

**T.C.**  
**KASTAMONU ÜNİVERSİTESİ**



**2014 YILI PERFORMANS PROGRAMI**

**Daha İleriye, En İyiye...**

[www.sgdb.kastamonu.edu.tr](http://www.sgdb.kastamonu.edu.tr)



*Müspet bilimlerin temellerine dayanan, güzel sanatları seven, fikir terbiyesinde olduğu kadar beden terbiyesinde de kabiliyeti artmış ve yükselmiş olan erdemli, kudretli bir nesil yetiştirmek ana siyasetimizin açık dileğidir.*



Cumhuriyet Meydanı-Kastamonu



## İÇİNDEKİLER

ÜST YÖNETİCİ SUNUŞU	9
I- GENEL BİLGİLER	11
A- Yetki, Görev Ve Sorumluluklar	11
B- Teşkilat Şeması	29
C- Fiziksel Kaynaklar	31
D- İnsan Kaynakları	29
II- PERFORMANS BİLGİLERİ	51
A- Temel Politika Ve Öncelikler	58
B- Amaç Ve Hedefler	59
C- Performans Hedef Ve Gösterge İle Kaynak İhtiyacı	63
III- EKLER	99





# SUNUŞ



Üniversitelerin süreklilik gösteren bir ivmeyle bilimde, sanatta ve teknolojideki gelişim ve değişimleri genç kuşaklara aktarma yükümlülükleri vardır. Toplumsal gereksinimler doğrultusunda yeterli sayıda ve nitelikli yetişmiş insan gücünü sağlamak da temel hedeflerden birini oluşturur.

Günümüz dünyasında, her alanda yaşanan ulusal ve uluslararası rekabetin geldiği nokta üretimde yeniden yapılanmayı zorunlu kılmakta; üretimin alt yapısını oluşturan eğitimi, yeni yaklaşımlar araştırmaya ve uygulamaya yöneltmektedir. Bu uygulamadaki itici gücü de hiç kuşkusuz bilgili insandır. Bilgi ve teknolojinin üretiminin yapıldığı, düşüncelerin özgürce ortaya konulduğu evrensel kurumlar olan üniversitelerin yeni bilgiler üretilmesine odaklanması yaşamsal önemdedir. Bu nedenle son yıllarda ülkemizde kurulan yeni üniversiteler ile ülkemizin bilgi üretme potansiyelinin artırılması hedeflenmiştir.

1 Mart 2006 tarihinde 5467 sayılı kanunla kurulan ülkenin kalkınmasına katkı sağlayacak ilerici, yaratıcı, demokrat, bilimi kendine ilke edinmiş aydın insanlar yetiştirmeyi hedeflemiş olan üniversitemiz, eğitim-öğretim, araştırma ve uygulamada sürekli iyileşme ve gelişmeyi amaçlamaktadır. Bu nedenle de performans esaslı bütçeleme sistemi büyük önem kazanmaktadır.

Performans esaslı bütçeleme sisteminin temel öğelerini stratejik plan, performans programı ve faaliyet raporları oluşturmaktadır. Stratejik plan ve performans programları vasıtasıyla kamu idarelerinin temel politika hedefleri ile bunların kaynak ihtiyaçlarının arasında bağlantı kurulmakta; söz konusu belgelerde öngörülen hedeflere ilişkin gerçekleştirmeler ise faaliyet raporları aracılığıyla kamuoyuna açıklanmaktadır. Performans programlarının başarılı olabilmesi için kurumun stratejik planı ile bütçesi arasında bağlantı kurması ve uyumlu olması büyük önem taşımaktadır.

Bu anlamda, stratejik planlar gelecek için en önemli yol haritamız olmaktadır. 2014 Yılı Performans Programı, Üniversitemiz 2010-2014 dönemini kapsayan stratejik planın son yılını kapsamaktadır. Çalışmalarına başladığımız 2015-2019 dönemini kapsayan yeni stratejik planımızı aynı ilkeler doğrultusunda hazırlayarak Kastamonu Üniversitesini yarışmacı bir üniversite kimliğine büründürmeyi amaçlamaktayız.

5018 sayılı Kanununun 9’uncu maddesinin performans esaslı bütçelemeye ait konularına dayanılarak, 15 Temmuz 2009 tarihli, 27289 sayılı Resmi Gazetede yayımlanan “Kamu İdarelerince Hazırlanacak Performans Programları Hakkında Yönetmelikte Değişiklik Yapılmasına Dair Yönetmelik” ile Üniversitemiz (2010–2014) yılları arasındaki kurulum ve geliştirmelerini kapsayan stratejik planı ve buna bağlı uzun vadeli amaç ve hedeflere dair program dönemi performans hedef ve göstergeleri, bu performans hedeflere ulaşmak için yürütülecek faaliyet-projeleri, kaynak gereksinimleri idareye ait mali ve mali olmayan diğer bilgileri içerecek şekilde hazırlanan “2014 Yılı Performans Programı” ekte sunulmuştur.

Üniversitemiz 2014 Yılı Performans Programının hazırlanmasında emeği geçenler ile Kastamonu Üniversitesi’nin gelişmesine ve faaliyetlerinin gerçekleşmesine katkı verenlere teşekkür ediyorum.

Prof. Dr. Seyit AYDIN  
Rektör

# I- GENEL BİLGİLER

---



# I-GENEL BİLGİLER

## 1.A YETKİ GÖREV VE SORUMLULUKLAR

Türkiye Cumhuriyeti Anayasasının “Yükseköğretim Kurumları” başlıklı 130’ uncu maddesi; “ Çağdaş eğitim-öğretim esaslarına dayanan bir düzen içerisinde milletin ve ülkenin ihtiyaçlarına uygun insan gücü yetiştirmek amacı ile orta öğretime dayalı çeşitli düzeylerde eğitim-öğretim, bilimsel araştırma, yayın ve danışmanlık yapmak, ülkeye ve insanlığa hizmet etmek üzere çeşitli birimlerden oluşan kamu tüzel kişiliğine ve bilimsel özerkliğe sahip üniversiteler devlet tarafından kanunla kurulur... Yükseköğretim kurumlarının kuruluş ve organları ile işleyişleri ve bunların seçimleri, görev yetki ve sorumlulukları,.....mali kaynakların kullanılması kanunla düzenlenir” hükmüne amirdir.

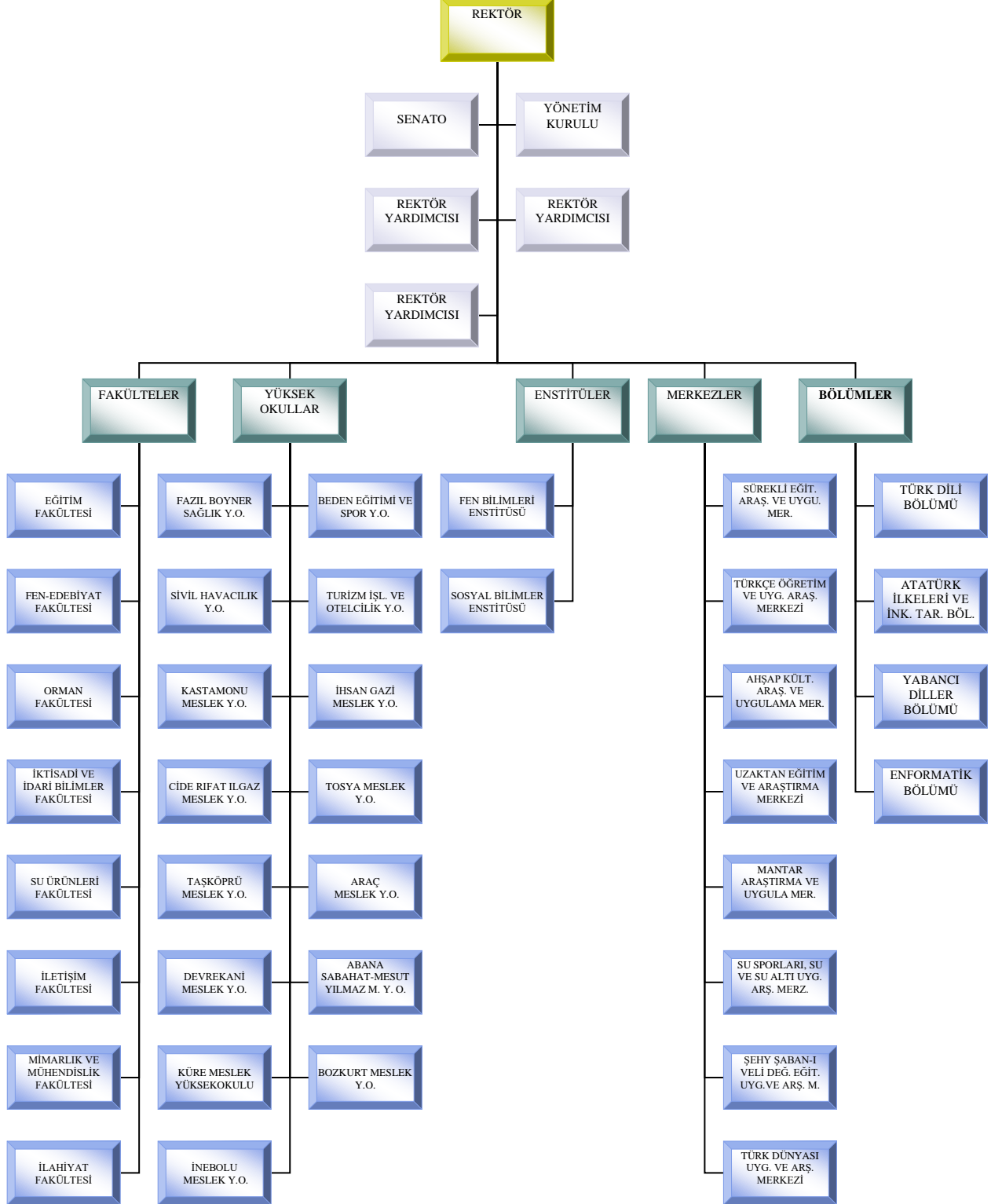
Anayasamızın bu hükmü uyarınca çıkarılan 04.11.1981 tarih ve 2547 sayılı Yükseköğretim Kanununun 12’ nci maddesinde, bu kanundaki amaç ve ana ilkelere uygun olarak yükseköğretim kurumlarının görevleri, aşağıda gösterildiği gibi belirtilmiştir.

- Çağdaş uygarlık ve eğitim - öğretim esaslarına dayanan bir düzen içinde, toplumun ihtiyaçları ve kalkınma planları ilke ve hedeflerine uygun ve ortaöğretime dayalı çeşitli düzeylerde eğitim - öğretim, bilimsel araştırma, yayım ve danışmanlık yapmak,
- Kendi ihtisas gücü ve maddi kaynaklarını rasyonel, verimli ve ekonomik şekilde kullanarak, milli eğitim politikası ve kalkınma planları ilke ve hedefleri ile Yükseköğretim Kurulu tarafından yapılan plan ve programlar doğrultusunda, ülkenin ihtiyacı olan dallarda ve sayıda insan gücü yetiştirmek,
- Türk toplumunun yaşam düzeyini yükseltici ve kamuoyunu aydınlatıcı bilim verilerini söz, yazı ve diğer araçlarla yaymak,
- Örgün, yaygın, sürekli ve açık eğitim yoluyla toplumun özellikle sanayileşme ve tarımda modernleşme alanlarında eğitilmesini sağlamak,
- Ülkenin bilimsel, kültürel, sosyal ve ekonomik yönlerden ilerlemesini ve gelişmesini ilgilendiren sorunlarını, diğer kuruluşlarla işbirliği yaparak, kamu kuruluşlarına önerilerde bulunmak suretiyle öğretim ve araştırma konusu yapmak, sonuçlarını toplumun yararına sunmak ve kamu kuruluşlarınca istenecek inceleme ve araştırmaları sonuçlandırarak düşüncelerini ve önerilerini bildirmek,

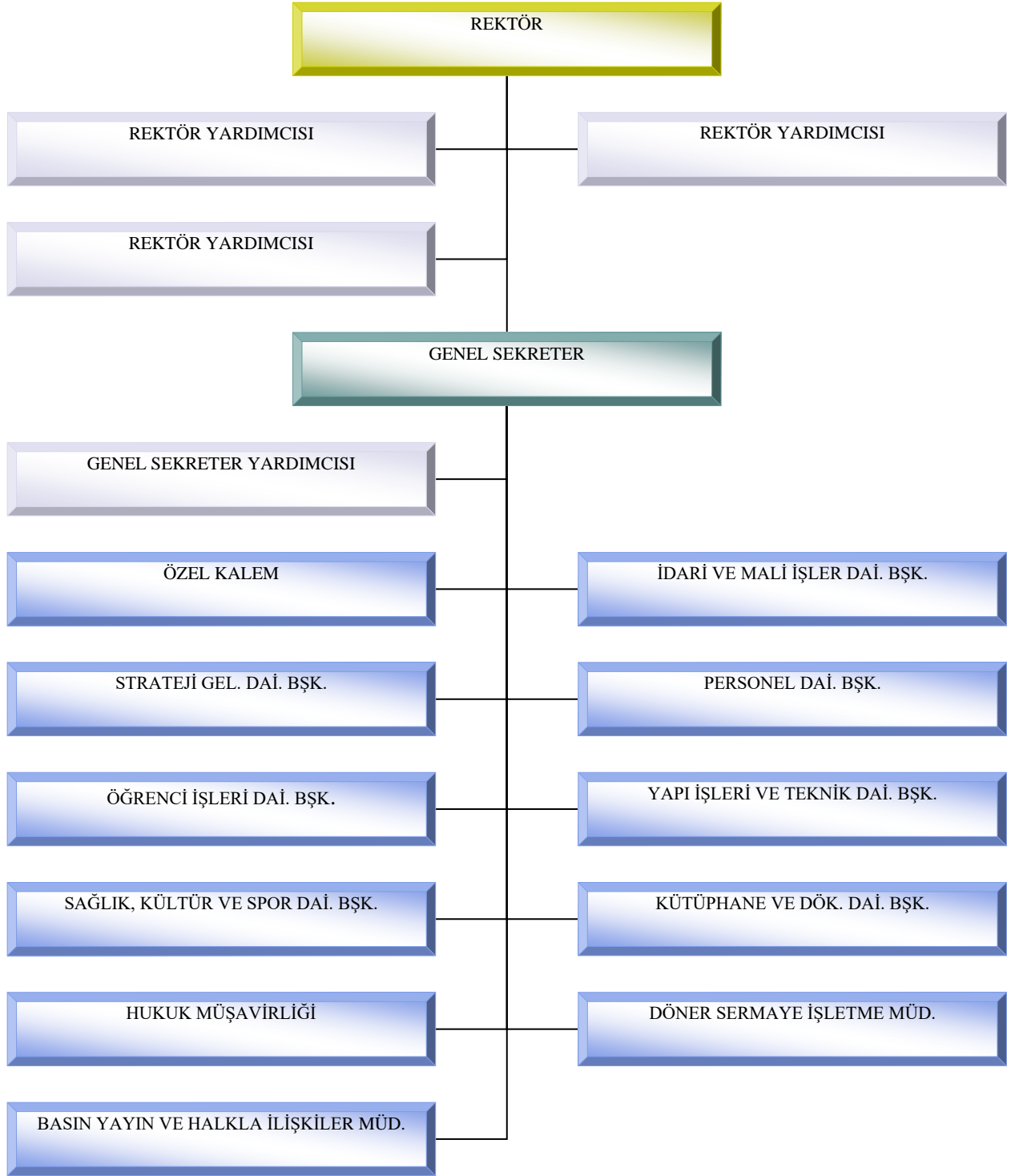


## 1.B- TEŞKİLAT YAPISI

### 1.B.1. Akademik Teşkilat Yapısı



### 1.B.2- İdari Personel Teşkilat Şeması





## 1.C-FİZİKSEL KAYNAKLAR

Kastamonu Üniversitesinin il merkezi ve ilçelerinde toplam 13 farklı yerleşkesi bulunmaktadır. Merkezdeki yerleşke yaklaşık olarak 2300 dekadır.

FAKÜLTE, YÜKSEKOKUL, ENSTİTÜ VE DİĞER BİRİMLER	MEVCUT FİZİKİ AÇIK VE KAPALI ALANLAR M <sup>2</sup>						
	İDARİ BİNALAR	EĞİTİM ALANLARI		SOSYAL ALANLAR		SPOR ALANLARI	
		DERSLİK	LABORATUAR	KÜTÜPHANE	KANTİN KAFFE V.B.	AÇIK SPOR TESİSLERİ	KAPALI SPOR TESİSLERİ
Eğitim Fakültesi	3.403	1.622	479	-	234	-	1240
Fen-Edebiyat Fakültesi	1.536	1.915	918	-	564	-	-
Orman Fakültesi	1.606	2.175	646	-	1.200	-	-
İktisadi ve İdari Bilimler Fakültesi	1.038	468	278	-	-	-	-
Fazıl BOYNER Sağlık Yüksekokulu	1.295	1.323	776	65	245	-	-
Beden Eğitimi ve Spor Yüksekokulu	926	1.553	80	102	48	-	-
Kastamonu Meslek Yüksekokulu	1.350	3.230	2.300	-	950	12.000	2.200
Cide Rifat Ilgaz Meslek Yüksekokulu	10	856	130	235	1.017	-	-
İnebolu Meslek Yüksekokulu	776	838	130	130	240	1.085	-
Tosya Meslek Yüksekokulu	490	711	-	94	-	-	-
Taşköprü Meslek Yüksekokulu	227	1.782	-	649	627	-	-
Araç Meslek Yüksekokulu	351	572	-	784	-	-	-
Devrekâni Meslek Yüksekokulu	30	542	25	46	-	-	-
Turizm İşletmeciliği ve Otelcilik Yüksekokulu	1.499	2.229	-	65	474	-	-
Küre Meslek Yüksekokulu	356	417	-	-	130	-	-
Abana Sabahat-Mesut Yılmaz Meslek Yüksekokulu	587	1.794	319	120	841	-	-
<b>TOPLAM</b>	<b>15.480</b>	<b>22.027</b>	<b>6.081</b>	<b>2.290</b>	<b>6.570</b>	<b>13.085</b>	<b>3.440</b>



### 1.C.1.1 Eğitim Fakültesi

1956 yılında Kız İlk Öğretmen Okulu adı altında eğitim-öğretime başlayan Eğitim Fakültesi 2007–2008 eğitim-öğretim yılından itibaren Kastamonu Üniversitesine bağlanarak 56 yıllık kesintisiz sürdürdüğü eğitim-öğretim hayatına devam etmektedir.

Eğitim Fakültesi öğretim elemanı kadrosunu; İlköğretim Bölümü, Türkçe Eğitimi Bölümü, Bilgisayar ve Öğretim Teknolojileri Bölümü, Eğitim Bilimleri Bölümü, Güzel Sanatlar Eğitimi Bölümü ve bunlara bağlı toplam 11 Ana Bilim Dalında 45 öğretim üyesi, 14 öğretim görevlisi, 2 okutman, 43 araştırma görevlisi bulunmaktadır. Eğitim Fakültesinin öğrenci sayısı 2.109 kız, 932 erkek olmak üzere toplam 3.041'dir.

Yatırım programında yer alan Üniversitemiz Eğitim Fakültesi yeni binasına ait proje çalışmaları tamamlanmış, 2011 yılında ihalesi yapılarak inşaatına başlanmıştır. 2013 yılında inşaatı tamamlanmıştır.

### 1.C.1.2 Fen-Edebiyat Fakültesi

Fen-Edebiyat Fakültesi, Gazi Üniversitesi Rektörlüğüne bağlı olarak 2003 yılında kurulmuş öncelikle fizik ve tarih olmak üzere 2 bölüm açılmış, açılan bu bölümlere 2003-2004 öğretim yılında öğrenci alınarak öğrenime başlanmıştır. Üniversitemiz bünyesine 17 Mart 2006 tarihli kararla katılmıştır.

Fen-Edebiyat Fakültesi öğretim elemanı kadrosunu, Biyoloji, Felsefe, Fizik, Coğrafya, Kimya, Matematik, Türk Dili ve Edebiyatı ve Tarih Bölümlerinde 41 öğretim üyesi ve 32 araştırma görevlisinden oluşmaktadır. Öğrenci Sayısı 808'dir.



Fen-Edebiyat Fakültesi

### 1.C.1.3 Orman Fakültesi

11/07/1992 gün ve 21281 sayılı Resmi Gazetede yayımlanarak yürürlüğe giren "Yüksek Öğretim Kurumları Teşkilatı Hakkında Kanun Hükmünde Kararnamenin Değiştirilerek Kabulüne Dair 20809 Sayılı Kanun ile 78 ve 190 Sayılı Kararnamelerde Değişiklik Yapılması Hakkında Kanun" başlıklı 3837 sayılı Kanunun 3. maddesi (d) bendi gereğince Gazi Üniversitesi'ne bağlı "Kastamonu Orman Fakültesi" yasal olarak kurulmuştur. Yüksek Öğretim Kurulu Başkanlığı'nın 16/02/1998 tarih ve 250 sayılı yazılılarıyla 1998-1999 Öğretim Yılında Kastamonu Orman Fakültesi bünyesinde Orman Mühendisliği Bölümü'nün açılması ve ilk olarak 30 öğrenci alınması kararlaştırılmış ve Eylül 1998'de eğitim-öğretime başlanmıştır. 17 Mart 2006 tarihli kararla Kastamonu Üniversitesi'nin kurulmasıyla fakültemiz Gazi Üniversitesi'nden ayrılarak Üniversitemize bağlanmıştır.

Orman Fakültesi öğretim elemanı kadrosunu, Orman Mühendisliği, Orman Endüstri Mühendisliği ve Peyzaj Mimarlığı bölümlerinde 24 öğretim üyesi ve 28 araştırma görevlisi oluşturmaktadır. Öğrenci sayısı 390'dır.



*Kastamonu Üniversitesi Orman Fakültesi*

#### **1.C.1.4 İktisadi ve İdari Bilimler Fakültesi**

Kastamonu Üniversitesine bağlı olarak İktisadi ve İdari Bilimler Fakültesi; Milli Eğitim Bakanlığı'nın 12.09.2008 tarih ve 21122 sayılı yazısı üzerine, 28.03.1983 tarihli ve 2809 sayılı kanunun ek 30'uncu maddesine göre Bakanlar Kurulunca 22.09.2008 tarihinde kurulmuştur.

İktisadi ve İdari Bilimler Fakültesi öğretim elemanı kadrosunu, İktisat, İşletme, Siyaset Bilimi ve Kamu Yönetimi, Çalışma Ekonomisi ve Endüstri İlişkileri, Uluslararası ilişkiler, Yönetim Bilişim Sistemleri, İktisat, Maliye, Bankacılık ve Finansman, Uluslararası Ticaret ve Lojistik ile Aile ve Tüketici Bilimleri bölümlerinde 8 öğretim üyesi ve 9 araştırma görevlisi oluşturmaktadır. Öğrenci sayısı 839'dur.

#### **1.C.1.5 İletişim Fakültesi**

İletişim Fakültesi; 26.02.2010 tarih ve 2010/103 Sayılı Bakanlar Kurulu Kararı ile kurulmuştur. Bünyesinde, Halkla İlişkiler ve Reklamcılık, Gazetecilik, Radyo-Televizyon ve Sinema olmak üzere üç farklı bölüm barındıran fakültemiz her geçen gün kendisini yenileyerek, fiziki ve entelektüel kapasitesini geliştirerek yoluna devam etmektedir.

İletişim Fakültesi akademik kadrosu, 7 öğretim üyesi ve 3 araştırma görevlisinden oluşmaktadır. Öğrenci sayısı 446'dır.

#### **1.C.1.6 Mühendislik ve Mimarlık Fakültesi**

Mühendislik ve Mimarlık Fakültesi; 10.01.2012 tarih ve 2011/2605 Sayılı Bakanlar Kurulu Kararı ile kurulmuştur. 2013-2014 Eğitim-Öğretim yılı güz döneminde öğrenci alan fakültemizin akademik kadrosu 22 öğretim üyesi ve 7 araştırma görevlisinden oluşmaktadır. Öğrenci sayısı 157'dir.

#### **1.C.1.7 İlahiyat Fakültesi**

İlahiyat Fakültesi; 10.01.2012 tarih ve 2011/2605 Sayılı Bakanlar Kurulu Kararı ile kurulmuştur. 2013-2014 Eğitim-Öğretim yılı güz döneminde öğrenci alan fakültemizin akademik kadrosu 11 öğretim üyesi ve 4 araştırma görevlisinden oluşmaktadır. Öğrenci sayısı 454'dür.

### **1.C.1.8 Su Ürünler Fakültesi**

Su Ürünleri Fakültesi, Bakanlar kurulunun 25.07.2000 tarih ve 2000/612 numaralı kanun hükmünde kararnamesi ve 29.03.2001 tarihli kanunu ile açılıp uzunca bir süre faaliyeti dondurulduktan sonra 2011 tarihinde tekrar faaliyete geçirilmiştir. Fakültemizde Temel Bilimler, Yetiştiricilik ve Avlama ve İşleme Bölümlerinde 4 öğretim üyesi ve 2 öğretim görevlisi bulunmaktadır. Öğrenci sayısı 8'dir.

### **1.C.1.9 Fen Bilimleri Enstitüsü**

Kastamonu Üniversitesi Fen Bilimleri Enstitüsü, 17 Mart 2006 tarih ve 26111 sayılı kararla ve Yükseköğretim Kanunu'nun 19. maddesi gereğince kurulmuştur. Enstitü bünyesinde, Fen-Edebiyat, Eğitim ve Orman Fakülteleri'nin ilgili Anabilim Dalları bulunmaktadır.

Amacı; halen sürdürülmekte olan lisans programlarına uygun dallarda lisansüstü eğitim vermek, bağlı bulunduğu üniversitenin ilgili bölümlerine bilimsel düşünceye inanan ve gelişmeleri yakından takip eden, akademik ve etik değerlere bağlı, işbirliğine dayalı bir yönetim anlayışını benimseyen öğretim elemanları yetiştirmek, öğrencileri güncel konularda araştırma yapmaya yönlendirmek, yeni projeler oluşturmalarına fırsat vermek olan Enstitümüzde halen 211 öğrenci eğitime devam etmektedir.

### **1.C.1.10 Sosyal Bilimler Enstitüsü**

Sosyal Bilimler Enstitüsü, 17 Mart 2006 tarih ve 26111 sayılı kararla ve Yükseköğretim Kanunu'nun 19. maddesi gereğince kurulmuştur. Enstitümüz bünyesinde, Fen- Edebiyat ve Eğitim Fakülteleri'nin ilgili Anabilim Dalları bulunmaktadır.

Amacı; ortağı olduğu ulusal ve uluslararası bilim yarışında, daha fazla program, daha fazla öğrenci ve daha kaliteli bir lisansüstü eğitim anlayışı ile Atatürk İlkelerinden taviz vermeden, vatanına bağlı, ulusal değerlere saygılı, bilimselliği özümsemiş, kültür ve sanatı içselleştirmiş, üretken ve aydınlık düşünceli mezunlar vermek olan Enstitümüzde, 79 öğrenci eğitim görmektedir.

### **1.C.1.11 Fazıl BOYNER Sağlık Yüksekokulu**

17.03.2006 tarih ve 5467 sayılı kanununun 57. maddesine göre yeni kurulan Kastamonu Üniversitesi'ne katılan Sağlık Yüksekokulu, Eğitim Fakültesi binasında eğitim-öğretim

faaliyetlerini sürdürmektedir. Ülkemizde ihtiyaç duyulan sağlık personeli grubunda önemli yeri olan Hemşire adaylarını ÖSS sonuçlarına göre Hemşirelik Lisans Programına kabul eden Yüksekokulumuzda 2013–2014 Eğitim- Öğretim yılında 590 öğrenci alınmıştır. Öğretim kadrosunda 4 öğretim üyesi, 6 öğretim görevlisi ve 12 araştırma görevlisi oluşturmaktadır.

### **1.C.1.12 Beden Eğitimi ve Spor Yüksekokulu**

Kastamonu Beden Eğitimi ve Spor Yüksekokulu 3837 sayılı kanunla Gazi Üniversitesine bağlı olarak kurulmuş ve 1993-1994 Eğitim- Öğretim yılında eğitime başlamıştır. İlk mezunlarını 1996-1997 yıllarında vermiştir. 17.03.2006 tarihli kararlar Fakülte ve Yüksekokullar Gazi Üniversitesi ve Ankara Üniversitesi'nden ayrılarak tüm birimler Kastamonu Üniversitesi adı altında toplanmıştır.

Kuruluş amacı spor alanında yetişmiş nitelikli “Beden Eğitimi ve Spor Öğretmenleri” ve “Antrenörler” yetiştirmek olan Yüksekokulumuz Spor Yöneticiliği, Beden Eğitimi ve Spor Öğretmenliği ve Antrenörlük Eğitimi bölümlerinde 6 öğretim üyesi, 8 öğretim görevlisi, 9 araştırma görevlisi ve 1 okutmandan oluşturmaktadır. Öğrenci sayısı 478’dir.



*Beden Eğitimi ve Spor Yüksekokulu*

### **1.C.1.13 Turizm İşletmeciliği ve Otelcilik Yüksekokulu**

Yüksekokulumuz; Milli Eğitim Bakanlığı'nın 12.02.2009 tarihli ve 4067 sayılı yazılı teklifi üzerine, 28.03.1983 tarihli ve 2809 sayılı Kanun'un ek 30. maddesine göre, 25.02.2009 tarih ve 2009/14695 sayılı Bakanlar Kurulu kararının 14 Mart 2009 tarih ve 27169 sayılı Resmi Gazetede yayımlanması ile kurulmuş olup, 2013–2014 Akademik yılında 309 öğrenciyle eğitim-öğretime devam etmektedir.

Turizm Rehberliği ve Rekreasyon ve Ekoturizm Yönetimi bölümlerinin açılması için yoğun çalışmalar yürüttüğümüz Yüksekokulumuzda Turizm ve Otel İşletmeciliği bölümünde 3 Öğretim Üyesi ve 4 araştırma görevlisi bulunmaktadır.

### **1.C.1.14 Sivil Havacılık Yüksekokulu**

Yüksekokulumuz 11 Temmuz 1992 tarihli resmi gazete yayınlanarak Gazi Üniversitesi Sivil Havacılık Yüksekokulu olarak kurulmuştur. 2006 yılında yeni kurulan Kastamonu Üniversitesi bünyesinde 13.06.2011 tarihinde Müdür ve Yüksekokul Sekreteri ataması yapılarak faaliyetlerine başlamıştır. 14.03.2012 tarihli yapılan Yükseköğretim Genel Kurulu Toplantısında okulumuz bünyesinde Sivil Hava Ulaştırma İşletmeciliği Bölümü açılması uygun görülmüştür. Uçak Elektrik Elektroniği, Uçak Gövde Motor programlarının açılmasına yönelik çalışmalarımız halen devam etmektedir. Yüksekokulumuzda 1 araştırma görevlisi bulunmaktadır.

### **1.C.1.15 Kastamonu Meslek Yüksekokulu**

2006 yılında kurulan Kastamonu Üniversitesine bağlı olan Kastamonu Meslek Yüksekokulunun kuruluşu 1976 yılına dayanmaktadır. Sayıları hızla artmakta olan meslek yüksekokullarına örnek oluşturabilecek bir yapıya sahip olan Kastamonu Meslek Yüksekokulu, modern eğitimin gereklerine uygun olarak, öğrencilerin her türlü gereksinimine yanıt veren, doğayla iç içe, sosyal, kültürel ve sportif etkinliklerin yapılabilirdiği, benzerlerinden kolayca ayırt edilebilecek modern bir yerleşke içerisinde eğitimini sürdürüyor.

Teknolojinin hızla gelişmesi yeni birçok uzmanlık alanını da beraberinde getirmiştir. Bu açıdan gelişmeleri yakından takip eden yapısıyla Kastamonu Meslek Yüksekokulu sürdürdüğü programlara Beton Teknolojisi, İnsan Kaynakları ve Mekatronik gibi bölümleri ekleyerek kendini geliştirmeye ve yenilemeye devam etmektedir.

Betonarme yapı sisteminin yaygın olduğu günümüzde üzerinde en çok durulan başat konular arasında, depremden zarar görmemek veya depremi en az düzeyde hasarla atlamak gelmektedir. Bu nedenle beton üretim kural ve tekniklerinin bilinmesi ve iyi bir şekilde uygulanması hayati önem taşımaktadır. Bu bakımdan Hazır Beton Teknolojileri Programı ile sayıları 500'ün üzerinde olan hazır beton santrallerinin gereksinim duyduğu; donanımlı, laboratuvar ve şantiye uygulamalarını bilen teknikerler yetiştirmek amaçlanmaktadır.

Kastamonu Üniversitesi Meslek Yüksekokulu öğretim elemanı kadrosunu, Çocuk Gelişimi, Elektrik, Beton Teknolojisi, İşletme Yönetimi, Muhasebe ve Vergi Uygulamaları, Mekatronik, Bilgisayar Programcılığı, Elektronik Teknolojisi, İnşa Teknolojisi, Makine, Radyo ve Televizyon Teknolojisi ve İnsan Kaynakları Yönetimi bölümlerinde 1 öğretim üyesi, 47 Öğretim Görevlisi, 1 okutman ve 1 uzmandan oluşturmaktadır. 1.389 kız, 3.357 erkek toplam 4.746 öğrencisi vardır.

#### **1.C.1.16 Cide Rıfat Ilgaz Meslek Yüksekokulu**

Ülkemizin ara eleman gereksinimini karşılamak amacıyla kurulan Cide Rıfat Ilgaz Meslek Yüksekokulu; bilgi ve teknoloji üretmek, bilim verilerini yaymak, ulusal alanda gelişme ve kalkınmaya destek olmak, sanayi ve teknolojiye kalite kazandırmak hedeflerini gerçekleştirmek amacıyla uygun olarak, bünyesinde barındırdığı programlarla eğitim ve öğretim vermektedir.



*Cide Rıfat Ilgaz Meslek Yüksekokulu*



02.10.2007 tarih ve 26282 sayılı Yükseköğretim Kurulu Kararı ile kurulan ve 06.10.2008 tarihinde eğitim ve öğretime başlayan okulumuzda Muhasebe ve Vergi Uygulamaları, Ağırhama Hizmetleri Programları, Bilgisayar Programcılığı ve Elektronik Teknolojisi Programları yer almaktadır. Öğretim elemanı kadrosunu 13 Öğretim Görevlisi ve 3 Okutmandan oluşturmaktadır. Yüksekokulumuzda 661 öğrenci bulunmaktadır.

### **1.C.1.17 İnebolu Meslek Yüksekokulu**

Öğrencilerine mesleklerinde bilimsel yöntemlerle bağımsız olarak uygulamaya ve yaratıcı faaliyet gösterme yeteneğini kazandırmayı amaç edinmiş olan okulumuz, 02.10.2007 tarih ve 26282 sayılı Yükseköğretim Kurulu kararı ile kurulmuştur. Okulumuzda Muhasebe ve Vergi Uygulamaları Bölümü yanında Bilgisayar Programcılığı Bölümü yer almaktadır.



*İnebolu Meslek Yüksekokulu*

06.10.2008’de eğitim öğretime başlayan okulumuz, kent merkezinden 5 km uzaklıkta 110.000 m2 bir alan üzerine kurulan her türlü gereksinimine yanıt veren, doğayla iç içe, sosyal,



kültürel ve sportif etkinliklerin yapılabildiği yerleşkesi ile hizmet etmektedir. Yüksekokulumuzun akademik kadrosu 8 öğretim üyesi ve 2 okutmandan oluşmaktadır. Yüksekokulumuzda 366 öğrenci bulunmaktadır.

#### **1.C.1.18 Tosya Meslek Yüksekokulu**

Ülkemizin ara eleman gereksinimini karşılamak amacıyla kurulan Tosya Meslek Yüksekokulu; bilgi ve teknoloji üretmek, bilim verilerini yaymak, ulusal alanda gelişme ve kalkınmaya destek olmak, sanayi ve teknolojiye kalite kazandırmak hedeflerini gerçekleştirmek amacıyla uygun olarak, bünyesinde barındırdığı programlarla eğitim ve öğretim vermektedir.

Okulumuzda Muhasebe ve Vergi Uygulamaları ve Elektrik Programları yer almaktadır. Bu programlardan mezun olan öğrenciler almış oldukları eğitim sayesinde kamu ve özel sektörün kalifiye eleman ihtiyacını karşılayacaktır. Akademik kadrosunu 19 Öğretim Görevlisi oluşturmaktadır. Yüksekokulumuzda 821 öğrenci bulunmaktadır.



*Tosya Meslek Yüksekokulu*

#### **1.C.1.19 Taşköprü Meslek Yüksekokulu**

2880 Sayılı Kanunla değişik 7/d-2 maddesi uyarınca 02.10.2007 tarih ve 26282-3645 sayılı kararla kurulan Yüksekokulumuzda Bilgisayar Programcılığı ve Elektrik bölümü bulunmaktadır. Akademik kadrosunu 20 öğretim görevlisi oluşturmaktadır. Yüksekokulumuzda 796 öğrenci bulunmaktadır.



*Taşköprü Meslek Yüksekokulu*

### **1.C.1.20 Araç Meslek Yüksekokulu**

2880 Sayılı Kanunla değişik 7/d-2 maddesi uyarınca 02.10.2007 tarih ve 26282-3645 sayılı kararla kurulan Yüksekokulumuzda Bilgisayar Programcılığı ve Elektrik bölümü bulunmaktadır. Öğretim elemanı kadrosunu 2 Öğretim Üyesi ve 14 Öğretim Görevlisi oluşturmaktadır. Yüksekokulumda 662 öğrenci bulunmaktadır.



*Araç Meslek Yüksekokulu*

### 1.C.1.21 Devrekani Meslek Yüksekokulu



Devrekani Meslek Yüksekokulu 30.06.2009 tarih ve 2917-19126 sayılı Y.Ö.K.' ün kararı ile 2011 yılında kurulmuş, 14 Kasım 2011 tarihinde resmi açılışı yapılmıştır. 6 Öğretim Görevlisi bulunan okulumuza 2013-2014 eğitim-öğretim yılında 266 öğrenci alınmıştır.

### 1.C.1.22 Küre Meslek Yüksekokulu

30.06.2009 tarih ve 2917-19126 sayılı Yükseköğretim Kurulu Başkanlığı kararı ile kurulmuştur. Kastamonu Üniversitesi Küre Meslek Yüksekokulu, mülkiyeti Küre Belediyesine ait 842 m2 arsa üzerinde 450 m2 kullanılabilir alana sahip bir binada kurulmuştur. 11028 m2 arazi ve 34996 m2 eğimli arazi kamulaştırılarak Meslek Yüksekokuluna devredilecektir. Küre Meslek Yüksekokulu 1 (bir ) adet müdür odası, 2 (iki) adet müdür yardımcısı odası, 2 (iki) adet bölüm başkanı, 9 (dokuz) adet öğretim görevlisi odası, 1 (bir) adet sekreter odası, 3 (üç) adet büro 6 (altı) adet sınıf, 1 (bir) adet laboratuvar ve yemekhane olarak kullanılacak alana sahiptir.

Kastamonu Üniversitesi, Küre Meslek Yüksekokulu 30.06.2011 tarihinde Kurucu Müdür Yrd. Doç. Dr. Ahmet ÖĞRETEN 'in atanması ile açılmıştır. 19.10.2011 tarihinde Kastamonu Üniversitesi Senatosuna sunulan İş Makinaları Operatörlüğü, İş Sağlığı ve İş Güvenliği, Posta Hizmetleri, Tıbbi ve Aromatik Bitkiler, Yerel Yönetimler, Eczane Hizmetleri programları senato tarafından kabul edilmiş ve Yüksek Öğretim Kurulu Başkanlığına sunulmuştur. Küre Meslek Yüksekokulunda açılması planlanan bu programlardan İş Makineleri Operatörlüğü, İş Sağlığı ve İş Güvenliği, Posta Hizmetleri, Tıbbi

ve Aromatik Bitkiler, Yerel Yönetimler programlarının açılmasının Yüksek Öğretim Kurulunca uygun bulunduğu 30.11.2011 tarih ve 8265/51427 sayılı yazıları Kastamonu Üniversitesi Rektörlüğüne bildirilmiştir. Yüksekokulumuz bünyesinde açılması planlanan Eczane Hizmetleri Programının açılmasının uygunluğu da Yükseköğretim Yürütme Kurulunun 21.12.2011 tarihli toplantısında kabul edilmiştir. Meslek Yüksekokulumuzun 30 kız 30 erkek olmak üzere 60 öğrenci kapasitesinde yurdu bulunmaktadır. Ayrıca kentte faaliyet gösteren özel yurt ve pansiyonlar da bulunmaktadır. 2013-2014 yılında 3 öğretim görevlisi ve 41 öğrenciyle eğitime başlanmıştır.



#### **1.C.1.23 Abana Sabahat-Mesut Yılmaz Meslek Yüksekokulu**

Abana Sabahat-Mesut Yılmaz Meslek Yüksekokulu 21.09.2007 tarihinde 2547 sayılı Kanun'la değişik 7/d-2 maddesi uyarınca ve Yükseköğretim Kurulu Başkanlığının 02.10.2007 tarih ve 3645-26282 sayılı kararı ile kurulmuştur.04.12.2010'da temeli atılan okul binası inşaatı tamamlanmıştır. 2013-2014 eğitim-öğretim yılında 10 öğretim görevlisi, 80 öğrenciyle eğitime başlanmıştır.

#### **1.C.1.24 Bozkurt Meslek Yüksekokulu**

Bozkurt Meslek Yüksekokulu 23.09.2007 tarihinde 2547 sayılı Kanun'la değişik 7/d-2 maddesi uyarınca ve Yükseköğretim Kurulu Başkanlığının 10.09.2009 tarih ve 4733-30603 sayılı kararı ile kurulmuştur. Yüksekokulumuzda 3 öğretim görevlisi ve 11 öğrenci ile eğitim-öğretime başlanmıştır.



### 1.C.2 Kafeterya

Öğrencilerin beslenme ihtiyaçlarını karşılamak üzere Kastamonu Üniversitesi Kampus yerleşkesinde, fakültelerde ve yüksekokullarında mutfak, yemekhane ve kantin mevcuttur. Yerleşkelerde bulunan yemekhanelerde öğrencilerimize kaliteli ve ucuz yemek verilmektedir.



*Merkez Yemekhane*

	Adet	Alan (m <sup>2</sup> )	Kapasite (Kişi)	Yararlanan Sayısı
Öğrenci Yemekhanesi	8	4100	4500	9733
Personel Yemekhanesi	5	1320	900	950
Kantin/ Kafeterya	12	3012	4500	9733

### 1.C.3 Taşıt ve İş Makineleri

Üniversitemize ait göreve tahsis edilmiş taşıtlar aşağıdaki tabloda gösterilmiştir.

(Tablo- 2)

Taşıtın Türü	Göreve Tahsis Edilmiş Kuruma Ait Taşıtlar	Göreve Tahsis Edilmiş, Hizmet Alımı Yolu ile Edinilmiş Taşıtlar	TOPLAM
Binek Oto	7	6	13
Minibüs	1	1	2
Midibüs	1	-	1
Otobüs	2	-	2
Pick-up		2	2
Panel		2	2
<b>TOPLAM</b>	<b>11</b>	<b>11</b>	<b>22</b>

### 1.C.4 Bilgi ve Teknoloji Kaynakları

Üniversitemizde mevcut olan bilgi ve teknolojik kaynaklar; üniversitemiz akademik ve idari birimlerin idari işlerin yürütülmesi, akademik birimlerde eğitim faaliyetlerinin sürdürülmesi ve yine akademik birimlerde araştırmaların yapılmasında kullanılmak üzere tahsis edilmiş olup aşağıda tabloda belirtilmiştir.

(Tablo- 3)

Bilgi ve Teknoloji Kaynakları		Adet
Sunucular		21
Yazılımlar		10
Bilgisayarlar	Masa Üstü Bilgisayar	2320
	Taşınabilir Bilgisayar	79
Kütüphane Kaynakları	Kitap Sayısı	52.087
	Basılı Periyodik Yayın Sayısı	23.719
	Elektronik Yayın Sayısı	40

Tablo- 11

Diğer Bilgi ve Teknolojik Kaynaklar	İdari Amaçlı (adet)	Eğitim Amaçlı (Adet)	TOPLAM
Projeksiyon	7	158	165
Tepegöz	-	3	3
Barkot Okuyucu	15	-	15
Baskı Makinesi	3	4	7
Fotokopi Makinesi	34	10	44
Faks	26	-	26
Fotoğraf Makinesi	9	10	19
Kameralar	6	26	32
Televizyonlar	35	10	45
Tarayıcılar	32	9	41
Müzik Setleri	2	2	4
Mikroskoplar	-	25	25
DVD'ler	53	4	57
Smartboard	-	1	1
Yazıcılar	134	61	195
Evrak İmha Makinesi	1	-	1
Diğer	21	24	45

Üniversitemiz öğrencilerine daha kaliteli eğitim-öğretim verilebilmesi ve akademik ve idari personelimizin verimliliğinin artırılabilmesi için bilgi ve teknolojik kaynakların artışı 2014 yılı içerisinde de devam edecektir.

### **1.C.5 İdarenin Bilişim Sistemi, Bilişim Sisteminin Faaliyetlere Katkısı, Karşılaşılan Sorunlar, Program Döneminde Desteklenecek Sistemde Planlanan Değişiklikler ve e-devlet Uygulamaları;**

Üniversitemizde ağ altyapısı binalar arası fiber optik bina içleri ise Cat6 bakır kablo ile oluşturulmuştur. Binalarda uçların tümü bir noktada toplanmış ve yönetilebilir kenar anahtarlarda sonlandırılmıştır. Kenar anahtarlar merkeze f/o bağlantısı ile bağlıdır. Her birim yeteri kadar vlan bölgesine ayrılarak network yönetiminde denetimin etkinliği arttırılmıştır. Merkezde bulunan omurga switch ULAKNET altyapısına Metro Ethernet ile bağlıdır. Bağlantı hızı 30 MBps olup 2012 yılı içerisinde arttırılması planlanmaktadır. İlçe kampüsleri merkez kampüse G.SHDSL bağlantı ile bağlanmış durumdadır.

Temel olarak 12 server hizmet vermektedir. Web, mail, öğrenci mail, veritabanı sunucuları gibi görevler üstlenmiş durumdadırlar. Firewall olarak bir Linux sunucu kurulmuş ve gerekli ayarlar yapılmıştır.

Yeni kurulan birimlerin dışında tüm birimlerde (Fakülte/yüksekokul/meslek yüksekokulu) öğrencilerin ders gördükleri bilgisayar laboratuvarları bulunmaktadır.

Bilgi İşlem merkezine yeni eklenecek server ve depolama birimleri ile sanallaştırma geliştirilecek daha çok sistem sanal olarak çalışacaktır. Böylelikle Enerji tasarrufu sağlanacak ve donanım gereksinimleri azaltılmış olacaktır. Ayrıca mevcut istemlerde sürüm yükseltmesi uygulanacaktır. Buda öğrencilerimize ve personelimize daha yeni teknolojiyi ve daha kaliteli hizmeti sunmamızı sağlayacaktır.

Yerleşke içi İnternet erişimi, Web hizmeti, Mail Hizmeti ve Otomasyon Hizmetleri.

TİPİ	KULLANMA AMACI	ADET
Omurga Switch	İnternet Erişimi	1
Yönetilebilir Kenar Switch	İnternet Erişimi	10
Bina İçi Kablosuz Ağ Cihazları	İnternet Erişimi	5
Sunucu (Server)	İnternet Erişimi	5
Sunucu (Server)	Üniversite Web Sistemi Yayını	1
Sunucu (Server)	Üniversite Mail Sistemi	2
Sunucu (Server-Veri Tabanı)	Kütüphane Otomasyonu	1
Sunucu (Server-Veri Tabanı)	Öğrenci İşleri	2
Stored (Depo)	Veri Depolama Ünitesi	1

(Tablo- 4)

## 1.D- İNSAN KAYNAKLARI

Kastamonu Üniversitesinde, 542 akademik, 372 idari, 3 sözleşmeli personel olmak üzere toplam 917 personel bulunmaktadır. Toplam personelin %59,10'u akademik, %40,57'si idari ve %0,33'ü sözleşmeli personelden oluşmaktadır.

Kastamonu Üniversitesine tahsis edilen 960 adet akademik personel ve 585 adet idari personel kadrosunun 2013 yılı Eylül ayı itibariyle 917 adedi dolu, 628 adedi boş durumdadır. Tahsis edilen kadroların %59,35'i kullanılmıştır.

### 1.D-1 AKADEMİK PERSONEL

(Tablo- 5)

AKADEMİK PERSONEL*	Kadroların Doluluk Oranına Göre			Kadroların İstihdam Şekline Göre		
	Dolu	Boş	Toplam	Tam Zamanlı	Yarı Zamanlı	Toplam
Profesör	19	38	57	19	-	19
Doçent	20	62	82	20	-	20
Yardımcı Doçent	138	81	219	138	-	138
Öğretim Görevlisi	177	109	286	177	-	177
Okutman	29	39	68	29	-	29
Çevirici	-	1	1	-	-	-
Eğitim-Öğretim Plan.	-	1	1	-	-	-
Araştırma Görevlisi	154	66	220	154	-	154
Uzman	5	21	26	5	-	5
<b>TOPLAM</b>	<b>542</b>	<b>418</b>	<b>960</b>	<b>542</b>	<b>-</b>	<b>542</b>

\*2014 Haziran ayı sonu veriler dikkate alınmıştır.

Üniversitemize tahsis edilmiş bulunan 960 adet akademik personel kadrosunun 2013 yılı Eylül ayı sonu itibari ile 542 adedi dolu, 418 adedi boş bulunmaktadır. Tahsis edilen kadronun %56,46' sını kullanılmıştır.



(Tablo- 6)

ANABİLİM DALI*	Profesör	Doçent	Yardımcı Doçent	Öğretim Görevlisi	Araştırma Görevlisi	Okutman	Uzman	TOPLAM
Rektörlük						20	4	24
Eğitim Fakültesi	5	4	36	14	43	2	-	104
Orman Fakültesi	3	6	15	-	28			52
Fen-Edebiyat Fak.	4	5	31		32			72
İktisadi ve İdari Bil. Fak.	1	1	6		9			17
Su Ürünleri Fakültesi	1		3		2			6
Mühendislik ve Mimarlık F.	1	3	18		7			29
İletişim Fakültesi			7		3			10
İlahiyat Fakültesi	3	1	7		4			15
Fazıl Boyner Sağlık M. Y. O.	1		3	6	12			22
Beden E. Ve Spor Y. O.			6	8	9	1		24
Turizm İşl. Ve Otelcilik Y. O.			3		4			7
Sivil Havacılık Y. O.					1			1
Kastamonu Meslek Y. O.		0	1	47		1	1	50
Cide Rifat Ilgaz M. Y. O.				12		3		15
İnebolu Meslek Y. O.				8		2		10
Tosya Meslek Y. O.				19				19
Taşköprü Meslek Y. O.				20				20
Araç Meslek Y. O.			2	14				16
Devrekâni Meslek Y. O.				6				6
Abana S.M.Y Meslek Y. O.				10				10
Bozkurt M. Y. O.				3				3
İhsangazi M. Y. O.			1	6				7
Küre M. Y. O.				3				3
TOPLAM	19	20	139	176	154	29	5	542

### 1.D-1.1 Yabancı Uyruklu Akademik Personel

2013 yılı içerisinde Üniversitemizde 3 yabancı uyruklu akademik personel çalıştırılmaktadır.

### 1.D-1.2 Diğer Üniversitelerde Görevlendirilen Akademik Personel

2012-2013 eğitim-öğretim yılında diğer üniversitelerde 46 akademik personel görevlendirilmiştir. Görevlendirilen akademik personelimize ait bilgiler aşağıdaki tabloda yer almaktadır.

(Tablo- 7)

BİRİMİ	Akademik Personel	Bağlı Olduğu Anabilim Dalı	Görevlendirildiği Üniversite
Eğitim Fakültesi	İbrahim AKAR	Sınıf Öğretmenliği	Hacettepe Üniversitesi
Eğitim Fakültesi	Osman ÖZDEMİR	Türkçe Öğretmenliği	Gazi Üniversitesi
Eğitim Fakültesi	Ekmel ÇETİN	Bilgisayar ve Öğretim Tek.	Gazi Üniversitesi
Eğitim Fakültesi	İbrahim KEPCEOĞLU	Matematik Eğitimi	Marmara Üniversitesi
Eğitim Fakültesi	Gökhan UYANIK	Okul Öncesi Eğitimi	Gazi Üniversitesi
Eğitim Fakültesi	İlkay AŞKIN	Sınıf Öğretmenliği	Hacettepe Üniversitesi
Eğitim Fakültesi	Ahmet Rifat KAYIŞ	Rehberlik ve P. Danışmanlık	Anadolu Üniversitesi
Eğitim Fakültesi	Tuba GÜNER	Eğitim Yön. Tef. Plan. Ve Eko.	Ankara Üniversitesi
Eğitim Fakültesi	Gülhan ÖZ	Türkçe Eğitimi	Hacettepe Üniversitesi
Eğitim Fakültesi	Seçil TISOĞLU	Bilgisayar ve Öğretim Tek	O.D.T.Ü.
Eğitim Fakültesi	Fadime BAYIK	Matematik Eğitimi	O.D.T.Ü.
Eğitim Fakültesi	Ramazan ALABAŞ	Sosyal Bilgiler Eğitimi	Ankara Üniversitesi
Eğitim Fakültesi	H. İbrahim AKYÜZ	Bilgisayar ve Öğretim Tek	Ankara Üniversitesi
Eğitim Fakültesi	Gökhan KAYA	Fen Bilgisi Eğitimi	Hacettepe Üniversitesi
Eğitim Fakültesi	Seda YILMAZ	Eğitim Yön. Tef. Plan. Ve Eko.	Anadolu Üniversitesi
Eğitim Fakültesi	Esmâ DAŞÇI	Rehberlik ve P. Danışmanlık	Ankara Üniversitesi
Eğitim Fakültesi	Sevcan CANDAN	Fen Bilgisi Eğitimi	Hacettepe Üniversitesi
Eğitim Fakültesi	Ayça AKIN	Matematik Eğitimi	Anadolu Üniversitesi
Eğitim Fakültesi	Ezgi DİRLİK (MOR)	Eğitimde Ölçme ve Değ.	Ankara Üniversitesi
Eğitim Fakültesi	Volkan ATASOY	Fen Bilgisi Eğitimi	O.D.T.Ü
Eğitim Fakültesi	Kadir Yücel KAYA	Bilgisayar ve Öğretim Tek.	O.D.T.Ü
Fen-Edebiyat Fakültesi	Ömer DALKIRAN	Bilgi Belge Yönetimi	Hacettepe Üniversitesi
Fen-Edebiyat Fakültesi	Melike KAPLAN	Matematik	Eskişehir Osmangazi Üniv
Fen-Edebiyat Fakültesi	Özlem KUTKAN	Tarih	Hacettepe Üniversitesi
Fen-Edebiyat Fakültesi	Alaaddin DOLU	Tarih	Hacettepe Üniversitesi
Fen-Edebiyat Fakültesi	Duygu KOZANOĞLU	Fizik	O.D.T.Ü
Fen-Edebiyat Fakültesi	Aysun İ. GENÇ	Biyoloji	O.D.T.Ü.
Fen-Edebiyat Fakültesi	Sibel İMREN	Tarih	O.D.T.Ü.

Fen-Edebiyat Fakültesi	Ash UĞURLU	Biyoloji	Boğaziçi Üniversitesi
Orman Fakültesi	Alperen KAYMAKÇI	Odun Mekaniği ve Teknolojisi	Karadeniz Teknik Ü.
Orman Fakültesi	Durmuş A. ÇELİK	Orman Amenajmanı	İstanbul Üniversitesi
Orman Fakültesi	İdil KANTER	Bitki Materyali ve Yetiştir. Tek.	Ankara Üniversitesi
Fazıl Boyner Sağlık Y.O.	Filiz ÖZEL	Hemşirelik	Ege Üniversitesi
Fazıl Boyner Sağlık Y.O.	Selda KARAVELİ	Hemşirelik	Ege Üniversitesi
Fazıl Boyner Sağlık Y.O.	Şahika ŞİMŞEK	Hemşirelik	Hacettepe Üniversitesi
Fazıl Boyner Sağlık Y.O.	Ayşe MÜLAYİMOĞLU	Hemşirelik	Gazi Üniversitesi
Fazıl Boyner Sağlık Y.O.	Nilgün KAHRAMAN	Hemşirelik	Hacettepe Üniversitesi
B.E.S.Y.O.	Pelin AKSEN	Beden Eğitimi	Gazi Üniversitesi
B.E.S.Y.O.	Özlem ALAGÜL	Beden Eğitimi	Ankara Üniversitesi
B.E.S.Y.O.	Veli Volkan GÜRSES	Antrenörlük Eğitimi	Ankara Üniversitesi
İ.İ.B.F.	M. Alper DEMİR	İktisat	9 Eylül Üniversitesi
İ.İ.B.F.	Aydoğan KUTLU	Siyaset Bil. Ve Kamu Yönetimi	Ankara Üniversitesi
İ.İ.B.F.	Sahra SAYGAN	İşletme	9 Eylül Üniversitesi
İ.İ.B.F.	Hamza YAVUZ	Uluslararası İlişkiler	Gazi Üniversitesi
İ.İ.B.F.	Sedef ŞEN	İktisat	Yıldız Teknik Üniversitesi
İ.İ.B.F.	Şükran SİRKİNTİLİOĞLU	İşletme	Ankara Üniversitesi

## 1.D.2 İDARİ PERSONEL

Serbest olan 585 adet idari personel kadrosunun 2013 yılı Eylül ayı sonu itibariyle 372 adedi dolu, 213 adedi boş durumdadır. Başka bir ifadeyle serbest olan kadronun % 63,59'u doludur. İdari personel kadrolarının doluluk oranına göre dağılımı aşağıdaki tabloda yer almaktadır.

(Tablo- 8)

SINIFI	DOLU	BOŞ	TOPLAM
Genel İdari Hizmetleri	274	175	449
Sağlık Hizmetleri Sınıfı	7	14	21
Teknik Hizmetleri Sınıfı	62	18	80
Eğitim ve Öğretim Hizmetleri Sınıfı	-	-	-
Avukatlık Hizmetleri Sınıfı	2	1	3
Din Hizmetleri Sınıfı	-	-	-
Yardımcı Hizmetler	27	5	32
<b>Toplam</b>	<b>372</b>	<b>213</b>	<b>585</b>

\*Eylül 2013 ayı sonu verileri dikkate alınmıştır.

(Tablo- 9)

Unvanı	Kadroların Doluluk Oranına Göre			Kadroların İstihdam Şekline Göre	
	Dolu	Boş	Toplam	Tam Zamanlı	Yarı Zamanlı
Genel Sekreter	0	1	1	0	-
Genel Sekreter Yardımcısı	1	-	1	1	-
Daire Başkanı	7	1	8	7	-
İç Denetçi	-	3	3	-	-
Hukuk Müşaviri	-	1	1	-	-
Fakülte Sekreteri	7	1	8	7	-
Yükseköğretim Sekreteri	13	2	15	13	-
Enstitüsü Sekreteri	1	1	2	1	-
Şube Müdürü	14	2	16	14	-
Avukat	2	1	3	2	-
Ayniyat Saymanı	0	2	2	0	-
Kütüphaneci	4	0	4	4	-
Bilgisayar İşletmeni	83	50	133	83	-
V.H.K.İ.	4	4	8	4	-
Yurt Müdürü	1	0	1	1	-
Ambar Memuru	1	6	7	1	-
Memur	72	44	116	72	-
Şef	31	24	55	31	-
Sekreter	5	6	11	5	-
Satın Alma Memuru	1	-	1	1	-
Koruma Güvenlik	6	2	8	6	-
Şoför	20	11	31	20	-
Daktilograf	1	-	1	1	-
Programcı	2	1	3	2	-
Çözümleyici	-	1	1	-	-
Mali Hizmetler Uzmanı	-	2	2	-	-
Mali Hizmetler Uzman Yrd.	4	1	5	4	-
Savunma Uzmanı	-	1	1	-	-
Sivil Savunma Uzmanı	-	1	1	-	-
Sayman	1	1	2	1	-
Santral Memuru	-	2	2	-	-
Veznedar	-	4	4	-	-
Diyetisyen	1	1	2	1	-
Biyolog	1	-	1	1	-
Psikolog	1	-	1	1	-
Uzman Tabip	-	2	2	-	-
Tabip	1	3	4	1	-
Hemşire	3	5	8	3	-
Diş Tabibi	-	1	1	-	-
Sağlık Memuru	-	2	2	-	-
Mimar	2	-	2	2	-
Mühendis	10	2	12	10	-
Tekniker	28	4	32	28	-
Teknisyen	18	12	30	18	-
Teknisyen Yardımcısı	3	-	3	3	-
Hizmetli	20	3	23	20	-
Aşçı	1	1	2	1	-
Kaloriferci	3	1	4	3	-
Bekçi	-	-	-	-	-
İşletme Müdürü (D.S.)	1	-	1	1	-
<b>Toplam</b>	<b>372</b>	<b>213</b>	<b>585</b>	<b>372</b>	<b>-</b>

### 1.D.2.1 İdari Personelin Hizmet Süreleri

Üniversitemiz personeli hizmet süreleri dağılımına bakıldığında, ilk sırada 1-3 yıl hizmet süresi olanların bulunduğu görülmektedir. Bu da üniversitemiz idari personelinin genç ve dinamik yapısını göstermektedir.

(Tablo-10)

	1-3 Yıl	4-6 Yıl	7-10 Yıl	11-15 Yıl	16-20 Yıl	21-Üzeri
<b>KİŞİ SAYISI</b>	212	40	31	25	24	40
<b>YÜZDE</b>	56	11	8	7	7	11

## 1.E- DİĞER HUSUSLAR

### 1.E.1. Eğitim-Öğretim Hizmetleri

2013-2014 eğitim-öğretim yılı itibari ile Üniversitemizde toplam 16.621 öğrenci öğrenim görmektedir. Öğrencilerimizin 7.479'u kız öğrenci, 9.142'si erkek öğrencidir.

(Tablo-11)

Birimin Adı*	Öğrenci Sayısı
<b>Fakülte</b>	6.143
<b>Yüksekokul</b>	1.377
<b>Meslek Yüksekokulu</b>	8.674
<b>Enstitüler</b>	427

\*Eylül 2013 ayı sonu verileri dikkate alınmıştır.

### 1.E.2. TÜBİTAK ve AB Projeleri

Üniversitemiz bünyesinde yürütülen TÜBİTAK destekli bilimsel araştırma proje sayılı 1, AB ve Uluslararası kuruluşlar tarafından desteklenen proje sayısı ise 30'dur.

### 1.E.3. Üniversitemizde Desteklenen Projeler

Üniversitemiz Bilimsel Araştırma Komisyonu tarafından 2012 yılında toplam 46 adet projenin destek verilmiştir.

(Tablo 12)

PROJELER*	PROJE SAYISI
<b>TÜBİTAK</b>	1
<b>Bilimsel Araştırma Projeleri</b>	46
<b>AB</b>	20
<b>TOPLAM</b>	<b>67</b>

\* Strateji Geliştirme Daire Başkanlığı Projeler Şubesi

#### **1.E.4 İnsan Kaynakları İhtiyacı ve Karşılanmasına Yönelik Politikalar**

Üniversitelerde ki yetersiz kadrolardan dolayı atamalar yapılamamakta, bürokratik engellemeler ile kadro ihdasları gerçekleşmemektedir. Bu da eğitim öğretim düzeyini etkilemekle birlikte zaten yetersiz olan öğretim elemanlarının kadro almak için başka üniversitelere gitmesine sebebiyet vermektedir.

Uygulanan yetersiz maaş ve çalışma koşulları yönünden ülkemiz ciddi bir beyin göçü ile karşı karşıya kalmıştır. Bu kişilerin üniversitelerden uzaklaşması; üniversite geleneklerinin kaybolmasına, bunun yerine daha durağan ortam hazırlamıştır.

Üniversitelerin bir diğer sorunu da yetişmiş ara eleman sorunudur. Bir taraftan binlerce işsiz üniversite mezunu, bir taraftan da laboratuvarlarda, arazide ve büroda çalışacak eleman bulma sorunu söz konusudur. Birçok laboratuvarlar teknik eleman yetersizliği nedeniyle ya hocalar veya varsa yüksek lisans öğrencileri tarafından yönetilmektedir.

Arazi işi olan birimlerde sıradan işin bile hocalar tarafından zorunluluktan yapıldığı bilinmektedir. Araştırmalarını kendi olanakları ile dışarıdan ücret ödeyerek yürüttüğünü biliyoruz. Öncelikli olarak planlı bir toplum olup ülkenin ihtiyacına göre alan belirlenmesinin yapılması gerekir.

Üniversitelerin iyi eğitilmiş, vizyon sahibi, hızlı düşünebilen ve düşünce üretebilen, gösterişten çok iş yapmaya yatkın ve geleceği yakalayacak, duyarlı, çok yönlü düşünebilen insanlar yetiştirmek üzere harekete geçirilmesi gerekir.

## II- PERFORMANS BİLGİLERİ

---



## II. A-TEMEL POLİTİKA VE ÖNCELİKLERİMİZ

Üniversitelerin süreklilik gösteren bir ivmeyle bilimde, sanatta ve teknolojiye ki gelişim ve değişimleri genç kuşaklara aktarma yükümlülükleri vardır. Toplumsal gereksinimler doğrultusunda yeterli sayıda ve nitelikli yetişmiş insan gücü sağlamak da üniversitelerin en temel hedeflerinden birini oluşturur. Bu doğrultuda Üniversitemizde kurulduğu günden bu yana gerek nitelik gerekse nicelik bakımından gelişimini sürdüren bir kurumdur.

Ülkemiz Üniversiteleri arasında iyi bir yer edinmek isteyen Üniversitemiz, 2012 yılı öncelikli politikalarını Ortam Vadeli Mali Programa (2012-2014) paralel olarak, sürdürülebilir bir büyüme sürecine ulaşılmasına katkı sağlayacak hedefler doğrultusunda belirlemiştir.

- ✓ Bölge kalkınmasına katkı sağlamak,
- ✓ Yurtiçi ve yurtdışı tanınırlığı artırmak,
- ✓ Akademik ve idari personelin niteliğini artırmak,
- ✓ Öğrenci profilinin yerelden genele yayılması için, Sosyal--kültürel barınma-beslenme olanaklarını geliştirmek,
- ✓ Ulusal ve Uluslararası araştırma ve yayın sayısını artırmak,
- ✓ Bölgemizin turizm açısından tanınmasına katkı sağlamak,
- ✓ Ulusal ve Uluslararası alanda öne çıkmış Üniversitelerle eş değer eğitim, araştırma ve uygulama kurumu olmak,
- ✓ Evrensel değerler doğrultusunda bireyler yetiştirerek ülkemizin istihdamında aranan mezunlar vermek.

Temel değerlerimiz;

- ✓ Katılımcılık,
- ✓ Şeffaflık,
- ✓ Bilimsellik ve çağdaşlık
- ✓ Adalet



- ✓ Toplumsal Sorumluluk
- ✓ Etik değerlere bağlılık
- ✓ İletişimde açıklık
- ✓ İşbirliği, Dayanışma ve Paylaşımıdır.

## **II. B- AMAÇ VE HEDEFLER**

### **1- MİSYON**

Kastamonu Üniversitesi; bilim, sanat alanlarında araştıran, sorgulayan, katılımcı, dinamik, kültürel değerlerine sahip çıkan, ülke ve dünya gerçeklerine duyarlı, evrensel düşünebilen bireyler yetiştirmeyi; bilim ve teknolojinin gelişmesini sağlayarak insanlığa hizmet etmeyi, ülkenin ve bölgenin de mimari yapı ve turizm alanında kalkınmasına katkıda bulunmayı amaç edinmiştir.

### **2- VİZYON**

Ulusal ve uluslararası bilim ve teknoloji dünyası ile örgütsel bağları gelişmiş, kurumsal kültürü ve kimliği güçlü, mimari yapıda ve turizm öncelikli ve dünyadaki nitelikli üniversiteler ile eşdeğer bir eğitim ve araştırma kurumu olmaktır.

### 3- STRATEJİK AMAÇ VE HEDEFLER

Üniversitemiz 2010-2014 Stratejik Planında öncelikli saptanmış 9 stratejik amaç ve 25 stratejik hedef aşağıda gösterilmiştir.

(Tablo-12)

<b>Stratejik Amaç- 1</b>	<b>Yerel kilitlenmeleri kırmak için kararlı ve bağlılıkların yaratıcısı bir üniversite olmak ve yerelle bütünleşen bir üniversite olarak algılanmak</b>
Stratejik Hedef- 1	2010 yılına kadar Yerel Kalkınma Çalışmalarının merkezini kurma
Stratejik Hedef- 2	Gündelik hayatla bütünleşmek
Stratejik Hedef- 3	Girişimcilik de bütünleşen bir üniversite olmak.

(Tablo- 13)

<b>Stratejik Amaç- 2</b>	<b>Mimari Sermayeye katkıda bulunan bir üniversite olmak</b>
Stratejik Hedef- 1	Geleneksel kent dokusu ve mimari yapılanması bakımından üstünlükleri olan Kastamonu'nun bu yapısına katkıda bulunacak bir üniversite yerleşkesinin oluşturulması

(Tablo- 14)

<b>Stratejik Amaç- 3</b>	<b>Disiplinler arası formülasyonda yenilikçi bir üniversite olmak</b>
Stratejik Hedef- 1	Disiplinler arası bir eğitim altyapısıyla öncülüğe yol açan özgün bilginin yaratılmasını ve yayılmasının sağlanması

(Tablo- 15)

<b>Stratejik Amaç- 4</b>	<b>Yereli aşan bölgesel güç haline gelmeyi amaçlayan bir üniversite olmak</b>
Stratejik Hedef- 1	Bölgede yakın kentlerle ve üniversitelerle işbirliğinin artırılması

(Tablo- 16)

<b>Stratejik Amaç- 5</b>	<b>Eğitim-öğretim sürecini iyileştirmek</b>
Stratejik Hedef- 1	Fakülte, derslik, laboratuvar, atölye, sosyal tesis vb. yatırımların artırılması
Stratejik Hedef- 2	Akademik birimlerin derslik, eğitim araç-gereç ve eğitim teknolojisi ihtiyaçlarının giderilmesi
Stratejik Hedef- 3	Öğretim programlarının ulusal ve uluslararası ihtiyaca yanıt verecek biçimde düzenlenmesi/güncellenmesi
Stratejik Hedef- 4	Öğretim elemanı niteliğinin artırılması
Stratejik Hedef- 5	Öğrenci niteliğinin artırılması

(Tablo- 17)

<b>Stratejik Amaç- 6</b>	<b>Araştırma-geliştirme sürecini iyileştirmek</b>
Stratejik Hedef- 1	2014 yılı sonuna kadar ulusal ve uluslararası proje sayısının artırılması
Stratejik Hedef- 2	Ulusal ve Uluslararası yayınların artırılması
Stratejik Hedef- 3	Ulusal ve Uluslararası bilimsel toplantı sayısının artırılması

(Tablo- 18)

<b>Stratejik Amaç- 7</b>	<b>İdari ve destek sürecini iyileştirmek</b>
Stratejik Hedef- 1	Akademik ve idari personelin çalışma ortamlarının iyileştirilmesi
Stratejik Hedef- 2	İdari ve teknik personelin iş doyumlarının yükseltilmesi, nicelik ve niteliklerinin artırılması
Stratejik Hedef- 3	Kütüphane hizmetlerinin yeterliliğinin artırılması
Stratejik Hedef- 4	Dokümantasyon hizmetlerinin yeterliliğinin artırılması
Stratejik Hedef- 5	Bilgi işlem ve haberleşme hizmetlerinin iyileştirilmesi

(Tablo- 19)

<b>Stratejik Amaç- 8</b>	<b>Hizmet sürecini iyileştirmek</b>
Stratejik Hedef- 1	Öğrenciye yönelik hizmet etkinliklerinin iyileştirilmesi
Stratejik Hedef- 2	Sağlık, danışmanlık, barınma, burs ve ulaşım hizmetlerinin artırılması
Stratejik Hedef- 3	Topluma yönelik hizmetlerin iyileştirilmesi
Stratejik Hedef- 4	Tanıtım faaliyetlerinin başlatılması ve geliştirilmesi
Stratejik Hedef- 5	Mezunlarla ilişkilerin geliştirilmesi

(Tablo- 20)

<b>Stratejik Amaç- 9</b>	<b>Hizmetlerin yerine getirilmesi için mali kaynakları güçlendirmek</b>
Stratejik Hedef- 1	Bütçe Kaynaklarını döner sermaye gelirleri ile artırmak

## II. C- PERFORMANS HEDEF VE GÖSTERGELERİ İLE FAALİYETLER

PERFORMANS HEDEFİ TABLOSU					
<b>İdare Adı</b>		38.56 - KASTAMONU ÜNİVERSİTESİ			
<b>Amaç</b>		Eğitim-Öğretim sürecini iyileştirmek			
<b>Hedef</b>		Fakülte, derslik, laboratuvar, atölye, sosyal tesis vb. yatırımların artırılması			
<b>Performans Hedefi</b>		<b>Fakülte, derslik, laboratuvar, atölye, sosyal tesis vb. yatırımların artırılması</b>			
<b>Performans Göstergeleri</b>		<b>Ölçü Birimi</b>	<b>2012</b>	<b>2013</b>	<b>2014</b>
1	Yapımı Tamamlanan araştırma-uygulama alanları, sosyal tesislerin sayısı	Sayı	0	0	1
2	Fakülte, derslik, laboratuvar, atölye, sosyal tesis vb. yatırımların yüzdesi	Yüzde	30	30	70
3	Mevcut derslik, laboratuvar, atölye vb yapılan iyileştirmeler	Sayı	0	0	5
4	İktisat Fakültesinin Stratejik Plan Sürecinde Bitirilmesi	Yıl	0	0	1
<b>Faaliyetler</b>		<b>Kaynak İhtiyacı</b>			
		<b>Bütçe</b>	<b>Bütçe Dışı</b>	<b>Toplam</b>	
1	Projelendirilmiş ya da başlanılmış/başlanacak/devam etmekte olan birim binalarının ihtiyaç ve öncelikleri dikkate alınarak bitirilmesi, henüz başlanmamış olan araştırma-uygulama alanlarının. Sosyal tesislerin vb. projelendirme-bütçeleştirme çalışmalarının başlatılması.	21.875.000	0	21.875.000	
2	Bina Yapımı tamamlanmayan birimler için mevcut binalarda faaliyetlerin etkin şekilde sürdürülebileceği fiziki olanakların sağlanması.	1.200.000	0	1.200.000	
3	Laboratuvar, atölye, spor salonu vb. uygulama alanlarının ihtiyaçlarının saptanması, donanımlarının sağlanması.	2.802.000	0	2.802.000	
<b>Genel Toplam</b>		<b>25.877.000</b>	<b>0</b>	<b>25.877.000</b>	

<b>PERFORMANS HEDEFİ TABLOSU</b>				
<b>İdare Adı</b>	38.56 - KASTAMONU ÜNİVERSİTESİ			
<b>Amaç</b>	Eğitim-Öğretim sürecini iyileştirmek			
<b>Hedef</b>	Akademik birimlerin derslik, eğitim araç-gereç ve eğitim teknolojisi ihtiyaçlarının giderilmesi.			
<b>Performans Hedefi</b>	<b>Akademik birimlerin derslik, eğitim araç-gereç ve eğitim teknolojisi ihtiyaçlarının giderilmesi.</b>			
<b>Performans Göstergeleri</b>	<b>Ölçü Birimi</b>	<b>2012</b>	<b>2013</b>	<b>2014</b>
1 Mevcut derslik, laboratuvar, atölye vb yapılan iyileştirmeler	Sayı	5	5	5
<b>Faaliyetler</b>	<b>Kaynak İhtiyacı</b>			
	<b>Bütçe</b>	<b>Bütçe Dışı</b>	<b>Toplam</b>	
1 Fakültelerin derslik ihtiyaçlarının belirlenmesi, mevcut dersliklerin iyileştirilmesi	1.000.000	0	1.000.000	
2 Enstitü, bölüm/anabilim dalı/ana sanat birimlerinin öğretim araç-gereç ve teknoloji ihtiyaçlarının belirlenmesi.	1.058.000	0	1.058.000	
<b>Genel Toplam</b>	<b>2.058.000</b>	<b>0</b>	<b>2.058.000</b>	

<b>PERFORMANS HEDEFİ TABLOSU</b>				
<b>İdare Adı</b>	38.56 - KASTAMONU ÜNİVERSİTESİ			
<b>Amaç</b>	Araştırma-Geliştirme sürecini iyileştirmek.			
<b>Hedef</b>	2014 Yılı sonuna kadar ulusal ve uluslararası proje sayısının artırılması			
<b>Performans Hedefi</b>	<b>2014 Yılı sonuna kadar ulusal ve uluslararası proje sayısının artırılması.</b>			
<b>Performans Göstergeleri</b>	<b>Ölçü Birimi</b>	<b>2012</b>	<b>2013</b>	<b>2014</b>
1 AB ülkeleriyle yürütülen proje sayısı	Sayı	1	1	2
2 Bilimsel Araştırma Projesiyle(BAP) desteklenen araştırma sayısı	Sayı	46	70	100
3 TÜBİTAK ve DPT tarafından desteklenen araştırma sayısı	Sayı	2	1	3
4 TÜBİTAK ve DPT'den araştırma teşviki alan öğretim üyesi sayısı	Sayı	2	1	3
5 Yerel yönetim, sanayi kuruluşları ve meslek odaları tarafından desteklenen araştırma sayısı	Sayı	0	0	1
6 Araştırma projesinde çalıştırılacak ücretli eleman sayısı	Sayı	1	0	1
7 Proje ödülü alan öğretim üyesi sayısı	Sayı	0	0	1
<b>Faaliyetler</b>	<b>Kaynak İhtiyacı</b>			
	<b>Bütçe</b>	<b>Bütçe Dışı</b>	<b>Toplam</b>	
1 Bilimsel araştırma projesi (BAP) desteğinin artırılması.	2.387.000	0	2.387.000	
<b>Genel Toplam</b>	<b>2.387.000</b>	<b>0</b>	<b>2.387.000</b>	

<b>PERFORMANS HEDEFİ TABLOSU</b>				
<b>İdare Adı</b>	38.56 - KASTAMONU ÜNİVERSİTESİ			
<b>Amaç</b>	Eğitim-Öğretim sürecini iyileştirmek			
<b>Hedef</b>	Öğretim elemanı niteliğinin artırılması			
<b>Performans Hedefi</b>	<b>Öğretim Elemanı niteliğinin artırılması</b>			
<b>Performans Göstergeleri</b>	<b>Ölçü Birimi</b>	<b>2012</b>	<b>2013</b>	<b>2014</b>
1 Öğretim elemanı başına düşen öğrenci sayısı	Sayı	100	150	200
2 Öğretim elemanlarının araştırma sayısı	Sayı	10	15	20
3 Öğretim elemanlarına verilen araştırma desteğinin türü ve sayısı	Sayı	1	45	100
4 Bölüm/anabilim/ana sanat dallarının karşılanan öğretim elemanı sayısı/yüzdesi	Sayı	10	15	15
5 Akademik unvana göre öğretim üyesi sayısı	Sayı	20	30	30
6 Akademik personele verilen hizmet içi eğitim türü ve sayısı	Sayı	1	2	3
7 Ulusal ve uluslararası değişimi sağlanan öğretim üyesi sayısı	Sayı	10	20	25
<b>Faaliyetler</b>	<b>Kaynak İhtiyacı</b>			
	<b>Bütçe</b>	<b>Bütçe Dışı</b>	<b>Toplam</b>	
1 Öğretim elemanlarının yurtiçi/yurtdışı araştırmalarının desteklenmesi	500.000	0	500.000	
<b>Genel Toplam</b>	<b>500.000</b>	<b>0</b>	<b>500.000</b>	



<b>PERFORMANS HEDEFİ TABLOSU</b>				
<b>İdare Adı</b>	38.56 - KASTAMONU ÜNİVERSİTESİ			
<b>Amaç</b>	İdari ve destek sürecini iyileştirmek			
<b>Hedef</b>	Akademik ve idari personelin çalışma ortamlarının iyileştirilmesi.			
<b>Performans Hedefi</b>	<b>Akademik ve İdari Personelin çalışma ortamlarının iyileştirilmesi.</b>			
<b>Performans Göstergeleri</b>	<b>Ölçü Birimi</b>	<b>2012</b>	<b>2013</b>	<b>2014</b>
1 Fiziki ve teknolojik olanaklara kavuşturulan idari birim sayısı	Sayı	1	1	5
2 Fizik ve teknolojik olanaklara kavuşturan akademik birim sayısı	Sayı	5	2	5
3 Memnuniyet anketi sonuçları	Sayı	0	0	100
4 Kampüs içinde günlük ihtiyaçların karşılanması için yapılan restoran, kafeterya, market gibi fiziki birimlerin sayısı ve kullanım oranı	Sayı	0	0	10
sayı/oran				
<b>Faaliyetler</b>	<b>Kaynak İhtiyacı</b>			
	<b>Bütçe</b>	<b>Bütçe Dışı</b>	<b>Toplam</b>	
1 Akademik ve İdari personelin hizmetlerini etkin bir biçimde yerine getireceği fiziki mekanlara ve teknolojik olanaklara kavuşturulması.	1.000.000	0	1.000.000	
<b>Genel Toplam</b>	<b>1.000.000</b>	<b>0</b>	<b>1.000.000</b>	

<b>PERFORMANS HEDEFİ TABLOSU</b>				
<b>İdare Adı</b>	38.56 - KASTAMONU ÜNİVERSİTESİ			
<b>Amaç</b>	İdari ve destek sürecini iyileştirmek			
<b>Hedef</b>	Kütüphane hizmetlerinin yeterliliğinin artırılması			
<b>Performans Hedefi</b>	<b>Kütüphane Hizmetlerinin yeterliliğinin artırılması</b>			
<b>Performans Göstergeleri</b>	<b>Ölçü Birimi</b>	<b>2012</b>	<b>2013</b>	<b>2014</b>
1 Kütüphanede takip edilen basılı ve veri tabanları ile ulaşılabilen tam metin elektronik periyodik dergi sayısı	Sayı	40	50	100
2 Öğrenci başına düşen üniversite kütüphanesindeki kitap sayısı	Sayı	5	10	50
3 Kütüphanenin haftalık ortalama hizmet süresi	Saat	8	8	8
<b>Faaliyetler</b>	<b>Kaynak İhtiyacı</b>			
	<b>Bütçe</b>	<b>Bütçe Dışı</b>	<b>Toplam</b>	
1 Basılı ve elektronik yayınların sayısının artırılması	626.000	0	626.000	
<b>Genel Toplam</b>	<b>626.000</b>	<b>0</b>	<b>626.000</b>	

<b>PERFORMANS HEDEFİ TABLOSU</b>				
<b>İdare Adı</b>	38.56 - KASTAMONU ÜNİVERSİTESİ			
<b>Amaç</b>	İdari ve destek sürecini iyileştirmek			
<b>Hedef</b>	Bilgi işlem ve haberleşme hizmetlerinin iyileştirilmesi.			
<b>Performans Hedefi</b>	<b>Bilgi işlem ve haberleşme hizmetlerinin iyileştirilmesi.</b>			
<b>Performans Göstergeleri</b>	<b>Ölçü Birimi</b>	<b>2012</b>	<b>2013</b>	<b>2014</b>
1 Akademik birimlerde kurulan bilgisayar laboratuvarları	Sayı	31	50	100
2 Bilgisayar laboratuvarlarında bulunan bilgisayar sayısı	Sayı	1.000	2.000	3.000
3 Bilgisayar laboratuvarlarından yararlanan öğrenci sayısı	Sayı	12.604	15.000	20.000
4 Web ana sayfasının aldığı yıllık ziyaretçi sayısı	Sayı	1.500	2.000	3.000
5 Ortalama yıllık internet bağlantı kullanım kapasitesi	Yıl	0	0	2
6 Ana sunucu Web sitesi büyüklüğü	Oran	0	0	100
<b>Faaliyetler</b>	<b>Kaynak İhtiyacı</b>			
	<b>Bütçe</b>	<b>Bütçe Dışı</b>	<b>Toplam</b>	
1 Üniversite yerleşkesi içinde elektronik ve bilgi haberleşmesi açısından güçlü bir altyapı oluşturulması	1.306.000	0	1.306.000	
<b>Genel Toplam</b>	<b>1.306.000</b>	<b>0</b>	<b>1.306.000</b>	

<b>PERFORMAN HEDEFİ TABLOSU</b>					
<b>İdare Adı</b>		38.56 - KASTAMONU ÜNİVERSİTESİ			
<b>Amaç</b>		Hizmet sürecini iyileştirmek			
<b>Hedef</b>		Öğrenciye yönelik hizmet etkinliklerinin iyileştirilmesi			
<b>Performans Hedefi</b>		<b>Öğrencilere yönelik sosyal, kültürel ve sportif çalışmalarının nicelik ve nitelik açısından geliştirilmesi</b>			
<b>Performans Göstergeleri</b>		<b>Ölçü Birimi</b>	<b>2012</b>	<b>2013</b>	<b>2014</b>
1	Desteklenen sosyal, kültürel faaliyetlerin sayısı	Sayı	501	1.000	1.500
2	Desteklenen öğrenci spor faaliyeti sayısı	Sayı	57	60	70
3	Sosyal, kültürel faaliyetlere katılan öğrenci sayısı	Sayı	0	0	100
4	Sosyal, kültürel ve spor faaliyetlerine katılanlara danışmanlık yapan öğretim üyesi sayısı	Sayı	5	10	15
5	Kazanılan ulusal derece sayısı	Sayı	0	0	1
6	Kazanılan uluslararası derece sayısı	Sayı	0	0	1
7	2007,2008,2009,2010,2011 yılları itibariyle bütçeden eğitime ayrılan pay yaklaşık olarak %77,648-%83.086-%83,431-%83,250 olmuştur	Yüzde	0	0	20
<b>Faaliyetler</b>		<b>Kaynak İhtiyacı</b>			
		<b>Bütçe</b>	<b>Bütçe Dışı</b>	<b>Toplam</b>	
1	Öğrencilerin farklı üniversitelerde yapılan sosyal, kültürel ve sportif çalışmalara katılmalarının sağlanması.	1.378.000	0	1.378.000	
<b>Genel Toplam</b>		<b>1.378.000</b>	<b>0</b>	<b>1.378.000</b>	

## **C.2 Performans Hedeflerin Belirlenmesinin Nedenleri İle Belirlenen Performans Hedefinin Temel Politika ve Önceliklerle İlişkisi;**

Performans esaslı bütçeleme, Kaynakların kamu idarelerinin amaç ve hedefleri doğrultusunda tahsisini ve kullanılmasını sağlayan, performans ölçümü ve değerlendirmesi yaparak ulaşılmak istenen hedeflere ulaşıp ulaşılamadığını tespit eden ve sonuçları raporlayan bir bütçeleme sistemidir. Performans esaslı bütçelemenin temel unsurları stratejik plan, performans programı ve faaliyet raporudur.

Performans programlarında, stratejik planlarda yer alan amaç ve hedefler doğrultusunda, program dönemine ilişkin olarak belirlenen performans hedeflerine, bunların kaynak ihtiyacına ve performans göstergelerine yer verilmektedir.

Performans programları, bütçe dokümanlarında mali bilgilerin yanında, performans bilgilerinin de yer almasını sağlayarak, çıktı ve sonuç odaklı bir bütçeleme anlayışını ön plana çıkarmakta, yeni kamu mali yönetim sistemimizin dayandığı mali saydamlık ve hesap verebilirlik ilkelerine işlerlik kazandırmaktır.

Merkezi yönetim kapsamındaki kamu idareleri açısından kaynakların sınırını orta vadeli mali plan ile belirlenen ödenek teklif tavanları ve idarelerin bütçe dışında sağlayacağı diğer kaynaklar oluşturmaktadır. Bu doğrultuda performans hedeflerimizin belirlenmesi aşamasında Üniversitemizin program döneminde sahip olabileceği kaynaklar temel kısıt olarak alınmıştır.

2010-2014 Stratejik planımızda belirlenen ve öncelikli performans hedeflerimiz aşağıda sunulmuştur.

- ✓ Fakülte, derslik, laboratuvar, atölye, sosyal tesis vb. yatırımların artırılması,
- ✓ Akademik birimlerin derslik, eğitim araç-gereç ve eğitim teknolojisi ihtiyaçlarının giderilmesi,
- ✓ Akademik ve idari personelin çalışma ortamlarının iyileştirilmesi,
- ✓ İdari ve teknik personelin iş doyumlarının yükseltilmesi, nicelik ve niteliklerinin artırılması,
- ✓ Kütüphane hizmetlerinin yeterliliğinin artırılması,
- ✓ Öğrenciye yönelik hizmet etkinliklerinin iyileştirilmesi

### C.3 Performans Göstergeleri İle Bu Göstergelerin Belirlenmesinin Nedenleri;

<b>Stratejik Amaç- 5</b>	<b>Eğitim-Öğretim sürecini iyileştirmek</b>
Stratejik Hedef- 1	Fakülte derslik, laboratuvar, atölye, sosyal tesis vb. yatırımların artırılması
Stratejik Gösterge- 1	Yapımı tamamlanan araştırma-uygulama alanları, sosyal tesis sayısı
Stratejik Gösterge- 2	Fakülte, derslik, laboratuvar, atölye, sosyal tesis vb. yatırımların yüzdesi
Stratejik Gösterge- 3	Mevcut derslik, laboratuvar, atölye vb. yapılan iyileştirmeler
Stratejik Gösterge- 4	İktisat Fakültesinin Stratejik Plan sürecinde bitirilmesi

<b>Stratejik Amaç- 5</b>	<b>Eğitim-Öğretim sürecini iyileştirmek</b>
Stratejik Hedef- 2	Akademik birimlerin derslik, eğitim araç-gereç ve eğitim teknolojisi ihtiyaçlarının giderilmesi
Stratejik Gösterge- 1	İyileştirilen derslik sayısı
Stratejik Gösterge- 2	Enstitü, bölüm/Anabilim dalı/ Ana sanat birimlerinin karşılanan öğretim araç-gereç ve teknoloji türü ve sayısı
Stratejik Gösterge- 3	Üniversite tarafından karşılanan öğretim araç-gereç teknoloji türü ve sayısı
Stratejik Gösterge- 4	Öğretim elemanlarına öğretim araç-gereç ve teknolojisini kullanma yeterliliği konusunda verilen eğitimin türü ve sayısı
Stratejik Gösterge- 5	Akıllı sınıf uygulamasına geçilen derslik sayısı

<b>Stratejik Amaç- 5</b>	<b>Eğitim-Öğretim Sürecini İyileştirmek</b>
Stratejik Hedef- 4	Öğretim Elemanı Niteliğinin Artırılması
Stratejik Gösterge- 1	Öğretim elemanı başına düşen öğrenci sayısı
Stratejik Gösterge- 2	Öğretim elemanlarının araştırma sayısı
Stratejik Gösterge- 3	Öğretim elemanlarına verilen araştırma desteğinin türü ve sayısı
Stratejik Gösterge- 4	Bölüm/anabilim/ana sanat dallarının karşılanan öğretim elemanı sayısı/yüzdesi
Stratejik Gösterge- 5	Akademik personele verilen hizmet içi eğitim türü ve sayısı
Stratejik Gösterge- 6	Akademik Unvana göre öğretim üyesi sayısı
Stratejik Gösterge- 7	Ulusal ve Uluslararası değişimi sağlanan öğretim üyesi sayısı

<b>Stratejik Amaç- 6</b>	<b>Araştırma-Geliştirme Sürecini İyileştirmek</b>
Stratejik Hedef- 4	2014 Yılı sonuna kadar ulusal ve uluslar arası proje sayısının artırılması.
Stratejik Gösterge- 1	AB Ülkeleriyle yürütülen proje sayısı
Stratejik Gösterge- 2	Bilimsel Araştırma Projesiyle (BAP) desteklenen araştırma sayısı
Stratejik Gösterge- 3	TÜBİTAK ve DPT tarafından desteklenen araştırma sayısı
Stratejik Gösterge- 4	TÜBİTAK ve DPT'den araştırma teşviki alan öğretim üyesi sayısı
Stratejik Gösterge- 5	Yerel yönetim, sanayi kuruluşları ve meslek odaları tarafından desteklenen araştırma sayısı
Stratejik Gösterge- 6	Araştırma projesinde çalıştırılacak ücretli eleman sayısı
Stratejik Gösterge- 7	Proje ödülü alan öğretim üyesi sayısı

<b>Stratejik Amaç- 7</b>	<b>İdari ve Destek Sürecini İyileştirmek</b>
Stratejik Hedef- 1	Akademik ve idari personelin çalışma ortamlarının iyileştirilmesi
Stratejik Gösterge- 1	Fiziki ve teknolojik olanaklara kavuşturulan akademik birim sayısı
Stratejik Gösterge- 2	Memnuniyet anket sonuçları
Stratejik Gösterge- 3	Kampus içinde günlük ihtiyaçların karşılanması için yapılan restoran, kafeterya, market gibi fiziki birimlerin sayısı ve kullanma oranı

<b>Stratejik Amaç- 7</b>	<b>İdari ve Destek Sürecini İyileştirmek</b>
Stratejik Hedef- 3	Kütüphane hizmetlerinin yeterliliğinin artırılması
Stratejik Gösterge- 1	Kütüphanede takip edilen basılı ve veri tabanları ile ulaşılabilen tam metin elektronik dergi sayısı
Stratejik Gösterge- 2	Öğrenci başına düşen üniversite kütüphanesindeki kitap sayısı
Stratejik Gösterge- 3	Kütüphanenin haftalık ortalama hizmet süresi

<b>Stratejik Amaç- 7</b>	<b>İdari ve Destek Sürecini İyileştirmek</b>
Stratejik Hedef- 3	Bilgi İşlem ve Haberleşme hizmetlerinin iyileştirilmesi.
Stratejik Gösterge- 1	Kütüphanede takip edilen basılı ve veri tabanları ile ulaşılabilen tam metin elektronik dergi sayısı
Stratejik Gösterge- 2	Öğrenci başına düşen üniversite kütüphanesindeki kitap sayısı
Stratejik Gösterge- 3	Kütüphanenin haftalık ortalama hizmet süresi

<b>Stratejik Amaç- 8</b>	<b>Hizmet Sürecini İyileştirmek</b>
Stratejik Hedef- 3	Öğrenciye yönelik hizmet etkinliklerinin iyileştirilmesi
Stratejik Gösterge- 1	Faaliyet sayısının öğrenci sayısına oranı
Stratejik Gösterge- 2	Üniversitemiz faaliyetleri ile ilgili basında çıkan haber sayısı

Kastamonu Üniversitesi 2010-2014 Stratejik Planında yer alan performans hedefleri için 21 performans göstergesi belirlenmiştir. Girdi, çıktı, verimlilik, sonuç ve etkinlik sınıflarından oluşan 21 ölçüt hedeflenen stratejik amaçların uygulama başarısının ölçülebilir referanslarını oluşturmaktadır.

## II. C.4 Performans Hedeflerine Ulaşmak İçin Yürütülecek Faaliyetler Hakkında Detaylı ve Açıklayıcı Bilgiler;

2010-2014 Stratejik Planımızda belirlenen ve öncelikli faaliyetlerimiz aşağıda sunulmuştur.

<b>Stratejik Amaç- 5</b>	<b>Eğitim-Öğretim sürecini iyileştirmek</b>
Stratejik Hedef- 1	Fakülte derslik, laboratuvar, atölye, sosyal tesis vb. yatırımların artırılması
Faaliyet- 1	Projelendirilmiş ya da başlanmış/başlanacak/devam etmekte olan birim binalarının ihtiyaç öncelikleri dikkate alınarak bitirilmesi, henüz başlanmamış olan araştırma-uygulama alanlarının, sosyal tesislerin vb. projelendirme-bütçelendirme çalışmalarının başlatılması
Faaliyet- 2	Bina yapımı tamamlanmayan birimler için mevcut binalarda faaliyetlerin etkin şekilde yürütülebileceği fiziki olanakların sağlanması
Faaliyet- 3	Laboratuvar, atölye, spor salonu vb. uygulama alanlarının ihtiyaçlarının saptanması, donanımlarının sağlanması
Faaliyet- 4	İktisat Fakültesinin Stratejik Plan sürecinde bitirilmesi

<b>Stratejik Amaç- 5</b>	<b>Eğitim-Öğretim sürecini iyileştirmek</b>
Stratejik Hedef- 2	Akademik birimlerin derslik, eğitim araç-gereç ve eğitim teknolojisi ihtiyaçlarının giderilmesi
Faaliyet- 1	Fakültelerin derslik ihtiyaçlarının belirlenmesi, mevcut dersliklerin iyileştirilmesi
Faaliyet- 2	Öğretim araç-gereç ve teknolojisinin üniversite tarafından karşılanması



<b>Stratejik Amaç- 7</b>	<b>İdari ve Destek Sürecini İyileştirmek</b>
Stratejik Hedef- 1	Akademik ve idari personelin çalışma ortamlarının iyileştirilmesi
Faaliyet- 1	Akademik ve idari personelin hizmetlerini etkin bir biçimde yerine getireceği fiziki mekânlara ve teknolojik olanaklara kavuşturulması

<b>Stratejik Amaç- 7</b>	<b>İdari ve Destek Sürecini İyileştirmek</b>
Stratejik Hedef- 2	İdari ve teknik personelin iş doyumlarının yükseltilmesi, nicelik ve niteliklerinin artırılması
Faaliyet- 1	İdari Personele yönelik sosyal etkinliklerin düzenlenmesi
Faaliyet- 2	Akademik ve idari personelin kişisel ve mesleki gelişimini destekleyecek seminer, konferans, vb. etkinliklerin düzenlenmesi

<b>Stratejik Amaç- 7</b>	<b>İdari ve Destek Sürecini İyileştirmek</b>
Stratejik Hedef- 3	Kütüphane hizmetlerinin yeterliliğinin artırılması
Faaliyet- 1	Basılı ve elektronik yayınların sayısının artırılması

<b>Stratejik Amaç- 8</b>	<b>Hizmet Sürecini İyileştirmek</b>
Stratejik Hedef- 3	Öğrenciye yönelik hizmet etkinliklerinin iyileştirilmesi
Faaliyet- 1	Öğrencilere yönelik sosyal, kültürel ve sportif çalışmalarının nicelik ve nitelik açısından geliştirilmesi
Faaliyet- 2	Öğrencilerin sosyal, kültürel ve sportif çalışmalara katılması için özendirilmesi
Faaliyet- 3	Öğrencilerin yaptıkları sosyal, kültürel ve sportif çalışmalar için yer gösterilmesi
Faaliyet- 4	Öğretim elemanlarının öğrencilerin sosyal, kültürel ve sportif çalışmalarına destek vermesi için özendirilmesi
Faaliyet- 5	Öğrencilerin yaptığı sosyal, kültürel ve sportif çalışmaların üniversitenin web sitesinde, yerel ve ulusal basında duyurulmasının sağlanması

<b>Stratejik Amaç- 8</b>	<b>Hizmet Sürecini İyileştirmek</b>
Stratejik Hedef- 3	Öğrenciye yönelik hizmet etkinliklerinin iyileştirilmesi
Faaliyet- 6	Üniversite bünyesinde farklı akademik birimlerden öğrencilerin katılımıyla ortak sosyal, kültürel ve sportif çalışmaların yapılmasının sağlanması
Faaliyet- 7	Öğrencilerin farklı üniversitelerde yapılan sosyal, kültürel ve sportif çalışmalara katılmalarının sağlanması
Faaliyet- 8	Farklı üniversitelerden öğrencilerin katılacağı sosyal, kültürel ve sportif çalışmalar yapılması için desteklenmesi

### **C.5 Faaliyet Kaynakların Nasıl Tespit Edildiği;**

Merkezi yönetim kapsamındaki kamu idareleri açısından kaynakların sınırını orta vadeli mali plan ile belirlenen ödenek teklif tavanları ve idarelerin bütçe dışında sağlayacağı diğer kaynaklar oluşturmaktadır. Bu doğrultuda performans hedeflerimizin belirlenmesi aşamasında Üniversitemizin program döneminde sahip olabileceği kaynaklar temel kısıt olarak alınmıştır.

**II.C.6 Faaliyet/Maliyet Tabloları (Tablo- 2)**

<b>FAALİYET MALİYETLERİ TABLOSU</b>		
<b>İdare Adı</b>		<b>38.56 - KASTAMONU ÜNİVERSİTESİ</b>
<b>Performans Hedefi</b>		<b>1 - Fakülte, derslik, laboratuvar, atölye, sosyal tesis vb. yatırımların artırılması.</b>
<b>Faaliyet Adı</b>		<b>Projelendirilmiş ya da başlanılmış/ başlanacak/ devam etmekte olan birim binalarının ihtiyaç ve öncelikleri dikkate alınarak bitirilmesi, henüz başlanmamış olan araştırma-uygulama alanlarının sosyal tesislerin vb. projelendirme-bütçeleştirme çalışmalarının başlatılması</b>
<b>Sorumlu Harcama Birimi veya Birimleri</b>		<b>38.56.09.09 - YAPI İŞLERİ VE TEKNİK DAİRE BAŞKANLIĞI</b>
<b>Ekonomik Kod</b>		<b>Ödenek</b>
01	Personel Giderleri	1.900.000,00
02	SGK Devlet Primi Giderleri	300.000,00
03	Mal ve Hizmet Alım Giderleri	77.000,00
04	Faiz Giderleri	0,00
05	Cari Transferler	0,00
06	Sermaye Giderleri	19.598.000,00
07	Sermaye Transferleri	0,00
08	Borç verme	0,00
<b>Toplam Bütçe Kaynak İhtiyacı</b>		<b>21.875.000,00</b>
<b>Bütçe Dışı Kaynak</b>	Döner Sermaye	0,00
	Diğer Yurt İçi	0,00
	Yurt Dışı	0,00
<b>Toplam Bütçe Dışı Kaynak İhtiyacı</b>		<b>0,00</b>
<b>Toplam Kaynak İhtiyacı</b>		<b>21.875.000,00</b>

<b>FAALİYET MALİYETLERİ TABLOSU</b>		
<b>İdare Adı</b>		<b>38.56 - KASTAMONU ÜNİVERSİTESİ</b>
<b>Performans Hedefi</b>		<b>1 - Fakülte, derslik, laboratuvar, atölye, sosyal tesis vb. yatırımların artırılması.</b>
<b>Faaliyet Adı</b>		<b>Bina Yapımı tamamlanmayan birimler için mevcut binalarda faaliyetlerin etkin şekilde sürdürülebileceği fiziki olanakların sağlanması.</b>
<b>Sorumlu Harcama Birimi veya Birimleri</b>		<b>38.56.09.09 - YAPI İŞLERİ VE TEKNİK DAİRE BAŞKANLIĞI</b>
<b>Ekonomik Kod</b>		<b>Ödenek</b>
01	Personel Giderleri	0,00
02	SGK Devlet Primi Giderleri	0,00
03	Mal ve Hizmet Alım Giderleri	0,00
04	Faiz Giderleri	0,00
05	Cari Transferler	0,00
06	Sermaye Giderleri	1.200.000,00
07	Sermaye Transferleri	0,00
08	Borç verme	0,00
<b>Toplam Bütçe Kaynak İhtiyacı</b>		<b>1.200.000,00</b>
<b>Bütçe Dışı Kaynak</b>	Döner Sermaye	0,00
	Diğer Yurt İçi	0,00
	Yurt Dışı	0,00
<b>Toplam Bütçe Dışı Kaynak İhtiyacı</b>		<b>0,00</b>
<b>Toplam Kaynak İhtiyacı</b>		<b>1.200.000,00</b>

<b>FAALİYET MALİYETLERİ TABLOSU</b>	
<b>İdare Adı</b>	<b>38.56 - KASTAMONU ÜNİVERSİTESİ</b>
<b>Performans Hedefi</b>	<b>1 - Fakülte, derslik, laboratuvar, atölye, sosyal tesis vb. yatırımların artırılması.</b>
<b>Faaliyet Adı</b>	<b>Laboratuvar, atölye, spor salonu vb. uygulama alanlarının ihtiyaçlarının saptanması, donanımlarının sağlanması.</b>
<b>Sorumlu Harcama Birimi veya Birimleri</b>	<b>38.56.02.76 - SAĞLIK YÜKSEKOKULU,</b> <b>38.56.04.00 - FEN BİLİMLERİ ENSTİTÜSÜ,</b> <b>38.56.04.32 - FEN-EDEBİYAT FAKÜLTESİ,</b> <b>38.56.04.45 – MİMARLIK-MÜHENDİSLİK FAKÜLTESİ,</b> <b>38.56.04.49 - SU ÜRÜNLERİ FAKÜLTESİ,</b> <b>38.56.04.56 - ORMAN FAKÜLTESİ,</b> <b>38.56.04.72 - SİVİL HAVACILIK YÜKSEKOKULU,</b> <b>38.56.05.01 - MESLEK YÜKSEKOKULU,</b> <b>38.56.06.04 - SOSYAL BİLİMLER ENSTİTÜSÜ,</b> <b>38.56.06.31 - EĞİTİM FAKÜLTESİ,</b> <b>38.56.06.43 - İKTİSADİ VE İDARİ BİLİMLER FAKÜLTESİ,</b> <b>38.56.06.52 – İLETİŞİM FAKÜLTESİ,</b> <b>38.56.06.54 – İLAHİYAT FAKÜLTESİ,</b> <b>38.56.06.72 - BEDEN EĞİTİMİ VE SPOR YÜKSEKOKULU,</b> <b>38.56.06.81 - TURİZM İŞLETMECİLİĞİ VE OTEL. Y. O.</b> <b>38.56.07.00 - İHSANGAZİ MESLEK YÜKSEKOKULU,</b> <b>38.56.07.01 - ÇİDE MESLEK YÜKSEKOKULU,</b> <b>38.56.07.02 - İNEBOLU MESLEK YÜKSEKOKULU,</b> <b>38.56.07.03 - TOSYA MESLEK YÜKSEKOKULU,</b> <b>38.56.09.04 - İDARİ VE MALİ İŞLER DAİRE BAŞKANLIĞI</b>
Ekonomik Kod	Ödenek
01	Personel Giderleri 0,00
02	SGK Devlet Primi Giderleri 0,00
03	Mal ve Hizmet Alım Giderleri 402.000,00
04	Faiz Giderleri 0,00
05	Cari Transferler 0,00
06	Sermaye Giderleri 2.400.000,00
07	Sermaye Transferleri 0,00
08	Borç verme 0,00
<b>Toplam Bütçe Kaynak İhtiyacı 2.802.000,00</b>	
<b>Bütçe Dışı Kaynak</b>	Döner Sermaye 0,00
	Diğer Yurt İçi 0,00
	Yurt Dışı 0,00
<b>Toplam Bütçe Dışı Kaynak İhtiyacı 0,00</b>	
<b>Toplam Kaynak İhtiyacı 2.802.000,00</b>	

**FAALİYET MALİYETLERİ TABLOSU**

<b>İdare Adı</b>	<b>38.56 - KASTAMONU ÜNİVERSİTESİ</b>	
<b>Performans Hedefi</b>	<b>2 - Akademik birimlerin derslik, eğitim araç-gereç ve eğitim teknolojisi ihtiyaçlarının giderilmesi.</b>	
<b>Faaliyet Adı</b>	<b>Fakültelerin derslik ihtiyaçlarının belirlenmesi, mevcut dersliklerin iyileştirilmesi</b>	
<b>Sorumlu Harcama Birimi veya Birimleri</b>	<b>38.56.02.76 - SAĞLIK YÜKSEKOKULU,</b> <b>38.56.04.32 - FEN-EDEBİYAT FAKÜLTESİ,</b> <b>38.56.04.45 - MİMARLIK-MÜHENDİSLİK FAKÜLTESİ</b> <b>38.56.04.49 - SU ÜRÜNLERİ FAKÜLTESİ,</b> <b>38.56.04.56 - ORMAN FAKÜLTESİ,</b> <b>38.56.04.72 - SİVİL HAVACILIK YÜKSEKOKULU,</b> <b>38.56.05.01 - MESLEK YÜKSEKOKULU,</b> <b>38.56.06.31 - EĞİTİM FAKÜLTESİ,</b> <b>38.56.06.43 - İKTİSADİ VE İDARİ BİLİMLER FAKÜLTESİ,</b> <b>38.56.06.52 - İLETİŞİM FAKÜLTESİ,</b> <b>38.56.06.54 - İLAHİYAT FAKÜLTESİ,</b> <b>38.56.06.72 - BEDEN EĞİTİMİ VE SPOR YÜKSEKOKULU,</b> <b>38.56.06.81 - TURİZM İŞLETMECİLİĞİ VE OTELCİLİK Y. O.</b> <b>38.56.07.00 - İHSANGAZİ MESLEK YÜKSEKOKULU,</b> <b>38.56.07.01 - CİDE MESLEK YÜKSEKOKULU,</b> <b>38.56.07.02 - İNEBOLU MESLEK YÜKSEKOKULU,</b> <b>38.56.07.03 - TOSYA MESLEK YÜKSEKOKULU,</b> <b>38.56.07.04 - TAŞKÖPRÜ MESLEK YÜKSEKOKULU,</b> <b>38.56.07.05 - ARAÇ RAFET VERGİLİ MESLEK Y.O.</b> <b>38.56.07.06 - DEVREKANİ MESLEK YÜKSEKOKULU</b>	
<b>Ekonomik Kod</b>	<b>Ödenek</b>	
01	Personel Giderleri	0,00
02	SGK Devlet Primi Giderleri	0,00
03	Mal ve Hizmet Alım Giderleri	1.000.000,00
04	Faiz Giderleri	0,00
05	Cari Transferler	0,00
06	Sermaye Giderleri	0,00
07	Sermaye Transferleri	0,00
08	Borç verme	0,00
<b>Toplam Bütçe Kaynak İhtiyacı</b>		<b>1.000.000,00</b>
<b>Bütçe Dışı Kaynak</b>	Döner Sermaye	0,00
	Diğer Yurt İçi	0,00
	Yurt Dışı	0,00
<b>Toplam Bütçe Dışı Kaynak İhtiyacı</b>		<b>0,00</b>
<b>Toplam Kaynak İhtiyacı</b>		<b>1.000.000,00</b>

<b>FAALİYET MALİYETLERİ TABLOSU</b>		
<b>İdare Adı</b>		<b>38.56 - KASTAMONU ÜNİVERSİTESİ</b>
<b>Performans Hedefi</b>		<b>2 - Akademik birimlerin derslik, eğitim araç-gereç ve eğitim teknolojisi ihtiyaçlarının giderilmesi.</b>
<b>Faaliyet Adı</b>		<b>Enstitü, bölüm/anabilim dalı/ana sanat birimlerinin öğretim araç-gereç ve teknoloji ihtiyaçlarının belirlenmesi.</b>
<b>Sorumlu Harcama Birimi veya Birimleri</b>		<b>38.56.04.00 - FEN BİLİMLERİ ENSTİTÜSÜ, 38.56.06.04 - SOSYAL BİLİMLER ENSTİTÜSÜ</b>
<b>Ekonomik Kod</b>		<b>Ödenek</b>
01	Personel Giderleri	960.000,00
02	SGK Devlet Primi Giderleri	64.000,00
03	Mal ve Hizmet Alım Giderleri	34.000,00
04	Faiz Giderleri	0,00
05	Cari Transferler	0,00
06	Sermaye Giderleri	0,00
07	Sermaye Transferleri	0,00
08	Borç verme	0,00
<b>Toplam Bütçe Kaynak İhtiyacı</b>		<b>1.058.000,00</b>
<b>Bütçe Dışı Kaynak</b>	Döner Sermaye	0,00
	Diğer Yurt İçi	0,00
	Yurt Dışı	0,00
<b>Toplam Bütçe Dışı Kaynak İhtiyacı</b>		<b>0,00</b>
<b>Toplam Kaynak İhtiyacı</b>		<b>1.058.000,00</b>

<b>FAALİYET MALİYETLERİ TABLOSU</b>		
<b>İdare Adı</b>	<b>38.56 - KASTAMONU ÜNİVERSİTESİ</b>	
<b>Performans Hedefi</b>	<b>2014 Yılı sonuna kadar ulusal ve uluslararası proje sayısının artırılması.</b>	
<b>Faaliyet Adı</b>	<b>Bilimsel araştırma projesi (BAP) desteğinin artırılması.</b>	
<b>Sorumlu Harcama Birimi veya Birimleri</b>	<b>38.56.09.01 - ÖZEL KALEM (REKTÖRLÜK)</b>	
<b>Ekonomik Kod</b>	<b>Ödenek</b>	
01	Personel Giderleri	0,00
02	SGK Devlet Primi Giderleri	0,00
03	Mal ve Hizmet Alım Giderleri	387.000,00
04	Faiz Giderleri	0,00
05	Cari Transferler	0,00
06	Sermaye Giderleri	2.000.000,00
07	Sermaye Transferleri	0,00
08	Borç verme	0,00
<b>Toplam Bütçe Kaynak İhtiyacı</b>		<b>2.387.000,00</b>
<b>Bütçe Dışı Kaynak</b>	Döner Sermaye	0,00
	Diğer Yurt İçi	0,00
	Yurt Dışı	0,00
<b>Toplam Bütçe Dışı Kaynak İhtiyacı</b>		<b>0,00</b>
<b>Toplam Kaynak İhtiyacı</b>		<b>2.387.000,00</b>



<b>FAALİYET MALİYETLERİ TABLOSU</b>	
<b>İdare Adı</b>	<b>38.56 - KASTAMONU ÜNİVERSİTESİ</b>
<b>Performans Hedefi</b>	<b>5 - Akademik ve İdari Personelin çalışma ortamlarının iyileştirilmesi.</b>
<b>Faaliyet Adı</b>	<b>Akademik ve İdari personelin hizmetlerini etkin bir biçimde yerine getireceği fiziki mekanlara ve teknolojik olanaklara kavuşturulması.</b>
<b>Sorumlu Harcama Birimi veya Birimleri</b>	<b>38.56.00.01 - ÜST YÖNETİM, AKADEMİK VE İDARİ BİRİMLER</b>
<b>Ekonomik Kod</b>	<b>Ödenek</b>
01	Personel Giderleri 0,00
02	SGK Devlet Primi Giderleri 0,00
03	Mal ve Hizmet Alım Giderleri 1.000.000,00
04	Faiz Giderleri 0,00
05	Cari Transferler 0,00
06	Sermaye Giderleri 0,00
07	Sermaye Transferleri 0,00
08	Borç verme 0,00
<b>Toplam Bütçe Kaynak İhtiyacı 1.000.000,00</b>	
<b>Bütçe Dışı Kaynak</b>	Döner Sermaye 0,00
	Diğer Yurt İçi 0,00
	Yurt Dışı 0,00
<b>Toplam Bütçe Dışı Kaynak İhtiyacı 0,00</b>	
<b>Toplam Kaynak İhtiyacı 1.000.000,00</b>	

<b>FAALİYET MALİYETLERİ TABLOSU</b>		
<b>İdare Adı</b>		<b>38.56 - KASTAMONU ÜNİVERSİTESİ</b>
<b>Performans Hedefi</b>		<b>6 - Kütüphane Hizmetlerinin yeterliliğinin artırılması.</b>
<b>Faaliyet Adı</b>		<b>Basılı ve elektronik yayınların sayısının artırılması</b>
<b>Sorumlu Harcama Birimi veya Birimleri</b>		<b>38.56.09.06 - KÜTÜPHANE VE DOKÜMANTASYON DAİRE BAŞKANLIĞI</b>
<b>Ekonomik Kod</b>		<b>Ödenek</b>
01	Personel Giderleri	378.000,00
02	SGK Devlet Primi Giderleri	58.000,00
03	Mal ve Hizmet Alım Giderleri	40.000,00
04	Faiz Giderleri	0,00
05	Cari Transferler	0,00
06	Sermaye Giderleri	150.000,00
07	Sermaye Transferleri	0,00
08	Borç verme	0,00
<b>Toplam Bütçe Kaynak İhtiyacı</b>		<b>626.000,00</b>
<b>Bütçe Dışı Kaynak</b>	Döner Sermaye	0,00
	Diğer Yurt İçi	0,00
	Yurt Dışı	0,00
<b>Toplam Bütçe Dışı Kaynak İhtiyacı</b>		<b>0,00</b>
<b>Toplam Kaynak İhtiyacı</b>		<b>626.000,00</b>

<b>FAALİYET MALİYETLERİ TABLOSU</b>		
<b>İdare Adı</b>	<b>38.56 - KASTAMONU ÜNİVERSİTESİ</b>	
<b>Performans Hedefi</b>	<b>4 - Öğretim Elemanı niteliğinin artırılması.</b>	
<b>Faaliyet Adı</b>	<b>Öğretim elemanlarının yurtiçi/yurtdışı araştırmalarının desteklenmesi</b>	
<b>Sorumlu Harcama Birimi veya Birimleri</b>	<b>38.56.02.76 - SAĞLIK YÜKSEKOKULU, 38.56.04.32 - FEN-EDEBİYAT FAKÜLTESİ, 38.56.04.45 – MİMARLIK-MÜHENDİSLİK FAKÜLTESİ, 38.56.04.56 - ORMAN FAKÜLTESİ, 38.56.04.49 - İNEBOLU SU ÜRÜNLERİ FAKÜLTESİ, 38.56.05.01 - MESLEK YÜKSEKOKULU, 38.56.06.31 - EĞİTİM FAKÜLTESİ, 38.56.06.43 - İKTİSADİ VE İDARİ BİLİMLER FAKÜLTESİ, 38.56.06.52 – İLETİŞİM FAKÜLTESİ, 38.56.06.54 – İLAHİYAT FAKÜLTESİ, 38.56.06.72 - BEDEN EĞİTİMİ VE SPOR YÜKSEKOKULU, 38.56.06.81 - TURİZM İŞLETMECİLİĞİ VE OTELCİLİK YÜKSEKOKULU</b>	
<b>Ekonomik Kod</b>	<b>Ödenek</b>	
01	Personel Giderleri	0,00
02	SGK Devlet Primi Giderleri	0,00
03	Mal ve Hizmet Alım Giderleri	500.000,00
04	Faiz Giderleri	0,00
05	Cari Transferler	0,00
06	Sermaye Giderleri	0,00
07	Sermaye Transferleri	0,00
08	Borç verme	0,00
<b>Toplam Bütçe Kaynak İhtiyacı</b>		<b>500.000,00</b>
<b>Bütçe Dışı Kaynak</b>	Döner Sermaye	0,00
	Diğer Yurt İçi	0,00
	Yurt Dışı	0,00
<b>Toplam Bütçe Dışı Kaynak İhtiyacı</b>		<b>0,00</b>
<b>Toplam Kaynak İhtiyacı</b>		<b>500.000,00</b>

<b>FAALİYET MALİYETLERİ TABLOSU</b>		
<b>İdare Adı</b>	<b>38.56 - KASTAMONU ÜNİVERSİTESİ</b>	
<b>Performans Hedefi</b>	<b>7 – Bilgi işlem ve haberleşme hizmetlerinin iyileştirilmesi.</b>	
<b>Faaliyet Adı</b>	<b>Üniversite yerleşkesi içinde elektronik ve bilgi haberleşmesi açısından güçlü bir altyapı oluşturulması</b>	
<b>Sorumlu Harcama Birimi veya Birimleri</b>	<b>38.56.09.08 - BİLGİ İŞLEM DAİRE BAŞKANLIĞI</b>	
<b>Ekonomik Kod</b>	<b>Ödenek</b>	
01	Personel Giderleri	315.000,00
02	SGK Devlet Primi Giderleri	70.000,00
03	Mal ve Hizmet Alım Giderleri	21.000,00
04	Faiz Giderleri	0,00
05	Cari Transferler	0,00
06	Sermaye Giderleri	900.000,00
07	Sermaye Transferleri	0,00
08	Borç verme	0,00
<b>Toplam Bütçe Kaynak İhtiyacı</b>		<b>1.306.000,00</b>
<b>Bütçe Dışı Kaynak</b>	Döner Sermaye	0,00
	Diğer Yurt İçi	0,00
	Yurt Dışı	0,00
<b>Toplam Bütçe Dışı Kaynak İhtiyacı</b>		<b>0,00</b>
<b>Toplam Kaynak İhtiyacı</b>		<b>1.306.000,00</b>

<b>FAALİYET MALİYETLERİ TABLOSU</b>		
<b>İdare Adı</b>	<b>38.56 - KASTAMONU ÜNİVERSİTESİ</b>	
<b>Performans Hedefi</b>	<b>8 - Öğrencilere yönelik sosyal, kültürel ve sportif çalışmalarının nicelik ve nitelik açısından geliştirilmesi.</b>	
<b>Faaliyet Adı</b>	<b>Öğrencilerin farklı üniversitelerde yapılan sosyal, kültürel ve sportif çalışmalara katılmalarının sağlanması.</b>	
<b>Sorumlu Harcama Birimi veya Birimleri</b>	<b>38.56.09.07 - SAĞLIK, KÜLTÜR VE SPOR DAİRE BAŞKANLIĞI</b>	
<b>Ekonomik Kod</b>	<b>Ödenek</b>	
01	Personel Giderleri	522.000,00
02	SGK Devlet Primi Giderleri	100.000,00
03	Mal ve Hizmet Alım Giderleri	756.000,00
04	Faiz Giderleri	0,00
05	Cari Transferler	0,00
06	Sermaye Giderleri	0,00
07	Sermaye Transferleri	0,00
08	Borç verme	0,00
<b>Toplam Bütçe Kaynak İhtiyacı</b>		<b>1.378.000,00</b>
<b>Bütçe Dışı Kaynak</b>	Döner Sermaye	0,00
	Diğer Yurt İçi	0,00
	Yurt Dışı	0,00
<b>Toplam Bütçe Dışı Kaynak İhtiyacı</b>		<b>0,00</b>
<b>Toplam Kaynak İhtiyacı</b>		<b>1.378.000,00</b>

## İDARE PERFORMANS TABLOSU

İdare Adı		38.56 - KASTAMONU ÜNİVERSİTESİ						
PERFORMANS HEDEFİ	FAALİYET	Açıklama	2014					
			Bütçe İçi		Bütçe Dışı		Toplam	
			(TL)	PAY(%)	(TL)	PAY(%)	(TL)	PAY(%)
1		<b>Fakülte, derslik, laboratuvar, atölye, sosyal tesis vb. yatırımların artırılması</b>	<b>25.877.000,00</b>	<b>32,39</b>	<b>0,00</b>		<b>25.877.000,00</b>	<b>32,39</b>
	1	Projelendirilmiş ya da başlanılmış/başlanacak/devam etmekte olan birim binalarının ihtiyaç ve öncelikleri dikkate alınarak bitirilmesi, henüz başlanmamış olan araştırma-uygulama alanlarının. Sosyal tesislerin vb. projelendirme-bütçeleştirme çalışmalarının başlatılması.	21.875.000,00	27,38	0,00		21.875.000,00	27,38
	2	Bina Yapımı tamamlanmayan birimler için mevcut binalarda faaliyetlerin etkin şekilde sürdürülebileceği fiziki olanakların sağlanması.	1.200.000,00	1,50	0,00		1.200.000,00	1,50
	3	Laboratuvar, atölye, spor salonu vb. uygulama alanlarının ihtiyaçlarının saptanması, donanımlarının sağlanması.	2.802.000,00	3,51	0,00		2.802.000,00	3,51
<b>Performans Hedefleri Maliyetleri Toplamı</b>			<b>35.132.000,00</b>	<b>43,98</b>			<b>35.132.000,00</b>	<b>43,98</b>
<b>Genel Yönetim Giderleri</b>			<b>44.749.000,00</b>	<b>56,02</b>			<b>44.749.000,00</b>	<b>56,02</b>
<b>Diğer İdarelere Transfer Edilecek Kaynaklar Toplamı</b>							<b>0,00</b>	<b>0,00</b>
<b>GENEL TOPLAM</b>			<b>79.881.000,00</b>	<b>100,00</b>	<b>0,00</b>	<b>100,00</b>	<b>79.881.000,00</b>	<b>100,00</b>

## İDARE PERFORMANS TABLOSU

İdare Adı		38.56 - KASTAMONU ÜNİVERSİTESİ						
PERFORMANS HEDEFİ	FAALİYET	Açıklama	2014					
			Bütçe İçi		Bütçe Dışı		Toplam	
			(TL)	PAY(%)	(TL)	PAY(%)	(TL)	PAY(%)
2		<b>Akademik birimlerin derslik, eğitim araç-gereç ve eğitim teknolojisi ihtiyaçlarının giderilmesi.</b>	<b>2.058.000,00</b>	<b>2,58</b>	<b>0,00</b>		<b>2.058.000,00</b>	<b>2,58</b>
	4	Fakültelerin derslik ihtiyaçlarının belirlenmesi, mevcut dersliklerin iyileştirilmesi	1.000.000,00	1,25	0,00		1.000.000,00	1,25
	5	Enstitü, bölüm/anabilim dalı/ana sanat birimlerinin öğretim araç-gereç ve teknoloji ihtiyaçlarının belirlenmesi.	1.058.000,00	1,32	0,00		1.058.000,00	1,32
<b>Performans Hedefleri Maliyetleri Toplamı</b>			<b>35.132.000,00</b>	<b>43,98</b>			<b>35.132.000,00</b>	<b>43,98</b>
<b>Genel Yönetim Giderleri</b>			<b>44.749.000,00</b>	<b>56,02</b>			<b>44.749.000,00</b>	<b>56,02</b>
<b>Diğer İdarelere Transfer Edilecek Kaynaklar Toplamı</b>							<b>0,00</b>	<b>0,00</b>
<b>GENEL TOPLAM</b>			<b>79.881.000,00</b>	<b>100,00</b>	<b>0,00</b>	<b>100,00</b>	<b>79.881.000,00</b>	<b>100,00</b>

### İDARE PERFORMANS TABLOSU

İdare Adı		38.56 - KASTAMONU ÜNİVERSİTESİ						
PERFORMANS HEDEFİ	FAALİYET	Açıklama	2014					
			Bütçe İçi		Bütçe Dışı		Toplam	
			(TL)	PAY(%)	(TL)	PAY(%)	(TL)	PAY(%)
3		<b>2014 Yılı sonuna kadar ulusal ve uluslararası proje sayısının artırılması.</b>	<b>2.387.000,00</b>	<b>2,99</b>	<b>0,00</b>		<b>2.387.000,00</b>	<b>2,99</b>
	6	Bilimsel araştırma projesi (BAP) desteğinin artırılması.	2.387.000,00	2,99	0,00		2.387.000,00	2,99
<b>Performans Hedefleri Maliyetleri Toplamı</b>			<b>35.132.000,00</b>	<b>43,98</b>			<b>35.132.000,00</b>	<b>43,98</b>
<b>Genel Yönetim Giderleri</b>			<b>44.749.000,00</b>	<b>56,02</b>			<b>44.749.000,00</b>	<b>56,02</b>
<b>Diğer İdarelere Transfer Edilecek Kaynaklar Toplamı</b>							<b>0,00</b>	<b>0,00</b>
<b>GENEL TOPLAM</b>			<b>79.881.000,00</b>	<b>100,00</b>	<b>0,00</b>	<b>100,00</b>	<b>79.881.000,00</b>	<b>100,00</b>

### İDARE PERFORMANS TABLOSU

İdare Adı		38.56 - KASTAMONU ÜNİVERSİTESİ						
PERFORMANS HEDEFİ	FAALİYET	Açıklama	2014					
			Bütçe İçi		Bütçe Dışı		Toplam	
			(TL)	PAY(%)	(TL)	PAY(%)	(TL)	PAY(%)
4		<b>Öğretim Elemanı niteliğinin artırılması</b>	<b>500.000,00</b>	<b>0,63</b>	<b>0,00</b>		<b>500.000,00</b>	<b>0,63</b>
	9	Öğretim elemanlarının yurtiçi/yurtdışı araştırmalarının desteklenmesi	500.000,00	0,63	0,00		500.000,00	0,63
<b>Performans Hedefleri Maliyetleri Toplamı</b>			<b>35.132.000,00</b>	<b>43,98</b>			<b>35.132.000,00</b>	<b>43,98</b>
<b>Genel Yönetim Giderleri</b>			<b>44.749.000,00</b>	<b>56,02</b>			<b>44.749.000,00</b>	<b>56,02</b>
<b>Diğer İdarelere Transfer Edilecek Kaynaklar Toplamı</b>							<b>0,00</b>	<b>0,00</b>
<b>GENEL TOPLAM</b>			<b>79.881.000,00</b>	<b>100,00</b>	<b>0,00</b>	<b>100,00</b>	<b>79.881.000,00</b>	<b>100,00</b>

### İDARE PERFORMANS TABLOSU

İdare Adı		38.56 - KASTAMONU ÜNİVERSİTESİ						
PERFORMANS HEDEFİ	FAALİYET	Açıklama	2014					
			Bütçe İçi		Bütçe Dışı		Toplam	
			(TL)	PAY(%)	(TL)	PAY(%)	(TL)	PAY(%)
5		<b>Akademik ve İdari Personelin çalışma ortamlarının iyileştirilmesi.</b>	<b>1.000.000,00</b>	<b>1,25</b>	<b>0,00</b>		<b>1.000.000,00</b>	<b>1,25</b>
	7	Akademik ve İdari personelin hizmetlerini etkin bir biçimde yerine getireceği fiziki mekanlara ve teknolojik olanaklara kavuşturulması.	1.000.000,00	1,25	0,00		1.000.000,00	1,25
<b>Performans Hedefleri Maliyetleri Toplamı</b>			<b>35.132.000,00</b>	<b>43,98</b>			<b>35.132.000,00</b>	<b>43,98</b>
<b>Genel Yönetim Giderleri</b>			<b>44.749.000,00</b>	<b>56,02</b>			<b>44.749.000,00</b>	<b>56,02</b>
<b>Diğer İdarelere Transfer Edilecek Kaynaklar Toplamı</b>							<b>0,00</b>	<b>0,00</b>
<b>GENEL TOPLAM</b>			<b>79.881.000,00</b>	<b>100,00</b>	<b>0,00</b>	<b>100,00</b>	<b>79.881.000,00</b>	<b>100,00</b>

### DARE PERFORMANS TABLOSU

İdare Adı		38.56 - KASTAMONU ÜNİVERSİTESİ						
PERFORMANS HEDEFİ	FAALİYET	Açıklama	2014					
			Bütçe İçi		Bütçe Dışı		Toplam	
			(TL)	PAY(%)	(TL)	PAY(%)	(TL)	PAY(%)
6		<b>Kütüphane Hizmetlerinin yeterliliğinin artırılması</b>	<b>626.000,00</b>	<b>0,78</b>	<b>0,00</b>		<b>626.000,00</b>	<b>0,78</b>
	8	Basılı ve elektronik yayınların sayısının artırılması	626.000,00	0,78	0,00		626.000,00	0,78
<b>Performans Hedefleri Maliyetleri Toplamı</b>			<b>35.132.000,00</b>	<b>43,98</b>			<b>35.132.000,00</b>	<b>43,98</b>
<b>Genel Yönetim Giderleri</b>			<b>44.749.000,00</b>	<b>56,02</b>			<b>44.749.000,00</b>	<b>56,02</b>
<b>Diğer İdarelere Transfer Edilecek Kaynaklar Toplamı</b>							<b>0,00</b>	<b>0,00</b>
<b>GENEL TOPLAM</b>			<b>79.881.000,00</b>	<b>100,00</b>	<b>0,00</b>	<b>100,00</b>	<b>79.881.000,00</b>	<b>100,00</b>



İDARE PERFORMANS TABLOSU								
İdare Adı		38.56 - KASTAMONU ÜNİVERSİTESİ						
PERFORMANS HEDEFİ	FAALİYET	Açıklama	2014					
			Bütçe İçi		Bütçe Dışı		Toplam	
			(TL)	PAY(%)	(TL)	PAY(%)	(TL)	PAY(%)
7		<b>Bilgişlem ve haberleşme hizmetlerinin iyileştirilmesi.</b>	<b>1.306.000,00</b>	<b>1,63</b>	<b>0,00</b>		<b>1.306.000,00</b>	<b>1,63</b>
	10	Üniversite yerleşkesi içinde elektronik ve bilgi haberleşmesi açısından güçlü bir altyapı oluşturulması	1.306.000,00	1,63	0,00		1.306.000,00	1,63
<b>Performans Hedefleri Maliyetleri Toplamı</b>			<b>35.132.000,00</b>	<b>43,98</b>			<b>35.132.000,00</b>	<b>43,98</b>
<b>Genel Yönetim Giderleri</b>			<b>44.749.000,00</b>	<b>56,02</b>			<b>44.749.000,00</b>	<b>56,02</b>
<b>Diğer İdarelere Transfer Edilecek Kaynaklar Toplamı</b>							<b>0,00</b>	<b>0,00</b>
<b>GENEL TOPLAM</b>			<b>79.881.000,00</b>	<b>100,00</b>	<b>0,00</b>	<b>100,00</b>	<b>79.881.000,00</b>	<b>100,00</b>

İDARE PERFORMANS TABLOSU								
İdare Adı		38.56 - KASTAMONU ÜNİVERSİTESİ						
PERFORMANS HEDEFİ	FAALİYET	Açıklama	2014					
			Bütçe İçi		Bütçe Dışı		Toplam	
			(TL)	PAY(%)	(TL)	PAY(%)	(TL)	PAY(%)
8		<b>Öğrencilere yönelik sosyal, kültürel ve sportif çalışmalarının nicelik ve nitelik açısından geliştirilmesi</b>	<b>1.378.000,00</b>	<b>1,73</b>	<b>0,00</b>		<b>1.378.000,00</b>	<b>1,73</b>
	11	Öğrencilerin farklı üniversitelerde yapılan sosyal, kültürel ve sportif çalışmalara katılmalarının sağlanması.	1.378.000,00	1,73	0,00		1.378.000,00	1,73
<b>Performans Hedefleri Maliyetleri Toplamı</b>			<b>35.132.000,00</b>	<b>43,98</b>			<b>35.132.000,00</b>	<b>43,98</b>
<b>Genel Yönetim Giderleri</b>			<b>44.749.000,00</b>	<b>56,02</b>			<b>44.749.000,00</b>	<b>56,02</b>
<b>Diğer İdarelere Transfer Edilecek Kaynaklar Toplamı</b>							<b>0,00</b>	<b>0,00</b>
<b>GENEL TOPLAM</b>			<b>79.881.000,00</b>	<b>100,00</b>	<b>0,00</b>	<b>100,00</b>	<b>79.881.000,00</b>	<b>100,00</b>

<b>TOPLAM KAYNAK İHTİYACI TABLOSU</b>						
<b>İdare Adı</b>	38.56 - KASTAMONU ÜNİVERSİTESİ					
<b>BÜTÇE KAYNAK İHTİYACI</b>	<b>Ekonomik Kodlar (I.Düzye)</b>	<b>FALİYET TOPLAMI</b>	<b>GENEL YÖNETİM GİDERLERİ TOPLAMI</b>	<b>DİĞER İDARELERE TRANSFER EDİLECEK KAYNAKLAR TOPLAMI</b>	<b>GENEL TOPLAM</b>	
	<b>01</b>	Personel Giderleri	4.075.000,00	30.952.000,00	0,00	35.027.000,00
	<b>02</b>	SGK Devlet Primi Giderleri	592.000,00	4.838.000,00	0,00	5.430.000,00
	<b>03</b>	Mal ve Hizmet Alım Giderleri	4.217.000,00	7.305.000,00	0,00	11.522.000,00
	<b>04</b>	Faiz Giderleri	0,00	0,00	0,00	0,00
	<b>05</b>	Cari Transferler	0,00	1.402.000,00	0,00	1.402.000,00
	<b>06</b>	Sermaye Giderleri	26.248.000,00	252.000,00	0,00	26.500.000,00
	<b>07</b>	Sermaye Transferleri	0,00	0,00	0,00	0,00
	<b>08</b>	Borç verme	0,00	0,00	0,00	0,00
	<b>09</b>	Yedek Ödenek	0,00	0,00	0,00	0,00
		<b>Bütçe Ödeneği Toplamı</b>	<b>35.132.000,00</b>	<b>44.749.000,00</b>	<b>0,00</b>	<b>79.881.000,00</b>
<b>BÜTÇE DIŞI KAYNAK</b>	Döner Sermaye	0,00	0,00		0,00	
	Diğer Yurt İçi Kaynaklar	0,00	0,00		0,00	
	Yurt Dışı Kaynaklar	0,00	0,00		0,00	
	<b>Toplam Bütçe Dışı Kaynak İhtiyacı</b>	<b>0,00</b>	<b>0,00</b>		<b>0,00</b>	
<b>Toplam Kaynak İhtiyacı</b>		<b>35.132.000,00</b>	<b>44.749.000,00</b>	<b>0,00</b>	<b>79.881.000,00</b>	

### *III- EKLER*

---



**FAALİYETLERDEN SORUMLU HARCAMA BİRİMLERİNE İLİŞKİN TABLO**

İdare Adı	38.56 - KASTAMONU ÜNİVERSİTESİ	
PERFORMANS HEDEFİ	FAALİYETLER	SORUMLU BİRİMLER
Fakülte, derslik, laboratuvar, atölye, sosyal tesis vb. yatırımların artırılması		
	Projelendirilmiş ya da başlanılmış/başlanacak/devam etmekte olan birim binalarının ihtiyaç ve öncelikleri dikkate alınarak bitirilmesi, henüz başlanmamış olan araştırma-uygulama alanlarının. Sosyal tesislerin vb. projelendirme-bütçeleştirme çalışmalarının başlatılması.	
		YAPI İŞLERİ VE TEKNİK DAİRE BAŞKANLIĞI
	Bina Yapımı tamamlanmayan birimler için mevcut binalarda faaliyetlerin etkin şekilde sürdürülebileceği fiziki olanakların sağlanması.	
		YAPI İŞLERİ VE TEKNİK DAİRE BAŞKANLIĞI
	Laboratuvar, atölye, spor salonu vb. uygulama alanlarının ihtiyaçlarının saptanması, donanımlarının sağlanması.	
		SAĞLIK YÜKSEKOKULU
		FEN BİLİMLERİ ENSTİTÜSÜ
		FEN-EDEBİYAT FAKÜLTESİ
		MİMARLIK-MÜHENDİSLİK FAKÜLTESİ
		İNEBOLU SU ÜRÜNLERİ FAKÜLTESİ
		ORMAN FAKÜLTESİ
		SİVİL HAVACILIK YÜKSEKOKULU
		MESLEK YÜKSEKOKULU
		SOSYAL BİLİMLER ENSTİTÜSÜ
		EĞİTİM FAKÜLTESİ
		İKTİSADİ VE İDARİ BİLİMLER FAKÜLTESİ
		İLETİŞİM FAKÜLTESİ
		İLAHİYAT FAKÜLTESİ
		BEDEN EĞİTİMİ VE SPOR YÜKSEKOKULU
		TURİZM İŞLETMECİLİĞİ VE OTELCİLİK YÜKSEKOKULU
		İHSANGAZİ MESLEK YÜKSEKOKULU
		CİDE MESLEK YÜKSEKOKULU
		İNEBOLU MESLEK YÜKSEKOKULU
		TOSYA MESLEK YÜKSEKOKULU
		İDARİ VE MALİ İŞLER DAİRE BAŞKANLIĞI

İdare Adı	38.56 - KASTAMONU ÜNİVERSİTESİ	
PERFORMANS HEDEFİ	FAALİYETLER	SORUMLU BİRİMLER
Akademik birimlerin derslik, eğitim araç-gereç ve eğitim teknolojisi ihtiyaçlarının giderilmesi.		
	Fakültelerin derslik ihtiyaçlarının belirlenmesi, mevcut dersliklerin iyileştirilmesi	
		SAĞLIK YÜKSEKOKULU
		FEN-EDEBİYAT FAKÜLTESİ
		MİMARLIK-MÜHENDİSLİK FAKÜLTESİ
		İNEBOLU SU ÜRÜNLERİ FAKÜLTESİ
		ORMAN FAKÜLTESİ
		SİVİL HAVACILIK YÜKSEKOKULU
		MESLEK YÜKSEKOKULU
		EĞİTİM FAKÜLTESİ
		İKTİSADİ VE İDARİ BİLİMLER FAKÜLTESİ
		İLETİŞİM FAKÜLTESİ
		İLAHİYAT FAKÜLTESİ
		BEDEN EĞİTİMİ VE SPOR YÜKSEKOKULU
		TURİZM İŞLETMECİLİĞİ VE OTELCİLİK YÜKSEKOKULU
		İHSANGAZİ MESLEK YÜKSEKOKULU
		CİDE MESLEK YÜKSEKOKULU
		İNEBOLU MESLEK YÜKSEKOKULU
		TOSYA MESLEK YÜKSEKOKULU
		TAŞKÖPRÜ MESLEK YÜKSEKOKULU
		ARAÇ RAFET VERGİLİ MESLEK Y.O.
		DEVREKÂNI MESLEK YÜKSEKOKULU
	Enstitü, bölüm/anabilim dalı/ana sanat birimlerinin öğretim araç-gereç ve teknoloji ihtiyaçlarının belirlenmesi.	
		FEN BİLİMLERİ ENSTİTÜSÜ
		SOSYAL BİLİMLER ENSTİTÜSÜ

KASTAMONU ÜNİVERSİTESİ  
2014 YILI PERFORMANS PROGRAMI

İdare Adı	38.56 - KASTAMONU ÜNİVERSİTESİ	
PERFORMANS HEDEFİ	FAALİYETLER	SORUMLU BİRİMLER
2014 Yılı sonuna kadar ulusal ve uluslararası proje sayısının artırılması.		
	Bilimsel araştırma projesi (BAP) desteğinin artırılması.	
		ÖZEL KALEM (REKTÖRLÜK)

İdare Adı	38.56 - KASTAMONU ÜNİVERSİTESİ	
PERFORMANS HEDEFİ	FAALİYETLER	SORUMLU BİRİMLER
Öğretim Elemanı niteliğinin artırılması		
	Öğretim elemanlarının yurtiçi/yurtdışı araştırmalarının desteklenmesi	
		SAĞLIK YÜKSEKOKULU
		FEN-EDEBİYAT FAKÜLTESİ
		MİMARLIK-MÜHENDİSLİK FAKÜLTESİ
		ORMAN FAKÜLTESİ
		İNEBOLU SU ÜRÜNLERİ FAKÜLTESİ
		MESLEK YÜKSEKOKULU
		EĞİTİM FAKÜLTESİ
		İKTİSADİ VE İDARİ BİLİMLER FAKÜLTESİ
		İLETİŞİM FAKÜLTESİ
		İLAHİYAT FAKÜLTESİ
		BEDEN EĞİTİMİ VE SPOR YÜKSEKOKULU
		TURİZM İŞLETMECİLİĞİ VE OTELCİLİK YÜKSEKOKULU

İdare Adı	38.56 - KASTAMONU ÜNİVERSİTESİ	
PERFORMANS HEDEFİ	FAALİYETLER	SORUMLU BİRİMLER
Akademik ve İdari Personelin çalışma ortamlarının iyileştirilmesi.		
	Akademik ve İdari personelin hizmetlerini etkin bir biçimde yerine getireceği fiziki mekânlara ve teknolojik olanaklara kavuşturulması.	
		ÜST YÖNETİM, AKADEMİK VE İDARİ BİRİMLER

İdare Adı	38.56 - KASTAMONU ÜNİVERSİTESİ	
PERFORMANS HEDEFİ	FAALİYETLER	SORUMLU BİRİMLER
Kütüphane Hizmetlerinin yeterliliğinin artırılması		
	Basılı ve elektronik yayınların sayısının artırılması	
		KÜTÜPHANE VE DOKÜMANTASYON DAİRE BAŞKANLIĞI

İdare Adı	38.56 - KASTAMONU ÜNİVERSİTESİ	
PERFORMANS HEDEFİ	FAALİYETLER	SORUMLU BİRİMLER
Bilgişlem ve haberleşme hizmetlerinin iyileştirilmesi.		
	Üniversite yerleşkesi içinde elektronik ve bilgi haberleşmesi açısından güçlü bir altyapı oluşturulması	
		BİLGİ İŞLEM DAİRE BAŞKANLIĞI

<b>İdare Adı</b>	<b>38.56 - KASTAMONU ÜNİVERSİTESİ</b>	
<b>PERFORMANS HEDEFİ</b>	<b>FAALİYETLER</b>	<b>SORUMLU BİRİMLER</b>
Öğrencilere yönelik sosyal, kültürel ve sportif çalışmalarının nicelik ve nitelik açısından geliştirilmesi		
	Öğrencilerin farklı üniversitelerde yapılan sosyal, kültürel ve sportif çalışmalara katılmalarının sağlanması.	
		SAĞLIK, KÜLTÜR VE SPOR DAİRE BAŞKANLIĞI