

T.C.
BİNGÖL ÜNİVERSİTESİ



2023 YILI
PERFORMANS PROGRAMI

Ekim 2022

İÇİNDEKİLER

GENEL BİLGİLER	4
Yetki Görev ve Sorumluluklar	4
PERFORMANS BİLGİLERİ	30
A-Temel Politika ve Öncelikler	30
Temel İlkeler ve Değerler	30
Çalışanlar Açısından Çalışma İlke ve Değerleri	31
Kurumsal Açısından Çalışma İlke ve Değerleri	31
Toplum Açısından Çalışma İlke ve Değerleri.....	31
B- BİNGÖL ÜNİVERSİTESİ STRATEJİK AMAÇLARI.....	32
a) Alt Program Hedefleri ve Stratejik Plan İlişkisi Tablosu	40
C- İDARE PERFORMANS BİLGİSİ	40
a) İdare Performans Bilgisi.....	42
b) Faaliyet Maliyetleri Tablosu.....	56
D- İDARENİN TOPLAM KAYNAK İHTİYACI.....	79
a) Faaliyetler Düzeyinde Bingöl Üniversitesi İdare Performans Programı Maliyeti Tablosu	79
b) Ekonomik Sınıflandırma Düzeyinde Bingöl Üniversitesi İdare Performans Programı Maliyeti Tablosu	82
E- DİĞER HUSUSLAR	84
a) Faaliyetlerden Sorumlu Harcama Birimleri Tablosu	84
b) Performans Göstergelerinin İzlenmesinden Sorumlu Birimler Tablosu	87

Üst Yönetici Sunuşu



Kamu mali yönetimi alanında gerçekleştirilen reformların yasal çerçevesini oluşturan 5018 sayılı Kamu Mali Yönetimi ve Kontrol Kanunu ile kamu kaynaklarının etkili, ekonomik ve verimli kullanımının yanı sıra mali saydamlık ve hesap verilebilirlik ilkeleri ön plana çıkmıştır. Bu ilkelerin uygulamaya konulmasını sağlamak üzere kamu mali yönetim sistemimize dahil edilen temel yöntem ve araçlardan biri de performans esaslı bütçeleme sistemidir.

Performans esaslı bütçeleme sisteminin temel unsurlarını stratejik plan, performans programı ve faaliyet raporları oluşturmaktadır. Stratejik plan ve performans programlarında kamu idarelerinin temel politika hedefleri belirlenmekte ve bunların kaynak ihtiyaçları arasında bağlantı kurulmakta, faaliyet raporları aracılığıyla da öngörülen hedeflere ilişkin gerçekleştirmeler kamuoyuna açıklanmaktadır. Bu anlamda performans programları, kurumun stratejik planı ile bütçesi arasında bağlantı kurulması açısından büyük önem arz etmektedir.

05.07.2008 tarih ve 26927 sayılı Resmi Gazetede yayımlanan “Kamu İdarelerince Hazırlanacak Performans Programları Hakkında Yönetmelik” çerçevesinde üniversitemiz “2023 Mali Yılı Performans Programı” hazırlanmıştır. Bu program, yönetmelikte de belirtildiği gibi stratejik planda yer alan orta ve uzun vadeli amaç ve hedeflere ilişkin program dönemi performans hedef ve göstergelerini, bu performans hedeflerine ulaşmak için yürütülecek faaliyet ve projeleri, kaynak ihtiyacını, idareye ilişkin mali ve mali olmayan diğer bilgileri içermektedir.

Performans programının hedef ve amaçlarına uygun olarak etkili ve verimli bir şekilde uygulanması için akademik ve idari personelimizin bu sürece aktif olarak katılmaları ve destek vermeleri gerekmektedir. 2018-2022 Bingöl Üniversitesi Stratejik Planının uygulama aşamasındaki bu katılımcı desteği, performans programının başarısını artıracak gibi, üniversitemizin daha da güçlenmesine katkı sağlayacaktır.

Üniversitemiz 2018-2022 Stratejik Planındaki amaç ve hedeflerimizden 2023 Yılı Performans Programımızda yer alan tüm hedef ve faaliyetlerin uygulama aşamasında akademik ve idari personelimizce azami özveri ve gayretin gösterileceğinden emin olarak tüm kamuoyunun ve ilgili kurum ve kuruluşların bilgisine sunarım.

Prof. Dr. İbrahim ÇAPAK

Rektör

GENEL BİLGİLER

Yetki Görev ve Sorumluluklar

Bingöl Üniversitesi kuruluşu 29.05.2007 tarih ve 5662 sayılı kanunla gerçekleşmiş bulunmaktadır. Çekirdeğini Bingöl Meslek Yüksekokulu oluşturmaktadır. Bingöl Meslek Yüksek Okulu ise, 1983 yılında Fırat Üniversitesi'ne bağlı olarak kurulmuştur. Eğitim ve öğretime ilk önceleri Elazığ'da mühendislik fakültesi kampüsünde başlayan yüksekokul 1987 yılından itibaren Bingöl'de prefabrik binalarda eğitim öğretimini sürdürmeye başlamıştır. 2004–2008 yılları arası eğitim faaliyetlerini güçlendirilmiş olan eski Bingöl Lisesi'nde sürdüren yüksek okul, 2008–2009 öğretim yılında hizmete açılan Ziraat Fakültesi binasına taşınmıştır. Üniversitemiz hali hazırda Eğitim-Öğretim faaliyetlerine Ziraat Fakültesi, Fen Edebiyat Fakültesi, İktisadi ve İdari Bilimler Fakültesi, İslami İlimler Fakültesi, Spor Bilimleri Fakültesi, Meslek Yüksekokulları, Solhan Sağlık Hizmetleri Meslek Yüksekokulu ve Genç Meslek Yüksek okulu Binalarında devam edilmektedir.

Kuruluşu ile birlikte hızla büyüyen Bingöl Üniversitesi ulusal ve uluslar arası seviyede kendini kabul ettirmek için mücadele içine girmiştir. Bingöl Üniversitesi, tek yerleşkeli bir sistem içinde faaliyetlerini sürdürmekte olup Ülkemizin ihtiyacı olan insan gücünün yetiştirilmesine ve yöremizin gelişimine katkıda bulunmaktadır, faaliyet göstereceği bütün alanlarda üstün nitelikli eğitim-öğretim ve araştırma yapmayı hedeflemektedir. Mevcut yapı içerisinde sahip olduğu nitelikli öğretim kadrosu ve gelişmekte olan altyapısı ile yoluna devam etmektedir.

Bingöl Üniversitesi önümüzdeki dönemde 10 Fakülte, 1 Yüksekokul, 6 Meslek Yüksekokulu ve 5 Enstitü ile yoluna devam edecektir. Üniversitemizde toplam 7726 ön lisans, 7655 lisans ve 1.472 yüksek lisans eğitimi verilmektedir.

1.Fakülteler

1. Ziraat Fakültesi
2. Fen Edebiyat Fakültesi
3. İktisadi ve İdari Bilimler Fakültesi
4. Mühendislik ve Mimarlık Fakültesi
5. İslami İlimler Fakültesi
6. Veteriner Fakültesi
7. Diş Hekimliği Fakültesi
8. Sağlık Bilimler Fakültesi
9. Spor Bilimleri Fakültesi
10. Fizik Tedavi ve Rehabilitasyon Fakültesi

2.Enstitüler

1. Fen Bilimleri Enstitüsü
- 2.Sosyal Bilimler Enstitüsü
- 3.Yaşayan Diller Enstitüsü
- 4.Sağlık Bilimleri Enstitüsü
- 5.Kıraat İlmi Enstitüsü

3.Yüksek Okullar

1. Yabancı Diller Yüksekokulu

4. Meslek Yüksek Okullar

- 1.Sağlık Hizmetleri Meslek Yüksekokulu
- 2.Sosyal Bilimler Meslek Yüksekokulu
- 3.Genç Meslek Yüksekokulu
- 4.Teknik Bilimler Meslek Yüksekokulu
- 5.Solhan Sağlık Hizmetleri Meslek Yüksekokulu.
- 6.Gıda Tarım ve Hayvancılık Meslek Yüksekokulu

Türkiye Cumhuriyeti Anayasasında ve 2547 sayılı Yükseköğretim Kanununda üniversitelerin görev ve sorumlulukları açıklanmıştır.

Türkiye Cumhuriyeti Anayasası'nın 130 uncu maddesinde; bu görevler;

Çağdaş eğitim-öğretim esaslarına dayanan bir düzen içinde milletin ve ülkenin ihtiyaçlarına uygun insan gücü yetiştirmek amacı ile; ortaöğretime dayalı çeşitli düzeylerde eğitim-öğretim, bilimsel araştırma, yayın ve danışmanlık yapmak, ülkeye ve insanlığa hizmet etmek üzere çeşitli birimlerden oluşan kamu tüzelkişiliğine ve bilimsel özerkliğe sahip üniversiteler Devlet tarafından kanunla kurulur.

Kanunda gösterilen usul ve esaslara göre, kazanç amacına yönelik olmamak şartı ile vakıflar tarafından, Devletin gözetim ve denetimine tâbi yükseköğretim kurumları kurulabilir.

Kanun, üniversitelerin ülke sathına dengeli bir biçimde yayılmasını gözetir.

Üniversiteler ile öğretim üyeleri ve yardımcıları serbestçe her türlü bilimsel araştırma ve yayında bulunabilirler. Ancak, bu yetki, Devletin varlığı ve bağımsızlığı ve milletin ve ülkenin bütünlüğü ve bölünmezliği aleyhinde faaliyette bulunma serbestliği vermez.

Üniversiteler ve bunlara bağlı birimler, Devletin gözetimi ve denetimi altında olup, güvenlik hizmetleri Devletçe sağlanır.

Kanunun belirlediği usul ve esaslara göre; rektörler Cumhurbaşkanınca, dekanlar ise Yükseköğretim Kurulunca seçilir ve atanır.

Üniversite yönetim ve denetim organları ile öğretim elemanları; Yükseköğretim Kurulunun veya üniversitelerin yetkili organlarının dışında kalan makamlarca her ne suretle olursa olsun görevlerinden uzaklaştırılmazlar.

Üniversitelerin hazırladığı bütçeler; Yükseköğretim Kurulunca tetkik ve onaylandıktan sonra Millî Eğitim Bakanlığınca sunulur ve merkezi yönetim bütçesinin bağlı olduğu esaslara uygun olarak işleme tâbi tutularak yürürlüğe konulur ve denetlenir.

Yükseköğretim kurumlarının kuruluş ve organları ile işleyişleri ve bunların seçimleri, görev, yetki ve sorumlulukları üniversiteler üzerinde Devletin gözetim ve denetim hakkını kullanma usulleri, öğretim elemanlarının görevleri, unvanları, atama, yükselme ve emeklilikleri, öğretim elemanı yetiştirme, üniversitelerin ve öğretim elemanlarının kamu

kuruluşları ve diğer kurumlar ile ilişkileri, öğretim düzeyleri ve süreleri, yükseköğretime giriş, devam ve alınacak harçlar, Devletin yapacağı yardımlar ile ilgili ilkeler, disiplin ve ceza işleri, malî işler, özlük hakları, öğretim elemanlarının uyacakları koşullar, üniversitelerarası ihtiyaçlara göre öğretim elemanlarının görevlendirilmesi, öğrenimin ve öğretimin hürriyet ve teminat içinde ve çağdaş bilim ve teknoloji gereklerine göre yürütülmesi, Yükseköğretim Kuruluna ve üniversitelere Devletin sağladığı malî kaynakların kullanılması kanunla düzenlenir.

Vakıflar tarafından kurulan yükseköğretim kurumları, malî ve idarî konuları dışındaki akademik çalışmaları, öğretim elemanlarının sağlanması ve güvenlik yönlerinden, Devlet eliyle kurulan yükseköğretim kurumları için Anayasada belirtilen hükümlere tâbidir denilmektedir.

2547 sayılı Yükseköğretim Kanununun 12. Maddesinde Yükseköğretim Kurulunun görevleri olarak;

- a) Çağdaş uygarlık ve eğitim - öğretim esaslarına dayanan bir düzen içinde, toplumun ihtiyaçları ve kalkınma planları ilke ve hedeflerine uygun ve ortaöğretime dayalı çeşitli düzeylerde eğitim-öğretim, bilimsel araştırma, yayım ve danışmanlık yapmak,
- b) Kendi ihtisas gücü ve maddi kaynaklarını rasyonel, verimli ve ekonomik şekilde kullanarak, milli eğitim politikası ve kalkınma planları ilke ve hedefleri ile Yükseköğretim Kurulu tarafından yapılan plan ve programlar doğrultusunda, ülkenin ihtiyacı olan dallarda ve sayıda insan gücü yetiştirmek,
- c) Türk toplumunun yaşam düzeyini yükseltici ve kamuoyunu aydınlatıcı bilim verilerini söz, yazı ve diğer araçlarla yaymak,
- d) Örgün, yaygın, sürekli ve açık eğitim yoluyla toplumun özellikle sanayileşme ve tarımda modernleşme alanlarında eğitilmesini sağlamak,
- e) Ülkenin bilimsel, kültürel, sosyal ve ekonomik yönlerden ilerlemesini ve gelişmesini ilgilendiren sorunlarını, diğer kuruluşlarla işbirliği yaparak, kamu kuruluşlarına önerilerde bulunmak suretiyle öğretim ve araştırma konusu yapmak, sonuçlarını toplumun yararına sunmak ve kamu kuruluşlarınca istenecek inceleme ve araştırmaları sonuçlandırarak düşüncelerini ve önerilerini bildirmek,
- f) Eğitim - öğretim ve seferberliği içinde, örgün, yaygın, sürekli ve açık eğitim hizmetini üstlenen kurumlara katkıda bulunacak önlemleri almak,

- g) Yörelereindeki tarım ve sanayinin gelişmesine ve ihtiyaçlarına uygun meslek elemanlarının yetişmesine ve bilgilerinin gelişmesine katkıda bulunmak, sanayi, tarım ve sağlık hizmetleri ile diğer hizmetlerde modernleşmeyi, üretimde artışı sağlayacak çalışma ve programlar yapmak, uygulamak ve yapılanlara katılmak, bununla ilgili kurumlarla işbirliği yapmak ve çevre sorunlarına çözüm getirici önerilerde bulunmak,
- h) Eğitim teknolojisini üretmek, geliştirmek, kullanmak, yaygınlaştırmak, Yükseköğretimin uygulamalı yapılmasına ait eğitim - öğretim esaslarını geliştirmek, döner sermaye işletmelerini kurmak, verimli çalıştırmak ve bu faaliyetlerin geliştirilmesine ilişkin gerekli düzenlemeleri yapmaktır.

5. Senato

a) Kuruluş ve İşleyişi: Rektörün başkanlığında, rektör yardımcıları, dekanlar ve her fakülteden fakülte kurullarınca üç yıl için seçilecek birer öğretim üyesi ile rektörlüğe bağlı enstitü ve yüksekokul müdürlerinden teşekkül eder. Yılda en az iki defa toplanan senato ayrıca rektörün talebi halinde de toplanabilir.

b) Görevleri: Senato, üniversitenin akademik organı olup aşağıdaki görevleri yapar:

1. Üniversitenin eğitim-öğretim, bilimsel araştırma ve yayın faaliyetlerinin esasları hakkında karar almak,
2. Üniversitenin bütününe ilgilendiren kanun ve yönetmelik taslaklarını hazırlamak veya görüş bildirmek,
3. Rektörün onayından sonra Resmi Gazete'' de yayımlanarak yürürlüğe girecek olan üniversite veya üniversitenin birimleri ile ilgili yönetmelikleri hazırlamak,
4. Üniversitenin yıllık eğitim-öğretim programını ve takvimini inceleyerek karara bağlamak.
5. Bir sınava bağlı olmayan fahri akademik unvanları vermek ve fakülte kurullarının bu konudaki önerilerini karara bağlamak,
6. Fakülte kurulları ile rektörlüğe bağlı enstitü ve yüksekokul kurullarının kararlarına yapılacak itirazları inceleyerek karara bağlamak,
7. Üniversite yönetim kuruluna üye seçmek,
8. Kanun ve yönetmeliklerle kendisine verilen diğer görevleri yapmaktır.

6. Üniversite Yönetim Kurulu

a) Kuruluş ve işleyişi: Üniversite yönetim kurulu, rektörün başkanlığında dekanlardan, üniversiteye bağlı değişik öğretim birim ve alanlarını temsil edecek şekilde senatoca dört yıl için seçilecek üç profesörden oluşur. Rektör gerektiğinde yönetim kurulunu toplantıya çağırır. Rektör yardımcıları oy hakkı olmaksızın yönetim kurulu toplantılarına katılabilirler.

b) Görevleri: Üniversite yönetim kurulu idari faaliyetlerde rektöre yardımcı bir organ olup aşağıdaki görevleri yapar:

1. Yükseköğretim üst kuruluşları ile senato kararlarının uygulanmasında belirlenen plan ve programlar doğrultusunda rektöre yardım etmek,
2. Faaliyet plan ve programlarının uygulanmasını sağlamak, üniversiteye bağlı birimlerin önerilerini dikkate alarak yatırım programını, bütçe tasarısı taslağını incelemek ve kendi önerileri ile birlikte rektörlüğe sunmak,
3. Üniversite yönetimi ile ilgili olarak rektörün getireceği konularda karar almak,
4. Fakülte, enstitü ve yüksekokul yönetim kurullarının kararlarına yapılacak itirazları inceleyerek kesin karara bağlamak,
5. Kanun ve yönetmeliklerle verilen diğer görevleri yapmaktır.

7. Fakülteler

Fakülte; yüksek düzeyde eğitim-öğretim, bilimsel araştırma ve yayın yapan ve kendisine enstitü, yüksekokul ve benzeri kuruluşlar bağlanabilen bir yükseköğretim kurumudur ve kanunla kurulur. Fakülte, genellikle her biri en az ayrı bir eğitim programı yürüten bölümlerden oluşur. Bir eğitim programı uygulayan fakültelerde bir bölüm bulunur.

Dekan

a) Atanması: Fakültenin ve birimlerinin temsilcisi olan dekan, rektörün önereceği, üniversite içinden veya dışından üç profesör arasından Yükseköğretim Kurulunca üç yıl süre ile seçilir ve normal usul ile atanır. Süresi biten dekan yeniden atanabilir.

Dekan kendisine çalışmalarında yardımcı olmak üzere fakültenin aylıklı öğretim üyeleri arasından en çok iki kişiyi dekan yardımcısı olarak seçer. Dekan yardımcıları dekan tarafından en çok üç yıl için atanır. Dekan gerekli gördüğü hallerde yardımcılarını değiştirebilir. Dekanın görevi sona erdiğinde yardımcılarının görevi de sona erer.

Dekana, görevi başında olmadığı zaman yardımcılarından biri vekalet eder. Göreve vekalet altı aydan fazla sürerse, yeni bir dekan atanır.

b) Görev, yetki ve sorumlulukları:

1. Fakülte kurullarına başkanlık etmek, fakülte kurullarının kararlarını uygulamak ve fakülte birimleri arasında düzenli çalışmayı sağlamak,
2. Her öğretim yılı sonunda ve istendiğinde fakültenin genel durumu ve işleyişi hakkında rektöre rapor vermek,
3. Fakültenin ödenek ve kadro ihtiyaçlarını gerekçesi ile birlikte rektörlüğe bildirmek, fakülte bütçesi ile ilgili öneriyi fakülte yönetim kurulunun da görüşünü aldıktan sonra rektörlüğe sunmak,
4. Fakültenin birimleri ve her düzeydeki personeli üzerinde genel gözetim ve denetim görevini sürdürmek,
5. Kanun ve yönetmeliklerle kendisine verilen diğer görevleri yapmaktır. Dekan; fakültenin ve bağlı birimlerinin öğretim kapasitesinin rasyonel bir şekilde kullanılmasında ve geliştirilmesinde, gerektiği zaman güvenlik önlemlerinin alınmasıyla, öğrencilere gerekli sosyal hizmetlerin sağlanmasında, eğitim-öğretim, bilimsel araştırma ve yayın faaliyetlerinin düzenli bir şekilde yürütülmesinde, bütün faaliyetlerin gözetim ve denetiminin yapılmasında, takip ve kontrol edilmesinde ve sonuçlarının alınmasında rektöre karşı birinci derecede sorumludur.

Fakülte Kurulu

Kuruluş ve işleyişi: Fakülte kurulu, dekanın başkanlığında fakülteye bağlı bölümlerin başkanları ile varsa fakülteye bağlı enstitü ve yüksekokul müdürlerinden ve üç yıl için fakülteadaki profesörlerin kendi aralarından seçecekleri üç, doçentlerin kendi aralarından seçecekleri iki, yardımcı doçentlerin kendi aralarından seçecekleri bir öğretim üyesinden oluşur. Fakülte kurulu olağan toplantılarını her yarıyıl başında ve sonunda yapar. Dekan, gerekli gördüğü hallerde fakülte kurulunu toplantıya çağırır.

Görevleri: Fakülte kurulu, akademik bir organ olup aşağıdaki görevleri yapar:

1. Fakültenin eğitim-öğretim, bilimsel araştırma ve yayın faaliyetlerini ve bu faaliyetlerle ilgili esasları, plan, program ve eğitim-öğretim takvimini kararlaştırmak,
2. Fakülte yönetim kuruluna üye seçmek,
3. Kanun ve yönetmeliklerle verilen diğer görevleri yapmaktır.

Fakülte Yönetim Kurulu

Kuruluş ve işleyişi: Fakülte yönetim kurulu, dekanın başkanlığında fakülte kurulunun üç yıl için seçeceği üç profesör, iki doçent ve bir yardımcı doçentten oluşur.

Fakülte yönetim kurulu dekanın çağrısı üzerine toplanır. Yönetim kurulu gerekli gördüğü hallerde geçici çalışma grupları, eğitim-öğretim koordinatörlükleri kurabilir ve bunların görevlerini düzenler.

Görevleri: Fakülte yönetim kurulu, idari faaliyetlerde dekana yardımcı bir organ olup aşağıdaki görevleri yapar:

1. Fakülte kurulunun kararları ile tespit ettiği esasların uygulanmasında dekana yardım etmek,
2. Fakültenin eğitim-öğretim, plan ve programları ile akademik takvimin uygulanmasını sağlamak,
3. Fakültenin yatırım, program ve bütçe tasarısını hazırlamak,
4. Dekanın, fakülte yönetimi ile ilgili olarak getireceği bütün işlerde karar almak,
5. Öğrencilerin kabulü, ders intibakları ve çıkarılmaları ile eğitim-öğretim ve sınavlara ait işlemleri hakkında karar vermek,
6. Kanun ve yönetmeliklerle verilen diğer görevleri yapmaktır.

8. Enstitüler

Üniversite ve fakültelerde kurulan enstitüler, birden fazla benzer ve ilgili bilim dallarında lisansüstü eğitim-öğretim, bilimsel araştırma ve uygulama yapan birimlerdir ve kanunla kurulurlar. Enstitüler, ana bilim dallarından oluşur. Üniversite ve fakültelerde lisansüstü eğitim bu maksatla kurulan enstitüler tarafından düzenlenir.

Lisansüstü eğitimi düzenleyecek enstitüleri henüz kurulmamış bulunan üniversitelerde, lisansüstü eğitim programları senatolarınca yapılacak yönerge esaslarına göre yürütülür. Sağlık ve Sosyal Yardım Bakanlığı mevzuatı hükümleri uyarınca yürütülecek uzmanlık eğitimi tıp fakültelerince uygulanır.

Enstitünün organları; enstitü müdürü, enstitü kurulu ve enstitü yönetim kuruludur.

Enstitü müdürü, ilgili fakülte dekanının önerisi üzerine rektör tarafından üç yıl için atanır. Rektörlüğe bağlı enstitülerde bu atama doğrudan rektör tarafından yapılır. Süresi biten müdür yeniden atanabilir. Rektör ve dekan öneri ve atamalarda ilgili öğretim üyeleri ile gereken istişarelerde bulunurlar.

Müdürün, enstitüde görevli, aylıklı öğretim elemanları arasından üç yıl için atayacağı en çok iki yardımcısı bulunur. Müdür gerektiğinde yardımcılarını değiştirebilir. Müdürün görevi sona erdiğinde yardımcıların görevleri de sona erer.

Müdüre vekalet etmede veya müdürlüğün boşalmasında yapılacak işlem, dekanlarda olduğu gibidir.

Enstitü müdürü, 2547 sayılı Kanun ile dekanlara verilmiş olan görevleri enstitü bakımından yerine getirir.

Enstitü Kurulu; müdürün başkanlığında, müdür yardımcıları ve enstitüdeki ana bilim dalı başkanlarından oluşur.

Enstitü yönetim kurulu; müdürün başkanlığında, müdür yardımcıları, müdür tarafından gösterilecek altı aday arasından enstitü kurulu tarafından üç yıl için seçilecek üç öğretim üyesinden oluşur.

Enstitü kurulu ve enstitü yönetim kurulu, 2547 sayılı Kanunla fakülte kurulu ve fakülte yönetim kuruluna verilmiş görevleri enstitü bakımından yerine getirirler.

9. Yüksekokullar

Yüksekokullar; ön lisans veya lisans düzeyinde belirli bir mesleğe yönelik eğitim-öğretime ağırlık veren yükseköğretim kurumlarıdır. Yüksekokullar her biri ayrı bir eğitim-öğretim programı yürüten bölümlerden veya anabilim veya ana sanat dallarından oluşur ve kanunla kurulurlar.

Yüksekokulların organları, yüksekokul müdürü, yüksekokul kurulu, yüksekokul yönetim kuruludur.

Yüksekokul müdürü, üç yıl için ilgili fakülte dekanının önerisi üzerine rektör tarafından atanır. Rektörlüğe bağlı yüksekokullarda bu atama doğrudan rektör tarafından yapılır. Süresi biten müdür yeniden atanabilir.

Müdürün okulda görevli aylıklı öğretim elemanları arasından üç yıl için atayacağı en çok iki yardımcısı bulunur. Müdür gerekli gördüğü hallerde yardımcılarını değiştirebilir. Müdürün görevi sona erdiğinde yardımcıların görevleri de sona erer.

Müdüre vekalet etmede veya müdürlüğün boşalmasında yapılacak işlem, dekanlarda olduğu gibidir.

Yüksekokul müdürü, 2547 sayılı Kanun ile dekanlara verilmiş olan görevleri yüksekokul bakımından yerine getirir.

Yüksekokul kurulu; müdürün başkanlığında, müdür yardımcıları ve okuldaki bölüm, anabilim veya ana sanat dalı başkanlarından oluşur.

Yüksekokul yönetim kurulu; müdürün başkanlığında, müdür yardımcıları ile müdürün göstereceği altı aday arasından yüksekokul kurulu tarafından üç yıl için seçilecek üç öğretim üyesinden oluşur.

Yüksekokul kurulu ve yüksekokul yönetim kurulu, 2547 sayılı Kanunla fakülte kurulu ve fakülte kurulu yönetim kuruluna verilmiş görevleri yüksekokul bakımından yerine getirirler.

Bölgümler; fakülte ve yüksekokulların amaç, kapsam ve nitelik yönünden bir bütün oluşturan ve lisans düzeyini de içeren en az bir eğitim-öğretim, bilim ve sanat dallarında araştırma ve uygulama yapan birimlerdir. Yükseköğretim kurumları içinde bölüm açılmasına, birleştirilmesine veya kapatılmasına doğrudan veya üniversitelerden gelecek önerilere göre Yükseköğretim Kurulu karar verir. Bir diplomaya yönelik eğitim programı uygulamayan, Türkçe, yabancı diller, inkılâp tarihi, plastik sanatlar, müzik ve beden eğitimi bölümleri rektörlüğe bağılı olarak da kurulabilir.

Bir fakültede veya yüksekokulda aynı veya benzer nitelikte eğitim-öğretim yapan birden fazla bölüm bulunamaz.

Bir bölümlü fakültelerde dekan aynı zamanda bölüm başkanıdır. Bölüm başkanı, o bölümün aylıklı profesörleri, bulunmadığı taktirde doçentleri, doçent de bulunmadığı taktirde yardımcı doçentleri arasından o bölümü oluşturan anabilim veya anasanat dalı başkanlarının 15 gün içinde verecekleri yazılı görüşlerini dikkate alarak bir hafta içinde fakültelerde, dekanca; fakülteye bağılı yüksekokullar müdürün önerisi üzerine dekanca; rektörlüğe bağılı yüksekokullarda müdürün önerisi üzerine rektörce atanır. Dekan atamaları rektörlüğe bildirir.

Bölüm başkanı, bölümündeki öğretim üyelerinden iki kişiyi üç yıl için başkan yardımcısı olarak atayabilir. Bölüm başkanı gerekli gördüğünde yardımcılarını değiştirebilir. Bölüm başkanının görevi sona erdiğinde yardımcılarının görevleri de sona erer. Bölüm başkanı, bölümün her düzeydeki eğitim-öğretim ve araştırmalarından ve bölümle ilgili her türlü faaliyetin düzenli ve verimli olarak yürütülmesinden, kaynakların etkili bir biçimde kullanılmasını sağlamaktan sorumludur. Bölüm başkanı fakülte veya yüksekokul kuruluna atılır ve bölümü temsil eder. Bölümde görevli öğretim elemanlarının görevlerini yapmaları bölüm başkanı tarafından izlenir ve denetlenir. Bölüm başkanı, her öğretim yılı sonunda bölümün geçmiş yıldaki eğitim-öğretim ve araştırma faaliyeti ile gelecek yıldaki çalışma planını açıklayan raporu bağılı bulunduğu rektör, dekan veya yüksekokul müdürüne sunar.

Bölüm Kurulu; bölüm başkanının başkanlığında, varsa yardımcıları, o bölümü oluşturan anabilim veya anasaat dalları başkanlarından oluşur. Bölüm kurulu, bölüm ile bölüme bağlı anabilim veya anasaat dallarının eğitim-öğretim uygulama ve araştırma faaliyetlerinin, programlarının, araç, gereç ve fiziksel imkânlarından en etkin biçimde yararlanmak için gerekli planların ve işbirliği esaslarının hazırlanması hususunda görüş bildirir. Bölüm kurulunun bu konularda hazırlayacağı öneriler, bölüm başkanının onayından sonra uygulanır.

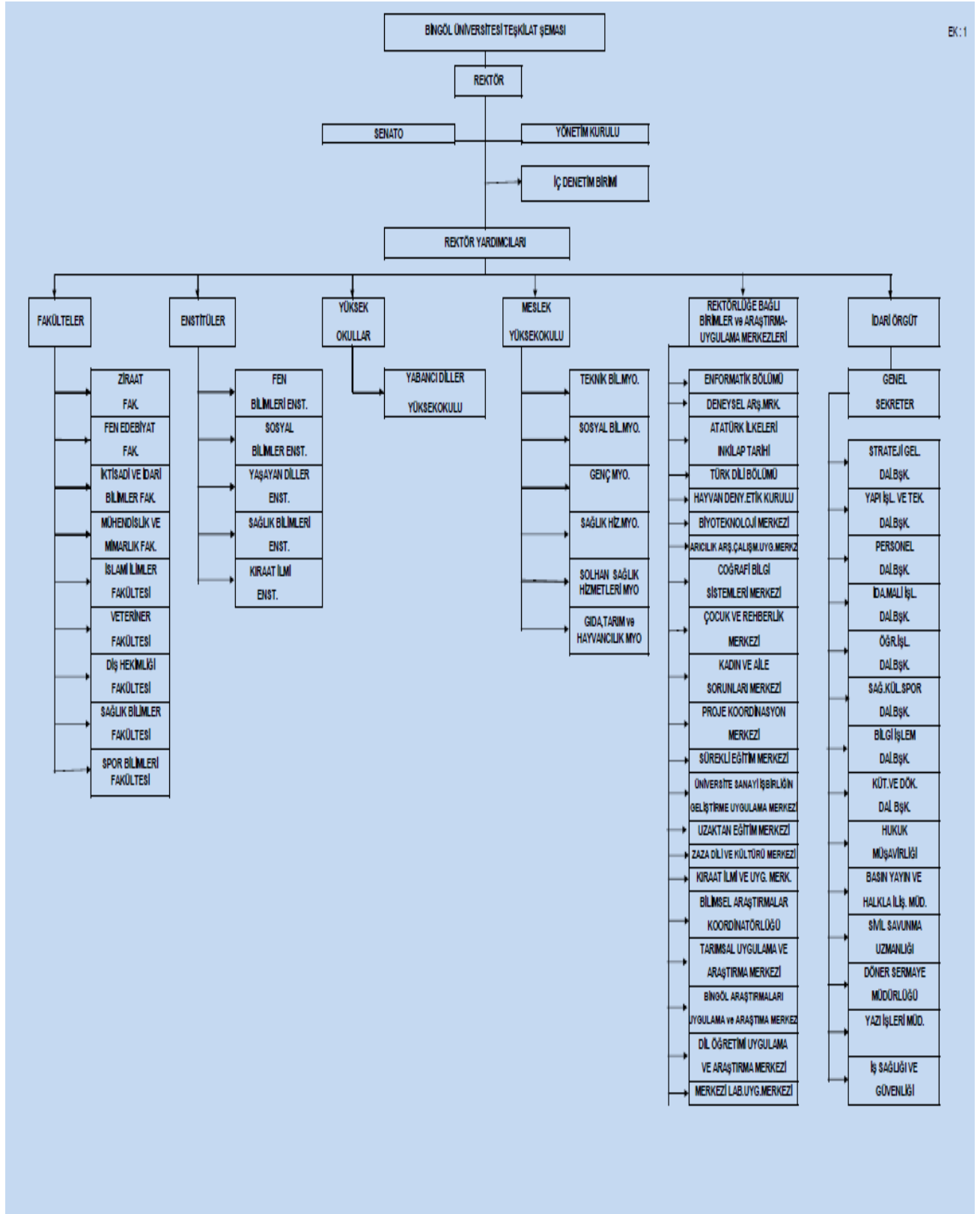
10. Yükseköğretim Kurumlarının İdari Teşkilatı ve Görevleri

Yükseköğretim Kurumlarının idari Teşkilatı ve Görevleri, Yükseköğretim Üst Kuruluşları ile Yükseköğretim Kurumlarının idari Teşkilatı Hakkında 07/10/1983 tarih ve 124 sayılı Kanun Hükmünde Kararnamenin yedinci bölümde belirtilmiştir.

Üniversite idari Teşkilatı aşağıdaki birimlerden oluşur:

- a) Genel Sekreterlik,
- b) Strateji Geliştirme Daire Başkanlığı,
- c) Personel Daire Başkanlığı,
- d) İdari ve Mali işler Daire Başkanlığı
- e) Öğrenci işleri Daire Başkanlığı,
- f) Sağlık, Kültür ve Spor Daire Başkanlığı,
- g) Kütüphane ve Dokümantasyon Daire Başkanlığı,
- h) Bilgi İşlem Daire Başkanlığı,
- i) Yapı işleri ve Teknik Daire Başkanlığı
- j) Hukuk Müşavirliği

Teşkilat Şeması



FİZİKSEL KAYNAKLAR

Tüm yerleşkelerin toplamında 2022 yılı Ekim ayı itibarıyla 259.650 m² kapalı alanı bulunmaktadır. Toplam tahsis edilen arazi alanı 3.142.238,93 m² olup 2022 yılında tamamlanacak yeni binalar ile kapalı alanın 2022 yılında 263.000 m² 'ye yükselmesi öngörülmektedir.

Fiziksel Yapı

Yerleşke adı	Mülkiyet durumuna göre taşınmaz alanı (m2)		Toplam (m2)
	Üniversite	Hazine/diğer	
Fen-Edebiyat Fakültesi		Tahsisli	24.000
Ziraat Fakültesi		Tahsisli	24.800
İktisadi ve İdari Bilimler Fak.		Tahsisli	24.250
Lojmanlar		Tahsisli	43.217
Misafirhane ve Sosyal Tesisler		Tahsisli	5.160
Arı ve Doğal Ürünler AR-GE ve ÜR-GE Merkezi		Tahsisli	3.200
Merkezi Arast. Laboratuvarı		Tahsisli	2.976
İdari ve Akademik Bina		Tahsisli	24.000
Rektörlük Konutu		Tahsisli	750
Spor Sahaları ve Soyunma Odaları		Tahsisli	178
Spor Sahaları		Tahsisli	3.160
Kapalı Spor Salonu		Tahsisli	3.400
Enstitüler		Tahsisli	5.000
İllicalar Termal Tesis ve Uygulama Oteli		Tahsisli	5.840
Hayvan Çiftliği		Tahsisli	2.113
Kongre Merkezi		Tahsisli	4.600
Gençlik Evi		Tahsisli	250
Isı Merkezi		Tahsisli	1.177
Genç Meslek Yüksekokulu		Tahsisli	8.200
Genç Meslek Yüksekokulu Kreşi		Tahsisli	300
Solhan Sağlık Hizmetleri Meslek Yüksekokulu		Tahsisli	8.200
Cami		Tahsisli	4.720
Meslek Yüksekokulları Binası		Tahsisli	25.528
Merkezi Kafeterya ve Yemekhane		Tahsisli	4.271
Çok Amaçlı Spor Salonu		Tahsisli	3.800
Yeni Kütüphane Binası		Tahsisli	6.000
Hayvan Hastanesi		Tahsisli	6.760
İlahiyat Fakültesi		Tahsisli	13.800
Toplam			259.650

Kantin, Kafeterya ve Yemekhaneler

AÇIKLAMALAR	Adet	Kapasite (Kişi)	Alanı (m ²)
KANTİNLER			
Bingöl MYO Kantini	1		1.064,93 m ²
İktisat Fakültesi Kantini	1		27,3 m ²
Fen Edebiyat Fakültesi B Blok Kantini	1		83 m ²
Fen Edebiyat Fakültesi C Blok Kantini	1		300 m ²
Ziraat Fakültesi Kantini	1		160 m ²
Genç MYO Kantini	1		253 m ²
Solhan MYO Kantini	1		253 m ²
Fen Edebiyat Fakültesi Çay ocağı	1		23 m ²
İktisat Fakültesi	1		9,6 m ²
TOPLAM			2.173,83
KAFETERYALAR			
Merkezi Kantin - Kafeterya	1		1.210 m ²
TOPLAM	10		1.210 m²
GENEL TOPLAM	10		3.383,97 m²

Konukevi	Oda Sayısı	Yatak Sayısı	Kapasitesi	Alanı (m ²)
Süit Oda	4x48.50m ²	4	8	194 m ²
Tek Kişilik Oda	10x23.50m ²	10	10	235 m ²
Çift Kişilik Oda	24x23.50m ²	48	48	564 m ²
TOPLAM	38	62	66	993 m²

LOJMANLAR

Lojman Sayısı	246
Dolu Lojman Sayısı	242
Boş Lojman Sayısı	4

Spor Tesisi

Tesisin Adı	Adet	Kapasitesi (Kişi)	Alanı (m ²)
Kapalı Spor Salonu (Basketbol, Voleybol, Hentbol)	1	1000	3400 m ²
Kapalı Halı Saha (Futbol)	1		800 m ²
Açık Basketbol Sahası	1		594 m ²
Açık Voleybol Sahası	1		325.7 m ²
Açık Tenis Kortu	1		730 m ²
TOPLAM	5		5.849.7 m²

Konferans Salonları	Kapasite					
	0-50	51-75	76-100	101-150	151-250	251-Üzeri
Recep Tayyip Erdoğan Kongre Binası						1.380
Enstitüler Binası						396
Fen Edebiyat Fakültesi						320
Ziraat Fak. Veterinerlik Fak.					180	
İİBF, İlahiyat Fak. ve Müh. Mimarlık Fakültesi					160	
Sağlık Hizmetleri M.Y.O						300
Teknik Bilimler M.Y.O					160	
Toplam					500	1016

Ambarlar

AMBARLAR		
	Adet	M ²
Ambar Sayısı	17	910,77

Arşivler

ARŞİVLER		
	Adet	m ²
Arşiv Sayısı	16	285,62

BİLGİ VE TEKNOLOJİK KAYNAKLAR

Merkez Kütüphanede 86.206 kitabımız 4 abone olunan veritabanı (tam metin) mevcut olup ayrıca 354 tam metin elektronik dergi sayılarına ulaşmıştır.

Koleksiyondan da anlaşılacağı gibi bir kütüphane dermesinde çok çeşitli yayınlar bulunmaktadır. Ayrıca, bilimsel yayınlarda elektronik biçimin oranı gittikçe artmaktadır. Diğer

tarafından, hiçbir kütüphanenin kendi başına tüm yayınlara sahip olmasının mümkün olmadığı anlaşılmış, sahip olma yerine “erişim” anlayışı ön plana çıkmıştır. Kütüphaneler satın aldıkları yayın maliyetlerini azaltmak için ortaklaşa girişimin önemini kavramış ve birlikte hareket etmeye çalışmaktadırlar. Bingöl Üniversitesi Merkez Kütüphanesi de işbirliği çalışmalarını desteklemektedir.

Merkez Kütüphanemiz bilgiye ve bilgi kaynaklarına ulaşımı hızlandırmak ve fakülte, yükseköğretim birim kütüphanelerimize de bilgi hizmetlerini ulaştırmak amacıyla oluşturduğu web sitesi ile elektronik ortamda da hizmetlerini devam ettirmektedir. Web sitemiz aracılığı ile verilen hizmetler; çeşitli konsorsiyumlar vasıtasıyla (ANKOS, EKUAL) tam metin online veri tabanlarına ve online bilimsel dergilere abone olunarak bunları kullanıcılarımıza sunmak, günümüzde bilimsel araştırmalar için çok önemli bir kaynak teşkil eden online veri tabanlarından Web of Science (Science Citation Index Expanded, Social Sciences Citation Index, Conference Proceedings Citation Index- Science, Conference Proceedings Citation Index- Social Science & Humanities), Ebsco Host, Education Research Complete, Wiley- Blackwell, Science Direct, Taylor & Francis Online Journals, Ebrary Academic Complete, Springer ve Jstor aboneliği sağlanmış ve bunların yanı sıra çok sayıda deneme amaçlı veritabanı ve tam metin bilimsel dergi ve kitap web sayfamızdan erişime açılmıştır. Online danışma kaynakları, e-kitaplar, e-dergiler, Bingöl Üniversitesi yurtdışı dergilerde yayınlanmış bilimsel yayın katalogu, yurtiçi bilgi merkezlerinin bağlantıları, e-uyuru listesi, online istek formları, YORDAM katalog sorgulama ekranı ile merkez kütüphane koleksiyonuna erişim, akademik ve resmi kurum bağlantıları, iletişim bilgileri, bu hizmetlerden bazılarıdır.

Online veritabanlarından yapılan bilgi tarama ve elektronik bilgi erişim hizmetlerinden (e-posta ile bilgi gönderimi, diskete kayıt, print ve benzeri) araştırmacılarımız hiçbir ücrete tabi tutulmadan yararlanabilmektedir. Ayrıca kullanıcılarımız internet ortamında bilgiye hızlı erişim hizmeti verilmektedir.

Üniversitemiz bünyesinde basılı yayınlara ISBN (Uluslararası Standart Kitap Numarası) ve ISSN (Uluslararası Süreli Yayın Standart Numarası) sağlama hizmetleri yürütülmektedir.

Üniversitelerin Bilgi ve Belge Yönetimi bölümlerinde öğrenimlerine devam eden lisans öğrencilerinin mesleki bilgi ve becerilerini geliştirmek üzere Merkez Kütüphanemizin çeşitli birimlerinde 1 ay süre ile eğitim stajı imkanının sağlanması düşünülmektedir.

Personelin bilgi teknolojisi / enformasyon ve dokümantasyon / bilgi hizmetleri alanlarındaki yenilikleri takip amacı ile yurtiçinde düzenlenen çeşitli seminer, konferans, panel, sempozyum gibi toplantılara katılımcı ya da aktif olarak katılımları Rektörlük oluru ile

sağlanmaktadır.

- Üniversitemiz mensuplarına yönelik elektronik danışma hizmeti kapsamının genişletilmesi
- Personel ve kullanıcılarla elektronik iletişim yollarının artırılması
- Belge sağlama hizmetlerinin elektronik olarak verilmesi
- Kütüphane web sayfası üzerinden erişilebilen “kullanıcı eğitimi” ve “görsel kütüphane turu”nun gerçekleştirilmesi
- Elektronik kaynaklara yerleşke dışından erişimin yaygınlaştırılması
- Engelli öğrenciler için özel bir birim oluşturulması
- Ödünç verme politikasının yenilenmesi
- Gecikme cezaları için politika saptanması
- Kütüphanelere “öneri kutuları” konulması
- Üniversitemiz öğrenci temsilcileri ile işbirliği yapılarak, kütüphane hakkındaki istek ve dileklerinin öğrenilmesi
- Elektronik kaynak koleksiyon geliştirme politikası oluşturulması
- Mevcut elektronik kaynakların içerik ve kullanımına yönelik değerlendirme yapılması
- Denemeye açılan elektronik veri tabanları hakkında kullanıcılardan geri bildirim alınabilmesi için elektronik form hazırlanması
- Kütüphanelerdeki bilgisayar sayısının artırılması
- Kablosuz ağ sistemi kurulması
- Bilgi okur-yazarlığı dersinin Üniversite programında yer alması için çalışmalar yapılması
- Üniversitemiz öğretim üye ve görevlilerinin ISI SCI- Expanded ve SSCI yer alan yayınları düzenli olarak web sayfamız üzerinden duyurulması
- Kütüphaneden erişilebilen bibliyografik ve tam metin veri tabanlarının kullanımına yönelik tanıtımlarının web sayfamız üzerinden duyurulması
- Yabancı dil eğitimini destekleyici bir film koleksiyonu oluşturulması
- Üniversitemizdeki ders programlarına yönelik televizyon, CD, VCD, DVD gibi

araçlar satın alınarak hizmete sunulması

- Günümüz koşullarına uygun bir bağış ve değişim politikası oluşturulması
- Ücretli bilgi ve belge sağlama projesi
- Kullanıcılar ve personel için yeterli sayıda masa ve sandalye sağlanması
- Gör-ışit/toplantı salonlarının Merkez Kütüphane bünyesinde oluşturulması
- Personelin kullandığı ofis mobilyalarının ergonomik olmasının sağlanması
- Kullanıcılar için oturma köşeleri hazırlanması
- Kütüphane bina girişlerine sıcak/soğuk içecek makinesi konulması
- Kütüphane bilgi kaynaklarının tanıtımı ve kullanımına yönelik, kullanıcılara özel tanıtım programlarının yapılması

Yazılım ve WEB Tasarım Grubu

- Bilgi sistemleri ve üniversite kapsamında yeni bileşenlerinin tespit edilen ihtiyaçlar ve Daire Başkanı tarafından kendisine verilen yazılım projelerinin/düzeltilmelerinin /güncellemelerinin analizi, veritabanı tasarımı ve kodlamasını yapmak.
- Program için gerekli veritabanı analizini ve tasarımını standartlara uygun hale getirmek. Programı kullanacak kişilere gerekli eğitimi vermek.
- Kurumun ihtiyacı olan program kodlarını yazmak ihtiyacı olan yazılımları geliştirmek. Kurum bünyesinde kullanılmasını sağlamak.
- Veritabanından istenilen verileri, gerekli istatistikî raporları hazırlamak, sunmak.
- Verilen yazılım projelerinin analizini yapmak, iş akışını çıkarmak, gerekli verileri toplamak, raporunu hazırlamak, sunmak
- Daha yeni teknolojiler kullanan, daha hızlı, daha güvenli yazılımlar için teknolojiyi takip etmek, araştırmalar yapmak ve bu doğrultuda yazılımları güncellemek
- Üniversite Akademik ve idari birimlerin talepleri ve birim iş planları doğrultusunda web sayfaların tasarlanması ve güncellenmesi. Belirlenen ihtiyaçlara cevap vermek üzere web hizmeti verecek yazılımların tasarlanması, yönetilmesi ve güncellenmesi
- Bingöl Üniversitesi ana sayfa tasarımı ve güncellemelerini yapmak.
- Üniversitedeki diğer birimlere gerekli durumlarda web tasarım desteği vermek.
- Bilgi İşlem Dairesi Başkanlığınca geliştirilen yazılımların ara yüz tasarımlarını

yaparak katkı sağlamaktır.

Ağ ve Sistem Yönetim Grubu

- Kampüs ağ altyapısının fiziksel kurulumunun sağlanması, düzenlenmesi ve bakımının yapılması
- Ağda kullanılacak aktif/pasif cihazların belirlenmesi, yeni servisler ilave edilebilmesi için gereken sistem altyapısını tasarlanması, geliştirilmesi ve entegrasyonunun yürütülmesi.
- Merkezi network yönetimin sağlıklı uygulanabilmesi için gerekli donanım ve yazılım altyapısının oluşturulması, mevcut aktif cihazların yazılım versiyonlarının tespiti ve güncellemesi.
- İnternet kullanım trafiğinin merkezi sistemde sürekli gözlemlenmesi, hataların analiz edilip raporlanması, aktif cihazların performans takibinin yapılarak problemler noktalara operasyon yapılarak dinamikliğin sağlanması.
- Üniversite içinde var olan ve yeni kurulan birimlere internet ve ağ bağlantıları kurulması, oluşan arızalara yerinde ve zamanında müdahale edilmesi ve sorunların çözümüne yardımcı olunması.
- Kampüslere yeterli hız ve bant genişliğinde, kesintisiz internet erişiminin sağlanması, sanal ağlar oluşturularak internet trafiğinin optimize edilmesi.
- IP adreslerinin organizasyonu ve ağ güvenliğinin sağlanması
- Kampüs Ağ topolojisinin çıkartılması, yeni teknolojileri takip ederek mevcut altyapıya yenilikler ekleme konusunda araştırmalar yapılması.
- Standartlara ve Kurallara Uygun Ağ Kullanımı/Yönetimi ve iyi bir dokümantasyon sisteminin kurulması gibi benzeri görevleri yürütürler.
- Sistem yönetimi servisi sorumluluğunda bulunan sunucuların bakım, onarım ve sistem/fiziksel kurulumunu yapmak.
- Sistem Yönetimi Servisine ait mekânların emniyetini, tertip ve düzenini sağlamak
- Sistem Yönetimi Servisi sorumluluğunda bulunan sunucuların periyodik olarak yedeklerini almak.
- Sistem Yönetimi Servisi sorumluluğunda bulunan sunucuların en verimli nasıl çalışacağı konusunda donanımsal ve yazılımsal araştırma ve testler yapmak.

- Sistem Yönetimi Servisi sorumluluğunda bulunan sunucuların üst düzey güvenliğini sağlamak.
- Sunucular, işletim sistemleri, güvenlik vb. konularda sürekli araştırma yapmak, çözümler aramak, bu konular ile ilgili bilgileri servis personeline aktarmak, uygun çözümleri sisteme uyarlamak.
- Periyodik olarak sunucuları ve verilen servisleri kontrol etmek, sorun halinde en kısa sürede müdahale etmek.
- Kurumun network yapısının aktif /çalışır olmasını sağlamak.
- Kurum ve birim içinde oluşan sistem arızalarını gidermek.
- E-posta sistemi yönetimi, smtp gateways, spam /virüs koruma politikalarının belirlenmesi, uygulanması
- Web serverdatabase'leri ve genel kullanıcı database'leri yönetmek, Web alanları FTP hesaplarının yönetmek, DNS (Alan adı) düzenlemek ve kontrol etmek
- E-posta hesapları (bingol.edu.tr uzantılı) sağlamak, Firewall (Güvenlik) politikalarının belirlemek ve uygulamakla görevlidirler

Teknik Servis Grubu

- Tüm birimler ve personelimizin bilgisayar ve çevre aygıtları ile ağ iletişimi konusunda yaşadığı yazılım ve donanımsal teknik arızalara müdahale etmekle görevlidir.
- Elektronik aygıtların bakım işlemleri ile birlikte bilgisayar kurulum, güncelleme, virus koruma, büro teknik destek v. b. işlemleri ile sahip olunan imkanlar çerçevesinde tamiri mümkün olabilen aygıtların elektronik bakım ve onarım işlerini de yürütür.
- Ayrıca yeni alınan Bilgisayar, Notebook, Yazıcıların da kurulumu yapılmakta ve garanti kapsamı süresince arızaları takip edilmekte, Ağ yapısı içinde İç IP dağıtımını yapmak ve düzenlemekle görevlidirler.

WEB HİZMETLERİ

- Bingöl Üniversitesi
- Bilgi İşlem Merkezi
- Öğrenci İşleri Daire Başkanlığı
- Kütüphane ve Dokümantasyon Daire Başkanlığı
- Sağlık Kültür ve Spor Daire Başkanlığı

- Personel Daire Başkanlığı
- Yapı İşleri ve Teknik Daire Başkanlığı
- Strateji Geliştirme Daire Başkanlığı
- Yaşayan Diller Enstitüsü
- Sosyal Bilimler Enstitüsü
- Fen Bilimleri Enstitüsü
- Sağlık Bilimleri Enstitüsü
- Proje Birimi
- ERASMUS/LLP
- FARABİ Değişim Programı
- Özürlü Öğrenci Birimi
- Eğitim-Öğretim Bilgi Sistemi

OTOMASYON HİZMETLERİ

- Personel
- Kütüphane
- SKS
- Ders Programı
- Müfredat Programı

AĞ SİSTEMLERİ KURULUMU

- Sistem Kurulumu (Rektörlük ve Ziraat Fakültesi)
- Kablosuz Ağ Kurulumu
- Fen Edebiyat Fakültesi Ağ Kurulumu
- Sosyal Tesisler Ağ Kurulumu
- Merkezi Kafeterya ve Yemekhane Ağ Kurulumu

LABORATUVAR KURULUMU

- Bilgisayar Laboratuvarı
- Multimedya Dil Sınıfı

MAİL GRUPLARI

- Yönetim Kurulu
- Senato
- Akademik Personel
- İdari Personel
- Daire Başkanları
- Ziraat Fakültesi
- İlahiyat Fakültesi
- Fen-Edebiyat Fakültesi
- İktisadi ve İdari Bilimler Fakültesi
- Meslek Yüksek Okulu
- Mimarlık ve Mühendislik Fakültesi
- İktisadi ve İdari Bilimler Fakültesi
- Sağlık Bilimler Fakültesi
- Diş Hekimliği Fakültesi
- Sağlık Hizmetleri Meslek Yüksekokulu
- Solhan Hizmetleri Meslek Yüksekokulu
- Sosyal Bilimler Meslek Yüksekokulu
- Teknik Bilimler Meslek Yüksekokulu
- Genç Meslek Yüksekokulu
- Rektörlüğe Bağlı Birimler
- Yabancı Diller Yüksek Okulu
- Beden Eğitimi ve Spor Yüksek Okulu
- Öğretim Üyeleri
- Araştırma Görevlileri
- Öğretim Görevlileri

DİĞER HİZMETLER

- Santral Kontrol-Konfigürasyon ve Raporlama
- Personel ve Öğrenci Kimlik Basım Faaliyetleri
- Kullanıcı Bilgisayarlarına Antivirüs Kurulumu
- Güvenlik izleme Merkezi
- Personel Takip Sistemi
- Otomatik Geçiş Sistemi (OGS,KGS)

İNSAN KAYNAKLARI

Akademik Personel

Akademik Personel					
	Kadroların Doluluk Oranına Göre			Kadroların İstihdam Şekline Göre	
	Dolu	Boş	Toplam	Tam Zamanlı	Yarı Zamanlı
Profesör	41	23	64	41	
Doçent	36	41	77	36	
Dr.Öğretim Üyesi	196	70	266	196	
Öğretim Görevlisi	208	63	271	208	
Araştırma Görevlisi	192	45	237	192	

Yabancı Uyruklu Akademik Personel

Yabancı Uyruklu Öğretim Elemanları		
Unvan	Geldiği Ülke	Çalıştığı Bölüm
profesör	Suriye	İlahiyat Fakültesi Temel İslam Bilimleri Arap Dili ve Belagati
Dr. Öğretim Üyesi	Irak	Edebiyat Fakültesi - Doğu Dilleri ve Edebiyatı
	İran	Diş Hekimliği Fakültesi- Pedodonti
	Suriye	İlahiyat Fakültesi – Arap Dili ve Belagati
Öğretim Görevlisi	Suriye	İlahiyat Fakültesi – Temel İslam Bilimleri

Başka Üniversitelerden Üniversitemizde Görevlendirilen Akademik Personel

Başka Üniversitelerden Üniversitemizde Görevlendirilen Akademik Personel		
Unvan	Çalıştığı Bölüm	Geldiği Üniversite
Profesör	Rektörlük	Marmara Üniversitesi
Doçent	-	-
Dr.Öğretim Üyesi	-	-
Öğretim Görevlisi	-	-
Toplam		

Akademik Personelin Yaş İtibariyle Dağılımı

	21-25 Yaş	26-30 Yaş	31-35 Yaş	36-40 Yaş	41-50 Yaş	51- Üzeri
Kişi Sayısı	11	107	224	173	115	60
Yüzde	1,6	15,5	32,46	25,07	16,66	8,7

İdari Personel

İdari Personel (Kadroların Doluluk Oranına Göre)			
	Dolu	Boş	Toplam
Genel İdare Hizmetleri Sınıfı	238	149	387
Sağlık Hizmetleri Sınıfı	9	21	30
Teknik Hizmetler Sınıfı	47	52	99
Eğitim ve Öğretim Hizmetleri Sınıfı	-	-	-
Avukatlık Hizmetleri Sınıfı	1	1	2
Din Hizmetleri Sınıfı	-	-	-
Yardımcı Hizmetler Sınıfı	32	13	45
Toplam	327	236	563

İdari Personelin Eğitim Durumu

İdari Personelin Eğitim Durumu					
	İlköğretim	Lise	Ön Lisans	Lisans	Y.L. ve Dokt.
Kişi Sayısı	26	35	56	178	34
Yüzde	7,90	10,63	17,02	54,10	10,33

İdari Personelin Hizmet Süreleri

İdari Personelin Hizmet Süresi						
	1 – 3 Yıl	4 – 6 Yıl	7 – 10 Yıl	11 – 15 Yıl	16 – 20 Yıl	21 - Üzeri
Kişi Sayısı	20	71	101	49	20	57
Yüzde	6,28	22,32	31,76	15,40	6,28	17,92

İdari Personelin Yaş İtibariyle Dağılımı

İdari Personelin Yaş İtibariyle Dağılımı							
	19-20	21-25 Yaş	26-30 Yaş	31-35 Yaş	36-40 Yaş	41-50 Yaş	51- Üzeri
Kişi Sayısı	3	13	40	91	71	78	33
Yüzde	0,91	3,95	12,15	27,65	21,58	23,70	10,03

Daimi işçi

İşçiler (Çalıştıkları Pozisyonlara Göre)			
	Dolu	Boş	Toplam
Sürekli İşçiler	226	11	237
Vizeli Geçici İşçiler (adam/ay)	-	-	-
Vizesiz işçiler (3 Aylık)	-	-	-
Toplam	226	11	237

Daimi İşçilerin Hizmet Süresi

Sürekli İşçilerin Hizmet Süresi						
	1 – 3 Yıl	4 – 6 Yıl	7 – 10 Yıl	11 – 15 Yıl	16 – 20 Yıl	21 - Üzeri
Kişi Sayısı	198	-	-	28	-	-
Yüzde	87,6	-	-	12,4	-	-

Daimi İşçilerin Yaş İtibariyle Dağılımı

Sürekli İşçilerin Yaş İtibariyle Dağılımı							
	19-20 Yaş	21-25 Yaş	26-30 Yaş	31-35 Yaş	36-40 Yaş	41-50 Yaş	51- Üzeri
Kişi Sayısı	-	4	33	60	51	65	13
Yüzde	-	1,7	14,6	26,5	22,6	28,7	5,7

4/B li Personel

	Dolu	Boş
4/B li Personel	4	1

ÖĞRENCİ BİLGİLERİ

BİRİM ADI	I. ÖĞRETİM			II. ÖĞRETİM			U. ÖĞRETİM			TOPLAM		GENEL TOPLAM
	E	K	Toplam	E	K	Toplam	E	K	Toplam	E	K	
Beden Eğitimi ve Spor Yüksekokulu	332	79	411	95	15	110	0	0	0	427	94	521
Bingöl Sosyal Bilimler Meslek Yüksekokulu	991	743	1734	56	52	108	0	0	0	1047	795	1842
Bingöl Teknik Bilimler Meslek Yüksekokulu	966	240	1206	21	2	23	0	0	0	987	242	1229
Dış Hekimliği Fakültesi	98	121	219	0	0	0	0	0	0	98	121	219
Fen Bilimleri Enstitüsü	226	134	360	50	21	71	0	0	0	276	155	431
Fen-Edebiyat Fakültesi	1128	1610	2738	345	545	890	0	0	0	1473	2155	3628
Genç Meslek Yüksekokulu	327	298	625	0	0	0	0	0	0	327	298	625
Gıda, Tarım ve Hayvancılık Meslek Yüksekokulu	379	183	562	102	52	154	0	0	0	481	235	716
İktisadi ve İdari Bilimler Fakültesi	193	99	292	3	8	11	0	0	0	196	107	303
İslami İlimler Fakültesi	210	511	721	30	78	108	0	0	0	240	589	829
Kıraat İlimi Enstitüsü	8	4	12	0	0	0	0	0	0	8	4	12
Mühendislik-Mimarlık Fakültesi	288	73	361	3	0	3	0	0	0	291	73	364
Sağlık Bilimleri Enstitüsü	51	23	74	40	11	51	0	0	0	91	34	125
Sağlık Bilimleri Fakültesi	349	554	903	0	0	0	0	0	0	349	554	903
Sağlık Hizmetleri Meslek Yüksekokulu	712	1322	2034	372	531	903	0	0	0	1084	1853	2937
Sağlık Yüksekokulu	4	2	6	1	3	4	0	0	0	5	5	10
Solhan Sağlık Hizmetleri Meslek Yüksekokulu	92	275	367	0	0	0	0	0	0	92	275	367
Sosyal Bilimler Enstitüsü	411	186	597	148	64	212	0	0	0	559	250	809
Spor Bilimleri Fakültesi	177	78	255	0	0	0	0	0	0	177	78	255
Veteriner Fakültesi	259	98	357	0	0	0	0	0	0	259	98	357
Yaşayan Diller Enstitüsü	65	30	95	0	0	0	0	0	0	65	30	95
Ziraat Fakültesi	181	95	276	0	0	0	0	0	0	181	95	276
TOPLAM	7447	6758	14205	1266	1382	2648	0	0	0	8713	8140	16853

PERFORMANS BİLGİLERİ

A-Temel Politika ve Öncelikler

Çalışma motivasyonu ve disiplini yüksek akademik kadrosuyla eğitim faaliyetlerinde kaliteyi önceleyen, bölgesel ve ulusal sorunlara evrensel bilimsel anlayışı çerçevesinde araştırmalarla çözüm bulan, katılımcı yönetim anlayışıyla farklılıkları zenginlik olarak gören bir üniversite olmak.

Misyonumuz,

- Bölge ve ülkenin ihtiyaç duyduğu nitelikte bireyler yetiştirmek,
- Akademik faaliyetlerini il ve bölge halkının yaşam boyu öğrenme anlayışı doğrultusunda genişletmek,
- Yerel sorunların çözümü için yapılan araştırma faaliyetlerini aynı zamanda evrensel bilgi birikimine katkıda bulunacak şekilde gerçekleştirmek,
- Eğitim, öğretim ve araştırma faaliyetlerini Tarım-havza bazlı kalkınma modelinde öncü olacak şekilde tasarlayarak ilin ve bölgenin sosyal, ekonomik ve kültürel gelişimine katkıda bulunmak,
- Akademik ve idari personeli için teşvik edici ve verimli bir eğitim, öğretim ve çalışma ortamı sağlamaktır.

Vizyonumuz,

Bulunduğu bölgenin tarım-havza bazlı kalkınmasına öncü olacak şekilde maddi ve beşeri kaynaklarını etkin kullanarak ilin ve bölgenin sosyal, ekonomik, kültürel varlıklarına değer katma konusunda diğer üniversitelere örnek olan; başta kendi coğrafyasında olmak üzere ulusal ve uluslararası alanda tercih edilen bir üniversite olmak.

Temel İlkeler ve Değerler

Bingöl Üniversitesi'nin geniş katılımlı bir şekilde belirlediği ve kurumun geleceğini inşa ederken taviz vermeyeceği ve kurumsal kültüre yön veren temel ilke ve değerleri şunlardır:

Çalışanlar Açısından	Kurumsal Açidan	Toplumsal Açidan
Azim ve kararlılık	Adalet	Çevre bilinci
Öğrenci Odaklılık	Başarıyı desteklemek ve ödüllendirmek	Toplumsal sorumluluk
Liyakat	Etik değerlere bağlılık	Erişilebilirlik
Yenilikçilik ve yaratıcılık	Hesap verebilirlik	
	Sürekli iyileştirmeyi benimsemek	

Çalışanlar Açısından Çalışma İlke ve Değerleri

1. **Azim ve kararlılık:** Bingöl Üniversitesi çalışanlarının görev bilinciyle hareket etme, üretkenliği önceleme, ve sonuç odaklı çalışma konusunda çabalarını destekler.
2. **Öğrenci Odaklılık:** Bingöl Üniversitesi çalışanlarını tüm süreçlerde öğrenci odaklı olması konusunda teşvik eder.
3. **Liyakat:** Bingöl Üniversitesi çalışanların liyakatine önem verir ve çalışan tercih ve yükseltme politikasında liyakati esas alır.
4. **Yenilikçilik ve yaratıcılık:** Bingöl Üniversitesi eğitim, araştırma ve idari süreçlerde ve toplumsal faaliyetleri yerine getirirken çalışanların yenilikçi yaklaşımlarını destekler.

Kurumsal Açısından Çalışma İlke ve Değerleri

1. **Adalet:** Tüm iş süreçlerinde adil bir yönetimi esas almak ve kurum yönetiminde adalet anlayışının kurumsallaşmasını sağlamak.
2. **Başarıyı desteklemek ve ödüllendirmek:** Çalışanların başarıya odaklanmaları konusunda uygun bir iklim oluşturmak ve yüksek performansı teşvik edici sistemler geliştirmek.
3. **Etik değerlere bağlılık:** Kurum içi ve kurum dışı tüm iş süreçleri ve ilişkilerin yürütülmesinde bağlı kalınacak etik değerleri oluşturmak ve böylece kurum içi ve kurum dışı paydaşlar arasında güven ilişkisini tesis etmek.
4. **Hesap verebilirlik:** Kurumun aldığı tüm kararlarda ve yerine getirdiği faaliyetlerde mevzuata uygun hareket etmek ve bu faaliyetlerde tüm iç ve dış paydaşlara karşı açık, şeffaf ve anlaşılır olmak.
5. **Sürekli iyileşmeyi benimsemek:** Kaynakları etkin kullanarak tüm iş süreçlerinin ve faaliyetlerin kaliteli bir şekilde yerine getirilmesini sağlamak ve gelişmeler ışığında bu iş süreçleri ve faaliyetlerini sürekli iyileştirmek.

Toplum Açısından Çalışma İlke ve Değerleri

1. **Çevre Bilinci:** Bireysel ve kurumsal düzeyde yerine getirilen tüm iş süreçlerinde ve faaliyetlerde çevreyi geliştirme, çevre sağlığını koruma ve çevre kirlenmesini önleme bilinciyle hareket etmek.
2. **Toplumsal Sorumluluk:** İş süreçlerini ve faaliyetleri bölgesel ve ulusal kalkınmaya yönelik olarak tasarlamak ve tüm çalışanlarımızın toplumsal gelişmelere duyarlı davranmalarını teşvik etmek.

3. **Erişilebilirlik:** Toplumun sosyal, ekonomik, teknolojik ve kültürel anlamda tüm ihtiyaçlarına cevap verebilen bir kuruma dönüşmek ve bu alanlarda dış paydaşların üniversitemizden taleplerine hızlı ve sağlıklı bir şekilde cevap verebilecek mekanizmalar geliştirmek.

B-AMAÇ VE HEDEFLER

Üniversitemiz 2018-2022 Dönemi Stratejik Planında yer alan stratejik amaç ve hedefler aşağıdaki gibidir;

B- BİNGÖL ÜNİVERSİTESİ STRATEJİK AMAÇLARI

Amaç.1:	Tarım havza bazlı kalkınmaya katkı sağlayacak şekilde bilimsel üretim kapasitesinin artırılması
Hedef 1.1.	Bilimsel yayın (ISI, diğer hakemli dergiler, kitap ve kitap bölümü) sayısını her yıl %5 artırmak ve bu yayınların tarım havza-bazlı kalkınma ile ilişkili olanları her yıl %10 artırmak
Sorumlu Birim	İlgili akademik birimler
Performans Göstergeleri	<ul style="list-style-type: none">• Öğretim üyesi başına düşen yıllık ISI ve diğer hakemli dergilerde makale oranı• Öğretim üyesi başına düşen Tarım-havza bazlı kalkınmaya katkıda bulunacak makale oranı• (ISI ve diğer makale)• Öğretim üyesi başına düşen yıllık kitap ve kitap bölümü oranı• Öğretim üyesi başına düşen Tarım-havza bazlı kalkınmaya katkıda bulunacak kitap ve kitap bölümü sayısı• Tarım-havza bazlı kalkınmaya katkıda bulunacak lisansüstü tez sayısı
Stratejiler	<ul style="list-style-type: none">• Genç akademisyenlerin araştırma motivasyonlarına ve kapasitesine katkıda bulunmak üzere mentorlük mekanizmasının geliştirilmesi• Yayın performansı yüksek akademisyenler için ödül ve taltif (ek konferans katılım desteği, plaket verme, çalışmaların web sitesinde duyurulması vb.) mekanizmalarının geliştirilmesi• Lisansüstü tezlerde ilin ve bölgenin sorunlarını ele alan çalışmalara öncelik verilmesi• Akademik personelin daha fazla araştırma ve yayın yapabilmesi için iş yükünü dengeli ve yönetilebilir hale getirilmesi• Kamu, özel ve sivil toplum kuruluşları ile birlikte ortak projelerin geliştirilmesi ve bunların yayına dönüştürülmesi
Hedef 1.2.	Öncelikli olarak tarım havza bazlı kalkına modeline katkı sağlayacak araştırma altyapı kapasitesini (araştırma merkezi, laboratuvar, kütüphane) artırmak
Sorumlu Birim	Rektörlük

Performans Göstergeleri	<ul style="list-style-type: none"> • Öncelikli alanlarda kurulan araştırma ve uygulama merkezi sayısı • Öncelikli alanlarda kurulan laboratuvar sayısı • Abone olunan very tabanı sayısı • Basılı kitap sayısı
Stratejiler	<ul style="list-style-type: none"> • Laboratuvarlarda istihdam edilecek personel için gerekli eğitimlerin düzenlenmesi • Kütüphane hizmetlerinden memnuniyet oranının düzenli olarak ölçülmesi ve gerekli ihtiyaçların düzenli olarak tespit edilmesi

Hedef 1.3.	Öncelikli olarak tarım havza bazlı olmak üzere üretilen uluslararası destekli proje sayısının %10, ulusal destekli proje sayısının her yıl %20 artırılması
Sorumlu Birim	İlgili Akademik Birimler
Performans Göstergeleri	<ul style="list-style-type: none"> • Yıllık uluslararası toplam proje sayısı • Yıllık ulusal proje sayısı
Stratejiler	<ul style="list-style-type: none"> • Ulusal ve uluslararası proje ve destek kaynakları ile ilgili bilgilendirme faaliyetleri düzenlemek • Proje yazma eğitimlerinin verilmesi • Akademisyenlerin araştırma motivasyonlarını artırmak

Hedef 1.4.	Öğretim üyesi başına ulusal ve uluslararası akademik konferanslarda sunulan bildiri sayısının her yıl %10 artırılması ve bu bildirilerin tarım havza bazlı kalkınma modeline katkı sağlayacak nitelikte olanların oranını her yıl %20 artırmak
Sorumlu Birim	İlgili Akademik Birimler
Performans Göstergeleri	<ul style="list-style-type: none"> • Öğretim üyesi başına ulusal kongrelerde sunulan bildiri miktarı • Öğretim üyesi başına uluslararası kongrelerde sunulan bildiri miktarı • Öğretim üyesi başına Tarım havza bazlı kalkınmayla ilişkili ulusal bildiri sayısı • Öğretim üyesi başına Tarım havza bazlı kalkınmayla ilişkili uluslararası bildiri sayısı
Stratejiler	<ul style="list-style-type: none"> • Lisans ve lisansüstü öğrencilerin akademik çalışmalara katılımını özendirme • Lisansüstü tezlerde ilin ve bölgenin sorunlarını ele alan çalışmalara öncelik verilmesi • Tarım havza bazlı kalkınma modeline yönelik yayınlara daha fazla teşvik verilmesi • Kamu, özel ve sivil toplum kuruluşları ile birlikte ortak projelerin geliştirilmesi ve bunların yayına dönüştürülmesi

Amaç.2:	Eğitim-Öğretim Faaliyetlerinin Kalitesinin Sürekli Geliştirilmesi ve Pilot Üniversite Gerekliliklerine Uygun Hale Getirilmesi
----------------	---

Hedef 2.1.	Öğretim üyesi eksikliği olan programlarda öğretim üyesi açığını gidererek öğretim üyesi başına düşen öğrenci sayısının birimler arasında dengeli olmasını
Sorumlu Birim	Rektörlük
Performans Göstergeleri	<ul style="list-style-type: none"> • Programlarda ortalama öğretim üyesi başına öğrenci sayısı • Farklı üniversitelerden görevlendirme yoluyla gelen öğretim üyesi sayısı/Toplam öğretim üyesi sayısı)*100
Stratejiler	<ul style="list-style-type: none"> • Öğretim üyelerine sağlanan lojman olanaklarının artırılmasına yönelik çalışmalar yapmak • Çevre illerdeki üniversiteler ile protokoller çerçevesinde ortak dersler ve programlar düzenlemek • Farklı üniversitelerden görevlendirme yoluyla ders vermek üzere öğretim üyelerini davet etmek • Mevcut akademisyenlerin Bingöl Üniversitesi'ne aidiyet düzeylerini artırmak için sosyal hizmetlerin (yemek, ulaşım, barınma, vb.) erişilebilirliğini ve kalitesini arttırmak

Hedef 2.2.	2022 yılı sonuna kadar Yatay Geçiş, Yandal ve Çift Anadal uygulamalarının etkinliklerinin artırılması
Sorumlu Birim	Tüm Akademik Birimler
Performans Göstergeleri	<ul style="list-style-type: none"> • (Alan dışı ders alan öğrenci sayısı/toplam öğrenci sayısı)*100 • (Yatay geçişle gelen öğrenci sayısı/Toplam öğrenci sayısı)*100 • (Yandal yapan öğrenci sayısı/Toplam öğrenci sayısı)*100 • (Çift anadal yapan öğrenci sayısı/Toplam Öğrenci sayısı)*100
Stratejiler	<ul style="list-style-type: none"> • Öğrencilerin çift anadal ve yandal programları hakkında bilgilendirilmesi • Yatay Geçiş, Yandal ve Çift Anadal uygulamalarında ders saydırmaların daha esnek hale getirilmesi

Hedef 2.3.	Lisans ve lisansüstü programlarının sayısını tarım havza bazlı kalkınma modeline uygun olarak çeşitlendirmek
Sorumlu Birim	Fakülteler, Enstitüler
Performans Göstergeleri	<ul style="list-style-type: none"> • Açılacak yeni lisans programları sayısı • Açılacak lisansüstü yeni program sayısı
Stratejiler	<ul style="list-style-type: none"> • Öğretim üyesi alımının yapılması • Açılacak programların tanıtımının yeterince yapılması

Hedef 2.4.	Uluslararası öğrenci ve öğretim üyesi sayısını, işbirliklerini ve hareketliliğini artırmak
Sorumlu Birim	Uluslararası İlişkiler Ofisi

Performans Göstergeleri	<ul style="list-style-type: none"> • Değişim programı kapsamında gelen öğrenci sayısı • Değişim programı kapsamında giden öğrenci sayısı • Değişim programı kapsamında gelen öğretim üyesi sayısı • Değişim programı kapsamında giden öğretim üyesi sayısı • Yabancı uyruklu lisans öğrenci sayısı/toplam öğrenci sayısı • Yabancı uyruklu lisansüstü öğrenci sayısı/toplam öğrenci sayısı
Stratejiler	<ul style="list-style-type: none"> • Erasmus ve Mevlana programı kapsamında programa üye ülkelerdeki üniversitelerle temas kurmak, ikili anlaşmalar yapmak • Öğrencilere ve akademik personele yönelik olarak değişim programlarına ilişkin bilgilendirme toplantıları düzenlemek

Hedef 2.5.	Uygulamalı eğitim programlarının etkinliğini artırmak için her yıl işbirliği yapılan kurum ve kuruluş sayısını ve staj olanaklarından yararlanan öğrenci sayısını %20 arttırmak
Sorumlu Birim	İlgili Akademik Birimler
Performans Göstergeleri	<ul style="list-style-type: none"> • Öğrenci stajları için işbirliği yapılan kurum sayısı • Staj olanaklarından faydalanan öğrenci sayısı
Stratejiler	<ul style="list-style-type: none"> • Üniversite-Sanayi işbirliği biriminin etkinliğinin artırılması • Sanayi ve Ticaret Odası ile işbirliği protokollerinin yapılması

Hedef 2.6.	Öğrencilerin üniversiteye ve bölümlerine olan ilgi ve öğrenme motivasyon düzeyini yükseltmek için düzenlenen etkinliklerin sayısını artırarak öğrencilerin Bingöl Üniversitesinden memnuniyet oranlarını her yıl %10 artırmak
Sorumlu Birim	SKS
Performans Göstergeleri	<ul style="list-style-type: none"> • Öğrencilere yönelik düzenlenen teknik gezi sayısı • Öğrenciler için ödüllü araştırma/proje yarışma sayısı • Öğrenciler için mesleki bilgilendirme toplantı sayısı • Öğrenci konsey başkanının üniversite senatosuna katılma sayısı • Düzenlenen KPSS kurs sayısı • Düzenlenen İngilizce kurs sayısı • Öğrencilerin eğitim etkinlikleri memnuniyet anket oranı
Stratejiler	<ul style="list-style-type: none"> • Yabancı dil kursu için öğretim elemanı kadrosunun genişletilmesi • Sürekli eğitim merkezinin etkinliğinin artırılması • Teknik geziler için Üniversite-Sanayi İşbirliği Merkezinin kurumlarla protokoller imzalaması

Hedef 2.7.	Bingöl Üniversitesi'ni tercih edenlerin her puan türünde en düşük taban puan başarı sıralamasını her yıl %1 artırmak
Sorumlu Birim	Rektörlük

Performans Göstergeleri	<ul style="list-style-type: none"> • MF2 başarı sıralaması • MF3 başarı sıralaması • MF4 başarı sıralaması • TM1 başarı sıralaması • TM3 başarı sıralaması • TS1 başarı sıralaması • TS2 başarı sıralaması • DİL-1 başarı sıralaması
Stratejiler	<ul style="list-style-type: none"> • Bingöl il ve üniversitesine yönelik tanıtıcı faaliyetlere ağırlık verilmesi • Üniversite sınavında başarılı olan öğrencilere yönelik burs imkanları sağlama

Amaç.3:	Tarım-havza bazlı kalkınmaya destek olmak amacıyla kamu, özel ve sivil toplum kuruluşlarıyla işbirliği düzeyini artırmak
----------------	--

Hedef 3.1.	Üniversite tarafından yürütülen toplumsal sorumluluk proje sayısını her yıl %10 artırmak ve bu projelerin tarım havza bazlı kalkınmayla ilişkili olanların sayısını %20 artırmak
Sorumlu Birim	Akademik Birimler
Performans Göstergeleri	<ul style="list-style-type: none"> • Öğretim üyeleri tarafından yürütülen toplumsal sorumluluk proje sayısı • Öğretim üyeleri tarafından yürütülen Tarım-havza bazlı kalkınma ile ilişkili olan toplumsal sorumluluk proje sayısı • Öğrenci kulüpleri tarafından yürütülen toplumsal sorumluluk proje sayısı • Öğrenci kulüpleri tarafından yürütülen Tarım-havza bazlı kalkınma ile ilişkili olan toplumsal sorumluluk proje sayısı
Stratejiler	<ul style="list-style-type: none"> • Her fakültenin alanını ilgilendiren toplum kesimleri ile birlikte yürütülebilecek projeleri tartışmak için belirli periyotlar ile toplantı düzenlemek • Öğretim üyesi atama ve yükselme kriterlerinde toplumsal projelerde yer alma kriterinin yer almasını sağlamak • Öğrenci kulüpleri tarafından yürütülen sosyal sorumluluk faaliyetlerine destek sağlamak • Öğrenci kulüp temsilcileri ile ilgili toplum kesimlerini bir araya getirmek için mekanizmalar oluşturmak

Hedef 3.2.	Üniversite-şehir bütünleşme düzeyini artırmaya hizmet edecek şekilde toplumu bilgilendirici ve şehir ve bölge halkına yönelik etkinlikler düzenlemek
Sorumlu Birim	Akademik Birimler

Performans Göstergeleri	<ul style="list-style-type: none"> • Tarımsal verimlilik konusunda düzenlenen çalıştay, konferans ve seminer sayısı • Hayvancılık ve Arıcılık konusunda düzenlenen çalıştay, konferans ve seminer sayısı • Dini konularda düzenlenen çalıştay, konferans ve seminer sayısı • Ar-Ge Yönetimi konusunda düzenlenen çalıştay, konferans ve seminer sayısı • İşletmelerin yönetsel ve pazarlama becerilerinin geliştirilmesi konusunda düzenlenen çalıştay, konferans ve seminer sayısı
Stratejiler	<ul style="list-style-type: none"> • Bilimsel ve sosyal etkinliklerin web ortamında duyurularak toplum tarafından daha kolay ulaşılabilirliğini sağlamak • Bölgesel basınla işbirliği yaparak bilimsel ve sosyal etkinliklerin daha iyi duyurulmasını sağlamak

Hedef 3.3.	Tarım-havza bazlı kalkınma modeli için tematik teknokentin yapılması ve faaliyete geçmesi, teknoloji transfer ofisinin ve çiftçi eğitim ve danışmanlık merkezinin kurulması
Sorumlu Birim	Yapı İşleri Daire Başkanlığı
Performans Göstergeleri	<ul style="list-style-type: none"> • Teknoloji Transfer Ofisi kurulum çalışmalarının tamamlanma oranı (%) • Teknoloji transfer ofisi kurulumunun tamamlanma oranı • Çiftçi eğitim ve danışmanlık merkezi kurulumunun tamamlanma oranı
Stratejiler	<ul style="list-style-type: none"> • Teknoloji Transfer Ofisi kurulumu için fizibilite çalışmalarının hızla tamamlanması • Şehrin kanaat önderleri ile işbirliğinin yapılması • Üniversite öğretim üyelerinin teknokentte şirket kurmalarının özendirilmesi

Amaç.4:	Eğitim-öğretim ve idari iş süreçlerini etkin bir şekilde yönetmek için üniversitenin fiziksel, teknolojik, sosyal ve çevresel altyapısının iyileştirilmesi ve kurumsallaşma düzeyinin artırılması
----------------	---

Hedef 4.1.	Bingöl Üniversitesinin temel faaliyetlerini destekleyecek ve engelli dostu olacak şekilde kampüsün fiziki altyapısını ve çevre düzenlemesini geliştirmek
Sorumlu Birim	Yapı İşleri Daire Başkanlığı
Performans Göstergeleri	<ul style="list-style-type: none"> • Bakım onarımı yapılan fiziki alan/toplam fiziki alan • Düzenlenen peyzaj alanı/Toplam peyzaj alanı • Engellilere yönelik iyileştirilen fiziksel mekan işlem sayısı

Stratejiler	<ul style="list-style-type: none"> Farklı üniversitelerin iyi uygulamaları dikkate alınarak fiziksel ve çevresel düzenlemelerin yapılması Çalışan ve öğrenci beklentileri ışığında düzenlemelerin yapılması
--------------------	---

Hedef 4.2.	Akademik ve İdari personele sağlanan lojman kapasitesinin artırılması
Sorumlu Birim	Genel Sekreterlik
Performans Göstergeleri	<ul style="list-style-type: none"> Kamulaştırılan/Üniversiteye tahsis edilen arazi miktarı Gerçekleştirilen lojman inşaatı alanı
Stratejiler	<ul style="list-style-type: none"> Belediye ve ilgili diğer kamu kuruluşları ile görüşülerek yeni lojmanlar için arazi kamulaştırma girişimlerinde bulunulması Yeni lojman inşaatları için Toplu Konut İdaresi ile görüşmelerin yapılması veya farklı finans kaynaklarının bulunarak inşaatlara başlanması

Hedef 4.3.	Çalışanlara ve öğrencilere sağlanan sosyal ve sportif olanakların etkinliğinin artırılması
Sorumlu Birim	SKS
Performans Göstergeleri	<ul style="list-style-type: none"> Psikolojik rehberlik ve aile danışmanlığı biriminden yararlanan akademik ve idari personel sayısı Kreş ve etüt hizmetlerinden yararlanan akademik ve idari personel çocuk sayısı Çalışanlara yönelik hizmet içi eğitimlerin sayısı Personele ve öğrencilere yönelik düzenlenen sportif ve sosyal faaliyetler sayısı Öğrencilerin yemek, temizlik, ulaşım ve sportif alanların kullanımını ile ilgili memnuniyet düzeyi
Stratejiler	<ul style="list-style-type: none"> Sosyal ve sportif faaliyetlerin etkinliğinin artırılması için hem hizmet alanların hem hizmet verenlerin bilinçlendirilmesi Öğrencilere ve personele sunulan yemek kalitesinin artırılmasının sağlanması Kampüs kapalı ve açık alanlarda temizlik yönetmeliğinin titizlikle uygulanması Kampüs içi ve kampüs dışı ulaşım ile ilgili aksaklıkların ilgili dış paydaşlarla görüşülerek acil çözülmesinin sağlanması

Hedef 4.4.	Bilişim Hizmetlerinin Kapsamını ve Niteliğini Artırmak
Sorumlu Birim	Bilgi İşlem Daire Başkanlığı

Performans Göstergeleri	<ul style="list-style-type: none">• İnternet gelen veri transfer miktarı (Mbps)• İnternet giden veri transfer miktarı (Mbps)• İnternet Hızı (Mbps)• İnternet kapsama alanı (Kampüs alan yüzdesi)• Bilişim teknolojisi desteğinde yürütülen iş süreci sayısı• (Elektronik ortamda işlem gören evrak sayısı/Toplam evrak sayısı) x 100
Stratejiler	<ul style="list-style-type: none">• Öğrenci Bilgi Sistemi, Akademik Bilgi Sistemi, Kalite Yönetim Sistemi, Stratejik Planlama Bilgi Sistemi gibi tüm iş süreçlerini entegre edebilecek bir sistemin geliştirmesi

a) Alt Program Hedefleri ve Stratejik Plan İlişkisi Tablosu

Kurum: Bingöl Üniversitesi

Yıl: 2023

PROGRAM ADI	ALT PROGRAM ADI	ALT PROGRAM HEDEFLERİ	İLİŞKİLİ OLDUĞU STRATEJİK AMAÇ
ARAŞTIRMA, GELİŞTİRME VE YENİLİK	ARAŞTIRMA ALTYAPILARI	Ülkemizin bilgi birikiminin artırılmasına ve teknolojik gelişimine katkıda bulunmak üzere yükseköğretim kurumlarında araştırma altyapılarının kurulması ve kapasitelerinin güçlendirilmesi	Tarım ve Havza Bazlı Kalkınma alanına katkı sağlayacak şekilde bilimsel üretim kapasitesinin artırılması Eğitim-Öğretim Faaliyetlerinin Kalitesinin Sürekli Geliştirilmesi ve Pilot Üniversite Gerekliliklerine Uygun Hale Getirilmesi Tarım ve Havza Bazlı kalkınma alanına destek olmak amacıyla kamu, özel ve sivil toplum kuruluşlarıyla işbirliği düzeyini artırmak Eğitim-öğretim ve idari iş süreçlerini etkin bir şekilde yönetmek için üniversitenin fiziksel, teknolojik, sosyal ve çevresel altyapısının iyileştirilmesi ve kurumsallaşma düzeyinin artırılması
	YÜKSEKÖĞRETİMDE BİLİMSEL ARAŞTIRMA VE GELİŞTİRME	Yükseköğretim kurumlarında inovasyon amaçlı bilimsel çalışmaların artırılması	Eğitim-Öğretim Faaliyetlerinin Kalitesinin Sürekli Geliştirilmesi ve Pilot Üniversite Gerekliliklerine Uygun Hale Getirilmesi Eğitim-öğretim ve idari iş süreçlerini etkin bir şekilde yönetmek için üniversitenin fiziksel, teknolojik, sosyal ve çevresel altyapısının iyileştirilmesi ve kurumsallaşma düzeyinin artırılması
HAYAT BOYU ÖĞRENME	YÜKSEKÖĞRETİM KURUMLARI SÜREKLİ EĞİTİM FAALİYETLERİ	Toplumun tüm kesimlerine ihtiyaç duyduğu alanlarda eğitimler verilmesi, kamu kurum ve kuruluşları, özel sektör ve uluslararası kuruluşlarla işbirliğinin gelişmesine katkıda bulunulması	Eğitim-Öğretim Faaliyetlerinin Kalitesinin Sürekli Geliştirilmesi ve Pilot Üniversite Gerekliliklerine Uygun Hale Getirilmesi Tarım ve Havza Bazlı kalkınma alanına destek olmak amacıyla kamu, özel ve sivil toplum kuruluşlarıyla işbirliği düzeyini artırmak Eğitim-öğretim ve idari iş süreçlerini etkin bir şekilde yönetmek için üniversitenin fiziksel, teknolojik, sosyal ve çevresel altyapısının iyileştirilmesi ve kurumsallaşma düzeyinin artırılması
TEDAVİ EDİCİ SAĞLIK	TEDAVİ HİZMETLERİ	Tedavi edici sağlık hizmetinin erişilebilir ve etkili olarak sunulmasının sağlanması	Eğitim-öğretim ve idari iş süreçlerini etkin bir şekilde yönetmek için üniversitenin fiziksel, teknolojik, sosyal ve çevresel altyapısının iyileştirilmesi ve kurumsallaşma düzeyinin artırılması

YÜKSEKÖĞRETİM	ÖĞRETİM ELEMANLARINA SAĞLANAN BURS VE DESTEKLER	Alanında yetkin, araştırmacı, bilgi üreten ve aktaran akademisyenler yetiştirilmesi	Eğitim-Öğretim Faaliyetlerinin Kalitesinin Sürekli Geliştirilmesi ve Pilot Üniversite Gerekliliklerine Uygun Hale Getirilmesi Eğitim-öğretim ve idari iş süreçlerini etkin bir şekilde yönetmek için üniversitenin fiziksel, teknolojik, sosyal ve çevresel altyapısının iyileştirilmesi ve kurumsallaşma düzeyinin artırılması
	ÖN LİSANS EĞİTİMİ, LİSANS EĞİTİMİ VE LİSANSÜSTÜ EĞİTİM	Mesleki yeterlilik sahibi ve gelişime açık mezunlar yetiştirilmesi	Eğitim-Öğretim Faaliyetlerinin Kalitesinin Sürekli Geliştirilmesi ve Pilot Üniversite Gerekliliklerine Uygun Hale Getirilmesi Eğitim-öğretim ve idari iş süreçlerini etkin bir şekilde yönetmek için üniversitenin fiziksel, teknolojik, sosyal ve çevresel altyapısının iyileştirilmesi ve kurumsallaşma düzeyinin artırılması
	YÜKSEKÖĞRETİMDE ÖĞRENCİ YAŞAMI	Yükseköğretim öğrencilerine sunulan beslenme ve barınma hizmetlerinin kalitesinin artırılması; öğrencilerin kişisel ve sosyal gelişimi desteklenerek yaşam kalitesinin yükseltilmesi	Eğitim-Öğretim Faaliyetlerinin Kalitesinin Sürekli Geliştirilmesi ve Pilot Üniversite Gerekliliklerine Uygun Hale Getirilmesi Eğitim-öğretim ve idari iş süreçlerini etkin bir şekilde yönetmek için üniversitenin fiziksel, teknolojik, sosyal ve çevresel altyapısının iyileştirilmesi ve kurumsallaşma düzeyinin artırılması

C-İDARE PERFORMANS BİLGİSİ

a) İdare Performans Bilgisi

BİNGÖL ÜNİVERSİTESİ PERFORMANS BİLGİSİ

Bütçe Yılı: 2023
Program Adı: YÜKSEKÖĞRETİM

Alt Program Adı: ÖN LİSANS EĞİTİMİ, LİSANS EĞİTİMİ VE LİSANSÜSTÜ EĞİTİM
Gereke ve Açıklamalar

Eğitim ve öğretim faaliyetleri amaçlı ve planlı olduğu için bu faaliyetlerin bir eğitim programı doğrultusunda yürütülmesi gerekmektedir. Bu nedenle tüm eğitim ve öğretim kurumları önceden resmi olarak hazırlanmış yazılı eğitim programlarını uygularlar. Faaliyetler bu programlara göre yürütülür ve sonunda başarılı olan öğrenciler mezun edilirler.

Alt Program Hedefi:

Mesleki yeterlilik sahibi ve gelişime açık mezunlar yetiştirilmesi

Performans Göstergeleri

Performans Göstergesi	Ölçü Birimi	2020	2021 Planlanan	2021 YS Gerç. Tahmini	2022 Hedef	2023 Tahmin	2024 Tahmin
1- Doktora eğitimini tamamlayanların sayısı	Sayı	13	6	4	4	4	4

Göstergeye İlişkin Açıklama:

Hesaplama Yöntemi: -

Verinin Kaynağı:

Sorumlu İdare:

Lütfen detay ekranından kaynak ve yayınlama sıklığı bilgilerini giriniz!

Performans Göstergesi	Ölçü Birimi	2020	2021 Planlanan	2021 YS Gerç. Tahmini	2022 Hedef	2023 Tahmin	2024 Tahmin
2- Eğitim bilimleri kontenjan doluluk oranı	Oran	0	0	0	0	0	0

Göstergeye İlişkin Açıklama:

Hesaplama Yöntemi:

Verinin Kaynağı:

Sorumlu İdare:

Performans Göstergesi	Ölçü Birimi	2020	2021 Planlanan	2021 YS Gerç. Tahmini	2022 Hedef	2023 Tahmin	2024 Tahmin
3- Eğitimin program süresinde bitirileme oranı	Oran	0	0	0	0	0	0

Göstergeye İlişkin Açıklama:

Hesaplama Yöntemi:

Verinin Kaynağı:

Sorumlu İdare:

Performans Göstergesi	Ölçü Birimi	2020	2021 Planlanan	2021 YS Gerç. Tahmini	2022 Hedef	2023 Tahmin	2024 Tahmin
4- Fen bilimleri kontenjan doluluk oranı	Oran	81	90	85	85	85	85

Göstergeye İlişkin Açıklama:

Hesaplama Yöntemi:

Verinin Kaynağı:

Sorumlu İdare:

Gösterge ile Fen Bilimler kontenjan doluluk oranı gösterge hedefinde takip edilecektir.
-Fen Bilimlerine kayıt yapan öğrenci sayısı/ Sağlık Bilimlerine ayrılan öğrenci kontenjan sayısı) *100
Öğrenci İşleri Daire Başkanlığı

Performans Göstergesi	Ölçü Birimi	2020	2021 Planlanan	2021 YS Gerç. Tahmini	2022 Hedef	2023 Tahmin	2024 Tahmin
5- Kütüphanede bulunan basılı ve elektronik kaynak sayısı	Sayı	0	84.000	86.210	86.210	86.210	86.210

Göstergeye İlişkin Açıklama: Üniversitemizin eğitim, öğretim ve araştırmalarında ihtiyaç duyulan her türlü basılı, elektronik, görsel ve işitsel bilgi kaynaklarını sağlamaktır
Hesaplama Yöntemi: -Kütüphanede bulunan basılı ve elektronik kaynak sayısını ifade etmektedir.
Verinin Kaynağı: Kütüphane Dökümantasyon Daire Başkanlığı
Sorumlu İdare:

Performans Göstergesi	Ölçü Birimi	2020	2021 Planlanan	2021 YS Gerç. Tahmini	2022 Hedef	2023 Tahmin	2024 Tahmin
6- Kütüphanede bulunan öğrenci başına düşen basılı ve elektronik kaynak sayısı	Sayı	0,17	0,2	6,19	7	7	7

Göstergeye İlişkin Açıklama: Üniversitemizde öğrenci başına düşen basılı ve elektronik kaynak sayısını ifade etmektedir.
Hesaplama Yöntemi: -Kütüphanede bulunan basılı ve elektronik kaynak sayısı / Öğrenci sayısı
Verinin Kaynağı: Kütüphane Dökümantasyon Daire Başkanlığı ve Öğrenci İşleri Daire Başkanlığı
Sorumlu İdare:

Performans Göstergesi	Ölçü Birimi	2020	2021 Planlanan	2021 YS Gerç. Tahmini	2022 Hedef	2023 Tahmin	2024 Tahmin
7- Kütüphaneden yararlanan kişi sayısı	Sayı	109.900	15.000	1.653	1.800	1.800	1.800

Göstergeye İlişkin Açıklama: Üniversitemizin belirlenen amaçları gerçekleştirmesi için, öğrenci, öğretim görevlisi, öğretim üyeleri, personel ve üniversitemiz dışından gelen kullanıcılarımızın bu isteklerini karşılamak için faaliyetlerini sürdürmektedir
Hesaplama Yöntemi: -Yıl içerisinde yararlanan öğrenci sayısını ifade etmektedir.
Verinin Kaynağı: Kütüphane Dökümantasyon Daire Başkanlığı
Sorumlu İdare:

Performans Göstergesi	Ölçü Birimi	2020	2021 Planlanan	2021 YS Gerç. Tahmini	2022 Hedef	2023 Tahmin	2024 Tahmin
8- Lisansüstü öğrencilerin toplam öğrenciler içindeki payı	Oran	0,76	6	0,33	0,5	0,5	0,5

Göstergeye İlişkin Açıklama: -
Hesaplama Yöntemi: -
Verinin Kaynağı: Lütfen detay ekranından kaynak ve yayınlama sıklığı bilgilerini giriniz!
Sorumlu İdare:

Performans Göstergesi	Ölçü Birimi	2020	2021 Planlanan	2021 YS Gerç. Tahmini	2022 Hedef	2023 Tahmin	2024 Tahmin
9- Öğrenci başına düşen eğitim alanı	Metrekare	7,79	7	8,4	8,6	8,7	8,8

Göstergeye İlişkin Açıklama: -
Hesaplama Yöntemi: -
Verinin Kaynağı: Lütfen detay ekranından kaynak ve yayınlama sıklığı bilgilerini giriniz!
Sorumlu İdare:

Performans Göstergesi	Ölçü Birimi	2020	2021 Planlanan	2021 YS Gerç. Tahmini	2022 Hedef	2023 Tahmin	2024 Tahmin
10- Öğrenci başına düşen kapalı alan	Metrekare	17	16	15,5	15,5	15,5	15,5

Göstergeye İlişkin Açıklama: -
Hesaplama Yöntemi: -
Verinin Kaynağı: Lütfen detay ekranından kaynak ve yayınlama sıklığı bilgilerini giriniz!
Sorumlu İdare:

Performans Göstergesi	Ölçü Birimi	2020	2021 Planlanan	2021 YS Gerç. Tahmini	2022 Hedef	2023 Tahmin	2024 Tahmin
11- Öğrenci değişim programlarından yararlanan öğrencilerin oranı	Oran	3	4	0	0	0	0

Göstergeye İlişkin Açıklama:

Hesaplama Yöntemi:

Verinin Kaynağı:

Sorumlu İdare:

-
Lütfen detay ekranından kaynak ve yayınlama sıklığı bilgilerini giriniz!

Performans Göstergesi	Ölçü Birimi	2020	2021 Planlanan	2021 YS Gerç. Tahmini	2022 Hedef	2023 Tahmin	2024 Tahmin
12- Öğretim üyesi başına düşen öğrenci sayısı	Sayı	23,2	24	30	31	31	31

Göstergeye İlişkin Açıklama:

Hesaplama Yöntemi:

Verinin Kaynağı:

Sorumlu İdare:

-
Lütfen detay ekranından kaynak ve yayınlama sıklığı bilgilerini giriniz!

Performans Göstergesi	Ölçü Birimi	2020	2021 Planlanan	2021 YS Gerç. Tahmini	2022 Hedef	2023 Tahmin	2024 Tahmin
13- Sağlık bilimleri kontenjan doluluk oranı	Oran	89	100	90	90	90	90

Göstergeye İlişkin Açıklama:

Hesaplama Yöntemi:

Verinin Kaynağı:

Sorumlu İdare:

Gösterge ile Sağlık Bilimleri kontenjan doluluk oranı gösterge hedefinde takip edilecektir
--Sağlık Bilimlerine kayıt yapan öğrenci sayısı/ Sağlık Bilimlerine ayrılan öğrenci kontenjan sayısı) *100

Öğrenci İşleri Daire Başkanlığı

Performans Göstergesi	Ölçü Birimi	2020	2021 Planlanan	2021 YS Gerç. Tahmini	2022 Hedef	2023 Tahmin	2024 Tahmin
14- Sosyal bilimler kontenjan doluluk oranı	Oran	84	100	85	86	86	87

Göstergeye İlişkin Açıklama:

Hesaplama Yöntemi:

Verinin Kaynağı:

Sorumlu İdare:

Gösterge ile Sosyal Bilimleri kontenjan doluluk oranı gösterge hedefinde takip edilecektir.
--Sosyal Bilimleri kayıt yapan öğrenci sayısı/ Sağlık Bilimlerine ayrılan öğrenci kontenjan sayısı) *100

Öğrenci İşleri Daire Başkanlığı

Performans Göstergesi	Ölçü Birimi	2020	2021 Planlanan	2021 YS Gerç. Tahmini	2022 Hedef	2023 Tahmin	2024 Tahmin
15- Teknokent veya Teknoloji Transfer Ofisi (TTO) projelerine katılan öğrenci sayısı	Sayı	0	0	0	0	0	0

Göstergeye İlişkin Açıklama:

Hesaplama Yöntemi:

Verinin Kaynağı:

Sorumlu İdare:

-
Lütfen detay ekranından kaynak ve yayınlama sıklığı bilgilerini giriniz!

Performans Göstergesi	Ölçü Birimi	2020	2021 Planlanan	2021 YS Gerç. Tahmini	2022 Hedef	2023 Tahmin	2024 Tahmin
16- Uluslararası kuruluşlarla ortak uygulanan eğitim programı sayısı	Sayı	0	0	0	0	0	0

Göstergeye İlişkin Açıklama:

Hesaplama Yöntemi:

Verinin Kaynağı:

Sorumlu İdare:

Performans Göstergesi	Ölçü Birimi	0	2021 Planlanan	2021 YS Gerç. Tahmini	2022 Hedef	2023 Tahmin	2024 Tahmin
17- Yabancı dilde eğitim veren program sayısı	Sayı	0	0	0	0	0	0

Göstergeye İlişkin Açıklama:

Hesaplama Yöntemi:

Verinin Kaynağı:

Sorumlu İdare:

Performans Göstergesi	Ölçü Birimi	2020	2021 Planlanan	2021 YS Gerç. Tahmini	2022 Hedef	2023 Tahmin	2024 Tahmin
18- Yabancı uyruklu akademisyen sayısı	Sayı	7	7	6	6	6	6

Göstergeye İlişkin Açıklama: Gösterge ile üniversitemizdeki yabancı uyruklu akademisyen takip edilmektedir.
Hesaplama Yöntemi: -Yabancı uyruklu akademisyen sayısı ifade etmektedir.
Verinin Kaynağı: Personel Daire Başkanlığı
Sorumlu İdare:

Performans Göstergesi	Ölçü Birimi	2020	2021 Planlanan	2021 YS Gerç. Tahmini	2022 Hedef	2023 Tahmin	2024 Tahmin
19- Yabancı uyruklu öğrenci sayısı	Sayı	28	100	196	196	196	196

Göstergeye İlişkin Açıklama: Gösterge faaliyeti ile yabancı uyruklu öğrenci sayısı takip edilmektedir.
Hesaplama Yöntemi: -Yabancı uyruklu Öğrenci sayısını ifade etmektedir.
Verinin Kaynağı: Öğrenci İşleri Daire Başkanlığı
Sorumlu İdare:

Performans Göstergesi	Ölçü Birimi	2020	2021 Planlanan	2021 YS Gerç. Tahmini	2022 Hedef	2023 Tahmin	2024 Tahmin
20- Yan dal ve çift ana dal programından mezun olanların toplam mezun sayısına oranı	Oran	1,9	0,08	0	0	0	0

Göstergeye İlişkin Açıklama:
Hesaplama Yöntemi: -
Verinin Kaynağı: Lütfen detay ekranından kaynak ve yayınlama sıklığı bilgilerini giriniz!
Sorumlu İdare:

Performans Göstergesi	Ölçü Birimi	0	2021 Planlanan	2021 YS Gerç. Tahmini	2022 Hedef	2023 Tahmin	2024 Tahmin
21- Yükseköğretim kurumlarında öğretim elemanı ve öğrenci değişim programlarına katılanların sayısı	Sayı	0	0	0	0	0	0

Göstergeye İlişkin Açıklama:
Hesaplama Yöntemi:
Verinin Kaynağı:
Sorumlu İdare:

Alt Program Kapsamında Yürütülecek Faaliyet Maliyetleri

Faaliyetler	2021 Bütçe	2021 Harcama Haziran	2022 Bütçe	2023 Tahmin	2024 Tahmin
Doktora Öğrencilerine Yönelik Burs Hizmetleri	0	115.700	0	0	0
Bütçe İçi	0	115.700	0	0	0
Bütçe Dışı	0	0	0	0	0
Doktora ve Tıpta Uzmanlık Eğitimi	3.478.000	2.371.297	5.036.000	5.844.000	6.502.000
Bütçe İçi	3.478.000	2.371.297	5.036.000	5.844.000	6.502.000
Bütçe Dışı	0	0	0	0	0
Lisans Öğrencilerine Yönelik Burs Hizmetleri	0	101.400	0	0	0
Bütçe İçi	0	101.400	0	0	0
Bütçe Dışı	0	0	0	0	0
Yükseköğretim Kurumları Bilgi ve Kültürel Kaynaklar ile Sportif Altyapının Geliştirilmesi Hizmetleri	1.758.000	930.080	2.361.000	2.098.000	2.338.000
Bütçe İçi	1.758.000	930.080	2.361.000	2.098.000	2.338.000
Bütçe Dışı	0	0	0	0	0
Yükseköğretim Kurumları Birinci Öğretim	148.479.000	71.331.919	183.719.000	211.296.000	234.689.000
Bütçe İçi	148.479.000	71.331.919	183.549.000	211.096.000	234.459.000
Bütçe Dışı	0	0	170.000	200.000	230.000
Yükseköğretim Kurumları İkinci Öğretim	1.980.000	1.069.017	2.237.000	2.437.000	2.627.000
Bütçe İçi	1.980.000	1.069.017	2.237.000	2.437.000	2.627.000
Bütçe Dışı	0	0	0	0	0
Yükseköğretim Kurumları Tezsiz Yüksek Lisans	0	235.212	0	0	0
Bütçe İçi	0	235.212	0	0	0
Bütçe Dışı	0	0	0	0	0
Yükseköğretim Kurumları Uluslararası Ortak Eğitim ve Öğretim Programı	1.112.493	0	1.409.000	1.527.000	1.637.000
Bütçe İçi	0	0	0	0	0
Bütçe Dışı	1.112.493	0	1.409.000	1.527.000	1.637.000
Yükseköğretim Kurumları Yaz Okulları	0	0	0	0	0
Bütçe İçi	0	0	0	0	0

Bütçe Dışı	0	0	0	0	0
T O P L A M	156.807.493	76.154.626	194.762.000	223.202.000	247.793.000
Bütçe İçi	155.695.000	76.154.626	193.183.000	221.475.000	245.926.000
Bütçe Dışı	1.112.493	0	1.579.000	1.727.000	1.867.000

Faaliyetlere İlişkin Açıklamalar:

Doktora Öğrencilerine Yönelik Burs Hizmetleri

100/2000 YÖK Doktora Bursu: Ülkemiz için öncelikli alanlarında nitelikli bilgi üretmek amaçlı doktoralı insan kaynağına olan ihtiyacı karşılamak üzere, devlet üniversitelerindeki doktora programlarında öğrenim gören öğrencileri desteklemek için verilen bir doktora burs programıdır.

Doktora ve Tıpta Uzmanlık Eğitimi

Fen ve Mühendislik Bilimleri Öğrencilerinin Uygulamalı Eğitimi

Galatasaray Üniversitesine Bağlı İlk ve Orta Öğretim Hizmetleri

Lisans Öğrencilerine Yönelik Burs Hizmetleri

Mimar Sinan Güzel Sanatlar Üniversitesi Resim ve Heykel Müzesi Faaliyetleri

OSB Meslek Yüksekokulları Eğitim Desteği

Yabancı Uyruklü Öğrenci Programı Kapsamında Yürütülen Hizmetler

Yükseköğretim Kurumları Açıköğretim

Üniversitemizin açık öğretim faaliyeti bulunmamaktadır.

Yükseköğretim Kurumları Bilgi ve Kültürel Kaynaklar ile Sportif Altyapının Geliştirilmesi Hizmetleri

Üniversitemizde bu alt faaliyete ilişkin iş ve işlemler 124 sayılı YÜKSEKÖĞRETİM ÜST KURULUŞLARI İLE YÜKSEKÖĞRETİM KURUMLARININ İDARI TEŞKİLATI HAKKINDA KANUN HÜKMÜNDE KARARNAME'nin 33.maddesi uyarınca Kütüphane ve Dökümantasyon Daire Başkanlığına yürütülmektedir.Bu başkanlıkça;Üniversitemizin eğitim, öğretim ve araştırmalarında ihtiyaç duyulan her türlü basılı, elektronik, görsel ve işitsel bilgi kaynaklarını sağlayıp çağdaş kütüphanecilik hizmeti anlayışı içerisinde kullanıcı memnuniyetini dikkate alarak en kısa sürede, en doğru bilgiyi kullanıcıların hizmetine sunmaktır.

Yükseköğretim Kurumları Birinci Öğretim

Üniversitemiz 2547 Sayılı Kanununun 46. Maddesi uyarınca birinci öğretim faaliyeti 08:00 ile 16:00 saatleri arasında ön Lisans, Lisans ve Lisans üstü şeklinde yapılmaktadır. Üniversitemiz bünyesinde çift ana dal programı olup yan dal programına ise öğrenci alımı düşünülmektedir.

Yükseköğretim Kurumları İkinci Öğretim

3843 Sayılı Yükseköğretim Kurumlarında İkili Öğretim Yapılması, 2547 Sayılı Yükseköğretim Kanununun Bazı Maddelerinin Değiştirilmesi ve Bu Kanuna Bir Ek Madde Eklenmesi Hakkında Kanun uyarınca Üniversitemizde ikinci öğretim faaliyeti yürütülmektedir. Bu kapsamda okumakta olan öğrenciler 2547 sayılı Kanununun 46.maddesi uyarınca cari hizmet maliyeti ödemek durumundadırlar.Bu şekilde tahsil edilen cari hizmet maliyeti ile öğretim elemanlarının ek ders ücretleri ve diğer zorunlu giderler karşılanmaktadır.

Yükseköğretim Kurumları Tezsiz Yüksek Lisans

2547 sayılı kanun ek 27. maddesi uyarınca Üniversitemiz de tezsiz yüksek lisans (ikinci öğretim) öğrenimini enstitüler aracılığıyla Öğrenci İşleri Daire Başkanlığı koordinatörlüğünde yürütülmektedir.

Yükseköğretim Kurumları Uluslararası Ortak Eğitim ve Öğretim Programı

Üniversitemizi dış ilişkiler ofisinde erasmus, mevlana, farabi vb.gibi öğrenci değişim programları ile Üniversitemiz öğrencilerine hizmet sunulmaktadır.

Yükseköğretim Kurumları Uzaktan Eğitim

Üniversitemiz uzaktan eğitim faaliyeti bulunmamaktadır.

Yükseköğretim Kurumları Yaz Okulları

2547 Sayılı Kanununun ek 26. maddesi uyarınca Üniversitemiz bünyesinde ilk olarak 2018/2019 eğitim öğretim döneminde yaz okulu açılmış olup koordinasyonunu öğrenci işleri daire başkanlığı yürütmektedir.

Alt Program Adı: ÖĞRETİM ELEMANLARINA SAĞLANAN BURS VE DESTEKLER
Gereççe ve Açıklamalar

Bingöl Üniversitesi öğretim üyelerinin bilimsel çalışmalarını teşvik ederek, akademik standartlarının yükseltilmesini, rekabet ortamı oluşturarak öğretim üyelerinin hem kendilerinin hem de ülkemizin bilim, teknik, kültür ve sanat alanlarında ilerlemesini, akademik yükselişe yoğunluk kazandırılmasını, akademik faaliyetlerin ulusal ve uluslararası düzeyde nitelik ve nicelik olarak artırılmasını ve bu faaliyetlerin bilim ve sanat alanlarında rekabet ortamında yarışabilecek niteliklere sahip olmasını, toplumun ve insanlığın hizmetine yönelmesini, üniversitenin eğitim ve öğretim hizmetlerinin çağdaş standartlarda uygulanmasını sağlamaktır.

Alt Program Hedefi:

Mesleki yeterlilik sahibi ve gelişime açık mezunlar yetiştirilmesi

Performans Göstergeleri

Performans Göstergesi	Ölçü Birimi	2021	2022 Planlanan	2022 YS Gerç. Tahmini	2023 Hedef	2024 Tahmin	2025 Tahmin
1- Doktora eğitimini tamamlayanların sayısı	Sayı	5	4	4	5	5	5

Göstergeye İlişkin Açıklama: Bu gösterge ile üniversitemizde Doktorasını bitiren öğrenciler elde edilmektedir.
Hesaplama Yöntemi: -Sayı olarak ifade etmektedir.
Verinin Kaynağı: Öğrenci İşleri Daire Başkanlığı
Sorumlu İdare:

Performans Göstergesi	Ölçü Birimi	2020	2022 Planlanan	2022 YS Gerç. Tahmini	2023 Hedef	2024 Tahmin	2025 Tahmin
2- Eğitim bilimleri kontenjan doluluk oranı	Oran	0	0	0	0	0	0

Göstergeye İlişkin Açıklama:
Hesaplama Yöntemi:
Verinin Kaynağı:
Sorumlu İdare:

Performans Göstergesi	Ölçü Birimi	2020	2022 Planlanan	2022 YS Gerç. Tahmini	2023 Hedef	2024 Tahmin	2025 Tahmin
3- Eğitimin program süresinde bitirilme oranı	Oran	0	0	0	0	0	0

Göstergeye İlişkin Açıklama:
Hesaplama Yöntemi:
Verinin Kaynağı:
Sorumlu İdare:

Performans Göstergesi	Ölçü Birimi	2021	2022 Planlanan	2022 YS Gerç. Tahmini	2023 Hedef	2024 Tahmin	2025 Tahmin
4- Fen bilimleri kontenjan doluluk oranı	Oran	99	85	73	80	85	85

Göstergeye İlişkin Açıklama: Gösterge ile Fen Bilimleri kontenjan doluluk oranı gösterge hedefinde takip edilecektir.
Hesaplama Yöntemi: -Fen Bilimlerine kayıt yapan öğrenci sayısı/ Sağlık Bilimlerine ayrılan öğrenci kontenjan sayısı) *100
Verinin Kaynağı: Öğrenci İşleri Daire Başkanlığı.
Sorumlu İdare:

Performans Göstergesi	Ölçü Birimi	2021	2022 Planlanan	2022 YS Gerç. Tahmini	2023 Hedef	2024 Tahmin	2025 Tahmin
5- Kütüphanede bulunan basılı ve elektronik kaynak sayısı	Sayı	87.222	86.210	88.674	88.674	88.674	88.674

Göstergeye İlişkin Açıklama: Bu gösterge Üniversitemizin eğitim, öğretim ve araştırmalarında ihtiyaç duyulan her türlü basılı, elektronik, görsel ve işitsel bilgi kaynakları takip edilecektir.
Hesaplama Yöntemi: -Kütüphanede bulunan basılı ve elektronik kaynak sayısı
Verinin Kaynağı: Kütüphane Dökümantasyon Daire Başkanlığı
Sorumlu İdare:

Performans Göstergesi	Ölçü Birimi	2021	2022 Planlanan	2022 YS Gerç. Tahmini	2023 Hedef	2024 Tahmin	2025 Tahmin
6- Kütüphanede bulunan öğrenci başına düşen basılı ve elektronik kaynak sayısı	Sayı	7	7	5,7	5,7	5,7	5,7

Göstergeye İlişkin Açıklama: Üniversitemizde öğrenci başına düşen basılı ve elektronik kaynak sayısını ifade etmektedir.
Hesaplama Yöntemi: -Kütüphanede bulunan basılı ve elektronik kaynak sayısı / Öğrenci sayısı
Verinin Kaynağı: Kütüphane Dökümantasyon Daire Başkanlığı ve Öğrenci İşleri Daire Başkanlığı
Sorumlu İdare:

Performans Göstergesi	Ölçü Birimi	2021	2022 Planlanan	2022 YS Gerç. Tahmini	2023 Hedef	2024 Tahmin	2025 Tahmin
7- Kütüphaneden yararlanan kişi sayısı	Sayı	15.153	1.800	47.350	50.000	55.000	55.000

Göstergeye İlişkin Açıklama: Üniversitemizin belirlenen amaçları gerçekleştirmesi için, öğrenci, öğretim görevlisi, öğretim üyeleri, personel ve üniversitemiz dışından gelen kullanıcılarımızın bu isteklerini karşılamak için faaliyetlerini sürdürmektedir
Hesaplama Yöntemi: -Yıl içerisinde yararlanan öğrenci sayısını ifade etmektedir.
Verinin Kaynağı: Kütüphane Dökümantasyon Daire Başkanlığı
Sorumlu İdare:

Performans Göstergesi	Ölçü Birimi	2021	2022 Planlanan	2022 YS Gerç. Tahmini	2023 Hedef	2024 Tahmin	2025 Tahmin
8- Lisansüstü öğrencilerin toplam öğrenciler içindeki payı	Oran	0,5	0,5	0,07	0,07	0,07	0,07

Göstergeye İlişkin Açıklama: Bu gösterge ile üniversitemizde lisansüstü öğrencilerin toplam öğrenci içerisinde payı takip edilmektedir.
Hesaplama Yöntemi: -Lisansüstü öğrenci sayısı / Toplam öğrenci sayısı.
Verinin Kaynağı: Öğrenci İşleri Daire Başkanlığı
Sorumlu İdare:

Performans Göstergesi	Ölçü Birimi	2021	2022 Planlanan	2022 YS Gerç. Tahmini	2023 Hedef	2024 Tahmin	2025 Tahmin
9- Öğrenci başına düşen eğitim alanı	Metrekare	8,3	8,6	8,3	8,3	8,3	8,3

Göstergeye İlişkin Açıklama: Bu gösterge ile öğrenci başına düşen Eğitim Alanı takip edilmektedir.
Hesaplama Yöntemi: -Öğrenci Sayısı/ Eğitim Alanı
Verinin Kaynağı: Yapı İşleri Teknik Daire Başkanlığı ve Öğrenci İşleri Daire Başkanlığı
Sorumlu İdare:

Performans Göstergesi	Ölçü Birimi	2021	2022 Planlanan	2022 YS Gerç. Tahmini	2023 Hedef	2024 Tahmin	2025 Tahmin
10- Öğrenci başına düşen kapalı alan	Metrekare	16,87	15,5	16,87	16,87	16,87	16,87

Göstergeye İlişkin Açıklama: Bu gösterge ile öğrenci başına düşen kapalı alan takip edilecektir.
Hesaplama Yöntemi: -Kapalı Alan / Öğrenci Sayısı
Verinin Kaynağı: Yapı İşleri ve Teknik Daire Başkanlığı ve Öğrenci İşleri Daire Başkanlığı verisi.
Sorumlu İdare:

Performans Göstergesi	Ölçü Birimi	2021	2022 Planlanan	2022 YS Gerç. Tahmini	2023 Hedef	2024 Tahmin	2025 Tahmin
11- Öğrenci değişim programlarından yararlanan öğrencilerin oranı	Oran	3	0	0	0	0	0

Göstergeye İlişkin Açıklama:
Hesaplama Yöntemi:
Verinin Kaynağı:
Sorumlu İdare:

Performans Göstergesi	Ölçü Birimi	2021	2022 Planlanan	2022 YS Gerç. Tahmini	2023 Hedef	2024 Tahmin	2025 Tahmin
12- Öğretim üyesi başına düşen öğrenci sayısı	Sayı	52	31	69	69	69	69

Göstergeye İlişkin Açıklama: Bu gösterge ile öğretim üyesi başına düşen öğrenci sayısı faaliyeti takip edilecektir.
Hesaplama Yöntemi: -Öğrenci Sayısı / Öğretim Üyesi sayısı
Verinin Kaynağı: Personel Daire Başkanlığı ve Öğrenci İşleri Daire Başkanlığı
Sorumlu İdare:

Performans Göstergesi	Ölçü Birimi	2021	2022 Planlanan	2022 YS Gerç. Tahmini	2023 Hedef	2024 Tahmin	2025 Tahmin
13- Sağlık bilimleri kontenjan doluluk oranı	Oran	97	90	96	96	96	96

Göstergeye İlişkin Açıklama: Gösterge ile Sağlık Bilimleri kontenjan doluluk oranı gösterge hedefinde takip edilecektir.
Hesaplama Yöntemi: -Sağlık Bilimlerine kayıt yapan öğrenci sayısı/ Sağlık Bilimlerine ayrılan öğrenci kontenjan sayısı) *100
Verinin Kaynağı: Öğrenci İşleri Daire Başkanlığı
Sorumlu İdare:

Performans Göstergesi	Ölçü Birimi	2021	2022 Planlanan	2022 YS Gerç. Tahmini	2023 Hedef	2024 Tahmin	2025 Tahmin
14- Sosyal bilimler kontenjan doluluk oranı	Oran	88	86	88	88	88	88

Göstergeye İlişkin Açıklama: Gösterge ile Sosyal Bilimleri kontenjan doluluk oranı gösterge hedefinde takip edilecektir.
Hesaplama Yöntemi: -Sosyal Bilimleri kayıt yapan öğrenci sayısı/ Sağlık Bilimlerine ayrılan öğrenci kontenjan sayısı) *100
Verinin Kaynağı: Öğrenci İşleri Daire Başkanlığı
Sorumlu İdare:

Performans Göstergesi	Ölçü Birimi	2020	2022 Planlanan	2022 YS Gerç. Tahmini	2023 Hedef	2024 Tahmin	2025 Tahmin
15- Teknokent veya Teknoloji Transfer Ofisi (TTO) projelerine katılan öğrenci sayısı	Sayı	0	0	0	0	0	0

Göstergeye İlişkin Açıklama:
Hesaplama Yöntemi:
Verinin Kaynağı:
Sorumlu İdare:

Performans Göstergesi	Ölçü Birimi	2020	2022 Planlanan	2022 YS Gerç. Tahmini	2023 Hedef	2024 Tahmin	2025 Tahmin
16- Uluslararası kuruluşlarla ortak uygulanan eğitim programı sayısı	Sayı	0	0	0	0	0	0

Göstergeye İlişkin Açıklama:
Hesaplama Yöntemi:
Verinin Kaynağı:
Sorumlu İdare:

Performans Göstergesi	Ölçü Birimi	0	2022 Planlanan	2022 YS Gerç. Tahmini	2023 Hedef	2024 Tahmin	2025 Tahmin
17- Yabancı dilde eğitim veren program sayısı	Sayı	0	0	0	0	0	0

Göstergeye İlişkin Açıklama:
Hesaplama Yöntemi:
Verinin Kaynağı:
Sorumlu İdare:

Performans Göstergesi	Ölçü Birimi	2021	2022 Planlanan	2022 YS Gerç. Tahmini	2023 Hedef	2024 Tahmin	2025 Tahmin
18- Yabancı uyruklu akademisyen sayısı	Sayı	6	6	2	2	2	2

Göstergeye İlişkin Açıklama: Gösterge ile üniversitemizdeki yabancı uyruklu akademisyen takip edilmektedir.
Hesaplama Yöntemi: -Yabancı uyruklu akademisyen sayısı ifade etmektedir
Verinin Kaynağı: Personel Daire Başkanlığı
Sorumlu İdare:

Performans Göstergesi	Ölçü Birimi	2021	2022 Planlanan	2022 YS Gerç. Tahmini	2023 Hedef	2024 Tahmin	2025 Tahmin
19- Yabancı uyruklu öğrenci sayısı	Sayı	196	196	242	242	245	245

Göstergeye İlişkin Açıklama: Gösterge faaliyeti ile yabancı uyruklu öğrenci sayısı takip edilmektedir.
Hesaplama Yöntemi: -Yabancı uyruklu Öğrenci sayısını ifade etmektedir.
Verinin Kaynağı: Öğrenci İşleri Daire Başkanlığı
Sorumlu İdare:

Performans Göstergesi	Ölçü Birimi	2021	2022 Planlanan	2022 YS Gerç. Tahmini	2023 Hedef	2024 Tahmin	2025 Tahmin
20- Yan dal ve çift ana dal programından mezun olanların toplam mezun sayısına oranı	Oran	0	0	0	0	0	0

Göstergeye İlişkin Açıklama:
Hesaplama Yöntemi:
Verinin Kaynağı:
Sorumlu İdare:

Performans Göstergesi	Ölçü Birimi	0	2022 Planlanan	2022 YS Gerç. Tahmini	2023 Hedef	2024 Tahmin	2025 Tahmin
21- Yükseköğretim kurumlarında öğretim elemanı ve öğrenci değişim programlarına katılanların sayısı	Sayı	0	0	0	0	0	0

Göstergeye İlişkin Açıklama:
Hesaplama Yöntemi:
Verinin Kaynağı:
Sorumlu İdare:

Alt Program Kapsamında Yürütülecek Faaliyet Maliyetleri

Faaliyetler	2022 Bütçe	2022 Harcama Haziran	2023 Bütçe	2024 Tahmin	2025 Tahmin
Doktora Öğrencilerine Yönelik Burs Hizmetleri	0	159.030	0	0	0
Bütçe İçi	0	159.030	0	0	0
Bütçe Dışı	0	0	0	0	0
Doktora ve Tıpta Uzmanlık Eğitimi	5.036.000	3.479.831	9.528.000	11.483.000	13.227.000

Bütçe İçi	5.036.000	3.479.831	9.528.000	11.483.000	13.227.000
Bütçe Dışı	0	0	0	0	0
Lisans Öğrencilerine Yönelik Burs Hizmetleri	0	116.950	0	0	0
Bütçe İçi	0	116.950	0	0	0
Bütçe Dışı	0	0	0	0	0
Yükseköğretim Kurumları Bilgi ve Kültürel Kaynaklar ile Sportif Altyapının Geliştirilmesi Hizmetleri	2.361.000	1.175.918	4.733.000	4.505.000	5.186.000
Bütçe İçi	2.361.000	1.175.918	4.733.000	4.505.000	5.186.000
Bütçe Dışı	0	0	0	0	0
Yükseköğretim Kurumları Birinci Öğretim	183.549.000	122.470.697	425.111.000	513.844.000	589.717.000
Bütçe İçi	183.549.000	122.470.697	425.111.000	513.844.000	589.717.000
Bütçe Dışı	0	0	0	0	0
Yükseköğretim Kurumları İkinci Öğretim	2.237.000	567.473	2.943.000	3.470.000	3.843.000
Bütçe İçi	2.237.000	567.473	2.943.000	3.470.000	3.843.000
Bütçe Dışı	0	0	0	0	0
Yükseköğretim Kurumları Tezsiz Yüksek Lisans	0	290.979	0	0	0
Bütçe İçi	0	290.979	0	0	0
Bütçe Dışı	0	0	0	0	0
T O P L A M	193.183.000	128.260.879	442.315.000	533.302.000	611.973.000
Bütçe İçi	193.183.000	128.260.879	442.315.000	533.302.000	611.973.000
Bütçe Dışı	0	0	0	0	0

Faaliyetlere İlişkin Açıklamalar:

Doktora Öğrencilerine Yönelik Burs Hizmetleri

100/2000 YÖK Doktora Bursu: Ülkemiz için öncelikli alanlarında nitelikli bilgi üretmek amaçlı doktoralı insan kaynağına olan ihtiyacını karşılamak üzere, devlet üniversitelerindeki doktora programlarında öğrenim gören öğrencileri desteklemek için verilen bir doktora burs programıdır.

Doktora ve Tıpta Uzmanlık Eğitimi

Fen ve Mühendislik Bilimleri Öğrencilerinin Uygulamalı Eğitimi

Galatasaray Üniversitesine Bağlı İlk ve Orta Öğretim Hizmetleri

Lisans Öğrencilerine Yönelik Burs Hizmetleri

Mimar Sinan Güzel Sanatlar Üniversitesi Resim ve Heykel Müzesi Faaliyetleri

OSB Meslek Yüksekokulları Eğitim Desteği

Yabancı Uyruklu Öğrenci Programı Kapsamında Yürütülen Hizmetler

Yükseköğretim Kurumları Açıköğretim

Üniversitemizin açık öğretim faaliyeti bulunmamaktadır.

Yükseköğretim Kurumları Bilgi ve Kültürel Kaynaklar ile Sportif Altyapının Geliştirilmesi Hizmetleri

Üniversitemizde bu alt faaliyete ilişkin iş ve işlemler 124 sayılı YÜKSEKÖĞRETİM ÜST KURULUŞLARI İLE YÜKSEKÖĞRETİM KURUMLARININ İDARİ TEŞKİLATI HAKKINDA KANUN HÜKMÜNDE KARARNAME'nin 33.maddesi uyarınca Kütüphane ve Dökümantasyon Daire Başkanlığınca yürütülmektedir. Bu başkanlığa; Üniversitemizin eğitim, öğretim ve araştırmalarında ihtiyaç duyulan her türlü basılı, elektronik, görsel ve işitsel bilgi kaynaklarını sağlayıp çağdaş kütüphanecilik hizmeti anlayışı içerisinde kullanıcı memnuniyetini dikkate alarak en kısa sürede, en doğru bilgiyi kullanıcıların hizmetine sunmaktadır.

Yükseköğretim Kurumları Birinci Öğretim

Üniversitemiz 2547 Sayılı Kanununun 46. Maddesi uyarınca birinci öğretim faaliyeti 08:00 ile 16:00 saatleri arasında ön Lisans, Lisans ve Lisans üstü şeklinde yapılmaktadır. Üniversitemiz bünyesinde çift ana dal programı olup yan dal programına ise öğrenci alımı düşünülmektedir.

Yükseköğretim Kurumları İkinci Öğretim

3843 Sayılı Yükseköğretim Kurumlarında İkili Öğretim Yapılması, 2547 Sayılı Yükseköğretim Kanununun Bazı Maddelerinin Değiştirilmesi ve Bu Kanuna Bir Ek Madde Eklenmesi Hakkında Kanun uyarınca Üniversitemizde ikinci öğretim faaliyeti yürütülmektedir. Bu kapsamda okumakta olan öğrenciler 2547 sayılı Kanununun 46.maddesi uyarınca cari hizmet maliyeti ödemek durumundadırlar. Bu şekilde tahsil edilen cari hizmet maliyeti ile öğretim elemanlarının ek ders ücretleri ve diğer zorunlu giderler karşılanmaktadır.

Yükseköğretim Kurumları Tezsiz Yüksek Lisans

2547 sayılı kanun ek 27. maddesi uyarınca Üniversitemiz de tezsiz yüksek lisans (ikinci öğretim) öğrenimini enstitüler aracılığıyla Öğrenci İşleri Daire Başkanlığı koordinatörlüğünde yürütülmektedir.

Yükseköğretim Kurumları Uluslararası Ortak Eğitim ve Öğretim Programı

Üniversitemizi dış ilişkiler ofisinde erasmus, mevlana, farabi vb.gibi öğrenci değişim programları ile Üniversitemiz öğrencilerine hizmet sunulmaktadır.

Yükseköğretim Kurumları Uzaktan Eğitim

Üniversitemiz uzaktan eğitim faaliyeti bulunmamaktadır.

Yükseköğretim Kurumları Yaz Okulları

2547 Sayılı Kanunun ek 26. maddesi uyarınca Üniversitemiz bünyesinde ilk olarak 2018/2019 eğitim öğretim döneminde yaz okulu açılmış olup koordinasyonunu öğrenci işleri daire başkanlığı yürütmektedir.

Alt Program Adı: ÖĞRETİM ELEMANLARINA SAĞLANAN BURS VE DESTEKLER Gereğe ve Açıklamalar

Bingöl Üniversitesi öğretim üyelerinin bilimsel çalışmalarını teşvik ederek, akademik standartlarının yükseltilmesini, rekabet ortamı oluşturarak öğretim üyelerinin hem kendilerinin hem de ülkemizin bilim, teknik, kültür ve sanat alanlarında ilerlemesini, akademik yükselişe yoğunluk kazandırılmasını, akademik faaliyetlerin ulusal ve uluslararası düzeyde nitelik ve nicelik olarak artırılmasını ve bu faaliyetlerin bilim ve sanat alanlarında rekabet ortamında yarışabilecek niteliklere sahip olmasını, toplumun ve insanlığın hizmetine yönelmesini, üniversitenin eğitim ve öğretim hizmetlerinin çağdaş standartlarda uygulanmasını sağlamaktır.

Alt Program Hedefi:

Alanında yetkin, araştırmacı, bilgi üreten ve aktaran akademisyenler yetiştirilmesi

Performans Göstergeleri

Performans Göstergesi	Ölçü Birimi	2021	2022 Planlanan	2022 YS Gerç. Tahmini	2023 Hedef	2024 Tahmin	2025 Tahmin
1- SCI, SCI-Expanded, SSCI ve AHCI kapsamındaki dergilerde öğretim elemanı başına düşen yayın sayısı	Sayı	0,02	1	0,17	0,18	0,18	0,18

Göstergeye İlişkin Açıklama: Bu gösterge ile SCI, SCI Expanded, SSCI ve AHCI kapsamında dergiler öğretim elemanı başına düşen yayın sayısını ifade etmektedir.

Hesaplama Yöntemi: -Öğretim Elemanı Sayısı/ SCI, SCI Expanded, SSCI ve AHCI kapsamında dergilerde yayımlanan yayın sayısı.

Verinin Kaynağı: Rektörlük Özel Kalem verisi.

Sorumlu İdare:

Performans Göstergesi	Ölçü Birimi	2021	2022 Planlanan	2022 YS Gerç. Tahmini	2023 Hedef	2024 Tahmin	2025 Tahmin
2- Yükseköğretim Kurulu tarafından belirlenecek öncelikli alanlarda sağlanan burslardan yararlanan doktora öğrenci sayısı	Sayı	9	9	9	9	9	9

Göstergeye İlişkin Açıklama: Doktoralı insan kaynağına olan ihtiyacı karşılamak üzere, devlet üniversitelerindeki doktora programlarında öğrenim gören öğrencileri desteklemek için YÖK tarafından verilen bir doktora burs programıdır.

Hesaplama Yöntemi: -Burs alan öğrenci sayısı

Verinin Kaynağı: Rektörlük Özel Kalem

Sorumlu İdare:

Performans Göstergesi	Ölçü Birimi	2021	2022 Planlanan	2022 YS Gerç. Tahmini	2023 Hedef	2024 Tahmin	2025 Tahmin
3- Yükseköğretim Kurulu tarafından sağlanan araştırma desteklerinden yararlananların sayısı	Sayı	17	23	15	15	15	15

Göstergeye İlişkin Açıklama: Bu gösterge ile Bilimsel Araştırma Koordinasyon Birimi tarafınca araştırma bursu alan öğrenci sayısını belirtmektedir.

Hesaplama Yöntemi: -Sayı olarak ifade etmektedir.

Verinin Kaynağı: Lütfen detay ekranından kaynak ve yayınlama sıklığı bilgilerini giriniz!

Sorumlu İdare:

Performans Göstergesi	Ölçü Birimi	2021	2022 Planlanan	2022 YS Gerç. Tahmini	2023 Hedef	2024 Tahmin	2025 Tahmin
4- Yükseköğretim Kurulu, Türkiye Bilimler Akademisi ve TÜBİTAK bilim, teşvik ve sanat ödülleri sayısı	Sayı	0	0	0	0	0	0

Göstergeye İlişkin Açıklama:

Hesaplama Yöntemi:

Verinin Kaynağı:

Sorumlu İdare:

Alt Program Kapsamında Yürütülecek Faaliyet Maliyetleri

Faaliyetler	2022 Bütçe	2022 Harcama Haziran	2023 Bütçe	2024 Tahmin	2025 Tahmin
Öğretim Üyesi Yetiştirme Programı ve Yurtdışı Destek Hizmetleri	0	0	0	0	0
Bütçe İçi	0	0	0	0	0
Bütçe Dışı	0	0	0	0	0
T O P L A M	0	0	0	0	0
Bütçe İçi	0	0	0	0	0
Bütçe Dışı	0	0	0	0	0

Faaliyetlere İlişkin Açıklamalar:**Araştırma Görevlileri Yurtdışı Araştırma Bursu Hizmetleri****Öğretim Elemanlarına Yönelik Yabancı Dil Kursu Hizmetleri****Öğretim Üyesi Yetiştirme Programı ve Yurtdışı Destek Hizmetleri****Alt Program Adı:** YÜKSEKÖĞRETİMDE ÖĞRENCİ YAŞAMI**Gereke ve Açıklamalar**

Öğrenci yaşam merkezi bünyesinde üniversitenin her alanından öğrencilerin ve öğretim görevlilerinin sosyalleşebilecekleri, gündemi yakalayabilecekleri, farklı aktivite alanları bulabilecekleri ve iletişimi güçlendirebilecekleri alternatif kapalı mekanlar sunmakta olup ayrıca Üniversitemiz içerisinde öğrenci çarşısı düşünülmektedir.

Alt Program Hedefi:

Yükseköğretim öğrencilerine sunulan beslenme ve barınma hizmetlerinin kalitesinin artırılması; öğrencilerin kişisel ve sosyal gelişimi desteklenerek yaşam kalitesinin yükseltilmesi

Performans Göstergeleri

Performans Göstergesi	Ölçü Birimi	2021	2022 Planlanan	2022 YS Gerç. Tahmini	2023 Hedef	2024 Tahmin	2025 Tahmin
1- Barınma hizmetlerinden yararlanan öğrenci sayısı	Sayı	0	0	0	0	0	0

Göstergeye İlişkin Açıklama:**Hesaplama Yöntemi:****Verinin Kaynağı:****Sorumlu İdare:**

Performans Göstergesi	Ölçü Birimi	2021	2022 Planlanan	2022 YS Gerç. Tahmini	2023 Hedef	2024 Tahmin	2025 Tahmin
2- Beslenme hizmetlerinden yararlanan öğrenci sayısı	Sayı	50.855	450.000	222.403	250.000	250.000	250.000

Göstergeye İlişkin Açıklama:**Hesaplama Yöntemi:****Verinin Kaynağı:****Sorumlu İdare:**

Bu gösterge ile Beslenme Hizmetinden yararlanan öğrenci sayısı takip edilmektedir.

-Beslenme hizmetinden yararlanan öğrenci sayısını ifade etmektedir.

Sağlık Kültür ve Spor Daire Başkanlığı

Performans Göstergesi	Ölçü Birimi	2021	2022 Planlanan	2022 YS Gerç. Tahmini	2023 Hedef	2024 Tahmin	2025 Tahmin
3- Öğrenci başına düşen sosyal donatı alanı	Metrekare	2,9	0,37	0,37	0,37	0,37	0,37

Göstergeye İlişkin Açıklama:**Hesaplama Yöntemi:****Verinin Kaynağı:****Sorumlu İdare:**

Gösterge ile öğrenci başına düşen sosyal donatı alanı ile spor sahaları tenis kortu ve kapalı spor sahalarının öğrenci başına donatı alanını ifade etmektedir.

-Sosyal Donatı Alanı/ Öğrenci Sayısı

Sağlık Kültür ve Spor Daire Başkanlığı, Öğrenci İşleri Daire Başkanlığı ve Yapı İşleri Teknik Daire Başkanlığı

Performans Göstergesi	Ölçü Birimi	2021	2022 Planlanan	2022 YS Gerç. Tahmini	2023 Hedef	2024 Tahmin	2025 Tahmin
4- Öğrenci kulüp ve topluluk sayısı	Sayı	31	32	36	36	36	36

Göstergeye İlişkin Açıklama:**Hesaplama Yöntemi:****Verinin Kaynağı:****Sorumlu İdare:**

Bu gösterge ile Öğrencilerimizin kültürel faaliyetlere katılmalarını sağlamak ve kültürel açıdan gelişmeler takip edilmektedir.

-Öğrenci kulüp ve topluluk sayısını ifade etmektedir.

Sağlık Kültür ve Spor Daire Başkanlığı

Performans Göstergesi	Ölçü Birimi	2021	2022 Planlanan	2022 YS Gerç. Tahmini	2023 Hedef	2024 Tahmin	2025 Tahmin
5- Sosyal, kültürel ve sportif faaliyet sayısı	Sayı	47	8	66	70	70	70

Göstergeye İlişkin Açıklama:**Hesaplama Yöntemi:****Verinin Kaynağı:****Sorumlu İdare:**

Bu gösterge ile etkinliklerimizin amacı; öğrencilerimizin ilgi alanlarına göre ders dışı zamanlarını en iyi şekilde değerlendirmelerine, yeni ilgi alanlarıyla birlikte dinlenme ve eğlenme alışkanlığı kazanmalarını sağlamaktır.

-Öğrencilere yönelik sosyal, kültürel, sportif faaliyet sayısını ifade etmektedir.

Sağlık Kültür ve Spor Daire Başkanlığı

Performans Göstergesi	Ölçü Birimi	2020	2022 Planlanan	2022 YS Gerç. Tahmini	2023 Hedef	2024 Tahmin	2025 Tahmin
6- Yükseköğretimde öğrenci başına barınma harcaması	TL	0	0	0	0	0	0

Göstergeye İlişkin Açıklama:**Hesaplama Yöntemi:****Verinin Kaynağı:****Sorumlu İdare:**

Performans Göstergesi	Ölçü Birimi	2021	2022 Planlanan	2022 YS Gerç. Tahmini	2023 Hedef	2024 Tahmin	2025 Tahmin
7- Yükseköğretimde öğrenci başına beslenme harcaması	TL	123,32	200,61	215,58	300	320	320

Göstergeye İlişkin Açıklama:

Bingöl Üniversitesi, öğrenci ve çalışanların yemek ihtiyaçlarını beslenme uzmanlarınca, kalori ihtiyaçları hesaplanarak en üst düzeyde hijyenik koşullarda, kaliteli ve gıda güvenliğine uygun ürünler kullanılan Merkez Yemekhane'den karşılamaktadır.

Hesaplama Yöntemi:

Verinin Kaynağı:

Sorumlu İdare:

-Bir öğrencinin beslenebilmesi için bir öğünde harcadığı türk lirası ifade etmektedir.
Sağlık Kültür Spor Daire Başkanlığı.

Performans Göstergesi	Ölçü Birimi	2021	2022 Planlanan	2022 YS Gerç. Tahmini	2023 Hedef	2024 Tahmin	2025 Tahmin
8- Yükseköğretimde öğrenci yaşamından memnuniyet oranı	Oran	0	0	0	0	0	0

Göstergeye İlişkin Açıklama:

Hesaplama Yöntemi:

Verinin Kaynağı:

Sorumlu İdare:

Performans Göstergesi	Ölçü Birimi	2020	2022 Planlanan	2022 YS Gerç. Tahmini	2023 Hedef	2024 Tahmin	2025 Tahmin
9- Yükseköğretimde öğrencilere sunulan sağlık hizmetinden yararlanan öğrenci sayısının toplam öğrenci sayısına oranı	Oran	0	0	0	0	0	0

Göstergeye İlişkin Açıklama:

Hesaplama Yöntemi:

Verinin Kaynağı:

Sorumlu İdare:

Alt Program Kapsamında Yürütülecek Faaliyet Maliyetleri

Faaliyetler	2022 Bütçe	2022 Harcama Haziran	2023 Bütçe	2024 Tahmin	2025 Tahmin
Yükseköğretimde Beslenme Hizmetleri	2.105.000	3.982.971	4.336.000	5.114.000	5.664.000
Bütçe İçi	2.105.000	3.982.971	4.336.000	5.114.000	5.664.000
Bütçe Dışı	0	0	0	0	0
Yükseköğretimde Öğrenci Yaşamına İlişkin Diğer Hizmetler	2.946.000	2.211.117	5.965.000	7.094.000	8.086.000
Bütçe İçi	2.946.000	2.211.117	5.965.000	7.094.000	8.086.000
Bütçe Dışı	0	0	0	0	0
T O P L A M	5.051.000	6.194.089	10.301.000	12.208.000	13.750.000
Bütçe İçi	5.051.000	6.194.089	10.301.000	12.208.000	13.750.000
Bütçe Dışı	0	0	0	0	0

Faaliyetlere İlişkin Açıklamalar:

Yükseköğretimde Barınma Hizmetleri

Üniversitemize barınma hizmeti faaliyeti bulunmamaktadır. Ancak, öğrencilerimizin barınma ihtiyaçları KYK ve özel teşebbüs yurtları ile giderilmektedir.

Yükseköğretimde Beslenme Hizmetleri

Üniversitemiz öğrencilerinin beslenme hizmetlerine ilişkin faaliyet hizmetleri sağlık kültür ve spor daire başkanlığı tarafından koordine edilmekte olup merkez kampüste bir adet, Solhan ve Genç ilçelerinde de 1 er adet yemekhane ile hizmet verilmektedir.

Yükseköğretimde Kültür ve Spor Hizmetleri

Üniversitemiz kültür ve spor hizmetlerine ilişkin faaliyet hizmetleri sağlık kültür ve spor daire başkanlığı tarafından koordine edilmektedir.

Yükseköğretimde Öğrenci Yaşamına İlişkin Diğer Hizmetler

Üniversitemiz öğrenci yaşam merkezine ilişkin faaliyet hizmetleri sağlık kültür ve spor daire başkanlığı tarafından koordine edilmektedir.

Yükseköğretimde Sağlık Hizmetleri

Üniversitemiz Sağlık Kültür ve Spor Daire Başkanlığı bünyesinde yer alan mediko sosyal birimde Sağlık Bakanlığı tarafından görevlendirilmiş aile hekimliğince sağlık hizmetleri yürütülmektedir.

BİNGÖL ÜNİVERSİTESİ PERFORMANS BİLGİSİ

Bütçe Yılı: 2023
Program Adı: HAYAT BOYU ÖĞRENME

Alt Program Adı: YÜKSEKÖĞRETİM KURUMLARI SÜREKLİ EĞİTİM FAALİYETLERİ

Gerekçe ve Açıklamalar

Bingöl Üniversitesi'nde önlisans, lisans ve lisansüstü öğretim programları dışında verilecek eğitim programlarını düzenlemek ve bu şekilde Üniversitenin, kamu, özel sektör ve Uluslararası kuruluşlar ile olan işbirliğinin gelişmesine katkıda bulunmak;
Bilgi eksikliğinden kaynaklanan toplumsal sorunlara duyarlılık göstermek ve bu sorunların giderilmesinde bir eğitim kurumu birimi olarak üzerimize düşen görevleri yerine getirmek

Alt Program Hedefi:

Toplumun tüm kesimlerine ihtiyaç duyduğu alanlarda eğitimler verilmesi, kamu kurum ve kuruluşları, özel sektör ve uluslararası kuruluşlarla işbirliğinin gelişmesine katkıda bulunulması

Performans Göstergeleri

Performans Göstergesi	Ölçü Birimi	2020	2022 Planlanan	2022 YS Gerç. Tahmini	2023 Hedef	2024 Tahmin	2025 Tahmin
1- Dezavantajlı gruplara yönelik sosyal entegrasyon ve kapsayıcılığa ilişkin yapılan faaliyet sayısı	Sayı	0	0	0	0	0	0

Göstergeye İlişkin Açıklama:

Hesaplama Yöntemi:

Verinin Kaynağı:

Sorumlu İdare:

Performans Göstergesi	Ölçü Birimi	2021	2022 Planlanan	2022 YS Gerç. Tahmini	2023 Hedef	2024 Tahmin	2025 Tahmin
2- Eğitim programlarına başvuran kişi sayısı	Sayı	114	0	0	0	0	0

Göstergeye İlişkin Açıklama:

Hesaplama Yöntemi:

Verinin Kaynağı:

Sorumlu İdare:

Performans Göstergesi	Ölçü Birimi	0	2022 Planlanan	2022 YS Gerç. Tahmini	2023 Hedef	2024 Tahmin	2025 Tahmin
3- Mezunlara yönelik gerçekleştirilen faaliyet sayısı	Sayı	0	0	0	0	0	0

Göstergeye İlişkin Açıklama:

Hesaplama Yöntemi:

Verinin Kaynağı:

Sorumlu İdare:

Performans Göstergesi	Ölçü Birimi	2021	2022 Planlanan	2022 YS Gerç. Tahmini	2023 Hedef	2024 Tahmin	2025 Tahmin
4- Sürekli Eğitim Merkezi (SEM) ve Dil Merkezi (DİLMER) tarafından mesleki eğitime yönelik verilen sertifika sayısı	Sayı	114	57	0	0	0	0

Göstergeye İlişkin Açıklama:

Hesaplama Yöntemi:

Verinin Kaynağı:

Sorumlu İdare:

Performans Göstergesi	Ölçü Birimi	0	2022 Planlanan	2022 YS Gerç. Tahmini	2023 Hedef	2024 Tahmin	2025 Tahmin
5- Tamamlanan sosyal sorumluluk projeleri sayısı	Sayı	0	0	0	0	0	0

Göstergeye İlişkin Açıklama:

Hesaplama Yöntemi:

Verinin Kaynağı:

Sorumlu İdare:

Performans Göstergesi	Ölçü Birimi	0	2022 Planlanan	2022 YS Gerç. Tahmini	2023 Hedef	2024 Tahmin	2025 Tahmin
6- Üniversitenin çevrecilik alanlarında aldığı ödül sayısı	Sayı	0	0	0	0	0	0

Göstergeye İlişkin Açıklama:
Hesaplama Yöntemi:
Verinin Kaynağı:
Sorumlu İdare:

Alt Program Kapsamında Yürütülecek Faaliyet Maliyetleri

Faaliyetler	2022 Bütçe	2022 Harcama Haziran	2023 Bütçe	2024 Tahmin	2025 Tahmin
T O P L A M	0	0	0	0	0
Bütçe İçi	0	0	0	0	0
Bütçe Dışı	0	0	0	0	0

Faaliyetlere İlişkin Açıklamalar:

Toplum Hizmetine Sunulan Eğitim Programları, Kurs ve Seminerler

Bingöl Üniversitesi Sürekli Eğitim Uygulama ve Araştırma Merkezi Müdürlüğü, 4/11/1981 tarihli ve 2547 sayılı Yükseköğretim Kanununun 7 nci maddesinin birinci fıkrasının (d) bendinin (2) numaralı alt bendi ile 14 üncü maddesine dayanılarak hazırlanan BİNGÖL ÜNİVERSİTESİ SÜREKLİ EĞİTİM UYGULAMA VE ARAŞTIRMA MERKEZİ YÖNETMELİĞİ uyarınca faaliyet sürdürmektedir. Bu birimin amacı, Bingöl Üniversitesi'nin önlisans, lisans ve lisansüstü öğretim programları dışında verilecek sürekli eğitim programlarını düzenlemek ve bu yolla Üniversitemizin kamu, özel sektör ve uluslararası kuruluşlarla işbirliğini geliştirerek, ülke kalkınmasına hizmet vermektir.

Yükseköğretim Kurumları Sosyal Sorumluluk Projeleri

Üniversitemizin topluma entegrasyonuna yönelik faaliyetler gerçekleştirilmektedir.

BİNGÖL ÜNİVERSİTESİ PERFORMANS BİLGİSİ

Bütçe Yılı: 2023
Program Adı: ARAŞTIRMA, GELİŞTİRME VE YENİLİK

Alt Program Adı: YÜKSEKÖĞRETİMDE BİLİMSEL ARAŞTIRMA VE GELİŞTİRME
Gereke ve Açıklamalar

Bir ülkenin içerisinde farklı coğrafi koşulların ve iklimlere sahip farklı bölgelerin varlığı, o ülkenin ürettiği toplam gayri safi hasılaya katkılarının üretim ve tüketim modellerindeki çeşitlilikten dolayı farklılaşması doğaldır. Ülkemiz açısından değerlendirildiğinde bulunduğumuz bölgenin özellikle tarım, hayvancılık ve zirai faaliyetler açısından oldukça zengin bir potansiyele sahip olması üniversitemize de bir takım sorumluluklar yüklemektedir. YÖK'ün "Bölgesel Kalkınma Odaklı Misyon Farklılaşması ve İhtisaslaşma Projesi" kapsamında ihtisaslaşma alanı "Tarım ve Havza Bazlı Kalkınma" olarak belirlenen Bingöl Üniversitesi, ülkemizin ekonomik büyümesine bu ihtisaslaşma alanı çerçevesine önemli katkılar sunacaktır. Bu çerçevede gerçekleştirilecek projelere nitelikli insan kaynağı yetiştirmek, proje hazırlama süreçlerinde etkinlik ve verimlilik değerlendirmeleri yapmak temel amaçlarımızdandır.

Alt Program Hedefi:

Yükseköğretim kurumlarında inovasyon amaçlı bilimsel çalışmaların artırılması

Performans Göstergeleri

Performans Göstergesi	Ölçü Birimi	2021	2022 Planlanan	2022 YS Gerç. Tahmini	2023 Hedef	2024 Tahmin	2025 Tahmin
1- Ar-ge'ye harcanan bütçenin toplam bütçeye oranı	Oran	0,1	0	0,02	0,02	0,02	0,02

Göstergeye İlişkin Açıklama:

Bilimsel Araştırma Koordinasyon Birimi tarafından bağımsız Araştırma Projeleri, Çok Disiplinli Araştırma Projeleri Üniversite-Sanayi İşbirliği Projeleri, Yüksek Lisans Tez Projeleri olmak üzere projelendirme yapılmaktadır.

Hesaplama Yöntemi:

Araştırma Geliştirme harcanan bütçenin/ Toplam Üniversite bütçesine oranı.

Verinin Kaynağı:

Bilimsel Araştırma Proje Koordinasyon Birimi verisi.

Sorumlu İdare:

Performans Göstergesi	Ölçü Birimi	2021	2022 Planlanan	2022 YS Gerç. Tahmini	2023 Hedef	2024 Tahmin	2025 Tahmin
2- Ar-ge sonucu ortaya çıkan ürünlere ilişkin alınan patent sayısı	Sayı	0	0	0	0	0	0

Göstergeye İlişkin Açıklama:

Hesaplama Yöntemi:

Verinin Kaynağı:

Sorumlu İdare:

Performans Göstergesi	Ölçü Birimi	2021	2022 Planlanan	2022 YS Gerç. Tahmini	2023 Hedef	2024 Tahmin	2025 Tahmin
3- Ar-ge sonucu ticarileştirilen ürün sayısı	Sayı	0	0	0	0	0	0

Göstergeye İlişkin Açıklama:

Hesaplama Yöntemi:

Verinin Kaynağı:

Sorumlu İdare:

Performans Göstergesi	Ölçü Birimi	2021	2022 Planlanan	2022 YS Gerç. Tahmini	2023 Hedef	2024 Tahmin	2025 Tahmin
4- Araştırma merkezleri gelir miktarı	TL	0	2.000	0	0	0	0

Göstergeye İlişkin Açıklama:

Hesaplama Yöntemi:

Verinin Kaynağı:

Sorumlu İdare:

Performans Göstergesi	Ölçü Birimi	2020	2022 Planlanan	2022 YS Gerç. Tahmini	2023 Hedef	2024 Tahmin	2025 Tahmin
5- Araştırma merkezlerinin sanayi ile yaptığı proje sayısı	Sayı	0	0	0	0	0	0

Göstergeye İlişkin Açıklama:
Hesaplama Yöntemi:
Verinin Kaynağı:
Sorumlu İdare:

Performans Göstergesi	Ölçü Birimi	2021	2022 Planlanan	2022 YS Gerç. Tahmini	2023 Hedef	2024 Tahmin	2025 Tahmin
6- BAP kapsamında desteklenen araştırma projeleri sayısı	Sayı	2	21	15	20	23	23

Göstergeye İlişkin Açıklama: 17.02.2010 tarih ve 2010/2 sayılı Üniversitemiz Senato Kararı ile Bingöl Üniversitesi Bilimsel Araştırma Projeleri Yönergesi düzenlenerek faaliyete geçmiş olup söz konusu karar ile proje çalışmaları yapılmaktadır.
Hesaplama Yöntemi: Yıllık ve dönemsel olarak kabul edilen proje sayısını ifade etmektedir.
Verinin Kaynağı: Bilimsel Araştırma Proje Koordinasyon Birimi verisi.
Sorumlu İdare:

Performans Göstergesi	Ölçü Birimi	0	2022 Planlanan	2022 YS Gerç. Tahmini	2023 Hedef	2024 Tahmin	2025 Tahmin
7- Öğretim elemanı başına düşen ar-ge proje sayısı	Sayı	0	0	0	0	0	0

Göstergeye İlişkin Açıklama:
Hesaplama Yöntemi:
Verinin Kaynağı:
Sorumlu İdare:

Performans Göstergesi	Ölçü Birimi	2021	2022 Planlanan	2022 YS Gerç. Tahmini	2023 Hedef	2024 Tahmin	2025 Tahmin
8- Patent, faydalı model ve endüstriyel tasarım başvuru sayısı	Sayı	0	0	0	0	0	0

Göstergeye İlişkin Açıklama:
Hesaplama Yöntemi:
Verinin Kaynağı:
Sorumlu İdare:

Performans Göstergesi	Ölçü Birimi	2021	2022 Planlanan	2022 YS Gerç. Tahmini	2023 Hedef	2024 Tahmin	2025 Tahmin
9- Ulusal ve uluslararası kuruluşlar tarafından desteklenen ar-ge projesi sayısı	Sayı	1	4	13	15	16	16

Göstergeye İlişkin Açıklama: Bilimsel Araştırma Proje Koordinasyon birimi tarafından yıl içerisinde Araştırma görevlileri veya Öğretim Üyeleri tarafından yapılan proje sayısını ifade etmektedir.
Hesaplama Yöntemi: -Desteklenen araştırma geliştirme projesi sayısı ifade etmektedir.
Verinin Kaynağı: Lütfen detay ekranından kaynak ve yayınlama sıklığı bilgilerini giriniz!
Sorumlu İdare:

Performans Göstergesi	Ölçü Birimi	2021	2022 Planlanan	2022 YS Gerç. Tahmini	2023 Hedef	2024 Tahmin	2025 Tahmin
10- Uluslararası endekslerde yer alan bilimsel yayın sayısı	Sayı	264	150	125	130	130	130

Göstergeye İlişkin Açıklama: Yıllık olarak uluslararası endeksler yer alan bilimsel yayın sayısını ifade etmektedir.
Hesaplama Yöntemi: -Yıllık olarak uluslararası endekslerde yer alan bilimsel yayın sayısını ifade etmektedir.
Verinin Kaynağı: Özel Kalem Rektörlük
Sorumlu İdare:

Alt Program Kapsamında Yürütülecek Faaliyet Maliyetleri

Faaliyetler	2022 Bütçe	2022 Harcama Haziran	2023 Bütçe	2024 Tahmin	2025 Tahmin
Yükseköğretim Kurumlarının Bilimsel Araştırma Projeleri	257.000	0	529.000	624.000	692.000
Bütçe İçi	257.000	0	529.000	624.000	692.000
Bütçe Dışı	0	0	0	0	0
T O P L A M	257.000	0	529.000	624.000	692.000
Bütçe İçi	257.000	0	529.000	624.000	692.000
Bütçe Dışı	0	0	0	0	0

Faaliyetlere İlişkin Açıklamalar:

Yükseköğretim Kurumları Temel Araştırma Hizmetleri

Üniversitemiz bünyesinde Bilimsel Araştırma Projeleri Koordinatörlüğü birimi bulunmaktadır. Bu birim 2547 sayılı Kanunun 4 üncü maddesinin birinci fıkrasının (c)

bendi, 58 inci maddesinin (b) fıkrası ile ek 28 inci maddesine dayanılarak hazırlanan ve 26 Kasım 2016 tarihli 29900 sayılı Resmi Gazetede yayımlanarak yürürlüğe giren YÜKSEKÖĞRETİM KURUMLARI BİLİMSEL ARAŞTIRMA PROJELERİ HAKKINDA YÖNETMELİK uyarınca faaliyet yürütmektedir.

Yükseköğretim Kurumlarının Bilimsel Araştırma Projeleri

BAP birimiz tarafından takip edilmekte olan bilimsel araştırma projelerine gerekli destekler sağlanmaktadır. Üniversitemiz Bölgesel Kalkınma Odaklı Misyon Farklılaşması ve İhtisaslaşması Programı kapsamında "Tarım ve Havza Bazlı Kalkınma" alanında arı ve arı ürünleri konusunda Cumhurbaşkanlığı Strateji ve Bütçe Başkanlığı ile YÖK tarafından desteklenen bir PİLOT Üniversitedir.

Alt Program Adı: ARAŞTIRMA ALTYAPILARI
Gereke ve Açıklamalar

Alt Program Hedefi:

Ülkemizin bilgi birikiminin artırılmasına ve teknolojik gelişimine katkıda bulunmak üzere yükseköğretim kurumlarında araştırma altyapılarının kurulması ve kapasitelerinin güçlendirilmesi

Performans Göstergeleri

Performans Göstergesi	Ölçü Birimi	2021	2022 Planlanan	2022 YS Gerç. Tahmini	2023 Hedef	2024 Tahmin	2025 Tahmin
1- Araştırma altyapısı projesi tamamlanma oranı	Oran	0	0	0	0	0	0

Göstergeye İlişkin Açıklama:

Hesaplama Yöntemi:

Verinin Kaynağı:

Sorumlu İdare:

Alt Program Kapsamında Yürütülecek Faaliyet Maliyetleri

Faaliyetler	2022 Bütçe	2022 Harcama Haziran	2023 Bütçe	2024 Tahmin	2025 Tahmin
Yükseköğretim Kurumları Araştırma Altyapısı Kurulması ve Geliştirilmesi	11.500.000	0	17.000.000	21.326.000	24.967.000
Bütçe İçi	11.500.000	0	17.000.000	21.326.000	24.967.000
Bütçe Dışı	0	0	0	0	0
T O P L A M	11.500.000	0	17.000.000	21.326.000	24.967.000
Bütçe İçi	11.500.000	0	17.000.000	21.326.000	24.967.000
Bütçe Dışı	0	0	0	0	0

Faaliyetlere İlişkin Açıklamalar:

Yükseköğretim Kurumları Araştırma Altyapısı Kurulması ve Geliştirilmesi

Bingöl Üniversitesi Rektörlüğü bünyesinde kurulan Proje Koordinasyon Uygulama ve Araştırma Merkezi, bilimsel araştırma ve geliştirme faaliyetlerinde bulunan akademisyen ve birimlerin araştırma projelerine destek veren uluslararası ve ulusal kurumlar tarafından sağlanan imkanlardan en etkin biçimde faydalanmasını amaçlamaktadır.

Bütçe Yılı: 2023
Program Adı: TEDAVİ EDİCİ SAĞLIK

Alt Program Adı: TEDAVİ HİZMETLERİ
Gereke ve Açıklamalar

Alt Program Hedefi:

Tedavi edici sağlık hizmetinin erişilebilir ve etkili olarak sunulmasının sağlanması

Performans Göstergeleri

Performans Göstergesi	Ölçü Birimi	0	2022 Planlanan	2022 YS Gerç. Tahmini	2023 Hedef	2024 Tahmin	2025 Tahmin
1- Ameliyat sayısı	Sayı	0	0	0	0	0	0

Göstergeye İlişkin Açıklama:

Hesaplama Yöntemi:

Verinin Kaynağı:

Sorumlu İdare:

Performans Göstergesi	Ölçü Birimi	0	2022 Planlanan	2022 YS Gerç. Tahmini	2023 Hedef	2024 Tahmin	2025 Tahmin
2- Üniversite hastaneleri nitelikli yatak oranı	Oran	0	0	0	0	0	0

Göstergeye İlişkin Açıklama:
Hesaplama Yöntemi:
Verinin Kaynağı:
Sorumlu İdare:

Performans Göstergesi	Ölçü Birimi	0	2022 Planlanan	2022 YS Gerç. Tahmini	2023 Hedef	2024 Tahmin	2025 Tahmin
3- Üniversite hastaneleri yatak doluluk oranı	Oran	0	0	0	0	0	0

Göstergeye İlişkin Açıklama:
Hesaplama Yöntemi:
Verinin Kaynağı:
Sorumlu İdare:

Performans Göstergesi	Ölçü Birimi	2021	2022 Planlanan	2022 YS Gerç. Tahmini	2023 Hedef	2024 Tahmin	2025 Tahmin
4- Yatan hasta sayısı	Sayı	0	0	0	0	0	0

Göstergeye İlişkin Açıklama:
Hesaplama Yöntemi:
Verinin Kaynağı:
Sorumlu İdare:

Alt Program Kapsamında Yürütülecek Faaliyet Maliyetleri

Faaliyetler	2022 Bütçe	2022 Harcama Haziran	2023 Bütçe	2024 Tahmin	2025 Tahmin
Ağız ve Diş Sağlığı Hizmetleri	35.000.000	0	60.000.000	75.267.000	88.119.000
Bütçe İçi	35.000.000	0	60.000.000	75.267.000	88.119.000
Bütçe Dışı	0	0	0	0	0
T O P L A M	35.000.000	0	60.000.000	75.267.000	88.119.000
Bütçe İçi	35.000.000	0	60.000.000	75.267.000	88.119.000
Bütçe Dışı	0	0	0	0	0

Faaliyetlere İlişkin Açıklamalar:

Ağız ve Diş Sağlığı Hizmetleri

Üniversitemizin Diş Hekimliği Fakültesi öğrencileri eğitim öğretimine devam etmektedir. Ancak ilimizin ihtiyaç duyduğu Diş Fakültesi Hastanemiz henüz bulunmamaktadır. Bu sorunu mevcut binalardan dönüşüm yapmak suretiyle gidermeyi, ancak uzun vadede bir Diş Hastanesi ve Fakültesinin yapılması için yatırım programına alınmış olup gerekli çalışmalar yapılmaktadır. Böylece sağlık konusunda çevre illere olan bağlılık konusunda vatandaşlarımızın hizmeti yerinden alması sağlanmış olacaktır.

Sağlık Hizmeti Sunumunda İhtiyaç Duyulan Tıbbi Cihaz, Malzeme ve İlaç Alımı

Üniversitemiz Sağlık Hizmetleri M.Y.O ve Sağlık Bilimleri Fakültesi için ihtiyacı bulunan tıbbi cihaz ve malzeme alımını İdari ve Mali İşler Dairesi tarafından yapılmaktadır.

Üniversite Genel Hastane Hizmetleri

Üniversitemize bağlı bulunan bir hastane bulunmadığından hastane hizmetleri yapılmamaktadır.

Üniversite İhtisas Hastanesi Hizmetleri

Üniversitemize bağlı bulunan bir hastane bulunmadığından hastane hizmetleri yapılmamaktadır.

b) Faaliyet Maliyetleri Tablosu

FAALİYET MALİYETLERİ TABLOSU

İdare Adı	BİNGÖL ÜNİVERSİTESİ
Program Adı	ARAŞTIRMA, GELİŞTİRME VE YENİLİK
Alt Program Adı	ARAŞTIRMA ALTYAPILARI
Alt Program Hedefi	Ülkemizin bilgi birikiminin artırılmasına ve teknolojik gelişimine katkıda bulunmak üzere yükseköğretim kurumlarında araştırma altyapılarının kurulması ve kapasitelerinin güçlendirilmesi
Faaliyet Adı	Yükseköğretim Kurumları Araştırma Altyapısı Kurulması ve Geliştirilmesi
Açıklama	Bingöl Üniversitesi Rektörlüğü bünyesinde kurulan Proje Koordinasyon Uygulama ve Araştırma Merkezi, bilimsel araştırma ve geliştirme faaliyetlerinde bulunan akademisyen ve birimlerin araştırma projelerine destek veren uluslararası ve ulusal kurumlar tarafından sağlanan imkanlardan en etkin biçimde faydalanmasını amaçlamaktadır.

EKONOMİK KOD	2022 Bütçe	2022 Harcama (Haziran)	2023 Bütçe	2024 Tahmin	2025 Tahmin
<i>Personel Giderleri</i>					
<i>Sosyal Güvenlik Kurumuna Devlet Primi Giderleri</i>					
<i>Mal ve Hizmet Alım Giderleri</i>					
<i>Faiz Giderleri</i>					
<i>Cari Transferler</i>					
<i>Sermaye Giderleri</i>	11.500.000		17.000.000	21.326.000	24.967.000
<i>Sermaye Transferleri</i>					
<i>Borç Verme</i>					
BÜTÇE İÇİ TOPLAM KAYNAK	11.500.000		17.000.000	21.326.000	24.967.000
<i>Döner Sermaye</i>					
<i>Özel Hesap</i>					
<i>Diğer Bütçe Dışı Kaynak</i>					
BÜTÇE DIŞI TOPLAM KAYNAK					
FAALİYET MALİYETİ TOPLAMI	11.500.000		17.000.000	21.326.000	24.967.000

FAALİYET MALİYETLERİ TABLOSU

İdare Adı BİNGÖL ÜNİVERSİTESİ

Program Adı ARAŞTIRMA, GELİŞTİRME VE YENİLİK

Alt Program Adı YÜKSEKÖĞRETİMDE BİLİMSEL ARAŞTIRMA VE GELİŞTİRME

Alt Program Hedefi Yükseköğretim kurumlarında inovasyon amaçlı bilimsel çalışmaların artırılması

Faaliyet Adı Yükseköğretim Kurumlarının Bilimsel Araştırma Projeleri

Açıklama BAP birimimiz tarafından takip edilmekte olan bilimsel araştırma projelerine gerekli destekler sağlanmaktadır. Üniversitemiz Bölgesel Kalkınma Odaklı Misyon Farklılaşması ve İhtisaslaşması Programı kapsamında "Tarım ve Havza Bazlı Kalkınma" alanında arı ve arı ürünleri konusunda Cumhurbaşkanlığı Strateji ve Bütçe Başkanlığı ile YÖK tarafından desteklenen bir PİLOT Üniversitedir.

EKONOMİK KOD	2022 Bütçe	2022 Harcama (Haziran)	2023 Bütçe	2024 Tahmin	2025 Tahmin
<i>Personel Giderleri</i>					
<i>Sosyal Güvenlik Kurumuna Devlet Primi Giderleri</i>					
<i>Mal ve Hizmet Alım Giderleri</i>	257.000		529.000	624.000	692.000
<i>Faiz Giderleri</i>					
<i>Cari Transferler</i>					
<i>Sermaye Giderleri</i>					
<i>Sermaye Transferleri</i>					
<i>Borç Verme</i>					
BÜTÇE İÇİ TOPLAM KAYNAK	257.000		529.000	624.000	692.000
<i>Döner Sermaye</i>					
<i>Özel Hesap</i>					
<i>Diğer Bütçe Dışı Kaynak</i>					
BÜTÇE DIŞI TOPLAM KAYNAK					
FAALİYET MALİYETİ TOPLAMI	257.000		529.000	624.000	692.000

FAALİYET MALİYETLERİ TABLOSU

İdare Adı BİNGÖL ÜNİVERSİTESİ

Program Adı TEDAVİ EDİCİ SAĞLIK

Alt Program Adı TEDAVİ HİZMETLERİ

Alt Program Hedefi Tedavi edici sağlık hizmetinin erişilebilir ve etkili olarak sunulmasının sağlanması

Faaliyet Adı Ağız ve Diş Sağlığı Hizmetleri

Açıklama Üniversitemizin Diş Hekimliği Fakültesi öğrencileri eğitim öğretimine devam etmektedir. Ancak ilimizin ihtiyaç duyduğu Diş Fakültesi Hastanemiz henüz bulunmamaktadır. Bu sorunu mevcut binalardan dönüşüm yapmak suretiyle gidermeyi, ancak uzun vadede bir Diş Hastanesi ve Fakültesinin yapılması için yatırım programına alınmış olup gerekli çalışmalar yapılmaktadır..Böylece sağlık konusunda çevre illere olan bağlılık konusunda vatandaşlarımızın hizmeti yerinden alması sağlanmış olacaktır.

EKONOMİK KOD	2022 Bütçe	2022 Harcama (Haziran)	2023 Bütçe	2024 Tahmin	2025 Tahmin
<i>Personel Giderleri</i>					
<i>Sosyal Güvenlik Kurumuna Devlet Primi Giderleri</i>					
<i>Mal ve Hizmet Alım Giderleri</i>					
<i>Faiz Giderleri</i>					
<i>Cari Transferler</i>					
<i>Sermaye Giderleri</i>	35.000.000		60.000.000	75.267.000	88.119.000
<i>Sermaye Transferleri</i>					
<i>Borç Verme</i>					
BÜTÇE İÇİ TOPLAM KAYNAK	35.000.000		60.000.000	75.267.000	88.119.000
<i>Döner Sermaye</i>					
<i>Özel Hesap</i>					
<i>Diğer Bütçe Dışı Kaynak</i>					
BÜTÇE DIŞI TOPLAM KAYNAK					
FAALİYET MALİYETİ TOPLAMI	35.000.000		60.000.000	75.267.000	88.119.000

FAALİYET MALİYETLERİ TABLOSU

İdare Adı	BİNGÖL ÜNİVERSİTESİ
Program Adı	YÜKSEKÖĞRETİM
Alt Program Adı	ÖN LİSANS EĞİTİMİ, LİSANS EĞİTİMİ VE LİSANSÜSTÜ EĞİTİM
Alt Program Hedefi	Mesleki yeterlilik sahibi ve gelişime açık mezunlar yetiştirilmesi
Faaliyet Adı	Doktora ve Tıpta Uzmanlık Eğitimi
Açıklama	

EKONOMİK KOD	2022 Bütçe	2022 Harcama (Haziran)	2023 Bütçe	2024 Tahmin	2025 Tahmin
<i>Personel Giderleri</i>	4.771.000	3.289.273	8.958.000	10.802.000	12.446.000
<i>Sosyal Güvenlik Kurumuna Devlet Primi Giderleri</i>	225.000	188.306	490.000	591.000	682.000
<i>Mal ve Hizmet Alım Giderleri</i>	40.000	2.252	80.000	90.000	99.000
<i>Faiz Giderleri</i>					
<i>Cari Transferler</i>					
<i>Sermaye Giderleri</i>					
<i>Sermaye Transferleri</i>					
<i>Borç Verme</i>					
BÜTÇE İÇİ TOPLAM KAYNAK	5.036.000	3.479.831	9.528.000	11.483.000	13.227.000
<i>Döner Sermaye</i>					
<i>Özel Hesap</i>					
<i>Diğer Bütçe Dışı Kaynak</i>					
BÜTÇE DIŞI TOPLAM KAYNAK					
FAALİYET MALİYETİ TOPLAMI	5.036.000	3.479.831	9.528.000	11.483.000	13.227.000

FAALİYET MALİYETLERİ TABLOSU

İdare Adı BİNGÖL ÜNİVERSİTESİ

Program Adı YÜKSEKÖĞRETİM

Alt Program Adı ÖN LİSANS EĞİTİMİ, LİSANS EĞİTİMİ VE LİSANSÜSTÜ EĞİTİM

Alt Program Hedefi Mesleki yeterlilik sahibi ve gelişime açık mezunlar yetiştirilmesi

Faaliyet Adı Yükseköğretim Kurumları Bilgi ve Kültürel Kaynaklar ile Sportif Altyapının Geliştirilmesi Hizmetleri

Açıklama Üniversitemizde bu alt faaliyete ilişkin iş ve işlemler 124 sayılı YÜKSEKÖĞRETİM ÜST KURULUŞLARI İLE YÜKSEKÖĞRETİM KURUMLARININ İDARI TEŞKİLATI HAKKINDA KANUN HÜKMÜNDE KARARNAME'nin 33.maddesi uyarınca Kütüphane ve Dökümantasyon Daire Başkanlığınca yürütülmektedir.Bu başkanlıkça;Üniversitemizin eğitim, öğretim ve araştırmalarında ihtiyaç duyulan her türlü basılı, elektronik, görsel ve işitsel bilgi kaynaklarını sağlayıp çağdaş kütüphanecilik hizmeti anlayışı içerisinde kullanıcı memnuniyetini dikkate alarak en kısa sürede, en doğru bilgiyi kullanıcıların hizmetine sunmaktır.

EKONOMİK KOD	2022 Bütçe	2022 Harcama (Haziran)	2023 Bütçe	2024 Tahmin	2025 Tahmin
<i>Personel Giderleri</i>	1.545.000	1.013.143	3.153.000	3.805.000	4.381.000
<i>Sosyal Güvenlik Kurumuna Devlet Primi Giderleri</i>	259.000	161.942	566.000	683.000	786.000
<i>Mal ve Hizmet Alım Giderleri</i>	7.000	833	14.000	17.000	19.000
<i>Faiz Giderleri</i>					
<i>Cari Transferler</i>					
<i>Sermaye Giderleri</i>	550.000		1.000.000		
<i>Sermaye Transferleri</i>					
<i>Borç Verme</i>					
BÜTÇE İÇİ TOPLAM KAYNAK	2.361.000	1.175.918	4.733.000	4.505.000	5.186.000
<i>Döner Sermaye</i>					
<i>Özel Hesap</i>					
<i>Diğer Bütçe Dışı Kaynak</i>					
BÜTÇE DIŞI TOPLAM KAYNAK					
FAALİYET MALİYETİ TOPLAMI	2.361.000	1.175.918	4.733.000	4.505.000	5.186.000

FAALİYET MALİYETLERİ TABLOSU

İdare Adı BİNGÖL ÜNİVERSİTESİ

Program Adı YÜKSEKÖĞRETİM

Alt Program Adı ÖN LİSANS EĞİTİMİ, LİSANS EĞİTİMİ VE LİSANSÜSTÜ EĞİTİM

Alt Program Hedefi Mesleki yeterlilik sahibi ve gelişime açık mezunlar yetiştirilmesi

Faaliyet Adı Yükseköğretim Kurumları Birinci Öğretim

Açıklama Üniversitemiz 2547 Sayılı Kanununun 46. Maddesi uyarınca birinci öğretim faaliyeti 08:00 ile 16:00 saatleri arasında ön Lisans, Lisans ve Lisans üstü şeklinde yapılmaktadır. Üniversitemiz bünyesinde çift ana dal programı olup yan dal programına ise öğrenci alımı düşünülmektedir.

EKONOMİK KOD	2022 Bütçe	2022 Harcama (Haziran)	2023 Bütçe	2024 Tahmin	2025 Tahmin
<i>Personel Giderleri</i>	148.983.000	92.402.241	310.085.000	373.936.000	430.563.000
<i>Sosyal Güvenlik Kurumuna Devlet Primi Giderleri</i>	16.619.000	10.872.600	37.598.000	45.299.000	52.150.000
<i>Mal ve Hizmet Alım Giderleri</i>	8.097.000	16.940.893	50.428.000	59.485.000	65.883.000
<i>Faiz Giderleri</i>					
<i>Cari Transferler</i>		33.600			
<i>Sermaye Giderleri</i>	9.850.000	2.221.363	27.000.000	35.124.000	41.121.000
<i>Sermaye Transferleri</i>					
<i>Borç Verme</i>					
BÜTÇE İÇİ TOPLAM KAYNAK	183.549.000	122.470.697	425.111.000	513.844.000	589.717.000
<i>Döner Sermaye</i>					
<i>Özel Hesap</i>					
<i>Diğer Bütçe Dışı Kaynak</i>					
BÜTÇE DIŞI TOPLAM KAYNAK					
FAALİYET MALİYETİ TOPLAMI	183.549.000	122.470.697	425.111.000	513.844.000	589.717.000

FAALİYET MALİYETLERİ TABLOSU

İdare Adı BİNGÖL ÜNİVERSİTESİ

Program Adı YÜKSEKÖĞRETİM

Alt Program Adı ÖN LİSANS EĞİTİMİ, LİSANS EĞİTİMİ VE LİSANSÜSTÜ EĞİTİM

Alt Program Hedefi Mesleki yeterlilik sahibi ve gelişime açık mezunlar yetiştirilmesi

Faaliyet Adı Yükseköğretim Kurumları İkinci Öğretim

Açıklama

3843 Sayılı Yükseköğretim Kurumlarında İkili Öğretim Yapılması, 2547 Sayılı Yükseköğretim Kanununun Bazı Maddelerinin Değiştirilmesi ve Bu Kanuna Bir Ek Madde Eklenmesi Hakkında Kanun uyarınca Üniversitemizde ikinci öğretim faaliyeti yürütülmektedir. Bu kapsamda okumakta olan öğrenciler 2547 sayılı Kanunun 46.maddesi uyarınca cari hizmet maliyeti ödemek durumundadırlar.Bu şekilde tahsil edilen cari hizmet maliyeti ile öğretim elemanlarının ek ders ücretleri ve diğer zorunlu giderler karşılanmaktadır.

EKONOMİK KOD	2022 Bütçe	2022 Harcama (Haziran)	2023 Bütçe	2024 Tahmin	2025 Tahmin
<i>Personel Giderleri</i>	1.566.000	567.473	2.060.000	2.429.000	2.690.000
<i>Sosyal Güvenlik Kurumuna Devlet Primi Giderleri</i>					
<i>Mal ve Hizmet Alım Giderleri</i>	671.000		883.000	1.041.000	1.153.000
<i>Faiz Giderleri</i>					
<i>Cari Transferler</i>					
<i>Sermaye Giderleri</i>					
<i>Sermaye Transferleri</i>					
<i>Borç Verme</i>					
BÜTÇE İÇİ TOPLAM KAYNAK	2.237.000	567.473	2.943.000	3.470.000	3.843.000
<i>Döner Sermaye</i>					
<i>Özel Hesap</i>					
<i>Diğer Bütçe Dışı Kaynak</i>					
BÜTÇE DIŞI TOPLAM KAYNAK					
FAALİYET MALİYETİ TOPLAMI	2.237.000	567.473	2.943.000	3.470.000	3.843.000

FAALİYET MALİYETLERİ TABLOSU

İdare Adı	BİNGÖL ÜNİVERSİTESİ
Program Adı	YÜKSEKÖĞRETİM
Alt Program Adı	YÜKSEKÖĞRETİMDE ÖĞRENCİ YAŞAMI
Alt Program Hedefi	Yükseköğretim öğrencilerine sunulan beslenme ve barınma hizmetlerinin kalitesinin artırılması; öğrencilerin kişisel ve sosyal gelişimi desteklenerek yaşam kalitesinin yükseltilmesi
Faaliyet Adı	Yükseköğretimde Beslenme Hizmetleri
Açıklama	Üniversitemiz öğrencilerinin beslenme hizmetlerine ilişkin faaliyet hizmetleri sağlık kültür ve spor daire başkanlığı tarafından koordine edilmekte olup merkez kampüste bir adet, Solhan ve Genç ilçelerinde de 1 er adet yemekhane ile hizmet verilmektedir.

EKONOMİK KOD	2022 Bütçe	2022 Harcama (Haziran)	2023 Bütçe	2024 Tahmin	2025 Tahmin
<i>Personel Giderleri</i>					
<i>Sosyal Güvenlik Kurumuna Devlet Primi Giderleri</i>					
<i>Mal ve Hizmet Alım Giderleri</i>	2.105.000	3.982.971	4.336.000	5.114.000	5.664.000
<i>Faiz Giderleri</i>					
<i>Cari Transferler</i>					
<i>Sermaye Giderleri</i>					
<i>Sermaye Transferleri</i>					
<i>Borç Verme</i>					
BÜTÇE İÇİ TOPLAM KAYNAK	2.105.000	3.982.971	4.336.000	5.114.000	5.664.000
<i>Döner Sermaye</i>					
<i>Özel Hesap</i>					
<i>Diğer Bütçe Dışı Kaynak</i>					
BÜTÇE DIŞI TOPLAM KAYNAK					
FAALİYET MALİYETİ TOPLAMI	2.105.000	3.982.971	4.336.000	5.114.000	5.664.000

FAALİYET MALİYETLERİ TABLOSU

İdare Adı	BİNGÖL ÜNİVERSİTESİ
Program Adı	YÜKSEKÖĞRETİM
Alt Program Adı	YÜKSEKÖĞRETİMDE ÖĞRENCİ YAŞAMI
Alt Program Hedefi	Yükseköğretim öğrencilerine sunulan beslenme ve barınma hizmetlerinin kalitesinin artırılması; öğrencilerin kişisel ve sosyal gelişimi desteklenerek yaşam kalitesinin yükseltilmesi
Faaliyet Adı	Yükseköğretimde Öğrenci Yaşamına İlişkin Diğer Hizmetler
Açıklama	Üniversitemiz öğrenci yaşam merkezine ilişkin faaliyet hizmetleri sağlık kültür ve spor daire başkanlığı tarafından koordine edilmektedir.

EKONOMİK KOD	2022 Bütçe	2022 Harcama (Haziran)	2023 Bütçe	2024 Tahmin	2025 Tahmin
<i>Personel Giderleri</i>	2.010.000	1.394.166	3.937.000	4.676.000	5.335.000
<i>Sosyal Güvenlik Kurumuna Devlet Primi Giderleri</i>	652.000	261.057	1.445.000	1.733.000	1.994.000
<i>Mal ve Hizmet Alım Giderleri</i>	284.000	555.895	583.000	685.000	757.000
<i>Faiz Giderleri</i>					
<i>Cari Transferler</i>					
<i>Sermaye Giderleri</i>					
<i>Sermaye Transferleri</i>					
<i>Borç Verme</i>					
BÜTÇE İÇİ TOPLAM KAYNAK	2.946.000	2.211.117	5.965.000	7.094.000	8.086.000
<i>Döner Sermaye</i>					
<i>Özel Hesap</i>					
<i>Diğer Bütçe Dışı Kaynak</i>					
BÜTÇE DIŞI TOPLAM KAYNAK					
FAALİYET MALİYETİ TOPLAMI	2.946.000	2.211.117	5.965.000	7.094.000	8.086.000

FAALİYET MALİYETLERİ TABLOSU

İdare Adı BİNGÖL ÜNİVERSİTESİ

Program Adı YÖNETİM VE DESTEK PROGRAMI

Alt Program Adı TEFTİŞ, DENETİM VE DANIŞMANLIK HİZMETLERİ

Alt Program Hedefi

Faaliyet Adı Hukuki Danışmanlık ve Muhakemat Hizmetleri

Açıklama İdarelerin taraf olduğu adli ve idari davalarda, iç ve dış tahkim yargılamasında, icra işlemlerinde ve yargıya intikal eden diğer her türlü hukuki uyumsuzluklarda temsil edilmesi; idarelerce hizmet satın alma yoluyla temsil ettirilecek dava ve icra takipleri ve tahkim ile ilgili işlemlerin koordine edilmesi, izlenmesi ve denetlenmesi; idare hizmetlerine ilişkin mevzuat, sözleşme, şartname ve uyumsuzluklar ile ilgili hukuki mütalaa bildirilmesi; idarenin amaçlarının daha iyi gerçekleştirilmesi, mevzuata, plan ve programa uygun çalışmalarının temin edilmesi amacıyla gerekli hukuki tekliflerin hazırlanması gibi iş, işlem ve süreçlere yönelik giderleri bu faaliyet altında izlenecektir.

EKONOMİK KOD	2022 Bütçe	2022 Harcama (Haziran)	2023 Bütçe	2024 Tahmin	2025 Tahmin
Personel Giderleri	327.000	134.090	862.000	1.041.000	1.198.000
Sosyal Güvenlik Kurumuna Devlet Primi Giderleri	50.000	14.460	109.000	131.000	152.000
Mal ve Hizmet Alım Giderleri	103.000	106.452	213.000	251.000	278.000
Faiz Giderleri					
Cari Transferler					
Sermaye Giderleri					
Sermaye Transferleri					
Borç Verme					
BÜTÇE İÇİ TOPLAM KAYNAK	480.000	255.002	1.184.000	1.423.000	1.628.000
Döner Sermaye					
Özel Hesap					
Diğer Bütçe Dışı Kaynak					
BÜTÇE DIŞI TOPLAM KAYNAK					
FAALİYET MALİYETİ TOPLAMI	480.000	255.002	1.184.000	1.423.000	1.628.000

FAALİYET MALİYETLERİ TABLOSU

İdare Adı BİNGÖL ÜNİVERSİTESİ

Program Adı YÖNETİM VE DESTEK PROGRAMI

Alt Program Adı TEFTİŞ, DENETİM VE DANIŞMANLIK HİZMETLERİ

Alt Program Hedefi

Faaliyet Adı İç Denetim

Açıklama İdarelerin yönetim ve kontrol yapılarının risk analizleri doğrultusunda değerlendirilmesi, kaynakların etkili, ekonomik ve verimli kullanılıp kullanılmadığı hususunda incelemeler yapılması ve önerilerde bulunulması, harcamaların ve mali işlemlerin mevzuat ve üst politika belgelerine uygunluğu ile mali yönetim ve kontrol süreçlerinin denetlenmesi ve raporlanması gibi iş, işlem ve süreçlere yönelik giderleri bu faaliyet altında izlenecektir.

EKONOMİK KOD	2022 Bütçe	2022 Harcama (Haziran)	2023 Bütçe	2024 Tahmin	2025 Tahmin
<i>Personel Giderleri</i>	205.000	97.889	416.000	502.000	579.000
<i>Sosyal Güvenlik Kurumuna Devlet Primi Giderleri</i>	31.000	16.808	68.000	82.000	94.000
<i>Mal ve Hizmet Alım Giderleri</i>					
<i>Faiz Giderleri</i>					
<i>Cari Transferler</i>					
<i>Sermaye Giderleri</i>					
<i>Sermaye Transferleri</i>					
<i>Borç Verme</i>					
BÜTÇE İÇİ TOPLAM KAYNAK	236.000	114.697	484.000	584.000	673.000
<i>Döner Sermaye</i>					
<i>Özel Hesap</i>					
<i>Diğer Bütçe Dışı Kaynak</i>					
BÜTÇE DIŞI TOPLAM KAYNAK					
FAALİYET MALİYETİ TOPLAMI	236.000	114.697	484.000	584.000	673.000

FAALİYET MALİYETLERİ TABLOSU

İdare Adı BİNGÖL ÜNİVERSİTESİ

Program Adı YÖNETİM VE DESTEK PROGRAMI

Alt Program Adı ÜST YÖNETİM, İDARİ VE MALİ HİZMETLER

Alt Program Hedefi

Faaliyet Adı Bilgi Teknolojilerine Yönelik Faaliyetler

Açıklama İdarelerin bilgi işlem sistemlerinin işletilmesi ve geliştirilmesi ile teknolojik kapasitelerinin artırılmasına yönelik iş, işlem ve süreçlere ilişkin giderleri bu faaliyet altında izlenecektir.

EKONOMİK KOD	2022 Bütçe	2022 Harcama (Haziran)	2023 Bütçe	2024 Tahmin	2025 Tahmin
<i>Personel Giderleri</i>	1.933.000	1.295.682	3.945.000	4.761.000	5.482.000
<i>Sosyal Güvenlik Kurumuna Devlet Primi Giderleri</i>	290.000	185.667	633.000	765.000	880.000
<i>Mal ve Hizmet Alım Giderleri</i>					
<i>Faiz Giderleri</i>					
<i>Cari Transferler</i>					
<i>Sermaye Giderleri</i>					
<i>Sermaye Transferleri</i>					
<i>Borç Verme</i>					
BÜTÇE İÇİ TOPLAM KAYNAK	2.223.000	1.481.349	4.578.000	5.526.000	6.362.000
<i>Döner Sermaye</i>					
<i>Özel Hesap</i>					
<i>Diğer Bütçe Dışı Kaynak</i>					
BÜTÇE DIŞI TOPLAM KAYNAK					
FAALİYET MALİYETİ TOPLAMI	2.223.000	1.481.349	4.578.000	5.526.000	6.362.000

FAALİYET MALİYETLERİ TABLOSU

İdare Adı BİNGÖL ÜNİVERSİTESİ

Program Adı YÖNETİM VE DESTEK PROGRAMI

Alt Program Adı ÜST YÖNETİM, İDARİ VE MALİ HİZMETLER

Alt Program Hedefi

Faaliyet Adı Diğer Destek Hizmetleri

Açıklama

İdarelerin tüm programlarına hizmet etmekle birlikte yukarıda yer alan faaliyetler kapsamına girmeyen diğer destek hizmeti niteliğindeki iş, işlem ve süreçlere yönelik giderleri bu faaliyet altında izlenecektir

EKONOMİK KOD	2022 Bütçe	2022 Harcama (Haziran)	2023 Bütçe	2024 Tahmin	2025 Tahmin
<i>Personel Giderleri</i>	102.000		208.000	252.000	290.000
<i>Sosyal Güvenlik Kurumuna Devlet Primi Giderleri</i>	19.000		41.000	50.000	57.000
<i>Mal ve Hizmet Alım Giderleri</i>					
<i>Faiz Giderleri</i>					
<i>Cari Transferler</i>					
<i>Sermaye Giderleri</i>					
<i>Sermaye Transferleri</i>					
<i>Borç Verme</i>					
BÜTÇE İÇİ TOPLAM KAYNAK	121.000		249.000	302.000	347.000
<i>Döner Sermaye</i>					
<i>Özel Hesap</i>					
<i>Diğer Bütçe Dışı Kaynak</i>					
BÜTÇE DIŞI TOPLAM KAYNAK					
FAALİYET MALİYETİ TOPLAMI	121.000		249.000	302.000	347.000

FAALİYET MALİYETLERİ TABLOSU

İdare Adı BİNGÖL ÜNİVERSİTESİ

Program Adı YÖNETİM VE DESTEK PROGRAMI

Alt Program Adı ÜST YÖNETİM, İDARİ VE MALİ HİZMETLER

Alt Program Hedefi

Faaliyet Adı Genel Destek Hizmetleri

Açıklama İdarelerin tüm programlarına hizmet eder nitelikte olan temizlik, güvenlik, aydınlatma, ısıtma, onarım, taşıma ve benzeri mal ve hizmetlerin temini; fiziki çalışma ortamlarının düzenlenmesi, genel evrak ve arşiv hizmetlerinin yürütülmesi, sivil savunma ve seferberlik hizmetlerinin planlanması ve yürütülmesi gibi iş, işlem ve süreçlere yönelik giderleri bu faaliyet altında izlenecektir.

EKONOMİK KOD	2022 Bütçe	2022 Harcama (Haziran)	2023 Bütçe	2024 Tahmin	2025 Tahmin
<i>Personel Giderleri</i>	11.557.000	6.852.898	23.107.000	27.802.000	32.005.000
<i>Sosyal Güvenlik Kurumuna Devlet Primi Giderleri</i>	1.675.000	1.051.374	3.739.000	4.496.000	5.175.000
<i>Mal ve Hizmet Alım Giderleri</i>	1.558.000	1.339.759	3.222.000	3.798.000	4.204.000
<i>Faiz Giderleri</i>					
<i>Cari Transferler</i>	755.000		1.789.000	2.131.000	2.365.000
<i>Sermaye Giderleri</i>					
<i>Sermaye Transferleri</i>					
<i>Borç Verme</i>					
BÜTÇE İÇİ TOPLAM KAYNAK	15.545.000	9.244.031	31.857.000	38.227.000	43.749.000
<i>Döner Sermaye</i>					
<i>Özel Hesap</i>					
<i>Diğer Bütçe Dışı Kaynak</i>					
BÜTÇE DIŞI TOPLAM KAYNAK					
FAALİYET MALİYETİ TOPLAMI	15.545.000	9.244.031	31.857.000	38.227.000	43.749.000

FAALİYET MALİYETLERİ TABLOSU

İdare Adı BİNGÖL ÜNİVERSİTESİ

Program Adı YÖNETİM VE DESTEK PROGRAMI

Alt Program Adı ÜST YÖNETİM, İDARI VE MALİ HİZMETLER

Alt Program Hedefi

Faaliyet Adı İnşaat ve Yapı İşlerinin Yürütülmesi

Açıklama Hazine adına kayıtlı olup idarelere tahsis edilen veya idareler adına kayıtlı olan taşınmazlara ilişkin her türlü yapım, kiralama, satım, işletme, bakım onarım ve benzeri iş, işlem ve süreçlerin yürütülmesine yönelik giderler bu faaliyet altında izlenecektir.

EKONOMİK KOD	2022 Bütçe	2022 Harcama (Haziran)	2023 Bütçe	2024 Tahmin	2025 Tahmin
<i>Personel Giderleri</i>	5.420.000	3.502.354	12.085.000	14.584.000	16.788.000
<i>Sosyal Güvenlik Kurumuna Devlet Primi Giderleri</i>	798.000	506.348	1.849.000	2.230.000	2.569.000
<i>Mal ve Hizmet Alım Giderleri</i>	207.000	195.117	1.985.000	2.341.000	2.593.000
<i>Faiz Giderleri</i>					
<i>Cari Transferler</i>					
<i>Sermaye Giderleri</i>					
<i>Sermaye Transferleri</i>					
<i>Borç Verme</i>					
BÜTÇE İÇİ TOPLAM KAYNAK	6.425.000	4.203.819	15.919.000	19.155.000	21.950.000
<i>Döner Sermaye</i>					
<i>Özel Hesap</i>					
<i>Diğer Bütçe Dışı Kaynak</i>					
BÜTÇE DIŞI TOPLAM KAYNAK					
FAALİYET MALİYETİ TOPLAMI	6.425.000	4.203.819	15.919.000	19.155.000	21.950.000

FAALİYET MALİYETLERİ TABLOSU

İdare Adı BİNGÖL ÜNİVERSİTESİ

Program Adı YÖNETİM VE DESTEK PROGRAMI

Alt Program Adı ÜST YÖNETİM, İDARI VE MALİ HİZMETLER

Alt Program Hedefi

Faaliyet Adı İnsan Kaynakları Yönetimine İlişkin Faaliyetler

Açıklama İdarelerin personel planlamasının yapılması; personel atama, nakil, terfi, emeklilik ve benzeri özlük işlemlerinin yürütülmesi; insan kaynağı kapasitesinin artırılmasına yönelik eğitimlerin planlanması ve düzenlenmesi gibi iş, işlem ve süreçlere yönelik giderleri bu faaliyet altında izlenecektir.

EKONOMİK KOD	2022 Bütçe	2022 Harcama (Haziran)	2023 Bütçe	2024 Tahmin	2025 Tahmin
<i>Personel Giderleri</i>	1.817.000	952.397	3.693.000	4.458.000	5.129.000
<i>Sosyal Güvenlik Kurumuna Devlet Primi Giderleri</i>	255.000	133.018	557.000	673.000	774.000
<i>Mal ve Hizmet Alım Giderleri</i>	76.000	19.261	157.000	185.000	205.000
<i>Faiz Giderleri</i>					
<i>Cari Transferler</i>	2.694.000	2.020.037	6.488.000	7.727.000	8.575.000
<i>Sermaye Giderleri</i>					
<i>Sermaye Transferleri</i>					
<i>Borç Verme</i>					
BÜTÇE İÇİ TOPLAM KAYNAK	4.842.000	3.124.713	10.895.000	13.043.000	14.683.000
<i>Döner Sermaye</i>					
<i>Özel Hesap</i>					
<i>Diğer Bütçe Dışı Kaynak</i>					
BÜTÇE DIŞI TOPLAM KAYNAK					
FAALİYET MALİYETİ TOPLAMI	4.842.000	3.124.713	10.895.000	13.043.000	14.683.000

FAALİYET MALİYETLERİ TABLOSU

İdare Adı BİNGÖL ÜNİVERSİTESİ

Program Adı YÖNETİM VE DESTEK PROGRAMI

Alt Program Adı ÜST YÖNETİM, İDARI VE MALİ HİZMETLER

Alt Program Hedefi

Faaliyet Adı Özel Kalem Hizmetleri

Açıklama Üst yönetimin çalışma programının düzenlenmesi ile resmi ve özel yazışmalar, protokol, tören, ziyaret, davet, karşılama, ağırlama gibi hizmetlerin yürütülmesi amacıyla gerçekleştirilen iş, işlem ve süreçlere yönelik giderler bu faaliyet altında izlenecektir.

EKONOMİK KOD	2022 Bütçe	2022 Harcama (Haziran)	2023 Bütçe	2024 Tahmin	2025 Tahmin
<i>Personel Giderleri</i>					
<i>Sosyal Güvenlik Kurumuna Devlet Primi Giderleri</i>					
<i>Mal ve Hizmet Alım Giderleri</i>	67.000	24.644	176.000	207.000	230.000
<i>Faiz Giderleri</i>					
<i>Cari Transferler</i>					
<i>Sermaye Giderleri</i>					
<i>Sermaye Transferleri</i>					
<i>Borç Verme</i>					
BÜTÇE İÇİ TOPLAM KAYNAK	67.000	24.644	176.000	207.000	230.000
<i>Döner Sermaye</i>					
<i>Özel Hesap</i>					
<i>Diğer Bütçe Dışı Kaynak</i>					
BÜTÇE DIŞI TOPLAM KAYNAK					
FAALİYET MALİYETİ TOPLAMI	67.000	24.644	176.000	207.000	230.000

FAALİYET MALİYETLERİ TABLOSU

İdare Adı BİNGÖL ÜNİVERSİTESİ

Program Adı YÖNETİM VE DESTEK PROGRAMI

Alt Program Adı ÜST YÖNETİM, İDARİ VE MALİ HİZMETLER

Alt Program Hedefi

Faaliyet Adı Strateji Geliştirme ve Mali Hizmetler

Açıklama İdareler tarafından yürütülen ve idarelerin tüm programlarına hizmet eder nitelikte olan mali yönetim ve kontrole ilişkin iş, işlem ve süreçlere yönelik giderler bu faaliyet altında izlenecektir

EKONOMİK KOD	2022 Bütçe	2022 Harcama (Haziran)	2023 Bütçe	2024 Tahmin	2025 Tahmin
<i>Personel Giderleri</i>	1.266.000	556.064	2.583.000	3.117.000	3.590.000
<i>Sosyal Güvenlik Kurumuna Devlet Primi Giderleri</i>	168.000	81.616	367.000	443.000	510.000
<i>Mal ve Hizmet Alım Giderleri</i>	33.000	11.355	68.000	80.000	88.000
<i>Faiz Giderleri</i>					
<i>Cari Transferler</i>					
<i>Sermaye Giderleri</i>					
<i>Sermaye Transferleri</i>					
<i>Borç Verme</i>					
BÜTÇE İÇİ TOPLAM KAYNAK	1.467.000	649.035	3.018.000	3.640.000	4.188.000
<i>Döner Sermaye</i>					
<i>Özel Hesap</i>					
<i>Diğer Bütçe Dışı Kaynak</i>					
BÜTÇE DIŞI TOPLAM KAYNAK					
FAALİYET MALİYETİ TOPLAMI	1.467.000	649.035	3.018.000	3.640.000	4.188.000

FAALİYET MALİYETLERİ TABLOSU

İdare Adı BİNGÖL ÜNİVERSİTESİ

Program Adı YÖNETİM VE DESTEK PROGRAMI

Alt Program Adı ÜST YÖNETİM, İDARİ VE MALİ HİZMETLER

Alt Program Hedefi

Faaliyet Adı Taşınmaz Mal Gelirleriyle Yürütülecek Hizmetler

Açıklama

EKONOMİK KOD	2022 Bütçe	2022 Harcama (Haziran)	2023 Bütçe	2024 Tahmin	2025 Tahmin
<i>Personel Giderleri</i>					
<i>Sosyal Güvenlik Kurumuna Devlet Primi Giderleri</i>					
<i>Mal ve Hizmet Alım Giderleri</i>	2.305.000	1.906.003	4.748.000	5.599.000	6.202.000
<i>Faiz Giderleri</i>					
<i>Cari Transferler</i>					
<i>Sermaye Giderleri</i>					
<i>Sermaye Transferleri</i>					
<i>Borç Verme</i>					
BÜTÇE İÇİ TOPLAM KAYNAK	2.305.000	1.906.003	4.748.000	5.599.000	6.202.000
<i>Döner Sermaye</i>					
<i>Özel Hesap</i>					
<i>Diğer Bütçe Dışı Kaynak</i>					
BÜTÇE DIŞI TOPLAM KAYNAK					
FAALİYET MALİYETİ TOPLAMI	2.305.000	1.906.003	4.748.000	5.599.000	6.202.000

FAALİYET MALİYETLERİ TABLOSU

İdare Adı BİNGÖL ÜNİVERSİTESİ

Program Adı YÖNETİM VE DESTEK PROGRAMI

Alt Program Adı ÜST YÖNETİM, İDARİ VE MALİ HİZMETLER

Alt Program Hedefi

Faaliyet Adı Yükseköğretimde Öğrencilere Yönelik İdari Hizmetler

Açıklama

EKONOMİK KOD	2022 Bütçe	2022 Harcama (Haziran)	2023 Bütçe	2024 Tahmin	2025 Tahmin
<i>Personel Giderleri</i>	4.223.000	2.040.435	8.623.000	10.405.000	11.979.000
<i>Sosyal Güvenlik Kurumuna Devlet Primi Giderleri</i>	611.000	290.153	1.335.000	1.611.000	1.854.000
<i>Mal ve Hizmet Alım Giderleri</i>	3.000		6.000	7.000	8.000
<i>Faiz Giderleri</i>					
<i>Cari Transferler</i>					
<i>Sermaye Giderleri</i>					
<i>Sermaye Transferleri</i>					
<i>Borç Verme</i>					
BÜTÇE İÇİ TOPLAM KAYNAK	4.837.000	2.330.588	9.964.000	12.023.000	13.841.000
<i>Döner Sermaye</i>					
<i>Özel Hesap</i>					
<i>Diğer Bütçe Dışı Kaynak</i>					
BÜTÇE DIŞI TOPLAM KAYNAK					
FAALİYET MALİYETİ TOPLAMI	4.837.000	2.330.588	9.964.000	12.023.000	13.841.000

D- İDARENİN TOPLAM KAYNAK İHTİYACI

a) Faaliyetler Düzeyinde Bingöl Üniversitesi İdare Performans Programı Maliyeti Tablosu

FAALİYETLER DÜZEYİNDE BİNGÖL ÜNİVERSİTESİ PERFORMANS PROGRAMI MALİYETİ

PROGRAM SINIFLANDIRMASI	2023			2024			2025		
	BÜTÇE İÇİ	BÜTÇE DIŞI	TOPLAM	BÜTÇE İÇİ	BÜTÇE DIŞI	TOPLAM	BÜTÇE İÇİ	BÜTÇE DIŞI	TOPLAM
ARAŞTIRMA, GELİŞTİRME VE YENİLİK	17.529.000	0	17.529.000	21.950.000	0	21.950.000	25.659.000	0	25.659.000
ARAŞTIRMA ALTYAPILARI	17.000.000	0	17.000.000	21.326.000	0	21.326.000	24.967.000	0	24.967.000
<i>Yükseköğretim Kurumları Araştırma Altyapısı Kurulması ve Geliştirilmesi</i>	17.000.000	0	17.000.000	21.326.000	0	21.326.000	24.967.000	0	24.967.000
YÜKSEKÖĞRETİMDE BİLİMSEL ARAŞTIRMA VE GELİŞTİRME	529.000	0	529.000	624.000	0	624.000	692.000	0	692.000
<i>Yükseköğretim Kurumlarının Bilimsel Araştırma Projeleri</i>	529.000	0	529.000	624.000	0	624.000	692.000	0	692.000
TEDAVİ EDİCİ SAĞLIK	60.000.000	0	60.000.000	75.267.000	0	75.267.000	88.119.000	0	88.119.000
TEDAVİ HİZMETLERİ	60.000.000	0	60.000.000	75.267.000	0	75.267.000	88.119.000	0	88.119.000
<i>Ağız ve Diş Sağlığı Hizmetleri</i>	60.000.000	0	60.000.000	75.267.000	0	75.267.000	88.119.000	0	88.119.000
YÜKSEKÖĞRETİM	452.616.000	0	452.616.000	545.510.000	0	545.510.000	625.723.000	0	625.723.000
ÖN LİSANS EĞİTİMİ, LİSANS EĞİTİMİ VE LİSANSÜSTÜ EĞİTİM	442.315.000	0	442.315.000	533.302.000	0	533.302.000	611.973.000	0	611.973.000
<i>Doktora ve Tıpta Uzmanlık Eğitimi</i>	9.528.000	0	9.528.000	11.483.000	0	11.483.000	13.227.000	0	13.227.000

<i>Yükseköğretim Kurumları Bilgi ve Kültürel Kaynaklar ile Sportif Altyapının Geliştirilmesi Hizmetleri</i>	4.733.000	0	4.733.000	4.505.000	0	4.505.000	5.186.000	0	5.186.000
<i>Yükseköğretim Kurumları Birinci Öğretim</i>	425.111.000	0	425.111.000	513.844.000	0	513.844.000	589.717.000	0	589.717.000
<i>Yükseköğretim Kurumları İkinci Öğretim</i>	2.943.000	0	2.943.000	3.470.000	0	3.470.000	3.843.000	0	3.843.000
YÜKSEKÖĞRETİMDE ÖĞRENCİ YAŞAMI	10.301.000	0	10.301.000	12.208.000	0	12.208.000	13.750.000	0	13.750.000
<i>Yükseköğretimde Beslenme Hizmetleri</i>	4.336.000	0	4.336.000	5.114.000	0	5.114.000	5.664.000	0	5.664.000
<i>Yükseköğretimde Öğrenci Yaşamına İlişkin Diğer Hizmetler</i>	5.965.000	0	5.965.000	7.094.000	0	7.094.000	8.086.000	0	8.086.000
YÖNETİM VE DESTEK PROGRAMI	83.072.000	0	83.072.000	99.729.000	0	99.729.000	113.853.000	0	113.853.000
TEFTİŞ, DENETİM VE DANIŞMANLIK HİZMETLERİ	1.668.000	0	1.668.000	2.007.000	0	2.007.000	2.301.000	0	2.301.000
<i>Hukuki Danışmanlık ve Muhakemat Hizmetleri</i>	1.184.000	0	1.184.000	1.423.000	0	1.423.000	1.628.000	0	1.628.000
<i>İç Denetim</i>	484.000	0	484.000	584.000	0	584.000	673.000	0	673.000
ÜST YÖNETİM, İDARİ VE MALİ HİZMETLER	81.404.000	0	81.404.000	97.722.000	0	97.722.000	111.552.000	0	111.552.000

<i>Bilgi Teknolojilerine Yönelik Faaliyetler</i>	4.578.000	0	4.578.000	5.526.000	0	5.526.000	6.362.000	0	6.362.000
<i>Diğer Destek Hizmetleri</i>	249.000	0	249.000	302.000	0	302.000	347.000	0	347.000
<i>Genel Destek Hizmetleri</i>	31.857.000	0	31.857.000	38.227.000	0	38.227.000	43.749.000	0	43.749.000
<i>İnşaat ve Yapı İşlerinin Yürütülmesi</i>	15.919.000	0	15.919.000	19.155.000	0	19.155.000	21.950.000	0	21.950.000
<i>İnsan Kaynakları Yönetimine İlişkin Faaliyetler</i>	10.895.000	0	10.895.000	13.043.000	0	13.043.000	14.683.000	0	14.683.000
<i>Özel Kalem Hizmetleri</i>	176.000	0	176.000	207.000	0	207.000	230.000	0	230.000
<i>Strateji Geliştirme ve Mali Hizmetler</i>	3.018.000	0	3.018.000	3.640.000	0	3.640.000	4.188.000	0	4.188.000
<i>Taşınmaz Mal Gelirleriyle Yürütülecek Hizmetler</i>	4.748.000	0	4.748.000	5.599.000	0	5.599.000	6.202.000	0	6.202.000
<i>Yükseköğretimde Öğrencilere Yönelik İdari Hizmetler</i>	9.964.000	0	9.964.000	12.023.000	0	12.023.000	13.841.000	0	13.841.000
GENEL TOPLAM	613.217.000	0	613.217.000	742.456.000	0	742.456.000	853.354.000	0	853.354.000

b) Ekonomik Sınıflandırma Düzeyinde Bingöl Üniversitesi İdare Performans Programı Maliyeti Tablosu

EKONOMİK SINIFLANDIRMA DÜZEYİNDE BİNGÖL ÜNİVERSİTESİ PERFORMANS PROGRAMI MALİYETİ

EKONOMİK KOD	2023				2024				2025			
	HİZMET PROGRAMLARI TOPLAM	YÖNETİM VE DESTEK PROGRAMI	PROGRAM DIŞI GİDERLER	TOPLAM	HİZMET PROGRAMLARI TOPLAM	YÖNETİM VE DESTEK PROGRAMI	PROGRAM DIŞI GİDERLER	TOPLAM	HİZMET PROGRAMLARI TOPLAM	YÖNETİM VE DESTEK PROGRAMI	PROGRAM DIŞI GİDERLER	TOPLAM
<i>Personel Giderleri</i>	328.193.000	55.522.000		383.715.000	395.648.000	66.922.000		462.570.000	455.415.000	77.040.000		532.455.000
<i>Sosyal Güvenlik Kurumuna Devlet Primi Giderleri</i>	40.099.000	8.698.000		48.797.000	48.306.000	10.481.000		58.787.000	55.612.000	12.065.000		67.677.000
<i>Mal ve Hizmet Alım Giderleri</i>	56.853.000	10.575.000		67.428.000	67.056.000	12.468.000		79.524.000	74.267.000	13.808.000		88.075.000
<i>Faiz Giderleri</i>				0				0				0
<i>Cari Transferler</i>		8.277.000		8.277.000		9.858.000		9.858.000		10.940.000		10.940.000
<i>Sermaye Giderleri</i>	105.000.000			105.000.000	131.717.000			131.717.000	154.207.000			154.207.000
<i>Sermaye Transferleri</i>				0				0				0
<i>Borç Verme</i>				0				0				0

<i>Yedek Ödenekler</i>				0				0				0
BÜTÇE İÇİ TOPLAM KAYNAK	530.145.000	83.072.000	0	613.217.000	642.727.000	99.729.000	0	742.456.000	739.501.000	113.853.000	0	853.354.000
<i>Döner Sermaye</i>												
<i>Özel Hesap</i>												
<i>Diğer Bütçe Dışı Kaynak</i>												
BÜTÇE DIŞI TOPLAM KAYNAK												
GENEL TOPLAM	530.145.000	83.072.000	0	613.217.000	642.727.000	99.729.000	0	742.456.000	739.501.000	113.853.000	0	853.354.000

E- DİĞER HUSUSLAR

a) Faaliyetlerden Sorumlu Harcama Birimleri Tablosu

FAALİYETLERDEN SORUMLU HARCAMA BİRİMLERİ

İdare Adı BİNGÖL ÜNİVERSİTESİ
Yıl 2022 (Cumhurbaşkanı Teklifi)

PROGRAM	ALT PROGRAM	FAALİYET	SORUMLU HARCAMA BİRİMİ
ARAŞTIRMA, GELİŞTİRME VE YENİLİK	ARAŞTIRMA ALTYAPILARI	Yükseköğretim Kurumları Araştırma Altyapısı Kurulması ve Geliştirilmesi	ÖZEL KALEM (REKTÖRLÜK)
	YÜKSEKÖĞRETİMDE BİLİMSEL ARAŞTIRMA VE GELİŞTİRME	Yükseköğretim Kurumlarının Bilimsel Araştırma Projeleri	ÖZEL KALEM (REKTÖRLÜK)
TEDAVİ EDİCİ SAĞLIK	TEDAVİ HİZMETLERİ	Ağız ve Diş Sağlığı Hizmetleri	İDARİ VE MALİ İŞLER DAİRE BAŞKANLIĞI, YAPI İŞLERİ VE TEKNİK DAİRE BAŞKANLIĞI
YÜKSEKÖĞRETİM	ÖN LİSANS EĞİTİMİ, LİSANS EĞİTİMİ VE LİSANSÜSTÜ EĞİTİM	Doktora ve Tıpta Uzmanlık Eğitimi	SAĞLIK BİLİMLERİ ENSTİTÜSÜ, FEN BİLİMLERİ ENSTİTÜSÜ, SOSYAL BİLİMLER ENSTİTÜSÜ, YAŞAYAN DİLLER ENSTİTÜSÜ, KIRAAT İLMİ ENSTİTÜSÜ
		Yükseköğretim Kurumları Bilgi ve Kültürel Kaynaklar ile Sportif Altyapının Geliştirilmesi Hizmetleri	KÜTÜPHANE VE DOKÜMANTASYON DAİRE BAŞKANLIĞI

		Yükseköğretim Kurumları Birinci Öğretim	ÖZEL KALEM (REKTÖRLÜK), İDARİ VE MALİ İŞLER DAİRE BAŞKANLIĞI, YAPI İŞLERİ VE TEKNİK DAİRE BAŞKANLIĞI, DIŞ HEKİMLİĞİ FAKÜLTESİ, VETERİNER FAKÜLTESİ, SAĞLIK BİLİMLERİ FAKÜLTESİ, SAĞLIK HİZMETLERİ MESLEK YÜKSEKOKULU, SOLHAN SAĞLIK HİZMETLERİ MESLEK YÜKSEKOKULU, FEN-EDEBİYAT FAKÜLTESİ, MÜHENDİSLİK MİMARLIK FAKÜLTESİ, ZİRAAT FAKÜLTESİ, TEKNİK BİLİMLER MESLEK YÜKSEKOKULU, GENÇ MESLEK YÜKSEKOKULU, İKTİSADİ VE İDARİ BİLİMLER FAKÜLTESİ, İSLAMİ İLİMLER FAKÜLTESİ, SPOR BİLİMLERİ FAKÜLTESİ, YABANCI DİLLER YÜKSEKOKULU, SOSYAL BİLİMLER MESLEK YÜKSEKOKULU, GIDA, TARIM VE HAYVANCILIK MESLEK YÜKSEKOKULU
		Yükseköğretim Kurumları İkinci Öğretim	ÖZEL KALEM (REKTÖRLÜK), İDARİ VE MALİ İŞLER DAİRE BAŞKANLIĞI, YAPI İŞLERİ VE TEKNİK DAİRE BAŞKANLIĞI, DIŞ HEKİMLİĞİ FAKÜLTESİ, VETERİNER FAKÜLTESİ, SAĞLIK BİLİMLERİ FAKÜLTESİ, SAĞLIK HİZMETLERİ MESLEK YÜKSEKOKULU, SOLHAN SAĞLIK HİZMETLERİ MESLEK YÜKSEKOKULU, FEN-EDEBİYAT FAKÜLTESİ, MÜHENDİSLİK MİMARLIK FAKÜLTESİ, ZİRAAT FAKÜLTESİ, TEKNİK BİLİMLER MESLEK YÜKSEKOKULU, GENÇ MESLEK YÜKSEKOKULU, İKTİSADİ VE İDARİ BİLİMLER FAKÜLTESİ, İSLAMİ İLİMLER FAKÜLTESİ, SPOR BİLİMLERİ FAKÜLTESİ, YABANCI DİLLER YÜKSEKOKULU, SOSYAL BİLİMLER MESLEK YÜKSEKOKULU, GIDA, TARIM VE HAYVANCILIK MESLEK YÜKSEKOKULU
YÜKSEKÖĞRETİMDE ÖĞRENCİ YAŞAMI	Yükseköğretimde Beslenme Hizmetleri		SAĞLIK, KÜLTÜR VE SPOR DAİRE BAŞKANLIĞI
	Yükseköğretimde Öğrenci Yaşamına İlişkin Diğer Hizmetler		SAĞLIK, KÜLTÜR VE SPOR DAİRE BAŞKANLIĞI
YÖNETİM VE DESTEK PROGRAMI	TEFTİŞ, DENETİM VE DANIŞMANLIK HİZMETLERİ	Hukuki Danışmanlık ve Muhakemat Hizmetleri	HUKUK MÜŞAVİRLİĞİ

	İç Denetim	ÖZEL KALEM (REKTÖRLÜK)
ÜST YÖNETİM, İDARİ VE MALİ HİZMETLER	Bilgi Teknolojilerine Yönelik Faaliyetler	BİLGİ İŞLEM DAİRE BAŞKANLIĞI
	Diğer Destek Hizmetleri	İDARİ VE MALİ İŞLER DAİRE BAŞKANLIĞI
	Genel Destek Hizmetleri	ÖZEL KALEM (GENEL SEKRETERLİK), İDARİ VE MALİ İŞLER DAİRE BAŞKANLIĞI
	İnsan Kaynakları Yönetimine İlişkin Faaliyetler	PERSONEL DAİRE BAŞKANLIĞI
	İnşaat ve Yapı İşlerinin Yürütülmesi	YAPI İŞLERİ VE TEKNİK DAİRE BAŞKANLIĞI
	Özel Kalem Hizmetleri	ÖZEL KALEM (REKTÖRLÜK)
	Strateji Geliştirme ve Mali Hizmetler	STRATEJİ GELİŞTİRME DAİRE BAŞKANLIĞI
	Taşınmaz Mal Gelirleriyle Yürütülecek Hizmetler	İDARİ VE MALİ İŞLER DAİRE BAŞKANLIĞI, YAPI İŞLERİ VE TEKNİK DAİRE BAŞKANLIĞI
	Yükseköğretimde Öğrencilere Yönelik İdari Hizmetler	SAĞLIK, KÜLTÜR VE SPOR DAİRE BAŞKANLIĞI, ÖĞRENCİ İŞLERİ DAİRE BAŞKANLIĞI

b) Performans Göstergelerinin İzlenmesinden Sorumlu Birimler Tablosu

PERFORMANS GÖSTERGELERİNİN İZLENMESİNDEN SORUMLU BİRİMLER

İdare Adı: BİNGÖL ÜNİVERSİTESİ

PROGRAM	ALT PROGRAM	PERFORMANS GÖSTERGELERİ	SORUMLU BİRİM
ARAŞTIRMA, GELİŞTİRME VE YENİLİK	ARAŞTIRMA ALTYAPILARI	Araştırma altyapısı projesi tamamlanma oranı	ÖZEL KALEM (REKTÖRLÜK)
	YÜKSEKÖĞRETİMDE BİLİMSEL ARAŞTIRMA VE GELİŞTİRME	Ar-ge'ye harcanan bütçenin toplam bütçeye oranı	ÖZEL KALEM (REKTÖRLÜK)
		Ar-ge sonucu ortaya çıkan ürünlere ilişkin alınan patent sayısı	ÖZEL KALEM (REKTÖRLÜK)
		Ar-ge sonucu ticarileştirilen ürün sayısı	ÖZEL KALEM (REKTÖRLÜK)
		Araştırma merkezleri gelir miktarı	ÖZEL KALEM (REKTÖRLÜK)
		Araştırma merkezlerinin sanayi ile yaptığı proje sayısı	ÖZEL KALEM (REKTÖRLÜK)
		BAP kapsamında desteklenen araştırma projeleri sayısı	ÖZEL KALEM (REKTÖRLÜK)
		Öğretim elemanı başına düşen ar-ge proje sayısı	ÖZEL KALEM (REKTÖRLÜK)

		Patent, faydalı model ve endüstriyel tasarım başvuru sayısı	ÖZEL KALEM (REKTÖRLÜK)
		Ulusal ve uluslararası kuruluşlar tarafından desteklenen ar-ge projesi sayısı	ÖZEL KALEM (REKTÖRLÜK)
		Uluslararası endekslerde yer alan bilimsel yayın sayısı	ÖZEL KALEM (REKTÖRLÜK)
HAYAT BOYU ÖĞRENME	YÜKSEKÖĞRETİM KURUMLARI SÜREKLİ EĞİTİM FAALİYETLERİ	Dezavantajlı gruplara yönelik sosyal entegrasyon ve kapsayıcılığa ilişkin yapılan faaliyet sayısı	
		Eğitim programlarına başvuran kişi sayısı	ÖZEL KALEM (REKTÖRLÜK)
		Mezunlara yönelik gerçekleştirilen faaliyet sayısı	SAĞLIK, KÜLTÜR VE SPOR DAİRE BAŞKANLIĞI
		Sürekli Eğitim Merkezi (SEM) ve Dil Merkezi (DİLMER) tarafından mesleki eğitime yönelik verilen sertifika sayısı	ÖZEL KALEM (REKTÖRLÜK)
		Tamamlanan sosyal sorumluluk projeleri sayısı	
		Üniversitenin çevrecilik alanlarında aldığı ödül sayısı	
TEDAVİ EDİCİ SAĞLIK	TEDAVİ HİZMETLERİ	Ameliyat sayısı	
		Üniversite hastaneleri nitelikli yatak oranı	
		Üniversite hastaneleri yatak doluluk oranı	
		Yatan hasta sayısı	
YÜKSEKÖĞRETİM	ÖĞRETİM ELEMANLARINA SAĞLANAN BURS VE DESTEKLER	SCI, SCI-Expanded, SSCI ve AHCI kapsamındaki dergilerde öğretim elemanı başına düşen yayın sayısı	ÖZEL KALEM (REKTÖRLÜK)

	Araştırma bursundan yararlanan öğrenci sayısı	ÖZEL KALEM (REKTÖRLÜK)
	YÖK tarafından öncelikli alanlarında sağlanan burslardan yararlanan doktora öğrenci sayısı	ÖZEL KALEM (REKTÖRLÜK)
	YÖK tarafından sağlanan yurt dışında yabancı dil yeterliliklerinin artırılmasına yönelik burslardan yararlanan sayısı	ÖZEL KALEM (REKTÖRLÜK)
	Yükseköğretim Kurulu, Türkiye Bilimler Akademisi ve TÜBİTAK bilim, teşvik ve sanat ödülleri sayısı	
ÖN LİSANS EĞİTİMİ, LİSANS EĞİTİMİ VE LİSANSÜSTÜ EĞİTİM	Doktora eğitimini tamamlayanların sayısı	ÖĞRENCİ İŞLERİ DAİRE BAŞKANLIĞI
	Eğitim bilimleri kontenjan doluluk oranı	
	Eğitimin program süresinde bitirilme oranı	
	Fen bilimleri kontenjan doluluk oranı	ÖĞRENCİ İŞLERİ DAİRE BAŞKANLIĞI
	Kütüphanede bulunan basılı ve elektronik kaynak sayısı	KÜTÜPHANE VE DOKÜMANTASYON DAİRE BAŞKANLIĞI
	Kütüphanede bulunan öğrenci başına düşen basılı ve elektronik kaynak sayısı	KÜTÜPHANE VE DOKÜMANTASYON DAİRE BAŞKANLIĞI
	Kütüphaneden yararlanan kişi sayısı	KÜTÜPHANE VE DOKÜMANTASYON DAİRE BAŞKANLIĞI
	Lisansüstü öğrencilerin toplam öğrenciler içindeki payı	ÖĞRENCİ İŞLERİ DAİRE BAŞKANLIĞI

	Öğrenci başına düşen eğitim alanı	YAPI İŞLERİ VE TEKNİK DAİRE BAŞKANLIĞI
	Öğrenci başına düşen kapalı alan	YAPI İŞLERİ VE TEKNİK DAİRE BAŞKANLIĞI
	Öğrenci değişim programlarından yararlanan öğrencilerin oranı	ÖZEL KALEM (REKTÖRLÜK)
	Öğretim üyesi başına düşen öğrenci sayısı	ÖZEL KALEM (REKTÖRLÜK)
	Sağlık bilimleri kontenjan doluluk oranı	ÖĞRENCİ İŞLERİ DAİRE BAŞKANLIĞI
	Sosyal bilimler kontenjan doluluk oranı	ÖĞRENCİ İŞLERİ DAİRE BAŞKANLIĞI
	Teknokent veya Teknoloji Transfer Ofisi (TTO) projelerine katılan öğrenci sayısı	
	Uluslararası kuruluşlarla ortak uygulanan eğitim programı sayısı	
	Yabancı dilde eğitim veren program sayısı	
	Yabancı uyruklu akademisyen sayısı	PERSONEL DAİRE BAŞKANLIĞI
	Yabancı uyruklu öğrenci sayısı	ÖĞRENCİ İŞLERİ DAİRE BAŞKANLIĞI
	Yan dal ve çift ana dal programından mezun olanların toplam mezun sayısına oranı	ÖĞRENCİ İŞLERİ DAİRE BAŞKANLIĞI
YÜKSEKÖĞRETİMDE ÖĞRENCİ YAŞAMI	Barınma hizmetlerinden yararlanan öğrenci sayısı	

Beslenme hizmetlerinden yararlanan öğrenci sayısı	SAĞLIK, KÜLTÜR VE SPOR DAİRE BAŞKANLIĞI
Öğrenci başına düşen sosyal donatı alanı	SAĞLIK, KÜLTÜR VE SPOR DAİRE BAŞKANLIĞI
Öğrenci kulüp ve topluluk sayısı	SAĞLIK, KÜLTÜR VE SPOR DAİRE BAŞKANLIĞI
Sosyal, kültürel ve sportif faaliyet sayısı	SAĞLIK, KÜLTÜR VE SPOR DAİRE BAŞKANLIĞI
Yükseköğretimde öğrenci başına barınma harcaması	
Yükseköğretimde öğrenci başına beslenme harcaması	SAĞLIK, KÜLTÜR VE SPOR DAİRE BAŞKANLIĞI
Yükseköğretimde öğrenci yaşamından memnuniyet oranı	SAĞLIK, KÜLTÜR VE SPOR DAİRE BAŞKANLIĞI
Yükseköğretimde öğrencilere sunulan sağlık hizmetinden yararlanan öğrenci sayısının toplam öğrenci sayısına oranı	