



2010

PERFORMANS PROGRAMI

ADASU

2010

PERFORMANS PROGRAMI

BAŞKAN'DAN

Küresel ısınma sebebiyle gün geçtikçe daha fazla hayati önem kazanan ve kıt kaynaklar arasına giren suyun doğru yönetimi, her geçen gün daha önemli hale gelmektedir. Bu gerçek bizleri tüm kaynaklar gibi suyu da doğru ve etkili bir şekilde yönetmek durumunda bırakmıştır.

Sakarya'mız, su bakımından bir takım potansiyelleri ve tehditleri içinde barındıran

bir bölgede bulunmaktadır. Şehirleşmenin çok yüksek olduğu bölgemizde birçok ille kıyasladığımızda, Sakarya olarak nispeten daha şanslı durumdayız. Fakat ilimizin içinde bulunduğu bölgenin konumu, coğrafi yapısı ve sanayileşme eğilimleri, suyu ve suyun yönetimini daha stratejik hale getirmektedir.



Her alanda olduğu gibi, suyun yönetimi konusunda da yeni ve çağdaş yöntemler geliştirmek mecburiyetindeyiz. Suyun yönetimi konusunda da önümüze somut ve pratik hedefler koymak ve bu hedeflere ulaşmak için yoğun bir çaba göstermek durumundayız. Daha yaşanabilir bir Sakarya için, hemşerilerimizin yaşam kalitesini doğrudan etkileyen su kaynaklarımızı korumak ve suyun kalitesini yükseltmek zorundayız. Çağdaş ve modern yerel yönetim anlayışına uygun olarak bu konuda hemşerilerimizi yönetim sürecine dâhil etmek, ortak akıl oluşturmak ve birlikte hareket etmek düşüncesinde olduğumuzu ifade etmek istiyorum.

“Su hayattır” anlayışı doğrultusunda, halkımızın memnuniyetini ve beklentilerini karşılamayı esas almalı ve sürdürülebilir bir su yönetimi modeli oluşturmalıyız. Etkin, çoğulcu, katılımcı, şeffaf ve hesap verebilen bir yönetim inşa etmek için çaba göstermeliyiz. Bu anlayışın hayata geçirilmesinde önemli bir yere sahip olan stratejik plan ve performans programını yasal zorunluluk olmanın ötesinde görmeli ve içselleştirmeliyiz. Hazırlanması aşamasında gösterdiğimiz titizliliği, uygulanması aşamasında da göstermeliyiz.

Kurulduğu tarihten günümüze kadar geçen süre içerisinde şehrimiz için birçok önemli projeyi hayata geçirmiş olan ADASU, sahip olduğu tecrübe ve teknik imkânları ile bundan sonra da Sakarya'mızın gücüne güç katmaya devam edecektir.

Başta ADASU yöneticileri ve çalışanları olmak üzere, performans programının hazırlanması konusunda katkısı olan herkese teşekkür eder, söz konusu programın kentimize ve hemşerilerimize hayırlı olmasını dilerim.

Zeki TOÇOĞLU

Sakarya Büyükşehir Belediye Başkanı

SUNUŞ

Sayın Büyükşehir Belediye Başkanım, Değerli Genel Kurul Üyeleri;

Kamu kaynaklarının etkin kullanımına yönelik dünya genelinde var olan arayışlar, sonuç odaklı yönetim anlayışının gelişmesine yol açmış ve kamu kurumlarında stratejik yönetim, performans yönetimi ve ölçümü gibi kavramların her geçen gün önem kazanmasına neden



olmuştur. Kaynakların etkin ve verimli bir şekilde kullanımı, öncelikli ihtiyaç alanlarına tahsis edilmesi, bunların amaçlara uygun, etkili ve ekonomik bir şekilde kullanılması, hesap verebilirlik ve saydamlığın sağlanması ile sonuç odaklı yaklaşımlara duyulan ihtiyaçlar bu arayışların başlıca sebeplerindedir. Ülkemizde, hem kamu kaynaklarının etkin kullanımı hem de yeniden yapılanma ve reform çalışmaları kapsamında çeşitli düzenlemeler gerçekleştirilmiş olup, bu düzenlemeler arasında en somut olanı 5018 sayılı Kamu Mali Yönetimi ve Kontrol Kanunu'dur.

5018 Sayılı Kamu Mali yönetim ve Kontrol Kanunu ile birlikte kamu kurumlarında 5 yıllık Stratejik Plan ve buna bağlı olarak yıllık performans programları hazırlama zorunluluğu getirilmiştir. Hazırlanan bu plan ve programlar mali disiplinin, saydamlığın ve hesap verebilirliğin sağlanabilmesi amacı ile bütçe çalışmaları ile ilişkilendirilmiştir. Böylece, var olan ihtiyaçları karşılama ve hizmetleri sunma noktasında, kurumların sahip oldukları sınırlı kaynakların dağılımında daha gerçekçi ve tutarlı yaklaşımların sergilenmesi sağlanacaktır.

ADASU, Stratejik Plan ve Performans Programı hazırlama zorunluluğunun ötesinde, hem benimsemiş olduğu performansa ve hedeflere dayalı sürdürülebilir yönetim anlayışının gereği olarak hem de kanuni zorunluluklarını yerine getirmek amacı ile 2006 yılında 2007-2011 Stratejik Planını hazırlamış ve her yıl bu plana bağlı olarak yıllık performans programlarını oluşturmuştur.

2006 yılında hazırlamış olduğumuz ve 3 yıldır uyguladığımız Stratejik Planımız dahilinde gerçekleştirdiğimiz çalışmalara baktığımızda, birçok başarılı uygulamayı da aynı şekilde hayata geçirdiğimiz görülmektedir. Vizyonumuzda da yer alan alternatif su ve enerji kaynaklarının oluşturulmasına yönelik olarak çalışmalarımız bunun en somut örnekleridir. Özellikle Ballıkaya Barajı Projesi şehrimizin gelecekteki su ihtiyacının karşılanması yönünde çalışmalarını sürdürdüğümüz oldukça önemli bir projedir. Enerji alanında yürüttüğümüz projeler arasında yer alan ve ihale aşamasına gelen ADASU Regülatörü - HES Projesi ile diğer HES projeleri de

vizyonumuza ulaşma yolunda yer alan önemi çalışmalar arasındadır. Benzer şekilde misyonumuzda yer alan vatandaş memnuniyetini esas alan bir kurum olma yönünde de birçok başarılı uygulama hayata geçirilmiştir. Bu açıdan bakıldığında, kurumumuz stratejik yönetim anlayışını etkin bir şekilde sürdürmekte ve hazırlamış olduğu plan ve performans programlarını başarılı bir şekilde uygulamaktadır.

ADASU, başarılı bir şekilde sürdürdüğü stratejik yönetim anlayışını bundan sonra da aynı titizlikle sürdürecektir. Bu amaçla hazırladığımız 2010 Yılı Performans Programımız, içeriği bakımından stratejik planımızda yer alan kentsel ve kurumsal alandaki gelişimi sağlamaya, vizyon projeleri planlayıp hayata geçirmeye, paydaş odaklılığa ve vatandaş memnuniyetini artırmaya olanak sağlayan faaliyet ve projelerden oluşmaktadır.

2010 yılı için planladığımız projeler ile şehrimizin kentsel gelişim alanında önemli ihtiyaçlarını karşılamış olacağız. Korucuk İçmesuyu İnşaatı, Kanlıçay İsale Hattı, Sapanca İsale Hattı, Kazımpaşa İsale Hattı, Ferizli-Söğütlü Kanalizasyon Kolektör Hattı, Arifiye Kanalizasyon Kolektör Hattı, Yağcılar Yağmursuyu İnşaatı, Akyazı Devlet Hastanesi Yağmursuyu İnşaatı ve diğer projeler bu kapsamda 2010 yılında programımıza aldığımız projelerden bazılarıdır.

Şehrimizin orta ve uzun vadeli su ihtiyacını karşılamaya yönelik olarak araştırma-geliştirme çalışmalarımız da aynı kararlılık ile sürmektedir. Özellikle 2010 programımızda yer alan Akçay Barajı Planlama Çalışması ile Esentepe Göleti İnşaat Projesine yönelik çalışmalarımız bunun önemli bir göstergesidir.

Performans programımız, içeriği itibari ile detaylı bir şekilde hazırlanarak, performans izleme ve değerlendirmeye olanak sağlayan bir yapıya büründürülmüştür. Her bir faaliyetin tamamlanma tarihi, faaliyet bütçeleri, performans göstergelerinin ölçüm periyotları, faaliyetler ile ilişkisi ve diğer tüm bilgiler performans izleme ve değerlendirmenin daha objektif bir şekilde yapılmasını sağlayacaktır.

Şehrimizin gelişimi ve paydaşlarımızın sürekli memnuniyetini sağlamaya yönelik olarak oluşturduğumuz bu programın hazırlanmasında emeği geçen herkese ayrı ayrı teşekkür eder, hayata geçireceğimiz faaliyet ve projelerin hayırlı olmasını dilerim.

Dr. Rüstem KELEŞ

Genel Müdür

İÇİNDEKİLER

I. GENEL BİLGİLER	7
A- YETKİ, GÖREV VE SORUMLULUKLAR	7
B- TEŞKİLAT YAPISI	8
C- FİZİKSEL KAYNAKLAR	9
<i>Hizmet Alanları</i>	<i>9</i>
<i>Şebeke Büyüklüğü.....</i>	<i>10</i>
<i>İçmesuyu.....</i>	<i>10</i>
<i>Kanalizasyon ve Yağmursuyu</i>	<i>14</i>
<i>Bilgi İşlem</i>	<i>18</i>
D- İNSAN KAYNAKLARI	19
II. PERFORMANS BİLGİLERİ	21
A- TEMEL POLİTİKA VE ÖNCELİKLER.....	21
B- AMAÇ VE HEDEFLER	22
C- PERFORMANS HEDEFLERİ, PERFORMANS GÖSTERGELERİ VE FAALİYETLERİ	27
1. <i>Abone İşleri Daire Başkanlığı Performans Bilgileri</i>	<i>32</i>
2. <i>Bilgi İşlem Dairesi Başkanlığı Performans Bilgileri.....</i>	<i>38</i>
3. <i>Çevre Koruma ve Kontrol Dairesi Başkanlığı Performans Bilgileri.....</i>	<i>44</i>
4. <i>İçmesuyu Dairesi Başkanlığı Performans Bilgileri</i>	<i>53</i>
5. <i>İnsan Kaynakları ve Destek Hiz.Dairesi Başkanlığı Performans Bilgileri .</i>	<i>67</i>
6. <i>Kanalizasyon Dairesi Başkanlığı Performans Bilgileri</i>	<i>75</i>
7. <i>Planlama ve Yatırım Dairesi Başkanlığı Performans Bilgileri</i>	<i>81</i>
8. <i>Strateji Geliştirme Dairesi Başkanlığı Performans Bilgileri.....</i>	<i>87</i>
9. <i>Özel Kalem Müdürlüğü/Hukuk Müşavirliği Performans Bilgileri</i>	<i>90</i>
D- İDARENİN TOPLAM KAYNAK İHTİYACI TABLOSU	92
E- İZLEME VE DEĞERLENDİRME	95



GENEL BİLGİLER

- **Yetki, Görev ve Sorumluluklar**
- **Teşkilat Yapısı**
- **Fiziksel Kaynaklar**
- **İnsan Kaynakları**

I. GENEL BİLGİLER

A- Yetki, Görev ve Sorumluluklar

ADASU Genel Müdürlüğü'nün görev ve yetkileri 2560 sayılı İSKİ kanununda tanımlandığı şekildedir.

Madde 2 - İSKİ'nin görev ve yetkileri şunlardır:

- a- İçme, kullanma ve endüstri suyu ihtiyaçlarının her türlü yeraltı ve yer üstü kaynaklarından sağlanması ve ihtiyaç sahiplerine dağıtılması için; kaynaklardan abonelere ulaşıncaya kadar her türlü tesisin etüt ve projesini yapmak veya yaptırmak, bu projelere göre tesisleri kurmak veya kurdurmak, kurulu olanları devralıp işletmek ve bunların bakım ve onarımını yapmak, yaptırmak ve gerekli yenilemelere girişmek,
- b- Kullanılmış sular ile yağış sularının toplanması, yerleşim yerlerinden uzaklaştırılması ve zararsız bir biçimde boşaltma yerine ulaştırılması veya bu sulardan yeniden yararlanılması için abonelerden başlanarak bu suların toplanacakları veya bırakılacakları noktaya kadar her türlü tesisin etüt ve projesini yapmak veya yaptırmak; gerektiğinde bu projelere göre tesisleri kurmak ya da kurdurmak; kurulu olanları devralıp işletmek ve bunların bakım ve onarımını yapmak, yaptırmak ve gerekli yenilemelere girişmek,
- c- Bölge içindeki su kaynaklarının, deniz, göl, akarsu kıyılarının ve yeraltı sularının kullanılmış sularla ve endüstri artıkları ile kirletilmesini, bu kaynaklarda suların kaybına veya azalmasına yol açacak tesis kurulmasını ve bu tür faaliyetlerde bulunulmasını önlemek, bu konuda her türlü teknik, idari ve hukuki tedbiri almak,
- d- Su ve kanalizasyon hizmetleri konusunda hizmet alanı içindeki belediyelere verilen görevleri yürütmek ve bu konulardaki yetkileri kullanmak,
- e- Her türlü taşınır ve taşınmaz malı satın almak, kiralamak, ekonomik değeri kalmamış araç ve gereçleri satmak, İSKİ'nin hizmetleriyle ilgili tesisleri doğrudan doğruya yahut diğer kamu veya özel kuruluşlarla ortak olarak kurmak ve işletmek, bu maksatla kurulmuş veya kurulmakta olan tesislere iştirak etmek,
- f- Kuruluş amacına dönük çalışmaların gerekli kılması halinde her türlü taşınmaz malı kamulaştırmak veya üzerinde kullanma hakları tesis etmek.

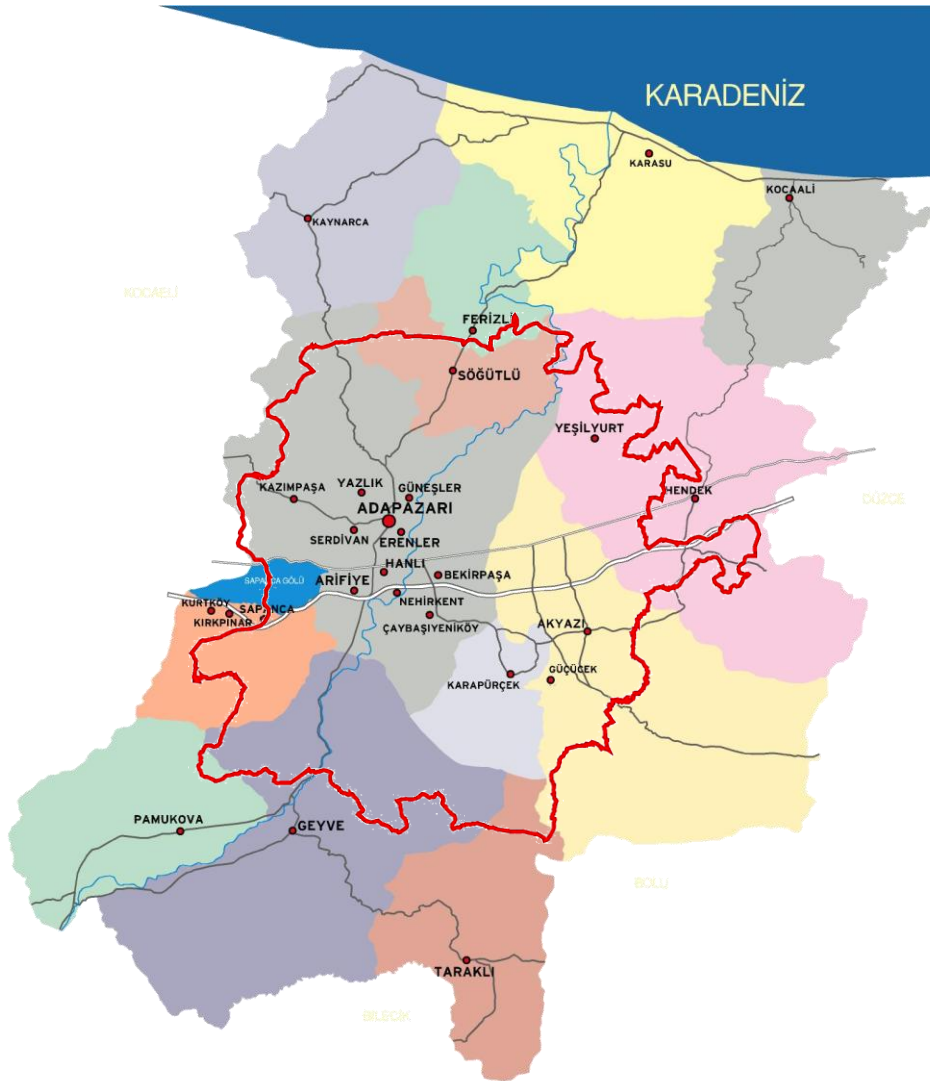
B- Teşkilat Yapısı



C- Fiziksel Kaynaklar

Hizmet Alanları

Adapazarı Su ve Kanalizasyon İdaresi (ADASU), 2560 sayılı İSKİ kanununa istinaden, 23.08.2001 tarih ve 2001/3152 sayılı Bakanlar Kurulu Kararı (06.11.2001 tarih ve 24575 sayılı Resmi Gazete) ile kurulmuş ve 01.01.2003 tarihinde fiilen görevine başlamıştır. 2007 yılında yeni hizmet binasına geçmiş olan ADASU'nun hizmet alanı 143.953 Hektar Coğrafi Alanı kapsamaktadır. Hizmet verilen nüfus 2007 yılı sayımlarına göre 531.219 dur. Abone sayısı aktif ve pasiflerle beraber 205.104'tür. Aşağıdaki şekilde ADASU'nun hizmet vermekte olduğu ilçe ve beldelere ilişkin bir harita yer almaktadır.



Şebeke Büyüklüğü

Toplam kanalizasyon hattı	1.596 km
Toplam yağmur suyu hattı	166 km
Toplam içme suyu hattı	2.474 km
İçme suyu arıtma tesisi	1.800 lt/sn (yaklaşık 510.000 nüfus)
Atık su arıtma tesisi	2.700 lt/sn (yaklaşık 894.600 nüfus)
İçme suyu terfi istasyonu	63 Adet
Atık su terfi istasyonu	14 Adet
İçme suyu deposu	138 Adet, 95.240 m ³
İçme suyu kuyusu	32 adet
Yıllık enerji tüketimi	39.230,465 Kw/9 Ay (8.552,094 TL/ 9 Ay)

İçmesuyu

İsale Hatları

Adapazarı Merkez, Serdivan, Erenler, Arifiye, Hanlı, Güneşler, Kazımpaşa, Yazlık ve yakın çevresinin içme ve kullanma suyu Sapanca Gölü'ne dayalı sistemden sağlanmaktadır. Halen Bekirpaşa ve Nehirkent'e yaz aylarında sistemden takviye yapılmaktadır. Yapımı devam eden Gökent Projesi ile Ferizli, Söğütlü, Sinanoğlu ve Gökent Belediyeleri sisteme dâhil edilecek ve bu sistemden beslenecektir. Sisteme ham su, Sapanca Gölü kuzey sahilinin (Esentepe mevki) 1.000 m açığından alınmakta, kıyıda Esentepe depolarına terfi edildikten sonra cazibeli olarak Maltepe'ye iletilmekte, burada arıtıldıktan sonra şehir merkezine dağıtılmakta ve tekrar yüksek noktalara terfilenmektedir. Serdivan ve Korucuk yerleşimlerinde arıtmadan sonra, 4 kademe terfi yapılan bölge bulunmaktadır.

Şehrimizde; Çark suyundan alınan ham suyun Malmüdürü tepesinde inşa edilen dinlendirme havuzlarına terfi edilmesini ve 1.000 m³'lük gömme depoya verilmesini, bu depodan da şebekeye bağlantısını sağlayan ilk tesis 1956 yılında tamamlanmıştır. Bu tesisler 1967 yılında da tevsii edilerek ihtiyacın karşılanmasına çalışılmıştır. Ancak, Çark suyunun kirlenmesi ve yetersiz kalması sonucunda suyun Sapanca Gölü'nden temin edilmesi gerekmiştir.

İlk tesis, 1974 yılında işletmeye açılmıştır; Q= 425 lt/sn.'lik debi Sapanca Gölünün 18.00 m kotundan L= 760 m boyundaki Ø 750 mm.'lik çelik boru ile alınmakta ve kıyıda açılan 10 m çaplı kesona sifon yapılmaktadır. Bu keson üzerine monte edilen düşey milli elektro motopomplar (Q = 3 x 212.50 lt/sn. Hm = 1 10 m, Nm = 400 Hp) vasıtasıyla L= 1.022 m. Ø 750 mm.'lik çelik boru ile 118.00

m kotlu $V= 1250 \text{ m}^3$ depoya terfi edilmektedir. Buradan $\varnothing 700 \text{ mm}$ 'lik AÇB ve ÇB'larla $L = 7.536 \text{ m}$ uzunluğundaki cazibeli hatla Maltepe'deki 99 m kotlu $V = 5.000 \text{ m}^3$ lük B.A gömme depoya isale edilmiştir.

Sakarya nüfusunun hızla artmasına paralel olarak ticaret ve sanayinin büyük bir gelişme göstermesi su ihtiyacının da önemli ölçüde artmasına neden olmuştur. Bu ihtiyacı karşılamak üzere yukarıda özellikleri belirtilen tesise paralel olarak 24.10.1983 tarihinde onaylanan projeye göre yeni bir tesis daha yapılmıştır. Bu defa $Q=4 \times 200 \text{ lt/sn}$. $H_m=104 \text{ m}$, $N_m = 315 \text{ Kw}$ 'lık pompalarla $V= 1.250 \text{ m}^3$ lük depoya aynı kotta inşa edilen 5.000 m^3 lük depoya terfi edilmektedir. Terfi hattı; $\varnothing 1.200 \text{ mm}$ 'lik çelik boru $L= 1.022 \text{ m}$ 'dir. 5.000 m^3 lük ana depodan da mevcut isale hattına paralel $L=7.666 \text{ m}$. $\varnothing 1.200 \text{ mm}$ 'lik AÇB döşenerek mevcut 5.000 m^3 lük Maltepe deposu ile aynı kotta inşa edilen 15.000 m^3 lük BA gömme depoya su cazibeli olarak isale edilmektedir. Bu hattan branşmanla Arifiye ve Serdivan'a su verilmiştir. 2003 yılı Ağustos ayından itibaren sadece ikinci isale hattından hamsu alınmaya ve birinci isale hattı artırılmış su için geri dönüş hattı olarak kullanılmaya başlanmıştır. Böylece Serdivan, Arifiye, Beşköprü, Üniversite ve Esentepe'ye artırılmış su sağlanmıştır.

Üçüncü isale hattı ise Adapazarı'nın gelecekteki $Q = 3.500 \text{ lt/sn}$ 'lik su ihtiyacını (2030 yılı 925.000 nüfus projeksiyonu) Sapanca Gölü'nden karşılayacak ve yapımı devam eden yeni bir projedir. Bu tesiste aşağıdaki üniteler yer almaktadır.

Göl içerisine döşenecek 1.200 m uzunluğunda $\varnothing 1.600 \text{ mm}$ CTP Su Alma Hattı

$Q=3.500 \text{ lt/sn}$ 'lik debiyi pompalayabilecek terfi merkezi ($Q=12 \times 300 \text{ lt/sn}$. $H_m=150 \text{ m}$, $N_m=600 \text{ Kw}$)

1.480 m uzunluğunda, $\varnothing 2.200 \text{ mm}$ CTP terfi hattı

$V=3.000 \text{ m}^3$ toplama deposu Esentepe $165,00$ kotunda.

$L=6.602 \text{ m}$ uzunluğunda $\varnothing 1.800 \text{ mm}$ CTP isale hattı

Hızırilyas Tepesinde $V=10.000 \text{ m}^3$ temiz su deposu

Hızırilyas - Maltepe arası $L=2.621 \text{ m}$ $\varnothing 1.400 \text{ mm}$ CTP Bağlantı hattı

Hızırilyas - Serdivan Deposu arası $L=1.163 \text{ m}$ $\varnothing 630 \text{ mm}$ HDPE Bağlantı hattı

Şebeke Uzunlukları

2009 YILI (EYLÜL AYI) İTİBARİ İLE İÇMESUYU ŞEBEKE UZUNLUKLARI (m)				
S.No	İlçe	2009 YILI	TOPLAM	İçme suyu Arıtma Sistemi
1	Adapazarı (Adapazarı ve Güneşler)	9.173	693.143	Maltepe Arıtma
2	Akyazı (Akyazı ve Küçücek)	4.690	235.333	Kaynak Suyu ve Derin Kuyu
3	Arifiye (Arifiye, Nehirkent ve Hanlı)	4.896	104.564	Maltepe Arıtma
4	Erenler (Erenler, Bekirpaşa ve Çaybaşiyeniköy)	5.004	263.257	Maltepe Arıtma, Kaynak Suyu ve Derin Kuyu
5	Ferizli	620	43.756	Derin Kuyu
6	Hendek (Hendek ve Yeşilyurt)	5.515	195.671	Kaynak Suyu
7	Karapürçek	2.604	36.416	Kaynak Suyu
8	Sapanca (Sapanca, Kırkpınar ve Kurtköy)	3.265	182.929	Kaynak Suyu ve Derin Kuyu
9	Serdivan (Serdivan, Kazımpaşa ve Yazlık)	6.226	315.138	Maltepe Arıtma
10	Söğütlü	1.284	76.527	Kaynak Suyu ve Derin Kuyu
11	Orman Köyler	9.173	326.993	Değişik Kaynaklar
GENEL TOPLAM		52.450	2.473.727	

İçmesuyu Arıtma Tesisleri

İçme Suyu Arıtma Sistemlerinde Kullanılan Teknoloji

ADASU, içme suyunu 3 çeşit kaynaktan karşılamaktadır. Bunlar, yüzey suları, kaynak suları ve yeraltından elde edilen kuyu sularıdır. Bu sulardan; kaynak ve kuyu suları sadece klor ile dezenfeksiyon yapılarak şebekeye verilirken, yüzey suları ya drenaj şeklinde suyun kaynağından alınıp şebekeye verilmekte, ya da basınçlı veya yavaş kum filtrelerinden geçirilerek arıtmakta ve daha sonra şebekeye verilmektedir. Sorumluluk alanımızda 3 adet arıtma tesisi bulunmaktadır. Bunlar; Maltepe ve Aktarla'da bulunan basınçlı tip filtreler ile Hacımercan'da bulunan yavaş kum filtresidir.

Maltepe Arıtma Tesisi

Sapanca Gölü'nden sifonla alınan su, pompalar ile Esentepe'deki 5.000 m³ depoya basılmaktadır. Esentepe'de klorlanarak dezenfeksiyon yapılan su, 7.666 metre uzunluğunda ve 1.200 mm çapındaki isale hattı ile Maltepe'de bulunan ham su deposuna gelmektedir. Maltepe'de basınçlı kum filtrelerinde arıtılan su, temiz su depolarına verilmekte buradan da şebekeye ve şehirdeki

diğer Őebeke depolarına aktarılmaktadır. Temiz su, Őebeke depolarının bir kısmına cazibesi ile bir kısmına da pompalar ile terfi edilmektedir. Bu tesisten, BűyűkŐehir Belediyesi sınırları ierisindeki yerleŐim birimlerinin yaklaŐık %80'lik kısmı yararlanmaktadır. Bu tesisimizde, ayrıca tam teŐekkűllű bir adet de ime suyu laboratuvarı bulunmaktadır.

Aktarla Arıtma Tesis

Dereden alınan su basınlı kum filtrelerinden geirilmekte ve klor ile dezenfeksiyon edilerek Őebekeye verilmektedir. Bu iki tesisimizde filtrasyon ve geri yıkama iŐlemleri tam otomatik olarak yapılmaktadır. Maltepe tesisimizdeki arıtma sistemi PLC kontrollűdűr.

Hacımercan Arıtma Tesis

Akay Deresi'nden alınan su, Abalı Grubu'nun ihtiyaı iin Hacımercan'da bulunan yavaŐ kum filtrelerinden geirilmekte ve klor ile dezenfeksiyon edilerek Őebekeye verilmektedir. Bu tesisimizde suyun kontrolű ve filtre kumunun temizlikleri insan gűcű ile gerekleŐtirilmektedir.

Kanlıay İmesuyu Arıtma Tesis

1000 m³lűk depo, 80 lt/sn'lik basınlı kum filtrelerinden oluŐan arıtma tesisi ve lojman űz kaynaklarımızla yapılmıŐ ve 2007 yılında faaliyete geirilmiŐtir. Bu tesisle 14 kűye artılmıŐ su saėlanmaktadır.

Kırkpınar İmesuyu Arıtma Tesis

Soėucak Yaylası Yangın Deresi'nden alınan su YavaŐ Kum Filtreleri ile artılarak ve klor ile dezenfekte edilerek Kırkpınar beldemize saėlıklı su saėlamaktadır.

Kanalizasyon ve Yağmursuyu

Kanalizasyon Sistemi ve Toplayıcı Hatları

Adapazarı Merkez, Serdivan, Erenler, Hanlı, Güneşler ve Yazlık aynı projede yer almaktadır. Ayrıca Arifiye, Sapanca, Kırkpınar, Kurtköy, Camili, Ferizli, Korucuk, Uzunkum ile Kocaeli iline bağlı Maşukiye ve Hikmetiye'ye ait atık suları da Sapanca Gölü Güney Kolektörü ile sisteme dâhil olmaktadır. Atık sular; 6'sı Merkezde olmak üzere 16 adet terfi merkezi ile Karaman Arıtma Tesisi'ne iletilmektedir. Sistem ünite bazında özetlenirse;

TM1 Terfi Merkezi; Otuzikievler'dedir. Girişi \varnothing 1.200 L= 4.315 m. Çıkışı \varnothing 1.200 L= 1.355 m.dir. Sapanca Gölü güney kolektörüne hitap etmektedir. Ayrıca Beşköprü, Otuzikievler ve Maltepe'yi toplamaktadır. Devamında \varnothing 1.400 mm L=1.720 m, \varnothing 1.600 mm L=2.000 m, \varnothing 2.000 mm L=1.289 m kolektör ile Şirinevler, Bahçelievler, Mithatpaşa, S.İstiklal, Kemalpaşa, Arabacı alanını toplayarak TM2'ye iletilmektedir.

Erenler istikametinden \varnothing 600 mm L=1.130 m, devamında \varnothing 800 mm L=812 m, \varnothing 1.000 mm L= 2.614 m, \varnothing 1.200 mm L= 1.308 m ile Hızırtepe, Güllük, Dilmen, Erenler Merkez, Bağlar, Pabuççular, Yenidoğan, Semerciler Mahalleleri toplanmaktadır. \varnothing 1.200 mm devamında \varnothing 1.400 mm L= 2.851 m ile Kurtuluş, İstiklal, Şeker Mahallelerini toplayarak, TM2 den geleni de alarak, L= 2.550 m \varnothing 2.400 mm kolektör hat ile K18 toplama bacasına iletilmektedir.

Bir diğer kol D-100 Karayolunun yan yolunda bulunan giriş çapı \varnothing 1.000 mm olan TM3 ise Hanlı, Yeşiltepe Mahallesi ve Sanayileri toplamaktadır. L= 742 m \varnothing 1.200 mm çıkış çapı ile devamında \varnothing 1.000 mm çift hat toplamı L= 3.342 m, devamında \varnothing 1.400 mm L= 5.678 m toplayıcı hat ile Erenler Merkez, Yenimahalle, Tabakhane, Küpçüler, Hacıoğlu, Çukurahmediye, Akıncılar, Yenigün, Yenicami, Tığcılar, Cumhuriyet, Kurtuluş, İstiklal, Karaosman, Sakarya, Orta Mahalleleri toplayarak \varnothing 1.600 mm L =731 m, devamında \varnothing 2.000 L= 3.530 m'lik hat K18 toplama bacasına gelmektedir.

Tepekum Mahallesi civarında başlayan \varnothing 500 mm L = 203 m, devamında \varnothing 600 mm L = 487 m, \varnothing 800 mm L = 865 m, \varnothing 1.000 mm hat ile Yenigün, Tığcılar, Yahyalar Mahalleleri ile Orta ve Karaosman Mahalleleri'nin atık suları toplanarak İnönü Caddesi'ndeki \varnothing 1.400 mm toplayıcıya iletilmektedir.

Yağcılar Mahallesi, giriş çapı \varnothing 500 mm L = 453 m ile TM4'e iletilmektedir. Çıkış çapı \varnothing 600 mm L= 385 m, devamında \varnothing 800 mm L= 388 m, \varnothing 1.200 mm L = 960 m ile İnönü Caddesi'ndeki \varnothing 1.400 mm toplayıcıya iletilmektedir. \varnothing 500 mm toplayıcı hat ile Güneşler bölgesi pis suları TM5'e iletilmektedir. Çıkış çapı \varnothing 800 mm L = 534 m, devamında \varnothing 1.000 mm L= 596 m toplayıcı ile çevre

yolu kenarındaki Ø 1.200 mm toplayıcıya gelmektedir. Ø 500 mm toplayıcı hat ile Zirai Aletler San. toplanarak TM6'ya iletilmektedir. Buradan Ø 600 mm çıkış çapı ile çevre yolu kenarındaki Ø 1.200 mm toplayıcıya gelmektedir. TM5 ve TM6 aynı noktada birleşerek Ø 1.200 mm L=897 m toplayıcı ile İnönü caddesine gelmektedir. İnönü Caddesindeki Ø 1.400 mm L=2.088 m toplayıcı ile bahsi geçen Ø 1.600 mm toplayıcıya iletilmektedir.

Öte yandan Dağdibi bölgesi Ø 800 mm L=920 m toplayıcı hat ile toplanarak Ø 2.000 mm toplayıcıya oradan da K18 toplama bacasına iletilmektedir. Buradan itibaren Ø 2.400 mm kolektör hattı 3.000 m sonra Karaman Atıksu Arıtma Tesisi'ne ulaşmaktadır. Yeni yerleşim bölgesinin (Karaman, Camili, Korucuk) atıksuları direkt olarak tesisin giriş bacasına dökülmektedir. Tesis giriş bacasına gelen atık sular iki kademedede terfilenerek tesise alınmakta, arıtıldıktan sonra Çark Deresi'ne verilmektedir.

Sapanca Uzunkum mevkisi atık suyu, yapılan terfi merkezi ile Sapanca kolektör hattına bağlanmıştır. Merkez Korucuk bölgesinde ileri yıllarda yapılaşmalarda göz önüne alınarak Ø 400 mm. L=1.500 m, Ø 500 mm. L=800 m., Ø 600 mm. L=700 m., Ø 800 mm. L=2.350 m. olmak üzere toplam 5.350 m cazibeli toplayıcı kanalizasyon hattı ile terfi merkezine toplanan atık su Ø 500 mm. L=2.500 m. terfi hattı ile Karaman arıtma tesisine iletilmektedir.

Şebeke Uzunlukları

2009 YILI (EYLÜL AYI) İTİBARİ İLE KANALİZASYON ŞEBEKE UZUNLUKLARI (m)			
S.No	İlçe	TOPLAM	Atıksu Arıtma Sistemi
1	Adapazarı (Adapazarı ve Güneşler)	710.408	Karaman Arıtma
2	Akyazı (Akyazı ve Küçücek)	137.592	Akyazı Arıtma ve Fosseptik
3	Arifiye (Arifiye, Nehirkent ve Hanlı)	105.391	Karaman Arıtma ve Fosseptik
4	Erenler (Erenler, Bekirpaşa ve Çaybaşiyeniköy)	95.873	Karaman Arıtma ve Fosseptik
5	Ferizli	20.485	Açık Kanal
6	Hendek (Hendek ve Yeşilyurt)	132.131	Hendek Arıtma ve Fosseptik
7	Karapürçek	4.783	Fosseptik
8	Sapanca (Sapanca, Kırkpınar ve Kurtköy)	236.852	Karaman Arıtma
9	Serdivan (Serdivan, Kazımpaşa ve Yazlık)	144.132	Karaman Arıtma ve Fosseptik
10	Söğütlü	8.787	Fosseptik + Açık Kanal
GENEL TOPLAM		1.596.434	

2009 YILI (EYLÜL AYI) İTİBARI İLE YAĞMURSUYU ŞEBEKE UZUNLUKLARI (m)		
S.No	İlçe	TOPLAM
1	Adapazarı (<i>Adapazarı ve Güneşler</i>)	100.701
2	Akyazı (<i>Akyazı ve Küçücek</i>)	9.864
3	Arifiye (<i>Arifiye, Nehirkent ve Hanlı</i>)	1.306
4	Erenler (<i>Erenler, Bekirpaşa ve Çaybaşıyeniköy</i>)	30.912
5	Ferizli	1.236
6	Hendek (<i>Hendek ve Yeşilyurt</i>)	7.561
7	Karapürçek	762
8	Sapanca (<i>Sapanca, Kırkpınar ve Kurtköy</i>)	391
9	Serdivan (<i>Serdivan, Kazımpaşa ve Yazlık</i>)	10.192
10	Söğütlü	2.822
GENEL TOPLAM		165.747

Atıksu Arıtma Tesisleri

Atıksu Arıtma Sistemlerinde Kullanılan Teknoloji

Karaman'daki atık su arıtma tesisimiz, dış kaynaklı kredi ile Metiş - Balfour Beatty, Preussag Wasser Technik Konsorsiyumu tarafından anahtar teslim olarak yapılmıştır. Eysel nitelikli atık suları arıtmak için yapılmış olup, yaklaşık 1.000.000 kişilik nüfusa yetecek kapasiteli biyolojik bir arıtma tesisidir. Tesiste; Adapazarı Merkez, Arifiye, Erenler, Serdivan, Yazlık, Güneşler, Hanlı, Nehirkent'in atık suları ile Sapanca Gölü Güney Kuşaklama kolektörü tarafından toplanan Sapanca, Kurtköy ve Kırkpınar yerleşimleri ve Kocaeli'nden Maşukiye, Hikmetiye ve Acısu'ya ait atık suları da arıtılmaktadır. Ana kanalizasyon sistemine bağlı olmayan yerlerde atık sular fosseptikte toplanmaktadır.

Tesis, ön arıtma istasyonu (kum/yağ tutucuları, kaba ve ince ızgaralar, pompalar), havalandırma havuzları, ham çamur yoğunlaştırıcıları, son çökeltme havuzları, çamur geri devri pompa istasyonu ve mekanik çamur susuzlaştırma ünitelerinden oluşmaktadır. Son çökeltme tanklarından savaklanan arıtılmış sular ise çıkış kanalında toplanarak Çark Deresi'ne deşarj edilmektedir. Tesiste atık suyun arıtımı, PLC ile kumanda edilmektedir. Tesisimizde, aynı zamanda tam teşekküllü bir adet atık su tetkik laboratuvarı bulunmaktadır.

Kanalizasyon Tesisleri

Terfi Merkezi	14 Adet	2 Adet İsu sınırlarında
Arıtma Tesisi	1 Adet	198.800 m ³ /gün kapasiteli
Arıtma Tesisi	1 Adet	Küçük tip

Araç Parkı

ADASU Genel Müdürlüğü Bünyesinde bulunan araçlara ilişkin tablo aşağıda verilmiştir.

No	Araç Türü	Kiralık	Resmi	Toplam
1	Paletli Ekskavatör	1	1	2
2	Beko Loader Kepçe	14	8	22
3	Çift Dingil Damperli Kamyon	3	2	5
4	Tek Dingil Damperli Kamyon	8	2	10
5	Çift Kabin Kamyonet	24	1	25
6	Çift Kabin Kamyonet (Şoförsüz)	3	0	3
7	4*4 Çift Kabin Pikap	7	0	7
8	Çift Kabin Pikap	3	0	3
9	Çift Kabin Pikap (Şoförsüz)	10	0	10
10	Panelvan Minibüs	2	0	2
11	Binek Oto	5	1	6
12	Binek Oto (Şoförsüz)	11	0	11
13	Vidanjör	0	14	14
14	Kanal Aracı	0	9	9
15	Özel taşıma kasalı Tek Dingil Kamyon	0	2	2
16	Tır Çekici Kamyon	0	1	1
17	Vinç	0	2	2
18	Damperli Yarı Römork	0	1	1
19	Lovbed Yarı Römork	0	1	1
20	Su Tankeri 25 Ton	0	1	1
21	Kapalı Kasa Tek Sıra Kamyonet	4	1	5
22	Traktör	0	3	3
23	Traktör Kepçe	0	0	0
24	Vakum Aracı	0	1	1
25	4x4 Pikap (Şoförsüz)	2	0	2
TOPLAM		97	51	148

Bilgi İşlem

ADASU Genel Müdürlüğü bünyesinde kullanılan donanım ve yazılımlara ilişkin bilgiler genel hatları ile tablolar halinde aşağıda verilmiştir.

Masaüstü bilgisayar	220
Yazıcı	140
Çizici	2
Tarayıcı	4
Sunucu Bilgisayar	21
Fotokopi Makinası	8
Dijital Fotoğraf Makinası	12
Fax Cihazı	4
Dizüstü bilgisayar	60
El bilgisayarı	50
Nivo Ölçüm Aleti	7
GPS Ölçüm Aleti	2 Takım
Telsiz	4 Takım
Total Station Ölçüm Aleti	2

ADASU Personel Özlük ve maaş otomasyonu

SU.NET(Makine İkmal-Deşarj-Kanal Ruhsat-Laboratuar)

BADE(Abone Yönetim Sistemi)

ALO185(Çağrı Merkezi ve Hizmet Takip Yazılımı)

YAYIN(Abone veri Yönetim Yazılımı)

ADANET(Kurumsal İtranet Uygulamaları)

ADAWEB(Kurumsal Web Sayfası ve İnteraktif Uygulamalar)

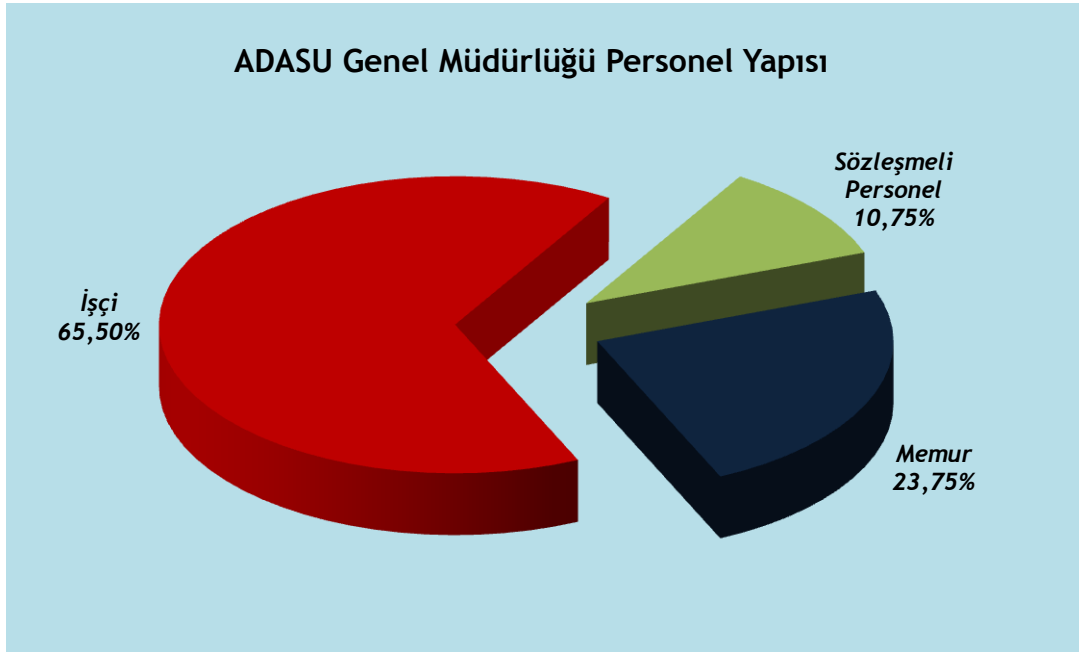
E-FATURA(Elektronik Fatura Takip Servisi)

E-VEZNE(ADASU İnternet Ödeme Noktası)

D- İnsan Kaynakları

ADASU Genel Müdürlüğü'ne ait personel bilgileri aşağıda tablo ve grafik halinde verilmiştir.

Statü	Sayı
Memur	95
İşçi	262
Sözleşmeli Personel	43
TOPLAM	400



PERFORMANS BİLGİLERİ

- **Temel Politika ve Öncelikler**
- **Amaç ve Hedefler**
- **Performans Hedefleri,
Performans Göstergeleri ve
Faaliyetleri**
- **İdarenin Toplam Kaynak İhtiyacı**
- **İzleme ve Değerlendirme**

II. PERFORMANS BİLGİLERİ

A-Temel Politika ve Öncelikler

Temel Değerlerimiz

- ❑ İnsanı sevmek ve değer vermek.
- ❑ Hizmetten herkesin eşit koşullarda yararlanma hakkına saygı duymak.
- ❑ Adaletli olmak.
- ❑ Verimli çalışmak.
- ❑ Herkesin fikrini önemsemek.
- ❑ Güler yüzlü olmak.
- ❑ Zamanı iyi planlamak.
- ❑ Özgüven sahibi olmak.

Hizmet Politikamız

- ❑ İnsan sağlığını her şeyden öncelikli görmek.
- ❑ Vatandaş beklentilerini sürekli takip etmek ve memnuniyeti artırmak.
- ❑ Vatandaşların temel değerlerine saygılı olmak.
- ❑ Sürekli iyileşme sağlamak için takım çalışmalarını özendirerek.
- ❑ Kentin su ve kanalizasyon ihtiyaçları doğrultusunda kaynakları öncelikli alanlarda kullanmak.
- ❑ Yeni teknolojileri araştırmak ve kullanmak.
- ❑ Kurum içi iletişimi ve personel arasındaki diyalogu sürekli geliştirmek.
- ❑ Çalışan memnuniyetini artırarak katılımcı ve paylaşımcı bir yönetim sergilemek.
- ❑ Çevreye önem vermek ve su kaynaklarını korumak için her türlü önlemi almak.
- ❑ Medya kuruluşlarını, kentin gelişimi ve eksiklerin giderilmesi için önemli bir unsur olarak görmek.
- ❑ Su kültürünü yaygınlaştırmak.

B- Amaç ve Hedefler

Misyonumuz

ADASU Genel Müdürlüğü'nün misyonu, kurumun tepe yöneticileri ve çalışanlarının katılımıyla aşağıdaki şekilde belirlenmiştir.

“Su hayattır” anlayışı ile vatandaş memnuniyetini esas alan, her koşulda sürdürülebilir ve etkin su yönetiminde örnek bir ADASU oluşturmaktır.”

Vizyonumuz

ADASU Genel Müdürlüğü'nün vizyonu, gerçekleştirilen ortak akıl platformu çalışması neticesinde aşağıdaki şekilde belirlenmiştir.

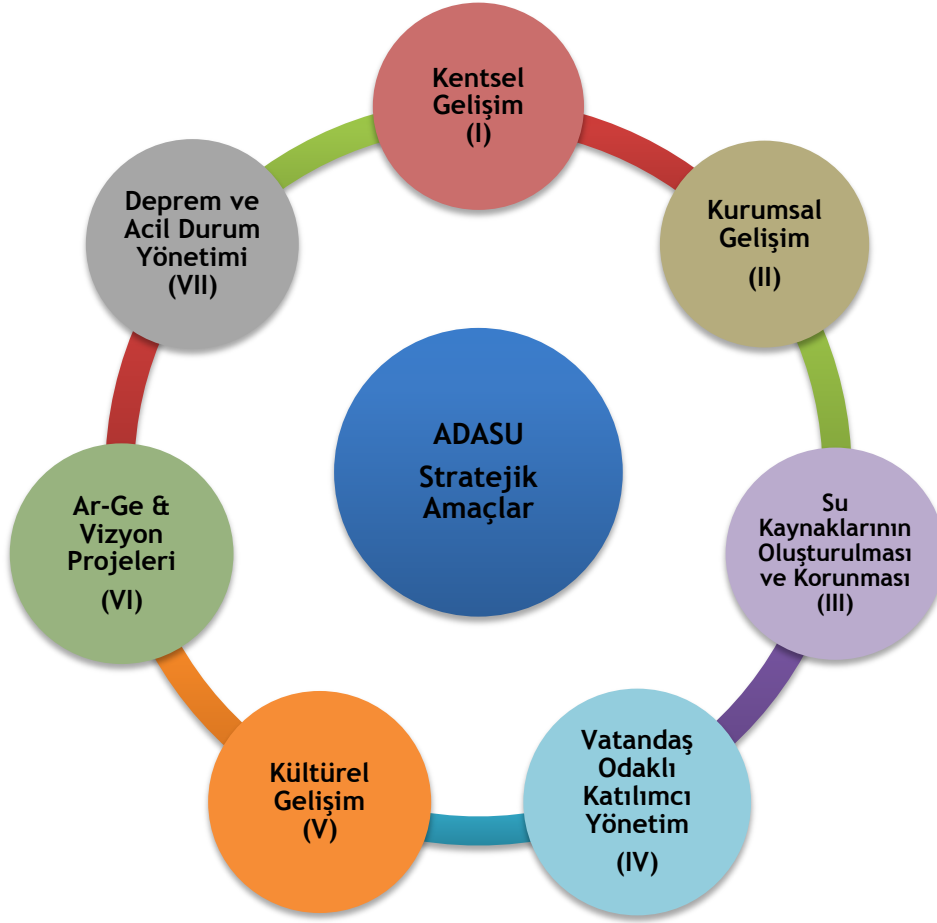
“Alternatif su ve enerji kaynaklarını belirleyip, başta Sapanca Gölü olmak üzere tüm kaynakların korunması, etkin kullanımı ve denetimini sağlayıp kentin gelişimine uygun kısa orta ve uzun vadeli alt yapı projelerini hayata geçirerek, Kent su ve kanalizasyon bilgi sistemi ile hayatı kolaylaştırmış, şehirde oluşturacağı su kültürü ile suda markalaşmış bir kent oluşturmaktır.”

Stratejik Amaçlar ve Hedefler

ADASU Genel Müdürlüğü'nün 2007-2011 arasındaki stratejik amaçları aşağıda belirtilmiştir;

- **Kentsel Gelişim Stratejisi**
- **Kurumsal Gelişim Stratejisi**
- **Su Kaynaklarının Oluşturulması ve Korunması Stratejisi**
- **Vatandaş Odaklı Yönetim Stratejisi**
- **Kültürel Gelişim Stratejisi**
- **Ar-Ge ve Su Vizyonu Stratejisi**
- **Deprem ve Diğer Acil Durum Stratejisi**

Bu alanlarda aşağıdaki şekilde gösterilen ADASU Stratejik Yönetim Modeli (ADASU SYM) uygulanmaktadır.



Stratejik planda yer alan hedeflere ilişkin olarak Maliye Bakanlığı Bütçe ve Mali Kontrol Genel Müdürlüğü tarafından hazırlanan Performans Programı Hazırlama Rehberi'ne uyumluluğu sağlamak amacı ile sınıflandırma çalışması yapılmıştır. Bu sınıflandırma çalışmasında sadece hedefler için yapılmış olup, stratejilerle ilgili herhangi bir çalışma yapılmamıştır. ADASU Genel Müdürlüğü'nün stratejik amaçları ve bunlara bağlı olarak belirlenen hedefleri aşağıda yer almaktadır.

STRATEJİK AMAÇ 1. KENTSEL GELİŞİM

ADASU'nun sorumluluk alanı içerisinde bulunan tüm yerleşim bölgelerine içmesuyu götürülmesi, kullanılmış suyun toplanması, vatandaşlarımızın yaşam kalitesini olumsuz yönde etkileyen her türlü unsurun önlenmesi sağlanacaktır.

Stratejik Hedef 1.1. ADASU'nun sorumluluk alanı içerisindeki içmesuyu, yağmursuyu ve kanalizasyon şebekeleri yapılacak, mevcut tesislerin ihtiyaçları karşılanacak ve gerekli yerlerde yeni çalışmalar gerçekleştirilecektir.

Stratejik Hedef 1.2. Su kaynaklarının kirlenmesini engellemek ve su taşkınlarını önlemek amacıyla dere ıslah ve temizlik çalışmaları yapılacaktır.

Stratejik Hedef 1.3. Katı atık kanalizasyon sistemi hayata geçirilecektir.

Stratejik Hedef 1.4. Atıksuların toplanması, arıtılması ve standartlara uygun olarak alıcı ortama deşarj edilmesi sağlanacaktır.

Stratejik Hedef 1.5. Su kalitesinin artırılmasına yönelik çalışmalar yapılacak ve su kalitesi sürekli olarak izlenecektir.

Stratejik Hedef 1.6. Mevcut tesislerin etkin bir şekilde çalıştırılması, ölçüm ve kontrol sistemlerinin kurulması vb. çalışmalar ile kente kesintisiz su temin edilecektir.

STRATEJİK AMAÇ 2. KURUMSAL GELİŞİM

ADASU kurumsal yapılanmasını tamamlayarak çağın gerekleri ile sürekli iyileşen ve yenilenebilen esnek bir organizasyona dönüştürülecek, kurumda performans ve hedeflere dayalı bir yönetim anlayışı sergilenecektir.

Stratejik Hedef 2.1. Kurumda Stratejik Yönetim anlayışı yerleştirilecek, buna yönelik uygulamalar (performans programı, bütçe vb.) oluşturulacak ve bu sistemlerin işleyişi düzenli olarak takip edilecektir.

Stratejik Hedef 2.2. Hizmetlerin verimliliğinin artırılması ve etkin bir şekilde takibi amacıyla bilişim sistemlerinden sürekli olarak faydalanılacaktır.

Stratejik Hedef 2.3. İş verimliliği ve etkinliğini artırmak amacı ile süreç yönetimi çalışmaları yapılacak ve süreçlerin işleyişleri takip edilecektir.

Stratejik Hedef 2.4. Eğitim, öneri-ödül, motivasyon, performans değerlendirme, iş sağlığı vb. unsurları içeren İnsan Kaynakları Yönetim Sistemi hayata geçirilecektir.

Stratejik Hedef 2.5. Mevzuat sürekli olarak takip edilecek ve tüm birimlerin bu değişiklikler doğrultusunda faaliyet göstermeleri sağlanacaktır.

Stratejik Hedef 2.6. Kurumda yürütülen projelerin hayata geçirilmesi ve takibi için Proje Takip Sistemi hayata geçirilecektir.

Stratejik Hedef 2.7. Paydaşların yapılan faaliyetler ile ilgili olarak bilgilendirilmesini sağlamak, sunulan hizmetlerin etkinliği ölçmek ve beklenti-istekleri tespit etmek amacı ile tanıtım, sunum, anket, toplantı vb. çalışmalar yapılacaktır.

Stratejik Hedef 2.8. Vatandaşların düşük fiyatlardan su ihtiyaçlarını karşılamalarını sağlamak amacıyla sabit fiyat ve tarife uygulamaları yapılacaktır.

Stratejik Hedef 2.9. Abonelerin su tüketimleri sağlıklı ve düzenli bir şekilde takip edilerek, kontrol altına alınacaktır.

Stratejik Hedef 2.10. Abonelere yönelik hizmetlerin hızlı ve sağlıklı bir şekilde yürütülmesi sağlanacak ve işleri kolaylaştırıcı yönde yeni uygulamalar hayata geçirilecektir.

Stratejik Hedef 2.11. Kurumun borçlu abonelerden alacaklarının tahsili için çalışmalar yapılacaktır.

Stratejik Hedef 2.12. Yürütülen hizmetlerin sorunsuz bir şekilde sunulması için kurum içi destek hizmetleri (temizlik, bakım-onarım, iletişim, evrak akışı vb.) sürekli iyileşme mantığı çerçevesinde gerçekleştirilecektir.

Stratejik Hedef 2.13. Tesisler üzerinde yapılacak çalışmalar ve hayata geçirilecek uygulamalarla enerji maliyetlerinin azaltılması sağlanacaktır.

Stratejik Hedef 2.14. Yürütülen çalışmaların sağlıklı bir şekilde yürütülmesi için idari hizmet binaları ve tesisler yapılacaktır.

STRATEJİK AMAÇ 3. SU KAYNAKLARININ OLUŞTURULMASI VE KORUNMASI

Sahip olduğumuz su kaynaklarının risk haritalarını çıkartarak Sakarya’da yaşayan vatandaşlarımızın sağlıklı su ihtiyacını uzun süre karşılayabilecek şekilde mevcut kaynaklar korunacak ve alternatif su kaynakları oluşturulacaktır.

Stratejik Hedef 3.1. En önemli su kaynağımız olan Sapanca Gölü başta olmak üzere tüm su kaynaklarımızın korunması amacı ile denetim, ölçüm, eğitim vb. çalışmalar yapılacaktır.

STRATEJİK AMAÇ 4. VATANDAŞ ODAKLI KATILIMCI YÖNETİM

Sakarya’da yaşayan vatandaşlarımızın su ve kanalizasyon ile ilgili her türlü sorununa en kısa zamanda çözüm üreten vatandaş odaklı, katılımcı ve hedeflere dayalı bir yönetim sergilenecektir.

Stratejik Hedef 4.1. Vatandaşların sunulan hizmetlere ilgili katılımlarını sağlamak amacıyla çalışmalar yapılacak, çevre müfettişleri ve kent su konseyi gibi uygulamaların devamı sağlanacaktır.

STRATEJİK AMAÇ 5. KÜLTÜREL GELİŞİM

Şehirde, su kültürü ve bilincinin oluşturulması ve su kaynaklarının korunmasına yönelik çeşitli aktiviteler gerçekleştirilecek ve desteklenecektir. Bunun için öncelikle şehirde bir su kültürünün oluşturulması yönünde çalışmalar yapılacaktır.

Stratejik Hedef 5.1. Su kültürü ve bilincinin oluşturulması için su ile ilgili etkinlikler ve aktiviteler düzenlenecektir.

STRATEJİK AMAÇ 6. AR-GE & VİZYON PROJELERİ

Su yönetimi, kapsamında dünyada gelişen teknolojiler takip edilecek, su ve su yönetimiyle ilgili her konuda ülkenin her tarafından (üniversite ve araştırma kuruluşlarından) proje teklifleri alınıp değerlendirilecek ve Sakarya için hizmete dönüştürülecektir. Sakarya’da “su hayattır” kültürünün simgesi olacak vizyon projelerini gerçekleştirmek, Ar-Ge ve su vizyonu stratejisinin bir parçasıdır.

Stratejik Hedef 6.1. Kentin orta ve uzun vadeli su ihtiyacı tespit edilerek bu ihtiyacı karşılamaya yönelik araştırma-geliştirme çalışmaları yürütülecek ve buna bağlı olarak önemli projeler hayata geçirilecektir.

STRATEJİK AMAÇ 7. DEPREM VE ACİL DURUMU YÖNETİMİ

Deprem, sel ve diğer doğal felaketler sonucunda ortaya çıkan acil durumların öncesinde, sırasında ve sonrasında her türlü duruma hazırlıklı olabilecek şekilde yapılanma sağlanacak ve önlemler paketi oluşturularak eylem planları uygulanacaktır. Belirlenen prosedürler eksiksiz ve zamanında uygulanacak ve çalışma ortamlarının acil durumlara karşı güvenliği sağlanacaktır.

Stratejik Hedef 7.1. Acil durumlar oluşmadan önce önleyici tedbirler alınarak, acil durumların oluşmasını önüne geçilecek veya olası zararların en aza indirgenmesi sağlanacaktır.

Stratejik Hedef 7.2. Olası acil durumlar ve sonrasında ADASU’nun hizmetlerini aksatmadan eksiksiz bir şekilde yürütmesini sağlayacak önlemler alınacak, alternatif şebeke planları oluşturulacak, acil durum senaryoları hazırlanarak bu senaryolar karşısında durum değerlendirmesi yapılacaktır.

C- Performans Hedefleri, Performans Göstergeleri ve Faaliyetleri

ADASU Genel Müdürlüğü, belirlemiş olduğu stratejik amaçları ve stratejik hedefleri beş yıllık dönem içerisinde hayata geçirebilmek amacı ile yıllık olarak belirlenmesi gereken performans hedeflerine yönelik olarak 2010 yılı performans hedeflerini belirlemiştir. Bu kapsamında, 2010 yılı için toplam 23 adet performans hedefi belirlenmiştir. Performans hedeflerinden bir kısmı ölçülebilir nitelikte olmakla birlikte, bir kısmı birden fazla farklı ölçüm türündeki faaliyetleri içerdiğinden dolayı kavramsal ifadelerden oluşturulmuştur. ADASU Genel Müdürlüğü'nün 2010 yılı performans hedefleri stratejik amaç ve hedef kodları ile birlikte aşağıda listelenmiştir.

2010 Yılı Performans Hedefleri

SA.1	H.1	PH.1	İhtiyaç duyulan yerlerde içmesuyu, kanalizasyon ve yağmursuyu şebekesi döşenecek, var olan şebekeler yenilecek ve bu şebekelere/tesislere ait bakım, onarım, yenileme vb. çalışmalar yürütülecektir.
SA.1	H.2	PH.1	Yıl içerisinde 6 derenin temizliği yapılacak ve İstanbul Dere'nin İslah projesi hazırlanacaktır.
SA.1	H.4	PH.1	Atıksu Arıtma Tesislerinin sürekli olarak çalışır durumda olması sağlanacak ve tüm tesislerdeki çıkış değerlerinin standart değerleri %100 oranında tutturması sağlanacaktır.
SA.1	H.4	PH.2	Atıksuların kontrol altına alınması için tüm sanayi tesislerinde atıksu denetimi yapılacak ve atıksu kontrol laboratuvarında bunlara ilişkin analizler yapılacaktır.
SA.1	H.5	PH.1	Su kalitesinin artırmak için sıvı klordan gaz klor uygulamasına geçilecek, su kalitesini korumaya ve artırmaya yönelik çalışmalar yapılacak ve su kalitesi izlenecektir.
SA.1	H.6	PH.1	8 adet Terfi Merkezi ve 7 adet İçmesuyu deposu SCADA sistemine dahil edilecek ve kesintisiz su temini için gerekli çalışmalar yapılacaktır.
SA.2	H.1	PH.1	Performans programı düzenli ve bütçe düzenli olarak takip edilecek ve bunlara ilişkin bilgiler üst yönetime raporlanacaktır.
SA.2	H.2	PH.1	Kurumda aktif olan bilişim sistemlerinin (yazılım ve donanım) sürekliliği sağlanacaktır.
SA.2	H.2	PH.2	Kurumun yazılım envanteri çıkarılacak, yedek bölgeler oluşturulacak ve faaliyetlere yönelik olarak en az 7 bilişim uygulaması hayata geçirilecektir/güncellenecektir.

SA.2	H.2	PH.3	Coğrafi Bilgi Sistemine yönelik çalışmalar tamamlanacaktır.
SA.2	H.2	PH.4	60.000 metre kanalizasyon şebekesi sayısallaştırılacaktır.
SA.2	H.4	PH.1	Kurum personeline hizmet içi, kişisel gelişim, İş Sağlığı ve güvenliği, bilgisayar kullanımı vb. alanlarda eğitimler verilecektir.
SA.2	H.4	PH.2	Çalışanların motivasyonunu artırıcı yönde faaliyetler (etkinlik, sağlık hizmeti vb.) gerçekleştirilecek ve 1 adet Çalışan Memnuniyeti Anketi yapılacaktır.
SA.2	H.5	PH.1	Mevzuat düzenli olarak takip edilecek, değişiklikler ve yenilikler her ay yönetime ve birimlere raporlanacaktır.
SA.2	H.7	PH.1	Yürütülen çalışmalar paydaşlara aktarılacak ve beklentin ve önerilerin tespiti amacı ile anketler(Çıkış Kapısı Anketi, Call Center Anketi vb. vb.) yapılacaktır.
SA.2	H.9	PH.1	Su tüketimini kontrol altına almak için denetim, sıra taraması, sayaç takma, sayaç değişimi vb. çalışmalar yapılacaktır.
SA.2	H.10	PH.1	Abonelere yönelik işlemleri kolaylaştırıcı uygulamalar hayata geçirilerek vatandaş memnuniyeti artırılabacaktır.
SA.2	H.11	PH.1	En az 1.400 icra dosyası infaz edilecek ve bu dosyalardan en az 1.800.000 TL tahsilât yapılacaktır.
SA.2	H.12	PH.1	Kurum içi destek hizmetleri kesintisiz olarak sunulacak ve %70 oranında iç müşteri memnuniyeti sağlanacaktır.
SA.2	H.13	PH.1	İçmesuyu tesislerinde enerji maliyetlerini azaltıcı uygulamalar hayata geçirilecektir.
SA.2	H.14	PH.1	Şube Müdürlükleri Hizmet Binaları Projeleri ile Sistem Odası Projesi tamamlanacaktır.
SA.3	H.1	PH.1	Su Kaynaklarımızdaki kirliliğin önüne geçmek için çiftçi eğitimi, numune analizleri vb. yapılarak su kalitesi parametrelerinin (Azot ve Fosfor) standart değerleri %100 oranında tutturması sağlanacaktır.
SA.6	H.1	PH.1	Akçay Barajı ve Esentepe Göleti planlama ve proje çalışmaları yapılacaktır.

2010 yılı için belirlemiş olduğumuz 23 adet performans hedefine ulaşmak için yapılması gereken faaliyet ve projeler birimler bazında ortaya konulmuştur. Ortaya konulan bu faaliyet ve projelerin sonuçlarından beklenen ve istenen faydanın elde edilip edilmediğini ölçmek ve hedeflere ulaşma

düzeyini tespit etmek amacı ile performans göstergeleri belirlenmiştir. Belirlenen faaliyet ve projeler ile performans göstergeleri her bir birim bazında ilişkili olduğu stratejik amaç ve hedefe göre ayrı ayrı tablolarda verilmiştir. Performans tabloları birimler düzeyinde ayrı ayrı hazırlandığı için, Maliye Bakanlığı Bütçe ve Mali Kontrol Genel Müdürlüğü tarafından hazırlanan Performans Programı Hazırlama Rehberi'nde yer alan "Faaliyetlerden Sorumlu Harcama Birimlerine İlişkin Tablo" ayrıca doldurulmamıştır.

Performans hedeflerine bağlı olarak birimler bazında hazırlanan performans ve faaliyet tablolarında yer alan kaynak ihtiyacı bölümünde yer alan maliyetler, 01 kodlu Personel Giderleri, 02 kodlu Sosyal Güvenlik Kurumlarına Devlet Primi Giderleri ile 03 kodlu Mal ve Hizmet Alım Giderleri bünyesinde yer alan büro malzemeleri, ilan giderleri, görev yollukları vb. gibi genel gider kalemlerine ilişkin maliyetleri içermemektedir. Personel giderleri, SGK devlet primi giderleri ve diğer genel maliyetlere, faaliyet ve projelerin maliyeti ile birlikte toplam olarak birim kaynak ihtiyacı tablosunda yer verilmiştir. Birimler bazında hazırlanan tablolarda yer alan performans göstergelerine ilişkin olarak 2008 yılı gerçekleşme değerleri ve 2009 yılının ilk altı aylık gerçekleşme değerleri ile 2010 yılı hedef değerleri verilmiştir. Bazı göstergeler 2009 yılında, bazıları ise 2010 yılında ilk defa konulduğu için bunlara ait gerçekleşme değerleri verilmemiştir.

Kodlama Sistemi

Birim performans ve faaliyet tablolarında yer alan performans göstergeleri ve faaliyetlerin hangi birime ait olduğunu kolay biçimde tespit etmek ve olası bir karışıklığı önlemek amacı ile kodlama sistemi geliştirilmiştir. Kodlama sistemine ilişkin açıklamalar ve örnekler aşağıda verilmiştir.

Performans Göstergelerine İlişkin Kodlama

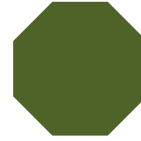
X	.	PG	.	X	X	X	.	X
Birim Kısaltması		Performans Göstergesi (PG)		Stratejik Amaç No	Stratejik Hedef No	Performans Hedefi No		Sıra No

A	.	PG	.	2	9	1	.	7
Abone İşleri Dairesi Başkanlığı		Performans Göstergesi (PG)		Stratejik Amaç No:2	Stratejik Hedef No:9	Performans Hedefi No:1		Sıra No:7

Faaliyetlere İlişkin Kodlama

X	.	F	.	X	X	X	.	X
Birim Kısaltması		Faaliyet (F)		Stratejik Amaç No	Stratejik Hedef No	Performans Hedefi No		Sıra No

K	.	F	.	3	1	1	.	1
Kanalizasyon Dairesi Başkanlığı		Faaliyet (F)		Stratejik Amaç No:3	Stratejik Hedef No:1	Performans Hedefi No:1		Sıra No:1



**ABONE İŞLERİ
DAİRESİ BAŞKANLIĞI**

1. Abone İşleri Daire Başkanlığı Performans Bilgileri

Stratejik Amaç 2		KURUMSAL GELİŞİM					
Stratejik Hedef 9		Abonelerin su tüketimleri sağlıklı ve düzenli bir şekilde takip edilerek, kontrol altına alınacaktır.					
Performans Hedefi 1		Su tüketimini kontrol altına almak için denetim, sıra taraması, sayaç takma, sayaç değişimi vb. çalışmalar yapılacaktır.					
Kod	Performans Göstergesi	Gösterge Türü	Ölçü Birimi	Ölçüm Periyodu	Gerçekleşme		Hedef
					2008	2009	
A.PG.2.9.1.1	Yeni Abonelik ve Değişimlerde Kullanımı Sağlanan C Klâs Sayaç Sayısı	Çıktı	Adet	Ay	Yeni Gösterge		5.000
A.PG.2.9.1.2-1	Alt Grupların Oluşturulması Amacı İle Taraması Yapılan İşyeri Abonesi Oranı	Çıktı	Yüzde	Yıl	Yeni Gösterge		99
A.PG.2.9.1.2-2	İşyeri Abonelerinde “Adres Bulunmadı” Şikâyetlerinin Azalma Oranı	Kalite	Yüzde	Yıl	-	75	80
A.PG.2.9.1.3-1	Kaçak Su Tüketimine Yönelik Olarak Yapılan Afiş Çalışması Sayısı	Çıktı	Adet	3 Ay	-	1	5
A.PG.2.9.1.3-2	Kaçak Su Tüketimine Yönelik Olarak Dağıtımı Yapılan Afiş Sayısı	Çıktı	Adet	3 Ay	-	50	500
A.PG.2.9.1.4	Sahadan Kaldırılan Sayaç Sayısı (Ölçme Hassasiyeti Azalan Sayaçlardan)	Çıktı	Adet	Ay	2.000	8.000	5.000
A.PG.2.9.1.5	Kontrolü Yapılan Abone Oranı (250 m ³ ve üzeri tüketim)	Çıktı	Yüzde	3 Ay	Yeni Gösterge		75
A.PG.2.9.1.6	Kontrolü Yapılan Abone Oranı (Tüketimi 3'te 1 azalan)	Çıktı	Yüzde	3 Ay	Yeni Gösterge		75
A.PG.2.9.1.7	Sıra Taraması Yapılan İşyeri Sayısı (Yüksek Tüketimli)	Çıktı	Adet	6 Ay	Yeni Gösterge		2.500
A.PG.2.9.1.8-1	Su Tüketimini Kontrol Amacı İle Sayaç Takılan İbadethane Sayısı	Çıktı	Adet	3 Ay	-	41	200
A.PG.2.9.1.8-2	Su Tüketimini Kontrol Amacı Yapılan Kaçak Kontrol Sayısı	Çıktı	Adet	Ay	3.750	1.714	5.000
A.PG.2.9.1.9	Kartlı Sayaç Takılan Abone ve Resmi Kurum Sayısı	Çıktı	Adet	3 Ay	Yeni Gösterge		500

ADASU 2010

PERFORMANS PROGRAMI

Faaliyetler	Tamamlanma Tarihi	Kaynak İhtiyacı (2010) TL			
		Bütçe	Bütçe Dışı	Toplam	
A.F.2.9.1.1	Sayaç Kalitesinin Yükseltilmesi (Su Kalitesinin Yüksek Olduğu Bölgelerde Yeni Abonelik ve Değişimlerde C Klâs Sayaç Uygulamasına Geçilmesi)	31.12.2010	250.000	-	250.000
A.F.2.9.1.2	İşyeri Abonelikleri İle İlgili Abone Alt Gruplarının Oluşturularak Sisteme Atılması (Lokanta, Kiraathane vb.) İçin Tüm İşyeri Aboneliklerinin Taranması	31.12.2010	-	-	-
A.F.2.9.1.3	Kaçak Kullanım ve Tasarruf Konulu Afiş Çalışması Yapılması	31.12.2010	500	-	500
A.F.2.9.1.4	Sayaç Envanteri Çıkarılarak Ölçme Hassasiyeti Azalan Sayaçların Sahadan Kaldırılması	31.12.2010	210.000	-	210.000
A.F.2.9.1.5	Su Tüketimi 250 m ³ ve Üzerinde Olan Yüksek Tüketimli Abone Kontrol Edilmesi	31.12.2010	-	-	-
A.F.2.9.1.6	Su Tüketimi 3'te 1 Oranında Düşen Abonelerin Kontrol Edilmesi	31.12.2010	-	-	-
A.F.2.9.1.7	Faaliyeti Gereği Su Sarfiyatı Yüksek Olan İşyerleri İçin Kaçak Birimi Tarafından Sıra Taraması Yapılması ve Usulsüz Kullanım Tespiti Halinde Tutanak Düzenlenmesi	31.12.2010	-	-	-
A.F.2.9.1.8	Su Tüketimini Kontrol Amacı İle İbadethanelere Sayaç Takılması ve Abonelere Yönelik Denetimlerde Bulunulması				
A.F.2.9.1.9	Abonelere ve Resmi Kurumlara Kartlı Sayaç Takılması	31.12.2010	150.000	-	150.000
A.F.2.9.1.10	Ölçü Ayar İstasyonunun Yenilenmesi	31.12.2010	95.000	-	95.000
GENEL TOPLAM			705.500	-	705.500

Stratejik Amaç 2		KURUMSAL GELİŞİM					
Stratejik Hedef 10		Abonelere yönelik hizmetlerin hızlı ve sağlıklı bir şekilde yürütülmesi sağlanacak ve işleri kolaylaştırıcı yönde yeni uygulamalar hayata geçirilecektir.					
Performans Hedefi 1		Abonelere yönelik işlemleri kolaylaştırıcı uygulamalar hayata geçirilerek vatandaş memnuniyeti artırılabacaktır.					
Kod	Performans Göstergesi	Gösterge Türü	Ölçü Birimi	Ölçüm Periyodu	Gerçekleşme		Hedef
					2008	2009	2010
A.PG.2.10.1.1-1	Aylık Düzenli Okuma Yapılan Abone Oranı	Çıktı	Yüzde	Ay	Yeni Gösterge		95
A.PG.2.10.1.1-2	Hatalı Okuma Kodlarında Meydana Gelen Azalma Oranı	Sonuç	Yüzde	Yıl	30	50	60
A.PG.2.10.1.1-3	İncelemesi Yapılan Pasif ve Borçlu Abone Sayısı	Çıktı	Kişi	Ay	5.000	10.000	10.000
A.PG.2.10.1.1-4	Endeks Okuma Hizmetlerinden Duyulan Memnuniyet Oranı (Vatandaş Memnuniyeti)	Kalite	Yüzde	Yıl	Yeni Gösterge		70
A.PG.2.10.1.1-5	Abonelik İşlemlerinin Tamamlanma Süresine İlişkin Memnuniyet Oranı (Vatandaş Memnuniyeti)	Kalite	Yüzde	Yıl	Yeni Gösterge		70
A.PG.2.10.1.1-6	Ödeme/Tahsilât Hizmetlerinden Duyulan Memnuniyet Oranı (Vatandaş Memnuniyeti)	Kalite	Yüzde	Yıl	Yeni Gösterge		70
A.PG.2.10.1.2	Abonelik İşlemlerinde Depozito ve İadesi Yapabilen İşlem Masası Sayısı	Kalite	Adet	Yıl	Yeni Gösterge		4
A.PG.2.10.1.3	Güncel Bilgi Aktarımı Amacı İle Online Okuma Sistemine Geçirilen El Terminali Sayısı (Pilot)	Çıktı	Adet	Yıl	Yeni Gösterge		2
A.PG.2.10.1.4	Depozito Problemleri İle İlgili Müracaatların Çözülme Oranı (Resen Gerçekleştirilen ve Devirle Geçişten Kaynaklanan Problemler)	Kalite	Yüzde	Yıl	Yeni Gösterge		100
A.PG.2.10.1.5	Güncel Uygulamaları ve Gelişmeleri Takip Amacı İle Yapılan Faaliyet Sayısı (Kurum Ziyaretleri vb)	Çıktı	Adet	6 Ay	4	4	10
Faaliyetler				Tamamlanma Tarihi	Kaynak İhtiyacı (2010) TL		
					Bütçe	Bütçe Dışı	Toplam

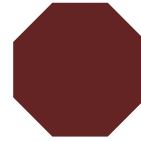
ADASU 2010

PERFORMANS PROGRAMI

A.F.2.10.1.1	Endeks Okuma ve İhbarname Bırakma Hizmetlerinin Yürütülmesi	31.12.2010	2.800.000	-	2.800.000
A.F.2.10.1.2	Abone Personelinin Abonelik İşlemlerinde Depozito Tahsilâtı ve İadesi Yapabilir Hale Gelmesi	31.12.2010	10.000	-	10.000
A.F.2.10.1.3	Online Okuma İşlemi İle Sahadan Sisteme Güncel Bilgi Aktarımının Sağlanması	31.12.2010	2.000	-	2.000
A.F.2.10.1.4	Resen Gerçekleştirilen ve Devirle Geçişten Kaynaklanan Depozito Problemlerinin Çözülmesi	31.12.2010	-	-	-
A.F.2.10.1.5	Güncel Uygulamaları Takip ve İstişare Amacı İle Seminerlere İştirak Edilmesi, Diğer Su ve Kanalizasyon İdarelerinin Ziyaret Edilmesi	31.12.2010	3.000	-	3.000
GENEL TOPLAM			2.815.000	-	2.815.000

Abone İşleri Dairesi Başkanlığı Toplam Kaynak İhtiyacı Tablosu

Ekonomik Kod		2010 (TL)
01	Personel Giderleri	2.240.000,00
02	SGK Devlet Primi Giderleri	428.950,00
03	Mal ve Hizmet Alım Giderleri	4.231.050,00
04	Faiz Giderleri	-
05	Cari Transferler	-
06	Sermaye Giderleri	-
07	Sermaye Transferi	-
08	Borç Verme	-
09	Yedek Ödenek	-
Toplam Bütçe Kaynak İhtiyacı		6.900.000,00
Bütçe	Döner Sermaye	-
Dışı	Diğer Yurt İçi	-
Kaynak	Yurt Dışı	-
Toplam Bütçe Dışı Kaynak İhtiyacı		-
Abone İşleri Dairesi Başkanlığı Toplam Kaynak İhtiyacı		6.900.000,00



BİLGİ İŞLEM
DAİRESİ BAŞKANLIĞI

2. Bilgi İşlem Dairesi Başkanlığı Performans Bilgileri

Stratejik Amaç 2	KURUMSAL GELİŞİM						
Stratejik Hedef 2	Hizmetlerin verimliliğinin artırılması ve etkin bir şekilde takibi amacıyla bilişim sistemlerinden sürekli olarak faydalanılacaktır.						
Performans Hedefi 1	Kurumda aktif olan bilişim sistemlerinin (yazılım ve donanım) sürekliliği sağlanacaktır.						
Kod	Performans Göstergesi	Gösterge Türü	Ölçü Birimi	Ölçüm Periyodu	Gerçekleşme		Hedef
					2008	2009	2010
B.PG.2.2.1	Yazılım ve Donanımlara Yönelik Olarak Yapılan Yıllık Bakım ve Destek Anlaşması Sayısı	Çıktı	Adet	Yıl	4	4	3
B.PG.2.2.2	Yapılan Periyodik Bakım Sayısı	Çıktı	Adet	Ay	30	15	30
B.PG.2.2.3	Kullanıcılardan Gelen Donanım Arızalarını Çözüm Süresi (Ortalama)	Verimlilik	Gün	Ay	Yeni Gösterge		2
Faaliyetler				Tamamlanma Tarihi	Kaynak İhtiyacı (2010) TL		
					Bütçe	Bütçe Dışı	Toplam
B.F.2.2.1	Yazıcı ve Fax Cihazlarının Yıllık Bakım ve Destek Anlaşması Yapılması			31.01.2010	15.000	-	15.000
	UPS'ler için Yıllık Bakım ve Destek Anlaşması Yapılması			31.01.2010	20.000	-	20.000
	Yasal Takip Yazılımının Bakım Sözleşmelerinin Yenilenmesi			31.01.2010	80.000	-	80.000
	Veritabanı Destek Anlaşmasının Yapılması			31.01.2010	35.000	-	35.000
B.F.2.2.2	Aylık Periyodik Bakımların Yapılması (PC ve Kasa Bakımları)			31.12.2010	-	-	-
B.F.2.2.3	Birimlerden Gelen Donanım Arızalarının Giderilmesi			31.12.2010	-	-	-
GENEL TOPLAM					150.000	-	150.000

Stratejik Amaç 2		KURUMSAL GELİŞİM					
Stratejik Hedef 2		Hizmetlerin verimliliğinin artırılması ve etkin bir şekilde takibi amacıyla bilişim sistemlerinden sürekli olarak faydalanılacaktır.					
Performans Hedefi 2		Kurumun yazılım envanteri çıkarılacak, yedek bölgeler oluşturulacak ve faaliyetlere yönelik olarak en az 7 bilişim uygulaması hayata geçirilecektir/güncellenecektir.					
Kod	Performans Göstergesi	Gösterge Türü	Ölçü Birimi	Ölçüm Periyodu	Gerçekleşme		Hedef 2010
					2008	2009	
B.PG.2.2.2.1	Tamamlanma Oranı-Sistem Merkezinin Farklı Lokasyona Taşınma Projesi	Çıktı	Yüzde	Yıl	Yeni Gösterge		100
B.PG.2.2.2.2	Kurulumu Yapılan Online Ödeme Noktası Sayısı	Çıktı	Adet	Yıl	-	-	2
B.PG.2.2.2.3	Tamamlanma Oranı-Network Disaster Projesi	Çıktı	Yüzde	Yıl	Yeni Gösterge		100
B.PG.2.2.2.4	Destop PC Sanallaştırma Projesi Kapsamında Pilot Uygulama Yapılan Kullanıcı Sayısı	Çıktı	Kişi	Yıl	Yeni Gösterge		30
B.PG.2.2.2.5	Tamamlanma Oranı-Kurumda Kullanılan Yazılımların Tespitine Yönelik Envanter Çalışması	Çıktı	Yüzde	Yıl	-	Ölçüm Zamanı Gelmedi	100
B.PG.2.2.2.6	Sunucu Konsolidasyonu ve Sistem Disaster Projesi Kapsamında Oluşturulan Yedek Bölge Sayısı	Çıktı	Adet	Yıl	Yeni Gösterge		1
B.PG.2.2.2.7	Tamamlanma Oranı-SMS Gateway Projesi Sistem Entegrasyonu	Çıktı	Yüzde	Yıl	Yeni Gösterge		100
B.PG.2.2.2.8	Tamamlanma Oranı-Telefon Faturaları Takip Programı	Çıktı	Yüzde	Yıl	Yeni Gösterge		100
B.PG.2.2.2.9	Tamamlanma Oranı-EL Terminali Programı	Çıktı	Yüzde	Yıl	-	-	100
B.PG.2.2.2.10	Tamamlanma Oranı-185 Programı Güncelleme Çalışması	Çıktı	Yüzde	Yıl	-	Ölçüm Zamanı Gelmedi	100
B.PG.2.2.2.11	VoIP Sayısal Telefon Sistemine Geçişine Yönelik Hazırlanan ve Yönetime Sunulan Rapor Sayısı	Çıktı	Adet	Yıl	Yeni Gösterge		1

ADASU 2010

PERFORMANS PROGRAMI

Faaliyetler	Tamamlanma Tarihi	Kaynak İhtiyacı (2010) TL			
		Bütçe	Bütçe Dışı	Toplam	
B.F.2.2.2.1	ADASU Sistem Merkezinin Farklı Bir Lokasyona Taşınması Projesi İçin Ön Çalışma ve Hazırlıklarının Yapılması	30.11.2010	80.000	-	80.000
B.F.2.2.2.2	Kiosk Projesi Kapsamında Online Ödeme Noktası Kurulması	31.05.2010	80.000	-	80.000
B.F.2.2.2.3	Network Disaster Projesinin Uygulanması	31.08.2010	80.000	-	80.000
B.F.2.2.2.4	Desktop PC Sanallaştırma Projesi İçin AR-GE Ortamının Oluşturulması	30.09.2010	40.000	-	40.000
B.F.2.2.2.5	Kurum Genelinde Kullanılan Yazılımlara Ait Lisans Yenilenmesi ve Yeni Lisans Alımlarının Yapılması	31.12.2010	200.000	-	200.000
B.F.2.2.2.6	Sunucu Konsolidasyonu ve Sistem Disaster Projesi Devamı Olarak 2. Yedek Bölgenin Oluşturulması	31.10.2010	200.000	-	200.000
B.F.2.2.2.7	SMS Gateway Projesinin Sisteme Entegre Edilmesi ve Kullanıma Geçilmesi	30.09.2010	60.000	-	60.000
B.F.2.2.2.8	Kurum Genelinde Kullanılan Telefon Faturalarının Takip Edildiği Programın Analiz ve Kodlama Çalışmalarının Yapılması	31.10.2010	-	-	-
B.F.2.2.2.9	Kurumumuzda Sayaç Okuma İçin Kullanılan El Terminali Programının Yeniden Kodlanması	31.12.2010	-	-	-
B.F.2.2.2.10	Kurum Genelinde Kullanılan 185 Programının Güncellenerek Düzenlenmesi	30.04.2010	-	-	-
B.F.2.2.2.11	Kurumda Kullanılan Analog Telefon Sisteminin VoIP Sayısal Telefon Sistemine Geçiş İle Video Konferans Sistemi Kurulumu İçin Ön Araştırmanın Yapılması	30.06.2010	-	-	-
B.F.2.2.2.12	Analitik Muhasebe Programı Analiz Çalışmasının Yapılması	31.12.2010	-	-	-
B.F.2.2.2.13	Kurum Genelinde Kullanılan Yazılımların Geliştirilmesi ve Hizmet Desteği Verilmesi	31.12.2010	-	-	-
B.F.2.2.2.14	Mail Server Sisteminin Yeni Bir Mail Server Yapısı İle Değiştirilmesi	31.10.2010	50.000	-	50.000
GENEL TOPLAM			790.000	-	790.000

Stratejik Amaç 2	KURUMSAL GELİŞİM						
Stratejik Hedef 4	Eğitim, öneri-ödül, motivasyon, performans değerlendirme, iş sağlığı vb. unsurları içeren İnsan Kaynakları Yönetim Sistemi hayata geçirilecektir.						
Performans Hedefi 1	Kurum personeline hizmet içi, kişisel gelişim, İş Sağlığı ve Güvenliği, bilgisayar kullanımı vb. alanlarda eğitimler verilecektir.						
Kod	Performans Göstergesi	Gösterge Türü	Ölçü Birimi	Ölçüm Periyodu	Gerçekleşme		Hedef
					2008	2009	2010
B.PG.2.4.1.1-1	Bilgi İşlem Personeline Verilen Eğitim Branşı Sayısı	Çıktı	Adet	Yıl	-	1	3
B.PG.2.4.1.1-2	Eğitim Alan Bilgi İşlem Personeli Sayısı	Çıktı	Kişi	Yıl	-	8	5
Faaliyetler		Tamamlanma Tarihi	Kaynak İhtiyacı (2010) TL				
			Bütçe	Bütçe Dışı	Toplam		
B.F.2.4.1.1	Bilgi İşlem Personeline Yönelik Eğitimler Verilmesi	31.12.2010	30.000	-	30.000		
		GENEL TOPLAM	30.000	-	30.000		

Bilgi İşlem Dairesi Başkanlığı Toplam Kaynak İhtiyacı Tablosu

Ekonomik Kod		2010 (TL)
01	Personel Giderleri	394.500,00
02	SGK Devlet Primi Giderleri	76.000,00
03	Mal ve Hizmet Alım Giderleri	389.500,00
04	Faiz Giderleri	-
05	Cari Transferler	-
06	Sermaye Giderleri	590.000,00
07	Sermaye Transferi	-
08	Borç Verme	-
09	Yedek Ödenek	-
Toplam Bütçe Kaynak İhtiyacı		1.450.000,00
Bütçe	Döner Sermaye	-
Dışı	Diğer Yurt İçi	-
Kaynak	Yurt Dışı	-
Toplam Bütçe Dışı Kaynak İhtiyacı		-
Bilgi İşlem Dairesi Başkanlığı Toplam Kaynak İhtiyacı		1.450.000,00



**ÇEVRE KORUMA VE KONTROL
DAİRE BAŞKANLIĞI**

3. Çevre Koruma ve Kontrol Dairesi Başkanlığı Performans Bilgileri

Stratejik Amaç 1	KENTSEL GELİŞİM						
Stratejik Hedef 2	Su kaynaklarının kirlenmesini engellemek ve su taşkınlarını önlemek amacıyla dere ıslah ve temizlik çalışmaları yapılacaktır.						
Performans Hedefi 1	Yıl içerisinde 6 derenin temizliği yapılacak ve İstanbul Dere'nin Islah Projesi hazırlanacaktır.						
Kod	Performans Göstergesi	Gösterge Türü	Ölçü Birimi	Ölçüm Periyodu	Gerçekleşme		Hedef
					2008	2009	2010
Ç.PG.1.2.1.1	Islah Projesi Yapılan Dere Sayısı	Çıktı	Adet	Yıl	-	Ölçüm Zamanı Gelmedi	1
Ç.PG.1.2.1.2	Temizliği Yapılan Dere Sayısı	Çıktı	Adet	6 Ay	5	Ölçüm Zamanı Gelmedi	6
Faaliyetler		Tamamlanma Tarihi	Kaynak İhtiyacı (2010) TL				
			Bütçe	Bütçe Dışı	Toplam		
Ç.F.1.2.1.1	İstanbul Dere Islah Projesinin Yapılması	31.12.2010	100.000	-	100.000		
Ç.F.1.2.1.2	Dere Temizliği Yapılması; <ul style="list-style-type: none"> ■ Kurtköy Deresi ■ Yanık Deresi ■ Aşağıdereköy Deresi ■ Mahmudiye Deresi ■ Keçi Ayağı Deresi ■ İstanbul Dere 	31.12.2010	25.000	-	25.000		
		GENEL TOPLAM	125.000	-	125.000		

Stratejik Amaç 1	KENTSEL GELİŞİM						
Stratejik Hedef 4	Atıksuların toplanması, arıtılması ve standartlara uygun olarak alıcı ortama deşarj edilmesi sağlanacaktır.						
Performans Hedefi 1	Atıksu Arıtma Tesislerinin sürekli olarak çalışır durumda olması sağlanacak ve tüm tesislerdeki çıkış değerlerinin standart değerleri %100 oranında tutturması sağlanacaktır.						
Kod	Performans Göstergesi	Gösterge Türü	Ölçü Birimi	Ölçüm Periyodu	Gerçekleşme		Hedef
					2008	2009	2010
Ç.PG.1.4.1.0-1	Arıtma Tesisi BOI Çıkış Değerlerinin Standart Değerleri Tutturma Oranı (AAAT)	Kalite	Yüzde	Ay	100	100	100
Ç.PG.1.4.1.0-2	Arıtma Tesisi Çıkışı KOI Değerlerinin Standart Değerleri Oranı (AAAT)	Kalite	Yüzde	Ay	100	100	100
Ç.PG.1.4.1.0-3	Arıtma Tesisi Çıkışı AKM Değerlerinin Standart Değerleri Tutturma Oranı (AAAT)	Kalite	Yüzde	Ay	100	100	100
Ç.PG.1.4.1.0-4	Arıtma Tesisi Çıkışı ph Değerlerinin Standart Değerleri Tutturma Oranı (AAAT)	Kalite	Yüzde	Ay	100	100	100
Ç.PG.1.4.1.0-5	Arıtma Tesisi Çıkışı BOI Değerlerinin Standart Değerleri Tutturma Oranı (KAAT)	Kalite	Yüzde	Ay	100	100	100
Ç.PG.1.4.1.0-6	Arıtma Tesisi Çıkışı KOI Değerlerinin Standart Değerleri Tutturma Oranı (KAAT)	Kalite	Yüzde	Ay	100	100	100
Ç.PG.1.4.1.0-7	Arıtma Tesisi Çıkışı AKM Değerlerinin Standart Değerleri Tutturma Oranı (KAAT)	Kalite	Yüzde	Ay	100	100	100
Ç.PG.1.4.1.0-8	Arıtma Tesisi Çıkışı ph Değerlerinin Standart Değerleri Tutturma Oranı (KAAT)	Kalite	Yüzde	Ay	100	100	100
Ç.PG.1.4.1.0-9	Arıtma Tesisi Çıkışı BOI Değerlerinin Standart Değerleri Tutturma Oranı (HAAT)	Kalite	Yüzde	Ay	100	100	100
Ç.PG.1.4.1.0-10	Arıtma Tesisi Çıkışı KOI Değerlerinin Standart Değerleri Tutturma Oranı (HAAT)	Kalite	Yüzde	Ay	100	100	100
Ç.PG.1.4.1.0-11	Arıtma Tesisi Çıkışı AKM Değerlerinin Standart Değerleri Tutturma Oranı (HAAT)	Kalite	Yüzde	Ay	100	100	100

ADASU 2010

PERFORMANS PROGRAMI

Ç.PG.1.4.1.0-12	Arıtma Tesisi Çıkışı <u>ph</u> Değerlerinin Standart Değerleri Tutturma Oranı (HAAT)	Kalite	Yüzde	Ay	100	100	100
Ç.PG.1.4.1.1	Elektrik Pano ve Kompanzasyon Bakım Sayısı (AAAT)	Çıktı	Adet	Yıl	-	Ölçüm Zamanı Gelmedi	7
Ç.PG.1.4.1.2-1	Jeneratör Bakım Sayısı (AAAT)	Çıktı	Adet	Yıl	-		1
Ç.PG.1.4.1.2-2	Paratoner Bakım Sayısı (AAAT)	Çıktı	Adet	Yıl	-		1
Ç.PG.1.4.1.3	Çöktürme Havuzu Köprü Redüktör Bakımı (AAAT)	Çıktı	Adet	Yıl	-	Ölçüm Zamanı Gelmedi	4
Ç.PG.1.4.1.4	Jeneratör Bakım Sayısı (KAAT)	Çıktı	Adet	Yıl	-		1
Ç.PG.1.4.1.5	Paratoner Bakım Sayısı (KAAT)	Çıktı	Adet	Yıl	-		6
Ç.PG.1.4.1.6	Islahı Yapılan Çamur Döküm Sahası Alan Miktarı (KAAT)	Çıktı	m ²	Yıl	-	Ölçüm Zamanı Gelmedi	30.000
Ç.PG.1.4.1.7	Yapımı Gerçekleştirilen Blower Soğutma Hattı Uzunluğu (KAAT)	Çıktı	Metre	Yıl	-		300
Ç.PG.1.4.1.8	TM'lerde Çevre Düzenlemesi Yapılan Alan Miktarı	Çıktı	m ²	Yıl	Yeni Gösterge		3.000
Faaliyetler			Tamamlanma Tarihi	Kaynak İhtiyacı (2010) TL			
				Bütçe	Bütçe Dışı	Toplam	
Ç.F.1.4.1.1	Akyazı Atıksu Arıtma Tesisi (AAAT) Elektrik Pano ve Kompanzasyon Bakımlarının Yapılması		30.06.2010	3.500	-	3.500	
Ç.F.1.4.1.2	AAAT Jeneratör ve Paratoner Bakımlarının Yapılması		31.05.2010	8.000	-	8.000	
Ç.F.1.4.1.3	AAAT Çöktürme Havuzu Köprü Redüktör Bakımının Yapılması		30.05.2010	10.000	-	10.000	
Ç.F.1.4.1.4	Karaman Atıksu Arıtma Tesisi (KAAT) Jeneratör Bakımının Yapılması		30.06.2010	10.000	-	10.000	
Ç.F.1.4.1.5	KAAT Paratoner Bakımının Yapılması		30.05.2010	5.000	-	5.000	
Ç.F.1.4.1.6	KAAT Eski Çamur Döküm Sahası Islahının Yapılması		31.12.2010	50.000	-	50.000	
Ç.F.1.4.1.7	KAAT Blower Soğutma Hattının Yapılması		30.04.2010	75.000	-	75.000	
Ç.F.1.4.1.8	Terfi Merkezlerinde Çevre Düzenlemesi Yapılması		30.08.2010	50.000	-	50.000	
Ç.F.1.4.1.9	Koku Giderim Sistemi ve Diğer Sistemlerin Sürekli Olarak Çalışır Durumda Olmasının Sağlanması		31.12.2010	350.000	-	350.000	
Ç.F.1.4.1.10	AAAT- Giriş Otomatik Numune Alma Cihazının Temin Edilmesi		31.01.2010	15.000	-	15.000	
Ç.F.1.4.1.11	AAAT- Makine-Teçhizat Bakım ve Onarımlarının Yapılması		31.12.2010	40.000	-	40.000	
Ç.F.1.4.1.12	AAAT- Kaba Izgara Otomasyonunun Yapılması		28.08.2010	10.000	-	10.000	

ADASU 2010

PERFORMANS PROGRAMI

Ç.F.1.4.1.13	AAAT- Çamur Çürütme Hazne Revizyonunun Yapılması	30.04.2010	20.000	-	20.000
Ç.F.1.4.1.14	KAAT- Belt Pres Revizyonunun Yapılması	30.03.2010	5.000	-	5.000
Ç.F.1.4.1.15	KAAT- Makine Teçhizat Bakım ve Onarımlarının Yapılması	31.12.2010	150.000	-	150.000
Ç.F.1.4.1.16	Terfi Merkezleri SCADA Sistemi Revizyonunun Yapılması	30.05.2010	5.000	-	5.000
Ç.F.1.4.1.17	KAAT- Çim Saha Yapımı ve ADASU'ya Tahsis Edilmesi	30.05.2010	30.000	-	30.000
GENEL TOPLAM			836.500	-	836.500

Stratejik Amaç 1		KENTSEL GELİŞİM					
Stratejik Hedef 4		Atıksuların toplanması, artırılması ve standartlara uygun olarak alıcı ortama deşarj edilmesi sağlanacaktır.					
Performans Hedefi 2		Atıksuların kontrol altına alınması için tüm sanayi tesislerinde atıksu denetimi yapılacak ve atıksu kontrol laboratuvarında bunlara ilişkin analizler yapılacaktır.					
Kod	Performans Göstergesi	Gösterge Türü	Ölçü Birimi	Ölçüm Periyodu	Gerçekleşme		Hedef
					2008	2009	2010
Ç.PG.1.4.2.1	Atıksu Denetimi Yapılan Sanayi Tesisi Oranı	Çıktı	Yüzde	3 Ay	120 (Adet)	266 (Adet)	80
Ç.PG.1.4.2.2	Atıksu Kontrol Laboratuvarı Numune Analizi Sayısı	Çıktı	Adet	Ay	600	446	600
Ç.PG.1.4.2.3-1	Atıksu Kontrol Laboratuvarı Denetim Sayısı (Akreditasyon)	Çıktı	Adet	Yıl	Yeni Gösterge		1
Ç.PG.1.4.2.3-2	Denetlemede Tespit Edilen Uygunuzluk Sayısı (Maksimum)	Kalite	Adet	Yıl	Yeni Gösterge		10
Faaliyetler				Tamamlanma Tarihi	Kaynak İhtiyacı (2010) TL		
					Bütçe	Bütçe Dışı	Toplam
Ç.F.1.4.2.1	Sanayi Tesislerinin Atıksu Denetiminin Yapılması			31.12.2010	150.000	-	150.000
Ç.F.1.4.2.2	Atıksu Kontrol Laboratuvarında Numune Analizlerinin Yapılması			31.12.2010			
Ç.F.1.4.2.3	Atıksu Kontrol Laboratuvarı TÜRKAK Akreditasyon Denetim Çalışmaları			31.12.2010	10.000	-	10.000
GENEL TOPLAM					160.000	-	160.000

Stratejik Amaç 2		KURUMSAL GELİŞİM					
Stratejik Hedef 2		Hizmetlerin verimliliğinin artırılması ve etkin bir şekilde takibi amacıyla bilişim sistemlerinden sürekli olarak faydalanılacaktır.					
Performans Hedefi 3		Coğrafi Bilgi Sistemine yönelik çalışmalar tamamlanacaktır.					
Kod	Performans Göstergesi	Gösterge Türü	Ölçü Birimi	Ölçüm Periyodu	Gerçekleşme		Hedef
					2008	2009	2010
Ç.PG.2.2.3.1	Proje Tamamlanma Yüzdesi (CBS)	Çıktı	Yüzde	Yıl	Yeni Gösterge		100
Faaliyetler		Tamamlanma Tarihi		Kaynak İhtiyacı (2010) TL			
				Bütçe	Bütçe Dışı	Toplam	
Ç.F.2.2.3.1	Coğrafi Bilgi Sistemi(CBS) Çalışması	31.12.2010		-	-	-	
GENEL TOPLAM				-	-	-	

Stratejik Amaç 2		KURUMSAL GELİŞİM					
Stratejik Hedef 4		Eğitim, öneri-ödül, motivasyon, performans değerlendirme, iş sağlığı vb. unsurları içeren İnsan Kaynakları Yönetim Sistemi hayata geçirilecektir.					
Performans Hedefi 1		Kurum personeline hizmet içi, kişisel gelişim, İş Sağlığı ve güvenliği, bilgisayar kullanımı vb. alanlarda eğitimler verilecektir.					
Kod	Performans Göstergesi	Gösterge Türü	Ölçü Birimi	Ölçüm Periyodu	Gerçekleşme		Hedef
					2008	2009	2010
Ç.F.2.4.1.1-1	Personele Verilen Toplam Eğitim (ISO 9001 ve ISO 18001) Sayısı	Çıktı	Adet	Yıl	Yeni Gösterge		10
Ç.F.2.4.1.1-2	Personele Verilen Toplam Eğitim (ISO 9001 ve ISO 18001) Süresi	Çıktı	Saat	Yıl	Yeni Gösterge		10
Faaliyetler		Tamamlanma Tarihi		Kaynak İhtiyacı (2010) TL			
				Bütçe	Bütçe Dışı	Toplam	
Ç.F.2.4.1.1	Personele ISO 9001 ve 18001 Eğitimlerinin Verilmesi	31.12.2010		10.000	-	10.000	
GENEL TOPLAM				10.000	-	10.000	

Stratejik Amaç 3		SU KAYNAKLARININ OLUŞTURULMASI VE KORUNMASI					
Stratejik Hedef 1		En önemli su kaynağımız olan Sapanca Gölü başta olmak üzere tüm su kaynaklarımızın korunması amacı ile denetim, ölçüm, eğitim vb. çalışmalar yapılacaktır.					
Performans Hedefi 1		Su Kaynaklarımızdaki kirliliğin önüne geçmek için çiftçi eğitimi, numune analizleri vb. yapılarak su kalitesi parametrelerinin (Azot ve Fosfor) standart değerleri %100 oranında tutturması sağlanacaktır.					
Kod	Performans Göstergesi	Gösterge Türü	Ölçü Birimi	Ölçüm Periyodu	Gerçekleşme		Hedef
					2008	2009	2010
Ç.PG.3.1.1.1-1	Çiftçilere Yönelik Yapılan Eğitim Sayısı	Çıktı	Adet	Yıl	2	1	3
Ç.PG.3.1.1.1-2	Çiftçilere Yönelik Eğitimlere Katılımı Sağlanan Çiftçi Sayısı	Çıktı	Kişi	Yıl	Yeni Gösterge		60
Ç.PG.3.1.1.2	Fabrika Çıktılarından Alınan ve Analizi Yapılan Numune Say.	Çıktı	Adet	Ay	12	6	12
Ç.PG.3.1.1.3	Sapanca Gölü'nden Alınan ve Analizi Yapılan Numune Sayısı	Çıktı	Adet	Ay	Yeni Gösterge		108
Ç.PG.3.1.1.4	Su Fabrikalarından Alınan ve Analizi Yapılan Numune Sayısı	Çıktı	Adet	Ay	Yeni Gösterge		13
Ç.PG.3.1.1.5	Derelerden Alınan ve Analizi Yapılan Numune Sayısı	Çıktı	Adet	Ay	-	49	144
Ç.PG.3.1.1.6	Tahsisi Yapılan Hazine Arazisi Sayısı	Çıktı	Adet	Yıl	Yeni Gösterge		5
Ç.PG.3.1.1.0-1	Su Kalitesi Karbon Parametre Değerlerinin Standart Değerleri Tutturma Oranı	Kalite	Yüzde	Ay	100	100	100
Ç.PG.3.1.1.0-2	Su Kalitesi Azot Parametre Değerlerinin Standart Değerleri Tutturma Oranı	Kalite	Yüzde	Ay	100	100	100
Ç.PG.3.1.1.0-3	Su Kalitesi Fosfor Parametre Değerlerinin Standart Değerleri Tutturma Oranı	Kalite	Yüzde	Ay	100	100	100
Faaliyetler		Tamamlanma Tarihi		Kaynak İhtiyacı (2010) TL			
				Bütçe	Bütçe Dışı	Toplam	
Ç.F.3.1.1.1	Çiftçilere Yönelik Eğitimlerin Yapılması; <ul style="list-style-type: none"> ■ Aşağıdereköy ■ Eşme ■ Maşukiye 	31.12.2010		1.000	-	1.000	

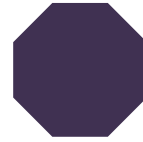
ADASU 2010

PERFORMANS PROGRAMI

Ç.F.3.1.1.2	Federal Mogul Sapanca Segman ve Gömlek Fabrikasının Çıkış Sularından Numune Alımı ve Analizlerinin Yapılması	31.12.2010	-	-	-
Ç.F.3.1.1.3	Su Kalitesini Ölçmek Amacı İle Sapanca Gölü'nden Numune Alımı ve Analizlerinin Yapılması	31.12.2010	118.800	-	118.800
Ç.F.3.1.1.4	Su Fabrikalarının Denetimi ve Çıkış Sularından Numune Alımının Yapılarak Analizlerinin Yapılması	31.12.2010	-	-	-
Ç.F.3.1.1.5	Su Kalitesini Ölçmek Amacı İle Derelerden Numune Alımı ve Analizlerinin Yapılması <ul style="list-style-type: none">■ Sarp Deresi■ Keçi Ayağı Deresi■ İstanbul Dere■ Mahmudiye Deresi■ Kurtköy Deresi■ Yanık Deresi■ Maşukiye Deresi■ Balıkhane Deresi■ Eşme Deresi■ Kuru Dere■ Maden Deresi■ Aşağıdereköy (Harmanlar) Deresi	31.12.2010	158.400	-	158.400
Ç.F.3.1.1.6	Hazine Arazilerinin Tahsis Çalışması	31.12.2010	-	-	-
GENEL TOPLAM			278.200	-	278.200

Çevre Koruma ve Kontrol Dairesi Başkanlığı Toplam Kaynak İhtiyacı Tablosu

Ekonomik Kod		2010 (TL)
01	Personel Giderleri	1.149.000,00
02	SGK Devlet Primi Giderleri	240.500,00
03	Mal ve Hizmet Alım Giderleri	615.500,00
04	Faiz Giderleri	-
05	Cari Transferler	-
06	Sermaye Giderleri	1.125.000,00
07	Sermaye Transferi	-
08	Borç Verme	-
09	Yedek Ödenek	-
Toplam Bütçe Kaynak İhtiyacı		3.130.000,00
Bütçe	Döner Sermaye	-
Dışı	Diğer Yurt İçi	-
Kaynak	Yurt Dışı	-
Toplam Bütçe Dışı Kaynak İhtiyacı		-
Çevre Koruma ve Kontrol Dairesi Başkanlığı Toplam Kaynak İhtiyacı		3.130.000,00



**İÇMESUYU
DAİRESİ BAŞKANLIĞI**

4. İçmesuyu Dairesi Başkanlığı Performans Bilgileri

Stratejik Amaç 1	KENTSEL GELİŞİM						
Stratejik Hedef 1	ADASU'nun sorumluluk alanı içerisindeki içmesuyu, yağmursuyu ve kanalizasyon şebekeleri yapılacak, mevcut tesislerin ihtiyaçları karşılanacak ve gerekli yerlerde yeni çalışmalar gerçekleştirilecektir.						
Performans Hedefi 1	İhtiyaç duyulan yerlerde içmesuyu, kanalizasyon ve yağmursuyu şebekesi dönecek, var olan şebekeler yenilecek ve bu şebekelere/ tesislere ait bakım, onarım, yenileme vb. çalışmalar yürütülecektir.						
Kod	Performans Göstergesi	Gösterge Türü	Ölçü Birimi	Ölçüm Periyodu	Gerçekleşme		Hedef
					2008	2009	2010
İLETİM HATLARI VE KAPTAJ ŞUBE MÜDÜRLÜĞÜ							
İ.PG.1.1.1.1	Yapılan Vana ve Debimetre Odası Sayısı	Çıktı	Adet	Yıl	-	-	10
İ.PG.1.1.1.2	İsale Hatlarında ve Su Alma Yapılarında Yapımı Onarımı Yapılan Sanat Yapıları Sayısı	Çıktı	Adet	Yıl	-	-	1
İ.PG.1.1.1.3	İnşaat İşleri Yapılan İçmesuyu Depo Sayısı	Çıktı	Adet	Yıl	-	-	20
İ.PG.1.1.1.4	Yenilenen Tahliye Vanası Sayısı - Akarca Grubu Köyleri İsale Hattı	Çıktı	Adet	Yıl	-	-	15
İ.PG.1.1.1.5	ÇB İle Değişimi Yapılan Hat uzunluğu -Ferizli Eski 1000 m ³ İçmesuyu Deposu Çıkışı	Çıktı	Metre	Yıl	-	-	600
İ.PG.1.1.1.6	Yenilenen Vana Sayısı - Ferizli Eski 1000 m ³ İçmesuyu Deposu Çıkışı	Çıktı	Adet	Yıl	-	-	4
İ.PG.1.1.1.7	Değişimi Yapılan Vana Sayısı - Abalı 1000 m ³ İçmesuyu Deposu	Çıktı	Adet	Yıl	-	-	1
ŞEBEKELER ŞUBE MÜDÜRLÜĞÜ							
İ.PG.1.1.1.10	Yapılan İçmesuyu Şebeke Uzunluğu - Adapazarı	Çıktı	Metre	3 Ay	11.338	4.276	10.000
İ.PG.1.1.1.11	Yapılan İçmesuyu Şebeke Uzunluğu - Erenler	Çıktı	Metre	3 Ay	6.002	4.564	10.000
İ.PG.1.1.1.12	Yapılan İçmesuyu Şebeke Uzunluğu - Serdivan	Çıktı	Metre	3 Ay	14.353	2.823	15.000

ADASU 2010

PERFORMANS PROGRAMI

İ.PG.1.1.1.13	Yapılan İçmesuyu Şebeke Uzunluğu - Arifiye	Çıktı	Metre	3 Ay	3.380	-	4.000
İ.PG.1.1.1.15	Şebeke Basınç Kontrolü Yapılan Bölge Sayısı	Çıktı	Adet			Yeni Gösterge	4
AKYAZI ŞUBE MÜDÜRLÜĞÜ							
İ.PG.1.1.1.19	Yapılan İçmesuyu Şebeke Uzunluğu - İmara Açılan Yollar	Çıktı	Metre	3 Ay	12.053 (2008 yılı Akyazı, Küçücek ve Karapürçek Toplamıdır)	5.504 (2009 yılı ilk 6 ay Akyazı ve Karapürçek Toplamıdır)	3.000
İ.PG.1.1.1.20	Yapılan İçmesuyu Şebeke Uzunluğu - Seyfeler-Vakıf-Osmanbey-Kumköprü Topağaç	Çıktı	Metre	3 Ay			2.400
İ.PG.1.1.1.21	Yapılan İçmesuyu Şebeke Uzunluğu - Karapürçek	Çıktı	Metre	3 Ay			1.000
İ.PG.1.1.1.22	Yapılan İçmesuyu Şebeke Uzunluğu - Hocaköy İbiller Mahallesi(Karapürçek)	Çıktı	Metre	3 Ay			700
İ.PG.1.1.1.23	Yapılan İçmesuyu Şebeke Uzunluğu - Teketaban	Çıktı	Metre	3 Ay			600
İ.PG.1.1.1.24	Yapılan İçmesuyu Şebeke Uzunluğu - Mesudiye	Çıktı	Metre	3 Ay			1.700
İ.PG.1.1.1.25	Yapılan İçmesuyu Şebeke Uzunluğu -Küçücek Mahallesi	Çıktı	Metre	3 Ay			600
İ.PG.1.1.1.26	Yapılan İçmesuyu Şebeke Uzunluğu - Ekinli	Çıktı	Metre	3 Ay			900
İ.PG.1.1.1.27	Yapılan İçmesuyu Şebeke Uzunluğu - Meşepınarı	Çıktı	Metre	3 Ay			500
HENDEK ŞUBE MÜDÜRLÜĞÜ							
İ.PG.1.1.1.29	Yapılan İçmesuyu Şebeke Uzunluğu - Necatipaşa Mahallesi 1308. Sokak	Çıktı	Metre	3 Ay	16.201 (2008 yılı Hendek ve Yeşilyurt toplamıdır)	3.373 (2009 yılı ilk 6 ay Hendek ve Yeşilyurt toplamıdır)	450
İ.PG.1.1.1.30	Yapılan İçmesuyu Şebeke Uzunluğu - Necatipaşa Mahallesi Su Fabrikaları Önü	Çıktı	Metre	3 Ay			1.500
İ.PG.1.1.1.31	Yapılan İçmesuyu Şebeke Uzunluğu - Necatipaşa Mahallesi Balsu Caddesi	Çıktı	Metre	3 Ay			1.750
İ.PG.1.1.1.32	Yapılan İçmesuyu Şebeke Uzunluğu - Yeni Mahalle 1546. Sokak	Çıktı	Metre	3 Ay			1.500
İ.PG.1.1.1.33	Yapılan İçmesuyu Şebeke Uzunluğu - Yeni Mahalle Noksel Yolu	Çıktı	Metre	3 Ay			1.000

İ.PG.1.1.1.34	Yapılan İçmesuyu Şebeke Uzunluğu - Yeni Mahalle 1527. Sokak	Çıktı	Metre	3 Ay			150
İ.PG.1.1.1.35	Yapılan İçmesuyu Şebeke Uzunluğu - Yeni Mahalle 1506. Sokak	Çıktı	Metre	3 Ay			350
İ.PG.1.1.1.36	Yapılan İçmesuyu Şebeke Uzunluğu - Yeni Mahalle 1536. Sokak	Çıktı	Metre	3 Ay			500
İ.PG.1.1.1.37	Yapılan İçmesuyu Şebeke Uzunluğu - Yeşiller Mahallesi 714. Sokak	Çıktı	Metre	3 Ay			100
İ.PG.1.1.1.38	Yapılan İçmesuyu Şebeke Uzunluğu - Yeşiller Mahallesi Kazımiye Caddesi 815. Sokak	Çıktı	Metre	3 Ay			400
İ.PG.1.1.1.39	Yapılan İçmesuyu Şebeke Uzunluğu - Akova Mahallesi 1001. Sokak	Çıktı	Metre	3 Ay			600
İ.PG.1.1.1.40	Yapılan İçmesuyu Şebeke Uzunluğu - Akova Et Mangal Arkası	Çıktı	Metre	3 Ay			200
İ.PG.1.1.1.41	Yapılan İçmesuyu Şebeke Uzunluğu - Akova Mahallesi Hantek Konutları	Çıktı	Metre	3 Ay			800
İ.PG.1.1.1.42	Yapılan İçmesuyu Şebeke Uzunluğu - Akpınar Mahallesi Ali İdman Parselleri	Çıktı	Metre	3 Ay			2.500
İ.PG.1.1.1.43	Yapılan İçmesuyu Şebeke Uzunluğu - Dereboğazı Mahallesi Kızılbayır Sokak	Çıktı	Metre	3 Ay			100
İ.PG.1.1.1.44	Yapılan İçmesuyu Şebeke Uzunluğu - Uzuncaorman Köyü Tavuk Çiftlikleri Yanı	Çıktı	Metre	3 Ay			1.000
İ.PG.1.1.1.45	Yapılan İçmesuyu Şebeke Uzunluğu - Kazımiye Köyü	Çıktı	Metre	3 Ay			1.000
İ.PG.1.1.1.46	Yapılan İçmesuyu Şebeke Uzunluğu - Nuriye Köyü Dere Kenarı	Çıktı	Metre	3 Ay			200
FERİZLİ ŞUBE MÜDÜRLÜĞÜ							
İ.PG.1.1.1.48	Yapılan İçmesuyu Şebeke Uzunluğu - Söğütlü, Karateke	Çıktı	Metre	3 Ay	1.154		500
İ.PG.1.1.1.49	Yapılan İçmesuyu Şebeke Uzunluğu - Söğütlü, Hasanfakı	Çıktı	Metre	3 Ay	(2008 yılı)		500

ADASU 2010

PERFORMANS PROGRAMI

İ.PG.1.1.1.50	Yapılan İçmesuyu Şebeke Uzunluğu - Söğütlü, Mağara	Çıktı	Metre	3 Ay	Ferizli ve Söğütlü toplamıdır)		3.200
İ.PG.1.1.1.51	Yapılan İçmesuyu Şebeke Uzunluğu - Söğütlü, Yeniköy	Çıktı	Metre	3 Ay			500
İ.PG.1.1.1.52	Yapılan İçmesuyu Şebeke Uzunluğu - Söğütlü, Akarca	Çıktı	Metre	3 Ay			500
İ.PG.1.1.1.53	Yapılan İçmesuyu Şebeke Uzunluğu - Söğütlü, Tokmıklidere	Çıktı	Metre	3 Ay			500
İ.PG.1.1.1.54	Yapılan İçmesuyu Şebeke Uzunluğu - Söğütlü, Söğütlü	Çıktı	Metre	3 Ay			1.000
İ.PG.1.1.1.55	Yapılan İçmesuyu Şebeke Uzunluğu - Ferizli, Ferizli	Çıktı	Metre	3 Ay			1.000
İ.PG.1.1.1.56	Yapılan İçmesuyu Şebeke Uzunluğu - Ferizli, Gökent	Çıktı	Metre	3 Ay			1.000
SAPANCA ŞUBE MÜDÜRLÜĞÜ							
İ.PG.1.1.1.58	Yapılan İçmesuyu Şebeke Uzunluğu - Yanık Köyü	Çıktı	Metre	3 Ay	6.391 (2008 yılı Sapanca, Kurtköy ve Kırkpınar toplamıdır)	-	2.000
İ.PG.1.1.1.59	Yapılan İçmesuyu Şebeke Uzunluğu - Kurtköy	Çıktı	Metre	3 Ay			2.000
İ.PG.1.1.1.60	Yapılan İçmesuyu Şebeke Uzunluğu - Kırkpınar Belediye Garajı-Sırma Su Fabrikası Arası	Çıktı	Metre	3 Ay			350
İ.PG.1.1.1.61	Yapılan İçmesuyu Şebeke Uzunluğu - Kırkpınar	Çıktı	Metre	3 Ay			1.000
İ.PG.1.1.1.62	Değişimi Yapılan İçmesuyu Şebeke Uzunluğu - Mahmudiye	Çıktı	Metre	3 Ay			2.000
İ.PG.1.1.1.63	Yapılan İçmesuyu Şebeke Uzunluğu - Sapanca Saray Cad.	Çıktı	Metre	3 Ay			700
İ.PG.1.1.1.64	Yapılan İçmesuyu Şebeke Uzunluğu - Sapanca Mercanağa Cad.	Çıktı	Metre	3 Ay			150
İ.PG.1.1.1.65	Yapılan İçmesuyu Şebeke Uzunluğu - Ünlüce Üniversite Yolu Arası	Çıktı	Metre	3 Ay			400
İ.PG.1.1.1.66	Yapılan İçmesuyu Şebeke Uzunluğu - Çayıçi Mah. Başak Sokak	Çıktı	Metre	3 Ay			200
İ.PG.1.1.1.67	Yapılan İçmesuyu Şebeke Uzunluğu - Sapanca	Çıktı	Metre	3 Ay			2.000

ADASU 2010

PERFORMANS PROGRAMI

Faaliyetler	Tamamlanma Tarihi	Kaynak İhtiyacı (2010) TL			
		Bütçe	Bütçe Dışı	Toplam	
İLETİM HATLARI VE KAPTAJ ŞUBE MÜDÜRLÜĞÜ					
İ.F.1.1.1.1	Vana ve Debimetre Odası Yapılması (10 Adet)	30.09.2010			
İ. F.1.1.1.2	İsale Hatlarında ve Su Alma Yapılarında Sanat Yapılarının ve Onarımlarının Yapılması	31.10.2010			
İ. F.1.1.1.3	İçmesuyu Depolarının İnşaat İşlerinin Yapılması	31.12.2010			
İ. F.1.1.1.4	Akarca Grubu Köyleri İsale Hattında Tahliye Vanalarının Yenilenmesi (Ø100-27 Vanadan 15'inin Değişirilmesi)	31.06.2010			
İ. F.1.1.1.5	Ferizli Eski 1000 m ³ İçmesuyu Deposu Çıkışı AÇB Ana Hattın Sürekli Arızalar Çıkmasından Dolayı ÇB İle Değişirilmesi (Ø350-600 m)	31.05.2010			
İ. F.1.1.1.6	Ferizli Eski 1000 m ³ İçmesuyu Deposu Giriş ve Çıkış Vanalarının Yenilenmesi(Giriş;2 Adet Ø200, Çıkış; 2 adet Ø350)	30.03.2010	1.000.000	-	1.000.000
İ. F.1.1.1.7	Abalı 1000 m3 İçmesuyu Deposunun Bütün Vanalarının Değişiminin Yapılması	31.12.2010			
İ. F.1.1.1.8	Müçavir Alanlardaki Çelik Boru Tamiri Yapılması	31.12.2010			
İ. F.1.1.1.9	İçmesuyu Hatlarında Vana Değişimlerinin Yapılması	31.12.2010			
	Şube Müdürlüklerinden Gelen Küçük Kaynak İşlerinin Yapılması				
	İnşaat İşlerin Yapılması				
	Büyükşehir Sınırları İçinde Bulunan İsale Hatlarında Vantuz Değişimleri Yapılması				
	Ferizli-Sinanoğlu Köprüsünde İsale Hattı Deplasesinin Yapılması				
ŞEBEKELER ŞUBE MÜDÜRLÜĞÜ					
İ. F.1.1.1.10	Adapazarı Belediyesinde Yeni İmara Açılan Cadde ve Sokaklara Şebeke Yapılması	31.12.2010			
İ. F.1.1.1.11	Erenler Belediyesinde Yeni İmara Açılan Cadde ve Sokaklara Şebeke Yapılması	31.12.2010	1.200.000	-	1.200.000
İ. F.1.1.1.12	Serdivan Belediyesinde Yeni İmara Açılan Cadde ve Sokaklara Şebeke Yapılması	31.12.2010			
İ. F.1.1.1.13	Arifiye Belediyesinde Yeni İmara Açılan Cadde ve Sokaklara Şebeke Yapılması	31.12.2010			

ADASU 2010

PERFORMANS PROGRAMI

İ. F.1.1.1.14	Şebeke Vanalarının Bakım Onarımlarının Yapılması (Tij Değişim, Vana Yükseltme vb.)	31.12.2010			
İ. F.1.1.1.15	Şebeke Basınç Kontrol Bölgelerinin Yapılması	31.12.2010			
İ. F.1.1.1.16	Abone Borusu tamir, Şebeke Borusu Tamir, Şube Yolu Bağlantısı, Abone Hattı Yenilenmesi, Vana Tamir/Yükseltme vb. İşlemlerin Yapılması	31.12.2010			
İ. F.1.1.1.17	Şebeke Bakım Onarım İhalesinin yapılması (12 Aylık)	31.12.2010	1.500.000	-	1.500.000
İ. F.1.1.1.18	Çalışmalar Esnasında Bozulan Yol Kaplamalarının Onarımı	31.12.2010	300.000	-	300.000
AKYAZI ŞUBE MÜDÜRLÜĞÜ					
İ. F.1.1.1.19	İmara Açılan Yollara Şebeke Döşenmesi	30.12.2010			
İ. F.1.1.1.20	Seyfeler-Vakıf-Osmanbey-Kumköprü Topağaç İçmesuyu Bağlantısı Yapılması	30.12.2010			
İ. F.1.1.1.21	Karapürçek İçmesuyu Şebekesi Yapılması	30.09.2010			
İ. F.1.1.1.22	Hocaköy İbiller Mahallesi(Karapürçek) İçmesuyu Şebekesi Yapılması	30.03.2010			
İ. F.1.1.1.23	Teketaban (Karapürçek) İçmesuyu Şebekesi Yapılması	30.03.2010			
İ. F.1.1.1.24	Mesudiye (Karapürçek) İçmesuyu Şebekesi Yapılması	30.03.2010		-	-
İ. F.1.1.1.25	Küçücek Mahallesi (Akyazı) İçmesuyu Şebekesi Yapılması	30.06.2010			
İ. F.1.1.1.26	Ekinli İçmesuyu (Ç.Yeniköy) Şebekesi Yapılması	30.06.2010			
İ. F.1.1.1.27	Meşepınarı İçmesuyu Şebekesi Döşenmesi	30.06.2010			
İ. F.1.1.1.28	Abone Borusu tamir, Şebeke Borusu Tamir, Şube Yolu Bağlantısı, Abone Hattı Yenilenmesi, Vana Tamir/Yükseltme vb. İşlemlerin Yapılması	31.12.2010			
HENDEK ŞUBE MÜDÜRLÜĞÜ					
İ. F.1.1.1.29	Necatipaşa Mahallesi 1308. Sokak (63 MM HDPE) İçmesuyu Şebekesi Yapılması	31.12.2010			
İ. F.1.1.1.30	Necatipaşa Mahallesi Su Fabrikaları Önü (90 mm PVC) İçmesuyu Şebekesi Yapılması	31.12.2010			
İ. F.1.1.1.31	Necatipaşa Mahallesi BALSU Caddesi (110 mm PVC) İçmesuyu Şebekesi Yapılması	31.12.2010			
İ. F.1.1.1.32	Yeni Mahalle 1546. Sokak (110 mm PVC) İçmesuyu Şebekesi Yapılması	31.12.2010			
İ. F.1.1.1.33	Yeni Mahalle Noksel Yolu (110 mm PVC) İçmesuyu Şebekesi Yapılması	31.12.2010			

ADASU 2010

PERFORMANS PROGRAMI

İ. F.1.1.1.34	Yeni Mahalle 1527. Sokak (110 mm PVC) İçmesuyu Şebekesi Yapılması	31.12.2010	<i>almaktadır.</i>		
İ. F.1.1.1.35	Yeni Mahalle 1506. Sokak (110 mm PVC) İçmesuyu Şebekesi Yapılması	31.12.2010			
İ. F.1.1.1.36	Yeni Mahalle 1536. Sokak (110 mm PVC) İçmesuyu Şebekesi Yapılması	31.12.2010			
İ. F.1.1.1.37	Yeşiller Mahallesi 714. Sokak (110 mm PVC) İçmesuyu Şebekesi Yapılması	31.12.2010			
İ. F.1.1.1.38	Yeşiller Mahallesi Kazımiye Caddesi 815. Sokak (140 mm PVC) İçmesuyu Şebekesi Yapılması	31.12.2010			
İ. F.1.1.1.39	Akova Mahallesi 1001. Sokak (125 mm PVC) İçmesuyu Şebekesi Yapılması	31.12.2010			
İ. F.1.1.1.40	Akova Et Mangal Arkası (63 mm HDPE) İçmesuyu Şebekesi Yapılması	31.12.2010			
İ. F.1.1.1.41	Akova Mahallesi Hantek Konutları (160 mm PVC) İçmesuyu Şebekesi Yapılması	31.12.2010			
İ. F.1.1.1.42	Akpınar Mahallesi Ali İdman Parselleri (110 mm PVC) İçmesuyu Şebekesi Yapılması	31.12.2010			
İ. F.1.1.1.43	Dereboğazı Mahallesi Kızılbayır Sokak (110 mm PVC) İçmesuyu Şebekesi Yapılması	31.12.2010			
İ. F.1.1.1.44	Uzuncaorman Köyü Tavuk Çiftlikleri Yanı (63 mm HDPE) İçmesuyu Şebekesi Yapılması	31.12.2010			
İ. F.1.1.1.45	Kazımiye Köyü (63 MM HDPE) İçmesuyu Şebekesi Yapılması	31.12.2010			
İ. F.1.1.1.46	Nuriye Köyü Dere Kenarı (63 mm HDPE) İçmesuyu Şebekesi Yapılması	31.12.2010			
İ. F.1.1.1.47	Abone Borusu tamir, Şebeke Borusu Tamir, Şube Yolu Bağlantısı, Abone Hattı Yenilenmesi, Vana Tamir/Yükseltme vb. İşlemlerin Yapılması	31.12.2010			
FERİZLİ ŞUBE MÜDÜRLÜĞÜ					
İ. F.1.1.1.48	Söğütlü-Karateke İçmesuyu Şebekesi Yapılması	30.09.2010	<i>Bu faaliyetlere ilişkin bütçeler İletim Hatları Şube Müdürlüğü İle Şebekeler Şube Müdürlüğü faaliyetlerinin bütçeleri içerisinde yer almaktadır.</i>	-	-
İ. F.1.1.1.49	Söğütlü- Hasanfakı İçmesuyu Şebekesi Yapılması	30.06.2010			
İ. F.1.1.1.50	Söğütlü- Mağara İçmesuyu Şebekesi Yapılması	30.09.2010			
İ. F.1.1.1.51	Söğütlü- Yeniköy İçmesuyu Şebekesi Yapılması	30.06.2010			
İ. F.1.1.1.52	Söğütlü- Akarca İçmesuyu Şebekesi Yapılması	30.06.2010			
İ. F.1.1.1.53	Söğütlü- Tokmıklıdere İçmesuyu Şebekesi Yapılması	31.12.2010			
İ. F.1.1.1.54	Söğütlü- Söğütlü İçmesuyu Şebekesi Yapılması	31.12.2010			

ADASU 2010

PERFORMANS PROGRAMI

İ. F.1.1.1.55	Ferizli- Ferizli İçmesuyu Şebekesi Yapılması	30.09.2010			
İ. F.1.1.1.56	Ferizli- Gökent İçmesuyu Şebekesi Yapılması	31.12.2010			
İ. F.1.1.1.57	Abone Borusu tamir, Şebeke Borusu Tamir, Şube Yolu Bağlantısı, Abone Hattı Yenilenmesi, Vana Tamir/Yükseltme vb. İşlemlerin Yapılması	31.12.2010			
SAPANCA ŞUBE MÜDÜRLÜĞÜ					
İ. F.1.1.1.58	Yanık Köyü Ø63 mm İçmesuyu Şebeke Döşenmesi	30.06.2010	<i>Bu faaliyetlere ilişkin bütçeler İletim Hatları Şube Müdürlüğü ile Şebekeler Şube Müdürlüğü faaliyetlerinin bütçeleri içerisinde yer almaktadır.</i>	-	-
İ. F.1.1.1.59	Kurtköy İçmesuyu Şebekesi Döşenmesi	31.12.2010			
İ. F.1.1.1.60	Kırkpınar Belediye Garajı-Sırma Su Fabrikası Arası Ø90 mm İçmesuyu Şebekesi Döşenmesi	31.03.2010			
İ. F.1.1.1.61	Kırkpınar İçmesuyu Şebeke Döşenmesi	31.12.2010			
İ. F.1.1.1.62	Mahmudiye İçmesuyu Şebekesinin Değiştirilmesi	31.12.2010			
İ. F.1.1.1.63	Sapanca saray Cad. Ø90 mm İçmesuyu Hattının Döşenmesi	30.06.2010			
İ. F.1.1.1.64	Sapanca Mercanağa Cad. Ø90 mm İçmesuyu Şebekesi Döşenmesi	31.03.2010			
İ. F.1.1.1.65	Ünlüce Üniversite Yolu Üzeri Ø90 mm İçmesuyu Şebekesi Döşenmesi	30.06.2010			
İ. F.1.1.1.66	Çayıçi Mah. Başak Sok. Ø90 mm İçmesuyu Şebeke Döşenmesi	31.09.2010			
İ. F.1.1.1.67	Sapanca İçmesuyu Şebekesi Döşenmesi	31.12.2010			
İ. F.1.1.1.68	Abone Borusu tamir, Şebeke Borusu Tamir, Şube Yolu Bağlantısı, Abone Hattı Yenilenmesi, Vana Tamir/Yükseltme vb. İşlemlerin Yapılması	31.12.2010			
GENEL TOPLAM			4.000.000	-	4.000.000

Stratejik Amaç 1		KENTSEL GELİŞİM					
Stratejik Hedef 5		Su kalitesinin artırılmasına yönelik çalışmalar yapılacak ve su kalitesi sürekli olarak izlenecektir.					
Performans Hedefi 1		Su kalitesinin artırmak için sıvı klordan gaz klor uygulamasına geçilecek, su kalitesini korumaya ve artırmaya yönelik çalışmalar yapılacak ve su kalitesi izlenecektir.					
Kod	Performans Göstergesi	Gösterge Türü	Ölçü Birimi	Ölçüm Periyodu	Gerçekleşme		Hedef
					2008	2009	2010
ELEKTROMEKANİK ŞUBE MÜDÜRLÜĞÜ							
İ.PG.1.5.1.1	Tank İçi Mineralleri Değiştirilen Grup Sayısı (Maltepe ve Kanlıçay Arıtma Tesisi)	Çıktı	Adet	Yıl	Yeni Gösterge		10
İ.PG.1.5.1.2	İlçelerde Kurulan Klor Dozlama Sistemi Sayısı	Çıktı	Adet	Yıl	Yeni Gösterge		15
İ.PG.1.5.1.3	Analizi Yapılan Numune Sayısı	Çıktı	Adet	3 Ay	1.500	1.500	1.500
İ.PG.1.5.1.4	Yapılan Klor Ölçümü Sayısı	Çıktı	Adet	3 Ay	2.123	3.467	3.000
İLETİM HATLARI VE KAPTAJ ŞUBE MÜDÜRLÜĞÜ							
İ.PG.1.5.1.11	İçmesuyu Depolarında Çimento Esaslı Sürme Tip İzolasyon Yapılan Alan Miktarı	Çıktı	m ²	Yıl	Yeni Gösterge		3.000
İ.PG.1.5.1.12	Sıvı Klordan Gaz Klora Geçiş Amacı İle Yapılan Klor Odası Sayısı	Çıktı	Adet	Yıl	Yeni Gösterge		15
İ.PG.1.5.1.13	Göl Tesisleri Keson Kuyularında Yapılan Temizlik Sayısı	Çıktı	Adet	6 Ay	-	2	2
İ.PG.1.5.1.14	Temizlik Yapılan İçmesuyu Depo Sayısı	Çıktı	Adet	6 Ay	160	81	160
İ.PG.1.5.1.15	İçmesuyu Depoları Etrafına Güvenlik Amaçlı Yapılan Himaye Çiti Uzunluğu	Çıktı	Metre	Yıl	3.500	Ölçüm Zamanı Gelmedi	2.500
Faaliyetler				Tamamlanma Tarihi	Kaynak İhtiyacı (2010) TL		
					Bütçe	Bütçe Dışı	Toplam
ELEKTROMEKANİK ŞUBE MÜDÜRLÜĞÜ							
İ.F.1.5.1.1	Maltepe Arıtma Tesisindeki Tankların İçindeki Minerallerin Değiştirilmesi		01.06.2010		255.000	-	255.000
	Kanlıçay Arıtma Tesisindeki Tankların İçindeki Minerallerin Değiştirilmesi		01.07.2010				

ADASU 2010

PERFORMANS PROGRAMI

İ.F.1.5.1.2	İlçelerde Klor Dozlama Sistemi Kurulması	31.12.2010	50.000	-	50.000
İ.F.1.5.1.3	Numune Alımının Yapılması	31.12.2010	-	-	-
İ.F.1.5.1.4	Klor Ölçümlerinin Yapılması	31.12.2010	-	-	-
İ.F.1.5.1.5	Klor (150.000 kg), Alüminyum Sülfat (30.000 kg) ve Sodyum Hipoklorit (20.000 kg) Alınması	20.01.2010	140.000	-	140.000
İ.F.1.5.1.6	Deprem Yardımları İle Gelen Seyyar Arıtma Sisteminin Aktif Hale Getirilerek Beşköprü Deposunda Uygulanması	01.05.2010	10.000	-	10.000
İ.F.1.5.1.7	GS İçin Numune Hazırlama Cihazı Alınması	01.03.2010	30.000	-	30.000
İ.F.1.5.1.8	Steril Kabin ve 2 Adet Otoklav Cihazı Alınması	01.03.2010	15.000	-	15.000
İ.F.1.5.1.9	Yeni Laboratuvar Akredite İşlemlerinin Yapılması	31.12.2010	50.000	-	5.000
İ.F.1.5.1.10	Hıfzısıhha Analizinin Yapılması	31.12.2010	25.000	-	5.000
İLETİM HATLARI VE KAPTAJ ŞUBE MÜDÜRLÜĞÜ					
İ.F.1.5.1.11	İçmesuyu Depolarına Çimento Esaslı, Sürme Tip İzolasyon Yapılması(3000 m ²)	31.12.1010	70.000	-	70.000
İ.F.1.5.1.12	Klor Odaları Yapım İşİ(Sıvı Klordan Gaz Kloru Geçiş İçin)(15 adet)	31.12.2010	50.000	-	50.000
İ.F.1.5.1.13	Göl Tesislerinde Keson Kuyularının Yıllık Temizliklerinin Yapılması (Yılda 2 kez) (3 Adet Keson)	31.12.2010	200.000	-	200.000
İ.F.1.5.1.14	İçmesuyu Depolarının İçi, Manevra Odası ve Çevre Temizliklerinin Yapılması (160 İçmesuyu Deposu)	31.12.2010			
İ.F.1.5.1.15	İçmesuyu Depoları Etrafına Güvenlik Amaçlı Himaye Çiti Yapılması (2500m) (Kapıları İle Birlikte)	31.12.2010	120.000	-	120.000
GENEL TOPLAM			950.000	-	950.000

Stratejik Amaç 1		KENTSEL GELİŞİM					
Stratejik Hedef 6		Mevcut tesislerin etkin bir şekilde çalıştırılması, ölçüm ve kontrol sistemlerinin kurulması vb. çalışmalar ile kente kesintisiz su temin edilecektir.					
Performans Hedefi 1		8 adet Terfi Merkezi ve 7 adet İçmesuyu deposu SCADA sistemine dahil edilecek ve kesintisiz su temini için gerekli çalışmalar yapılacaktır.					
Kod	Performans Göstergesi	Gösterge Türü	Ölçü Birimi	Ölçüm Periyodu	Gerçekleşme		Hedef
					2008	2009	2010
İ.PG.1.6.1.1-1	SCADA Sistemine Dahil Edilen TM sayısı (Akyazı, Söğütlü, Ferizli ve Gölkent)	Çıktı	Adet	Yıl	-	Ölçüm Zamanı Gelmedi	8
İ.PG.1.6.1.1-2	SCADA Sistemine Dahil Edilen Depo Sayısı (Akyazı, Söğütlü, Ferizli ve Gölkent)	Çıktı	Adet	Yıl	-	Ölçüm Zamanı Gelmedi	7
İ.PG.1.6.1.5	Takılan Debimetre Sayısı (Söğütlü-Ferizli Hattı)	Çıktı	Adet	Yıl	Yeni Gösterge		2
İ.PG.1.6.1.6	Trafolara Yönelik Olarak Yapılan Bakımların Sayısı (Göl ve Maltepe Tesisleri)	Çıktı	Adet	Yıl	-	Ölçüm Zamanı Gelmedi	2
İ.PG.1.6.1.7	Verim Eğrisi Oluşturulan Motor ve Pompa Oranı	Çıktı	Yüzde	Yıl	Yeni Gösterge		100
İ.PG.1.6.1.8	İdari Bina Revize Çalışması Tamamlanma Oranı (Göl ve Esentepe)	Çıktı	Yüzde	Yıl	Yeni Gösterge		100
İ.PG.1.6.1.9	Konulan Hat Kesme Vanası Sayısı	Çıktı	Adet	Yıl	Yeni Gösterge		1
Faaliyetler			Tamamlanma Tarihi	Kaynak İhtiyacı (2010) TL			
				Bütçe	Bütçe Dışı	Toplam	
İ.F.1.6.1.1	Akyazı 4 Adet TM ve 1 Adet Deponun SCADA Sistemine Dahil Edilmesi		31.12.2010	200.000	-	200.000	
	Söğütlü Ferizli Gölkent'te 4 adet TM ve 6 Adet Ana Deponun SCADA Sistemine Dahil Edilmesi		31.12.2010				
İ.F.1.6.1.2	Elektrik Malzemesi Alımının Yapılması		31.12.2010				
İ.F.1.6.1.3	Motor ve Pompa Bakım İhalesinin Yapılması		20.01.2010	200.000	-	200.000	
İ.F.1.6.1.4	Mekanik Malzeme Alımının Yapılması		31.12.2010	300.000	-	300.000	
İ.F.1.6.1.5	Söğütlü ve Ferizli Hattına Debimetre Takılması		01.10.2010				
İ.F.1.6.1.6	Göl ve Maltepe Tesislerindeki Trafoların Bakımlarının Yapılması		01.04.2010	30.000	-	30.000	
İ.F.1.6.1.7	Tüm Terfi Merkezlerinde Bulunan Pompa ve Motorların Verim Eğrilerinin Oluşturulması		31.12.2010	-	-	-	

ADASU 2010

PERFORMANS PROGRAMI

İ.F.1.6.1.8	Göl ve Esentepe'de Bulunan İdari Binaların Revize Edilmesi	31.12.2010	30.000	-	30.000
İ.F.1.6.1.9	Göl TM-1 Hat Kesme Vanası Konulması	31.12.2010	15.000	-	15.000
			775.000	-	775.000

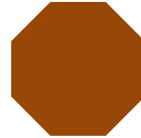
Stratejik Amaç 2	KURUMSAL GELİŞİM
Stratejik Hedef 13	Tesisler üzerinde yapılacak çalışmalar ve hayata geçirilecek uygulamalarla enerji maliyetlerinin azaltılması sağlanacaktır.
Performans Hedefi 1	İçmesuyu tesislerinde enerji maliyetlerini azaltıcı uygulamalar hayata geçirilecektir.

Kod	Performans Göstergesi	Gösterge Türü	Ölçü Birimi	Ölçüm Periyodu	Gerçekleşme		Hedef
					2008	2009	2010
İ.PG.2.13.1.1	Tek Tarifeden Çok Zamanlı Tarifeye Geçirilen Sayaç Sayısı	Çıktı	Adet	Yıl	-	3	5
İ.PG.2.13.1.2	Puant Çalışma Saatlerinde Meydana Gelen Azalma Oranı	Verimlilik	Yüzde	Yıl	Yeni Gösterge		10
İ.PG.2.13.1.3	Enerji Tasarruf Cihazlarından Yararlanmak İçin Uygulama Yapılan Pilot Bölge Sayısı	Çıktı	Adet	Yıl	-	3	1
İ.PG.2.13.1.4-1	Puant Saatleri ve Enerji Tasarrufu Konusunda Verilen Eğitim Sayısı	Çıktı	Adet	Yıl	Yeni Gösterge		1
İ.PG.2.13.1.4-2	Puant Saatleri ve Enerji Tasarrufu Konusunda Eğitim Verilen Personel Sayısı	Çıktı	Kişi	Yıl	Yeni Gösterge		10

Faaliyetler	Tamamlanma Tarihi	Kaynak İhtiyacı (2010) TL			
		Bütçe	Bütçe Dışı	Toplam	
İ.F.2.13.1.1	Şehri Merkezi ve İlçelerde Halen Tek Tarife Olan Sayaçların Çok Zamanlı Tarifeye Geçilerek Değiştirilmesi	10.01.2010	-	-	-
İ.F.2.13.1.2	2010 Yılında Puant Çalışma Saatlerinin %10 Azaltılarak 7.041.081 Kwh'ten 6.336.973 Kwh'e İndirilmesi	31.12.2010	-	-	-
İ.F.2.13.1.3	Enerji Tasarruf Cihazlarından Yararlanmak İçin Sapanca Bölgesinde Pilot Uygulama Yapılması	01.02.2010	100.000	-	100.000
İ.F.2.13.1.4	Maltepe Arıtma Tesisi ve Göl Personelinin Eğitim Semineri Düzenlenerek Puant Saatleri ve Enerji Tasarrufu Uygulamaları Hakkında Bilinçlendirilmesi	10.01.2010	-	-	-
GENEL TOPLAM			100.000	-	100.000

İçmesuyu Dairesi Başkanlığı Toplam Kaynak İhtiyacı Tablosu

Ekonomik Kod		2010 (TL)
01	Personel Giderleri	3.795.000,00
02	SGK Devlet Primi Giderleri	801.500,00
03	Mal ve Hizmet Alım Giderleri	13.973.500,00
04	Faiz Giderleri	-
05	Cari Transferler	-
06	Sermaye Giderleri	5.430.000,00
07	Sermaye Transferi	-
08	Borç Verme	-
09	Yedek Ödenek	-
Toplam Bütçe Kaynak İhtiyacı		24.000.000,00
Bütçe	Döner Sermaye	-
Dışı	Diğer Yurt İçi	-
Kaynak	Yurt Dışı	-
Toplam Bütçe Dışı Kaynak İhtiyacı		-
İçmesuyu Dairesi Başkanlığı Toplam Kaynak İhtiyacı		24.000.000,00



**İNSAN KAYNAKLARI VE DESTEK HİZMETLERİ
DAİRESİ BAŞKANLIĞI**

5. İnsan Kaynakları ve Destek Hiz.Dairesi Başkanlığı Performans Bilgileri

Stratejik Amaç 2		KURUMSAL GELİŞİM					
Stratejik Hedef 4		Eğitim, öneri-ödül, motivasyon, performans değerlendirme, iş sağlığı vb. unsurları içeren İnsan Kaynakları Yönetim Sistemi hayata geçirilecektir.					
Performans Hedefi 1		Kurum personeline hizmet içi, kişisel gelişim, İş Sağlığı ve güvenliği, bilgisayar kullanımı vb. alanlarda eğitimler verilecektir.					
Kod	Performans Göstergesi	Gösterge Türü	Ölçü Birimi	Ölçüm Periyodu	Gerçekleşme		Hedef
					2008	2009	2010
İK.PG.2.4.1.1-1	Kişi Başı Verilen Eğitim Süresi	Çıktı	Saat	Yıl	14,5	Ölçüm Zamanı Gelmedi	10
İK.PG.2.4.1.1-2	Eğitim Alması Sağlanan Personel Oranı (Farklı Kişi)	Çıktı	Yüzde	Yıl	605 (Toplam Katılım-Kişi)	Ölçüm Zamanı Gelmedi	100
İK.PG.2.4.1.1-3	Eğitim Çalışmalarından Duyulan Memnuniyet Oranı (Genel)	Kalite	Yüzde	Yıl	Yeni Gösterge		70
İK.PG.2.4.1.2	Bilgisayar Eğitimi Verilen Kurum Personeli Sayısı	Çıktı	Kişi	Yıl	-	150	200
İK.PG.2.4.1.3-1	İş Güvenliği İle İlgili Eğitim ve Tatbikat Sayısı	Çıktı	Adet	Yıl	13	Ölçüm Zamanı Gelmedi	3
İK.PG.2.4.1.3-2	İş Güvenliği Eğitim ve Tatbikatlarına Katılımı Sağlanan Farklı Kişi Sayısı	Çıktı	Kişi	Yıl	Yeni Gösterge		70
Faaliyetler				Tamamlanma Tarihi	Kaynak İhtiyacı (2010) TL		
					Bütçe	Bütçe Dışı	Toplam
İK.F.2.4.1.1	Kurum Personelinin Eğitim İhtiyaçlarının Belirlenmesi ve Karşılanması			31.12.2010	30.000	-	30.000
İK.F.2.4.1.2	ADASU Personeline Bilgisayar Eğitimi Verilmesi			31.12.2010	-	-	-
İK.F.2.4.1.3	İş Güvenliği İle İlgili Eğitim Ve Tatbikatların Yapılması (İlgili Kurumlarla Koordineli Olarak)			31.12.2010	-	-	-
GENEL TOPLAM					30.000	-	30.000

Stratejik Amaç 2		KURUMSAL GELİŞİM					
Stratejik Hedef 4		Eğitim, öneri-ödül, motivasyon, performans değerlendirme, iş sağlığı vb. unsurları içeren İnsan Kaynakları Yönetim Sistemi hayata geçirilecektir.					
Performans Hedefi 2		Çalışanların motivasyonunu artırıcı yönde faaliyetler (etkinlik, sağlık hizmeti vb.) gerçekleştirilecek ve 1 adet Çalışan Memnuniyeti Anketi yapılacaktır.					
Kod	Performans Göstergesi	Gösterge Türü	Ölçü Birimi	Ölçüm Periyodu	Gerçekleşme		Hedef
					2008	2009	2010
İK.PG.2.4.2.1	Çalışanlara Yönelik Düzenlenen Etkinlik Sayısı	Çıktı	Adet	Yıl	2	1	3
İK.PG.2.4.2.2	Periyodik Sağlık Muayenesi Yapılan İşçi Sayısı	Çıktı	Kişi	Yıl	100 (Yüzde)	100 (Yüzde)	300
İK.PG.2.4.2.3-1	Atıksu İşlerinde Çalışan Personele Yönelik Olarak Yapılan Sağlık Taraması Sayısı	Çıktı	Adet	4 Ay	3	Ölçüm Zamanı Gelmedi	3
İK.PG.2.4.2.3-2	Sağlık Taraması Yapılan ve Atıksu İşlerinde Çalışan Personel Sayısı	Çıktı	Kişi	4 Ay	61	Ölçüm Zamanı Gelmedi	95
İK.PG.2.4.2.4	Yapılan İSG Toplantısı Sayısı	Çıktı	Adet	Ay	12	6	12
İK.PG.2.4.2.5-1	Çalışan Memnuniyetini Ölçmeye Yönelik Olarak Yapılan Anket Sayısı	Çıktı	Adet	Yıl	1	Ölçüm Zamanı Gelmedi	1
İK.PG.2.4.2.5-2	Çalışan Memnuniyeti Anketine Katılımı Sağlanan Personel Oranı	Çıktı	Yüzde	Yıl	74,73	Ölçüm Zamanı Gelmedi	80
İK.PG.2.4.2.6	Yapılan Bilgilendirme Toplantısı Sayısı (Şube Müdürleri, Birimler)	Çıktı	Adet	Ay	-	5	12
Faaliyetler		Tamamlanma Tarihi		Kaynak İhtiyacı (2010) TL			
				Bütçe	Bütçe Dışı	Toplam	
İK.F.2.4.2.1	Birimler Arası Sportif Aktivitenin Yapılması	30.07.2010		13.500		13.500	
	Tüm Personelin Katılacağı Bir Etkinlik Düzenlenmesi (Piknik vs.)	30.08. 2010		5.000	-	5.000	
	SBB İle Koordineli Olarak Emekli Olan Personele Yılda Bir Kez Etkinlik Düzenlenmesi.	31.12.2010		7.500	-	7.500	
İK.F.2.4.2.2	İşçilerin Sağlık İle İlgili Periyodik Muayenelerinin Yapılması	30.06.2010		18.500	-	18.500	

ADASU 2010

PERFORMANS PROGRAMI

İK.F.2.4.2.3	Kanalizasyon ve Atıksu İşlerinde Çalışanlar İçin Yılda 3 Kez Tarama Yapılması	31.12.2010			
İK.F.2.4.2.4	Her Ay İş Güvenliği Toplantısının Yapılması	31.12.2010	-	-	-
İK.F.2.4.2.5	Çalışan Memnuniyet Anketinin Yapılması	30.08.2010	-	-	-
İK.F.2.4.2.6	Bilgilendirme Toplantısı Yapılması (Şube Müdürleri Arasında, Birimler Arasında Aylık Toplantı)	31.12.2010	-	-	-
GENEL TOPLAM			44.500	-	44.500

Stratejik Amaç 2	KURUMSAL GELİŞİM						
Stratejik Hedef 7	Paydaşların yapılan faaliyetler ile ilgili olarak bilgilendirilmesini sağlamak, sunulan hizmetlerin etkinliği ölçmek ve beklenti-istekleri tespit etmek amacı ile tanıtım, sunum, anket, toplantı vb. çalışmalar yapmak						
Performans Hedefi 1	Yürütülen çalışmalar paydaşlara aktarılacak ve beklentin ve önerilerin tespiti amacı ile anketler(Çıkış Kapısı Anketi, Call Center Anketi vb. vb.) yapılacaktır.						
Kod	Performans Göstergesi	Gösterge Türü	Ölçü Birimi	Ölçüm Periyodu	Gerçekleşme		Hedef
					2008	2009	2010
İK.PG.2.7.1.1	Dünya Su günü Kapsamında Düzenlenen Etkinlik/Program Sayısı	Çıktı	Adet	Yıl	1	1	1
İK.PG.2.7.1.2	ADASU Tesisleri Gezdirilen Okul Sayısı	Çıktı	Adet	Ay	8	5	16
İK.PG.2.7.1.3	STÖ, Muhtarlar, Kamu Kurumları vb. İle Yapılan Toplantı Sayısı	Çıktı	Adet	Yıl	-	Ölçüm Zamanı Gelmedi	6
İK.PG.2.7.1.4-1	Değerlendirmesi Yapılan ve Raporu Hazırlanan Çıkış Kapısı Anketi Sayısı	Çıktı	Adet	4 Ay	8	4	8
İK.PG.2.7.1.4-2	Doldurulması Sağlanan Çıkış Kapısı Anketi Sayısı	Çıktı	Adet	4 Ay	Yeni Gösterge		1.200
İK.PG.2.7.1.5-1	Yapılan Vatandaş Memnuniyeti Anketi Sayısı (Genel Anket)	Çıktı	Adet	Yıl	-	Ölçüm Zamanı Gelmedi	1
İK.PG.2.7.1.5-2	Vatandaş Memnuniyeti Anketini Doldurması Sağlanan Kişi Sayısı	Çıktı	Kişi	Yıl	-	Ölçüm Zamanı Gelmedi	750
İK.PG.2.7.1.6	E-Posta Yoluyla Alo 185 Raporu Gönderilen Belediye Sayısı	Çıktı	Adet	Ay	-	10	10
İK.PG.2.7.1.7	Alo 185 Arızalarına Yönelik Olarak Üst Yönetime Sunulan Rapor Sayısı	Çıktı	Adet	Ay	12	6	36

ADASU 2010

PERFORMANS PROGRAMI

İK.PG.2.7.1.8	Personel Bilgilendirme Amaçlı Yapılan Toplantı Sayısı	Çıktı	Adet	Yıl	1	1	1
İK.PG.2.7.1.9	Önemli Günlerde Gönderilen Tebrik Kartı Sayısı	Çıktı	Adet	Yıl	Yeni Gösterge		1.000
İK.PG.2.7.1.10	Çıkarılan Kurum İçi Bilgilendirici Bülten Sayısı	Çıktı	Adet	Ay	Yeni Gösterge		12
İK.PG.2.7.1.11	Çıkarılan ADASU Bülteni Sayısı	Çıktı	Adet	6 Ay	2	1	2
İK.PG.2.7.1.12	Bilgi Edinme Taleplerinin Cevaplanma Süresi	Verimlilik	Gün	Ay	Yeni Gösterge		10
İK.PG.2.7.1.13	Hazırlanan ve Yönetime Sunulan Call Center Vatandaş Memnuniyeti Geri Bildirim Raporu Sayısı	Çıktı	Adet	Ay	Yeni Gösterge		12
Faaliyetler			Tamamlanma Tarihi	Kaynak İhtiyacı (2010) TL			
				Bütçe	Bütçe Dışı	Toplam	
İK.F.2.7.1.1	Dünya Su Günü'nün Kutlanması ve Etkinlik Düzenlenmesi		22.03.2010	7.000	-	7.000	
İK.F.2.7.1.2	Her Ay 2 Okula ADASU Tesislerinin Gezdirilmesi (Tatil Ayları Hariç)		31.12.2010	-	-	-	
İK.F.2.7.1.3	Sivil Toplum Örgütleri, Muhtarlar, Kamu Kurumları vs. İle Toplantılar Yapılması		31.12.2010	1.000	-	1.000	
İK.F.2.7.1.4	Çıkış Kapısı Anketinin Yapılması		31.12.2010	-	-	-	
İK.F.2.7.1.5	Vatandaş Memnuniyeti Anketinin Yapılması		31.12.2010	-	-	-	
İK.F.2.7.1.6	185 Raporlarının Aylık Değerlendirmelerinin Mail Yoluyla Belediyelere Gönderilmesi		31.12.2010	-	-	-	
İK.F.2.7.1.7	185'e Gelen Arızaların Ayda 3 Kez Değerlendirilmesi, Takip Edilmesi, Sorgulanması, Sonuçlandırılması ve Rapor Halinde Aylık Olarak Yönetime Sunulması		31.12.2010	-	-	-	
İK.F.2.7.1.8	Personel Bilgilendirme Toplantısı Yapılması		31.12.2010	5.000	-	5.000	
İK.F.2.7.1.9	Önemli Günlerde Tebrik Kartı Gönderilmesi		31.12.2010				
İK.F.2.7.1.10	Bilgilendirici Aylık Bülten Çıkarılması		31.12.2010	20.000	-	20.000	
İK.F.2.7.1.11	ADASU Bülteni Çıkarılması		31.12.2010				
İK.F.2.7.1.12	Kuruma Gelen Bilgi Edinme Taleplerinin En Kısa Süre İçerisinde Cevaplanması		31.12.2010	-	-	-	
İK.F.2.7.1.13	Call Center Vatandaş Memnuniyeti Geri Bildirim Raporunun Hazırlanması ve Yönetime Sunulması		31.12.2010	-	-	-	
			GENEL TOPLAM	33.000	-	33.000	

Stratejik Amaç 2		KURUMSAL GELİŞİM					
Stratejik Hedef 12		Yürütülen hizmetlerin sorunsuz bir şekilde sunulması için kurum içi destek hizmetleri (temizlik, bakım-onarım, iletişim, evrak akışı vb.) sürekli iyileşme mantığı çerçevesinde gerçekleştirilecektir.					
Performans Hedefi 1		Kurum içi destek hizmetleri kesintisiz olarak sunulacak ve %70 oranında iç müşteri memnuniyeti sağlanacaktır.					
Kod	Performans Göstergesi	Gösterge Türü	Ölçü Birimi	Ölçüm Periyodu	Gerçekleşme		Hedef
					2008	2009	
İK.PG.2.7.12.1	İç Müşteri Memnuniyet Oranı (Kurum içi (Büro, Kat vb.) Temizlik Hizmetlerinden Duyulan Memnuniyet)	Kalite	Yüzde	Yıl	Yeni Gösterge		70
İK.PG.2.7.12.2	İç Müşteri Memnuniyet Oranı (Güvenlik Hizmetlerinden Duyulan Memnuniyet)	Kalite	Yüzde	Yıl	Yeni Gösterge		70
İK.PG.2.7.12.3	İç Müşteri Memnuniyet Oranı (Kurum İçi Küçük Çaplı Bakım, Onarım vb. Hizmetlerinden Duyulan Memnuniyet)	Kalite	Yüzde	Yıl	Yeni Gösterge		70
İK.PG.2.7.12.4	İç Müşteri Memnuniyet Oranı (Kurum İçi İletişim (Telefon, Telsiz, Santral vb.) Hizmetlerinden Duyulan Memnuniyet)	Kalite	Yüzde	Yıl	Yeni Gösterge		70
İK.PG.2.7.12.5	İç Müşteri Memnuniyet Oranı (Kurum İçi Isınma Hizmetlerinden Duyulan Memnuniyet)	Kalite	Yüzde	Yıl	Yeni Gösterge		70
İK.PG.2.7.12.6	İç Müşteri Memnuniyet Oranı (Yemek ve Çay Hizmetlerinden Duyulan Memnuniyet)	Kalite	Yüzde	Yıl	Yeni Gösterge		70
İK.PG.2.7.12.7-1	Yangın Tüpleri Bakım Sayısı (AAAT)	Çıktı	Adet	Yıl	-	Ölçüm Zamanı Gelmedi	32
İK.PG.2.7.12.7-2	Yangın Tüpleri Bakım Sayısı (KAAT)	Çıktı	Adet	Yıl	-		50
İK.PG.2.7.12.7-3	Yangın Tüpleri Bakım Sayısı (TM)	Çıktı	Adet	Yıl	-		22
İK.PG.2.7.12.8	Fiziksel Arşiv Kurulması Tamamlanma Oranı	Çıktı	Yüzde	Yıl	Yeni Gösterge		100

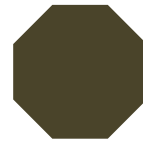
ADASU 2010

PERFORMANS PROGRAMI

Faaliyetler		Tamamlanma Tarihi	Kaynak İhtiyacı (2010) TL		
			Bütçe	Bütçe Dışı	Toplam
İK.F.2.7.12.1	Kurum İçi Temizlik Hizmetlerinin Yapılması	31.12.2010	3.455.000	-	3.455.000
İK.F.2.7.12.2	Hizmet Binalarında Güvenlik Hizmetlerinin Verilmesi	31.12.2010	1.200.000	-	1.200.000
İK.F.2.7.12.3	Birimlerin Bakım Onarım Taleplerinin Karşlanması	31.12.2010	68.000	-	68.000
İK.F.2.7.12.4	Kurum İçi İletişimin Sağlanması	31.12.2010	300.000	-	300.000
İK.F.2.7.12.5	Kurum İçi Isınma Hizmetinin Sağlanması	31.12.2010	100.000	-	100.000
İK.F.2.7.12.6	Kurum İçi Çay vb. Hizmetlerin Sağlanması		-	-	-
İK.F.2.7.12.7	Akyazı ve Karaman Atıksu Arıtma Tesisi Yangın Tüplerinin Bakımının Yapılması	30.07.2010	50.000	-	50.000
	Terfi Merkezleri Yangın Tüplerinin Bakımı	31.12.2010			
	Terfi Merkezleri Yangın Tüpü Alımı	28.02.2010			
İK.F.2.7.12.8	Fiziksel arşivin kurulması ve bilgisayar ortamına taşınması	31.12.2010	10.000	-	10.000
İK.F.2.7.12.9	Sistem Odası İklimlendirme Cihazlarının Yıllık Bakım ve Destek Anlaşmasının Yapılması	31.01.2010	5.000	-	5.000
		GENEL TOPLAM	5.188.000	-	5.188.000

İnsan Kaynakları ve Destek Hizmetleri Dairesi Başkanlığı Toplam Kaynak İhtiyacı Tablosu

Ekonomik Kod		2010 (TL)
01	Personel Giderleri	907.500,00
02	SGK Devlet Primi Giderleri	148.500,00
03	Mal ve Hizmet Alım Giderleri	5.614.000,00
04	Faiz Giderleri	-
05	Cari Transferler	300.000,00
06	Sermaye Giderleri	-
07	Sermaye Transferi	-
08	Borç Verme	-
09	Yedek Ödenek	-
Toplam Bütçe Kaynak İhtiyacı		6.970.000,00
Bütçe	Döner Sermaye	-
Dışı	Diğer Yurt İçi	-
Kaynak	Yurt Dışı	-
Toplam Bütçe Dışı Kaynak İhtiyacı		-
İnsan Kaynakları ve Destek Hizmetleri Dairesi Başkanlığı Toplam Kaynak İhtiyacı		6.970.000,00



**KANALİZASYON
DAİRESİ BAŞKANLIĞI**

6. Kanalizasyon Dairesi Başkanlığı Performans Bilgileri

Stratejik Amaç 1		KENTSEL GELİŞİM					
Stratejik Hedef 1		ADASU'nun sorumluluk alanı içerisindeki içmesuyu, yağmursuyu ve kanalizasyon şebekeleri yapılacak, mevcut tesislerin ihtiyaçları karşılanacak ve gerekli yerlerde yeni çalışmalar gerçekleştirilecektir.					
Performans Hedefi 1		İhtiyaç duyulan yerlerde içmesuyu, kanalizasyon ve yağmursuyu şebekesi dönecek, var olan şebekeler yenilecek ve bu şebekelere/ tesislere ait bakım, onarım, yenileme vb. çalışmalar yürütülecektir.					
Kod	Performans Göstergesi	Gösterge Türü	Ölçü Birimi	Ölçüm Periyodu	Gerçekleşme		Hedef
					2008	2009	2010
K.PG.1.1.1.1-1	Döşenen Kanalizasyon Şebekesi Uzunluğu-Adapazarı	Çıktı	Metre	3 Ay	21.444	2.151	7.500
K.PG.1.1.1.1-2	Döşenen Kanalizasyon Şebekesi Uzunluğu-Serdivan	Çıktı	Metre	3 Ay	35.716	2.890	4.000
K.PG.1.1.1.1-3	Döşenen Kanalizasyon Şebekesi Uzunluğu-Erenler	Çıktı	Metre	3 Ay	3.374	1.504	4.000
K.PG.1.1.1.1-4	Döşenen Kanalizasyon Şebekesi Uzunluğu-Arifiye	Çıktı	Metre	3 Ay	1.958	433	4.000
K.PG.1.1.1.1-5	Döşenen Kanalizasyon Şebekesi Uzunluğu-Hendek	Çıktı	Metre	3 Ay	2.747	2.309	1.200
K.PG.1.1.1.1-6	Döşenen Kanalizasyon Şebekesi Uzunluğu-Akyazı	Çıktı	Metre	3 Ay	880	850	1.000
K.PG.1.1.1.1-7	Döşenen Kanalizasyon Şebekesi Uzunluğu-Ferizli	Çıktı	Metre	3 Ay	604	659	750
K.PG.1.1.1.1-8	Döşenen Kanalizasyon Şebekesi Uzunluğu- Söğütlü	Çıktı	Metre	3 Ay	1.109	-	250
K.PG.1.1.1.1-9	Döşenen Kanalizasyon Şebekesi Uzunluğu-Sapanca	Çıktı	Metre	3 Ay	4.963	508	3.200
K.PG.1.1.1.1-10	Döşenen Yağmursuyu Şebekesi Uzunluğu-Adapazarı	Çıktı	Metre	3 Ay	8.415	5.393	7.000
K.PG.1.1.1.1-11	Döşenen Yağmursuyu Şebekesi Uzunluğu-Serdivan	Çıktı	Metre	3 Ay	1.326	1.190	4.500
K.PG.1.1.1.1-12	Döşenen Yağmursuyu Şebekesi Uzunluğu-Erenler	Çıktı	Metre	3 Ay	5.702	843	2.300
K.PG.1.1.1.1-13	Döşenen Yağmursuyu Şebekesi Uzunluğu-Arifiye	Çıktı	Metre	3 Ay	346	565	2.300

ADASU 2010

PERFORMANS PROGRAMI

K.PG.1.1.1.1-14	Döşenen Yağmursuyu Şebekesi Uzunluğu-Hendek	Çıktı	Metre	3 Ay	455	674	600
K.PG.1.1.1.1-15	Döşenen Yağmursuyu Şebekesi Uzunluğu-Akyazı	Çıktı	Metre	3 Ay	523	563	500
K.PG.1.1.1.1-16	Döşenen Yağmursuyu Şebekesi Uzunluğu-Karapürçek	Çıktı	Metre	3 Ay	741	-	100
K.PG.1.1.1.1-17	Döşenen Yağmursuyu Şebekesi Uzunluğu-Ferizli	Çıktı	Metre	3 Ay	32	1.060	1.000
K.PG.1.1.1.1-18	Döşenen Yağmursuyu Şebekesi Uzunluğu-Söğütlü	Çıktı	Metre	3 Ay	708	-	500
K.PG.1.1.1.1-19	Döşenen Yağmursuyu Şebekesi Uzunluğu-Sapanca	Çıktı	Metre	3 Ay	-	1.283	1.200
K.PG.1.1.1.2-1	Temizliği Yapılan ve Görüntülenen Kanalizasyon Şebeke Uzunluğu	Çıktı	Metre	3 Ay	250.000 (Temizlik)	109.730 (Temizlik)	20.000
K.PG.1.1.1.2-2	Temizliği Yapılan Dere Uzunluğu	Çıktı	Metre	3 Ay	-	-	7.000
K.PG.1.1.1.3	Bulunan Parsel ve Muayene Baca Kapağı Sayısı (Asfalt Altında Kalan)	Çıktı	Adet	3 Ay	1.120	651	1.300
K.PG.1.1.1.4	Sfero Kapak ve Çember İle Değişimi Yapılan Muayene Bacası Kapağı ve Çember Sayısı	Çıktı	Adet	3 Ay	1.250	667	1.000
K.PG.1.1.1.5	1x1m Ebadında Prekast Kapağa dönüştürülen Parsel Bacası Sayısı	Çıktı	Adet	3 Ay	521	591	250
K.PG.1.1.1.6	Yapılan Yağmursuyu Izgara Bacası Sayısı	Çıktı	Adet	3 Ay	495	632	600
K.PG.1.1.1.7	Sfero Döküm Izgara İle Değişimi Yapılan Yağmursuyu Izgarası Sayısı	Çıktı	Adet	3 Ay	826 (Normal Değişim)	21 (Polyester Değişim)	300
Faaliyetler				Tamamlanma Tarihi	Kaynak İhtiyacı (2010) TL		
					Bütçe	Bütçe Dışı	Toplam
K.F.1.1.1.1	Kanalizasyon ve Yağmursuyu Şebekesi Yapılması			31.12.2010	2.850.000	-	2.850.000
K.F.1.1.1.2	Kanalizasyon ve Yağmursuyu Şebekeleri İle Dere Temizliklerinin Yapılması			31.12.2010	240.000	-	240.000
K.F.1.1.1.3	Asfalt Altında Kalan Muayene Baca Kapağı ve Parsel Baca Kapağı Bulunması			31.12.2010	980.000	-	980.000
K.F.1.1.1.4	Muayene Baca Kapak ve Çember Değişiminin Sfero Kapak ve Çember İle Yapılması			31.12.2010			

ADASU 2010

PERFORMANS PROGRAMI

K.F.1.1.1.5	Parsel Bacasının 1x1 Ebadında Prekast Kapağa Dönüştürülmesi	31.12.2010			
K.F.1.1.1.6	Yağmursuyu Izgara Bacasının Yapılması	31.12.2010			
K.F.1.1.1.7	Yağmursuyu Izgaralarının Sfero Döküm Izgara İle Değiştirilmesi	31.12.2010			
K.F.1.1.1.8	Kanalizasyon Şebeke Arızalarına Kanal Aracı İle Müdahale Edilmesi	31.12.2010			
K.F.1.1.1.9	Fosseptiklerin Vidanjör İle Çekilmesi	31.12.2010			
K.F.1.1.1.10	Kanalizasyon Şebeke Tamirâtı Yapılması	31.12.2010			
K.F.1.1.1.11	Muayene Baca Kapağı Değişiminin Beton Kapak İle Yapılması	31.12.2010			
K.F.1.1.1.12	Parsel Bacası Kapak Değişimi Yapılması	31.12.2010			
K.F.1.1.1.13	Parsel Bacası Alçaltma Yükseltme İşinin Yapılması	31.12.2010			
K.F.1.1.1.14	Yeni Yapılan Binalar İçin Parsel Bacası Yapılması	31.12.2010			
K.F.1.1.1.15	Faaliyetler İçin Gerekli Olan Araç-İş Makinelerinin Alımı, Kiralanması ve Bakım-Onarımlarının Yapılması	31.12.2010	5.695.000		5.695.000
K.F.1.1.1.16	Kurum Araçları İçin Gerekli Olan Akaryakıt Temininin Yapılması	31.12.2010	1.000.000	-	1.000.000
GENEL TOPLAM			10.765.000	-	10.765.000

Stratejik Amaç 2		KURUMSAL GELİŞİM					
Stratejik Hedef 2		Hizmetlerin verimliliğinin artırılması ve etkin bir şekilde takibi amacıyla bilişim sistemlerinden sürekli olarak faydalanılacaktır.					
Performans Hedefi 4		60.000 metre kanalizasyon şebekesi sayısallaştırılacaktır.					
Kod	Performans Göstergesi	Gösterge Türü	Ölçü Birimi	Ölçüm Periyodu	Gerçekleşme		Hedef
					2008	2009	2010
K.PG.2.2.4.1-1	Sayısallaştırılan Şebeke Uzunluğu	Çıktı	Metre	Yıl	-	32.075	60.000
K.PG.2.2.4.1-2	Ölçümü yapılan Alan Miktarı (Proje Ölçümü)	Çıktı	Metre	Yıl	Yeni Gösterge		46.000
Faaliyetler				Tamamlanma Tarihi	Kaynak İhtiyacı (2010) TL		
					Bütçe	Bütçe Dışı	Toplam
K.F.2.2.4.1	Arazi Ölçümlerinin Yapılması			31.12.2010	-	-	-
GENEL TOPLAM					-	-	-

Kanalizasyon Dairesi Başkanlığı Toplam Kaynak İhtiyacı Tablosu

Ekonomik Kod		2010 (TL)
01	Personel Giderleri	3.455.000,00
02	SGK Devlet Primi Giderleri	712.000,00
03	Mal ve Hizmet Alım Giderleri	5.443.000,00
04	Faiz Giderleri	-
05	Cari Transferler	-
06	Sermaye Giderleri	5.690.000,00
07	Sermaye Transferi	-
08	Borç Verme	-
09	Yedek Ödenek	-
Toplam Bütçe Kaynak İhtiyacı		15.300.000,00
Bütçe	Döner Sermaye	-
Dışı	Diğer Yurt İçi	-
Kaynak	Yurt Dışı	-
Toplam Bütçe Dışı Kaynak İhtiyacı		-
Kanalizasyon Dairesi Başkanlığı Toplam Kaynak İhtiyacı		15.300.000,00



**PLANLAMA VE YATIRIM
DAİRESİ BAŞKANLIĞI**

7. Planlama ve Yatırım Dairesi Başkanlığı Performans Bilgileri

Stratejik Amaç 1		KENTSEL GELİŞİM					
Stratejik Hedef 1		ADASU'nun sorumluluk alanı içerisindeki içmesuyu, yağmursuyu ve kanalizasyon şebekeleri yapılacak, mevcut tesislerin ihtiyaçları karşılanacak ve gerekli yerlerde yeni çalışmalar gerçekleştirilecektir.					
Performans Hedefi 1		İhtiyaç duyulan yerlerde içmesuyu, kanalizasyon ve yağmursuyu şebekesi döşenecek, var olan şebekeler yenilecek ve bu şebekelere/ tesislere ait bakım, onarım, yenileme vb. çalışmalar yürütülecektir.					
Kod	Performans Göstergesi	Gösterge Türü	Ölçü Birimi	Ölçüm Periyodu	Gerçekleşme		Hedef
					2008	2009	2010
P.PG.1.1.1.1	Tamamlanma Oranı-Sapanca Gölü Kuzey Kuşaklama Kolektörü	Çıktı	Yüzde	Yıl	-	-	100
P.PG.1.1.1.2	Tamamlanma Oranı-Korucuk İçmesuyu İnşaatı	Çıktı	Yüzde	Yıl	-	-	100
P.PG.1.1.1.3	Tamamlanma Oranı -Akarca Grubu Köyleri İsale Hattı	Çıktı	Yüzde	Yıl	-	-	100
P.PG.1.1.1.4	Tamamlanma Oranı-Kanlıçay İsale Hattı	Çıktı	Yüzde	Yıl	-	-	100
P.PG.1.1.1.5	Tamamlanma Oranı-Hendek-Soğuksu İçmesuyu Deposu	Çıktı	Yüzde	Yıl	-	-	100
P.PG.1.1.1.6	Tamamlanma Oranı-Göl Prizi ve 3. İsale Hattı İnşaatı	Çıktı	Yüzde	Yıl	-	-	100
P.PG.1.1.1.7	Tamamlanma Oranı-Sapanca İsale Hattı	Çıktı	Yüzde	Yıl	-	-	100
P.PG.1.1.1.9	Tamamlanma Oranı-Kampüs ve Kredi Yurtlar Kurumu Bölgesi İçmesuyu Şebeke Hattı	Çıktı	Yüzde	Yıl	-	-	100
P.PG.1.1.1.10	Tamamlanma Oranı-Aşırlar-Karadavutlu Bağlantı Hattı	Çıktı	Yüzde	Yıl	-	-	100
P.PG.1.1.1.11	Tamamlanma Oranı-Adliye-Ahmediye Bağlantı Hattı	Çıktı	Yüzde	Yıl	-	-	100
P.PG.1.1.1.12	Tamamlanma Oranı-Kayalar Hattı Yenileme İnşaatı	Çıktı	Yüzde	Yıl	-	-	100
P.PG.1.1.1.13	Tamamlanma Oranı-Kazımpaşa İsale Hattı	Çıktı	Yüzde	Yıl	-	-	100
P.PG.1.1.1.14	Tamamlanma Oranı-Abalı Hatlarının Rehabilitasyonu	Çıktı	Yüzde	Yıl	-	-	100
P.PG.1.1.1.16	Tamamlanma Oranı-Ferizli-Söğütlü Kanalizasyon Kolektör	Çıktı	Yüzde	Yıl	-	-	100

ADASU 2010

PERFORMANS PROGRAMI

	Hattı İnşaatı						
P.PG.1.1.1.17	Tamamlanma Oranı-Arifiye Kanalizasyon Kolektör İnşaatı	Çıktı	Yüzde	Yıl	-	-	100
P.PG.1.1.1.18	Tamamlanma Oranı-Dorukkent Kanalizasyon İnşaatı	Çıktı	Yüzde	Yıl	-	-	100
P.PG.1.1.1.19	Tamamlanma Oranı-Yağcılar Yağmursuyu İnşaatı	Çıktı	Yüzde	Yıl	-	-	100
P.PG.1.1.1.20	Tamamlanma Oranı-Arabacıalanı Yağmursuyu İnşaatı	Çıktı	Yüzde	Yıl	-	-	100
P.PG.1.1.1.21	Tamamlanma Oranı-Akyazı Devlet Hastanesi Yağmursuyu İnşaatı	Çıktı	Yüzde	Yıl	-	-	100
Faaliyetler		Tamamlanma Tarihi	Kaynak İhtiyacı (2010) TL				
			Bütçe	Bütçe Dışı	Toplam		
P.F.1.1.1.1	Sapanca Gölü kuzey Kuşaklama Kolektör Yapılması	30.10.2010	500.000	-	500.000		
P.F.1.1.1.2	Korucuk İçmesuyu İnşaatı Projesinin Yapılması	31.12.2010	3.500.000	-	3.500.000		
P.F.1.1.1.3	Akarca Grubu Köyleri İsale Hattının Yapılması	30.10.2010	140.000	-	140.000		
P.F.1.1.1.4	Kanlıçay İsale Hattının Yapılması	31.12.2010	250.000	-	250.000		
P.F.1.1.1.5	Hendek-Soğuksu İçmesuyu Deposunun Yapılması	31.12.2010	75.000	-	75.000		
P.F.1.1.1.6	Göl Prizi ve 3. İsale Hattı İnşaatının Yapılması	30.10.2010	100.000	-	100.000		
P.F.1.1.1.7	Sapanca İsale Hattının Yapılması	31.12.2010	300.000	-	300.000		
P.F.1.1.1.8	Kullanma Suyu Temini İçin Sondaj Yapılması	31.12.2010	150.000	-	150.000		
P.F.1.1.1.9	Kampüs ve Kredi Yurtlar Kurumu Bölgesi İçmesuyu Şebeke Hattının Yapılması	30.10.2010	550.000	-	550.000		
P.F.1.1.1.10	Aşırlar-Karadavutlu Bağlantı Hattının Yenilenmesi	30.08.2010	200.000	-	200.000		
P.F.1.1.1.11	Adliye-Ahmediye Bağlantı Hattının Yapılması	30.08.2010	400.000	-	400.000		
P.F.1.1.1.12	Kayalar Hattı Yenileme İnşaatının Yapılması	31.12.2010	300.000	-	300.000		
P.F.1.1.1.13	Kazımpaşa İsale Hattının Yapılması	31.12.2010	500.000	-	500.000		
P.F.1.1.1.14	Abalı Hatlarının Rehabilitasyonu	31.12.2010	35.000	-	35.000		
P.F.1.1.1.15	İhtiyaç Duyulan Yerlere İçmesuyu ve Kanalizasyon Projesi Yapılması	30.10.2010	100.000	-	100.000		
P.F.1.1.1.16	Ferizli-Söğütlü Kanalizasyon Kolektör Hattı İnşaatının Yapılması	30.06.2010	800.000	-	800.000		

ADASU 2010

PERFORMANS PROGRAMI

P.F.1.1.1.17	Arifiye Kanalizasyon Kolektör İnşaatının Yapılması	30.06.2010	1.000.000	-	1.000.000
P.F.1.1.1.18	Dorukkent Kanalizasyon İnşaatının Yapılması	30.10.2010	350.000	-	350.000
P.F.1.1.1.19	Yağcılar Yağmursuyu İnşaatının Yapılması	31.12.2010	2.000.000	-	2.000.000
P.F.1.1.1.20	Arabacalanı Yağmursuyu İnşaatının Yapılması	31.12.2010	600.000	-	600.000
P.F.1.1.1.21	Akyazı Devlet Hastanesi Yağmursuyu İnşaatının Yapılması	30.06.2010	150.000	-	150.000
GENEL TOPLAM			12.000.000	-	12.000.000

Stratejik Amaç 2		KURUMSAL GELİŞİM					
Stratejik Hedef 14		Yürütülen çalışmaların sağlıklı bir şekilde yürütülmesi için idari hizmet binaları ve tesisler yapılacaktır.					
Performans Hedefi 1		Şube Müdürlükleri Hizmet Binaları Projeleri ile Sistem Odası Projesi tamamlanacaktır.					
Kod	Performans Göstergesi	Gösterge Türü	Ölçü Birimi	Ölçüm Periyodu	Gerçekleşme		Hedef
					2008	2009	2010
P.PG.2.14.1.1	ADASU Sistem Odası Projesi Tamamlanma Oranı	Çıktı	Yüzde	Yıl	Yeni Gösterge		100
P.PG.2.14.1.2	Şube Müdürlükleri Hizmet Binası Projesi Tamamlanma Oranı	Çıktı	Yüzde	Yıl	Yeni Gösterge		100
Faaliyetler				Tamamlanma Tarihi	Kaynak İhtiyacı (2010) TL		
					Bütçe	Bütçe Dışı	Toplam
P.F.2.14.1.1	ADASU Merkez Sistem Odası Projesinin Yapılması			30.06.2010	50.000	-	50.000
P.F.2.14.1.2	Akyazı, Ferizli, Hendek ve Sapanca Grup Şube Müdürlüklerine Hizmet Binası Projesi Yapılması			30.10.2010	50.000	-	50.000
GENEL TOPLAM					100.000	-	100.000

Stratejik Amaç 6		AR-GE & VİZYON PROJELERİ					
Stratejik Hedef 1		Kentin orta ve uzun vadeli su ihtiyacı tespit edilerek bu ihtiyacı karşılamaya yönelik araştırma-geliştirme çalışmaları yürütülecek ve buna bağlı olarak önemli projeler hayata geçirilecektir.					
Performans Hedefi 1		Akçay Barajı ve Esentepe Göleti Planlama ve Proje Çalışmaları yapılacaktır.					
Kod	Performans Göstergesi	Gösterge Türü	Ölçü Birimi	Ölçüm Periyodu	Gerçekleşme		Hedef
					2008	2009	
P.PG.6.1.1.1	Akçay Barajı Planlama Çalışması Tamamlanma Oranı	Çıktı	Yüzde	Yıl	Yeni Gösterge		50
P.PG.6.1.1.2	Esentepe Gölet İnşaatı Projesinin Tamamlanma Oranı	Çıktı	Yüzde	Yıl	Yeni Gösterge		100
Faaliyetler				Tamamlanma Tarihi	Kaynak İhtiyacı (2010) TL		
					Bütçe	Bütçe Dışı	Toplam
P.F.6.1.1.1	Akçay Barajı Planlama Çalışmasının Yapılması			30.10.2010	150.000	-	150.000
P.F.6.1.1.2	Esentepe Gölet İnşaatı Projesinin Yapılması			30.03.2010	100.000	-	100.000
				GENEL TOPLAM	250.000	-	250.000

Planlama ve Yatırım Dairesi Başkanlığı Toplam Kaynak İhtiyacı Tablosu

Ekonomik Kod		2010 (TL)
01	Personel Giderleri	557.500,00
02	SGK Devlet Primi Giderleri	101.500,00
03	Mal ve Hizmet Alım Giderleri	306.000,00
04	Faiz Giderleri	-
05	Cari Transferler	-
06	Sermaye Giderleri	12.735.000,00
07	Sermaye Transferi	-
08	Borç Verme	-
09	Yedek Ödenek	-
Toplam Bütçe Kaynak İhtiyacı		13.700.000,00
Bütçe	Döner Sermaye	-
Dışı	Diğer Yurt İçi	-
Kaynak	Yurt Dışı	-
Toplam Bütçe Dışı Kaynak İhtiyacı		-
Planlama ve Yatırım Dairesi Başkanlığı Toplam Kaynak İhtiyacı		13.700.000,00



**STRATEJİ GELİŞTİRME
DAİRESİ BAŞKANLIĞI**

8. Strateji Geliştirme Dairesi Başkanlığı Performans Bilgileri

Stratejik Amaç 2		KURUMSAL GELİŞİM					
Stratejik Hedef 1		Kurumda Stratejik Yönetim anlayışı yerleştirilecek, buna yönelik uygulamalar (performans programı, bütçe vb.) oluşturulacak ve bu sistemlerin işleyişi düzenli olarak takip edilecektir.					
Performans Hedefi 1		Performans programı düzenli ve bütçe düzenli olarak takip edilecek ve bunlara ilişkin bilgiler üst yönetime raporlanacaktır.					
Kod	Performans Göstergesi	Gösterge Türü	Ölçü Birimi	Ölçüm Periyodu	Gerçekleşme		Hedef
					2008	2009	2010
S.PG.2.1.1.1-1	Performans Programının Takibine Yönelik Olarak Hazırlanan Rapor Sayısı	Çıktı	Adet	Ay	12	6	12
S.PG.2.1.1.1-2	Performans Programının Takibine Yönelik Gerçekleştirilen Genel Değerlendirme Toplantısı Sayısı	Çıktı	Adet	3 Ay	4	2	4
S.PG.2.1.1.3	Bütçe Gerçekleşme Durumuna Yönelik Rapor Sayısı	Çıktı	Adet	3 Ay	-	2	4
Faaliyetler				Tamamlanma Tarihi	Kaynak İhtiyacı (2010) TL		
					Bütçe	Bütçe Dışı	Toplam
S.F.2.1.1.1	2010 Performans Programına Yönelik Performans Takibinin Yapılması			31.12.2010	-	-	-
S.F.2.1.1.2	Bütçe Gerçekleşmelerinin Takip Edilerek Rapor Hazırlanması ve Yönetime Sunulması			31.12.2010	-	-	-
S.F.2.1.1.3	2011 Performans Programının Hazırlanması			15.11.2010	-	-	-
S.F.2.1.1.4	2009 Yılı Faaliyet Raporunun hazırlanması			31.05.2010	5.000	-	5.000
GENEL TOPLAM					5.000	-	5.000

Strateji Geliştirme Dairesi Başkanlığı Toplam Kaynak İhtiyacı Tablosu

Ekonomik Kod		2010 (TL)
01	Personel Giderleri	795.500,00
02	SGK Devlet Primi Giderleri	151.000,00
03	Mal ve Hizmet Alım Giderleri	553.500,00
04	Faiz Giderleri	1.000.000,00
05	Cari Transferler	300.000,00
06	Sermaye Giderleri	-
07	Sermaye Transferi	-
08	Borç Verme	25.000.000,00
09	Yedek Ödenek	5.500.000,00
Toplam Bütçe Kaynak İhtiyacı		33.300.000,00
Bütçe	Döner Sermaye	-
Dışı	Diğer Yurt İçi	-
Kaynak	Yurt Dışı	-
Toplam Bütçe Dışı Kaynak İhtiyacı		-
Strateji Geliştirme Dairesi Başkanlığı Toplam Kaynak İhtiyacı		33.300.000,00



ÖZEL KALEM MÜDÜRLÜĞÜ

9. Özel Kalem Müdürlüğü/Hukuk Müşavirliği Performans Bilgileri

Stratejik Amaç 2		KURUMSAL GELİŞİM					
Stratejik Hedef 5		Mevzuat sürekli olarak takip edilecek ve tüm birimlerin bu değişiklikler doğrultusunda faaliyet göstermeleri sağlanacaktır.					
Performans Hedefi 1		Mevzuat düzenli olarak takip edilecek, değişiklikler ve yenilikler her ay yönetime ve birimlere raporlanacaktır.					
Kod	Performans Göstergesi	Gösterge Türü	Ölçü Birimi	Ölçüm Periyodu	Gerçekleşme		Hedef
					2008	2009	2010
Ö.PG.2.5.1.1	Mevzuat İle İlgili Hazırlanan Rapor Sayısı	Çıktı	Adet	Ay	12	6	12
Faaliyetler			Tamamlanma Tarihi	Kaynak İhtiyacı (2010) TL			
				Bütçe	Bütçe Dışı	Toplam	
Ö.F.2.5.1.1	Mevzuat İle İlgili (Değişen, Yeni Çıkan Yasa, Yönetmelik vb.) Her Ay Rapor Hazırlanması, Yönetime ve İlgili Birimlere Sunulması		31.12.2010	-	-	-	
GENEL TOPLAM				-	-	-	

Stratejik Amaç 2		KURUMSAL GELİŞİM					
Stratejik Hedef 11		Kurumun borçlu abonelerden alacaklarının tahsili için çalışmalar yapılacaktır.					
Performans Hedefi 1		En az 1.400 icra dosyası infaz edilecek ve bu dosyalardan en az 1.800.000 TL tahsilât yapılacaktır.					
Kod	Performans Göstergesi	Gösterge Türü	Ölçü Birimi	Ölçüm Periyodu	Gerçekleşme		Hedef
					2008	2009	2010
Ö.PG.2.11.1.1-1	Dosya İnfaz Sayısı	Çıktı	Adet	3 Ay	1.748	Ölçüm Zamanı Gelmedi	1.400
Ö.PG.2.11.1.1-2	İcra Dosyaları Tahsilât Miktarı	Çıktı	TL	3 Ay	1.928.472,62	Ölçüm Zamanı Gelmedi	1.800.000
Faaliyetler			Tamamlanma Tarihi	Kaynak İhtiyacı (2010) TL			
				Bütçe	Bütçe Dışı	Toplam	

ADASU 2010

PERFORMANS PROGRAMI

Ö.F.2.11.1.1	ADASU'nun Alacaklarını Tahsil Amacı İle Borçlu Abonelere Yönelik İcra Takiplerinin Yapılması	31.12.2010	200.000	-	200.000
		GENEL TOPLAM	200.000	-	200.000

Özel Kalem Müdürlüğü Toplam Kaynak İhtiyacı Tablosu

Ekonomik Kod		2010 (TL)
01	Personel Giderleri	920.000,00
02	SGK Devlet Primi Giderleri	172.000,00
03	Mal ve Hizmet Alım Giderleri	658.000,00
04	Faiz Giderleri	-
05	Cari Transferler	-
06	Sermaye Giderleri	-
07	Sermaye Transferi	-
08	Borç Verme	-
09	Yedek Ödenek	-
Toplam Bütçe Kaynak İhtiyacı		1.750.000,00
Bütçe	Döner Sermaye	-
Dışı	Diğer Yurt İçi	-
Kaynak	Yurt Dışı	-
Toplam Bütçe Dışı Kaynak İhtiyacı		-
Özel Kalem Müdürlüğü Başkanlığı Toplam Kaynak İhtiyacı		1.750.000,00

D-İdarenin Toplam Kaynak İhtiyacı Tablosu

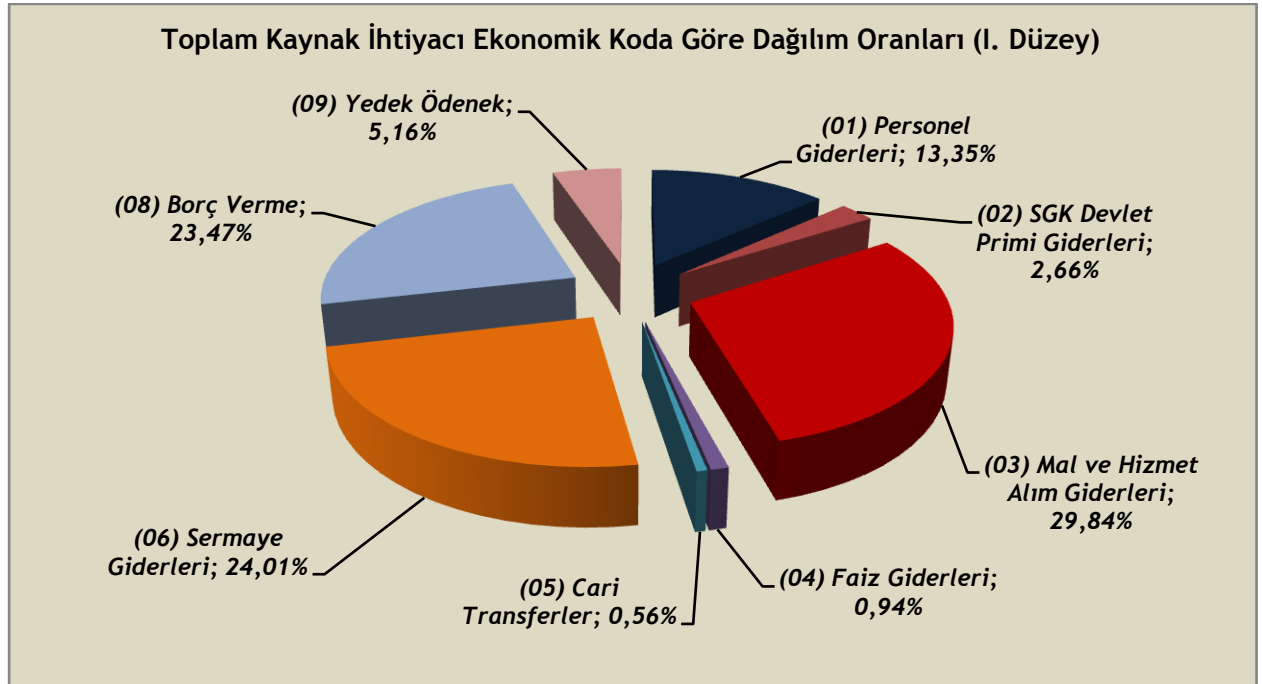
Toplam Kaynak İhtiyacı Tablosu*

	Ekonomik Kod (I.Düzey)		Faaliyet Toplamı (TL)	Genel Yönetim Giderleri Toplamı (TL)	Diğer İdarelere Transfer Edilecek Kaynaklar Toplamı (TL)	Genel Toplam (TL)
	Bütçe Kaynak İhtiyacı	01	Personel Giderleri	14.214.000,00	-	-
02		SGK Devlet Primi Giderleri	2.831.950,00	-	-	2.831.950,00
03		Mal ve Hizmet Alım Giderleri	31.784.050,00	-	-	31.784.050,00
04		Faiz Giderleri	1.000.000,00	-	-	1.000.000,00
05		Cari Transferler	600.000,00	-	-	600.000,00
06		Sermaye Giderleri	25.570.000,00	-	-	25.570.000,00
07		Sermaye Transferi	0,00	-	-	0,00
08		Borç Verme	25.000.000,00	-	-	25.000.000,00
09		Yedek Ödenek	5.500.000,00	-	-	5.500.000,00
		Toplam Bütçe Kaynak İhtiyacı		106.500.000,00	-	-
Bütçe Dışı Kaynak	Döner Sermaye		-	-	-	-
	Diğer Yurt İçi		-	-	-	-
	Yurt Dışı		-	-	-	-
	Toplam Bütçe Dışı Kaynak İhtiyacı		-	-	-	-
Toplam Kaynak İhtiyacı			106.500.000,00	-	-	106.500.000,00

*Genel yönetim giderleri İnsan Kaynakları ve Destek hizmetleri Dairesi Başkanlığı ve Kanalizasyon Dairesi Başkanlığı bünyesinde yer aldığı için, bunlara ilişkin maliyetler, faaliyetler toplamı sütununda gösterilmiş, ayrıca Genel Yönetim Giderleri Toplamı sütununa yazılmamıştır.

Harcama Birimi	Ekonomik Kod (I. Düzey)									
	(01) Personel Giderleri	(02) SGK Devlet Primi Giderleri	(03) Mal ve Hizmet Alım Giderleri	(04) Faiz Giderleri	(05) Cari Transferler	(06) Sermaye Giderleri	(07) Sermaye Transferleri	(08) Borç Verme	(09) Yedek Ödenekler	TOPLAM
Abone İşleri DB	2.240.000,00	428.950,00	4.231.050,00	0,00	0,00	0,00	0,00	0,00	0,00	6.900.000,00
Bilgi İşlem DB	394.500,00	76.000,00	389.500,00	0,00	0,00	590.000,00	0,00	0,00	0,00	1.450.000,00
Çevre Koruma ve Kont. DB	1.149.000,00	240.500,00	615.500,00	0,00	0,00	1.125.000,00	0,00	0,00	0,00	3.130.000,00
İçmesuyu DB	3.795.000,00	801.500,00	13.973.500,00	0,00	0,00	5.430.000,00	0,00	0,00	0,00	24.000.000,00
İnsan Kayn. ve Des.Hiz. DB	907.500,00	148.500,00	5.614.000,00	0,00	300.000,00	0,00	0,00	0,00	0,00	6.970.000,00
Kanalizasyon DB	3.455.000,00	712.000,00	5.443.000,00	0,00	0,00	5.690.000,00	0,00	0,00	0,00	15.300.000,00
Planlama ve Yatırım DB	557.500,00	101.500,00	306.000,00	0,00	0,00	12.735.000,00	0,00	0,00	0,00	13.700.000,00
Strateji Geliştirme D DB	795.500,00	151.000,00	553.500,00	1.000.000,00	300.000,00	0,00	0,00	25.000.000,00	5.500.000,00	33.300.000,00
Özel Kalem Müdürlüğü	920.000,00	172.000,00	658.000,00	0,00	0,00	0,00	0,00	0,00	0,00	1.750.000,00
TOPLAM	14.214.000,00	2.831.950,00	31.784.050,00	1.000.000,00	600.000,00	25.570.000,00	0,00	25.000.000,00	5.500.000,00	106.500.000,00
GENEL TOPLAM	106.500.000,00									

Kod	Ekonomik Kod (I.Düzye)	Kaynak İhtiyacı (TL)	Yüzde
01	Personel Giderleri	14.214.000,00	13,35%
02	SGK Devlet Primi Giderleri	2.831.950,00	2,66%
03	Mal ve Hizmet Alım Giderleri	31.784.050,00	29,84%
04	Faiz Giderleri	1.000.000,00	0,94%
05	Cari Transferler	600.000,00	0,56%
06	Sermaye Giderleri	25.570.000,00	24,01%
07	Sermaye Transferi	0,00	0,00%
08	Borç Verme	25.000.000,00	23,47%
09	Yedek Ödenek	5.500.000,00	5,16%
TOPLAM		106.500.000,00	-



E- İzleme ve Değerlendirme

ADASU, 2006 yılından bu yana yürürlüğe aldığı Performans İzleme ve Değerlendirme Sistemi'ni bundan sonrada sürekli olarak geliştirerek, uygulamaya devam edecektir.

Bu kapsamda, ilk olarak Performans Programında yer alan birim performans tablolarındaki performans göstergelerinin ölçüm periyotlarına göre sınıflandırılması yapılacaktır. Yani performans göstergelerinin ölçüm zamanları ve ölçüm değerlerinin tespitine yönelik öncü bir çalışma gerçekleştirilecektir. Birimler ile birlikte yapılacak olan bu çalışma sonunda aynı zamanda 2010 yılı performans izleme takvimi de oluşturulmuş olacaktır.

Oluşturulan performans izleme takvimine göre, belirlenen göstergeler ve bunların ölçüm değerlerine ilişkin veri toplama çalışmaları yapılacak, toplanan veriler gözden geçirilip değerlendirilerek performans hesapları yapılacaktır. Yapılacak olan değerlendirme ve hesaplama neticesinde, göstergeler, performans hedefleri, stratejik hedefler ve stratejiler bazında analizler yapmak mümkün olabilecektir. Bunlara ilave olarak birimler ve kurum bazında da aynı değerlendirmeler yapılabilecektir.

ADASU'nun, izleme ve değerlendirme çalışmalarındaki temel yaklaşımı, meydana gelen veya gelmesi olası olan sapmalara yönelik olarak gerekli önlem ve tedbirleri alarak bunları en az seviyede tutmaktır. Bu da sürekli iyileştirme felsefesi ile mümkün olacaktır. Bu açıdan bakıldığında, bu felsefenin tüm kurum bazında yaygınlaştırılması ADASU'nun önemli gördüğü konular arasındadır. Bu sayede ADASU, kurumsal performans noktasında varmak istediği yere daha kısa süre içerisinde gelebilecektir.

SAKARYA BÜYÜKŞEHİR BELEDİYESİ



adasu

SU VE KANALİZASYON İDARESİ