



T.C.
İÇİŞLERİ BAKANLIĞI
GÖÇ İDARESİ
BAŞKANLIĞI

GÖÇ İDARESİ BAŞKANLIĞI
2024
PERFORMANS PROGRAMI





2024

Performans Programı



İÇİNDEKİLER



TABLolar VE ŐEKİLLER LİSTESİ	6
KISALTMALAR LİSTESİ	7
BAŐKAN SUNUŐU	8
GİRİŐ	9
I. GENEL BİLGİLER	10
A. YETKİ, GÖREV ve SORUMLULUKLAR	10
B. ORGANİZASYON YAPISI	11
C. KAYNAKLAR	15
Ā. TEMEL POLİTİKA BELGELERİ	18
II. PERFORMANS PROGRAMI MİMARİSİ	19
A. MİSYONUMUZ	19
B. VİZYONUMUZ	19
C. TEMEL DEĒERLERİMİZ	19
Ā. STRATEJİK AMAĀ VE HEDEFLERİMİZ	20
D. PERFORMANS BİLGİSİ	24
E. İDARENİN TOPLAM KAYNAK İHTİYACI	34
F. DİĒER HUSUSLAR	46

TABLolar VE ŐEKİLLER LİSTESİ

- Tablo 1. Fiziki Alana İlişkin Detaylar/ 15
- Tablo 2. Bilgi Teknolojileri Envanteri / 16
- Tablo 3. Başkanlık Merkez ve Taşra Teşkilatı Personel Sayıları / 17
- Tablo 4. Başkanlık Merkez Teşkilatı Cinsiyet Durumuna Göre Personel Dağılımı / 17
- Tablo 5. Başkanlık Merkez Teşkilatı Öğrenim Durumuna Göre Personel Dağılımı / 17
- Tablo 6. Stratejik Amaç ve Hedeflerimiz / 20
- Tablo 7. Alt Program Hedefleri ve Stratejik Plan İlişkisi / 23
- Tablo 8. Performans Göstergeleri 1 / 25
- Tablo 9. Alt Program Kapsamında Yürütülecek Faaliyet Maliyetleri 1 / 29
- Tablo 10. Faaliyetlere İlişkin Açıklamalar 1 / 29
- Tablo 11. Performans Göstergeleri 2 / 30
- Tablo 12. Alt Program Kapsamında Yürütülecek Faaliyet Maliyetleri 2 / 28
- Tablo 13. Faaliyetlere İlişkin Açıklamalar 2 / 33
- Tablo 14. Ekonomik Sınıflandırma Düzeyinde İdare Performans Programı Maliyeti / 34
- Tablo 15. Faaliyet Maliyetleri Tablosu / 35
- Tablo 16. Faaliyetler Düzeyinde Göç İdaresi Başkanlığı Performans Programı Maliyeti / 45
- Tablo 17. Faaliyetlerden Sorumlu Harcama Birimleri / 46
- Tablo 18. Performans Göstergelerinin İzlenmesinden Sorumlu Harcama Birimleri / 47
- Şekil 1. Organizasyon Şeması / 11
- Şekil 2. Bir Bakışta Göç İdaresi Başkanlığı 2019-2023 Stratejik Planı / 21



KISALTMALAR LİSTESİ

MİT	Cumhurbaşkanlığı Milli İstihbarat Teşkilatı
GİB	Göç İdaresi Başkanlığı
GZFT	Güçlü-Zayıf, Fırsat-Tehdit
İŞKUR	Türkiye İş Kurumu
KBÖ	Kesintili Başlangıç Ödeneği
KHK	Kanun Hükmünde Kararname
m.	Madde
PTT	Posta ve Telgraf Teşkilatı Anonim Şirketi
SGK	Sosyal Güvenlik Kurumu
STK	Sivil Toplum Kuruluşu
TÜİK	Türkiye İstatistik Kurumu
YİMER 157	Yabancılar İletişim Merkezi
YÖK	Yükseköğretim Kurulu
KamuNet	Kamu Kurumları İçin Oluşturulmuş Sanal Özel Bir Ağ
VPN	Sanal Özel Ağ (Virtual Private Network)
IpSec VPN	Güvenli Sanal Ağ
AFAD	Afet ve Acil Durum Yönetimi Başkanlığı

BAŞKAN SUNUŞU



Tarih boyunca büyük göç dalgalarına ev sahipliği yapan ülkemiz stratejik konumu sebebiyle transit bir ülke olma özelliği taşımaktadır. Aynı zamanda, siyasi ve finansal istikrar profili sayesinde de hedef ülke konumundadır.

Göçün düzenli ve düzensiz biçimlerine karşı sistematik yaklaşımlar ve metodolojiler geliştirerek; insan haklarına ve uluslararası hukuka uygun, kamu güvenliğinden taviz vermeyecek şekilde göç yönetim kapasitemizi güçlendirmeyi hedefliyoruz.

Bu bağlamda 11 Nisan 2013 tarihinde Resmi Gazete'de yayımlanan 6458 sayılı Yabancılar ve Uluslararası Koruma Kanunu, insan hakları hukukunun ilgili tüm normlarını istisnasız bir şekilde gözeterek, şeffaf ve katılımcı bir süreçle uluslararası standartlara uygun olarak hazırlanmıştır. Bu kanun çerçevesinde, Göç İdaresi Başkanlığı, Türkiye'nin göç alanındaki paradigma değişikliğinin bir sonucu olarak kurulmuş ve insan hakları odaklı etkin bir göç yönetimini gerçekleştirmek amacıyla faaliyet yürütmektedir.

Başkanlığımız, şeffaflık uygulamalarını ve hesap verebilirlik anlayışını benimseyerek, göç alanında strateji ve güncel politikaları geliştirip uygulayan nitelikli personel ve sağlam bir alt yapı ile donanmış, yetkin bir kurumsal yapılanma ile hizmet verme anlayışına sahiptir. Performans programları, tahsis edilen kaynaklar dâhilinde hazırlanan ve sunulan hizmetlerin kalitesinin geliştirilmesine ilişkin stratejik planlarımızda yer alan amaç, hedef ve performans seviyelerini göstermektedir.

Mali saydamlık, şeffaflık ve hesap verebilirlik ilkeleri çerçevesinde, 2024 yılı Performans Programı Başkanlığımızın 2019-2023 Stratejik Planı'na dayanarak hazırlanmıştır. Bu program, ülkemizin göç politikasının daha etkin bir şekilde yürütülmesine katkıda bulunacak ve aynı zamanda Başkanlığımıza verilen görevleri yerine getirirken iyi mali yönetim ilkelerine uygun olarak kamu kaynaklarının etkili, ekonomik ve verimli şekilde kullanımını sürdürecektir.

Başkanlığımız, 2024 Yılı Performans Programı'nın başarılı bir şekilde uygulanmasını diler, Türkiye'nin göç yönetimine yönelik politika ve stratejilerinin güçlendirilmesine katkı sağlamak için çaba harcayan tüm çalışma arkadaşlarına teşekkür ederim.

Atilla TOROS
Başkan

GİRİŞ

Yeni kamu yönetimi anlayışıyla birlikte kamu hizmetlerinin şeffaflık ve hesap verebilirlik ilkeleri temelinde yürütülebilmesi, idarenin sunduğu hizmet kalitesinin yükseltilmesi, kamu kaynaklarının etkili, ekonomik ve verimli bir şekilde kullanılabilmesi amacıyla performans yönetimine dayalı sistemler kurulması ülkemizde de önem kazanmıştır. Bunun için de 5018 sayılı "Kamu Mali Yönetimi ve Kontrol Kanunu" ile üst politika belgeleri, ilgili mevzuat ve idarelerin temel ilkeleri çerçevesinde misyon ve vizyonlarının yanı sıra stratejik amaç ve hedeflerinin oluşturulması ve buna dair performanslarının belirlenmiş olan göstergeler çerçevesinde izlenmesi, ölçülmesi ve değerlendirilmesi amacıyla kamu idarelerine stratejik plan, performans programı ve faaliyet raporu hazırlama zorunluluğu getirilmiştir.

Bu kapsamda 4.4.2013 tarihli ve 6458 sayılı Yabancılar ve Uluslararası Koruma Kanunu ile oluşturulan ve 2021 yılında yayımlanan Bazı Cumhurbaşkanlığı Kararnamelerinde Değişiklik Yapılması Hakkında Cumhurbaşkanlığı Kararnamesi ile yeni bir teşkilat yapısına kavuşan Başkanlığımız, performans programı hazırlık çalışmalarına ilk olarak 2018 yılında başlamış, Stratejik Plan mimarisine uygun olarak "düzensiz göçle mücadele, güçlü kurumsal kapasite, göçmenlerin etkin uluslararası koruması, göçmenlerle karşılıklı uyum ve iletişim, yönetilebilir düzenli göç" başlıkları altında hazırlanan alt program faaliyetleri ile maliyetlerini içerecek şekilde 2024 Yılı Performans Programını oluşturmuştur.

I. GENEL BİLGİLER

A. YETKİ, GÖREV ve SORUMLULUKLAR

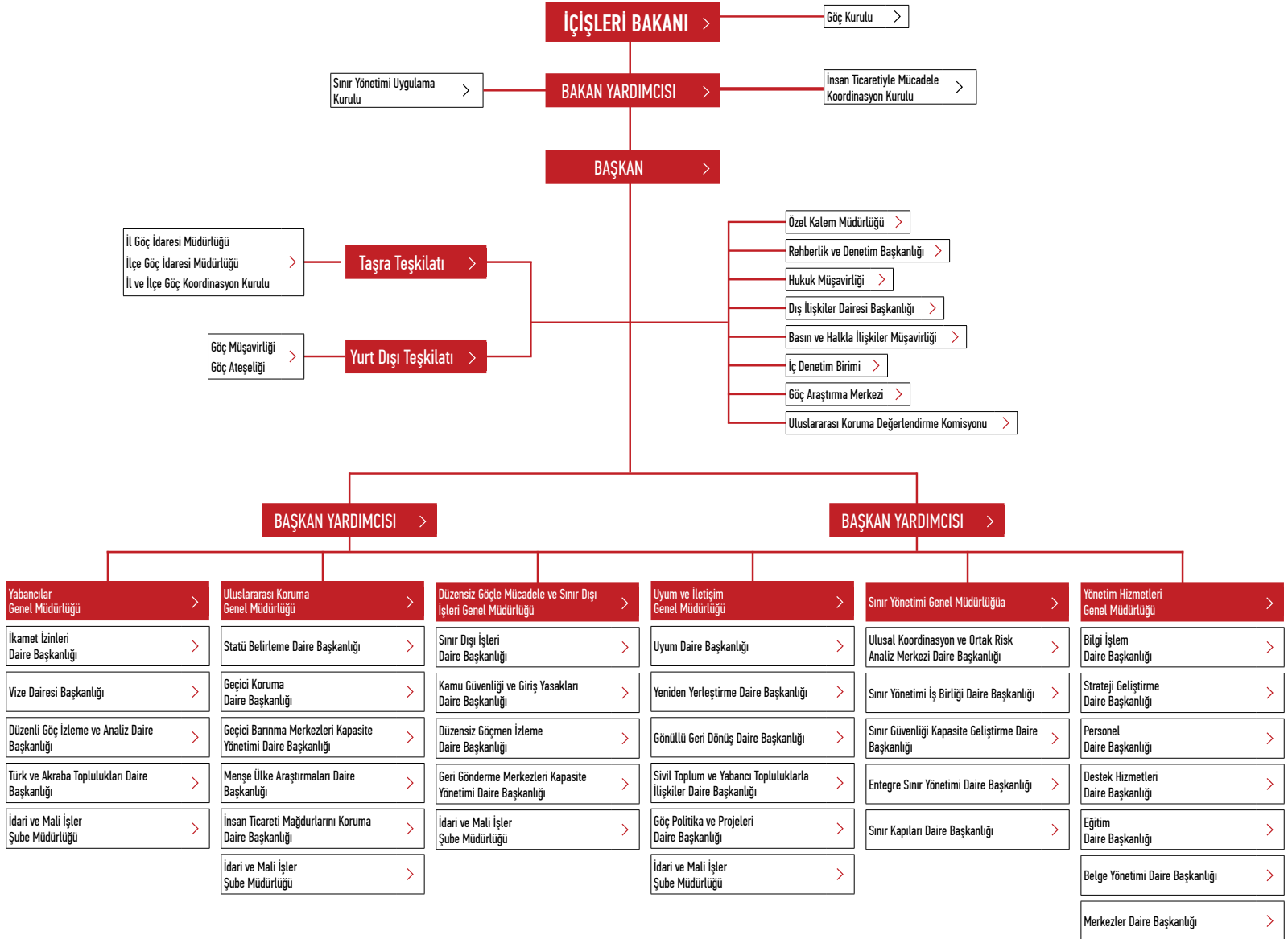
Başkanlığımız yetki, görev ve sorumluluklarının belirlenmesinde; 4.4.2013 tarihli ve 6458 sayılı Yabancılar ve Uluslararası Koruma Kanunu ile 1 ve 4 sayılı Cumhurbaşkanlığı Karamameleri temel mevzuat niteliğindedir. Başkanlığımız görev ve yetkileri 4 sayılı Cumhurbaşkanlığı Karamamesi ile (m.159) aşağıdaki şekilde belirlenmiştir:

- Başkanlığın görev alanına ilişkin, mevzuatın ve idari kapasitenin geliştirilmesi konularında çalışmalar yürütmek ve Cumhurbaşkanınca belirlenen politika ve stratejilerin uygulanmasını izlemek ve koordine etmek.
- Göç Kurulunun sekretarya hizmetlerini yürütmek, Kurul kararlarının uygulanmasını takip etmek.
- Göçle ilgili iş ve işlemleri yürütmek.
- 19/9/2006 tarihli ve 5543 sayılı İskân Kanununda Bakanlığa verilen görevleri yürütmek.
- İnsan ticareti mağdurlarının korunmasına ilişkin iş ve işlemleri yürütmek.
- Türkiye'de bulunan vatansız kişileri tespit etmek ve bu kişilerle ilgili iş ve işlemleri yürütmek.
- Uyum süreçlerine ilişkin iş ve işlemleri yürütmek.
- Geçici korumaya ilişkin iş ve işlemleri yürütmek.
- Düzensiz göçle mücadele edilebilmesi amacıyla kolluk birimleri ve ilgili kamu kurum ve kuruluşları arasında koordinasyonu sağlamak, tedbirler geliştirmek, alınan tedbirlerin uygulanmasını takip etmek.
- Kamu kurum ve kuruluşlarının Başkanlığın görev alanına yönelik faaliyetlerinin programlanmasına ve projelendirilmesine yardımcı olmak, proje tekliflerini değerlendirmek ve onaylamak, yürütülen çalışma ve projeleri izlemek, bu çalışma ve projelerin uluslararası standartlara uygun şekilde yürütülmesine destek vermek.
- Entegre sınır yönetimiyle ilgili iş ve işlemleri yürütmek.
- Sınır yönetimi alanında görevli ulusal ve uluslararası kurum ve kuruluşlar arasında işbirliği ve koordinasyonu sağlamak ve geliştirmek.
- Sınır yönetimiyle ilgili verileri toplamak, analiz etmek ve değerlendirmek.
- Mevzuatla verilen diğer görevleri yürütmek.

B. ORGANİZASYON YAPISI

Başkanlık teşkilat yapısı ve görevleri 1 ve 4 sayılı Cumhurbaşkanlığı Karamameleri ile düzenlenmektedir. Buna göre Başkanlık; merkez, taşra ve yurt dışı teşkilatlarından oluşmaktadır. Ayrıca Başkanlık merkezinde sürekli kurul ve komisyonlar olup Göç Kurulu'nun sekretarya hizmetleri de Başkanlığımız tarafından yürütülmektedir.

Şekil 1. Organizasyon Şeması



Merkez Teşkilatı

Başkanlık merkez hizmet birimleri aşağıda belirtilmiştir:

- Düzensiz Göçle Mücadele ve Sınır Dışı İşleri Genel Müdürlüğü
 - Sınır Dışı İşleri Daire Başkanlığı
 - Kamu Güvenliği ve Giriş Yasakları Daire Başkanlığı
 - Düzensiz Göçmen İzleme Daire Başkanlığı
 - Geri Gönderme Merkezlerinin Yönetimi Daire Başkanlığı
- Uluslararası Koruma Genel Müdürlüğü
 - Statü Belirleme Daire Başkanlığı
 - Geçici Koruma Daire Başkanlığı
 - Geçici Barınma Merkezleri Kapasite Yönetimi Daire Başkanlığı
 - Menşe Ülke Araştırmaları Daire Başkanlığı
 - İnsan Ticareti Mağdurlarını Koruma Daire Başkanlığı
- Uyum ve İletişim Genel Müdürlüğü
 - Uyum Daire Başkanlığı
 - Yeniden Yerleştirme Daire Başkanlığı
 - Gönüllü Geri Dönüş Daire Başkanlığı
 - Sivil Toplum ve Yabancı Topluluklarla İlişkiler Daire Başkanlığı
 - Göç Politika ve Projeleri Daire Başkanlığı
- Yabancılar Genel Müdürlüğü
 - İkamet İzinleri Daire Başkanlığı
 - Vize Daire Başkanlığı
 - Düzenli Göç İzleme ve Analiz Daire Başkanlığı
 - Türk ve Akraba Toplulukları Daire Başkanlığı
- Yönetim Hizmetleri Genel Müdürlüğü
 - Bilgi İşlem Daire Başkanlığı
 - Strateji Geliştirme Daire Başkanlığı
 - Personel Daire Başkanlığı
 - Destek Hizmetleri Daire Başkanlığı
 - Eğitim Daire Başkanlığı
 - Belge Yönetimi Daire Başkanlığı
 - Merkezler Daire Başkanlığı
- Sınır Yönetimi Genel Müdürlüğü
 - Ulusal Koordinasyon ve Ortak Risk Analiz Merkezi Daire Başkanlığı
 - Sınır Yönetimi İşbirliği Daire Başkanlığı
 - Sınır Güvenliği Kapasite Geliştirme Daire Başkanlığı
 - Entegre Sınır Yönetimi Daire Başkanlığı
 - Sınır Kapıları Daire Başkanlığı
- Özel Kalem Müdürlüğü
- Rehberlik ve Denetim Başkanlığı
- Hukuk Müşavirliği
- Dış İlişkiler Dairesi Başkanlığı
- Basın ve Halkla İlişkiler Müşavirliği
- İç Denetim Birimi
- Göç Araştırmaları Merkezi
- Şube Müdürlükleri



Taşra Teşkilatı

Başkanlık taşra teşkilatı 81 ilde bulunan il ve ilçe göç idaresi müdürlükleri ile il ve ilçe göç koordinasyon kurullarından oluşmaktadır.

Yurt Dışı Teşkilatı

Başkanlık 4 sayılı Cumhurbaşkanlığı Karamamesi (m.163) uyarınca yurt dışı teşkilatı kurmaya yetkilidir.

Büyükelçiliklerde görev alacak göç müşavirlerinin görevleri şunlardır:

- Görevli oldukları ülkelerdeki kurum ve kuruluşlarla Başkanlık arasında göç alanına ilişkin işbirliği ve koordinasyonu sağlamak,
- Başkanlığın görev alanına giren konulardaki gelişmeleri izlemek ve Başkanlığa iletmek,
- Buldukları ülkeyle, ülkemiz arasında göç alanındaki mevzuatın uygulanmasını takip etmek,
- ç) Düzensiz göçe konu olan yabancıların sınır dışı edileceği veya gönüllü geri dönüşlerinin sağlanacağı ülkelerde bu faaliyetleri kolaylaştırmak amacıyla gerekli temas ve bağlantıları kurmak,
- Menşe ülke bilgilerine ilişkin işlemleri yürütmek,
- Başkanlıkça insan ticaretiyle mücadele ve mağdurların korunması alanına ilişkin olarak verilecek görevleri yapmak,
- Görevli oldukları ülkelerle müştereken yürütülecek göç ve insan ticaretiyle mücadele ve mağdurların korunması alanına ilişkin proje tekliflerini önermek, hazırlamak ve yürütülen projeleri takip etmek.
- Başkanlıkça verilen diğer görevleri yapmak

Konsolosluklarda görev alacak göç ataşelerinin görevleri ise şunlardır:

- Konsolosluklara yapılacak vize ve ikamet izni başvurularını almak ve sonuçlandırmak,
- Başvurularla ilgili bilgi ve belge toplamak, eksik bilgi ve belgeleri yabancından talep etmek, gerektiğinde ilgiliyle mülakatlar yaparak değerlendirmek ve bunları kayıt altına almak,
- Konsolosluklarca karara bağlanabilecek vize başvurularını doğrudan, ikamet izni başvuruları ile Başkanlığın kararını gerektiren diğer vize başvurularını ise Başkanlığın kararını aldıktan sonra konsolosluk onayına sunmak,
- Türkiye'den sınır dışı edilecek veya gönüllü geri dönecek yabancıların, gidecekleri ülkedeki iş ve işlemlerinde yardımcı olmak,
- Görev yaptıkları ülkede göç konuları ile ilgili gelişmeleri takip etmek ve yıllık raporlar hazırlamak,
- Göç alanına ilişkin konsoloslar tarafından verilen diğer görevleri yürütmek,
- Başkanlıkça verilecek diğer görevleri yürütmek.

2024

Performans Programı

Göç Kurulu

703 sayılı KHK ile 6458 sayılı Kanununun Göç Politikaları Kurulu başlıklı 105 inci maddesi mülga edilmiş olup 1 sayılı Cumhurbaşkanlığı Karamamesinin 522'nci maddesinin (h) bendiyle yerine Göç Kurulu ihdas edilmiştir. Kurul, Türkiye'nin yabancılarla ilgili göç stratejilerini belirlemek, koordinasyonunu ve uygulanmasını takip etmekle görevli olup İçişleri Bakanı başkanlığında, İçişleri Bakanlığınca belirlenecek bakanlık, kurum ve kuruluşların temsilcilerinden oluşmaktadır. Kurul İçişleri Bakanının çağırısı üzerine toplanır.

Uluslararası Koruma Değerlendirme Komisyonu

703 sayılı KHK ile 6458 sayılı Kanunun Uluslararası Koruma Değerlendirme Komisyonu başlıklı 115 inci maddesi mülga edilmiş olup 4 sayılı Cumhurbaşkanlığı Karamamesi'nin 164'üncü maddesinde belirtildiği üzere Uluslararası Koruma Değerlendirme Komisyonu; Başkanlık temsilcisi başkanlığında, Adalet ve Dışişleri Bakanlıklarınca görevlendirilen birer temsilci ve bir göç uzmanından oluşur. Komisyona, Birleşmiş Milletler Mülteciler Yüksek Komiserliği Türkiye Temsilciliği temsilcisi gözlemci olarak katılmak üzere davet edilebilir. Başkanlık merkez veya taşra teşkilatında, bir veya birden fazla komisyon kurulabilir. Başkanlık temsilcisi ve göç uzmanı iki yıl, diğer üyeler ise en az bir yıl için asil ve yedek olmak üzere belirlenir. Komisyon başkan ve üyelerine, görevleri süresince ek görev verilmaz.

Komisyonun görevleri; idari gözetim kararları ve kabul edilemez başvurularla ilgili kararlar ile hızlandırılmış değerlendirme sonucu verilen kararlar hariç; uluslararası koruma başvuruları hakkında verilen kararlar ile başvuru ve uluslararası koruma statüsü sahibi hakkındaki diğer kararlara karşı yapılan itirazları değerlendirmek ve karar vermek; uluslararası korumanın sona ermesi ya da iptaline yönelik kararlara karşı itirazları değerlendirmek ve karar vermek olarak belirlenmiştir. Komisyon, doğrudan Başkanın koordinasyonunda çalışır.

İnsan Ticaretiyle Mücadele Koordinasyon Kurulu

Bazı Cumhurbaşkanlığı Karamamelerinde Değişiklik Yapılması Hakkında Cumhurbaşkanlığı Karamamesi ile 4 sayılı Cumhurbaşkanlığı Karamamesine 164/A maddesi ile eklenen İnsan Ticaretiyle Mücadele Koordinasyon Kurulu, ilgili İçişleri Bakan Yardımcısının başkanlığında toplanır. Kurul insan ticareti suçunu önleme ve bu suçla etkin mücadeleye ilişkin stratejilerin oluşturulması konusunda kamu kurum ve kuruluşları, uluslararası kuruluşlar ile sivil toplum kuruluşları arasında koordinasyonu sağlamakla görevlidir.

Kurulun kararları, kamu kurum ve kuruluşlarınca öncelikle değerlendirilir.

Vize İzleme ve Değerlendirme Kurulu

Ülkemizin düzenli göç kapasitesi ve düzensiz göç hareketliliği çerçevesinde; ülkemizin vize alanında uygulamalarının gelişmesi, ilgili kurumlar arasındaki koordinasyonun sağlanması ve daha etkin vize değerlendirme sürecinin tesis edilmesi amacıyla 09.06.2022 tarihinde Sayın Bakanımız başkanlığında toplanan Göç Kurulu'nda "Vize İzleme ve Değerlendirme Kurulu"nun kurulmasına karar verilmiştir.

Kurul İçişleri Bakan Yardımcısı ve Dışişleri Bakan Yardımcısı Başkanlığında Sağlık Bakanlığı, Çalışma ve Sosyal Güvenlik Bakanlığı, Kültür ve Turizm Bakanlığı, Ticaret Bakanlığı, YÖK, Yurtdışı Türkler ve Akraba Toplulukları Başkanlığı, Emniyet Genel Müdürlüğü'nden uygun görülecek düzeyde yetkililerle 6 ayda bir olmak üzere yılda 2 kez toplanır.

Göç Araştırmaları Merkezi

Bazı Cumhurbaşkanlığı Karamamelerinde Değişiklik Yapılması Hakkında Cumhurbaşkanlığı Karamamesi ile 4 sayılı Cumhurbaşkanlığı Karamamesine 164/B maddesi ile eklenen Göç Araştırmaları Merkezi; göç alanında bilimsel araştırma ve incelemelerde bulunmak, bölgesel ve uluslararası gelişmeleri değerlendirmek, bu gelişmelerin Türkiye'ye yansımalarını incelemek ve bunlara ilişkin raporlama ve yayın faaliyetlerini yürütmek; göç uygulamalarını izlemek ve önerilerde bulunmak üzere kurulmuştur.

İl ve İlçe Koordinasyon Kurulları

Bazı Cumhurbaşkanlığı Karamamelerinde Değişiklik Yapılması Hakkında Cumhurbaşkanlığı Karamamesi ile 4 sayılı Cumhurbaşkanlığı Karamamesine 164/C maddesi ile eklenen il ve ilçe koordinasyon kurulları, gerekli görülen il ve ilçelerde oluşturulabilir.

C. KAYNAKLAR

Fiziki Kaynaklar

Başkanlığımız merkez teşkilatı tüm hizmet birimleriyle Çamlıca Mahallesi 122. Cadde No:4 Yenimahalle/ANKARA adresinde mukim ana hizmet binası ve yanında bulunan ek hizmet binasında faaliyet göstermektedir. Hizmet verilen ana hizmet binasının 16.368 m², ek hizmet binasının 4.152 m² olmak üzere toplamda 20.520 m² kullanım alanı bulunmakta olup şu anda kullanılan fiziki alana ilişkin ayrıntılı döküm Tablo 1'de yer almaktadır.

Tablo 1. Fiziki Kaynaklara İlişkin Bilgiler

	MEVCUT	KAPASİTE (Birim başına)
OFİS ODA	115	
MAKAM ODA	9	
ÖZEL KALEM ODA SAYISI	1	
DAİRE BAŞKANI ODA SAYISI	27	
BİRİM TOPLANTI SALONU	13	8 Kişilik
ZEMİN KAT TOPLANTI SALONU	3	16 Kişilik
KONFERANS SALONU	1	200 Kişilik
KÜTÜPHANE	1	7.500 Kitap Kapasiteli
SİSTEM ODASI	3	
KAMERA ODASI	1	
SANTRAL	1	
MUTFAK	1	
YEMEKHANE	2	100 Kişilik
KAFETERYA	1	
MESCİT	3	
ŞOFÖRLER ODASI	1	16 Kişilik
YOLCU TAKİP SİSTEMİ ODASI	1	
ARAÇ SAYISI	38	
MİNİBÜS SAYISI	3	
GÜVENLİK GİYİNME ODASI	2	
TERZİ	1	
BERBER	1	
ARŞİV	3	(539m ²) (Toplam 64080 Klasör Kapasiteli)
DEPO	21	Toplam 1000 m ²

BAKANLIK EĞİTİM BİNASI BODRUM ALANI		1.064 m ²
BAKANLIK EĞİTİM BİNASI 1., 2., VE 3. KAT ALANI		1.029 m ²
MERKEZ BİNA TOPLAM ALANI		16.368 m ²
BODRUM KAT ALANI		7.672 m ²
ZEMİN KAT ALANI		1.816 m ²
1. VE 2. KAT ALANLARI		1.496 m ²
3., 4., 5. VE 6. KAT ALANLARI		1.303 m ²

Teknolojik Kaynaklar

Kamu yönetiminde etkinlik ve verimliliğin artırılması ile geniş bir alana yayılan farklı bilgilerin derlenmesi ve sunulmasında kullanılan temel araç bilgi ve iletişim teknolojileridir. Güncel gelişmeleri içeren bilgi teknolojileri, ülkemizin göç yönetiminde de temel araç olarak kullanılmaktadır. Başkanlığımızın göçe ilişkin iş ve işlemlerinde kullanılmak üzere merkez, taşra ve yurt dışı teşkilatını kapsayacak şekilde 2013 yılı içerisinde analizlerine başlanan GöçNet Kurumsal Bilişim Yapılandırma Projesi 18.5.2015 tarihinde uygulamaya alınmıştır.

GöçNet Kurumsal Bilişim Yapılandırma Projesi ile yabancılara ait iş ve işlemler, Başkanlık merkez ve taşra teşkilatındaki bilgisayar ortamlarında yürütülmekte; ayrıca Kamu Kurum ve Kuruluşları ile yapılan protokoller çerçevesinde karşılıklı veri paylaşım hizmetleri sunulmakta olup KamuNET, IP Sec, VPN ve noktadan noktaya bağlantılar ile web servisler üzerinden aşağıda belirtilen kurum/kuruluşlar ile entegrasyon çalışmaları tamamlanmıştır.

Veri alınan kurum ve kuruluşlar; T.C. Adalet Bakanlığı, T.C. Milli Eğitim Bakanlığı, Sivil Toplum İlişkileri Genel Müdürlüğü

Veri paylaşılan kurum ve kuruluşlar; Cumhurbaşkanlığı Milli İstihbarat Teşkilatı (MIT), Cumhurbaşkanlığı Dijital Dönüşüm Ofisi, Türk Silahlı Kuvvetleri Genelkurmay Başkanlığı, T.C. İçişleri Bakanlığı, T.C. İçişleri Bakanlığı, Sahil Güvenlik Komutanlığı, T.C. İçişleri Bakanlığı Afet ve Acil Durum Yönetimi Başkanlığı (AFAD), T.C. Sağlık Bakanlığı, T.C. Gençlik ve Spor Bakanlığı, T.C. Ulaştırma ve Alt Yapı Bakanlığı PTT Genel Müdürlüğü, Türkiye İstatistik Kurumu (TÜİK), Türkiye İş Kurumu (İŞKUR), , Türk Kızılayı, Ticaret Bakanlığı, Türksat Uydu Haberleşme Kablo TV ve İşletme A.Ş. (TURKSAT) (e-devlet çalışmaları)'dır.

Hem veri alınıp aynı zamanda veri paylaşılan kurum ve kuruluşlar ise T.C. İçişleri Bakanlığı Emniyet Genel Müdürlüğü, T.C. İçişleri Bakanlığı Jandarma Genel Komutanlığı, T.C. İçişleri Bakanlığı Nüfus ve Vatandaşlık İşleri Genel Müdürlüğü, T.C. Aile ve Sosyal Hizmetler Bakanlığı, T.C. Dışişleri Bakanlığı, T.C. Çalışma ve Sosyal Güvenlik Bakanlığı Sosyal Güvenlik Kurumu Başkanlığı, Tapu ve Kadastro Genel Müdürlüğü (TKGM), T.C. Hazine ve Maliye Bakanlığı Gelir İdaresi Başkanlığı, T.C. Kültür ve Turizm Bakanlığı Vakıflar Genel Müdürlüğü, Yükseköğretim Kurulu (YÖK), Yabancılar İletişim Merkezi (YIMER), Yurtdışı Türkler ve Akraba Topluluklar Başkanlığı, Sigorta Bilgi ve Gözetim Merkezi, Devlet Hava Meydanları İşletmesi Genel Müdürlüğü, Türkiye Noterler Birliği

Ayrıca Pakistan İslam Cumhuriyeti Pakistan Ulusal Veritabanı ve Kayıt Otoritesi (NADRA)'dan temin edilen yazılım ile ülkeler arasında Elektronik Geri Kabul Vaka Yönetim Sistemi kullanılarak düzensiz göçle mücadeledeki etkinliğimiz artırılmıştır.

GöçNet sisteminde, ülkemizde bulunan yabancıların ikamet izinlerine ilişkin ilk, geçiş ve uzatma başvurularını elektronik ortamda yapmalarına imkan sağlayan e-İkamet Modülü başta olmak üzere vize, uluslararası koruma ve giriş yasağı gibi Başkanlığımızın yabancılara yönelik işlemlerini içeren 38 modül bulunmakta ve bu modüller sürekli geliştirilmektedir.

Tablo 2. Bilgi Teknolojileri Envanteri

ENVANTER	ADET
Masaüstü Bilgisayar	4130
Dizüstü Bilgisayar	700
Çok Fonksiyonlu Yazıcı	1850
Tarayıcı	1000
Projeksiyon Cihazı	109
Akıllı Tahta	26
Fiziksel Sunucu	80
Toplam	7.895

İnsan Kaynağı

Başkanlığımız, merkez ve taşra teşkilatında 3.407 kadrolu, 1.378 geçici personel, 67 sözleşmeli, 7.560 kadrolu işçi ve 1.088 hizmet alımı olmak üzere toplam 13.500 personel görev yapmaktadır.

Başkanlık merkez ve taşra teşkilatı personel dağılımı ile öğrenim durumu ve cinsiyet dağılımı aşağıdaki tablolarda belirtilmiştir.

Tablo 3. Başkanlık Merkez ve Taşra Teşkilatı Personel Sayıları

BİRİM	DOLU KADRO	GEÇİCİ PERSONEL	SÖZLEŞMELİ PERSONEL	KADROLU İŞÇİ	HİZMET ALIM	GENEL TOPLAM
Merkez Teşkilatı	394	69	21	86	232	802
Taşra Teşkilatı	3.013	1309	46	7.474	856	12698
Toplam	3.407	1.378	67	7.560	1.088	13.500

Tablo 4. Başkanlık Merkez Teşkilatı Cinsiyet Durumuna Göre Personel Dağılımı

CİNSİYET	SAYI
Kadın	448
Erkek	354
Toplam	802

Tablo 5. Başkanlık Merkez Teşkilatı Öğrenim Durumuna Göre Personel Dağılımı

ÖĞRENİM DURUMU	SAYI
İlköğrenim	39
Lise	68
Ön lisans	85
Lisans	508
Yüksek Lisans	93
Doktora	9
Toplam	802

2024

Performans Programı

Ç. TEMEL POLİTİKA BELGELERİ

Başkanlığımızın görev alanına giren konular aşağıda yer alan politika belgelerinde ayrıntılı olarak taranmış ve bu belgeler stratejik plan, performans programı ve faaliyet raporu hazırlanırken her aşamada dikkate alınmıştır.

- ✓ 12. Kalkınma Planı
- ✓ Orta Vadeli Program (2024-2026)
- ✓ 2024 Yılı Cumhurbaşkanlığı Yıllık Program
- ✓ AB 2022 Türkiye Raporu
- ✓ Katılım Ortaklığı Belgeleri
- ✓ 67. Hükümet Programı
- ✓ İçişleri Bakanlığı 2019-2023 Stratejik Planı
- ✓ Göç İdaresi Başkanlığı 2019-2023 Stratejik Planı
- ✓ Türkiye Düzensiz Göç Strateji Belgesi ve Ulusal Eylem Planı (2019-2023)
- ✓ Göç Strateji Belgesi
- ✓ Türkiye ile Avrupa Birliği Arasında İmzalanan Geri Kabul Anlaşması (16 Aralık 2013)
- ✓ Türkiye Uyum Strateji Belgesi ve Ulusal Eylem Planı (2018-2023)
- ✓ 180 Günlük İcraat Programları
- ✓ İnsan Hakları Evrensel Bildirgesi
- ✓ Tüm Göçmen İşçilerin ve Aile Fertlerinin Haklarının Korunmasına Dair Uluslararası Sözleşme
- ✓ Mültecilerin Hukuki Durumuna İlişkin Sözleşme
- ✓ Avrupa İnsan Hakları Sözleşmesi
- ✓ Göçmen İşçinin Hukuki Statüsü Hakkında Avrupa Sözleşmesi



II. PERFORMANS PROGRAMI MİMARİSİ

Bu bölümde misyon, vizyon ve temel değerlerimiz ile stratejik amaç ve hedeflerimiz belirtilerek Başkanlığımız 2019-2023 Stratejik Planı mimarisine uygun olarak "düzensiz göçle mücadele, güçlü kurumsal kapasite, göçmenlerin etkin uluslararası koruması, göçmenlerle karşılıklı uyum ve iletişim, yönetilebilir düzenli göç" başlıkları altında hazırlanan alt program faaliyetleri ile maliyetlerini içeren tablolara yer verilecektir.

A. MİSYONUMUZ

Ülkemizin tarihsel birikimi ile ulusal ve uluslararası mevzuat çerçevesinde yabancıların göç alanına ilişkin tüm iş ve işlemlerini insan odaklı milli politikalarla yürütmek, ülkemizle karşılıklı uyumlarını sağlamak.

B. VİZYONUMUZ

Göç yönetim sistemimizi milli menfaatlerimiz temelinde insan odaklı politikalarla geliştirmek ve sürdürmek.

C. TEMEL DEĞERLERİMİZ

- ✓ Katılımcı yönetim anlayışı
- ✓ Tutarlılık ve öngörülebilirlik
- ✓ Hesap verebilirlik ve şeffaflık
- ✓ Verimlilik
- ✓ Meslek etiği bilinci ve liyakat
- ✓ İnsan hakları odaklılık
- ✓ Özgürlük ve güvenlik dengesi
- ✓ Güvenilirlik
- ✓ Çözüm odaklılık
- ✓ Yeniliğe açıklık

Ç. STRATEJİK AMAÇ VE HEDEFLERİMİZ

Yasal yükümlülükler ve mevzuat analizi, politika belgeleri, GZFT analizi dikkate alınarak ve literatür taraması yapılarak hazırlanmış olan Başkanlık 2019–2023 Stratejik Planı'nda yer alan stratejik amaç, hedef ve performans göstergeleri ile "Bir Bakışta Stratejik Plan" infografiji baz alınarak 2024 yılı Performans Programı'nın temel mimarisi oluşturulmuş ve devam eden sayfalarda performans göstergeleri, faaliyet maliyetleri tablosu ve faaliyet açıklamalarına yer verilmiştir.

Tablo 6. Stratejik Amaç ve Hedeflerimiz

STRATEJİK AMAÇ VE HEDEFLERİMİZ	
YÖNETİLEBİLİR DÜZENLİ GÖÇ	A1H1: Etkin Ülkeye Giriş ve Vize Sistemi A1H2: Hızlı ve Etkin İkamet İzni İşlemleri A1H3: Etkin İskân İşlemleri
DÜZENSİZ GÖÇLE MÜCADELE	A2H1: Hukuki ve İnsani Sınır Dışı ve İdari Gözetim A2H2: Kaynak Ülkelerle Geri Kabul Anlaşmaları A2H3: Gönüllü ve Güvenli Geri Dönüş
ETKİN ULUSLARARASI KORUMA MEKANİZMASI	A3H1: İnsan Odaklı Bireysel Koruma A3H2: Etkin ve Hızlı Geçici Koruma
İNSAN TİCARETİYLE MÜCADELE VE MAĞDURLARIN KORUNMASI	A4H1: İnsan Ticaretiyle Mücadele A4H2: Mağdur Odaklı Koruma A4H3: Yeterli Mağdur Destek Hizmeti
KARŞILIKLI UYUM VE İLETİŞİM	A5H1: Müstakil Uyum Eğitim Programı A5H2: Karşılıklı Uyum A5H3: Etkin İş Birliği A5H4: Etkili Kurumsal İletişim
GÜÇLÜ KURUMSAL KAPASİTE	A6H1: Yeterli Beşeri Kaynak A6H2: Yeterli Fiziki, Hukuki, Teknolojik Altyapı A6H3: Etkin Stratejik Yönetim A6H4: Etkin Uluslararası İş Birliği



T.C.
İÇİŞLERİ BAKANLIĞI
GÖÇ İDARESİ
BAŞKANLIĞI

BİR BAKIŞTA

GÖÇ İDARESİ BAŞKANLIĞI

2019-2023 STRATEJİK PLANI

MİSYONUMUZ

Ülkemizin tarihsel birikimi ile ulusal ve uluslararası mevzuat çerçevesinde yabancıların göç alanına ilişkin tüm iş ve işlemlerini insan odaklı milli politikalarla yürütmek, ülkemizle karşılıklı uyumlarını sağlamak

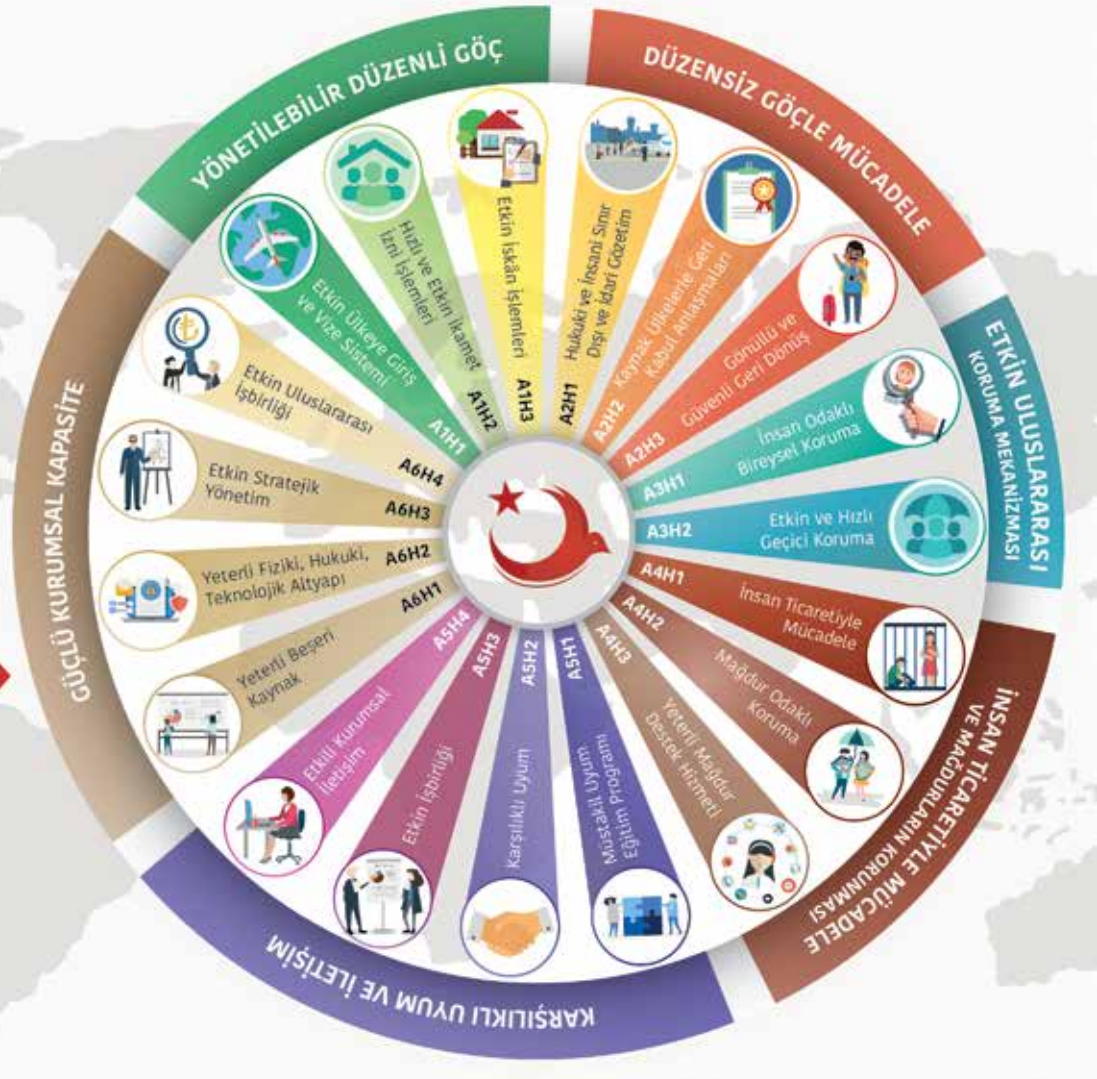
VİZYONUMUZ

Göç yönetim sistemimizi milli menfaatlerimiz temelinde insan odaklı politikalarla geliştirmek ve sürdürmek

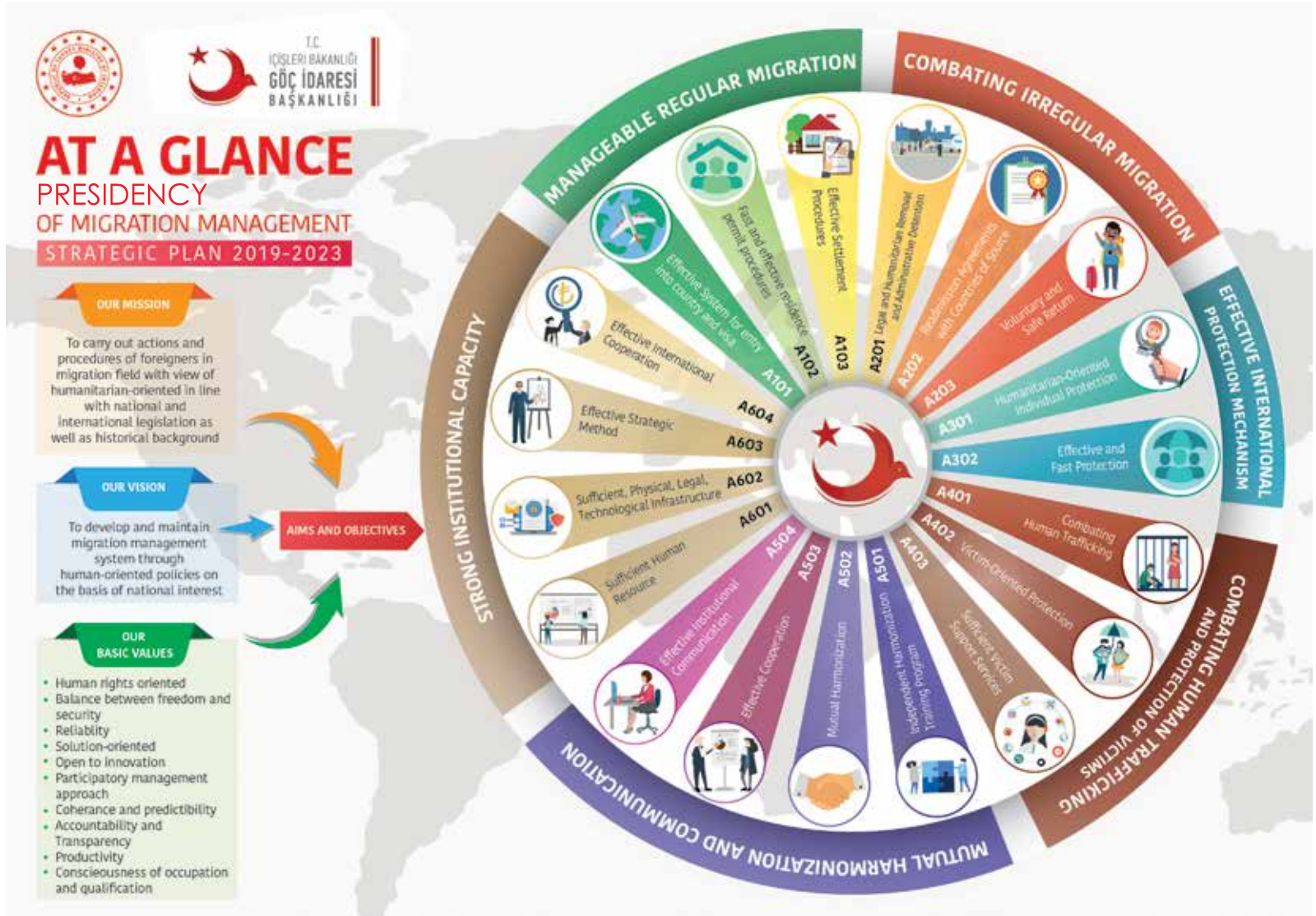
TEMEL DEĞERLERİMİZ

- İnsan hakları odaklılık
- Özgürlük ve güvenlik dengesi
- Güvenilirlik
- Çözüm odaklılık
- Yeniliğe açıklık
- Katılımcı yönetim anlayışı
- Tutarlılık ve öngörülebilirlik
- Hesap verebilirlik ve şeffaflık
- Verimlilik
- Meslek etiği bilinci ve liyakat

AMAÇ VE HEDEFLERİMİZ



Şekil 2. Bir Bakışta GİB 2019-2023 Stratejik Planı (Türkçe)



Şekil 2. Bir Bakışta GİB 2019-2023 Stratejik Planı (İngilizce)

Tablo 7. Alt Program Hedefleri ve Stratejik Plan İlişkisi

Kurum : GÖÇ İDARESİ BAŞKANLIĞI			
Yıl : 2024			
PROGRAM ADI	ALT PROGRAM ADI	ALT PROGRAM HEDEFLERİ	İLİŞKİLİ OLDUĞU STRATEJİK AMAÇ
GÖÇ YÖNETİMİ	GÖÇMENLERE YÖNELİK HİZMETLER	<p>Ülkeye giriş ve vize işlemlerinin etkinliğini artırmak, ikamet izni işlemlerini daha hızlı ve etkin bir şekilde değerlendirmek ve iskâna dair işlemlerin etkinliğini artırmak</p> <p>Ülkemizde bireysel ve kitlesel olarak koruma talep eden yabancılara yönelik iş ve hizmetlere erişimi güncel gelişmeler ve ihtiyaçlar doğrultusunda insan odaklı etkin ve hızlı bir şekilde gerçekleştirmek</p> <p>Müstakil bir eğitim programının oluşturulmasını, yabancıların uyumlarını sağlamak amacıyla kursların yaygınlaştırılması ve kurslara katılım oranlarının artırılmasını desteklemek, uyum konusunda tüm paydaşlar ile koordinasyonu sağlayarak etkili bir uyum sürecini geliştirmek ve uygulamak</p> <p>Başkanlık merkez ve taşra teşkilatının fiziki, teknolojik, hukuki ve destek hizmetleri yapısını geliştirmek</p>	<p>Yabancıların düzenli göç kapsamındaki iş ve işlemlerinin hızlı ve etkin bir şekilde yürütülmesini sağlamak</p> <p>Ülkemizden gerek bireysel gerekse kitlesel olarak koruma talep eden yabancıların tüm iş ve işlemlerini uluslararası temel insan haklarını güvence altına alarak etkin bir şekilde gerçekleştirmek</p> <p>Ülkemizdeki yabancıların toplumla olan karşılıklı uyumlarını desteklemek</p> <p>Kaynakları ekonomik ve verimli kullanan, yönetim ve organizasyon yapısını sürekli iyileştiren etkin bir kurumsal yapı oluşturmak</p>
	DÜZENSİZ GÖÇ	<p>Düzensiz göçle mücadele edilebilmesi ve sınır dışı etme mekanizmasının işletilebilmesi amacıyla ilgili paydaşlar arasında koordinasyonun sağlanarak etkinliğini artırmak,</p> <p>Geri Kabul kapsamında yürütülen tüm iş ve işlemleri uluslararası hukuk ve insan hakları normları çerçevesinde yürütmek</p> <p>Ulusal ve uluslararası hukuk çerçevesinde düzensiz göçmenlerin gönüllü ve güvenli geri dönüş sayılarını arttırabilecek bir sistem oluşturmak</p> <p>İnsan ticaretine ilişkin kapsamlı ve mağdur odaklı bir yaklaşım geliştirilerek mağdur tespit sürecini iyileştirmek</p> <p>İnsan ticaretiyle mücadele ve mağdurların korunması alanında yasal ve idari kapasiteyi güçlendirmek</p> <p>Yerel yönetimlerle ve sivil toplum kuruluşlarıyla iş birliği içerisinde insan ticareti mağdurlarına destek hizmetlerini arttırmak</p>	<p>Düzensiz göçte temel insan hak ve özgürlüklerine saygılı, uluslararası standartlara uygun, en iyi örneklerle ve güncel gelişmelerle göç yönetimine ilişkin tüm unsurların sürekli gözden geçirildiği, proaktif bir göç yönetimi oluşturmak</p> <p>İnsan ticaretiyle mücadele ve mağdurların korunması alanında uluslararası hukuk perspektifiyle mağdur odaklı etkin bir koruma ve mücadele sistemi geliştirmek</p>

2024

Performans Programı

D. PERFORMANS BİLGİSİ

Bütçe Yılı:	2024
Programın Adı:	GÖÇ YÖNETİMİ
Alt Program Adı:	GÖÇMENLERE YÖNELİK HİZMETLER

Gerekçe ve Açıklamalar:

Yabancıların düzenli göç kapsamındaki iş ve işlemlerinin hızlı ve etkin bir şekilde yürütülmesini sağlamak, Ülkemizden gerek bireysel gerekse kitlesel olarak koruma talep eden yabancıların tüm iş ve işlemlerini uluslararası temel insan haklarını güvence altına alarak etkin bir şekilde gerçekleştirmek, Ülkemizdeki yabancıların toplumla olan karşılıklı uyumlarını desteklemek ve kaynakları ekonomik ve verimli kullanan, yönetim ve organizasyon yapısını sürekli iyileştiren etkin bir kurumsal yapı oluşturmak amacıyla idaremizin yasal yükümlülükleri çerçevesinde yürüttüğü görevler aşağıdaki gibidir;

- Düzenli göç ile ilgili iş ve işlemleri yürütmek
- 5543 sayılı İskân Kanunu ile Bakanlığımıza verilen görevleri yürütmek
- Türkiye'de bulunan vatansız kişilerle ilgili iş ve işlemleri yürütmek
- Türk ve Akraha toplulukları mensubu yabancılarla ilgili kamu kurum ve kuruluşları ile birlikte politika oluşturmak, bu politikaların uygulanmasını sağlamak ve bu kapsamdaki yabancıların ikamet izni işlemlerini yürütmek
- Yabancı devletlerle yapılması öngörülen konsolosluk görüşmeleri ile ilgili iş ve işlemleri yürütmek
- Uluslararası korumaya ilişkin iş ve işlemleri yürütmek
- Geçici korumaya ilişkin iş ve işlemleri yürütmek
- Menşe ülkelerle ilgili bilgileri toplamak ve güncellemek
- Ülkemizden uluslararası koruma talebinde bulunan yabancılara Yabancılar ve Uluslararası Koruma Kanununun 76 ncı ve 83 üncü maddeleri kapsamında yer alan "Uluslararası Koruma Başvuru/Statü Sahibi Kimlik Belgesi"ni düzenlemek
- Yabancı ile başvuru sahibinin veya uluslararası koruma statüsü sahibi kişilerin ülkemizde toplumla olan karşılıklı uyumlarını sağlamak
- Personelin mesleki gelişimlerine yönelik faaliyetlerini yürütmek
- Göç alanına ilişkin projelerin koordinasyonunu sağlamak
- Başkanlığın merkez ve taşra teşkilatının bilişim altyapısını kumak ve idamesini devam ettirmek
- Eğitim ve yayın faaliyetlerine ilişkin iş ve işlemleri yürütmek
- Başkanlığın merkez ve taşra teşkilatı hizmet binaları ile geri gönderme merkezleri, kabul barınma merkezleri ve sığınma evleri gibi taşınmazlarına ilişkin her türlü yapım, bakım ve onarım işlerinin ve bunlara ait kontrol ve koordinasyon çalışmalarını yürütmek

Alt Program Hedefi:

Ülkeye giriş ve vize işlemlerinin etkinliğini artırmak, ikamet izni işlemlerinin daha hızlı ve etkin bir şekilde değerlendirmek ve iskâna dair işlemlerin etkinliğini artırmak. Ülkemizde bireysel ve kitlesel olarak koruma talep eden yabancılara yönelik iş ve hizmetlere erişimi güncel gelişmeler ve ihtiyaçlar doğrultusunda insan odaklı etkin ve hızlı bir şekilde gerçekleştirmek, Müstakil bir eğitim programının oluşturulmasını, yabancıların uyumlarını sağlamak amacıyla kursların yaygınlaştırılması ve kurslara katılım oranlarının artırılmasını desteklemek, uyum konusunda tüm paydaşlar ile koordinasyonu sağlayarak etkili bir uyum sürecini geliştirmek ve uygulamak, Başkanlık ve taşra teşkilatının fiziki, teknolojik, hukuki ve destek hizmetleri yapısını geliştirmek

Tablo 8. Performans Göstergeleri 1

Performans Göstergesi	Ölçü Birimi	2022	2023 Planlanan	2023 YS Gerç. Tahmini	2024 Hedef	2025 Tahmin	2026 Tahmin
1- Aktif ikamet izni sayısı	Sayı	1.272.270	1.350.000	1.000.000	950.000	900.000	850.000

Göstergeye İlişkin Açıklama: Başkanlıkça verilen aktif ikamet izni sayısını gösterir kümülatif veridir.

Hesaplama Yöntemi: GöçNet sisteminden çekilen ya da konularına göre İl Göç İdaresi Müdürlüklerinden alınan veriler aracılığıyla derlenmektedir.

Verinin Kaynağı: YABANCILAR GENEL MÜDÜRLÜĞÜ

Sorumlu İdare: GÖÇ İDARESİ BAŞKANLIĞI

Performans Göstergesi	Ölçü Birimi	2022	2023 Planlanan	2023 YS Gerç. Tahmini	2024 Hedef	2025 Tahmin	2026 Tahmin
2- Dil, meslek, hobi gibi uyuma yönelik kurslardan faydalanan yabancı sayısı	Sayı	1.884.123	726.261	100.000	120.000	144.000	170.000

Göstergeye İlişkin Açıklama: Başkanlığımızca veya ilgili paydaşlarca yapılan etkinlere gönüllülük esasına göre katılan yabancı sayısını gösterir. Yıl bazlı veridir.

Hesaplama Yöntemi: Bahse konu veriler GöçNet sisteminden çekilen ya da konularına göre İl Göç İdaresi Müdürlüklerinden alınan veriler aracılığıyla derlenmektedir.

Verinin Kaynağı: UYUM VE İLETİŞİM GENEL MÜDÜRLÜĞÜ

Sorumlu İdare: GÖÇ İDARESİ BAŞKANLIĞI

Performans Göstergesi	Ölçü Birimi	2022	2023 Planlanan	2023 YS Gerç. Tahmini	2024 Hedef	2025 Tahmin	2026 Tahmin
3- Geçici koruma kapsamında kayıtları güncellenen yabancı sayısı	Sayı	2.015.955	900.000	900.000	800.000	700.000	600.000

Göstergeye İlişkin Açıklama: Ülkemizde geçici koruma kapsamında bulunan yabancıların bilgilerine yönelik güncelleme işlem sayısını gösterir. Yıl bazlı veridir.

Hesaplama Yöntemi: GöçNet sisteminden çekilen ya da konularına göre İl Göç İdaresi Müdürlüklerinden alınan veriler aracılığıyla derlenmektedir.

Verinin Kaynağı: ULUSLARARASI KORUMA GENEL MÜDÜRLÜĞÜ

Sorumlu İdare: GÖÇ İDARESİ BAŞKANLIĞI

2024

Performans Programı

Performans Göstergesi	Ölçü Birimi	2022	2023 Planlanan	2023 YS Gerç. Tahmini	2024 Hedef	2025 Tahmin	2026 Tahmin
4- Başkanlık merkez ve taşra teşkilatındaki teknolojik kaynakların artış oranı	Oran	7	8	8	10	12	12

Göstergeye İlişkin Açıklama:

Başkanlık merkez ve taşra teşkilatında kullanılan teknolojik kaynakların baz yıla göre artış oranını gösterir. Yıl bazlı veridir.

Hesaplama Yöntemi:

Bahse konu veriler GöçNet sisteminden çekilen ya da konularına göre İl Göç İdaresi Müdürlüklerinden alınan veriler aracılığıyla derlenmektedir.

Verinin Kaynağı:

YÖNETİM HİZMETLERİ GENEL MÜDÜRLÜĞÜ

Sorumlu İdare:

GÖÇ İDARESİ BAŞKANLIĞI

Performans Göstergesi	Ölçü Birimi	2022	2023 Planlanan	2023 YS Gerç. Tahmini	2024 Hedef	2025 Tahmin	2026 Tahmin
5- Gerçekleştirilen hizmet içi eğitim sayısı	Sayı	29	25	25	28	30	32

Göstergeye İlişkin Açıklama:

Gerçekleştirilen hizmet içi eğitim sayısını verir. Yıl bazlı veridir.

Hesaplama Yöntemi:

Toplanabilir değer..

Verinin Kaynağı:

YÖNETİM HİZMETLERİ GENEL MÜDÜRLÜĞÜ

Sorumlu İdare:

GÖÇ İDARESİ BAŞKANLIĞI

Performans Göstergesi	Ölçü Birimi	2022	2023 Planlanan	2023 YS Gerç. Tahmini	2024 Hedef	2025 Tahmin	2026 Tahmin
6- Göç Kurulu'nun gerçekleştirdiği toplantı sayısı	Sayı	2	2	2	2	2	2

Göstergeye İlişkin Açıklama:

Göç Kurulunca gerçekleştirilen toplantı sayısını gösterir. Yıl bazlı veridir.

Hesaplama Yöntemi:

Bahse konu veriler Göç Kurulu'nun sekreteryaya işlerini yürüten Göç Politikaları Çalışma Grubu tarafından derlenmektedir.

Verinin Kaynağı:

UYUM VE İLETİŞİM GENEL MÜDÜRLÜĞÜ

Sorumlu İdare:

GÖÇ İDARESİ BAŞKANLIĞI

Performans Göstergesi	Ölçü Birimi	2022	2023 Planlanan	2023 YS Gerç. Tahmini	2024 Hedef	2025 Tahmin	2026 Tahmin
7- Görüş verilen çalışma izni/vizesi sayısı	Sayı	32.427	38.000	50.000	51.000	52.000	53.000

Göstergeye İlişkin Açıklama:

Çalışma ve Sosyal Güvenlik Bakanlığımıza Başkanlığımıza iletilen çalışma izni veya vizesi için verilen görüş sayısını gösterir. Yıl bazlı veridir.

Hesaplama Yöntemi:

Bahse konu veriler GöçNet sisteminden çekilen ya da konularına göre İl Göç İdaresi Müdürlüklerinden alınan veriler aracılığıyla derlenmektedir.

Verinin Kaynağı:

YABANCILAR GENEL MÜDÜRLÜĞÜ

Sorumlu İdare:

GÖÇ İDARESİ BAŞKANLIĞI

Performans Göstergesi	Ölçü Birimi	2022	2023 Planlanan	2023 YS Gerç. Tahmini	2024 Hedef	2025 Tahmin	2026 Tahmin
8- Kurulan göç danışma merkezi sayısı	Sayı	21	16	21	21	21	21

Göstergeye İlişkin Açıklama: Yabancıların göç konusundaki her türlü sorusunu yerinde ve yüz yüze yöneltebildiği ve cevap bulabildiği danışma merkezlerinin sayısını gösterir kümülatif veridir.

Hesaplama Yöntemi: Bahse konu veriler GöçNet sisteminden çekilen ya da konularına göre İl Göç İdaresi Müdürlüklerinden alınan veriler aracılığıyla derlenmektedir.

Verinin Kaynağı: UYUM VE İLETİŞİM GENEL MÜDÜRLÜĞÜ

Sorumlu İdare: GÖÇ İDARESİ BAŞKANLIĞI

Performans Göstergesi	Ölçü Birimi	2022	2023 Planlanan	2023 YS Gerç. Tahmini	2024 Hedef	2025 Tahmin	2026 Tahmin
9- Personel sayısının artış oranı	Oran	14,4	3	%6	%5	%4	%4

Göstergeye İlişkin Açıklama: Personel sayısı verisinin baz yılı olarak 2021 YS. Gerç. Tahmini alınmış olup yıl bazlı veriler tabloya işlenmiştir.

Hesaplama Yöntemi: Personel Daire Başkanlığı tarafından alınan veriler derlenerek hesaplanmaktadır.

Verinin Kaynağı: YÖNETİM HİZMETLERİ GENEL MÜDÜRLÜĞÜ

Sorumlu İdare: GÖÇ İDARESİ BAŞKANLIĞI

Performans Göstergesi	Ölçü Birimi	2022	2023 Planlanan	2023 YS Gerç. Tahmini	2024 Hedef	2025 Tahmin	2026 Tahmin
10- Sonuçlandırılan ön izne tabi vize sayısı	Sayı	220.278	236.000	200.000	205.000	210.000	215.000

Göstergeye İlişkin Açıklama: Başkanlıkça sonuçlandırılan ön izne tabi vize sayısını gösterir. Yıl bazlı veridir.

Hesaplama Yöntemi: Bahse konu veriler GöçNet sisteminden çekilen ya da konularına göre İl Göç İdaresi Müdürlüklerinden alınan veriler aracılığıyla derlenmektedir.

Verinin Kaynağı: YABANCILAR GENEL MÜDÜRLÜĞÜ

Sorumlu İdare: GÖÇ İDARESİ BAŞKANLIĞI

Performans Göstergesi	Ölçü Birimi	2022	2023 Planlanan	2023 YS Gerç. Tahmini	2024 Hedef	2025 Tahmin	2026 Tahmin
11- Sonuçlandırılan uluslararası koruma başvuru sayısı	Sayı	51.472	50.000	50.000	50.000	60.000	60.000

Göstergeye İlişkin Açıklama: Ülkemizden uluslararası koruma talep eden yabancılardan başvuruları sonuçlandırılarak statüleri deklare edilenleri gösterir. Yıl bazlı veridir.

Hesaplama Yöntemi: Bahse konu veriler GöçNet sisteminden çekilen ya da konularına göre İl Göç İdaresi Müdürlüklerinden alınan veriler aracılığıyla derlenmektedir.

Verinin Kaynağı: ULUSLARARASI KORUMA GENEL MÜDÜRLÜĞÜ

Sorumlu İdare: GÖÇ İDARESİ BAŞKANLIĞI

2024

Performans Programı

Performans Göstergesi	Ölçü Birimi	2022	2023 Planlanan	2023 YS Gerç. Tahmini	2024 Hedef	2025 Tahmin	2026 Tahmin
12- Tespit edilen özel ihtiyaç sahibi sayısı	Sayı	150.259	120.000	120.000	120.000	110.000	105.000

Göstergeye İlişkin Açıklama: Ülkemizde geçici koruma kapsamında bulunan yabancılardan 6458 sayılı Kanun uyarınca özel ihtiyaç sahibi olarak tespit edilenleri gösterir. Yıl bazlı veridir.

Hesaplama Yöntemi: GöçNet sisteminden çekilen ya da konularına göre İl Göç İdaresi Müdürlüklerinden alınan veriler aracılığıyla derlenmektedir.

Verinin Kaynağı: ULUSLARARASI KORUMA GENEL MÜDÜRLÜĞÜ

Sorumlu İdare: GÖÇ İDARESİ BAŞKANLIĞI

Performans Göstergesi	Ölçü Birimi	2022	2023 Planlanan	2023 YS Gerç. Tahmini	2024 Hedef	2025 Tahmin	2026 Tahmin
13- Uluslararası kurum ve kuruluşlar tarafından mali destek sağlanan ve tamamlanan proje sayısı	Sayı	15	7	13	6	2	2

Göstergeye İlişkin Açıklama: Uluslararası Kurum ve Kuruluşlar tarafından finanse edilen ve Göç İdaresi Başkanlığının ana yararlanıcısı olduğu tamamlanan projeleri ifade etmektedir. Yıl bazlı veridir.

Hesaplama Yöntemi: Bahse konu veri Göç Politika ve Projeleri Daire Başkanlığından sunulacaktır.

Verinin Kaynağı: UYUM VE İLETİŞİM GENEL MÜDÜRLÜĞÜ

Sorumlu İdare: GÖÇ İDARESİ BAŞKANLIĞI

Performans Göstergesi	Ölçü Birimi	2022	2023 Planlanan	2023 YS Gerç. Tahmini	2024 Hedef	2025 Tahmin	2026 Tahmin
14- Yabancılar İletişim Merkezi (YİMER 157)'ne gelen çağrı sayısı	Sayı	3.272.711	3.100.000	2.250.000	2.275.000	2.275.000	2.275.000

Göstergeye İlişkin Açıklama: Yabancıların göç veya insan ticareti konusunda YİMER 157'yi aradığı ve YİMER 157 tarafına gelen toplam çağrı sayısını gösterir. Yıl bazlı veridir.

Hesaplama Yöntemi: Yabancılar İletişim Merkezinden alınan veriler aracılığıyla derlenmektedir.

Verinin Kaynağı: UYUM VE İLETİŞİM GENEL MÜDÜRLÜĞÜ

Sorumlu İdare: GÖÇ İDARESİ BAŞKANLIĞI

Tablo 9. Alt Program Kapsamında Yürütülecek Faaliyet Maliyetleri 1

Faaliyetler	2022 Bütçe	2022 Harcama Haziran	2023 Bütçe	2024 Tahmin	2025 Tahmin
Göç Yönetimi Veri Alt Yapısı	3.198.642.000	2.458.708.665	9.683.479.000	12.135.355.000	13.908.847.000
Bütçe İçi	3.198.642.000	2.458.708.665	9.683.479.000	12.135.355.000	13.908.847.000
Bütçe Dışı	0	0	0	0	0
Göçmenlerin Etkin Uluslararası Koruması	5.878.856.000	2.644.657.764	10.727.848.000	13.207.285.000	14.975.560.000
Bütçe İçi	5.878.856.000	2.644.657.764	10.727.848.000	13.207.285.000	14.975.560.000
Bütçe Dışı	0	0	0	0	0
Göçmenlerle Karşılıklı Uyum ve İletişim	42.911.000	34.744.248	77.747.000	95.529.000	108.119.000
Bütçe İçi	42.911.000	34.744.248	77.747.000	95.529.000	108.119.000
Bütçe Dışı	0	0	0	0	0
Yönetilebilir Düzenli Göç	19.935.000	72.282	32.319.000	38.173.000	42.352.000
Bütçe İçi	19.935.000	72.282	32.319.000	38.173.000	42.352.000
Bütçe Dışı	0	0	0	0	0
TOPLAM	9.140.344.000	5.138.182.959	20.521.393.000	25.476.342.000	29.034.878.000

Tablo 10. Faaliyetlere İlişkin Açıklamalar 1

Göç Yönetimi Veri Altyapısı	Başkanlığımızda insan kaynağının mesleki gelişiminin sağlanması, çağdaş insan kaynakları politikalarının benimsenmesi, çalışanların birbirleri ve kurumları ile olan bağlarının güçlendirilmesi, kurum içi ve kurum dışı iletişimin geliştirilmesi, kurum kültürünün oluşturulması, çağdaş bilgi teknolojilerinin kullanılması, iş süreçlerinin oluşturulması ve tüm bunların etkin olarak izlenmesi ve değerlendirilmesi amacıyla iç kontrol mekanizmasının sağlıklı bir şekilde yürütülmesi ile kurumsal kapasitenin geliştirilmesi hedeflenmektedir.
Göçmenlerin Etkin Uluslararası Koruması	Türkiye, bireysel uluslararası koruma başvurusunda bulunan yabancılara yönelik sergilediği insan odaklı tutumu ile hak ve hizmetlere hızlı ve adil erişim prensibini, kitlesel akınlı ülkemize gelen Suriyelilere de uygulamıştır. Bu yabancılardan da diğer statülere sahip yabancılar gibi hak ve hizmetlere hızlı ve adil bir şekilde erişebilmeleri için verilerinin sürekli güncel tutulması ve tüm paydaşlarla paylaşılabilmesi ile eş zamanlı olarak hizmetlerin sunumunda etkin bir koordinasyonu mümkün kılacak mekanizmalar geliştirilmesi de amaçlanmaktadır.
Göçmenlerle Karşılıklı Uyum ve İletişim	Başta çocuklar olmak üzere ülkemizde yasal olarak bulunan tüm yabancıların uyum süreçlerini desteklemek; Uyum konusunda ilgili tüm paydaşlar ile koordinasyonu sağlayarak etkili bir uyum sürecini geliştirmek ve uygulamak; Başkanlığımızın görev alanına giren konular hakkında kamuoyunu düzenli olarak bilgilendirmek hususları amaçlanmaktadır.
Yönetilebilir Düzenli Göç	Ülkeye giriş işlemleri ile vize başvurularının alınması, değerlendirilmesi ve sonuçlandırılması aşamalarının personel, mevzuat ve sistem yönünden etkinliğini temin için sahada çalışan personele yönelik hizmet içi eğitimler planlanması, mevzuatın konjonktürel gelişmelere göre güncellenmesi ve yabancılara ilişkin verilere sahip paydaş kurumları ile gerekli entegrasyonlar kurularak kullanılan yazılımların «sıfır belge» amacına da hizmet edecek şekilde güçlendirilmesi amaçlanmaktadır.

Alt Program Adı:

DÜZENSİZ GÖÇ

Gerekçe ve Açıklamalar:

Düzensiz göçte temel insan hak ve özgürlüklerine saygılı, uluslararası standartlara uygun, en iyi örneklerle ve güncel gelişmelerle göç yönetimine ilişkin tüm unsurların sürekli gözden geçirildiği, proaktif bir göç yönetimi oluşturmak ve İnsan ticaretiyle mücadele ve mağdurların korunması alanında uluslararası hukuk perspektifiyle mağdur odaklı etkin bir koruma ve mücadele sistemi geliştirmek amacıyla idaremizin yasal yükümlülükleri çerçevesinde yürüttüğü görevler aşağıdaki gibidir;

- Düzensiz göç ile mücadelede ilgili kamu kurum ve kuruluşlarıyla gerekli koordinasyonu sağlamak
- İdari gözetim ve sınır dışı iş ve işlemleri yürütmek
- Geri kabul anlaşmalarının uygulanmasına yönelik iş ve işlemleri yürütmek
- İnsan ticaretiyle mücadele edilmesini ve mağdurların korunmasını sağlamak
- İnsan ticareti mağdurlarının barınması amacıyla kurulan sığınma evlerinin koordinasyonunu sağlamak

Alt Program Hedefi:

Düzensiz göçle mücadele edilebilmesi ve sınır dışı etme mekanizmanın işletilebilmesi amacıyla ilgili paydaşlar arasında koordinasyonun sağlanarak etkinliğini artırmak, Geri Kabul kapsamında yürütülen tüm iş ve işlemleri uluslararası hukuk ve insan hakları normları çerçevesinde yürütmek, ulusal ve uluslararası hukuk çerçevesinde düzensiz göçmenlerin gönüllü ve güvenli geri dönüş sayılarını artıracak bir sistem oluşturmak, insan ticaretine ilişkin kapsamlı ve mağdur odaklı bir yaklaşım geliştirilerek mağdur tespit sürecini iyileştirmek, insan ticaretiyle mücadele ve mağdurların korunması alanında yasal ve idari kapasiteyi güçlendirmek, yerel yönetimlerle ve sivil toplum kuruluşlarıyla iş birliği içerisinde insan ticareti mağdurlarına destek hizmetlerini artırmak

Tablo 11. Performans Göstergeleri 2

Performans Göstergesi	Ölçü Birimi	2022	2023 Planlanan	2023 YS Gerç. Tahmini	2024 Hedef	2025 Tahmin	2026 Tahmin
1- Gerçekleştirilen muhtemel insan ticareti mağduru mülakat sayısı	Sayı	21.202	7.500	11.245	10.000	11.000	12.000

Göstergeye İlişkin Açıklama: Mağdur tespiti için muhtemel mağdurlarla gerçekleştirilen mülakat sayısını gösterir. Yıl bazlı veridir.

Hesaplama Yöntemi: Bahse konu veriler GöçNet sisteminden çekilen ya da konularına göre İl Göç İdaresi Müdürlüklerinden alınan veriler aracılığıyla derlenmektedir.

Verinin Kaynağı: ULUSLARARASI KORUMA GENEL MÜDÜRLÜĞÜ

Sorumlu İdare: GÖÇ İDARESİ BAŞKANLIĞI

Performans Göstergesi	Ölçü Birimi	2022	2023 Planlanan	2023 YS Gerç. Tahmini	2024 Hedef	2025 Tahmin	2026 Tahmin
2- Geri kabul başvurularının yanıtlanma oranı	Oran	100	95	100	95	95	95

Göstergeye İlişkin Açıklama: Ülkemizle geri kabul anlaşması bulunan ülkelere iletilen geri kabul başvurularından yanıt verilenleri gösterir. Yıl bazlı veridir.

Hesaplama Yöntemi: Bahse konu veriler GöçNet sisteminden çekilen ya da konularına göre İl Göç İdaresi Müdürlüklerinden alınan veriler aracılığıyla derlenmektedir.

Verinin Kaynağı: DÜZENSİZ GÖÇLE MÜCADELE VE SINIR DIŞI İŞLERİ GENEL MÜDÜRLÜĞÜ

Sorumlu İdare: GÖÇ İDARESİ GENEL BAŞKANLIĞI

Performans Göstergesi	Ölçü Birimi	2022	2023 Planlanan	2023 YS Gerç. Tahmini	2024 Hedef	2025 Tahmin	2026 Tahmin
3- Gönüllü ve güvenli geri dönüş programından yararlanan mağdurların, tanımlanan mağdurlara oranı	Oran	131,16	85	46,43	50	50	50

Göstergeye İlişkin Açıklama: Gönüllü ve güvenli geri dönüş programı kapsamında kaynak, transit veya üçüncü bir ülkeye geri dönen insan ticareti mağduru sayısının toplam tanımlanan insan ticareti mağduru sayısına oranını gösterir. Yıl bazlı veridir.

Hesaplama Yöntemi: Bahse konu veriler GöçNet sisteminden çekilen ya da konularına göre İl Göç İdaresi Müdürlüklerinden alınan veriler aracılığıyla derlenmektedir.

Verinin Kaynağı: DÜZENSİZ GÖÇLE MÜCADELE VE SINIR DIŞI İŞLERİ GENEL MÜDÜRLÜĞÜ

Sorumlu İdare: GÖÇ İDARESİ BAŞKANLIĞI

Performans Göstergesi	Ölçü Birimi	2022	2023 Planlanan	2023 YS Gerç. Tahmini	2024 Hedef	2025 Tahmin	2026 Tahmin
4- Gönüllü ve güvenli geri dönüşlerdeki artış oranı	Oran	14,25	30	10	20	20	20

Göstergeye İlişkin Açıklama: Düzensiz göç kapsamında olup kendi rızalarıyla ülkemizden kaynak, transit veya üçüncü bir ülkeye gönüllü ve güvenli geri dönüş yapan yabancı sayılandaki yıl bazında değişim oranlarını gösterir. Yıl bazlı veridir.

Hesaplama Yöntemi: Bahse konu veriler GöçNet sisteminden çekilen ya da konularına göre İl Göç İdaresi Müdürlüklerinden alınan veriler aracılığıyla derlenmektedir.

Verinin Kaynağı: DÜZENSİZ GÖÇLE MÜCADELE VE SINIR DIŞI İŞLERİ GENEL MÜDÜRLÜĞÜ

Sorumlu İdare: GÖÇ İDARESİ BAŞKANLIĞI

Performans Göstergesi	Ölçü Birimi	2022	2023 Planlanan	2023 YS Gerç. Tahmini	2024 Hedef	2025 Tahmin	2026 Tahmin
5- Sığınma evi sayısı	Sayı	2	4	3	4	4	4

Göstergeye İlişkin Açıklama: Belediye ve STK'larla yapılacak protokol kapsamında açılacaklar dahil toplam sığınmaevi sayısını gösterir. Kümülatif veridir.

Hesaplama Yöntemi: Bahse konu veriler GöçNet sisteminden çekilen ya da konularına göre İl Göç İdaresi Müdürlüklerinden alınan veriler aracılığıyla derlenmektedir.

Verinin Kaynağı: ULUSLARARASI KORUMA GENEL MÜDÜRLÜĞÜ

Sorumlu İdare: GÖÇ İDARESİ BAŞKANLIĞI

2024

Performans Programı

Performans Göstergesi	Ölçü Birimi	2022	2023 Planlanan	2023 YS Gerç. Tahmini	2024 Hedef	2025 Tahmin	2026 Tahmin
6- Sınır dışı edilen yabancı sayısı	Sayı	120.484	50.000	85.000	50.000	50.000	50.000

Göstergeye İlişkin Açıklama: Ülkemizde düzensiz olarak bulunan yabancılardan 6458 sayılı Kanunun 52 ve devamı maddeleri uyarınca kaynak, transit veya üçüncü bir ülkeye sınır dışı edilenlerin sayısını gösterir. Yıl bazlı veridir.

Hesaplama Yöntemi: Bahse konu veriler GöçNet sisteminden çekilen ya da konularına göre İl Göç İdaresi Müdürlüklerinden alınan veriler aracılığıyla derlenmektedir.

Verinin Kaynağı: DÜZENSİZ GÖÇLE MÜCADELE VE SINIR DIŞI İŞLERİ GENEL MÜDÜRLÜĞÜ

Sorumlu İdare: GÖÇ İDARESİ BAŞKANLIĞI

Performans Göstergesi	Ölçü Birimi	2022	2023 Planlanan	2023 YS Gerç. Tahmini	2024 Hedef	2025 Tahmin	2026 Tahmin
7- Tanımlanan insan ticareti mağduru sayısı	Sayı	330	330	138	350	400	420

Göstergeye İlişkin Açıklama: Muhtemel mağdurlarla gerçekleştirilen mülakat sonucu tespit edilen mağdur sayısını gösterir. Yıl bazlı veridir.

Hesaplama Yöntemi: Bahse konu veriler GöçNet sisteminden çekilen ya da konularına göre İl Göç İdaresi Müdürlüklerinden alınan veriler aracılığıyla derlenmektedir.

Verinin Kaynağı: ULUSLARARASI KORUMA GENEL MÜDÜRLÜĞÜ

Sorumlu İdare: GÖÇ İDARESİ BAŞKANLIĞI

Performans Göstergesi	Ölçü Birimi	2022	2023 Planlanan	2023 YS Gerç. Tahmini	2024 Hedef	2025 Tahmin	2026 Tahmin
8- Başkanlığa bağlı geri gönderme merkezlerinin toplam kapasitesi	Sayı	20.540	22.140	17.510	17.710	17.710	17.710

Göstergeye İlişkin Açıklama: Geri gönderme merkezlerinin kişi sayısı bazında toplam kapasitesini gösterir. Kümülatif veridir.

Hesaplama Yöntemi: Bahse konu veriler GöçNet sisteminden çekilen ya da konularına göre İl Göç İdaresi Müdürlüklerinden alınan veriler aracılığıyla derlenmektedir.

Verinin Kaynağı: DÜZENSİZ GÖÇLE MÜCADELE VE SINIR DIŞI İŞLERİ GENEL MÜDÜRLÜĞÜ

Sorumlu İdare: GÖÇ İDARESİ BAŞKANLIĞI

Tablo 12. Alt Program Kapsamında Yürütülecek Faaliyet Maliyetleri 2

Faaliyetler	2023 Bütçe	2023 Harcama (Haziran)	2024 Bütçe	2025 Tahmin	2026 Tahmin
Düzensiz Göçle Mücadele	349.384.000	335.048.474	1.065.237.000	1.311.282.000	1.486.758.000
Bütçe İçi	349.384.000	335.048.474	1.065.237.000	1.311.282.000	1.486.758.000
Bütçe Dışı	0	0	0	0	0
İnsan Ticaretiyle Mücadele ve Mağdurların Korunması	2.019.000	753.661	2.473.000	3.008.000	3.391.000
Bütçe İçi	2.019.000	753.661	2.473.000	3.008.000	3.391.000
Bütçe Dışı	0	0	0	0	0
TOPLAM	351.403.000	335.802.135	1.067.710.000	1.314.290.000	1.490.149.000

Tablo 13. Faaliyetlere İlişkin Açıklamalar 2

Düzensiz Göçle Mücadele	Düzensiz göçmenlerin insan haklarına saygılı ve uluslararası standartlar çerçevesinde ülkelerine dönüşlerinin ve ülkelerindeki sosyal yaşama uyumlarının sağlanmasını teminen "Ulusal Destekli Gönüllü Geri Dönüş" mekanizması kurularak düzensiz göçmen olarak işlem gören yabancıların gönüllülük temelinde aynı veya nakdi yardım sağlanarak veya beşeri sermayelerini geliştirecek eğitimler verilerek ülkemizden çıkışlarının sağlanması ya da alternatif olarak sınır dışı işlemlerine konu olması amaçlanmaktadır.
İnsan Ticaretiyle Mücadele ve Mağdurların Korunması	Hizmet içi eğitim ve etkin mülakatlar ile mağdur odaklı yaklaşımı geliştirerek mağdur tespitini artırmak, Sürdürülebilir iş birliği mekanizmalarının oluşturulması ve gönüllü ve güvenli geri dönüş dahil nitelikli mağdur destek hizmetlerinin sunulması amaçlanmaktadır.

E. İDARENİN TOPLAM KAYNAK İHTİYACI

Bu bölümde 2024 yılı Performans Programına ilişkin "Faaliyetler Düzeyinde İdare Performans Programı Maliyeti Tablosu", "Ekonomik Sınıflandırma Düzeyinde İdare Performans Programı Maliyeti Tablosu" ve "Faaliyet Maliyetleri Tabloları" yer almaktadır.

Tablo 14. Ekonomik Sınıflandırma Düzeyinde İdare Performans Programı Maliyeti

EKONOMİK KOD	2024				2025				2026			
	HİZMET PROGRAMLARI TOPLAM	YÖNETİM VE DESTEK PROGRAMI	PROGRAM DIŞI GİDERLER	TOPLAM	HİZMET PROGRAMLARI TOPLAM	YÖNETİM VE DESTEK PROGRAMI	PROGRAM DIŞI GİDERLER	TOPLAM	HİZMET PROGRAMLARI TOPLAM	YÖNETİM VE DESTEK PROGRAMI	PROGRAM DIŞI GİDERLER	TOPLAM
Personel Giderleri	7.111.020.000	-	-	7.111.020.000	8.940.736.000	-	-	8.940.736.000	10.267.352.000	-	-	10.267.352.000
Sosyal Güvenlik Kurumuna Devlet Primi Giderleri	1.248.213.000	-	-	1.248.213.000	1.572.387.000	-	-	1.572.387.000	1.804.869.000	-	-	1.804.869.000
Mal ve Hizmet Alım Giderleri	2.105.019.000	19.639.000	-	2.124.658.000	2.591.162.000	24.228.000	-	2.615.390.000	2.937.833.000	27.535.000	-	2.965.368.000
Faiz Giderleri	-	-	-	-	-	-	-	-	-	-	-	-
Cari Transferler	10.775.851.000	3.000.000	-	10.778.851.000	13.262.894.000	4.000.000	-	13.266.894.000	15.034.856.000	5.000.000	-	15.039.856.000
Sermaye Giderleri	325.000.000	20.000.000	-	345.000.000	393.910.000	-	-	393.910.000	446.621.000	-	-	446.621.000
Sermaye Transferleri	24.000.000	-	-	24.000.000	29.543.000	-	-	29.543.000	33.496.000	-	-	33.496.000
Borç Verme	-	-	-	-	-	-	-	-	-	-	-	-
Yedek Ödenekler	-	-	-	-	-	-	-	-	-	-	-	-
BÜTÇE İÇİ TOPLAM KAYNAK	21.589.103.000	42.639.000	-	21.631.742.000	26.790.632.000	28.228.000	-	26.818.860.000	30.525.027.000	32.535.000	-	30.557.562.000
Döner Sermaye	-	-	-	-	-	-	-	-	-	-	-	-
Özel Hesap	-	-	-	-	-	-	-	-	-	-	-	-
Diğer Bütçe Dışı Kaynak	-	-	-	-	-	-	-	-	-	-	-	-
BÜTÇE DIŞI TOPLAM KAYNAK	-	-	-	-	-	-	-	-	-	-	-	-
GENEL TOPLAM	21.589.103.000	42.639.000	-	21.631.742.000	26.790.632.000	28.228.000	-	26.818.860.000	30.525.027.000	32.535.000	-	30.557.562.000

Tablo 15. Faaliyet Maliyetleri Tablosu

İdare Adı	GÖÇ İDARESİ BAŞKANLIĞI
Program Adı	GÖÇ YÖNETİMİ
Alt Program Adı	DÜZENSİZ GÖÇ
Alt Program Hedefi	Düzensiz göçle mücadele edilebilmesi ve sınır dışı etme mekanizmasının işletilebilmesi amacıyla ilgili paydaşlar arasında koordinasyonun sağlanarak etkinliğini artırmak, Geri Kabul kapsamında yürütülen tüm iş ve işlemleri uluslararası hukuk ve insan hakları normları çerçevesinde yürütmek, ulusal ve uluslararası hukuk çerçevesinde düzensiz göçmenlerin gönüllü ve güvenli geri dönüş sayılarını artıracak bir sistem oluşturmak, insan ticaretine ilişkin kapsamlı ve mağdur odaklı bir yaklaşım geliştirilerek mağdur tespit sürecini iyileştirmek, insan ticaretiyle mücadele ve mağdurların korunması alanında yasal ve idari kapasiteyi güçlendirmek, yerel yönetimlerle ve sivil toplum kuruluşlarıyla iş birliği içerisinde insan ticareti mağdurlarına destek hizmetlerini arttırmak
Faaliyet Adı	Düzensiz Göçle Mücadele
Açıklama	Düzensiz göçmenlerin insan haklarına saygılı ve uluslararası standartlar çerçevesinde ülkelerine dönüşlerinin ve ülkelerindeki sosyal yaşama uyumlarının sağlanmasını teminen "Ulusal Destekli Gönüllü Geri Dönüş" mekanizması kurularak düzensiz göçmen olarak işlem gören yabancılara gönüllülük temelinde aynı veya nakdi yardım sağlanarak veya beşeri sermayelerini geliştirecek eğitimler verilerek ülkemizden çıkışlarının sağlanması ya da alternatif olarak sınır dışı işlemlerine konu olması amaçlanmaktadır.

EKONOMİK KOD	2023 Bütçe	2023 Harcama (Haziran)	2024 Bütçe	2025 Tahmin	2026 Tahmin
Personel Giderleri	-	-	-	-	-
Sosyal Güvenlik Kurumuna Devlet Primi Giderleri	-	-	-	-	-
Mal ve Hizmet Alım Giderleri	349.384.000	335.048.474	1.065.237.000	1.311.282.000	1.486.758.000
Faiz Giderleri	-	-	-	-	-
Cari Transferler	-	-	-	-	-
Sermaye Giderleri	-	-	-	-	-
Sermaye Transferleri	-	-	-	-	-
Borç Verme	-	-	-	-	-
BÜTÇE İÇİ TOPLAM KAYNAK	349.384.000	335.048.474	1.065.237.000	1.311.282.000	1.486.758.000
Döner Sermaye	-	-	-	-	-
Özel Hesap	-	-	-	-	-
Diğer Bütçe Dışı Kaynak	-	-	-	-	-
BÜTÇE DIŞI TOPLAM KAYNAK	-	-	-	-	-
FAALİYET MALİYETİ TOPLAMI	349.384.000	335.048.474	1.065.237.000	1.311.282.000	1.486.758.000

İdare Adı	GÖÇ İDARESİ BAŞKANLIĞI
Program Adı	GÖÇ YÖNETİMİ
Alt Program Adı	DÜZENSİZ GÖÇ
Alt Program Hedefi	Düzensiz göçle mücadele edilebilmesi ve sınır dışı etme mekanizmasının işletilebilmesi amacıyla ilgili paydaşlar arasında koordinasyonun sağlanarak etkinliğini artırmak, Geri Kabul kapsamında yürütülen tüm iş ve işlemleri uluslararası hukuk ve insan hakları normları çerçevesinde yürütmek, ulusal ve uluslararası hukuk çerçevesinde düzensiz göçmenlerin gönüllü ve güvenli geri dönüş sayılarını artıracak bir sistem oluşturmak, insan ticaretine ilişkin kapsamlı ve mağdur odaklı bir yaklaşım geliştirilerek mağdur tespit sürecini iyileştirmek, insan ticaretiyle mücadele ve mağdurların korunması alanında yasal ve idari kapasiteyi güçlendirmek, yerel yönetimler ve sivil toplum kuruluşlarıyla iş birliği içerisinde insan ticareti mağdurlarına destek hizmetlerini arttırmak
Faaliyet Adı	İnsan Ticaretiyle Mücadele ve Mağdurların Korunması
Açıklama	Hizmet içi eğitim ve etkin mülakatlar ile mağdur odaklı yaklaşımı geliştirilerek mağdur tespitini artırmak, sürdürülebilir iş birliği mekanizmalarının oluşturulması, gönüllü ve güvenli geri dönüş dahil nitelikli mağdur destek hizmetlerinin sunulması amaçlanmaktadır.

EKONOMİK KOD	2023 Bütçe	2023 Harcama (Haziran)	2024 Bütçe	2025 Tahmin	2026 Tahmin
Personel Giderleri		-	-	-	-
Sosyal Güvenlik Kurumuna Devlet Primi Giderleri		-	-	-	-
Mal ve Hizmet Alım Giderleri	1.619.000	753.661	1.909.000	2.360.000	2.683.000
Faiz Giderleri	-	-	-	-	-
Cari Transferler	400.000	-	564.000	648.000	708.000
Sermaye Giderleri	-	-	-	-	-
Sermaye Transferleri	-	-	-	-	-
Barç Verme	-	-	-	-	-
BÜTÇE İÇİ TOPLAM KAYNAK	2.019.000	753.661	2.473.000	3.008.000	3.391.000
Döner Sermaye	-	-	-	-	-
Özel Hesap	-	-	-	-	-
Diğer Bütçe Dışı Kaynak	-	-	-	-	-
BÜTÇE DIŞI TOPLAM KAYNAK	-	-	-	-	-
FAALİYET MALİYETİ TOPLAMI	2.019.000	753.661	2.473.000	3.008.000	3.391.000

İdare Adı	GÖÇ İDARESİ BAŞKANLIĞI
Program Adı	GÖÇ YÖNETİMİ
Alt Program Adı	GÖÇMENLERE YÖNELİK HİZMETLER
Alt Program Hedefi	Ülkeye giriş ve vize işlemlerinin etkinliğini artırmak, ikamet izni işlemlerinin daha hızlı ve etkin bir şekilde değerlendirmek ve iskâna dair işlemlerin etkinliğini artırmak, Ülkemizde bireysel ve kitlesel olarak koruma talep eden yabancılara yönelik iş ve hizmetlere erişimi güncel gelişmeler ve ihtiyaçlar doğrultusunda insan odaklı etkin ve hızlı bir şekilde gerçekleştirmek, Müstakil bir eğitim programının oluşturulmasını, yabancıların uyumlarını sağlamak amacıyla kursların yaygınlaştırılmasını ve kurslara katılım oranlarının artırılmasını desteklemek, uyum konusunda tüm paydaşlar ile koordinasyonu sağlayarak etkili bir uyum sürecini geliştirmek ve uygulamak, Başkanlık ve taşra teşkilatının fiziki, teknolojik, hukuki ve destek hizmetleri yapısını geliştirmek
Faaliyet Adı	Göç Yönetimi Veri Alt Yapısı
Açıklama	Başkanlığımızda insan kaynağının mesleki gelişiminin sağlanması, çağdaş insan kaynakları politikalarının benimsenmesi, çalışanların birbirleri ve kurumları ile olan bağlarının güçlendirilmesi, kurum içi ve kurum dışı iletişimin geliştirilmesi, kurum kültürünün oluşturulması, çağdaş bilgi teknolojilerinin kullanılması, iş süreçlerinin oluşturulması ve tüm bunların etkin olarak izlenmesi ve değerlendirilmesi amacıyla iç kontrol mekanizmasının sağlıklı bir şekilde yürütülmesi ile kurumsal kapasitenin geliştirilmesi hedeflenmektedir.

EKONOMİK KOD	2023 Bütçe	2023 Harcama (Haziran)	2024 Bütçe	2025 Tahmin	2026 Tahmin
<i>Personel Giderleri</i>	2.109.980.000	1.732.344.538	7.111.020.000	8.940.736.000	10.267.352.000
<i>Sosyal Güvenlik Kurumuna Devlet Primi Giderleri</i>	428.585.000	333.601.094	1.248.213.000	1.572.387.000	1.804.869.000
<i>Mal ve Hizmet Alım Giderleri</i>	373.888.000	359.426.901	928.636.000	1.143.213.000	1.296.288.000
<i>Faiz Giderleri</i>	-	-	-	-	-
<i>Cari Transferler</i>	28.589.000	12.379.534	46.610.000	55.566.000	60.221.000
<i>Sermaye Giderleri</i>	232.000.000	20.956.597	325.000.000	393.910.000	446.621.000
<i>Sermaye Transferleri</i>	25.600.000		24.000.000	29.543.000	33.496.000
<i>Barç Verme</i>	-	-	-	-	-
BÜTÇE İÇİ TOPLAM KAYNAK	3.198.642.000	2.458.708.665	9.683.479.000	12.135.355.000	13.908.847.000
<i>Döner Sermaye</i>	-	-	-	-	-
<i>Özel Hesap</i>	-	-	-	-	-
<i>Diğer Bütçe Dışı Kaynak</i>	-	-	-	-	-
BÜTÇE DIŞI TOPLAM KAYNAK	-	-	-	-	-
FAALİYET MALİYETİ TOPLAMI	3.198.642.000	2.458.708.665	9.683.479.000	12.135.355.000	13.908.847.000

İdare Adı	GÖÇ İDARESİ BAŞKANLIĞI
Program Adı	GÖÇ YÖNETİMİ
Alt Program Adı	GÖÇMENLERE YÖNELİK HİZMETLER
Alt Program Hedefi	Ülkeye giriş ve vize işlemlerinin etkinliğini artırmak, ikamet izni işlemlerinin daha hızlı ve etkin bir şekilde değerlendirmek ve iskâna dair işlemlerin etkinliğini artırmak, Ülkemizde bireysel ve kitlesel olarak koruma talep eden yabancılara yönelik iş ve hizmetlere erişimi güncel gelişmeler ve ihtiyaçlar doğrultusunda insan odaklı etkin ve hızlı bir şekilde gerçekleştirmek, Müstakil bir eğitim programının oluşturulmasını, yabancıların uyumlarını sağlamak amacıyla kursların yaygınlaştırılmasını ve kurslara katılım oranlarının artırılmasını desteklemek, uyum konusunda tüm paydaşlar ile koordinasyonu sağlayarak etkili bir uyum sürecini geliştirmek ve uygulamak, Başkanlık ve taşra teşkilatının fiziki, teknolojik, hukuki ve destek hizmetleri yapısını geliştirmek
Faaliyet Adı	Göçmenlerin Etkin Uluslararası Koruması
Açıklama	Türkiye, bireysel uluslararası koruma başvurusunda bulunan yabancılara yönelik sergilediği insan odaklı tutumu ile hak ve hizmetlere hızlı ve adil erişim prensibini, kitlesel akınlı ülkemize gelen Suriyelilere de uygulamıştır. Bu yabancıların da diğer statülere sahip yabancılar gibi hak ve hizmetlere hızlı ve adil bir şekilde erişebilmeleri için verilerinin sürekli güncel tutulması ve tüm paydaşlarla paylaşılabilmesi ile eş zamanlı olarak hizmetlerin sunumunda etkin bir koordinasyonu mümkün kılacak mekanizmalar geliştirilmesi de amaçlanmaktadır.

EKONOMİK KOD	2023 Bütçe	2023 Harcama (Haziran)	2024 Bütçe	2025 Tahmin	2026 Tahmin
Personel Giderleri	-	-	-	-	-
Sosyal Güvenlik Kurumuna Devlet Primi Giderleri	-	-	-	-	-
Mal ve Hizmet Alım Giderleri	3.638.000	1.053.571	6.171.000	7.605.000	8.633.000
Faiz Giderleri	-	-	-	-	-
Cari Transferler	5.875.218.000	2.643.604.193	10.721.677.000	13.199.680.000	14.966.927.000
Sermaye Giderleri	-	-	-	-	-
Sermaye Transferleri	-	-	-	-	-
Borç Verme	-	-	-	-	-
BÜTÇE İÇİ TOPLAM KAYNAK	5.878.856.000	2.644.657.764	10.727.848.000	13.207.285.000	14.975.560.000
Döner Sermaye	-	-	-	-	-
Özel Hesap	-	-	-	-	-
Diğer Bütçe Dışı Kaynak	-	-	-	-	-
BÜTÇE DIŞI TOPLAM KAYNAK	-	-	-	-	-
FAALİYET MALİYETİ TOPLAMI	5.878.856.000	2.644.657.764	10.727.848.000	13.207.285.000	14.975.560.000

İdare Adı	GÖÇ İDARESİ BAŞKANLIĞI
Program Adı	GÖÇ YÖNETİMİ
Alt Program Adı	GÖÇMENLERE YÖNELİK HİZMETLER
Alt Program Hedefi	Ülkeye giriş ve vize işlemlerinin etkinliğini artırmak, ikamet izni işlemlerinin daha hızlı ve etkin bir şekilde değerlendirmek ve iskâna dair işlemlerin etkinliğini artırmak, Ülkemizde bireysel ve kitlesel olarak koruma talep eden yabancılara yönelik iş ve hizmetlere erişimi güncel gelişmeler ve ihtiyaçlar doğrultusunda insan odaklı etkin ve hızlı bir şekilde gerçekleştirmek, Müstakil bir eğitim programının oluşturulmasını, yabancılara uyumlarının sağlamak amacıyla kursların yaygınlaştırılmasını ve kurslara katılım oranlarının artırılmasını desteklemek, uyum konusunda tüm paydaşlar ile koordinasyonu sağlayarak etkili bir uyum sürecini geliştirmek ve uygulamak, Başkanlık ve taşra teşkilatının fiziki, teknolojik, hukuki ve destek hizmetleri yapısını geliştirmek
Faaliyet Adı	Göçmenlerle Karşılıklı Uyum ve İletişim
Açıklama	Başta çocuklar olmak üzere ülkemizde yasal olarak bulunan tüm yabancılara uyum süreçlerini desteklemek; Uyum konusunda ilgili tüm paydaşlar ile koordinasyonu sağlayarak etkili bir uyum sürecini geliştirmek ve uygulamak; Başkanlığımızın görev alanına giren konular hakkında kamuoyunu düzenli olarak bilgilendirilmesi amaçlanmaktadır.

EKONOMİK KOD	2023 Bütçe	2023 Harcama (Haziran)	2024 Bütçe	2025 Tahmin	2026 Tahmin
<i>Personel Giderleri</i>	-	-	-	-	-
<i>Sosyal Güvenlik Kurumuna Devlet Primi Giderleri</i>	-	-	-	-	-
<i>Mal ve Hizmet Alım Giderleri</i>	42.911.000	34.744.248	77.747.000	95.529.000	108.119.000
<i>Faiz Giderleri</i>	-	-	-	-	-
<i>Cari Transferler</i>	-	-	-	-	-
<i>Sermaye Giderleri</i>	-	-	-	-	-
<i>Sermaye Transferleri</i>	-	-	-	-	-
<i>Borç Verme</i>	-	-	-	-	-
BÜTÇE İÇİ TOPLAM KAYNAK	42.911.000	34.744.248	77.747.000	95.529.000	108.119.000
<i>Döner Sermaye</i>	-	-	-	-	-
<i>Özel Hesap</i>	-	-	-	-	-
<i>Diğer Bütçe Dışı Kaynak</i>	-	-	-	-	-
BÜTÇE DIŞI TOPLAM KAYNAK	-	-	-	-	-
FAALİYET MALİYETİ TOPLAMI	42.911.000	34.744.248	77.747.000	95.529.000	108.119.000

İdare Adı	GÖÇ İDARESİ BAŞKANLIĞI
Program Adı	GÖÇ YÖNETİMİ
Alt Program Adı	GÖÇMENLERE YÖNELİK HİZMETLER
Alt Program Hedefi	Ülkeye giriş ve vize işlemlerinin etkinliğini artırmak, ikamet izni işlemlerinin daha hızlı ve etkin bir şekilde değerlendirmek ve iskâna dair işlemlerin etkinliğini artırmak, Ülkemizde bireysel ve kitlesel olarak koruma talep eden yabancılara yönelik iş ve hizmetlere erişimi güncel gelişmeler ve ihtiyaçlar doğrultusunda insan odaklı etkin ve hızlı bir şekilde gerçekleştirmek, Müstakil bir eğitim programının oluşturulmasını, yabancıların uyumlarını sağlamak amacıyla kursların yaygınlaştırılmasını ve kurslara katılım oranlarının artırılmasını desteklemek, uyum konusunda tüm paydaşlar ile koordinasyonu sağlayarak etkili bir uyum sürecini geliştirmek ve uygulamak, Başkanlık merkez ve taşra teşkilatının fiziki, teknolojik, hukuki ve destek hizmetleri yapısını geliştirmek
Faaliyet Adı	Yönetilebilir Düzenli Göç
Açıklama	Ülkeye giriş işlemleri ile vize başvurularının alınması, değerlendirilmesi ve sonuçlandırılması aşamalarının personel, mevzuat ve sistem yönünden etkinliğini temin için sahada çalışan personele yönelik hizmet içi eğitimler planlanması, mevzuatın konjonktürel gelişmelere göre güncellenmesi ve yabancılara ilişkin verilere sahip paydaş kurumlar ile gerekli entegrasyonlar kurularak kullanılan yazılımların «sıfır belge» amacına da hizmet edecek şekilde güçlendirilmesi amaçlanmaktadır.

EKONOMİK KOD	2023 Bütçe	2023 Harcama (Haziran)	2024 Bütçe	2025 Tahmin	2026 Tahmin
Personel Giderleri	-	-	-	-	-
Sosyal Güvenlik Kurumuna Devlet Primi Giderleri	-	-	-	-	-
Mal ve Hizmet Alım Giderleri	13.877.000	72.282	25.319.000	31.173.000	35.352.000
Faiz Giderleri	-	-	-	-	-
Cari Transferler	6.058.000	-	7.000.000	7.000.000	7.000.000
Sermaye Giderleri	-	-	-	-	-
Sermaye Transferleri	-	-	-	-	-
Borç Verme	-	-	-	-	-
BÜTÇE İÇİ TOPLAM KAYNAK	19.935.000	72.282	32.319.000	38.173.000	42.352.000
Döner Sermaye	-	-	-	-	-
Özel Hesap	-	-	-	-	-
Diğer Bütçe Dışı Kaynak	-	-	-	-	-
BÜTÇE DIŞI TOPLAM KAYNAK	-	-	-	-	-
FAALİYET MALİYETİ TOPLAMI	19.935.000	72.282	32.319.000	38.173.000	42.352.000

İdare Adı	GÖÇ İDARESİ BAŞKANLIĞI
Program Adı	YÖNETİM VE DESTEK PROGRAMI
Alt Program Adı	TEFTİŞ, DENETİM VE DANIŞMANLIK HİZMETLERİ
Alt Program Hedefi	Kaynakları ekonomik ve verimli kullanan, yönetim ve organizasyon yapısını sürekli iyileştiren etkin bir kurumsal yapı oluşturmak
Faaliyet Adı	Diğer Teftiş, Denetim ve Danışmanlık Hizmetleri
Açıklama	Başkanlık teşkilatı ile 6458 sayılı Kanun çerçevesinde yetkili aracı kurumların her türlü işlem ve faaliyetlerine ilişkin denetim, inceleme ve soruşturma yapılmasını, merkez, taşra ve yurt dışı teşkilatının işlem ve faaliyetlerinin hukuka uygun yürütülmesini, verimlilik, etkinlik ve tutumluluğun sağlanmasına yönelik rehberlik hizmetlerin verilmesi amaçlanmaktadır.a

EKONOMİK KOD	2023 Bütçe	2023 Harcama (Haziran)	2024 Bütçe	2025 Tahmin	2026 Tahmin
<i>Personel Giderleri</i>	-	-	-	-	-
<i>Sosyal Güvenlik Kurumuna Devlet Primi Giderleri</i>	-	-	-	-	-
<i>Mal ve Hizmet Alım Giderleri</i>	75.000	0	138.000	180.000	210.000
<i>Faiz Giderleri</i>	-	-	-	-	-
<i>Cari Transferler</i>	-	-	-	-	-
<i>Sermaye Giderleri</i>	-	-	-	-	-
<i>Sermaye Transferleri</i>	-	-	-	-	-
<i>Borç Verme</i>	-	-	-	-	-
BÜTÇE İÇİ TOPLAM KAYNAK	75.000		138.000	180.000	210.000
<i>Döner Sermaye</i>	-	-	-	-	-
<i>Özel Hesap</i>	-	-	-	-	-
<i>Diğer Bütçe Dışı Kaynak</i>	-	-	-	-	-
BÜTÇE DIŞI TOPLAM KAYNAK	-	-	-	-	-
FAALİYET MALİYETİ TOPLAMI	75.000		138.000	180.000	210.000

2024

Performans Programı

İdare Adı	GÖÇ İDARESİ BAŞKANLIĞI
Program Adı	YÖNETİM VE DESTEK PROGRAMI
Alt Program Adı	TEFTİŞ, DENETİM VE DANIŞMANLIK HİZMETLERİ
Alt Program Hedefi	Kaynakları ekonomik ve verimli kullanan, yönetim ve organizasyon yapısını sürekli iyileştiren etkin bir kurumsal yapı oluşturmak
Faaliyet Adı	Kamuoyu İlişkilerinin Yürütülmesi
Açıklama	Başkanlığın basın ve halkla ilişkilerle ilgili faaliyetlerini planlamak ve bu faaliyetlerin belirlenecek usul ve ilkelere göre yürütülmesini sağlamak.

EKONOMİK KOD	2023 Bütçe	2023 Harcama (Haziran)	2024 Bütçe	2025 Tahmin	2026 Tahmin
Personel Giderleri	-	-	-	-	-
Sosyal Güvenlik Kurumuna Devlet Primi Giderleri	-	-	-	-	-
Mal ve Hizmet Alım Giderleri	80.000		96.000	128.000	160.000
Faiz Giderleri	-	-	-	-	-
Cari Transferler	-	-	-	-	-
Sermaye Giderleri	-	-	-	-	-
Sermaye Transferleri	-	-	-	-	-
Borç Verme	-	-	-	-	-
BÜTÇE İÇİ TOPLAM KAYNAK	80.000		96.000	128.000	160.000
Döner Sermaye	-	-	-	-	-
Özel Hesap	-	-	-	-	-
Diğer Bütçe Dışı Kaynak	-	-	-	-	-
BÜTÇE DIŞI TOPLAM KAYNAK	-	-	-	-	-
FAALİYET MALİYETİ TOPLAMI	80.000		96.000	128.000	160.000

İdare Adı	GÖÇ İDARESİ BAŞKANLIĞI
Program Adı	YÖNETİM VE DESTEK PROGRAMI
Alt Program Adı	ÜST YÖNETİM, İDARI VE MALİ HİZMETLER
Alt Program Hedefi	Kaynakları ekonomik ve verimli kullanan, yönetim ve organizasyon yapısını sürekli iyileştiren etkin bir kurumsal yapı oluşturmak
Faaliyet Adı	Genel Destek Hizmetleri
Açıklama	Başkanlığın beşeri ve fiziki kaynaklarının yapısını ve niteliğini geliştirmek yönünde iş ve işlemler gerçekleştirilmektedir.

EKONOMİK KOD	2023 Bütçe	2023 Harcama (Haziran)	2024 Bütçe	2025 Tahmin	2026 Tahmin
<i>Personel Giderleri</i>	-	-	-	-	-
<i>Sosyal Güvenlik Kurumuna Devlet Primi Giderleri</i>	-	-	-	-	-
<i>Mal ve Hizmet Alım Giderleri</i>	11.558.000	6.841.013	19.225.000	23.695.000	26.895.000
<i>Faiz Giderleri</i>	-	-	-	-	-
<i>Cari Transferler</i>	1.560.000	734.000	3.000.000	4.000.000	5.000.000
<i>Sermaye Giderleri</i>	3.000.000	838.538	20.000.000	-	-
<i>Sermaye Transferleri</i>	-	-	-	-	-
<i>Borç Verme</i>	-	-	-	-	-
BÜTÇE İÇİ TOPLAM KAYNAK	16.118.000	8.413.552	42.225.000	27.695.000	31.895.000
<i>Döner Sermaye</i>	-	-	-	-	-
<i>Özel Hesap</i>	-	-	-	-	-
<i>Diğer Bütçe Dışı Kaynak</i>	-	-	-	-	-
BÜTÇE DIŞI TOPLAM KAYNAK	-	-	-	-	-
FAALİYET MALİYETİ TOPLAMI	16.118.000	8.413.552	42.225.000	27.695.000	31.895.000

2024

Performans Programı

İdare Adı	GÖÇ İDARESİ BAŞKANLIĞI
Program Adı	YÖNETİM VE DESTEK PROGRAMI
Alt Program Adı	ÜST YÖNETİM, İDARI VE MALİ HİZMETLER
Alt Program Hedefi	Kaynakları ekonomik ve verimli kullanan, yönetim ve organizasyon yapısını sürekli iyileştiren etkin bir kurumsal yapı oluşturmak
Faaliyet Adı	Özel Kalem Hizmetleri
Açıklama	Başkanın ziyaret, davet, karşılama, uğurlama, ağırlama, her türlü protokol ve tören işleri ile resmi ve özel yazışmaları iş ve işlemlerini yürütmek

EKONOMİK KOD	2023 Bütçe	2023 Harcama (Haziran)	2024 Bütçe	2025 Tahmin	2026 Tahmin
Personel Giderleri	-	-	-	-	-
Sosyal Güvenlik Kurumuna Devlet Primi Giderleri	-	-	-	-	-
Mal ve Hizmet Alım Giderleri	150.000	0	180.000	225.000	270.000
Faiz Giderleri	-	-	-	-	-
Cari Transferler	-	-	-	-	-
Sermaye Giderleri	-	-	-	-	-
Sermaye Transferleri	-	-	-	-	-
Borç Verme	-	-	-	-	-
BÜTÇE İÇİ TOPLAM KAYNAK	150.000	0	180.000	225.000	270.000
Döner Sermaye	-	-	-	-	-
Özel Hesap	-	-	-	-	-
Diğer Bütçe Dışı Kaynak	-	-	-	-	-
BÜTÇE DIŞI TOPLAM KAYNAK	-	-	-	-	-
FAALİYET MALİYETİ TOPLAMI	150.000	0	180.000	225.000	270.000

Tablo 16. Faaliyetler Düzeyinde Göç İdaresi Başkanlığı Performans Programı Maliyeti

PROGRAM SINIFLANDIRMASI	2024			2025			2026		
	BÜTÇE İÇİ	BÜTÇE DIŞI	TOPLAM	BÜTÇE İÇİ	BÜTÇE DIŞI	TOPLAM	BÜTÇE İÇİ	BÜTÇE DIŞI	TOPLAM
GÖÇ YÖNETİMİ	21.589.103.000	0	21.589.103.000	26.790.632.000	0	26.790.632.000	30.525.027.000	0	12.735.566.000
DÜZENSİZ GÖÇ	1.067.710.000	0	1.067.710.000	1.314.290.000	0	1.314.290.000	1.490.149.000	0	458.942.000
Düzensiz Göçle Mücadele	1.065.237.000	0	1.065.237.000	1.311.282.000	0	1.311.282.000	1.486.758.000	0	456.361.000
İnsan Ticaretiyle Mücadele ve Mağdurların Korunması	2.473.000	0	2.473.000	3.008.000	0	3.008.000	3.391.000	0	2.581.000
GÖÇMENLERE YÖNELİK HİZMETLER	20.521.393.000	0	20.521.393.000	25.476.342.000	0	25.476.342.000	29.034.878.000	0	12.259.020.000
Göç Yönetimi Veri Altyapısı	9.683.479.000	0	9.683.479.000	12.135.355.000	0	12.135.355.000	13.908.847.000	0	4.406.737.000
Göçmenlerin Etkin Uluslararası Korunması	10.727.848.000	0	10.727.848.000	13.207.285.000	0	13.207.285.000	14.975.560.000	0	7.759.484.000
Göçmenlerle Karşılıklı Uyum ve İletişim	77.747.000	0	77.747.000	95.529.000	0	95.529.000	108.119.000	0	56.050.000
Yönetilebilir Düzenli Göç	32.319.000	0	32.319.000	38.173.000	0	38.173.000	42.352.000	0	36.749.000
YÖNETİM VE DESTEK PROGRAMI	42.639.000	0	42.639.000	28.228.000	0	28.228.000	32.535.000	0	17.604.000
TEFTİŞ, DENETİM VE DANIŞMANLIK HİZMETLERİ	234.000	0	234.000	308.000	0	308.000	370.000	0	217.000
Diğer Teftiş, Denetim ve Danışmanlık Hizmetleri	138.000	0	138.000	180.000	0	180.000	210.000	0	105.000
Kamuoyu İlişkilerinin Yürütülmesi	96.000	0	96.000	128.000	0	128.000	160.000	0	112.000
ÜST YÖNETİM, İDARI VE MALİ HİZMETLER	42.405.000	0	42.405.000	27.920.000	0	27.920.000	32.165.000	0	17.387.000
Genel Destek Hizmetleri	42.225.000	0	42.225.000	27.695.000	0	27.695.000	31.895.000	0	17.192.000
Özel Kalem Hizmetleri	180.000	0	180.000	225.000	0	225.000	270.000	0	195.000
GENEL TOPLAM	21.631.742.000	0	21.631.742.000	26.818.860.000	0	26.818.860.000	30.557.562.000	0	12.735.566.000

2024

Performans Programı

F. DİĞER HUSUSLAR

Bu bölümde 2024 yılı Performans Programına ilişkin "Faaliyetlerden Sorumlu Harcama Birimlerine İlişkin Tablo" ile "Performans Göstergelerinin İzlenmesinden Sorumlu Harcama Birimlerine İlişkin Tablo" yer almaktadır.

Tablo 17. Faaliyetlerden Sorumlu Harcama Birimleri

PROGRAM ADI	ALT PROGRAM	FAALİYET	SORUMLU HARCAMA BİRİMİ
GÖÇ YÖNETİMİ	GÖÇMENLERE YÖNELİK HİZMETLER	Göç Yönetimi Veri Altyapısı	YÖNETİM HİZMETLERİ GENEL MÜDÜRLÜĞÜ
		Göçmenlerin Etkin Uluslararası Koruması	ULUSLARARASI KORUMA GENEL MÜDÜRLÜĞÜ
		Göçmenlerle Karşılıklı Uyum ve İletişim	UYUM VE İLETİŞİM GENEL MÜDÜRLÜĞÜ
		Yönetilebilir Düzenli Göç	YABANCILAR GENEL MÜDÜRLÜĞÜ
	DÜZENSİZ GÖÇMENLER	Düzensiz Göçle Mücadele	DÜZENSİZ GÖÇLE MÜCADELE VE SINIR DIŞI İŞLERİ GENEL MÜDÜRLÜĞÜ
		İnsan Ticaretiyle Mücadele ve Mağdurların Korunması	ULUSLARARASI KORUMA GENEL MÜDÜRLÜĞÜ

Tablo 18. Performans Göstergelerinin İzlenmesinden Sorumlu Harcama Birimleri

PROGRAM ADI	ALT PROGRAM	PERFORMANS GÖSTERGELERİ	SORUMLU HARCAMA BİRİMİ
GÜÇ YÖNETİMİ	Göçmenlere Yönelik Hizmetler	Aktif ikamet izni sayısı	YABANCILAR GENEL MÜDÜRLÜĞÜ
		Dil, meslek, hobi gibi uyuma yönelik kurslardan faydalanan yabancı sayısı	UYUM VE İLETİŞİM GENEL MÜDÜRLÜĞÜ
		Geçici koruma kapsamında kayıtları güncellenen yabancı sayısı	ULUSLARARASI KORUMA GENEL MÜDÜRLÜĞÜ
		Başkanlık merkez ve taşra teşkilatındaki teknolojik kaynakların artış oranı	YÖNETİM HİZMETLERİ GENEL MÜDÜRLÜĞÜ
		Gerçekleşen hizmet içi eğitim sayısı	YÖNETİM HİZMETLERİ GENEL MÜDÜRLÜĞÜ
		Göç Kurulu'nun gerçekleştirdiği toplantı sayısı	UYUM VE İLETİŞİM GENEL MÜDÜRLÜĞÜ
		Görüş verilen çalışma izni/vizesi sayısı	YABANCILAR GENEL MÜDÜRLÜĞÜ
		Kurulan göç danışma merkezi sayısı	UYUM VE İLETİŞİM GENEL MÜDÜRLÜĞÜ
		Personel sayısının artış oranı	YÖNETİM HİZMETLERİ GENEL MÜDÜRLÜĞÜ
		Sonuçlandırılan ön izne tabi vize sayısı	YABANCILAR GENEL MÜDÜRLÜĞÜ
		Sonuçlandırılan uluslararası koruma başvuru sayısı	ULUSLARARASI KORUMA GENEL MÜDÜRLÜĞÜ
		Tespit edilen özel ihtiyaç sahibi sayısı	ULUSLARARASI KORUMA GENEL MÜDÜRLÜĞÜ
		Uluslararası kurum ve kuruluşlar tarafından mali destek sağlanan ve tamamlanan proje sayısı	UYUM VE İLETİŞİM GENEL MÜDÜRLÜĞÜ
		Yabancılar İletişim Merkezi (YİMER 157)'ne gelen çağrı sayısı	UYUM VE İLETİŞİM GENEL MÜDÜRLÜĞÜ
	Düzensiz Göç	Gerçekleştirilen muhtemel insan ticareti mağduru mülakat sayısı	ULUSLARARASI KORUMA GENEL MÜDÜRLÜĞÜ
		Geri kabul başvurularının yanıtlanma oranı	DÜZENSİZ GÖÇLE MÜCADELE VE SINIR DIŞI İŞLERİ GENEL MÜDÜRLÜĞÜ
		Gönüllü ve güvenli geri dönüş programından yararlanan mağdurların, tanımlanan mağdurlara oranı	ULUSLARARASI KORUMA GENEL MÜDÜRLÜĞÜ
		Gönüllü ve güvenli geri dönüşlerdeki yıllık artış	DÜZENSİZ GÖÇLE MÜCADELE VE SINIR DIŞI İŞLERİ GENEL MÜDÜRLÜĞÜ
		Sığınma evi sayısı	ULUSLARARASI KORUMA GENEL MÜDÜRLÜĞÜ
		Sınır dışı edilen yabancı sayısı	DÜZENSİZ GÖÇLE MÜCADELE VE SINIR DIŞI İŞLERİ GENEL MÜDÜRLÜĞÜ
Tanımlanan insan ticareti mağduru sayısı	ULUSLARARASI KORUMA GENEL MÜDÜRLÜĞÜ		
Başkanlığa bağlı geri gönderme merkezlerinin toplam kapasitesi	DÜZENSİZ GÖÇLE MÜCADELE VE SINIR DIŞI İŞLERİ GENEL MÜDÜRLÜĞÜ		



MATERIAL Average work days



Region	Mar2021	Apr2021	May2021
CA	31.64	35.14	39.32
AZ	65.67	61.42	65.31
US	72.97	80.68	82.74
NA	65.04	71.39	65.02



ANALYSIS 2

ANALYSIS 3

T.C.
İÇİŞLERİ BAKANLIĞI
GÖÇ İDARESİ BAŞKANLIĞI YAYINLARI

YÖNETİM HİZMETLERİ GENEL MÜDÜRLÜĞÜ
TARAFINDAN HAZIRLANMIŞTIR.

T.C.

İçişleri Bakanlığı
Göç İdaresi Başkanlığı

Çamlıca Mahallesi 122. Cadde No:4 - 06370 Yenimahalle /ANKARA

Tel: 0312 422 05 00 Faks: 0312 422 09 00

e-Posta: gocidaresi@goc.gov.tr • Web: www.goc.gov.tr

Bu kitap, 22.04.2021 tarihli ve 31462 sayılı Resmî Gazete'de yayımlanan
Kamu İdarelerince Hazırlanacak Stratejik Planlar ve Performans Programları ile
Faaliyet Raporlarına İlişkin Usul ve Esaslar Hakkında
Yönetmelik'te belirtilen esaslara ve program bütçeye uygun şekilde hazırlanmıştır.



T.C.
İÇİŞLERİ BAKANLIĞI
GÖÇ İDARESİ
BAŞKANLIĞI

Göç İdaresi Başkanlığı

Çamlıca Mahallesi 122. Cadde No:4 - 06370 Yenimahalle /ANKARA

Tel: 0312 422 05 00 Faks: 0312 422 09 00

e-Posta: gocidaresi@goc.gov.tr • Web: www.goc.gov.tr