



SAMSUN ÜNİVERSİTESİ

**2022 YILI
İDARE FAALİYET
RAPORU**

I. GENEL BİLGİLER.....	11
A. MİSYON VE VİZYON.....	11
B. YETKİ, GÖREV VE SORUMLULUKLAR.....	12
C. İDAREYE İLİŞKİN BİLGİLER.....	13
1. Fiziksel Yapı.....	13
2. Teşkilat Yapısı.....	16
3. Teknoloji ve Bilişim Altyapısı.....	17
4. İnsan Kaynakları.....	19
4.1. Akademik Personel.....	20
4.2. İdari Personel.....	22
4.3. Sözleşmeli Personel.....	23
4.4. İşçiler.....	24
4.4. Geçici Görevlendirme (Ek-25).....	24
5. Sunulan Hizmetler.....	25
5.1. Eğitim Hizmetleri.....	25
5.2. Bilimsel Araştırma ve Yayın Faaliyetleri.....	26
5.3. Teknoloji Transfer Ofisi Faaliyetleri.....	29
5.4. Sürekli Eğitim Uygulama ve Araştırma Merkezi Faaliyetleri.....	32
5.5. Beslenme Hizmetleri.....	33
5.6. Kültür ve Spor Hizmetleri.....	34
5.7. Düşünce ve Sanat Uygulama ve Araştırma Merkezi Faaliyetleri.....	35
5.8. Uluslararası İlişkiler Ofisi Faaliyetleri.....	36
5.9. Kariyer Geliştirme ve Planlama Uygulama ve Araştırma Merkezi Faaliyetleri.....	38
5.10. DİLMER Faaliyetleri.....	38
5.11. İdari Hizmetler Faaliyetleri.....	39
5.12. Hukuk İşleri Faaliyetleri.....	39
6. Yönetim ve İç Kontrol Sistemi.....	40
II. AMAÇLAR VE HEDEFLER.....	43
A. TEMEL POLİTİKA VE ÖNCELİKLER.....	43
B. İDARENİN STRATEJİK PLANINDA YER ALAN AMAÇ VE HEDEFLER.....	43
III. FAALİYETLERE İLİŞKİN BİLGİ VE DEĞERLENDİRMELER.....	44
A. MALİ BİLGİLER.....	44
1. Bütçe Uygulama Sonuçları.....	44
2. Temel Malî Tablolara İlişkin Açıklamalar.....	50
3. Malî Denetim Sonuçları.....	50
3.1 Dış Denetim.....	50
B. PERFORMANS BİLGİLERİ.....	51
1. Program, Alt Program, Faaliyet Bilgileri.....	51
2. Performans Sonuçlarının Değerlendirilmesi.....	53
i. Alt program hedef ve göstergeleriyle ilgili gerçekleşme sonuçları ve değerlendirmeler.....	53
ii. Performans denetim sonuçları.....	55
3. Stratejik Plan Değerlendirme Tabloları.....	55
4. Performans Bilgi Sisteminin Değerlendirilmesi.....	71
IV. KURUMSAL KABİLİYET VE KAPASİTENİN DEĞERLENDİRİLMESİ.....	71
A. ÜSTÜNLÜKLER.....	71
B. ZAYIFLIKLAR.....	72
C. DEĞERLENDİRME.....	73
V. ÖNERİ VE TEDBİRLER.....	74
EKLER.....	75
İÇ KONTROL GÜVENCE BEYANI.....	75
MALİ HİZMETLER BİRİM YÖNETİCİSİNİN BEYANI.....	76

TABLO 1. KAMPÜS BAZINDA TAŞINMAZLAR	13
TABLO 2. KAPALI ALAN.....	13
TABLO 3. KONFERANS SALONLARI.....	14
TABLO 4. SOSYAL ALANLAR.....	14
TABLO 5. SPOR ALANLARI.....	14
TABLO 6. HANGAR, ARŞİV VE ATÖLYE ALANLARI	15
TABLO 7. TAŞIT LİSTESİ.....	15
TABLO 8. BİLGİSAYAR VE SUNUCULAR.....	18
TABLO 9. KÜTÜPHANE KAYNAKLARI	19
TABLO 10. BİRİM KÜTÜPHANE KAYNAKLARI	19
TABLO 11. AKADEMİK PERSONEL	20
TABLO 12. AKADEMİK PERSONELİN YAŞ İTİBARIYLA DAĞILIMI	20
TABLO 13. AKADEMİK PERSONELİN KADIN – ERKEK DAĞILIMI.....	20
TABLO 14. BİRİMLERİN AKADEMİK PERSONEL SAYISI	21
TABLO 15. DİĞER ÜNİVERSİTELERDE DERS VERMEK ÜZERE GÖREVLENDİRİLEN AKADEMİK PERSONEL LİSTESİ	21
TABLO 16. BAŞKA ÜNİVERSİTELERDEN DERS VERMEK ÜZERE GÖREVLENDİRİLEN AKADEMİK PERSONEL SAYISI	22
TABLO 17. İDARİ PERSONEL (KADROLARIN DOLULUK ORANINA GÖRE)	22
TABLO 18. İDARİ PERSONELİN EĞİTİM DURUMU	22
TABLO 19. İDARİ PERSONELİN HİZMET SÜRESİ	22
TABLO 20. İDARİ PERSONELİN YAŞ İTİBARIYLA DAĞILIMI	23
TABLO 21. İDARİ PERSONELİN KADIN-ERKEK DAĞILIMI	23
TABLO 22. 657 SAYILI KANUNUN 4/B STATÜSÜNE GÖRE SÖZLEŞMELİ PERSONEL SAYISI.....	23
TABLO 23. SÖZLEŞMELİ PERSONELİN YAŞ İTİBARIYLA DAĞILIMI.....	23
TABLO 24. İŞÇİLER (ÇALIŞTIKLARI POZİSYONLARA GÖRE).....	24
TABLO 25. SÜREKLİ İŞÇİLERİN HİZMET SÜRESİ	24
TABLO 26. SÜREKLİ İŞÇİLERİN YAŞ İTİBARIYLA DAĞILIMI	24
TABLO 27. GEÇİCİ GÖREVLENDİRME	24
TABLO 28. ÖĞRENCİ SAYILARI	25
TABLO 29. ÖĞRENCİ DEĞİŞİM PROGRAMI.....	25
TABLO 30. EĞİTİM-ÖĞRETİM VERİLEN PROGRAM SAYILARI	25
TABLO 31. LİSANSÜSTÜ EĞİTİM PROGRAM SAYILARI	26
TABLO 32. ÖĞRENCİ KONTENJANLARI VE DOLULUK ORANI.....	26
TABLO 33. BİLİMSEL ARAŞTIRMA PROJE SAYISI	26
TABLO 34. PROJELER	27
TABLO 35. TRANSFER OFİSİ FAALİYETLERİ.....	29
TABLO 36. TRANSFER OFİSİ PROJELERİ	32
TABLO 37. SEM EĞİTİMLERİ	32
TABLO 38. YEMEK HİZMETLERİ	33
TABLO 39. YEMEK ÜCRETLERİ.....	33
TABLO 40. ÖĞRENCİ TOPLULUĞU FAALİYETLERİ	34
TABLO 41. DÜSAM FAALİYETLERİ	35
TABLO 42. ERASMUS+ HİBE DESTEKLERİ (YÜKSEKÖĞRETİMDE BİREYLERİN ÖĞRENME HAREKETLİLİĞİ)	36
TABLO 43. ÖĞRENCİ VE PERSONEL DEĞİŞİM SAYILARI	36
TABLO 44. ERASMUS+ DEĞİŞİM PROGRAMI KAPSAMINDA YAPILAN KURUMLARARASI ANLAŞMALAR	37
TABLO 45. MEVLANA DEĞİŞİM PROGRAMI KAPSAMINDA YAPILAN KURUMLARARASI ANLAŞMALAR	37
TABLO 46. MERKEZİN FAALİYETLERİ	38
TABLO 47. BÜTÇE VE MUHASEBE İŞLEMLERİ	39
TABLO 48. HUKUKİ İŞLEMLER	39
TABLO 49. STRATEJİK AMAÇ VE HEDEFLER	43
TABLO 50. KURUM BAZINDA GİDER BİLGİLERİ	44

TABLO DİZİNİ

TABLO 51. BİRİM BAZINDA ÖDENEK DURUMU.....	45
TABLO 52. KURUM GENELİ GELİR DURUMU	46
TABLO 53. KURUM GENELİ GELİR-GİDER DURUMU	47
TABLO 54. YATIRIM PROJELERİ ÖDENEK-HARCAMA DURUMU	47
TABLO 55. YATIRIM PROJELERİ ÖDENEK-HARCAMA DURUMU (DETAY)	48
TABLO 56. YATIRIM PROJELERİ ÖDENEK-HARCAMA DURUMU (DETAY)	49
TABLO 57. DÖNER SERMAYE GELİR DURUMU	49
TABLO 58. DÖNER SERMAYE GİDER DURUMU	50
TABLO 59. PROGRAM, ALT PROGRAM VE FAALİYET BİLGİLERİ	51
TABLO 60. PERFORMANS PROGRAMI SONUÇLARI	53



SUNUŞ

Ülkemizde ve dünyada hızla deęişen eğilimlere baęlı olarak öne çıkan kamuda stratejik yönetim sistemi; geleceęimize yön verirken kaynaklarımızı daha etkin kullanmamızı ve önceliklerimizi özenle belirlememizi zorunlu kılmaktadır.

Ülkemiz son dönemlerde her alanda yoğun bir reform sürecine sahne olmuştur. Bu reformların en önemlilerinden birisi olan kamu mali yönetim reformu ile kaynakların stratejik önceliklere göre dağıtımı ve kullanılması, kaynakları kullananların daha fazla sorumluluk üstlenmeleri, yürütülen faaliyetlerin ve sunulan hizmetlerin sonuçlarının izlenmesi, deęerlendirilmesi ve hesap verebilir bir yönetim anlayışıyla raporlanması ve bütün bunların sonucunda kamu hizmetlerinde etkinlik ve verimlilik sağlanması hedeflenmiştir.

Faaliyet Raporları da kamu idareleri için bir mali yılın faaliyet sonuçlarını gösterecek şekilde, önceden belirledikleri performans göstergeleri doğrultusunda gerçekleştirdikleri faaliyet ve projeleri ölçmek ve performans deęerlendirmesini yapmak üzere hazırlanmaktadır. Bu raporlar mali saydamlık ve hesap verme sorumluluğunun hayata geçirilmesini ve ilgili taraflar ile kamuoyunun bilgi sahibi olmasını sağlayacak önemli bir kamu mali yönetimi aracıdır.

Bu kapsamda 5018 sayılı Kamu Mali Yönetimi ve Kontrol Kanununun 41. maddesi gereęince, mali saydamlığın sağlanması ve kamuoyunun bilgilendirilmesi amacıyla hazırlanan 2022 Yılı İdare Faaliyet Raporu Üniversitemize ait çeşitli bilgi ve deęerlendirmeleri kapsamaktadır. Bu bilgi ve deęerlendirmelerin kamuoyuna açıklanması ile mali saydamlık sağlanmakta ve bu da hesap verme sorumluluğunun güçlenmesine katkıda bulunmaktadır.

Rapor çalışmalarında emeęi geçen tüm Üniversitemiz personeline teşekkür eder, raporun Üniversitemiz faaliyetleri hakkında bilgi edinmek isteyen tüm taraflara faydalı olmasını dilerim.

Prof. Dr. Mahmut AYDIN

Rektör

I. GENEL BİLGİLER

Samsun Üniversitesi 03.05.2018 tarihinde Türkiye Büyük Millet Meclisi 26. Dönem 3. Yasama Yılı 95. Birleşiminde alınan 185. Ek Madde ile kurulmuş olup 18.05.2018 tarihinde 30425 sayılı Resmî Gazete’de Yükseköğretim Kanunu ile bazı Kanun ve Kanun Hükmünde Kararnamelerde Değişiklik Yapılmasına Dair Kanun ile kanunlaşmıştır. Samsun Üniversitesi, 6 Fakülte, 1 Yüksekokul, 2 Meslek Yüksekokulu ve 1 Lisansüstü Eğitim Enstitüsünden oluşmaktadır. Mühendislik Fakültesi, İktisadi, İdari ve Sosyal Bilimler Fakültesi ve Mimarlık ve Tasarım Fakültesi Kanunla kurulan yeni fakülteler iken Havacılık ve Uzay Bilimleri Fakültesi Ondokuz Mayıs Üniversitesi’nden bağlantısı değiştirilerek Samsun Üniversitesine aktarılan fakülte dir. Bunun yanı sıra Sivil Havacılık Yüksekokulu ile Kavak Meslek Yüksekokulu, Ondokuz Mayıs Üniversitesine bağlı iken Samsun Üniversitesine aktarılan diğer iki birimdir. Kanunla kurulan Samsun Üniversitesi Fakültelerine ve Yüksekokullarına ek olarak Teknik Bilimler Meslek Yüksekokulu, Tıp Fakültesi ve İlahiyat Fakültesi kurulmuştur. Fakülteler, Yüksekokul, Meslek Yüksekokulları ve Lisansüstü Eğitim Enstitüsünün yanı sıra Üniversitemiz bünyesinde Sürekli Eğitim, Teknoloji Transfer Ofisi, Uzaktan Eğitim, Türkçe ve Yabancı Dil Öğretimi, Düşünce ve Sanat Çalışmaları, Sosyal İnovasyon, Havacılık ve Uzay Teknolojileri, Kariyer Geliştirme ve Planlama, Psikoloji Tasarım, Mimarlık ve Şehir Çalışmaları olmak üzere 10 farklı uygulama ve araştırma merkezi bulunmaktadır.

Samsun Üniversitesi Canik Kampüsü, Ballica Kampüsü ve Kavak Kampüsü olmak üzere 3 farklı kampüste eğitim ve hizmet vermektedir.

A. Misyon ve Vizyon

Misyon

Nitelikli öğretim, araştırma ve geliştirme imkânları sunan, yenilikçi ve teknolojik faaliyetleri destekleyen, ülkemizin öncelikleri için katkı sağlayan, sosyal, kültürel ve ekonomik sorunlara küresel bir vizyonla yaklaşan ve çözüm arayışında olan bir üniversite olmak; bu kurumsal kimliği özümsemiş, katılımcı, bilimsel ve eleştirel anlayışı benimseyen bireyler yetiştirmeye öncülük etmektir.

Vizyon

Nitelikli toplum tahayyülüne ulaşmış, nitelikli eğitim ve araştırmalar ile Türkiye’nin gününe ve geleceğine katma değer sağlayan üniversite.

B. Yetki, Görev ve Sorumluluklar

Türkiye Cumhuriyeti Anayasası'nın 130. maddesi ile 2547 sayılı Yükseköğretim Kanunu'nun 12. maddesinde sayılan görevlerin yerine getirilmesi için 7141 sayılı Kanun ile 18 Mayıs 2018'de kurulmuştur.

Anayasanın 130. maddesinde yer aldığı üzere Yükseköğretim Kurumları “Çağın eğitim-öğretim esaslarına dayanan bir düzen içinde milletin ve ülkenin ihtiyaçlarına uygun insan gücü yetiştirmek amacı ile; ortaöğretime dayalı çeşitli düzeylerde eğitim-öğretim, bilimsel araştırma, yayın ve danışmanlık yapmak, ülkeye ve insanlığa hizmet etmek üzere çeşitli birimlerden oluşan kamu tüzel kişiliğine ve bilimsel özerkliğe sahip Devlet tarafından kanunla kurulan kurumlar” olarak tanımlanmıştır.

Anayasanın, Yükseköğretim Kurumlarının kuruluş ve organları ile işleyişleri ve bunların seçimleri, görev, yetki ve sorumlulukları ile mali kaynakların kullanılması kanunla düzenlenir hükmü gereğince hazırlanan ve yürürlükte bulunan 2547 sayılı Yükseköğretim Kanunu'nun 12. maddesinde Yükseköğretim Kurumlarının görevleri aşağıdaki şekilde sıralanmıştır.

Çağın gerektirdiği eğitim-öğretim esaslarına dayanan bir düzen içinde, toplumun ihtiyaçları ve kalkınma planları ilke ve hedeflerine uygun ve ortaöğretime dayalı çeşitli düzeylerde eğitim-öğretim, bilimsel araştırma, yayım ve danışmanlık yapmak,

Kendi ihtisas gücü ve maddi kaynaklarını rasyonel, verimli ve ekonomik şekilde kullanarak, millî eğitim politikası ve kalkınma planları ilke ve hedefleri ile Yükseköğretim Kurulu tarafından yapılan ve programlar doğrultusunda, ülkenin ihtiyacı olan dallarda ve sayıda insan gücü yetiştirmek,

Türk toplumunun yaşam düzeyini yükseltici ve kamuoyunu aydınlatıcı bilim verilerini söz, yazı ve diğer araçlarla yaymak,

Örgün, yaygın, sürekli ve açık eğitim yoluyla toplumun özellikle sanayileşme ve tarımda modernleşme alanlarında eğitilmesini sağlamak,

Ülkenin bilimsel, kültürel, sosyal ve ekonomik yönlerden ilerlemesini ve gelişmesini ilgilendiren sorunlarını, diğer kuruluşlarla işbirliği yaparak, kamu kuruluşlarına önerilerde bulunmak suretiyle öğretim ve araştırma konusu yapmak, bu araştırmanın sonuçlarını toplumun yararına sunmak ve kamu kuruluşlarınca istenecek inceleme ve araştırmaları sonuçlandırarak düşüncelerini ve önerilerini ilgililere bildirmek,

Eğitim-öğretim seferberliği içinde, örgün, yaygın, sürekli ve açık eğitim hizmetini üstlenen kurumlara katkıda bulunmak,

Yörelereindeki tarım ve sanayinin gelişmesine ve ihtiyaçlarına uygun meslek elemanlarının yetişmesine ve bilgilerinin gelişmesine katkıda bulunmak, sanayi, tarım ve sağlık hizmetleri ile diğer hizmetlerde modernleşmeyi, üretimde artışı sağlayacak çalışma ve programlar yapmak, uygulamak ve yapılanlara katılmak, bununla ilgili kurumlarla iş birliği yapmak ve çevre sorunlarına çözüm getirici önerilerde bulunmak,

Eğitim teknolojisini üretmek, geliştirmek, kullanmak, yaygınlaştırmak,

Yükseköğretimin uygulamalı yapılmasına ait eğitim-öğretim esaslarını geliştirmek, döner sermaye işletmelerini kurmak, verimli çalıştırmak ve bu faaliyetlerin geliştirilmesine ilişkin gerekli düzenlemeleri yapmak.

Üniversitemiz, mali kaynaklarının plan, program bütçe ilişkisini kuracak şekilde etkin, ekonomik ve verimli kullanımına yönelik olarak 5018 sayılı Kamu Mali Yönetim ve Kontrol Kanunu kapsamında üst yönetici sıfatı ile Rektöre verilen temel görev ve sorumluluklar kapsamında yürütülmektedir.

Mali Denetim Yönünden Görev, Yetki ve Sorumluluklar

5018 sayılı Kanununun 11. maddesinde üst yöneticinin; idarelerinin stratejik planlarının ve bütçelerinin kalkınma planına, yıllık programlara, kurumun stratejik plan ve performans hedefleri ile hizmet gereklerine uygun olarak hazırlanması ve hazırlanan bütçenin uygulanmasından; sorumlulukları altındaki kaynakların etkili, ekonomik ve verimli şekilde elde edilmesi ve kullanımını sağlamaktan; kayıp ve kötüye kullanımının önlenmesinden; mali yönetim ve kontrol sisteminin işleyişinin gözetilmesi, izlenmesi ve 5018 sayılı Kamu Mali Yönetimi ve Kontrol Kanununda belirtilen görev ve sorumlulukların yerine getirilmesinden Bakan'a karşı sorumlu olduğu ve üst yöneticilerin, bu sorumluluğun gereklerini harcama yetkilileri, mali hizmetler birimi ve iç denetçiler aracılığıyla yerine getireceği hüküm altına alınmıştır.

C. İdareye İlişkin Bilgiler

1. Fiziksel Yapı

Tablo 1. Kampüs Bazında Taşınmazlar

Kampüs Adı	Toplam Arsa/Arazi Alanı (m ²)	Toplam Bina/Tesis Alanı (m ²)
Merkez Ofis	1.557,42	660,00
Canik Kampüsü	116.446,03	24.235,43
Balıca Kampüsü	784.220,10	51.494,23
Kavak Kampüsü	36.269,54	4.946,00
Toplam	938.493,09	81.335,66

Tablo 2. Kapalı Alan

Alanlar (m ²)										
Kampüs	Eğitim	Beslenme	Kültür	Spor	Akademik Personel Çalışma Ofisi	İdari Personel Çalışma Ofisi	Depo, Arşiv Tesis	Diğer	Toplam Kapalı Alan	Toplam Açık Alan
Merkez	-	-	-	-	660	-	-	-	660	1.314,42
Canik	3.836,51	1.102,94	723	-	2.363,17	1.352,57	1.622,82	13.234,42	24.235,43	111.338,21
Balıca	23.790,29	1.380,91	646,17	1.302,00	3.460,86	989,74	538,07	19.386,19	51.494,23	753.018,43
Kavak	1.505,00	360	25	-	118,3	40,35	131,73	2.765,62	4.946,00	33.796,54
Toplam	29.131,80	2.843,85	1.394,17	1.302,00	6.602,33	2.382,66	2.292,62	35.386,23	81.335,66	899.467,60

Tablo 3. Konferans Salonları

Salonlar	(Adet)	(m ²)
0-50	-	-
51-75	1	76,81
76-100	1	110,00
101-150	-	-
151-250	2	377,00
251-Üzeri	2	780,00
Toplam	6	1.343,81

Tablo 4. Sosyal Alanlar

Kampüs Adı	Kantinler		Kafeteryalar		Yemekhaneler		Toplam	
	Sayı	Alan(m ²)	Sayı	Alan(m ²)	Sayı	Alan(m ²)	Sayı	Alan(m ²)
Canik Kampüsü	1	176,70	1	168,00	1	758,24	1	1.102,94
Balıca Kampüsü	2	533,50	-	-	2	847,41	2	1.380,91
Kavak Kampüsü	1	130,00	-	-	1	230,00	1	360,00
Toplam	4	840,20	1	168,00	4	1.835,65	4	2.843,85

Tablo 5. Spor Alanları

Kampüs Adı	Kapalı		Açık		Toplam	
	Sayı	Alan(m ²)	Sayı	Alan(m ²)	Sayı	Alan(m ²)
Canik Kampüsü	-	-	3	2.880	3	2.880
Balıca Kampüsü	1	1.302	2	900	3	2.202
Kavak Kampüsü	-	-	-	-	-	-
Toplam	1	1.302	5	3.780	6	5.082

Tablo 6. Hangar, Arşiv ve Atölye Alanları

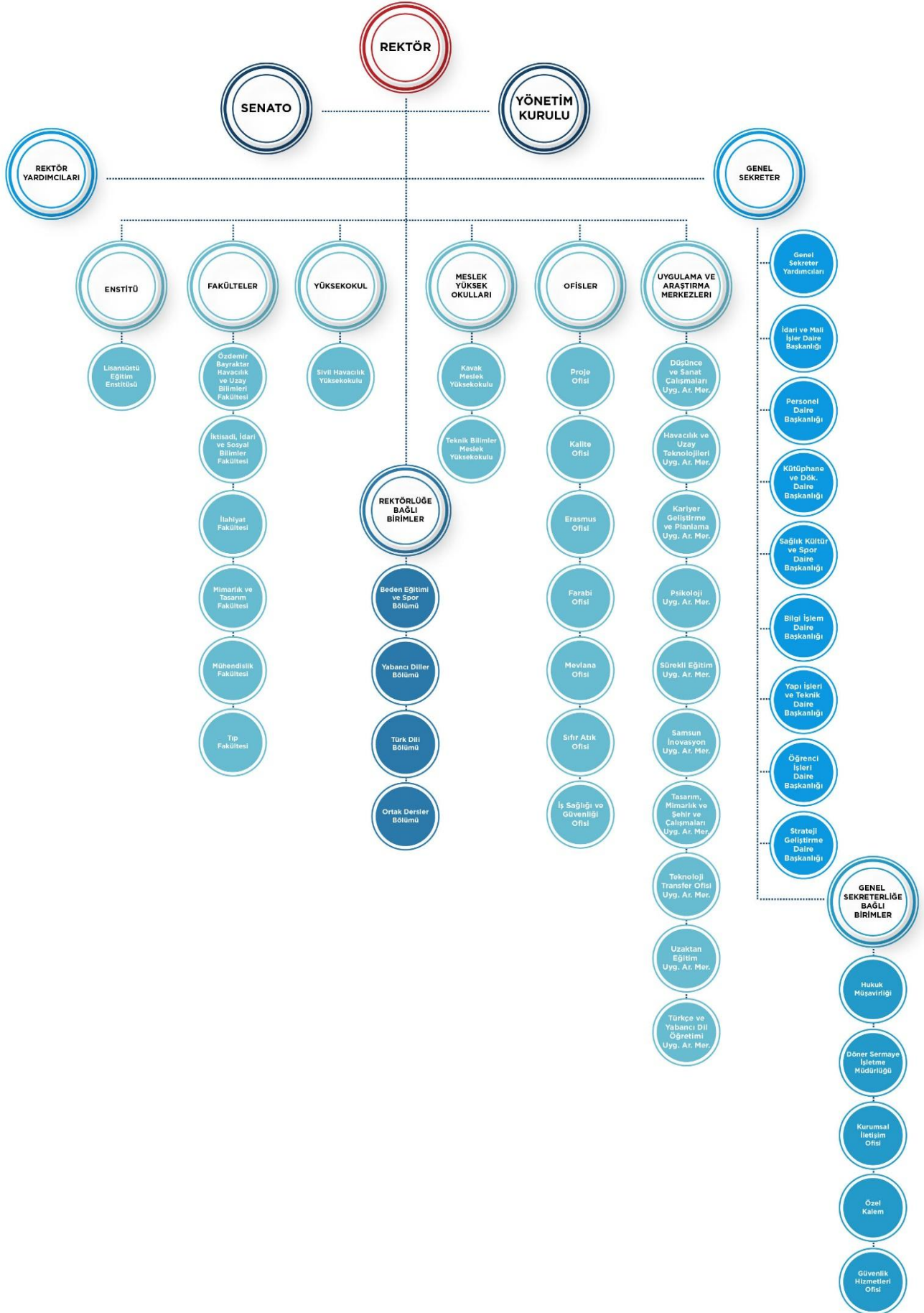
Birim	Sayı	Alan (m ²)
Hangar	53	53.350,00
Arşiv	6	213,39
Atölye	9	1.640,82
Toplam	68	55.204,21

Not: Hangarlar eski tütün depoları olup, bakım onarım yapılmadan ve tadilatın geçirilmeden kullanılması uygun değildir.

Tablo 7. Taşıt Listesi

No	Cinsi	T-Sınıfı	Marka	Durum	Model	Yılı	Kullanım Şekli	Yeri
1	Kamyonet	T-7	Ford	Tahsisli	Transit/Tourneo	2014	Hizmet Aracı	Canik
2	Kamyonet	T-7	Ford	Öz Mal	Transit/Yük Nakli	2022	Yük Nakli	Balıca
3	Otomobil	T-2	Chevrolet	Tahsisli	Captiva	2008	Hizmet Aracı	Canik
4	Otomobil	T-3	Renault	Devir	Toros	1997	Güvenlik Aracı	Balıca
5	Otomobil	T-3	Renault	Devir	Clio	2015	Hizmet Aracı	Balıca
6	Kamyon	T-22	Ford	Devir	Cargo	1998	İtfaiye	Balıca
7	Kamyon	T-22	Bmc	Devir	Pro 620	2001	Tanker	Balıca
8	Motorsiklet	T-18	Honda	Devir	Cg 125	1997	Güvenlik Aracı	Balıca
9	Motorsiklet	T-18	Honda	Devir	Cg 125	1997	Güvenlik Aracı	Balıca
10	Kamyonet	T-7	Citroen	Tahsisli	Nemo	2011	Hizmet Aracı	Canik
11	Otomobil	T-1b	Volvo	Kiralık	S90	2018	Makam Aracı	Canik
12	Minibüs	T-5	Ford	Tahsisli	Transit	2012	Hizmet Aracı	Canik

2. Teşkilat Yapısı



3. Teknoloji ve Bilişim Altyapısı

Ana sistem odası Canik kampüsünde konuşlanan üniversitemizin ULAKBİM ağına erişim hızı 600Mbit/s'dir. ULAKBİM ile yapılan çalışmalar sonucunda ULAKBİM altyapısında çalışan bulut sunucu kiralanmıştır. Kritik sunucularımız (Evrak ve Belge Yönetim Sistemi sunucusu, Öğrenci Bilgi Sistemi sunucusu, Web sunucusu vb.) bu sunuculara taşınmıştır. Ağ hızı optimizasyonu için tüm switchlerimizde Virtual Local Network (VLAN) yapılandırmaları yapılmıştır. Eğitimde kullanılması amacıyla Canik, Balıca ve Kavak kampüslerindeki bütün sınıflara projeksiyonlar konumlandırılmıştır.

Ağ ve Sistem

- ✓ Üniversitemizin internete çıkış hızları; Canik yerleşkesinde 600Mbps, Uçuş Okulunda 200Mbps, Balıca Yerleşkesinde 200 Mbps, Kavak MYO yerleşkesinde 50Mbps ve Rektörlük merkez ofiste 50Mbps olarak ULAKNET tarafından yükseltildi.
- ✓ Üniversitemiz personel otomasyonu ile EBYS otomasyonu arasında web servis entegrasyonu yaptırılarak Personel izinlerinin EBYS üzerinden alınması ve personel izin sürecindeki iş yüklerinin azaltılarak izin sürecinin sistematik olarak tamamlanması sağlandı.
- ✓ Mevcutta bulunan tüm kenar switchlerin bakımları, tozdan arındırılmaları, arızalı kabloların yenilenmesi, uçların etiketlemesi vs. yapıldı.
- ✓ Firewall yedekli sistem hayata geçirilerek omurga ve switch eklemeleri yapıldı. Mimarlık Fakültesi için RFID güvenlik sistemi destekli kütüphane otomasyonu temin edildi.
- ✓ Ana sistem odasına 10 kw' lık UPS sistemi kuruldu.
- ✓ Akademik ve İdari personelin bilgisayarları temin edildi. Temin edilen tüm bilgisayarlar FreeDos olarak alındı.
- ✓ Balıca yerleşkesine 40 adet bilgisayarlı eğitim laboratuvarı kuruldu.
- ✓ 30TB ve 10TB olmak üzere 2 adet NAS alan kullanıma açıldı. 2 Adet 48 POE switch alındı.
- ✓ Kritik sunucuların yedekleri yedekleme yazılımı ile belirli periyotlarda alınmaya başlandı.
- ✓ Edugain sunucusu kurularak YETKİM kimlik denetimi federasyonuna katılım sağlandı.
- ✓ Eduroam sunucusu kurularak ilgili hizmet üniversitemiz akademik ve idari personelleri ile öğrencilerimizin kullanımına açılmıştır.
- ✓ Sürekli eğitim merkezinin E-Devlet entegrasyonu için altyapı desteği verildi.
- ✓ Akademik, idari ve öğrencilere yönelik SSL-VPN hizmeti devreye alındı.
- ✓ EYP 2.0 sunucusu kurularak elektronik mühür uygulaması devreye alındı.
- ✓ Atıl konumda bulunan Cisco Kontroller cihazı ve bu cihaza bağlı 30 AP gerekli ayarlamalar yapılarak üniversitemize kazandırılarak devreye alındı.
- ✓ Active Directory sunucu kurulumu yapılarak üniversitemiz kullanıcıları tanımlamaları gerçekleştirildi.

- ✓ Uçuş Okulunda, Balıca Kampüsü ve Hangar bölgelerinde AP ve switch yapılandırmaları yapılarak internet altyapıları güçlendirildi.
- ✓ Üniversitemiz bünyesinde hizmet veren tüm sunucular üzerinde güvenli iletişim sağlamak için SSL sertifika güncelleme işlemleri gerçekleştirildi.
- ✓ Güvenlik duvarı üzerinden ve kullanılan antivirüs yazılımları ile ağ iletişimi sürekli izlendi. Tespit edilen güvenlik ihlalleri ortadan kaldırılarak yeni güvenlik politikaları oluşturuldu.
- ✓ Üniversitemiz bünyesinde hizmet veren tüm sunucularımızın güncelleştirmeleri gerçekleştirildi.
- ✓ Üniversitemizin ağ topolojisi çıkarılarak tüm anahtar cihazların yerleşim bölgeleri belirlendi.
- ✓ Uçuş Okulunda yaşanan internet kesinti problemleri sebebi ile ULAKNET'den yeni arka uç onayı alındı.
- ✓ Üniversitemiz log kayıtları imzalı şekilde tutulması lisanslı Fortilogger program ile sağlandı.

Tablo 8. Bilgisayar ve Sunucular

Bilgisayar ve Sunucular	İdari Amaçlı (Adet)	Eğitim Amaçlı (Adet)	Araştırma Amaçlı (Adet)
Sunucular	19	13	4
Masaüstü Bilgisayar Sayısı	166	258	17
Taşınabilir Bilgisayar Sayısı	19	153	
Toplam	204	424	21

Tablo 9. Kütüphane Kaynakları

Kütüphane Kaynakları	Kaynak Sayısı
Basılı Kitap Sayısı	35.576
Yıl İçinde Satın Alınan Kitap Sayısı	3.419
Yıl İçinde Bağış Olarak Sağlanan Kitap Sayısı	1.029
Elektronik Yayın Sayısı (Ekual+Abone Olunan Veri Tabanı Sayısı)	40
Abone Olunan Veri Tabanı Sayısı	2
Erişilen Elektronik Dergi Sayısı	35.794

Tablo 10. Birim Kütüphane Kaynakları

Birim Adı	Kaynak Sayısı
Prof. Dr. Fuat SEZGİN Kütüphanesi (Merkez Kütüphane)	28.635
Balıca Kütüphanesi	4.442
Kavak Kütüphanesi	1.591
Mimarlık Birim Kütüphanesi	908
Toplam	35.576

4. İnsan Kaynakları

- ✓ Her geçen gün büyüyerek gelişen Üniversitemizde insan kaynakları yönetimi de kurumumuzun başarısını etkileyen önemli faktörlerden biridir.
- ✓ Özellikle son yıllarda uluslararası rekabet ve teknoloji alanında meydana gelen yenilikler nitelikli personel gerekliliğini daha fazla hissettirmektedir.
- ✓ Üniversitemiz, stratejik amaçlarına ve hedeflerine ulaşabilmek için insan kaynaklarını en doğru ve en verimli şekilde organize etmeyi amaçlamaktadır.
- ✓ Bunun için çalışanlarımızın bilgi, beceri ve yeteneklerine uygun alanlarda istihdam edilip bu alanlarda yükselmelerine olanak sağlanmaktadır.
- ✓ Üniversitemiz çalışanlarının hareket alanını kısıtlamayan, insan kaynaklarında sürekli gelişime ve değişime açık bir yönetim anlayışı benimsemiştir.
- ✓ Belli dönemlerde çalışanlara ve öğrencilerimize yönelik yapılan memnuniyet anketleri ile daha uygun ve daha verimli çalışma ortamları oluşturulmaya çalışılmaktadır.
- ✓ Çalışanlarımızın bilgi ve beceri düzeylerini artırmak için belli aralıklarla eğitimler ve seminerler verilmektedir.
- ✓ Çalışanlara günümüz teknolojisiyle donatılmış modern ve ferah çalışma ortamları hazırlamak, onlara kariyer imkânı sunmak gibi konularda gerekli çalışmalar hassasiyetle yürütülmektedir.
- ✓ Çalışanlarımıza kurum kimliğini ve kültürünü aşılama Üniversitemizin önde gelen hedeflerindedir.
- ✓ Üniversitemizde 324 akademik personel, 94 idari personel, 101 sözleşmeli personel ve 67 sürekli işçi olmak üzere toplam 586 çalışan bulunmaktadır.

4.1. Akademik Personel

Tablo 11. Akademik Personel

Unvan	Kadroların Doluluk Oranına Göre			Kadroların İstihdam Şekline Göre	
	Dolu	Boş	Toplam	Tam Zamanlı	Yarı Zamanlı
Profesör	31	44	75	31	-
Doçent	51	58	109	51	-
Dr. Öğretim Üyesi	120	62	182	120	-
Öğretim Görevlisi	63	15	78	63	-
Araştırma Görevlisi	59	25	84	59	-
Toplam	324	204	528	324	-

Tablo 12. Akademik Personelin Yaş İtibarıyla Dağılımı

Yaş Aralığı	21-25 Yaş	26-30 Yaş	31-35 Yaş	36-40 Yaş	41-50 Yaş	51-Üzeri
Kişi Sayısı	9	46	66	90	83	30
Yüzde	2,78	14,20	20,37	27,77	25,62	9,26

Tablo 13. Akademik Personelin Kadın – Erkek Dağılımı

Unvanı	Kadın	Erkek	Toplam
Profesör	3	28	31
Doçent	14	37	51
Dr. Öğretim Üyesi	45	75	120
Öğretim Görevlisi	28	35	63
Araştırma Görevlisi	26	33	59
Toplam	116	208	324

Tablo 14. Birimlerin Akademik Personel Sayısı

Birim	Profesör	Doçent	Dr. Öğr. Üyesi	Öğr. Gör.	Arş. Gör.	Toplam
Rektörlük	-	-	1	28	-	29
Özdemir Bayraktar Havacılık ve Uzay Bilimleri Fakültesi	1	4	13	1	5	24
İktisadi, İdari ve Sosyal Bilimler Fakültesi	10	22	35	-	26	93
Mühendislik Fakültesi	7	8	27	-	15	57
Mimarlık ve Tasarım Fakültesi	-	1	5	2	7	15
Tıp Fakültesi	13	14	33	-	2	62
İlahiyat Fakültesi	-	-	2	-	2	4
Sivil Havacılık Yüksekokulu	-	2	3	2	2	9
Kavak Meslek Yüksekokulu	-	-	1	26	-	27
Teknik Bilimler Meslek Yüksekokulu	-	-	-	4	-	4
Toplam	31	51	120	63	59	324

Tablo 15. Diğer Üniversitelerde Ders Vermek Üzere Görevlendirilen Akademik Personel Listesi

Kadrosunun Bulunduğu Birim	Görevlendirildiği Kurum Adı	Profesör	Doçent	Dr. Öğr. Üyesi	Öğr. Gör.
İktisadi İdari ve Sosyal Bilimler Fakültesi	Afyon Kocatepe Üniversitesi	1			
	Ondokuz Mayıs Üniversitesi	2	1	2	1
	Hitit Üniversitesi		1		
Mühendislik Fakültesi	Ondokuz Mayıs Üniversitesi	1			
	Kırıkkale Üniversitesi	1			
Mimarlık ve Tasarım Fakültesi	Bursa Uludağ Üniversitesi			1	
Tıp Fakültesi	Ondokuz Mayıs Üniversitesi	1		2	
Sivil Havacılık Yüksekokulu	Ondokuz Mayıs Üniversitesi		1	2	
Kavak Meslek Yüksekokulu	İstanbul Üniversitesi				1
Toplam		6	3	7	2

Tablo 16. Başka Üniversitelerden Ders Vermek Üzere Gövlelendirilen Akademik Personel Sayısı

Geldiđi Kurum Adı	Gövlendirildiđi Kurum	Profesör	Doçent	Dr. Öğr. Üyesi	Öğr. Gör.
Giresun Üniversitesi	Sivil Havacılık Yüksekokulu			1	
Ondokuz Mayıs Üniversitesi	Rektörlük		1		
	İktisadi, İdari ve Sosyal Bilimler Fakültesi				1
Toplam			1	1	1

4.2. İdari Personel

Tablo 17. İdari Personel (Kadroların Doluluk Oranına Göre)

Hizmet Sınıfları	Dolu	Boş	Toplam
Genel İdare Hizmetleri Sınıfı	71	216	287
Sađlık Hizmetleri ve Yardımcı Sađlık Hizmetleri Sınıfı	2	9	11
Teknik Hizmetler Sınıfı	13	37	50
Avukatlık Hizmetleri Sınıfı	1	1	2
Yardımcı Hizmetler Sınıfı	7	32	39
Toplam	94	295	389

Tablo 18. İdari Personelin Eğitim Durumu

Eđitim Durumu	İlköğretim	Lise	Ön Lisans	Lisans	YL. ve Dr.
Kişi Sayısı	3	5	13	58	15
Yüzde	3,19	5,32	13,83	61,7	15,96

Tablo 19. İdari Personelin Hizmet Süresi

Hizmet Süresi	1–5 Yıl	6-10 Yıl	11-15 Yıl	16–20 Yıl	21–25 Yıl	26 Yıl ve Üzeri
Kişi Sayısı	13	15	29	13	13	11
Yüzde	13,83	15,96	30,85	13,83	13,83	11,7

Tablo 20. İdari Personelin Yaş İtibarıyla Dağılımı

Yaş Dağılımı	20 Yaş Altı	20-25 Yaş	26-30 Yaş	31-35 Yaş	36-40 Yaş	41-50 Yaş	51 Yaş Üzeri
Kişi Sayısı	1	-	6	19	27	28	13
Yüzde	1	-	6	20	29	30	14

Tablo 21. İdari Personelin Kadın-Erkek Dağılımı

Cinsiyet	Kadın	Erkek
Kişi Sayısı	26	68
Yüzde	27,66	72,34

4.3. Sözleşmeli Personel

Tablo 22. 657 Sayılı Kanunun 4/B Statüsüne Göre Sözleşmeli Personel Sayısı

İstihdam	Dolu	Boş	Toplam
Büro Personeli	24	3	27
Destek Personeli	28	3	31
Pilot	8	4	12
Hava Trafik Kontrolörü	1	1	2
Uçuş Teknisyeni	8	1	9
Uçak Bakım ve Kontrol Makinisti	4	-	4
Koruma ve Güvenlik Görevlisi	20	1	21
Teknisyen	8	2	10
Toplam	101	15	116

Tablo 23. Sözleşmeli Personelin Yaş İtibarıyla Dağılımı

Yaş Dağılımı	20 Yaş Altı	20-25 Yaş	26-30 Yaş	31-35 Yaş	36-40 Yaş	41-50 Yaş	51 Yaş Üzeri
Kişi Sayısı	-	14	32	22	14	15	4
Yüzde	-	14	31	22	14	15	4

4.4. İşçiler

Tablo 24. İşçiler (Çalıştıkları Pozisyonlara Göre)

Çalıştıkları Pozisyona Göre	Dolu	Boş	Toplam
Sürekli İşçiler	67	2	69
Toplam	67	2	69

Tablo 25. Sürekli İşçilerin Hizmet Süresi

Hizmet Süresi	1 – 5 Yıl	6 – 10 Yıl	11-15 Yıl	16– 20 Yıl	21 – 25 Yıl	25 Yıl ve Üzeri
Kişi Sayısı	62	-	2	1	2	-
Yüzde	93	-	3	1	3	-

Tablo 26. Sürekli İşçilerin Yaş İtibarıyla Dağılımı

Yaş Dağılımı	20 Yaş Altı	20-25 Yaş	26-30 Yaş	31-35 Yaş	36-40 Yaş	41-50 Yaş	51 Yaş Üzeri
Kişi Sayısı		1	9	22	19	13	3
Yüzde		2	13	33	28	19	5

4.4. Geçici Görevlendirme (Ek-25)

Tablo 27. Geçici Görevlendirme

Geçici Görevlendirme	Kişi Sayısı
Kurum Emrine	2
Kadro-Pozisyona	-
Toplam	2

5. Sunulan Hizmetler

5.1. Eğitim Hizmetleri

Tablo 28. Öğrenci Sayıları

Birim Adı	I. Öğretim			II. Öğretim			Toplam		Genel Toplam
	Kız	Erkek	Toplam	Kız	Erkek	Toplam	Kız	Erkek	
Enstitü	194	333	527	-	-	-	194	333	527
Fakülteler	1.962	2.325	4.287	-	-	-	1.962	2.325	4.287
Yüksekokul	166	207	373	-	-	-	166	207	373
Meslek Yüksekokulları	263	700	963	41	115	156	304	815	1.119
Toplam	2.585	3.565	6.150	41	115	156	2.626	3.680	6.306

Tablo 29. Öğrenci Değişim Programı

Değişim Programları	Gelen Öğrenci Sayısı	Giden Öğrenci Sayısı	Anlaşma Yapılan Üniversite Sayısı
Erasmus Programı Kapsamında	-	14	19
Farabi Programı Kapsamında	-	-	-
Mevlana Programı Kapsamında	-	-	1

Tablo 30. Eğitim-Öğretim Verilen Program Sayıları

Fakülte/ Yüksekokul/ Meslek Yüksekokul Adı	I.Öğretim	II.Öğretim
Özdemir Bayraktar Havacılık ve Uzay Bilimleri Fakültesi	3	-
İktisadi İdari ve Sosyal Bilimler Fakültesi	12	-
Mühendislik Fakültesi	5	-
Mimarlık ve Tasarım Fakültesi	1	-
Tıp Fakültesi	1	-
Sivil Havacılık Yüksekokulu	1	-
Kavak Meslek Yüksekokulu	11	-
Toplam	34	-

Tablo 31. Lisansüstü Eğitim Program Sayıları

Enstitü	Tezli YL.	Tezsiz YL.	Uzaktan Tezsiz YL.	Doktora
Lisansüstü Eğitim Enstitüsü	13	1	3	3

Tablo 32. Öğrenci Kontenjanları ve Doluluk Oranı

Birim	YÖK Kontenjanı	ÖSYM Sonucu Yerleşme	Doluluk Oranı
Fakülteler	1120	1118	99,80%
Yüksekokul	70	70	100%
Meslek Yüksekokulu	320	330	100%
Toplam	1510	1518	99,93 %

5.2. Bilimsel Araştırma ve Yayın Faaliyetleri

Proje Ofisi birimince faaliyet yılı içerisinde aşağıdaki idari faaliyetler gerçekleştirilmiştir;

- ✓ 5 BAP Komisyon toplantısı gerçekleştirilmiştir.
- ✓ 2 proje çağrısı açılmıştır (2022/1 ve 2022/2).
- ✓ 10 doğrudan temin ile satın alma teklif işlemi gerçekleştirilmiştir.
- ✓ 88 BAP ve 55 dış kaynaklı projeler olmak üzere toplam 143 mali işlem gerçekleştirilmiştir.

Tablo 33. Bilimsel Araştırma Proje Sayısı

Projeler	Önceki Yılda Devreden Proje	Yıl İçinde Eklenen Proje	Toplam	Yıl İçinde Tamamlanan Proje	Toplam Ödenek (₺)
Tübitak	1	7	8	5	1.362.900,00
Bilimsel Araştırma Projeleri	6	17	23	4	1.202.642,00
Diğer	1	1	2	-	15.223.000,00
Toplam	8	25	33	9	17.788.542,00

Tablo içerisinde sayısal olarak verilen projelere ilişkin bilgiler faaliyet ve proje bilgileri bölümünde ayrıca gösterilmiştir. Tabloya göre 2021 yılından devreden 6 BAP projesi bulunmaktadır.

2022 yılı itibariyle 17 BAP projesi daha yürütülmeye başlanmıştır. Böylece toplam 23 proje yürütülmektedir. Bu projelerden 4 BAP Projesi 2022 yılı içerisinde tamamlanmıştır.

Dış kaynaklı projeler kapsamında 1 TÜBİTAK projesi 2021 yılından devretmiş, 7 proje ise 2022 yılında başlamıştır. 2022 yılında tamamlanan 5 proje bulunmaktadır.

Dış kaynaklı projeler kapsamında Sanayi ve Teknoloji Bakanlığı tarafından desteklenen 1 proje 2022 yılında yürütülmeye başlanmış olup halen devam etmektedir. Avrupa Birliği tarafından desteklenen 1 proje ise 2021 yılından devretmiştir.

Tablo 34. Projeler

Proje Kodu	Destekleyen Kurum	Proje Sahibi	Proje No	Ödeneği	Süresi	Baş.Tar.	Bitiş Tar.
CMP	Sanayi ve Teknoloji Bakanlığı	Rektörlük	TR83/22/CMD P/04/0001	₺9.581.000.00	18 Ay	25.08.2022	25.02.2024
	Samsun Hava Araçları Bakım Onarım Hizmet Kapasitesinin Güçlendirilmesi ve Özel Sektörle İşbirliklerinin Oluşturulması Projesi						
3501	TÜBİTAK	Doç. Dr. Selçuk Çakmak	122F298	₺432.000.00	30 Ay	01.01.2022	01.05.2025
	Kuantum Fourier Dönüşümü Tabanlı Hızlandırılmış Kuantum Aritmetik ve Lojik İşlem Birimi Tasarımı						
4004	TÜBİTAK	Doç. Dr. Cumhuri Türk	122B590	₺111.600.00	12 AY	20.07.2022	20.07.2023
	Multidisipliner Bilim Kampı						
4004	TÜBİTAK	Doç. Dr. Mücahit Yıldırım	122B637	₺112.000.00	12 Ay	20.07.2022	20.07.2023
	Kültür ve Sanatın Doğayla Harmonisi						
2218	TÜBİTAK	Doç. Dr. Aykut Ekinci	118C583	₺47.300.00	15 Ay	15.04.2022	15.07.2023
	Seçilmiş Merkez Bankaları Para Politikası Kurulu Tutanaklarındaki Mesajların Duygu Analizi ile Ekonomik Açından İncelenmesi						
2237	TÜBİTAK	Doç. Dr. Zafer Cömert	-	₺105.000.00	4 Ay	22.10.2021	07.02.2022
	TR83 Bölgesi Genç Akademisyenlerinin Ufuk Avrupa ve Diğer Dış Kaynaklı Bilimsel Program Çağrularına Başvuru Kapasitesinin Arttırılması						
2237	TÜBİTAK	Doç. Dr. Cumhuri Türk	-	₺101.000.00	6 Ay	15.10.2021	15.04.2022
	Öğrenci Proje Başvurularına Yönelik Danışmanlık Yetkinliklerinin Geliştirilmesi						
1002	TÜBİTAK	Dr. Emine Feyza Şükür	122M151	₺42.000.00	12 Ay	15.06.2022	15.06.2023
	Yeni Nesil Karbon/PEKK Havacılık Kompozit Yapılarının Termo-Mekanik Performansları: Kriyojenik Şartlandırmanın ve Yüksek Servis Sıcaklıklarının Etkisi (TheMeCo-Cryo)						
5502	SAMÜ BAP	Prof. Dr. Bahattin Kanber	BAP.MÜF.550 2.2022.001	₺23.308.05	12 Ay	04.04.2022	04.04.2023
	Sesli ve Görsel Özellikler ile Reklam Amaçlı Verimliliği Yüksek Çırpın Kanat İHA						
5502	SAMÜ BAP	Prof. Dr. Bahattin Kanber	BAP.MÜF.550 2.2022.003	₺25.000.00	8 Ay	01.06.2022	28.02.2023
	Yüksek Hızlı Hyperloop Treni						
5502	SAMÜ BAP	Dr. Bilal Sungur	BAP.MÜF.550 2.2022.004	₺35.000.00	8 Ay	01.06.2022	01.02.2023
	TEKNOFEST Roket Yarışması Aspera						
5502	SAMÜ BAP	Dr. Bilal Sungur	BAP.MÜF.550 2.2022.005	₺25.000.00	6 Ay	01.06.2022	31.12.2022
	TEKNOFEST Roket Yarışması Astra						
5502	SAMÜ BAP	Prof. Dr. Ertuğrul Çam	BAP.MÜF.550 2.2022.006	₺55.000.00	6 Ay	01.06.2022	31.12.2022
	Teknofest 2022 Savaşan İHA Yarışması Temren Takımı						
5502	SAMÜ BAP	Doç. Dr. Muammer Türkoğlu	BAP.MÜF.550 2.2022.007	₺11.000.00	6 Ay	01.06.2022	31.12.2022
	Mısır Hastalık, Su İhtiyacı ve Rekolte Tahmini için Derin Öğrenme Tabanlı Mobil Uygulama Sistemi						
5502	SAMÜ BAP	Doç. Dr. Muammer Türkoğlu	BAP.MÜF.550 2.2022.008	₺40.000.00	6 Ay	01.06.2022	31.12.2022
	Otonom Kilitlenme ve Takip Yapabilen Savaşan İnsansız Hava Aracı						

5502	SAMÜ BAP	Doç. Dr. Muammer Türkoğlu	BAP.MÜF.550 2.2022.009	₺32.000.00	6 Ay	01.06.2022	31.12.2022
	Yabancı Ot Tespiti İçin Otonom İnsansız Kara Aracı Tasarımı						
5502	SAMÜ BAP	Doç. Dr. Zeynep Ceylan	BAP.MÜF.550 2.2022.010	₺13.495.00	6 Ay	01.06.2022	31.12.2022
	Faydalı Yükün Roketten Ayrılması İçin Özgün Yaylı Sistem						
5502	SAMÜ BAP	Dr. Melehat Cihan	BAP.HUBF.55 02.2022.001	₺75.000.00	6 Ay	30.03.2022	30.09.2022
	Orion II Paketi						
5502	SAMÜ BAP	Dr. Cem Kolbakır	BAP.HUBF.55 02.2022.002	₺75.000.00	6 Ay	01.06.2022	31.12.2022
	TEKNOFEST Savaşçı İHA Yarışması						
5502	SAMÜ BAP	Dr. Melehat Cihan	BAP.HUBF.55 02.2022.003	₺36.700.00	6 Ay	01.06.2022	31.12.2022
	Apollonia Roketi						
5502	SAMÜ BAP	Dr. Melehat Cihan	BAP.HUBF.55 02.2022.004	₺75.000.00	6 Ay	01.06.2022	31.12.2022
	Atmospera						
5501	SAMÜ BAP	Dr. Zülfinaz Betül Çelik	BAP.MÜF.550 1.2022.001	₺59.000.00	18 Ay	01.10.2022	01.04.2024
	Osteoartrit hastalarında telomer uzunlukları ve mtDNA kopya sayıları ile aday sirkadiyen saat genlerinin metilasyon ve ekspresyon düzeylerinin araştırılması						
5501	SAMÜ BAP	Dr. Aycan Pekpazar	BAP.MÜF.550 1.2022.003	₺20.036.00	6 Ay	01.10.2022	01.04.2023
	Ergonomi Laboratuvarı						
5501	SAMÜ BAP	Dr. Rukiye Demir	BAP.MÜF.550 1.2021.001	₺36.374.12	12 Ay	14.02.2022	14.02.2023
	Farklı yüzey yapısında 3B basılan polilaktik asit (PLA) biyomateryallerde hücre çoğalması ve canlılığının endotel hücre kültüründe incelenmesi						
5503	SAMÜ BAP	Dr. Bilal Sungur	BAP.MÜF.550 3.2021.001	₺7.741.80	12 Ay	04.02.2022	04.02.2023
	Pelet Yakıtlı Yakma Sistemlerinden Hazne Tasarımının Yanma Verimine ve Baca Gazı Emisyonlarına Etkisinin Deneysel İncelenmesi						
5501	SAMÜ BAP	Doç. Dr. Anıl Sazak Çamaş	BAP.MÜF.550 1.2022.001	₺45.000.00	24 Ay	01.04.2022	01.04.2023
	Farklı Çevrelerden İzole Edilen Bakterilerin Sekonder Metabolitlerinin İzolasyonu Biyoaktivitelerinin Belirlenmesi ve Tüm Genom Analizi						
5501	SAMÜ BAP	Prof. Dr. Özgür Günal	BAP.TIP.5501. 2022.001	₺40.000.00	12 Ay	01.04.2022	01.04.2023
	Deniz Süngerlerinden İzole Edilen Aktinobakterilerin Genom Temelli Tanımlanması ve Biyoaktivitelerinin Belirlenmesi						

5.3. Teknoloji Transfer Ofisi Faaliyetleri

Samsun Üniversitesi Teknoloji Transfer Ofisi Uygulama ve Araştırma Merkezi 2022 yılı içerisinde pek çok faaliyet gerçekleştirmiştir. TTO ekibi görev tanımında yer alan birçok toplantı, eğitim, proje desteği gibi faaliyetler düzenlemiştir. Bu faaliyetlere ilişkin tablo ve açıklamalar aşağıdaki tablolarda ayrıntılarıyla verilmiştir.

Tablo 35. Transfer Ofisi Faaliyetleri

Transfer Ofisi Faaliyetleri		
1	Adı	Ortaklık Toplantısı.
	Kapsamı	20 Ocak 2022 tarihinde İl Sağlık Müdürlüğü Ekibi ile Horizon Europe Kanser Araştırmaları programı ile ilgili ortaklık toplantısı gerçekleştirildi.
2	Adı	TEKNOFEST Bilgilendirme Toplantıları.
	Kapsamı	24-25 Ocak 2022 tarihlerinde İktisadi, İdari ve Sosyal Bilimler Fakültesi İş birliği ile akademisyen ve öğrencilere yönelik 3 farklı bilgilendirme toplantısı gerçekleştirildi.
3	Adı	Bilgi Notları.
	Kapsamı	2022 yılında sosyal medyada paylaşmak üzere çeşitli konularda Bilgi Notu görselleri hazırlandı ve ilgili mecralarda bu görseller paylaşıldı.
4	Adı	TÜBİTAK Sanayi Destekleri Bilgilendirme Toplantısı.
	Kapsamı	TÜBİTAK TEYDEB 1501 TÜBİTAK Sanayi Ar-Ge Projeleri, 1505 Üniversite-Sanayi İş birliği ve 1507 KOBİ Ar-Ge Başlangıç Destek Programları hakkında Akademisyen, Sanayici ve KOBİ'lere yönelik olarak 10 Şubat 2022 tarihinde TÜBİTAK Uzmanları Hamit TAŞ'ın ve Vahti AKÇETİN'in katılımlarıyla Bilgilendirme Toplantısı gerçekleştirildi.
5	Adı	OKA İşbirliği Toplantısı.
	Kapsamı	2022 yılında gerçekleştirilecek iş birliklerine ilişkin OKA Uzmanları Sümer ÇAKIR, Ahmet SARIOĞLU ve Elif MURATOĞLU ile 4 Şubat 2022 tarihinde bir toplantı gerçekleştirilmiştir.
6	Adı	TEKNOFEST Proje Yazım Eğitimi.
	Kapsamı	7-8 Şubat tarihlerinde Samsun Üniversitesi SEM'in organizasyonu ile Teknofest Proje Yazım eğitimi gerçekleştirilmiştir.
7	Adı	CMDP Projeleri Fikir Paylaşım Toplantısı.
	Kapsamı	10 Şubat 2022 tarihinde Rektörümüz Prof.Dr. Mahmut Aydın'ın da katılımı ile CMDP için hazırlanabilecek projelere ilişkin fikir alışverişi yapılmıştır.
8	Adı	TÜBİTAK 4004 ve 4005 Programları Bilgilendirme Toplantısı.
	Kapsamı	11 Şubat 2022 tarihinde Samsun Üniversitesi akademisyenlerine yönelik olarak uzmanlarımız tarafından TÜBİTAK Bilim Toplum Programları 4004 ve 4005 başlıkları ile ilgili olarak çevrim içi bir Bilgilendirme Toplantısı gerçekleştirilmiştir.
9	Adı	Proje Hazırlık Çalışmaları.
	4Kapsamı	16 Şubat 2022 tarihinde İktisadi, İdari ve Sosyal Bilimler Fakültesindeki akademisyenlerle Erasmus Programı çerçevesindeki çağrılarla ilgili olarak proje hazırlık toplantıları gerçekleştirilmiştir.
10	Adı	Patent Araştırma Okuryazarlığı Eğitimi.
	Kapsamı	24 Şubat 2022 tarihinde Grup Ofis Patent ve Marka Şirketinden Patent Vekili Gizem TEKE KARSLI'nın katılımı ile Patent Araştırma Okuryazarlığı Eğitimi gerçekleştirildi.
11	Adı	TEKNOFEST Ön Değerlendirme Raporu Hazırlık Eğitimi
	Kapsamı	4 Mart 2022 tarihinde TEKNOFEST 2022'de ilk değerlendirmeyi gecen İktisadi, İdari ve Sosyal Bilimler Fakültesi öğrencilerine yönelik Ön Değerlendirme Raporu (ÖDR) Yazma Eğitimi gerçekleştirildi.

12	Adı	Bölgesel İnovasyon Ekosistem Altyapı Envanteri Değerlendirme Toplantısı.
	Kapsamı	OKA ile birlikte gerçekleştirilmesi öngörülen Bölgesel İnovasyon Ekosistem Altyapı Envanteri için OKA Uzmanı Emre ARSLANBAY ile iş birliği toplantısı gerçekleştirildi.
13	Adı	Erasmus+ Stratejik Ortaklıklar Proje Hazırlık Toplantısı.
	Kapsamı	Hacı Bayram Veli ve Yeditepe Üniversitelerindeki akademik paydaşlar ile üniversitemiz İktisadi, İdari ve Sosyal Bilimler Fakültesi Öğretim Üyesi Doç.Dr. Hüseyin Temiz'in proje fikri kapsamında proje geliştirme ve teslim sürecine ilişkin toplantılara katılım sağlanmış ve Proje 23 Mart 2022 tarihinde teslim edilmiştir.
14	Adı	Karadeniz Sınır Ötesi İşbirliği Programı 2021-2027 Dönemi Bilgilendirme Toplantısı
	Kapsamı	5 Temmuz 2022 tarihinde, TTO ekibi olarak T.C.Dış İşler Bakanlığı Avrupa Birliği Başkanlığı tarafından Samsun'da Karadeniz Sınır Ötesi İş birliği Programının 2021-2027 dönemi için düzenlenen Bilgilendirme Toplantısı'na katılım sağlanmıştır.
15	Adı	TGB Proje Döngüsü Yönetimi Eğitimine Katılım.
	Kapsamı	27 Temmuz 2022 tarihinde Teknoloji Geliştirme Bölgeleri Derneği tarafından düzenlenen çevrim içi Proje Döngüsü Yönetimi Eğitimine katılım sağlanmıştır.
16	Adı	TEKNOFEST.
	Kapsamı	30 Ağustos-4 Eylül 2022 tarihlerinde Samsun'da düzenlenen TEKNOFEST süresince ağ oluşturma faaliyetleri ve Üniversite standında TTO ekibi görevli olarak sahada bulunmuştur.
17	Adı	Samsun Eğitim Araştırma Hastanesi Personeline Yönelik Proje Yazma Eğitimi.
	Kapsamı	5-6 ve 14 Eylül 2022 tarihlerinde Ofisimiz tarafından Samsun Eğitim Araştırma Hastanesi sağlık personeline yönelik olarak Proje Yazma Eğitimi verilmiştir.
18	Adı	TÜBİTAK 2237-A "Öğrenci Proje Başvurularına Yönelik Danışmanlık Yetkinliklerinin Geliştirilmesi Eğitimi" Projesi.
	Kapsamı	1 Eylül-10 Eylül 2022 tarihleri arasında, 7-9 Eylül 2022 tarihlerinde TÜBİTAK 2237-A programı kapsamında yürütücülüğünü Doç. Dr. Cumhur TÜRK'ün yaptığı "Öğrenci Proje Başvurularına Yönelik Danışmanlık Yetkinliklerinin Geliştirilmesi Eğitimi" ile ilgili organizasyona destek verilmiş ve eğitim sağlanmıştır.
19	Adı	TÜBİTAK 2237-A "TR83 Bölgesindeki Genç Akademisyenlerin Ufuk Avrupa ve Diğer Dış Kaynaklı Programlara Başvuru Kapasitesinin Arttırılması" Projesi.
	Kapsamı	10 Eylül- 24 Eylül 2022 tarihleri arasında ve 20-24 Eylül 2022 tarihlerinde TÜBİTAK 2237-A programı kapsamında yürütücülüğünü Doç.Dr.Zafer CÖMERT'in yaptığı "TR83 Bölgesindeki Genç Akademisyenlerin Ufuk Avrupa ve Diğer Dış Kaynaklı Programlara Başvuru Kapasitesinin Arttırılması" ile ilgili organizasyona destek verilmiş ve eğitim sağlanmıştır.
20	Adı	2022/1 Sanayi ve Teknoloji İşbirliği Kurulu Toplantısı.
	Kapsamı	14 Eylül 2022 tarihinde Sanayi ve Teknoloji İşbirliği Kurulu Toplantısına katılım sağlanmıştır.
21	Adı	CMDP Projesi İlk İzleme Ziyareti.
	Kapsamı	7 Ekim 2022 tarihinde T.C. Sanayi ve Teknoloji Bakanlığı tarafından CMDP Programı kapsamında desteklenen ve OKA'nın sözleşme makamı olduğu "Samsun Hava Araçları Bakım Onarım Eğitim Merkezinin Oluşturulması" Projesinin ilk izleme ziyareti Ballica Kampüsünde gerçekleştirilmiştir. Ziyarete Rektörümüz Prof. Dr. Mahmut AYDIN, Rektör Yardımcımız Selahattin KAYNAK, Proje Koordinasyon Birimi ve Proje Yönetim Kurulu Üyeleri katılmıştır.
22	Adı	OKA İşbirliği Toplantısı.
	Kapsamı	OKA ile gerçekleştirilmesi öngörülen iş birliklerine ilişkin imzalanacak protokol kapsamını görüşmek üzere OKA Genel Sekreteri ve Uzmanları Sümer ÇAKIR ve Ahmet SARIOĞLU'nun 10 Ekim 2022 tarihinde Rektör Yardımcısı Prof.Dr.Selahattin KAYNAK'ı ziyaretinde hazır bulunuldu.

23	Adı	Tıp Fakültesi'ne Yönelik TÜBİTAK 2209 Üniversite Öğrenci Araştırma Projeleri Bilgilendirme Toplantısı
	Kapsamı	19-20 Ekim 2022 tarihlerinde Tıp Fakültesi Öğretim Üyelerine yönelik olarak Samsun Eğitim Araştırma Hastanesi ve Canik Kampusu Tıp Fakültesinde TÜBİTAK 2209 programı Bilgilendirme Toplantısı gerçekleştirildi.
24	Adı	Canik Kampüsünde TÜBİTAK 2209 Üniversite Öğrenci Araştırma Projeleri Bilgilendirme Toplantısı
	Kapsamı	21 Ekim 2022 tarihinde Canik Kampusunda öğrenim gören öğrenciler ve akademisyenlere yönelik olarak Program Bilgilendirme Toplantısı gerçekleştirildi ve 2022/2. çağrısı hakkında detaylar paylaşıldı.
25	Adı	Balıca Kampusu TÜBİTAK 2209 Üniversite Öğrencileri Araştırma Projeleri Değerlendirme Toplantısı
	Kapsamı	28 Ekim 2022 tarihinde Balıca Kampusunda 2209 Projelerini hazırlayan öğrencilerle bir araya gelinerek projeleri hakkında değerlendirme ve önerilerde bulunuldu.
26	Adı	Kavak MYO Kampüsü TÜBİTAK 2209 Üniversite Öğrenci Araştırma Projeleri Bilgilendirme Toplantısı
	Kapsamı	31 Ekim 2022 tarihinde Kavak MYO Kampüsünde öğrenim gören öğrenciler ve akademisyenlere yönelik olarak Program Bilgilendirme Toplantısı gerçekleştirildi ve 2022/2. çağrısı hakkında detaylar paylaşıldı.
27	Adı	İktisadi, İdari ve Sosyal Bilimler Fakültesi Araştırma Görevlileri Proje Bilgilendirme Toplantısı
	Kapsamı	27 Ekim 2022 tarihinde Canik Kampüsünde, İktisadi, İdari ve Sosyal Bilimler Fakültesi Araştırma Görevlilerine yönelik 2209 programlarına yönelik projelerin yazımına ilişkin bilgi paylaşımı gerçekleştirilmiştir.
28	Adı	TÜBİTAK 4004 Multidisipliner Bilim Kampı Projesi
	Kapsamı	1-13 Kasım tarihleri arasında ve 10-13 Kasım 2022 tarihlerinde TÜBİTAK 4004 programı kapsamında yürütücülüğünü Doç.Dr.Cumhur TÜRK'ün yaptığı " Multidisipliner Bilim Kampı" Projesi ile ilgili organizasyona destek verilmiş ve eğitim sağlanmıştır.
29	Adı	İl Sanayi Mülkiyet Koordinasyon Kurulu Toplantısı
	Kapsamı	2 Kasım 2022 tarihinde FSMH çalışmaları kapsamında Samsun'da İl Sanayi Mülkiyet Koordinasyon Kurulu Toplantısına katılım sağlanmıştır.
30	Adı	Patent Başvurularında Buluş Basamağı Kriteri Toplantısı
	Kapsamı	17 Kasım 2022 tarihinde Türk Patent ve Marka Kurulu tarafından gerçekleştirilen "Patent Başvurularında Buluş Basamağı Kriteri" konulu toplantıya katılım sağlanmıştır
31	Adı	ÜSİMP Üyeliği Başvurusu
	Kapsamı	18 Kasım 2022 tarihinde Üniversite Sanayi İş birliği Merkezleri Platformuna Üyelik Başvurusu Yapılmış ve Başvurumuz Aralık ayında onaylanmıştır.
32	Adı	ÜSİMP Ulusal Patent Fuarı ve Üniversite Sanayi İşbirliği Kongresi
	Kapsamı	22-23 Kasım 2022 tarihlerinde Ankara'da ODTÜ'de gerçekleştirilen ÜSİMP Ulusal Patent Fuarı ve Üniversite Sanayi İş birliği Kongresine tüm ofis ekibi ile katılım sağlanmıştır.
33	Adı	Sürdürülebilir Kalkınma Hedefleri ve Sosyal İnovasyon ve Sosyal Girişimcilik Semineri
	Kapsamı	20 Aralık 2022 tarihinde Canik Kampüsünde, Üniversitemiz Sosyal İnovasyon Uygulama ve Araştırma Merkezi iş birliği ile Sürdürülebilir Kalkınma Hedefleri ve Sosyal İnovasyon ve Sosyal Girişimcilik Semineri gerçekleştirildi.
34	Adı	TÜRK PATENT Bilgi ve Doküman Birimleri
	Kapsamı	22-23 Aralık 2022 tarihlerinde Türk Patent ve Marka Kurumu tarafından düzenlenen Bilgi ve Doküman Birimleri Eğitim Seminerine katılım sağlanmıştır.

Tablo 36. Transfer Ofisi Projeleri

S.No	Proje Adı	Verilen Kurum	Sunulduğu Tarih
1	Multidisipliner Bilim Kampı	TÜBİTAK	27 Şubat 2022
2	TR83 Bölgesindeki Genç Akademisyenlerin Ufuk Avrupa ve Diğer Dış Kaynaklı Programlara Başvuru Kapasitesinin Arttırılması	TÜBİTAK	18 Mart 2022
3	Öğrenci Proje Başvurularına Yönelik Danışmanlık Yetkinliklerinin Geliştirilmesi Eğitimi	TÜBİTAK	18 Mart 2022
4	Erasmus+KA2 RESMES	Ulusal Ajans	23 Mart 2022
5	Samsun Hava Araçları Bakım Onarım Eğitim ve Hizmet Kapasitesinin Arttırılması	OKA	10 Nisan 2022
6	AB-TR İklim Değişikliğine Uyum Hibe Programı "Samsun'da Sürdürülebilir ve Dayanıklı Kampüsler" Projesi	T.C. Çevre ve Şehircilik Bakanlığı	29 Nisan 2022

5.4. Sürekli Eğitim Uygulama ve Araştırma Merkezi Faaliyetleri

2022 yılında merkezimiz bünyesinde Aile Danışmanlığı, Hızlı Okuma Eğitimciliği, Kodlama ve Robotik Eğitimciği, Mental Aritmetik Eğitimciği, Profesyonel Çocuk Bakımı, Profesyonel Yaşam Koçluğu, Yaratıcı Drama Eğitimciği, Zihin Haritaları Eğitimciği gibi birçok eğitim yer almaktadır. 2022 yılı içerisinde Samsun Üniversitesi Sürekli Eğitim Uygulama ve Araştırma Merkezi çok sayıda mesleki eğitime ve kişisel gelişime yönelik sertifika vermiştir. Aynı zamanda çok sayıda eğitim düzenlemiştir.

Tablo 37. SEM Eğitimleri

Eğitim Adı	Eğitimin Süresi (Saat)	Katılımcı Sayısı
Pushback Unit Teorik - Aircraft Pushback Teoretical Course	8	27
Marshalling - Aircraft Marshalling Course	4	27
De / Anti-icing Teorik - Aircraft Ground De-icing and Anti-icing Operations Teoretical Course	16	27
Ramp Temizlik - Aircraft Cleaning Course	4	27
Ramp Yükleme Boşaltma - Aircraft Loading and Unloading Course	4	26
Birim Yükleme Araç ve Gereçlerinin Kontrolü - Aircraft Unit Load Device and Equipments Control Course	2	26
Engelli Yolcu İşlemleri ve Transferi - Disabled Air Passenger Transactions and Transferring Course	2	26
Haberleşme - Communication Course for Airside Operations	4	26
Yolcu Memnuniyeti ve Stres Yönetimi - Air Passenger Satisfaction and Stress Management Course	8	27
Kargo İşlemleri - Air Cargo Operations Course	32	27
Emniyet Yönetim Sistemi (SMS) - Safety Management System Course	24	20

Ramp Emniyeti ve Apron Kuralları - Ramp Safety And Apron Regulations Course (Basic Airside Safety Course)	4	27
Temsil Hizmeti İşlemleri - Airline Representative Services Course	4	15
Yer Slotu Takibi - Airport Ground Slot Allocation Process Course	2	15
Permi İşlemleri - Flight Permission Processes Course	4	16
Meteroloji - Aviation Meterology Course	8	17
Uçuş Planı İşlemleri - Flight Planning Processes Course	8	15
Terörizm, Sivil Havacılığa Yönelik Tehditler ve Önlemler, Organizasyonlar Eğitimi - Terrorism, Threats and Measures Against Civil Aviation, International Organizations Course	8	20
Kargo & Bagaj Güvenliği Eğitimi - Air Cargo & Baggage Security Course	8	20
Mülakat Teknikleri - Interview Techniques Course	24	20
Seyahat Dökümanları - Travel Documents Course	24	20
Etkili İletişim, Beden Dili ve Stres Yönetimi - Effective Communication, Body Language and Stress Management Course	8	20
Yolcu Hizmetleri - Passenger Services Course	36	20
Toplam	246	511

5.5. Beslenme Hizmetleri

4734 sayılı kamu İhale Kanunu kapsamında hizmet alımı yöntemi ile öğrenci ve personele bir öğün yemek hizmeti sunulmaktadır.

Tablo 38. Yemek Hizmetleri

Yemek Hizmetleri	Canik Kampüsü (Adet)	Balıca Kampüsü (Adet)	Kavak Kampüsü (Adet)	Toplam
Öğrenci	45.788	60.949	6.636	113.373
Personel	10.641	6.806	1.099	18.546
Toplam	56.429	67.755	7.735	131.919

Tablo 39. Yemek Ücretleri

Öğrenci 6 TL	Unvanlı Memur 17 TL	Öğretim Üyesi 20 TL	Diğer 26,50 TL
Memur 15 TL	Öğretim Elemanı 17 TL	Sözleşmeli Personel 26,50 TL	

5.6. Kültür ve Spor Hizmetleri

2022 yılı itibariyle Üniversitemiz öğrencilerinin kurmuş olduğu 59 öğrenci topluluğu bulunmaktadır. Bu topluluklardan 24'ü 2022-2023 eğitim-öğretim Güz yarıyılında kurulmuştur. Toplulukların uygun görülen faaliyetleri Sağlık Kültür ve Spor Daire Başkanlığınca desteklenmektedir.

Tablo 40. Öğrenci Topluluğu Faaliyetleri

S. No	Topluluk Adı	Etkinlik Sayısı
1	Üniversiteli Akil Gençlik	1
2	Girişimcilik ve Kariyer Topluluğu	2
3	Tiyatro Topluluğu	1
4	Sanat ve Edebiyat Topluluğu	3
5	Ekonomi ve Düşünce Topluluğu	2
6	Coğrafya ve Ekoloji Topluluğu	1
7	Doğa Sporları ve Fotoğrafçılık Topluluğu	3
8	Tarih ve Medeniyet Topluluğu	3
9	Genç TEMA Topluluğu	6
10	Havacılık Topluluğu	3
11	Uçak ve Uzay Mühendisliği Topluluğu	3
12	Meteoroloji ve Klimatoloji Araştırma Topluluğu	5
13	Genç Kızılay Topluluğu	5
14	SAMÜ Psikoloji Topluluğu	8
15	Samsun Üniversitesi Halk Bilimleri Topluluğu	1
16	Samsun Üniversitesi Lösev Fayda Topluluğu	5
17	Endüstri Mühendisliği Topluluğu	6
18	Ombudsmanlık Topluluğu	1
19	Dijital Oyun ve E-Spor Topluluğu	1
20	Yabancı Diller Topluluğu	2
21	Spor Topluluğu	3
Toplam Etkinlik Sayısı		65

5.7. Düşünce ve Sanat Uygulama ve Araştırma Merkezi Faaliyetleri

Samsun Üniversitesi Düşünce ve Sanat Çalışmaları Uygulama ve Araştırma Merkezi 2022 yılı içerisinde birçok alanda, kapsamlı faaliyetler gerçekleştirmiştir. Merkezin kuruluş çalışmalarının yanı sıra DÜSAM görev tanımında yer aldığı gibi konferans, sempozyum, seminer gibi faaliyetler düzenlemiştir. Bu faaliyetlere ilişkin tablo ve açıklamalar aşağıdaki bölümlerde ayrıntılarıyla verilmiştir.

Tablo 41. DÜSAM Faaliyetleri

Faaliyet Adı	Yürütücü	Moderatör	Tarih	Katılım
Avare Ruhlar, Ayarlanmış Duygular: Osmanlı Materyalizmini Yeniden Düşünmek	Dr. Şeyma Afacan	Cumhur Bekar	26.01.2022	Zoom
Mutluluk ve İmge	Victoria R. Holbrook	Kaan Kurt Esra Nur Akbulak	25.02.2022	Zoom
Ziya Gökalp'i Şarktan Okumak	Dr. Alp Eren Topal	Cumhur Bekar	24.03.2022	Zoom
Anlatı Desenleri: Edebiyat Yapıtlarında Yer ve Zaman Şekilleri	Özgür Taburoğlu	Kaan Kurt Esra Nur Akbulak	16.04.2022	Zoom
Türkiye'de Psikolojinin Geçmişini Nasıl Ele Alabiliriz?	Prof. Dr. Sibel A. Arkonaç	Büşra Nur Topal Vefa Can Kaya	8.02.2022	Zoom
Dijital Kültürde İnsan: Nicikleşmiş Şeffaf Benlik	Mehmet Sebih Oruç	Büşra Nur Topal Vefa Can Kaya	9.04.2022	Zoom
Viyana Müzakereleri ve İran Nükleer Anlaşmasının Geleceği	Dr. Serhan Afacan	Cumhur Bekar	16.02.2022	Zoom
Türkiye ve İran'ın İngiltere'deki Dini Kurumları, Söylem, Yöntem ve Hedef	Dr. Agah Hazır	M. Talha Paşaoğlu	31.03.2022	Zoom
30 Yıl Savaşları ve Osmanlı Diplomasisi	M. Halef Cevrioğlu	Cumhur Bekar	9.03.2022	Zoom
Marshall Hodgson İslam Tarihçiliğinde Neden Önemli?	Dr. Zahit Atçıl & Dr. Ertuğrul Ökten & Çevirmen Berkay Ersöz	Cumhur Bekar	3.03.2022	Zoom
Antant Devletlerinin Savaş Hedefleri ve Çanakkale Harekatı	Prof. Dr. Burak Samih Gülboy	Cumhur Bekar	18.03.2022	Zoom
Celalettin Suyuti'nin Osmanlı Kozmolojisine Etkisi	Dr. Hasan Umut	Cevat Sucu	2.06.2022	Zoom
Hikâyenin Remzi: Erken Modern Osmanlı Dünyasında Ezop Anlatıları	Dr. Mehmet Kuru		8.06.2022	Yüz Yüze
Küstah ve Cüretkar: Türkiye'nin Doksanlı Yılları	Doğan Gürpınar	Cumhur Bekar	13.10.2022	Online
Aydınlanma ve Din	Fatih Durgun		27.10.2022	Yüz Yüze
Agora	Büşra Nur Topal		1.11.2022	Online
İki Neslin Tarihi: Ahmet Cevat Emre	Selim Karlıtekin	Kaan Kurt	3.11.2022	Online
Osmanlı Matbuat Kapitalizmi ve Milliyetçilik (1913-1914)	İ. Arda Odabaşı	Büşra Nur Topal	11.11.2022	Online
Post-Post Kemalizm: Türkiye Çalışmalarında Yeni Arayışlar	İlker Aytürk	Cumhur Bekar	16.11.2022	Online
Osmanlı İstanbul'unda Bir Okuma Kültürü: Hikayeler, Okurlar, Mekânlar	Elif Sezer Aydınli	M. Altuğ Yayla	30.11.2022	Online
Batı Öncesi: Doğu Dünya Düzeninin Yükselişi ve Çöküşü	Ayşe Zarakol	Cumhur Bekar	7.12.2022	Online
A Separation (Bir Ayrılık)	Kaan Kurt		8.12.2022	Yüz Yüze

5.8. Uluslararası İlişkiler Ofisi Faaliyetleri

Uluslararası İlişkiler Ofisi Koordinatörlüğü tarafından takip edilen proje bilgileri aşağıda belirtilmiştir.

Tablo 42. Erasmus+ Hibe Destekleri (Yükseköğretimde Bireylerin Öğrenme Hareketliliği)

Proje No	Proje Dönemi	Proje Süresi	Proje Bütçesi
2022-1-TR01-KA131-HED 000060647 (Start Up Konsorsiyumu)	2022	26 Ay	4.700 €
2022-1-TR01-KA131-HED 000059147 (Intern-OK Konsorsiyumu)	2022	26 Ay	14.000 €
2022-1-TR01-KA131-HED 000052483	2022	26 Ay	12.200 €
2021-1-TR01-KA131-HED 000006613 (Start Up Konsorsiyumu)	2021	26 Ay	4.700 €
2021-1-TR01-KA131-HED 000006572 (Intern-OK Konsorsiyumu)	2021	26 Ay	14.000 €
2021-1-TR01-KA131-HED 000003300	2021	26 Ay	15.200 €
2020-1-TR01-KA103-082198	2020	36 Ay	15.900 €
2019-1-TR01-KA103-065418	2019	36 Ay	16.650 € (Kapandı)

Tablo 43. Öğrenci ve Personel Değişim Sayıları

Değişim programlarından yararlanarak gelen uluslararası öğrenci sayısı	0
Değişim programlarından yararlanarak yurt dışına giden öğrenci sayısı	14
Değişim programlarından yararlanarak giden akademik ve idari personel sayısı	7
Değişim programlarından yararlanarak gelen akademik ve idari personel sayısı	0

Tablo 44. Erasmus+ Değişim Programı Kapsamında Yapılan Kurumlararası Anlaşmalar

S. No	Erasmus Kod	Üniversite	Geçerlilik Tarihi
1	Pl Bialyst01	Politechnika Białostocka	01.08.2029
2	Pl Czesloc01	Politechnika Czesochowska	01.08.2023
3	Lv Rezekne02	Rezeknes Tehnologiju Akademija	01.08.2029
4	Pl Jarosla02	Panstwowa Wyższa Szkoła Techniczno - Ekonomiczna Im. Ks. Bronisława	01.08.2029
5	Hr Rijeka03	Visoka Poslovna Skola Par	01.08.2029
6	Bg Shoumen01	Shumenski Universitet Episkop Konstantin Preslavski	01.08.2029
7	Ro Iasi05	Universitatea Tehnica Gheorghe Asachi Din Iasi	01.08.2029
8	Lt Marijam01	Marijampole University Of Applied Sciences	01.08.2029
9	Sı Ljubljaja20	Fakulteta Za Medije	01.08.2023
10	Ro Constan04	Andrei Saguna University Of Constanta	01.08.2023
11	I Beneven02	Universita Degli Studi Del Sannio	01.08.2023
12	Ro Bucures04	Academia De Studii Economice Din Bucuresti	01.08.2029
13	I Palermo01	Universita Degli Studi Di Palermo	01.08.2023
14	Ro Bucures11	Universitatea Politehnica Din Bucuresti	01.08.2029
15	Sk Kosice03	Technicka Univerzita V Kosiciach	01.08.2029
16	Ro Constan02	Universitatea Ovidius Din Constanta	01.08.2029
17	Mk Skopje04	International Balkan University	01.08.2029
18	P Guarda01	Instituto Politecnico Da Guarda	01.08.2028
19	Pl Poznan01	Uniwrsytet Im. Adama Mickiewicza W Poznaniu	31.07.2028

Tablo 45. Mevlana Değişim Programı Kapsamında Yapılan Kurumlararası Anlaşmalar

S. No	Ülke	Üniveriste	Başlangıç Yılı	Bitiş Yılı
1	Kırgızistan	Hoca Ahmet Yesevi Uluslararası Türk-Kazak Üniversitesi	2019-2022	2023-2024

5.9. Kariyer Geliştirme ve Planlama Uygulama ve Araştırma Merkezi Faaliyetleri

Kariyer Geliştirme ve Planlama Uygulama ve Araştırma Merkezi tarafından 2022 yılında yapılan faaliyetler aşağıda belirtilmiştir.

Tablo 46. Merkezin Faaliyetleri

S.No	Faaliyet Konusu
1	Samsun Üniversitesi Kariyer Geliştirme ve Planlama Uygulama ve Araştırma Merkezi tarafından 2022 yılında 21.03.2022 tarihinde 14.00-16.00 saatleri arasında Canik Kampüsü 100. Yıl Konferans Salonunda Eğitimci ve Danışman Oğuzhan ÖZHAN'ın katılımı ile "LİDERLİK'22" konulu bir konferans düzenlenmiştir.
2	Samsun Üniversitesi Kariyer Geliştirme ve Planlama Uygulama ve Araştırma Merkezi tarafından 25.05.2022 tarihinde, saat 14:00'de Samsun Üniversitesi Balıca Kampüsü Konferans Salonu'nda, SAMP A Otomotiv İyileştirme Şefi Onur BERBEROĞLU'nun katılımıyla "Değer Yaratan Mühendisin Sihirli Anahtarları" başlıklı seminer düzenlenmiştir.
3	Samsun Üniversitesi Kariyer Geliştirme ve Planlama Uygulama ve Araştırma Merkezi tarafından 24.05.2022 tarihinde saat 13:00'de İFYİL Termo İklimlendirme Proje Koordinatörü Dr. Fatih ÇATAL'ın katılımıyla, İktisadi, İdari ve Sosyal Bilimler Fakültesi B Blok BD221 nolu derslikte "Özel Sektörde İşletme Mezunlarının Rolü" konulu bir seminer düzenlenmiştir.
4	Samsun Üniversitesi Kariyer Geliştirme ve Planlama Uygulama ve Araştırma Merkezi tarafından, 26.05.2022 tarihinde, 17:00'da online olarak Yapay Zeka/Robotik Araştırma Mühendisi Dr. Oktay ARSLAN'ın katılımıyla "Yapay Zeka, Robotik ve Uzay Sistemleri" konulu bir söyleşi düzenlenmiştir.
5	Samsun Üniversitesi Kariyer Geliştirme ve Planlama Uygulama ve Araştırma Merkezi tarafından, 01.06.2022 tarihinde, İş Kulübü Lideri Aylin BAŞ'ın katılımı ile, Balıca Kampüsü Konferans Salonu'nda "İŞKUR ve İş Kulübü Tanıtım Semineri" düzenlenmiştir.
6	Samsun Üniversitesi Kariyer Geliştirme ve Planlama Uygulama ve Araştırma Merkezi tarafından, 12.10.2022 tarihinde, İş Kulübü Lideri Aylin BAŞ'ın katılımı ile, Balıca Kampüsü Konferans Salonu'nda "İŞKUR İş Arama Becerileri Semineri" düzenlenmiştir.
7	Samsun Üniversitesi Kariyer Geliştirme ve Planlama Uygulama ve Araştırma Merkezi tarafından, 24.10.2022 tarihinde, İş Kulübü Lideri Aylin BAŞ'ın katılımı ile, Samsun Üniversitesi Canik Kampüsü Cep Sineması Salonu'nda "İŞKUR İş Arama Becerileri Semineri" düzenlenmiştir.
8	Samsun Üniversitesi Kariyer Geliştirme ve Planlama Uygulama ve Araştırma Merkezi tarafından, 05.12.2022 tarihinde TOYOTA İnsan Kaynakları Müdürü Banu ESER UÇAR'ın katılımıyla Canik Kampüsü Cep Sineması Salonu'nda İş Arama Becerileri Semineri düzenlenmiştir.
9	Samsun Üniversitesi Kariyer Geliştirme ve Planlama Uygulama ve Araştırma Merkezi tarafından, 19.12.2022 tarihinde TOYOTA İnsan Kaynakları Müdürü Banu ESER UÇAR'ın katılımıyla Balıca Kampüsü'nde İş Arama Becerileri Semineri düzenlenmiştir.

5.10. DİLMER Faaliyetleri

Merkezimiz bünyesinde 2022 yılı içinde yabancı uyruklu öğrencilerin Türkiye Türkçesi öğrenmesi amacıyla kurslar düzenlenmiştir. SAMSUN DİLMER'de söz konusu faaliyet sürecinde Türk ve akraba topluluklara mensup özel öğrencilere ve Türkiye'de öğrenim görmek isteyen Asya ve Afrika ülkeleri ile Orta doğulu öğrencilere, A-1: 25, A-2: 25, B-1: 20, B-2: 20, C-1:18 olmak beş seviyede Türkçe kursu düzenlenmiştir.

Öğrenciler A-1, A-2, B-1, B-2 ve C-1 düzeylerinde gerçekleştirilen kurslarda haftalık 30 saat, yedi hafta süreli Türkçe kursu görmüştür.

5.11. İdari Hizmetler Faaliyetleri

Tablo 47. Bütçe ve Muhasebe İşlemleri

Bütçe İşlem Türü	İşlem Adedi	İşlem Miktarı (₺)
Aktarma (Yedekten)	3	41.019.022
Aktarma (Kurum içi)	22	9.754.978
Ekleme (Likit Karşılığı)	20	7.895.534
Ekleme (Likit Karşılığı)	20	7.895.534
Ekleme (Gelir Fazlası)	11	1.223.603
Ödenek Gönderme Belgesi	212	190.777.645
Tenkis	6	5.949.890
Muhasebe İşlem Türü	İşlem Adedi	
Açılan Kişilerden Alacak Dosya Sayısı	54	
Açılan İcra Dosyası Sayısı	9	
Açılan Proje Dosya Sayısı	23	
Açılan Taahhüt Dosya Sayısı	37	
Yevmiye	6742	

5.12. Hukuk İşleri Faaliyetleri

Tablo 48. Hukuki İşlemler

İdari Soruşturmalar	Toplam Dosya Sayısı	Soruşturması Devam Eden Dosya Sayısı	Kesinleşen Dosya Sayısı	
Disiplin Soruşturmaları	3	1	2	
Ceza Soruşturmaları	2	2	-	
Savcılık Soruşturmaları	Toplam Dosya Sayısı	Derdest Dosya Sayısı	Kesinleşen Dosya Sayısı	
	6	-	6	
Dava Dosyaları	Toplam Dosya Sayısı	Derdest Dosya Sayısı	Temyizde / İstinafta Olan Dosya Sayısı	Kesinleşen Dosya Sayısı
İdari Davalar	29	11	11	7
Adli Davalar	5	4	1	0
İcra Dosyaları	Toplam Dosya Sayısı	Takibi Devam Eden Dosya Sayısı	Kapanan Dosya Sayısı	
	5	3	2	

6. Yönetim ve İç Kontrol Sistemi

Rektör : Prof. Dr. Mahmut AYDIN

Rektör Yardımcısı : Prof. Dr. Selahattin KAYNAK

Rektör Yardımcısı : Prof. Dr. Ergin KARİPTAŞ

Rektör Yardımcısı : Prof. Dr. Ali BİLGİN

Genel Sekreter : Doç. Dr. Salih KESGİN

İç kontrol, kurumun amacı ile uyumlu ve mevzuata uygun şekilde, kaynakların etkili, ekonomik, verimli kullanılmasını, gerçekleştirilen faaliyetlerin zamanında ve güvenilir şekilde raporlanmasını, yolsuzluk ve usulsüzlüklerin önlenmesini sağlayan bir yönetim aracıdır. Uluslararası düzeyde kabul gören iç kontrol; yönetimde yer alanlar ile tüm çalışanların birlikte hayata geçirmesi gereken, kurumun hedeflerine ulaşması için makul güvence sağlamak üzere tasarlanmış olan ve her bir çalışanın sürecin içinde görev aldığı bir sistemdir.

Yirminci yüzyılın sonlarından itibaren tüm dünyada kurumsal kalitenin literatürde yerini alması ile kurumsal kalite artışlarının ekonomilere pozitif etkisi ön plana çıkmıştır. Kurumsal kalitenin sağlanabilmesi için de kamu hizmetlerinde saydamlık ve hesap verebilirlik önem kazanmıştır. İyi yönetim anlayışı çerçevesinde sonuç odaklı yönetim ve bütçeleme anlayışı ile vatandaş beklentilerinin karşılanması ön plana çıkmış, bu anlayış beraberinde hedef odaklı yaklaşımı ve kaynakların etkili, ekonomik ve verimli kullanılması ihtiyacını doğurmuştur. Böylelikle kamu kurumlarının organizasyon yapısından, iletişim ve izlemeye kadar mali yönetim ve kontrol süreçleriyle ilgili pek çok alanda etkili araçların kullanılmasını gerekli kılmış ve bu reform sürecinde benimsenen en önemli yönetim aracı ise iç kontrol sistemi olmuştur.

Ülkemizde iç kontrol sistemi 2003 yılında kanunlaşan ve 2006 yılıyla birlikte tümüyle yürürlüğe giren 5018 sayılı Kamu Mali Yönetim ve Kontrol Kanunu ile gündemimize girmiştir. Söz konusu kanun ile, kamuda mali yönetim ve kontrol sistemi değiştirilerek uluslararası standartlara ve Avrupa Birliği Normlarına uygun hale getirilmiş, bu çerçevede kamu idarelerinde iç kontrol sistemlerinin kurulması ve bunun bir unsuru olarak da idarelerin yönetim sorumluluğu çerçevesinde iç kontrol faaliyet ve süreçlerinin tasarlanıp uygulanması öngörülmüştür. Kanunun 55'inci maddesinde iç kontrol, "İdarenin amaçlarına, belirlenmiş politikalara ve mevzuata uygun olarak faaliyetlerin etkili, ekonomik ve verimli bir şekilde yürütülmesini, varlık ve kaynakların korunmasını, muhasebe kayıtlarının doğru ve tam olarak tutulmasını, mali bilgi ve yönetim bilgisinin zamanında ve güvenilir olarak üretilmesini sağlamak üzere idare tarafından oluşturulan organizasyon, yöntem, süreç ile iç denetimi kapsayan mali ve diğer kontroller bütünü" olarak tanımlanmıştır.

Üniversitemiz iç kontrol sisteminin; harcama birimleri bazında oluşturulması, uygulanması ve geliştirilmesi çalışmalarında koordinasyondan, eğitim ve rehberlik hizmeti sağlamaktan Strateji Geliştirme Daire Başkanlığı sorumludur ve Strateji Geliştirme Daire Başkanlığı tarafından 02.06.2021 tarih ve 5379 sayılı Rektörlük Makamı Onayı ile yürürlüğe konulan "2021-2022 Yılı Samsun Üniversitesi Kamu İç Kontrol Standartlarına Uyum Eylem Planı" için gerekli çalışmaları 2022 yılı boyunca titizlikle yürütmüştür.

Kamu İç Kontrol Standartlarına Uyum Eylem Planının takibinin kolaylaştırılması ve birimler arası koordinasyonun kolaylaştırılması amacı ile 2021 yılında birimler nezdinde belirlenen iç kontrol sorumluları ile çalışmalar koordineli bir şekilde ilerletilmiştir. Birimlerin iç kontrol alanındaki bilgi düzeyinin artırılması amacıyla Hazine ve Maliye Bakanlığı yetkililerince verilen “İç Kontrol ve Risk Yönetimi” eğitiminin yanı sıra üniversitede görev alan her çalışana iç kontrol konulu bilgilendirme maili gönderilmiştir. Böylece kurumsal farkındalığın artırılması amaçlanmıştır.

Diğer yandan Üniversitemiz; yerel, bölgesel, ulusal ve uluslararası süreçlere uyumu sağlamak, eğitim-öğretim, bilimsel araştırma, uygulama-hizmet ve idari-destek faaliyetlerini standartlara uygun sürdürmek için “TS EN ISO 9001 Kalite Yönetim Sistemi”ni benimsemiş ve ilgili TS EN ISO 9001 Kalite Yönetim Sistemi belgesine sahip bir üniversitedir. Bundan hareketle Samsun Üniversitesi İç Kontrol Standartları genel şartları ile Kalite Yönetim Sistemi Standartları genel şartları ilişkilendirilmiştir. Başka bir deyişle Samsun Üniversitesi İç Kontrol Sistemini Kalite Yönetim Sistemi ile uygulamaktadır. Bu nedenledir ki Üniversitemiz iç kontrol çalışmaları Kalite Ofisi ile iş birliği içerisinde yürütmektedir.

Ayrıca üniversitelerin eğitim-öğretim, araştırma faaliyetleri ve idari hizmetlerinin ulusal ve uluslararası kalite standartlarına göre değerlendirmelerini yapan Yükseköğretim Kalite Kurulu (YÖKAK)’nun Üniversitemizde gelecek dönem uygulayacak olduğu dış denetim için çalışmalar başlatılmış olup, toplam kalite anlayışı ile tüm birimlerle iş birliği yapılarak sürece ilişkin çalışmalar ilerletilmektedir.

2022 yıl sonu itibarıyla gerçekleştirilen çalışmalar aşağıdaki gibidir:

- ✓ KOS 1.1.1 kapsamında farkındalığı artırmak, İç Kontrol Sistemi hakkındaki bilgi düzeyini geliştirmek amacıyla 20 Ocak 2021 tarihinde İç Kontrol ve Risk Yönetimi konulu eğitim düzenlenmiştir. Eğitim, Hazine ve Maliye Bakanlığı yetkililerince verilmiştir. Üniversitemizin akademik ve idari birimlerinde görevli harcama yetkilileri, gerçekleştirme görevlileri ve iç kontrol sorumluları katılmış olduğu eğitim çevrim içi yöntem ile gerçekleştirilmiştir.
- ✓ KOS 1.1.2’de yer alan “İç kontrol sistemi ve iç kontrol standartları ile ilgili temel bilgilerin ve kavramların, sistemin unsurları arasındaki bağlantıların ve farklılıkların anlaşılması amacıyla, broşür ve dokümanlar hazırlanarak personelin erişimine sunulacaktır.” eylemi kapsamında Üniversitemiz akademik ve idari personeline iç kontrol sistemi bilgilendirme maili gönderilmiştir.
- ✓ KOS 1.3.1’de yer alan “Tüm üniversite personelinin; görevin veya hizmetin yerine getirilmesinde genel etik kurallara bağlı kalmasının sağlanması amacıyla belirli dönemlerde farkındalık eğitimleri verilmesi planlanmaktadır.” eylemi kapsamında 21.12.2022 tarihinde “Kamu Etik İlkeleri” konulu eğitim gerçekleştirilmiştir.
- ✓ KOS 1.4.1 kapsamında Mali Durum ve Beklentiler raporu ve İdare Faaliyet Raporu ilgili mevzuatlara uygun olarak süreleri içerisinde hazırlanmış ve yayımlanmıştır.
- ✓ KOS 1.5.3’de personelin çalışma ofislerinin, standartlara uygun hale getirilmesi için, bütçe imkanları dâhilinde iyileştirme çalışmalarına başlanması hakkındaki eylem kapsamında personel çalışma ofisleri oluşturulmaktadır.
- ✓ KOS 3.1.1’de yer alan “Üst Yönetim ve Personel Daire Başkanlığı’nca birimlerle koordineli olarak idari personel kaynağının en elverişli dağılımı sağlanacak ve insan kaynağı ihtiyacı analizi yapılacaktır.” eylemi kapsamında ihtiyaç analizleri yapılmış, göreve yeni başlayan personelin birimler arası dağılımında en uygun denge gözetilmiştir.

- ✓ KOS 3.2.1’de yer alan “Üniversitemizin 2021-2025 Stratejik Planında yer aldığı gibi, 3.1 ve 3.2 amaç ve hedefler doğrultusunda kurumsal kapasitenin geliştirilmesi amacıyla; resmî yazı ile personelden talep alınarak, anket çalışmaları yapılarak, ihtiyaç duyulan ya da eksiklik görülen alanlarda hizmet içi eğitimlerin planlaması yapılacaktır.” eylemi kapsamında personele anket uygulanarak ve birim yöneticileri ile görüşmeler sağlanarak eğitim ihtiyacı belirlenmiştir. Bu kapsamda 2022 yılı Mayıs ayında hizmet içi eğitimler gerçekleştirilmiştir. Ayrıca personelin eğitim ihtiyacı Cumhurbaşkanlığı Uzaktan Eğitim Kapısı üzerinden yapılmış olan personel tanımlamaları yoluyla da giderilmektedir.
- ✓ KOS 3.3.1’de yer alan “İş analizleri yapılarak, görev dağılımının iş analiz sonuçlarına ve personelin niteliğine göre yapılmasına yönelik planlama yapılacaktır.” eylemi kapsamında birimler çalışmalarını başlatılmış ve birimlerin, yaklaşık yüzde 83’ü eylemi gerçekleştirmiştir.
- ✓ KOS 4.5.1 kapsamında kullanılan yetkilere binaen imzalanan evraklar eş zamanlı olarak yetki verene iletilmekte ve böylece kullanılan yetkilere ilişkin tam bilgi yetki verene iletilmektedir.
- ✓ RDS 5.1.1’de yer alan “Üniversitemiz faaliyetlerinin mevcut stratejik plan ile belirlenen amaçlara uygunluğunu gözden geçirmek üzere, yılda bir defa izleme ve idare faaliyet raporunda değerlendirme yapılması sağlanacaktır.” eylemiyle uyumlu olarak rapor hazırlıkları tamamlanmış ve birimlere gönderilen anket sonuçlarına uygun olarak değerlendirme raporu hazırlanmış, 18.02.2022 tarihli ve E-21952870-612.01.02-22984 sayılı yazı ile “Samsun Üniversitesi İç Kontrol Standartlarına Uyum Eylem Planı 2021 Yılı II. Dönem İzleme ve İç Kontrol Sistemi Yıl Sonu Değerlendirme Raporu” Hazine ve Maliye Bakanlığına gönderilmiştir. Ayrıca İdare Faaliyet Raporunda da İç kontrol Sistemine ilişkin açıklamalara ve değerlendirmelere yer verilmiştir.

Bilgi yönetim sistemlerinin iyileştirilmesi, bütünleşik bilgi yönetim sisteminin kurulması amacıyla iç kontrol ve kalite sisteminin birlikte takibinin sağlanabileceği Veri ve Performans Analiz Sistemi kurulumu yapılmış olup ilgili sistemin kullanıma başlanmıştır. Geliştirilmesi için çalışmalar devam etmektedir.

Tüm bunlara ek olarak 2022 yılında Üniversitemiz Strateji Geliştirme Daire Başkanlığı ön mali kontrol alanında da toplam dört işlem gerçekleştirmiştir. Bilindiği üzere ön malî kontrol; idarelerin gelir, gider, varlık ve yükümlülüklerine ilişkin malî karar ve işlemlerinin; idarenin bütçesi, bütçe tertibi, kullanılabilir ödenek tutarı, harcama programı, finansman programı, merkezi yönetim bütçe kanunu ve diğer malî mevzuat hükümlerine uygunluğu ve kaynakların etkili, ekonomik ve verimli bir şekilde kullanılması yönlerinden yapılan kontrollerdir ve harcama birimlerinde, işlemlerin gerçekleştirilmesi aşamasında yapılan kontroller ile mali hizmetler birimi tarafından yapılan kontrolleri kapsar.

2022 yılında gerçekleştirilen ön mali kontrol işlemleri şunlardır:

1. Yapı İşleri ve Teknik Daire Başkanlığı “Samsun Üniversitesi Özdemir Bayraktar Havacılık ve Uzay Bilimleri Fakültesi A, B, C ve D Hangar Dönüşüm Yapım İşi” ihale dosyası incelenmiş ve inceleme sonucunda olumlu görüş bildirilmiştir.
2. Sağlık Kültür ve Spor Daire Başkanlığı “2 Kısım Malzemeli Yemek Hizmeti Alımı” ihale ve dosyası incelenmiş ve inceleme sonucunda olumlu görüş bildirilmiştir.
3. İdari ve Mali İşler Daire Başkanlığı “2022 Yılı 230 Ton Karpuz Tipi Kömür Alımı” ihale dosyası incelenmiş ve inceleme sonucunda olumlu görüş bildirilmiştir.
4. İdari ve Mali İşler Daire Başkanlığı “8 Adet Araç ile Personel Servisi Kiralama Hizmet Alım İşi” ihale dosyası incelenmiş ve inceleme sonucunda olumlu görüş bildirilmiştir.

II. AMAÇLAR ve HEDEFLER

A. Temel Politika ve Öncelikler

Üniversitemizin temel politikası ve öncelikleri; Cumhurbaşkanlığı Hükümet Programı, 2023 Vizyonu, Kalkınma Planları, Yeni Ekonomi Programı ve Yükseköğretim Kurulu Başkanlığının hazırladığı “Türkiye’nin Yükseköğretim Stratejisi” raporunda belirlenen politikalarda yer alan amaç ve hedefler çerçevesinde temellendirilmiştir. Mevcut uygulamalarda iyileştirme, geliştirme ve desteklemeyi öngören temel politikamız ve önceliklerimiz genel başlıklar halinde şunlardır:

- ✓ Eğitim-öğretim, araştırma-uygulama ve yönetim süreçlerinde sürekli gelişmeyi sağlamak,
- ✓ Karar mekanizmalarına paydaşları katarak katılımcı yönetim anlayışını benimsemek,
- ✓ Girişimci ve yenilikçi bir anlayışta olmak,
- ✓ Çağın ihtiyaçlarının gerektirdiği donanımda, ulusal ve uluslararası piyasalara iş gücü yetiştirmek,
- ✓ Ülkenin ve toplumun sorunlarına duyarlı, çözüm odaklı yaklaşım sergilemek ve insanı merkeze almak,
- ✓ Olası riskleri önceden algılayarak bu riskleri fırsata dönüştürmek,
- ✓ İnsan ve madde kaynaklarını en rasyonel şekilde kullanan, gereksiz iş süreçlerini ortadan kaldırarak yalın bir yönetim anlayışını sağlamak,
- ✓ Değişim ve gelişimi takip etmekten çok değişim ve gelişimde öncü rol oynamak,
- ✓ Tüm paydaşların memnuniyetine odaklanmak,
- ✓ Ülkenin ve toplumun değerlerine saygılı olarak ve bu değerleri özümseyen, bununla birlikte özümseyerek evrensel değerleri takip etmek,
- ✓ Kalite politikasını kurumsallaştırarak kalite gelişimini sürdürülebilir hale getirmek.

B. İdarenin Stratejik Planında Yer Alan Amaç ve Hedefler

Tablo 49. Stratejik Amaç ve Hedefler

Amaç 1	Eğitim-Öğretimde Kapasite ve Kaliteyi Geliştirerek Nitelikli Mezunlar Yetiştirmek
Hedef 1. 1	Eğitim programlarının kalitesi geliştirilecektir.
Hedef 1. 2	Eğitim-öğretim altyapısı geliştirilecektir.
Hedef 1. 3	Akademik personelin niteliği artırılabacaktır.
Hedef 1. 4	Öğrenci niteliği geliştirilecektir.
Amaç 2	Araştırma ve Bilgi Transferi Alanını Güçlendirmek
Hedef 2. 1	Araştırma altyapısı geliştirilecektir.
Hedef 2. 2	Araştırmacı insan kaynağı geliştirilecektir.
Hedef 2. 3	Sanayi iş birliği geliştirilecektir.
Hedef 2. 4	Uygulama ve Araştırma Merkezleri geliştirilecektir.
Amaç 3	Kurumsal Kapasiteyi Artırmak ve Kurumsal Kültürü Yaygınlaştırmak
Hedef 3. 1	Kalite kültürü yaygınlaştırılacaktır.
Hedef 3. 2	Kurumsal memnuniyet ve aidiyet duygusu geliştirilecektir.
Amaç 4	Topluma Sunulan Hizmetlerde Kaliteyi Artırmak ve Paydaşlarla Etkileşimi Yoğunlaştırmak
Hedef 4. 1	Toplumsal konulara yönelik faaliyetler artırılabacaktır.
Hedef 4. 2	Bilginin topluma yayılması artırılabacaktır.
Hedef 4. 3	Mezunlarla iletişim ve iş birliği güçlendirilecektir.
Amaç 5	Uluslararasılaşma Düzeyini Artırmak
Hedef 5. 1	Değişim programları etkin hale getirilecektir.
Hedef 5. 2	Yabancı dilde eğitim veren programların sayısı artırılabacaktır.
Hedef 5. 3	Uluslararası görünürlük geliştirilecektir.

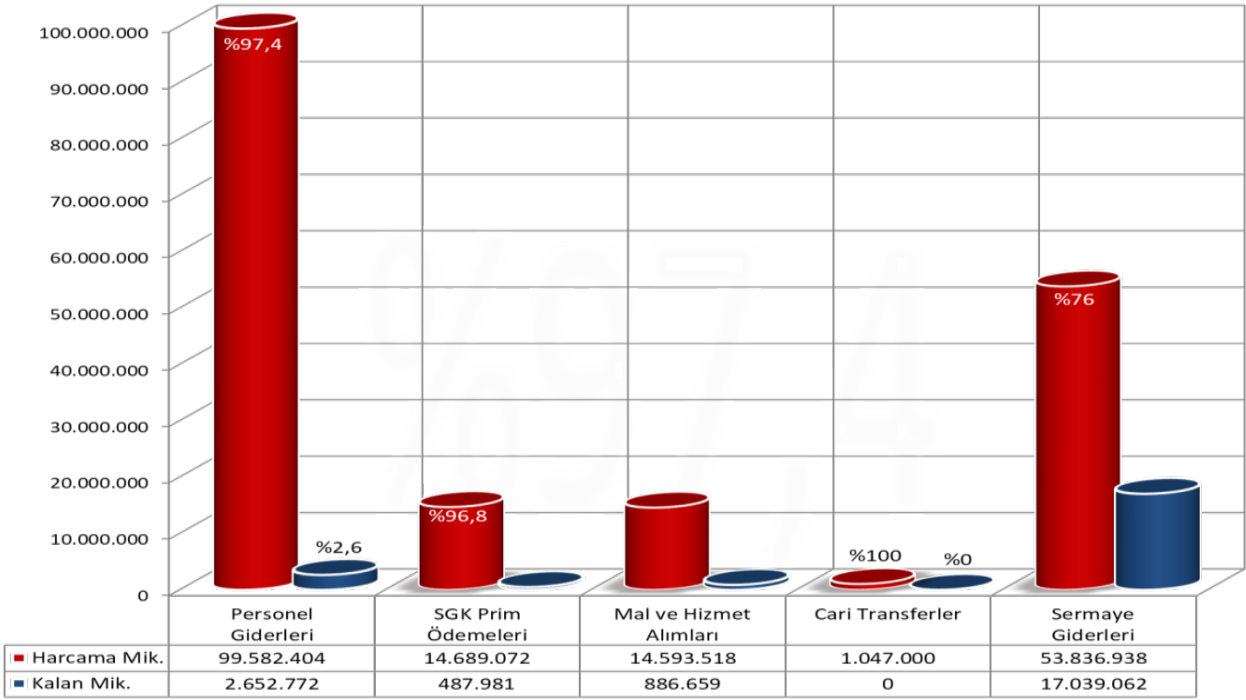
III. FAALİYETLERE İLİŞKİN BİLGİ VE DEĞERLENDİRMELER

A. Mali Bilgiler

1. Bütçe Uygulama Sonuçları

Tablo 50. Kurum Bazında Gider Bilgileri

Tertip	Açıklama	Kbö	Eklene	Düşülen	Toplam Ödenek	Harcama	Kalan
01	Personel Giderleri	53.223.000	62.323.578	13.311.402	102.235.176	99.582.404	2.652.772
02	SGK Prim Ödemeleri	7.906.000	8.734.974	1.463.921	15.177.053	14.689.072	487.981
03	Mal ve Hizmet Alımları	6.028.000	10.915.238	1.463.061	15.480.177	14.593.518	886.659
05	Cari Transferler	1.047.000	0	0	1.047.000	1.047.000	0
06	Sermaye Giderleri	20.954.000	55.854.053	5.932.053	70.876.000	53.836.938	17.039.062
Toplam		89.158.000	137.827.843	22.170.437	204.815.406	183.748.932	21.066.474



89.158.000 TL. Kesintili Başlangıç Ödeneği ile 2022 Mali Yıla başlayan Üniversitemiz, başlangıç ödeneğine ilaveten yıl içerisinde 115.657.406 TL. ek bütçe ve ödenek ekleme kaydı yaparak, toplamda 204.815.406 TL. ödeneye ulaşmıştır. Bu ödenenin 183.748.932 TL.'si harcanmış, 21.066.474 TL.'si tenkis edilmiştir.

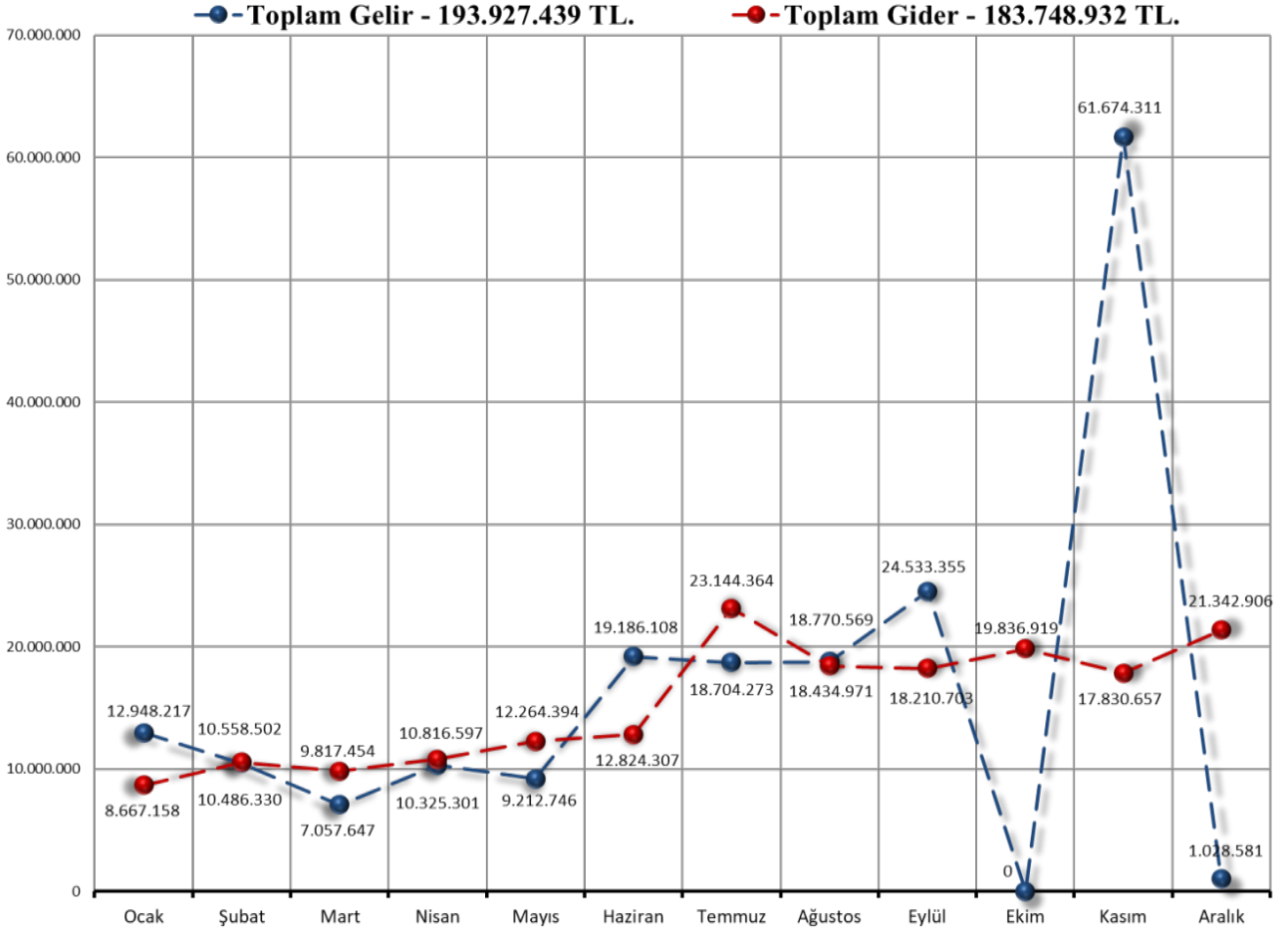
Tablo 51. Birim Bazında Ödenek Durumu

Birim	Toplam Ödenek	Harcama	Kalan
Genel Sekreterlik	7.717.834	7.676.122	41.712
İdari ve Mali İşler Daire Başkanlığı	50.606.487	37.514.805	13.091.682
Personel Daire Başkanlığı	2.071.996	1.988.817	83.179
Kütüphane ve Dokümantasyon Daire Başkanlığı	1.827.514	1.724.165	103.349
Sağlık, Kültür ve Spor Daire Başkanlığı	4.244.410	4.166.248	78.162
Bilgi İşlem Daire Başkanlığı	1.462.785	1.297.463	165.322
Yapı İşleri ve Teknik Daire Başkanlığı	53.537.636	47.431.224	6.106.412
Öğrenci İşleri Daire Başkanlığı	692.105	688.105	4.000
Strateji Geliştirme Daire Başkanlığı	534.087	533.695	392
Hukuk Müşavirliği	529.607	516.385	13.222
Lisansüstü Eğitim Enstitüsü	1.959.528	1.782.040	177.488
Tıp Fakültesi	12.806.701	12.390.578	416.123
Özdemir Bayraktar Havacılık ve Uzay Bilimleri Fakültesi	6.580.217	6.397.727	182.490
Mimarlık ve Tasarım Fakültesi	3.021.301	3.005.335	15.966
Mühendislik Fakültesi	12.855.753	12.847.608	8.145
İktisadi, İdari ve Sosyal Bilimler Fakültesi	21.114.830	21.088.202	26.628
İlahiyat Fakültesi	794.637	794.637	0
Gemi İnşaatı ve Deniz Bilimleri Fakültesi	250.470	205.167	45.303
Sivil Havacılık Yüksekokulu	14.267.077	14.008.364	258.713
Teknik Bilimler Meslek Yüksekokulu	956.556	956.556	0
Kavak Meslek Yüksekokulu	6.733.875	6.502.115	231.760
Uzaktan Eğitim Araştırma ve Uygulama Merkezi	250.000	233.574	16.426
Genel Toplam	204.815.406	183.748.932	21.066.474

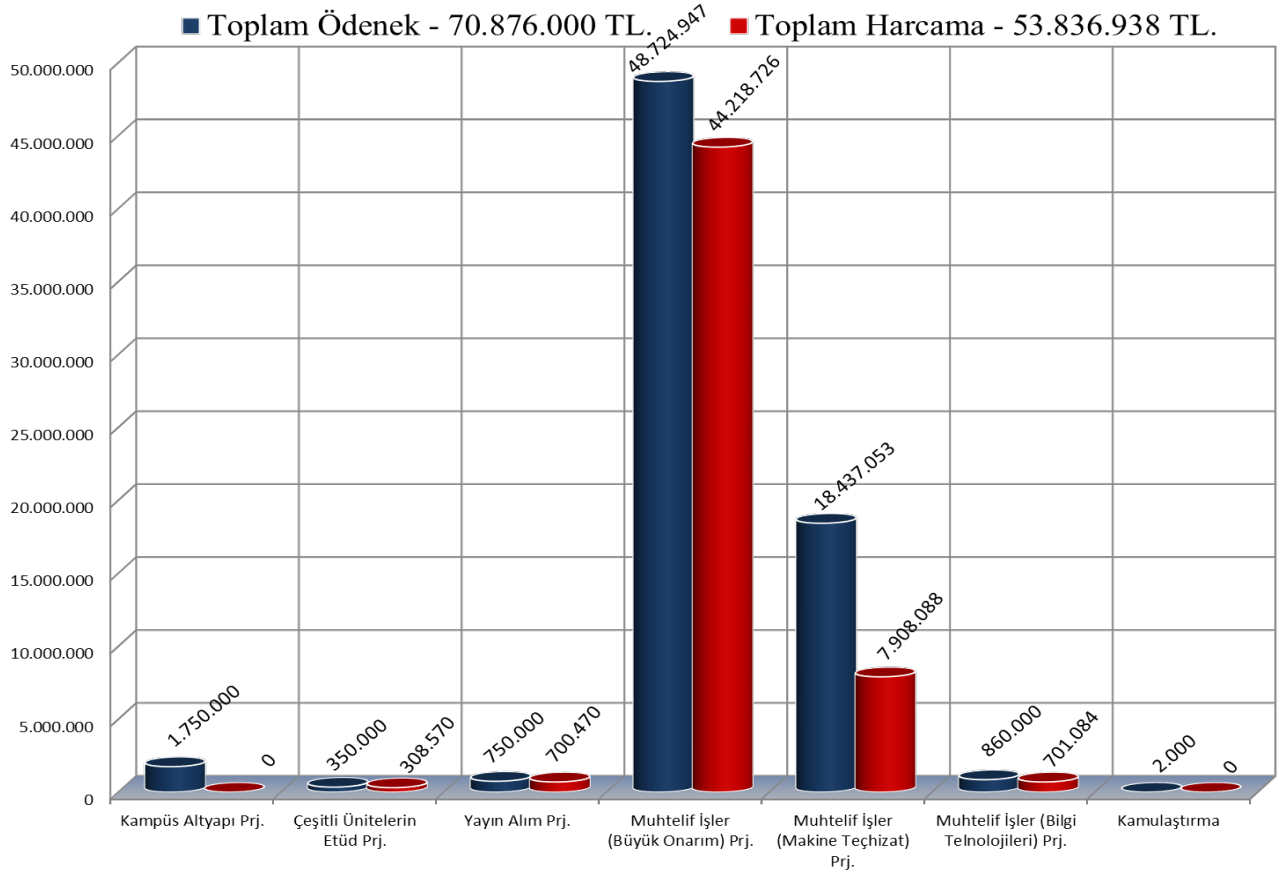
Tablo 52. Kurum Genel Gelir Durumu

Gelir Ekonomik Kod	Açıklama	Planlanan Gelir	Gerçekleşen Gelir
03.1.1.01	Şartname, Basılı Evrak ve Form Satış Gelirleri	0	550
03.1.2.29	Örgün ve Yaygın Öğretimden Elde Edilen Gelirler	321.000	1.036.974
03.1.2.31	İkinci Öğretimden Elde Edilen Gelirler	0	74.516
03.1.2.33	Tezsiz Yüksek Lisans Gelirleri	0	235.200
03.1.2.34	Tezli Yüksek Lisans Gelirleri	6.000	59.662
03.1.2.35	Doktora Gelirleri	3.000	419
03.1.2.45	Uzaktan Öğretimden Elde Edilen Gelirler	0	528.975
03.1.2.99	Diğer Hizmet Gelirleri	348.000	822.232
03.6.1.99	Diğer Taşınmaz Kira Gelirleri	0	982.408
04.2.1.01	Hazine Yardımı (Cari)	67.032.000	131.712.261
04.2.2.01	Hazine Yardımı (Sermaye)	20.954.000	53.876.000
05.1.9.01	Kişilerden Alacaklar Faizi	0	3.537
05.1.9.99	Diğer Faizler	0	3.229
05.2.6.16	Araştırma Projeleri Gelirleri Payı	0	420.917
05.3.2.99	Diğer İdari Para Cezaları	0	12.331
05.3.9.99	Yukarıda Tanımlanmayan Diğer Para Cezaları	0	20
05.9.1.01	İrat Kaydedilecek Nakdi Teminatlar	0	126.500
05.9.1.06	Kişilerden Alacaklar	0	196.476
05.9.1.19	Öğrenci Katkı Payı Telafi Gelirleri	494.000	2.678.220
05.9.1.99	Yukarıda Tanımlanmayan Diğer Çeşitli Gelirler	0	1.157.012
Toplam		89.158.000	193.927.439

Tablo 53. Kurum Geneli Gelir-Gider Durumu



Tablo 54. Yatırım Projeleri Ödenek-Harcama Durumu



Tablo 55. Yatırım Projeleri Ödenek-Harcama Durumu (Detay)

MUHTELİF İŞLER PROJESİ			
Toplam Ödenek		Toplam Harcama	
68.022.000 TL		58.827.898 TL	
Büyük Bakım Onarım Projesi			
1	Balıca Kampüsü A, B, C ve D nolu Hangarların Özdemir Bayraktar Havacılık ve Uzay Bilimleri Fakültesine Dönüştürülmesi		
2	Tıp Fakültesi Anatomi Laboratuvarının Yapım İşİ		
3	Balıca Kampüsü 3 Numaralı Hangarın Atölyelere Dönüştürülmesi ve Muhtelif Tadilatların Yapım İşİ		
4	Samsun Üniversitesi Canik Kampüsü Doğal Gaz Dönüşüm İşİ		
5	Balıca Kampüsü 1 ve 2 nolu Hangarların Mimarlık ve Tasarım Fakültesine Dönüştürülmesi		
6	Canik Kampüsü Tıp Fakültesi Mikrobiyoloji Laboratuvarının Yapım İşİ		
7	Balıca Kampüsü E ve F nolu Hangarların Özdemir Bayraktar Havacılık ve Uzay Bilimleri Fakültesine Dönüştürülmesi		
Makine Teçhizat Projesi			
1	2022 Yılı 83 Kalem 34 Kısım Kırtasiye Malzemesi Alım İhalesi		
2	8 Kısım 137 Kalem Hırdavat Malzemesi Alım İhalesi		
3	Temizlik Malzemesi (Kâğıt ve Plastik Grupları) Alım İhalesi		
4	Hırdavat ve Kırtasiye Malzemesi Alım İhalesi		
5	8 Adet Araç İle Personel Servisi Kiralama (Hizmet) İhalesi		
6	Sıhhi Tesisat ve Elektrik Malzemesi Alım İhalesi		
7	Kompakt Amfi Sırası Alım İhalesi		
Bilgi Teknolojileri Projesi			
1	Kamutech Yazılımı İşçi Maş Programı	9	Yordam Rfid
2	Oska Bilgisayar E-Hakediş Pro	10	Fortilogger
3	Cbk Ebys	11	Zoom
4	Sinerji Hukuk Müşavirliği	12	Netiket
5	Veeam Yedekleme Yazılımı Dmo	13	Cbk E-Devlet Entegrasyon
6	Caz Bilişim Advancity Uzem	14	Ssl Sertifika
7	Proliz	15	Tıp Ölçme Değerlendirme
8	Esri Cbs	16	Dmo Bitdefender Virüs Yazılımı

Tablo 56. Yatırım Projeleri Ödenek-Harcama Durumu (Detay)

ÇEŞİTLİ ÜNİTELERİN ETÜD PROJESİ	
Toplam Ödenek	
350.000 TL	
Harcama Miktarı	
308.570 TL	
1	Erçağ Mühendislik
2	Musa Mühendislik
YAYIN ALIM PROJESİ	
Toplam Ödenek	
750.000 TL	
Harcama Miktarı	
700.470 TL	
1	Refinitiv Enformasyon LTD.ŞTİ.
2	M. Talha DOĞAN
3	Asrın Kırtasiye
4	Ünal SEVİNDİK
5	EASA (European Aviation Safety Agency) Aviation Regulations Veritabanı Abonelik Ödemesi
KAMPÜS ALTYAPI PROJESİ	
Toplam Ödenek	
1.750.000 TL	
Harcama Miktarı	
-	
DERSLİK VE MERKEZİ BİRİMLER PROJESİ	
Toplam Ödenek	
2.000 TL	
Harcama Miktarı	
-	
KAMULAŞTIRMA	
Toplam Ödenek	
2.000 TL	
Harcama Miktarı	
-	

Tablo 57. Döner Sermaye Gelir Durumu

Tertip Açıklama	2022 Yılı Planlanan Gelir	2022 Yıl Sonu Toplam Gelir Bütçesi	2022 Yıl Sonu Gerçekleşen Gelir (Tahsilat)
03.08-Bakım Onarım Gelirleri	500.000,00	500.000,00	53.921,00
03.10-Eğitim ve Danışmanlık Gelirleri	5.000.000,00	6.800.000,00	6.724.644,21
03.99-Diğer Mal ve Hizmet Gelirleri	450.000,00	450.000,00	185.147,33
09.01-Faiz Gelirleri	800.000,00	1.000.000,00	1.078.739,89
09.04-Kira Gelirleri	500.000,00	1.000.000,00	911.672,59
09.09-Diğer Çeşitli Gelirler	50.000,00	50.000,00	91.738,40
Toplam	7.300.000,00	9.800.000,00	9.045.863,42

Tablo 58. Döner Sermaye Gider Durumu

Tertip Açıklama	2022 Yılı Planlanan Başlangıç Ödeneği	2022 Yıl Sonu Ödeneği	2022 Yılı Toplam Harcama
01-Personel Giderleri	0,00	134.750,00	80.290,12
02-Sosyal Güvenlik Kurumlarına Devlet Primi Giderleri	0,00	10.250,00	5.884,82
03-Mal ve Hizmet Alım Giderleri	2.631.000,00	5.133.000,00	3.758.465,29
05-Cari Transferler	360.000,00	468.000,00	464.619,28
06-Sermaye Giderleri	3.970.000,00	3.440.000,00	2.592.569,99
10-Ek Ödeme	339.000,00	614.000,00	532.875,02
Toplam	7.300.000,00	9.800.000,00	7.434.704,52

2. Temel Malî Tablolara İlişkin Açıklamalar

5018 sayılı Kamu Mali Yönetim ve Kontrol Kanunu hükümlerine göre merkezi yönetim kapsamında bulunan Üniversitemizin kesin hesaplarının hazırlanmasına ilişkin hususlar 26.04.2006 tarih ve 26150 sayılı Resmî Gazete’de yayımlanan Kamu İdarelerinin Kesin Hesaplarının Düzenlenmesine İlişkin Usul ve Esaslar Hakkında Yönetmelikle belirlenmiştir. Üst yönetici ve ilgili bakan tarafından imzalanmış olan kesin hesap Türkiye Büyük Millet Meclisi Plan Bütçe Komisyonu ve Genel Kurulu’nda yeni yıl bütçe kanun tasarısıyla birlikte görüşülüp karara bağlanacağından; Mayıs ayının 15’ine kadar Hazine ve Maliye Bakanlığına gönderilecektir.

Genel Yönetim Muhasebe Yönetmeliğinin 313’üncü ve 327’nci maddesi gereğince bilanço, faaliyet sonuçları tablosu, nakit akış tablosu, öz kaynak değişim tablosu ve bütçelenen ve gerçekleşen tutarların karşılaştırma tablosunun yer aldığı temel malî tablolar takip eden yılın Nisan ayı sonuna kadar; mizanlar, bütçe gelirlerinin ekonomik sınıflandırılması tablosu, bütçe giderleri ve ödenekler tablosu, bütçe giderlerinin ekonomik, finansal, fonksiyonel, kurumsal sınıflandırılması tabloları, bütçe uygulama sonuçları tablosu, gelirlerin ve giderlerin ekonomik sınıflandırılması tabloları ise aylık olarak Strateji Geliştirme Daire Başkanlığı web sayfasından yayımlanmaktadır.

3. Malî Denetim Sonuçları

3.1 Dış Denetim

Hazine ve Maliye Bakanlığı Muhasebat Genel Müdürlüğün Muhasebat Kontrolörleri 2022 Yılı Denetim Programı uyarınca; Üniversitemiz 01.01.2021-14.09.2022 tarihleri arasındaki malî tabloları ve muhasebe işlemlerine ilişkin dış inceleme raporu düzenlenmiştir.

B. Performans Bilgileri

1. Program, Alt Program, Faaliyet Bilgileri

Tablo 59. Program, Alt Program ve Faaliyet Bilgileri

Program	Alt Program	Faaliyet
Araştırma, Geliştirme ve Yenilik	Araştırma Altyapıları	Yükseköğretim Kurumları Araştırma Altyapısı Kurulması ve Geliştirilmesi
	Yükseköğretimde Bilimsel Araştırma ve Geliştirme	Yükseköğretim Kurumları Temel Araştırma Hizmetleri
		Yükseköğretim Kurumlarının Bilimsel Araştırma Projeleri
Hayat Boyu Öğrenme	Yükseköğretim Kurumları Sürekli Eğitim Faaliyetleri	Toplum Hizmetine Sunulan Eğitim Programları, Kurs ve Seminerler
		Yükseköğretim Kurumları Sosyal Sorumluluk Projeleri
Yönetim ve Destek Programı	Teftiş, Denetim ve Danışmanlık Hizmetleri	Diğer Teftiş, Denetim ve Danışmanlık Hizmetleri
		Hukuki Danışmanlık ve Muhakemat Hizmetleri
		İç Denetim
		Kamuoyu İlişkilerinin Yürütülmesi
		Kurumsal Uluslararası İşbirliği Faaliyetleri
		Teftiş, İnceleme ve Soruşturma
		Üst Yönetim, İdari ve Mali Hizmetler
	Diğer Destek Hizmetleri	
	Engellilerin Erişebilirliğinin Sağlanması	
	Genel Destek Hizmetleri	
	İnsan Kaynakları Yönetimine İlişkin Faaliyetler	
	İnşaat ve Yapı İşlerinin Yürütülmesi	
	Özel Kalem Hizmetleri	
	Strateji Geliştirme ve Mali Hizmetler	
	Taşınmaz Mal Gelirleriyle Yürütülecek Hizmetler	
	Yükseköğretimde Öğrencilere Yönelik İdari Hizmetler	

Yükseköğretim	Öğretim Elemanlarına Sağlanan Burs ve Destekler	Araştırma Görevlileri Yurtdışı Araştırma Bursu Hizmetleri
		Öğretim Elemanları Yurtdışı Yabancı Dil Bursu Hizmetleri
		Öğretim Üyesi Yetiştirme Programı ve Yurtdışı Destek Hizmetleri
		Doktora Öğrencilerine Yönelik Burs Hizmetleri
	Ön Lisans Eğitimi, Lisans Eğitimi ve Lisansüstü Eğitimi	Doktora ve Tıpta Uzmanlık Eğitimi
		Fen ve Mühendislik Bilimleri Öğrencilerinin Uygulamalı Eğitimi
		Galatasaray Üniversitesine Bağlı İlk ve Orta Öğretim Hizmetleri
		Lisans Öğrencilerine Yönelik Burs Hizmetleri
		Mimar Sinan Güzel Sanatlar Üniversitesi Resim ve Heykel Müzesi Faaliyetleri
		OSB Meslek Yüksekokulları Eğitim Desteği
		Yabancı Uruklu Öğrenci Programı Kapsamında Yürütülen Hizmetler
		Yükseköğretim Kurumları Açıköğretim
		Yükseköğretim Kurumları Bilgi ve Kültürel Kaynaklar İle Sportif Altyapının Geliştirilmesi Hizmetleri
		Yükseköğretim Kurumları Birinci Öğretim
		Yükseköğretim Kurumları İkinci Öğretim
		Yükseköğretim Kurumları Tezsiz Yüksek Lisans
		Yükseköğretim Kurumları Uluslararası Ortak Eğitim ve Öğretim Programı
	Yükseköğretim Kurumları Uzaktan Eğitim	
	Yükseköğretim Kurumları Yaz Okulları	
	Yükseköğretimde Öğrenci Yaşamı	Yükseköğretimde Barınma Hizmetleri
Yükseköğretimde Beslenme Hizmetleri		
Yükseköğretimde Kültür ve Spor Hizmetleri		
Yükseköğretimde Öğrenci Yaşamına İlişkin Diğer Hizmetler		
Yükseköğretimde Sağlık Hizmetleri		

2. Performans Sonuçlarının Değerlendirilmesi

i. Alt program hedef ve göstergeleriyle ilgili gerçekleşme sonuçları ve değerlendirmeler

Tablo 60. Performans Programı Sonuçları

Sıra	Gösterge Adı	Ölçü Birimi	Hedeflenen Gösterge Değeri	Gerçekleşme	
				Yılsonu Değeri	Gerçekleşme Durumu
1	Araştırma altyapısı projesi tamamlanma oranı	Oran	100	100	Hedefe Ulaşıldı
2	AR-GE'ye harcanan bütçenin toplam bütçeye oranı	Oran	0,01	0,01	Hedefe Ulaşıldı
3	AR-GE sonucu ortaya çıkan ürünlere ilişkin alınan patent sayısı	Sayı	1	1	Hedefe Ulaşıldı
4	Ar-ge sonucu ticarileştirilen ürün sayısı	Sayı	0	0	Hedefe Ulaşıldı
5	Araştırma merkezleri gelir miktarı	TL	308.540	319.034	Hedef Aşıldı
6	Araştırma merkezlerinin sanayi ile yaptığı proje sayısı	Sayı	3	1	Hedefe Ulaşılamadı
7	BAP kapsamında desteklenen araştırma projeleri sayısı	Sayı	12	15	Hedef Aşıldı
8	Öğretim elemanı başına düşen AR-GE proje sayısı	Sayı	0,05	0,05	Hedefe Ulaşıldı
9	Patent, faydalı model ve endüstriyel tasarım başvuru sayısı	Sayı	4	3	Kısmen Ulaşıldı
10	Ulusal ve uluslararası kuruluşlar tarafından desteklenen AR-GE projesi sayısı	Sayı	4	3	Kısmen Ulaşıldı
11	Uluslararası endekslerde yer alan bilimsel yayın sayısı	Sayı	225	183	Kısmen Ulaşıldı
12	Dezavantajlı gruplara yönelik sosyal entegrasyon ve kapsayıcılığa ilişkin yapılan faaliyet sayısı	Sayı	2	2	Hedefe Ulaşıldı
13	Eğitim programlarına başvuran kişi sayısı	Sayı	650	588	Kısmen Ulaşıldı
14	Mezunlara yönelik gerçekleştirilen faaliyet sayısı	Sayı	4	6	Hedefe Aşıldı
15	Sürekli Eğitim Merkezi (SEM) ve Dil Merkezi (DİLMER) tarafından mesleki eğitime yönelik verilen sertifika sayısı	Sayı	650	588	Kısmen Ulaşıldı
16	Tamamlanan sosyal sorumluluk projeleri sayısı	Sayı	2	1	Hedefe Ulaşılamadı
17	Üniversitenin çevrecilik alanlarında aldığı ödül sayısı	Sayı	2	2	Hedefe Ulaşıldı
18	SCI, SCI-Expanded, SSCI ve AHCI kapsamındaki dergilerde öğretim elemanı başına düşen yayın sayısı	Sayı	0,46	0,57	Hedef Aşıldı
19	YÖK tarafından öncelikli alanlarında sağlanan bursundan yararlanan doktora öğrenci sayısı	Sayı	0	0	Hedefe Ulaşıldı
20	Yükseköğretim Kurulu, Türkiye Bilimler Akademisi ve TÜBİTAK bilim, teşvik ve sanat ödülleri sayısı	Sayı	0	0	Hedefe Ulaşıldı
21	Doktora eğitimini tamamlayanların sayısı	Sayı	0	0	Hedefe Ulaşıldı
22	Eğitimin program süresinde bitirilme oranı	Oran	42	60	Hedef Aşıldı
23	Fen bilimleri kontenjan doluluk oranı	Oran	96	97,4	Hedef Aşıldı

Sıra	Gösterge Adı	Ölçü Birimi	Hedeflenen Gösterge Değeri	Gerçekleşme	
				Yılsonu Değeri	Gerçekleşme Durumu
24	Kütüphanede bulunan basılı ve elektronik kaynak sayısı	Sayı	33.000	35.576	Hedef Aşıldı
25	Kütüphanede bulunan öğrenci başına düşen basılı ve elektronik kaynak sayısı	Sayı	4,72	5,64	Hedef Aşıldı
26	Kütüphaneden yararlanan kişi sayısı	Sayı	21.300	23.339	Hedef Aşıldı
27	Lisansüstü öğrencilerin toplam öğrenciler içindeki payı	Oran	6	11,96	Hedef Aşıldı
28	Öğrenci başına düşen eğitim alanı	Metrekare	4	4,6	Hedef Aşıldı
29	Öğrenci başına düşen kapalı alan	Metrekare	2	12,89	Hedef Aşıldı
30	Öğrenci değişim programlarından yararlanan öğrencilerin oranı	Oran	0	0,0016	Hedef Aşıldı
31	Öğretim üyesi başına düşen öğrenci sayısı	Sayı	24	31,27	Kısmen Ulaşıldı
32	Sağlık bilimleri kontenjan doluluk oranı	Oran	100	100	Hedefe Ulaşıldı
33	Sosyal bilimler kontenjan doluluk oranı	Oran	100	92,4	Kısmen Ulaşıldı
34	Teknokent veya Teknoloji Transfer Ofisi (TTO) projelerine katılan öğrenci sayısı	Sayı	20	20	Hedefe Ulaşıldı
35	Uluslararası kuruluşlarla ortak uygulanan eğitim programı sayısı	Sayı	0	0	Hedefe Ulaşıldı
36	Yabancı dilde eğitim veren program sayısı	Sayı	2	3	Hedef Aşıldı
37	Yabancı uyruklu akademisyen sayısı	Sayı	0	0	Hedefe Ulaşıldı
38	Yabancı uyruklu öğrenci sayısı	Sayı	180	211	Hedef Aşıldı
39	Yan dal ve çift ana dal programından mezun olanların toplam mezun sayısına oranı	Oran	0	0	Hedefe Ulaşıldı
40	Beslenme hizmetlerinden yararlanan öğrenci sayısı	Sayı	105.950	113.373	Hedef Aşıldı
41	Öğrenci başına düşen sosyal donatı alanı	Metrekare	0,9	0,9	Hedefe Ulaşıldı
42	Öğrenci kulüp ve topluluk sayısı	Sayı	50	59	Hedef Aşıldı
43	Sosyal, kültürel ve sportif faaliyet sayısı	Sayı	35	36	Hedef Aşıldı
44	Yükseköğretimde öğrenci başına beslenme harcaması	TL	410	428	Hedef Aşıldı
45	Yükseköğretimde öğrenci yaşamından memnuniyet oranı	Oran	80	80	Hedefe Ulaşıldı

ii. Performans denetim sonuçları

Sayıştay Başkanlığınca 2022 yılında performans denetimine ilişkin rapor düzenlenmemiştir.

3. Stratejik Plan Değerlendirme Tabloları

A1		Eğitim-Öğretimde Kapasite ve Kaliteyi Geliştirerek Nitelikli Mezunlar Yetiştirmek			
H1.1		Eğitim programlarının kalitesi geliştirilecektir. (%25)			
Amacın İlgili Olduğu Program/Alt Program Adı		YÜKSEKÖĞRETİM / ARAŞTIRMA, GELİŞTİRME VE YENİLİK / 1-Ön Lisans Eğitimi, Lisans Eğitimi ve Lisansüstü Eğitim 2-Yükseköğretimde Bilimsel Araştırma ve Geliştirme 3-Araştırma Altyapıları			
Amacın İlişkili Olduğu Alt Program Hedefi		1-Mesleki yeterlilik sahibi ve gelişime açık mezunlar yetiştirilmesi 2-Toplumun tüm kesimlerine ihtiyaç duyduğu alanlarda eğitimler verilmesi, kamu kurum ve kuruluşları, özel sektör ve uluslararası kuruluşlarla iş birliğinin gelişmesine katkıda bulunulması			
H1.1 Performansı		$(\%50 * \%0) + (\%25 * \%0) + (\%25 * \%100) = \%25$			
Sorumlu Birim		Akademik Birimler			
Performans Göstergesi	Hedefe Etkisi	Plan Dönemi Başlangıç Değeri** (A)	Değerlendirme Dönemindeki Yıl sonu Hedeflenen Değer (B)	Değerlendirme Dönemindeki Yıl sonu Gerçekleşme Değeri (C)	Performans (%) (C-A)/(B-A)
PG1.1.1: Akredite olan lisans Programlarının toplam lisans program içindeki oranı (%) (*)	50	0	0	0	0%
PG1.1.2: Disiplinlerarası lisansüstü program sayısı (*)	25	0	2	0	0%
PG1.1.3: Öğrenci ders değerlendirme memnuniyet oranı (1-10 arası) oranı (%)	25	0	7	7,6	109%
Hedefe İlişkin Değerlendirmeler					
<ul style="list-style-type: none"> •PG 1.1.1 için yapılan tespitler yeniden gözden geçirilmeli, mevcut ihtiyaçlar revize edilerek performans göstere hedefinde bir değişiklik ihtiyacı bulunmaktadır. Hedefin toplam maliyetinde bir değişikliğe ihtiyaç duyulmamaktadır. •PG 1.1.2 için yapılan tespitler yeniden gözden geçirilmeli, mevcut ihtiyaçlar revize edilerek performans göstere hedefinde bir değişiklik ihtiyacı bulunmaktadır. Hedefin toplam maliyetinde bir değişikliğe ihtiyaç duyulmamaktadır. •PG 1.1.3 için hedeflenen değer aşılmış olup, ilgili göstergenin performansı %109 olarak gerçekleşmiştir. Performans göstergelerinde sürdürülebilirliğin sağlanması için herhangi bir risk söz konusu değildir. 					
* Sayılar kümülatif artışı göstermektedir.					
** 2021-2025 dönemini kapsayan stratejik plan için 2020 yıl sonu değeridir.					

A1		Eğitim-Öğretimde Kapasite ve Kaliteyi Geliştirerek Nitelikli Mezunlar Yetiştirmek			
H1.2		Eğitim-Öğretim altyapısı geliştirilecektir. (%25)			
Amacın İlgili Olduğu Program/Alt Program Adı		YÜKSEKÖĞRETİM/ARAŞTIRMA, GELİŞTİRME VE YENİLİK / 1-Ön Lisans Eğitimi, Lisans Eğitimi ve Lisansüstü Eğitim 2-Yükseköğretimde Bilimsel Araştırma ve Geliştirme 3-Araştırma Altyapıları			
Amacın İlişkili Olduğu Alt Program Hedefi		1-Mesleki yeterlilik sahibi ve gelişime açık mezunlar yetiştirilmesi 2-Toplumun tüm kesimlerine ihtiyaç duyduğu alanlarda eğitimler verilmesi, kamu kurum ve kuruluşları, özel sektör ve uluslararası kuruluşlarla iş birliğinin gelişmesine katkıda bulunulması			
H1.2 Performansı		$(\%35*\%100)+(\%35*\%100)+(\%30*\%100)=\%100$			
Sorumlu Birim		Rektörlük			
Performans Göstergesi	Hedefe Etkisi	Plan Dönemi Başlangıç Değeri** (A)	Değerlendirme Dönemindeki Yıl sonu Hedeflenen Değer (B)	Değerlendirme Dönemindeki Yıl sonu Gerçekleşme Değeri (C)	Performans (%) (C-A)/(B-A)
PG1.2.1: Kütüphanedeki basılı kitap sayısı (*)	35	2.603	12.000	35.576	350%
PG 1.2.2 Eğitim amaçlı laboratuvar büyüklüğü (m2) (*)	35	685	2.225	5.851	335%
PG1.2.3: Eğitim amaçlı derslik (derslik+ amfi) büyüklüğü (m2) (*)	30	9.871	14.871	24.080	284%
Hedefe İlişkin Değerlendirmeler					
<p>Tespitler ve ihtiyaçlarda herhangi bir değişim bulunmadığından performans göstergesinde bir değişiklik ihtiyacı bulunmamaktadır. Hedefin toplam maliyetinde bir değişiklik beklenmemektedir.</p> <ul style="list-style-type: none"> •PG 1.2.1 için hedeflenen değer aşılmış olup, ilgili göstergenin performansı %350 olarak gerçekleşmiştir. Performans göstergelerinde sürdürülebilirliğin sağlanması için herhangi bir risk söz konusu değildir. •PG 1.2.2 için hedeflenen değer aşılmış olup, ilgili göstergenin performansı %335 olarak gerçekleşmiştir. Performans göstergelerinde sürdürülebilirliğin sağlanması için herhangi bir risk söz konusu değildir. •PG 1.2.3 için hedeflenen değer aşılmış olup, ilgili göstergenin performansı %284 olarak gerçekleşmiştir. Performans göstergelerinde sürdürülebilirliğin sağlanması için herhangi bir risk söz konusu değildir. 					
* Sayılar kümülatif artışı göstermektedir.					
** 2021-2025 dönemini kapsayan stratejik plan için 2020 yıl sonu değeridir.					

A1		Eğitim-Öğretimde Kapasite ve Kaliteyi Geliştirerek Nitelikli Mezunlar Yetiştirmek			
H1.3		Akademik personelin niteliği artırılacaktır. (%25)			
Amacın İlgili Olduğu Program/Alt Program Adı		YÜKSEKÖĞRETİM/ARAŞTIRMA, GELİŞTİRME VE YENİLİK 1-Ön Lisans Eğitimi, Lisans Eğitimi ve Lisansüstü Eğitim 2-Yükseköğretimde Bilimsel Araştırma ve Geliştirme 3-Araştırma Altyapıları			
Amacın İlişkili Olduğu Alt Program Hedefi		1-Mesleki yeterlilik sahibi ve gelişime açık mezunlar yetiştirilmesi 2- Toplumun tüm kesimlerine ihtiyaç duyduğu alanlarda eğitimler verilmesi, kamu kurum ve kuruluşları, özel sektör ve uluslararası kuruluşlarla iş birliğinin gelişmesine katkıda bulunulması			
H1.3 Performansı		$(\%30*\%100)+(\%20*\%100)+(\%15*\%100)+(\%20*\%100)+(\%15*\%89)=\%98,35$			
Sorumlu Birim		Akademik Birimler			
Performans Göstergesi	Hedefe Etkisi	Plan Dönemi Başlangıç Değeri** (A)	Değerlendirme Dönemindeki Yıl sonu Hedeflenen Değer (B)	Değerlendirme Dönemindeki Yıl sonu Gerçekleşme Değeri (C)	Performans (%) (C-A)/(B-A)
PG1.3.1: Akademik Personel başına düşen yayın (SCI, SSCI-exp, AHCI) sayısı	30	0,19	0,39	0,57	190%
PG1.3.2: Akademik Personel başına düşen yayın (Alan İndeksli) sayısı	20	0,15	0,45	0,51	120%
PG1.3.3: Eğitimcilerin eğitimine katılan öğretim üyesi sayısı*	15	0	30	185	617%
PG1.3.4: Yurtdışı bilimsel etkinlikler için yapılan akademisyen görevlendirme sayısı*	20	0	15	25	166%
PG1.3.5: Öğrencilerin öğretim elemanları değerlendirme memnuniyet oranı (1-10 arası)	15	0	7	6,23	89%
Hedefe İlişkin Değerlendirmeler					
<p>Tespitler ve ihtiyaçlarda herhangi bir değişim bulunmadığından performans göstergesinde bir değişiklik ihtiyacı bulunmamaktadır. Hedefin toplam maliyetinde bir değişiklik beklenmemektedir.</p> <ul style="list-style-type: none"> •PG 1.3.1 için hedeflenen değer aşılmış olup, ilgili göstergenin performansı %190 olarak gerçekleşmiştir. Performans göstergelerinde sürdürülebilirliğin sağlanması için herhangi bir risk söz konusu değildir. •PG 1.3.2 için hedeflenen değer aşılmış olup, ilgili göstergenin performansı %120 olarak gerçekleşmiştir. Performans göstergelerinde sürdürülebilirliğin sağlanması için herhangi bir risk söz konusu değildir. •PG 1.3.3 için hedeflenen değer aşılmış olup, ilgili göstergenin performansı %617 olarak gerçekleşmiştir. Performans göstergelerinde sürdürülebilirliğin sağlanması için herhangi bir risk söz konusu değildir. •PG 1.3.4 için hedeflenen değer aşılmış olup, ilgili göstergenin performansı %166 olarak gerçekleşmiştir. Performans göstergelerinde sürdürülebilirliğin sağlanması için herhangi bir risk söz konusu değildir. •PG 1.3.5 için hedeflenen değere ulaşamamış olup, ilgili göstergenin performansı %89 olarak gerçekleşmiştir. Performans göstergelerinde sürdürülebilirliğin sağlanması için yeniden risk değerlendirmesi yapılması gerekmektedir. 					
* Sayılar kümülatif artışı göstermektedir.					
** 2021-2025 dönemini kapsayan stratejik plan için 2020 yıl sonu değeridir.					

A1		Eğitim-Öğretimde Kapasite ve Kaliteyi Geliştirerek Nitelikli Mezunlar Yetiştirmek			
H1.4		Öğrenci niteliği geliştirilecektir. (%25)			
Amacın İlgili Olduğu Program/Alt Program Adı		YÜKSEKÖĞRETİM/ARAŞTIRMA, GELİŞTİRME VE YENİLİK 1-Ön Lisans Eğitimi, Lisans Eğitimi ve Lisansüstü Eğitim 2-Yükseköğretimde Bilimsel Araştırma ve Geliştirme 3-Araştırma Altyapıları			
Amacın İlişkili Olduğu Alt Program Hedefi		1-Mesleki yeterlilik sahibi ve gelişime açık mezunlar yetiştirilmesi 2- Toplumun tüm kesimlerine ihtiyaç duyduğu alanlarda eğitimler verilmesi, kamu kurum ve kuruluşları, özel sektör ve uluslararası kuruluşlarla iş birliğinin gelişmesine katkıda bulunulması			
H1.4 Performansı		$(\%20*\%100)+(\%20*\%100)+(\%20*\%100)+(\%20*\%100)+(\%20*\%100)=\%100$			
Sorumlu Birim		Akademik Birimler			
Performans Göstergesi	Hedefe Etkisi	Plan Dönemi Başlangıç Değeri** (A)	Değerlendirme Dönemindeki Yıl sonu Hedeflenen Değer (B)	Değerlendirme Dönemindeki Yıl sonu Gerçekleşme Değeri (C)	Performans (%) (C-A)/(B-A)
PG1.4.1: Öğrencilerin kişisel ve mesleki gelişimlerine yönelik düzenlenen faaliyet sayısı.	20	—	20	97	485%
PG1.4.2: Girişimci ve yenilikçiliği öncelikleyen proje hazırlama eğitimi alan öğrencilerin sayısı	20	0	50	190	380%
PG1.4.3: Üniversite dışı proje başvurusu yapan öğrenci sayısı	20	0	10	246	2460%
PG1.4.4: Ulusal ve Uluslararası yarışmalara katılan öğrenci sayısı	20	13	20	282	3842%
PG1.4.5: Ulusal ve Uluslararası bilimsel etkinliklere (Kongre, sempozyum vb.) katılan öğrenci sayısı	20	0	15	36	240%
Hedefe İlişkin Değerlendirmeler					
<p>Tespitler ve ihtiyaçlarda herhangi bir değişim bulunmadığından performans göstergesinde bir değişiklik ihtiyacı bulunmamaktadır. Hedefin toplam maliyetinde bir değişiklik beklenmemektedir.</p> <ul style="list-style-type: none"> •PG 1.4.1 için hedeflenen değer aşılmış olup, ilgili göstergenin performansı %485 olarak gerçekleşmiştir. Performans göstergelerinde sürdürülebilirliğin sağlanması için herhangi bir risk söz konusu değildir. •PG 1.4.2 için hedeflenen değer aşılmış olup, ilgili göstergenin performansı %380 olarak gerçekleşmiştir. Performans göstergelerinde sürdürülebilirliğin sağlanması için herhangi bir risk söz konusu değildir. •PG 1.4.3 için hedeflenen değer aşılmış olup, ilgili göstergenin performansı %2460 olarak gerçekleşmiştir. Performans göstergelerinde sürdürülebilirliğin sağlanması için herhangi bir risk söz konusu değildir. •PG 1.4.4 için hedeflenen değer aşılmış olup, ilgili göstergenin performansı %3842 olarak gerçekleşmiştir. Performans göstergelerinde sürdürülebilirliğin sağlanması için herhangi bir risk söz konusu değildir. •PG 1.4.5 için hedeflenen değer aşılmış olup, ilgili göstergenin performansı %240 olarak gerçekleşmiştir. Performans göstergelerinde sürdürülebilirliğin sağlanması için herhangi bir risk söz konusu değildir. 					
* Sayılar kümülatif artışı göstermektedir.					
** 2021-2025 dönemini kapsayan stratejik plan için 2020 yıl sonu değeridir.					

A2		Araştırma ve Bilgi Transferi Alanını Güçlendirmek			
H2.1		Araştırma altyapısı geliştirilecektir. (%25)			
Amacın İlgili Olduğu Program/Alt Program Adı		YÜKSEKÖĞRETİM/ARAŞTIRMA, GELİŞTİRME VE YENİLİK 1-Ön Lisans Eğitimi, Lisans Eğitimi ve Lisansüstü Eğitim 2-Yükseköğretimde Bilimsel Araştırma ve Geliştirme 3-Araştırma Altyapıları			
Amacın İlişkili Olduğu Alt Program Hedefi		1-Alanında yetkin, araştırmacı, bilgi üreten ve aktaran akademisyenler yetiştirilmesi 2- Yükseköğretim kurumlarında inovasyon amaçlı bilimsel çalışmaların artırılması 3- Ülkemizin bilgi birikiminin artırılmasına ve teknolojik gelişimine katkıda bulunmak üzere yükseköğretim kurumlarında araştırma altyapılarının kurulması ve kapasitelerinin güçlendirilmesi			
H2.1 Performansı		$(\%25*\%0)+(\%15*\%0)+(\%15*\%100)+(\%20*\%100)+(\%25*\%100)=\%60$			
Sorumlu Birim		Akademik Birimler			
Performans Göstergesi	Hedefe Etkisi	Plan Dönemi Başlangıç Değeri** (A)	Değerlendirme Dönemindeki Yıl sonu Hedeflenen Değer (B)	Değerlendirme Dönemindeki Yıl sonu Gerçekleşme Değeri (C)	Performans (%) (C-A)/(B-A)
PG2.1.1: Merkezi Araştırma Laboratuvarlarının faaliyete başlaması* sayısı.	25	0	0	0	0%
PG2.1.2: Akredite olan altyapı sayısı (*)	15	0	1	0	0%
PG2.1.3: Kurum dışı destek, bağış vb. katkı olan altyapı (Laboratuvar vb.) sayısı	15	0	2	2	100%
PG2.1.4: Kütüphane veri tabanı sayısı (*)	20	22	30	42	250%
PG2.1.5: Kurum içi (BAP) desteklenen altyapı proje sayısı	25	2	2	2	100%
Hedefe İlişkin Değerlendirmeler					
<p>PG 2.1.1 için yapılan tespitler yeniden gözden geçirilmeli, mevcut ihtiyaçlar revize edilerek performans göstergesi hedefinde bir değişiklik ihtiyacı bulunmaktadır. Hedefin toplam maliyetinde bir değişikliğe ihtiyaç duyulmamaktadır.</p> <p>•PG 2.1.2 için yapılan tespitler yeniden gözden geçirilmeli, mevcut ihtiyaçlar revize edilerek performans göstergesi hedefinde bir değişiklik ihtiyacı bulunmaktadır. Hedefin toplam maliyetinde bir değişikliğe ihtiyaç duyulmamaktadır.</p> <p>•PG 2.1.3 için hedeflenen değer aşılmış olup, ilgili göstergenin performansı %100 olarak gerçekleşmiştir. Performans göstergelerinde sürdürülebilirliğin sağlanması için herhangi bir risk söz konusu değildir.</p> <p>•PG 2.1.4 için hedeflenen değer aşılmış olup, ilgili göstergenin performansı %250 olarak gerçekleşmiştir. Performans göstergelerinde sürdürülebilirliğin sağlanması için herhangi bir risk söz konusu değildir.</p> <p>•PG 2.1.5 için hedeflenen değer aşılmış olup, ilgili göstergenin performansı %100 olarak gerçekleşmiştir. Performans göstergelerinde sürdürülebilirliğin sağlanması için herhangi bir risk söz konusu değildir.</p>					
* Sayılar kümülatif artışı göstermektedir.					
** 2021-2025 dönemini kapsayan stratejik plan için 2020 yıl sonu değeridir.					

A2		Araştırma ve Bilgi Transferi Alanını Güçlendirmek			
H2.2		Araştırmacı insan kaynağı geliştirilecektir. (%25)			
Amacın İlgili Olduğu Program/Alt Program Adı		YÜKSEKÖĞRETİM/ARAŞTIRMA, GELİŞTİRME VE YENİLİK 1-Ön Lisans Eğitimi, Lisans Eğitimi ve Lisansüstü Eğitim 2-Yükseköğretimde Bilimsel Araştırma ve Geliştirme 3-Araştırma Altyapıları			
Amacın İlişkili Olduğu Alt Program Hedefi		1-Alanında yetkin, araştırmacı, bilgi üreten ve aktaran akademisyenler yetiştirilmesi 2- Yükseköğretim kurumlarında inovasyon amaçlı bilimsel çalışmaların artırılması 3- Ülkemizin bilgi birikiminin artırılmasına ve teknolojik gelişimine katkıda bulunmak üzere yükseköğretim kurumlarında araştırma altyapılarının kurulması ve kapasitelerinin güçlendirilmesi			
H2.2 Performansı		$(\%40*\%100)+(\%30*\%100)+(\%30*\%0)=\%70$			
Sorumlu Birim		Akademik Birimler			
Performans Göstergesi	Hedefe Etkisi	Plan Dönemi Başlangıç Değeri** (A)	Değerlendirme Dönemindeki Yıl sonu Hedeflenen Değer (B)	Değerlendirme Dönemindeki Yıl sonu Gerçekleşme Değeri (C)	Performans (%) (C-A)/(B-A)
PG2.2.1: Yıllara göre destek almaya hak kazanan TÜBİTAK Proje sayısı	40	1	3	7	300%
PG2.2.2: Lisansüstü (tezli yüksek lisans ve doktora) öğrenci sayısının toplam öğrenci (Ön lisans, lisans lisansüstü) sayısına oranı	30	0,01	0,05	5,01	1250%
PG2.2.3: YÖK 100/2000 doktora burs programı öncelikli ana alan öğrenci sayısı (*)	30	2	7	0	0%
Hedefe İlişkin Değerlendirmeler					
<ul style="list-style-type: none"> •PG 2.2.1 için hedeflenen değere ulaşamamış olup, ilgili göstergenin performansı %300 olarak gerçekleşmiştir. Performans göstergelerinde sürdürülebilirliğin sağlanması için yeniden risk değerlendirmesi yapılması gerekmektedir. •PG 2.2.2 için hedeflenen değer aşılmış olup, ilgili göstergenin performansı %1250 olarak gerçekleşmiştir. Performans göstergelerinde sürdürülebilirliğin sağlanması için herhangi bir risk söz konusu değildir. •PG 2.2.3 için yapılan tespitler yeniden gözden geçirilmelidir. Mevcut ihtiyaçlar revize edilerek performans göstergesi hedefinde bir değişiklik ihtiyacı bulunmaktadır. Hedefin toplam maliyetinde bir değişikliğe ihtiyaç duyulmamaktadır. 					
* Sayılar kümülatif artışı göstermektedir.					
** 2021-2025 dönemini kapsayan stratejik plan için 2020 yıl sonu değeridir.					

A2		Araştırma ve Bilgi Transferi Alanını Güçlendirmek			
H2.3		Sanayi iş birliği geliştirilecektir. (%25)			
Amacın İlgili Olduğu Program/Alt Program Adı		YÜKSEKÖĞRETİM/ARAŞTIRMA, GELİŞTİRME VE YENİLİK 1-Ön Lisans Eğitimi, Lisans Eğitimi ve Lisansüstü Eğitim 2-Yükseköğretimde Bilimsel Araştırma ve Geliştirme 3-Araştırma Altyapıları			
Amacın İlişkili Olduğu Alt Program Hedefi		1-Alanında yetkin, araştırmacı, bilgi üreten ve aktaran akademisyenler yetiştirilmesi 2-Yükseköğretim kurumlarında inovasyon amaçlı bilimsel çalışmaların artırılması 3-Ülkemizin bilgi birikiminin artırılmasına ve teknolojik gelişimine katkıda bulunmak üzere yükseköğretim kurumlarında araştırma altyapılarının kurulması ve kapasitelerinin güçlendirilmesi			
H2.3 Performansı		$(\%50*\%50)+(\%50*\%100)=\%75$			
Sorumlu Birim		Akademik Birimler			
Performans Göstergesi	Hedefe Etkisi	Plan Dönemi Başlangıç Değeri** (A)	Değerlendirme Dönemindeki Yıl sonu Hedeflenen Değer (B)	Değerlendirme Dönemindeki Yıl sonu Gerçekleşme Değeri (C)	Performans (%) (C-A)/(B-A)
PG2.3.1: Üniversite-Sanayi İş Birliği kapsamında yapılan proje sayısı (TÜBİTAK, AP, Bakanlık kontrat vb)*	50	0	2	1	50%
PG2.3.2: Üniversite-Sanayi İş Birliği kapsamında yürütülen lisansüstü tez sayısı*	50	0	4	13	325%
Hedefe İlişkin Değerlendirmeler					
<p>Tespitler ve ihtiyaçlarda herhangi bir değişim bulunmadığından performans göstergesinde bir değişiklik ihtiyacı bulunmamaktadır. Hedefin toplam maliyetinde bir değişiklik beklenmemektedir.</p> <p>•PG 2.3.1 için hedeflenen değere ulaşamamış olup, ilgili göstergenin performansı %50 olarak gerçekleşmiştir. Performans göstergelerinde sürdürülebilirliğin sağlanması için yeniden risk değerlendirmesi yapılması gerekmektedir.</p> <p>•PG 2.3.2 için hedeflenen değer aşılmış olup, ilgili göstergenin performansı %325 olarak gerçekleşmiştir. Performans göstergelerinde sürdürülebilirliğin sağlanması için herhangi bir risk söz konusu değildir.</p>					
* Sayılar kümülatif artışı göstermektedir.					
** 2021-2025 dönemini kapsayan stratejik plan için 2020 yıl sonu değeridir.					

A2		Araştırma ve Bilgi Transferi Alanını Güçlendirmek			
H2.4		Uygulama ve Araştırma Merkezleri (UYAM) geliştirilecektir. (%25)			
Amacın İlgili Olduğu Program/Alt Program Adı		YÜKSEKÖĞRETİM/ARAŞTIRMA, GELİŞTİRME VE YENİLİK 1-Ön Lisans Eğitimi, Lisans Eğitimi ve Lisansüstü Eğitim 2-Yükseköğretimde Bilimsel Araştırma ve Geliştirme 3-Araştırma Altyapıları			
Amacın İlişkili Olduğu Alt Program Hedefi		1-Alanında yetkin, araştırmacı, bilgi üreten ve aktaran akademisyenler yetiştirilmesi 2- Yükseköğretim kurumlarında inovasyon amaçlı bilimsel çalışmaların artırılması 3-Ülkemizin bilgi birikiminin artırılmasına ve teknolojik gelişimine katkıda bulunmak üzere yükseköğretim kurumlarında araştırma altyapılarının kurulması ve kapasitelerinin güçlendirilmesi			
H2.4 Performansı		$(\%50*\%0)+(\%40*\%0)+(\%10*\%68)=\%6,8$			
Sorumlu Birim		Uygulama ve Araştırma Merkezleri (UYAM)			
Performans Göstergesi	Hedefe Etkisi	Plan Dönemi Başlangıç Değeri** (A)	Değerlendirme Dönemindeki Yı lsonu Hedeflenen Değer (B)	Değerlendirme Dönemindeki Yıl sonu Gerçekleşme Değeri (C)	Performans (%) (C-A)/(B-A)
PG2.4.1: UYAM' lar tarafından yürütülen proje sayısı	50	0	2	0	0%
PG2.4.2: Akredite olan UYAM sayısı.(*)	40	0	1	0	0%
PG2.4.3: UYAM'lar tarafından dış paydaşlarla yapılan toplantı/ziyaret sayısı	10	0	25	17	68%
Hedefe İlişkin Değerlendirmeler					
<ul style="list-style-type: none"> •PG 2.4.1 için yapılan tespitler yeniden gözden geçirilmeli, mevcut ihtiyaçlar revize edilerek performans gösterge hedefinde bir değişiklik ihtiyacı bulunmaktadır. Hedefin toplam maliyetinde bir değişikliğe ihtiyaç duyulmamaktadır. •PG 2.4.2 için yapılan tespitler yeniden gözden geçirilmeli, mevcut ihtiyaçlar revize edilerek performans gösterge hedefinde bir değişiklik ihtiyacı bulunmaktadır. Hedefin toplam maliyetinde bir değişikliğe ihtiyaç duyulmamaktadır. •PG 2.4.3 için hedeflenen değer ulaşılamamış olup, ilgili göstergenin performansı %68 olarak gerçekleşmiştir. Performans göstergelerinde sürdürülebilirliğin sağlanması için yeniden risk değerlendirmesi yapılması gerekmektedir. 					
* Sayılar kümülatif artışı göstermektedir.					
** 2021-2025 dönemini kapsayan stratejik plan için 2020 yıl sonu değeridir.					

A3		Kurumsal Kapasiteyi Artırmak ve Kurumsal Kültürü Yaygınlaştırmak			
H3.1		Kalite kültürü yaygınlaştırılacaktır. (%60)			
Amacın İlgili Olduğu Program/Alt Program Adı		HAYAT BOYU ÖĞRENME / 1-Yükseköğretim Kurumları Sürekli Eğitim Faaliyetleri			
Amacın İlişkili Olduğu Alt Program Hedefi		1-Toplumun tüm kesimlerine ihtiyaç duyduğu alanlarda eğitimler verilmesi, kamu kurum ve kuruluşları, özel sektör ve uluslararası kuruluşlarla iş birliğinin gelişmesine katkıda bulunulması			
H3.1 Performansı		$(\%50*\%100)+(\%50*\%100)=\%100$			
Sorumlu Birim		Üniversite Kalite Ofisi			
Performans Göstergesi	Hedefe Etkisi	Plan Dönemi Başlangıç Değeri** (A)	Değerlendirme Dönemindeki Yıl sonu Hedeflenen Değer (B)	Değerlendirme Dönemindeki Yıl sonu Gerçekleşme Değeri (C)	Performans (%) (C-A)/(B-A)
PG3.1.1: Kalite Komisyonunun eğitim ve bilgilendirme amaçlı yaptığı toplantı sayısı	50	0	10	12	120%
PG3.1.2: Kalite Komisyonu tarafından değerlendirme yapılan birim sayısı	50	0	33	33	100%
Hedefe İlişkin Değerlendirmeler					
<p>Tespitler ve ihtiyaçlarda herhangi bir değişim bulunmadığından performans göstergesinde bir değişiklik ihtiyacı bulunmamaktadır. Hedefin toplam maliyetinde bir değişiklik beklenmemektedir.</p> <p>•PG 3.1.1 için hedeflenen değere aşılmış olup, ilgili göstergenin performansı %120 olarak gerçekleşmiştir. Performans göstergelerinde sürdürülebilirliğin sağlanması için herhangi bir risk söz konusu değildir.</p> <p>•PG 3.1.2 için hedeflenen değer ulaşılmış olup, ilgili göstergenin performansı %100 olarak gerçekleşmiştir. Performans göstergelerinde sürdürülebilirliğin sağlanması için herhangi bir risk söz konusu değildir.</p>					
* Sayılar kümülatif artışı göstermektedir.					
** 2021-2025 dönemini kapsayan stratejik plan için 2020 yıl sonu değeridir.					

A3		Kurumsal Kapasiteyi Artırmak ve Kurumsal Kültürü Yaygınlaştırmak			
H3.2		Kurumsal memnuniyet ve aidiyet duygusu geliştirilecektir. (%40)			
Amacın İlgili Olduğu Program/Alt Program Adı		HAYAT BOYU ÖĞRENME 1-Yükseköğretim Kurumları Sürekli Eğitim Faaliyetleri			
Amacın İlişkili Olduğu Alt Program Hedefi		1-Toplumun tüm kesimlerine ihtiyaç duyduğu alanlarda eğitimler verilmesi, kamu kurum ve kuruluşları, özel sektör ve uluslararası kuruluşlarla işbirliğinin gelişmesine katkıda bulunulması			
H3.2 Performansı		$(\%25*\%90)+(\%25*\%90)+(\%35*\%100)+(\%15*\%80)=\%92$			
Sorumlu Birim		Rektörlük			
Performans Göstergesi	Hedefe Etkisi	Plan Dönemi Başlangıç Değeri** (A)	Değerlendirme Dönemindeki Yıl sonu Hedeflenen Değer (B)	Değerlendirme Dönemindeki Yıl sonu Gerçekleşme Değeri (C)	Performans (%) (C-A)/(B-A)
PG3.2.1: Öğretim elemanlarının memnuniyet düzeyi (1-10 puan)	25	0	6,5	5,88	90%
PG3.2.2: İdari personelin memnuniyet düzeyi (1-10 puan)	25	0	6,5	5,87	90%
PG3.2.3: Öğrencilerin memnuniyet düzeyi (1-10 puan)	35	0	6,5	7	107%
PG3.2.4: Personeli bir araya getiren sosyal etkinlik sayısı	15	10	20	18	80%
Hedefe İlişkin Değerlendirmeler					
<p>PG 3.2.1 için hedeflenen değere ulaşamamış olup, ilgili göstergenin performansı %90 olarak gerçekleşmiştir. Performans göstergelerinde sürdürülebilirliğin sağlanması için yeniden risk değerlendirmesi yapılması gerekmektedir.</p> <p>•PG 3.2.2 için hedeflenen değer ulaşamamış olup, ilgili göstergenin performansı %90 olarak gerçekleşmiştir. Performans göstergelerinde sürdürülebilirliğin sağlanması için yeniden risk değerlendirmesi yapılması gerekmektedir.</p> <p>•PG 3.2.3 için hedeflenen değere aşılmış olup, ilgili göstergenin performansı %107 olarak gerçekleşmiştir. Performans göstergelerinde sürdürülebilirliğin sağlanması için herhangi bir risk söz konusu değildir.</p> <p>•PG 3.2.4 için hedeflenen değer ulaşamamış olup, ilgili göstergenin performansı %80 olarak gerçekleşmiştir. Performans göstergelerinde sürdürülebilirliğin sağlanması için yeniden risk değerlendirmesi yapılması gerekmektedir.</p>					
* Sayılar kümülatif artışı göstermektedir.					
** 2021-2025 dönemini kapsayan stratejik plan için 2020 yıl sonu değeridir.					

A4		Topluma Sunulan Hizmetlerde Kaliteyi Artırmak ve Paydaşlarla Etkileşimi Yoğunlaştırmak			
H4.1		Toplumsal konulara yönelik faaliyetler arttırılacaktır. (%35)			
Amacın İlgili Olduğu Program/Alt Program Adı		YÜKSEKÖĞRETİM/HAYAT BOYU ÖĞRENME 1-Ön Lisans Eğitimi, Lisans Eğitimi ve Lisansüstü Eğitim 2- Yükseköğretimde Öğrenci Yaşamı 3- Yükseköğretim Kurumları Sürekli Eğitim Faaliyetleri			
Amacın İlişkili Olduğu Alt Program Hedefi		1-Mesleki yeterlilik sahibi ve gelişime açık mezunlar yetiştirilmesi 2-Yükseköğretim öğrencilerine sunulan beslenme ve barınma hizmetlerinin kalitesinin artırılması; öğrencilerin kişisel ve sosyal gelişimi desteklenerek yaşam kalitesinin yükseltilmesi 3-Toplumun tüm kesimlerine ihtiyaç duyduğu alanlarda eğitimler verilmesi, kamu kurum ve kuruluşları, özel sektör ve uluslararası kuruluşlarla işbirliğinin gelişmesine katkıda bulunulması			
H4.1 Performansı		$(\%70 * \%83,33) + (\%30 * \%30) = \%67,33$			
Sorumlu Birim		Akademik Birimler			
Performans Göstergesi	Hedefe Etkisi	Plan Dönemi Başlangıç Değeri** (A)	Değerlendirme Dönemindeki Yıl sonu Hedeflenen Değer (B)	Değerlendirme Dönemindeki Yıl sonu Gerçekleşme Değeri (C)	Performans (%) (C-A)/(B-A)
PG4.1.1: Belirli gün ve haftalara yönelik yapılan etkinlik sayısı	70	12	30	27	83,33%
PG4.1.2: Dezavantajlı gruplara yönelik yürütülen faaliyet sayısı	30	0	10	3	30%
Hedefe İlişkin Değerlendirmeler					
<p>Tespitler ve ihtiyaçlarda herhangi bir değişim bulunmadığından performans göstergesinde bir değişiklik ihtiyacı bulunmamaktadır. Hedefin toplam maliyetinde bir değişiklik beklenmemektedir.</p> <p>•PG 4.1. için hedeflenen değere ulaşılammış olup, ilgili göstergenin performansı %83,33 olarak gerçekleşmiştir. Performans göstergelerinde sürdürülebilirliğin sağlanması için yeniden risk değerlendirmesi yapılması gerekmektedir.</p> <p>•PG 4.1.2 için hedeflenen değere ulaşılammış olup, ilgili göstergenin performansı %30 olarak gerçekleşmiştir. Performans göstergelerinde sürdürülebilirliğin sağlanması için yeniden risk değerlendirmesi yapılması gerekmektedir.</p>					
* Sayılar kümülatif artışı göstermektedir.					
** 2021-2025 dönemini kapsayan stratejik plan için 2020 yıl sonu değeridir.					

A4		Topluma Sunulan Hizmetlerde Kaliteyi Artırmak ve Paydaşlarla Etkileşimi Yoğunlaştırmak			
H4.2		Bilginin topluma yayılması arttırılacaktır. (%35)			
Amacın İlgili Olduğu Program/Alt Program Adı		YÜKSEKÖĞRETİM/HAYAT BOYU ÖĞRENME 1-Ön Lisans Eğitimi, Lisans Eğitimi ve Lisansüstü Eğitim 2- Yükseköğretimde Öğrenci Yaşamı 3- Yükseköğretim Kurumları Sürekli Eğitim Faaliyetleri			
Amacın İlişkili Olduğu Alt Program Hedefi		1-Mesleki yeterlilik sahibi ve gelişime açık mezunlar yetiştirilmesi 2-Yükseköğretim öğrencilerine sunulan beslenme ve barınma hizmetlerinin kalitesinin artırılması; öğrencilerin kişisel ve sosyal gelişimi desteklenerek yaşam kalitesinin yükseltilmesi 3-Toplumun tüm kesimlerine ihtiyaç duyduğu alanlarda eğitimler verilmesi, kamu kurum ve kuruluşları, özel sektör ve uluslararası kuruluşlarla işbirliğinin gelişmesine katkıda bulunulması			
H4.2 Performansı		$(\%50*\%39)+(\%25*\%59)+(\%25*\%100)=\%59,25$			
Sorumlu Birim		Uygulama ve Araştırma Merkezleri (UYAM)			
Performans Göstergesi	Hedefe Etkisi	Plan Dönemi Başlangıç Değeri** (A)	Değerlendirme Dönemindeki Yıl sonu Hedeflenen Değer (B)	Değerlendirme Dönemindeki Yıl sonu Gerçekleşme Değeri (C)	Performans (%) (C-A)/(B-A)
PG4.2.1: Sürekli Eğitim Merkezi tarafından topluma yönelik gerçekleştirilen eğitim sayısı	50	103	150	64	39%
PG4.2.2: Düşünce ve Sanat Çalışmaları Uyg. Ve Arş. Mrk. Tarafından topluma yönelik gerçekleştirilen eğitim sayısı	25	0	35	22	59%
PG4.2.3: Türkçe ve Yab. Dil Öğr. Uyg. ve Arş. Mrk. Tarafından topluma yönelik gerçekleştirilen eğitim sayısı	25	0	25	25	100%
Hedefe İlişkin Değerlendirmeler					
<ul style="list-style-type: none"> •PG 4.2.1 15 için hedeflenen değere ulaşamamış olup, ilgili göstergenin performansı %39 olarak gerçekleşmiştir. Performans göstergelerinde sürdürülebilirliğin sağlanması için yeniden risk değerlendirilmesi yapılması gerekmektedir •PG 4.2. 15 için hedeflenen değere ulaşamamış olup, ilgili göstergenin performansı %59 olarak gerçekleşmiştir. Performans göstergelerinde sürdürülebilirliğin sağlanması için yeniden risk değerlendirmesi yapılması gerekmektedir •PG 4.2.3 için hedeflenen değere ulaşılmış olup, ilgili göstergenin performansı %100 olarak gerçekleşmiştir. Performans göstergelerinde sürdürülebilirliğin sağlanması için herhangi bir risk söz konusu değildir. 					
* Sayılar kümülatif artışı göstermektedir.					
** 2021-2025 dönemini kapsayan stratejik plan için 2020 yıl sonu değeridir.					

A4		Topluma Sunulan Hizmetlerde Kaliteyi Artırmak ve Paydaşlarla Etkileşimi Yoğunlaştırmak			
H4.3		Mezunlarla iletişim ve iş birliği güçlendirilecektir. (%30)			
Amacın İlgili Olduğu Program/Alt Program Adı		YÜKSEKÖĞRETİM/HAYAT BOYU ÖĞRENME 1-Ön Lisans Eğitimi, Lisans Eğitimi ve Lisansüstü Eğitim 2- Yükseköğretimde Öğrenci Yaşamı 3- Yükseköğretim Kurumları Sürekli Eğitim Faaliyetleri			
Amacın İlişkili Olduğu Alt Program Hedefi		1-Mesleki yeterlilik sahibi ve gelişime açık mezunlar yetiştirilmesi 2-Yükseköğretim öğrencilerine sunulan beslenme ve barınma hizmetlerinin kalitesinin artırılması; öğrencilerin kişisel ve sosyal gelişimi desteklenerek yaşam kalitesinin yükseltilmesi 3-Toplumun tüm kesimlerine ihtiyaç duyduğu alanlarda eğitimler verilmesi, kamu kurum ve kuruluşları, özel sektör ve uluslararası kuruluşlarla iş birliğinin gelişmesine katkıda bulunulması			
H4.3 Performansı		$(\%50 * \%100) + (\%50 * \%100) = \%100$			
Sorumlu Birim		Akademik Birimler			
Performans Göstergesi	Hedefe Etkisi	Plan Dönemi Başlangıç Değeri** (A)	Değerlendirme Dönemindeki Yıl sonu Hedeflenen Değer (B)	Değerlendirme Dönemindeki Yıl sonu Gerçekleşme Değeri (C)	Performans (%) (C-A)/(B-A)
PG4.3.1: Mezunlarla yapılan toplantı sayısı	50	0	3	3	100%
PG4.3.2: Mezun sistemine kayıtlı mezun sayısı (*)	50	0	150	498	332%
Hedefe İlişkin Değerlendirmeler					
<p>Tespitler ve ihtiyaçlarda herhangi bir değişim bulunmadığından performans göstergesinde bir değişiklik ihtiyacı bulunmamaktadır. Hedefin toplam maliyetinde bir değişiklik beklenmemektedir.</p> <p>•PG 4.3.1 için hedeflenen değere ulaşılmış olup, ilgili göstergenin performansı %100 olarak gerçekleşmiştir. Performans göstergelerinde sürdürülebilirliğin sağlanması için herhangi bir risk söz konusu değildir.</p> <p>•PG 4.3.2 için hedeflenen değer aşılmış olup, ilgili göstergenin performansı %332 olarak gerçekleşmiştir. Performans göstergelerinde sürdürülebilirliğin sağlanması için herhangi bir risk söz konusu değildir.</p>					
* Sayılar kümülatif artışı göstermektedir.					
** 2021-2025 dönemini kapsayan stratejik plan için 2020 yıl sonu değeridir.					

A5		Uluslararasılaşma Düzeyini Artırmak			
H5.1		Değişim programları etkin hale getirilecektir. (%40)			
Amacın İlgili Olduğu Program/Alt Program Adı		YÜKSEKÖĞRETİM 1-Ön Lisans Eğitimi, Lisans Eğitimi ve Lisansüstü Eğitim			
Amacın İlişkili Olduğu Alt Program Hedefi		1-Mesleki yeterlilik sahibi ve gelişime açık mezunlar yetiştirilmesi			
H5.1 Performansı		$(\%20*\%0)+(\%20*\%100)+(\%20*\%100)+(\%20*\%50)+(\%20*\%57)=\%61,40$			
Sorumlu Birim		Akademik Birimler			
Performans Göstergesi	Hedefe Etkisi	Plan Dönemi Başlangıç Değeri** (A)	Değerlendirme Dönemindeki Yıl sonu Hedeflenen Değer (B)	Değerlendirme Dönemindeki Yıl sonu Gerçekleşme Değeri (C)	Performans (%) (C-A)/(B-A)
PG5.1.1: Erasmus ve Mevlana Programları kapsamında gelen öğrenci sayısı	20	0	6	0	0%
PG5.1.2: Erasmus ve Mevlana Programları kapsamında giden öğrenci sayısı	20	0	11	14	127%
PG5.1.3: Diğer Üniversitelerle yapılan ikili anlaşma sayısı (*)	20	10	25	37	180%
PG5.1.4: Değişim programları kapsamında giden-gelen akademisyen sayısı	20	2	12	7	50%
PG5.1.5: Dış İlişkiler Koordinatörlüğünün yapmış olduğu tanıtım toplantı sayısı	20	4	11	8	57%
Hedefe İlişkin Değerlendirmeler					
<p>•PG 5.1.1 için yapılan tespitler yeniden gözden geçirilmelidir. Mevcut ihtiyaçlar revize edilerek performans göstergesi hedefinde bir değişiklik ihtiyacı bulunmaktadır. Hedefin toplam maliyetinde bir değişikliğe ihtiyaç duyulmamaktadır.</p> <p>•PG 5.1.2 için hedeflenen değere aşılmış olup, ilgili göstergenin performansı %127 olarak gerçekleşmiştir. Performans göstergelerinde sürdürülebilirliğin sağlanması için herhangi bir risk söz konusu değildir.</p> <p>•PG 5.1.3 için hedeflenen değere aşılmış olup, ilgili göstergenin performansı %180 olarak gerçekleşmiştir. Performans göstergelerinde sürdürülebilirliğin sağlanması için herhangi bir risk söz konusu değildir.</p> <p>•PG 5.1.4 için hedeflenen değere ulaşamamış olup, ilgili göstergenin performansı %50 olarak gerçekleşmiştir. Performans göstergelerinde sürdürülebilirliğin sağlanması için yeniden risk değerlendirmesi yapılması gerekmektedir</p> <p>•PG 5.1.5 için hedeflenen değere ulaşamamış olup, ilgili göstergenin performansı %57 olarak gerçekleşmiştir. Performans göstergelerinde sürdürülebilirliğin sağlanması için yeniden risk değerlendirmesi yapılması gerekmektedir.</p>					
* Sayılar kümülatif artışı göstermektedir.					
** 2021-2025 dönemini kapsayan stratejik plan için 2020 yıl sonu değeridir.					

A5		Uluslararasılaşma Düzeyini Artırmak			
H5.2		Yabancı dilde eğitim veren programların sayısı arttırılacaktır. (%30)			
Amacın İlgili Olduğu Program/Alt Program Adı		YÜKSEKÖĞRETİM 1-Ön Lisans Eğitimi, Lisans Eğitimi ve Lisansüstü Eğitim			
Amacın İlişkili Olduğu Alt Program Hedefi		1-Mesleki yeterlilik sahibi ve gelişime açık mezunlar yetiştirilmesi			
H5.2 Performansı		$(\%35*\%100)+(\%30*\%100)+(\%35*\%100)=\%100$			
Sorumlu Birim		Akademik Birimler			
Performans Göstergesi	Hedefe Etkisi	Plan Dönemi Başlangıç Değeri** (A)	Değerlendirme Dönemindeki Yıl sonu Hedeflenen Değer (B)	Değerlendirme Dönemindeki Yıl sonu Gerçekleşme Değeri (C)	Performans (%) (C-A)/(B-A)
PG5.2.1: Eğitimini %100 yabancı dilde yürüten program sayısı (*) (**)	35	0	1	1	100%
PG5.2.2:Eğitimini %30 yabancı dilde yürüten program sayısı (*) (**)	30	0	1	2	200%
PG5.2.3: Yabancı dilde ders verme yetkinliği olan akademisyen sayısı (*)	35	15	25	76	610%
Hedefe İlişkin Değerlendirmeler					
<ul style="list-style-type: none"> •PG 5.2.1 için hedeflenen değer aşılmış olup, ilgili göstergenin performansı %100 olarak gerçekleşmiştir. Performans göstergelerinde sürdürülebilirliğin sağlanması için herhangi bir risk söz konusu değildir. •PG 5.2.2 için hedeflenen değer aşılmış olup, ilgili göstergenin performansı %200 olarak gerçekleşmiştir. Performans göstergelerinde sürdürülebilirliğin sağlanması için herhangi bir risk söz konusu değildir. •PG 5.3.3 için hedeflenen değere aşılmış olup, ilgili göstergenin performansı %610 olarak gerçekleşmiştir. Performans göstergelerinde sürdürülebilirliğin sağlanması için herhangi bir risk söz konusu değildir. 					
* Sayılar kümülatif artışı göstermektedir.					
** 2021-2025 dönemini kapsayan stratejik plan için 2020 yıl sonu değeridir.					

A5		Uluslararasılaşma Düzeyini Artırmak			
H5.3		Uluslararası görünürlük geliştirilecektir. (%30)			
Amacın İlgili Olduğu Program/Alt Program Adı		YÜKSEKÖĞRETİM 1-Ön Lisans Eğitimi, Lisans Eğitimi ve Lisansüstü Eğitim			
Amacın İlişkili Olduğu Alt Program Hedefi		1-Mesleki yeterlilik sahibi ve gelişime açık mezunlar yetiştirilmesi			
H5.3 Performansı		$(\%20*\%40)+(\%20*\%100)+(\%20*\%0)+(\%20*\%61)+(\%20*\%0)=\%40,20$			
Sorumlu Birim		Akademik Birimler			
Performans Göstergesi	Hedefe Etkisi	Plan Dönemi Başlangıç Değeri** (A)	Değerlendirme Dönemindeki Yıl sonu Hedeflenen Değer (B)	Değerlendirme Dönemindeki Yıl sonu Gerçekleşme Değeri (C)	Performans (%) (C-A)/(B-A)
PG5.3.1: Yurtdışı üniversiteler, kurum ve kuruluşlar ile yürütülen faaliyet sayısı	20	0	5	2	40%
PG5.3.2: Katılım sağlanan uluslararası fuar vb. etkinlik sayısı	20	1	4	8	233%
PG5.3.3: Yabancı uyruklu öğretim elemanı sayısı (*)	20	0	2	0	0%
PG5.3.4: Yabancı uyruklu öğrenci sayısı (*)	20	149	250	211	61%
PG5.3.5: Akademik birimler tarafından düzenlenen uluslararası sempozyum vb. faaliyet sayısı	20	0	2	0	0%
Hedefe İlişkin Değerlendirmeler					
<p>PG 5.3.1 için hedeflenen değere ulaşamamış olup, ilgili göstergenin performansı %40 olarak gerçekleşmiştir. Performans göstergelerinde sürdürülebilirliğin sağlanması için yeniden risk değerlendirmesi yapılması gerekmektedir</p> <p>•PG 5.3.2 için hedeflenen değer aşılmış olup, ilgili göstergenin performansı %233 olarak gerçekleşmiştir. Performans göstergelerinde sürdürülebilirliğin sağlanması için herhangi bir risk söz konusu değildir.</p> <p>•PG 5.3.3 için yapılan tespitler yeniden gözden geçirilmelidir. Mevcut ihtiyaçlar revize edilerek performans gösterge hedefinde bir değişiklik ihtiyacı bulunmaktadır. Hedefin toplam maliyetinde bir değişikliğe ihtiyaç duyulmamaktadır.</p> <p>•PG 5.3.4 için hedeflenen değere ulaşamamış olup, ilgili göstergenin performansı % 61 olarak gerçekleşmiştir. Performans göstergelerinde sürdürülebilirliğin sağlanması için yeniden risk değerlendirmesi yapılması gerekmektedir.</p> <p>•PG 5.3.5 için yapılan tespitler yeniden gözden geçirilmelidir. Mevcut ihtiyaçlar revize edilerek performans gösterge hedefinde bir değişiklik ihtiyacı bulunmaktadır. Hedefin toplam maliyetinde bir değişikliğe ihtiyaç duyulmamaktadır.</p>					
* Sayılar kümülatif artışı göstermektedir.					
** 2021-2025 dönemini kapsayan stratejik plan için 2020 yıl sonu değeridir.					

4. Performans Bilgi Sisteminin Değerlendirilmesi

Veri Performans Yönetim Sistemi (VPYS); Samsun Üniversitesi'nin kaynakları etkin kullanan, sürekli iyileştirme felsefesini benimseyen, bağımsız tüm birimlerini bütüncül bir sistem içerisinde değerlendiren ve paydaşlarını sisteme dâhil eden bir kalite yönetim anlayışına uygun olarak tasarlanan bir yazılımdır. VPYS adını verdiğimiz bu yazılımla eğitim-öğretim ve araştırma faaliyetleri ile idari hizmet süreçlerinin, kuruma ait risklerin değerlendirilmesi ve iyileştirme uyarlamaları yapılabilmektedir. Performans Bilgi Sistemi Veri Performans Sistemi ile yürütülmektedir.

IV. KURUMSAL KABİLİYET VE KAPASİTENİN DEĞERLENDİRİLMESİ

A. Üstünlükler

- ✓ İdari ve akademik alanda güçlü bir altyapı oluşturuluyor olması.
- ✓ Akademik kadronun genç ve deneyimli olması.
- ✓ Uzaktan eğitim uygulama ve araştırma merkezinin kurulmuş olması. Web tabanlı öğrenme, değerlendirme hizmetlerinin yürütülebileceği teknolojik altyapının var olması.
- ✓ Toplum sağlığına destek veren birimin bulunması.
- ✓ Tercih edilen ön lisans, lisans ve lisansüstü disiplinlerde eğitim-öğretim hizmetlerinin devam etmesi ve çift ana dal programlarının varlığı.
- ✓ Coğrafi konumu nedeniyle üniversitemizin tercih edilebilir bir üniversite olması.
- ✓ Gelişmekte olan genç, dinamik ve deneyimli akademisyen kadrosu ile araştırma ve yayın yapma konusunda yüksek potansiyele sahip olması.
- ✓ Verilen uçuş eğitimi ve sertifikalarıyla havacılık sektöründeki pilot ihtiyacının giderilmesine katkı sağlaması.
- ✓ Üniversitemizde farklı disiplinlerde araştırma ve uygulama merkezlerinin bulunması.
- ✓ Mevcut bina ve altyapıların yeni ve fiziki altyapının hızlı bir şekilde geliştiriliyor olması.
- ✓ Farklı alanlarda öğrenci kulüplerinin bulunması.
- ✓ Uluslararası standartlarda hizmet veren, modern fiziksel imkânlarla sahip merkezî kütüphanenin bulunması.
- ✓ Üniversitemizin birçok biriminde iş yerinde mesleki eğitim programının uygulanıyor olması.
- ✓ Kalite süreçlerini içselleştiren bir anlayışın hakim olması.
- ✓ Çağımızın ve ülkemizin ihtiyaçları dikkate alınarak yeni programların planlanması.

B. Zayıflıklar

- ✓ Eğitim- öğretim için gerekli fiziksel mekânın yetersiz olması.
- ✓ Laboratuvar altyapısının yetersiz olması.
- ✓ Yeni kurulan bir üniversite olması nedeniyle henüz geniş bir mezun kitlesine sahip olunamaması.
- ✓ Üniversitemiz kampüslerinin şehrin merkez noktalarına uzak olması.
- ✓ Üniversitemizin yeni kurulmuş olması sebebiyle kurumsal bağlılığın ve kurum kültürünün henüz yerleşmemiş olması.
- ✓ İdari personel sayısının yetersizliği.
- ✓ Merkez kampüs dışındaki birimlerdeki öğrencilerin üniversitenin bilimsel, sosyal, sportif ve kültürel faaliyetlerinden yeterince istifade edememesi.
- ✓ Lisansüstü program (yüksek lisans, disiplinlerarası yüksek lisans, doktora) sayısının az olması.
- ✓ Uluslararası değişim programları kapsamında üniversiteye gelen öğrenci ve öğretim elemanı sayısının istenilen düzeyde olmaması.
- ✓ Yurt, lojman ve barınma alanlarının eksikliği.

C. Değerlendirme

Anayasamızın 130 ve 131. maddeleri gereğince; çağdaş eğitim-öğretim esaslarına dayanan bir düzen içinde milletin ve ülkenin ihtiyaçlarına uygun insan gücü yetiştirmek amacıyla 04.11.1981 tarihli 2547 sayılı Yükseköğretim Kanunu'nun verdiği yetki çerçevesinde Üniversitemiz 31 profesör, 51 Doçent, 120 Dr. Öğretim Üyesi, 63 Öğretim Görevlisi, 59 Araştırma Görevlisi ile akademik ve idari birimlerimizde görevli 94 idari, 101 sözleşmeli personel ve 67 işçi olmak üzere toplam 586 personel ile eğitim-öğretim ve araştırma faaliyetlerini sürdürmektedir.

Üniversitemiz merkezde Rektörlük Ofisi ile Balıca, Canik ve Kavak yerleşkelerinden oluşmaktadır. Bu yerleşkelerde 6 Fakülte, 1 Yüksekokul, 2 Meslek Yüksekokulu ve 1 Enstitü yer almakla birlikte Önlisans, Lisans ve Lisansüstü eğitimlerde 6.306 kayıtlı öğrenci bulunmaktadır.

Üniversitemiz, 2022 yılında insan kaynakları, fiziki mekân ve teknolojik altyapı konularındaki ihtiyaçları karşılama noktasında sıkıntılar çekmekle birlikte kurum kültürü oluşturulması amacıyla öğrenciler ve personele yönelik hizmetler, eğitim-öğretim, kültürel ve sportif faaliyetlerin altyapısının iyileştirilmesi ve geliştirilmesinde önemli çaba sarf etmiştir. Üniversitemiz yapılan bu çalışmaları ve sunulan hizmetleri mevcut temel değerleri çerçevesinde gerçekleştirmiştir. Bu hususta kurumumuz, tahsis edilen ödenekleri etkin, ekonomik ve verimlilik ilkeleri doğrultusunda kullanma hususunda azami gayret göstermiştir.

Üniversitemiz, insana hizmet yolunda, çağın ihtiyaçlarına cevap veren, eğitim, araştırma ve buluşlarıyla güçlü ve saygın üniversitelerden biri olma vizyonunu gerçekleştirmek için; 2022 yılından itibaren kalite geliştirme süreçlerine hız vererek kurumun gelişime açık yönleri üzerine sürekli iyileştirmeler yapmıştır ve yapmaya devam edecektir.

V. ÖNERİ VE TEDBİRLER

Türkiye Cumhuriyeti'nin çağdaşlaşma projesinin başta gelen amaçlarından biri de, yükseköğretim eğitimini yurt sathına yaymaktır. Eğitimin amacı ise gençlerin ilgi, istek ve yetenekleri de dikkate alınarak, düşünme, algılama, araştırma ve problem çözme yeteneği ve kişisel sorumluluk duygusu gelişmiş, yeni fikirlere açık, kültürel değerleri benimsemiş, demokratik tavırlar gösterebilen ve beceri düzeyi yüksek insan gücünün yetiştirilmesini sağlamaktır. Bu bağlamda, Samsun Üniversitesi çağın gereklerini yakalamış bir üniversite olma yolunda yakaladığı ivmeyi devam ettirebilmek için;

Üniversite bütçelerinde hazine yardımlarından karşılanacak ödenekler belirlenirken, üniversitelerin gerçek ihtiyaçlarının göz önünde bulundurulması, Üniversiteler için ön görülen hazine yardımının gerçek ihtiyaca göre belirlenmesi, eğitim-öğretim, araştırma ve diğer hizmetlerin zamanında yerine getirilmesini ve istenilen düzeye ulaşılmasını sağlayacaktır.

Eğitimin kalitesini arttırabilmek için özellikle akademik personel açığının kapatılması gerekmektedir. Bunun içinde şehrin ve üniversitenin personeline sunacağı imkânlarla bir cazibe merkezi haline gelmesi önemlidir. Bu bağlamda üniversitenin teknolojik ve fiziki altyapı yatırım projelerinin desteklenmesi büyük önem arz etmektedir.

Üniversite sanayi iş birliği çalışmalarını artırarak mezun olacak öğrencilere iş bulmaları konusunda yardımcı olacak işletmelerle bağlantılar kurulmalıdır, öğrenci kontenjanlarının artması için bölgenin ihtiyaç duyduğu bölümlerin sayısının artması, bu bölümlere mali desteğin verilmesi, bilimsel çalışmaların artırılması için, hem üniversite hem de üniversite dışı teşviklerin artırılması gerekmektedir.

Sağlık hizmetleri kalitesinin dünya standartlarını yakalayabilmesi için yeni teknolojilerin kuruma kazandırılması ve özellikle sağlıkta yatırım ödeneklerinin arttırılması sağlanmalıdır.

İç Kontrol Güvence Beyanı

Üst yönetici olarak görev ve yetkilerim çerçevesinde Samsun Üniversitesi bütçesinin; kalkınma planına, yıllık programa, stratejik plan ve performans programı ile hizmet gereklerine uygun olarak hazırlandığını ve uygulandığını, amaç ve hedeflerin gerçekleştirilmesi ve ilgili mevzuatla düzenlenen görev ve hizmetlerin yerine getirilmesi için bütçe ile tahsis edilmiş kaynakların, planlanmış amaçlar doğrultusunda ve iyi malî yönetim ilkelerine uygun olarak kullanıldığını beyan ederim.

Bu çerçevede iç kontrol sisteminin; idarenin gelir, gider, varlık ve yükümlülüklerinin etkili, ekonomik ve verimli bir şekilde yönetilmesine, kanunlara ve diğer düzenlemelere uygun olarak faaliyet göstermesine, her türlü malî karar ve işlemlerde usulsüzlük ve yolsuzluğun önlenmesine, karar oluşturmak ve izlemek için düzenli, zamanında ve güvenilir rapor ve bilgi edinilmesine, varlıkların kötüye kullanılmasının ve israfının önlenmesine ve kayıplara karşı korunmasına ilişkin yeterli ve makul güvenceyi sağladığını bildiririm.

Bu güvence, üst yönetici olarak sahip olduğum bilgi ve değerlendirmelere, yönetim bilgi sistemlerine, iç kontrol sistemi değerlendirme raporlarına, izleme ve değerlendirme raporlarına, harcama yetkilileri ile malî hizmetler birim yöneticisi tarafından sunulan güvence beyanlarına ve denetim raporlarına dayanmaktadır.

Bu raporda yer alan bilgilerin güvenilir, tam ve doğru olduğunu beyan ederim. (Samsun-2023)

Prof. Dr. Mahmut AYDIN

Rektör

Malî Hizmetler Birim Yöneticisinin Beyanı

Malî hizmetler birim yöneticisi daire başkanı olarak yetkim dâhilinde;

İç kontrol sisteminin Samsun Üniversitesi'nde oluşturulması, uygulanması ve geliştirilmesi çalışmalarında gerekli koordinasyonun sağlandığını, eğitim ve rehberlik hizmeti verildiğini, faaliyetlerin malî yönetim ve kontrol mevzuatı ve diğer mevzuata uygun olarak yürütüldüğünü, kamu kaynaklarının etkili, ekonomik ve verimli bir şekilde kullanılmasını temin etmek üzere iç kontrol süreçlerinin işletildiğini, uygulama sonuçlarının izlendiğini ve gerekli tedbirlerin alınması için düşünce ve önerilerimin zamanında üst yöneticiye raporlandığını beyan ederim.

Malî kanunlarla ilgili diğer mevzuatın uygulanması konusunda üst yöneticiye ve harcama yetkililerine gerekli bilgileri sağladığımı ve danışmanlık faaliyetinde bulunduğumu bildiririm.

Bu Raporun "III/A- Malî Bilgiler" bölümünde yer alan bilgilerin güvenilir, tam ve doğru olduğunu teyit ederim. (Samsun-2023)

Samet KOP
Strateji Geliştirme Daire Başkanı

