

HATAY
MUSTAFA KEMAL
ÜNİVERSİTESİ

*2024 YILI PERFORMANS
PROGRAMI*





SUNUŞ

Hatay Mustafa Kemal Üniversitesi kurulduğu 1992'den bu yana önemli gelişmeler göstermiştir. Üniversitemiz, kuruluşundan itibaren sürdürdüğü bilimsel, kültürel ve sanatsal alanlarda gerçekleştirdiği faaliyetler ve topluma katkı sağlayan uygulamaları ile ülkemizin önemli üniversiteleri arasında yerini almaya devam etmektedir.

Üniversitemizi ulusal ve uluslararası rekabette tercih edilen akademik kurumlardan biri haline getirmek; ülkemizin ve dünyanın gerçeklerine uygun olarak hazırlanmış, bilimsel temele dayalı bir yol haritası ile mümkün olabilecektir. Bu kapsamda; 5018 sayılı Kamu Mali Yönetimi ve Kontrol Kanunu ile kamu kaynaklarının etkili, ekonomik ve verimli bir şekilde kullanımı, hesap verilebilirliğin ve mali saydamlığın sağlanması amaçlanmıştır.

Üniversitemizin Performans Programı, mali saydamlığı ve hesap verme sorumluluğunu sağlayacak biçimde, iç ve dış paydaşların katkıları da dikkate alınarak katılımcı yöntemlerle, doğru, tarafsız ve güvenilir bilgilere yer vermek suretiyle ilgili paydaşların ve kamuoyunun bilgi sahibi olmasını sağlamak üzere oluşturulmuştur. Bu programda yer alan bilgilerin eksiksiz olmasına, faaliyetlerin tüm yönleriyle açıklanmasına, sonuç odaklı bir anlayışla Üniversitemizin amaç ve hedeflerinin nasıl gerçekleştirileceğini ifade etmesine büyük önem verilmiştir.

Bu kapsamda hazırlamış olduğumuz programın gelecek yıllar için Üniversitemiz ve Ülkemiz gelişimine katkı sunması temennisi ile 2024 Yılı Performans Programı'nın başarılı olmasını diler, programın hazırlık aşamalarında emeği geçen Strateji Geliştirme Daire Başkanlığı'na ve tüm personele özverili çalışmalarından dolayı teşekkür eder;

Kamuoyunun ve ilgili kamu kurum ve kuruluşlarının bilgisine saygıyla sunarım.

Prof. Dr. Veysel EREN
Rektör

İÇİNDEKİLER

I- GENEL BİLGİLER	1
A- Yetki Görev ve Sorumluluklar	3
B- Teşkilat Yapısı.....	4
C- Fiziksel Kaynaklar.....	9
D- İnsan Kaynakları	18
II- PERFORMANS BİLGİLERİ	19
A- Temel Politika ve Öncelikler	19
B- Amaç ve Hedefler.....	19
C- İdare Performans Bilgisi.....	22
D- İdarenin Toplam Kaynak İhtiyacı	80
E- Diğer Hususlar.....	83

I. GENEL BİLGİLER

Üniversitemiz 11.07.1992 tarih ve 21281 sayılı Resmi Gazete' de yayımlanan 3837 Sayılı Kanunun 25'inci ve 28.03.1983 tarihli ve 2809 sayılı Yükseköğretim Kurumları Teşkilat Kanununa eklenen Ek-17 maddesiyle 7 Fakülte, 2 Yüksekokul, 2 Meslek Yüksekokulu ve 3 Enstitü olmak üzere 14 birim ile kurulmuştur.

2809 sayılı Yükseköğretim Kurumları Teşkilatı Kanunu Ek 17. Madde ile Hatay Mustafa Kemal Üniversitesi adıyla kurulan Üniversitemiz, 18 Mayıs 2018 tarihli ve 30425 sayılı Resmi Gazete'de yayımlanan 7141 sayılı Yükseköğretim Kanunu ile Bazı Kanun ve Kanun Hükmünde Kararnamelerde Değişiklik Yapılmasına Dair Kanun uyarınca Hatay Mustafa Kemal Üniversitesi şeklinde değiştirilmiştir.

- 1994- Kırıkhan, Reyhanlı ve Samandağ Meslek Yüksekokulları,
- 1995- Tıp Fakültesi (2001 yılında Tıp Fakültesinin adı “Tayfur Ata Sökmen Tıp Fakültesi” olarak değiştirilmiştir.),
- 1995- İskenderun Sivil Havacılık Yüksekokulu ile Güzel Sanatlar Fakültesi ve Yayladağı Meslek Yüksekokulu,
- 2005- İskenderun Mustafa Yazıcı Devlet Konservatuarı,
- 2008- mevcut bulunan Mühendislik-Mimarlık Fakültesi kapatılarak Mühendislik Fakültesi ve Mimarlık Fakültesi isimleriyle iki ayrı fakülte olarak kurulmuştur.
- 2008- Altınözü, Belen, Harbiye, Hassa ve Hatay Sağlık Hizmetleri Meslek Yüksekokulları,
- 2009- Fizik Tedavi ve Rehabilitasyon Yüksekokulu, Turizm ve Otelcilik Meslek Yüksekokulu ile Erzin Meslek Yüksekokulu,
- 2010- Dış Hekimliği ve İletişim Fakülteleri,
- 2011- Bilişim Teknolojisi Yüksekokulu ve Payas Meslek Yüksekokulu,
- 2012- Teknoloji Fakültesi ile Barbaros Hayrettin Denizcilik Fakülteleri,
- 2012- Su Ürünleri Fakültesi'nin ismi Deniz Bilimleri ve Teknolojisi Fakültesi olarak, Harbiye Meslek Yüksekokulunun ismi Sanat ve Tasarım Meslek Yüksekokulu olarak değişikliğe uğramıştır.
- 2013- İlahiyat Fakültesi,
- 2014- Yükseköğretim Kurulu Başkanlığı, Üniversitemiz bünyesindeki Meslek Yüksekokulların yapılandırılmasına ilişkin aldığı kararlar neticesinde;
 - Altınözü Meslek Yüksekokulu'nun adının Altınözü Tarım Bilimleri Meslek Yüksekokulu,
 - Erzin Meslek Yüksekokulunun adı Erzin Teknik Bilimler Meslek Yüksekokulu,
 - Reyhanlı Meslek Yüksekokulunun adı Reyhanlı Sosyal Bilimler Meslek Yüksekokulu,

- Yayladağı Meslek Yüksekokulu'nun adı Yayladağı Sosyal Bilimler Meslek Yüksekokulu olarak değiştirilmiştir.
 - Turizm ve Otelcilik, Payas ve Belen Meslek Yüksekokullarının fiziki altyapılarının uygun olmaması nedeniyle kapatılmıştır.
- 2015- Üniversitemizin kurum yapısı değişmiş ve bazı birimlerin ayrılmasıyla İskenderun Teknik Üniversitesi kurulmuştur. Bu kapsamda;
- Mühendislik Fakültesi,
 - Barbaros Hayrettin Denizcilik Fakültesi,
 - Teknoloji Fakültesi,
 - Deniz Bilimleri ve Teknoloji Fakültesi,
 - Sivil Havacılık Yüksekokulu,
 - Turizm İşletmeciliği ve Otelcilik Yüksekokulu,
 - Mustafa Yazıcı Devlet Konservatuvarı,
 - Denizcilik Meslek Yüksekokulu,
 - Dörtüol Meslek Yüksekokulu,
 - Erzin Teknik Bilimler Meslek Yüksekokulu,
 - İskenderun Meslek Yüksekokulu Üniversitemizden ayrılarak İskenderun Teknik Üniversitesine bağlanmıştır (23.04.2015 gün ve 29335 Sayılı Resmi Gazete).
- 2016- Antakya Devlet Konservatuvarı, Yabancı Diller Yüksekokulu ile Turizm İşletmeciliği ve Otelcilik Yüksekokulu,
- 2019- Hatay Sağlık Yüksekokulu ile Fizik Tedavi ve Rehabilitasyon Yüksekokulu kapatılarak Sağlık Bilimleri Fakültesi (02 Ağustos 2019 tarihli ve 30850 sayılı Resmi Gazete'de yayımlanan 1385 sayılı Cumhurbaşkanı Kararı),
- 2019- İskenderun Sağlık Hizmetleri Meslek Yüksekokulu kapatılarak ve Kırıkhan Sağlık Hizmetleri Meslek Yüksekokulu (10.10.2019 tarihinde Yükseköğretim Genel Kurulu toplantısı),
- 2019- Kırıkhan Sağlık Hizmetleri Meslek Yüksekokulu ile Dörtüol Sağlık Hizmetleri Meslek Yüksekokulu kapatılmıştır (19.12.2019 tarihli Yükseköğretim Genel Kurulu toplantısı).
- 2020- Bilişim Teknolojisi Yüksekokulu kapatılmıştır (08/01/2020 tarihli ve 31002 sayılı Resmi Gazete'de yayımlanan 07/01/2020 tarihli ve 2036 sayılı Cumhurbaşkanı Kararı).
- 4 Ağustos 2023 tarihli ve 32269 sayılı Resmi Gazete'de yayımlanan 03/08/2023 tarihli ve 7477 sayılı Cumhurbaşkanı Kararı uyarınca Beden Eğitimi ve Spor Yüksekokulu kapatılmış olup, aynı Karar uyarınca Spor Bilimleri Fakültesi kurulmuştur.

Gelinen noktada; Hatay Mustafa Kemal Üniversitesi bugün; 3 Enstitü, 14 Fakülte, 2 Yüksekokul, 9 Meslek Yüksekokulu, 1 Araştırma Uygulama Hastanesi, 1 Konservatuvar, 23 Araştırma Uygulama Merkezi ve Teknoloji Geliştirme Bölgesi ile eğitim-öğretim hayatını sürdürmektedir.

A. YETKİ GÖREV VE SORUMLULUKLAR

Türkiye’de Yükseköğretim, T.C. Anayasası’nın 130 ve 131. maddeleri ile 2547 sayılı Yükseköğretim Kanunu ile düzenlenmektedir.

2547 sayılı Yükseköğretim Kanununun 12. maddesi uyarınca Yükseköğretim kurumlarının görevleri şu şekilde sıralanmıştır:

- Çağdaş uygarlık ve eğitim - öğretim esaslarına dayanan bir düzen içinde, toplumun ihtiyaçları ve kalkınma planları ilke ve hedeflerine uygun ve ortaöğretime dayalı çeşitli düzeylerde eğitim - öğretim, bilimsel araştırma, yayım ve danışmanlık yapmak,
- Kendi ihtisas gücü ve maddi kaynaklarını rasyonel, verimli ve ekonomik şekilde kullanarak, milli eğitim politikası ve kalkınma planları ilke ve hedefleri ile Yükseköğretim Kurulu tarafından yapılan plan ve programlar doğrultusunda, ülkenin ihtiyacı olan dallarda ve sayıda insan gücü yetiştirmek,
- Türk toplumunun yaşam düzeyini yükseltici ve kamuoyunu aydınlatıcı bilim verilerini söz, yazı ve diğer araçlarla yaymak,
- Örgün, yaygın, sürekli ve açık eğitim yoluyla toplumun özellikle sanayileşme ve tarımda modernleşme alanlarında eğitilmesini sağlamak,
- Ülkenin bilimsel, kültürel, sosyal ve ekonomik yönlerden ilerlemesini ve gelişmesini ilgilendiren sorunlarını, diğer kuruluşlarla işbirliği yaparak, kamu kuruluşlarına önerilerde bulunmak suretiyle öğretim ve araştırma konusu yapmak, sonuçlarını toplumun yararına sunmak ve kamu kuruluşlarınca istenecek inceleme ve araştırmaları sonuçlandırarak düşüncelerini ve önerilerini bildirmek,
- Eğitim - öğretim ve seferberliği içinde, örgün, yaygın, sürekli ve açık eğitim hizmetini üstlenen kurumlara katkıda bulunacak önlemleri almak,
- Yörelereindeki tarım ve sanayinin gelişmesine ve ihtiyaçlarına uygun meslek elemanlarının yetişmesine ve bilgilerinin gelişmesine katkıda bulunmak, sanayi, tarım ve sağlık hizmetleri ile diğer hizmetlerde modernleşmeyi, üretimde artışı sağlayacak çalışma ve programlar yapmak, uygulamak ve yapılanlara katılmak, bununla ilgili kurumlarla işbirliği yapmak ve çevre sorunlarına çözüm getirici önerilerde bulunmak,
- Eğitim teknolojisini üretmek, geliştirmek, kullanmak, yaygınlaştırmak,
- Yükseköğretimin uygulamalı yapılmasına ait eğitim - öğretim esaslarını geliştirmek, döner sermaye işletmelerini kurmak, verimli çalıştırmak ve bu faaliyetlerin geliştirilmesine ilişkin gerekli düzenlemeleri yapmaktır.

Üst yönetici olan Rektör, üniversitenin ve bağlı birimlerin öğretim kapasitesinin rasyonel bir şekilde kullanılmasında ve geliştirilmesinde, öğrencilere gerekli sosyal hizmetlerin sağlanmasında, gerektiği zaman güvenlik önlemlerinin alınmasında, eğitim-öğretim, bilimsel araştırma ve yayım faaliyetlerinin devlet kalkınma plan, ilke ve hedefleri doğrultusunda planlanıp yürütülmesinde, bilimsel ve idari gözetim ve denetimin yapılmasında ve bu

görevlerin alt birimlere aktarılmasında, takip ve kontrol edilmesinde ve sonuçlarının alınmasında birinci derecede yetkili ve sorumludur.

Ayrıca Rektör, iç kontrol sisteminin kurulması ve gözetilmesinden, harcama yetkilileri ise görev ve yetki alanları çerçevesinde, idari ve malî karar ve işlemlere ilişkin olarak iç kontrolün işleyişinden sorumludur.

Üst yönetici, harcama yetkilileri ve diğer yöneticiler, mesleki değerlere ve dürüst yönetim anlayışına sahip olunmasından, malî yetki ve sorumlulukların bilgili ve yeterli yöneticilerle personele verilmesinden, belirlenmiş standartlara uyulmasının sağlanmasından, mevzuata aykırı faaliyetlerin önlenmesinden, kapsamlı bir yönetim anlayışıyla uygun bir çalışma ortamının ve saydamlığın sağlanmasından görev ve yetkileri çerçevesinde sorumludurlar.

B. TEŞKİLAT YAPISI

1. Üniversite Yönetim Organları

Hatay Mustafa Kemal Üniversitesi'nin yönetim ve organizasyonu 2547 sayılı Yükseköğretim Kanunu hükümlerine göre belirlenmiştir. Üniversitenin üst yönetim organları Rektör, Üniversite Senatosu ve Üniversite Yönetim Kuruludur.

1.1 Rektör

2547 Sayılı Yükseköğretim Kanununun 13'üncü maddesi ve 3 sayılı Cumhurbaşkanlığı Kararnamesinin 3'üncü maddesinin 5'inci fıkrasına istinaden devlet ve vakıf üniversitelerine rektör, profesör unvanına sahip adaylar arasından Cumhurbaşkanınca atanır. Vakıflarca kurulan üniversitelerde rektör ataması, mütevellî heyetinin teklifi üzerine yapılır. Rektörün görev süresi 4 yıldır. Rektör, üniversite veya yüksek teknoloji enstitüsü tüzel kişiliğini temsil eder.

2547 Sayılı Yükseköğretim Kanununa göre Rektörün görevleri aşağıda belirtilmiştir:

- Üniversite kurullarına başkanlık etmek, yükseköğretim üst kuruluşlarının kararlarını uygulamak, üniversite kurullarının önerilerini inceleyerek karara bağlamak ve üniversiteye bağlı kuruluşlar arasında düzenli çalışmayı sağlamak,
- Her eğitim - öğretim yılı sonunda ve gerektiğinde üniversitenin eğitim öğretim, bilimsel araştırma ve yayım faaliyetleri hakkında Üniversitelerarası Kurula bilgi vermek,
- Üniversitenin yatırım programlarını, bütçesini ve kadro ihtiyaçlarını, bağlı birimlerinin ve üniversite yönetim kurulu ile senatonun görüş ve önerilerini aldıktan sonra hazırlamak ve Yükseköğretim Kuruluna sunmak,

- Gerekli gördüğü hallerde üniversiteyi oluşturan kuruluş ve birimlerde görevli öğretim elemanlarının ve diğer personelin görev yerlerini değiştirmek veya bunlara yeni görevler vermek,
- Üniversitenin birimleri ve her düzeydeki personeli üzerinde genel gözetim ve denetim görevini yapmak,
- Bu kanun ile kendisine verilen diğer görevleri yapmak.

1.2 Senato

Senato, rektörün başkanlığında, rektör yardımcıları, dekanlar ve her fakülteden fakülte kurullarınca üç yıl için seçilecek birer öğretim üyesi ile rektörlüğe bağlı enstitü ve yüksekokul müdürlerinden teşekkül eder.

Senato, her eğitim - öğretim yılı başında ve sonunda olmak üzere yılda en az iki defa toplanır. Rektör gerekli gördüğü hallerde senatoyu toplantıya çağırır.

Senato, üniversitenin akademik organı olup aşağıdaki görevleri yapar:

- Üniversitenin eğitim - öğretim, bilimsel araştırma ve yayım faaliyetlerinin esasları hakkında karar almak,
- Üniversitenin bütününe ilgilendiren kanun ve yönetmelik taslaklarını hazırlamak veya görüş bildirmek,
- Rektörün onayından sonra Resmi Gazete'de yayımlanarak yürürlüğe girecek olan üniversite veya üniversitenin birimleri ile ilgili yönetmelikleri hazırlamak,
- Üniversitenin yıllık eğitim - öğretim programını ve takvimini inceleyerek karara bağlamak,
- Bir sınava bağlı olmayan fahri akademik unvanlar vermek ve fakülte kurullarının bu konudaki önerilerini karara bağlamak,
- Fakülte kurulları ile rektörlüğe bağlı enstitü ve yüksekokul kurullarının kararlarına yapılacak itirazları inceleyerek karara bağlamak,
- Üniversite yönetim kuruluna üye seçmek,
- 2547 sayılı kanunla kendisine verilen diğer görevleri yapmaktır.

1.3 Üniversite Yönetim Kurulu

2547 Sayılı Yükseköğretim Kanununun 15'inci maddesi uyarınca, üniversite yönetim kurulu; rektörün başkanlığında dekanlardan, üniversiteye bağlı değişik öğretim birim ve alanlarını temsil edecek şekilde, senatoca dört yıl için seçilecek üç profesörden oluşur. Rektör gerektiğinde yönetim kurulunu toplantıya çağırır. Rektör yardımcıları oy hakkı olmaksızın yönetim kurulu toplantılarına katılabilirler.

Üniversite yönetim kurulu idari faaliyetlerde rektöre yardımcı bir organ olup aşağıdaki görevleri yapar:

- Yükseköğretim üst kuruluşları ile senato kararlarının uygulanmasında, belirlenen plan ve programlar doğrultusunda rektöre yardım etmek,
- Faaliyet plan ve programlarının uygulanmasını sağlamak; üniversiteye bağlı birimlerin önerilerini dikkate alarak yatırım programını, bütçe tasarısı taslağını incelemek ve kendi önerileri ile birlikte rektörlüğe, vakıf üniversitelerinde ise mütevelli heyetine sunmak,
- Üniversite yönetimi ile ilgili rektörün getireceği konularda karar almak,
- Fakülte, enstitü ve yüksekokul yönetim kurullarının kararlarına yapılacak itirazları inceleyerek kesin karara bağlamak,
- 2547 sayılı kanun ile verilen diğer görevleri yapmaktır.

2. Akademik Yapı

Üniversitemiz akademik yapısı 2809 sayılı Yükseköğretim Kurumları Teşkilat Kanununa göre şekillenmiştir.

2547 sayılı Yükseköğretim Kanununun ilgili maddelerine göre fakülte, enstitü ve yüksekokul düzeyinde yönetim organları aşağıdaki gibidir.

- **Fakülte organları;** Dekan, Fakülte Kurulu ve Fakülte Yönetim Kurulundan oluşur.
- **Enstitü organları;** Enstitü Müdürü, Enstitü Kurulu ve Enstitü Yönetim Kurulundan oluşur.
- **Yüksekokul organları;** Yüksekokul Müdürü, Yüksekokul Kurulu ve Yüksekokul Yönetim Kurulundan oluşur.

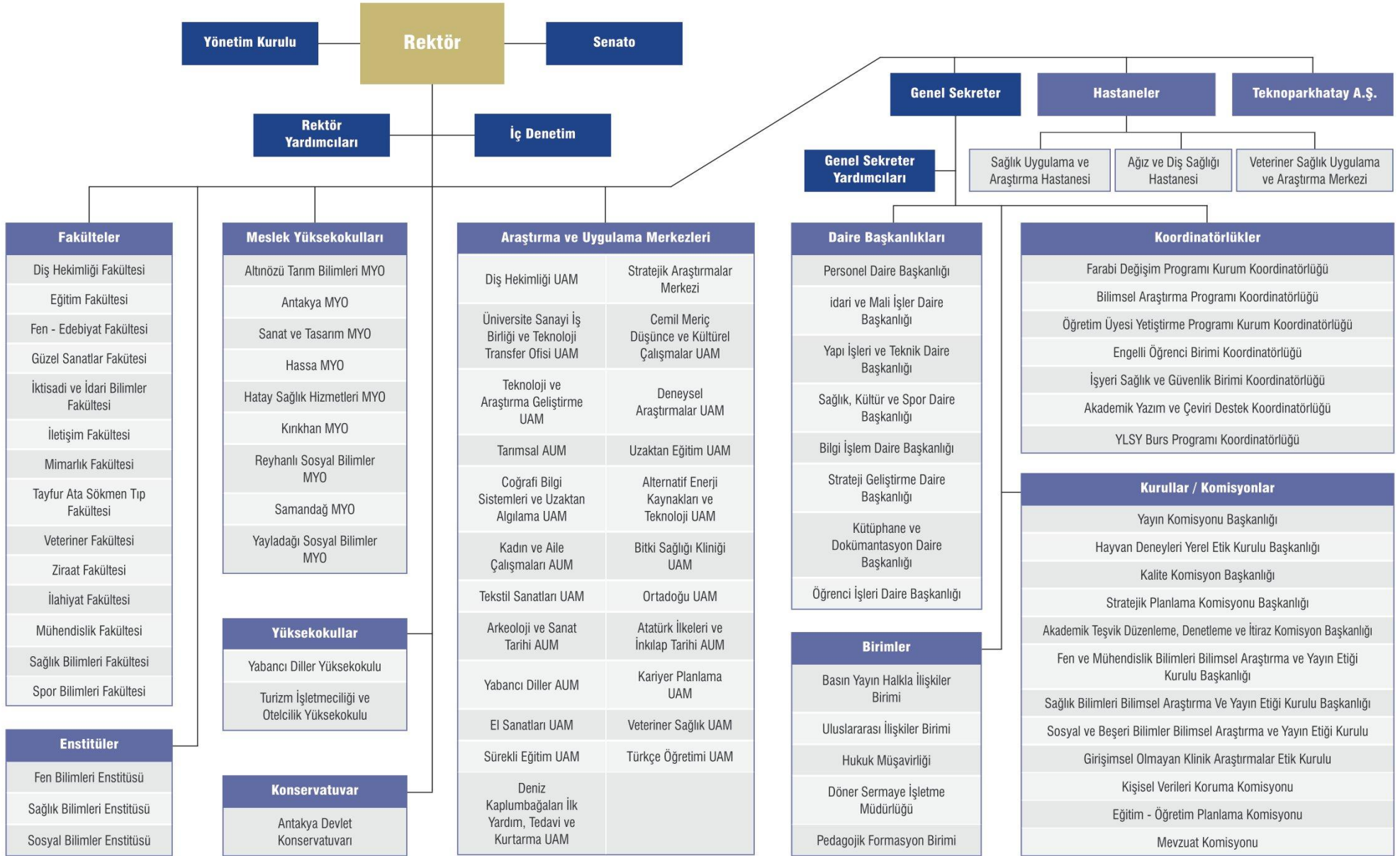
3. İdari Yapı

İdari teşkilatın başı Genel Sekreterdir. Genel Sekretere bağlı Genel Sekreter Yardımcılığı, Daire Başkanlıkları, Müdürlükler, Hukuk Müşavirliği ve diğer idari birimler bulunmaktadır. Ayrıca akademik birimlerde fakülte/yüksekokul/enstitü sekreterleri bulunmaktadır. Bunlar buldukları birimlerin üst yöneticisine (Dekan ve Yüksekokul Müdürleri) bağlı olup birimlerindeki idari işleyişten sorumludurlar.

İç Denetim Birimi; Üniversitemizde 5018 sayılı Kamu Mali Yönetimi ve Kontrol Kanunu ile bu kanuna göre çıkartılan yönetmelikler uyarınca atanan iç denetçilerimiz bir program dâhilinde iç denetim faaliyetlerini sürdürmekte ve Üst Yöneticiye rapor halinde sunmaktadır.

4. Organizasyon Şeması

Üniversitemizin akademik ve idari birimleri ile organizasyon şeması aşağıda belirtildiği gibi şekillenmiştir.



5. Organizasyon Yapısının Etkinliğine İlişkin Değerlendirme

Üniversiteler, birçok uluslararası faaliyetlerle, ülkenin sosyal ve ekonomik gelişimine katkıda bulunmakta ve toplumların bütünleşmesinde köprü görevi üstlenmektedirler. Bu bağlamda üniversiteler, küresel ortamın gereği olan değişim ve gelişimi vizyon edinerek, yeniliği ve kaliteyi kendi kurum yapılarına yansıtmaya çalışmaktadırlar. Bu nedenle, üniversitelerin tüm akademik bölümlerinin, değişim ve gelişim çerçevesinde dinamik bir yapıya sahip olması ve küresel ortama uyum sağlamak için fırsatları yakalamaya çalışması gerekmektedir. Bu anlayışa bağlı olarak; üniversitelerin kendi organizasyon yapılarında teknolojik yapı ve işleyişin fırsatlarını kullanmaları, öğrenci merkezli öğrenme ve öğretme ortamları yaratmayı misyon haline getirmeleri ve bunları Avrupa normları ışığında gerçekleştirmeleri kaçınılmazdır.

Sürekli yenilikleri öğrenerek ve paylaşarak organizasyon yapısının geliştirilebileceği görülmektedir. Farklı kültürel ortamlarda faaliyet gösteren üniversiteler mesleki gelişim imkanları, iletişim akışı, işbirliği-takım çalışması, bilgi paylaşım sistemi, ortak vizyon ve çevreyle etkileşim gibi boyutlarda ortak kurum kültürü çalışmaları yapılmaktadır. Bu çalışmalar yapılırken gerek idari işlerin yürütülmesi gerekse akademik faaliyetlerin gerçekleştirilmesinde;

- a) Dikey iletişim kanalları kullanılmaktadır (Rektörlükten Akademik Birimlere ve Akademik Birimlerden Rektörlüğe gibi),
- b) Yatay iletişim kanalları (Fakülte, MYO ve YO vb. ile Daire Başkanlıkları) arasında kullanılmaktadır,
- c) Üniversitenin 2547'de tanımlanan ve organizasyon yapısında yer alan Kurullar aktif olarak çalışmaktadır (Bölüm Akademik Kurulları, Fakülte ve Üniversite Yönetim Kurulları vb.),
- d) Öğrencilerimiz öğrenci konseyi aracılığı ile organizasyon yapısı içerisinde aktif olarak yer almaktadır.

Üniversitemiz her geçen gün gelişen ve değişen ihtiyaçları doğrultusunda organizasyon yapısında etkin uygulamalar gerçekleştirmek üzere yeni yapılara ve görüşlere yer vermeye devam edecektir.

C. FİZİKSEL KAYNAKLAR

Hatay Mustafa Kemal Üniversitesi, Antakya şehir merkezine 15 km mesafede İskenderun-Antakya yolu üzerinde Serinyol mevkiinde bulunan Tayfur Sökmen Kampüsünde faaliyetlerini sürdürmektedir.

1. Üniversitemiz Fiziki Alanları

Üniversitemiz 4.048.242,18 m²'si kendi mülkiyetinde olmak üzere toplam 4.301.532,23 m² alana sahiptir.

Tablo 1: Üniversite Yerleşim Alanı

Yerleşke Adı	Kendi Mülkiyetindeki Alan (m ²)	Kendi Mülkiyetinde Olmayan Alan (m ²)
Tayfur Sökmen Yerleşkesi	1.380.876,01	50.771,37
Antakya Meslek Yüksek Okulu Yerleşkesi	113.119,42	-
Antakya Yerleşkesi	80.515,06	81.915,59
Kırıkhan Yerleşkesi	-	33.380,64
Reyhanlı Yerleşkesi	55.196,51	10.635,19
Yayladağı Yerleşkesi	3.376,15	-
Hassa Yerleşkesi	-	6.741,00
Altınözü Yerleşkesi	6.210,94	-
Selam Çiftliği	1.301.775,09	-
Telkalis	1.007.718,00	-
Tarla 49	49.000,00	-
Dörtyol Tarla 70	-	69.849,26
TOPLAM	4.048.242,18	253.290,05

Hatay ili 06 Şubat 2023 tarihinde meydana gelen Kahramanmaraş merkezli depremlerden en çok etkilenen illerimizden biri olmuştur. Yaşanan afet nedeniyle il genelinde büyük bir yıkım olmuş, bu durumdan Üniversitemiz de fiziki ve beşeri olarak etkilenmiştir. Üniversitemizde yeniden yapılanma çalışmaları hızla devam etmekte olup, Üniversitemizin eğitim-öğretim hayatına sağlıklı bir şekilde devam edebilmesi için büyük bir çaba sarf edilmektedir. Bu doğrultuda hasar gören binalarımızda bakım onarım çalışmaları yapılarak binalarımız tekrar hizmete açılmıştır. Kullanılamaz hale gelen binalarımızın yerine yenisini inşa etmek için gerekli çalışmalar yapılmaktadır.

Tablo 2: Üniversite Mekânları

Yerleşke Adı	Bina Adı	Kapalı Alanlar (m²)
Antakya MYO Yerleşkesi	Bekçi Kulübesi	13,28
Antakya MYO Yerleşkesi	Mutfak Binası	146,09
Antakya Yerleşkesi	Dükkân	70,86
Antakya Yerleşkesi	Eski Kreş	175,10
Antakya Yerleşkesi	Lokal Binası	324,86
Dörtyol Tarla 70	Bilkent Güvenlik	239,66
Dörtyol Tarla 70	Motopomp-Su	6,24
Dörtyol Tarla 70	Sera	244,88
Dörtyol Tarla 70	Tarla 70 Bilkent	516,39
Dörtyol Tarla 70	Tarla 70 Lojman	170,05
Hassa Yerleşkesi	Hassa MYO Güvenlik	7,00
Hassa Yerleşkesi	Hassa MYO Kantin	50,40
Hassa Yerleşkesi	Hassa MYO Mescit	18,54
Kırıkhan Yerleşkesi	Kırıkhan MYO-Yeni A Blok	2.738,21
Kırıkhan Yerleşkesi	Kırıkhan MYO -Yeni B Blok	3.489,64
Kırıkhan Yerleşkesi	Kırıkhan MYO -Yeni C Blok	1.391,00
Reyhanlı Yerleşkesi	Reyhanlı Meslek Yüksekokulu	1.477,83
Reyhanlı Yerleşkesi	Reyhanlı MYO Depo	190,41
Reyhanlı Yerleşkesi	Reyhanlı MYO Depo	20,29
Selam Çiftliği	Selam Çiftliği Lojman 1	126,42
Selam Çiftliği	Selam Çiftliği Lojman 2	54,53
Tarla 49	Lojman A	212,07
Tarla 49	Lojman B	349,92
Tarla 49	Sera	2520,00
Tayfur Sökmen Yerleşkesi	Araştırma Hastanesi A Blok	3997,30
Tayfur Sökmen Yerleşkesi	Araştırma Hastanesi A' Blok	5.166,69
Tayfur Sökmen Yerleşkesi	Araştırma Hastanesi B Blok	5.150,89
Tayfur Sökmen Yerleşkesi	Araştırma Hastanesi C Blok	4.647,24
Tayfur Sökmen Yerleşkesi	Araştırma Hastanesi E Blok	4.232,64
Tayfur Sökmen Yerleşkesi	Araştırma Hastanesi F Blok	5.132,56
Tayfur Sökmen Yerleşkesi	Araştırma Hastanesi G Blok	4.834,81
Tayfur Sökmen Yerleşkesi	Araştırma Hastanesi G' Blok	4.992,91
Tayfur Sökmen Yerleşkesi	Atatürk Konferans Salonu	1.794,45
Tayfur Sökmen Yerleşkesi	Atölyeler	813,388
Tayfur Sökmen Yerleşkesi	Aysel Sabuncu Polikliniği	14.020,56
Tayfur Sökmen Yerleşkesi	Spor Bilimleri Fakültesi D Blok	1.116,03
Tayfur Sökmen Yerleşkesi	Spor Bilimleri Fakültesi E Blok	1.385,38
Tayfur Sökmen Yerleşkesi	Spor Bilimleri Fakültesi Jimnastik Salonu	808,36
Tayfur Sökmen Yerleşkesi	Spor Bilimleri Fakültesi K Blok	1.541,18

Tayfur Sökmen Yerleşkesi	Cami	3.641,14
Tayfur Sökmen Yerleşkesi	CEYPARK AVM	5.636,67
Tayfur Sökmen Yerleşkesi	Çarşı Alanı	1055,00
Tayfur Sökmen Yerleşkesi	Diş Hekimliği Hastanesi Poliklinikleri	720,67
Tayfur Sökmen Yerleşkesi	Eğitim Fakültesi D1 Blok	1.061,64
Tayfur Sökmen Yerleşkesi	Eğitim Fakültesi D2 Blok	1.592,46
Tayfur Sökmen Yerleşkesi	Eğitim Fakültesi D3 Blok	2.085,48
Tayfur Sökmen Yerleşkesi	Eğitim Fakültesi E2 Blok	1.582,24
Tayfur Sökmen Yerleşkesi	Eğitim Fakültesi K1 Blok	1.999,83
Tayfur Sökmen Yerleşkesi	Eski Yemek Hane	6.131,63
Tayfur Sökmen Yerleşkesi	Fen Edebiyat Fak. Eğitim Binası A Blok	1.312,53
Tayfur Sökmen Yerleşkesi	Fen Edebiyat Fak. Eğitim Binası B Blok	1.666,01
Tayfur Sökmen Yerleşkesi	Fen Edebiyat Fak. Eğitim Binası C Blok	1.293,56
Tayfur Sökmen Yerleşkesi	Fen Edebiyat Fak. Eğitim Binası D1 Blok	1.124,05
Tayfur Sökmen Yerleşkesi	Fen Edebiyat Fak. Eğitim Binası D2 Blok	1.119,75
Tayfur Sökmen Yerleşkesi	Fen Edebiyat Fak. Eğitim Binası D3 Blok	1.018,90
Tayfur Sökmen Yerleşkesi	Fen Edebiyat Fak. Eğitim Binası E-A Blok	881,20
Tayfur Sökmen Yerleşkesi	Fen Edebiyat Fak. Eğitim Binası E-B Blok	929,17
Tayfur Sökmen Yerleşkesi	Fen Edebiyat Fak. Eğitim Binası E-C Blok	885,74
Tayfur Sökmen Yerleşkesi	Fen Edebiyat Fak. Eğitim Binası L-A Blok	1.611,13
Tayfur Sökmen Yerleşkesi	Fen Edebiyat Fak Eğitim Binası L-B Blok	1.524,84
Tayfur Sökmen Yerleşkesi	Ftr-Hsağlık YO A Blok	1.079,21
Tayfur Sökmen Yerleşkesi	Ftr-Hsağlık YO B Blok	4.009,82
Tayfur Sökmen Yerleşkesi	Güzel Sanatlar Fakültesi Atölyeler	317,71
Tayfur Sökmen Yerleşkesi	Güzel Sanatlar Fakültesi E1 Blok	1.010,08
Tayfur Sökmen Yerleşkesi	Güzel Sanatlar Fakültesi L Blok	2.674,46
Tayfur Sökmen Yerleşkesi	Güzel Sanatlar Fakültesi L Ek Blok	140,33
Tayfur Sökmen Yerleşkesi	Havuz Başı Restoran	319,47
Tayfur Sökmen Yerleşkesi	Havuz Dağıtım Binası	106,55
Tayfur Sökmen Yerleşkesi	Hobi Bahçe 01	14,81
Tayfur Sökmen Yerleşkesi	Hobi Bahçe 02	14,81
Tayfur Sökmen Yerleşkesi	Hobi Bahçe 03	14,81
Tayfur Sökmen Yerleşkesi	Hobi Bahçe 04	14,81
Tayfur Sökmen Yerleşkesi	Hobi Bahçe 05	14,81
Tayfur Sökmen Yerleşkesi	Hobi Bahçe 06	14,81
Tayfur Sökmen Yerleşkesi	Hobi Bahçe 07	14,81
Tayfur Sökmen Yerleşkesi	Hobi Bahçe 08	14,81
Tayfur Sökmen Yerleşkesi	Hobi Bahçe 09	14,81
Tayfur Sökmen Yerleşkesi	Hobi Bahçe 10	14,81
Tayfur Sökmen Yerleşkesi	Hobi Bahçe 11	14,81
Tayfur Sökmen Yerleşkesi	Hobi Bahçe 12	14,81
Tayfur Sökmen Yerleşkesi	Hobi Bahçe 13	14,81

Tayfur Sökmen Yerleşkesi	Hobi Bahçe 14	14,81
Tayfur Sökmen Yerleşkesi	Hobi Bahçe 15	14,81
Tayfur Sökmen Yerleşkesi	Hobi Bahçe 16	14,81
Tayfur Sökmen Yerleşkesi	Hobi Bahçe 17	14,81
Tayfur Sökmen Yerleşkesi	Hobi Bahçe 18	14,81
Tayfur Sökmen Yerleşkesi	Hobi Bahçe 19	14,81
Tayfur Sökmen Yerleşkesi	Hobi Bahçe 20	14,81
Tayfur Sökmen Yerleşkesi	Hobi Bahçe 21	14,81
Tayfur Sökmen Yerleşkesi	Hobi Bahçe 22	14,81
Tayfur Sökmen Yerleşkesi	Hobi Bahçe 23	14,81
Tayfur Sökmen Yerleşkesi	Hobi Bahçe 24	14,81
Tayfur Sökmen Yerleşkesi	Hobi Bahçe 25	14,81
Tayfur Sökmen Yerleşkesi	Hobi Bahçe 26	14,81
Tayfur Sökmen Yerleşkesi	Hobi Bahçe 27	14,81
Tayfur Sökmen Yerleşkesi	Hobi Bahçe 28	14,81
Tayfur Sökmen Yerleşkesi	Hobi Bahçe 29	14,81
Tayfur Sökmen Yerleşkesi	Hobi Bahçe 30	14,81
Tayfur Sökmen Yerleşkesi	Hobi Bahçe 31	14,81
Tayfur Sökmen Yerleşkesi	Hobi Bahçe 32	14,81
Tayfur Sökmen Yerleşkesi	Hobi Bahçe 33	14,81
Tayfur Sökmen Yerleşkesi	Hobi Bahçe 34	14,81
Tayfur Sökmen Yerleşkesi	Hobi Bahçe 35	14,81
Tayfur Sökmen Yerleşkesi	Hobi Bahçe 36	14,81
Tayfur Sökmen Yerleşkesi	Hobi Bahçe 37	14,81
Tayfur Sökmen Yerleşkesi	Hobi Bahçe 38	14,81
Tayfur Sökmen Yerleşkesi	Hobi Bahçe 39	14,81
Tayfur Sökmen Yerleşkesi	Hobi Bahçe 41	14,81
Tayfur Sökmen Yerleşkesi	Hobi Bahçe 42	14,81
Tayfur Sökmen Yerleşkesi	Hobi Bahçe 43	14,81
Tayfur Sökmen Yerleşkesi	Hobi Bahçe 44	14,81
Tayfur Sökmen Yerleşkesi	Hobi Bahçe 45	14,81
Tayfur Sökmen Yerleşkesi	İktisat	8.487,00
Tayfur Sökmen Yerleşkesi	İletişim Fakültesi	3.020,40
Tayfur Sökmen Yerleşkesi	Kadın Doğum Çocuk Hastanesi	10.287,33
Tayfur Sökmen Yerleşkesi	Kapalı Spor Salonu	4.884,08
Tayfur Sökmen Yerleşkesi	Kız Öğrenci Yurdu A Blok	10.765,65
Tayfur Sökmen Yerleşkesi	Kız Öğrenci Yurdu B Blok	10.769,23
Tayfur Sökmen Yerleşkesi	Kız Öğrenci Yurdu M Blok	2.348,54
Tayfur Sökmen Yerleşkesi	Kreş	633,04
Tayfur Sökmen Yerleşkesi	Kuluçka Merkezleri A Binası	14,60
Tayfur Sökmen Yerleşkesi	Kuluçka Merkezleri B Binası	16,69
Tayfur Sökmen Yerleşkesi	Kuluçka Merkezleri C Binası	22,60

Tayfur Sökmen Yerleşkesi	Kuluçka Merkezleri D Binası	22,603
Tayfur Sökmen Yerleşkesi	Merkezi Kütüphane İ Blok	1.034,16
Tayfur Sökmen Yerleşkesi	Merkezi Kütüphane K Blok	1.727,49
Tayfur Sökmen Yerleşkesi	Merkezi Laboratuvar Binası	2.480,46
Tayfur Sökmen Yerleşkesi	Merkezi Yemekhane	14.659,52
Tayfur Sökmen Yerleşkesi	Rektörlük Binası A	4.029,52
Tayfur Sökmen Yerleşkesi	Rektörlük Binası B	4.056,17
Tayfur Sökmen Yerleşkesi	Rektörlük Binası C	8.275,30
Tayfur Sökmen Yerleşkesi	Stadyum A Blok	3.965,19
Tayfur Sökmen Yerleşkesi	Stadyum B Blok	4.666,46
Tayfur Sökmen Yerleşkesi	Su Deposu1 1500m3	501,60
Tayfur Sökmen Yerleşkesi	Su Deposu2 1000m3	290,22
Tayfur Sökmen Yerleşkesi	Tıp Fakültesi A Blok Dekanlık	996,64
Tayfur Sökmen Yerleşkesi	Tıp Fakültesi B Blok	670,30
Tayfur Sökmen Yerleşkesi	Tıp Fakültesi C Blok	790,81
Tayfur Sökmen Yerleşkesi	Tıp Fakültesi D Blok	1.113,18
Tayfur Sökmen Yerleşkesi	Tıp Fakültesi E Blok	793,99
Tayfur Sökmen Yerleşkesi	Tıp Fakültesi F Blok	2.502,21
Tayfur Sökmen Yerleşkesi	Tıp Fakültesi G Blok	923,33
Tayfur Sökmen Yerleşkesi	Tıp Fakültesi H Blok	2.583,35
Tayfur Sökmen Yerleşkesi	Veteriner Dağıtım Binası	106,55
Tayfur Sökmen Yerleşkesi	Veteriner Hayvan Kliniği	1.476,62
Tayfur Sökmen Yerleşkesi	Veterinerlik Binası	7.949,47
Tayfur Sökmen Yerleşkesi	Yaban Hayvanları Rehabilitasyon Merkezi	2.115,34
Tayfur Sökmen Yerleşkesi	Yaban Hayvanları ve Deniz Kaplumbağaları	164,76
Tayfur Sökmen Yerleşkesi	Yüzme Havuzu	1.127,09
Tayfur Sökmen Yerleşkesi	Ziraat Fak. E1 Blok	713,00
Tayfur Sökmen Yerleşkesi	Ziraat Fak. E2 Blok	704,56
Tayfur Sökmen Yerleşkesi	Ziraat Fak. Eğitim Binası D1	1.110,40
Tayfur Sökmen Yerleşkesi	Ziraat Fak. Eğitim Binası D2	1.115,99
Tayfur Sökmen Yerleşkesi	Ziraat Fak. Eğitim Binası L1	1.516,84
Tayfur Sökmen Yerleşkesi	Ziraat Fak. Eğitim Binası L2	1.501,97
Tayfur Sökmen Yerleşkesi	Ziraat Fak. Eğitim Binası Yeni Dekanlık	1.704,79
Tayfur Sökmen Yerleşkesi	Ziraat Fak. K1 Blok	1.229,18
Tayfur Sökmen Yerleşkesi	Ziraat Fak. K2 Blok	1.263,98
Telkaliş	Telkaliş Depo	214,43
Telkaliş	Telkaliş Ziraat F.Araş. Uyg. Lojman	92,25
Telkaliş	Telkaliş Ziraat F.Araş. Uyg. Bina G1	103,84
Telkaliş	Telkaliş Ziraat F.Araş. Uyg. Bina G2	121,28

2. Bilgi ve Teknolojik Kaynaklar

Üniversitemizin bilgisayar ağı altyapısı 2018 yılına kadar tüm merkez ve kenar anahtarlar 1 Gbps hızında olması nedeniyle ihtiyaçları karşılamaması ve cihazlar ekonomik ömrünü tamamlamış olması nedeniyle yenilenerek günümüz teknolojilerinin gerektirdiği özelliklere sahip donanımsal düzenlemeler yapılmıştır. Bu kapsamda; son kullanıcıya hizmet veren kenar anahtarlar (switch) 10 Gbps, toplama merkezleri (bina ile iki ayrı sistem odası arasına ayrı ayrı) 40 Gbps, iki sistem odası arası 160 Gbps'ye çıkarılmış ve tüm network yapısı yedekli olarak iki sistem odasına bağlanmıştır. İnternet kullanım kapasitemiz (Hatay Mustafa Kemal Üniversitesi ile ULAKBİM arası) 200 Mbps ten 1024 Mbps'ye ulaşmıştır (Altyapı bu iki kurum arasında 10 Gbps olarak hazır haldedir).

2016 yılında tüm personelimiz ve öğrencilerimizin kullandığı Kablosuz Bilgisayar Ağı Sistemi (wi-fi) kurularak hizmet vermeye başlanmış olup, şifreleme yöntemi ile güvenliği sağlanmıştır. Bilgi İşlem Daire Başkanlığı personeli tarafından son kullanıcılara gerekli teknik destek verilerek donanımsal ve yazılımsal dışa bağımlılık minimum düzeye indirilmiştir.

Üniversitemizde önceki dönemde firmalardan satın alınan Öğrenci Bilgi Sistemi (OBS), Elektronik Belge Yönetim Sistemi (EBYS) ve Personel Bilgi Sistemi ile kurum tarafından geliştirilen Ekders, BAP, Bilim İnsanı Portalı ve Anket Yazılımı kullanılmaktaydı. Bilgisayar Bilimleri Araştırma ve Uygulama Merkezi (BAUM) tarafından hazırlanmış bu yazılımların güvenlik zafiyetleri olduğu ve bu zafiyetlerin kapatılamadığı tespit edilmiştir. Yeni dönem itibariyle başta Uzaktan Eğitim Sistemi olmak üzere 70 adet otomasyon yazılımı kullanıma sunulmuştur. Bu otomasyonlarda yılda en az bir kez olmak üzere güvenlik ve saldırı testleri yapılmakta, bilgiler yedeklenmekte ve LDAP (Lightweight Directory Access Protocol) yapısı kurularak tüm otomasyonlar arası veri alışverişi sağlanmaktadır. Otonom olmayan eski yapıdan tümleşik olarak çalışan yapıya geçiş sağlanması için çalışmalar devam etmekte olup, web servisler kullanılarak sistem otonom hale getirilmeye çalışılmaktadır. Mevcutta satın alınarak kullanılan yazılımlara Bilgi İşlem Daire Başkanlığınca geliştirilen web servisler aracılığı ile veri paylaşımı yapılmaktadır. İlerleyen dönemde tam entegrasyon sağlanması ve kurumumuzun ihtiyaçları doğrultusunda dışa bağımlılığı en aza indirmek için gerekli yazılımların yazılması hedeflenmektedir. Üniversitemizde kullanılan yazılımlar aşağıda yer almaktadır.

Tablo 3: Geliştirilen Yazılımlar

No	Geliştirilen Yazılımlar
1	Web Sitesi
2	Telefon Rehberi Sistemi
3	Web Sitesi Destek Sistemi
4	Portal Yapısı
5	İş Başvuru Sistemi
6	İstek/Dilek/Şikayet Sistemi
7	Evrak Ödeme Sistemi
8	Ldap Personel Yazılımı Entegrasyonu
9	TUS Sonuç Alımı Yazılımı
10	Yabancı Uyruklu Öğrenci Atama Win Tabanlı
11	Akademik Veri Yönetim Sistemi Yönetimi
12	Akademik Veri Yönetim Sistemi Yönetim Paneli
13	ÖSYM Sınav Sorgulama
14	Web Sitesi Dil Desteği
15	Doğum Günü Mesajları SMS Gönderimi
16	Turnike Sistemi (SKS için)
17	E-Devlet Belge Doğrulama
18	SKS Üyelik Sistemi
19	SMS Gönderim Sistemi Web Servisli
20	Strateji İç Kontrol Sistemi
21	Kartlı Geçiş Sistemi
22	Kartlı Geçiş Sisteminde Ekranı Geçen Kişinin Resimlerinin Aktarımı
23	Kartlı Geçiş Sisteminde Kişi Bulma Sistemi
24	Aday Öğrenci Web Sayfaları
25	Akademik Ders Videoları ve Tanıtım Videoları Sistemi
26	SKS Halı Saha Yazılımı
27	Teknopark Web Sayfası
28	Ziraat Fakültesi Biyosistem Mühendisliği Kongre Web Sayfası
29	Sunucu Kontrol Yazılımı
30	4b Sözleşmeli Personel Alım Sistemi + Yönetim Paneli
31	KPS V2 2021/04/01 geçişi
32	Yemekhane Yemek Sistemi
33	Yemekhane Yemek Yönetim Sistemi
34	Diş Hastanesi Web Sitesi
35	Diş Hastanesi Web Sitesi Yönetim Sistemi
36	Kampüs Geçiş Sistemi
37	Online Galeri Sistemi
38	Online Galeri Yönetim Sistemi
39	Veritabanı Değişiklik Yönetim Sistemi
40	Yazılım Bilgi Sistemi
41	Radyo Üniversite
42	BESYO Öğrenci Başvuru Sistemi
43	Sözleşmeli Bilişim Personel Başvuru Sistemi

Tablo 4: Satın Alınan Yazılımlar

No	Satın Alınan Yazılımlar
1	EBYS
2	Öğrenci Bilgi Sistemi
3	Personel Otomasyonu
4	SPSS (Versiyon 23)
5	Uzaktan Eğitim Sistemi
6	Kütüphane için Görme Engelliler Programı
7	Kütüphane Online Katalog
8	Sesli Ekran Okuma - Kütüphane
9	Ekran Büyütme - Kütüphane
10	Braille Çeviri - Kütüphane
11	Kütüphane Dspace
12	Veteriner Hastanesi Yazılımı
13	Bap Otomasyonu
14	Microsoft Kampüs Anlaşması
15	Comodo Antivirüs
16	ISE
17	Prime
18	Abbyy Fine Reader
19	Veeam
20	Cryptolog
21	E-Posta Güvenlik Yazılımı
22	Güvenlik Duvarı
23	NetSight
24	NAC
25	Konservatuvar Nota Yazılımları
26	Maaş Bordro Programı
27	MKAPEB
28	IDACAD Statik
29	IDACAd Mimari
30	STA4 CAD
31	Güvenlik Devriye Sistemi
32	Akademik Personel Aday Başvuru ve İlan Sistemi
33	İdari Personel Aday Başvuru ve İlan Sistemi
34	Akademik Yükseltme ve Atama Kriterleri Modülü
35	Akademik Teşvik Süreçleri Modülü
36	Unimetrics

Tablo 5: Geliştirilmesi Devam Eden ve Güncellenen Yazılımlar

No	Geliştirilmesi Devam Eden ve Güncellenen Yazılımlar
1	Web Sitesi
2	Telefon Rehberi Sistemi
3	Web Sitesi Destek Sistemi
4	Portal Yapısı
5	İş Başvuru Sistemi
6	İstek/Dilek/Şikâyet Sistemi
7	Aday Öğrenci Web Sayfaları
8	Farkındalık Eğitim Sistemi
9	Kampüs Geçiş Sistemi
10	Online Galeri Sistemi
11	Online Galeri Yönetim Sistemi
12	Reklam Panosu Sistemi
13	Mobil Uygulama
14	Aday Öğrenci Tanıtım Sistemi (Yeni) (Entegrasyonlu)
15	Aday Öğrenci Yönetim Sistemi
16	Akademik Performans İzleme Sistemi
17	Arazi Tazminat Sistemi
18	Yazılım Talep Sistemi
19	Yetkilendirme Kontrol Sistemi
20	SKS Psikolojik, Rehberlik Danışmanlık Randevu Sistemi
21	Yönetim randevu Sistemi
22	Zimbra Çoklu Giriş Sistemi
23	Şifre Sıfırlama Sistemi
24	Şifre Sıfırlama Bilgilendirme Sistemi
25	Radyo Üniversite
26	RİMER Sistemi
27	Sözleşmeli Bilişim Personel Başvuru Sistemi

D. İNSAN KAYNAKLARI

Kurumların insan kaynağı, stratejik hedeflere ulaşmada en önemli unsurların başında gelmektedir. 06 Şubat 2023 tarihinde yaşanan depremler nedeniyle Üniversitemizde akademik ve idari personel kaybımız olmuştur. Üniversitemizin tekrar insan kaynağı gücüne ulaşabilmesi için gerekli çalışmalar yürütülmektedir.

Tablo 6. Yıl Bazında Kadro Unvanına Göre Öğretim Elemanı Sayısı

UNVAN	YILLAR					
	2019	2020	2021	2022	2023	2024
Profesör	157	167	174	188	191	188
Doçent	97	101	100	158	162	163
Dr. Öğr. Üyesi	280	277	281	257	283	237
Öğr. Gör.	204	208	226	212	208	190
Arş. Gör.	442	433	438	388	362	296
Okutman	-	-	-	-	-	-
Uzman	-	-	-	-	-	-
TOPLAM	1.180	1.186	1.219	1.203	1.206	1.074

Tablo 7. Yıl Bazında Hizmet Sınıfına Göre İdari Personel Sayısı

HİZMET SINIFI	YILLAR					
	2019	2020	2021	2022	2023	2024
Avukatlık Hizmetleri	2	2	2	2	2	2
Genel İdare Hizmetleri	383	380	383	380	382	383
Sağlık Hizmetleri	251	248	247	242	241	516
Teknik Hizmetler	75	73	73	74	74	78
Yardımcı Hizmetler	69	70	68	72	72	88
TOPLAM	780	773	773	770	771	1.067

Tablo 8. Yıl Bazında Sözleşmeli Personel ve Sürekli İşçi Sayıları

UNVANI	2019	2020	2021	2022	2023	2024
Sürekli İşçi	884	951	948	928	924	884
Sözleşmeli Personel	205	210	229	341	350	1

II. PERFORMANS BİLGİLERİ

A. TEMEL POLİTİKA VE ÖNCELİKLER

Üniversitemiz 2022-2026 Stratejik Planı; 11. Kalkınma Planı, Cumhurbaşkanlığı Yıllık Programı, Orta Vadeli Program ile üniversiteyi ilgilendiren ulusal, bölgesel ve sektörel strateji belgelerini ifade eden üst politika belgeleri dikkate alınarak hazırlanmıştır. Hazırlık aşamasında üst politika belgeleri detaylı olarak analiz edilmiş, amaç ve hedefler üst politika belgelerine uyumlu olarak belirlenmiştir.

2024 yılı yürütülecek faaliyetlerimizde deprem afetinin getirdiği olumsuzlukları giderecek planlara ve eylemlere ihtiyaç duyulmaktadır. Öncelikli hedefimiz Üniversitemiz ve bölgemizde deprem afetinin yarattığı olumsuzluklar giderilerek, en kısa sürede Üniversitemizi eski haline getirmek olacaktır.

B. AMAÇ VE HEDEFLER

Misyon

Araştırmayı öncelikli olarak benimseyen ve bu çerçevede yetiştirdiği öğrenciler ile birlikte ürettiği bilgi, hizmet ve teknolojiyi sürdürülebilir kalkınma için toplum yararına sunmak

Vizyon

Araştırmacı öncü konumuyla, nitelikli eğitim- öğretim faaliyeti yürüterek topluma katkı sağlayan bir üniversite olmak

Amaç-1: Eğitim–öğretim faaliyetlerinin niteliğinin sürekli iyileştirilmesi

Hedef 1.1: Paydaş ihtiyaçlarını gözeterek müfredatların diploma programı bilgi, beceri ve yetkinliklerine uygun olarak ulusal ve uluslararası standartlara göre düzenli olarak geliştirilmesi ve yenilenmesi

Hedef 1.2: Eğitim-öğretim alanında uluslararasılaşma niteliğini arttırmak

Hedef 1.3: Uzaktan/karma eğitim faaliyetlerinin niteliğinin ve niceliğinin artırılması

Amaç-2: Araştırma faaliyetlerinde niceliğin, niteliğin ve çeşitliliğin artırılması

Hedef 2.1: Araştırma çıktılarının nitelik ve niceliğini arttırmak

Hedef 2.2: Dış kaynaklı projelerin sayısının artırılması

Hedef 2.3: BAP tarafından desteklenen projelerin niteliğinin artırılması

Hedef 2.4: Üniversite sanayi işbirliğine dayalı araştırma faaliyetlerini ve çeşitliliğini arttırmak

Amaç-3: Ekonomik ve sosyal değerlere dönüşen girişimcilik, yenilikçilik ve toplumsal katkı faaliyet ve projelerinin artırılması

Hedef 3.1: Patent, faydalı model ve endüstriyel tasarım kapsamında başvuru ve tescilleme sayısının artırılması

Hedef 3.2: Üniversite genelinde girişimcilik ve yenilikçilik kültürünün geliştirilmesi

Hedef 3.3: İlimizin, bölgemizin ve ülkemizin ekonomik, sosyal ve kültürel gelişimine katkıda bulunacak faaliyetleri arttırmak

Amaç-4: Kurumsal kapasiteyi güçlendirerek hizmet kalitesini ve etkinliğini arttırmak ve kurum kültürü seviyesini yükseltmek

Hedef 4.1: Kurum içi memnuniyet, iletişim ve iş birliğinin geliştirilmesi

Hedef 4.2: Kurum tanınırlığını geliştirmek ve kurumsallaşmayı güçlendirmek

Hedef 4.3: Hizmet kalitesini geliştirmek üzere; beşeri, teknolojik ve fiziksel altyapının güçlendirilmesi

Hedef 4.4: Mezunlarla iletişim ve iş birliğinin güçlendirilmesi

Hedef 4.5: Kurumun tüm süreçlerinde kalite güvence sisteminin geliştirilmesi ve sürdürülebilirliğinin sağlanması

Tablo 9. Alt Program Hedefleri ve Stratejik Plan İlişkisi

PROGRAM ADI	ALT PROGRAM ADI	ALT PROGRAM HEDEFLERİ	İLİŞKİLİ OLDUĞU STRATEJİK AMAÇ
ARAŞTIRMA, GELİŞTİRME VE YENİLİK	ARAŞTIRMA ALTYAPILARI	Ülkemizin bilgi birikiminin artırılmasına ve teknolojik gelişimine katkıda bulunmak üzere yükseköğretim kurumlarında araştırma altyapılarının kurulması ve kapasitelerinin güçlendirilmesi	Araştırma faaliyetlerinde niceliğin, niteliğin ve çeşitliliğin artırılması
	YÜKSEKÖĞRETİMDE BİLİMSEL ARAŞTIRMA VE GELİŞTİRME	Yükseköğretim kurumlarında inovasyon amaçlı bilimsel çalışmaların artırılması	Araştırma faaliyetlerinde niceliğin, niteliğin ve çeşitliliğin artırılması
HAYAT BOYU ÖĞRENME	YÜKSEKÖĞRETİM KURUMLARI SÜREKLİ EĞİTİM FAALİYETLERİ	Toplumun tüm kesimlerine ihtiyaç duyduğu alanlarda eğitimler verilmesi, kamu kurum ve kuruluşları, özel sektör ve uluslararası kuruluşlarla işbirliğinin gelişmesine katkıda bulunulması	Eğitim öğretim faaliyetlerinin niteliğinin sürekli iyileştirilmesi Ekonomik ve sosyal değerlere dönmüş girişimcilik, yenilikçilik ve toplumsal katkı faaliyet ve projelerinin artırılması
		Tedavi edici sağlık hizmetinin erişilebilir ve etkili olarak sunulmasının sağlanması	Kurumsal kapasiteyi güçlendirerek hizmet kalitesini ve etkinliğini arttırmak ve kurum kültürü seviyesini yükseltmek
YÜKSEKÖĞRETİM	ÖĞRETİM ELEMANLARINA SAĞLANAN BURS VE DESTEKLER	Alanında yetkin, araştırmacı, bilgi üreten ve aktaran akademisyenler yetiştirilmesi	Eğitim öğretim faaliyetlerinin niteliğinin sürekli iyileştirilmesi
	ÖN LİSANS EĞİTİMİ, LİSANS EĞİTİMİ VE LİSANSÜSTÜ EĞİTİM	Mesleki yeterlilik sahibi ve gelişime açık mezunlar yetiştirilmesi	Eğitim öğretim faaliyetlerinin niteliğinin sürekli iyileştirilmesi
	YÜKSEKÖĞRETİMDE ÖĞRENCİ YAŞAMI	Yükseköğretim öğrencilerine sunulan beslenme ve barınma hizmetlerinin kalitesinin artırılması; öğrencilerin kişisel ve sosyal gelişimi desteklenerek yaşam kalitesinin yükseltilmesi	Kurumsal kapasiteyi güçlendirerek hizmet kalitesini ve etkinliğini arttırmak ve kurum kültürü seviyesini yükseltmek

C. İDARE PERFORMANS BİLGİSİ

Bütçe Yılı: 2024

Program Adı: ARAŞTIRMA, GELİŞTİRME VE YENİLİK

Alt Program Adı: YÜKSEKÖĞRETİMDE BİLİMSEL ARAŞTIRMA VE GELİŞTİRME

Gerekçe ve Açıklamalar: Üniversitemizde bilimsel araştırma ve geliştirme kapsamında araştırma çıktılarının nitelik ve niceliğinin artırılması, dış kaynaklı projelerin sayısının artırılması, araştırma altyapısının geliştirilmesi, üniversite-sanayi işbirliğine dayalı araştırma faaliyetlerinin ve çeşitliliğinin artırılması hedeflenmektedir.

Yaşanan deprem afetinin yarattığı olumsuzluklar giderildikten sonra Üniversitemizin en önemli araştırma alanlarından birisi olan tarım alanında; modern tarım uygulamaları, alternatif tarım teknikleri ve uygulamaları, tohum geliştirme ve ıslah uygulamaları, endemik bitkilerin tespiti ve bunların özellikle tıbbi ve aromatik bitki olarak kullanılabilme olanaklarının araştırılması, yaş sebze ve meyve ihracatında paketleme ve lojistik olanaklarının iyileştirilmesi uygulamaları, hayvancılığı ve hayvansal ürün üretimini geliştirme uygulamaları gibi projeler ile demir çelik sanayisi alanındaki projelere ağırlık vermesi planlanmaktadır.

Alt Program Hedefi: Yükseköğretim kurumlarında inovasyon amaçlı bilimsel çalışmaların artırılması

Performans Göstergeleri

Performans Göstergesi	Ölçü Birimi	2022	2023 Planlanan	2023 YS Gerç. Tahmini	2024 Hedef	2025 Tahmin	2026 Tahmin
1- Ar-ge'ye harcanan bütçenin toplam bütçeye oranı	Oran	0,03	0,02	0,01	0,02	0,02	0,02

Göstergeye İlişkin Açıklama: Bu gösterge ile toplam bütçeden Ar-ge'ye harcanan miktarın takip edilmesi ve önceki yıllarla kıyaslanması amaçlanmaktadır.

Hesaplama Yöntemi: Ar-ge'ye harcanan bütçe / Toplam bütçe

Verinin Kaynağı: Araştırma ve Uygulama Merkezleri

Performans Göstergesi	Ölçü Birimi	2022	2023 Planlanan	2023 YS Gerç. Tahmini	2024 Hedef	2025 Tahmin	2026 Tahmin
2- Ar-ge sonucu ortaya çıkan ürünlere ilişkin alınan patent sayısı	Sayı	3	6	2	7	8	9

Göstergeye İlişkin Açıklama: Üniversitemiz ar-ge sonucu ortaya çıkan ürünlere ilişkin patent sayılarının gelişiminin izlenmesi hedeflenmektedir.

Hesaplama Yöntemi: Ar-ge sonucu ortaya çıkan ürünlere ilişkin patent toplamı

Verinin Kaynağı: Üniversite Sanayi İşbirliği ve Teknoloji Transfer Ofisi Uygulama ve Araştırma Merkezi

Performans Göstergesi	Ölçü Birimi	2022	2023 Planlanan	2023 YS Gerç. Tahmini	2024 Hedef	2025 Tahmin	2026 Tahmin
3- Ar-ge sonucu ticarileştirilen ürün sayısı	Sayı	1	2	1	2	3	3

Göstergeye İlişkin Açıklama: Üniversitemiz ar-ge sonucu ticarileştirilen ürün sayısının gelişiminin izlenmesi hedeflenmektedir.

Hesaplama Yöntemi: Ticarileştirilen ürün sayısı toplamı

Verinin Kaynağı: Üniversite Sanayi İşbirliği ve Teknoloji Transfer Ofisi Uygulama ve Araştırma Merkezi

Performans Göstergesi	Ölçü Birimi	2022	2023 Planlanan	2023 YS Gerç. Tahmini	2024 Hedef	2025 Tahmin	2026 Tahmin
4- Araştırma merkezleri gelir miktarı	TL	113.573.416,34	7.337.000	7.337.000	9.000.000	11.000.000	13.000.000

Göstergeye İlişkin Açıklama: Bu gösterge ile Araştırma Merkezlerimizin gelirlerinin takip edilmesi, böylelikle Araştırma Merkezi gelirlerinin diğer gelirlerle karşılaştırılması amaçlanmaktadır.

Hesaplama Yöntemi: Araştırma Merkezleri gelirleri toplamı

Verinin Kaynağı: Araştırma ve Uygulama Merkezleri

Performans Göstergesi	Ölçü Birimi	2022	2023 Planlanan	2023 YS Gerç. Tahmini	2024 Hedef	2025 Tahmin	2026 Tahmin
5- Araştırma merkezlerinin sanayi ile yaptığı proje sayısı	Sayı	19	15	5	17	25	30

Göstergeye İlişkin Açıklama: Bu gösterge ile araştırma merkezlerimizin sanayi ile yaptığı proje sayılarının yıllar itibariyle takip edilmesi istenmiş, böylece diğer üniversitelerle kıyaslamalara imkan sağlaması hedeflenmiştir.

Hesaplama Yöntemi: Araştırma merkezlerimizin sanayi ile yaptığı proje sayısı toplamı

Verinin Kaynağı: Veriler üniversitemiz bünyesinde bulunan Teknoloji Araştırma Geliştirme Uygulama Merkezinden temin edilmiştir.

Performans Göstergesi	Ölçü Birimi	2022	2023 Planlanan	2023 YS Gerç. Tahmini	2024 Hedef	2025 Tahmin	2026 Tahmin
6- BAP kapsamında desteklenen araştırma projeleri sayısı	Sayı	155	172	80	150	160	170

Göstergeye İlişkin Açıklama: Bu gösterge ile BAP kapsamında desteklenen araştırma projelerinin yıllar itibari takibinin sağlanması ve akademik personel sayısı ile proje sayısı kıyaslamasının yapılabilmesi amaçlanmaktadır.

Hesaplama Yöntemi: BAP kapsamında desteklenen araştırma projeleri toplamı

Verinin Kaynağı: BAP Otomasyon Sistemi

Performans Göstergesi	Ölçü Birimi	2022	2023 Planlanan	2023 YS Gerç. Tahmini	2024 Hedef	2025 Tahmin	2026 Tahmin
7- Öğretim elemanı başına düşen ar-ge proje sayısı	Sayı	0,24	0,3	0,2	0,25	0,28	0,32

Göstergeye İlişkin Açıklama: Ar-ge proje sayısı ile öğretim elemanı sayısındaki artış oranının takip edilmesi, böylece kıyaslamalara imkan sağlanması amaçlanmaktadır.

Hesaplama Yöntemi: Üniversitemizde yürütülen toplam proje sayısı / öğretim elemanı sayısı

Verinin Kaynağı: BAP Otomasyon Sistemi, TÜBİTAK TTS Sistemi

Performans Göstergesi	Ölçü Birimi	2022	2023 Planlanan	2023 YS Gerç. Tahmini	2024 Hedef	2025 Tahmin	2026 Tahmin
8- Patent, faydalı model ve endüstriyel tasarım başvuru sayısı	Sayı	3	17	3	20	23	26

Göstergeye İlişkin Açıklama: Bu gösterge ile üniversitemizin patent, faydalı model ve endüstriyel tasarımlarının yıllar itibariyle takip edilmesi istenmiş, böylece diğer üniversitelerle kıyaslamalara imkan sağlaması hedeflenmiştir.

Hesaplama Yöntemi: Patent, faydalı model ve endüstriyel tasarım başvurularının toplamı

Verinin Kaynağı: Veriler Teknoloji ve Araştırma Geliştirme Uygulama ve Araştırma Merkezinden temin edilmiştir.

Performans Göstergesi	Ölçü Birimi	2022	2023 Planlanan	2023 YS Gerç. Tahmini	2024 Hedef	2025 Tahmin	2026 Tahmin
9- Ulusal ve uluslararası kuruluşlar tarafından desteklenen ar-ge projesi sayısı	Sayı	6	5	4	5	6	7

Göstergeye İlişkin Açıklama: Bu gösterge ile ulusal ve uluslararası kuruluşlar tarafından desteklenen proje sayısının takip edilmesi, böylece diğer projelerle kıyaslama imkânının sağlanması amaçlanmaktadır.

Hesaplama Yöntemi: Toplam projeler içinde ulusal ve uluslararası kuruluşlar tarafından desteklenen proje sayısı toplamı

Verinin Kaynağı: BAP Otomasyon Sistemi

Performans Göstergesi	Ölçü Birimi	2022	2023 Planlanan	2023 YS Gerç. Tahmini	2024 Hedef	2025 Tahmin	2026 Tahmin
10- Uluslararası endekslerde yer alan bilimsel yayın sayısı	Sayı	274	320	220	336	352	370

Göstergeye İlişkin Açıklama: Uluslararası endekslerde yer alan bilimsel yayın sayısı ile akademik personel sayısı artış miktarı takip edilerek kıyaslamalara imkân sağlanması amaçlanmaktadır.

Hesaplama Yöntemi: Uluslararası endekslerde yer alan bilimsel yayın sayısı toplamı

Verinin Kaynağı: Web Of Science

Alt Program Kapsamında Yürütülecek Faaliyet Maliyetleri

Faaliyetler	2023 Bütçe	2023 Harcama Haziran	2024 Bütçe	2025 Tahmin	2026 Tahmin
Yükseköğretim Kurumlarının Bilimsel Araştırma Projeleri	10.526.936	848.323	19.433.000	24.504.000	28.934.000
Bütçe İçi	9.891.000	0	17.333.000	21.354.000	24.209.000
Bütçe Dışı	635.936	848.323	2.100.000	3.150.000	4.725.000
T O P L A M	10.526.936	848.323	19.433.000	24.504.000	28.934.000
Bütçe İçi	9.891.000	0	17.333.000	21.354.000	24.209.000
Bütçe Dışı	10.526.936	848.323	19.433.000	24.504.000	28.934.000

Faaliyetlere İlişkin Açıklamalar:

Yükseköğretim Kurumlarının Bilimsel Araştırma Projeleri

2547 sayılı Yükseköğretim Kanununun 4 üncü maddesinin birinci fıkrasının (c) bendi, 58 inci maddesinin (b) fıkrası ile Ek 28 inci maddesine dayanılarak Yükseköğretim Kurumları Bilimsel Araştırma Projeleri Hakkında Yönetmelik uyarınca Üniversitemiz bilimsel araştırma projelerine ilişkin iş işlem ve süreçlerin yürütülmesine yönelik giderler bu faaliyet altında izlenecektir.

Alt Program Adı:

ARAŞTIRMA ALTYAPILARI

Gereke ve Açıklamalar:

Üniversitemiz, 2022-2026 Stratejik Planında konum tercihini 'araştırma üniversitesi' olarak belirlemiştir. Araştırma alanında önemli bir altyapı oluşturarak önümüzdeki yıllarda araştırma odağını yükseltmeyi planlamaktadır. Bu bağlamda araştırma laboratuvarlarının, araştırma laboratuvarında yapılan akredite yöntem/analiz sayılarının, araştırma laboratuvarlarında çalışan yardımcı insan kaynakları (uzman, teknik personel, doktora sonrası araştırmacı vb.) sayılarının, BAP tarafından desteklenen altyapı projelerinin ve bu projelerin bütçesinin arttırılması hedeflenmektedir. Ancak 06 Şubat 2023 tarihinde yaşanan deprem afetinden dolayı Üniversitemizin önceliği deprem afetinin yarattığı olumsuzlukları giderip Üniversitemizi eski haline getirerek eğitim-öğretim, araştırma geliştirme ve toplumsal katkı faaliyetlerini tekrar sağlıklı bir şekilde yürütmek olmuştur. Bu doğrultuda araştırma altyapılarının iyileştirilmesi kapsamında Üniversitemiz bünyesinde bulunan araştırma-geliştirme laboratuvarlarının fiziki olarak iyileştirilmesi, laboratuvar ekipmanlarının bakım onarımlarının yapılması ve laboratuvar malzemelerinin temin edilmesi planlanmaktadır.

Alt Program Hedefi:

Ülkemizin bilgi birikiminin arttırılmasına ve teknolojik gelişimine katkıda bulunmak üzere yükseköğretim kurumlarında araştırma altyapılarının kurulması ve kapasitelerinin güçlendirilmesi

Performans Göstergeleri

Performans Göstergesi	Ölçü Birimi	2022	2023 Planlanan	2023 YS Gerç. Tahmini	2024 Hedef	2025 Tahmin	2026 Tahmin
1- Araştırma altyapısı projesi tamamlanma oranı	Oran	66,4	82	75	80	82	85

Göstergeye İlişkin Açıklama: BAP koordinatörlüğü tarafından desteklenen alt yapı projeleri kapsamında planlanan işlerin tamamlanan kısımlarına dair yapılan destek tutarlarındaki ödemelerin yüzdelik oranına göre işlem yapılmıştır.

Hesaplama Yöntemi: Desteklenen alt yapı projeleri kapsamında planlanan işlerin gerçekleşme oranına göre hesaplanmıştır.

Verinin Kaynağı: BAP Otomasyon Sistemi

Alt Program Kapsamında Yürütülecek Faaliyet Maliyetleri

Faaliyetler	2023 Bütçe	2023 Harcama Haziran	2024 Bütçe	2025 Tahmin	2026 Tahmin
T O P L A M	0	0	0	0	0
Bütçe İçi	0	0	0	0	0
Bütçe Dışı	0	0	0	0	0

Faaliyetlere İlişkin Açıklamalar:

Yükseköğretim Kurumları Araştırma Altyapısı Kurulması ve Geliştirilmesi 2547 sayılı Yükseköğretim Kanunu ile Hatay Mustafa Kemal Üniversitesi Teknoloji ve Araştırma Geliştirme Uygulama ve Araştırma Merkezi Yönetmeliği çerçevesinde yükseköğretim kurumları araştırma altyapısı kurulması ve geliştirilmesini sağlamak amacıyla yapılacak giderler bu faaliyet altında izlenecektir.

Bütçe Yılı: 2024

Program Adı: HAYAT BOYU ÖĞRENME

Alt Program Adı: YÜKSEKÖĞRETİM KURUMLARI SÜREKLİ EĞİTİM FAALİYETLERİ

Gerekçe ve Açıklamalar: Üniversitemiz Sürekli Eğitim Uygulama ve Araştırma Merkezi (SEM), Üniversitenin uzmanlaştığı ve bilgi birikimi olan tüm alanlarda sürekli eğitim programları ile Üniversitenin kamu kuruluşları, özel sektör ve uluslararası kuruluşlarla işbirliğini geliştirmek, Türk sanayi ve ülke kalkınmasına hizmet etmek ve bu hizmetleri uluslararası bir boyuta ulaştırmak amaçlarıyla çeşitli programlar (Mesleki Eğitim Programları, Beceri Kazandırma Programları, Bilgisayar-Bilişim Programları, Dil Eğitimi Programları, Meslek Edindirme Programları, Kültür ve Sanat Programları ile Spor Eğitim Programları) düzenleyerek faaliyetler göstermektedir. Sürekli Eğitim Merkezi tarafından verilen eğitim ve sertifikaların artırılması ve daha geniş kitlelere ulaşması hedeflenmektedir.

Alt Program Hedefi:

Toplumun tüm kesimlerine ihtiyaç duyduğu alanlarda eğitimler verilmesi, kamu kurum ve kuruluşları, özel sektör ve uluslararası kuruluşlarla işbirliğinin gelişmesine katkıda bulunulması

Performans Göstergeleri

Performans Göstergesi	Ölçü Birimi	2022	2023 Planlanan	2023 YS Gerç. Tahmini	2024 Hedef	2025 Tahmin	2026 Tahmin
1- Dezavantajlı gruplara yönelik sosyal entegrasyon ve kapsayıcılığa ilişkin yapılan faaliyet sayısı	Sayı	4	10	2	5	8	10

Göstergeye İlişkin Açıklama: Bu gösterge ile dezavantajlı gruplara yönelik sosyal entegrasyon ve kapsayıcılığa ilişkin yapılan faaliyetler takip edilerek kıyaslamaya imkan sağlanması amaçlanmaktadır.

Hesaplama Yöntemi: Dezavantajlı gruplara yapılan faaliyet sayısı

Verinin Kaynağı: Sağlık, Kültür ve Spor Daire Başkanlığı

Performans Göstergesi	Ölçü Birimi	2022	2023 Planlanan	2023 YS Gerç. Tahmini	2024 Hedef	2025 Tahmin	2026 Tahmin
2- Eğitim programlarına başvuran kişi sayısı	Sayı	380	500	500	600	700	800

Göstergeye İlişkin Açıklama: Örgün önlisans, lisans ve lisansüstü öğretim programlarında verilen eğitim dışında Üniversitenin uzmanlaştığı ve bilgi birikimi olan tüm alanlarda, sürekli eğitim programları ile toplumun ihtiyaç duyduğu alanlara yönelik verilen eğitimlerin ve eğitime katılanların takibi ve artırılması hedeflenmiştir.

Hesaplama Yöntemi: Eğitim programlarına başvuran kişi sayıları toplamı

Verinin Kaynağı: Sürekli Eğitim Uygulama ve Araştırma Merkezi Müdürlüğü

Performans Göstergesi	Ölçü Birimi	2022	2023 Planlanan	2023 YS Gerç. Tahmini	2024 Hedef	2025 Tahmin	2026 Tahmin
3- Mezunlara yönelik gerçekleştirilen faaliyet sayısı	Sayı	17	90	90	120	150	180

Göstergeye İlişkin Açıklama: Bu gösterge ile üniversitemiz ile mezunlarımız arasındaki etkileşimin devam ettirilmesi amaçlanmaktadır.

Hesaplama Yöntemi: Mezunlara yönelik yapılan faaliyet sayıları toplamı

Verinin Kaynağı: Öğrenci İşleri Daire Başkanlığı

Performans Göstergesi	Ölçü Birimi	2022	2023 Planlanan	2023 YS Gerç. Tahmini	2024 Hedef	2025 Tahmin	2026 Tahmin
4- Sürekli Eğitim Merkezi (SEM) ve Dil Merkezi (DİLMER) tarafından mesleki eğitime yönelik verilen sertifika sayısı	Sayı	310	450	450	450	600	600

Göstergeye İlişkin Açıklama: Örgün önlisans, lisans ve lisansüstü öğretim programlarında verilen eğitim dışında Üniversitemizin uzmanlaştığı ve bilgi birikimi olan tüm alanlarda, sürekli eğitim programları ile toplumun ihtiyaç duyduğu alanlara yönelik verilen eğitimlerin takibi ve artırılması hedeflenmiştir.

Hesaplama Yöntemi: Mesleki eğitime yönelik verilen sertifika sayıları toplamı

Verinin Kaynağı: Sürekli Eğitim Uygulama ve Araştırma Merkezi Müdürlüğü

Performans Göstergesi	Ölçü Birimi	2022	2023 Planlanan	2023 YS Gerç. Tahmini	2024 Hedef	2025 Tahmin	2026 Tahmin
5- Tamamlanan sosyal sorumluluk projeleri sayısı	Sayı	36	3	3	4	5	6

Göstergeye İlişkin Açıklama: Üniversitemizin sosyal sorumluluk alanında yaptığı projelerin gelişiminin izlenmesi hedeflenmektedir.

Hesaplama Yöntemi: Tamamlanan sosyal sorumluluk projeleri toplamı

Verinin Kaynağı: Sağlık Kültür ve Spor Daire Başkanlığı

Performans Göstergesi	Ölçü Birimi	2022	2023 Planlanan	2023 YS Gerç. Tahmini	2024 Hedef	2025 Tahmin	2026 Tahmin
6- Üniversitenin çevrecilik alanlarında aldığı ödül sayısı	Sayı	0	0	0	1	1	1

Göstergeye İlişkin Açıklama: Bu gösterge ile Üniversitemizin çevrecilik alanında yaptığı çalışmaların etkinliğinin ölçülmesi amaçlanmaktadır.

Hesaplama Yöntemi: Çevrecilik alanında alınan ödül sayısı toplamı

Verinin Kaynağı: Rektörlük Özel Kalem

Alt Program Kapsamında Yürütülecek Faaliyet Maliyetleri

Faaliyetler	2023 Bütçe	2023 Harcama Haziran	2024 Bütçe	2025 Tahmin	2026 Tahmin
Toplum Hizmetine Sunulan Eğitim Programları, Kurs ve Seminerler	1.800.000	163.292	300.000	450.000	675.000
Bütçe İçi	0	0	0	0	0
Bütçe Dışı	1.800.000	163.292	300.000	450.000	675.000
T O P L A M	1.800.000	163.292	300.000	450.000	675.000
Bütçe İçi	0	0	0	0	0
Bütçe Dışı	1.800.000	163.292	300.000	450.000	675.000

Bütçe Yılı: 2024
Programın Adı: TEDAVİ EDİCİ SAĞLIK
Alt Program Adı: TEDAVİ HİZMETLERİ

Gerekçe ve Açıklamalar: Üniversitemizde sağlık hizmeti sunumu Sağlık Uygulama ve Araştırma Hastanesi, Ağız ve Diş Sağlığı Hastanesi ve Veteriner Sağlık Uygulama ve Araştırma Merkezi (Hastanesi) tarafından yürütülmektedir. Üniversitemiz hastanelerinde depremin oluşturduğu fiziki tahribatların hızlı bir şekilde giderilmesi ve insan kaynaklarının nitelik ve nicelik olarak artırılması hedeflenmektedir.

Alt Program Hedefi: Tedavi edici sağlık hizmetinin erişilebilir ve etkili olarak sunulmasının sağlanması

Performans Göstergeleri

Performans Göstergesi	Ölçü Birimi	2022	2023 Planlanan	2023 YS Gerç. Tahmini	2024 Hedef	2025 Tahmin	2026 Tahmin
1- Ameliyat sayısı	Sayı	47.742	55.000	55.000	57.750	60.500	63.500

Göstergeye İlişkin Açıklama: Bu gösterge ile ameliyat sayıları ile üniversitemiz sağlık personeli ve hastane fiziki durumunun gelişiminin takip edilmesi, böylece kıyaslamalara imkân sağlanması amaçlanmaktadır.

Hesaplama Yöntemi: Ameliyat sayıları toplamı

Verinin Kaynağı: Hastane Bilgi Yönetim Sistemi

Performans Göstergesi	Ölçü Birimi	2022	2023 Planlanan	2023 YS Gerç. Tahmini	2024 Hedef	2025 Tahmin	2026 Tahmin
2- Üniversite hastaneleri nitelikli yatak oranı	Oran	14,5	17,2	17,2	17,2	17,2	17,2

Göstergeye İlişkin Açıklama: Bu gösterge ile Üniversitemiz hastanesi nitelikli yatak sayısı ile toplam yatak sayısındaki artış oranının takip edilmesi, böylece kıyaslamalara imkân sağlanması amaçlanmaktadır.

Hesaplama Yöntemi: Nitelikli yatak sayısı / Toplam yatak sayısı

Verinin Kaynağı: Hastane Bilgi Yönetim Sistemi

Performans Göstergesi	Ölçü Birimi	2022	2023 Planlanan	2023 YS Gerç. Tahmini	2024 Hedef	2025 Tahmin	2026 Tahmin
3- Üniversite hastaneleri yatak doluluk oranı	Oran	77,1	78	78	79	80	80

Göstergeye İlişkin Açıklama: Bu gösterge ile hastanemizdeki dolu yatak sayısı oranının takip edilmesi, böylece kıyaslamalara imkan sağlanması amaçlanmaktadır.

Hesaplama Yöntemi: Dolu yatak sayısı / Toplam yatak sayısı

Verinin Kaynağı: Hastane Bilgi Yönetim Sistemi

Performans Göstergesi	Ölçü Birimi	2022	2023 Planlanan	2023 YS Gerç. Tahmini	2024 Hedef	2025 Tahmin	2026 Tahmin
4- Yatan hasta sayısı	Sayı	34.284	38.000	38.000	40.000	42.000	44.100

Göstergeye İlişkin Açıklama: Bu gösterge ile hastanemizde yatan hasta sayısının takip edilmesi, böylece kıyaslamalara imkân sağlanması amaçlanmaktadır.

Hesaplama Yöntemi: İlgili yıl yatan hasta sayısı toplamı

Verinin Kaynağı: Hastane Bilgi Yönetim Sistemi

Alt Program Kapsamında Yürütülecek Faaliyet Maliyetleri

Faaliyetler	2023 Bütçe	2023 Harcama Haziran	2024 Bütçe	2025 Tahmin	2026 Tahmin
Ağız ve Diş Sağlığı Hizmetleri	64.302.000	14.641.007	38.490.000	54.700.000	78.653.000
Bütçe İçi	21.867.000	725.000	6.990.000	7.450.000	7.778.000
Bütçe Dışı	42.435.000	13.916.007	31.500.000	47.250.000	70.875.000
Diş Hekimliği Hastanesi Tarafından Yapılacak Taban Ödeme	0	5.554.000	23.165.000	28.398.000	32.289.000

Bütçe İçi	0	5.554.000	23.165.000	28.398.000	32.289.000
Bütçe Dışı	0	0	0	0	0
Tıp Fakültesi Hastanesi Tarafından Yapılacak Taban Ödeme	0	0	183.546.000	225.010.000	255.836.000
Bütçe İçi	0	0	183.546.000	225.010.000	255.836.000
Bütçe Dışı	0	0	0	0	0
Üniversite Genel Hastane Hizmetleri	1.007.566.000	551.736.782	1.404.617.000	1.874.043.000	2.683.850.000
Bütçe İçi	179.494.000	108.195.098	429.617.000	411.543.000	490.100.000
Bütçe Dışı	828.072.000	443.541.683	975.000.000	1.462.500.000	2.193.750.000
T O P L A M	1.071.868.000	571.931.789	1.649.818.000	2.182.151.000	3.050.628.000
Bütçe İçi	201.361.000	114.474.098	643.318.000	672.401.000	786.003.000
Bütçe Dışı	870.507.000	457.457.690	1.006.500.000	1.509.750.000	2.264.625.000

Faaliyetlere İlişkin Açıklamalar:

Ağız ve Diş Sağlığı Hizmetleri	3359 sayılı Sağlık Hizmetleri Temel Kanunu kapsamında ağız ve diş sağlığı hizmetlerine ilişkin giderler bu faaliyet altında izlenecektir.
Üniversite Genel Hastane Hizmetleri	3359 sayılı Sağlık Hizmetleri Temel Kanunu ile Hatay Mustafa Kemal Üniversitesi Sağlık Uygulama ve Araştırma Hastanesi Yönetmeliği kapsamında muayene, teşhis ve tedavi için hastaneye başvuran hastaların ayakta veya yatırılarak tedavisi ile sağlık hizmetleriyle ilgili tüm alanlarda eğitim-öğretim, araştırma ve uygulama yapmak, her düzeyde yetkili tıp ve sağlık personeli yetiştirmek üzere Hatay Mustafa Kemal Üniversitesi Tıp Fakültesi başta olmak üzere, Üniversite bünyesindeki diğer fakülte, enstitü, yüksekokullar, araştırma merkezleri ve diğer kurumlarla işbirliği yaparak sağlık hizmetlerinin tam, kaliteli ve verimli düzeyde yürütülmesini sağlamak için yürütülecek iş ve işlemlere ilişkin giderler bu faaliyet altında izlenmektedir.

Bütçe Yılı: 2024

Programın Adı: YÜKSEKÖĞRETİM

Alt Program Adı: ÖN LİSANS EĞİTİMİ, LİSANS EĞİTİMİ VE LİSANSÜSTÜ EĞİTİM

Gerekçe ve Açıklamalar: Eğitim öğretim faaliyetlerinin niteliğinin sürekli iyileştirilmesi amacı kapsamında paydaş ihtiyaçlarını gözeterek müfredatların diploma programı bilgi, beceri ve yetkinliklerine uygun olarak ulusal ve uluslararası standartlara göre düzenli olarak geliştirilmesi ve yenilenmesi, eğitim-öğretim alanında uluslararasılaşma niteliğinin artırılması, uzaktan/karma eğitim faaliyetlerinin niteliğinin ve niceliğinin artırılması hedeflenmektedir.

Alt Program Hedefi: Mesleki yeterlilik sahibi ve gelişime açık mezunlar yetiştirilmesi

Performans Göstergeleri

Performans Göstergesi	Ölçü Birimi	2022	2023 Planlanan	2023 YS Gerç. Tahmini	2024 Hedef	2025 Tahmin	2026 Tahmin
1- Doktora eğitimini tamamlayanların sayısı	Sayı	35	25	25	40	50	60

Göstergeye İlişkin Açıklama: Bu gösterge ile doktora eğitimini tamamlayan öğrenci sayısının takip edilmesi, böylece kıyaslamalara imkân sağlanması amaçlanmaktadır.

Hesaplama Yöntemi: Doktora eğitimini tamamlayan öğrenci sayısı toplamı

Verinin Kaynağı: Öğrenci Bilgi Sistemi

Performans Göstergesi	Ölçü Birimi	2022	2023 Planlanan	2023 YS Gerç. Tahmini	2024 Hedef	2025 Tahmin	2026 Tahmin
2- Eğitim bilimleri kontenjan doluluk oranı	Oran	100	100	100	100	100	100

Göstergeye İlişkin Açıklama: Bu gösterge ile kontenjan sayısı ile dolu kontenjan sayısının takip edilmesi, böylece kıyaslamalara imkan sağlanması amaçlanmaktadır.

Hesaplama Yöntemi: Eğitim bilimleri dolu kontenjan sayısı / Kontenjan sayısı

Verinin Kaynağı: Öğrenci Bilgi Sistemi

Performans Göstergesi	Ölçü Birimi	2022	2023 Planlanan	2023 YS Gerç. Tahmini	2024 Hedef	2025 Tahmin	2026 Tahmin
3- Eğitimin program süresinde bitirilme oranı	Oran	0	40	40	40	39	38

Göstergeye İlişkin Açıklama: Bu gösterge ile eğitimi program süresinde bitirenlerin takip edilmesi, böylece kıyaslamalara imkan sağlanması amaçlanmaktadır.

Hesaplama Yöntemi: Eğitimi program süresinde bitirenlerin sayısı / Eğitimi bitirenlerin sayısı

Verinin Kaynağı: Öğrenci Bilgi Sistemi

Performans Göstergesi	Ölçü Birimi	2022	2023 Planlanan	2023 YS Gerç. Tahmini	2024 Hedef	2025 Tahmin	2026 Tahmin
4- Fen bilimleri kontenjan doluluk oranı	Oran	100	100	100	100	100	100

Göstergeye İlişkin Açıklama: Bu gösterge ile fen bilimleri kontenjan sayısı ile fen bilimleri dolu kontenjan sayısının takip edilmesi, böylece kıyaslamalara imkân sağlanması amaçlanmaktadır.

Hesaplama Yöntemi: Fen bilimleri dolu kontenjan sayısı / Kontenjan sayısı

Verinin Kaynağı: Öğrenci Bilgi Sistemi

Performans Göstergesi	Ölçü Birimi	2022	2023 Planlanan	2023 YS Gerç. Tahmini	2024 Hedef	2025 Tahmin	2026 Tahmin
5- Kütüphanede bulunan basılı ve elektronik kaynak sayısı	Sayı	604.839	546.044	566.018	594.319	624.035	655.236

Göstergeye İlişkin Açıklama: Kütüphane bulunan basılı ve elektronik kaynak sayısının takip edilmesi, böylece kıyaslamalara imkân sağlanması amaçlanmaktadır.

Hesaplama Yöntemi: Kütüphane bulunan basılı ve elektronik kaynak sayısı toplamı

Verinin Kaynağı: Kütüphane ve Dokümantasyon Daire Başkanlığı YORDAM Otomasyon Sistemi

Performans Göstergesi	Ölçü Birimi	2022	2023 Planlanan	2023 YS Gerç. Tahmini	2024 Hedef	2025 Tahmin	2026 Tahmin
6- Kütüphanede bulunan öğrenci başına düşen basılı ve elektronik kaynak sayısı	Sayı	21,57	21,85	20,5	21,53	22,61	23,74

Göstergeye İlişkin Açıklama: Kütüphanede bulunan basılı ve elektronik kaynak sayısı ile öğrenci sayımızdaki artış oranının takip edilmesi, böylece kıyaslamalara imkân sağlanması amaçlanmaktadır.

Hesaplama Yöntemi: Basılı ve elektronik kaynak sayısı / Öğrenci sayısı

Verinin Kaynağı: Kütüphane ve Dokümantasyon Daire Başkanlığı YORDAM Otomasyon Sistemi

Performans Göstergesi	Ölçü Birimi	2022	2023 Planlanan	2023 YS Gerç. Tahmini	2024 Hedef	2025 Tahmin	2026 Tahmin
7- Kütüphaneden yararlanan kişi sayısı	Sayı	1.267.380	1.801.941	900.970	1.457.487	1.603.235	1.683.235

Göstergeye İlişkin Açıklama: Kütüphanede yer alan materyallerin artışı ile kütüphaneden yararlanan kişi sayısındaki artış oranının takip edilmesi, böylece kıyaslamalara imkân sağlanması amaçlanmaktadır.

Hesaplama Yöntemi: Kütüphaneden yararlanan kişi sayısı

Verinin Kaynağı: Kütüphane ve Dokümantasyon Daire Başkanlığı YORDAM Otomasyon Sistemi

Performans Göstergesi	Ölçü Birimi	2022	2023 Planlanan	2023 YS Gerç. Tahmini	2024 Hedef	2025 Tahmin	2026 Tahmin
8- Lisansüstü öğrencilerin toplam öğrenciler içindeki payı	Oran	0,09	0,1	0,1	0,1	0,1	0,1

Göstergeye İlişkin Açıklama: Bu gösterge ile lisansüstü öğrenci sayısı artışı ile öğrenci sayımızdaki artış oranının takip edilmesi, böylece kıyaslamalara imkân sağlanması amaçlanmaktadır.

Hesaplama Yöntemi: Lisansüstü öğrenci sayısı / Toplam öğrenci sayısı

Verinin Kaynağı: Öğrenci Bilgi Sistemi

Performans Göstergesi	Ölçü Birimi	2022	2023 Planlanan	2023 YS Gerç. Tahmini	2024 Hedef	2025 Tahmin	2026 Tahmin
9- Öğrenci başına düşen eğitim alanı	Metrekare	3,46	3,64	3,1	3,1	4,17	4,17

Göstergeye İlişkin Açıklama: Bu gösterge ile üniversitemiz eğitim alanı artışı ile öğrenci sayımızdaki artış oranının takip edilmesi, böylece kıyaslamalara imkân sağlanması amaçlanmaktadır.

Hesaplama Yöntemi: Toplam öğrenci sayısı / Eğitim alanı m²

Verinin Kaynağı: Öğrenci İşleri Daire Başkanlığı, Yapı İşleri Daire Başkanlığı

Performans Göstergesi	Ölçü Birimi	2022	2023 Planlanan	2023 YS Gerç. Tahmini	2024 Hedef	2025 Tahmin	2026 Tahmin
10- Öğrenci başına düşen kapalı alan	Metrekare	10,54	11,11	9,4	9,4	11,43	11,43

Göstergeye İlişkin Açıklama: Bu gösterge ile üniversitemiz kapalı alanı artışı ile öğrenci sayımızdaki artış oranının takip edilmesi, böylece kıyaslamalara imkân sağlanması amaçlanmaktadır.

Hesaplama Yöntemi: Toplam öğrenci sayısı / Toplam kapalı alan

Verinin Kaynağı: Üniversite Mekânları Envanter Yönetim Sistemi

Performans Göstergesi	Ölçü Birimi	2022	2023 Planlanan	2023 YS Gerç. Tahmini	2024 Hedef	2025 Tahmin	2026 Tahmin
11- Öğrenci değişim programlarından yararlanan öğrencilerin oranı	Oran	0	0,1	0,1	0,1	0,1	0,1

Göstergeye İlişkin Açıklama: Bu gösterge ile öğrenci değişim programlarından yararlanan öğrenci sayısı artışı ile öğrenci sayımızdaki artış oranının takip edilmesi, böylece kıyaslamalara imkân sağlanması amaçlanmaktadır.

Hesaplama Yöntemi: Öğrenci değişim programlarından yararlanan öğrenci sayısı / Toplam öğrenci sayısı

Verinin Kaynağı: Uluslararası İlişkiler Birimi, Farabi Kurum Koordinatörlüğü

Performans Göstergesi	Ölçü Birimi	2022	2023 Planlanan	2023 YS Gerç. Tahmini	2024 Hedef	2025 Tahmin	2026 Tahmin
12- Öğretim üyesi başına düşen öğrenci sayısı	Sayı	43	40	40	40	39	38

Göstergeye İlişkin Açıklama: Bu gösterge ile öğretim üyesi sayısı artışı ile öğrenci sayımızdaki artış oranının takip edilmesi, böylece kıyaslamalara imkân sağlanması amaçlanmaktadır.

Hesaplama Yöntemi: Öğretim üyesi sayısı / Öğrenci sayısı

Verinin Kaynağı: Öğrenci Bilgi Sistemi, Personel Bilgi Sistemi

Performans Göstergesi	Ölçü Birimi	2022	2023 Planlanan	2023 YS Gerç. Tahmini	2024 Hedef	2025 Tahmin	2026 Tahmin
13- Sağlık bilimleri kontenjan doluluk oranı	Oran	100	100	100	100	100	100

Göstergeye İlişkin Açıklama: Bu gösterge ile sağlık bilimleri kontenjan sayısı ile sağlık bilimleri dolu kontenjan sayısının takip edilmesi, böylece kıyaslamalara imkân sağlanması amaçlanmaktadır.

Hesaplama Yöntemi: Kayıt yaptıran öğrenci sayısı/ toplam kontenjan sayısı

Verinin Kaynağı: Sağlık Bilimleri Enstitüsü Öğrenci Bilgi Sistemi

Performans Göstergesi	Ölçü Birimi	2022	2023 Planlanan	2023 YS Gerç. Tahmini	2024 Hedef	2025 Tahmin	2026 Tahmin
14- Sosyal bilimler kontenjan doluluk oranı	Oran	100	100	100	100	100	100

Göstergeye İlişkin Açıklama: Üniversitemiz Sosyal Bilimler Enstitüsü kontenjanlarının doldurulması için sosyal alanda öğrencilerin teşvik edilip desteklenmesi sağlanarak önümüzdeki yıllarda kontenjan oranının tamamının doldurulması hedeflenmektedir.

Hesaplama Yöntemi: Kayıt yaptıran öğrenci sayısı / Toplam kontenjan sayısı

Verinin Kaynağı: Öğrenci Bilgi Sistemi

Performans Göstergesi	Ölçü Birimi	2022	2023 Planlanan	2023 YS Gerç. Tahmini	2024 Hedef	2025 Tahmin	2026 Tahmin
15- Teknokent veya Teknoloji Transfer Ofisi (TTO) projelerine katılan öğrenci sayısı	Sayı	4	4	60	100	250	500

Göstergeye İlişkin Açıklama: Bu gösterge ile Teknokent veya Teknoloji Transfer Ofisi (TTO) projelerine katılan öğrencilerin artış oranının takip edilmesi, böylece kıyaslamalara imkân sağlanması amaçlanmaktadır.

Hesaplama Yöntemi: Teknokent veya Teknoloji Transfer Ofisi (TTO) projelerine katılan öğrenci sayısı toplamı

Verinin Kaynağı: Üniversite Sanayi İşbirliği ve Teknoloji Transfer Ofisi Uygulama ve Araştırma Merkezi

Performans Göstergesi	Ölçü Birimi	2022	2023 Planlanan	2023 YS Gerç. Tahmini	2024 Hedef	2025 Tahmin	2026 Tahmin
16- Uluslararası kuruluşlarla ortak uygulanan eğitim programı sayısı	Sayı	339	360	360	370	380	390

Göstergeye İlişkin Açıklama: Bilimsel ve kültürel konularda Üniversitenin uluslararası ilişkilerini artırmak, geliştirmek amacıyla uluslararası kuruluşlarla ortak uygulanan eğitim programlarını takibi ve program sayısının artırılması hedeflenmiştir.

Hesaplama Yöntemi: Yabancı üniversiteler ve uluslararası kuruluşlarla yapılan işbirliği protokolleri ve ikili anlaşmaların toplamı

Verinin Kaynağı: Uluslararası İlişkiler Birimi

Performans Göstergesi	Ölçü Birimi	2022	2023 Planlanan	2023 YS Gerç. Tahmini	2024 Hedef	2025 Tahmin	2026 Tahmin
17- Yabancı dilde eğitim veren program sayısı	Sayı	2	3	2	3	4	4

Göstergeye İlişkin Açıklama: Yabancı dilde verilen eğitim programı sayısının takibi ve artışı sağlanarak yabancı uyruklu öğrenci ve öğretim üyesinin artırılması ve eğitim kalitesinin geliştirilmesi hedeflenmektedir.

Hesaplama Yöntemi: Yabancı dilde eğitim verilen program sayısı toplamı

Verinin Kaynağı: Bologna Bilgi Sistemi

Performans Göstergesi	Ölçü Birimi	2022	2023 Planlanan	2023 YS Gerç. Tahmini	2024 Hedef	2025 Tahmin	2026 Tahmin
18- Yabancı uyruklu akademisyen sayısı	Sayı	4	8	4	9	10	12

Göstergeye İlişkin Açıklama: Bu gösterge ile yabancı uyruklu akademisyen sayısının takip edilmesi, böylece kıyaslamalara imkân sağlanması amaçlanmaktadır.

Hesaplama Yöntemi: Yabancı uyruklu akademisyen sayısı toplamı

Verinin Kaynağı: Personel Bilgi sistemi

Performans Göstergesi	Ölçü Birimi	2022	2023 Planlanan	2023 YS Gerç. Tahmini	2024 Hedef	2025 Tahmin	2026 Tahmin
19- Yabancı uyruklu öğrenci sayısı	Sayı	1.001	1.100	1.100	1.200	1.300	1.400

Göstergeye İlişkin Açıklama: Bu gösterge ile yabancı uyruklu öğrenci sayısının takip edilmesi, böylece kıyaslamalara imkân sağlanması amaçlanmaktadır.

Hesaplama Yöntemi: Sistemde kayıtlı yabancı uyruklu öğrenci sayısı toplamı

Verinin Kaynağı: Öğrenci Bilgi Sistemi

Performans Göstergesi	Ölçü Birimi	2022	2023 Planlanan	2023 YS Gerç. Tahmini	2024 Hedef	2025 Tahmin	2026 Tahmin
20- Yan dal ve çift ana dal programından mezun olanların toplam mezun sayısına oranı	Oran	0	3	0,01	0,01	0,01	0,01

Göstergeye İlişkin Açıklama: Bu gösterge ile yan dal ve çift ana dal programından mezun sayısının takip edilmesi, böylece kıyaslamalara imkân sağlanması amaçlanmaktadır.

Hesaplama Yöntemi: Yan dal ve çift ana dal programından mezun sayısı / Toplam mezun sayısı

Verinin Kaynağı: Öğrenci Bilgi Sistemi

Alt Program Kapsamında Yürütülecek Faaliyet Maliyetleri

Faaliyetler	2023 Bütçe	2023 Harcama Haziran	2024 Bütçe	2025 Tahmin	2026 Tahmin
Doktora Öğrencilerine Yönelik Burs Hizmetleri	0	505.890	0	0	0
Bütçe İçi	0	505.890	0	0	0
Bütçe Dışı	0	0	0	0	0
Doktora ve Tıpta Uzmanlık Eğitimi	25.442.000	6.989.215	60.338.000	74.868.000	86.236.000
Bütçe İçi	25.442.000	6.989.215	60.338.000	74.868.000	86.236.000
Bütçe Dışı	0	0	0	0	0
Lisans Öğrencilerine Yönelik Burs Hizmetleri	0	287.750	0	0	0
Bütçe İçi	0	287.750	0	0	0
Bütçe Dışı	0	0	0	0	0
Yükseköğretim Kurumları Bilgi ve Kültürel Kaynaklar ile Sportif Altyapının Geliştirilmesi Hizmetleri	7.176.000	1.761.726	11.527.000	19.340.000	25.754.000
Bütçe İçi	7.176.000	1.761.726	11.527.000	19.340.000	25.754.000
Bütçe Dışı	0	0	0	0	0
Yükseköğretim Kurumları Birinci Öğretim	702.339.000	372.074.989	2.065.052.000	2.588.867.000	2.962.395.000
Bütçe İçi	702.339.000	372.074.989	2.065.052.000	2.588.867.000	2.962.395.000
Bütçe Dışı	0	0	0	0	0

Yükseköğretim Kurumları İkinci Öğretim	403.000	0	540.000	900.000	1.800.000
Bütçe İçi	403.000	0	540.000	900.000	1.800.000
Bütçe Dışı	0	0	0	0	0
Yükseköğretim Kurumları Tezsiz Yüksek Lisans	899.000	0	1.400.000	2.100.000	2.450.000
Bütçe İçi	899.000	0	1.400.000	2.100.000	2.450.000
Bütçe Dışı	0	0	0	0	0
Yükseköğretim Kurumları Uluslararası Ortak Eğitim ve Öğretim Programı	3.478.920	0	3.282.000	3.555.500	3.692.250
Bütçe İçi	0	0	0	0	0
Bütçe Dışı	3.478.920	0	3.282.000	3.555.500	3.692.250
Yükseköğretim Kurumları Uzaktan Eğitim	0	0	0	0	0
Bütçe İçi	0	0	0	0	0
Bütçe Dışı	0	0	0	0	0
Yükseköğretim Kurumları Yaz Okulları	1.977.000	0	1.500.000	2.000.000	3.000.000
Bütçe İçi	1.977.000	0	1.500.000	2.000.000	3.000.000
Bütçe Dışı	0	0	0	0	0
T O P L A M	741.714.920	381.619.569	2.143.639.000	2.691.630.500	3.085.327.250
Bütçe İçi	738.236.000	381.619.569	2.140.357.000	2.688.075.000	3.081.635.000
Bütçe Dışı	3.478.920	0	3.282.000	3.555.500	3.692.250

Faaliyetlere İlişkin Açıklamalar:

Doktora Öğrencilerine Yönelik Burs Hizmetleri	2547 sayılı Yükseköğretim Kanununun 10'uncu maddesi ile Yükseköğretim Kurulu Doktora Programlarına Kayıtlı Öğrencilere Verilecek Burslara İlişkin Usul ve Esaslar dâhilinde doktora bursu ile ilgili iş ve işlemler bu faaliyet altında izlenecektir.
Doktora ve Tıpta Uzmanlık Eğitimi	2547 sayılı Yükseköğretim Kanun ve 20/04/2016 tarihli ve 29690 sayılı Resmi Gazetenin Lisansüstü Eğitim ve Öğretim Yönetmeliği'nin üçüncü bölüm kapsamında doktora programıyla ilgili başvurular dâhilinde yapılacak iş ve işlemlere ilişkin giderler bu faaliyet altında izlenecektir.

Fen ve Mühendislik Bilimleri Öğrencilerinin Uygulamalı Eğitimi	2547 sayılı Yükseköğretim Kanunu Geçici Madde 74, 4447 sayılı İşsizlik Sigortası Kanununun 53' üncü maddesi, 3308 sayılı Mesleki Eğitim Kanununun 25' inci maddesi gereği fen ve mühendislik bilimleri öğrencilerinin uygulamalı eğitimi kapsamında yapılacak giderler bu faaliyet altında izlenecektir.
Lisans Öğrencilerine Yönelik Burs Hizmetleri	2547 sayılı Yükseköğretim Kanununun 10'uncu maddesi ile Yükseköğretim Kurumlarındaki Lisans Programlarına Kayıtlı Öğrencilere Verilecek Burslara İlişkin Usul ve Esaslar dâhilinde yapılacak iş ve işlemlere ilişkin giderler bu faaliyet altında izlenecektir.
Yükseköğretim Kurumları Bilgi ve Kültürel Kaynaklar ile Sportif Altyapının Geliştirilmesi Hizmetleri	2547 Sayılı Yükseköğretim Kanunu kapsamında Üniversitemiz Bilgi ve Kültürel Kaynaklarının Geliştirilmesi ve Erişimin Kolaylaştırılması ilişkin giderler bu faaliyet altında izlenecektir.
Yükseköğretim Kurumları Birinci Öğretim	2547 Sayılı Yükseköğretim Kanunu ve Hatay Mustafa Kemal Üniversitesi Ön Lisans Eğitim-Öğretim ve Sınav Yönetmeliği kapsamında yapılacak iş ve işlemlere ilişkin giderler bu faaliyet altında izlenecektir.
Yükseköğretim Kurumları İkinci Öğretim	3843 sayılı Yükseköğretim Kurumlarında İkili Öğretim Yapılması, 2547 Sayılı Yükseköğretim Kanununun Bazı Maddelerinin Değiştirilmesi ve Bu Kanuna Bir Ek Madde Eklenmesi Hakkında Kanun kapsamında yapılacak iş ve işlemlere ilişkin giderler bu faaliyet altında izlenecektir.
Yükseköğretim Kurumları Tezsiz Yüksek Lisans	2547 Sayılı Yükseköğretim Kanunu ve Lisans Üstü Eğitim ve Öğretim Yönetmeliğine ilişkin yapılacak iş ve işlemlere ait giderler bu faaliyet altında izlenecektir.
Yükseköğretim Kurumları Uzaktan Eğitim	2547 Sayılı Yükseköğretim Kanunu Ek Madde 27 ve Geçici Madde 69 ile Yükseköğretim Kurumlarında Uzaktan Öğretime İlişkin Usul Ve Esaslar ile Hatay Mustafa Kemal Üniversitesi Uzaktan Eğitim Yönergesi kapsamında yapılacak iş ve işlemlere ilişkin giderlere ait faaliyetler bu kapsam altında izlenecektir.
Yükseköğretim Kurumları Yaz Okulları	2547 Sayılı Yükseköğretim Kanunu Ek Madde 26 kapsamında Hatay Mustafa Kemal Üniversitesi Yaz Okulu Yönergesi doğrultusunda yapılacak iş ve işlemlere ait giderler bu faaliyet altında izlenecektir.

Alt Program Adı:

ÖĞRETİM ELEMANLARINA SAĞLANAN BURS VE DESTEKLER

Gerekçe ve Açıklamalar

Üniversitemiz, 2547 sayılı Kanun ile Üniversitelere verilen yüksek düzeyde eğitim-öğretim, bilimsel araştırma, yayın ve danışmanlık görevlerini yürütmektedir. Bu görevleri yürütmek üzere kalifiye öğretim elemanları istihdam etmekte ve öğretim elemanlarına burs ve destekte bulunmaktadır. İkili anlaşmalar ile öğretim elemanlarına yurtdışı değişim imkânları sağlanmaktadır. Akademisyenlerin bilimsel etkinliklere katılımı desteklenmektedir. Öğretim elemanlarının kişisel gelişimlerinin sürdürülebilir olması hedeflenmektedir.

Alt Program Hedefi:

Alanında yetkin, araştırmacı, bilgi üreten ve aktaran akademisyenler yetiştirilmesi

Performans Göstergeleri

Performans Göstergesi	Ölçü Birimi	2022	2023 Planlanan	2023 YS Gerç. Tahmini	2024 Hedef	2025 Tahmin	2026 Tahmin
1- SCI, SCI-Expanded, SSCI ve AHCI kapsamındaki dergilerde öğretim elemanı başına düşen yayın sayısı	Sayı	0,08	0,28	0,2	0,29	0,3	0,32

Göstergeye İlişkin Açıklama: Bu gösterge ile SCI, SCI Expanded, SSCI VE AHCI kapsamındaki dergilerde yayınlanan yayın sayısı ile öğretim elemanı sayısı oranının takip edilmesi, böylece kıyaslamalara imkan sağlanması amaçlanmaktadır.

Hesaplama Yöntemi: İlgili dergilerde yayınlanan yayın sayısı / Öğretim elemanı sayısı

Verinin Kaynağı: Kütüphane ve Dokümantasyon Daire Başkanlığı

Performans Göstergesi	Ölçü Birimi	2022	2023 Planlanan	2023 YS Gerç. Tahmini	2024 Hedef	2025 Tahmin	2026 Tahmin
2- Yükseköğretim Kurulu tarafından belirlenecek öncelikli alanlarda sağlanan burslardan yararlanan doktora öğrenci sayısı	Sayı	15	20	15	15	15	15

Göstergeye İlişkin Açıklama: Bu gösterge ile yıllar itibarıyla araştırma bursundan yararlanan öğrenci sayısı değişiminin takip edilmesi, böylece kıyaslamalara imkân sağlanması amaçlanmaktadır.

Hesaplama Yöntemi: Araştırma bursundan yararlanan öğrencilerin toplamı

Verinin Kaynağı: Genel Sekreterlik

Performans Göstergesi	Ölçü Birimi	2022	2023 Planlanan	2023 YS Gerç. Tahmini	2024 Hedef	2025 Tahmin	2026 Tahmin
3- Yükseköğretim Kurulu tarafından sağlanan araştırma desteklerinden yararlananların sayısı	Sayı	48	48	36	36	36	36

Göstergeye İlişkin Açıklama: Bu gösterge ile yıllar itibarıyla YÖK tarafından öncelikli alanlarda sağlanan burslardan yararlanan doktora öğrenci sayısı değişiminin takip edilmesi, böylece kıyaslamalara imkân sağlanması amaçlanmaktadır.

Hesaplama Yöntemi: YÖK tarafından öncelikli alanlarda sağlanan burslardan yararlanan doktora öğrenci sayısı toplamı

Verinin Kaynağı: Genel Sekreterlik

Performans Göstergesi	Ölçü Birimi	2022	2023 Planlanan	2023 YS Gerç. Tahmini	2024 Hedef	2025 Tahmin	2026 Tahmin
4- Yükseköğretim Kurulu, Türkiye Bilimler Akademisi ve TÜBİTAK bilim, teşvik ve sanat ödülleri sayısı	Sayı	0	1	0	1	1	1

Göstergeye İlişkin Açıklama: Bu gösterge ile Üniversitemizde yürütülen bilimsel, sanatsal vb. çalışmaların etkinliğinin ölçülmesi amaçlanmaktadır.

Hesaplama Yöntemi: Yükseköğretim Kurulu, Türkiye Bilimler Akademisi ve TÜBİTAK bilim, teşvik ve sanat ödülleri toplamı

Verinin Kaynağı: Rektörlük Özel Kalem

Alt Program Kapsamında Yürütülecek Faaliyet Maliyetleri

Faaliyetler	2023 Bütçe	2023 Harcama Haziran	2024 Bütçe	2025 Tahmin	2026 Tahmin
TOPLAM	0	0	0	0	0
Bütçe İçi	0	0	0	0	0
Bütçe Dışı	0	0	0	0	0

Faaliyetlere İlişkin Açıklamalar:

Öğretim Elemanlarına Yönelik Yabancı Dil Kursu Hizmetleri

2547 sayılı Yükseköğretim Kanununun 10 uncu maddesi ile Yabancı Dil Eğitimi İçin Yurtdışına Gönderilecek Öğretim Elemanlarına Yabancı Dil Kursu Giderlerinin Desteklenmesi Amacıyla Burs Verilmesine İlişkin Usul ve Esaslar dahilinde yapılacak iş ve işlemlere ilişkin giderler bu faaliyet altında izlenecektir.

Alt Program Adı:

YÜKSEKÖĞRETİMDE ÖĞRENCİ YAŞAMI

Gerekçe ve Açıklamalar:

2547 Sayılı Yükseköğretim Kanununun 46. ve 47. maddeleri gereğince, Yükseköğretim Kurumları, Yükseköğretim Kurulunun yapacağı plan ve programlar uyarınca, öğrencilerin beden ve ruh sağlığının korunması, barınma, beslenme, çalışma, dinlenme ve ders dışı zamanlarını değerlendirme gibi sosyal ihtiyaçlarını karşılama ve bu amaçla bütçe imkânları nispetinde okuma salonları, yataklı sağlık merkezleri, öğrenci kantin ve lokantaları açmak, toplantı sinema ve tiyatro salonları spor salonu ve sahaları, kamp yerleri sağlamakla ve bunlardan öğrencilerin en iyi şekilde yararlanmaları için gerekli önlemleri almakla görevlidirler. Üniversitemiz 6 Şubat depremlerinin yarattığı olumsuzlukları hızlı bir şekilde gidererek bünyesinde bulunan sosyal ve sportif tesislerin tam kapasite hizmet vermesini planlamaktadır.

Alt Program Hedefi:

Yükseköğretim öğrencilerine sunulan beslenme ve barınma hizmetlerinin kalitesinin artırılması; öğrencilerin kişisel ve sosyal gelişimi desteklenerek yaşam kalitesinin yükseltilmesi

Performans Göstergeleri

Performans Göstergesi	Ölçü Birimi	2022	2023 Planlanan	2023 YS Gerç. Tahmini	2024 Hedef	2025 Tahmin	2026 Tahmin
1- Barınma hizmetlerinden yararlanan öğrenci sayısı	Sayı	0	0	0	0	0	0

Göstergeye İlişkin Açıklama: Üniversitemiz öğrencilerinin beslenme hizmetlerinden ne kadar yararlandığının takip edilmesi ve öğrencilerimize daha kaliteli hizmetin sunulması hedeflenmiştir.

Hesaplama Yöntemi: Hak edişlerde yer alan faturalardan adet sayısına göre hesaplanmıştır.

Verinin Kaynağı: Sağlık, Kültür ve Spor Daire Başkanlığı

Performans Göstergesi	Ölçü Birimi	2022	2023 Planlanan	2023 YS Gerç. Tahmini	2024 Hedef	2025 Tahmin	2026 Tahmin
2- Beslenme hizmetlerinden yararlanan öğrenci sayısı	Sayı	527.340	550.000	250.000	500.000	500.000	500.000

Göstergeye İlişkin Açıklama: Üniversitemiz öğrencilerinin beslenme hizmetlerinden ne kadar yararlandığının takip edilmesi ve öğrencilerimize daha kaliteli hizmetin sunulması hedeflenmiştir.

Hesaplama Yöntemi: Hak edişlerde yer alan faturalardan adet sayısına göre hesaplanmıştır.

Verinin Kaynağı: Sağlık, Kültür ve Spor Daire Başkanlığı

Performans Göstergesi	Ölçü Birimi	2022	2023 Planlanan	2023 YS Gerç. Tahmini	2024 Hedef	2025 Tahmin	2026 Tahmin
3- Öğrenci başına düşen sosyal donatı alanı	Metrekare	1,7	2	1,75	2	2	2

Göstergeye İlişkin Açıklama: Bu gösterge ile Üniversitemizde öğrenci başına düşen sosyal donatı alanlarının yeterliliği ölçülmek istenmektedir.

Hesaplama Yöntemi: Sosyal donatı alanlarının toplam öğrenci sayısına oranı

Verinin Kaynağı: Sağlık, Kültür ve Spor Daire Başkanlığı, Yapı İşleri ve Teknik Daire Başkanlığı

Performans Göstergesi	Ölçü Birimi	2022	2023 Planlanan	2023 YS Gerç. Tahmini	2024 Hedef	2025 Tahmin	2026 Tahmin
4- Öğrenci kulüp ve topluluk sayısı	Sayı	35	40	35	40	40	40

Göstergeye İlişkin Açıklama: Öğrencilerimizin daha sosyal ve aktif olmaları için öğrenci topluluklarının artırılması için öğrencilerin desteklenmesi ve teşvik edilmesi hedeflenmektedir.

Hesaplama Yöntemi: Üniversitemizde faaliyet gösteren öğrenci topluluk sayıları alınarak hesaplanmıştır.

Verinin Kaynağı: Sağlık Kültür ve Spor Daire Başkanlığı

Performans Göstergesi	Ölçü Birimi	2022	2023 Planlanan	2023 YS Gerç. Tahmini	2024 Hedef	2025 Tahmin	2026 Tahmin
5- Sosyal, kültürel ve sportif faaliyet sayısı	Sayı	213	155	75	155	155	155

Göstergeye İlişkin Açıklama: Öğrencilere yönelik faaliyetlerin sayısının artırılması ve öğrenci kulüplerine teşvik ve destek verilerek topluluklarının yaptığı faaliyetlerin artırılması hedeflenmektedir.

Hesaplama Yöntemi: Üniversitemizde gerçekleştirilen sosyal, kültürel ve sportif faaliyet sayıları alınarak hesaplanmıştır.

Verinin Kaynağı: Sağlık Kültür ve Spor Daire Başkanlığı

Performans Göstergesi	Ölçü Birimi	2022	2023 Planlanan	2023 YS Gerç. Tahmini	2024 Hedef	2025 Tahmin	2026 Tahmin
6- Yükseköğretimde öğrenci başına barınma harcaması	TL	0	0	0	0	0	0

Göstergeye İlişkin Açıklama: Üniversitemiz öğrencilerinin beslenme hizmetlerinden ne kadar yararlandığı ve öğrencilerimize daha ucuza daha kaliteli hizmetin sunulması ve yemek bursu verilen öğrenci sayısının artırılması hedeflenmiştir.

Hesaplama Yöntemi: Yükleniciye ödenen aylık hak edişlerin toplamının öğrenci sayısına bölünmesiyle hesaplanmıştır.

Verinin Kaynağı: Sağlık Kültür Spor Daire Başkanlığı

Performans Göstergesi	Ölçü Birimi	2022	2023 Planlanan	2023 YS Gerç. Tahmini	2024 Hedef	2025 Tahmin	2026 Tahmin
7- Yükseköğretimde öğrenci başına beslenme harcaması	TL	306,04	458	397	845	845	845

Göstergeye İlişkin Açıklama: Üniversitemiz öğrencilerinin beslenme hizmetlerinden ne kadar yararlandığı ve öğrencilerimize daha ucuza daha kaliteli hizmetin sunulması ve yemek bursu verilen öğrenci sayısının artırılması hedeflenmiştir.

Hesaplama Yöntemi: Yükleniciye ödenen aylık hak edişlerin toplamının öğrenci sayısına bölünmesiyle hesaplanmıştır.

Verinin Kaynağı: Sağlık Kültür Spor Daire Başkanlığı

Performans Göstergesi	Ölçü Birimi	2022	2023 Planlanan	2023 YS Gerç. Tahmini	2024 Hedef	2025 Tahmin	2026 Tahmin
8- Yükseköğretimde öğrenci yaşamından memnuniyet oranı	Oran	85	76	76	80	82	85

Göstergeye İlişkin Açıklama: Üniversitemizin sunduğu eğitim öğretim, öğrencilere sağlanan hizmetler, akademik ortam, öğrenci yaşam doyumu, ölçme ve değerlendirme kriterlerinden memnuniyet başlıkları kapsamında öğrenci memnuniyetini ölçmek hedeflenmektedir.

Hesaplama Yöntemi: SPSS 23 Programı ile hesaplanmaktadır.

Verinin Kaynağı: Üniversitemizde her yıl uygulanmakta olan öğrenci memnuniyet anketleri

Performans Göstergesi	Ölçü Birimi	2022	2023 Planlanan	2023 YS Gerç. Tahmini	2024 Hedef	2025 Tahmin	2026 Tahmin
9- Yükseköğretimde öğrencilere sunulan sağlık hizmetinden yararlanan öğrenci sayısının toplam öğrenci sayısına oranı	Oran	0	0,04	0,04	0,04	0,04	0,04

Göstergeye İlişkin Açıklama: Sağlık hizmetlerinden yararlanan öğrenci sayısının gelişimini izlemek hedeflenmiştir.

Hesaplama Yöntemi: Sağlık hizmetinden yararlanan öğrenci sayısı / Toplam öğrenci sayısı

Verinin Kaynağı: Sağlık, Kültür ve Spor Daire Başkanlığı

Alt Program Kapsamında Yürütülecek Faaliyet Maliyetleri

Faaliyetler	2023 Bütçe	2023 Harcama Haziran	2024 Bütçe	2025 Tahmin	2026 Tahmin
Yükseköğretimde Barınma Hizmetleri	2.741.000	1.804.347	5.193.000	10.331.000	11.843.000
Bütçe İçi	2.741.000	1.804.347	5.193.000	10.331.000	11.843.000
Bütçe Dışı	0	0	0	0	0
Yükseköğretimde Beslenme Hizmetleri	8.516.000	2.350.760	27.933.000	34.425.000	39.031.000
Bütçe İçi	8.516.000	2.350.760	27.933.000	34.425.000	39.031.000
Bütçe Dışı	0	0	0	0	0
Yükseköğretimde Kültür ve Spor Hizmetleri	1.400.000	66.934	1.846.000	2.276.000	2.581.000
Bütçe İçi	1.400.000	66.934	1.846.000	2.276.000	2.581.000
Bütçe Dışı	0	0	0	0	0
Yükseköğretimde Öğrenci Yaşamına İlişkin Diğer Hizmetler	7.153.000	1.713.621	13.344.000	21.926.000	25.626.000
Bütçe İçi	7.153.000	1.713.621	13.344.000	21.926.000	25.626.000
Bütçe Dışı	0	0	0	0	0
T O P L A M	19.810.000	5.935.663	48.316.000	68.958.000	79.081.000
Bütçe İçi	19.810.000	5.935.663	48.316.000	68.958.000	79.081.000
Bütçe Dışı	0	0	0	0	0

Faaliyetlere İlişkin Açıklamalar:

Yükseköğretimde Barınma Hizmetleri	2547 Sayılı Yükseköğretim Kanunu ile Yükseköğretim Kurumları, Mediko-Sosyal Sağlık, Kültür ve Spor İşleri Dairesi Uygulama Yönetmeliği 15. madde kapsamında yapılacak iş ve işlemlere ait giderler bu faaliyet altında izlenecektir.
Yükseköğretimde Beslenme Hizmetleri	2547 Sayılı Yükseköğretim Kanunu ile Yükseköğretim Kurumları, Mediko-Sosyal Sağlık, Kültür ve Spor İşleri Dairesi Uygulama Yönetmeliği 15. madde kapsamında yapılacak iş ve işlemlere ait giderler bu faaliyet altında izlenecektir.
Yükseköğretimde Kültür ve Spor Hizmetleri	2547 Sayılı Yükseköğretim Kanunu ile Yükseköğretim Kurumları, Mediko-Sosyal Sağlık, Kültür ve Spor İşleri Dairesi Uygulama Yönetmeliği 15. madde kapsamında yapılacak iş ve işlemlere ait giderler bu faaliyet altında izlenecektir.
Yükseköğretimde Öğrenci Yaşamına İlişkin Diğer Hizmetler	2547 Sayılı Yükseköğretim Kanunu kapsamında Üniversitemizde öğrenci yaşamına ilişkin diğer hizmetlere ait iş ve işlemlerin giderleri bu faaliyet altında izlenecektir

FAALİYET MALİYETLERİ TABLOSU

İdare Adı	HATAY MUSTAFA KEMAL ÜNİVERSİTESİ
Program Adı	ARAŞTIRMA, GELİŞTİRME VE YENİLİK
Alt Program Adı	YÜKSEKÖĞRETİMDE BİLİMSEL ARAŞTIRMA VE GELİŞTİRME
Alt Program Hedefi	Yükseköğretim kurumlarında inovasyon amaçlı bilimsel çalışmaların artırılması
Faaliyet Adı	Yükseköğretim Kurumlarının Bilimsel Araştırma Projeleri
Açıklama	2547 sayılı Yükseköğretim Kanununun 4 üncü maddesinin birinci fıkrasının (c) bendi, 58 inci maddesinin (b) fıkrası ile Ek 28 inci maddesine dayanılarak Yükseköğretim Kurumları Bilimsel Araştırma Projeleri Hakkında Yönetmelik uyarınca Üniversitemiz Bilimsel Araştırma Projelerine ilişkin iş işlem ve süreçlerin yürütülmesine yönelik giderler bu faaliyet altında izlenecektir.

EKONOMİK KOD	2023 Bütçe	2023 Harcama (Haziran)	2024 Bütçe	2025 Tahmin	2026 Tahmin
<i>Personel Giderleri</i>					
<i>Sosyal Güvenlik Kurumuna Devlet Primi Giderleri</i>					
<i>Mal ve Hizmet Alım Giderleri</i>	7.891.000		13.826.000	17.037.000	19.315.000
<i>Faiz Giderleri</i>					
<i>Cari Transferler</i>					
<i>Sermaye Giderleri</i>	2.000.000		3.507.000	4.317.000	4.894.000
<i>Sermaye Transferleri</i>					
<i>Borç Verme</i>					
BÜTÇE İÇİ TOPLAM KAYNAK	9.891.000		17.333.000	21.354.000	24.209.000
<i>Döner Sermaye</i>					
<i>Özel Hesap</i>	635.936	848.323	2.100.000	3.150.000	4.725.000
<i>Diğer Bütçe Dışı Kaynak</i>					
BÜTÇE DIŞI TOPLAM KAYNAK	635.936	848.323	2.100.000	3.150.000	4.725.000
FAALİYET MALİYETİ TOPLAMI	10.526.936	848.323	19.433.000	24.504.000	28.934.000

FAALİYET MALİYETLERİ TABLOSU

İdare Adı	HATAY MUSTAFA KEMAL ÜNİVERSİTESİ
Program Adı	HAYAT BOYU ÖĞRENME
Alt Program Adı	YÜKSEKÖĞRETİM KURUMLARI SÜREKLİ EĞİTİM FAALİYETLERİ
Alt Program Hedefi	Toplumun tüm kesimlerine ihtiyaç duyduğu alanlarda eğitimler verilmesi, kamu kurum ve kuruluşları, özel sektör ve uluslararası kuruluşlarla işbirliğinin gelişmesine katkıda bulunulması
Faaliyet Adı	Toplum Hizmetine Sunulan Eğitim Programları, Kurs ve Seminerler
Açıklama	

EKONOMİK KOD	2023 Bütçe	2023 Harcama (Haziran)	2024 Bütçe	2025 Tahmin	2026 Tahmin
<i>Personel Giderleri</i>					
<i>Sosyal Güvenlik Kurumuna Devlet Primi Giderleri</i>					
<i>Mal ve Hizmet Alım Giderleri</i>					
<i>Faiz Giderleri</i>					
<i>Cari Transferler</i>					
<i>Sermaye Giderleri</i>					
<i>Sermaye Transferleri</i>					
<i>Borç Verme</i>					
BÜTÇE İÇİ TOPLAM KAYNAK					
<i>Döner Sermaye</i>	1.800.000	163.292	300.000	450.000	675.000
<i>Özel Hesap</i>					
<i>Diğer Bütçe Dışı Kaynak</i>					
BÜTÇE DIŞI TOPLAM KAYNAK	1.800.000	163.292	300.000	450.000	675.000
FAALİYET MALİYETİ TOPLAMI	1.800.000	163.292	300.000	450.000	675.000

FAALİYET MALİYETLERİ TABLOSU

İdare Adı	HATAY MUSTAFA KEMAL ÜNİVERSİTESİ
Program Adı	TEDAVİ EDİCİ SAĞLIK
Alt Program Adı	TEDAVİ HİZMETLERİ
Alt Program Hedefi	Tedavi edici sağlık hizmetinin erişilebilir ve etkili olarak sunulmasının sağlanması
Faaliyet Adı	Ağız ve Diş Sağlığı Hizmetleri
Açıklama	3359 sayılı Sağlık Hizmetleri Temel Kanunu kapsamında Ağız ve Diş Sağlığı Hizmetlerine ilişkin giderler bu faaliyet altında izlenecektir.

EKONOMİK KOD	2023 Bütçe	2023 Harcama (Haziran)	2024 Bütçe	2025 Tahmin	2026 Tahmin
<i>Personel Giderleri</i>					
<i>Sosyal Güvenlik Kurumuna Devlet Primi Giderleri</i>					
<i>Mal ve Hizmet Alım Giderleri</i>					
<i>Faiz Giderleri</i>					
<i>Cari Transferler</i>	867.000	725.000	1.990.000	2.450.000	2.778.000
<i>Sermaye Giderleri</i>	21.000.000		5.000.000	5.000.000	5.000.000
<i>Sermaye Transferleri</i>					
<i>Borç Verme</i>					
BÜTÇE İÇİ TOPLAM KAYNAK	21.867.000	725.000	6.990.000	7.450.000	7.778.000
<i>Döner Sermaye</i>	42.435.000	13.916.007	31.500.000	47.250.000	70.875.000
<i>Özel Hesap</i>					
<i>Diğer Bütçe Dışı Kaynak</i>					
BÜTÇE DIŞI TOPLAM KAYNAK	42.435.000	13.916.007	31.500.000	47.250.000	70.875.000
FAALİYET MALİYETİ TOPLAMI	64.302.000	14.641.007	38.490.000	54.700.000	78.653.000

FAALİYET MALİYETLERİ TABLOSU

İdare Adı HATAY MUSTAFA KEMAL ÜNİVERSİTESİ
Program Adı TEDAVİ EDİCİ SAĞLIK
Alt Program Adı TEDAVİ HİZMETLERİ
Alt Program Hedefi Tedavi edici sağlık hizmetinin erişilebilir ve etkili olarak sunulmasının sağlanması
Faaliyet Adı Dış Hekimliği Hastanesi Tarafından Yapılacak Taban Ödeme
Açıklama

EKONOMİK KOD	2023 Bütçe	2023 Harcama (Haziran)	2024 Bütçe	2025 Tahmin	2026 Tahmin
<i>Personel Giderleri</i>					
<i>Sosyal Güvenlik Kurumuna Devlet Primi Giderleri</i>					
<i>Mal ve Hizmet Alım Giderleri</i>					
<i>Faiz Giderleri</i>					
<i>Cari Transferler</i>		5.554.000	23.165.000	28.398.000	32.289.000
<i>Sermaye Giderleri</i>					
<i>Sermaye Transferleri</i>					
<i>Borç Verme</i>					
BÜTÇE İÇİ TOPLAM KAYNAK		5.554.000	23.165.000	28.398.000	32.289.000
<i>Döner Sermaye</i>					
<i>Özel Hesap</i>					
<i>Diğer Bütçe Dışı Kaynak</i>					
BÜTÇE DIŞI TOPLAM KAYNAK					
FAALİYET MALİYETİ TOPLAMI		5.554.000	23.165.000	28.398.000	32.289.000

FAALİYET MALİYETLERİ TABLOSU

İdare Adı HATAY MUSTAFA KEMAL ÜNİVERSİTESİ
Program Adı TEDAVİ EDİCİ SAĞLIK
Alt Program Adı TEDAVİ HİZMETLERİ
Alt Program Hedefi Tedavi edici sağlık hizmetinin erişilebilir ve etkili olarak sunulmasının sağlanması
Faaliyet Adı Tıp Fakültesi Hastanesi Tarafından Yapılacak Taban Ödeme
Açıklama

EKONOMİK KOD	2023 Bütçe	2023 Harcama (Haziran)	2024 Bütçe	2025 Tahmin	2026 Tahmin
<i>Personel Giderleri</i>					
<i>Sosyal Güvenlik Kurumuna Devlet Primi Giderleri</i>					
<i>Mal ve Hizmet Alım Giderleri</i>					
<i>Faiz Giderleri</i>					
<i>Cari Transferler</i>			183.546.000	225.010.000	255.836.000
<i>Sermaye Giderleri</i>					
<i>Sermaye Transferleri</i>					
<i>Borç Verme</i>					
BÜTÇE İÇİ TOPLAM KAYNAK			183.546.000	225.010.000	255.836.000
<i>Döner Sermaye</i>					
<i>Özel Hesap</i>					
<i>Diğer Bütçe Dışı Kaynak</i>					
BÜTÇE DIŞI TOPLAM KAYNAK					
FAALİYET MALİYETİ TOPLAMI			183.546.000	225.010.000	255.836.000

FAALİYET MALİYETLERİ TABLOSU

İdare Adı	HATAY MUSTAFA KEMAL ÜNİVERSİTESİ
Program Adı	TEDAVİ EDİCİ SAĞLIK
Alt Program Adı	TEDAVİ HİZMETLERİ
Alt Program Hedefi	Tedavi edici sağlık hizmetinin erişilebilir ve etkili olarak sunulmasının sağlanması
Faaliyet Adı	Üniversite Genel Hastane Hizmetleri
Açıklama	3359 sayılı Sağlık Hizmetleri Temel Kanunu ile Hatay Mustafa Kemal Üniversitesi Sağlık Uygulama ve Araştırma Hastanesi Yönetmeliği kapsamında muayene, teşhis ve tedavi için hastaneye başvuran hastaların ayakta veya yatırılarak tedavisi ile sağlık hizmetleriyle ilgili tüm alanlarda eğitim-öğretim, araştırma ve uygulama yapmak, her düzeyde yetkili tıp ve sağlık personeli yetiştirmek üzere Hatay Mustafa Kemal Üniversitesi Tıp Fakültesi başta olmak üzere, Üniversite bünyesindeki diğer fakülte, enstitü, yüksekokullar, araştırma merkezleri ve diğer kurumlarla işbirliği yaparak sağlık hizmetlerinin tam, kaliteli ve verimli düzeyde yürütülmesini sağlamak için yürütülecek iş ve işlemlere ilişkin giderler bu faaliyet altında izlenmektedir.

EKONOMİK KOD	2023 Bütçe	2023 Harcama (Haziran)	2024 Bütçe	2025 Tahmin	2026 Tahmin
<i>Personel Giderleri</i>	109.234.000	84.955.004	206.467.000	258.111.000	296.820.000
<i>Sosyal Güvenlik Kurumuna Devlet Primi Giderleri</i>	21.577.000	12.483.607	35.601.000	44.612.000	51.272.000
<i>Mal ve Hizmet Alım Giderleri</i>	863.000	65.170	1.517.000	1.869.000	2.119.000
<i>Faiz Giderleri</i>					
<i>Cari Transferler</i>	8.820.000	7.350.000	17.832.000	21.951.000	24.889.000
<i>Sermaye Giderleri</i>	39.000.000	3.341.318	168.200.000	85.000.000	115.000.000
<i>Sermaye Transferleri</i>					
<i>Borç Verme</i>					
BÜTÇE İÇİ TOPLAM KAYNAK	179.494.000	108.195.098	429.617.000	411.543.000	490.100.000
<i>Döner Sermaye</i>	828.072.000	443.541.683	975.000.000	1.462.500.000	2.193.750.000
<i>Özel Hesap</i>					
<i>Diğer Bütçe Dışı Kaynak</i>					
BÜTÇE DIŞI TOPLAM KAYNAK	828.072.000	443.541.683	975.000.000	1.462.500.000	2.193.750.000
FAALİYET MALİYETİ TOPLAMI	1.007.566.000	551.736.782	1.404.617.000	1.874.043.000	2.683.850.000

FAALİYET MALİYETLERİ TABLOSU

İdare Adı	HATAY MUSTAFA KEMAL ÜNİVERSİTESİ
Program Adı	YÜKSEKÖĞRETİM
Alt Program Adı	ÖN LİSANS EĞİTİMİ, LİSANS EĞİTİMİ VE LİSANSÜSTÜ EĞİTİM
Alt Program Hedefi	Mesleki yeterlilik sahibi ve gelişime açık mezunlar yetiştirilmesi
Faaliyet Adı	Doktora ve Tıpta Uzmanlık Eğitimi
Açıklama	2547 sayılı Yükseköğretim Kanun ve 20/04/2016 tarihli ve 29690 sayılı Resmi Gazetenin Lisansüstü Eğitim ve Öğretim Yönetmeliği'nin üçüncü bölüm kapsamında Doktora programıyla ilgili başvurular dâhilinde yapılacak iş ve işlemlere ilişkin giderler bu faaliyet altında izlenecektir.

EKONOMİK KOD	2023 Bütçe	2023 Harcama (Haziran)	2024 Bütçe	2025 Tahmin	2026 Tahmin
<i>Personel Giderleri</i>	23.817.000	6.671.500	57.094.000	70.844.000	81.609.000
<i>Sosyal Güvenlik Kurumuna Devlet Primi Giderleri</i>	1.454.000	316.824	2.940.000	3.648.000	4.203.000
<i>Mal ve Hizmet Alım Giderleri</i>	171.000	891	304.000	376.000	424.000
<i>Faiz Giderleri</i>					
<i>Cari Transferler</i>					
<i>Sermaye Giderleri</i>					
<i>Sermaye Transferleri</i>					
<i>Borç Verme</i>					
BÜTÇE İÇİ TOPLAM KAYNAK	25.442.000	6.989.215	60.338.000	74.868.000	86.236.000
<i>Döner Sermaye</i>					
<i>Özel Hesap</i>					
<i>Diğer Bütçe Dışı Kaynak</i>					
BÜTÇE DIŞI TOPLAM KAYNAK					
FAALİYET MALİYETİ TOPLAMI	25.442.000	6.989.215	60.338.000	74.868.000	86.236.000

FAALİYET MALİYETLERİ TABLOSU

İdare Adı	HATAY MUSTAFA KEMAL ÜNİVERSİTESİ
Program Adı	YÜKSEKÖĞRETİM
Alt Program Adı	ÖN LİSANS EĞİTİMİ, LİSANS EĞİTİMİ VE LİSANSÜSTÜ EĞİTİM
Alt Program Hedefi	Mesleki yeterlilik sahibi ve gelişime açık mezunlar yetiştirilmesi
Faaliyet Adı	Yükseköğretim Kurumları Bilgi ve Kültürel Kaynaklar ile Sportif Altyapının Geliştirilmesi Hizmetleri
Açıklama	2547 Sayılı Yükseköğretim Kanunu kapsamında Üniversitemiz Bilgi ve Kültürel Kaynaklarının Geliştirilmesi ve Erişimin Kolaylaştırılması ilişkin giderler bu faaliyet altında izlenecektir.

EKONOMİK KOD	2023 Bütçe	2023 Harcama (Haziran)	2024 Bütçe	2025 Tahmin	2026 Tahmin
<i>Personel Giderleri</i>	2.316.000	1.470.281	6.819.000	8.463.000	9.749.000
<i>Sosyal Güvenlik Kurumuna Devlet Primi Giderleri</i>	256.000	233.138	518.000	642.000	740.000
<i>Mal ve Hizmet Alım Giderleri</i>	104.000	14.756	190.000	235.000	265.000
<i>Faiz Giderleri</i>					
<i>Cari Transferler</i>					
<i>Sermaye Giderleri</i>	4.500.000	43.551	4.000.000	10.000.000	15.000.000
<i>Sermaye Transferleri</i>					
<i>Borç Verme</i>					
BÜTÇE İÇİ TOPLAM KAYNAK	7.176.000	1.761.726	11.527.000	19.340.000	25.754.000
<i>Döner Sermaye</i>					
<i>Özel Hesap</i>					
<i>Diğer Bütçe Dışı Kaynak</i>					
BÜTÇE DIŞI TOPLAM KAYNAK					
FAALİYET MALİYETİ TOPLAMI	7.176.000	1.761.726	11.527.000	19.340.000	25.754.000

FAALİYET MALİYETLERİ TABLOSU

İdare Adı	HATAY MUSTAFA KEMAL ÜNİVERSİTESİ
Program Adı	YÜKSEKÖĞRETİM
Alt Program Adı	ÖN LİSANS EĞİTİMİ, LİSANS EĞİTİMİ VE LİSANSÜSTÜ EĞİTİM
Alt Program Hedefi	Mesleki yeterlilik sahibi ve gelişime açık mezunlar yetiştirilmesi
Faaliyet Adı	Yükseköğretim Kurumları Birinci Öğretim
Açıklama	2547 Sayılı Yükseköğretim Kanunu ve Hatay Mustafa Kemal Üniversitesi Ön Lisans ve Lisans Eğitim-Öğretim ve Sınav Yönetmeliği kapsamında yapılacak iş ve işlemlere ilişkin giderler bu faaliyet altında izlenecektir.

EKONOMİK KOD	2023 Bütçe	2023 Harcama (Haziran)	2024 Bütçe	2025 Tahmin	2026 Tahmin
<i>Personel Giderleri</i>	480.826.000	306.471.710	1.402.671.000	1.735.098.000	1.996.740.000
<i>Sosyal Güvenlik Kurumuna Devlet Primi Giderleri</i>	72.444.000	44.634.587	157.189.000	195.779.000	225.344.000
<i>Mal ve Hizmet Alım Giderleri</i>	52.914.000	15.660.774	102.192.000	123.903.000	138.416.000
<i>Faiz Giderleri</i>					
<i>Cari Transferler</i>					
<i>Sermaye Giderleri</i>	96.155.000	5.307.918	403.000.000	534.087.000	601.895.000
<i>Sermaye Transferleri</i>					
<i>Borç Verme</i>					
BÜTÇE İÇİ TOPLAM KAYNAK	702.339.000	372.074.989	2.065.052.000	2.588.867.000	2.962.395.000
<i>Döner Sermaye</i>					
<i>Özel Hesap</i>					
<i>Diğer Bütçe Dışı Kaynak</i>					
BÜTÇE DIŞI TOPLAM KAYNAK					
FAALİYET MALİYETİ TOPLAMI	702.339.000	372.074.989	2.065.052.000	2.588.867.000	2.962.395.000

FAALİYET MALİYETLERİ TABLOSU

İdare Adı	HATAY MUSTAFA KEMAL ÜNİVERSİTESİ
Program Adı	YÜKSEKÖĞRETİM
Alt Program Adı	ÖN LİSANS EĞİTİMİ, LİSANS EĞİTİMİ VE LİSANSÜSTÜ EĞİTİM
Alt Program Hedefi	Mesleki yeterlilik sahibi ve gelişime açık mezunlar yetiştirilmesi
Faaliyet Adı	Yükseköğretim Kurumları İkinci Öğretim
Açıklama	3843 sayılı Yükseköğretim Kurumlarında İkili Öğretim Yapılması, 2547 Sayılı Yükseköğretim Kanununun Bazı Maddelerinin Değiştirilmesi ve Bu Kanuna Bir Ek Madde Eklenmesi Hakkında Kanun kapsamında yapılacak iş ve işlemlere ilişkin giderler bu faaliyet altında izlenecektir.

EKONOMİK KOD	2023 Bütçe	2023 Harcama (Haziran)	2024 Bütçe	2025 Tahmin	2026 Tahmin
<i>Personel Giderleri</i>	276.000		366.000	615.000	1.242.000
<i>Sosyal Güvenlik Kurumuna Devlet Primi Giderleri</i>	6.000		12.000	15.000	18.000
<i>Mal ve Hizmet Alım Giderleri</i>	121.000		162.000	270.000	540.000
<i>Faiz Giderleri</i>					
<i>Cari Transferler</i>					
<i>Sermaye Giderleri</i>					
<i>Sermaye Transferleri</i>					
<i>Borç Verme</i>					
BÜTÇE İÇİ TOPLAM KAYNAK	403.000		540.000	900.000	1.800.000
<i>Döner Sermaye</i>					
<i>Özel Hesap</i>					
<i>Diğer Bütçe Dışı Kaynak</i>					
BÜTÇE DIŞI TOPLAM KAYNAK					
FAALİYET MALİYETİ TOPLAMI	403.000		540.000	900.000	1.800.000

FAALİYET MALİYETLERİ TABLOSU

İdare Adı	HATAY MUSTAFA KEMAL ÜNİVERSİTESİ
Program Adı	YÜKSEKÖĞRETİM
Alt Program Adı	ÖN LİSANS EĞİTİMİ, LİSANS EĞİTİMİ VE LİSANSÜSTÜ EĞİTİM
Alt Program Hedefi	Mesleki yeterlilik sahibi ve gelişime açık mezunlar yetiştirilmesi
Faaliyet Adı	Yükseköğretim Kurumları Tezsiz Yüksek Lisans
Açıklama	2547 Sayılı Yükseköğretim Kanunu ve Lisans Üstü Eğitim ve Öğretim Yönetmeliğine ilişkin yapılacak iş ve işlemlere ait giderler bu faaliyet altında izlenecektir.

EKONOMİK KOD	2023 Bütçe	2023 Harcama (Haziran)	2024 Bütçe	2025 Tahmin	2026 Tahmin
<i>Personel Giderleri</i>	899.000		1.400.000	2.100.000	2.450.000
<i>Sosyal Güvenlik Kurumuna Devlet Primi Giderleri</i>					
<i>Mal ve Hizmet Alım Giderleri</i>					
<i>Faiz Giderleri</i>					
<i>Cari Transferler</i>					
<i>Sermaye Giderleri</i>					
<i>Sermaye Transferleri</i>					
<i>Borç Verme</i>					
BÜTÇE İÇİ TOPLAM KAYNAK	899.000		1.400.000	2.100.000	2.450.000
<i>Döner Sermaye</i>					
<i>Özel Hesap</i>					
<i>Diğer Bütçe Dışı Kaynak</i>					
BÜTÇE DIŞI TOPLAM KAYNAK					
FAALİYET MALİYETİ TOPLAMI	899.000		1.400.000	2.100.000	2.450.000

FAALİYET MALİYETLERİ TABLOSU

İdare Adı	HATAY MUSTAFA KEMAL ÜNİVERSİTESİ
Program Adı	YÜKSEKÖĞRETİM
Alt Program Adı	ÖN LİSANS EĞİTİMİ, LİSANS EĞİTİMİ VE LİSANSÜSTÜ EĞİTİM
Alt Program Hedefi	Mesleki yeterlilik sahibi ve gelişime açık mezunlar yetiştirilmesi
Faaliyet Adı	Yükseköğretim Kurumları Uluslararası Ortak Eğitim ve Öğretim Programı
Açıklama	

EKONOMİK KOD	2023 Bütçe	2023 Harcama (Haziran)	2024 Bütçe	2025 Tahmin	2026 Tahmin
<i>Personel Giderleri</i>					
<i>Sosyal Güvenlik Kurumuna Devlet Primi Giderleri</i>					
<i>Mal ve Hizmet Alım Giderleri</i>					
<i>Faiz Giderleri</i>					
<i>Cari Transferler</i>					
<i>Sermaye Giderleri</i>					
<i>Sermaye Transferleri</i>					
<i>Borç Verme</i>					
BÜTÇE İÇİ TOPLAM KAYNAK					
<i>Döner Sermaye</i>					
<i>Özel Hesap</i>	3.478.920		3.282.000	3.555.500	3.692.250
<i>Diğer Bütçe Dışı Kaynak</i>					
BÜTÇE DIŞI TOPLAM KAYNAK	3.478.920		3.282.000	3.555.500	3.692.250
FAALİYET MALİYETİ TOPLAMI	3.478.920		3.282.000	3.555.500	3.692.250

FAALİYET MALİYETLERİ TABLOSU

İdare Adı	HATAY MUSTAFA KEMAL ÜNİVERSİTESİ
Program Adı	YÜKSEKÖĞRETİM
Alt Program Adı	ÖN LİSANS EĞİTİMİ, LİSANS EĞİTİMİ VE LİSANSÜSTÜ EĞİTİM
Alt Program Hedefi	Mesleki yeterlilik sahibi ve gelişime açık mezunlar yetiştirilmesi
Faaliyet Adı	Yükseköğretim Kurumları Yaz Okulları
Açıklama	2547 Sayılı Yükseköğretim Kanunu Ek Madde 26 kapsamında Hatay Mustafa Kemal Üniversitesi Yaz Okulu Yönergesi doğrultusunda yapılacak iş ve işlemlere ait giderler bu faaliyet altında izlenecektir.

EKONOMİK KOD	2023 Bütçe	2023 Harcama (Haziran)	2024 Bütçe	2025 Tahmin	2026 Tahmin
<i>Personel Giderleri</i>	1.384.000		1.050.000	1.400.000	2.100.000
<i>Sosyal Güvenlik Kurumuna Devlet Primi Giderleri</i>					
<i>Mal ve Hizmet Alım Giderleri</i>	593.000		450.000	600.000	900.000
<i>Faiz Giderleri</i>					
<i>Cari Transferler</i>					
<i>Sermaye Giderleri</i>					
<i>Sermaye Transferleri</i>					
<i>Borç Verme</i>					
BÜTÇE İÇİ TOPLAM KAYNAK	1.977.000		1.500.000	2.000.000	3.000.000
<i>Döner Sermaye</i>					
<i>Özel Hesap</i>					
<i>Diğer Bütçe Dışı Kaynak</i>					
BÜTÇE DIŞI TOPLAM KAYNAK					
FAALİYET MALİYETİ TOPLAMI	1.977.000		1.500.000	2.000.000	3.000.000

FAALİYET MALİYETLERİ TABLOSU

İdare Adı	HATAY MUSTAFA KEMAL ÜNİVERSİTESİ
Program Adı	YÜKSEKÖĞRETİM
Alt Program Adı	YÜKSEKÖĞRETİMDE ÖĞRENCİ YAŞAMI
Alt Program Hedefi	Yükseköğretim öğrencilerine sunulan beslenme ve barınma hizmetlerinin kalitesinin artırılması; öğrencilerin kişisel ve sosyal gelişimi desteklenerek yaşam kalitesinin yükseltilmesi
Faaliyet Adı	Yükseköğretimde Barınma Hizmetleri
Açıklama	2547 Sayılı Yükseköğretim Kanunu ile Yükseköğretim Kurumları, Mediko-Sosyal Sağlık, Kültür ve Spor İşleri Dairesi Uygulama Yönetmeliği 15. madde kapsamında yapılacak iş ve işlemlere ait giderler bu faaliyet altında izlenecektir.

EKONOMİK KOD	2023 Bütçe	2023 Harcama (Haziran)	2024 Bütçe	2025 Tahmin	2026 Tahmin
<i>Personel Giderleri</i>	1.750.000	1.486.373	2.955.000	7.523.000	8.630.000
<i>Sosyal Güvenlik Kurumuna Devlet Primi Giderleri</i>	491.000	309.374	1.672.000	2.111.000	2.422.000
<i>Mal ve Hizmet Alım Giderleri</i>	500.000	8.600	566.000	697.000	791.000
<i>Faiz Giderleri</i>					
<i>Cari Transferler</i>					
<i>Sermaye Giderleri</i>					
<i>Sermaye Transferleri</i>					
<i>Borç Verme</i>					
BÜTÇE İÇİ TOPLAM KAYNAK	2.741.000	1.804.347	5.193.000	10.331.000	11.843.000
<i>Döner Sermaye</i>					
<i>Özel Hesap</i>					
<i>Diğer Bütçe Dışı Kaynak</i>					
BÜTÇE DIŞI TOPLAM KAYNAK					
FAALİYET MALİYETİ TOPLAMI	2.741.000	1.804.347	5.193.000	10.331.000	11.843.000

FAALİYET MALİYETLERİ TABLOSU

İdare Adı	HATAY MUSTAFA KEMAL ÜNİVERSİTESİ
Program Adı	YÜKSEKÖĞRETİM
Alt Program Adı	YÜKSEKÖĞRETİMDE ÖĞRENCİ YAŞAMI
Alt Program Hedefi	Yükseköğretim öğrencilerine sunulan beslenme ve barınma hizmetlerinin kalitesinin artırılması; öğrencilerin kişisel ve sosyal gelişimi desteklenerek yaşam kalitesinin yükseltilmesi
Faaliyet Adı	Yükseköğretimde Beslenme Hizmetleri
Açıklama	2547 Sayılı Yükseköğretim Kanunu ile Yükseköğretim Kurumları, Mediko-Sosyal Sağlık, Kültür ve Spor İşleri Dairesi Uygulama Yönetmeliği 15. madde kapsamında yapılacak iş ve işlemlere ait giderler bu faaliyet altında izlenecektir.

EKONOMİK KOD	2023 Bütçe	2023 Harcama (Haziran)	2024 Bütçe	2025 Tahmin	2026 Tahmin
<i>Personel Giderleri</i>					
<i>Sosyal Güvenlik Kurumuna Devlet Primi Giderleri</i>					
<i>Mal ve Hizmet Alım Giderleri</i>	8.516.000	2.350.760	27.933.000	34.425.000	39.031.000
<i>Faiz Giderleri</i>					
<i>Cari Transferler</i>					
<i>Sermaye Giderleri</i>					
<i>Sermaye Transferleri</i>					
<i>Borç Verme</i>					
BÜTÇE İÇİ TOPLAM KAYNAK	8.516.000	2.350.760	27.933.000	34.425.000	39.031.000
<i>Döner Sermaye</i>					
<i>Özel Hesap</i>					
<i>Diğer Bütçe Dışı Kaynak</i>					
BÜTÇE DIŞI TOPLAM KAYNAK					
FAALİYET MALİYETİ TOPLAMI	8.516.000	2.350.760	27.933.000	34.425.000	39.031.000

FAALİYET MALİYETLERİ TABLOSU

İdare Adı	HATAY MUSTAFA KEMAL ÜNİVERSİTESİ
Program Adı	YÜKSEKÖĞRETİM
Alt Program Adı	YÜKSEKÖĞRETİMDE ÖĞRENCİ YAŞAMI
Alt Program Hedefi	Yükseköğretim öğrencilerine sunulan beslenme ve barınma hizmetlerinin kalitesinin artırılması; öğrencilerin kişisel ve sosyal gelişimi desteklenerek yaşam kalitesinin yükseltilmesi
Faaliyet Adı	Yükseköğretimde Kültür ve Spor Hizmetleri
Açıklama	2547 Sayılı Yükseköğretim Kanunu ile Yükseköğretim Kurumları, Mediko-Sosyal Sağlık, Kültür ve Spor İşleri Dairesi Uygulama Yönetmeliği 15. madde kapsamında yapılacak iş ve işlemlere ait giderler bu faaliyet altında izlenecektir.

EKONOMİK KOD	2023 Bütçe	2023 Harcama (Haziran)	2024 Bütçe	2025 Tahmin	2026 Tahmin
<i>Personel Giderleri</i>					
<i>Sosyal Güvenlik Kurumuna Devlet Primi Giderleri</i>					
<i>Mal ve Hizmet Alım Giderleri</i>	1.400.000	66.934	1.846.000	2.276.000	2.581.000
<i>Faiz Giderleri</i>					
<i>Cari Transferler</i>					
<i>Sermaye Giderleri</i>					
<i>Sermaye Transferleri</i>					
<i>Borç Verme</i>					
BÜTÇE İÇİ TOPLAM KAYNAK	1.400.000	66.934	1.846.000	2.276.000	2.581.000
<i>Döner Sermaye</i>					
<i>Özel Hesap</i>					
<i>Diğer Bütçe Dışı Kaynak</i>					
BÜTÇE DIŞI TOPLAM KAYNAK					
FAALİYET MALİYETİ TOPLAMI	1.400.000	66.934	1.846.000	2.276.000	2.581.000

FAALİYET MALİYETLERİ TABLOSU

İdare Adı	HATAY MUSTAFA KEMAL ÜNİVERSİTESİ
Program Adı	YÜKSEKÖĞRETİM
Alt Program Adı	YÜKSEKÖĞRETİMDE ÖĞRENCİ YAŞAMI
Alt Program Hedefi	Yükseköğretim öğrencilerine sunulan beslenme ve barınma hizmetlerinin kalitesinin artırılması; öğrencilerin kişisel ve sosyal gelişimi desteklenerek yaşam kalitesinin yükseltilmesi
Faaliyet Adı	Yükseköğretimde Öğrenci Yaşamına İlişkin Diğer Hizmetler
Açıklama	2547 Sayılı Yükseköğretim Kanunu kapsamında Üniversitemizde Öğrenci Yaşamına İlişkin Diğer Hizmetlere ait iş ve işlemlerin giderleri bu faaliyet altında izlenecektir.

EKONOMİK KOD	2023 Bütçe	2023 Harcama (Haziran)	2024 Bütçe	2025 Tahmin	2026 Tahmin
<i>Personel Giderleri</i>	5.402.000	1.447.002	10.344.000	18.189.000	21.359.000
<i>Sosyal Güvenlik Kurumuna Devlet Primi Giderleri</i>	603.000	266.619	1.706.000	2.142.000	2.460.000
<i>Mal ve Hizmet Alım Giderleri</i>	803.000		1.294.000	1.595.000	1.807.000
<i>Faiz Giderleri</i>					
<i>Cari Transferler</i>					
<i>Sermaye Giderleri</i>	345.000				
<i>Sermaye Transferleri</i>					
<i>Borç Verme</i>					
BÜTÇE İÇİ TOPLAM KAYNAK	7.153.000	1.713.621	13.344.000	21.926.000	25.626.000
<i>Döner Sermaye</i>					
<i>Özel Hesap</i>					
<i>Diğer Bütçe Dışı Kaynak</i>					
BÜTÇE DIŞI TOPLAM KAYNAK					
FAALİYET MALİYETİ TOPLAMI	7.153.000	1.713.621	13.344.000	21.926.000	25.626.000

FAALİYET MALİYETLERİ TABLOSU

İdare Adı HATAY MUSTAFA KEMAL ÜNİVERSİTESİ
Program Adı YÖNETİM VE DESTEK PROGRAMI
Alt Program Adı TEFTİŞ, DENETİM VE DANIŞMANLIK HİZMETLERİ
Alt Program Hedefi
Faaliyet Adı Hukuki Danışmanlık ve Muhakemat Hizmetleri
Açıklama 2547 sayılı Yükseköğretim Kanununun 51. maddesi ve 124 sayılı Yükseköğretim Üst Kuruluşları ile Yükseköğretim Kurumlarının İdari Teşkilatı Hakkında Kanun Hükmünde Kararnamenin 35. maddesine göre Üniversitemizin taraf olduğu adli ve idari davalarda, iç ve dış tahkim yargılamasında, icra işlemlerinde ve yargıya intikal eden diğer her türlü hukuki uyuşmazlıklarda temsil edilmesi; idarelerce hizmet satın alma yoluyla temsil ettirilecek dava ve icra takipleri ve tahkim ile ilgili işlemlerin koordine edilmesi, izlenmesi ve denetlenmesi; idare hizmetlerine ilişkin mevzuat, sözleşme, şartname ve uyuşmazlıklar ile ilgili hukuki mütalaa bildirilmesi; idarenin amaçlarının daha iyi gerçekleştirilmesi, mevzuata, plan ve programa uygun çalışmalarının temin edilmesi amacıyla gerekli hukuki tekliflerin hazırlanması gibi iş, işlem ve süreçlere yönelik giderleri bu faaliyet altında izlenecektir.

EKONOMİK KOD	2023 Bütçe	2023 Harcama (Haziran)	2024 Bütçe	2025 Tahmin	2026 Tahmin
<i>Personel Giderleri</i>	3.641.000	844.947	9.237.000	11.461.000	13.203.000
<i>Sosyal Güvenlik Kurumuna Devlet Primi Giderleri</i>	151.000	115.907	292.000	363.000	417.000
<i>Mal ve Hizmet Alım Giderleri</i>	180.000	18.151	317.000	391.000	443.000
<i>Faiz Giderleri</i>					
<i>Cari Transferler</i>					
<i>Sermaye Giderleri</i>					
<i>Sermaye Transferleri</i>					
<i>Borç Verme</i>					
BÜTÇE İÇİ TOPLAM KAYNAK	3.972.000	979.005	9.846.000	12.215.000	14.063.000
<i>Döner Sermaye</i>					
<i>Özel Hesap</i>					
<i>Diğer Bütçe Dışı Kaynak</i>					
BÜTÇE DIŞI TOPLAM KAYNAK					
FAALİYET MALİYETİ TOPLAMI	3.972.000	979.005	9.846.000	12.215.000	14.063.000

FAALİYET MALİYETLERİ TABLOSU

İdare Adı	HATAY MUSTAFA KEMAL ÜNİVERSİTESİ
Program Adı	YÖNETİM VE DESTEK PROGRAMI
Alt Program Adı	TEFTİŞ, DENETİM VE DANIŞMANLIK HİZMETLERİ
Alt Program Hedefi	
Faaliyet Adı	İç Denetim
Açıklama	5018 sayılı Kamu Mali Yönetimi ve Kontrol Kanunu kapsamında Üniversitemiz yönetim ve kontrol yapılarının risk analizleri doğrultusunda değerlendirilmesi, kaynakların etkili, ekonomik ve verimli kullanılıp kullanılmadığı hususunda incelemeler yapılması ve önerilerde bulunulması, harcamaların ve mali işlemlerin mevzuat ve üst politika belgelerine uygunluğu ile mali yönetim ve kontrol süreçlerinin denetlenmesi ve raporlanması gibi iş, işlem ve süreçlere yönelik giderleri bu faaliyet altında izlenecektir.

EKONOMİK KOD	2023 Bütçe	2023 Harcama (Haziran)	2024 Bütçe	2025 Tahmin	2026 Tahmin
<i>Personel Giderleri</i>	760.000	196.762	2.690.000	3.338.000	3.845.000
<i>Sosyal Güvenlik Kurumuna Devlet Primi Giderleri</i>	76.000	31.650	154.000	191.000	219.000
<i>Mal ve Hizmet Alım Giderleri</i>	14.000	85	27.000	34.000	38.000
<i>Faiz Giderleri</i>					
<i>Cari Transferler</i>					
<i>Sermaye Giderleri</i>					
<i>Sermaye Transferleri</i>					
<i>Borç Verme</i>					
BÜTÇE İÇİ TOPLAM KAYNAK	850.000	228.497	2.871.000	3.563.000	4.102.000
<i>Döner Sermaye</i>					
<i>Özel Hesap</i>					
<i>Diğer Bütçe Dışı Kaynak</i>					
BÜTÇE DIŞI TOPLAM KAYNAK					
FAALİYET MALİYETİ TOPLAMI	850.000	228.497	2.871.000	3.563.000	4.102.000

FAALİYET MALİYETLERİ TABLOSU

İdare Adı HATAY MUSTAFA KEMAL ÜNİVERSİTESİ
Program Adı YÖNETİM VE DESTEK PROGRAMI
Alt Program Adı ÜST YÖNETİM, İDARİ VE MALİ HİZMETLER
Alt Program Hedefi
Faaliyet Adı Bilgi Teknolojilerine Yönelik Faaliyetler
Açıklama Üniversitemiz bilgi işlem sistemlerinin işletilmesi ve geliştirilmesi ile teknolojik kapasitelerinin artırılmasına yönelik iş, işlem ve süreçlere ilişkin giderleri bu faaliyet altında izlenecektir.

EKONOMİK KOD	2023 Bütçe	2023 Harcama (Haziran)	2024 Bütçe	2025 Tahmin	2026 Tahmin
<i>Personel Giderleri</i>	5.286.000	2.305.469	15.339.000	19.034.000	21.928.000
<i>Sosyal Güvenlik Kurumuna Devlet Primi Giderleri</i>	541.000	356.983	1.094.000	1.357.000	1.564.000
<i>Mal ve Hizmet Alım Giderleri</i>	109.000	95.642	195.000	240.000	274.000
<i>Faiz Giderleri</i>					
<i>Cari Transferler</i>					
<i>Sermaye Giderleri</i>					
<i>Sermaye Transferleri</i>					
<i>Borç Verme</i>					
BÜTÇE İÇİ TOPLAM KAYNAK	5.936.000	2.758.095	16.628.000	20.631.000	23.766.000
<i>Döner Sermaye</i>					
<i>Özel Hesap</i>					
<i>Diğer Bütçe Dışı Kaynak</i>					
BÜTÇE DIŞI TOPLAM KAYNAK					
FAALİYET MALİYETİ TOPLAMI	5.936.000	2.758.095	16.628.000	20.631.000	23.766.000

FAALİYET MALİYETLERİ TABLOSU

İdare Adı HATAY MUSTAFA KEMAL ÜNİVERSİTESİ
Program Adı YÖNETİM VE DESTEK PROGRAMI
Alt Program Adı ÜST YÖNETİM, İDARİ VE MALİ HİZMETLER
Alt Program Hedefi
Faaliyet Adı Diğer Destek Hizmetleri
Açıklama 657 Devlet Memurları Kanunu kapsamında Üniversitemiz tüm programlarına hizmet etmekle birlikte yukarıda yer alan faaliyetler kapsamına girmeyen diğer destek hizmeti niteliğindeki iş, işlem ve süreçlere yönelik giderleri bu faaliyet altında izlenecektir.

EKONOMİK KOD	2023 Bütçe	2023 Harcama (Haziran)	2024 Bütçe	2025 Tahmin	2026 Tahmin
<i>Personel Giderleri</i>	8.020.000	4.683.553	25.295.000	31.388.000	36.159.000
<i>Sosyal Güvenlik Kurumuna Devlet Primi Giderleri</i>	1.232.000	799.001	2.491.000	3.091.000	3.561.000
<i>Mal ve Hizmet Alım Giderleri</i>	194.000	636	347.000	429.000	485.000
<i>Faiz Giderleri</i>					
<i>Cari Transferler</i>					
<i>Sermaye Giderleri</i>					
<i>Sermaye Transferleri</i>					
<i>Borç Verme</i>					
BÜTÇE İÇİ TOPLAM KAYNAK	9.446.000	5.483.189	28.133.000	34.908.000	40.205.000
<i>Döner Sermaye</i>					
<i>Özel Hesap</i>					
<i>Diğer Bütçe Dışı Kaynak</i>					
BÜTÇE DIŞI TOPLAM KAYNAK					
FAALİYET MALİYETİ TOPLAMI	9.446.000	5.483.189	28.133.000	34.908.000	40.205.000

FAALİYET MALİYETLERİ TABLOSU

İdare Adı HATAY MUSTAFA KEMAL ÜNİVERSİTESİ
Program Adı YÖNETİM VE DESTEK PROGRAMI
Alt Program Adı ÜST YÖNETİM, İDARİ VE MALİ HİZMETLER
Alt Program Hedefi
Faaliyet Adı Genel Destek Hizmetleri
Açıklama 657 Devlet Memurları Kanunu kapsamında Üniversitemiz tüm programlarına hizmet eder nitelikte olan temizlik, güvenlik, aydınlatma, ısıtma, onarım, taşıma ve benzeri mal ve hizmetlerin temini; fiziki çalışma ortamlarının düzenlenmesi, genel evrak ve arşiv hizmetlerinin yürütülmesi, sivil savunma ve seferberlik hizmetlerinin planlanması ve yürütülmesi gibi iş, işlem ve süreçlere yönelik giderleri bu faaliyet altında izlenecektir.

EKONOMİK KOD	2023 Bütçe	2023 Harcama (Haziran)	2024 Bütçe	2025 Tahmin	2026 Tahmin
<i>Personel Giderleri</i>	7.748.000	4.871.832	24.695.000	30.642.000	35.300.000
<i>Sosyal Güvenlik Kurumuna Devlet Primi Giderleri</i>	1.278.000	800.106	2.584.000	3.207.000	3.694.000
<i>Mal ve Hizmet Alım Giderleri</i>	1.318.000	227.197	17.319.000	21.345.000	24.201.000
<i>Faiz Giderleri</i>					
<i>Cari Transferler</i>	3.773.000	153.956	6.463.000	7.956.000	9.021.000
<i>Sermaye Giderleri</i>					
<i>Sermaye Transferleri</i>					
<i>Borç Verme</i>					
BÜTÇE İÇİ TOPLAM KAYNAK	14.117.000	6.053.092	51.061.000	63.150.000	72.216.000
<i>Döner Sermaye</i>					
<i>Özel Hesap</i>					
<i>Diğer Bütçe Dışı Kaynak</i>					
BÜTÇE DIŞI TOPLAM KAYNAK					
FAALİYET MALİYETİ TOPLAMI	14.117.000	6.053.092	51.061.000	63.150.000	72.216.000

FAALİYET MALİYETLERİ TABLOSU

İdare Adı HATAY MUSTAFA KEMAL ÜNİVERSİTESİ
Program Adı YÖNETİM VE DESTEK PROGRAMI
Alt Program Adı ÜST YÖNETİM, İDARİ VE MALİ HİZMETLER
Alt Program Hedefi
Faaliyet Adı İnşaat ve Yapı İşlerinin Yürütülmesi
Açıklama 4734 sayılı Kamu İhale Kanunu kapsamında Hazine adına kayıtlı olup idarelere tahsis edilen veya idareler adına kayıtlı olan taşınmazlara ilişkin her türlü yapım, kiralama, satım, işletme, bakım onarım ve benzeri iş, işlem ve süreçlerin yürütülmesine yönelik giderler bu faaliyet altında izlenecektir.

EKONOMİK KOD	2023 Bütçe	2023 Harcama (Haziran)	2024 Bütçe	2025 Tahmin	2026 Tahmin
<i>Personel Giderleri</i>	11.350.000	7.511.721	36.830.000	45.778.000	52.715.000
<i>Sosyal Güvenlik Kurumuna Devlet Primi Giderleri</i>	2.008.000	1.219.554	4.259.000	5.296.000	6.098.000
<i>Mal ve Hizmet Alım Giderleri</i>	301.000	38.847	535.000	659.000	749.000
<i>Faiz Giderleri</i>					
<i>Cari Transferler</i>					
<i>Sermaye Giderleri</i>					
<i>Sermaye Transferleri</i>					
<i>Borç Verme</i>					
BÜTÇE İÇİ TOPLAM KAYNAK	13.659.000	8.770.121	41.624.000	51.733.000	59.562.000
<i>Döner Sermaye</i>					
<i>Özel Hesap</i>					
<i>Diğer Bütçe Dışı Kaynak</i>					
BÜTÇE DIŞI TOPLAM KAYNAK					
FAALİYET MALİYETİ TOPLAMI	13.659.000	8.770.121	41.624.000	51.733.000	59.562.000

FAALİYET MALİYETLERİ TABLOSU

İdare Adı HATAY MUSTAFA KEMAL ÜNİVERSİTESİ
Program Adı YÖNETİM VE DESTEK PROGRAMI
Alt Program Adı ÜST YÖNETİM, İDARİ VE MALİ HİZMETLER
Alt Program Hedefi
Faaliyet Adı İnsan Kaynakları Yönetimine İlişkin Faaliyetler
Açıklama

657 Devlet Memurları Kanunu kapsamında Üniversitemiz personel planlamasının yapılması; personel atama, nakil, terfi, emeklilik ve benzeri özlük işlemlerinin yürütülmesi; insan kaynağı kapasitesinin artırılmasına yönelik eğitimlerin planlanması ve düzenlenmesi gibi iş, işlem ve süreçlere yönelik giderleri bu faaliyet altında izlenecektir.

EKONOMİK KOD	2023 Bütçe	2023 Harcama (Haziran)	2024 Bütçe	2025 Tahmin	2026 Tahmin
<i>Personel Giderleri</i>	14.757.000	7.740.185	44.862.000	55.670.000	64.132.000
<i>Sosyal Güvenlik Kurumuna Devlet Primi Giderleri</i>	2.050.000	1.143.769	4.145.000	5.144.000	5.925.000
<i>Mal ve Hizmet Alım Giderleri</i>	141.000	19.541	252.000	311.000	353.000
<i>Faiz Giderleri</i>					
<i>Cari Transferler</i>	18.834.000	12.565.000	43.929.000	54.104.000	61.344.000
<i>Sermaye Giderleri</i>					
<i>Sermaye Transferleri</i>					
<i>Borç Verme</i>					
BÜTÇE İÇİ TOPLAM KAYNAK	35.782.000	21.468.495	93.188.000	115.229.000	131.754.000
<i>Döner Sermaye</i>					
<i>Özel Hesap</i>					
<i>Diğer Bütçe Dışı Kaynak</i>					
BÜTÇE DIŞI TOPLAM KAYNAK					
FAALİYET MALİYETİ TOPLAMI	35.782.000	21.468.495	93.188.000	115.229.000	131.754.000

FAALİYET MALİYETLERİ TABLOSU

İdare Adı	HATAY MUSTAFA KEMAL ÜNİVERSİTESİ
Program Adı	YÖNETİM VE DESTEK PROGRAMI
Alt Program Adı	ÜST YÖNETİM, İDARİ VE MALİ HİZMETLER
Alt Program Hedefi	
Faaliyet Adı	Özel Kalem Hizmetleri
Açıklama	Üst yönetimin çalışma programının düzenlenmesi ile resmi ve özel yazışmalar, protokol, tören, ziyaret, davet, karşılama, ağırlama gibi hizmetlerin yürütülmesi amacıyla gerçekleştirilen iş, işlem ve süreçlere yönelik giderler bu faaliyet altında izlenecektir.

EKONOMİK KOD	2023 Bütçe	2023 Harcama (Haziran)	2024 Bütçe	2025 Tahmin	2026 Tahmin
<i>Personel Giderleri</i>	18.000	4.104	31.000	39.000	45.000
<i>Sosyal Güvenlik Kurumuna Devlet Primi Giderleri</i>					
<i>Mal ve Hizmet Alım Giderleri</i>	317.000	15.674	560.000	690.000	782.000
<i>Faiz Giderleri</i>					
<i>Cari Transferler</i>					
<i>Sermaye Giderleri</i>					
<i>Sermaye Transferleri</i>					
<i>Borç Verme</i>					
BÜTÇE İÇİ TOPLAM KAYNAK	335.000	19.778	591.000	729.000	827.000
<i>Döner Sermaye</i>					
<i>Özel Hesap</i>					
<i>Diğer Bütçe Dışı Kaynak</i>					
BÜTÇE DIŞI TOPLAM KAYNAK					
FAALİYET MALİYETİ TOPLAMI	335.000	19.778	591.000	729.000	827.000

FAALİYET MALİYETLERİ TABLOSU

İdare Adı HATAY MUSTAFA KEMAL ÜNİVERSİTESİ
Program Adı YÖNETİM VE DESTEK PROGRAMI
Alt Program Adı ÜST YÖNETİM, İDARİ VE MALİ HİZMETLER
Alt Program Hedefi
Faaliyet Adı Strateji Geliştirme ve Mali Hizmetler
Açıklama 5018 sayılı Kamu Mali Yönetimi ve Kontrol Kanunu kapsamında Üniversitemiz tarafından yürütülen ve idarelerin tüm programlarına hizmet eder nitelikte olan mali yönetim ve kontrole ilişkin iş, işlem ve süreçlere yönelik giderler bu faaliyet altında izlenecektir.

EKONOMİK KOD	2023 Bütçe	2023 Harcama (Haziran)	2024 Bütçe	2025 Tahmin	2026 Tahmin
<i>Personel Giderleri</i>	4.778.000	2.188.837	15.108.000	18.746.000	21.598.000
<i>Sosyal Güvenlik Kurumuna Devlet Primi Giderleri</i>	648.000	341.614	1.310.000	1.626.000	1.873.000
<i>Mal ve Hizmet Alım Giderleri</i>	116.000	2.579	207.000	256.000	288.000
<i>Faiz Giderleri</i>					
<i>Cari Transferler</i>					
<i>Sermaye Giderleri</i>					
<i>Sermaye Transferleri</i>					
<i>Borç Verme</i>					
BÜTÇE İÇİ TOPLAM KAYNAK	5.542.000	2.533.030	16.625.000	20.628.000	23.759.000
<i>Döner Sermaye</i>					
<i>Özel Hesap</i>					
<i>Diğer Bütçe Dışı Kaynak</i>					
BÜTÇE DIŞI TOPLAM KAYNAK					
FAALİYET MALİYETİ TOPLAMI	5.542.000	2.533.030	16.625.000	20.628.000	23.759.000

FAALİYET MALİYETLERİ TABLOSU

İdare Adı	HATAY MUSTAFA KEMAL ÜNİVERSİTESİ
Program Adı	YÖNETİM VE DESTEK PROGRAMI
Alt Program Adı	ÜST YÖNETİM, İDARİ VE MALİ HİZMETLER
Alt Program Hedefi	
Faaliyet Adı	Taşınmaz Mal Gelirleriyle Yürütülecek Hizmetler
Açıklama	2547 sayılı Kanunun ek 25' inci maddesine göre taşınmaz mallardan elde edilen kira, satış ve işletme gelirlerine istinaden yapılacak hizmetler ilişkin giderler bu faaliyet altında izlenecektir.

EKONOMİK KOD	2023 Bütçe	2023 Harcama (Haziran)	2024 Bütçe	2025 Tahmin	2026 Tahmin
<i>Personel Giderleri</i>					
<i>Sosyal Güvenlik Kurumuna Devlet Primi Giderleri</i>					
<i>Mal ve Hizmet Alım Giderleri</i>	1.519.000		1.890.000	4.000.000	6.158.000
<i>Faiz Giderleri</i>					
<i>Cari Transferler</i>					
<i>Sermaye Giderleri</i>					
<i>Sermaye Transferleri</i>					
<i>Borç Verme</i>					
BÜTÇE İÇİ TOPLAM KAYNAK	1.519.000		1.890.000	4.000.000	6.158.000
<i>Döner Sermaye</i>					
<i>Özel Hesap</i>					
<i>Diğer Bütçe Dışı Kaynak</i>					
BÜTÇE DIŞI TOPLAM KAYNAK					
FAALİYET MALİYETİ TOPLAMI	1.519.000		1.890.000	4.000.000	6.158.000

FAALİYET MALİYETLERİ TABLOSU

İdare Adı	HATAY MUSTAFA KEMAL ÜNİVERSİTESİ
Program Adı	YÖNETİM VE DESTEK PROGRAMI
Alt Program Adı	ÜST YÖNETİM, İDARİ VE MALİ HİZMETLER
Alt Program Hedefi	
Faaliyet Adı	Yükseköğretimde Öğrencilere Yönelik İdari Hizmetler
Açıklama	Üniversitemiz öğrencilerine yapılan tüm idari hizmetlere ilişkin giderler bu faaliyet altında izlenecektir.

EKONOMİK KOD	2023 Bütçe	2023 Harcama (Haziran)	2024 Bütçe	2025 Tahmin	2026 Tahmin
<i>Personel Giderleri</i>	11.995.000	6.260.212	35.191.000	43.669.000	50.308.000
<i>Sosyal Güvenlik Kurumuna Devlet Primi Giderleri</i>	1.646.000	1.045.813	3.329.000	4.129.000	4.758.000
<i>Mal ve Hizmet Alım Giderleri</i>	130.000	1.668	232.000	287.000	324.000
<i>Faiz Giderleri</i>					
<i>Cari Transferler</i>					
<i>Sermaye Giderleri</i>					
<i>Sermaye Transferleri</i>					
<i>Borç Verme</i>					
BÜTÇE İÇİ TOPLAM KAYNAK	13.771.000	7.307.692	38.752.000	48.085.000	55.390.000
<i>Döner Sermaye</i>					
<i>Özel Hesap</i>					
<i>Diğer Bütçe Dışı Kaynak</i>					
BÜTÇE DIŞI TOPLAM KAYNAK					
FAALİYET MALİYETİ TOPLAMI	13.771.000	7.307.692	38.752.000	48.085.000	55.390.000

D. İDARENİN TOPLAM KAYNAK İHTİYACI

FAALİYETLER DÜZEYİNDE HATAY MUSTAFA KEMAL ÜNİVERSİTESİ PERFORMANS PROGRAMI MALİYETİ

PROGRAM SINIFLANDIRMASI	2024			2025			2026		
	BÜTÇE İÇİ	BÜTÇE DIŞI	TOPLAM	BÜTÇE İÇİ	BÜTÇE DIŞI	TOPLAM	BÜTÇE İÇİ	BÜTÇE DIŞI	TOPLAM
ARAŞTIRMA, GELİŞTİRME VE YENİLİK	17.333.000	2.100.000	19.433.000	21.354.000	3.150.000	24.504.000	24.209.000	4.725.000	28.934.000
YÜKSEKÖĞRETİMDE BİLİMSEL ARAŞTIRMA VE GELİŞTİRME	17.333.000	2.100.000	19.433.000	21.354.000	3.150.000	24.504.000	24.209.000	4.725.000	28.934.000
<i>Yükseköğretim Kurumlarının Bilimsel Araştırma Projeleri</i>	17.333.000	2.100.000	19.433.000	21.354.000	3.150.000	24.504.000	24.209.000	4.725.000	28.934.000
HAYAT BOYU ÖĞRENME	0	300.000	300.000	0	450.000	450.000	0	675.000	675.000
YÜKSEKÖĞRETİM KURUMLARI SÜREKLİ EĞİTİM FAALİYETLERİ	0	300.000	300.000	0	450.000	450.000	0	675.000	675.000
<i>Toplum Hizmetine Sunulan Eğitim Programları, Kurs ve Seminerler</i>	0	300.000	300.000	0	450.000	450.000	0	675.000	675.000
TEDAVİ EDİCİ SAĞLIK	643.318.000	1.006.500.000	1.649.818.000	672.401.000	1.509.750.000	2.182.151.000	786.003.000	2.264.625.000	3.050.628.000
TEDAVİ HİZMETLERİ	643.318.000	1.006.500.000	1.649.818.000	672.401.000	1.509.750.000	2.182.151.000	786.003.000	2.264.625.000	3.050.628.000
<i>Ağız ve Diş Sağlığı Hizmetleri</i>	6.990.000	31.500.000	38.490.000	7.450.000	47.250.000	54.700.000	7.778.000	70.875.000	78.653.000
<i>Diş Hekimliği Hastanesi Tarafından Yapılacak Taban Ödeme</i>	23.165.000	0	23.165.000	28.398.000	0	28.398.000	32.289.000	0	32.289.000
<i>Tıp Fakültesi Hastanesi Tarafından Yapılacak Taban Ödeme</i>	183.546.000	0	183.546.000	225.010.000	0	225.010.000	255.836.000	0	255.836.000
<i>Üniversite Genel Hastane Hizmetleri</i>	429.617.000	975.000.000	1.404.617.000	411.543.000	1.462.500.000	1.874.043.000	490.100.000	2.193.750.000	2.683.850.000
YÜKSEKÖĞRETİM	2.188.673.000	3.282.000	2.191.955.000	2.757.033.000	3.555.500	2.760.588.500	3.160.716.000	3.692.250	3.164.408.250
ÖN LİSANS EĞİTİMİ, LİSANS EĞİTİMİ VE LİSANSÜSTÜ EĞİTİM	2.140.357.000	3.282.000	2.143.639.000	2.688.075.000	3.555.500	2.691.630.500	3.081.635.000	3.692.250	3.085.327.250
<i>Doktora ve Tıpta Uzmanlık Eğitimi</i>	60.338.000	0	60.338.000	74.868.000	0	74.868.000	86.236.000	0	86.236.000
<i>Yükseköğretim Kurumları Bilgi ve Kültürel Kaynaklar ile Sportif Altyapının Geliştirilmesi Hizmetleri</i>	11.527.000	0	11.527.000	19.340.000	0	19.340.000	25.754.000	0	25.754.000
<i>Yükseköğretim Kurumları Birinci Öğretim</i>	2.065.052.000	0	2.065.052.000	2.588.867.000	0	2.588.867.000	2.962.395.000	0	2.962.395.000
<i>Yükseköğretim Kurumları İkinci Öğretim</i>	540.000	0	540.000	900.000	0	900.000	1.800.000	0	1.800.000

<i>Yükseköğretim Kurumları Tezsiz Yüksek Lisans</i>	1.400.000	0	1.400.000	2.100.000	0	2.100.000	2.450.000	0	2.450.000
<i>Yükseköğretim Kurumları Uluslararası Ortak Eğitim ve Öğretim Programı</i>	0	3.282.000	3.282.000	0	3.555.500	3.555.500	0	3.692.250	3.692.250
<i>Yükseköğretim Kurumları Yaz Okulları</i>	1.500.000	0	1.500.000	2.000.000	0	2.000.000	3.000.000	0	3.000.000
YÜKSEKÖĞRETİMDE ÖĞRENCİ YAŞAMI	48.316.000	0	48.316.000	68.958.000	0	68.958.000	79.081.000	0	79.081.000
<i>Yükseköğretimde Barınma Hizmetleri</i>	5.193.000	0	5.193.000	10.331.000	0	10.331.000	11.843.000	0	11.843.000
<i>Yükseköğretimde Beslenme Hizmetleri</i>	27.933.000	0	27.933.000	34.425.000	0	34.425.000	39.031.000	0	39.031.000
<i>Yükseköğretimde Kültür ve Spor Hizmetleri</i>	1.846.000	0	1.846.000	2.276.000	0	2.276.000	2.581.000	0	2.581.000
<i>Yükseköğretimde Öğrenci Yaşamına İlişkin Diğer Hizmetler</i>	13.344.000	0	13.344.000	21.926.000	0	21.926.000	25.626.000	0	25.626.000
YÖNETİM VE DESTEK PROGRAMI	301.209.000	0	301.209.000	374.871.000	0	374.871.000	431.802.000	0	431.802.000
TEFTİŞ, DENETİM VE DANIŞMANLIK HİZMETLERİ	12.717.000	0	12.717.000	15.778.000	0	15.778.000	18.165.000	0	18.165.000
<i>Hukuki Danışmanlık ve Muhakemat Hizmetleri</i>	9.846.000	0	9.846.000	12.215.000	0	12.215.000	14.063.000	0	14.063.000
<i>İç Denetim</i>	2.871.000	0	2.871.000	3.563.000	0	3.563.000	4.102.000	0	4.102.000
ÜST YÖNETİM, İDARİ VE MALİ HİZMETLER	288.492.000	0	288.492.000	359.093.000	0	359.093.000	413.637.000	0	413.637.000
<i>Bilgi Teknolojilerine Yönelik Faaliyetler</i>	16.628.000	0	16.628.000	20.631.000	0	20.631.000	23.766.000	0	23.766.000
<i>Diğer Destek Hizmetleri</i>	28.133.000	0	28.133.000	34.908.000	0	34.908.000	40.205.000	0	40.205.000
<i>Genel Destek Hizmetleri</i>	51.061.000	0	51.061.000	63.150.000	0	63.150.000	72.216.000	0	72.216.000
<i>İnşaat ve Yapı İşlerinin Yürütülmesi</i>	41.624.000	0	41.624.000	51.733.000	0	51.733.000	59.562.000	0	59.562.000
<i>İnsan Kaynakları Yönetimine İlişkin Faaliyetler</i>	93.188.000	0	93.188.000	115.229.000	0	115.229.000	131.754.000	0	131.754.000
<i>Özel Kalem Hizmetleri</i>	591.000	0	591.000	729.000	0	729.000	827.000	0	827.000
<i>Strateji Geliştirme ve Mali Hizmetler</i>	16.625.000	0	16.625.000	20.628.000	0	20.628.000	23.759.000	0	23.759.000
<i>Taşınmaz Mal Gelirleriyle Yürütülecek Hizmetler</i>	1.890.000	0	1.890.000	4.000.000	0	4.000.000	6.158.000	0	6.158.000
<i>Yükseköğretimde Öğrencilere Yönelik İdari Hizmetler</i>	38.752.000	0	38.752.000	48.085.000	0	48.085.000	55.390.000	0	55.390.000
GENEL TOPLAM	3.150.533.000	1.012.182.000	4.162.715.000	3.825.659.000	1.516.905.500	5.342.564.500	4.402.730.000	2.273.717.250	6.676.447.250

EKONOMİK SINIFLANDIRMA DÜZEYİNDE HATAY MUSTAFA KEMAL ÜNİVERSİTESİ PERFORMANS PROGRAMI MALİYETİ

EKONOMİK KOD	2024				2025				2026			
	HİZMET PROGRAMLARI TOPLAM	YÖNETİM VE DESTEK PROGRAMI	PROGRAM DIŞI GİDERLER	TOPLAM	HİZMET PROGRAMLARI TOPLAM	YÖNETİM VE DESTEK PROGRAMI	PROGRAM DIŞI GİDERLER	TOPLAM	HİZMET PROGRAMLARI TOPLAM	YÖNETİM VE DESTEK PROGRAMI	PROGRAM DIŞI GİDERLER	TOPLAM
<i>Personel Giderleri</i>	1.689.166.000	209.278.000		1.898.444.000	2.102.343.000	259.765.000		2.362.108.000	2.420.699.000	299.233.000		2.719.932.000
<i>Sosyal Güvenlik Kurumuna Devlet Primi Giderleri</i>	199.638.000	19.658.000		219.296.000	248.949.000	24.404.000		273.353.000	286.459.000	28.109.000		314.568.000
<i>Mal ve Hizmet Alım Giderleri</i>	150.280.000	21.881.000		172.161.000	183.283.000	28.642.000		211.925.000	206.189.000	34.095.000		240.284.000
<i>Faiz Giderleri</i>				0				0				0
<i>Cari Transferler</i>	226.533.000	50.392.000		276.925.000	277.809.000	62.060.000		339.869.000	315.792.000	70.365.000		386.157.000
<i>Sermaye Giderleri</i>	583.707.000			583.707.000	638.404.000			638.404.000	741.789.000			741.789.000
<i>Sermaye Transferleri</i>				0				0				0
<i>Borç Verme</i>				0				0				0
<i>Yedek Ödenekler</i>				0				0				0
BÜTÇE İÇİ TOPLAM KAYNAK	2.849.324.000	301.209.000	0	3.150.533.000	3.450.788.000	374.871.000	0	3.825.659.000	3.970.928.000	431.802.000	0	4.402.730.000
<i>Döner Sermaye</i>	1.006.800.000			1.006.800.000	1.510.200.000			1.510.200.000	2.265.300.000			2.265.300.000
<i>Özel Hesap</i>	5.382.000			5.382.000	6.705.500			6.705.500	8.417.250			8.417.250
<i>Diğer Bütçe Dışı Kaynak</i>				0				0				0
BÜTÇE DIŞI TOPLAM KAYNAK	1.012.182.000	0	0	1.012.182.000	1.516.905.500	0	0	1.516.905.500	2.273.717.250	0	0	2.273.717.250
GENEL TOPLAM	3.861.506.000	301.209.000	0	4.162.715.000	4.967.693.500	374.871.000	0	5.342.564.500	6.244.645.250	431.802.000	0	6.676.447.250

E. DİĞER HUSUSLAR

FAALİYETLERDEN SORUMLU HARCAMA BİRİMLERİ

İdare Adı HATAY MUSTAFA KEMAL ÜNİVERSİTESİ

Yıl 2024

PROGRAM	ALT PROGRAM	FAALİYET	SORUMLU HARCAMA BİRİMİ
ARAŞTIRMA, GELİŞTİRME VE YENİLİK	YÜKSEKÖĞRETİMDE BİLİMSEL ARAŞTIRMA VE GELİŞTİRME	Yükseköğretim Kurumlarının Bilimsel Araştırma Projeleri	Özel Kalem (Rektörlük)
TEDAVİ EDİCİ SAĞLIK	TEDAVİ HİZMETLERİ	Ağız ve Diş Sağlığı Hizmetleri	Uygulama ve Araştırma Hastanesi, Diş Hekimliği Uygulama ve Araştırma Merkezi
		Diş Hekimliği Hastanesi Tarafından Yapılacak Taban Ödeme	Diş Hekimliği Fakültesi
		Tıp Fakültesi Hastanesi Tarafından Yapılacak Taban Ödeme	Tayfur Ata Sökmen Tıp Fakültesi
		Üniversite Genel Hastane Hizmetleri	Uygulama ve Araştırma Hastanesi, Diş Hekimliği UAM
YÜKSEKÖĞRETİM	ÖN LİSANS EĞİTİMİ, LİSANS EĞİTİMİ VE LİSANSÜSTÜ EĞİTİM	Doktora ve Tıpta Uzmanlık Eğitimi	Sağlık Bilimleri Enstitüsü, Fen Bilimleri Enstitüsü, Sosyal Bilimler Enstitüsü
		Yükseköğretim Kurumları Bilgi ve Kültürel Kaynaklar ile Sportif Altyapının Geliştirilmesi Hizmetleri	Kütüphane ve Dokümantasyon Daire Başkanlığı
		Yükseköğretim Kurumları Birinci Öğretim	İdari ve Mali İşler Daire Başkanlığı, Bilgi İşlem Daire Başkanlığı, Yapı İşleri ve Teknik Daire Başkanlığı, Tayfur Ata Sökmen Tıp Fakültesi, Diş Hekimliği Fakültesi, Veteriner Fakültesi, Hatay Sağlık Hizmetleri Meslek Yüksekokulu, Diş Hekimliği UAM, Veteriner Uygulama Merkezi, Fen-Edebiyat Fakültesi, Mimarlık Fakültesi, Mühendislik Fakültesi, Ziraat Fakültesi, Altınözü Meslek Yüksekokulu, Sanat ve Tasarım Meslek Yüksekokulu, Hassa Meslek Yüksekokulu, Ziraat Uygulama Merkezi, Tarımsal UAM, Diğer Merkezler, Eğitim Fakültesi, İktisadi ve İdari Bilimler Fakültesi, Güzel Sanatlar Fakültesi, İletişim Fakültesi, İlahiyat Fakültesi, Spor Bilimleri Fakültesi, Antakya Devlet Konservatuarı, Turizm İşletmeciliği ve Otelcilik Yüksekokulu, Yabancı Diller Yüksekokulu, Antakya Meslek Yüksekokulu, Reyhanlı Meslek Yüksekokulu, Kırıkhan Meslek Yüksekokulu, Samandağ Meslek Yüksekokulu, Yayladağı Meslek Yüksekokulu, Sürekli Eğitim UAM, Sağlık Bilimleri Fakültesi
		Yükseköğretim Kurumları İkinci Öğretim	Hatay Sağlık Hizmetleri Meslek Yüksekokulu, Fen-Edebiyat Fakültesi, Sanat ve Tasarım Meslek Yüksekokulu, Hassa Meslek Yüksekokulu, Eğitim

		Fakültesi, İktisadi ve İdari Bilimler Fakültesi, Spor Bilimleri Fakültesi, Antakya Meslek Yüksekokulu, Reyhanlı Meslek Yüksekokulu, Kırıkhan Meslek Yüksekokulu, Yayladağı Meslek Yüksekokulu	
	Yükseköğretim Kurumları Tezsiz Yüksek Lisans	Sosyal Bilimler Enstitüsü	
	Yükseköğretim Kurumları Yaz Okulları	Veteriner Fakültesi, Fen-Edebiyat Fakültesi, Ziraat Fakültesi, Eğitim Fakültesi, İktisadi ve İdari Bilimler Fakültesi, Beden Eğitimi ve Spor Yüksekokulu, Antakya Meslek Yüksekokulu, Reyhanlı Meslek Yüksekokulu, Kırıkhan Meslek Yüksekokulu, Yayladağı Meslek Yüksekokulu	
YÜKSEKÖĞRETİMDE ÖĞRENCİ YAŞAMI	Yükseköğretimde Barınma Hizmetleri	Sağlık, Kültür ve Spor Daire Başkanlığı	
	Yükseköğretimde Beslenme Hizmetleri	Sağlık, Kültür ve Spor Daire Başkanlığı	
	Yükseköğretimde Kültür ve Spor Hizmetleri	Sağlık, Kültür ve Spor Daire Başkanlığı	
	Yükseköğretimde Öğrenci Yaşamına İlişkin Diğer Hizmetler	Sağlık, Kültür ve Spor Daire Başkanlığı	
TEFTİŞ, DENETİM VE DANIŞMANLIK HİZMETLERİ	Hukuki Danışmanlık ve Muhakemat Hizmetleri	Hukuk Müşavirliği	
	İç Denetim	Özel Kalem (Rektörlük)	
YÖNETİM VE DESTEK PROGRAMI	ÜST YÖNETİM, İDARİ VE MALİ HİZMETLER	Bilgi Teknolojilerine Yönelik Faaliyetler	Bilgi İşlem Daire Başkanlığı
		Diğer Destek Hizmetleri	Özel Kalem (Genel Sekreterlik), İdari ve Mali İşler Daire Başkanlığı, Hukuk Müşavirliği
		Genel Destek Hizmetleri	İdari ve Mali İşler Daire Başkanlığı
		İnsan Kaynakları Yönetimine İlişkin Faaliyetler	Personel Daire Başkanlığı
		İnşaat ve Yapı İşlerinin Yürütülmesi	Yapı İşleri ve Teknik Daire Başkanlığı
		Özel Kalem Hizmetleri	Özel Kalem (Rektörlük)
		Strateji Geliştirme ve Mali Hizmetler	Strateji Geliştirme Daire Başkanlığı
		Taşınmaz Mal Gelirleriyle Yürütülecek Hizmetler	İdari ve Mali İşler Daire Başkanlığı
		Yükseköğretimde Öğrencilere Yönelik İdari Hizmetler	Sağlık, Kültür ve Spor Daire Başkanlığı, Öğrenci İşleri Daire Başkanlığı

PERFORMANS GÖSTERGELERİNİN İZLENMESİNDEN SORUMLU BİRİMLER

PROGRAM	ALT PROGRAM	PERFORMANS GÖSTERGELERİ	SORUMLU BİRİM
ARAŞTIRMA, GELİŞTİRME VE YENİLİK	ARAŞTIRMA ALTYAPILARI	Araştırma altyapısı projesi tamamlanma oranı	Özel Kalem (Rektörlük)
	YÜKSEKÖĞRETİMDE BİLİMSEL ARAŞTIRMA VE GELİŞTİRME	Ar-ge'ye harcanan bütçenin toplam bütçeye oranı	Strateji Geliştirme Daire Başkanlığı
		Ar-ge sonucu ortaya çıkan ürünlere ilişkin alınan patent sayısı	Özel Kalem (Rektörlük)
		Ar-ge sonucu ticarileştirilen ürün sayısı	Özel Kalem (Rektörlük)
		Araştırma merkezleri gelir miktarı	Diğer Merkezler
		Araştırma merkezlerinin sanayi ile yaptığı proje sayısı	Özel Kalem (Rektörlük)
		BAP kapsamında desteklenen araştırma projeleri sayısı	Özel Kalem (Rektörlük)
		Öğretim elemanı başına düşen ar-ge proje sayısı	Özel Kalem (Rektörlük)
		Patent, faydalı model ve endüstriyel tasarım başvuru sayısı	Özel Kalem (Rektörlük)
		Ulusal ve uluslararası kuruluşlar tarafından desteklenen ar-ge projesi sayısı	Özel Kalem (Rektörlük)
Uluslararası endekslerde yer alan bilimsel yayın sayısı	Kütüphane ve Dokümantasyon Daire Başkanlığı		
HAYAT BOYU ÖĞRENME	YÜKSEKÖĞRETİM KURUMLARI SÜREKLİ EĞİTİM FAALİYETLERİ	Dezavantajlı gruplara yönelik sosyal entegrasyon ve kapsayıcılığa ilişkin yapılan faaliyet sayısı	Sağlık, Kültür ve Spor Daire Başkanlığı
		Eğitim programlarına başvuran kişi sayısı	Sürekli Eğitim Uygulama ve Araştırma Merkezi
		Mezunlara yönelik gerçekleştirilen faaliyet sayısı	Öğrenci İşleri Daire Başkanlığı
		Sürekli Eğitim Merkezi (SEM) ve Dil Merkezi (DİLMER) tarafından mesleki eğitime yönelik verilen sertifika sayısı	Sürekli Eğitim Uygulama ve Araştırma Merkezi
		Tamamlanan sosyal sorumluluk projeleri sayısı	Hatay Mustafa Kemal Üniversitesi
		Üniversitenin çevrecilik alanlarında aldığı ödül sayısı	Hatay Mustafa Kemal Üniversitesi
TEDAVİ EDİCİ SAĞLIK	TEDAVİ HİZMETLERİ	Ameliyat sayısı	Uygulama ve Araştırma Hastanesi
		Üniversite hastaneleri nitelikli yatak oranı	Uygulama ve Araştırma Hastanesi
		Üniversite hastaneleri yatak doluluk oranı	Uygulama ve Araştırma Hastanesi
		Yatan hasta sayısı	Uygulama ve Araştırma Hastanesi

YÜKSEKÖĞRETİM

ÖĞRETİM ELEMENLARINA SAĞLANAN BURS VE DESTEKLER	SCI, SCI-Expanded, SSCI ve AHCI kapsamındaki dergilerde öğretim elemanı başına düşen yayın sayısı	Kütüphane ve Dokümantasyon Daire Başkanlığı
	Yükseköğretim Kurulu tarafından belirlenecek öncelikli alanlarda sağlanan burslardan yararlanan doktora öğrenci sayısı	Özel Kalem (Genel Sekreterlik)
	Yükseköğretim Kurulu tarafından sağlanan araştırma desteklerinden yararlananların sayısı	Özel Kalem (Genel Sekreterlik)
	Yükseköğretim Kurulu tarafından sağlanan yurt dışında yabancı dil yeterliliklerinin artırılmasına yönelik burslardan yararlanan sayısı	Özel Kalem (Genel Sekreterlik)
	Yükseköğretim Kurulu, Türkiye Bilimler Akademisi ve TÜBİTAK bilim, teşvik ve sanat ödülleri sayısı	Hatay Mustafa Kemal Üniversitesi
ÖN LİSANS EĞİTİMİ, LİSANS EĞİTİMİ VE LİSANSÜSTÜ EĞİTİM	Doktora eğitimini tamamlayanların sayısı	Öğrenci İşleri Daire Başkanlığı
	Eğitim bilimleri kontenjan doluluk oranı	Öğrenci İşleri Daire Başkanlığı
	Eğitimin program süresinde bitirilme oranı	Öğrenci İşleri Daire Başkanlığı
	Fen bilimleri kontenjan doluluk oranı	Öğrenci İşleri Daire Başkanlığı
	Kütüphanede bulunan basılı ve elektronik kaynak sayısı	Kütüphane ve Dokümantasyon Daire Başkanlığı
	Kütüphanede bulunan öğrenci başına düşen basılı ve elektronik kaynak sayısı	Kütüphane ve Dokümantasyon Daire Başkanlığı
	Kütüphaneden yararlanan kişi sayısı	Kütüphane ve Dokümantasyon Daire Başkanlığı
	Lisansüstü öğrencilerin toplam öğrenciler içindeki payı	Öğrenci İşleri Daire Başkanlığı
	Öğrenci başına düşen eğitim alanı	Yapı İşleri ve Teknik Daire Başkanlığı
	Öğrenci başına düşen kapalı alan	Yapı İşleri ve Teknik Daire Başkanlığı
	Öğrenci değişim programlarından yararlanan öğrencilerin oranı	Özel Kalem (Genel Sekreterlik)
	Öğretim üyesi başına düşen öğrenci sayısı	Öğrenci İşleri Daire Başkanlığı
	Sağlık bilimleri kontenjan doluluk oranı	Öğrenci İşleri Daire Başkanlığı
	Sosyal bilimler kontenjan doluluk oranı	Öğrenci İşleri Daire Başkanlığı
	Teknokent veya Teknoloji Transfer Ofisi (TTO) projelerine katılan öğrenci sayısı	Özel Kalem (Rektörlük)
Uluslararası kuruluşlarla ortak uygulanan eğitim programı sayısı	Özel Kalem (Genel Sekreterlik)	

YÜKSEKÖĞRETİMDE ÖĞRENCİ YAŞAMI	Yabancı dilde eğitim veren program sayısı	Öğrenci İşleri Daire Başkanlığı
	Yabancı uyruklu akademisyen sayısı	Personel Daire Başkanlığı
	Yabancı uyruklu öğrenci sayısı	Öğrenci İşleri Daire Başkanlığı
	Yan dal ve çift ana dal programından mezun olanların toplam mezun sayısına oranı	Öğrenci İşleri Daire Başkanlığı
	Barınma hizmetlerinden yararlanan öğrenci sayısı	Sağlık, Kültür ve Spor Daire Başkanlığı
	Beslenme hizmetlerinden yararlanan öğrenci sayısı	Sağlık, Kültür ve Spor Daire Başkanlığı
	Öğrenci başına düşen sosyal donatı alanı	Sağlık, Kültür ve Spor Daire Başkanlığı
	Öğrenci kulüp ve topluluk sayısı	Sağlık, Kültür ve Spor Daire Başkanlığı
	Sosyal, kültürel ve sportif faaliyet sayısı	Sağlık, Kültür ve Spor Daire Başkanlığı
	Yükseköğretimde öğrenci başına barınma harcaması	Sağlık, Kültür ve Spor Daire Başkanlığı
	Yükseköğretimde öğrenci başına beslenme harcaması	Sağlık, Kültür ve Spor Daire Başkanlığı
	Yükseköğretimde öğrenci yaşamından memnuniyet oranı	Strateji Geliştirme Daire Başkanlığı
	Yükseköğretimde öğrencilere sunulan sağlık hizmetinden yararlanan öğrenci sayısının toplam öğrenci sayısına oranı	Sağlık, Kültür ve Spor Daire Başkanlığı

