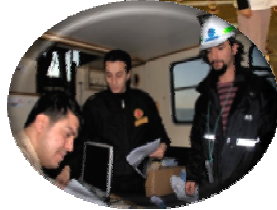




T.C. SAĞLIK BAKANLIĞI HUDUT VE SAHİLLER SAĞLIK GENEL MÜDÜRLÜĞÜ



2010 MALİ YILI PERFORMANS PROGRAMI

BAKAN SUNUŞU

5018 sayılı Kamu Mali Yönetimi ve Kontrol Kanunu ile etkinlik, ekonomiklik ve verimliliğin temel alındığı yeni bir yönetim anlayışı ağırlık kazanarak, kamu hizmetlerinde katılımcılık, hesap verilebilirlik, şeffaflık kavramlarını içeren “Stratejik Yönetim” anlayışı benimsenmiştir. Stratejik Yönetim anlayışının ilk adımı stratejik plan hazırlamak, ikinci adımı da performans programı hazırlamaktır. Performans Esaslı Bütçe, kaynakların performans esasına göre dağıtılmasını temel alan ve hesap verebilirliğin sonuç üzerinde odaklandığı bir bütçe yaklaşımıdır. Performans Esaslı Bütçeleme, Performans Programı ile bütçenin tek bir dokümanda birleşmesidir.

Stratejik planlamaya geçiş takyimi uyarınca hazırlanan Hudut ve Sahiller Sağlık Genel Müdürlüğü 2010-2014 Stratejik Planında yer alan misyon, vizyon, stratejik amaç ve hedeflerin 2010 yılı bütçesi ile gerçekleştirilecek kısmını göstermek üzere 2010 Yılı Performans Programını hazırlamıştır. Bu programla faaliyetlerin hedef ve göstergelere dayalı olarak izlenmesi ve kamu kaynağının kullanımına ilişkin olarak parlamento ve kamuoyunun bilgilendirilmesi amaçlanmıştır.

Hudut ve Sahiller Sağlık Genel Müdürlüğü 2010 Yılı Performans Programının kaynakların etkili, ekonomik ve verimli olarak kullanılmasında Genel Müdürlük çalışanlarına yol gösterici olması temennisiyle program hazırlığında emeği geçen tüm çalışanlara teşekkür ederim.

*Prof.Dr. Recep AKDAĞ
Sağlık Bakanı*

ÜST YÖNETİCİ SUNUŞU

Bilindiği üzere, kamu harcama reformu kapsamında hazırlanan “5018 sayılı Kamu Mali Yönetimi ve Kontrol Kanunu”, temelde hesap verebilirlik, mali saydamlık, mali disiplin, maliyet etkinliği ve yetki-sorumluluk denkliği ilkelerine dayanmaktadır. Bu kanun, performans esaslı bütçeleme ile ilgili esasları da düzenlemektedir.



Bu kapsamda, belirlenen performans programı çerçevesinde ulaşılmaması planlanan sonuçlara ne kadar kaynak ayrılması gerektiğine ilişkin bütçelemenin önceden yapılmasıyla hedeflenen performansa ulaştıracak personel ile ihtiyaç duyulan kaynakların, saydam ve etkili bir şekilde bir araya getirilmesi sağlanmaktadır. Performans programları bir kurumun iş yapabilme yeteneklerini ve kapasitelerini en iyi şekilde anlatan göstergeleridir. Böylelikle; kaynak dağılımında adalet sağlanabilecek, belirlenen hedeflere ulaşmaya yönelik çalışma azmi güçlendirilebilecek ve hesap verebilirlik ilkesi doğrultusunda, hedeflere ulaşıp ulaşılamadığı ile ilgili denetimler açık ve gerçekçi bir şekilde yapılabilecektir.

Hudut ve Sahiller Sağlık Genel Müdürlüğü 2010-2014 dönemi stratejik planının ilk dilimini oluşturan 2010 Yılı Programı, gelecek yılların performans programlarına da ışık tutarak, stratejik planın başarılı bir şekilde sonuçlanmasını sağlamış olacaktır.

5018 sayılı Kanununun 9 uncu maddesinin performans esaslı bütçelemeye ilişkin hususuna dayanılarak, 15 Temmuz 2009 tarihli, 27289 sayılı Resmî Gazete’de yayımlanan “Kamu İdarelerince Hazırlanacak Performans Programları Hakkında Yönetmelikte Değişiklik Yapılmasına Dair Yönetmelik” ile Hudut ve Sahiller Sağlık Genel Müdürlüğü 2. Dönem Stratejik Planı (2010 – 2014) dikkate alınarak hazırlanan 2010 yılı Performans Programı kamuoyunun bilgisine sunulur.

Hudut ve Sahiller Sağlık Genel Müdürlüğü 2010 Yılı Performans Programının kaynakların etkili, ekonomik ve verimli olarak kullanılmasında Genel Müdürlük çalışanlarına yol gösterici olması temennisiyle program hazırlığında emeği geçen tüm çalışanlara teşekkür ederim.

Op. Dr. İbrahim ŞENTÜRK
Genel Müdür V.

İÇİNDEKİLER

1-GENEL BİLGİLER.....	2
A- YETKİ, GÖREV VE SORUMLULUKLAR.....	2
B- TEŞKİLAT YAPISI.....	3
C- FİZİKSEL KAYNAKLAR.....	4
D- İNSAN KAYNAKLARI.....	5
2- PERFORMANS BİLGİLERİ	5
A-TEMEL POLİTİKA VE ÖNCELİKLER.....	5
B-AMAÇ VE HEDEFLER	5
C-PERFORMANS HEDEF VE GÖSTERGELERİ İLE FAALİYETLER	8
D-İDARENİN TOPLAM KAYNAK İHTİYACI.....	35
3- EKLER.....	38

1-GENEL BİLGİLER

A- Yetki, Görev ve Sorumluluklar

Genel Müdürlüğümüz;

Lozan Barış Antlaşması, Montrö Boğazlar Sözleşmesi, Uluslararası Sağlık Tüzüğü (2005), ILO Sözleşmeleri, Cenazelerin Nakli Anlaşması gibi uluslararası mevzuat; 1593 sayılı Umumi Hıfzıssıhha Kanunu, 2548 sayılı Gemi Sağlık Resmi Kanunu, 3017 Sayılı Sıhhat ve İçtimai Muavenet Vekaleti Teşkilat ve Memurin Kanunu, 181 Sayılı Sağlık Bakanlığının Teşkilat ve Görevleri Hakkında Kanun Hükmünde Kararname, 2634 sayılı Turizm Teşvik Kanunu gibi ulusal mevzuat ve bu mevzuatlar doğrultusunda çıkarılmış yönetmelik, yönerge, genelgeler ile Dünya Sağlık Örgütü'nün yayınlamış olduğu direktifler doğrultusunda faaliyetlerini yürütmektedir.

Genel Müdürlüğümüzün mevzuata göre düzenlenmiş görevleri şunlardır:

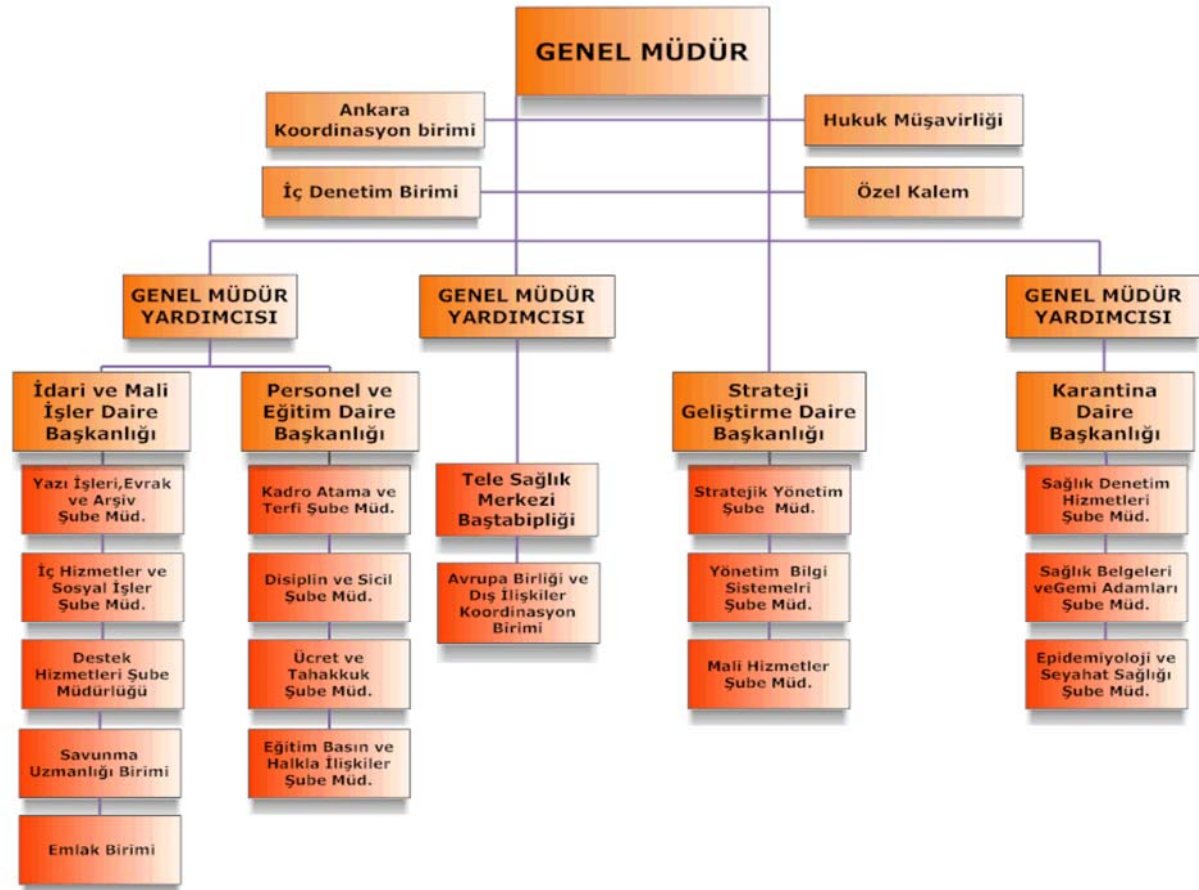
- Ulusal ve uluslararası mevzuat ile belirlenen halk sağlığı risklerine karşı önlem almak ve ülkeyi bu tehditlere karşı korumak,
- Karantina hizmetlerini, hizmetin gerektirdiği prensip ve politikaları belirlemek, araştırma ve projeler yapmak, bunları uygulamak,
- Halk sağlığı tehditlerine karşı hudut kapılarında koruyucu önlemleri almak ve uygulamak,
- Gerektiğinde diğer idare ve kuruluşlarla işbirliği yapmak ve koordinasyonu sağlamak
- Çevrenin kirlenmesini önleyici çalışmalar yapmak, önlemler almak ve mahalli çevre kurullarına katılmak.
- Yurt dışından bulaşık bölgelerden getirilen gıda maddelerinin ve suların kontrolünü yapmak, önlem almak,
- Bulaşıcı hastalıkların yayılmasını önlemek amacıyla deniz, hava, kara ulaşım ve taşıma araçlarının; dezenfeksiyon, deratizasyon ve dezensektizasyon işlemleri için yetkilendirmek, bu işlemleri yaptırmak ve denetlemek,
- Sınır kapılarındaki hac, göç veya seyahat gibi toplu nüfus hareketlerinde diğer kuruluşlarla koordinasyon sağlamak, gerekli önlemleri almak,
- Yurda giriş yapacak cenazelerin kontrollerini yapmak, giriş ve nakil belgesi düzenlemek, gerektiğinde Cumhuriyet Savcılıklarına sevk etmek,
- Gerekli hallerde muhtemel bir kaza olması ve hastalık görülmesi halinde acil yardım ve kurtarma işlemlerini yapmak, yaptırmak,
- Turizm ve seyahat sağlığı alanında çalışmalar yapmak, ilgili kuruluşlarla işbirliği ve koordinasyon sağlamak,
- Umumi Hıfzıssıhha Kanunu ile Gemi Sağlık Resmi Kanunu hükümlerine aykırı davranışlarda bulunanlara ceza uygulamak,
- Gemi Sağlık Resmi Kanunu gereği gemilerden alınan sağlık resimlerinin tahakkuk ve tahsil işlemlerini gerçekleştirmek,
- İhtiyaç duyulan arazi ve binaları kiralamak, satın almak, kamulaştırmak; kara, deniz ve hava araçlarını satın almak ve kiralamak,
- Genel Müdürlük personelinin insan gücü planlamasını yapmak, hizmet içi eğitimlerini yapmak, yeterli ve bu işe uygun personel seçimini yapmak,

- Ülkemize sınırları olan ülkeler ile uluslararası sağlık hizmeti ve eğitim konularında ortak toplantılar ve konferanslar düzenlemek ve uygun olan personelin katılımını sağlamak,
- Gemilere içme ve kullanma suyu satan tankerlerin ruhsatlandırma işlemlerini yapmak,
- Uluslararası antlaşmalar, yasalar, tüzük ve yönetmelikler ile Sağlık Bakanlığı tarafından verilecek görev ve emirleri yerine getirmek.

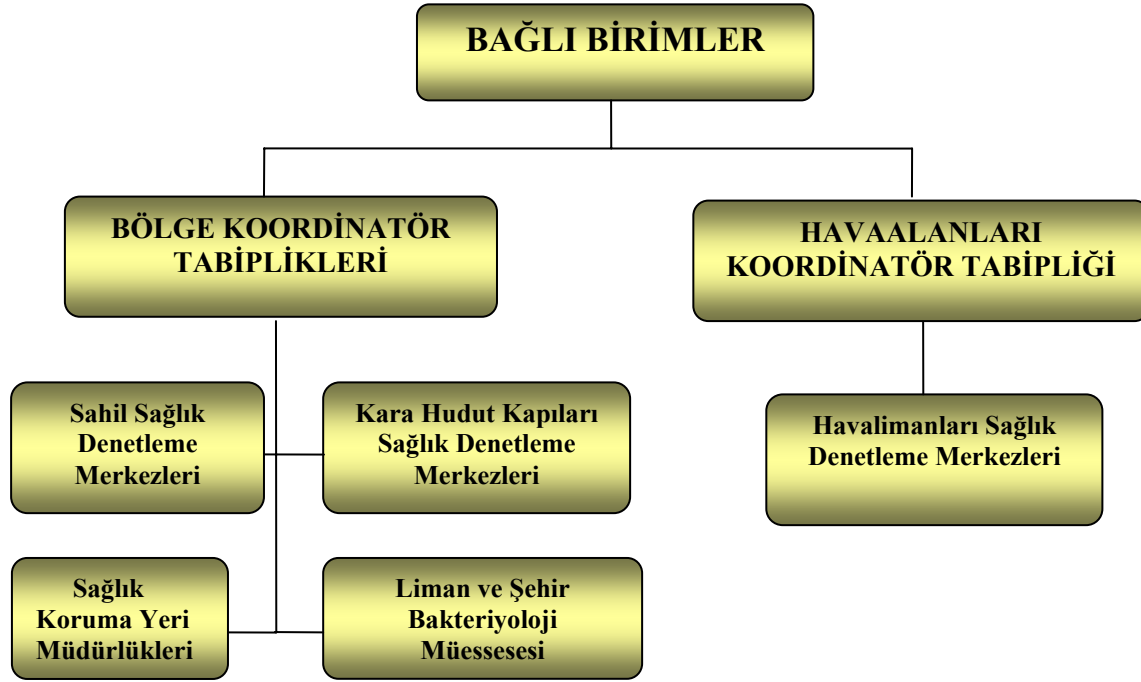
B- Teşkilat Yapısı

Genel Müdürlüğümüz Sağlık Bakanlığına bağlı özel bütçeli bir kuruluştur. Kurum merkezi İstanbul olup, teşkilat yapımız merkez teşkilatı ve bağlı birimler olmak üzere ikili bir yapıya sahiptir. Merkez Teşkilatı bir Genel Müdür ve ona bağlı üç Genel Müdür Yardımcısı yönetiminde 4 Daire Başkanlığı ve 13 Şube Müdürlüğü biçiminde hizmetlerini yürütmektedir.

TEŞKİLAT ŞEMASI



Bağlı Birimlerimiz, altı Bölge Koordinatör Tabipliği ve bir Havaalanları Koordinatör Tabipliği şeklinde örgütlenmiştir. Bölge Koordinatör Tabipliklerine bağlı 50 adet Sahil Sağlık Denetleme Merkezi, 2 adet Sağlık Koruma Yeri Müdürlüğü, 2 adet Liman Şehir Bakterioloji Müessesesi Müdürlüğü ve 15 adet Kara Hudut Kapıları Sağlık Denetleme Merkezi (Sağlık Müdürlüklerine devredilmiştir) bulunmaktadır. Havaalanları Koordinatör Tabipliği'ne bağlı 16 adet Hava Limanı Sağlık Denetleme Merkezi bulunmaktadır.



C- Fiziksel Kaynaklar

Genel Müdürlüğümüz Karaköy'deki merkez binasında ve ek hizmet binasında faaliyet göstermektedir. Bağlı birimlerimiz 16'sı havaalanı içinde 50'si (6 adeti kiralık) limanlarda toplam 66 sağlık denetleme merkezinde faaliyetlerini sürdürmektedir.

Kurumun, 50'si İstanbul'da kalanı Bağlı Birimlerde olmak üzere toplam 328 adet personel lojmanı bulunmaktadır. Kurumun envanterinde 11 adet motorbot ve 19 adet hizmet aracı bulunmaktadır. Kuruma ait fiziki kaynakların detaylı bilgileriyle mevcut büro makinelerine ait bilgilere Ek 2'de yer verilmiştir.

Kurumumuz ülke çapındaki gemi iş ve işlemlerindeki hareketleri takip etmek amacıyla 2009 başında web tabanlı HSSBS uygulama yazılımını kullanıma sunmuştur. Söz konusu proje 1 yıldan kısa bir sürede tamamlanmış ve Kurumumuz hesaplarının elektronik ortamda izlenmesine başlanmıştır. Müşterilerimizin tahakkuklarını web teknolojileri üzerinden ödeme kolaylığı sağlanmıştır.

Genel Müdürlüğümüzün bilişim alt yapısında;

- Sunucular (uygulama, posta, web ile internet, virüs ve veri tabanı)
- Network cihazları (router, switch, modemler)
- G.shdsl internet hatları
- Güvenlik duvarı (firewall)
- Masaüstü Bilgisayarlar
- Dizüstü Bilgisayarlar
- Yazıcılar
- Kesintisiz güç kaynakları mevcuttur.

D- İnsan Kaynakları

Hudut ve Sahiller Sağlık Genel Müdürlüğü'nün merkez teşkilatı ve bağlı birimlerinde toplam kadro sayısı 477'dir. Kurumun merkez teşkilatında 93, bağlı birimlerinde 313 olmak üzere toplam 406 kadrolu personel görev yapmaktadır.

Merkez teşkilatında 9, bağlı birimlerde 57 personelin kadrosu Sağlık Bakanlığı'nda olmakla birlikte Kurumda geçici görevli olarak görev yapmaktadır. 4924 Sayılı Kanun dahilinde, bağlı birimlerde Sözleşmeli Sağlık Personeli statüsünde 3 Tabip, 7 Hemşire ve 37 Sağlık Memuru görev yapmaktadır. Kurumda toplam 66 personel geçici görevli ve 47 personel sözleşmeli sağlık personeli statüsünde görev yapmaktadır.

Ayrıca 657 Sayılı Kanunun 4/B maddesi kapsamındaki Sözleşmeli Personel statüsünde merkez teşkilatımızda ve bağlı birimlerimizde toplam 110 personel görev yapmaktadır. Sonuç olarak Kurumumuzda toplam 629 personel fiilen görev yapmaktadır.

Genel Müdürlüğün kadrolarına ilişkin ayrıntılı bilgiler Ek 3'de yer almaktadır.

2- PERFORMANS BİLGİLERİ

A-Temel Politika ve Öncelikler

9. Kalkınma Planı, Orta Vadeli Program ve Orta Vadeli Mali Planda HSSGM görev alanına giren faaliyet ve hizmetler için bir hedef bulunmamaktadır.

B-Amaç ve Hedefler

Misyonumuz:

Ülkemizin ve dünya sağlığının korunmasına katkıda bulunmak ve halk sağlığı risklerini önlemek amacıyla uluslararası anlaşmalar ve ulusal mevzuattan kaynaklanan yetki ve gelirleri kullanarak, Türk Boğazları ile hudut ve sahillerde sağlık denetimleri yapmak, kontrol önlemlerinin alınmasını sağlamak ve uluslararası geçerliliği olan sertifikaları düzenlemektir.

Vizyonumuz:

Uluslararası giriş noktalarında, Uluslararası Sağlık Tüzüğüne uygun yapılanmaya sahip, ulusal ve uluslararası normlarda daha etkin sağlık denetimi yapan, belgelendiren, kaliteli sağlık hizmetini sürdürerek norm belirleyen, kurumsal yönetim anlayışını uygulayan kurum olmaktır.

Amaç-1: Uluslararası giriş noktalarında sağlık denetimlerini ve kontrol önlemlerini etkin bir şekilde yürüterek uluslararası norm belirlemede söz sahibi olmak.

Hedef 1.1: Yurt dışından gelen bütün gemilere uluslararası standartlara uygun olarak sağlık denetimlerinin yapılma oranı 2014 yılı sonuna kadar %100'e çıkarılacak

Hedef 1.2: Türk Boğazları'nı kullanan gemilerde transit pratika yapılma oranı 2014 yılı sonuna kadar %99'a çıkarılacak.

Hedef 1.3: Ülke sağlığının korunması için giriş noktalarında araç ve insanların 2014 yılı sonuna kadar %99'unun sağlık gözlem ve denetimi yapılacaktır.

Hedef 1.4: Ülkemizin, yoğun trafiği olan 15 giriş noktasında Uluslararası Sağlık Tüzüğünde belirlenen çekirdek kapasitelerin oluşturulması sağlanacaktır.

Amaç-2: Bireylerin yurtdışı seyahatlerinde, bulaşıcı hastalıklar başta olmak üzere karşılaşılabilecekleri tüm sağlık sorunları hakkında bilgi sahibi olmalarını sağlamak ve korunmalarına yardımcı olmak.

Hedef 2.1: Yaygın bir hizmet sunabilmek amacıyla, mevcut durumda 27 adet olan Seyahat Sağlığı hizmeti veren Merkezlerin sayısı 2014 yılı sonuna kadar 40'a çıkarılacaktır.

Hedef 2.2: Seyahat sağlığı hizmetinin tanınırlığını artırarak hizmetten yararlanan kişi sayısının 2014 yılı sonuna kadar 30.000'e çıkarılması sağlanacaktır.

Amaç-3: Değişen mevzuata uygun olarak sağlık denetimlerinin yapılmasını, gerektiğinde kontrol önlemlerinin alınmasını, belgelendirilmesini ve sağlık işlemlerinde uygulama birliğini sağlamak

Hedef 3.1: Değişen ulusal ve uluslararası mevzuata uygun sağlık işlemleri, sağlık denetimleri, kontrol önlemleri ve belgelendirmelerde standardizasyonu sağlamak üzere eğitim programları ve dokümanlar hazırlanarak ilgili tüm sağlık personeline 2010 yılı sonuna kadar gerekli eğitimler verilecektir.

Hedef 3.2: Belgelendirmeler, denetim ve kontrol önlemleri ve sağlık işlemlerinde 2014 yılı sonuna kadar uygulama birliği %99'a çıkarılacaktır.

Amaç-4: Ulusal ve uluslararası işbirliği ve kurumsal tanıtım faaliyetlerinin teşvik edilmesi ile kurum ve kurum faaliyetlerinin tanınırlığını arttırmak.

Hedef 4.1: Etkin ve etkili tanıtım faaliyetleri yürüterek kurumun tanınırlığı 2014 yılı sonuna kadar %50 arttırılacaktır.

Hedef 4.2: Benzer faaliyet misyonuna sahip yurtiçi ve yurtdışı kuruluşlar ile işbirliği sayısı 2014 yılı sonuna kadar 10'a çıkarılacaktır.

Hedef 4.3: Hizmet mükemmelliği çerçevesinde paydaşımız olan yurtiçi kurum ve kuruluşların katılımını sağlayarak 2014 yılı sonuna kadar 5 "özel tanıtım etkinliği" düzenlenecektir.

Amaç-5: Kurumsal yönetim anlayışını kurum çalışmalarına ve yönetimine hâkim kılmak.

Hedef 5.1: Kurumsal hizmetlerde etkinlik ve verimliliği artırma çerçevesinde yeni yönetim merkezleri ile karantina hastanesinin projelendirme çalışmalarının tamamlanması sağlanacaktır. Urla Karantina Adası'nın bir Eğitim Merkezi ve Karantina Müzesi haline dönüştürülmesi 2014 yılı sonuna kadar sağlanacaktır.

Hedef 5.2: Kurumun Teşkilat Kanunu Tasarı Taslağı hazırlanarak 2011 yılına kadar kanunlaşması sağlanacak.

Hedef 5.3: Kurum kültürü kimliğini oluşturmak amacıyla kurumun tüm faaliyetlerini içeren kurumsal yönetim el kitabı 2014 yılı sonuna kadar hazırlanacak, elektronik ortamda izlenmesi sağlanacak.

Hedef 5.4: Paydaşlarının memnuniyetini en üst seviyede tutan güçlü ve dinamik bir kurum olma gayesiyle çalışanlarının memnuniyet oranı 2014 yılı sonuna kadar %40'dan %65'e çıkarılacak

Amaç-6: Tele sağlık hizmetini geliştirerek hizmeti dünya markası haline getirmek.

Hedef 6.1: Uluslararası deniz trafiğinin yoğun olduğu bölgelerde, acil tıbbi yardım hizmetinde kullanılmak üzere 2014 yılı sonuna kadar 7 farklı liman bölgesinde konuşlanacak 7 yeni deniz ambulansının alımı yapılarak hizmete sunulacak.

Hedef 6.2: Tele sağlık hizmetinin tanınırlılığı artırılarak ulusal ve uluslararası sularda seyreden gemilere verilen tele sağlık hizmetleri 2014 yılı sonuna kadar 4 katına çıkarılacak.

C-Performans Hedef ve Göstergeleri ile Faaliyetler

1-Performans Hedefi Tabloları

İdare Adı	40.19 - HUDUT VE SAHİLLER SAĞLIK GENEL MÜDÜRLÜĞÜ
------------------	---

Amaç	Uluslararası giriş noktalarında sağlık denetimlerini ve kontrol önlemlerini etkin bir şekilde yürüterek uluslararası norm belirlemede söz sahibi olmak.
Hedef	Yurt dışından gelen bütün gemilere uluslararası standartlara uygun olarak sağlık denetimlerinin yapılma oranı 2014 yılı sonuna kadar %100'e çıkarılacak.

Performans Hedefi	Uluslararası standartlara uygun olarak yapılan gemi sağlık denetimi oranının %85'e çıkarılması sağlanacaktır.
Gemi Sağlık denetimi, geminin genel olarak hijyen ve sağlık şartları açısından uluslararası mevzuata uygunluğunun kontrolüdür. Yurtdışından limanlarımıza gelen gemilerin uluslararası ve ulusal mevzuata göre sağlık denetimi işlemleri yapılmalıdır.	

Performans Göstergeleri		Ölçü Birimi	2008	2009	2010
1	Uluslararası Standartlara uygun yapılan sağlık denetimleri oranı.	Yüzde	75	75	85
Uluslararası standartlara uygun olarak sağlık personeli tarafından yapılan sağlık denetimi sayısının yapılan toplam sağlık denetimi sayısına oranı.					

Faaliyetler		Kaynak İhtiyacı		
		Bütçe	Bütçe Dışı	Toplam
1	Gemi sağlık denetimi faaliyeti	8.067.587	0	8.067.587
Genel Toplam		8.067.587	0	8.067.587

İdare Adı	40.19 - HUDUT VE SAHİLLER SAĞLIK GENEL MÜDÜRLÜĞÜ
------------------	---

Amaç	Uluslararası giriş noktalarında sağlık denetimlerini ve kontrol önlemlerini etkin bir şekilde yürüterek uluslararası norm belirlemede söz sahibi olmak.
Hedef	Türk Boğazlarını kullanan gemilerde transit pratika yapılma oranını 2014 yılı sonuna kadar %99'a çıkarmak.

Performans Hedefi	Türk Boğazlarını kullanan gemilerde transit pratika yapılma oranını %92'ye çıkarmak.
Montrö Boğazlar Sözleşmesi gereği Hudut ve Sahiller Sağlık Genel Müdürlüğü Türk Boğazları'nda transit pratika işlemi yapmaktadır.	

Performans Göstergeleri		Ölçü Birimi	2008	2009	2010
1	Boğazlarda etkin transit pratika yapılma oranı.	Yüzde	84	84	92
Boğazlardan transit geçen gemilere uygulanan pratika sayısının toplam transit geçen gemi sayısına oranı.					

Faaliyetler		Kaynak İhtiyacı		
		Bütçe	Bütçe Dışı	Toplam
1	Transit pratika faaliyeti.	3.227.909	0	3.227.909
2	Motorbot satın alma faaliyeti.	2.300.000	0	2.300.000
3	Motorbot iskelesi inşaatı yapım faaliyeti	3.100.000	0	3.100.000
4	Motorbotun bakım ve onarım faaliyeti.	2.000.000	0	2.000.000
Genel Toplam		10.627.909	0	10.627.909

İdare Adı	40.19 - HUDUT VE SAHİLLER SAĞLIK GENEL MÜDÜRLÜĞÜ
------------------	---

Amaç	Bireylerin yurt dışı seyahatlerinde, bulaşıcı hastalıklar başta olmak üzere karşılaşılabilecekleri tüm sağlık sorunları hakkında bilgi sahibi olmalarını sağlamak ve korunmalarına yardımcı olmak.
Hedef	Seyahat sağlığı hizmetinin tanınırlığını artırarak hizmetten yararlanan kişi sayısının 2014 yılı sonuna kadar 30.000'e çıkarılması sağlanacak.

Performans Hedefi	Seyahat sağlığı hizmetinin tanınırlığını artırarak hizmetten yararlanan kişi sayısının 20.000'e çıkarılması sağlanacaktır.
Genel Müdürlüğümüzün önemli faaliyetlerinden bir tanesi de; uluslararası seyahat eden insanların karşılaşılabilecekleri sağlık sorunlarına karşı korunmalarını sağlamak amacıyla verilen "Seyahat Sağlığı" hizmetidir.	

Performans Göstergeleri		Ölçü Birimi	2008	2009	2010
1	Seyahat sağlığı hizmetinden yararlanan kişi sayısı	Sayı	14.095	14.800	20.000
Seyahat sağlığı hizmetinden yararlanan kişilerin toplamı.					

Faaliyetler		Kaynak İhtiyacı		
		Bütçe	Bütçe Dışı	Toplam
1	Seyahat sağlığı hizmeti faaliyeti.	4.524.832	0	4.524.832
2	Seyahat sağlığı hizmetleri tanıtım faaliyeti.	10.000	0	10.000
Genel Toplam		4.534.832	0	4.534.832

İdare Adı	40.19 - HUDUT VE SAHİLLER SAĞLIK GENEL MÜDÜRLÜĞÜ
------------------	---

Amaç	Değişen mevzuata uygun olarak sağlık denetimlerinin yapılması, gerektiğinde kontrol önlemlerinin alınması, belgelendirilmesi ve sağlık işlemlerinde uygulama birliğini sağlamak.
Hedef	Değişen ulusal ve uluslararası mevzuata uygun sağlık işlemleri, sağlık denetimleri, kontrol önlemleri ve belgelendirmelerde standardizasyonu sağlamak üzere eğitim programları ve dokümanlar hazırlanarak ilgili tüm sağlık personeline 2010 yılı sonuna kadar gerekli eğitimler verilecektir.

Performans Hedefi	Değişen ulusal ve uluslar arası mevzuata uygun sağlık işlemleri, sağlık denetimleri, kontrol önlemleri ve belgelendirmelerde standardizasyonu sağlamak üzere eğitim programları ve dokümanlar hazırlanarak ilgili tüm sağlık personeline gerekli eğitimler verilecektir.
<p>Dünya Sağlık Örgütü gemi denetim aşamalarının ana hatlarını Uluslararası Sağlık Tüzüğü 2005 yılında belirlemiş ve gemi denetim işlemlerine ilişkin bir rehber yayımlamıştır. Merkez teşkilatında ve bağlı birimlerde çalışan tüm sağlık personele bu eğitimler verilecek, uluslararası ve ulusal standartlarda gemi denetimi ve kontrol önlemleri uygulama eğitimleri tamamlanacaktır.</p>	

Performans Göstergeleri		Ölçü Birimi	2008	2009	2010
1	Eğitim faaliyeti sayısı	Sayı	0	0	2
Gerçekleştirilen eğitim faaliyeti sayısı					
2	Eğitim alan personel sayısı	Sayı	0	0	200
Eğitim alan personel sayısı					

Faaliyetler		Kaynak İhtiyacı		
		Bütçe	Bütçe Dışı	Toplam
1	Eğitim faaliyeti.	211.000	0	211.000
Genel Toplam		211.000	0	211.000

İdare Adı	40.19 - HUDUT VE SAHİLLER SAĞLIK GENEL MÜDÜRLÜĞÜ
------------------	---

Amaç	Ulusal ve uluslararası işbirliği ve kurumsal tanıtım faaliyetlerinin teşvik edilmesi ile kurum ve kurum faaliyetlerinin tanınırlığını artırmak
Hedef	Etkin ve etkili tanıtım faaliyetleri yürüterek kurumun tanınırlığı 2014 yılı sonuna kadar %50 arttırılacak.

Performans Hedefi	Kurum faaliyetlerinin tanınırlığını arttırmak.
<p>Gerek iç paydaş gerekse dış paydaş analizlerinin en önemli başlıklarından birisi de Kurum tanınırlığının yeterli düzeyde olmadığıdır. Oysa hem ulusal hem de uluslararası alanda faaliyet alanları açısından önemli görevleri ifa eden Kurumumuzun, daha etkin sağlık denetimi yapabilmesi, başta seyahat sağlığı olmak üzere, tüm hizmet alanlarında norm belirleyen bir otorite olma vizyonuna ulaşmasında, tanınırlık düzeyinin artırılması olmazsa olmaz amaçlarındandır.</p>	

Performans Göstergeleri		Ölçü Birimi	2008	2009	2010
1	Anket sayısı	Sayı	1	1	2
Yapılan anket sayısı. Bu anketlerle kurumumuzun tanınırlık durumunun ölçülmesi amaçlanmaktadır.					

Faaliyetler		Kaynak İhtiyacı		
		Bütçe	Bütçe Dışı	Toplam
1	Kurum tanıtım faaliyeti.	25.000	0	25.000
Genel Toplam		25.000	0	25.000

İdare Adı	40.19 - HUDUT VE SAHİLLER SAĞLIK GENEL MÜDÜRLÜĞÜ
------------------	---

Amaç	Kurumsal yönetim anlayışını kurum çalışmalarına ve yönetimine hâkim kılmak.
Hedef	Kurumsal hizmetlerde etkinlik ve verimliliği artırma çerçevesinde yeni yönetim merkezleri ile karantina hastanesinin projelendirme çalışmalarının tamamlanması sağlanacak. Urla Karantina Adası'nın bir Eğitim Merkezi ve Karantina Müzesi haline dönüştürülmesi 2014 yılı sonuna kadar sağlanacak.

Performans Hedefi	Karantina hastanesi için kamulaştırma yapılacak
Dünyada yaşamış olduğumuz SARS, Kuş Gribi, Domuz Gribi gibi küresel yayılım gösterebilecek olan halk sağlığı tehditlerine karşı gerekli teşhis, tedavi ve tecrit uygulamalarının yapılabilmesinde kullanılmak üzere bir karantina hastanesi kurulacaktır.	

Performans Göstergeleri		Ölçü Birimi	2008	2009	2010
1	Karantina hizmeti veren hastane sayısı	Adet	0	0	1
Kamulaştırma sonucu edinilecek olan hastane binası					

Faaliyetler		Kaynak İhtiyacı		
		Bütçe	Bütçe Dışı	Toplam
1	Kamulaştırma faaliyeti.	15.600.000	0	15.600.000
Genel Toplam		15.600.000	0	15.600.000

İdare Adı	40.19 - HUDUT VE SAHİLLER SAĞLIK GENEL MÜDÜRLÜĞÜ
------------------	---

Amaç	Kurumsal yönetim anlayışını kurum çalışmalarına ve yönetimine hâkim kılmak.
Hedef	Kurum kültürü kimliğini oluşturmak amacıyla kurumun tüm faaliyetlerini içeren kurumsal yönetim el kitabı 2014 yılı sonuna kadar hazırlanacak, elektronik ortamda izlenmesi sağlanacak.

Performans Hedefi	Kurum kültürü kimliği oluşturmak üzere yönetim el kitabı hazırlanacak ve elektronik ortamda izlenmesi için gereken altyapı hazırlıklarına başlanacaktır.
<p>Kurumun iş ve işlemlerin standartlara bağlı olarak gerçekleştirilmesi amacıyla tüm birimlerin iş ve işlemlerini kapsayan iş akışları, görev tanımları ve formlar oluşturularak kurum içi ve dışı hizmetlerin yerine getirilmesindeki etkinlik maksimize edilerek kaynak tasarrufu sağlamak amaçtır. Bu amaç doğrultusunda faaliyetler yalın bir şekilde gerek yönetim gerekse uygulamayı kapsayan tüm dokümantasyonun hazırlanarak arşiv yönetmeliği ve diğer kamu yönetim ilkelerine bağlı kalarak kurumsal yönetim el kitabı hazırlanacaktır. Bu el kitabının gerek kurum faaliyetlerini ve yol haritalarının çalışanlarca kavranarak etkin bir şekilde yerine getirilmesi sağlanırken kurumun faaliyetlerine etki eden paydaşlarında gerek taleplerin etkin bir şekilde cevap verilmesi de hedeflenmiştir.</p> <p>Ayrıca faaliyetlerin tamamını kapsayan iş ve işlemlerin elektronik ortama aktarılması sonucu kağıt tüketimi azaltılarak kaynak israfının önüne geçilecektir.</p>	

Performans Göstergeleri		Ölçü Birimi	2008	2009	2010
1	Kurumsal yönetim el kitabı	Adet	0	0	1
Kurumun faaliyetlerini içeren süreç ,akış,görev tanımları ve bunların birbirleriyle bağlantısını gösteren kitap.					
2	Satın alınan yazılım	Adet	0	0	1
Satın alınan yazılım.					

Faaliyetler	Kaynak İhtiyacı		
	Bütçe	Bütçe Dışı	Toplam
1 Kurumsal yönetim el kitabı hazırlanması faaliyeti.	20.000	0	20.000
2 Yazılım satın alınması faaliyeti.	300.000	0	300.000
Genel Toplam	320.000	0	320.000

İdare Adı	40.19 - HUDUT VE SAHİLLER SAĞLIK GENEL MÜDÜRLÜĞÜ
------------------	---

Amaç	Tele sağlık hizmetini geliştirerek hizmeti dünya markası haline getirmek.
Hedef	Uluslararası deniz trafiğinin yoğun olduğu bölgelerde, acil tıbbi yardım hizmetinde kullanılmak üzere 2014 yılı sonuna kadar 7 farklı liman bölgesinde konuşlanacak 7 yeni deniz ambulansının alımı yapılarak hizmete sunulacak.

Performans Hedefi	Uluslararası deniz trafiğinin yoğun olduğu bölgelerde, acil tıbbi yardım hizmeti geliştirilecektir.
<p>Tele Sağlık Merkezi Baştabipliği, Ulusal ve Uluslararası denizlerde seyir halinde bulunan Türk ve yabancı hava ve deniz araçlarına yönelik uzaktan sağlık hizmeti veren yetkili bir merkezdir. Bu merkezimizde, ulusal ve uluslararası seyir halindeki deniz ve hava araçlarının yetkili personelinden gelebilecek sağlık yardım taleplerine uzaktan tıbbi yardım danışmanlığı yapılmakta, acil durumlarda tıbbi tahliye organizasyonu diğer kurum ve kuruluşlarla işbirliği yapılarak gerçekleştirilmektedir.</p>	

Performans Göstergeleri		Ölçü Birimi	2008	2009	2010
1	Toplam vaka sayısı	Sayı	395	550	650
Ulusal ve uluslararası sulara seyreden gemilerden telefon, e-mail ve faks yoluyla gelen acil sağlık yardım taleplerinin toplamı.					
2	Kurumumuzca yapılan tahliye sayısı	Sayı	162	170	200
Uzaktan tıbbi danışmanlık hizmeti sırasında karaya tahliyesi uygun görülen vakaların gemiden karaya tahliye sayısıdır.(Bu tahliye hizmeti kurumumuz dışında sahil Güvenlik Komutanlığı, Kıyı Emniyeti G.M. v.b kurumlar tarafından da yapılmaktadır).					

Faaliyetler		Kaynak İhtiyacı		
		Bütçe	Bütçe Dışı	Toplam
1	Acil tıbbi yardım faaliyeti	683.972	0	683.972
2	Deniz ambulansı satın alma faaliyeti.	2.300.000	0	2.300.000
3	Deniz ambulansı bakım onarım faaliyeti.	1.500.000	0	1.500.000
Genel Toplam		4.483.972	0	4.483.972

2-Performans Hedef ve Göstergelerinin Belirlenme Nedenleri

2010-2014 yıllarını kapsayan Stratejik Planımızın hazırlanması esnasında yapılan GZFT analiz çalışmaları ile sonraki dönemlerde yapılan değerlendirmeler neticesinde, kurumumuza tahsis edilen kaynakları etkili ve verimli bir şekilde kullanarak, stratejik amaç ve hedeflerimizi 2010 yılı içerisinde gerçekleştirmeyi planladığımız performans hedeflerine dönüştürdük.

Performans göstergeleri; ölçülebilir, ulaşılabilir, geçmiş dönemlerle karşılaştırılabilir ve hedefe odaklı veriler olduğu için tercih edilmiştir.

3-Faaliyetler ve Kaynak İhtiyacının Tespiti

Gemi Sağlık Denetimi Faaliyeti:

Türk limanlarına gelen gemilere yapılan işlemler üç faaliyet altında toplanmıştır: Pratika, sağlık denetimi ve patenta.

Serbest pratika; yabancı bir ülke limanından gelen bir geminin Türk limanına girişinde kara ile temas, indirme ve bindirme kargo ve ambar yükleme ve boşaltma işlemleri için izin verilmesi anlamına gelmektedir. Serbest pratikanın amacı, gelen gemilerin halk sağlığı riski açısından denetlenerek ülkemizin bu risklere karşı korunmasını sağlamaktır.

Sağlık denetimi; geminin genel olarak hijyen ve sağlık şartları açısından uluslararası mevzuata uygunluğunun kontrolüdür. Yurtdışından limanlarımıza gelen gemilerin uluslararası ve ulusal mevzuata göre sağlık denetimi işlemleri yapılmalıdır. Bu denetimlerdeki amaç; geminin genel olarak sağlık ve hijyen açısından uygunluğuna, geminin sefer sırasında yolcu ve mürettebatının sağlıklı sefer yapabilme imkân ve şartlarına haiz olup olmadığına karar vermektir. Halk sağlığı riski içermeyen gemilerin sağlık denetimleri, serbest pratika verildikten sonra mümkün olduğunca geminin limanda diğer faaliyetlerine mani olunmadan yapılır. Halk sağlığı riski içeren gemilerin sağlık denetimi işlemleri serbest pratika anında doktor veya doktor bilgisi dahilinde ve gemi limana yanaşmadan yapılır.

Patenta; gemi mürettebatının, taşıdığı yolcuların ve hareket limanının sağlık durumlarını gösteren, gemide halk sağlığı riskinin olmadığını bildiren, geminin uğradığı limanlarda uygulanan sağlık tedbirleri bilgilerini kapsayan ve limandan ayrılmasına sakınca olmadığını gösteren belgedir. Yurtdışına gidecek gemilere patenta verilmesindeki amaç; limanımızdan yurtdışına gidecek gemilerin halk sağlığı riski taşımadığının ve hareket ettiği limanımızın sağlık şartlarının uygun olduğunun belgelendirilmesidir.

Bu faaliyetin maliyetini oluşturan unsurlar; gemi sağlık denetimi hizmeti veren SDM personelinin toplam SDM personeline oranı uygulanarak (%59) hesaplanan personel giderleri ve SGK devlet primi giderleri, bu faaliyet sırasında gemilere verilen çeşitli belgelerin basım maliyeti(44.000 TL)dir.

Transit Pratika Faaliyeti:

Transit pratika, Türk Boğazlarından geçen her gemiye sağlık ve teknik personelle donatılmış olan motorbotla boğazlar girişlerinde sağlık sorgusu ve diğer sağlık denetimi işlemlerinin yapılmasıdır. Montrö Boğazlar Sözleşmesi gereği Hudut ve Sahiller Sağlık Genel Müdürlüğü Türk Boğazları'nda transit pratika işlemi yapmaktadır. Transit pratika, İstanbul ve Çanakkale Boğazlarındaki Sağlık Denetleme Merkezlerince yapılmaktadır. Türk Boğazları'ndan geçecek tüm gemiler, ülkemizdeki yetkili acenteleri aracılığıyla seyir ve gemi bilgilerini içeren dilekçesini 24 saat önceden geçecekleri boğazda bulunan SDM'ye ulaştırırlar. Gemi Boğaz'a girmeden, sağlık denetim ekibi motorbot ile gemiye yanaşarak transit pratika işlemini gerçekleştirir, belge düzenlenir ve geminin boğaz geçişine izin verilir. Transit pratikada amaç,

Türk Boğazları'ndan transit geçen gemilerin halk sağlığı riski yönünden ülkemize herhangi bir zarar vermesini önlemektir.

Bu faaliyetin maliyetini oluşturan unsurlar; transit pratika hizmeti veren SDM personelinin toplam SDM personeline oranı (%13) uygulanarak hesaplanan personel giderleri ile SGK Devlet primi giderleri ve 5 adet motorbotun akaryakıt giderleri (akaryakıt litre fiyatı 2,5 TL*günlük akaryakıt ihtiyacı 320 litre*5 adet motorbot * 365 gün =1.460.000 TL) dir.

Motorbot Satın Alma Faaliyeti:

1 Adet motorbot satın alınması faaliyetidir. Kurumumuzun faaliyetlerini yerine getirirken temel araç ve gereçleri arasında yer alan motorbotların süreç içerisinde yıpranması nedeniyle bu ihtiyaç ortaya çıkmıştır. Bu faaliyetin maliyeti piyasa araştırması yapılarak belirlenmiştir.

Motorbot İskelesi İnşaatı Yapım Faaliyeti:

Transit pratika, İstanbul ve Çanakkale boğazlarındaki Sağlık Denetleme Merkezlerince yapılmaktadır. Çanakkale ve Büyükdere (İstanbul) SDM'lerin transit pratika sahalarına uzak olmaları da zaman kaybına ve ekonomik kayba neden olmaktadır. Bu nedenle, Çanakkale'ye iskele yapılacaktır.

Bu faaliyetin maliyetini oluşturan inşaatın giderleri Ulaştırma Bakanlığı DLH GM.'ne bağlı Bursa Ulaştırma Bölge Müdürlüğü teknik elemanlarınca yapılan değerlendirmeler sonucunda tahmin edilen rakamdır.

Seyahat Sağlığı Hizmeti Faaliyeti:

Uluslararası seyahat eden şahısların karşılaşılabilecekleri sağlık sorunlarına karşı korunmalarını sağlamak amacıyla "Seyahat Sağlığı" hizmeti verilmektedir. Başvuranlara, seyahatleri süresince özellikle bulaşıcı hastalıklara karşı korunmaları ve iyilik halinin devam etmesi için gidilecek ülkenin o andaki sağlık durumu hakkında ve dikkat edilecek diğer hususlarda bilgilendirme ve aşılama hizmeti verilir.

Bu faaliyetin maliyetini oluşturan unsurlar; sarıhumma aşısı (15.000 adet*13TL=195.000TL), sıtma ilacı (30.000 adet*30TL=900.000TL), tifo aşısı (2.000 adet*80TL=160.000TL) ve seyahat sağlığı hizmeti veren personelin toplam SDM personeline oranı (%24) dikkate alınarak hesaplanan personel giderleri ve SGK devlet primi giderleridir.

Seyahat Sağlığı Hizmetleri Tanıtım Faaliyeti:

2008 yılında yurtdışına çıkış yapan 9.869.521 vatandaşımızdan 14.095'ne seyahat sağlığı hizmeti verilmiştir. Yapılan tanıtımlar neticesinde uluslararası seyahat eden vatandaşlarımızın ancak %0,14'ne hizmet verilebilmiştir. Bu oran seyahat sağlığı hizmetinin yeterince tanınmadığını ortaya koymaktadır. Tanıtım eksikliğini gidermek amacıyla, televizyon programları, gazete ve dergilerde tanıtıcı yazılar yayımlanması sağlanacaktır. Ayrıca turizm sektörü ve ilgililere duyurulması için afiş, broşür ve el ilanları hazırlanarak halka açık noktalara konulacaktır. Çeşitli medya kuruluşlarına reklamlar verilecektir.

Bu faaliyetin maliyetini oluşturan unsurlar; baskı cilt giderleri (6.000TL) ve ilan reklam giderleri(4.000 TL)dir.

Eğitim Faaliyeti:

Genel Müdürlüğümüzün görevleri arasında; Gemi Sağlık Kontrol/Gemi Sağlık Kontrolünden Muafiyet Sertifikası, İlaç ve Tıbbi Donanım Sertifikası, Aşı Sertifikası, Sağlık Kontrol Kartı, Gemiadamları Sağlık Yoklama Belgesi gibi uluslararası belgeleri verme yükümlülüğü de yer almaktadır. 2005 yılında Uluslararası Sağlık Tüzüğünde yapılan değişikliklerin tam anlaşılammış olması ve kontrol önlemi alacak yeterli eğitime sahip personelin olmaması, uluslararası sertifikaların bazılarının Dünya Sağlık Örgütü tarafından belirlenen standartlara uygun olarak düzenlenememesine yol açmıştır. Bu faaliyetin gerçekleşmesi ile uluslararası nitelikteki belgeler uluslararası standartlara uygun olarak verilecektir. Merkez teşkilatında ve bağlı birimlerde çalışan tüm sağlık personeline ulusal ve uluslararası standartlarda gemi denetim ve kontrol önlemleri uygulama eğitimleri verilecektir.

Bu faaliyetin maliyetini oluşturan unsurlar; kurslara katılma ve eğitim giderleri (10.000 TL), geçici görev yolluk gideri (196.000TL) ve eğitim materyalleri için kırtasiye giderleri (5.000 TL)dir.

Kurum Tanıtım Faaliyeti:

Gerek iç paydaş gerekse dış paydaş analizlerinin en önemli başlıklarından birisi de Kurum tanınırlığının yeterli düzeyde olmadığıdır. Oysa hem ulusal hem de uluslararası alanda önemli görevleri ifa eden Kurumumuzun, daha etkin sağlık denetimi yapabilmesi, tüm hizmet alanlarında norm belirleyen bir otorite olma vizyonuna ulaşmasında, tanınırlık düzeyinin artırılması olmazsa olmaz amaçlarından biridir. Halka, turizm sektörüne ve ilgililere duyurulması için afiş, broşür ve el ilanları hazırlanarak dağıtılacaktır. Çeşitli medya kuruluşlarına reklamlar verilecektir.

Bu faaliyetin maliyetini oluşturan unsurlar; baskı cilt giderleri (15.000 TL) ve ilan reklam giderleri (10.000TL)dir.

Kamulaştırma Faaliyeti:

Dünyada yaşamış olduğumuz Sars, Kuş Gribi, Domuz Gribi gibi küresel yayılım gösterebilecek olan halk sağlığı tehditlerine karşı gerekli teşhis, tedavi ve tecrit uygulamalarının yapılabilmesinde kullanılmak üzere bir karantina hastanesi kurulacaktır.

Bu faaliyetin maliyeti hesaplanırken; belediye ve emlak ofislerinden piyasa araştırması yapılarak, değerine tesir eden unsurların mahallinde araştırılması sonucunda bina bedeli tahmin edilmiş (bina bedeli 12.600.000TL) ve binanın hastaneye dönüştürülmesi için bakım onarım gideri maliyete eklenmiştir (3.000.000TL).

Kurumsal Yönetim El Kitabı Hazırlanması Faaliyeti:

Kurumun iş ve işlemlerinin standartlara bağlı olarak gerçekleştirilmesi amacıyla tüm birimlerin iş ve işlemlerini kapsayan iş akışları, görev tanımları ve formlar oluşturularak kurum içi ve dışı hizmetlerin yerine getirilmesinde etkinlik maksimize edilerek kaynak tasarrufu sağlamak amaçtır. Bu amaç doğrultusunda faaliyetler yalın bir şekilde gerek yönetim gerekse uygulamayı kapsayan tüm dokümantasyon hazırlanarak arşiv yönetmeliği ve diğer kamu yönetim ilkelerine bağlı kalarak kurumsal yönetim el kitabı hazırlanacaktır. Bu el kitabında kurum faaliyetlerinin ve yol haritalarının çalışanlarca kavranarak etkin bir şekilde yerine getirilmesi sağlanırken kurumun faaliyetlerine etki eden paydaşların taleplerinin etkin bir şekilde cevap verilmesi de hedeflenmiştir.

Bu faaliyetin maliyetini oluşturan unsur hazırlanacak kitabın basım maliyetidir.

Yazılım Satın Alınması Faaliyeti:

Kurumun tüm faaliyetleri hazırlanan stratejik plan, performans programları ve rehber nitelikte olan Kurumsal Kimlik kitabına bağlı olarak gerçekleştirilecektir. Faaliyetlerin tamamını kapsayan iş ve işlemlerin elektronik ortama aktarılması sonucu kağıt tüketimi azaltılarak kaynak israfının önüne geçilecektir.

Bu faaliyetin maliyeti piyasa araştırması yapılarak belirlenmiştir.

Acil Tıbbi Yardım Faaliyeti:

Tele Sağlık Merkezi Baştabipliği seyir halindeki deniz ve hava araçlarında meydana gelebilecek sağlık sorunlarına uzaktan tıbbi danışmanlık hizmeti vermekte, gerektiğinde tıbbi tahliye gerçekleştirmektedir. Faaliyetin amacı; iletişim kanalları yoluyla seyir halindeki deniz ve hava araçlarının yetkili personelinden gelebilecek tıbbi yardım taleplerinin karşılanması için gereken sağlık önerilerinde bulunularak uzaktan sağlık hizmeti vermektir. Ayrıca Kurumumuz bu proje çerçevesinde, ilgili kuruluşlar ile (11 Temmuz 2002 tarih ve 24812 sayılı Resmi Gazete’de yayınlanan “Ulusal Arama ve Kurtarma Planı” ile görev verilen kurumlar) koordinasyon sağlayarak kara sularımızda, boğazlarda muhtemel bir kaza olması, hastalık görülmesi halinde can ve mal güvenliğinin sağlanması için acil yardım ve tıbbi müdahale hizmetleri ve koordinasyonundan sorumludur.

Bu faaliyetin maliyetini oluşturan unsurlar; Tele Sağlık Merkezi Baştabipliği, Marmara Adası ve Gökçeada SSDM’lerinde çalışan personelimizin (toplam SDM personelinin %4’üne isabet etmektedir) Personel Giderleri, SGK Devlet Primi Giderleri ve deniz ambulansları için gerekli akaryakıt (ambulansın 1 seferde harcadığı yakıt 280 lt*200 adet tahliye* 2,5 TL akaryakıt litre fiyatı=140.000 TL) alımlarıdır.

Deniz Ambulansı Satın Alma Faaliyeti:

İstanbul Büyükdere, Gökçeada, Marmara Adası ve Çanakkale’de konuşlandırılan tam donanımlı deniz ambulanslarımız ile tahliye kararı verilen hastaların tahliyesi sağlanmaktadır. Acil tıbbi yardım danışmanlık hizmetimiz sırasında tahliye kararı aldığımız hastaların nakil işleminde kurum olarak yetersiz kaldığımızdan dolayı bu faaliyet ortaya çıkmıştır.

Piyasa araştırması yapılarak söz konusu faaliyet için maliyet belirlenmiştir.

Deniz ambulansı bakım onarım faaliyeti:

4 Adet deniz ambulansının periyodik bakım onarımı gerekmektedir.

Önceki yıllardaki bakım onarım giderleri dikkate alınarak teknik personelimiz tarafından maliyet tespit edilmiştir.

Motorbotun Bakım ve Onarım Faaliyeti:

5 Adet motorbotun periyodik bakım onarımı gerekmektedir.

Önceki yıllar bakım onarım masrafları dikkate alınarak teknik elemanlarımız tarafından maliyet tespit edilmiştir.

FAALİYET MALİYETLERİ TABLOLARI

İdare Adı	40.19 - HUDUT VE SAHİLLER SAĞLIK GENEL MÜDÜRLÜĞÜ
Performans Hedefi	1 - Uluslararası standartlara uygun olarak yapılan gemi sağlık denetimi oranının %85'e çıkarılması sağlanacaktır.
Faaliyet Adı	Gemi sağlık denetimi faaliyeti
Sorumlu Harcama Birimi veya Birimleri	40.19.30.00 - KARANTİNA DAİRE BAŞKANLIĞI, 40.19.00.04 - İDARİ VE MALİ İŞLER DAİRESİ BAŞKANLIĞI
<p><i>Türk limanlarına gelen gemilere yapılan işlemler üç faaliyet altında toplanır: Pratika, sağlık denetimi ve patenta. Serbest pratika; yabancı bir ülke limanından gelen bir geminin Türk limanına girişinde kara ile temas, indirme ve bindirme kargo ve ambar yükleme ve boşaltma işlemleri için izin verilmesi anlamına gelmektedir. Serbest pratikanın amacı, gelen gemilerin halk sağlığı riski açısından denetlenerek ülkemizin bu risklere karşı korunmasını sağlamaktır.Sağlık denetimi, geminin genel olarak hijyen ve sağlık şartları açısından uluslararası mevzuata uygunluğunun kontrolüdür. Yurtdışından limanlarımıza gelen gemilerin uluslararası ve ulusal mevzuata göre sağlık denetimi işlemleri yapılmalıdır. Bu denetimlerdeki amaç; geminin genel olarak sağlık ve hijyen açısından uygunluğuna, geminin sefer sırasında yolcu ve mürettebatının sağlıklı sefer yapabilme imkân ve şartlarına haiz olup olmadığına karar vermektir. Halk sağlığı riski içermeyen gemilerin sağlık denetimleri, serbest pratika verildikten sonra mümkün olduğunca geminin limanda diğer faaliyetlerine mani olunmadan yapılır. Halk sağlığı riski içeren gemilerin sağlık denetimi işlemleri serbest pratika anında doktor veya doktor bilgisi dahilinde ve gemi limana yanaşmadan yapılır. Patenta; gemi mürettebatının, taşıdığı yolcuların ve hareket limanının sağlık durumlarını gösteren, gemide halk sağlığı riskinin olmadığını bildiren, geminin uğradığı limanlarda uygulanan sağlık tedbirleri bilgilerini kapsayan ve limandan ayrılmasına sakınca olmadığını gösteren belgedir. Yurtdışına gidecek gemilere patenta verilmesindeki amaç; limanımızdan yurtdışına gidecek gemilerin halk sağlığı riski taşımadığının ve hareket ettiği limanımızın sağlık şartlarının uygun olduğunun belgelendirilmesidir. Bu faaliyetin maliyetini oluşturan unsurlar; gemi sağlık denetimi hizmeti veren SDM personelinin toplam SDM personeline oranı uygulanarak (%59) hesaplanan personel giderleri ve SGK devlet primi giderleri, bu faaliyet sırasında gemilere verilen çeşitli belgelerin basım maliyeti(44.000 TL)dir.</i></p>	

Ekonomik Kod		Ödenek
01	Personel Giderleri	6.945.244,00
02	SGK Devlet Primi Giderleri	1.078.343,00
03	Mal ve Hizmet Alım Giderleri	44.000,00
04	Faiz Giderleri	0,00
05	Cari Transferler	0,00
06	Sermaye Giderleri	0,00
07	Sermaye Transferleri	0,00
08	Borç verme	0,00
Toplam Bütçe Kaynak İhtiyacı		8.067.587,00
Bütçe Dışı Kaynak	Döner Sermaye	0,00
	Diğer Yurt İçi	0,00
	Yurt Dışı	0,00
Toplam Bütçe Dışı Kaynak İhtiyacı		0,00
Toplam Kaynak İhtiyacı		8.067.587,00

İdare Adı	40.19 - HUDUT VE SAHİLLER SAĞLIK GENEL MÜDÜRLÜĞÜ
Performans Hedefi	2 - Türk Boğazlarını kullanan gemilerde transit pratika yapılma oranını %92'ye çıkarmak.
Faaliyet Adı	Transit pratika faaliyeti.
Sorumlu Harcama Birimi veya Birimleri	40.19.30.00 - KARANTİNA DAİRE BAŞKANLIĞI
<p><i>Transit pratika, Türk Boğazlarından geçen her gemiye sağlık ve teknik personelle donatılmış olan motorbotla boğazlar girişlerinde sağlık sorgusu ve diğer sağlık denetimi işlemlerinin yapılmasıdır. Montrö Boğazlar Sözleşmesi gereği Hudut ve Sahiller Sağlık Genel Müdürlüğü Türk Boğazları'nda transit pratika işlemi yapmaktadır. Transit pratika, İstanbul ve Çanakkale Boğazlarındaki Sağlık Denetleme Merkezlerince yapılmaktadır. Türk Boğazları'ndan geçecek tüm gemiler, ülkemizdeki yetkili acenteleri aracılığıyla seyir ve gemi bilgilerini içeren dilekçesini 24 saat önceden geçecekleri boğazda bulunan SDM'ye ulaştırırlar. Gemi Boğaz'a girmeden, sağlık denetim ekibi motorbot ile gemiye yanaşarak transit pratika işlemini gerçekleştirir, belge düzenlenir ve geminin boğaz geçişine izin verilir. Transit pratikada amaç, Türk Boğazları'ndan transit geçen gemilerin halk sağlığı riski yönünden ülkemize herhangi bir zarar vermesini önlemektir. Bu faaliyetin maliyetini oluşturan unsurlar; transit pratika hizmeti veren SDM personelinin toplam SDM personeline oranı (%13) uygulanarak hesaplanan personel giderleri ve SGK Devlet primi giderleri ile 5 adet motorbotun akaryakıt giderleri (akaryakıt litre fiyatı 2,5 TL *günlük akaryakıt ihtiyacı 320 litre*5 adet motorbot * 365 gün =1.460.000 TL) dir.</i></p>	

Ekonomik Kod		Ödenek
01	Personel Giderleri	1.530.308,00
02	SGK Devlet Primi Giderleri	237.601,00
03	Mal ve Hizmet Alım Giderleri	1.460.000,00
04	Faiz Giderleri	0,00
05	Cari Transferler	0,00
06	Sermaye Giderleri	0,00
07	Sermaye Transferleri	0,00
08	Borç verme	0,00
Toplam Bütçe Kaynak İhtiyacı		3.227.909,00
Bütçe Dışı Kaynak	Döner Sermaye	0,00
	Diğer Yurt İçi	0,00
	Yurt Dışı	0,00
Toplam Bütçe Dışı Kaynak İhtiyacı		0,00
Toplam Kaynak İhtiyacı		3.227.909,00

İdare Adı	40.19 - HUDUT VE SAHİLLER SAĞLIK GENEL MÜDÜRLÜĞÜ
Performans Hedefi	2 - Türk Boğazlarını kullanan gemilerde transit pratika yapılma oranını %92'ye çıkarmak.
Faaliyet Adı	Motorbot satın alma faaliyeti.
Sorumlu Harcama Birimi veya Birimleri	40.19.00.04 - İDARİ VE MALİ İŞLER DAİRESİ BAŞKANLIĞI
<i>1 Adet motorbot satın alınması faaliyetidir. Kurumumuzun faaliyetlerini yerine getirirken temel araç ve gereçleri arasında yer alan motorbotların eskimesi nedeniyle bu ihtiyaç ortaya çıkmıştır. Bu faaliyetin maliyeti piyasa araştırması yapılarak belirlenmiştir.</i>	

Ekonomik Kod		Ödenek
01	Personel Giderleri	0,00
02	SGK Devlet Primi Giderleri	0,00
03	Mal ve Hizmet Alım Giderleri	0,00
04	Faiz Giderleri	0,00
05	Cari Transferler	0,00
06	Sermaye Giderleri	2.300.000,00
07	Sermaye Transferleri	0,00
08	Borç verme	0,00
Toplam Bütçe Kaynak İhtiyacı		2.300.000,00
Bütçe Dışı Kaynak	Döner Sermaye	0,00
	Diğer Yurt İçi	0,00
	Yurt Dışı	0,00
Toplam Bütçe Dışı Kaynak İhtiyacı		0,00
Toplam Kaynak İhtiyacı		2.300.000,00

İdare Adı	40.19 - HUDUT VE SAHİLLER SAĞLIK GENEL MÜDÜRLÜĞÜ
Performans Hedefi	2 - Türk Boğazlarını kullanan gemilerde transit pratika yapılma oranını %92'ye çıkarmak.
Faaliyet Adı	Motorbot iskelesi inşaatı yapım faaliyeti
Sorumlu Harcama Birimi veya Birimleri	40.19.00.04 - İDARİ VE MALİ İŞLER DAİRESİ BAŞKANLIĞI
<p><i>Transit pratika, İstanbul ve Çanakkale boğazlarındaki Sağlık Denetleme Merkezlerince yapılmaktadır. Çanakkale ve Büyükdere (İstanbul) SDM'lerinin transit pratika sahalarına uzak olmaları zaman kaybına ve ekonomik kayba neden olmaktadır. Bu nedenle Çanakkale'ye iskele yapılacaktır. Bu faaliyetin maliyetini oluşturan inşaatın giderleri Ulaştırma Bakanlığı DLH GM. ne bağlı Bursa Ulaştırma Bölge Müdürlüğü teknik elemanlarınca yapılan değerlendirmeler sonucunda tahmin edilen rakamdır.</i></p>	

Ekonomik Kod		Ödenek
01	Personel Giderleri	0,00
02	SGK Devlet Primi Giderleri	0,00
03	Mal ve Hizmet Alım Giderleri	0,00
04	Faiz Giderleri	0,00
05	Cari Transferler	0,00
06	Sermaye Giderleri	3.100.000,00
07	Sermaye Transferleri	0,00
08	Borç verme	0,00
Toplam Bütçe Kaynak İhtiyacı		3.100.000,00
Bütçe Dışı Kaynak	Döner Sermaye	0,00
	Diğer Yurt İçi	0,00
	Yurt Dışı	0,00
Toplam Bütçe Dışı Kaynak İhtiyacı		0,00
Toplam Kaynak İhtiyacı		3.100.000,00

İdare Adı	40.19 - HUDUT VE SAHİLLER SAĞLIK GENEL MÜDÜRLÜĞÜ
Performans Hedefi	3 - Seyahat sağlığı hizmetinin tanınırlığını artırarak hizmetten yararlanan kişi sayısının 20.000'e çıkarılması sağlanacaktır.
Faaliyet Adı	Seyahat sağlığı hizmeti faaliyeti.
Sorumlu Harcama Birimi veya Birimleri	40.19.30.00 - KARANTİNA DAİRE BAŞKANLIĞI, 40.19.00.04 - İDARİ VE MALİ İŞLER DAİRESİ BAŞKANLIĞI
<p><i>Uluslararası seyahat eden tüm insanların karşılaşılabilecekleri sağlık sorunlarına karşı korunmalarını sağlamak amacıyla "Seyahat Sağlığı" hizmeti verilmektedir. Başvuranlara, seyahatleri süresince özellikle bulaşıcı hastalıklara karşı korunmaları ve iyilik halinin devam etmesi için gidilecek ülkenin o andaki sağlık durumu hakkında ve dikkat edilecek diğer hususlarda bilgilendirme ve aşılama hizmeti verilir. Bu faaliyetin maliyetini oluşturan unsurlar; sarıhumma aşısı (15.000 adet*13TL=195.000TL), sıtma ilacı (30.000 adet*30TL=900.000), tifo aşısı (2.000 adet*80TL=160.000TL) ve seyahat sağlığı hizmeti veren personelin toplam SDM personeline oranı (%24) dikkate alınarak hesaplanan personel giderleri ve SGK devlet primi giderleridir.</i></p>	

Ekonomik Kod		Ödenek
01	Personel Giderleri	2.825.184,00
02	SGK Devlet Primi Giderleri	438.648,00
03	Mal ve Hizmet Alım Giderleri	1.261.000,00
04	Faiz Giderleri	0,00
05	Cari Transferler	0,00
06	Sermaye Giderleri	0,00
07	Sermaye Transferleri	0,00
08	Borç verme	0,00
Toplam Bütçe Kaynak İhtiyacı		4.524.832,00
Bütçe Dışı Kaynak	Döner Sermaye	0,00
	Diğer Yurt İçi	0,00
	Yurt Dışı	0,00
Toplam Bütçe Dışı Kaynak İhtiyacı		0,00
Toplam Kaynak İhtiyacı		4.524.832,00

İdare Adı	40.19 - HUDUT VE SAHİLLER SAĞLIK GENEL MÜDÜRLÜĞÜ
Performans Hedefi	3 - Seyahat sağlığı hizmetinin tanınırlığını artırarak hizmetten yararlanan kişi sayısının 20.000'e çıkarılması sağlanacaktır.
Faaliyet Adı	Seyahat sağlığı hizmetleri tanıtım faaliyeti.
Sorumlu Harcama Birimi veya Birimleri	40.19.00.04 - İDARİ VE MALİ İŞLER DAİRESİ BAŞKANLIĞI, 40.19.30.00 - KARANTİNA DAİRE BAŞKANLIĞI
<p>2008 yılında 14.095 kişiye seyahat sağlığı hizmeti verilmesine karşın 9.869.521 vatandaşımız yurtdışına çıkış yapmıştır. Yapılan tanıtımlar sonucunda uluslararası seyahat eden vatandaşlarımızın sadece % 0,14'üne hizmet verilebilmiştir. Bu oran seyahat sağlığı hizmetinin yeterince tanınmadığını ortaya koymaktadır. Tanıtım eksikliğini gidermek amacıyla, televizyon programları, gazete ve dergilerde tanıtıcı yazılar yayımlanması sağlanacaktır. Ayrıca turizm sektörü ve ilgililere duyurulması için afiş, broşür ve el ilanları hazırlanarak halka açık noktalara konulacaktır. Çeşitli medya kuruluşlarına reklamlar verilecektir. Bu faaliyetin maliyetini oluşturan unsurlar; baskı cilt giderleri (6.000TL) ve ilan reklam giderleri(4.000 TL)dir.</p>	

Ekonomik Kod		Ödenek
01	Personel Giderleri	0,00
02	SGK Devlet Primi Giderleri	0,00
03	Mal ve Hizmet Alım Giderleri	10.000,00
04	Faiz Giderleri	0,00
05	Cari Transferler	0,00
06	Sermaye Giderleri	0,00
07	Sermaye Transferleri	0,00
08	Borç verme	0,00
Toplam Bütçe Kaynak İhtiyacı		10.000,00
Bütçe Dışı Kaynak	Döner Sermaye	0,00
	Diğer Yurt İçi	0,00
	Yurt Dışı	0,00
Toplam Bütçe Dışı Kaynak İhtiyacı		0,00
Toplam Kaynak İhtiyacı		10.000,00

İdare Adı	40.19 - HUDUT VE SAHİLLER SAĞLIK GENEL MÜDÜRLÜĞÜ
Performans Hedefi	4 - Değişen ulusal ve uluslar arası mevzuata uygun sağlık işlemleri, sağlık denetimleri, kontrol önlemleri ve belgelendirmelerde standardizasyonu sağlamak üzere eğitim programları ve dokümanlar hazırlanarak ilgili tüm sağlık personeline gerekli eğitimler verilecektir.
Faaliyet Adı	Eğitim faaliyeti.
Sorumlu Harcama Birimi veya Birimleri	40.19.30.00 - KARANTİNA DAİRE BAŞKANLIĞI
<p><i>Genel Müdürlüğümüzün görevleri arasında; Gemi Sağlık Kontrol/Gemi Sağlık Kontrolünden Muafiyet Sertifikası, İlaç ve Tıbbi Donanım Sertifikası, Aşı Sertifikası, Sağlık Kontrol Kartı, Gemiadamları Sağlık Yoklama Belgesi gibi uluslararası belgeleri verme yükümlülüğü de yer almaktadır. 2005 yılında Uluslararası Sağlık Tüzüğünde yapılan değişikliklerin tam anlaşılmasını ve kontrol önlemi alacak yeterli eğitime sahip personelin olmaması, uluslararası sertifikaların bazılarının Dünya Sağlık Örgütü tarafından belirlenen standartlara uygun olarak düzenlenememesine yol açmıştır. Bu faaliyetin gerçekleşmesi ile uluslararası nitelikteki belgeler uluslararası standartlara uygun olarak verilecektir. Merkez teşkilatında ve bağlı birimlerde çalışan tüm sağlık personeline ulusal ve uluslararası standartlarda gemi denetim. ve kontrol önlemleri uygulama eğitimleri verilecektir. Bu faaliyetin maliyetini oluşturan unsurlar; kurslara katılma ve eğitim giderleri (10.000 TL), geçici görev yolluk giderleri (196.000TL) ve eğitim materyalleri için kırtasiye giderleri (5.000 TL)dir.</i></p>	

Ekonomik Kod		Ödenek
01	Personel Giderleri	0,00
02	SGK Devlet Primi Giderleri	0,00
03	Mal ve Hizmet Alım Giderleri	211.000,00
04	Faiz Giderleri	0,00
05	Cari Transferler	0,00
06	Sermaye Giderleri	0,00
07	Sermaye Transferleri	0,00
08	Borç verme	0,00
Toplam Bütçe Kaynak İhtiyacı		211.000,00
Bütçe Dışı Kaynak	Döner Sermaye	0,00
	Diğer Yurt İçi	0,00
	Yurt Dışı	0,00
Toplam Bütçe Dışı Kaynak İhtiyacı		0,00
Toplam Kaynak İhtiyacı		211.000,00

İdare Adı	40.19 - HUDUT VE SAHİLLER SAĞLIK GENEL MÜDÜRLÜĞÜ
Performans Hedefi	5 - Kurum faaliyetlerinin tanınırlığını arttırmak.
Faaliyet Adı	Kurum tanıtım faaliyeti.
Sorumlu Harcama Birimi veya Birimleri	40.19.00.04 - İDARİ VE MALİ İŞLER DAİRESİ BAŞKANLIĞI
<p><i>Gerek iç paydaş gerekse dış paydaş analizlerinin en önemli başlıklarından birisi de Kurum tanınırlığının yeterli düzeyde olmadığıdır. Oysa hem ulusal hem de uluslararası alanda önemli görevleri ifa eden Kurumumuzun, daha etkin sağlık denetimi yapabilmesi, tüm hizmet alanlarında norm belirleyen bir otorite olma vizyonuna ulaşmasında, tanınırlık düzeyinin artırılması olmazsa olmaz amaçlarındandır. Halka, turizm sektörü ve ilgililere duyurulması için afiş, broşür ve el ilanları hazırlanarak dağıtılacaktır. Çeşitli medya kuruluşlarına reklamlar verilecektir. Bu faaliyetin maliyetini oluşturan unsurlar; baskı cilt giderleri (15.000 TL) ve ilan reklam giderleridir (10.000 TL).</i></p>	

Ekonomik Kod		Ödenek
01	Personel Giderleri	0,00
02	SGK Devlet Primi Giderleri	0,00
03	Mal ve Hizmet Alım Giderleri	25.000,00
04	Faiz Giderleri	0,00
05	Cari Transferler	0,00
06	Sermaye Giderleri	0,00
07	Sermaye Transferleri	0,00
08	Borç verme	0,00
Toplam Bütçe Kaynak İhtiyacı		25.000,00
Bütçe Dışı Kaynak	Döner Sermaye	0,00
	Diğer Yurt İçi	0,00
	Yurt Dışı	0,00
Toplam Bütçe Dışı Kaynak İhtiyacı		0,00
Toplam Kaynak İhtiyacı		25.000,00

İdare Adı	40.19 - HUDUT VE SAHİLLER SAĞLIK GENEL MÜDÜRLÜĞÜ
Performans Hedefi	6 - Karantina hastanesi için kamulaştırma yapılacak
Faaliyet Adı	Kamulaştırma faaliyeti.
Sorumlu Harcama Birimi veya Birimleri	40.19.00.04 - İDARİ VE MALİ İŞLER DAİRESİ BAŞKANLIĞI
<p><i>Dünyada yaşamış olduğumuz Sars, Kuş Gribi, Domuz Gribi gibi küresel yayılım gösterebilecek olan halk sağlığı tehditlerine karşı gerekli teşhis, tedavi ve tecrit uygulamalarının yapılabilmesinde kullanılmak üzere bir karantina hastanesi kurulacaktır. Bu faaliyetin maliyeti hesaplanırken, belediyede ve emlakçılardan piyasa araştırması yapılarak ve değerine tesir eden unsurların mahallinde araştırılması sonucunda bina bedeli tahmin edilmiş(bina bedeli 12.600.000TL); binanın hastaneye dönüştürülmesi için bakım onarım gideri maliyete eklenmiştir (3.000.000TL).</i></p>	

Ekonomik Kod		Ödenek
01	Personel Giderleri	0,00
02	SGK Devlet Primi Giderleri	0,00
03	Mal ve Hizmet Alım Giderleri	0,00
04	Faiz Giderleri	0,00
05	Cari Transferler	0,00
06	Sermaye Giderleri	15.600.000,00
07	Sermaye Transferleri	0,00
08	Borç verme	0,00
Toplam Bütçe Kaynak İhtiyacı		15.600.000,00
Bütçe Dışı Kaynak	Döner Sermaye	0,00
	Diğer Yurt İçi	0,00
	Yurt Dışı	0,00
Toplam Bütçe Dışı Kaynak İhtiyacı		0,00
Toplam Kaynak İhtiyacı		15.600.000,00

İdare Adı	40.19 - HUDUT VE SAHİLLER SAĞLIK GENEL MÜDÜRLÜĞÜ
Performans Hedefi	7 - Kurum kültürü kimliği oluşmak üzere yönetim el kitabı hazırlanacak ve elektronik ortamda izlenmesi için gereken altyapı hazırlıklarına başlanacaktır.
Faaliyet Adı	Kurumsal yönetim el kitabı hazırlanması faaliyeti.
Sorumlu Harcama Birimi veya Birimleri	40.19.00.04 - İDARİ VE MALİ İŞLER DAİRESİ BAŞKANLIĞI
<p><i>Kurumun iş ve işlemlerinin standartlara bağlı olarak gerçekleştirilmesi amacıyla tüm birimlerin iş ve işlemlerini kapsayan iş akışları , görev tanımları ve formlar oluşturularak kurum içi ve dışı hizmetlerin yerine getirilmesindeki etkinlik maksimize edilerek kaynak tasarrufu sağlamak amaçtır. Bu amaç doğrultusunda faaliyetler yalın bir şekilde gerek yönetim gerekse uygulamayı kapsayan tüm dokümantasyon hazırlanarak arşiv yönetmeliği ve diğer kamu yönetim ilkelerine bağlı kalarak kurumsal yönetim el kitabı hazırlanacaktır. Bu el kitabının da kurum faaliyetlerinin ve yol haritalarının çalışanlarca kavranarak etkin bir şekilde yerine getirilmesi sağlanırken kurumun faaliyetlerine etki eden paydaşların taleplerinin etkin bir şekilde cevap verilmesi de hedeflenmiştir. Bu faaliyetin maliyetini oluşturan unsur kitap basım maliyetidir.</i></p>	

Ekonomik Kod		Ödenek
01	Personel Giderleri	0,00
02	SGK Devlet Primi Giderleri	0,00
03	Mal ve Hizmet Alım Giderleri	20.000,00
04	Faiz Giderleri	0,00
05	Cari Transferler	0,00
06	Sermaye Giderleri	0,00
07	Sermaye Transferleri	0,00
08	Borç verme	0,00
Toplam Bütçe Kaynak İhtiyacı		20.000,00
Bütçe Dışı Kaynak	Döner Sermaye	0,00
	Diğer Yurt İçi	0,00
	Yurt Dışı	0,00
Toplam Bütçe Dışı Kaynak İhtiyacı		0,00
Toplam Kaynak İhtiyacı		20.000,00

İdare Adı	40.19 - HUDUT VE SAHİLLER SAĞLIK GENEL MÜDÜRLÜĞÜ
Performans Hedefi	7 - Kurum kültürü kimliği oluşmak üzere yönetim el kitabı hazırlanacak ve elektronik ortamda izlenmesi için gereken altyapı hazırlıklarına başlanacaktır.
Faaliyet Adı	Yazılım satın alınması faaliyeti.
Sorumlu Harcama Birimi veya Birimleri	40.19.00.04 - İDARİ VE MALİ İŞLER DAİRESİ BAŞKANLIĞI
<p><i>Kurumun tüm faaliyetleri hazırlanan stratejik plan , performans programları ve rehber nitelikte olan Kurumsal Kimlik kitabına bağlı olarak gerçekleştirilecektir. Faaliyetlerin tamamını kapsayan iş ve işlemlerin elektronik ortama aktarılması sonucu kağıt tüketimi azaltılarak kaynak israfının önüne geçilecektir.</i></p>	

Ekonomik Kod		Ödenek
01	Personel Giderleri	0,00
02	SGK Devlet Primi Giderleri	0,00
03	Mal ve Hizmet Alım Giderleri	0,00
04	Faiz Giderleri	0,00
05	Cari Transferler	0,00
06	Sermaye Giderleri	300.000,00
07	Sermaye Transferleri	0,00
08	Borç verme	0,00
Toplam Bütçe Kaynak İhtiyacı		300.000,00
Bütçe Dışı Kaynak	Döner Sermaye	0,00
	Diğer Yurt İçi	0,00
	Yurt Dışı	0,00
Toplam Bütçe Dışı Kaynak İhtiyacı		0,00
Toplam Kaynak İhtiyacı		300.000,00

İdare Adı	40.19 - HUDUT VE SAHİLLER SAĞLIK GENEL MÜDÜRLÜĞÜ
Performans Hedefi	8 - Uluslararası deniz trafiğinin yoğun olduğu bölgelerde, acil tıbbi yardım hizmeti geliştirilecektir.
Faaliyet Adı	Acil tıbbi yardım faaliyeti
Sorumlu Harcama Birimi veya Birimleri	40.19.30.00 - KARANTİNA DAİRE BAŞKANLIĞI
<p><i>Tele Sağlık Merkezi Baştabipliği seyir halindeki deniz ve hava araçlarında meydana gelebilecek sağlık sorunlarına uzaktan tıbbi danışmanlık hizmeti vermekte, gerektiğinde tıbbi tahliye gerçekleştirmektedir. Faaliyetin amacı; iletişim kanalları yoluyla seyir halindeki deniz ve hava araçlarının yetkili personelinin gelebilecek tıbbi yardım taleplerinin karşılanması için gereken sağlık önerilerinde bulunularak uzaktan sağlık hizmeti vermektir. Ayrıca kurumumuz bu proje çerçevesinde, ilgili kuruluşlar ile (11 Temmuz 2002 tarih ve 24812 sayılı Resmi Gazete’de yayınlanan “Ulusal Arama ve Kurtarma Planı” ile görev verilen kurumlar) koordinasyon sağlayarak kara sularımızda, boğazlarda muhtemel bir kaza olması, hastalık görülmesi halinde can ve mal güvenliğinin sağlanması için acil yardım ve tıbbi müdahale hizmetleri ve koordinasyonundan sorumludur. Bu faaliyetimizin maliyetini oluşturan unsurlar; Tele Sağlık Merkezi Baştabipliği, Marmara Adası ve Gökçeada SSDM’lerinde çalışan personelimizin (toplam SDM personelinin %4 üne isabet etmektedir) Personel Giderleri, SGK Devlet Primi Giderleri ve deniz ambulansları için gerekli akaryakıt (ambulansın 1 seferde harcadığı yakıt 280 lt *200 adet tahliye* 2,5 TL akaryakıt litre fiyatı=140.000 TL) alımlarıdır.</i></p>	

Ekonomik Kod		Ödenek
01	Personel Giderleri	470.864,00
02	SGK Devlet Primi Giderleri	73.108,00
03	Mal ve Hizmet Alım Giderleri	140.000,00
04	Faiz Giderleri	0,00
05	Cari Transferler	0,00
06	Sermaye Giderleri	0,00
07	Sermaye Transferleri	0,00
08	Borç verme	0,00
Toplam Bütçe Kaynak İhtiyacı		683.972,00
Bütçe Dışı Kaynak	Döner Sermaye	0,00
	Diğer Yurt İçi	0,00
	Yurt Dışı	0,00
Toplam Bütçe Dışı Kaynak İhtiyacı		0,00
Toplam Kaynak İhtiyacı		683.972,00

İdare Adı	40.19 - HUDUT VE SAHİLLER SAĞLIK GENEL MÜDÜRLÜĞÜ
Performans Hedefi	8 - Uluslararası deniz trafiğinin yoğun olduğu bölgelerde, acil tıbbi yardım hizmeti geliştirilecektir.
Faaliyet Adı	Deniz ambulansı satın alma faaliyeti.
Sorumlu Harcama Birimi veya Birimleri	40.19.00.04 - İDARİ VE MALİ İŞLER DAİRESİ BAŞKANLIĞI
<p><i>İstanbul Büyükdere, Gökçeada, Marmara Adası ve Çanakkale'de konuşlandırılan tam donanımlı deniz ambulanslarımız ile tahliye kararı verilen hastaların tahliyesi sağlanmaktadır. Acil tıbbi yardım danışmanlık hizmetimiz sırasında tahliye kararı aldığımız hastaların nakil işleminde kurum olarak yetersiz kaldığımızdan dolayı bu faaliyet ortaya çıkmıştır. Piyasa araştırması yapılarak maliyet belirlenmiştir.</i></p>	

Ekonomik Kod		Ödenek
01	Personel Giderleri	0,00
02	SGK Devlet Primi Giderleri	0,00
03	Mal ve Hizmet Alım Giderleri	0,00
04	Faiz Giderleri	0,00
05	Cari Transferler	0,00
06	Sermaye Giderleri	2.300.000,00
07	Sermaye Transferleri	0,00
08	Borç verme	0,00
Toplam Bütçe Kaynak İhtiyacı		2.300.000,00
Bütçe Dışı Kaynak	Döner Sermaye	0,00
	Diğer Yurt İçi	0,00
	Yurt Dışı	0,00
Toplam Bütçe Dışı Kaynak İhtiyacı		0,00
Toplam Kaynak İhtiyacı		2.300.000,00

İdare Adı	40.19 - HUDUT VE SAHİLLER SAĞLIK GENEL MÜDÜRLÜĞÜ
Performans Hedefi	8 - Uluslararası deniz trafiğinin yoğun olduğu bölgelerde, acil tıbbi yardım hizmeti geliştirilecektir.
Faaliyet Adı	Deniz ambulansı bakım onarım faaliyeti.
Sorumlu Harcama Birimi veya Birimleri	40.19.00.04 - İDARİ VE MALİ İŞLER DAİRESİ BAŞKANLIĞI
<p>4 Adet Deniz ambulansının periyodik bakım onarımı gerekmektedir. Önceki yıllar bakım onarım giderleri dikkate alınarak teknik personelimiz tarafından maliyet tespit edilmiştir.</p>	

Ekonomik Kod		Ödenek
01	Personel Giderleri	0,00
02	SGK Devlet Primi Giderleri	0,00
03	Mal ve Hizmet Alım Giderleri	0,00
04	Faiz Giderleri	0,00
05	Cari Transferler	0,00
06	Sermaye Giderleri	1.500.000,00
07	Sermaye Transferleri	0,00
08	Borç verme	0,00
Toplam Bütçe Kaynak İhtiyacı		1.500.000,00
Bütçe Dışı Kaynak	Döner Sermaye	0,00
	Diğer Yurt İçi	0,00
	Yurt Dışı	0,00
Toplam Bütçe Dışı Kaynak İhtiyacı		0,00
Toplam Kaynak İhtiyacı		1.500.000,00

İdare Adı	40.19 - HUDUT VE SAHİLLER SAĞLIK GENEL MÜDÜRLÜĞÜ
Performans Hedefi	2 - Türk Boğazlarını kullanan gemilerde transit pratika yapılma oranını %92'ye çıkarmak.
Faaliyet Adı	Motorbotun bakım ve onarım faaliyeti.
Sorumlu Harcama Birimi veya Birimleri	40.19.00.04 - İDARİ VE MALİ İŞLER DAİRESİ BAŞKANLIĞI
<p>5 Adet motorbotun periyodik bakım onarımı gerekmektedir. Önceki yıllar bakım onarım masrafları dikkate alınarak teknik elemanlarımız tarafından maliyet tespit edilmiştir.</p>	

Ekonomik Kod		Ödenek
01	Personel Giderleri	0,00
02	SGK Devlet Primi Giderleri	0,00
03	Mal ve Hizmet Alım Giderleri	0,00
04	Faiz Giderleri	0,00
05	Cari Transferler	0,00
06	Sermaye Giderleri	2.000.000,00
07	Sermaye Transferleri	0,00
08	Borç verme	0,00
Toplam Bütçe Kaynak İhtiyacı		2.000.000,00
Bütçe Dışı Kaynak	Döner Sermaye	0,00
	Diğer Yurt İçi	0,00
	Yurt Dışı	0,00
Toplam Bütçe Dışı Kaynak İhtiyacı		0,00
Toplam Kaynak İhtiyacı		2.000.000,00

D-İdarenin Toplam Kaynak İhtiyacı

Kurumumuzun kaynaklarının tamamı bütçe içi kaynaklardır. Program dönemi toplam kaynak ihtiyacımız 107.098.000 TL'dir. Toplam kaynak ihtiyacını oluşturan giderler; performans hedefleri maliyeti toplamı 43.870.300 TL, genel yönetim giderleri 63.227.700 TL'dir. Diğer idarelere transfer edilecek kaynağımız yoktur.

Faaliyetlerimizle doğrudan ilişkilendirebildiğimiz giderlerimiz performans hedefleri maliyetimizi oluştururken, genel yönetim giderlerimiz; kurumsal ihtiyaçlara hizmet eden ancak faaliyet maliyetine dahil edemediğimiz hizmet binalarının temizlik, aydınlatma, su, telefon, kira, bakım onarım gibi giderleri ile personel maaşları, sivil savunma giderleri, tıbbi cihaz alımları, laboratuvar ve kimyevi madde alımları, kırtasiye malzemeleri alımları v.b. giderlerimizden oluşmaktadır.

İDARE PERFORMANS TABLOSU

İdare Adı	40.19 - HUDUT VE SAHİLLER SAĞLIK GENEL MÜDÜRLÜĞÜ
-----------	--

PERFORMANS HEDEFİ	FAALİYET	Açıklama	2010					
			Bütçe İçi		Bütçe Dışı		Toplam	
			(TL)	PAY(%)	(TL)	PAY(%)	(TL)	PAY(%)
1		Uluslararası standartlara uygun olarak yapılan gemi sağlık denetimi oranının %85'e çıkarılması sağlanacaktır.	8.067.587,00	7,53	0,00		8.067.587,00	7,53
	1	Gemi sağlık denetimi faaliyeti	8.067.587,00	7,53	0,00		8.067.587,00	7,53
2		Türk Boğazlarını kullanan gemilerde transit pratika yapılma oranını %92'ye çıkarmak.	10.627.909,00	9,92	0,00		10.627.909,00	9,92
	3	Transit pratika faaliyeti.	3.227.909,00	3,01	0,00		3.227.909,00	3,01
	4	Motorbot satın alma faaliyeti.	2.300.000,00	2,15	0,00		2.300.000,00	2,15
	5	Motorbot iskelesi inşaatı yapım faaliyeti	3.100.000,00	2,89	0,00		3.100.000,00	2,89
	16	Motorbotun bakım ve onarım faaliyeti.	2.000.000,00	1,87	0,00		2.000.000,00	1,87
3		Seyahat sağlığı hizmetinin tanınırlığını artırarak hizmetten yararlanan kişi sayısının 20.000'e çıkarılması sağlanacaktır.	4.534.832,00	4,23	0,00		4.534.832,00	4,23
	6	Seyahat sağlığı hizmeti faaliyeti.	4.524.832,00	4,22	0,00		4.524.832,00	4,22
	7	Seyahat sağlığı hizmetleri tanıtım faaliyeti.	10.000,00	0,01	0,00		10.000,00	0,01
4		Değişen ulusal ve uluslar arası mevzuata uygun sağlık işlemleri, sağlık denetimleri, kontrol önlemleri ve belgelendirmelerde standardizasyonu sağlamak üzere eğitim programları ve dokümanlar hazırlanarak ilgili tüm sağlık personeline gerekli eğitimler verilecektir.	211.000,00	0,20	0,00		211.000,00	0,20
	8	Eğitim faaliyeti.	211.000,00	0,20	0,00		211.000,00	0,20
5		Kurum faaliyetlerinin tanınırlığını arttırmak.	25.000,00	0,02	0,00		25.000,00	0,02
	9	Kurum tanıtım faaliyeti.	25.000,00	0,02	0,00		25.000,00	0,02
6		Karantina hastanesi için kamulaştırma yapılacak	15.600.000,00	14,57	0,00		15.600.000,00	14,57
	10	Kamulaştırma faaliyeti.	15.600.000,00	14,57	0,00		15.600.000,00	14,57
7		Kurum kültürü kimliği oluşmak üzere yönetim el kitabı hazırlanacak ve elektronik ortamda izlenmesi için gereken altyapı hazırlıklarına başlanacaktır.	320.000,00	0,30	0,00		320.000,00	0,30
	11	Kurumsal yönetim el kitabı hazırlanması faaliyeti.	20.000,00	0,02	0,00		20.000,00	0,02
	12	Yazılım satın alınması faaliyeti.	300.000,00	0,28	0,00		300.000,00	0,28
8		Uluslararası deniz trafiğinin yoğun olduğu bölgelerde, acil tıbbi yardım hizmeti geliştirilecektir.	4.483.972,00	4,19	0,00		4.483.972,00	4,19
	13	Acil tıbbi yardım faaliyeti	683.972,00	0,64	0,00		683.972,00	0,64
	14	Deniz ambulansı satın alma faaliyeti.	2.300.000,00	2,15	0,00		2.300.000,00	2,15
	15	Deniz ambulansı bakım onarım faaliyeti.	1.500.000,00	1,40	0,00		1.500.000,00	1,40
Performans Hedefleri Maliyetleri Toplamı			43.870.300,00	40,96			43.870.300,00	40,96
Genel Yönetim Giderleri			63.227.700,00	59,04			63.227.700,00	59,04
Diğer İdarelere Transfer Edilecek Kaynaklar Toplamı							0,00	0,00
GENEL TOPLAM			107.098.000,00	100,00	0,00	100,00	107.098.000,00	100,00

TOPLAM KAYNAK İHTİYACI TABLOSU

İdare Adı	40.19 - HUDUT VE SAHİLLER SAĞLIK GENEL MÜDÜRLÜĞÜ
------------------	---

	Ekonomik Kodlar (I.Düzye)		FALİYET TOPLAMI	GENEL YÖNETİM GİDERLERİ TOPLAMI	DİĞER İDARELERE TRANSFER EDİLECEK KAYNAKLAR TOPLAMI	GENEL TOPLAM
	BÜTÇE KAYNAK İHTİYACI	01	Personel Giderleri	11.771.600,00	3.655.400,00	0,00
	02	SGK Devlet Primi Giderleri	1.827.700,00	794.300,00	0,00	2.622.000,00
	03	Mal ve Hizmet Alım Giderleri	3.171.000,00	5.681.000,00	0,00	8.852.000,00
	04	Faiz Giderleri	0,00	0,00	0,00	0,00
	05	Cari Transferler	0,00	197.000,00	0,00	197.000,00
	06	Sermaye Giderleri	27.100.000,00	52.900.000,00	0,00	80.000.000,00
	07	Sermaye Transferleri	0,00	0,00	0,00	0,00
	08	Borç verme	0,00	0,00	0,00	0,00
	09	Yedek Ödenek	0,00	0,00	0,00	0,00
	Bütçe Ödeneği Toplamı		43.870.300,00	63.227.700,00	0,00	107.098.000,00
BÜTÇE DIŞI KAYNAK		Döner Sermaye	0,00	0,00		0,00
		Diğer Yurt İçi Kaynaklar	0,00	0,00		0,00
		Yurt Dışı Kaynaklar	0,00	0,00		0,00
	Toplam Bütçe Dışı Kaynak İhtiyacı		0,00	0,00		0,00
Toplam Kaynak İhtiyacı			43.870.300,00	63.227.700,00	0,00	107.098.000,00

3- EKLER

EK-1

FAALİYETLERDEN SORUMLU HARCAMA BİRİMLERİNE İLİŞKİN TABLO

İdare Adı	40.19 - HUDUT VE SAHİLLER SAĞLIK GENEL MÜDÜRLÜĞÜ	
PERFORMANS HEDEFİ	FAALİYETLER	SORUMLU BİRİMLER
Uluslararası standartlara uygun olarak yapılan gemi sağlık denetimi oranının %85'e çıkarılması sağlanacaktır.	Gemi sağlık denetimi faaliyeti	KARANTİNA DAİRE BAŞKANLIĞI
		İDARİ VE MALİ İŞLER DAİRESİ BAŞKANLIĞI
Türk Boğazlarını kullanan gemilerde transit pratika yapılma oranını %92'ye çıkarmak.	Transit pratika faaliyeti.	KARANTİNA DAİRE BAŞKANLIĞI
	Motorbot satın alma faaliyeti.	İDARİ VE MALİ İŞLER DAİRESİ BAŞKANLIĞI
	Motorbot iskelesi inşaatı yapım faaliyeti	İDARİ VE MALİ İŞLER DAİRESİ BAŞKANLIĞI
	Motorbotun bakım ve onarım faaliyeti.	İDARİ VE MALİ İŞLER DAİRESİ BAŞKANLIĞI
Seyahat sağlığı hizmetinin tanınırlığını artırarak hizmetten yararlanan kişi sayısının 20.000'e çıkarılması sağlanacaktır.	Seyahat sağlığı hizmeti faaliyeti.	KARANTİNA DAİRE BAŞKANLIĞI
		İDARİ VE MALİ İŞLER DAİRESİ BAŞKANLIĞI
	Seyahat sağlığı hizmetleri tanıtım faaliyeti.	İDARİ VE MALİ İŞLER DAİRESİ BAŞKANLIĞI
		KARANTİNA DAİRE BAŞKANLIĞI
Değişen ulusal ve uluslar arası mevzuata uygun sağlık işlemleri, sağlık denetimleri, kontrol önlemleri ve belgelendirilmelerde standardizasyonu sağlamak üzere eğitim programları ve dokümanlar hazırlanarak ilgili tüm sağlık personeline gerekli eğitimler verilecektir.		

PERFORMANS HEDEFİ	FAALİYETLER	SORUMLU BİRİMLER
	Eğitim faaliyeti.	
		KARANTINA DAİRE BAŞKANLIĞI
Kurum faaliyetlerinin tanınırlığını arttırmak.		
	Kurum tanıtım faaliyeti.	
		İDARİ VE MALİ İŞLER DAİRESİ BAŞKANLIĞI
Karantina hastanesi için kamulaştırma yapılacak		
	Kamulaştırma faaliyeti.	
		İDARİ VE MALİ İŞLER DAİRESİ BAŞKANLIĞI
Kurum kültürü kimliği oluşmak üzere yönetim el kitabı hazırlanacak ve elektronik ortamda izlenmesi için gereken altyapı hazırlıklarına başlanacaktır.		
	Kurumsal yönetim el kitabı hazırlanması faaliyeti.	
		İDARİ VE MALİ İŞLER DAİRESİ BAŞKANLIĞI
	Yazılım satın alınması faaliyeti.	
		İDARİ VE MALİ İŞLER DAİRESİ BAŞKANLIĞI
Uluslararası deniz trafiğinin yoğun olduğu bölgelerde, acil tıbbi yardım hizmeti geliştirilecektir.		
	Acil tıbbi yardım faaliyeti	
		KARANTINA DAİRE BAŞKANLIĞI
	Deniz ambulansı satın alma faaliyeti.	
		İDARİ VE MALİ İŞLER DAİRESİ BAŞKANLIĞI
	Deniz ambulansı bakım onarım faaliyeti.	
		İDARİ VE MALİ İŞLER DAİRESİ BAŞKANLIĞI

EK-2
FİZİKİ KAYNAKLARA İLİŞKİN TABLO

TÜRÜ	YERİ	Sayısı/Metrekaresi (Binalar için)
Binalar		
HİZMET BİNALARI		
Altunizade Ek Hizmet Binası	İstanbul	120 m ²
Antalya Sahil Sağlık Denetleme Merkezi Hizmet Binası	Antalya	180 m ²
Alanya Sahil Sağlık Denetleme Merkezi Hizmet Binası	Alanya	90 m ²
Ayvalık Sahil Sağlık Denetleme Merkezi Hizmet Binası	Balıkesir	120 m ²
Akçakale Kara Hudut Sağlık Denetleme Merkezi Hizmet Binası	Şanlıurfa	75 m ²
Aliağa Sahil Sağlık Denetleme Merkezi Hizmet Binası	İzmir	188 m ²
Ankara Sağlık Bakanlığı Hizmet Binası	Ankara	1.920 m ²
Bandırma Sahil Sağlık Denetleme Merkezi Hizmet Binası	Balıkesir	190 m ²
Büyükdere Sahil Sağlık Denetleme Merkezi Hizmet Binası	İstanbul	256 m ²
Bodrum Sahil Sağlık Denetleme Merkezi Hizmet Binası	Muğla	75 m ²
Çeşme Sahil Sağlık Denetleme Merkezi Hizmet Binası	İzmir	196 m ²
Çanakkale Sahil Sağlık Denetleme Merkezi Hizmet Binası	Çanakkale	231 m ²
Çemberlitaş Ek Hiz.Binası (Sağlık Bakanlığı Kullanılmaktadır)	İstanbul	7.333 m ²
Derince Sahil Sağlık Denetleme Merkezi Hizmet Binası	İzmit	200 m ²
Enez Sahil Sağlık Denetleme Merkezi Hizmet Binası	Edirne	100 m ²
Esendere Kara Hudut Sağlık Denetleme Merkezi Hizmet Binası	Hakkari	200 m ²
Edremit Akçay Sahil Sağlık Denetleme Merkezi Hizmet Binası	Balıkesir	200 m ²
Fethiye Sahil Sağlık Denetleme Merkezi Hizmet Binası	Muğla	150 m ²
Finike Sahil Sağlık Denetleme Merkezi Hizmet Binası	Antalya	120 m ²
Güllük Sahil Sağlık Denetleme Merkezi Hizmet Binası	Muğla	80 m ²
Hopa Sahil Sağlık Denetleme Merkezi Hizmet Binası	Artvin	70 m ²
İzmit Sahil Sağlık Denetleme Merkezi Hizmet Binası	İzmit	100 m ²
İnebolu Sahil Sağlık Denetleme Merkezi Hizmet Binası	Kastamonu	100 m ²
İzmir Sahil Sağlık Denetleme Merkezi Hizmet Binası	İzmir	150 m ²
Kuşadası Sahil Sağlık Denetleme Merkezi Hizmet Binası	İzmir	75 m ²
Karadeniz Ereğli Sahil Sağlık Denetleme Merkezi Hizmet Binası	Zonguldak	100 m ²
Karaköy Sahil Sağlık Denetleme Merkezi Hizmet Binası	İstanbul	130 m ²
Kaş Sahil Sağlık Denetleme Merkezi Hizmet Binası	Antalya	100 m ²
Mersin Sahil Sağlık Denetleme Merkezi Hizmet Binası	Mersin	900 m ²
Ordu Sahil Sağlık Denetleme Merkezi Hizmet Binası	Ordu	188 m ²
Rize Sahil Sağlık Denetleme Merkezi Hizmet Binası	Rize	100 m ²
Samsun Sahil Sağlık Denetleme Merkezi Hizmet Binası (600 m ² si Sağlık Müdürlüğünce Kullanılmaktadır.)	Samsun	800 m ²
Tekirdağ Sahil Sağlık Denetleme Merkezi Hizmet Binası	Tekirdağ	93 m ²
Taşucu Sahil Sağlık Denetleme Merkezi Hizmet Binası	Mersin	109 m ²
Urla Karantina Adası Sahası	İzmir	323.000 m ²
Yayladağı Kara Hudut Sağlık Denetleme Merkezi Hizmet Binası	Hatay	75 m ²

Personel Lojmanları	Yeri	Adet	Metrekaresi
Antalya Sahil Sağlık Denetleme Merkezi Lojmanları	Antalya	9	90 m ²
Antalya Havaalanı SDM Lojmanları	Antalya	6	100 m ²
Alanya Sahil Sağlık Denetleme Merkezi Lojmanları	Alanya	3	90 m ²
Ayvalık Sahil Sağlık Denetleme Merkezi Lojmanları	Ayvalık	5	100 m ²
Akçakale Kara Hudut Sağlık Denetleme Merkezi Lojmanları	Şanlıurfa	5	75 m ²
Aliğa Sahil Sağlık Denetleme Merkezi Lojmanları	İzmir	4	94 m ²
Ankara Kimya Apt.Loğ. (Sağlık Bakanlığınca Kullanılmaktadır)	Ankara	16	120 m ²
Ağrı Lojmanları (Sağlık Bakanlığı Kullanmaktadır)	Ağrı	6	70 m ²
Artvin Lojmanları (Sağlık Bakanlığı Kullanmaktadır)	Artvin	4	100m ²
Bodrum Sahil Sağlık Denetleme Merkezi Lojmanları	Muğla	1	75 m ²
Cevizli Lojmanları	İstanbul	30	117 m ²
Ceyhan (Botaş) Lojmanları	Adana	6	75 m ²
Cilvegözü Kara Hudut Sağlık Denetleme Merkezi Lojmanları	Hatay	4	100 m ²
Çeşme Sahil Sağlık Denetleme Merkezi Lojmanları	İzmir	4	98 m ²
Çanakkale Sahil Sağlık Denetleme Merkezi Lojmanları	Çanakkale	8	60 m ²
		1	100 m ²
		2	120 m ²
		1	88 m ²
Dalaman Havaalanı SDM Lojmanları	Muğla	6	100m ²
Derince Sahil Sağlık Denetleme Merkezi Lojmanları	İzmit	6	100 m ²
Enez Sahil Sağlık Denetleme Merkezi Lojmanı	Edirne	1	100 m ²
Enez Sahil Sağlık Denetleme Merkezi Lojmanları	Edirne	4	100 m ²
Esenboğa (Ankara Çıbuk) Havaalanı SDM Lojmanları (Sağlık Bakanlığı İle Birlikte Kullanılmaktadır)	Ankara	6	75 m ²
		2	60 m ²
Esendere Kara Hudut Sağlık Denetleme Merkezi Lojmanları	Hakkari	2	60 m ²
		6	75 m ²
Edremit Akçay Sahil Sağlık Denetleme Merkezi Lojmanları	Balıkesir	6	100 m ²
Fethiye Sahil Sağlık Denetleme Merkezi Lojmanları	Muğla	8	75 m ²
Finike Sahil Sağlık Denetleme Merkezi Lojmanları	Antalya	2	120 m ²
Güllük Sahil Sağlık Denetleme Merkezi Lojmanı	Muğla	1	80 m ²
Gökçeada Sahil Sağlık Denetleme Merkezi Lojmanları	Çanakkale	5	100 m ²
Hakkari Merkez Lojmanları	Hakkari	6	1.635 m ²
Hopa Sahil Sağlık Denetleme Merkezi Lojmanı	Artvin	1	70 m ²
İzmit Sahil Sağlık Denetleme Merkezi Lojmanları	İzmit	3	100 m ²
İnebolu Sahil Sağlık Denetleme Merkezi Lojmanları	Kastamonu	4	100 m ²
İskenderun Pirinçlik Eğitim Ve Karantina Tesisleri (Bir Kısmı Sağlık Meslek Lisesi Olarak Kullanılmaktadır.Diğer Bölümler Boş)	Hatay		10.078 m ²
İskenderun Sahil Sağlık Pirinçlik Lojmanları	Hayat	28	100 m ²
İpsala Kara Hudut Sağlık Denetleme Merkezi Lojmanları (Edirne Emniyet Müdürlüğü tarafından Kullanılmaktadır)	Edirne	6	110 m ²
Kapıkule Kara Hudut Sağlık Denetleme Merkezi Lojmanları	Edirne	10	78 m ²
Kars Lojmanları (Sağlık Bakanlığı Kullanmaktadır)	Kars	14	75 m ²
Karadeniz Ereğli Sahil Sağlık Denetleme Merkezi Lojmanları	Zonguldak	2	78 m ²
		1	64 m ²
Kaş Sahil Sağlık Denetleme Merkezi Personel Lojmanları	Antalya	5	100 m ²
İzmir (Karşıyaka) Sahil Sağlık Denetleme Merkezi Lojmanları	İzmir	10	74 m ²

Personel Lojmanları	Yeri	Adet	Metrekaresi
Kuşadası Sahil Sağlık Denetleme Merkezi Lojmanları	İzmir	2	75 m ²
Marmaris Sahil Sağlık Denetleme Merkezi Lojmanları	Muğla	2	71 m ²
Mersin Sahil Sağlık Denetleme Merkezi Lojmanları	Mersin	12	94 m ²
Mardin Lojmanları (Sağlık Bakanlığı Kullanılmaktadır)	Mardin	6	112 m ²
		16	69 m ²
Nusaybin Lojmanları	Mardin	10	94 m ²
Öncüpınar Lojmanları (1 Katı Sağlık Ocağı)	Kilis	6	100 m ²
Örnek Mahallesi Lojmanları	İstanbul	20	117 m ²
Rize Sahil Sağlık Denetleme Merkezi Lojmanları	Rize	4	100 m ²
Samsun Sahil Sağlık Denetleme Merkezi Lojmanları	Samsun	1	85 m ²
		1	76 m ²
		1	114 m ²
		1	105 m ²
Samsun Eğt. Tesisleri (Sağlık Bakanlığınca Kullanılmaktadır.)	Samsun	5.144 m ² Milli Emlak satışa çıkarmıştır)	
Tekirdağ Sahil Sağlık Denetleme Merkezi Lojmanları	Tekirdağ	2	93 m ²
Taşucu Sahil Sağlık Denetleme Merkezi Lojmanları	Mersin	5	109 m ²
Urla Sağlık Koruma Yeri Lojmanları	İzmir	14	10x90 m ²
Van Lojmanları (Sağlık Bakanlığı tarafından kullanılmaktadır)	Van	13	13x100 m ²
Seferihisar Tesisleri (Tahsisi Genel Müdürlüğümüzde iken, Sağlık Bakanlığına verilmiştir.)	İzmir	Milli Emlak satışa çıkarmıştır.	
KİRALIK OLAN S.S.D.M. BİNALARIMIZ			
Genel Müdürlük Ek Hizmet Binası	İstanbul	440 m ²	
Sinop SSDM	Sinop	112 m ²	
İskenderun SSDM	Hatay	200 m ²	
Trabzon SSDM	Trabzon	92 m ²	
Bartın SSDM	Bartın	110 m ²	
Dikili SSDM	İzmir	100 m ²	
Gemlik SSDM	Bursa	53 m ²	
DİĞER KAYNAKLAR			
Telefonlar/Fax		320	
Santrale Bağlı Telefon	Merkez	8	
Müstakil Telefon	Merkez	210	
Araç Telefonu	Merkez	1	
Fax	Merkez	85	
Taşıt araçları		19	
Motorbot	Büyükçöğür ve Çanakkale SSDM	11	
Binek	Merkez	1	
Binek	İzmir Sahil Sağlık Denetleme Merkezi.	1	
Binek	Çanakkale Sahil Sağlık Denetleme Merkezi.	1	
Binek	Urla Sağlık Koruma Yeri Müdürlüğü	1	
Station	Mersin Sahil Sağlık Denetleme Merkezi.	1	
Station	Samsun Sahil Sağlık Denetleme Merkezi	2	

Station	Merkez	2
Kamyonet(Vito)	Merkez	1
Kamyonet(Vito)	Antalya Sahil Sağlık Denetleme Merkezi	1
Kamyonet(Vito)	Aliağa Sahil Sağlık Denetleme Merkezi	1
Kamyonet(Vito)	Derince Sahil Sağlık Denetleme Merkezi	1
Kamyonet(Vito)	Ordu Sahil Sağlık Denetleme Merkezi	1
Kamyonet(Vito)	Botaş Sahil Sağlık Denetleme Merkezi	1
Kamyonet(Vito)	Derince Sahil Sağlık Denetleme Merkezi	1
Fort İtfaiye Araz öz	Urla Sağlık Koruma Yeri Müdürlüğü	1
Kamyon	Merkez	1
Ambulans	Gökçeada SSDM	1
Bilgisayar Masaüstü		380
Bilgisayar Masaüstü	Merkez	215
Bilgisayar Masaüstü	Taşra	165
Dizüstü Bilgisayar	Taşra	41
Dizüstü Bilgisayar	Merkez	39
Yazıcı	Taşra	147
Yazıcı	Merkez	94
Fotokopi Makinesi	Merkez	5
Fotokopi Makinesi	Taşra	36
Diğer Makine Teçhizat		237
Hesap Makinesi	Merkez	68
Hesap Makinesi	Taşra	61
Yazı Makinesi	Merkez	4
Yazı Makinesi	Taşra	27
Buzdolabı	Merkez	9
Buzdolabı	Taşra	68

EK-3

İNSAN KAYNAKLARINA İLİŞKİN TABLO

UNVANI	ÇALIŞTIĞI YER	SAYISI
Kadrolu Personel		406
Genel Müdür	Merkez	1
Genel Müdür Yrd.	Merkez	1
İç Denetçi	Merkez	3
Hukuk Müşaviri	Merkez	1
Daire Başkanı	Merkez	4
Savunma Uzmanı	Merkez	1
Şube Müdürü	Merkez	8
Tabip	Merkez	4
Mühendis	Merkez	8
Avukat	Merkez	2
Araştırmacı	Merkez	-
Programcı	Merkez	-
Veri Hazırlama Kontrol İşletmeni	Merkez	2
Mali Hizmetler Uzmanı	Merkez	4
Mali Hizmetler Uzman Yardımcısı	Merkez	1
Sağlık Teknikeri	Merkez	1
Laborant	Merkez	1
Şef	Merkez	4
Ayniyat Saymanı	Merkez	1
Bilgisayar İşletmeni	Merkez	8
Tekniker	Merkez	1
Teknisyen	Merkez	3
Hemşire	Merkez	4
Memur	Merkez	16
Şoför	Merkez	6
Teknisyen Yrd.	Merkez	-
Koruyucu	Merkez	2
Hizmetli	Merkez	5
Aşçı	Merkez	1
Baştabip	Bağlı Birim	9
Uzman Tabip	Bağlı Birim	-
Tabip	Bağlı Birim	72
Şube Müdürü	Bağlı Birim	2
Kaptan	Bağlı Birim	4
Hemşire	Bağlı Birim	8
Sağlık Teknikeri	Bağlı Birim	1
Sağlık Teknisyeni	Bağlı Birim	25
Ambar Memuru	Bağlı Birim	1
Laborant	Bağlı Birim	2
Tekniker	Bağlı Birim	1
Teknisyen	Bağlı Birim	7
Sağlık Memuru	Bağlı Birim	110
Ebe	Bağlı Birim	7
Veznedar	Bağlı Birim	29
Şoför	Bağlı Birim	9
Gemi Adamı	Bağlı Birim	9
Teknisyen Yrd.	Bağlı Birim	-
Koruyucu	Bağlı Birim	16
Hizmetli	Bağlı Birim	1

Kadrosu Sağlık Bakanlığında Bulunan Geçici Personel		66
Genel Müdür V.	Merkez	1
Genel Müdür Yrd.	Merkez	2
Hukuk Müşaviri	Merkez	2
Tabip	Merkez	1
Hemşire	Merkez	1
Sağlık Memuru	Merkez	1
APK Uzmanı	Merkez	1
Tabip	Bağlı Birim	12
Hemşire	Bağlı Birim	9
Sağlık Teknisyeni	Bağlı Birim	5
Sağlık Memuru	Bağlı Birim	24
Ebe	Bağlı Birim	5
Şoför	Bağlı Birim	2
4924 Sayılı Yasa Kapsamındaki Sözleşmeli Sağlık Personeli		47
Tabip	Bağlı Birim	3
Sağlık Memuru	Bağlı Birim	37
Hemşire	Bağlı Birim	7
657 Sayılı 4/B Maddesine Göre Sözleşmeli Personel Sayısı		110
Destek Elemanı	Merkez	19
Avukat	Merkez	1
Arşiv Uzmanı	Merkez	1
Mühendis	Merkez	6
Programcı	Merkez	2
Tekniker	Merkez	2
Kaptan	Bağlı Birim	19
Destek Elemanı	Bağlı Birim	14
Tıbbi Sekreter	Bağlı Birim	5
Tekniker	Bağlı Birim	3
Teknisyen	Bağlı Birim	12
Gemi Adamı	Bağlı Birim	26
TOPLAM		629