

**T.C.**  
**ÇEŞME BELEDİYESİ**



**2026 YILI**  
**PERFORMANS**  
**PROGRAMI**

<b>İÇİNDEKİLER</b>	<b>SAYFA</b>
<b>BAŞKAN SUNUŞ</b>	<b>2</b>
<b>I. GENEL BİLGİLER</b>	
1. Görev, Yetki ve Sorumluluklar	<b>3</b>
2. Teşkilat Yapısı	<b>9</b>
3. Fiziksel Kaynaklar	<b>10</b>
4. İnsan Kaynakları	<b>15</b>
<b>II. PERFORMANS BİLGİLERİ</b>	
1. Temel Politika ve Öncelikler	<b>16</b>
2. Amaç ve Hedefler	<b>16</b>
3. Performans Hedef ve Göstergeleri ile Faaliyetler	<b>18</b>
4. İdarenin Toplam Kaynak İhtiyacı	<b>82</b>
<b>III. EKLER</b>	<b>83</b>
- İdare Performans Tablosu (Ek-1) - Toplam Kaynak İhtiyacı Tablosu (Ek-2) - Faaliyetlerden Sorumlu Harcama Birimlerine İlişkin Tablo (Ek-3)	

## **BAŞKAN SUNUŞ**

Değerli Çeşmeli Hemşehrilerim,

Vatandaş memnuniyetini ve katılımı esas alarak Belediyemizin gelecek beş yıllık dönemine ilişkin stratejik amaçlar, bu amaçları gerçekleştirmeye yönelik hedefleri içeren ilk Stratejik Planımız hazırlanarak Belediye Meclisinin onayına sunulmuştur.

Performans Programında; 2025-2029 Stratejik Planda yer alan amaçlar doğrultusunda belirlenen performans hedeflerine, bu hedeflere ulaşmak için gerçekleştirilecek faaliyet ve projelere, bunların kaynak ihtiyacına ve performans göstergelerine yer verilmiştir.

Stratejik Planda olduğu gibi, 2026 Yılı Performans Programındaki hedefler ile faaliyet ve projelerin belirlenmesinde, vatandaş memnuniyeti ve katılım esası alınarak öncelikle mahalli müşterek nitelikteki ihtiyaçların karşılanmasına yönelik faaliyetlere yer verilmiş, 2026-2028 dönemini kapsayan Belediye Bütçesinde de, Performans Programında öngörülen proje ve faaliyetlere yönelik ödenekler ayrılmıştır.

Bu kapsamda, 2026 Yılı Performans Programında öngörülen hedeflere ulaşmak için mesai arkadaşlarımla birlikte özverili şekilde çalışmalar yapılacak, mali şeffaflık ve hesap verilebilirlik esas alınarak bütçe kaynakları mali disipline uygun olarak kullanılacaktır.

Siz değerli Hemşehrilerimizin de desteğiyle, vatandaş memnuniyetini ve katılımı önceleyen bir yönetim anlayışıyla sürdürülebilir şehirleşme ve çevre anlayışıyla büyüyen, tarihi ve kültürel ile doğal dokuya sahip çıkan ve koruyan Marka Kent oluşturacağız.

Saygı ve Sevgilerimle...

Lâl DENİZLİ  
Çeşme Belediye Başkanı

## **I. GENEL BİLGİLER**

### **1. YETKİ, GÖREV VE SORUMLULUKLAR**

#### **1.1. Belediyelerin Görev ve Sorumlulukları**

5393 sayılı Belediye Kanunu ve diğer birçok Kanunla belediyelere çok sayıda görev verilmiştir. 5393 sayılı Kanunun 14. maddesinde belediyenin zorunlu görevleri (a) bendinde, ihtiyari görevleri de (b) bendinde sayılmıştır.

a) Belediyelerin zorunlu görevleri:

- İmar, su ve kanalizasyon, ulaşım gibi kentsel alt yapı,
- Coğrafi ve kent bilgi sistemleri,
- Çevre ve çevre sağlığı, temizlik ve katı atık,
- Zabıta, itfaiye, acil yardım, kurtarma ve ambulans,
- Şehir içi trafik,
- Defin ve mezarlıklar,
- Ağaçlandırma, park ve yeşil alanlar,
- Konut; kültür ve sanat, turizm ve tanıtım, gençlik ve spor orta ve yüksek öğrenim öğrenci yurtları,
- Sosyal hizmet ve yardım, nikâh, meslek ve beceri kazandırma,
- Ekonomi ve ticaretin geliştirilmesi hizmetlerini,

yapar veya yaptırır. Büyükşehir belediyeleri ile nüfusu 100.000'in üzerindeki belediyeler, kadınlar ve çocuklar için konukevleri açmak zorundadır. Diğer belediyeler de mali durumları ve hizmet önceliklerini değerlendirerek kadınlar ve çocuklar için konukevleri açabilirler.

b) Belediyelerin ihtiyari görevleri:

- Devlete ait her derecedeki okul binalarının inşaatı ile bakım ve onarımını yapabilir veya yaptırabilir, her türlü araç, gereç ve malzeme ihtiyaçlarını karşılayabilir;
- Sağlıkla ilgili her türlü tesisi açabilir ve işletebilir;
- Mabetlerin yapımı, bakımı, onarımını yapabilir;
- Kültür ve tabiat varlıkları ile tarihî dokunun ve kent tarihi bakımından önem taşıyan mekânların ve işlevlerinin korunmasını sağlayabilir, bu amaçla bakım ve onarımını yapabilir, korunması mümkün olmayanları aslına uygun olarak yeniden inşa edebilir;
- Cemevlerinin yapım, bakım ve onarımını yapabilir;
- Gerekğinde, sporu teşvik etmek amacıyla gençlere spor malzemesi verir, amatör spor kulüplerine aynı ve nakdî yardım yapar ve gerekli desteği sağlar, her türlü amatör spor karşılaşmaları düzenler, yurt içi ve yurt dışı müsabakalarda üstün başarı gösteren veya derece alan öğrencilere, sporculara, teknik yöneticilere ve antrenörlere belediye meclisi kararıyla ödül verebilir;
- Gıda bankacılığı yapabilir.

Belediyelerin sporu teşvik etmek amacıyla yapacakları nakdi yardım, bir önceki yıl genel bütçe vergi gelirlerinden belediyeleri için tahakkuk eden miktarın; büyükşehir belediyeleri için binde yedisini, diğer belediyeler için binde on ikisini geçemez.

Hizmetlerin yerine getirilmesinde öncelik sırası, belediyenin malî durumu ve hizmetin ivediliği dikkate alınarak belirlenir.

Belediye hizmetleri, vatandaşlara en yakın yerlerde ve en uygun yöntemlerle sunulur. Hizmet sunumunda engelli, yaşlı, düşkün ve dar gelirli durumuna uygun yöntemler uygulanır.

Belediyenin görev, sorumluluk ve yetki alanı belediye sınırlarını kapsar.

Belediye meclisinin kararı ile mücavir alanlara da belediye hizmetleri götürülebilir.

4562 sayılı Organize Sanayi Bölgeleri Kanunu hükümleri saklıdır.

Sivil hava ulaşımına açık havaalanları ile bu havaalanları bünyesinde yer alan tüm tesisler bu Kanunun kapsamı dışındadır.

## **1.2. Belediyelerin Yetkileri ve İmtiyazları**

5393 sayılı Belediye Kanunu ve diğer birçok Kanunla belediyelere sadece görev verilmemiştir. Aynı zamanda, belediyelerin verilen görevleri yerine getirirken kullanacakları yetkiler ve sahip oldukları imtiyazlar da belirlenmiştir. Anılan Kanunun 15. maddesinde belediyelerin yetkileri ve imtiyazları şu şekilde sayılmıştır:

a) Belde sakinlerinin mahallî müşterek nitelikteki ihtiyaçlarını karşılamak amacıyla her türlü faaliyet ve girişimde bulunmak.

b) Kanunların belediyeye verdiği yetki çerçevesinde yönetmelik çıkarmak, belediye yasakları koymak ve uygulamak, kanunlarda belirtilen cezaları vermek.

c) Gerçek ve tüzel kişilerin faaliyetleri ile ilgili olarak kanunlarda belirtilen izin veya ruhsatı vermek.

d) Özel kanunları gereğince belediyeye ait vergi, resim, harç, katkı ve katılma paylarının tarh, tahakkuk ve tahsilini yapmak; vergi, resim ve harç dışındaki özel hukuk hükümlerine göre tahsili gereken doğal gaz, su, atık su ve hizmet karşılığı alacakların tahsilini yapmak veya yaptırmak.

e) Müktesep haklar saklı kalmak üzere; içme, kullanma ve endüstri suyu sağlamak; atık su ve yağmur suyunun uzaklaştırılmasını sağlamak; bunlar için gerekli tesisleri kurmak, kurdurmak, işletmek ve işlettirmek; kaynak sularını işletmek veya işlettirmek.

f) Toplu taşıma yapmak; bu amaçla otobüs, deniz ve su ulaşım araçları, tünel, raylı sistem dâhil her türlü toplu taşıma sistemlerini kurmak, kurdurmak, işletmek ve işlettirmek.

g) Katı atıkların toplanması, taşınması, ayrıştırılması, geri kazanımı, ortadan kaldırılması ve depolanması ile ilgili bütün hizmetleri yapmak ve yaptırmak.

h) Mahallî müşterek nitelikteki hizmetlerin yerine getirilmesi amacıyla, belediye ve mücavir alan sınırları içerisinde taşınmaz almak, kamulaştırmak, satmak, kiralamak veya kiraya vermek, trampa etmek, tahsis etmek, bunlar üzerinde sınırlı aynî hak tesis etmek.

i) Borç almak, bağış kabul etmek.

j) Toptancı ve perakendeci hâlleri, otobüs terminali, fuar alanı, mezbaha, ilgili mevzuata göre yat limanı ve iskele kurmak, kurdurmak, işletmek, işlettirmek veya bu yerlerin gerçek ve tüzel kişilerce açılmasına izin vermek.

k) Vergi, resim ve harçlar dışında kalan dava konusu uyuşmazlıkların anlaşmayla tasfiyesine karar vermek.

l) Gayrisihhî müesseseler ile umuma açık istirahat ve eğlence yerlerini ruhsatlandırmak ve denetlemek.

m) Beldede ekonomi ve ticaretin geliştirilmesi ve kayıt altına alınması amacıyla izinsiz satış yapan seyyar satıcıları faaliyetten men etmek, izinsiz satış yapan seyyar satıcıların faaliyetten men edilmesi sonucu, cezası ödenmeyerek iki gün içinde geri alınmayan gıda maddelerini gıda bankalarına, cezası ödenmeyerek otuz gün içinde geri alınmayan gıda dışı malları yoksullara vermek.

n) Reklam panoları ve tanıtıcı tabelalar konusunda standartlar getirmek.

o) Gayrisihhi işyerlerini, eğlence yerlerini, halk sağlığına ve çevreye etkisi olan diğer işyerlerini kentin belirli yerlerinde toplamak; hafriyat toprağı ve moloz döküm alanlarını; sıvılaştırılmış petrol gazı (LPG) depolama sahalarını; inşaat malzemeleri, odun, kömür ve hurda depolama alanları ve satış yerlerini belirlemek; bu alan ve yerler ile taşımalarda çevre kirliliğı oluşmaması için gereken tedbirleri almak.

p) Kara, deniz, su ve demiryolu üzerinde işletilen her türlü servis ve toplu taşıma araçları ile taksi sayılarını, bilet ücret ve tarifelerini, zaman ve güzergâhlarını belirlemek; durak yerleri ile karayolu, yol, cadde, sokak, meydan ve benzeri yerler üzerinde araç park yerlerini tespit etmek ve işletmek, işlettirmek veya kiraya vermek; kanunların belediyelere verdiği trafik düzenlemesinin gerektirdiğı bütün işleri yürütmek.

r) Belediye mücavir alan sınırları içerisinde 5/11/2008 tarihli ve 5809 sayılı Elektronik Haberleşme Kanunu, 26/9/2011 tarihli ve 655 sayılı Ulaştırma, Denizcilik ve Haberleşme Bakanlığının Teşkilat ve Görevleri Hakkında Kanun Hükmünde Kararname ve ilgili diğer mevzuata göre kuruluş izni verilen alanda tesis edilecek elektronik haberleşme istasyonlarına kent ve yapı estetiğı ile elektronik haberleşme hizmetinin gerekleri dikkate alınarak ücret karşılığında yer seçim belgesi vermek,

s) Belediye sınırları içerisinde, yapı ruhsatı veya yapı kullanma izni hangi idare tarafından verilmiş olursa olsun, hizmete sunulacak olan asansörlerin tescilini yapmak, ilgili teknik mevzuat çerçevesinde yıllık periyodik kontrollerini yapmak ya da yetkilendirilmiş muayene kuruluşları aracılığıyla yaptırmak, gerekli hâllerde asansörleri hizmet dışı bırakmak.

ş) Bisiklet yollarının ve şeritlerinin, bisiklet ve elektrikli skuter park ve şarj istasyonlarının, yaya yollarının ve gürültü bariyerlerinin planlanması, projelendirilmesi, yapımı, bakımı ve onarımıyla ilgili işleri yürütmek.

t) İl sınırları içinde büyükşehir belediyeleri, belediye ve mücavir alan sınırları içinde il belediyeleri ile nüfusu 10.000'i geçen belediyeler, meclis kararıyla; turizm, sağlık, sanayi ve ticaret yatırımlarının ve eğitim kurumlarının su, termal su, kanalizasyon, doğal gaz, yol ve aydınlatma gibi alt yapı çalışmalarını faiz almaksızın on yıla kadar geri ödemeli veya ücretsiz olarak yapabilir veya yaptırabilir, bunun karşılığında yapılan tesislere ortak olabilir; sağlık, eğitim, sosyal hizmet ve turizmi geliştirecek projelere Çevre ve Şehircilik Bakanlığının onayı ile ücretsiz veya düşük bir bedelle amacı dışında kullanılmamak kaydıyla taşınmaz tahsis edebilir. Belediye ve bağlı idareler, meclis kararıyla mabetlere, eğitim kurumlarına, yurtlara, okul pansiyonlarına, hastanelere ve cemevlerine indirimli bedelle ya da ücretsiz olarak içme ve kullanma suyu verebilirler.

u) Belediye, belde sakinlerinin belediye hizmetleriyle ilgili görüş ve düşüncelerini tespit etmek amacıyla kamuoyu yoklaması ve araştırması yapabilir.

### **1.3. Büyükşehir Belediyesi ile Büyükşehir İlçe Belediyelerinin Görev ve Yetkileri**

5216 sayılı Büyükşehir Belediyesi Kanunu'nun 7. maddesinde, hem büyükşehir belediyelerinin görev, yetki ve sorumlulukları, hem de büyükşehir ilçe belediyelerinin görev, yetki ve sorumlulukları düzenlenmiştir.

Bu düzenlemelerin yanında, aynı madde ile büyükşehir ait bazı görev ve yetkilerin ilçe belediyelerine devredilebileceğine ilişkin düzenlemeler yapılmıştır.

#### **1.3.1. Büyükşehir belediyesinin görev, yetki ve sorumlulukları:**

a) İlçe belediyelerinin görüşlerini alarak büyükşehir belediyesinin stratejik plânını, yıllık hedeflerini, yatırım programlarını ve bunlara uygun olarak bütçesini hazırlamak.

b) Çevre düzeni plânına uygun olmak kaydıyla, büyükşehir belediye sınırları içinde 1/5.000 ile 1/25.000 arasındaki her ölçekte nazım imar plânını yapmak, yaptırmak ve onaylayarak uygulamak; büyükşehir içindeki belediyelerin nazım plâna uygun olarak hazırlayacakları uygulama imar plânlarını, bu plânlarda yapılacak değişiklikleri, parselasyon plânlarını ve imar ıslah plânlarını aynen veya değiştirerek onaylamak ve uygulanmasını denetlemek; nazım imar plânının yürürlüğe girdiği tarihten itibaren bir yıl içinde uygulama imar plânlarını ve parselasyon plânlarını yapmayan ilçe belediyelerinin uygulama imar plânlarını ve parselasyon plânlarını yapmak veya yaptırmak.

c) Kanunlarla büyükşehir belediyesine verilmiş görev ve hizmetlerin gerektirdiği proje, yapım, bakım ve onarım işleriyle ilgili her ölçekteki imar plânlarını, parselasyon plânlarını ve her türlü imar uygulamasını yapmak ve ruhsatlandırmak, 20.7.1966 tarihli ve 775 sayılı Gecekondu Kanununda belediyelere verilen yetkileri kullanmak.

d) Büyükşehir belediyesi tarafından yapılan veya işletilen alanlardaki işyerlerine büyükşehir belediyesinin sorumluluğunda bulunan alanlarda işletilecek yerlere ruhsat vermek ve denetlemek.

e) Belediye Kanununun 69 ve 73 üncü maddelerindeki yetkileri kullanmak.

f) Büyükşehir ulaşım ana plânını yapmak veya yaptırmak ve uygulamak; ulaşım ve toplu taşıma hizmetlerini plânlamak ve koordinasyonu sağlamak; kara, deniz, su ve demiryolu üzerinde işletilen her türlü servis ve toplu taşıma araçları ile taksi sayılarını, bilet ücret ve tarifelerini, zaman ve güzergâhlarını belirlemek; durak yerleri ile karayolu, yol, cadde, sokak, meydan ve benzeri yerler üzerinde araç park yerlerini tespit etmek ve işletmek, işlettirmek veya kiraya vermek; kanunların belediyelere verdiği trafik düzenlemesinin gerektirdiği bütün işleri yürütmek.

g) Büyükşehir belediyesinin yetki alanındaki mahalleleri ilçe merkezine bağlayan yollar, meydan, bulvar, cadde ve ana yolları yapmak, yaptırmak, bakım ve onarımı ile bu yolların temizliği ve karla mücadele çalışmalarını yürütmek; kentsel tasarım projelerine uygun olarak bu yerlere cephesi bulunan yapılara ilişkin yükümlülükler koymak; ilân ve reklam asılacak yerleri ve bunların şekil ve ebadını belirlemek; meydan, bulvar, cadde, yol ve sokak ad ve numaraları ile bunlar üzerindeki binalara numara verilmesi işlerini gerçekleştirmek.

h) Coğrafi ve kent bilgi sistemlerini kurmak.

i) Sürdürülebilir kalkınma ilkesine uygun olarak çevrenin, tarım alanlarının ve su havzalarının korunmasını sağlamak; ağaçlandırma yapmak; gayrisihhî işyerlerini, eğlence yerlerini, halk sağlığına ve çevreye etkisi olan diğer işyerlerini kentin belirli yerlerinde toplamak; inşaat malzemeleri, hurda depolama alanları ve satış yerlerini, hafriyat toprağı, moloz, kum ve çakıl depolama alanlarını, odun ve kömür satış ve depolama sahalarını belirlemek, bunların taşınmasında çevre kirliliğine meydan vermeyecek tedbirler almak; büyükşehir katı atık yönetim plânını yapmak, yaptırmak; katı atıkların kaynaktan toplanması ve aktarma istasyonuna kadar taşınması hariç katı atıkların ve hafriyatın yeniden değerlendirilmesi, depolanması ve bertaraf edilmesine ilişkin hizmetleri yerine getirmek, bu amaçla tesisler kurmak, kurdurmak, işletmek veya işlettirmek; sanayi ve tıbbî atıklara ilişkin hizmetleri yürütmek, bunun için gerekli tesisleri kurmak, kurdurmak, işletmek veya işlettirmek; deniz araçlarının atıklarını toplamak, toplatmak, arıtmak ve bununla ilgili gerekli düzenlemeleri yapmak.

j) Gıda ile ilgili olanlar dâhil birinci sınıf gayrisihhî müesseseleri ruhsatlandırmak ve denetlemek, yiyecek ve içecek maddelerinin tahlillerini yapmak üzere laboratuvarlar kurmak ve işletmek.

k) Büyükşehir belediyesinin yetkili olduğu veya işlettiği alanlarda zabıta hizmetlerini yerine getirmek.

l) Yolcu ve yük terminalleri, kapalı ve açık otoparklar yapmak, yaptırmak, işletmek, işlettirmek

veya ruhsat vermek.

m) Büyükşehir'in bütünlüğüne hizmet eden sosyal donatılar, bölge parkları, hayvanat bahçeleri, hayvan barınakları, kütüphane, müze, spor, dinlence, eğlence ve benzeri yerleri yapmak, yaptırmak, işletmek veya işlettirmek; gerektiğinde amatör spor kulüplerine nakdî yardım yapmak, malzeme vermek ve gerekli desteği sağlamak, amatör takımlar arasında spor müsabakaları düzenlemek, yurt içi ve yurt dışı müsabakalarda üstün başarı gösteren veya derece alan sporculara, teknik yönetici, antrenör ve öğrencilere belediye meclis kararıyla ödül vermek.

n) Gerektiğinde mabetler ile sağlık, eğitim ve kültür hizmetleri için bina ve tesisler yapmak, kamu kurum ve kuruluşlarına ait bu hizmetlerle ilgili bina ve tesislerin her türlü bakımını, onarımını yapmak ve gerekli malzeme desteğini sağlamak.

o) Kültür ve tabiat varlıkları ile tarihî dokunun ve kent tarihi bakımından önem taşıyan mekânların ve işlevlerinin korunmasını sağlamak, bu amaçla bakım ve onarımını yapmak, korunması mümkün olmayanları aslına uygun olarak yeniden inşa etmek.

p) Büyükşehir içindeki toplu taşıma hizmetlerini yürütmek ve bu amaçla gerekli tesisleri kurmak, kurdurmak, işletmek veya işlettirmek, büyükşehir sınırları içindeki kara ve denizde taksi ve servis araçları dahil toplu taşıma araçlarına ruhsat vermek. Büyükşehir içindeki toplu taşıma hatlarıyla ilgili olarak; şehir merkezine olan uzaklık, nüfus ve hattı kullanan sayısı kriterleri esas alınarak tespit edilecek hatlarla ilgili toplu taşıma hizmetlerinin işlettilmesine karar vermek.

r) Su ve kanalizasyon hizmetlerini yürütmek, bunun için gerekli baraj ve diğer tesisleri kurmak, kurdurmak ve işletmek; derelerin ıslahını yapmak; kaynak suyu veya arıtma sonunda üretilen suları pazarlamak.

s) Mezarlık alanlarını tespit etmek, mezarlıklar tesis etmek, işletmek, işlettirmek, defin ile ilgili hizmetleri yürütmek.

t) Her çeşit toptancı hallerini ve mezbahaları yapmak, yaptırmak, işletmek veya işlettirmek, imar plânında gösterilen yerlerde yapılacak olan özel hal ve mezbahaları ruhsatlandırmak ve denetlemek.

u) İl düzeyinde yapılan plânlara uygun olarak, doğal afetlerle ilgili plânlamaları ve diğer hazırlıkları büyükşehir ölçeğinde yapmak; gerektiğinde diğer afet bölgelerine araç, gereç ve malzeme desteği vermek; itfaiye ve acil yardım hizmetlerini yürütmek; patlayıcı ve yanıcı madde üretim ve depolama yerlerini tespit etmek, konut, işyeri, eğlence yeri, fabrika ve sanayi kuruluşları ile kamu kuruluşlarını yangına ve diğer afetlere karşı alınacak önlemler yönünden denetlemek, bu konuda mevzuatın gerektirdiği izin ve ruhsatları vermek.

v) Sağlık merkezleri, hastaneler, gezici sağlık üniteleri ile yetişkinler, yaşlılar, engelliler, kadınlar, gençler ve çocuklara yönelik her türlü sosyal ve kültürel hizmetleri yürütmek, geliştirmek ve bu amaçla sosyal tesisler kurmak, meslek ve beceri kazandırma kursları açmak, işletmek veya işlettirmek, bu hizmetleri yürütürken üniversiteler, yüksekokullar, meslek liseleri, kamu kuruluşları ve sivil toplum örgütleri ile işbirliği yapmak.

y) Merkezî ısıtma sistemleri kurmak, kurdurmak, işletmek veya işlettirmek.

z) Afet riski taşıyan veya can ve mal güvenliği açısından tehlike oluşturan binaları tahliye etme ve yıkım konusunda ilçe belediyelerinin talepleri hâlinde her türlü desteği sağlamak.

aa) Bisiklet yollarının ve şeritlerinin, bisiklet ve elektrikli skuter park ve şarj istasyonlarının, yaya yollarının ve gürültü bariyerlerinin planlanması, projelendirilmesi, yapımı, bakımı ve onarımıyla ilgili işleri yürütmek.

bb) Gerekliğinde cemevleri için bina ve tesisler yapmak, bu bina ve tesislerin her türlü bakımını, onarımını yapmak ve gerekli malzeme desteğini sağlamak.

### **1.3.2. İlçe belediyelerinin görev ve yetkileri:**

a) Kanunlarla münhasıran büyükşehir belediyesine verilen görevler ile 5216 sayılı Kanunun 7. maddesinin birinci fıkrasında sayılanlar dışında kalan görevleri yapmak ve yetkileri kullanmak,

b) Büyükşehir katı atık yönetim plânına uygun olarak, katı atıkları toplamak ve aktarma istasyonuna taşımak,

c) Sıhhî işyerlerini, 2 nci ve 3 üncü sınıf gayrisıhhî müesseseleri, umuma açık istirahat ve eğlence yerlerini ruhsatlandırmak ve denetlemek,

d) Birinci fıkrada belirtilen hizmetlerden; 775 sayılı Gecekondu Kanununda belediyelere verilen yetkileri kullanmak, spor, dinlenme ve eğlence yerleri ile parkları yapmak; yaşlılar, engelliler, kadınlar, gençler ve çocuklara yönelik sosyal ve kültürel hizmetler sunmak; mesleki eğitim ve beceri kursları açmak; mabetler ile sağlık, eğitim, kültür tesis ve binalarının yapım, bakım ve onarımı ile kültür ve tabiat varlıkları ve tarihî dokuyu korumak; kent tarihi bakımından önem taşıyan mekânların ve işlevlerinin geliştirilmesine ilişkin hizmetler yapmak, bölge otoparkı, kapalı ve açık otoparklar yapmak, yaptırmak, işletmek, işlettirmek veya ruhsat vermek,

e) Defin ile ilgili hizmetleri yürütmek,

f) Afet riski taşıyan veya can ve mal güvenliği açısından tehlike oluşturan binaları tahliye etmek ve yıkmak,

g) Cemevlerinin yapım, bakım ve onarımını yapmak,

4562 sayılı Organize Sanayi Bölgeleri Kanunuyla Sanayi ve Ticaret Bakanlığına ve organize sanayi bölgelerine tanınan yetki ve sorumluluklar ile sivil hava ulaşımına açık havaalanları ve bu havaalanları bünyesinde yer alan tüm tesisler bu Kanunun kapsamı dışındadır.

Büyükşehir ve ilçe belediyeleri tarım ve hayvancılığı desteklemek amacıyla her türlü faaliyet ve hizmette bulunabilirler.

### **1.3.3. Büyükşehir belediyelerinin ilçe belediyelerine devredebileceği görev ve yetkiler**

Büyükşehir belediyeleri;

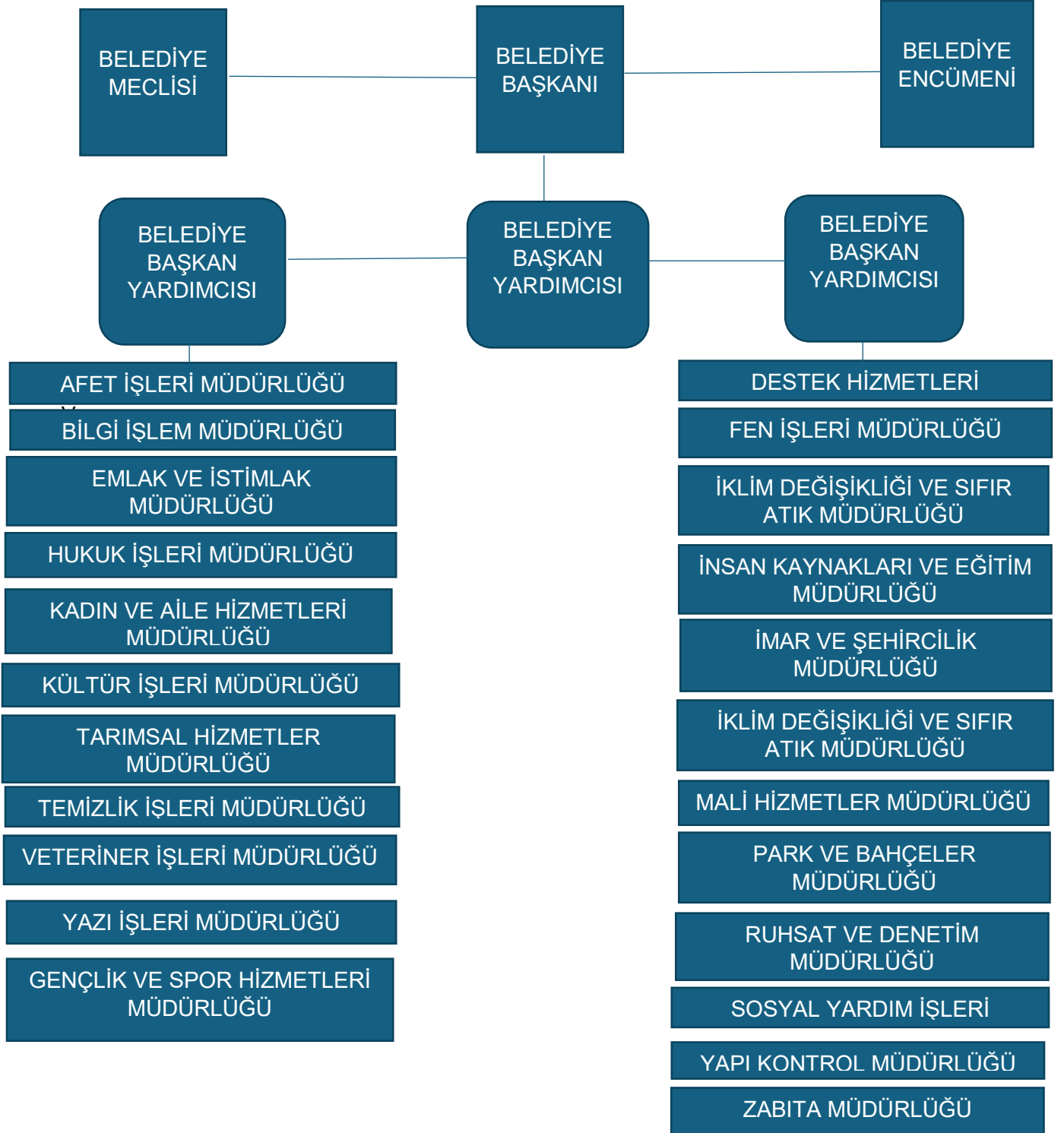
1. Yolcu ve yük terminalleri, kapalı ve açık otoparklar yapmak, yaptırmak, işletmek, işlettirmek veya ruhsat vermek.

2. Mezarlık alanlarını tespit etmek, mezarlıklar tesis etmek, işletmek, işlettirmek, defin ile ilgili hizmetleri yürütmek.

3. Her çeşit toptancı hallerini ve mezbahaları yapmak, yaptırmak, işletmek veya işlettirmek, imar plânında gösterilen yerlerde yapılacak olan özel hal ve mezbahaları ruhsatlandırmak ve denetlemek.

Görevleri ile temizlik hizmetleri ve adres ve numaralandırmaya ilişkin görevlerini belediye meclisi kararı ile ilçe belediyelerine devredebilir, birlikte yapabilirler.

## 2. TEŞKİLAT YAPISI



### 3. FİZİKSEL KAYNAKLAR

Belediyenin taşıt ve iş makinesi ile taşınmaz envanterine aşağıdaki tablolarda yer verilmiştir. Ülkemizin içinde bulunduğu ekonomik kriz Belediye gelirlerini olumsuz yönde etkilemekte olup, Stratejik Plan döneminde, hedeflerin gerçekleştirilmesi sürecinde kaynakların yetersizliği durumunda fiziki kaynakların değerlendirilmesi yoluna gidilecektir.

TAŞIT VE İŞ MAKİNASI LİSTESİ					
SIRA	CİNSİ	PLAKA	MARKA	MODEL	GÖREV YERİ
1	Binek	35 RBH 01	Volvo	2004	Özel Kalem
2	Binek	35 RCG 34	Volvo	2005	Özel Kalem
3	Binek	35 RHZ 01	Toyota	2020	Özel Kalem
4	Binek	35 RCB 72	Renault	2016	Emlak İstimlak Md
5	Binek	35 RCB 05	Renault	2016	Destek Hizmetleri Md.
6	Binek	35 RDZ 06	Renault	2007	Sosyal İşler Md.
7	Binek	35 RCB 49	Renault	2014	İnsan Kaynakları Md.
8	Binek	35 RCB 02	Fiat	2017	Kültür İşleri Müdürlüğü
9	Binek	35 RCB 69	Renault	2014	Ruhsat Ve Denetim Md.
10	Binek	35 COM 016	Renault	2022	Destek Hizmetleri Md.
11	Binek	35 BPA 828	Ford	2023	Tarım Müdürlüğü
12	Binek - Kamyonet	35 BCS 305	Fiat Fiorino		Özel Kalem
13	Binek - Kamyonet	35 RGH 82	Volkswagen	2013	İklim Değişikliği Md.
14	Binek - Kamyonet	35 ATR 753	Fiat Doblo	2020	Temizlik İşleri Md.
15	Binek - Kamyonet	35 AVJ 717	Fiat Doblo	2021	Destek Hizmetleri Md
16	Binek - Kamyonet	35 BDC 594	Fiat Doblo	2021	Fen İşleri Md.
17	Binek - Kamyonet	35 RCB 60	Volkswagen	2014	Destek Hizmetleri Md
18	Binek - Kamyonet	35 RDZ 03	Fiat Doblo	2007	Fen İşleri Md.
19	Binek - Kamyonet	35 RDM 51	Fiat Doblo	2006	Bilgi İşlem Md.
20	Binek - Kamyonet	35 RDZ 07	Fiat Doblo	2020	İmar Ve Şehircilik Md.
21	Binek - Kamyonet	35 RDZ 04	Fiat Doblo	2007	Veteriner Md.
22	Binek - Kamyonet	35 RDZ 08	Fiat Doblo	2020	Kültür İşleri Müdürlüğü
23	Binek - Kamyonet	35 CHS 836	Fiat Doblo	2021	Veterinerlik Md.
24	Binek - Kamyonet	35 BDK 644	Fiat Doblo	2021	Veterinerlik Md.
25	Binek - Kamyonet	35 BDC 690	Fiat Doblo	2022	Kültür İşleri Müdürlüğü
26	Binek - Kamyonet	35 RDM 50	Fiat Doblo	2006	Park Ve Bahçeler Md.
27	Binek - Kamyonet	35 RCB 59	Volkswagen	2014	Park Ve Bahçeler Md.
28	Binek - Kamyonet	35 RGH 81	Volkswagen	2013	Park Ve Bahçeler Md.
29	Binek - Kamyonet	35 AFA 784	Fiat	2019	Takip Birimi
30	Binek - Kamyonet	35 RDZ 02	Fiat	2007	Yapı Kontrol Md.
31	Binek - Kamyonet	35 RDM 52	Fiat	2006	Tarım md.
32	Binek - Kamyonet	35 BAY 938	Ford Tourneo	2021	Zabıta Md.
33	Binek - Kamyonet	35 BAY 960	Ford Tourneo	2021	Zabıta Md.

**Çeşme Belediyesi 2026 Yılı Performans Programı**

34	Binek - Kamyonet	35 BAY 972	Ford Tourneo	2021	Zabıta Md.
35	Pickup - Kamyonet	35 RCB 47	Mitsubishi	2016	Yapı Kontrol Md.
36	Pickup - Kamyonet	35 RCB 93	Isuzu	2015	Zabıta Md.
37	Pickup - Kamyonet	35 RCB 91	Isuzu	2015	Zabıta Md.
38	Pickup - Kamyonet	35 RCB 96	Isuzu	2015	Zabıta Md.
39	Pickup - Kamyonet	35 RDT 61	Isuzu	2007	Zabıta Md.
40	Pickup - Kamyonet	35 RFM 48	Isuzu	2011	Zabıta Md.
41	Pickup - Kamyonet	35 RHR 93	Nissan	2012	Zabıta Md.
42	Kamyonet	35 BCV 313	Ford Custom	2021	Destek Hizmetleri Md
43	Kamyonet	35 RBD 87	Iveco	2011	Destek Hizmetleri Md.
44	Kamyonet	35 RCB 81	Ford	2019	Fen İşleri Md.
45	Kamyonet	35 RAY 27	Ford	2003	Destek Hizmetleri Md.
46	Kamyonet	35 RAG 31	Hyundai	2006	Veterinerlik Md.
47	Kamyonet	35 RCB 26	Ford	2019	Park Ve Bahçeler Md.
48	Kamyonet	35 RCB 85	Ford	2020	Park Ve Bahçeler Md.
49	Kamyonet	35 RDH 09	Ford	2020	Park Ve Bahçeler Md.
50	Kamyonet	35 RHR 94	Ford	2012	Temizlik İşleri Md.
51	Kamyonet	35 RHK 50	Hyundai	2012	Tarım Müdürlüğü
52	Kamyonet	35 RCB 24	Ford	2019	Temizlik İşleri Md.
53	Kamyonet	35 RCB 63	Ford	2020	Temizlik İşleri Md.
54	Kamyonet	35 BFR 716	Ford	2022	Temizlik İşleri Md.
55	Kamyonet	35 BFP 467	Ford	2022	Temizlik İşleri Md.
56	Kamyonet	35 BFD 329	Ford	2022	Temizlik İşleri Md.
57	Minibüs	35 RDY 01	Volkswagen	2005	Destek Hizmetleri Md
58	Minibüs	35 RGH 83	Otokar	2013	Destek Hizmetleri Md
59	Minibüs	35 RCB 38	Volkswagen	2015	Destek Hizmetleri Md
60	Minibüs	35 RBA 61	Mitsubishi	1998	Destek Hizmetleri Md
61	Minibüs	35 RDL 75	Hyundai	2006	Destek Hizmetleri Md
62	Minibüs	35 REP 61	Ford	2011	Destek Hizmetleri Md
63	Minibüs	35 BCL 965	Ford Transit	2021	Destek Hizmetleri Md
64	Minibüs	35 BEU 950	Ford	2022	Sosyal İşler Md.
65	Minibüs	35 BIE 424	Ford Transit	2022	Sosyal İşler Md.
66	Otobüs	35 REN 41	Otokar	2008	Destek Hizmetleri Md
67	Otobüs	35 RHK 61	Otokar	2012	Destek Hizmetleri Md
68	Otobüs	35 RDZ 74	Bmc	2007	Destek Hizmetleri Md
69	Otobüs	35 RHJ 58	Otokar	2012	Destek Hizmetleri Md
70	Otobüs	35 REN 42	Otokar	2008	Destek Hizmetleri Md
71	Otobüs	35 RGH 84	Otokar	2013	Destek Hizmetleri Md
72	Otobüs	35 RHC 36	Otokar	2011	Destek Hizmetleri Md
73	Otobüs	35 RDF 97	Safir	2020	Destek Hizmetleri Md
74	Otobüs	35 BKF 668	Safir	2022	Destek Hizmetleri Md

**Çeşme Belediyesi 2026 Yılı Performans Programı**

75	Çöp Kamyonu	35 RDF 31	Ford	2005	Temizlik İşleri Md.
76	Çöp Kamyonu	35 RCB 23	Iveco	2014	Temizlik İşleri Md.
77	Çöp Kamyonu	35 RFD 37	Ford	2009	Temizlik İşleri Md.
78	Çöp Kamyonu	35 RCB 37	Iveco	2014	Temizlik İşleri Md.
79	Çöp Kamyonu	35 RCB 73	Iveco	2016	Temizlik İşleri Md.
80	Çöp Kamyonu	35 RFZ 50	Iveco	2011	Temizlik İşleri Md.
81	Çöp Kamyonu	35 RFZ 52	Iveco	2011	Temizlik İşleri Md.
82	Çöp Kamyonu	35 RCB 17	Ford	2014	Temizlik İşleri Md.
83	Çöp Kamyonu	35 RFZ 51	Iveco	2011	Temizlik İşleri Md.
84	Çöp Kamyonu	35 RHG 43	Iveco	2012	Temizlik İşleri Md.
85	Çöp Kamyonu	35 RCB 12	Ford	2014	Temizlik İşleri Md.
86	Çöp Kamyonu	35 ZF 863	Ford	2015	Temizlik İşleri Md.
87	Çöp Kamyonu	35 REG 67	Isuzu	2011	Temizlik İşleri Md.
88	Çöp Kamyonu	35 RFA 68	Ford	2009	Temizlik İşleri Md.
89	Çöp Kamyonu	35 RCB 78	Iveco	2016	Temizlik İşleri Md.
90	Çöp Kamyonu	35 RCB 21	Iveco	2014	Temizlik İşleri Md.
91	Çöp Kamyonu	35 RCB 04	Ford	2014	Temizlik İşleri Md.
92	Çöp Kamyonu	35 RHG 42	Iveco	2012	Temizlik İşleri Md.
93	Çöp Kamyonu	35 RHG 41	Iveco	2012	Temizlik İşleri Md.
94	Çöp Kamyonu	35 RFD 38	Ford	2009	Temizlik İşleri Md.
95	Çöp Kamyonu	35 ARK 207	Ford	2020	Temizlik İşleri Md.
96	Çöp Kamyonu	35 RDZ 97	Ford	2020	Temizlik İşleri Md.
97	Çöp Kamyonu	35 ASC 031	Ford	2020	Temizlik İşleri Md.
98	Çöp Kamyonu	35 BKS 212	Otokar	2023	Temizlik İşleri Md.
99	Çöp Kamyonu	35 BTG 628	Ford	2023	Temizlik İşleri Md.
100	Çöp Taksi	35 AUM 193	Hyundai	2020	Temizlik İşleri Md.
101	Çöp Taksi	35 AUM 198	Hyundai	2020	Temizlik İşleri Md.
102	Çöp Taksi	35 AUM 218	Hyundai	2020	Temizlik İşleri Md.
103	Çöp Taksi	35 AVL 391	Hyundai	2020	Temizlik İşleri Md.
104	Çöp Taksi	35 AVL 392	Hyundai	2020	Temizlik İşleri Md.
105	Çöp Taksi	35 AVL 394	Hyundai	2020	Temizlik İşleri Md.
106	Çöp Taksi	35 BOS 234	Fiat	2023	Temizlik İşleri Md.
107	Çöp Taksi	35 BOS 663	Fiat	2023	Temizlik İşleri Md.
108	Elektrikli Çöp Aracı	35 RDL 12	Goupıl	2016	Temizlik İşleri Md.
109	Elektrikli Çöp Aracı	35 RDL 26	Goupıl	2016	Temizlik İşleri Md.
110	Süpürge Aracı	35 REH 49	Isuzu	2007	Temizlik İşleri Md.
111	Süpürge Aracı	35-08-2020-08	Iveco	2008	Temizlik İşleri Md.
112	Süpürge Aracı	35-08-2020-10	Jonston 101	2012	Temizlik İşleri Md.
113	Süpürge Aracı	35-08-2020-09	Jonston 201	2013	Temizlik İşleri Md.
114	Süpürge Aracı	35-08-2020-11	Tisan	2015	Temizlik İşleri Md.
115	Kamyon	35 RCB 84	Ford	2014	Fen İşleri Md.

**Çeşme Belediyesi 2026 Yılı Performans Programı**

116	Kamyon	35 REA 30	Ford	2007	Fen İşleri Md.
117	Kamyon	35 RAE 93	Ford	2011	Fen İşleri Md.
118	Kamyon	35 RCB 07	Ford	2020	Fen İşleri Md.
119	Kamyon	35 BHM 633	Ford	2022	Fen İşleri Md.
120	Kamyon	35 RCG 54	Mercedes	2010	Park Ve Bahçeler Md.
121	Kamyon Kapalı Kasa	35 REJ 66	Isuzu	2008	Park Ve Bahçeler Md.
122	Kamyon Kapalı Kasa	35 BES 646	Isuzu	2022	Park Ve Bahçeler Md.
123	Kamyon (Çekici)	35 RAK 51	Bmc	1995	Fen İşleri Md.
124	Bomlu Araç	35 REA 29	İveco	2007	Fen İşleri Md.
125	Bomlu Araç	35 RCB 83	İveco	2017	Park Ve Bahçeler Md.
126	Arazöz	35 RDP 08	İveco	2011	Fen İşleri Md.
127	Arazöz	35 RHF 08	Ford	2011	Fen İşleri Md.
128	Arazöz	35 RER 90	Isuzu	2009	Temizlik İşleri Md.
129	Dozer D-6	35-08-2020-02	Cat	1978	Fen İşleri Md.
130	Ekskavatör	35-08-2020-01	Cat M318	2007	Fen İşleri Md.
131	Ekskavatör	35 08 2023 01	Smart 10	2023	Temizlik İşleri Md.
132	Greyder	35-08-2020-06	Cat 120m	2008	Fen İşleri Md.
133	Kepçe	35-08-2020-03	Jcb	2007	Park Ve Bahçeler Md.
134	İş Makinesi	35 08 2022-01	Ekskavatör	2022	Fen İşleri Md.
135	İş Makinesi	35 08 2022-02	Mini Yükleyci	2022	Temizlik İşleri Md.
136	Silindir	35-08-2020-05	Amman 23	2010	Fen İşleri Md.
137	Konteyner Yıkama	35 EU 480	Ford	2017	Temizlik İşleri Md.
138	Moloz Kont.Kald.	35 EV 766	Ford	2017	Temizlik İşleri Md.
139	Vidanjör	35 EP 754	Ford	2017	Temizlik İşleri Md.
140	Traktör	35 RHA 09	New Holland	2012	Fen İşleri Md.
141	Traktör	35 RHA 05	New Holland	2011	Park Ve Bahçeler Md.
142	Traktör	35 RCC 94	Fiat	1985	Park Ve Bahçeler Md.
143	Traktör	35 RCD 57	50-C	2003	Park Ve Bahçeler Md.
144	Traktör	35 BES 247	Başak	2022	Park Ve Bahçeler Md.
145	Traktör	35 BBT 785	New Holland	2021	Tarım Müdürlüğü
146	Traktör	35 RES 90	New Holland	2011	Temizlik İşleri Md.
147	Traktör	35 R 8936	Massey	2015	Temizlik İşleri Md.
148	Traktör	35 R 8986	Massey	2015	Temizlik İşleri Md.
149	Motosiklet	35 RIL 88	Honda	2016	Destek Hizmetleri Md
150	Motosiklet	35 RDN 24	Honda	2008	Destek Hizmetleri Md
151	Motosiklet	35 AIL 736	Sym	2019	Evrak Kayıt
152	Motosiklet	35 RIL 85	Honda	2016	Fen İşleri Md.
153	Motosiklet	35 RDV 03	Honda	2006	Fen İşleri Md.
154	Motosiklet	35 RHT 29	Sym	2012	Fen İşleri Md.
155	Motosiklet	35 RDV 07	Honda	2006	Hukuk Birimi
156	Motosiklet	35 RCB 54	Honda	2017	Park Ve Bahçeler Md.

**Çeşme Belediyesi 2026 Yılı Performans Programı**

157	Motosiklet	35 RCB 56	Honda	2017	Park Ve Bahçeler Md.
158	Motosiklet	35 RDV 09	Honda	2006	Park Ve Bahçeler Md.
159	Motosiklet	35 AOY 571	Yuki	2018	Park Ve Bahçeler Md.
160	Motosiklet	35 AOY 591	Yuki	2018	Park Ve Bahçeler Md.
161	Motosiklet	35 AOY 625	Yuki	2018	Park Ve Bahçeler Md.
162	Motosiklet	35 AOY 607	Yuki	2018	Park Ve Bahçeler Md.
163	Motosiklet	35 AZE 101	Yuki	2018	Park Ve Bahçeler Md.
164	Motosiklet	35 AOY 461	Yuki	2018	Park Ve Bahçeler Md.
165	Motosiklet	35 AOY 476	Yuki	2018	Park Ve Bahçeler Md.
166	Motosiklet	35 AOY 557	Yuki	2018	Park Ve Bahçeler Md.
167	Motosiklet	35 AOY 537	Yuki	2018	Park Ve Bahçeler Md.
168	Motosiklet	35 BFJ 940	Kuba	2022	Park Ve Bahçeler Md.
169	Motosiklet	35 BFK 252	Kuba	2022	Park Ve Bahçeler Md.
170	Motosiklet	35 RIL 84	Honda	2016	Ruhsat Ve Denetim Md.
171	Motosiklet	35 RIL 86	Honda	2016	Ruhsat Ve Denetim Md.
172	Motosiklet	35 RDN 22	Honda	2008	Temizlik İşleri Md.
173	Motosiklet	35 RDN 21	Honda	2008	Temizlik İşleri Md.
174	Motosiklet	35 RIL 83	Honda	2016	Temizlik İşleri Md.
175	Motosiklet	35 RDV 05	Honda	2006	Temizlik İşleri Md.
176	Motosiklet	35 RDV 04	Honda	2006	Temizlik İşleri Md.
177	Motosiklet	35 RGE 89	Honda	2013	Destek Hizmetleri Md.
178	Motosiklet	35 RHT 30	Sym	2012	Destek Hizmetleri Md.
179	Motosiklet	35 RIL 87	Honda	2016	Zabıta Md.
180	Motosiklet	35 BNZ 711	Honda	2013	Park Bahçeler Md.
181	Motosiklet	35 RHP 52	Sym	2012	Temizlik İşleri Md.
182	Motosiklet	35 RDN 25	Honda	2008	Destek Hizmetleri Md.
183	Motosiklet	35 RFN 67	Honda	2011	Zabıta Md.
184	Motosiklet	35 RGE 87	Honda	2013	Park Bahçeler Md.
185	Motosiklet	35 RFN 63	Honda	2011	Zabıta Md.
186	Motosiklet	35 RFN 62	Honda	2011	Zabıta Md.
187	Motosiklet	35 RFN 66	Honda	2011	Zabıta Md.
188	Motosiklet	35 RFN 64	Honda	2011	Zabıta Md.
189	Motosiklet	35 RFN 65	Honda	2011	Zabıta Md.
190	Motosiklet	35 RHT 31	Sym	2012	Destek Hizmetleri Md.
191	E-Motosiklet	35 CHP 291	Küba	2024	Park Bahçeler Md.
192	E-Motosiklet	35 CIZ 504	Küba	2024	Park Bahçeler Md.
193	E-Motosiklet	35 CID 091	Küba	2024	Park Bahçeler Md.
194	E-Motosiklet	35 CIJ 708	Küba	2024	Park Bahçeler Md.
195	Kum Eleme Makinesi	35 08 2025 01	Batman	2025	Temizlik İşleri Md.



TAŞINMAZ LİSTESİ			
SIRA NO	TAŞINMAZ CİNSİ	ADET	M <sup>2</sup>
1	Bina	135	25.516,00
2	Arsa	925	95.1489,90
3	Arazi	102	1.937.578,02

#### 4. İNSAN KAYNAKLARI

Belediyemiz 2025 Ağustos sonu itibariyle 122 adet Memur 9 adet Sözleşmeli personel, 28 adet Kadrolu İşçi, 170 Adet Geçici İşçi ve 474 adet Belediye Şirket personeli olmak üzere 803 adet personel ile hizmet vermektedir.

Belediyemiz, Belediye ve Bağlı Kuruluşları İle Mahalli İdare Birlikleri Norm Kadro İlke Ve Standartlarına Dair Yönetmelik eki “Büyükşehir İlçe Belediyeleri Tasnif Cetveli”nde (C-8) Grubunda yer almış olup, aşağıdaki tabloda da görüleceği üzere Belediyemize 222 memur ve 109 adet sürekli işçi kadrosu verilmiştir.

##### Belediye Norm Kadro Cetveli

UNVAN	ADET
Belediye Başkan Yardımcısı	3
Yazı İşleri Müdürü	1
Mali Hizmetler Müdürü	1
Fen İşleri Müdürü	1
İmar Ve Şehircilik Müdürü	1
İklim Değişikliği Ve Sıfır Atık Müdürü	1
Afet İşleri Müdürü	1
Temizlik İşleri Müdürü	1
Zabıta Müdürü	1
Hukuk İşleri Müdürü	1
Veteriner Hizmetleri Müdürü	1
Diğer Müdürler(*)	12
Uzman	4
Şef	16
Avukatlık Hizmetleri Sınıfı	3
Mali Hizmetler Uzmanı	4
Mali Hizmetler Uzman Yardımcısı	2
Genel İdare Hizmetleri	42
Teknik Personel	54
Sağlık Hizmetleri Sınıfı	9
Yardımcı Hizmet Personeli	5
Zabıta Amiri	2
Zabıta Komiseri	8
Zabıta Memuru	48
Memur Kadroları Toplamı	222
Sürekli İşçi Kadroları Toplamı	109

## II. PERFORMANS BİLGİLERİ

### 1. TEMEL POLİTİKA VE ÖNCELİKLER

Çeşme Belediyesi 2025-2029 Dönemini kapsayan Stratejik Planı, 5393 sayılı Belediye Kanununda öngörülen takvim, 5018 sayılı Kamu Mali Yönetimi ve Kontrol Kanunu ve ikincil mevzuat hükümleri ile öngörülen süreç takip edilerek tamamlanarak, Çeşme Belediye Meclisince onaylanmıştır.

Çeşme Belediyesi 2025-2029 Dönemi Stratejik Planı hazırlanırken öncelikli amaç ve hedeflerin belirlenmesinde; Cumhurbaşkanlığı Strateji ve Bütçe Başkanlığı tarafından yayınlanan 2024-2028 On ikinci Kalkınma Planı ile 2024-2026 Orta Vadeli Programında; belediyeler ile belediyelerin görevleri kapsamında öngörülen politika ve tedbirler esas alınmıştır.

Stratejik amaç ve hedeflerin belirlenmesinde; öncelikle Çeşme halkının mahalli müşterek nitelikteki ihtiyaçlarının karşılanması, hizmetlerde vatandaş memnuniyeti ile katılımcı, şeffaf, kurumsal ve dış paydaşlarla işbirliklerine açık bir yönetim anlayışı öngörülmüştür.

### 2. AMAÇ VE HEDEFLER

Çeşme Belediyesinin amaç ve hedefleri; Stratejik Planda **8 ana Amaç** ile bu amaçların gerçekleştirilmesi için **26 Hedeften** oluşmakta olup; Stratejik Plandaki hedefler Performans Programının hazırlanmasında **Performans Hedefi** olarak belirlenmiştir.

Stratejik Plandaki Amaç ve Hedeflere aşağıdaki tabloda yer verilmiştir:

STRATEJİK AMAÇLAR	HEDEFLER
<b>A1:</b> Vatandaş Memnuniyetini ve Katılımcılığı Önceleyen Kurumsal Yapı ve Yönetim Anlayışı Oluşturmak	<b>H1.1:</b> Vatandaş Memnuniyetine Yönelik Ölçümler ve Analizlere İmkân Sağlayan Çalışmaların Yapılması
	<b>H1.2:</b> Katılımcı Yönetim Anlayışının Hâkim Kılınması
	<b>H1.3:</b> İdari Yapının Geliştirilmesi ve Kurumsallaşmanın Sağlanması
	<b>H1.4:</b> Belediyenin Mali Yapısının Güçlendirilmesi ve Geliştirilmesi
<b>A2:</b> Altyapısı Güçlü, Yenilikçi, Teknolojik Gelişmelere Açık, Sürdürülebilir Şehirleşme ve Çevre Anlayışıyla Büyüyen Kent Oluşturmak	<b>H2.1:</b> Dayanıklı Alt Yapıların İnşası
	<b>H2.2:</b> Kapsayıcı ve Sürdürülebilir Turizmin ve Teknolojik Altyapıların Oluşturulması ve Güçlendirilmesi
	<b>H2.3:</b> Yapılaşmaların Sürdürülebilir Kentsel Planlama ile Yapılması ve Yerleşimlerin Kapsayıcı, Güvenli ve Sürdürülebilir Kılınması
	<b>H2.4:</b> Sosyal Yeşil Alanlar ile Tarım Dışı Yeşil Alanların İyileştirilmesi, Çocuk Parklarının İyileştirilmesi ve Yeni Parklar Yapılması

<b>A3:</b> Sürdürülebilir ve Rekabetçi Bir Anlayışla, Tarımsal, Tarihi, Kültürel ve Doğal Dokuyu Koruyup, Geliştirerek Marka Kent Oluşturmak	<b>H3.1:</b> Tarihi ve Kültürel Dokunun Korunması
	<b>H3.2:</b> Tarımsal Alanların Korunması ve Tarımsal Faaliyetlerin Desteklenmesi
	<b>H3.3:</b> Tarımsal Sanayinin Gelişmesi ve Tarımsal Üretim Değerlendirilmesinde Öncülük
<b>A4:</b> Toplumsal Çeşitliliğe Duyarlı, Evrensel Ölçekte, Farklı Sanat Dallarını İçine Alan Kültürel ve Sanatsal Etkinlikler Düzenleyerek Hem Çeşme Halkına Sosyal ve Kültürel Katkı, Hem de Kentin Tanıtımını Sağlamak	<b>H4.1:</b> Kültürel ve Sanatsal Etkinlikler Düzenlenmesi
	<b>H4.2:</b> Kültür, Eğitim ve Sanat Mekanlarının Oluşturulması
<b>A5:</b> Toplum Bileşenleri Arasındaki Eşitsizliği Ortadan Kaldıran, Birleştirici Sosyal Belediyeciliği Hayata Geçirmek	<b>H5.1:</b> Toplumsal Cinsiyet Eşitliğinin Sağlanması ve Tüm Kadınların Güçlenmesi İçin Çalışmalar Yapılması
	<b>H5.2:</b> Yardıma Muhtaç Vatandaşlarımızın İhtiyaçlarını Karşılama
	<b>H5.3:</b> Gençlerin Geleceğe Hazırlanmasına Katkı Sağlanması
	<b>H5.4:</b> Koruyucu, Önleyici ve Rehabilitasyon Edici Sağlık Hizmetleri Sunulması
	<b>H5.5:</b> Engelsiz Bir Kent Oluşturulması
<b>A6:</b> Çevre ve Halk Sağlığını Önceliğine Alan Yönetim Anlayışını Geliştirmek	<b>H6.1:</b> Çevre, İnsan ve Toplum Sağlığına Duyarlı Katı Atık Toplama Uygulamalarını Hayata Geçirmek
	<b>H6.2:</b> Çevre Duyarlılığını Artırmaya Yönelik Kentsel Uygulamaları Hayata Geçirmek
	<b>H6.3:</b> Halkın Esenlik, Sağlık ve Huzurunu Korumak
	<b>H6.4:</b> İlçe Sınırları İçerisindeki Tüm İşyerlerini Ruhsata Bağlamak
	<b>H6.5:</b> Tehlike Arz Eden Metruk Yapıların İzalesi
	<b>H6.6:</b> Sokak Hayvanlarının Korunması ve Rehabilitasyonu
<b>A7:</b> Kentin Doğal, Tarihi ve Kültürel Mirasına Saygılı Bir Anlayışla Planlı, Modern, Estetik, Engelsiz Ve Yaşanabilir Bir Kent Yaratmak	<b>H7.1:</b> Kamu Hizmet Alanlarının Genişletilmesi ve Muhafazası
<b>A8:</b> Çeşme Halkının Gönüllülük Esasına Uygun Olarak Afet Olaylarında Aktif Rol Alması ve Eğitim Bilincinin Yükselmesi	<b>H8.1:</b> Halkının Kendini Afet Olaylarına Karşı Güvende Hissetmesi ve Korunduğunun Bilincinde Olması

### 3. PERFORMANS HEDEF VE GÖSTERGELERİ İLE FAALİYETLER

**3.1. Performans Hedefi Tabloları:** 2025-2029 Dönemi Stratejik Planında, 8 ana Amaç altında belirlenen 26 Hedefle ilgili olarak, 2026 Yılı Performans Program dönemini ilgilendiren performans hedefleri ile bu hedeflere ilişkin performans göstergeleri ve performans hedeflerine yönelik proje ve faaliyetlere, aşağıdaki Performans Hedefi Tablolarında ayrı ayrı yer verilmiştir. Stratejik Plandaki hedefler Performans Programının hazırlanmasında **Performans Hedefi** olarak belirlenmiştir.

Performans Hedefi Tablolarında; program döneminde öngörülen performans hedefleri ile bu hedeflere ulaşıp ulaşılamadığını değerlendirmek üzere belirlenen ölçülebilir performans göstergeleri ayrı ayrı açıklanmış olup; performans hedeflerine ulaşmak için yürütülecek faaliyetler ile uygulanacak projeler ve kaynak ihtiyaçlarına yer verilmiştir.

PERFORMANS HEDEFİ TABLOSU 1			
<b>İdare Adı</b>	ÇEŞME BELEDİYESİ (Özel Kalem Birimi)		
<b>Amaç</b>	A1: Vatandaş Memnuniyetini ve Katılımcılığı Önceleyen Kurumsal Yapı ve Yönetim Anlayışı Oluşturmak		
<b>Hedef</b>	H1.1: Vatandaş Memnuniyetine Yönelik Ölçümler ve Analizlere İmkân Sağlayan Çalışmaların Yapılması		
<b>Performans Hedefi</b>	Vatandaş Memnuniyetine Yönelik Ölçümler ve Analizlere İmkân Sağlayan Çalışmaların Yapılması		
<b>Açıklamalar:</b> Önceliği vatandaş memnuniyeti olan yönetim anlayışını geliştirmek amacıyla, vatandaşların belediye hizmetlerine yönelik görüş ve düşüncelerinin alınması hedeflenmiş olup, performans hedefini gerçekleştirmek kapsamında faaliyet olarak mahallelerde halk buluşması toplantıları, proje olarak da vatandaşların talep ve şikayetlerinin alınıp kısa sürede çözüme kavuşturulacak Çeşme Çözüm Projesinin hayata geçirilmesi öngörülmüştür.			
<b>Performans Göstergeleri</b>	<b>(t-1)</b>	<b>(t)</b>	<b>(t+1)</b>
1 PG1.1.1: Mahallelerde Halk Buluşması Toplantı sayısı	2	4	4
<b>Açıklama:</b> Performans hedefini ölçmek amacıyla 2025 yılında 4 defa gerçekleştirilen mahallelerde halk buluşması toplantılarının 2026 Performans Programı döneminde 4 defa düzenlenmesi performans göstergesi olarak öngörülmüştür.			
<b>Faaliyetler</b>	<b>Kaynak İhtiyacı</b>		
	<b>Bütçe</b>	<b>Bütçe Dışı</b>	<b>Toplam</b>
1 Mahallelerde Halk buluşmaları yapılması	50.000,00	-	50.000,00
2 Çeşme Çözüm Projesi	150.000,00	-	150.000,00
<b>Genel Toplam</b>	<b>200.000,00</b>		<b>200.000,00</b>



PERFORMANS HEDEFİ TABLOSU 2				
<b>İdare Adı</b>	ÇEŞME BELEDİYESİ (Özel Kalem Birimi)			
<b>Amaç</b>	A1: Vatandaş Memnuniyetini ve Katılımcılığı Önceleyen Kurumsal Yapı ve Yönetim Anlayışı Oluşturmak			
<b>Hedef</b>	H1.2: Katılımcı Yönetim Anlayışının Hâkim Kılınması			
<b>Performans Hedefi</b>	Katılımcı Yönetim Anlayışının Hâkim Kılınması			
<b>Açıklamalar:</b> Katılımcı yönetim anlayışını gerçekleştirmek amacıyla, işlevsiz hale gelen Kent Konseyini tekrar işlevine uygun şekilde yeniden işler hale getirilmesi hedeflenmiş olup, performans hedefini gerçekleştirmek amacıyla, belediye bütçesinde Kent Konseyi için ödenek ayrılması, Kent Konseyinde görüşülen konuların Belediye Meclisi gündemine alınması, Kent Konseyinde çocuk, genç ve kadın meclisleri kurulması öngörülmüştür.				
<b>Performans Göstergeleri</b>		<b>(t-1)</b>	<b>(t)</b>	<b>(t+1)</b>
1	Bütçede Kent Konseyi için ayrılan ödenek	100.000,00	150.000,00	200.000,00
<b>Açıklama:</b> Performans hedefini ölçmek amacıyla, 2026 Performans Programı dönemi için Belediye Bütçesinde 100.000,00 TL ödenek ayrılması performans göstergesi olarak öngörülmüştür.				
2	Kent Konseyinden Meclis gündemine alınan konu sayısı	0	2	2
<b>Açıklama:</b> Performans hedefi ölçmek amacıyla, 2026 Performans Programı döneminde Kent Konseyinde görüşülen 2 konunun Belediye Meclisi gündemine alınması performans göstergesi olarak öngörülmüştür.				
<b>Faaliyetler</b>		<b>Kaynak İhtiyacı</b>		
		<b>Bütçe</b>	<b>Bütçe Dışı</b>	<b>Toplam</b>
1	Kent Konseyinin işlevine uygun şekilde yeniden işler hale getirilmesi	100.000,00	-	100.000,00
2	Kent Konseyinde çocuk, genç ve kadın meclisleri kurulması	50.000,00	-	50.000,00
		<b>150.000,00</b>	<b>-</b>	<b>150.000,00</b>



PERFORMANS HEDEFİ TABLOSU 3				
<b>İdare Adı</b>		ÇEŞME BELEDİYESİ (İnsan Kaynakları ve Eğitim Müdürlüğü)		
<b>Amaç</b>		A1: Vatandaş Memnuniyetini ve Katılımcılığı Önceleyen Kurumsal Yapı ve Yönetim Anlayışı Oluşturmak		
<b>Hedef</b>		H1.3: İdari Yapının Geliştirilmesi ve Kurumsallaşmanın Sağlanması		
<b>Performans Hedefi</b>		İdari Yapının Geliştirilmesi ve Kurumsallaşmanın Sağlanması		
<b>Açıklamalar:</b> Belediye yönetiminde kurumsal bir yapı oluşturulması amacıyla, idari yapının geliştirilerek kurumsallaşmanın sağlanması hedeflenmiş olup; performans hedefine ulaşmak için müdürlüklerin görev ve çalışma yönetmeliklerinin güncellenmesi ve personel mevzuat eğitim faaliyetleri öngörülmüştür				
<b>Performans Göstergeleri</b>		<b>(t-1)</b>	<b>(t)</b>	<b>(t+1)</b>
1	Güncellenen yıllık yönetmelik sayısı	4	4	4
<b>Açıklama:</b> Performans hedefini ölçmek amacıyla, 2025 Performans Programı döneminde 4 adet Yönetmeliğin güncellenmesi performans göstergesi olarak öngörülmüştür.				
2	Personel mevzuat eğitimi sayısı	2	2	2
<b>Açıklama:</b> Performans hedefini ölçmek amacıyla, 2026 Performans Programı döneminde personellere yönelik olarak 2 adet eğitim yapılması performans göstergesi olarak öngörülmüştür.				
<b>Faaliyetler</b>		<b>Kaynak İhtiyacı</b>		
		<b>Bütçe</b>	<b>Bütçe Dışı</b>	<b>Toplam</b>
1	Birimlerin görev ve çalışma yönetmeliklerinin güncellenmesi	50.000,00	-	50.000,00
2	Personel mevzuat eğitim faaliyetleri	100.000,00	-	100.000,00
		<b>150.000,00</b>	<b>-</b>	<b>150.000,00</b>



PERFORMANS HEDEFİ TABLOSU 4			
<b>İdare Adı</b>	ÇEŞME BELEDİYESİ (Mali Hizmetler Müdürlüğü)		
<b>Amaç</b>	A1: Vatandaş Memnuniyetini ve Katılımcılığı Önceleyen Kurumsal Yapı ve Yönetim Anlayışı Oluşturmak		
<b>Hedef</b>	H1.4: Belediyenin Mali Yapısının Güçlendirilmesi ve Geliştirilmesi		
<b>Performans Hedefi</b>	Belediyenin Mali Yapısının Güçlendirilmesi ve Geliştirilmesi		
<b>Açıklamalar:</b> Belediye yönetiminde kurumsal bir yapı oluşturulması amacıyla, belediyenin mali yapısının güçlendirilmesi hedeflenmiş olup, bu hedefe ulaşmak için Belediyenin öz gelirlerinin ve tahsilat oranlarının artırılmasına yönelik faaliyetler öngörülmüştür.			
<b>Performans Göstergeleri</b>	<b>(t-1)</b>	<b>(t)</b>	<b>(t+1)</b>
1 Bina vergisi tahsilat oranı	73	75	76
<b>Açıklama:</b> Performans hedefini ölçmek amacıyla, 2025 Performans Programı döneminde performans göstergesi olarak bina vergisi tahsilat oranının %73'den %75'e yükseltilmesi öngörülmüştür.			
2 Arsa vergisi tahsilat oranı	62	65	67
<b>Açıklama:</b> Performans hedefini ölçmek amacıyla, 2026 Performans Programı döneminde performans göstergesi olarak arsa vergisi tahsilat oranının %65'den %67'e yükseltilmesi öngörülmüştür.			
3 Öz gelirlerin Toplam Gelirlere oranı	0	86	86
<b>Açıklama:</b> Performans hedefini ölçmek amacıyla, 2026 Performans Programı döneminde performans göstergesi olarak öz gelirlerin toplam gelirlere oranının %87 olarak gerçekleştirilmesi öngörülmüştür.			
<b>Faaliyetler</b>	<b>Kaynak İhtiyacı</b>		
	<b>Bütçe</b>	<b>Bütçe Dışı</b>	<b>Toplam</b>
1 Belediyenin öz gelirlerinin artırılmasına yönelik faaliyetler	30.000,00	-	30.000,00
2 Öz gelir tahsilat oranının artırılmasına yönelik faaliyetler	120.000,00	-	120.000,00
	<b>150.000,00</b>	-	<b>150.000,00</b>



PERFORMANS HEDEFİ TABLOSU 5				
<b>İdare Adı</b>	ÇEŞME BELEDİYESİ (Fen İşleri Müdürlüğü)			
<b>Amaç</b>	A2: Altyapısı Güçlü, Yenilikçi, Teknolojik Gelişmelere Açık, Sürdürülebilir Şehirleşme ve Çevre Anlayışıyla Büyüyen Kent Oluşturmak			
<b>Hedef</b>	H2.1: Dayanıklı Alt Yapıların İnşası			
<b>Performans Hedefi</b>	Dayanıklı Alt Yapıların İnşası			
<b>Açıklamalar:</b> Altyapısı güçlü bir kent oluşturma amacıyla, dayanıklı alt yapıların inşası hedeflenmiş olup, bu hedefe ulaşmak için yol ve kaldırım yapım faaliyetleri ve yeni yolların açılması, çeşme rotası projesi, zemin altı otopark projesi, küçük sanayi sitesi projesi, ılıca kür merkezi projesi, bisiklet yolları yapımı, resmi daire ve okul binaları bakım ve onarımlarına ilişkin faaliyetler öngörülmüştür.				
<b>Performans Göstergeleri</b>		<b>(t-1)</b>	<b>(t)</b>	<b>(t+1)</b>
1	Sıcak asfalt kaplama ve yama yol yapımı	1.500 ton	1.500 ton	2.500 ton
<b>Açıklama:</b> Performans hedefini ölçmek amacıyla, 2026 Performans Programı döneminde performans göstergesi olarak 1.500 ton sıcak asfalt kaplama ve yama yol yapımı gerçekleştirilmesi öngörülmüştür.				
2	Beton parke yenileme ve tamirat yapımı	100.000 m <sup>2</sup>	100.000 m <sup>2</sup>	120.000 m <sup>2</sup>
<b>Açıklama:</b> Performans hedefini ölçmek amacıyla, 2026 Performans Programı döneminde performans göstergesi olarak 100.000 m <sup>2</sup> beton parke yenileme ve tamirat yapımı gerçekleştirilmesi öngörülmüştür.				
3	Bisiklet yolu yapımı	2.000 m	2.000 m	2.000 m
<b>Açıklama:</b> Performans hedefini ölçmek amacıyla, 2026 Performans Programı döneminde performans göstergesi olarak 2.000 m Bisiklet yolu yapımı gerçekleştirilmesi öngörülmüştür.				
4	Yeni yol açma	30 km	3 km	3 km
<b>Açıklama:</b> Performans hedefini ölçmek amacıyla, 2026 Performans Programı döneminde performans göstergesi olarak 3 km yeni yol açılması öngörülmüştür.				
<b>Faaliyetler</b>		<b>Kaynak İhtiyacı</b>		
		<b>Bütçe</b>	<b>Bütçe Dışı</b>	<b>Toplam</b>
1	Sıcak asfalt kaplama ve yama yol yapımı, yol ve kaldırım yapım faaliyetleri, bisiklet yolları yapımı, resmi daire ve okul binaları bakım ve onarımları ve diğer alt yapı işleri	80.000.000,00	-	80.000.000,00
2	Çeşme Rotası Projesi, Zemin Altı Otopark Projesi, Küçük Sanayi Sitesi Projesi, İlica Kür Merkezi Projesi	20.000.000,00	50.000.000,00	70.000.000,00
		<b>100.000.000,00</b>	<b>50.000.000,00</b>	<b>150.000.000,00</b>



PERFORMANS HEDEFİ TABLOSU 6				
<b>İdare Adı</b>		ÇEŞME BELEDİYESİ (Kültür İşleri Müdürlüğü)		
<b>Amaç</b>		A2: Altyapısı Güçlü, Yenilikçi, Teknolojik Gelişmelere Açık, Sürdürülebilir Şehirleşme ve Çevre Anlayışıyla Büyüyen Kent Oluşturmak		
<b>Hedef</b>		H2.2: Kapsayıcı ve Sürdürülebilir Turizmin ve Teknolojik Altyapıların Oluşturulması ve Güçlendirilmesi		
<b>Performans Hedefi</b>		Kapsayıcı ve Sürdürülebilir Turizmin ve Teknolojik Altyapıların Oluşturulması ve Güçlendirilmesi		
<p><b>Açıklamalar:</b> Yenilikçi, teknolojik gelişmelere açık, sürdürülebilir şehirleşme ve çevre anlayışıyla büyüyen kent oluşturmak amacıyla, kapsayıcı ve sürdürülebilir turizmin ve teknolojik altyapıların oluşturulması ve güçlendirilmesi hedeflenmiş olup, bu hedefin gerçekleştirilmesi için 2026 Performans Programı döneminde faaliyet olarak yeni kültür rotaları oluşturulması ve tanıtımı öngörülmüştür.</p>				
<b>Performans Göstergeleri</b>		<b>(t-1)</b>	<b>(t)</b>	<b>(t+1)</b>
1	Ildır–Germiyan–Karaköy Kültür Rotası	0	1	1
<p><b>Açıklama:</b> Performans hedefini ölçmek amacıyla, 2025 Performans Programı döneminde performans göstergesi olarak Ildır–Germiyan–Karaköy Kültür Rotası oluşturulması ve tanıtımı öngörülmüş ve devam etmektedir.</p>				
<b>Faaliyetler</b>		<b>Kaynak İhtiyacı</b>		
		<b>Bütçe</b>	<b>Bütçe Dışı</b>	<b>Toplam</b>
1	Yeni Turizm Rotaları oluşturulması ve tanıtımı	5.000.000,00	-	5.000.000,00
		<b>5.000.000,00</b>	<b>-</b>	<b>5.000.000,00</b>



PERFORMANS HEDEFİ TABLOSU 7				
<b>İdare Adı</b>	ÇEŞME BELEDİYESİ (İmar ve Şehircilik Müdürlüğü)			
<b>Amaç</b>	A2: Altyapısı Güçlü, Yenilikçi, Teknolojik Gelişmelere Açık, Sürdürülebilir Şehirleşme ve Çevre Anlayışıyla Büyüyen Kent Oluşturmak			
<b>Hedef</b>	H2.3: Yapılaşmaların Sürdürülebilir Kentsel Planlama ile Yapılması ve Yerleşimlerin Kapsayıcı, Güvenli ve Sürdürülebilir Kılınması			
<b>Performans Hedefi</b>	Yapılaşmaların Sürdürülebilir Kentsel Planlama ile Yapılması ve Yerleşimlerin Kapsayıcı, Güvenli ve Sürdürülebilir Kılınması			
<p><b>Açıklamalar:</b> Yenilikçi, teknolojik gelişmelere açık, sürdürülebilir şehirleşme ve çevre anlayışıyla büyüyen kent oluşturmak amacıyla, yapılaşmaların sürdürülebilir kentsel planlama ile yapılması ve yerleşimlerin kapsayıcı, güvenli ve sürdürülebilir kılınması hedeflenmiş olup, bu hedefin gerçekleştirilmesi için 2026 Performans Programı döneminde 1 adet Kentsel Tasarım Projesi ile Alaçatı Köyiçi Kentsel Tasarım Rehberi ile Kent Estetiğinin oluşturulması faaliyetleri öngörülmüştür.</p>				
<b>Performans Göstergeleri</b>		<b>(t-1)</b>	<b>(t)</b>	<b>(t+1)</b>
1	Kentsel Tasarım Projesi	1	1	1
<p><b>Açıklama:</b> Performans hedefini ölçmek amacıyla, 2026 Performans Programı döneminde performans göstergesi olarak 1 adet Kentsel Tasarım Projesi hazırlanması.</p>				
<b>Faaliyetler</b>		<b>Kaynak İhtiyacı</b>		
		<b>Bütçe</b>	<b>Bütçe Dışı</b>	<b>Toplam</b>
1	Kentsel Tasarım Projesi	5.000.000,00	-	5.000.000,00
2	Alaçatı Köyiçi Kentsel Tasarım Rehberi ile Kent Estetiğinin oluşturulması	5.000.000,00	-	5.000.000,00
		<b>10.000.000,00</b>	<b>-</b>	<b>10.000.000,00</b>



PERFORMANS HEDEFİ TABLOSU 8				
<b>İdare Adı</b>		ÇEŞME BELEDİYESİ (Park ve Bahçeler Müdürlüğü)		
<b>Amaç</b>		A2: Altyapısı Güçlü, Yenilikçi, Teknolojik Gelişmelere Açık, Sürdürülebilir Şehirleşme ve Çevre Anlayışıyla Büyüyen Kent Oluşturmak		
<b>Hedef</b>		H2.4: Sosyal Yeşil Alanlar ve Tarım Dışı Yeşil Alanlar ile Çocuk Parklarının İyileştirilmesi ve Yeni Parklar Yapılması		
<b>Performans Hedefi</b>		Sosyal Yeşil Alanlar ve Tarım Dışı Yeşil Alanlar ile Çocuk Parklarının İyileştirilmesi ve Yeni Parklar Yapılması		
<b>Açıklamalar:</b> Çevre Anlayışıyla Büyüyen Kent Oluşturmak amacıyla, sosyal yeşil alanlar ve tarım dışı yeşil alanlar ile çocuk parklarının iyileştirilmesi ve yeni parklar yapılması hedeflenmiş olup, bu hedefin gerçekleştirilmesi için 2026 Performans Programı döneminde; yeşil alanların endemik ağaç türleriyle ağaçlandırılması; yeni parklar yapılması ve çocuk parklarının iyileştirilmesi; parkların, yeşil alanların düzenli olarak çiçeklendirilmesi ve bu kapsamda seralarda çiçek üretilmesi faaliyetleri öngörülmüştür.				
<b>Performans Göstergeleri</b>		<b>(t-1)</b>	<b>(t)</b>	<b>(t+1)</b>
1	Yeni park yapımı ve çocuk parklarının iyileştirilmesi	4	4	4
<b>Açıklama:</b> Performans hedefini ölçmek amacıyla, 2026 Performans Programı döneminde performans göstergesi olarak 4 adet yeni park yapımı ve çocuk parklarının iyileştirilmesi öngörülmüştür.				
2	Çiçek dikimi	210.000	220.000	230.000
<b>Açıklama:</b> Performans hedefini ölçmek amacıyla, 2026 Performans Programı döneminde performans göstergesi olarak 220.000 adet çiçek dikimi öngörülmüştür.				
3	Sakız Ağacı dikimi	100	150	150
<b>Açıklama:</b> Performans hedefini ölçmek amacıyla, 2026 Performans Programı döneminde performans göstergesi olarak 150 adet Sakız Ağacı dikimi öngörülmüştür.				
<b>Faaliyetler</b>		<b>Kaynak İhtiyacı</b>		
		<b>Bütçe</b>	<b>Bütçe Dışı</b>	<b>Toplam</b>
1	Yeni parklar yapılması ve çocuk parklarının iyileştirilmesi	9.000.000,00	-	9.000.000,00
2	Parkların, yeşil alanların düzenli olarak çiçeklendirilmesi, bu kapsamda seralarda çiçek üretimi	800.000,00	-	800.000,00
3	Yeşil alanların endemik ağaç türleriyle ağaçlandırılması	200.000,00	-	200.000,00
		<b>10.000.000,00</b>	<b>-</b>	<b>10.000.000,00</b>



PERFORMANS HEDEFİ TABLOSU 9			
<b>İdare Adı</b>	ÇEŞME BELEDİYESİ (Fen İşleri Müdürlüğü-Kültür Müdürlüğü)		
<b>Amaç</b>	A3: Sürdürülebilir ve Rekabetçi Bir Anlayışla, Tarımsal, Tarihi, Kültürel ve Doğal Dokuyu Koruyup, Geliştirerek Marka Kent Oluşturmak		
<b>Hedef</b>	H3.1: Tarihi ve Kültürel Dokunun Korunması		
<b>Performans Hedefi</b>	Tarihi ve Kültürel Dokunun Korunması		
<b>Açıklamalar:</b> Sürdürülebilir ve rekabetçi bir anlayışla, tarımsal, tarihi, kültürel ve doğal dokuyu koruyup, geliştirerek marka kent oluşturmak amacıyla, tarihi ve kültürel dokunun korunması hedeflenmiş olup, bu hedefin gerçekleştirilmesi için 2026 Performans Programı döneminde Yarımada Turizm Geliştirme Çalışma Grubu oluşturulması öngörülmüştür.			
<b>Performans Göstergeleri</b>	<b>(t-1)</b>	<b>(t)</b>	<b>(t+1)</b>
1 Yarımada Turizm Geliştirme Çalışma Grubu oluşturulması	1	1	1
<b>Açıklama:</b> Performans hedefini ölçmek amacıyla, 2026 Performans Programı döneminde performans göstergesi olarak Yarımada Turizm Geliştirme Çalışma Grubu oluşturulması öngörülmüştür.			
<b>Faaliyetler</b>	<b>Kaynak İhtiyacı</b>		
	<b>Bütçe</b>	<b>Bütçe Dışı</b>	<b>Toplam</b>
1 Yarımada Turizm Geliştirme Çalışma Grubu oluşturulması	0,00	-	0,00
	<b>0,00</b>		<b>0,00</b>



**Çeşme Belediyesi 2026 Yılı Performans Programı**

PERFORMANS HEDEFİ TABLOSU 10			
<b>İdare Adı</b>	ÇEŞME BELEDİYESİ (Tarımsal Hizmetler Müdürlüğü)		
<b>Amaç</b>	A3: Sürdürülebilir ve Rekabetçi Bir Anlayışla, Tarımsal, Tarihi, Kültürel ve Doğal Dokuyu Koruyup, Geliştirerek Marka Kent Oluşturmak		
<b>Hedef</b>	H3.2: Tarımsal Alanların Korunması ve Tarımsal Faaliyetlerin Desteklenmesi		
<b>Performans Hedefi</b>	Tarımsal Alanların Korunması ve Tarımsal Faaliyetlerin Desteklenmesi		
<b>Açıklamalar:</b> Tarımsal dokuyu koruyup geliştirerek marka kent oluşturmak amacıyla, tarımsal alanların korunması ve tarımsal faaliyetlerin desteklenmesi hedeflenmiş olup, bu hedefin gerçekleştirilmesi için 2026 Performans Programı döneminde; tarımsal üretime yönelik teşvik paketleri uygulanması, okullarla işbirliğine gidilerek çocuklara uygulamalı tarım eğitimi verilmesi, toprak analizi hizmeti verilmesi, tarımsal sanayinin oluşumuna yönelik destek sağlanması faaliyetleri öngörülmüştür.			
<b>Performans Göstergeleri</b>	<b>(t-1)</b>	<b>(t)</b>	<b>(t+1)</b>
1   Sebze fidesi dağıtımı	60.000	70.000	80.000
<b>Açıklama:</b> Performans hedefini ölçmek amacıyla, 2026 Performans Programı döneminde performans göstergesi olarak 70.000 adet sebze fidesi dağıtılması öngörülmüştür.			
2   Karakılçık buğday tohumu dağıtımı	100	110	120
<b>Açıklama:</b> Performans hedefini ölçmek amacıyla, 2026 Performans Programı döneminde performans göstergesi olarak 110 ton Karakılçık buğday tohumu dağıtımı öngörülmüştür.			
3   Tarladan sofraya üretici pazarına katılan üretici sayısı	11	15	18
<b>Açıklama:</b> Performans hedefini ölçmek amacıyla, 2026 Performans Programı döneminde performans göstergesi olarak tarladan sofraya üretici pazarına katılan üretici sayısı 15 kişiye çıkarılması öngörülmüştür.			
4   Çocuklara uygulamalı tarım eğitimi	12	15	20
<b>Açıklama:</b> Performans hedefini ölçmek amacıyla, 2026 Performans Programı döneminde performans göstergesi olarak Çocuklara uygulamalı tarım eğitiminin 15 adete çıkarılması öngörülmüştür.			
5   Toprak analizi hizmeti verilen üretici sayısı	100	110	125
<b>Açıklama:</b> Performans hedefini ölçmek amacıyla, 2026 Performans Programı döneminde performans göstergesi olarak toprak analizi hizmeti verilen üretici sayısının 110 kişiye çıkarılması öngörülmüştür.			
<b>Faaliyetler</b>	<b>Kaynak İhtiyacı</b>		
	<b>Bütçe</b>	<b>Bütçe Dışı</b>	<b>Toplam</b>
1   Tarımsal üretime yönelik teşvik paketleri uygulanması	1.000.000,00	-	1.000.000,00
	<b>1.000.000,00</b>		<b>1.000.000,00</b>



PERFORMANS HEDEFİ TABLOSU 11			
<b>İdare Adı</b>	ÇEŞME BELEDİYESİ (Tarımsal Hizmetler Müdürlüğü)		
<b>Amaç</b>	A3: Sürdürülebilir ve Rekabetçi Bir Anlayışla, Tarımsal, Tarihi, Kültürel ve Doğal Dokuyu Koruyup, Geliştirerek Marka Kent Oluşturmak		
<b>Hedef</b>	H3.3: Tarımsal Sanayinin Gelişmesi ve Tarımsal Üretimin Değerlendirilmesinde Öncülük		
<b>Performans Hedefi</b>	Tarımsal Sanayinin Gelişmesi ve Tarımsal Üretimin Değerlendirilmesinde Öncülük		
<b>Açıklamalar:</b> Tarımsal dokuyu koruyup geliştirerek marka kent oluşturmak amacıyla, tarımsal sanayinin gelişmesi ve tarımsal üretimin değerlendirilmesinde öncülük hedeflenmiş olup, bu hedefin gerçekleştirilmesi için 2026 Performans Programı döneminde; organik atıkların değerlendirilmesi için Kompost gübre üretim tesisi kurulması öngörülmüştür.			
<b>Performans Göstergeleri</b>	<b>(t-1)</b>	<b>(t)</b>	<b>(t+1)</b>
1 Kompost üretim Tesisi kurulması	0	1	0
<b>Açıklama:</b> Performans hedefini ölçmek amacıyla, 2026 Performans Programı döneminde performans göstergesi olarak organik atıkların değerlendirilmesi için Kompost gübre üretim tesisi kurulması öngörülmüştür.			
2 Tarımsal Üretim Sera Tesisi kurulması	0	1	0
<b>Açıklama:</b> Performans hedefini ölçmek amacıyla, 2026 Performans Programı döneminde performans göstergesi olarak Tarımsal Üretim Sera Tesisi kurulması öngörülmüştür.			
<b>Faaliyetler</b>	<b>Kaynak İhtiyacı</b>		
	<b>Bütçe</b>	<b>Bütçe Dışı</b>	<b>Toplam</b>
1 Kompost üretim Tesisi kurulması	7.500.000,00	-	7.500.000,00
2 Tarımsal Üretim Sera Tesisi kurulması	7.500.000,00	-	7.500.000,00
	<b>15.000.000,00</b>		<b>15.000.000,00</b>



PERFORMANS HEDEFİ TABLOSU 12			
<b>İdare Adı</b>	ÇEŞME BELEDİYESİ (Kültür İşleri Müdürlüğü)		
<b>Amaç</b>	A4: Toplumsal Çeşitliliğe Duyarlı, Evrensel Ölçekte, Farklı Sanat Dallarını İçine Alan Kültürel ve Sanatsal Etkinlikler Düzenleyerek Hem Çeşme Halkına Sosyal ve Kültürel Katkı, Hem de Kentin Tanıtımını Sağlamak		
<b>Hedef</b>	H4.1: Kültürel ve Sanatsal Etkinlikler Düzenlenmesi		
<b>Performans Hedefi</b>	Kültürel ve Sanatsal Etkinlikler Düzenlenmesi		
<p><b>Açıklamalar:</b> Toplumsal çeşitliliğe duyarlı, evrensel ölçekte, farklı sanat dallarını içine alan kültürel ve sanatsal etkinlikler düzenleyerek hem çeşme halkına sosyal ve kültürel katkı, hem de kentin tanıtımını sağlamak amacıyla, kültürel ve sanatsal etkinlikler düzenlenmesi hedeflenmiş olup, bu hedefin gerçekleştirilmesi için 2026 Performans Programı döneminde; Çeşme Festivali, Ot Festivali ve diğer festivaller ile Sakız Müzesi ve Sakız Festivali Projesinin gerçekleştirilmesi, Sinema Projesi ve Film Günleri etkinliklerinin düzenlenmesi öngörülmüştür.</p>			
<b>Performans Göstergeleri</b>	<b>(t-1)</b>	<b>(t)</b>	<b>(t+1)</b>
1 Kültürel Etkinlik Sayısı	55	60	65
<p><b>Açıklama:</b> Performans hedefini ölçmek amacıyla, 2026 Performans Programı döneminde performans göstergesi olarak 60 adet kültürel etkinlik düzenlenmesi öngörülmüştür.</p>			
<b>Faaliyetler</b>	<b>Kaynak İhtiyacı</b>		
	<b>Bütçe</b>	<b>Bütçe Dışı</b>	<b>Toplam</b>
1 Çeşme Festivali, Ot Festivali ve diğer festivaller ile Sakız Müzesi ve Sakız Festivali Projesinin gerçekleştirilmesi, Sinema Projesi ve Film Günleri etkinlikleri	15.000.000,00	-	15.000.000,00
	<b>15.000.000,00</b>	<b>-</b>	<b>15.000.000,00</b>



PERFORMANS HEDEFİ TABLOSU 13				
<b>İdare Adı</b>	ÇEŞME BELEDİYESİ (Kültür İşleri Müdürlüğü)			
<b>Amaç</b>	A4: Toplumsal Çeşitliliğe Duyarlı, Evrensel Ölçekte, Farklı Sanat Dallarını İçine Alan Kültürel ve Sanatsal Etkinlikler Düzenleyerek Hem Çeşme Halkına Sosyal ve Kültürel Katkı, Hem de Kentin Tanıtımını Sağlamak			
<b>Hedef</b>	H4.2: Kültür, Eğitim ve Sanat Mekanlarının Oluşturulması			
<b>Performans Hedefi</b>	Kültür, Eğitim ve Sanat Mekanlarının Oluşturulması			
<b>Açıklamalar:</b> Toplumsal çeşitliliğe duyarlı, evrensel ölçekte, farklı sanat dallarını içine alan kültürel ve sanatsal etkinlikler düzenleyerek hem çeşme halkına sosyal ve kültürel katkı, hem de kentin tanıtımını sağlamak amacıyla, kültür, eğitim ve sanat mekanlarının oluşturulması hedeflenmiş olup, bu hedefin gerçekleştirilmesi için 2026 Performans Programı döneminde; Alaçatı Meydanı Sokak Sanatları Alanı Projesinin %50'sinin gerçekleştirilmesi öngörülmüştür.				
<b>Performans Göstergeleri</b>		<b>(t-1)</b>	<b>(t)</b>	<b>(t+1)</b>
1	Alaçatı Meydanı Sokak Sanatları Alanı Projesi geç. yüzdesi	%50	%50	0
<b>Açıklama:</b> Performans hedefini ölçmek amacıyla, 2026 Performans Programı döneminde performans göstergesi olarak Alaçatı Meydanı Sokak Sanatları Alanı Projesinin %50'sinin gerçekleştirilmesi öngörülmüştür.				
<b>Faaliyetler</b>		<b>Kaynak İhtiyacı</b>		
		<b>Bütçe</b>	<b>Bütçe Dışı</b>	<b>Toplam</b>
1	Alaçatı Meydanı Sokak Sanatları Alanı Projesi	5.000.000,00	-	5.000.000,00
		<b>5.000.000,00</b>	<b>-</b>	<b>5.000.000,00</b>



PERFORMANS HEDEFİ TABLOSU 14				
<b>İdare Adı</b>	ÇEŞME BELEDİYESİ (Kadın ve Aile İşleri Müdürlüğü)			
<b>Amaç</b>	A5: Toplum Bileşenleri Arasındaki Eşitsizliği Ortadan Kaldıran, Birleştirici Sosyal Belediyeciliği Hayata Geçirmek			
<b>Hedef</b>	H5.1: Toplumsal Cinsiyet Eşitliğinin Sağlanması ve Tüm Kadınların Güçlenmesi İçin Çalışmalar Yapılması			
<b>Performans Hedefi</b>	Toplumsal Cinsiyet Eşitliğinin Sağlanması ve Tüm Kadınların Güçlenmesi İçin Çalışmalar Yapılması			
<b>Açıklamalar:</b> Toplum bileşenleri arasındaki eşitsizliği ortadan kaldıran, birleştirici sosyal belediyeciliği hayata geçirmek amacıyla, toplumsal cinsiyet eşitliğinin sağlanması ve tüm kadınların güçlenmesi için çalışmalar yapılması hedeflenmiş olup, bu hedefin gerçekleştirilmesi için 2026 Performans Programı döneminde; kadın istihdamını artırma programları uygulanması, kadın kooperatiflerinin desteklenmesi, Kadını Kalkındırma Ofisi kurulması, Masal Evlerinin gündüz çocuk bakımevlerine dönüştürülmesi, yeni gündüz çocuk bakımevleri yapımı gerçekleştirilmesi öngörülmüştür.				
<b>Performans Göstergeleri</b>		<b>(t-1)</b>	<b>(t)</b>	<b>(t+1)</b>
1	Meslek edindirme eğitimi verilen kadın sayısı	70	100	150
<b>Açıklama:</b> Performans hedefini ölçmek amacıyla, 2026 Performans Programı döneminde performans göstergesi olarak meslek edindirme eğitimi verilen kadın sayısının 100 kişiye çıkarılması öngörülmüştür.				
2	Masal Evlerinin Gündüz Çocuk Bakımevlerine Dönüştürülmesi ve yeni Bakımevi yapılması	1	2	2
<b>Açıklama:</b> Performans hedefini ölçmek amacıyla, 2026 Performans Programı döneminde performans göstergesi olarak 2 masal evinin çocuk bakımevine dönüştürülmesi öngörülmüştür.				
<b>Faaliyetler</b>		<b>Kaynak İhtiyacı</b>		
		<b>Bütçe</b>	<b>Bütçe Dışı</b>	<b>Toplam</b>
1	Kadın istihdamını artırma programları uygulanması, kadın kooperatiflerinin desteklenmesi	800.000,00	-	800.000,00
2	Kadını Kalkındırma Ofisi kurulması	200.000,00	-	200.000,00
3	Masal Evlerinin Gündüz Çocuk Bakımevlerine Dönüştürülmesi, Yeni Gündüz Çocuk Bakımevleri Yapımı	9.000.000,00	-	9.000.000,00
		<b>10.000.000,00</b>	<b>-</b>	<b>10.000.000,00</b>



### Çeşme Belediyesi 2026 Yılı Performans Programı

PERFORMANS HEDEFİ TABLOSU 15				
<b>İdare Adı</b>		ÇEŞME BELEDİYESİ (Sosyal Yardım İşleri Müdürlüğü)		
<b>Amaç</b>		A5: Toplum Bileşenleri Arasındaki Eşitsizliği Ortadan Kaldıran, Birleştirici Sosyal Belediyeciliği Hayata Geçirmek		
<b>Hedef</b>		H5.2: Yardıma muhtaç vatandaşlarımızın ihtiyaçlarını karşılamak		
<b>Performans Hedefi</b>		Yardıma muhtaç vatandaşlarımızın ihtiyaçlarını karşılamak		
<b>Açıklamalar:</b> Toplum bileşenleri arasındaki eşitsizliği ortadan kaldıran, birleştirici sosyal belediyeciliği hayata geçirmek amacıyla, yardıma muhtaç vatandaşlarımızın ihtiyaçlarını karşılamak hedeflenmiş olup, bu hedefin gerçekleştirilmesi için 2026 Performans Programı döneminde; yaş almış, engelli ve ihtiyaç sahiplerinin sosyal yardım taleplerinin karşılanması gerçekleştirilmesi öngörülmüştür.				
<b>Performans Göstergeleri</b>		<b>(t-1)</b>	<b>(t)</b>	<b>(t+1)</b>
1	Yaş almış, engelli ve ihtiyaç sahiplerinin sosyal yardım taleplerinin karşılanma oranı	500	600	700
<b>Açıklama:</b> Performans hedefini ölçmek amacıyla, 2026 Performans Programı döneminde performans göstergesi olarak yaş almış, engelli ve ihtiyaç sahiplerinden 600 kişiye sosyal yardım yapılması öngörülmüştür.				
<b>Faaliyetler</b>		<b>Kaynak İhtiyacı</b>		
		<b>Bütçe</b>	<b>Bütçe Dışı</b>	<b>Toplam</b>
1	Yaş almış, engelli ve ihtiyaç sahiplerinin sosyal yardım taleplerinin karşılanması	28.000.000,00	-	28.000.000,00
		<b>28.000.000,00</b>	<b>-</b>	<b>28.000.000,00</b>



PERFORMANS HEDEFİ TABLOSU 16				
<b>İdare Adı</b>		ÇEŞME BELEDİYESİ (Fen İşleri Müdürlüğü)		
<b>Amaç</b>		A5: Toplum Bileşenleri Arasındaki Eşitsizliği Ortadan Kaldıran, Birleştirici Sosyal Belediyeciliği Hayata Geçirmek		
<b>Hedef</b>		H5.3: Gençlerin Geleceğe Hazırlanmasına Katkı Sağlanması		
<b>Performans Hedefi</b>		Gençlerin Geleceğe Hazırlanmasına Katkı Sağlanması		
<b>Açıklamalar:</b> Toplum bileşenleri arasındaki eşitsizliği ortadan kaldıran, birleştirici sosyal belediyeciliği hayata geçirmek amacıyla, gençlerin geleceğe hazırlanmasına katkı sağlanması hedeflenmiş olup, bu hedefin gerçekleştirilmesi için 2026 Performans Programı döneminde kaynak yetersizliğinden faaliyet öngörülmemiştir. Gençlere yönelik olarak; Kampüs Alaçatı Projesi'nin 2027 ve 2028 yıllarında gerçekleştirilmesi, bütçe dışı kaynak sağlanması durumunda Kapalı Spor Salonu'nun da sonraki yıllarda gerçekleştirilmesi öngörülmüştür.				



PERFORMANS HEDEFİ TABLOSU 17				
<b>İdare Adı</b>	ÇEŞME BELEDİYESİ (Sosyal Yardım İşleri Müdürlüğü)			
<b>Amaç</b>	A5: Toplum Bileşenleri Arasındaki Eşitsizliği Ortadan Kaldıran, Birleştirici Sosyal Belediyeciliği Hayata Geçirmek			
<b>Hedef</b>	H5.4: Koruyucu, Önleyici ve Rehabilite Edici Sağlık Hizmetleri Sunmak			
<b>Performans Hedefi</b>	Koruyucu, Önleyici ve Rehabilite Edici Sağlık Hizmetleri Sunmak			
<b>Açıklamalar:</b> Toplum bileşenleri arasındaki eşitsizliği ortadan kaldıran, birleştirici sosyal belediyeciliği hayata geçirmek amacıyla, koruyucu, önleyici ve rehabilite edici sağlık hizmetleri sunmak hedeflenmiş olup, bu hedefin gerçekleştirilmesi için 2026 Performans Programı döneminde; yaş almışlara yardım etmek üzere hasa nakil hizmeti verilmesi, psikolojik danışmanlık hizmeti verilmesi, evde sağlık ve diğer hizmetlerin sunulması faaliyetleri öngörülmüştür.				
<b>Performans Göstergeleri</b>		<b>(t-1)</b>	<b>(t)</b>	<b>(t+1)</b>
1	Hasta nakil hizmeti verilen vatandaş sayısı	350	400	550
<b>Açıklama:</b> Performans hedefini ölçmek amacıyla, 2026 Performans Programı döneminde performans göstergesi olarak 400 kişiye hasta nakil hizmeti verilmesi öngörülmüştür.				
2	Diyetisyen hizmetinden faydalanan vatandaş sayısı	200	250	300
<b>Açıklama:</b> Performans hedefini ölçmek amacıyla, 2026 Performans Programı döneminde performans göstergesi olarak 250 kişiye diyetisyen hizmeti verilmesi öngörülmüştür.				
3	Fizyoterapi hizmetinden faydalanan vatandaş sayısı	300	350	400
<b>Açıklama:</b> Performans hedefini ölçmek amacıyla, 2026 Performans Programı döneminde performans göstergesi olarak 350 kişiye fizyoterapi hizmeti verilmesi öngörülmüştür.				
4	Psikolojik danışmanlık ve rehberlik hizmetinden faydalanan vatandaş sayısı	200	250	300
<b>Açıklama:</b> Performans hedefini ölçmek amacıyla, 2026 Performans Programı döneminde performans göstergesi olarak 250 kişiye Psikolojik danışmanlık ve rehberlik hizmeti verilmesi öngörülmüştür.				
5	Evde hemşirelik hizmetinden faydalanan vatandaş sayısı	50	100	150
<b>Açıklama:</b> Performans hedefini ölçmek amacıyla, 2026 Performans Programı döneminde performans göstergesi olarak 100 kişiye evde hemşirelik hizmeti verilmesi öngörülmüştür.				
<b>Faaliyetler</b>	<b>Kaynak İhtiyacı</b>			
	<b>Bütçe</b>	<b>Bütçe Dışı</b>	<b>Toplam</b>	
1	Yaş almışlara yardım etmek üzere hasa nakil hizmeti verilmesi, psikolojik danışmanlık hizmeti verilmesi, evde sağlık ve diğer hizmetlerin sunulması faaliyetleri	28.000.000,00	-	28.000.000,00
		<b>28.000.000,00</b>		<b>28.000.000,00</b>



PERFORMANS HEDEFİ TABLOSU 18			
<b>İdare Adı</b>	ÇEŞME BELEDİYESİ (Fen İşleri Müdürlüğü)		
<b>Amaç</b>	A5: Toplum Bileşenleri Arasındaki Eşitsizliği Ortadan Kaldıran, Birleştirici Sosyal Belediyeciliği Hayata Geçirmek		
<b>Hedef</b>	H5.5: Engelsiz Bir Kent Oluşturulması		
<b>Performans Hedefi</b>	Engelsiz Bir Kent Oluşturulması		
<p><b>Açıklamalar:</b> Toplum bileşenleri arasındaki eşitsizliği ortadan kaldıran, birleştirici sosyal belediyeciliği hayata geçirmek amacıyla, engelsiz bir kent oluşturulması hedeflenmiş olup, bu hedefin gerçekleştirilmesi için 2026 Performans Programı döneminde; engelli odaklı tasarım anlayışıyla ulaşım güzergahlarını yeniden tasarlanması; kamu hizmeti alanları, kamu binaları ve özel işletmelerin engelsiz hale getirilmesi faaliyetleri öngörülmüştür.</p>			
<b>Performans Göstergeleri</b>	<b>(t-1)</b>	<b>(t)</b>	<b>(t+1)</b>
1 Engelsizleştirilen kamu hizmeti alanı sayısı	5	5	10
<p><b>Açıklama:</b> Performans hedefini ölçmek amacıyla, 2026 Performans Programı döneminde performans göstergesi olarak 5 adet kamu hizmet alanının engelsizleştirilmesi öngörülmüştür.</p>			
2 Engelsizleştirilen işletme sayısı	10	10	10
<p><b>Açıklama:</b> Performans hedefini ölçmek amacıyla, 2026 Performans Programı döneminde performans göstergesi olarak 10 adet işletmenin engelsizleştirilmesi öngörülmüştür.</p>			
<b>Faaliyetler</b>	<b>Kaynak İhtiyacı</b>		
	<b>Bütçe</b>	<b>Bütçe Dışı</b>	<b>Toplam</b>
1 Engelli odaklı tasarım anlayışıyla ulaşım güzergahlarının yeniden tasarlanması; kamu hizmeti alanları, kamu binaları ve özel işletmelerin engelsiz hale getirilmesi	1.000.000,00	-	1.000.000,00
	<b>1.000.000,00</b>	<b>-</b>	<b>1.000.000,00</b>



PERFORMANS HEDEFİ TABLOSU 19				
<b>İdare Adı</b>		ÇEŞME BELEDİYESİ (Temizlik İşleri Müdürlüğü)		
<b>Amaç</b>		A6: Çevre ve Halk Sağlığını Önceliğine Alan Yönetim Anlayışını Geliştirmek		
<b>Hedef</b>		H6.1: Çevre, İnsan ve Toplum Sağlığına Duyarlı Katı Atık Toplama Uygulamalarını Hayata Geçirmek		
<b>Performans Hedefi</b>		Çevre, İnsan ve Toplum Sağlığına Duyarlı Katı Atık Toplama Uygulamalarını Hayata Geçirmek		
<b>Açıklamalar:</b> Çevre ve halk sağlığını önceliğine alan yönetim anlayışını geliştirmek amacıyla, çevre, insan ve toplum sağlığına duyarlı katı atık toplama uygulamalarını hayata geçirmek hedeflenmiş olup, bu hedefin gerçekleştirilmesi için 2026 Performans Programı döneminde; evsel katı atıkların toplanması, deponi alanına taşınması ve çöp konteynerlerinin yenilenmesi, bakım ve temizliği faaliyetleri öngörülmüştür.				
<b>Performans Göstergeleri</b>		<b>(t-1)</b>	<b>(t)</b>	<b>(t+1)</b>
1	Aylık Yıkanan Konteyner Adedi	400	450	500
<b>Açıklama:</b> Performans hedefini ölçmek amacıyla, 2026 Performans Programı döneminde performans göstergesi olarak aylık yıkanan konteyner adedi 450 adet olarak öngörülmüştür.				
2	Yeni Konteyner alımı	200	200	200
<b>Açıklama:</b> Performans hedefini ölçmek amacıyla, 2026 Performans Programı döneminde performans göstergesi olarak 200 adet yeni konteyner alımı öngörülmüştür.				
3	Toplanan evsel atık miktarı	450	500	550
<b>Açıklama:</b> Performans hedefini ölçmek amacıyla, 2026 Performans Programı döneminde performans göstergesi olarak 500 ton evsel katı atık toplanması öngörülmüştür.				
4	Çöp deponi alanına taşıyan toplam tır sayısı	14	16	18
<b>Açıklama:</b> Performans hedefini ölçmek amacıyla, 2026 Performans Programı döneminde performans göstergesi olarak evsel katı atığını çöp deponi alanına taşıyan tır sayısının 16 adete yükseltilmesi öngörülmüştür.				
<b>Faaliyetler</b>		<b>Kaynak İhtiyacı</b>		
		<b>Bütçe</b>	<b>Bütçe Dışı</b>	<b>Toplam</b>
1	Çöp konteynerlerinin yenilenmesi	1.500.000,00	-	1.500.000,00



PERFORMANS HEDEFİ TABLOSU 20				
<b>İdare Adı</b>		ÇEŞME BELEDİYESİ (İklim Değişikliği ve Sıfır Atık Müdürlüğü)		
<b>Amaç</b>		A6: Çevre ve Halk Sağlığını Önceliğine Alan Yönetim Anlayışını Geliştirmek		
<b>Hedef</b>		H6.2: Çevre Duyarlılığını Artırmaya Yönelik Kentsel Uygulamaları Hayata Geçirmek		
<b>Performans Hedefi</b>		Çevre Duyarlılığını Artırmaya Yönelik Kentsel Uygulamaları Hayata Geçirmek		
<b>Açıklamalar:</b> Çevre ve halk sağlığını önceliğine alan yönetim anlayışını geliştirmek amacıyla, çevre duyarlılığını artırmaya yönelik kentsel uygulamaları hayata geçirmek hedeflenmiş olup, bu hedefin gerçekleştirilmesi için 2026 Performans Programı döneminde; çevre bilincinin geliştirilmesi yönelik eğitim, etkinlik ve kampanyalar ile geri dönüşüm kumbaralarının yaygınlaştırılması faaliyetleri öngörülmüştür.				
<b>Performans Göstergeleri</b>		<b>(t-1)</b>	<b>(t)</b>	<b>(t+1)</b>
1	Çevre bilincinin geliştirilmesi eğitim, etkinlik ve kampanya sayısı	13	20	23
<b>Açıklama:</b> Performans hedefini ölçmek amacıyla, 2026 Performans Programı döneminde performans göstergesi olarak Çevre bilincinin geliştirilmesi eğitim, etkinlik ve kampanya sayısı 20 adet olarak öngörülmüştür.				
2	Geri Dönüşüm Kumbara sayısı	50	60	70
<b>Açıklama:</b> Performans hedefini ölçmek amacıyla, 2026 Performans Programı döneminde performans göstergesi olarak geri dönüşüm kumbara sayısının 60 adete çıkarılması öngörülmüştür.				
<b>Faaliyetler</b>		<b>Kaynak İhtiyacı</b>		
		<b>Bütçe</b>	<b>Bütçe Dışı</b>	<b>Toplam</b>
1	Çevre bilincinin geliştirilmesi yönelik eğitim, etkinlik ve kampanyaları	500.000,00	-	500.000,00
2	Geri dönüşüm kumbaralarının yaygınlaştırılması	9.500.000,00	-	9.500.000,00
		<b>10.000.000,00</b>	<b>-</b>	<b>10.000.000,00</b>



PERFORMANS HEDEFİ TABLOSU 21				
<b>İdare Adı</b>		ÇEŞME BELEDİYESİ (Zabıta Müdürlüğü)		
<b>Amaç</b>		A6: Çevre ve Halk Sağlığını Önceliğine Alan Yönetim Anlayışını Geliştirmek		
<b>Hedef</b>		H6.3: Halkın esenlik, sağlık ve huzurunu korumak		
<b>Performans Hedefi</b>		Halkın esenlik, sağlık ve huzurunu korumak		
<b>Açıklamalar:</b> Çevre ve halk sağlığını önceliğine alan yönetim anlayışını geliştirmek amacıyla, Halkın esenlik, sağlık ve huzurunu korumak hedeflenmiş olup, bu hedefin gerçekleştirilmesi için 2026 Performans Programı döneminde; belediyenin sorumluluk alanındaki işyerlerinin denetimi, Zabitanın görev ve yetki alanına giren şikayetlerle ilgili Kabahatler Kanunu ile diğer kanunlardaki işlemlerin gerçekleştirilmesi ile Pazar yerlerinin denetimi ile Belediye Zabıta Yönetmeliğinde yer alan görev ve hizmetlere yönelik faaliyetleri öngörülmüştür.				
<b>Performans Göstergeleri</b>		<b>(t-1)</b>	<b>(t)</b>	<b>(t+1)</b>
1	Denetlenen İş Yeri Sayısı	1000	1250	1500
<b>Açıklama:</b> Performans hedefini ölçmek amacıyla, 2026 Performans Programı döneminde performans göstergesi olarak 1.250 adet işyerinin denetimi öngörülmüştür.				
2	Belediye Emir ve Yasakları Yönetmeliğine Uymayanlar İçin Yerinde İnceleme ve Tutanak Tanzim Etme adedi	1000	1250	1500
<b>Açıklama:</b> Performans hedefini ölçmek amacıyla, 2026 Performans Programı döneminde performans göstergesi olarak belediye emir ve yasaklarına uymayanlara düzenlenecek tutanak sayısı 1.250 adet olarak öngörülmüştür.				
3	6502 Sayılı Tüketicinin Korunması Hakkında Kanun'un 54. maddesi ve Fiyat Etiketli Yönetmeliği'nin İlgili Hükümleri Gereği Denetimlerin Yapılma adedi	1000	1250	1500
<b>Açıklama:</b> Performans hedefini ölçmek amacıyla, 2026 Performans Programı döneminde performans göstergesi olarak Tüketicinin Korunması Hakkında Kanun gereğince yapılacak denetim adedi sayısı 1.250 olarak öngörülmüştür.				
<b>Faaliyetler</b>		<b>Kaynak İhtiyacı</b>		
		<b>Bütçe</b>	<b>Bütçe Dışı</b>	<b>Toplam</b>
1	Belediyenin sorumluluk alanındaki işyerlerinin denetiminde kullanılmak üzere el terminali veya tablet alımı	500.000,00	-	500.000,00
		<b>500.000,00</b>		<b>500.000,00</b>



PERFORMANS HEDEFİ TABLOSU 22			
<b>İdare Adı</b>	ÇEŞME BELEDİYESİ (Ruhsat ve Denetim Müdürlüğü)		
<b>Amaç</b>	A6: Çevre ve Halk Sağlığını Önceliğine Alan Yönetim Anlayışını Geliştirmek		
<b>Hedef</b>	H6.4: Yetki Dahilinde İlçe Sınırları İçerisindeki Tüm İşyerlerini Ruhsata Bağlamak		
<b>Performans Hedefi</b>	Yetki Dahilinde İlçe Sınırları İçerisindeki Tüm İşyerlerini Ruhsata Bağlamak		
<p><b>Açıklamalar:</b> Çevre ve halk sağlığını önceliğine alan yönetim anlayışını geliştirmek amacıyla, yetki dahilinde ilçe sınırları içerisindeki tüm işyerlerini ruhsata bağlamak hedeflenmiş olup, bu hedefin gerçekleştirilmesi için 2026 Performans Programı döneminde; İşyerlerinin ruhsatlandırılması, intibakları, iptal vb iş ve işlemler; İşyerlerinin ruhsatlandırma sonrası denetimi; Dış Paydaşların ortak denetimleri kapsamında denetim komisyonlarına iştirak faaliyetleri öngörülmüştür.</p>			
<b>Performans Göstergeleri</b>	<b>(t-1)</b>	<b>(t)</b>	<b>(t+1)</b>
1 Ruhsatlandırılan işyeri sayısı	300	310	320
<p><b>Açıklama:</b> Performans hedefini ölçmek amacıyla, 2026 Performans Programı döneminde performans göstergesi olarak ruhsatlandırılacak işyeri sayısı 310 adet olarak öngörülmüştür.</p>			
2 Ruhsat mevzuatına aykırı işletildiği tespit edilen işletmelere gerekli yaptırımları uygulamak ve uygun hale getirilmesini sağlamak	45	55	65
<p><b>Açıklama:</b> Performans hedefini ölçmek amacıyla, 2026 Performans Programı döneminde performans göstergesi olarak ruhsat mevzuatına aykırı işletildiği için gerekli yaptırımların uygulandığı ve uygun hale getirilmesinin sağlandığı işyeri sayısı 55 adet olarak öngörülmüştür.</p>			
<b>Faaliyetler</b>	<b>Kaynak İhtiyacı</b>		
	<b>Bütçe</b>	<b>Bütçe Dışı</b>	<b>Toplam</b>
1 İşyerlerinin ruhsatlandırılması ve ruhsatlandırma sonrası denetimi faaliyetleri	100.000,00	-	100.000,00
	<b>100.000,00</b>		<b>100.000,00</b>



PERFORMANS HEDEFİ TABLOSU 23				
<b>İdare Adı</b>	ÇEŞME BELEDİYESİ (Fen İşleri Müdürlüğü)			
<b>Amaç</b>	A6: Çevre ve Halk Sağlığını Önceliğine Alan Yönetim Anlayışını Geliştirmek			
<b>Hedef</b>	H6.5 Tehlike arz eden metruk yapıların izalesi			
<b>Performans Hedefi</b>	Tehlike arz eden metruk yapıların izalesi			
<b>Açıklamalar:</b> Çevre ve halk sağlığını önceliğine alan yönetim anlayışını geliştirmek amacıyla, Tehlike arz eden metruk yapıların izalesi hedeflenmiş olup, bu hedefin gerçekleştirilmesi için 2026 Performans Programı döneminde; metruk yapıların tespiti ve yasal işlemlerin yürütülmesi ile yıkım ihalesi yapılması faaliyetleri öngörülmüştür.				
<b>Performans Göstergeleri</b>	<b>(t-1)</b>	<b>8</b>	<b>10</b>	
1	İzale edilen metruk bina sayısı	10	11	8
<b>Açıklama:</b> Performans hedefini ölçmek amacıyla, 2026 Performans Programı döneminde performans göstergesi olarak izale edilen metruk bina sayısı 11 adet olarak öngörülmüştür.				
2	Yıkılan gece konu sayısı	12	13	10
<b>Açıklama:</b> Performans hedefini ölçmek amacıyla, 2026 Performans Programı döneminde performans göstergesi olarak yıkılan gece konu sayısı 13 adet olarak öngörülmüştür.				
<b>Faaliyetler</b>	<b>Kaynak İhtiyacı</b>			
	<b>Bütçe</b>	<b>Bütçe Dışı</b>	<b>Toplam</b>	
1	İhale yoluyla metruk binaların ve gecekonduların yıkılması	11.000.000,00		11.000.000,00
		<b>11.000.000,00</b>		<b>11.000.000,00</b>



PERFORMANS HEDEFİ TABLOSU 24				
<b>İdare Adı</b>		ÇEŞME BELEDİYESİ (Veteriner İşleri Müdürlüğü)		
<b>Amaç</b>		A6: Çevre ve Halk Sağlığını Önceliğine Alan Yönetim Anlayışını Geliştirmek		
<b>Hedef</b>		H6.6: Sokak Hayvanlarının Korunması ve Rehabilitasyonu		
<b>Performans Hedefi</b>		Sokak Hayvanlarının Korunması ve Rehabilitasyonu		
<b>Açıklamalar:</b> Çevre ve halk sağlığını önceliğine alan yönetim anlayışını geliştirmek amacıyla, sokak hayvanlarının korunması ve rehabilitasyonu hedeflenmiş olup, bu hedefin gerçekleştirilmesi için 2026 Performans Programı döneminde; sokak hayvanlarının rehabilitasyonu, tedavisi ve sahiplendirme faaliyetleri öngörülmüştür.				
<b>Performans Göstergeleri</b>		<b>(t-1)</b>	<b>(t)</b>	<b>(t+1)</b>
1	Kısırlaştırılan ve rehabilite edilen hayvan sayısı	1500	1800	2000
<b>Açıklama:</b> Performans hedefini ölçmek amacıyla, 2026 Performans Programı döneminde performans göstergesi olarak kısırlaştırılan ve rehabilite edilen hayvan sayısı 1.800 adet olarak öngörülmüştür.				
2	Tedavi edilen hayvan sayısı	8.000	8.500	9.000
<b>Açıklama:</b> Performans hedefini ölçmek amacıyla, 2026 Performans Programı döneminde performans göstergesi olarak tedavi edilen hayvan sayısı 8.500 adet olarak öngörülmüştür.				
3	Sahiplendirilen hayvan sayısı	300	400	500
<b>Açıklama:</b> Performans hedefini ölçmek amacıyla, 2026 Performans Programı döneminde performans göstergesi olarak sahiplendirilen hayvan sayısı 400 adet olarak öngörülmüştür.				
<b>Faaliyetler</b>		<b>Kaynak İhtiyacı</b>		
		<b>Bütçe</b>	<b>Bütçe Dışı</b>	<b>Toplam</b>
1	Sokak hayvanlarının rehabilitasyonu, tedavisi ve sahiplendirme faaliyetleri	2.000.000,00	-	2.000.000,00
		<b>2.000.000,00</b>		<b>2.000.000,00</b>



PERFORMANS HEDEFİ TABLOSU 25				
<b>İdare Adı</b>	ÇEŞME BELEDİYESİ (Emlak ve İstimlak Müdürlüğü)			
<b>Amaç</b>	A7: Kentin Doğal, Tarihi ve Kültürel Mirasına Saygılı Bir Anlayışla Planlı, Modern, Estetik, Engelsiz Ve Yaşanabilir Bir Kent Yaratmak			
<b>Hedef</b>	H7.1 Kamu Hizmet Alanlarının Genişletilmesi ve Muhafazası			
<b>Performans Hedefi</b>	Kamu Hizmet Alanlarının Genişletilmesi ve Muhafazası			
<p><b>Açıklamalar:</b> Kentin doğal, tarihi ve kültürel mirasına saygılı bir anlayışla planlı, modern, estetik, engelsiz ve yaşanabilir bir kent yaratmak amacıyla, kamu hizmet alanlarının genişletilmesi ve muhafazası hedeflenmiş olup, bu hedefin gerçekleştirilmesi için 2026 Performans Programı döneminde; belediye hizmet alanları ve sosyal donatı alanlarının kamulaştırılması ile hisseli taşınmazlardaki belediye hisselerinin satışı faaliyetleri öngörülmüştür.</p>				
<b>Performans Göstergeleri</b>		<b>(t-1)</b>	<b>(t)</b>	<b>(t+1)</b>
1	Kamulaştırılan taşınmaz sayısı	20	30	30
<p><b>Açıklama:</b> Performans hedefini ölçmek amacıyla, 2026 Performans Programı döneminde performans göstergesi olarak Kamulaştırılan taşınmaz sayısı 30 adet olarak öngörülmüştür.</p>				
<b>Faaliyetler</b>		<b>Kaynak İhtiyacı</b>		
		<b>Bütçe</b>	<b>Bütçe Dışı</b>	<b>Toplam</b>
1	Kamulaştırma faaliyeti	20.000.000,00		20.000.000,00
		<b>20.000.000,00</b>		<b>20.000.000,00</b>



PERFORMANS HEDEFİ TABLOSU 26			
<b>İdare Adı</b>	ÇEŞME BELEDİYESİ (Afet İşleri Müdürlüğü)		
<b>Amaç</b>	A8: Çeşme Halkının Gönüllülük esasına uygun olarak afet olaylarında aktif rol alması ve eğitim bilincinin yükselmesi		
<b>Hedef</b>	H8.1 Halkının kendini afet olaylarına karşı güvende hissetmesi ve korunduğunun bilincinde olması		
<b>Performans Hedefi</b>	Halkının kendini afet olaylarına karşı güvende hissetmesi ve korunduğunun bilincinde olması		
<b>Açıklamalar:</b> Çeşme Halkının Gönüllülük esasına uygun olarak afet olaylarında aktif rol alması ve eğitim bilincinin yükselmesi amacıyla, Halkının kendini afet olaylarına karşı güvende hissetmesi ve korunduğunun bilincinde olması hedeflenmiş olup, bu hedefin gerçekleştirilmesi için 2026 Performans Programı döneminde; afet anı ve sonrasına ilişkin olarak halka eğitimler verilmesi ile afet gönüllüleri ekibi kurulması ve eğitimleri faaliyetleri öngörülmüştür.			
<b>Performans Göstergeleri</b>	<b>(t-1)</b>	<b>(t)</b>	<b>(t+1)</b>
1 Halkın olası afet durumlarında nasıl davranması gerektiği hakkında eğitim düzenlenmesi	15	20	25
<b>Açıklama:</b> Performans hedefini ölçmek amacıyla, 2026 Performans Programı döneminde performans göstergesi olarak Halkın olası afet durumlarında nasıl davranması gerektiği hakkında eğitim düzenlenmesi sayısı 20 adet olarak öngörülmüştür.			
2 Standartlara uygun acil toplanma alanı denetim sıklığı	1	1	1
<b>Açıklama:</b> Performans hedefini ölçmek amacıyla, 2026 Performans Programı döneminde performans göstergesi olarak standartlara uygun acil toplanma alanı denetim sıklığı 1 adet olarak öngörülmüştür.			
3 Afet durumlarında görevlendirilecek gönüllü kişi sayısı	50	75	100
<b>Açıklama:</b> Performans hedefini ölçmek amacıyla, 2026 Performans Programı döneminde performans göstergesi olarak Afet durumlarında görevlendirilecek gönüllü kişi sayısı 75 adet olarak öngörülmüştür.			
<b>Faaliyetler</b>	<b>Kaynak İhtiyacı</b>		
	<b>Bütçe</b>	<b>Bütçe Dışı</b>	<b>Toplam</b>
1 Afet anı ve sonrasına ilişkin olarak halka eğitimler verilmesi ile afet gönüllüleri ekibi kurulması ve eğitim faaliyetleri	100.000,00	-	100.000,00
	<b>100.000,00</b>		<b>100.000,00</b>



### Çeşme Belediyesi 2026 Yılı Performans Programı

**3.2. Faaliyet Maliyet Tabloları:** 2026 Yılı Performans Program dönemine ait performans hedeflerine ulaşmak için yürütülecek faaliyetler ile uygulanacak projelere, sorumlu birimler (müdürlükler) itibariyle aşağıdaki Faaliyet Maliyetleri Tablolarında yer verilmiştir.

Faaliyet Maliyetleri Tablolarında; her bir faaliyet ve proje için 2026 Mali Yılı Bütçesinde ayrılan ödenekler ile bütçe dışı kaynaklara yer verilmiştir.

FAALİYET MALİYETLERİ TABLOSU 1		
<b>İdare Adı</b>	Çeşme Belediyesi	
<b>Performans Hedefi</b>	Vatandaş Memnuniyetine Yönelik Ölçümler ve Analizlere İmkân Sağlayan Çalışmaların Yapılması	
<b>Faaliyet Adı</b>	Mahallelerde Halk buluşmaları yapılması	
<b>Sorumlu Harcama Birimi veya Birimleri</b>	Özel Kalem Birimi	
<b>Açıklamalar:</b> Vatandaşların Belediye Hizmetlerine Yönelik Görüş ve Düşüncelerinin Alınması Hedefi kapsamında düzenlenecek mahallelerde halk buluşması toplantıları faaliyeti için 50.000,00 TL maliyet öngörülmüştür.		
<b>Bütçe Ödeneği</b>		
<b>Ekonomik Kod</b>		<b>(t+1)</b>
01	Personel Giderleri	
02	SGK Devlet Primi Giderleri	
03	Mal ve Hizmet Alım Giderleri	50.000,00
04	Faiz Giderleri	
05	Cari Transferler	
06	Sermaye Giderleri	
07	Sermaye Transferleri	
08	Borç verme	
<b>Toplam Bütçe Kaynak İhtiyacı</b>		<b>50.000,00</b>
<b>Bütçe Dışı Kaynak</b>	Döner Sermaye	-
	Diğer Yurt İçi	-
	Yurt Dışı	-
<b>Toplam Bütçe Dışı Kaynak İhtiyacı</b>		<b>-</b>
<b>Toplam Kaynak İhtiyacı</b>		<b>50.000,00</b>



FAALİYET MALİYETLERİ TABLOSU 2		
<b>İdare Adı</b>		Çeşme Belediyesi
<b>Performans Hedefi</b>		Vatandaş Memnuniyetine Yönelik Ölçümler ve Analizlere İmkân Sağlayan Çalışmaların Yapılması
<b>Faaliyet Adı</b>		Çeşme Çözüm Projesi
<b>Sorumlu Harcama Birimi veya Birimleri</b>		Özel Kalem Birimi
<p><b>Açıklamalar:</b> Vatandaşların Belediye Hizmetlerine Yönelik Görüş ve Düşüncelerinin Alınması Hedefi kapsamında, vatandaşların talep ve şikayetlerinin alınıp kısa sürede çözüme kavuşturulacak Çeşme Çözüm Projesinin hayata geçirilmesi için 150.000,00 TL maliyet öngörülmüştür.</p>		
<b>Bütçe Ödeneği</b>		
<b>Ekonomik Kod</b>		<b>(t+1)</b>
01	Personel Giderleri	
02	SGK Devlet Primi Giderleri	
03	Mal ve Hizmet Alım Giderleri	150.000,00
04	Faiz Giderleri	
05	Cari Transferler	
06	Sermaye Giderleri	
07	Sermaye Transferleri	
08	Borç verme	
<b>Toplam Bütçe Kaynak İhtiyacı</b>		<b>150.000,00</b>
<b>Bütçe Dışı Kaynak</b>	Döner Sermaye	-
	Diğer Yurt İçi	-
	Yurt Dışı	-
<b>Toplam Bütçe Dışı Kaynak İhtiyacı</b>		<b>-</b>
<b>Toplam Kaynak İhtiyacı</b>		<b>150.000,00</b>



<b>FAALİYET MALİYETLERİ TABLOSU 3</b>		
<b>İdare Adı</b>	Çeşme Belediyesi	
<b>Performans Hedefi</b>	Katılımcı Yönetim Anlayışının Hâkim Kılınması	
<b>Faaliyet Adı</b>	Kent Konseyinin işlevine uygun şekilde yeniden işler hale getirilmesi faaliyeti	
<b>Sorumlu Harcama Birimi veya Birimleri</b>	Özel Kalem Birimi	
<b>Açıklamalar:</b> Katılımcı Yönetim Anlayışının Hâkim Kılınması Hedefi kapsamında, Kent Konseyinin işlevine uygun şekilde yeniden işler hale getirilmesi faaliyeti için 100.000,00 TL maliyet öngörülmüştür.		
<b>Bütçe Ödeneği</b>		
<b>Ekonomik Kod</b>		<b>(t+1)</b>
01	Personel Giderleri	
02	SGK Devlet Primi Giderleri	
03	Mal ve Hizmet Alım Giderleri	100.000,00
04	Faiz Giderleri	
05	Cari Transferler	
06	Sermaye Giderleri	
07	Sermaye Transferleri	
08	Borç verme	
<b>Toplam Bütçe Kaynak İhtiyacı</b>		100.000,00
<b>Bütçe Dışı Kaynak</b>	Döner Sermaye	-
	Diğer Yurt İçi	-
	Yurt Dışı	-
<b>Toplam Bütçe Dışı Kaynak İhtiyacı</b>		-
<b>Toplam Kaynak İhtiyacı</b>		<b>100.000,00</b>

◆◆◆

FAALİYET MALİYETLERİ TABLOSU 4		
<b>İdare Adı</b>	Çeşme Belediyesi	
<b>Performans Hedefi</b>	Katılımcı Yönetim Anlayışının Hâkim Kılınması	
<b>Faaliyet Adı</b>	Kent Konseyinde çocuk, genç ve kadın meclisleri kurulması faaliyetleri	
<b>Sorumlu Harcama Birimi veya Birimleri</b>	Özel Kalem Birimi	
<b>Açıklamalar:</b> Katılımcı Yönetim Anlayışının Hâkim Kılınması Hedefi kapsamında, Kent Konseyinde çocuk, genç ve kadın meclisleri kurulması faaliyetleri için 50.000,00 TL maliyet öngörülmüştür.		
<b>Bütçe Ödeneği</b>		
<b>Ekonomik Kod</b>		<b>(t+1)</b>
01	Personel Giderleri	
02	SGK Devlet Primi Giderleri	
03	Mal ve Hizmet Alım Giderleri	50.000,00
04	Faiz Giderleri	
05	Cari Transferler	
06	Sermaye Giderleri	
07	Sermaye Transferleri	
08	Borç verme	
<b>Toplam Bütçe Kaynak İhtiyacı</b>		50.000,00
<b>Bütçe Dışı Kaynak</b>	Döner Sermaye	-
	Diğer Yurt İçi	-
	Yurt Dışı	-
<b>Toplam Bütçe Dışı Kaynak İhtiyacı</b>		-
<b>Toplam Kaynak İhtiyacı</b>		<b>50.000,00</b>

◆◆◆

FAALİYET MALİYETLERİ TABLOSU 5		
<b>İdare Adı</b>		Çeşme Belediyesi
<b>Performans Hedefi</b>		İdari Yapının Geliştirilmesi ve Kurumsallaşmanın Sağlanması
<b>Faaliyet Adı</b>		Müdürlüklerin görev ve çalışma yönetmeliklerinin güncellenmesi
<b>Sorumlu Harcama Birimi veya Birimleri</b>		İnsan Kaynakları ve Eğitim Müdürlüğü
<b>Açıklamalar:</b> İdari Yapının Geliştirilmesi ve Kurumsallaşmanın Sağlanması Hedefi kapsamında, müdürlüklerin görev ve çalışma yönetmeliklerinin güncellenmesi faaliyetleri için 50.000,00 TL maliyet öngörülmüştür.		
<b>Bütçe Ödeneği</b>		
<b>Ekonomik Kod</b>		<b>(t+1)</b>
01	Personel Giderleri	
02	SGK Devlet Primi Giderleri	
03	Mal ve Hizmet Alım Giderleri	50.000,00
04	Faiz Giderleri	
05	Cari Transferler	
06	Sermaye Giderleri	
07	Sermaye Transferleri	
08	Borç verme	
<b>Toplam Bütçe Kaynak İhtiyacı</b>		50.000,00
<b>Bütçe Dışı Kaynak</b>	Döner Sermaye	-
	Diğer Yurt İçi	-
	Yurt Dışı	-
<b>Toplam Bütçe Dışı Kaynak İhtiyacı</b>		-
<b>Toplam Kaynak İhtiyacı</b>		<b>50.000,00</b>

FAALİYET MALİYETLERİ TABLOSU 6		
<b>İdare Adı</b>	Çeşme Belediyesi	
<b>Performans Hedefi</b>	İdari Yapının Geliştirilmesi ve Kurumsallaşmanın Sağlanması	
<b>Faaliyet Adı</b>	Personellere yönelik mevzuat eğitimi faaliyetleri	
<b>Sorumlu Harcama Birimi veya Birimleri</b>	İnsan Kaynakları ve Eğitim Müdürlüğü	
<b>Açıklamalar:</b> İdari Yapının Geliştirilmesi ve Kurumsallaşmanın Sağlanması Hedefi kapsamında, personellere yönelik mevzuat eğitimi faaliyetleri için 100.000,00 TL maliyet öngörülmüştür.		
<b>Bütçe Ödeneği</b>		
<b>Ekonomik Kod</b>		<b>(t+1)</b>
01	Personel Giderleri	
02	SGK Devlet Primi Giderleri	
03	Mal ve Hizmet Alım Giderleri	100.000,00
04	Faiz Giderleri	
05	Cari Transferler	
06	Sermaye Giderleri	
07	Sermaye Transferleri	
08	Borç verme	
<b>Toplam Bütçe Kaynak İhtiyacı</b>		<b>100.000,00</b>
<b>Bütçe Dışı Kaynak</b>	Döner Sermaye	-
	Diğer Yurt İçi	-
	Yurt Dışı	-
<b>Toplam Bütçe Dışı Kaynak İhtiyacı</b>		<b>-</b>
<b>Toplam Kaynak İhtiyacı</b>		<b>100.000,00</b>

◆◆◆

FAALİYET MALİYETLERİ TABLOSU 7		
<b>İdare Adı</b>	Çeşme Belediyesi	
<b>Performans Hedefi</b>	Belediyenin Mali Yapısının Güçlendirilmesi ve Geliştirilmesi	
<b>Faaliyet Adı</b>	Belediyenin öz gelirlerinin artırılmasına yönelik faaliyetler	
<b>Sorumlu Harcama Birimi veya Birimleri</b>	Mali Hizmetler Müdürlüğü	
<b>Açıklamalar:</b> Belediyenin Mali Yapısının Güçlendirilmesi ve Geliştirilmesi Hedefi kapsamında, Belediyenin öz gelirlerinin artırılmasına yönelik faaliyetler için 30.000,00 TL maliyet öngörülmüştür.		
<b>Bütçe Ödeneği</b>		
<b>Ekonomik Kod</b>		<b>(t+1)</b>
01	Personel Giderleri	
02	SGK Devlet Primi Giderleri	
03	Mal ve Hizmet Alım Giderleri	30.000,00
04	Faiz Giderleri	
05	Cari Transferler	
06	Sermaye Giderleri	
07	Sermaye Transferleri	
08	Borç verme	
<b>Toplam Bütçe Kaynak İhtiyacı</b>		<b>30.000,00</b>
<b>Bütçe Dışı Kaynak</b>	Döner Sermaye	-
	Diğer Yurt İçi	-
	Yurt Dışı	-
<b>Toplam Bütçe Dışı Kaynak İhtiyacı</b>		<b>-</b>
<b>Toplam Kaynak İhtiyacı</b>		<b>30.000,00 TL</b>



FAALİYET MALİYETLERİ TABLOSU 8		
<b>İdare Adı</b>		Çeşme Belediyesi
<b>Performans Hedefi</b>		H1.4: Belediyenin Mali Yapısının Güçlendirilmesi ve Geliştirilmesi
<b>Faaliyet Adı</b>		Öz gelir tahsilat oranının artırılmasına yönelik faaliyetler
<b>Sorumlu Harcama Birimi veya Birimleri</b>		Mali Hizmetler Müdürlüğü
<p><b>Açıklamalar:</b> Belediyenin Mali Yapısının Güçlendirilmesi ve Geliştirilmesi Hedefi kapsamında, Belediyenin öz gelir tahsilat oranlarının artırılmasına yönelik faaliyetler için 120.000,00 TL maliyet öngörülmüştür.</p>		
<b>Bütçe Ödeneği</b>		
<b>Ekonomik Kod</b>		<b>(t+1)</b>
01	Personel Giderleri	
02	SGK Devlet Primi Giderleri	
03	Mal ve Hizmet Alım Giderleri	120.000,00
04	Faiz Giderleri	
05	Cari Transferler	
06	Sermaye Giderleri	
07	Sermaye Transferleri	
08	Borç verme	
<b>Toplam Bütçe Kaynak İhtiyacı</b>		<b>120.000,00</b>
<b>Bütçe Dışı Kaynak</b>	Döner Sermaye	-
	Diğer Yurt İçi	-
	Yurt Dışı	-
<b>Toplam Bütçe Dışı Kaynak İhtiyacı</b>		<b>-</b>
<b>Toplam Kaynak İhtiyacı</b>		<b>120.000,00</b>



FAALİYET MALİYETLERİ TABLOSU 9		
<b>İdare Adı</b>		Çeşme Belediyesi
<b>Performans Hedefi</b>		Dayanıklı Alt Yapıların İnşası
<b>Faaliyet Adı</b>		Sıcak asfalt kaplama ve yama yol yapımı, yol ve kaldırım yapımı, bisiklet yolları yapımı, resmi daire ve okul binaları bakım ve onarımları ve diğer alt yapı işleri faaliyetleri
<b>Sorumlu Harcama Birimi veya Birimleri</b>		Fen İşleri Müdürlüğü
<p><b>Açıklamalar:</b> Dayanıklı Alt Yapıların İnşası Hedefi kapsamında; Sıcak asfalt kaplama ve yama yol yapımı, yol ve kaldırım yapımı, bisiklet yolları yapımı, resmi daire ve okul binaları bakım ve onarımları ve diğer alt yapı işleri faaliyetleri için 80.000.000,00 TL maliyet öngörülmüştür.</p>		
<b>Bütçe Ödeneği</b>		
<b>Ekonomik Kod</b>		<b>(t+1)</b>
01	Personel Giderleri	
02	SGK Devlet Primi Giderleri	
03	Mal ve Hizmet Alım Giderleri	
04	Faiz Giderleri	
05	Cari Transferler	
06	Sermaye Giderleri	80.000.000,00
07	Sermaye Transferleri	
08	Borç verme	
<b>Toplam Bütçe Kaynak İhtiyacı</b>		80.000.000,00
<b>Bütçe Dışı Kaynak</b>	Döner Sermaye	-
	Diğer Yurt İçi	-
	Yurt Dışı	-
<b>Toplam Bütçe Dışı Kaynak İhtiyacı</b>		-
<b>Toplam Kaynak İhtiyacı</b>		<b>80.000.000,00</b>

FAALİYET MALİYETLERİ TABLOSU 10		
<b>İdare Adı</b>	Çeşme Belediyesi	
<b>Performans Hedefi</b>	Dayanıklı Alt Yapıların İnşası	
<b>Faaliyet Adı</b>	Çeşme Rotası Projesi, Zemin Altı Otopark Projesi, Küçük Sanayi Sitesi Projesi, Ilıca Kür Merkezi Projesi	
<b>Sorumlu Harcama Birimi veya Birimleri</b>	Fen İşleri Müdürlüğü	
<b>Açıklamalar:</b> Dayanıklı Alt Yapıların İnşası Hedefi kapsamında; Çeşme Rotası Projesi, Zemin Altı Otopark Projesi, Küçük Sanayi Sitesi Projesi, Ilıca Kür Merkezi Projesi için 70.000.000,00 TL maliyet öngörülmüştür.		
<b>Bütçe Ödeneği</b>		
<b>Ekonomik Kod</b>		<b>(t+1)</b>
01	Personel Giderleri	
02	SGK Devlet Primi Giderleri	
03	Mal ve Hizmet Alım Giderleri	
04	Faiz Giderleri	
05	Cari Transferler	
06	Sermaye Giderleri	20.000.000,00
07	Sermaye Transferleri	
08	Borç verme	
<b>Toplam Bütçe Kaynak İhtiyacı</b>		<b>20.000.000,00</b>
<b>Bütçe Dışı Kaynak</b>	Döner Sermaye	-
	Diğer Yurt İçi	50.000.000,00
	Yurt Dışı	-
<b>Toplam Bütçe Dışı Kaynak İhtiyacı</b>		<b>50.000.000,00</b>
<b>Toplam Kaynak İhtiyacı</b>		<b>70.000.000,00</b>



FAALİYET MALİYETLERİ TABLOSU 11		
<b>İdare Adı</b>		Çeşme Belediyesi
<b>Performans Hedefi</b>		Kapsayıcı ve Sürdürülebilir Turizmin ve Teknolojik Altyapıların Oluşturulması ve Güçlendirilmesi
<b>Faaliyet Adı</b>		Yeni Turizm Rotaları oluşturulması ve tanıtımı faaliyetleri
<b>Sorumlu Harcama Birimi veya Birimleri</b>		Kültür İşleri Müdürlüğü
<p><b>Açıklamalar:</b> Kapsayıcı ve Sürdürülebilir Turizmin ve Teknolojik Altyapıların Oluşturulması ve Güçlendirilmesi Hedefi kapsamında, Yeni Turizm Rotaları oluşturulması ve tanıtımı faaliyetleri için 5.000.000,00 TL maliyet öngörülmüştür.</p>		
<b>Bütçe Ödeneği</b>		
<b>Ekonomik Kod</b>		<b>(t+1)</b>
01	Personel Giderleri	
02	SGK Devlet Primi Giderleri	
03	Mal ve Hizmet Alım Giderleri	5.000.000,00
04	Faiz Giderleri	
05	Cari Transferler	
06	Sermaye Giderleri	
07	Sermaye Transferleri	
08	Borç verme	
<b>Toplam Bütçe Kaynak İhtiyacı</b>		<b>5.000.000,00</b>
<b>Bütçe Dışı Kaynak</b>	Döner Sermaye	-
	Diğer Yurt İçi	-
	Yurt Dışı	-
<b>Toplam Bütçe Dışı Kaynak İhtiyacı</b>		<b>-</b>
<b>Toplam Kaynak İhtiyacı</b>		<b>5.000.000,00</b>

◆◆◆

FAALİYET MALİYETLERİ TABLOSU 12		
<b>İdare Adı</b>		Çeşme Belediyesi
<b>Performans Hedefi</b>		Yapılaşmaların Sürdürülebilir Kentsel Planlama ile Yapılması ve Yerleşimlerin Kapsayıcı, Güvenli ve Sürdürülebilir Kılınması
<b>Faaliyet Adı</b>		Kentsel Tasarım Projesi
<b>Sorumlu Harcama Birimi veya Birimleri</b>		İmar ve Şehircilik Müdürlüğü
<b>Açıklamalar:</b> Kapsayıcı ve Sürdürülebilir Turizmin ve Teknolojik Altyapıların Oluşturulması ve Güçlendirilmesi Hedefi kapsamında, (1) adet Kentsel Tasarım Projesi için 5.000.000,00 TL maliyet öngörülmüştür.		
<b>Bütçe Ödeneği</b>		
<b>Ekonomik Kod</b>		<b>(t+1)</b>
01	Personel Giderleri	
02	SGK Devlet Primi Giderleri	
03	Mal ve Hizmet Alım Giderleri	
04	Faiz Giderleri	
05	Cari Transferler	
06	Sermaye Giderleri	5.000.000,00
07	Sermaye Transferleri	
08	Borç verme	
<b>Toplam Bütçe Kaynak İhtiyacı</b>		<b>5.000.000,00</b>
<b>Bütçe Dışı Kaynak</b>	Döner Sermaye	-
	Diğer Yurt İçi	-
	Yurt Dışı	-
<b>Toplam Bütçe Dışı Kaynak İhtiyacı</b>		
<b>Toplam Kaynak İhtiyacı</b>		<b>5.000.000,00</b>

<b>FAALİYET MALİYETLERİ TABLOSU 13</b>		
<b>İdare Adı</b>	Çeşme Belediyesi	
<b>Performans Hedefi</b>	Yapılaşmaların Sürdürülebilir Kentsel Planlama ile Yapılması ve Yerleşimlerin Kapsayıcı, Güvenli ve Sürdürülebilir Kılınması	
<b>Faaliyet Adı</b>	Alaçatı Köyiçi Kentsel Tasarım Rehberi İle Kent Estetiğinin Oluşturulması Projesi	
<b>Sorumlu Harcama Birimi veya Birimleri</b>	İmar ve Şehircilik Müdürlüğü	
<b>Açıklamalar:</b> Kapsayıcı ve Sürdürülebilir Turizmin ve Teknolojik Altyapıların Oluşturulması ve Güçlendirilmesi Hedefi kapsamında, Alaçatı Köyiçi Kentsel Tasarım Rehberi ile Kent Estetiğinin Oluşturulması Projesi için 5.000.000,00 TL maliyet öngörülmüştür.		
<b>Bütçe Ödeneği</b>		
<b>Ekonomik Kod</b>		<b>(t+1)</b>
01	Personel Giderleri	
02	SGK Devlet Primi Giderleri	
03	Mal ve Hizmet Alım Giderleri	
04	Faiz Giderleri	
05	Cari Transferler	
06	Sermaye Giderleri	5.000.000,00
07	Sermaye Transferleri	
08	Borç verme	
<b>Toplam Bütçe Kaynak İhtiyacı</b>		<b>5.000.000,00</b>
<b>Bütçe Dışı Kaynak</b>	Döner Sermaye	-
	Diğer Yurt İçi	-
	Yurt Dışı	-
<b>Toplam Bütçe Dışı Kaynak İhtiyacı</b>		<b>-</b>
<b>Toplam Kaynak İhtiyacı</b>		<b>5.000.000,00</b>

FAALİYET MALİYETLERİ TABLOSU 14		
<b>İdare Adı</b>		Çeşme Belediyesi
<b>Performans Hedefi</b>		Sosyal Yeşil Alanlar ve Tarım Dışı Yeşil Alanlar ile Çocuk Parklarının İyileştirilmesi ve Yeni Parklar Yapılması
<b>Faaliyet Adı</b>		Yeni parklar yapılması ve çocuk parklarının iyileştirilmesi
<b>Sorumlu Harcama Birimi veya Birimleri</b>		Park ve Bahçeler Müdürlüğü
<p><b>Açıklamalar:</b> Sosyal Yeşil Alanlar ve Tarım Dışı Yeşil Alanlar ile Çocuk Parklarının İyileştirilmesi ve Yeni Parklar Yapılması Hedefi kapsamında, 4 adet yeni parklar yapılması ve çocuk parklarının iyileştirilmesi için 9.000.000,00 TL maliyet öngörülmüştür.</p>		
<b>Bütçe Ödeneği</b>		
<b>Ekonomik Kod</b>		<b>(t+1)</b>
01	Personel Giderleri	
02	SGK Devlet Primi Giderleri	
03	Mal ve Hizmet Alım Giderleri	
04	Faiz Giderleri	
05	Cari Transferler	
06	Sermaye Giderleri	9.000.000,00
07	Sermaye Transferleri	
08	Borç verme	
<b>Toplam Bütçe Kaynak İhtiyacı</b>		<b>9.000.000,00</b>
<b>Bütçe Dışı Kaynak</b>	Döner Sermaye	-
	Diğer Yurt İçi	-
	Yurt Dışı	-
<b>Toplam Bütçe Dışı Kaynak İhtiyacı</b>		<b>-</b>
<b>Toplam Kaynak İhtiyacı</b>		<b>9.000.000,00</b>

FAALİYET MALİYETLERİ TABLOSU 15		
<b>İdare Adı</b>	Çeşme Belediyesi	
<b>Performans Hedefi</b>	Sosyal Yeşil Alanlar ve Tarım Dışı Yeşil Alanlar ile Çocuk Parklarının İyileştirilmesi ve Yeni Parklar Yapılması	
<b>Faaliyet Adı</b>	Parkların, yeşil alanların düzenli olarak çiçeklendirilmesi, bu kapsamda seralarda çiçek üretimi faaliyeti	
<b>Sorumlu Harcama Birimi veya Birimleri</b>	Park ve Bahçeler Müdürlüğü	
<b>Açıklamalar:</b> Sosyal Yeşil Alanlar ve Tarım Dışı Yeşil Alanlar ile Çocuk Parklarının İyileştirilmesi ve Yeni Parklar Yapılması Hedefi kapsamında, Parkların, yeşil alanların düzenli olarak çiçeklendirilmesi, seralarda çiçek üretimi faaliyeti için 800.000,00 TL maliyet öngörülmüştür.		
<b>Bütçe Ödeneği</b>		
<b>Ekonomik Kod</b>		<b>(t+1)</b>
01	Personel Giderleri	
02	SGK Devlet Primi Giderleri	
03	Mal ve Hizmet Alım Giderleri	800.000,00
04	Faiz Giderleri	
05	Cari Transferler	
06	Sermaye Giderleri	
07	Sermaye Transferleri	
08	Borç verme	
<b>Toplam Bütçe Kaynak İhtiyacı</b>		<b>800.000,00</b>
<b>Bütçe Dışı Kaynak</b>	Döner Sermaye	-
	Diğer Yurt İçi	-
	Yurt Dışı	-
<b>Toplam Bütçe Dışı Kaynak İhtiyacı</b>		<b>-</b>
<b>Toplam Kaynak İhtiyacı</b>		<b>800.000,00</b>

FAALİYET MALİYETLERİ TABLOSU 16		
<b>İdare Adı</b>		Çeşme Belediyesi
<b>Performans Hedefi</b>		Sosyal Yeşil Alanlar ve Tarım Dışı Yeşil Alanlar ile Çocuk Parklarının İyileştirilmesi ve Yeni Parklar Yapılması
<b>Faaliyet Adı</b>		Yeşil alanların endemik ağaç türleriyle ağaçlandırılması
<b>Sorumlu Harcama Birimi veya Birimleri</b>		Park ve Bahçeler Müdürlüğü
<b>Açıklamalar:</b> Sosyal Yeşil Alanlar ve Tarım Dışı Yeşil Alanlar ile Çocuk Parklarının İyileştirilmesi ve Yeni Parklar Yapılması Hedefi kapsamında, yeşil alanların endemik ağaç türleriyle ağaçlandırılması için 200.000,00 TL maliyet öngörülmüştür.		
<b>Bütçe Ödeneği</b>		
<b>Ekonomik Kod</b>		<b>(t+1)</b>
01	Personel Giderleri	
02	SGK Devlet Primi Giderleri	
03	Mal ve Hizmet Alım Giderleri	200.000,00
04	Faiz Giderleri	
05	Cari Transferler	
06	Sermaye Giderleri	
07	Sermaye Transferleri	
08	Borç verme	
<b>Toplam Bütçe Kaynak İhtiyacı</b>		200.000,00
<b>Bütçe Dışı Kaynak</b>	Döner Sermaye	-
	Diğer Yurt İçi	-
	Yurt Dışı	-
<b>Toplam Bütçe Dışı Kaynak İhtiyacı</b>		-
<b>Toplam Kaynak İhtiyacı</b>		<b>200.000,00</b>

FAALİYET MALİYETLERİ TABLOSU 17		
<b>İdare Adı</b>		Çeşme Belediyesi
<b>Performans Hedefi</b>		Tarihi ve Kültürel Dokunun Korunması
<b>Faaliyet Adı</b>		Çeşme Yarımada Turizm Geliştirme Çalışma Grubu oluşturulması
<b>Sorumlu Harcama Birimi veya Birimleri</b>		Kültür Müdürlüğü
<p><b>Açıklamalar:</b> Tarihi ve Kültürel Dokunun Korunması Hedefi kapsamında, Çeşme Yarımada Turizm Geliştirme Çalışma Grubu oluşturulması dış paydaşlarla iş birliği kapsamında gerçekleştirileceğinden maliyet öngörülmemiştir.</p>		
<b>Bütçe Ödeneği</b>		
<b>Ekonomik Kod</b>		<b>(t+1)</b>
01	Personel Giderleri	
02	SGK Devlet Primi Giderleri	
03	Mal ve Hizmet Alım Giderleri	
04	Faiz Giderleri	
05	Cari Transferler	
06	Sermaye Giderleri	
07	Sermaye Transferleri	
08	Borç verme	
<b>Toplam Bütçe Kaynak İhtiyacı</b>		<b>0,00</b>
<b>Bütçe Dışı Kaynak</b>	Döner Sermaye	-
	Diğer Yurt İçi	-
	Yurt Dışı	-
<b>Toplam Bütçe Dışı Kaynak İhtiyacı</b>		<b>-</b>
<b>Toplam Kaynak İhtiyacı</b>		<b>0,00</b>



FAALİYET MALİYETLERİ TABLOSU 18		
<b>İdare Adı</b>	Çeşme Belediyesi	
<b>Performans Hedefi</b>	Tarımsal Alanların Korunması ve Tarımsal Faaliyetlerin Desteklenmesi	
<b>Faaliyet Adı</b>	Tarımsal üretime yönelik teşvik paketleri uygulanması	
<b>Sorumlu Harcama Birimi veya Birimleri</b>	Tarımsal Hizmetler Müdürlüğü	
<b>Açıklamalar:</b> Tarımsal Alanların Korunması ve Tarımsal Faaliyetlerin Desteklenmesi Hedefi kapsamında, Tarımsal üretime yönelik teşvik paketi uygulamaları için 1.000.000,00 TL maliyet öngörülmüştür.		
<b>Bütçe Ödeneği</b>		
<b>Ekonomik Kod</b>		<b>(t+1)</b>
01	Personel Giderleri	
02	SGK Devlet Primi Giderleri	
03	Mal ve Hizmet Alım Giderleri	1.000.000,00
04	Faiz Giderleri	
05	Cari Transferler	
06	Sermaye Giderleri	
07	Sermaye Transferleri	
08	Borç verme	
<b>Toplam Bütçe Kaynak İhtiyacı</b>		<b>1.000.000,00</b>
<b>Bütçe Dışı Kaynak</b>	Döner Sermaye	-
	Diğer Yurt İçi	-
	Yurt Dışı	-
<b>Toplam Bütçe Dışı Kaynak İhtiyacı</b>		<b>-</b>
<b>Toplam Kaynak İhtiyacı</b>		<b>1.000.000,00</b>



FAALİYET MALİYETLERİ TABLOSU 19		
<b>İdare Adı</b>	Çeşme Belediyesi	
<b>Performans Hedefi</b>	Tarımsal Sanayinin Gelişmesi ve Tarımsal Üretimin Değerlendirilmesinde Öncülük	
<b>Faaliyet Adı</b>	Kompost üretim Tesisi kurulması	
<b>Sorumlu Harcama Birimi veya Birimleri</b>	Tarımsal Hizmetler Müdürlüğü	
<b>Açıklamalar:</b> Tarımsal Sanayinin Gelişmesi ve Tarımsal Üretimin Değerlendirilmesinde Öncülük Hedefi kapsamında, Kompost üretim Tesisi kurulması için 7.500.000,00 TL maliyet öngörülmüştür.		
<b>Bütçe Ödeneği</b>		
<b>Ekonomik Kod</b>		<b>(t+1)</b>
01	Personel Giderleri	
02	SGK Devlet Primi Giderleri	
03	Mal ve Hizmet Alım Giderleri	
04	Faiz Giderleri	
05	Cari Transferler	
06	Sermaye Giderleri	7.500.000,00
07	Sermaye Transferleri	
08	Borç verme	
<b>Toplam Bütçe Kaynak İhtiyacı</b>		<b>7.500.000,00</b>
<b>Bütçe Dışı Kaynak</b>	Döner Sermaye	-
	Diğer Yurt İçi	-
	Yurt Dışı	-
<b>Toplam Bütçe Dışı Kaynak İhtiyacı</b>		
<b>Toplam Kaynak İhtiyacı</b>		<b>7.500.000,00</b>

◆◆◆

FAALİYET MALİYETLERİ TABLOSU 20		
<b>İdare Adı</b>		Çeşme Belediyesi
<b>Performans Hedefi</b>		Tarımsal Sanayinin Gelişmesi ve Tarımsal Üretimin Değerlendirilmesinde Öncülük
<b>Faaliyet Adı</b>		Tarımsal Üretim Sera Tesisi kurulması
<b>Sorumlu Harcama Birimi veya Birimleri</b>		Tarımsal Hizmetler Müdürlüğü
<p><b>Açıklamalar:</b> Tarımsal Sanayinin Gelişmesi ve Tarımsal Üretimin Değerlendirilmesinde Öncülük Hedefi kapsamında, Tarımsal Üretim Sera Tesisi kurulması için 7.500.000,00 TL maliyet öngörülmüştür.</p>		
<b>Bütçe Ödeneği</b>		
<b>Ekonomik Kod</b>		<b>(t+1)</b>
01	Personel Giderleri	
02	SGK Devlet Primi Giderleri	
03	Mal ve Hizmet Alım Giderleri	
04	Faiz Giderleri	
05	Cari Transferler	
06	Sermaye Giderleri	7.500.000,00
07	Sermaye Transferleri	
08	Borç verme	
<b>Toplam Bütçe Kaynak İhtiyacı</b>		<b>7.500.000,00</b>
<b>Bütçe Dışı Kaynak</b>	Döner Sermaye	-
	Diğer Yurt İçi	-
	Yurt Dışı	-
<b>Toplam Bütçe Dışı Kaynak İhtiyacı</b>		
<b>Toplam Kaynak İhtiyacı</b>		<b>7.500.000,00</b>



**Çeşme Belediyesi 2026 Yılı Performans Programı**

FAALİYET MALİYETLERİ TABLOSU 21		
<b>İdare Adı</b>	Çeşme Belediyesi	
<b>Performans Hedefi</b>	Kültürel ve Sanatsal Etkinlikler Düzenlenmesi	
<b>Faaliyet Adı</b>	Çeşme Festivali, Ot Festivali ve diğer festivaller ile Sakız Müzesi ve Sakız Festivali Projesinin gerçekleştirilmesi, Sinema Projesi ve Film Günleri etkinlikleri	
<b>Sorumlu Harcama Birimi veya Birimleri</b>	Kültür İşleri Müdürlüğü	
<b>Açıklamalar:</b> Kültürel ve Sanatsal Etkinlikler Düzenlenmesi Hedefi kapsamında, Çeşme Festivali, Ot Festivali ve diğer festivaller ile Sakız Müzesi ve Sakız Festivali Projesinin gerçekleştirilmesi, Sinema Projesi ve Film Günleri etkinlikleri için 15.000.000,00 TL maliyet öngörülmüştür.		
<b>Bütçe Ödeneği</b>		
<b>Ekonomik Kod</b>		<b>(t+1)</b>
01	Personel Giderleri	
02	SGK Devlet Primi Giderleri	
03	Mal ve Hizmet Alım Giderleri	15.000.000,00
04	Faiz Giderleri	
05	Cari Transferler	
06	Sermaye Giderleri	
07	Sermaye Transferleri	
08	Borç verme	
<b>Toplam Bütçe Kaynak İhtiyacı</b>		<b>15.000.000,00</b>
<b>Bütçe Dışı Kaynak</b>	Döner Sermaye	-
	Diğer Yurt İçi	-
	Yurt Dışı	-
<b>Toplam Bütçe Dışı Kaynak İhtiyacı</b>		
<b>Toplam Kaynak İhtiyacı</b>		<b>15.000.000,00</b>

◆◆◆

FAALİYET MALİYETLERİ TABLOSU 22		
<b>İdare Adı</b>		Çeşme Belediyesi
<b>Performans Hedefi</b>		Kültür, Eğitim ve Sanat Mekanlarının Oluşturulması
<b>Faaliyet Adı</b>		Alaçatı Meydanı Sokak Sanatları Alanı Projesi
<b>Sorumlu Harcama Birimi veya Birimleri</b>		Kültür İşleri Müdürlüğü
<p><b>Açıklamalar:</b> Kültür, Eğitim ve Sanat Mekanlarının Oluşturulması Hedefi kapsamında, Alaçatı Meydanı Sokak Sanatları Alanı Projesinin gerçekleştirilmesi için 5.000.000,00 TL maliyet öngörülmüştür.</p>		
<b>Bütçe Ödeneği</b>		
<b>Ekonomik Kod</b>		<b>(t+1)</b>
01	Personel Giderleri	
02	SGK Devlet Primi Giderleri	
03	Mal ve Hizmet Alım Giderleri	
04	Faiz Giderleri	
05	Cari Transferler	
06	Sermaye Giderleri	5.000.000,00 TL
07	Sermaye Transferleri	
08	Borç verme	
<b>Toplam Bütçe Kaynak İhtiyacı</b>		5.000.000,00 TL
<b>Bütçe Dışı Kaynak</b>	Döner Sermaye	-
	Diğer Yurt İçi	-
	Yurt Dışı	-
<b>Toplam Bütçe Dışı Kaynak İhtiyacı</b>		
<b>Toplam Kaynak İhtiyacı</b>		<b>5.000.000,00 TL</b>

◆◆◆

FAALİYET MALİYETLERİ TABLOSU 23		
<b>İdare Adı</b>	Çeşme Belediyesi	
<b>Performans Hedefi</b>	Toplumsal Cinsiyet Eşitliğinin Sağlanması ve Tüm Kadınların Güçlenmesi İçin Çalışmalar Yapılması	
<b>Faaliyet Adı</b>	Kadın istihdamını artırma programları uygulanması, kadın kooperatiflerinin desteklenmesi	
<b>Sorumlu Harcama Birimi veya Birimleri</b>	Kadın ve Aile İşleri Müdürlüğü	
<b>Açıklamalar:</b> Toplumsal Cinsiyet Eşitliğinin Sağlanması ve Tüm Kadınların Güçlenmesi İçin Çalışmalar Yapılması Hedefi kapsamında, Kadın istihdamını artırma programları uygulanması, kadın kooperatiflerinin desteklenmesi için 800.000,00 TL maliyet öngörülmüştür.		
<b>Bütçe Ödeneği</b>		
<b>Ekonomik Kod</b>		<b>(t+1)</b>
01	Personel Giderleri	
02	SGK Devlet Primi Giderleri	
03	Mal ve Hizmet Alım Giderleri	800.000,00 TL
04	Faiz Giderleri	
05	Cari Transferler	
06	Sermaye Giderleri	
07	Sermaye Transferleri	
08	Borç verme	
<b>Toplam Bütçe Kaynak İhtiyacı</b>		<b>800.000,00 TL</b>
<b>Bütçe Dışı Kaynak</b>	Döner Sermaye	-
	Diğer Yurt İçi	-
	Yurt Dışı	-
<b>Toplam Bütçe Dışı Kaynak İhtiyacı</b>		
<b>Toplam Kaynak İhtiyacı</b>		<b>800.000,00 TL</b>

**Çeşme Belediyesi 2026 Yılı Performans Programı**

FAALİYET MALİYETLERİ TABLOSU 24		
<b>İdare Adı</b>	Çeşme Belediyesi	
<b>Performans Hedefi</b>	Toplumsal Cinsiyet Eşitliğinin Sağlanması ve Tüm Kadınların Güçlenmesi İçin Çalışmalar Yapılması	
<b>Faaliyet Adı</b>	Kadını Kalkındırma Ofisi kurulması	
<b>Sorumlu Harcama Birimi veya Birimleri</b>	Kadın ve Aile İşleri Müdürlüğü	
<b>Açıklamalar:</b> Toplumsal Cinsiyet Eşitliğinin Sağlanması ve Tüm Kadınların Güçlenmesi İçin Çalışmalar Yapılması Hedefi kapsamında, Kadını Kalkındırma Ofisi kurulması için 200.000,00 TL maliyet öngörülmüştür.		
<b>Bütçe Ödeneği</b>		
<b>Ekonomik Kod</b>		<b>(t+1)</b>
01	Personel Giderleri	
02	SGK Devlet Primi Giderleri	
03	Mal ve Hizmet Alım Giderleri	200.000,00 TL
04	Faiz Giderleri	
05	Cari Transferler	
06	Sermaye Giderleri	
07	Sermaye Transferleri	
08	Borç verme	
<b>Toplam Bütçe Kaynak İhtiyacı</b>		<b>200.000,00 TL</b>
<b>Bütçe Dışı Kaynak</b>	Döner Sermaye	-
	Diğer Yurt İçi	-
	Yurt Dışı	-
<b>Toplam Bütçe Dışı Kaynak İhtiyacı</b>		
<b>Toplam Kaynak İhtiyacı</b>		<b>200.000,00 TL</b>



FAALİYET MALİYETLERİ TABLOSU 25		
<b>İdare Adı</b>	Çeşme Belediyesi	
<b>Performans Hedefi</b>	Toplumsal Cinsiyet Eşitliğinin Sağlanması ve Tüm Kadınların Güçlenmesi İçin Çalışmalar Yapılması	
<b>Faaliyet Adı</b>	Masal Evlerinin Gündüz Çocuk Bakımevlerine Dönüştürülmesi, Yeni Gündüz Çocuk Bakımevleri Yapımı	
<b>Sorumlu Harcama Birimi veya Birimleri</b>	Kadın ve Aile İşleri Müdürlüğü	
<b>Açıklamalar:</b> Toplumsal Cinsiyet Eşitliğinin Sağlanması ve Tüm Kadınların Güçlenmesi İçin Çalışmalar Yapılması Hedefi kapsamında, masal evlerinin gündüz çocuk bakımevlerine dönüştürülmesi, yeni gündüz çocuk bakımevleri yapımı için 9.000.000,00 TL maliyet öngörülmüştür.		
<b>Bütçe Ödeneği</b>		
<b>Ekonomik Kod</b>		<b>(t+1)</b>
01	Personel Giderleri	
02	SGK Devlet Primi Giderleri	
03	Mal ve Hizmet Alım Giderleri	
04	Faiz Giderleri	
05	Cari Transferler	
06	Sermaye Giderleri	9.000.000,00 TL
07	Sermaye Transferleri	
08	Borç verme	
<b>Toplam Bütçe Kaynak İhtiyacı</b>		<b>9.000.000,00 TL</b>
<b>Bütçe Dışı Kaynak</b>	Döner Sermaye	-
	Diğer Yurt İçi	-
	Yurt Dışı	-
<b>Toplam Bütçe Dışı Kaynak İhtiyacı</b>		
<b>Toplam Kaynak İhtiyacı</b>		<b>9.000.000,00 TL</b>

FAALİYET MALİYETLERİ TABLOSU 26		
<b>İdare Adı</b>	Çeşme Belediyesi	
<b>Performans Hedefi</b>	Yardıma Muhtaç Vatandaşlarımızın İhtiyaçlarını Karşılama	
<b>Faaliyet Adı</b>	Yaş almış, engelli ve ihtiyaç sahiplerinin sosyal yardım taleplerinin karşılanması	
<b>Sorumlu Harcama Birimi veya Birimleri</b>	Sosyal Yardım İşleri Müdürlüğü	
<b>Açıklamalar:</b> Yardıma Muhtaç Vatandaşlarımızın İhtiyaçlarını Karşılama Hedefi kapsamında, Yaş almış, engelli ve ihtiyaç sahiplerinin sosyal yardım taleplerinin karşılanması için 28.000.000,00 TL maliyet öngörülmüştür.		
<b>Bütçe Ödeneği</b>		
<b>Ekonomik Kod</b>		<b>(t+1)</b>
01	Personel Giderleri	
02	SGK Devlet Primi Giderleri	
03	Mal ve Hizmet Alım Giderleri	
04	Faiz Giderleri	
05	Cari Transferler	28.000.000,00
06	Sermaye Giderleri	
07	Sermaye Transferleri	
08	Borç verme	
<b>Toplam Bütçe Kaynak İhtiyacı</b>		<b>28.000.000,00</b>
<b>Bütçe Dışı Kaynak</b>	Döner Sermaye	-
	Diğer Yurt İçi	-
	Yurt Dışı	-
<b>Toplam Bütçe Dışı Kaynak İhtiyacı</b>		
<b>Toplam Kaynak İhtiyacı</b>		<b>28.000.000,00</b>

FAALİYET MALİYETLERİ TABLOSU 27		
<b>İdare Adı</b>		Çeşme Belediyesi
<b>Performans Hedefi</b>		Gençlerin Geleceğe Hazırlanmasına Katkı Sağlanması
<b>Faaliyet Adı</b>		Kampüs Alaçatı
<b>Sorumlu Harcama Birimi veya Birimleri</b>		Fen İşleri Müdürlüğü
<p><b>Açıklamalar:</b> Toplum bileşenleri arasındaki eşitsizliği ortadan kaldıran, birleştirici sosyal Belediyeciliği hayata geçirmek amacıyla, gençlerin geleceğe hazırlanmasına katkı sağlanması hedeflenmiş olup, Kampüs Alaçatı Projesi düşünülmektedir.</p>		
<b>Bütçe Ödeneği</b>		
<b>Ekonomik Kod</b>		<b>(t+1)</b>
01	Personel Giderleri	
02	SGK Devlet Primi Giderleri	
03	Mal ve Hizmet Alım Giderleri	
04	Faiz Giderleri	
05	Cari Transferler	0,00
06	Sermaye Giderleri	
07	Sermaye Transferleri	
08	Borç verme	
<b>Toplam Bütçe Kaynak İhtiyacı</b>		<b>0,00</b>
<b>Bütçe Dışı Kaynak</b>	Döner Sermaye	-
	Diğer Yurt İçi	-
	Yurt Dışı	-
<b>Toplam Bütçe Dışı Kaynak İhtiyacı</b>		
<b>Toplam Kaynak İhtiyacı</b>		<b>0,00</b>



FAALİYET MALİYETLERİ TABLOSU 28		
<b>İdare Adı</b>		Çeşme Belediyesi
<b>Performans Hedefi</b>		Gençlerin Geleceğe Hazırlanmasına Katkı Sağlanması
<b>Faaliyet Adı</b>		Kapalı Spor Salonu Projesi
<b>Sorumlu Harcama Birimi veya Birimleri</b>		Fen İşleri Müdürlüğü
<p><b>Açıklamalar:</b> Toplum bileşenleri arasındaki eşitsizliği ortadan kaldıran, birleştirici sosyal Belediyeciliği hayata geçirmek amacıyla, gençlerin geleceğe hazırlanmasına katkı sağlanması hedeflenmiş olup, dış paydaşlarla işbirliği kapsamında bütçe dışı kaynak sağlanması durumunda Kapalı Spor salonu yapılması planlanmıştır.</p>		
<b>Bütçe Ödeneği</b>		
<b>Ekonomik Kod</b>		<b>(t+1)</b>
01	Personel Giderleri	
02	SGK Devlet Primi Giderleri	
03	Mal ve Hizmet Alım Giderleri	
04	Faiz Giderleri	
05	Cari Transferler	
06	Sermaye Giderleri	0,00
07	Sermaye Transferleri	
08	Borç verme	
<b>Toplam Bütçe Kaynak İhtiyacı</b>		<b>0,00</b>
<b>Bütçe Dışı Kaynak</b>	Döner Sermaye	-
	Diğer Yurt İçi	-
	Yurt Dışı	-
<b>Toplam Bütçe Dışı Kaynak İhtiyacı</b>		
<b>Toplam Kaynak İhtiyacı</b>		<b>0,00</b>

FAALİYET MALİYETLERİ TABLOSU 29		
<b>İdare Adı</b>		Çeşme Belediyesi
<b>Performans Hedefi</b>		Koruyucu, Önleyici ve Rehabilite Edici Sağlık Hizmetleri Sunmak
<b>Faaliyet Adı</b>		Yaş almışlara yardım etmek üzere hasa nakil hizmeti verilmesi, psikolojik danışmanlık hizmeti verilmesi, evde sağlık ve diğer hizmetlerin sunulması faaliyetleri
<b>Sorumlu Harcama Birimi veya Birimleri</b>		Sosyal Yardım İşleri Müdürlüğü
<p><b>Açıklamalar:</b> Koruyucu, Önleyici ve Rehabilite Edici Sağlık Hizmetleri Sunmak Hedefi kapsamında, Yaş almışlara yardım etmek üzere hasa nakil hizmeti verilmesi, psikolojik danışmanlık hizmeti verilmesi, evde sağlık ve diğer hizmetlerin sunulması faaliyetleri için 28.000.000,00 TL maliyet öngörülmüştür.</p>		
<b>Bütçe Ödeneği</b>		
<b>Ekonomik Kod</b>		<b>(t+1)</b>
01	Personel Giderleri	
02	SGK Devlet Primi Giderleri	
03	Mal ve Hizmet Alım Giderleri	28.000.000,00
04	Faiz Giderleri	
05	Cari Transferler	
06	Sermaye Giderleri	
07	Sermaye Transferleri	
08	Borç verme	
<b>Toplam Bütçe Kaynak İhtiyacı</b>		28.000.000,00
<b>Bütçe Dışı Kaynak</b>	Döner Sermaye	-
	Diğer Yurt İçi	-
	Yurt Dışı	-
<b>Toplam Bütçe Dışı Kaynak İhtiyacı</b>		
<b>Toplam Kaynak İhtiyacı</b>		<b>28.000.000,00</b>

FAALİYET MALİYETLERİ TABLOSU 30		
<b>İdare Adı</b>	Çeşme Belediyesi	
<b>Performans Hedefi</b>	Engelsiz Bir Kent Oluşturulması	
<b>Faaliyet Adı</b>	Engelli odaklı tasarım anlayışıyla ulaşım güzergahlarının yeniden tasarlanması, kamu hizmeti alanları, kamu binaları ve özel işletmelerin engelsiz hale getirilmesi	
<b>Sorumlu Harcama Birimi veya Birimleri</b>	Fen İşleri Müdürlüğü	
<b>Açıklamalar:</b> Engelsiz Bir Kent Oluşturulması Hedefi kapsamında, Engelli odaklı tasarım anlayışıyla ulaşım güzergahlarının yeniden tasarlanması, kamu hizmeti alanları, kamu binaları ve özel işletmelerin engelsiz hale getirilmesi faaliyetleri için 1.000.000,00 TL maliyet öngörülmüştür.		
<b>Bütçe Ödeneği</b>		
<b>Ekonomik Kod</b>		<b>(t+1)</b>
01	Personel Giderleri	
02	SGK Devlet Primi Giderleri	
03	Mal ve Hizmet Alım Giderleri	1.000.000,00
04	Faiz Giderleri	
05	Cari Transferler	
06	Sermaye Giderleri	
07	Sermaye Transferleri	
08	Borç verme	
<b>Toplam Bütçe Kaynak İhtiyacı</b>		<b>1.000.000,00</b>
<b>Bütçe Dışı Kaynak</b>	Döner Sermaye	-
	Diğer Yurt İçi	-
	Yurt Dışı	-
<b>Toplam Bütçe Dışı Kaynak İhtiyacı</b>		
<b>Toplam Kaynak İhtiyacı</b>		<b>1.000.000,00</b>

FAALİYET MALİYETLERİ TABLOSU 31		
<b>İdare Adı</b>	Çeşme Belediyesi	
<b>Performans Hedefi</b>	Çevre, İnsan ve Toplum Sağlığına Duyarlı Katı Atık Toplama Uygulamalarını Hayata Geçirmek	
<b>Faaliyet Adı</b>	Çöp konteynerlerinin yenilenmesi	
<b>Sorumlu Harcama Birimi veya Birimleri</b>	Temizlik İşleri Müdürlüğü	
<b>Açıklamalar:</b> Çevre, İnsan ve Toplum Sağlığına Duyarlı Katı Atık Toplama Uygulamalarını Hayata Geçirmek Hedefi kapsamında, yıpranan çöp konteynerlerinin yenilenmesi için 1.500.000,00 TL maliyet öngörülmüştür.		
<b>Bütçe Ödeneği</b>		
<b>Ekonomik Kod</b>		<b>(t+1)</b>
01	Personel Giderleri	
02	SGK Devlet Primi Giderleri	
03	Mal ve Hizmet Alım Giderleri	1.500.000,00
04	Faiz Giderleri	
05	Cari Transferler	
06	Sermaye Giderleri	
07	Sermaye Transferleri	
08	Borç verme	
<b>Toplam Bütçe Kaynak İhtiyacı</b>		<b>1.500.000,00</b>
<b>Bütçe Dışı Kaynak</b>	Döner Sermaye	-
	Diğer Yurt İçi	-
	Yurt Dışı	-
<b>Toplam Bütçe Dışı Kaynak İhtiyacı</b>		
<b>Toplam Kaynak İhtiyacı</b>		<b>1.500.000,00</b>



FAALİYET MALİYETLERİ TABLOSU 32		
<b>İdare Adı</b>		Çeşme Belediyesi
<b>Performans Hedefi</b>		Çevre Duyarlılığını Artırmaya Yönelik Kentsel Uygulamaları Hayata Geçirmek
<b>Faaliyet Adı</b>		Çevre bilincinin geliştirilmesi yönelik eğitim, etkinlik ve kampanyalar
<b>Sorumlu Harcama Birimi veya Birimleri</b>		İklim Değişikliği ve Sıfır Atık Müdürlüğü
<b>Açıklamalar:</b> Çevre Duyarlılığını Artırmaya Yönelik Kentsel Uygulamaları Hayata Geçirmek Hedefi kapsamında, Çevre bilincinin geliştirilmesi yönelik eğitim, etkinlik ve kampanyalar için 500.000,00 TL maliyet öngörülmüştür.		
<b>Bütçe Ödeneği</b>		
<b>Ekonomik Kod</b>		<b>(t+1)</b>
01	Personel Giderleri	
02	SGK Devlet Primi Giderleri	
03	Mal ve Hizmet Alım Giderleri	500.000,00
04	Faiz Giderleri	
05	Cari Transferler	
06	Sermaye Giderleri	
07	Sermaye Transferleri	
08	Borç verme	
<b>Toplam Bütçe Kaynak İhtiyacı</b>		<b>500.000,00</b>
<b>Bütçe Dışı Kaynak</b>	Döner Sermaye	-
	Diğer Yurt İçi	-
	Yurt Dışı	-
<b>Toplam Bütçe Dışı Kaynak İhtiyacı</b>		
<b>Toplam Kaynak İhtiyacı</b>		<b>500.000,00</b>

◆◆◆

FAALİYET MALİYETLERİ TABLOSU 33		
<b>İdare Adı</b>	Çeşme Belediyesi	
<b>Performans Hedefi</b>	Çevre Duyarlılığını Artırmaya Yönelik Kentsel Uygulamaları Hayata Geçirmek	
<b>Faaliyet Adı</b>	Geri dönüşüm kumbaralarının yaygınlaştırılması	
<b>Sorumlu Harcama Birimi veya Birimleri</b>	İklim Değişikliği ve Sıfır Atık Müdürlüğü	
<b>Açıklamalar:</b> Çevre Duyarlılığını Artırmaya Yönelik Kentsel Uygulamaları Hayata Geçirmek Hedefi kapsamında, Geri dönüşüm kumbaralarının yaygınlaştırılması için 9.500.000,00 TL maliyet öngörülmüştür.		
<b>Bütçe Ödeneği</b>		
<b>Ekonomik Kod</b>		<b>(t+1)</b>
01	Personel Giderleri	
02	SGK Devlet Primi Giderleri	
03	Mal ve Hizmet Alım Giderleri	9.500.000,00
04	Faiz Giderleri	
05	Cari Transferler	
06	Sermaye Giderleri	
07	Sermaye Transferleri	
08	Borç verme	
<b>Toplam Bütçe Kaynak İhtiyacı</b>		<b>9.500.000,00</b>
<b>Bütçe Dışı Kaynak</b>	Döner Sermaye	-
	Diğer Yurt İçi	-
	Yurt Dışı	-
<b>Toplam Bütçe Dışı Kaynak İhtiyacı</b>		
<b>Toplam Kaynak İhtiyacı</b>		<b>9.500.000,00</b>

FAALİYET MALİYETLERİ TABLOSU 34		
<b>İdare Adı</b>	Çeşme Belediyesi	
<b>Performans Hedefi</b>	Halkın Esenlik, Sağlık ve Huzurunu Korumak	
<b>Faaliyet Adı</b>	Belediyenin sorumluluk alanındaki işyerlerinin denetiminde kullanılmak üzere el terminali veya tablet alımı	
<b>Sorumlu Harcama Birimi veya Birimleri</b>	Zabıta Müdürlüğü	
<b>Açıklamalar:</b> Halkın Esenlik, Sağlık ve Huzurunu Korumak Hedefi kapsamında, Belediyenin sorumluluk alanındaki işyerlerinin denetiminde kullanılmak üzere el terminali veya tablet alımı için 500.000,00 TL maliyet öngörülmüştür.		
<b>Bütçe Ödeneği</b>		
<b>Ekonomik Kod</b>		<b>(t+1)</b>
01	Personel Giderleri	
02	SGK Devlet Primi Giderleri	
03	Mal ve Hizmet Alım Giderleri	500.000,00
04	Faiz Giderleri	
05	Cari Transferler	
06	Sermaye Giderleri	
07	Sermaye Transferleri	
08	Borç verme	
<b>Toplam Bütçe Kaynak İhtiyacı</b>		<b>500.000,00</b>
<b>Bütçe Dışı Kaynak</b>	Döner Sermaye	-
	Diğer Yurt İçi	-
	Yurt Dışı	-
<b>Toplam Bütçe Dışı Kaynak İhtiyacı</b>		
<b>Toplam Kaynak İhtiyacı</b>		<b>500.000,00</b>

◆◆◆

**Çeşme Belediyesi 2026 Yılı Performans Programı**

FAALİYET MALİYETLERİ TABLOSU 35		
<b>İdare Adı</b>	Çeşme Belediyesi	
<b>Performans Hedefi</b>	Yetki Dahilinde İlçe Sınırları İçerisindeki Tüm İşyerlerini Ruhsata Bağlamak	
<b>Faaliyet Adı</b>	İşyerlerinin ruhsatlandırılması ve ruhsatlandırma sonrası denetimi faaliyetleri	
<b>Sorumlu Harcama Birimi veya Birimleri</b>	Ruhsat ve Denetim Müdürlüğü	
<b>Açıklamalar:</b> Yetki Dahilinde İlçe Sınırları İçerisindeki Tüm İşyerlerini Ruhsata Bağlamak Hedefi kapsamında, İşyerlerinin ruhsatlandırılması ve ruhsatlandırma sonrası denetimi faaliyetleri için 100.000,00 TL maliyet öngörülmüştür.		
<b>Bütçe Ödeneği</b>		
<b>Ekonomik Kod</b>		<b>(t+1)</b>
01	Personel Giderleri	
02	SGK Devlet Primi Giderleri	
03	Mal ve Hizmet Alım Giderleri	100.000,00
04	Faiz Giderleri	
05	Cari Transferler	
06	Sermaye Giderleri	
07	Sermaye Transferleri	
08	Borç verme	
<b>Toplam Bütçe Kaynak İhtiyacı</b>		<b>100.000,00</b>
<b>Bütçe Dışı Kaynak</b>	Döner Sermaye	-
	Diğer Yurt İçi	-
	Yurt Dışı	-
<b>Toplam Bütçe Dışı Kaynak İhtiyacı</b>		
<b>Toplam Kaynak İhtiyacı</b>		<b>100.000,00</b>

**Çeşme Belediyesi 2026 Yılı Performans Programı**

FAALİYET MALİYETLERİ TABLOSU 36		
<b>İdare Adı</b>		Çeşme Belediyesi
<b>Performans Hedefi</b>		Tehlike Arz Eden Metruk Yapıların İzalesi
<b>Faaliyet Adı</b>		İhale yoluyla metruk binaların ve gecekonduların yıkılması
<b>Sorumlu Harcama Birimi veya Birimleri</b>		Fen İşleri Müdürlüğü
<b>Açıklamalar:</b> Tehlike Arz Eden Metruk Yapıların İzalesi Hedefi kapsamında, İhale yoluyla metruk binaların ve gecekonduların yıkılması için 11.000.000,00 TL maliyet öngörülmüştür.		
<b>Bütçe Ödeneği</b>		
<b>Ekonomik Kod</b>		<b>(t+1)</b>
01	Personel Giderleri	
02	SGK Devlet Primi Giderleri	
03	Mal ve Hizmet Alım Giderleri	11.000.000,00
04	Faiz Giderleri	
05	Cari Transferler	
06	Sermaye Giderleri	
07	Sermaye Transferleri	
08	Borç verme	
<b>Toplam Bütçe Kaynak İhtiyacı</b>		<b>11.000.000,00</b>
<b>Bütçe Dışı Kaynak</b>	Döner Sermaye	-
	Diğer Yurt İçi	-
	Yurt Dışı	-
<b>Toplam Bütçe Dışı Kaynak İhtiyacı</b>		
<b>Toplam Kaynak İhtiyacı</b>		<b>11.000.000,00</b>

**Çeşme Belediyesi 2026 Yılı Performans Programı**

FAALİYET MALİYETLERİ TABLOSU 37		
<b>İdare Adı</b>	Çeşme Belediyesi	
<b>Performans Hedefi</b>	Sokak Hayvanlarının Korunması ve Rehabilitasyonu	
<b>Faaliyet Adı</b>	Sokak hayvanlarının rehabilitasyonu, tedavisi ve sahiplendirme faaliyetleri	
<b>Sorumlu Harcama Birimi veya Birimleri</b>	Veteriner İşleri Müdürlüğü	
<b>Açıklamalar:</b> Sokak Hayvanlarının Korunması ve Rehabilitasyonu Hedefi kapsamında, Sokak hayvanlarının rehabilitasyonu, tedavisi ve sahiplendirme faaliyetleri için 2.000.000,00 TL maliyet öngörülmüştür.		
<b>Bütçe Ödeneği</b>		
<b>Ekonomik Kod</b>		<b>(t+1)</b>
01	Personel Giderleri	
02	SGK Devlet Primi Giderleri	
03	Mal ve Hizmet Alım Giderleri	2.000.000,00
04	Faiz Giderleri	
05	Cari Transferler	
06	Sermaye Giderleri	
07	Sermaye Transferleri	
08	Borç verme	
<b>Toplam Bütçe Kaynak İhtiyacı</b>		<b>2.000.000,00</b>
<b>Bütçe Dışı Kaynak</b>	Döner Sermaye	-
	Diğer Yurt İçi	-
	Yurt Dışı	-
<b>Toplam Bütçe Dışı Kaynak İhtiyacı</b>		
<b>Toplam Kaynak İhtiyacı</b>		<b>2.000.000,00</b>

◆◆◆

FAALİYET MALİYETLERİ TABLOSU 38		
<b>İdare Adı</b>	Çeşme Belediyesi	
<b>Performans Hedefi</b>	Kamu Hizmet Alanlarının Genişletilmesi ve Muhafazası	
<b>Faaliyet Adı</b>	Kamulaştırma faaliyetleri	
<b>Sorumlu Harcama Birimi veya Birimleri</b>	Emlak ve İstimlak Müdürlüğü	
<b>Açıklamalar:</b> Kamu Hizmet Alanlarının Genişletilmesi ve Muhafazası Hedefi kapsamında, kamulaştırma faaliyetleri için 20.000.000,00 TL maliyet öngörülmüştür.		
<b>Bütçe Ödeneği</b>		
<b>Ekonomik Kod</b>		<b>(t+1)</b>
01	Personel Giderleri	
02	SGK Devlet Primi Giderleri	
03	Mal ve Hizmet Alım Giderleri	20.000.000,00
04	Faiz Giderleri	
05	Cari Transferler	
06	Sermaye Giderleri	
07	Sermaye Transferleri	
08	Borç verme	
<b>Toplam Bütçe Kaynak İhtiyacı</b>		<b>20.000.000,00</b>
<b>Bütçe Dışı Kaynak</b>	Döner Sermaye	-
	Diğer Yurt İçi	-
	Yurt Dışı	-
<b>Toplam Bütçe Dışı Kaynak İhtiyacı</b>		
<b>Toplam Kaynak İhtiyacı</b>		<b>20.000.000,00</b>

FAALİYET MALİYETLERİ TABLOSU 39		
<b>İdare Adı</b>		Çeşme Belediyesi
<b>Performans Hedefi</b>		Halkının Kendini Afet Olaylarına Karşı Güvende Hissetmesi ve Korunduğunun Bilincinde Olması
<b>Faaliyet Adı</b>		Afet anı ve sonrasında ilişkin olarak halka eğitimler verilmesi ile afet gönüllüleri ekibi kurulması ve eğitim faaliyetleri
<b>Sorumlu Harcama Birimi veya Birimleri</b>		Emlak ve İstimlak Müdürlüğü
<b>Açıklamalar:</b> Halkının Kendini Afet Olaylarına Karşı Güvende Hissetmesi ve Korunduğunun Bilincinde Olması Hedefi kapsamında, afet anı ve sonrasında ilişkin olarak halka eğitimler verilmesi ile afet gönüllüleri ekibi kurulması ve eğitim faaliyetleri için 100.000,00 TL maliyet öngörülmüştür.		
<b>Bütçe Ödeneği</b>		
<b>Ekonomik Kod</b>		<b>(t+1)</b>
01	Personel Giderleri	
02	SGK Devlet Primi Giderleri	
03	Mal ve Hizmet Alım Giderleri	100.000,00
04	Faiz Giderleri	
05	Cari Transferler	
06	Sermaye Giderleri	
07	Sermaye Transferleri	
08	Borç verme	
<b>Toplam Bütçe Kaynak İhtiyacı</b>		100.000,00
<b>Bütçe Dışı Kaynak</b>	Döner Sermaye	-
	Diğer Yurt İçi	-
	Yurt Dışı	-
<b>Toplam Bütçe Dışı Kaynak İhtiyacı</b>		
<b>Toplam Kaynak İhtiyacı</b>		<b>100.000,00</b>



#### **4. İDARENİN TOPLAM KAYNAK İHTİYACI**

##### **4.1. İdare Performans Tablosu**

2026 Yılı Performans Program dönemine ait performans hedeflerine ulaşmak için yürütülecek faaliyet ve uygulanacak projeler ile her bir faaliyet ve projeler için ayrılan bütçe içi ve bütçe dışı kaynaklara Program ekindeki “İdare Performans Tablosu” (Ek-1)’de yer verilmiştir.

##### **4.2. Toplam Kaynak İhtiyacı Tablosu**

2026 Yılı Performans Program dönemine ait performans hedeflerine ulaşmak için yürütülecek faaliyet ve uygulanacak projeler ile her bir faaliyet ve projeler için ayrılan bütçe içi ve bütçe dışı kaynak toplamlarına Program ekindeki “Toplam Kaynak İhtiyacı Tablosu” (Ek-2)’de yer verilmiştir.

### **III. EKLER**

#### **Faaliyetlerden Sorumlu Harcama Birimlerine İlişkin Tablo**

2026 Yılı Performans Program dönemine ait performans hedeflerine ulaşmak için yürütülecek faaliyet ve uygulanacak projeleri yürütecek birimlere (müdürlüklere) her bir performans hedefi ile faaliyet ve projeler itibariyle Program ekindeki “Faaliyetlerden Sorumlu Harcama Birimlerine İlişkin Tablo” (Ek-3)’de yer verilmiştir.

**İDARE PERFORMANS TABLOSU**

İdare Adı		ÇEŞME BELEDİYESİ			
Performans Hedefi	Faaliyet	BÜTÇE İÇİ		BÜTÇE DIŞI	
		TL	PAY (%)	TL	PAY (%)
1. Vatandaş Memnuniyetine Yönelik Ölçümler ve Analizlere İmkân Sağlayan Çalışmaların Yapılması	1.1. Mahallelerde Halk buluşmaları yapılması	50.000		-	-
	1.2. Çeşme Çözüm Projesi	150.000		-	-
2. Katılımcı Yönetim Anlayışının Hâkim Kılınması	2.1. Kent Konseyinin işlevine uygun şekilde yeniden işler hale getirilmesi faaliyeti	100.000		-	-
	2.2. Kent Konseyinde çocuk, genç ve kadın meclisleri kurulması	50.000		-	-
3. İdari Yapının Geliştirilmesi ve Kurumsallaşmanın Sağlanması	3.1. Müdürlüklerin görev ve çalışma yönetmeliklerinin güncellenmesi	50.000		-	-
	3.2. Personellere yönelik mevzuat eğitimi faaliyetleri	100.000		-	-
4. Belediyenin Mali Yapısının Güçlendirilmesi ve Geliştirilmesi	4.1. Belediyenin öz gelirlerinin artırılmasına yönelik faaliyetler	30.000		-	-
	4.2. Öz gelir tahsilat oranının artırılmasına yönelik faaliyetler	120.000		-	-
5. Dayanıklı Alt Yapıların İnşası	5.1. Sıcak asfalt kaplama ve yama yol yapımı, yol ve kaldırım yapımı, bisiklet yolları yapımı, resmi daire ve okul binaları bakım ve onarımları ve diğer alt yapı işleri	80.000.000		-	-
	5.2. Çeşme Rotası Projesi, Zemin Altı Otopark Projesi, Küçük Sanayi Sitesi Projesi, Ilıca Kür Merkezi Projesi	20.000.000		50.000.000	
6. Kapsayıcı ve Sürdürülebilir Turizmin ve Teknolojik Altyapıların Oluşturulması ve Güçlendirilmesi	6.1. Yeni Turizm Rotaları oluşturulması ve tanıtımı faaliyetleri	5.000.000		-	-
7. Yapılaşmaların Sürdürülebilir Kentsel Planlama ile Yapılması ve Yerleşimlerin Kapsayıcı, Güvenli ve Sürdürülebilir Kılınması	7.1. Kentsel Tasarım Projeleri	5.000.000		-	-
	7.2. Alaçatı Köyiçi Kentsel Tasarım Rehberi İle Kent Estetiğinin Oluşturulması Projesi	5.000.000		-	-
8. Sosyal Yeşil Alanlar ve Tarım Dışı Yeşil Alanlar ile Çocuk Parklarının İyileştirilmesi ve Yeni Parklar Yapılması	8.1. Yeni parklar yapılması ve çocuk parklarının iyileştirilmesi	9.000.000		-	-
	8.2. Parkların, yeşil alanların düzenli olarak çiçeklendirilmesi, bu kapsamda seralarda çiçek üretimi	800.000		-	-
	8.3. Yeşil alanların endemik ağaç türleriyle ağaçlandırılması	200.000		-	-

**Çeşme Belediyesi 2026 Yılı Performans Programı**

<b>9. Tarihi ve Kültürel Dokunun Korunması</b>	<b>9.1. Çeşme Yarımada Turizm Geliştirme Çalışma Grubu oluşturulması</b>	0	-	-
<b>10. Tarımsal Alanların Korunması ve Tarımsal Faaliyetlerin Desteklenmesi</b>	<b>10.1. Tarımsal üretime yönelik teşvik paketleri uygulanması</b>	1.000.000	-	-
<b>11. Tarımsal Sanayinin Gelişmesi ve Tarımsal Üretimin Değerlendirilmesinde Öncülük</b>	<b>11.1. Kompost üretim Tesisi kurulması</b>	7.500.000	-	-
	<b>11.2. Tarımsal Üretim Sera Tesisi kurulması</b>	7.500.000	-	-
<b>12. Kültürel ve Sanatsal Etkinlikler Düzenlenmesi</b>	<b>12.1. Çeşme Festivali, Ot Festivali ve diğer festivaller ile Sakız Müzesi ve Sakız Festivali Projesinin gerçekleştirilmesi, Sinema Projesi ve Film Günleri etkinlikleri</b>	15.000.000	-	-
<b>13. Kültür, Eğitim ve Sanat Mekanlarının Oluşturulması</b>	<b>13.1. Alaçatı Meydanı Sokak Sanatları Alanı Projesi</b>	5.000.000	-	-
<b>14. Toplumsal Cinsiyet Eşitliğinin Sağlanması ve Tüm Kadınların Güçlenmesi İçin Çalışmalar Yapılması</b>	<b>14.1. Kadın istihdamını artırma programları uygulanması, kadın kooperatiflerinin desteklenmesi</b>	800.000	-	-
	<b>14.2. Kadını Kalkındırma Ofisi kurulması</b>	200.000	-	-
	<b>14.3. Masal Evlerinin Gündüz Çocuk Bakımevlerine Dönüştürülmesi, Yeni Gündüz Çocuk Bakımevleri Yapımı</b>	9.000.000	-	-
<b>15. Yardıma Muhtaç Vatandaşlarımızın İhtiyaçlarını Karşılama</b>	<b>15.1. Yaş almış, engelli ve ihtiyaç sahiplerinin sosyal yardım taleplerinin karşılanması</b>	28.000.000	-	-
<b>16. Gençlerin Geleceğe Hazırlanmasına Katkı Sağlanması</b>	-			
<b>17. Koruyucu, Önleyici ve Rehabilitasyon Edici Sağlık Hizmetleri Sunmak</b>	<b>17.1. Yaş almışlara yardım etmek üzere hasa nakil hizmeti verilmesi, psikolojik danışmanlık hizmeti verilmesi, evde sağlık ve diğer hizmetlerin sunulması faaliyetleri</b>	28.000.000	-	-
<b>18. Engelsiz Bir Kent Oluşturulması</b>	<b>18.1. Engelli odaklı tasarım anlayışıyla ulaşım güzergahlarının yeniden tasarlanması, kamu hizmeti alanları, kamu binaları ve özel işletmelerin engelsiz hale getirilmesi</b>	1.000.000	-	-
<b>19. Çevre, İnsan ve Toplum Sağlığına Duyarlı Katı Atık Toplama Uygulamalarını Hayata Geçirmek</b>	<b>19.1. Çöp konteynerlerinin yenilenmesi</b>	1.500.000	-	-
<b>20. Çevre Duyarlılığını Artırmaya Yönelik Kentsel Uygulamaları Hayata Geçirmek</b>	<b>20.1. Çevre bilincinin geliştirilmesi yönelik eğitim, etkinlik ve kampanyalar</b>	500.000	-	-
	<b>20.2. Geri dönüşüm kumbaralarının yaygınlaştırılması</b>	9.500.000	-	-

**Çeşme Belediyesi 2026 Yılı Performans Programı**

<b>21. Halkın Esenlik, Sağlık ve Huzurunu Korumak</b>	<b>21.1. Belediyenin sorumluluk alanındaki işyerlerinin denetiminde kullanılmak üzere el terminali veya tablet alımı</b>	500.000		-	-
<b>22. Yetki Dahilinde İlçe Sınırları İçerisindeki Tüm İşyerlerini Ruhsata Bağlamak</b>	<b>22.1. İşyerlerinin ruhsatlandırılması ve ruhsatlandırma sonrası denetimi faaliyetleri</b>	100.000		-	-
<b>23. Tehlike Arz Eden Metruk Yapıların İzalesi</b>	<b>23.1. İhale yoluyla metruk binaların ve gecekonduların yıkılması</b>	11.000.000		-	-
<b>24. Sokak Hayvanlarının Korunması ve Rehabilitasyonu</b>	<b>24.1. Sokak hayvanlarının rehabilitasyonu, tedavisi ve sahiplendirme faaliyetleri</b>	2.000.000		-	-
<b>25. Kamu Hizmet Alanlarının Genişletilmesi ve Muhafazası</b>	<b>25.1. Kamulaştırma faaliyetleri</b>	20.000.000		-	-
<b>26. Halkın Kendini Afet Olaylarına Karşı Güvende Hissetmesi ve Korunduğunun Bilincinde Olması</b>	<b>26.1. Afet anı ve sonrasında ilişkin olarak halka eğitimler verilmesi ile afet gönüllüleri ekibi kurulması ve eğitim faaliyetleri</b>	100.000		-	-
<b>Performans Hedefleri Maliyetleri Toplamı</b>		<b>273.850.000</b>		<b>50.000.000</b>	
<b>Genel Yönetim Giderleri*</b>					
<b>Genel Toplam</b>		<b>273.850.000</b>		<b>50.000.000</b>	

\*Genel Yönetim Giderlerine faaliyet maliyetleri içinde yer verilmiştir.

**EK-2**

TOPLAM KAYNAK İHTİYACI TABLOSU						
İdare Adı		ÇEŞME BELEDİYESİ				
Bütçe kaynak ihtiyacı	Ekonomik Kod		Faaliyet Toplamı	Genel Yönetim Giderleri Toplamı*	Diğer İdarelere Transfer Edilecek Kaynaklar Toplamı**	Genel Toplam
	01	Personel Giderleri				
	02	SGK Devlet Primi Giderleri				
	03	Mal ve Hizmet Alım Giderleri	97.850.000,00			97.850.000,00
	04	Faiz Giderleri				
	05	Cari Transferler	28.000.000,00			28.000.000,00
	06	Sermaye Giderleri				
	07	Sermaye Transferleri	148.000.000,00			148.000.000,00
	08	Borç verme				
	09	Yedek Ödenek				
	<b>Toplam Bütçe Kaynak İhtiyacı</b>		<b>273.850.000,00</b>			<b>273.850.000,00</b>
Bütçe Dışı Kaynak	Döner Sermaye					
	Diğer Yurt İçi		50.000.000,00			50.000.000,00
	Yurt Dışı					
	<b>Toplam Bütçe Dışı Kaynak İhtiyacı</b>		<b>50.000.000,00</b>			<b>50.000.000,00</b>
<b>Toplam Kaynak İhtiyacı</b>		<b>323.850.000,00</b>			<b>323.850.000,00</b>	

**EK-3**

<b>FAALİYETLERDEN SORUMLU HARCAMA BİRİMLERİNE İLİŞKİN TABLO</b>		
<b>İdare Adı</b>	<b>ÇEŞME BELEDİYESİ</b>	
<b>PERFORMANS HEDEFİ</b>	<b>FAALİYETLER</b>	<b>SORUMLU BİRİMLER</b>
1. Vatandaş Memnuniyetine Yönelik Ölçümler ve Analizlere İmkân Sağlayan Çalışmaların Yapılması	1.1. Mahallelerde Halk buluşmaları yapılması 1.2. Çeşme Çözüm Projesi	Özel Kalem Birimi
2. Katılımcı Yönetim Anlayışının Hâkim Kılınması	2.1. Kent Konseyinin işlevine uygun şekilde yeniden işler hale getirilmesi faaliyeti 2.2. Kent Konseyinde çocuk, genç ve kadın meclisleri kurulması	Özel Kalem Birimi
3. İdari Yapının Geliştirilmesi ve Kurumsallaşmanın Sağlanması	3.1. Müdürlüklerin görev ve çalışma yönetmeliklerinin güncellenmesi 3.2. Personellere yönelik mevzuat eğitimi faaliyetleri	İnsan Kaynakları ve Eğitim Müdürlüğü
4. Belediyenin Mali Yapısının Güçlendirilmesi ve Geliştirilmesi	4.1. Belediyenin öz gelirlerinin artırılmasına yönelik faaliyetler 4.2. Öz gelir tahsilat oranının artırılmasına yönelik faaliyetler	Mali Hizmetler Müdürlüğü
5. Dayanıklı Alt Yapıların İnşası	5.1. Sıcak asfalt kaplama ve yama yol yapımı, yol ve kaldırım yapımı, bisiklet yolları yapımı, resmi daire ve okul binaları bakım ve onarımları ve diğer alt yapı işleri 5.2. Çeşme Rotası Projesi, Zemin Altı Otopark Projesi, Küçük Sanayi Sitesi Projesi, Ilıca Kür Merkezi Projesi	Fen İşleri Müdürlüğü
6. Kapsayıcı ve Sürdürülebilir Turizmin ve Teknolojik Altyapıların Oluşturulması ve Güçlendirilmesi	6.1. Yeni Turizm Rotaları oluşturulması ve tanıtımı faaliyetleri	Kültür İşleri Müdürlüğü
7. Yapılaşmaların Sürdürülebilir Kentsel Planlama ile Yapılması ve Yerleşimlerin Kapsayıcı, Güvenli ve Sürdürülebilir Kılınması	7.1. Kentsel Tasarım Projeleri 7.2. Alaçatı Köyiçi Kentsel Tasarım Rehberi İle Kent Estetiğinin Oluşturulması Projesi	İmar ve Şehircilik Müdürlüğü
8. Sosyal Yeşil Alanlar ve Tarım Dışı Yeşil Alanlar ile Çocuk Parklarının İyileştirilmesi ve Yeni Parklar Yapılması	8.1. Yeni parklar yapılması ve çocuk parklarının iyileştirilmesi 8.2. Parkların, yeşil alanların düzenli olarak çiçeklendirilmesi, bu kapsamda seralarda çiçek üretimi	Park ve Bahçeler Müdürlüğü

**Çeşme Belediyesi 2026 Yılı Performans Programı**

	<b>8.3.</b> Yeşil alanların endemik ağaç türleriyle ağaçlandırılması	
<b>9.</b> Tarihi ve Kültürel Dokunun Korunması	<b>9.1.</b> Çeşme Yarımada Turizm Geliştirme Çalışma Grubu oluşturulması	Kültür İşleri Müdürlüğü
<b>10.</b> Tarımsal Alanların Korunması ve Tarımsal Faaliyetlerin Desteklenmesi	<b>10.1.</b> Tarımsal üretime yönelik teşvik paketleri uygulanması	Tarımsal Hizmetler Müdürlüğü
<b>11.</b> Tarımsal Sanayinin Gelişmesi ve Tarımsal Üretim Değerlendirilmesinde Öncülük	<b>11.1.</b> Kompost üretim Tesisi kurulması <b>11.2.</b> Tarımsal Üretim Sera Tesisi kurulması	Tarımsal Hizmetler Müdürlüğü
<b>12.</b> Kültürel ve Sanatsal Etkinlikler Düzenlenmesi	<b>12.1.</b> Çeşme Festivali, Ot Festivali ve diğer festivaller ile Sakız Müzesi ve Sakız Festivali Projesinin gerçekleştirilmesi, Sinema Projesi ve Film Günleri etkinlikleri	Kültür İşleri Müdürlüğü
<b>13.</b> Kültür, Eğitim ve Sanat Mekanlarının Oluşturulması	<b>13.1.</b> Alaçatı Meydanı Sokak Sanatları Alanı Projesi	Kültür İşleri Müdürlüğü
<b>14.</b> Toplumsal Cinsiyet Eşitliğinin Sağlanması ve Tüm Kadınların Güçlenmesi İçin Çalışmalar Yapılması	<b>14.1.</b> Kadın istihdamını artırma programları uygulanması, kadın kooperatiflerinin desteklenmesi <b>14.2.</b> Kadını Kalkındırma Ofisi kurulması <b>14.3.</b> Masal Evlerinin Gündüz Çocuk Bakımevlerine Dönüştürülmesi, Yeni Gündüz Çocuk Bakımevleri Yapımı	Kadın ve Aile İşleri Müdürlüğü
<b>15.</b> Yardıma Muhtaç Vatandaşlarımızın İhtiyaçlarını Karşılama	<b>15.1.</b> Yaş almış, engelli ve ihtiyaç sahiplerinin sosyal yardım taleplerinin karşılanması	Sosyal Yardım İşleri Müdürlüğü
<b>16.</b> Gençlerin Geleceğe Hazırlanmasına Katkı Sağlanması	-	
<b>17.</b> Koruyucu, Önleyici ve Rehabilitasyon Edici Sağlık Hizmetleri Sunmak	<b>17.1.</b> Yaş almışlara yardım etmek üzere hasa nakil hizmeti verilmesi, psikolojik danışmanlık hizmeti verilmesi, evde sağlık ve diğer hizmetlerin sunulması	Sosyal Yardım İşleri Müdürlüğü
<b>18.</b> Engelsiz Bir Kent Oluşturulması	<b>18.1.</b> Engelli odaklı tasarım anlayışıyla ulaşım güzergahlarının yeniden tasarlanması, kamu hizmeti alanları, kamu binaları ve özel işletmelerin engelsiz hale getirilmesi	Fen İşleri Müdürlüğü
<b>19.</b> Çevre, İnsan ve Toplum Sağlığına Duyarlı Katı Atık Toplama Uygulamalarını Hayata Geçirmek	<b>19.1.</b> Çöp konteynerlerinin yenilenmesi	Temizlik İşleri Müdürlüğü
<b>20.</b> Çevre Duyarlılığını Artırmaya Yönelik Kentsel Uygulamaları Hayata Geçirmek	<b>20.1.</b> Çevre bilincinin geliştirilmesi yönelik eğitim, etkinlik ve kampanyalar <b>20.2.</b> Geri dönüşüm kumbaralarının yaygınlaştırılması	İklim Değişikliği ve Sıfır Atık Müdürlüğü

**Çeşme Belediyesi 2026 Yılı Performans Programı**

<b>21. Halkın Esenlik, Sağlık ve Huzurunu Korumak</b>	<b>21.1. Belediyenin sorumluluk alanındaki işyerlerinin denetiminde kullanılmak üzere el terminali veya tablet alımı</b>	Zabıta Müdürlüğü
<b>22. Yetki Dahilinde İlçe Sınırları İçerisindeki Tüm İşyerlerini Ruhsata Bağlamak</b>	<b>22.1. İşyerlerinin ruhsatlandırılması ve ruhsatlandırma sonrası denetimi faaliyetleri</b>	Ruhsat ve Denetim Müdürlüğü
<b>23. Tehlike Arz Eden Metruk Yapıların İzalesi</b>	<b>23.1. İhale yoluyla metruk binaların ve gecekonduların yıkılması</b>	Fen İşleri Müdürlüğü
<b>24. Sokak Hayvanlarının Korunması ve Rehabilitasyonu</b>	<b>24.1. Sokak hayvanlarının rehabilitasyonu, tedavisi ve sahiplendirme faaliyetleri</b>	Veteriner İşleri Müdürlüğü
<b>25. Kamu Hizmet Alanlarının Genişletilmesi ve Muhafazası</b>	<b>25.1. Kamulaştırma faaliyetleri</b>	Emlak ve İstimlak Müdürlüğü
<b>26. Halkının Kendini Afet Olaylarına Karşı Güvende Hissetmesi ve Korunduğunun Bilincinde Olması</b>	<b>26.1. Afet anı ve sonrasında ilişkin olarak halka eğitimler verilmesi ile afet gönüllüleri ekibi kurulması ve eğitim faaliyetleri</b>	Afet İşleri Müdürlüğü