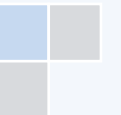
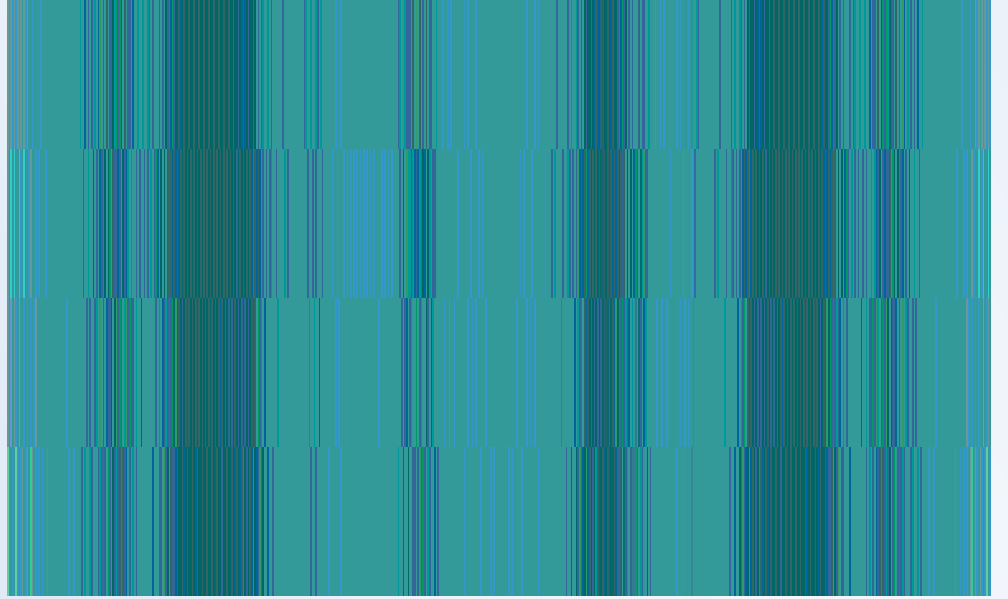


2012

T.C. KAFKAS ÜNİVERSİTESİ

2012 Yılı İdare Faaliyet Raporu





***Eđitimdir ki, bir milleti ya 6zg6r,
bađımsız, řanlı ve y6ksek bir topluluk
halinde yařatır; yada esarete ve
sefalete terk eder.***

K. Atat6rk



SUNUŞ

Sürekli değişen ve gelişen günümüz dünyasında üniversiteler, bilginin üretildiği ve toplumun hizmetine sunulduğu kurumların başında gelmektedir. Bu bilinçle, Kafkas Üniversitesi akademik ve idari hizmetlerde, kalite düzeyinin iyileştirilmesi ve devamlılığı noktasında güncel ve kabul edilebilir yönetim ilkelerini uygulayarak bölgemizin ve ülkemizin kalkınmasında çok önemli bir işlevi üstlenmektedir. Bu çerçevede Üniversitemiz eğitim-öğretim, araştırma ve kamu hizmeti sorumluluklarını da göz önünde bulundurarak evrensel değerlere ulaşacak kaliteyi yakalamayı temel hedef edinmiştir.

Kamu Mali Yönetimi ve Kontrol Kanunu (5018 sayılı) çerçevesinde kaynakların etkili, ekonomik ve verimli bir şekilde elde edilmesi ve kullanılması, hesap verebilirliği ve mali saydamlığı sağlamak üzere birimlerimizce akademik ve idari misyon, vizyon, amaç ve hedeflerinin ele alındığı bir gelecek projeksiyonu çizilmiş ve bu değerler doğrultusunda Üniversitemiz harcama yetkilileri tarafından düzenlenen birim faaliyet raporları esas alınarak Üniversitemizin "**Faaliyet Raporu**" hazırlanmıştır.

Üniversitemize; 2012 Yılı Merkezi Yönetim Bütçe Kanunu ile tahsis edilen Ödenekler 2012 Yılı için hazırlanan Ayrıntılı Harcama Programı dahilinde tahsis edildikleri amaçlar doğrultusunda yılı içerisinde yaptırılan iş, satın alınan mal ve hizmetler ile diğer giderlerin karşılanmasında kullanılmış, hiçbir birim harcama yetkilisi tarafından bütçelerinde yer alan ödeneklerin üzerinde harcama yapmamıştır.

Üniversitemizin 2012 yılı İdare Faaliyet Raporu mali saydamlık ve hesap verme sorumluluğu çerçevesinde Kamuoyuna saygı ile duyurulur.

Prof. Dr. Sami ÖZCAN
Rektör

İÇİNDEKİLER

I- GENEL BİLGİLER	1
A. Misyon ve Vizyon	1
B. Yetki, Görev ve Sorumluluklar	2
C. İdareye İlişkin Bilgiler	3
1-Fiziksel Yapı	3
2-Örgüt Yapısı	11
3 -Bilgi ve Teknolojik Kaynaklar	12
4- İnsan Kaynakları	13
5- Sunulan Hizmetler	21
6- Yönetim ve İç Kontrol Sistemi	29
II- AMAÇ VE HEDEFLER	33
A- İdarenin Amaç ve Hedefleri	33
B- Temel Politikalar ve öncelikler	34
C- Diğer Hususlar	34
III- FAALİYETLERE İLİŞKİN BİLGİ VE DEĞERLENDİRMELER	35
A- Mali Bilgiler	35
1- Bütçe Uygulama Sonuçları	35
2- Temel Mali Tablolara İlişkin Açıklamalar	42
3- Mali Denetim Sonuçları	42
4- Diğer Hususlar	42
B- Performans Bilgileri	43
1- Faaliyet ve Proje Bilgileri	43
2- Performans Sonuçları Tablosu	51
3- Performans sonuçlarının Değerlendirilmesi	55
4- Performans Bilgi sisteminin Değerlendirilmesi	55
5- Diğer Hususlar	55
IV- KURUMSAL KABİLİYET VE KAPASİTENİN DEĞERLENDİRİLMESİ	56
A- Üstünlükler	56
B- Zayıflıklar	56
C- Değerlendirme	57
V. ÖNERİ VE TEDBİRLER	57
İç Kontrol Güvence Beyanı	58

I. GENEL BİLGİLER

A.Misyon ve Vizyon

Misyon :

- Gerçekleştirdiği eğitim-öğretim ve bilimsel arařtırmalar ile dünya ve ülkemiz bilimine, insanlığın gelişmesine ve refahına katkı sunmaktır

Vizyon

- Türkiye’de ve dünyada eğitim-öğretim, araştırma-uygulama kalitesi ile önde gelen üniversitelerden biri olmaktır.

B. Yetki, Görev ve Sorumluluklar

Yetki:

Üniversitemiz ve bağlı birimleri, misyon, vizyon, amaç ve hedeflerine yönelik yaptığı tüm iş ve işlemlerde, 2547 Sayılı Yükseköğretim Kanunu ile diğer ilgili kanun, yönetmelik, kanun hükmünde kararname ve mevzuat hükümleri çerçevesinde yetki kullanmaktadır.

Görev:

Güncel eğitim-öğretim esaslarına dayanan bir düzen içinde, toplumun ihtiyaçlarına, kalkınma planlarına, ilke ve hedeflerine uygun çeşitli düzeylerde eğitim-öğretim, bilimsel araştırma, yayım ve danışmanlık yapmak,

Kendi ihtisas gücü ile maddi kaynaklarını rasyonel, verimli, ekonomik şekilde kullanarak, milli eğitim politikası, kalkınma planları ilke ve hedefleri ile Yükseköğretim Kurulu tarafından yapılan plan, programlar doğrultusunda, ülkenin ihtiyacı olan dallarda ve sayıda insan gücü yetiştirmek,

Türk toplumunun yaşam düzeyini yükseltici, kamuoyunu aydınlatıcı bilim verilerini söz, yazı ve diğer araçlarla yaymak,

Örgün, yaygın, sürekli ve açık eğitim yoluyla toplumun özellikle sanayileşme, tarımda modernleşme alanlarında eğitilmesini sağlamak,

Ülkenin bilimsel, kültürel, sosyal ve ekonomik yönlerden ilerlemesini, gelişmesini ilgilendiren sorunlarını, diğer kuruluşlarla işbirliği yaparak, kamu kuruluşlarına önerilerde bulunmak suretiyle öğretim ve araştırma konusu yapmak, sonuçlarını toplumun yararına sunmak, kamu kuruluşlarınca istenecek inceleme ve araştırmaları sonuçlandırarak düşüncelerini ve önerilerini bildirmek,

Eğitim - öğretim seferberliği içinde, örgün, yaygın, sürekli ve açık eğitim hizmetini üstlenen kurumlara katkıda bulunacak önlemleri almak,

Ülke ve yöredeki sektörlere yönelik meslek elemanlarının yetiştirilmesine ve bilgilendirilmesine katkıda bulunmak, sektörlere yönelik programlar yapmak, uygulamak, yapılanlara katılmak, bununla ilgili kurumlara işbirliği yapmak ve çevre sorunlarına çözüm getirici önerilerde bulunmak,

Eğitim teknolojisini üretmek, geliştirmek, kullanmak ve yaygınlaştırmak.

Yükseköğretimin uygulamalı yapılmasına ait eğitim-öğretim esaslarını geliştirmek, döner sermaye işletmelerini kurmak, verimli çalıştırmak ve bu faaliyetlerin geliştirilmesine ilişkin gerekli düzenlemeleri yapmaktır

Sorumluluklar :

Yükseköğretim üst kuruluşlarının kararlarını uygulamak, üniversite kurullarının önerilerini inceleyerek karara bağlamak ve üniversiteye bağlı kuruluşlar arasında düzenli ve verimli çalışmayı sağlamak,

Her eğitim-öğretim yılı sonunda ve gerektiğinde üniversitenin eğitim öğretim, bilimsel araştırma ve yayım faaliyetleri hakkında Yükseköğretim Kuruluna bilgi vermek,

Üniversitenin yatırım programlarını, bütçesini ve kadro ihtiyaçlarını, bağlı birimlerinin ve üniversite yönetim kurulu ile senatonun görüş ve önerilerini aldıktan sonra hazırlamak ve Yükseköğretim Kuruluna sunmak,

Üniversitenin birimleri ve her düzeydeki personeli üzerinde genel gözetim ve denetim görevini yapmak,

Üniversitenin ve bağlı birimlerinin öğretim kapasitesinin rasyonel bir şekilde kullanılması, geliştirilmesi, öğrencilere gerekli sosyal hizmetlerin sağlanması, gerektiği zaman güvenlik önlemlerinin alınmasını, eğitim-öğretim, bilimsel araştırma ve yayım faaliyetlerinin devlet kalkınma plan, ilke ve hedefleri doğrultusunda planlanıp yürütülmesi, bilimsel ve idari gözetim ile denetimin yapılması ve bu görevlerin alt birimlere aktarılması,

C. İdareye İlişkin Bilgiler

1. Fiziksel Yapı

Üniversitemiz ilimizde bulunan 6 ayrı yerleşkede 9 Fakülte, 3 Yüksekokul, 6 Meslek Yüksekokulu, 1 Devlet Konservatuvarı, 3 Enstitü, 15 Araştırma ve Uygulama Merkezi olmak üzere toplam 37 akademik birimde Yükseköğrenimin gerektirdiği çağdaş altyapı ve teknik donanım yatırımları hızlandırılarak sürdürülmektedir.



1.1. Kapalı Alanlar

Üniversitemiz 4.869.761,79 m2 alan üzerine kurulu, 213.758 m2 kapalı alandan oluşmaktadır.

KAPALI ALANIN ADI	KULLANIM ALANI	BÜRÜT ALANI
SARIKAMIŞ BEDEN EĞİTİMİ VE SPOR Y.O.	10.703,54	11.586,06
FEN EDEBİYAT FAKÜLTESİ	33.458,63	39.261,56
TIP FAKÜLTESİ ARAŞTIRMA HASTANESİ	29.536,08	33.706,49
TIP FAKÜLTESİ MORFOLOJİ BİNASI	13.672,86	14.916,71
REKTÖRLÜK BİNASI	7.263,11	8.965,98
VETERİNER FAKÜLTESİ	16.030,90	18.321,84
VETERİNER FAKÜLTESİ UYGULAMA ÇİFTLİĞİ	5.554,61	6.125,35
HAYVAN HASTANESİ (KLİNİKLER)	2.188,61	2.792,27
KAMPÜS ALT YAPISI	4.043,48	4.126,00
MERKEZİ KAFETERYA	6.000,27	6.420,58
SPOR SALONU	2.977,48	3.655,76
STADYUM	4.287,17	4.630,50
EĞİTİM FAKÜLTESİ	3.144,74	3.586,49
İKTİSADİ VE İDARİ BİLİMLER FAKÜLTESİ	2.546,16	3.490,95
KARS MESLEK YÜKSEKOKULU	5.011,53	5.610,23
KAĞIZMAN MESLEK YÜKSEKOKULU	4.948,00	5.702,76
LOJMAN	16.564,86	21.171,72
MİSAFİRHANE	4.658,88	5.646,40
SAĞLIK YÜKSEKOKULU	6.344,15	7.274,25
KONSERVATUAR	851,14	1.351,20
MERKEZİ ATÖLYELER	1.128,69	1.215,00
GARAJ	4.004,46	4.200,00
TOPLAM	184.919,35	213.758,10

1.1.1. Eğitim Alanları

Üniversitemizde 2011-2012 eğitim-öğretim yılı itibariyle toplamda 13.133 öğrenci 210 adet derslik, 19 bilgisayar laboratuvarı, 66 diğer laboratuvar ve 11 amfide eğitim öğretim görmektedir.

Eğitim Alanı	Kapasite 0-50	Kapasite 51-75	Kapasite 76-100	Kapasite 101-150	Kapasite 151-250	Kapasite 251-Üzeri
Amfi	0	2	6	0	3	0
Sınıf	87	100	23	0	0	0
Bilgisayar Lab.	14	5	0	0	0	0
Diğer Lab.	63	3	0	0	0	0
Toplam	164	110	29	0	3	0

1.1.2. Sosyal Alanlar

Öğrencilerimize ve personelimize sosyal, kültürel ve sportif faaliyetler (tanışma toplantıları, geziler, mezuniyet baloları gibi etkinlikler) için tüm imkânlar sağlanarak gerektiğinde kaynak, araç, malzeme ve yer tahsisinde bulunmaktadır. Öğrencilerimiz ve personelimizin sportif, kültürel ve sosyal faaliyetleri için stadyum, kapalı spor salonları, halı sahalar, açık spor alanları, Sarıkamış Kayak tesisleri, konferans ve sergi salonları, kafeteryalar, kantinler, yemekhaneler, konukevi, yurt ve lojmanlar üniversitemiz yerleşkelerinde mevcuttur.





1.1.2.1.Kantinler ve Kafeteryalar

- Kantin Sayısı: 8 Adet
- Kantin Alanı: 717 m²
- Kafeterya Sayısı: 1 Adet
- Kafeterya Alanı : 4824 m²



1.1.2.2.Yemekhaneler

- Öğrenci Yemekhane Sayısı: 9 Adet
- Öğrenci Yemekhane Alanı: 3816 m²
- Öğrenci Yemekhane Kapasitesi: 1500 Kişi
- Personel Yemekhane Sayısı: 9 Adet
- Personel Yemekhane Alanı: 1813 m²
- Personel Yemekhane Kapasitesi: 500 Kişi



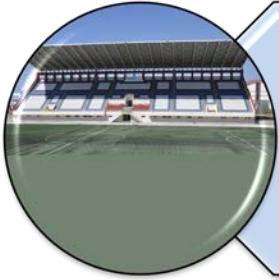
1.1.2.3.Misafirhaneler

- Misafirhane Sayısı: 1 Adet
- Misafirhane Kapasitesi:200 Kişilik



1.1.2.4.Lojmanlar

- Lojman Sayısı: 150 Adet
- Lojman Bütüt Alanı: 21.292 m²
- Dolu Lojman Sayısı: 146 Adet
- Vasfiye Eriş Kız Öğrenci Yurdu: 206 kişi
- Sarıkamış Kız Öğrenci Yurdu: 100 kişi



1.1.2.5.Spor Tesisleri

- Kapalı Spor Tesisleri Sayısı: 7 Adet
- Kapalı Spor Tesisleri Alanı: 4027 m²
- Açık Spor Tesisleri Sayısı: 4 Adet
- Açık Spor Tesisleri Alanı : 1200 m²

1.1.3. Toplantı–Konferans Salonları

	Kapasite 0–50	Kapasite 51–75	Kapasite 76–100	Kapasite 101–150	Kapasite 151–250	Kapasite 251–üzeri
Toplantı Salonu	8	1	0	2	0	0
Konferans Salonu	1	0	1	0	1	1
Toplam	9	1	1	2	1	1

1.1.4. Öğrenci Kulüpleri

Öğrenci Kulüpleri Sayısı: **50 Kulüp**
Öğrenci Kulüplerinin Kullanım Alanı: **320 m²**

1.1.5- Hizmet Alanları

Üniversitemizde görev yapan akademik ve idari personelin kullandığı çalışma ve servis odaları ile ambarlar, atölyeler ve hastanelerin hizmet alanları yıllar itibariyle önemli oranda artmıştır.

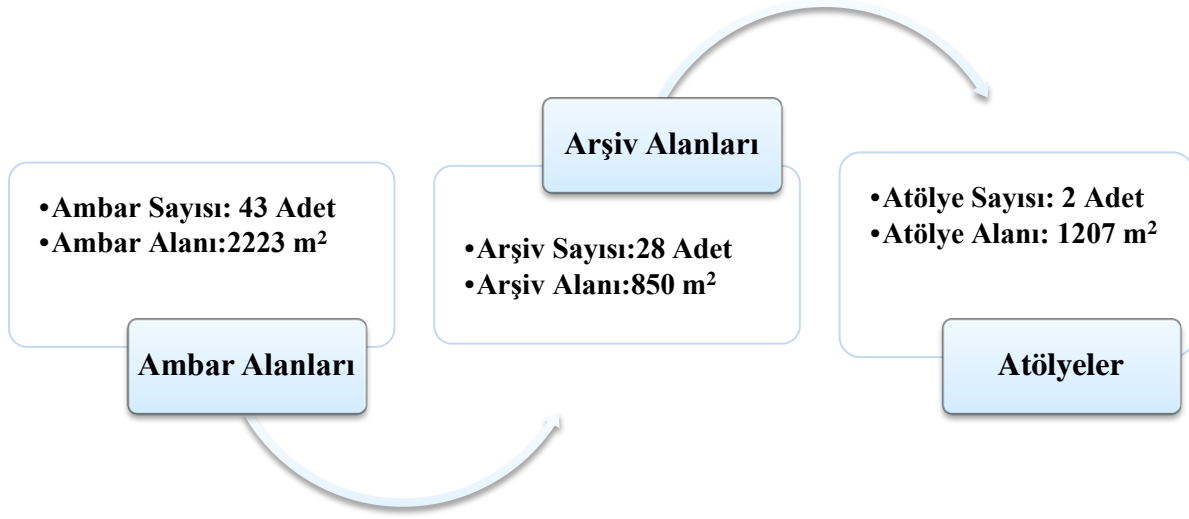
1.1.5.1. Akademik Personel Hizmet Alanları

	Sayısı (Adet)	Alanı (m ²)	Kullanan Sayısı (Kişi)
Çalışma Odası	554	9881,71	696
Toplam	554	9881,71	696

1.1.5.2. İdari Personel Hizmet Alanları

	Sayısı (Adet)	Alanı (m ²)	Kullanan Sayısı
Servis	74	1.837	254
Çalışma Odası	183	4.228	204
Toplam	257	6.065	458

1.1.5.3. Ambar, Arşiv ve Atölye Hizmet Alanları



1.1.5.4. Hastane Alanları

a) Sağlık Uygulama ve Araştırma Hastanesi

Birim	Sayı (Adet)	Alan (m ²)
Acil Servis	1	1.332
Yoğun Bakım	5	651
Ameliyathane	8	1.567
Klinik	17	2.100
Laboratuar	2	634
Eczane	1	285
Radyoloji Alanı	1	930
Nükleer Tıp Alanı	0	0
Sterilizasyon Alanı	1	270
Mutfak	1	612
Çamaşırhane	1	361
Teknik Servis	1	358
Hasta Odası	229	9.100
Yemekhane	2	906
Hastane Toplam Kapalı Alanı (m²)	270	19.133

b) Veteriner Fakültesi Hayvan Hastanesi

Birim	Sayı (Adet)	Alan (m ²)
Acil Servis	-	
Yoğun Bakım	-	
Ameliyathane	6	220
Klinik	6	350
Laboratuvar	2	120
Eczane	1	15
Radyoloji Alanı	1	40
Nükleer Tıp Alanı	-	-
Sterilizasyon Alanı	1	52
Mutfak	-	-
Çamaşırhane	1	15
Teknik Servis	-	-
Hasta Odası	12	360-
Yemekhane	-	-
Hastane Toplam Kapalı Alanı (m²)	30	1.172

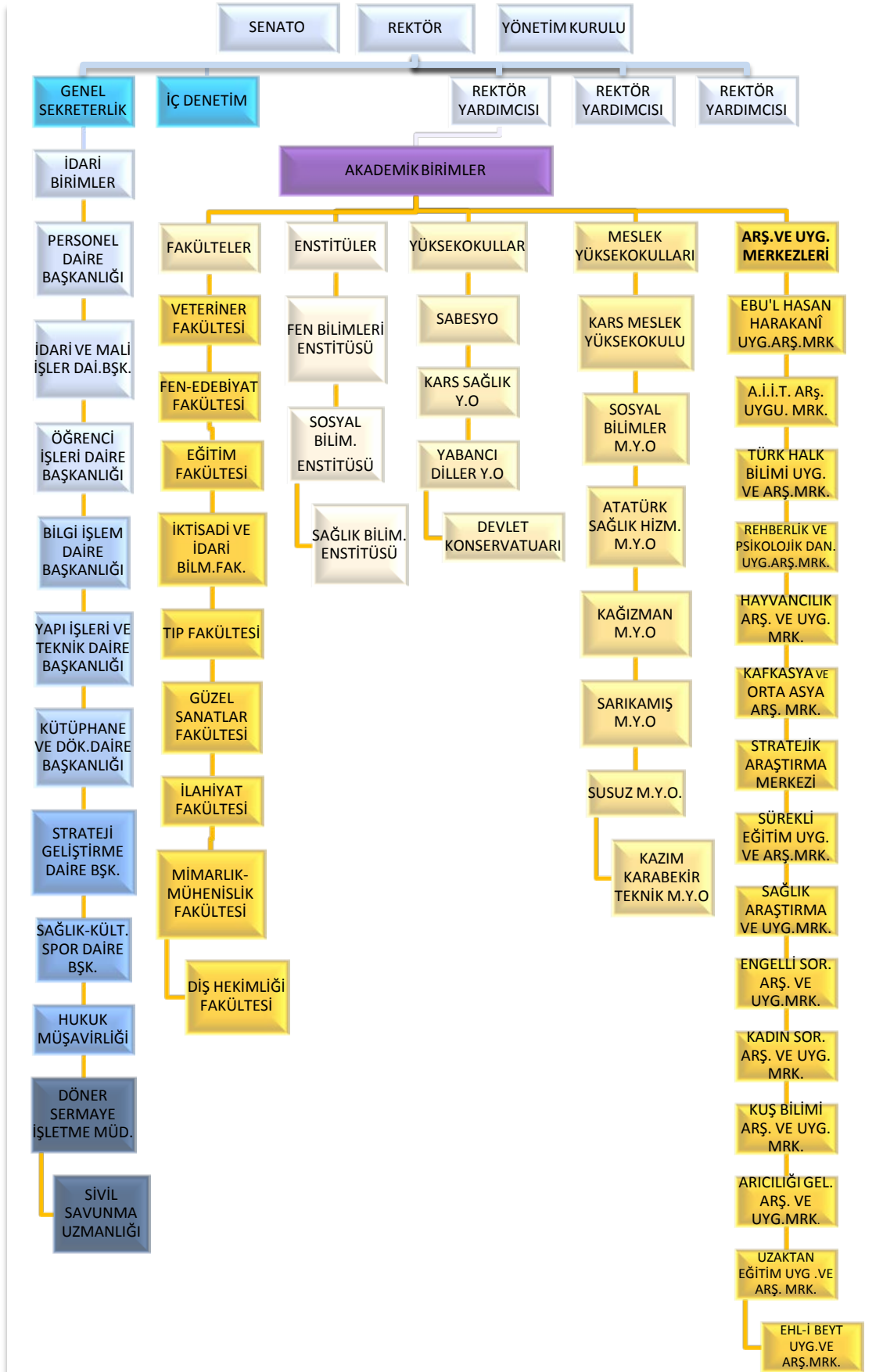


1.1.5.5. Üniversitemizde kullanılan araçlar

Üniversitemizin akademik ve idari birimlerinde kullanılan 27 adet farklı tip ve modelde araç bulunmaktadır. Bu araçlar genel amaçların yanı sıra bakım-onarım ve yapım işlerinde de kullanılmaktadır.

Taşıtın Cinsi	Diferansiyeli	Göreve Tahsis Edilmiş, Kuruma Ait Taşıtlar	Göreve Tahsis Edilmiş, Hizmet Alımı Yoluyla Edinilmiş Taşıtlar	Adet
Binek Otomobil (237 sayılı Taşıt Kanununa ekli (1) sayılı cetvelde yer alan Makamlar ile Devlet Protokol Hizmetlerinde kullanılmak üzere Dışişleri Bakanlığınca satın alınacak taşıtlar için).	4x2			
Binek Otomobil(237 sayılı Taşıt Kanununa ekli (1) sayılı cetvelde yer alan ilk üç sıradaki Makamlar için.)	4x2			
Binek Otomobil	4x2	8		8
Station-Wagon	4x2	3		3
Arazi Binek (En az 4, en çok 8 kişilik)	4x4			
Minibüs (Sürücü dahil en fazla 15 kişilik)	4x2	5		5
Kaptı Kaçtı (Arazi)	4x4			
Pick-up (Kamyonet, şoför dahil 3 veya 6 kişilik)	4x2			
Pick-up (Kamyonet, arazi hizmetleri için şoför dahil 3 veya 6 kişilik)	4x4	1		1
Panel	4x2			
Midibüs (Sürücü dahil en fazla 26 kişilik)	4x2	2		2
Otobüs (Sürücü dahil en az 27 kişilik)	4x2	4		4
Kamyon şasi-kabin tam yüklü ağırlığı en az 3.501 kg	4x2	2		2
Kamyon şasi-kabin tam yüklü ağırlığı en az 12.000 kg	4x2	1		1
Kamyon şasi-kabin tam yüklü ağırlığı en az 17.000 kg	6x2-6x4			
Ambulans (Tıbbi donanımlı)	4x2	2		2
Ambulans arazi hizmetleri için	4x4			
Pick-up (Kamyonet) cenaze arabası yapılmak üzere	4x2			
Motosiklet en az 45-250 cc.lik	-			
Motosiklet en az 600 cc.lik	-			
Bisiklet	-			
Güvenlik önlemleri binek otomobil (Cinsi ve fiyatı Maliye Bakanlığınca belirlenir.)				
Güvenlik önlemleri servis taşıtı (Cinsi ve fiyatı Maliye Bakanlığınca belirlenir.)				

2. Örgüt Yapısı



3. Bilgi ve Teknolojik Kaynaklar

Kafkas Üniversitesinin bütün birimlerinde öğrencilerin ve araştırmacıların branşları ile ilgili eğitim-öğretimde araştırma olanaklarını arttırmak amacıyla laboratuvarlar mevcuttur. Ayrıca Üniversitemizin tüm birimlerinde bilgisayar, laboratuvarları ve internet bağlantısı vardır. Günümüz teknolojisini yakından takip ederek Üniversitemiz bilgi işlem sistemini işletmek; eğitim-öğretim, araştırmalara destek sağlamak ve Üniversitemizin ihtiyaç duyacağı diğer bilgi işlem hizmetlerini kesintisiz olarak yerine getirmektedir.

3.1. Yazılımlar

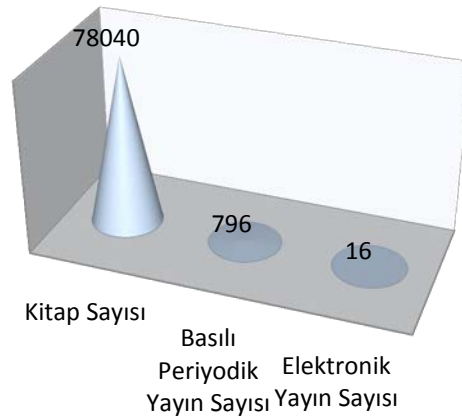
Üniversitemiz bünyesinde çeşitli işletim sistemleri, ofis yazılımları, anti virüs yazılımları, veri tabanı, güvenlik yazılımları ve diğer paket program ve uygulama yazılımları kullanılmaktadır.

Üniversitemizde Bilgi İşlem Dairesi Başkanlığı aracılığı ile bilişim alanında ağırlıklı olarak internet yoluyla bilgiye ulaşmanın sağlanması, elektronik posta, web hizmetleri, ftp hizmetleri verilmektedir. Günümüz teknolojisine uygun sunucu güncelleştirmelerinin yapılarak çalışan personelimize öğrencilerimizin otomasyon sistemi de dahil olmak üzere tüm hizmetlerden faydalanmasını sağlamaya çalışmaktayız

3.1.1. Bilgisayarlar

- Masa üstü bilgisayar Sayısı : 1.199 Adet
- Taşınabilir bilgisayar Sayısı: 392 Adet
- Sunucu Bilgisayar : 21 Adet

3.1.2. Kütüphane Kaynakları

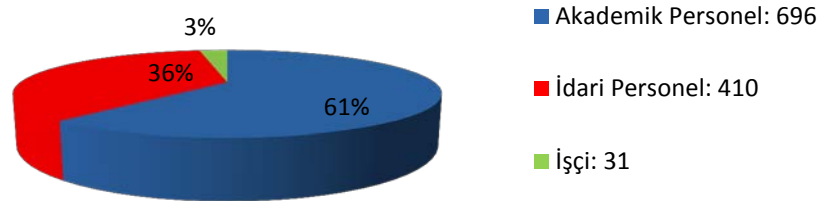


3.1.3. Diğer Bilgi ve Teknolojik Kaynaklar

Cinsi	İdari Amaçlı (Adet)	Eğitim Amaçlı (Adet)	Araştırma Amaçlı (Adet)
Projeksiyon	6	184	1
Slayt makinesi		20	0
Tepegöz		31	
Episkop		1	
Barkot Okuyucu	63	0	
Baskı makinesi	8	9	
Fotokopi makinesi	46	16	1
Faks	29	2	
Fotoğraf makinesi	5	9	1
Kameralar	33	9	16
Televizyonlar	233	26	
Tarayıcılar	20	16	
Müzik Setleri	0	7	
Mikroskoplar	0	205	9
DVD ler	1	2	2

4. İnsan Kaynakları

Üniversitemizde 696 Akademik personel, 11 Yabancı Uyruklu Sözleşmeli Personel, 410 İdari Personel ve 31 sürekli işçi ile hizmet verilmekte olup, bu personelin unvanlarına ve hizmet sınıflarına göre dağılımları aşağıdaki tablolarda belirtildiği şekildedir.

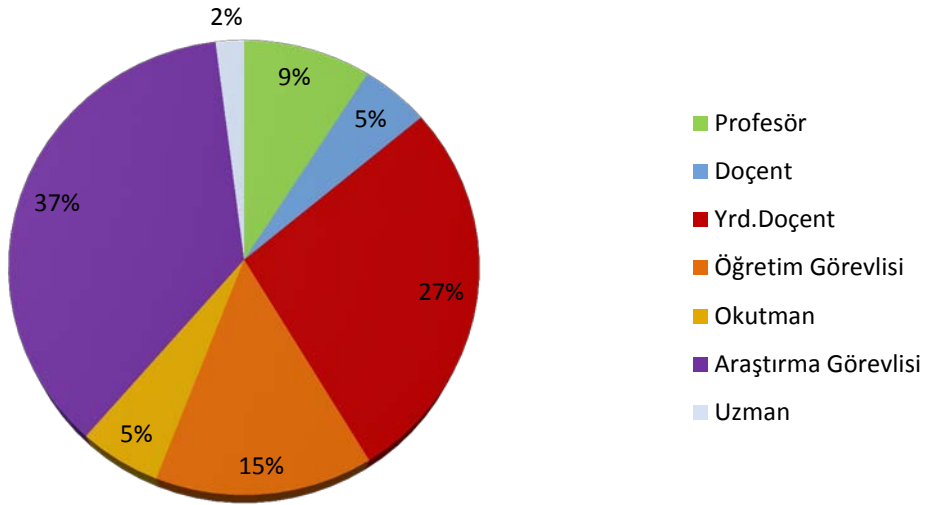


Akademik Personel/ İdari Personele Oranı= 1.57

4.1. Akademik Personel

Akademik Personel					
	Kadroların Doluluk Oranına Göre			Kadroların İstihdam Şekline Göre	
	Dolu	Boş	Toplam	Tam Zamanlı	Yarı Zamanlı
Profesör	63	44	107	107	-
Doçent	34	146	180	180	-
Yrd. Doçent	191	42	233	233	-
Öğretim Görevlisi	101	44	145	145	-
Okutman	38	80	118	118	-
Çevirici	-	2	2	-	-
Eğitim- Öğretim Planlamacısı	-	2	2	-	-
Araştırma Görevlisi	255	155	410	410	-
Uzman	14	49	63	63	-
TOPLAM	696	564	1.250	1.250	-

Akademik Personelin Kadrolarına Göre Yüzelik Dağılımı



4.2. Yabancı Uyruklu Akademik Personel

Yabancı Uyruklu Öğretim Elemanları			
Unvan	Sayısı	Geldiği Ülke	Çalıştığı Bölüm
Profesör	2	Azerbaycan	Fen-Edebiyat Fakültesi
Doçent	2	Azerbaycan-Gürcistan	Fen-Edebiyat Fakültesi
Yrd. Doçent	2	Azerbaycan-Gürcistan	Fen-Edebiyat Fakültesi
Öğretim Görevlisi	5	Azerbaycan-Gürcistan-Kırgızistan	Devlet Konservatuarı
Okutman			
Çevirici			
Eğitim-Öğretim Planlamacısı			
Araştırma Görevlisi			
Uzman			
Toplam	11		

4.3. Diğer Üniversitelerde Görevlendirilen Akademik Personel

Diğer Üniversitelerde Görevlendirilen Akademik Personel		
Unvan	Bağlı Olduğu Bölüm	Görevlendirildiği Üniversite-Birim
Profesör		
Doçent		
Yrd. Doçent	Fen-Edebiyat Fakültesi(1) Fen-Edebiyat Fakültesi(1)	Ardahan Üniversitesi Ankara Üniversitesi
Öğretim Görevlisi		
Okutman		
Çevirici		
Eğitim Öğretim Planlamacısı		
Araştırma Görevlisi		
Uzman		
Toplam	2	

4.4. Başka Üniversitelerden Kurumda Görevlendirilen Akademik Personel

Başka Üniversitelerden Üniversitemizde Görevlendirilen Akademik Personel		
Unvan	Çalıştığı Bölüm	Geldiği Üniversite
Profesör	Eğitim Fakültesi Tıp Fakültesi İlahiyat Fakültesi Mühendislik-Mimarlık Fak. İktisadi ve İdari Bilimler Fakültesi	Atatürk Üniversitesi
Doçent		
Yrd. Doçent		
Öğretim Görevlisi		
Okutman		
Çevirici		
Eğitim Öğretim Planlamacısı		
Araştırma Görevlisi		
Uzman		

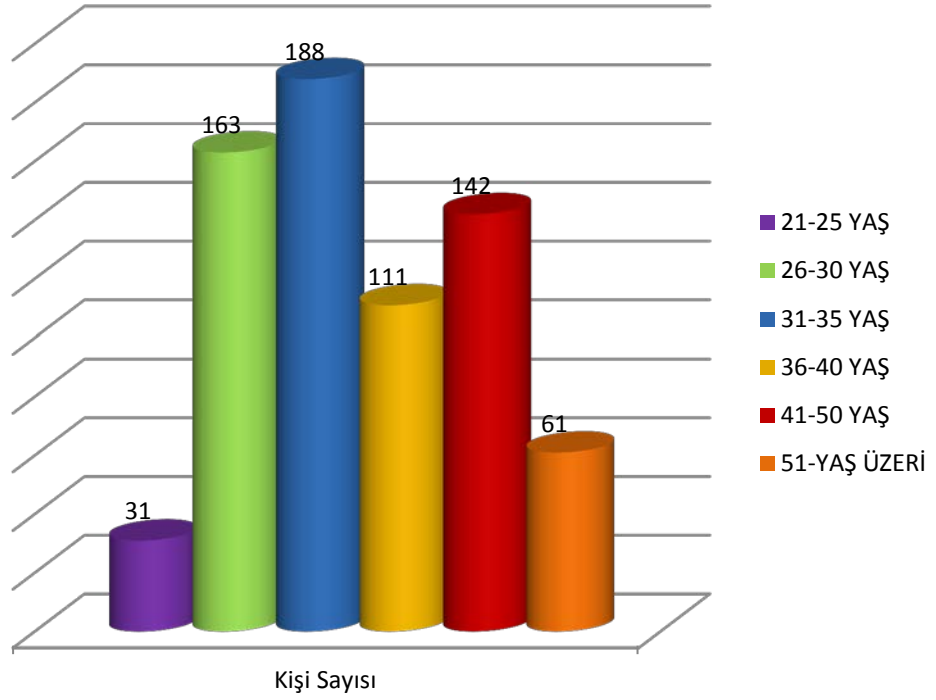
4.5. Sözleşmeli Akademik Personel

Sözleşmeli Akademik Personel Sayısı	
Profesör	2
Doçent	2
Yrd. Doçent	2
Öğretim Görevlisi	5
Uzman	*
Okutman	*
Sanatçı Öğrt. Elm.	*
Sahne Uygulaticısı	*
Toplam	12

4.6. Akademik Personelin Yaş İtibariyle Dağılımı

Akademik Personelin Yaş İtibariyle Dağılımı						
	21-25 Yaş	26-30 Yaş	31-35 Yaş	36-40 Yaş	41-50 Yaş	51- Üzeri
Kişi Sayısı	31	163	188	111	142	61
Yüzde	4,454	23,419	27,012	15,984	20,402	8,765

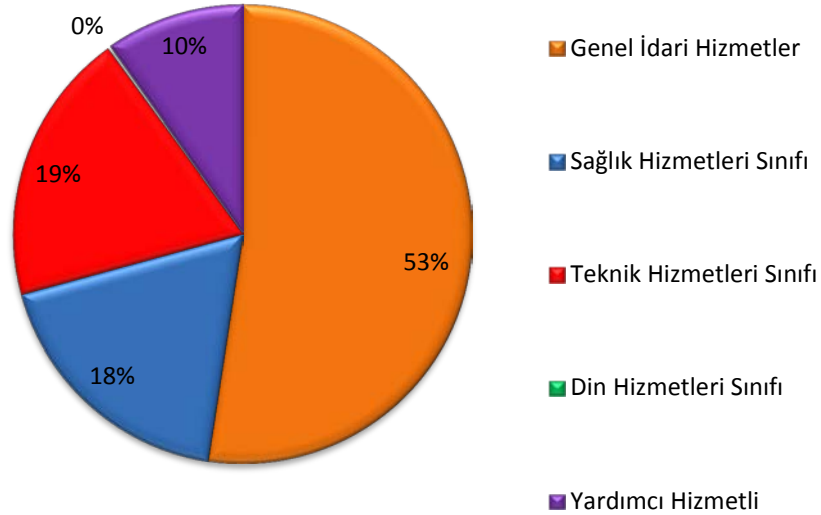
Akademik Personelin Yaş Grafiği



4.7. İdari Personel Dağılımı

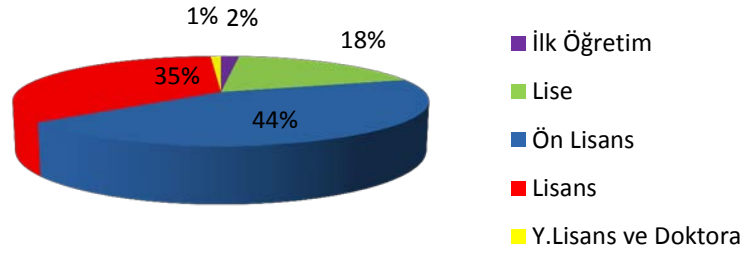
İdari Personel (Kadroların Doluluk Oranına Göre)			
	Dolu	Boş	Toplam
Genel İdari Hizmetler	215	175	390
Sağlık Hizmetleri Sınıfı	75	161	236
Teknik Hizmetleri Sınıfı	79	40	119
Eğitim ve Öğretim Hizmetleri sınıfı	-	-	-
Avukatlık Hizmetleri Sınıfı	0	2	2
Din Hizmetleri Sınıfı	1	1	2
Yardımcı Hizmetli	40	76	116
Toplam	410	455	865

İdari Personelin Hizmet Sınıflarına Göre Dağılımı



4.8. İdari Personelin Eğitim Durumu

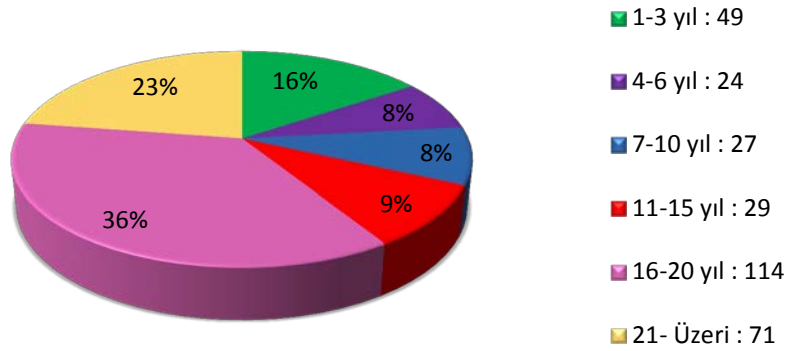
İdari Personelin Eğitim Durumu					
	İlköğretim	Lise	Ön Lisans	Lisans	Y.L. ve Dokt.
Kişi Sayısı	7	76	181	142	4
Yüzde	1,7	18,46	44	34,50	0,97



4.9. İdari Personelin Hizmet Süreleri

İdari Personelin Hizmet Süresi						
	1-3 Yıl	4-6 Yıl	7-10 Yıl	11 -15 Yıl	16- 20 Yıl	21 - Üzeri
Kişi Sayısı	49	24	27	29	114	71
Yüzde	15,61	7,64	8,6	9,24	36,31	22,61

İdari Personelin Hizmet Süreleri



4.10. İdari Personelin Yaş İtibariyle Dağılımı

İdari Personelin Yaş İtibariyle Dağılımı						
	21-25 Yaş	26-30 Yaş	31-35 Yaş	36-40 Yaş	41-50 Yaş	51- Üzeri
Kişi Sayısı	37	84	46	50	156	33
Yüzde	9,02	20,49	11,22	12,02	38,05	8,05

4.11. İşçilerin dağılımı

İşçilerin dağılımı			
	Dolu	Boş	Toplam
Sürekli İşçiler	31	4	35
Vizeli Geçici İşçiler (adam/ay)	-	-	-
Vizesiz işçiler (3 Aylık)	-	-	-
Toplam	31	4	35

4.12. Sürekli İşçilerin Hizmet Süreleri

Sürekli İşçilerin Hizmet Süresi						
	1 – 3 Yıl	4 – 6 Yıl	7–10 Yıl	11– 15 Yıl	16–20 Yıl	21 - Üzeri
Kişi Sayısı	-	-	13	12	5	1
Yüzde	-	-	41,925	38,7	16,125	3,225

4.13. Sürekli İşçilerin Yaş İtibariyle Dağılımı

Sürekli İşçilerin Yaş İtibariyle Dağılımı						
	21-25 Yaş	26-30 Yaş	31-35 Yaş	36-40 Yaş	41-50 Yaş	51- Üzeri
Kişi Sayısı	-	-	7	12	8	4
Yüzde	-	-	22,575	38,7	25,8	12,9

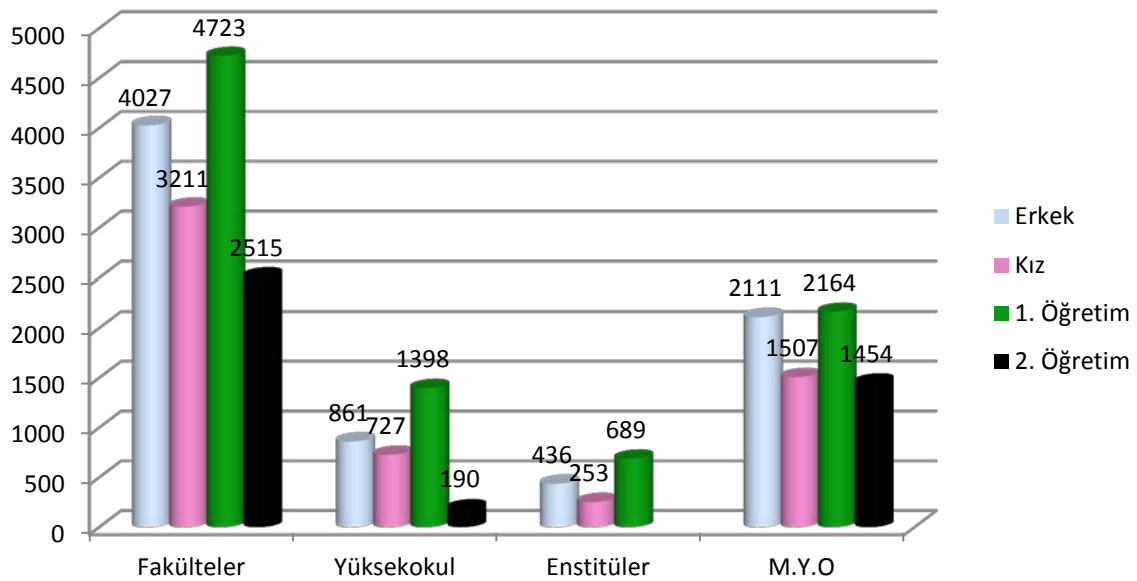
5. Sunulan Hizmetler

5.1. Eğitim Hizmetleri

Üniversitemizde 689 Yüksek lisans ve Doktora öğrencisi 12.444 Önlisans ve Lisans olmak üzere toplam 13.133 öğrenciye hizmet vermektedir. Öğrencilerimize verilen devlet kredi ve burs imkanlarının yanı sıra ekonomik durumu yetersiz olanlara Kars ve Kafkas Üniversitesi Kalkınma Vakfı tarafından da imkanlar ölçüsünde burs verilebilmektedir.

5.1.1. Birim bazında Öğrenci Sayıları

Öğrenci Sayıları									
Birim Adı	I. Öğretim			II. Öğretim			Toplam		Genel Toplam
	E	K	Top.	E	K	Top.	Erkek	Kız	
Fakülteler	2620	2103	4723	1407	1108	2515	4027	3211	7238
Yüksekokullar	749	649	1398	112	78	190	861	727	1588
Enstitüler	436	253	689	-	-	-	436	253	689
Meslek Yüksekokulları	1165	999	2164	946	508	1454	2111	1507	3618
Toplam	4970	4004	8974	2465	1694	4159	7435	5698	13133



5.1.2. Yabancı Dil Hazırlık Sınıfı Öğrenci Sayıları

Yabancı Dil Eğitimi Gören Hazırlık Sınıfı Öğrenci Sayıları ve Toplam Öğrenci Sayısına Oranı								
Birim Adı	I. Öğretim			II. Öğretim			I. ve II. Öğretim	Yüzde*
	E	K	Top.	E	K	Top.	Toplam Sayı	
Fakülteler	163	112	275	16	39	55	330	% 0.10
Yüksekokullar	-	-	-	-	-	-	-	

5.1.3. Öğrenci Kontenjanları

Öğrenci Kontenjanları ve Doluluk Oranı				
Birim Adı	ÖSS Kontenjanı	ÖSS sonucu Yerleşen	Boş Kalan	Doluluk Oranı
Fakülteler	2317	1980	391	%86
Yüksekokullar	444	410	34	%93
Meslek Yüksekokulları	1910	1572	338	%85
Toplam	4.725	3.962	763	%86

ÖSYM Kontenjanına Göre Doluluk Oranı



5.1.4. Mezun Olan Öğrenci Sayıları

Mezun Olan Öğrenci Sayıları (2011-2012 eğitim-öğretim yılı)									
Birim Adı	I. Öğretim			II. Öğretim			Toplam		Genel Toplam
	E	K	Top.	E	K	Top.	Erkek	Kız	
Fakülteler	490	347	837	270	193	463	760	540	1300
Yüksekokullar	108	113	221	0	0	0	108	113	221
Enstitüler	56	30	86	0	0	0	56	30	86
Meslek Yüksekokulları	352	356	708	258	158	416	610	514	1124
Toplam	1006	846	1852	528	351	879	1478	1167	2731

5.1.5. Yabancı Uyruklu Öğrenciler

Yabancı Uyruklu Öğrencilerin Sayısı ve Birimleri			
	Kadın	Erkek	Toplam
Fakülteler	23	2	25
Yüksekokullar	5	2	7
Enstitüler	-	-	-
Meslek Yüksekokulları	-	-	-
TOPLAM	28	4	32

5.1.6. Yüksek Lisans ve Doktora Programları

Enstitülerdeki Öğrencilerin Yüksek Lisans (Tezli/ Tezsiz) ve Doktora Programlarına Dağılımı					
Birim Adı	Programı	Yüksek Lisans Yapan Sayısı		Doktora Yapan Say.	Toplam
		Tezli	Tezsiz		
Fen Bil. Enstitüsü	Matematik	18	0	0	18
“	Biyoloji	26	0	12	38
“	Kimya	37	0	21	58
“	Fizik	18	0	2	20
“	Orta Öğretim	0	11	0	11
“	İlk Öğretim	29	0	29	29
Sosyal Bil. Enst.	Eğitim Bil.	42	0	0	42
“	İlköğretim	14	0	0	14
“	Türk Dili Edb.	49	0	0	49
“	Tarih	88	0	8	96
“	İşletme	38	0	0	38
“	İktisat	47	0	0	47
“	Batı Dilleri	19	0	0	19
“	Kamu Yönt.	22	0	0	22
“	Rus Dili ve Edb.	7	0	0	7
“	Piyano	-	-	-	-
“	Orta Öğretim	-	-	-	-
Sağlık Bil. Enst.	Anatomi	3	0	4	7
“	Besin Hijyeni	10	0	1	11
“	Biyokimya	20	0	9	29
“	Cerrahi	2	0	2	4
“	Doğum-Jinekoloji	0	0	3	3
“	Farmak.-Toks.	5	0	0	5
“	Fizyoloji	11	0	4	15
“	Hay.Besl.Besl.Hast.	7	0	2	9
“	Histoloji	13	0	6	19
“	İç Hastalıkları	12	0	9	21
“	Mikrobiyoloji	16	0	11	27
“	Parazitoloji	7	0	2	9
“	Patoloji	0	0	2	2
“	Suni Tohumlama	3	0	0	3
“	Zootekni	6	0	11	17
TOPLAM		569	11	109	689

5.2. İdari Hizmetler:

Yüksek öğretim üst kuruluşları ile yüksek öğretim kurumlarının idari teşkilatı hakkında 07/10/1983 tarih ve 124 sayılı kanun hükmündeki kararnamenin 26. maddesi gereğince Üniversitemizin İdari Teşkilatı aşağıdaki birimlerden oluşur:

- ❖ Genel Sekreterlik,
- ❖ Yapı İşleri ve Teknik Daire Başkanlığı,
- ❖ Personel Daire Başkanlığı,
- ❖ Öğrenci İşleri Daire Başkanlığı,
- ❖ Sağlık, Kültür ve Spor Daire Başkanlığı,
- ❖ Kütüphane ve Dokümantasyon Daire Başkanlığı,
- ❖ Bilgi İşlem Daire Başkanlığı,
- ❖ Hukuk Müşavirliği,
- ❖ İdari ve Mali İşler Daire Başkanlığı,
- ❖ Strateji Geliştirme Daire Başkanlığı

5.2.1. Genel Sekreterlik :

Genel Sekreterlik, bir Genel Sekreter ile en çok iki Genel Sekreter Yardımcısından ve bağlı birimlerden oluşur. Genel Sekreter, üniversite İdari teşkilatının başıdır ve bu teşkilatın çalışmasından Rektöre karşı sorumludur. Genel Sekreter, üniversite idari teşkilatının başı olarak yapacağı görevler dışında, kendisi ve kendisine bağlı birimler aracılığı ile aşağıdaki görevleri yerine getirir.

- Üniversite İdari teşkilatında bulunan birimlerin verimli, düzenli ve uyumlu şekilde çalışmasını sağlamak,
- Üniversite Senatosu ile Üniversite Yönetim Kurulunda oya katılmaksızın raportörlük görevi yapmak; bu kurullarda alınan kararların yazılması, korunması ve saklanması sağlamak,
- Üniversite Senatosu ile Üniversite Yönetim Kurulunun kararlarını üniversiteye bağlı birimlere iletmek,
- Üniversite idari teşkilatında görevlendirilecek personel hakkında rektöre öneride bulunmak,
- Basın ve halkla ilişkiler hizmetinin yürütülmesini sağlamak,
- Rektörlüğün yazışmalarını yürütmek,
- Rektörlüğün protokol, ziyaret ve tören işlerini düzenlemek,
- Rektör tarafından verilecek benzeri görevleri yapmak.

5.2.2. Yapı İşleri ve Teknik Daire Başkanlığı :

Yapı İşleri ve Teknik Daire Başkanlığının görevleri şunlardır:

- Üniversite bina ve tesislerinin projelerini yapmak, ihale dosyalarını hazırlamak, yapım ve onarımla ilgili ihaleleri yürütmek, inşaatları kontrol etmek ve teslim almak, bakım ve onarım işlerini yapmak,
- Kalorifer, kazan dairesi, jeneratör, havalandırma sistemleri ile telefon santrali, çevre düzenleme ve araç işletme, asansör bakımını yapmak.

5.2.3. Personel Daire Başkanlığı :

Personel Daire Başkanlığının görevleri şunlardır:

- Üniversitenin insan gücü planlaması ve personel politikasıyla ilgili çalışmalar yapmak, personel sisteminin geliştirilmesiyle ilgili önerilerde bulunmak,
- Üniversite personelinin atama, özlük, emeklilik, görevlendirme, pasaport ve kimlik kartı hazırlanması, işleriyle ilgili işlemleri yapmak,
- İdari personelin hizmet öncesi ve hizmetçi eğitimi programlarını düzenlemek ve uygulamak,

5.2.4. Öğrenci İşleri Daire Başkanlığı :

Öğrenci İşleri Daire Başkanlığının görevleri şunlardır:

- Öğrencilerin yeni kayıt, kabul ve ders durumları ile ilgili gerekli işleri yapmak,
- Okuyan öğrenciler için Transkript, Öğrenci belgesi, Askerlik belgesi vb. belgeler, Mezun öğrenciler içinse Geçici Mezuniyet Belgesi, Diploma, Diploma Eki vb. belgeler düzenlemek.
- Akademik Takvimin hazırlanması ve eğitim faaliyetlerin Akademik Takvim doğrultusunda yürütülmesi sağlamak.

5.2.5. Sağlık, Kültür ve Spor Daire Başkanlığı :

Sağlık, Kültür ve Spor Daire Başkanlığının görevleri şunlardır:

- Öğrencilerin ve personelin barınma, yemek ve benzeri ihtiyaçlarını karşılamak,
- Öğrencilerin ve personelin, spor, kültürel ve sosyal ihtiyaçlarını karşılayacak faaliyetleri düzenlemek.
- Öğrencilerin ve personelin, sağlık işleri ve tedavileri ile ilgili hizmetleri yürütmek,

5.2.6. Kütüphane ve Dokümantasyon Daire Başkanlığı :

Kütüphane ve Dokümantasyon Daire Başkanlığının görevleri şunlardır:

- Süreli yayınlar, elektronik yayınlar, veri tabanları, elektronik kitaplar ve dergiler, görsel ve işitsel materyalleri hizmete sunma işlemleri ile bibliyografik tarama çalışmalarını yapmak
- Demirbaş Kayıt, Kitap Sırtı ve Ödünç Vermeye Yönelik İşlemlerini yapmak,
- Ciltleme ve onarım hizmetlerini sunmak.

5.2.7. Bilgi ve İşlem Daire Başkanlığı :

Bilgi İşlem Daire Başkanlığının görevleri şunlardır:

- Eğitim, öğretim ve araştırmalarda; bilgi teknolojilerinin alt yapı, donanım ve yazılım desteği sağlamak,
- Arızalı cihaz ve ağ birimlerine ilk müdahaleyi yapacak teknik desteği sağlamak
- Teknolojik gelişmeleri takip etmek yeniliklerin üniversitede uygulanmasını sağlamak

- Üniversitemiz birimlerinin web sayfasını güncellemek
- Sistem yönetimi servisi sorumluluğunda bulunan sunucuların bakım, onarım, ve sistem/fiziksel kurulumunu yapmak,
- Üniversite öğrenci ve personeli ile tüm birimlere mail, web, internet iletişimi, yazılım, teknik servis ve ofis hizmetleri sunmaktadır.

5.2.8. Hukuk Müşavirliği :

Hukuk Müşavirliğinin görevleri şunlardır;

- Üniversitenin öğrencileri, diğer kişi ve kurumlarla olan anlaşmazlık ve uyuşmazlıklarında adli ve idari mercilerde üniversitenin haklarını savunmak,
- Üniversitenin tasarruflarının yürürlükteki kanunlara uygun olarak icrasında idareye yardımcı olmak,

5.2.9. İdari ve Mali İşler Daire Başkanlığı :

İdari ve Mali İşler Daire Başkanlığı görevleri şunlardır;

- Rektörlük örgütünün mali yönden özlük haklarını bir başka deyişle tahakkuk hizmetlerini yürütmek
- Birimlerimizden gelen talep doğrultusunda malzeme / hizmet alımları yapmak mal veya hizmetin organize bir şekilde dağılmasını sağlamak, bakım onarım ve lisans işlemlerini takibini yapmak yaptırmak,
- Temizlik, aydınlatma, ısıtma, bakım, onarım ve benzeri işleri yapmak
- Lojman Komisyon Başkanlığı sekretarya işlerinin yürütülmesi
- Lojman hizmetleri, Genel temizlik hizmetleri, Sivil Savunma, güvenlik ve çevre kontrolü işlerini yürütmek,

5.2.10.Strateji Geliştirme Daire Başkanlığı :

Strateji Geliştirme Daire Başkanlığının görevleri şunlardır;

- İdarenin stratejik plan ve performans programının hazırlanmasını koordine etmek ve sonuçlarının konsolide edilmesi çalışmalarını yürütmek.
- İzleyen iki yılın bütçe tahminlerini de içeren idare bütçesini, stratejik plan ve yıllık performans programına uygun olarak hazırlamak ve idare faaliyetlerinin bunlara uygunluğunu izlemek ve değerlendirmek.
- Mevzuatı uyarınca belirlenecek bütçe ilke ve esasları çerçevesinde, ayrıntılı harcama programı hazırlamak ve hizmet gereksinimleri dikkate alınarak ödeneğin ilgili birimlere gönderilmesini sağlamak.
- Bütçe kayıtlarını tutmak, bütçe uygulama sonuçlarına ilişkin verileri toplamak, değerlendirmek ve bütçe kesin hesabı ile malî istatistikleri hazırlamak.
- İlgili mevzuatı çerçevesinde idare gelirlerini tahakkuk ettirmek, gelir ve alacaklarının takip ve tahsil işlemlerini yürütmek.
- Genel bütçe kapsamı dışında kalan idarelerde muhasebe hizmetlerini yürütmek.
- Harcama birimleri tarafından hazırlanan birim faaliyet raporlarını da esas alarak idarenin faaliyet raporunu hazırlamak.
- İdarenin mülkiyetinde veya kullanımında bulunan taşınır ve taşınmazlara ilişkin icmal cetvellerini düzenlemek.

5.3. Sağlık Hizmetleri

Üniversitemiz Sağlık Araştırma ve Uygulama Hastanesi Kars ve çevre illere uluslar arası standartlarda iyi ve kaliteli hizmeti verme çabasıdadır. Çalışanları ile bir bütün halinde hasta hakları ve memnuniyetini ilke edinen hastanemizin 2012 yılında sunulan hizmet dağılımı aşağıdaki gibidir.



5.3.1. Sunulan sağlık hizmetinin kapasitesi

	YATAK SAYISI	HASTA SAYISI	TETKİK SAYISI
ACİL SERVİS HİZMETLERİ	12	1.505	
YOĞUN BAKIM	15	27	
KLİNİK	228	5.510	
AMELİYAT SAYISI		4.271	
POLİKLİNİK HASTASI SAYISI		140.647	
LABORATUAR HİZMETLERİ		150.448	649.962
RADYOLOJİ ÜNİTESİ HİZMETLERİ		28.259	
NÜKLEER TIP BÖLÜMÜNDE VERİLEN HİZMETLER			
MEDİKO SOSYAL POLİKLİNİK HASTA SAYISI			

5.4. Diğer Hizmetler :

Üniversitemizde akademik ve idari işlerin yanı sıra personel ve öğrencilere yönelik sosyal, kültürel ve sportif faaliyetleri yürütmektedir. Üniversite toplum işbirliği çerçevesinde bu faaliyetlerine yöre insanını da dahil etmektedir. Üniversitemiz yöredeki sektörlerle işbirliği içinde sektörlerle yönelik danışmanlık ve diğer hizmetler verilmektedir.

6. Yönetim ve İç Kontrol Sistemi

2547 sayılı Yükseköğretim Kanununun 13, 14 ve 15 inci maddelerinde Üniversitenin Yönetim organları; Rektör, Senato ve Üniversite Yönetim Kurulu olarak belirlenmiş olup, Rektöre yardımcı olmak üzere Üniversitenin aylıklı profesörleri arasından atanan üç Rektör Yardımcısı ile idari birimlerin bağlı bulunduğu Genel Sekreterlik de yönetim kadrosu içinde yer almaktadır.

Üniversite yönetim kademesi içinde yer alan Rektör, Rektör Yardımcıları ve Genel Sekreterin nitelikleri ve atama usulleri 2547 sayılı Yükseköğretim Kanununun 13 ve 52 inci maddeleri ile düzenlenmiştir.

Türk kamu mali sisteminde reform sağlayan 5018 sayılı Kamu Mali Yönetim ve Kontrol Kanunu ile oluşturulan yeni mali sistemde, merkeziyetçi bir yapıdan vazgeçilerek bütçe ve mali kontrol ile ilgili yetkinin kamu kurumlarına devredilmesi öngörülmüştür. Bütçe Daire Başkanlıkları ile Araştırma, Planlama ve Koordinasyon Daire Başkanlıkları kapatılmış ve her iki dairenin görev ve sorumlulukları ile mali yönetim reformunun tanımladığı yeni görevleri yerine getirmek üzere kamu kurum ve kuruluşlarının bünyesinde Strateji Geliştirme Başkanlık/Daire Başkanlık/Müdürlükleri kurulmuş ve kanun ile öngörülen mali yönetim ve kontrol sisteminin idari yapılanması tesis edilmiştir.

Kamu mali sistemi açısından reform niteliğinde olan 5018 sayılı Kanun ile mali sisteme kazandırılan yeni aktörler, tanımlar ve süreçler ise aşağıda kısaca yer almaktadır.

Üst Yönetici Bakanlıklarda müsteşar, diğer kamu idarelerinde en üst yönetici, il özel idarelerinde vali ve belediyelerde belediye başkanı, Üniversitelerde ise rektörün üst yönetici olduğu belirtilmiştir. Üst yöneticilerin, idarelerinin stratejik planlarının ve bütçelerinin kalkınma planına, yıllık programlara, kurumun stratejik plan ve performans hedefleri ile hizmet gereklerine uygun olarak hazırlanması ve uygulanmasından, kaynakların etkili, ekonomik ve verimli şekilde elde edilmesi ve kullanımını sağlamaktan, kayıp ve kötüye kullanımının önlenmesinden sorumlu tutulmuştur. Malî yönetim ve kontrol sisteminin işleyişinin gözetilmesi, izlenmesi ve bu Kanunda belirtilen görev ve sorumlulukların yerine getirilmesinden Bakana; mahallî idarelerde ise meclislerine karşı sorumlu olduğu ile üst yöneticilerin, bu sorumluluğun gereklerini harcama yetkilileri, malî hizmetler birimi ve iç denetçiler aracılığıyla yerine getirecekleri düzenlenmiştir.

Mali Kontrol ifadesi ile anlatılmak istenen uluslararası kamu mali sistemine uygun olarak 5018 sayılı Kanun ile tanımlanmış olup, anılan tanım gereğince mali kontrol; kamu kaynaklarının belirlenmiş amaçlar doğrultusunda, ilgili mevzuatla belirlenen kurallara uygun, etkili, ekonomik ve verimli bir şekilde kullanılmasını sağlamak için oluşturulan kontrol sistemi ile kurumsal yapı, yöntem ve süreçleri ifade etmektedir. Mali yönetim ve kontrol sistemlerinin kamu kurum ve kuruluşları düzeyinde idari yapılanmasına bakıldığında ise harcama birimleri, Strateji Geliştirme Daire Başkanlığı (mali hizmetler birimi) ve bu birimce sağlanan muhasebe ve ön mali kontrol hizmetleri ile iç denetimden oluştuğu görülmektedir. Mali kontrol sistemine ait resmi daha net görebilmek için harcama birimi ve harcama yetkilisi, gerçekleştirme görevlisi, iç denetim ve dış denetim mekanizması ön mali kontrol gibi süreçler ile bu süreçlerin oluşumuna katkısı bulunanların da ayrıca belirtilmesi gerekmektedir.

Harcama Birimi bütçeyle ödenek tahsis edilen her bir birim olarak tanımlanmakta ve bu birimin en üst yöneticisinin ise **harcama yetkilisi** olduğu 5018 sayılı Kanun ve ikincil mevzuat ile düzenlenmektedir. Harcama yetkililerinin görev, yetki ve sorumlulukları ile harcama yetkisinin devrine ilişkin usul ve esaslar Maliye Bakanlığı tarafından tespit edildiği şekilde Kafkas Üniversitesinde tanımlanmış ve 2006 yılı başından itibaren uygulamaya konulmuştur.

5018 sayılı Kanun ve ikincil mevzuatta düzenlendiği üzere, bütçelerden harcama yapılabilmesinin ancak her birimin Harcama yetkilisinin **harcama talimatı** vermesiyle mümkün olduğu ve harcama talimatlarında hizmet gerekçesi, yapılacak işin konusu ve tutarı, süresi, kullanılabilir ödeneği, gerçekleştirme usulü ile gerçekleştirmeyle görevli olanlara ilişkin bilgiler yer alması gerektiği düzenlenmiştir. Harcama yetkilisi harcama talimatlarının bütçe ilke ve esaslarına, kanun, tüzük ve yönetmelikler ile diğer mevzuata uygun olmasından, ödeneklerin etkili, ekonomik ve verimli kullanılmasından ve bu Kanun çerçevesinde yapmaları gereken diğer işlemlerden sorumlu kılınmıştır. "Harcama Yetkilisi" görevi 5018 sayılı Kanunla bu görevi yürütmekle görevlendirilen yetkililerce, "Gerçekleştirme Görevlisi" görevi ise Harcama Yetkilileri tarafından belirlenen görevlilerce yürütülmektedir. Harcamalara ilişkin usul ve esaslar, 10.12.2003 tarih 5018 Sayılı "Kamu Mali Yönetimi ve Kontrol Kanununun 33 üncü maddesi hükümlerine dayanılarak Maliye Bakanlığı'nca hazırlanan "Merkezi Yönetim Harcama Belgeleri Yönetmeliği" ile düzenlenmiştir.

Harcama öncesi kontroller ve iç kontrol esasları ise, 5018 sayılı Kanuna dayanılarak çıkarılan, "İç Kontrol ve Ön Mali Kontrole İlişkin Usul ve Esaslar Hakkında Yönetmelik" hükümleri uyarınca ve yönetim sorumluluğu çerçevesinde ve Kafkas Üniversitesi İç Kontrol ve Ön Mali Kontrol Akış Şeması ile Ön Mali Kontrol Yönergesinde edilen limitler dâhilinde gerçekleştirilmekte olup, limit üzeri taahhüt ve sözleşmeler ile ödeme emirleri ön mali kontrole tabi tutulmaktadır. Limit altında yer alan tüm sözleşme, harcamalar ve taahhütler ise ön mali kontrol gibi bir kontrol mekanizmasına tabi olmakla birlikte ödeme emri belgesi ve eklerinde ortaya çıkan hata ve noksanlıklar düzeltilmek üzere tutanakla ya da üst yazı ile ilgili harcama birimine iade edilmektedir.

İç kontrol sisteminin oluşturulması ve ön mali kontrole ilişkin iş ve işlemlerin usullerinin belirlenmesi amacıyla Üniversitemiz Strateji Geliştirme Daire Başkanlığınca hazırlanan, "Kafkas Üniversitesi Ön Mali Kontrol İşlemleri Yönergesi", "Kafkas Üniversitesi Mali İşlemler Süreç Akış Şeması" ile ön mali kontrole tabi

tutulacak mali karar ve işlemleri belirleyen Yönerge Üniversitemiz Senatosunun kabulü ile uygulamaya konulmuştur.

Ayrıca iç kontrol sisteminin oluşturulması amacıyla İç Kontrol Eylem Planı hazırlanmış ve uygulanmak üzere çalışmalar sürdürülmektedir.

Harcama birimlerinde süreç kontrolü yapılır. Süreç kontrolünde, her bir işlem daha önceki işlemlerin kontrolünü içerecek şekilde tasarlanır ve uygulanır. Malî işlemlerin yürütülmesinde görev alanlar, yapacakları işlemde önceki işlemleri de kontrol ederler.

Harcama yetkilileri, yardımcıları veya hiyerarşik olarak kendisine en yakın üst kademe yöneticileri arasından bir veya daha fazla sayıda gerçekleştirme görevlisini ödeme emri belgesi düzenlemekle görevlendirir. Ödeme emri belgesini düzenlemekle görevlendirilen gerçekleştirme görevlileri, ödeme emri belgesi ve eki belgeler üzerinde ön malî kontrol yaparlar.

Üniversitemizin Süreç Akım Şeması aşağıda yazıldığı şekildedir.

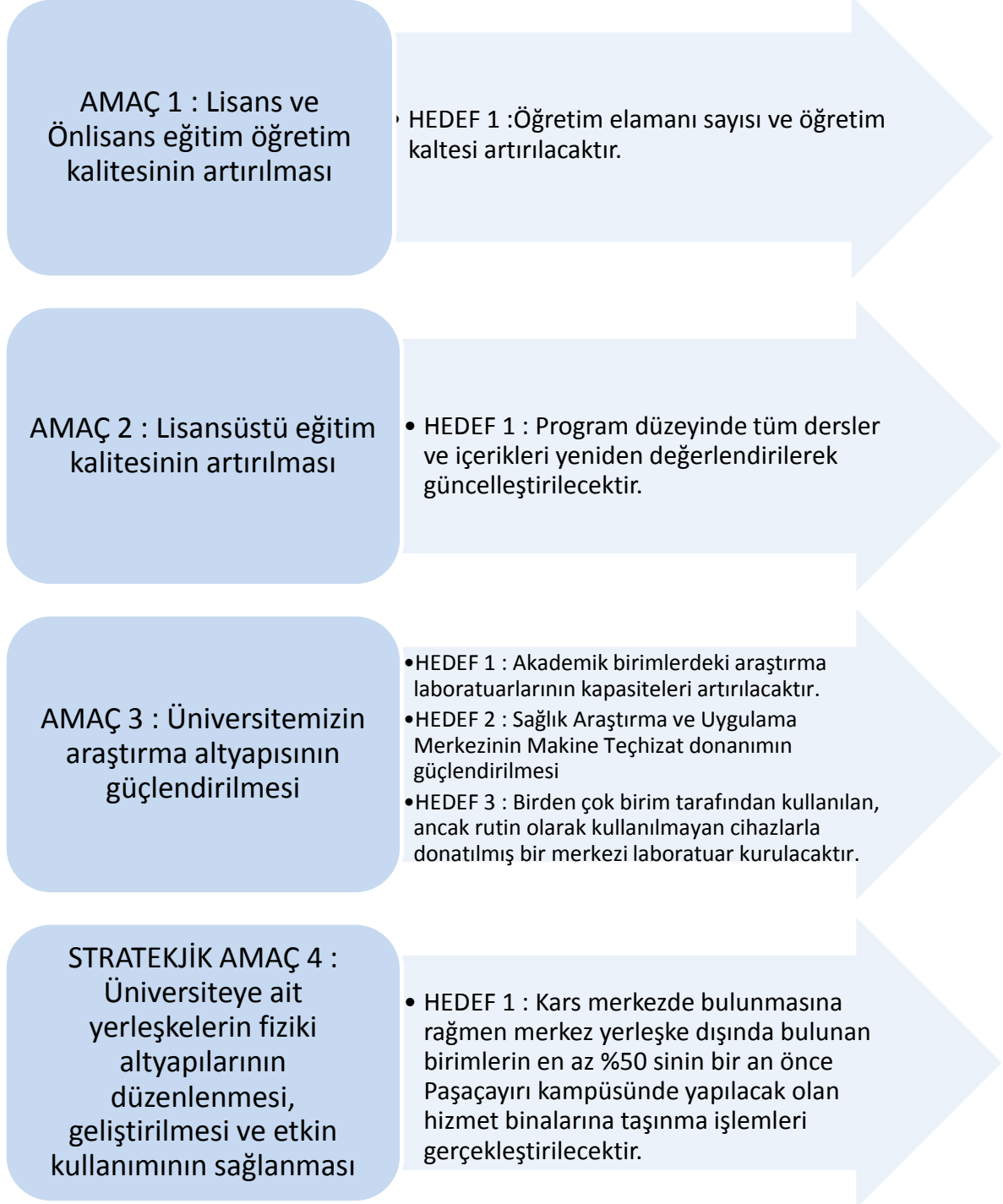
1. İhtiyaç sahibi birim tarafından yazılı talep ve ekinde ihtiyaca yönelik Yapım işlerinde yatırım programında yer alan projelerle ilgili Teknik şartnameler ve maliyeti etkileyen diğer unsurlar dokümanları hazırlanır.
2. Harcama Biriminde ilgili personel tarafından yaklaşık maliyet tespiti yapılır. Bunun sonucuna göre bütçe ödenekleri dikkate alınarak onay belgesi hazırlanır ve ilan yapılacaksa süreleri ile ihale tarihi tespit edilir. Onay Belgesinde ihale usulü, ilan yapılacaksa ilanın şekli, Bütçe tertibi ve diğer bilgiler belirtilir ve onay belgesi gerçekleştirme görevlisi ve harcama yetkilisi tarafından imzalanır.
3. Harcama birimince ihaleye ilişkin şartları kapsayan ihale dokümanı dosyası, ihaleye ait tüm bilgi ve belgeleri kapsayan ihale işlem dosyası hazırlanır. 4734 Sayılı Kanununun 6'ncı maddesine göre oluşturulan ihale komisyonu üyelerine ilan veya daveti izleyen üç gün içerisinde gerekli incelemeleri yapmalarını sağlamak için ihale işlem dosyasının birer örneği verilir.
4. a) İhale Komisyonunca ihale tarihinde yasal prosedüre göre ihale gerçekleştirilir ve ihale komisyon kararı harcama yetkilisinin onayına sunulur. Harcama yetkilisinin ihale kararını onaylamasına müteakip Ön Mali Kontrole tabi Mali Karar ve işlemlere ilişkin esas ve usullerde belirtilen parasal limitlere eşit veya üstünde olan taahhüt ve sözleşme tasarıları ve bunlara ilişkin tüm bilgi ve belgeleri içeren işlem dosyası (1 adet asıl ve 1 adet tasdik edilmiş sureti) harcama birimince kronolojik sıraya göre fihristli olarak tanzim edilir ve harcama yetkilisi tarafından Strateji Geliştirme Daire Başkanlığı İç Kontrol birimine gönderilir.
b) Ön Mali Kontrole tabi Mali Karar ve İşlemlere ilişkin esas ve usullerde belirtilen parasal limitlerin altında olan işlemlerin sözleşmesi taraflarca imzalanır, iş gerçekleştirildikten sonra işin gerçekleştirildiğini gösteren yasal diğer belgelerde işlem dosyasına eklenir ve harcama birimince ödeme emri belgesi tanzim edilir. Ödeme emri belgesi gerçekleştirme görevlisi tarafından

“KONTROL EDİLMİŞ VE UYGUN GÖRÜLMÜŞTÜR” şerhi düşülerek imza edildikten sonra harcama yetkilisi tarafından da imza edilir (Tüm ödeme emri belgelerine gerçekleştirme görevlileri tarafından “KONTROL EDİLMİŞ VE UYGUN GÖRÜLMÜŞTÜR” şerhi düşülecektir) ve Strateji Geliştirme Daire Başkanlığı Muhasebe Birimine ödenmek üzere gönderilir

5. Ön Mali Kontrole Tabi Mali Karar ve İşlemlere ilişkin Esas ve Usullerde belirtilen parasal limitlerin üstünde olan ve Strateji Geliştirme Daire Başkanlığı İç Kontrol Birimine gönderilen taahhüt ve sözleşme tasarılarından Yapım işlerine ait olanlar en geç 10 (on) iş günü içerisinde, Mal ve Hizmet Alımına ait olanlar en geç 5 (beş) iş günü içerisinde kontrol edilir ve düzenlenen görüş yazısı işlem dosyası ile birlikte Harcama Yetkilisine gönderilir. Strateji Geliştirme Daire Başkanlığı İç Kontrol Birimince kontrolü yapılacak Mal ve Hizmet Alımlarına İlişkin Taahhüt ve Sözleşme tasarılarından Beş Yüz Bin Türk Lirasına kadar olanlara uygun görüş verilmesi halinde, İç Kontrol Birimince Uygun Görüş yazısı düzenlenmeyip, kontrole tabi belge üzerine “KONTROL EDİLMİŞ VE UYGUN GÖRÜLMÜŞTÜR” şerhi düşülerek Harcama Yetkilisine gönderilebilecektir.
6. Strateji Geliştirme Daire Başkanlığı İç Kontrol Birimince Kontrol edilerek uygun görüş yazısı veya uygun görüş şerhi düşülerek Harcama Yetkilisine gönderilen Taahhüt ve Sözleşme Tasarılarına ilişkin işlemlerde ihale uhdesinde kalan istekli (Yüklenici) sözleşmeye davet edilir. İstekliden bu aşamada kesin teminat ve vermesi gereken diğer belgeler alınıp, taraflarca sözleşme imzalanarak (4/b) maddesinde belirtildiği gibi işlemler yürütülür.
7. Birden fazla hak ediş tanzim edilerek ödenecek yapım ve hizmet işlerinin hak edişlerinden her birinin bedeli Ön Mali Kontrole tabi Mali Karar ve İşlemlere ilişkin esas ve usullerde belirtilen parasal limitlere eşit veya üstünde olması halinde hak edişler ödeme emri belgesi ekinde Strateji Geliştirme Daire Başkanlığı İç Kontrol Birimine (Parasal Limit altında olanlar Muhasebe Birimine) gönderilecektir.
8. Strateji Geliştirme Daire Başkanlığı İç Kontrol Birimince incelenen ödeme emri belgeleri uygun bulunduğu takdirde ödenmek üzere muhasebe birimine gönderilecek, uygun bulunmadığı takdirde görüş yazısı ekinde Harcama Yetkilisine gönderilecektir.
9. Harcama Birimlerince yukarıda belirtilen süreçte yapılacak her bir işlem bir önceki işlemlerin kontrolünü içermelidir.

II. AMAÇ VE HEDEFLER

A- İdarenin Amaç ve Hedefleri



B. Temel Politikalar ve Öncelikler

Politikalar	Öncelikler
<ul style="list-style-type: none">• Eğitim-öğretimde kaliteyi gözetmek,• Bilimsel araştırma ve uygulamaları teşvik etmek,• Akademik liyakate önem vermek,• Başarıyı önemsemek,• Gelişime açık olmak,• Çalışanların yönetime katılımını öngören yönetim politikası uygulamak,• Ulusal kimlikle evrensel değerleri bağdaştırmak,• Etik düşünceye ve anlayışa sahip olmak,• Kaynakları etkin ve verimli şekilde kullanmak,• Özgürlük içinde disiplini öngörmek,• Tutarlı ve adaletli bir yönetim politikası izlemek,• Topluma ve çevreye duyarlı olmak,• Ulusal ve kültürel değerleri gözetmek,	<ul style="list-style-type: none">• Üniversitemizin bulunduğu bölge insanına kaliteli sağlık hizmetinin verilebilmesi için Tıp Fakültesi Araştırma ve Uygulama Hastanesinin tam teşekküllü olarak en kısa zamanda hizmete açılması,• Üniversitemize bağlı Fakülte, Yüksekokul ve Enstitülerinde çağdaş eğitim-öğretiminin gerektirdiği, kaliteli eğitim-öğretim hizmetlerinin verilebilmesi için fiziki mekanların sağlanması,• Derslik ve araştırma laboratuvarların alt yapı ve donanımlarının geliştirilmesi,• Makine-teçhizat ve malzeme eksikliklerinin giderilmesi,• Öğretim üyesi sayısını artırarak öğretim üyesine başına düşen öğrenci sayısı oranını en iyi seviyeye getirmek.

C. Diğer Hususlar

Kamu kaynaklarının kullanımı ve etkin mali yönetim sistemi için önceliklerimiz;

- Politika ve Önceliklerin belirlenmesi
- Performansa dayalı çok yıllık bütçelemenin yapılması
- Kaynakların kullanımında; verimlilik, saydamlık, sürekli gelişim, katılımcılık, hesap verebilirlik, öngörülebilirlik, yerindelik, beyana güven ve hizmetten yararlananların ihtiyacına ve hizmetlerin sonucuna odaklılığı esas alan bir sistem geliştirilmesi
- Risk analizlerinin yapılarak etkin bir iç kontrol sisteminin geliştirilmesi
- Harcama sürecinde yetki-sorumluluk dengesinin kurulması
- Bilginin hızlı aktarılması ve tasnifinin yapılarak erişimini kolaylaştırmak için yönetim ve bilgi sistemlerinden yararlanılması
- Kalkınma Planları ve Yılı Programına uyulması
- Orta Vadeli Programın gözetilmesi
- Orta Vadeli Mali Plana riayet edilmesi

III. FAALİYETLERE İLİŞKİN BİLGİ VE DEĞERLENDİRMELER

A. Mali Bilgiler

1. Bütçe Uygulama Sonuçları

1.1. Bütçe Giderleri

	2012 YILI					
	BÜTÇE BAŞLANGIÇ ÖDENEĞİ	YIL İÇİNDE EKLENEN	YIL İÇİNDE DÜŞÜLEN	TOPLAM ÖDENEK	HARCAMA	TOPLAM ÖDENEĞE GÖRE GERÇEKLEŞME ORANI %
BÜTÇE GİDERLERİ TOPLAMI	91.438.000,00	15.578.204,62	1.118.855,00	105.897.349,62	101.919.270,30	96
01 - PERSONEL GİDERLERİ	35.518.000,00	8.040.953,74	557.200,00	43.001.753,74	41.408.702,32	96
02 - SOSYAL GÜVENLİK KURUMLARINA DEVLET PRİMİ GİDERLERİ	5.377.000,00	1.076.800,00	74.300,00	6.379.500,00	6.207.279,61	97
03 - MAL VE HİZMET ALIM GİDERLERİ	14.770.000,00	4.486.950,88	187.355,00	19.069.595,88	17.220.105,52	90
05 - CARİ TRANSFERLER	1.665.000,00	8.500,00	*	1.673.500,00	1.670.438,68	99,8
06 - SERMAYE GİDERLERİ	34.108.000,00	1.965.000,00	300.000,00	35.773.000,00	35.412.744,17	98,9

1.2. Bütçe Gelirleri

	2012 BÜTÇE TAHMİNİ	2012 TAHSİLAT TOPLAMI	GERÇEK. ORANI
	TL	TL	%
BÜTÇE GELİRLERİ TOPLAMI	91.438.000,00	105.524.879,91	115
01 – VERGİ GELİRLER	*	*	*
03 – TEŞEBBÜS VE MÜLKİYET GELİRLERİ	6.396.000,00	7.399.780,28	116
04 – ALINAN BAĞIŞ VE YARDIMLAR	84.949.000,00	95.645.241,10	112
05- DİĞER GELİRLER	93.000,00	2.479.858,53	266
06- SERMAYE GELİRLERİ	*	*	*
09 – RED VE İADELER	*	*	*

1.3. Üniversitemiz kaynaklarının kullanımı

Üniversitemizin 2012 yılı içindeki elektrik, su ve yakıt giderleri personel başına ve kapalı alana (m²) düşen maliyet aşağıda belirtilmiştir. Paşaçayır Yerleşkesinde bulunan birimlerimiz su ihtiyacını; Üniversitemizin açmış olduğu kuyulardan, merkez yerleşkemiz dışındaki birimlerimiz ise şehir şebekesinden karşılamaktadır.

1.3.1. Yakacak Alımları

BİRİM ADI	HARCAMA
Veteriner Fakültesi	1.137,52
Sarıkamış Beden Eğitimi ve Spor Y.O	60.416,00
Kağızman Meslek Yüksekokulu	59.507,40
Sarıkamış Meslek Yüksekokulu	30.604,48
İdari ve Mali İşler Daire Başkanlığı	256.163,24
Sağlık, Kültür ve Spor Daire Başkanlığı	111.458,78
Yapı İşleri ve Teknik Daire Başkanlığı	3.756.281,97
Toplam	4.275.569,39

1.3.2. Kapalı Alan (m²) ve Personel Başına Düşen Yakacak Tüketimi

	Harcama TL	1137(Personel Sayısı)/ Düşen Yıllık Harcama TL	213.758 m ² (Kapalı Alan)/Düşen Yıllık Harcama TL
Yakıt Gideri	3.756.281,97	3.303,68	17,57

1.3.3. Ulaşım Giderleri

Ulaşım Giderleri	Personel sayısı	Ulaşım Gideri/ Personel sayısı
347.194,85 TL.	1137	305,36 TL.

1.3.4. Su Giderleri

Birim Adı	Harcama
Kars Sağlık Yüksekokulu	1.134,00
Sarıkamış Beden Eğitimi ve Spor Y.O	29.124,65
Kars Meslek Yüksekokulu	3.888,00
Kağızman Meslek Yüksekokulu	4.955,50
Sosyal Bilimler Meslek Yüksekokulu	7.776,00
Toplam	46.878,15

1.3.5. Personel Başına ve Kapalı Alana(m²) Düşen Su Tüketimi

	Harcama TL	210(Personel Sayısı)/ Düşen Yıllık Harcama TL	30.173 m ² (Kapalı Alana)/Düşen Yıllık Harcama TL
Su Gideri	46.878,15	223,23	1,55

1.3.6. Elektrik Gideri

BİRİM ADI	HARCAMA
Tıp Fakültesi	121.406,20
Veteriner Fakültesi	137.071,17
Kars Sağlık Yüksekokulu	35.516,52
Atatürk Sağlık Hizmetleri MYO	16.231,50
Sağlık Araştırma ve Uygulama Merkezi	10.298,71
Fen-Edebiyat Fakültesi	13.149,74
Eğitim Fakültesi	4.213,60
İktisadi ve İdari Bilimler Fakültesi	12.773,26
Güzel Sanatlar Fakültesi	1.203,94
Sarıkamış Beden Eğitimi ve Spor Y.O	43.993,32
Devlet Konservatuvarı	11.329,87
Kars Meslek Yüksekokulu	16.699,15
Kağızman Meslek Yüksekokulu	21.811,00
Sarıkamış Meslek Yüksekokulu	15.071,83
Sosyal Bilimler Meslek Yüksekokulu	19.825,25
Sağlık, Kültür ve Spor Daire Başkanlığı	165.255,01
Yapı İşleri ve Teknik Daire Başkanlığı	1.179.033,67
Toplam	1.824.883,74

1.3.7. Personel Başına ve Kapalı Alana(m2) Düşen Elektrik Tüketimi

	Harcama TL	1137 (Personel Sayısı)/ Düşen Yıllık Harcama TL	213.758 m2 (Kapalı Alana)/Düşen Yıllık Harcama TL
Elektrik Gideri	1.824.883,74	1.605,00	8,54

1.3.8. Telefon Harcamaları

Birimler	Telefon Harcama
Sağlık Bilimleri Enstitüsü	611,35
Tıp Fakültesi	1.278,58
Veteriner Fakültesi	3.163,73
Kars Sağlık Yüksekokulu	849,50
Atatürk Sağlık Hizmetleri Meslek Yüksekokulu	834,00
Sağlık Araştırma ve Uygulama Merkezi	8.479,89
Diğer Merkezler	167,25
Fen Bilimleri Enstitüsü	466,25
Fen-Edebiyat Fakültesi	2.485,83
Mühendislik Mimarlık Fakültesi	111,75
Sosyal Bilimler Enstitüsü	629,25
Eğitim Fakültesi	1.427,85
İktisadi ve İdari Bilimler Fakültesi	1.561,14
Güzel Sanatlar Fakültesi	65,00
İlahiyat Fakültesi	148,00
Sarıkamış Beden Eğitimi ve Spor Y.O	2.015,18
Devlet Konservatuarı	2.104,29
Yabancı Diller Yüksekokulu	891,25
Kars Meslek Yüksekokulu	1.984,75
Kağızman Meslek Yüksekokulu	1.952,75
Sarıkamış Meslek Yüksekokulu	638,75
Sosyal Bilimler Meslek Yüksekokulu	1.107,75
Atatürk İlkeleri ve İnkılap Tarihi Arş ve Uyg. Merk.	225,34
Kadın Sorunları Araştırma ve Uygulama Merkezi	183,50
Sürekli Eğitim Uygulama ve Araştırma Merkezi	291,50
Ebu-I Hasan Harakâni Uygulama ve Araştırma Mrk.	194,25
Özel Kalem (Rektörlük)	5.481,47
Özel Kalem (Genel Sekreterlik)	1.432,50
İdari ve Mali İşler Daire Başkanlığı	1.601,63
Personel Daire Başkanlığı	824,50
Kütüphane ve Dokümantasyon Daire Başkanlığı	366,50
Sağlık, Kültür ve Spor Daire Başkanlığı	2.826,08
Bilgi İşlem Daire Başkanlığı	88,00
Yapı İşleri ve Teknik Daire Başkanlığı	5.798,50
Öğrenci İşleri Daire Başkanlığı	1.292,75
Strateji Geliştirme Daire Başkanlığı	1.048,75
TOPLAM	54.629,36

1.3.9. Telefon Hattı ve Personel Başına Düşen Telefon Gideri

	Harcama	1137 Personel Sayısı/Yıllık Harca	96 Telefon Hattı/Yıllık Harcama
Telefon Harcamaları	54.629,36	48,05	569,05

1.4. Hizmet alımı ile yapılan işler

Üniversitemizin temizlik ve güvenlik hizmeti, hizmet alımı ile yerine getirilmektedir. Söz konusu hizmetlerde çalıştırılan eleman sayısı; güvenlik hizmetlerinde 73, temizlik hizmetlerinde ise 120'dir.

1.4.1. Temizlik ve Güvenlik Hizmetlerinde Çalıştırılan Eleman Başına Düşen Ortalama Alan(m²)

	Sayısı	Kapalı Alan m2	m ² /Eleman Sayısı
Temizlik Elemanı	120	213.758,10	1.781,31
Güvenlik Elemanı	73	213.758,10	2.928,20

1.5. Kadrolu Personel Hareketliliği

Üniversitemizin 2012 yılı içerisinde yurtiçi geçici görev yolluğu ödenen personel sayı 676 ve ödenen miktar 357.720,27 TL. , yurtiçi sürekli görev yolluğu ödenen personel sayısı 85, ödenen miktar 178.806,97 TL., yurtdışı geçici görev yolluğu verilen personel sayımız 77, ödenen miktar 461.688,55 TL'dir.

1.5.1. Yurtiçi ve Yurtdışı Görevlendirmelere Katılan Personel Sayısı ve Personel Başına Ödenen Yolluk Tutarı

	Toplam Tutar TL	Görevlendirilen Eleman Sayısı	Tutar/Sayı TL
Yurtiçi Geçici Yolluklar	357.720,27	676	529,17
Yurtiçi Sürekli Yolluklar	178.806,97	85	2103,61
Yurtdışı Geçici Yolluklar	461.688,55	77	5.996,00

1.5.2. Üniversitemizin Birim Bazında Yurtiçi ve Yurtdışı Görevlendirilen personel ve ödenen tutar

Birimin Adı	Sayısı	Yurtiçi Geçici	sayısı	Yurtiçi Sürekli	Sayısı	Yurtdışı Geçici
Tıp Fakültesi	4	2.035,00	40	88.912,38	1	372,00
Veteriner Fakültesi	65	26.815,73	2	6.218,10	2	3.265,97
Mühendislik Mimarlık Fakültesi	5	1.924,00	3	6.865,90	1	538,23
Fen -Edebiyat Fakültesi	54	14.319,17	5	5.998,90	8	9.844,41
Eğitim Fakültesi	31	10.571,74	8	19.065,40	0	541,50
İktisadi ve İdari Bilimler Fakültesi	45	14.395,00	12	27.184,65	0	0,00
Güzel Sanatlar Fakültesi	2	656,00	0	0,00	1	509,82
İlahiyat Fakültesi	9	2.777,03	3	5.472,70	1	801,00
Sarıkamış Beden Eğitimi ve Spor YO	63	16.983,82	1	2.500,55	0	0,00
Devlet Konservatuvarı	2	177,66	0	0,00	3	1.248,50
Yabancı Diller Yüksekokulu	2	1.379,96	0	0,00	0	0,00
Kars Sağlık Yüksekokulu	14	4.849,50	2	5.235,65	0	0,00
Atatürk Sağlık Hizmetleri MYO	1	130,67	1	688,65	0	0,00
Kars Meslek Yüksekokulu	10	6.810,65	0	0,00	0	0,00
Kağızman Meslek Yüksekokulu	41	10.134,37	0	0,00	4	1.618,19
Sarıkamış Meslek Yüksekokulu	5	3.938,81	0	0,00	0	0,00
Sosyal Bilimler Meslek Yüksekokulu	6	1.798,84	2	1.349,14	0	0,00
Fen Bilimleri Enstitüsü	3	828,96	0	0,00	0	0,00
Sağlık Bilimleri Enstitüsü	9	2.476,00	0	0,00	1	300,50
Sosyal Bilimler Enstitüsü	0	0,00	0	0,00	0	0,00
Özel kalem	63	43.933,94	0	0,00	30	171.648,97
Genel Sekreterlik	31	2.774,04	0	0,00	0	0,00
Dış İlişkiler Birimi	4	3.681,06	0	0,00	18	264.534,06
İdari ve Mali İşler Daire Başkanlığı	11	5.214,00	0	0,00	0	0,00
Personel Daire Başkanlığı	6	1.999,00	1	1.316,45	1	374,00
Kütüphane ve Dok.Dai.Bşk.	6	3.092,99	0	0,00	0	0,00
Sağlık Kültür ve Spor Daire Bşk.	52	140.428,58	0	0,00	0	0,00
Bilgi İşlem Daire Başkanlığı	10	3.114,33	0	0,00	0	0,00
Yapı İşleri ve Teknik Dai.Bşk.	67	6.739,28	1	1.799,90	0	0,00
Öğrenci İşleri Daire Başkanlığı	4	2.256,00	0	0,00	0	0,00
Strateji Geliştirme Daire Başkanlığı	13	9.569,99	0	0,00	0	0,00
Hukuk Müşavirliği	1	71,00	0	0,00	0	0,00
Türk Halk Bilimi Uyg. ve Arş.Mrk.	1	339,68	0	0,00	0	0,00
Kadın Sorunlarını Arş. ve Uyg. Mrk.	2	558,50	0	0,00	0	0,00
Kafkasya ve Orta Asya Arş ve Uy.Mrk.	1	560,00	0	0,00	0	0,00
Sürekli Eğitim Uygulama ve Arş.Mrk.	1	544,00	0	0,00	0	0,00
Stratejik Araştırmalar Merkezi	1	300,00	0	0,00	0	0,00
Ebu-I Hasan Har. Uyg. ve Arş. Mrk.	6	1.543,17	0	0,00	2	4.655,56
Sağlık Araştırma ve Uyg. Hastanesi	25	7.942,80	4	6.198,60	4	1.435,84
Toplam	676	357.720,27	85	178.806,97	77	461.688,55

2. Temel Mali Tablolara İlişkin Açıklamalar

Üniversitemizin gelir, gider, varlık ve yükümlülüklerine ilişkin malî karar ve işlemlerinin; 2012 yılı bütçesi, bütçe tertibi, kullanılabilir ödenek tutarı, harcama programı, finansman programı, merkezi yönetim bütçe kanunu ve diğer malî mevzuat hükümlerine uygunluğu ve kaynakların etkili, ekonomik ve verimli bir şekilde kullanılması yönlerinden yapılan kontrolü ile kurumumuzun amaçlarına, belirlenmiş politikalara ve mevzuata uygun olarak faaliyetlerin etkili, ekonomik ve verimli bir şekilde yürütülmesini, varlık ve kaynakların korunmasını, muhasebe kayıtlarının doğru ve tam olarak tutulmasını, malî bilgi ve yönetim bilgisinin zamanında ve güvenilir olarak üretilmesini sağlamak üzere oluşturulan organizasyon, yöntem, süreç ile iç denetimi kapsayan malî ve diğer kontroller yapılmıştır.

3. Mali Denetim Sonuçları

Üniversitemizin dış denetimi 2012 yılı içerisinde yapılmış olup, Sayıştay deneticileri tarafından düzenlenen denetim raporu henüz kurumumuza ulaşmamıştır.

Üniversitemiz iç denetim birimince 2012 yılı içerisinde herhangi bir denetim yapılmamış, ancak 3 adet inceleme yapılmıştır. Daha önceki yıllarda Sağlık Kültür ve Spor Daire Başkanlığı ile Bilimsel Araştırma Projeleri Koordinatörlüğü hakkında gerçekleştirilen denetimler sonucunda eylem planına bağlanan hususların ne derece yerine getirildiğinin değerlendirilmesi amacıyla, 2012 yılı içerisinde izleme faaliyetleri gerçekleştirilmiştir.

Yapılan inceleme neticesinde aşağıdaki tabloda belirtilen inceleme raporları düzenlenmiştir.

İnceleme Yapılan Birim	Rapor Tarihi	Rapor Sayısı
Sağlık Kültür ve Spor Daire Başkanlığı	18.06.2012	2012-1080-01
Sağlık Kültür ve Spor Daire Başkanlığı	28.06.2012	2012-1080-02
Kafkas Üniversitesi Bilimsel Araştırma Projeleri Koordinatörlüğü	22.11.2012	2012-1080-03

4. Diğer Hususlar

- Yükseköğretim Kurulu Başkanlığı Tarafından Hazırlanan "Türkiye'nin Yükseköğretim Stratejisi,
- Kalkınma Planları ve Yılı Programı,
- Orta Vadeli Program,
- Orta Vadeli Mali Plan,
- Bilgi Toplumu Stratejisi ve Eki Eylem Planı,

B. Performans Bilgileri

1. Faaliyet ve Proje Bilgileri

Üniversitemiz akademik birimleri ve personeli tarafından 2012 yılı içerisinde tertip edilen faaliyetler ve bilimsel yayın ve arařtırmalar ařađıdaki tablolarda belirtilmiřtir. Bu çerçevede üniversitemiz akademik birimleri tarafından toplam 308 adet sosyal, kültürel, sportif ve bilimsel faaliyet gerçekleştirilmiřtir.

1.1. Faaliyet Bilgileri

FAALİYET TÜRÜ	SAYISI
Sempozyum ve Kongre	99
Konferans	31
Panel	14
Seminer	33
Açık Oturum	10
Söyleři	14
Tiyatro	1
Konser	26
Sergi	1
Turnuva	4
Teknik Gezi	9
Eđitim Semineri	40
Psikolojik Danıřma	27
TOPLAM	308

1.1.1. Yayınlarla İlgili Faaliyet Bilgileri

Üniversitemiz akademik personeli tarafından 2012 yılı içinde toplam 911 adet bilimsel makale, bildiri ve kitap üretilmiřtir.

1.1.1.1 Yayın Bilgileri

YAYIN TÜRÜ	SAYISI
Uluslar arası Makale	435
Ulusal Makale	122
Uluslar arası Bildiri	125
Ulusal Bildiri	200
Kitap	29
TOPLAM	911

1.1.2. Üniversiteler Arasında Yapılan İkili Anlaşmalar

Üniversitemiz ile dünyanın birçok ülkesi arasındaki üniversitelerle ikili işbirliği veya öğrenci değişimi çerçevesinde anlaşmalar yapılmıştır. Bu sayı 2012 yılı sonu itibari ile 80 civarındadır.

1.1.2.1. ERASMUS anlaşması yapılan üniversiteler

BOLUM	ANLAŞMALI ÜNİVERSİTELER	ULKE	Süreçi
Tüm bölümler	Paisii Hilendarski University of Plovdiv	BULGARISTAN	2008 - 2013
İngiliz dili ve edebiyatı	Higher Vocational State School of Wloclawek	POLONYA	2008-2013
	University of Maribor	SLOVENYA	2010-2013
	Daugalpils University	LETONYA	2008-2013
	Business Academy and HPS Valasske Mezirici	ÇEK CUMHURİYETİ	2011-2013
	Eatvös Lorand University	MACARISTAN	2008-2013
	University of Zilina	SLOVAK CUMHURİYETİ	2010-2013
	Transilvania University of Brasov	ROMANYA	2011-2013
	University of Latvia	LETONYA	2010-2013
Rus dili ve edebiyatı	Higher Vocational State School of Wloclawek	POLONYA	2008-2013
	University Of Latvia	LETONYA	2010-2013
	Vilnius University	LITVANYA	2011-2013
	Adam Mickiewicz University	POLONYA	2012-2013
	Tallinn University	ESTONYA	2010-2013
	Tallinn University	ESTONYA	2010-2013
Fransız dili ve edebiyatı	Blaise Pascal University	FRANSA	2009-2013
	Transilvania University of Brasov	ROMANYA	2012 - 2013
Tarih	University Of Bialystok	POLONYA	2011-2013
Fizik	Sepianza Università degli Studi di Roma	ITALYA	2012-2013
Kimya	VSB-Technicá Univerzita Ostra	ÇEK CUMHURİYETİ	2007-2009
	Slovak University of Technology	SLOVAK CUMHURİYETİ	2012-2013
Biyoloji	Vilnius University	LITVANYA	2008-2013
Tüm bölümler	University of Latvia	LETONYA	2010-2013
	University of Patras	YUNANISTAN	2010-2013
	Państwowa Wyższa Szkoła Zawodowa	POLONYA	2012 - 2015
	Universitatea Ovidius din Constanta	ROMANYA	2012 - 2015
	University of Maribor	SLOVENYA	2012 - 2015
Tüm bölümler	Państwowa Wyższa Szkoła Zawodowa	POLONYA	2012 - 2015
İşletme	University of Beira Interior	PORTEKİZ	2012-2013
	Transilvania University of Brasov	ROMANYA	2012 - 2013
	Euroakadeemia	ESTONYA	2012 - 2015

	Comenius University in Bratislava	SLOVAK CUMHURİYETİ	2012-2014
	New Bulgarian University	BULGARİSTAN	2012-2013
	Mediterranean Agronomic Institute of Chania	YUNANİSTAN	2012-2015
Siyaset bilimi ve kamu yönetimi	Universidade de Evora	PORTEKİZ	2011 - 2013
	Obchodní akademie a VOS Valašské Meziříčí	ÇEK CUMHURİYETİ	2012 - 2015
İktisat	University of Jan Evangelista Purkyně in Usti nad Labem	ÇEK CUMHURİYETİ	2012-2014
	University of Beira Interior	PORTEKİZ	2012-2013
	Obchodní akademie a VOS Valašské Meziříčí	ÇEK CUMHURİYETİ	2012 - 2015
Tüm bölümler	University Of Veterinary Medicine	AVUSTURYA	2010-2013
	University Of Agriculture Science and Veterinary Medicine Cluj Napoca	ROMANYA	2011-2013
Mikrobiyoloji	Cardiff University	İNGİLTERE	2011-2012
İnşaat mühendisliği	Transilvania University of Brasov	ROMANYA	2012 - 2013
Elektrik elektronik mühendisliği	Transilvania University of Brasov	ROMANYA	2012 - 2013
Tüm bölümler	Transilvania University of Brasov	ROMANYA	2012 - 2013

1.1.3. Hukuk Müşavirliği

Hukuk Müşavirliği; üniversite tüzel kişiliğinin, bağlı yükseköğretim kurumları ile birlikte 2709 sayılı Türkiye Cumhuriyeti Anayasasının 130 uncu maddesi ve 2547 sayılı Yükseköğretim Kanununda yazılı ilke, esas ve hedefler doğrultusunda, yüklendiği kamu hizmetlerini yerine getirirken, tesis ettiği idari işlem ve eylemleriyle hukukun ve mevzuatın öngördüğü sınırlar içerisinde kalması yönünden danışma birimi olarak, üniversitenin hak ve menfaatlerinin savunulmasında ve elde edilmesinde icra birimi olarak faaliyet göstermektedir.

Müşavirliğimizin faaliyet alanına giren işler, genel olarak adli ve idari yargı mercilerinde yürütülen işler olup bunun yanında diğer kamu kurum ve kuruluşları ile özel kuruluşlar nezdinde de işlemler yürütülebilmektedir. Gerek adli işlemler gerekse üniversitemizin genelini ilgilendiren idari işlemler yürürlükteki mevzuatları gereği 30 gün gibi kesin süreyle sınırlı olup, bu gibi süreli hizmetlerin aksatılmadan belirtilen süreler içinde etkin bir şekilde yürütülmesi yeterli ve nitelikli personel ile birlikte üniversite içi birimler ve bazen de diğer kamu kurum ve kuruluşları ile süratli iletişimi zorunlu kılmaktadır. Müşavirliğimiz, üniversite personeli ile öğrencilerinin ve sair kişilerin, kurum ile ilgili veya özel nitelikli hukuki ve idari sorunlarında danışmanlık yapma, mütalaa verme, davalarını takip etme yetkisi ve görevi bulunmamaktadır. 2012 yılında takip ettiği davaların ayrıntıları aşağıdaki tabloda gösterilmiştir.

1.1.3.1. 2012 Yılı İdari ve Adli Dava Dağılımı

	2012 Yılı İdari ve Adli Dava		Dağılımı	
	Açılan İdari	Dava Adli	Sonuçlanan İdari	Dava Adli
Akademik personel	8	-	3	-
İdari Personel	-	-	-	-
Öğrenci	6	-	2	-
Kurum	1	1	-	-
Toplam	15	1	5	-

1.2. Proje Bilgileri

1.2.1. Yatırım Kamu Projeleri

1997H030090 Numaralı Lojman İnşaatı Projesi

2012 yılı toplam proje tutarı 23.900.000,00 TL olup, Rektör onayı ile proje tutarı %5 artırılarak 25.095.000,00 TL'ye yükseltilmiştir. Yıl sonu itibarı ile kümülatif harcama ise 20.0003.000,00 TL dir. 2012 yılı başlangıç ödeneği 1.500.000,00 TL olup, bu ödeneğin 218.628,08 TL'si 2009 yılında yapımına başlanılan 32 daire lojman inşaatı için harcanmış ve tamamlanan lojmanlar hizmete sunulmuştur.

Yıl içerisinde 2012 yılı yatırım programına alınan 32 daire lojman ve 400 m2 Rektörlük konut inşaatı işi ihale edilerek yapım çalışmalarına başlanılmıştır. Ancak; ihale sürecinin uzun olması ve ilimizdeki inşaat sezonunun kısa olması nedeniyle başlangıç ödeneğinin 693.957,74 TL'si harcanmış, 587.414.000,00 TL si ise harcanamamıştır. Harcanamayan ödeneğin 300.000,00 TL'si Açık ve Kapalı Spor Tesisleri, 287.414,00 TL si ise Kampüs Altyapısı projesine aktarılmıştır.

Söz konusu proje kapsamında bu güne kadar yerleşkemizin Paşaçayırı mevkinde; 5.646 m² kapalı alana sahip, 62 yatak kapasiteli Konuk Evi ile 9 bloktan oluşan 72 daire, Bülbül Mahallesi mevkiinde ise 8 bloktan oluşan 64 daire olmak üzere toplam 136 lojman tamamlanarak hizmete sunulmuştur.

1996H030710 Numaralı Kampüs Altyapısı İnşaatı Projesi

Üniversitemiz, kuruluş tarihinden itibaren Paşaçayırı-Bülbül Mahallesi yerleşkesinde yapılaşma sürecine başlamış ve bu süreç içerisinde altyapı çalışmaları her zaman ilk sırada yer almıştır.

Projeye 1996 yılında başlamış olup, bugüne kadar toplam üç kez ihale edilmiştir. Son olarak 2008 yılında ihalesi yapılmıştır. Proje tutarı 2012 yılı fiyatları ile 73.340.000,00' TL olup, kümülatif harcama tutarı ise 71.797.000,00 TL dir.

2012 yılı başlangıç ödeneği 6.300.000,00 TL olup, yıl içerisinde Lojman İnşaatı projesinden 287.414,00 TL, Çeşitli Ünitelerin Etüt Projesi projesinden 132.000,00 TL,

Derslik ve Merkezi Birimler projesinden ise 1.195.578,00 TL olmak üzere toplam 1.615.425,00 TL ödenek Rektör onayı ile aktarılmıştır.

Bu ödenekle Sağlık Araştırma ve Uygulama Merkezinin (Hastane) diğer birimlerle ve şehirle bağlantısını sağlayan yollar ve sanat yapıları tamamlanarak hizmete sunulmuş, Paşaçayırı ve Bülbül Mahallesi mevkiinde bulunan birimlerin yol ve kaldırımlarının yapımına, içme suyu isale hattının yapımına ve 2 nolu Isı Merkezi ek binasının yapımına, içme suyu arıtma tesisinin ek ünitelerinin yapımına devam edilmiştir.

Kars Çayı'nın ikiye ayırdığı yerleşke alanında hizmete girmiş veya yapımları devam eden idari, eğitim ve sosyal yerleşim birimlerinin; yol, su, elektrik, kanalizasyon, ısı merkezi ve çevre düzenleme gibi altyapı ihtiyaçlarını sağlayan faaliyetler sırasıyla;

a)Yol :

Kampus alanının Paşaçayırı mevkiinde yer alan; Veteriner Fakültesi, Hayvan Hastanesi, Veteriner Fakültesi Uygulama Çiftliği, Misafirhane, Lojmanlar, Merkez Atölyeler ve Hangar gibi hizmet birimlerinin yolları kaldırımları ile birlikte tamamlanmıştır.

Kars Çayı üzerine yapılan köprü ile Paşaçayırı ve Bülbül Mahallesi yerleşkelerinin bağlantısı sağlandığı gibi yaklaşık 4.2 km uzunluğunda yolla şehir merkezine de bağlantı sağlanmıştır.

Eski Erzurum Yolu Caddesi ile İnönü Caddesini birbirine bağlayan toplam 4.2 km uzunluğunda ve 22 m genişliğindeki bölünmüş yol kaldırım ve üst kaplaması ile birlikte tamamlanarak hizmete sunulmuştur. Ayrıca toplam 3,850 m uzunluğunda 15 m genişliğinde ara ve tali yol, kaldırımları ve yol kaplaması ile birlikte tamamlanarak hizmete sunulmuştur.

b) Su:

Yerleşkemizin su ihtiyacı, açılan 6 adet derin kuyudan sağlanmaktadır. Kuyulardan elde edilen su 150 m³'lük depoya aktarılmakta ve buradan terfi merkezi binasında bulunan pompalar marifetiyle kampüse yaklaşık 5 km mesafede bulunan 2000 m³'lük depoya aktarılmaktadır. Gidiş-dönüş isale hattı yaklaşık 9.450 m dir.

Makro planda 40.000 kişinin su ihtiyacını karşılamak üzere projelendirilen tesiste bu güne kadar 9.450 m (ø300-ø400) çelik boru, 9.450 m (ø300-ø400) HDPE boru (ø300-ø400) ve değişik çaplarda toplam 6.950 m PVC boru kullanılmıştır.

Derin kuyudan temin edilen suyun içme suyu olarak kullanılması için içme suyu arıtma tesisi yapılmıştır.

Mevcut ödenekler doğrultusunda yeni yerleşim birimlerinin ihtiyaçlarının karşılanması için çalışmalara devam edilmektedir.

c) Elektrik:

Yerleşkemiz içerisinde hizmete sunulan birimlerin elektrik enerjisi ihtiyacı, yapılan 6 adet trafo merkezi ve bunlara bağlı yer altı şebekeleriyle sağlanmaktadır. Ayrıca elektrik kesintilerine karşı toplam 9 adet jeneratörle desteklenmektedir.

d) Kanalizasyon:

Yerleşkemiz içerisinde hizmete sunulan birimlerin tamamının kanalizasyon şebeke hattı bitirilerek atık su sorunları çözümlenmiştir.

Bugüne kadar; ø200'lük 430 m, ø300'lük 3.920 m, ø 400'lük 1.500 m olmak üzere toplam 5.850 m kanalizasyon şebekesi tamamlanarak hizmete sunulmuştur.

e) Isı :

Üniversitemiz Paşaçayırı mevkiinde bulunan birimlerimizin ısı ihtiyacı 10.000.000 Kcal kapasiteli, 1.048 m² kapalı alana sahip 1 nolu ısı merkezinden sağlanmaktadır. Isı merkezinde doğalgaz kullanılarak elde edilen ısı, 2x2 m ebadındaki galeriler içerisinden döşenen yaklaşık 4.350 m uzunluğunda ø150, ø200 ve ø250 mm çaplı Jeotermal borular vasıtasıyla birimlere ulaştırılmaktadır. Bülbül Mahallesi mevkiinde yer alan birimlerimizin ısı ihtiyacı ise toplam kapasitesi 50.000.000 Kcal ve 3.078 m² kapalı alana sahip olan 2 Nolu Isı Merkezinden sağlanmaktadır.

2011 yılında her iki ısı merkezi de sıvı yakıttan doğalgaza dönüştürülerek, gaz kullanımına geçirilmiştir.

f) Çevre Düzenleme:

Üniversitemizin yaklaşık 5 km²'lik geniş alan üzerinde, Kars Çayının her iki yakasında yerleşmiş olması ve iki yerleşke arasındaki mesafenin uzunluğu, altyapı çalışmalarını olumsuz etkilemektedir. Birimler arasındaki mesafelerin fazla olması, altyapı maliyetlerini artırmakta ve aksamalara neden olmaktadır. Ağır iklim koşulları yapılan imalatların ömrünü kısaltmaktadır.

Üniversitemizin güvenliğini sağlamak için yerleşkemizin etrafı ihata duvarları ile çevrelenmiştir. Mevcut imkânlar doğrultusunda park ve bahçe düzenleme çalışmalarına devam edilmektedir.

2008H033030 Numaralı Derslik ve Merkezi Birimler Projesi

Proje ilk olarak 2008 yılında yatırım programına dahil edilmiştir. 2012 yılı toplam proje tutarı 37.000.000,00 TL dir. 2012 yılı başlangıç ödeneği 7.000.000,00 TL olup, 686.599,00 TL si Tıp Fakültesi Morfoloji inşaatı için harcanmıştır. Tamamlanan Morfoloji binası hizmete sunulmuştur.

2012 yılı yatırım programına alınan Eğitim Fakültesinin yapım ihalesinin yapılabilmesi için proje tutarı yetersiz kalmış ve Bakanlık Onayı ile proje tutarı % 36,5 artırılarak 50.500.000,00 TL'ye yükseltilmiştir. Yıl içerisinde yapım ihalesi tamamlanan Eğitim Fakültesinin yapımına başlanılarak, ödeneğin 5.804.422,00 TL si harcanmıştır. İhale sürecinin uzaması ve ilimizdeki inşaat sezonunun kısa olması nedeniyle ödeneğin 1.195.578,00 TL si harcanmamış ve Rektör onayı ile Kampüs Altyapısı projesine aktarılmıştır. 2012 yıl sonu itibarı ile kümülatif harcama ise 21.476.000,00 TL dir. Proje kapsamında yapımına devam edilen Eğitim Fakültesinin 2014 yılı içerisinde tamamlanması hedeflenmektedir.

1994H050140 Numaralı Açık ve Kapalı Spor Tesisleri İnşaatı Projesi

Açık ve kapalı spor tesislerinden oluşan projenin 1994 yılında ihalesi yapılarak, inşasına 1995 yılında başlanmıştır. 2012 yılı yatırım programında proje tutarı 15.400.000,00 TL olup, yıl sonu itibarı ile kümülatif harcama 15.700.000,00 TL dir. 2012 yılı başlangıç ödeneği 3.200.000,00 TL'dir. Yıl içerisinde Rektör onayı ile Lojman İnşaatı Projesinden 300.000,00 TL ödenek aktarılmıştır.

Proje kapsamında 750 kişilik kapalı spor salonu, 1 adet kapalı halı saha, 1 adet çok amaçlı kapalı spor salonu, 2 adet basketbol, 2 adet voleybol, 2 adet tenis kort olmak üzere toplam 6 adet açık spor tesisi 2008 yılı itibarı ile tamamlanarak hizmete sunulmuştur. 2009 yılında yeniden ihale edilerek yapımına başlanılan 5000 kişilik stadyum inşaatının kapalı tribün kısmı tamamlanarak hizmete sunulmuştur.

Sözleşmeye esas işin %100 tamamlanmış olup ek keşif atışından kaynaklanan çok az bir imalat kalmıştır. İnşaat sezonunun başlaması ile birlikte 2013 yılı ilk yarısında tamamen bitirilmesi planlanmaktadır.

2012H031180 Numaralı Çeşitli Ünitelerin Etüt Projesi

2012 yılı proje tutarı ve başlangıç ödeneği 200.000,00 TL'dir. Bu ödeneğin 68.000.000,00 TL'si ile Eğitim Fakültesinin Uygulama Projeleri Danışmanlık Hizmet Alımı İş, Sarıkamış BESYO, Sosyal Bilimler Meslek Yüksekokulu ve Veteriner Fakültesi Et ve Süt Ürünleri işleme tesisinin doğalgaz dönüşüm projeleri yaptırılmıştır. Harcanamayan 132.000,00 TL ise Rektör onayı ile Kampüs Altyapısı projesine aktarılmış.

2012I000400 Numaralı Muhtelif İşler Projesi (Sağlık Sektörü)

2012 yılı proje tutarı ve başlangıç ödeneği 10.000.000,00-TL dir. Bu ödeneğin tamamı harcanarak Üniversitemiz Sağlık Araştırma ve Uygulama Merkezinin (Hastane) tıbbi donanım ve makine- teçhizat ihtiyaçları karşılanmıştır.

2012H032190 Numaralı Muhtelif İşler Projesi (Eğitim Sektörü)

a) Büyük Onarım

Proje kapsamında bakım onarım için başlangıçta 950.000,00 TL ödenek ayrılmış ve yıl içerisinde 600.000,00 TL ek ödenek sağlanmıştır. Proje kapsamında Sarıkamış Beden Eğitimi ve Spor Yüksekokulu ile Sosyal Bilimler Meslek Yüksekokulunun ısı santrallerinin doğalgaza dönüşümü sağlandı.

Diğer yandan Kağızman Meslek Yüksekokulu, Sağlık Yüksekokulu, Yabancı Diller Yüksekokulu ve Veteriner Fakültesi binalarında onarım ve tadilat işleri yapıldı. Üniversiteciye geçmiş yıllarda kamulaştırılan eski deri fabrikası olarak inşa edilen binada tadilat ve onarım yapılarak Üniversitemiz araçları için kapalı garaj yapıldı.

Ayrıca Üniversitemiz birimlerinin ihtiyaç duyduğu malzemeleri imal etmek üzere Merkezi Atölyelere mal alımları ve yine birim personelimiz tarafından yapılan bakım ve onarımları için ihtiyaç duyulan malzeme alımları karşılanmıştır. Toplam ödeneğinin 1.451.290, 00 TL si kullanılmıştır.

b) Yayın Alımı:

2012 yılında Üniversitemiz Kütüphanesi için 75.000,00' TL ödenek ayrılmış olup, yıl içinde bu ödeneğin 66.961' TL si harcanmıştır.

c) Bilgi Teknolojileri:

2012 yılında bilgi teknolojileri için 200.000 TL ödenek ayrılmış olup, bu ödeneğin tamamı harcanmıştır.

d) Taşıt Alımı:

Proje için yurtiçi hibe kaynaklardan karşılanmak üzere 96.000,00 TL ödenek öngörülmüş, ancak yeterli kaynak bulunamadığından taşıt alımı yapılamamıştır.

e) Makine Teçhizat Alımı:

2012 yılında bu projeye 1.725.000,00-TL. ödenek ayrılmış olup, yıl içerisinde likitten 1.065.000,00-TL eklenerek toplam ödeneği 2.790.000' TL olmuştur. Yıl içerisinde bu ödeneğin 2.643.450,00-TL'si harcanarak üniversitemiz akademik ve idari birimlerinin çeşitli ihtiyaçları karşılanmıştır.

Tamamlanan Projeler

Tamamlanan Projelerin Listesi

- 1- 2012H032180 /Çeşitli Ünitelerin Etüt Projesi
- 2- 2008H033030 / Derslik ve Merkezi Birimler (Morfoloji)
- 3- 2012H032190 / Muhtelif İşler Projesi
 - a) Büyük Onarım
 - b) Yayın Alım
 - c) Bilgi Teknolojileri
 - e) Makine Teçhizat Alımı
- 4-2012I000400 / Muhtelif İşler Projesi (Sağlık Sektörü)

1.2.2. Bilimsel Araştırma Proje Sayısı

Üniversitemiz akademik personeli tarafından 2012 yılı sonu itibari ile 121 adet bilimsel proje çeşitli kurumlar tarafından toplamda 46.239.238 TL ile desteklenmiştir.

Bilimsel Araştırma Proje Sayısı					
PROJELER	2012				
	Önceki Yıllan Devreden Proje	Yıl İçinde Eklenen Proje	Toplam	Yıl İçinde Tamamlanan Proje	Toplam Ödenek TL
DPT	5	4	9	3	34.708.000 TL
TÜBİTAK	5	3	8	3	10.569.700 TL
A.B.					320.000 TL
BAP	58	40	98	24	390.038 TL
DİĞER	4	2	6	2	251.500 TL
TOPLAM	72	49	121	32	46.239.238 TL

2- Performans Sonuçları Tablosu

Üniversitemizde alt birimler, yıllık birim faaliyet raporlarını hazırlamaktadır. Faaliyet raporlarında beyan ettikleri bilgileri Üniversitemiz Faaliyet Raporunda kullanılmaktadır. Bütçe ve Mali Kontrol Genel Müdürlüğü tarafından yayınlanan 30.03.2012 tarih ve 1884 sayılı yazıda belirtilen performans bilgisinin faaliyet raporlarıyla ilişkisi kapsamında “performans programı hazırlayan ve uygulayan idarelerce, her bir hedefin bir yıllık uygulama sonuçlarını gösterecek şekilde oluşturulan (PHİD) formu ile performans göstergelerinin hedeflenen ve gerçekleşen düzeylerini gösteren (PGS) formuna yer verilecektir.” hükmü çerçevesinde 2012 Yılı Kafkas Üniversitesi İdare Faaliyet Raporunda, belirtilen formlara aşağıda yer verilmiştir.

Performans Göstergesi Sonuçları (PGS) Formu					
İdare Adı		38.45 - KAFKAS ÜNİVERSİTESİ			
Performans Hedefi	Performans Göstergesi	Açıklama	Hedeflenen Gösterge Düzeyi	Yılsonu Gerçekleşme Düzeyi	Gerçekleşme Durumu
1		Üniversitemizin Öğretim elmanı sayısının artırılması			
	1	Öğretim elmanı sayısındaki artış/Yüzde	% 20,00	% 16,00	İyileştirilmeli
2		Üniversitemizin Lisansüstü ders ve ders içerikleri güncellenecektir			
	1	Eğitim - Öğretim/Yüzde	10,00	0,00	İyileştirilmeli
3		Üniversitemiz araştırma laboratuvarlarındaki makine teçhizat sayısının artırılması			
	3	Araştırma laboratuvarlarında kullanılan makine teçhizat sayısındaki artış/Yüzde	% 10,00	% 10,00	Başarılı
4		Sağlık Araştırma ve Uygulama Merkezinin (Hastane) kaliteli hizmet verebilmesi için çağın gereklerine uygun Makine Teçhizatla donatılması			
	3	Araştırma laboratuvarlarında kullanılan makine teçhizat sayısındaki artış/Yüzde	% 10,00	% 10,00	Başarılı
5		Kars merkezde bulunan Birimlerimizin Paşacayı kampüsünde yapılacak olan hizmet binalarına taşınması ile ilgili Üniversitemizin kampüs altyapısı, lojman inşaatı, büyük onarım, etüt proje, Futbol Sahası ve Merkezi Derslikler (İktisadi ve İdari bilimler Fakültesi ile Eğitim Fakültesi İnşaatının yapımı)			
	4	Kars merkezde bulunan kampüs dışındaki okulların en az yarısının kampüse taşınması./Yüzde	8,00	3,00	Başarılı
6		Üniversitemizin Birden çok birimi tarafından kullanılacak bir merkezi laboratuar kurulması			
	5	Merkezi Laboratuar Kurulması/Yüzde	% 20,00	% 0,00	İyileştirilmeli

Performans Hedefi İzleme ve Değerlendirme (PHİD) Formu

Yıl/Dönem		2012							
İdare Adı		38.45 - KAFKAS ÜNİVERSİTESİ							
Performans Hedefi		1/Üniversitemizin Öğretim elamanı sayısının artırılması							
Sıra	Performans Göstergeleri	Hedef (a)	Yıllonun Gerçekleşme Tahmini (b)	Gerçekleşme					Gerçekleşme Durumu
				I. Üç Aylık	II. Üç Aylık	III. Üç Aylık	IV. Üç Aylık	Kümülatif (c)	
1	Öğretim elamanı sayısındaki artış/Yüzde	100,00	100,00	0,00	0,00	0,00	16,00	16,00	İyileştirilmeli
Değerlendirme	2011 yılında 605 olan akademik personel sayısı 2012 yılında 696'ya ulaşmıştır.								
Yıl/Dönem		2012							
İdare Adı		38.45 - KAFKAS ÜNİVERSİTESİ							
Performans Hedefi		2/Üniversitemizin Lisansüstü ders ve ders içerikleri güncellenecektir							
Sıra	Performans Göstergeleri	Hedef (a)	Yıllonun Gerçekleşme Tahmini (b)	Gerçekleşme					Gerçekleşme Durumu
				I. Üç Aylık	II. Üç Aylık	III. Üç Aylık	IV. Üç Aylık	Kümülatif (c)	
1	Eğitim - Öğretim/Yüzde	100,00	10,00	0,00	0,00	0,00	0,00	0,00	İyileştirilmeli
Değerlendirme	2012 yılında lisansüstü ders ve ders içeriklerinde güncellenme yapılamamıştır.								

Yıl/Dönem		2012							
İdare Adı		38.45 – KAFKAS ÜNİVERSİTESİ							
Performans Hedefi		3/Üniversitemiz araştırma laboratuvarlarındaki makine teçhizat sayısının artırılması							
Sıra	Performans Göstergeleri	Hedef (a)	Yılsonu Gerçekleşme Tahmini (b)	Gerçekleşme					Gerçekleşme Durumu
				I. Üç Aylık	II. Üç Aylık	III. Üç Aylık	IV. Üç Aylık	Kümülatif ©	
1	Araştırma laboratuvarlarında kullanılan makine teçhizat sayısındaki artış/Yüzde	100,00	100,00	25,00	25,00	25,00	25,00	100,00	Başarılı
Değerlendirme	2011 Yılında yapımı tamamlanarak hizmete açılan Sağlık Uygulama ve Araştırma Merkezinin (Üniversite Hastanesi) tam teşekküllü hizmet verebilmesi ve diğer akademik birimlerin ihtiyacı olan (laboratuvar cihazları, bilgisayar vb.) makine teçhizat alımı için 2012 yılında muhtelif işler adı altında toplu olarak verilen 2.05.000,00 TL.ödeneğin tamamı yıl sonu itibariyle harcanarak hedeflen makine teçhizat alımı yapılmıştır.								
Yıl/Dönem		2012							
İdare Adı		38.45 - KAFKAS ÜNİVERSİTESİ							
Performans Hedefi		4/Sağlık Araştırma ve Uygulama Merkezinin (Hastane) kaliteli hizmet verebilmesi için çağın gereklerine uygun Makine Teçhizatla donatılması							
Sıra	Performans Göstergeleri	Hedef (a)	Yılsonu Gerçekleşme Tahmini (b)	Gerçekleşme					Gerçekleşme Durumu
				I. Üç Aylık	II. Üç Aylık	III. Üç Aylık	IV. Üç Aylık	Kümülatif (c)	
1	Araştırma laboratuvarlarında kullanılan makine teçhizat sayısındaki artış/Yüzde	100,00	100,00	0,00	10,00	70,00	20,00	100,00	Başarılı
Değerlendirme	2011 Yılında yapımı tamamlanarak hizmete açılan Sağlık Uygulama ve Araştırma Merkezinin (Üniversite Hastanesi) tam teşekküllü hizmet verebilmesi için çağın gereklerine uygun makine teçhizat alımı için 2012 yılında Sağlık Sektöründe muhtelif işler adı altında verilen 10.000.000,00 TL.ödeneğin tamamı yıl sonu itibariyle harcanarak hedeflen makine teçhizat alımı yapılmıştır.								

Yıl/Dönem		2012							
İdare Adı		38.45 – KAFKAS ÜNİVERSİTESİ							
Performans Hedefi		5/Kars merkezde bulunan Birimlerimizin Paşaçayırı kampüsünde yapılacak olan hizmet binalarına taşınması ile ilgili Üniversitemizin kampüs altyapısı, lojman inşaatı, büyük onarım, etüt proje, Futbol Sahası ve Merkezi Derslikler (İktisadi ve İdari bilimler Fakültesi ile Eğitim Fakültesi İnşaatının yapımı)							
Sıra	Performans Göstergeleri	Hedef (a)	Yılsonu Gerçekleşme Tahmini (b)	Gerçekleşme					Gerçekleşme Durumu
				I. Üç Aylık	II. Üç Aylık	III. Üç Aylık	IV. Üç Aylık	Kümülatif ©	
1	Kars merkezde bulunan kampüs dışındaki okulların en az yarısının kampüse taşınması./Yüzde	100,00	50,00	20,00	0,00	0,00	0,00	20,00	İyileştirilmeli
Değerlendirme	Eğitim öğretimini merkez yerleşke dışında sürdüren Eğitim Fakültesi, İktisadi ve İdari Bilimler Fakültesi yapımı tamamlanan Fen-Edebiyat Fakültesi II.Blokuna, Kars Sağlık Yüksekokulu ise merkez yerleşkede bulunan Mediko-Sosyal binasına taşınmıştır.								
Yıl/Dönem		2012							
İdare Adı		38.45 – KAFKAS ÜNİVERSİTESİ							
Performans Hedefi		6/Üniversitemizin Birden çok birim tarafından kullanılacak bir merkezi laboratuvar kurulması							
Sıra	Performans Göstergeleri	Hedef (a)	Yılsonu Gerçekleşme Tahmini (b)	Gerçekleşme					Gerçekleşme Durumu
				I. Üç Aylık	II. Üç Aylık	III. Üç Aylık	IV. Üç Aylık	Kümülatif ©	
1	Merkezi Laboratuvar Kurulması/Yüzde	100,00	50,00	0,00	0,00	0,00	0,00	0,00	İyileştirilmeli
Değerlendirme	2012 yılında yatırım programına alınan Merkezi Araştırma Laboratuvarının yapım ihalesine çıkılabilmesi için ihaleye esas uygulama projeleri yapılması için ihaleye çıkılmış ve uygulama projeleri yapılmıştır. 2012 yılı içerisinde yapım ihalesine çıkılmış olup, ihale süreci devam ederken teknik şartnamede görülen eksikliklerden dolayı ihale iptal edilmiş ve ihale sürecinin uzaması ve ilimizdeki inşaat sezonunun kısa olması nedeniyle ikinci bir ihaleye çıkılamayarak inşaatın yapımına başlanamamıştır.								

3. Performans Sonuçlarının Değerlendirilmesi

Üniversitemiz sahip olduğu imkanlar dahilinde Anayasa ve Kanunlar ile kendisine verilen görevleri, yetkileri dahilinde yerine getirmektedir. Bu bağlamda kamu mali yönetiminde yaşanan dönüşüm sonucu ortaya çıkan 5018 Sayılı Kamu Mali Yönetimi ve Kontrol Kanunu'nun getirdiği yenilikler sonucu ilk stratejik planını 2009-2013 dönemi için hazırlamış ve uygulamaya konulmuştur. Yaşanan dönüşümün yerleşmesi, diğer kamu idarelerinde olduğu gibi idaremizde de zaman almaktadır. Bu nedenle gerek stratejik planımızın hazırlanma aşaması gerekse performans programları aşamasında bir takım hatalarımız tecrübe edilerek görülmüştür. Geline nokta idaremizin yeni kamu mali yönetimine ayak uydurmaya başladığı görülmektedir.

Genel olarak Üniversitemiz performans hedefi sonuçları olumlu olmakla birlikte bir takım sorunlarla da karşılaşmaktadır. 2009-2013 Stratejik Planımız, ilk defa hazırlanıyor olması ve bu konuda yeterli bilgi birikimine sahip personel bulunmaması nedeniyle özellikle ölçülebilir hedefler belirlenmesi konusunda bir takım eksiklikler mevcuttu. Bu durum, uygulama ve ölçme sırasında zorluklar doğurmaktaydı. Elde edilen tecrübe neticesinde yeni hazırlanan 2013-2017 yıllarını kapsayan stratejik planımızda ölçülebilir hedefler konulmaya çalışılmıştır.

4. Performans Bilgi Sisteminin Değerlendirilmesi

Performans esaslı bütçeleme bilgiye dayalı bir bütçeleme tekniği olduğundan verileri toplayacak, analiz edecek, raporlayacak, değerlendirecek, kontrol edecek ve düzenleyecek bir bilgi sistemine ihtiyaç vardır.

Kurumumuzda hem proje ve faaliyetlerin değerlendirilmesi hem de performans ve faaliyet raporlarının hazırlanmasında kolaylık sağlayacak performans bilgi sisteminin kurulması ile ilgili olarak henüz bir çalışma bulunmamaktadır.

Üniversitemiz Bilgi İşlem Dairesi Başkanlığınca ilerleyen yıllarda Performansa dayalı karar alma süreçlerinde kullanılmak üzere gereken bilgilerin toplanıp analiz edilip değerlendirilerek raporlanabilmesine imkan sağlayacak bir program oluşturulacaktır.

IV. KURUMSAL KABİLİYET VE KAPASİTENİN DEĞERLENDİRİLMESİ

A. Üstünlükler ve Zayıflıklar

A- ÜSTÜNLÜKLER :
<ul style="list-style-type: none">• Üniversitenin coğrafik olarak ülkemizin Kafkasya ve Orta Asya'ya açılan kapısı niteliğinde olan bir ilde bulunması• Üniversitenin Kafkasya ve Orta Asya ülkelerindeki birçok üniversite ile ikili işbirliği içinde olması• Komşu Ülkelerle olan ilişkilerin geliştirilmesinde yardımcı olması amacı ile Azerbaycan Türkçesi ve Edebiyatı, Gürcü Dili ve Edebiyatı, Rus Dili ve Edebiyatı Bölümlerinin, Fen-Edebiyat Fakültesi bünyesinde bulunması,• Yörenin hayvancılık potansiyelinin yüksek olması, Veteriner Fakültesi'nin Araştırma ve Uygulama Çiftliği ile Klinikleri'nin, bölgenin kalkınmasında çok önemli bir işlev görmesi,• Üniversitenin dış ilişkiler biriminin varlığı,• Üniversitenin Sokrates/Erasmus programlarından yararlanma hakkını elde etmiş olması,• Üniversitenin akademik kadrosunun niteliği, yurtdışı doktoralı öğretim üyesi sayısının fazla olması, (özellikle Veteriner ve Fen-Edebiyat Fakültelerinde)• Öğrenci başına düşen öğretim elemanı sayısının Avrupa Birliği (AB) normlarına yakın olması,• İnternet bağlantılı bilgisayar ağının hem öğretim elemanları hem de öğrenciler tarafından kullanılabilme olanağının bulunması,• Öğrenci yurtlarının merkez yerleşkeye yakın olması,• Sarıkamış Beden Eğitimi ve Spor Yüksekokulu'nun Sarıkamış Kayak Tesisleri'nin yakınında yerleşmiş olması ve iklimin kış sporları yapmaya elverişliliği,• Sarıkamış Meslek Yüksekokulu bünyesinde bulunan Turizm ve Otel İşletmeciliği bölümünün 5 ve 3 yıldızlı otellerin bulunduğu yerde olması,• Üniversitenin Sağlık, Sosyal ve Fen Bilimleri Enstitülerinde geniş bir yelpazede lisansüstü eğitim veriliyor olması,• Üniversite yerleşkesi içinde bir konaklama tesisinin bulunması,• Yerleşke alanının yeni yatırımlara elverişli büyüklükte olması,• Üniversitenin aktif olarak faaliyet gösteren bir vakfının bulunması,• Bölgenin organik tarım için çok elverişli olması,

B- ZAYIFLIKLAR :
<ul style="list-style-type: none">• Araştırma altyapısının yetersizliği,• Üniversite döner sermaye kaynaklarının yetersizliği,• Yabancı dil eğitiminin yetersizliği,• Danışmanlık sisteminin oturmaması nedeniyle öğrencilerle ilişkilerin zayıflığı ve öğrencilerin özgüven eksikliği,• Üniversitenin paydaşlarıyla işbirliğinin yetersizliği,• Üniversite bazında kurumsal süreklilik olmaması,• Tanıtım ve halkla ilişkiler faaliyetinin yetersiz olması,• Çağın gereklerine uygun laboratuvar yetersizliği,• Kampus ortamının insanları mutlu eden ve performanslarını yükselten özellikler taşıyaması,• Yerleşke içerisinde çok amaçlı kültür, sanat ve kongre merkezinin olmayışı,• Üniversite içerisinde bilimsel yardımlaşma ve ilişkinin (multi disiplinler çalışma) zayıflığı,• Mezunlarla ilişkinin zayıflığı,• Bölgenin coğrafi şartlarından kaynaklanan iklim şartlarının elverişsizliği,• Öğrenci staj çalışmalarının, staj yerlerinin azlığı, dağılımı ve ödenek yetersizliği nedenleriyle gerektiği gibi denetlenememesi,• İlimizde sanayinin ve sanayi kuruluşlarının yetersiz oluşu,• İlimizde hayvancılığın daha da gelişmesi için gerekli olan entegre et ürünleri ile süt üretim tesisi vb. tesislerin azlığı,• Konusunun uzmanı ve yeterlilik sahibi idari personel sayısının azlığı• Yabancı dil bilen idari personel yetersizliği,• İdari mekanizmadaki performans değerlendirme sisteminin yetersizliği,• Personele yeterli hizmet içi eğitim verilememesi,• Öğretim elemanı başına düşen ders yükü fazlalığı,• Ulusal ve uluslararası proje imkanlarının değerlendirilememesi, yeterli proje teklifinin bulunmayışı,• Diğer üniversitelerle yeterince ortak çalışma ve proje yapılmaması• Yetişmiş insan kaynağı yetersizliği,• İlimizin, coğrafik olarak diğer üniversite şehirlerine ve başkente uzaklığı,• İş adamlarının ve hayırseverlerin üniversitemize yatırım ve katkı yapmalarındaki eksiklikler,

C. Değerlendirme

Yükseköğretimde stratejik planlama yapılırken kuşkusuz ilk ve orta öğrenimin yapısı da değerlendirilmesi gereken önemli bir etkidir. Bu çerçevede yapılan değerlendirmelerde son yıllarda sürekli değiştirilen öğrenci seçme sınavları kurgusu eğitim ve öğretim hedeflerinin saptanmasında sağlıklı bir planlama yapılmasını güçleştirmektedir. Bu olgu, genel anlamda dünyada ulaşılan teknolojik gelişmeler ışığında yeni iş gücü gereksiniminin de saptanması ve geliştirilebilmesinde ciddi aksamalara yol açabilmektedir. Şöyle ki; yeni istihdam alanlarının olduğu, bazı uygulama alanlarının oluşturulmasında yükseköğretim kurumları geleceğe yönelik alt yapı ve eğitmen oluşturabilme konusunda karar verememe durumunda kalabilmektedirler. Bu nedenle; ulusal eğitim politikamızın gelişen dünya standartları da göz önüne alınarak güncel beklentileri karşılayacak şekilde yapılandırılması için yapılan çalışmaların sonuçlandırılması büyük yarar sağlayacaktır. Böylece yükseköğretim kurumları da meslek edindirmeye yönelik lisans programlarını gerek türleri gerekse de içerikleri bakımından yeniden yapılandırabilirler. Değişen ve değiştiren üniversite yapısı ile örtüşen değerlerimiz; Akademik ve bilimsel özgürlük, toplumsal yaralılık, çağdaşlık, yenilikçilik ve yaratıcılık, katılımcılık, güvenilirlik, şeffaflık hizmet ve kalite anlayışı çerçevesinde oluşturulmuştur. İlkeler bildiri üniversitemizin temel değerlerinin bir ifadesi olarak yer almakta olup; bunlar aşağıda belirtilmiştir.

- İdari görevlendirmelerde çalışanların liyakat ve başarısına önem vermek,
- Evrensel değerlere ve insan haklarına saygılı olmak,
- Etik anlayışa sahip olmak,
- Gelişime açık bir yönetim politikası izlemek,
- Kaynakları etkin kullanmak,
- Özgürlük ile disiplini birlikte gözetmek,
- Kurumsal iletişime açık olmak,
- Teknolojik gelişmelere açık olmak ve sürekliliktir.

V.ÖNERİ VE TEDBİRLER

Kafkas Üniversitesi 2012 yılı İdare faaliyet raporu, akademik ve idari birimlerinin misyon, vizyon, amaç ve hedeflerinin yanı sıra faaliyetlerine ilişkin bilgi ve değerlendirmelerini, performans bilgilerini, kurumsal kabiliyet ve kapasitesinin bir değerlendirmesini içermektedir. Raporda ayrıca, Üniversitemizin temel politikaları ve öncelikleri, üstün ve zayıf yönleri, amaç ve hedefleri ortaya konularak bu hedeflere ulaşılması doğrultusunda uygulanması gereken stratejiler de belirtilmiştir.

Eğitim, öğretim, araştırma ve uygulama hizmetlerinin daha iyi yürütülebilmesi için akademik ve idari kadroların artırılması gereklidir. Son yıllarda öğretim görevlisi, okutman ve öğretim yardımcısı kadrolarıyla idari kadrolar konusunda bütçe kanunlarıyla getirilen sınırlamalar, üniversitelerde kadro yönünden küçülmeye yöneliktir. Özellikle son bir kaç yıldır idari personel kadroları çok az sayıda serbest bırakılmakta, dolayısıyla da idari personel alımı düşük seviyede gerçekleşmektedir. Üniversitemizin öğrenci, öğretim elamanı ve fiziki büyüme hızıyla idari personel sayısı ters orantılı olarak büyümektedir. Oysa üniversiteler, yıldan yıla daha geniş kadrolarla çalışması gereken kurumlardır.

Bürokratik işlemlerin azaltılmasında ve üniversitelerin tasarruf genelgeleri dışında tutulmasında eğitim, sağlık ve araştırma hizmetlerinin yürütülmesi yönünden büyük yararlar bulunmaktadır.

İÇ KONTROL GÜVENCE BEYANI

Üst yönetici olarak yetkim dahilinde;

Bu raporda yer alan bilgilerin güvenilir, tam ve doğru olduğunu beyan ederim.

Bu raporda açıklanan faaliyetler için bütçe ile tahsis edilmiş kaynakların, planlanmış amaçlar doğrultusunda ve iyi mali yönetim ilkelerine uygun olarak kullanıldığını ve iç kontrol sistemin işlemlerin yasallık ve düzenliliğine ilişkin yeterli güvenceyi sağladığımı bildiririm.

Bu güvence, üst yönetici olarak sahip olduğum bilgi ve değerlendirmeler, iç kontroller, iç denetçi raporları ile Sayıştay raporları gibi bilgim dahilindeki hususlara dayanmaktadır.

Burada raporlanmayan, idarenin menfaatlerine zarar veren herhangi bir husus hakkında bilgim olmadığını beyan ederim. (Kars-24/04/2013)

Prof.Dr.Sami ÖZCAN
Rektör

MALİ HİZMETLER BİRİM YÖNETİCİSİNİN BEYANI

Mali hizmetler birim yöneticisi olarak yetkim dahilinde;

Bu idarede, faaliyetlerin mali yönetim ve kontrol mevzuatı ile diğer mevzuata uygun olarak yürütüldüğünü, kamu kaynaklarının etkili, ekonomik ve verimli bir şekilde kullanılmasını temin etmek üzere iç kontrol süreçlerinin işletildiğini, izlendiğini ve gerekli tedbirlerin alınması için düşünce ve önerilerimin zamanında üst yöneticiye raporlandığını beyan ederim.

İdaremizin 2012 yılı Faaliyet Raporunun “III/A- Mali Bilgiler” bölümünde yer alan bilgilerin güvenilir, tam ve doğru olduğunu teyit ederim. (Kars-25/04/2013)

Özcan KARS
Strateji Geliştirme Daire Başkanı

2012



Kafkas Üniversitesi
Strateji Geliştirme Daire Başkanlığı
Paşacayırı Kampüsü, 36040 KARS/TÜRKİYE
Telefon : 0 474 225 11 50-56
www.kafkas.edu.tr
strateji@kafkas.edu.tr

