

İÇİNDEKİLER

| | |
|---|-----------|
| 1. GENEL BİLGİLER | 4 |
| A. Yetki, Görev ve Sorumluluklar | 4 |
| B. Teşkilat Yapısı | 7 |
| C. Fiziksel Kaynaklar | 8 |
| D. İnsan Kaynakları | 11 |
| 2. PERFORMANS BİLGİLERİ | 16 |
| A. Temel Politika ve Öncelikler | 16 |
| B. Amaç ve Hedefler | 16 |
| C. Performans Hedef ve Göstergeleri ile Faaliyetler | 19 |
| D. İdarenin Toplam Kaynak İhtiyacı | 19 |
| 3. EKLER | 20 |

TABLOLAR LİSTESİ

| | |
|--|----|
| Tablo 1 Fakülte, Enstitü, Yüksekokul, Meslek Yüksekokulları ve Bunların Buldukları Yerler..... | 8 |
| Tablo 2 Üniversite Kampüs Alanları | 9 |
| Tablo 3 Eğitim Alanları Derslikler..... | 9 |
| Tablo 4 Kantin, Kafeterya, Dinlenme Salonu Alanı | 9 |
| Tablo 5 Yemekhane Sayı ve Alanı..... | 9 |
| Tablo 6 Lojman Sayı ve Alanı | 9 |
| Tablo 7 Spor Tesisi Sayı ve Alanı..... | 10 |
| Tablo 8 Öğrenci Kulüpleri Sayısı ve Alanı | 10 |
| Tablo 9 Toplantı, Konferans ve Seminer Salonları | 10 |
| Tablo 10 Akademik Personel Hizmet Alanları | 10 |
| Tablo 11 İdari Personel Hizmet Alanları | 10 |
| Tablo 12 Ambar Sayı ve Alanı..... | 10 |
| Tablo 13 Arşiv Sayı ve Alanı..... | 10 |
| Tablo 14 Atölye Sayı ve Alanı | 10 |
| Tablo 15 Eğitim ve Dinlenme Tesisleri | 10 |
| Tablo 16 Keban-Karakoçan Öğrenci Yurt Kapasiteleri | 11 |
| Tablo 17 Akademik Personel Sayısı | 11 |
| Tablo 18 Yabancı Uyruklu Öğretim Elemanları Sayısı | 12 |
| Tablo 19 Sözleşmeli Akademik Personel Sayısı..... | 12 |
| Tablo 20 İdari Personelin Hizmet Sınıfına Göre Sayısı..... | 13 |
| Tablo 21 Döner Sermaye Personel Sayısı | 13 |
| Tablo 22 Sözleşmeli Personel (4/B)-Döner Sermaye Teşkilatı..... | 14 |
| Tablo 23 Sözleşmeli Personel (4/B)-Merkez Teşkilatı | 14 |
| Tablo 24 Kadrolu İşçiler | 14 |
| Tablo 25 Geçici Personel (4/C)..... | 14 |
| Tablo 26 Öğrenci Sayısının Gelişimi | 15 |

ÜST YÖNETİCİNİN SUNUŞU

Ülkemizin köklü üniversitelerinden biri olan Fırat Üniversitesi, her geçen gün değişen ve büyüyen yapısıyla kaliteli bir eğitim vererek, geleceğin teminatı olan gençlerimizi, yarınlara hazırlamaktadır. Diğer taraftan kaynaklarını en iyi şekilde ve verimli kullanarak öğrencilerinin ve personelinin sosyal, kültürel ve sportif ihtiyaçlarını karşılama yolunda da büyük bir çaba sarf etmektedir.

Öncelikli amacımız; Fırat Üniversitesini, kurumsal yapılanmasını tamamlamış ve uluslararası tanınırlığa kavuşmuş bir üniversite olarak paydaşlarının beklentilerini önemseyen, ürettiği bilgi, teknoloji ve sosyal sorumluluk projeleri ile topluma hizmeti hedefleyen bir yönetim anlayışı çerçevesinde geliştirerek, üniversitemizi ülkemiz ve dünya üniversiteleri arasında daha üst sıralara taşımaktır.

Üniversitemiz tarafından 2014–2018 Stratejik Planı çerçevesinde, 5018 sayılı Kamu Mali Yönetimi ve Kontrol Kanununun 9. maddesine dayanılarak çıkartılan Performans Programları Hakkında Yönetmelik ile Performans Programı Hazırlama Rehberine uygun olarak 2017 Yılı Performans Programı hazırlanmıştır. 2017 Yılı Performans Programı ile Üniversitemizin Stratejik Planında yer alan öncelikli amaç ve hedefler doğrultusunda 23 adet performans hedefi ve bu hedeflere uygun 62 adet faaliyet belirlenmiştir. Bu hedeflere ulaşmak için gerçekleştirilecek faaliyetlerin bütçe içi ve bütçe dışı kaynaklar ile finanse edilmesi planlanmıştır.

Üniversitemizin deneyimleri ve birikimleri sonucu gerçekleştirilecek hedefler ve önümüzdeki dönemlerde yapılacak olan çalışmalar, plan içerisinde açık bir şekilde ortaya konulmuştur. Fırat Üniversitelilerin, bu Performans Programının başarıya ulaşması için elbirliği ile çalışacaklarına ve ciddi bir gayretle destek vereceklerine inanıyor, güveniyorum.

Prof. Dr. Kutbeddin DEMİRDAĞ
Rektör

1. GENEL BİLGİLER

A. Yetki, Görev ve Sorumluluklar

Fırat Üniversitesi 11 Nisan 1975 tarih ve 1873 sayılı Kanunla kurulmuştur. 2547, 2809, 3389 ve 3337 sayılı Kanunlarla bugünkü yapısına kavuşmuştur.

Türkiye Cumhuriyeti Anayasasında ve 2547 sayılı Yükseköğretim Kanununda Üniversitelerin görev ve sorumlulukları açıklanmıştır. Türkiye Cumhuriyeti Anayasası'nın 130'uncu maddesinde bu görevler:

- ✓ Çağdaş eğitim-öğretim esaslarına dayanan bir düzen içinde milletin ve ülkenin ihtiyaçlarına uygun insan gücü yetiştirmek amacı ile ortaöğretime dayalı çeşitli düzeylerde eğitim-öğretim, bilimsel araştırma, yayın ve danışmanlık yapmak, ülkeye ve insanlığa hizmet etmek üzere çeşitli birimlerden oluşan kamu tüzel kişiliğine ve bilimsel özerkliğe sahip üniversiteler Devlet tarafından kanunla kurulur.
- ✓ Kanunda gösterilen usul ve esaslara göre kazanç amacına yönelik olmamak şartı ile vakıflar tarafından Devletin gözetim ve denetimine tâbi yükseköğretim kurumları kurulabilir.
- ✓ Kanun, üniversitelerin ülke sathına dengeli bir biçimde yayılmasını gözetir.
- ✓ Üniversiteler ile öğretim üyeleri ve yardımcıları serbestçe her türlü bilimsel araştırma ve yayında bulunabilirler. Ancak bu yetki, Devletin varlığı ve bağımsızlığı ve milletin ve ülkenin bütünlüğü ve bölünmezliği aleyhinde faaliyette bulunma serbestliği vermez.
- ✓ Üniversiteler ve bunlara bağlı birimler, Devletin gözetimi ve denetimi altında olup güvenlik hizmetleri Devletçe sağlanır.
- ✓ Kanunun belirlediği usul ve esaslara göre; Rektörler Cumhurbaşkanınca, Dekanlar ise Yükseköğretim Kurulunca seçilir ve atanır.
- ✓ Üniversite yönetim ve denetim organları ile öğretim elemanları; Yükseköğretim Kurulunun veya üniversitelerin yetkili organlarının dışında kalan makamlarca her ne suretle olursa olsun görevlerinden uzaklaştırılmazlar.
- ✓ Üniversitelerin hazırladığı bütçeler; Yükseköğretim Kurulunca tetkik ve onaylandıktan sonra Millî Eğitim Bakanlığına sunulur ve merkezi yönetim bütçesinin bağlı olduğu esaslara uygun olarak işleme tâbi tutularak yürürlüğe konulur ve denetlenir.
- ✓ Yükseköğretim kurumlarının kuruluş ve organları ile işleyişleri ve bunların seçimleri, görev, yetki ve sorumlulukları üniversiteler üzerinde Devletin gözetim ve denetim hakkını kullanma usulleri, öğretim elemanlarının görevleri, unvanları, atama, yükselme ve emeklilikleri, öğretim elemanı yetiştirme, üniversitelerin ve öğretim elemanlarının kamu kuruluşları ve diğer kurumlar ile ilişkileri, öğretim düzeyleri ve süreleri,

yükseköğretime giriş, devam ve alınacak harçlar, Devletin yapacağı yardımlar ile ilgili ilkeler, disiplin ve ceza işleri, malî işler, özlük hakları, öğretim elemanlarının uyacakları koşullar, üniversitelerarası ihtiyaçlara göre öğretim elemanlarının görevlendirilmesi, öğrenimin ve öğretimin hürriyet ve teminat içinde ve çağdaş bilim ve teknoloji gereklerine göre yürütülmesi, Yükseköğretim Kuruluna ve üniversitelere Devletin sağladığı malî kaynakların kullanılması kanunla düzenlenir.

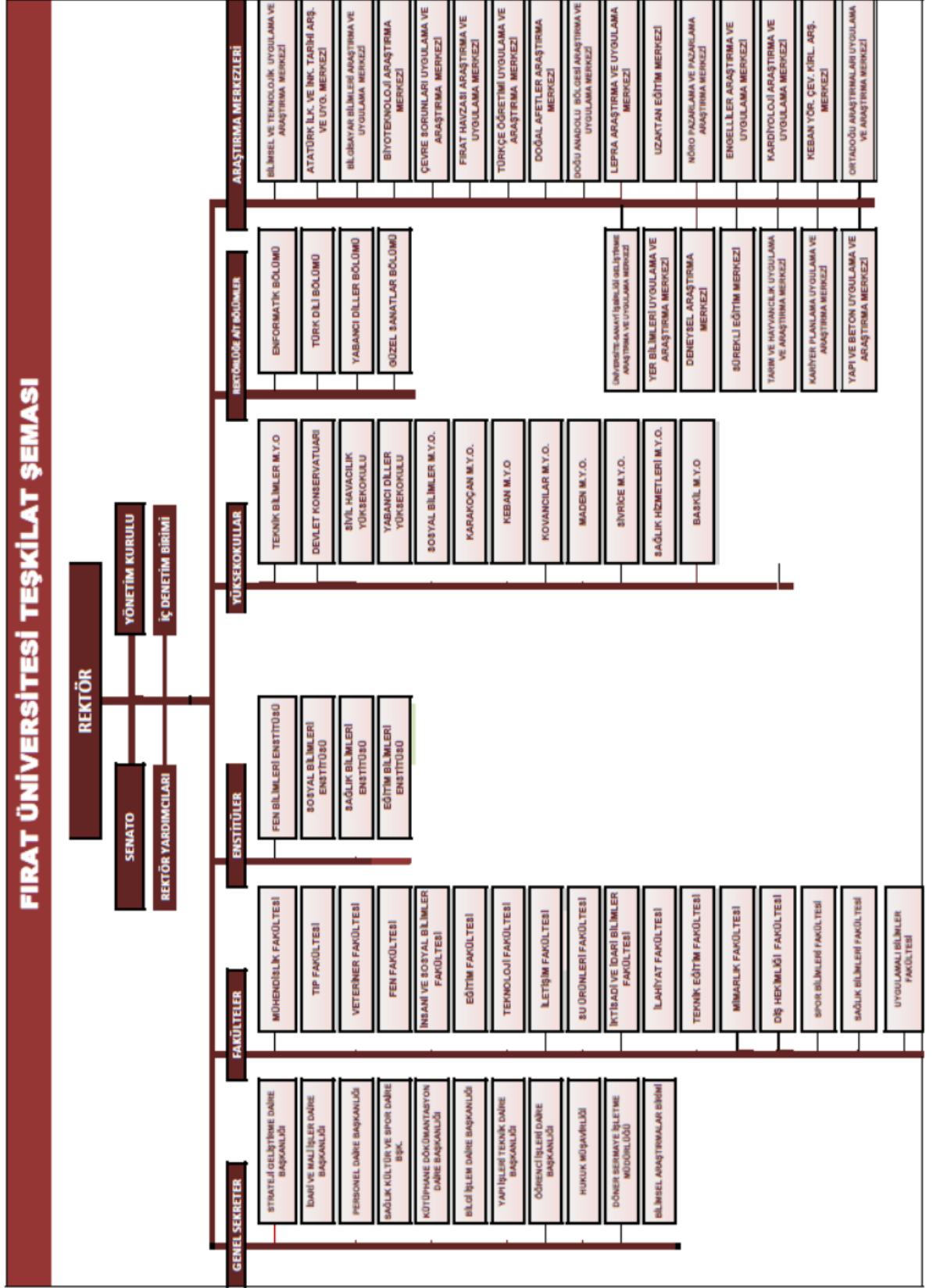
- ✓ Vakıflar tarafından kurulan yükseköğretim kurumları, malî ve idarî konuları dışındaki akademik çalışmaları, öğretim elemanlarının sağlanması ve güvenlik yönlerinden Devlet eliyle kurulan yükseköğretim kurumları için Anayasada belirtilen hükümlere tâbidir, denilmektedir.

2547 sayılı Yükseköğretim Kanununun 12'nci maddesinde Yükseköğretim Kurulunun görevleri olarak:

- ✓ Çağdaş uygarlık ve eğitim-öğretim esaslarına dayanan bir düzen içinde, toplumun ihtiyaçları ve kalkınma planları ilke ve hedeflerine uygun ve ortaöğretime dayalı çeşitli düzeylerde eğitim-öğretim, bilimsel araştırma, yayım ve danışmanlık yapmak,
- ✓ Kendi ihtisas gücü ve maddi kaynaklarını rasyonel, verimli ve ekonomik şekilde kullanarak, milli eğitim politikası ve kalkınma planları ilke ve hedefleri ile Yükseköğretim Kurulu tarafından yapılan plan ve programlar doğrultusunda, ülkenin ihtiyacı olan dallarda ve sayıda insan gücü yetiştirmek,
- ✓ Türk toplumunun yaşam düzeyini yükseltici ve kamuoyunu aydınlatıcı bilim verilerini söz, yazı ve diğer araçlarla yaymak,
- ✓ Örgün, yaygın, sürekli ve açık eğitim yoluyla toplumun özellikle sanayileşme ve tarımda modernleşme alanlarında eğitilmesini sağlamak,
- ✓ Ülkenin bilimsel, kültürel, sosyal ve ekonomik yönlerden ilerlemesini ve gelişmesini ilgilendiren sorunlarını diğer kuruluşlarla işbirliği yaparak, kamu kuruluşlarına önerilerde bulunmak suretiyle öğretim ve araştırma konusu yapmak, sonuçlarını toplumun yararına sunmak ve kamu kuruluşlarınca istenecek inceleme ve araştırmaları sonuçlandırarak düşüncelerini ve önerilerini bildirmek,
- ✓ Eğitim-öğretim ve seferberliği içinde örgün, yaygın, sürekli ve açık eğitim hizmetini üstlenen kurumlara katkıda bulunacak önlemleri almak,
- ✓ Yörelerindeki tarım ve sanayinin gelişmesine ve ihtiyaçlarına uygun meslek elemanlarının yetişmesine ve bilgilerinin gelişmesine katkıda bulunmak; sanayi, tarım ve sağlık hizmetleri ile diğer hizmetlerde modernleşmeyi, üretimde artışı sağlayacak

- alıřma ve programlar yapmak, uygulamak ve yapılanlara katılmak, bununla ilgili kurumlarla iřbirlięi yapmak ve evre sorunlarına özüm getirici önerilerde bulunmak,
- ✓ Eęitim teknolojisini üretmek, geliřtirmek, kullanmak, yaygınlařtırmak,
 - ✓ Yükseköęretimin uygulamalı yapılmasına ait eęitim-öęretim esaslarını geliřtirmek, döner sermaye iřletmelerini kurmak, verimli alıřtırmak ve bu faaliyetlerin geliřtirilmesine iliřkin gerekli düzenlemeleri yapmaktır.

B. Teşkilat Yapısı



C. Fiziksel Kaynaklar



Üniversitemiz, Rektörlük ve Mühendislik Fakültesi Kampüsleri ile birlikte sekiz üniteden oluşmaktadır.

Rektörlük Kampüsü, hazine adına tapulu ve üniversitemize tahsisli 4.395.714,53 m²'lik alan ile kamulaştırılarak Üniversitemiz adına tescil edilen 744.570,02 m² olmak üzere toplam 5.140.284,55 m²; Mühendislik Fakültesi Kampüsü ise hazine adına tapulu ve Üniversitemize tahsisli 885.210,79 m² yüzölçümündeki alanlar üzerine kurulmuştur. Üniversitemize bağlı Araştırma ve Uygulama Çiftliği iki ünite halinde; Kesik Köprü'de 6.229.243 m² ve Yurtbaşı'nda 711.914 m² yüzölçümündeki arazi üzerinde faaliyetlerine devam etmektedir. Sivrice Cevizdere'de ise 4.285 m²'lik alan üzerine Üniversitemiz Eğitim ve Dinlenme Tesisleri kurulmuştur. Harmantepe-Cip Barajı'nda 17.500 m² yüzölçümündeki arazi üzerine, Üniversitemiz Su Ürünleri Fakültesi'ne bağlı Su Ürünleri Tesisleri bulunmaktadır.

Üniversitemizde akademik ve idari personel için toplam 333 daireden oluşan lojman bulunmaktadır. Mevcut lojmanların; 166 adedi Rektörlük, 156 adedi Mühendislik Kampüsündedir 11 adet lojman Keban ilçesinde bulunmaktadır.

Tablo 1 Fakülte, Enstitü, Yüksekokul, Meslek Yüksekokulları ve Bunların Buldukları Yerler

| Rektörlük Kampüsü | Mühendislik Kampüsü | Kampüs Dışı Alanlar |
|--------------------------------------|----------------------------|-----------------------------|
| Tıp Fakültesi | Mühendislik Fakültesi | Karakoçan MYO |
| Veteriner Fakültesi | Yabancı Diller Yüksekokulu | Keban Süleyman Demirel MYO |
| Teknik Eğitim Fakültesi | İlahiyat Fakültesi | Baskil MYO |
| İnsani ve Sosyal Bilimler Fakültesi | Mimarlık Fakültesi | Maden MYO |
| Fen Fakültesi | Fen Bilimler Enstitüsü | Sivil Havacılık Yüksekokulu |
| Su Ürünleri Fakültesi | | Kovancılar MYO |
| Eğitim Fakültesi | | İletişim Fakültesi |
| Teknoloji Fakültesi | | |
| İktisadi ve İdari Bilimler Fakültesi | | |
| Spor Bilimleri Fakültesi | | |
| Devlet Konservatuvarı | | |
| Sağlık Hizmetleri MYO | | |
| Sivrice MYO | | |
| Sosyal Bilimler MYO | | |
| Teknik Bilimler MYO | | |

| | | |
|----------------------------|--|--|
| Diş Hekimliği Fakültesi | | |
| Sağlık Bilimleri Enstitüsü | | |
| Eğitim Bilimleri Enstitüsü | | |
| Sosyal Bilimler Enstitüsü | | |
| Sağlık Bilimleri Fakültesi | | |

Tablo 2 Üniversite Kampüs Alanları

| İL MERKEZİNDE BULUNAN KAMPÜSLER | | | |
|---------------------------------|----------------------|----------------------|----------------------|
| | Toplam Büyüklük | Mülkiyet Durumu | |
| | | Üniversite Mülkiyeti | Hazineden Tahsisli |
| REKTÖRLÜK | 5.140.284,55 | 744.570,02 | 4.395.714,53 |
| MÜHENDİSLİK | 885.210,79 | | 885.210,79 |
| KESİKKÖPRÜ | 6.229.243 | | 6.229.243 |
| YURTBAŞI | 711.914 | | 711.914 |
| CİP KÖYÜ | 17.500 | | 17.500 |
| TOPLAM | 12.984.152,34 | 744.570,02 | 12.239.582,32 |
| İLÇELERDE BULUNAN KAMPÜSLER | | | |
| | Toplam Büyüklük | Mülkiyet Durumu | |
| | | Üniversite Mülkiyeti | Hazineden Tahsisli |
| KOVANCILAR | 78.026,37 | | 78.026,37 |
| KARAKOÇAN | 30.000 | | 30.000 |
| BASKİL | 224.133 | | 224.133 |
| KEBAN | 21.329 | 21.329 | |
| TOPLAM | 353.488,37 | 21.329,00 | 332.159,37 |

Tablo 3 Eğitim Alanları Derslikler

| EĞİTİM ALANI | 0-50 | 51-75 | 76-100 | 101-150 | 151-250 | 250 ve üzeri |
|-------------------------|------------|------------|-----------|-----------|----------|--------------|
| ANFI | 35 | 77 | 33 | 9 | 4 | 2 |
| SINIF | 226 | 127 | 35 | 24 | | |
| BİLGİSAYAR LAB. | 35 | 3 | 2 | | | |
| ENSTRÜMAN ÇALIŞMA ODASI | 10 | | | | | |
| KÜTÜPHANE | 1 | | | | 1 | |
| ÇALIŞMA SALONU | 2 | | | | | |
| İLK VE ACİL YARDIM LAB. | 1 | | | | | |
| DİĞER LAB. | 208 | 10 | | 2 | | |
| TOPLAM | 518 | 217 | 70 | 35 | 5 | 2 |

Tablo 4 Kantin, Kafeterya, Dinlenme Salonu Alanı

| | Alan (m ²) |
|-----------------|------------------------|
| DİNLENME SALONU | 35 |
| KANTİN | 4030 |
| KAFETERYA | 470 |
| TOPLAM | 4535 |

Tablo 5 Yemekhane Sayı ve Alanı

| | Sayı | Alan (m ²) |
|-----------|------|------------------------|
| YEMEKHANE | 2 | 6459 |

Tablo 6 Lojman Sayı ve Alanı

| | Sayı (adet) | Alan (m ²) |
|---------------|-------------|------------------------|
| MERKEZ KAMPÜS | 322 | 48244 |
| KEBAN MYO | 11 | 1237 |
| TOPLAM | 333 | 49481 |

Tablo 7 Spor Tesisi Sayı ve Alanı

| | Sayı (adet) | Alan (m ²) |
|-----------------------|-------------|------------------------|
| KAPALI SPOR TESİSLERİ | 2 | 8800 |
| AÇIK SPOR TESİLERİ | 10 | 29082 |

Tablo 8 Öğrenci Kulüpleri Sayısı ve Alanı

| | Sayı (adet) | Alan (m ²) |
|-------------------|-------------|------------------------|
| ÖĞRENCİ KULÜPLERİ | 113 | 490 |

Tablo 9 Toplantı, Konferans ve Seminer Salonları

| | 0-50 | 51-75 | 76-100 | 101-150 | 151-250 | 250 ve üzeri |
|------------------|-----------|----------|----------|----------|----------|--------------|
| TOPLANTI SALONU | 44 | 2 | | | | |
| KONFERANS SALONU | 6 | 3 | 5 | 2 | 6 | 4 |
| SEMİNER ODASI | 10 | | | | | |
| TOPLAM | 60 | 5 | 5 | 2 | 6 | 4 |

Tablo 10 Akademik Personel Hizmet Alanları

| | Sayı (adet) | Alan (m ²) | Kullanan Kişi Sayısı |
|---------------|-------------|------------------------|----------------------|
| ÇALIŞMA ODASI | 1205 | 21562 | 1247 |

Tablo 11 İdari Personel Hizmet Alanları

| | Sayı (adet) | Alan (m ²) | Kullanan Kişi Sayısı |
|---------------|-------------|------------------------|----------------------|
| SİSTEM ODASI | 2 | 40 | 2 |
| TEKNİK SERVİS | 1 | 40 | 5 |
| SERVİS | 120 | 3115 | 191 |
| AR-GE ODASI | 1 | 40 | |
| ÇALIŞMA ODASI | 264 | 8890,62 | 293 |
| TOPLAM | 388 | 12125,62 | 491 |

Tablo 12 Ambar Sayı ve Alanı

| | Sayı (adet) | Alan (m ²) |
|-------|-------------|------------------------|
| AMBAR | 43 | 2021 |

Tablo 13 Arşiv Sayı ve Alanı

| | Sayı (adet) | Alan (m ²) |
|-------|-------------|------------------------|
| ARŞİV | 43 | 1222,50 |

Tablo 14 Atölye Sayı ve Alanı

| | Sayı (adet) | Alan (m ²) |
|--------|-------------|------------------------|
| ATÖLYE | 43 | 9114 |

Tablo 15 Eğitim ve Dinlenme Tesisleri

| Eğitim ve Dinlenme Tesisleri Sayısı | Eğitim ve Dinlenme Tesisleri Kapasitesi (kişi) |
|-------------------------------------|--|
| 2 | 150 |

Tablo 16 Keban-Karakoçan Öğrenci Yurt Kapasiteleri

| Yurdun Adı | Kapasitesi | Kız | Erkek |
|---|------------|-----|-------|
| Keban Meslek Yüksek Okulu Öğrenci Yurdu | 76 | 44 | 32 |
| Karakoçan Meslek Yüksek Okulu Öğrenci Yurdu | 200 | 100 | 100 |

D. İnsan Kaynakları**Tablo 17 Akademik Personel Sayısı**

| Akademik Personel | | | | | |
|------------------------------|---------------------------------|------------|-------------|----------------------------------|--------------|
| | Kadroların Doluluk Oranına Göre | | | Kadroların İstihdam Şekline Göre | |
| | Dolu | Boş | Toplam | Tam Zamanlı | Yarı Zamanlı |
| Profesör | 341 | 74 | 415 | 341 | - |
| Doçent | 199 | 73 | 272 | 199 | - |
| Yrd. Doçent | 359 | 128 | 487 | 359 | - |
| Öğretim Görevlisi | 112 | 30 | 142 | 112 | - |
| Okutman | 78 | 36 | 114 | 78 | - |
| Çevirici | 0 | 2 | 2 | 0 | - |
| Eğitim- Öğretim Planlamacısı | 0 | 1 | 1 | 0 | - |
| Araştırma Görevlisi | 622 | 345 | 967 | 622 | - |
| Uzman | 31 | 26 | 57 | 31 | - |
| Toplam | 1742 | 715 | 2457 | 1742 | - |

Tablo 18 Yabancı Uyruklu Öğretim Elemanları Sayısı

| Yabancı Uyruklu Öğretim Elemanları | | |
|---|---------------------|----------------------------|
| Unvan | Geldiği Ülke | Çalıştığı Bölüm |
| Profesör | Gürcistan (1) | Devlet Konservatuarı |
| Doçent | -- | -- |
| Yrd. Doçent | -- | -- |
| Öğretim Görevlisi | Ürdün (1) | Teknoloji Fak. |
| Öğretim Görevlisi | Kırgızistan (1) | İnsani ve Sosyal Bil. Fak. |
| Okutman | Suriye (5) | İlahiyat Fak. |
| Çevirici | -- | -- |
| Eğitim-Öğretim Planlamacısı | -- | -- |
| Araştırma Görevlisi | -- | -- |
| Uzman | | |
| Toplam | 8 | |

Tablo 19 Sözleşmeli Akademik Personel Sayısı

| Sözleşmeli Akademik Personel Sayısı | |
|--|----------|
| Profesör | 1 |
| Doçent | -- |
| Yrd. Doçent | -- |
| Öğretim Görevlisi | 2 |
| Uzman | - |
| Okutman | 5 |
| Sanatçı Öğrt. Elm. | -- |
| Sahne Uygulaticısı | -- |
| Toplam | 8 |

Tablo 20 İdari Personelin Hizmet Sınıfına Göre Sayısı

| HİZMET SINIFI | TOPLAM |
|-----------------------------|-------------|
| Genel İdari Hizmetler | 683 |
| Sağlık Hizmetleri Sınıfı | 432 |
| Teknik Hizmetleri Sınıfı | 161 |
| Avukatlık Hizmetleri Sınıfı | 2 |
| Yardımcı Hizmetli Sınıfı | 133 |
| Sözleşmeli Personel (4B) | 82 |
| Geçici Personel (4C) | 10 |
| Sürekli İşçiler | 5 |
| Toplam | 1508 |

Tablo 21 Döner Sermaye Personel Sayısı

| DÖNER SERMAYE | | |
|-------------------|--------|------------|
| İşletme Müdürü | G.İ.H. | 1 |
| Şef | G.İ.H. | 0 |
| Sayman | G.İ.H. | 0 |
| Memur | G.İ.H. | 1 |
| Anbar Memuru | G.İ.H. | 0 |
| Ayniyat Memuru | G.İ.H. | 0 |
| Mutemet | G.İ.H. | 1 |
| Daktilograf | G.İ.H. | 0 |
| Veznedar | G.İ.H. | 3 |
| Diyetisyen | G.İ.H. | 1 |
| Matbaacı | G.İ.H. | 0 |
| Hemşire | S.H.S. | 86 |
| Ebe | S.H.S. | 19 |
| Sağlık Teknisyeni | S.H.S. | 4 |
| Sağlık Memuru | S.H.S. | 15 |
| TOPLAM | | 131 |

Tablo 22 Sözleşmeli Personel (4/B)-Döner Sermaye Teşkilatı

| POZİSYON | TOPLAM |
|------------------------|----------|
| Hemşire | 5 |
| Psikolog | 0 |
| Fizyoterapist | 0 |
| Diyetisyen | 0 |
| Eczacı | 0 |
| Röntgen Teknisyeni | 0 |
| Diğer Sağlık Personeli | 1 |
| TOPLAM | 6 |

Tablo 23 Sözleşmeli Personel (4/B)-Merkez Teşkilatı

| POZİSYON | TOPLAM |
|---------------|-----------|
| Hemşire | 76 |
| TOPLAM | 76 |

Tablo 24 Kadrolu İşçiler

| POZİSYON | TOPLAM |
|---------------|----------|
| Marangoz | 4 |
| Oto Tamircisi | - |
| Şoför | 1 |
| Tarım İşçisi | - |
| TOPLAM | 5 |

Tablo 25 Geçici Personel (4/C)

| POZİSYON | TOPLAM |
|-----------------|--------|
| Geçici Personel | 10 |

Tablo 26 Öğrenci Sayısının Gelişimi

| 2012-2013 | 2013-2014 | 2014-2015 | 2015-2016 |
|-----------|-----------|-----------|-----------|
| 32348 | 38854 | 39347 | 43815 |

2. PERFORMANS BİLGİLERİ

A. Temel Politika ve Öncelikler

10. Kalkınma Planında ilk sırada yer alan gelişme eksenli “Nitelikli insan, güçlü toplum” bölümünde alt başlıklardan birincisi olan eğitim, planın vazgeçilmez unsurunu oluşturmaktadır. 10. Kalkınma Planında eğitim öğretimin geliştirilmesine yönelik politikalara geniş yer verilmiş, üniversiteler için okullaşma oranının %94’e çıkarılarak eksik olan eğitim öğretim binalarının tamamlanması ve niteliğinin yükseltilmesi hedeflenmiş, okullarda verilen eğitimin kalitesinin artırılması öngörülmüştür.

2014-2018 yıllarını kapsayan üniversitemiz 2. Stratejik Planının amaç ve hedeflerinin belirlenmesinde, yukarıdaki hususlar dikkate alınmıştır: Üniversitemiz stratejik planında okullaşma oranının artırılması, eğitimin öğretimin kalitesinin yükseltilerek dünyanın önde gelen üniversiteleri seviyesine çıkarılması, nitelikli, eğitilmiş, yetişmiş insan gücü yetiştirilmesi ile ilgili amaç ve hedefler belirlenerek üniversitemiz 2014-2018 yılı Stratejik Planı ile 10. Kalkınma Planının amaç ve hedefler bazında uyumlu olması sağlanmıştır.

B. Amaç ve Hedefler

Misyon

Fırat Üniversitesinin misyonu; eğitim ve araştırma alanında nitelikli, girişimci, yenilikçi, özgüveni yüksek, sorgulayan, sosyal sorumluluğu gelişkin, bilimsel ve etik değerleri önceleyen, paydaşlarının beklentilerini dikkate alan, ulusal ve uluslararası düzeyde bilim, sanat ve teknoloji üreterek ülkemizin geleceğine yön veren bireyler yetiştirmektir.

Vizyon

Ülkemizde ve dünyada eğitim, araştırma ve topluma hizmet alanlarında değişim ve gelişime öncülük eden, rekabetçi ve sonuç odaklı ulusal ve uluslararası projeler üreten saygın bir üniversite olmaktır.

Temel Değerler

Üniversitemizin misyonu, vizyonu ve bu kapsamdaki stratejileri oluşturan temel değerler aşağıda verilmiştir:

- ✓ Akademik özgürlük
- ✓ Bilimsellik
- ✓ Çevreye duyarlılık
- ✓ Güvenirlik
- ✓ Hoşgörü
- ✓ Katılımcılık

- ✓ Liyakat
- ✓ Paydaşların memnuniyeti
- ✓ Sosyal sorumluluk bilinci
- ✓ Şeffaflık
- ✓ Yenilikçilik
- ✓ Girişimcilik

Amaç ve Hedefler

Stratejik Amaç-1: Eğitim ve Öğretimin Niteliğinin ve Çeşitliliğinin Geliştirilmesi

Hedef 1.1

Öğretim elemanlarının yurt dışı ve yurt içi deneyimi kazanması sağlanacaktır.

Hedef 1.2

Eğitim programlarının kalitesi artırılarak akreditasyon çalışmaları hızlandırılacaktır.

Hedef 1.3

4 yeni fakülte, 1 yüksekokul ve bunlara bağlı 17 bölüm ile 19 anabilim dalı açılması için girişimlerde bulunulacaktır.

Hedef 1.4

Yeni kurulan birimler ile fiziki mekân problemi yaşayan mevcut birimler için 6 adet çevre dostu modern mekân inşa edilecektir.

Hedef 1.5

Üniversitemizin uluslararası öğrenci hareketliliği artırılabacaktır.

Hedef 1.6

Uzaktan eğitim faaliyetleri yaygınlaştırılacaktır.

Hedef 1.7

Yabancı dil eğitimi akademisyen ve öğrenciler için yaygınlaştırılacaktır.

Stratejik Amaç-2: Bilimsel Araştırma Faaliyetlerinin Geliştirilmesi

Hedef 2.1

Bilimsel faaliyetlere (yayın, toplantı, konferans vb.) yapılan destekler artırılabacaktır.

Hedef 2.2

Araştırmacılarımızın ulusal (Tübitak, Bilim Teknoloji ve Sanayi Bakanlığı, Kalkınma Bakanlığı vd.) ve uluslararası destekli projelere katılımı teşvik edilecektir.

Hedef 2.3

Disiplinler arası ve ortak çalışmalar geliştirilecektir.

Hedef 2.4

Yurtdışı üniversiteler ile ortak bilimsel faaliyetler teşvik edilecektir.

Hedef 2.5

Üniversitemiz kütüphaneleri ile bilgi kaynakları, hizmet ve teknolojik imkanlar bakımından geliştirilecektir.

Stratejik Amaç-3: Kurumsallaşma Süreçlerinin İyileştirilmesi**Hedef 3.1**

Öğrencilere ve personele sunulan sosyal hizmetlerin (barınma, beslenme, sağlık, spor, kültürel vb.) iyileştirilmesi ve memnuniyet düzeylerinin en az %10 oranında artırılması sağlanacaktır.

Hedef 3.2

Öğrenciler, mezunlar ve personelimizin kurum kültürü, aidiyet duygusu ve paydaşlık bağları kuvvetlendirilecektir.

Hedef 3.3

Tüm birimlerde kurumsallaşmanın güçlendirilmesine yönelik çalışmalar gerçekleştirilecektir.

Stratejik Amaç-4: Toplumsal İlişkilerin ve Topluma Yönelik Hizmetlerin Geliştirilmesi**Hedef 4.1**

Toplum ve Üniversite bütünleşmesini sağlamak için, üniversitemizde yapılan faaliyet sayısı en az %10 artırılabacaktır.

Hedef 4.2

Elazığ'ın sahip olduğu tarihsel, sanatsal ve kültürel değerler belgelendirilerek, tanıtımda daha etkin olarak kullanılacaktır.

Stratejik Amaç-5: Sağlık Hizmetlerinde Kalite ve Çeşitliliğin Artırılması**Hedef 5.1**

Üniversite hastanesi bölgemizin tam teşekküllü bir Sağlık Merkezi haline getirilecektir.

Hedef 5.2

Hasta memnuniyeti en az %10 oranında artırılacaktır.

Hedef 5.3

Üniversitede enerji verimliliği artırılacak ve kurulacak bir üretim merkezi ile hastanenin elektrik enerjisi ihtiyacı karşılanacaktır.

Stratejik Amaç-6: Sürdürülebilir Üniversite-Kamu-Özel Sektör İşbirliğinin Koordinasyonu ve Yürütülmesi**Hedef 6.1**

Uygulama ve hizmet faaliyetlerinin oluşturulmasında ve yürütülmesinde dış paydaşlarla sağlıklı ve kalıcı işbirlikleri geliştirilecektir.

Hedef 6.2

Akredite laboratuvarlar ile Özel sektörün ihtiyalarına cevap verilecektir.

Hedef 6.3

Bilginin Ticarileřtirilmesi iin Teknoloji Transfer Ofisi (TTO) alt yapısı oluřturulacaktır.

C. Performans Hedef ve Gstergeleri ile Faaliyetler

D. İdarenin Toplam Kaynak İhtiyacı

3. EKLER

| PERFORMANS HEDEFİ TABLOSU-1 | | | | | |
|-----------------------------|---|---|------------|--------|------|
| İdare Adı | | 38.26 - FIRAT ÜNİVERSİTESİ | | | |
| Amaç | | Eğitim ve Öğretimin Niteliğinin ve Çeşitliliğinin Geliştirilmesi. | | | |
| Hedef | | Eğitim programlarının kalitesi artırılarak akreditasyon çalışmaları hızlandırılacaktır. | | | |
| Performans Hedefi | | Eğitim programlarının kalitesi artırılarak akreditasyon çalışmaları hızlandırılacaktır. | | | |
| Performans Göstergeleri | | Ölçü Birimi | 2015 | 2016 | 2017 |
| 1 | Akredite olan program sayısı. | Sayı | 0 | 0 | 10 |
| Faaliyetler | | Kaynak İhtiyacı | | | |
| | | Bütçe | Bütçe Dışı | Toplam | |
| 1 | Eğitim programlarının kalitesi artırılarak akreditasyon çalışmaları hızlandırılacaktır. | 71.000 | 0 | 71.000 | |
| Genel Toplam | | 71.000 | 0 | 71.000 | |

| PERFORMANS HEDEFİ TABLOSU-2 | | | | | |
|-----------------------------|--|--|------------|------------|------|
| İdare Adı | | 38.26 - FIRAT ÜNİVERSİTESİ | | | |
| Amaç | | Eğitim ve Öğretimin Niteliğinin ve Çeşitliliğinin Geliştirilmesi. | | | |
| Hedef | | Yeni kurulan birimler ile fiziki mekân problemi yaşayan mevcut birimler için 6 adet çevre dostu modern mekân inşa edilecektir. | | | |
| Performans Hedefi | | Yeni kurulan birimler ile fiziki mekân problemi yaşayan mevcut birimler için 6 adet çevre dostu modern mekân inşa edilecektir. | | | |
| Performans Göstergeleri | | Ölçü Birimi | 2015 | 2016 | 2017 |
| 1 | İnşaat tamamlanma oranı. | Yüzde | 0 | 50 | 30 |
| Faaliyetler | | Kaynak İhtiyacı | | | |
| | | Bütçe | Bütçe Dışı | Toplam | |
| 1 | Yeni kurulan birimler ile fiziki mekân problemi yaşayan mevcut birimler için 6 adet çevre dostu modern mekân inşa edilecektir. | 28.100.000 | 0 | 28.100.000 | |
| Genel Toplam | | 28.100.000 | 0 | 28.100.000 | |

| PERFORMANS HEDEFİ TABLOSU-3 | | | | | |
|------------------------------------|--|--|---|-------------------|------------------|
| İdare Adı | | 38.26 - FIRAT ÜNİVERSİTESİ | | | |
| Amaç | | Bilimsel Araştırma Faaliyetlerinin Geliştirilmesi. | | | |
| Hedef | | Disiplinler arası ve ortak çalışmalar geliştirilecektir. | | | |
| Performans Hedefi | | | Disiplinler arası ve ortak çalışmalar geliştirilecektir. | | |
| Performans Göstergeleri | | Ölçü Birimi | 2015 | 2016 | 2017 |
| 1 | Düzenlenen konferans, seminer sayısı. | Sayı | 0 | 0 | 700 |
| 2 | Desteklenen proje sayısı. | Sayı | 0 | 0 | 100 |
| 3 | Gerçekleştirilen proje sayısı. | Sayı | 0 | 0 | 10 |
| Faaliyetler | | | Kaynak İhtiyacı | | |
| | | | Bütçe | Bütçe Dışı | Toplam |
| 1 | Disiplinler arası ve ortak çalışmalar geliştirilecektir. | | 4.106.000 | 0 | 4.106.000 |
| Genel Toplam | | | 4.106.000 | 0 | 4.106.000 |

| PERFORMANS HEDEFİ TABLOSU-4 | | | | | |
|------------------------------------|---|--|-------------------|------------------|-------------|
| İdare Adı | | 38.26 - FIRAT ÜNİVERSİTESİ | | | |
| Amaç | | Bilimsel Araştırma Faaliyetlerinin Geliştirilmesi. | | | |
| Hedef | | Üniversitemiz kütüphaneleri ile bilgi kaynakları, hizmet ve teknolojik imkanlar bakımından geliştirilecektir. | | | |
| Performans Hedefi | | Üniversitemiz kütüphaneleri ile bilgi kaynakları, hizmet ve teknolojik imkanlar bakımından geliştirilecektir. | | | |
| Performans Göstergeleri | | Ölçü Birimi | 2015 | 2016 | 2017 |
| 1 | Yeni kütüphane yapımının 2 yıl içinde tamamlanması. | Yıl | 0 | 0 | 2018 |
| 2 | Veri tabanı sayısındaki artış. | Sayı | 0 | 0 | 2 |
| 3 | Veri tabanlarının kullanım oranındaki artış. | Yüzde | 0 | 0 | 10 |
| Faaliyetler | | Kaynak İhtiyacı | | | |
| | | Bütçe | Bütçe Dışı | Toplam | |
| 1 | Üniversitemiz kütüphaneleri ile bilgi kaynakları, hizmet ve teknolojik imkanlar bakımından geliştirilecektir. | 1.747.000 | 0 | 1.747.000 | |
| Genel Toplam | | 1.747.000 | 0 | 1.747.000 | |

| PERFORMANS HEDEFİ TABLOSU-5 | | | | | |
|------------------------------------|--|---|-------------------|-------------------|-------------|
| İdare Adı | | 38.26 - FIRAT ÜNİVERSİTESİ | | | |
| Amaç | | Sağlık Hizmetlerinde Kalite ve Çeşitliliğin Artırılması. | | | |
| Hedef | | Üniversite hastanesi bölgemizin tam teşekküllü bir Sağlık Merkezi haline getirilecektir. | | | |
| Performans Hedefi | | Üniversite hastanesi bölgemizin tam teşekküllü bir Sağlık Merkezi haline getirilecektir. | | | |
| Performans Göstergeleri | | Ölçü Birimi | 2015 | 2016 | 2017 |
| 1 | Hizmet alan hasta sayısı. | Sayı | 0 | 0 | 750.000 |
| 2 | Yurtdışından gelen hasta sayısı oranı. | Oran | 0 | 0 | 50 |
| Faaliyetler | | Kaynak İhtiyacı | | | |
| | | Bütçe | Bütçe Dışı | Toplam | |
| 1 | Üniversite hastanesi bölgemizin tam teşekküllü bir Sağlık Merkezi haline getirilecektir. | 39.645.000 | 0 | 39.645.000 | |
| Genel Toplam | | 39.645.000 | 0 | 39.645.000 | |

| PERFORMANS HEDEFİ TABLOSU-6 | | | | | |
|------------------------------------|--|---|-------------------|---------------|------------------|
| İdare Adı | | 38.26 - FIRAT ÜNİVERSİTESİ | | | |
| Amaç | | Sağlık Hizmetlerinde Kalite ve Çeşitliliğin Artırılması. | | | |
| Hedef | | Üniversitede enerji verimliliği artırılacak ve kurulacak bir üretim merkezi ile hastanenin elektrik enerjisi ihtiyacı karşılanacaktır. | | | |
| Performans Hedefi | | Üniversitede enerji verimliliği artırılacak ve kurulacak bir üretim merkezi ile hastanenin elektrik enerjisi ihtiyacı karşılanacaktır. | | | |
| Performans Göstergeleri | | Ölçü Birimi | 2015 | 2016 | 2017 |
| 1 | Üretilen enerji miktarı. | Kilo Watt Saat | 0 | 0 | 2.000.000 |
| 2 | Elektrik tüketiminden sağlanan tasarruf. | Yüzde | 0 | 0 | 10 |
| Faaliyetler | | Kaynak İhtiyacı | | | |
| | | Bütçe | Bütçe Dışı | Toplam | |
| 1 | Üniversitede enerji verimliliği artırılacak ve kurulacak bir üretim merkezi ile hastanenin elektrik enerjisi ihtiyacı karşılanacaktır. | | 2.166.000 | 0 | 2.166.000 |
| Genel Toplam | | | 2.166.000 | 0 | 2.166.000 |

| FAALİYET MALİYETLERİ TABLOSU-1 | |
|--|---|
| İdare Adı | 38.26 - FIRAT ÜNİVERSİTESİ |
| Performans Hedefi | 1 - Eğitim programlarının kalitesi artırılarak akreditasyon çalışmaları hızlandırılacaktır. |
| Faaliyet Adı | Eğitim programlarının kalitesi artırılarak akreditasyon çalışmaları hızlandırılacaktır. |
| Sorumlu Harcama Birimi veya Birimleri | Akademik ve İdari Birimler |

| Ekonomik Kod | | Ödenek |
|--|------------------------------|------------------|
| 01 | Personel Giderleri | 31.000,00 |
| 02 | SGK Devlet Primi Giderleri | 20.000,00 |
| 03 | Mal ve Hizmet Alım Giderleri | 20.000,00 |
| 04 | Faiz Giderleri | 0,00 |
| 05 | Cari Transferler | 0,00 |
| 06 | Sermaye Giderleri | 0,00 |
| 07 | Sermaye Transferleri | 0,00 |
| 08 | Borç verme | 0,00 |
| Toplam Bütçe Kaynak İhtiyacı | | 71.000,00 |
| Bütçe Dışı Kaynak | Döner Sermaye | 0,00 |
| | Diğer Yurt İçi | 0,00 |
| | Yurt Dışı | 0,00 |
| Toplam Bütçe Dışı Kaynak İhtiyacı | | 0,00 |
| Toplam Kaynak İhtiyacı | | 71.000,00 |

| FAALİYET MALİYETLERİ TABLOSU-2 | |
|--|--|
| İdare Adı | 38.26 - FIRAT ÜNİVERSİTESİ |
| Performans Hedefi | 2 - Yeni kurulan birimler ile fiziki mekân problemi yaşayan mevcut birimler için 6 adet çevre dostu modern mekân inşa edilecektir. |
| Faaliyet Adı | Yeni kurulan birimler ile fiziki mekân problemi yaşayan mevcut birimler için 6 adet çevre dostu modern mekân inşa edilecektir. |
| Sorumlu Harcama Birimi veya Birimleri | 38.26.00.00 - FIRAT ÜNİVERSİTESİ , 38.26.09.01 - ÖZEL KALEM (REKTÖRLÜK), 38.26.09.09 - YAPI İŞLERİ VE TEKNİK DAİRE BAŞKANLIĞI |

| Ekonomik Kod | | Ödenek |
|--|------------------------------|----------------------|
| 01 | Personel Giderleri | 0,00 |
| 02 | SGK Devlet Primi Giderleri | 0,00 |
| 03 | Mal ve Hizmet Alım Giderleri | 0,00 |
| 04 | Faiz Giderleri | 0,00 |
| 05 | Cari Transferler | 0,00 |
| 06 | Sermaye Giderleri | 28.100.000,00 |
| 07 | Sermaye Transferleri | 0,00 |
| 08 | Borç verme | 0,00 |
| Toplam Bütçe Kaynak İhtiyacı | | 28.100.000,00 |
| Bütçe Dışı Kaynak | Döner Sermaye | 0,00 |
| | Diğer Yurt İçi | 0,00 |
| | Yurt Dışı | 0,00 |
| Toplam Bütçe Dışı Kaynak İhtiyacı | | 0,00 |
| Toplam Kaynak İhtiyacı | | 28.100.000,00 |

| FAALİYET MALİYETLERİ TABLOSU-3 | |
|--|--|
| İdare Adı | 38.26 - FIRAT ÜNİVERSİTESİ |
| Performans Hedefi | 3 - Disiplinler arası ve ortak çalışmalar geliştirilecektir. |
| Faaliyet Adı | Disiplinler arası ve ortak çalışmalar geliştirilecektir. |
| Sorumlu Harcama Birimi veya Birimleri | Akademik ve İdari Birimler |

| Ekonomik Kod | | Ödenek |
|--|------------------------------|---------------------|
| 01 | Personel Giderleri | 0,00 |
| 02 | SGK Devlet Primi Giderleri | 0,00 |
| 03 | Mal ve Hizmet Alım Giderleri | 2.752.000,00 |
| 04 | Faiz Giderleri | 0,00 |
| 05 | Cari Transferler | 0,00 |
| 06 | Sermaye Giderleri | 1.354.000,00 |
| 07 | Sermaye Transferleri | 0,00 |
| 08 | Borç verme | 0,00 |
| Toplam Bütçe Kaynak İhtiyacı | | 4.106.000,00 |
| Bütçe Dışı Kaynak | Döner Sermaye | 0,00 |
| | Diğer Yurt İçi | 0,00 |
| | Yurt Dışı | 0,00 |
| Toplam Bütçe Dışı Kaynak İhtiyacı | | 0,00 |
| Toplam Kaynak İhtiyacı | | 4.106.000,00 |

| FAALİYET MALİYETLERİ TABLOSU-4 | |
|--|---|
| İdare Adı | 38.26 - FIRAT ÜNİVERSİTESİ |
| Performans Hedefi | 4 - Üniversitemiz kütüphaneleri ile bilgi kaynakları, hizmet ve teknolojik imkanlar bakımından geliştirilecektir. |
| Faaliyet Adı | Üniversitemiz kütüphaneleri ile bilgi kaynakları, hizmet ve teknolojik imkanlar bakımından geliştirilecektir. |
| Sorumlu Harcama Birimi veya Birimleri | 38.26.00.00-FIRAT ÜNİVERSİTESİ, 38.26.09.01-ÖZEL KALEM (REKTÖRLÜK), 38.26.09.06-KÜTÜPHANE VE DOKÜMANTASYON DAİRE BAŞKANLIĞI, 38.26.09.09-YAPI İŞLERİ VE TEKNİK DAİRE BAŞKANLIĞI |

| Ekonomik Kod | | Ödenek |
|--|------------------------------|---------------------|
| 01 | Personel Giderleri | 702.000,00 |
| 02 | SGK Devlet Primi Giderleri | 120.000,00 |
| 03 | Mal ve Hizmet Alım Giderleri | 25.000,00 |
| 04 | Faiz Giderleri | 0,00 |
| 05 | Cari Transferler | 0,00 |
| 06 | Sermaye Giderleri | 900.000,00 |
| 07 | Sermaye Transferleri | 0,00 |
| 08 | Borç verme | 0,00 |
| Toplam Bütçe Kaynak İhtiyacı | | 1.747.000,00 |
| Bütçe Dışı Kaynak | Döner Sermaye | 0,00 |
| | Diğer Yurt İçi | 0,00 |
| | Yurt Dışı | 0,00 |
| Toplam Bütçe Dışı Kaynak İhtiyacı | | 0,00 |
| Toplam Kaynak İhtiyacı | | 1.747.000,00 |

| FAALİYET MALİYETLERİ TABLOSU-5 | |
|--|--|
| İdare Adı | 38.26 - FIRAT ÜNİVERSİTESİ |
| Performans Hedefi | 5 - Üniversite hastanesi bölgemizin tam teşekküllü bir Sağlık Merkezi haline getirilecektir. |
| Faaliyet Adı | Üniversite hastanesi bölgemizin tam teşekküllü bir Sağlık Merkezi haline getirilecektir. |
| Sorumlu Harcama Birimi veya Birimleri | 38.26.00.00 - FIRAT ÜNİVERSİTESİ , 38.26.02.30 - TIP FAKÜLTESİ, 38.26.09.01 - ÖZEL KALEM (REKTÖRLÜK) |

| Ekonomik Kod | | Ödenek |
|--|------------------------------|----------------------|
| 01 | Personel Giderleri | 16.858.000,00 |
| 02 | SGK Devlet Primi Giderleri | 2.633.000,00 |
| 03 | Mal ve Hizmet Alım Giderleri | 299.000,00 |
| 04 | Faiz Giderleri | 0,00 |
| 05 | Cari Transferler | 1.855.000,00 |
| 06 | Sermaye Giderleri | 18.000.000,00 |
| 07 | Sermaye Transferleri | 0,00 |
| 08 | Borç verme | 0,00 |
| Toplam Bütçe Kaynak İhtiyacı | | 39.645.000,00 |
| Bütçe Dışı Kaynak | Döner Sermaye | 0,00 |
| | Diğer Yurt İçi | 0,00 |
| | Yurt Dışı | 0,00 |
| Toplam Bütçe Dışı Kaynak İhtiyacı | | 0,00 |
| Toplam Kaynak İhtiyacı | | 39.645.000,00 |

| FAALİYET MALİYETLERİ TABLOSU-6 | |
|--|--|
| İdare Adı | 38.26 - FIRAT ÜNİVERSİTESİ |
| Performans Hedefi | 6 - Üniversitede enerji verimliliği artırılabacak ve kurulacak bir üretim merkezi ile hastanenin elektrik enerjisi ihtiyacı karşılanacaktır. |
| Faaliyet Adı | Üniversitede enerji verimliliği artırılacak ve kurulacak bir üretim merkezi ile hastanenin elektrik enerjisi ihtiyacı karşılanacaktır. |
| Sorumlu Harcama Birimi veya Birimleri | 38.26.00.00 - FIRAT ÜNİVERSİTESİ , 38.26.09.01-ÖZEL KALEM (REKTÖRLÜK), 38.26.09.09-YAPI İŞLERİ VE TEKNİK DAİRE BAŞKANLIĞI |

| Ekonomik Kod | | Ödenek |
|--|------------------------------|---------------------|
| 01 | Personel Giderleri | 1.793.000,00 |
| 02 | SGK Devlet Primi Giderleri | 306.000,00 |
| 03 | Mal ve Hizmet Alım Giderleri | 67.000,00 |
| 04 | Faiz Giderleri | 0,00 |
| 05 | Cari Transferler | 0,00 |
| 06 | Sermaye Giderleri | 0,00 |
| 07 | Sermaye Transferleri | 0,00 |
| 08 | Borç verme | 0,00 |
| Toplam Bütçe Kaynak İhtiyacı | | 2.166.000,00 |
| Bütçe Dışı Kaynak | Döner Sermaye | 0,00 |
| | Diğer Yurt İçi | 0,00 |
| | Yurt Dışı | 0,00 |
| Toplam Bütçe Dışı Kaynak İhtiyacı | | 0,00 |
| Toplam Kaynak İhtiyacı | | 2.166.000,00 |

| İDARE PERFORMANS TABLOSU-1 | | | | | | | |
|--|---|-----------------------|---------------|-------------|---------------|-----------------------|---------------|
| İdare Adı | 38.26 - FIRAT ÜNİVERSİTESİ | | | | | | |
| PERFORMANS FAALİYET | Açıklama | 2017 | | | | | |
| | | Bütçe İçi | | Bütçe Dışı | | Toplam | |
| | | (TL) | PAY(%) | (TL) | PAY(%) | (TL) | PAY(%) |
| 1 | Eğitim programlarının kalitesi artırılarak akreditasyon çalışmaları hızlandırılacaktır. | 71.000,00 | 0,02 | 0,00 | | 71.000,00 | 0,02 |
| 1 | Eğitim programlarının kalitesi artırılarak akreditasyon çalışmaları hızlandırılacaktır. | 71.000,00 | 0,02 | 0,00 | | 71.000,00 | 0,02 |
| Performans Hedefleri Maliyetleri Toplamı | | 75.835.000,00 | 21,97 | | | 75.835.000,00 | 21,97 |
| Genel Yönetim Giderleri | | 269.402.000,00 | 78,03 | | | 269.402.000,00 | 78,03 |
| Diğer İdarelere Transfer Edilecek Kaynaklar Toplamı | | | | | | 0,00 | 0,00 |
| GENEL TOPLAM | | 345.237.000,00 | 100,00 | 0,00 | 100,00 | 345.237.000,00 | 100,00 |

| İDARE PERFORMANS TABLOSU-2 | | | | | | | |
|--|--|-----------------------|---------------|-------------|---------------|-----------------------|---------------|
| İdare Adı | 38.26 - FIRAT ÜNİVERSİTESİ | | | | | | |
| PERFORMANS FAALİYET | Açıklama | 2017 | | | | | |
| | | Bütçe İçi | | Bütçe Dışı | | Toplam | |
| | | (TL) | PAY(%) | (TL) | PAY(%) | (TL) | PAY(%) |
| 2 | Yeni kurulan birimler ile fiziki mekân problemi yaşayan mevcut birimler için 6 adet çevre dostu modern mekân inşa edilecektir. | 28.100.000,00 | 8,14 | 0,00 | | 28.100.000,00 | 8,14 |
| 2 | Yeni kurulan birimler ile fiziki mekân problemi yaşayan mevcut birimler için 6 adet çevre dostu modern mekân inşa edilecektir. | 28.100.000,00 | 8,14 | 0,00 | | 28.100.000,00 | 8,14 |
| Performans Hedefleri Maliyetleri Toplamı | | 75.835.000,00 | 21,97 | | | 75.835.000,00 | 21,97 |
| Genel Yönetim Giderleri | | 269.402.000,00 | 78,03 | | | 269.402.000,00 | 78,03 |
| Diğer İdarelere Transfer Edilecek Kaynaklar Toplamı | | | | | | 0,00 | 0,00 |
| GENEL TOPLAM | | 345.237.000,00 | 100,00 | 0,00 | 100,00 | 345.237.000,00 | 100,00 |

| İDARE PERFORMANS TABLOSU-3 | | | | | | | |
|--|--|-----------------------|---------------|-------------|---------------|-----------------------|---------------|
| İdare Adı | 38.26 - FIRAT ÜNİVERSİTESİ | | | | | | |
| PERFORMANS FAALİYET | Açıklama | 2017 | | | | | |
| | | Bütçe İçi | | Bütçe Dışı | | Toplam | |
| | | (TL) | PAY(%) | (TL) | PAY(%) | (TL) | PAY(%) |
| 3 | Disiplinler arası ve ortak çalışmalar geliştirilecektir. | 4.106.000,00 | 1,19 | 0,00 | | 4.106.000,00 | 1,19 |
| 3 | Disiplinler arası ve ortak çalışmalar geliştirilecektir. | 4.106.000,00 | 1,19 | 0,00 | | 4.106.000,00 | 1,19 |
| Performans Hedefleri Maliyetleri Toplamı | | 75.835.000,00 | 21,97 | | | 75.835.000,00 | 21,97 |
| Genel Yönetim Giderleri | | 269.402.000,00 | 78,03 | | | 269.402.000,00 | 78,03 |
| Diğer İdarelere Transfer Edilecek Kaynaklar Toplamı | | | | | | 0,00 | 0,00 |
| GENEL TOPLAM | | 345.237.000,00 | 100,00 | 0,00 | 100,00 | 345.237.000,00 | 100,00 |

| İDARE PERFORMANS TABLOSU-4 | | | | | | | |
|--|---|-----------------------|---------------|-------------|---------------|-----------------------|---------------|
| İdare Adı | 38.26 - FIRAT ÜNİVERSİTESİ | | | | | | |
| PERFORMANS FAALİYET | Açıklama | 2017 | | | | | |
| | | Bütçe İçi | | Bütçe Dışı | | Toplam | |
| | | (TL) | PAY(%) | (TL) | PAY(%) | (TL) | PAY(%) |
| 4 | Üniversitemiz kütüphaneleri ile bilgi kaynakları, hizmet ve teknolojik imkanlar bakımından geliştirilecektir. | 1.747.000,00 | 0,51 | 0,00 | | 1.747.000,00 | 0,51 |
| 4 | Üniversitemiz kütüphaneleri ile bilgi kaynakları, hizmet ve teknolojik imkanlar bakımından geliştirilecektir. | 1.747.000,00 | 0,51 | 0,00 | | 1.747.000,00 | 0,51 |
| Performans Hedefleri Maliyetleri Toplamı | | 75.835.000,00 | 21,97 | | | 75.835.000,00 | 21,97 |
| Genel Yönetim Giderleri | | 269.402.000,00 | 78,03 | | | 269.402.000,00 | 78,03 |
| Diğer İdarelere Transfer Edilecek Kaynaklar Toplamı | | | | | | 0,00 | 0,00 |
| GENEL TOPLAM | | 345.237.000,00 | 100,00 | 0,00 | 100,00 | 345.237.000,00 | 100,00 |

| İDARE PERFORMANS TABLOSU-5 | | | | | | | |
|--|--|-----------------------|---------------|-------------|---------------|-----------------------|---------------|
| İdare Adı | 38.26 - FIRAT ÜNİVERSİTESİ | | | | | | |
| PERFORMANS FAALİYET | Açıklama | 2017 | | | | | |
| | | Bütçe İçi | | Bütçe Dışı | | Toplam | |
| | | (TL) | PAY(%) | (TL) | PAY(%) | (TL) | PAY(%) |
| 5 | Üniversite hastanesi bölgemizin tam teşekküllü bir Sağlık Merkezi haline getirilecektir. | 39.645.000,00 | 11,48 | 0,00 | | 39.645.000,00 | 11,48 |
| 5 | Üniversite hastanesi bölgemizin tam teşekküllü bir Sağlık Merkezi haline getirilecektir. | 39.645.000,00 | 11,48 | 0,00 | | 39.645.000,00 | 11,48 |
| Performans Hedefleri Maliyetleri Toplamı | | 75.835.000,00 | 21,97 | | | 75.835.000,00 | 21,97 |
| Genel Yönetim Giderleri | | 269.402.000,00 | 78,03 | | | 269.402.000,00 | 78,03 |
| Diğer İdarelere Transfer Edilecek Kaynaklar Toplamı | | | | | | 0,00 | 0,00 |
| GENEL TOPLAM | | 345.237.000,00 | 100,00 | 0,00 | 100,00 | 345.237.000,00 | 100,00 |

| İDARE PERFORMANS TABLOSU-6 | | | | | | | |
|--|--|-----------------------|---------------|-------------|---------------|-----------------------|---------------|
| İdare Adı | 38.26 - FIRAT ÜNİVERSİTESİ | | | | | | |
| PERFORMANS FAALİYET | Açıklama | 2017 | | | | | |
| | | Bütçe İçi | | Bütçe Dışı | | Toplam | |
| | | (TL) | PAY(%) | (TL) | PAY(%) | (TL) | PAY(%) |
| 6 | Üniversitede enerji verimliliği artırılacak ve kurulacak bir üretim merkezi ile hastanenin elektrik enerjisi ihtiyacı karşılanacaktır. | 2.166.000,00 | 0,63 | 0,00 | | 2.166.000,00 | 0,63 |
| 6 | Üniversitede enerji verimliliği artırılacak ve kurulacak bir üretim merkezi ile hastanenin elektrik enerjisi ihtiyacı karşılanacaktır. | 2.166.000,00 | 0,63 | 0,00 | | 2.166.000,00 | 0,63 |
| Performans Hedefleri Maliyetleri Toplamı | | 75.835.000,00 | 21,97 | | | 75.835.000,00 | 21,97 |
| Genel Yönetim Giderleri | | 269.402.000,00 | 78,03 | | | 269.402.000,00 | 78,03 |
| Diğer İdarelere Transfer Edilecek Kaynaklar Toplamı | | | | | | 0,00 | 0,00 |
| GENEL TOPLAM | | 345.237.000,00 | 100,00 | 0,00 | 100,00 | 345.237.000,00 | 100,00 |

| TOPLAM KAYNAK İHTİYACI TABLOSU | | | | | | |
|--------------------------------|--|------------------------------|----------------------|---------------------------------|---|-----------------------|
| İdare Adı | 38.26.00.00 - FIRAT ÜNİVERSİTESİ | | | | | |
| BÜTÇE KAYNAK İHTİYACI | Ekonomik Kodlar (I.Düzye) | | FALİYET TOPLAMI | GENEL YÖNETİM GİDERLERİ TOPLAMI | DİĞER İDARELERE TRANSFER EDİLECEK KAYNAKLAR TOPLAMI | GENEL TOPLAM |
| | 01 | Personel Giderleri | 19.384.000,00 | 198.656.000,00 | 0,00 | 218.040.000,00 |
| | 02 | SGK Devlet Primi Giderleri | 3.079.000,00 | 28.273.000,00 | 0,00 | 31.352.000,00 |
| | 03 | Mal ve Hizmet Alım Giderleri | 3.163.000,00 | 36.753.000,00 | 0,00 | 39.916.000,00 |
| | 04 | Faiz Giderleri | 0,00 | 0,00 | 0,00 | 0,00 |
| | 05 | Cari Transferler | 1.855.000,00 | 5.720.000,00 | 0,00 | 7.575.000,00 |
| | 06 | Sermaye Giderleri | 48.354.000,00 | 0,00 | 0,00 | 48.354.000,00 |
| | 07 | Sermaye Transferleri | 0,00 | 0,00 | 0,00 | 0,00 |
| | 08 | Borç verme | 0,00 | 0,00 | 0,00 | 0,00 |
| | 09 | Yedek Ödenek | 0,00 | 0,00 | 0,00 | 0,00 |
| Bütçe Ödeneği Toplamı | | | 75.835.000,00 | 269.402.000,00 | 0,00 | 345.237.000,00 |
| BÜTÇE DIŞI KAYNAK | Döner Sermaye | | 0,00 | 0,00 | | 0,00 |
| | Diğer Yurt İçi Kaynaklar | | 0,00 | 0,00 | | 0,00 |
| | Yurt Dışı Kaynaklar | | 0,00 | 0,00 | | 0,00 |
| | Toplam Bütçe Dışı Kaynak İhtiyacı | | 0,00 | 0,00 | | 0,00 |
| Toplam Kaynak İhtiyacı | | | 75.835.000,00 | 269.402.000,00 | 0,00 | 345.237.000,00 |

| FAALİYETLERDEN SORUMLU HARCAMA BİRİMLERİNE İLİŞKİN TABLO-1 | | |
|---|---|---|
| İdare Adı | 38.26 - FIRAT ÜNİVERSİTESİ | |
| PERFORMANS HEDEFİ | FAALİYETLER | SORUMLU BİRİMLER |
| Eğitim programlarının kalitesi artırılarak akreditasyon çalışmaları hızlandırılacaktır. | | |
| | Eğitim programlarının kalitesi artırılarak akreditasyon çalışmaları hızlandırılacaktır. | |
| | | Fırat Üniversitesi |
| | | Sağlık Bilimleri Enstitüsü |
| | | Tıp Fakültesi |
| | | Diş Hekimliği Fakültesi |
| | | Veteriner Fakültesi |
| | | Sağlık Bilimleri Fakültesi |
| | | Sağlık Hizmetleri Meslek Yüksekokulu |
| | | Uygulama Ve Araştırma Hastanesi |
| | | Tarım Hayvancılık Uygulama Ve Araştırma Merkezi |
| | | Fen Bilimleri Enstitüsü |
| | | Fen Fakültesi |
| | | Mimarlık Fakültesi |
| | | Mühendislik Fakültesi |
| | | Su Ürünleri Fakültesi |
| | | Teknoloji Fakültesi |
| | | Teknik Eğitim Fakültesi |
| | | Sivil Havacılık Yüksekokulu |
| | | Teknik Bilimler Meslek Yüksekokulu |
| | | Süleyman Demirel Keban Meslek Yüksekokulu |
| | | Sivrice Meslek Yüksekokulu |
| | | Maden Meslek Yüksekokulu |
| | | Karakoçan Meslek Yüksekokulu |
| | | Kovancılar Meslek Yüksekokulu |
| | | Baskil Meslek Yüksekokulu |
| | | Bilgi İşlem Merkezi |
| | | Üniversite Sanayi İşbirliği Merkezi |

| | | |
|--|--|---|
| | | Enformatik Bölümü |
| | | Sosyal Bilimler Enstitüsü |
| | | Eğitim Bilimleri Enstitüsü |
| | | Eğitim Fakültesi |
| | | Fırat Üniversitesi İktisadi Ve İdari Bilimler Fakültesi |
| | | İletişim Fakültesi |
| | | İlahiyat Fakültesi |
| | | İnsani Ve Sosyal Bilimler Fakültesi |
| | | Spor Bilimleri Fakültesi |
| | | Devlet Konservatuvarı |
| | | Yabancı Diller Yüksekokulu |
| | | Sosyal Bilimler Meslek Yüksekokulu |
| | | Ortadoğu Araştırma Merkezi |
| | | Uzaktan Eğitim Merkezi |
| | | Diğer Bölümler |
| | | Özel Kalem (Rektörlük) |

FAALİYETLERDEN SORUMLU HARCAMA BİRİMLERİNE İLİŞKİN TABLO-2

| 38.26 - FIRAT ÜNİVERSİTESİ | | |
|--|--|--|
| İdare Adı | 38.26 - FIRAT ÜNİVERSİTESİ | |
| PERFORMANS HEDEFİ | FAALİYETLER | SORUMLU BİRİMLER |
| Yeni kurulan birimler ile fiziki mekân problemi yaşayan mevcut birimler için 6 adet çevre dostu modern mekân inşa edilecektir. | Yeni kurulan birimler ile fiziki mekân problemi yaşayan mevcut birimler için 6 adet çevre dostu modern mekân inşa edilecektir. | |
| | | Fırat Üniversitesi |
| | | Özel Kalem (Rektörlük) |
| | | Yapı İşleri Ve Teknik Daire Başkanlığı |

| FAALİYETLERDEN SORUMLU HARCAMA BİRİMLERİNE İLİŞKİN TABLO-3 | | |
|---|--|---|
| İdare Adı | 38.26 - FIRAT ÜNİVERSİTESİ | |
| PERFORMANS HEDEFİ | FAALİYETLER | SORUMLU BİRİMLER |
| Disiplinler arası ve ortak çalışmalar geliştirilecektir. | | |
| | Disiplinler arası ve ortak çalışmalar geliştirilecektir. | |
| | | Fırat Üniversitesi |
| | | Sağlık Bilimleri Enstitüsü |
| | | Tıp Fakültesi |
| | | Diş Hekimliği Fakültesi |
| | | Veteriner Fakültesi |
| | | Sağlık Bilimleri Fakültesi |
| | | Sağlık Hizmetleri Meslek Yüksekokulu |
| | | Uygulama Ve Araştırma Hastanesi |
| | | Tarım Hayvancılık Uygulama Ve Araştırma Merkezi |
| | | Fen Bilimleri Enstitüsü |
| | | Fen Fakültesi |
| | | Mimarlık Fakültesi |
| | | Mühendislik Fakültesi |
| | | Su Ürünleri Fakültesi |
| | | Teknoloji Fakültesi |
| | | Teknik Eğitim Fakültesi |
| | | Sivil Havacılık Yüksekokulu |
| | | Teknik Bilimler Meslek Yüksekokulu |
| | | Süleyman Demirel Keban Meslek Yüksekokulu |
| | | Sivrice Meslek Yüksekokulu |
| | | Maden Meslek Yüksekokulu |
| | | Karakoçan Meslek Yüksekokulu |
| | | Kovancılar Meslek Yüksekokulu |
| | | Baskil Meslek Yüksekokulu |
| | | Bilgi İşlem Merkezi |
| | | Üniversite Sanayi İşbirliği Merkezi |
| | | Enformatik Bölümü |

| | | |
|--|--|---|
| | | Sosyal Bilimler Enstitüsü |
| | | Eğitim Bilimleri Enstitüsü |
| | | Eğitim Fakültesi |
| | | Fırat Üniversitesi İktisadi Ve İdari Bilimler Fakültesi |
| | | İletişim Fakültesi |
| | | İlahiyat Fakültesi |
| | | İnsani Ve Sosyal Bilimler Fakültesi |
| | | Spor Bilimleri Fakültesi |
| | | Devlet Konservatuvarı |
| | | Yabancı Diller Yüksekokulu |
| | | Sosyal Bilimler Meslek Yüksekokulu |
| | | Ortadoğu Araştırma Merkezi |
| | | Uzaktan Eğitim Merkezi |
| | | Diğer Bölümler |

FAALİYETLERDEN SORUMLU HARCAMA BİRİMLERİNE İLİŞKİN TABLO-4

| FAALİYETLERDEN SORUMLU HARCAMA BİRİMLERİNE İLİŞKİN TABLO-4 | | |
|---|---|---|
| İdare Adı | 38.26 - FIRAT ÜNİVERSİTESİ | |
| PERFORMANS HEDEFİ | FAALİYETLER | SORUMLU BİRİMLER |
| Üniversitemiz kütüphaneleri ile bilgi kaynakları, hizmet ve teknolojik imkanlar bakımından geliştirilecektir. | | |
| | Üniversitemiz kütüphaneleri ile bilgi kaynakları, hizmet ve teknolojik imkanlar bakımından geliştirilecektir. | |
| | | Fırat Üniversitesi |
| | | Özel Kalem (Rektörlük) |
| | | Kütüphane Ve Dokümantasyon Daire Başkanlığı |
| | | Yapı İşleri Ve Teknik Daire Başkanlığı |

| FAALİYETLERDEN SORUMLU HARCAMA BİRİMLERİNE İLİŞKİN TABLO-5 | | |
|--|--|-------------------------|
| İdare Adı | 38.26 - FIRAT ÜNİVERSİTESİ | |
| PERFORMANS HEDEFİ | FAALİYETLER | SORUMLU BİRİMLER |
| Üniversite hastanesi bölgemizin tam teşekküllü bir Sağlık Merkezi haline getirilecektir. | | |
| | Üniversite hastanesi bölgemizin tam teşekküllü bir Sağlık Merkezi haline getirilecektir. | |
| | | Fırat Üniversitesi |
| | | Tıp Fakültesi |
| | | Özel Kalem (Rektörlük) |

| FAALİYETLERDEN SORUMLU HARCAMA BİRİMLERİNE İLİŞKİN TABLO-6 | | |
|--|--|--|
| İdare Adı | 38.26 - FIRAT ÜNİVERSİTESİ | |
| PERFORMANS HEDEFİ | FAALİYETLER | SORUMLU BİRİMLER |
| Üniversitede enerji verimliliği artırılacak ve kurulacak bir üretim merkezi ile hastanenin elektrik enerjisi ihtiyacı karşılanacaktır. | | |
| | Üniversitede enerji verimliliği artırılacak ve kurulacak bir üretim merkezi ile hastanenin elektrik enerjisi ihtiyacı karşılanacaktır. | |
| | | Fırat Üniversitesi |
| | | Özel Kalem (Rektörlük) |
| | | Yapı İşleri Ve Teknik Daire Başkanlığı |