



**T.C.
SINOP VALİLİĞİ**

SINOP İL ÖZEL İDARESİ

2010 MALİ YILI

PERFORMANS PROGRAMI

Ait olduğu dönem

01.01.2010-31.12.2010

Adres

Gelincik Mahallesi Fatih Caddesi /SINOP

İletişim

Mali Hizmetler Müdürlüğü

Tel:0368 261 45 52 -261 18 41

Faks:0368 261 29 08

e-Posta: ozelidare@sinop.gov.tr

Sinop-2009

İÇİNDEKİLER

ÜST YÖNETİCİ SUNUŞU.....	3
YETKİ GÖREV VE SORUMLULUKLAR.....	4
MİSYON,VİZYON VE İLKELER.....	5
TEŞKİLAT ŞEMASI.....	9
PERFORMAS PROGRAMININ İÇERİĞİ.....	10
PERFORMAS GÖSTERGELERİ.....	11
MALİ HİZMETLER MÜDÜRLÜĞÜ.....	14
İNSAN KAYNAKLARI VE EĞİTİM MÜDÜRLÜĞÜ.....	18
YAZI İŞLERİ MÜDÜRLÜĞÜ.....	19
DESTEK HİZMETLERİ MÜDÜRLÜĞÜ.....	20
PLAN PROJE YATIRIM MÜDÜRLÜĞÜ.....	22
İŞLETME MÜDÜRLÜĞÜ.....	27
İMAR VE KENTSEL İYİLEŞTİRME MÜDÜRLÜĞÜ.....	33
YOL VE ULAŞIM HİZMETLERİ MÜDÜRLÜĞÜ.....	36
TARIM HİZMETLERİ.....	37
SAĞLIK HİZMETLERİ.....	42
SPOR HİZMETLERİ.....	43
KÜLTÜR VE TURİZM HİZMETLERİ.....	49
EĞİTİM HİZMETLERİ.....	51
SOSYAL YARDIM HİZMETLERİ.....	53
SVİL SAVUNMA-BAYINDIRLIK HİZMETLERİ.....	54



ÜST YÖNETİCİ SUNUŞU

Dünyada,kamu yönetiminde yaşanan sorunlar ve buna bağlı olarak kamu mali yönetiminin yeniden yapılandırılması sürecinde,ülkemizde de bu yönde çeşitli reform çalışmaları başlatılmış ve kamu kaynaklarının daha rasyonel kullanılmasını sağlayan,hesap verme sorumluluğuna ve mali saydamlığa dayalı bir yönetim sisteminin uygulanması için önemli düzenlemeler yapılmıştır.

Bu düzenlemelerin temelini oluşturan , 5018 sayılı Kamu Mali Yönetimi ve Kontrol Kanunu ile; kalkınma planları ve programlarında yer alan politika ve hedefler doğrultusunda kamu kaynaklarının etkili, ekonomik ve verimli bir şekilde elde edilmesi ve kullanılmasını, hesap verebilirliği ve mali saydamlığı sağlamak üzere, kamu mali yönetiminin yapısını ve işleyişini, kamu bütçelerinin hazırlanmasını, uygulanmasını, tüm mali işlemlerin muhasebeleştirilmesini, raporlanmasını ve mali kontrolü düzenlemek amaçlanmaktadır. Anılan Kanunun kamu kaynaklarının kullanılmasının genel esaslarının düzenlendiği bölümde; kamu idarelerinin stratejik plan hazırlayarak geleceğe ilişkin misyon ve vizyonlarını oluşturmaları, stratejik amaçlar ve ölçülebilir hedefler saptamaları ve bütçelerini de stratejik planlarında yer alan misyon, vizyon, stratejik amaç ve hedeflerle uyumlu ve performans esasına dayalı olarak hazırlamaları hususu düzenlenmiştir.

İlimizin Stratejik plana uygun olarak hazırlanan 2010 yılı performans planının; kaynakların verimli, etkili ve ekonomik kullanılmasında rehber olmasını temenni ediyor, planın yürütülmesine katkı sağlayacak Sinop İl Özel İdaresi tüm yöneticileri ve çalışanlarına teşekkürlerimi sunuyorum.

Mustafa Hakan GÜVENÇER

Vali

YETKİ GÖREV VE SORUMLULUKLAR

Bilindiği üzere 5302 sayılı İl Özel İdaresi Kanununun 6. maddesinde il özel idaresinin görev ve sorumlulukları şu şekilde düzenlenmiştir:

“İl özel idaresi mahallî müşterek nitelikte olmak şartıyla;

a) Sağlık, tarım, sanayi ve ticaret; ilin çevre düzeni plânı, bayındırlık ve iskân, toprağın korunması, erozyonun önlenmesi, sosyal hizmet ve yardımlar, yoksullara mikro kredi verilmesi, çocuk yuvaları ve yetiştirme yurtları; ilk ve orta öğretim kurumlarının arsa temini, binalarının yapım, bakım ve onarımı ile diğer ihtiyaçlarının karşılanmasına ilişkin hizmetleri il sınırları içinde,

b) İmar, yol, su, kanalizasyon, katı atık, çevre, acil yardım ve kurtarma, kültür, turizm, gençlik ve spor; orman köylerinin desteklenmesi, ağaçlandırma, park ve bahçe tesisine ilişkin hizmetleri belediye sınırları dışında,

Yapmakla görevli ve yetkilidir.

İl çevre düzeni plânı; valinin koordinasyonunda, Büyükşehirlerde Büyükşehir belediyeleri, diğer illerde il belediyesi ve il özel idaresi ile birlikte yapılır. İl çevre düzeni plânı belediye meclisi ile il genel meclisi tarafından onaylanır.

Hizmetlerin yerine getirilmesinde öncelik sırası, il özel idaresinin malî durumu, hizmetin ivediliği ve verildiği yerin gelişmişlik düzeyi dikkate alınarak belirlenir.

İl özel idaresi hizmetleri, vatandaşlara en yakın yerlerde ve en uygun yöntemlerle sunulur. Hizmet sunumunda özürlü, yaşlı, düşkün ve dar gelirlilerin durumuna uygun yöntemler uygulanır.

Hizmetlerin diğer mahallî idareler ve kamu kuruluşları arasında bütünlük ve uyum içinde yürütülmesine yönelik koordinasyon o ilin valisi tarafından sağlanır.

4562 sayılı Organize Sanayi Bölgeleri Kanunu ile Sanayi ve Ticaret Bakanlığına ve organize sanayi bölgelerine tanınan yetki ve sorumluluklar bu Kanun kapsamı dışındadır.”

Anılan Kanunun 7. maddesinde de il özel idaresinin yetki ve imtiyazları şu şekilde düzenlenmiştir:

“İl özel idaresinin yetkileri ve imtiyazları şunlardır:

a) Kanunlarla verilen görev ve hizmetleri yerine getirebilmek için her türlü faaliyette bulunmak, gerçek ve tüzel kişilerin faaliyetleri için kanunlarda belirtilen izin ve ruhsatları vermek ve denetlemek.

- b)** Kanunların il özel idaresine verdiği yetki çerçevesinde yönetmelik çıkarmak, emir vermek, yasak koymak ve uygulamak, kanunlarda belirtilen cezaları vermek.
- c)** Hizmetlerin yürütülmesi amacıyla, taşınır ve taşınmaz malları almak, satmak, kiralamak veya kiraya vermek, takas etmek, bunlar üzerinde sınırlı aynî hak tesis etmek.
- d)** Borç almak ve bağış kabul etmek.
- e)** Vergi, resim ve harçlar dışında kalan ve miktarı yirmibeşmilyar Türk Lirasına kadar olan dava konusu uyuşmazlıkların anlaşmayla tasfiyesine karar vermek.
- f)** Özel kanunları gereğince il özel idaresine ait vergi, resim ve harçların tarh, tahakkuk ve tahsilini yapmak.
- g)** Belediye sınırları dışındaki gayri sihhî müesseseler ile umuma açık istirahat ve eğlence yerlerine ruhsat vermek ve denetlemek.

İl özel idaresi, hizmetleri ile ilgili olarak, halkın görüş ve düşüncelerini belirlemek amacıyla kamuoyu yoklaması ve araştırması yapabilir.

İl özel idaresinin mallarına karşı suç işleyenler Devlet malına karşı suç işlemiş sayılır. İl özel idaresinin proje karşılığı borçlanma yoluyla elde edilen gelirleri, vergi, resim ve harçları, şartlı bağışlar ve kamu hizmetlerinde fiilen kullanılan malları haczedilemez.”

MİSYON,VİZYON VE İLKELER:

M İ S Y O N U M U Z:

Kurumun, ekonomik ve insan kaynaklarının etkin ve verimli bir şekilde değerlendirerek, istikrarlı bir ortamda ilin sosyo-ekonomik ve kültürel gelişiminin sağlanması, insan kaynaklarının geliştirilmesi, bütüncül kırsal kalkınmaya önem vererek kır-kent farkını en aza indirmeyi ve ilimizi turizm merkezi haline getirmeyi amaçlayan insanca yaşamının tüm gereklerini sunan, ilin fiziki altyapısını tamamlayan, yerinden yönetim anlayışını yerleştiren bir yaklaşımla;

- İnsan odaklı ve dengeli bir hizmet sunan,
- Dinamik,
- Etkin ve verimli,
- Çağdaş ve Yenilikçi,
- Hukuka saygılı,
- Görev ve sorumlulukların paylaşıldığı bir kuruluş haline gelmektir.

V İ Z Y O N U M U Z:

İl Özel İdaresi çalışanlarına rehberlik etmek ve halkımızın beklentilerine karşılık vermek üzere aşağıdaki ilkeleri belirlemiştir.

- Mali kaynakların etkin ve verimli kullanılması,

- Katılımcılık,
- Saydamlık,
- Hakkaniyet ve Eşitlik
- Hesap verilebilirlik,
- Hukukun üstünlüğüne inanan,
- Sürdürülebilirlik

İlkelerimiz tutum, davranış ve düşünce biçimimizi yansıtır. İlkelerimiz vatandaşlarımıza karşı aynı zamanda taahhütlerimizdir.

İ L K E L E R İ M İ Z:

- 1.Hizmetlerimizde verimlilik, etkinlik ve tutumluluğun dolayısıyla performansın artırılması,
- 2.Yapılacak hizmet ve yatırımlarda vatandaş katkısı ve memnuniyetinin esas alınması,
- 3.Yapılacak yatırımlarda mevzuatlara ve tasarruf tedbirlerine uyulması,
- 4.Nüfusun yoğun olduğu bölgelerde yatırımlara daha fazla ağırlık verilmesi,
- 5.Diğer kamu kurum, kuruluşları ve sivil toplum örgütleriyle gerekli ve yeterli koordinasyonun sağlanması,
- 6.Hizmetlerimizin sunumunda kalite anlayışından taviz verilmemesi,
- 7.Vatandaşlara karşı sorumlu, eşit ve adil davranılması,
- 8.Hizmet standartlarının yükseltilmesi,
- 9.Çalışanların bilgi ve becerilerini artırarak hizmetlerdeki kalitenin artırılması,
- 10.Tüm çalışmalarımızda şeffaflık, katılımcılık ve hesap verme sorumluluğu vazgeçilmez ilkelerimizdir.

KURUMSAL YAPININ TANITILMASI

İL ÖZEL İDARESİ

İl özel idaresi mahallî müşterek nitelikte olmak şartıyla;

a) Gençlik ve spor, sağlık, tarım, sanayi ve ticaret; ilin çevre düzeni plânı, bayındırlık ve iskân, toprağın korunması, erozyonun önlenmesi, kültür, sanat, turizm, sosyal hizmet ve yardımlar, yoksullara mikro kredi verilmesi, çocuk yuvaları ve yetiştirme yurtları; ilk ve orta öğretim kurumlarının arsa temini, binalarının yapım, bakım ve onarımı ile diğer ihtiyaçlarının karşılanmasına ilişkin hizmetleri il sınırları içinde,

b) İmar, yol, su, kanalizasyon, katı atık, çevre, acil yardım ve kurtarma; orman köylerinin desteklenmesi, ağaçlandırma, park ve bahçe tesisine ilişkin hizmetleri belediye sınırları dışında,

Yapmakla görevli ve yetkilidir.

Merkezi idare tarafından yürütülen görev ve hizmetlere ait yatırımlardan ilgili bakanlıkça uygun görülenler, il özel idareleri eliyle de gerçekleştirilebilir. Bu yatırımlara ait ödenekler, ilgili kuruluş tarafından o il özel idaresi bütçesine aktarılır. İl özel idaresi bu yatırımların yüzde yirmibeşine kadar olan kısmı için kendi bütçesinden harcama yapabilir. Merkezi idare, ayrıca, desteklemek ve geliştirmek istediği hizmetleri proje bazında gerekli kaynaklarını ilgili il özel idaresine aktarmak suretiyle onlarla işbirliği içinde yürütebilir. Bu kaynak ve ödenekler özel idare bütçesi ile ilişkilendirilmez ve başka amaçla kullanılamaz.

İl çevre düzeni plânı; valinin koordinasyonunda, büyükşehirlerde büyükşehir belediyeleri, diğer illerde il belediyesi ve il özel idaresi ile birlikte yapılır. İl çevre düzeni plânı belediye meclisi ile il genel meclisi tarafından onaylanır.

Hizmetlerin yerine getirilmesinde öncelik sırası, il özel idaresinin malî durumu, hizmetin ivediliği ve verildiği yerin gelişmişlik düzeyi dikkate alınarak belirlenir.

İl özel idaresi hizmetleri, vatandaşlara en yakın yerlerde ve en uygun yöntemlerle sunulur. Hizmet sunumunda özürlü, yaşlı, düşkün ve dar gelirlilerin durumuna uygun yöntemler uygulanır.

Hizmetlerin diğer mahallî idareler ve kamu kuruluşları arasında bütünlük ve uyum içinde yürütülmesine yönelik koordinasyon o ilin valisi tarafından sağlanır.

4562 sayılı Organize Sanayi Bölgeleri Kanunu ile Sanayi ve Ticaret Bakanlığına ve organize sanayi bölgelerine tanınan yetki ve sorumluluklar bu Kanun kapsamı dışındadır.

VALİ

Valinin görev ve yetkileri şunlardır:

- a) İl özel idaresi teşkilâtının en üst amiri olarak il özel idaresi teşkilâtını sevk ve idare etmek, il özel idaresinin hak ve menfaatlerini korumak.
- b) İl özel idaresini stratejik plâna uygun olarak yönetmek, il özel idaresinin kurumsal stratejilerini oluşturmak, bu stratejilere uygun olarak bütçeyi, il özel idaresi faaliyetlerinin ve personelinin performans ölçütlerini hazırlamak ve uygulamak, izlemek ve değerlendirmek, bunlarla ilgili raporları meclise sunmak.
- c) İl özel idaresini Devlet dairelerinde ve törenlerde, davacı veya davalı olarak da yargı yerlerinde temsil etmek veya vekil tayin etmek.
- d) İl encümenine başkanlık etmek.
- e) İl özel idaresinin taşınır ve taşınmaz mallarını idare etmek.
- f) İl özel idaresinin gelir ve alacaklarını takip ve tahsil etmek.
- g) Yetkili organların kararını almak şartıyla sözleşme yapmak.
- h) İl genel meclisi ve encümen kararlarını uygulamak.
- i) Bütçeyi uygulamak, bütçede meclis ve encümenin yetkisi dışında kalan aktarmaları yapmak.
- j) İl özel idaresi personelini atamak.
- k) İl özel idaresi, bağlı kuruluşlarını ve işletmelerini denetlemek.
- l) Şartsız bağışları kabul etmek.
- m) İl halkının huzur, esenlik, sağlık ve mutluluğu için gereken önlemleri almak.
- n) Bütçede yoksul ve muhtaçlar için ayrılan ödeneği kullanmak.
- o) Kanunlarla il özel idaresine verilen ve il genel meclisi veya il encümeni kararını gerektirmeyen görevleri yapmak ve yetkileri kullanmak.

İL GENEL MECLİSİ

İl genel meclisinin görev ve yetkileri şunlardır:

- a) Stratejik plân ile yatırım ve çalışma programlarını, il özel idaresi faaliyetlerini ve personelinin performans ölçütlerini görüşmek ve karara bağlamak.
- b) Bütçe ve kesin hesabı kabul etmek, bütçede kurumsal kodlama yapılan birimler ile fonksiyonel sınıflandırmanın birinci düzeyleri arasında aktarma yapmak.
- c) İl çevre düzeni plânı ile belediye sınırları dışındaki alanların imar plânlarını görüşmek ve karara bağlamak.
- d) Borçlanmaya karar vermek.

- e) Bütçe içi işletmeler ile Türk Ticaret Kanununa tâbi ortaklıklar kurulmasına veya bu ortaklıklardan ayrılmaya, sermaye artışına ve gayrimenkul yatırım ortaklığı kurulmasına karar vermek.
- f) Taşınmaz mal alımına, satımına, trampa edilmesine, tahsisine, tahsis şeklinin değiştirilmesine veya tahsisli bir taşınmazın akar haline getirilmesine izin; üç yıldan fazla kiralanmasına ve süresi yirmibeş yılı geçmemek kaydıyla bunlar üzerinde sınırlı aynî hak tesisine karar vermek.
- g) Şartlı bağışları kabul etmek.
- h) Vergi, resim ve harç dışında kalan miktarı beşmilyar dan yirmibeşmilyar Türk Lirasına kadar ihtilaf konusu olan özel idare alacaklarının anlaşma ile tasfiyesine karar vermek.
- i) İl özel idaresi adına imtiyaz verilmesine ve il özel idaresi yatırımlarının yap-işlet veya yap-işlet-devret modeli ile yapılmasına, il özel idaresine ait şirket, işletme ve iştiraklerin özelleştirilmesine karar vermek.
- j) Encümen üyeleri ile ihtisas komisyonları üyelerini seçmek.
- k) İl özel idaresi tarafından çıkarılacak yönetmelikleri kabul etmek.
- l) Norm kadro çerçevesinde il özel idaresinin ve bağlı kuruluşlarının kadrolarının ihdas, iptal ve değiştirilmesine karar vermek.
- m) Yurt içindeki ve yurt dışındaki mahallî idareler ve mahallî idare birlikleriyle karşılıklı işbirliği yapılmasına karar vermek.
- n) Diğer mahallî idarelerle birlik kurulmasına, kurulmuş birliklere katılmaya veya ayrılmaya karar vermek.
- o) İl özel idaresine kanunlarla verilen görev ve hizmetler dışında kalan ve ilgililerin isteğine bağlı hizmetler için uygulanacak ücret tarifesini belirlemek.

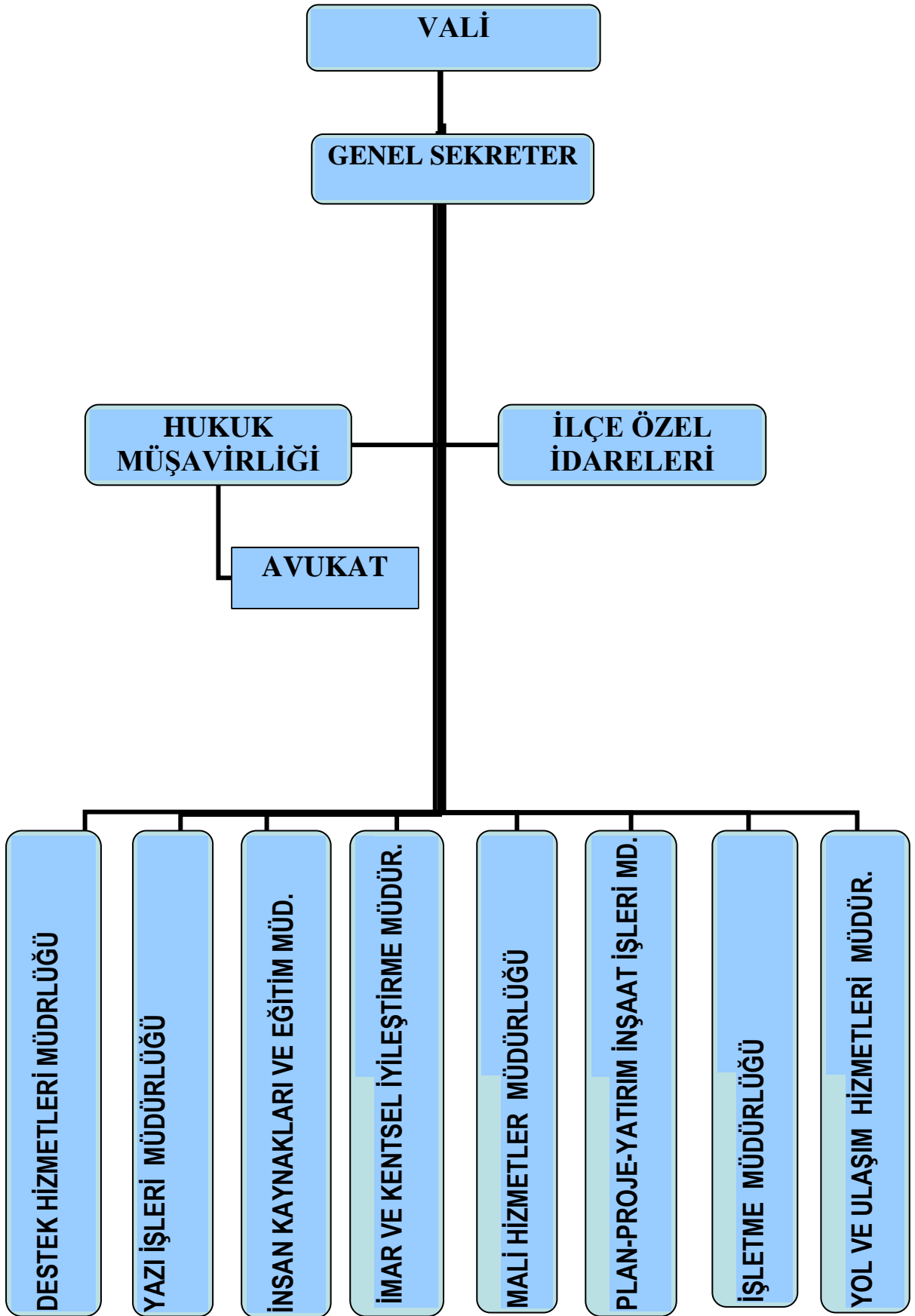
İL ENCÜMENİ

Encümenin görev ve yetkileri şunlardır:

- a) Stratejik plân ve yıllık çalışma programı ile bütçe ve kesin hesabı inceleyip il genel meclisine görüş bildirmek.
- b) Yıllık çalışma programına alınan işlerle ilgili kamulaştırma kararlarını almak ve uygulamak.
- c) Öngörülmeleyen giderler ödeneğinin harcama yerlerini belirlemek.
- d) Bütçede fonksiyonel sınıflandırmanın ikinci düzeyleri arasında aktarma yapmak.
- e) Kanunlarda öngörülen cezaları vermek.
- f) Vergi, resim ve harçlar dışında kalan ve miktarı beşmilyar Türk Lirasına kadar olan ihtilafların sulhen haline karar vermek.
- g) Taşınmaz mal satımına, trampa edilmesine ve tahsisine ilişkin kararları uygulamak, süresi üç yılı geçmemek üzere kiralanmasına karar vermek.
- h) Belediye sınırları dışındaki umuma açık yerlerin açılış ve kapanış saatlerini belirlemek.
- i) Vali tarafından havale edilen konularda görüş bildirmek.

İL GENEL MECLİSİNİN 07/06/2006 TARİH VE 80 SAYILI KARARI İLE İHDAS EDİLEN NORM KADROLARI GÖSTERİR LİSTE

5302 sayılı İl Özel İdaresi Kanunu'nun yürürlüğe girmesi nedeniyle mevcut örgüt yapısının incelenmesi ve analiz edilmesi sonucunda değişiklik yapılmış ve Sinop İl Özel İdaresinin örgüt şemasında yer alan ana birimler şu şekilde oluşturulmuştur:



PERFORMANS PROGRAMININ İÇERİĞİ

Performans planları; (a) yıllık performans hedeflerinden ve (b) sürekli takip edilecek olan performans göstergelerinden oluşur. Sinop İl Özel İdaresi performans planını *iç hizmet birimleri* ile *dış hizmet birimlerinin* bir yıllık süre içinde gerçekleştireceği faaliyet ve projelere göre belirlemiştir

1. Performans Hedefleri

Performans hedefleri, bir yıllık süre içinde gerçekleştirilecek faaliyetler neticesinde elde edilecek olan "sonuçları" tanımlar. Bu sonuçlar kurumu beş yıllık sonuç hedeflerine götürüyor olmalıdır. Performans hedefleri belirlenirken önce; (a) stratejik amaçlar ve daha sonra (b) stratejik sonuç hedefleri göz önünde bulundurulur. Performans hedefleri o yıl ayrılan bütçe büyüklükleri göz önünde bulundurulur. Performans hedeflerinde, ödenek gerektiren kalemlerin yanında, herhangi bir ödenek ayrılmasını gerektirmeyen kalemler de gösterilir.

Performans hedefleri bir taraftan bütçeden, bir taraftan da stratejik plandan etkilenir. Bunun yanında bütçe de, stratejik plan ve yıllık performans planından etkilenir ve çift yönlü bir etkileşim söz konusudur. Performans planı bütçeye temel teşkil etse de önceki yıllar temel alınarak belli oranda genişletilen bütçeye göre hazırlanır. Bu nedenle, bütçe ve performans planının her ikisi "stratejik plan" temel alınarak birlikte hazırlanmış olur. Eskiden sadece bütçe hazırlayan birimler, artık "gider kalemi içeren" ve "gider kalemi içermeyen" hedefleri birlikte kapsayan "performans planlarını da" hazırlamak durumundadırlar. Ödenek gerektiren performans hedefleri, doğrudan bütçeye ilintili olmak durumundadır. Birimler kendilerine ayrılan bütçenin tamamını performans planlarında göstereceklerdir. Performans hedeflerindeki tüm kalemler aynı zamanda bütçeye de girecektir. Bu nedenle önce performans planı ve buna dayalı olarak da bütçe hazırlanır. (bk., Kamu İdarelerinde Stratejik Planlamaya İlişkin Usul ve Esaslar Hakkında Yönetmelik Taslağı). Performans hedefleri bütçeye aktarılırken duruma göre birleştirmeler, toplamalar yapılabilir veya duruma göre performans hedefleri kendi içinde ikiye üçe ayrılabilir

Bazı performans hedefleri, beş yıllık stratejik hedeflerle ilgili olmayabilir. Bu gibi durumlarda performans hedefinin hemen altında bu gibi istisnaların gerekçesi hakkında açıklama yapılır. Bunun yanında bazı stratejik hedeflere ilişkin performans hedefi de belirlenmemiş olabilir. Stratejik hedeflerle performans hedeflerinin bire bir örtüşmesi veya uyuşması gerekmez. Ancak performans hedefleri büyük ölçüde stratejik hedefleri temsil etmeli, uyuşmayan vakalar nadir istisnalar olarak kalmalıdır. Performans hedefleri belirlenirken, her bir hedefle ilgili olarak sorumlu olan birim ve hatta kişilerin saptanması gerekmektedir. Kişilerin değişeceği düşüncesiyle sadece pozisyon isimlerini yazmak yeterli etkinliği sağlamaz. İsim yazıldığında kişiler hedefleri daha etkili bir şekilde takip edebilmektedirler ve buradan bireysel performansa geçilmektedir. Bu nedenle isimler değişse bile bunları yazmakta yarar vardır. İlgili müdürlükler performans hedeflerini sadece yıl sonunda hesap verecekleri veya raporlama yapacakları kelemler olarak görmemeli yıl içinde söz konusu hedeflerin tutturulması konusunda gelişmeleri aktif bir dosyayla takip etmelidirler. Bu dosyada şu konularda bilgiler bulunması gerekmektedir:

- hedeflerin ve göstergelerin gerçekleşmesini engelleyen faktörler,
- bu engellerin kaldırılması için yapılması gerekenler,
- bir sonraki yılda hedeflerde yapılması gereken değişiklikler,
- alınması gereken önemli kararlar, (d) tahsis edilmesi gereken kaynaklar.

2. Performans Göstergeleri

Sinop İl Özel idaresinin gerçekleştirdiği çeşitli yatırımların, projelerin ve etkinliklerin sari (birbirini izleyen) yıllar itibariyle ne ölçüde başarılı olduğu "performans göstergeleriyle" izlenmektedir. Herhangi bir kurum için çok sayıda performans göstergesi belirlenebilir. Önemli olan çok sayıda gösterge belirlemek değil, kurumun başarısı hakkında fikir verecek "anahtar başarı göstergelerini" tespit etmektir. Göstergeler altı grup içinde sınıflandırılmaktadır.

- Girdi göstergeleri (personel sayısını azaltma, girdiyi azaltma, daha az kaynak kullanma, kira gelirleri, bağışlar, sosyal yardımlar).
- Çıktı göstergeleri (hedefi gerçekleştirme, eğitilen kişi sayısı, üretim sayısı, okul sayısı, bina sayısı, öğrenci sayısı).
- Sonuç göstergeleri (toplum için net sonuçlar, yüzde kaçta düştü, sorunlar ne ölçüde azaldı, ne ölçüde iyileşme oldu?).
- Verimlilik göstergeleri (birim maliyeti azaltma derecesi).
- Etkinlik göstergeleri (hedefe ulaşma derecesi).
- Kalite göstergeleri (tatmin, moral, rahatlık, kullanılabilirlik).

Performans göstergelerinin önemli bir bölümü sağlam ve güvenilir bir veri temeline dayandırılmak zorundadır. Performans göstergelerinin gerçekleşme oranına ilişkin, sağlıklı, doğru ve güvenilir bilgileri toplama gereği vardır. Yöneticiler belirlenen hedeflerin gerçekleşme oranını tuttukları aylık istatistiklerle, çizelgelerle kanıtlamalıdır. Eğer bu yapılmamışsa yıl sonunda performans göstergelerinin yüzde kaç oranında tutturulduğu güvenilir bir şekilde saptanamaz. Performans göstergelerinde hedef değerleri tutturmak için şu önlemlere başvurulmalıdır:

- a. Performans göstergelerini izlemek için excell ortamında veri tabanları açılmalıdır.
- b. Gerekiyorsa performans göstergeleri için hesaplama formülleri oluşturulmalıdır.
- c. Gerekiyorsa performans göstergeleri için izleme ve kontrol sistemleri oluşturulmalıdır.

d. Performans göstergelerine ilişkin olarak gelişmeler her üç ayda bir raporlanmalıdır. Performans raporları (faaliyet raporları) aynı zamanda performans göstergeleri çerçevesinde belirleneceğinden ilgili müdürlüklerden söz konusu hedef değerlerin tuttuğuna ilişkin kanıt belgeler ve veri tabanı bilgileri istenebilecektir

PERFORMANS PROGRAMI HAZIRLAMA TAKVİMİ

Performans Planı hazırlama takvimi şu şekilde belirlenmiştir:

MAYIS: Dış ve iç hizmet birimlerine bir sonraki yıl performans hedeflerini belirlemeleri yazısının yazılması ve gönderilmesi.

HAZİRAN: Dış ve iç hizmet birimlerinden; performans göstergeleri tablolarının toplanması.

TEMMUZ: Gelen performans hedefleri ve performans göstergelerinin değerlendirilmesi.

İl Genel Meclisince Performans Planının bütçenin kabulünden önce görüşülerek karara bağlamak.

PERFORMANS PROGRAMININ İZLENMESİ

Performans planının başarısı, bu planda yer alan proje ve faaliyetlerin yıl içinde yürürlüğe alınmasına ve etkili bir şekilde izlenmesine bağlıdır. Belirlenen tarihte faaliyete geçirilemeyen proje ve etkinlikler için il özel idare yönetiminin ilgili müdürlükleri en geç iki hafta içinde uyararak gerekli önlemleri alması, desteği veya kaynağı sağlaması gerekir.

Performans planının başarısı ilgili müdürlüklerden geri besleme almaya dayanır. Tüm müdürlükler performans planında belirledikleri hedeflerin ve göstergelerin gerçekleşme durumu hakkında Genel Sekretere her üç ayda bir sözlü ve yazılı brifing vermek suretiyle sürecin etkili bir şekilde çalışmasını sağlamak durumundadırlar.

Bu tür değerlendirmelerde sadece yatırım projelerinin, faaliyetlerin ve diğer etkinliklerin son durumu değil, genel olarak performans planının gerçekleşme seyri hakkında da yorum yapılmalıdır. Üst yönetim yapacağı tüm değerlendirmelerde hep performans planının gerçekleşme durumuna veya gerçekleşme oranına vurgu yapmalı ve tüm gelişmeleri performans planının başarısı açısından ele almalıdır. Böylece müdürler her türlü faaliyetlerini performans planına dayalı olarak düşünmeye ve değerlendirmeye başlayacaklardır. Bu amaçla Genel Sekreter müdürlüklerden üçüncü, altıncı ve dokuzuncu ayın sonunda hangi aşamada olduğuna ve yıl sonunda belirlenen performans hedeflerin gerçekleşme durumuna ilişkin bir rapor ve tahmin isteyebilir. Bu istek yöneticilere "performans planı" odaklı düşünme ve hareket etme davranışı kazandıracaktır.

PERFORMANS VERİLERİNİN DOĞRULANMASI

Yıl sonu geldiğinde performans-faaliyet raporu hazırlanacağından, söz konusu raporun veri ve kanıtlara dayanması gerekmektedir. İlgili müdürlükler performans hedefleri ve göstergelerinin her biri için veya uygun nitelikte olanları için düzenli olarak kayıt listeleri, bilgisayar raporları, icmal cetvelleri, duruma göre günlük, haftalık, aylık üç aylık raporlar tutarak başarıyı bu veri ve raporlara dayandırmak zorundadırlar. Tek başına veri çizelgelerinin oluşturulması veya raporların hazırlanması yeterli değildir. Bu veri ve raporların müdür tarafından kontrol edilerek doğrulanması ve onaylanması gerekir. İmza atılarak doğrulama ve onaylanması yapılmamış veriler geçersizdir. Güvenilir ve geçerli olmayan verilere dayalı olarak yıl sonu performans raporu hazırlanamaz. Bu nedenle performans planının İl Genel Meclisi tarafından kabul edilmesinden sonra ilgili müdürlükler kendilerini ilgilendiren performans hedefleriyle performans göstergelerinin hangi yöntemle, hangi çizelgelerle hangi veri tabanlarıyla takip edeceklerine, toplanan verileri en çok aylık olarak nasıl kontrol edip onay vereceklerine ilişkin bir sistem kurmalıdırlar.

Yıl sonu Faaliyet Raporu bu konuda toplanan verilere, istatistiklere veya çizelgelere dayalı olarak yapılacaktır. Tahmini değerlendirmeler, kanıt gösterilemeyen değerlendirmeler geçersiz olacaktır. Performans hedeflerine ulaşılma durumu kanıtlara dayalı olarak yapılacaktır. Bu nedenle her müdürlük performans göstergeleri konusunda uygun bir şekilde kendi sistemini kurmak ve bu sistemi stratejik plandan sorumlu birim yöneticileriyle görüşerek onaylatmak durumundadır. Stratejik plan birimi, tüm müdürlüklerde *performans göstergeleriyle ilgili gelişmelerin veri temelli olarak takip edilmesini* sağlamak yükümlülüğündedir.

PERFORMANSIN ÖLÇÜLMESİ

Performansın ölçülmesinde iki yaklaşım vardır. Birinci yaklaşımda performans göstergeleri dört temel ilke çerçevesinde belirlenir:

- program amaçlarına bağlı olarak yıllık performans hedeflerinin ne ölçüde gerçekleştirildiğine bakmak (Örneğin, bütçe ödeneklerinin gerçekleşme oranı gibi.)
- performansı, sadece önem verilen ve kritik sayılan az sayıda başarı göstergesiyle takip etmek,
- performansı "öncelikli sektörler" listesi çerçevesinde takip etmek.
- kurumsal performansı, sorumluluk verilen kişi veya pozisyonların performansı ile ilişkilendirmek.

İkinci yaklaşımda ise performans göstergeleri "gerçek hayattaki beklentilerle ilgili olarak" belirlenir. Bu yaklaşımda Sinop halkının görmek ve duymak isteği göstergeler ön plana çıkarılır. Sektörlere veya müdürlüklere göre bir sıralama değil Sinop halkının; ulaşım, su, altyapı, eğitim, sağlık, sosyal hizmetler, kültür, spor ve tarım gibi alanlarda arzuladığı başarılar değerlendirilir. Sinop İl Özel İdaresi performans planında performans göstergeleri şu ilkeler çerçevesinde belirlenmiştir:

- Performans göstergeleri belirlenirken "stratejik amaçlar" temel alınmıştır.
- İç hizmet birimleri için sadece kritik öneme sahip temel performans göstergeleri saptanmıştır.
- Dış hizmet birimleri için de sadece kritik öneme sahip temel performans göstergeleri saptanmıştır.

Bu planda, "performans hedeflerinin" veya "faaliyet ve projelerin" her biri için ayrı ayrı ve kapsamlı performans göstergeleri belirleme yoluna başvurulmamıştır. Sinop İl Özel İdaresinin performans göstergeleri "Anahtar Performans Göstergeleri" niteliğindedir. Bu göstergeler önümüzdeki yıllarda gözden geçirilecek ve gelişmelere göre yenileri ilave edilebileceği gibi çalışmayan veya yarar görülmeyen performans göstergeleri listeden çıkarılacaktır.

1-MALİ HİZMETLER MÜDÜRLÜĞÜ

Tablo 28: Mali Hizmetler Müdürlüğü Harcama Birimi Yöneticileri

HARCAMA BİRİMİ YÖNETİCİLERİ		
AD VE SOYADI	ÜNVANI	ÖNCEKİ GÖREVİ
Mehmet DEMİRCAN	Mali Hizmetler Müdürü v.	Muhasebe Müdürü

GÖREV VE SORUMLULUKLAR

Bütçe ve kesin hesap işlemleri

- ✚ İl Özel İdaresi Bütçesini hazırlanması ile ilgili iş ve işlemlerin yürütmek, bütçenin uygulanmasını izlemek,
- ✚ Bakanlıklardan gelen ödeneklerle ilgili Valilik olurlarını almak ve bütçeleştirme işlemini yapmak,
- ✚ Bütçe içersinde yapılması gereken ödenek aktarmalarını yapmak,
- ✚ Merkez Muhasebe Birimi ve İlçe Özel İdare Müdürlüklerinden talep edilen ödenekleri göndermek,
- ✚ İlçelerden gelen sarf evraklarını muhafaza etmek,
- ✚ İl Özel İdaresi Bütçesi içinde harcama yetkilisi olduğu diğer dairelerden gelen yazıları encümen veya meclise teklif edilmesi gereken yazıları yazmak,
- ✚ İlçe Özel İdare Müdürleri ve mahiyetinde çalışan personele 5302 ve 5018 sayılı Kanunlar ile Tahakkuk Esaslı İl Özel İdaresi Bütçe ve Muhasebe Usulü Yönetmeliği hakkında gerekli eğitimleri vermek,
- ✚ Bütçe ile ilgili Sayıştay evraklarının hazırlanması ve bakanlığa gönderilmesi işlerini yürütmek,
- ✚ İl Özel İdaresinin kesin hesabını çıkarmak,
- ✚ İl Özel İdaresinin Aylık hesap Cetvellerini çıkartmak
- ✚ İl Özel İdaresi Yönetim Dönemi Hesabını çıkarmak ve Sayıştay Başkanlığına yollamak
- ✚ Bütçe ve kesin hesapları encümen ve meclise sunmak,
- ✚ Yatırım taslak programını hazırlamak,
- ✚ Bütçe ile ilgili açılması gereken projeleri açmak,
- ✚ Bütçe gerçekleşmesi ile ilgili İstatistik raporlarını tanzim etmek,
- ✚ Mali Hizmetler Müdürlüğü ile ilgili brifingleri hazırlamak,
- ✚ Amirlerin ve mevzuatın verdiği benzer nitelikteki diğer iş ve işlemleri yerine getirmek.

Muhasebe işlemleri

- ✚ İl Genel Meclis Üyelerine İl Özel İdaresi Kanununun 24 ve 28. maddeleri gereğince ödenecek huzur hakları, İl Genel Meclis üyelerinden seçilen İl Encümen üyeleri ile İl Encümeni Memur üyelerin Puantaj esas alınarak ücretlerinin ilgili müdürlüğünce tanzim olunan harcama belgesindeki tutarın banka hesaplarına havalesini yapmak,
- ✚ İdaremizde görev yapan geçici işçi personelin terfi ve sosyal hakları da dikkate alınarak Toplu İş Sözleşmesi ve Devlet Harcama Belgeleri Yönetmeliğinin 8. maddesi, işçi ücretlerine ilişkin 18. maddesine göre personelin maaş, ücret, huzur hakkı ve yolluk gibi alacaklarına ilişkin ilgili müdürlük tarafından tanzim olunan harcama belgesindeki tutarın banka hesaplarına havalesini yapmak,
- ✚ Muhtarlara verilen ödeneklerin ilgili banka hesaplarına havalesini etmek,
- ✚ Tedavi Yönetmeliği hükümlerine göre eczaneler tarafından düzenlenerek idaremize intikal eden personellerinize ait eczane evrakları Devlet Harcama Belgeleri Yönetmeliğinin 15. maddesinde belirtildiği şekilde hasta sevk kağıtları, ilaç fiyat

kupürlerinin ve barkot diyagramının yapıştırılmış olduğu reçete, fatura, reçetelerin kişi bazında dökümünü gösteren liste ve personelin bağlı bulunduğu müdürlük tarafından tanzim olunan harcama belgesindeki tutarın kontrol edildikten sonra ödemesini yapmak,

- ✚ Tedavi Yönetmeliği hükümlerine göre hastaneler tarafından düzenlenerek idaremize intikal eden personellerinize ait hastane evrakları Devlet Harcama Belgeleri Yönetmeliğinin 15. maddesinde belirtildiği şekilde personelin bağlı bulunduğu müdürlük tarafından tanzim olunan harcama belgesinin kontrol edilerek ödemesini yapmak,
- ✚ Bordrolardan yapılan kesintiler ilgili Kanunlar gereğince süreleri dâhilinde ilgili müdürlükler tarafından tanzim olunan muhasebe işlem fişi bedelinin ilgili hesaplarına havalesini yapmak,
- ✚ İhale suretiyle taşıma İhalesi yapılan ve ilgili müdürlüğünce tanzim olunan harcama belgesindeki tutarın ödemesini yapmak,
- ✚ İlan, sigorta giderleri ve diğer tarifeye bağlı ödemesini yapmak,
- ✚ Sigorta poliçesi veya zeyilname ödeme belgesine bağlanarak ödemesini yapmak,
- ✚ Devlet Harcama Belgeleri Yönetmeliğinin 34.maddesi gereğince icra veya noterce düzenlenen alındı, alındı verilemeyen hallerde davayı kovuşturan tarafından düzenlenip ilgili mahkeme veya dairelerce onaylanan mahkeme giderleri listesi tahakkuka bağlanarak ödemesini yapmak,
- ✚ Temsil ağırlama, tören ve tanıtma giderleri: İşin niteliğine göre Devlet Harcama Belgeleri Yönetmeliğinin ilgili maddeleri gereğince istenilen belgeler bağlanarak ödemesini yapmak,
- ✚ Devlet Harcama Belgeleri Yönetmeliğinin 40. maddesi gereğince tekel niteliğindeki elektrik, su, doğalgaz ve benzeri tüketim giderlerinin ödenmesi. 4734 Sayılı Kamu İhale Kanununun 3.maddesi kapsamındaki alımlar: 4734 Sayılı Kamu İhale Kanununun 3. maddesinin (e) fıkrasında sayılan kuruluşlardan yapılan mal ve hizmet alımlarına ilişkin ilgili müdürlük tarafından tanzim olunan harcama belgesindeki tutarın ödemesini yapmak,
- ✚ Devlet Malzeme Ofisinden alınan mal ve malzeme bedelinin ilgili müdürlük tarafından tanzim olunan harcama belgesindeki bedelin ödemesini yapmak,
- ✚ 2942 Sayılı Kamulaştırma Kanununun uyarınca yapılacak kamulaştırma bedellerinin ilgili müdürlük tarafından tanzim olunan harcama belgesindeki bedelin ödemesini yapmak,
- ✚ 4734 Sayılı Kamu İhale Kanununun 22.maddesinin (d) bendinde belirtilen tutara kadar doğrudan temin usulüyle yapılacak mal ve malzeme alımı ile 21 f. Maddeleri gereğince yapılacak olan alımların ilgili müdürlükler tarafından tanzim olunan harcama belgesindeki miktarın ödemesini yapmak,
- ✚ 4734 Sayılı Kamu İhale Kanununun ilgili maddelerine göre ihale edilerek ilgili müdürlük tarafından tanzim olunan harcama belgesindeki hak ediş raporlarını tetkik ederek ödemesini yapmak,
- ✚ Geçici kabule hazır hale getirilen ve ilgili müdürlük tarafından tanzim olunan harcama belgesindeki kesin hesaba ilişkin bedelin ödemesini yapmak,
- ✚ İdaremiz gelir servisinde düzenlenen tahakkuklar muhasebe kayıtlarımıza geçirilerek tahsilâtlarının yapılmasını sağlamak,
- ✚ Aylık Cetvellerini tanzim etmek,
- ✚ Emekli kesenekleri ile maaş bordrosundan ve diğer ödemelerden kesilen emanetlere ait ilgili müdürlük tarafından tanzim olunan muhasebe işlem fişindeki reddiyat bedelinin iadesini yapmak,

- ✚ Teminat mektuplarını kayıt, muhafaza ve iade işlemlerini yapmak,
- ✚ Verilen görevleri Müdürlüğün emrindeki personel arasında dağıtım yapmak, işleri takip etmek ve kısa sürede sonuçlanmasını sağlamak,
- ✚ İlçe Özel İdare Müdürleri ve mahiyetinde çalışan personele 5302 ve 5018 sayılı Kanunlar ile Tahakkuk Esaslı İl Özel İdaresi Bütçe ve Muhasebe Usulü Yönetmeliği hakkında gerekli eğitimleri vermek,
- ✚ Birim Faaliyet raporunu hazırlamak,
- ✚ Arazi satışlarının Özel İdare Paylarının ayrıştırılıp Köy Payının verilmesi,
- ✚ Yasal Payların Ödenmesi ve takip edilmesi,
- ✚ Demirbaş Hesaplarının kaydı ve takip edilmesi,
- ✚ Afet Yardımı hesaplarının tutulması ve Ödemelerinin hak sahiplerine yapılması,
- ✚ Amirlerin ve mevzuatın verdiği benzer nitelikteki diğer iş ve işlemleri yerine getirmek

Gelir İşlemleri

- ✚ Tahakkuka bağlı idaremiz alacaklarını tahsil etmek,
- ✚ Tüm Gelirlerin Muhasebe kayıtlarını Bakanlık Simetri Programına girmek
- ✚ İşyeri,Lojman,Gayrimenkul Kiralarının Tahakkuklarını Yapmak ve tahsil etmek
- ✚ 6183 Sayılı Amme Alacaklarının Tahsil Usulü Hakkındaki Kanun uyarınca, İdaremiz alacaklarının tahakkuk ve tahsili ile icra ve benzeri hukuki işlemlerini yürütmek,
- ✚ Tebliğleri yapmak
- ✚ İdaremiz Vadeli Hesaplarının takibi ve Muhasebe kayıtlarının işlenmesi yapmak,
- ✚ İşyeri Yıllık Kira Sözleşmelerini yapmak

Taşınır mal hesaplarını konseli de etmek

Performans Göstergeleri

Performans Göstergeleri	2009	2010	2011
İlçe Özel İdare Müdürlüklerinden talep edilen ödeneklerin gönderilme süresi (gün)	3	2	1
Ödenek aktarma taleplerinin karşılanma süresi (gün)	7	7	7
İlçe Özel İdare Müdürlüklerinde 5302 ve 5018 sayılı Kanunlar ile Tahakkuk esaslı İl Özel İdaresi Bütçe ve Muhasebe usulü yönetmeliği hakkında eğitim verilecek kişi sayısı	9	9	9

Tahsil edilen gelirlerin tahakkuk edilen gelirlere oranı (%)	90	95	98
Ödeme evrağının ödenme süresi (gün)	3	2	2
Gönderme Emri Belgesinin muhasebe kay. yapılma süresi (gün)	3	3	3
Emanet iadelerinin ödenme süresi (gün)	7	7	7
Tahsil olunan Gelirlerin Muhasebe Kaydı (gün)	3	2	2
Verilen Avansların kapatılma süresi (Gün olarak engeç)	30	30	30
Gelen evrakların yanıtlanma süresi (gün)	15	15	15
İlçelerin nakit taleplerinin gönderilme süresi (gün)	3	3	3

Tablo 30: Bütçe Bilgileri (TL)

Ödenek Türleri İtibariyle Harcamalar	2010 (T)	2011 (T)	2012 (T)
01- Personel Giderleri	2.969.500,00	3.325.841,00	3.658.423,00
02- Sos. Güv. Kur. Devl. P. Gid.	533.000,00	596.960,00	656.656,00
03- Mal ve Hizmet Alım Gid.	2.948.200,00	3.301.983,00	3.632.184,00
05- Cari Transferler	1.1760.735,00	1.972.023,00	2.169.225,00
06- Sermaye Giderleri	4.466.018,00	5.001.940,00	5.502.134,00
07- Sermaye Transferleri	610.000,00	683.200,00	751.520,00
09- Yedek Ödenekler	712.547,00	798.053,00	877.858,00
TOPLAM	14.000.000,00	15.680.000,00	17.248.000,00

2.İNSAN KAYNAKLARI VE EĞİTİM MÜDÜRLÜĞÜ

Tablo 28: İnsan Kaynakları ve Eğitim Müdürlüğü Harcama Birimi Yöneticileri

HARCAMA BİRİMİ YÖNETİCİLERİ

ADI VE SOYADI	ÜNVANI	ÖNCEKİ GÖREVİ
Şükrü AYDOĞDU	insan Kay. ve Eğitim Müdürü v	İdari ve Mali işl.Müd.

BİRİM MÜDÜRLÜĞÜ	MEMUR				TOPLAM MEMUR	DAİMİ			TOPLAM İŞÇİ	TOPLAM
	G.İ.H.	T.H.	Y.H.	S.M		MÜL.KÖY HİZ.	ÖZEL İDARE	GEÇİCİ İŞÇİ		
					İŞÇİ	İŞÇİ	İŞÇİ			
İNSAN KAYNAKLARI VE EĞİTİM MÜD.	8	-	4		12	30	12		42	54
MALİ HİZMETLER MÜDÜRÜ	7	-	1		8	2	1		3	11
DESTEK HİZMETLERİ MÜDÜRÜ	2	2	4		8	26	1		27	35
YOL VE ULAŞIM HİZMETLERİ MÜD.	-	5	-	2	7	139	3	14	156	163
PLAN PROJE YAT. VE İNŞAAT MÜD.	-	6	-		6	29	-		29	35
İŞLETME MÜDÜRLÜĞÜ	-	5	-		5	76	-		76	81
YAZI İŞLERİ MÜDÜRLÜĞÜ	6	-	-		6	1	-		1	7
İMAR VE KENTSEL İYİLEŞ. MÜD.	5	3	-		8	2	2		4	12
BİLGİ İŞLEM MÜDÜRLÜĞÜ	-	-	-	1	1	-	-			1
HUKUK MÜŞAVİRLİĞİ	-	-	-	1	1	-	-			1
DİĞER MÜDÜR PERSONEL	3	-	-		3					3
AYANCIK	1	-	-		1	-	-			1
BOYABAT	2	-	1		3	-	-			3
DİKMEN	1	-	-		1	-	-			1
DURAĞAN	1	-	1		2	-	-			2
ERFELEK	2	-	1		3	-	-			3
GERZE	1	-	1		2	-	-			2
SARAYDÜZÜ	-	-	1		1					1
TÜRKELİ	1	-	-		1	-	-			1
TOPLAM	40	21	14	4	79	305	19	14	324	417

3.YAZI İŞLERİ MÜDÜRLÜĞÜ

Tablo 28: Yazı İşleri Müdürlüğü Harcama Birimi Yöneticileri

HARCAMA BİRİMİ YÖNETİCİLERİ		
AD VE SOYADI	ÜNVANI	ÖNCEKİ GÖREVİ
Gülay SİPAHİ	Yazı işleri. Müd.v	Personel Müdürü

1-Kamu Kurum ve kuruluşlarından ,özel şahıslardan ve posta ile Gelen evrakların evrak defterine kaydı yapılarak zimmet defteri ile ilgili birime ulaşmasının sağlanması..

2-Kurumumuz birimlerinden gelen bütün evrakların giden evrak defterine tarihi ve sayısı verilerek gönderilmesi gereken yerlere ulaşması,posta ve kargo işlemlerinin yapılmasının sağlanması.

3-İl Encümen işlemlerini hazırlamak encümeden çıkan kararları ilgili servisine ulaştırmak,encümence alınan ihale kararlarının İnternet ortamında duyurulmasını sağlamak.

4-İl Genel Meclisinin işlemlerini hazırlamak toplantıda alınan kararların 5302 Sayılı Kanun gereği Valiye gönderilmesinin sağlanması,İlan panosuna asılarak halka duyurulması,İnternet sitesinde yayınlanması ve alınan kararların İlgili servislerine gönderilmesinin sağlanması.

5-İnternet ortamında gerekse direkt olarak gelen bilgi sorma dilekçelerinin işleme alınması, değerlendirilmesi, sonuçlandırılması ve ilgisine posta veya e-posta yoluyla ulaşmasının ve sitede yayınlanmasının sağlanması.

6-Terör ve Terörden Doğan Zararların Karşılanması Hakkındaki Kanun çerçevesindeki tüm işlemlerin sekreteryalığı nın yapılması.

7-Kurumumuz arşivinin Arşiv Yönetmeliğine uygun olarak düzenlenmesi.

YAZI İŞLERİ MÜDÜRLÜĞÜNÜN FAALİYETLERİ

-Meclis ve Encümen hizmetlerinin yürütülmesi,2886 Sayılı Kanun kapsamındaki ihaleler.

-Bilgi işlem ve İnternet hizmetleri,

-Terör ve Terörden Zarar Görenlerin Zararlarının karşılanması hakkındaki Kanun gereği yapılan her türlü işlemlerin sekreteryalığı,

-Bilgi edinme Kanunu hizmetlerinin yürütülmesi,

-Evrak kayıt alım dağıtım hizmetleri,

-Arşiv hizmetleri,

-Posta ve kargo hizmetleri

Performans göstergeleri

-Birim bün. personelin etkin ve verimli kullanılması % 90

-İşlemlerin zamanında yapılması %100

-Birim bünyesinde Personelin çalışma uyumları % 90

4.DESTEK HİZMETLERİ MÜDÜRLÜĞÜ

Tablo 28: Destek Hizmetleri Müdürlüğü Harcama Birimi Yöneticileri

HARCAMA BİRİMİ YÖNETİCİLERİ		
AD VE SOYADI	ÜNVANI	ÖNCEKİ GÖREVİ
Mustafa TURAÇ	Destek Hizm. Müd.v	Tekniker

1-Hizmet binası, Mevcut Lojmanların, Devlet konukevi, Vali konağı binalarının fiziki şartlarının iyileştirilmesi amacı ile bakım onarım işleri Destek Hizmetleri Müdürlüğünce kendi personeli tarafından öncelikle stoklarda bulunan malzemeler kullanılarak gerçekleştirilmiştir.

2-İl Özel İdare Birimlerinde personel tarafından kullanılan büro malzeme ve eşyalarının kullanılmayacak derecede eskimiş olması nedeniyle imkanlar ölçüsünde yenilenmesine çalışılmıştır. Özellikle Bilgisayar ve ekipmanları ve kırtasiye ihtiyacı giderilmiştir. Personel sayısı dikkate alınarak büro malzemesi ihtiyaçlarının giderilmesi amacıyla çalışmalarımız 2010 yılında da ödenekler dahilinde devam edecektir.

3-İl Özel İdare personeline öğle yemeği verilmesi amacıyla 2009 yılında devam etmektedir 2010 yılında da ödenekler dahilinde devam edecektir.

4- Mülkiyeti İl Özel İdaresine ait merkez ve İlçelerimizdeki tüm binaların bütçe ödeneklerimiz dahilinde iyileştirilmesi amacıyla yıl boyunca çalışmalara yapılmış, 2010 yılında da ihtiyaç halinde bakım onarım işlerine devam edilecektir.

DESTEK HİZMETLERİ MÜDÜRLÜĞÜ PERFORMANS GÖSTERGELERİ

Performans Göstergeleri	2009	2010	2011
Gerçekleştirilecek ihale sayısı	2	2	2
İhale M. ile ilgili eğ. Al. kişi sayısı	5	5	5
Satın al. yönelik yap. Tal. G. oranı (%)	90	90	90

BÜTÇE BİLGİLERİ (YTL)

Ödenek Türleri İtibariyle Harcamalar	2009	2010 (T)	2011 (T)
Mal ve Hizmet Alım Giderleri	880.000,00	1.056.000,00	1.267.000,00
Katı yakıttan sıvı yakıtı geçiş	-	53.000,00TL	
Hizmet Binası Bakım Onarım işi	-	13.700,00TL	

FAALİYETLER

- Satın alma ile ilgili talepleri almak ve değerlendirmek,
- İhale ile yapılacak satın almalar dışındaki doğrudan teminle veya istisna kapsamında olan mal ve hizmetlerin piyasa araştırmasını yaparak alımını gerçekleştirmek,
- Hizmet alımında: ilgili fatura gelince muayene ve kabulünü yaptıktan sonra ödenmek üzere Mali Hizmetler Birimine göndermek,
- Mal alımında: gelen fatura içeriğinin muayene ve kabulünü yapıp, Taşınır İşlem Fişi düzenlenmek üzere ayniyat ve ambar işlemlerinin yapıldığı birime faturayı iletme,
- Satın alınan malzemenin, ambara girmeden doğrudan teslimi yapılacaksa ilgili müdürlüğe, ambara alınacaksa ambar memurluğuna iletilmesini sağlamak,
- Satın alma ile ilgili yazışmaları takip etmek,
- Telefon, elektrik, su ve yakıt gibi hizmet bedellerinin takibi ve tahakkuklarını gerçekleştirmek,
- Harcama birimince edinilen taşınırları cins ve niteliklerine göre sayarak, tartarak, ölçerek teslim almak, doğrudan tüketilmeyen ve kullanıma verilmeyen taşınırları sorumluluğundaki ambarlarda muhafaza etmek,
- Muayene ve kabul işlemi derhal yapılamayan taşınırları kontrol ederek teslim almak, bu şekilde alınan taşınırların kesin girişleri yapılmadan kullanıma verilmesini önlemek,
- Taşınırların giriş ve çıkışına ilişkin kayıtları tutmak, bunlara ilişkin belge ve cetvelleri düzenlemek ve taşınır hesap yetkilisine (Mali Hizmet Müdürlüğüne) göndermek,
- Tüketime veya kullanıma verilen taşınırları ilgililere teslim etmek,
- Taşınırların yangına, ıslanmaya, bozulmaya, çalınmaya ve benzeri tehlikelere karşı korunması için gerekli tedbirleri almak veya alınmasını sağlamak,
- Ambar sayımını ve stok kontrolünü yapmak, harcama yetkilisince belirlenen asgari stok seviyesinin altına düşen taşınırları harcama yetkilisine bildirmek,
- Harcama biriminin malzeme ihtiyaç planlamasını yapmak ve harcama yetkilisine önerilerde bulunmak.

Performans Göstergeleri _____ :

2010 _____ :

- | | |
|--|-------|
| • Kurumun ihtiyacı olan alımları zamanında gerçekleştirmek | % 100 |
| • Birimin bünyesindeki personelin etkin ve verimli kullanılması | % 85 |
| • İhalelerin zamanında yapılması | % 100 |
| • İşçi ve memur personele öğle yemeği hizmetinin sağlanması | % 100 |
| • Birime ayrılan bütçenin etkin ekonomik ve verimli kullanılması | % 80 |

5.PLAN PROJE YATIRIM VE İNŞAAT MÜDÜRLÜĞÜ

Tablo 28: Plan Proje Yatırım ve İnşaat Müdürlüğü Harcama Birimi Yöneticileri

HARCAMA BİRİMİ YÖNETİCİLERİ

AD VE SOYADI	ÜNVANI	ÖNCEKİ GÖREVİ
Arif KÜÇÜKATALAY	Plan P.Yat.İnş.Müd.V.	İçme suları Şube Md.

STRATEJİK HEDEF :

Mevcut 443 olan şebekeli içme suyu na sahip köy sayısını 2011 yılına kadar 456'ya çıkarılacaktır.

İnşaat programlarında bulunmayan fakat sonradan acili yetine binaen yapımına gerek duyulan yenileme geliştirme, yeniden suya kavuşturma ve su araştırması gibi limit dahilindeki işlerden 100 adedi stratejik plan döneminde gerçekleştirilecektir.

Kapalı şebekeli ve fiziksel arıtmalı kanalizasyon tesisi olan köy sayısını 98 den 2011 yılına kadar 120'ye çıkartılacaktır. Böylelikle toplu ve kalabalık köylerde yaşayan insanların çevre kirliliğinden kaynaklanan sağlık problemleri en aza indirilecek ,Yaşam kalitesi arttırılacaktır.

Sinop ilinde toplam 11.000 hektar alan olan sulanabilir araziler , yapılacak Yer Üstü Sulamalar , Yer Altı Sulamalar, Sulama Göleti bakım onarım çalışmaları sonucu % 5 oranında arttırılacaktır.

FAALİYET :

1 :2009 yılında içme suyu yetersiz ve çeşmeli sistemde tesisleri bulunan 4 köyümüzün şebekeli olarak sağlıklı ve sıhhi içme suyu tesisine kavuşması sağlanacak,50 ünitenin malzeme yardımı yapılarak tesislerinin ikmal ,onarım işleri yapılacak, 2 ad. grup içme suyu tesisinin eskiyen çelik borularının değiştirilmesi sağlanacaktır.

1-2:2010 yılında 4 köyümüzün şebekeli içme suyu tesisi yapılacak , 50 ünite de ikmal onarım geliştirme faaliyetleri kapsamında malzeme yardımı yapılacak, 2 ad. grup içme suyu tesisinin motopomptan ve eskiyen terfi hattında bulunan borular yenileri ile değiştirilmesi çalışması yapılacaktır.

1-2:2011 yılında 5 köyümüzün şebekeli içme suyu tesisi yapılacak , 50 ünite de ikmal onarım geliştirme faaliyetleri kapsamında malzeme yardımı yapılacak, 1 ad. grup içme suyu tesisinin motopomptan ve eskiyen terfi hattında bulunan borular yenileri ile değiştirilmesi çalışması yapılacaktır.

2-1 :Hedef 2009 yılında Boyabat -Salar SST., Gerze-Yuvalı SST. sulama suyu kanal sistemi kurulacaktır. Erfelek Gümüşsuyu Göleti Bakım onarımı yapılacaktır.

2-2 :Hedef 2011 yılında mevcut 12 adet sulama tesisimizin ikmal bakım ve onarımı yapılacaktır.

2-3 :Hedef 2011 yılında mevcut 10 adet sulama tesisimizin ikmal bakım ve onarımı yapılacaktır.

3-1 :2009 yılında 6 köyümüzde yeni kanalizasyon şebeke ve fosseptik inşaatı yapılacaktır.

3-2 :2010 yılında 10 köyümüzde yeni kanalizasyon şebeke ve fosseptik inşaatı yapılacaktır.

3-3 :2011 yılında 6 köyümüzde yeni kanalizasyon şebeke ve fosseptik inşaatı yapılacaktır.

PERFORMANS TABLOSU

BÜTÇE YILI	2009-2010-2011				
STRATEJİK AMAÇLAR	STRATEJİK HEDEFLER	Performans Hedefleri	2009	2010	2011
1 - Kırsal kalkınma ve kentlerle olan gelişmişlik farkını azaltmak maksadıyla ,yeterli ve sağlıklı içme suyu olmayan köy bırakılmayacak, sulama suyu temini hizmetleri desteklenecek ve kırsal kanalizasyon şebekeleri ile atık su tesisleri yaygınlaştırılacaktır.			502.063	1.151.000	1.069.312
	1.2 Mevcut 443 olan şebekeli içme suyuna sahip köy sayısını 2011 yılına kadar 456'ya çıkartılacaktır.		237.000	619.000	720.000
		1.2.1 – 13 köyümüze şebekeli içmesuyu tesisi yapılacaktır.	130.000	400.000	477.000
		1.2.2 5 adet terfili içmesuyu tesisinin eskiyen çelik boruları yenilenecektir.	45.000	69.000	78.000
		1.2.3- 150 ünitede ikmal onarım yenileme çalışması yapmak üzere malzeme yardımı yapılacaktır.	62.000	150.000	165.000
	1.3- Sinop ilinde toplam 11.000 hektar alan olan sulanabilir		105.311	346.000	147.064

	araziler, yapılacak Yer Üstü Sulamalar, Yer Altı Sulamalar, Sulama Göleti bakım onarım çalışmaları sonucu % 5 oranında arttırılacaktır.				
		1.3.1 15 ha. alanda yeni sulama tesisi yapılacaktır.	55.311	196.000	72.064
		1.3.2 22 Adet sulama tesisimizin ikmal bakım onarımı yapılacaktır.	50.000	150.000	75.000
	1.4 Kapalı şebekeli ve fiziksel arıtmalı kanalizasyon tesisi olan köy sayısını 98 den 120'ye çıkartılacaktır. Böylelikle toplu ve kalabalık köylerde yaşayan insanların çevre kirliliğinden kaynaklanan sağlık problemleri en aza indirilecek ,Yaşam kalitesi arttırılacaktır		159.752	186.000	202.248
		1.4.1 22 köyümüze yeni kanalizasyon şebekesi ve fosseptik arıtma sistemi yapılacaktır.	159.752	186.000	202.248

PERFORMANS GÖSTERGELERİ TABLOSU

Performans Hedefleri		1.2.1 13 köyümüze şebekeli içme suyu tesisi yapılacaktır.			
Yılı		2009-2010-2011			
Faaliyet Sorumlusu		Plan Proje yatırım ve İnşaat Müdürlüğü			
Dolaylı/Dolaysız Maliyet		Maliyet unsuru	Birim Fiyat	Birimi	Toplam Birim Maliyet
Sabit Maliyetler		a) İçme suyu Depo yapımı	15.500	16 Ad.	248.000
		b) Şebeke İnşaatı	12.000	27 Km.	324.000
		c) Kaptaj, İsale Hattı İnşaatı	15.000	29 Km.	435.000
Toplam Birim Sabit Maliyet					
Değişken Maliyet					
Toplam Birim Değişken Maliyet					
TOPLAM BİRİM MALİYET					1.007.000

TOPLAM BİRİM MALİYET TABLOSU

Performans Hedefleri		1.2.2 5 Adet terfili içme suyu tesisinin eskiyen çelik boruları değişecektir.			
Yılı		2009-2010-2011			
Faaliyet Sorumlusu		Plan Proje yatırım ve İnşaat Müdürlüğü			
Dolaylı/Dolaysız Maliyet		Maliyet unsuru	Birim Fiyat	Birimi	Toplam Birim Maliyet
Sabit Maliyetler		a) Çelik Boru	50.00	3000 mt.	150.000
		b) Kazı ve döşeme	10.00	4100 m3	41.000
		c) Kaynakla baş bağlama	2	500 Ad.	1.000
Toplam Birim Sabit Maliyet					
Değişken Maliyetler					
Toplam Birim Değişken Maliyet					
TOPLAM BİRİM MALİYET					192.000

TOPLAM BİRİM MALİYET TABLOSU

Performans Hedefleri		1.2.3 150 Ünite de ikmal bakım- onarım yenileme çalışması yapmak üzere malzeme yardımı yapılacaktır.			
Yılı		2009-2010-2011			
Faaliyet Sorumlusu		Plan Proje yatırım ve İnşaat Müdürlüğü			
Dolaylı/Dolaysız Maliyet		Maliyet unsuru	Birim Fiyat	Birimi	Toplam Birim Maliyet
Sabit Maliyetler		a) PVC Boru	5,50	29.000 mt.	160.000
		b) Depo yapımı ve tamiri	15.500	14 Ad.	217.000
TOPLAM BİRİM MALİYET					377.000

TOPLAM BİRİM MALİYET TABLOSU

Performans Hedefleri		1.3.1 Boyabat-Salar ve Gerze Yuvalı Köyleri yeni sulama tesisi ve Erfelek Gümüşsuyu göleti bakım onarımı yapılacaktır.			
Yılı		2009-2010-2011			
Faaliyet Sorumlusu		Plan Proje yatırım ve İnşaat Müdürlüğü			
Dolaylı/Dolaysız Maliyet		Maliyet unsuru	Birim Fiyat	Birimi	Toplam Birim Maliyet
Sabit Maliyetler		a) Dik veya trapez kanal yapımı	75.00	5845 mt.	438.375
		b) Bent veya su alma yapısı yapımı	20.000	8 Ad.	160.000
Toplam Birim Sabit Maliyet					
Toplam Birim Değişken Maliyet					
TOPLAM BİRİM MALİYET					598.375

TOPLAM BİRİM MALİYET TABLOSU

Performans Hedefleri		1.4.1 22 Köyümüze yeni kanalizasyon şebekesi ve fosseptik arıtma sistemi yapılacaktır.			
Yılı		2008-2009-2010			
Faaliyet Sorumlusu		Plan Proje yatırım ve İnşaat Müdürlüğü			
Dolaylı/Dolaysız Maliyet		Maliyet unsuru	Birim Fiyat	Birimi	Toplam Birim Maliyet
Sabit Maliyetler		a) Kanalizasyon Boru Bedeli	9.00	14.000 mt.	126.000
		b) Kazı döşeme ve kapama	7	10.000 m3	70.000
		c) Fosseptik İnşaatı	16	22 Ad.	352.000
Toplam Birim Sabit Maliyet					
Toplam Birim Değişken Maliyet					
TOPLAM BİRİM MALİYET					548.000

PERFORMANS TABLOSU

	STRATEJİK AMAÇLAR	2009	2010	2011
1	Kırsal kalkınma ve kentlerle olan gelişmişlik farkını azaltmak amacıyla ,yeterli ve sağlıklı içme suyu olmayan köy bırakılmayacak, sulama suyu temini hizmetleri desteklenecek ve kırsal kanalizasyon şebekeleri ile atık su tesisleri yaygınlaştırılacaktır.	502.063	1.151.000	1.069.312

6.İŞLETME MÜDÜRLÜĞÜ

Tablo 28: İşletme Müdürlüğü Harcama Birimi Yöneticileri

HARCAMA BİRİMİ YÖNETİCİLERİ		
AD VE SOYADI	ÜNVANI	ÖNCEKİ GÖREVİ
Hüseyin CAN	İşletme.Müd.V.	Mak. Mühendisi

FAALİYETLER:

2010 yılında makine parkının ortalama yıllık ihtiyacı olarak 1.100.000 litre motorin, 25.000 litre benzin ve 25.000 kg muhtelif madeni yağ temin edilip merkez ve ilçe şantiyelerine ikmal edilecektir.

2010 Yılında Taşıt ve lastik tekerlekli iş makinelerinin Trafığe çıkabilmeleri için 118 adet taşıt ve makine için Trafik sigortası, 118 adet taşıt ve iş makinesi için emisyon ölçümü ve 80 adet taşıt ve damperli kamyonun fenni muayenesi yaptırılacaktır.

2010 Yılında Taşıt ve iş makineleri için 500 adet muhtelif ebatta taşıt ve iş makinesi lastiği depolama kapasitemiz ölçüsünde partiler halinde temin edilerek depolanacak ve yıl içinde ihtiyaç duyan makinelere takılacaktır.

Makine parkımızdaki 173 adet taşıt iş makinesi ve ekipmanın günlük arızaları ve haftalık bakımları çalışma bölgelerinde seyyar tamir ekipleri ve seyyar yağlama ekibi ile mahallinde yaptırılacaktır. 2010 Yılı içinde meydana gelebilecek 1200 arıza seyyar tamir ekipleri vasıtası ile yerinde giderilecek, haftalık yağlama ve bakımlar seyyar yağlama ekibi tarafından haftalık programa göre yürütülecektir.

Arazide giderilmesi zaman gerektirecek ağır arızalar ile kısmi revizyonlar ve merkeze yakın bölgelerde arızalanan makinalardan gerekli görülenler atölyemizde iş

emri açılmak suretiyle giderilecektir.2010 yılında atölyemizde 700 civarında iş emri açılacağı tahmin edilmektedir.

Motor rektifiyesi, yakıt pompa tamiri ve ayarı, şasi düzeltme ve yetkili servislerince giderilmesi gereken arızalar ile kendine has teknik bilgi teçhizat imkanlar gerektiren tamiratlar mahalli ve dış piyasada yaptırılacaktır.2010 yılında piyasa ve servislerde 50 civarında tamirat yaptırılacağı tahmin edilmektedir.

Akaryakıt ikmalleri için 2 adet 5-6 tonluk sayaçlı akaryakıt tankeri, seyyar kaynak aracı olarak kullanılmak üzere 2 adet metal kasalı 2-3 tonluk kamyon, 1 adet seyyar dizel kaynak jeneratörü, seyyar yağlama ekipmanı, seyyar basınçlı yıkama makinası, Karterden yağ çekme aparatı, atık yağ toplama tankı, ve muhtelif madeni ve gres kapları bulunan 1 adet 5 tonluk metal kasalı seyyar yağlama aracı temin edilecektir.

2010 yılında İl özel İdaresi Yatırımcı birimleri ile İl Özel İdaresi hizmetlerinin gerçekleştirebilmesi için idarenin ihtiyaç duyacağı 8 adet binek araç piyasadaki kiralananacaktır

PERFORMANS GÖSTERGELERİ:

Merkez ve İlçelerdeki toplam 280.000 litrelik Akaryakıt depo kapasitemiz bütçe ve mali imkanlar ölçüsünde akaryakıt sıkıntısı yaşanmayacak ve program uygulamalarında aksaklığa meydan verilmeyecek şekilde partiler halinde temin edilerek çalışma yerlerine ikmal edilecektir.

Taşıt ve lastik tekerlekli olup trafiğe çıkan makinelerin trafiğe çıkabilmeleri için gerekli Trafik sigortaları, fenni muayeneleri ve emisyon ölçümlerinin süreleri geçirilmeden yaptırılması sağlanacaktır.

Taşıt ve lastik tekerlekli iş makinelerinin lastik ihtiyaçları fiziki ve mali imkanlarımız ölçüsünde temin edilecektir.

Makina parkımızda bulunan 173 adet taşıt ve iş makinasından program uygulama bölgelerinde çalışırken arızalanan ve haftalık yağlama bakımları yapılması gereken makinalara seyyar tamir ve seyyar yağlama ekipleri ile müdahale edilerek arıza ve bakımların öncelikle yerinde yapılması sağlanacaktır.Arazide giderilmesi uzun zaman alabilecek arızalar ile kısmi revizyon gerektiren arızalar ve merkeze çok yakın olduğundan merkezde giderilmesi uygun görülebilecek arızalar atölyede iş emri açılmak suretiyle atölyemizde giderilecektir. Atölyemiz imkanlarıyla yapılması mümkün olmayan tamirler iç ve dış piyasada yaptırılacaktır.

Makine parkımızdaki makine ve taşıtların haftalık yağlama bakımlarının yerinde yapılması için kullanılmakta olan 1 adet seyyar yağlama aracı ile biri Boyabat Durağan Saraydüzü bölgesinde diğeri merkez ve çevre ilçelerde arazideki makinalara ve şantiyelere akaryakıt dağıtımında kullanılan sayaçlı 2 adet akaryakıt tankeri ve arazide yapılan tamirat işlerinde kullanılan 2 adet seyyar kaynak aracı ve 1 adet dizel kaynak jeneratörü çok eski(1979 Model) randımanı düşük ve ekonomik ömürlerini doldurduğundan yenilenecektir.

Yatırımcı birimlerin etüt,keşif, kontrollük ve şantiye hizmetleri için ihtiyaç duyacakları sayıda binek araç kiralananacaktır.

PERFORMAS TABLOSU

STRATEJİK AMAÇLAR	STRATEJİK HEDEFLER	PERFORMANS HEDEFLERİ	2010	2011	2012
İdaremiz stratejik planında yer alan hedef ve faaliyetlerin gerçekleştirilmesinde yatırımcı birimlerin talepleri doğrultusunda ihtiyaç duyulan taşıt ekipman temini ile programda kullanılan makine parkımızın ihtiyacı olan akaryakıt, madeni yağ gibi işletme ve bakım malzemelerini fiziki imkanlarımız ölçüsünde partiler halinde temin edip depolanarak çalışma alanlarındaki makinalara yatırım programı uygulamalarını aksatmayacak şekilde ulaştırılacak, çalışırken arızalanan makinaların Lastik-yedek parça ikmalleri yapılarak en kısa sürede faal duruma getirilmesi ve iş ahenginin sürdürülmesi sağlanacaktır.			5.135.000	4.820.000	5.220.000
	1.Merkez ve İlçelerdeki toplam 280.000 litrelik Akaryakıt depo kapasitemiz bütçe ve mali imkanlar ölçüsünde akaryakıt sıkıntısı yaşanmayacak ve program uygulamalarında aksaklığa meydan verilmeyecek şekilde partiler halinde temin edilecektir.		2.815.000	3.000.000	3.250.000
		1.1- 2010 yılında makine parkının ortalama yıllık ihtiyacı olarak 1.100.000 litre motorin, 25.000 litre benzin ve 25.000 kğ muhtelif madeni yağ temin edilip merkez ve ilçe şantiyelerin e ikmal edilecektir.	2.815.000	3.000.000	3.250.000
	2.Taşıt ve lastik tekerlekli olup trafiğe çıkan				

	makinelerin trafiğe çıkabilmeleri için gerekli Trafik sigortaları, fenni muayeneleri ve emisyon ölçümlerinin süreleri geçirilmeden yaptırılması sağlanacaktır.		70.000	80.000	90.000
		2.1- 2010 Yılında Taşıt ve lastik tekerlekli iş makinelerinin Trafiğe çıkabilmeleri için 115 adet taşıt ve makinesi için Trafik sigortası, 115 adet taşıt ve iş makinesi için emisyon ölçümü ve 80 adet taşıt ve damperli kamyonun fenni muayenesi yaptırılacaktır.	70.000	80.000	90.000
	3. Taşıt ve lastik tekerlekli iş makinelerinin lastik ihtiyaçları fiziki ve mali imkanlarımız ölçüsünde temin edilecektir.		300.000	330.000	360.000
		3.1- 2010 Yılında Taşıt ve iş makineleri için 500 adet muhtelif ebatta taşıt ve iş makinesi lastiği depolama kapasitemiz ölçüsünde partiler halinde temin edilerek depolanacak ve yıl içinde ihtiyaç duyan makinelere takılacaktır.	300.000	330.000	360.000
	4. Makina parkımızda bulunan 173 adet taşıt ve iş makinasından program uygulama bölgelerinde çalışırken arızalanan ve haftalık yağlama bakımları yapılması gereken makinalara seyyar tamir ve seyyar yağlama ekipleri ile müdahale edilerek arıza ve bakımların öncelikle yerinde yapılması sağlanacaktır. Arazide giderilmesi uzun zaman alabilecek arızalar ile kısmi revizyon gerektiren arızalar ve merkeze çok yakın olduğundan merkezde giderilmesi uygun görülebilecek arızalar atölyede iş emri açılmak suretiyle atölyemizde giderilecektir. Atölyemiz imkanlarıyla yapılması mümkün olmayan tamirler iç ve dış piyasada yaptırılacaktır.		1.100.000	1.210.000	1.320.000

		4.1- Makine parkımızdaki 173 adet taşıt iş makinesi ve ekipmanın günlük arızaları ve haftalık bakımları çalışma bölgelerinde seyyar tamir ekipleri ve seyyar yağlama ekibi ile mahallinde yaptırılacaktır. 2010 Yılı içinde meydana gelebilecek 1200 arıza seyyar tamir ekipleri vasıtası ile yerinde giderilecek, haftalık yağlama ve bakımlar seyyar yağlama ekibi tarafından haftalık programa göre yürütülecektir.	500.000	550.000	600.000
		4.2- Arazide giderilmesi zaman gerektirecek ağır arızalar ile kısmi revizyonlar ve merkeze yakın bölgelerde arızalanan makinalardan gerekli görülenler atölyemizde iş emri açılmak suretiyle giderilecektir.	500.000	550.000	600.000
		4.3- Motor rektifiyesi, yakıt pompa tamiri ve ayarı, şasi düzeltme ve yetkili servislerince giderilmesi gereken arızalar ile kendine has teknik bilgi teçhizat imkanlar gerektiren tamiratlar mahalli ve dış piyasada yaptırılacaktır.	100.000	110.000	120.000
	5. Makine parkımızdaki makine ve taşıtların haftalık yağlama bakımlarının yerinde yapılması için kullanılmakta olan 1 adet seyyar yağlama aracı ile biri				

	Boyabat Durağan Saraydüzü bölgesinde diğeri merkez ve çevre ilçelerde arazideki makinalara ve şantiyelere akaryakıt dağıtımında kullanılan sayaçlı 2 adet akaryakıt tankeri ve arazide yapılan tamirat işlerinde kullanılan 2 adet seyyar kaynak aracı ve 1 adet dizel kaynak jeneratörü çok eski(1979 Model) randımanı düşük ve ekonomik ömürlerini doldurduğundan yenilenecektir.		450.000	-----	-----
		5.1- Akaryakıt ikmalleri için 2 adet 5-6 tonluk sayaçlı akaryakıt tankeri, seyyar kaynak aracı olarak kullanılmak üzere 2 adet metal kasalı 5 tonluk kamyon, 1 adet seyyar dizel kaynak jeneratörü, seyyar yağlama ekipmanı, seyyar basınçlı yıkama makinası, Karterden yağ çekme aparatı, atık yağ toplama tankı, ve muhtelif madeni ve gres kapları bulunan 1 adet 5 tonluk metal kasalı seyyar yağlama aracı temin edilecektir.	450.000	-----	-----
	6.Yatırımcı birimlerin etüt,keşif, kontrollük ve şantiye ve kar mücadelesi servis hizmetleri için ihtiyaç duyacakları sayıda binek araç kiralanacaktır.		200.000	200.000	200.000
		6.1- 2010 yılında Yatırımcı birimler ile il özel idaresi birimlerinin hizmetlerini gerçekleştirebilmeleri için ihtiyaç duyacakları 8 adet binek araç kiralanacaktır.	200.000	200.000	200.000

7.İMAR VE KENTSEL İYİLEŞTİRME MÜDÜRLÜĞÜ

Tablo 28: İmar ve Kentsel İyileştirme Müdürlüğü Harcama Birimi Yöneticileri

HARCAMA BİRİMİ YÖNETİCİLERİ		
AD VE SOYADI	ÜNVANI	ÖNCEKİ GÖREVİ
Gürdal ERDAL	İmar ve Kentsel İyl.Müd.V.	Gelir Müd.

- A) İmar Planı Hizmetleri
- B) İnşaat Ruhsatı ve Denetim Hizmetleri
- C) Maden Kanunu Gereği Yapılan Ruhsat İşlemleri
- D) İşyeri Açma ve Çalışma Ruhsatı İşlemleri
- E) TUİK Adrese Dayalı Nüfus Kayıt Sistemi Hizmetleri
- F) 3583 Sayılı Bulgar Göçmenleri ile İlgili Arşiv Kayıtları
- G) Belediye sınırları dışındaki imar ve ruhsat işlemleri hususunda gerekli bilgilendirme toplantıları düzenlemek.

İmar Planı Hizmetleri

5302 sayılı İl Özel İdaresi Kanunu ve 3194 sayılı İmar Kanunu uyarınca; Belediye sınırı ve mücavir alanların dışında yapılan halihazır Harita ve Mevzi İmar Planlarının Kontrolü ve onayının yapılması.

3194 Sayılı İmar Kanunu uyarınca; Belediye sınırı ve mücavir alanların dışında İfraz, Tevhit ve İrtifa Hakları, Hisseli satış, Cins Değişikliği ile ilgili kontrol ve Valilik(İdaremizin) görüşünün bildirilmesi.

3194 Sayılı İmar Kanunu'nun 44 (i) maddesi ve Plansız Alanlar Yönetmeliği'nin 43. maddesi gereğince "Köy Yerleşik Alan Planları"nın hazırlanarak İl Genel Meclisinin onayına sunulması,

İnşaat Ruhsatı ve Denetim Hizmetleri

3194 sayılı İmar Kanunu uyarınca; Belediye hududu ve mücavir alanı dışında yapılacak yapılar nedeniyle İnşaat İzni, Yapı Kullanma İzni ile yine aynı kanun uyarınca kaçak yapı yapanlara ilgili işlemleri yürütmek ve kaçak yapılaşmanın önlenmesi hususunda gerekli denetimleri yapmak için:

5302 sayılı Kanun Uyarınca; Belediye sınırları ve mücavir alan dışındaki İmar Uygulamaları görevini yerine getirmek.

İmar Kanununun 58. Maddesi gereği;

57. maddesi dışında(yerleşik alan dışında) kalan yapılar ile, Köy nüfusuna kayıtlı olmayan, köyde sürekli oturmayanlar ile

Köy Nüfusuna kayıtlı olmakla birlikte, köyde sürekli oturmayanlar tarafından yapılacak tüm yapılara(Yapı ruhsatı ve Yapı Kullanma İznine tabi olan) 3194 sayılı İmar Kanunu ve ilgili Mevzuatı gereği, Adres kayıt sistemine uygun olarak Yapı Ruhsatı ve Yapı Kullanma İzin Belgelerini düzenlemek.

Yapı ruhsatı ve Yapı Kullanma İzin Belgesi Düzenleme süreci öncesinde ruhsat ve eklerinde gerekli incelemeler yapılarak, projeleri(mimari, statik, tesisat ve elektrik) onaylamak.

Ruhsat ve eklerine aykırı veya kaçak yapılan inşaatların tespitini yapmak.

İmar kanununun 59. maddesi gereği inşaat ve eklerine aykırı veya kaçak yapılan inşaatlara, İmar Kanununun 32. ve 42. maddeleri gereği idari cezalarını düzenlemek. İdari cezaları sonuçlanan ruhsatsız kaçak inşaatları ruhsata bağlamak.

Ruhsata bağlanan inşaatların, ruhsat ve eklerine ve projelerine uygun olup olmadığını denetlemek.

Belediye sınırları ve mücavir alan dışında bulunan sıhhi ve gayri sıhhi müesseselere umuma açık istirahat ve eğlence yerleri ile tüm işyerleri ve işletmelere Yapı Ruhsatı ve Yapı Kullanma İzin Belgesi düzenlemek.

Maden Kanunu Gereği Yapılan Ruhsat İşlemleri

5177 Sayılı Kanunla Değişik 3213 Sayılı Kanun' a göre I (a) Grubu madenlerinin Kamu Kurum ve Kuruluşlarında "Hammadde Üretim İzin Belgesi" olarak özel firma ve şahıslarda ise I (a) Grubu Maden Ruhsatı şeklinde düzenlenmesi için yapılan işlemleri yürütmek,

Kaçak Maden (Kum-Çakıl-Ariyet) malzeme alımının önlenmesi hususunda gerekli denetim hizmetlerini yapmak,

Ruhsat almadan üretim yapanlara Maden Kanunu gereği gerekli cezai müeyyidelerin uygulanması işlemlerini yürütmek,

Madencilik faaliyetleri için Yönetmeliği kapsamında gerekli izinlerin alınmasını sağlamak,

İşyeri Açma ve Çalışma Ruhsat İşlemleri

1- Belediye sınırları ve mücavir alan dışında kalan sıhhi, gayrisıhhi müesseseler ile Umuma Açık İstirahat ve Eğlence Yerlerine "İşyeri Açma ve Çalışma Ruhsatı" düzenlemek,

2- söz konusu işyerlerinin denetimlerini yapmak,

3- ruhsat olmadan açılan işyerlerini Yönetmelik gereği kapatma işlemlerini düzenlemek ve ruhsat alınmasını sağlamak,

TUİK Adrese Dayalı Nüfus Kayıt Sistemi Hizmetleri

Adres Kayıt Sistemi ve Kimlik Paylaşım Sisteminin sağlıklı bir şekilde yürütülmesi için teknik altyapıyı kurmak ve hayata geçirmek.

5490 sayılı Nüfus Hizmetleri Kanununun 51. maddesinin ikinci fıkrası ve Adres Kayıt Sistemi Yönetmeliğinin 7. maddesinin 3. fıkrasının 2. paragrafında "Adres bileşenlerindeki değişikliklerin Ulusal Veri Tabanına işlenmesinde, Belediyeler, Belediye sınırları dışında kalan yerlerde İl Özel İdareleri sorumludur." hükmü yer almaktadır. Diğer taraftan, Adres ve Numaralamaya ilişkin Yönetmeliğin 6. maddesi ile 4. maddesinin birinci fıkrasının (r) bendine göre Belediye ve İl Özel İdareleri numaralama çalışmalarını adres standardına uygun yürütmek Ulusal Adres Veri Tabanına işlemekle görevlidir.

PERFORMANS TABLOSU

Performans Göstergeleri	2009	2010	2011
Hali Hazır Harita sayısı	3	4	4
Mevzi İmar Planı sayısı	5	5	5
3194 Sayılı İmar Kanunu uyarınca; Belediye sınırı ve mücavir alanların dışında İfraz, Tevhit ve İrtifa Hakları, Hisseli satış ile ilgili yapılan kontrol sayısı	7	10	10
Mahkeme müzekkereleri ve Milli Emlak'tan gelen 1/25000 lik memleket haritasına işlenen parseller	18	10	8
İnşaat İzni, Yapı Kullanma İzni ile yine aynı kanun uyarınca kaçak yapı yapanlara ilgili işlemleri yürütmek ve kaçak yapılaşmanın önlenmesi hususunda yapılacak denetim sayısı	12	20	25
Adres kayıt sistemine uygun olarak düzenlenen Yapı Ruhsatı ve Yapı Kullanma İzin verilecek belge sayısı	30	35	45
Yapı ruhsatı ve İskan ruhsatı sayısı	30	35	45
Köy Yerleşik Alanı Harita sayısı	90	60	70
Köy Yerleşik Alanları içerisindeki ruhsata tabi olmayan yapılara ait onaylanan proje sayıları	45	50	50
Kaçak yapılaşmayı önlemek amacıyla gerçekleştirilecek denetim sayısı	10	50	60
Hazırlanacak <i>Kullanma İzin Belgesi</i> sayısı	13	14	14
Adres Kayıt Sistemi ve Kimlik Paylaşım Sisteminin yürütülmesi için hazırlanacak teknik altyapının gerçekleştirme oranı (%)	10	30	40
Adres ve numaralamaya İlişkin yönetmenliğin 9. maddesi gereğince; yapı ruhsatı formları, yapı kullanma izin belgesi ve yanan yıkılan yapıların ulusal veri tabanına işleme oranı (%)	5	10	10
5490 sayılı Nüfus Hizmetleri Kanununca belirtilmiş standartlardaki adres bilgileri ile adres oluşumuna altyapı oluşturan yapı belgelerini, belgelerin oluşturulması ile eş zamanlı olarak ulusal adres veri tabanına işleme oranı (%)	10	20	40
Ulusal veri tabanında yer alan bilgilerin güncellenme oranı (%)	50	60	80
Köy Yerleşme Planının yapılması taleplerine ilişkin gerçekleştirilecek işlem sayısı	60	60	70
I (a) Grubu Maden Ruhsatı Sayısı	1	7	9
Hammadde Üretim İzin Sayısı	3	5	8
Kaçak Malzeme Alımını Önlemek İçin Yapılan Denetim Sayısı	8	14	18
İşyeri Açma Çalıştırma Ruhsat Sayısı ve Ruhsatlandırma Hedefleri	10	15	20
İşyerleri Denetim Sayısı	20	30	40

8.YOL VE ULAŞIM HİZMETLERİ MÜDÜRLÜĞÜ

Tablo 28: Yol ve Ulaşım Müdürlüğü Harcama Birimi Yöneticileri

HARCAMA BİRİMİ YÖNETİCİLERİ

AD VE SOYADI	ÜNVANI	ÖNCEKİ GÖREVİ
Murat ER	Yol ve Ulaşım Hizm.Müd.	Yol ve Ulaşım Hizm.Müd.

PERFORMANS TABLOSU

İŞİN CİNSİ	2009		2010		2011		TOPLAM	
	KM / AD.	PRJ.TUTAR I	KM / AD.	PRJ.TUTAR I	KM / AD.	PRJ.TUTAR I	KM / AD.	PRJ.TUTARI
		(TL.)		(TL.)		(TL.)		(TL.)
GENİŞLETME ONARIM	39	1.533.889	40	1.600.000	45	1.575.000	124	4.708.889
STABİLİZE KAPLAMA	78	1.896.500	60	1.620.000	75	1.969.000	213	5.485.500
I.KAT ASFALT	32	1.807.716	33	1.980.000	35	2.137.000	100	5.924.716
II.KAT ASFALT	39	400.569	114	1.368.000	53	588.000	206	2.356.569
ASFALT ONARIM (YAMA)	400	460.000	380	550.000	400	560.000	1.180	1.570.000
SANAT YAPILARI	25/AD	375.000	30/AD	450.000	20/AD	250.000	75/AD	1.075.000
TRAFİK ve İŞARET LEVHALARI	400/A D	100.000	500/A D	130.000	500/A D	150.000	1.400/A D	380.000
PATLAYICI MADDE ALIMI				60.000		70.000		130.000
GENEL TOPLAM		6.573.674		7.758.000		7.299.000		21.630.674

9.TARIM HİZMETLERİ

Performans hedefi:

a) İlimizde İl içi tüketimin bir kısmının İl dışından karşılandığı sebzeçilikte ekonomik büyüklükten uzak küçük alanlarda ve verim potansiyelleri dikkate alınmamış tohum veya fidelerle yapılan üretim yerine çok verimli hibrit çeşitlerin fideleri kullanılarak ticari anlamda tarla sebzeçiliği yapılmasını yaygınlaştırmak, öncelikle var olan talebi İl içinden temin etmek.Aynı şekilde önceden hobi veya seracılığı yaygınlaştırmak, göstermek amacıyla 100 m2 civarında yapılan seralar yerine 215 m2'lik bir ailenin geçimini sağlayacak seralar yaptırmak, sera sebzeçiliğini geçim sağlayacak seviyeye getirmek.350 Dekar alanda açıkta sebze üretimi için 500.000 adet sebze fidesi satın alınması, 3,2 Dekar alanda 15 adet 320 m2'lik sera yapımı

b) Mevcut 47,3 Dekar olan toplu kivi bahçesi tesisini % 21 artırıp, 57,3 dekara yükselterek ekonomik üretim döneminde üretimde 30 ton ürün artışı sağlayacak tesisler yapmak. Alışılmış ürünlere kivi gibi alternatif ürünler eklemek.

4.591 Dekar olan armut, elma, kiraz ve şeftali bahçesi tesislerini % 4 artırarak 4.792 dekara, 8.962 ton olan üretimi 9.220 ton'a çıkarmak. Standart çeşitlerle İl dışına yapılan meyve satışlarını artırmak, büyük alıcıların alım yapabilecekleri bir yer haline getirmek.

3.330 Dekar olan ceviz bahçesi tesislerini % 39 artırarak 4.630 dekara, 1.509 ton olan üretimi (Ekonomik verim yıllarında) % 172 artırarak 4.100 ton'a çıkarmak. Ceviz bahçesi tesislerini fındığa alternatif olarak yaygınlaştırmak, pazar sorunları olan fındık üretimine olan yönelmeyi önlemek.

10 Dekar alanda kivi bahçesi tesis için 700 adet fidan satın alınması

201 Dekar alanda kurulacak kiraz, armut, elma ve şeftali gibi meyvelerin toplu bahçe tesisleri için toplam 8.900 adet fidan satın alınması.

1.300 Dekar alanda aşılı ceviz bahçesi tesisi yapılması için 13.000 adet fidan satın alınması.

c) Mevcut 11.837 hektar alanda 47.900 ton olan kaliteli kaba yem üretimini % 22 artırarak 58.500 ton'a çıkararak kaba yem açığının kapatılmasına katkı sağlamak, hibrit mısır tohumu ile silajlık mısır ekilişi yaptırılarak dekardan alınan yaklaşık 1 ton silajı 3,5 veya 4 ton seviyesine çıkararak silaj üretimini artırmak. Zaten yetersiz olan meralarda aşırı otlatmanın zararlarını önlemek, otlatmak için ayrılan tarla alanlarını yem bitkisi ekilişi yapılan tarlalar haline getirmek. Sap ve saman ağırlıklı yanlış yetiştiriciliği değiştirerek kaliteli kaba yem üretimi sayesinde birim hayvandan alınan verimi, dolayısı ile hayvansal üretimi artırmak.

6.600 Dekar alanda yonca tesisi yaparak yonca ot üretimini geliştirmek amacıyla 20.000 Kg. tohum alınması.

10.000 Dekar alanda fiğ ekilerek fiğ ot üretimini geliştirmek amacıyla 100.000 Kg. fiğ tohumu satın alınması.

650 Dekar alanda silajlık mısır ekilişi yaptırarak silaj üretiminin artırılabilmesi için 3.000 Kg silajlık mısır tohumluğu satın alınması.

d) Hayvancılığın geliştirilmesi amacıyla hayvan hastalık ve zararlıları ile mücadele için 9 adet ilaçlama aleti, ilaç, dezenfektan ve elbise alımı.

e) Çeltik ekilişlerinde mevcut 700-750 Kg olan dekara verimi sertifikalı tohum kullanarak 850 kilograma çıkarmak, bu sayede gelecek iki yıl için çiftçinin elinde bulunan tohumlukları yenilemiş olmak, çeltik üretiminde ilk yıl için toplam 1.800 ton artış sağlamak.

- Çeltik üretimini geliştirmek için 2.500 dekar alanda ekiliş yapacak 50.000 Kg sertifikalı çeltik tohumluğu alımı.

f) Temiz su kaynaklarının tasarruflu kullanılmasını teşvik etmek ve düzenli sulama ile birim alandan alınacak verimi artırmak amacıyla 50 dekar sebze bahçesinde ve 50 dekar meyve bahçesinde damla sulama sistemlerinin kurulması.

1-3. Faaliyet ve Projelerin Belirlenmesi:

a) - 350 Dekar alanda açıkta sebze üretimi için 500.000 adet sebze fidesi satın alınması, 500.000 Adet x 0,27 TL/Ad.= 135.000 TL

- 3,2 Dekar alanda 15 adet 320 m²'lik sera yapımı. 15 Adet x 9.914,76 TL/Ad. = 148.721,40 TL

b) - 10 Dekar alanda kivi bahçesi tesis için 700 adet fidan satın alınması. 700 Fidan x 5,5 TL/Ad.= 3.850 TL

- 201 Dekar alanda kurulacak kiraz, armut, elma ve erik gibi meyvelerin toplu bahçe tesisleri için toplam 8.900 adet fidan satın alınması.8.900 Fidan x 5,5 TL/Ad.= 48.950 TL

- 1.300 Dekar alanda aşılı ceviz bahçesi tesisi yapılması için 13.000 adet fidan satın alınması. 13.000 Fidan x 5,5 TL = 71.500 TL

c) - 8.330 Dekar alanda yonca tesisi yaparak yonca ot üretimini geliştirmek amacıyla 20.000 Kg. tohum alınması. 20.000 Kg. x 7,5 TL/ Kg = 150.000 TL

- 10.000 Dekar alanda fiğ ekilerek fiğ ot üretimini geliştirmek amacıyla 100.000 Kg. fiğ tohumu satın alınması.100.000 Kg. x 1,20 TL/Kg. = 120.000 YTL

- 650 Dekar alanda silajlık mısır ekilişi yaptırarak silaj üretiminin artırılabilmesi için 3.000 Kg silajlık mısır tohumluğu satın alınması. 3.000 Kg x 8 TL/Kg = 24.000 TL

d) - Çeltik üretimini geliştirmek için 2.500 dekar alanda ekiliş yapacak 50.000 Kg sertifikalı çeltik tohumluğu alımı. 50.000 Kg. x 2,10 TL/Kg = 105.000 TL

e) Bulaşıcı hayvan hastalıklarıyla mücadele amacıyla ilaçlama aleti, dezenfektan, ilaç ve elbise alımı için maktuen 12.000 TL

f) Bitki hastalık ve zararlıları ile mücadele amacıyla zirai mücadele ilacı ve aleti alımı için maktuen 32.000 TL ve yabancı domuz mücadelesi amacıyla 2.000 adet fişek alımı için 2.000 adet x 2 TL/adet = 2.000 TL,

g) 50 dekar sebze bahçesinde damla sulama sistemi tesis etmek amacıyla 50 dekar x 250 TL = 12.500 TL,

h) 100 dekar meyve bahçesinde damla sulama sistemi tesis etmek amacıyla 50 dekar x 250 TL = 12.500 TL

PERFORMANS GÖSTERGELERİ TABLOSU

Faaliyet Adı	Yem Bitkileri Üretiminin Geliştirilmesi			
Faaliyet Yılı	2009			
Performans Göstergesi	Türü	Gösterge Hedef ve Gerçekleşmeleri		
		2008	2009	2010
		Gerçekleşme	Hedef	Hedef
Dağıtılan Yonca Tohumu Miktarı (Kg)	Girdi	15.000	16.000	20.000
Dağıtılan Adi Fiğ Tohumu Miktarı (Kg)	Girdi	100.000	100.000	100.000

Dağıtılan Hibrit Silajlık Mısır Tohu. Mik. (Kg)	Girdi		3.000	3.000
Dağıtılan Yonca Tohumunun Birim Maliyeti (TL/Kg)	Verimlilik	5,31	5,23	7,50
Dağıtılan Adi Fiğ Tohumunun Birim Maliyeti (TL/Kg)	Verimlilik	1,08	0,90	1,20
Dağıtılan Hibrit Silajlık Mısır Tohumunun Birim Maliyeti (TL/Kg)	Verimlilik		7,02	8,00

PERFORMANS GÖSTERGELERİ TABLOSU

Faaliyet Adı	Bitkisel Üretimin Geliştirilmesi Projesi			
Faaliyet Yılı	2009			
Performans Göstergesi	Türü	Gösterge Hedef ve Gerçekleşmeleri		
		2008	2009	2010
		Gerçekleşme	Hedef	Hedef
Meyve Bahçesine Damla Sulama Tesisi Kurulması (Dekar)	Girdi			50
Sebze Bahçesine Damla Sulama Tesisi Kurulması (Dekar)	Girdi			50
Yüksek Tünel Yapımı (Adet)				15
Çeltik Tohumu Alımı (Kg)	Girdi		50.000	50.000
Sera Naylonu Alımı (Kg)	Girdi		4.400	
Sebze Fidesi Alımı (Adet)	Girdi	333.500	327.000	500.000
Organik Tarım ve Kontrol Sertifikası Sözleşmesi (Adet)	Girdi	10	10	
Aşılı Ceviz Fidanı Alımı (Adet)	Girdi	11.500	13.150	13.000
Muhtelif Meyve Fidanı Alımı (Adet)	Girdi	7.050	10.045	9.600
Meyve Bahçesine Damla Sulama Tesisi Birim Maliyeti (TL/Da.)	Verimlilik			250,00
Sebze Bahçesine Damla Sulama Tesisi Birim Maliyeti (TL/Da.)	Verimlilik			250,00
Yüksek Tünel Yapımı Birim Maliyeti (TL/Ad.)	Verimlilik			9.914,76
Çeltik Tohumu Alımı Birim Maliyeti (TL/Kg)	Verimlilik		1,81	2,10

Sera Naylonu Alımı Birim Maliyeti (Tl/Kg)	Verimlilik		6,01	
Sebze Fidesi Alımı Birim Maliyeti (Tl/Adet)	Verimlilik	0,22	0,27	0,27
Organik Tarım ve Kontrol Sertifikası Sözleşmesi Birim Maliyeti (Tl/Adet)	Verimlilik	177,00	200,00	
Aşılı Ceviz Fidanı Alımı Birim Maliyeti (TL/Adet)	Verimlilik	5,70	2,18	5,5
Muhtelif Meyve Fidanı Alımı Birim Maliyet, (Tl/Adet)	Verimlilik	2,85	3,13	5,5

PERFORMANS GÖSTERGELERİ TABLOSU

Faaliyet Adı	Bulaşıcı Hayvan Hastalıkları İle Mücadele Projesi			
Faaliyet Yılı	2009			
Performans Göstergesi	Türü	Gösterge Hedef ve Gerçekleşmeleri		
		2008	2009	2010
		Gerçekleşme	Hedef	Hedef
Kene İlacı Alımı (Adet)	Girdi	650		
Kene İlacı Alımı Birim Maliyeti (Ytl/Adet)	Verimlilik	13,79		

PERFORMANS GÖSTERGELERİ TABLOSU

Faaliyet Adı	Bitki Hastalık ve Zararlıları İle Mücadele Projesi			
Faaliyet Yılı	2009			
Performans Göstergesi	Türü	Gösterge Hedef ve Gerçekleşmeleri		
		2008	2009	2010
		Gerçekleşme	Hedef	Hedef
Av Fişeği Alımı (Adet)	Girdi	4.000	2.000	2.000
Av Fişeği Alımı Birim Maliyeti (Ytl/Adet)	Verimlilik	0,64	0,75	1,00

PERFORMANS TABLOSU

BÜTÇE YILI	2009	YILLAR			
İDARE	Sinop İl Özel İdaresi	2007	2008	2009	2010
STRATEJİK AMAÇ	Kırsal kalkınmayı hızlandırmak amacıyla, tarım sektörü sürekli desteklenecektir.				
STRATEJİK HEDEF					
	Tanımlar	Gerçekleşme	Gerçekleşme	Hedef	Hedef
Performans Hedefi					
Performans Göstergesi					
Tarım İl Müdürlüğü					
1.Yem Bitkileri Üretimini Geliştirilmesi					
a. Yonca Tohumu Alımı (Kg)		10.000	15.000	16.000	22.000
b. Adi Fiğ Tohumu Alımı (Kg)		100.000	100.000	100.000	100.000
d. Slajlık Mısır Tohumu Alımı (Kg)				3.000	3.000
2. Hayvancılığın Geliştirilmesi					
a. Boğa Sperması Alımı (Adet)		525			
b. Menşe Şehadetnamesi (Cilt)		1.000			
3. Bitkisel Üretim Geliştirilmesi					
a. Yüksek Tünel Alımı (Adet)		10		30	15
b. Galvanizli Tel Alımı (Kg)		3.000			
c. Sebze Fidesi Alımı (Adet)		125.000	333.500	327.000	500.000
d. Organik Tarım ve Kontrol Sertifikası Sözleşmesi		10	10		
e. Aşılı Ceviz Fidanı Alımı (Adet)		11.925	11.500	13.150	13.000
f. Muhtelif Meyve Fidanı Alımı (Adet)		7.953	7.050	10.045	9.600
g. Çeltik Tohumu Alımı (Kg)				50.000	50.000
ı) Sebze Bah. Damla Sulama Tesisi(De)					50
ı) Meyve Bah. Damla Sulam.Tesisi(De)					50
4. Bulaşıcı Hayvan Hast. İle Mücadele					
a. Kene İlacı alımı (Adet)			650		
b. İlaçlama aleti ve ilaç alımı (Adet)					
5. Bitki Hast. Ve Zar. Mücadele					
a. Av Fişeği Alımı (Adet)			4.000	2.000	2.000
b. Herbisit ve Fungusit Alımı (Kg)				60	60
c. İlaçlama Aleti Alımı (Adet)				18	18

10.SAĞLIK HİZMETLERİ

PERFORMANS GÖSTERGELERİ TABLOSU

Faaliyet Adı	Aile Hekimlerine ait kan toplama ve dağıtım işi için akaryakıt			
Faaliyet Yılı	2010			
Performans Göstergesi	TÜRÜ	Gösterge Hedef ve Gerçekleşmeleri		
		2010	2011	2012
		Hedef	Hedef	Hedef
Aile Hekimlerine ait kan toplama ve dağıtım ile okul aşularının yapılması için akaryakıt alımı	-	100.000,00 TL temini	-	-

PERFORMANS GÖSTERGELERİ TABLOSU

Faaliyet Adı	İlçe TSM'lerin onayı			
Faaliyet Yılı	2010			
Performans Göstergesi	TÜRÜ	Gösterge Hedef ve Gerçekleşmeleri		
		2010	2011	2012
		Hedef	Hedef	Hedef
Erfelek, Türkeli TSM'lerin tadilat ve onarımı	-	150.000 TL temini	-	-

PERFORMANS GÖSTERGELERİ TABLOSU

Faaliyet Adı	İlçe TSM'lerin onayı			
Faaliyet Yılı	2010			
Performans Göstergesi	TÜRÜ	Gösterge Hedef ve Gerçekleşmeleri		
		2010	2011	2012
		Hedef	Hedef	Hedef
Hastanesi olmayan ilçelere (Dikmen,Saraydüzü,Erfelek) için Röntgen cihazı alımı	-	250.000 TL temini	-	-

11.SPOR HİZMETLERİ,

Performans hedefi: Hazırlanan faaliyet ve projeler yılı içerisinde ödenek imkanları doğrultusunda gerçekleştirilecektir.

Faaliyet ve projelerin belirlenmesi :

- 1- Malzeme Alımı (PVC kaplı kafes örgü, galvanizli boru, demir, saç levha, basketbol çemberi, çimento, çakıl, kum,boya vs.)
- 2- Dikmen İlçesine Çok Amaçlı Spor Salonu Yapımı
- 3- Erfelek İlçesine Çok Amaçlı Spor Salonu Yapımı
- 4- Otobüs alımı (27+1) 28 kişilik
- 5- Merkez ve İlçelere Antrenör, Spor Lideri, Gençlik Lideri İstihdamı
- 6- Amatör spor kulüplerine malzeme desteği ve nakdi yardım yapılması
- 7-Merkez ve İlçe spor tesislerinin bakım onarımı

PERFORMANS GÖSTERGELERİ TABLOSU (1)

Faaliyet Adı	Futbol Sahası Çimlendirme			
Faaliyet Yılı	2010			
Performans Göstergesi	TÜRÜ	Gösterge Hedef ve Gerçekleşmeleri		
		2009	2010	2011
		Hedef	Hedef	Hedef
Futbol Sahası Çimlendirme	-	3 Ad.	-	

PERFORMANS GÖSTERGELERİ TABLOSU (2)

Faaliyet Adı	İl Merkezinde Çok Amaçlı Semt Spor Sahası Yapımı			
Faaliyet Yılı	2010			
Performans Göstergesi	TÜRÜ	Gösterge Hedef ve Gerçekleşmeleri		
		2009	2010	2011
		Hedef	Hedef	Hedef
Çok Amaçlı Semt Spor Sahası Yapımı	-	4 Ad.	-	

PERFORMANS GÖSTERGELERİ TABLOSU (3)

Faaliyet Adı	İl Merkezinde Tenis Kortu Yapımı			
Faaliyet Yılı	2010			
Performans Göstergesi	TÜRÜ	Gösterge Hedef ve Gerçekleşmeleri		
		2009	2010	2011
		Hedef	Hedef	Hedef
Tenis Kortu Yapımı	-	1 Ad.	-	

PERFORMANS GÖSTERGELERİ TABLOSU (4)

Faaliyet Adı	İl Merkezine Yarı Olimpik Yüzme Havuzu Yapımı			
Faaliyet Yılı	2010			
Performans Göstergesi	TÜRÜ	Gösterge Hedef ve Gerçekleşmeleri		
		2009	2010	2011
		Hedef	Hedef	Hedef
Yarı Olimpik Yüzme Havuzu Yapımı	-	1 Ad.	-	

PERFORMANS GÖSTERGELERİ TABLOSU (5)

Faaliyet Adı	Erfelek İlçesine Spor salonu Yapımı			
Faaliyet Yılı	2010			
Performans Göstergesi	TÜRÜ	Gösterge Hedef ve Gerçekleşmeleri		
		2009	2010	2011
		Hedef	Hedef	Hedef
Spor Salonu Yapımı	-	1 Ad.	1	

PERFORMANS GÖSTERGELERİ TABLOSU (6)

Faaliyet Adı	İlçe Merkezlerine Gençlik Merkezi Yapımı			
Faaliyet Yılı	2010			
Performans Göstergesi	TÜRÜ	Gösterge Hedef ve Gerçekleşmeleri		
		2009	2010	2011
		Hedef	Hedef	Hedef
Gençlik Merkezi Yapımı	-	2 Ad.	-	

PERFORMANS GÖSTERGELERİ TABLOSU (7)

Faaliyet Adı	Sporcu Nakli İçin 28 Kişilik Minibüs Alımı			
Faaliyet Yılı	2010			
Performans Göstergesi	TÜRÜ	Gösterge Hedef ve Gerçekleşmeleri		
		2009	2010	2011
		Hedef	Hedef	Hedef
Minibüs Alımı	-	1 Ad.	1 ad.	-

PERFORMANS GÖSTERGELERİ TABLOSU (8)

Faaliyet Adı	İlimizdeki sporcu sayısını ve faaliyetlerini arttırmak, Federasyon faaliyetlerine sporcu göndermek, İlimizde federasyon organizasyonları yapmak.			
Faaliyet Yılı	2010			
Performans Göstergesi	TÜRÜ	Gösterge Hedef ve Gerçekleşmeleri		
		2009	2010	2011
		Hedef	Hedef	Hedef
Sporcu ve organizasyon sayılarını arttırmak	-	3000 faal sporcu 500 org.sayısı	3200 faal sporcu 550 org.sayısı	-

PERFORMANS GÖSTERGELERİ TABLOSU (9)

Faaliyet Adı	Amatör spor kulüplerine malzeme desteği ve nakdi yardım yapılması.			
Faaliyet Yılı	2010			
Performans Göstergesi	TÜRÜ	Gösterge Hedef ve Gerçekleşmeleri		
		2009	2010	2011
		Hedef	Hedef	Hedef
Tüm Spor Kulüplerine malzeme ve mali destekte bulunmak.	-	5000 sporcu destek	5000 sporcu destek	-

PERFORMANS GÖSTERGELERİ TABLOSU (10)

Faaliyet Adı	Başarılı Sporcuları ödüllendirmek(kupa-Madalya-altın vb)			
Faaliyet Yılı	2010			
Performans Göstergesi	TÜRÜ	Gösterge Hedef ve Gerçekleşmeleri		
		2009	2010	2011
		Hedef	Hedef	Hedef
Sporcuların Ödüllendirilmesi	-	Muhtelif branşlarda 100 Sporcu	Muhtelif branşlarda 100 Sporcu	-

PERFORMANS GÖSTERGELERİ TABLOSU (11)

Faaliyet Adı	Merkez ve İlçelere Antrenör, Spor Lideri, Gençlik Lideri İstihdamı			
Faaliyet Yılı	2010			
Performans Göstergesi	TÜRÜ	Gösterge Hedef ve Gerçekleşmeleri		
		2009	2010	2011
		Hedef	Hedef	Hedef

Antrenör ,Spor Lideri, Gençlik Lideri istihdamının sağlanması	-	50	70	

PERFORMANS GÖSTERGELERİ TABLOSU (12)

Faaliyet Adı	Gençlik Merkezi Faaliyetlerinde kullanılmak üzere Demirbaş malzeme ihtiyacının karşılanması			
Faaliyet Yılı	2010			
Performans Göstergesi	TÜRÜ	Gösterge Hedef ve Gerçekleşmeleri		
		2009	2010	2011
		Hedef	Hedef	Hedef
Demirbaş alımı	-	Muhtelif	-	

PERFORMANS GÖSTERGELERİ TABLOSU (13)

Faaliyet Adı	Gençlik merkezince düzenlenecek olan kültürel ve sanatsal etkinlik giderlerine katkı sağlamak.			
Faaliyet Yılı	2010			
Performans Göstergesi	TÜRÜ	Gösterge Hedef ve Gerçekleşmeleri		
		2009	2010	2011
		Hedef	Hedef	Hedef
Kültürel ve Sanatsal etkinlikler gideri	-	30.000 YTL	-	

PERFORMANS GÖSTERGELERİ TABLOSU (14)

Faaliyet Adı	Gençlik Merkezleri arası düzenlenecek tarihi ve kültürel geziler,Uluslar arası değişim programlarına katılımı sağlamak, Gençlik Merkezi Eğitim Faaliyetlerinde görev alanlara ücret ödenmesi.			
Faaliyet Yılı	2010			
Performans Göstergesi	TÜRÜ	Gösterge Hedef ve Gerçekleşmeleri		
		2009	2010	2011
		Hedef	Hedef	Hedef
Tarihi-Kültürel geziler ve Uluslar arası değişim programı ve Eğitim Faaliyetlerine katkı.	-	40.000 YTL	-	

PERFORMANS GÖSTERGELERİ TABLOSU (15)

Faaliyet Adı	Dikmen İlçesine Spor Salonu Yapımı			
Faaliyet Yılı	2010			
Performans Göstergesi	TÜRÜ	Gösterge Hedef ve Gerçekleşmeleri		
		2009	2010	2011
		Hedef	Hedef	Hedef
Spor Salonu Yapımı	-	-	1	

PERFORMANS GÖSTERGELERİ TABLOSU (16)

Faaliyet Adı	İl , İlçe, Belde ve köy de bulunan İlçe spor tesislerine, okullara, kulüplere, semt sahası yapımı (Basketbol potası, voleybol dikmesi, badminton kale direği), çim yüzeyli sahamızda çürüyen 3 adet demir kapıların imalatı ile semt sahalarında tel örgü çalışmaları için PVC kaplı kafes tel örgü, galvanizli boru, demir, saç levha, basketbol çemberi, çimento, çakıl, kum,boya vs. malzemelerin alınması gerekmedir.			
Faaliyet Yılı	2010			
Performans Göstergesi	TÜRÜ	Gösterge Hedef ve Gerçekleşmeleri		
		2009	2010	2011
		Hedef	Hedef	Hedef
Malzeme Alımı	-	-	Muhtelif Miktarda	

PERFORMANS GÖSTERGELERİ TABLOSU (17)

Faaliyet Adı	İl ve İlçe Spor tesislerinin bakım onarımı.			
Faaliyet Yılı	2010			
Performans Göstergesi	TÜRÜ	Gösterge Hedef ve Gerçekleşmeleri		
		2009	2010	2011
		Hedef	Hedef	Hedef
Spor Tesislerinin Bakım Onarımı	-	-	Gerze soyunma odası ile Boyabat Spor Salonu bakım onarımı ve Tesislerin bakım onarımı	

PERFORMANS TABLOSU (1)

Bütçe Yılı	2010	YILLAR			
İdare	Gençlik ve Spor İl Müdürlüğü	2009	2010	2011	2012
Stratejik Amaç I	Tesis Yapmak				
Stratejik Hedef I.1	Tesis sayısını arttırmak				
	Tanımlar	Gerçekleşme	Hedef	Hedef	Hedef
Performans Hedefi I.1.1	Hazırlanan faaliyet ve projeler yılı içerisinde ödenek imkanları doğrultusunda gerçekleştirilecektir.				
Performans Göstergesi	Futbol Sahası Çimlendirme	-	-		
	Çok Amaçlı Semt Spor Sahası Yapımı	-	-		
	Tenis Kortu Yapımı	-	-		
	Yarı Olimpik Yüzme Havuzu Yapımı	-	-		
	Spor Salonu Yapımı	-	2		
	Spor Tesisleri Bakım Onarımı	-	2		
	Gençlik Merkezi Yapımı	-	-		
	Malzeme Alımı	-	Muhtelif Miktarda		
	Harcama Birimi A				
Faaliyet 1					
Faaliyet 2					
Proje 1					
Proje 2					
Harcama Birimi B					
Faaliyet 1					
Faaliyet 2					
Proje 1					
Proje 2					

Bütçe Yılı	2010	YILLAR			
İdare	Gençlik ve Spor İl Müdürlüğü	2009	2010	2011	2012
Stratejik Amaç I	Kulüpler-Antrenörler-Gençlik Mer.Faal.				
Stratejik	Malzeme ve Mali destek -				

Hedef I.1	istihdam sağlanması				
	Tanımlar	Gerçekleşme	Hedef	Hedef	Hedef
Performans Hedefi I.1.1	Hazırlanan faaliyet ve projeler yılı içerisinde ödenek imkanları doğrultusunda gerçekleştirilecektir.				
Performans Göstergesi	Minibüs alımı (27+1) 28 kişilik	-	1		
	Sporcu ve Organizasyon sayılarını arttırmak	2200 Faal sp. 952 Org sayısı	3200 Faal sp. 1000 Org.sayısı		
	Tüm Spor Kulüplerine malzeme ve mali destekte bulunmak	3000 sporcuya destek	5000 sporcuya destek		
	Sporcuların Ödüllendirilmesi	Muhtelif branşlarda 50 sporcu	Muhtelif branşlarda 100 sporcu		
	Antrenör, Spor Lideri, Gençlik Lideri istihdamının sağlanması	50	70		
	Gençlik Merkezine Demirbaş Malzemesi Alımı	-	Muhtelif Mik.		
	Kültürel ve Sanatsal etkinlikler gideri	-	30.000		
	Tarihi Kültürel geziler ve Uluslar arası değişim programı ve eğitim faaliyetlerine katkı	-	40.000		

12.KÜLTÜR VE TURİZM HİZMETLERİ

Performans Hedefimiz: İl Müdürlüğümüz 2010 yılı yatırım programına Sinop kale koruma alanlarının belirlenmesi, Sinop kale ve surlarının restorasyonu, Sinop tarihi cezaevi içinde deniz müzesi ve adalet müzesi oluşturulması, Sinop merkez Anadolu Öğretmen Lisesi bahçesindeki poternin turizme açılması, aydınlatma ve çevre düzenlemesinin yapılması, antik su deposu kazı ve temizlik çalışması, kapalı mekan tonoz restorasyonunun yapılması, Kumkapı burcu çevresi kazı ve temizlik çalışmasının yapılması, Sinop Kuruçeşme sokaktaki tarihi yerlerin kamulaştırılarak restore edilmesi, Sinop Aklıman, Hamsilos, Sarıkum karaca üretim istasyonu mıntıkasının turizm alanı ilan edilmesi, Sinop Küçük Sanayi Sitesinden Gerze Belediyesi mücavir alanı sahil bandına kadar olan alanı turizm alanı ilan edilmesi, Ayancık Belediyesi mücavir alan sınırından Çaylıoğlu'na kadar olan sahil bandının turizm alanı ilan edilmesi, Ayancık Akköy'den Erfelek İlçe sınırına kadar olan sahil bandının turizm alanı ilan edilmesi, Türkeli - Güzelkent'den Kastamonu-Çatalzeytin'e kadar olan sahil bandının turizm alanı ilan edilmesi, Erfelek Tatlıca

Şelaleleri mıntıkası, Ayancık İnatlı Mağarası mıntikasının turizm alanı ilan edilmesi, Boyabat kalesi ve Kalebağı çevresinin turizm alanı ilan edilmesi, İlimiz merkez ada mahallesinde yer alan ve Bakanlığımızca kamulaştırılan Balatlar Kilisesinin kazı çalışmalarının ve çevre düzenlemesinin yapılması, İlimiz Boyabat İlçesi Gökdere Mahallesinde kamulaştırılan Sivil Mimarlık örneği Kültür varlığının yaşayan konak haline dönüştürülmesi amacıyla yapılan restorasyon çalışması ile teşhir ve tanzim işlerinin tamamlanması, İlimiz Boyabat ilçesi Salar Köyündeki kaya mezarlığının turizme açılabilmesi, İlimiz Durağan İlçesi Buzluk mağarasının turizme açılması, İlimiz Durağan İlçesi Terelek ve Ambarkaya kaya mezarlığının turizme kazandırılması, İlimiz Gerze ilçesi Çeçe Sultan Türbesinin turizme kazandırılması, Bakanlığımız ve Valiliğimizce ilimize dört yıldızlı bir otelin kazandırılması için TOKİ'ye tahsis edilen karakum yolu üzerindeki 18 dönümlük hazine arazisinin otel yapım ihalesinin bir an önce gerçekleştirilmesi hedeflenmektedir.

Performans Göstergelerimiz : Müdürlüğümüzün 2010 yılı performans programında hedeflerine ulaşabilmesi ve planlanan yatırım programının gerçekleşmesi için 2010 yatırım programı teklifi İl Özel İdaresi'ne yapılmış olup, İl Özel İdaresi bütçesinde yer alması halinde ise belirlenen hedefe ulaşılacaktır.

Harcama Birimimiz : Sinop İl Kültür ve Turizm Müdürlüğü ile bağlı İl Birimlerimiz.

Birim Performans Programı :Programın gerçekleşebilmesi için, kaynak ihtiyaçlarımızın Bakanlığımızca Genel Bütçeden karşılanmaması nedeniyle, İl Özel İdaresi Bütçesinden karşılanması gerekmektedir. Kurumumuzun sorumluluk alanı içerisinde İlimizin yurt içinde ve yurt dışında tanıtımı için gerekli çalışmalar yapılmış bu amaç doğrultusunda materyaller hazırlanmış her türlü imkan ve araçlardan yararlanılarak kültür ve turizmle ilgili tanıtma ve rehberlik hizmetleri yerine getirilmiştir.

Birim Faaliyet Raporu : İl Müdürlüğümüz ile bağlı ilçe birimlerinin yetki görev ve sorumluluk alanları içerisinde ilimizin yurt içinde ve yurt dışında tanıtılabilmesi ilimiz limanına uğrayan ve büyük yolcu kapasitesine sahip turist gemisi sayılarında her geçen gün artış yaşanması, yurt içinde ve yurt dışında yapılan tanıtım fuarlarına ilimizi temsilen katılınması tarihi ve kültürel varlıklarımızın korunması doğal kültürel ve turistik değerlerin araştırılarak ekonomik gelişmeye katkıda bulunulmasının sağlanması. Bunları sağlamak amacıyla Kamu Kurum ve Kuruluşlarının yenilendirilmesi ve işbirliği yapılması sivil toplum Kuruluşları ve Özel Sektör Kuruluşları ile işbirliği organize edilmesi kültür merkezi Kültür Sanat Merkezi Devlet Güzel Sanatlar Galerisi ve diğer bağlı kuruluşlarımızla toplantı, konferans, çocuk oyunları, gezi, kutlama, sergi, gösteri, tiyatro, konser, sinema gösterisi geliştirme çalışmaları düzenlenmesinin planlanabilmesi için gerekli bütçenin ayrılması.

Faaliyet/Proje : İl Müdürlüğümüzün 2010 yılında gerçekleştirmeyi planladığı Sinop kalesi ve tarihi cezaevi çevre düzenlemesi ve restorasyon projesi, Adalet ve Deniz müzesi, Sinop merkez Anadolu Öğretmen Lisesi bahçesindeki poternin turizme açılması, aydınlatma ve çevre düzenlemesinin yapılması, antik su deposu kazı ve temizlik çalışması, kapalı mekan tonoz restorasyonunun yapılması, Kumkapı burcu çevresi kazı ve temizlik çalışmasının yapılması, Boyabat'ta tarihi konak restorasyonu, Boyabat Bazalt kayalıklarının turizme açılması projesi, Çeçe Sultan türbesinin turizme açılması projesi, Durağan Buzluk mağarasının turizme açılması, Kuruçeşme Sokak'ın kamulaştırılması, Balatlar Kilisesinin çevre düzenleme projesi, Sis düdüğüne seyir terasları yapımı.

13.EĞİTİM HİZMETLERİ

2009 YILI

STRATEJİK AMAÇ 1 (S.A.M.): İlimize modern eğitim kurumları kazandırmak, derslik ihtiyacını sıfırlamak, onarımlar için uzun vadeli ve dengeli planlamalar yaparak eldeki kaynakları hesap verilebilirlik ilkesine uygun olarak kullanmak.

STRATEJİK HEDEF 1.1. Sinop İl genelinde 2008- 2010 yılları arası Modern eğitim kurumları kurmak için altyapı çalışmalarını yapmak

Faaliyet 1.1.1. Planlama dönemi içerisinde ihtiyaç duyulan İlköğretim okullarının küçük onarımlarının yapılması, (Küçük Onarımlar – 150.000 TL)

Faaliyet 1.1.2. 2008 yılı içerisinde Durağan Cumhuriyet İlköğretim okuluna 4 ek derslik yapılması (Ek Derslik: 200.000 TL)

Faaliyet 1.1.3. 2008 yılı içerisinde Sinop Merkez İlçeye anaokulu binası yapılması (Anaokulu: 236.277 TL)

Faaliyet 1.1.4. 2008 yılı içerisinde Ordu İlköğretim binasına 12 ek derslik yapılması (Ek Derslik: 300.000 TL)

Faaliyet 1.1.5. 2008 yılı içerisinde Hizmet alımlarının sorunsuz bir şekilde yapılması (Hizmet Alımı: 300.000 TL)

Faaliyet ve Proje Maliyeti Tablosu (Bütçe Yılı: 2009)

SAM-1, SH-1	Sorumlu birim	Faaliyetin Başlama Tarihi	2009	2010	2011	Toplam
F1	Bütçe Yatırım H.Ş.	01.01.2009 – 31.12.2009	310.000 TL			310.000 TL
F2	Bütçe Yatırım H.Ş.	01.01.2009 – 31.12.2009	550.000 TL			550.000 TL
F3	Bütçe Yatırım H.Ş.	01.01.2009 – 31.12.2009	550.000 TL			550.000 TL
F4	Bütçe Yatırım H.Ş.	01.01.2009 – 31.12.2009	304.000 TL			304.000 TL
F5	Bütçe Yatırım H.Ş.	01.01.2009 – 31.12.2009	600.500 TL			600.500 TL
F6	Bütçe Yatırım H.Ş.	01.01.2009 – 31.12.2009	580.000 TL			580.000 TL
F7	Bütçe Yatırım H.Ş.	01.01.2009 – 31.12.2009	370.000 TL			370.000 TL
STRATEJİK HEDEF TOPLAMI			3.264.500 TL			3.264.500 TL

2010 YILI

STRATEJİK AMAÇ 1 (S.A.M.): İlimize modern eğitim kurumları kazandırmak, derslik ihtiyacını sıfırlamak, onarımlar için uzun vadeli ve dengeli planlamalar yaparak eldeki kaynakları hesap verilebilirlik ilkesine uygun olarak kullanmak.

STRATEJİK HEDEF 1.1. Sinop İl genelinde 2009- 2011 yılları arası Modern eğitim kurumları kurmak için altyapı çalışmalarını yapmak

Faaliyet 1.1.1. Planlama dönemi içerisinde ihtiyaç duyulan İlköğretim okullarının büyük ve küçük onarımlarının yapılması, (Küçük Onarımlar – 250.000 TL)

Faaliyet 1.1.2. 2010 yılı içerisinde Merkez Korucuk İlköğretim Okuluna 6 ek derslik yapılması (Kapalı Spor Salonu: 531.000 TL)

Faaliyet 1.1.3. 2010 yılı içerisinde Boyabat Yeşilyurt İlköğretim Okuluna 8 ek derslik yapılması (Ek Derslik: 974.680 TL)

Faaliyet 1.1.4. 2010 yılı içerisinde Boyabat Esentepe Mahallesine 12 derslik yapılması (Kapalı Spor Salonu: 814.200 TL)

Faaliyet ve Proje Maliyeti Tablosu (Bütçe Yılı: 2010)

SAM-1, SH-1	Sorumlu birim	Faaliyetin Başlama Tarihi	2009	2010	2011	Toplam
F1	Bütçe Yatırım H.Ş.	01.01.2010 – 31.12.2010		250.000		250.000
F2	Bütçe Yatırım H.Ş.	01.01.2010 – 31.12.2010		531.000		531.000
F3	Bütçe Yatırım H.Ş.	01.01.2010 – 31.12.2010		974.680		974.680
F4	Bütçe Yatırım H.Ş.	01.01.2010 – 31.12.2010		814.200		814.200
STRATEJİK HEDEF TOPLAMI				2.569.880		2.569.880

2011 YILI

STRATEJİK AMAÇ 1 (S.A.M.): İlimize modern eğitim kurumları kazandırmak, derslik ihtiyacını sıfırlamak, onarımlar için uzun vadeli ve dengeli planlamalar yaparak eldeki kaynakları hesap verilebilirlik ilkesine uygun olarak kullanmak.

STRATEJİK HEDEF 1.1. Sinop İl genelinde 2009- 2011 yılları arası Modern eğitim kurumları kurmak için altyapı çalışmalarını yapmak

Faaliyet 1.1.1. Planlama dönemi içerisinde ihtiyaç duyulan İlköğretim okullarının büyük ve küçük onarımlarının yapılması, (Küçük Onarımlar – 250.000 TL)

Faaliyet 1.1.2. 2011 yılı içerisinde Durağan 75. Yıl Yatılı İlköğretim Bölge Okuluna Kapalı Spor Salonu yapılması (Kapalı Spor Salonu: 700.000 TL)

Faaliyet ve Proje Maliyeti Tablosu (Bütçe Yılı: 2011)

SAM-1, SH-1	Sorumlu birim	Faaliyetin Başlama Tarihi	2009	2010	2011	Toplam
F1	Bütçe Yatırım H.Ş.	01.01.2010 – 31.12.2010			250.000	250.000
F2	Bütçe Yatırım H.Ş.	01.01.2010 – 31.12.2010			700.000	700.000
STRATEJİK HEDEF TOPLAMI					950.000	950.000

14.SOSYAL HİZMETLER

Performans Hedefimiz:

Sosyal devlet olmanın temel sorumluluklarını yerine getirmekte vazgeçilmez bir öneme sahip olan SHÇEK Genel Müdürlüğü korunmaya, bakıma veya yardıma muhtaç aile, çocuk, genç, kadın, özürü ve yaşlılarımıza 24 saat sürekli koruma ve bakım hizmetini yatılı ve gündüzlü olarak vermektedir. Toplum merkezleri, aile, gençlik ve yaşlı danışma merkezleri, evlat edindirme, koruyucu aile, sosyal yardım uygulamaları, sokakta yaşayan ve çalışan çocuklara yönelik hizmetleri ile tüm alanlarda gönüllü katkı ve katılımların organizasyonu gibi koruyucu, önleyici ve eğitici çalışmaların yanında uluslar arası sosyal hizmet faaliyetlerini de yürütmekle görevlidir.

PERFORMANS GÖSTERGELERİ TABLOSU

Faaliyet Adı	İl Sosyal Hizmetler Müdürlüğü				
	Faaliyet Yılı	Türü	Gösterge Hedef ve Gerçekleşmeleri		
			2009	2010	2011
Hedef			Hedef	Hedef	
Difriz Alımı (Yetiştirme Yurdu Müdürlüğü)	Dayanıklı Mal ve Malzeme Alımı		3.000,00 TL.		
Su Deposu ve Arıtma Sistemi Alımı (Yetiştirme Yurdu Müdürlüğü)	Dayanıklı Mal ve Malzeme Alımı		25.000,00 TL.		
Yemekhane Tadilatı (Yetiştirme Yurdu Müdürlüğü)	Yapım İşi		40.000,00 TL.		
Soğuk Hava Deposu Yapımı (Yetiştirme Yurdu Müdürlüğü)	Yapım İşi		50.000,00 TL.		
Cihaz Alımı (Spastik Çocuklar Rehabilitasyon Merkezi Müdürlüğü)	Demirbaş		40.000,00 TL.		
Bina Kiralama(Spastik Çocuklar Rehabilitasyon Merkezi Müdürlüğü)	Kira	4 Ay-9.700,00 TL.	0,00	2010 Yılında Kiralama Yapılmayacaktır	
Cihaz Alımları (Spastik Çocuklar Rehabilitasyon Merkezi Müdürlüğü)	Demirbaş	8 Ay-19.360,00 TL	0,00	Bina Kiralama Ek Ödenek Talebi	
Engelliler Yaz Kampı (Spastik Çocuklar Rehabilitasyon Merkezi Müdürlüğü)	Kamp	35.000,00 TL.			

15.SİVİL SAVUNMA HİZMETLERİ

PERFORMANS GÖSTERGELERİ TABLOSU

Faaliyet Adı	SİVİL SAVUNMA HİZMETLERİ			
Faaliyet Yılı	2010 - 2012			
Performans Göstergesi	Türü	Gösterge Hedef ve Gerçekleşmeleri		
		2010	2011	2012
		Hedef	Hedef	Hedef
Kesme Ayırma Cihazı (Portatif)	Alet	32.000,00		
Şişme Çadır	Alet	32.500,00		
Zorla Girme Seti	Alet	2.000,00		
Jeneratör (Portatif)	Alet	5.200,00		
Beton Kırma Makinesi (Benzinli)	Alet	10.500,00		
Kapalı Devre Solunum Cihazı	Alet	3.000,00		
Emniyet Ekipmanları	Alet	2.000,00		
Sedye (Faraş-Oturak)	Alet	3.500,00		
Liberatör	Alet	4.500,00		
Fren Tertibatlı İniş Takımı	Alet	4.000,00		
Çekme Kaldırma Seti	Alet	10.200,00		
Tripot	Alet	8.000,00		
Matkap (Delici-Kırıcı)	Alet	1.300,00		
KBRN Tespit Cihazları	Alet	41.000,00		
Numune Alma Kiti	Alet	3.800,00		
Motorlu Şişme Bot (6-8 Kişilik)	Alet	40.000,00		
Balıkadam Giysi ve Ekipmanları	Alet	10.000,00		
Oksi-Asetilen Cihazı	Alet	4.000,00		
		217.500,00		

16.BAYINDIRLIK HİZMETLERİ

PERFORMANS TABLOSU

Faaliyet ve Proje Maliyeti Tablosu (Bütçe Yılı 2009-2010-2011)

SAM1	Sorumlu Birim	F ve P'nin başlama ve bitiş tarihi	2009	2010	2011	TOPLAM
F1	İdari İşler Şube Müdürlüğü	01.01.2009 – 31.12.2009	7.500.-	15.000.-	15.000.-	37.500.-
		01.01.2010 – 31.12.2010				
		01.01.2011 – 31.12.2011				
F2	İdari İşler Şube Müdürlüğü	01.01.2009 – 31.12.2009	7.500.-	7.500.-	7.500.-	22.500.-
		01.01.2010 – 31.12.2010				
		01.01.2011 – 31.12.2011				
F3	İmar Afet Şube Müdürlüğü	01.01.2009 – 31.12.2009	3000	4000	5000	12.000
		01.01.2010 – 31.12.2010				
		01.01.2011 – 31.12.2011				
SH TOPLAMI			18.000.-	26.500.-	27.500.-	72.000.