

2024
ŞIRNAK ÜNİVERSİTESİ
PERFORMANS PROGRAMI







SUNUŞ

Bilgi toplumunun oluşumunda başrol oynayan üniversiteler hızla değişen ve gelişen günümüz dünyasında, bilginin üretildiği ve toplumlara ulaştırıldığı kurumların başında gelmektedir. Toplumlara geleceğe hazırlayacak olan bu kurumların, her şeyden önce toplumun geleceğini nasıl kurgulayacakları konusuna hassasiyetle çalışmaları önemli ve tarihi bir zorunluluktur. Bu bilinçle, Şırnak Üniversitesi, eğitim-öğretim ve araştırma kalitesinin iyileştirilmesi ve sistematik bir şekilde devam ettirilmesi için çalışmaktadır. Üniversitemiz bilimsel verilerin ışığında çağdaş yönetim ilkelerini uygulayarak bölgemizin ve ülkemizin kalkınmasında etkin bir şekilde yer almayı görev olarak üstlenmiş durumdadır.

Üniversitemiz, sürekli gelişen iç dinamikleri, hızla yükselen eğitim kalitesi ve kendini yenileyen yapısı ile hızlı ve emin adımlarla yürüyen, geleceğe güvenle ve umutla bakan bir bölge üniversitesi olarak, yerel dinamizmi geliştirip ulusal ve uluslararası değerlerle buluşturarak, özellikle bulunduğu bölgenin ülkeleri ile ülkemiz arasında bilim ve kültür alanında bir köprü oluşturacak jeopolitik ve jeostratejik bir konuma sahiptir.

Üniversitemiz, devletimizin kendisine sağlamış olduğu kaynakları en verimli şekilde kullanarak evrensel değerlerle donatılmış, rekabet edebilen, araştıran, sorgulayan, toplumsal değerlere duyarlı, kültür ve sanat bilinci gelişmiş bireyler yetiştirmeyi ilke edinmiştir.

Şırnak Üniversitesi eğitim-öğretim, araştırma ve yayın faaliyetlerinin yanı sıra, içinde bulunduğu çevrenin sosyal, ekonomik ve idari sorunlarının çözümüne katkı sağlamayı, toplumla bütünleşerek onun bir parçası olmayı da misyon edinmiştir. Bu amaçla fiziki alt yapısını hızla tamamlayarak insan kaynaklarını güçlendirmeyi hedeflemektedir.

Üniversitemizin akademik ve idari anlamda durumu belirlenerek misyon, vizyon, stratejik amaç ve hedeflerinin ele alındığı bir gelecek projeksiyonu çizilerek hazırlanan 2023-2027 yıllarına ait Üniversitemiz Stratejik Planı yürürlüktedir. Üniversitemize ait 2024 yılı Performans Programı, Stratejik Planda belirtilen amaç ve hedefler doğrultusunda hazırlanmıştır. Performans Programının hazırlanmasında emeği geçen personelimize, Performans Programının uygulama aşamasında doğru ve kullanılabilir bilginin üretilmesi ve çevresel etkinliğinin sağlanmasında, evrensel değerler doğrultusunda bütünleşerek çalışacak tüm idari ve akademik personelimize teşekkür ediyor, başarılar diliyorum.

Prof. Dr. Abdurrahim ALKIŞ
Rektör

İÇİNDEKİLER

1. GENEL BİLGİLER.....	5
1.1 MİSYON ve VİZYON	5
1.2 YETKİ, GÖREV VE SORUMLULUKLAR	5
1.2.1 Teşkilat Yapısı	7
1.3 İDAREYE İLİŞKİN BİLGİLER.....	11
Fiziksel Kaynaklar	11
Eğitim Alanları.....	13
Sosyal Alanlar	14
Bilişim Sistemleri ve Teknolojik Kaynaklar.....	21
İnsan Kaynakları	24
2. PERFORMANS BİLGİLERİ.....	27-73

1 - GENEL BİLGİLER

1.1 - MİSYON VE VİZYON

Misyon

Şırnak Üniversitesi; Üç Ülkenin kavşağında olma sorumluluğuyla bilime, kültüre ve sanata, ulusal ve uluslararası düzeyde katkı sunmayı ve disiplinler arası araştırmalar yapmayı, kamu yararını gözeten, bulunduğu kentin kalkınmasına, gelişmesine katkıda bulunmayı ve insan odaklı, sosyal sorumluluğa, çevre bilincine sahip, farklılıklara saygı gösteren bireyler yetiştirmeyi görev edinmiştir.

Vizyon

Nitelikli bilimsel çalışmalarla; bölgesel potansiyel ile uluslararası birikim arasında köprü olan, insani değerleri yaygınlaştıran, yenilikçi bir araştırma üniversitesi olmaktır.

1.2 – YETKİ, GÖREV VE SORUMLULUKLAR

Yetki

Üniversitemiz ve bağlı birimleri; belirlenmiş olan misyon, vizyon, hedef ve amaçlarına yönelik tüm işlevlerini gerçekleştirirken, 2547 Sayılı Yükseköğretim Kanunu ile diğer ilgili kanun, yönetmelik, kanun hükmünde kararname ve mevzuat hükümleri çerçevesinde yetki kullanmaktadır.

Görev

Çağdaş uygarlık ve eğitim-öğretim esaslarına dayanan bir düzen içinde, toplumun ihtiyaçları ve kalkınma planları ilke ve hedeflerine uygun ve ortaöğretime dayalı çeşitli düzeylerde eğitim-öğretim, bilimsel araştırma, yayım ve danışmanlık yapmak,

Kendi ihtisas gücü ve maddi kaynaklarını rasyonel, verimli ve ekonomik şekilde kullanarak, milli eğitim politikası ve kalkınma planları ilke ve hedefleri ile Yükseköğretim Kurulu tarafından yapılan plan ve programlar doğrultusunda, ülkenin ihtiyacı olan dallarda ve sayıda insan gücü yetiştirmek,

Türk toplumunun yaşam düzeyini yükseltici ve kamuoyunu aydınlatıcı bilim verilerini söz, yazı ve diğer araçlarla yaymak,

Örgün, yaygın, sürekli ve açık eğitim yoluyla toplumun özellikle sanayileşme ve tarımda modernleşme alanlarında eğitilmesini sağlamak,

Ülkenin bilimsel, kültürel, sosyal ve ekonomik yönlerden ilerlemesini ve gelişmesini ilgilendiren sorunlarını, diğer kuruluşlarla işbirliği yaparak kamu kuruluşlarına önerilerde bulunmak suretiyle öğretim ve araştırma konusu yapmak, sonuçlarını toplum yararına sunmak ve kamu kuruluşlarınca istenecek inceleme ve araştırmaları sonuçlandırarak düşüncelerini ve önerilerini bildirmek,

Eğitim-öğretim seferberliği içinde, örgün, yaygın, sürekli ve açık eğitim hizmetini üstlenen kurumlara katkıda bulunacak önlemleri almak,

Yörelerindeki tarım ve sanayinin gelişmesine ve ihtiyaçlarına uygun meslek elemanlarının yetişmesine ve bilgilerinin gelişmesine katkıda bulunmak, sanayi, tarım ve sağlık hizmetleri ile diğer hizmetlerde modernleşmeyi sağlamak, üretimde artışı sağlayacak çalışma ve programlar yapmak, uygulamak ve yapılanlara katılmak, bununla ilgili kurumlarla işbirliği yapmak ve çevre sorunlarına çözüm getirici önerilerde bulunmak,

Eğitim teknolojisini üretmek, geliştirmek, kullanmak ve yaygınlaştırmak,

Yükseköğretimin uygulamalı yapılmasına ait eğitim öğretim esaslarını geliştirmek, döner sermaye işletmelerini kurmak, verimli çalıştırmak ve bu faaliyetlerin geliştirilmesine ilişkin gerekli düzenlemeleri yapmaktır.

Sorumluluklar

Yükseköğretim üst kuruluşlarının kararlarını uygulamak, üniversite kurullarının önerilerini inceleyerek karara bağlamak ve üniversiteye bağlı kuruluşlar arasında düzenli çalışmayı sağlamak,

Her eğitim - öğretim yılı sonunda ve gerektiğinde üniversitenin eğitim öğretim, bilimsel araştırma ve yayım faaliyetleri hakkında Üniversitelerarası Kurula bilgi vermek,

Üniversitenin yatırım programlarını, bütçesini ve kadro ihtiyaçlarını, bağlı birimlerinin ve üniversite yönetim kurulu ile senatonun görüş ve önerilerini aldıktan sonra hazırlamak ve Yükseköğretim Kuruluna sunmak,

Üniversitenin birimleri ve her düzeydeki personeli üzerinde genel gözetim ve denetim görevini yapmak,

Üniversitenin ve bağlı birimlerinin öğretim kapasitesinin rasyonel bir şekilde kullanılması, geliştirilmesi, öğrencilere gerekli sosyal hizmetlerin sağlanması, gerektiği zaman güvenlik önlemlerinin alınması, eğitim-öğretim, bilimsel araştırma ve yayım faaliyetlerinin devlet kalkınma plan, ilke ve hedefleri doğrultusunda planlanıp yürütülmesi, bilimsel ve idari gözetim ile denetimin yapılması ve bu görevlerin alt birimlere aktarılması.

TEŞKİLAT YAPISI

2809 Sayılı Yükseköğretim Kurumları Teşkilatı Hakkında Kanun gereğince üniversiteler; enstitüler, fakülteler yüksekokul, meslek yüksekokulu, idari ve diğer birimler olarak teşkilatlanmaktadır. Sistemde yükseköğretim kurumları açısından analitik bütçe sınıflandırılmasına göre, sınıflandırmanın dördüncü düzeyinde, kurumların teşkilatına ilişkin mevzuata uygun sınıflandırılan idari ve akademik birimler yer almakta ve bu birimler harcama yetkilisi belirlenmesinde esas alınmaktadır.

Akademik Birimler

Fakülteler

- İktisadi ve İdari Bilimler Fakültesi
- Mühendislik Fakültesi
- İlahiyat Fakültesi
- Ziraat Fakültesi
- Güzel Sanatlar Fakültesi
- Sağlık Bilimleri Fakültesi

Enstitüler

- Lisansüstü Eğitim Enstitüsü

Yüksekokullar

- Beden Eğitimi ve Spor Yüksekokulu
- Turizm ve Otel İşletmeciliği Yüksekokulu

Meslek Yüksekokulları

- Şırnak Meslek Yüksekokulu
- Cizre Meslek Yüksekokulu
- Silopi Meslek Yüksekokulu
- İdil Meslek Yüksekokulu
- Sağlık Hizmetleri Meslek Yüksekokulu

İdari Birimler

- Rektörlük Özel Kalem
- Genel Sekreterlik
- Basın Yayın ve Halkla İlişkiler
- Hukuk Müşavirliği
- Uluslararası İlişkiler

- BAP Birimi
- İç Denetim Birimi
- Döner Sermaye İşletme Müdürlüğü
- Daire Başkanlıkları:

- ❖ Bilgi İşlem Daire Başkanlığı
- ❖ İdari ve Mali İşler Daire Başkanlığı
- ❖ Kütüphane ve Dokümantasyon Daire Başkanlığı
- ❖ Öğrenci İşleri Daire Başkanlığı
- ❖ Personel Daire Başkanlığı
- ❖ Sağlık Kültür ve Spor Daire Başkanlığı
- ❖ Strateji Geliştirme Daire Başkanlığı
- ❖ Yapı İşleri Daire Başkanlığı

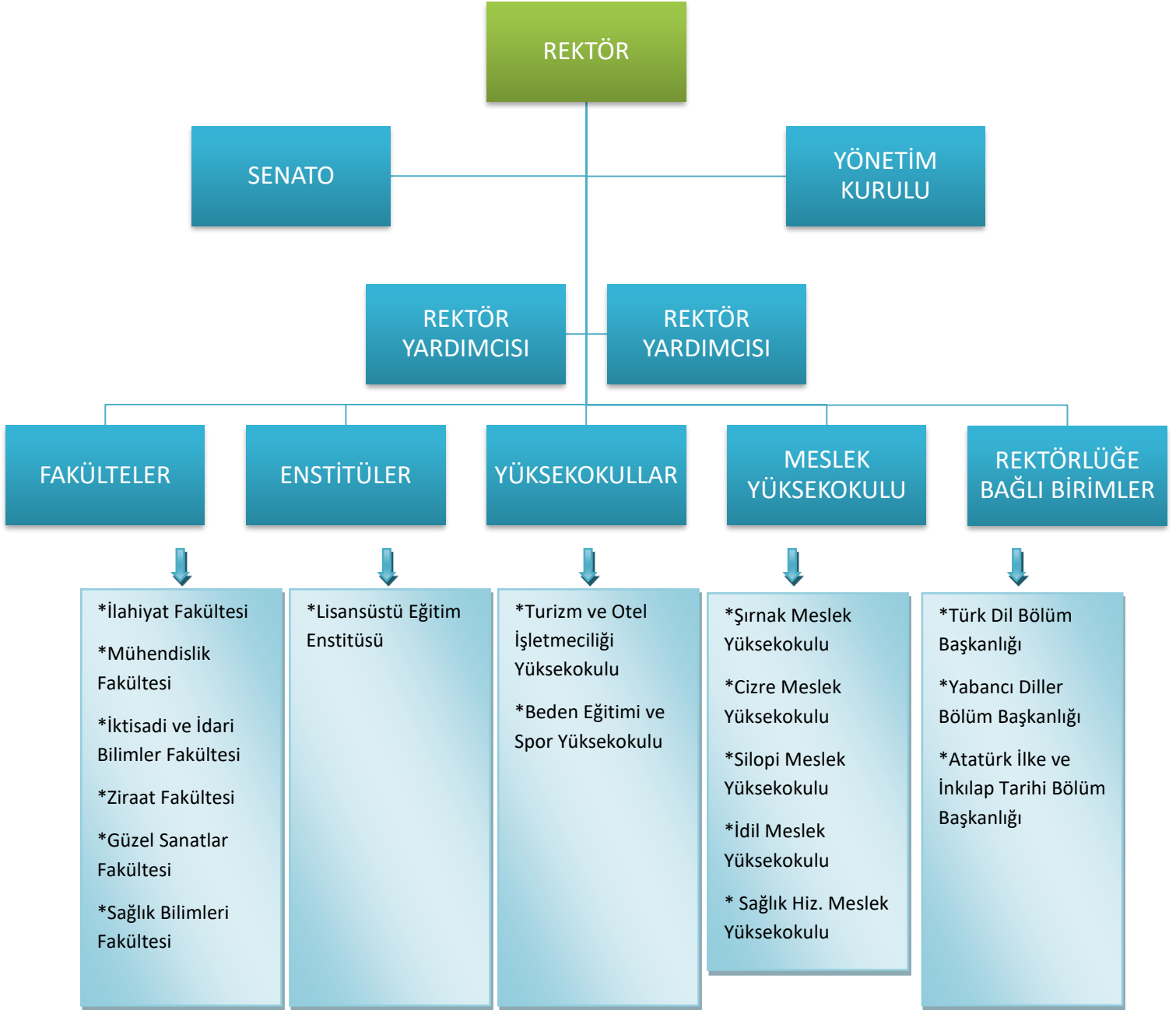
Rektörlüğe Bağlı Birimler

- Atatürk İlkeleri ve İnkılâp Tarihi Bölümü
- Türk Dili Bölümü Başkanlığı
- Yabancı Diller Bölümü Başkanlığı

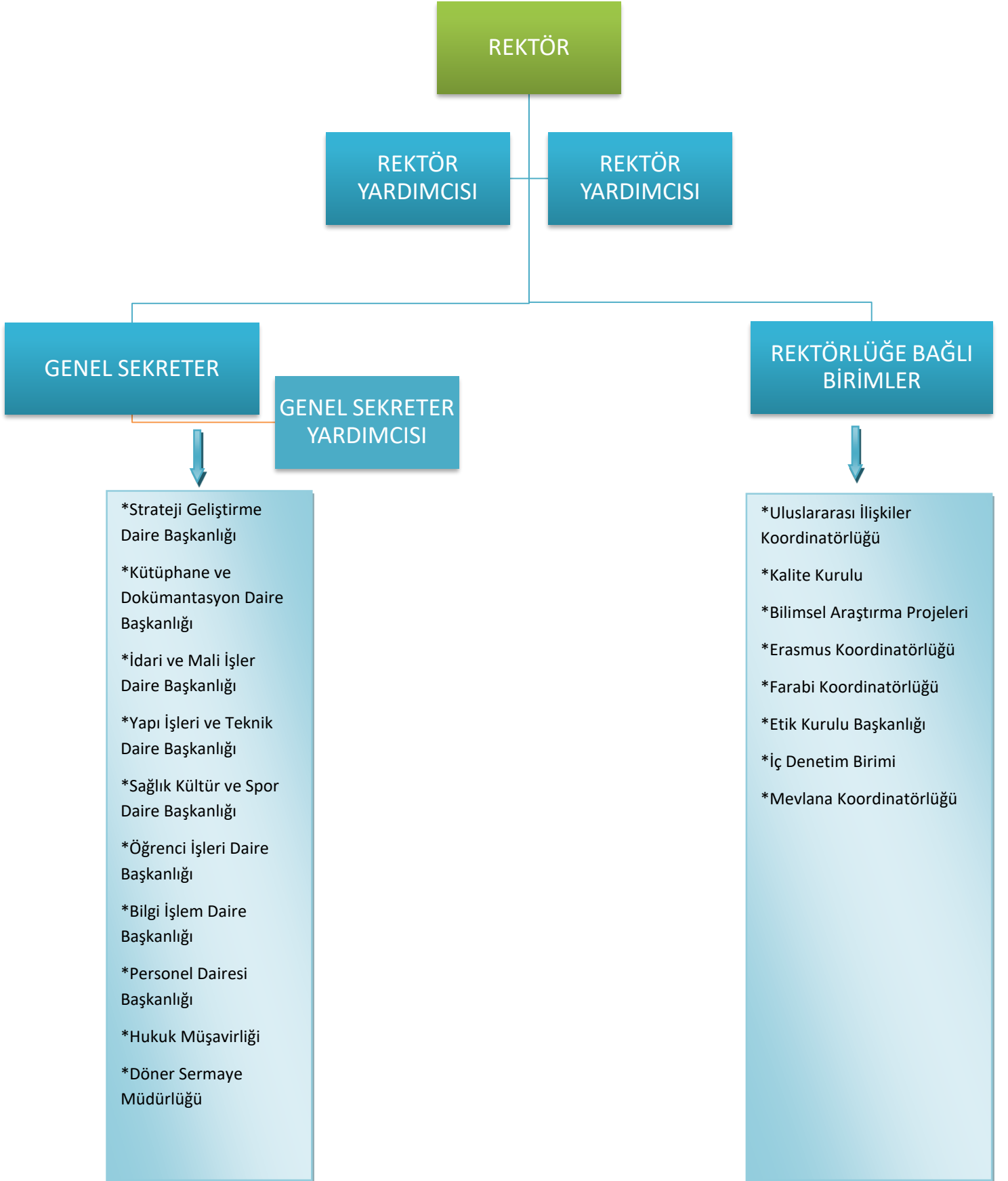
Koordinatörlükler

- Bilimsel Araştırma Projeleri Koordinatörlüğü
- Öğrenci Toplulukları ve Kulüpleri Koordinatörlüğü
- ÖYP Kurum Koordinatörlüğü
- Dış İlişkiler Eğitim Koordinatörlüğü:
- ❖ Erasmus Değişim Programı Kurum Koordinatörlüğü
- ❖ Farabi Değişim Programı Kurum Koordinatörlüğü
- ❖ Mevlana Değişim Programı Kurum Koordinatörlüğü

ÜNİVERSİTEMİZİN AKADEMİK TEŞKİLAT YAPISI



ÜNİVERSİTEMİZİN İDARİ TEŞKİLAT YAPISI



1.3 İDAREYE İLİŞKİN BİLGİLER

1.3.1 FİZİKSEL KAYNAKLAR

1.3.1.1 TAŞINMAZLAR

Şırnak Üniversitesinin fiziksel yapılanması, 2008’de Dicle Üniversitesine bağlı olarak kurulan Şırnak Meslek Yüksek Okulu, Cizre Meslek Yüksek Okulu ve 2009 yılında Milli Eğitim Bakanlığı ile Yüksek Öğretim Kurulu Başkanlığı arasında yapılan protokol bünyesinde Anadolu Öğretmen Lisesi olarak yapılan okul binasının Üniversitemize devriyle başlamıştır.

2016 yılı içerisinde yapımı tamamlanmış olan merkez yerleşke içinde Mühendislik Fakültesi, İlahiyat Fakültesi, İktisadi ve İdari Bilimler Fakültesi, Sağlık Bilimleri Fakültesi, Turizm ve Otel İşletmeciliği Yüksekokulu, Beden Eğitimi ve Spor Yüksekokulu, Şırnak Meslek Yüksekokulu, Sağlık Hizmetleri Meslek Yüksekokulu Merkezi Derslikler ve Diğer Derslikler, Rektörlük ve İdari Birimler, Merkezi Laboratuvarlar, Kütüphane ve Bilgi İşlem, Mediko-Sosyal Binası, Spor Tesisleri (Kapalı Spor Salonu ve Yarı Olimpik Yüzme Havuzu), Kantin/Kafeterya(Merkezi Kafeterya ve Yemekhane), Atölye ve Güç Merkezi, Lojmanlar, Konukevi (Misafırhane ve Sosyal Tesisler), Kültür Merkezi binaları ile eğitim faaliyetinde bulunmakla birlikte aynı zamanda merkez yerleşke dışında İdil ilçesinde Ziraat Fakültesi ve İdil Meslek Yüksekokulu, Cizre ilçesinde Cizre Meslek Yüksekokulu, Silopi ilçesinde Silopi Meslek Yüksekokulu olarak eğitim faaliyetlerine devam etmektedir.

Şırnak Üniversitesi merkez yerleşkesi 533.250 m²’lik alan üzerinde, 168.065 m²’lik kapalı alana sahiptir. Arazinin şehre bağlantısı şehir ile yerleşke arasında düzenli olarak çalışan toplu taşıma araçları ile giderilmektedir.

Ayrıca üniversitemiz yerleşke alt yapısını geliştirme çalışmaları kapsamında, ana yola bağlantı sağlayacak, yerleşke içi ulaşım ağı ve çevre düzenlenmesi bir bütün olarak tamamlanmıştır.

Üniversitemizin taşınmazları ile açık ve kapalı alanlarının dağılımı Tablo 1 ve Tablo 2’de sunulmuştur.

Tablo 1. Açık Alanlar

YERLEŞKE ADI	AÇIK ALAN MİKTARI (m ²)			
	Üniversite Arazisi	Hazine Arazisi	Diğer	Toplam
Ş.Ü. Kampus Arazisi	533.000 m ²			533.000 m ²
Ş.Ü. Cizre MYO			5.340 m ²	5.340 m ²
Ş.Ü. Silopi MYO			8.350 m ²	8.350 m ²
Ş.Ü.İdil MYO ve Ziraat Fakültesi		2.244.000 m ²	10.287,5 m ²	2.254.287,5 m ²
TOPLAM	533.000 m²	2.244.000 m²	23.977,5 m²	2.800.977,5 m²

Tablo 2. Kapalı Alanlar

YAPI ADI	KAPALI ALAN (m ²)
Rektörlük Hizmet Binası	8.135 m ²
Mühendislik Fakültesi	18.235 m ²
İktisadi ve İdari Bilimler Fakültesi	11.100 m ²
İlahiyat Fakültesi	9.611 m ²
Turizm ve Otel İşletmeciliği Yüksekokul Binası	7.000 m ²
Şırnak Meslek Yüksek Okulu	8.684 m ²
Kültür Merkezi	5.517 m ²
Merkezi Kütüphane ve Bilgi İşl. Mer.	8.357 m ²
Merkezi Kafeterya	6.333 m ²
Kapalı Spor Salonu ve Yarı Olimpik Yüzme Havuzu	9.448 m ²
Atölye ve Güç Merkezi	2.420 m ²
Mediko Sosyal Binası	3.952 m ²
Misafirhane ve Sosyal Tesis Binası	5.045 m ²
Yardımcı Hizmetliler Binası	5.935 m ²
Merkezi Laboratuvar Binası	2.246 m ²
Cami	2.861 m ²
İdil MYO Binası	2.734 m ²
İdil MYO ve Ziraat Fakültesine Yeni Tahsis Edilen Bina	3.110 m ²

Cizre MYO Binası	2.772 m ²
Silopi MYO Binası	1.785 m ²
Su Deposu	376 m ²
Trafo	586 m ²
Çarşı	1.708 m ²
Nizamiye Binası	61 m ²
Açık Spor Tesisleri	3.966 m ²
Toki Lojmanları	27.824 m ²
Kampüs Lojmanları	5.940 m ²
Öğrenci Evi	934 m ²
Toplam	166.675 m²

1.3.2. EĞİTİM ALANLARI

Üniversitemiz 9 adet amfi, 72 adet sınıf, 9 bilgisayar laboratuvarı, 17 adet diğer laboratuvar bulunmakta olup, sınıflar ve laboratuvarlar gelişen teknolojiye paralel olarak donatılmaktadır.

Tablo 3. Eğitim Alanları ve Derslikler

Eğitim Alanı	Kapasitesi	Kapasitesi	Kapasitesi	Kapasitesi	Kapasitesi	Kapasitesi
	0-50	51-75	76-100	101-150	151-250	251-Üzeri
Amfi	1		1	15		
Sınıf	96	20		2		
Bilgisayar Lab.	9					
Diğer Lab.	13	1				
Toplam	119	21	1	17		

Tablo 4. Akademik Personel Hizmet Alanları

	Sayısı (Adet)	Alanı (m ²)	Kullanan Sayısı (Kişi)
Çalışma Odası	392	8477	328
Toplam	392	8477	328

Tablo 5. İdari Personel Hizmet Alanları

	Sayısı (Adet)	Alanı (m ²)	Kullanan Sayısı (Kişi)
Servis	10	196	20
Çalışma Odası	129	3938	130
Toplam	139	4134	150

1.3.3. SOSYAL ALANLAR

Şırnak Üniversitesi olarak öğrencilerin ders dışı zamanları değerlendirmek eğitimin bir parçası olduğuna inanılan sosyal-kültürel etkinliklere ve sportif faaliyetlere yer verilmektedir. Akademik, idari personel ve öğrenci yemekhaneleri, merkezi kütüphane, merkezi kafeterya, açık-kapalı spor salonu, öğrenci kulüp odaları, konferans salonları mevcuttur.

1.3.3.1. Lojmanlar

Üniversitemizin 33.764 m² kapalı alanı olan 242 adet lojman dairesi akademik ve idari personelin hizmetine tahsis edilmiştir.

Tablo 6: Kurumumuza Ait Lojmanlar

Kurumumuza Ait Lojmanlar (Yeni Toki Lojmanları Merkez-Şırnak)				
	Sayı	Alan (m ²)	Oda Sayısı	Toplam Alan(m ²)
Lojman	188	148 m ²		27.824 m ²
Toplam	188	148 m ²		27.824 m ²
Kurumumuza Ait Lojmanlar (Mehmet Emin Acar Kampüsü Merkez-Şırnak)				
	Sayı	Alan (m ²)	Oda Sayısı	Toplam Alan(m ²)
Lojman	54	110 m ²		5.940 m ²
Toplam	54	110 m ²		5.940 m ²
Genel Toplam	242	-		33.764 m ²

Tablo 7: Kiralık Lojmanlar

Üniversitemizde 2024 yılı için Kiralık lojman bulunmamaktadır.

1.3.3.2 Yemekhaneler

Üniversitemizde 2024 yılı için Mevcut yemekhane kapasitesi 1.1524 kişiye hizmet verebilmektedir.

Tablo 8. Yemekhaneler

Mevcut Yemekhanelerimiz	Kapasite
Kampus Personel Yemekhanesi	320 Kişi
Kampus Öğrenci Yemekhanesi	896 Kişi
Cizre Meslek Yüksekokulu Öğrenci Yemekhanesi	56 Kişi
Cizre Meslek Yüksekokulu Personel Yemekhanesi	28 Kişi
Silopi Meslek Yüksekokulu Öğrenci/Personel Yemekhanesi	150 Kişi
İdil Meslek Yüksekokulu Öğrenci Yemekhanesi	50 Kişi
İdil Meslek Yüksekokulu Personel Yemekhanesi	24 Kişi
TOPLAM	1.524 Kişi

1.3.3.3 Misafirhaneler ve Konuk Evi

Tablo 9. Misafirhaneler ve Konuk Evi

	Misafirhane ve Konukevi Oda Sayısı ve Dağılımı							
	Yıllar	Suit Oda	Tek Kişilik Oda	Çift Kişilik Oda	Dört Kişilik Oda	Rektörlük Konutu	İdil Sosyal Tesisleri	Rektörlük Konuk Evi
Toki	Kapalı	-	-	-	-	-	-	-
Konukevi	2024	4	38	-	-	-	-	-

1.3.3.4 Kantinler ve Kafeteryalar

Tablo 10. Kantinler ve Kafeteryalar

Taşınmaz Alan Adı	Aktif	Aktif Değil	Açıklama
Şırnak MYO Kantin ve Market	Aktif		
Spor Tesisleri Kafeteryası	Aktif		
İİBF Kantini	Aktif		
İlahiyat Kantini	Aktif		
Turizm ve Otel İşletmeciliği Yüksekokulu Kantini	Aktif		
Ziraat Fakültesi Kantini	Aktif		
Cizre MYO Kantini	Aktif		
Silopi MYO Kantini	Aktif		

1.3.3.5 Spor Tesisleri

Tablo 11. Spor Tesisleri

Üniversitemiz Bünyesinde Mevcut Spor Alanları	
Alanlar	2024
Fitness Salonu	2
Açık Tenis Kortu	4
Kapalı Tenis Kortu	2
Sentetik Futbol Sahası	1
Kapalı Basketbol /Voleybol Sahası	1
Açık Basketbol/ Voleybol Sahası	2
Kapalı Yarı Olimpik Yüzme Havuzu	1
Halı Saha	2

1.3.3.6 Kütüphane ve Kaynakları

Üniversitemiz personel ve öğrencilerinin; eğitim-öğretim ve araştırma faaliyetlerini geliştirmesinde etkin görevi bulunan ve bu doğrultuda gerekli bilgi kaynaklarını toplayarak kullanıcıların hizmetine sunan bir bilgi merkezi olmayı hedefleyen kütüphanelerimiz şehir merkezinde bulunan iki eğitim binamızda bulunmaktadır. Kütüphanelerimizde e-kitap uygulama otomasyonu sayesinde istenilen kaynaklara rahatça ulaşılmaktadır.

Merkez Kütüphanemizde okuyucular istedikleri takdirde ödünç kitap alabilmektedirler. Danışma kaynakları, tezler, süreli yayınlar ve kütüphane kullanıcıları için rezerve edilmiş kaynaklar ödünç verilmemektedir. Yıl içerisinde birim kütüphaneler için satın almış olduğumuz kitaplar, işlemleri yapıldıktan sonra okuyucu hizmetine sunulmak üzere ilgili birimlere gönderilmektedir.

Ayrıca Merkez yerleşke içerisinde de 8.357 m²'lik Merkez Kütüphanemiz bulunmaktadır. Yıl içerisinde birim kütüphaneler için satın almış olduğumuz kitaplar, işlemleri yapıldıktan sonra okuyucu hizmetine sunulmak üzere ilgili birimlere gönderilmektedir.

Tablo 12. Kütüphane Kaynakları

FİZİKİ KAYNAKLAR	2023 YILI MEVCUT	2024 YILI TOPLAM HEDEFLLENEN
Kitaplık Raflar	420	450
Dolaplar	126	130
Bilgisayarlar	80	85
Çalışma Masaları	266	266
Veri Tabanları	7	7
Süreli Yayınlar	553	600
Ulusal Gazeteler	-	-
Yerel Gazeteler	-	--
E-Kitap	3250781	4000000
Kitaplar	74834	80000
Süreli Yayın Rafı	37	37
Sandalye	443	450
Fotokopi Cihazı	1	1
Barkod Okuyucu	1	1
Yazıcı	6	6

Katalog Tarama Kiosk Sistemi Ve Yazılımı	2	2
Uhf Rfid Ödünç-İade-Kodlama İstasyonu	1	1
Kütüphane Tanıtım Kiosk Sistemi Ve Yazılımı (Ekranlı)	1	1
Kütüphane Sterilizasyon Cihazı	1	-

1.3.3.7. Diğer Bilgi ve Teknolojik Kaynaklar

Tablo 13. Diğer Bilgi ve Teknolojik Kaynaklar

Cinsi	İdari Amaçlı (Adet)	Eğitim Amaçlı (Adet)	Araştırma Amaçlı (Adet)	Toplam
Projeksiyon	24	114	0	138
Bilgisayar	390	378	49	817
Yazılım	20			20
Dizüstü	31	42	25	98
Harddisk	31			31
Slayt makinesi				
Kimlik Basma Makinesi	1			1
Tepegöz	1			1
Episkop				
Barkot Okuyucu	2			2
Ups Güç Kaynağı	5			5
Gps Cihazı				
Baskı makinesi				
Fotokopi makinesi	17	4		21
Faks	5			5
Telefon	225	6	0	231
Konferans Koltuğu	183	367		550
Switch	54			54
Saf Su Cihazı	6	1		7
Fotoğraf makinesi	8	2		10
Hoparlör	5	38	0	43
Flash Disk				
Kameralar	158	52		210
Televizyonlar	124	1		125
Uydu Alıcısı	2			2

Tarayıcılar	4			4
Müzik Setleri	1			1
Çalışma Masaları	517	201		718
Çalışma ve Misafir Koltukları	1870	1022	77	3069
Akıllı Tahta	50	105		155
Mikroskoplar		17		17
Sürgülü Yazı Tahtası	4	19	0	23
Halı Yıkama Tahtası				
Soyunma Dolabı	323	11		334
Çalışma Masası	180	2	9	191
Dosya Dolabı	632	36	18	686
Kitaplık	109	35		144
Forklift	1			1
Vip Koltuklar	71			71
Arşiv ve Karteks Dolabı	45	0	0	45
Su Arıtma Cihazı	18	0	0	18
Yazıcı	92	4	1	97
Çok Fonksiyonlu Yazıcı	36	1	0	37
Plotter Çizici				
DVD ler				
IC Entegre Devre Test Cihazı (Dijital)				
Endüstriyel Sistemler Simülasyon Yazılımı	1			1
Elektronik laboratuvarı ışıklı büyüteci				
Baskı Devre Laboratuvar Eğitim Seti				
Lehim İstasyonu				
Dijital Elektronik Eğitim Seti	10			10
Servo Motor Deney Seti				
Elektrik Makinesi ve Kumanda Eğitim Seti	1			1
İleri Seviye Nesne Tanıma Sensörleri				
Endüstriyel Elektronik				
Elektrikçinin Alet Çantası	1			1
Ölçüm Laboratuvarı Seti	20			20
Elektriksel Güç Sistemi Seti	1			1
Asansör Eğitim Seti				
Görüntülü İnterkom Eğitim Seti				
Tesisat Eğitim Seti		1		1
DC Elektrik Elektronik Eğitim Seti				
Pnömatik- Elektropnömatik Eğitim Seti		1		1
Otomasyon Eğitim Seti				
Kompanzasyon ve Enerji Panosu Eğitim Seti				
Yalıtım Transformatörü				

İleri Seviye Dijital Elektronik Eğitim Seti				
Güneş Paneli Enerji Üretim Seti				
İletişim Deney Seti				
Güç Elektronik Eğitim Seti				
Harici Harddisk	2			2
Sürelili Yayın Rafı				
Fiber Optik Eğitim Seti				
Bobin Sarma Eğitim Seti				
Ayarlı Simetrik Güç Kaynağı				
AC Temel Elektrik Elektronik Eğitim Seti				
Toprak Direnci Ölçüm Cihazı(Meger)				
Osilaskop	5			5
Traktör			2	2
Römork			2	2
Su Tankeri			1	1
Deneme Mibzeri			1	1
Altı Sıraya Dağıtım Sistemi			1	1
Laboratuar Tipi Harman Makinesi			1	1
Toprak Frezesi			1	1
Gübre Serme Makinesi			1	1
Toprak Burgusu			1	1
Karık Pulluğu			1	1
Toprak Tesviye Bıçağı			1	1
Pulluk			2	2
Toprak Pülvezira Törü			1	1
Kültivatör			2	2
Silindir			1	1
Disk				
Elektro Manyetizma Deney Seti (Markasız)	1			1
İleri Seviye Dij. Elektronik Eğitim Seti (Markasız)	1			1
Temel ve İleri Seviye Eğitim (Markasız)	1			1
Konik Penetrometre (Markasız)	1			1
İletişim Deney Seti (Markasız)	1			1
Fiber Optik Deney Seti	1			1
Sensör Uygulaması Eğitim Seti (Markasız)	1			1
Mikro Denetleyici Eğitim Seti ve Uygulama Modülü (Markasız)	2			2
DSP Eğitim Seti (Markasız)	1			1
Pıd Eğitim Seti (Markasız)	2			2
Mikro İşlemci Eğitim Seti	1			1

Diğer Öğrenmeyi Kolaylaştırıcı Ekipmanlar (Ps Osiloskopspektrum Analizörü (Markasız)	1			1
Diğer Öğrenmeyi Kolaylaştırıcı (Dijital Güç Kaynağı) Markasız	4			4
Diğer Öğrenmeyi Kolaylaştırıcı Ekipmanlar Dc Devreleri Uygulama Modülleri (14 modül)	2			2
Diğer Öğrenmeyi Kolaylaştırıcı Ekipmanlar Ac Devreleri Uygulama Modülleri (3 modül)	2			2
Diğer Öğrenmeyi Kolaylaştırıcı Ekipmanlar (Dijital Osiloskop (Markasız)	4			4
Diğer Öğrenmeyi Kolaylaştırıcı Ekipmanlar (Basic Elektricty Elektronik Trainig Set (Markasız)	2			2

1.3.4 BİLİŞİM SİSTEMLERİ ve TEKNOLOJİK KAYNAKLAR

• Donanım ve Teknik Alt Yapı:

Tüm bilgi sistemleri, otomasyon, firewall, posta, web, dns, dhcp, Active Directory ve Antivirüs hizmetlerinde çeşitli özelliklerde güçlü sunucularımız hizmet vermektedir. Bu çerçevede çeşitli özelliklerde 3 adet fiziki ve bunlarda tanımlı 45 adet sanal sunucumuz hizmet vermektedir.

• Merkez Ana Bağlantı Anahtarları:

Ana Anahtar(Switch): Cihaz ana omurga dağıtıcı olarak işlev görmektedir. Bu cihaz sayesinde tüm bağlantılar ara dağıtıcı switchlerine gönderilmektedir. Burada tüm birimlerimize sisteme girişleri sağlanmış oluyor.

• Ara Bağlantı Anahtarları:

Birimlerimizde çeşitli marka ve modellerde anahtarlar kullanılmaktadır. Ara Bağlantı Anahtarları hakkında daha fazla ayrıntı eklenebilir: ara bağlantı anahtarları, ağımızdaki birimler arasında veri iletimini sağlar. Bu anahtarlar, ağımızdaki cihazların birbirleri ile ve merkez ana bağlantı anahtarları ile iletişim kurabilmesini sağlar. Birimlerimizde, ihtiyaçlarınızı en uygun hizmeti sağlamak için çeşitli marka ve modellerde anahtarlar kullanılmaktadır. Bu anahtarlar, ağımızdaki veri trafiğini yönetir ve kontrol eder, böylece ağımızın hızlı, güvenilir ve verimli bir şekilde çalışmasını sağlar. Her bir anahtar, belirli bir hizmeti desteklemek üzere özel olarak yapılandırılmıştır. Örneğin, bazı anahtarlar, yüksek veri iletim hızları gerektiren uygulamalar için tasarlanmıştır, diğerleri ise daha düşük hızlarda daha güvenilir bir bağlantı sağlamak üzere tasarlanmıştır. Bu çeşitlilik, ağımızın farklı ihtiyaçlarını karşılar ve ağımızın genel performansını ve güvenilirliğini artırır.

• Ağ Altyapısı:

Üniversitemize tahsis edilen hız 670 Mbps'dir. Merkez yerleşke ve kampüs içerisinde bulunan binalar fiber hatlarla Başkanlığımıza bağlıdır. Merkez sistem odamızda yedekli omurga anahtarları bulunmaktadır. Birimler, Metro Ethernet Teknolojisi ile birbirlerine bağlıdır. ULAKNET ve Telekom bağlantısında Metro cihazları kullanılmaktadır. Site to Site Metro Ethernet Teknolojisi

aracılığıyla İdil Meslek Yüksekokulu, Cizre Meslek Yüksekokulu ve Silopi Meslek Yüksekokulu binalarının ana birime bağlantısı gerçekleştirilmiştir. Üniversitemizin ağ alt yapısı, azami hata oluşturacak şekilde döşenmiştir. Bunun için sanal sunucu sistemi tercih edilmiştir. 3 adet fiziksel sunucuya kurulmuş olan 45 adet sanal sunucu sistemimizde çalışmaktadır. Sanal sunucuların vermiş olduğu rahat genişleyebilme imkânından dolayı, her geçen gün artan ihtiyaçlar doğrultusunda sunucu sayımız artmaktadır. Ağ yapımızda bir adet Metro Ethernet sonlandırıcı ile, sistem güvenliğini sağlayabilmek için bir adet Firewall cihazı (güvenlik duvarı), sistemdeki log bilgilerini tutmak amacıyla sanal sunucuya kurulmuş olan Siem yazılımı bulunmaktadır. Ana dağıtıcı ile üniversitemizin tüm bağlantı ihtiyacını karşılayabilmek için gerekli sayıda ve çeşitli markalardan oluşan anahtar dağıtıcılarımız mevcuttur.

Yönetim düzenlenmesinde kullandığımız programlar;

- Yönetim paneli
- Macromedia fireworks
- Photostory
- Dreamwear
- Photoshop
- Joomla
- Web pagemaker
- Log sign
- Prtg
- Wireless Controller
- Exagate
- Bitdefner
- Microsoft Volume Licencing
- Destek Yazılımı
- Network Access Controller (NAC)
- Disk Şifreleme
- Acrtive Directory
- Yedekleme Yazılımı

Üniversitemiz tarafından yönetilen ve geliştirilmeye çalışılan otomasyon programları;

Yönetilen otomasyon programları:

- Web Sitesi
- Radius
- EBYS
- PDKS
- Firewall

- NAC (Network Access Controller)
- Siem Yazılımı
- Teams
- Office 365

Geliştirilen otomasyon programları:

- Erasmus Online Başvuru Sistemi Otomasyonu
- Öğrenciler İçin Part time Online Başvuru Otomasyonu(SKS Daire Başkanlığı)
- Arıza Takip Otomasyonu(BİDB ve YİTDB)
- Stok Takip Otomasyonu(Tüm Birimler)
- Lojman Tahsis Otomasyonu(İMİD Başkanlığı)
- Güzel Sanatlar Başvuru ve Puanlama Otomasyonu(Güzel Sanatlar Fakültesi)
- Yabancı Uyruklu Öğrenci Online Başvuru Otomasyonu (Kariyer Ofisi)
- Teknik Destek Otomasyonu (Yapı İşleri Daire Başkanlığı, Bilgi İşlen Daire Başkanlığı)
- Akademik Destek Otomasyonu (Tüm Akademik Birimler)
- Moodle Uzaktan Eğitim Otomasyonu (Tüm Akademik Birimler)
- Ek Ders Otomasyonu

Teknik Destek ve Hizmetler

Üniversitemizde düzenlenen her türlü uygun duyuru ve etkinliği, Üniversitemizin ana web sayfasından duyurmak için teknik altyapı hizmeti sunmaktayız. Üniversitemiz dışındaki kurumların bilimsel amaçlı duyurularını ilgili sayfalarda yayınlıyoruz. Birimlerimizden gelen ve tüm idari ve akademik personelin bilgilendirilmesi istenen duyuruları toplu posta yoluyla iletiyoruz. Birimlerimizin kendi web sayfalarını hazırlamalarında, alan adı verme işlemini yapıyor ve sayfa tasarımında gerekli yardımı sağlıyoruz. Yönetim değişikliklerini üniversitemizin web sayfasında güncelliyoruz. Üniversitemizin tüm personelinin e-posta adresi taleplerini karşılıyor, yeni e-posta adresi açıyor, kota düzenlemeleri yapıyor ve güncelleme isteklerini gerçekleştiriyor. Toplu e-posta gönderme işlemlerinde kullanılmak üzere, protokol e-posta listelerini güncel tutmak isteyen birimlerimize gönderiyoruz. Kullanıcılara ait bilgi sistemini güncel ve dinamik tutuyoruz; Akademik Personel bürosundan gelen atama, ayrılma ve unvan değişikliklerini elektronik ortamda güncelliyoruz. Üniversitemizin birimlerinden gelen talepler doğrultusunda, özel donanım gerektiren aletleri kullanarak ihtiyaç doğrultusunda hizmet veriyoruz (Scanner, optik okuyucu, vb.). Akademik personelin web sayfalarını güncellemede karşılaştıkları sorunları çözmeye çalışıyoruz. Güncellemeyi bazen bizzat yaparak, FTP programının bağlantı ayarları hakkında bilgi veriyor ve güncellemeyi kendilerinin yapabilmelerini sağlıyoruz. Üniversitemizin Yönetim Kurulu ve Senato listelerinde yapılan değişiklikleri web sayfasında güncelliyoruz. Ana sayfamızda yer alan kongre, sempozyum ve panel etkinlik duyurularını yapıyoruz. Teknik Destek Otomasyonu üzerinden bütün teknik destek, arıza ve talepleri değerlendirerek çözüm üretiyoruz. Akademik ve İdari Personellerimize e-posta tanımlama ve güncelleme hizmeti veriyoruz.

Tablo 14. Teknik Arızalar

ARIZA TÜRÜ	TOPLAM ARIZA	SONUÇLANAN ARIZALAR
Diğer	78	78
E-Posta	39	39
Yazıcı	93	93
Tarayıcı	21	21
Yazılım Talebi	5	5
Ek Ders Yazılımı	0	0
Web Sitesi	72	72
Destek Yazılımı	14	14
Projeksiyon	26	26
Kamera	36	36
Bilgisayar	549	549
EBYS	50	50
İnternet	48	48
TOPLAM	1031	1031

1.3.5 İNSAN KAYNAKLARI

Üniversitemizde istihdam edilen akademik, idari, sözleşmeli, geçici ve işçi personeli 2547, 2914, 657 ve 4857 sayılı yasalarda belirtilen esaslara çerçevesinde görevlerini yürütmektedirler. Üniversitemizin temel görevleri olan eğitim, araştırma, yayın, topluma hizmet ve yönetim fonksiyonlarını mevcut insan kaynakları ile gerçekleştirmektedir. Amaçlanan ileri hedeflere ulaşılabilmesi için insan kaynaklarının en doğru ve en verimli şekilde organize edilmesi gerekir.

Çalışanların bilgi ve beceri düzeylerini artırmak için uygulanacak olan hizmet içi eğitim ve seminerlerin motivasyon etkisi yüksektir. Üniversitemiz, çalışanlarının motivasyonunu artırma yönünde gerekli çalışmalarını 2024 yılında sürdürecektir.

1- Akademik Personel Bilgileri

Tablo 15. Akademik Personel

Kadro	Kadroların Doluluk Oranına Göre			Kadroların İstihdam Şekline Göre	
	Dolu	Boş	Toplam	Tam Zamanlı	Yarı Zamanlı
Profesör	11	27	38	11	
Doçent	38	17	55	38	
Dr. Öğr. Üyesi	117	43	160	117	
Öğretim Görevlisi	101	65	166	101	
Araştırma Görevlisi	57	154	211	57	
Toplam	324	306	630	324	

Tablo 16. Yabancı Uyruklu Personel

Unvan	Adı Soyadı	Birimi	Geldiği Ülke
Profesör	A*****H A*****A	İLAHİYAT FAKÜLTESİ	SURİYE
Doçent	M*****D AL I*****M	İLAHİYAT FAKÜLTESİ	SURİYE
Dr. Öğr. Üyesi	A*****I M*****I	GÜZEL SANATLAR FAKÜLTESİ	İRAN
Dr. Öğr. Üyesi	Y*****M A*****D	ZİRAAT FAKÜLTESİ	İRAN
Dr. Öğr. Üyesi	A**S M*****D S****F T***R T***R	İLAHİYAT FAKÜLTESİ	IRAK

1- İdari Personel Bilgileri

Tablo 17. İdari Personel

	Dolu	Boş	Toplam
Genel İdari Hizmetler	128	136	264
Sağlık Hizmetleri Sınıfı	2	6	8
Teknik Hizmetleri Sınıfı	36	38	74
Avukatlık Hizmetleri Sınıfı	2	2	4
Yardımcı Hizmetli	48	7	55
Sözleşmeli Personel	42	13	55
Sürekli İşçi	104	1	105
Toplam	362	203	565

Tablo 18. Öğrenci Bilgileri

Yıllar İtibariyle Öğrenci Sayısı				
2019-2020	2020-2021	2021-2022	2022-2023	2023-2024
3261	4039	5442	6344	6148

Tablo 19. Öğrenci Sayıları (Gece-Gündüz Öğretim Bazında)

Birim Adı	I. Öğretim			II. Öğretim			Toplam		Genel Toplam
	E	K	T	E	K	T	E	K	
Fakülteler	979	861	1840	0	0	0	979	861	1840
Yüksekokullar	195	120	315	0	0	0	195	120	315
Enstitü	531	234	765	272	100	372	803	334	1137
Meslek Yüksekokulları	1474	1382	2856	0	0	0	1474	1382	2856
Toplam	3179	2597	5776	272	100	372	3451	2697	6148

2- PERFORMANS BİLGİLERİ

A. TEMEL POLİTİKALAR VE ÖNCELİKLER

Kamu kaynaklarının ihtiyaçlar doğrultusunda tahsisi ve etkili kullanımında bütçesel süreçten beklenen; politika oluşturma, planlama ve bütçeleme arasındaki bağın kurulmasıdır.

Üniversitemiz kaynaklarının öncelikler çerçevesinde etkin, ekonomik ve verimli kullanılması ve şeffaflığın sağlanması ilkeleri gereği hazırlanan performans programı ile Üniversite faaliyetlerinin hedef ve göstergelere dayalı olarak izlenmesi ile kamuoyunun bilgilendirilmesi amaçlanmaktadır.

5018 sayılı Kamu Mali Yönetimi ve Kontrol Kanunu ile mali saydamlık ve hesap verilebilirlik kavramları ön plana çıkmaktadır. Bu değerlerin uygulanabilirlik aşamasında, Kamu Mali Yönetim sistemimize dâhil edilen araçlarından bir tanesi de performans esaslı bütçeleme sistemidir. Performans esaslı bütçeleme kurumsal düzeyde temel unsurlarını; Stratejik Plan, Performans Programı ve Faaliyet Raporu oluşturmaktadır.

B. AMAÇ VE HEDEFLER

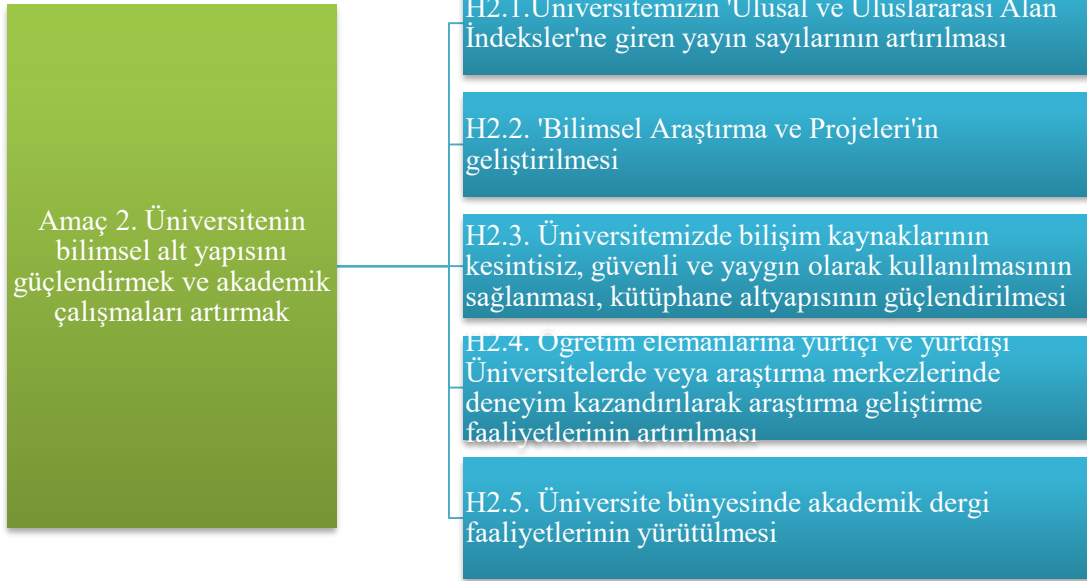
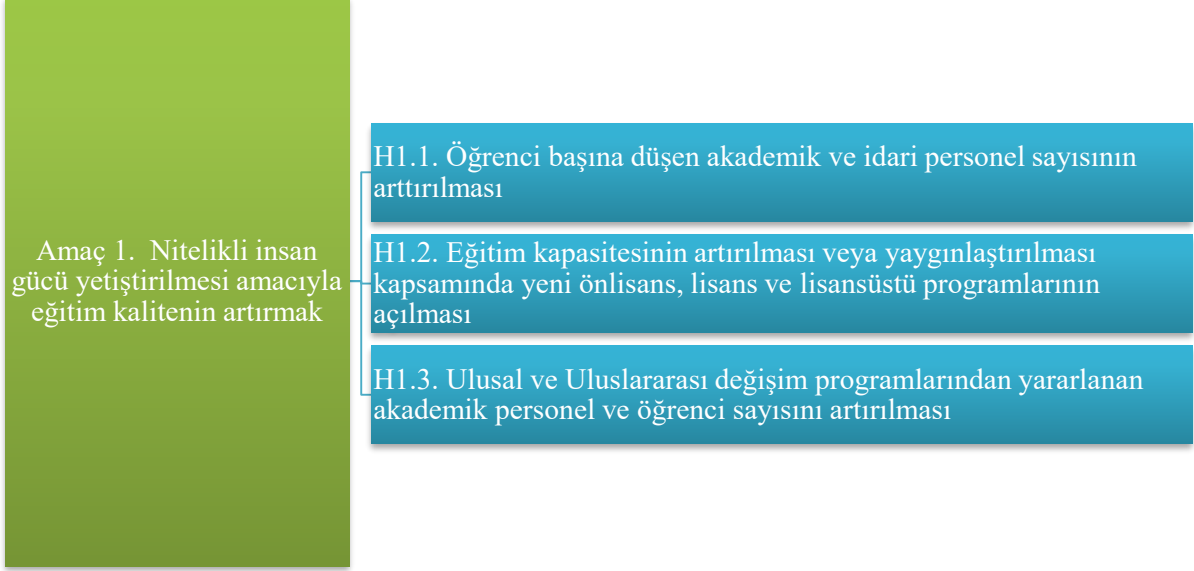
Üniversitemiz 2023-2027 Stratejik Planında yer alan Üniversitemiz misyon, vizyon, amaç ve hedeflerine bu başlık altında yer verilmiştir.

Temel değerler:

- ✓ Şeffaflık,
- ✓ Özgürlük,
- ✓ Özgünlük,
- ✓ Adalet ve Eşitlik,
- ✓ Bilimsellik,
- ✓ Evrensellik,
- ✓ Yenilikçilik,
- ✓ Etik Değerlere Bağlılık,
- ✓ Paylaşıcılık ve Katılımcılık,
- ✓ Kalite Odaklılık,
- ✓ Bölge, Ülke ve Dünya Sorunlarına Duyarlılık,
- ✓ İnsan Haklarına ve Çevreye Saygılı Olmak.

Üniversitenin Amaçları, Stratejileri, Hedefleri, Faaliyetleri ve Performans Göstergeleri

Üniversitenin beş temel amacı ve hedefleri aşağıda listelenmiştir.



Amaç 3. Üniversitenin fiziki kapasitesini artırmak

H3.1. Atölye ve laboratuvarların mevcut kapasitesinin güçlendirilmesi

H3.2. Üniversitemizin Stratejik Plan doğrultusunda Eğitim ve Öğretim için gerekli fiziki altyapının artırılması adına fiziki mekanların iyileştirilmesini sağlamak ve 16.000 m² açık ve kapalı alanların yapılması

Amaç 4. Şehrin iktisadi çevreleriyle ilişkileri geliştirmek amacıyla ihtiyaç duyulan konularda danışmanlık hizmeti sunmak ve verimliliği artırmak

H4.1. Üniversite bünyesinde Araştırma ve Uygulama Merkezlerinin kurulması ve mevcut merkezlerle akademik birimlerin etkinliğinin artırılması

H4.2. Şehrin var olan ekonomik değerlerinin tanıtımına yönelik faaliyetlerin artırılması.

2. PERFORMANS BİLGİLERİ

B) ALT PROGRAM HEDEFLERİ VE STRATEJİK PLAN İLİŞKİSİ

Kurum: ŞIRNAK ÜNİVERSİTESİ			
Yıl: 2024			
PROGRAM ADI	ALT PROGRAM ADI	ALT PROGRAM HEDEFLERİ	İLİŞKİLİ OLDUĞU STRATEJİK AMAÇ
ARAŞTIRMA, GELİŞTİRME VE YENİLİK	ARAŞTIRMA ALTYAPILARI	Ülkemizin bilgi birikiminin arttırılmasına ve teknolojik gelişimine katkıda bulunmak üzere yükseköğretim kurumlarında araştırma altyapılarının kurulması ve kapasitelerinin güçlendirilmesi	Nitelikli insan gücü yetiştirilmesi amacıyla eğitim kalitenin arttırılması Üniversitenin bilimsel alt yapısını güçlendirmek ve akademik çalışmaları arttırmak Girişimcilik kültürünün geliştirilmesini ve yaygınlaştırılmasını sağlamak
	YÜKSEKÖĞRETİM MDE BİLİMSEL ARAŞTIRMA VE GELİŞTİRME	Yükseköğretim kurumlarında inovasyon amaçlı bilimsel çalışmaların arttırılması	Nitelikli insan gücü yetiştirilmesi amacıyla eğitim kalitenin arttırılması Şehrin ekonomik yapısı ile ilişkileri geliştirerek ihtiyaç duydukları konularda danışmanlık yapmak ve verimliliklerini arttırmaya destek olmak Girişimcilik kültürünün geliştirilmesini ve yaygınlaştırılmasını sağlamak
HAYAT BOYU ÖĞRENME	YÜKSEKÖĞRETİM KURUMLARI SÜREKLİ EĞİTİM FAALİYETLERİ	Toplumun tüm kesimlerine ihtiyaç duyduğu alanlarda eğitimler verilmesi, kamu kurum ve kuruluşları, özel sektör ve uluslararası kuruluşlarla işbirliğinin gelişmesine katkıda bulunulması	Nitelikli insan gücü yetiştirilmesi amacıyla eğitim kalitenin arttırılması Şehrin ekonomik yapısı ile ilişkileri geliştirerek ihtiyaç duydukları konularda danışmanlık yapmak ve verimliliklerini

			arttırmaya destek olmak Girişimcilik kültürünün geliştirilmesini ve yaygınlaştırılmasını sağlamak
TEDAVİ EDİCİ SAĞLIK	TEDAVİ HİZMETLERİ	Tedavi edici sağlık hizmetinin erişilebilir ve etkili olarak sunulmasının sağlanması	Üniversitenin fiziki kapasitesinin artırılması
YÜKSEKÖĞ RETİM	ÖĞRETİM ELEMENLARINA SAĞLANAN BURS VE DESTEKLER	Alanında yetkin, araştırmacı, bilgi üreten ve aktaran akademisyenler yetiştirilmesi	Nitelikli insan gücü yetiştirilmesi amacıyla eğitim kalitenin arttırılması Girişimcilik kültürünün geliştirilmesini ve yaygınlaştırılmasını sağlamak
	ÖN LİSANS EĞİTİMİ, LİSANS EĞİTİMİ VE LİSANSÜSTÜ EĞİTİM	Mesleki yeterlilik sahibi ve gelişime açık mezunlar yetiştirilmesi	Nitelikli insan gücü yetiştirilmesi amacıyla eğitim kalitenin arttırılması Girişimcilik kültürünün geliştirilmesini ve yaygınlaştırılmasını sağlamak
	YÜKSEKÖĞR ETİMDE ÖĞRENCİ YAŞAMI	Yükseköğretim öğrencilerine sunulan beslenme ve barınma hizmetlerinin kalitesinin arttırılması; öğrencilerin kişisel ve sosyal gelişimi desteklenerek yaşam kalitesinin yükseltilmesi	Nitelikli insan gücü yetiştirilmesi amacıyla eğitim kalitenin arttırılması Üniversitenin fiziki kapasitesinin arttırılması

EKONOMİK SINIFLANDIRMA DÜZEYİNDE ŞIRNAK ÜNİVERSİTESİ PERFORMANS PROGRAMI MALİYETİ

EKONOMİK KOD	2024				2025				2026			
	HİZMET PROGRAMLARI TOPLAM	YÖNETİM VE DESTEK PROGRAMI	PROGRAM DIŞI GİDERLER	TOPLAM	HİZMET PROGRAMLARI TOPLAM	YÖNETİM VE DESTEK PROGRAMI	PROGRAM DIŞI GİDERLER	TOPLAM	HİZMET PROGRAMLARI TOPLAM	YÖNETİM VE DESTEK PROGRAMI	PROGRAM DIŞI GİDERLER	TOPLAM
<i>Personel Giderleri</i>	356.439.000	105.979.000		462.418.000	443.190.000	131.551.000		574.741.000	510.370.000	151.626.000		661.996.000
<i>Sosyal Güvenlik Kurumuna Devlet Primi Giderleri</i>	32.598.000	12.590.000		45.188.000	40.631.000	15.624.000		56.255.000	46.759.000	18.000.000		64.759.000
<i>Mal ve Hizmet Alım Giderleri</i>	50.143.000	30.539.000		80.682.000	61.712.000	37.605.000		99.317.000	69.964.000	42.643.000		112.607.000
<i>Faiz Giderleri</i>				0				0				0
<i>Cari Transferler</i>		8.860.000		8.860.000		10.912.000		10.912.000		12.373.000		12.373.000
<i>Sermaye Giderleri</i>	73.200.000			73.200.000	90.106.000			90.106.000	102.164.000			102.164.000
<i>Sermaye Transferleri</i>				0				0				0
<i>Borç Verme</i>				0				0				0
<i>Yedek Ödenekler</i>				0				0				0
BÜTÇE İÇİ TOPLAM KAYNAK	512.380.000	157.968.000	0	670.348.000	635.639.000	195.692.000	0	831.331.000	729.257.000	224.642.000	0	953.899.000
<i>Döner Sermaye</i>	90.000			90.000	94.000			94.000	100.000			100.000
<i>Özel Hesap</i>	5.400.000			5.400.000	6.250.000			6.250.000	7.000.000			7.000.000
<i>Diğer Bütçe Dışı Kaynak</i>				0				0				0
BÜTÇE DIŞI TOPLAM KAYNAK	5.490.000	0	0	5.490.000	6.344.000	0	0	6.344.000	7.100.000	0	0	7.100.000
GENEL TOPLAM	517.870.000	157.968.000	0	675.838.000	641.983.000	195.692.000	0	837.675.000	736.357.000	224.642.000	0	960.999.000

FAALİYET MALİYETLERİ TABLOSU

İdare Adı	ŞIRNAK ÜNİVERSİTESİ				
Program Adı	YÜKSEKÖĞRETİM				
Alt Program Adı	ÖN LİSANS EĞİTİMİ, LİSANS EĞİTİMİ VE LİSANSÜSTÜ EĞİTİM				
Alt Program Hedefi	Mesleki yeterlilik sahibi ve gelişime açık mezunlar yetiştirilmesi				
Faaliyet Adı	Doktora ve Tıpta Uzmanlık Eğitimi				
Açıklama	Lisans düzeyinde öğrenim gördükten sonra, yükseköğrenim kurumlarında yüksek lisans, doktora, sanatta yeterlik veya tıpta uzmanlık öğrenimi yapmak isteyenlere ilişkin yürütülen faaliyetler.				
EKONOMİK KOD	2023 Bütçe	2023 Harcama (Haziran)	2024 Bütçe	2025 Tahmin	2026 Tahmin
<i>Personel Giderleri</i>	3.210.000	4.104.110	7.602.000	9.433.000	10.868.000
<i>Sosyal Güvenlik Kurumuna Devlet Primi Giderleri</i>	147.000	72.479	289.000	359.000	413.000
<i>Mal ve Hizmet Alım Giderleri</i>	49.000	10.000	88.000	110.000	125.000
<i>Faiz Giderleri</i>					
<i>Cari Transferler</i>					
<i>Sermaye Giderleri</i>					
<i>Sermaye Transferleri</i>					
<i>Borç Verme</i>					
BÜTÇE İÇİ TOPLAM KAYNAK	3.406.000	4.186.589	7.979.000	9.902.000	11.406.000
<i>Döner Sermaye</i>					
<i>Özel Hesap</i>					
<i>Diğer Bütçe Dışı Kaynak</i>					
BÜTÇE DIŞI TOPLAM KAYNAK					

FAALİYET MALİYETLERİ TABLOSU					
İdare Adı	ŞIRNAK ÜNİVERSİTESİ				
Program Adı	YÜKSEKÖĞRETİM				
Alt Program Adı	ÖN LİSANS EĞİTİMİ, LİSANS EĞİTİMİ VE LİSANSÜSTÜ EĞİTİM				
Alt Program Hedefi	Mesleki yeterlilik sahibi ve gelişime açık mezunlar yetiştirilmesi				
Faaliyet Adı	Yükseköğretim Kurumları Bilgi ve Kültürel Kaynaklar ile Sportif Altyapının Geliştirilmesi Hizmetleri				
Açıklama	Bilgi kaynaklarının geliştirilmesi ve erişimin kolaylaştırılması önceliği ile ilişkili ve bütçe kararlarını destekleyecek kritik önemi haiz ürün, hizmet ve faaliyetler				
EKONOMİK KOD	2023 Bütçe	2023 Harcama (Haziran)	2024 Bütçe	2025 Tahmin	2026 Tahmin
<i>Personel Giderleri</i>	3.543.000	1.185.746	10.103.000	12.542.000	14.446.000
<i>Sosyal Güvenlik Kurumuna Devlet Primi Giderleri</i>	549.000	178.860	1.081.000	1.341.000	1.546.000
<i>Mal ve Hizmet Alım Giderleri</i>	51.000	341	91.000	113.000	128.000
<i>Faiz Giderleri</i>					
<i>Cari Transferler</i>					
<i>Sermaye Giderleri</i>					
<i>Sermaye Transferleri</i>					
<i>Borç Verme</i>					
BÜTÇE İÇİ TOPLAM KAYNAK	4.143.000	1.364.947	11.275.000	13.996.000	16.120.000
<i>Döner Sermaye</i>					
<i>Özel Hesap</i>					
<i>Diğer Bütçe Dışı Kaynak</i>					
BÜTÇE DIŞI TOPLAM KAYNAK					
FAALİYET MALİYETİ TOPLAMI	4.143.000	1.364.947	11.275.000	13.996.000	16.120.000

FAALİYET MALİYETLERİ TABLOSU					
İdare Adı	ŞIRNAK ÜNİVERSİTESİ				
Program Adı	YÜKSEKÖĞRETİM				
Alt Program Adı	ÖN LİSANS EĞİTİMİ, LİSANS EĞİTİMİ VE LİSANSÜSTÜ EĞİTİM				
Alt Program Hedefi	Mesleki yeterlilik sahibi ve gelişime açık mezunlar yetiştirilmesi				
Faaliyet Adı	Yükseköğretim Kurumları Birinci Öğretim				
Açıklama	2547 Sayılı Kanun uyarınca örgün öğretimde önlisans ve lisans programlarının sağlıklı bir şekilde yürütülmesini sağlamak üzere fiziki olanakların iyileştirilmesi sağlanmaktadır.				
EKONOMİK KOD	2023 Bütçe	2023 Harcama (Haziran)	2024 Bütçe	2025 Tahmin	2026 Tahmin
<i>Personel Giderleri</i>	138.168.000	83.367.894	338.298.000	420.648.000	484.360.000
<i>Sosyal Güvenlik Kurumuna Devlet Primi Giderleri</i>	15.768.000	9.805.200	30.979.000	38.621.000	44.443.000
<i>Mal ve Hizmet Alım Giderleri</i>	23.152.000	8.043.831	38.611.000	48.760.000	55.295.000
<i>Faiz Giderleri</i>					
<i>Cari Transferler</i>					
<i>Sermaye Giderleri</i>	24.700.000	1.489.705	70.200.000	86.414.000	97.977.000
<i>Sermaye Transferleri</i>					
<i>Borç Verme</i>					
BÜTÇE İÇİ TOPLAM KAYNAK	201.788.000	102.706.630	478.088.000	594.443.000	682.075.000
<i>Döner Sermaye</i>					
<i>Özel Hesap</i>					
<i>Diğer Bütçe Dışı Kaynak</i>					
BÜTÇE DIŞI TOPLAM KAYNAK					
FAALİYET MALİYETİ TOPLAMI	201.788.000	102.706.630	478.088.000	594.443.000	682.075.000

FAALİYET MALİYETLERİ TABLOSU					
İdare Adı	ŞIRNAK ÜNİVERSİTESİ				
Program Adı	YÜKSEKÖĞRETİM				
Alt Program Adı	ÖN LİSANS EĞİTİMİ, LİSANS EĞİTİMİ VE LİSANSÜSTÜ EĞİTİM				
Alt Program Hedefi	Mesleki yeterlilik sahibi ve gelişime açık mezunlar yetiştirilmesi				
Faaliyet Adı	Yükseköğretim Kurumları Uluslararası Ortak Eğitim ve Öğretim Programı				
EKONOMİK KOD	2023 Bütçe	2023 Harcama (Haziran)	2024 Bütçe	2025 Tahmin	2026 Tahmin
<i>Personel Giderleri</i>					
<i>Sosyal Güvenlik Kurumuna Devlet Primi Giderleri</i>					
<i>Mal ve Hizmet Alım Giderleri</i>					
<i>Faiz Giderleri</i>					
<i>Cari Transferler</i>					
<i>Sermaye Giderleri</i>					
<i>Sermaye Transferleri</i>					
<i>Borç Verme</i>					
BÜTÇE İÇİ TOPLAM KAYNAK					
<i>Döner Sermaye</i>					
<i>Özel Hesap</i>	553.350	275.043	900.000	1.250.000	1.500.000
<i>Diğer Bütçe Dışı Kaynak</i>					
BÜTÇE DIŞI TOPLAM KAYNAK	553.350	275.043	900.000	1.250.000	1.500.000
FAALİYET MALİYETİ TOPLAMI	553.350	275.043	900.000	1.250.000	1.500.000

FAALİYET MALİYETLERİ TABLOSU					
İdare Adı	ŞIRNAK ÜNİVERSİTESİ				
Program Adı	YÜKSEKÖĞRETİM				
Alt Program Adı	YÜKSEKÖĞRETİMDE ÖĞRENCİ YAŞAMI				
Alt Program Hedefi	Yükseköğretim öğrencilerine sunulan beslenme ve barınma hizmetlerinin kalitesinin artırılması; öğrencilerin kişisel ve sosyal gelişimi desteklenerek yaşam kalitesinin yükseltilmesi				
Faaliyet Adı	Yükseköğretimde Beslenme Hizmetleri				
Açıklama	2547 Sayılı Yükseköğretim Kanunu'nun 47. Maddesi gereğince Sağlık, Kültür ve Spor Daire Başkanlığı tarafından öğrencilere, akademik ve idari personele sunmuş oldukları beslenme hizmetleri.				
EKONOMİK KOD	2023 Bütçe	2023 Harcama (Haziran)	2024 Bütçe	2025 Tahmin	2026 Tahmin
<i>Personel Giderleri</i>					
<i>Sosyal Güvenlik Kurumuna Devlet Primi Giderleri</i>					
<i>Mal ve Hizmet Alım Giderleri</i>	1.473.000	660.709	8.583.000	10.566.000	11.982.000
<i>Faiz Giderleri</i>					
<i>Cari Transferler</i>					
<i>Sermaye Giderleri</i>					
<i>Sermaye Transferleri</i>					
<i>Borç Verme</i>					
BÜTÇE İÇİ TOPLAM KAYNAK	1.473.000	660.709	8.583.000	10.566.000	11.982.000
<i>Döner Sermaye</i>					
<i>Özel Hesap</i>					
<i>Diğer Bütçe Dışı Kaynak</i>					
BÜTÇE DIŞI TOPLAM KAYNAK					
FAALİYET MALİYETİ TOPLAMI	1.473.000	660.709	8.583.000	10.566.000	11.982.000

FAALİYET MALİYETLERİ TABLOSU					
İdare Adı	ŞIRNAK ÜNİVERSİTESİ				
Program Adı	YÜKSEKÖĞRETİM				
Alt Program Adı	YÜKSEKÖĞRETİMDE ÖĞRENCİ YAŞAMI				
Alt Program Hedefi	Yükseköğretim öğrencilerine sunulan beslenme ve barınma hizmetlerinin kalitesinin artırılması; öğrencilerin kişisel ve sosyal gelişimi desteklenerek yaşam kalitesinin yükseltilmesi				
Faaliyet Adı	Yükseköğretimde Öğrenci Yaşamına İlişkin Diğer Hizmetler				
Açıklama	2547 Sayılı Yükseköğretim Kanunu'nun 47. Maddesi gereğince Sağlık, Kültür ve Spor Daire Başkanlığı tarafından öğrencilere beslenme, barınma, kültür ve spor dışında yapılan faaliyetleri kapsamaktadır.				
EKONOMİK KOD	2023 Bütçe	2023 Harcama (Haziran)	2024 Bütçe	2025 Tahmin	2026 Tahmin
<i>Personel Giderleri</i>	161.000	43.845	436.000	566.000	696.000
<i>Sosyal Güvenlik Kurumuna Devlet Primi Giderleri</i>	120.000	102.761	249.000	310.000	357.000
<i>Mal ve Hizmet Alım Giderleri</i>			1.000.000		
<i>Faiz Giderleri</i>					
<i>Cari Transferler</i>					
<i>Sermaye Giderleri</i>					
<i>Sermaye Transferleri</i>					
<i>Borç Verme</i>					
BÜTÇE İÇİ TOPLAM KAYNAK	281.000	146.606	1.685.000	877.000	1.053.000
<i>Döner Sermaye</i>					
<i>Özel Hesap</i>					
<i>Diğer Bütçe Dışı Kaynak</i>					
BÜTÇE DIŞI TOPLAM KAYNAK					
FAALİYET MALİYETİ TOPLAMI	281.000	146.606	1.685.000	877.000	1.053.000

FAALİYET MALİYETLERİ TABLOSU

İdare Adı	ŞIRNAK ÜNİVERSİTESİ				
Program Adı	ARAŞTIRMA, GELİŞTİRME VE YENİLİK				
Alt Program Adı	YÜKSEKÖĞRETİMDE BİLİMSEL ARAŞTIRMA VE GELİŞTİRME				
Alt Program Hedefi	Yükseköğretim kurumlarında inovasyon amaçlı bilimsel çalışmaların artırılması				
Faaliyet Adı	Yükseköğretim Kurumlarının Bilimsel Araştırma Projeleri				
Açıklama	2547 sayılı Yükseköğretim Kanununun 4 üncü maddesinin birinci fıkrasının (c) bendi, 58 inci maddesinin (b) fıkrası ile Ek 28 inci maddesi uyarınca yayımlanan Yükseköğretim Kurumları Bilimsel Araştırma Projeleri Hakkında Yönetmelik kapsamında Üniversitemizde kurulan Bilimsel Araştırma Koordinatörlüğü aracılığıyla süreçler yürütülmekte olup hedeflere ulaşmada önemli katkısı bulunmaktadır.				
EKONOMİK KOD	2023 Bütçe	2023 Harcama (Haziran)	2024 Bütçe	2025 Tahmin	2026 Tahmin
<i>Personel Giderleri</i>					
<i>Sosyal Güvenlik Kurumuna Devlet Primi Giderleri</i>					
<i>Mal ve Hizmet Alım Giderleri</i>	1.010.000		1.770.000	2.163.000	2.434.000
<i>Faiz Giderleri</i>					
<i>Cari Transferler</i>					
<i>Sermaye Giderleri</i>					
<i>Sermaye Transferleri</i>					
<i>Borç Verme</i>					
BÜTÇE İÇİ TOPLAM KAYNAK	1.010.000		1.770.000	2.163.000	2.434.000
<i>Döner Sermaye</i>					
<i>Özel Hesap</i>	4.000.000	1.543.205	4.500.000	5.000.000	5.500.000
<i>Diğer Bütçe Dışı Kaynak</i>					
BÜTÇE DIŞI TOPLAM KAYNAK	4.000.000	1.543.205	4.500.000	5.000.000	5.500.000
FAALİYET MALİYETİ TOPLAMI	5.010.000	1.542.205	6.270.000	7.163.000	7.934.000

FAALİYET MALİYETLERİ TABLOSU					
İdare Adı	ŞIRNAK ÜNİVERSİTESİ				
Program Adı	YÖNETİM VE DESTEK PROGRAMI				
Alt Program Adı	TEFTİŞ, DENETİM VE DANIŞMANLIK HİZMETLERİ				
Alt Program Hedefi					
Faaliyet Adı	Hukuki Danışmanlık ve Muhakemat Hizmetleri				
Açıklama	Hukuk birimleri hizmet kapsamında; İdarenin taraf olduğu davalarda, iç ve dış tahkim yargılamasında, icra işlemlerinde ve yargıya intikal eden diğer her türlü hukuki uyuşmazlıklarda idarenin temsil edilmesi, dava ve icra işlemlerinin takip edilmesi, Hukuk birimleri hukuk danışmanlığı kapsamında; İdare hizmetleriyle ilgili olarak diğer kamu kurum ve kuruluşları tarafından hazırlanan mevzuat taslaklarını, idare birimleri tarafından hazırlanan mevzuat taslakları ile düzenlenecek her türlü sözleşme ve şartname taslaklarını, idare ile üçüncü kişiler arasında çıkan uyuşmazlıklara ilişkin işleri ve idare birimlerince sorulacak diğer işler ile ilişkin hizmetlerin yürütülmesi.				
EKONOMİK KOD	2023 Bütçe	2023 Harcama (Haziran)	2024 Bütçe	2025 Tahmin	2026 Tahmin
Personel Giderleri	1.057.000	334.212	2.939.000	3.646.000	4.202.000
Sosyal Güvenlik Kurumuna Devlet Primi Giderleri	337.000	43.594	663.000	823.000	948.000
Mal ve Hizmet Alım Giderleri	167.000	116.287	295.000	365.000	415.000
Faiz Giderleri					
Cari Transferler					
Sermaye Giderleri					
Sermaye Transferleri					
Borç Verme					
BÜTÇE İÇİ TOPLAM KAYNAK	1.561.000	494.092	3.897.000	4.834.000	5.565.000
Döner Sermaye					
Özel Hesap					
Diğer Bütçe Dışı Kaynak					
BÜTÇE DIŞI TOPLAM KAYNAK					
FAALİYET MALİYETİ TOPLAMI	1.561.000	494.092	3.897.000	4.834.000	5.565.000

FAALİYET MALİYETLERİ TABLOSU					
İdare Adı	ŞIRNAK ÜNİVERSİTESİ				
Program Adı	YÖNETİM VE DESTEK PROGRAMI				
Alt Program Adı	ÜST YÖNETİM, İDARİ VE MALİ HİZMETLER				
Alt Program Hedefi					
Faaliyet Adı	Bilgi Teknolojilerine Yönelik Faaliyetler				
Açıklama	Gelişmiş ve çağdaş bilişim hizmetlerinden tüm öğrenciler, akademik ve idari personelin faydalanması için gerekli olan bilgisayar altyapısını kurmak, tüm üniversitenin İnternet ve sistem altyapısını yeni güncellemeler uyum sağlayacak şekilde geliştirmek ve yenilemek, yapılan tüm güncelleme ve yenilikler için, eğitim seminer ve konferans gibi faaliyetleri yürütmek				
EKONOMİK KOD	2023 Bütçe	2023 Harcama (Haziran)	2024 Bütçe	2025 Tahmin	2026 Tahmin
Personel Giderleri	2.475.000	1.496.644	7.372.000	9.148.000	10.538.000
Sosyal Güvenlik Kurumuna Devlet Primi Giderleri	385.000	190.306	758.000	940.000	1.084.000
Mal ve Hizmet Alım Giderleri	52.000	99.033	94.000	118.000	134.000
Faiz Giderleri					
Cari Transferler					
Sermaye Giderleri					
Sermaye Transferleri					
Borç Verme					
BÜTÇE İÇİ TOPLAM KAYNAK	2.912.000	1.785.984	8.224.000	10.206.000	11.756.000
Döner Sermaye					
Özel Hesap					
Diğer Bütçe Dışı Kaynak					
BÜTÇE DIŞI TOPLAM KAYNAK					
FAALİYET MALİYETİ TOPLAMI	2.912.000	1.785.984	8.224.000	10.206.000	11.756.000

FAALİYET MALİYETLERİ TABLOSU

İdare Adı	ŞIRNAK ÜNİVERSİTESİ				
Program Adı	YÖNETİM VE DESTEK PROGRAMI				
Alt Program Adı	ÜST YÖNETİM, İDARİ VE MALİ HİZMETLER				
Alt Program Hedefi					
Faaliyet Adı	Diğer Destek Hizmetleri				
Açıklama	Rektörlük makamının yazışmalarını yürütmek, her türlü protokol, ziyaret ve tören işlerini düzenlemek, Rektörlük makamının verileceği diğer görevleri yapmak.				
EKONOMİK KOD	2023 Bütçe	2023 Harcama (Haziran)	2024 Bütçe	2025 Tahmin	2026 Tahmin
<i>Personel Giderleri</i>	34.000		72.000	86.000	101.000
<i>Sosyal Güvenlik Kurumuna Devlet Primi Giderleri</i>					
<i>Mal ve Hizmet Alım Giderleri</i>					
<i>Faiz Giderleri</i>					
<i>Cari Transferler</i>					
<i>Sermaye Giderleri</i>					
<i>Sermaye Transferleri</i>					
<i>Borç Verme</i>					
BÜTÇE İÇİ TOPLAM KAYNAK	34.000		72.000	86.000	101.000
<i>Döner Sermaye</i>					
<i>Özel Hesap</i>					
<i>Diğer Bütçe Dışı Kaynak</i>					
BÜTÇE DIŞI TOPLAM KAYNAK					
FAALİYET MALİYETİ TOPLAMI	34.000		72.000	86.000	101.000

FAALİYET MALİYETLERİ TABLOSU					
İdare Adı	ŞIRNAK ÜNİVERSİTESİ				
Program Adı	YÖNETİM VE DESTEK PROGRAMI				
Alt Program Adı	ÜST YÖNETİM, İDARİ VE MALİ HİZMETLER				
Alt Program Hedefi					
Faaliyet Adı	Genel Destek Hizmetleri				
Açıklama	Üniversitemiz bakım, onarım, aydınlatma, ısıtma, temizlik ve benzeri işleri yapmak, sivil savunma, güvenlik ve çevre kontrolü işlerini yerine getirmekle ilgili faaliyetler.				
EKONOMİK KOD	2023 Bütçe	2023 Harcama (Haziran)	2024 Bütçe	2025 Tahmin	2026 Tahmin
Personel Giderleri	11.961.000	4.938.039	33.639.000	41.788.000	48.213.000
Sosyal Güvenlik Kurumuna Devlet Primi Giderleri	1.621.000	743.580	3.197.000	3.967.000	4.570.000
Mal ve Hizmet Alım Giderleri	11.026.000	1.103.634	21.700.000	26.713.000	30.293.000
Faiz Giderleri					
Cari Transferler	953.000	224.750	1.658.000	2.042.000	2.316.000
Sermaye Giderleri					
Sermaye Transferleri					
Borç Verme					
BÜTÇE İÇİ TOPLAM KAYNAK	25.561.000	7.010.004	60.194.000	74.510.000	85.392.000
Döner Sermaye					
Özel Hesap					
Diğer Bütçe Dışı Kaynak					
BÜTÇE DIŞI TOPLAM KAYNAK					
FAALİYET MALİYETİ TOPLAMI	25.561.000	7.010.004	60.194.000	74.510.000	85.392.000

FAALİYET MALİYETLERİ TABLOSU					
İdare Adı	ŞIRNAK ÜNİVERSİTESİ				
Program Adı	YÖNETİM VE DESTEK PROGRAMI				
Alt Program Adı	ÜST YÖNETİM, İDARİ VE MALİ HİZMETLER				
Alt Program Hedefi					
Faaliyet Adı	İnşaat ve Yapı İşlerinin Yürütülmesi				
Açıklama	Üniversite bina ve tesislerinin projelerini yapmak, ihale dosyalarını hazırlamak, yapı ve onarımla ilgili ihaleleri yürütmek, inşaatları kontrol etmek ve teslim almak, bakım ve onarım işlerini yapmak, Kalorifer, kazan dairesi, soğuk oda, jeneratör, havalandırma sistemleri ile telefon santralı, çevre düzenleme ve araç işletme, asansör bakım ve onarımı ile benzer faaliyetleri yürütmek.				
EKONOMİK KOD	2023 Bütçe	2023 Harcama (Haziran)	2024 Bütçe	2025 Tahmin	2026 Tahmin
Personel Giderleri	6.034.000	2.797.633	17.997.000	22.332.000	25.727.000
Sosyal Güvenlik Kurumuna Devlet Primi Giderleri	783.000	373.298	1.542.000	1.913.000	2.204.000
Mal ve Hizmet Alım Giderleri	184.000	57.206	825.000	1.018.000	1.154.000
Faiz Giderleri					
Cari Transferler					
Sermaye Giderleri					
Sermaye Transferleri					
Borç Verme					
BÜTÇE İÇİ TOPLAM KAYNAK	7.001.000	3.228.137	20.634.000	25.263.000	29.085.000
Döner Sermaye					
Özel Hesap					
Diğer Bütçe Dışı Kaynak					
BÜTÇE DIŞI TOPLAM KAYNAK					
FAALİYET MALİYETİ TOPLAMI	7.001.000	3.228.137	20.634.000	25.263.000	29.085.000

FAALİYET MALİYETLERİ TABLOSU					
İdare Adı	ŞIRNAK ÜNİVERSİTESİ				
Program Adı	YÖNETİM VE DESTEK PROGRAMI				
Alt Program Adı	ÜST YÖNETİM, İDARİ VE MALİ HİZMETLER				
Alt Program Hedefi					
Faaliyet Adı	İnsan Kaynakları Yönetimine İlişkin Faaliyetler				
Açıklama	Üniversitemiz insan gücü planlaması ve personel politikasıyla ilgili çalışmalar yapmak, Personel sisteminin geliştirilmesi ile ilgili önerilerde bulunmak, Tüm Üniversite personelinin atama, özlük ve emeklilik işleriyle ilgili süreçleri takip edip gerekli çalışmalar yapmak.				
EKONOMİK KOD	2023 Bütçe	2023 Harcama (Haziran)	2024 Bütçe	2025 Tahmin	2026 Tahmin
Personel Giderleri	3.986.000	1.630.933	11.223.000	13.926.000	16.042.000
Sosyal Güvenlik Kurumuna Devlet Primi Giderleri	606.000	224.856	1.193.000	1.481.000	1.706.000
Mal ve Hizmet Alım Giderleri	82.000	23.154	146.000	183.000	207.000
Faiz Giderleri					
Cari Transferler	3.087.000	2.599.268	7.202.000	8.870.000	10.057.000
Sermaye Giderleri					
Sermaye Transferleri					
Borç Verme					
BÜTÇE İÇİ TOPLAM KAYNAK	7.761.000	4.478.211	19.764.000	24.460.000	28.012.000
Döner Sermaye					
Özel Hesap					
Diğer Bütçe Dışı Kaynak					
BÜTÇE DIŞI TOPLAM KAYNAK					
FAALİYET MALİYETİ TOPLAMI	7.761.000	4.478.211	19.764.000	24.460.000	28.012.000

FAALİYET MALİYETLERİ TABLOSU					
İdare Adı	ŞIRNAK ÜNİVERSİTESİ				
Program Adı	YÖNETİM VE DESTEK PROGRAMI				
Alt Program Adı	ÜST YÖNETİM, İDARİ VE MALİ HİZMETLER				
Alt Program Hedefi					
Faaliyet Adı	Özel Kalem Hizmetleri				
Açıklama	Rektörlük makamının yazışmalarını yürütmek, her türlü protokol, ziyaret ve tören işlerini düzenlemek, Rektörlük makamının verileceği diğer görevleri yapmak.				
EKONOMİK KOD	2023 Bütçe	2023 Harcama (Haziran)	2024 Bütçe	2025 Tahmin	2026 Tahmin
<i>Personel Giderleri</i>	2.421.000	1.132.024	13.868.000	17.210.000	19.827.000
<i>Sosyal Güvenlik Kurumuna Devlet Primi Giderleri</i>	738.000	244.203	3.329.000	4.132.000	4.761.000
<i>Mal ve Hizmet Alım Giderleri</i>	929.000	314.086	1.629.000	2.005.000	2.273.000
<i>Faiz Giderleri</i>					
<i>Cari Transferler</i>					
<i>Sermaye Giderleri</i>					
<i>Sermaye Transferleri</i>					
<i>Borç Verme</i>					
BÜTÇE İÇİ TOPLAM KAYNAK	4.088.000	1.690.313	18.826.000	23.347.000	26.861.000
<i>Döner Sermaye</i>					
<i>Özel Hesap</i>					
<i>Diğer Bütçe Dışı Kaynak</i>					
BÜTÇE DIŞI TOPLAM KAYNAK					
FAALİYET MALİYETİ TOPLAMI	4.088.000	1.690.313	18.826.000	23.347.000	26.861.000

FAALİYET MALİYETLERİ TABLOSU

İdare Adı	ŞIRNAK ÜNİVERSİTESİ				
Program Adı	YÖNETİM VE DESTEK PROGRAMI				
Alt Program Adı	ÜST YÖNETİM, İDARİ VE MALİ HİZMETLER				
Alt Program Hedefi					
Faaliyet Adı	Taşınmaz Mal Gelirleriyle Yürütülecek Hizmetler				
Açıklama	Üniversitenin taşınmazlarına ilişkin elde edilen gelirlerin idari ve yönetsel harcamalarında kullanılmasını sağlamak				
EKONOMİK KOD	2023 Bütçe	2023 Harcama (Haziran)	2024 Bütçe	2025 Tahmin	2026 Tahmin
<i>Personel Giderleri</i>					
<i>Sosyal Güvenlik Kurumuna Devlet Primi Giderleri</i>					
<i>Mal ve Hizmet Alım Giderleri</i>	2.812.000	82.593	2.903.000	3.573.000	4.053.000
<i>Faiz Giderleri</i>					
<i>Cari Transferler</i>					
<i>Sermaye Giderleri</i>					
<i>Sermaye Transferleri</i>					
<i>Borç Verme</i>					
BÜTÇE İÇİ TOPLAM KAYNAK	2.812.000	82.593	2.903.000	3.573.000	4.053.000
<i>Döner Sermaye</i>					
<i>Özel Hesap</i>					
<i>Diğer Bütçe Dışı Kaynak</i>					
BÜTÇE DIŞI TOPLAM KAYNAK					
FAALİYET MALİYETİ TOPLAMI	2.812.000	82.593	2.903.000	3.573.000	4.053.000

FAALİYET MALİYETLERİ TABLOSU					
İdare Adı	ŞIRNAK ÜNİVERSİTESİ				
Program Adı	YÖNETİM VE DESTEK PROGRAMI				
Alt Program Adı	ÜST YÖNETİM, İDARİ VE MALİ HİZMETLER				
Alt Program Hedefi					
Faaliyet Adı	Yükseköğretimde Öğrencilere Yönelik İdari Hizmetler				
Açıklama	Üniversitemin öğrencilere yönelik beslenme barınma sportif faaliyetlerini kapsamında yapılan iş ve işlemleri yürütmek				
EKONOMİK KOD	2023 Bütçe	2023 Harcama (Haziran)	2024 Bütçe	2025 Tahmin	2026 Tahmin
<i>Personel Giderleri</i>	6.358.000	3.745.720	18.869.000	23.415.000	26.976.000
<i>Sosyal Güvenlik Kurumuna Devlet Primi Giderleri</i>	969.000	592.675	1.908.000	2.368.000	2.727.000
<i>Mal ve Hizmet Alım Giderleri</i>	102.000	2.273.260	2.947.000	3.630.000	4.114.000
<i>Faiz Giderleri</i>					
<i>Cari Transferler</i>					
<i>Sermaye Giderleri</i>					
<i>Sermaye Transferleri</i>					
<i>Borç Verme</i>					
BÜTÇE İÇİ TOPLAM KAYNAK	7.429.000	6.611.655	23.724.000	29.413.000	33.817.000
<i>Döner Sermaye</i>					
<i>Özel Hesap</i>					
<i>Diğer Bütçe Dışı Kaynak</i>					
BÜTÇE DIŞI TOPLAM KAYNAK					
FAALİYET MALİYETİ TOPLAMI	7.429.000	6.611.655	23.724.000	29.413.000	33.817.000

FAALİYETLER DÜZEYİNDE ŞIRNAK ÜNİVERSİTESİ PERFORMANS PROGRAMI MALİYETİ

PROGRAM SINIFLANDIRMASI	2024			2025			2026		
	BÜTÇE İÇİ	BÜTÇE DIŞI	TOPLAM	BÜTÇE İÇİ	BÜTÇE DIŞI	TOPLAM	BÜTÇE İÇİ	BÜTÇE DIŞI	TOPLAM
ARAŞTIRMA, GELİŞTİRME VE YENİLİK	4.770.000	4.500.000	9.270.000	5.855.000	5.000.000	10.855.000	6.621.000	5.500.000	12.121.000
ARAŞTIRMA ALT YAPILARI	3.000.000	0	3.000.000	3.692.000	0	3.692.000	4.187.000	0	4.187.000
<i>Yükseköğretim Kurumları Araştırma Altyapısı Kurulması ve Geliştirilmesi</i>	3.000.000	0	3.000.000	3.692.000	0	3.692.000	4.187.000	0	4.187.000
YÜKSEKÖĞRETİMDE BİLİMSEL ARAŞTIRMA VE GELİŞTİRME	1.770.000	4.500.000	6.270.000	2.163.000	5.000.000	7.163.000	2.434.000	5.500.000	7.934.000
<i>Yükseköğretim Kurumlarının Bilimsel Araştırma Projeleri</i>	1.770.000	4.500.000	6.270.000	2.163.000	5.000.000	7.163.000	2.434.000	5.500.000	7.934.000
HAYAT BOYU ÖĞRENME	0	90.000	90.000	0	94.000	94.000	0	100.000	100.000
YÜKSEKÖĞRETİM KURUMLARI SÜREKLİ EĞİTİM FAALİYETLERİ	0	90.000	90.000	0	94.000	94.000	0	100.000	100.000
<i>Toplum Hizmetine Sunulan Eğitim Programları, Kurs ve Seminerler</i>	0	90.000	90.000	0	94.000	94.000	0	100.000	100.000
YÜKSEKÖĞRETİM	507.610.000	900.000	508.510.000	629.784.000	1.250.000	631.034.000	722.636.000	1.500.000	724.136.000
ÖN LİSANS EĞİTİMİ, LİSANS EĞİTİMİ VE LİSANSÜSTÜ EĞİTİM	497.342.000	900.000	498.242.000	618.341.000	1.250.000	619.591.000	709.601.000	1.500.000	711.101.000
<i>Doktora ve Tıpta Uzmanlık Eğitimi</i>	7.979.000	0	7.979.000	9.902.000	0	9.902.000	11.406.000	0	11.406.000
<i>Yükseköğretim Kurumları Bilgi ve Kültürel Kaynaklar ile Sportif Altyapısının Geliştirilmesi Hizmetleri</i>	11.275.000	0	11.275.000	13.996.000	0	13.996.000	16.120.000	0	16.120.000
<i>Yükseköğretim Kurumları Birinci Öğretim</i>	478.088.000	0	478.088.000	594.443.000	0	594.443.000	628.075.000	0	628.075.000

<i>Yükseköğretim Kurumları Uluslararası Ortak Eğitim ve Öğretim Programı</i>	0	900.000	900.000	0	1.250.000	1.250.000	0	1.500.000	1.500.000
YÜKSEKÖĞRETİMDE ÖĞRENCİ YAŞAMI	10.268.000	0	10.268.000	11.443.000	0	11.443.000	13.035.000	0	13.035.000
<i>Yükseköğretimde Beslenme Hizmetleri</i>	8.583.000	0	8.583.000	10.566.000	0	10.566.000	11.982.000	0	11.982.000
<i>Yükseköğretimde Öğrenci Yaşamına İlişkin Diğer Hizmetler</i>	1.685.000	0	1.685.000	877.000	0	877.000	1.053.000	0	1.053.000
YÖNETİM VE DESTEK PROGRAMI	157.968.000	0	157.968.000	195.692.000	0	195.692.000	224.642.000	0	224.642.000
TEFTİŞ, DENETİM VE DANIŞMANLIK HİZMETLERİ	3.897.000	0	3.897.000	4.834.000	0	4.834.000	5.565.000	0	5.565.000
<i>Hukuki Danışmanlık ve Muhakemat Hizmetleri</i>	3.897.000	0	3.897.000	4.834.000	0	4.834.000	5.565.000	0	5.565.000
ÜST YÖNETİM, İDARİ VE MALİ HİZMETLER	154.071.000	0	154.071.000	190.858.000	0	190.858.000	219.077.000	0	219.077.000
<i>Bilgi Teknolojilerine Yönelik Faaliyetler</i>	8.224.000	0	8.224.000	10.206.000	0	10.206.000	11.756.000	0	11.756.000
<i>Diğer Destek Hizmetleri</i>	72.000	0	72.000	86.000	0	86.000	101.000	0	101.000
<i>Genel Destek Hizmetleri</i>	60.194.000	0	60.194.000	74.510.000	0	74.510.000	85.392.000	0	85.392.000
<i>İnşaat ve Yapı İşlerinin Yürütülmesi</i>	20.364.000	0	20.364.000	25.263.000	0	25.263.000	29.085.000	0	29.085.000
<i>İnsan Kaynakları Yönetimine İlişkin Faaliyetler</i>	19.764.000	0	19.764.000	24.460.000	0	24.460.000	28.012.000	0	28.012.000
<i>Özel Kalem Hizmetleri</i>	18.826.000	0	18.826.000	23.347.000	0	23.347.000	26.861.000	0	26.861.000
<i>Taşınmaz Mal Gelirleriyle Yürütülecek Hizmetler</i>	2.903.000	0	2.903.000	3.573.000	0	3.573.000	4.053.000	0	4.053.000
<i>Yükseköğretimde Öğrencilere Yönelik İdari Hizmetler</i>	23.724.000	0	23.724.000	29.413.000	0	29.413.000	33.817.000	0	33.817.000
GENEL TOPLAM	670.348.000	5.490.000	675.838.000	831.331.000	6.344.000	837.675.000	953.899.000	7.100.000	960.999.000

FAALİYETLERDEN SORUMLU HARCAMA BİRİMLERİ			
İdare Adı	ŞIRNAK ÜNİVERSİTESİ		
Yıl	2024 (Cumhurbaşkanı Teklifi)		
PROGRAM	ALT PROGRAM	FAALİYET	SORUMLU HARCAMA BİRİMİ
ARAŞTIRMA, GELİŞTİRME VE YENİLİK	ARAŞTIRMA ALTYAPILARI	Yükseköğretim Kurumları Araştırma Altyapısı Kurulması ve Geliştirilmesi	ÖZEL KALEM (REKTÖRLÜK)
	YÜKSEKÖĞRETİMDE BİLİMSEL ARAŞTIRMA VE GELİŞTİRME	Yükseköğretim Kurumlarının Bilimsel Araştırma Projeleri	ÖZEL KALEM (REKTÖRLÜK)
YÜKSEKÖĞRETİM	ÖN LİSANS EĞİTİMİ, LİSANS EĞİTİMİ VE LİSANSÜSTÜ EĞİTİM	Doktora ve Tıpta Uzmanlık Eğitimi	LİSANSÜSTÜ EĞİTİM ENSTİTÜSÜ
		Yükseköğretim Kurumları Bilgi ve Kültürel Kaynaklar ile Sportif Altyapının Geliştirilmesi Hizmetleri	KÜTÜPHANE VE DOKÜMANTASYON DAİRE BAŞKANLIĞI
		Yükseköğretim Kurumları Birinci Öğretim	ÖZEL KALEM (REKTÖRLÜK), İDARİ VE MALİ İŞLER DAİRE BAŞKANLIĞI, KÜTÜPHANE VE DOKÜMANTASYON DAİRE BAŞKANLIĞI, BİLGİ İŞLEM DAİRE BAŞKANLIĞI, YAPI İŞLERİ VE TEKNİK DAİRE BAŞKANLIĞI, MÜHENDİSLİK FAKÜLTESİ, ZİRAAT FAKÜLTESİ, ŞIRNAK MESLEK YÜKSEKOKULU, ÇİZRE MESLEK YÜKSEKOKULU, İDİL MESLEK YÜKSEKOKULU, İKTİSADİ VE İDARİ BİLİMLER FAKÜLTESİ, GÜZEL SANATLAR FAKÜLTESİ, İLAHİYAT FAKÜLTESİ, BEDEN EĞİTİMİ VE SPOR YÜKSEKOKULU, TURİZM VE OTEL İŞLETMECİLİĞİ YÜKSEKOKULU, SİLOPİ MESLEK YÜKSEKOKULU, SAĞLIK BİLİMLERİ FAKÜLTESİ, SAĞLIK HİZMETLERİ MESLEK YÜKSEKOKULU
	YÜKSEKÖĞRETİMDE ÖĞRENCİ YAŞAMI	Yükseköğretimde Beslenme Hizmetleri	SAĞLIK, KÜLTÜR VE SPOR DAİRE BAŞKANLIĞI
		Yükseköğretimde Öğrenci Yaşamına İlişkin Diğer Hizmetler	SAĞLIK, KÜLTÜR VE SPOR DAİRE BAŞKANLIĞI, İKTİSADİ VE İDARİ BİLİMLER FAKÜLTESİ
YÖNETİM VE DESTEK PROGRAMI	TEFTİŞ, DENETİM VE DANIŞMANLIK HİZMETLERİ	Hukuki Danışmanlık ve Muhakemat Hizmetleri	HUKUK MÜŞAVİRLİĞİ
	ÜST YÖNETİM, İDARİ VE MALİ HİZMETLER	Bilgi Teknolojilerine Yönelik Faaliyetler	BİLGİ İŞLEM DAİRE BAŞKANLIĞI
		Diğer Destek Hizmetleri	İDARİ VE MALİ İŞLER DAİRE BAŞKANLIĞI
		Genel Destek Hizmetleri	ÖZEL KALEM (GENEL SEKRETERLİK), İDARİ VE MALİ İŞLER DAİRE BAŞKANLIĞI, STRATEJİ GELİŞTİRME DAİRE BAŞKANLIĞI
		İnsan Kaynakları Yönetimine İlişkin Faaliyetler	PERSONEL DAİRE BAŞKANLIĞI
		İnşaat ve Yapı İşlerinin Yürütülmesi	YAPI İŞLERİ VE TEKNİK DAİRE BAŞKANLIĞI
		Özel Kalem Hizmetleri	ÖZEL KALEM (REKTÖRLÜK)
		Taşınmaz Mal Gelirleriyle Yürütülecek Hizmetler	İDARİ VE MALİ İŞLER DAİRE BAŞKANLIĞI, YAPI İŞLERİ VE TEKNİK DAİRE BAŞKANLIĞI
		Yükseköğretimde Öğrencilere Yönelik İdari Hizmetler	SAĞLIK, KÜLTÜR VE SPOR DAİRE BAŞKANLIĞI, ÖĞRENCİ İŞLERİ DAİRE BAŞKANLIĞI

ŞIRNAK ÜNİVERSİTESİ PERFORMANS BİLGİSİ

Bütçe Yılı:	2024
Program Adı:	ARAŞTIRMA, GELİŞTİRME VE YENİLİK
Alt Program Adı:	YÜKSEKÖĞRETİMDE BİLİMSEL ARAŞTIRMA VE GELİŞTİRME
Gerekçe ve Açıklamalar	Bilimsel Proje yarışmalarının yapılması ve öğrencilerin öğrenimleri esnasında araştırmaya yönlendirilmesi, Ulusal ve Uluslararası değişim programlarından yararlanan akademik personel ve öğrenci sayısını arttırmak, Üniversitemizin SCI, SCI-Expanded SSCI, SSCI-Expanded ve AHCI indekslerine giren yayın sayılarını arttırmak. Üniversitemizde bilişim kaynaklarının kesintisiz, güvenli ve yaygın olarak kullanılmasını sağlanması, kütüphane alt yapısının güçlendirilmesi, öğretim elemanlarına yurt içi ve yurt dışı üniversitelerde veya araştırma merkezlerinde deneyim kazandırılarak, araştırma geliştirme faaliyetlerinin artırılması.

Alt Program Hedefi:

Yükseköğretim kurumlarında inovasyon amaçlı bilimsel çalışmaların artırılması

Performans Göstergeleri

Performans Göstergesi	Ölçü Birimi	2022	2023 Planlanan	2023 YSGT	2024 Hedef	2025 Tahmin	2026 Tahmin
1- Ar-ge'ye harcanan bütçenin toplam bütçeye oranı	Oran	0,39	0,4	0,3	0,4	0,5	0,6

Göstergeye İlişkin Açıklama:

Hesaplama Yöntemi: -

Verinin Kaynağı: Bilimsel Araştırma Projeleri Birimi

Sorumlu İdare:

Performans Göstergesi	Ölçü Birimi	2019	2023 Planlanan	2023 YSGT	2024 Hedef	2025 Tahmin	2026 Tahmin
2- Ar-ge sonucu ortaya çıkan ürünlere ilişkin alınan patent sayısı	Sayı	0	1	3	5	7	10

Göstergeye İlişkin Açıklama:

Hesaplama Yöntemi: -

Verinin Kaynağı: Bilimsel Araştırma Projeleri Birimi

Sorumlu İdare:

Performans Göstergesi	Ölçü Birimi	2020	2023 Planlanan	2023 YSGT	2024 Hedef	2025 Tahmin	2026 Tahmin
3- Ar-ge sonucu ticarileştirilen ürün sayısı	Sayı	0	1	0	1	1	2

Göstergeye İlişkin Açıklama:

Hesaplama Yöntemi: -

Verinin Kaynağı: Bilimsel Araştırma Projeleri Birimi

Sorumlu İdare:

Performans Göstergesi	Ölçü Birimi	2020	2023 Planlanan	2023 YSGT	2024 Hedef	2025 Tahmin	2026 Tahmin
4- Araştırma merkezleri gelir miktarı	TL	0	0	0	0	0	0

Göstergeye İlişkin Açıklama:

Hesaplama Yöntemi:

Verinin Kaynağı:

Sorumlu İdare:

Performans Göstergesi	Ölçü Birimi	2022	2023 Planlanan	2023 YSGT	2024 Hedef	2025 Tahmin	2026 Tahmin
5- Araştırma merkezlerinin sanayi ile yaptığı proje sayısı	Sayı	0	1	0	1	1	2

Göstergeye İlişkin Açıklama:

Hesaplama Yöntemi: -

Verinin Kaynağı: Bilimsel Araştırma Projeleri Birimi

Sorumlu İdare:

Performans Göstergesi	Ölçü Birimi	2022	2023 Planlanan	2023 YSGT	2024 Hedef	2025 Tahmin	2026 Tahmin
6- BAP kapsamında desteklenen araştırma projeleri sayısı	Sayı	20	30	25	30	35	40

Göstergeye İlişkin Açıklama:

Hesaplama Yöntemi: -

Verinin Kaynağı: Bilimsel Araştırma Projeleri Birimi

Sorumlu İdare:

Performans Göstergesi	Ölçü Birimi	2022	2023 Planlanan	2023 YSGT	2024 Hedef	2025 Tahmin	2026 Tahmin
7- Öğretim elemanı başına düşen ar-ge proje sayısı	Sayı	0,59	0,08	40	50	60	70

Göstergeye İlişkin Açıklama:

Hesaplama Yöntemi: -

Verinin Kaynağı: Bilimsel Araştırma Projeleri Birimi

Sorumlu İdare:

Performans Göstergesi	Ölçü Birimi	2020	2023 Planlanan	2023 YSGT	2024 Hedef	2025 Tahmin	2026 Tahmin
8- Patent, faydalı model ve endüstriyel tasarım başvuru sayısı	Sayı	0	3	1	3	3	4

Göstergeye İlişkin Açıklama:

Hesaplama Yöntemi: -

Verinin Kaynağı: Bilimsel Araştırma Projeleri Birimi

Sorumlu İdare:

Performans Göstergesi	Ölçü Birimi	2022	2023 Planlanan	2023 YSGT	2024 Hedef	2025 Tahmin	2026 Tahmin
9- Ulusal ve uluslararası kuruluşlar tarafından desteklenen ar-ge projesi sayısı	Sayı	2	6	1	5	7	10

Göstergeye İlişkin Açıklama:

Hesaplama Yöntemi: -

Verinin Kaynağı: Bilimsel Araştırma Projeleri Birimi

Sorumlu İdare:

Performans Göstergesi	Ölçü Birimi	2022	2023 Planlanan	2023 YSGT	2024 Hedef	2025 Tahmin	2026 Tahmin
10- Uluslararası endekslerde yer alan bilimsel yayın sayısı	Sayı	205	405	400	420	435	450

Göstergeye İlişkin Açıklama:

Hesaplama Yöntemi: Tüm akademik birimlerden alınan verilerin konsolide edilmesi.

Verinin Kaynağı: Tüm Akademik Birimler

Sorumlu İdare:

Alt Program Kapsamında Yürütülecek Faaliyet Maliyetleri

Faaliyetler	2023 Bütçe	2023 Harcama Haziran	2024 Bütçe	2025 Tahmin	2026 Tahmin
Yükseköğretim Kurumlarının Bilimsel Araştırma Projeleri	5.010.000	1.543.205	6.270.000	7.163.000	7.934.000
Bütçe İçi	1.010.000	0	1.770.000	2.163.000	2.434.000
Bütçe Dışı	4.000.000	1.543.205	4.500.000	5.000.000	5.500.000
T O P L A M	5.010.000	1.543.205	6.270.000	7.163.000	7.934.000
Bütçe İçi	1.010.000	0	1.770.000	2.163.000	2.434.000
Bütçe Dışı	4.000.000	1.543.205	4.500.000	5.000.000	5.500.000

Faaliyetlere İlişkin Açıklamalar:

Yükseköğretim Kurumları Temel Araştırma Hizmetleri

Temel araştırma, görünürde herhangi bir özel uygulaması veya kullanımı bulunmayan ve öncelikle olgu ve gözlemlenebilir gerçeklerin temellerine ait yeni bilgiler edinmek için yürütülen deneysel veya teorik çalışmalara ilişkin hizmetler.

Yükseköğretim Kurumlarının Bilimsel Araştırma Projeleri

2547 sayılı Yükseköğretim Kanununun 4 üncü maddesinin birinci fıkrasının (c) bendi, 58 inci maddesinin (b) fıkrası ile Ek 28 inci maddesi uyarınca yayımlanan Yükseköğretim Kurumları Bilimsel Araştırma Projeleri Hakkında Yönetmelik kapsamında Üniversitemizde kurulan Bilimsel Araştırma Koordinatörlüğü aracılığıyla süreçler yürütülmekte olup hedeflere ulaşmada önemli katkısı bulunmaktadır.

Alt Program Adı: ARAŞTIRMA ALTYAPILARI
Gerekçe ve Açıklamalar

Üniversitemizde bilişim kaynaklarının kesintisiz, güvenli ve yaygın olarak kullanılmasını sağlanması, kütüphane alt yapısının güçlendirilmesi, öğretim elemanlarına yurt içi ve yurt dışı üniversitelerde veya araştırma merkezlerinde deneyim kazandırılarak, araştırma geliştirme faaliyetlerinin artırılması.

Alt Program Hedefi:

Ülkemizin bilgi birikiminin artırılmasına ve teknolojik gelişimine katkıda bulunmak üzere yükseköğretim kurumlarında araştırma altyapılarının kurulması ve kapasitelerinin güçlendirilmesi

Performans Göstergeleri

Performans Göstergesi	Ölçü Birimi	2020	2023 Planlanan	2023 YSGT	2024 Hedef	2025 Tahmin	2026 Tahmin
1- Araştırma altyapısı projesi tamamlanma oranı	Oran	1	0,35	0,1	0,7	0,8	0,9

Göstergeye İlişkin Açıklama:

Hesaplama Yöntemi: -

Verinin Kaynağı: Bilimsel Araştırma Projeleri Birimi

Sorumlu İdare:

Alt Program Kapsamında Yürütülecek Faaliyet Maliyetleri

Faaliyetler	2023 Bütçe	2022 Harcama Haziran	2024 Bütçe	2025 Tahmin	2026 Tahmin
Yükseköğretim Kurumları Araştırma Altyapısı Kurulması ve Geliştirilmesi	0	0	3.000.000	3.692.000	4.187.000
Bütçe İçi	0	0	3.000.000	3.692.000	4.187.000
Bütçe Dışı	0	0	0	0	0
T O P L A M	0	0	3.000.000	3.692.000	4.187.000
Bütçe İçi	0	0	3.000.000	3.692.000	4.187.000
Bütçe Dışı	0	0	0	0	0

Faaliyetlere İlişkin Açıklamalar:

Yükseköğretim Kurumları Araştırma Altyapısı Kurulması ve Geliştirilmesi

Yüksek öğretim kurumları bünyesinde, yetişmiş nitelikli insan gücü ile günün modern teknolojilerine dayalı makine-teçhizat, donanım ve yazılımı içinde bulunduran, Ar-Ge faaliyetlerinin yapıldığı ileri araştırma laboratuvarı, tematik araştırma laboratuvarı ile merkezî araştırma laboratuvarı ile ilgili faaliyetlerin yürütülmesi.

ŞIRNAK ÜNİVERSİTESİ PERFORMANS BİLGİSİ

Bütçe Yılı:	2024
Program Adı:	HAYAT BOYU ÖĞRENME
Alt Program Adı:	YÜKSEKÖĞRETİM KURUMLARI SÜREKLİ EĞİTİM FAALİYETLERİ
Gerekçe ve Açıklamalar	Öğretim elemanlarına yurtiçi ve yurtdışı üniversitelerde veya araştırma merkezlerinde deneyim kazandırılarak, araştırma geliştirme faaliyetlerine süreklilik kazandırılması.

Alt Program Hedefi:

Toplumun tüm kesimlerine ihtiyaç duyduğu alanlarda eğitimler verilmesi, kamu kurum ve kuruluşları, özel sektör ve uluslararası kuruluşlarla işbirliğinin gelişmesine katkıda bulunulması

Performans Göstergeleri

Performans Göstergesi	Ölçü Birimi	2022	2023 Planlanan	2023 YSGT	2024 Hedef	2025 Tahmin	2026 Tahmin
1- Dezavantajlı gruplara yönelik sosyal entegrasyon ve kapsayıcılığa ilişkin yapılan faaliyet sayısı	Sayı	14	11	6	17	18	18

Göstergeye İlişkin Açıklama:

Hesaplama Yöntemi: -

Verinin Kaynağı: Tüm Birimler

Sorumlu İdare:

Performans Göstergesi	Ölçü Birimi	2022	2023 Planlanan	2023 YSGT	2024 Hedef	2025 Tahmin	2026 Tahmin
2- Eğitim programlarına başvuran kişi sayısı	Sayı	858	750	450	1000	1250	1500

Göstergeye İlişkin Açıklama:

Hesaplama Yöntemi: -

Verinin Kaynağı: Lisansüstü Eğitim Enstitüsü

Sorumlu İdare:

Performans Göstergesi	Ölçü Birimi	2022	2023 Planlanan	2023 YSGT	2024 Hedef	2025 Tahmin	2026 Tahmin
3- Mezunlara yönelik gerçekleştirilen faaliyet sayısı	Sayı	2	0	0	0	0	0

Göstergeye İlişkin Açıklama:

Hesaplama Yöntemi:

Verinin Kaynağı: Sağlık, Kültür ve Spor Daire Başkanlığı

Sorumlu İdare:

Performans Göstergesi	Ölçü Birimi	0	2023 Planlanan	2023 YSGT	2024 Hedef	2025 Tahmin	2026 Tahmin
4- Sürekli Eğitim Merkezi (SEM) ve Dil Merkezi (DİLMER) tarafından mesleki eğitime yönelik verilen sertifika sayısı	Sayı	0	50	250	500	750	1000

Göstergeye İlişkin Açıklama:

Hesaplama Yöntemi: -

Verinin Kaynağı: Sürekli Eğitim Merkezi

Sorumlu İdare:

Performans Göstergesi	Ölçü Birimi	2022	2023 Planlanan	2023 YSGT	2024 Hedef	2025 Tahmin	2026 Tahmin
5- Tamamlanan sosyal sorumluluk projeleri sayısı	Sayı	1	5	3	6	7	8

Göstergeye İlişkin Açıklama:

Hesaplama Yöntemi: -

Verinin Kaynağı: Tüm Akademik Birimler

Sorumlu İdare:

Performans Göstergesi	Ölçü Birimi	2019	2023 Planlanan	2023 YSGT	2024 Hedef	2025 Tahmin	2026 Tahmin
6- Üniversitenin çevrecilik alanlarında aldığı ödül sayısı	Sayı	0	0	0	0	0	0

Göstergeye İlişkin Açıklama:

Hesaplama Yöntemi:

Verinin Kaynağı:

Sorumlu İdare:

Alt Program Kapsamında Yürütülecek Faaliyet Maliyetleri

Faaliyetler	2023 Bütçe	2023 Harcama Haziran	2024 Bütçe	2025 Tahmin	2026 Tahmin
Toplum Hizmetine Sunulan Eğitim Programı, Kurs ve Seminerler	85.085	12.162	90.000	94.000	100.000
Bütçe İçi	0	0	0	0	0
Bütçe Dışı	85.085	12.162	90.000	94.000	100.000
T O P L A M	85.085	12.162	90.000	94.000	100.000
Bütçe İçi	0	0	0	0	0
Bütçe Dışı	85.085	12.162	90.000	94.000	100.000

Faaliyetlere İlişkin Açıklamalar:

Toplum Hizmetine Sunulan Eğitim Programları, Kurs ve Seminerler

2547 sayılı Yükseköğretim Kanununun 7 nci maddesinin birinci fıkrasının (d) bendinin (2) numaralı alt bendi ile 14 üncü maddesine dayanılarak yayımlanan Harran Üniversitesi Sürekli Eğitim Uygulama ve Araştırma Merkezi Yönetmeliği kapsamında kurulan merkez tarafından faaliyetler yürütülmektedir. Hedeflere ulaşmada önemli katkısı bulunmaktadır.

Yükseköğretim Kurumları Sosyal Sorumluluk Projeleri

Üniversite çalışanlarının ve öğrencilerin kurumsal sosyal sorumluluk projeleri geliştirip uygulayabilmesini sağlamak, toplumsal sorunlarla mücadele etmek, sektör ve Üniversitenin potansiyel iş birliklerini şekillendirmek için gruplar ve bireyleri toplumsal iyiye dair harekete geçirmek için yürütülecek faaliyetler

ŞIRNAK ÜNİVERSİTESİ PERFORMANS BİLGİSİ

Bütçe Yılı:	2024
Program Adı:	YÜKSEKÖĞRETİM
Alt Program Adı:	ÖN LİSANS EĞİTİMİ, LİSANS EĞİTİMİ VE LİSANSÜSTÜ EĞİTİM
Gerekçe ve Açıklamalar	Ön Lisans, Lisans ve Yüksek Lisans alanlarında bölüm, program ve öğrenci sayılarını artırmak, ulusal ve uluslararası değişim programlarına katılacak öğrenci sayısını artırmak, proje yarışmaları düzenlemek.

Alt Program Hedefi:

Mesleki yeterlilik sahibi ve gelişime açık mezunlar yetiştirilmesi

Performans Göstergeleri

Performans Göstergesi	Ölçü Birimi	2022	2023 Planlanan	2023 YSGT	2024 Hedef	2025 Tahmin	2026 Tahmin
1- Doktora eğitimini tamamlayanların sayısı	Sayı	1	5	0	0	0	0

Göstergeye İlişkin Açıklama:

Hesaplama Yöntemi: -

Verinin Kaynağı: Lisansüstü Eğitim Enstitüsü

Sorumlu İdare:

Performans Göstergesi	Ölçü Birimi	2021	2023 Planlanan	2023 YSGT	2024 Hedef	2025 Tahmin	2026 Tahmin
2- Eğitim bilimleri kontenjan doluluk oranı	Oran	0	0	0	0	0	0

Göstergeye İlişkin Açıklama:

Hesaplama Yöntemi:

Verinin Kaynağı:

Sorumlu İdare:

Performans Göstergesi	Ölçü Birimi	2022	2023 Planlanan	2023 YSGT	2024 Hedef	2025 Tahmin	2026 Tahmin
3- Eğitimin program süresinde bitirilme oranı	Oran	14	0	0	0	0	0

Göstergeye İlişkin Açıklama:

Hesaplama Yöntemi:

Verinin Kaynağı:

Sorumlu İdare:

Performans Göstergesi	Ölçü Birimi	2022	2023 Planlanan	2023 YSGT	2024 Hedef	2025 Tahmin	2026 Tahmin
4- Fen bilimleri kontenjan doluluk oranı	Oran	57	0	0	0	0	0

Göstergeye İlişkin Açıklama:

Hesaplama Yöntemi:

Verinin Kaynağı: Lisansüstü Eğitim Enstitüsü

Sorumlu İdare:

Performans Göstergesi	Ölçü Birimi	2022	2023 Planlanan	2023 YSGT	2024 Hedef	2025 Tahmin	2026 Tahmin
5- Kütüphanede bulunan basılı ve elektronik kaynak sayısı	Sayı	3.335.733	3.700.000	3.328.784	3.832.000	4.085.000	4.338.000

Göstergeye İlişkin Açıklama:

Hesaplama Yöntemi: -

Verinin Kaynağı: Kütüphane ve Dokümantasyon Daire Başkanlığı

Sorumlu İdare:

Performans Göstergesi	Ölçü Birimi	2022	2023 Planlanan	2023 YSGT	2024 Hedef	2025 Tahmin	2026 Tahmin
6- Kütüphanede bulunan öğrenci başına düşen basılı ve elektronik kaynak sayısı	Sayı	612	1000	711	900	1000	1100

Göstergeye İlişkin Açıklama:

Hesaplama Yöntemi: -

Verinin Kaynağı: Kütüphane ve Dokümantasyon Daire Başkanlığı

Sorumlu İdare:

Performans Göstergesi	Ölçü Birimi	2022	2023 Planlanan	2023 YSGT	2024 Hedef	2025 Tahmin	2026 Tahmin
7- Kütüphaneden yararlanan kişi sayısı	Sayı	20.234	2000	8000	12000	16000	18000

Göstergeye İlişkin Açıklama:

Hesaplama Yöntemi: -

Verinin Kaynağı: Kütüphane ve Dokümantasyon Daire Başkanlığı

Sorumlu İdare:

Performans Göstergesi	Ölçü Birimi	2022	2023 Planlanan	2023 YSGT	2024 Hedef	2025 Tahmin	2026 Tahmin
8- Lisansüstü öğrencilerin toplam öğrenciler içindeki payı	Oran	16,3	20	20	22	24	26

Göstergeye İlişkin Açıklama:

Hesaplama Yöntemi: -

Verinin Kaynağı: Lisansüstü Eğitim Enstitüsü

Sorumlu İdare:

Performans Göstergesi	Ölçü Birimi	2022	2023 Planlanan	2023 YSGT	2024 Hedef	2025 Tahmin	2026 Tahmin
9- Öğrenci başına düşen eğitim alanı	Metrekare	0,9	3,9	2,6	2,5	2,4	2,3

Göstergeye İlişkin Açıklama:

Hesaplama Yöntemi: -

Verinin Kaynağı: Yapı İşleri ve Teknik Daire Başkanlığı

Sorumlu İdare:

Performans Göstergesi	Ölçü Birimi	2022	2023 Planlanan	2023 YSGT	2024 Hedef	2025 Tahmin	2026 Tahmin
10- Öğrenci başına düşen kapalı alan	Metrekare	17,65	43	29,4	29	27	25

Göstergeye İlişkin Açıklama:

Hesaplama Yöntemi: -

Verinin Kaynağı: Yapı İşleri ve Teknik Daire Başkanlığı

Sorumlu İdare:

Performans Göstergesi	Ölçü Birimi	2022	2023 Planlanan	2023 YSGT	2024 Hedef	2025 Tahmin	2026 Tahmin
11- Öğrenci değişim programlarından yararlanan öğrencilerin oranı	Oran	25	30	35	38	40	45

Göstergeye İlişkin Açıklama:

Hesaplama Yöntemi: -

Verinin Kaynağı: Dış İlişkiler Koordinatörlüğü

Sorumlu İdare:

Performans Göstergesi	Ölçü Birimi	2022	2023 Planlanan	2023 YSGT	2024 Hedef	2025 Tahmin	2026 Tahmin
12- Öğretim üyesi başına düşen öğrenci sayısı	Sayı	97,59	0	200	224	231	263

Göstergeye İlişkin Açıklama:

Hesaplama Yöntemi:

Verinin Kaynağı: Tüm Akademik Birimler

Sorumlu İdare:

Performans Göstergesi	Ölçü Birimi	2021	2023 Planlanan	2023 YSGT	2024 Hedef	2025 Tahmin	2026 Tahmin
13- Sağlık bilimleri kontenjan doluluk oranı	Oran	0	100	100	100	100	100

Göstergeye İlişkin Açıklama:

Hesaplama Yöntemi:

Verinin Kaynağı: Sağlık Bilimleri MYO/Fakülte

Sorumlu İdare:

Performans Göstergesi	Ölçü Birimi	2022	2023 Planlanan	2023 YSGT	2024 Hedef	2025 Tahmin	2026 Tahmin
14- Sosyal bilimler kontenjan doluluk oranı	Oran	0,7	87	88	89	90	92

Göstergeye İlişkin Açıklama:

Hesaplama Yöntemi: -

Verinin Kaynağı: İlgili Fakülteler

Sorumlu İdare:

Performans Göstergesi	Ölçü Birimi	2021	2023 Planlanan	2023 YSGT	2024 Hedef	2025 Tahmin	2026 Tahmin
15- Teknokent veya Teknoloji Transfer Ofisi (TTO) projelerine katılan öğrenci sayısı	Sayı	1	3	3	5	5	5

Göstergeye İlişkin Açıklama:

Hesaplama Yöntemi: -

Verinin Kaynağı: Teknoloji Transfer Ofisi

Sorumlu İdare:

Performans Göstergesi	Ölçü Birimi	2020	2023 Planlanan	2023 YSGT	2024 Hedef	2025 Tahmin	2026 Tahmin
16- Uluslararası kuruluşlarla ortak uygulanan eğitim programı sayısı	Sayı	1	0	0	0	0	0

Göstergeye İlişkin Açıklama:

Hesaplama Yöntemi:

Verinin Kaynağı:

Sorumlu İdare:

Performans Göstergesi	Ölçü Birimi	2022	2023 Planlanan	2023 YSGT	2024 Hedef	2025 Tahmin	2026 Tahmin
17- Yabancı dilde eğitim veren program sayısı	Sayı	1	1	1	1	1	1

Göstergeye İlişkin Açıklama:

Hesaplama Yöntemi: -

Verinin Kaynağı: İlahiyat Fakültesi

Sorumlu İdare:

Performans Göstergesi	Ölçü Birimi	2022	2023 Planlanan	2023 YSGT	2024 Hedef	2025 Tahmin	2026 Tahmin
18- Yabancı uyruklu akademisyen sayısı	Sayı	7	7	6	7	8	9

Göstergeye İlişkin Açıklama:

Hesaplama Yöntemi: -

Verinin Kaynağı: Personel Daire Başkanlığı

Sorumlu İdare:

Performans Göstergesi	Ölçü Birimi	2022	2023 Planlanan	2023 YSGT	2024 Hedef	2025 Tahmin	2026 Tahmin
19- Yabancı uyruklu öğrenci sayısı	Sayı	99	85	120	160	200	250

Göstergeye İlişkin Açıklama:

Hesaplama Yöntemi: -

Verinin Kaynağı: Öğrenci İşleri Daire Başkanlığı

Sorumlu İdare:

Performans Göstergesi	Ölçü Birimi	0	2023 Planlanan	2023 YSGT	2024 Hedef	2025 Tahmin	2026 Tahmin
20- Yan dal ve çift ana dal programından mezun olanların toplam mezun sayısına oranı	Oran	0	0	0	0	0	0

Göstergeye İlişkin Açıklama:
Hesaplama Yöntemi:
Verinin Kaynağı:
Sorumlu İdare:

Alt Program Kapsamında Yürütülecek Faaliyet Maliyetleri

Faaliyetler	2023 Bütçe	2023 Harcama Haziran	2024 Bütçe	2025 Tahmin	2026 Tahmin
Doktora ve Tıpta Uzmanlık Eğitimi	3.406.000	4.186.589	7.979.000	9.902.000	11.406.000
Bütçe İçi	3.406.000	4.186.589	7.979.000	9.902.000	11.406.000
Bütçe Dışı	0	0	0	0	0
Lisans Öğrencilerine Yönelik Burs Hizmetleri	0	31.500	0	0	0
Bütçe İçi	0	31.500	0	0	0
Bütçe Dışı	0	0	0	0	0
Yükseköğretim Kurumları Bilgi ve Kültürel Kaynaklar ile Sportif Altyapının Geliştirilmesi Hizmetleri	4.143.000	1.364.947	11.275.000	13.996.000	16.120.000
Bütçe İçi	4.143.000	1.364.947	11.275.000	13.996.000	16.120.000
Bütçe Dışı	0	0	0	0	0
Yükseköğretim Kurumları Birinci Öğretim	201.788.000	102.706.630	478.088.000	594.443.000	682.075.000
Bütçe İçi	201.788.000	102.706.630	478.088.000	594.443.000	682.075.000
Bütçe Dışı	0	0	0	0	0
Yükseköğretim Kurumları Tezsiz Yüksek Lisans	0	443.580	0	0	0
Bütçe İçi	0	443.580	0	0	0
Bütçe Dışı	0	0	0	0	0
Yükseköğretim Kurumları Uluslararası Ortak Eğitim ve Öğretim Programı	553.350	275.043	900.000	1.250.000	1.500.000
Bütçe İçi	0	0	0	0	0
Bütçe Dışı	553.350	275.043	900.000	1.250.000	1.500.000
T O P L A M	209.890.350	109.008.288	498.242.000	619.591.000	711.101.000
Bütçe İçi	209.337.000	108.733.245	497.342.000	618.341.000	709.601.000
Bütçe Dışı	553.350	275.043	900.000	1.250.000	1.500.000

Faaliyetlere İlişkin Açıklamalar:

Doktora Öğrencilerine Yönelik Burs Hizmetleri

Ülkemiz için öncelikli alanlarında nitelikli bilgi üretmek amaçlı doktoralı insan kaynağına olan ihtiyacını karşılamak üzere, devlet üniversitelerindeki doktora programlarında öğrenim gören öğrencileri desteklemek için YÖK tarafından verilen doktora burslarının takibi ve mali konulardaki faaliyetleri.

Doktora ve Tıpta Uzmanlık Eğitimi

Lisans düzeyinde öğrenim gördükten sonra, yükseköğretim kurumlarında yüksek lisans, doktora, sanatta yeterlik veya tıpta uzmanlık öğrenimi yapmak isteyenlere ilişkin yürütülen faaliyetler.

Fen ve Mühendislik Bilimleri Öğrencilerinin Uygulamalı Eğitimi

Devlet yükseköğretim kurumlarının fen ve mühendislik bilimlerinde, lisans düzeyinde eğitim gören öğrencilerin öğrenimlerinin son yılında bir yarıyılı özel sektör işletmelerinde, teknoparklarda, araştırma altyapılarında, Ar-Ge merkezlerinde ya da sanayi kuruluşlarında yapacakları zorunlu uygulamalı eğitimleri takip ve mali sorumlulukları ilgili faaliyetler

Galatasaray Üniversitesine Bağlı İlk ve Orta Öğretim Hizmetleri

Lisans Öğrencilerine Yönelik Burs Hizmetleri

Yükseköğretim sistemimizde her düzeyde niteliğin arttırılmasına yönelik ülkemiz için büyük önem arz eden Yükseköğretim Kurulu tarafından belirlenecek Devlet üniversitelerindeki desteklenmesine karar verilen lisans programlarına ilk üç sırada yerleşen ve kayıt yaptıran öğrencilere Yükseköğretim Kurulunca belirlenen miktarda ve sürede verilen aylık bursların takip ve mali sorumlulukları ile ilgili faaliyetler.

Mimar Sinan Güzel Sanatlar Üniversitesi Resim ve Heykel Müzesi Faaliyetleri

OSB Meslek Yüksekokulları Eğitim Desteği

Yabancı Uyruklu Öğrenci Programı Kapsamında Yürütülen Hizmetler

Yükseköğretim Kurulunun işbirliği protokolü ve/veya mutabakat zaptı imzaladığı ülkelerden gelen ve devlet yükseköğretim kurumlarına yerleştirilen yabancı uyruklu öğrencilere ilişkin faaliyetler.

Yükseköğretim Kurumları Açıköğretim

2547 sayılı Kanununun 12. maddesinin (d) ve (f) fıkraları ile 43 üncü maddesinin (e) fıkrası gereğince üniversitelerde yapılacak açık yükseköğretim faaliyetleri.

Yükseköğretim Kurumları Bilgi ve Kültürel Kaynaklar ile Sportif Altyapının Geliştirilmesi Hizmetleri

Bilgi kaynaklarının geliştirilmesi ve erişimin kolaylaştırılması önceliği ile ilişkili ve bütçe kararlarını destekleyecek kritik önemi haiz ürün, hizmet ve faaliyetler

Yükseköğretim Kurumları Birinci Öğretim

2547 Sayılı Kanun uyarınca örgün öğretimde ön lisans ve lisans programlarının sağlıklı bir şekilde yürütülmesini sağlamak üzere fiziki olanakların iyileştirilmesi sağlanmaktadır.

Yükseköğretim Kurumları İkinci Öğretim

3843 Sayılı Kanun uyarınca örgün öğretimin tamamlanmasının ardından verilen ikinci öğretim hizmetleri ile sağlıklı bir şekilde eğitimin sürdürülmesi için faaliyetler yürütülmektedir.

Yükseköğretim Kurumları Tezsiz Yüksek Lisans

2547 sayılı Yükseköğretim Kanununun ek 27. maddesine dayanılarak, yükseköğretim kurumlarında ikinci öğretim kapsamında yürütülecek tezsiz yüksek lisans programlarını kapsar.

Yükseköğretim Kurumları Uluslararası Ortak Eğitim ve Öğretim Programı

Yurt içinde veya yurt dışındaki yükseköğretim kurumlarının ortak diploma vermeye yönelik ön lisans, lisans veya lisansüstü düzeyde ortak eğitim ve öğretim programları ile yükseköğretim kurumlarının mevcut programlarında kayıtlı öğrencilerin yurt dışındaki yükseköğretim kurumlarında eğitim görerek ortak diploma almalarına ilişkin öğrenci kabulü, müfredat, sınav, derslere devam, izin, azami öğrenim süreleri, mezuniyet şartları, eğitim ücretleri ve diğer hususlarla ilgili faaliyetleri yürütmek.

Yükseköğretim Kurumları Uzaktan Eğitim

Yükseköğretim kurumlarında, bilgi ve iletişim teknolojilerine dayalı ön lisans, lisans ve yüksek lisans düzeyinde uzaktan öğretim programları

Yükseköğretim Kurumları Yaz Okulları

Yükseköğretim kurumlarında güz ve bahar yarıyılları dışında yaz tatili döneminde açılan eğitim-öğretim programına ilişkin faaliyetler.

Alt Program Adı: ÖĞRETİM ELEMANLARINA SAĞLANAN BURS VE DESTEKLER

Gereke ve Açıklamalar

Öğretim üyesi yetiştirmek için yüksek lisans ve doktora programlarının açılması veya diğer üniversiteler ile ortak programların yürütülmesine yönelik çalışmaların yapılması, öğretim elemanlarına yurtiçi ve yurtdışı üniversitelerde veya araştırma merkezlerinde deneyim kazandırılarak, araştırma geliştirme faaliyetlerinin artırılması.

Alt Program Hedefi:

Alanında yetkin, araştırmacı, bilgi üreten ve aktaran akademisyenler yetiştirilmesi

Performans Göstergeleri

Performans Göstergesi	Ölçü Birimi	2022	2023 Planlanan	2023 YSGT	2024 Hedef	2025 Tahmin	2026 Tahmin
1- SCI, SCI-Expanded, SSCI ve AHCI kapsamındaki dergilerde öğretim elemanı başına düşen yayın sayısı	Sayı	48,37	39,12	32	43	53	61

Göstergeye İlişkin Açıklama:

Hesaplama Yöntemi: -

Verinin Kaynağı: Tüm Akademik Birimler

Sorumlu İdare:

Performans Göstergesi	Ölçü Birimi	2020	2023 Planlanan	2023 YSGT	2024 Hedef	2025 Tahmin	2026 Tahmin
2- Yükseköğretim Kurulu tarafından belirlenecek öncelikli alanlarda sağlanan burslardan yararlanan doktora öğrenci sayısı	Sayı	1	0	0	0	0	0

Göstergeye İlişkin Açıklama:

Hesaplama Yöntemi:

Verinin Kaynağı:

Sorumlu İdare:

Performans Göstergesi	Ölçü Birimi	2020	2023 Planlanan	2023 YSGT	2024 Hedef	2025 Tahmin	2026 Tahmin
3- Yükseköğretim Kurulu tarafından sağlanan araştırma desteklerinden yararlananların sayısı	Sayı	1	7	4	5	6	7

Göstergeye İlişkin Açıklama:

Hesaplama Yöntemi: -

Verinin Kaynağı:

Sorumlu İdare:

Performans Göstergesi	Ölçü Birimi	0	2023 Planlanan	2023 YSGT	2024 Hedef	2025 Tahmin	2026 Tahmin
4- Yükseköğretim Kurulu, Türkiye Bilimler Akademisi ve TÜBİTAK bilim, teşvik ve sanat ödülleri sayısı	Sayı	0	0	0	0	0	0

Göstergeye İlişkin Açıklama:
Hesaplama Yöntemi:
Verinin Kaynağı:
Sorumlu İdare:

Alt Program Kapsamında Yürütülecek Faaliyet Maliyetleri

Faaliyetler	2023 Bütçe	2023 Harcama Haziran	2024 Bütçe	2025 Tahmin	2026 Tahmin
T O P L A M	0	0	0	0	0
Bütçe İçi	0	0	0	0	0
Bütçe Dışı	0	0	0	0	0

Faaliyetlere İlişkin Açıklamalar:

Araştırma Görevlileri Yurtdışı Araştırma Bursu Hizmetleri

Devlet yükseköğretim kurumlarında görev yapmakta ve doktora tez aşamasında olan araştırma görevlilerinin mecburi hizmet yükümlülüğüne ilişkin hükümler uygulanmaksızın en az altı ay veya en fazla bir yıl süreyle yurtdışına burslu ve yol giderleri karşılanarak gönderilmesine ilişkin hususların düzenlenmesi.

Öğretim Elemanlarına Yönelik Yabancı Dil Kursu Hizmetleri

Devlet üniversitelerinin doktora derecesine sahip araştırma görevlisi, öğretim görevlisi veya Dr. öğretim üyesi kadrolarında görev yapmakta olan öğretim elemanlarının, yabancı dil seviyesini yükseltmek için yurtdışında katıldıkları yabancı dil kursu giderlerinin desteklenmesi.

Öğretim Üyesi Yetiştirme Programı ve Yurtdışı Destek Hizmetleri

Yükseköğretim kurumlarına Öğretim Üyesi Yetiştirme Programı kapsamında öğretim üyesi yetiştirilmesine ilişkin faaliyetler.

Alt Program Adı: YÜKSEKÖĞRETİMDE ÖĞRENCİ YAŞAMI
Gereke ve Açıklamalar

Üniversite fiziki imkanlarının eğitim-öğretim, sosyal, kültürel, sanatsal, sportif ve teknolojik ihtiyaçlarına cevap verebilecek niteliğe ulaştırılması.

Alt Program Hedefi:

Yükseköğretim öğrencilerine sunulan beslenme ve barınma hizmetlerinin kalitesinin artırılması; öğrencilerin kişisel ve sosyal gelişimi desteklenerek yaşam kalitesinin yükseltilmesi

Performans Göstergeleri

Performans Göstergesi	Ölçü Birimi	2021	2023 Planlanan	2023 YSGT	2024 Hedef	2025 Tahmin	2026 Tahmin
1- Barınma hizmetlerinden yararlanan öğrenci sayısı	Sayı	0	0	0	0	0	0

Göstergeye İlişkin Açıklama:
Hesaplama Yöntemi:
Verinin Kaynağı:
Sorumlu İdare:

Performans Göstergesi	Ölçü Birimi	2022	2023 Planlanan	2023 YSGT	2024 Hedef	2025 Tahmin	2026 Tahmin
2- Beslenme hizmetlerinden yararlanan öğrenci sayısı	Sayı	211.340	220.000	160.350	184.402	212.062	243.872

Göstergeye İlişkin Açıklama:

Hesaplama Yöntemi: -

Verinin Kaynağı: Sağlık Kültür ve Spor Daire Başkanlığı

Sorumlu İdare:

Performans Göstergesi	Ölçü Birimi	2022	2023 Planlanan	2023 YSGT	2024 Hedef	2025 Tahmin	2026 Tahmin
3- Öğrenci başına düşen sosyal donatı alanı	Metrekare	6,15	6,15	6,15	6,15	6,15	6,15

Göstergeye İlişkin Açıklama:

Hesaplama Yöntemi: -

Verinin Kaynağı: Sağlık Kültür ve Spor Daire Başkanlığı

Sorumlu İdare:

Performans Göstergesi	Ölçü Birimi	2022	2023 Planlanan	2023 YSGT	2024 Hedef	2025 Tahmin	2026 Tahmin
4- Öğrenci kulüp ve topluluk sayısı	Sayı	22	30	28	31	34	37

Göstergeye İlişkin Açıklama:

Hesaplama Yöntemi: -

Verinin Kaynağı: Sağlık Kültür ve Spor Daire Başkanlığı

Sorumlu İdare:

Performans Göstergesi	Ölçü Birimi	2022	2023 Planlanan	2023 YSGT	2024 Hedef	2025 Tahmin	2026 Tahmin
5- Sosyal, kültürel ve sportif faaliyet sayısı	Sayı	21	20	6	9	12	15

Göstergeye İlişkin Açıklama:

Hesaplama Yöntemi: -

Verinin Kaynağı: Sağlık Kültür ve Spor Daire Başkanlığı

Sorumlu İdare:

Performans Göstergesi	Ölçü Birimi	2022	2023 Planlanan	2023 YSGT	2024 Hedef	2025 Tahmin	2026 Tahmin
6- Yükseköğretimde öğrenci başına barınma harcaması	TL	0	0	0	0	0	0

Göstergeye İlişkin Açıklama:

Hesaplama Yöntemi:

Verinin Kaynağı:

Sorumlu İdare:

Performans Göstergesi	Ölçü Birimi	2022	2023 Planlanan	2023 YSGT	2024 Hedef	2025 Tahmin	2026 Tahmin
7- Yükseköğretimde öğrenci başına beslenme harcaması	TL	1.693	6.000	1.108,56	2.127,72	3.141,66	4.204,69

Göstergeye İlişkin Açıklama:

Hesaplama Yöntemi: -

Verinin Kaynağı: Sağlık Kültür ve Spor Daire Başkanlığı

Sorumlu İdare:

Performans Göstergesi	Ölçü Birimi	2020	2023 Planlanan	2023 YSGT	2024 Hedef	2025 Tahmin	2026 Tahmin
8- Yükseköğretimde öğrenci yaşamından memnuniyet oranı	Oran	1	80	80	80	85	90

Göstergeye İlişkin Açıklama:

Hesaplama Yöntemi: -

Verinin Kaynağı: Sağlık Kültür ve Spor Daire Başkanlığı

Sorumlu İdare:

Performans Göstergesi	Ölçü Birimi	2022	2023 Planlanan	2023 YSGT	2024 Hedef	2025 Tahmin	2026 Tahmin
9- Yükseköğretimde öğrencilere sunulan sağlık hizmetinden yararlanan öğrenci sayısının toplam öğrenci sayısına oranı	Oran	2,97	0,4	0,35	0,4	0,45	0,5

Göstergeye İlişkin Açıklama:

Hesaplama Yöntemi: -

Verinin Kaynağı: Sağlık Kültür ve Spor Daire Başkanlığı

Sorumlu İdare:

Alt Program Kapsamında Yürütülecek Faaliyet Maliyetleri

Faaliyetler	2023 Bütçe	2023 Harcama Haziran	2024 Bütçe	2025 Tahmin	2026 Tahmin
Yükseköğretimde Beslenme Hizmetleri	1.473.000	660.709	8.583.000	10.566.000	11.982.000
Bütçe İçi	1.473.000	660.709	8.583.000	10.566.000	11.982.000
Bütçe Dışı	0	0	0	0	0
Yükseköğretimde Kültür ve Spor Hizmetleri	0	0	0	0	0
Bütçe İçi	0	0	0	0	0
Bütçe Dışı	0	0	0	0	0
Yükseköğretimde Öğrenci Yaşamına İlişkin Diğer Hizmetler	281.000	146.606	1.685.000	877.000	1.053.000
Bütçe İçi	281.000	146.606	1.685.000	877.000	1.053.000
Bütçe Dışı	0	0	0	0	0
T O P L A M	1.754.000	807.315	10.268.000	11.443.000	13.035.000
Bütçe İçi	1.754.000	807.315	10.268.000	11.443.000	13.035.000
Bütçe Dışı	0	0	0	0	0

Faaliyetlere İlişkin Açıklamalar:

Yükseköğretimde Barınma Hizmetleri

2547 Sayılı Kanununun 47. maddesi uyarınca barınma hizmetleri kapsamında merkezde bulunan yurt kapatılmış olup, sadece bazı ilçelerde barınma hizmeti sunulmaktadır.

Yükseköğretimde Beslenme Hizmetleri

2547 Sayılı Yükseköğretim Kanunu'nun 47. Maddesi gereğince Sağlık, Kültür ve Spor Daire Başkanlığı tarafından öğrencilere, akademik ve idari personele sunmuş oldukları beslenme hizmetleri.

Yükseköğretimde Kültür ve Spor Hizmetleri

2547 Sayılı Yükseköğretim Kanunu'nun 47. Maddesi gereğince Sağlık, Kültür ve Spor Daire Başkanlığı tarafından öğrencilere, ilgi alanlarına göre boş zamanlarını değerlendirmek, yeni ilgi alanları ile birlikte dinlenme ve eğlence alışkanlığı kazanmalarını sağlamak, güzel sanatlarla ilgili faaliyetleri, Spor hizmetleri olarak, öğrencilerin ve çalışanların beden sağlıklarını korumak ve geliştirmek, onlara disiplinle çalışma alışkanlığı kazandırmak, spora ilgi duymalarını sağlamak, enerjilerini bu olumlu yöne yöneltmek, boş zamanlarını değerlendirmek için ilgi duydukları spor dalında çalışmalarına ilişkin faaliyetler.

Yükseköğretimde Öğrenci Yaşamına İlişkin Diğer Hizmetler

2547 Sayılı Yükseköğretim Kanunu'nun 47. Maddesi gereğince Sağlık, Kültür ve Spor Daire Başkanlığı tarafından öğrencilere beslenme, barınma, kültür ve spor dışında yapılan faaliyetleri kapsamaktadır.

Yükseköğretimde Sağlık Hizmetleri

5510 Sayılı Kanun uyarınca tüm öğrenciler genel sağlık sigortası kapsamına alınmaları nedeniyle istedikleri hastaneden hizmet alabilmektedirler. Bu nedenle mediko-sosyal birimimize ihtiyaç kalmamıştır.

PERFORMANS GÖSTERGELERİNİN İZLENMESİNDEN SORUMLU BİRİMLER

İdare Adı:	ŞIRNAK ÜNİVERSİTESİ		
PROGRAM	ALT PROGRAM	PERFORMANS GÖSTERGELERİ	SORUMLU BİRİM
ARAŞTIRMA, GELİŞTİRME VE YENİLİK	ARAŞTIRMA ALTYAPILARI	Araştırma altyapısı projesi tamamlanma oranı	ÖZEL KALEM (REKTÖRLÜK)
	YÜKSEKÖĞRETİM DE BİLİMSEL ARAŞTIRMA VE GELİŞTİRME	Ar-ge'ye harcanan bütçenin toplam bütçeye oranı	ÖZEL KALEM (REKTÖRLÜK)
		Ar-ge sonucu ortaya çıkan ürünlere ilişkin alınan patent sayısı	ÖZEL KALEM (REKTÖRLÜK)
		Ar-ge sonucu ticarileştirilen ürün sayısı	ÖZEL KALEM (REKTÖRLÜK)
		Araştırma merkezleri gelir miktarı	ÖZEL KALEM (REKTÖRLÜK)
		Araştırma merkezlerinin sanayi ile yaptığı proje sayısı	ÖZEL KALEM (REKTÖRLÜK)
		BAP kapsamında desteklenen araştırma projeleri sayısı	ÖZEL KALEM (REKTÖRLÜK)
		Öğretim elemanı başına düşen ar-ge proje sayısı	ÖZEL KALEM (REKTÖRLÜK)
		Patent, faydalı model ve endüstriyel tasarım başvuru sayısı	ÖZEL KALEM (REKTÖRLÜK)
		Ulusal ve uluslararası kuruluşlar tarafından desteklenen ar-ge projesi sayısı	ÖZEL KALEM (REKTÖRLÜK)
		Uluslararası endekslerde yer alan bilimsel yayın sayısı	ÖZEL KALEM (REKTÖRLÜK)
		HAYAT BOYU ÖĞRENME	YÜKSEKÖĞRETİM KURUMLARI SÜREKLİ EĞİTİM FAALİYETLERİ
Eğitim programlarına başvuran kişi sayısı			

		Mezunlara yönelik gerçekleştirilen faaliyet sayısı	SAĞLIK, KÜLTÜR VE SPOR DAİRE BAŞKANLIĞI
		Sürekli Eğitim Merkezi (SEM) ve Dil Merkezi (DİLMER) tarafından mesleki eğitime yönelik verilen sertifika sayısı	
		Tamamlanan sosyal sorumluluk projeleri sayısı	ÖZEL KALEM (REKTÖRLÜK)
		Üniversitenin çevrecilik alanlarında aldığı ödül sayısı	ÖZEL KALEM (REKTÖRLÜK)
TEDAVİ EDİCİ SAĞLIK	TEDAVİ HİZMETLERİ	Ameliyat sayısı	
		Üniversite hastaneleri nitelikli yatak oranı	
		Üniversite hastaneleri yatak doluluk oranı	
		Yatan hasta sayısı	
YÜKSEKÖĞRETİM	ÖĞRETİM ELEMANLARINA SAĞLANAN BURS VE DESTEKLER	SCI, SCI-Expanded, SSCI ve AHCI kapsamındaki dergilerde öğretim elemanı başına düşen yayın sayısı	ÖZEL KALEM (REKTÖRLÜK)
		Yükseköğretim Kurulu tarafından belirlenecek öncelikli alanlarda sağlanan burslardan yararlanan doktora öğrenci sayısı	ÖZEL KALEM (GENEL SEKRETERLİK)
		Yükseköğretim Kurulu tarafından sağlanan araştırma desteklerinden yararlananların sayısı	ÖZEL KALEM (REKTÖRLÜK)
		Yükseköğretim Kurulu tarafından sağlanan yurt dışında yabancı dil yeterliliklerinin artırılmasına yönelik burslardan yararlanan sayısı	ÖZEL KALEM (REKTÖRLÜK)
		Yükseköğretim Kurulu, Türkiye Bilimler Akademisi ve TÜBİTAK bilim, teşvik ve sanat ödülleri sayısı	

ÖN LİSANS EĞİTİMİ, LİSANS EĞİTİMİ VE LİSANSÜSTÜ EĞİTİM	Doktora eğitimini tamamlayanların sayısı	ÖZEL KALEM (REKTÖRLÜK)
	Eğitim bilimleri kontenjan doluluk oranı	ÖZEL KALEM (REKTÖRLÜK)
	Eğitimin program süresinde bitirilme oranı	ÖZEL KALEM (REKTÖRLÜK)
	Fen bilimleri kontenjan doluluk oranı	
	Kütüphanede bulunan basılı ve elektronik kaynak sayısı	KÜTÜPHANE VE DOKÜMANTASYON DAİRE BAŞKANLIĞI
	Kütüphanede bulunan öğrenci başına düşen basılı ve elektronik kaynak sayısı	KÜTÜPHANE VE DOKÜMANTASYON DAİRE BAŞKANLIĞI
	Kütüphaneden yararlanan kişi sayısı	KÜTÜPHANE VE DOKÜMANTASYON DAİRE BAŞKANLIĞI
	Lisansüstü öğrencilerin toplam öğrenciler içindeki payı	LİSANSÜSTÜ EĞİTİM ENSTİTÜSÜ
	Öğrenci başına düşen eğitim alanı	YAPI İŞLERİ VE TEKNİK DAİRE BAŞKANLIĞI
	Öğrenci başına düşen kapalı alan	YAPI İŞLERİ VE TEKNİK DAİRE BAŞKANLIĞI
	Öğrenci değişim programlarından yararlanan öğrencilerin oranı	ÖZEL KALEM (REKTÖRLÜK)
	Öğretim üyesi başına düşen öğrenci sayısı	ÖĞRENCİ İŞLERİ DAİRE BAŞKANLIĞI
	Sağlık bilimleri kontenjan doluluk oranı	
	Sosyal bilimler kontenjan doluluk oranı	LİSANSÜSTÜ EĞİTİM ENSTİTÜSÜ
	Teknokent veya Teknoloji Transfer Ofisi (TTO) projelerine katılan öğrenci sayısı	
	Uluslararası kuruluşlarla ortak uygulanan eğitim programı sayısı	ÖZEL KALEM (REKTÖRLÜK)

		Yabancı dilde eğitim veren program sayısı	ÖZEL KALEM (REKTÖRLÜK)
		Yabancı uyruklu akademisyen sayısı	PERSONEL DAİRE BAŞKANLIĞI
		Yabancı uyruklu öğrenci sayısı	ÖĞRENCİ İŞLERİ DAİRE BAŞKANLIĞI
		Yan dal ve çift ana dal programından mezun olanların toplam mezun sayısına oranı	ÖĞRENCİ İŞLERİ DAİRE BAŞKANLIĞI
	YÜKSEKÖĞRETİM DE ÖĞRENCİ YAŞAMI	Barınma hizmetlerinden yararlanan öğrenci sayısı	SAĞLIK, KÜLTÜR VE SPOR DAİRE BAŞKANLIĞI
		Beslenme hizmetlerinden yararlanan öğrenci sayısı	SAĞLIK, KÜLTÜR VE SPOR DAİRE BAŞKANLIĞI
		Öğrenci başına düşen sosyal donatı alanı	SAĞLIK, KÜLTÜR VE SPOR DAİRE BAŞKANLIĞI
		Öğrenci kulüp ve topluluk sayısı	SAĞLIK, KÜLTÜR VE SPOR DAİRE BAŞKANLIĞI
		Sosyal, kültürel ve sportif faaliyet sayısı	SAĞLIK, KÜLTÜR VE SPOR DAİRE BAŞKANLIĞI
		Yükseköğretimde öğrenci başına barınma harcaması	
		Yükseköğretimde öğrenci başına beslenme harcaması	SAĞLIK, KÜLTÜR VE SPOR DAİRE BAŞKANLIĞI
		Yükseköğretimde öğrenci yaşamından memnuniyet oranı	SAĞLIK, KÜLTÜR VE SPOR DAİRE BAŞKANLIĞI
		Yükseköğretimde öğrencilere sunulan sağlık hizmetinden yararlanan öğrenci sayısının toplam öğrenci sayısına oranı	SAĞLIK, KÜLTÜR VE SPOR DAİRE BAŞKANLIĞI