



İZMİR YÜKSEK TEKNOLOJİ ENSTİTÜSÜ
2023 YILI
PERFORMANS PROGRAMI

ÜST YÖNETİCİNİN SUNUŞU

5018 sayılı Kanun gereğince mali saydamlık ve hesap verilebilirlik aracı olan performans programı ilgili mevzuat ve Rehber kapsamında Strateji Geliştirme Daire Başkanlığımız koordinasyonunda ve harcama birimlerinin katılımı ile kalkınma planı, orta vadeli program, orta vadeli mali plan ve İzmir Yüksek Teknoloji Enstitüsü stratejik planı ile uyumu gözetilerek hazırlanmıştır.

Enstitümüz, 5018 sayılı Kamu Mali Yönetimi ve Kontrol Kanunu ve On birinci Kalkınma Planında ortaya konulan mali yönetim sistemi ve program bütçe yaklaşımı çerçevesinde hizmetlerin ihtiyaçlar ve önceliklere uygun bir şekilde hayata geçirilmesi ve kaynakların etkin, ekonomik ve verimli kullanılmasına yönelik çalışmalarını 2023 Yılı Performans Programı çalışması ile devam ettirmektedir.

Program bütçe esaslarına göre hazırlanan 2023 yılı Performans Programımız, 2023 yılı bütçe teklifimizde yer alan alt program performans bilgisine performans programlarında yer verilmiş ve program sınıflandırması aracılığıyla İzmir Yüksek Teknoloji Enstitüsü bütçesi ile bağlantı kurulmuştur.

Çalışmaya katkıda bulunan bütün birimlerinizin emekleri için teşekkür ederek, İzmir Yüksek Teknoloji Enstitüsü 2023 yılı Performans Programını kamuoyu bilgisine sunarım.

Prof.Dr. Yusuf BARAN
Rektör

İÇİNDEKİLER

I.GENEL BİLGİLER.....	4
A. YETKİ, GÖREV VE SORUMLULUKLAR.....	4
B- TEŞKİLAT YAPISI	5
C-FİZİKSEL KAYNAKLAR.....	8
D-İNSAN KAYNAKLARI	21
II.PERFORMANS BİLGİLERİ	22
A-TEMEL POLİTİKA VE ÖNCELİKLER.....	22
B- AMAÇ VE HEDEFLER.....	22
C-İDARENİN PERFORMANS BİLGİSİ	27
D-İDARENİN TOPLAM KAYNAK İHTİYACI	76
III-EKLER	77



I.GENEL BİLGİLER

A. YETKİ, GÖREV VE SORUMLULUKLAR

Türkiye’de yükseköğretim T.C. Anayasası’nın 130. ve 131. maddeleri ile 2547 sayılı Yükseköğretim Kanunu ile düzenlenmektedir.

2547 sayılı Yükseköğretim Kanunu’nu gereğince;

YÜKSEKÖĞRETİM KURUMLARININ GÖREVLERİ

a. Çağdaş uygarlık ve eğitim-öğretim esaslarına dayanan bir düzen içinde, toplumun ihtiyaçları ve kalkınma planları ilke ve hedeflerine uygun ve ortaöğretime dayalı çeşitli düzeylerde eğitim - öğretim, bilimsel araştırma, yayım ve danışmanlık yapmak,

b. Kendi ihtisas gücü ve maddi kaynaklarını rasyonel, verimli ve ekonomik şekilde kullanarak, milli eğitim politikası ve kalkınma planları ilke ve hedefleri ile Yükseköğretim Kurulu tarafından yapılan plan ve programlar doğrultusunda, ülkenin ihtiyacı olan dallarda ve sayıda insan gücü yetiştirmek,

c. Türk toplumunun yaşam düzeyini yükseltici ve kamu oyunu aydınlatıcı bilim verilerini söz, yazı ve diğer araçlarla yaymak,

d. Örgün, yaygın, sürekli ve açık eğitim yoluyla toplumun özellikle sanayileşme ve tarımda modernleşme alanlarında eğitilmesini sağlamak,

e. Ülkenin bilimsel, kültürel, sosyal ve ekonomik yönlerden ilerlemesini ve gelişmesini ilgilendiren sorunlarını, diğer kuruluşlarla işbirliği yaparak, kamu kuruluşlarına önerilerde bulunmak suretiyle öğretim ve araştırma konusu yapmak, sonuçlarını toplumun yararına sunmak ve kamu kuruluşlarınca istenecek inceleme ve araştırmaları sonuçlandırarak düşüncelerini ve önerilerini bildirmek,

f. Eğitim-öğretim ve seferberliği içinde, örgün, yaygın, sürekli ve açık eğitim hizmetini üstlenen kurumlara katkıda bulunacak önlemleri almak,

g. Yörelerindeki tarım ve sanayinin gelişmesine ve ihtiyaçlarına uygun meslek elemanlarının yetişmesine ve bilgilerinin gelişmesine katkıda bulunmak, sanayi, tarım ve sağlık hizmetleri ile diğer hizmetlerde modernleşmeyi, üretimde artışı sağlayacak çalışma ve programlar yapmak, uygulamak ve yapılanlara katılmak, bununla ilgili kurumlarla işbirliği yapmak ve çevre sorunlarına çözüm getirici önerilerde bulunmak,

h. Eğitim teknolojisini üretmek, geliştirmek, kullanmak, yaygınlaştırmak,

i. “Yükseköğretimin uygulamalı yapılmasına ait eğitim-öğretim esaslarını geliştirmek, döner sermaye işletmelerini kurmak, verimli çalıştırmak ve bu faaliyetlerin geliştirilmesine ilişkin gerekli düzenlemeleri yapmaktır .”olarak belirlenmiştir.

B- TEŞKİLAT YAPISI

Rektör

a) Devlet üniversitelerinde rektör, profesör akademik ünvanına sahip kişiler arasından görevdeki rektörün çağrısı ile toplanacak üniversite öğretim üyeleri tarafından seçilecek adaylar arasından Cumhurbaşkanınca atanır. Rektörün süresi 4 yıldır. Süresi sona erenler aynı yöntemle yeniden atanabilirler. Ancak iki dönemden fazla rektörlük yapılamaz. Rektör, üniversite veya yüksek teknoloji enstitüsü tüzel kişiliğini temsil eder.

b) Görev, yetki ve sorumlulukları:

(1) Üniversite kurullarına başkanlık etmek, yükseköğretim üst kuruluşlarının kararlarını uygulamak, üniversite kurullarının önerilerini inceleyerek karara bağlamak ve üniversiteye bağlı kuruluşlar arasında düzenli çalışmayı sağlamak,

(2) Her eğitim-öğretim yılı sonunda ve gerektiğinde üniversitesinin eğitim-öğretim, bilimsel araştırma ve yayım faaliyetleri hakkında Üniversitelerarası Kurula bilgi vermek,

(3) Üniversitenin yatırım programlarını, bütçesini ve kadro ihtiyaçlarını, bağlı birimlerinin ve üniversite yönetim kurulu ile senatonun görüş ve önerilerini aldıktan sonra hazırlamak ve Yükseköğretim Kuruluna sunmak,

(4) Gerekli gördüğü hallerde üniversiteyi oluşturan kuruluş ve birimlerde görevli öğretim elemanlarının ve diğer personelin görev yerlerini değiştirmek veya bunlara yeni görevler vermek,

(5) Üniversitenin birimleri ve her düzeydeki personeli üzerinde genel gözetim ve denetim görevini yapmak,

(6) Bu kanun ile kendisine verilen diğer görevleri yapmaktır.

Üniversitenin ve bağlı birimlerin öğretim kapasitesinin rasyonel bir şekilde kullanılmasında ve geliştirilmesinde, öğrencilere gerekli sosyal hizmetlerin sağlanmasında, gerektiği zaman güvenlik önlemlerinin alınmasında, eğitim-öğretim, bilimsel araştırma ve yayım faaliyetlerinin devlet kalkınma plan, ilke ve hedefleri doğrultusunda planlanıp yürütülmesinde, bilimsel ve idari gözetim ve denetimin yapılmasında ve bu görevlerin alt birimlere aktarılmasında, takip ve kontrol edilmesinde ve sonuçlarının alınmasında birinci derecede yetkili ve sorumludur.

Senato

a) **Kuruluş ve İşleyişi:** Senato, rektörün başkanlığında, rektör yardımcıları, dekanlar ve her fakülteden fakülte kurullarınca üç yıl için seçilecek birer öğretim üyesi ile rektörlüğe bağlı enstitü ve yüksekokul müdürlerinden teşekkül eder.

Senato, her eğitim-öğretim yılı başında ve sonunda olmak üzere yılda en az iki defa toplanır.

Rektör gerekli gördüğü hallerde senatoyu toplantıya çağırır.

b) **Görevleri:** Senato, Üniversitenin akademik organı olup aşağıdaki görevleri yapar:

(1) Üniversitenin eğitim-öğretim, bilimsel araştırma ve yayım faaliyetlerinin esasları hakkında karar almak,

(2) Üniversitenin bütününe ilgilendiren kanun ve yönetmelik taslaklarını hazırlamak veya görüş bildirmek,

(3) Rektörün onayından sonra Resmi Gazete'de yayımlanarak yürürlüğe girecek olan üniversite veya üniversitenin birimleri ile ilgili yönetmelikleri hazırlamak,

(4) Üniversitenin yıllık eğitim-öğretim programını ve takvimini inceleyerek karar bağlamak,

(5) Bir sınava bağlı olmayan fahri akademik ünvanlar vermek ve fakülte kurumlarının bu konudaki önerilerini karara bağlamak,

- (6) Fakülte kurulları ile rektörlüğe bağlı enstitü ve yüksekokul kurullarının kararlarına yapılacak itirazları inceleyerek karara bağlamak,
(7) Üniversite yönetim kuruluna üye seçmek,
(8) Bu kanunla kendisine verilen diğer görevleri yapmaktır.

Üniversite Yönetim Kurulu

a) Kuruluş ve İşleyişi: Üniversite yönetim kurulu; rektörün başkanlığında dekanlardan, üniversiteye bağlı değişik öğretim birim ve alanlarını temsil edecek şekilde senatoca dört yıl için seçilecek üç profesörden oluşur. Rektör gerektiğinde yönetim kurulunu toplantıya çağırır. Rektör yardımcıları oy hakkı olmaksızın yönetim kurulu toplantılarına katılabilirler.

b) Görevleri: Üniversite yönetim kurulu idari faaliyetlerde rektöre yardımcı bir organ olup aşağıdaki görevleri yapar.

1) Yükseköğretim üst kuruluşları ile senato kararlarının uygulanmasında belirlenen plan ve programlar doğrultusunda rektöre yardım etmek,

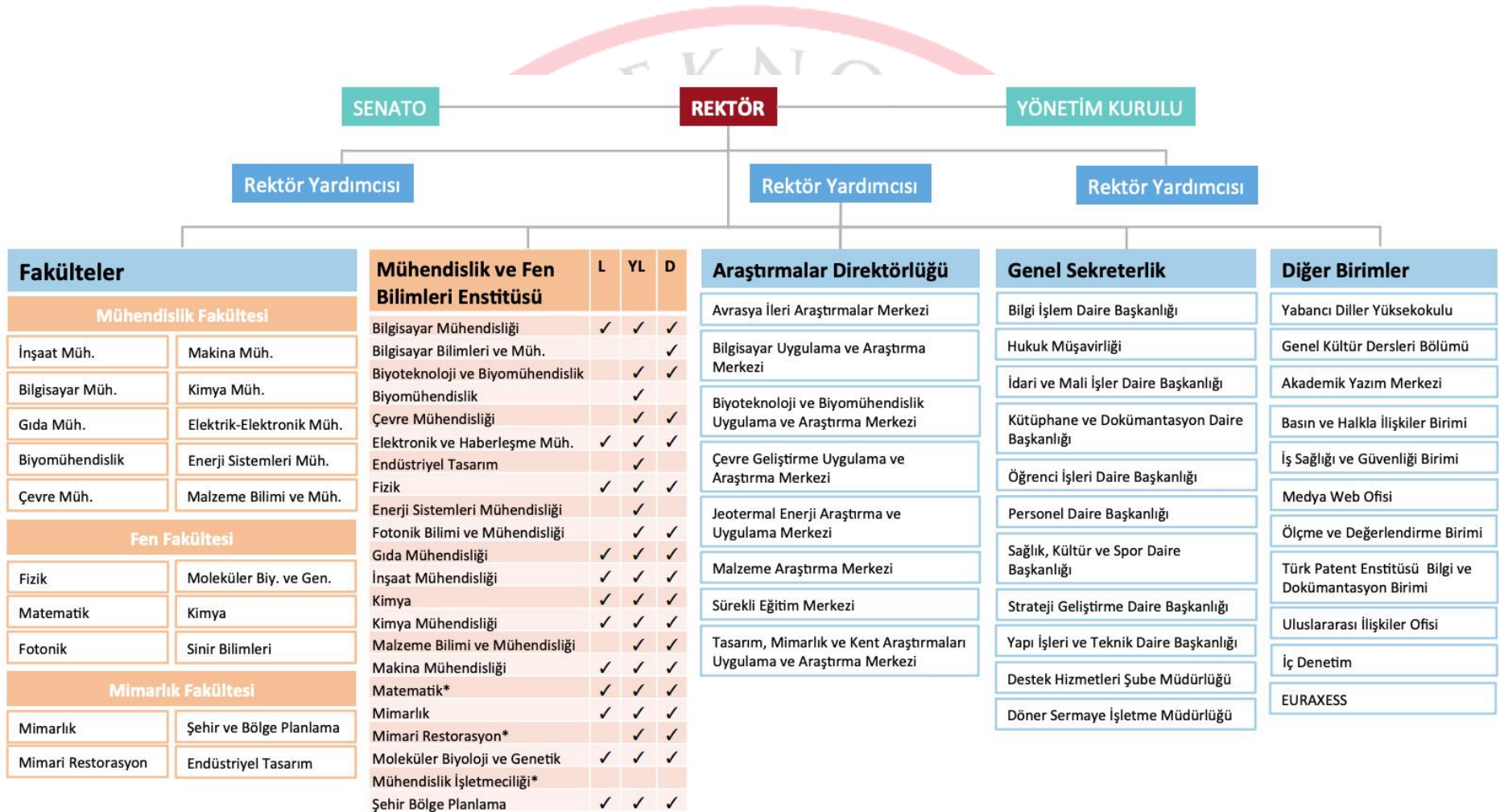
2) Faaliyet plan ve programlarının uygulanmasını sağlamak; üniversiteye bağlı birimlerin önerilerini dikkate alarak yatırım programını, bütçe tasarısı taslağını incelemek ve kendi önerileri ile birlikte rektörlüğe sunmak,

3) Üniversite yönetimi ile ilgili Rektörün getireceği konularda karar almak,

4) Fakülte, enstitü ve yüksekokul yönetim kurullarının kararlarına yapılacak itirazları inceleyerek kesin karara bağlamak,

5) Bu kanun ile verilen diğer görevleri yapmaktır.





* Tezsiz Yüksek Lisans programları mevcuttur.

C-FİZİKSEL KAYNAKLAR

Coğrafi Konum – Fiziki Yerleşim

Kampüs, Çeşme- Karaburun Yarımadası'nın kesiştiği noktada kurulmuştur. Yarımada eski çağlardan beri termal banyolarıyla tanınmıştır. Kampüsümüzde antik hamam, şelale, zeytinlikler, üzüm bağları ve jeotermal kaynaklar mevcuttur. Deniz kıyısında, kentsel yerleşim yerlerinden uzakta, doğal ve tarihi zenginliğe sahip bir alanda kurulan İYTE Gülbahçe Kampüsü, geniş araştırma ve yaşam alanları ve bölgesel imkânlarıyla öğrenci, araştırmacı ve bilim insanlarına her türlü olanağı sağlamaktadır.

Enstitü kuruluş yılından 1999 yılına kadar, Alsancak ve Basmane'deki iki binada, yaklaşık 5.500 m²'lik bir alanda akademik ve idari işlevlerini yerine getirmiştir. Ekim 1999 tarihinde İzmir'e 45 km, Urla'ya 15 km uzaklıkta yaklaşık 350 hektarlık bir alanda kurulmuş olan Urla-Gülbahçe'deki kampüsüne taşınmıştır. Alsancak'taki binada 2008 yılına kadar eğitim veren Yabancı Diller Bölümü'nün taşınması ile Gülbahçe Kampüsü yerleşimi tamamlanmıştır. Kampüsteki kapalı alan 2015 itibarıyla Yükseköğretim Kredi Yurtlar Kurumu'na ait 15.270 m² yurtlar (1032 öğrenci kapasiteli) ve Teknopark İzmir'e ait yapılarla birlikte 160.502 m²'lik alana ulaşmıştır. Sırası ile 2014 yılında 16.253 m²'lik İnşaat Mühendisliği Bölüm Binasının, 2015 yılında 3.762 m²'lik Güneş Enerjili Tek Tribünlü Yüzme Havuzunun, 2017 yılında tamamlanan 6.250 m²'lik Merkezi Araştırma Laboratuvarının ve 2018 yılında hizmete alınan 10.950 m² 'lik Elektrik Elektronik Bölüm binasının hizmete girmesi ile fiziki kapasitede ciddi artış sağlanmıştır. Merkezi Araştırma Laboratuvarının hizmete girmesi ile Malzeme Araştırma Merkezi, Çevre Geliştirme ve Uygulama Araştırma Merkezi, Jeotermal Enerji Araştırma ve Uygulama Merkezi, Biyoteknoloji ve Biyomühendislik Uygulama ve Araştırma Merkezi ve yeni açılan Tematik İleri Araştırma Merkezleri bir çatı altında toplanmıştır.

Yatırım Programı kapsamında yürütülen inşaatlar haricinde, Kat İrtifakı ile 2012 yılında ihalesi yapılan 9.869 m²'lik İYTE Yaşam Merkezi 2014 yılında hizmete girmiştir. Dinlenme, alışveriş ve benzeri sosyal aktivite imkânlarının yanı sıra 625 öğrenciye konaklama imkânı da sağlanmaktadır. İzmir Kalkınma Ajansı (İZKA) destekli 7510 m²'lik Teknopark İzmir İnovasyon Merkezi 2016 Mayıs ayında hizmete girmiştir. 2020 Yılında yapımı tamamlanan Gıda Mühendisliği ve Biyomühendislik Bölüm Binasının tefrişat alımları devam etmektedir. İnşaatı devam eden Fen Fakültesi Laboratuvar Binasının tamamlanma oranı %25'lerdedir.

Araştırma Altyapısı

Enstitümüzde öncelikle, yürütülmekte olan araştırmalara altyapı desteği sağlamak, üniversite ve sanayi kuruluşlarının problemlerinin çözümünde yardımcı olmak amacıyla çok sayıda merkezi araştırma laboratuvarı ile Kalkınma Bakanlığı'ndan sağlanan proje destekleri **tematik ileri araştırma merkezleri** kurulmuştur. Enstitümüzde, Kalkınma Bakanlığı proje destekleri ile Çevre Geliştirme ve Uygulama Araştırma Merkezi, Jeotermal Enerji Araştırma ve Uygulama Merkezi, Biyoteknoloji ve Biyomühendislik Araştırma Merkezi, Kütle Spektrometre Merkezi, Uygulamalı Kuantum Araştırma Merkezi, Kompozit Malzemeler Merkezi Araştırma Laboratuvarları kurulmuştur.

Tematik ileri araştırma merkezlerinin yanı sıra Bilgisayar Uygulama ve Araştırma Merkezi, Malzeme Araştırma Merkezi, Avrasya İleri Araştırma Uygulama ve Araştırma Merkezi, Tasarım, Mimarlık ve Kent Araştırmaları Uygulama ve Araştırma Merkezi, Fen Fakültesi bünyesinde, Aselsan - Savunma Sanayi Müsteşarlığı ile Enstitümüz ortaklığıyla, Alternatif Taban Üzerine Tampon Katman Büyütme (GEDİZ) Projesi kapsamında İnfrared ve Mikro Elektronik Malzeme Araştırma Merkezi (IRMAM), İzmir Kalkınma Ajansı'ndan sağlanan destekle 2011 yılında Zeytin-Zeytinyağı İşleme ve Geliştirme Merkezi kurulmuştur. İYTE araştırma kaynaklarının, araştırmacı insan gücünün ulusal ve bölge kalkınmasına katkı sağlayacak üretime yöneltilmesi amacıyla, Sürekli Eğitim Merkezi 2001 yılında, TPE Bilgi ve Doküman Birimi 2005 yılında, Araştırmalar Direktörlüğü 2014 yılında kurulmuştur.

Teknoloji Transferi, İnovasyon

2002 yılında İYTE Yerleşkesi'nin güney kesiminde yaklaşık 218 hektarlık bir alan **İzmir Teknoloji Geliştirme Bölgesi** olarak ilan edilmiş, 2003 yılında ise Teknopark İnkübatör Merkezi ve Konukevi olarak inşa edilen yapılarında bulunduğu 6.4 hektarlık ek bir alan ilan edilerek Bölge'ye tahsis edilerek, İzmir Teknoloji

Geliştirme Bölgesi 2004 yılında faaliyete geçmiştir. TEKNOPARK İzmir, Türkiye genelinde Bilim Sanayi ve Teknoloji Bakanlığı tarafından gerçekleştirilen Olgun Teknoloji Geliştirme Bölgeleri sıralamasında üst sıralardaki yerini korumuş ve 2015 yılı sıralamasında 4. olmuştur. 2011 yılında, İzmir Kalkınma Ajansı ve İZTEKGEB A.Ş. güdümlü proje desteği ile 7.510m² kapalı alana sahip 900 m² kuluçka merkezi, 2000 m² Ar-Ge ofisleri olan, nitelikli sosyal merkezlerin yer aldığı bir **İnovasyon Merkezi** Mayıs/2016 tarihinde hizmete girmiştir

Teknoloji transferi faaliyetlerinin kapsamlı ve tek bir çatı altında yürütülmesi amacı ile İzmir Yüksek Teknoloji Enstitüsü Transfer Ofisi, TÜBİTAK 1513-Teknoloji Transfer Ofisleri(TTO) Destekleme Programı kapsamında İzmir Teknoloji Geliştirme Bölgesi A.Ş ile ortak sunulan proje ile 10 yıl süreli desteklenmeye hak kazanmıştır. 2012 yılında başlayan destek programı kapsamında Enstitümüz, iki yılda destek almaya hak kazanan ilk 20 üniversitenin içinde yer almış ve 2013 yılında **Atmosfer Teknoloji Transfer Ofisi(TTO)** kurulmuş olup teknoloji üretim ve transferi ile İYTE İNOVASYON EKOSİSTEMİ oluşturulmasına yönelik çalışmalarını sürdürmektedir.

Teknopark İzmir (İzmir Teknoloji Geliştirme Bölgesi)

Kampüsün güney kesiminde yaklaşık 214 hektarlık bir alan 2002 yılında İzmir Teknoloji Geliştirme Bölgesi olarak ilan edilmiştir. Altyapısı olmayan ana bölgeye ilaveten 2013 yılında 6.4 hektarlık ek bir alan tahsis edilmiştir. İzmir Teknoloji Geliştirme Bölgesi 2004 yılında tahsis edilen ek bölgede faaliyete geçmiştir. Bilim, Sanayi ve Teknoloji Bakanlığı'nın Teknoloji Geliştirme Bölgeleri Performans Endeksi'nde, Teknopark İzmir 2011 yılında 15'inci, 2012'de 5'inci, 2013'de 2'inci, 2014'de 4'üncü ve 2015 yılında yine 4'üncü sırada yer almıştır. Hâlihazırda bölgede 152 yerli ve yabancı Ar-Ge firması ve 700'den fazla araştırmacı ve destek personeli çalışmaktadır. Atmosfer Teknoloji Transfer Ofisi Teknoloji transferi faaliyetlerinin kapsamlı ve tek bir çatı altında yürütülmesi amacı ile İzmir Yüksek Teknoloji Enstitüsü Teknoloji Transfer Ofisi olarak TÜBİTAK 1513-Teknoloji Transfer Ofisleri Destekleme Programı kapsamında Teknopark İzmir ile ortak sunulan proje ile 10 yıl süreli desteklenmeye hak kazanmıştır. Enstitümüz 2012 yılında başlayan destek programı kapsamında destek almaya hak kazanan ilk 20 üniversitenin içinde yer almıştır.

2021 yılında bölgede ofis alanı 17.480 m² 'ye firma sayısı 152'ye, Ar-Ge ve yazılım geliştirme personeli sayısı ise 719'a ulaşmıştır.

Bölge'de, İYTE personelinin kurduğu şirket sayısı 19, görevlendirilen personel sayısı 20, öğrencilerin kurduğu şirket sayısı ise 26'dır.

İnovasyon Merkezi

İzmir Kalkınma Ajansı ve Teknopark İzmir güdümlü proje desteği ile 2011 yılında bir İnovasyon Merkezi kurulması çalışmaları başlamış, Merkez Mayıs 2016 tarihinde hizmete girmiştir. Nitelikli tekno-girişimin ortaya çıkması için gerekli temel alt yapıyı sağlayan İnovasyon Merkezi, canlı bir inovasyon ve teknoloji geliştirme eko-sistemi oluşturarak, bölgenin bir çekim merkezi haline gelmesini ve organik olarak büyümesini hedeflemektedir. İnovasyon Merkezi sayesinde bölgenin dinamikleri ve insan kaynakları değerlendirilerek, inovatif ve teknoloji odaklı girişimcilerin oluşması sağlanırken; İzmir'in rekabetçiliğini artıracak yeni bir alt yapı daha oluşturulmuştur. Bu doğrultuda merkez, girişimcilerin ihtiyaç duyacakları temel gereksinimleri kendi kendine yeten ve sürdürülebilir bir model ile karşılamaktadır. Merkez, kuluçka merkezi, tanıtım, patentleme ve teknoloji transfer ofisi, paydaşlar ofisi, nitelikli sosyal donatı alanları, teknik eğitim salonları, toplantı salonları, teknik atölye ve kiralanabilir ofisleri içermektedir. Merkezin toplam kapalı alanı 900 m² kuluçka merkezi olmak üzere 7.510 m²'dir. Teknopark İzmir katma değerli hizmet birimleri arasında yer alan Kuluçka Merkezi ClassBoom, Türkiye ve bölgedeki ekonominin gelişimini destekleyecek tekno-girişim faaliyetlerini geliştirerek çıktıya dönüştürmeyi hedefleyen özel bir birimdir. Tekno-girişimci adaylarının iş fikirlerini desteklemek ve geliştirmek üzere kurgulanan ClassBoom, 2 ay ön kuluçka, 12 ay kuluçka ve 2 ay da ek destek süresi olmak üzere girişimci adaylarını yönlendirerek, 16 aylık bir sürede mezun etmekte, şirketleştirmektedir. Türkiye'nin en büyük kuluçka merkezleri arasında yer alan ClassBoom, 80 tekno-girişimcinin çalışabileceği ücretsiz ofis ortamı, danışmanlık ve mentörlük destekleri vermektedir. Teknopark

İzmir İnovasyon Merkezi içinde konumlanan ClassBoom'da yer alan girişimci adayları; tanıtım, patentleme ve teknoloji transferi konusunda hizmet veren Atmosfer TTO'nun hizmetlerinden, paydaşlar ofisi ile muhasebe, finans ve hukuk gibi alanlarda uzman desteklerinden, İnovasyon Merkezi bünyesinde yer alan çok amaçlı eğitim ve toplantı salonlarında düzenlenen eğitimlerden, eğitim, üretim ve Ar-Ge faaliyetlerinin desteklenmesi için oluşturulan Teknik Atölye ile hızlı prototipleme faaliyetlerinden yararlanabilmektedir.

Araştırma Faaliyetinin Yürütüldüğü Birimleri

Enstitümüz, kuruluşundan bugüne kadar öğretim üyesi başına düşen yayın sıralamasında ve yürütülen ulusal ve uluslararası proje sayısında üst sıralardaki yerini korumuş, üniversitelerin bilimsel ve teknolojik araştırma yetkinliği, fikri mülkiyet havuzu, işbirliği ve etkileşim, girişimcilik ve yenilikçilik kültürü ile ekonomik katkı ve ticarileşme boyutları altında 23 göstereye göre sıralandığı, ulusal ölçekte **Girişimci ve Yenilikçi Üniversite Endeksine** göre 2017 yılında 8., 2018 yılında 9. , 2019 ve 2020 yılında 10. ve 2021 yılında 6. sırada yer alarak, ulusal ve uluslararası ölçekte "araştırma üniversitesi" kimliğini korumuştur. Araştırma faaliyetinin yürütüldüğü birimlerimiz aşağıda belirtilmiştir.

Bilgisayar Uygulama ve Araştırma Merkezi (İYTE BUAM)

Üniversite bilişim altyapısını geliştirmek, bilişim araştırma ve uygulamalarını teşvik etmek, geliştirmek ve desteklemek amacıyla 1994 yılında, Bilgisayar Uygulama ve Araştırma Merkezi (BUAM) kurulmuştur. Merkez, bilgisayar sistemlerinin özellikle ofis-intranet-internet dışındaki uygulamaları konusunda çalışmalar yaparak proje geliştirmeyi hedeflemektedir.

Malzeme Araştırma Merkezi (İYTE-MAM)

Malzeme Araştırma Merkezi (İYTE-MAM), Aralık 2001'de Rektörlüğe bağlı bir birim olarak kurulmuştur. Ülkemizin mevcut hammadde kaynaklarının değerlendirilmesi ve ileri teknoloji malzemelerinin geliştirilmesi için, İYTE bünyesinde gerçekleştirilen deneysel çalışmalarda ve disiplinler arası araştırmalarda kullanılacak merkezi laboratuvar olanaklarını sağlamakta, bölge sanayicileri de merkezi, proses kontrol, ARGE, ÜRGE sorun çözme amacıyla kullanmaktadır.

Avrasya İleri Araştırma Uygulama ve Araştırma Merkezi

Enstitümüz Avrasya İleri Araştırmalar Uygulama ve Araştırma Merkezi, UNESCO bünyesinde yer alan The Abdus Salam-International Center for Theoretical Physics (ICTP) isimli merkezin ortaklığında kurulmuş, İzmir Yüksek Teknoloji Enstitüsü kampüsünde ve himayesinde faaliyetlerini sürdüren Türkiye'nin ilk ve tek uluslararası araştırma, eğitim ve etkileşim merkezidir. Uluslararası platformda ICTP-ECAR kısaltması ve Eurasian Centre for Advanced Research adı kullanılmaktadır. International Center for Theoretical Physics ile ortak olarak tanımlanmış, dünyadaki beş merkezden biridir. Diğer merkezler Brezilya, Meksika, Çin ve Ruanda'da faaliyet göstermektedir. Kuruluş çalışmaları 2012 yılında başlayan merkez, 2016 yılı Şubat ayında AVİLAR kısaltmasıyla YÖK Yürütme Kurulundan onay almıştır. Başta Doğu Avrupa, Yakın Asya, Ortadoğu, Kuzey Afrika olmak üzere gelişmekte olan bölge ülkelerinin ihtiyaçlarını da gözeterek yüksek nitelikte bilimin üretildiği ve paylaşıldığı, yurtiçi ve yurtdışından aktif araştırmacı ve öğrencileri bir araya getirecek programlar yürüten, uluslararası bir bilim, araştırma ve eğitim merkezi olarak kurgulanmıştır. Merkezin faaliyetleri, uluslararası düzeyde tanınmış bilim insanlarından oluşan bir Bilim Kurulu tarafından izlenmekte ve onaylanmaktadır. Merkez nitelikli bilimsel toplantılara ev sahipliği yapar. Amacı; özellikle uygulamaya yönelik, yeni teknolojilerin gelişimine yol açan ve destekleyen kuramsal bilgilerin üretimi ve yayımıdır. Merkez, bilim ve teknoloji alanındaki yetenekli öğrencileri, genç araştırmacıları, dünyanın her bölgesinden en iyi bilim adamlarıyla bir araya getirerek, okul, çalıştay, konferans gibi etkinlikler gerçekleştirmektedir. Her yıl yapılan uluslararası katılımlı organizasyonlar ile aktif bir ziyaretçi programı yürütmektedir.

Tasarım, Mimarlık ve Kent Araştırmaları Uygulama ve Araştırma Merkezi (TAMİKAM)

Enstitümüzün Mimarlık, Şehir ve Bölge Planlama, Mimari Restorasyon, Endüstriyel Tasarım ve ilgili diğer disiplinlerde yapılan çalışmalarını desteklemek ve ilgili disiplinler arasında ortak çalışmalar gerçekleştirmek amacı ile kurulan İYTE Tasarım, Mimarlık ve Kent Araştırmaları Uygulama ve Araştırma Merkezi (TAMİKAM) 2015 yılında aktif olarak faaliyete geçmiştir. Merkez bu çerçevede gerek kamu gerek özel sektörde yere alan ve kuruluşlara araştırma ve tasarım hizmeti vermektedir. Bunun yanı sıra üniversiteler ile aynı çalışma alanında faaliyet gösteren sivil toplum örgütleri ve meslek odalarını bir araya getirmek, deneyim ve bilgilerin paylaşımı için ulusal ve uluslararası konferans, sempozyum ve seminerler düzenlemek, lisansüstü eğitime yönelik olarak öğrencileri desteklemek merkezimizin temel amaçları arasındadır. Merkezimizde 2015 yılından bu yana kentsel tarihi çevrelerin korunmasına yönelik projeler ile İzmir ilinde yer alan havzaların planlaması çalışması yapılmaktadır.

Tematik İleri Araştırma Merkezleri

Enstitümüz bünyesinde Kalkınma Bakanlığı'ndan sağlanan proje destekleri ile yedi adet tematik ileri araştırma merkezi kurulmuştur. 2000 yılında yapımı tamamlanan Yüksek Teknoloji Ar-Ge Merkezi Binası İzmir Teknoloji Geliştirme Bölgesine tahsis edilen ek alan içinde yer aldığından, bölge yerleşim planına dâhil olmuştur. 2015 yılında tamamlanan 6.250 m² lik alana sahip olacak Merkezi Araştırma Laboratuvarının hizmete girmesi ile Malzeme Araştırma Merkezi, Çevre Geliştirme ve Uygulama Araştırma Merkezi, Jeotermal Enerji Araştırma ve Uygulama Merkezi ve Biyoteknoloji ve Biyomühendislik Uygulama ve Araştırma Merkezi bir çatı altında toplanmıştır.

Çevre Geliştirme Uygulama ve Araştırma Merkezi (Çevre Ar-Ge)

Önceki yıllarda (2004) faaliyete geçen Çevre Araştırma Laboratuvarları, Aralık 2007 tarihinde merkez olarak yapılandırılmıştır. Merkezin temel amacı çevre konusunda kamu kurum ve kuruluşları ile özel sektörün ihtiyaç duyduğu sistem ve bileşenleri sanayi ile birlikte planlamak, projelendirmek ve uygulamaktır. Merkez aynı zamanda performans testleri yapmakta ve üniversitemiz ve diğer üniversitelere, kamu kurum ve kuruluşlara ve özel sektöre çevre ile ilgili projelerde araştırma ve analiz desteği vermekte ve çevre konusunda faaliyet gösteren ulusal ve uluslararası kuruluşlarla iş birliği yapmaktadır. Merkezin alt yapısında İndüktif Eşleşmiş Plazma Kütle Spektrometre (ICP-MS), organik analizlerinde Sıvı Kromatograf-Uçuş Zamanlı Kütle Spektrometre (μ LC/Q-TOF/MS), Gaz Kromatograf-Kütle Spektrometre (GC-MS) ve Yüksek Performans Sıvı Kromatograf (HPLC) ve benzeri önemli analiz cihazları bulunmaktadır.

Jeotermal Enerji Araştırma ve Uygulama Merkezi (JEOMER)

Jeotermal Enerji Araştırma ve Uygulama Merkezi (JEOMER), Kalkınma Bakanlığı tarafından desteklenen Jeotermal Enerji Araştırma-Geliştirme, Test ve Eğitim Merkezi projesi kapsamında 11 Mayıs 2005 tarihinde kurulmuştur. İYTE JEOMER, mevcut laboratuvar olanakları ve taşınabilir cihazları ile jeotermal enerji başta olmak üzere tüm enerji sektörüne ölçüm, analiz, proje ve danışmanlık hizmetleri vermektedir. Türkiye'de İYTE, kampüs sahası içinde jeotermal alanın bulunduğu tek üniversitedir. Bu nedenle, kampüs arazisi içinde bulunan jeotermal sahanın aktif hale getirilmesine yönelik bir dizi araştırma (jeolojik, jeofizik, jeokimyasal ve hidrokimyasal gibi) yürütülmektedir.

Biyoteknoloji ve Biyomühendislik Uygulama ve Araştırma Merkezi (BİYOMER)

Biyoteknoloji ve Biyomühendislik Uygulama ve Araştırma Merkezi altyapısı 2007 yılında başlayan ve 2009 yılında tamamlanan Kalkınma Bakanlığı projesiyle kurulmuş olup 2011 yılında merkez haline gelmiştir. Merkez, toplam 580 m² alanda hizmet veren 9 laboratuvardan oluşmuş bir komplekstir. Bu laboratuvarlar; (1) Moleküler Biyoloji, Mikrobiyoloji ve Genetik Laboratuvarı, (2) Enstrümantal Analiz Laboratuvarı-1, (3) Enstrümantal Analiz Laboratuvarı-2, (4) Fermantasyon Teknolojisi Laboratuvarı, (5) Hücre Kültürü Laboratuvarı, (6) Hazırlık Laboratuvarı, (7) Genetik Analiz Laboratuvarı, (8) Mikrobiyoloji Laboratuvarı (Temiz Oda) ve (9) Sıvı Azot Üretim Ünitesi'dir. Merkez tüm biyotabanlı çalışmalara, öncelikli hedefi genomik,

endüstriyel biyoteknoloji, biyomedikal ve biyomühendislik alanlarındaki bilimsel projeler ile yüksek lisans ve doktora çalışmalarına altyapı desteği sağlamaktadır. Merkez kamu kuruluşlarında gerçekleştirilen araştırma faaliyetleri dışında, özel sektör firmalarının araştırma ve geliştirme bölümlerinin yürüteceği projelere bilimsel danışmanlık hizmeti verip altyapı olanakları sağlamaktadır.

Kütle Spektrometre Merkezi

Kalkınma Bakanlığı tarafından 2008-2009 yıllarında sağlanan destekle kurulmuştur. Ağırlıklı olarak ilaç firmaları ve tıp fakültelerine hizmet verilmesi amaçlanmaktadır. Merkez, 2019-2020 döneminde de T.C. Cumhurbaşkanlığı "Teknolojik Araştırma" sektöründe proje desteği kazanmıştır.

Uygulamalı Kuantum Araştırma Merkezi (UKAM)

Kalkınma Bakanlığı tarafından 2009-2010 yıllarında desteklenen Uygulamalı Kuantum Araştırma Merkezi (UKAM) projesi kapsamında kurulmuştur. Merkez deneysel katı hal fiziği alanında Ege Bölgesinin en donanımlı laboratuvarlarından oluşmaktadır. Uygulamalı Kuantum Araştırmaları Merkezi, mikron altı, nanometreye yakın boyutlarda, elektronik aygıtların üretim kapasitesine sahiptir. Merkezde Klas 10,000 temiz oda, Elektron Demeti Litografi, Confocal Raman Spektroskopisi, X-Işını Fotoelektron Spektroskopisi (XPS), Ultraviyole Fotoemiyon Spektroskopisi (UPS), Auger Elektron Spektroskopisi (AES) ve Taramalı Auger Mikroskopisi (SAM) ve benzeri ileri teknoloji araştırma altyapısına sahiptir.

Kompozit Malzemeler Merkezi Araştırma Laboratuvarları

Kompozit Malzemeler Merkezi Araştırma Laboratuvarları 2009 yılında, Kalkınma Bakanlığı proje desteği ile faaliyete geçmiştir. Enstitümüz içi ve dışından araştırmacılara analiz desteği sağlanarak, araştırma laboratuvarı olarak hizmet verilmektedir. Merkezde kompozit malzeme üretim ve karakterizasyonuna yönelik önemli cihazlar bulunmaktadır.

Enerji Verimliliği Eğitim ve Uygulama Laboratuvarı

Makina Mühendisliği Bölümü planlama ve çalışmaları ile 2009 yılında Makina Mühendisleri Odası İzmir Şubesi ile Enstitü arasında imzalanan bir protokol ile "Enerji Verimliliği Merkezi" kurulması kararlaştırılmıştır. Merkez 2010 yılında "Enerji Verimliliği Eğitim ve Uygulama Laboratuvarı " adıyla Makina Mühendisliği Bölümü binasında tahsis edilen laboratuvar alanı içerisinde kurulmuştur. Yapılan protokol kapsamında, tabloda belirtilen "Enerji Yöneticisi" kurs uygulamalarına 2018 yılında da devam edilmiş, yıl içinde dört kez dörder gün uygulama eğitimi yapılmıştır. İYTE Makina Mühendisliği Bölümü öğrencileride 2 farklı deney olmak üzere eğitime katılmıştır.

EURAXESS Hizmet Merkezi

Enstitü 2017 yılı başından itibaren geçerli olmak üzere ODTÜ ile birlikte AB'nin ülkemizdeki resmi EURAXESS Hizmet merkezinden biri olmuştur. AB'nin makro politikalarından biri olan EURAXESS, kısaca "Araştırmacıların Serbest Dolaşımı" nı kolaylaştıran birimdir. Bu birim, Türkiye'ye gelecek olan araştırmacıları EURAXESS Türkiye portalından ülke kültürü, dil kursları, konaklama, bankacılık, kariyer geliştirme vb. Günlük hayatı kolaylaştıracak konular hakkında bilgilendirecek ulusal bir temas noktası olarak çalışmaktadır.

Fakülte Araştırma Merkez ve Laboratuvarları

Enstitümüzde eğitim-öğretim ve her türlü araştırmannın yürütülmesine olanak sağlayacak teknolojiye sahip, kurum içi bütçe olanakları veya kurum dışı bütçe destekleriyle oluşturulan 144 adet laboratuvar bulunmaktadır. Bu laboratuvarlar bölümlerin web sayfalarından görülebilir. Ayrıca, Aselsan - Savunma Sanayi Müsteşarlığı ile Enstitümüz arasında 23 Kasım 2012 tarihinde imzalanan, Alternatif Taban Üzerine Tampon Katman Büyütme (GEDİZ) Projesi kapsamında, Fen Fakültesi bünyesinde oluşturulan Infrared ve

Mikro Elektronik Malzeme Araştırma Merkezi (IRMAM) kurulmuştur. IRMAM bünyesinde Klas 1000 temiz oda ve içerisinde Veeco GEN20MZ Moleküler Demet Epitaksi (MBE) cihazı bulunmaktadır. Bu cihaz Türkiye'deki tek MBE cihazıdır. IRMAM kızılötesi ışınları algılayan yarıiletken nanoteknolojiler üzerine araştırma-geliştirme çalışmalarında bulunan bir gruptur ve burada genel olarak CdTe, CdZnTe ve HgCdTe gibi ince film büyütme, büyütme öncesi ve sonrası işlemler yapılmaktadır. Makina Mühendisleri Odası İzmir Şubesi ile Enstitü arasında imzalanan bir protokol ile 2010 yılında Enerji Yöneticisi yetiştirmeyi hedefleyen Enerji Verimliliği Eğitim ve Uygulama Laboratuvarı kurulmuştur. Yine AB projesi kapsamında kurulan İYTE Wireless Laboratuvarı gibi özel amaçlı laboratuvarlar kurulmuştur.

Araştırmalar Direktörlüğü

Enstitü çalışanları tarafından yürütülen veya ortak olunan projelerin başvuru, gerçekleştirme ve ticarileştirme süreçlerine yasal, idari, teknik ve bütçe konularında eğitim ve danışmanlık hizmetleri vermek ve ilgili birimleri koordine etmek üzere 2014 yılında kurulmuştur.

İzmir Yüksek Teknoloji Enstitüsü TPE Bilgi ve Doküman Birimi

Türk Patent Enstitüsü (TPE) ile Enstitümüz arasında imzalanan işbirliği protokolü çerçevesinde 25/05/2005 tarihinde faaliyetine başlamış, İYTE'nin ilkelerinden biri olan bilgiyi üretme ve toplumun yararına kullanılabilir bir değere dönüştürme esasına göre kurulmuştur.

Atmosfer Teknoloji Transfer Ofisi (TTO)

Teknoloji transferi faaliyetlerinin kapsamlı ve tek bir çatı altında yürütülmesi amacı ile İzmir Yüksek Teknoloji Enstitüsü Transfer Ofisi, TÜBİTAK 1513-Teknoloji Transfer Ofisleri(TTO) Destekleme Programı kapsamında İzmir Teknoloji Geliştirme Bölgesi A.Ş ile ortak sunulan proje ile 10 yıl süreli desteklenmeye hak kazanmıştır. 2012 yılında başlayan destek programı kapsamında Enstitümüz, iki yılda destek almaya hak kazanan ilk 20 üniversitenin içinde yer almış ve 2013 yılında Atmosfer Teknoloji Transfer Ofisi (TTO) kurulmuş olup teknoloji transferi yönündeki etkinliklerini sürdürmektedir.

Sürekli Eğitim Merkezi (İYTESEM) İzmir Yüksek Teknoloji Enstitüsü Sürekli Eğitim Merkezi (İYTESEM)

İYTE'nin sahip olduğu bilgi birikiminin transferi ve paylaşımını sağlamak adına proje ortaklıkları ve işbirlikleri geliştirmek için eğitim programları düzenlemektedir. Düzenlediği eğitim programlarını sosyal sorumluluk bilinciyle sunarak İYTE'nin toplumla bütünleşmesi için çalışmaktadır. Bu kapsamda İYTESEM, kamu, özel sektör, ulusal ve uluslararası kuruluş ve kişilere gereksinim duydukları alanlarda, ulusal ve uluslararası düzeyde eğitim programları, paket programlar, kurslar, seminerler, konferanslar düzenlemekte ve bu tür faaliyetlerin koordinasyonunu sağlamaktadır. Ayrıca bu alanlardaki Enstitü olanaklarının tanıtımını da yapmaktadır. Ayrıca çeşitli kuruluşlardan gelen taleplere uygun olarak sadece kuruluşun kendi elemanları için özgün programlar da düzenlemektedir. Yukarıda çerçevesi çizilen prensipler ve hedefler doğrultusunda 2019 yılı için İYTESEM 7 çözüm ortağı firma ile yeni protokol oluşturmuş, 7 çözüm ortağı firma ile de protokol uzatımı/yenilemesi yapmıştır. İYTESEM'in İYTE-TAM bünyesinde diğer merkezlerle yaptığı işbirliği çerçevesinde mikroskobî eğitimi yapılmıştır. Bu eğitimin ve diğer merkezlerle yapılan işbirliklerinin artması hedeflenmektedir. 2019 yılı itibari ile toplam 25 Eğitim Programı yürütülmüş ve bunların sonucunda 243 Katılımcı eğitimlerden faydalanmıştır. 2020 yılı içinde İYTE'nin kent içi yeni hizmet binasına taşınıldığında merkezin organizasyon ve faaliyetlerinde yeni düzenlemeler yapılacaktır. 11.01.2018 tarihinde Sanayi ve Teknoloji Bakanlığı'yla imzalanan protokolle Türkiye'de araştırma üniversitesi olarak seçilen on üniversitenin Eğitim Merkezi'nden biri olarak İYTE'nin somutlaşan araştırma üniversitesi vizyonunu ileriye taşımak amacıyla Bakanlık tarafından eğitim programına dahil edilmesi istenilen konular bölümlenerek ve sıralanarak dersler ve sertifika programları oluşturulmuştur. Bu kapsamda 13 Mayıs-29 Ağustos 2019 tarihleri arasında "Sanayide Dijital Dönüşüm Sanayi 4.0" için katma değeri yüksek ürünlerin tasarımında ve teknolojisinin

geliştirilmesinde görev alacak nitelikli insan gücü yetiştirilmesinde katkıda bulunacak pek çok eğitimi içeren Sanayi 4.0 Sertifika Programı düzenlenmiştir.

Çocuk Eğitimi Uygulama ve Araştırma Merkezi

8 Aralık 2019 tarihinde Resmi Gazetede yayınlanan yönetmelik ile Enstitümüzde Çocuk Eğitimi Uygulama ve Araştırma Merkezi kurulmuştur. Merkezde Eğitim 4,0 ilkelerine uygun ve modern öğretim yaklaşımları temelli çalışmalar yürütülmesi hedeflenmiştir. Sürekliliği ve kalıcılığı olan eğitim süreçleri sunmak, önbilgi, tutum ve beceri ölçütlerine dayalı öğrenci eğitiminin uygulanmasını sağlamak, öğrencilere pozitif bilim ağırlıklı dersler ile öğrenme süreçlerini doğrudan ve olumlu yönde etkileyecek dersleri bir arada vermek, eğitim, bilim ve teknoloji dünyasında, ulusal ve uluslararası önemli projelere ve bilim ile teknoloji etkinliklerine ev sahipliği yapmak ya da katılmak merkezin amaçları arasındadır.

Kampüs Birimlerinin Mekânsal Dağılımı ve Başlangıç Tarihleri

BİRİM ADI	ALAN (m ²)	İNŞAATA BAŞLANGIÇ TARİHİ	HİZMETE GİRİŞ TARİHİ
REKTÖRLÜK VE BAĞLI BİRİMLER			
Rektörlük Binası	2.923	1994	1999
Daire Başkanlıkları Binası	5.154	1994	2000
Merkez Kafeterya	4.684	1998	2002
Merkezi Kütüphane	6.190	2002	2008
Mediko Sosyal Sağlık Merkezi	5.774	1998	2008
Kapalı Spor Salonu	6.469	1998	2008
Lojmanlar	4.070	2001	2002
Açık Spor Tesisleri	4.684		
İYTE Güneş Enerjili Yarı Olimpik Yüzme Havuzu	3.489	2013	2015
MÜHENDİSLİK FAKÜLTESİ			
Elektrik-Elektronik Mühendisliği Laboratuvar Binası	2.804	1994	1998
Gıda Mühendisliği ve Biyomühendislik Bölüm Binası	14.500	2017	2020
Yabancı Diller Derslik A Blok	2.571	1994	2000
Elektrik-Elektronik Mühendisliği Yabancı Diller İdari Blok	1.825	1994	1998
Yabancı Diller Derslik B Blok	1.634	1994	1998
Merkezi Atölyeler Binası	1.493	1994	2001
Eski İnşaat Mühendisliği Lab. Binası	1.571	1994	2001
Kimya Mühendisliği Bölümü	12.201	2000	2005
Makina Mühendisliği Bölümü	11.550	2005	2009
İnşaat Mühendisliği Bölümü	16.253	2012	2014
Elektrik-Elektronik Mühendisliği	7.394	2015	2017
MİMARLIK FAKÜLTESİ			
Dekanlık Binası	2.451	2004	2007
Stüdyo Binası A Blok	4.802	1994	1999
Stüdyo Binası B Blok	4.933	1994	1999
Akademik Personel Binası	1.015	1994	2002
Atölyeler	848	1994	2004

FEN FAKÜLTESİ			
Dekanlık Binası	3.488	1994	1999
Kimya ve Biyoloji Bölümleri Laboratuvar Binaları	6.287	1994	2000
Derslikler ve Konferans Salonu	2.212	2002	2004
Fizik Bölümü	5.612	2004	2007
Matematik Bölümü	4.603	2008	2011
Moleküler Biyoloji ve Genetik Bölümü	13.849	2008	2011
ARAŞTIRMA MERKEZLERİ			
İzmir Çevresi Çevre Referans Ar-Ge Laboratuvarları	1.410	1998	2002
Teknopark İnkübatör Merkezi (İZTEKGEB'e tahsisli)	4.200	1998	2003
Yüksek Teknoloji ve Ar-Ge Merkezi (İZTEKGEB'e tahsisli)	3.000	2000	2005
Merkezi Araştırma Laboratuvarı	6.250	2012	2017
YURLAR			
Öğrenci Yurtları (Kredi ve Yurtlar Kurumuna ait)	14.127	2002	2005
İYTEYaşam Merkezi	9.869	2013	2014

İzmir Yüksek Teknoloji Enstitüsü kuruluşundan 1999 yılına kadar İzmir şehir merkezindeki iki binada yaklaşık 5.500 m² lik bir alanda hizmet vermiştir. Kampüs binalarının inşaatına 1994 yılında başlanılmış ve 1999 yılı Ekim ayından itibaren de kademeli olarak, yaklaşık 3.500 hektar alana sahip olan Urla/Gülbahçe'deki kampüsü taşınmıştır. Enstitümüz bugünkü yapılaşmasını kuruluş aşamasında mevcut bir binası bulunmadan, araştırma üniversitesi olmaya yönelik öncelikleri gözeterek ve şehir merkezinden uzak olması nedeni ile öğrenciye sosyal yaşam ortamı sağlayacak şekilde oluşturmuştur.



Eđitim Alanları ve Derslikler

İdari Bina Alanlar (m ²)	Eđitim Alanları (m ²)		Sosyal Alanlar (m ²)			Sirkülasyon Alanı (m ²)	Spor Alanları (m ²)		Toplam Alan (m ²)
	Derslik	Laboratuvar	Kantin Kafeterya	Lojmanlar	Yurtlar		Açık	Kapalı	
49.605	12.964	26.911	5.262	5.220	9.750	50.266	4.684	9.958	174.620

Amfi Sayıları

Birim Adı	Kapasitesi						
	0-50	51-75	76-100	101-150	151-250	251-Üzeri	Toplam
Mühendislik Fakültesi			1	1			2
Fen Fakültesi		1	3	1			5
Mimarlık Fakültesi		1					1
İdari ve Mali İşler D.B.						1	1
Toplam		2	4	2		1	9

Sınıflar

Birim Adı	Kapasitesi						
	0-50	51-75	76-100	101-150	151-250	251-Üzeri	Toplam
Mühendislik Fakültesi	37	8	2				47
Fen Fakültesi	18	4					22
Mimarlık Fakültesi	12	9					21
Yabancı Diller Y. O.	33						33
Toplam	100	21	2				123

Bilgisayar Laboratuvarları

Birim Adı	Kapasitesi						
	0-50	51-75	76-100	101-150	151-250	251-Üzeri	Toplam
Mühendislik Fakültesi	7						7
Fen Fakültesi	2						2
Mimarlık Fakültesi	3						3
Yabancı Diller Y.O.	2						2
Toplam	14						14

Diđer Laboratuvarlar

Birim Adı	Kapasitesi						
	0-50	51-75	76-100	101-150	151-250	251-Üzeri	Toplam
Mühendislik Fakültesi	73	4	1				78
Fen Fakültesi	24						24
Mimarlık Fakültesi	3						3
Çevre-Arge	15						15
Mediko	1						1
Biyomer	8						8
Toplam	124	4	1				129

Toplantı ve Konferans Salonlarının Dağılımı

Toplantı Salonu

Birim Adı	Kapasitesi						Toplam
	0-50	51-75	76-100	101-150	151-250	251-Üzeri	
Mühendislik Fakültesi	9						9
Fen Fakültesi	6						6
Mimarlık Fakültesi	3						3
Mühendislik ve Fen Bilimleri Enstitüsü	1						1
Kütüphane	4						4
Yabancı Diller Yüksekokulu	1						1
Toplam	24						24

Konferans Salonu

Birim Adı	0-50	51-75	76-100	101-150	151-250	251-Üzeri	Toplam
Mühendislik Fakültesi	1		1				2
Mimarlık Fakültesi		1	1				2
Fen Fakültesi	2						2
Kütüphane					1		1
Çevre-Arge	1						1
Yabancı Diller Yüksekokulu	1						1
Toplam	5	1	2		1		9

SOSYAL ALANLAR

Kantinler ve Kafeteryalar

	Adet	Alan (m ²)	Kapasite (Kişi)
Kantinler	10	2.150	
Merkezi Kafeterya	1	4.526	5.000
Öğrenci Yemekhanesi	3	1.845	2.500

Enstitümüz personel ve öğrencilerine öğle yemeği hizmeti 5.000 kişilik kapasiteye sahip Merkezi Kafeteryada verilmektedir. Merkezi Kafeterya 4.526 m²'lik alana sahip, dört yemek salonu ve mutfaktan oluşmaktadır. Enstitümüzde; öğrenci, personel ve misafirlerine hizmet veren ve kiraya verilmek suretiyle işletilen toplam 6.321.97 m² alana sahip on adet idari-akademik birim kantini ile üç adet kafeterya bulunmaktadır.

Spor Tesisleri

	Adet	Alan (m ²)	Kapasite (Kişi)
Kapalı Spor Tesisi	1	10.631	1.200
Kapalı Yüzme Havuzu	1	3.762	265
Açık Spor Tesisleri	8	7.510	

Enstitümüzde; 10.417 m² alana ve 2000 kişilik seyirci kapasitesine kapalı spor salonu, 3.762 m² lik 265 kişilik kapasiteye sahip tek tribünlü yüzme havuzu ve 7.510 m² lik alana sahip tenis, duvar tenisi, mini golf sahası, mini halı futbol sahası ve basketbol alanlarından oluşan açık spor tesisleri ile hizmet sunulmaktadır.

Öğrenci Yurtları

	Yatak Sayısı 1	Yatak Sayısı 2	Yatak Sayısı 3 – 4	Yatak Sayısı 5 - Üzeri
Oda Sayısı			344	
Alanı m ²			15.136 m ²	

Kredi Yurtlar Kurumuna bağlı olarak brüt 15.136 m² lik kapalı, yaklaşık 20.000 m² bahçe, yürüme ve araç yolları dahil açık alana 48 adet bina ile 1.032 kişilik kapasiteye sahip yurt alanı bulunmaktadır. Binalar iki katlı, banyo ve tuvaleti bulunan iki kişilik odalardan oluşmaktadır. Öğrencilerin barınma ve beslenme ihtiyacının yanı sıra her türlü sosyal ihtiyaçlarının karşılanmasına yönelik olarak tasarlanan yurt alanı “örnek yaşam köyü” yapısındadır. Yurtlarda 2.500 kişiye hizmet verebilen öğrenci yemekhanesi ve kafeterya, kantin, çamaşırhane, oyun salonu, çizim odası, bilardo salonu, internet kafe, bay-bayan kuaför, terzi, bankamatik ve posta ünitesi yer almaktadır.

İYTE Yaşam Merkezi

18.554 m² lik alanda kurulan 9.689 m² lik kapalı alanı olan ve 526 öğrenciye konaklama imkânı sağlayan alışveriş, dinlenme ve diğer sosyal aktivite imkânlarına sahip İYTE Yaşam Merkezi Ekim/2014 tarihinden itibaren hizmet vermektedir.

Lojmanlar

Adet	Alan (m ²)	Dolu Lojman Sayısı
48	4.280	48

Enstitümüz personeline hizmet vermek amacıyla 4.280 m² lik alana sahip 48 adet lojman inşaatına 2001 yılında Başbakanlık'tan alınan izinle başlanılmış ve 2002 yılında tamamlanmıştır. Enstitümüz kampüsünün İzmir'e 45 km, Urla'ya ise 15 km uzaklıkta ve yazlık yerleşim bölgesinde olması nedeniyle sonraki yıllarda da lojman yapımı için bütçeye ödenek konulmuş ancak, Başbakanlık izni alınmadığından lojman yapımı gerçekleştirilmemiştir.

Hizmet Alanları

Akademik Personel Hizmet Alanları

	Sayısı (Adet)	Alanı (m ²)	Kullanan Sayısı (Kişi)
Çalışma Odası	531	12.043	520
Toplam	531	12.043	520

İdari Personel Hizmet Alanları

	Sayısı (Adet)	Alanı (m ²)	
Çalışma Odası	249	10.422	380
Toplam	249	10.422	380

Ambar Alanları

	Adet	Alan (m ²)
Ambar Alanları	123	4.458

Arşiv Alanları

	Adet	Alan (m ²)
Arşiv Alanları	17	1.092

Atölyeler

Atölyeler	Adet	Alan(m ²)
Mimarlık Fakültesi	9	690
Mühendislik Fakültesi	9	344
Daire Başkanlığı	1	143
Merkezi Atölye Binası	3	561
Toplam	22	1.738

ARAÇ, MAKİNA PARKI VE TEÇHİZAT DURUMU

ARAÇ SAYILARI

TAŞITIN CİNSİ	İYTE	Vakıf
Binek otomobil	4	1
Arazi binek (Enaz 4, en çok 8 kişilik)		1
Minibüs (Sürücü dahil en fazla 15 kişilik)	3	
Pick-up (Kamyonet, şoför dahil 3 veya 6 kişilik)	3	
Midibüs (Sürücü dahil en fazla 26 kişilik)	1	

Otobüs (Sürücü dahil en az 27 kişilik)	1	
Otobüs (Sürücü dahil en az 41 kişilik)	1	1
Kamyon şasi-kabin tam yüklü ağırlığı en az 17.000 Kg.		
Diğer Taşıtlar	1	
Toplam	14	3

D-İNSAN KAYNAKLARI

Akademik Personel Sayıları

Birim Adı	Öğretim Üyeleri			Öğretim Yardımcıları		Toplam
	Profesör	Doçent	Doktor Öğretim Üyesi	Öğretim Görevlisi	Araştırma Görevlisi	
Rektörlük	-	-	-	51	-	51
Müh ve Fen Bilimleri Enst.	1	-	1	-	58	60
Fen Fakültesi	37	13	14	14	69	147
Mimarlık Fakültesi	18	13	11	8	36	86
Mühendislik Fakültesi	45	35	36	17	112	245
Yabancı Diller Yüksekokulu	-	-	1	47	-	48
Genel Kültür Dersleri Bölümü	-	-	-	-	-	-
Toplam	101	61	63	137	275	637

Bir önceki yıl akademik personel sayıları değerlendirildiğinde, profesör sayısında 17 artış, doçent sayısında 7 azalış, öğretim görevlisi sayısında 7 artış, doktor öğretim üyesi sayısında 7 artış, araştırma görevlisi sayısında 17 artış ile toplam akademik personel sayısında ise 41 artış görülmektedir.

İdari Personel Sayıları

Hizmet Sınıfı	Dolu	Boş	Başka Birimde Görevlendirilen	Birimde Görevlendirilen	Fiilen Görev Yapan Toplam
Genel İdari Hizmetler	222	160	112	110	222
Sağlık Hizmetleri	11	12	3	8	11
Teknik Hizmetler	112	46	41	71	112
Avukatlık Hizmetleri	2	1	-	2	2
Din Hizmetleri	-	-	-	-	-
Yardımcı Hizmetler	25	27	17	8	25
Toplam	372	246	173	199	372

II.PERFORMANS BİLGİLERİ

A-TEMEL POLİTİKA VE ÖNCELİKLER

İzmir Yüksek Teknoloji Enstitüsünün misyonu, kuruluş kanununda belirtilmekte ve buna uygun biçimde şekillenmektedir. Vizyonu, uygulanmakta olan plan döneminde İYTE Senatosu tarafından kabul edilmiş, yeni plan döneminde ise araştırma üniversitesi düşüncesini de kapsayacak şekilde güncellenmiştir. Misyonu uygun vizyonun başarımlar durumu 'Bilimsel Araştırma', 'İnovasyon Ekosistemi', 'Eğitim-Öğretim', 'Kurumsal Gelişim ve Toplumsal Katkı' şeklinde belirlenen dört temel stratejik gelişim ekseninde gösterilecek ilerlemeye bağlıdır. İYTE Temel Değerleri aşağıdaki gibidir:

- **İnovatif:** Bilimsel araştırma gücünden gelen teknolojik inovasyonu modern girişimlere dönüştürür.
- **Girişimci:** Fikirleri olan paydaşlarını cesaretlendiren gerekli destek ortamını sağlayarak yeniliklerin önünü açar.
- **Özgün:** Araştıran, değer katan, farklı, yaratıcı, hayal gücüne öncelik veren araştırma ve eğitim ortamlarını destekler, fikri hak ve özgürlüklere önem verir.
- **Katılımcı:** Yenilik ve girişim ortamının önünü açan her türlü fikrin değer bulabilmesini ve her kademede yönetim süreçlerine katılabilmeyi mümkün kılar.
- **Öncü:** Bilimsel başarısı ile ülkesindeki araştırma ve yenilik ortamındaki gelişmelere liderlik etmeyi, cesur ve atak karakteri öğrenci ve araştırmacılara aşılılarak ilklerin teknoloji üssü olmayı kendine pozisyon belirler, bu yönde girişimde bulunur.
- **Duyarlı:** Çevresindeki yerel topluma ve doğal, kültürel varlıkların sürdürülebilirliğine saygılı ve duyarlı davranır.

B- AMAÇ VE HEDEFLER

B.1.Misyon

Bilim ve teknoloji alanlarında ileri düzeyde araştırma, eğitim, öğretim, üretim, yayın ve danışmanlık yapmaktır.

B.2.Vizyon

Bilim ve teknolojiye öncü, eğitimde özgün bir dünya üniversitesi olmaktır.

B.3.Amaç Hedef ve Stratejiler

Belirlenen dört ana tematik stratejik gelişim ekseninde tanımlanan temel amaçlar aşağıda verilmektedir. Buna bağlı stratejik hedef ve alt stratejiler ise her bir eksen için ayrı olarak gösterilmektedir.

B.3.(a) Bilimsel Araştırma

1. Araştırma üniversitesi misyonu ile evrensel düzeyde bilgi üretmek
2. Üretilen bilgi ve teknolojinin topluma ve sanayiye transfer etmek
3. İYTE'nin, Ege Bölgesi'nin "araştırma cazibe merkezi", "bilim ve teknoloji üssü" olması; bu amaçla beşeri ve altyapı anlamında Ar-Ge desteği sağlamak

B.3.(b) İnovasyon Ekosistemi

1. İnovasyon konusunda bilinçlendirme çalışmalarını artırmak ve Teknopark İzmir'dekiler başta olmak üzere tüm inovatif firmalarla iletişimi güçlendirmek
2. Enstitü'nün inovasyon faaliyetlerine yönelik altyapısını geliştirerek sürdürmek
3. Yarının teknolojisini tanımlamaya ve geliştirmeye yönelik sosyal altyapıyı geliştirmek

B.3.(c) Eğitim Öğretim

1. Araştırma ve uygulamaya dayalı çok boyutlu eğitimin gerçekleştirilmesine yönelik altyapıyı oluşturmak
2. Öğrenci odaklı ve uygulamalı eğitim için dijital dönüşüm ve teknolojik değişime uygun öğrenme ortamını oluşturmak
3. Eğitimde ve araştırmada uluslararası tanınırlığı artırmak

B.3.(d). Kurumsal Gelişim ve Toplumsal Katkı

1. Kurumsal yönetim, kurum kültürü ve organizasyonel kapasiteyi geliştirmek
2. İYTE Kampüsünün sürdürülebilir/yaşayan/doğayla dost bir "eğitim-araştırma laboratuvarı" olarak yeniden tanımlamak
3. Toplumsal konulara ilişkin kurumsal altyapıyı geliştirerek iş birliklerini artırmak.

ALT PROGRAM HEDEFLERİ VE STRATEJİK PLAN İLİŞKİSİ

Kurum: İZMİR YÜKSEK TEKNOLOJİ ENSTİTÜSÜ

Yıl: 2023

PROGRAM ADI	ALT PROGRAM ADI	ALT PROGRAM HEDEFLERİ	İLİŞKİLİ OLDUĞU STRATEJİK AMAÇ
ARAŞTIRMA, GELİŞTİRME VE YENİLİK	ARAŞTIRMA ALTYAPILARI	Ülkemizin bilgi birikiminin artırılmasına ve teknolojik gelişimine katkıda bulunmak üzere yükseköğretim kurumlarında araştırma altyapılarının kurulması ve kapasitelerinin güçlendirilmesi	Araştırma üniversitesi misyonuyla evrensel düzeyde bilgi üretmek Üretilen bilgi ve teknolojiyi topluma ve sanayiye transfer etmek İYTE'nin, Ege Bölgesi'nin "araştırma cazibe merkezi", "bilim ve teknoloji üssü" olması amacıyla beşeri ve altyapı anlamında Ar-Ge desteği sağlamak

Araştırma ve uygulamaya dayalı çok boyutlu eğitimin gerçekleştirilmesine yönelik altyapıyı oluşturmak.

İYTE Kampüsünü sürdürülebilir/yaşayan/doğayla dost bir "eğitim-araştırma laboratuvarı" olarak yeniden tanımlamak

**YÜKSEKÖĞRETİMDE
BİLİMSEL ARAŞTIRMA
VE GELİŞTİRME**

Yükseköğretim kurumlarında inovasyon amaçlı bilimsel çalışmaların arttırılması

Araştırma üniversitesi misyonuyla evrensel düzeyde bilgi üretmek

Üretilen bilgi ve teknolojiyi topluma ve sanayiye transfer etmek

İYTE'nin, Ege Bölgesi'nin "araştırma cazibe merkezi", "bilim ve teknoloji üssü" olması amacıyla beşeri ve altyapı anlamında Ar-Ge desteği sağlamak

Araştırma ve uygulamaya dayalı çok boyutlu eğitimin gerçekleştirilmesine yönelik altyapıyı oluşturmak.

Eğitimde ve araştırmada uluslararası tanınırlığı arttırmak

İYTE Kampüsünü

			sürdürülebilir/yaşayan/doğayla dost bir "eğitim-araştırma laboratuvarı" olarak yeniden tanımlamak
HAYAT BOYU ÖĞRENME	YÜKSEKÖĞRETİM KURUMLARI SÜREKLİ EĞİTİM FAALİYETLERİ	Toplumun tüm kesimlerine ihtiyaç duyduğu alanlarda eğitimler verilmesi, kamu kurum ve kuruluşları, özel sektör ve uluslararası kuruluşlarla işbirliğinin gelişmesine katkıda bulunulması	Eğitimde ve araştırmada uluslararası tanınırlığı artırmak Öğrenci odaklı ve uygulamalı eğitim için dijital dönüşüm ve teknolojik değişime uygun öğrenme ortamını oluşturmak
TEDAVİ EDİCİ SAĞLIK	TEDAVİ HİZMETLERİ	Tedavi edici sağlık hizmetinin erişilebilir ve etkili olarak sunulmasının sağlanması	
YÜKSEKÖĞRETİM	ÖĞRETİM ELEMANLARINA SAĞLANAN BURS VE DESTEKLER	Alanında yetkin, araştırmacı, bilgi üreten ve aktaran akademisyenler yetiştirilmesi	Öğrenci odaklı ve uygulamalı eğitim için dijital dönüşüm ve teknolojik değişime uygun öğrenme ortamını oluşturmak

1992

	ÖN LİSANS EĞİTİMİ, LİSANS EĞİTİMİ VE LİSANSÜSTÜ EĞİTİM	Mesleki yeterlilik sahibi ve gelişime açık mezunlar yetiştirilmesi	Araştırma üniversitesi misyonuyla evrensel düzeyde bilgi üretmek Üretilen bilgi ve teknolojiyi topluma ve sanayiye transfer etmek Araştırma ve uygulamaya dayalı çok boyutlu eğitimin gerçekleştirilmesine yönelik altyapıyı oluşturmak. Eğitimde ve araştırmada uluslararası tanınırlığı artırmak Öğrenci odaklı ve uygulamalı eğitim için dijital dönüşüm ve teknolojik değişime uygun öğrenme ortamını oluşturmak
	YÜKSEKÖĞRETİMDE ÖĞRENCİ YAŞAMI	Yükseköğretim öğrencilerine sunulan beslenme ve barınma hizmetlerinin kalitesinin artırılması; öğrencilerin kişisel ve sosyal gelişimi desteklenerek yaşam kalitesinin yükseltilmesi	İYTE Kampüsünü sürdürülebilir/yaşayan/doğayla dost bir “eğitim-araştırma laboratuvarı” olarak yeniden tanımlamak



C-İDARENİN PERFORMANS BİLGİSİ

5018 sayılı Kamu Mali Yönetimi ve Kontrol Kanununun 9 uncu maddesi çerçevesinde kamu idarelerince hazırlanan performans programları yoluyla üst politika belgeleri, stratejik planlar ve bütçeler arasında bağ kurulması amaçlanmaktadır. Program sınıflandırması aracılığıyla bütçelerle ilişki kurulması ve karar alma süreçlerini bilgilendirmek üzere merkezi yönetim kapsamındaki kamu idarelerinin performans programları program bütçe esaslarına uygun olarak hazırlanır.

Program bütçeye geçiş süreci ile birlikte; İdare Bütçe Teklifi Gerekçesi yoluyla idare bütçeleriyle performans bilgisi ilişkisinin kurulması öngörülmüştür. Bununla birlikte idare performans programlarının ayrı bir belge olarak hazırlanması ve sunulması yöntemine devam edilecektir. Bu durumun temel nedenlerine aşağıda yer verilmektedir:

- 5018 sayılı Kanunda performans programları idarelerin bir mali saydamlık ve hesap verebilirlik aracı olarak öngörülmüştür,
- Bütçe teklifinde yer verilmeyen ancak idare tarafından takip edilmek istenen göstergelerin performans programlarında izlenmesi mümkün olabilecektir,
- Merkezi yönetim bütçesiyle tahsis edilen ödenekler idarenin hedeflerine ulaşmasına katkı sağlayan bütçe dışı kaynakları kapsamamaktadır. Performans programlarında idarenin bütçe içi kaynaklarıyla birlikte, döner sermaye, fon, özel hesap gibi bütçe dışı kaynaklarına da yer verilerek TBMM ve kamuoyuna bilgi sağlanmaktadır.

Enstitümüz Performans Programı her yıl üst politika belgeleri, kurumumuz stratejik planı ve merkezi idarece tahsis edilen bütçe ile arasında bağ kurularak hazırlanmaktadır. Hedef, amaç ve stratejilerimizin gerçekleşme oranları her üç ayda bir takip edilerek bütçe imkanlarımız çerçevesinde kurumumuzun zayıf yönleri tespit edilmekte bu yönde toplantılar, çalışmalar gerçekleştirilmektedir.

İZMİR YÜKSEK TEKNOLOJİ ENSTİTÜSÜ PERFORMANS BİLGİSİ

Bütçe Yılı: 2023

Program Adı: ARAŞTIRMA, GELİŞTİRME VE YENİLİK

Alt Program Adı: YÜKSEKÖĞRETİMDE BİLİMSEL ARAŞTIRMA VE GELİŞTİRME

Gereke ve Açıklamalar

İnovasyon konusunda bilinçlendirme çalışmalarını artırmak ve Teknopark İzmir'dekiler başta olmak üzere tüm inovatif firmalarla iletişimi güçlendirmek, Enstitü'nün inovasyon faaliyetlerine yönelik altyapısını geliştirerek sürdürmek, yarının teknolojisini tanımlamaya ve geliştirmeye yönelik sosyal altyapıyı geliştirme konularında çalışmalar yapılmaktadır.

AR-GE Faaliyetlerinin Geliştirilmesi

Enstitümüz kuruluş amacı olan "ileri düzeyde araştırma ve üretim yapma" misyonundan hareketle, üniversite-sanayi işbirliğini artırmaya, ülke kaynaklarının verimli kullanımına yönelik, katma değeri yüksek ürün üretimini hedefleyen, tematik ileri araştırma merkezleri kurularak; artı değer ve kaynak yaratılması hedeflenmiştir. Kampüs alanında faaliyet gösteren İzmir Teknoloji Geliştirme Bölgesi, İzmir Kalkınma Ajansı desteği ile kurulan İnovasyon Merkezi ve TÜBİTAK destekli Atmosfer Teknoloji Transfer Ofisi ile araştırma geliştirme ve sanayi verilen hizmet ve teknoloji üretimi hızla ivme kazanması ve İYTE İNOVASYON EKOSİSTEMİ oluşturulması hedeflenmiş, Enstitümüz "Araştırma Üniversitesi" olarak belirlenen ilk on üniversitenin içinde yer almıştır. Enstitümüzde sağlanan proje destekleri ile kurulan yedi adet tematik ileri araştırma merkezi ve 129 adet eğitim- araştırma laboratuvarı bulunmaktadır.

Alt Program Hedefi:

Yükseköğretim kurumlarında inovasyon amaçlı bilimsel çalışmaların artırılması

Performans Göstergeleri

Performans Göstergesi	Ölçü Birimi	2021	2022 Planlanan	2022 YS Gerç. Tahmini	2023 Hedef	2024 Tahmin	2025 Tahmin
1- Ar-ge'ye harcanan bütçenin toplam bütçeye oranı	Oran	0,1	0,09	0,09	0,09	0,09	0,1

Performans Göstergesi	Ölçü Birimi	2021	2022 Planlanan	2022 YS Gerç. Tahmini	2023 Hedef	2024 Tahmin	2025 Tahmin
2- Ar-ge sonucu ortaya çıkan ürünlere ilişkin alınan patent sayısı	Sayı	10	2	5	9	9	10

Performans Göstergesi	Ölçü Birimi	2021	2022 Planlanan	2022 YS Gerç. Tahmini	2023 Hedef	2024 Tahmin	2025 Tahmin
3- Ar-ge sonucu ticarileştirilen ürün sayısı	Sayı	1	1	1	1	1	1

Performans Göstergesi	Ölçü Birimi	2021	2022 Planlanan	2022 YS Gerç. Tahmini	2023 Hedef	2024 Tahmin	2025 Tahmin
4- Araştırma merkezleri gelir miktarı	TL	464.629	65.000	65.000	75.000	75.000	75.000

Performans Göstergesi	Ölçü Birimi	2021	2022 Planlanan	2022 YS Gerç. Tahmini	2023 Hedef	2024 Tahmin	2025 Tahmin
5- Araştırma merkezlerinin sanayi ile yaptığı proje sayısı	Sayı	1	1	1	1	1	1

Performans Göstergesi	Ölçü Birimi	2021	2022 Planlanan	2022 YS Gerç. Tahmini	2023 Hedef	2024 Tahmin	2025 Tahmin
6- BAP kapsamında desteklenen araştırma projeleri sayısı	Sayı	128	90	90	100	100	100

Performans Göstergesi	Ölçü Birimi	2021	2022 Planlanan	2022 YS Gerç. Tahmini	2023 Hedef	2024 Tahmin	2025 Tahmin
7- Öğretim elemanı başına düşen ar-ge proje sayısı	Sayı	1,42	0,75	0,75	0,75	0,75	0,75

Performans Göstergesi	Ölçü Birimi	2021	2022 Planlanan	2022 YS Gerç. Tahmini	2023 Hedef	2024 Tahmin	2025 Tahmin
8- Patent, faydalı model ve endüstriyel tasarım başvuru sayısı	Sayı	35	15	15	15	15	15

Performans Göstergesi	Ölçü Birimi	2021	2022 Planlanan	2022 YS Gerç. Tahmini	2023 Hedef	2024 Tahmin	2025 Tahmin
9- Ulusal ve uluslararası kuruluşlar tarafından desteklenen ar-ge projesi sayısı	Sayı	118	100	100	100	100	100

Performans Göstergesi	Ölçü Birimi	2021	2022 Planlanan	2022 YS Gerç. Tahmini	2023 Hedef	2024 Tahmin	2025 Tahmin
10- Uluslararası endekslerde yer alan bilimsel yayın sayısı	Sayı	439	25	25	50	100	100

Alt Program Kapsamında Yürütülecek Faaliyet Maliyetleri

Faaliyetler	2022 Bütçe	2022 Harcama Haziran	2023 Bütçe	2024 Tahmin	2025 Tahmin
Yükseköğretim Kurumları Temel Araştırma Hizmetleri	51.885.511	47.215.359	53.900.000	62.100.000	67.250.000
Bütçe İçi	0	0	0	0	0
Bütçe Dışı	51.885.511	47.215.359	53.900.000	62.100.000	67.250.000
Yükseköğretim Kurumlarının Bilimsel Araştırma Projeleri	376.000	0	777.000	925.000	1.026.000
Bütçe İçi	376.000	0	777.000	925.000	1.026.000
Bütçe Dışı	0	0	0	0	0
T O P L A M	52.261.511	47.215.359	54.677.000	63.025.000	68.276.000
Bütçe İçi	376.000	0	777.000	925.000	1.026.000

Bütçe Dışı	51.885.511	47.215.359	53.900.000	62.100.000	67.250.000
------------	------------	------------	------------	------------	------------

Faaliyetlere İlişkin Açıklamalar:

Yükseköğretim Kurumlarının Bilimsel Araştırma Projeleri

5018 ve 2547 sayılı kanun ile 5746 sayılı kanun gereğince, TÜBİTAK 1000 Üniversitelerde Ar-Ge Strateji Belgesi Hazırlanması ve Uygulanması Çağrısı kapsamında, Üst Yönetim; insan kaynağını, Ölçme ve Değerlendirme Birimince toplanan akademik çıktıları incelemiş, SciVal vb. karar destek araçlarını da kullanarak İYTE'nin araştırma ekosistemindeki yetkinlik alanlarını belirlemiştir. Mevcut durum ve gelecek için Ar-Ge stratejileri belirlenmiştir. Dış paydaş toplantılarında sanayi ve kamu kuruluş temsilcilerinin görüşleri alınmış; tüm görüşlerin bir araya getirilmesiyle öncelikli Ar-Ge alanları ve alt başlıklar kararlaştırılmış, strateji ve eylem planları hazırlanmıştır.

Alt Program Adı: ARAŞTIRMA ALTYAPILARI

Gereğe ve Açıklamalar

Enstitümüzde; eğitim-öğretim ve her türlü araştırmanın yürütülmesine olanak sağlayacak teknolojiye sahip, bütçe olanaklarıyla veya kurum dışı bütçe destekleriyle oluşturulan 27 adet bilgisayar laboratuvarı, 327 adet laboratuvar bulunmaktadır. Enstitümüz araştırma hizmetleri, akademik birimlerdeki araştırma laboratuvarlarına ek olarak Malzeme Araştırma Merkezi, Çevre Geliştirme Uygulama ve Araştırma Merkezi, Jeotermal Enerji Uygulama ve Araştırma Merkezi ve Biyoteknoloji ve Biyomühendislik Uygulama ve Araştırma Merkezi'nde yürütülmektedir. Ayrıca; Enstitümüzde Kütle Spektrometre Merkezi, Uygulamalı Kuantum Araştırmaları Merkezi (UKAM) ve Kompozit Malzemeler Merkezi Araştırma Laboratuvarları olmak üzere üç adet tematik ileri araştırma merkezi bulunmaktadır.

Alt Program Hedefi:

Ülkemizin bilgi birikiminin artırılmasına ve teknolojik gelişimine katkıda bulunmak üzere yükseköğretim kurumlarında araştırma altyapılarının kurulması ve kapasitelerinin güçlendirilmesi

Performans Göstergeleri

Performans Göstergesi	Ölçü Birimi	2021	2022 Planlanan	2022 YS Gerç. Tahmini	2023 Hedef	2024 Tahmin	2025 Tahmin
1- Araştırma altyapısı projesi tamamlanma oranı	Oran	0,45	0,46	0,46	0,46	0,46	0,46

Alt Program Kapsamında Yürütülecek Faaliyet Maliyetleri

Faaliyetler	2022 Bütçe	2022 Harcama Haziran	2023 Bütçe	2024 Tahmin	2025 Tahmin
Yükseköğretim Kurumları Araştırma Altyapısı Kurulması ve Geliştirilmesi	8.000.000	0	13.000.000	16.308.000	19.093.000
Bütçe İçi	8.000.000	0	13.000.000	16.308.000	19.093.000
Bütçe Dışı	0	0	0	0	0
T O P L A M	8.000.000	0	13.000.000	16.308.000	19.093.000
Bütçe İçi	8.000.000	0	13.000.000	16.308.000	19.093.000
Bütçe Dışı	0	0	0	0	0

Faaliyetlere İlişkin Açıklamalar:

Yükseköğretim Kurumları Araştırma Altyapısı Kurulması ve Geliştirilmesi

2547 sayılı kanun ve 5746 sayılı kanun gereğince, İYTE'de oldukça gelişmiş bir araştırma altyapısı ve bu altyapıyı etkinlikle kullanan bir insan kaynağı vardır. Bölümlerde eğitim ve araştırma için gerekli altyapı azami ölçüde desteklenmekte, merkezi laboratuvarlara özel önem verilmektedir. İYTE Tümlşik Araştırmalar Merkezi (İYTE-TAM) ile tüm araştırma ve uygulama merkezlerinin aynı çatı altında toplanacak olması önemli bir avantaj sağlayacaktır. Kalkınma Bakanlığı proje başvurularına, özellikle tematik ileri araştırma merkezi kurulması için yapılan başvurulara özel önem verilmekte ve tercih edilen bu alanlarda farklılaşma yoluna gidilmektedir.

İZMİR YÜKSEK TEKNOLOJİ ENSTİTÜSÜ PERFORMANS BİLGİSİ

Bütçe Yılı: 2023

Program Adı: HAYAT BOYU ÖĞRENME

Alt Program Adı: YÜKSEKÖĞRETİM KURUMLARI SÜREKLİ EĞİTİM FAALİYETLERİ
Gereççe ve Açıklamalar

Enstitümüzün eğitim, öğretim ve araştırmalar yaptığı, uzmanlaştığı ve bilgi birikimi olan tüm alanlarda, sürekli eğitim programları ile kamu, özel sektör, ulusal ve uluslararası kuruluşlarla iş birliğinin gelişmesine katkıda bulunmak; değişik sektörlerden gelen katılımcılara eğitim hizmeti vererek Türk sanayii ve ülke kalkınmasına hizmet etmek amacıyla 2001 yılında sürekli eğitim merkezi kurulmuştur.

İYTE Sürekli Eğitim Merkezi (İYTESEM), "Bilim ve teknolojiye öncü, eğitimde özgün bir dünya üniversitesi" olma vizyonuyla hareket eden İYTE'nin sahip olduğu teknik imkanlarıyla üst düzey akademisyenlerinin ileri teknolojik uygulama ve uzmanlık bilgisini sunmayı amaçlamaktadır. İYTE bilgi birikiminin transferi ve paylaşımını sağlamak adına proje ortaklıkları ve işbirlikleri geliştirmek için eğitim programları düzenlemektedir. Düzenlediği eğitim programlarını sosyal sorumluluk bilinciyle sunarak İYTE'nin topluma bütünleşmesi için çalışmaktadır. İYTESEM amaçları doğrultusunda, kamu, özel sektör, ulusal ve uluslararası kuruluş ve kişilere gereksinim duydukları alanlarda, ulusal ve uluslararası düzeyde eğitim programları, paket programlar, kurslar, seminerler, konferanslar, kongreler ve eğitim fuarları düzenler ve bu tür faaliyetlerin koordinasyonunu sağlar. Ayrıca bu alanlardaki Enstitü olanaklarının tanıtımını yapar. Ayrıca çeşitli kuruluşlardan gelen taleplere uygun olarak sadece kuruluşun kendi personeli için özgün programlar da düzenler.

Alt Program Hedefi:

Toplumun tüm kesimlerine ihtiyaç duyduğu alanlarda eğitimler verilmesi, kamu kurum ve kuruluşları, özel sektör ve uluslararası kuruluşlarla işbirliğinin gelişmesine katkıda bulunulması

Performans Göstergeleri

Performans Göstergesi	Ölçü Birimi	2021	2022 Planlanan	2022 YS Gerç. Tahmini	2023 Hedef	2024 Tahmin	2025 Tahmin
1- Dezavantajlı gruplara yönelik sosyal entegrasyon ve kapsayıcılığa ilişkin yapılan faaliyet sayısı	Sayı	1	1	1	1	1	1

Performans Göstergesi	Ölçü Birimi	2021	2022 Planlanan	2022 YS Gerç. Tahmini	2023 Hedef	2024 Tahmin	2025 Tahmin
2- Eğitim programlarına başvuran kişi sayısı	Sayı	1.335	160	160	200	250	300

Performans Göstergesi	Ölçü Birimi	2021	2022 Planlanan	2022 YS Gerç. Tahmini	2023 Hedef	2024 Tahmin	2025 Tahmin
3- Mezunlara yönelik gerçekleştirilen faaliyet sayısı	Sayı	6	10	10	10	10	10

Performans Göstergesi	Ölçü Birimi	2021	2022 Planlanan	2022 YS Gerç. Tahmini	2023 Hedef	2024 Tahmin	2025 Tahmin
4- Sürekli Eğitim Merkezi (SEM) ve Dil Merkezi (DİLMER) tarafından mesleki eğitime yönelik verilen sertifika sayısı	Sayı	992	100	100	200	250	250

Performans Göstergesi	Ölçü Birimi	2021	2022 Planlanan	2022 YS Gerç. Tahmini	2023 Hedef	2024 Tahmin	2025 Tahmin
5- Tamamlanan sosyal sorumluluk projeleri sayısı	Sayı	6	5	5	5	5	5

Performans Göstergesi	Ölçü Birimi	2021	2022 Planlanan	2022 YS Gerç. Tahmini	2023 Hedef	2024 Tahmin	2025 Tahmin
6- Üniversitenin çevrecilik alanlarında aldığı ödül sayısı	Sayı	0	0	1	1	1	1

Alt Program Kapsamında Yürütülecek Faaliyet Maliyetleri

Faaliyetler	2022 Bütçe	2022 Harcama Haziran	2023 Bütçe	2024 Tahmin	2025 Tahmin
TOPLAM	0	0	0	0	0
Bütçe İçi	0	0	0	0	0
Bütçe Dışı	0	0	0	0	0

Faaliyetlere İlişkin Açıklamalar:

Toplum Hizmetine Sunulan Eğitim Programları, Kurs ve Seminerler

Toplumsal konulara ilişkin kurumsal altyapının oluşturulması, başta STK'lar olmak üzere ilgili kurumlarla iş birliklerinin geliştirilmesi, "Yaşam Boyu Eğitime" ilişkin altyapının oluşturulması, yerel kalkınmaya katkı sağlayacak sosyal girişimlerin özendirilmesi, doğal ve kültürel değerlerin korunmasına yönelik aktivist bir tutum izlenmesi ve çok güzel bir coğrafyaya, doğal bitki örtüsüne sahip Enstitümüz kampüsünü her yönüyle keşfetmek ve doğal yaşam ortamındaki değerlerin envanterinin yapılması, stratejik plan döneminde izlenecek temel politikalar ve öncelikler olarak belirlenmiştir.

Yükseköğretim Kurumları Sosyal Sorumluluk Projeleri

İYTE Sürekli Eğitim Merkezi (İYTE-SEM), "Bilim ve teknolojide öncü, eğitimde özgün bir dünya üniversitesi" olma vizyonuyla hareket eden İYTE'nin sahip olduğu teknik imkânlarıyla üst düzey akademisyenlerinin ileri teknolojik uygulama ve uzmanlık bilgisini sunmayı amaçlamaktadır. İYTE bilgi birikiminin transferi ve paylaşımını sağlamak adına proje ortaklıkları ve iş birlikleri geliştirmek için eğitim programları düzenlemekte, düzenlediği eğitim programlarını sosyal sorumluluk bilinciyle sunarak İYTE'nin toplumla bütünleşmesi için çalışmaktadır. Merkez, 11.01.2018 tarihinde Sanayi ve Teknoloji Bakanlığı ile imzalanan protokolle İYTE' nin somutlaşan araştırma üniversitesi vizyonunu ileriye taşımak amacı doğrultusunda, Bakanlık iş birliği ile Sanayi 4.0 Eğitim Programları başlatılmıştır.

İZMİR YÜKSEK TEKNOLOJİ ENSTİTÜSÜ PERFORMANS BİLGİSİ

Bütçe Yılı: 2023

Program Adı: YÜKSEKÖĞRETİM

Alt Program Adı: ÖN LİSANS EĞİTİMİ, LİSANS EĞİTİMİ VE LİSANSÜSTÜ EĞİTİM

Gereççe ve Açıklamalar

Enstitümüzde 12 lisans, 24 ana bilim dalında 9'u disiplinler arası olmak üzere 28 yüksek lisans, 3'ü disiplinler arası olmak üzere 17 doktora programında eğitim-öğretim faaliyetleri sürdürülmektedir. Lisansüstü ve lisans öğrencilerinin Teknopark İzmir'de şirket kurmalarının sağlanması; girişimcilik temalı öğrenci topluluklarının Teknopark İzmir ve Atmosfer TTO ile ilişkilerinin geliştirilmesi yönünde çalışmalar yapılmaktadır. Kariyer Ofisi, öğrencilerimizin öğrenimleri sırasında ve mezuniyetlerinden sonra kendilerine kariyer rehberliği ve kariyer danışmanlığı hizmeti vermek üzere 2018 yılında İYTE Kariyer Destek Merkezi (KARDES) olarak yapılandırılmıştır. Merkez, öğrenci toplulukları ile koordineli yürüttüğü çalışmalarla staj ve iş imkanlarının artırılması amacıyla etkinlikler ve programlar yürütmekte, kurum içi veya kurum dışı uzman kişilerle iş birliği yapmaktadır.

Alt Program Hedefi:

Mesleki yeterlilik sahibi ve gelişime açık mezunlar yetiştirilmesi

Performans Göstergeleri

Performans Göstergesi	Ölçü Birimi	2021	2022 Planlanan	2022 YS Gerç. Tahmini	2023 Hedef	2024 Tahmin	2025 Tahmin
1- Doktora eğitimini tamamlayanların sayısı	Sayı	43	40	40	40	40	40

Performans Göstergesi	Ölçü Birimi	2021	2022 Planlanan	2022 YS Gerç. Tahmini	2023 Hedef	2024 Tahmin	2025 Tahmin
2- Eğitim bilimleri kontenjan doluluk oranı	Oran	0	0	0	0	0	0

Performans Göstergesi	Ölçü Birimi	2021	2022 Planlanan	2022 YS Gerç. Tahmini	2023 Hedef	2024 Tahmin	2025 Tahmin
3- Eğitimin program süresinde bitirilme oranı	Oran	0,76	0,84	0,75	0,75	0,75	0,75

Performans Göstergesi	Ölçü Birimi	2021	2022 Planlanan	2022 YS Gerç. Tahmini	2023 Hedef	2024 Tahmin	2025 Tahmin
4- Fen bilimleri kontenjan doluluk oranı	Oran	100	100	100	100	100	100

Performans Göstergesi	Ölçü Birimi	2021	2022 Planlanan	2022 YS Gerç. Tahmini	2023 Hedef	2024 Tahmin	2025 Tahmin
5- Kütüphanede bulunan basılı ve elektronik kaynak sayısı	Sayı	571.299	560.000	560.000	560.000	565.000	565.000

Performans Göstergesi	Ölçü Birimi	2021	2022 Planlanan	2022 YS Gerç. Tahmini	2023 Hedef	2024 Tahmin	2025 Tahmin
6- Kütüphanede bulunan öğrenci başına düşen basılı ve elektronik kaynak sayısı	Sayı	76,37	92	92	75	75	75

Performans Göstergesi	Ölçü Birimi	2021	2022 Planlanan	2022 YS Gerç. Tahmini	2023 Hedef	2024 Tahmin	2025 Tahmin
7- Kütüphaneden yararlanan kişi sayısı	Sayı	91.379	7.000	7.000	7.000	7.000	7.000

Performans Göstergesi	Ölçü Birimi	2021	2022 Planlanan	2022 YS Gerç. Tahmini	2023 Hedef	2024 Tahmin	2025 Tahmin
8- Lisansüstü öğrencilerin toplam öğrenciler içindeki payı	Oran	21,58	28	0,2	0,2	0,2	0,2

Performans Göstergesi	Ölçü Birimi	2021	2022 Planlanan	2022 YS Gerç. Tahmini	2023 Hedef	2024 Tahmin	2025 Tahmin
9- Öğrenci başına düşen eğitim alanı	Metrekare	7,5	6,16	6,16	6,16	6,16	6,16

Performans Göstergesi	Ölçü Birimi	2021	2022 Planlanan	2022 YS Gerç. Tahmini	2023 Hedef	2024 Tahmin	2025 Tahmin
10- Öğrenci başına düşen kapalı alan	Metrekare	27	26,27	26,27	26,27	26,27	26,27

Performans Göstergesi	Ölçü Birimi	2021	2022 Planlanan	2022 YS Gerç. Tahmini	2023 Hedef	2024 Tahmin	2025 Tahmin
11- Öğrenci değişim programlarından yararlanan öğrencilerin oranı	Oran	3	0,03	0,03	0,03	0,03	0,03

Performans Göstergesi	Ölçü Birimi	2021	2022 Planlanan	2022 YS Gerç. Tahmini	2023 Hedef	2024 Tahmin	2025 Tahmin
12- Öğretim üyesi başına düşen öğrenci sayısı	Sayı	32,21	30	30	30	30	30

Performans Göstergesi	Ölçü Birimi	2021	2022 Planlanan	2022 YS Gerç. Tahmini	2023 Hedef	2024 Tahmin	2025 Tahmin
13- Sağlık bilimleri kontenjan doluluk oranı	Oran	0	0	0	0	0	0

Performans Göstergesi	Ölçü Birimi	2021	2022 Planlanan	2022 YS Gerç. Tahmini	2023 Hedef	2024 Tahmin	2025 Tahmin
14- Sosyal bilimler kontenjan doluluk oranı	Oran	0	0	0	0	0	0

Performans Göstergesi	Ölçü Birimi	2021	2022 Planlanan	2022 YS Gerç. Tahmini	2023 Hedef	2024 Tahmin	2025 Tahmin
15- Teknokent veya Teknoloji Transfer Ofisi (TTO) projelerine katılan öğrenci sayısı	Sayı	50	25	25	25	25	25

Performans Göstergesi	Ölçü Birimi	2021	2022 Planlanan	2022 YS Gerç. Tahmini	2023 Hedef	2024 Tahmin	2025 Tahmin
16- Uluslararası kuruluşlarla ortak uygulanan eğitim programı sayısı	Sayı	97	100	1	1	1	1

Performans Göstergesi	Ölçü Birimi	2021	2022 Planlanan	2022 YS Gerç. Tahmini	2023 Hedef	2024 Tahmin	2025 Tahmin
17- Yabancı dilde eğitim veren program sayısı	Sayı	67	66	66	66	66	66

Performans Göstergesi	Ölçü Birimi	2021	2022 Planlanan	2022 YS Gerç. Tahmini	2023 Hedef	2024 Tahmin	2025 Tahmin
18- Yabancı uyruklu akademisyen sayısı	Sayı	15	10	10	10	10	10

Performans Göstergesi	Ölçü Birimi	2021	2022 Planlanan	2022 YS Gerç. Tahmini	2023 Hedef	2024 Tahmin	2025 Tahmin
19- Yabancı uyruklu öğrenci sayısı	Sayı	152	160	160	150	150	150

Performans Göstergesi	Ölçü Birimi	2021	2022 Planlanan	2022 YS Gerç. Tahmini	2023 Hedef	2024 Tahmin	2025 Tahmin
20- Yan dal ve çift ana dal programından mezun olanların toplam mezun sayısına oranı	Oran	0	4	0	0	0	0

Performans Göstergesi	Ölçü Birimi	2021	2022 Planlanan	2022 YS Gerç. Tahmini	2023 Hedef	2024 Tahmin	2025 Tahmin
21- Yükseköğretim kurumlarında öğretim elemanı ve öğrenci değişim programlarına katılanların sayısı	Sayı	0	0	0	0	0	0

Alt Program Kapsamında Yürütülecek Faaliyet Maliyetleri

Faaliyetler	2022 Bütçe	2022 Harcama Haziran	2023 Bütçe	2024 Tahmin	2025 Tahmin
Doktora Öğrencilerine Yönelik Burs Hizmetleri	0	1.167.040	0	0	0
Bütçe İçi	0	1.167.040	0	0	0
Bütçe Dışı	0	0	0	0	0
Doktora ve Tıpta Uzmanlık Eğitimi	33.654.000	9.582.795	71.180.000	85.895.000	98.880.000
Bütçe İçi	33.654.000	9.582.795	71.180.000	85.895.000	98.880.000
Bütçe Dışı	0	0	0	0	0
Lisans Öğrencilerine Yönelik Burs Hizmetleri	0	181.800	0	0	0
Bütçe İçi	0	181.800	0	0	0
Bütçe Dışı	0	0	0	0	0
Yükseköğretim Kurumları Bilgi ve Kültürel Kaynaklar ile Sportif Altyapının Geliştirilmesi Hizmetleri	4.629.000	2.457.277	7.590.000	3.122.000	3.593.000
Bütçe İçi	4.629.000	2.457.277	7.590.000	3.122.000	3.593.000
Bütçe Dışı	0	0	0	0	0
Yükseköğretim Kurumları Birinci Öğretim	127.940.000	89.487.252	328.018.000	407.042.000	468.072.000
Bütçe İçi	127.940.000	89.487.252	328.018.000	407.042.000	468.072.000
Bütçe Dışı	0	0	0	0	0
Yükseköğretim Kurumları Tezsiz Yüksek Lisans	313.000	304.968	644.000	785.000	891.000
Bütçe İçi	313.000	304.968	644.000	785.000	891.000
Bütçe Dışı	0	0	0	0	0
Yükseköğretim Kurumları Yaz Okulları	0	0	0	0	0
Bütçe İçi	0	0	0	0	0
Bütçe Dışı	0	0	0	0	0
T O P L A M	166.536.000	103.181.132	407.432.000	496.844.000	571.436.000
Bütçe İçi	166.536.000	103.181.132	407.432.000	496.844.000	571.436.000
Bütçe Dışı	0	0	0	0	0

Faaliyetlere İlişkin Açıklamalar:

Doktora Öğrencilerine Yönelik Burs Hizmetleri

2547 sayılı kanun gereğince, YÖK tarafından sağlanan burslar kapsamında doktora öğrencileri çeşitli şekillerde desteklenmektedir.

Doktora ve Tıpta Uzmanlık Eğitimi

Fen ve Mühendislik Bilimleri Öğrencilerinin Uygulamalı Eğitimi

Galatasaray Üniversitesine Bağlı İlk ve Orta Öğretim Hizmetleri

Lisans Öğrencilerine Yönelik Burs Hizmetleri

2547 sayılı kanun gereğince, YÖK tarafından sağlanan burslar kapsamında lisans öğrencileri çeşitli şekillerde desteklenmektedir.

Mimar Sinan Güzel Sanatlar Üniversitesi Resim ve Heykel Müzesi Faaliyetleri

OSB Meslek Yüksekokulları Eğitim Desteği

Yabancı Uyruklu Öğrenci Programı Kapsamında Yürütülen Hizmetler

Enstitümüz 2020 ve 2021 yıllarında yapılan "Türkiye Üniversite Memnuniyet Araştırması"nda A+ olarak devlet üniversiteleri arasında 3. olmuştur. 2019 yılında yapılan "Yabancı Uyruklu Öğrenci Memnuniyet Araştırması" nda ise A+ olarak devlet üniversiteleri arasında 1. olmuştur. Yabancı uyruklu öğrenci sayısının artırılması hedeflenmektedir.

Yükseköğretim Kurumları Açıköğretim

Yükseköğretim Kurumları Bilgi ve Kültürel Kaynaklar ile Sportif Altyapının Geliştirilmesi Hizmetleri

Enstitü, ilk mobil kütüphane web sitesi, ilk facebook uygulaması, ilk mobil kütüphane katalog tarama uygulaması, akıllı araç çubuğu kullanılması, kütüphane kayıtlarının Google books ve dünya kataloğunda taranabilmesi olarak sıralanabilir. İYTE Akademik Arşiv Sistemi "DSpace@IZTECH", İYTE bünyesinde üretilen kitap, makale, tez, bildiri, rapor gibi tüm akademik kaynakları uluslararası standartlarda dijital ortamda depolamakta ve etkisini artırmak için telif haklarına dikkat ederek 'Açık Erişim' olarak sunmaktadır. Güncel durumda İYTE adresli bilimsel çalışmaların yaklaşık %70'lik bölümü açık erişim olarak DSpace@IZTECH üzerinden tüm dünya ile paylaşılmaktadır. Ayrıca, İYTE araştırmacıları tarafından yapılan tüm yayınlar ve öğrencilerimiz tarafından hazırlanan tezler, Kütüphane internet sayfasından erişime sunulmaktadır. Kurulan tümleşik araştırma merkezi altyapısına Fablab gibi yenilik mekanları eklenerek, ekonomik ve toplumsal fayda arttırılacak, açık erişim düzeyi yükseltilecektir. İYTE'nin açık erişim, açık bilim, açık inovasyon konularındaki liderliğinin pekiştirilmesi için iş birliği ağlarının geliştirilmesinin sağlanması konularında çalışmalar yapılmaktadır.

Yükseköğretim Kurumları Birinci Öğretim

2547 sayılı kanun gereğince 3 fakülte bünyesinde birinci öğretim gelirleri kullanılmaktadır.

Yükseköğretim Kurumları İkinci Öğretim

Yükseköğretim Kurumları Tezsiz Yüksek Lisans

2547 sayılı kanun ve lisansüstü eğitim ve öğretim yönetmeliği gereğince, Mühendislik ve fen bilimleri enstitüsü bünyesinde tezsiz yüksek lisans eğitimi verilmektedir.

Yükseköğretim Kurumları Uluslararası Ortak Eğitim ve Öğretim Programı

Enstitü'nün ERASMUS+ programı kapsamında 85 üniversite ile 155 lisans, 158 yüksek lisans ve 50 doktora kontenjanlı toplamda 363 anlaşması mevcuttur. "Ortak Eğitim Modeli" olarak adlandırılan, Cooperative Education (CO-OP) uygulamasını birçok gelişmiş batı üniversitelerinde uzun yıllardır uygulanmakta olup bu eğitim modeli uygulamasına 2013 yılında Enstitümüzde başlanılmıştır. İYTE bu yeniliği İzmir ve çevre üniversitelerinde ilk defa başlayarak öncü olmuştur. Erasmus ve diğer uluslararası programlar kapsamında öğrenci ve öğretim elemanı hareketliliğine yönelik ikili anlaşma sayılarının artırılması hedeflenmektedir.

Yükseköğretim Kurumları Uzaktan Eğitim

Enstitümüz YÖK onaylı uzaktan eğitim kapsamında verilen derslerin finansmanın da kullanılmaktadır.

Yükseköğretim Kurumları Yaz Okulları

04/11/1981 tarihli ve 2547 sayılı Yükseköğretim Kanununun 7 nci maddesinin birinci fıkrasının (c) bendi ile 14 üncü maddesine dayanılarak hazırlanan İYTE Yaz Okulu Yönetmeliği gereğince yaz dönemi eğitim öğretim hizmetleri yürütülmektedir.

Alt Program Adı: ÖĞRETİM ELEMANLARINA SAĞLANAN BURS VE DESTEKLER**Gerekçe ve Açıklamalar**

Enstitümüz akademisyenlerinin üyesi oldukları meslek odaları ile yürütülen işbirliği çerçevesinde, mesleki tecrübelerin aktarıldığı seminerler düzenlenmektedir. Ayrıca; Akademisyenlerimizin uluslararası tanınırlıklarını ve bilimsel yetkinliklerini artırma yönünde bilimsel toplantılara katılımları desteklenmekte, İYTE ev sahipliğinde gerçekleştirilen uluslararası organizasyonların sayısı her yıl itibarıyla artmaktadır. İYTE’de yeni göreve başlayan akademisyenlerin bilimsel çalışmalarını başlangıç ödeneği ile desteklenmekte, bilimsel çalışmalarını kesintisiz sürdürmeleri teşvik edilmektedir.

Alt Program Hedefi:

Alanında yetkin, araştırmacı, bilgi üreten ve aktaran akademisyenler yetiştirilmesi

Performans Göstergeleri

Performans Göstergesi	Ölçü Birimi	2021	2022 Planlanan	2022 YS Gerç. Tahmini	2023 Hedef	2024 Tahmin	2025 Tahmin
1- SCI, SCI-Expanded, SSCI ve AHCI kapsamındaki dergilerde öğretim elemanı başına düşen yayın sayısı	Sayı	0,15	1,97	0,15	0,15	0,15	0,15

Performans Göstergesi	Ölçü Birimi	2021	2022 Planlanan	2022 YS Gerç. Tahmini	2023 Hedef	2024 Tahmin	2025 Tahmin
2- Yükseköğretim Kurulu tarafından belirlenecek öncelikli alanlarda sağlanan burslardan yararlanan doktora öğrenci sayısı	Sayı	62	70	70	62	65	65

Performans Göstergesi	Ölçü Birimi	2021	2022 Planlanan	2022 YS Gerç. Tahmini	2023 Hedef	2024 Tahmin	2025 Tahmin
3- Yükseköğretim Kurulu tarafından sağlanan araştırma desteklerinden yararlananların sayısı	Sayı	195	120	150	150	150	150

Performans Göstergesi	Ölçü Birimi	2021	2022 Planlanan	2022 YS Gerç. Tahmini	2023 Hedef	2024 Tahmin	2025 Tahmin
4- Yükseköğretim Kurulu, Türkiye Bilimler Akademisi ve TÜBİTAK bilim, teşvik ve sanat ödülleri sayısı	Sayı	1	6	6	5	5	5

Alt Program Kapsamında Yürütülecek Faaliyet Maliyetleri

Faaliyetler	2022 Bütçe	2022 Harcama Haziran	2023 Bütçe	2024 Tahmin	2025 Tahmin
Araştırma Görevlileri Yurtdışı Araştırma Bursu Hizmetleri	0	0	0	0	0
Bütçe İçi	0	0	0	0	0
Bütçe Dışı	0	0	0	0	0

Öğretim Üyesi Yetiştirme Programı ve Yurtdışı Destek Hizmetleri	0	61.170	0	0	0
Bütçe İçi	0	61.170	0	0	0
Bütçe Dışı	0	0	0	0	0
T O P L A M	0	61.170	0	0	0
Bütçe İçi	0	61.170	0	0	0
Bütçe Dışı	0	0	0	0	0

Faaliyetlere İlişkin Açıklamalar:

Öğretim Üyesi Yetiştirme Programı ve Yurtdışı Destek Hizmetleri

5018, 2547 sayılı ve YÖK kanunu gereğince Araştırmacı insan kaynağı bilgi, beceri ve yetkinlik gelişim ve iyileştirme politikaları çerçevesinde Enstitü, araştırmacıların yurt dışı ve yurt içindeki konferanslara ve bilimsel etkinliklere katılımını artırabilmek amacıyla ek yolluk bütçesi tahsis etmektedir. Öğretim üyelerinin, belirli dönemlerdeki akademik yıllık izinlerini kendi uzmanlık alanlarında araştırma ve deneyim için yurt dışındaki seçkin üniversitelerde geçirmelerine destek verilmektedir. Ayrıca, öğretim üyeleri ERASMUS programı kapsamında ders verme hareketliliğinden yararlanabilmektedir.

Alt Program Adı: YÜKSEKÖĞRETİMDE ÖĞRENCİ YAŞAMI

Gereke ve Açıklamalar

Öğrenciye sağlanan yardım ve hizmetler (Öğrenci Yaşamı)

Şehirden uzak olması nedeniyle Kampüs yerleşkesinde sosyal yaşam olanakları kısıtlı olduğu için kültürel, sportif, bilimsel etkinliklere katılım özendirilmekte ve öğrenci topluluk faaliyetleri azami oranda desteklenmektedir. Özellikle teknolojik alanlarda ileri düzeyde araştırma, eğitim, üretim, yayın ve danışmanlık yapma misyonuna uygun olarak; öğrencilerimizin yaratıcı, yenilikçi, girişimci, sportif, kültürel anlamda donanımlı, topluma ve çevreye karşı duyarlı ve kendi ülkesinin teknolojisini üretebilecek, bilim adamı kimliğine sahip öğrenciler olarak yetiştirilmesi amaçlanmaktadır.

Alt Program Hedefi:

Yükseköğretim öğrencilerine sunulan beslenme ve barınma hizmetlerinin kalitesinin artırılması; öğrencilerin kişisel ve sosyal gelişimi desteklenerek yaşam kalitesinin yükseltilmesi

Performans Göstergeleri

Performans Göstergesi	Ölçü Birimi	2021	2022 Planlanan	2022 YS Gerç. Tahmini	2023 Hedef	2024 Tahmin	2025 Tahmin
1- Barınma hizmetlerinden yararlanan öğrenci sayısı	Sayı	1.032	1.032	1.032	1.032	1.032	1.032

Performans Göstergesi	Ölçü Birimi	2021	2022 Planlanan	2022 YS Gerç. Tahmini	2023 Hedef	2024 Tahmin	2025 Tahmin
2- Beslenme hizmetlerinden yararlanan öğrenci sayısı	Sayı	31.931	245.000	245.000	245.000	245.000	245.000

Performans Göstergesi	Ölçü Birimi	2021	2022 Planlanan	2022 YS Gerç. Tahmini	2023 Hedef	2024 Tahmin	2025 Tahmin
3- Öğrenci başına düşen sosyal donatı alanı	Metrekare	3,75	6,4	6,4	6,4	6,4	6,4

Performans Göstergesi	Ölçü Birimi	2021	2022 Planlanan	2022 YS Gerç. Tahmini	2023 Hedef	2024 Tahmin	2025 Tahmin
4- Öğrenci kulüp ve topluluk sayısı	Sayı	88	83	85	85	85	85

Performans Göstergesi	Ölçü Birimi	2021	2022 Planlanan	2022 YS Gerç. Tahmini	2023 Hedef	2024 Tahmin	2025 Tahmin
5- Sosyal, kültürel ve sportif faaliyet sayısı	Sayı	160	100	100	100	100	100

Performans Göstergesi	Ölçü Birimi	2021	2022 Planlanan	2022 YS Gerç. Tahmini	2023 Hedef	2024 Tahmin	2025 Tahmin
6- Yükseköğretimde öğrenci başına barınma harcaması	TL	0	0	0	0	0	0

Performans Göstergesi	Ölçü Birimi	2021	2022 Planlanan	2022 YS Gerç. Tahmini	2023 Hedef	2024 Tahmin	2025 Tahmin
7- Yükseköğretimde öğrenci başına beslenme harcaması	TL	66,18	14	20	25	25	25

Performans Göstergesi	Ölçü Birimi	2021	2022 Planlanan	2022 YS Gerç. Tahmini	2023 Hedef	2024 Tahmin	2025 Tahmin
8- Yükseköğretimde öğrenci yaşamından memnuniyet oranı	Oran	87	0,85	0,85	0,85	0,85	0,85

Performans Göstergesi	Ölçü Birimi	2021	2022 Planlanan	2022 YS Gerç. Tahmini	2023 Hedef	2024 Tahmin	2025 Tahmin
9- Yükseköğretimde öğrencilere sunulan sağlık hizmetinden yararlanan öğrenci sayısının toplam öğrenci sayısına oranı	Oran	1,72	0,4	0,4	0,25	0,25	0,25

Alt Program Kapsamında Yürütülecek Faaliyet Maliyetleri

Faaliyetler	2022 Bütçe	2022 Harcama Haziran	2023 Bütçe	2024 Tahmin	2025 Tahmin
Yükseköğretimde Beslenme Hizmetleri	1.033.000	2.686.292	2.129.000	2.563.000	2.844.000
Bütçe İçi	1.033.000	2.686.292	2.129.000	2.563.000	2.844.000
Bütçe Dışı	0	0	0	0	0
Yükseköğretimde Kültür ve Spor Hizmetleri	414.000	334.194	854.000	1.018.000	1.131.000
Bütçe İçi	414.000	334.194	854.000	1.018.000	1.131.000
Bütçe Dışı	0	0	0	0	0
Yükseköğretimde Öğrenci Yaşamına İlişkin Diğer Hizmetler	2.596.000	1.121.612	5.339.000	6.965.000	7.960.000
Bütçe İçi	2.596.000	1.121.612	5.339.000	6.965.000	7.960.000
Bütçe Dışı	0	0	0	0	0
Yükseköğretimde Sağlık Hizmetleri	14.000	6.948	29.000	35.000	39.000
Bütçe İçi	14.000	6.948	29.000	35.000	39.000
Bütçe Dışı	0	0	0	0	0
T O P L A M	4.057.000	4.149.046	8.351.000	10.581.000	11.974.000
Bütçe İçi	4.057.000	4.149.046	8.351.000	10.581.000	11.974.000
Bütçe Dışı	0	0	0	0	0

Faaliyetlere İlişkin Açıklamalar:

Yükseköğretimde Barınma Hizmetleri

2547 sayılı kanun gereğince, Öğrencilerin barınma ve beslenme ihtiyacının yanı sıra her türlü sosyal ihtiyaçlarının karşılanmasına yönelik olarak tasarlanan yurt alanı "örnek yaşam köyü" yapısındadır. Yurtlarda 2.500 kişiye hizmet verebilen öğrenci yemekhanesi ve kafeterya, kantin, çamaşırhane, oyun salonu, çizim odası, bilardo salonu, internet kafe, bay-bayan kuaför, terzi, bankamatik ve posta ünitesi yer almaktadır. Enstitü personel sayısına oranla lojman sayısı çok yetersiz kalmakta, belirtilen bölge koşulları da dikkate alınarak; AR-GE faaliyetlerinin ileri düzeyde, laboratuvar çalışmalarının da kesintisiz yürütülebilmesi için lojman sayısının artırılarak Kampüste daha fazla yerleşim sağlanmasına ihtiyaç bulunmaktadır.

Yükseköğretimde Beslenme Hizmetleri

2547 sayılı kanun gereğince, yurt alanı öğrenci yemekhanesi ve kafeterya, kantin hizmet vermekte olup, merkezi kafeteryada personel ve öğrenciler için sağlık kültür daire başkanlığınca yemek hizmeti satın alınmaktadır. Öğrenci sayısında öngörülen artış nedeniyle bu kapsamda yapılan harcamada artış öngörülmektedir.

Yükseköğretimde Kültür ve Spor Hizmetleri

2547 sayılı kanun gereğince, Kurumsal kaynaşmanın sağlanması için, mevcut İYTE'liler ve mezunları da kapsayan çeşitli sosyal ve kültürel etkinliklerin yapılması hedeflenmiştir. Özverili çalışan idari ve akademik personel ile öğrencilerin teşvik edilmesi için ödüllendirilmeleri önerilmiştir. İYTE Kampüsü içerisinde kapalı ve açık saha spor tesisleri ile hizmet verilmektedir. Yarı olimpik yüzme havuzu 2015 yılında hizmete girmiş, öğrenci ve personele sağlanan sportif olanaklar artmıştır.

Yükseköğretimde Öğrenci Yaşamına İlişkin Diğer Hizmetler

"Yaşayan Kampüs" vizyonu gereğince, Yaşam Merkezi 2014 yılında hizmete girmiştir. Öğrenci ve personele sosyal yaşam olanakları sağlayan bölümünde restoran, kırtasiye, kafe benzeri donatılar bulunmakta, misafirhane olarak hizmet veren diğer bölümde ise 625 öğrenciye konaklama imkânı sağlanmaktadır.

Yükseköğretimde Sağlık Hizmetleri

Sağlık Tesisleri; Sağlık Kültür ve Spor Daire Başkanlığı bünyesinde yürütülmektedir. Sağlık Merkezi bünyesinde dış kliniği, acil müdahale, laboratuvar ve psikolojik danışmanlık/rehberlik hizmetleri verilmektedir. 7 no'lu İYTE Aile Sağlığı Birimi Sağlık Merkezi Binası içerisinde hizmet vermektedir.

FAALİYET MALİYETLERİ TABLOSU

İdare Adı	İZMİR YÜKSEK TEKNOLOJİ ENSTİTÜSÜ				
Program Adı	ARAŞTIRMA, GELİŞTİRME VE YENİLİK				
Alt Program Adı	ARAŞTIRMA ALTYAPILARI				
Alt Program Hedefi	Ülkemizin bilgi birikiminin arttırılmasına ve teknolojik gelişimine katkıda bulunmak üzere yükseköğretim kurumlarında araştırma altyapılarının kurulması ve kapasitelerinin güçlendirilmesi				
Faaliyet Adı	Yükseköğretim Kurumları Araştırma Altyapısı Kurulması ve Geliştirilmesi				
Açıklama	2547 sayılı kanun ve 5746 sayılı kanun gereğince, İYTE’de oldukça gelişmiş bir araştırma altyapısı ve bu altyapıyı etkinlikle kullanan bir insan kaynağı vardır. Bölümlerde eğitim ve araştırma için gerekli altyapı azami ölçüde desteklenmekte, merkezi laboratuvarlara özel önem verilmektedir. İYTE Tümlleşik Araştırmalar Merkezi (İYTE-TAM) ile tüm araştırma ve uygulama merkezlerinin aynı çatı altında toplanacak olması önemli bir avantaj sağlayacaktır. Kalkınma Bakanlığı proje başvurularına, özellikle tematik ileri araştırma merkezi kurulması için yapılan başvurulara özel önem verilmekte ve tercih edilen bu alanlarda farklılaşma yoluna gidilmektedir.				
EKONOMİK KOD	2022 Bütçe	2022 Harcama (Haziran)	2023 Bütçe	2024 Tahmin	2025 Tahmin
Personel Giderleri					
Sosyal Güvenlik Kurumuna Devlet Primi Giderleri					
Mal ve Hizmet Alım Giderleri					
Faiz Giderleri					
Cari Transferler					

<i>Sermaye Giderleri</i>	8.000.000		13.000.000	16.308.000	19.093.000
<i>Sermaye Transferleri</i>					
<i>Borç Verme</i>					
BÜTÇE İÇİ TOPLAM KAYNAK	8.000.000		13.000.000	16.308.000	19.093.000
<i>Döner Sermaye</i>					
<i>Özel Hesap</i>					
<i>Diğer Bütçe Dışı Kaynak</i>					
BÜTÇE DIŞI TOPLAM KAYNAK					
FAALİYET MALİYETİ TOPLAMI	8.000.000		13.000.000	16.308.000	19.093.000

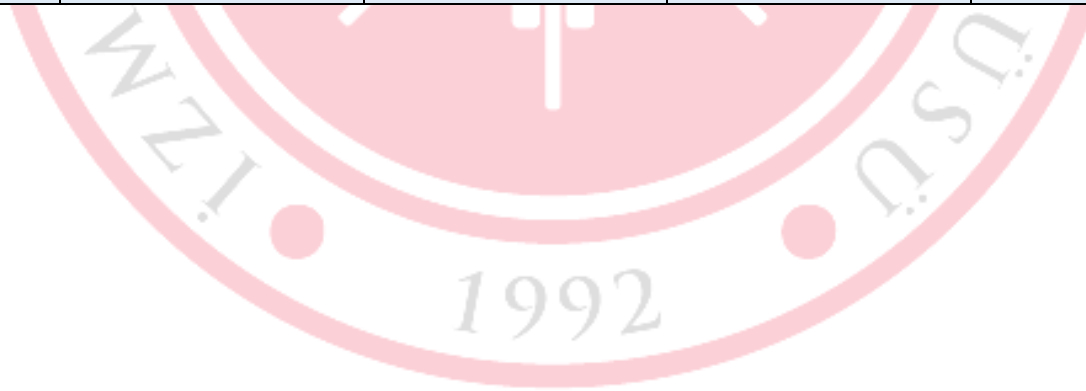
FAALİYET MALİYETLERİ TABLOSU

İdare Adı	İZMİR YÜKSEK TEKNOLOJİ ENSTİTÜSÜ
Program Adı	ARAŞTIRMA, GELİŞTİRME VE YENİLİK
Alt Program Adı	YÜKSEKÖĞRETİMDE BİLİMSEL ARAŞTIRMA VE GELİŞTİRME
Alt Program Hedefi	Yükseköğretim kurumlarında inovasyon amaçlı bilimsel çalışmaların artırılması
Faaliyet Adı	Yükseköğretim Kurumları Temel Araştırma Hizmetleri

Açıklama					
EKONOMİK KOD	2022 Bütçe	2022 Harcama (Haziran)	2023 Bütçe	2024 Tahmin	2025 Tahmin
<i>Personel Giderleri</i>					
<i>Sosyal Güvenlik Kurumuna Devlet Primi Giderleri</i>					
<i>Mal ve Hizmet Alım Giderleri</i>					
<i>Faiz Giderleri</i>					
<i>Cari Transferler</i>					
<i>Sermaye Giderleri</i>					
<i>Sermaye Transferleri</i>					
<i>Borç Verme</i>					
BÜTÇE İÇİ TOPLAM KAYNAK					
<i>Döner Sermaye</i>	3.561.200	1.757.386	3.900.000	4.100.000	4.250.000
<i>Özel Hesap</i>	48.324.311	45.457.973	50.000.000	58.000.000	63.000.000
<i>Diğer Bütçe Dışı Kaynak</i>					
BÜTÇE DIŞI TOPLAM KAYNAK	51.885.511	47.215.359	53.900.000	62.100.000	67.250.000

FAALİYET MALİYETİ TOPLAMI	51.885.511	47.215.359	53.900.000	62.100.000	67.250.000
FAALİYET MALİYETLERİ TABLOSU					
İdare Adı	İZMİR YÜKSEK TEKNOLOJİ ENSTİTÜSÜ				
Program Adı	ARAŞTIRMA, GELİŞTİRME VE YENİLİK				
Alt Program Adı	YÜKSEKÖĞRETİMDE BİLİMSEL ARAŞTIRMA VE GELİŞTİRME				
Alt Program Hedefi	Yükseköğretim kurumlarında inovasyon amaçlı bilimsel çalışmaların artırılması				
Faaliyet Adı	Yükseköğretim Kurumlarının Bilimsel Araştırma Projeleri				
Açıklama	5018 ve 2547 sayılı kanun ile 5746 sayılı kanun gereğince, TÜBİTAK 1000 Üniversitelerde Ar-Ge Strateji Belgesi Hazırlanması ve Uygulanması Çağrısı kapsamında, Üst Yönetim; insan kaynağını, Ölçme ve Değerlendirme Birimince toplanan akademik çıktıları incelemiş, SciVal vb. karar destek araçlarını da kullanarak İYTE'nin araştırma ekosistemindeki yetkinlik alanlarını belirlemiştir. Mevcut durum ve gelecek için Ar-Ge stratejileri belirlenmiştir. Dış paydaş toplantılarında sanayi ve kamu kuruluş temsilcilerinin görüşleri alınmış; tüm görüşlerin bir araya getirilmesiyle öncelikli Ar-Ge alanları ve alt başlıklar kararlaştırılmış, strateji ve eylem planları hazırlanmıştır.				
EKONOMİK KOD	2022 Bütçe	2022 Harcama (Haziran)	2023 Bütçe	2024 Tahmin	2025 Tahmin
<i>Personel Giderleri</i>					
<i>Sosyal Güvenlik Kurumuna Devlet Primi Giderleri</i>					
<i>Mal ve Hizmet Alım Giderleri</i>	376.000		777.000	925.000	1.026.000

Faiz Giderleri					
Cari Transferler					
Sermaye Giderleri					
Sermaye Transferleri					
Borç Verme					
BÜTÇE İÇİ TOPLAM KAYNAK	376.000		777.000	925.000	1.026.000
Döner Sermaye					
Özel Hesap					
Diğer Bütçe Dışı Kaynak					
BÜTÇE DIŞI TOPLAM KAYNAK					
FAALİYET MALİYETİ TOPLAMI	376.000		777.000	925.000	1.026.000



FAALİYET MALİYETLERİ TABLOSU

İdare Adı	İZMİR YÜKSEK TEKNOLOJİ ENSTİTÜSÜ				
Program Adı	YÜKSEKÖĞRETİM				
Alt Program Adı	ÖN LİSANS EĞİTİMİ, LİSANS EĞİTİMİ VE LİSANSÜSTÜ EĞİTİM				
Alt Program Hedefi	Mesleki yeterlilik sahibi ve gelişime açık mezunlar yetiştirilmesi				
Faaliyet Adı	Doktora ve Tıpta Uzmanlık Eğitimi				
Açıklama					
EKONOMİK KOD	2022 Bütçe	2022 Harcama (Haziran)	2023 Bütçe	2024 Tahmin	2025 Tahmin
<i>Personel Giderleri</i>	30.628.000	8.776.053	64.641.000	78.005.000	89.798.000
<i>Sosyal Güvenlik Kurumuna Devlet Primi Giderleri</i>	3.001.000	806.742	6.478.000	7.817.000	8.999.000
<i>Mal ve Hizmet Alım Giderleri</i>	25.000		61.000	73.000	83.000
<i>Faiz Giderleri</i>					
<i>Cari Transferler</i>					
<i>Sermaye Giderleri</i>					

<i>Sermaye Transferleri</i>					
<i>Borç Verme</i>					
BÜTÇE İÇİ TOPLAM KAYNAK	33.654.000	9.582.795	71.180.000	85.895.000	98.880.000
<i>Döner Sermaye</i>					
<i>Özel Hesap</i>					
<i>Diğer Bütçe Dışı Kaynak</i>					
BÜTÇE DIŞI TOPLAM KAYNAK					
FAALİYET MALİYETİ TOPLAMI	33.654.000	9.582.795	71.180.000	85.895.000	98.880.000

FAALİYET MALİYETLERİ TABLOSU

İdare Adı	İZMİR YÜKSEK TEKNOLOJİ ENSTİTÜSÜ
Program Adı	YÜKSEKÖĞRETİM
Alt Program Adı	ÖN LİSANS EĞİTİMİ, LİSANS EĞİTİMİ VE LİSANSÜSTÜ EĞİTİM
Alt Program Hedefi	Mesleki yeterlilik sahibi ve gelişime açık mezunlar yetiştirilmesi
Faaliyet Adı	Yükseköğretim Kurumları Bilgi ve Kültürel Kaynaklar ile Sportif Altyapının Geliştirilmesi Hizmetleri
Açıklama	Enstitü, ilk mobil kütüphane web sitesi, ilk facebook uygulaması, ilk mobil kütüphane katalog tarama uygulaması, akıllı araç çubuğu kullanılması, kütüphane kayıtlarının Google books ve dünya kataloğunda taranabilmesi olarak sıralanabilir. İYTE Akademik Arşiv Sistemi "DSpace@IZTECH", İYTE bünyesinde üretilen kitap, makale, tez, bildiri, rapor gibi tüm akademik

	kaynakları uluslararası standartlarda dijital ortamda depolamakta ve etkisini artırmak için telif haklarına dikkat ederek 'Açık Erişim' olarak sunmaktadır. Güncel durumda İYTE adresli bilimsel çalışmaların yaklaşık %70'lik bölümü açık erişim olarak DSpace@IZTECH üzerinden tüm dünya ile paylaşılmaktadır. Ayrıca, İYTE araştırmacıları tarafından yapılan tüm yayınlar ve öğrencilerimiz tarafından hazırlanan tezler, Kütüphane internet sayfasından erişime sunulmaktadır. Kurulan tümleşik araştırma merkezi altyapısına Fablab gibi yenilik mekanları eklenerek, ekonomik ve toplumsal fayda arttırılacak, açık erişim düzeyi yükseltilecektir. İYTE'nin açık erişim, açık bilim, açık inovasyon konularındaki liderliğinin pekiştirilmesi için iş birliği ağlarının geliştirilmesinin sağlanması konularında çalışmalar yapılmaktadır.				
EKONOMİK KOD	2022 Bütçe	2022 Harcama (Haziran)	2023 Bütçe	2024 Tahmin	2025 Tahmin
<i>Personel Giderleri</i>	997.000	610.446	2.091.000	2.520.000	2.903.000
<i>Sosyal Güvenlik Kurumuna Devlet Primi Giderleri</i>	184.000	112.479	397.000	479.000	552.000
<i>Mal ve Hizmet Alım Giderleri</i>	48.000	13.383	102.000	123.000	138.000
<i>Faiz Giderleri</i>					
<i>Cari Transferler</i>					
<i>Sermaye Giderleri</i>	3.400.000	1.720.968	5.000.000		
<i>Sermaye Transferleri</i>					
<i>Borç Verme</i>					
BÜTÇE İÇİ TOPLAM KAYNAK	4.629.000	2.457.277	7.590.000	3.122.000	3.593.000
<i>Döner Sermaye</i>					
<i>Özel Hesap</i>					

<i>Diğer Bütçe Dışı Kaynak</i>					
BÜTÇE DIŞI TOPLAM KAYNAK					
FAALİYET MALİYETİ TOPLAMI	4.629.000	2.457.277	7.590.000	3.122.000	3.593.000
FAALİYET MALİYETLERİ TABLOSU					
İdare Adı	İZMİR YÜKSEK TEKNOLOJİ ENSTİTÜSÜ				
Program Adı	YÜKSEKÖĞRETİM				
Alt Program Adı	ÖN LİSANS EĞİTİMİ, LİSANS EĞİTİMİ VE LİSANSÜSTÜ EĞİTİM				
Alt Program Hedefi	Mesleki yeterlilik sahibi ve gelişime açık mezunlar yetiştirilmesi				
Faaliyet Adı	Yükseköğretim Kurumları Birinci Öğretim				
Açıklama	2547 sayılı kanun gereğince 3 fakülte bünyesinde birinci öğretim gelirleri kullanılmaktadır.				
EKONOMİK KOD	2022 Bütçe	2022 Harcama (Haziran)	2023 Bütçe	2024 Tahmin	2025 Tahmin
<i>Personel Giderleri</i>	74.097.000	56.753.366	160.242.000	192.588.000	221.701.000
<i>Sosyal Güvenlik Kurumuna Devlet Primi Giderleri</i>	11.960.000	8.431.908	25.903.000	31.229.000	35.945.000
<i>Mal ve Hizmet Alım Giderleri</i>	11.781.000	14.982.789	54.423.000	64.052.000	70.904.000

Faiz Giderleri					
Cari Transferler					
Sermaye Giderleri	30.102.000	9.319.189	87.450.000	119.173.000	139.522.000
Sermaye Transferleri					
Borç Verme					
BÜTÇE İÇİ TOPLAM KAYNAK	127.940.000	89.487.252	328.018.000	407.042.000	468.072.000
Döner Sermaye					
Özel Hesap					
Diğer Bütçe Dışı Kaynak					
BÜTÇE DIŞI TOPLAM KAYNAK					
FAALİYET MALİYETİ TOPLAMI	127.940.000	89.487.252	328.018.000	407.042.000	468.072.000

FAALİYET MALİYETLERİ TABLOSU

İdare Adı	İZMİR YÜKSEK TEKNOLOJİ ENSTİTÜSÜ				
Program Adı	YÜKSEKÖĞRETİM				
Alt Program Adı	ÖN LİSANS EĞİTİMİ, LİSANS EĞİTİMİ VE LİSANSÜSTÜ EĞİTİM				

Alt Program Hedefi	Mesleki yeterlilik sahibi ve gelişime açık mezunlar yetiştirilmesi				
Faaliyet Adı	Yükseköğretim Kurumları Tezsiz Yüksek Lisans				
Açıklama	2547 sayılı kanun ve lisansüstü eğitim ve öğretim yönetmeliği gereğince, Mühendislik ve fen bilimleri enstitüsü bünyesinde tezsiz yüksek lisans eğitimi verilmektedir.				
EKONOMİK KOD	2022 Bütçe	2022 Harcama (Haziran)	2023 Bütçe	2024 Tahmin	2025 Tahmin
<i>Personel Giderleri</i>	194.000	248.536	399.000	493.000	567.000
<i>Sosyal Güvenlik Kurumuna Devlet Primi Giderleri</i>	4.000	433	8.000	10.000	11.000
<i>Mal ve Hizmet Alım Giderleri</i>	115.000	56.000	237.000	282.000	313.000
<i>Faiz Giderleri</i>					
<i>Cari Transferler</i>					
<i>Sermaye Giderleri</i>					
<i>Sermaye Transferleri</i>					
<i>Borç Verme</i>					
BÜTÇE İÇİ TOPLAM KAYNAK	313.000	304.968	644.000	785.000	891.000
<i>Döner Sermaye</i>					
<i>Özel Hesap</i>					

<i>Diğer Bütçe Dışı Kaynak</i>					
BÜTÇE DIŞI TOPLAM KAYNAK					
FAALİYET MALİYETİ TOPLAMI	313.000	304.968	644.000	785.000	891.000
FAALİYET MALİYETLERİ TABLOSU					
İdare Adı	İZMİR YÜKSEK TEKNOLOJİ ENSTİTÜSÜ				
Program Adı	YÜKSEKÖĞRETİM				
Alt Program Adı	YÜKSEKÖĞRETİMDE ÖĞRENCİ YAŞAMI				
Alt Program Hedefi	Yükseköğretim öğrencilerine sunulan beslenme ve barınma hizmetlerinin kalitesinin artırılması; öğrencilerin kişisel ve sosyal gelişimi desteklenerek yaşam kalitesinin yükseltilmesi				
Faaliyet Adı	Yükseköğretimde Beslenme Hizmetleri				
Açıklama	2547 sayılı kanun gereğince, yurt alanı öğrenci yemekhanesi ve kafeterya, kantin hizmet vermekte olup, merkezi kafeteryada personel ve öğrenciler için sağlık kültür daire başkanlığınca yemek hizmeti satın alınmaktadır. Öğrenci sayısında öngörülen artış nedeniyle bu kapsamda yapılan harcamada artış öngörülmektedir.				
EKONOMİK KOD	2022 Bütçe	2022 Harcama (Haziran)	2023 Bütçe	2024 Tahmin	2025 Tahmin
<i>Personel Giderleri</i>					
<i>Sosyal Güvenlik Kurumuna Devlet Primi Giderleri</i>					
<i>Mal ve Hizmet Alım Giderleri</i>	1.033.000	2.686.292	2.129.000	2.563.000	2.844.000

<i>Faiz Giderleri</i>					
<i>Cari Transferler</i>					
<i>Sermaye Giderleri</i>					
<i>Sermaye Transferleri</i>					
<i>Borç Verme</i>					
BÜTÇE İÇİ TOPLAM KAYNAK	1.033.000	2.686.292	2.129.000	2.563.000	2.844.000
<i>Döner Sermaye</i>					
<i>Özel Hesap</i>					
<i>Diğer Bütçe Dışı Kaynak</i>					
BÜTÇE DIŞI TOPLAM KAYNAK					
FAALİYET MALİYETİ TOPLAMI	1.033.000	2.686.292	2.129.000	2.563.000	2.844.000

FAALİYET MALİYETLERİ TABLOSU

İdare Adı	İZMİR YÜKSEK TEKNOLOJİ ENSTİTÜSÜ				
Program Adı	YÜKSEKÖĞRETİM				
Alt Program Adı	YÜKSEKÖĞRETİMDE ÖĞRENCİ YAŞAMI				

Alt Program Hedefi	Yükseköğretim öğrencilerine sunulan beslenme ve barınma hizmetlerinin kalitesinin artırılması; öğrencilerin kişisel ve sosyal gelişimi desteklenerek yaşam kalitesinin yükseltilmesi				
Faaliyet Adı	Yükseköğretimde Kültür ve Spor Hizmetleri				
Açıklama	2547 sayılı kanun gereğince, Kurumsal kaynaşmanın sağlanması için, mevcut İYTE'liler ve mezunları da kapsayan çeşitli sosyal ve kültürel etkinliklerin yapılması hedeflenmiştir. Özverili çalışan idari ve akademik personel ile öğrencilerin teşvik edilmesi için ödüllendirilmeleri önerilmiştir. İYTE Kampüsü içerisinde kapalı ve açık saha spor tesisleri ile hizmet verilmektedir. Yarı olimpik yüzme havuzu 2015 yılında hizmete girmiş, öğrenci ve personele sağlanan sportif olanaklar artmıştır.				
EKONOMİK KOD	2022 Bütçe	2022 Harcama (Haziran)	2023 Bütçe	2024 Tahmin	2025 Tahmin
<i>Personel Giderleri</i>					
<i>Sosyal Güvenlik Kurumuna Devlet Primi Giderleri</i>					
<i>Mal ve Hizmet Alım Giderleri</i>	414.000	334.194	854.000	1.018.000	1.131.000
<i>Faiz Giderleri</i>					
<i>Cari Transferler</i>					
<i>Sermaye Giderleri</i>					
<i>Sermaye Transferleri</i>					
<i>Borç Verme</i>					
BÜTÇE İÇİ TOPLAM KAYNAK	414.000	334.194	854.000	1.018.000	1.131.000
<i>Döner Sermaye</i>					

<i>Özel Hesap</i>					
<i>Diğer Bütçe Dışı Kaynak</i>					
BÜTÇE DIŞI TOPLAM KAYNAK					
FAALİYET MALİYETİ TOPLAMI	414.000	334.194	854.000	1.018.000	1.131.000
FAALİYET MALİYETLERİ TABLOSU					
İdare Adı	İZMİR YÜKSEK TEKNOLOJİ ENSTİTÜSÜ				
Program Adı	YÜKSEKÖĞRETİM				
Alt Program Adı	YÜKSEKÖĞRETİMDE ÖĞRENCİ YAŞAMI				
Alt Program Hedefi	Yükseköğretim öğrencilerine sunulan beslenme ve barınma hizmetlerinin kalitesinin artırılması; öğrencilerin kişisel ve sosyal gelişimi desteklenerek yaşam kalitesinin yükseltilmesi				
Faaliyet Adı	Yükseköğretimde Öğrenci Yaşamına İlişkin Diğer Hizmetler				
Açıklama	"Yaşayan Kampüs" vizyonu gereğince, Yaşam Merkezi 2014 yılında hizmete girmiştir. Öğrenci ve personele sosyal yaşam olanakları sağlayan bölümünde restoran, kırtasiye, kafe benzeri donatılar bulunmakta, misafirhane olarak hizmet veren diğer bölümde ise 625 öğrenciye konaklama imkânı sağlanmaktadır.				
EKONOMİK KOD	2022 Bütçe	2022 Harcama (Haziran)	2023 Bütçe	2024 Tahmin	2025 Tahmin
<i>Personel Giderleri</i>	2.086.000	823.426	4.264.000	5.678.000	6.492.000
<i>Sosyal Güvenlik Kurumuna Devlet Primi Giderleri</i>	330.000	141.112	707.000	849.000	978.000

<i>Mal ve Hizmet Alım Giderleri</i>	180.000	157.075	368.000	438.000	490.000
<i>Faiz Giderleri</i>					
<i>Cari Transferler</i>					
<i>Sermaye Giderleri</i>					
<i>Sermaye Transferleri</i>					
<i>Borç Verme</i>					
BÜTÇE İÇİ TOPLAM KAYNAK	2.596.000	1.121.612	5.339.000	6.965.000	7.960.000
<i>Döner Sermaye</i>					
<i>Özel Hesap</i>					
<i>Diğer Bütçe Dışı Kaynak</i>					
BÜTÇE DIŞI TOPLAM KAYNAK					
FAALİYET MALİYETİ TOPLAMI	2.596.000	1.121.612	5.339.000	6.965.000	7.960.000

FAALİYET MALİYETLERİ TABLOSU

İdare Adı	İZMİR YÜKSEK TEKNOLOJİ ENSTİTÜSÜ
Program Adı	YÜKSEKÖĞRETİM

Alt Program Adı	YÜKSEKÖĞRETİMDE ÖĞRENCİ YAŞAMI				
Alt Program Hedefi	Yükseköğretim öğrencilerine sunulan beslenme ve barınma hizmetlerinin kalitesinin artırılması; öğrencilerin kişisel ve sosyal gelişimi desteklenerek yaşam kalitesinin yükseltilmesi				
Faaliyet Adı	Yükseköğretimde Sağlık Hizmetleri				
Açıklama	Sağlık Tesisleri; Sağlık Kültür ve Spor Daire Başkanlığı bünyesinde yürütülmektedir. Sağlık Merkezi bünyesinde dış kliniği, acil müdahale, laboratuvar ve psikolojik danışmanlık/rehberlik hizmetleri verilmektedir. 7 no'lu İYTE Aile Sağlığı Birimi Sağlık Merkezi Binası içerisinde hizmet vermektedir.				
EKONOMİK KOD	2022 Bütçe	2022 Harcama (Haziran)	2023 Bütçe	2024 Tahmin	2025 Tahmin
<i>Personel Giderleri</i>					
<i>Sosyal Güvenlik Kurumuna Devlet Primi Giderleri</i>					
<i>Mal ve Hizmet Alım Giderleri</i>	14.000	6.948	29.000	35.000	39.000
<i>Faiz Giderleri</i>					
<i>Cari Transferler</i>					
<i>Sermaye Giderleri</i>					
<i>Sermaye Transferleri</i>					
<i>Borç Verme</i>					
BÜTÇE İÇİ TOPLAM KAYNAK	14.000	6.948	29.000	35.000	39.000
<i>Döner Sermaye</i>					

<i>Özel Hesap</i>					
<i>Diğer Bütçe Dışı Kaynak</i>					
BÜTÇE DIŞI TOPLAM KAYNAK					
FAALİYET MALİYETİ TOPLAMI	14.000	6.948	29.000	35.000	39.000

FAALİYET MALİYETLERİ TABLOSU

İdare Adı	İZMİR YÜKSEK TEKNOLOJİ ENSTİTÜSÜ				
Program Adı	YÖNETİM VE DESTEK PROGRAMI				
Alt Program Adı	TEFTİŞ, DENETİM VE DANIŞMANLIK HİZMETLERİ				
Alt Program Hedefi					
Faaliyet Adı	Hukuki Danışmanlık ve Muhakemat Hizmetleri				
Açıklama	İdarelerin taraf olduğu adli ve idari davalarda, iç ve dış tahkim yargılamasında, icra işlemlerinde ve yargıya intikal eden diğer her türlü hukuki uyuşmazlıklarda temsil edilmesi; idarelerce hizmet satın alma yoluyla temsil ettirilecek dava ve icra takipleri ve tahkim ile ilgili işlemlerin koordine edilmesi, izlenmesi ve denetlenmesi; idare hizmetlerine ilişkin mevzuat, sözleşme, şartname ve uyuşmazlıklar ile ilgili hukuki mütalaa bildirilmesi; idarenin amaçlarının daha iyi gerçekleştirilmesi, mevzuata, plan ve programa uygun çalışmalarının temin edilmesi amacıyla gerekli hukuki tekliflerin hazırlanması gibi iş, işlem ve süreçlere yönelik giderleri bu faaliyet altında izlenecektir.				

EKONOMİK KOD	2022 Bütçe	2022 Harcama (Haziran)	2023 Bütçe	2024 Tahmin	2025 Tahmin
<i>Personel Giderleri</i>	1.299.000	233.292	2.722.000	3.286.000	3.783.000
<i>Sosyal Güvenlik Kurumuna Devlet Primi Giderleri</i>	95.000	42.528	205.000	247.000	285.000
<i>Mal ve Hizmet Alım Giderleri</i>	23.000	10.807	48.000	57.000	63.000
<i>Faiz Giderleri</i>					
<i>Cari Transferler</i>					
<i>Sermaye Giderleri</i>					
<i>Sermaye Transferleri</i>					
<i>Borç Verme</i>					
BÜTÇE İÇİ TOPLAM KAYNAK	1.417.000	286.627	2.975.000	3.590.000	4.131.000
<i>Döner Sermaye</i>					
<i>Özel Hesap</i>					
<i>Diğer Bütçe Dışı Kaynak</i>					
BÜTÇE DIŞI TOPLAM KAYNAK					
FAALİYET MALİYETİ TOPLAMI	1.417.000	286.627	2.975.000	3.590.000	4.131.000

FAALİYET MALİYETLERİ TABLOSU

İdare Adı	İZMİR YÜKSEK TEKNOLOJİ ENSTİTÜSÜ				
Program Adı	YÖNETİM VE DESTEK PROGRAMI				
Alt Program Adı	TEFTİŞ, DENETİM VE DANIŞMANLIK HİZMETLERİ				
Alt Program Hedefi					
Faaliyet Adı	İç Denetim				
Açıklama	İdarelerin yönetim ve kontrol yapılarının risk analizleri doğrultusunda değerlendirilmesi, kaynakların etkili, ekonomik ve verimli kullanılıp kullanılmadığı hususunda incelemeler yapılması ve önerilerde bulunulması, harcamaların ve mali işlemlerin mevzuat ve üst politika belgelerine uygunluğu ile mali yönetim ve kontrol süreçlerinin denetlenmesi ve raporlanması gibi iş, işlem ve süreçlere yönelik giderleri bu faaliyet altında izlenecektir.				
EKONOMİK KOD	2022 Bütçe	2022 Harcama (Haziran)	2023 Bütçe	2024 Tahmin	2025 Tahmin
<i>Personel Giderleri</i>	382.000	209.496	796.000	960.000	1.108.000
<i>Sosyal Güvenlik Kurumuna Devlet Primi Giderleri</i>	60.000	33.645	129.000	156.000	180.000
<i>Mal ve Hizmet Alım Giderleri</i>					
<i>Faiz Giderleri</i>					
<i>Cari Transferler</i>					
<i>Sermaye Giderleri</i>					

<i>Sermaye Transferleri</i>					
<i>Borç Verme</i>					
BÜTÇE İÇİ TOPLAM KAYNAK	442.000	243.141	925.000	1.116.000	1.288.000
<i>Döner Sermaye</i>					
<i>Özel Hesap</i>					
<i>Diğer Bütçe Dışı Kaynak</i>					
BÜTÇE DIŞI TOPLAM KAYNAK					
FAALİYET MALİYETİ TOPLAMI	442.000	243.141	925.000	1.116.000	1.288.000

FAALİYET MALİYETLERİ TABLOSU

İdare Adı	İZMİR YÜKSEK TEKNOLOJİ ENSTİTÜSÜ				
Program Adı	YÖNETİM VE DESTEK PROGRAMI				
Alt Program Adı	ÜST YÖNETİM, İDARİ VE MALİ HİZMETLER				
Alt Program Hedefi					
Faaliyet Adı	Bilgi Teknolojilerine Yönelik Faaliyetler				
Açıklama	İdarelerin bilgi işlem sistemlerinin işletilmesi ve geliştirilmesi ile teknolojik kapasitelerinin artırılmasına yönelik iş, işlem ve süreçlere ilişkin giderleri bu faaliyet altında izlenecektir.				

EKONOMİK KOD	2022 Bütçe	2022 Harcama (Haziran)	2023 Bütçe	2024 Tahmin	2025 Tahmin
<i>Personel Giderleri</i>	2.748.000	1.520.156	5.753.000	6.944.000	7.994.000
<i>Sosyal Güvenlik Kurumuna Devlet Primi Giderleri</i>	498.000	277.415	1.075.000	1.297.000	1.494.000
<i>Mal ve Hizmet Alım Giderleri</i>	23.000	15.958	49.000	58.000	65.000
<i>Faiz Giderleri</i>					
<i>Cari Transferler</i>					
<i>Sermaye Giderleri</i>					
<i>Sermaye Transferleri</i>					
<i>Borç Verme</i>					
BÜTÇE İÇİ TOPLAM KAYNAK	3.269.000	1.813.530	6.877.000	8.299.000	9.553.000
<i>Döner Sermaye</i>					
<i>Özel Hesap</i>					
<i>Diğer Bütçe Dışı Kaynak</i>					
BÜTÇE DIŞI TOPLAM KAYNAK					
FAALİYET MALİYETİ TOPLAMI	3.269.000	1.813.530	6.877.000	8.299.000	9.553.000

FAALİYET MALİYETLERİ TABLOSU

İdare Adı	İZMİR YÜKSEK TEKNOLOJİ ENSTİTÜSÜ				
Program Adı	YÖNETİM VE DESTEK PROGRAMI				
Alt Program Adı	ÜST YÖNETİM, İDARI VE MALİ HİZMETLER				
Alt Program Hedefi					
Faaliyet Adı	Engellilerin Erişilebilirliğinin Sağlanması				
Açıklama	5378 sayılı Engelliler Hakkında Kanun kapsamında engellilerin erişilebilirliğinin sağlanması amacıyla yapılacak giderler bu faaliyet altında izlenecektir.				
EKONOMİK KOD	2022 Bütçe	2022 Harcama (Haziran)	2023 Bütçe	2024 Tahmin	2025 Tahmin
<i>Personel Giderleri</i>					
<i>Sosyal Güvenlik Kurumuna Devlet Primi Giderleri</i>					
<i>Mal ve Hizmet Alım Giderleri</i>					
<i>Faiz Giderleri</i>					
<i>Cari Transferler</i>					
<i>Sermaye Giderleri</i>	1.500.000		2.550.000		
<i>Sermaye Transferleri</i>					

<i>Borç Verme</i>					
BÜTÇE İÇİ TOPLAM KAYNAK	1.500.000		2.550.000		
<i>Döner Sermaye</i>					
<i>Özel Hesap</i>					
<i>Diğer Bütçe Dışı Kaynak</i>					
BÜTÇE DIŞI TOPLAM KAYNAK					
FAALİYET MALİYETİ TOPLAMI	1.500.000		2.550.000		

FAALİYET MALİYETLERİ TABLOSU

İdare Adı	İZMİR YÜKSEK TEKNOLOJİ ENSTİTÜSÜ				
Program Adı	YÖNETİM VE DESTEK PROGRAMI				
Alt Program Adı	ÜST YÖNETİM, İDARİ VE MALİ HİZMETLER				
Alt Program Hedefi					
Faaliyet Adı	Genel Destek Hizmetleri				
Açıklama	İdarelerin tüm programlarına hizmet eder nitelikte olan temizlik,güvenlik, aydınlatma, ısıtma, onarım, taşıma ve benzeri mal ve hizmetlerin temini; fiziki çalışma ortamlarının düzenlenmesi, genel evrak ve arşiv hizmetlerinin yürütülmesi, sivil savunma ve seferberlik hizmetlerinin planlanması ve yürütülmesi gibi iş, işlem ve süreçlere yönelik giderleri bu faaliyet altında izlenecektir.				

EKONOMİK KOD	2022 Bütçe	2022 Harcama (Haziran)	2023 Bütçe	2024 Tahmin	2025 Tahmin
<i>Personel Giderleri</i>	7.174.000	3.896.651	15.054.000	18.164.000	20.912.000
<i>Sosyal Güvenlik Kurumuna Devlet Primi Giderleri</i>	1.131.000	721.679	2.442.000	2.947.000	3.393.000
<i>Mal ve Hizmet Alım Giderleri</i>	2.593.000	4.212.208	7.626.000	9.020.000	9.997.000
<i>Faiz Giderleri</i>					
<i>Cari Transferler</i>	738.000	85.000	1.749.000	2.083.000	2.312.000
<i>Sermaye Giderleri</i>					
<i>Sermaye Transferleri</i>					
<i>Borç Verme</i>					
BÜTÇE İÇİ TOPLAM KAYNAK	11.636.000	8.915.538	26.871.000	32.214.000	36.614.000
<i>Döner Sermaye</i>					
<i>Özel Hesap</i>					
<i>Diğer Bütçe Dışı Kaynak</i>					
BÜTÇE DIŞI TOPLAM KAYNAK					
FAALİYET MALİYETİ TOPLAMI	11.636.000	8.915.538	26.871.000	32.214.000	36.614.000

FAALİYET MALİYETLERİ TABLOSU

İdare Adı	İZMİR YÜKSEK TEKNOLOJİ ENSTİTÜSÜ				
Program Adı	YÖNETİM VE DESTEK PROGRAMI				
Alt Program Adı	ÜST YÖNETİM, İDARİ VE MALİ HİZMETLER				
Alt Program Hedefi					
Faaliyet Adı	İnşaat ve Yapı İşlerinin Yürütülmesi				
Açıklama	Hazine adına kayıtlı olup idarelere tahsis edilen veya idareler adına kayıtlı olan taşınmazlara ilişkin her türlü yapım, kiralama, satım, işletme, bakım onarım ve benzeri iş, işlem ve süreçlerin yürütülmesine yönelik giderler bu faaliyet altında izlenecektir.				
EKONOMİK KOD	2022 Bütçe	2022 Harcama (Haziran)	2023 Bütçe	2024 Tahmin	2025 Tahmin
<i>Personel Giderleri</i>	6.501.000	4.813.173	13.629.000	16.447.000	18.935.000
<i>Sosyal Güvenlik Kurumuna Devlet Primi Giderleri</i>	1.561.000	868.145	3.370.000	4.066.000	4.681.000
<i>Mal ve Hizmet Alım Giderleri</i>	23.000		50.000	60.000	67.000
<i>Faiz Giderleri</i>					
<i>Cari Transferler</i>					
<i>Sermaye Giderleri</i>					
<i>Sermaye Transferleri</i>					

<i>Borç Verme</i>					
BÜTÇE İÇİ TOPLAM KAYNAK	8.085.000	5.681.318	17.049.000	20.573.000	23.683.000
<i>Döner Sermaye</i>					
<i>Özel Hesap</i>					
<i>Diğer Bütçe Dışı Kaynak</i>					
BÜTÇE DIŞI TOPLAM KAYNAK					
FAALİYET MALİYETİ TOPLAMI	8.085.000	5.681.318	17.049.000	20.573.000	23.683.000
FAALİYET MALİYETLERİ TABLOSU					
İdare Adı	İZMİR YÜKSEK TEKNOLOJİ ENSTİTÜSÜ				
Program Adı	YÖNETİM VE DESTEK PROGRAMI				
Alt Program Adı	ÜST YÖNETİM, İDARİ VE MALİ HİZMETLER				
Alt Program Hedefi					
Faaliyet Adı	İnsan Kaynakları Yönetimine İlişkin Faaliyetler				
Açıklama	İdarelerin personel planlamasının yapılması; personel atama, nakil, terfi, emeklilik ve benzeri özlük işlemlerinin yürütülmesi; insan kaynağı kapasitesinin artırılmasına yönelik eğitimlerin planlanması ve düzenlenmesi gibi iş, işlem ve süreçlere yönelik giderleri bu faaliyet altında izlenecektir.				

EKONOMİK KOD	2022 Bütçe	2022 Harcama (Haziran)	2023 Bütçe	2024 Tahmin	2025 Tahmin
<i>Personel Giderleri</i>	3.681.000	3.201.031	8.105.000	9.752.000	11.225.000
<i>Sosyal Güvenlik Kurumuna Devlet Primi Giderleri</i>	589.000	575.309	1.270.000	1.529.000	1.760.000
<i>Mal ve Hizmet Alım Giderleri</i>	29.000	18.253	60.000	72.000	80.000
<i>Faiz Giderleri</i>					
<i>Cari Transferler</i>	4.916.000	2.891.967	11.839.000	14.100.000	15.648.000
<i>Sermaye Giderleri</i>					
<i>Sermaye Transferleri</i>					
<i>Borç Verme</i>					
BÜTÇE İÇİ TOPLAM KAYNAK	9.215.000	6.686.560	21.274.000	25.453.000	28.713.000
<i>Döner Sermaye</i>					
<i>Özel Hesap</i>					
<i>Diğer Bütçe Dışı Kaynak</i>					
BÜTÇE DIŞI TOPLAM KAYNAK					
FAALİYET MALİYETİ TOPLAMI	9.215.000	6.686.560	21.274.000	25.453.000	28.713.000

FAALİYET MALİYETLERİ TABLOSU

İdare Adı	İZMİR YÜKSEK TEKNOLOJİ ENSTİTÜSÜ				
Program Adı	YÖNETİM VE DESTEK PROGRAMI				
Alt Program Adı	ÜST YÖNETİM, İDARİ VE MALİ HİZMETLER				
Alt Program Hedefi					
Faaliyet Adı	Özel Kalem Hizmetleri				
Açıklama	Üst yönetimin çalışma programının düzenlenmesi ile resmi ve özel yazışmalar, protokol, tören, ziyaret, davet, karşılama, ağırlama gibi hizmetlerin yürütülmesi amacıyla gerçekleştirilen iş, işlem ve süreçlere yönelik giderler bu faaliyet altında izlenecektir.				
EKONOMİK KOD	2022 Bütçe	2022 Harcama (Haziran)	2023 Bütçe	2024 Tahmin	2025 Tahmin
<i>Personel Giderleri</i>	4.685.000	3.904.705	9.887.000	11.934.000	13.737.000
<i>Sosyal Güvenlik Kurumuna Devlet Primi Giderleri</i>	793.000	626.987	1.712.000	2.066.000	2.379.000
<i>Mal ve Hizmet Alım Giderleri</i>	77.000	52.733	202.000	240.000	266.000
<i>Faiz Giderleri</i>					
<i>Cari Transferler</i>					
<i>Sermaye Giderleri</i>					
<i>Sermaye Transferleri</i>					

<i>Borç Verme</i>					
BÜTÇE İÇİ TOPLAM KAYNAK	5.555.000	4.584.424	11.801.000	14.240.000	16.382.000
<i>Döner Sermaye</i>					
<i>Özel Hesap</i>					
<i>Diğer Bütçe Dışı Kaynak</i>					
BÜTÇE DIŞI TOPLAM KAYNAK					
FAALİYET MALİYETİ TOPLAMI	5.555.000	4.584.424	11.801.000	14.240.000	16.382.000
FAALİYET MALİYETLERİ TABLOSU					
İdare Adı	İZMİR YÜKSEK TEKNOLOJİ ENSTİTÜSÜ				
Program Adı	YÖNETİM VE DESTEK PROGRAMI				
Alt Program Adı	ÜST YÖNETİM, İDARİ VE MALİ HİZMETLER				
Alt Program Hedefi					
Faaliyet Adı	Strateji Geliştirme ve Mali Hizmetler				
Açıklama	İdareler tarafından yürütülen ve idarelerin tüm programlarına hizmet eder nitelikte olan mali yönetim ve kontrole ilişkin iş, işlem ve süreçlere yönelik giderler bu faaliyet altında izlenecektir.				

EKONOMİK KOD	2022 Bütçe	2022 Harcama (Haziran)	2023 Bütçe	2024 Tahmin	2025 Tahmin
<i>Personel Giderleri</i>	1.981.000	1.159.788	4.148.000	5.007.000	5.763.000
<i>Sosyal Güvenlik Kurumuna Devlet Primi Giderleri</i>	351.000	184.985	757.000	914.000	1.053.000
<i>Mal ve Hizmet Alım Giderleri</i>	38.000	10.379	78.000	93.000	105.000
<i>Faiz Giderleri</i>					
<i>Cari Transferler</i>					
<i>Sermaye Giderleri</i>					
<i>Sermaye Transferleri</i>					
<i>Borç Verme</i>					
BÜTÇE İÇİ TOPLAM KAYNAK	2.370.000	1.355.153	4.983.000	6.014.000	6.921.000
<i>Döner Sermaye</i>					
<i>Özel Hesap</i>					
<i>Diğer Bütçe Dışı Kaynak</i>					
BÜTÇE DIŞI TOPLAM KAYNAK					
FAALİYET MALİYETİ TOPLAMI	2.370.000	1.355.153	4.983.000	6.014.000	6.921.000

FAALİYET MALİYETLERİ TABLOSU

İdare Adı	İZMİR YÜKSEK TEKNOLOJİ ENSTİTÜSÜ				
Program Adı	YÖNETİM VE DESTEK PROGRAMI				
Alt Program Adı	ÜST YÖNETİM, İDARİ VE MALİ HİZMETLER				
Alt Program Hedefi					
Faaliyet Adı	Taşınmaz Mal Gelirleriyle Yürütülecek Hizmetler				
Açıklama	Enstitü taşınmazlarının kiraya verilmesi yoluyla elde edilen gelirlerin yılı bütçesinde gelir karşılığı gider kalemleri açılması yoluyla hizmet alımı, bakım ve onarım harcamalarına finansman sağlanması şeklinde kullanılmaktadır.				
EKONOMİK KOD	2022 Bütçe	2022 Harcama (Haziran)	2023 Bütçe	2024 Tahmin	2025 Tahmin
<i>Personel Giderleri</i>					
<i>Sosyal Güvenlik Kurumuna Devlet Primi Giderleri</i>					
<i>Mal ve Hizmet Alım Giderleri</i>	807.000	287.013	1.663.000	1.981.000	2.199.000
<i>Faiz Giderleri</i>					
<i>Cari Transferler</i>					
<i>Sermaye Giderleri</i>					
<i>Sermaye Transferleri</i>					

<i>Borç Verme</i>					
BÜTÇE İÇİ TOPLAM KAYNAK	807.000	287.013	1.663.000	1.981.000	2.199.000
<i>Döner Sermaye</i>					
<i>Özel Hesap</i>					
<i>Diğer Bütçe Dışı Kaynak</i>					
BÜTÇE DIŞI TOPLAM KAYNAK					
FAALİYET MALİYETİ TOPLAMI	807.000	287.013	1.663.000	1.981.000	2.199.000

FAALİYET MALİYETLERİ TABLOSU

İdare Adı	İZMİR YÜKSEK TEKNOLOJİ ENSTİTÜSÜ				
Program Adı	YÖNETİM VE DESTEK PROGRAMI				
Alt Program Adı	ÜST YÖNETİM, İDARİ VE MALİ HİZMETLER				
Alt Program Hedefi					
Faaliyet Adı	Yükseköğretimde Öğrencilere Yönelik İdari Hizmetler				
Açıklama	Enstitümüz Sağlık Kültür ve Daire Başkanlığı maaş, SGK, mal ve hizmet alımları karşılanmaktadır.				

EKONOMİK KOD	2022 Bütçe	2022 Harcama (Haziran)	2023 Bütçe	2024 Tahmin	2025 Tahmin
<i>Personel Giderleri</i>	4.281.000	2.611.401	8.975.000	10.832.000	12.468.000
<i>Sosyal Güvenlik Kurumuna Devlet Primi Giderleri</i>	750.000	426.918	1.620.000	1.954.000	2.250.000
<i>Mal ve Hizmet Alım Giderleri</i>	9.000	856	18.000	21.000	23.000
<i>Faiz Giderleri</i>					
<i>Cari Transferler</i>					
<i>Sermaye Giderleri</i>			500.000	627.000	734.000
<i>Sermaye Transferleri</i>					
<i>Borç Verme</i>					
BÜTÇE İÇİ TOPLAM KAYNAK	5.040.000	3.039.174	11.113.000	13.434.000	15.475.000
<i>Döner Sermaye</i>					
<i>Özel Hesap</i>					
<i>Diğer Bütçe Dışı Kaynak</i>					
BÜTÇE DIŞI TOPLAM KAYNAK					
FAALİYET MALİYETİ TOPLAMI	5.040.000	3.039.174	11.113.000	13.434.000	15.475.000

D-İDARENİN TOPLAM KAYNAK İHTİYACI

• Faaliyetler Düzeyinde İdare Performans Programı Maliyeti

PROGRAM SINIFLANDIRMASI	2023			2024			2025		
	BÜTÇE İÇİ	BÜTÇE DIŞI	TOPLAM	BÜTÇE İÇİ	BÜTÇE DIŞI	TOPLAM	BÜTÇE İÇİ	BÜTÇE DIŞI	TOPLAM
ARAŞTIRMA, GELİŞTİRME VE YENİLİK	13.777.000	53.900.000	67.677.000	17.233.000	62.100.000	79.333.000	20.119.000	67.250.000	87.369.000
ARAŞTIRMA ALTYAPILARI	13.000.000	0	13.000.000	16.308.000	0	16.308.000	19.093.000	0	19.093.000
Yükseköğretim Kurumları Araştırma Altyapısı Kurulması ve Geliştirilmesi	13.000.000	0	13.000.000	16.308.000	0	16.308.000	19.093.000	0	19.093.000
YÜKSEKÖĞRETİMDE BİLİMSEL ARAŞTIRMA VE GELİŞTİRME	777.000	53.900.000	54.677.000	925.000	62.100.000	63.025.000	1.026.000	67.250.000	68.276.000
Yükseköğretim Kurumları Temel Araştırma Hizmetleri	0	53.900.000	53.900.000	0	62.100.000	62.100.000	0	67.250.000	67.250.000
Yükseköğretim Kurumlarının Bilimsel Araştırma Projeleri	777.000	0	777.000	925.000	0	925.000	1.026.000	0	1.026.000
YÜKSEKÖĞRETİM	415.783.000	0	415.783.000	507.425.000	0	507.425.000	583.410.000	0	583.410.000
ÖN LİSANS EĞİTİMİ, LİSANS EĞİTİMİ VE LİSANSÜSTÜ EĞİTİM	407.432.000	0	407.432.000	496.844.000	0	496.844.000	571.436.000	0	571.436.000
Doktora ve Tıpta Uzmanlık Eğitimi	71.180.000	0	71.180.000	85.895.000	0	85.895.000	98.880.000	0	98.880.000
Yükseköğretim Kurumları Bilgi ve Kültürel Kaynaklar ile Sportif Altyapının Geliştirilmesi Hizmetleri	7.590.000	0	7.590.000	3.122.000	0	3.122.000	3.593.000	0	3.593.000
Yükseköğretim Kurumları Birinci Öğretim	328.018.000	0	328.018.000	407.042.000	0	407.042.000	468.072.000	0	468.072.000
Yükseköğretim Kurumları Tezsiz Yüksek Lisans	644.000	0	644.000	785.000	0	785.000	891.000	0	891.000
YÜKSEKÖĞRETİMDE ÖĞRENCİ YAŞAMI	8.351.000	0	8.351.000	10.581.000	0	10.581.000	11.974.000	0	11.974.000
Yükseköğretimde Beslenme Hizmetleri	2.129.000	0	2.129.000	2.563.000	0	2.563.000	2.844.000	0	2.844.000
Yükseköğretimde Kültür ve Spor Hizmetleri	854.000	0	854.000	1.018.000	0	1.018.000	1.131.000	0	1.131.000
Yükseköğretimde Öğrenci Yaşamına İlişkin Diğer Hizmetler	5.339.000	0	5.339.000	6.965.000	0	6.965.000	7.960.000	0	7.960.000
Yükseköğretimde Sağlık Hizmetleri	29.000	0	29.000	35.000	0	35.000	39.000	0	39.000
YÖNETİM VE DESTEK PROGRAMI	108.081.000	0	108.081.000	126.914.000	0	126.914.000	144.959.000	0	144.959.000
TEFTİŞ, DENETİM VE DANIŞMANLIK HİZMETLERİ	3.900.000	0	3.900.000	4.706.000	0	4.706.000	5.419.000	0	5.419.000
Hukuki Danışmanlık ve Muhakemat Hizmetleri	2.975.000	0	2.975.000	3.590.000	0	3.590.000	4.131.000	0	4.131.000
İç Denetim	925.000	0	925.000	1.116.000	0	1.116.000	1.288.000	0	1.288.000
ÜST YÖNETİM, İDARİ VE MALİ HİZMETLER	104.181.000	0	104.181.000	122.208.000	0	122.208.000	139.540.000	0	139.540.000
Bilgi Teknolojilerine Yönelik Faaliyetler	6.877.000	0	6.877.000	8.299.000	0	8.299.000	9.553.000	0	9.553.000
Engellilerin Erişilebilirliğinin Sağlanması	2.550.000	0	2.550.000	0	0	0	0	0	0
Genel Destek Hizmetleri	26.871.000	0	26.871.000	32.214.000	0	32.214.000	36.614.000	0	36.614.000
İnşaat ve Yapı İşlerinin Yürütülmesi	17.049.000	0	17.049.000	20.573.000	0	20.573.000	23.683.000	0	23.683.000
İnsan Kaynakları Yönetimine İlişkin Faaliyetler	21.274.000	0	21.274.000	25.453.000	0	25.453.000	28.713.000	0	28.713.000
Özel Kalem Hizmetleri	11.801.000	0	11.801.000	14.240.000	0	14.240.000	16.382.000	0	16.382.000
Strateji Geliştirme ve Mali Hizmetler	4.983.000	0	4.983.000	6.014.000	0	6.014.000	6.921.000	0	6.921.000
Taşınmaz Mal Gelirleriyle Yürütülecek Hizmetler	1.663.000	0	1.663.000	1.981.000	0	1.981.000	2.199.000	0	2.199.000
Yükseköğretimde Öğrencilere Yönelik İdari Hizmetler	11.113.000	0	11.113.000	13.434.000	0	13.434.000	15.475.000	0	15.475.000
GENEL TOPLAM	537.641.000	53.900.000	591.541.000	651.572.000	62.100.000	713.672.000	748.488.000	67.250.000	815.738.000

• Ekonomik Sınıflandırma Düzeyinde İdare Performans Programı Maliyeti

EKONOMİK KOD	2023				2024				2025			
	HİZMET PROGRAMLARI TOPLAM	YÖNETİM VE DESTEK PROGRAMI	PROGRAM DIŞI GİDERLER	TOPLAM	HİZMET PROGRAMLARI TOPLAM	YÖNETİM VE DESTEK PROGRAMI	PROGRAM DIŞI GİDERLER	TOPLAM	HİZMET PROGRAMLARI TOPLAM	YÖNETİM VE DESTEK PROGRAMI	PROGRAM DIŞI GİDERLER	TOPLAM
Personel Giderleri	231.637.000	69.069.000		300.706.000	279.284.000	83.326.000		362.610.000	321.461.000	95.925.000		417.386.000
Sosyal Güvenlik Kurumuna Devlet Primi Giderleri	33.493.000	12.580.000		46.073.000	40.384.000	15.176.000		55.560.000	46.485.000	17.475.000		63.960.000
Mal ve Hizmet Alım Giderleri	58.980.000	9.794.000		68.774.000	69.509.000	11.602.000		81.111.000	76.968.000	12.865.000		89.833.000
Faiz Giderleri				0				0				0
Cari Transferler		13.588.000		13.588.000		16.183.000		16.183.000		17.960.000		17.960.000
Sermaye Giderleri	105.450.000	3.050.000		108.500.000	135.481.000	627.000		136.108.000	158.615.000	734.000		159.349.000
Sermaye Transferleri				0				0				0
Borç Verme				0				0				0
Yedek Ödenekler				0				0				0
BÜTÇE İÇİ TOPLAM KAYNAK	429.560.000	108.081.000	0	537.641.000	524.658.000	126.914.000	0	651.572.000	603.529.000	144.959.000	0	748.488.000
Döner Sermaye	3.900.000			3.900.000	4.100.000			4.100.000	4.250.000			4.250.000
Özel Hesap	50.000.000			50.000.000	58.000.000			58.000.000	63.000.000			63.000.000
Diğer Bütçe Dışı Kaynak	0			0	0			0	0			0
BÜTÇE DIŞI TOPLAM KAYNAK	53.900.000	0	0	53.900.000	62.100.000	0	0	62.100.000	67.250.000	0	0	67.250.000
GENEL TOPLAM	483.460.000	108.081.000	0	591.541.000	586.758.000	126.914.000	0	713.672.000	670.779.000	144.959.000	0	815.738.000

III-EKLER

• FAALİYETLERDEN SORUMLU HARCAMA BİRİMLERİ

PROGRAM	ALT PROGRAM	FAALİYET	SORUMLU HARCAMA BİRİMİ
İdare Adı	İZMİR YÜKSEK TEKNOLOJİ ENSTİTÜSÜ		
Yıl	2023		
ARAŞTIRMA, GELİŞTİRME VE YENİLİK	ARAŞTIRMA ALTYAPILARI	Yükseköğretim Kurumları Araştırma Altyapısı Kurulması ve Geliştirilmesi	ÖZEL KALEM (REKTÖRLÜK)
	YÜKSEKÖĞRETİMDE BİLİMSEL ARAŞTIRMA VE GELİŞTİRME	Yükseköğretim Kurumlarının Bilimsel Araştırma Projeleri	ÖZEL KALEM (REKTÖRLÜK)
YÜKSEKÖĞRETİM	ÖN LİSANS EĞİTİMİ, LİSANS EĞİTİMİ VE LİSANSÜSTÜ EĞİTİM	Doktora ve Tıpta Uzmanlık Eğitimi	LİSANSÜSTÜ EĞİTİM ENSTİTÜSÜ
		Yükseköğretim Kurumları Bilgi ve Kültürel Kaynaklar ile Sportif Altyapının Geliştirilmesi Hizmetleri	KÜTÜPHANE VE DOKÜMANTASYON DAİRE BAŞKANLIĞI
		Yükseköğretim Kurumları Birinci Öğretim	İDARİ VE MALİ İŞLER DAİRE BAŞKANLIĞI, BİLGİ İŞLEM DAİRE BAŞKANLIĞI, YAPI İŞLERİ VE TEKNİK DAİRE BAŞKANLIĞI, FEN FAKÜLTESİ, MİMARLIK FAKÜLTESİ, MÜHENDİSLİK FAKÜLTESİ, YABANCI DİLLER YÜKSEKOKULU, GENEL KÜLTÜR DERSLERİ BÖLÜMÜ
		Yükseköğretim Kurumları Tezsiz Yüksek Lisans	İDARİ VE MALİ İŞLER DAİRE BAŞKANLIĞI, LİSANSÜSTÜ EĞİTİM ENSTİTÜSÜ
	YÜKSEKÖĞRETİMDE ÖĞRENCİ YAŞAMI	Yükseköğretimde Beslenme Hizmetleri	SAĞLIK, KÜLTÜR VE SPOR DAİRE BAŞKANLIĞI

		Yükseköğretimde Kültür ve Spor Hizmetleri	SAĞLIK, KÜLTÜR VE SPOR DAİRE BAŞKANLIĞI
		Yükseköğretimde Öğrenci Yaşamına İlişkin Diğer Hizmetler	SAĞLIK, KÜLTÜR VE SPOR DAİRE BAŞKANLIĞI
		Yükseköğretimde Sağlık Hizmetleri	SAĞLIK, KÜLTÜR VE SPOR DAİRE BAŞKANLIĞI
YÖNETİM VE DESTEK PROGRAMI	TEFTİŞ, DENETİM VE DANIŞMANLIK HİZMETLERİ	Hukuki Danışmanlık ve Muhakemat Hizmetleri	HUKUK MÜŞAVİRLİĞİ
		İç Denetim	ÖZEL KALEM (REKTÖRLÜK)
	ÜST YÖNETİM, İDARİ VE MALİ HİZMETLER	Bilgi Teknolojilerine Yönelik Faaliyetler	BİLGİ İŞLEM DAİRE BAŞKANLIĞI
		Engellilerin Erişebilirliğinin Sağlanması	YAPI İŞLERİ VE TEKNİK DAİRE BAŞKANLIĞI
		Genel Destek Hizmetleri	ÖZEL KALEM (GENEL SEKRETERLİK), İDARİ VE MALİ İŞLER DAİRE BAŞKANLIĞI
		İnsan Kaynakları Yönetimine İlişkin Faaliyetler	PERSONEL DAİRE BAŞKANLIĞI
		İnşaat ve Yapı İşlerinin Yürütülmesi	YAPI İŞLERİ VE TEKNİK DAİRE BAŞKANLIĞI
		Özel Kalem Hizmetleri	ÖZEL KALEM (REKTÖRLÜK)
		Strateji Geliştirme ve Mali Hizmetler	STRATEJİ GELİŞTİRME DAİRE BAŞKANLIĞI
		Taşınmaz Mal Gelirleriyle Yürütülecek Hizmetler	İDARİ VE MALİ İŞLER DAİRE BAŞKANLIĞI
Yükseköğretimde Öğrencilere Yönelik İdari Hizmetler	SAĞLIK, KÜLTÜR VE SPOR DAİRE BAŞKANLIĞI, ÖĞRENCİ İŞLERİ DAİRE BAŞKANLIĞI		

- **PERFORMANS GÖSTERGELERİNİN İZLENMESİNDEN SORUMLU BİRİMLER**

İdare Adı:	İZMİR YÜKSEK TEKNOLOJİ ENSTİTÜSÜ		
PROGRAM	ALT PROGRAM	PERFORMANS GÖSTERGELERİ	SORUMLU BİRİM
ARAŞTIRMA, GELİŞTİRME VE YENİLİK	ARAŞTIRMA ALTYAPILARI	Araştırma altyapısı projesi tamamlanma oranı	ÖZEL KALEM (REKTÖRLÜK)
	YÜKSEKÖĞRETİMDE BİLİMSEL ARAŞTIRMA VE GELİŞTİRME	Ar-ge'ye harcanan bütçenin toplam bütçeye oranı	ÖZEL KALEM (REKTÖRLÜK)
		Ar-ge sonucu ortaya çıkan ürünlere ilişkin alınan patent sayısı	ÖZEL KALEM (REKTÖRLÜK)
		Ar-ge sonucu ticarileştirilen ürün sayısı	ÖZEL KALEM (REKTÖRLÜK)
		Araştırma merkezleri gelir miktarı	ÖZEL KALEM (REKTÖRLÜK)
		Araştırma merkezlerinin sanayi ile yaptığı proje sayısı	ÖZEL KALEM (REKTÖRLÜK)
		BAP kapsamında desteklenen araştırma projeleri sayısı	ÖZEL KALEM (REKTÖRLÜK)
		Öğretim elemanı başına düşen ar-ge proje sayısı	ÖZEL KALEM (REKTÖRLÜK)
		Patent, faydalı model ve endüstriyel tasarım başvuru sayısı	ÖZEL KALEM (REKTÖRLÜK)

		Ulusal ve uluslararası kuruluşlar tarafından desteklenen ar-ge projesi sayısı	ÖZEL KALEM (REKTÖRLÜK)
		Uluslararası endekslerde yer alan bilimsel yayın sayısı	ÖZEL KALEM (REKTÖRLÜK)
HAYAT BOYU ÖĞRENME	YÜKSEKÖĞRETİM KURUMLARI SÜREKLİ EĞİTİM FAALİYETLERİ	Dezavantajlı gruplara yönelik sosyal entegrasyon ve kapsayıcılığa ilişkin yapılan faaliyet sayısı	PERSONEL DAİRE BAŞKANLIĞI
		Eğitim programlarına başvuran kişi sayısı	PERSONEL DAİRE BAŞKANLIĞI
		Mezunlara yönelik gerçekleştirilen faaliyet sayısı	ÖZEL KALEM (REKTÖRLÜK)
		Sürekli Eğitim Merkezi (SEM) ve Dil Merkezi (DİLMER) tarafından mesleki eğitime yönelik verilen sertifika sayısı	ÖZEL KALEM (REKTÖRLÜK)
		Tamamlanan sosyal sorumluluk projeleri sayısı	ÖZEL KALEM (REKTÖRLÜK)
		Üniversitenin çevrecilik alanlarında aldığı ödül sayısı	ÖZEL KALEM (REKTÖRLÜK)
TEDAVİ EDİCİ SAĞLIK	TEDAVİ HİZMETLERİ	Ameliyat sayısı	
		Üniversite hastaneleri nitelikli yatak oranı	
		Üniversite hastaneleri yatak doluluk oranı	
		Yatan hasta sayısı	
YÜKSEKÖĞRETİM	ÖĞRETİM ELEMANLARINA SAĞLANAN BURS VE DESTEKLER	SCI, SCI-Expanded, SSCI ve AHCI kapsamındaki dergilerde öğretim elemanı başına düşen yayın sayısı	ÖZEL KALEM (REKTÖRLÜK)
		Araştırma bursundan yararlanan öğrenci sayısı	ÖZEL KALEM (REKTÖRLÜK)

		YÖK tarafından öncelikli alanlarında sağlanan burslardan yararlanan doktora öğrenci sayısı	ÖZEL KALEM (REKTÖRLÜK)	
		YÖK tarafından sağlanan yurt dışında yabancı dil yeterliliklerinin artırılmasına yönelik burslardan yararlanan sayısı	ÖZEL KALEM (REKTÖRLÜK)	
		Yükseköğretim Kurulu, Türkiye Bilimler Akademisi ve TÜBİTAK bilim, teşvik ve sanat ödülleri sayısı	ÖZEL KALEM (REKTÖRLÜK)	
	ÖN LİSANS EĞİTİMİ, LİSANS EĞİTİMİ VE LİSANSÜSTÜ EĞİTİM		Doktora eğitimini tamamlayanların sayısı	LİSANSÜSTÜ EĞİTİM ENSTİTÜSÜ
			Eğitim bilimleri kontenjan doluluk oranı	ÖĞRENCİ İŞLERİ DAİRE BAŞKANLIĞI
			Eğitimin program süresinde bitirilme oranı	ÖĞRENCİ İŞLERİ DAİRE BAŞKANLIĞI
			Fen bilimleri kontenjan doluluk oranı	ÖĞRENCİ İŞLERİ DAİRE BAŞKANLIĞI
			Kütüphanede bulunan basılı ve elektronik kaynak sayısı	KÜTÜPHANE VE DOKÜMANTASYON DAİRE BAŞKANLIĞI
			Kütüphanede bulunan öğrenci başına düşen basılı ve elektronik kaynak sayısı	KÜTÜPHANE VE DOKÜMANTASYON DAİRE BAŞKANLIĞI
			Kütüphaneden yararlanan kişi sayısı	KÜTÜPHANE VE DOKÜMANTASYON DAİRE BAŞKANLIĞI
		Lisansüstü öğrencilerin toplam öğrenciler içindeki payı	ÖĞRENCİ İŞLERİ DAİRE BAŞKANLIĞI	
		Öğrenci başına düşen eğitim alanı	YAPI İŞLERİ VE TEKNİK DAİRE BAŞKANLIĞI	

		Öğrenci başına düşen kapalı alan	YAPI İŞLERİ VE TEKNİK DAİRE BAŞKANLIĞI
		Öğrenci değişim programlarından yararlanan öğrencilerin oranı	ÖZEL KALEM (REKTÖRLÜK)
		Öğretim üyesi başına düşen öğrenci sayısı	ÖĞRENCİ İŞLERİ DAİRE BAŞKANLIĞI
		Sağlık bilimleri kontenjan doluluk oranı	
		Sosyal bilimler kontenjan doluluk oranı	
		Teknokent veya Teknoloji Transfer Ofisi (TTO) projelerine katılan öğrenci sayısı	ÖZEL KALEM (REKTÖRLÜK)
		Uluslararası kuruluşlarla ortak uygulanan eğitim programı sayısı	ÖZEL KALEM (REKTÖRLÜK)
		Yabancı dilde eğitim veren program sayısı	ÖĞRENCİ İŞLERİ DAİRE BAŞKANLIĞI
		Yabancı uyruklu akademisyen sayısı	PERSONEL DAİRE BAŞKANLIĞI
		Yabancı uyruklu öğrenci sayısı	ÖĞRENCİ İŞLERİ DAİRE BAŞKANLIĞI
		Yan dal ve çift ana dal programından mezun olanların toplam mezun sayısına oranı	ÖĞRENCİ İŞLERİ DAİRE BAŞKANLIĞI
	YÜKSEKÖĞRETİMDE ÖĞRENCİ YAŞAMI	Barınma hizmetlerinden yararlanan öğrenci sayısı	ÖZEL KALEM (GENEL SEKRETERLİK)
	Beslenme hizmetlerinden yararlanan öğrenci sayısı	SAĞLIK, KÜLTÜR VE SPOR DAİRE BAŞKANLIĞI	

		Öğrenci başına düşen sosyal donatı alanı	SAĞLIK, KÜLTÜR VE SPOR DAİRE BAŞKANLIĞI
		Öğrenci kulüp ve topluluk sayısı	SAĞLIK, KÜLTÜR VE SPOR DAİRE BAŞKANLIĞI
		Sosyal, kültürel ve sportif faaliyet sayısı	SAĞLIK, KÜLTÜR VE SPOR DAİRE BAŞKANLIĞI
		Yükseköğretimde öğrenci başına barınma harcaması	SAĞLIK, KÜLTÜR VE SPOR DAİRE BAŞKANLIĞI
		Yükseköğretimde öğrenci başına beslenme harcaması	SAĞLIK, KÜLTÜR VE SPOR DAİRE BAŞKANLIĞI
		Yükseköğretimde öğrenci yaşamından memnuniyet oranı	ÖZEL KALEM (REKTÖRLÜK)
		Yükseköğretimde öğrencilere sunulan sağlık hizmetinden yararlanan öğrenci sayısının toplam öğrenci sayısına oranı	SAĞLIK, KÜLTÜR VE SPOR DAİRE BAŞKANLIĞI

