



ONDOKUZ MAYIS ÜNİVERSİTESİ
2024 YILI
İDARE PERFORMANS PROGRAMI



SUNUŐ

Ondokuz Mayıs Üniversitesi stratejik yönetim anlayıőıyla kaynaklarının etkili, ekonomik ve verimli kullanılmasına yönelik çalışmalarını sürdürmektedir.

Stratejik yönetimin önemli bileőenlerinden biri olan İdare Performans Programı, program bütçe esaslarına uygun şekilde hazırlanmıştır. Bu doğrultuda yükseköğretim, araştırma-geliştirme ve yenilik, tedavi edici sağlık ve hayat boyu öğrenme programları tanımlanmış, bunlara yönelik alt program, alt program hedefleri ve göstergeleri belirlenmiş stratejik amaç ilişkisi kurulmuştur. Hedef faaliyetleri için ihtiyaç duyulan kaynak ihtiyacı bütçe rakamları ile güncellenmiştir.

İdare Performans Programı ile stratejik amaç ve hedeflerimiz doğrultusunda, kaynak tahsisi sağlanarak, alt program göstergeleri ile ulaşılacak istenilen hedeflere ne derece ulaşıldığı tespit edilecek ve sonuçları raporlanacaktır.

2024 yılı idare performans programının tüm paydaşlarımıza hayırlı olmasını dilerim.

Prof.Dr. Yavuz ÜNAL
Rektör

İçindekiler

I. GENEL BİLGİLER	4
A. YETKİ, GÖREV VE SORUMLULUKLAR	4
B. TEŞKİLAT YAPISI.....	10
C. FİZİKSEL KAYNAKLAR	11
D. İNSAN KAYNAKLARI	12
II. PERFORMANS BİLGİLERİ	13
A. TEMEL POLİTİKALAR VE ÖNCELİKLER	14
B. AMAÇ VE HEDEFLER	14
C. PERFORMANS HEDEF VE GÖSTERGELERİ İLE FAALİYETLERE İLİŞKİN TABLOLAR	16
D. TOPLAM KAYNAK İHTİYACI TABLOSU	54
E. DİĞER HUSUSLAR.....	57

I. GENEL BİLGİLER

A. Yetki, Görev ve Sorumluluklar

Üniversitelerin kuruluşu ve görevleri, Anayasa'mızın 130'uncu maddesi ve 2547 sayılı Yükseköğretim Kanunu'nun 3'üncü maddesinin (c), (d) bendinde ve 12'nci maddesinde belirlenmiştir. Buna göre;

Anayasa'mızın 130'uncu maddesinde;

“Çağdaş eğitim-öğretim esaslarına dayanan bir düzen içinde milletin ve ülkenin ihtiyaçlarına uygun insan gücü yetiştirmek amacı ile; ortaöğretime dayalı çeşitli düzeylerde eğitim-öğretim, bilimsel araştırma, yayın ve danışmanlık yapmak, ülkeye ve insanlığa hizmet etmek üzere çeşitli birimlerden oluşan kamu tüzel kişiliğine ve bilimsel özerkliğe sahip üniversiteler devlet tarafından kanunla kurulur.

Kanunda gösterilen usul ve esaslara göre, kazanç amacına yönelik olmamak şartı ile vakıflar tarafından, devletin gözetim ve denetimine tabi yükseköğretim kurumları kurulabilir...” denilmektedir;

Yükseköğretim Kurumları ve Üniversitelerin tanımı ise 2547 sayılı Kanun'un 3'üncü maddesinin (c) , (d) bendinde yapılmıştır.

2547 Sayılı Kanun'un Yükseköğretim Kurumlarının görevleri başlıklı 12'nci maddesinde de;

“Bu kanundaki amaç ve ana ilkelere uygun olarak yükseköğretim kurumlarının görevleri;

a) Çağdaş uygarlık ve eğitim-öğretim esaslarına dayanan bir düzen içinde, toplumun ihtiyaçları ve kalkınma planları ilke ve hedeflerine uygun ve ortaöğretime dayalı çeşitli düzeylerde eğitim-öğretim, bilimsel araştırma, yayım ve danışmanlık yapmak,

b) Kendi ihtisas gücü ve maddi kaynaklarını rasyonel, verimli ve ekonomik şekilde kullanarak, milli eğitim politikası ve kalkınma planları ilke ve hedefleri ile Yükseköğretim Kurulu tarafından yapılan plan ve programlar doğrultusunda, ülkenin ihtiyacı olan dallarda ve sayıda insan gücü yetiştirmek,

c) Türk toplumunun yaşam düzeyini yükseltici ve kamuoyunu aydınlatıcı bilim verilerini söz, yazı ve diğer araçlarla yaymak,

d) Örgün, yaygın, sürekli ve açık eğitim yoluyla toplumun özellikle sanayileşme ve tarımda modernleşme alanlarında eğitilmesini sağlamak, özellikle sanayileşme ve tarımda modernleşme alanlarında eğitilmesini sağlamak,

e) Ülkenin bilimsel, kültürel, sosyal ve ekonomik yönlerde ilerlemesini ve gelişmesini ilgilendiren sorunlarını, diğer kuruluşlarla işbirliği yaparak, kamu kuruluşlarına önerilerde bulunmak suretiyle öğretim ve araştırma konusu yapmak, sonuçlarını toplumun yararına sunmak ve kamu kuruluşlarınca istenecek inceleme ve araştırmaları sonuçlandırarak düşüncelerini ve önerilerini bildirmek,

f) Eğitim-öğretim ve seferberliği içinde örgün, yaygın, sürekli ve açık eğitim hizmetini üstlenen kurumlara katkıda bulunacak önlemleri almak,

g) Yörelerindeki tarım ve sanayinin gelişmesine ve ihtiyaçlarına uygun meslek elemanlarının yetişmesine ve bilgilerinin gelişmesine katkıda bulunmak, sanayi, tarım ve sağlık hizmetleri ile diğer hizmetlerde modernleşmeyi, üretimde artışı sağlayacak çalışma ve programlar yapmak, uygulamak ve yapılanlara katılmak, bununla ilgili kurumlarla işbirliği yapmak ve çevre sorunlarına çözüm getirici önerilerde bulunmak,

h) Eğitim teknolojisini üretmek, geliştirmek, kullanmak, yaygınlaştırmak,

ı) Yükseköğretimin uygulamalı yapılmasına ait eğitim-öğretim esaslarını geliştirmek, döner sermaye işletmelerini kurmak, verimli çalıştırmak ve bu faaliyetlerin geliştirilmesine ilişkin gerekli düzenlemeleri yapmaktır.” şeklinde belirtilmiştir.

Üniversite Organlarımız

(Rektör, Senato, Üniversite Yönetim Kurulu)

Rektör:

Rektör'ün, 2547 sayılı Kanun ve 5018 Sayılı Kanun'da belirtilen yetki, görev ve sorumlulukları aşağıda belirtilmektedir.

2547 Sayılı Kanuna göre :

- Üniversite kurullarına başkanlık etmek, yükseköğretim üst kuruluşlarının kararlarını uygulamak, üniversite kurullarının önerilerini inceleyerek karara bağlamak ve üniversiteye bağlı kuruluşlar arasında düzenli çalışmayı sağlamak,

- Her eğitim-öğretim yılı sonunda ve gerektiğinde üniversitenin eğitim öğretim, bilimsel araştırma ve yayım faaliyetleri hakkında Üniversitelerarası Kurula bilgi vermek,

- Üniversitenin yatırım programlarını, bütçesini ve kadro ihtiyaçlarını, bağlı birimlerinin ve üniversite yönetim kurulu ile senatonun görüş ve önerilerini aldıktan sonra hazırlamak ve Yükseköğretim Kuruluna sunmak,

- Gerekli gördüğü hallerde üniversiteyi oluşturan kuruluş ve birimlerde görevli öğretim elemanlarının ve diğer personelin görev yerlerini değiştirmek veya bunlara yeni görevler vermek,

- Üniversitenin birimleri ve her düzeydeki personeli üzerinde genel gözetim ve denetim görevini yapmak,

- Bu kanun ile kendisine verilen diğer görevleri yapmak.

Üniversitenin ve bağlı birimlerinin öğretim kapasitesinin rasyonel bir şekilde kullanılmasında ve geliştirilmesinde, öğrencilere gerekli sosyal hizmetlerin sağlanmasında, gerektiği zaman güvenlik önlemlerinin alınmasında, eğitim-öğretim, bilimsel araştırma ve yayım faaliyetlerinin devlet kalkınma plan, ilke ve hedefleri doğrultusunda planlanıp yürütülmesinde, bilimsel ve idari gözetim ve denetimin yapılmasında ve bu görevlerin alt birimlere aktarılmasında, takip ve kontrol edilmesinde ve sonuçlarının alınmasında birinci derecede yetkili ve sorumludur.

5018 sayılı Kamu Mali Yönetimi ve Kontrol Kanununa göre:

5018 sayılı Kanun'un 11'inci maddesine göre Rektörler Üniversitelerde Üst Yönetici sıfatı ile;

- İdarelerinin stratejik planlarının ve bütçelerinin kalkınma planına, yıllık programlara, kurumun stratejik plan ve performans hedefleri ile hizmet gereklerine uygun olarak hazırlanması ve uygulanmasından,

- Sorumlulukları altındaki kaynakların etkili, ekonomik ve verimli şekilde elde edilmesi ve kullanımını sağlamaktan, kayıp ve kötüye kullanımının önlenmesinden,

- Mali yönetim ve kontrol sisteminin işleyişinin gözetilmesi, izlenmesinden,

- Kanunlar ile Cumhurbaşkanlığı kararnamelerinde belirtilen görev ve sorumlulukların yerine getirilmesinden Bakana; karşı sorumludurlar.

Üst yöneticiler, bu sorumluluğun gereklerini harcama yetkilileri, mali hizmetler birimi ve iç denetçiler aracılığıyla yerine getirirler.

Senato:

Senato'nun yetki, görev ve sorumlulukları 2547 sayılı Kanun'un 14'üncü maddesinde belirtilmiştir.

a. Kuruluş ve işleyişi: Senato, rektörün başkanlığında rektör yardımcıları, dekanlar ve her fakülteden fakülte kurullarınca üç yıl için seçilecek birer öğretim üyesi ile rektörlüğe bağlı enstitü ve yüksekokul müdürlerinden teşekkül eder.

Senato, her eğitim-öğretim yılı başında ve sonunda olmak üzere yılda en az iki defa toplanır.

Rektör gerekli gördüğü hallerde senatoyu toplantıya çağırır.

b. Görevleri: Senato, üniversitenin akademik organı olup aşağıdaki görevleri yapar:

1. Üniversitenin eğitim-öğretim, bilimsel araştırma ve yayım faaliyetlerinin esasları hakkında karar almak,
2. Üniversitenin bütününe ilgilendiren kanun ve yönetmelik taslaklarını hazırlamak veya görüş bildirmek,
3. Rektörün onayından sonra Resmi Gazete'de yayınlanarak yürürlüğe girecek olan üniversite veya üniversitenin birimleri ile ilgili yönetmelikleri hazırlamak,
4. Üniversitenin yıllık eğitim-öğretim programını ve takvimini inceleyerek karara bağlamak,
5. Bir sınava bağlı olmayan fahri akademik ünvanlar vermek ve fakülte kurullarının bu konudaki önerilerini karara bağlamak,
6. Fakülte kurulları ile Rektörlüğe bağlı enstitü ve yüksekokul kurullarının kararlarına yapılacak itirazları inceleyerek karara bağlamak,
7. Üniversite Yönetim kuruluna üye seçmek,
8. Bu kanunla kendisine verilen diğer görevleri yapmak.

Üniversite Yönetim Kurulu:

Üniversite Yönetim Kurulu'nun yetki, görev ve sorumlulukları 2547 sayılı Kanun'un 15'inci maddesinde belirtilmiştir.

a. Kuruluş ve işleyişi : Üniversite Yönetim Kurulu; rektörün başkanlığında dekanlardan, üniversiteye bağlı değişik öğretim birim ve alanları temsil edecek şekilde senatoca 4 yıl için seçilecek 3 profesörden oluşur.

Rektör gerektiğinde Yönetim Kurulunu toplantıya çağırır.

Rektör yardımcıları oy hakkı olmaksızın yönetim kurulu toplantılarına katılabilirler.

b. Görevleri: Üniversite Yönetim Kurulu idari faaliyetlerde rektöre yardımcı bir organ olup, aşağıdaki görevleri yapar:

1. Yükseköğretim üst kuruluşları ile senato kararlarının uygulanmasında, belirlenen plan ve programlar doğrultusunda rektöre yardım etmek,
2. Faaliyet plan ve programlarının uygulanmasını sağlamak; Üniversiteye bağlı birimlerin önerilerini dikkate alarak yatırım programını, bütçe tasarısı taslağını incelemek ve kendi önerileri ile birlikte rektörlüğe sunmak,
3. Üniversite yönetimi ile ilgili rektörün getireceği konularda karar almak,
4. Fakülte, enstitü ve yüksekokul yönetim kurullarının kararlarına yapılacak itirazları inceleyerek kesin karara bağlamak,
5. Bu kanun ile verilen diğer görevleri yapmak.

Fakülte Organlarımız;

- Dekan (Yetki, görev ve sorumlulukları 2547 sayılı Kanun'un 16-b maddesinde belirtilen dekan, aynı zamanda fakültenin harcama yetkilisidir.)
- Fakülte Kurulu (Yetki, görev ve sorumlulukları 2547 sayılı Kanun'un 17'inci maddesinde belirtilmiştir.)
- Fakülte Yönetim Kurulu (Yetki, görev ve sorumlulukları 2547 sayılı Kanun'un 18'inci maddesinde belirtilmiştir.)

Enstitü Organlarımız;

- Enstitü Müdürü,
- Enstitü Kurulu,
- Enstitü Yönetim Kuruludur.

Yetki, görev ve sorumlulukları 2547 sayılı Kanun'un 19'uncu maddesinde belirtilmiştir. Enstitü Müdürü aynı zamanda enstitünün harcama yetkilisidir.

Yüksekokul Organlarımız;

- Yüksekokul Müdürü
- Yüksekokul Kurulu
- Yüksekokul Yönetim Kurulu

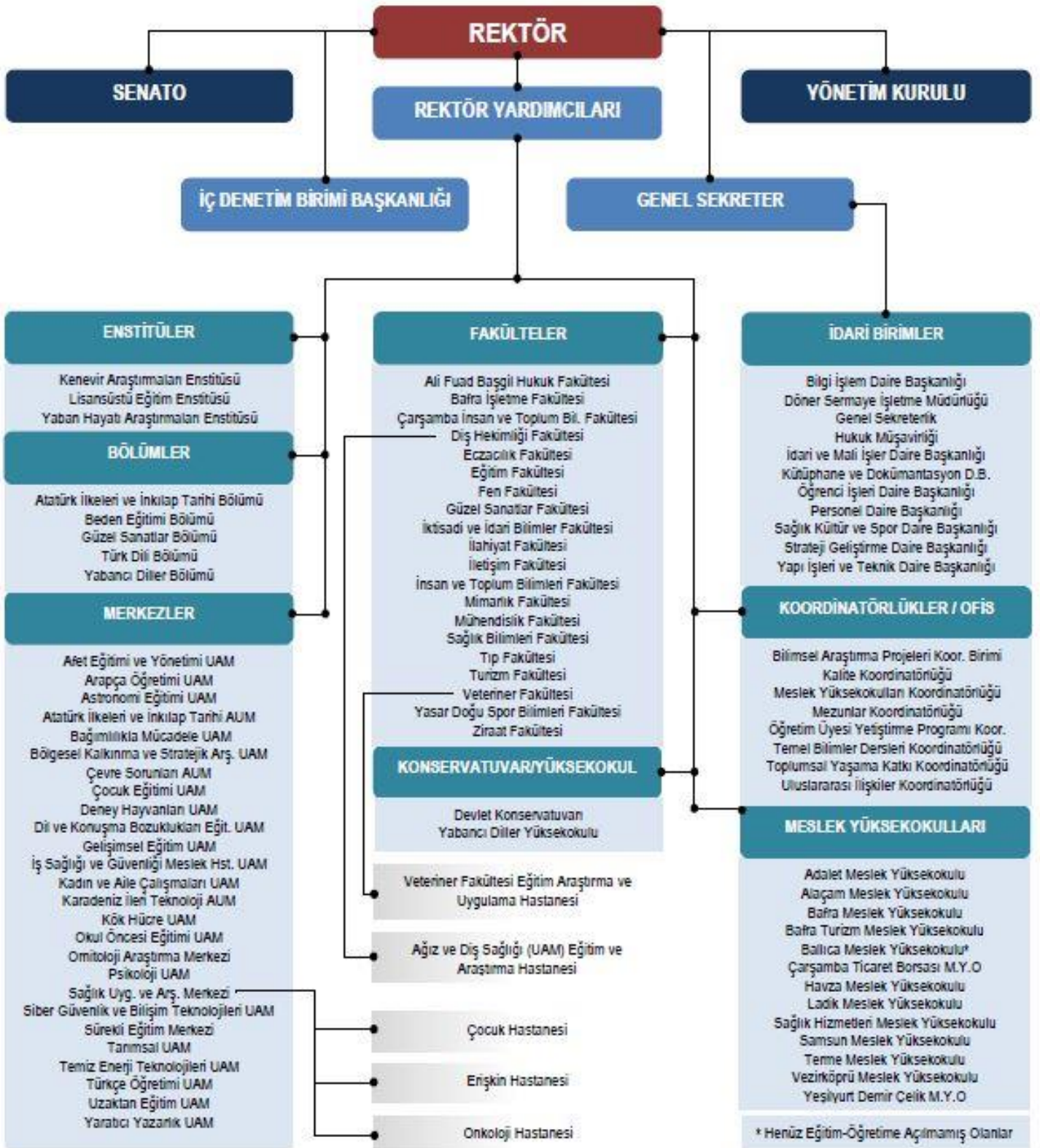
Yetki, görev ve sorumlulukları 2547 sayılı Kanun'un 20'nci maddesinde belirtilmiştir. Yüksekokul Müdürü aynı zamanda yüksekokulun harcama yetkilisidir.

Her fakültede dekana bağlı ve fakülte idari yönetiminin başında bir fakülte sekreteri, her enstitüde enstitü müdürüne bağlı enstitü sekreteri, her yüksekokulda da yüksekokul müdürüne bağlı bir yüksekokul sekreteri bulunmaktadır.

İdari Yönetim

2547 sayılı Kanun'una göre idari yönetimin başı Genel Sekreterdir. Genel Sekretere bağlı Genel Sekreter Yardımcıları, Daire Başkanlıkları, Hukuk Müşavirliği, 657 sayılı Devlet Memurları Kanunu'na tabi memurlar ve diğer görevliler bulunmaktadır. Ayrıca Üniversitemizde; 5018 sayılı Kanun'a göre İç Denetim Birim Başkanlığı ve Strateji Geliştirme Daire Başkanlığı oluşturulmuştur.

Teşkilat Yapısı



B. Fiziksel Kaynaklar

Birimlerin Bulunduğu Yerleşke / İlçe Adı	Mülkiyet Durumuna Göre Taşınmaz Alanı (m ²)		Toplam Arsa / Arazi Alanı (m ²)	Toplam Bina / Tesis Alanı (m ²)	Yapımı Devam Eden Bina / Tesis Alanı (m ²)
	Üniversite (Tapulu)	Maliye Hazine (Tahsisli)			
Kurupelit Yerleşkesi (Merkez Kampüsü)	3.427.835,20	2.962.688,33	6.390.523,53	534.269	19.000
Güzel Sanatlar Yerleşkesi		49.246,19	49.246,19	42.521	
Mustafa Kemal Güneşdoğdu Yerleşkesi		44.623,20	44.623,20	18.600	
Alaçam İlçesi		8.011,59	8.011,59	4.000	
Atakum İlçesi		1.212,00	1.212,00	3.456	
Bafra İlçesi	1.745,10	764.536,71	766.281,81	16.316	
Çarşamba İlçesi		6.485,48	6.485,48	3.500	
Havza İlçesi	40.073,79	3.248,24	43.322,03	22.200	
İlkadım İlçesi	401,75	480,71	882,46	2.071	
Ladik İlçesi	800	288.836,57	289.636,57	7.258	
Tekkeköy İlçesi		13.093,19	13.093,19	15.000	
Terme İlçesi	8.900,00		8.900,00	5.800	
Vezirköprü İlçesi	17.510,38		17.510,38	7.000	
TOPLAM	3.497.266,22	4.142.462,21	7.639.728,43	681.991,00	19.000,00

Kaynak: İdari ve Mali İşler Daire Başkanlığı – Yapı İşleri ve Teknik Daire Başkanlığı

Üniversitemize ait sunucularda kullanılan aktif durumdaki yazılımlar:

- Aday İşlemleri Sistemi
- Arşiv Yazılımı
- Bilimsel Araştırma Projeleri Otomasyon Sistemi
- Dış Kaynaklı Araştırma Projeleri otomasyon Sistemi
- Akademik Teşvik Otomasyon Sistemi
- Akademik Veri Yönetim Sistemi
- Birim ve İdare Faaliyet Raporu Hazırlama Otomasyonu
- Üniversite Bilgi Yönetim Sistemi (Öğrenci İşleri, Personel İşleri, EBYS vb.)
- E-posta sunucu ve Web sunucuları
- Güvenlik Kamera Sistemi
- Hastane Bilgi Yönetim Sistemi
- İhale Takip Sistemi
- Kalite Yönetim Sistemi (ÜNİKYS)
- Kısmi Zamanlı Öğrenci Aylık Çalışma Takip Yazılımı
- Kısmi Zamanlı Öğrenci Başvuru Yazılımı
- Kütüphane Yazılımı
- Mezun Bilgi Sistemi
- Olimpik Yüzme Havuzu ve Spor Merkezi Yazılımı
- Öğrenci Topluluk Bilgi Sistemi
- Personel Devam Takip Sistemi Kart Okuyucu Yazılımı
- Uluslararası Öğrenci Başvuru ve Değerlendirme Sistemi
- Uygulamalar Arası Entegre Giriş Yazılımı(SSO)
- Üniversite Bilgi Sistemi (Portal)
- Yemekhane Otomasyon Yazılımı
- Omu Lab (Kitam labratuvar otomasyonu)
- Sentilog (Merkezi kayıt sunucusu)
- UZEM Canlı Ders ve Online Sınav Otomasyonu
- CBS Otomasyonu
- Hakediş Otomasyonu
- Otopark ve Bariyer Sistemleri Otomasyonu

C. İnsan Kaynakları

Akademik Personel

Unvanı	Kadro	Sözleşmeli (Yabancı Uyruklu)	TOPLAM
Profesör	551	2	553
Doçent	286	3	289
Dr. Öğr. Üyesi	386	3	389
Öğr. Gör.	370	18	388
Araş. Gör.	799	0	799
TOPLAM	2.392	26	2.418

İdari Personel

Memur (4/A)	2.005
Genel İdare Hizmetler	540
Teknik Hizmetler	158
Sağlık Hizmetleri ve Yardımcı Sağlık Hizmetleri	1.110
Eğitim ve Öğretim Hizmetleri	7
Avukatlık Hizmetleri	5
Din Hizmetleri	1
Yardımcı Hizmetler	184
Sözleşmeli Personel (4/B)	453
İşçi (657 S.K. 4/D - 4857 S.K.)	1.789
TOPLAM	4.247

GENEL TOPLAM	6.665
---------------------	--------------

Kaynak: Personel Daire Başkanlığı

II. PERFORMANS BİLGİLERİ

A. Temel Politikalar ve Öncelikler

On İkinci Kalkınma Planı (2024-2028), Orta Vadeli Programda (2024-2026) belirlenen; eğitim-öğretim, araştırma geliştirme, topluma hizmet, paydaş işbirliği ve uluslararasılaşmaya yönelik politikalar geliştirilmiştir.

B. Amaç ve Hedefler

Misyonumuz: Araştıran, sorgulayan, çözümleyen, girişimci, etik değerlere önem veren ve sosyal sorumluluk sahibi bireyler yetiştirmek; inovatif araştırmalar yapmak, paydaş odaklı yönetim yaklaşımı ile kendini sürekli geliştirmek ve toplum refahını artırmaktır.

Vizyonumuz: Bilim ve teknolojiye yeniliğin, eğitim ve öğretimde niteliğin, hizmette güvenin ve paydaş memnuniyetinin sağlandığı girişimci ve uluslararası bir üniversite olmaktır.

Üniversitemiz Stratejik Planında yer alan amaçlarımız;

- Eğitim öğretim alanını güçlendirmek
- Araştırma alanında kapasite, kalite ve işbirliğini artırmak
- Sürdürülebilir toplumsal katkı sağlamak
- Kurumsal kapasiteyi geliştirmek ve güçlendirmek

ALT PROGRAM HEDEFLERİ VE STRATEJİK PLAN İLİŞKİSİ

Kurum: ONDOKUZ MAYIS ÜNİVERSİTESİ

Yıl: 2024

PROGRAM ADI	ALT PROGRAM ADI	ALT PROGRAM HEDEFLERİ	İLİŞKİLİ OLDUĞU STRATEJİK AMAÇ
ARAŞTIRMA, GELİŞTİRME VE YENİLİK	ARAŞTIRMA ALTYAPILARI	Ülkemizin bilgi birikiminin artırılmasına ve teknolojik gelişimine katkıda bulunmak üzere yükseköğretim kurumlarında araştırma altyapılarının kurulması ve kapasitelerinin güçlendirilmesi	Araştırma alanında kapasite, kalite ve işbirliğini artırmak
	YÜKSEKÖĞRETİMDE BİLİMSEL ARAŞTIRMA VE GELİŞTİRME	Yükseköğretim kurumlarında inovasyon amaçlı bilimsel çalışmaların artırılması	Araştırma alanında kapasite, kalite ve işbirliğini artırmak
HAYAT BOYU ÖĞRENME	YÜKSEKÖĞRETİM KURUMLARI SÜREKLİ EĞİTİM FAALİYETLERİ	Toplumun tüm kesimlerine ihtiyaç duyduğu alanlarda eğitimler verilmesi, kamu kurum ve kuruluşları, özel sektör ve uluslararası kuruluşlarla işbirliğinin gelişmesine katkıda bulunulması	Sürdürülebilir toplumsal katkı sağlamak
TEDAVİ EDİCİ SAĞLIK	TEDAVİ HİZMETLERİ	Tedavi edici sağlık hizmetinin erişilebilir ve etkili olarak sunulmasının sağlanması	Sürdürülebilir toplumsal katkı sağlamak
YÜKSEKÖĞRETİM	ÖĞRETİM ELEMANLARINA SAĞLANAN BURS VE DESTEKLER	Alanında yetkin, araştırmacı, bilgi üreten ve aktaran akademisyenler yetiştirilmesi	Eğitim öğretim alanını güçlendirmek Araştırma alanında kapasite, kalite ve işbirliğini artırmak Kurumsal kapasiteyi geliştirmek ve güçlendirmek
	ÖN LİSANS EĞİTİMİ, LİSANS EĞİTİMİ VE LİSANSÜSTÜ EĞİTİM	Mesleki yeterlilik sahibi ve gelişime açık mezunlar yetiştirilmesi	Eğitim öğretim alanını güçlendirmek Araştırma alanında kapasite, kalite ve işbirliğini artırmak Kurumsal kapasiteyi geliştirmek ve güçlendirmek
	YÜKSEKÖĞRETİMDE ÖĞRENCİ YAŞAMI	Yükseköğretim öğrencilerine sunulan beslenme ve barınma hizmetlerinin kalitesinin artırılması; öğrencilerin kişisel ve sosyal gelişimi desteklenerek yaşam kalitesinin yükseltilmesi	Kurumsal kapasiteyi geliştirmek ve güçlendirmek

C. Performans Hedef ve Göstergeleri İle Faaliyetlere İlişkin Tablolar

ONDOKUZ MAYIS ÜNİVERSİTESİ PERFORMANS BİLGİSİ

Bütçe Yılı: 2024

Program Adı: ARAŞTIRMA, GELİŞTİRME VE YENİLİK

Alt Program Adı: YÜKSEKÖĞRETİMDE BİLİMSEL ARAŞTIRMA VE GELİŞTİRME
Gereke ve Açıklamalar

Ondokuz Mayıs Üniversitesi Araştırma, Geliştirme ve Yenilik programı, Yükseköğretimde bilimsel araştırma geliştirme alt programı kapsamında; lisansüstü tez çalışmaları, kamu destekli projeler ve özel sektör destekli projeler yürütmektedir.

Alt Program Hedefi:

Yükseköğretim kurumlarında inovasyon amaçlı bilimsel çalışmaların artırılması

Performans Göstergeleri

Performans Göstergesi	Ölçü Birimi	2022	2023 Planlanan	2023 YS Gerç. Tahmini	2024 Hedef	2025 Tahmin	2026 Tahmin
1- Ar-ge'ye harcanan bütçenin toplam bütçeye oranı	Oran	0,029	0,030	0,024	0,030	0,032	0,035

Göstergeye İlişkin Açıklama: Ar-ge'ye harcanan bütçenin toplam bütçeye oranının izlenmesi amaçlanmıştır.

Hesaplama Yöntemi: Ar-ge ye harcanan bütçe / Toplam harcanan bütçe (Kümülatif)

Verinin Kaynağı: Strateji Geliştirme Daire Başkanlığı

Sorumlu İdare:

Performans Göstergesi	Ölçü Birimi	2022	2023 Planlanan	2023 YS Gerç. Tahmini	2024 Hedef	2025 Tahmin	2026 Tahmin
2- Ar-ge sonucu ortaya çıkan ürünlere ilişkin alınan patent sayısı	Sayı	21	28	11	20	25	30

Göstergeye İlişkin Açıklama: Ar-ge sonucu ortaya çıkan ürünlere ilişkin alınan patent sayısının izlenmesi amaçlanmıştır.

Hesaplama Yöntemi: Ar-ge sonucu ortaya çıkan ürünlere ilişkin alınan patent sayısının toplamı

Verinin Kaynağı: Proje Yönetim Ofisi Başkanlığı

Sorumlu İdare:

Performans Göstergesi	Ölçü Birimi	2022	2023 Planlanan	2023 YS Gerç. Tahmini	2024 Hedef	2025 Tahmin	2026 Tahmin
3- Ar-ge sonucu ticarileştirilen ürün sayısı	Sayı	6	2	0	2	3	6

Göstergeye İlişkin Açıklama: Ar-ge sonucu ticarileştirilen ürün sayısının izlenmesi amaçlanmıştır.

Hesaplama Yöntemi: Ar-ge sonucu ticarileştirilen ürün sayısının toplamı (Toplanabilir Değer)

Verinin Kaynağı: Proje Yönetim Ofisi Başkanlığı - Teknoloji Transfer Ofisi

Sorumlu İdare:

Performans Göstergesi	Ölçü Birimi	2022	2023 Planlanan	2023 YS Gerç. Tahmini	2024 Hedef	2025 Tahmin	2026 Tahmin
4- Araştırma merkezleri gelir miktarı	TL	1.004.546.349	1.350.000.000	1.947.190.729	3.508.803.000	4.500.000.000	6.000.000.000

Göstergeye İlişkin Açıklama: Araştırma merkezleri gelir miktarının izlenmesi amaçlanmıştır.

Hesaplama Yöntemi: Araştırma merkezleri gelir miktarı toplamı (SUVAM dahil) (Toplanabilir Değer)

Verinin Kaynağı: Döner Sermaye İşletme Müdürlüğü

Sorumlu İdare:

Performans Göstergesi	Ölçü Birimi	2022	2023 Planlanan	2023 YS Gerç. Tahmini	2024 Hedef	2025 Tahmin	2026 Tahmin
5- Araştırma merkezlerinin sanayi ile yaptığı proje sayısı	Sayı	26	8	28	30	35	40

Göstergeye İlişkin Açıklama: Araştırma merkezlerinin sanayi ile yaptığı proje sayısının izlenmesi amaçlanmıştır.

Hesaplama Yöntemi: Araştırma merkezlerinin sanayi ile yaptığı proje sayısının toplamı (Kümülatif)

Verinin Kaynağı: Proje Yönetim Ofisi Başkanlığı - Teknoloji Transfer Ofisi

Sorumlu İdare:

Performans Göstergesi	Ölçü Birimi	2022	2023 Planlanan	2023 YS Gerç. Tahmini	2024 Hedef	2025 Tahmin	2026 Tahmin
6- BAP kapsamında desteklenen araştırma projeleri sayısı	Sayı	422	400	292	400	450	500

Göstergeye İlişkin Açıklama: BAP kapsamında desteklenen araştırma projeleri sayısının izlenmesi amaçlanmıştır.

Hesaplama Yöntemi: BAP kapsamında desteklenen araştırma projeleri sayısının toplamı (Kümülatif)

Verinin Kaynağı: Proje Yönetim Ofisi Başkanlığı

Sorumlu İdare:

Performans Göstergesi	Ölçü Birimi	2022	2023 Planlanan	2023 YS Gerç. Tahmini	2024 Hedef	2025 Tahmin	2026 Tahmin
7- Öğretim elemanı başına düşen ar-ge proje sayısı	Sayı	0,20	0,20	0,25	0,30	0,35	0,40

Göstergeye İlişkin Açıklama: Öğretim elemanı başına düşen ar-ge proje sayısının izlenmesi amaçlanmıştır.

Hesaplama Yöntemi: Öğretim elemanı başına düşen ar-ge proje sayısının toplamı (Kümülatif)

Verinin Kaynağı: Proje Yönetim Ofisi Başkanlığı

Sorumlu İdare:

Performans Göstergesi	Ölçü Birimi	2022	2023 Planlanan	2023 YS Gerç. Tahmini	2024 Hedef	2025 Tahmin	2026 Tahmin
8- Patent, faydalı model ve endüstriyel tasarım başvuru sayısı	Sayı	21	28	18	25	40	50

Göstergeye İlişkin Açıklama: Patent, faydalı model ve endüstriyel tasarım başvuru sayısının izlenmesi amaçlanmıştır.

Hesaplama Yöntemi: Patent, faydalı model ve endüstriyel tasarım başvuru sayısının toplamı (Toplanabilir Değer)

Verinin Kaynağı: Proje Yönetim Ofisi Başkanlığı - Teknoloji Transfer Ofisi
Sorumlu İdare:

Performans Göstergesi	Ölçü Birimi	2022	2023 Planlanan	2023 YS Gerç. Tahmini	2024 Hedef	2025 Tahmin	2026 Tahmin
9- Ulusal ve uluslararası kuruluşlar tarafından desteklenen ar-ge projesi sayısı	Sayı	59	70	80	100	120	150

Göstergeye İlişkin Açıklama: Ulusal ve uluslararası kuruluşlar tarafından desteklenen ar-ge projesi sayısının izlenmesi amaçlanmıştır.

Hesaplama Yöntemi: Ulusal ve uluslararası kuruluşlar tarafından desteklenen ar-ge projesi sayısının toplamı (Kümülatif)

Verinin Kaynağı: Proje Yönetim Ofisi Başkanlığı
Sorumlu İdare:

Performans Göstergesi	Ölçü Birimi	2022	2023 Planlanan	2023 YS Gerç. Tahmini	2024 Hedef	2025 Tahmin	2026 Tahmin
10- Uluslararası endekslerde yer alan bilimsel yayın sayısı	Sayı	979	910	950	1.120	1.300	1.450

Göstergeye İlişkin Açıklama: Uluslararası endekslerde yer alan bilimsel yayın sayısının izlenmesi amaçlanmıştır.

Hesaplama Yöntemi: Uluslararası endekslerde yer alan bilimsel yayın sayısının toplamı (Toplanabilir Değer)

Verinin Kaynağı: Kütüphane ve Dokümantasyon Daire Başkanlığı
Sorumlu İdare:

Alt Program Kapsamında Yürütülecek Faaliyet Maliyetleri

Faaliyetler	2023 Bütçe	2023 Harcama Haziran	2024 Bütçe	2025 Tahmin	2026 Tahmin
Yükseköğretim Kurumlarının Bilimsel Araştırma Projeleri	29.145.000	28.675.000	51.116.000	63.044.000	71.678.000
Bütçe İçi	29.145.000	28.675.000	51.116.000	63.044.000	71.678.000
Bütçe Dışı	0	0	0	0	0
T O P L A M	29.145.000	28.675.000	51.116.000	63.044.000	71.678.000
Bütçe İçi	29.145.000	28.675.000	51.116.000	63.044.000	71.678.000
Bütçe Dışı	0	0	0	0	0

Faaliyetlere İlişkin Açıklamalar:**Yükseköğretim Kurumlarının Bilimsel Araştırma Projeleri**

Üniversitemizde yürütülen Bilimsel Araştırma Projeleri kapsamında gerçekleştirilen giderler bu faaliyet altında izlenecektir.

Alt Program Adı: ARAŞTIRMA ALTYAPILARI
Gerekçe ve Açıklamalar

Ondokuz Mayıs Üniversitesi Araştırma, Geliştirme ve Yenilik Programı Araştırma Altyapıları alt programı kapsamında; araştırma altyapısının kapasitesini güçlendirerek, bilimsel araştırma faaliyetleri ve özel sektör işbirliğini artırmaktadır.

Alt Program Hedefi:

Ülkemizin bilgi birikiminin artırılmasına ve teknolojik gelişimine katkıda bulunmak üzere yükseköğretim kurumlarında araştırma altyapılarının kurulması ve kapasitelerinin güçlendirilmesi

Performans Göstergeleri

Performans Göstergesi	Ölçü Birimi	2022	2023 Planlanan	2023 YS Gerç. Tahmini	2024 Hedef	2025 Tahmin	2026 Tahmin
1- Araştırma altyapısı projesi tamamlanma oranı	Oran	0	0	0	1	1	1

Göstergeye İlişkin Açıklama: Araştırma altyapısı projesi tamamlanma oranının izlenmesi amaçlanmıştır.

Hesaplama Yöntemi: Araştırma altyapısı projesi harcanan bütçe / Araştırma altyapısı projesi toplam bütçe (Kümülatif)

Verinin Kaynağı: Karadeniz İleri Teknoloji Araştırma ve Uygulama Merkezi

Sorumlu İdare:

Alt Program Kapsamında Yürütülecek Faaliyet Maliyetleri

Faaliyetler	2023 Bütçe	2023 Harcama Haziran	2024 Bütçe	2025 Tahmin	2026 Tahmin
Yükseköğretim Kurumları Araştırma Altyapısı Kurulması ve Geliştirilmesi	127.000	100.396	10.526.000	12.851.000	14.389.000
Bütçe İçi	127.000	100.396	10.526.000	12.851.000	14.389.000
Bütçe Dışı	0	0	0	0	0
T O P L A M	127.000	100.396	10.526.000	12.851.000	14.389.000
Bütçe İçi	127.000	100.396	10.526.000	12.851.000	14.389.000
Bütçe Dışı	0	0	0	0	0

Faaliyetlere İlişkin Açıklamalar:

Yükseköğretim Kurumları Araştırma Altyapısı Kurulması ve Geliştirilmesi

Üniversitemizde araştırma altyapısı kurulması ve geliştirilmesi kapsamındaki giderler bu faaliyet altında izlenecektir.

ONDOKUZ MAYIS ÜNİVERSİTESİ PERFORMANS BİLGİSİ

Bütçe Yılı: 2024

Program Adı: HAYAT BOYU ÖĞRENME

Alt Program Adı: YÜKSEKÖĞRETİM KURUMLARI SÜREKLİ EĞİTİM FAALİYETLERİ
Gerekçe ve Açıklamalar

Ondokuz Mayıs Üniversitesi Hayat Boyu Öğrenme Programı, Yükseköğretim Kurumları Sürekli Eğitim Faaliyetleri kapsamında; OMÜ-Sürekli Eğitim Merkezi, “Hayat Boyu Öğrenme” felsefesi doğrultusunda mesleki, kişisel gelişim, kültür, sanat ve yabancı dil gibi çeşitli alanlarda eğitim düzeyleri, yaşları, kariyerleri farklı bireylere eğitim hizmeti sunmaktadır. Merkez, kamu ve özel sektörde çalışan farklı meslek gruplarının iş verimliliklerini artırmak, iş hayatına yeni adım atacakların mesleki becerilerini geliştirmek, akademisyenlere gereksinim duyduğu alanlarda eğitim olanağı sağlamak, toplumun sosyal ve kültürel yönünü geliştirmek gibi hedefler doğrultusunda çalışmalar yapmaktadır.

Alt Program Hedefi:

Toplumun tüm kesimlerine ihtiyaç duyduğu alanlarda eğitimler verilmesi, kamu kurum ve kuruluşları, özel sektör ve uluslararası kuruluşlarla işbirliğinin gelişmesine katkıda bulunulması

Performans Göstergeleri

Performans Göstergesi	Ölçü Birimi	2022	2023 Planlanan	2023 YS Gerç. Tahmini	2024 Hedef	2025 Tahmin	2026 Tahmin
1- Dezavantajlı gruplara yönelik sosyal entegrasyon ve kapsayıcılığa ilişkin yapılan faaliyet sayısı	Sayı	70	332	393	420	450	500

Göstergeye İlişkin Açıklama: Dezavantajlı gruplara yönelik sosyal entegrasyon ve kapsayıcılığa ilişkin yapılan faaliyet sayısının izlenmesi amaçlanmıştır.

Hesaplama Yöntemi: Dezavantajlı gruplara yönelik sosyal entegrasyon ve kapsayıcılığa ilişkin yapılan faaliyet sayısının toplamı (Toplanabilir Değer)

Verinin Kaynağı: Sağlık, Kültür ve Spor Daire Başkanlığı

Sorumlu İdare:

Performans Göstergesi	Ölçü Birimi	2022	2023 Planlanan	2023 YS Gerç. Tahmini	2024 Hedef	2025 Tahmin	2026 Tahmin
2- Eğitim programlarına başvuran kişi sayısı	Sayı	2.584	2.350	1.674	1.700	1.800	1.900

Göstergeye İlişkin Açıklama: Eğitim programlarına başvuran kişi sayısının izlenmesi amaçlanmıştır.

Hesaplama Yöntemi: Eğitim programlarına başvuran kişi sayısının toplamı (Toplanabilir Değer)

Verinin Kaynağı: OMÜ-SEM / OMÜ-TÜRKÇE / ADİM

Sorumlu İdare:

Performans Göstergesi	Ölçü Birimi	2022	2023 Planlanan	2023 YS Gerç. Tahmini	2024 Hedef	2025 Tahmin	2026 Tahmin
3- Mezunlara yönelik gerçekleştirilen faaliyet sayısı	Sayı	101	109	88	100	110	120

Göstergeye İlişkin Açıklama: Mezunlara yönelik gerçekleştirilen faaliyet sayısının izlenmesi amaçlanmıştır.

Hesaplama Yöntemi: Mezunlara yönelik gerçekleştirilen faaliyet sayısının toplamı (Toplanabilir Değer)

Verinin Kaynağı: Mezunlar Koordinatörlüğü

Sorumlu İdare:

Performans Göstergesi	Ölçü Birimi	2022	2023 Planlanan	2023 YS Gerç. Tahmini	2024 Hedef	2025 Tahmin	2026 Tahmin
4- Sürekli Eğitim Merkezi (SEM) ve Dil Merkezi (DİLMER) tarafından mesleki eğitime yönelik verilen sertifika sayısı	Sayı	1.202	620	818	850	900	950

Göstergeye İlişkin Açıklama: Sürekli Eğitim Merkezi (SEM) ve Dil Merkezi (DİLMER) tarafından mesleki eğitime yönelik verilen sertifika sayısının izlenmesi amaçlanmıştır.

Hesaplama Yöntemi: Sürekli Eğitim Merkezi (SEM) ve Dil Merkezi (DİLMER) tarafından mesleki eğitime yönelik verilen sertifika sayısının toplamı (Toplanabilir Değer)

Verinin Kaynağı: OMÜ-SEM / OMÜ-TÜRKÇE / ADİM

Sorumlu İdare:

Performans Göstergesi	Ölçü Birimi	2022	2023 Planlanan	2023 YS Gerç. Tahmini	2024 Hedef	2025 Tahmin	2026 Tahmin
5- Tamamlanan sosyal sorumluluk projeleri sayısı	Sayı	441	242	110	150	200	250

Göstergeye İlişkin Açıklama: Tamamlanan sosyal sorumluluk projeleri sayısının izlenmesi amaçlanmıştır

Hesaplama Yöntemi: Tamamlanan sosyal sorumluluk projeleri sayısının toplamı (Toplanabilir Değer)

Verinin Kaynağı: Akademik Birimler

Sorumlu İdare:

Performans Göstergesi	Ölçü Birimi	2022	2023 Planlanan	2023 YS Gerç. Tahmini	2024 Hedef	2025 Tahmin	2026 Tahmin
6- Üniversitenin çevrecilik alanlarında aldığı ödül sayısı	Sayı	0	1	4	6	8	10

Göstergeye İlişkin Açıklama: Üniversitenin çevrecilik alanlarında aldığı ödül sayısının izlenmesi amaçlanmıştır

Hesaplama Yöntemi: Üniversitenin çevrecilik alanlarında aldığı ödül sayısının toplamı (Toplanabilir Değer)

Verinin Kaynağı: Genel Sekreterlik

Sorumlu İdare:

ONDOKUZ MAYIS ÜNİVERSİTESİ PERFORMANS BİLGİSİ

Bütçe Yılı: 2024

Program Adı: TEDAVİ EDİCİ SAĞLIK

Alt Program Adı: TEDAVİ HİZMETLERİ

Gerekçe ve Açıklamalar

Ondokuz Mayıs Üniversitesi Tedavi Edici Sağlık Programı ve alt programı kapsamında; Erişkin Hastanesi, Çocuk Hastanesi, Onkoloji Hastanesi, Ağız ve Diş Sağlığı Hastanesi ve Veteriner Fakültesi - Eğitim Uygulama ve Araştırma Hastanesi ile hizmet vermektedir.

Alt Program Hedefi:

Tedavi edici sağlık hizmetinin erişilebilir ve etkili olarak sunulmasının sağlanması

Performans Göstergeleri

Performans Göstergesi	Ölçü Birimi	2022	2023 Planlanan	2023 YS Gerç. Tahmini	2024 Hedef	2025 Tahmin	2026 Tahmin
1- Ameliyat sayısı	Sayı	40.653	47.250	42.127	46.500	48.000	49.000

Göstergeye İlişkin Açıklama: Ameliyat sayısının izlenmesi amaçlanmıştır.

Hesaplama Yöntemi: Ameliyat sayısının toplamı (Toplanabilir Değer)

Verinin Kaynağı: Sağlık Uygulama ve Araştırma Merkezi

Sorumlu İdare:

Performans Göstergesi	Ölçü Birimi	2022	2023 Planlanan	2023 YS Gerç. Tahmini	2024 Hedef	2025 Tahmin	2026 Tahmin
2- Üniversite hastaneleri nitelikli yatak oranı	Oran	0,76	0,76	0,77	0,77	0,78	0,80

Göstergeye İlişkin Açıklama: Üniversite hastaneleri nitelikli yatak oranının izlenmesi amaçlanmıştır.

Hesaplama Yöntemi: Nitelikli yatak sayısı / Toplam yatak sayısı (Kümülatif)

Verinin Kaynağı: Sağlık Uygulama ve Araştırma Merkezi

Sorumlu İdare:

Performans Göstergesi	Ölçü Birimi	2022	2023 Planlanan	2023 YS Gerç. Tahmini	2024 Hedef	2025 Tahmin	2026 Tahmin
3- Üniversite hastaneleri yatak doluluk oranı	Oran	0,76	0,70	0,73	0,73	0,74	0,76

Göstergeye İlişkin Açıklama: Üniversite hastaneleri yatak doluluk oranının izlenmesi amaçlanmıştır.

Hesaplama Yöntemi: Toplam Yatılan Gün Sayısı / Toplam Yatak Sayısı *365 (Kümülatif)

Verinin Kaynağı: Sağlık Uygulama ve Araştırma Merkezi

Sorumlu İdare:

Performans Göstergesi	Ölçü Birimi	2022	2023 Planlanan	2023 YS Gerç. Tahmini	2024 Hedef	2025 Tahmin	2026 Tahmin
4- Yatan hasta sayısı	Sayı	50.878	62.500	68.370	72.000	73.000	74.000

Göstergeye İlişkin Açıklama: Yatan hasta sayısının izlenmesi amaçlanmıştır.

Hesaplama Yöntemi: Yatan hasta sayısının toplamı (Toplanabilir Değer)

Verinin Kaynağı: Sağlık Uygulama ve Araştırma Merkezi

Sorumlu İdare:

Alt Program Kapsamında Yürütülecek Faaliyet Maliyetleri

Faaliyetler	2023 Bütçe	2023 Harcama Haziran	2024 Bütçe	2025 Tahmin	2026 Tahmin
Ağız ve Diş Sağlığı Hizmetleri	1.619.000	1.350.000	2.990.000	3.681.000	4.174.000
Bütçe İçi	1.619.000	1.350.000	2.990.000	3.681.000	4.174.000
Bütçe Dışı	0	0	0	0	0
Diş Hekimliği Hastanesi Tarafından Yapılacak Taban Ödeme	0	12.546.000	59.901.000	73.433.000	83.493.000
Bütçe İçi	0	12.546.000	59.901.000	73.433.000	83.493.000
Bütçe Dışı	0	0	0	0	0
Tıp Fakültesi Hastanesi Tarafından Yapılacak Taban Ödeme	0	0	348.567.000	427.308.000	485.850.000
Bütçe İçi	0	0	348.567.000	427.308.000	485.850.000
Bütçe Dışı	0	0	0	0	0
Üniversite Genel Hastane Hizmetleri	318.651.000	211.269.883	724.742.000	900.110.000	1.033.230.000
Bütçe İçi	318.651.000	211.269.883	724.742.000	900.110.000	1.033.230.000
Bütçe Dışı	0	0	0	0	0
T O P L A M	320.270.000	225.165.883	1.136.200.000	1.404.532.000	1.606.747.000
Bütçe İçi	320.270.000	225.165.883	1.136.200.000	1.404.532.000	1.606.747.000
Bütçe Dışı	0	0	0	0	0

Faaliyetlere İlişkin Açıklamalar:

Ağız ve Diş Sağlığı Hizmetleri

Üniversitemiz Ağız ve Diş Sağlığı Hastanesi bünyesinde tedavi edici sağlık hizmetlerine yönelik giderler bu faaliyet altında izlenecektir.

Diş Hekimliği Hastanesi Tarafından Yapılacak Taban Ödeme

Üniversitemiz Ağız ve Diş Sağlığı Hastanesi bünyesinde yapılan taban ödemelere yönelik giderler bu faaliyet altında izlenecektir.

Tıp Fakültesi Hastanesi Tarafından Yapılacak Taban Ödeme

Üniversitemiz Tıp Fakültesi Hastanesi bünyesinde yapılan taban ödemelere yönelik giderler bu faaliyet altında izlenecektir.

Üniversite Genel Hastane Hizmetleri

Üniversitemiz hastanelerince genel hastane hizmetlerinin yürütülmesi ve hizmetlerini belli bir tıbbi uzmanlık ile sınırlamayan hastanelerin idaresi, işletilmesi, denetlenmesi ya da desteklenmesine yönelik giderler bu faaliyet altında izlenecektir.

ONDOKUZ MAYIS ÜNİVERSİTESİ PERFORMANS BİLGİSİ

Bütçe Yılı: 2024

Program Adı: YÜKSEKÖĞRETİM

Alt Program Adı: ÖN LİSANS EĞİTİMİ, LİSANS EĞİTİMİ VE LİSANSÜSTÜ EĞİTİM
Gerekçe ve Açıklamalar

Ondokuz Mayıs Üniversitesi Yükseköğretim Hizmetleri programı Ön Lisans Eğitimi, Lisans Eğitimi ve Lisansüstü Eğitim alt programı kapsamında; öğrencilerimizi günümüz koşullarına ve geleceğin dünyasına hazırlamak amacıyla “öğrenci odaklılık” felsefesi doğrultusunda Sınıf eğitimleri, Uygulamalı eğitimler (Laboratuvar, Saha, Uygulamalı Merkezler) ve Mekân bağımsız eğitim verilmektedir.

Alt Program Hedefi:

Mesleki yeterlilik sahibi ve gelişime açık mezunlar yetiştirilmesi

Performans Göstergeleri

Performans Göstergesi	Ölçü Birimi	2022	2023 Planlanan	2023 YS Gerç. Tahmini	2024 Hedef	2025 Tahmin	2026 Tahmin
1- Doktora eğitimini tamamlayanların sayısı	Sayı	158	250	177	185	190	200

Göstergeye İlişkin Açıklama: Doktora eğitimini tamamlayanların sayısının izlenmesi amaçlanmıştır.

Hesaplama Yöntemi: Doktora eğitimini tamamlayanların sayısının toplamı (Toplanabilir Değer)

Verinin Kaynağı: Öğrenci İşleri Daire Başkanlığı

Sorumlu İdare:

Performans Göstergesi	Ölçü Birimi	2022	2023 Planlanan	2023 YS Gerç. Tahmini	2024 Hedef	2025 Tahmin	2026 Tahmin
2- Eğitim bilimleri kontenjan doluluk oranı	Oran	0,98	0,99	0,96	0,97	0,98	0,99

Göstergeye İlişkin Açıklama: Eğitim bilimleri kontenjan doluluk oranının izlenmesi amaçlanmıştır.

Hesaplama Yöntemi: Kontenjan sayısı / Kayıt olan öğrenci sayısı (Kümülatif)

Verinin Kaynağı: Öğrenci İşleri Daire Başkanlığı

Sorumlu İdare:

Performans Göstergesi	Ölçü Birimi	2022	2023 Planlanan	2023 YS Gerç. Tahmini	2024 Hedef	2025 Tahmin	2026 Tahmin
3- Eğitimin program süresinde bitirilme oranı	Oran	0,67	0,66	0,68	0,70	0,71	0,72

Göstergeye İlişkin Açıklama: Eğitimin program süresinde bitirilme oranının izlenmesi amaçlanmıştır.

Hesaplama Yöntemi: Mezun olan öğrenci sayısı / Mezun olması gereken öğrenci sayısı (Kümülatif)

Verinin Kaynağı: Öğrenci İşleri Daire Başkanlığı

Sorumlu İdare:

Performans Göstergesi	Ölçü Birimi	2022	2023 Planlanan	2023 YS Gerç. Tahmini	2024 Hedef	2025 Tahmin	2026 Tahmin
4- Fen bilimleri kontenjan doluluk oranı	Oran	0,95	0,95	0,93	0,96	0,97	0,98

Göstergeye İlişkin Açıklama: Fen bilimleri kontenjan doluluk oranının izlenmesi amaçlanmıştır.

Hesaplama Yöntemi: Kontenjan sayısı / Kayıt olan öğrenci sayısı (Kümülatif)

Verinin Kaynağı: Öğrenci İşleri Daire Başkanlığı

Sorumlu İdare:

Performans Göstergesi	Ölçü Birimi	2022	2023 Planlanan	2023 YS Gerç. Tahmini	2024 Hedef	2025 Tahmin	2026 Tahmin
5- Kütüphanede bulunan basılı ve elektronik kaynak sayısı	Sayı	5.923.914	5.965.000	5.859.073	5.959.073	6.100.000	6.200.000

Göstergeye İlişkin Açıklama: Kütüphanede bulunan basılı ve elektronik kaynak sayısının izlenmesi amaçlanmıştır.

Hesaplama Yöntemi: Kütüphanede bulunan basılı ve elektronik kaynak sayısının toplamı (Kümülatif)

Verinin Kaynağı: Kütüphane ve Dokümantasyon Daire Başkanlığı

Sorumlu İdare:

Performans Göstergesi	Ölçü Birimi	2022	2023 Planlanan	2023 YS Gerç. Tahmini	2024 Hedef	2025 Tahmin	2026 Tahmin
6- Kütüphanede bulunan öğrenci başına düşen basılı ve elektronik kaynak sayısı	Sayı	112	112	109	114	117	120

Göstergeye İlişkin Açıklama: Kütüphanede bulunan öğrenci başına düşen basılı ve elektronik kaynak sayısının izlenmesi amaçlanmıştır.

Hesaplama Yöntemi: Kütüphanede bulunan öğrenci başına düşen basılı ve elektronik kaynak sayısı / Toplam öğrenci sayısı (Kümülatif)

Verinin Kaynağı: Kütüphane ve Dokümantasyon Daire Başkanlığı

Sorumlu İdare:

Performans Göstergesi	Ölçü Birimi	2022	2023 Planlanan	2023 YS Gerç. Tahmini	2024 Hedef	2025 Tahmin	2026 Tahmin
7- Kütüphaneden yararlanan kişi sayısı	Sayı	18.187	35.000	20.852	22.000	23.000	25.000

Göstergeye İlişkin Açıklama: Kütüphaneden yararlanan kişi sayısının izlenmesi amaçlanmıştır.

Hesaplama Yöntemi: Kütüphaneden yararlanan kişi sayısının toplamı (Toplanabilir Değer)

Verinin Kaynağı: Kütüphane ve Dokümantasyon Daire Başkanlığı

Sorumlu İdare:

Performans Göstergesi	Ölçü Birimi	2022	2023 Planlanan	2023 YS Gerç. Tahmini	2024 Hedef	2025 Tahmin	2026 Tahmin
8- Lisansüstü öğrencilerin toplam öğrenciler içindeki payı	Oran	0,14	0,15	0,13	0,15	0,15	0,15

Göstergeye İlişkin Açıklama: Lisansüstü öğrencilerin toplam öğrenciler içindeki payının izlenmesi amaçlanmıştır.

Hesaplama Yöntemi: Lisansüstü öğrenci sayısı / Toplam öğrenci sayısı Ekrandaki (Kümülatif)

Verinin Kaynağı: Öğrenci İşleri Daire Başkanlığı
Sorumlu İdare:

Performans Göstergesi	Ölçü Birimi	2022	2023 Planlanan	2023 YS Gerç. Tahmini	2024 Hedef	2025 Tahmin	2026 Tahmin
9- Öğrenci başına düşen eğitim alanı	Metrekare	5,0	5,5	5,9	6,0	6,0	6,0

Göstergeye İlişkin Açıklama: Öğrenci başına düşen eğitim alanının izlenmesi amaçlanmıştır.

Hesaplama Yöntemi: Toplam Eğitim Alanı / Toplam Öğrenci Sayısı (Kümülatif)

Verinin Kaynağı: Öğrenci İşleri Daire Başkanlığı - Yapı İşleri ve Teknik Daire Başkanlığı
Sorumlu İdare:

Performans Göstergesi	Ölçü Birimi	2022	2023 Planlanan	2023 YS Gerç. Tahmini	2024 Hedef	2025 Tahmin	2026 Tahmin
10- Öğrenci başına düşen kapalı alan	Metrekare	12,7	13,0	13,4	13,5	14,0	14,0

Göstergeye İlişkin Açıklama: Öğrenci başına düşen kapalı alanın izlenmesi amaçlanmıştır.

Hesaplama Yöntemi: Toplam kapalı alan / Toplam öğrenci sayısı (Kümülatif)

Verinin Kaynağı: Öğrenci İşleri Daire Başkanlığı - Yapı İşleri ve Teknik Daire Başkanlığı
Sorumlu İdare:

Performans Göstergesi	Ölçü Birimi	2022	2023 Planlanan	2023 YS Gerç. Tahmini	2024 Hedef	2025 Tahmin	2026 Tahmin
11- Öğrenci değişim programlarından yararlanan öğrencilerin oranı	Oran	0,002	0,003	0,003	0,003	0,003	0,003

Göstergeye İlişkin Açıklama: Öğrenci değişim programlarından yararlanan öğrencilerin oranının izlenmesi amaçlanmıştır.

Hesaplama Yöntemi: Değişim programlarından yararlanan öğrenci sayısı / Toplam öğrenci sayısı (Kümülatif)

Verinin Kaynağı: Uluslararası İlişkiler Birimi
Sorumlu İdare:

Performans Göstergesi	Ölçü Birimi	2022	2023 Planlanan	2023 YS Gerç. Tahmini	2024 Hedef	2025 Tahmin	2026 Tahmin
12- Öğretim üyesi başına düşen öğrenci sayısı	Sayı	42	43	44	44	43	42

Göstergeye İlişkin Açıklama: Öğretim üyesi başına düşen öğrenci sayısının izlenmesi amaçlanmıştır.

Hesaplama Yöntemi: Toplam öğrenci sayısı / Toplam öğretim üyesi sayısı (Kümülatif)

Verinin Kaynağı: Öğrenci İşleri Daire Başkanlığı - Personel Daire Başkanlığı

Sorumlu İdare:

Performans Göstergesi	Ölçü Birimi	2022	2023 Planlanan	2023 YS Gerç. Tahmini	2024 Hedef	2025 Tahmin	2026 Tahmin
13- Sağlık bilimleri kontenjan doluluk oranı	Oran	0,98	0,99	0,96	0,98	0,99	1

Göstergeye İlişkin Açıklama: Sağlık bilimleri kontenjan doluluk oranının izlenmesi amaçlanmıştır.

Hesaplama Yöntemi: Kontenjan sayısı / Kayıt olan öğrenci sayısı (Kümülatif)

Verinin Kaynağı: Öğrenci İşleri Daire Başkanlığı

Sorumlu İdare:

Performans Göstergesi	Ölçü Birimi	2022	2023 Planlanan	2023 YS Gerç. Tahmini	2024 Hedef	2025 Tahmin	2026 Tahmin
14- Sosyal bilimler kontenjan doluluk oranı	Oran	0,96	0,98	0,92	0,95	0,96	0,97

Göstergeye İlişkin Açıklama: Sosyal bilimler kontenjan doluluk oranının izlenmesi amaçlanmıştır.

Hesaplama Yöntemi: Kontenjan sayısı / Kayıt olan öğrenci sayısı (Kümülatif)

Verinin Kaynağı: Öğrenci İşleri Daire Başkanlığı

Sorumlu İdare:

Performans Göstergesi	Ölçü Birimi	2022	2023 Planlanan	2023 YS Gerç. Tahmini	2024 Hedef	2025 Tahmin	2026 Tahmin
15- Teknokent veya Teknoloji Transfer Ofisi (TTO) projelerine katılan öğrenci sayısı	Sayı	753	300	92	100	110	120

Göstergeye İlişkin Açıklama: Teknokent veya Teknoloji Transfer Ofisi (TTO) projelerine katılan öğrenci sayısının izlenmesi amaçlanmıştır.

Hesaplama Yöntemi: Teknokent veya Teknoloji Transfer Ofisi (TTO) projelerine katılan öğrenci sayısının toplamı (Kümülatif)

Verinin Kaynağı: Proje Yönetim Ofisi Başkanlığı - Teknoloji Transfer Ofisi

Sorumlu İdare:

Performans Göstergesi	Ölçü Birimi	2022	2023 Planlanan	2023 YS Gerç. Tahmini	2024 Hedef	2025 Tahmin	2026 Tahmin
16- Uluslararası kuruluşlarla ortak uygulanan eğitim programı sayısı	Sayı	2	3	10	7	8	10

Göstergeye İlişkin Açıklama: Uluslararası kuruluşlarla ortak uygulanan eğitim programı sayısının izlenmesi amaçlanmıştır.

Hesaplama Yöntemi: Uluslararası kuruluşlarla ortak uygulanan eğitim programı sayısının toplamı (Kümülatif)

Verinin Kaynağı: Öğrenci İşleri Daire Başkanlığı

Sorumlu İdare:

Performans Göstergesi	Ölçü Birimi	2022	2023 Planlanan	2023 YS Gerç. Tahmini	2024 Hedef	2025 Tahmin	2026 Tahmin
17- Yabancı dilde eğitim veren program sayısı	Sayı	19	27	19	19	20	21

Göstergeye İlişkin Açıklama: Yabancı dilde eğitim veren program sayısının izlenmesi amaçlanmıştır.

Hesaplama Yöntemi: Yabancı dilde eğitim veren program sayısının toplamı (Kümülatif)

Verinin Kaynağı: Öğrenci İşleri Daire Başkanlığı

Sorumlu İdare:

Performans Göstergesi	Ölçü Birimi	2022	2023 Planlanan	2023 YS Gerç. Tahmini	2024 Hedef	2025 Tahmin	2026 Tahmin
18- Yabancı uyruklu akademisyen sayısı	Sayı	25	27	24	28	29	30

Göstergeye İlişkin Açıklama: Yabancı uyruklu akademisyen sayısının izlenmesi amaçlanmıştır.

Hesaplama Yöntemi: Yabancı uyruklu akademisyen sayısının toplamı (Kümülatif)

Verinin Kaynağı: Personel Daire Başkanlığı

Sorumlu İdare:

Performans Göstergesi	Ölçü Birimi	2022	2023 Planlanan	2023 YS Gerç. Tahmini	2024 Hedef	2025 Tahmin	2026 Tahmin
19- Yabancı uyruklu öğrenci sayısı	Sayı	5.277	5.500	5.557	5.600	5.700	5.800

Göstergeye İlişkin Açıklama: Yabancı uyruklu öğrenci sayısının izlenmesi amaçlanmıştır.

Hesaplama Yöntemi: Yabancı uyruklu öğrenci sayısının toplamı (Kümülatif)

Verinin Kaynağı: Öğrenci İşleri Daire Başkanlığı

Sorumlu İdare:

Performans Göstergesi	Ölçü Birimi	2022	2023 Planlanan	2023 YS Gerç. Tahmini	2024 Hedef	2025 Tahmin	2026 Tahmin
20- Yan dal ve çift ana dal programından mezun olanların toplam mezun sayısına oranı	Oran	0,008	0,009	0,008	0,010	0,011	0,012

Göstergeye İlişkin Açıklama: Yan dal ve çift ana dal programından mezun olanların toplam mezun sayısına oranının izlenmesi amaçlanmıştır.

Hesaplama Yöntemi: Yan dal mezun sayısı + çift ana dal mezun sayısı / Toplam mezun sayısı (Kümülatif)

Verinin Kaynağı: Öğrenci İşleri Daire Başkanlığı

Sorumlu İdare:

Alt Program Kapsamında Yürütülecek Faaliyet Maliyetleri

Faaliyetler	2023 Bütçe	2023 Harcama Haziran	2024 Bütçe	2025 Tahmin	2026 Tahmin
Doktora Öğrencilerine Yönelik Burs Hizmetleri	0	835.700	0	0	0
Bütçe İçi	0	835.700	0	0	0
Bütçe Dışı	0	0	0	0	0
Doktora ve Tıpta Uzmanlık Eğitimi	115.306.000	31.956.294	296.925.000	368.462.000	424.474.000
Bütçe İçi	115.306.000	31.956.294	296.925.000	368.462.000	424.474.000
Bütçe Dışı	0	0	0	0	0
Lisans Öğrencilerine Yönelik Burs Hizmetleri	0	526.125	0	0	0
Bütçe İçi	0	526.125	0	0	0
Bütçe Dışı	0	0	0	0	0
OSB Meslek Yüksekokulları Eğitim Desteği	0	64.741	0	0	0
Bütçe İçi	0	64.741	0	0	0
Bütçe Dışı	0	0	0	0	0
Yükseköğretim Kurumları Bilgi ve Kültürel Kaynaklar ile Sportif Altyapının Geliştirilmesi Hizmetleri	14.028.000	6.858.138	32.559.000	30.299.000	34.664.000
Bütçe İçi	14.028.000	6.858.138	32.559.000	30.299.000	34.664.000
Bütçe Dışı	0	0	0	0	0
Yükseköğretim Kurumları Birinci Öğretim	1.267.778.000	728.270.610	3.297.516.000	4.083.887.000	4.696.137.000
Bütçe İçi	1.267.778.000	728.270.610	3.297.516.000	4.083.887.000	4.696.137.000
Bütçe Dışı	0	0	0	0	0
Yükseköğretim Kurumları İkinci Öğretim	5.337.000	1.121.331	1.800.000	2.215.000	2.513.000
Bütçe İçi	5.337.000	1.121.331	1.800.000	2.215.000	2.513.000
Bütçe Dışı	0	0	0	0	0
Yükseköğretim Kurumları Tezsiz Yüksek Lisans	1.096.000	334.614	1.985.000	2.443.000	2.770.000
Bütçe İçi	1.096.000	334.614	1.985.000	2.443.000	2.770.000
Bütçe Dışı	0	0	0	0	0
Yükseköğretim Kurumları Uzaktan Eğitim	10.920.000	2.587.748	18.146.000	22.338.000	25.328.000
Bütçe İçi	10.920.000	2.587.748	18.146.000	22.338.000	25.328.000
Bütçe Dışı	0	0	0	0	0
T O P L A M	1.414.465.000	772.555.300	3.648.931.000	4.509.644.000	5.185.886.000
Bütçe İçi	1.414.465.000	772.555.300	3.648.931.000	4.509.644.000	5.185.886.000
Bütçe Dışı	0	0	0	0	0

Faaliyetlere İlişkin Açıklamalar:

Doktora Öğrencilerine Yönelik Burs Hizmetleri

Yükseköğretim Kurulu Başkanlığınca verilen Doktora Bursları kapsamında Üniversitemize gönderilen tutarlar karşılığı yapılan harcamalar bu faaliyet altında izlenecektir.

Doktora ve Tıpta Uzmanlık Eğitimi

Üniversitemizde enstitüler tarafından verilen lisansüstü eğitime yönelik giderler bu faaliyet altında izlenecektir.

Lisans Öğrencilerine Yönelik Burs Hizmetleri

Yükseköğretim Kurulu Başkanlığınca verilen Lisans Bursları kapsamında Üniversitemize gönderilen tutarlar karşılığı yapılan harcamalar bu faaliyet altında izlenecektir.

OSB Meslek Yüksekokulları Eğitim Desteği

Yükseköğretim Kurulu Başkanlığınca organize sanayi bölgelerinde kurulan meslek yüksekokulları için öğrenci başına eğitim desteği kapsamında Üniversitemize gönderilen tutarlar karşılığı yapılan harcamalar bu faaliyet altında izlenecektir.

Yükseköğretim Kurumları Bilgi ve Kültürel Kaynaklar ile Sportif Altyapının Geliştirilmesi Hizmetleri

Üniversitemiz bünyesinde yürütülen bilgi ve kültür kaynaklarının geliştirilmesine yönelik faaliyetlere yönelik giderler burada izlenecektir. Kütüphane ve Dokümantasyon Başkanlığınca bilgi kaynaklarının geliştirilmesine yönelik yapılan giderler, Üniversitemiz yatırım programında yer alan yayın alımları projesi kapsamında yapılan giderler bu faaliyet altında izlenecektir.

Yükseköğretim Kurumları Birinci Öğretim

Üniversitemiz fakülteleri ve meslek yüksekokullarında verilen örgün lisans ve önlisans eğitim-öğretim hizmetlerine ilişkin giderler bu faaliyet altında izlenecektir.

Yükseköğretim Kurumları İkinci Öğretim

Üniversitemizde ikinci öğretim programları kapsamında verilen eğitim-öğretim hizmetlerine yönelik giderler bu faaliyet altında izlenecektir.

Yükseköğretim Kurumları Tezsiz Yüksek Lisans

Üniversitemiz enstitülerinde tezsiz yüksek lisans programları kapsamında verilen eğitim-öğretim hizmetlerine yönelik giderler bu faaliyet altında izlenecektir.

Yükseköğretim Kurumları Uzaktan Eğitim

Üniversitemizde uzaktan eğitim programları kapsamında verilen eğitim-öğretim hizmetlerine yönelik giderler bu faaliyet altında izlenecektir.

Yükseköğretim Kurumları Yaz Okulları

Üniversitemizde fakülteler ve meslek yüksekokulları kapsamında ihtiyaca binaen açılan yaz okullarında verilen eğitim-öğretim hizmetlerine yönelik giderler bu faaliyet altında izlenecektir.

Alt Program Adı: ÖĞRETİM ELEMANLARINA SAĞLANAN BURS VE DESTEKLER
Gerekçe ve Açıklamalar

Ondokuz Mayıs Üniversitesi Yükseköğretim Hizmetleri programı Öğretim Elemanlarının Mesleki Gelişimi alt programı kapsamında; öğretim elemanlarının eğitim-öğretim ile ilgili konularda düzenlenen eğitimlere (eğiticilerin eğitimi vb.) katılımları sağlanmaktadır.

Alt Program Hedefi:

Alanında yetkin, araştırmacı, bilgi üreten ve aktaran akademisyenler yetiştirilmesi

Performans Göstergeleri

Performans Göstergesi	Ölçü Birimi	2022	2023 Planlanan	2023 YS Gerç. Tahmini	2024 Hedef	2025 Tahmin	2026 Tahmin
1- SCI, SCI-Expanded, SSCI ve AHCI kapsamındaki dergilerde öğretim elemanı başına düşen yayın sayısı	Sayı	0,39	0,35	0,37	0,40	0,42	0,44

Göstergeye İlişkin Açıklama: SCI, SCI-Expanded, SSCI ve AHCI kapsamındaki dergilerde öğretim elemanı başına düşen yayın sayısının izlenmesi amaçlanmıştır.

Hesaplama Yöntemi: SCI, SCI-Expanded, SSCI ve AHCI kapsamındaki dergilerde öğretim elemanı başına düşen yayın sayısının toplamı (Kümülatif)

Verinin Kaynağı: Kütüphane ve Dokümantasyon Daire Başkanlığı

Sorumlu İdare:

Performans Göstergesi	Ölçü Birimi	2022	2023 Planlanan	2023 YS Gerç. Tahmini	2024 Hedef	2025 Tahmin	2026 Tahmin
2- Yükseköğretim Kurulu tarafından belirlenecek öncelikli alanlarda sağlanan burslardan yararlanan doktora öğrenci sayısı	Sayı	31	75	19	15	20	25

Göstergeye İlişkin Açıklama: YÖK tarafından öncelikli alanlarında sağlanan burslardan yararlanan doktora öğrenci sayısının izlenmesi amaçlanmıştır

Hesaplama Yöntemi: YÖK tarafından öncelikli alanlarında sağlanan burslardan yararlanan doktora öğrenci sayısının toplamı (Kümülatif)

Verinin Kaynağı: Öğrenci İşleri Daire Başkanlığı

Sorumlu İdare:

Performans Göstergesi	Ölçü Birimi	2022	2023 Planlanan	2023 YS Gerç. Tahmini	2024 Hedef	2025 Tahmin	2026 Tahmin
3- Yükseköğretim Kurulu tarafından sağlanan araştırma desteklerinden yararlananların sayısı	Sayı	8	33	17	25	30	35

Göstergeye İlişkin Açıklama: Yükseköğretim Kurulu tarafından sağlanan araştırma desteklerinden yararlananların sayısının izlenmesi amaçlanmıştır.

Hesaplama Yöntemi: Yükseköğretim Kurulu tarafından sağlanan araştırma desteklerinden yararlananların sayısının toplamı (Kümülatif)

Verinin Kaynağı: Personel Daire Başkanlığı

Sorumlu İdare:

Performans Göstergesi	Ölçü Birimi	2022	2023 Planlanan	2023 YS Gerç. Tahmini	2024 Hedef	2025 Tahmin	2026 Tahmin
4- Yükseköğretim Kurulu, Türkiye Bilimler Akademisi ve TÜBİTAK bilim, teşvik ve sanat ödülleri sayısı	Sayı	13	7	8	22	23	24

Gösterege İlişkin Açıklama: Yükseköğretim Kurulu, Türkiye Bilimler Akademisi ve TÜBİTAK bilim, teşvik ve sanat ödülleri sayısının izlenmesi amaçlanmıştır.

Hesaplama Yöntemi: Yükseköğretim Kurulu, Türkiye Bilimler Akademisi ve TÜBİTAK bilim, teşvik ve sanat ödülleri sayısının toplamı (Toplanabilir Değer)

Verinin Kaynağı: Genel Sekreterlik

Sorumlu İdare:

Alt Program Kapsamında Yürütülecek Faaliyet Maliyetleri

Faaliyetler	2023 Bütçe	2023 Harcama Haziran	2024 Bütçe	2025 Tahmin	2026 Tahmin
Öğretim Üyesi Yetiştirme Programı ve Yurtdışı Destek Hizmetleri	0	9.174	0	0	0
Bütçe İçi	0	9.174	0	0	0
Bütçe Dışı	0	0	0	0	0
T O P L A M	0	9.174	0	0	0
Bütçe İçi	0	9.174	0	0	0
Bütçe Dışı	0	0	0	0	0

Faaliyetlere İlişkin Açıklamalar:

Öğretim Üyesi Yetiştirme Programı ve Yurtdışı Destek Hizmetleri

Yükseköğretim Kurulu Başkanlığınca Öğretim Üyesi Yetiştirme Programı ve Yurtdışı Destek Hizmetleri kapsamında Üniversitemize gönderilen tutarlar karşılığı yapılan harcamalar bu faaliyet altında izlenecektir.

Alt Program Adı: YÜKSEKÖĞRETİMDE ÖĞRENCİ YAŞAMI
Gerekçe ve Açıklamalar

Ondokuz Mayıs Üniversitesi Yükseköğretimde Öğrenci Yaşamı alt programı kapsamında;

Barınma Hizmeti

Barınma, üniversitemizin kız ve erkek yurtlarının yanı sıra çoğunluğu kampüs içerisinde bulunan Yükseköğretim Kredi ve Yurtlar Kurumu yurtları, üniversitemiz bünyesinde yer alan bir otel ve Samsun'da çok sayıda özel yurt ve pansiyon ile sağlanmaktadır.

Beslenme Hizmeti

Diyetisyenlerimiz tarafından hazırlanan yemek menüleri, tüm fakülte ve yüksekokullardaki öğrencilerimize maliyetinin çok altında bir ücretle sağlanmaktadır. Üniversitemizin yerleşkelerinde ve birçok fakülte ve yüksekokul binasında öğrencilerimizin yararlanabileceği kantin ve kafeteryalar da bulunmaktadır.

Kütüphane ve Bilişim Hizmetleri

Basılı ve elektronik materyal açısından oldukça zengin bir koleksiyon ile sağlanmaktadır. Üniversitemizin her biriminde öğrencilerin kullanımına tahsis edilmiş olan internet bağlantılı bilgisayarlar bulunmaktadır. Tüm öğrenci kantinlerinde, laboratuvarlarda, okuma salonlarında, merkez kütüphanede, fakülte ve yüksekokullarda ücretsiz kablosuz internet hizmeti sunulmaktadır.

Sportif Etkinlikler

Birçok branşta ve üniversitemizin açık ve kapalı spor tesislerinde sürdürülmektedir. Üniversitemizde; beş adet kapalı spor salonu; ikisi halı ve ikisi çim saha olmak üzere, dört futbol sahası; üç tenis kortu ve bir de olimpik kapalı yüzme havuzu bulunmaktadır.

Sosyal ve Kültürel Etkinlikler

Üniversitemiz her yıl çok sayıda bilim adamına, sanatçıya ve alanında uzman kişilere ev sahipliği yapmaktadır.

Öğrenci Toplulukları

Öğrencilerimizin ders dışı etkinliklerini en verimli şekilde yapmalarını sağlamak amacıyla 200'e yakın Öğrenci Topluluğu kurulmuştur.

Alt Program Hedefi:

Yükseköğretim öğrencilerine sunulan beslenme ve barınma hizmetlerinin kalitesinin artırılması; öğrencilerin kişisel ve sosyal gelişimi desteklenerek yaşam kalitesinin yükseltilmesi

Performans Göstergeleri

Performans Göstergesi	Ölçü Birimi	2022	2023 Planlanan	2023 YS Gerç. Tahmini	2024 Hedef	2025 Tahmin	2026 Tahmin
1- Barınma hizmetlerinden yararlanan öğrenci sayısı	Sayı	492	500	600	550	550	550

Göstergeye İlişkin Açıklama: Barınma hizmetlerinden yararlanan öğrenci sayısının izlenmesi amaçlanmıştır.

Hesaplama Yöntemi: Barınma hizmetlerinden yararlanan öğrenci sayısının toplamı (Kümülatif)

Verinin Kaynağı: Sağlık, Kültür ve Spor Daire Başkanlığı

Sorumlu İdare:

Performans Göstergesi	Ölçü Birimi	2022	2023 Planlanan	2023 YS Gerç. Tahmini	2024 Hedef	2025 Tahmin	2026 Tahmin
2- Beslenme hizmetlerinden yararlanan öğrenci sayısı	Sayı	691.831	35.000	26.206	20.000	20.000	20.000

Göstergeye İlişkin Açıklama: Beslenme hizmetlerinden yararlanan öğrenci sayısının izlenmesi amaçlanmıştır.

Hesaplama Yöntemi: Beslenme hizmetlerinden yararlanan öğrenci sayısının toplamı (Kümülatif) (2022 yılında öğün sayısı hesaplanmıştır, 2023 yılından itibaren öğrenci sayısı hesaplanacaktır)

Verinin Kaynağı: Sağlık, Kültür ve Spor Daire Başkanlığı

Sorumlu İdare:

Performans Göstergesi	Ölçü Birimi	2022	2023 Planlanan	2023 YS Gerç. Tahmini	2024 Hedef	2025 Tahmin	2026 Tahmin
3- Öğrenci başına düşen sosyal donatı alanı	Metrekare	1,06	1,08	1,05	1,08	1,08	1,08

Göstergeye İlişkin Açıklama: Öğrenci başına düşen sosyal donatı alanının izlenmesi amaçlanmıştır.

Hesaplama Yöntemi: Toplam sosyal donatı alanı / Toplam öğrenci sayısı (Kümülatif)

Verinin Kaynağı: Sağlık, Kültür ve Spor Daire Başkanlığı

Sorumlu İdare:

Performans Göstergesi	Ölçü Birimi	2022	2023 Planlanan	2023 YS Gerç. Tahmini	2024 Hedef	2025 Tahmin	2026 Tahmin
4- Öğrenci kulüp ve topluluk sayısı	Sayı	166	170	166	170	175	180

Göstergeye İlişkin Açıklama: Öğrenci kulüp ve topluluk sayısının izlenmesi amaçlanmıştır.

Hesaplama Yöntemi: Öğrenci kulüp ve topluluk sayısının toplamı (Kümülatif)

Verinin Kaynağı: Sağlık, Kültür ve Spor Daire Başkanlığı

Sorumlu İdare:

Performans Göstergesi	Ölçü Birimi	2022	2023 Planlanan	2023 YS Gerç. Tahmini	2024 Hedef	2025 Tahmin	2026 Tahmin
5- Sosyal, kültürel ve sportif faaliyet sayısı	Sayı	406	230	330	415	420	420

Göstergeye İlişkin Açıklama: Sosyal, kültürel ve sportif faaliyet sayısının izlenmesi amaçlanmıştır.

Hesaplama Yöntemi: Sosyal, kültürel ve sportif faaliyet sayısının toplamı (Toplanabilir Değer)

Verinin Kaynağı: Sağlık, Kültür ve Spor Daire Başkanlığı

Sorumlu İdare:

Performans Göstergesi	Ölçü Birimi	2022	2023 Planlanan	2023 YS Gerç. Tahmini	2024 Hedef	2025 Tahmin	2026 Tahmin
6- Yükseköğretimde öğrenci başına barınma harcaması	TL	1.296	1.500	7.288	4.000	5.620	7.868

Göstergeye İlişkin Açıklama: Yükseköğretimde öğrenci başına barınma harcamasının izlenmesi amaçlanmıştır.

Hesaplama Yöntemi: Toplam barınma harcaması / Öğrenci sayısı (Toplanabilir Değer)

Verinin Kaynağı: Sağlık, Kültür ve Spor Daire Başkanlığı

Sorumlu İdare:

Performans Göstergesi	Ölçü Birimi	2022	2023 Planlanan	2023 YS Gerç. Tahmini	2024 Hedef	2025 Tahmin	2026 Tahmin
7- Yükseköğretimde öğrenci başına beslenme harcaması	TL	11,63	16,46	24,13	32,09	40,00	50,00

Göstergeye İlişkin Açıklama: Yükseköğretimde öğrenci başına beslenme harcamasının izlenmesi amaçlanmıştır.

Hesaplama Yöntemi: Toplam beslenme harcaması / Öğrenci sayısı (Toplanabilir Değer)

Verinin Kaynağı: Sağlık, Kültür ve Spor Daire Başkanlığı

Sorumlu İdare:

Performans Göstergesi	Ölçü Birimi	2022	2023 Planlanan	2023 YS Gerç. Tahmini	2024 Hedef	2025 Tahmin	2026 Tahmin
8- Yükseköğretimde öğrenci yaşamından memnuniyet oranı	Oran	0,59	0,70	0,59	0,65	0,66	0,67

Göstergeye İlişkin Açıklama: Yükseköğretimde öğrenci yaşamından memnuniyet oranının izlenmesi amaçlanmıştır.

Hesaplama Yöntemi: Yıl içinde yapılan anket sonuçları (Kümülatif)

Verinin Kaynağı: Kalite Koordinatörlüğü

Sorumlu İdare:

Alt Program Kapsamında Yürütülecek Faaliyet Maliyetleri

Faaliyetler	2023 Bütçe	2023 Harcama Haziran	2024 Bütçe	2025 Tahmin	2026 Tahmin
Yükseköğretimde Barınma Hizmetleri	215.000	79.018	371.000	458.000	520.000
Bütçe İçi	215.000	79.018	371.000	458.000	520.000
Bütçe Dışı	0	0	0	0	0
Yükseköğretimde Beslenme Hizmetleri	8.023.000	1.555.878	27.073.000	33.334.000	37.800.000
Bütçe İçi	8.023.000	1.555.878	27.073.000	33.334.000	37.800.000
Bütçe Dışı	0	0	0	0	0
Yükseköğretimde Kültür ve Spor Hizmetleri	1.374.000	227.632	2.417.000	2.984.000	3.389.000
Bütçe İçi	1.374.000	227.632	2.417.000	2.984.000	3.389.000
Bütçe Dışı	0	0	0	0	0
Yükseköğretimde Öğrenci Yaşamına İlişkin Diğer Hizmetler	61.299.000	28.264.123	157.151.000	217.041.000	249.311.000
Bütçe İçi	61.299.000	28.264.123	157.151.000	217.041.000	249.311.000
Bütçe Dışı	0	0	0	0	0
Yükseköğretimde Sağlık Hizmetleri	4.000	0	0	0	0
Bütçe İçi	4.000	0	0	0	0
Bütçe Dışı	0	0	0	0	0
T O P L A M	70.915.000	30.126.651	187.012.000	253.817.000	291.020.000
Bütçe İçi	70.915.000	30.126.651	187.012.000	253.817.000	291.020.000
Bütçe Dışı	0	0	0	0	0

Faaliyetlere İlişkin Açıklamalar:

Yükseköğretimde Barınma Hizmetleri

Üniversitemizde yer alan ve Sağlık Kültür ve Spor Daire Başkanlığımızca öğrencilere sunulan barınma hizmetine yönelik giderler bu faaliyet altında izlenecektir.

Yükseköğretimde Beslenme Hizmetleri

Üniversitemiz öğrenci yemekhanelerinde öğrencilere sunulan yemek hizmetine yönelik giderler söz konusu faaliyet altında izlenecektir.

Yükseköğretimde Kültür ve Spor Hizmetleri

Üniversitemizde öğrencilere yönelik kültür ve spor faaliyetlerine yönelik Sağlık Kültür ve Spor Daire Başkanlığınca gerçekleştirilen giderler ve spor alanlarının iyileştirilmesine yönelik olarak Yapı İşleri ve Teknik Daire Başkanlığınca gerçekleştirilen giderler bu faaliyet altında izlenecektir.

Yükseköğretimde Öğrenci Yaşamına İlişkin Diğer Hizmetler

Üniversitemiz öğrencilerinin yaşamına yönelik olarak gerçekleştirilen ve diğer faaliyetlerle ilişkilendirilemeyen giderler bu faaliyet altında izlenecektir.

FAALİYET MALİYETLERİ TABLOSU

İdare Adı	ONDOKUZ MAYIS ÜNİVERSİTESİ
Program Adı	ARAŞTIRMA, GELİŞTİRME VE YENİLİK
Alt Program Adı	ARAŞTIRMA ALTYAPILARI
Alt Program Hedefi	Ülkemizin bilgi birikiminin artırılmasına ve teknolojik gelişimine katkıda bulunmak üzere yükseköğretim kurumlarında araştırma altyapılarının kurulması ve kapasitelerinin güçlendirilmesi
Faaliyet Adı	Yükseköğretim Kurumları Araştırma Altyapısı Kurulması ve Geliştirilmesi
Açıklama	Üniversitemizde araştırma altyapısı kurulması ve geliştirilmesi kapsamındaki giderler bu faaliyet altında izlenecektir.

EKONOMİK KOD	2023 Bütçe	2023 Harcama (Haziran)	2024 Bütçe	2025 Tahmin	2026 Tahmin
<i>Personel Giderleri</i>					
<i>Sosyal Güvenlik Kurumuna Devlet Primi Giderleri</i>					
<i>Mal ve Hizmet Alım Giderleri</i>	127.000	100.396	526.000	654.000	746.000
<i>Faiz Giderleri</i>					
<i>Cari Transferler</i>					
<i>Sermaye Giderleri</i>			10.000.000	12.197.000	13.643.000
<i>Sermaye Transferleri</i>					
<i>Borç Verme</i>					
BÜTÇE İÇİ TOPLAM KAYNAK	127.000	100.396	10.526.000	12.851.000	14.389.000
<i>Döner Sermaye</i>					
<i>Özel Hesap</i>					
<i>Diğer Bütçe Dışı Kaynak</i>					
BÜTÇE DIŞI TOPLAM KAYNAK					
FAALİYET MALİYETİ TOPLAMI	127.000	100.396	10.526.000	12.851.000	14.389.000

FAALİYET MALİYETLERİ TABLOSU

İdare Adı	ONDOKUZ MAYIS ÜNİVERSİTESİ
Program Adı	ARAŞTIRMA, GELİŞTİRME VE YENİLİK
Alt Program Adı	YÜKSEKÖĞRETİMDE BİLİMSEL ARAŞTIRMA VE GELİŞTİRME
Alt Program Hedefi	Yükseköğretim kurumlarında inovasyon amaçlı bilimsel çalışmaların artırılması
Faaliyet Adı	Yükseköğretim Kurumlarının Bilimsel Araştırma Projeleri
Açıklama	Üniversitemizde yürütülen Bilimsel Araştırma Projeleri kapsamında gerçekleştirilen giderler bu faaliyet altında izlenecektir.

EKONOMİK KOD	2023 Bütçe	2023 Harcama (Haziran)	2024 Bütçe	2025 Tahmin	2026 Tahmin
<i>Personel Giderleri</i>					
<i>Sosyal Güvenlik Kurumuna Devlet Primi Giderleri</i>					
<i>Mal ve Hizmet Alım Giderleri</i>	18.904.000	18.434.000	33.159.000	40.827.000	46.302.000
<i>Faiz Giderleri</i>					
<i>Cari Transferler</i>					
<i>Sermaye Giderleri</i>	10.241.000	10.241.000	17.957.000	22.217.000	25.376.000
<i>Sermaye Transferleri</i>					
<i>Borç Verme</i>					
BÜTÇE İÇİ TOPLAM KAYNAK	29.145.000	28.675.000	51.116.000	63.044.000	71.678.000
<i>Döner Sermaye</i>					
<i>Özel Hesap</i>					
<i>Diğer Bütçe Dışı Kaynak</i>					
BÜTÇE DIŞI TOPLAM KAYNAK					
FAALİYET MALİYETİ TOPLAMI	29.145.000	28.675.000	51.116.000	63.044.000	71.678.000

FAALİYET MALİYETLERİ TABLOSU

İdare Adı	ONDOKUZ MAYIS ÜNİVERSİTESİ
Program Adı	TEDAVİ EDİCİ SAĞLIK
Alt Program Adı	TEDAVİ HİZMETLERİ
Alt Program Hedefi	Tedavi edici sağlık hizmetinin erişilebilir ve etkili olarak sunulmasının sağlanması
Faaliyet Adı	Ağız ve Diş Sağlığı Hizmetleri
Açıklama	Üniversitemiz Ağız ve Diş Sağlığı Hastanesi bünyesinde tedavi edici sağlık hizmetlerine yönelik giderler bu faaliyet altında izlenecektir.

EKONOMİK KOD	2023 Bütçe	2023 Harcama (Haziran)	2024 Bütçe	2025 Tahmin	2026 Tahmin
<i>Personel Giderleri</i>					
<i>Sosyal Güvenlik Kurumuna Devlet Primi Giderleri</i>					
<i>Mal ve Hizmet Alım Giderleri</i>					
<i>Faiz Giderleri</i>					
<i>Cari Transferler</i>	1.619.000	1.350.000	2.990.000	3.681.000	4.174.000
<i>Sermaye Giderleri</i>					
<i>Sermaye Transferleri</i>					
<i>Borç Verme</i>					
BÜTÇE İÇİ TOPLAM KAYNAK	1.619.000	1.350.000	2.990.000	3.681.000	4.174.000
<i>Döner Sermaye</i>					
<i>Özel Hesap</i>					
<i>Diğer Bütçe Dışı Kaynak</i>					
BÜTÇE DIŞI TOPLAM KAYNAK					
FAALİYET MALİYETİ TOPLAMI	1.619.000	1.350.000	2.990.000	3.681.000	4.174.000

FAALİYET MALİYETLERİ TABLOSU

İdare Adı	ONDOKUZ MAYIS ÜNİVERSİTESİ
Program Adı	TEDAVİ EDİCİ SAĞLIK
Alt Program Adı	TEDAVİ HİZMETLERİ
Alt Program Hedefi	Tedavi edici sağlık hizmetinin erişilebilir ve etkili olarak sunulmasının sağlanması
Faaliyet Adı	Diş Hekimliği Hastanesi Tarafından Yapılacak Taban Ödeme
Açıklama	Üniversitemiz Ağız ve Diş Sağlığı Hastanesi bünyesinde yapılan taban ödemelere yönelik giderler bu faaliyet altında izlenecektir.

EKONOMİK KOD	2023 Bütçe	2023 Harcama (Haziran)	2024 Bütçe	2025 Tahmin	2026 Tahmin
<i>Personel Giderleri</i>					
<i>Sosyal Güvenlik Kurumuna Devlet Primi Giderleri</i>					
<i>Mal ve Hizmet Alım Giderleri</i>					
<i>Faiz Giderleri</i>					
<i>Cari Transferler</i>		12.546.000	59.901.000	73.433.000	83.493.000
<i>Sermaye Giderleri</i>					
<i>Sermaye Transferleri</i>					
<i>Borç Verme</i>					
BÜTÇE İÇİ TOPLAM KAYNAK		12.546.000	59.901.000	73.433.000	83.493.000
<i>Döner Sermaye</i>					
<i>Özel Hesap</i>					
<i>Diğer Bütçe Dışı Kaynak</i>					
BÜTÇE DIŞI TOPLAM KAYNAK					
FAALİYET MALİYETİ TOPLAMI		12.546.000	59.901.000	73.433.000	83.493.000

FAALİYET MALİYETLERİ TABLOSU

İdare Adı	ONDOKUZ MAYIS ÜNİVERSİTESİ
Program Adı	TEDAVİ EDİCİ SAĞLIK
Alt Program Adı	TEDAVİ HİZMETLERİ
Alt Program Hedefi	Tedavi edici sağlık hizmetinin erişilebilir ve etkili olarak sunulmasının sağlanması
Faaliyet Adı	Tıp Fakültesi Hastanesi Tarafından Yapılacak Taban Ödeme
Açıklama	Üniversitemiz Tıp Fakültesi Hastanesi bünyesinde yapılan taban ödemelere yönelik giderler bu faaliyet altında izlenecektir.

EKONOMİK KOD	2023 Bütçe	2023 Harcama (Haziran)	2024 Bütçe	2025 Tahmin	2026 Tahmin
<i>Personel Giderleri</i>					
<i>Sosyal Güvenlik Kurumuna Devlet Primi Giderleri</i>					
<i>Mal ve Hizmet Alım Giderleri</i>					
<i>Faiz Giderleri</i>					
<i>Cari Transferler</i>			348.567.000	427.308.000	485.850.000
<i>Sermaye Giderleri</i>					
<i>Sermaye Transferleri</i>					
<i>Borç Verme</i>					
BÜTÇE İÇİ TOPLAM KAYNAK			348.567.000	427.308.000	485.850.000
<i>Döner Sermaye</i>					
<i>Özel Hesap</i>					
<i>Diğer Bütçe Dışı Kaynak</i>					
BÜTÇE DIŞI TOPLAM KAYNAK					
FAALİYET MALİYETİ TOPLAMI			348.567.000	427.308.000	485.850.000

FAALİYET MALİYETLERİ TABLOSU

İdare Adı	ONDOKUZ MAYIS ÜNİVERSİTESİ
Program Adı	TEDAVİ EDİCİ SAĞLIK
Alt Program Adı	TEDAVİ HİZMETLERİ
Alt Program Hedefi	Tedavi edici sağlık hizmetinin erişilebilir ve etkili olarak sunulmasının sağlanması
Faaliyet Adı	Üniversite Genel Hastane Hizmetleri
Açıklama	Üniversitemiz hastanelerince genel hastane hizmetlerinin yürütülmesi ve hizmetlerini belli bir tıbbi uzmanlık ile sınırlamayan hastanelerin idaresi, işletilmesi, denetlenmesi ya da desteklenmesine yönelik giderler bu faaliyet altında izlenecektir.

EKONOMİK KOD	2023 Bütçe	2023 Harcama (Haziran)	2024 Bütçe	2025 Tahmin	2026 Tahmin
<i>Personel Giderleri</i>	182.007.000	154.543.147	485.025.000	603.964.000	695.542.000
<i>Sosyal Güvenlik Kurumuna Devlet Primi Giderleri</i>	42.574.000	27.261.619	87.051.000	108.217.000	124.609.000
<i>Mal ve Hizmet Alım Giderleri</i>	107.000	37.363	191.000	237.000	271.000
<i>Faiz Giderleri</i>					
<i>Cari Transferler</i>	13.963.000	13.963.000	27.475.000	33.821.000	38.347.000
<i>Sermaye Giderleri</i>	80.000.000	15.464.754	125.000.000	153.871.000	174.461.000
<i>Sermaye Transferleri</i>					
<i>Borç Verme</i>					
BÜTÇE İÇİ TOPLAM KAYNAK	318.651.000	211.269.883	724.742.000	900.110.000	1.033.230.000
<i>Döner Sermaye</i>					
<i>Özel Hesap</i>					
<i>Diğer Bütçe Dışı Kaynak</i>					
BÜTÇE DIŞI TOPLAM KAYNAK					
FAALİYET MALİYETİ TOPLAMI	318.651.000	211.269.883	724.742.000	900.110.000	1.033.230.000

FAALİYET MALİYETLERİ TABLOSU

İdare Adı	ONDOKUZ MAYIS ÜNİVERSİTESİ
Program Adı	YÜKSEKÖĞRETİM
Alt Program Adı	ÖN LİSANS EĞİTİMİ, LİSANS EĞİTİMİ VE LİSANSÜSTÜ EĞİTİM
Alt Program Hedefi	Mesleki yeterlilik sahibi ve gelişime açık mezunlar yetiştirilmesi
Faaliyet Adı	Doktora ve Tıpta Uzmanlık Eğitimi
Açıklama	Üniversitemizde enstitüler tarafından verilen lisansüstü eğitime yönelik giderler bu faaliyet altında izlenecektir.

EKONOMİK KOD	2023 Bütçe	2023 Harcama (Haziran)	2024 Bütçe	2025 Tahmin	2026 Tahmin
Personel Giderleri	106.794.000	30.361.638	279.910.000	347.347.000	400.150.000
Sosyal Güvenlik Kurumuna Devlet Primi Giderleri	8.322.000	1.508.677	16.674.000	20.691.000	23.836.000
Mal ve Hizmet Alım Giderleri	190.000	85.979	341.000	424.000	488.000
Faiz Giderleri					
Cari Transferler					
Sermaye Giderleri					
Sermaye Transferleri					
Borç Verme					
BÜTÇE İÇİ TOPLAM KAYNAK	115.306.000	31.956.294	296.925.000	368.462.000	424.474.000
Döner Sermaye					
Özel Hesap					
Diğer Bütçe Dışı Kaynak					
BÜTÇE DIŞI TOPLAM KAYNAK					
FAALİYET MALİYETİ TOPLAMI	115.306.000	31.956.294	296.925.000	368.462.000	424.474.000

FAALİYET MALİYETLERİ TABLOSU

İdare Adı	ONDOKUZ MAYIS ÜNİVERSİTESİ
Program Adı	YÜKSEKÖĞRETİM
Alt Program Adı	ÖN LİSANS EĞİTİMİ, LİSANS EĞİTİMİ VE LİSANSÜSTÜ EĞİTİM
Alt Program Hedefi	Mesleki yeterlilik sahibi ve gelişime açık mezunlar yetiştirilmesi
Faaliyet Adı	Yükseköğretim Kurumları Bilgi ve Kültürel Kaynaklar ile Sportif Altyapının Geliştirilmesi Hizmetleri
Açıklama	Üniversitemiz bünyesinde yürütülen bilgi ve kültür kaynaklarının geliştirilmesine yönelik faaliyetlere yönelik giderler burada izlenecektir. Kütüphane ve Dokümantasyon Başkanlığınca bilgi kaynaklarının geliştirilmesine yönelik yapılan giderler, Üniversitemiz yatırım programında yer alan yayın alımları projesi kapsamında yapılan giderler bu faaliyet altında izlenecektir.

EKONOMİK KOD	2023 Bütçe	2023 Harcama (Haziran)	2024 Bütçe	2025 Tahmin	2026 Tahmin
Personel Giderleri	6.032.000	2.911.329	17.794.000	22.082.000	25.439.000
Sosyal Güvenlik Kurumuna Devlet Primi Giderleri	1.028.000	516.908	2.059.000	2.556.000	2.944.000
Mal ve Hizmet Alım Giderleri	968.000	1.341.151	4.706.000	5.661.000	6.281.000
Faiz Giderleri					
Cari Transferler					
Sermaye Giderleri	6.000.000	2.088.751	8.000.000		
Sermaye Transferleri					
Borç Verme					
BÜTÇE İÇİ TOPLAM KAYNAK	14.028.000	6.858.138	32.559.000	30.299.000	34.664.000
Döner Sermaye					
Özel Hesap					
Diğer Bütçe Dışı Kaynak					
BÜTÇE DIŞI TOPLAM KAYNAK					
FAALİYET MALİYETİ TOPLAMI	14.028.000	6.858.138	32.559.000	30.299.000	34.664.000

FAALİYET MALİYETLERİ TABLOSU

İdare Adı	ONDOKUZ MAYIS ÜNİVERSİTESİ
Program Adı	YÜKSEKÖĞRETİM
Alt Program Adı	ÖN LİSANS EĞİTİMİ, LİSANS EĞİTİMİ VE LİSANSÜSTÜ EĞİTİM
Alt Program Hedefi	Mesleki yeterlilik sahibi ve gelişime açık mezunlar yetiştirilmesi
Faaliyet Adı	Yükseköğretim Kurumları Birinci Öğretim
Açıklama	Üniversitemiz fakülteleri ve meslek yüksekokullarında verilen örgün lisans ve önlisans eğitim-öğretim hizmetlerine ilişkin giderler bu faaliyet altında izlenecektir.

EKONOMİK KOD	2023 Bütçe	2023 Harcama (Haziran)	2024 Bütçe	2025 Tahmin	2026 Tahmin
Personel Giderleri	948.341.000	546.134.587	2.671.484.000	3.317.661.000	3.821.259.000
Sosyal Güvenlik Kurumuna Devlet Primi Giderleri	134.112.000	78.306.975	288.412.000	340.741.000	392.425.000
Mal ve Hizmet Alım Giderleri	123.622.000	80.931.870	247.908.000	305.206.000	346.079.000
Faiz Giderleri					
Cari Transferler					
Sermaye Giderleri	61.703.000	22.897.177	89.712.000	120.279.000	136.374.000
Sermaye Transferleri					
Borç Verme					
BÜTÇE İÇİ TOPLAM KAYNAK	1.267.778.000	728.270.610	3.297.516.000	4.083.887.000	4.696.137.000
Döner Sermaye					
Özel Hesap					
Diğer Bütçe Dışı Kaynak					
BÜTÇE DIŞI TOPLAM KAYNAK					
FAALİYET MALİYETİ TOPLAMI	1.267.778.000	728.270.610	3.297.516.000	4.083.887.000	4.696.137.000

FAALİYET MALİYETLERİ TABLOSU

İdare Adı	ONDOKUZ MAYIS ÜNİVERSİTESİ
Program Adı	YÜKSEKÖĞRETİM
Alt Program Adı	ÖN LİSANS EĞİTİMİ, LİSANS EĞİTİMİ VE LİSANSÜSTÜ EĞİTİM
Alt Program Hedefi	Mesleki yeterlilik sahibi ve gelişime açık mezunlar yetiştirilmesi
Faaliyet Adı	Yükseköğretim Kurumları İkinci Öğretim
Açıklama	Üniversitemizde ikinci öğretim programları kapsamında verilen eğitim-öğretim hizmetlerine yönelik giderler bu faaliyet altında izlenecektir.

EKONOMİK KOD	2023 Bütçe	2023 Harcama (Haziran)	2024 Bütçe	2025 Tahmin	2026 Tahmin
Personel Giderleri	3.735.000	1.088.273	1.258.000	1.547.000	1.755.000
Sosyal Güvenlik Kurumuna Devlet Primi Giderleri	1.000		2.000	3.000	4.000
Mal ve Hizmet Alım Giderleri	863.000	9.458	540.000	665.000	754.000
Faiz Giderleri					
Cari Transferler					
Sermaye Giderleri	738.000	23.600			
Sermaye Transferleri					
Borç Verme					
BÜTÇE İÇİ TOPLAM KAYNAK	5.337.000	1.121.331	1.800.000	2.215.000	2.513.000
Döner Sermaye					
Özel Hesap					
Diğer Bütçe Dışı Kaynak					
BÜTÇE DIŞI TOPLAM KAYNAK					
FAALİYET MALİYETİ TOPLAMI	5.337.000	1.121.331	1.800.000	2.215.000	2.513.000

FAALİYET MALİYETLERİ TABLOSU

İdare Adı	ONDOKUZ MAYIS ÜNİVERSİTESİ
Program Adı	YÜKSEKÖĞRETİM
Alt Program Adı	ÖN LİSANS EĞİTİMİ, LİSANS EĞİTİMİ VE LİSANSÜSTÜ EĞİTİM
Alt Program Hedefi	Mesleki yeterlilik sahibi ve gelişime açık mezunlar yetiştirilmesi
Faaliyet Adı	Yükseköğretim Kurumları Tezsiz Yüksek Lisans
Açıklama	Üniversitemiz enstitülerinde tezsiz yüksek lisans programları kapsamında verilen eğitim-öğretim hizmetlerine yönelik giderler bu faaliyet altında izlenecektir.

EKONOMİK KOD	2023 Bütçe	2023 Harcama (Haziran)	2024 Bütçe	2025 Tahmin	2026 Tahmin
<i>Personel Giderleri</i>	1.096.000	334.614	1.985.000	2.443.000	2.770.000
<i>Sosyal Güvenlik Kurumuna Devlet Primi Giderleri</i>					
<i>Mal ve Hizmet Alım Giderleri</i>					
<i>Faiz Giderleri</i>					
<i>Cari Transferler</i>					
<i>Sermaye Giderleri</i>					
<i>Sermaye Transferleri</i>					
<i>Borç Verme</i>					
BÜTÇE İÇİ TOPLAM KAYNAK	1.096.000	334.614	1.985.000	2.443.000	2.770.000
<i>Döner Sermaye</i>					
<i>Özel Hesap</i>					
<i>Diğer Bütçe Dışı Kaynak</i>					
BÜTÇE DIŞI TOPLAM KAYNAK					
FAALİYET MALİYETİ TOPLAMI	1.096.000	334.614	1.985.000	2.443.000	2.770.000

FAALİYET MALİYETLERİ TABLOSU

İdare Adı	ONDOKUZ MAYIS ÜNİVERSİTESİ
Program Adı	YÜKSEKÖĞRETİM
Alt Program Adı	ÖN LİSANS EĞİTİMİ, LİSANS EĞİTİMİ VE LİSANSÜSTÜ EĞİTİM
Alt Program Hedefi	Mesleki yeterlilik sahibi ve gelişime açık mezunlar yetiştirilmesi
Faaliyet Adı	Yükseköğretim Kurumları Uzaktan Eğitim
Açıklama	Üniversitemizde uzaktan eğitim programları kapsamında verilen eğitim-öğretim hizmetlerine yönelik giderler bu faaliyet altında izlenecektir.

EKONOMİK KOD	2023 Bütçe	2023 Harcama (Haziran)	2024 Bütçe	2025 Tahmin	2026 Tahmin
<i>Personel Giderleri</i>	6.244.000	2.257.262	10.602.000	13.051.000	14.798.000
<i>Sosyal Güvenlik Kurumuna Devlet Primi Giderleri</i>					
<i>Mal ve Hizmet Alım Giderleri</i>	4.676.000	330.486	7.544.000	9.287.000	10.530.000
<i>Faiz Giderleri</i>					
<i>Cari Transferler</i>					
<i>Sermaye Giderleri</i>					
<i>Sermaye Transferleri</i>					
<i>Borç Verme</i>					
BÜTÇE İÇİ TOPLAM KAYNAK	10.920.000	2.587.748	18.146.000	22.338.000	25.328.000
<i>Döner Sermaye</i>					
<i>Özel Hesap</i>					
<i>Diğer Bütçe Dışı Kaynak</i>					
BÜTÇE DIŞI TOPLAM KAYNAK					
FAALİYET MALİYETİ TOPLAMI	10.920.000	2.587.748	18.146.000	22.338.000	25.328.000

FAALİYET MALİYETLERİ TABLOSU

İdare Adı	ONDOKUZ MAYIS ÜNİVERSİTESİ
Program Adı	YÜKSEKÖĞRETİM
Alt Program Adı	YÜKSEKÖĞRETİMDE ÖĞRENCİ YAŞAMI
Alt Program Hedefi	Yükseköğretim öğrencilerine sunulan beslenme ve barınma hizmetlerinin kalitesinin artırılması; öğrencilerin kişisel ve sosyal gelişimi desteklenerek yaşam kalitesinin yükseltilmesi
Faaliyet Adı	Yükseköğretimde Barınma Hizmetleri
Açıklama	Üniversitemizde yer alan ve Sağlık Kültür ve Spor Daire Başkanlığımızca öğrencilere sunulan barınma hizmetine yönelik giderler bu faaliyet altında izlenecektir.

EKONOMİK KOD	2023 Bütçe	2023 Harcama (Haziran)	2024 Bütçe	2025 Tahmin	2026 Tahmin
Personel Giderleri					
Sosyal Güvenlik Kurumuna Devlet Primi Giderleri					
Mal ve Hizmet Alım Giderleri	215.000	79.018	371.000	458.000	520.000
Faiz Giderleri					
Cari Transferler					
Sermaye Giderleri					
Sermaye Transferleri					
Borç Verme					
BÜTÇE İÇİ TOPLAM KAYNAK	215.000	79.018	371.000	458.000	520.000
Döner Sermaye					
Özel Hesap					
Diğer Bütçe Dışı Kaynak					
BÜTÇE DIŞI TOPLAM KAYNAK					
FAALİYET MALİYETİ TOPLAMI	215.000	79.018	371.000	458.000	520.000

FAALİYET MALİYETLERİ TABLOSU

İdare Adı	ONDOKUZ MAYIS ÜNİVERSİTESİ
Program Adı	YÜKSEKÖĞRETİM
Alt Program Adı	YÜKSEKÖĞRETİMDE ÖĞRENCİ YAŞAMI
Alt Program Hedefi	Yükseköğretim öğrencilerine sunulan beslenme ve barınma hizmetlerinin kalitesinin artırılması; öğrencilerin kişisel ve sosyal gelişimi desteklenerek yaşam kalitesinin yükseltilmesi
Faaliyet Adı	Yükseköğretimde Beslenme Hizmetleri
Açıklama	Üniversitemiz öğrenci yemekhanelerinde öğrencilere sunulan yemek hizmetine yönelik giderler söz konusu faaliyet altında izlenecektir.

EKONOMİK KOD	2023 Bütçe	2023 Harcama (Haziran)	2024 Bütçe	2025 Tahmin	2026 Tahmin
Personel Giderleri					
Sosyal Güvenlik Kurumuna Devlet Primi Giderleri					
Mal ve Hizmet Alım Giderleri	8.023.000	1.555.878	27.073.000	33.334.000	37.800.000
Faiz Giderleri					
Cari Transferler					
Sermaye Giderleri					
Sermaye Transferleri					
Borç Verme					
BÜTÇE İÇİ TOPLAM KAYNAK	8.023.000	1.555.878	27.073.000	33.334.000	37.800.000
Döner Sermaye					
Özel Hesap					
Diğer Bütçe Dışı Kaynak					
BÜTÇE DIŞI TOPLAM KAYNAK					
FAALİYET MALİYETİ TOPLAMI	8.023.000	1.555.878	27.073.000	33.334.000	37.800.000

FAALİYET MALİYETLERİ TABLOSU

İdare Adı	ONDOKUZ MAYIS ÜNİVERSİTESİ
Program Adı	YÜKSEKÖĞRETİM
Alt Program Adı	YÜKSEKÖĞRETİMDE ÖĞRENCİ YAŞAMI
Alt Program Hedefi	Yükseköğretim öğrencilerine sunulan beslenme ve barınma hizmetlerinin kalitesinin artırılması; öğrencilerin kişisel ve sosyal gelişimi desteklenerek yaşam kalitesinin yükseltilmesi
Faaliyet Adı	Yükseköğretimde Kültür ve Spor Hizmetleri
Açıklama	Üniversitemizde öğrencilere yönelik kültür ve spor faaliyetlerine yönelik Sağlık Kültür ve Spor Daire Başkanlığınca gerçekleştirilen giderler ve spor alanlarının iyileştirilmesine yönelik olarak Yapı İşleri ve Teknik Daire Başkanlığınca gerçekleştirilen giderler bu faaliyet altında izlenecektir.

EKONOMİK KOD	2023 Bütçe	2023 Harcama (Haziran)	2024 Bütçe	2025 Tahmin	2026 Tahmin
Personel Giderleri					
Sosyal Güvenlik Kurumuna Devlet Primi Giderleri					
Mal ve Hizmet Alım Giderleri	1.374.000	227.632	2.417.000	2.984.000	3.389.000
Faiz Giderleri					
Cari Transferler					
Sermaye Giderleri					
Sermaye Transferleri					
Borç Verme					
BÜTÇE İÇİ TOPLAM KAYNAK	1.374.000	227.632	2.417.000	2.984.000	3.389.000
Döner Sermaye					
Özel Hesap					
Diğer Bütçe Dışı Kaynak					
BÜTÇE DIŞI TOPLAM KAYNAK					
FAALİYET MALİYETİ TOPLAMI	1.374.000	227.632	2.417.000	2.984.000	3.389.000

FAALİYET MALİYETLERİ TABLOSU

İdare Adı	ONDOKUZ MAYIS ÜNİVERSİTESİ
Program Adı	YÜKSEKÖĞRETİM
Alt Program Adı	YÜKSEKÖĞRETİMDE ÖĞRENCİ YAŞAMI
Alt Program Hedefi	Yükseköğretim öğrencilerine sunulan beslenme ve barınma hizmetlerinin kalitesinin artırılması; öğrencilerin kişisel ve sosyal gelişimi desteklenerek yaşam kalitesinin yükseltilmesi
Faaliyet Adı	Yükseköğretimde Öğrenci Yaşamına İlişkin Diğer Hizmetler
Açıklama	Üniversitemiz öğrencilerinin yaşamına yönelik olarak gerçekleştirilen ve diğer faaliyetlerle ilişkilendirilemeyen giderler bu faaliyet altında izlenecektir.

EKONOMİK KOD	2023 Bütçe	2023 Harcama (Haziran)	2024 Bütçe	2025 Tahmin	2026 Tahmin
Personel Giderleri	46.694.000	23.551.182	129.973.000	164.848.000	189.459.000
Sosyal Güvenlik Kurumuna Devlet Primi Giderleri	13.699.000	4.683.966	25.606.000	50.248.000	57.636.000
Mal ve Hizmet Alım Giderleri	906.000	28.975	1.572.000	1.945.000	2.216.000
Faiz Giderleri					
Cari Transferler					
Sermaye Giderleri					
Sermaye Transferleri					
Borç Verme					
BÜTÇE İÇİ TOPLAM KAYNAK	61.299.000	28.264.123	157.151.000	217.041.000	249.311.000
Döner Sermaye					
Özel Hesap					
Diğer Bütçe Dışı Kaynak					
BÜTÇE DIŞI TOPLAM KAYNAK					
FAALİYET MALİYETİ TOPLAMI	61.299.000	28.264.123	157.151.000	217.041.000	249.311.000

FAALİYET MALİYETLERİ TABLOSU

İdare Adı ONDOKUZ MAYIS ÜNİVERSİTESİ
Program Adı YÖNETİM VE DESTEK PROGRAMI
Alt Program Adı TEFTİŞ, DENETİM VE DANIŞMANLIK HİZMETLERİ
Alt Program Hedefi
Faaliyet Adı Hukuki Danışmanlık ve Muhakemat Hizmetleri
Açıklama

EKONOMİK KOD	2023 Bütçe	2023 Harcama (Haziran)	2024 Bütçe	2025 Tahmin	2026 Tahmin
Personel Giderleri	3.314.000	1.497.005	10.025.000	12.441.000	14.332.000
Sosyal Güvenlik Kurumuna Devlet Primi Giderleri	493.000	256.187	988.000	1.226.000	1.412.000
Mal ve Hizmet Alım Giderleri	74.000	461.091	141.000	174.000	199.000
Faiz Giderleri					
Cari Transferler					
Sermaye Giderleri					
Sermaye Transferleri					
Borç Verme					
BÜTÇE İÇİ TOPLAM KAYNAK	3.881.000	2.214.283	11.154.000	13.841.000	15.943.000
Döner Sermaye					
Özel Hesap					
Diğer Bütçe Dışı Kaynak					
BÜTÇE DIŞI TOPLAM KAYNAK					
FAALİYET MALİYETİ TOPLAMI	3.881.000	2.214.283	11.154.000	13.841.000	15.943.000

FAALİYET MALİYETLERİ TABLOSU

İdare Adı ONDOKUZ MAYIS ÜNİVERSİTESİ
Program Adı YÖNETİM VE DESTEK PROGRAMI
Alt Program Adı TEFTİŞ, DENETİM VE DANIŞMANLIK HİZMETLERİ
Alt Program Hedefi
Faaliyet Adı İç Denetim
Açıklama

EKONOMİK KOD	2023 Bütçe	2023 Harcama (Haziran)	2024 Bütçe	2025 Tahmin	2026 Tahmin
Personel Giderleri	1.625.000	575.869	5.320.000	6.603.000	7.604.000
Sosyal Güvenlik Kurumuna Devlet Primi Giderleri	214.000	106.697	428.000	532.000	613.000
Mal ve Hizmet Alım Giderleri	55.000		101.000	127.000	148.000
Faiz Giderleri					
Cari Transferler					
Sermaye Giderleri					
Sermaye Transferleri					
Borç Verme					
BÜTÇE İÇİ TOPLAM KAYNAK	1.894.000	682.566	5.849.000	7.262.000	8.365.000
Döner Sermaye					
Özel Hesap					
Diğer Bütçe Dışı Kaynak					
BÜTÇE DIŞI TOPLAM KAYNAK					
FAALİYET MALİYETİ TOPLAMI	1.894.000	682.566	5.849.000	7.262.000	8.365.000

FAALİYET MALİYETLERİ TABLOSU

İdare Adı ONDOKUZ MAYIS ÜNİVERSİTESİ
Program Adı YÖNETİM VE DESTEK PROGRAMI
Alt Program Adı ÜST YÖNETİM, İDARİ VE MALİ HİZMETLER
Alt Program Hedefi
Faaliyet Adı Bilgi Teknolojilerine Yönelik Faaliyetler
Açıklama

EKONOMİK KOD	2023 Bütçe	2023 Harcama (Haziran)	2024 Bütçe	2025 Tahmin	2026 Tahmin
Personel Giderleri	2.418.000	971.372	7.577.000	9.013.000	10.382.000
Sosyal Güvenlik Kurumuna Devlet Primi Giderleri	467.000	203.143	1.003.000	1.250.000	1.439.000
Mal ve Hizmet Alım Giderleri	18.000	4.000	34.000	43.000	51.000
Faiz Giderleri					
Cari Transferler					
Sermaye Giderleri					
Sermaye Transferleri					
Borç Verme					
BÜTÇE İÇİ TOPLAM KAYNAK	2.903.000	1.178.514	8.614.000	10.306.000	11.872.000
Döner Sermaye					
Özel Hesap					
Diğer Bütçe Dışı Kaynak					
BÜTÇE DIŞI TOPLAM KAYNAK					
FAALİYET MALİYETİ TOPLAMI	2.903.000	1.178.514	8.614.000	10.306.000	11.872.000

FAALİYET MALİYETLERİ TABLOSU

İdare Adı ONDOKUZ MAYIS ÜNİVERSİTESİ
Program Adı YÖNETİM VE DESTEK PROGRAMI
Alt Program Adı ÜST YÖNETİM, İDARİ VE MALİ HİZMETLER
Alt Program Hedefi
Faaliyet Adı Diğer Destek Hizmetleri
Açıklama

EKONOMİK KOD	2023 Bütçe	2023 Harcama (Haziran)	2024 Bütçe	2025 Tahmin	2026 Tahmin
Personel Giderleri	11.792.000	4.915.052	33.886.000	42.048.000	48.440.000
Sosyal Güvenlik Kurumuna Devlet Primi Giderleri	2.360.000	1.062.860	4.728.000	5.868.000	6.760.000
Mal ve Hizmet Alım Giderleri	71.000	8.020	387.000	480.000	548.000
Faiz Giderleri					
Cari Transferler					
Sermaye Giderleri					
Sermaye Transferleri					
Borç Verme					
BÜTÇE İÇİ TOPLAM KAYNAK	14.223.000	5.985.932	39.001.000	48.396.000	55.748.000
Döner Sermaye					
Özel Hesap					
Diğer Bütçe Dışı Kaynak					
BÜTÇE DIŞI TOPLAM KAYNAK					
FAALİYET MALİYETİ TOPLAMI	14.223.000	5.985.932	39.001.000	48.396.000	55.748.000

FAALİYET MALİYETLERİ TABLOSU

İdare Adı ONDOKUZ MAYIS ÜNİVERSİTESİ
Program Adı YÖNETİM VE DESTEK PROGRAMI
Alt Program Adı ÜST YÖNETİM, İDARİ VE MALİ HİZMETLER
Alt Program Hedefi
Faaliyet Adı Genel Destek Hizmetleri
Açıklama

EKONOMİK KOD	2023 Bütçe	2023 Harcama (Haziran)	2024 Bütçe	2025 Tahmin	2026 Tahmin
Personel Giderleri	32.268.000	15.175.470	92.069.000	114.411.000	131.713.000
Sosyal Güvenlik Kurumuna Devlet Primi Giderleri	5.726.000	2.621.434	12.400.000	15.452.000	17.783.000
Mal ve Hizmet Alım Giderleri	2.394.000	1.271.805	5.310.000	6.550.000	7.446.000
Faiz Giderleri					
Cari Transferler	7.913.000	3.689.758	13.554.000	16.685.000	18.918.000
Sermaye Giderleri					
Sermaye Transferleri					
Borç Verme					
BÜTÇE İÇİ TOPLAM KAYNAK	48.301.000	22.758.467	123.333.000	153.098.000	175.860.000
Döner Sermaye					
Özel Hesap					
Diğer Bütçe Dışı Kaynak					
BÜTÇE DIŞI TOPLAM KAYNAK					
FAALİYET MALİYETİ TOPLAMI	48.301.000	22.758.467	123.333.000	153.098.000	175.860.000

FAALİYET MALİYETLERİ TABLOSU

İdare Adı ONDOKUZ MAYIS ÜNİVERSİTESİ
Program Adı YÖNETİM VE DESTEK PROGRAMI
Alt Program Adı ÜST YÖNETİM, İDARİ VE MALİ HİZMETLER
Alt Program Hedefi
Faaliyet Adı İnşaat ve Yapı İşlerinin Yürütülmesi
Açıklama

EKONOMİK KOD	2023 Bütçe	2023 Harcama (Haziran)	2024 Bütçe	2025 Tahmin	2026 Tahmin
Personel Giderleri	24.679.000	9.852.143	74.236.000	92.122.000	106.124.000
Sosyal Güvenlik Kurumuna Devlet Primi Giderleri	4.297.000	1.869.567	8.610.000	10.683.000	12.307.000
Mal ve Hizmet Alım Giderleri	151.000	132.443	1.725.000	2.128.000	2.417.000
Faiz Giderleri					
Cari Transferler					
Sermaye Giderleri					
Sermaye Transferleri					
Borç Verme					
BÜTÇE İÇİ TOPLAM KAYNAK	29.127.000	11.854.153	84.571.000	104.933.000	120.848.000
Döner Sermaye					
Özel Hesap					
Diğer Bütçe Dışı Kaynak					
BÜTÇE DIŞI TOPLAM KAYNAK					
FAALİYET MALİYETİ TOPLAMI	29.127.000	11.854.153	84.571.000	104.933.000	120.848.000

FAALİYET MALİYETLERİ TABLOSU

İdare Adı ONDOKUZ MAYIS ÜNİVERSİTESİ
Program Adı YÖNETİM VE DESTEK PROGRAMI
Alt Program Adı ÜST YÖNETİM, İDARİ VE MALİ HİZMETLER
Alt Program Hedefi
Faaliyet Adı İnsan Kaynakları Yönetimine İlişkin Faaliyetler
Açıklama

EKONOMİK KOD	2023 Bütçe	2023 Harcama (Haziran)	2024 Bütçe	2025 Tahmin	2026 Tahmin
Personel Giderleri	5.279.000	2.691.204	15.530.000	19.272.000	22.201.000
Sosyal Güvenlik Kurumuna Devlet Primi Giderleri	915.000	500.702	1.833.000	2.275.000	2.621.000
Mal ve Hizmet Alım Giderleri	58.000	35.565	105.000	131.000	151.000
Faiz Giderleri					
Cari Transferler	69.261.000	18.102.561	161.586.000	199.010.000	225.641.000
Sermaye Giderleri					
Sermaye Transferleri					
Borç Verme					
BÜTÇE İÇİ TOPLAM KAYNAK	75.513.000	21.330.032	179.054.000	220.688.000	250.614.000
Döner Sermaye					
Özel Hesap					
Diğer Bütçe Dışı Kaynak					
BÜTÇE DIŞI TOPLAM KAYNAK					
FAALİYET MALİYETİ TOPLAMI	75.513.000	21.330.032	179.054.000	220.688.000	250.614.000

FAALİYET MALİYETLERİ TABLOSU

İdare Adı ONDOKUZ MAYIS ÜNİVERSİTESİ
Program Adı YÖNETİM VE DESTEK PROGRAMI
Alt Program Adı ÜST YÖNETİM, İDARİ VE MALİ HİZMETLER
Alt Program Hedefi
Faaliyet Adı Özel Kalem Hizmetleri
Açıklama

EKONOMİK KOD	2023 Bütçe	2023 Harcama (Haziran)	2024 Bütçe	2025 Tahmin	2026 Tahmin
Personel Giderleri					
Sosyal Güvenlik Kurumuna Devlet Primi Giderleri					
Mal ve Hizmet Alım Giderleri	239.000	240.549	663.000	820.000	935.000
Faiz Giderleri					
Cari Transferler	84.000		137.000	164.000	178.000
Sermaye Giderleri					
Sermaye Transferleri					
Borç Verme					
BÜTÇE İÇİ TOPLAM KAYNAK	323.000	240.549	800.000	984.000	1.113.000
Döner Sermaye					
Özel Hesap					
Diğer Bütçe Dışı Kaynak					
BÜTÇE DIŞI TOPLAM KAYNAK					
FAALİYET MALİYETİ TOPLAMI	323.000	240.549	800.000	984.000	1.113.000

FAALİYET MALİYETLERİ TABLOSU

İdare Adı ONDOKUZ MAYIS ÜNİVERSİTESİ
Program Adı YÖNETİM VE DESTEK PROGRAMI
Alt Program Adı ÜST YÖNETİM, İDARİ VE MALİ HİZMETLER
Alt Program Hedefi
Faaliyet Adı Strateji Geliştirme ve Mali Hizmetler
Açıklama

EKONOMİK KOD	2023 Bütçe	2023 Harcama (Haziran)	2024 Bütçe	2025 Tahmin	2026 Tahmin
Personel Giderleri	6.155.000	2.408.765	18.765.000	23.286.000	26.825.000
Sosyal Güvenlik Kurumuna Devlet Primi Giderleri	1.008.000	439.876	2.019.000	2.506.000	2.887.000
Mal ve Hizmet Alım Giderleri	80.000	12.510	145.000	181.000	209.000
Faiz Giderleri					
Cari Transferler					
Sermaye Giderleri					
Sermaye Transferleri					
Borç Verme					
BÜTÇE İÇİ TOPLAM KAYNAK	7.243.000	2.861.152	20.929.000	25.973.000	29.921.000
Döner Sermaye					
Özel Hesap					
Diğer Bütçe Dışı Kaynak					
BÜTÇE DIŞI TOPLAM KAYNAK					
FAALİYET MALİYETİ TOPLAMI	7.243.000	2.861.152	20.929.000	25.973.000	29.921.000

FAALİYET MALİYETLERİ TABLOSU

İdare Adı ONDOKUZ MAYIS ÜNİVERSİTESİ
Program Adı YÖNETİM VE DESTEK PROGRAMI
Alt Program Adı ÜST YÖNETİM, İDARİ VE MALİ HİZMETLER
Alt Program Hedefi
Faaliyet Adı Taşınmaz Mal Gelirleriyle Yürütülecek Hizmetler
Açıklama

EKONOMİK KOD	2023 Bütçe	2023 Harcama (Haziran)	2024 Bütçe	2025 Tahmin	2026 Tahmin
Personel Giderleri					
Sosyal Güvenlik Kurumuna Devlet Primi Giderleri					
Mal ve Hizmet Alım Giderleri	11.221.000	3.541.803	13.587.000	16.725.000	18.964.000
Faiz Giderleri					
Cari Transferler					
Sermaye Giderleri	1.559.000	258.413	2.292.000	2.822.000	3.200.000
Sermaye Transferleri					
Borç Verme					
BÜTÇE İÇİ TOPLAM KAYNAK	12.780.000	3.800.216	15.879.000	19.547.000	22.164.000
Döner Sermaye					
Özel Hesap					
Diğer Bütçe Dışı Kaynak					
BÜTÇE DIŞI TOPLAM KAYNAK					
FAALİYET MALİYETİ TOPLAMI	12.780.000	3.800.216	15.879.000	19.547.000	22.164.000

FAALİYET MALİYETLERİ TABLOSU

İdare Adı ONDOKUZ MAYIS ÜNİVERSİTESİ
Program Adı YÖNETİM VE DESTEK PROGRAMI
Alt Program Adı ÜST YÖNETİM, İDARİ VE MALİ HİZMETLER
Alt Program Hedefi
Faaliyet Adı Yükseköğretimde Öğrencilere Yönelik İdari Hizmetler
Açıklama

EKONOMİK KOD	2023 Bütçe	2023 Harcama (Haziran)	2024 Bütçe	2025 Tahmin	2026 Tahmin
<i>Personel Giderleri</i>	18.587.000	9.568.573	54.394.000	67.497.000	77.757.000
<i>Sosyal Güvenlik Kurumuna Devlet Primi Giderleri</i>	3.407.000	1.804.398	6.827.000	8.471.000	9.758.000
<i>Mal ve Hizmet Alım Giderleri</i>	140.000	86.808	254.000	321.000	373.000
<i>Faiz Giderleri</i>					
<i>Cari Transferler</i>					
<i>Sermaye Giderleri</i>					
<i>Sermaye Transferleri</i>					
<i>Borç Verme</i>					
BÜTÇE İÇİ TOPLAM KAYNAK	22.134.000	11.459.780	61.475.000	76.289.000	87.888.000
<i>Döner Sermaye</i>					
<i>Özel Hesap</i>					
<i>Diğer Bütçe Dışı Kaynak</i>					
BÜTÇE DIŞI TOPLAM KAYNAK					
FAALİYET MALİYETİ TOPLAMI	22.134.000	11.459.780	61.475.000	76.289.000	87.888.000

D. Toplam Kaynak İhtiyacı Tablosu

FAALİYETLER DÜZEYİNDE ONDOKUZ MAYIS ÜNİVERSİTESİ PERFORMANS PROGRAMI MALİYETİ

PROGRAM SINIFLANDIRMASI	2024			2025			2026		
	BÜTÇE İÇİ	BÜTÇE DIŞI	TOPLAM	BÜTÇE İÇİ	BÜTÇE DIŞI	TOPLAM	BÜTÇE İÇİ	BÜTÇE DIŞI	TOPLAM
ARAŞTIRMA, GELİŞTİRME VE YENİLİK	61.642.000	0	61.642.000	75.895.000	0	75.895.000	86.067.000	0	86.067.000
ARAŞTIRMA ALTYAPILARI	10.526.000	0	10.526.000	12.851.000	0	12.851.000	14.389.000	0	14.389.000
<i>Yükseköğretim Kurumları Araştırma Altyapısı Kurulması ve Geliştirilmesi</i>	10.526.000	0	10.526.000	12.851.000	0	12.851.000	14.389.000	0	14.389.000
YÜKSEKÖĞRETİMDE BİLİMSEL ARAŞTIRMA VE GELİŞTİRME	51.116.000	0	51.116.000	63.044.000	0	63.044.000	71.678.000	0	71.678.000
<i>Yükseköğretim Kurumlarının Bilimsel Araştırma Projeleri</i>	51.116.000	0	51.116.000	63.044.000	0	63.044.000	71.678.000	0	71.678.000
TEDAVİ EDİCİ SAĞLIK	1.136.200.000	0	1.136.200.000	1.404.532.000	0	1.404.532.000	1.606.747.000	0	1.606.747.000
TEDAVİ HİZMETLERİ	1.136.200.000	0	1.136.200.000	1.404.532.000	0	1.404.532.000	1.606.747.000	0	1.606.747.000
<i>Ağız ve Diş Sağlığı Hizmetleri</i>	2.990.000	0	2.990.000	3.681.000	0	3.681.000	4.174.000	0	4.174.000
<i>Diş Hekimliği Hastanesi Tarafından Yapılacak Taban Ödeme</i>	59.901.000	0	59.901.000	73.433.000	0	73.433.000	83.493.000	0	83.493.000
<i>Tıp Fakültesi Hastanesi Tarafından Yapılacak Taban Ödeme</i>	348.567.000	0	348.567.000	427.308.000	0	427.308.000	485.850.000	0	485.850.000
<i>Üniversite Genel Hastane Hizmetleri</i>	724.742.000	0	724.742.000	900.110.000	0	900.110.000	1.033.230.000	0	1.033.230.000
YÜKSEKÖĞRETİM	3.835.943.000	0	3.835.943.000	4.763.461.000	0	4.763.461.000	5.476.906.000	0	5.476.906.000
ÖN LİSANS EĞİTİMİ, LİSANS EĞİTİMİ VE LİSANSÜSTÜ EĞİTİM	3.648.931.000	0	3.648.931.000	4.509.644.000	0	4.509.644.000	5.185.886.000	0	5.185.886.000
<i>Doktora ve Tıpta Uzmanlık Eğitimi</i>	296.925.000	0	296.925.000	368.462.000	0	368.462.000	424.474.000	0	424.474.000
<i>Yükseköğretim Kurumları Bilgi ve Kültürel Kaynaklar ile Sportif Altyapının Geliştirilmesi Hizmetleri</i>	32.559.000	0	32.559.000	30.299.000	0	30.299.000	34.664.000	0	34.664.000
<i>Yükseköğretim Kurumları Birinci Öğretim</i>	3.297.516.000	0	3.297.516.000	4.083.887.000	0	4.083.887.000	4.696.137.000	0	4.696.137.000
<i>Yükseköğretim Kurumları İkinci Öğretim</i>	1.800.000	0	1.800.000	2.215.000	0	2.215.000	2.513.000	0	2.513.000
<i>Yükseköğretim Kurumları Tezsiz Yüksek Lisans</i>	1.985.000	0	1.985.000	2.443.000	0	2.443.000	2.770.000	0	2.770.000

<i>Yükseköğretim Kurumları Uzaktan Eğitim</i>	18.146.000	0	18.146.000	22.338.000	0	22.338.000	25.328.000	0	25.328.000
YÜKSEKÖĞRETİMDE ÖĞRENCİ YAŞAMI	187.012.000	0	187.012.000	253.817.000	0	253.817.000	291.020.000	0	291.020.000
<i>Yükseköğretimde Barınma Hizmetleri</i>	371.000	0	371.000	458.000	0	458.000	520.000	0	520.000
<i>Yükseköğretimde Beslenme Hizmetleri</i>	27.073.000	0	27.073.000	33.334.000	0	33.334.000	37.800.000	0	37.800.000
<i>Yükseköğretimde Kültür ve Spor Hizmetleri</i>	2.417.000	0	2.417.000	2.984.000	0	2.984.000	3.389.000	0	3.389.000
<i>Yükseköğretimde Öğrenci Yaşamına İlişkin Diğer Hizmetler</i>	157.151.000	0	157.151.000	217.041.000	0	217.041.000	249.311.000	0	249.311.000
YÖNETİM VE DESTEK PROGRAMI	550.659.000	0	550.659.000	681.317.000	0	681.317.000	780.336.000	0	780.336.000
TEFTİŞ, DENETİM VE DANIŞMANLIK HİZMETLERİ	17.003.000	0	17.003.000	21.103.000	0	21.103.000	24.308.000	0	24.308.000
<i>Hukuki Danışmanlık ve Muhakemat Hizmetleri</i>	11.154.000	0	11.154.000	13.841.000	0	13.841.000	15.943.000	0	15.943.000
<i>İç Denetim</i>	5.849.000	0	5.849.000	7.262.000	0	7.262.000	8.365.000	0	8.365.000
ÜST YÖNETİM, İDARİ VE MALİ HİZMETLER	533.656.000	0	533.656.000	660.214.000	0	660.214.000	756.028.000	0	756.028.000
<i>Bilgi Teknolojilerine Yönelik Faaliyetler</i>	8.614.000	0	8.614.000	10.306.000	0	10.306.000	11.872.000	0	11.872.000
<i>Diğer Destek Hizmetleri</i>	39.001.000	0	39.001.000	48.396.000	0	48.396.000	55.748.000	0	55.748.000
<i>Genel Destek Hizmetleri</i>	123.333.000	0	123.333.000	153.098.000	0	153.098.000	175.860.000	0	175.860.000
<i>İnşaat ve Yapı İşlerinin Yürütülmesi</i>	84.571.000	0	84.571.000	104.933.000	0	104.933.000	120.848.000	0	120.848.000
<i>İnsan Kaynakları Yönetimine İlişkin Faaliyetler</i>	179.054.000	0	179.054.000	220.688.000	0	220.688.000	250.614.000	0	250.614.000
<i>Özel Kalem Hizmetleri</i>	800.000	0	800.000	984.000	0	984.000	1.113.000	0	1.113.000
<i>Strateji Geliştirme ve Mali Hizmetler</i>	20.929.000	0	20.929.000	25.973.000	0	25.973.000	29.921.000	0	29.921.000
<i>Taşınmaz Mal Gelirleriyle Yürütülecek Hizmetler</i>	15.879.000	0	15.879.000	19.547.000	0	19.547.000	22.164.000	0	22.164.000
<i>Yükseköğretimde Öğrencilere Yönelik İdari Hizmetler</i>	61.475.000	0	61.475.000	76.289.000	0	76.289.000	87.888.000	0	87.888.000
GENEL TOPLAM	5.584.444.000	0	5.584.444.000	6.925.205.000	0	6.925.205.000	7.950.056.000	0	7.950.056.000

EKONOMİK SINIFLANDIRMA DÜZEYİNDE ONDOKUZ MAYIS ÜNİVERSİTESİ PERFORMANS PROGRAMI MALİYETİ

EKONOMİK KOD	2024				2025				2026			
	HİZMET PROGRAMLARI TOPLAM	YÖNETİM VE DESTEK PROGRAMI	PROGRAM DIŞI GİDERLER	TOPLAM	HİZMET PROGRAMLARI TOPLAM	YÖNETİM VE DESTEK PROGRAMI	PROGRAM DIŞI GİDERLER	TOPLAM	HİZMET PROGRAMLARI TOPLAM	YÖNETİM VE DESTEK PROGRAMI	PROGRAM DIŞI GİDERLER	TOPLAM
<i>Personel Giderleri</i>	3.598.031.000	311.802.000		3.909.833.000	4.472.943.000	386.693.000		4.859.636.000	5.151.172.000	445.378.000		5.596.550.000
<i>Sosyal Güvenlik Kurumuna Devlet Primi Giderleri</i>	419.804.000	38.836.000		458.640.000	522.456.000	48.263.000		570.719.000	601.454.000	55.580.000		657.034.000
<i>Mal ve Hizmet Alım Giderleri</i>	326.348.000	22.452.000		348.800.000	401.682.000	27.680.000		429.362.000	455.376.000	31.441.000		486.817.000
<i>Faiz Giderleri</i>				0				0				0
<i>Cari Transferler</i>	438.933.000	175.277.000		614.210.000	538.243.000	215.859.000		754.102.000	611.864.000	244.737.000		856.601.000
<i>Sermaye Giderleri</i>	250.669.000	2.292.000		252.961.000	308.564.000	2.822.000		311.386.000	349.854.000	3.200.000		353.054.000
<i>Sermaye Transferleri</i>				0				0				0
<i>Borç Verme</i>				0				0				0
<i>Yedek Ödenekler</i>				0				0				0
BÜTÇE İÇİ TOPLAM KAYNAK	5.033.785.000	550.659.000	0	5.584.444.000	6.243.888.000	681.317.000	0	6.925.205.000	7.169.720.000	780.336.000	0	7.950.056.000
<i>Döner Sermaye</i>				0				0				0
<i>Özel Hesap</i>				0				0				0
<i>Diğer Bütçe Dışı Kaynak</i>				0				0				0
BÜTÇE DIŞI TOPLAM KAYNAK	0	0	0	0	0	0	0	0	0	0	0	0
GENEL TOPLAM	5.033.785.000	550.659.000	0	5.584.444.000	6.243.888.000	681.317.000	0	6.925.205.000	7.169.720.000	780.336.000	0	7.950.056.000

E. Diğer Hususlar

FAALİYETLERDEN SORUMLU HARCAMA BİRİMLERİ

İdare Adı
Yıl

ONDOKUZ MAYIS ÜNİVERSİTESİ
2024 (KBÖ)

PROGRAM	ALT PROGRAM	FAALİYET	SORUMLU HARCAMA BİRİMİ
ARAŞTIRMA, GELİŞTİRME VE YENİLİK	ARAŞTIRMA ALTYAPILARI	Yükseköğretim Kurumları Araştırma Altyapısı Kurulması ve Geliştirilmesi	ÖZEL KALEM (REKTÖRLÜK), DENEY HAYVANLARI UYGULAMA VE ARAŞTIRMA MERKEZİ
	YÜKSEKÖĞRETİMDE BİLİMSEL ARAŞTIRMA VE GELİŞTİRME	Yükseköğretim Kurumlarının Bilimsel Araştırma Projeleri	ÖZEL KALEM (REKTÖRLÜK)
TEDAVİ EDİCİ SAĞLIK	TEDAVİ HİZMETLERİ	Ağız ve Diş Sağlığı Hizmetleri	DIŞ HEKİMLİĞİ FAKÜLTESİ
		Diş Hekimliği Hastanesi Tarafından Yapılacak Taban Ödeme	DIŞ HEKİMLİĞİ FAKÜLTESİ
		Tıp Fakültesi Hastanesi Tarafından Yapılacak Taban Ödeme	TIP FAKÜLTESİ
		Üniversite Genel Hastane Hizmetleri	YAPI İŞLERİ VE TEKNİK DAİRE BAŞKANLIĞI, SAĞLIK UYGULAMA VE ARAŞTIRMA MERKEZİ
YÜKSEKÖĞRETİM	ÖN LİSANS EĞİTİMİ, LİSANS EĞİTİMİ VE LİSANSÜSTÜ EĞİTİM	Doktora ve Tıpta Uzmanlık Eğitimi	LİSANSÜSTÜ EĞİTİM ENSTİTÜSÜ, KENEVİR ARAŞTIRMALARI ENSTİTÜSÜ
		Yükseköğretim Kurumları Bilgi ve Kültürel Kaynaklar ile Sportif Altyapının Geliştirilmesi Hizmetleri	KÜTÜPHANE VE DOKÜMANTASYON DAİRE BAŞKANLIĞI
		Yükseköğretim Kurumları Birinci Öğretim	ÖZEL KALEM (REKTÖRLÜK), ÖZEL KALEM (GENEL SEKRETERLİK), İDARİ VE MALİ İŞLER DAİRE BAŞKANLIĞI, YAPI İŞLERİ VE TEKNİK DAİRE BAŞKANLIĞI, TIP FAKÜLTESİ, DIŞ HEKİMLİĞİ FAKÜLTESİ, VETERİNER FAKÜLTESİ, SAĞLIK BİLİMLERİ FAKÜLTESİ, SAĞLIK HİZMETLERİ MESLEK YÜKSEKOKULU, MÜHENDİSLİK FAKÜLTESİ, ZİRAAT FAKÜLTESİ, MİMARLIK FAKÜLTESİ, BAFRA MESLEK YÜKSEKOKULU, TERME MESLEK YÜKSEKOKULU, ÇARŞAMBA TİCARET BORSASI MESLEK YÜKSEKOKULU, VEZİRKÖPRÜ MESLEK YÜKSEKOKULU, YEŞİLYURT DEMİR ÇELİK MESLEK YÜKSEKOKULU, SAMSUN EĞİTİM FAKÜLTESİ, ALİ FUAT BAŞGİL HUKUK FAKÜLTESİ, BAFRA İŞLETME FAKÜLTESİ, İKTİSADİ VE İDARİ BİLİMLER FAKÜLTESİ, GÜZEL SANATLAR FAKÜLTESİ, İLETİŞİM FAKÜLTESİ, İLAHİYAT FAKÜLTESİ, TURİZM FAKÜLTESİ, ÇARŞAMBA İNSAN VE TOPLUM BİLİMLERİ FAKÜLTESİ, YAŞAR DOĞU SPOR BİLİMLERİ FAKÜLTESİ, DEVLET

			KONSERVATUVARI, YABANCI DİLLER YÜKSEKOKULU, HAVZA MESLEK YÜKSEKOKULU, ALAÇAM MESLEK YÜKSEKOKULU, BAFRA TURİZM MESLEK YÜKSEKOKULU, ADALET MESLEK YÜKSEKOKULU, DİĞER BÖLÜMLER, SAMSUN MESLEK YÜKSEKOKULU, BALLICA MESLEK YÜKSEKOKULU, ECZACILIK FAKÜLTESİ, İNSAN VE TOPLUM BİLİMLERİ FAKÜLTESİ, FEN FAKÜLTESİ, LADİK MESLEK YÜKSEKOKULU
		Yükseköğretim Kurumları İkinci Öğretim	ÖZEL KALEM (REKTÖRLÜK)
		Yükseköğretim Kurumları Tezsiz Yüksek Lisans	ÖZEL KALEM (REKTÖRLÜK), LİSANSÜSTÜ EĞİTİM ENSTİTÜSÜ
		Yükseköğretim Kurumları Uzaktan Eğitim	ÖZEL KALEM (REKTÖRLÜK), İDARİ VE MALİ İŞLER DAİRE BAŞKANLIĞI, UZAKTAN EĞİTİM UYGULAMA VE ARAŞTIRMA MERKEZİ
	YÜKSEKÖĞRETİMDE ÖĞRENCİ YAŞAMI	Yükseköğretimde Barınma Hizmetleri	SAĞLIK, KÜLTÜR VE SPOR DAİRE BAŞKANLIĞI
		Yükseköğretimde Beslenme Hizmetleri	SAĞLIK, KÜLTÜR VE SPOR DAİRE BAŞKANLIĞI
		Yükseköğretimde Kültür ve Spor Hizmetleri	SAĞLIK, KÜLTÜR VE SPOR DAİRE BAŞKANLIĞI
		Yükseköğretimde Öğrenci Yaşamına İlişkin Diğer Hizmetler	SAĞLIK, KÜLTÜR VE SPOR DAİRE BAŞKANLIĞI, TIP FAKÜLTESİ, VETERİNER FAKÜLTESİ, SAĞLIK BİLİMLERİ FAKÜLTESİ, SAĞLIK HİZMETLERİ MESLEK YÜKSEKOKULU, MÜHENDİSLİK FAKÜLTESİ, ZİRAAT FAKÜLTESİ, MİMARLIK FAKÜLTESİ, BAFRA MESLEK YÜKSEKOKULU, TERME MESLEK YÜKSEKOKULU, ÇARŞAMBA TİCARET BORSASI MESLEK YÜKSEKOKULU, YEŞİLYURT DEMİR ÇELİK MESLEK YÜKSEKOKULU, SAMSUN EĞİTİM FAKÜLTESİ, ALİ FUAT BAŞGİL HUKUK FAKÜLTESİ, İKTİSADİ VE İDARİ BİLİMLER FAKÜLTESİ, GÜZEL SANATLAR FAKÜLTESİ, İLETİŞİM FAKÜLTESİ, İLAHİYAT FAKÜLTESİ, TURİZM FAKÜLTESİ, ÇARŞAMBA İNSAN VE TOPLUM BİLİMLERİ FAKÜLTESİ, YAŞAR DOĞU SPOR BİLİMLERİ FAKÜLTESİ, HAVZA MESLEK YÜKSEKOKULU, ALAÇAM MESLEK YÜKSEKOKULU, BAFRA TURİZM MESLEK YÜKSEKOKULU, ADALET MESLEK YÜKSEKOKULU, SAMSUN MESLEK YÜKSEKOKULU, KENEVİR ARAŞTIRMALARI ENSTİTÜSÜ, İNSAN VE TOPLUM BİLİMLERİ FAKÜLTESİ, FEN FAKÜLTESİ
YÖNETİM VE DESTEK PROGRAMI	TEFTİŞ, DENETİM VE DANIŞMANLIK HİZMETLERİ	Hukuki Danışmanlık ve Muhakemat Hizmetleri	HUKUK MÜŞAVİRLİĞİ
		İç Denetim	ÖZEL KALEM (REKTÖRLÜK)
	ÜST YÖNETİM, İDARİ VE MALİ HİZMETLER	Bilgi Teknolojilerine Yönelik Faaliyetler	BİLGİ İŞLEM DAİRE BAŞKANLIĞI
		Diğer Destek Hizmetleri	İDARİ VE MALİ İŞLER DAİRE BAŞKANLIĞI

	Genel Destek Hizmetleri	ÖZEL KALEM (REKTÖRLÜK), ÖZEL KALEM (GENEL SEKRETERLİK), İDARİ VE MALİ İŞLER DAİRE BAŞKANLIĞI, SAĞLIK, KÜLTÜR VE SPOR DAİRE BAŞKANLIĞI, YAPI İŞLERİ VE TEKNİK DAİRE BAŞKANLIĞI
	İnsan Kaynakları Yönetimine İlişkin Faaliyetler	PERSONEL DAİRE BAŞKANLIĞI
	İnşaat ve Yapı İşlerinin Yürütülmesi	YAPI İŞLERİ VE TEKNİK DAİRE BAŞKANLIĞI
	Özel Kalem Hizmetleri	ÖZEL KALEM (REKTÖRLÜK)
	Strateji Geliştirme ve Mali Hizmetler	STRATEJİ GELİŞTİRME DAİRE BAŞKANLIĞI
	Taşınmaz Mal Gelirleriyle Yürütülecek Hizmetler	ÖZEL KALEM (REKTÖRLÜK), ÖZEL KALEM (GENEL SEKRETERLİK), İDARİ VE MALİ İŞLER DAİRE BAŞKANLIĞI, BİLGİ İŞLEM DAİRE BAŞKANLIĞI, YAPI İŞLERİ VE TEKNİK DAİRE BAŞKANLIĞI
	Yükseköğretimde Öğrencilere Yönelik İdari Hizmetler	SAĞLIK, KÜLTÜR VE SPOR DAİRE BAŞKANLIĞI, ÖĞRENCİ İŞLERİ DAİRE BAŞKANLIĞI

PERFORMANS GÖSTERGELERİNİN İZLENMESİNDEN SORUMLU BİRİMLER

İdare Adı:

ONDOKUZ MAYIS ÜNİVERSİTESİ

PROGRAM	ALT PROGRAM	PERFORMANS GÖSTERGELERİ	SORUMLU BİRİM
ARAŞTIRMA, GELİŞTİRME VE YENİLİK	ARAŞTIRMA ALTYAPILARI	Araştırma altyapısı projesi tamamlanma oranı	ÖZEL KALEM (REKTÖRLÜK)
	YÜKSEKÖĞRETİMDE BİLİMSEL ARAŞTIRMA VE GELİŞTİRME	Ar-ge'ye harcanan bütçenin toplam bütçeye oranı	STRATEJİ GELİŞTİRME DAİRE BAŞKANLIĞI
		Ar-ge sonucu ortaya çıkan ürünlere ilişkin alınan patent sayısı	ÖZEL KALEM (REKTÖRLÜK)
		Ar-ge sonucu ticarileştirilen ürün sayısı	ÖZEL KALEM (REKTÖRLÜK)
		Araştırma merkezleri gelir miktarı	ÖZEL KALEM (REKTÖRLÜK)
		Araştırma merkezlerinin sanayi ile yaptığı proje sayısı	ÖZEL KALEM (REKTÖRLÜK)
		BAP kapsamında desteklenen araştırma projeleri sayısı	ÖZEL KALEM (REKTÖRLÜK)
		Öğretim elemanı başına düşen ar-ge proje sayısı	ÖZEL KALEM (REKTÖRLÜK)
		Patent, faydalı model ve endüstriyel tasarım başvuru sayısı	ÖZEL KALEM (REKTÖRLÜK)
		Ulusal ve uluslararası kuruluşlar tarafından desteklenen ar-ge projesi sayısı	ÖZEL KALEM (REKTÖRLÜK)
		Uluslararası endekslerde yer alan bilimsel yayın sayısı	KÜTÜPHANE VE DOKÜMANTASYON DAİRE BAŞKANLIĞI
HAYAT BOYU ÖĞRENME	YÜKSEKÖĞRETİM KURUMLARI SÜREKLİ EĞİTİM FAALİYETLERİ	Dezavantajlı gruplara yönelik sosyal entegrasyon ve kapsayıcılığa ilişkin yapılan faaliyet sayısı	SAĞLIK, KÜLTÜR VE SPOR DAİRE BAŞKANLIĞI
		Eğitim programlarına başvuran kişi sayısı	ARAPÇA ÖĞRETİM UYGULAMA VE ARAŞTIRMA MERKEZİ MÜDÜRLÜĞÜ
		Mezunlara yönelik gerçekleştirilen faaliyet sayısı	ÖZEL KALEM (REKTÖRLÜK)
		Sürekli Eğitim Merkezi (SEM) ve Dil Merkezi (DİLMER) tarafından mesleki eğitime yönelik verilen sertifika sayısı	ARAPÇA ÖĞRETİM UYGULAMA VE ARAŞTIRMA MERKEZİ MÜDÜRLÜĞÜ
		Tamamlanan sosyal sorumluluk projeleri sayısı	ÖZEL KALEM (REKTÖRLÜK)
		Üniversitenin çevrecilik alanlarında aldığı ödül sayısı	ÖZEL KALEM (GENEL SEKRETERLİK)
TEDAVİ EDİCİ SAĞLIK	TEDAVİ HİZMETLERİ	Ameliyat sayısı	SAĞLIK UYGULAMA VE ARAŞTIRMA MERKEZİ
		Üniversite hastaneleri nitelikli yatak oranı	SAĞLIK UYGULAMA VE ARAŞTIRMA MERKEZİ
		Üniversite hastaneleri yatak doluluk oranı	SAĞLIK UYGULAMA VE ARAŞTIRMA MERKEZİ
		Yatan hasta sayısı	SAĞLIK UYGULAMA VE ARAŞTIRMA MERKEZİ
YÜKSEKÖĞRETİM	ÖĞRETİM ELEMANLARINA SAĞLANAN BURS VE DESTEKLER	SCI, SCI-Expanded, SSCI ve AHCI kapsamındaki dergilerde öğretim elemanı başına düşen yayın sayısı	KÜTÜPHANE VE DOKÜMANTASYON DAİRE BAŞKANLIĞI
		Yükseköğretim Kurulu tarafından belirlenecek öncelikli alanlarda sağlanan burslardan yararlanan doktora öğrenci sayısı	ÖZEL KALEM (REKTÖRLÜK)
		Yükseköğretim Kurulu tarafından sağlanan araştırma desteklerinden yararlananların sayısı	ÖĞRENCİ İŞLERİ DAİRE BAŞKANLIĞI
		Yükseköğretim Kurulu tarafından sağlanan yurt dışında yabancı dil yeterliliklerinin artırılmasına yönelik burslardan yararlanan sayısı	PERSONEL DAİRE BAŞKANLIĞI
		Yükseköğretim Kurulu, Türkiye Bilimler Akademisi ve	ÖZEL KALEM (REKTÖRLÜK)

		TÜBİTAK bilim, teşvik ve sanat ödülleri sayısı		
		Doktora eğitimini tamamlayanların sayısı	ÖĞRENCİ İŞLERİ DAİRE BAŞKANLIĞI	
		Eğitim bilimleri kontenjan doluluk oranı	ÖĞRENCİ İŞLERİ DAİRE BAŞKANLIĞI	
		Eğitimin program süresinde bitirilme oranı	ÖĞRENCİ İŞLERİ DAİRE BAŞKANLIĞI	
		Fen bilimleri kontenjan doluluk oranı	ÖĞRENCİ İŞLERİ DAİRE BAŞKANLIĞI	
		Kütüphanede bulunan basılı ve elektronik kaynak sayısı	KÜTÜPHANE VE DOKÜMANTASYON DAİRE BAŞKANLIĞI	
		Kütüphanede bulunan öğrenci başına düşen basılı ve elektronik kaynak sayısı	KÜTÜPHANE VE DOKÜMANTASYON DAİRE BAŞKANLIĞI	
		Kütüphaneden yararlanan kişi sayısı	KÜTÜPHANE VE DOKÜMANTASYON DAİRE BAŞKANLIĞI	
		Lisansüstü öğrencilerin toplam öğrenciler içindeki payı	ÖĞRENCİ İŞLERİ DAİRE BAŞKANLIĞI	
	ÖN LİSANS EĞİTİMİ, LİSANS EĞİTİMİ VE LİSANSÜSTÜ EĞİTİM	Öğrenci başına düşen eğitim alanı	YAPI İŞLERİ VE TEKNİK DAİRE BAŞKANLIĞI	
		Öğrenci başına düşen kapalı alan	YAPI İŞLERİ VE TEKNİK DAİRE BAŞKANLIĞI	
		Öğrenci değişim programlarından yararlanan öğrencilerin oranı	ÖZEL KALEM (GENEL SEKRETERLİK)	
		Öğretim üyesi başına düşen öğrenci sayısı	ÖĞRENCİ İŞLERİ DAİRE BAŞKANLIĞI	
		Sağlık bilimleri kontenjan doluluk oranı	ÖĞRENCİ İŞLERİ DAİRE BAŞKANLIĞI	
		Sosyal bilimler kontenjan doluluk oranı	ÖĞRENCİ İŞLERİ DAİRE BAŞKANLIĞI	
		Teknokent veya Teknoloji Transfer Ofisi (TTO) projelerine katılan öğrenci sayısı	ÖZEL KALEM (REKTÖRLÜK)	
		Uluslararası kuruluşlarla ortak uygulanan eğitim programı sayısı	ÖZEL KALEM (REKTÖRLÜK)	
		Yabancı dilde eğitim veren program sayısı	ÖĞRENCİ İŞLERİ DAİRE BAŞKANLIĞI	
		Yabancı uyruklu akademisyen sayısı	PERSONEL DAİRE BAŞKANLIĞI	
		Yabancı uyruklu öğrenci sayısı	ÖĞRENCİ İŞLERİ DAİRE BAŞKANLIĞI	
		Yan dal ve çift ana dal programından mezun olanların toplam mezun sayısına oranı	ÖĞRENCİ İŞLERİ DAİRE BAŞKANLIĞI	
		YÜKSEKÖĞRETİMDE ÖĞRENCİ YAŞAMI	Barınma hizmetlerinden yararlanan öğrenci sayısı	SAĞLIK, KÜLTÜR VE SPOR DAİRE BAŞKANLIĞI
			Beslenme hizmetlerinden yararlanan öğrenci sayısı	SAĞLIK, KÜLTÜR VE SPOR DAİRE BAŞKANLIĞI
			Öğrenci başına düşen sosyal donatı alanı	SAĞLIK, KÜLTÜR VE SPOR DAİRE BAŞKANLIĞI
	Öğrenci kulüp ve topluluk sayısı		SAĞLIK, KÜLTÜR VE SPOR DAİRE BAŞKANLIĞI	
	Sosyal, kültürel ve sportif faaliyet sayısı		SAĞLIK, KÜLTÜR VE SPOR DAİRE BAŞKANLIĞI	
	Yükseköğretimde öğrenci başına barınma harcaması		SAĞLIK, KÜLTÜR VE SPOR DAİRE BAŞKANLIĞI	
	Yükseköğretimde öğrenci başına beslenme harcaması		SAĞLIK, KÜLTÜR VE SPOR DAİRE BAŞKANLIĞI	
	Yükseköğretimde öğrenci yaşamından memnuniyet oranı		ÖZEL KALEM (REKTÖRLÜK)	
		Yükseköğretimde öğrencilere sunulan sağlık hizmetinden yararlanan öğrenci sayısının toplam öğrenci sayısına oranı	SAĞLIK, KÜLTÜR VE SPOR DAİRE BAŞKANLIĞI	