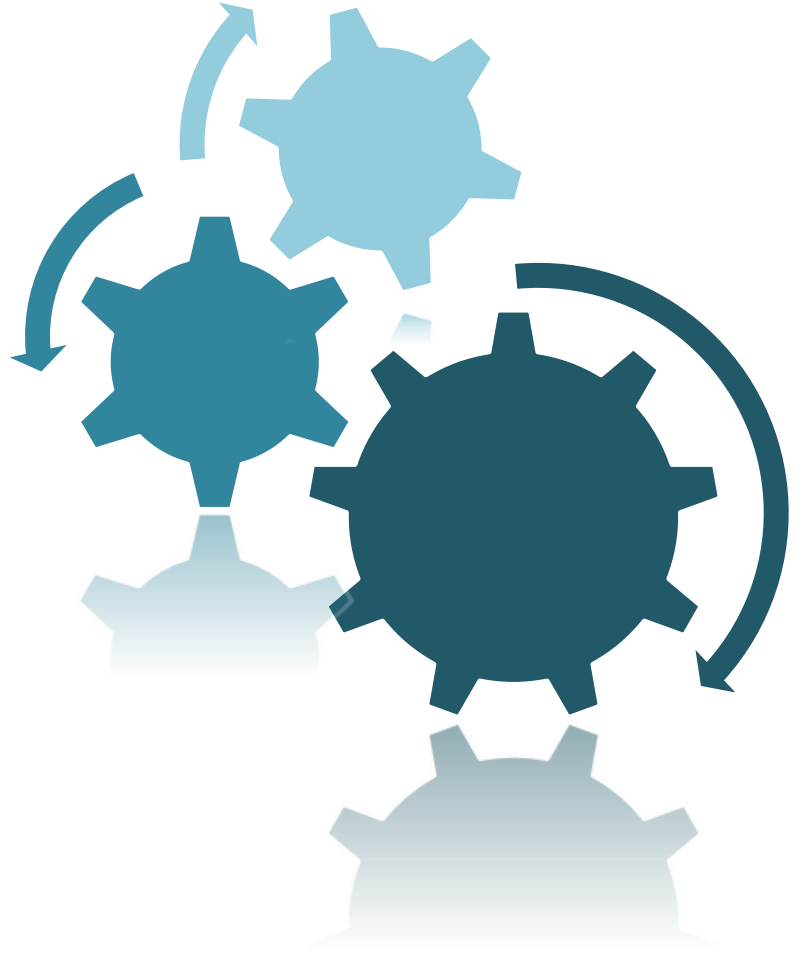


T. C. ANADOLU ÜNİVERSİTESİ  
"YAŞAMBOYU ÖĞRENME"

# 2013 YILI PERFORMANS PROGRAMI







*“Kendiniz için değil, bağlı bulunduğunuz ulus için elbirliği ile çalışınız. Çalışmaların en yükseği budur.”*

*M. Kemal ATATÜRK*



**İÇİNDEKİLER**

I - GENEL BİLGİLER .....	1
A - VİZYON, MİSYON VE TEMEL DEĞERLER .....	1
VİZYONUMUZ .....	1
MİSYONUMUZ .....	1
TEMEL DEĞERLER .....	1
B - YETKİ, GÖREV VE SORUMLULUKLAR .....	2
1 - ÜNİVERSİTE .....	2
2 - REKTÖR .....	3
3 - SENATO .....	3
4 - ÜNİVERSİTE YÖNETİM KURULU .....	4
5 - DİĞER AKADEMİK BİRİMLER .....	4
5.1 - FAKÜLTE .....	4
5.1.1 - DEKAN .....	4
5.1.2 - FAKÜLTE KURULU .....	5
5.1.3 - FAKÜLTE YÖNETİM KURULU .....	5
5.2 - ENSTİTÜ .....	6
5.3 - YÜKSEKOKUL .....	6
5.4 - MERKEZLER, BÖLÜMLER ve BİRİMLER .....	7
5.4.1 - MERKEZLER .....	7
5.4.2 - BÖLÜMLER .....	7
5.4.3 - BİRİMLER .....	7
6 - İDARİ BİRİMLER .....	7
6.1 - ÖZEL KALEM MÜDÜRLÜĞÜ .....	7
6.2 - İÇ DENETİM BİRİM BAŞKANLIĞI .....	8
6.3 - GENEL SEKRETERLİK .....	8
6.4 - BASIN VE HALKLA İLİŞKİLER GENEL MÜDÜRLÜĞÜ .....	9
6.5 - HUKUK MÜŞAVİRLİĞİ .....	9
6.6 - İDARİ MALİ İŞLER DAİRE BAŞKANLIĞI .....	9
6.7 - KÜTÜPHANE ve DOKÜMANTASYON DAİRE BAŞKANLIĞI .....	10
6.8 - ÖĞRENCİ İŞLERİ DAİRE BAŞKANLIĞI .....	10
6.9 - PERSONEL DAİRE BAŞKANLIĞI .....	11
6.10 - SAĞLIK, KÜLTÜR ve SPOR DAİRE BAŞKANLIĞI .....	11
6.11 - STRATEJİ GELİŞTİRME DAİRE BAŞKANLIĞI .....	11
6.12 - YAPI İŞLERİ ve TEKNİK DAİRE BAŞKANLIĞI .....	13
C - İDAREYE İLİŞKİN BİLGİLER .....	14
1 - FİZİKSEL YAPI .....	14
1.1 - YUNUSEMRE YERLEŞKESİ .....	16
1.2 - İKİ EYLÜL YERLEŞKESİ .....	18
1.3 - PORSUK MESLEK YÜKSEKOKULU ve SU SPORLARI MERKEZİ YERLEŞKELERİ .....	19
2 - TEŞKİLAT YAPISI .....	19
3 - BİLGİ ve TEKNOLOJİ KAYNAKLARI .....	21
3.1 - BİLİŞİM SİSTEMLERİ .....	21
3.1.1 - ANADOLU ÜNİVERSİTESİ İNTERNET SİTESİ .....	21
3.1.2 - OTOMASYON ve DİĞER SİSTEMLER .....	21
3.2 - TEKNOLOJİK ALETLER, DONANIM ve YAZILIMLAR .....	24
3.3 - KÜTÜPHANE KAYNAKLARI .....	25
3.4 - MEDYA KAYNAKLARI .....	25
3.4.1 - RADYO A - HEP BİR ADIM ÖNDE .....	25
3.4.2 - MEDYA MERKEZİ VE E-GAZETE .....	25
4 - İNSAN KAYNAKLARI .....	29
5 - EĞİTİM - ÖĞRETİM HİZMETLERİ .....	34
II - PERFORMANS BİLGİLERİ .....	43
A - TEMEL POLİTİKA ve ÖNCELİKLER .....	43
B - AMAÇ ve HEDEFLER .....	46
C - PERFORMANS HEDEFİ ve GÖSTERGELERİ ile KAYNAK İHTİYACI .....	47





Günümüz koşullarında stratejik davranabilmek, geleceği belirlemek ve tanımlamakla olanaklıdır. Stratejik çözümlenme sürecinde, kurumların ellerinde bulunan en etkili araç stratejik planlama olmaktadır. Stratejik planlama sayesinde kurumlar, gerek kurum içindeki gerekse çevredeki değişkenleri ve bunların arasındaki ilişkileri irdeleyerek gelecekte nasıl bir görünüm kazanacağını belirlemeye çalışmaktadırlar.

5018 sayılı Kamu Mali Yönetimi ve Kontrol Kanunu ile kamu mali yönetim sistemi, uluslararası standartlar ve Avrupa Birliği uygulamalarına uygun bir şekilde yeniden düzenlenmiş ve bu kapsamda kamu idarelerinin stratejik planlama ve performans esaslı bütçelemeye geçmesi hükme bağlanmıştır. Stratejik Planlama ile kamu idarelerinin planlı yönetim anlayışı çerçevesinde, vizyon

ve misyonu ışığında uzun vadeli amaç ve hedeflerini katılımcı yöntemlerle belirlenmesi öngörülmüştür.

Öte yandan, idarelerin stratejik planlarıyla uyumlu olarak yıllık performans programlarını hazırlamaları, performans esaslı bütçelerini oluşturmaları ile kamu kaynağının nasıl harcanacağı hususunda kamuoyunu bilgilendirmeleri esası getirilmiştir.

Üniversitemizin Stratejik Planı doğrultusunda hazırlanan 2013 yılı Performans Programımızda 8 stratejik amaç 11 adet performans hedefine ve bu hedeflere ilişkin 10 adet performans göstergesine yer verilmiştir. Söz konusu hedefler çerçevesinde 16 adet faaliyet yürütülecektir.

Üniversitemiz 2013 Yılı Performans Programının uygulanması ve hedeflere ulaşılmasıyla, “yaşamboyu öğrenme odaklı bir dünya üniversitesi olmak” idealine yaklaşacağımız inancıyla bu programın hazırlanmasında katkı sağlayan çalışanlarımıza da değerli katkıları için teşekkür ederim.

Prof. Dr. Davut AYDIN  
Rektör





## I – GENEL BİLGİLER

### A – VİZYON, MİSYON VE TEMEL DEĞERLER

#### VİZYONUMUZ

Yaşamboyu öğrenme odaklı bir dünya üniversitesi olmak.

#### MİSYONUMUZ

Kent, bölge, ülke ve dünya insanının yaşam kalitesini yükseltmek amacıyla;

- Bilim, teknoloji, sanat ve spor alanlarında eğitim, araştırma ve projelerle evrensel bilgi ve kültür birikimine katkı sağlamak,
- Her yaştaki bireye nitelikli ve özgün, uzaktan ve örgün öğrenme olanakları sunmak,
- Toplumsal gereksinimleri öğrenerek yaratıcı ve yenilikçi çözümler üretmektir.

#### TEMEL DEĞERLER

- Şeffaflık
- Hesap Verebilirlik
- Adillik
- İnsan Odaklılık
- Yenilikçilik
- Yaratıcılık
- Güvenilirlik
- Mükemmellik
- Evrensellik

## B – YETKİ, GÖREV VE SORUMLULUKLAR

### 1 - ÜNİVERSİTE

2547 sayılı Yükseköğretim Kanunu'nun (*Kanun*) 12. maddesinde, bu kanundaki amaç ve ana ilkelere uygun olarak yükseköğretim kurumlarının görevleri, şu şekilde düzenlenmiştir:

- Çağdaş uygarlık ve eğitim - öğretim esaslarına dayanan bir düzen içinde, toplumun ihtiyaçları ve kalkınma planları ilke ve hedeflerine uygun ve ortaöğretime dayalı çeşitli düzeylerde eğitim - öğretim, bilimsel araştırma, yayım ve danışmanlık yapmak,
- Kendi ihtisas gücü ve maddi kaynaklarını rasyonel, verimli ve ekonomik şekilde kullanarak, milli eğitim politikası ve kalkınma planları ilke ve hedefleri ile Yükseköğretim Kurulu tarafından yapılan plan ve programlar doğrultusunda, ülkenin ihtiyacı olan dallarda ve sayıda insan gücü yetiştirmek,
- Türk toplumunun yaşam düzeyini yükseltici ve kamuoyunu aydınlatıcı bilim verilerini söz, yazı ve diğer araçlarla yaymak,
- Örgün, yaygın, sürekli ve açık eğitim yoluyla toplumun özellikle sanayileşme ve tarımda modernleşme alanlarında eğitilmesini sağlamak,
- Ülkenin bilimsel, kültürel, sosyal ve ekonomik yönlerden ilerlemesini ve gelişmesini ilgilendiren sorunlarını, diğer kuruluşlarla işbirliği yaparak, kamu kuruluşlarına önerilerde bulunmak suretiyle öğretim ve araştırma konusu yapmak, sonuçlarını toplumun yararına sunmak ve kamu kuruluşlarınca istenecek inceleme ve araştırmaları sonuçlandırarak düşüncelerini ve önerilerini bildirmek,
- Eğitim - öğretim seferberliği içinde, örgün, yaygın, sürekli ve açık eğitim hizmetini üstlenen kurumlara katkıda bulunacak önlemleri almak,
- Yörelerindeki tarım sanayinin gelişmesine ihtiyaçlarına uygun meslek elemanlarının yetişmesine ve bilgilerinin gelişmesine katkıda bulunmak, sanayi, tarım ve sağlık hizmetleri ile diğer hizmetlerde modernleşmeyi, üretimde artışı sağlayacak çalışma ve programlar yapmak, uygulamak ve yapılanlara katılmak, bununla ilgili kurumlarla işbirliği yapmak ve çevre sorunlarına çözüm getirici önerilerde bulunmak,
- Eğitim teknolojisini üretmek, geliştirmek, kullanmak ve yaygınlaştırmak,
- Yükseköğretimin uygulamalı yapılmasına ait eğitim - öğretim esaslarını geliştirmek, döner sermaye işletmelerini kurmak, verimli çalıştırmak ve bu faaliyetlerin geliştirilmesine ilişkin gerekli düzenlemeleri yapmak.

Yukarıda sayılan görevler Anadolu Üniversitesinin temel yönetim organları olan *Rektör, Senato ve Üniversite Yönetim Kurulu* tarafından yerine getirilir.

## 2 - REKTÖR

Üniversitenin tüzel kişiliğini temsil eden, yönetiminden, eğitim ve öğretimin düzenli yürütülmesinden sorumlu olan ve üst yönetici konumundaki Rektörün görevleri Kanun'un 13. maddesinde şu şekilde düzenlenmiştir:

- Üniversite kurullarına başkanlık etmek, yükseköğretim üst kuruluşlarının kararlarını uygulamak, üniversite kurullarının önerilerini inceleyerek karara bağlamak ve üniversiteye bağlı kuruluşlar arasında düzenli çalışmayı sağlamak,
- Her eğitim - öğretim yılı sonunda ve gerektiğinde üniversitenin eğitim öğretim, bilimsel araştırma ve yayım faaliyetleri hakkında Üniversitelerarası Kurula bilgi vermek,
- Üniversitenin yatırım programlarını, bütçesini ve kadro ihtiyaçlarını, bağlı birimlerinin ve Üniversite Yönetim Kurulu ile Senatonun görüş ve önerilerini aldıktan sonra hazırlamak ve Yükseköğretim Kuruluna sunmak,
- Gerekli gördüğü hallerde üniversiteyi oluşturan kuruluş ve birimlerde görevli öğretim elemanlarının ve diğer personelin görev yerlerini değiştirmek veya bunlara yeni görevler vermek,
- Üniversitenin birimleri ve her düzeydeki personeli üzerinde genel gözetim ve denetim görevini yapmak,
- Kanun ile kendisine verilen diğer görevleri yapmak.

Ayrıca Rektör; üniversitenin ve bağlı birimlerinin öğretim kapasitesinin rasyonel bir şekilde kullanılmasında ve geliştirilmesinde, öğrencilere gerekli sosyal hizmetlerin sağlanmasında, gerektiği zaman güvenlik önlemlerinin alınmasında, eğitim - öğretim, bilimsel araştırma ve yayım faaliyetlerinin devlet kalkınma plan, ilke ve hedefleri doğrultusunda planlanıp yürütülmesinde, bilimsel ve idari gözetim ve denetimin yapılmasında ve bu görevlerin alt birimlere aktarılmasında, takip ve kontrol edilmesinde ve sonuçlarının alınmasında da birinci derecede yetkili ve sorumludur.

## 3 - SENATO

Rektörün başkanlığında, rektör yardımcıları, dekanlar ve her fakülteden fakülte kurullarınca üç yıl için seçilecek birer öğretim üyesi ile Rektörlüğe bağlı enstitü ve yükseköğretim müdürlerinden teşekkül eden, her eğitim - öğretim yılı başında ve sonunda olmak üzere yılda en az iki defa toplanan Senato, Üniversitemizin akademik karar organı olup Kanun'un 14. maddesinde sayılan şu görevleri yerine getirir:

- Üniversitenin eğitim - öğretim, bilimsel araştırma ve yayım faaliyetlerinin esasları hakkında karar almak,
- Üniversitenin bütününe ilgilendiren kanun ve yönetmelik taslaklarını hazırlamak veya görüş bildirmek,
- Rektörün onayından sonra Resmi Gazete'de yayımlanarak yürürlüğe girecek olan Üniversite veya üniversitenin birimleri ile ilgili yönetmelikleri hazırlamak,

- Üniversitenin yıllık eğitim - öğretim programını ve takvimini inceleyerek karara bağlamak,
- Bir sınava bağlı olmayan fahri akademik unvanlar vermek ve fakülte kurullarının bu konudaki önerilerini karara bağlamak,
- Fakülte kurulları ile rektörlüğe bağlı enstitü ve yüksekokul kurullarının kararlarına yapılacak itirazları inceleyerek karara bağlamak,
- Üniversite Yönetim Kuruluna üye seçmek,
- Kanun ile kendisine verilen diğer görevleri yapmak.

#### 4 – ÜNİVERSİTE YÖNETİM KURULU

Rektörün başkanlığında dekanlardan, üniversiteye bağlı değişik öğretim birim ve alanlarını temsil edecek şekilde senatoca dört yıl için seçilecek üç profesörden oluşan Üniversite Yönetim Kurulu, idari faaliyetlerde rektöre yardımcı bir organ olup Kanun'un 15. maddesinde sayılan şu görevleri yerine getirir:

- Yükseköğretim üst kuruluşları ile senato kararlarının uygulanmasında, belirlenen plan ve programlar doğrultusunda rektöre yardım etmek,
- Faaliyet plan ve programlarının uygulanmasını sağlamak; üniversiteye bağlı birimlerin önerilerini dikkate alarak yatırım programını, bütçe tasarısı taslağını incelemek ve kendi önerileri ile birlikte rektörlüğe, vakıf üniversitelerinde ise mütevelli heyetine sunmak,
- Üniversite yönetimi ile ilgili rektörün getireceği konularda karar almak,
- Fakülte, enstitü ve yüksekokul yönetim kurullarının kararlarına yapılacak itirazları inceleyerek kesin karara bağlamak,
- Bu kanun ile verilen diğer görevleri yapmak.

#### 5 – DİĞER AKADEMİK BİRİMLER

##### 5.1 – FAKÜLTE

Üniversitenin; öğrenim alanı veya uzmanlık konusu bakımından ayrılmış, yüksek düzeyde eğitim – öğretim, bilimsel araştırma ve yayın yapan, kendisine birimler bağlanabilen yükseköğretim kurumları olan fakültelerin temel organları *dekan, fakülte kurulu ve fakülte yönetim kuruludur*. Üniversitemizde üçü uzaktan öğretim sistemi uygulayan toplam 16 fakülte bulunmaktadır.

##### 5.1.1 – DEKAN

Fakültenin ve birimlerinin temsilcisi, birinci derecede yöneticisi ve birer harcama birimi olan fakültelerin harcama yetkilisi olan dekan, Kanun'un 16. maddesinde sayılan şu görevleri yerine getirir:

- Fakülte kurullarına başkanlık etmek, fakülte kurullarının kararlarını uygulamak ve fakülte birimleri arasında düzenli çalışmayı sağlamak,

- Her öğretim yılı sonunda ve istendiğinde fakültenin genel durumu ve işleyişi hakkında Rektöre rapor vermek,
- Fakültenin ödenek ve kadro ihtiyaçlarını gerekçesi ile birlikte Rektörlüğe bildirmek, fakülte bütçesi ile ilgili öneriyi fakülte yönetim kurulunun da görüşünü aldıktan sonra Rektörlüğe sunmak,
- Fakültenin birimleri ve her düzeydeki personeli üzerinde genel gözetim ve denetim görevini yapmak,
- Kanun ile kendisine verilen diğer görevleri yapmak.

Ayrıca dekan; fakültenin ve bağlı birimlerinin öğretim kapasitesinin rasyonel bir şekilde kullanılmasında ve geliştirilmesinde gerektiği zaman güvenlik önlemlerinin alınmasında, öğrencilere gerekli sosyal hizmetlerin sağlanmasında, eğitim - öğretim, bilimsel araştırma ve yayın faaliyetlerinin düzenli bir şekilde yürütülmesinde, bütün faaliyetlerin gözetim ve denetiminin yapılmasında, takip ve kontrol edilmesinde ve sonuçlarının alınmasında da Rektöre karşı birinci derecede sorumludur.

### 5.1.2 - FAKÜLTE KURULU

Dekanın başkanlığında fakülteye bağlı bölümlerin başkanları ile varsa fakülteye bağlı enstitü ve yüksekokul müdürlerinden ve üç yıl için fakülte'deki profesörlerin kendi aralarından seçecekleri üç, doçentlerin kendi aralarından seçecekleri iki, yardımcı doçentlerin kendi aralarından seçecekleri bir öğretim üyesinden oluşan ve normal olarak her yarıyıl başında ve sonunda toplanan fakülte kurulu; akademik bir organ olup Kanun'un 17. maddesinde sayılan şu görevleri yerine getirir:

- Fakültenin, eğitim - öğretim, bilimsel araştırma ve yayım faaliyetleri ve bu faaliyetlerle ilgili esasları, plan, program ve eğitim - öğretim takvimini kararlaştırmak,
- Fakülte yönetim kuruluna üye seçmek,
- Kanunla verilen diğer görevleri yapmak.

### 5.1.3 - FAKÜLTE YÖNETİM KURULU

Dekanın başkanlığında fakülte kurulunun üç yıl için seçeceği üç profesör, iki doçent ve bir yardımcı doçentten oluşan ve idari faaliyetlerde dekana yardımcı bir organ olan fakülte yönetim kurulu, Kanun'un 18. maddesinde sayılan şu görevleri yerine getirir:

- Fakülte kurulunun kararları ile tespit ettiği esasların uygulanmasında dekana yardım etmek,
- Fakültenin eğitim - öğretim, plan ve programları ile takvimin uygulanmasını sağlamak,
- Fakültenin yatırım, program ve bütçe tasarısını hazırlamak,
- Dekanın fakülte yönetimi ile ilgili getireceği bütün işlerde karar almak,
- Öğrencilerin kabulü, ders intibakları ve çıkarılmaları ile eğitim - öğretim ve sınavlara ait işlemleri hakkında karar vermek,
- Kanunla verilen diğer görevleri yapmaktır.

## 5.2 – ENSTİTÜ

Üniversitelerde ve fakültelerde birden fazla benzer ve ilgili bilim dallarında lisansüstü, eğitim - öğretim, bilimsel araştırma ve uygulama yapan bir yükseköğretim kurumu olan enstitünün temel organları *enstitü müdürü, enstitü kurulu ve enstitü yönetim kuruludur*. Üniversitemizde toplamda 9 enstitü bulunmaktadır.

İlgili fakülte dekanının önerisi üzerine veya Rektörlüğe bağlı enstitülerde doğrudan Rektör tarafından üç yıl için atanan enstitü müdürü, Kanun ile dekana verilmiş olan görevleri enstitü bakımından yerine getirir.

Müdürün başkanlığında, müdür yardımcıları ve enstitüyü oluşturan ana bilim dalı başkanlarından oluşan enstitü kurulu Kanun ile fakülte kuruluna verilmiş olan görevleri enstitü bakımından yerine getirir.

Müdürün başkanlığında, müdür yardımcıları, müdürce gösterilecek altı aday arasından enstitü kurulu tarafından üç yıl için seçilecek üç öğretim üyesinden oluşan enstitü yönetim kurulu Kanun ile fakülte yönetim kuruluna verilmiş görevleri enstitü bakımından yerine getirir.

## 5.3 – YÜKSEKOKUL

Belirli bir mesleğe yönelik eğitim - öğretime ağırlık veren, üst düzeyde uygulayıcı meslek elemanı yetiştiren bir yükseköğretim kurumu olan yüksekokulun temel organları *yüksekokul müdürü, yüksekokul kurulu ve yüksekokul yönetim kuruludur*. Üniversitemizde biri devlet konservatuvarı ve dördü meslek yüksekokulu olmak üzere 8 yüksekokul statüsünde yükseköğretim kurumu vardır.

İlgili fakülte dekanının önerisi üzerine veya Rektörlüğe bağlı yüksekokullarda doğrudan Rektör tarafından üç yıl için atanan yüksekokul müdürü Kanun ile dekana verilmiş olan görevleri yüksekokul bakımından yerine getirir.

Müdürün başkanlığında, müdür yardımcıları ve okulu oluşturan bölüm veya ana bilim dalı başkanlarından oluşan yüksekokul kurulu Kanun ile fakülte kuruluna verilmiş olan görevleri yüksekokul bakımından yerine getirir.

Müdürün başkanlığında, müdür yardımcıları ile müdürce gösterilecek altı aday arasından yüksekokul kurulu tarafından üç yıl için seçilecek üç öğretim üyesinden oluşan yüksekokul yönetim kurulu Kanun ile fakülte yönetim kuruluna verilmiş görevleri yüksekokul bakımından yerine getirir.

## 5.4 – MERKEZLER, BÖLÜMLER ve BİRİMLER

### 5.4.1 – MERKEZLER

Merkezler, yükseköğretim kurumlarında eğitim öğretimin desteklenmesi amacıyla çeşitli alanların uygulama ihtiyacı ve bazı meslek dallarının hazırlık ve destek faaliyetleri için eğitim - öğretim, uygulama ve araştırmaların sürdürüldüğü yükseköğretim kurumlarıdır. Üniversitemizde toplam 25 adet merkez bulunmaktadır.

### 5.4.2 – BÖLÜMLER

Bilindiği gibi; amaç, kapsam ve nitelik yönünden bir bütün teşkil eden, birbirini tamamlayan veya birbirine yakın anabilim ve ana sanat dallarından oluşan; fakültelerin ve yüksekokulların eğitim - öğretim, bilimsel araştırma ve uygulama birimlerine bölüm denir. Anabilim dalı ve ana sanat dalları ise bilim ve sanat dallarından oluşur. Diğer taraftan yükseköğretimdeki çeşitli birimlerin ortak derslerini vermek üzere rektörlüğe bağlı bölümler de kurulabilir. Bu bağlamda Üniversitemizde de Rektörlüğe bağlı 6 bölüm bulunmaktadır.

### 5.4.3 – BİRİMLER

Birimler, Rektörlüğe bağlı, alanında uzmanlaşmış ve uygulamaya dönük faaliyetler gerçekleştirmek üzere kurulan akademik yerlerdir. Kuruluş amaçları farklılık göstermekle birlikte, birimler Üniversite ile ilişkiye giren; öğrenci, öğretim elemanı ve görevlisi ve isteklilere hizmet sunmaktadır. Söz gelimi Kişisel Gelişim Birimi kamu ve özel kurum ve kuruluşların personeli ile toplumun çeşitli kesimlerindeki bireylerin kişisel gelişim ihtiyaçlarını karşılamak üzere çeşitli eğitim ve gelişim programları düzenlemek yoluyla topluma hizmet etmektedir. Üniversitemizde bu ve benzeri uzmanlaşmış işler yapan toplam 17 birim bulunmaktadır.

## 6 – İDARİ BİRİMLER

Üniversitemiz idari teşkilatlanması; 2547 sayılı Yükseköğretim Kanunu, 21.11.1983 tarih ve 18228 sayılı Resmi Gazete’de yayımlanan 124 sayılı Yükseköğretim Üst Kuruluşları İle Yükseköğretim Kurumlarının İdari Teşkilatı Hakkında Kanun Hükmünde Kararname, 5018 sayılı Kamu Mali Yönetimi ve Kontrol Kanunu ve ilgili diğer kanun hükümleri uyarınca oluşturulmuştur. İdari birimlerimizin yetki, görev ve sorumlulukları harcama yetkisi temel alınarak aşağıdaki şekilde ele alınabilir.

### 6.1 – ÖZEL KALEM MÜDÜRLÜĞÜ

Özel Kalem Müdürlüğü doğrudan Rektörün verdiği direktifler doğrultusunda hareket etmekte olup, gelen yazıların ilgili yerlere ulaşmasını, Rektörlük ile diğer birimler arasındaki koordinasyonu ve Rektörün katılacağı her türlü toplantının koordinasyonunu sağlamakla görevlidir. Ayrıca kurum içinden ve kurum dışından gelen görevli ve konukların randevularını düzenleyerek aksaklıkları önlemek de bu birimin görevidir.

## 6.2 – İÇ DENETİM BİRİM BAŞKANLIĞI

5018 sayılı Kamu Mali Yönetimi ve Kontrol Kanunu'nun yürürlüğe girmesiyle birlikte Üniversitemize tahsis edilen beş iç denetçi kadrosunun tamamına atama yapılmış ve mevcut mevzuat çerçevesinde 25.03.2009 tarihi itibarıyla doğrudan üst yöneticiye bağlı İç Denetim Birim Başkanlığı kurulmuştur.

Kamu idaresinin çalışmalarına değer katmak ve geliştirmek için kaynakların ekonomiklik, etkililik ve verimlilik esaslarına göre yönetilip yönetilmediğini değerlendirmek ve rehberlik yapmak amacıyla yapılan bağımsız, nesnel güvence sağlama ve danışmanlık faaliyeti olarak tanımlanan iç denetim, İç Denetim Birim Başkanlığında görevli iç denetçiler tarafından yapılmaktadır.

5018 sayılı Kamu Mali Yönetimi ve Kontrol Kanununun 64. maddesine göre iç denetçi, aşağıda belirtilen görevleri yerine getirir:

- Nesnel risk analizlerine dayanarak kamu idarelerinin yönetim ve kontrol yapılarını değerlendirmek,
- Kaynakların etkili, ekonomik ve verimli kullanılması bakımından incelemeler yapmak ve önerilerde bulunmak,
- Harcama sonrasında yasal uygunluk denetimi yapmak,
- İdarenin harcamalarının, malî işlemlere ilişkin karar ve tasarruflarının, amaç ve politikalara, kalkınma planına, programlara, stratejik planlara ve performans programlarına uygunluğunu denetlemek ve değerlendirmek,
- Malî yönetim ve kontrol süreçlerinin sistem denetimini yapmak ve bu konularda önerilerde bulunmak,
- Denetim sonuçları çerçevesinde iyileştirmelere yönelik önerilerde bulunmak,
- Denetim sırasında veya denetim sonuçlarına göre soruşturma açılmasını gerektirecek bir duruma rastlandığında, ilgili idarenin en üst amirine bildirmek.

## 6.3 – GENEL SEKRETERLİK

Genel Sekreter, Üniversite idari teşkilatının başı olup bu teşkilatın çalışmasından Rektöre karşı sorumludur. Genel Sekreterin idari teşkilatın başı olarak yapacağı görevler dışında, kendisi ve kendisine bağlı birimler aracılığıyla şu görevleri yerine getirir:

- Üniversite İdari Teşkilatında bulunan birimlerin verimli, düzenli ve uyumlu şekilde çalışmasını sağlamak,
- Üniversite Senatosu ile Üniversite Yönetim Kurulunda alınan kararların yazılması, korunması ve saklanmasını sağlamak,
- Üniversite Senatosu ile Üniversite Yönetim Kurulu'nun kararlarını Üniversite'ye bağlı birimlere ve ilgili yerlere iletme,
- Rektörlüğün yazışmalarını yürütmek,



- Rektörlüğün protokol, ziyaret ve tören işlerini düzenlemesine yardımcı olmak,
- Rektör tarafından verilecek benzeri görevleri yapmak.

Genel Sekreter tüm bunların yanında Senato ve Üniversite Yönetim Kurulu'nun oy hakkı olmaksızın raportör üyesidir.

#### **6.4 - BASIN VE HALKLA İLİŞKİLER MÜDÜRLÜĞÜ**

Anadolu Üniversitesi adına gerek kurum içinde gerekse kurum dışında gerçekleştirilen etkinliklerin planlaması, uygulaması ve bunlarla ilgili tanıtım çalışmaları hedef kitleye dönük olarak Anadolu Üniversitesi'nin tanıtımı ve kamuoyunda olumlu imajının sürekliliğinin sağlanması, Basın ve Halkla İlişkiler Müdürlüğü'nün görev ve sorumluluğundadır.

Anadolu Üniversitesi Rektörlüğü, 09.10.2003 tarih ve 4982 sayılı Bilgi Edinme Hakkı Kanunu'nun uygulanmasına ilişkin Yönetmeliğin 8. maddesi gereğince, halkın bilgi edinme hakkını etkin kullanabilmesini temin ve bu kanun uyarınca yapılacak bilgi edinme müracaatlarını değerlendirme, yönlendirme ve sonuçlandırılmasının koordinasyonu için Basın ve Halkla İlişkiler Müdürlüğü'ne görevlendirmiştir.

#### **6.5 - HUKUK MÜŞAVİRLİĞİ**

Hukuk Müşavirliği 124 sayılı KHK'nin 35. maddesinde sayılan şu görevleri yerine getirmektedir:

- Üniversitenin öğrencileri, diğer kişi ve kurumlarla olan anlaşmazlık ve uyuşmazlıklarında adli ve idari mercilerde üniversitenin haklarını savunmak,
- Üniversitenin tasarruflarının yürürlükteki kanunlara uygun olarak icrasında, idareye yardımcı olmak.

Söz konusu yardım Üniversitemiz birimlerinin mevzuat hükümlerini yorumlamada tereddüde düşüklerinde Müşavirliğe görüş sormaları şeklinde gerçekleşmektedir. Bu görevlerin haricinde Müşavirliğin bir diğer görevi de idari personel hakkında açılan disiplin soruşturmalarının yürütülmesidir.

#### **6.6 - İDARİ ve MALİ İŞLER DAİRE BAŞKANLIĞI**

İdari ve Mali İşler Daire Başkanlığı'nın 124 sayılı KHK'nin 36. maddesi ve Rektörlük tarafından belirlenen görevleri şunlardır:

- Araç, gereç, mal ve malzeme hizmetlerinin temini ile ilgili ihale işlemlerini yapmak,
- Temizlik, aydınlatma, ısıtma, bakım, küçük onarım ve benzeri hizmetleri yapmak,
- Basım ve grafik işleri ile evrak, yazı teksir hizmetlerini yerine getirmek,
- Üniversitenin mal muayene kabul ve ayniyat işlemleri yapmak,
- Üniversiteye ait taşınmaz malların satılması ve kiralama işlerini yürütmek,
- Yurtdışı alımlarda akreditif ve gümrük işlemlerini yürütmek,

- Üniversite personelinin, maaş, fazla mesai, ek ders ve benzeri ödemelerinin tahakkuku için gerekli koordinasyonu sağlamak,
- Rektörlük ve bağlı birimlerin yurtiçi ve yurtdışı geçici ve sürekli görev yolluklarının belgelerini hazırlamak,
- Sosyal tesislerin ve diğer birimlerin satın alma işlemlerini yürütmek,
- Araştırma projeleri ile ilgili satın almaları yapmak,
- Sivil savunma hizmetlerini yapmak,
- Üniversitenin tüm şehir içi ve şehir dışı görevlerinde araç tahsis ve takip işlerini gerçekleştirmek,
- Rektörlükçe verilecek diğer görevleri yapmak.

#### 6.7 – KÜTÜPHANE ve DOKÜMANTASYON DAİRE BAŞKANLIĞI

Kütüphane ve Dokümantasyon Daire Başkanlığı'nın görevleri 124 sayılı KHK uyarınca; Yükseköğretimin amacı doğrultusunda, araştırma, öğretim ve eğitim gereksinimlerini karşılamak üzere; ilgili bilim dallarına ilişkin, her türlü yayın ve bilgi kaynaklarını seçerek, belirli bir düzen içerisinde Üniversitemiz öğretim görevlilerinin, öğrencilerinin ve tüm araştırmacıların hizmetine sunulmasını sağlamaktır.

#### 6.8 – ÖĞRENCİ İŞLERİ DAİRE BAŞKANLIĞI

Öğrenci İşleri Daire Başkanlığı'nın 124 sayılı KHK'nin 31. maddesi ve Rektörlük tarafından belirlenen görevleri şunlardır:

- Üniversiteye ilk kez alınacak öğrencilerin kayıt ve kabul esasları ile kontenjan belirleme çalışmalarını yürütmek ve ilgili makamlara bildirmek,
- Mevcut öğrencilerin kayıt yenileme esaslarını belirlemek ve kayıtların sağlıklı bir şekilde yapılmasını sağlamak,
- Mevcut öğrencilerin özlük ve askerlik işlemlerinin yürütülmesini sağlamak,
- Akademik takvim ve ders programlarını hazırlamak ve sonuçlandırılması konusunda çalışmalar yürütmek,
- Öğrenci Not Durum Belgesi ve mezunlar için diploma hazırlamak,
- Tüm birimlerin ders programlarının ve ders içeriklerinin yer aldığı Üniversite Kataloğu'nu hazırlamak,
- Kendi alanı ile ilgili kurum içi ve kurum dışı yazışmaları gerçekleştirmek,
- Ortak kodda okutulan derslerin belirlenerek, sınav organizasyonunun yapılmasını sağlamak ve sınavları yürütmek,
- İstatistik çalışmaları yapmak ve ilgili makamlara duyurmak.

### 6.9 – PERSONEL DAİRE BAŞKANLIĞI

Personel Daire Başkanlığı 124 sayılı KHK'nin 26. maddesinde sayılan şu görevleri yerine getirmektedir:

- Üniversitenin insan gücü planlaması ve personel politikasıyla ilgili çalışmalar yapmak, personel sisteminin geliştirilmesiyle ilgili önerilerde bulunmak,
- Üniversite personelinin atama, özlük ve emeklilik işleriyle ilgili işlemleri yapmak,
- İdari personelin hizmet öncesi ve hizmet içi eğitimi programlarını düzenlemek ve bu programları uygulamak.

### 6.10 – SAĞLIK, KÜLTÜR ve SPOR DAİRE BAŞKANLIĞI

Sağlık, Kültür ve Spor Daire Başkanlığı'nın 124 sayılı KHK'nin 32. maddesi ve Rektörlük tarafından belirlenen görevleri şunlardır:

- Üniversitenin tüm mensuplarının her türlü sağlık hizmetlerini yürütmek ve sağlık merkezlerinin gereksinimlerini karşılamak,
- Öğrencilere; burs ve kredi bulma, beslenme, barınma, çalışma, dinlenme ve boş zamanı değerlendirme, ulaşım ve iş bulma konularında yön gösterici olmak,
- Öğrencilerin faydalanması için kantin ve lokantalar, okuma salonları ile öğrenci yurtları açmak; toplantı, sinema ve tiyatro salonları, spor salon ve sahaları, kamp yerleri sağlamak ve benzeri tesisler kurmak, işletmek ve işlettiirmek,
- Amaçlarını gerçekleştirmek için Üniversitenin diğer birimleri ve Üniversite dışı kurum – kuruluşlarla işbirliği yapmak,
- Kültürel, sosyal ve sportif etkinliklerinin gerçekleştirilmesi için her türlü desteği sağlamak.

### 6.11 – STRATEJİ GELİŞTİRME DAİRE BAŞKANLIĞI

Strateji geliştirme birimleri gelişen Türk kamu yönetimi sisteminin en önemli halkalarından biri olarak, temelde Avrupa Birliğine uyum amacıyla oluşturulmuş birimlerdir. Diğer taraftan bu birimler salt mali iş ve işlemler yürütmekte, 5018 sayılı Kanun ile temelleri atılmaya başlanmış yeni kamu yönetimi anlayışının, idarelerde yerleştirilmesi amacıyla çalışmalar da yapmaktadır. Strateji Geliştirme Birimlerinin Çalışma Usul ve Esasları Hakkında Yönetmelik hükümleri uyarınca strateji geliştirme birimlerinin fonksiyonları şunlardır:

- Stratejik yönetim ve planlama
  - Misyon belirleme
  - Kurumsal ve bireysel hedefler oluşturma
  - Veri-analiz ve araştırma-geliştirme

- Performans ve kalite ölçütleri geliştirme
- Yönetim bilgi sistemi
- Malî hizmetler
  - Bütçe ve performans programı
  - Muhasebe, kesin hesap ve raporlama
  - İç kontrol

5018 sayılı Kamu Mali Yönetimi ve Kontrol Kanunu ve Strateji Geliştirme Birimlerinin Çalışma Usul ve Esasları Hakkında Yönetmelik hükümleri uyarınca Strateji Geliştirme Daire Başkanlığı'nın görevleri ise şu şekildedir:

- Ulusal kalkınma strateji ve politikaları, yıllık program ve hükümet programı çerçevesinde Üniversitenin orta ve uzun vadeli strateji ve politikalarını belirlemek, amaçlarını oluşturmak üzere gerekli çalışmaları yapmak,
- Üniversitenin görev alanına giren konularda performans ve kalite ölçütleri geliştirmek ve bu kapsamda verilecek diğer görevleri yerine getirmek,
- Üniversitenin yönetimi ile hizmetlerin geliştirilmesi ve performansla ilgili bilgi ve verileri toplamak, analiz etmek ve yorumlamak,
- Üniversitenin görev alanına giren konularda, hizmetleri etkileyecek dış faktörleri incelemek, kurum içi kapasite araştırması yapmak, hizmetlerin etkililiğini ve tatmin düzeyini analiz etmek ve genel araştırmalar yapmak,
- Yönetim bilgi sistemlerine ilişkin hizmetleri yerine getirmek,
- Üniversitenin stratejik plan ve performans programının hazırlanmasını koordine etmek ve sonuçlarının konsolide edilmesi çalışmalarını yürütmek,
- İzleyen iki yılın bütçe tahminlerini de içeren Üniversite bütçesini, stratejik plan ve yıllık performans programına uygun olarak hazırlamak ve Üniversite faaliyetlerinin bunlara uygunluğunu izlemek ve değerlendirmek,
- Mevzuatı uyarınca belirlenecek bütçe ilke ve esasları çerçevesinde, ayrıntılı finansman programı hazırlamak,
- Bütçe kayıtlarını tutmak, bütçe uygulama sonuçlarına ilişkin verileri toplamak, değerlendirmek ve bütçe kesin hesabı ile malî istatistikleri hazırlamak,
- İlgili mevzuatı çerçevesinde Üniversite gelirlerini tahakkuk ettirmek, gelir ve alacaklarının takip ve tahsil işlemlerini yürütmek,
- Üniversitemiz muhasebe hizmetlerini yürütmek,
- Harcama birimleri tarafından hazırlanan birim faaliyet raporlarını da esas alarak Üniversite faaliyet raporunu hazırlamak,
- Üniversitenin mülkiyetinde veya kullanımında bulunan taşınır ve taşınmazlara ilişkin icmal cetvellerini düzenlemek,

- Üniversitenin yatırım programının hazırlanmasını koordine etmek, uygulama sonuçlarını izlemek ve yıllık yatırım değerlendirme raporunu hazırlamak,
- Üniversitenin diğer idareler nezdinde takibi gereken malî iş ve işlemlerini yürütmek ve sonuçlandırmak,
- Malî kanunlarla ilgili diğer mevzuatın uygulanması konusunda üst yöneticiye (Rektör) ve harcama yetkililerine gerekli bilgileri sağlamak ve danışmanlık yapmak,
- Ön malî kontrol faaliyetini yürütmek,
- İç kontrol sisteminin kurulması, standartlarının uygulanması ve geliştirilmesi konularında çalışmalar yapmak; üst yönetimin iç denetime yönelik işlevinin etkililiğini ve verimliliğini artırmak için gerekli hazırlıkları yapmak,
- Rektör tarafından verilecek diğer görevleri yapmak.

#### 6.12 – YAPI İŞLERİ ve TEKNİK DAİRE BAŞKANLIĞI

Yapı İşleri ve Teknik Daire Başkanlığı'nın 124 sayılı KHK'nin 28. maddesi ve Rektörlük tarafından belirlenen görevleri şunlardır:

- Bina ve tesislerin projelerini yapmak, denetlemek, ihale dosyalarını hazırlamak, yapım ve onarımla ilgili ihaleleri yürütmek, inşaatları kontrol etmek ve bitenleri teslim almak, bakım ve onarım işlerini yürütmek,
- Teknik inceleme ve projelendirme gerektiren her türlü işlerin fizibilite raporlarını hazırlamak,
- Üniversite yönetiminin veya Rektör'ün yapacağı plan ve raporlar doğrultusunda beslenme, çalışma, dinlenme ve boş zamanları değerlendirme gibi sosyal ihtiyaçları karşılamak ve bu amaçla okuma salonları, derslikler, dershaneler, anfiler, konferans salonları, sağlık merkezleri, öğrenci kantin ve lokantaları, toplantı, sinema ve tiyatro salonları, kapalı ve açık spor salon ve sahalarının fizibilite, proje, ihale ve iş bitimine kadar tüm işlemleri yapmak,
- Kalorifer, kazan dairesi, soğuk oda, jeneratör, havalandırma sistemleri ile telefon santrali, çevre ve otopark düzenlemesi, asansör bakım ve onarım işlerini yapmak,
- Mali yıl içinde yatırımları, ihalelerin kesin hesaplarını yürütmek ve bir yıl sonraki yatırım bütçesini tümüyle hazırlamak,
- Kendi ekipleri ile yapacağı işler için gerekli malzeme alımları ile ilgili teknik şartnameleri düzenlemek, ihale komisyonlarında özellikle bu işlerinde daireyi temsilen teknik elemanlar bulundurmak ve ihale komisyonlarında bulunmak.

## C – İDAREYE İLİŞKİN BİLGİLER

RESİM 1: YUNUSEMRE YERLEŞKESİ CUMHURİYET KAPISI



### 1 – FİZİKSEL YAPI

Anadolu Üniversitesi;

Eskişehir’de,

- Yunus Emre Yerleşkesi,
- İki Eylül Yerleşkesi,
- Porsuk Meslek Yüksekokulu Yerleşkesi,

olmak üzere toplam üç yerleşkede ve 4.847.902 m<sup>2</sup> alanda hizmet vermektedir. Üniversitemizin tüm yerleşkelerinde; Rektörlük ve bağlı birimlerinin, fakültelerin, yüksekokulların, enstitülerin ve araştırma merkezlerinin toplam kullanım alanı 2012 yıl sonu itibarıyla 507.033 m<sup>2</sup>dir. Kullanım alanının birimler ve amaca göre ayrıntılandırılmış hali **TABLO 1’de** görüldüğü gibidir.

**ANADOLU ÜNİVERSİTESİ STRATEJİ GELİŞTİRME DAİRE BAŞKANLIĞI**

**TABLO 1: 2012 YILI MEVCUT FİZİKİ ALANLAR (METREKARE)**

ENSTİTÜ, FAKÜLTE, YO, MYO VE TÜM BİRİMLER	İDARİ BİNALAR	EĞİTİM ALANLARI		SOSYAL ALANLAR			SİRKÜLASYON ALANI	SPOR ALANLARI		TOPLAM
		DERSLİK	LABORATUAR VB.	KANTİN / KAFE VB	LOJMAN	YURTLAR		AÇIK	KAPALI	
REKTÖRLÜK	69.893	7.940	2.130	6.670	10.125		17.730	40.552	36.377	191.417
İktisadi ve İdari Bilimler Fakültesi	5.361	7.116		1.215			2.732			16.424
Eczacılık Fakültesi-Sağlık Bilimleri Enstitüsü	4.067	3.080	2.730	939			1.200			12.016
Eğitim Fakültesi-Yabancı Diller Araştırma Merkezi-İstatistik Bilimler Birimi	3.150	12.240		900			1.900		810	19.000
Edebiyat Fakültesi	3.150	5.175		450			975			9.750
Fen Fakültesi	7.307	6.370	6.900	550			2.702			23.829
Hukuk Fakültesi	720	1.620		225			295			2.860
Mühendislik Fakültesi - İleri Teknolojiler Araştırma Birimi-Türk Patent Enstitüsü Bilgi ve Doküman Birimi	12.030	6.817	17.632	1.550			7.144			45.173
Güzel Sanatlar Fakültesi	1.787	5.232		110			971			8.100
İletişim Bilimleri Fakültesi - İletişim Bilimleri Enstitüsü - Sinema Kültürünü Geliştirme Birimi	13.766	2.385	3.143	711			9.499			29.504
İşletme Fakültesi	650						80			730
İktisat Fakültesi	650						80			730
Açık Öğretim Fakültesi Yaygın Eğitim Uygulama ve Araştırma Merkezi - Kişisel Gelişim Birimi- Televizyon İle Eğitim-Öğretim ve Araştırma Merkezi	11.549	4.043		970	4.751		2.430			23.743
Havacılık ve Uzay Bilimleri Fakültesi	980	855	2.215	450			500	500		5.500
Beden Eğitimi ve Spor Yüksekokulu	1.080	3.870		450			1.490		7.900	14.790
Yunus Emre Meslek Yüksekokulu	675	2.075	315	240			373			3.678
Eskişehir Meslek Yüksekokulu	1.759	792		145			1.594			4.290
Turizm Fakültesi	830	1.495	1.630	270			475			4.700
Engelliler Entegre Yüksekokulu.-Engelliler Araştırma Enstitüsü	3.040	2.694	6.412				1.397			13.543
Mimarlık ve Tasarım Fakültesi	1.134	1.890	756				420			4.200
Yabancı Diller Yüksekokulu	8.286	6.550	430	970			16.138			32.374
Devlet Konservatuarı - Atatürk Müzik Araştırmaları Merkezi	3.491	662		205			2.788			7.146
Porsuk Meslek Yüksekokulu-Ulaştırma Bilimleri Enst.	1.738	4.247		604			738		660	7.987
Fen Bilimleri Enstitüsü	243	153					44			440
Sosyal Bilimler Enstitüsü	180	360					60			600
Güzel Sanatlar Enstitüsü	193						139			329
Yer ve Uzay Bilimleri Enstitüsü	315	675	990				220			2.200
Eğitim Bilimleri Enstitüsü	246	204					250			700
Bitki İlaç ve Bilimsel Araştırmalar Merkezi (BİBAM)	2.250									2.250
Bilgisayar Araştırma ve Uygulama Merkezi - Enformatik Bölümü	3.970									3.970
Çevre Sorunları Uygulama ve Araştırma Merkezi	653	119	526				1.170			2.468
Dil ve Konuşma Bozuklukları Eğitim Araştırma Merkezi	1.988									1.988
İşitme Engelli Çocuklar Okul Öncesi Eğitimi ve Araştırma Merkezi	1.810						190			2.000
Karikatür Sanatını Araştırma ve Uygulama Merkezi - Eğitim Karikatürleri Müzesi	237						28			265
Psikolojik Danışma ve Rehberlik Merkezi	214						25			239
Eskişehir Ekonomik ve Sosyal Araştırmalar Merkezi-Yurtdışında Yaşayan Türk Vatandaşların Sorunlarını Araştırma Merkezi-Arkeoloji-Sanat Tarihi Uygulama Araştırma Merkezi-Kültürel Çalışmalar ve Çevre Eğitimi Merkezi- Çocuk Eğitimi Uygulama ve Araştırma Merkezi-Türk Dili Bölümü- Kadın Çalışmaları Uygulama ve Araştırma Merkezi- Akademik Gelişim Birimi-Girişimcilik Eğitim ve Araştırma Merkezi-Avrupa Birliği Araştırma Uygulama ve Dokümantasyon Merkezi	1.350	5.670		270			810			8.100
<b>TOPLAM</b>	<b>170.742</b>	<b>94.329</b>	<b>45.809</b>	<b>17.894</b>	<b>14.876</b>	<b>0</b>	<b>76.587</b>	<b>41.052</b>	<b>45.747</b>	<b>507.033</b>

## 1.1 - YUNUS EMRE YERLEŞKESİ

### RESİM 2: YUNUSEMRE YERLEŞKESİ



Bir bilim ve kültür merkezi ve aynı zamanda da bir gençlik kenti olarak nitelenen Eskişehir'in merkezinde yer alan ve ana kampüs niteliğinde olan, Yunus Emre Kampüsünde fakülte ve yüksekokulların bazılarıyla idari birimler ve sosyal tesislerin önemli bir kısmı yer almaktadır. Yerleşkenin toplam alanı 866.751 m<sup>2</sup> olup bunun 621.000 m<sup>2</sup>'si yeşil alandır. Bu yerleşkemizde bulunan birimler şunlardır:

- Rektörlük ve idari birimler,
- Açıköğretim Fakültesi,
- Eczacılık Fakültesi,
- Edebiyat Fakültesi,
- Eğitim Fakültesi,
- Fen Fakültesi,
- Güzel Sanatlar Fakültesi,
- Hukuk Fakültesi,
- İktisat Fakültesi,
- İktisadi ve İdari Bilimler Fakültesi,
- İletişim Bilimleri Fakültesi,
- İşletme Fakültesi,
- Sağlık Bilimleri Fakültesi,
- Turizm Fakültesi,
- Mimarlık ve Tasarım Fakültesi,



- Eğitim Bilimleri Enstitüsü,
- Engelliler Araştırma Enstitüsü,
- Fen Bilimleri Enstitüsü,
- Güzel Sanatlar Enstitüsü,
- İletişim Bilimleri Enstitüsü,
- Sağlık Bilimleri Enstitüsü,
- Sosyal Bilimler Enstitüsü,
- Devlet Konservatuvarı,
- Engelliler Entegre Yüksekokulu,
- Eskişehir Meslek Yüksekokulu,
- Yunus Emre Meslek Yüksekokulu,
- Atatürk İlke ve İnkılap Tarihi Araştırma Merkezi,
- Atatürk Müzik Araştırmaları Merkezi,
- Arkeoloji – Sanat Tarihi Araştırma ve Uygulama Merkezi,
- Avrupa Birliği Araştırma Uygulama ve Dokümantasyon Merkezi,
- Bilgisayar Araştırma ve Uygulama Merkezi,
- Bitki, İlaç ve Bilimsel Araştırma Merkezi,
- Çocuk Eğitimi Uygulama ve Araştırma Merkezi,
- Dil ve Konuşma Bozuklukları Eğitim Araştırma Merkezi,
- Eskişehir Ekonomik ve Sosyal Araştırmalar Merkezi,
- Halk Bilim Araştırmaları Merkezi,
- İşitme Engelli Çocuklar Okul Öncesi Eğitim, Araştırma ve Uygulama Merkezi,
- Kadın Çalışmaları Araştırma ve Uygulama Merkezi,
- Karikatür Sanatını Araştırma ve Uygulama Merkezi,
- Kültürel Çalışmalar ve Çevre Eğitimi Merkezi,
- Psikolojik Danışma ve Rehberlik Merkezi,
- Stratejik Araştırmalar Merkezi
- Televizyon ile Eğitim – Öğretim ve Araştırma Merkezi,
- Yaşamboyu Öğrenim Uygulama ve Araştırma Merkezi,
- Yaygın Eğitim Uygulama ve Araştırma Merkezi,
- Yurtdışında Yaşayan Türk Vatandaşlarının Sorunlarını Araştırma Merkezi,
- Medya Merkezi,
- Atölyeler.

Bu yerleşkedeki spor tesisleri ise şunlardır:

- Açık alanda yer alan; altı tenis kortu, birer voleybol sahası ve basketbol sahası, biri çim biri halı olmak üzere iki futbol sahası ve açık hava spor tesisleri soyunma bloğu,
- Kapalı alanda yer alan; spor salonu, Anadolu Spor Tesisleri ve yarı olimpik yüzme havuzu.

Bu yerleşkedeki diğer sosyal tesisler şunlardır:

- Akademik Kulüp,
- Taşbina Restoran,
- Anadolu Misafirhane,
- Anadolu Konukevi,
- Lojman Misafirhane,
- Kongre Merkezi,
- Atatürk Kültür ve Sanat Merkezi,
- Sinema Salonu,
- Çağdaş Sanatlar Müzesi,
- Sergi Salonları,
- İçem yuva,
- Kreş gündüz bakımevi,
- Öğrenci ve personel yemekhaneleri,
- Lokal ve pastane,
- Alışveriş merkezi ve fast food alanları,
- Çarşı A,
- Rektörlük çarşı,
- Ekmek fırını,
- Çamaşırhane,
- İnternet Kafe,
- Lojmanlar,
- Öğretim üyeleri yemekhanesi,
- Öğrenci merkezi.

## 1.2 – İKİ EYLÜL YERLEŞKESİ

RESİM 3: İKİ EYLÜL YERLEŞKESİ



Üniversitemizin ikinci büyük yerleşkesi olan İki Eylül Yerleşkesi, kentin kuzeyinde ve kente beş km uzaklıktadır. Yerleşkenin toplam alanı 3.790.893 m<sup>2</sup> olup, bunun 485.000 m<sup>2</sup>'si yeşil alandır. Bu yerleşkemizde bulunan birimler şunlardır:

- Mühendislik Fakültesi
- Yer ve Uzay Bilimleri Enstitüsü,
- Beden Eğitimi ve Spor Yüksekokulu,
- Havacılık ve Uzay Bilimleri Fakültesi,
- Yabancı Diller Yüksekokulu,
- Çevre Sorunları Uygulama ve Araştırma Merkezi,
- Sivil Havacılık Araştırma ve Uygulama Merkezi,
- Yabancı Diller Araştırma Merkezi,
- Havacılık ve Uzay Tıbbi Uygulama Araştırma Merkezi,
- Anadolu Havaalanı.

Yerleşkemizde yer alan spor alanı ve sosyal tesis alanları ise şunlardır:

- Öğrenci ve personel yemekhaneleri,
- Açık alanda yer alan spor tesisi olarak; bir tartan pisti ve bir çim futbol sahası,
- Kapalı spor alanı olarak ise; 5000 kişilik spor salonu ve branş salonları.

Ayrıca bu yerleşkemizde havaalanı bulunmasından dolayı; terminal bloğu, kule ve hangarlar benzeri yapılar da bulunmaktadır.

### 1.3 - PORSUK MESLEK YÜKSEKOKULU

#### RESİM 4: PORSUK MESLEK YÜKSEKOKULU

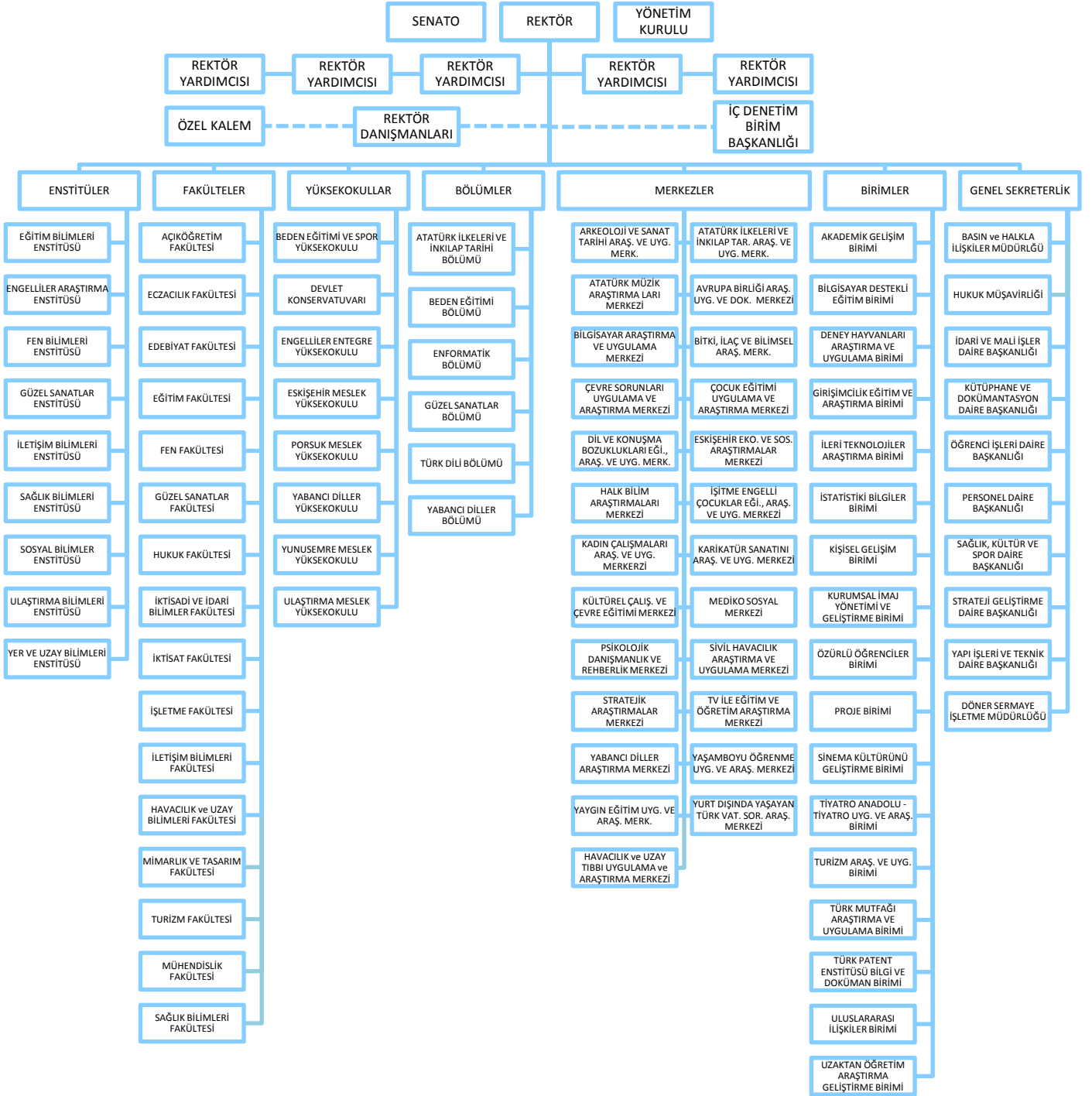


Porsuk Meslek Yüksekokulu Yerleşkesi şehir merkezinde yer almakta olup, bünyesinde Porsuk Meslek Yüksekokulu, Ulaştırma Bilimleri Enstitüsü ve Ulaştırma Meslek Yüksekokulu bulunmaktadır. Yerleşkenin toplam alanı 23.498 m<sup>2</sup>'dir. Bunun 10.200 m<sup>2</sup>'sini yeşil alan, geri kalanını ise Yüksekokul binası, sosyal mekânlar ve spor tesisleri oluşturmaktadır.

## 2 - TEŞKİLAT YAPISI

Üniversitemiz bir hizmet yönünden yerinden yönetim kuruluşu olarak, temelde, akademik ve idari olmak üzere iki ana kolda teşkilatlanmıştır. Üniversitemiz teşkilat şeması **ŞEMA 1'de** görüldüğü gibidir.

ŞEMA 1: ÜNİVERSİTEMİZ TEŞKİLAT ŞEMASI



### 3 – BİLGİ ve TEKNOLOJİ KAYNAKLARI

#### 3.1 –BİLİŞİM SİSTEMLERİ

İnsanoğlunun teknik, ekonomik ve toplumsal alanlardaki iletişiminde kullandığı ve bilimin dayanağı olan bilginin özellikle elektronik makineler aracılığıyla düzenli ve akla uygun bir biçimde işlenmesi bilimi olan bilişim; gün geçtikçe, hızlı ve kaliteli hizmet sunmak için kamu idarelerinin kullanımının zorunlu olduğu bir alan olmuştur. Üniversitemizde işlem ve karar sürecinin hızlandırılması, etkinlik ve verimliliğin artırılması amacıyla bilişim teknolojilerinden faydalanılmaktadır.

##### 3.1.1 ANADOLU ÜNİVERSİTESİ İNTERNET SİTESİ – [www.anadolu.edu.tr](http://www.anadolu.edu.tr)

Kurumların dışa dönük yüzü olan, kendisini anlattığı bir ortam olarak düşünülen web siteleri, gün geçtikçe daha fazla ilgi çekmekte ve önem kazanmaktadır. Bu bağlamda, Anadolu Üniversite'sinin internet sitesi tasarımı Bilgisayar Araştırma ve Uygulama Merkezi tarafından yapılmakta olup, bilginin güncel tutulmasından, tasarımına kadar tüm işlemler gerçekleştirilmektedir.

Üniversitede üretilen bilginin yayılması için önemli bir teknolojik araç olan Anadolu Üniversitesi ana internet sitesi, 1997 yılında geliştirilmeye başlanmış, 1999, 2000 ve 2004 yıllarında revizyondan geçirilmiştir. 2012 yılında ise, bilgiye erişimi kolaylaştırmak ve hızlandırmak için yenilenmiştir. Bu değişikliklerle, Türkçe ve İngilizce sunulan içerik geliştirilmiş ve sunum yerleşke yaşamından alıntılar sunan resimlerle güçlendirilmiştir. Kurum içindeki çeşitli birimlerin internet sayfaları bulunmakta ve birimlerin sundukları bilgiler de ana internet sitesinden bağımsız olan sitelerde sunulmaktadır.

##### 3.1.2 OTOMASYON SİSTEMLERİ ve DİĞER SİSTEMLER

Endüstride, yönetimde, bilimsel işlerde insan aracılığı olmadan işlerin otomatik yapılması anlamında kullanılan ve özışler, öz devim anlamına gelen otomasyon; Üniversitemiz tarafından da işlemlerin hızlı, etkili, ekonomik ve verimli gerçekleştirilmesi amacıyla kullanılmaktadır. Yoğun olarak Bilgisayar Araştırma ve Uygulama Merkezi tarafından geliştirilmekte olan otomasyon sistemlerinden Üniversitemizde kullanılan 27 sistemlerle ilgili bilgiler şu şekildedir:

- **Örgün Öğrenci İşleri:** Anadolu Üniversitesinde öğrenim gören örgün öğrencilerin kayıtlarının tutulduğu ve Öğrenci İşleri Daire Başkanlığınca kullanılan bir otomasyon sistemidir. Öğretim üyelerinin verdikleri derslerle ilgili işlemleri yaptıkları ve öğrencilerin aldıkları derslerle ilgili bilgileri görebildikleri web ara yüzü de bulunmaktadır.
- **Taşınır Kayıt Kontrol Otomasyonu:** Üniversitemiz birimlerinin demirbaş ve sarf malzeme alımlarının stok kontrol işlemlerini gerçekleştirilen sistemdir. Sistem ayrıca demirbaş zimmet takibini de gerçekleştirmektedir.
- **Personel Dairesi Otomasyonu:** Personel Daire Başkanlığının; personelle ilgili özlük, atama, bordro, terfi, izin, sevk gibi temel personel işlemlerini gerçekleştirebildiği bir otomasyon sistemidir. Söz konusu sistem akademik, idari ve işçi personel için kullanılmaktadır.

- **Tahakkuk Sistemi Otomasyonu:** Personel Dairesi Otomasyonu sistemiyle birlikte, personelin maaş hesaplamaları, görevlendirme, yolluk, yevmiye gibi işlemlerinin yapılabildiği bir sistemdir.
  - **Döner Sermaye Otomasyonu:** Döner Sermaye İşletme Müdürlüğünün ayrı bir muhasebe sistemi olmasına rağmen, ödeme emirleri, hesaplamalar ve çeşitli döner sermaye işlemlerinin yapıldığı bir sistemdir.
  - **Personel Portal Sistemi:** Çalışanların, Üniversite veritabanlarında tutulan kendileriyle ilgili bilgileri güncel şekilde izleyebilmelerini sağlayan bir sistemdir. Portal, bütün otomasyon sistemlerinde kişilerle ilgili bilgilerin, bilginin sahibi kişilere aktarılması ve bu şekilde hataların engellenmesini sağlayan bir web portalıdır.
  - **Anadolu Üniversitesi Hastanesi Otomasyonu:** Üniversite Hastanesindeki, hasta kayıt – kabul, teşhis, muayene, faturalandırma gibi işlemlerin yapılabildiği bir otomasyon sistemidir. Ayrıca, sistem Sosyal Güvenlik Kurumu ile bağlantı kurmakta ve bilgi aktarımını gerçekleştirmektedir.
  - **Ek Ders Bordro Hizmeti:** Akademik personelin, maaşa karşılık ders yüklerini aşan saatlere karşılık gelen ücretlendirmeyi sağlayan sistemdir. Personel ve Örgün Öğrenci İşleri otomasyon sistemlerinden bilgi olarak birimlerdeki tahakkuk görevlilerinin birimlerinde verilen ders bilgilerini girmesini sağlayan, bordroyu hesaplayan ve ödeme emri oluşturan bir sistemdir.
  - **AÖF Öğrenci İşleri Hizmeti:** Bir milyonu aşkın öğrencinin kayıtlarının tutulması, sınav notlarının işlenmesi ve mezuniyet durumlarının bulunması için kullanılan sistemdir.
  - **AÖF Büro Otomasyonu Hizmeti:** Uzaktan eğitim gören öğrencilerimize bütün illerde bulunan bürolar üzerinden hizmet verilmesini sağlayan yazılımdır.
  - **AÖF Kayıt ve Kayıt Yenileme Sistemi:** Açıköğretim sistemi öğrencilerinin yeni kayıt ve kayıt yenileme süreçlerinde kullanılan yazılımdır.
  - **Harç ve Katkı Payı Ödeme Sistemi:** AÖF, örgün, uzaktan eğitim ve kredili sistem banka ödeme işlemlerinin Vakıflar Bankası üzerinden yapmalarını sağlayan eş zamanlı ve online çalışan bir sistemdir.
  - **Sınav Organizasyonu Hizmeti:** Üniversite'den Açıköğretim sınavlarında görevlendirilen kişilerin, konaklamaların ayarlandığı, görevlendirme harcırahlarının belirlendiği sistemdir.
  - **Araç Takip Sistemi:** Açıköğretim sınavlarında soruları taşıyan kamyonların harita üzerinde çevrimiçi şekilde izlenmesini sağlayan donanım ve yazılım birleşimi bir sistemdir.
  - **Yedekleme ve Sunucu Sistemi:** Üniversite'deki bütün veritabanlarının, biriken bilgilerinin saklandığı ve yedeklendiği sistemdir.
- Dil ve Konuşma Bozuklukları Merkezi (DİLKOM) Otomasyonu
- **Bilimsel Araştırma Projeleri Süreç Otomasyonu:** Proje Birimi tarafından bilimsel araştırma projelerinin başvuru ve takibi işlemleri için kullanılmaktadır.
  - **Süreç Geliştirme Sistemi:** BAUM tarafından organize edilen sınavların süreçlerinin çıkarıldığı bir sistemdir. Süreç dokümanları için IBM Blueworks Live web uygulaması kullanılmıştır.
  - **Yeni e-Posta Sistemi:** Kişisel ve grup haberleşmelerinde kullanılan bir sistemdir. Üniversite personeli için planlanmıştır. Bu arada AÖF ve örgün öğrenciler için live@edu e-posta sistemi çalışmaları başlatılmıştır.

- **Kredili Sistem Uygulaması:** Üniversitenin AÖF derslerinin kredili sisteme dönüştürülmesi için yapılan bir sistemdir. Program AÖF İlahiyat Bölümü ile de ilk uygulamasını gerçekleştirmiştir.
- **Akademik Kimlik Bilgileri Veri Tabanı:** Üniversitemiz akademik personelinin bilgilerinin tutulduğu sistemdir.
- **say2000i Web Tabanlı Saymanlık Otomasyon Sistemi:** Maliye Bakanlığı Muhasebat Genel Müdürlüğüne bağlı olan sistem, Strateji Geliştirme Daire Başkanlığı tarafından Üniversitemiz muhasebesinin tutulması amacıyla kullanılmaktadır.
- **e-Bütçe – Bütçe Yönetim Enformasyon Sistemi:** Maliye Bakanlığı Bütçe ve Mali Kontrol Genel Müdürlüğüne bağlı, Üniversitemiz bütçesinin yönetilmesi, ödenek takibi için kullanılan sistemdir.
- **SGDB 22/d – 21/f %10 Ödenek Takip Programı:** Strateji Geliştirme Daire Başkanlığı tarafından Kamu İhale Kanunu'nun 22/d ve 21/f maddeleri uyarınca gerçekleştirilen alımları takip etmek amacıyla kullanılan sistemdir.
- **Elektronik Doküman Yönetim Sistemi:** Mühendislik Fakültesi, Genel Sekreterlik ve Çevre Sorunları Uygulama ve Araştırma Merkezi tarafından yazışmaların elektronik ortamda gerçekleştirilmesi amacıyla kullanılmaktadır.
- **Psikolojik Danışmanlık ve Rehberlik Merkezi Randevu Sistemi:** Bu sistem Psikolojik Danışmanlık ve Rehberlik Merkezi tarafından Merkez'e başvuran kişilere randevu verilmesi amacıyla kullanılmaktadır.
- **Numune Kayıt Sistemi:** Bitki, İlaç ve Bilimsel Araştırma Merkezi tarafından kullanılan bu sistem birime gelen tüm analiz örneklerinin barkotlanmasında ve analiz raporları harici bilgilerin kaydedilmesinde kullanılmaktadır.
- **HYS-Harcama Yönetim Sistemi ;** Maliye Bakanlığı Muhasebat Genel Müdürlüğü tarafından hazırlanan sistem, harcama birimleri tarafından ödeme emri belgesi oluşturma, döküm alma ve Strateji Geliştirme Daire Başkanlığı tarafından ödemesinin sağlanması için elektronik ortamda say2000i sistemine gönderilmesi işlemleri yapılır. Sistem aynı zamanda ödenek kontrolü işlemine de imkan vermektedir.

**3.2 - TEKNOLOJİK ALETLER, DONANIM ve YAZIMLAR**

Üniversitemizde kullanılan bazı teknolojik alet ve donanımların listesi TABLO 2'de görüldüğü gibidir.

**TABLO 2: ÜNİVERSİTEMİZDE KULLANILAN BAZI TEKNOLOJİK ALET VE DONANIMLAR**

MALKODU VE DÜZEY ADI	MİKTAR
253.02.01 TARIM VE ORMANCILIK MAKİNELERİ VE ALETLER	124
253.02.02 İNŞAAT MAKİNELERİ VE ALETLERİ	438
253.02.03 ATÖLYE MAKİNELERİ VE ALETLERİ	3.732
253.02.04 İŞ MAKİNELERİ VE ALETLERİ	326
253.02.05 GÜÇ ELEKTRONİĞİ VE BASINÇLI MAKİNELER İLE ALETLERİ	402
253.02.06 POSTA MAKİNELERİ	3
253.02.07 PAKETLEME MAKİNELERİ	121
253.02.08 ETİKETLEME VE NUMARALANDIRMA MAKİNELERİ	23
253.02.09 AYIRMA, SINIFLANDIRMA MAKİNELERİ	8
253.02.10 MATBAACILIKTA KULLANILAN MAKİNA VE ALETLER	516
253.03.01 YIKAMA, TEMİZLEME VE ÜTÜLEME CİHAZ VE ARAÇLARI	1.808
253.03.02 BESLENME/GIDA VE MUTFAK CİHAZ VE ALETLERİ	2.318
253.03.03 KURTARMA AMAÇLI CİHAZ VE ALETLER	12
253.03.04 ÖLÇÜM, TARTI, ÇİZİM CİHAZLARI VE ALETLERİ	1.977
253.03.05 TIBBİ VE BİYOLOJİK AMAÇLI KULL. CİHAZLAR VE ALETLER	2.279
253.03.06 ARAŞTIRMA VE ÜRETİM AMAÇLI CİHAZLARI VE ALETLERİ	3.671
253.03.07 MÜZİK ALETLERİ VE AKSESUARLARI	1.401
253.03.08 SPOR AMAÇLI KULLANILAN CİHAZ VE ALETLER	555
255.01.01 DÖŞEME DEMİRBAŞLARI	1.834
255.01.02 TEMSİL VE TÖREN DEMİRBAŞLARI	1.763
255.01.03 KORUYUCU GIYSI VE MALZEMELER	245
255.01.04 SEYAHAT, MUHAFAZA VE TAŞIMA AMAÇLI DEMİRBAŞ NİT. TAŞ.	963
255.01.05 HASTANEDE KULLANILAN DEMİRBAŞ NİT. TAŞ.	455
255.02.01 BİLGİSAYARLAR VE SUNUCULAR	27.910
255.02.02 BİLGİSAYAR ÇEVRE BİRİMLERİ	4.643
255.02.03 TEKSİR VE ÇOĞALTMA MAKİNELERİ	515
255.02.04 HABERLEŞME CİHAZLARI	7.879
255.02.05 SES, GÖRÜNTÜ VE SUNUM CİHAZLARI	11.062
255.02.06 AYDINLATMA CİHAZLARI	511
255.02.99 DİĞER BÜRO MAKİNELERİ VE ALETLERİ GRUBU	2.403
255.03.01 BÜRO MOBİLYALARI	107.571
255.03.02 MİSAFİRHANE, KONAKLAMA VE BARINMA AMAÇLI MOBİL.	6.555
255.03.03 KAFETERYA VE YEMEKHANE MOBİLYALARI	145
255.03.04 BEBEK VE ÇOCUK MOBİLYASI VE AKSESUARLARI	2
255.03.05 SEMİNER VE SUNUM AMAÇLI ÜRÜNLER	1.838
255.04.01 YEMEK HAZIRLAMA EKİPMANLARI	1.770
255.06.03 GELENEKSEL TÜRK SÜSLEMELERİ	38
255.06.04 GÜZEL SANAT ESERLERİ	870
255.07.01 KÜTÜPHANE MOBİLYALARI	4.333
255.07.02 BASILI YAYINLAR	262.913
255.07.03 GÖRSEL VE İŞİTSEL KAYNAKLAR	6.945
255.07.04 BİLGİ SAKLAMA ÜNİTELERİ	1
255.08.01 EĞİTİM MOBİLYALARI VE DONANIMLARI	11.381
255.08.02 ÖĞRENMEYİ KOLAYLAŞTIRICI EKİPMANLAR	808
255.08.04 OKUL BAHÇESİ VE OYUN DEMİRBAŞLARI	48
255.09.01 DOĞA SPORLARINDA KULLANILAN DEMİRBAŞLAR	590
255.09.02 SALON SPORLARINDA KULLANILAN DEMİRBAŞLAR	850
255.09.03 SAHA SPORLARINDA KULLANILAN DEMİRBAŞLAR	573
255.09.99 DİĞER SPOR AMAÇLI KULLANILAN DEMİRBAŞLAR	145
255.10.01 GÜVENLİK VE KORUNMA AMAÇLI ARAÇLAR	30
255.10.02 KONTROL VE GÜVENLİK SİSTEMLERİ	795
255.10.03 YANGIN SÖNDÜRME VE TEDBİR CİHAZ VE ARAÇLARI	2.158
255.11.02 DUVARDA SERGİLENEN SÜS EŞYALARI	97
255.11.03 MASA, SEHPA VE ZEMİNDE SERGİLENEN SÜS EŞYALARI	144
255.99.01 SEYYAR KULUBE, KABİN, BÜFE, SANDIK VE KAFESLER	251
255.99.02 SEYYAR TANKLAR VE TÜPLER	960
255.99.03 SERGİLEME VE TANITIM AMAÇLI TAŞINIRLAR	6



**3.3 – KÜTÜPHANE KAYNAKLARI**

Üniversitemiz kütüphaneleri; deneyimli personeliyle, tüm sayısal sıralamalara göre Türkiye'nin ilk beş üniversitesi arasında bulunan konumuyla ve otomasyonu etkin kullanan yapısıyla Üniversitemiz öğretim elemanı ve görevlilerine, öğrencilerine ve tüm araştırmacılara hizmet vermektedir. Ekim 2012 itibarıyla koleksiyon **TABLO 3'te** görüldüğü gibidir.

**TABLO 3: EKİM 2012 İTİBARIYLA ÜNİVERSİTEMİZ KÜTÜPHANELERİ KOLEKSİYON DURUMU**

KOLEKSİYON	ADET	KOLEKSİYON	ADET
BASILI KİTAP	257.980	MİKROFİLM - RULO	1.167
E-KİTAP	93.475	PROJE	508
E-DERGİ	45.360	MİKROFİŞ	7.267
CİLTİ DERGİ	17.459	CD	4.621
VERİTABANI (ÜCRETLİ)	55	SLAYT	259
BİBLİYOGRAFİ VERİTABANI	8	SES KAYDI	2.846
TEZ	7.390	VİDEO KASET	348
RAPOR	749	PLAK	5
ARŞİV - YAZMA ESER	18	KASET	1.017
BİLGİSAYAR KÜTÜĞÜ	1.454	VCD	209
HARİTA	30	DVD	675
MÜZİK NOTASI	4.411	<b>TOPLAM</b>	<b>447.311</b>

**3.4 – MEDYA KAYNAKLARI****3.4.1. RADYO A**

**Radyo A'nın 2012 yılı faaliyetleri ile ilgili bilgiler şunlardır:**

- Üniversite, şehir, yurtiçi ve yurtdışından toplam 60 konuk ile söyleşi gerçekleştirilmiştir. (Müzik, sinema ve tiyatro dünyasından, tıp dünyasından, üniversitemizde gerçekleştirilen etkinlikler, uygulamalar ve çalışmalar ile bağlantılı konuklar, farklı STK'lerden konuklar.) Söyleşiler, Uzm. Güzin Kıyık'ın sunduğu Tam On İkiden ve F. Nur Demir'in sunduğu Misafir Odası isimli programlarda gerçekleştirilmiştir.
- "Rektörümüz Sorularınızı Yanıtlıyor" programı kapsamında yaz dönemi dışında her ay Rektörümüz Prof. Dr. Davut Aydın, telefon, internet ve yerleşkede dolaşan Radyo A

mikrofonları aracılığıyla sorularını veya sorunlarını ileten öğrencilerin sorularını yanıtlarken, aynı zamanda Üniversitemizdeki gelişmeler, yeni çalışma ve uygulamalar hakkında Üniversite ve şehri bilgilendirmiştir.

- Üniversite kapsamında düzenlenen özel günler ve özel etkinliklerde Radyo A spiker ve programcılarını sunucu olarak yer almıştır (F. Nur Demir – Anadolu Üniversitesi Açılış Töreni, GSF ödül töreni ve Uzm. Güzin Kıyık TSM konseri sunumu vb.).
- Radyo A doğum günü cıngılları ve sosyal sorumluluk spotları yapılmıştır (8 Mart Dünya Kadınlar Günü, Çocuk hakları , çevre vb.).
- 2012 Bahar Şenlikleri açılış partisi Espark yanında ve Radyo A Doğum Günü Partisi Eskişehir Hayal’de gerçekleştirilmiştir.
- Çocuk Üniversitesi kapsamında “Mikrofon Sende” programı gerçekleştirilmiş ve bu programa katılan çocukların hazırladığı programlar yayınlanmıştır.
- Anadolu Üniversitesi Mezuniyet Töreni’nde müzik ve dj desteği sağlanmıştır.
- Birleşmiş Milletler Kalkınma Programı Türkiye Temsilciliği tarafından hazırlanan ve üniversite radyolarında yayınlanan “Yeni Ufuklar” programı yayınlanmaya devam etmektedir.
- Opera sanat dalının örnekleri ile anlatıldığı “Opera Sahnesi” adlı program yayınlanmaya başlamıştır.
- Teknoloji dünyasından ilginç ve güncel haberlerin yer aldığı “Teknodyum” adlı program yayınlanmaya başlamıştır.
- Yard. Doç.Dr. Abdülkadir Candemir tarafından hazırlanan ve sunulan “Günün Renkleri” adlı program yayınlanmaya başlamıştır.
- Açık Radyo yapımı olan Dirk Vermeiren ve Ansel Mullins’in hazırladığı “Soul Sendikası” adlı program Radyo ODTÜ dışında Üniversite radyomuzda haftalık olarak yayınlanmaya devam etmektedir.
- Radyo 1812’nin girişimiyle küresel bir olay olarak dünya radyolarını bir araya getiren 18 Aralık Dünya Göçmenler Günü kapsamında uluslararası bir proje olarak ortak yayın gerçekleştirilmiştir. Bu konu ile ilgili olarak 39 ülkeden 152 radyo istasyonu ile birlikte Radyo A da yayın yapmıştır.
- TRT Türkiye’nin Sesi programı Radyo A stüdyolarında yapılarak ortak yayın gerçekleştirilmiştir.
- Üniversitede gerçekleştirilen etkinlik, spor müsabakalarına ve kokteyllere müzik ve dj desteği sağlanmıştır.
- Dinleyicilere konser ve gala davetiyeleri, tiyatro ve sinema biletleri verilmiştir.
- 201 yılında Radyo A’da haftalık olarak düzenli periyotlarla yayınlanan ve öğrenciler tarafından hazırlanan adet özel program bulunmaktadır.

- Özel günler için programlar gerçekleştirilmiştir (8 Mart Dünya Kadınlar Günü ile ilgili söyleşi yapılmıştır vb.).
- “Radyo A Programcılık Eğitimi” 01.12.2012 tarihinde başlayacaktır. Stajyerlere verilen eğitimler; diksiyon ve güzel konuşma, teknik masa, program türleri, yayın kuralları, anons yazımı, seslendirme, program hazırlama ve prodüksiyon alanlarında yapılacaktır.

### 3.4.2 MEDYA MERKEZİ ve E- GAZETE

Anadolu Üniversitesi Haber Merkezi, 1 Haziran 2006’da faaliyete geçmiştir. Öncelikli görevi Üniversitenin kurumsal iletişim araçları olan Anadolu Haber, Radyo A ve e-gazete.anadolu.edu.tr’nin haber gereksinimlerini karşılamaktır. Haber ajansı mantığıyla işleyen sistemin kurulması için Basın Yayın Bölümü Öğretim Üyesi Doç. Dr. Haluk Birsen görevlendirilmiş, yardımcılığına da Uzm. Hüseyin Altunlu getirilmiştir.

Anadolu Üniversitesi kurumsal iletişim araçlarından Anadolu Haber haftalık, Radyo A ve e-gazete.anadolu.edu.tr ise günlük yayın organlarıdır. Sistem bu gerçekten yola çıkılarak gereksinimleri günlük olarak karşılayacak biçimde kurulmuştur. Bu amaçla;

- İnternet teknolojisi kullanılarak her birimin erişimine açık bir haber havuzu oluşturulmuştur.
- Kurumsal iletişim araçlarının editöryel kadroları güçlendirilmiş, muhabir kadroları Haber Merkezi’ne aktarılmıştır.
- Kurumsal İletişim araçlarının her biriyle ayrı ayrı görüşülerek ihtiyaçların türü ve zamanlaması konusunda çalışılmış, ortak bir model geliştirilmiştir.

Bu bağlamda Haber Merkezi kurumsal iletişim araçlarına içerik sağlamakla yükümlüdür. Ancak sağladığı içeriği her iletişim aracı için onun özelliklerine ve yayın ilke-anlayışlarına göre düzenleme şansına sahip değildir. İçeriğin yayına hazırlanması sorumluluğu doğrudan kurumsal iletişim araçlarının editöryel kadrosuna aittir. Başka bir ifadeyle Haber Merkezi, video, fotoğraf ve metin üçlüsünden oluşan, detaylı ham bir haber paketi hazırlayıp servis eder.

Haber Merkezi’nin muhabir ve editör kadrosu;

- Haberi yerinden toplamak, fotoğraflamak ve Televizyon kanalının kameramanları ile birlikte gerekli video çekimlerini yapmak,
- Haberi metne dökmek,
- Ham metni ve zaman dizgisini fotoğraflarla birlikte haber havuzu sistemine eklemek,
- Doğruluk, güvenilirlik, topluma fayda, üniversitenin tanıtımına katkı sağlama, doğru ve akıcı Türkçe ile aktarılması ilkeleri çerçevesinde editöryel kontrolden geçirmek,
- Sürecin izin verdiği ölçüde hızla kontrolleri tamamlayarak haberi servis etmekle yükümlüdür.

Haber Merkezi tarafından 2012 yılının Ocak ve Kasım ayları arasında toplam 1130 haber üretilmiş, 2006 Haziran – 2012 Kasım dönemleri arasında üretilen haber sayısı 11.524'e ulaşmıştır. Haber Merkezi tarafından yapılan üretimin temel belirleyeni; kurumsal iletişim araçlarından gelen taleplerdir ve haber üretimi yerleşke ile sınırlıdır. Anadolu Üniversitesi'nin kapasitesi içerik üretimine elverişlidir.

Sistemin internet tabanlı olarak kurulmuş olması, yazılacak bir ara yüzle Anadolu Üniversitesi'nin internet ortamında yayınlanacak bir başka iletişim ortamına kavuşmasını sağladı. E-gazete, yerel yayın yapabilme kapasitesi ile sınırlı olan diğer kurumsal iletişim araçlarından farklı olarak küresel bir pencere açmıştır. e-gazete 1 Ekim 2006'da yayın hayatına başlamıştır. Ayrı bir editöryel kadrosu olmayan e-gazete, Haber Merkezi ekibince yayına hazırlanmaktadır.

e-gazetede yer alan haberlerin büyük çoğunluğunu Üniversite ile ilgili haberlerin yer aldığı Kampus bölümü oluşturmaktadır. Ayrıca; abone olunan ulusal haber ajanslarından alınan yurt ve dünya haberleri de e-gazete sayfalarında yer bulmuştur.

Anadolu Üniversitesinin web sayfasında yer alan haberler, e-gazete'nin içeriğiyle desteklenmektedir. <http://www.anadolu.edu.tr> adresinde yer alan haberler e-gazete'den alınarak yayımlanmaktadır.

Sitenin ziyaretçi trafiği; Google hizmeti olan "Google Analytics" yardımıyla takip edilmektedir. e-gazete, 2 Kasım 2011 - 2 Kasım 2012 tarihleri arasında 688.423 kişi tarafından ziyaret edilmiştir. Bu sayı ile birlikte 1 Ekim 2006 tarihinden bu güne ziyaretçi sayısı 4.024.159'a ulaşmıştır. Geçen altı yıllık süreçte toplamda 9.617.389 sayfa ziyaret edilmiştir.

Ziyaretçi kaynakları incelendiğinde; e-gazete'yi ziyaret edenlerin büyük çoğunluğunun anadolu.edu.tr ve Google üzerinden geldikleri görülmektedir. e-gazete de yer alan haberlerin aynı zamanda anadolu.edu.tr üzerinde yayınlanmasının gelen ziyaretçi kaynakları arasında anadolu.edu.tr'nin birinci sırada yer almasında etkilidir. Sıklıkla yenilenen içeriği nedeniyle, Google'da yapılan aramalarda üst sıralarda yer alan e-gazete, bunun doğal bir sonucu olarak Google üzerinden yüksek sayıda ziyaret almaktadır. e-gazete ziyaretçileri sitede ortalama 3 dakika zaman geçirmektedirler.

Haber Merkezi'nin internet tabanlı sistemine 2008 yılında eklenen yeni bir ara yüzle, üretilen haberler yerel ve yaygın basın organlarıyla paylaşılmaya başlamıştır. Böylelikle diğer medya kurumlarıyla doğrudan iletişim kurulması sağlanmıştır. Anadolu Üniversitesi Haber Ajansı adı altında devam eden bu uygulamayla Üniversitemizle ilgili haberler yerel ve yaygın basın organlarında daha fazla yer almaya başlamıştır.

e-gazete'nin 2013 yılında yeni bir tasarım ve daha zengin bir içerikle yayına devam etmesi planlanmaktadır. Ayrıca, ilgili birimlerle kurulacak koordinasyon ile e-gazete'de, uzaktan eğitim veren fakültelerimizle ilgili haber ve bilgilendirici içeriklerin daha fazla yer alması hedeflenmektedir.

#### 4 - İNSAN KAYNAKLARI

2012 Yılı sonu Üniversitemize tahsis edilmiş 6.322 kadrodan 4.116 adedi dolu, 2.206 adedi ise boştur. Görüldüğü üzere tahsis edilen kadronun %64,03'ü kullanılmıştır.

Kadro dağılımı ve doluluk boşluk durumu **TABLO 4'te** görüldüğü gibidir.

**TABLO 4: ÜNİVERSİTEMİZ PERSONELİNİN 2011 KADRO DAĞILIMI VE DOLULUK BOŞLUK DURUMU**

STATÜ	DOLU KADRO	BOŞ KADRO	TOPLAM	DOLULUK ORANI (%)
AKADEMİK PERSONEL	1.901	1.155	3.056	62.21
657 4/A (MEMUR)	1.734	817	2.551	67.97
657 4/D (SÜREKLİ İŞÇİ)	97	185	282	34.40
YABANCI UYUKLU SÖZ. ÖĞR. EL.	24	0	24	100
T. C. UYUKLU SÖZ. ÖĞR. EL.	14	0	14	100
657 4/B (SÖZLEŞMELİ)	120	48	168	71,42
657 4/C	18	1	18	100
GEÇİCİ İŞÇİ (ÖZ GELİR İŞÇİSİ)	208	0	208	100
<b>TOPLAM</b>	<b>4.116</b>	<b>2.206</b>	<b>6.322</b>	<b>64.03</b>

Yıllar itibarıyla Üniversitemiz personel yapısının durumu ise **TABLO 5'de** görüldüğü gibidir..

**TABLO 5: ÜNİVERSİTEMİZ PERSONELİNİN YILLAR İTİBARIYLA GÖRÜNÜMÜ PERSONEL DURUMU**

YILLAR	KADROLU			SÖZLEŞMELİ PERS.				GEÇİCİ İŞÇİ (ÖZ GELİR İŞÇİSİ)	TOPLAM
	AKAD. PERS.	657 4/A MEMUR	657 4/D (SÜR. İŞ.)	YAB. UYR. SÖZ. ÖĞR. EL.	T.C. UYR. SÖZ. ÖĞR. EL.	657 4/B SÖZ.	657 4/C		
2001	1.519	1.831	166	26	17	100	-	275	<b>3.934</b>
2002	1.609	1.853	158	27	17	96	2	336	<b>4.098</b>
2003	1.634	1.806	136	25	17	92	4	345	<b>4.059</b>
2004	1.685	1.733	122	26	17	82	4	333	<b>4.002</b>
2005	1.772	1.689	118	25	15	97	4	376	<b>4.096</b>
2006	1.804	1.691	105	23	14	96	4	364	<b>4.101</b>
2007	1.749	1.663	170	20	14	119	4	252	<b>3.991</b>
2008	1.752	1.623	153	18	14	124	4	241	<b>3.929</b>
2009	1.760	1.657	135	19	14	131	4	235	<b>3.955</b>
2010	1.750	1.667	116	21	14	130	3	221	<b>3.922</b>
2011	1.816	1.728	109	23	14	127	25	212	<b>4.054</b>
2012	1.901	1.734	97	24	14	120	18	208	<b>4.116</b>

**ANADOLU ÜNİVERSİTESİ STRATEJİ GELİŞTİRME DAİRE BAŞKANLIĞI**

Üniversitemiz akademik personeli özelinde; kadro sayısı ve unvanlarına göre dağılımı **TABLO 6'da**, kadın erkek dağılımı **TABLO 7'de** ve son olarak yaş dağılımı **TABLO 8'de** görüldüğü gibidir.

**TABLO 6: AKADEMİK PERSONEL KADRO SAYISI VE UNVANLARINA GÖRE DAĞILIMI**

UNVAN	KADROLARIN DURUMU		
	DOLU	BOŞ	TOPLAM
PROFESÖR	223	66	289
DOÇENT	192	160	352
YARDIMCI DOÇENT	501	123	624
ÖĞRETİM GÖREVLİSİ	277	293	570
OKUTMAN	221	72	293
ARAŞTIRMA GÖREVLİSİ	383	363	746
UZMAN	104	75	179
ÇEVİRİCİ	0	2	2
EĞİTİM ÖĞR. PLAN.	0	1	1
<b>TOPLAM</b>	<b>1.901</b>	<b>1.155</b>	<b>3.056</b>

**TABLO 7: AKADEMİK PERSONELİN CİNSİYETE GÖRE DAĞILIMI**

UNVAN	KADIN	ERKEK	TOPLAM
PROFESÖR	78	145	223
DOÇENT	96	96	192
YARDIMCI DOÇENT	259	242	501
ÖĞRETİM GÖREVLİSİ	135	142	277
OKUTMAN	155	66	221
ARAŞTIRMA GÖREVLİSİ	207	176	383
UZMAN	61	43	104
ÇEVİRİCİ	0	0	0
EĞİTİM ÖĞR. PLAN.	0	0	0
<b>TOPLAM</b>	<b>991</b>	<b>910</b>	<b>1.901</b>

**TABLO 8: AKADEMİK PERSONELİN YAŞ BLOKLARINA GÖRE DAĞILIMI**

	21 - 25	26 - 30	31 - 35	36 - 40	41 - 50	51 +	TOPLAM
KİŞİ SAYISI	79	227	398	368	550	279	1.901
YÜZDE (%)	4.16	11.94	20.94	19.36	28.93	14.68	100

## ANADOLU ÜNİVERSİTESİ STRATEJİ GELİŞTİRME DAİRE BAŞKANLIĞI

Üniversitemiz idari personelinin; kadın erkek dağılımı, hizmet süresi, yaş itibarıyla dağılımı ve eğitim durumu ise sırasıyla **TABLO 9, 10, 11 ve 12'de** yer aldığı gibidir.

**TABLO 9: ÜNİVERSİTEMİZ İDARİ PERSONELİNİN (SADECE 657 4/A MEMUR) KADIN ERKEK DAĞILIMI**

	KADIN	ERKEK	TOPLAM
MERKEZ	656	1.078	1.734
YÜZDE (%)	37.83	62.17	100

**TABLO 10: ÜNİVERSİTEMİZ İDARİ PERSONELİNİN (SADECE 657 4/A MEMUR) HİZMET SÜRELERİ DAĞILIMI**

	1 - 3	4 - 6	7 - 10	11 - 15	16 - 20	21 +	TOPLAM
MERKEZ	207	108	66	281	550	522	1.734
YÜZDE (%)	11.94	6.23	3.81	16.20	31.72	30.10	100

**TABLO 11: ÜNİVERSİTEMİZ İDARİ PERSONELİNİN ( SADECE 657 4/A MEMUR) YAŞ İTİBARIYLA DAĞILIMI**

	18 - 25	26 - 30	31 - 35	36 - 40	41 - 50	51 +	TOPLAM
MERKEZ	53	160	158	315	784	264	1.734
YÜZDE (%)	3.06	9.23	9.11	18.17	45.21	15.22	100

**TABLO 12: ÜNİVERSİTEMİZ İDARİ PERSONELİNİN (SADECE 657 4/A MEMUR) EĞİTİM DURUMU**

	İLKÖĞRETİM	LİSE	ÖN LİSANS	LİSANS	Y.LİSANS VE DOKTORA	TOPLAM
MERKEZ	147	402	415	705	65	1.734
YÜZDE (%)	8.48	23.18	23.93	40.66	3.75	100

Üniversitemizde görev yapan sözleşmeli personelin pozisyonlarına göre dağılımı ve bu pozisyonların kadro durumu **TABLO 13'te**, yaş itibarıyla dağılımı ise **TABLO 14'te** görüldüğü gibidir.

**TABLO 13: SÖZLEŞMELİ PERSONELİN (AKADEMİK PERSONEL OLARAK ÇALIŞANLAR HARİÇ) POZİSYONU VE KADRO DAĞILIMI**

POZİSYONU	DOLU	BOŞ	TOPLAM	MEYDAN KONTROLÖRÜ	5	1	6
BİYOLOG	0	0	0	MÜHENDİS	3	4	7
BÜRO PERSONELİ	0	1	1	PİLOT	23	0	23
ÇÖZÜMLEYİCİ	0	4	4	PROGRAMCI	0	5	5
DEKORATÖR	2	0	2	RESİM SEÇİCİ	2	3	5
DESTEK PERSONELİ	0	0	0	SAĞLIK TEKNİKERİ	0	0	0
DİĞER SAĞLIK PERS.	0	0	0	SESÇİ	3	3	6
EBE	0	0	0	TEKNİKER	0	0	0
FOTOĞRAFCI	2	0	2	TEKNİSYEN	0	0	0
HAVA TRAFİK KONTR.	10	1	11	UÇAK BAKIM MAKİNİSTİ	36	10	46
HEMŞİRE	0	0	0	UÇAK KONTROL MAK.	2	4	6
İŞİKÇİ	8	0	8	UÇUŞ TEKNİSYENİ	9	2	11
KAMERAMAN	5	0	5	YER HOSTESİ	0	7	7
KOSTÜMCÜ	1	1	2	YER KONTROLÖRÜ	8	0	8
KULE ŞEFİ	1	2	3	ÖZELLEŞTİRME	13	0	13
CANLI MODEL	5	1	6	<b>TOPLAM</b>	<b>138</b>	<b>49</b>	<b>187</b>

**TABLO 14: SÖZLEŞMELİ PERSONELİN (AKADEMİK PERSONEL OLARAK ÇALIŞANLAR HARİÇ) YAŞ BLOKLARI İTİBARIYLA DAĞILIMI**

	21-25	26-30	31-35	36-40	41-50	51 +	TOPLAM
KİŞİ SAYISI	11	33	20	14	33	27	138
YÜZDE (%)	11.84	22.37	15.79	16.45	14.47	19.08	100

Üniversitemizde görev yapan sürekli ve geçici işçilerin hizmet süreleri ve yaş itibarıyla dağılımları ise sırasıyla **TABLO 15 - 16 ve 17 - 18'de** görüldüğü gibidir.

**TABLO 15: SÜREKLİ İŞÇİLERİN HİZMET SÜRELERİ**

	1 - 3	4 - 6	7 - 10	11 - 15	16 - 20	21 +	TOPLAM
KİŞİ SAYISI	0	3	14	37	26	17	97
YÜZDE (%)	0	3.10	14.43	38.14	26.80	17.53	100

**TABLO 16: SÜREKLİ İŞÇİLERİN YAŞ İTİBARIYLA DAĞILIMI**

	24 - 30	31 - 35	36 - 40	41 - 50	51 +	TOPLAM
KİŞİ SAYISI	2	14	31	38	12	97
YÜZDE (%)	2.06	14.43	31.96	39.18	12.37	100

**TABLO 17: GEÇİCİ İŞÇİLERİN HİZMET SÜRELERİ**

	1 - 3	4 - 6	7 - 10	11 - 15	16 - 20	21 +	TOPLAM
KİŞİ SAYISI	0	46	41	93	26	2	208
YÜZDE (%)	0	22.12	19.71	44.71	12.50	0.96	100

**TABLO 18: GEÇİCİ İŞÇİLERİN YAŞ İTİBARIYLA DAĞILIMI**

	24 - 30	31 - 35	36 - 40	41 - 50	51 +	TOPLAM
KİŞİ SAYISI	23	52	70	60	3	208
YÜZDE (%)	11.06	25.00	33.65	28.85	1.44	100



**TABLO 19: YABANCI UYRUKLU ÖĞRETİM ELEMANLARI**

ÇALIŞTIĞI BİRİM	UNVANI	GELDİĞİ ÜLKE	ADET
DEVLET KONSERVATUVARI	Profesör	Azerbaycan	1
FEN FAKÜLTESİ	Profesör	Azerbaycan	1
İLETİŞİM BİLİMLERİ FAKÜLTESİ	Profesör	Azerbaycan	1
DEVLET KONSERVATUVARI	Doç.Dr.	Rusya	1
ECZACILIK FAKÜLTESİ	Yrd.Doç.	Fransa	1
İKTİSADİ VE İDARİ BİLİMLER FAKÜLTESİ	Yrd.Doç.	Tayland	1
DEVLET KONSERVATUVARI	Yrd.Doç.	Azerbaycan	1
DEVLET KONSERVATUVARI	Öğr.Gör.	Azerbaycan	2
DEVLET KONSERVATUVARI	Öğr.Gör.	Macaristan	2
DEVLET KONSERVATUVARI	Öğr.Gör.	Rusya	1
DEVLET KONSERVATUVARI	Öğr.Gör.	Ukrayna	1
GÜZEL SANATLAR FAKÜLTESİ	Öğr.Gör.	Rusya	1
İLETİŞİM BİLİMLERİ FAKÜLTESİ	Öğr.Gör.	Hollanda	1
İLETİŞİM BİLİMLERİ FAKÜLTESİ	Öğr.Gör.	İngiltere	1
YABANCI DİLLER YÜKSEKOKULU	Öğr.Gör.	A.B.D.	1
YABANCI DİLLER YÜKSEKOKULU	Öğr.Gör.	İngiltere	2
YABANCI DİLLER YÜKSEKOKULU	Okutman	Çin Halk Cum.	1
YABANCI DİLLER YÜKSEKOKULU	Okutman	A.B.D.	3
YABANCI DİLLER YÜKSEKOKULU	Okutman	İngiltere	1
			24

Üniversitemiz akademik personeli salt Türkiye Cumhuriyeti vatandaşlarından oluşmamakta, ayrıca 10 ülkeden gelen 24 öğretim elemanı da Üniversitemizde yedi bölümde akademik personel olarak hizmet vermektedir. Bu kişilerin unvan, geldiği ülke ve çalıştığı bölüme göre dağılımları ve sayıları **TABLO 19'da** görüldüğü gibidir.

## 5 - EĞİTİM - ÖĞRETİM HİZMETLERİ

### RESİM 5: ÖĞRENCİ İŞLERİ, ÖĞRENCİ KULÜPLERİ VE HALKBİLİM ARAŞTIRMALARI MERKEZİ'NDEN BİR GÖRÜNÜM



Üniversitemizin sunduğu en temel hizmet doğal olarak eğitim – öğretim hizmetidir. Üniversitemizde her türlü altyapısı tamamlanmış, çağdaş teknolojik olanaklara sahip, demokratik bir ortamda öğrenci öncelikli eğitim verilmekte; öğrenciler, uluslararası ölçütlerde katılımcı bir anlayışla sosyal ve kültürel etkinliklerin içinde yer almakta; kendilerini ifade etme olanağı bulmaktadır.

Üniversitemizde ulusal ve uluslar arası alanda deneyimli ve birikimli, sayıları 1800'e yaklaşan öğretim elemanı ile kendi alanlarında ülkemizin önde gelen bilim ve sanat insanları da ilgili birimlerde konuk öğretim elemanı olarak görev yapmaktadır. Bütün öğretim elemanları, birikim ve deneyimlerini öğrencilere aktarmak için özveriyle çalışmaktadır.

Üniversitemizde 2012 Yılı itibarıyla; öğrenci sayıları, öğrenci kontenjan ve doluluk oranları, enstitüler yüksek lisans – doktora programları öğrenci dağılımları, yaz okulu istatistikleri, ikinci anadal ve yandal programları öğrenci sayıları; LLP/Erasmus programlarına katılan öğrenci sayıları, yabancı uyruklu ve devlet burslusuz öğrencilerin uyruklarına göre toplam sayıları ve mezun öğrenci sayıları sırasıyla aşağıdaki tablolarda gösterildiği gibidir.

TABLO 20: EKİM 2012 YILI İTİBARIYLA ÖĞRENCİ SAYILARI

BİRİMİN ADI	KIZ	ERKEK	TOPLAM
AÇIKÖĞRETİM FAKÜLTESİ	451.339	370.500	821.839
İŞLETME FAKÜLTESİ	268.602	422.609	691.211
İKTİSAT FAKÜLTESİ	184.335	264.799	449.134
ECZACILIK FAKÜLTESİ	409	321	730
EDEBİYAT FAKÜLTESİ	1.150	806	1.956
EĞİTİM FAKÜLTESİ	2.504	1.466	3.970
FEN FAKÜLTESİ	1.164	876	2.040
GÜZEL SANATLAR FAKÜLTESİ	372	508	880
HUKUK FAKÜLTESİ	438	383	821
İKTİSADİ VE İDARİ BİLİMLER FAKÜLTESİ	2.992	3.205	6.197
İLETİŞİM BİLİMLERİ FAKÜLTESİ	637	908	1.545
MÜHENDİSLİK FAKÜLTESİ	1.095	1.589	2.684
HAVACILIK VE UZAY BİLİMLERİ FAKÜLTESİ	105	666	771
MİMARLIK VE TASARIM FAKÜLTESİ	920	340	1260
TURİZM FAKÜLTESİ	249	471	720
SAĞLIK BİLİMLERİ FAKÜLTESİ	43	29	72
DEVLET KONSERVATUVARI	102	109	211
BEDEN EĞİTİMİ VE SPOR YÜKSEKOKULU	176	529	705
ENGELLİLER ENTEGRE YÜKSEKOKULU	41	56	97
PORSUK MESLEK YÜKSEKOKULU	412	1915	2.904
ESKİŞEHİR MESLEK YÜKSEKOKULU	435	511	1.307
YUNUS EMRE MESLEK YÜKSEKOKULU	395	94	489
ULAŞTIRMA MESLEK YÜKSEKOKULU	241	697	938
FEN BİLİMLERİ ENSTİTÜSÜ	423	633	1.056
SAĞLIK BİLİMLERİ ENSTİTÜSÜ	140	70	210
EĞİTİM BİLİMLERİ ENSTİTÜSÜ	410	266	676
SOSYAL BİLİMLER ENSTİTÜSÜ	739	1.095	1.834
GÜZEL SANATLAR ENSTİTÜSÜ	125	77	202
<b>TOPLAM</b>	<b>919.993</b>	<b>1.075.528</b>	<b>1.995.521</b>

2011 - 2012 Öğretim Yılı toplam öğrenci sayımız 1.730.045'dir. Tablo 20'de de görüldüğü üzere 2012 - 2013 Öğretim Yılı toplam öğrenci sayımız ise 1.995.521'dir. Bu çerçevede toplam öğrenci sayımız %15.34 artmıştır.

**TABLO 21: EKİM 2012 İTİBARIYLA ÖĞRENCİ KONTENJANLARI VE KONTENJANLARIN DOLULUK ORANI TABLOSU**

BİRİMİN ADI	KONTENJAN	YERLEŞEN	KAYIT OLAN	DOLULUK ORANI %	BOŞ KALAN
ECZACILIK FAKÜLTESİ	129	129	129	100,0	0
EDEBİYAT FAKÜLTESİ	458	458	455	99,4	3
EĞİTİM FAKÜLTESİ	954	899	896	94,0	58
FEN FAKÜLTESİ	419	390	368	87,9	51
GÜZEL SANATLAR FAKÜLTESİ**	162	0	132	81,5	30
HUKUK FAKÜLTESİ	205	205	205	100,0	0
İKTİSADİ VE İDARİ BİLİMLER FAK.	922	922	887	96,2	35
İLETİŞİM BİLİMLERİ FAKÜLTESİ	283	283	281	99,3	2
MÜHENDİSLİK FAK.	494	494	490	99,2	4
MİMARLIK VE TASARIM FAKÜLTESİ	238	238	233	97,9	5
SAĞLIK BİLİMLERİ FAKÜLTESİ	72	72	70	97,3	2
HAVACILIK VE UZAY BİLİMLERİ FAKÜLTESİ	161	146	157	97,6	4
DEVLET KONSERVATUVARI**	91	0	41	45,1	50
TURİZİM FAKÜLTESİ	47	47	46	97,9	1
BEDEN EĞİTİMİ VE SPOR YO.**	168	88	154	91,7	14
ENGELLİLER ENTEGRE YO.	45	23	26	57,8	19
ESKİŞEHİR MESLEK YO.	245	245	216	88,2	29
PORSUK MESLEK YÜKSEKOKULU	230	230	196	85,3	34
YUNUS EMRE MESLEK YO.	205	205	191	93,2	14
ULAŞTIRMA MESLEK Y.O.	315	315	303	96,2	12
<b>TOPLAM</b>	<b>5.843</b>	<b>5.389</b>	<b>5.476</b>	<b>94,0</b>	<b>367</b>

**TABLO 22: EKİM 2012 İTİBARIYLA ENSTİTÜLER YÜKSEK LİSANS VE DOKTORA PROGRAMLARI ÖĞRENCİ SAYILARI**

BİRİMİN ADI	YÜKSEK LİSANS YAPAN ÖĞRENCİ SAYISI	DOKTORA YAPAN ÖĞRENCİ SAYISI	TOPLAM
FEN BİLİMLERİ ENSTİTÜSÜ	720	336	1056
SAĞLIK BİLİMLERİ ENSTİTÜSÜ	130	80	210
EĞİTİM BİLİMLERİ ENSTİTÜSÜ	438	238	676
SOSYAL BİLİMLER ENSTİTÜSÜ	1317	517	1864
GÜZEL SANATLAR ENSTİTÜSÜ	128	74	202
<b>TOPLAM</b>	<b>2.763</b>	<b>1.245</b>	<b>4.008</b>

Enstitülerimizin 2011 - 2012 Öğretim Yılında yüksek lisans ve doktora yapan öğrenci sayısı 4008'dir. Bu sayının 2.763'ü yüksek lisans 1.245'i ise doktora öğrencisidir

**TABLO 23: EKİM 2012 İTİBARIYLA YAZ OKULU AÇILAN DERS VE DERS ALAN ÖĞRENCİLERİN SAYILARI**

FAKÜLTE/YÜKSEKOKUL	ÖĞRENCİ SAYISI	AÇILAN DERS SAYISI
İKTİSADİ VE İDARİ BİLİMLER FAKÜLTESİ	2.799	116
EĞİTİM FAKÜLTESİ	400	19
İLETİŞİM BİLİMLERİ FAKÜLTESİ	118	9
ECZACILIK FAKÜLTESİ	217	16
EDEBİYAT FAKÜLTESİ	336	9
HUKUK FAKÜLTESİ	278	10
FEN FAKÜLTESİ	522	31
HAVACILIK VE UZAY BİLİMLERİ FAKÜLTESİ	111	24
MÜHENDİSLİK FAKÜLTESİ	1.067	52
DEVLET KONSERVATUVARI	14	10
BEDEN EĞİTİMİ VE SPOR YÜKSEKOKULU	192	14
PORSUK MESLEK YÜKSEKOKULU	137	5
<b>TOPLAM</b>	<b>6.191</b>	<b>315</b>

**TABLO 24: YILLARA GÖRE ÇİFT ANADAL PROGRAMLARINA KATILAN ÖĞRENCİ SAYILARI**

FAKÜLTE/YO.	03-04	04-05	05-06	06-07	07-08	08-09	09-10	10-11	11-12	12-13
İKTİSADİ VE İDARİ BİLİMLER FAK.	6	8	6	21	27	10	20	55	41	4
EĞİTİM FAKÜLTESİ	11	15	10	37	45	16	12	38	25	6
İLETİŞİM BİLİMLERİ FAKÜLTESİ	3	6	9	21	20	1	2	20	15	2
EDEBİYAT FAKÜLTESİ	-	-	-	3	5	-	1	9	8	4
FEN FAKÜLTESİ	-	-	-	3	4	-	-	3	4	1
MÜHENDİSLİK MİMARLIK FAK.	7	4	6	28	34	16	6	67	64	11
GÜZEL SANATLAR FAKÜLTESİ	-	-	1	1	1	-	1	7	7	-
SİVİL HAVACILIK YÜKSEKOKULU	8	5	-	11	10	6	10	31	25	-
ENDÜSTRİYEL SANATLAR YO.	-	2	1	1	3	2	4	11	12	-
TURİZM VE OTEL İŞLETMECİLİĞİ YO.	-	-	-	-	-	-	-	2	3	-
<b>TOPLAM</b>	<b>35</b>	<b>40</b>	<b>33</b>	<b>126</b>	<b>149</b>	<b>51</b>	<b>56</b>	<b>238</b>	<b>204</b>	<b>26</b>

TABLO 25: YILLARA GÖRE YANDAL PROGRAMLARINA KATILAN ÖĞRENCİ SAYILARI

FAKÜLTE/YO.	03-04	04-05	05-06	06-07	07-08	08-09	09-10	10-11	11-12	12-13
İKTİSADİ VE İDARİ BİLİMLER FAK.	22	18	7	31	40	18	8	57	26	12
EĞİTİM FAKÜLTESİ	35	15	16	32	26	9	8	13	11	4
İLETİŞİM BİLİMLERİ FAKÜLTESİ	3	8	8	17	13	2	2	11	5	3
ECZACILIK FAKÜLTESİ	-	2	-	14	12	2	5	21	12	5
EDEBİYAT FAKÜLTESİ	3	3	4	30	30	15	5	27	18	9
FEN FAKÜLTESİ	2	2	2	4	10	3	-	1	1	1
MÜHENDİSLİK FAKÜLTESİ	2	7	7	28	32	12	3	37	38	7
GÜZEL SANATLAR FAKÜLTESİ	-	-	5	8	9	2	-	10	14	
HUKUK FAKÜLTESİ							1	6	7	3
TURİZM VE OTEL İŞLETMECİLİĞİ YO.	-	-	2	3	5	2	1	19	15	-
ENDÜSTRİYEL SANATLAR YO.	4	2	1	3	7	5	2	16	8	-
BEDEN EĞİTİMİ VE SPOR YO.	-	-	-	-	2	3	5	12	11	1
SİVİL HAVACILIK YÜKSEKOKULU	-	-	-	7	8	4	1	8	4	-
ESKİŞEHİR MESLEK YÜKSEKOKULU							1	3	-	-
<b>TOPLAM</b>	<b>71</b>	<b>57</b>	<b>52</b>	<b>177</b>	<b>194</b>	<b>77</b>	<b>42</b>	<b>241</b>	<b>170</b>	<b>45</b>

TABLO 26: 2011-2012 LLP/ERASMUS PROGRAMI GİDEN ÖĞRENCİ SAYILARI

BİRİMİN ADI	LİSANS ÖĞRENCİSİ	YÜKSEK LİSANS ÖĞRENCİSİ	DOKTORA ÖĞRENCİSİ	TOPLAM
ECZACILIK FAKÜLTESİ	2			2
EDEBİYAT FAKÜLTESİ	10			10
EĞİTİM FAKÜLTESİ	48			48
FEN FAKÜLTESİ	23			23
GÜZEL SANATLAR FAKÜLTESİ	50			50
HUKUK FAKÜLTESİ	10			10
İKTİSADİ VE İDARİ BİLİMLER FAK.	88			88
İLETİŞİM BİLİMLERİ FAKÜLTESİ	50			50
MÜHENDİSLİK MİMARLIK FAK.	78			78
BEDEN EĞİTİMİ VE SPOR YO.	2			2
DEVLET KONSERVATUVARI	8			8
ENDÜSTRİYEL SANATLAR YO.	23			23
SİVİL HAVACILIK YÜKSEKOKULU	12			12
TURİZM VE OTEL İŞLETMECİLİĞİ Y.O.	15			15
ENGELLİLER ENTEGRE Y.O.	1			1
FEN BİLİMLERİ ENSTİTÜSÜ			7	2
SOSYAL BİLİMLER ENSTİTÜSÜ			6	3
<b>TOPLAM</b>	<b>420</b>	<b>13</b>	<b>5</b>	<b>438</b>

LLP/Erasmus programlarına katılan öğrenci sayısı 2010-2011 öğretim yılında 382 dir. Tablo 26'da görüldüğü üzere 2011-2012 öğretim yılında ise 438 dir. Bu bağlamda anılan programlara katılan öğrenci sayılarında %14.65'lik bir artış meydana gelmiştir.

**TABLO 27: EKİM 2012 İTİBARIYLA ERASMUS, SOCRATES VE ECTS PROGRAMLARINA KATILAN ÖĞRENCİ VE ÖĞRETİM ELEMANI SAYILARI**

BİRİMİN ADI	LİSANS ÖĞRENCİSİ	YÜKSEK LİSANS ÖĞRENCİSİ	DOKTORA ÖĞRENCİSİ	TOPLAM
ECZACILIK FAKÜLTESİ	2			2
EDEBİYAT FAKÜLTESİ	2			2
EĞİTİM FAKÜLTESİ	26			26
FEN FAKÜLTESİ	1			1
GÜZEL SANATLAR FAKÜLTESİ	13			13
HUKUK FAKÜLTESİ	5			5
İLETİŞİM BİLİMLERİ FAKÜLTESİ	23			23
İKTİSADİ VE İDARİ BİLİMLER	40			40
MÜHENDİSLİK FAKÜLTESİ	51			51
BEDEN EĞİTİMİ VE SPOR YO.	1			1
DEVLET KONSERVATUVARI	2			2
MİMARLIK VE TASARIM FAKÜLTESİ	15			15
HAVACILIK VE UZAY BİLİMLERİ FAK.	6			6
TURİZM FAKÜLTESİ	13			13
EĞİTİM BİLİMLERİ ENSTİTÜSÜ			1	1
FEN BİLİMLERİ ENSTİTÜSÜ		1	2	3
SOSYAL BİLİMLER ENSTİTÜSÜ		4		4
SAĞLIK BİLİMLERİ ENSTİTÜSÜ				
GÜZEL SANATLAR ENSTİTÜSÜ			2	2
<b>TOPLAM</b>	<b>200</b>	<b>5</b>	<b>5</b>	<b>210</b>

**TABLO 28: 2012-2013 ÖĞRETİM YILINDA KENDİ İMKANI İLE ÖĞRENİM GÖREN / TÜRKİYE BURSLUSU ÖĞRENCİLERİN UYRUKLARINA GÖRE GENEL DAĞILIMI**

UYRUK DAĞILIMI	YÖS	TCS	TOPLAM	UYRUK DAĞILIMI	YÖS	TCS	TOPLAM
ABHAZ	2	0	2	KIRIM	0	13	13
AFGANİSTAN	3	34	37	KOLOMBİYA	0	1	1
AHİSKA	0	21	21	KONGO	0	6	6
ALMANYA	18	0	18	KOSOVA	0	28	28
AMERİKA	2	0	2	LESOTHO	0	4	4
ARNAVUTLUK	7	3	10	LİBERYA	0	1	1
AVUSTURYA	1	0	1	LİBYA	0	1	1
AVUSTURALYA	2	0	2	LÜBNAN	0	3	3
AZERBAYCAN	50	32	82	MACARİSTAN	1	0	1
BANGLADEŞ	0	2	2	MADAGASKAR	0	2	2
BAŞKÜRDİSTAN	0	1	1	MAKEDONYA	1	9	10
BOSNAHERSEK	0	1	1	MALEVYA	1	0	1
BULGARİSTAN	32	12	44	MALEZYA	0	0	0
CEZAYİR	0	2	2	MALİ	0	1	1
CİBUTİ	0	1	1	MOĞOLİSTAN	13	20	33
ÇİN	1	3	4	MOLDOVA	3	11	14
ENDONEZYA	0	8	8	MOZAMBİK	0	1	1
ETHİOPİA	0	3	3	NIJERYA	2	3	5
FAS	1	3	4	ÖZBEKİSTAN	0	2	2
FİLİSTİN	0	10	10	PAKİSTAN	1	8	9
FRANSA	4	0	4	ROMANYA	1	5	6
FİLDİŞİ SAHİLLERİ	0	1	1	RUSYA	5	10	15
GAMBİYA	0	2	2	SENEGAL	2	0	2
GANA	0	2	2	SİRBİSTAN	0	1	1
GİNE	0	5	5	SİRİ LANKA	0	1	1
GÜNEY AFRİKA	0	2	2	SOMALİ	0	8	8
GÜNEY KORE	1	0	1	SLOVAKYA	0	1	1
GÜRCİSTAN	6	5	11	SUDAN	3	1	4
HAİTİ	0	1	1	SURİYE	5	17	22
HIRVATİSTAN	0	1	1	TACİK	3	5	8
HOLLANDA	1	0	1	TATARİSTAN	0	6	6
IRAK	2	13	15	TANZANYA	5	3	8
İNGİLTERE	2	0	2	TAYLAND	1	2	3
İRAN	31	3	34	T.C	15	1	16
İSVEÇ	1	0	1	TÜRKMENİSTAN	59	40	99
İSVİÇRE	2	0	2	UGANDA	0	6	6
İTALYA	0	1	1	UN.K.GR.BR.NOR	1	0	1
JAMÉİKA	0	1	1	UKRAYNA	0	16	16
KAMERUN	0	1	1	UYGUR	0	7	7
KANADA	1	0	1	ÜRDÜN	0	2	2
KARADAĞ	0	6	6	YEMEN	0	10	10
KAZAKİSTAN	4	15	19	YUNANİSTAN	6	11	17
KENYA	3	3	6	ZAMBİYA	0	1	1
KIRGIZİSTAN	5	39	44	ZAMBİBAEV	0	1	1
				<b>TOPLAM</b>	<b>310</b>	<b>506</b>	<b>816</b>



**TABLO 29: FAKÜLTELERİMİZ 2011 - 2012 ÖĞRETİM YILI MEZUN ÖĞRENCİ SAYILARI**

FAKÜLTE/YÜKSEKOKUL	2011-2012		
	KIZ	ERKEK	TOPLAM
AÇIKÖĞRETİM FAKÜLTESİ	34.789	29.821	61.610
İŞLETME FAKÜLTESİ	33.456	49.103	82.559
İKTİSAT FAKÜLTESİ	14.718	21.046	35.764
EĞİTİM FAKÜLTESİ	568	274	842
ECZACILIK FAKÜLTESİ	59	35	94
İLETİŞİM BİLİMLERİ FAKÜLTESİ	97	112	209
MÜHENDİSLİK MİMARLIK FAKÜLTESİ	202	235	437
İKTİSADİ VE İDARİ BİLİMLER FAKÜLTESİ	605	523	1.128
HUKUK FAKÜLTESİ	40	20	60
GÜZEL SANATLAR FAKÜLTESİ	58	41	99
FEN FAKÜLTESİ	165	109	274
EDEBİYAT FAKÜLTESİ	197	99	296
DEVLET KONSERVATUVARI	16	16	32
ENDÜSTRİYEL SANATLAR YÜKSEKOKULU	57	12	69
ENGELLİLER ENTEGRE YÜKSEKOKULU	14	15	29
SİVİL HAVACILIK YÜKSEKOKULU	19	117	136
TURİZM VE OTEL İŞLETMECİLİĞİ YÜKSEKOKULU	47	73	120
BEDEN EĞİTİMİ VE SPOR YÜKSEKOKULU	29	123	152
PORSUK MESLEK YÜKSEKOKULU	113	358	471
ESKİŞEHİR MESLEK YÜKSEKOKULU	171	195	366
YUNUSEMRE MESLEK YÜKSEKOKULU	143	30	173
<b>TOPLAM</b>	<b>85.563</b>	<b>102.357</b>	<b>187.920</b>

**TABLO 30: ENSTİTÜLERİMİZ 2011 - 2012 ÖĞRETİM YILI MEZUN ÖĞRENCİ SAYILARI**

	KIZ	ERKEK	TOPLAM
FEN BİLİMLERİ ENSTİTÜSÜ	48	52	100
SOSYAL BİLİMLERİ ENSTİTÜSÜ	48	50	98
SAĞLIK BİLİMLERİ ENSTİTÜSÜ	21	3	24
EĞİTİM BİLİMLERİ ENSTİTÜSÜ	29	12	41
GÜZEL SANATLAR ENSTİTÜSÜ	12	4	16
<b>TOPLAM</b>	<b>158</b>	<b>121</b>	<b>279</b>

Tablo 29 ve 30' dan da anlaşılacağı üzere toplam mezun öğrenci sayımız 188.199'dur. Bu sayının 85.721'i kız, 102.478'i erkek öğrencidir.

Üniversitemizde yer alan öğrenci kulüpleri ise şunlardır:

1. AKUT Kulübü
2. Arkeoloji Kulübü
3. Atatürkçü Düşünce Kulübü
4. Avrupa Öğrencileri Forumu Kulübü
5. Bilgi ve Zeka Oyunları Kulübü
6. Bilgisayar Kulübü
7. Bilim ve Teknoloji Kulübü
8. Caz Kulübü
9. Çağdaş Eğitim Kulübü
10. Dans Kulübü
11. Doğa-Çevre Kulübü
12. Doğa Sporları Kulübü
13. Düşünce ve Hukuk Kulübü
14. Edebiyat Kulübü
15. Eczacılık ve Sağlık Kulübü
16. Elektrik Elektronik Kulübü (IEEE)
17. Endüstri Mühendisliği Kulübü
18. Erasmus Kulübü
19. Felsefe Kulübü
20. Fotoğrafçılık Kulübü
21. Girişimcilik Kulübü
22. Gönüllü Toplumsal Hizmetler Kulübü
23. Havacılık Kulübü
24. İletişim Kulübü
25. İşletme ve Ekonomi Kulübü
26. Kalite Kulübü
27. Kariyer Kulübü
28. Karikatür Kulübü
29. Kentsel Gelişim Kulübü
30. Kızılay Kulübü
31. Kimya ve Teknolojileri Kulübü
32. Malzeme Teknolojileri Kulübü
33. Marketing Anadolu Kulübü
34. Moda Tasarımı Kulübü
35. Motorsporları Kulübü
36. Mühendislik Mimarlık Kulübü
37. Müzik Kulübü
38. Rock Kulübü
39. Sağlık Kulübü
40. Sinema Kulübü
41. Spor Kulübü
42. Sualtı Kulübü
43. Tarih Kulübü
44. Tasarım Kulübü
45. Tiyatro Kulübü
46. Turizm ve Gezi Kulübü
47. Yapı Kulübü
48. Yenilenebilir Enerji Kaynakları Kulübü
49. Sosyal Medya Kulübü
50. Anadolu Robot Kulübü

## II – PERFORMANS BİLGİLERİ

### A – TEMEL POLİTİKA ve ÖNCELİKLER

Üniversitemizin esas aldığı temel politika metinleri şunlardır:

- Dokuzuncu Kalkınma Planı (2007 – 2013)
- Türkiye'nin yükseköğretim Stratejisi, YÖK, Ankara, Şubat 2007
- Bologna Süreci ve Belgeleri
- Orta Vadeli Program
- Orta Vadeli Mali Plan
- Yılı Bütçe Kanunu

Dokuzuncu Kalkınma Planı “istikrar içinde büyüyen, gelirini daha adil paylaşan, küresel ölçekte rekabet gücüne sahip, bilgi toplumuna dönüşen, AB'ye üyelik için uyum sürecini tamamlamış bir Türkiye” vizyonuna sahiptir. Planın; rekabet gücünün artırılması, istihdamın artırılması, beşeri gelişme ve sosyal dayanışmanın güçlendirilmesi, bölgesel gelişmenin sağlanması ve kamu hizmetlerinde kalite ve etkinliğin artırılması olmak üzere beş ekonomik ve sosyal gelişme eksenini kapsamaktadır. Eğitim – öğretim ile ilgili tüm eksenlerde tespitler, öngörüler, planlar bulunmaktadır. Ancak Üniversitemiz için ilk bakılması gereken yer beşeri gelişme ve sosyal dayanışmanın güçlendirilmesi ve kamu hizmetlerinde kalite ve etkinliğin artırılması eksenleridir. Beşeri gelişme ve sosyal dayanışmanın güçlendirilmesi ekseninde eğitim sisteminin geliştirilmesi kapsamında yükseköğretim alanında yaşanan Bologna Sürecinin getirilerinden bahsedilmiştir. Hali hazırda Üniversitemizde de Bologna Süreci etkin bir şekilde yürütülmektedir. Diğer taraftan kamu hizmetlerinde kalite ve etkinliğin artırılması eksenini de Üniversitemiz açısından önemlidir. Planda yer alan; “kamu idarelerinde yönetim kalitesinin geliştirilmesi için yönetim kararlarının orta ve uzun vadeli bakış açısı ile şekillendirilmesi, amaç ve hedeflere dayalı, sonuç odaklı yönetim anlayışının ve bütçelemenin geliştirilmesi, kamu hizmetlerinin arzında yararlanıcı taleplerine duyarlılığın artırılması, katılımcılık ve hesap verme sorumluluğunun tesis edilmesini temin etmek üzere plan döneminde tüm kamu idarelerin stratejik plan hazırlayarak uygulamaya koyacakları” hükmü üzerine Üniversitemizde stratejik planlama çalışmaları başlatılmış ve 2009 – 2013 Stratejik Planımız hazırlanmıştır. Diğer taraftan planlama süreci performans programları ve faaliyet raporları ile devam etmiştir. 2010 yılının başından itibaren ise planın revizyonu çalışmaları başlatılmıştır. Bu kapsamda ilk kez tüm akademik ve idari birim yöneticilerinin katılımıyla, profesyonel destek alınarak kurumsal bir arama toplantısı gerçekleştirilmiştir. Ayrıca Üniversitemiz stratejik planının yayılımı ve eyleme dönüşmesinde ANADEK'e daha fazla sorumluluk ve yetki verilmiştir.

Planda sözü edilen bir diğer husus rekabet gücünün artırılması eksenini altında yer alan AR-GE ve yenilikçiliğin geliştirilmesidir. Planda da belirtildiği üzere Ülkemizde AR-GE altyapısı büyük oranda üniversiteler ve kamu araştırma kurumlarında yer almakta ve araştırma faaliyetlerinin çoğunluğu

buralarda gerçekleştirilmektedir. Üniversitemiz de bu alana dair stratejik amaç belirlemiş ve 2013 yılı için de bu amacı önceliklerine dahil etmiştir.

Orta Vadeli Program'ın (2013 – 2015) amacı ;

Potansiyel büyüme hızına ulaşmak, cari işlemler açığını daha da azaltmak, enflasyonu düşürmek, kamu mali dengelerini iyileştirmek ve böylece makroekonomik ve finansal istikrarı güçlendirmektir. Programda öngörülen mali çerçeve, finansal istikrar ortamı ve bankacılık sistemimizin sağlıklı yapısı özel kesim kaynaklı dengeli bir büyüme ortamı oluşturmaya devam edecektir, şeklinde belirlenmiştir.

Bilindiği gibi Üniversitemiz, açıktan ve uzaktan eğitim sistemini öncelikli alan olarak belirlemiştir. Yaşam boyu öğrenme vizyonuna sahip Üniversitemiz ile Orta Vadeli Plan bu bakımdan uyumludur. Diğer taraftan Orta Vadeli Planın öngörülenleri ile Üniversitemizin, TRT ile ortak kurulan eğitim kanalının faaliyetlerine devam edilmesi, farklı alanlarda (fen ve sağlık) programların açılması, programların akreditasyonu çalışmaları, sistemin dönemlik yapıya dönüştürülmesi, farklı ölçme ve değerlendirme sistem ve araçlarının denenmesi ve AR-GE faaliyetlerine yönelik mükemmeliyet merkezlerinin kurulması hedefleri örtüşmektedir.

Bilim ve teknolojide yetkinleşmek, bu yetkinliği ekonomik ve sosyal faydaya dönüştürmek, AR-GE çalışmalarının ürüne dönüşmesi ve rekabet gücüne katkısının artırılması sürecinde önemli rol üstlenen özel sektörün yenilik yeteneğini artırmak bilim ve teknoloji politikasının temel amacıdır. Bu çerçevede;

- Özel sektör ile üniversiteler ve araştırma kurumları arasındaki işbirliğini geliştirmeye yönelik programlar ve rekabet öncesi AR-GE işbirlikleri desteklenecek, araştırmacı insan gücü özel sektörün ihtiyaçları da dikkate alınarak nitelik ve nicelik yönünden geliştirilecektir.
- Kamu araştırma kurumları ve yükseköğretim kurumlarında ileri seviyede araştırmaların yapılacağı mükemmeliyet/uzmanlık merkezleri ile merkezi araştırma laboratuvarlarının kurulmasına devam edilecek, özel sektörün benzer girişimleri teşvik edilecektir.

şeklinde politikalar belirlenmiştir. Üniversitemizde söz konusu politikalara paralel Stratejik Amaç 5 – Bilimsel araştırma geliştirme projelerinin ve yayınlarının niceliğinin ve niteliğinin artırılması amacını 2013 yılı için öncelikli alan olarak belirlemiştir. Ayrıca yine 2013 yılı için öncelikli alan olarak belirlenen Stratejik Amaç 11 altında yer alan Performans Hedefi 11.1.1. uyarınca da Açıktan ve Uzaktan Öğrenme Sisteminin etkinliği artırılacaktır.

Yükseköğretimde kalite ve eğitimin belli bir standarda yükseltilmesini hedefleyen Bologna Süreci, Üniversitemizin temel politika ve öncelikleri kapsamında değerlendirilmektedir. Anadolu Üniversitesinin “Yaşam boyu öğrenme odaklı bir dünya üniversitesi olmak” vizyonu kapsamında akademik ve idari süreçlerinde iyileşmeyi kendine amaç edinmiştir. Buna yönelik olarak da tüm süreçlerin yetkin bir dış değerlendirme kurumu tarafından değerlendirilmesinin kurumsal gelişim açısından önemli olacağı görülmektedir.

Avrupa Yükseköğretim alanı yaratmayı hedefleyen reform süreci olan Bologna süreci resmi olarak 1999 yılında Bologna Bildirisi'nin 29 Avrupa ülkesinin yükseköğretimden sorumlu Bakanları tarafından imzalanması ve yayımlanması ile başlamıştır.

### **Bologna sürecinin temel hedefleri şunlardır:**

- Kolay, anlaşılır ve birbiriyle karşılaştırılabilir yükseköğretim diploma ve/veya dereceleri oluşturmak,
- Yükseköğretimde lisans ve yüksek lisans olmak üzere iki aşamalı derece sistemine geçmek,
- Avrupa Kredi Transfer Sistemini (ECTS) uygulamak,
- Öğrencilerin ve öğretim görevlilerinin hareketliliğini sağlamak ve yaygınlaştırmak,
- Yükseköğretimde kalite güvencesi sistemleri ağını oluşturmak ve yaygınlaştırmak,
- Yükseköğretimde Avrupa boyutunu geliştirmek,
- Yaşam boyu öğrenimin teşvik etmek,
- Öğrencilerin ve yükseköğretim kurumlarının sürece aktif katılımını sağlamak
- Avrupa Yükseköğretim Alanını cazip hale getirmek,
- Avrupa Araştırma Alanı (ERA) ile Avrupa Yükseköğretim Alanı (EHEA) arasında bir sinerji kurmak ve doktora çalışmaları gerçekleştirmek.

Üniversitemizde, Bologna süreci çerçevesinde EUA (Avrupa Üniversiteler Birliği) değerlendirme sürecinin gelişim çabalarını sürdürmesinde önemli katkıları olduğuna inanıldığından 2008 yılında EUA Kurumsal Değerlendirme Programına üye olunmuştur. Değerlendirme süreci, programın amaçları doğrultusunda Üniversitemize önemli katkı ve kazanımlar sağlamıştır.

Üniversitemiz Bologna sürecinin kurum içinde yayılımının artırılması, Üniversitenin ulusal ve uluslararası boyutta tanınırlığının sağlanmasına yönelik Diploma Eki Etiket (DS Label) için yapılan başvuru başarıyla sonuçlanmıştır. 2005 Yılından beri tek not sistemi olarak uygulamasına devam edilen Avrupa Kredi Transfer Sistemi (ECTS) için 2011 yılında gerekli başvurular yapılmış olup, ilgili yılda üniversitemiz Avrupa Kredi Transfer Sistemi Etiket (ECTS Label) almaya hak kazanmıştır.

Uluslararası stratejileri kapsamında, özellikle açık ve uzaktan eğitim sistemi ile ilişkili olarak, yakın coğrafyadaki (Rusya Federasyonu, Azerbaycan, Balkanlar) ülkelerle stratejik işbirlikleri oluşturmaya yönelik girişimler başlatılmıştır.

Üniversitenin özellikle yaşam boyu öğrenmeye yönelik toplumsal katkısını arttırmak amacıyla ulusal televizyon kanalı olan TRT ile birlikte eğitim kanalı oluşturmak üzere stratejik işbirliği anlaşması gerçekleştirilmiştir. Uydu üzerinden Avrupa Ülkelerinin de tümünü kapsayacak şekilde geniş bir coğrafyaya 24 saat yayın yapacak olan kanal, 6 Aralık 2010 tarihinde yayın yapmaya başlamıştır.

**B – AMAÇ ve HEDEFLER**

Üniversitemiz 2009 – 2013 Stratejik Planı sürüm 1.4’de belirlenmiş olan stratejik amaç ve hedefler doğrultusunda 2013 yılı için seçilen stratejik amaç ve hedefler şunlardır:

- **Stratejik Amaç 1** : Eğitim öğretim sürecinin etkililiğinin ve verimliliğinin artırılması ve sürdürülebilirliğinin sağlanması.
  - **Stratejik Hedef 1** : Öğrenci merkezli ve yeterliliklere dayalı eğitime yönelik kurum kültürünün oluşturulması.
  - **Stratejik Hedef 4** : Öğrencilerin yabancı dil yetkinliğinin artırılması.
- **Stratejik Amaç 2** : Bilgi ve iletişim teknolojilerinin kullanımının yaygınlaştırılması.
  - **Stratejik Hedef 1** : Bilgi ve iletişim teknolojilerinden etkin yararlanılmasının sağlanması
- **Stratejik Amaç 3** : Öğretim elemanlarının akademik gelişiminin desteklenmesi
  - **Stratejik Hedef 1** : Öğretim elemanlarının eğitim-öğretim ve araştırma yeterliliklerinin geliştirilmesi.
- **Stratejik Amaç 5**: Bilimsel araştırma geliştirme projelerinin ve yayınların niceliğinin ve niteliğinin artırılması.
  - **Stratejik Hedef 1** : Araştırma için gerekli ortamın geliştirilmesi.
  - **Stratejik Hedef 2** : Araştırma enstitülerinin/ merkezlerinin/ birimlerinin etkinliğinin artırılması.
- **Stratejik Amaç 7** : Üniversitenin toplumla olan etkileşiminin artırılması.
  - **Stratejik Hedef 1** : Üniversitenin sunduğu yaşamboyu öğrenme fırsatlarının yaygınlaştırılması.
  - **Stratejik Hedef 3** : Üniversitenin medya faaliyetlerinin yaygınlaştırılması.
- **Stratejik Amaç 8** : Ulusal ve uluslararası işbirliklerinin artırılması.
  - **Stratejik Hedef 1** : Eğitim ve araştırma faaliyetleri kapsamında öğrenci ve çalışanların hareketliliğinin artırılması.
- **Stratejik Amaç 9** : Şeffaf, hesap verebilir, insan odaklı, etkili ve verimli bir yönetim sisteminin uygulanması.
  - **Stratejik Hedef 3** : Kurum kültürünün ve çalışma motivasyonunun geliştirilmesi.
- **Stratejik Amaç 11** : Açık ve uzaktan öğretim sisteminin etkinliğinin artırılması.
  - **Stratejik Hedef 1** : Öğrenci merkezli, esnek, açık ve uzaktan bir öğrenme sisteminin oluşturulması.

**C – PERFORMANS HEDEF ve GÖSTERGELERİ ile KAYNAK İHTİYACI**

Üniversitemizin 2013 yılı performans hedefleri aşağıdaki tabloda görüldüğü gibidir.

2013 YILI PERFORMANS HEDEFLERİ TABLOSU

Idare Adı 38.16 - ANADOLU ÜNİVERSİTESİ

S. N	STRATEJİK AMAÇ	STRATEJİK HEDEF	PERFORMANS HEDEFİ	FAALİYET NO	GÖSTERGE NO	AÇIKLAMA
1	Eğitim öğretim sürecinin etkinliğini ve verimliliğini arttırmak ve sürdürülebilirliğini sağlamak.	Öğrenci merkezli ve yeterliliklere dayalı eğitime yönelik kurum kültürünün oluşturulması.	1.1.6	1-2-3	1	Birimlerin fiziksel koşullarını iyileştirmek
				1	1	Üniversite birimlerinin iç donanım ihtiyacının karşılanması
				2	1	Üniversitenin fiziksel koşullarının iyileştirilmesi
				3	1	Fakülte, yüksekokul ve enstitülerdeki eğitim-öğretim faaliyetinin devam ettirilmesi
1	Eğitim-öğretim sürecinin etkililiğinin ve verimliliğinin artırılması ve sürdürülebilirliğinin sağlanması	Öğrencilerin yabancı dil yetkinliğinin artırılması	1.4.1	4	2	Öğrencilerin yabancı dil düzeylerini arttırabilecekleri araçlar/olanaklar sunmak
2	Bilgi ve iletişim teknolojilerinin kullanımının yaygınlaştırılması	Bilgi ve iletişim teknolojilerinden etkin yararlanılmasının sağlanması	2.1.2	5	3	Öğrenci başına düşen bilgisayar sayısını arttırmak
3	Öğretim elemanlarının akademik gelişiminin desteklenmesi	Öğretim elemanlarına eğitim-öğretim ve araştırma yeterliliklerinin geliştirilmesi	3.1.1	6	4	Öğretim elemanlarına eğitim-öğretim yeterliliklerini geliştirici eğitim ve destek hizmetleri sunmak
5	Bilimsel araştırma-geliştirme projelerinin ve yayınların niceliğinin ve niteliğinin artırılması	Araştırma için gerekli ortamın geliştirilmesi	5.1.4	7	5	Araştırma altyapısının verimli kullanımı için çalışmalar yapmak
5	Bilimsel araştırma-geliştirme projelerinin ve yayınların niceliğinin ve niteliğinin artırılması	Araştırma merkezlerinin etkinliğinin artırılması	5.2.1	8	6	Araştırma birimlerinde yürütülen araştırma projelerinin sayısını arttırmak
7	Üniversitenin toplumla olan etkileşiminin artırılması	Üniversitenin sunduğu yaşam boyu öğrenme fırsatlarının yaygınlaştırılması	7.1.1	9	7	Toplumsal katkı alanlarını belirleyerek öğrencileri ve çalışanları yönlendirici etkinlikler yapmak
7	Üniversitenin toplumla olan etkileşiminin artırılması	Üniversitenin medya faaliyetlerinin yaygınlaştırılması	7.3.1	10	8	Üniversitemiz eğitim televizyonunun kapsama alanını genişletecek düzenlemeler için girişimde bulunmak
8	Ulusal ve Uluslararası İşbirliklerinin Arttırılması	Eğitim ve araştırma faaliyetleri kapsamında öğrenci ve çalışanların hareketliliğinin artırılması	8.1.1	11	9-10	Değişim programları kapsamında karşılıklı hareketliliği arttırmak
9	Şeffaf, hesap verebilir, insan odaklı, etkili ve verimli bir yönetim sisteminin uygulanması	Kurum kültürünün ve çalışma motivasyonunun geliştirilmesi	9.3.3	12	1	Kampus içi yaşam alanlarının herkes için erişilebilirliğini ve kullanılabilirliğini sağlamak
11	Açık ve uzaktan öğretim sisteminin etkinliğinin artırılması	Öğrenci merkezli, esnek, açık ve uzaktan bir öğrenme sisteminin oluşturulması	11.1.1	13-14-15-16	1	Sistemin altyapısını oluşturmak
				13	1	Farklı ders malzemelerinin üretimi, sunumu ve dağıtımına ilişkin alt yapının oluşturulması
				14	1	Sisteminin yönetim alt yapısının oluşturulması
				15	1	Öğrenci başarısını değerlendirme alt yapısının oluşturulması
				16	1	Öğrenci hizmetleri alt yapısının oluşturulması

**2013 yılı için 8 Stratejik amaç, 11 performans hedefi, 16 faaliyet ve bunlara ilişkin 10 gösterge belirlenmiştir.**

Tablo 30'da da görüldüğü gibi Üniversitemiz kendisine 2013 yılı için 11 adet performans hedefi belirlemiştir. Söz konusu performans hedefleri için oluşturulan performans hedefi ve faaliyetin maliyeti tabloları aşağıdaki gibidir.

**PERFORMANS HEDEFİ TABLOSU (1)**

<b>İdare Adı</b>	38.16 - ANADOLU ÜNİVERSİTESİ
<b>Amaç (1)</b>	Eğitim öğretim sürecinin etkililiğinin ve verimliliğinin artırılması ve sürdürülebilirliğinin sağlanması
<b>Hedef (1.1)</b>	Öğrenci merkezli ve yeterliliklere dayalı eğitime yönelik kurum kültürünün oluşturulması

<b>Performans Hedefi (1.1.6)</b>	<b>Birimlerin fiziksel koşullarını iyileştirmek</b>
Anadolu Üniversitesi, Stratejik Planının 1. Stratejik Amacı, 1.1 Hedefi ve 1.1.6 Performans Hedefi kapsamında üniversitenin vizyon, misyon ve stratejik amaçları kapsamında birimlerin varolan alt yapısını eğitim-öğretim, araştırma ve toplumsal katkı öz görevlerini yerine getirmek üzere fiziksel koşullarının iyileştirmesi planlanmıştır.	

<b>Performans Göstergeleri</b>		<b>Ölçü Birimi</b>	<b>2011</b>	<b>2012</b>	<b>2013</b>
1	Tamamlanma oranı	Yüzde	80	90	100

<b>Faaliyetler</b>		<b>Kaynak İhtiyacı</b>		
		<b>Bütçe</b>	<b>Bütçe Dışı</b>	<b>Toplam</b>
1	ÜNİVERSİTE BİRİMLERİNİN İÇ DONANIM İHTİYACININ KARŞILANMASI	5.593.000		5.593.000
2	ÜNİVERSİTENİN FİZİKSEL KOŞULLARININ İYİLEŞTİRİLMESİ	122.000		122.000
3	ÜNİVERSİTENİN BİLİM VE TEKNOLOJİ GÜCÜNÜN ARTIRILMASI	142.635.000		142.635.000
<b>Genel Toplam</b>		<b>148.350.000</b>		<b>148.350.000</b>



## FAALİYET MALİYETLERİ TABLOSU (1)

İdare Adı	38.16 - ANADOLU ÜNİVERSİTESİ
Performans Hedefi (1.1.6)	Birimlerin fiziksel koşullarını iyileştirmek
Faaliyet Adı	ÜNİVERSİTE BİRİMLERİNİN İÇ DONANIM İHTİYACININ KARŞILANMASI
Sorumlu Harcama Birimi veya Birimleri	38.16.00.01 - ÜST YÖNETİM, AKADEMİK VE İDARİ BİRİMLER

Ekonomik Kod		Ödenek
01	Personel Giderleri	0,00
02	SGK Devlet Primi Giderleri	0,00
03	Mal ve Hizmet Alım Giderleri	5.593.000,00
04	Faiz Giderleri	0,00
05	Cari Transferler	0,00
06	Sermaye Giderleri	0,00
07	Sermaye Transferleri	0,00
08	Borç verme	0,00
<b>Toplam Bütçe Kaynak İhtiyacı</b>		<b>5.593.000,00</b>
<b>Bütçe Dışı Kaynak</b>	Döner Sermaye	0,00
	Diğer Yurt İçi	0,00
	Yurt Dışı	0,00
<b>Toplam Bütçe Dışı Kaynak İhtiyacı</b>		<b>0,00</b>
<b>Toplam Kaynak İhtiyacı</b>		<b>5.593.000,00</b>

## FAALİYET MALİYETLERİ TABLOSU (2)

İdare Adı	38.16 - ANADOLU ÜNİVERSİTESİ
Performans Hedefi (1.1.6)	Birimlerin fiziksel koşullarını iyileştirmek
Faaliyet Adı	ÜNİVERSİTENİN FİZİKSEL KOŞULLARININ İYİLEŞTİRİLMESİ
Sorumlu Harcama Birimi veya Birimleri	38.16.00.01 - ÜST YÖNETİM, AKADEMİK VE İDARİ BİRİMLER

Ekonomik Kod		Ödenek
01	Personel Giderleri	0,00
02	SGK Devlet Primi Giderleri	0,00
03	Mal ve Hizmet Alım Giderleri	122.000,00
04	Faiz Giderleri	0,00
05	Cari Transferler	0,00
06	Sermaye Giderleri	0,00
07	Sermaye Transferleri	0,00
08	Borç verme	0,00
<b>Toplam Bütçe Kaynak İhtiyacı</b>		<b>122.000,00</b>
<b>Bütçe Dışı Kaynak</b>	Döner Sermaye	0,00
	Diğer Yurt İçi	0,00
	Yurt Dışı	0,00
<b>Toplam Bütçe Dışı Kaynak İhtiyacı</b>		<b>0,00</b>
<b>Toplam Kaynak İhtiyacı</b>		<b>122.000,00</b>

## FAALİYET MALİYETLERİ TABLOSU (3)

İdare Adı	38.16 - ANADOLU ÜNİVERSİTESİ
Performans Hedefi (1.1.6)	Birimlerin fiziksel koşullarını iyileştirmek
Faaliyet Adı	FAKÜLTE, YÜKSEKOKUL VE ENSTİTÜLERDEKİ EĞİTİM-ÖĞRETİM FAALİYETİNİN DEVAM ETTİRİLMESİ
Sorumlu Harcama Birimi veya Birimleri	38.16.00.01 - ÜST YÖNETİM, AKADEMİK VE İDARİ BİRİMLER

Ekonomik Kod		Ödenek
01	Personel Giderleri	121.318.000,00
02	SGK Devlet Primi Giderleri	21.317.000,00
03	Mal ve Hizmet Alım Giderleri	0,00
04	Faiz Giderleri	0,00
05	Cari Transferler	0,00
06	Sermaye Giderleri	0,00
07	Sermaye Transferleri	0,00
08	Borç verme	0,00
<b>Toplam Bütçe Kaynak İhtiyacı</b>		<b>142.635.000,00</b>
<b>Bütçe Dışı Kaynak</b>	Döner Sermaye	0,00
	Diğer Yurt İçi	0,00
	Yurt Dışı	0,00
<b>Toplam Bütçe Dışı Kaynak İhtiyacı</b>		<b>0,00</b>
<b>Toplam Kaynak İhtiyacı</b>		<b>142.635.000,00</b>

## PERFORMANS HEDEFİ TABLOSU (2)

<b>İdare Adı</b>	38.16 - ANADOLU ÜNİVERSİTESİ
------------------	------------------------------

<b>Amaç (1)</b>	Eğitim-öğretim sürecinin etkililiğinin ve verimliliğinin artırılması ve sürdürülebilirliğinin sağlanması
<b>Hedef (1.4)</b>	Öğrencilerin yabancı dil yetkinliğinin artırılması

<b>Performans Hedefi (1.4.1)</b>	<b>Öğrencilerin yabancı dil düzeylerini arttırabilecekleri araçlar/olanaklar sunmak</b>
2012-2013 öğretim yılı için Açıköğretim öğrencilerinin(İngilizce-Almanca-Fransızca) A1, A2 ve B1 seviyesinde bireysel yabancı dil öğrenme seti ve çevrimiçi programı satın almak.	

Performans Göstergeleri		Ölçü Birimi	2011	2012	2013
2	Sunulan araç/olanak sayısı	Adet	2	11	11

Faaliyetler		Kaynak İhtiyacı		
		Bütçe	Bütçe Dışı	Toplam
4	YABANCI DİL EĞİTİM SETLERİNİN SATIN ALINMASI		15.000.000	15.000.000
<b>Genel Toplam</b>		<b>0</b>	<b>15.000.000</b>	<b>15.000.000</b>

## FAALİYET MALİYETLERİ TABLOSU (4)

İdare Adı	38.16 - ANADOLU ÜNİVERSİTESİ
Performans Hedefi (1.4.1)	Öğrencilerin yabancı dil düzeylerini arttırabilecekleri araçlar/olanaklar sunmak
Faaliyet Adı	YABANCI DİL EĞİTİM SETLERİNİN SATIN ALINMASI
Sorumlu Harcama Birimi veya Birimleri	AÇIKÖĞRETİM FAKÜLTESİ
<i>2012-2013 öğretim yılı için Açıköğretim öğrencilerinin A1, A2 ve B1 seviyesinde bireysel yabancı dil öğrenme seti ve çevrimiçi programı satın almak.</i>	

Ekonomik Kod		Ödenek
01	Personel Giderleri	0,00
02	SGK Devlet Primi Giderleri	0,00
03	Mal ve Hizmet Alım Giderleri	0,00
04	Faiz Giderleri	0,00
05	Cari Transferler	0,00
06	Sermaye Giderleri	0,00
07	Sermaye Transferleri	0,00
08	Borç verme	0,00
<b>Toplam Bütçe Kaynak İhtiyacı</b>		<b>0,00</b>
<b>Bütçe Dışı Kaynak</b>	Döner Sermaye	15.000.000,00
	Diğer Yurt İçi	0,00
	Yurt Dışı	0,00
<b>Toplam Bütçe Dışı Kaynak İhtiyacı</b>		<b>15.000.000,00</b>
<b>Toplam Kaynak İhtiyacı</b>		<b>15.000.000,00</b>

## PERFORMANS HEDEFİ TABLOSU (3)

<b>İdare Adı</b>	38.16 - ANADOLU ÜNİVERSİTESİ
------------------	------------------------------

<b>Amaç (2)</b>	Bilgi ve iletişim teknolojilerinin kullanımının yaygınlaştırılması
<b>Hedef (2.1)</b>	Bilgi ve iletişim teknolojilerinden etkin yararlanılmasının sağlanması

<b>Performans Hedefi (2.1.2)</b>	<b>Öğrenci başına düşen bilgisayar sayısını arttırmak</b>
Üniversitemiz ; Bilgi Teknolojileri için : 300.000 –TL kaynak kullanılacaktır.	

Performans Göstergeleri	Ölçü Birimi	2011	2012	2013
3 Öğrenci başına düşen bilgisayar sayısı	Adet	0,13	0,15	0,18

Faaliyetler	Kaynak İhtiyacı		
	Bütçe	Bütçe Dışı	Toplam
5 Öğrenci başına düşen bilgisayar sayısının artırılması	300.000		300.000
<b>Genel Toplam</b>	<b>300.000</b>		<b>300.000</b>

## FAALİYET MALİYETLERİ TABLOSU (5)

İdare Adı	38.16 - ANADOLU ÜNİVERSİTESİ
Performans Hedefi (2.1.2)	Öğrenci başına düşen bilgisayar sayısının arttırmak
Faaliyet Adı	Öğrenci başına düşen bilgisayar sayısının artırılması
Sorumlu Harcama Birimi veya Birimleri	38.16.00.01 - ÜST YÖNETİM, AKADEMİK VE İDARİ BİRİMLER

Ekonomik Kod		Ödenek
01	Personel Giderleri	0,00
02	SGK Devlet Primi Giderleri	0,00
03	Mal ve Hizmet Alım Giderleri	0,00
04	Faiz Giderleri	0,00
05	Cari Transferler	0,00
06	Sermaye Giderleri	300.000,00
07	Sermaye Transferleri	0,00
08	Borç verme	0,00
<b>Toplam Bütçe Kaynak İhtiyacı</b>		<b>300.000,00</b>
<b>Bütçe Dışı Kaynak</b>	Döner Sermaye	0,00
	Diğer Yurt İçi	0,00
	Yurt Dışı	0,00
<b>Toplam Bütçe Dışı Kaynak İhtiyacı</b>		<b>0,00</b>
<b>Toplam Kaynak İhtiyacı</b>		<b>300.000,00</b>

## PERFORMANS HEDEFİ TABLOSU (4)

<b>İdare Adı</b>	38.16 - ANADOLU ÜNİVERSİTESİ
------------------	------------------------------

<b>Amaç (3)</b>	Öğretim elemanlarının akademik gelişiminin desteklenmesi
<b>Hedef (3.1)</b>	Öğretim elemanlarının eğitim-öğretim ve araştırma yeterliliklerinin geliştirilmesi

<b>Performans Hedefi (3.1.1)</b>	<b>Öğretim elemanlarına eğitim-öğretim yeterliliklerini geliştirici eğitim ve destek hizmetleri sunmak</b>

Performans Göstergeleri		Ölçü Birimi	2011	2012	2013
4	Eğitim destek hizmeti alan personel sayısı	Adet	1.200	1.500	2.000

Faaliyetler		Kaynak İhtiyacı		
		Bütçe	Bütçe Dışı	Toplam
6	Personelin mesleki yeterliliklerinin artırılmasına yönelik çalışmalar yapmak	2.107.000		2.107.000
<b>Genel Toplam</b>		<b>2.107.000</b>		<b>2.107.000</b>



## FAALİYET MALİYETLERİ TABLOSU (6)

İdare Adı	38.16 - ANADOLU ÜNİVERSİTESİ
Performans Hedefi (3.1.1)	Öğretim elemanlarına eğitim-öğretim yeterliliklerini geliştirici eğitim ve destek hizmetleri sunmak
Faaliyet Adı	Personelin mesleki yeterliliklerinin artırılmasına yönelik çalışmalar yapmak
Sorumlu Harcama Birimi veya Birimleri	38.16.00.01 - ÜST YÖNETİM, AKADEMİK VE İDARİ BİRİMLER

Ekonomik Kod		Ödenek
01	Personel Giderleri	0,00
02	SGK Devlet Primi Giderleri	0,00
03	Mal ve Hizmet Alım Giderleri	2.107.000,00
04	Faiz Giderleri	0,00
05	Cari Transferler	0,00
06	Sermaye Giderleri	0,00
07	Sermaye Transferleri	0,00
08	Borç verme	0,00
<b>Toplam Bütçe Kaynak İhtiyacı</b>		<b>2.107.000,00</b>
<b>Bütçe Dışı Kaynak</b>	Döner Sermaye	0,00
	Diğer Yurt İçi	0,00
	Yurt Dışı	0,00
<b>Toplam Bütçe Dışı Kaynak İhtiyacı</b>		<b>0,00</b>
<b>Toplam Kaynak İhtiyacı</b>		<b>2.107.000,00</b>

## PERFORMANS HEDEFİ TABLOSU (5)

<b>İdare Adı</b>	38.16 - ANADOLU ÜNİVERSİTESİ
------------------	------------------------------

<b>Amaç (5)</b>	Bilimsel araştırma-geliştirme projelerinin ve yayınların niceliğinin ve niteliğinin artırılması
<b>Hedef (5.1)</b>	Araştırma için gerekli ortamın geliştirilmesi

<b>Performans Hedefi (5.1.4)</b>	<b>Araştırma altyapısının verimli kullanımı için çalışmalar yapmak</b>
Anadolu Üniversitesi, Stratejik Planının 5. Stratejik Amacı, 5.1 Hedef ve 5.1.4 Performans Hedefi kapsamında üniversite, bölge ve ülke analizi sonrasında kuvvetli olduğu 2 alanda uzmanlık (mükemmeliyet) merkezi kurmayı planlamaktadır. Bu merkezler, 1) Havacılık Mükemmeliyet Merkezi 2) Raylı Sistemler Mükemmeliyet Merkezi	
ULUSAL HAVACILIK MÜKEMMELİYET MERKEZİ ULUSAL RAYLI SİSTEMLER MÜKEMMELİYET MERKEZİ (URAYSİM)	

Performans Göstergeleri		Ölçü Birimi	2011	2012	2013
5	Yapılan çalışma sayısı	Sayı	2	2	2

Faaliyetler		Kaynak İhtiyacı		
		Bütçe	Bütçe Dışı	Toplam
7	MÜKEMMELİYET MERKEZLERİNİN KURULMASI	59.722.000		59.722.000
<b>Genel Toplam</b>		<b>59.722.000</b>		<b>59.722.000</b>

## FAALİYET MALİYETLERİ TABLOSU (7)

İdare Adı	38.16 - ANADOLU ÜNİVERSİTESİ
Performans Hedefi (5.1.4)	Araştırma altyapısının verimli kullanımı için çalışmalar yapmak
Faaliyet Adı	MÜKEMMELİYET MERKEZLERİNİN KURULMASI
Sorumlu Harcama Birimi veya Birimleri	38.16.00.01 - ÜST YÖNETİM, AKADEMİK VE İDARİ BİRİMLER
<p><i>Bu faaliyet kapsamında her bir proje için proje takımları oluşturulmuş, projelerin paydaşları ile görüşülerek destek taahhütleri alınmış ve Kalkınma Bakanlığı 2011 yılı proje çağırısı kapsamında, 2 adet proje Kalkınma Bakanlığı'na sunulmuş olup kabul edilmiş ve her projenin bütçesinin %51 nakdi olarak Döner Sermaye'den karşılanması planlanmıştır.</i></p>	

Ekonomik Kod		Ödenek
01	Personel Giderleri	0,00
02	SGK Devlet Primi Giderleri	0,00
03	Mal ve Hizmet Alım Giderleri	0,00
04	Faiz Giderleri	0,00
05	Cari Transferler	0,00
06	Sermaye Giderleri	59.722.000,00
07	Sermaye Transferleri	0,00
08	Borç verme	0,00
<b>Toplam Bütçe Kaynak İhtiyacı</b>		<b>59.722.000,00</b>
<b>Bütçe Dışı Kaynak</b>	Döner Sermaye	0,00
	Diğer Yurt İçi	0,00
	Yurt Dışı	0,00
<b>Toplam Bütçe Dışı Kaynak İhtiyacı</b>		<b>0,00</b>
<b>Toplam Kaynak İhtiyacı</b>		<b>59.722.000,00</b>

## PERFORMANS HEDEFİ TABLOSU (6)

<b>İdare Adı</b>	38.16 - ANADOLU ÜNİVERSİTESİ
------------------	------------------------------

<b>Amaç (5)</b>	Bilimsel araştırma - geliştirme projelerinin ve yayınlarının niceliğinin ve niteliğinin artırılması
<b>Hedef (5.2)</b>	Araştırma enstitülerinin/merkezlerinin/birimlerinin etkinliğinin artırılması

<b>Performans Hedefi (5.2.1)</b>	<b>Araştırma birimlerinde yürütülen araştırma projelerinin sayısını artırmak</b>
Anadolu Üniversitesi, Stratejik Planının 5. Stratejik Amacı, 5.2 Hedefi ve 5.2.1 Performans Hedefi kapsamında bilimsel projelerinin sayısını arttırmayı planlamaktadır. Anadolu Üniversitesinin iyileşmeye açık yönlerinden biri olan bu hedef vasıtası ile üniversitenin yayın sayıları da artacaktır.	

Performans Göstergeleri		Ölçü Birimi	2011	2012	2013
6	Yürütülen araştırma sayısı	Sayı	300	350	400

Faaliyetler		Kaynak İhtiyacı		
		Bütçe	Bütçe Dışı	Toplam
8	EĞİTİM VE ÖĞRETİM ARAŞTIRMA FAALİYETLERİ	16.655.000		16.655.000
<b>Genel Toplam</b>		<b>16.655.000</b>		<b>16.655.000</b>

## FAALİYET MALİYETLERİ TABLOSU (8)

İdare Adı	38.16 - ANADOLU ÜNİVERSİTESİ
Performans Hedefi (5.2.1)	Araştırma birimlerinde yürütülen araştırma projelerinin sayısını artırmak
Faaliyet Adı	EĞİTİM VE ÖĞRETİM ARAŞTIRMA FAALİYETLERİ
Sorumlu Harcama Birimi veya Birimleri	38.16.00.01 - ÜST YÖNETİM, AKADEMİK VE İDARI BİRİMLER
<p>Bu faaliyet kapsamında proje destek ofisi vasıtası ile öğretim üyelerinin daha fazla proje önerisi sunması konusunda eğitim ve danışmanlık destekleri sağlanacaktır. Özellikle sosyal bilimler ve eğitim bilimlerindeki artış için değişik tanıtım ve bilgilendirme faaliyetleri gerçekleştirilecektir. 2013 yılında 2.377.000 TL cari , 14.278.000 TL yatırım olmak üzere toplam 16.655.000 TL harcama yapılması planlanmaktadır.</p>	

Ekonomik Kod		Ödenek
01	Personel Giderleri	0,00
02	SGK Devlet Primi Giderleri	0,00
03	Mal ve Hizmet Alım Giderleri	2.377.000,00
04	Faiz Giderleri	0,00
05	Cari Transferler	0,00
06	Sermaye Giderleri	14.278.000,00
07	Sermaye Transferleri	0,00
08	Borç verme	0,00
<b>Toplam Bütçe Kaynak İhtiyacı</b>		<b>16.655.000,00</b>
<b>Bütçe Dışı Kaynak</b>	Döner Sermaye	0,00
	Diğer Yurt İçi	0,00
	Yurt Dışı	0,00
<b>Toplam Bütçe Dışı Kaynak İhtiyacı</b>		<b>0,00</b>
<b>Toplam Kaynak İhtiyacı</b>		<b>16.655.000,00</b>

## PERFORMANS HEDEFİ TABLOSU (7)

<b>İdare Adı</b>	38.16 - ANADOLU ÜNİVERSİTESİ
------------------	------------------------------

<b>Amaç (7)</b>	Üniversitenin toplumla olan etkileşiminin artırılması
<b>Hedef (7.1)</b>	Üniversitenin sunduğu yaşamboyu öğrenme fırsatlarının yaygınlaştırılması

<b>Performans Hedefi (7.1.1)</b>	<b>Toplumsal katkı alanlarını belirleyerek öğrencileri ve çalışanları yönlendirici etkinlikler yapmak</b>
Anadolu Üniversitesi, Stratejik Planının 7. Stratejik Amacı, 7.1 Hedefi ve 7.1.1 Performans Hedefi kapsamında üniversitenin üçüncü özgörevi olan toplumsal katkısını arttırmaya yönelik etkinlikleri arttırmayı planlamaktadır. Bu şekilde, Anadolu Üniversitesi toplumla varolan etkileşimini stratejik plan kapsamında sürdürebilecektir.	

Performans Göstergeleri		Ölçü Birimi	2011	2012	2013
7	Etkinlik sayısı	Sayı	1.800	1.900	2.000

Faaliyetler		Kaynak İhtiyacı		
		Bütçe	Bütçe Dışı	Toplam
9	FİZİKSEL, SOSYAL VE KÜLTÜREL AKTİVİTELERİN ARTIRILMASI	84.000		84.000
<b>Genel Toplam</b>		<b>84.000</b>		<b>84.000</b>

## FAALİYET MALİYETLERİ TABLOSU (9)

İdare Adı	38.16 - ANADOLU ÜNİVERSİTESİ
Performans Hedefi (7.1.1)	Toplumsal katkı alanlarını belirleyerek öğrencileri ve çalışanları yönlendirici etkinlikler yapmak
Faaliyet Adı	FİZİKSEL , SOSYAL VE KÜLTÜREL AKTİVİTELERİN ARTIRILMASI
Sorumlu Harcama Birimi veya Birimleri	38.16.00.01 - ÜST YÖNETİM, AKADEMİK VE İDARİ BİRİMLER

	Ekonomik Kod	Ödenek
	01	Personel Giderleri 0,00
	02	SGK Devlet Primi Giderleri 0,00
	03	Mal ve Hizmet Alım Giderleri 84.000,00
	04	Faiz Giderleri 0,00
	05	Cari Transferler 0,00
	06	Sermaye Giderleri 0,00
	07	Sermaye Transferleri 0,00
	08	Borç verme 0,00
<b>Toplam Bütçe Kaynak İhtiyacı</b>		<b>84.000,00</b>
<b>Bütçe Dışı Kaynak</b>	Döner Sermaye	0,00
	Diğer Yurt İçi	0,00
	Yurt Dışı	0,00
<b>Toplam Bütçe Dışı Kaynak İhtiyacı</b>		<b>0,00</b>
<b>Toplam Kaynak İhtiyacı</b>		<b>84.000,00</b>

## PERFORMANS HEDEFİ TABLOSU (8)

<b>İdare Adı</b>	38.16 - ANADOLU ÜNİVERSİTESİ
------------------	------------------------------

<b>Amaç (7)</b>	Üniversitenin toplumla olan etkileşiminin artırılması
<b>Hedef (7.3)</b>	Üniversitenin medya faaliyetlerinin yaygınlaştırılması

<b>Performans Hedefi (7.3.1)</b>	<b>Üniversitemiz eğitim televizyonunun kapsama alanını genişletecek düzenlemeler için girişimde bulunmak</b>
Anadolu Üniversitesi ve TRT ile ortak olarak "TRT Okul" Kanalı kurulmuştur. İlgili protokol gereği yayınlama maliyetlerinin bir kısmı Anadolu Üniversitesi tarafından karşılanmaktadır.	

Performans Göstergeleri		Ölçü Birimi	2011	2012	2013
8	Üretilen TV Programları Sayısı	Adet	1.050	1.050	1.050

Faaliyetler		Kaynak İhtiyacı		
		Bütçe	Bütçe Dışı	Toplam
10	BELİRLENEN DERSLERİN TELEVİZYON PROGRAMLARININ VE YAYGIN EĞİTİM PROGRAMLARININ YAYINLANMASI		35.000.000	35.000.000
<b>Genel Toplam</b>			<b>35.000.000</b>	<b>35.000.000</b>



## FAALİYET MALİYETLERİ TABLOSU (10)

İdare Adı	38.16 - ANADOLU ÜNİVERSİTESİ
Performans Hedefi (7.3.1)	Üniversitemiz eğitim televizyonunun kapsama alanını genişletecek düzenlemeler için girişimde bulunmak
Faaliyet Adı	BELİRLENEN DERSLERİN TELEVİZYON PROGRAMLARININ VE YAYGIN EĞİTİM PROGRAMLARININ YAYINLANMASI
Sorumlu Harcama Birimi veya Birimleri	AÇIKÖĞRETİM FAKÜLTESİ
<p>Anadolu Üniversitesi ve TRT ile ortak olarak "TRT Okul" Kanalı kurulmuştur. İlgili protokol gereği yayınlama maliyetlerinin bir kısmı Anadolu Üniversitesi tarafından karşılanmaktadır.</p>	

Ekonomik Kod		Ödenek
01	Personel Giderleri	0,00
02	SGK Devlet Primi Giderleri	0,00
03	Mal ve Hizmet Alım Giderleri	0,00
04	Faiz Giderleri	0,00
05	Cari Transferler	0,00
06	Sermaye Giderleri	0,00
07	Sermaye Transferleri	0,00
08	Borç verme	0,00
<b>Toplam Bütçe Kaynak İhtiyacı</b>		<b>0,00</b>
<b>Bütçe Dışı Kaynak</b>	Döner Sermaye	35.000.000,00
	Diğer Yurt İçi	0,00
	Yurt Dışı	0,00
<b>Toplam Bütçe Dışı Kaynak İhtiyacı</b>		<b>35.000.000,00</b>
<b>Toplam Kaynak İhtiyacı</b>		<b>35.000.000,00</b>

## PERFORMANS HEDEFİ TABLOSU (9)

<b>İdare Adı</b>	38.16 - ANADOLU ÜNİVERSİTESİ
------------------	------------------------------

<b>Amaç (8)</b>	Uluslararası İşbirliklerinin Arttırılması
<b>Hedef (8.1)</b>	Eğitim ve araştırma faaliyetleri kapsamında öğrenci ve çalışanların hareketliliğinin arttırılması

<b>Performans Hedefi (8.1.1)</b>	<b>Değişim programları kapsamında karşılıklı hareketliliği arttırmak</b>

Performans Göstergeleri		Ölçü Birimi	2011	2012	2013
9	Gelen kişi sayısı	Sayı	339	353	570
10	Giden kişi sayısı	Sayı	630	723	807

Faaliyetler		Kaynak İhtiyacı		
		Bütçe	Bütçe Dışı	Toplam
13	DEĞİŞİM PROGRAMLARI KAPSAMINDA HAREKETLİLİĞİN ARTIRILMASI	0	3.890.120	3.890.120
<b>Genel Toplam</b>		<b>0</b>	<b>3.890.120</b>	<b>3.890.120</b>

## FAALİYET MALİYETLERİ TABLOSU (11)

İdare Adı	38.16 - ANADOLU ÜNİVERSİTESİ
Performans Hedefi (8.1.1)	Değişim programları kapsamında karşılıklı hareketliliği arttırmak
Faaliyet Adı	DEĞİŞİM PROGRAMLARI KAPSAMINDA HAREKETLİLİĞİN ARTIRILMASI
Sorumlu Harcama Birimi veya Birimleri	38.16.00.01 - ÜST YÖNETİM, AKADEMİK VE İDARİ BİRİMLER
2012- 2013 Akademik yılı Farabi - Erasmus Değişim Programı kapsamında tahsis edilen bütçe.	

Ekonomik Kod		Ödenek
01	Personel Giderleri	0,00
02	SGK Devlet Primi Giderleri	0,00
03	Mal ve Hizmet Alım Giderleri	0,00
04	Faiz Giderleri	0,00
05	Cari Transferler	0,00
06	Sermaye Giderleri	0,00
07	Sermaye Transferleri	0,00
08	Borç verme	0,00
<b>Toplam Bütçe Kaynak İhtiyacı</b>		<b>0,00</b>
<b>Bütçe Dışı Kaynak</b>	Döner Sermaye	0,00
	Diğer Yurt İçi	418.270,00
	Yurt Dışı	3.471.850,00
<b>Toplam Bütçe Dışı Kaynak İhtiyacı</b>		<b>3.890.120,00</b>
<b>Toplam Kaynak İhtiyacı</b>		<b>3.890.120,00</b>

## PERFORMANS HEDEFİ TABLOSU (10)

<b>İdare Adı</b>	38.16 - ANADOLU ÜNİVERSİTESİ
------------------	------------------------------

<b>Amaç (9)</b>	Şeffaf, hesap verebilir, insan odaklı, etkili ve verimli bir yönetim sisteminin uygulanması
<b>Hedef (9.3)</b>	Kurum kültürünün ve çalışma motivasyonunun geliştirilmesi

<b>Performans Hedefi (9.3.3)</b>	<b>Kampüs içi yaşam alanlarının herkes için erişilebilirliğini ve kullanılabilirliğini sağlamak</b>
Üniversitemiz Yatırım Programı dahilinde Çeşitli Ünitelerin Etüd-Projesi için: 100.000- Kampus Altyapısı için:1.500.000- Derslik ve Merkezi Birimler için: 2.200.000- Stüdyo Öğrenci Büroları için: 1.700.000- Açık Kapalı Spor Tesisleri için:2.000- Kütüphane Yayın Alımları için:600.000- Makine Techizat Alımları için: 300.000- Büyük Onarım için: 300.000- TL olmak üzere toplam: 6.702.000 TL kaynak kullanacaktır.	

Performans Göstergeleri		Ölçü Birimi	2011	2012	2013
1	Tamamlanma oranı	Yüzde	60	80	90

Faaliyetler		Kaynak İhtiyacı		
		Bütçe	Bütçe Dışı	Toplam
15	FİZİKİ ALANLARIN GELİŞTİRİLMESİ	6.702.000		6.702.000
<b>Genel Toplam</b>		<b>6.702.000</b>		<b>6.702.000</b>

## FAALİYET MALİYETLERİ TABLOSU (12)

İdare Adı	38.16 - ANADOLU ÜNİVERSİTESİ
Performans Hedefi (9.3.3)	Kampüs içi yaşam alanlarının herkes için erişilebilirliğini ve kullanılabilirliğini sağlamak
Faaliyet Adı	FİZİKİ ALANLARIN GELİŞTİRİLMESİ
Sorumlu Harcama Birimi veya Birimleri	38.16.00.01 - ÜST YÖNETİM, AKADEMİK VE İDARİ BİRİMLER, 38.16.09.09 - YAPI İŞLERİ VE TEKNİK DAİRE BAŞKANLIĞI

Ekonomik Kod		Ödenek
01	Personel Giderleri	0,00
02	SGK Devlet Primi Giderleri	0,00
03	Mal ve Hizmet Alım Giderleri	0,00
04	Faiz Giderleri	0,00
05	Cari Transferler	0,00
06	Sermaye Giderleri	6.702.000,00
07	Sermaye Transferleri	0,00
08	Borç verme	0,00
<b>Toplam Bütçe Kaynak İhtiyacı</b>		<b>6.702.000,00</b>
<b>Bütçe Dışı Kaynak</b>	Döner Sermaye	0,00
	Diğer Yurt İçi	0,00
	Yurt Dışı	0,00
<b>Toplam Bütçe Dışı Kaynak İhtiyacı</b>		<b>0,00</b>
<b>Toplam Kaynak İhtiyacı</b>		<b>6.702.000,00</b>

## PERFORMANS HEDEFİ TABLOSU (11)

<b>İdare Adı</b>	38.16 - ANADOLU ÜNİVERSİTESİ
------------------	------------------------------

<b>Amaç (11)</b>	Açık ve Uzaktan Öğretim Sisteminin Etkinliğinin Arttırılması
<b>Hedef (11.1)</b>	Öğrenci merkezli, esnek, açık ve uzaktan bir öğrenme sisteminin oluşturulması

<b>Performans Hedefi (11.1.1)</b>	<b>Sistemin altyapısını oluşturmak</b>

Performans Göstergeleri		Ölçü Birimi	2011	2012	2013
1	Tamamlanma oranı	%	50	70	90

Faaliyetler		Kaynak İhtiyacı		
		Bütçe	Bütçe Dışı	Toplam
13	FARKLI DERS MALZEMELERİNİN ÜRETİMİ, SUNUMU VE DAĞITIMINA İLİŞKİN ALT YAPININ OLUŞTURULMASI		208.381.000	208.381.000
14	SİSTEMİNİN YÖNETİM ALT YAPISININ OLUŞTURULMASI		55.165.000	55.165.000
15	ÖĞRENCİ BAŞARISINI DEĞERLENDİRME ALT YAPISININ OLUŞTURULMASI		181.540.000	181.540.000
16	ÖĞRENCİ HİZMETLERİ ALT YAPISININ OLUŞTURULMASI		1.040.000	1.040.000
<b>Genel Toplam</b>		<b>0</b>	<b>446.126.000</b>	<b>446.126.000</b>

## FAALİYET MALİYETLERİ TABLOSU (13)

İdare Adı	38.16 - ANADOLU ÜNİVERSİTESİ
Performans Hedefi (11.1.1)	Açık ve uzaktan öğretim sisteminin etkinliğinin artırılması
Faaliyet Adı	FARKLI DERS MALZEMELERİNİN ÜRETİMİ, SUNUMU VE DAĞITIMINA İLİŞKİN ALT YAPININ OLUŞTURULMASI
Sorumlu Harcama Birimi veya Birimleri	AÇIKÖĞRETİM FAKÜLTESİ
<p>Anadolu Üniversitesi uzaktan eğitim sisteminin temel hizmetlerinin yürütülmesinde Açıköğretim Fakültesi görevlendirilmiştir. Açıköğretim Fakültesine bağlı olarak 2013 yılında Bilgisayar Destekli Eğitim Biriminin yatırımları 4.000.000 TL, BDE derslerinin üretimi için 3.000.000 TL, İşitsel Programların yapımı için 250.000 TL, Televizyon Yapım Merkezi yatırımları için 33.280.000 TL, Televizyon Eğitim Programlarının yapımı için 15.600.000 TL, ders kitaplarının yazdırılması için 30.000.000 TL, Basımevi yatırımları ve sınav baskı sistemi için 45.000.000 TL, ders kitaplarının basımı ve temini için 15.000.000 TL, ders kitaplarının depolanması, harmanlanması ve dağıtımı için 2.000.000 TL, yüzyüze akademik danışmanlık hizmetleri ve dersleri için 6.000.000 TL, online dersler için 1.100.000 TL, e-portfolio uygulamaları için 2.000.000 TL, Büroların altyapısının iyileştirilmesi 10.000.000 gider planlanmaktadır. Açıköğretim Fakültesi faaliyetlerinin yürütülmesi için hizmet alımları, çağrı merkezi hizmet satınalma, taşıma ve nakliye giderleri, postalama, elektronik haberleşme giderleri, ilan giderleri, kiralar, makina-techizat bakım-onarım, lisanslar ve program yazılım bedelleri, akaryakıt-elektrik-su alımları, tarifeye bağlı giderler ve diğer malzeme alımları ve demirbaşlar için 31.126.000 TL, BAUM'un altyapı yatırımları için 7.150.000 TL, BAUM'a ait malzeme alımları, lisans alımları ve bakım-onarım için toplam 2.475.000 TL harcanması öngörülmektedir.</p>	

Ekonomik Kod		Ödenek
01	Personel Giderleri	0,00
02	SGK Devlet Primi Giderleri	0,00
03	Mal ve Hizmet Alım Giderleri	0,00
04	Faiz Giderleri	0,00
05	Cari Transferler	0,00
06	Sermaye Giderleri	0,00
07	Sermaye Transferleri	0,00
08	Borç verme	0,00
<b>Toplam Bütçe Kaynak İhtiyacı</b>		<b>0,00</b>
<b>Bütçe Dışı Kaynak</b>	Döner Sermaye	208.381.000,00
	Diğer Yurt İçi	0,00
	Yurt Dışı	0,00
<b>Toplam Bütçe Dışı Kaynak İhtiyacı</b>		<b>208.381.000,00</b>
<b>Toplam Kaynak İhtiyacı</b>		<b>208.381.000,00</b>

## FAALİYET MALİYETLERİ TABLOSU (14)

İdare Adı	38.16 - ANADOLU ÜNİVERSİTESİ
Performans Hedefi (11.1.1)	Açık ve uzaktan öğretim sisteminin etkinliğinin artırılması
Faaliyet Adı	SİSTEMİN YÖNETİM ALT YAPISININ OLUŞTURULMASI
Sorumlu Harcama Birimi veya Birimleri	AÇIKÖĞRETİM FAKÜLTESİ
<p>2013 yılında Açıköğretim Fakültesi Yönetim Altyapısı için gereken yatırımlar 165.000 TL olarak planlanmıştır. Açıköğretime destek verdikleri için Anadolu Üniversitesi personeline 55.000.000 TL katkı payı dağıtılması planlanmaktadır.</p>	

Ekonomik Kod		Ödenek
01	Personel Giderleri	0,00
02	SGK Devlet Primi Giderleri	0,00
03	Mal ve Hizmet Alım Giderleri	0,00
04	Faiz Giderleri	0,00
05	Cari Transferler	0,00
06	Sermaye Giderleri	0,00
07	Sermaye Transferleri	0,00
08	Borç verme	0,00
<b>Toplam Bütçe Kaynak İhtiyacı</b>		<b>0,00</b>
<b>Bütçe Dışı Kaynak</b>	Döner Sermaye	55.165.000,00
	Diğer Yurt İçi	0,00
	Yurt Dışı	0,00
<b>Toplam Bütçe Dışı Kaynak İhtiyacı</b>		<b>55.165.000,00</b>
<b>Toplam Kaynak İhtiyacı</b>		<b>55.165.000,00</b>



## FAALİYET MALİYETLERİ TABLOSU (15)

İdare Adı	38.16 - ANADOLU ÜNİVERSİTESİ
Performans Hedefi (11.1.1)	Açık ve uzaktan öğretim sisteminin etkinliğinin artırılması
Faaliyet Adı	ÖĞRENCİ BAŞARISINI DEĞERLENDİRME ALT YAPISININ OLUŞTURULMASI
Sorumlu Harcama Birimi veya Birimleri	AÇIKÖĞRETİM FAKÜLTESİ
<p>2013 yılında Test Araştırma Biriminin yatırımları için 540.000 TL, sınav sorularının hazırlanması için 1.000.000 TL, Açıköğretim Fakültesi sınavlarının yapılması için 180.000.000 TL gider planlanmaktadır.</p>	

Ekonomik Kod		Ödenek
01	Personel Giderleri	0,00
02	SGK Devlet Primi Giderleri	0,00
03	Mal ve Hizmet Alım Giderleri	0,00
04	Faiz Giderleri	0,00
05	Cari Transferler	0,00
06	Sermaye Giderleri	0,00
07	Sermaye Transferleri	0,00
08	Borç verme	0,00
<b>Toplam Bütçe Kaynak İhtiyacı</b>		<b>0,00</b>
<b>Bütçe Dışı Kaynak</b>	Döner Sermaye	181.540.000,00
	Diğer Yurt İçi	0,00
	Yurt Dışı	0,00
<b>Toplam Bütçe Dışı Kaynak İhtiyacı</b>		<b>181.540.000,00</b>
<b>Toplam Kaynak İhtiyacı</b>		<b>181.540.000,00</b>

## FAALİYET MALİYETLERİ TABLOSU (15)

İdare Adı	38.16 - ANADOLU ÜNİVERSİTESİ
Performans Hedefi (11.1.1)	Açık ve uzaktan öğretim sisteminin etkinliğinin artırılması
Faaliyet Adı	ÖĞRENCİ HİZMETLERİ ALT YAPISININ OLUŞTURULMASI
Sorumlu Harcama Birimi veya Birimleri	AÇIKÖĞRETİM FAKÜLTESİ
2013 yılında Merkez Büro ve Büroların yatırımları için 1.040.000 TL harcanması öngörülmektedir.	

Ekonomik Kod		Ödenek
01	Personel Giderleri	0,00
02	SGK Devlet Primi Giderleri	0,00
03	Mal ve Hizmet Alım Giderleri	0,00
04	Faiz Giderleri	0,00
05	Cari Transferler	0,00
06	Sermaye Giderleri	0,00
07	Sermaye Transferleri	0,00
08	Borç verme	0,00
<b>Toplam Bütçe Kaynak İhtiyacı</b>		<b>0,00</b>
<b>Bütçe Dışı Kaynak</b>	Döner Sermaye	1.040.000,00
	Diğer Yurt İçi	0,00
	Yurt Dışı	0,00
<b>Toplam Bütçe Dışı Kaynak İhtiyacı</b>		<b>1.040.000,00</b>
<b>Toplam Kaynak İhtiyacı</b>		<b>1.040.000,00</b>

## ANADOLU ÜNİVERSİTESİ STRATEJİ GELİŞTİRME DAİRE BAŞKANLIĞI

Üniversitemizin 2013 yılı için belirlediği performans hedeflerinin toplu görünümü aşağıdaki tablodaki gibidir.

### İDARE PERFORMANS TABLOSU

İdare Adı		38.16 - ANADOLU ÜNİVERSİTESİ						
PERFORMANS HEDEFİ	FAALİYET	Açıklama	2012					
			Bütçe İçi		Bütçe Dışı		Toplam	
			(TL)	PAY(%)	(TL)	PAY(%)	(TL)	PAY(%)
1		<b>Birimlerin Fiziksel Koşullarını İyileştirmek</b>	<b>148.350.000,00</b>	<b>41,23</b>	<b>0,00</b>	<b>0,00</b>	<b>148.350.000,00</b>	<b>17,25</b>
	1	ÜNİVERSİTE BİRİMLERİNİN İÇ DONANIM İHTİYACININ KARŞILANMASI	5.593.000,00	1,55	0,00	0,00	5.593.000,00	0,65
	2	ÜNİVERSİTENİN FİZİKSEL KOŞULLARININ İYİLEŞTİRİLMESİ	122.000,00	0,03	0,00	0,00	122.000,00	0,01
	3	FAKÜLTE, YÜKSEKOKUL VE ENSTİTÜLERDEKİ EĞİTİM-ÖĞRETİM FAALİYETİNİN DEVAM ETTİRİLMESİ	142.635.000,00	39,64	0,00	0,00	142.635.000,00	16,59
2		<b>Öğrencilerin yabancı dil düzeylerini arttırabilecekleri araçlar/olanaklar sunmak</b>	<b>0,00</b>	<b>0,00</b>	<b>15.000.000,00</b>	<b>3,00</b>	<b>15.000.000,00</b>	<b>1,74</b>
	4	YABANCI DİL EĞİTİM SETLERİNİN SATIN ALINMASI.	0,00	0,00	15.000.000,00	3,00	15.000.000,00	1,74
3		<b>Öğrenci başına düşen bilgisayar sayısını arttırmak</b>	<b>300.000,00</b>	<b>0,42</b>	<b>0,00</b>	<b>0,00</b>	<b>1.500.000,00</b>	<b>0,17</b>
	5	ÖĞRENCİ BAŞINA DÜŞEN BİLGİSAYAR SAYISININ ARTTIRILMASI	300.000,00	0,42	0,00	0,00	1.500.000,00	0,17
4		<b>Öğretim elemanlarına eğitim-öğretim yeterliliklerini geliştirici eğitim ve destek hizmetleri sunmak.</b>	<b>2.107.000,00</b>	<b>0,59</b>	<b>0,00</b>	<b>0,00</b>	<b>2.107.000,00</b>	<b>0,25</b>
	6	PERSONELİN MESLEKİ YETERLİLİKLERİNİN ARTTIRILMASINA YÖNELİK ÇALIŞMALAR YAPMAK.	2.107.000,00	0,59	0,00	0,00	2.107.000,00	0,25
5		<b>Araştırma altyapısının verimli kullanımı için çalışmalar yapmak</b>	<b>59.722.000,00</b>	<b>16,60</b>	<b>0,00</b>	<b>0,00</b>	<b>59.722.000,00</b>	<b>6,95</b>
	7	MÜKEMMELİYET MERKEZLERİNİN KURULMASI	59.722.000,00	16,60	0,00	0,00	59.722.000,00	6,95
6		<b>Araştırma birimlerinde yürütülen araştırma projelerinin sayısını arttırmak</b>	<b>16.655.000,00</b>	<b>4,63</b>	<b>0,00</b>	<b>0,00</b>	<b>16.655.000,00</b>	<b>1,94</b>
	8	EĞİTİM VE ÖĞRETİM ARAŞTIRMA FAALİYETLERİ	16.655.000,00	4,63	0,00	0,00	16.655.000,00	1,94
7		<b>Toplumsal katkı alanlarını belirleyerek, öğrencileri ve çalışanları yönlendirici etkiler yapmak</b>	<b>84.000,00</b>	<b>0,02</b>	<b>0,00</b>	<b>0,00</b>	<b>84.000,00</b>	<b>0,01</b>
	9	FİZİKSEL , SOSYAL VE KÜLTÜREL AKTİVİTELERİN ARTTIRILMASI	84.000,00	0,02	0,00	0,00	84.000,00	0,01
8		<b>Üniversitemiz eğitim televizyonun kapsama alanını genişletecek düzenlemeler için girişimde bulunmak</b>	<b>0,00</b>	<b>0,00</b>	<b>35.000.000,00</b>	<b>7,00</b>	<b>35.000.000,00</b>	<b>4,07</b>
	10	BELİRLENEN DERSLERİN TELEVİZYON PROGRAMLARININ VE YAYGIN EĞİTİM PROGRAMLARININ YAYINLANMASI.	0,00	0,00	35.000.000,00	7,00	35.000.000,00	4,07
9		<b>Değişim programları kapsamında karşılıklı hareketliliği arttırmak</b>	<b>0,00</b>	<b>0,00</b>	<b>3.890.120,00</b>	<b>0,78</b>	<b>3.890.120,00</b>	<b>0,45</b>
	11	DEĞİŞİM PROGRAMLARI KAPSAMINDA HAREKETLİLİĞİN ARTTIRILMASI	0,00	0,00	3.890.120,00	0,78	3.890.120,00	0,45
10		<b>Kampus içi yaşam alanlarının herkes için erişilebilirliğini ve kullanılabilirliğini sağlamak</b>	<b>6.702.000,00</b>	<b>1,53</b>	<b>0,00</b>	<b>0,00</b>	<b>6.702.000,00</b>	<b>0,64</b>
	12	FİZİKİ ALANLARIN GELİŞTİRİLMESİ.	6.702.000,00	1,53	0,00	0,00	6.702.000,00	0,64
11		<b>Sistemin altyapısını oluşturmak</b>	<b>0,00</b>	<b>0,00</b>	<b>446.126.000,00</b>	<b>89,22</b>	<b>446.126.000,00</b>	<b>51,88</b>
	13	FARKLI DERS MALZEMELERİNİN ÜRETİMİ, SUNUMU, VE DAĞITIMINA İLİŞKİN ALT YAPININ OLUSTURULMASI.	0,00	0,00	208.381.000,00	41,67	208.381.000,00	24,23
	14	SİSTEMİN YÖNETİM ALT YAPISININ OLUSTURULMASI	0,00	0,00	55.165.000,00	11,03	55.165.000,00	6,42
	15	ÖĞRENCİ BAŞARISINI DEĞERLENDİRME ALT YAPISININ OLUSTURULMASI.	0,00	0,00	181.540.000,00	36,31	181.540.000,00	21,11
	16	ÖĞRENCİ HİZMETLERİ ALT YAPISININ OLUSTURULMASI	0,00	0,00	1.040.000,00	0,21	1.040.000,00	0,12
<b>Performans Hedefleri Maliyetleri Toplamı</b>			<b>233.920.000,00</b>	<b>65,01</b>	<b>500.016.120,00</b>	<b>100,00</b>	<b>733.936.120,00</b>	<b>85,36</b>
<b>Genel Yönetim Giderleri</b>			<b>120.705.000,00</b>	<b>33,55</b>			<b>120.705.000,00</b>	<b>14,04</b>
<b>Diğer İdarelere Transfer Edilecek Kaynaklar Toplamı</b>			<b>5.197.000,00</b>	<b>1,44</b>			<b>5.197.000,00</b>	<b>0,60</b>
<b>GENEL TOPLAM</b>			<b>359.822.000,00</b>	<b>100,00</b>	<b>500.016.120,00</b>	<b>100,00</b>	<b>859.838.120,00</b>	<b>100,00</b>

İdarenin toplam kaynak ihtiyacı tablosu ise aşağıdaki gibi oluşmuştur.

**TOPLAM KAYNAK İHTİYACI TABLOSU**

İdare Adı		38.16 - ANADOLU ÜNİVERSİTESİ				
BÜTÇE KAYNAK İHTİYACI	Ekonomik Kodlar (I.Düzyey)		FALİYET TOPLAMI	GENEL YÖNETİM GİDERLERİ TOPLAMI	DİĞER İDARELERE TRANSFER EDİLECEK KAYNAKLAR TOPLAMI	GENEL TOPLAM
	01	Personel Giderleri	121.318.000,00	53.094.000,00	3.922.000,00	178.334.000,00
02	SGK Devlet Primi Giderleri	21.317.000,00	10.244.000,00	0,00	31.561.000,00	
03	Mal ve Hizmet Alım Giderleri	10.283.000,00	54.367.000,00	0,00	64.650.000,00	
04	Faiz Giderleri	0,00	0,00	0,00	0,00	
05	Cari Transferler	0,00	0,00	1.275.000,00	1.275.000,00	
06	Sermaye Giderleri	81.002.000,00	3.000.000,00	0,00	84.002.000,00	
07	Sermaye Transferleri	0,00	0,00	0,00	0,00	
08	Borç verme	0,00	0,00	0,00	0,00	
09	Yedek Ödenek	0,00	0,00	0,00	0,00	
<b>Bütçe Ödeneği Toplamı</b>		<b>233.920.000,00</b>	<b>120.705.000,00</b>	<b>5.197.000,00</b>	<b>359.822.000,00</b>	
BÜTÇE DIŞI KAYNAK	Döner Sermaye	496.126.000,00	0,00	0,00	496.126.000,00	
	Diğer Yurt İçi Kaynaklar	418.270,00	0,00	0,00	418.270,00	
	Yurt Dışı Kaynaklar	3.471.850,00	0,00	0,00	3.471.850,00	
	<b>Toplam Bütçe Dışı Kaynak İhtiyacı</b>	<b>500.016.120,00</b>	<b>0,00</b>	<b>0,00</b>	<b>500.016.120,00</b>	
<b>Toplam Kaynak İhtiyacı</b>		<b>733.936.120,00</b>	<b>120.705.000,00</b>	<b>5.197.000,00</b>	<b>859.838.120,00</b>	

Son olarak faaliyetlerden sorumlu harcama birimlerine ilişkin tablo da aşağıda yer almaktadır.

**FAALİYETLERDEN SORUMLU HARCAMA  
BİRİMLERİNE İLİŞKİN TABLO**

İdare Adı	38.16 - ANADOLU ÜNİVERSİTESİ	
PERFORMANS HEDEFİ	FAALİYETLER	SORUMLU BİRİMLER
Birimlerin fiziksel koşullarını iyileştirmek		
	ÜNİVERSİTE BİRİMLERİNİN İÇ DONANIM İHTİYACININ KARŞILANMASI	
		ÜST YÖNETİM, AKADEMİK VE İDARİ BİRİMLER
		BİLGİ İŞLEM DAİRE BAŞKANLIĞI
	ÜNİVERSİTENİN FİZİKSEL KOŞULLARININ İYİLEŞTİRİLMESİ	
		ÜST YÖNETİM, AKADEMİK VE İDARİ BİRİMLER
	FAKÜLTE, YÜKSEKOKUL VE ENSTİTÜLERDEKİ EĞİTİM-ÖĞRETİM FAALİYETİNİN DEVAM ETTİRİLMESİ	
		ÜST YÖNETİM, AKADEMİK VE İDARİ BİRİMLER
Öğrencilerin yabancı dil düzeylerini arttıracakları araçlar/olanaklar sunmak		
	YABANCI DİL EĞİTİM SETLERİNİN SATIN ALINMASI.	
		ÜST YÖNETİM, AKADEMİK VE İDARİ BİRİMLER
		AÇIKÖĞRETİM FAKÜLTESİ
Öğrenci başına düşen bilgisayar sayısını arttırmak		
	ÖĞRENCİ BAŞINA DÜŞEN BİLGİSAYAR SAYISININ ARTIRILMASI	
		İDARİ VE MALİ İŞLER DAİRE BAŞKANLIĞI
		BİLGİ İŞLEM DAİRE BAŞKANLIĞI

ANADOLU ÜNİVERSİTESİ STRATEJİ GELİŞTİRME DAİRE BAŞKANLIĞI

		ÜST YÖNETİM, AKADEMİK VE İDARİ BİRİMLER
Öğretim elemanlarına eğitim-öğretim yeterliliklerini geliştirici eğitim ve destek hizmetleri sunmak.		
	PERSONELİN MESLEKİ YETERLİLİKLERİNİN ARTTIRILMASINA YÖNELİK ÇALIŞMALAR YAPMAK.	
		ÜST YÖNETİM, AKADEMİK VE İDARİ BİRİMLER
		BİLGİ İŞLEM DAİRE BAŞKANLIĞI
Araştırma altyapısının verimli kullanımı için çalışmalar yapmak		
	MÜKEMMELİYET MERKEZLERİNİN KURULMASI	
		ÜST YÖNETİM, AKADEMİK VE İDARİ BİRİMLER
Araştırma birimlerinde yürütülen araştırma projelerinin sayısını arttırmak		
	EĞİTİM VE ÖĞRETİM ARAŞTIRMA FAALİYETLERİ	
		ÜST YÖNETİM, AKADEMİK VE İDARİ BİRİMLER
Toplumsal katkı alanlarını belirleyerek, öğrencileri ve çalışanları yönlendirici etkiler yapmak		
	FİZİKSEL , SOSYAL VE KÜLTÜREL AKTİVİTELERİN ARTTIRILMASI	
		ÜST YÖNETİM, AKADEMİK VE İDARİ BİRİMLER
Üniversitemiz eğitim televizyonunun kapsama alanını genişletecek düzenlemeler için girişimde bulunmak		
	BELİRLENEN DERSLERİN TELEVİZYON PROGRAMLARININ VE YAYGIN EĞİTİM PROGRAMLARININ YAYINLANMASI.	
		ÜST YÖNETİM, AKADEMİK VE İDARİ BİRİMLER
		AÇIKÖĞRETİM FAKÜLTESİ
Değişim programları kapsamında karşılıklı hareketliliği arttırmak		

ANADOLU ÜNİVERSİTESİ STRATEJİ GELİŞTİRME DAİRE BAŞKANLIĞI

	DEĞİŞİM PROGRAMLARI KAPSAMINDA HAREKETLİLİĞİN ARTIRILMASI	
		ÜST YÖNETİM, AKADEMİK VE İDARİ BİRİMLER
Kampüs içi yaşam alanlarının herkes için erişilebilirliğini ve kullanılabilirliğini sağlamak.		
	FİZİKİ ALANLARIN GELİŞTİRİLMESİ.	
		ÜST YÖNETİM, AKADEMİK VE İDARİ BİRİMLER
		YAPI İŞLERİ VE TEKNİK DAİRE BAŞKANLIĞI
Sistemin altyapısını oluşturmak		
	FARKLI DERS MALZEMELERİNİN ÜRETİMİ, SUNUMU VE DAĞITIMINA İLİŞKİN ALT YAPININ OLUŞTURULMASI.	
		AÇIKÖĞRETİM FAKÜLTESİ
		ÜST YÖNETİM, AKADEMİK VE İDARİ BİRİMLER
	SİSTEMİN YÖNETİM ALT YAPISININ OLUŞTURULMASI.	
		AÇIKÖĞRETİM FAKÜLTESİ
		ÜST YÖNETİM, AKADEMİK VE İDARİ BİRİMLER
	ÖĞRENCİ BAŞARISINI DEĞERLENDİRME ALT YAPISININ OLUŞTURULMASI.	
		AÇIKÖĞRETİM FAKÜLTESİ
		ÜST YÖNETİM, AKADEMİK VE İDARİ BİRİMLER
	ÖĞRENCİ HİZMETLERİ ALT YAPISININ OLUŞTURULMASI.	
		AÇIKÖĞRETİM FAKÜLTESİ
		ÜST YÖNETİM, AKADEMİK VE İDARİ BİRİMLER