



GAZİANTEP  
İSLAM BİLİM VE TEKNOLOJİ  
ÜNİVERSİTESİ



# 2023 YILI Performans Programı



*Biz  
Gelişerek Büyüyen  
Bir Aileyiz*





**GAZİANTEP İSLAM BİLİM VE TEKNOLOJİ  
ÜNİVERSİTESİ**

**2023 YILI PERFORMANS PROGRAMI**

**Strateji Geliştirme Daire Başkanlığı**

**Ocak 2023**

## ÜST YÖNETİCİ SUNUŞU



Üniversitemiz, 7141 sayılı Yükseköğretim Kanunu ile Bazı Kanun ve Kanun Hükmünde Kararnamelerde Değişiklik Yapılmasına Dair Kanun ile 18 Mayıs 2018 tarihinde Gaziantep'in ikinci devlet üniversitesi olarak kurulmuş; 17 Ocak 2019 tarihinde Rektör ataması yapılarak eğitim – öğretim faaliyetlerine başlamıştır.

Performans esaslı bütçeleme sisteminin temel unsurlarını stratejik plan, performans programı ve faaliyet raporları oluşturmaktadır. Stratejik plan ve performans programları vasıtasıyla kamu idarelerinin temel politika hedefleri ile bunların kaynak ihtiyaçları arasında bağlantı kurulmakta; söz konusu belgelerde öngörülen hedeflere ilişkin gerçekleştirmeler ise faaliyet raporları aracılığıyla kamuoyuna açıklanmaktadır.

Kamu mali yönetimi alanında gerçekleştirilen reformların yasal çerçevesini oluşturan 5018 sayılı Kamu Mali Yönetimi ve Kontrol Kanunu ile kamu kaynaklarının etkili, ekonomik ve verimli kullanımının yanı sıra mali saydamlık ve hesap verilebilirlik ilkeleri ön plana çıkmıştır. Bu ilkelerin uygulamaya konulmasını sağlamak üzere, Gaziantep İslam Bilim ve Teknoloji Üniversitesi 2023 Yılı Performans Programı, program bütçe yaklaşımı ve 5018 sayılı Kamu Mali Yönetimi ve Kontrol Kanunu'nun 9. maddesine dayanılarak çıkarılan Performans Programları Hakkında Yönetmelik, Performans Programı Hazırlama Rehberi ve Program Bütçe Rehberine uygun olarak hazırlanmıştır. Bu bağlamda Üniversitemiz 2022-2026 Stratejik Planında yer alan akademik, idari ve fiziki gelişim öngörülerini gerçekleştirmek üzere 2023 yılına ilişkin öncelikli performans hedefleri, bu hedeflerin bütçe kaynakları ile gerçekleştirilmesini sağlayacak faaliyetlere ilişkin bütçe ödeneklerinin dağılımı yapılmış ve faaliyetlerin gerçekleştirilmesinden sorumlu birimler belirlenmiştir.

5018 sayılı Kamu Mali Yönetimi ve Kontrol Kanunu'nun 9'uncu maddesine dayanılarak çıkarılan Performans Programları hakkında Yönetmelik ile Performans Programı Hazırlama Rehberine uygun olarak hazırlanan Gaziantep İslam Bilim ve Teknoloji Üniversitesi 2023 Yılı Performans Programının belirlenen hedeflere ulaşılmasında bir rehber görevi görerek uygulanmasını temenni ederim. Gaziantep İslam Bilim ve Teknoloji Üniversitesi 2023 Yılı Performans Programını kamuoyu bilgisine sunarken, Performans Programının hazırlanması sürecinde katkılarını sunan tüm çalışma arkadaşlarıma teşekkür ederim.

Prof. Dr. M. Nihat HATİPOĞLU

Rektör

## İÇİNDEKİLER

ÜST YÖNETİCİ SUNUŞU.....	i
İÇİNDEKİLER.....	ii
TABLolar DİZİNİ.....	iv
GRAFİKLER DİZİNİ.....	v
I. GENEL BİLGİLER.....	1
A. Yetki Görev ve Sorumluluklar.....	1
1. Rektör.....	2
1.1. Rektör Görev, Yetki ve Sorumlulukları.....	3
2. Senato.....	3
2.1. Senatonun Görevleri.....	4
3. Üniversite Yönetim Kurulu.....	4
3.1. Üniversite Yönetim Kurulu Kuruluş ve İşleyişi.....	4
3.2. Üniversite Yönetim Kurulunun Görevleri.....	4
4. Fakülte Organları.....	5
4.1. Dekan.....	5
4.1.1. Dekan Görev, Yetki ve Sorumlulukları.....	5
4.2. Fakülte Kurulu.....	5
4.2.1. Fakülte Kurulu Kuruluş ve İşleyişi.....	5
4.2.2. Fakülte Kurulunun Görevleri.....	6
4.3. Fakülte Yönetim Kurulu.....	6
4.3.1. Fakülte Yönetim Kurulu Kuruluş ve İşleyişi.....	6
4.3.2. Fakülte Yönetim Kurulu Görevleri.....	6
5. Enstitüler.....	6
6. Yüksekokullar.....	7
B. Teşkilat Yapısı.....	8
C. Fiziksel Kaynaklar.....	9
1. Teknoloji ve Bilişim Altyapısı.....	11
1.1. Teknolojik Kaynaklar.....	11
D. İnsan Kaynakları.....	16

E. Diğer Hususlar .....	20
1. Eğitim Hizmetleri.....	21
II. PERFORMANS BİLGİLERİ .....	23
A. Temel Politika ve Öncelikler .....	23
B. Amaç ve Hedefler.....	23
C. Performans Hedef ve Göstergeleri İle Faaliyetler .....	26
1. Gaziantep İslam Bilim ve Teknoloji Üniversitesi Performans Bilgileri .....	26
2. Faaliyet Maliyetleri Tablosu.....	37
D. İdarenin Toplam Kaynak İhtiyacı .....	42
1. Faaliyetler Düzeyinde İdare Performans Programı Tablosu .....	42
2. Ekonomik Sınıflandırma Düzeyinde Gaziantep İslam Bilim ve Teknoloji Üniversitesi Performans Programı Maliyeti .....	43
E. Diğer Hususlar .....	44
1. Faaliyetlerden Sorumlu Harcama Birimleri .....	44
2. Performans Göstergelerinin İzlenmesinden Sorumlu Birimler .....	45

## TABLolar DİZİNİ

Tablo 1. Yerleşke Alanı.....	9
Tablo 2. Mevcut Fiziki Kapalı Alanların Hizmet Alanlarına Göre Dağılımı .....	9
Tablo 3. Akademik ve İdari Personel Hizmet Alanları Dağılımı .....	10
Tablo 4. Eğitim Alanı Sayıları .....	10
Tablo 5. Kullanılan Yazılımlar .....	11
Tablo 6. Teknolojik Kaynaklar .....	12
Tablo 7. Kütüphane Kaynakları .....	14
Tablo 8. Kütüphane ve Dokümantasyon Daire Başkanlığı Tarafından Kullanılan Programlar ve Açıklamaları	14
Tablo 9. Veri Tabanları .....	15
Tablo 10. Akademik Personelin Kadro ve İstihdam Şekline Göre Dağılımı .....	16
Tablo 11. Akademik Personelin Bölüm / Birimlere Göre Dağılımı .....	17
Tablo 12. Birimlerde Kadro Sayısına Göre İdari Personel Listesi.....	18
Tablo 13. Diğer Personel Sayısı.....	19
Tablo 14. Üniversite Geneli İdari ve Akademik Cinsiyet Dağılımı Tablosu.....	19
Tablo 15. Öğrenci Sayıları.....	21
Tablo 16. Fakültesi/Yüksekokulu/Meslek Yüksekokulu Öğrenci Doluluk Oranları .....	22
Tablo 17. Stratejik Amaçlar ve Hedefler .....	24
Tablo 18. Alt Program Hedefleri Stratejik Plan İlişkisi Tablosu .....	25

## GRAFİKLER DİZİNİ

Grafik 1. Mevcut Fiziki Kapalı Alanların Hizmet Alanlarına Göre Dağılımı .....	10
Grafik 2. Akademik Personel Sayısı .....	17
Grafik 3. İdari Personel Sayısı .....	19
Grafik 4. Üniversite Geneli İdari ve Akademik Personelin Cinsiyet Dağılımı Grafiği.....	20
Grafik 5. Yıllar İtibariyle Öğrenci Sayıları.....	22



## I. GENEL BİLGİLER

### A. Yetki Görev ve Sorumluluklar

Üniversitelerin kuruluşu ve görevleri, Anayasa'mızın 130'uncu maddesi ve 2547 sayılı Yükseköğretim Kanunu'nun 3'üncü maddesinin (c) ve (d) bentleri ile 12'nci maddesinde belirlenmiştir. Anayasa'nın 130'uncu maddesi; "Çağdaş eğitim-öğretim esaslarına dayanan bir düzen içinde milletin ve ülkenin ihtiyaçlarına uygun insan gücü yetiştirmek amacı ile orta öğretime dayalı çeşitli düzeylerde eğitim-öğretim, bilimsel araştırma, yayın ve danışmanlık yapmak, ülkeye ve insanlığa hizmet etmek üzere çeşitli birimlerden oluşan kamu tüzel kişiliğine ve bilimsel özerkliğe sahip üniversiteler Devlet tarafından kanunla kurulur. Kanunda gösterilen usul ve esaslara göre, kazanç amacına yönelik olmamak şartı ile vakıflar tarafından, Devletin gözetim ve denetimine tâbi yükseköğretim kurumları kurulabilir." hükümlerini içermektedir.

2547 sayılı Yükseköğretim Kanunu'nun 3'üncü maddesinin (c) ve (d) fıkraları da şu şekildedir:

**Yükseköğretim Kurumları:** Üniversiteler ile yüksek teknoloji enstitüleri ve bunların bünyesinde yer alan fakülteler, enstitüler, yüksekokullar, konservatuarlar, araştırma ve uygulama merkezleri ile bir üniversite veya ileri teknoloji enstitüsüne bağlı olmaksızın ve kazanç amacına yönelik olmamak şartı ile vakıflar tarafından kurulan meslek yüksekokullarıdır.

Yüksek teknoloji enstitüsü, özellikle teknoloji alanlarında yüksek düzeyde araştırma, eğitim-öğretim, üretim, yayın ve danışmanlık yapan, kamu tüzel kişiliğine ve bilimsel özerkliğe sahip bir yükseköğretim kurumudur.

Üniversite, bilimsel özerkliğe ve kamu tüzel kişiliğine sahip yüksek düzeyde eğitim-öğretim, bilimsel araştırma, yayın ve danışmanlık yapan; fakülte, enstitü, yüksekokul ve benzeri kurulu ve birimlerden oluşan bir yükseköğretim kurumudur.

Yükseköğretim kurumlarının görevleri başlıklı 12'nci maddesi ise şöyledir;

❖ Çağdaş uygarlık ve eğitim-öğretim esaslarına dayanan bir düzen içinde, toplumun ihtiyaçları ve kalkınma planları ilke ve hedeflerine uygun ve orta öğretime dayalı çeşitli düzeylerde eğitim-öğretim, bilimsel araştırma, yayım ve danışmanlık yapmak,

❖ Kendi ihtisas gücü maddi kaynaklarını rasyonel, verimli ve ekonomik şekilde kullanarak, milli eğitim politikası ve kalkınma planları ilke ve hedefleri ile Yükseköğretim Kurulu tarafından yapılan plan ve programlar doğrultusunda, ülkenin ihtiyacı olan dallarda ve sayıda insan



gücü yetiřtirmek,

- ❖ Türk toplumunun yařam düzeyini yükseltici ve kamuoyunu aydınlatıcı bilim verilerini söz, yazı ve diđer araçlarla yaymak,

- ❖ Örgün, yaygın, sürekli ve açık eğitim yoluyla toplumun özellikle sanayileşme vetarımında modernleşme alanlarında eğitilmesini sağlamak,

- ❖ Ülkenin bilimsel, kültürel, sosyal ve ekonomik yönlerde ilerlemesini ve gelişmesini ilgilendiren sorunlarını, diđer kuruluşlarla işbirliği yaparak, kamu kuruluşlarına önerilerde bulunmak suretiyle öğretim ve araştırma konusu yapmak, sonuçlarını toplumun yararına sunmak ve kamu kuruluşlarınca istenecek inceleme ve arařtırmaları sonuçlandırarak düşüncelerini ve önerilerini bildirmek,

- ❖ Eğitim-öğretim seferberliği içinde örgün, yaygın, sürekli ve açık eğitim hizmetini üstlenen kurumlara katkıda bulunacak önlemleri almak,

- ❖ Yörelerindeki tarım ve sanayinin gelişmesine ve ihtiyaçlarına uygun meslek elemanlarının yetişmesine ve bilgilerinin gelişmesine katkıda bulunmak, sanayi, tarım ve sađlık hizmetleri ile diđer hizmetleri ile modernleşmeyi, üretimde artışı sađlayacak çalışma ve programlar yapmak, uygulamak ve yapılanlara katılmak, bununla ilgili kurumlarla işbirliği yapmak ve çevre sorunlarına çözüm getirici önerilerde bulunmak,

- ❖ Eğitim teknolojisini üretmek, geliřtirmek, kullanmak, yaygınlařtırmak,

- ❖ Yükseköğretimin uygulamalı yapılmasına ait eğitim-öğretim esaslarını geliřtirmek, döner sermaye işletmelerini kurmak, verimli çalıştırmak ve bu faaliyetlerin geliřtirilmesini sađlamak.

## 1. Rektör

2547 sayılı Yükseköğretim Kanunu Madde 13'de: Devlet ve vakıf üniversitelerine rektör, Cumhurbaşkanınca atanır. Vakıflarca kurulan üniversitelerde rektör ataması, mütevelli heyetinin teklifi üzerine yapılır. Rektör, üniversite veya yüksek teknoloji enstitüsü tüzelkişiliđini temsil eder.

Rektörlerin yař haddi 67 yařtır. Ancak rektör olarak atanmış olanlarda görev süreleri bitinceye kadar yař haddi aranmaz.

Rektör, çalışmalarında kendisine yardım etmek üzere, üniversitenin aylıklı profesörleri arasından en çok üç kişiyi kendi rektörlük görev süresiyle sınırlı olmak kaydıyla rektör yardımcısı

olarak seçer. Ancak, merkezi açıköğretim yapmakla görevli üniversitelerde, gerekli hallerde rektör tarafından beş rektör yardımcısı seçilebilir.

Rektör yardımcıları, rektör tarafından atanır.

Rektör, görevi başında olmadığı zaman yardımcılarından birisini yerine vekil bırakır. Rektör görevi başından iki haftadan fazla uzaklaştığında Yükseköğretim Kuruluna bilgi verir. Göreve vekâlet altı aydan fazla sürerse yeni bir rektör atanır.

### 1.1. Rektör Görev, Yetki ve Sorumlulukları

- ❖ Üniversite kurullarına başkanlık etmek, yükseköğretim üst kuruluşlarının kararlarını uygulamak, üniversite kurullarının önerilerini inceleyerek karara bağlamak ve üniversiteye bağlı kuruluşlar arasında düzenli çalışmayı sağlamak,
- ❖ Her eğitim - öğretim yılı sonunda ve gerektiğinde üniversitenin eğitim öğretim, bilimsel araştırma ve yayım faaliyetleri hakkında Üniversitelerarası Kurula bilgi vermek,
- ❖ Üniversitenin yatırım programlarını, bütçesini ve kadro ihtiyaçlarını, bağlı birimlerinin ve üniversite yönetim kurulu ile senatonun görüş ve önerilerini aldıktan sonra hazırlamak ve Yükseköğretim Kuruluna sunmak,
- ❖ Gerekli gördüğü hallerde üniversiteyi oluşturan kuruluş ve birimlerde görevli öğretim elemanlarının ve diğer personelin görev yerlerini değiştirmek veya bunlara yeni görevler vermek,
- ❖ Üniversitenin birimleri ve her düzeydeki personeli üzerinde genel gözetim ve denetim görevini yapmak,
- ❖ Bu kanun ile kendisine verilen diğer görevleri yapmaktır.

Üniversitenin ve bağlı birimlerinin öğretim kapasitesinin rasyonel bir şekilde kullanılmasında ve geliştirilmesinde, öğrencilere gerekli sosyal hizmetlerin sağlanmasında, gerektiği zaman güvenlik önlemlerinin alınmasında, eğitim - öğretim, bilimsel araştırma ve yayım faaliyetlerinin devlet kalkınma plan, ilke ve hedefleri doğrultusunda planlanıp yürütülmesinde, bilimsel ve idari gözetim ve denetimin yapılmasında ve bu görevlerin alt birimlere aktarılmasında, takip ve kontrol edilmesinde ve sonuçlarının alınmasında birinci derecede yetkili ve sorumludur.

## 2. Senato

Kuruluş ve işleyişi: Senato, rektörün başkanlığında, rektör yardımcıları, dekanlar ve her fakülteden fakülte kurullarınca üç yıl için seçilecek birer öğretim üyesi ile rektörlüğe bağlı enstitü ve yüksekokul müdürlerinden teşekkül eder.

Senato, her eğitim - öğretim yılı başında ve sonunda olmak üzere yılda en az iki defa

toplanır.

Rektör gerekli gördüğü hallerde senatoyu toplantıya çağırır.

### 2.1. Senatonun Görevleri

Senato, üniversitenin akademik organı olup aşağıdaki görevleri yapar:

- ❖ Üniversitenin eğitim - öğretim, bilimsel araştırma ve yayım faaliyetlerinin esasları hakkında karar almak,
- ❖ Üniversitenin bütününe ilgilendiren kanun ve yönetmelik taslaklarını hazırlamak veyagörüş bildirmek,
- ❖ Rektörün onayından sonra Resmi Gazete’de yayınlanarak yürürlüğe girecek olan üniversite veya üniversitenin birimleri ile ilgili yönetmelikleri hazırlamak,
- ❖ Üniversitenin yıllık eğitim - öğretim programını ve takvimini inceleyerek karara bağlamak,
- ❖ Bir sınava bağlı olmayan fahri akademik unvanlar vermek ve fakülte kurullarının bu konudaki önerilerini karara bağlamak,
- ❖ Fakülte kurulları ile rektörlüğe bağlı enstitü ve yüksekokul kurullarının kararlarını yapılacak itirazları inceleyerek karara bağlamak,
- ❖ Üniversite yönetim kuruluna üye seçmek,
- ❖ Bu kanunla kendisine verilen diğer görevleri yapmaktır.

### 3. Üniversite Yönetim Kurulu

#### 3.1. Üniversite Yönetim Kurulu Kuruluş ve İşleyişi

Üniversite yönetim kurulu; rektörün başkanlığında dekanlardan, üniversiteye bağlı değişik öğretim birim ve alanlarını temsil edecek şekilde senatoca dört yıl için seçilecek üç profesörden oluşur.

Rektör gerektiğinde yönetim kurulunu toplantıya çağırır.

Rektör yardımcılarını oy hakkı olmaksızın yönetim kurulu toplantılarına katılabilirler.

#### 3.2. Üniversite Yönetim Kurulunun Görevleri

Üniversite yönetim kurulu idari faaliyetlerde rektöre yardımcı bir organ olup aşağıdaki görevleri yapar:

- ❖ Yükseköğretim üst kuruluşları ile senato kararlarının uygulanmasında, belirlenen plan ve programlar doğrultusunda rektöre yardım etmek,
- ❖ Faaliyet plan ve programlarının uygulanmasını sağlamak; üniversiteye bağlı birimlerin önerilerini dikkate alarak yatırım programını, bütçe tasarısını taslağını incelemek ve kendi önerileri ile birlikte rektörlüğe, vakıf üniversitelerinde ise mütevelli heyetine sunmak,

- ❖ Üniversite yönetimi ile ilgili rektörün getireceği konularda karar almak,
- ❖ Fakülte, enstitü ve yüksekokul yönetim kurullarının kararlarına yapılacak itirazları inceleyerek kesin karara bağlamak,
- ❖ Bu kanun ile verilen diğer görevleri yapmaktır.

#### 4. Fakülte Organları

##### 4.1. Dekan

Fakültenin ve birimlerinin temsilcisi olan dekan, rektörün önereceği, üniversite içinden veya dışından üç profesör arasından Yükseköğretim Kurulunca üç yıl süre ile seçilir venormal usul ile atanır. Süresi biten dekan yeniden atanabilir. Dekan kendisine çalışmalarında yardımcı olmak üzere fakültenin aylıklı öğretim üyeleri arasından en çok iki kişiyi dekan yardımcısı olarak seçer. Ancak merkezi açıköğretim yapmakla görevli üniversitelerde, gerekli hallerde açıköğretim yapmakla görevli fakültenin dekanı tarafından dört dekan yardımcısı seçilebilir. Dekan yardımcıları, dekanca en çok üç yıl için atanır. Dekana, görevi başında olmadığı zaman yardımcılardan biri vekâlet eder. Göreve vekâlet altı aydan fazla sürerse yenibir dekan atanır.

##### 4.1.1. Dekan Görev, Yetki ve Sorumlulukları

- ❖ Fakülte kurullarına başkanlık etmek, fakülte kurullarının kararlarını uygulamak ve fakülte birimleri arasında düzenli çalışmayı sağlamak,
- ❖ Her öğretim yılı sonunda ve istendiğinde fakültenin genel durumu ve işleyişi hakkındarektöre rapor vermek,
- ❖ Fakültenin ödenek ve kadro ihtiyaçlarını gerekçesi ile birlikte rektörlüğe bildirmek, fakülte bütçesi ile ilgili öneriyi fakülte yönetim kurulunun da görüşünü aldıktan sonra rektörlüğe sunmak,
- ❖ Fakültenin birimleri ve her düzeydeki personeli üzerinde genel gözetim ve denetim görevini yapmak,
- ❖ Bu kanun ile kendisine verilen diğer görevleri yapmaktır.

Fakültenin ve bağlı birimlerinin öğretim kapasitesinin rasyonel bir şekilde kullanılmasında ve geliştirilmesinde gerektiği zaman güvenlik önlemlerinin alınmasında, öğrencilere gerekli sosyal hizmetlerin sağlanmasında, eğitim - öğretim, bilimsel araştırma ve yayını faaliyetlerinin düzenli bir şekilde yürütülmesinde, bütün faaliyetlerin gözetim ve denetiminin yapılmasında, takip ve kontrol edilmesinde ve sonuçlarının alınmasında rektöre karşı birinci derecede sorumludur.

##### 4.2. Fakülte Kurulu

##### 4.2.1. Fakülte Kurulu Kuruluş ve İşleyişi

Fakülte kurulu, dekanın başkanlığında fakülteye bağlı bölümlerin başkanları ile varsa fakülteye bağlı enstitü ve yüksekokul müdürlerinden ve üç yıl için fakülte'deki profesörlerin kendi aralarından seçecekleri üç, doçentlerin kendi aralarından seçecekleri iki, doktor öğretim üyelerinin kendi aralarından seçecekleri bir öğretim üyesinden oluşur.

Fakülte kurulu normal olarak her yarıyıl başında ve sonunda toplanır. Dekan gerekli gördüğü hallerde fakülte kurulunu toplantıya çağırır.

#### **4.2.2. Fakülte Kurulunun Görevleri**

Fakülte kurulu akademik bir organ olup aşağıdaki görevleri yapar:

- ❖ Fakültenin, eğitim - öğretim, bilimsel araştırma ve yayım faaliyetleri ve bu faaliyetlerle ilgili esasları, plan, program ve eğitim - öğretim takvimini kararlaştırmak,
- ❖ Fakülte yönetim kuruluna üye seçmek,
- ❖ Bu kanunla verilen diğer görevleri yapmaktır.

#### **4.3. Fakülte Yönetim Kurulu**

##### **4.3.1. Fakülte Yönetim Kurulu Kuruluş ve İşleyişi**

Fakülte yönetim kurulu, dekanın başkanlığında fakülte kurulunun üç yıl için seçeceği üç profesör, iki doçent ve bir doktor öğretim üyesinden oluşur. Fakülte yönetim kurulu dekanın çağırması üzerine toplanır. Yönetim kurulu gerekli gördüğü hallerde geçici çalışma grupları, eğitim - öğretim koordinatörlükleri kurabilir ve bunların görevlerini düzenler.

##### **4.3.2. Fakülte Yönetim Kurulu Görevleri**

Fakülte yönetim kurulu, idari faaliyetlerde dekana yardımcı bir organ olup aşağıdaki görevleri yapar:

- ❖ Fakülte kurulunun kararları ile tespit ettiği esasların uygulanmasında dekana yardım etmek,
- ❖ Fakültenin eğitim - öğretim, plan ve programları ile takvimin uygulanmasını sağlamak,
- ❖ Fakültenin yatırım, program ve bütçe tasarısını hazırlamak,
- ❖ Dekanın fakülte yönetimi ile ilgili getireceği bütün işlerde karar almak,
- ❖ Öğrencilerin kabulü, ders intibakları ve çıkarılmaları ile eğitim - öğretim ve sınavlara ait işlemleri hakkında karar vermek,
- ❖ Bu kanunla verilen diğer görevleri yapmaktır.

#### **5. Enstitüler**

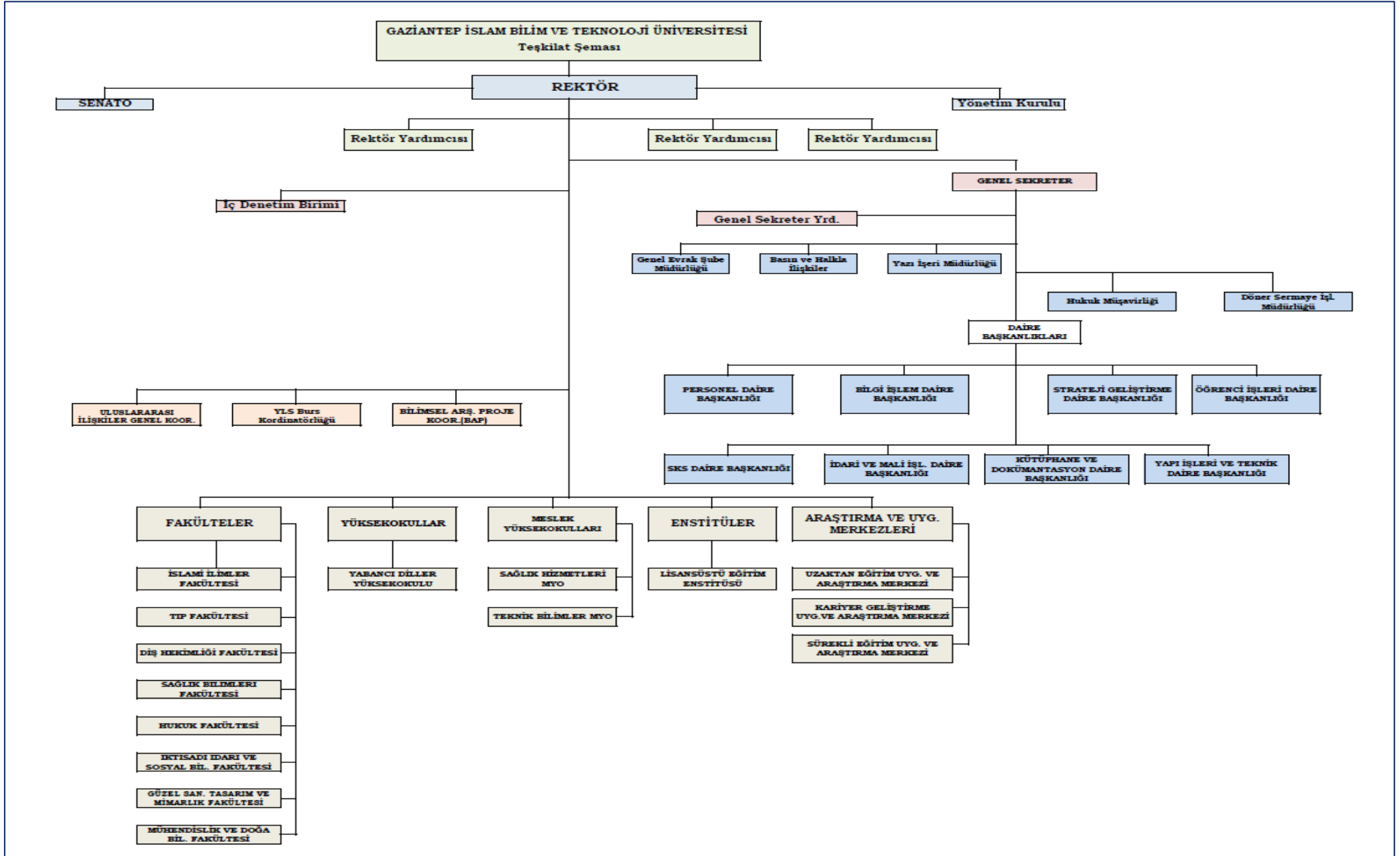
Enstitünün organları, enstitü müdürü, enstitü kurulu ve enstitü yönetim kuruludur. Enstitü müdürü, üç yıl için ilgili fakülte dekanının önerisi üzerine rektör tarafından atanır. Rektörlüğe bağlı

enstitülerde bu atama doğrudan rektör tarafından yapılır. Süresi biten müdür tekrar atanabilir. Müdürün, enstitüde görevli aylıklı öğretim elemanları arasından üç yıl için atayacağı en çok iki yardımcısı bulunur. Müdüre vekâlet etme veya müdürlüğün boşalması hallerinde yapılacak işlem, dekanlarda olduğu gibidir. Enstitü müdürü, bu kanun ile dekanlara verilmiş olan görevleri enstitü bakımından yerine getirir. Enstitü kurulu, müdürün başkanlığında, müdür yardımcıları ve enstitüyü oluşturan ana bilim dalı başkanlarından oluşur. Enstitü yönetim kurulu, müdürün başkanlığında, müdür yardımcıları, müdürce gösterilecek altı aday arasından enstitü kurulu tarafından üç yıl için seçilecek üç öğretim üyesinden oluşur. Enstitü kurulu ve enstitü yönetim kurulu, bu kanunla fakülte kurulu ve fakülte yönetim kuruluna verilmiş görevleri enstitü bakımından yerine getirirler.

## 6. Yüksekokullar

Yüksekokulların organları, yüksekokul müdürü, yüksekokul kurulu ve yüksekokul yönetim kuruludur. Yüksekokul müdürü, üç yıl için ilgili fakülte dekanının önerisi üzerine rektör tarafından atanır. Rektörlüğe bağlı yüksekokullarda bu atama doğrudan rektör tarafından yapılır. Süresi biten müdür tekrar atanabilir. Müdürün okulda görevli aylıklı öğretim elemanları arasından üç yıl için atayacağı en çok iki yardımcısı bulunur. Müdüre vekâlet etme veya müdürlüğün boşalması hallerinde yapılacak işlem, dekanlarda olduğu gibidir. Yüksekokul müdürü, bu kanun ile dekanlara verilmiş olan görevleri yüksekokul bakımından yerine getirir. Yüksekokul kurulu, müdürün başkanlığında, müdür yardımcıları ve okulu oluşturan bölüm veya ana bilim dalı başkanlarından oluşur. Yüksekokul yönetim kurulu; müdürün başkanlığında, müdür yardımcıları ile müdürce gösterilecek altı aday arasından yüksekokul kurulu tarafından üç yıl için seçilecek üç öğretim üyesinden oluşur. Yüksekokul kurulu ve yüksekokul yönetim kurulu, bu kanunla fakülte kurulu ve fakülte yönetim kuruluna verilmiş görevleri yüksekokul bakımından yerine getirirler.

## B. Teşkilat Yapısı





### C. Fiziksel Kaynaklar

**Tablo 1. Yerleşke Alanı**

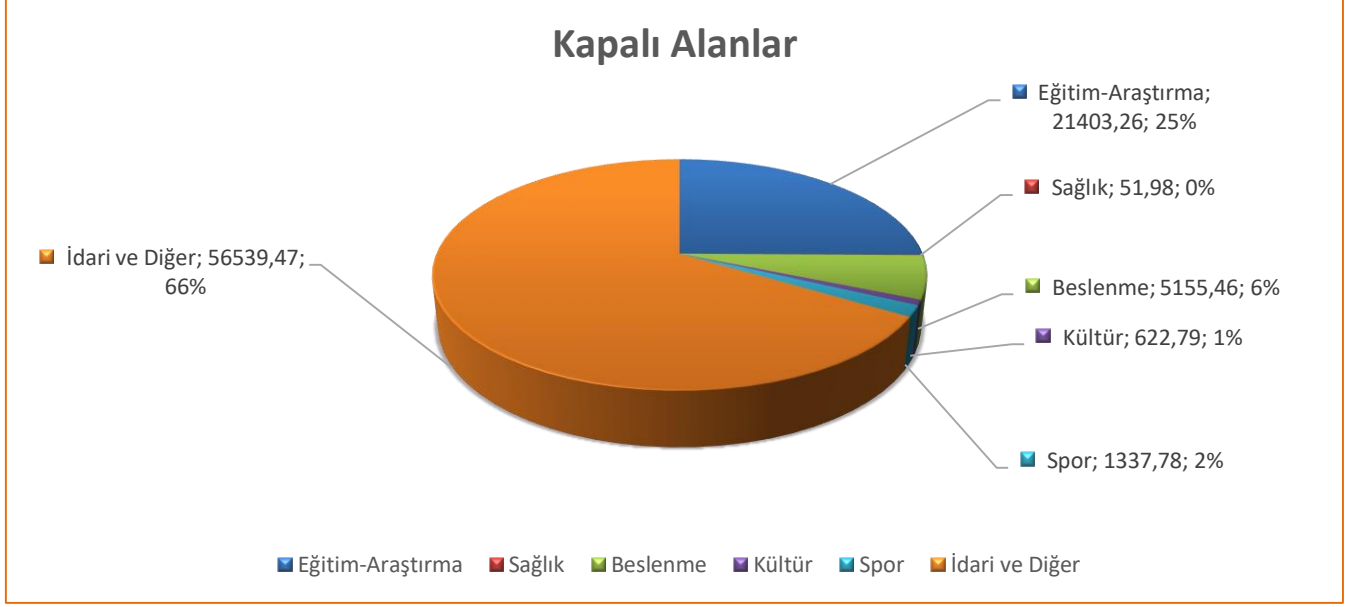
Yerleşke Adı	Mahalle	Ada	Parsel	Mülkiyet Durumu	Yüzölçümü
<b>GİBTÜ Yerleşkesi</b>	Beştepe	7002	12	Maliye Hazinesi	377.105,37 m <sup>2</sup>

Üniversitemiz Kampüsünün üzerinde yer aldığı 382.454,13 m<sup>2</sup> yüz ölçümüne sahip 7002 ada 12 parsel, Gaziantep Valiliği Çevre, Şehircilik ve İklim Değişikliği İl Müdürlüğünün 04.03.2022 tarihli ve E-81797891-400-3112737 sayılı yazısı gereğince yurt binası ve binanın üzerinde yer aldığı 5.348,76 m<sup>2</sup> alan Gaziantep Gençlik ve Spor İl Müdürlüğüne devredilmiş olup, tabloda söz konusu m<sup>2</sup> düşülerek gösterilmiştir.



**Tablo 2. Mevcut Fiziki Kapalı Alanların Hizmet Alanlarına Göre Dağılımı**

KULLANIM AMACI	TOPLAM KULLANIM ALANI (m <sup>2</sup> )
<b>Eğitim-Araştırma</b>	21.403,26
<b>Sağlık</b>	51,98
<b>Beslenme</b>	51.55,46
<b>Kültür</b>	622,79
<b>Spor</b>	1.337,78
<b>İdari ve Diğer</b>	56.539,47
<b>TOPLAM</b>	<b>85.110,74</b>

**Grafik 1. Mevcut Fiziki Kapalı Alanların Hizmet Alanlarına Göre Dağılımı****Tablo 3. Akademik ve İdari Personel Hizmet Alanları Dağılımı**

Hizmet Alanları	Ofis Sayısı	Alan (m <sup>2</sup> )	Kullanan Kişi Sayısı
Akademik Personel Hizmet Alanları	249	5835	152
İdari Personel Hizmet Alanları	86	2143	149
<b>TOPLAM</b>	<b>335</b>	<b>7978</b>	<b>301</b>

**Tablo 4. Eğitim Alanı Sayıları**

Eğitim Alanı	Kapasite(Kişi)				Toplam
	0-50	51-75	76-100	101-150	
Amfi				30	30
Sınıf	125	4			129
Atölye	1				1
Toplantı Salonu	11				11
Laboratuvar	112				112
Diğer (Konferans Salonu)			2	1	3
<b>TOPLAM</b>	<b>249</b>	<b>4</b>	<b>2</b>	<b>31</b>	<b>286</b>

## 1. Teknoloji ve Bilişim Altyapısı

İzmir Kâtip Çelebi Üniversitesinin ürettiği ve Cumhurbaşkanlığı Strateji ve Bütçe Başkanlığı tarafından desteklenen Üniversiteler için gerekli olan tümleşik 30 adet programdan oluşan ÜBYS (Üniversite Bilgi Yönetim Sistemi) kullanılmaktadır.

Kütüphane ve Dokümantasyon Dairesi Başkanlığı'nın kitap kayıtlarını girdiği, öğrenci ve personellerin aradıkları kitabı tarayabildikleri YORDAM katalog tarama programı üniversitemiz tarafından kullanılmaktadır.



**Tablo 5. Kullanılan Yazılımlar**

Yazılım	Açıklama
GİBTU Web Sitesi	Tamamlandı (Kurum İhtiyaçları Doğrultusunda Devam Ediyor)
Birim Web Siteleri	Tamamlandı (Kurum İhtiyaçları Doğrultusunda Devam Ediyor)
Personel Blog Portalı	Tamamlandı (Kurum İhtiyaçları Doğrultusunda Devam Ediyor)
ETYS-Elektronik Talep Yönetim Sistemi	Tamamlandı (Kurum İhtiyaçları Doğrultusunda Devam Ediyor)
ÜBYS Üniversite Bilgi Yönetim Sistemi	Tamamlandı (Kurum İhtiyaçları Doğrultusunda Devam Ediyor)
Aday Öğrenci Portalı	Tamamlandı (Kurum İhtiyaçları Doğrultusunda Devam Ediyor)
Envanter Programı	Tamamlandı (Kurum İhtiyaçları Doğrultusunda Devam Ediyor)
Elektronik Kapı Otomasyonu	Tamamlandı (Kurum İhtiyaçları Doğrultusunda Devam Ediyor)

### 1.1. Teknolojik Kaynaklar

Yerleşke içerisindeki bağlantılarımız: Yerleşke içindeki 2 adet ana omurgamız hizmet verilen binamızda olup diğer binalara fiber optik bağlantı yapılmıştır. Her katta 2 adet yönetilebilir switch olmak üzere toplam 66 adet IPv6 uyumlu olup, tüm portları Gigabit olarak çalışmaktadır. Üniversitemiz Bilgi İşlem Daire Başkanlığı tarafından aşağıda yer alan bilişim teknoloji hizmetleri sunulmaktadır.

- ❖ Türk Telekom altyapısını kullanan ULAKNET üzerinden 500 Mbps hızında internet hizmeti işlemleri,
- ❖ Üniversitemizin kampus bilişim ağ alt yapısının hazırlanması, bakım ve onarımlarının yapılması,
- ❖ Elektronik Belge Yönetim Sistemi yönetim işlerinin yürütülmesi,
- ❖ İdari ve Akademik birimlerce kullanılan tüm yazılımlar arasında gerekli durumlarda entegrasyonun sağlanması,

- ❖ Üniversitemizin görev alanına giren konularda ulusal ve uluslararası kapsamda, sistemler arası çevrim içi ve çevrim dışı veri akışının sağlanması,
- ❖ Siber güvenliğin ve veri güvenliğinin sağlanması.
- ❖ Güvenlik kameralarının bakım ve onarım işlerini yürütmek.
- ❖ Bilgi teknolojileri kapsamında, ihtiyaç olan bilişim ve elektronik sistemlerinin temini ile birlikte bakım ve onarımlarını yapmak veya yaptırmak.
- ❖ Kurum içi telefon sisteminin işletmesini yürütmek, teknik servis hizmeti vermek.
- ❖ Üniversite ve birimlerin web sayfası tasarlama, e-imza, e-posta işlemlerini kesintisiz yürütmek.
- ❖ Üniversite etkinliklerinde teknik destek sağlamak.

**Tablo 6. Teknolojik Kaynaklar**

1. Bilgisayar (PC) sayısı	338
Masaüstü bilgisayar sayısı	216
Taşınabilir bilgisayar sayısı	122
2. Yazıcı sayısı	86
3. Fotokopi makinesi sayısı	45
4. Yangın söndürme cihazı sayısı	78
5. Klima Sayısı	62

## 1.2. Kütüphane Kaynakları

Gaziantep İslam Bilim ve Teknoloji Üniversitesi Kütüphanesi, eğitim öğretim, bilimsel ve akademik çalışmalara en yeni ve ileri teknolojik gelişmelerle destek olmak amacıyla, öğretim üyelerimizin ve öğrencilerimizin ihtiyaç duyduğu basılı ve elektronik yayınları sağlamak, düzenlemek ve okuyucularımıza kaliteli bir kütüphane hizmeti sunmak amacıyla kurulmuştur.

Kütüphane ve Dokümantasyon Daire Başkanlığı; kullanıcı, personel, kütüphane dermesi, bina ve fiziksel alanlar ile bütçe unsurlarının bir arada bulunmasıyla; üniversitenin amaç ve hedefleri doğrultusunda akademik ve idari personel ile öğrencilerinin araştırma, eğitim ve öğretimde ihtiyaç duydukları bilgi kaynaklarını sağlamak ve teknolojik gelişmeler ışığında aşağıda belirtilen kütüphanecilik hizmetlerini yerine getirmektedir



Gaziantep İslam Bilim ve Teknoloji Üniversitesi Kütüphanesi 2500 metrekare alanı ile öğrencilerimize hizmet vermektedir. Ayrıca öğrencilerimiz için ders çalışma odaları mevcuttur. Kütüphanemizde şu an itibariyle 28.000'den fazla kitap bulunmaktadır.

**Tablo 7. Kütüphane Kaynakları**

Kaynak Türü	2019	2020	2021	2022
Basılı Yayınlar (Kitap, Ansiklopedi, Sözlük vs.)	25.364	26.005	27.800	28.096
Elektronik veri tabanı	-	5	5	-
Üye Sayısı	154	850	1875	3120

**Tablo 8. Kütüphane ve Dokümantasyon Daire Başkanlığı Tarafından Kullanılan Programlar ve Açıklamaları**

PROGRAMIN ADI	İÇERİĞİ
<b>YORDAM BT</b>	Kitap ve belgelerin kolayca takip edilmesi, yerleştirilmesi, sayılması, bulunması, otomatik ödünç/iade işlemlerinin gerçekleştirilmesi konusunda hızlı, güvenli ve tutarlı hizmet sunan bir programdır.(Akıllı kütüphane sistemi)
<b>RFID AKILLI KÜTÜPHANE SİSTEMİ</b>	RFID teknolojisi ile uzun mesafelerden envanter girişi, kontrolü ve güvenliğinde sağlanan ilerleme ile, önceki çözümlerle karşılaştırıldığında kütüphanecilik ve arşivcilik alanında çok daha verimli performanslar sergilenmektedir.  Yordam RFID Akıllı Kütüphane Sistemi, Yordam Kütüphane Bilgi Belge Otomasyon Programı ile uyumlu hale getirilmiştir.

ULAKBİM'in ülkemiz araştırma kurumlarının akademik içerikli elektronik bilgi kaynaklarına etkin ve yaygın erişimlerinin sağlanması, ulusal ve uluslararası bilimsel yayın üretiminin etkinleştirilmesi amacıyla yayınevleri ve veri tabanı üreticileri ile yaptığı lisans anlaşmalarıyla ücretsiz sağlanan veri tabanlarıdır. Bu çerçevede, kütüphanemiz üzerinden toplamda (45) adet veri tabanına ücretsiz erişim sağlanmaktadır.



**Tablo 9. Veri Tabanları**

Veri Tabanları
EBSCO Veri tabanları
Academic Search Ultimate
Applied Science & Business Periodicals Retrospective Retro Index
Business Source Complete
DynaMed
ERIC
GreenFILE
Library, Information Science & Technology Abstracts with Full Text
MEDLINE
Newswires
Regional Business News
Teacher Reference Center
Ulakbim Ulusal Veri Tabanları
IEEE
Emerald Insight
IThenticate
JSTOR
Mendeley
OVID-LLW
Proquest Dissertations & Theses Global
Science Direct
Scopus
CAB Abstracts
Taylor and Francis (T&F)
Web of Science
Wiley Online Library
Turnitin
Springer Nature- Academic Journals
Springer Nature - Nature Journals All
Springer Nature - SpringerLink
Springer Nature - Adis
Springer Nature – Palgrave Macmillan Journals
Central & Eastern European Academic Source
MasterFILE Complate
MasterFILE Reference e-book Collection
Newspaper Source Plus OpenDissertations
The Belt and Road Initiative Reference Source
TR Dizin
Art İndex Retrospective
Business Periodicals Index Retrospective
Education Index Retrospective
European Views Of The Americas 1493 to 1750
Humanities & Social Science Index Resrospective
Web News
JSTOR Archive Journal Content



## D. İnsan Kaynakları

GİBTÜ'nün 2022 yılı itibariyle akademik ve idari personeliyle ilgili sayısal veriler aşağıdaki tablolarda verilmiştir. Bu tablolarda yer alan personelin tümü GİBTÜ'deki birimlerde görev alan akademisyenlerden ve idari personelden oluşmaktadır. Mevcut ve yeni açılan akademik birimlere ihtiyaç doğrultusunda personel alımı devam etmektedir.

**Tablo 10. Akademik Personelin Kadro ve İstihdam Şekline Göre Dağılımı**

Kadro Adı	2019	2020	2021	2022
<b>Öğretim Elemanı</b>				
Profesör	-	2	2	4
Doçent	2	1	4	10
Doktor Öğretim Üyesi	12	19	46	69
Öğretim Görevlisi	3	6	31	39
Araştırma Görevlisi	2	6	15	30
<b>TOPLAM</b>	<b>19</b>	<b>35</b>	<b>98</b>	<b>152</b>

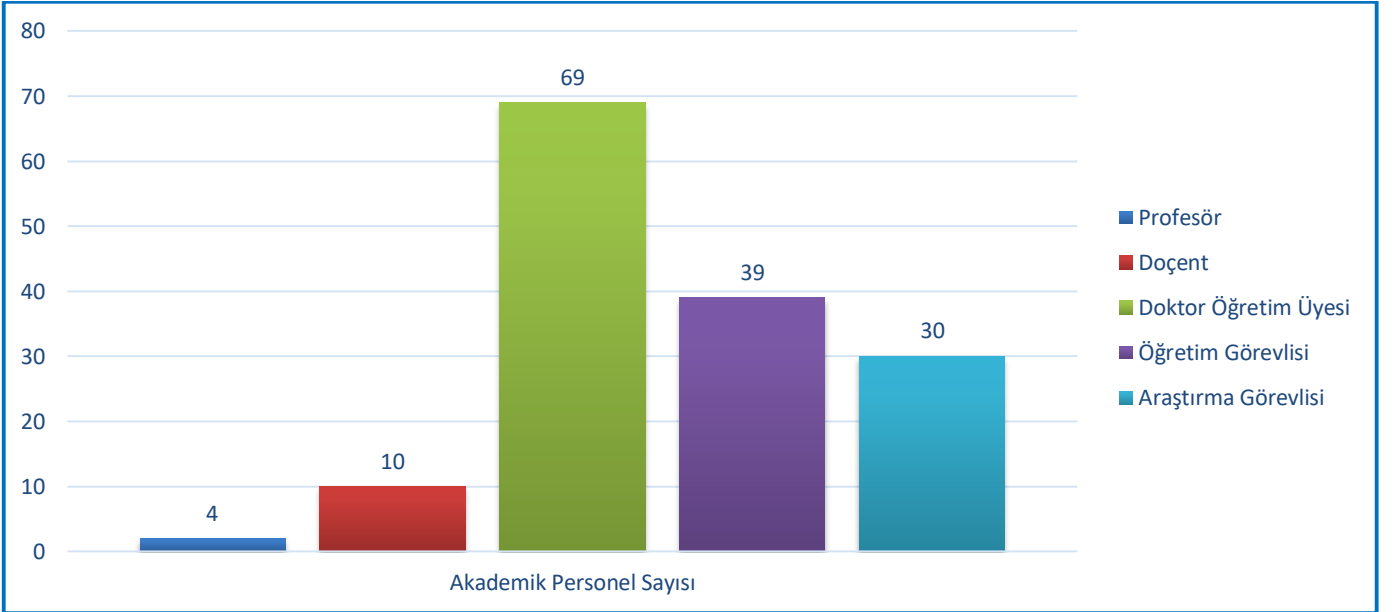
Ülkemizin yeni üniversitelerinden biri olan Gaziantep İslam Bilim ve Teknoloji Üniversitesi kuruluşundan bu yana sürekli gelişmektedir. Gelişimine paralel olarak idari ve akademik personel sayısının da artması gerekmektedir. Ayrıca üniversitemizin farklılaşma stratejisi belirleyerek belirli alanlarda ihtisaslaşmasının sağlanması durumu da göz önüne alındığında idari ve akademik personelin fazlalaşması, zorunlu hale gelmektedir.

### 1.1. Akademik Personel

Kaynakların etkin, ekonomik ve verimli bir şekilde kullanılarak stratejik planla belirlenen hedeflere ulaşabilmesi için insan kaynaklarının doğru bir şekilde yönetilmesi çok önemlidir. Bunun için de gerekli bilgi, beceri ve yeteneklere sahip çalışanları bulundurmak, çalışanların niteliklerine uygun alanlarda istihdam etmek, liyakata göre yükselmelerine olanak sağlamak son derece önem arz etmektedir. 2022 Aralık ayı itibariyle akademik personel sayısı 152 kişi olup, personelin tamamı tam zamanlı olarak istihdam edilmektedir. Akademik personeller içerisinde kadrosu başka kurumda olup Üniversitemizde görev yapan 4 profesör bulunmaktadır. 2021 yılı aynı dönemine göre akademik personel sayısında %55 oranında bir artış yaşanmıştır. (2021 Aralık dönemi itibariyle akademik personel sayısı 98 kişidir.)

**Tablo 11. Akademik Personelin Bölüm / Birimlere Göre Dağılımı**

Bölüm/Birim Adı	Profesör	Doçent	Dr. Öğr. Üyesi	Öğretim Görevlisi	Araştırma Görevlisi	Toplam
Rektörlük (Ortak dersler)				4		4
Tıp Fakültesi	2	5	22		8	37
Sağlık Bilimleri Fakültesi	1		9	2	5	17
Müh. ve Doğa Bil. Fakültesi	1	3	15		7	26
Güzel San. Tasarım Mimarlık Fak.			3			3
İslami İlimler Fakültesi		2	15	2	10	29
Hukuk Fakültesi						0
Diş Hekimliği Fakültesi						0
Teknik Bilimler MYO				8		8
SHMYO				18		18
Yabancı Diller YO.			5	5		10
<b>TOPLAM</b>	<b>4</b>	<b>10</b>	<b>69</b>	<b>39</b>	<b>30</b>	<b>152</b>

**Grafik 2. Akademik Personel Sayısı**

## 1.2. İdari Personel

Üniversitemiz personel istihdamının temel misyonu; insan gücü planlaması ve personel politikaları ile ilgili çalışmalar yapmak, personel sistemlerinin geliştirilmesi ile ilgili önerilerde bulunmak, idari ve akademik personelin atama, özlük, kadro ve emeklilik işleri ile ilgili işlemlerini gerçekleştirmek, üniversite genelinde yer alan özlük işleri birimlerini bilgilendirmek ve yol göstermek, süratli, doğru, verimli, düzenli, uyumlu ve koordineli hizmet sunarak "ÖNCE İNSAN" odaklı bir anlayışla mutlu bireylerden oluşan mutlu bir topluma ulaşmak amacını taşımaktadır.

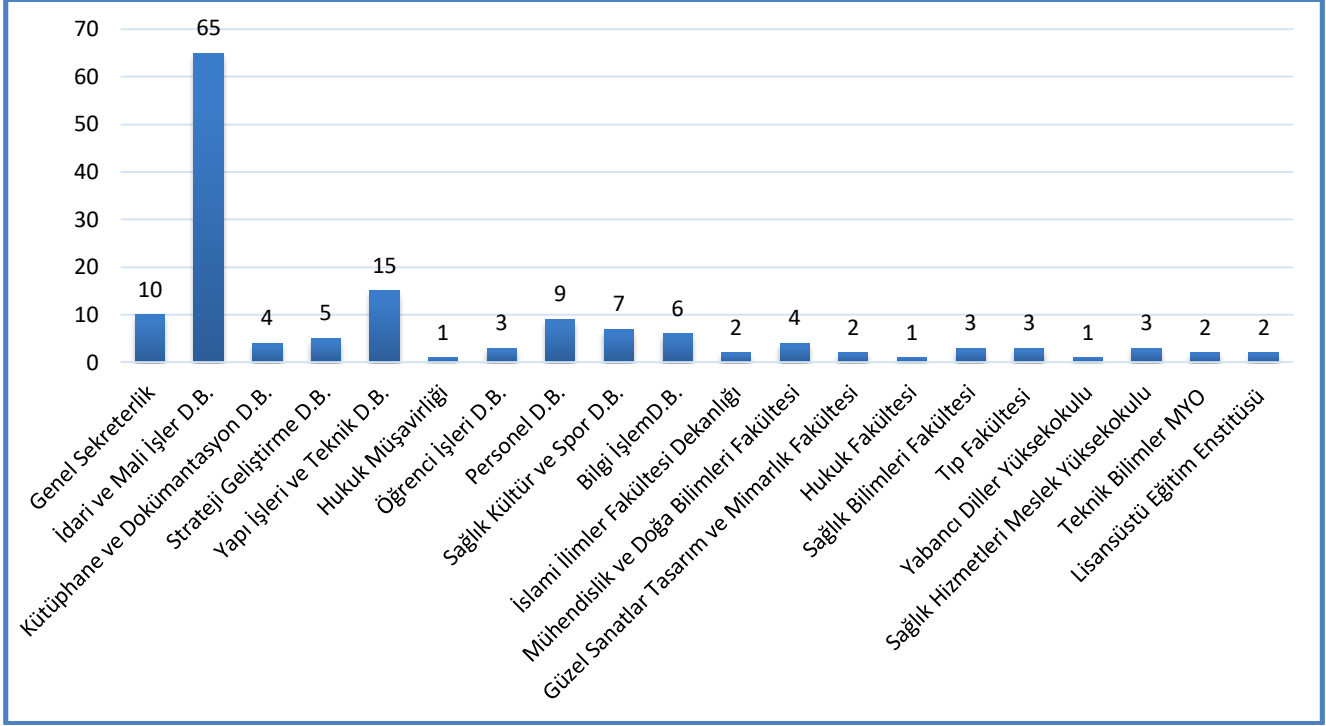
Bu bağlamda üniversitenin personel vizyonu; insan gücü planlamasında en iyi teknoloji kullanarak,

bilimsel veriler ışığında personel politikasını belirlemek, personel sisteminin geliştirilmesi ile ilgili önerilerde bulunmak. Üniversite personelinin atama, özlük ve emeklilik işleri ile ilgili işlemleri yapmak. İdari personelin hizmet öncesi ve hizmet içi eğitim programlarını düzenleyerek eğitim seviyelerini en üst seviyelere çıkarmaktır.

**Tablo 12. Birimlerde Kadro Sayısına Göre İdari Personel Listesi**

REKTÖRLÜĞE BAĞLI BİRİMLER		MESLEK YÜKSEKOKULLARI	
BİRİM	Dolu	BİRİM	Dolu
Genel Sekreterlik	10	Sağlık Hizmetleri Meslek Yüksekokulu Müdürlüğü	3
İdari ve Mali İşler Daire Başkanlığı	65	Teknik Bilimler MYO Müdürlüğü	2
Kütüphane ve Dokümantasyon Daire Başkanlığı	4		
Strateji Geliştirme Daire Başkanlığı	5		
Yapı İşleri ve Teknik Daire Başkanlığı	15		
Hukuk Müşavirliği	1		
Öğrenci İşleri Daire Başkanlığı	3		
Personel Daire Başkanlığı	9		
Sağlık Kültür ve Spor Daire Başkanlığı	7		
Bilgi İşlem Daire Başkanlığı	6		
<b>TOPLAM</b>	<b>125</b>		
FAKÜLTELER		YÜKSEKOKULLAR	
BİRİM	Dolu	BİRİM	Dolu
İslami İlimler Fakültesi Dekanlığı	2	Yabancı Diller Yüksekokulu Müdürlüğü	1
Mühendislik ve Doğa Bilimleri Fakültesi Dekanlığı	4		
Diş Hekimliği Fakültesi Dekanlığı	1		
Güzel Sanatlar Tasarım ve Mimarlık Fakültesi Dekanlığı	2		
Hukuk Fakültesi Dekanlığı	1		
İktisadi İdari ve Sosyal Bilimler Fakültesi Dekanlığı	0		
Sağlık Bilimleri Fak. Dekanlığı	3		
Tıp Fakültesi Dekanlığı	3		
<b>TOPLAM</b>	<b>16</b>		
		ENSTİTÜLER	
		BİRİM	Dolu
		Lisansüstü Eğitim Enstitüsü Müdürlüğü	2
		<b>TOPLAM</b>	<b>8</b>
		GENEL TOPLAM	
			149

Grafik 3. İdari Personel Sayısı



### 1.3. Diğer Personel

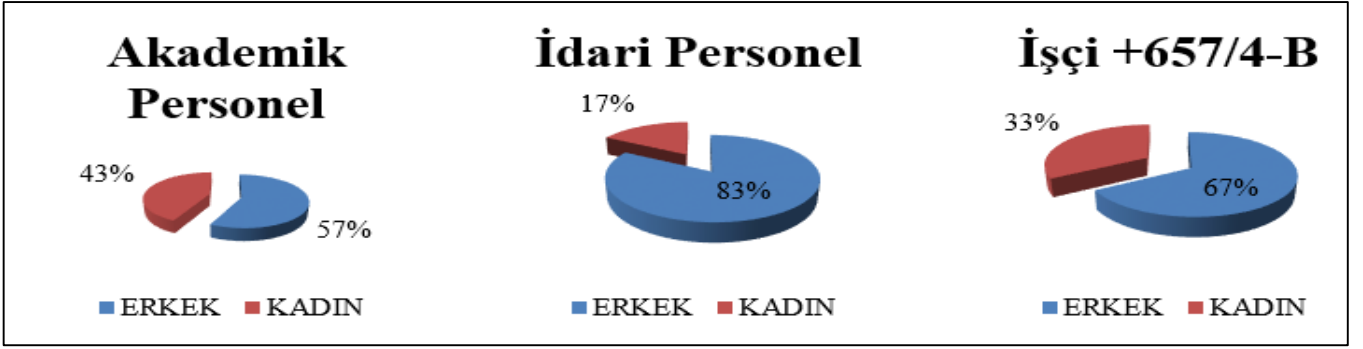
Üniversitemizde 63 Sözleşmeli Personel (657-4/B), 9 Sürekli İşçi (Güvenlik 657-4/D), 6 Sürekli İşçi (Temizlik 657 -4/D) olmak üzere 78 personel istihdam edilmektedir.

Tablo 13. Diğer Personel Sayısı

PERSONEL TİPİ	TOPLAM
Sözleşmeli Personel (4/B)	63
Sürekli İşçi (Güvenlik)	9
Sürekli İşçi (Temizlik)	6
<b>TOPLAM</b>	<b>78</b>

Tablo 14. Üniversite Geneli İdari ve Akademik Cinsiyet Dağılımı Tablosu

	ERKEK	KADIN	TOPLAM
Akademik Personel	87	65	152
İdari Personel	111	38	149
<b>TOPLAM</b>	<b>198</b>	<b>103</b>	<b>391</b>

**Grafik 4. Üniversite Geneli İdari ve Akademik Personelin Cinsiyet Dağılımı Grafiği**

### E. Diğer Hususlar

Gaziantep İslam Bilim ve Teknoloji Üniversitesi 8 fakülte, 1 yüksekokul, 2 meslek yüksekokulu, 1 enstitü ve 3 araştırma merkezi ile eğitim, araştırma ve topluma hizmet faaliyetlerini yürütmektedir. Üniversitemizde Aralık 2022 tarihi itibariyle aktif olarak 5 yüksek lisans, 9 lisans, 6 ön lisans bölümü bulunmaktadır. Üniversitemiz ihtiyaç duyulan alanlarda lisans ve lisansüstü programlarda eğitim vermektedir.

Kuruluşunun ikinci yılında lisansüstü programlara başlayan üniversitemiz seçkin araştırmacılara sahip olup bünyesinde geniş bir araştırma altyapısını barındırmaktadır. Bilimsel araştırmalarını katlayarak devam ettiren üniversitemizdeki yayınların kalitesinin ve sayısının artırılması için stratejiler geliştirilmekte ve uluslararası araştırma fonlarından pay alınması için lüzumlu olan çalışmalar güncellenerek devam etmektedir.

Üniversitemizde bölüm ve anabilim dallarının eğitim öğretim faaliyetlerini verimli bir şekilde gerçekleştirebilecekleri ve teknolojik bakımdan uygun derslik, bilgisayar laboratuvarları, toplantı salonları, kütüphane, klinik, sergi alanları vb. ortamlar mevcuttur. Öğrencilerin kullanımına yönelik teknolojik donanımlı çalışma alanları, spor alanları, kütüphane gibi tesis ve altyapı birimleri her an hizmet verebilecek şekilde hazır tutulmaktadır. Lisans ve lisansüstü programlarımızda yabancı öğrenciler eğitim almakta olup bu katılıma yönelik çalışmalar yürütülmektedir.



## 1. Eğitim Hizmetleri

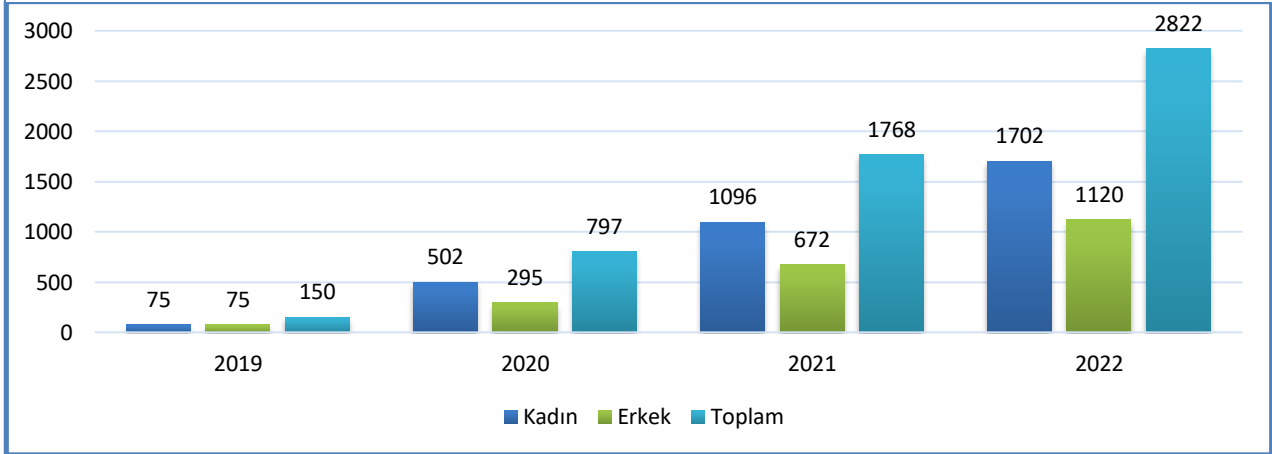
Tablo 15. Öğrenci Sayıları

Eğitim Türü	Akademik Birim	Bölüm	Program	Öğretim Türü	Kız	Erkek	Toplamlar
Lisans	Güzel Sanatlar, Tasarım ve Mimarlık Fakültesi	Gastronomi ve Mutfak Sanatları Bölümü	Gastronomi ve Mutfak Sanatları Pr.	Birinci Öğretim	25	15	40
			Gastronomi ve Mutfak Sanatları Bölümü Toplamı :		25	15	40
			Toplam:		25	15	40
	İslami İlimler Fakültesi	İslami İlimler Bölümü	İslami İlimler Programı	Birinci Öğretim	425	172	597
			İslami İlimler (M.T.O.K.)	Birinci Öğretim	19	10	29
			İslami İlimler Bölümü Toplamı :		444	182	626
		İslami İlimler Bölümü (Arapça)	İslami İlimler Programı (ARAPÇA)	Birinci Öğretim	100	55	155
			İslami İlimler (Arapça) (M.T.O.K.)	Birinci Öğretim	7	10	17
			İslami İlimler Bölümü (Arapça) Toplamı :		107	65	172
	Toplam:		551	247	798		
	Mühendislik ve Doğa Bilimleri Fakültesi	Bilgisayar Mühendisliği Bölümü	Bilgisayar Mühendisliği Programı	Birinci Öğretim	78	139	217
			Bilgisayar Mühendisliği Bölümü Toplamı :		78	139	217
		Elektrik Elektronik Mühendisliği Bölümü	Elektrik Elektronik Mühendisliği Programı	Birinci Öğretim	30	135	165
			Elektrik Elektronik Mühendisliği Bölümü Toplamı :		30	135	165
		Endüstri Mühendisliği Bölümü	Endüstri Mühendisliği Programı	Birinci Öğretim	40	38	78
			Endüstri Mühendisliği Bölümü Toplamı :		40	38	78
	Toplam:		148	312	460		
	Sağlık Bilimleri Fakültesi	Ebelik Bölümü	Ebelik Programı	Birinci Öğretim	167	0	167
			Ebelik Bölümü Toplamı :		167	0	167
		Fizyoterapi ve Rehabilitasyon Bölümü	Fizyoterapi ve Rehabilitasyon Programı	Birinci Öğretim	23	8	31
Fizyoterapi ve Rehabilitasyon Bölümü Toplamı :			23	8	31		
Hemşirelik Bölümü		Hemşirelik Programı	Birinci Öğretim	215	86	301	
		Hemşirelik Bölümü Toplamı :		215	86	301	
Toplam:		405	94	499			
Tıp Fakültesi		Tıp Pr.	Birinci Öğretim	30	32	62	
		Toplam:		30	32	62	
Toplam:		30	32	62			
Lisans Toplamı :					1159	700	1859
Önlisans	Sağlık Hizmetleri Meslek Yüksekokulu	Fizyoterapi ve Rehabilitasyon Bölümü	Fizyoterapi Programı	Birinci Öğretim	151	35	186
			Fizyoterapi ve Rehabilitasyon Bölümü Toplamı :		151	35	186
		Sağlık ve Bakım Hizmetleri Bölümü	Yaşlı Bakım Programı	Birinci Öğretim	114	34	148
			Sağlık ve Bakım Hizmetleri Bölümü Toplamı :		114	34	148
		Tıbbi Hizmetler ve Teknikler Bölümü	İlk ve Acil Yardım Pr.	Birinci Öğretim	89	41	130
	Tıbbi Laboratuvar Teknikleri Pr.		Birinci Öğretim	90	34	124	
	Tıbbi Hizmetler ve Teknikler Bölümü Toplamı :		179	75	254		
	Toplam:		444	144	588		
	Teknik Bilimler Meslek Yüksekokulu	Bilgisayar Teknolojisi Bölümü	Bilgisayar Programcılığı Pr.	Birinci Öğretim	32	76	108
			Bilgisayar Teknolojisi Bölümü Toplamı :		32	76	108
Elektronik ve Otomasyon Bölümü		Radyo ve Televizyon Teknoloji Pr.	Birinci Öğretim	30	45	75	
		Elektronik ve Otomasyon Bölümü Toplamı :		30	45	75	
Makine ve Metal Teknolojileri Bölümü		Makine Pr.	Birinci Öğretim	6	70	76	
	Makine ve Metal Teknolojileri Bölümü Toplamı :		6	70	76		
Toplam:		68	191	259			
Önlisans Toplamı :					512	335	847
Lisansüstü	Lisansüstü Eğitim Enstitüsü	ELEKTRİK-ELEKTRONİK MÜH. (YL) (TEZLİ)	Elektrik-Elektronik Mühendislik (YL) (Tezli)	Birinci Öğretim	5	30	35
			ELEKTRİK-ELEKTRONİK MÜH. (YL) (TEZLİ) Toplamı :		5	30	35
		ELEKTRİK-ELEKTRONİK MÜH. (YL) (TEZSİZ)	ELEKTRİK-ELEKTRONİK MÜHENDİSLİĞİ (YL) (TEZSİZ)	İkinci Öğretim	0	0	0
			ELEKTRİK-ELEKTRONİK MÜH. (YL) (TEZSİZ) Toplamı :		0	0	0
		HİSTOLOJİ VE EMBRİYOLOJİ (YL) (TEZLİ)	Histoloji ve Embriyoloji Pr.	Birinci Öğretim	0	0	0
			HİSTOLOJİ VE EMBRİYOLOJİ (YL) (TEZLİ) Toplamı :		0	0	0
		TEMEL İSLAM BİLİMLERİ (YL) (TEZLİ)	TEMEL İSLAM BİLİMLERİ (YL) (TEZLİ)	Birinci Öğretim	16	52	68
			TEMEL İSLAM BİLİMLERİ (YL) (TEZLİ) Toplamı :		16	52	68
		TEMEL İSLAM BİLİMLERİ (YL) (TEZSİZ)	TEMEL İSLAM BİLİMLERİ (YL) (TEZSİZ)	Birinci Öğretim	10	3	13
			TEMEL İSLAM BİLİMLERİ (YL) (TEZSİZ) Toplamı :		10	3	13
Toplam:		31	85	116			
Lisansüstü Toplamı :					31	85	116
GENEL TOPLAM :					1702	1120	2822

Tablo 16. Fakültesi/Yüksekokulu/Meslek Yüksekokulu Öğrenci Doluluk Oranları

Bölüm Adı	2022 Kontenjan	Yerleşen (ÖSYM)	Oran (%)
Güzel Sanatlar Tasarım ve Mimarlık Fakültesi/Gastronomi ve Mutfak Sanatları	40	40	100
İslami İlimler Fakültesi/İslami İlimler	135	138	102,9
İslami İlimler Fakültesi/İslami İlimler (Arapça)	50	52	104
İslami İlimler Fakültesi/İslami İlimler (M.T.O.K.)	15	15	100
İslami İlimler Fakültesi/İslami İlimler (Arapça) (M.T.O.K.)	10	10	100
Mühendislik ve Doğa Bilimleri Fakültesi/Bilgisayar Mühendisliği	60	62	103,3
Mühendislik ve Doğa Bilimleri Fakültesi/Elektrik-Elektronik Mühendisliği	50	42	84
Mühendislik ve Doğa Bilimleri Fakültesi/Endüstri Mühendisliği	40	26	65
Tıp Fakültesi/Tıp Pr.	60	62	103,3
Sağlık Bilimleri Fakültesi/Ebelik	60	62	103,3
Sağlık Bilimleri Fakültesi/Hemşirelik	90	92	102,2
Sağlık Hizmetleri Meslek Yüksekokulu/Fizyoterapi	80	82	102,5
Sağlık Hizmetleri Meslek Yüksekokulu/İlk ve Acil Yardım	60	62	103,3
Sağlık Hizmetleri Meslek Yüksekokulu/Tıbbi Laboratuvar Teknikleri	60	62	103,3
Sağlık Hizmetleri Meslek Yüksekokulu/Yaşlı Bakımı	60	62	103,3
Teknik Bilimler Meslek Yüksekokulu/Bilgisayar Programcılığı	50	52	104
Teknik Bilimler Meslek Yüksekokulu/Makine	40	41	102,5
Teknik Bilimler Meslek Yüksekokulu/Radyo ve Televizyon Teknolojisi	40	41	102,5

Grafik 5. Yıllar İtibariyle Öğrenci Sayıları





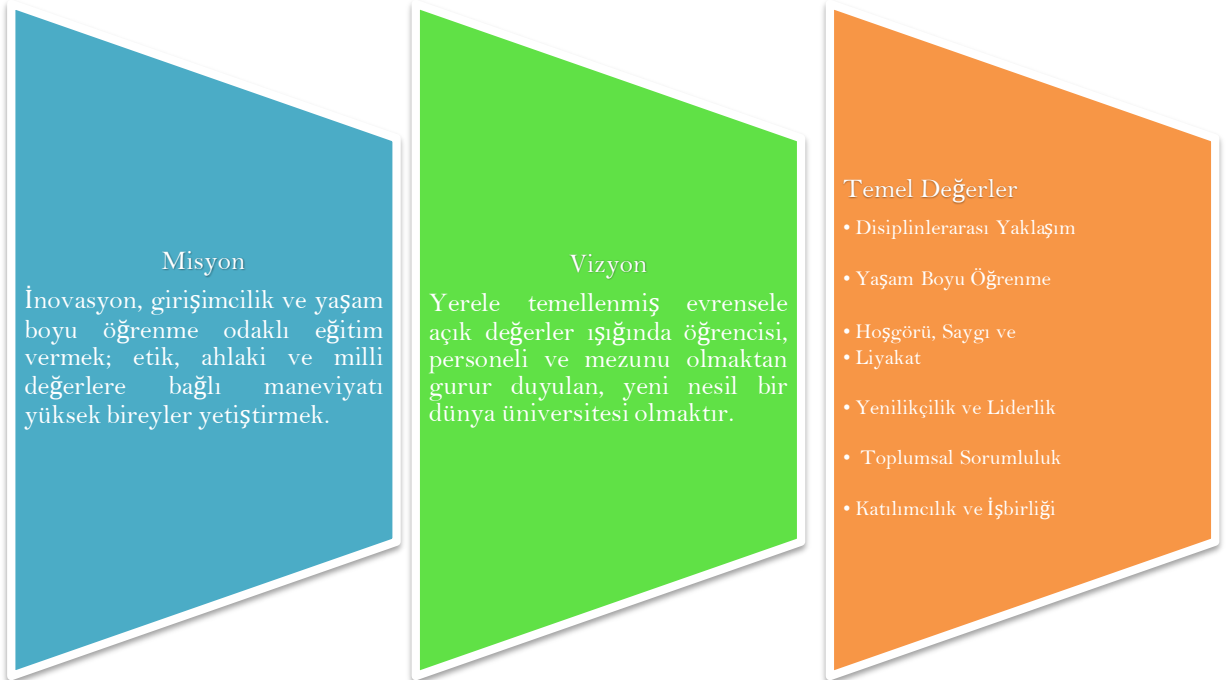
## II. PERFORMANS BİLGİLERİ

### A. Temel Politika ve Öncelikler

Üniversitemiz; 18 Mayıs 2018 tarih ve 30425 sayılı Resmi Gazetede yayınlanan Yükseköğretim Kanunu ile Bazı Kanun ve Kanun Hükmünde Kararnamelerde Değişiklik Yapılmasına Dair, kabul tarihi 09/05/2018 olan 7141 numaralı Kanunla, 2809 sayılı kanuna yapılan ek maddeyle önce Gaziantep Bilim ve Teknoloji Üniversitesi adıyla, daha sonra ise 18 Ocak 2019 tarih ve 30659 sayılı Resmi Gazetede yayınlanan Vergi Kanunları ile Bazı Kanun ve Kanun Hükmünde Kararnamelerde Değişiklik Yapılmasına Dair, kabul tarihi 17/01/2019 olan 7161 numaralı Kanunun 14. maddesi ile 2809 sayılı Kanunun ek 178. maddesi başlığının birinci fıkrasında yer alan “Gaziantep Bilim ve Teknoloji Üniversitesi” ibareleri, “Gaziantep İslam Bilim ve Teknoloji Üniversitesi” olarak değiştirilmesi ile kurulmuştur.

Üniversitemiz Cumhurbaşkanlığı tarafından yayınlanan Orta Vadeli Program, Yıllık Programlar, Yılı Bütçe Kanunu, Yatırım Programı, Kalkınma Planları çerçevesinde, yüklenmiş olan misyonlar doğrultusunda eğitim hizmetlerini yerine getirmektedir. Tahsis edilen ödeneklerin kullanımında gerekli hassasiyetleri gözetilerek iş ve işlemler yürütülmektedir.

### B. Amaç ve Hedefler



2022-2026 dönemini kapsayacak olan Üniversitemiz Stratejik Planı Cumhurbaşkanlığı Strateji ve Bütçe Başkanlığı tarafından kabul edilerek yürürlüğe girmiştir. Üniversitemiz Stratejik Planında yer alan amaç ve hedeflere aşağıdaki tabloda yer verilmiştir.

**Tablo 17. Stratejik Amaçlar ve Hedefler**

Stratejik Amaçlar	Hedefler
<b>AMAÇ 1- EVRENSEL VE MİLLİ DEĞERLERİ ÖZÜMSEMİŞ, YENİLİKÇİ, NİTELİKLİ VE REKABETÇİ MEZUNLAR YETİŞTİRMEK</b>	Hedef 1.1: Mesleki yeterliğini tamamlamış ve hayat boyu öğrenmeye açık mezunlar yetiştirmek,
	Hedef 1.2: Ön Lisans, lisans ve lisansüstü programlarının kontenjanlarında istenilen doluluk oranına sahip olmak,
	Hedef 1.3: En yüksek yüzdelik dilime girmiş olan öğrencilerin tercih ettiği üniversite olmak,
	Hedef 1.4: Yabancı dillerde nitelikli eğitimler vermek ve uluslararası öğrenci sayısını artırmak,
	Hedef 1.5: Uluslararası kuruluşlarla akredite olarak öğrenci değişim programlarını çeşitlendirmek
<b>AMAÇ 2: ARAŞTIRMA AMAÇLI BİLİMSEL FAALİYETLERİ ARTIRMAK</b>	Hedef 2.1: Bilimsel araştırma projeleri desteklerinin ve sayısının artırılması
	Hedef 2.2: Ulusal ve uluslararası sıralama endekslerinde yer almak ve üst sıralara yerleşmek.
<b>AMAÇ 3: GİRİŞİMCİ VE İNOVATİF BİLİMSEL FAALİYETLERİNİ ARTIRMAK</b>	Hedef 3.1: Girişimci ve inovatif faaliyetleri arttırmak için gerekli altyapı oluşturmak
	Hedef 3.2: AR-GE faaliyetleri yapılmasına teşvik etmek ve sayısını arttırmak,
	Hedef 3.3: Girişimcilik faaliyetlerini arttırmak.
<b>AMAÇ 4: ÜNİVERSİTE KAMU, SANAYİ VE SİVİL TOPLUM KURULUŞLARI İLE İŞ BİRLİĞİ YAPARAK TOPLUMUN HER ALANDAKİ PROJELERİNE KATKI SAĞLAMAK</b>	Hedef 4.1: Akademik, idari personel ve öğrencilerin katılımları ile sosyal, bilimsel, kültürel ve ekonomik hayatın tüm ihtiyaçlarına katkı sağlayacak platformlar oluşturulmasına katkı sağlamak ve teşvik etmek.
<b>AMAÇ 5: ÜNİVERSİTENİN EĞİTİM, ARAŞTIRMA, TOPLUMSAL SORUMLULUK VE GİRİŞİMCİLİK STRATEJİLERİ İLE UYUMLU VE ONLARI DESTEKLEYİCİ FİZİKİ ALTYAPIYI VE İNSAN KAYNAKLARINI GELİŞTİRMEK</b>	Hedef 5.1: Fiziksel alanın ve altyapının iyileştirilmesi,
	Hedef 5.2: Kütüphane hizmetlerinin kalitesinin artırılması,
	Hedef 5.3: İnsan kaynaklarının nitel ve nicel olarak geliştirilmesi,
	Hedef 5.4: Kurumsal kalite ve strateji çalışmalarının geliştirilmesi,
	Hedef 5.5: Kurumsal gelişimde katılımcı bir üniversite olmak.

Tablo 18. Alt Program Hedefleri Stratejik Plan İlişkisi Tablosu

ALT PROGRAM HEDEFLERİ VE STRATEJİK PLAN İLİŞKİSİ			
Kurum: GAZİANTEP İSLAM BİLİM VE TEKNOLOJİ ÜNİVERSİTESİ			
Yıl: 2023			
PROGRAM ADI	ALT PROGRAM ADI	ALT PROGRAM HEDEFLERİ	İLİŞKİLİ OLDUĞU STRATEJİK AMAÇ
ARAŞTIRMA, GELİŞTİRME VE YENİLİK	ARAŞTIRMA ALTYAPILARI	Ülkemizin bilgi birikiminin artırılmasına ve teknolojik gelişimine katkıda bulunmak üzere yükseköğretim kurumlarında araştırma altyapılarının kurulması ve kapasitelerinin güçlendirilmesi	Araştırma Amaçlı Bilimsel Faaliyetleri Artırmak
	YÜKSEKÖĞRETİMDE BİLİMSEL ARAŞTIRMA VE GELİŞTİRME	Yükseköğretim kurumlarında inovasyon amaçlı bilimsel çalışmaların artırılması	Araştırma Amaçlı Bilimsel Faaliyetleri Artırmak
HAYAT BOYU ÖĞRENME	YÜKSEKÖĞRETİM KURUMLARI SÜREKLİ EĞİTİM FAALİYETLERİ	Toplumun tüm kesimlerine ihtiyaç duyduğu alanlarda eğitimler verilmesi, kamu kurum ve kuruluşları, özel sektör ve uluslararası kuruluşlarla işbirliğinin gelişmesine katkıda bulunulması	Evrensel Ve Milli Değerleri Özümsemiş, Yenilikçi, Nitelikli Ve Rekabetçi Mezunlar Yetiştirmek
TEDAVİ EDİCİ SAĞLIK	TEDAVİ HİZMETLERİ	Tedavi edici sağlık hizmetinin erişilebilir ve etkili olarak sunulmasının sağlanması	
YÜKSEKÖĞRETİM	ÖĞRETİM ELEMANLARINA SAĞLANAN BURS VE DESTEKLER	Alanında yetkin, araştırmacı, bilgi üreten ve aktaran akademisyenler yetiştirilmesi	Araştırma Amaçlı Bilimsel Faaliyetleri Artırmak
	ÖN LİSANS EĞİTİMİ, LİSANS EĞİTİMİ VE LİSANSÜSTÜ EĞİTİM	Mesleki yeterlilik sahibi ve gelişime açık mezunlar yetiştirilmesi	Evrensel Ve Milli Değerleri Özümsemiş, Yenilikçi, Nitelikli Ve Rekabetçi Mezunlar Yetiştirmek
	YÜKSEKÖĞRETİMDE ÖĞRENCİ YAŞAMI	Yükseköğretim öğrencilerine sunulan beslenme ve barınma hizmetlerinin kalitesinin artırılması; öğrencilerin kişisel ve sosyal gelişimi desteklenerek yaşam kalitesinin yükseltilmesi	Üniversite Kamu, Sanayi Ve Sivil Toplum Kuruluşları İle İş Birliği Yaparak Toplumun Her Alandaki Projelerine Katkı Sağlamak

## C. Performans Hedef ve Göstergeleri İle Faaliyetler

## 1. Gaziantep İslam Bilim ve Teknoloji Üniversitesi Performans Bilgileri

Bütçe Yılı:	2023
Program Adı:	ARAŞTIRMA, GELİŞTİRME VE YENİLİK
Alt Program Adı:	YÜKSEKÖĞRETİMDE BİLİMSEL ARAŞTIRMA VE GELİŞTİRME
Gereke ve Açıklamalar:	Bilimsel araştırma ve geliştirmelerin sonucunda elde edilecek çıktılarn, bölgenin kalkınmasına katkı sağlaması ve iç/dış paydaşlar ile yapılacak ortak çalışmaların bilime ve ülke ekonomisine katkı sağlaması hedeflenmektedir.
Alt Program Hedefi:	Yükseköğretim kurumlarında inovasyon amaçlı bilimsel çalışmaların artırılması

## Performans Göstergeleri

Performans Göstergesi	Ölçü Birimi	2021	2022 Planlanan	2022 YS Gerçekleşme Tahmini	2023 Hedef	2024 Tahmin	2025 Tahmin
1- Ar-ge'ye harcanan bütçenin toplam bütçeye oranı	Oran	0	0	0	0	0	0

## Göstergeye İlişkin Açıklama:

Hesaplama Yöntemi:

Verinin Kaynağı:

Performans Göstergesi	Ölçü Birimi	2021	2022 Planlanan	2022 YS Gerçekleşme Tahmini	2023 Hedef	2024 Tahmin	2025 Tahmin
2- Ar-ge sonucu ortaya çıkan ürünlere ilişkin alınan patent sayısı	Sayı	0	2	1	2	2	2

<b>Göstergeye İlişkin Açıklama</b>	Üniversitemiz akademik personellerinin ve öğrencilerinin yapmış olduğu başarılı çalışmaların sinai haklarının elde edilmesi ve korunması için gerekli önlemler alınmaktadır.
<b>Hesaplama Yöntemi</b>	Sonuçlanan patent, faydalı model veya tasarım sayısı.
<b>Verinin Kaynağı</b>	Gaziantep İslam Bilim ve Teknoloji Üniversitesi Kalite Kurulu, Genel Sekreterlik, Rektörlük
<b>Sorumlu İdare</b>	<b>Gaziantep İslam Bilim ve Teknoloji Üniversitesi</b>

Performans Göstergesi	Ölçü Birimi	2021	2022 Planlanan	2022 YS Gerçekleşme Tahmini	2023 Hedef	2024 Tahmin	2025 Tahmin
3- Ar-ge sonucu ticarileştirilen ürün sayısı	Sayı	0	2	1	2	2	2

<b>Göstergeye İlişkin Açıklama</b>	Araştırma Geliştirme faaliyetleri sonucu ortaya çıkan ürün ve hizmetin ekonomiye kazandırılması amaçlanmaktadır.
<b>Hesaplama Yöntemi</b>	Ar-Ge sonucu ticarileştirilen ürün sayısı.
<b>Verinin Kaynağı</b>	Gaziantep İslam Bilim ve Teknoloji Üniversitesi Kalite Kurulu, Üniversite Rektörlüğü
<b>Sorumlu İdare</b>	<b>Gaziantep İslam Bilim ve Teknoloji Üniversitesi</b>

Performans Göstergesi	Ölçü Birimi	2021	2022 Planlanan	2022 YS Gerçekleşme Tahmini	2023 Hedef	2024 Tahmin	2025 Tahmin
4- Araştırma merkezleri gelir miktarı	TL	0	0	0	0	0	0

## Göstergeye İlişkin Açıklama:

Hesaplama Yöntemi:

Verinin Kaynağı:

Sorumlu İdare:

Performans Göstergesi	Ölçü Birimi	2021	2022 Planlanan	2022 YS Gerçekleşme Tahmini	2023 Hedef	2024 Tahmin	2025 Tahmin
5- Araştırma merkezlerinin sanayi ile yaptığı proje sayısı	Sayı	0	2	0	1	1	1

<b>Göstergeye İlişkin Açıklama</b>	Üniversitemiz bünyesinde faaliyet gösteren Kariyer Geliştirme Uygulama ve Araştırma Merkezi ile Uzaktan Eğitim Uygulama ve Araştırma Merkezi tarafından gerçekleştirilecek çalışmalar ve bu çalışmaların sanayi ile ortak proje haline dönüşümü için faaliyetlerde bulunulması planlanmaktadır.
<b>Hesaplama Yöntemi</b>	Araştırma merkezlerinin sanayi ile yaptığı proje sayısı.
<b>Verinin Kaynağı</b>	Gaziantep İslam Bilim ve Teknoloji Üniversitesi Araştırma Merkezleri, Rektörlük, Genel Sekreterlik,
<b>Sorumlu İdare</b>	<b>Gaziantep İslam Bilim ve Teknoloji Üniversitesi</b>

2023 YILI PERFORMANS PROGRAMI

Performans Göstergesi	Ölçü Birimi	2021	2022 Planlanan	2022 YS Gerçekleşme Tahmini	2023 Hedef	2024 Tahmin	2025 Tahmin
6- BAP kapsamında desteklenen araştırma projeleri sayısı	Sayı	0	10	7	12	15	16
<b>Göstergeye İlişkin Açıklama</b>	Üniversitemizde Bilimsel Araştırma Projeleri Koordinatörlüğü kurulmuş olup, cari yılda BAP kapsamında araştırma geliştirme faaliyetlerinin yürütülmesi için gerekli tedbirler alınacaktır.						
<b>Hesaplama Yöntemi</b>	Cari yılda Bilimsel Araştırma Projeleri Kapsamında desteklenen araştırma projeleri sayısı						
<b>Verinin Kaynağı</b>	Strateji Geliştirme Daire Başkanlığı, BAP Koordinatörlüğü, Rektörlük.						
<b>Sorumlu İdare</b>	Gaziantep İslam Bilim ve Teknoloji Üniversitesi						

Performans Göstergesi	Ölçü Birimi	2021	2022 Planlanan	2022 YS Gerçekleşme Tahmini	2023 Hedef	2024 Tahmin	2025 Tahmin
7- Öğretim elemanı başına düşen ar-ge proje sayısı	Sayı	0	1	0,02	0,08	0,1	0,2
<b>Göstergeye İlişkin Açıklama</b>	Öğretim elemanı sayısının artmasına paralel olarak Araştırma Geliştirme Proje sayısının da artması sağlanacaktır.						
<b>Hesaplama Yöntemi</b>	Araştırma Geliştirme Proje sayısının öğretim elemanı sayısına bölünmesi ile hesaplanmaktadır.						
<b>Verinin Kaynağı</b>	Tüm akademik Birimler, Rektörlük, Kalite Kurulu, Personel Daire Başkanlığı						
<b>Sorumlu İdare</b>	Gaziantep İslam Bilim ve Teknoloji Üniversitesi						

Performans Göstergesi	Ölçü Birimi	2021	2022 Planlanan	2022 YS Gerçekleşme Tahmini	2023 Hedef	2024 Tahmin	2025 Tahmin
8- Patent, faydalı model ve endüstriyel tasarım başvuru sayısı	Sayı	0	1	0	1	1	1
<b>Göstergeye İlişkin Açıklama</b>	Araştırma Geliştirme faaliyetleri sonucu ortaya çıkması muhtemel mal ve ürünlerin ekonomik değerlerinin ortaya konulması amacıyla çalışmalar yapılacaktır.						
<b>Hesaplama Yöntemi</b>	Patent, faydalı model ve endüstriyel tasarım başvuru sayısının toplamı olarak hesaplanmaktadır.						
<b>Verinin Kaynağı</b>	Kalite Kurulu, Rektörlük, Tüm Akademik Birimler.						
<b>Sorumlu İdare</b>	Gaziantep İslam Bilim ve Teknoloji Üniversitesi						

Performans Göstergesi	Ölçü Birimi	2021	2022 Planlanan	2022 YS Gerçekleşme Tahmini	2023 Hedef	2024 Tahmin	2025 Tahmin
9- Ulusal ve uluslararası kuruluşlar tarafından desteklenen ar-ge projesi sayısı	Sayı	0	1	0	1	1	2
<b>Göstergeye İlişkin Açıklama</b>	Üniversitemiz akademik personelleri tarafından araştırma geliştirme faaliyetleri kapsamında ve uluslararasılaşma misyonu kapsamında ulusal ve uluslararası kuruluşlar tarafından desteklenen ar-ge proje sayısının artırılması için gerekli faaliyetler yürütülecektir.						
<b>Hesaplama Yöntemi</b>	Ulusal ve uluslararası kuruluşlar tarafından desteklenen ar-ge proje sayısının toplamının alınması ile hesaplanmaktadır.						
<b>Verinin Kaynağı</b>	Tüm akademik birimler, Rektörlük, Kalite Kurulu						
<b>Sorumlu İdare</b>	Gaziantep İslam Bilim ve Teknoloji Üniversitesi						

Performans Göstergesi	Ölçü Birimi	2021	2022 Planlanan	2022 YS Gerçekleşme Tahmini	2023 Hedef	2024 Tahmin	2025 Tahmin
10- Uluslararası endekslerde yer alan bilimsel yayın sayısı	Sayı	158	15	242	300	320	400
<b>Göstergeye İlişkin Açıklama</b>	Öğretim elemanlarının çalışmaları sonucunda ortaya çıkacak bilimsel yayınların uluslararası endekslerde yer alması hedeflenmektedir.						
<b>Hesaplama Yöntemi</b>	Uluslararası endekslerde yer alan bilimsel yayın sayısı						
<b>Verinin Kaynağı</b>	Tüm Akademik Birimler, Rektörlük, Kalite Kurulu.						
<b>Sorumlu İdare</b>	Gaziantep İslam Bilim ve Teknoloji Üniversitesi						

Alt Program Kapsamında Yürütülecek Faaliyet Maliyetleri

Faaliyetler	2022 Bütçe	2022 Harcama Haziran	2023 Bütçe	2024 Tahmin	2025 Tahmin
<b>Yükseköğretim Kurumlarının Bilimsel Araştırma Projeleri</b>	<b>164.000</b>	<b>0</b>	<b>440.000</b>	<b>531.000</b>	<b>573.000</b>
Bütçe İçi	164.000	0	440.000	531.000	573.000
Bütçe Dışı	0	0	0	0	0
<b>T O P L A M</b>	<b>164.000</b>	<b>0</b>	<b>440.000</b>	<b>531.000</b>	<b>573.000</b>
Bütçe İçi	164.000	0	440.000	531.000	573.000
Bütçe Dışı	0	0	0	0	0

<b>Bütçe Yılı:</b>	2023
<b>Program Adı:</b>	ARAŞTIRMA, GELİŞTİRME VE YENİLİK
<b>Alt Program Adı:</b>	ARAŞTIRMA ALTYAPILARI
<b>Gereke ve Açıklamalar:</b>	Üniversitemiz akademik personelleri ve öğrencilerinin yapacağı bilimsel çalışmalar bu faaliyet kapsamında değerlendirilmektedir. Gaziantep İslam Bilim ve Teknoloji Üniversitesi Bilimsel Araştırma Projeleri birimi kurulmuş ve proje kabulüne başlamıştır.
<b>Alt Program Hedefi:</b>	Ülkemizin bilgi birikiminin arttırılmasına ve teknolojik gelişimine katkıda bulunmak üzere yükseköğretim kurumlarında araştırma altyapılarının kurulması ve kapasitelerinin güçlendirilmesi.

## Performans Göstergeleri

Performans Göstergesi	Ölçü Birimi	2021	2022 Planlanan	2022 YS Gerçekleşme Tahmini	2023 Hedef	2024 Tahmin	2025 Tahmin
1- Araştırma altyapısı projesi tamamlanma oranı	Oran	15	15	15	17	19	21
<b>Göstergeye İlişkin Açıklama</b>	Gaziantep İslam Bilim ve Teknoloji Üniversitesi bünyesinde gerçekleştirilecek araştırma altyapısı projelerinin tamamlanması için azami dikkat gösterilecektir. Bu kapsamdaki projeler yıllık olarak takip edilecektir.						
<b>Hesaplama Yöntemi</b>	Cari yılda ulaşılan proje tamamlanma oranı.						
<b>Verinin Kaynağı</b>	Strateji Geliştirme Daire Başkanlığı, Rektörlük, Genel Sekreterlik.						
<b>Sorumlu İdare</b>	<b>Gaziantep İslam Bilim ve Teknoloji Üniversitesi</b>						

<b>Bütçe Yılı:</b>	2023
<b>Program Adı:</b>	HAYAT BOYU ÖĞRENME
<b>Alt Program Adı:</b>	YÜKSEKÖĞRETİM KURUMLARI SÜREKLİ EĞİTİM FAALİYETLERİ
<b>Alt Program Hedefi</b>	Toplumun tüm kesimlerine ihtiyaç duyduğu alanlarda eğitimler verilmesi, kamu kurum ve kuruluşları, özel sektör ve uluslararası kuruluşlarla işbirliğinin gelişmesine katkıda bulunulması

## Performans Göstergeleri

Performans Göstergesi	Ölçü Birimi	2021	2022 Planlanan	2022 YS Gerçekleşme Tahmini	2023 Hedef	2024 Tahmin	2025 Tahmin
1- Dezavantajlı gruplara yönelik sosyal entegrasyon ve kapsayıcılığa ilişkin yapılan faaliyet sayısı	Sayı	0	1	0	30	35	40
<b>Göstergeye İlişkin Açıklama</b>	Sosyal ayrımcılığı en aza indirmek ve dezavantajlı grupların sosyal entegrasyonunu sağlamak için gerekli girişimler yapılacak olup ayrıca bu konuda personel (Psikolog) istihdamı için de çalışmalar yapılacaktır. Engellilerin erişilebilirliğinin sağlanması noktasında yapım işleri yapılacaktır.						
<b>Hesaplama Yöntemi</b>	Dezavantajlı gruplara yönelik sosyal entegrasyon ve kapsayıcılığa ilişkin yapılan faaliyet sayısı.						
<b>Verinin Kaynağı</b>	Rektörlük						
<b>Sorumlu İdare</b>	<b>Gaziantep İslam Bilim ve Teknoloji Üniversitesi</b>						

Performans Göstergesi	Ölçü Birimi	2021	2022 Planlanan	2022 YS Gerçekleşme Tahmini	2023 Hedef	2024 Tahmin	2025 Tahmin
2- Eğitim programlarına başvuran kişi sayısı	Sayı	0	10	0	10	20	50
<b>Göstergeye İlişkin Açıklama</b>	Üniversitemizde Eğitim Merkezi bulunmaması birlikte, Uzaktan Eğitim ve Sürekli Eğitim Merkezlerinin kurulması hedeflenmektedir. Bu kapsamda faaliyetlerin gerçekleştirilmesi için gerekli önlemler alınacaktır.						
<b>Hesaplama Yöntemi</b>	Eğitim merkezleri tarafından gerçekleştirilen eğitim faaliyetlerine başvuran kişi sayısının toplamından oluşmaktadır.						
<b>Verinin Kaynağı</b>	Eğitim Merkezleri, Rektörlük.						
<b>Sorumlu İdare</b>	<b>Gaziantep İslam Bilim ve Teknoloji Üniversitesi</b>						

2023 YILI PERFORMANS PROGRAMI

Performans Göstergesi	Ölçü Birimi	2021	2022 Planlanan	2022 YS Gerçekleşme Tahmini	2023 Hedef	2024 Tahmin	2025 Tahmin
3- Mezunlara yönelik gerçekleştirilen faaliyet sayısı	Sayı	0	0	0	0	0	0
<b>Göstergeye İlişkin Açıklama</b>	Üniversitemiz il mezunlarını vermiş durumdadır. Mezunlara yönelik plan ve projeler kapsamında (Kariyer Planlama, Mezun Buluşması vb.) gerçekleştirilecek etkinlikler için gerekli işlemler yapılacaktır.						
<b>Hesaplama Yöntemi</b>	Mezunlara yönelik gerçekleştirilen faaliyetlerin toplamı ile hesaplanmaktadır.						
<b>Verinin Kaynağı</b>	Öğrenci İşleri Daire Başkanlığı, Sağlık, Kültür ve Spor Daire Başkanlığı, Rektörlük						
<b>Sorumlu İdare</b>	<b>Gaziantep İslam Bilim ve Teknoloji Üniversitesi</b>						

Performans Göstergesi	Ölçü Birimi	2021	2022 Planlanan	2022 YS Gerçekleşme Tahmini	2023 Hedef	2024 Tahmin	2025 Tahmin
4- Sürekli Eğitim Merkezi (SEM) ve Dil Merkezi (DİLMER) tarafından mesleki eğitime yönelik verilen sertifika sayısı	Sayı	0	0	0	0	0	0
<b>Göstergeye İlişkin Açıklama:</b>							
<b>Hesaplama Yöntemi:</b>							
<b>Verinin Kaynağı:</b>							
<b>Sorumlu İdare:</b>							

Performans Göstergesi	Ölçü Birimi	2021	2022 Planlanan	2022 YS Gerçekleşme Tahmini	2023 Hedef	2024 Tahmin	2025 Tahmin
5- Tamamlanan sosyal sorumluluk projeleri sayısı	Sayı	0	1	1	1	2	3
<b>Göstergeye İlişkin Açıklama</b>	Üniversitemiz tarafından kamu kurum ve kuruluşları ile yapılacak projeler ile kurum iç paydaşları tarafından (Akademik, idari personel ve öğrenciler) projelerin desteklenmesi sağlanacaktır.						
<b>Hesaplama Yöntemi</b>	Tamamlanan sosyal sorumluluk projeleri sayıları.						
<b>Verinin Kaynağı</b>	Rektörlük, tüm akademik birimler						
<b>Sorumlu İdare</b>	<b>Gaziantep İslam Bilim ve Teknoloji Üniversitesi</b>						

Performans Göstergesi	Ölçü Birimi	2021	2022 Planlanan	2022 YS Gerçekleşme Tahmini	2023 Hedef	2024 Tahmin	2025 Tahmin
6- Üniversitemizin çevrecilik alanlarında aldığı ödül sayısı	Sayı	0	1	1	1	1	1
<b>Göstergeye İlişkin Açıklama</b>	Üniversitemiz, çevreye duyarlı bireyler yetiştirmeyi hedefleyen bir Üniversitedir. Bu bağlamda yeşil alanların artırılması, çevre bilinci güçlü bireylerin toplumda daha fazla yer almasını sağlamak üzere yürütülecek faaliyetler desteklenecektir.						
<b>Hesaplama Yöntemi</b>	Üniversitemizin çevrecilik alanlarında aldığı ödül sayısı.						
<b>Verinin Kaynağı</b>	Rektörlük.						
<b>Sorumlu İdare</b>	<b>Gaziantep İslam Bilim ve Teknoloji Üniversitesi</b>						

Alt Program Kapsamında Yürütülecek Faaliyet Maliyetleri

Faaliyetler	2022 Bütçe	2022 Harcama Haziran	2023 Bütçe	2024 Tahmin	2025 Tahmin
<b>T O P L A M</b>	<b>0</b>	<b>0</b>	<b>0</b>	<b>0</b>	<b>0</b>
Bütçe İçi	0	0	0	0	0
Bütçe Dışı	0	0	0	0	0



## 2023 YILI PERFORMANS PROGRAMI

<b>Bütçe Yılı:</b>	2023
<b>Program Adı:</b>	YÜKSEKÖĞRETİM
<b>Alt Program Adı:</b>	ÖN LİSANS EĞİTİMİ, LİSANS EĞİTİMİ VE LİSANSÜSTÜ EĞİTİM
<b>Gereke ve Açıklamalar:</b>	Gaziantep İslam Bilim ve Teknoloji Üniversitesi, Akademik ve İdari personelleri ile 3000'e yakın öğrenciyi ön lisans, lisans ve lisansüstü eğitim kapsamında eğitim hizmeti sunmaktadır. Her yıl yeni öğrenci kontenjanları dâhilinde öğrenci sayısı artmaktadır. Önlisans, lisans ve lisansüstü eğitim faaliyeti kapsamında idari ve akademik personellere ait giderler, eğitim hizmetlerinin aksamadan ve süreklilik arz edecek şekilde gördürülmesi için yapılan harcamalar bu program kapsamında yapılacaktır.
<b>Alt Program Hedefi:</b>	Mesleki yeterlilik sahibi ve gelişime açık mezunlar yetiştirilmesi.

### Performans Göstergeleri

Performans Göstergesi	Ölçü Birimi	0	2022 Planlanan	2022 YS Gerçekleşme Tahmini	2023 Hedef	2024 Tahmin	2025 Tahmin
1- Doktora eğitimini tamamlayanların sayısı	Sayı	0	0	0	0	0	0

#### Göstergeye İlişkin Açıklama:

**Hesaplama Yöntemi:**

**Verinin Kaynağı:**

**Sorumlu İdare:**

Performans Göstergesi	Ölçü Birimi	0	2022 Planlanan	2022 YS Gerçekleşme Tahmini	2023 Hedef	2024 Tahmin	2025 Tahmin
2- Eğitim bilimleri kontenjan doluluk oranı	Oran	0	0	0	0	0	0

#### Göstergeye İlişkin Açıklama:

**Hesaplama Yöntemi:**

**Verinin Kaynağı:**

**Sorumlu İdare:**

Performans Göstergesi	Ölçü Birimi	0	2022 Planlanan	2022 YS Gerçekleşme Tahmini	2023 Hedef	2024 Tahmin	2025 Tahmin
3- Eğitimin program süresinde bitirilme oranı	Oran	0	0	0	0	0	0

#### Göstergeye İlişkin Açıklama:

**Hesaplama Yöntemi:**

**Verinin Kaynağı:**

**Sorumlu İdare:**

Performans Göstergesi	Ölçü Birimi	2021	2022 Planlanan	2022 YS Gerçekleşme Tahmini	2023 Hedef	2024 Tahmin	2025 Tahmin
4- Fen bilimleri kontenjan doluluk oranı	Oran	65	100	100	100	100	100
<b>Göstergeye İlişkin Açıklama</b>	Üniversitemizde fen bilimleri alanında eğitim öğretim hizmetleri sunulmaktadır. İlerleyen yıllarda diğer tüm alanlarda olduğu gibi Fen Bilimleri alanında da tam dolu kontenjana ulaşılması için çalışma yapılacaktır.						
<b>Hesaplama Yöntemi</b>	Fen bilimleri kontenjanı doluluk oranı.						
<b>Verinin Kaynağı</b>	Öğrenci İşleri Daire Başkanlığı YÖK Atlas						
<b>Sorumlu İdare</b>	Gaziantep İslam Bilim ve Teknoloji Üniversitesi						

Performans Göstergesi	Ölçü Birimi	2021	2022 Planlanan	2022 YS Gerçekleşme Tahmini	2023 Hedef	2024 Tahmin	2025 Tahmin
5- Kütüphanede bulunan basılı ve elektronik kaynak sayısı	Sayı	28.216	30.000	30.000	45.000	50.500	55.500
<b>Göstergeye İlişkin Açıklama</b>	Üniversitemiz personel ve öğrencilerinin araştırma geliştirme faaliyetlerini gerçekleştirebilmesi bilgiye ve teknolojik kaynaklara kolay ulaşımın sağlanması amacıyla yılı bütçesinde basılı yayın ve elektronik kaynakların artırılması için ödenek ayrılmaktadır.						
<b>Hesaplama Yöntemi</b>	Kütüphanede bulunan basılı ve elektronik kaynak sayısı.						
<b>Verinin Kaynağı</b>	Kütüphane ve Dokümantasyon Daire Başkanlığı						
<b>Sorumlu İdare</b>	Gaziantep İslam Bilim ve Teknoloji Üniversitesi						

Performans Göstergesi	Ölçü Birimi	2021	2022 Planlanan	2022 YS Gerçekleşme Tahmini	2023 Hedef	2024 Tahmin	2025 Tahmin
6- Kütüphanede bulunan öğrenci başına düşen basılı ve elektronik kaynak sayısı	Sayı	16,39	30	15	15	10,1	7,9
<b>Göstergeye İlişkin Açıklama</b>	Üniversitemiz Kütüphane ve Dokümantasyon Daire Başkanlığı tarafından öğrenciler ve personellerin bilgiye ulaşımını kolaylaştırmak için basılı ve elektronik yayın envanterinin artırılması amaçlanmaktadır.						
<b>Hesaplama Yöntemi</b>	Kütüphanede bulunan basılı ve elektronik yayın sayısının öğrenci sayısına bölünmesi ile hesaplanmaktadır.						
<b>Verinin Kaynağı</b>	Kütüphane ve Dokümantasyon Daire Başkanlığı						
<b>Sorumlu İdare</b>	<b>Gaziantep İslam Bilim ve Teknoloji Üniversitesi</b>						

Performans Göstergesi	Ölçü Birimi	2021	2022 Planlanan	2022 YS Gerçekleşme Tahmini	2023 Hedef	2024 Tahmin	2025 Tahmin
7- Kütüphaneden yararlanan kişi sayısı	Sayı	0	1.000	3.000	5.000	7.000	0
<b>Göstergeye İlişkin Açıklama</b>	Üniversitemiz tüm personel ve öğrencilerinin bilgi kaynaklarına ulaşması hedeflenmekte olup gerekli tedbirler alınmaktadır.						
<b>Hesaplama Yöntemi</b>	Kütüphaneden yararlanan kişi sayısı						
<b>Verinin Kaynağı</b>	Kütüphane ve Dokümantasyon Daire Başkanlığı						
<b>Sorumlu İdare</b>	<b>Gaziantep İslam Bilim ve Teknoloji Üniversitesi</b>						

Performans Göstergesi	Ölçü Birimi	2021	2022 Planlanan	2022 YS Gerçekleşme Tahmini	2023 Hedef	2024 Tahmin	2025 Tahmin
8- Lisansüstü öğrencilerin toplam öğrenciler içindeki payı	Oran	0,04	10	0,04	0,06	0,07	0,08
<b>Göstergeye İlişkin Açıklama</b>	Üniversitemiz bünyesinde faaliyet gösteren Lisansüstü Eğitim Enstitüsü aracılığıyla yüksek lisans ve doktora eğitimi faaliyetleri yürütülmektedir.						
<b>Hesaplama Yöntemi</b>	Toplam öğrenci sayısının Lisansüstü öğrencilerin sayısına oranlanması.						
<b>Verinin Kaynağı</b>	Lisansüstü Eğitim Enstitüsü, Öğrenci İşleri Daire Başkanlığı						
<b>Sorumlu İdare</b>	<b>Gaziantep İslam Bilim ve Teknoloji Üniversitesi</b>						

Performans Göstergesi	Ölçü Birimi	2021	2022 Planlanan	2022 YS Gerçekleşme Tahmini	2023 Hedef	2024 Tahmin	2025 Tahmin
9- Öğrenci başına düşen eğitim alanı	Metrekare	15,82	15,82	15,82	32,81	16,69	14,09
<b>Göstergeye İlişkin Açıklama</b>	Üniversitemizde öğrenci sayıları kontenjanlara bağlı olarak artmaktadır. Öğrenci başına düşen derslik sayısının artırılması hedeflenmektedir.						
<b>Hesaplama Yöntemi</b>	Toplam dersliklerin metrekare cinsinden toplamının toplam öğrenci sayısına bölünmesi ile elde edilmektedir.						
<b>Verinin Kaynağı</b>	Öğrenci İşleri Daire Başkanlığı, Yapı İşleri ve Teknik Daire Başkanlığı						
<b>Sorumlu İdare</b>	<b>Gaziantep İslam Bilim ve Teknoloji Üniversitesi</b>						

Performans Göstergesi	Ölçü Birimi	2021	2022 Planlanan	2022 YS Gerçekleşme Tahmini	2023 Hedef	2024 Tahmin	2025 Tahmin
10- Öğrenci başına düşen kapalı alan	Metrekare	684,54	0	684,54	600	400	300
<b>Göstergeye İlişkin Açıklama</b>	Üniversitemizde kontenjanlara bağlı olarak öğrenci sayıları da artmaktadır. Artan kapalı alan ihtiyacının karşılanması amacıyla etüt, plan ve proje işleri ve planlamaları yapılmaktadır.						
<b>Hesaplama Yöntemi</b>	Üniversite toplam kapalı alanının metre kare cinsinden toplamının toplam öğrenci sayısına bölünmesi ile hesaplanmaktadır.						
<b>Verinin Kaynağı</b>	Öğrenci İşleri Daire Başkanlığı, Yapı İşleri ve Teknik Daire Başkanlığı						
<b>Sorumlu İdare</b>	<b>Gaziantep İslam Bilim ve Teknoloji Üniversitesi</b>						

Performans Göstergesi	Ölçü Birimi	0	2022 Planlanan	2022 YS Gerçekleşme Tahmini	2023 Hedef	2024 Tahmin	2025 Tahmin
11- Öğrenci değişim programlarından yararlanan öğrencilerin oranı	Oran	0	10	0	10	150	20
<b>Göstergeye İlişkin Açıklama</b>	Üniversitemizin hem ulusal hem de uluslararası alanlarda öğrenci değişimi için önlemler alınmaktadır. İlerleyen yıllarda ERASMUS, FARABİ, MEVLANA vb. değişim programlarının kullanılması planlanmaktadır.						
<b>Hesaplama Yöntemi</b>	Öğrenci değişim programından yararlanan öğrencilerin toplam öğrenci sayısına oranlanmasıyla hesaplanmaktadır.						
<b>Verinin Kaynağı</b>	Öğrenci İşleri Daire Başkanlığı, Erasmus Ofisi, Rektörlük						
<b>Sorumlu İdare</b>	<b>Gaziantep İslam Bilim ve Teknoloji Üniversitesi</b>						

Performans Göstergesi	Ölçü Birimi	2020	2022 Planlanan	2022 YS Gerçekleşme Tahmini	2023 Hedef	2024 Tahmin	2025 Tahmin
12- Öğretim üyesi başına düşen öğrenci sayısı	Sayı	4,54	8	11,65	21	22	23
<b>Göstergeye İlişkin Açıklama</b>	Üniversitemizde akademik personel istihdamı çalışmalarını devam ettirmektedir. Artan öğrenci sayısına paralel olarak öğretim üyesi sayısının da artırılması ve böylece öğretim elemanı başına düşen öğrenci sayısının azaltılması amaçlanmaktadır.						
<b>Hesaplama Yöntemi</b>	Toplam öğrenci sayısının, toplam öğretim üyesi sayısına bölünmesi ile hesaplanmaktadır.						
<b>Verinin Kaynağı</b>	Öğrenci İşleri Daire Başkanlığı, Personel Daire Başkanlığı						
<b>Sorumlu İdare</b>	<b>Gaziantep İslam Bilim ve Teknoloji Üniversitesi</b>						

Performans Göstergesi	Ölçü Birimi	2021	2022 Planlanan	2022 YS Gerçekleşme Tahmini	2023 Hedef	2024 Tahmin	2025 Tahmin
13- Sağlık bilimleri kontenjan doluluk oranı	Oran	102	100	100	100	100	100
<b>Göstergeye İlişkin Açıklama</b>	Üniversitemizde, Sağlık Bilimleri Fakültesi, Tıp Fakültesi, Sağlık Hizmetleri MYO bünyesinde eğitim öğretim faaliyetleri yürütülmektedir. YÖK tarafından Üniversitemize tahsis edilen kontenjanların tamamen doldurulması için faaliyetler gerçekleştirilmektedir.						
<b>Hesaplama Yöntemi</b>	Sağlık Bilimleri Fakültesine, Tıp Fakültesine, Sağlık Hizmetleri Meslek Yüksekokuluna yerleşen öğrenci sayısının ilgili akademik birimlere verilen kontenjana bölünmesi sonucunda elde edilen değer.						
<b>Verinin Kaynağı</b>	Öğrenci İşleri Daire Başkanlığı						
<b>Sorumlu İdare</b>	<b>Gaziantep İslam Bilim ve Teknoloji Üniversitesi</b>						

Performans Göstergesi	Ölçü Birimi	2021	2022 Planlanan	2022 YS Gerçekleşme Tahmini	2023 Hedef	2024 Tahmin	2025 Tahmin
14- Sosyal bilimler kontenjan doluluk oranı	Oran	102	100	100	100	100	100
<b>Göstergeye İlişkin Açıklama</b>	Üniversitemizde sosyal bilimleri alanında eğitim öğretim hizmetleri sunulmaktadır. İlerleyen yıllarda diğer tüm alanlarda olduğu gibi Sosyal Bilimler alanında da tam dolu kontenjana ulaşılması için çalışma yapılacaktır.						
<b>Hesaplama Yöntemi</b>	Sosyal Bilimler alanında yerleşen öğrenci sayısının bu alandaki kontenjan sayısına bölünmesi sonucu elde edilen değer.						
<b>Verinin Kaynağı</b>	Öğrenci İşleri Daire Başkanlığı						
<b>Sorumlu İdare</b>	<b>Gaziantep İslam Bilim ve Teknoloji Üniversitesi</b>						

Performans Göstergesi	Ölçü Birimi	2021	2022 Planlanan	2022 YS Gerçekleşme Tahmini	2023 Hedef	2024 Tahmin	2025 Tahmin
15- Teknokent veya Teknoloji Transfer Ofisi (TTO) projelerine katılan öğrenci sayısı	Sayı	0	0	0	0	0	0
<b>Göstergeye İlişkin Açıklama:</b>							
<b>Hesaplama Yöntemi:</b>							
<b>Verinin Kaynağı:</b>							
<b>Sorumlu İdare:</b>							

Performans Göstergesi	Ölçü Birimi	2021	2022 Planlanan	2022 YS Gerçekleşme Tahmini	2023 Hedef	2024 Tahmin	2025 Tahmin
16- Uluslararası kuruluşlarla ortak uygulanan eğitim programı sayısı	Sayı	0	1	0	1	1	1
<b>Göstergeye İlişkin Açıklama</b>	Üniversitemizin uluslararasılaşma politikası ekseninde uluslararası kuruluşlarla ortak uygulanan eğitim programlarının gerçekleştirilmesi hedeflenmektedir.						
<b>Hesaplama Yöntemi</b>	Uluslararası kuruluşlarla ortak uygulanan eğitim programı sayısı						
<b>Verinin Kaynağı</b>	Rektörlük, Uluslararası İlişkiler Genel Koordinatörlüğü						
<b>Sorumlu İdare</b>	<b>Gaziantep İslam Bilim ve Teknoloji Üniversitesi</b>						

Performans Göstergesi	Ölçü Birimi	2021	2022 Planlanan	2022 YS Gerçekleşme Tahmini	2023 Hedef	2024 Tahmin	2025 Tahmin
17- Yabancı dilde eğitim veren program sayısı	Sayı	1	2	1	2	2	3
<b>Göstergeye İlişkin Açıklama</b>	Üniversitemizde İslami İlimler Fakültesi bünyesinde yüzde yüz Arapça eğitim verilmektedir. Yabancı Diller Yüksekokulu'nun akademik kadrosunun tamamlanması çalışmalarını devam ettirmekte olup, eğitimin yüzde yüz yabancı dilde olması planlanmaktadır.						
<b>Hesaplama Yöntemi</b>	Yabancı dilde eğitim veren program sayısı.						
<b>Verinin Kaynağı</b>	Öğrenci İşleri Daire Başkanlığı, Tüm Akademik Birimler.						
<b>Sorumlu İdare</b>	<b>Gaziantep İslam Bilim ve Teknoloji Üniversitesi</b>						

2023 YILI PERFORMANS PROGRAMI

Performans Göstergesi	Ölçü Birimi	2021	2022 Planlanan	2022 YS Gerçekleşme Tahmini	2023 Hedef	2024 Tahmin	2025 Tahmin
18- Yabancı uyruklu akademisyen sayısı	Sayı	0	1	0	2	4	6
<b>Göstergeye İlişkin Açıklama</b>	Üniversitemizde ilgili akademik birimlerde eğitim hizmeti verilmesini teminen ve bütçe imkanları dahilinde yabancı uyruklu akademisyen çalıştırılması düşünülmektedir.						
<b>Hesaplama Yöntemi</b>	Yabancı Uyruklu Akademisyen Sayısı.						
<b>Verinin Kaynağı</b>	Personel Daire Başkanlığı						
<b>Sorumlu İdare</b>	Gaziantep İslam Bilim ve Teknoloji Üniversitesi						

Performans Göstergesi	Ölçü Birimi	2021	2022 Planlanan	2022 YS Gerçekleşme Tahmini	2023 Hedef	2024 Tahmin	2025 Tahmin
19- Yabancı uyruklu öğrenci sayısı	Sayı	41	2	41	50	100	200
<b>Göstergeye İlişkin Açıklama</b>	Üniversitemizde öğrenci değişim programı çalışmaları ve öğrenci kontenjanlarının artması vb. durumlar ile birlikte yabancı uyruklu öğrenci sayısının artması beklenmektedir.						
<b>Hesaplama Yöntemi</b>	Yabancı uyruklu öğrenci sayısı.						
<b>Verinin Kaynağı</b>	Öğrenci İşleri Daire Başkanlığı						
<b>Sorumlu İdare</b>	Gaziantep İslam Bilim ve Teknoloji Üniversitesi						

Performans Göstergesi	Ölçü Birimi	2021	2022 Planlanan	2022 YS Gerçekleşme Tahmini	2023 Hedef	2024 Tahmin	2025 Tahmin
20- Yan dal ve çift ana dal programından mezun olanların toplam mezun sayısına oranı	Oran	0	2	2	2	3	3
<b>Göstergeye İlişkin Açıklama</b>	Üniversitemizde akademik birimlerimizde yan dal ve çift ana dal programları uygulaması düşünülmektedir.						
<b>Hesaplama Yöntemi</b>	Mezun olan tüm öğrencilerin, yan dal ve çift anadal programından mezun olan öğrenci sayısına oranlanması ile hesaplanmaktadır.						
<b>Verinin Kaynağı</b>	Öğrenci İşleri Daire Başkanlığı						
<b>Sorumlu İdare</b>	Gaziantep İslam Bilim ve Teknoloji Üniversitesi						

Performans Göstergesi	Ölçü Birimi	2021	2022 Planlanan	2022 YS Gerçekleşme Tahmini	2023 Hedef	2024 Tahmin	2025 Tahmin
21- Yükseköğretim kurumlarında öğretim elemanı ve öğrenci değişim programlarına katılanların sayısı	Sayı	0	0	0	0	0	0

**Göstergeye İlişkin Açıklama:**

**Hesaplama Yöntemi:**

**Verinin Kaynağı:**

**Sorumlu İdare:**

**Alt Program Kapsamında Yürütülecek Faaliyet Maliyetleri**

Faaliyetler	2022 Bütçe	2022 Harcama Haziran	2023 Bütçe	2024 Tahmin	2025 Tahmin
<b>Doktora ve Tıpta Uzmanlık Eğitimi</b>	<b>2.088.000</b>	<b>166.624</b>	<b>5.875.000</b>	<b>7.089.000</b>	<b>8.159.000</b>
Bütçe İçi	2.088.000	166.624	5.875.000	7.089.000	8.159.000
Bütçe Dışı	0	0	0	0	0
<b>Yükseköğretim Kurumları Bilgi ve Kültürel Kaynaklar ile Sportif Altyapının Geliştirilmesi Hizmetleri</b>	<b>1.192.000</b>	<b>243.165</b>	<b>3.134.000</b>	<b>1.671.000</b>	<b>1.921.000</b>
Bütçe İçi	1.192.000	243.165	3.134.000	1.671.000	1.921.000
Bütçe Dışı	0	0	0	0	0
<b>Yükseköğretim Kurumları Birinci Öğretim</b>	<b>31.816.000</b>	<b>24.885.976</b>	<b>100.363.000</b>	<b>123.988.000</b>	<b>141.642.000</b>
Bütçe İçi	31.816.000	24.885.976	100.363.000	123.988.000	141.642.000
Bütçe Dışı	0	0	0	0	0
<b>Yükseköğretim Kurumları Uluslararası Ortak Eğitim ve Öğretim Programı</b>	<b>655.000</b>	<b>0</b>	<b>0</b>	<b>0</b>	<b>0</b>
Bütçe İçi	0	0	0	0	0
Bütçe Dışı	655.000	0	0	0	0
<b>Yükseköğretim Kurumları Yaz Okulları</b>	<b>0</b>	<b>0</b>	<b>0</b>	<b>0</b>	<b>0</b>
Bütçe İçi	0	0	0	0	0
Bütçe Dışı	0	0	0	0	0
<b>T O P L A M</b>	<b>35.751.000</b>	<b>25.295.765</b>	<b>109.372.000</b>	<b>132.748.000</b>	<b>151.722.000</b>
Bütçe İçi	35.096.000	25.295.765	109.372.000	132.748.000	151.722.000
Bütçe Dışı	655.000	0	0	0	0

## Faaliyetlere İlişkin Açıklamalar

## Doktora ve Tıpta Uzmanlık Eğitimi

Üniversitemiz Lisansüstü Eğitim Enstitüsü tarafından yürütülen eğitim öğretim faaliyetleri neticesinde ortaya çıkacak giderler bu faaliyet altında izlenmektedir.

## Yükseköğretim Kurumları Bilgi ve Kültürel Kaynaklar ile Sportif Altyapının Geliştirilmesi Hizmetleri

Üniversitemiz envanterine kayıtlı bilgi ve kültürel kaynakların geliştirilmesi, güçlendirilmesi ve artırılması ile sportif alt yapının güçlendirme çalışmaları sonucunda ortaya çıkacak her türlü giderler bu faaliyet altında değerlendirilmektedir.

## Yükseköğretim Kurumları Birinci Öğretim

Üniversitemizde 2547 sayılı kanun kapsamında eğitim öğretim hizmetleri sunulmaktadır. Eğitim öğretim hizmetleri sunumu gereği ortaya çıkacak giderler bu faaliyet altında izlenmektedir.

<b>Alt Program Adı:</b>	ÖĞRETİM ELEMANLARINA SAĞLANAN BURS VE DESTEKLER
<b>Gereke ve Açıklamalar:</b>	Öncelikle alanında uzman ve bilgi sahibi öğretim elemanları istihdamını sağlayarak geleceğin akademisyenleri konumunda olan lisans ve lisansüstü öğrencilerine kaliteli eğitim imkânı sunmak. Verilen eğitim neticesinde alanında yetkin, araştırma odaklı, mevcut ve gelecek teknolojilere yön veren, bilgi üreten ve çalışmaları ile bilime katkı sağlayan donanımlı akademisyenler yetiştirmek. Ayrıca üniversitemiz öğretim elemanlarının mesleki gelişimine katkı sağlayacak programlara katılımları konusunda danışmanlık hizmeti vermek.
<b>Alt Program Hedefi:</b>	Alanında yetkin, araştırmacı, bilgi üreten ve aktaran akademisyenler yetiştirilmesi

## Performans Göstergeleri

Performans Göstergesi	Ölçü Birimi	2021	2022 Planlanan	2022 YS Gerçekleşme Tahmini	2023 Hedef	2024 Tahmin	2025 Tahmin
1- SCI, SCI-Expanded, SSCI ve AHCI kapsamındaki dergilerde öğretim elemanı başına düşen yayın sayısı	Sayı	0,49	1	1,66	3	4	5
<b>Göstergeye İlişkin Açıklama</b>	Üniversitemiz öğretim elemanlarının çalışmalarının bilime katkısının sağlanması ve yerel ya da küresel tüm mecralarda yayınlanması amacıyla araştırma geliştirme faaliyetlerinin desteklenmesi amaçlanmaktadır.						
<b>Hesaplama Yöntemi</b>	SCI, SCI-Expanded, SSCI ve AHCI kapsamındaki dergilerde öğretim elemanı başına düşen yayın sayısı.						
<b>Verinin Kaynağı</b>	Tüm Akademik Birimler, Rektörlük, Kalite Kurulu.						
<b>Sorumlu İdare</b>	Gaziantep İslam Bilim ve Teknoloji Üniversitesi						

Performans Göstergesi	Ölçü Birimi	2021	2022 Planlanan	2022 YS Gerçekleşme Tahmini	2023 Hedef	2024 Tahmin	2025 Tahmin
2- Yükseköğretim Kurulu tarafından belirlenecek öncelikli alanlarda sağlanan burslardan yararlanan doktora öğrenci sayısı	Sayı	0	0	0	0	0	0

## Göstergeye İlişkin Açıklama:

## Hesaplama Yöntemi:

## Verinin Kaynağı:

## Sorumlu İdare:

Performans Göstergesi	Ölçü Birimi	2021	2022 Planlanan	2022 YS Gerçekleşme Tahmini	2023 Hedef	2024 Tahmin	2025 Tahmin
3- Yükseköğretim Kurulu tarafından sağlanan araştırma desteklerinden yararlananların sayısı	Sayı	0	5	0	5	6	7
<b>Göstergeye İlişkin Açıklama</b>	Üniversitemiz tarafından sağlanacak burslara ek olarak YÖK, GAP, TÜBİTAK vb. kuruluşlar tarafından da sağlanacak burslardan faydalanacak öğrenci sayısının her yıl artırılması amaçlanmaktadır.						
<b>Hesaplama Yöntemi</b>	Araştırma bursundan yararlanan öğrenci sayısı.						
<b>Verinin Kaynağı</b>	Rektörlük, Tüm Akademik Birimler						
<b>Sorumlu İdare</b>	Gaziantep İslam Bilim ve Teknoloji Üniversitesi						

Performans Göstergesi	Ölçü Birimi	2021	2022 Planlanan	2022 YS Gerçekleşme Tahmini	2023 Hedef	2024 Tahmin	2025 Tahmin
4- Yükseköğretim Kurulu, Türkiye Bilimler Akademisi ve TÜBİTAK bilim, teşvik ve sanat ödülleri sayısı	Sayı	1	1	2	2	3	3
<b>Göstergeye İlişkin Açıklama</b>	Üniversitemizin bilimsel faaliyetlerinin sonucu olarak, teşvik ve sanat ödülünün Üniversitemize kazandırılması için gerekli önlemler alınacaktır.						
<b>Hesaplama Yöntemi</b>	Yükseköğretim Kurulu, Türkiye Bilimler Akademisi ve TÜBİTAK bilim, teşvik ve sanat ödülleri sayısı.						
<b>Verinin Kaynağı</b>	Kalite Kurulu, Rektörlük						
<b>Sorumlu İdare</b>	Gaziantep İslam Bilim ve Teknoloji Üniversitesi						

## Alt Program Kapsamında Yürütülecek Faaliyet Maliyetleri

Faaliyetler	2022 Bütçe	2022 Harcama Haziran	2023 Bütçe	2024 Tahmin	2025 Tahmin
<b>T O P L A M</b>	<b>0</b>	<b>0</b>	<b>0</b>	<b>0</b>	<b>0</b>
Bütçe İçi	0	0	0	0	0
Bütçe Dışı	0	0	0	0	0

<b>Alt Program Adı:</b>	YÜKSEKÖĞRETİMDE ÖĞRENCİ YAŞAMI
<b>Gereke ve Açıklamalar:</b>	Gaziantep İslam Bilim ve Teknoloji Üniversitesi;385.761,86 metrekare açık alana, 98.430,16 metrekare kapalı alana sahiptir. Öğrencilerin dinlenme saatlerinde bulunabilecekleri alanların artırılması için kampüs içerisinde sosyal alanların oluşturulması hedeflenmektedir. Bu kapsamda, öğrencilere yönelik hizmet kalitesinin artırılması önem arz etmektedir. 2023 yılı bütçesinden ilgili alt program kapsamında harcamalar yapılması planlanmaktadır.
<b>Alt Program Hedefi:</b>	Yükseköğretim öğrencilerine sunulan beslenme ve barınma hizmetlerinin kalitesinin artırılması; öğrencilerin kişisel ve sosyal gelişimi desteklenerek yaşam kalitesinin yükseltilmesi

## Performans Göstergeleri

Performans Göstergesi	Ölçü Birimi	2021	2022 Planlanan	2022 YS Gerçekleşme Tahmini	2023 Hedef	2024 Tahmin	2025 Tahmin
1- Barınma hizmetlerinden yararlanan öğrenci sayısı	Sayı	0	564	0	0	0	0

## Göstergeye İlişkin Açıklama:

## Hesaplama Yöntemi:

## Verinin Kaynağı:

## Sorumlu İdare:

Performans Göstergesi	Ölçü Birimi	2021	2022 Planlanan	2022 YS Gerçekleşme Tahmini	2023 Hedef	2024 Tahmin	2025 Tahmin
2- Beslenme hizmetlerinden yararlanan öğrenci sayısı	Sayı	600	1.000	1.000	1.000	1.200	1.500
<b>Göstergeye İlişkin Açıklama</b>	Üniversitemizde eğitim gören öğrencilerin beslenme ihtiyaçlarının karşılanması için Sağlık kültür ve Spor Daire Başkanlığı tarafından hizmet alımı kapsamında çalışmalar yürütülmektedir.						
<b>Hesaplama Yöntemi</b>	Beslenme hizmetlerinden yararlanan öğrenci sayısı.						
<b>Verinin Kaynağı</b>	Sağlık, Kültür ve Spor Daire Başkanlığı						
<b>Sorumlu İdare</b>	Gaziantep İslam Bilim ve Teknoloji Üniversitesi						

Performans Göstergesi	Ölçü Birimi	0	2022 Planlanan	2022 YS Gerçekleşme Tahmini	2023 Hedef	2024 Tahmin	2025 Tahmin
3- Öğrenci başına düşen sosyal donatı alanı	Metrekare	0	0	0	0	0	0

## Göstergeye İlişkin Açıklama:

## Hesaplama Yöntemi:

## Verinin Kaynağı:

## Sorumlu İdare:

Performans Göstergesi	Ölçü Birimi	2021	2022 Planlanan	2022 YS Gerçekleşme Tahmini	2023 Hedef	2024 Tahmin	2025 Tahmin
4- Öğrenci kulüp ve topluluk sayısı	Sayı	5	2	10	13	16	18
<b>Göstergeye İlişkin Açıklama</b>	Öğrencilerin sosyal, kültürel, araştırma vb. faaliyetlerinin Üniversitemiz tarafından bütçe dâhilinde desteklenmesi esastır. Bu bağlamda öğrenci kulüp ve topluluklarına mümkün olan bütün kolaylıklar sağlanmaktadır. (Danışman atanması, mekan temini, ulaşım vb. )						
<b>Hesaplama Yöntemi</b>	Öğrenci kulüp ve topluluk sayısı.						
<b>Verinin Kaynağı</b>	Öğrenci İşleri Daire Başkanlığı, Sağlık, Kültür ve Spor Daire Başkanlığı, Rektörlük, Genel Sekreterlik.						
<b>Sorumlu İdare</b>	Gaziantep İslam Bilim ve Teknoloji Üniversitesi						

Performans Göstergesi	Ölçü Birimi	2021	2022 Planlanan	2022 YS Gerçekleşme Tahmini	2023 Hedef	2024 Tahmin	2025 Tahmin
5- Sosyal, kültürel ve sportif faaliyet sayısı	Sayı	4	2	4	12	15	18
<b>Göstergeye İlişkin Açıklama</b>	Üniversitemiz öğrenci topluluk ve kulüplerinin yapacağı sosyal, kültürel ve spor faaliyetlerinin yanı sıra, Üst Yönetim tarafından organize edilen etkinlikler bütçe imkanları dahilinde yapılmaktadır. (Kongre, Sempozyum, Söyleşi, Çeşitli Spor Müsabakaları)						
<b>Hesaplama Yöntemi</b>	Sosyal, kültürel ve sportif faaliyet sayısı.						
<b>Verinin Kaynağı</b>	Rektörlük, Genel Sekreterlik, Sağlık, Kültür ve Spor Daire Başkanlığı, Tüm Akademik Birimler.						
<b>Sorumlu İdare</b>	Gaziantep İslam Bilim ve Teknoloji Üniversitesi						

## 2023 YILI PERFORMANS PROGRAMI

Performans Göstergesi	Ölçü Birimi	0	2022 Planlanan	2022 YS Gerçekleşme Tahmini	2023 Hedef	2024 Tahmin	2025 Tahmin
6- Yükseköğretimde öğrenci başına barınma harcaması	TL	0	0	0	0	0	0

**Göstergeye İlişkin Açıklama:**

**Hesaplama Yöntemi:**

**Verinin Kaynağı:**

**Sorumlu İdare:**

Performans Göstergesi	Ölçü Birimi	2021	2022 Planlanan	2022 YS Gerçekleşme Tahmini	2023 Hedef	2024 Tahmin	2025 Tahmin
7- Yükseköğretimde öğrenci başına beslenme harcaması	TL	218	183	735	800	900	1.000

<b>Göstergeye İlişkin Açıklama</b>	Üniversitemiz öğrencilerinin beslenme ihtiyacının karşılanması için yılı bütçesinde ödenek ayrılmaktadır.						
<b>Hesaplama Yöntemi</b>	Toplam beslenme harcamasının öğrenci sayısına bölünmesi ile hesaplanmaktadır.						
<b>Verinin Kaynağı</b>	Sağlık, Kültür ve Spor Daire Başkanlığı						
<b>Sorumlu İdare</b>	Gaziantep İslam Bilim ve Teknoloji Üniversitesi						

Performans Göstergesi	Ölçü Birimi	2021	2022 Planlanan	2022 YS Gerçekleşme Tahmini	2023 Hedef	2024 Tahmin	2025 Tahmin
8- Yükseköğretimde öğrenci yaşamından memnuniyet oranı	Oran	69,3	100	70	70,6	71,3	72,1

<b>Göstergeye İlişkin Açıklama</b>	Üniversitemiz tarafında sunumu yapılan öğrenci yaşamına yönelik faaliyetlerin bir ger bildiri olarak öğrencilerin memnuniyet düzeyleri maksimum seviye çıkarılacaktır.						
<b>Hesaplama Yöntemi</b>	Öğrencilere yöneltilen anket, öğrencilere yaşamına ilişkin memnuniyet anketinin sonuçları.						
<b>Verinin Kaynağı</b>	Üst Yönetim, Kalite Kurulu, Rektörlük, Öğrenci İşleri Daire Başkanlığı						
<b>Sorumlu İdare</b>	Gaziantep İslam Bilim ve Teknoloji Üniversitesi						

Performans Göstergesi	Ölçü Birimi	0	2022 Planlanan	2022 YS Gerçekleşme Tahmini	2023 Hedef	2024 Tahmin	2025 Tahmin
9- Yükseköğretimde öğrencilere sunulan sağlık hizmetinden yararlanan öğrenci sayısının toplam öğrenci sayısına oranı	Oran	0	0	0	0	0	0

**Göstergeye İlişkin Açıklama:**

**Hesaplama Yöntemi:**

**Verinin Kaynağı:**

**Sorumlu İdare:**

### Alt Program Kapsamında Yürütülecek Faaliyet Maliyetleri

Faaliyetler	2022 Bütçe	2022 Harcama Haziran	2023 Bütçe	2024 Tahmin	2025 Tahmin
<b>Yükseköğretimde Beslenme Hizmetleri</b>	<b>379.000</b>	<b>795.249</b>	<b>784.000</b>	<b>925.000</b>	<b>1.022.000</b>
Bütçe İçi	379.000	795.249	784.000	925.000	1.022.000
Bütçe Dışı	0	0	0	0	0
<b>Yükseköğretimde Kültür ve Spor Hizmetleri</b>	<b>126.000</b>	<b>198.535</b>	<b>269.000</b>	<b>316.000</b>	<b>350.000</b>
Bütçe İçi	126.000	198.535	269.000	316.000	350.000
Bütçe Dışı	0	0	0	0	0
<b>Yükseköğretimde Öğrenci Yaşamına İlişkin Diğer Hizmetler</b>	<b>10.000</b>	<b>708</b>	<b>26.000</b>	<b>31.000</b>	<b>33.000</b>
Bütçe İçi	10.000	708	26.000	31.000	33.000
Bütçe Dışı	0	0	0	0	0
<b>T O P L A M</b>	<b>515.000</b>	<b>994.492</b>	<b>1.079.000</b>	<b>1.272.000</b>	<b>1.405.000</b>
Bütçe İçi	515.000	994.492	1.079.000	1.272.000	1.405.000
Bütçe Dışı	0	0	0	0	0

### Faaliyetlere İlişkin Açıklamalar

#### Yükseköğretimde Beslenme Hizmetleri

Üniversitemiz Sağlık Kültür ve Spor Dairesi tarafından öğrencilerin beslenmesine yönelik giderler bu faaliyet altında izlenmektedir.

#### Yükseköğretimde Kültür ve Spor Hizmetleri

Üniversitemiz Sağlık Kültür ve Spor Dairesi tarafından öğrencilerin kültür ve spor uygulamalarına yönelik giderler bu faaliyet altında izlenmektedir.

#### Yükseköğretimde Öğrenci Yaşamına İlişkin Diğer Hizmetler

Üniversitemiz Sağlık Kültür ve Spor Dairesi tarafından öğrencilerin sosyal alanları, topluluk faaliyetleri vb. yönelik giderler bu faaliyet altında izlenmektedir.



## 2. Faaliyet Maliyetleri Tablosu

FAALİYET MALİYETLERİ TABLOSU					
İdare Adı	GAZİANTEP İSLAM BİLİM VE TEKNOLOJİ ÜNİVERSİTESİ				
Program Adı	ARAŞTIRMA, GELİŞTİRME VE YENİLİK				
Alt Program Adı	YÜKSEKÖĞRETİMDE BİLİMSEL ARAŞTIRMA VE GELİŞTİRME				
Alt Program Hedefi	Yükseköğretim kurumlarında inovasyon amaçlı bilimsel çalışmaların artırılması				
Faaliyet Adı	Yükseköğretim Kurumlarının Bilimsel Araştırma Projeleri				
Açıklama	Üniversitemiz akademik personelleri ve öğrencilerinin yapacağı bilimsel çalışmalar bu faaliyet kapsamında değerlendirilmektedir. Gaziantep İslam Bilim ve Teknoloji Üniversitesi Bilimsel Araştırma Projeleri birimi kurulmuş ve proje kabulüne başlamıştır.				
EKONOMİK KOD	2022 Bütçe	2022 Harcama (Haziran)	2023 Bütçe	2024 Tahmin	2025 Tahmin
Mal ve Hizmet Alım Giderleri	164.000		440.000	531.000	573.000
BÜTÇE İÇİ TOPLAM KAYNAK	164.000		440.000	531.000	573.000
FAALİYET MALİYETİ TOPLAMI	164.000		440.000	531.000	573.000

FAALİYET MALİYETLERİ TABLOSU					
İdare Adı	GAZİANTEP İSLAM BİLİM VE TEKNOLOJİ ÜNİVERSİTESİ				
Program Adı	YÖNETİM VE DESTEK PROGRAMI				
Alt Program Adı	TEFTİŞ, DENETİM VE DANIŞMANLIK HİZMETLERİ				
Faaliyet Adı	Hukuki Danışmanlık ve Muhakemat Hizmetleri				
Açıklama	124 Sayılı KHK ve 659 sayılı Genel Bütçe Kapsamındaki Kamu İdareleri ve Özel Bütçeli İdarelerde Hukuk Hizmetlerinin Yürütülmesine İlişkin KHK uyarınca Hukuk Müşavirliğimiz tarafından Üniversitemizin öğrencileri, diğer kişi ve kurumlarla olan anlaşmazlık ve uyuşmazlıklarında adli ve idari mercilerde üniversitenin haklarını savunmak, üniversitenin tasarruflarının yürürlükteki kanunlara uygun olarak icrasında idareye yardımcı olmakta ve gerekli iş ve işlemleri yürütülmektedir.				
EKONOMİK KOD	2022 Bütçe	2022 Harcama (Haziran)	2023 Bütçe	2024 Tahmin	2025 Tahmin
Personel Giderleri	598.000		1.542.000	1.862.000	2.143.000
Sosyal Güvenlik Kurumuna Devlet Primi Giderleri	12.000		34.000	41.000	48.000
Mal ve Hizmet Alım Giderleri	170.000		358.000	421.000	465.000
BÜTÇE İÇİ TOPLAM KAYNAK	780.000		1.934.000	2.324.000	2.656.000
FAALİYET MALİYETİ TOPLAMI	780.000		1.934.000	2.324.000	2.656.000

FAALİYET MALİYETLERİ TABLOSU					
İdare Adı	GAZİANTEP İSLAM BİLİM VE TEKNOLOJİ ÜNİVERSİTESİ				
Program Adı	YÖNETİM VE DESTEK PROGRAMI				
Alt Program Adı	ÜST YÖNETİM, İDARİ VE MALİ HİZMETLER				
Faaliyet Adı	Bilgi Teknolojilerine Yönelik Faaliyetler				
Açıklama	Üniversitemiz iç paydaşlarının (idari ve akademik personel, öğrenciler) bilgiye ulaşımının en hızlı şekilde gerçekleştirilmesine olanak sağlayacak her türlü bilgi ve teknolojik edinim bu faaliyet kapsamında değerlendirilmektedir.				

EKONOMİK KOD	2022 Bütçe	2022 Harcama (Haziran)	2023 Bütçe	2024 Tahmin	2025 Tahmin
Personel Giderleri	451.000	386.000	1.278.000	1.544.000	1.777.000
Sosyal Güvenlik Kurumuna Devlet Primi Giderleri	79.000	61.086	225.000	272.000	312.000
Mal ve Hizmet Alım Giderleri	146.000	64.176	308.000	362.000	400.000
Sermaye Giderleri	350.000	118.000	450.000		
BÜTÇE İÇİ TOPLAM KAYNAK	1.026.000	629.262	2.261.000	2.178.000	2.489.000
FAALİYET MALİYETİ TOPLAMI	1.026.000	629.262	2.261.000	2.178.000	2.489.000

FAALİYET MALİYETLERİ TABLOSU					
İdare Adı	GAZİANTEP İSLAM BİLİM VE TEKNOLOJİ ÜNİVERSİTESİ				
Program Adı	YÖNETİM VE DESTEK PROGRAMI				
Alt Program Adı	ÜST YÖNETİM, İDARİ VE MALİ HİZMETLER				
Faaliyet Adı	Genel Destek Hizmetleri				
Açıklama	Üniversitemiz eğitim hizmeti sunumunda eksikliklere yol açabilecek her türlü durum kontrolü, ilgi alanlarına girmesi kaydıyla; Genel Sekreterlik, İdari ve Mali İşler Daire Başkanlığı tarafından yerine getirilmektedir. Bu kontrollere ilişkin giderler bu faaliyet kapsamında değerlendirilmektedir.				
EKONOMİK KOD	2022 Bütçe	2022 Harcama (Haziran)	2023 Bütçe	2024 Tahmin	2025 Tahmin
Personel Giderleri	1.142.000	491.250	3.172.000	3.829.000	4.407.000
Sosyal Güvenlik Kurumuna Devlet Primi Giderleri	75.000	71.882	213.000	258.000	297.000
Mal ve Hizmet Alım Giderleri	1.584.000	720.187	4.089.000	4.818.000	5.439.000
Cari Transferler	115.000		345.000	412.000	458.000
<b>BÜTÇE İÇİ TOPLAM KAYNAK</b>	<b>2.916.000</b>	<b>1.283.319</b>	<b>7.819.000</b>	<b>9.317.000</b>	<b>10.601.000</b>
<b>FAALİYET MALİYETİ TOPLAMI</b>	<b>2.916.000</b>	<b>1.283.319</b>	<b>7.819.000</b>	<b>9.317.000</b>	<b>10.601.000</b>

FAALİYET MALİYETLERİ TABLOSU					
İdare Adı	GAZİANTEP İSLAM BİLİM VE TEKNOLOJİ ÜNİVERSİTESİ				
Program Adı	YÖNETİM VE DESTEK PROGRAMI				
Alt Program Adı	ÜST YÖNETİM, İDARİ VE MALİ HİZMETLER				
Faaliyet Adı	İnşaat ve Yapı İşlerinin Yürütülmesi				
Açıklama	Üniversitemiz açık ve kapalı alanlarının fiziksel gelişimine yönelik plan, etüt proje, yapım, bakım ve onarım vb. iş ve işlemler bu faaliyet altında izlenmektedir.				
EKONOMİK KOD	2022 Bütçe	2022 Harcama (Haziran)	2023 Bütçe	2024 Tahmin	2025 Tahmin
Personel Giderleri	764.000	487.770	2.132.000	2.571.000	2.961.000
Sosyal Güvenlik Kurumuna Devlet Primi Giderleri	114.000	76.583	324.000	392.000	450.000
Mal ve Hizmet Alım Giderleri	456.000	72.391	1.247.000	1.470.000	1.625.000
<b>BÜTÇE İÇİ TOPLAM KAYNAK</b>	<b>1.334.000</b>	<b>636.744</b>	<b>3.703.000</b>	<b>4.433.000</b>	<b>5.036.000</b>
<b>FAALİYET MALİYETİ TOPLAMI</b>	<b>1.334.000</b>	<b>636.744</b>	<b>3.703.000</b>	<b>4.433.000</b>	<b>5.036.000</b>

FAALİYET MALİYETLERİ TABLOSU					
İdare Adı	GAZİANTEP İSLAM BİLİM VE TEKNOLOJİ ÜNİVERSİTESİ				
Program Adı	YÖNETİM VE DESTEK PROGRAMI				
Alt Program Adı	ÜST YÖNETİM, İDARİ VE MALİ HİZMETLER				
Faaliyet Adı	İnsan Kaynakları Yönetimine İlişkin Faaliyetler				
Açıklama	Üniversitemiz Personel Daire Başkanlığı tarafından 124 sayılı KHK, 2547 sayılı kanun, 657 sayılı kanun vb. mevzuatlar gereği Üniversitemiz personel planlamasının yapılması; personel atama, nakil, terfi, emeklilik ve benzeri özlük işlemlerinin yürütülmesi; insan kaynağı kapasitesinin artırılmasına yönelik eğitimlerin planlanması ve düzenlenmesi gibi iş ve işlemleri yürütülmektedir.				
EKONOMİK KOD	2022 Bütçe	2022 Harcama (Haziran)	2023 Bütçe	2024 Tahmin	2025 Tahmin
Personel Giderleri	1.237.000	1.044.848	3.951.000	4.767.000	5.489.000
Sosyal Güvenlik Kurumuna Devlet Primi Giderleri	102.000	145.138	291.000	351.000	403.000
Mal ve Hizmet Alım Giderleri	120.000	13.765	70.000	85.000	96.000
Cari Transferler	294.000	235.334	708.000	843.000	936.000
<b>BÜTÇE İÇİ TOPLAM KAYNAK</b>	<b>1.753.000</b>	<b>1.439.085</b>	<b>5.020.000</b>	<b>6.046.000</b>	<b>6.924.000</b>
<b>FAALİYET MALİYETİ TOPLAMI</b>	<b>1.753.000</b>	<b>1.439.085</b>	<b>5.020.000</b>	<b>6.046.000</b>	<b>6.924.000</b>

FAALİYET MALİYETLERİ TABLOSU					
İdare Adı	GAZİANTEP İSLAM BİLİM VE TEKNOLOJİ ÜNİVERSİTESİ				
Program Adı	YÖNETİM VE DESTEK PROGRAMI				
Alt Program Adı	ÜST YÖNETİM, İDARİ VE MALİ HİZMETLER				
Faaliyet Adı	Özel Kalem Hizmetleri				
Açıklama	5018 sayılı kanun kapsamında, Üniversitemiz Rektörlük Özel Kalem tarafından yapılacak temsil, protokol, tören, ziyaret, karşılama ve ağırlama vb. harcamalar bu faaliyet altında izlenmektedir.				
EKONOMİK KOD	2022 Bütçe	2022 Harcama (Haziran)	2023 Bütçe	2024 Tahmin	2025 Tahmin
Personel Giderleri	15.000		64.000	77.000	88.000
Sosyal Güvenlik Kurumuna Devlet Primi Giderleri	12.000		34.000	41.000	48.000
Mal ve Hizmet Alım Giderleri	105.000	32.211	207.000	244.000	270.000
<b>BÜTÇE İÇİ TOPLAM KAYNAK</b>	<b>132.000</b>	<b>32.211</b>	<b>305.000</b>	<b>362.000</b>	<b>406.000</b>
<b>FAALİYET MALİYETİ TOPLAMI</b>	<b>132.000</b>	<b>32.211</b>	<b>305.000</b>	<b>362.000</b>	<b>406.000</b>

FAALİYET MALİYETLERİ TABLOSU					
İdare Adı	GAZİANTEP İSLAM BİLİM VE TEKNOLOJİ ÜNİVERSİTESİ				
Program Adı	YÖNETİM VE DESTEK PROGRAMI				
Alt Program Adı	ÜST YÖNETİM, İDARİ VE MALİ HİZMETLER				
Faaliyet Adı	Strateji Geliştirme ve Mali Hizmetler				
Açıklama	Üniversitemiz Strateji Geliştirme Daire Başkanlığı tarafından, Strateji Geliştirme Birimlerinin Çalışma Usul ve Esasları Hakkında Yönetmelik çerçevesinde; muhasebe, bütçe, raporlama, iç kontrol, stratejik plan vb. iş ve işlemler sonucu ortaya çıkacak giderler bu faaliyet kapsamında değerlendirilmektedir.				
EKONOMİK KOD	2022 Bütçe	2022 Harcama (Haziran)	2023 Bütçe	2024 Tahmin	2025 Tahmin
Personel Giderleri	714.000	320.799	2.009.000	2.425.000	2.792.000
Sosyal Güvenlik Kurumuna Devlet Primi Giderleri	102.000	43.926	290.000	351.000	403.000
Mal ve Hizmet Alım Giderleri	17.000	25.190	75.000	88.000	97.000
<b>BÜTÇE İÇİ TOPLAM KAYNAK</b>	<b>833.000</b>	<b>389.914</b>	<b>2.374.000</b>	<b>2.864.000</b>	<b>3.292.000</b>
<b>FAALİYET MALİYETİ TOPLAMI</b>	<b>833.000</b>	<b>389.914</b>	<b>2.374.000</b>	<b>2.864.000</b>	<b>3.292.000</b>

FAALİYET MALİYETLERİ TABLOSU					
İdare Adı	GAZİANTEP İSLAM BİLİM VE TEKNOLOJİ ÜNİVERSİTESİ				
Program Adı	YÖNETİM VE DESTEK PROGRAMI				
Alt Program Adı	ÜST YÖNETİM, İDARİ VE MALİ HİZMETLER				
Faaliyet Adı	Yükseköğretimde Öğrencilere Yönelik İdari Hizmetler				
Açıklama	Üniversitemiz Sağlık Kültür ve Spor Daire Başkanlığı ile Öğrenci İşleri Daire Başkanlığının, öğrencilere yönelik idari işlemleri sonucu ortaya çıkacak giderler bu faaliyet altında izlenmektedir.				
EKONOMİK KOD	2022 Bütçe	2022 Harcama (Haziran)	2023 Bütçe	2024 Tahmin	2025 Tahmin
Personel Giderleri	1.431.000	507.024	4.017.000	4.848.000	5.580.000
Sosyal Güvenlik Kurumuna Devlet Primi Giderleri	159.000	92.137	453.000	547.000	629.000
Mal ve Hizmet Alım Giderleri	10.000	9.720	80.000	95.000	106.000
<b>BÜTÇE İÇİ TOPLAM KAYNAK</b>	<b>1.600.000</b>	<b>608.881</b>	<b>4.550.000</b>	<b>5.490.000</b>	<b>6.315.000</b>
<b>FAALİYET MALİYETİ TOPLAMI</b>	<b>1.600.000</b>	<b>608.881</b>	<b>4.550.000</b>	<b>5.490.000</b>	<b>6.315.000</b>

FAALİYET MALİYETLERİ TABLOSU					
İdare Adı	GAZİANTEP İSLAM BİLİM VE TEKNOLOJİ ÜNİVERSİTESİ				
Program Adı	YÜKSEKÖĞRETİM				
Alt Program Adı	ÖN LİSANS EĞİTİMİ, LİSANS EĞİTİMİ VE LİSANSÜSTÜ EĞİTİM				
Alt Program Hedefi	Mesleki yeterlilik sahibi ve gelişime açık mezunlar yetiştirilmesi				
Faaliyet Adı	Doktora ve Tıpta Uzmanlık Eğitimi				
Açıklama	Üniversitemiz Lisansüstü Eğitim Enstitüsü tarafından yürütülen eğitim öğretim faaliyetleri neticesinde ortaya çıkacak giderler bu faaliyet altında izlenmektedir.				
EKONOMİK KOD	2022 Bütçe	2022 Harcama (Haziran)	2023 Bütçe	2024 Tahmin	2025 Tahmin
Personel Giderleri	1.888.000	149.931	5.327.000	6.430.000	7.402.000
Sosyal Güvenlik Kurumuna Devlet Primi Giderleri	177.000	16.693	500.000	603.000	695.000
Mal ve Hizmet Alım Giderleri	23.000		48.000	56.000	62.000
<b>BÜTÇE İÇİ TOPLAM KAYNAK</b>	<b>2.088.000</b>	<b>166.624</b>	<b>5.875.000</b>	<b>7.089.000</b>	<b>8.159.000</b>
<b>FAALİYET MALİYETİ TOPLAMI</b>	<b>2.088.000</b>	<b>166.624</b>	<b>5.875.000</b>	<b>7.089.000</b>	<b>8.159.000</b>

FAALİYET MALİYETLERİ TABLOSU					
İdare Adı	GAZİANTEP İSLAM BİLİM VE TEKNOLOJİ ÜNİVERSİTESİ				
Program Adı	YÜKSEKÖĞRETİM				
Alt Program Adı	ÖN LİSANS EĞİTİMİ, LİSANS EĞİTİMİ VE LİSANSÜSTÜ EĞİTİM				
Alt Program Hedefi	Mesleki yeterlilik sahibi ve gelişime açık mezunlar yetiştirilmesi				
Faaliyet Adı	Yükseköğretim Kurumları Bilgi ve Kültürel Kaynaklar ile Sportif Altyapının Geliştirilmesi Hizmetleri				
Açıklama	Üniversitemiz envanterine kayıtlı bilgi ve kültürel kaynakların geliştirilmesi, güçlendirilmesi ve artırılması ile sportif alt yapının güçlendirme çalışmaları sonucunda ortaya çıkacak her türlü giderler bu faaliyet altında değerlendirilmektedir.				
EKONOMİK KOD	2022 Bütçe	2022 Harcama (Haziran)	2023 Bütçe	2024 Tahmin	2025 Tahmin
Personel Giderleri	474.000	207.427	1.332.000	1.609.000	1.852.000
Sosyal Güvenlik Kurumuna Devlet Primi Giderleri		35.738			
Mal ve Hizmet Alım Giderleri	18.000		52.000	62.000	69.000
Sermaye Giderleri	700.000		1.750.000		
<b>BÜTÇE İÇİ TOPLAM KAYNAK</b>	<b>474.000</b>	<b>207.427</b>	<b>1.332.000</b>	<b>1.609.000</b>	<b>1.852.000</b>
<b>FAALİYET MALİYETİ TOPLAMI</b>	<b>474.000</b>	<b>207.427</b>	<b>1.332.000</b>	<b>1.609.000</b>	<b>1.852.000</b>

FAALİYET MALİYETLERİ TABLOSU					
İdare Adı	GAZİANTEP İSLAM BİLİM VE TEKNOLOJİ ÜNİVERSİTESİ				
Program Adı	YÜKSEKÖĞRETİM				
Alt Program Adı	ÖN LİSANS EĞİTİMİ, LİSANS EĞİTİMİ VE LİSANSÜSTÜ EĞİTİM				
Alt Program Hedefi	Mesleki yeterlilik sahibi ve gelişime açık mezunlar yetiştirilmesi				
Faaliyet Adı	Yükseköğretim Kurumları Birinci Öğretim				
Açıklama	Üniversitemizde 2547 sayılı kanun kapsamında eğitim öğretim hizmetleri sunulmaktadır. Eğitim öğretim hizmetleri sunumu gereği ortaya çıkacak giderler bu faaliyet altında izlenmektedir.				
EKONOMİK KOD	2022 Bütçe	2022 Harcama (Haziran)	2023 Bütçe	2024 Tahmin	2025 Tahmin
Personel Giderleri	11.110.000	12.773.127	40.949.000	49.386.000	56.851.000
Sosyal Güvenlik Kurumuna Devlet Primi Giderleri	2.058.000	1.785.310	7.742.000	9.332.000	10.747.000
Mal ve Hizmet Alım Giderleri	7.248.000	9.710.049	30.697.000	36.198.000	40.008.000
Sermaye Giderleri	11.400.000	617.490	20.975.000	29.072.000	34.036.000
<b>BÜTÇE İÇİ TOPLAM KAYNAK</b>	<b>31.816.000</b>	<b>24.885.976</b>	<b>100.363.000</b>	<b>123.988.000</b>	<b>141.642.000</b>
<b>FAALİYET MALİYETİ TOPLAMI</b>	<b>31.816.000</b>	<b>24.885.976</b>	<b>100.363.000</b>	<b>123.988.000</b>	<b>141.642.000</b>

FAALİYET MALİYETLERİ TABLOSU					
İdare Adı	GAZİANTEP İSLAM BİLİM VE TEKNOLOJİ ÜNİVERSİTESİ				
Program Adı	YÜKSEKÖĞRETİM				
Alt Program Adı	ÖN LİSANS EĞİTİMİ, LİSANS EĞİTİMİ VE LİSANSÜSTÜ EĞİTİM				
Alt Program Hedefi	Mesleki yeterlilik sahibi ve gelişime açık mezunlar yetiştirilmesi				
Faaliyet Adı	Yükseköğretim Kurumları Uluslararası Ortak Eğitim ve Öğretim Programı				
Açıklama	Üniversitemiz tarafından yurt dışı üniversiteler ile yapılan öğrenci değişim programları kapsamında ortaya çıkacak giderler bu faaliyet altında izlenmektedir.				
EKONOMİK KOD	2022 Bütçe	2022 Harcama (Haziran)	2023 Bütçe	2024 Tahmin	2025 Tahmin
<b>BÜTÇE İÇİ TOPLAM KAYNAK</b>					
Özel Hesap	655.000,00				
<b>BÜTÇE DIŞI TOPLAM KAYNAK</b>	<b>655.000,00</b>				
<b>FAALİYET MALİYETİ TOPLAMI</b>	<b>655.000,00</b>				

FAALİYET MALİYETLERİ TABLOSU					
İdare Adı	GAZİANTEP İSLAM BİLİM VE TEKNOLOJİ ÜNİVERSİTESİ				
Program Adı	YÜKSEKÖĞRETİM				
Alt Program Adı	YÜKSEKÖĞRETİMDE ÖĞRENCİ YAŞAMI				
Alt Program Hedefi	Yükseköğretim öğrencilerine sunulan beslenme ve barınma hizmetlerinin kalitesinin artırılması; öğrencilerin kişisel ve sosyal gelişimi desteklenerek yaşam kalitesinin yükseltilmesi.				
Faaliyet Adı	Yükseköğretimde Beslenme Hizmetleri				
Açıklama	Üniversitemiz Sağlık Kültür ve Spor Dairesi tarafından öğrencilerin beslenmesine yönelik giderler bu faaliyet altında izlenmektedir.				
EKONOMİK KOD	2022 Bütçe	2022 Harcama (Haziran)	2023 Bütçe	2024 Tahmin	2025 Tahmin
Mal ve Hizmet Alım Giderleri	379.000	795.249	784.000	925.000	1.022.000
<b>BÜTÇE İÇİ TOPLAM KAYNAK</b>	<b>379.000</b>	<b>795.249</b>	<b>784.000</b>	<b>925.000</b>	<b>1.022.000</b>
<b>FAALİYET MALİYETİ TOPLAMI</b>	<b>379.000</b>	<b>795.249</b>	<b>784.000</b>	<b>925.000</b>	<b>1.022.000</b>

FAALİYET MALİYETLERİ TABLOSU					
İdare Adı	GAZİANTEP İSLAM BİLİM VE TEKNOLOJİ ÜNİVERSİTESİ				
Program Adı	YÜKSEKÖĞRETİM				
Alt Program Adı	YÜKSEKÖĞRETİMDE ÖĞRENCİ YAŞAMI				
Alt Program Hedefi	Yükseköğretim öğrencilerine sunulan beslenme ve barınma hizmetlerinin kalitesinin artırılması; öğrencilerin kişisel ve sosyal gelişimi desteklenerek yaşam kalitesinin yükseltilmesi				
Faaliyet Adı	Yükseköğretimde Kültür ve Spor Hizmetleri				
Açıklama	Üniversitemiz Sağlık Kültür ve Spor Dairesi tarafından öğrencilerin kültür ve spor uygulamalarına yönelik giderler bu faaliyet altında izlenmektedir.				
EKONOMİK KOD	2022 Bütçe	2022 Harcama (Haziran)	2023 Bütçe	2024 Tahmin	2025 Tahmin
Mal ve Hizmet Alım Giderleri	126.000	198.535	269.000	316.000	350.000
<b>BÜTÇE İÇİ TOPLAM KAYNAK</b>	<b>126.000</b>	<b>198.535</b>	<b>269.000</b>	<b>316.000</b>	<b>350.000</b>
<b>FAALİYET MALİYETİ TOPLAMI</b>	<b>126.000</b>	<b>198.535</b>	<b>269.000</b>	<b>316.000</b>	<b>350.000</b>

FAALİYET MALİYETLERİ TABLOSU					
İdare Adı	GAZİANTEP İSLAM BİLİM VE TEKNOLOJİ ÜNİVERSİTESİ				
Program Adı	YÜKSEKÖĞRETİM				
Alt Program Adı	YÜKSEKÖĞRETİMDE ÖĞRENCİ YAŞAMI				
Alt Program Hedefi	Yükseköğretim öğrencilerine sunulan beslenme ve barınma hizmetlerinin kalitesinin artırılması; öğrencilerin kişisel ve sosyal gelişimi desteklenerek yaşam kalitesinin yükseltilmesi				
Faaliyet Adı	Yükseköğretimde Öğrenci Yaşamına İlişkin Diğer Hizmetler				
Açıklama	Üniversitemiz Sağlık Kültür ve Spor Dairesi tarafından öğrencilerin sosyal alanları, topluluk faaliyetleri vb. yönelik giderler bu faaliyet altında izlenmektedir.				
EKONOMİK KOD	2022 Bütçe	2022 Harcama (Haziran)	2023 Bütçe	2024 Tahmin	2025 Tahmin
<i>Personel Giderleri</i>	10.000	708	24.000	29.000	31.000
<i>Sosyal Güvenlik Kurumuna Devlet Primi Giderleri</i>			2.000	2.000	2.000
<b>BÜTÇE İÇİ TOPLAM KAYNAK</b>	<b>10.000</b>	<b>708</b>	<b>26.000</b>	<b>31.000</b>	<b>33.000</b>
<b>FAALİYET MALİYETİ TOPLAMI</b>	<b>10.000</b>	<b>708</b>	<b>26.000</b>	<b>31.000</b>	<b>33.000</b>

## D. İdarenin Toplam Kaynak İhtiyacı

## 1. Faaliyetler Düzeyinde İdare Performans Programı Tablosu

PROGRAM SINIFLANDIRMASI	2023			2024		2025			
	BÜTÇE İÇİ	BÜTÇE DIŞI	TOPLAM	BÜTÇE İÇİ	BÜTÇE DIŞI	TOPLAM	BÜTÇE İÇİ	BÜTÇE DIŞI	TOPLAM
<b>ARAŞTIRMA, GELİŞTİRME VE YENİLİK</b>	<b>440.000</b>	<b>0</b>	<b>440.000</b>	<b>531.000</b>	<b>0</b>	<b>531.000</b>	<b>573.000</b>	<b>0</b>	<b>573.000</b>
<b>YÜKSEKÖĞRETİMDE BİLİMSSEL ARAŞTIRMA VE GELİŞTİRME</b>	440.000	0	440.000	531.000	0	531.000	573.000	0	573.000
Yükseköğretim Kurumlarının Bilimsel Araştırma Projeleri	440.000	0	440.000	531.000	0	531.000	573.000	0	573.000
<b>YÜKSEKÖĞRETİM</b>	<b>110.451.000</b>	<b>0</b>	<b>110.451.000</b>	<b>134.020.000</b>	<b>0</b>	<b>134.020.000</b>	<b>153.127.000</b>	<b>0</b>	<b>153.127.000</b>
<b>ÖN LİSANS EĞİTİMİ, LİSANS EĞİTİMİ VE LİSANSÜSTÜ EĞİTİM</b>	109.372.000	0	109.372.000	132.748.000	0	132.748.000	151.722.000	0	151.722.000
Doktora ve Tıpta Uzmanlık Eğitimi	5.875.000	0	5.875.000	7.089.000	0	7.089.000	8.159.000	0	8.159.000
Yükseköğretim Kurumları Bilgi ve Kültürel Kaynaklar ile Sportif Altyapının Geliştirilmesi Hizmetleri	3.134.000	0	3.134.000	1.671.000	0	1.671.000	1.921.000	0	1.921.000
Yükseköğretim Kurumları Birinci Öğretim	100.363.000	0	100.363.000	123.988.000	0	123.988.000	141.642.000	0	141.642.000
Yükseköğretim Kurumları Uluslararası Ortak Eğitim ve Öğretim Programı	0	0	0	0	0	0	0	0	0
<b>YÜKSEKÖĞRETİMDE ÖĞRENCİ YAŞAMI</b>	1.079.000	0	1.079.000	1.272.000	0	1.272.000	1.405.000	0	1.405.000
Yükseköğretimde Beslenme Hizmetleri	784.000	0	784.000	925.000	0	925.000	1.022.000	0	1.022.000
Yükseköğretimde Kültür ve Spor Hizmetleri	269.000	0	269.000	316.000	0	316.000	350.000	0	350.000
Yükseköğretimde Öğrenci Yaşamına İlişkin Diğer Hizmetler	26.000	0	26.000	31.000	0	31.000	33.000	0	33.000
<b>YÖNETİM VE DESTEK PROGRAMI</b>	<b>27.966.000</b>	<b>0</b>	<b>27.966.000</b>	<b>33.014.000</b>	<b>0</b>	<b>33.014.000</b>	<b>37.719.000</b>	<b>0</b>	<b>37.719.000</b>
<b>TEFTİŞ, DENETİM VE DANIŞMANLIK HİZMETLERİ</b>	1.934.000	0	1.934.000	2.324.000	0	2.324.000	2.656.000	0	2.656.000
Hukuki Danışmanlık ve Muhakemat Hizmetleri	1.934.000	0	1.934.000	2.324.000	0	2.324.000	2.656.000	0	2.656.000
<b>ÜST YÖNETİM, İDARİ VE MALİ HİZMETLER</b>	26.032.000	0	26.032.000	30.690.000	0	30.690.000	35.063.000	0	35.063.000
Bilgi Teknolojilerine Yönelik Faaliyetler	2.261.000	0	2.261.000	2.178.000	0	2.178.000	2.489.000	0	2.489.000
Genel Destek Hizmetleri	7.819.000	0	7.819.000	9.317.000	0	9.317.000	10.601.000	0	10.601.000
İnşaat ve Yapı İşlerinin Yürütülmesi	3.703.000	0	3.703.000	4.433.000	0	4.433.000	5.036.000	0	5.036.000
İnsan Kaynakları Yönetimine İlişkin Faaliyetler	5.020.000	0	5.020.000	6.046.000	0	6.046.000	6.924.000	0	6.924.000
Özel Kalem Hizmetleri	305.000	0	305.000	362.000	0	362.000	406.000	0	406.000
Strateji Geliştirme ve Mali Hizmetler	2.374.000	0	2.374.000	2.864.000	0	2.864.000	3.292.000	0	3.292.000
Yükseköğretimde Öğrencilere Yönelik İdari Hizmetler	4.550.000	0	4.550.000	5.490.000	0	5.490.000	6.315.000	0	6.315.000
<b>GENEL TOPLAM</b>	<b>138.857.000</b>	<b>0</b>	<b>138.857.000</b>	<b>167.565.000</b>	<b>0</b>	<b>167.565.000</b>	<b>191.419.000</b>	<b>0</b>	<b>191.419.000</b>

## 2. Ekonomik Sınıflandırma Düzeyinde Gaziantep İslam Bilim ve Teknoloji Üniversitesi Performans Programı Maliyeti

EKONOMİK KOD	2023			2024			2025			
	HİZMET PROGRAMLARI TOPLAM	YÖNETİM VE DESTEK PROGRAMI	TOPLAM	HİZMET PROGRAMLARI TOPLAM	YÖNETİM VE DESTEK PROGRAMI	TOPLAM	HİZMET PROGRAMLARI TOPLAM	YÖNETİM VE DESTEK PROGRAMI	PROGRAM DIŞI GİDERLER	TOPLAM
Personel Giderleri	47.632.000	18.165.000	65.797.000	57.454.000	21.923.000	79.377.000	66.136.000	25.237.000		91.373.000
Sosyal Güvenlik Kurumuna Devlet Primi Giderleri	8.244.000	1.864.000	10.108.000	9.937.000	2.253.000	12.190.000	11.444.000	2.590.000		14.034.000
Mal ve Hizmet Alım Giderleri	32.290.000	6.434.000	38.724.000	38.088.000	7.583.000	45.671.000	42.084.000	8.498.000		50.582.000
Cari Transferler		1.053.000	1.053.000		1.255.000	1.255.000		1.394.000		1.394.000
Sermaye Giderleri	22.725.000	450.000	23.175.000	29.072.000	0	29.072.000	34.036.000	0		34.036.000
<b>BÜTÇE İÇİ TOPLAM KAYNAK</b>	<b>110.891.000</b>	<b>27.966.000</b>	<b>138.857.000</b>	<b>134.551.000</b>	<b>33.014.000</b>	<b>167.565.000</b>	<b>153.700.000</b>	<b>37.719.000</b>	<b>0</b>	<b>191.419.000</b>
<b>GENEL TOPLAM</b>	<b>110.891.000</b>	<b>27.966.000</b>	<b>138.857.000</b>	<b>134.551.000</b>	<b>33.014.000</b>	<b>167.565.000</b>	<b>153.700.000</b>	<b>37.719.000</b>	<b>0</b>	<b>191.419.000</b>



## E. Diğer Hususlar

## 1. Faaliyetlerden Sorumlu Harcama Birimleri

İdare Adı	GAZİANTEP İSLAM BİLİM VE TEKNOLOJİ ÜNİVERSİTESİ		
Yıl	2023		
PROGRAM	ALT PROGRAM	FAALİYET	SORUMLU HARCAMA BİRİMİ
ARAŞTIRMA, GELİŞTİRME VE YENİLİK	YÜKSEKÖĞRETİMDE BİLİMSSEL ARAŞTIRMA VE GELİŞTİRME	Yükseköğretim Kurumlarının Bilimsel Araştırma Projeleri	ÖZEL KALEM (REKTÖRLÜK)
YÜKSEKÖĞRETİM	ÖN LİSANS EĞİTİMİ, LİSANS EĞİTİMİ VE LİSANSÜSTÜ EĞİTİM	Doktora ve Tıpta Uzmanlık Eğitimi	LİSANSÜSTÜ EĞİTİM ENSTİTÜSÜ
		Yükseköğretim Kurumları Bilgi ve Kültürel Kaynaklar ile Sportif Altyapının Geliştirilmesi Hizmetleri	KÜTÜPHANE VE DOKÜMANTASYON DAİRE BAŞKANLIĞI
		Yükseköğretim Kurumları Birinci Öğretim	ÖZEL KALEM (GENEL SEKRETERLİK), İDARİ VE MALİ İŞLER DAİRE BAŞKANLIĞI, KÜTÜPHANE VE DOKÜMANTASYON DAİRE BAŞKANLIĞI, BİLGİ İŞLEM DAİRE BAŞKANLIĞI, YAPI İŞLERİ TEKNİK DAİRE BAŞKANLIĞI, HUKUK MÜŞAVİRLİĞİ, TIP FAKÜLTESİ, DIŞ HEKİMLİĞİ FAKÜLTESİ, SAĞLIK BİLİMLERİ FAKÜLTESİ, SAĞLIK BİLİMLERİ MESLEK YÜKSEKOKULU, MİMARLIK VE TASARIM FAKÜLTESİ, MÜHENDİSLİK VE DOĞA BİLİMLERİ FAKÜLTESİ, TEKNİK BİLİMLER MESLEK YÜKSEKOKULU, HUKUK FAKÜLTESİ, İKTİSADİ, İDARİ VE SOSYAL BİLİMLER FAKÜLTESİ, İSLAMİ İLİMLER FAKÜLTESİ, YABANCI DİLLER YÜKSEKOKULU
	Yükseköğretimde Beslenme Hizmetleri	SAĞLIK, KÜLTÜR VE SPOR DAİRE BAŞKANLIĞI	
	Yükseköğretimde Öğrenci Yaşamı	Yükseköğretimde Kültür ve Spor Hizmetleri	SAĞLIK, KÜLTÜR VE SPOR DAİRE BAŞKANLIĞI
		Yükseköğretimde Öğrenci Yaşamına İlişkin Diğer Hizmetler	SAĞLIK, KÜLTÜR VE SPOR DAİRE BAŞKANLIĞI
YÖNETİM VE DESTEK PROGRAMI	TEFTİŞ, DENETİM VE DANIŞMANLIK HİZMETLERİ	Hukuki Danışmanlık ve Muhakemat Hizmetleri	HUKUK MÜŞAVİRLİĞİ
	ÜST YÖNETİM, İDARİ VE MALİ HİZMETLER	Bilgi Teknolojilerine Yönelik Faaliyetler	BİLGİ İŞLEM DAİRE BAŞKANLIĞI
		Genel Destek Hizmetleri	ÖZEL KALEM (GENEL SEKRETERLİK), İDARİ VE MALİ İŞLER DAİRE BAŞKANLIĞI
		İnsan Kaynakları Yönetimine İlişkin Faaliyetler	ÖZEL KALEM (REKTÖRLÜK), ÖZEL KALEM (GENEL SEKRETERLİK), İDARİ VE MALİ İŞLER DAİRE BAŞKANLIĞI, PERSONEL DAİRE BAŞKANLIĞI, KÜTÜPHANE VE DOKÜMANTASYON DAİRE BAŞKANLIĞI, SAĞLIK, KÜLTÜR VE SPOR DAİRE BAŞKANLIĞI, BİLGİ İŞLEM DAİRE BAŞKANLIĞI, YAPI İŞLERİ TEKNİK DAİRE BAŞKANLIĞI, ÖĞRENCİ İŞLERİ DAİRE BAŞKANLIĞI, STRATEJİ GELİŞTİRME DAİRE BAŞKANLIĞI, MÜHENDİSLİK VE DOĞA BİLİMLERİ FAKÜLTESİ, İSLAMİ İLİMLER FAKÜLTESİ
		İnşaat ve Yapı İşlerinin Yürütülmesi	YAPI İŞLERİ TEKNİK DAİRE BAŞKANLIĞI
		Özel Kalem Hizmetleri	ÖZEL KALEM (REKTÖRLÜK)
		Strateji Geliştirme ve Mali Hizmetler	STRATEJİ GELİŞTİRME DAİRE BAŞKANLIĞI
		Yükseköğretimde Öğrencilere Yönelik İdari Hizmetler	SAĞLIK, KÜLTÜR VE SPOR DAİRE BAŞKANLIĞI, ÖĞRENCİ İŞLERİ DAİRE BAŞKANLIĞI

## 2. Performans Göstergelerinin İzlenmesinden Sorumlu Birimler

İdare Adı: GAZİANTEP İSLAM BİLİM VE TEKNOLOJİ ÜNİVERSİTESİ			
PROGRAM	ALT PROGRAM	PERFORMANS GÖSTERGELERİ	SORUMLU BİRİM
ARAŞTIRMA, GELİŞTİRME VE YENİLİK	ARAŞTIRMA ALTYAPILARI	Araştırma altyapısı projesi tamamlanma oranı	
	YÜKSEKÖĞRETİMDE BİLİMSEL ARAŞTIRMA VE GELİŞTİRME	Ar-ge'ye harcanan bütçenin toplam bütçeye oranı	STRATEJİ GELİŞTİRME DAİRE BAŞKANLIĞI
		Ar-ge sonucu ortaya çıkan ürünlere ilişkin alınan patent sayısı	ÖZEL KALEM (REKTÖRLÜK)
		Ar-ge sonucu ticarileştirilen ürün sayısı	ÖZEL KALEM (REKTÖRLÜK)
		Araştırma merkezleri gelir miktarı	ÖZEL KALEM (REKTÖRLÜK)
		Araştırma merkezlerinin sanayi ile yaptığı proje sayısı	ÖZEL KALEM (REKTÖRLÜK)
		BAP kapsamında desteklenen araştırma projeleri sayısı	ÖZEL KALEM (REKTÖRLÜK)
		Öğretim elemanı başına düşen ar-ge proje sayısı	GAZİANTEP İSLAM BİLİM VE TEKNOLOJİ ÜNİVERSİTESİ
		Patent, faydalı model ve endüstriyel tasarım başvuru sayısı	GAZİANTEP İSLAM BİLİM VE TEKNOLOJİ ÜNİVERSİTESİ
		Ulusal ve uluslararası kuruluşlar tarafından desteklenen ar-ge projesi sayısı	GAZİANTEP İSLAM BİLİM VE TEKNOLOJİ ÜNİVERSİTESİ
		Uluslararası endekslerde yer alan bilimsel yayın sayısı	ÖZEL KALEM (REKTÖRLÜK)
		Dezavantajlı gruplara yönelik sosyal entegrasyon ve kapsayıcılığa ilişkin yapılan faaliyet sayısı	ÖZEL KALEM (REKTÖRLÜK)
HAYAT BOYU ÖĞRENME	YÜKSEKÖĞRETİM KURUMLARI SÜREKLİ EĞİTİM FAALİYETLERİ	Eğitim programlarına başvuran kişi sayısı	ÖZEL KALEM (REKTÖRLÜK)
		Mezunlara yönelik gerçekleştirilen faaliyet sayısı	ÖZEL KALEM (REKTÖRLÜK)
		Sürekli Eğitim Merkezi (SEM) ve Dil Merkezi (DİLMER) tarafından mesleki eğitime yönelik verilen sertifika sayısı	ÖZEL KALEM (REKTÖRLÜK)
		Tamamlanan sosyal sorumluluk projeleri sayısı	ÖZEL KALEM (REKTÖRLÜK)
		Üniversitenin çevrecilik alanlarında aldığı ödül sayısı	ÖZEL KALEM (REKTÖRLÜK)
		SCI, SCI-Expanded, SSCI ve AHCI kapsamındaki dergilerde öğretim elemanı başına düşen yayın sayısı	GAZİANTEP İSLAM BİLİM VE TEKNOLOJİ ÜNİVERSİTESİ
YÜKSEKÖĞRETİM	ÖĞRETİM ELEMANLARINA SAĞLANAN BURS VE DESTEKLER	Yükseköğretim Kurulu tarafından belirlenecek öncelikli alanlarda sağlanan burslardan yararlanan doktora öğrenci sayısı	GAZİANTEP İSLAM BİLİM VE TEKNOLOJİ ÜNİVERSİTESİ
		Yükseköğretim Kurulu tarafından sağlanan araştırma desteklerinden yararlananların sayısı	GAZİANTEP İSLAM BİLİM VE TEKNOLOJİ ÜNİVERSİTESİ
		Yükseköğretim Kurulu tarafından sağlanan yurt dışında yabancı dil yeterliliklerinin artırılmasına yönelik burslardan yararlanan sayısı	GAZİANTEP İSLAM BİLİM VE TEKNOLOJİ ÜNİVERSİTESİ
		Yükseköğretim Kurulu, Türkiye Bilimler Akademisi ve TÜBİTAK bilim, teşvik ve sanat ödülleri sayısı	GAZİANTEP İSLAM BİLİM VE TEKNOLOJİ ÜNİVERSİTESİ
		Doktora eğitimini tamamlayanların sayısı	ÖĞRENCİ İŞLERİ DAİRE BAŞKANLIĞI
	ÖN LİSANS EĞİTİMİ, LİSANS EĞİTİMİ VE LİSANSÜSTÜ EĞİTİM	Eğitim bilimleri kontenjan doluluk oranı	ÖĞRENCİ İŞLERİ DAİRE BAŞKANLIĞI
		Eğitimin program süresinde bitirilme oranı	ÖĞRENCİ İŞLERİ DAİRE BAŞKANLIĞI
		Fen bilimleri kontenjan doluluk oranı	ÖĞRENCİ İŞLERİ DAİRE BAŞKANLIĞI
		Kütüphanede bulunan basılı ve elektronik kaynak sayısı	KÜTÜPHANE VE DOKÜMANTASYON DAİRE BAŞKANLIĞI
		Kütüphanede bulunan öğrenci başına düşen basılı ve elektronik kaynak sayısı	KÜTÜPHANE VE DOKÜMANTASYON DAİRE BAŞKANLIĞI
		Kütüphaneden yararlanan kişi sayısı	KÜTÜPHANE VE DOKÜMANTASYON DAİRE BAŞKANLIĞI
		Lisansüstü öğrencilerin toplam öğrenciler içindeki payı	ÖĞRENCİ İŞLERİ DAİRE BAŞKANLIĞI
		Öğrenci başına düşen eğitim alanı	YAPI İŞLERİ TEKNİK DAİRE BAŞKANLIĞI
		Öğrenci başına düşen kapalı alan	YAPI İŞLERİ TEKNİK DAİRE BAŞKANLIĞI
		Öğrenci değişim programlarından yararlanan öğrencilerin oranı	ÖĞRENCİ İŞLERİ DAİRE BAŞKANLIĞI
		Öğretim üyesi başına düşen öğrenci sayısı	PERSONEL DAİRE BAŞKANLIĞI

## Performans Göstergelerinin İzlenmesinden Sorumlu Birimler (Devamı)

YÜKSEKÖĞRETİM	ÖN LİSANS EĞİTİMİ, LİSANS EĞİTİMİ VE LİSANSÜSTÜ EĞİTİM	Sağlık bilimleri kontenjan doluluk oranı	ÖĞRENCİ İŞLERİ DAİRE BAŞKANLIĞI
		Sosyal bilimler kontenjan doluluk oranı	ÖĞRENCİ İŞLERİ DAİRE BAŞKANLIĞI
		Teknokent veya Teknoloji Transfer Ofisi (TTO) projelerine katılan öğrenci sayısı	GAZİANTEP İSLAM BİLİM VE TEKNOLOJİ ÜNİVERSİTESİ
		Uluslararası kuruluşlarla ortak uygulanan eğitim programı sayısı	ÖĞRENCİ İŞLERİ DAİRE BAŞKANLIĞI
		Yabancı dilde eğitim veren program sayısı	ÖĞRENCİ İŞLERİ DAİRE BAŞKANLIĞI
		Yabancı uyruklu akademisyen sayısı	PERSONEL DAİRE BAŞKANLIĞI
		Yabancı uyruklu öğrenci sayısı	ÖĞRENCİ İŞLERİ DAİRE BAŞKANLIĞI
	Yan dal ve çift ana dal programından mezun olanların toplam mezun sayısına oranı	ÖĞRENCİ İŞLERİ DAİRE BAŞKANLIĞI	
	YÜKSEKÖĞRETİMDE ÖĞRENCİ YAŞAMI	Barınma hizmetlerinden yararlanan öğrenci sayısı	SAĞLIK, KÜLTÜR VE SPOR DAİRE BAŞKANLIĞI
		Beslenme hizmetlerinden yararlanan öğrenci sayısı	SAĞLIK, KÜLTÜR VE SPOR DAİRE BAŞKANLIĞI
		Öğrenci başına düşen sosyal donatı alanı	SAĞLIK, KÜLTÜR VE SPOR DAİRE BAŞKANLIĞI
		Öğrenci kulüp ve topluluk sayısı	SAĞLIK, KÜLTÜR VE SPOR DAİRE BAŞKANLIĞI
		Sosyal, kültürel ve sportif faaliyet sayısı	SAĞLIK, KÜLTÜR VE SPOR DAİRE BAŞKANLIĞI
		Yükseköğretimde öğrenci başına barınma harcaması	STRATEJİ GELİŞTİRME DAİRE BAŞKANLIĞI
		Yükseköğretimde öğrenci başına beslenme harcaması	STRATEJİ GELİŞTİRME DAİRE BAŞKANLIĞI
		Yükseköğretimde öğrenci yaşamından memnuniyet oranı	ÖZEL KALEM (REKTÖRLÜK)
		Yükseköğretimde öğrencilere sunulan sağlık hizmetinden yararlanan öğrenci sayısının toplam öğrenci sayısına oranı	SAĞLIK, KÜLTÜR VE SPOR DAİRE BAŞKANLIĞI



GAZİANTEP  
İSLAM BİLİM VE TEKNOLOJİ  
ÜNİVERSİTESİ

*Biz Gelişerek  
Büyüyen Bir  
Aileyiz*



+90 342 909 75 00  
+90 850 258 98 00

[www.gibtu.edu.tr](http://www.gibtu.edu.tr)

