

2008 YILI
MUSTAFAKEMALPAŞA BELEDİYESİ FAALİYET RAPORU

GİRİŞ

TANIMLAR

1. İÇİNDEKİLER

1.BÖLÜM:KANUNİ YETKİ, GÖREV VE SORUMLULUKLAR

2.BÖLÜM:BELEDİYEYE İLİŞKİN BİLGİLER

2.1.Misyon, Vizyon, İlke ve Değerler, Kalite Politikası

2.2. Tarihçe

2.3. Mevzuat

2.2.1.Kanunlar

2.2.2.Kanun Hükmünde Kararnameler

2.2.3.Yönetmelikler

2.4.Organizasyon Yapısı

3.BÖLÜM:İNSAN KAYNAKLARI , FİZİKİ KAYNAKLAR VE MALİ KAYNAKLAR

3.1.İnsan Kaynakları

3.2.Fiziki Kaynaklar

3.3.Mali Kaynaklar

4.BÖLÜM:TEMEL POLİTİKALAR VE ÖNCELİKLER

5.BÖLÜM:FAALİYETLERE İLİŞKİN BİLGİ VE DEĞERLENDİRMELER

5.1.Mali Hizmetler Faaliyetleri

5.2.Yazı İşleri Faaliyetleri

5.3.İmar ve Şehircilik Faaliyetleri

5.4.Fen İşleri Faaliyetleri

5.5.Zabıta Faaliyetleri

5.6.İtfaiye Faaliyetleri

5.7.Temizlik İşleri Faaliyetleri

5.8.Destek Hizmetleri Faaliyetleri

5.9.Park Bahçeler

5.10.Kültür ve Sosyal İşler Faaliyetleri

5.11.İnsan Kaynakları ve Eğitim Faaliyetleri

5.12.Su-Kanalizasyon Faaliyetleri

5.13.Plan Proje Faaliyetleri

5.14.Akaryakıt Faaliyetleri

6.BÖLÜM:ÖNERİ VE TEDBİRLER

GİRİŞ

Kamu harcamalarının bütçe üzerine getirdiği yük ve bütçe açıklarının mali sistemde yol açtığı sıkıntılar; bilgi ve iletişim teknolojilerinde yaşanan hızlı değişim ve toplumsal talepler karşısında kamu örgütlerinin performans yetersizliği daha etkin bir kamu mali yönetiminin varlığını zorunlu kılmıştır. Bu amaçla kamu kaynaklarının etkili, ekonomik ve verimli bir şekilde elde edilmesi ve kullanılmasını, hesap verebilirliği ve mali saydamlığı sağlamak üzere, kamu mali yönetiminin yapısını ve işleyişini muhasebeleştirmek, raporlamak ve mali kontrolünü düzenlemek amacıyla 5018 sayılı Kamu Mali Yönetimi ve Kontrol Kanunu çıkarılmıştır.

5018 sayılı kanun kamu hizmetlerinin istenilen düzey ve kalitede sunulması için 9. maddesinde kamu kurumlarının stratejik plan, performans programlarını hazırlamalarını, yıllık hedef ve amaçlarını performans göstergelerini de kullanarak planda sıralamalarını ve kurumlarını bu şekilde yönetmelerini zorunlu kılmıştır. Kanun 41. maddesi ile bu yıllık ifadelerin faaliyet raporu ile şekil bulmasını istemiştir. 41. madde; “Üst yöneticiler ve bütçeyle ödenek tahsis edilen harcama yetkililerince, hesap verme sorumluluğu çerçevesinde, her yıl faaliyet raporu hazırlanır. Üst yönetici, harcama yetkilileri tarafından hazırlanan birim faaliyet raporlarını esas alarak, idaresinin faaliyet sonuçlarını gösteren idare faaliyet raporunu düzenleyerek kamuoyuna açıklar. Merkezî yönetim kapsamındaki kamu idareleri ve sosyal güvenlik kurumları, idare faaliyet raporlarının birer örneğini Sayıştay'a ve Maliye Bakanlığına gönderir.

Mahallî İdarelerce hazırlanan idare faaliyet raporlarının birer örneği Sayıştay ve İçişleri Bakanlığına gönderilir. İçişleri Bakanlığı, bu raporları esas alarak kendi değerlendirmelerini de içeren mahallî idareler genel faaliyet raporunu hazırlar ve kamuoyuna açıklar. Raporun birer örneği Sayıştay'a ve Maliye Bakanlığına gönderilir.

Merkezî yönetim kapsamındaki idareler ile sosyal güvenlik kurumlarının bir malî yıldaki faaliyet sonuçları, Maliye Bakanlığınca hazırlanacak genel faaliyet raporunda gösterilir. Bu raporda, mahallî idarelerin malî yapılarına ilişkin genel değerlendirmelere de yer verilir. Maliye Bakanlığı, genel faaliyet raporunu kamuoyuna açıklar ve bir örneğini Sayıştay'a gönderir.

Sayıştay, mahallî idarelerin raporları hariç idare faaliyet raporlarını, mahallî idareler genel faaliyet raporunu ve genel faaliyet raporunu, dış denetim sonuçlarını dikkate alarak görüşlerini de belirtmek suretiyle Türkiye Büyük Millet Meclisine sunar. Türkiye Büyük Millet Meclisi bu raporlar ve değerlendirmeler çerçevesinde, kamu kaynağının elde edilmesi ve kullanılmasına ilişkin olarak kamu idarelerinin yönetim ve hesap verme sorumluluklarını görüşür. Bu görüşmelere üst yönetici veya görevlendireceği yardımcısının ilgili bakanla birlikte katılması zorunludur.

İdare faaliyet raporu, ilgili idare hakkındaki genel bilgilerle birlikte; kullanılan kaynakları, bütçe hedef ve gerçekleştirmeleri ile meydana gelen sapmaların nedenlerini, varlık ve yükümlülükleri ile yardım yapılan birlik, kurum ve kuruluşların faaliyetlerine ilişkin bilgileri de kapsayan malî

bilgileri; stratejik plan ve performans programı uyarınca yürütülen faaliyetleri ve performans bilgilerini içerecek şekilde düzenlenir.

Bu raporlarda yer alacak hususlar, raporların hazırlanması, ilgili idarelere verilmesi, kamuoyuna açıklanması ve bu işlemlere ilişkin süreler ile diğer usûl ve esaslar, İçişleri Bakanlığı ve Sayıştay'ın görüşü alınarak Maliye Bakanlığı tarafından çıkarılacak yönetmelikle belirlenir.”(17 Mart 2006 tarih ve 26111 sayılı Kamu İdarelerince Hazırlanacak Faaliyet Raporları Hakkında Yönetmelik çıkarılmıştır.)

5393 sayılı Belediye Kanununun 56. maddesi faaliyet raporlarına ilişkindir. Maddeye göre; Belediye başkanı, 5018 sayılı Kamu Malî Yönetimi ve Kontrol Kanununun 41 inci maddesinin dördüncü fıkrasında belirtilen biçimde; stratejik plân ve performans programına göre yürütülen faaliyetleri, belirlenmiş performans ölçütlerine göre hedef ve gerçekleşme durumu ile meydana gelen sapmaların nedenlerini ve belediye borçlarının durumunu açıklayan faaliyet raporunu hazırlar. Faaliyet raporunda, bağlı kuruluş ve işletmeler ile belediye ortaklıklarına ilişkin söz konusu bilgi ve değerlendirmelere de yer verilir.

Faaliyet raporu nisan ayı toplantısında belediye başkanı tarafından meclise sunulur. Raporun bir örneği İçişleri Bakanlığına gönderilir ve kamuoyuna da açıklanır.

5393 sayılı Belediye Kanununun 41. maddesinin 3. fıkrasına göre nüfusu 50.000'in altında olan belediyelerde stratejik plan yapılması zorunlu değildir. 2007 Aralık ayı sonu itibariyle Adrese Dayalı Nüfus Kayıt Sistemine göre yapılan nüfus sayımında ilçemizin nüfusu 54.029 olarak belirlenmiş olup 50.000'i geçmiştir. Fakat bu tarihte seçim dönemine 1 (bir) yıl kalması dolayısıyla Stratejik Planın hazırlanmasının gelecek olan yönetime bırakılması uygun görüldüğünden Stratejik Plan hazırlanmamıştır.

Bu nedenle 2008 yılı faaliyet raporu amaç ve hedeflere yönelik performans göstergeleri doğrultusunda hazırlanamayacaktır.

Özetle idare faaliyet raporları; idarenin stratejik amaç ve hedeflere ulaşmada performans göstergelerini ne düzeyde gerçekleştirdiğini görmek adına yani stratejik planın birer yıllık periyotlarda izlenmesi amacıyla hizmet etmektedir. Raporun yıllar itibariyle benchmarking (karşılaştırma) yapma imkanı verecek şekilde düzenlenmesi işte bu yüzdendir. Bu sayede yıllar itibariyle yaşanan sorunlar ve hedeflere ulaşmama nedenleri görülecek ve bir sonraki döneme taşınmaması sağlanacaktır.

Mustafakemalpaşa Belediyesi Faaliyet Raporu mali saydamlık ve hesap verme sorumluluğunu gerçekleştirecek şekilde hazırlanmıştır. Raporu yer alan bilgiler doğru, güvenilir, ön yargısız ve tarafsız olarak hazırlanmıştır. Ayrıca raporda açık, sade ve anlaşılır bir dil kullanılarak faaliyet sonuçları tüm yönleri ile açıklanmaya çalışılmıştır.

Çalışmalarla ilgili daha ayrıntılı bilgiler müdürlüklerimizin verdiği faaliyet raporlarında mevcuttur.

Saygılar sunar, hepinize sağlıklı, mutlu günler temenni ederim.

Hayri ÖZTETİKLER
Mustafakemalpaşa Belediye Başkanı

TANIMLAR

Harcama Birimi:Kamu idaresi bütçesinde ödenek tahsis edilen ve harcama yetkisi bulunan birim

Mali yıl: Takvim yılı

Yönetmelik: 17 Mart 2006 tarih ve 26111 sayılı Kamu İdarelerince Hazırlanacak Faaliyet Raporları Hakkında Yönetmelik

Üst yönetici: Belediyelerde Belediye Başkanı

Faaliyet/proje: Belirli bir amaca ve hedefe yönelen ve başlı başına bir bütünlük oluşturan yönetilebilir ve maliyetlendirilebilir üretim veya hizmetler

Hesap verme sorumluluğu: Her türlü kamu kaynağının elde edilmesi ve kullanılmasında görevli ve yetkili olanların, kaynakların etkili, ekonomik, verimli ve hukuka uygun olarak elde edilmesinden, kullanılmasından, muhasebeleştirilmesinden, raporlanmasından ve kötüye kullanılmaması için gerekli önlemlerin alınmasından sorumlu olması ve yetkili kılınmış mercilere hesap verme

Mali saydamlık: Her türlü kamu kaynağının elde edilmesinde ve kullanılmasında denetimin sağlanması amacıyla kamuoyunun zamanında bilgilendirilmesi

Stratejik plan: Kamu idarelerince; kalkınma planları, programlar, ilgili mevzuat ve benimsedikleri temel ilkeler çerçevesinde geleceğe ilişkin misyon ve vizyonlarını oluşturmak, stratejik amaçlar ve ölçülebilir hedefler saptamak, performanslarını önceden belirlenmiş olan göstergeler doğrultusunda ölçmek ve bu sürecin izleme ve değerlendirmesini yapmak amacıyla katılımcı yöntemlerle hazırlanan plan

Misyon: Bir kamu idaresinin varlık sebebi olup, ne yaptığını, nasıl yaptığını ve kimin için yaptığını ifade eder.

Vizyon: Bir kamu idaresinin geleceğini sembolize eder. İdarenin uzun vadede neler yapmak istediğinin güçlü bir anlatımı

Stratejik amaç: Bir kamu idaresinin belirli bir süre itibarıyla misyonunu nasıl yerine getireceğini ifade eden, sonuca yönelmiş orta ve uzun vadeli amaçlar

Stratejik hedef: Stratejik amaçların gerçekleştirilebilmesi için ortaya konan ölçülebilir somut ve orta vadeli alt amaçlardır

Performans göstergesi: Kamu idarelerinin performans hedeflerine ulaşmak için yürüttükleri faaliyetlerin sonuçlarını ölçmek, izlemek ve değerlendirmek için kullanılan göstergeler

1.BÖLÜM:KANUNİ YETKİ, GÖREV VE SORUMLUKLAR

5393 sayılı Belediye Kanununa göre belediyenin görev ve sorumlulukları şunlardır:

Belediye, mahallî müşterek nitelikte olmak şartıyla;

a) İmar, su ve kanalizasyon, ulaşım gibi kentsel alt yapı; coğrafi ve kent bilgi sistemleri; çevre ve çevre sağlığı, temizlik ve katı atık; zabıta, itfaiye, acil yardım, kurtarma ve ambulans; şehir içi trafik; defin ve mezarlıklar; ağaçlandırma, park ve yeşil alanlar; konut; kültür ve sanat, turizm ve tanıtım, gençlik ve spor; sosyal hizmet ve yardım, nikâh, meslek ve beceri kazandırma; ekonomi ve ticaretin geliştirilmesi hizmetlerini yapar veya yaptırır. Büyükşehir belediyeleri ile nüfusu 50.000'i geçen belediyeler, kadınlar ve çocuklar için koruma evleri açar.

b) Okul öncesi eğitim kurumları açabilir; Devlete ait her derecedeki okul binalarının inşaatı ile bakım ve onarımını yapabilir veya yaptırabilir, her türlü araç, gereç ve malzeme ihtiyaçlarını karşılayabilir; sağlıkla ilgili her türlü tesisi açabilir ve işletebilir; kültür ve tabiat varlıkları ile tarihî dokunun ve kent tarihi bakımından önem taşıyan mekânların ve işlevlerinin korunmasını sağlayabilir; bu amaçla bakım ve onarımını yapabilir, korunması mümkün olmayanları aslına uygun olarak yeniden inşa edebilir. Gerekğinde, öğrencilere, amatör spor kulüplerine malzeme verir ve gerekli desteği sağlar, her türlü amatör spor karşılaşmaları düzenler, yurt içi ve yurt dışı müsabakalarda üstün başarı gösteren veya derece alan sporculara belediye meclisi kararıyla ödül verebilir. Gıda bankacılığı yapabilir.

Belediye, kanunlarla başka bir kamu kurum ve kuruluşuna verilmeyen mahallî müşterek nitelikteki diğer görev ve hizmetleri de yapar veya yaptırır.

Hizmetlerin yerine getirilmesinde öncelik sırası, belediyenin malî durumu ve hizmetin ivediliği dikkate alınarak belirlenir.

Belediye hizmetleri, vatandaşlara en yakın yerlerde ve en uygun yöntemlerle sunulur. Hizmet sunumunda özürlü, yaşlı, düşkün ve dar gelirlilerin durumuna uygun yöntemler uygulanır.

Belediyenin görev, sorumluluk ve yetki alanı belediye sınırlarını kapsar.

Belediye meclisinin kararı ile mücavir alanlara da belediye hizmetleri götürülebilir.

4562 sayılı Organize Sanayi Bölgeleri Kanunu hükümleri saklıdır.

Belediyenin yetkileri ve imtiyazları ise 15. maddede sıralanmıştır. Belediyenin yetkileri ve imtiyazları şunlardır:

a) Belde sakinlerinin mahallî müşterek nitelikteki ihtiyaçlarını karşılamak amacıyla her türlü faaliyet ve girişimde bulunmak.

b) Kanunların belediyeye verdiği yetki çerçevesinde yönetmelik çıkarmak, belediye yasakları koymak ve uygulamak, kanunlarda belirtilen cezaları vermek.

c) Gerçek ve tüzel kişilerin faaliyetleri ile ilgili olarak kanunlarda belirtilen izin veya ruhsatı vermek.

d) Özel kanunları gereğince belediyeye ait vergi, resim, harç, katkı ve katılma paylarının tarh, tahakkuk ve tahsilini yapmak; vergi, resim ve harç dışındaki özel hukuk hükümlerine göre tahsili gereken doğal gaz, su, atık su ve hizmet karşılığı alacakların tahsilini yapmak veya yaptırmak.

e) Müktesep haklar saklı kalmak üzere; içme, kullanma ve endüstri suyu sağlamak; atık su ve yağmur suyunun uzaklaştırılmasını sağlamak; bunlar için gerekli tesisleri kurmak, kurdurmak, işletmek ve işlettirmek; kaynak sularını işletmek veya işlettirmek.

f) Toplu taşıma yapmak; bu amaçla otobüs, deniz ve su ulaşım araçları, tünel, raylı sistem dâhil her türlü toplu taşıma sistemlerini kurmak, kurdurmak, işletmek ve işlettirmek.

g) Katı atıkların toplanması, taşınması, ayrıştırılması, geri kazanımı, ortadan kaldırılması ve depolanması ile ilgili bütün hizmetleri yapmak ve yaptırmak.

h) Mahallî müşterek nitelikteki hizmetlerin yerine getirilmesi amacıyla, belediye ve mücavir alan sınırları içerisinde taşınmaz almak, kamulaştırmak, satmak, kiralamak veya kiraya vermek, trampa etmek, tahsis etmek, bunlar üzerinde sınırlı aynî hak tesis etmek.

i) Borç almak, bağış kabul etmek.

j) Toptancı ve perakendeci hâlleri, otobüs terminali, fuar alanı, mezbaha, ilgili mevzuata göre yat limanı ve iskele kurmak, kurdurmak, işletmek, işlettirmek veya bu yerlerin gerçek ve tüzel kişilerce açılmasına izin vermek.

k) Vergi, resim ve harçlar dışında kalan dava konusu uyuşmazlıkların anlaşmayla tasfiyesine karar vermek.

l) Gayrisihhî müesseseler ile umuma açık istirahat ve eğlence yerlerini ruhsatlandırmak ve denetlemek.

m) Beldede ekonomi ve ticaretin geliştirilmesi ve kayıt altına alınması amacıyla izinsiz satış yapan seyyar satıcıları faaliyetten men etmek, izinsiz satış yapan seyyar satıcıların faaliyetten men edilmesi sonucu, cezası ödenmeyerek iki gün içinde geri alınmayan gıda maddelerini gıda bankalarına, cezası ödenmeyerek otuz gün içinde geri alınmayan gıda dışı malları yoksullara vermek.

n) Reklam panoları ve tanıtıcı tabelalar konusunda standartlar getirmek.

o) Gayrisihhî işyerlerini, eğlence yerlerini, halk sağlığına ve çevreye etkisi olan diğer işyerlerini kentin belirli yerlerinde toplamak; hafriyat toprağı ve moloz döküm alanlarını; sıvılaştırılmış petrol gazı (LPG) depolama sahalarını; inşaat malzemeleri, odun, kömür ve hurda depolama alanları ve satış yerlerini belirlemek; bu alan ve yerler ile taşımalarda çevre kirliliğı oluşmaması için gereken tedbirleri almak.

p) Kara, deniz, su ve demiryolu üzerinde işletilen her türlü servis ve toplu taşıma araçları ile taksi sayılarını, bilet ücret ve tarifelerini, zaman ve güzergâhlarını belirlemek; durak yerleri ile karayolu, yol, cadde, sokak, meydan ve benzeri yerler üzerinde araç park yerlerini tespit etmek ve işletmek, işlettirmek veya kiraya vermek; kanunların belediyelere verdiği trafik düzenlemesinin gerektirdiğı bütün işleri yürütmek.

(l) bendinde belirtilen gayrisihhî müesseselerden birinci sınıf olanların ruhsatlandırılması ve denetlenmesi, büyükşehir ve il merkez belediyeleri dışındaki yerlerde il özel idaresi tarafından yapılır.

Belediye, (e), (f) ve (g) bentlerinde belirtilen hizmetleri Danıştay'ın görüşü ve İçişleri Bakanlığının kararıyla süresi kırk dokuz yılı geçmemek üzere imtiyaz yoluyla devredebilir; toplu taşıma hizmetlerini imtiyaz veya tekel oluşturmayacak şekilde ruhsat vermek suretiyle yerine getirebileceğı gibi toplu taşıma hatlarını kiraya verme veya 67 nci maddedeki esaslara göre hizmet satın alma yoluyla yerine getirebilir.

İl sınırları içinde büyükşehir belediyeleri, belediye ve mücavir alan sınırları içinde il belediyeleri ile nüfusu 10.000'i geçen belediyeler, meclis kararıyla; turizm, sağlık, sanayi ve ticaret yatırımlarının ve eğitim kurumlarının su, termal su, kanalizasyon, doğal gaz, yol ve aydınlatma gibi alt yapı çalışmalarını faiz almaksızın on yıla kadar geri ödemeli veya ücretsiz olarak yapabilir veya yaptırabilir, bunun karşılığında yapılan tesislere ortak olabilir; sağlık, eğitim, sosyal hizmet ve turizmi geliştirecek projelere İçişleri Bakanlığının onayı ile ücretsiz veya düşük bir bedelle amacı dışında kullanılmamak kaydıyla arsa tahsis edebilir.

Belediye, belde sakinlerinin belediye hizmetleriyle ilgili görüş ve düşüncelerini tespit etmek amacıyla kamuoyu yoklaması ve araştırması yapabilir.

Belediye mallarına karşı suç işleyenler Devlet malına karşı suç işlemiş sayılır. 2886 sayılı Devlet İhale Kanununun 75 inci maddesi hükümleri belediye taşınmazları hakkında da uygulanır.

Belediyenin proje karşılığı borçlanma yoluyla elde ettiği gelirleri, şartlı bağışlar ve kamu hizmetlerinde fiilen kullanılan malları ile belediye tarafından tahsil edilen vergi, resim ve harç gelirleri haczedilemez.

2.BÖLÜM:BELEDİYEYE İLİŞKİN BİLGİLER

Mustafakemalpaşa; kuzeyinde Uluabat Gölü, kuzeydoğusunda Nilüfer, batısında Karacabey ve Susurluk, güneybatısında Kepsut, güneyinde Dursunbey ve doğusunda Orhaneli ilçeleri ile çevrili olan Bursa ilçesidir.

Yüzölçümü 1731 km² ve nüfusu merkezde 54.026 kişidir.

2.1.Misyon, Vizyon, İlke ve Değerler, Kalite Politikası

MİSYON

Yasaların bize verdiği yetkiler çerçevesinde Mustafakemalpaşa'nın kentsel kalitesini ve belde halkının kentsel yaşam kalitesini arttırmak.

VİZYON

- ❖ Belediyecilik hizmetlerinde son teknolojiyi kullanmaya çalışmak,
- ❖ Bilgiyi esas alan yönetim anlayışını benimsemek,
- ❖ Kültürel kimliğin gelişmesini sağlamak,
- ❖ Yaşam kalitesini sürekli arttırmak,
- ❖ Katılımcı bir yönetim anlayışı uygulamak
- ❖ Çevre ve doğaya karşı korumacı ve saygılı olmak,
- ❖ Sporu ve sporcuyu korumak ve gelişimini sağlamak,
- ❖ Mustafakemalpaşa'yı marka şehir yapmak.

İLKE VE DEĞERLERİMİZ

- ❖ Yönetimde Liyakat
- ❖ Adil, Kaliteli, Hızlı, Güvenilir ve Güler yüzlü Hizmet
- ❖ Yenilikçi Yönetim Anlayışı ve Şeffaf Bir Kurum
- ❖ Kalite Bilincine Sahip Olma Ve Kalite Duyarlılığı
- ❖ Kaynakları Önceliklere Göre Adil Paylaştırma
- ❖ Verimlilik Ve Etkililik

KALİTE POLİTİKAMIZ

Mustafakemalpaşa halkının ihtiyaç ve beklentilerini en üst seviyede karşılamak amacıyla her kademedeki çalışanımızla sorunlara “ÇÖZÜM ÜRETEN” ve vatandaş memnuniyetini esas alan bir anlayışı benimsemek, doğaya saygı, şeffaflık, kişisel sorumluluk üstlenmek, Kalite Yönetim Sisteminin şartlarına uymak ve etkinliğini SÜREKLİ İYİLEŞTİRMEK, hukuka saygı ilkelerini benimsemek ve ulaşılabilir bir kurum olarak hizmet sunmaktır.

2.2.Tarihçe

Göl kenarında bir yerleşim birimi olarak kaynaklarda geçen Miletopolis'in doğrudan Miletos kolonisi tarafından mı yoksa Atinalılar tarafından mı kurulduğu kesinlik kazanamamıştır. Göl sularının zamanla çekilmesiyle ilçenin bugünkü yerleşim sahasına taşındığı tahmin edilmektedir. M.Ö 301-331 yılları arasında Kirmasti kasabası olarak yerleşilen bu bölgenin dönemin kadın yöneticisi Kirmastorya'dan adını aldığı sanılmaktadır.

Bölgenin 1336 yılında Osmanlılara geçtiği yolunda çeşitli veriler söz konusudur.

İlçe 1875 yılına kadar Mihaliçe bağlı Sincan Nahiyesi olarak geçerken 14 Mayıs 1881 tarihli Osmanlı Hükümeti Kararnamesi ile Kirmasti'nin ilçe olduğu ilan edilmiştir. 1Ağustos 1881'de Belediye Teşkilatı da kurulmuş olur ve ilçenin ilk belediye başkanı Topçuoğlu Mustafa Efendi olur. 1890 yılında Kaymakam Ali Haydar tarafından belediye binası yaptırılmıştır.(Bu bina 1950 yılında yeni belediye binasının yapımı nedeniyle yıkılmış ve 11 Ocak 1957'de belediye garaj üzerindeki yeni yerine taşınmıştır.)

1908 Salnamesinde ilçenin yüzölçümü 2000 km² olduğu 139 köy ve 56.116 kişilik bir nüfusu olduğu belirtilmiştir.

Balkan Savaşları ve Birinci Dünya Savaşı ilçe açısından acı sonuçlar doğurmuş ve ilçe 5000 evladını şehit vermiştir.

Kurtuluş Savaşı yılları da ilçe için Çerkez Davut'un ve Yunan İşgali'nin etkisiyle zor koşullarda geçmiştir.

14 Eylül 1922 tarihi itibariyle Türk askerlerinin ilçeye girmesiyle ilçe bağımsızlığına kavuşmuştur. Ancak ilçe Kurtuluş Savaşında da 100 evladını şehit vermiştir.

1930 yılında icradan alınarak hamam belediyemizce işletilmeye başlanmıştır.(25 Nisan 1955 tarihinde hamam 25 bin liraya Kızılay'a satılmıştır.)

1937 yılında ilçe ilk Halkevi Binasına ve 1948'de ilk matbaasına kavuşmuştur. Ziya Tamburacı tarafından ilçenin ilk gazetesi "Dirlik" çıkarılmıştır.

1945 yılında belediye başkanı olan Ahmet Balcı köprübaşının her iki yakasını kamulaştırarak trafiği rahatlatır. Belediye bütçesini 233 bin liraya yükseltmeyi başaran ve iki otobüs alarak Bursa'ya yolcu taşımacılığına başlar. Benzin karne ile verildiğinden belediye dört yıl boyunca ulaşımı yönetir.

1948 yılında Musa Uzel belediye başkanı olmuş 1949'da Sarnış Suuçtu Hidroelektrik binalarının yapımı 203 bin liraya Mehmet Canbolu'ya; Türbünler 536 bin liraya Hamdi Arıel'e verilmiş ve bina inşaatı bitirilmiştir.

1970 yılında Halk Eğitim Merkezi hizmete girmiştir. 1982 yılında ise ilçe açısından oldukça önem taşıyan sanayi Sitesi hizmete geçmiştir.

1999 yılı yerel seçimlerini kazanarak belediye başkanımız olan Hayri Öztetikler iki dönemdir bu görevi yürütmektedir.

2.3.Mevzuat

2.3.1.Kanunlar

- ✓ 5393 sayılı Belediye Kanunu
- ✓ 5018 sayılı Kamu Mali Yönetimi ve Kontrol Kanunu
- ✓ 657 sayılı Devlet Memurları Kanunu
- ✓ 506 sayılı Sosyal Sigortalar Kanunu
- ✓ 5434 sayılı Emekli Sandığı Kanunu
- ✓ 4857 sayılı İş Kanunu
- ✓ 3194 sayılı İmar Kanunu
- ✓ 2886 sayılı İhale Kanunu
- ✓ 4734 sayılı Kamu İhale Kanunu
- ✓ 4735 sayılı Kamu İhale Sözleşmeleri Kanunu
- ✓ 5326 sayılı Kabahatler Kanunu
- ✓ 7201 sayılı Tebligat Kanunu
- ✓ 394 sayılı Hafta Tatili Kanunu
- ✓ 4109 sayılı Asker Ailelerine Muhtaç Olanlara Yardım Hakkında Kanun
- ✓ 3285 sayılı Hayvan Sağlığı ve Zabıtası Kanunu
- ✓ 3257 sayılı Sinema ve Müzik Eserleri Kanunu
- ✓ 2872 sayılı Çevre Kanunu
- ✓ 2863 sayılı Kültür ve Tabiat Varlıklarının Korunmasına İlişkin Kanun
- ✓ 4708 sayılı Yapı Denetim Hakkındaki Kanun
- ✓ 634 sayılı Kat Mülkiyeti Kanunu
- ✓ 775 sayılı Gecekondu Kanunu
- ✓ 5368 sayılı Lisanslı Harita Kadastro Mühendisleri ve Büroları Hakkında Kanun
- ✓ 5355 sayılı Mahalli İdare Birlikleri Kanunu
- ✓ 5003 sayılı Karayolları Genel Müdürlüğüne Yapılacak Bölünmüş Yol İnşasında Uygulanacak Usul ve Esasları Hakkında Kanun
- ✓ 4925 sayılı Karayolu Taşıma Kanunu
- ✓ 3402 sayılı Kadastro Kanunu
- ✓ 4342 sayılı Mera Kanunu
- ✓ 155 sayılı Harita ve Planlara Ait İşaretlerin Korunması Hakkında Kanun
- ✓ 3516 sayılı Ölçü ve Ayarlar Kanunu
- ✓ 1164 sayılı Arsa Ofisi Kanunu
- ✓ 2942 sayılı Kamulaştırma Kanunu
- ✓ 4562 sayılı Organize Sanayi Bölgeleri Kanunu

- ✓ 5237 sayılı Türk Ceza Kanunu
- ✓ 2918 sayılı Karayolları Trafik Kanunu
- ✓ 6183 sayılı Amme Alacaklarının Takip ve Tahsiline İlişkin Kanun
- ✓ 1593 sayılı Umumi Hıfzısıhha Kanunu
- ✓ 2559 sayılı Polis Vazife ve Selahiyet Kanunu
- ✓ 1003 sayılı Numarataj Kanunu
- ✓ 5846 sayılı Fikir ve Sanat Eserleri Kanunu
- ✓ 3998 sayılı Mezarlıklar Kanunu
- ✓ 1380 sayılı Su Ürünleri Kanunu
- ✓ 5179 sayılı Gıdaların Üretimi-Tüketimi ve Denetlenmesine Dair Kanun
- ✓ 2464 sayılı Belediye Gelirleri Kanunu
- ✓ 2380 sayılı Belediyelere ve İl Özel İdarelerine Genel Bütçe Vergi Gelirlerinden Pay Verilmesi Hakkında Kanun
- ✓ 4077 sayılı Tüketicinin Korunması Hakkında Kanun
- ✓ 6948 sayılı Sanayi ve Sicil Kanunu
- ✓ 3634 sayılı Milli Müdafaa Mükellefiyeti Kanunu
- ✓ 5442 sayılı İl İdaresi Kanunu
- ✓ Para Cezalarına Yönelik 4421-1608-486-151 sayılı Kanunlar
- ✓ 7269 sayılı Umumi Hayata Müessir Afetler Dolayısıyla Alınacak Tedbirlerle Yapılacak Yardımlara Dair Kanun
- ✓ 2429 sayılı Ulusal Bayram ve Genel Tatiller Hakkında Kanun
- ✓ 3998 sayılı Mezarlıkların Korunması Hakkında Kanun
- ✓ 3517 sayılı Yazılı ve Basılı Kağıtların Kese Kağıdı Olarak Kullanılmamasına Dair Kanun
- ✓ 2659 sayılı ile 831 sayılı Sular Hakkındaki Kanuna Eklenen Kanun
- ✓ 1319 sayılı Emlak Vergisi Kanunu
- ✓ 492 sayılı Harçlar Kanunu
- ✓ 2004 sayılı İcra ve İflas Kanunu
- ✓ 2577 sayılı İdari Yargılama Usul Kanunu
- ✓ 4982 sayılı Bilgi Edinme Kanunu
- ✓ 4501 sayılı Kamu Hizmetleri ile İlgili İmtiyaz Şartlaşma ve Sözleşmelerinden Doğan Uyuşmazlıklarda Tahkim Yoluna Başvurulması Halinde Uyulması Gereken İlkelere Dair Kanun
- ✓ 6301 sayılı Öğle Dinlenmesi Kanunu
- ✓ Özel Güvenlik Hizmetlerine Dair Kanun
- ✓ 237 sayılı Taşıt Kanunu

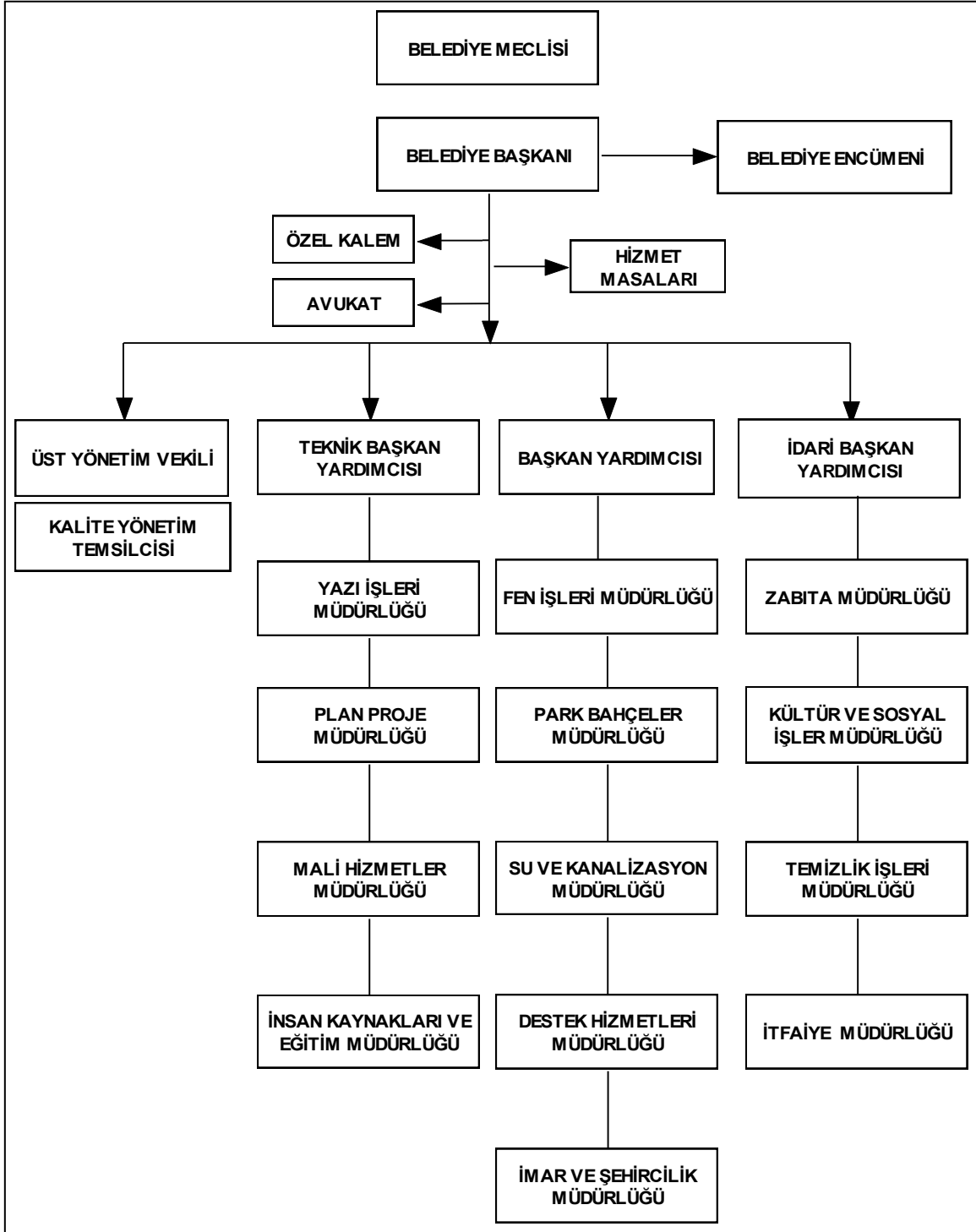
2.3.2.Kanun Hükmünde Kararnameler

- ✓ 4128 sayılı Yaş Sebze ve Meyve Ticaretinin Düzenlenmesi ve Toptancı Halleri İlişkin 552 sayılı KHK
- ✓ 587 sayılı Zorunlu Deprem Sigortası Hakkındaki KHK

2.3.3.Yönetmelikler

- ✓ Strateji Geliştirme Birimlerinin Çalışma Usul ve Esasları Hakkındaki Yönetmelik
- ✓ 26442 Sayılı Belediye ve Bağlı Kuruluşları ile Mahalli İdare Birlikleri Norm Kadro İlke ve Standartlarına Dair Yönetmelik
- ✓ Özel Güvenlik Hizmetlerine Dair Kanunun Uygulanmasına İlişkin Yönetmelik
- ✓ GSM Yönetmeliği
- ✓ Gürültü Kontrol Yönetmeliği
- ✓ Hava Kalitesinin Kontrolü Yönetmeliği
- ✓ Su Kalitesinin Kontrolü Yönetmeliği
- ✓ Katı Atıkların Kontrolü Yönetmeliği
- ✓ 9207 sayılı İşyeri Açma ve Çalışma Ruhsatına İlişkin Yönetmelik
- ✓ İlan Reklam Yönetmeliği
- ✓ Pazaryeri Yönetmeliği
- ✓ Terminal Yönetmeliği
- ✓ Etiket Yönetmeliği
- ✓ Mustafakemalpaşa Belediyesi Zabıta Yönetmeliği
- ✓ İtfaiye Yönetmeliği
- ✓ Sığınak Yönetmeliği
- ✓ Otopark Yönetmeliği
- ✓ Tarım Arazilerinin Korunması ve Kullanılmasına Dair Yönetmelik
- ✓ Hafriyat Toprağı İnşaat ve Yıkıntı Atıklarının Kontrolü Yönetmeliği
- ✓ Çevre Düzeni Planlarının Yapılmasına Dair Yönetmelik
- ✓ Afet Bölgelerinde Yapılacak Yapılar Hakkındaki Yönetmelik
- ✓ Devlet Tarafından Kullanılan Binaların Yangından Korunması Hakkındaki Yönetmelik
- ✓ Belediye İtfaiye Yönetmeliği
- ✓ Belediye Tahsilat Yönetmeliği
- ✓ Çevresel Etki Değerlendirme Yönetmeliği

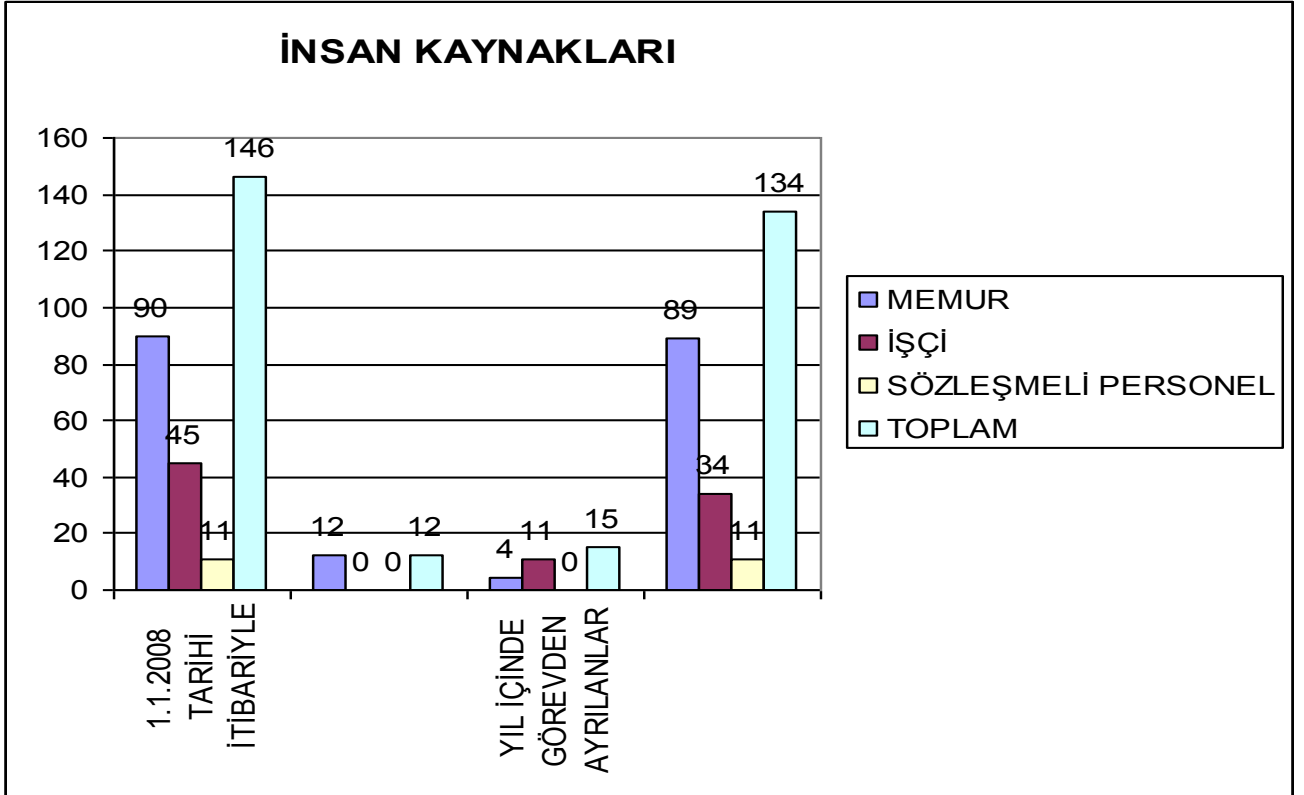
2.4. Organizasyon Yapısı



3.BÖLÜM:İNSAN KAYNAKLARI , FİZİKİ KAYNAKLAR VE MALİ KAYNAKLAR

3.1.İnsan Kaynakları

STATÜ	1.1.2008 TARİHİ İTİBARIYLA	YIL İÇİNDE GÖREVE ALINANLAR	YIL İÇİNDE GÖREVDEN AYRILANLAR	15.12.2008 İTİBARIYLA PERSONEL DURUMU
MEMUR	90	12	4	89
İŞÇİ	45	-	11	34
SÖZLEŞMELİ PERSONEL	11	-	-	11
TOPLAM	146	12	15	134



3.2.Fiziki Kaynaklar

Teknolojik Araçlar	Sayısı	Motorlu Araçlar	Sayısı
Sunucu Bilgisayar	3	Kamyonet	3
Masaüstü Bilgisayar	83	Su Tankeri	3
Dizüstü Bilgisayar	1	Akaryakıt Tankeri	2
Yazıcı	36	Motosiklet	3 (2 gayrifaal)
Tarayıcı	2	Pikap	2
Projeksiyon Cihazı	1	Kamyon (Vidanjör 1, kanal açma 2, süpürge kamyonu 1)	4
Faks Makinesi	3	Çöp Kamyonu	5
Fotokopi Makinesi	2	Binek Oto	4
Fotoğraf Makinesi	2	Otobüs	2
DVD	1	Minibüs	1
Radyo Kaset Çalar	1	Damperli Kamyon	3
Seslendirme Düzenekleri	1	Süpürge Aracı	1
Telsiz	75	Çöp Traktörü	3
Televizyon	3	Traktör Kepçe	1
Klima	12	Kazıcı Yükleyici	2
Soğutucu	1	Yükleyici	1
		Dozer	1
		Greyder	1
		Silindir	1
		Kepçe	1

FİZİKİ YAPI

Ana Hizmet Binası

Temizlik İşleri Şantiyesi

İtfaiye Binası

Garaj Araçlar ve Su ve Kanalizasyon Binası

Akaryakıt İşletmesi Binası

Fen İşleri Şantiyesi

Kültür Merkezi

Kent Evi

Su Depoları

Arıtma Tesisleri

3.3.Mali Kaynaklar

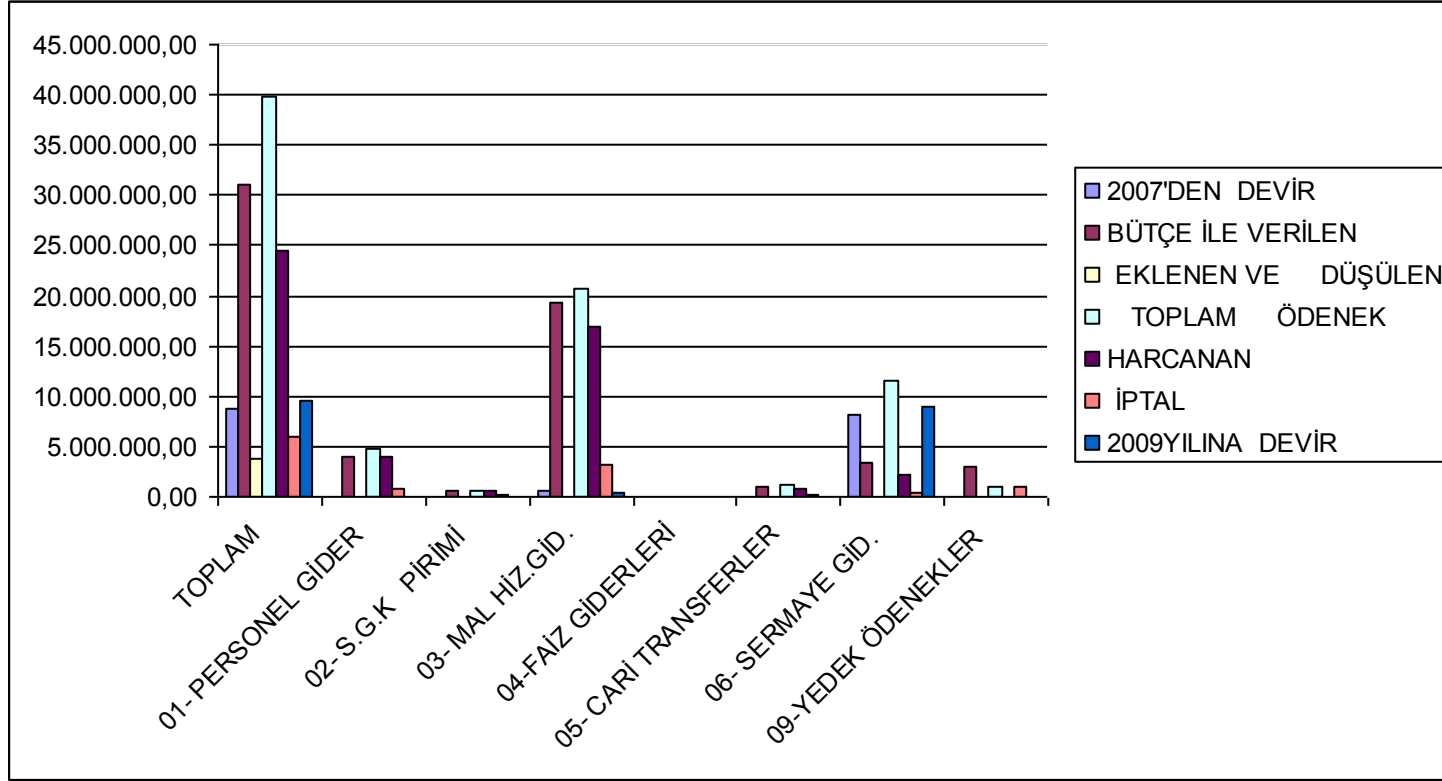
BÜTÇE GELİRLERİ

BÜTÇE İLE TAHMİN EDİLEN	2007 YILI DEVİRİ	2008 YILI TAHAKKUKU	TOPLAM TAHAKKUK	YIL İÇİ TAHSİLAT	2009 YILINA DEVİR
31.000.000,00	2.001.740,39	24.082.150,41	26.083.890,80	23.675.535,56	2.408.355,24

BÜTÇE GİDERLERİ

	2007'DEN DEVİR	BÜTÇE İLE VERİLEN	EKLENEN VE DÜŞÜLEN	TOPLAM ÖDENEK	HARCANAN	İPTAL	2009YILINA DEVİR
TOPLAM	8.859.613,59	31.000.000,00	3.779.926,37	39.859.613,59	24.439.905,75	5.951.264,11	9.468.443,73
01- PERSONEL GİDER		3.907.292,25		4.838.271,71	3.956.200,46	882.071,25	
02- S.G.K PİRİMİ		533.182,00		639.482,00	500.486,63	138.995,37	
03- MAL HİZ.GİD.	604.642,10	19.302.718,00		20.702.094,49	16.978.206,25	3.267.875,95	456.012,29
04-FAİZ GİDERLERİ	-	-	-	-	-	-	-
05- CARİ TRANSFERLER	41.204,50	992.523,76		1.217.967,08	875.594,27	246.321,31	96.051,50
06- SERMAYE GİD.	8.213.766,99	3.294.308,00		11.534.033,67	2.129.418,14	488.235,59	8.916.379,94
09-YEDEK ÖDENEKLER		2.969.975,99		927.764,64		927.764,64	

2008 MALİ YILI EKONOMİK SINIFLANDIRMAYA GÖRE BÜTÇE GİDERLERİ



4.TEMEL POLİTİKALAR VE ÖNCELİKLER

Mustafakemalpaşa 1950 yıllarından itibaren gelişmeye başlayan tipik bir Anadolu Kentidir. Mustafakemalpaşa'nın bu gelişimi 80'li yıllardan itibaren ivmesini kaybetmiş ekonomik durgunluk ilçeye hakim olmuştur. Son 4-5 yıldır ise bir canlanma başlamış fakat kurumlarımız bu konuda gelişmelerin gerisinde kalmıştır. (Ekonomi için en somut göstergeler daha önce ilçemizde mevcut olan bankaların kapanması veya ayrılması, şimdilerde ise yeniden açılmaya başlanmasıdır)

Mustafakemalpaşa'nın kaderini değiştiren iki önemli kırılma noktası vardır;

1- Mustafakemalpaşa'nın yola çıkışını tutan Kavaklı köyünün Tatkavaklı adı ile belde olması ve ardından da güney batısını tutan Yalıntaş Köyünün belde olması,

2- İkinci kırılma noktası ile İstanbul- İzmir yolunun şehir dışına çıkışıdır.

Bu iki konuda ileriye göremeyen yöneticilerimizin yaptığı hatalar kentimizi kıskaç içerisine almış olup “ dön baba dönelim “ misali aynı yerde gelişmeye çabalamaktadır. Bu durum ister istemez kabına sığmayan Mustafakemalpaşa'yı engellemekte arsa, dükkan, mesken fiyatlarının normalin üzerinde olmasına yol açmaktadır.

Mustafakemalpaşa Belediyesi gelişmeyi engelleyen faktörleri 2000'li yıllarda tespit etmiş olup, buna uygun çözümleri geliştirmiştir. 5393 sayılı Belediye kanununun çıkması ile umutlanan Mustafakemalpaşa bu kanuna uygun olarak gerekli çalışmaları yapmış, belediye meclisimiz Yalıntaş, Tatkavaklı, Ovaazatlı beldelerinin ve Keltaş, Aralık, Üçbeyli, Demireli, Çördük Köylerinin Mustafakemalpaşa'ya bağlanması; Akarca ve Kestelek köylerinin mücavir alan ilan edilmesi için dosyalar hazırlanmış, meclisçe karar almış ve yasanın öngördüğü kuruluşa yollanmıştır. Fakat ne yazık ki bu kuruluş başvuru dosyasını 3 yıldan beri bir üst kuruluşa gönderememiştir. Son çıkan yasa ile Ovaazatlı Beldesi Mustafakemalpaşa'ya bağlanmak yerine köy yapılmıştır. Tatkavaklı ve Yalıntaş Beldesi aynen durmaktadır. Bugün bu durumu bir siyasi kazanım olarak görenler yarın Mustafakemalpaşa Belediyesinin yönetimine geldiklerinde bu sorunu çok can yakıcı bir şekilde yaşayacaklar ve hata ettiklerini anlayacaklardır.

Bir şehrin gelişiminin en temel politikası imar planıdır. İmar planı şehrin geleceğini belirleyen en önemli unsurdur. Mustafakemalpaşa'nın imar planı 1999 depreminden sonra bakanlıkça yürürlüğe konulan yeni mevzuat hükümleri doğrultusunda yeniden yapılmış ve uygulanmış, bütün çalışmalar bu imar planına göre şekillenmiştir. Ne yazık ki bu imar planı tekrar değiştirilmiş, Mustafakemalpaşa da yeni yerleşmeye başlayan imar politikası tekrar karman çorman edilmiştir. Bugün gıpta ile baktığımız düzenli şehirlerin sırrı 50'li ve 60'lı yıllardaki imar planlarının gelen yönetimlerce ısrarla ve taviz vermeden korunmuş olmasıdır.

Yine imar planına bağlı olarak sağlıklı bir şehir için önem arz eden bir diğer husus da alt yapıdır.

Belediyemiz kendi sorumluluğundaki alt yapı konularını tümü ile ele almıştır.

1- İçme suyu

a-) İçme suyu kaynağımız daha 50 yıl yetecek kapasitededir.

b-) İçme suyu isale hattı tamamlanmıştır.

c-)İçme suyu arıtma tesisi bitmek üzeredir.

d-) Depolar arası bağlantıları yapılmış ve çalışır durumdadır.

e-) Şehir içi şebeke projesi hazırlanmış olup, iller bankasınca onaylanmıştır.

2- Kanalizasyon – yağmur suyu

a-) İmar planına göre kanalizasyon projesi hazırlanmış ve İller Bankasınca onaylanmıştır.

b-) Bu projeye göre gerekli değişiklikler yapılmaya başlanmıştır.

c-) Proje geleceği de düşünülerek hazırlanmış olup, Yalıntaş ve Tatkavaklı'dan gelecek olan kanalizasyon hesap edilmiş ve ona göre uç bırakılıp boru çapları seçilmiştir.

d-) Kat artışına yönelik imar planı değişikliği maalesef projeyi sakatlamıştır.

e-) Kanalizasyon arıtma tesisi için gerekli çalışmalar başlatılmıştır. Öncelikle diğer belde belediyelerinin de katılımı sağlanarak proje yapılması için iller bankasına başvurulmuştur.

KANALİZASYONA HİÇ ULAŞMAYAN HANE ORANI

	2006	2007
İlçe Geneli toplam Hane Sayısı	20247	20485
Kanalizasyonu Olmayan Hane Sayısı	497	304
Kanalizasyonu Olmayan Hane Oranı %	3,13	1,48

f-) Proje hazırlanması ve uygulanması için AB ve Dünya Bankası fonlarından yararlanmak üzere İller Bankası nezdinde diğer belediye başkanları ve ilgili müdür arkadaşlarımızla birlikte Ankara'da sunum gerçekleştirilmiştir.

g-) Yağmur suyu da aynı proje içerisinde çözülmüştür.

3- Katı Atık depolama alanı

a-) Projesi hazırlanmış ve ÇED raporu alınmış 5 belediyenin ortak projesiydi.

b-) Yer seçimi yapılmış bütün iş tahsis yapılmasına kalmıştı.

c-) Fakat hala anlaşılamayan bir nedenden ötürü Orman Bölge Müdürlüğü daha önce imza atarak olur verdiği yerin tahsisini yapmamıştır.

d-) Sonuçta belediyelerin harcadığı onca emek ve para boşa gitmiş, ÇED raporunun süresi dolmuştur.

e-) Belediyemiz bu sorunun kalıcı çözümü için farklı çalışmalar sürdürürken mevcutta geçici tedbirler alma yoluna gitmiştir.

f-) Çöplüğümüze gelen çöp miktarını azaltabilmek ve geri kazanılabilecek olanları ekonomiye tekrar kazandırabilmek amacı ile çeşitli firmalarla görüşmelerde bulunulmuş ve yakın bir zamanda “ Kaynağında Ayırma” yolu ile toplama başlayacaktır.

g-) Yine bunlara bağılı olarak YG21 iş birliğı ile toprağı a çok büyük zararlar veren atık pillerin ayrı toplanmasına başlanmıř olup, okullarımıza atık pil kumbaraları yerleřtirilmiřtir.

4- Günümüzün enerjisi doęalgaz 3 belediyenin yaptığı iş birliğı sonucu ilçeğe kazandırılmıřtır. alıřmalar başlanmıř ve 3 mahallemizde kullanılır hale gelmiřtir. Önüümüzdeki yıl 3 mahallede daha doęalgaz kullanabilecektir.

a-)Doęalgaz alıřmaları sırasında tahrip edilen sokaklarda belediyemiz de alt yapı alıřmalarını projesine göre planlı ve programlı bir řekilde yürütmektedir.

5-Sorumluluęu belediyemizde olmayan alt yapı;

a-) řehir iindeki ana arterlerde ve doęalgaz kazısı yapılan yerlerdeki elektrik hatlarının yeraltına alınması iin belediyemiz TEDAř' a bařvurmuř fakat řimdiye kadar olumlu bir yanıt alamamıřtır.

b-) Yine aynı řekilde telefon hatlarının da yeraltına alınması iin TELEKOM'a bařvurulmuř, ondan da řimdiye kadar olumlu bir yanıt alınmamıřtır.

Alt yapının bir dięer unsuru da yollardır. Yolların geniřlięi, kalitesi, ulařım kolaylıęı saęlıklı bir řehir iin gstergedir.

Mevcut yol durumu

YOL İCMAL

Oranı	2006	2007	% Deęiřim
Toplam Yol	477	523	+ % 9
Toplam Uzunluk	96742 m	103397 m	+ % 6,8
Toplam Alan	831749 m ²	889664 m ²	+ % 6,9
Asfalt Yol	548654 m ² (%65,4)	541622 m ² (%60,8)	- % 0,1
Parke Yol	150161m ² (%18,5)	178254 m ² (%20,3)	+ % 18,7
Stabilize Yol	127762 m ² (%15,5)	167876 m ² (%18,8)	+ % 31,3
Beton	5172 m ² (%0,6)	1061 m ² (%0,1)	- % 7,9

Mustafakemalpařa konum itibari ile Kirmasti ayı'nın iki yanına yapılařmıř olup, aradaki baęlantı tek noktadaki iki köprü tarafından saęlanmaktadır. Buda ister istemez köprünün iki aęzına ve baęlantı yollarına yıęılmaya sebep olmaktadır. Belediyemiz bu konuyu özmek iin mevcut köprünün 1 km kuzeyinde 1 köprü daha planlanmıř ve köprünün uygulama projesini yaptırmıřtır. Bu proje DSİ, Karayolları, İller Bankası tarafından onaylanmıř olup uygulamaya hazır haldedir.

Köprü'nün bağlantı yolları belediyemiz tarafından açılmış olup köprü ile beraber işlerlik kazanmaya hazır haldedir.

Mustafakemalpaşa'nın şehir içi ulaşımı 17 halk otobüsü, 72 sarı taksi ile sağlanmakta iken, 2007 yılında mecliste aldığımız karar ile 72 sarı taksinin 36' sını dolmuş yapılarak şehir içi ulaşım rahatlık getirilmiştir. Çevre belde ve köylere ulaşım 5 ayrı noktadan bu köy ve beldelerin muhtarlık veya belediye araçları ile sağlanmaktadır. Mustafakemalpaşa'nın 104 köyü, 6 beldesi olduğu hesaba katılırsa bu araçların şehir içi trafiğinde gezmeleri Mustafakemalpaşa'nın trafiğini olumsuz yönde etkilemektedir. Mustafakemalpaşa Belediyesinin ileride yüz yüze kalacağı sorunlardan bir tanesi budur.

Şehir içi ulaşımında 2 sorunumuz daha vardır;

Birincisi at arabalarının hala varlığını korumasıdır. Belediyemiz bu konuda kökten kaldırma yerine tedrici azaltmayı seçmiş ve uygulanan politikalar sonucunda 165 adet at arabası plakalı olarak 25 adede indirilmiştir.

İkinci önemli bir konu ise otopark sorunudur. Gittikçe artan araç sayısına paralel olarak gelişen bu sorun önümüzdeki yıllarda ilçemizde işin içinden çıkılmaz hale gelecektir. Vatandaşlarımızın yaptığı binaların altına daha fazla rant getireceği için otopark yapmak yerine dükkan yapmayı tercih etmesi, semtlerde otopark alanları bulmayı zorunlu kılıyor. Fakat elde edilen otopark geliri ile otopark yapmak mümkün görülmemektedir. Büyük maliyet gerektiren bölge otoparkları yapabilmek sorunu sadece erteleyecek, kalıcı çözüm olmayacaktır.

Şehirlerarası ulaşımında Karacabey- Susurluk ilçeleri ile ulaşımımızı M plakalı minübüsler sağlamaktadır. Yeni çıkan yasalarla bu araç sahiplerinin de bir takım sıkıntıları doğmuş sorunlarının çözümleri için belediyemize başvurmuşlardır.

Bir diğer ulaşım sorunumuzda Bursa'dır. Bu hatta hizmet veren 4 firma şimdiye kadar modern taşımacılığın gereklerini yapamamış, kendilerini geliştirememişlerdir.

İstanbul-İzmir-Ankara ve Balıkesir ulaşımımız ise ayrı bir faciadır. Kentimizin arada olmasından dolayı büyük ve kaliteli firmalar kentimize girmemekte ve hatta yolcu almamaktadırlar. Bunun dışında kalan firmalar ise düzensiz, keyfe keder davranmakta, buraya gidecek olan yolcular değnekçiler ve şoförlerin insafına kalmıştır. Vatandaşlarımıza bir nebze kolaylık sağlayabilmek amacı ile merdiven koyma girişimimiz ise karayolları tarafından uygun görülmemiştir. Yol üzeri ise belediyemizin yasal sorumluluk alanında olmadığı için maalesef elimiz kolumuz bağlı durumdadır.

Belediyemiz Bursa yolunun çözümü için bu meclis toplantısında sizlere sunulan Kalite Hizmet Anlaşmasını son bir şans olarak firmalara sunacaktır. Olmadığı takdirde belediyemizin Bursa'ya otobüs seferi düzenlemekten başka çaresi kalmayacaktır.

İstanbul-İzmir-Ankara- Balıkesir için ise Sayın Nail YENİCE'nin belediyemize bağışladığı yerde çözüm geliştirilmeye çalışılmaktadır.

İlçemiz ekonomisi son yıllarda gelişme emareleri göstermekle birlikte hala ufkunu genişletip ulusal ve uluslararası rekabete dayalı bir yapı sağlayamamıştır. Kurumsallaşma ve profesyonellerle çalışma yok denilecek kadar azdır. Türkiye çapında marka olmuş veya olmayı hedefleyen firma sayımız bir elin parmaklarını geçmemiştir. Hala korumacılık kültürü altında bireysel iş yapmaya çalışmakta maddi ve manevi kuvvetlerimizi bir araya getirememekteyiz . Bu yüzdende artan işsizlik karşısında dışarıdan kurtarıcı beklemekte “ birileri gelip fabrika kursun bizim çocukları işe alsın” zihniyeti hakim zihniyettir. Kısacası işveren veya patronluğa değil, işçi olmaya talip olmaktadır. Oysaki tarihsel ve ekonomik gelişmenin kaçınılmaz sonucu olan teknoloji işçi sayısını azaltmaktadır. Azaltmayan İşletmelerin ise teknolojik üretim yapan işletmelerle rekabet şansı hiç yoktur. Mustafakemalpaşa bunun bilincinde olmalı ekonomi planlaması yapan kuruluşlarımız hesaplarını buna göre yapmalıdır.

Belediyemiz şehrimizin ekonomik ve ticari gelişmesine iki yönden destek vermektedir. Birincisi sınırlı olan arazilerini yatırım yapmak isteyen işletmecilere tahsis etmekte, kiralamakta veya satmaktadır. İkinci yönü ise ekonomi ve ticaret örgütlerinin taleplerini karşılamasıdır. Ticaret ve Sanayi Odasına, Ticaret Borsasına satılan yerler gibi en son Esnaf Odaları üst örgütü olan

BESOB' a da hizmet binası yapımı için yer satılmıştır. Yine Pazar yerleri ve benzeri alışveriş mekanları düzenleme çalışmaları devam etmektedir.

Hayvancılık alanında modern işletme kurmak isteyen girişimcilere belediyemiz yer tahsis etmektedir. Yine ilçemizin orta mahalle mevkiinde hayvan damı yapmak isteyenlerin karşılaştığı en büyük sorun olan ruhsat sorununun çözümü için meraların imar yollarının açılması gerekmektedir. Bunun için İl Tarım Müdürlüğü ile görüşülmüş plan çalışmaları başlatılmıştır.

Mustafakemalpaşa'nın kentsel gelişim eğilimleri şu anda kendiliğinden ortaya çıkmıştır. Belediyemiz ve diğer kamu kuruluşları bu eğilime uygun davranırlarsa şehrimizin gelişimi daha kolay olacaktır.

Tatkavaklı tarafı yani ilçemizin batısı sanayi ve ticaret merkezi, nispeten sağlam arazilerin bulunduğu Yalıntaş bölgesi konut ve ikamet bölgesi, Ovaazatlı ve Orta Mahalle tarafı ise tarım ve hayvancılık merkezi olarak kendiliğinden gelişmiştir. Mustafakemalpaşa tarım ve hayvancılık cennetidir. Sulak ovası, geniş bilgi birikimine sahip hayvancılık kültürü, otlaklar Mustafakemalpaşa'nın doğal zenginliğidir. Mustafakemalpaşa geleceğini bunlar üzerine şekillendirmeli tarım ve hayvancılıkta marka olmalıdır. Kısacası Mustafakemalpaşa eğer kurumlar ve girişimciler arasında iş birliği sağlanırsa Türkiye'nin Hollanda'sı olma şansına sahiptir.

İlçemiz birinci derece deprem kuşağı üzerinde bulunduğundan büyük risk altındadır. Olası deprem senaryolarında ilçemizde can ve mal kaybı öngörülmektedir. İlçemizdeki yapıların güvenliği ve sağlamlığı 1999 depreminden sonra önem kazanmış o tarihten sonra yapılan binalar daha sağlam ve daha güvenli yapılmaya çalışılmıştır.

Mustafakemalpaşa'da Kültür ve Sosyal yaşam alanında büyük zenginlik yaşanmaktadır. Mustafakemalpaşa insanının kültür ve sanatı sevmesi ve buna yatkınlığı kendini her şekilde göstermektedir. Korolar, Tiyatrolar, geceler, Konserler, kültür yaşamımızı renklendirmekte özellikle sinema ve kültür merkezi faaliyete geçtikten sonra bu tür çalışmalarda patlama yaşanmıştır.

Çocuklarımız için en önemli ihtiyaçlardan bir tanesi güvenle oynayabilecekleri çocuk parklarıdır. Eski yerleşim yerlerinde çok zor bulabildiğimiz alanlara, yeni yerleşim yerlerinde ise ayırdığımız alanlara hızla çocuk alanları yapıyoruz. 2005 yılında mevcut olan 10 çocuk parkımız bu güne kadar yapılan çalışmalarla 29'a çıkmış olup bunları daha da artırma çalışmalarını sürdürmekteyiz.

Belediyemiz sosyal alanlarda da çalışmalar yapmaktadır. 3 yıldan beri üniversitede okuyan 50 gencimize burs vermeye devam etmektedir. Yine yıllardan beri asker ailelerine asker aylığı ödemelerimiz sürmektedir. Bunun yanında yoksullara bedava su verilmesi, basit tamirat-tadilat, işlemlerinin yapılması gibi işlemler de bunlara örnektir. Meclis üyemiz Sayın Ahmet BÜYÜKÇİVİCİ'nin başlattığı araziye barınma evi yapılması için uygulama projesi hazırlanmış ve Başbakanlıktan izin alınmıştır. Finans çalışmaları sürmektedir. Yine YG21'in 2 yıldan beri sürdürdüğü Süt Projesi sosyal sorumluluk örneğidir. Ramazanda sıcak yemek dağıtımını artık gelenekselleşmiş olup Mustafakemalpaşa halkının katkıları ile sürmektedir. Spastik özürülülerimizi Bursa'ya taşımamız ise hala devam etmektedir. İnsanlarımızın kullanmadığı, firmalarımızın seri sonu üretimlerini verebilecekleri ve bunları ihtiyaç sahibi hemşerilerimizle buluşturan YG21'in öncülük ettiği El Ele dayanışma merkezimiz önümüzdeki günlerde faaliyete geçecektir.

Gençlik ve spor hizmetlerinde de belediyemiz her yıl olduğu gibi bu yılda çalışmalarını sürdürmüştür. İlçenin muhtelif alanlarına fitnes spor aletleri yerleştirmiştir. Bunların büyük ilgi görmesi üzerine daha çoğaltma ve yaygınlaştırmaya karar verilmiştir.

İlçemizin tek profesyonel takımı Mustafakemalpaşa spora verilen destekler yasalar çerçevesinde sürmektedir. Okullarımızın gösterdiği sportif başarılarla destek verilmiş olup, belediye otobüsü okullarımıza tahsis edilmiştir. Yine belediye sporumuz özellikle güreş ve karate dallarında büyük başarılar elde etmiş, bazı sporcularımız ulusal hatta uluslararası dereceler kazanmışlardır. Yıldızlar güreş takımımız 108 takımla başladığı Türkiye Yıldızlar Güreş 2. Liginde adım adım ilerleyerek birçok büyük kulübü eleyip son 4 e kalmıştır. Belediye spor olarak 2007 yılında sporu

tabana yaymak amacı ile basketbol, voleybol, güreş, karate ve masa tenisi yaz okulları düzenlenmiştir. Burada birçok çocuğumuz spora ilk adımını atmıştır. Belediye spora masa tenisi branşını da ekleyerek yetenekli gençlerimize sahip çıkmıştır.

70 yıldır yürürlükte olan 1930 tarihli 1580 sayılı belediye kanununun değişmesi ile belediyecilikte yepyeni bir çığır açıldı. Kamu reformu adı altında diğer yasalarla desteklenen bu çalışma belediyeciliğin tanımını ve hizmet anlayışını kökten değiştirdi. Yıllardır eski yasalara göre hizmet vermeye alışmış belediye personelinin yeni yasalara uyumu ve anlayışlarının değişmesi kolay olmadı. Bunun için yoğun eğitim çalışmaları yaptık ve yapmaya da devam edeceğiz.

Vatandaş odaklı hizmet anlayışının yerleşmesi için Hizmet Masası çalışması başlattık. Önümüzdeki günlerde devreye girecek olan bu çalışma hizmette kalite, performans ölçme ve değerlendirme gibi olguları daha kolay izlememizi sağlayacaktır. Sorun ve aksaklıkların tespiti çabuk ve kolaylaşacak, çözümlerde hızlanacaktır.

Evet değerli meclis üyeleri 2007 çalışmalarının mantalitesini temel politika ve önceliklerinin kısa özetini size sunmuş oldum. Çalışmalarla ilgili daha ayrıntılı bilgiler müdürlüklerimizin verdiği faaliyet raporlarında mevcuttur.

Saygılar sunar, hepinize sağlıklı, mutlu günler temenni ederim.

Hayri ÖZTETİKLER

Mustafakemalpaşa Belediye Başkanı

5.BÖLÜM: FAALİYETLERE İLİŞKİN BİLGİ VE DEĞERLENDİRMELER

5.1. MALİ HİZMETLER

- 1.Bütçenin hazırlanması
- 2.Kesin hesabın hazırlanması
- 3.Mali raporlamanın yapılması
- 4.Mahalli İdareler Bütçe ve Muhasebe Yönetmeliği ile belirlenen 45. maddedeki hesap planı kayıtları ve işlenmesi
- 5.Ayniyat işlemlerinin yapılması
- 6.İstatistiki bilgiler tutulması
- 7.Servis içi yazışmalar
- 8.Ödeneklerin Takibi
- 9.Su abone işlemlerinin gerçekleştirilmesi
- 10.Su tahakkuk ve takip işlemlerinin yapılması
- 11.Gelirlerin tahakkuku işlemlerinin yapılması
- 12.Gelirlerin tahsili işlemlerinin yapılması
- 13.Gelirlerin takibi işlemlerinin yapılması
- 14.Tarife cetvellerinin hazırlanması

FAALİYETLER	2007 YILI FAALİYET/SAYISI/MİKTAR	2008 YILI FAALİYET/SAYISI/MİKTAR	AÇIKLAMA
Tahakkuk, tahsilat ve harcamalarla ilgili evraklar, personel ile ilgili bordroların düzenlenmesine ilişkin evraklar, belediye bütçe ve muhasebe usulü yönetmeliğindeki esaslara göre tutulması gereken defterlere ilişkin işlemlere dair evraklar	5841 adet	7280 adet	
Ödemelerle ilgili gönderme emri	775 adet	1111 adet	
Ziraat Bankası çeki	128 adet	96 adet	
Vakıf Bank Çeki	787 adet	844 adet	
Teslimat müzekkeresi	2046 adet	2206 adet	
1.1.2006 tarihi itibariyle banka nakit durumu	663.925,14 (+240.860,32) =904.785,46	336712,42	Tahsisli ve emanet paraları
31.12.2006 tarihi itibariyle banka nakit durumu	49.722,20 (+286.990,22) =336.712,42	734301,54	Tahsisli ve emanet paraları
Vergi İşlemleri			
Borçlu vatandaşlara ödeme emri düzenlenmesi	122 adet	669 adet	Kiracılarla ilgili davaların sonuçlanması yönünde Belediye Meclisi kararı alındığından Ecrimisillerle ilgili Ödeme Emri Gönderildi
Tahsilatı tahakkuka bağlı gelirlerin devir işlemleri	2007 yılından 2008 yılına devrolanlar 2.001.740,39 YTL	2008 yılından 2009 yılına devrolanlar 2.408.355,24 TL	

Belediye kiracılarının kira sözleşmelerinin yenilenmesi için ihtarname düzenlenmesi	-	-	
Düzenlenen kira kontratı	7 adet	43 adet	
Yoklama fişi düzenlenmesi	50 adet	351 adet	
Hafta tatili ruhsatı	134 adet	26 adet	
Tanzim edilen harcamalara katılım payı tahakkuk fişi	-	-	
Tebliğ edilen harcamalara katılım payı tahakkuk fişi	-	-	
Tanzim edilip gönderilen beyana davet mektubu	-	-	
Alınan ilan reklam vergisi beyannamesi	31 adet	20 adet	
Alınan bez afiş, el ilanı beyanı	95 adet	168 adet	
Alınan ölçü ve tartı aletleri beyannamesi	143 adet	132 adet	
Yeşil Kart ve Sosyal Yardımlaşma ve Dayanışma Fonu yazıları	-	-	
Belediyemize bağlı köylerin Köy Beyan Defterlerindeki beyanların kontrolü sırasında beyanda bulunmayanlara ceza ihbarnamesi düzenlenmesi	250 adet	466 adet	
Zabıta Amirliğince tutanak tutularak Encümenince verilen para cezalarının tahakkuk ve tahsilatı	285 adet	445 adet	
Elle kesilen makbuz	36.000 adet	35.600 adet	

Bilgisayar ile kesilen makbuz	113.000 adet	112.500 adet	
Su abonelik işlemleri	1295 adet	1298 adet	

17 mahallenin su sayaçlarının el terminalleri vasıtasıyla okunması

128.993 tahakkuk 1.756.400 ton su tüketimi

130.904 tahakkuk 1.750.642 ton su tüketimi

İşgaliye Tahsilatları

387.525,40 YTL

394.297,23 TL

İhale

34 adet

15 adet

Dükkanlar Ecrimisil olduğundan

Doğrudan temin çerçevesinde 22/a'ya göre

Satınalma

Satınalma

22/b'ye göre

Satınalma

Satınalma

22/d'ye göre

Satınalma

Satınalma

HARCAMALARIN EKONOMİK DAĞILIMI

	2007'DAN DEVİR	BÜTÇE İLE VERİLEN	EKLENEN VE DÜŞÜLEN	TOPLAM ÖDENEK	HARCANAN	İPTAL	2009YILINA DEVİR
TOPLAM	8.859.613,59	31.000.000,00	3.779.926,37	39.859.613,59	24.439.905,75	5.951.264,11	9.468.443,73
01- PERSONEL GİDER		3.907.292,25		4.838.271,71	3.956.200,46	882.071,25	
02- S.G.K PİRİMİ		533.182,00		639.482,00	500.486,63	138.995,37	
03- MAL HİZ.GİD.	604.642,10	19.302.718,00		20.702.094,49	16.978.206,25	3.267.875,95	456.012,29
05- CARİ TRANSFERLER	41.204,50	992.523,76		1.217.967,08	875.594,27	246.321,31	96.051,50
06- SERMAYE GİD.	8.213.766,99	3.294.308,00		11.534.033,67	2.129.418,14	488.235,59	8.916.379,94
09-YEDEK ÖDENEKLER		2.969.975,99		927.764,64		927.764,64	

EMANETLER (MALİ HİZMETLER)

EMANETLER	Ödenen	Çıkan	Tahsil Edilen
Gelir vergisi emanetleri	343.144,09	445.535,92	496.530,93
Damga vergisi emaneti	238.489,74	238.491,05	264.148,01
Emekli Sandığı Emaneti	375.753,28	375.897,34	375.753,28
Katma Değer Vergisi-1 Emaneti	156.878,22	1.572.741,84	1.724.363,86
Katma Değer Vergisi-2 Emaneti	374.578,64	374.578,64	437.059,26
SSK Pirim Emaneti	534.016,69		534.016,69

GELİR VERGİSİ EMANETLERİ

AYI	Ö.TARİHİ	ÖDENEN	BANKAD.NOSU	ÇIKAN	TAHSİL EDİLEN
OCAK	28/01/2008	69.339,60	V.BANK90011176	75.166,69	101.621,36
ŞUBAT	21/02/2008	26.454,67	V.BANK90021782	35.000,32	26.697,64
MART	25/03/2008	17.851,99	V.BANK90036486	26.697,64	29.314,38
NİSAN	24/04/2008	20.468,73	V.BANK90048942	29.316,07	26.951,80
MAYIS	22/05/2008	18.104,46	V.BANK90060469	26.824,62	28.819,28
HAZİRAN	25/06/2008	20.099,12	V.BANK90075076	28.670,99	41.287,91
TEMMUZ	21/07/2008	32.716,04	V.BANK90085484	41.303,94	31.964,05
AĞUSTOS	15/08/2008	23.376,15	V.BANK90096013	31.740,40	29.701,93
EYLÜL	23/09/2008	21.337,68	V.BANK90113838	29.754,40	42.372,13
EKİM	22/10/2008	33.955,41	V.BANK90127008	42.303,68	38.252,97
KASIM	24/11/2008	29.904,70	V.BANK90140211	38.189,09	37.819,93

AYI	Ö.TARİHİ	ÖDENEN	BANKAD.NOSU	ÇIKAN	TAHSİL EDİLEN
ARALIK	23/12/2008	29.535,54	V.BANK90152558	40.268,08	61.727,55
TOPLAM		343.144,09		445.535,92	496.530,93

DAMGA VERGİSİ EMANETİ

AYI	Ö.TARİHİ	ÖDENEN	BANKAD.NOSU	ÇIKAN	TAHSİL EDİLEN
OCAK	28/01/2008	20.666,29	V.BANK90011176	20.666,29	25.947,67
ŞUBAT	21/02/2008	2.245,25	V.BANK90021782	2.245,25	18.732,52
MART	25/03/2008	21.768,65	V.BANK90036486	21.768,65	28.894,79
NİSAN	24/04/2008	28.894,79	V.BANK90048942	28.894,79	21.606,09
MAYIS	22/05/2008	21.606,09	V.BANK90060469	21.606,09	16.569,42
HAZİRAN	25/06/2008	16.569,42	V.BANK90075076	16.569,42	24.752,00
TEMMUZ	21/07/2008	24.752,00	V.BANK90085484	24.752,00	22.810,00
AĞUSTOS	15/08/2008	22.810,00	V.BANK90096013	22.810,00	19.783,89
EYLÜL	23/09/2008	19.783,89	V.BANK90113838	19.785,20	23.416,78
EKİM	22/10/2008	27.204,42	V.BANK90127008	27.204,42	18.303,10
KASIM	24/11/2008	14.514,15	V.BANK90140211	14.514,15	17.674,79
ARALIK	23/12/2008	17.674,79	V.BANK90152558	17.674,79	25.656,96
TOPLAM		238.489,74		238.491,05	264.148,01

EMEKLİ SANDIĞI EMANETİ

AYI	Ö.TARİHİ	ÖDENEN	BANKAD.NOSU	ÇIKAN	TAHSİL EDİLEN
OCAK	21/01/2008	31.901,18	Z.BANKF01734	31.901,18	31.901,18
ŞUBAT	18/02/2008	30.618,27	Z.BANKF01101	30.618,27	30.618,27
MART	17/03/2008	30.623,20	Z.BANKF01346	30.623,20	30.623,20
NİSAN	18/04/2008	30.033,16	Z.BANKF00531	30.033,16	30.033,16
NİSAN	25/04/2008	300,00	Z.BANKF00827	300,00	300,00
MAYIS	20/05/2008	30.320,20	Z.BANKF01676	30.320,20	30.320,20
HAZİRAN	17/06/2008	30.066,67	Z.BANKF00788	30.066,67	30.066,67
TEMMUZ	18/07/2008	31.352,83	Z.BANKF00635	31.352,83	31.352,83
AĞUSTOS	20/08/2008	31.775,98	Z.BANKF00687	31.775,98	31.775,98
EYLÜL	18/09/2008	32.200,40	Z.BANKF00600	32.344,46	32.200,40
EKİM	17/10/2008	32.188,72	Z.BANKF00733	32.188,72	32.182,72
KASIM	26/11/2008	32.184,01	Z.BANKF01291	32.184,01	32.184,01
ARALIK	23/12/2008	32.188,66	Z.BANKF00628	32.188,66	32.188,66
TOPLAM		375.753,28		375.897,34	375.753,28

KATMA DEĞER VERGİSİ-1 EMANETİ

AYI	Ö.TARİHİ	ÖDENEN	BANKAD.NOSU	ÇIKAN	TAHSİL EDİLEN
OCAK	28/01/2008	3.184,69	VBANK9001117 6	97.098,42	101.455,61
ŞUBAT	21/02/2008	4.323,53	VBANK9002178 2	83.942,86	116.872,82
MART	28/03/2008	36.834,03	VBANK9003648 6	120.507,69	113.106,78
NİSAN	24/04/2008	---	---	114.984,54	148.022,32
MAYIS	22/05/2008	25.636,87	VBANK9006046 9	135.895,72	135.008,45
HAZİRAN	25/06/2008	---	---	162.904,53	181.858,73
TEMMUZ	21/07/2008	18.012,49	VBANK9008548 4	168.308,06	167.607,69
AĞUSTOS	15/08/2008	---	---	148.837,11	182.251,51
EYLÜL	23/09/2008	32.714,03	VBANK9011383 8	143.372,32	164.774,89
EKİM	22/10/2008	21.402,57	VBANK9012700 8	133.579,61	148.349,62
KASIM	24/11/2008	14.770,01	VBANK9014021 1	126.892,59	115.477,35
ARALIK	23/12/2008	---	---	136.418,40	149.578,09
TOPLAM		156.878,22		1.572.741,84	1.724.363,86

KATMA DEĞER VERGİSİ-2 EMANETİ

AYI	Ö.TARİHİ	ÖDENEN	BANKAD.NOSU	ÇIKAN	TAHSİL EDİLEN
OCAK	28/01/2008	36.578,02	V.BANK9001117 6	35.678,02	41.430,53
ŞUBAT	21/02/2008	4.852,51	V.BANK9002178 2	4.852,51	18.860,58
MART	28/03/2008	18.860,50	V.BANK9003648 6	18.860,50	23.830,31
NİSAN	24/04/2008	23.830,31	V.BANK9004894 2	23.830,31	31.814,75
MAYIS	22/05/2008	31.814,75	V.BANK9006046 9	31.814,75	25.835,45
HAZİRAN	25/06/2008	25.835,45	V.BANK9007507 6	25.835,45	32.319,43

AYI	Ö.TARİHİ	ÖDENEN	BANKAD.NOSU	ÇIKAN	TAHSİL EDİLEN
TEMMUZ	21/07/2008	32.319,43	V.BANK9008548 4	32.319,43	43.446,04
AĞUSTOS	15/08/2008	43.446,04	V.BANK9009601 3	43.446,04	37.501,15
EYLÜL	23/09/2008	37.501,15	V.BANK9011383 8	37.501,15	42.561,68
EKİM	22/10/2008	48.390,82	V.BANK9012700 8	48.390,82	37.899,97
KASIM	24/11/2008	32.070,83	V.BANK9014021 1	32.070,83	39.078,83
ARALIK	23/12/2008	39.078,83	V.BANK9015255 8	39.078,83	62.480,62
TOPLAM		374.578,64		374.578,64	437.059,26

S.S.K PİRİM EMANETİ

İŞ KOLU/AY	ÖDEME TARİHİ	YATIRILAN	BANKA DEK.NO	TAHSİL EDİLEN
OCAK	14/01/2008	65.925,57		65.925,57
BAŞKANLIK	14/01/2008	981,62	V.BANK90004499	
PARKBAHÇE	14/01/2008	1.820,99	V.BANK90004498	
TEMİZLİK	14/01/2008	14.243,60	V.BANK90004487	
ATELYE HİZ.	14/01/2008	5.804,44	V.BANK90004495	
FEN İŞLERİ	14/01/2008	28.595,54	V.BANK90004500	
SU	14/01/2008	7.522,28	V.BANK90004489	
1 NOLU İST.	14/01/2008	2.686,40	V.BANK90004491	
2 NOLU İST.	14/01/2008	1.406,94	V.BANK90004490	
BELDE KUM	14/01/2008	2.863,76	V.BANK90004494	
ŞUBAT	14/02/2007	38.371,89		38.371,89
PARKBAHÇE	14/02/2008	1.026,87	V.BANK90018023	
BAŞKANLIK	14/02/2008	548,71	V.BANK90018035	
TEMİZLİK	14/02/2008	8.615,08	V.BANK90018020	
ATELYE HİZ.	14/02/2008	3.281,72	V.BANK90018039	
FEN İŞLERİ	14/02/2008	16.772,30	V.BANK90018027	
SU	14/02/2008	3.771,08	V.BANK90018029	
1 NOLU İST.	14/02/2008	1.419,45	V.BANK90018033	
2 NOLU İST.	14/02/2008	946,82	V.BANK90018032	

İŞ KOLU/AY	ÖDEME TARİHİ	YATIRILAN	BANKA DEK.NO	TAHSİL EDİLEN
BELDE KUM	14/02/2008	1.989,86	V.BANK90018034	
MART	14/03/2008	63.943,74		63943,74
BAŞKANLIK	-----	-----	-----	
PARKBAHÇE	14/03/2008	2.007,25	V.BANK90031350	
TEMİZLİK	14/03/2008	14.524,25	V.BANK90031332	
ATELYE HİZ.	14/03/2008	5.845,42	V.BANK90031330	
FEN İŞLERİ	14/03/2008	27.534,29	V.BANK90031338	
SU	14/03/2008	6.847,73	V.BANK90031348	
1 NOLU İST.	14/03/2008	2.695,93	V.BANK90031344	
2 NOLU İST.	14/03/2008	1.463,21	V.BANK90031347	
BELDE KUM	14/03/2008	3.025,66	V.BANK90031340	
NİSAN	14/04/2008	36.762,01		36.762,01
BAŞKANLIK	-----	-----	-----	
PARKBAHÇE	14/04/2008	1.325,96	V.BANK90043904	
TEMİZLİK	14/04/2008	7.777,25	V.BANK90043903	
ATELYE HİZ.	14/04/2008	7.791,26	V.BANK90043900	
FEN İŞLERİ	14/04/2008	12.662,56	V.BANK90043901	
SU	14/04/2008	3.316,55	V.BANK90043891	
1 NOLU İST.	14/04/2008	1.368,31	V.BANK90043896	
2 NOLU İST.	14/04/2008	849,08	V.BANK90043892	
BELDE KUM	14/04/2008	1.671,04	V.BANK90043898	
MAYIS	14/05/2208	37.717,20		37.717,20
BAŞKANLIK	14/05/2008	509,40	V.BANK90056577	
PARKBAHÇE	14/05/2008	1.933,37	V.BANK90056576	
TEMİZLİK	14/05/2008	2.899,31	V.BANK90056591	
ATELYE HİZ.	14/05/2008	8.353,51	V.BANK90056578	
FEN İŞLERİ	14/05/2008	6.541,28	V.BANK90056555	
SU	14/05/2008	13.591,90	V.BANK90056589	
1 NOLU İST.	14/05/2008	1.368,31	V.BANK90056580	
2 NOLU İST.	14/05/2008	849,08	V.BANK80060448	
BELDE KUM	14/05/2008	1.671,04	V.BANK90056579	
HAZİRAN	13/06/2008	36.357,84		36.357,84
BAŞKANLIK	13/06/2008	988,09	V.BANK90069417	

İŞ KOLU/AY	ÖDEME TARİHİ	YATIRILAN	BANKA DEK.NO	TAHSİL EDİLEN
PARKBAHÇE	13/06/2008	1.911,57	V.BANK90069416	
TEMİZLİK	13/06/2008	2.789,81	V.BANK90069402	
ATELYE HİZ.	13/06/2008	6.750,52	V.BANK90069406	
FEN İŞLERİ	13/06/2008	6.523,59	V.BANK90069418	
SU	13/06/2008	13.529,46	V.BANK90069403	
1 NOLU İST.	13/06/2008	1.325,55	V.BANK90069410	
2 NOLU İST.	13/06/2008	849,08	V.BANK90069411	
BELDE KUM	13/06/2008	1.690,17	V.BANK90069407	
TEMMUZ	14/07/2008	47.865,01		47.865,01
BAŞKANLIK	14/07/2008	1.211,90	V.BANK90082472	
PARKBAHÇE	14/07/2008	2.260,28	V.BANK90082463	
TEMİZLİK	14/07/2008	2.827,81	V.BANK90082468	
ATELYE HİZ.	14/07/2008	10.155,74	V.BANK90082455	
FEN İŞLERİ	14/07/2008	8.288,47	V.BANK90082465	
SU	14/07/2008	17.895,17	V.BANK90082457	
1 NOLU İST.	14/07/2008	2.032,11	V.BANK90082459	
2 NOLU İST.	14/07/2008	799,29	V.BANK90082460	
BELDE KUM	14/07/2008	2.394,24	V.BANK90082454	
AĞUSTOS	13/08/2008	33.580,61		33.580,61
BAŞKANLIK	13/08/2008	979,98	V.BANK90094722	
PARKBAHÇE	13/08/2008	1.974,24	V.BANK90094725	
TEMİZLİK	13/08/2008	2.107,61	V.BANK90044719	
ATELYE HİZ.	13/08/2008	6.904,04	V.BANK90094737	
FEN İŞLERİ	13/08/2008	6.770,82	V.BANK90094720	
SU	13/08/2008	11.914,50	V.BANK90094736	
1 NOLU İST.	13/08/2007	1.353,83	V.BANK90044732	
2 NOLU İST.	-----	-----	-----	
BELDE KUM	13/08/2008	1.575,59	V.BANK90044727	
EYLÜL	11/09/2008	32.683,88		32.683,88
BAŞKANLIK	11/09/2008	1.007,83	V.BANK90107970	
PARKBAHÇE	11/09/2008	2.013,39	V.BANK90107972	
TEMİZLİK	11/09/2008	2.085,42	V.BANK90107968	
ATELYE HİZ.	11/09/2008	6.547,83	V.BANK155541	

İŞ KOLU/AY	ÖDEME TARİHİ	YATIRILAN	BANKA DEK.NO	TAHSİL EDİLEN
FEN İŞLERİ	11/09/2008	6.183,02	V.BANK90107969	
SU	11/09/2008	12.509,40	V.BANK90107980	
1 NOLU İST.	11/09/2008	1.426,98	V.BANK90107979	
2 NOLU İST.	-----	-----	-----	
BELDE KUM	11/09/2008	910.01	V.BANK90107976	
EKİM	13/10/2008	32.581,11		32.581,11
BAŞKANLIK	13/10/2008	1.009,76	V.BANK90122464	
PARKBAHÇE	13/10/2008	1.967,84	V.BANK90122455	
TEMİZLİK	13/10/2008	2.035,58	V.BANK90122469	
ATELYE HİZ.	13/10/2008	6.503,32	V.BANK90122460	
FEN İŞLERİ	13/10/2008	6.229,15	V.BANK90122456	
SU	13/10/2008	12.497,28	V.BANK90122458	
1 NOLU İST.	13/10/2008	1.428,17	V.BANK90122465	
2 NOLU İST.	-----	-----	-----	
BELDE KUM	15/10/2008	910,01	V.BANK90122466	
KASIM	13-27/11/2008	75.817,47		75.817,42
BAŞKANLIK	11/11/2008	1.277,36	V.BANK90134526	
BAŞKANLIK	27/11/2008	1.023,46	V.BANK90142313	
PARKBAHÇE	11/11/2008	2.321,90	V.BANK90134522	
PARKBAHÇE	27/11/2008	2.013,40	V.BANK90142319	
TEMİZLİK	11/11/2008	1.759,09	V.BANK90134530	
TEMİZLİK	27/11/2008	1.365,96	V:BANK90142338	
ATELYE HİZ.	11/11/2008	9.560,65	V.BANK90134518	
ATELYE	27/11/2008	6.681,29	V.BANK90142320	
FEN İŞLERİ	11/11/2008	7.697,40	V.BANK90134548	
FEN İŞLERİ	27/11/2008	6.128,23	V.BANK90142334	
SU	11/11/2008	17.942,06	V.BANK90134556	
SU	27/11/2008	12.129,74	V.BANK90142306	
1 NOLU İST.	11/11/2008	2.175,47	V.BANK90134496	
1 NOLU İST	27/11/2008	1.474,85	V.BANK90142056	
2 NOLU İST.	-----	-----	-----	
BELDE KUM	11/11/2008	1.331,23	V.BANK90134500	

İŞ KOLU/AY	ÖDEME TARİHİ	YATIRILAN	BANKA DEK.NO	TAHSİL EDİLEN
BELDE KUM	27/11/2008	935,38	V.BANK90142305	
ARALIK	30/12/2008	32.410,36		33.410,36
BAŞKANLIK	-----	-----	-----	
PARKBAHÇE	30/12/2008	2.033,17	V.BANK90156150	
T	30/12/2008	1.497,41	V.BANK90156147	
ATELYE HİZ.	30/12/2008	6.846,99	V.BANK90156151	
FEN İŞLERİ	30/12/2008	6.410,52	V.BANK90156149	
SU	30/12/2008	13.084,94	V.BANK90156145	
1 NOLU İST.	30/12/2008	1.526,47	V.BANK90142056	
TOPLAM		534.016,69		534.016,69,69

5.2. YAZI İŞLERİ HİZMETLERİ

- 1.Encümen Meclis kararlarının yazımı
- 2.Kurum içi ve kurum dışından gelen resmi evrak, dilekçe vb. yazıların kayıt işlemleri
- 3.Evlendirme memurluğuna ait işlemler
- 4.Kurum arşivi ile ilgili işlemler

YAZI İŞLERİ FAALİYETLER	2007 FAALİYET/SAYISI/MİKTAR	2008 FAALİYET/SAYISI/MİKTAR
Meclis toplantıları ve alınan kararlar	11 olağan toplantı, 267 karar	24 olağan toplantı, 275 karar
Encümen toplantıları ve alınan kararlar	52 toplantı, 749 karar	52 toplantı, 839 karar
ENCÜMEN KARAR KONULARI VE SAYISI		
KONULAR	2007 YILI	2008 YILI
Hafta Tatili	173 adet	35 adet
Asker Ailesi Yardımı	80 adet	88 adet
Ticari Plaka tahsis Belgesi	4 adet	17 adet
Para Cezaları	253 adet	421 adet
Gayrimenkul Satışı	15 adet	-
Depozito iadesi	6 adet	13 adet
Tahsisat Aktarması	10 adet	11 adet
Kıdem Tazminatı ve Emeklilik	23 adet	29 adet
İhale Kararları	31 adet	77 adet
Geçici İşçi	5 adet	-
İmar İle İlgili Konular	53 adet	43 adet
Fakir Suyu Aboneleri	9 adet	27 adet
Ecrimisil	-	2 adet
Madeni Yağ Satış Bedelleri	-	2 adet
Hisse Satışı	-	4 adet
Burslarla İlgili Kararlar	-	2 adet
18.Madde Uygulaması	-	4 adet
Kamulaştırma ve Kıymet Takdiri	-	10 adet
Takas	-	3 adet
Zabıta İle İlgili Kararlar	33 adet	-
Bütçe ve Komisyon Kararları	3 adet	2 adet
Diğer Kararlar	51 adet	49 adet

EVRAK DURUMU		
EVRAK	2007 YILI	2008 YILI
Gelen Evrak	3841 adet	4171 adet
Giden Evrak	349 adet	296 adet
Dilekçe	3678 adet	3730 adet
Gizli Evrak	4 adet	-

YAZI İŞLERİ MÜDÜRLÜĞÜ 2007-2008 YILI FAALİYETLERİ

EVLENDİRME İLE İLGİLİ İŞLEMLER

FAALİYET YILI	MÜRACAAT SAYISI	GERÇEKLEŞEN AKİD SAYISI	İPTAL EDİLEN MÜRACAAT SAYISI	TEK TARAFLI BEYAN SAYISI	ÇİFT TARAFLI BEYAN SAYISI
2007	585	553	-	27	5
2008	619	578	2	37	2

EVRAK ÇALIŞMALARI

FAALİYET YILI	DİLEKÇE	GELEN EVRAK	GİDEN EVRAK	GİZLİ GELEN	GİZLİ GİDEN
2007	3678	3841	349	-	3
2008	3730	4171	296	4	-

ENCÜMEN TOPLANTILARI

FAALİYET YILI	ENCÜMEN TOPLANTI SAYISI	ALINAN KARAR SAYISI
2007	52	749
2008	52	839

MECLİS TOPLANTISI ÇALIŞMALARI

FAALİYET YILI	OLAĞAN MECLİS TOPLANTI SAYISI	OLAĞANÜSTÜ MECLİS TOP.SAYISI	KARAR SAYISI
2007	11	1	289
2008	24	-	275

5.3.İMAR VE ŞEHİRCİLİK HİZMETLERİ

- 1.Coğrafi ve kent bilgi sistemleri alt yapısını hazırlamak
2. Harita planlama çalışmaları yapmak
3. Yapı ruhsat iş ve işlemleri yapmak
4. İmar ve Şehircilik ile ilgili plan ve proje işlemlerini yapma

İMAR VE ŞEHİRCİLİK HİZMETLERİ	2007 FAALİYET/SAYI	2008 FAALİYET/SAYI
Yeni İnşaat Ruhsatı	52 adet – 37173 m2	76 adet – 113236 m2
Kat İlavesi	4 adet – 326 m2	14 adet – 3141 m2
Ruhsat Yenileme	48 adet – 32715 m2	32 adet – 7275 m2
Tadilat Ruhsatı	21 adet – 9500 m2	12 adet – 3141 m2
Tadilat – Ruhsat Yenileme	-	
İNŞAAT RUHSATLARI TOPLAMI	125 ADET	134 adet

YENİ İNŞAAT RUHSATLARININ MAHALLELERE GÖRE DAĞILIMI

Atariye Mah.	8 adet	11 adet
Hamidiye Mah.	9 adet	11 adet
Atatürk Mah.	10 adet	8 adet
Yunusemre Mah.	5 adet	10 adet
Barış Mah.	1 adet	4 adet
Dere Mah.	1 adet	1 adet
Züferbey Mah.	4 adet	6 adet
Orta Mah.	2 adet	3 adet
Fevzidede Mah.	2 adet	2 adet
Şeyhmüftü Mah.	4 adet	1 adet

Lalaşahin Mah.	6 adet	3 adet
Çırpan Mah.	-	1 adet
Adalet Mah.	-	1 adet
Hamzabey Mah.	-	4 adet
Selimiye Mah.	-	3 adet
Yenidere Mah.	-	2 adet
Viraca Mah.	-	1 adet
Cumhuriyet	-	1 adet
Sabribey	-	2 adet
Şevketiye	-	1 adet
YAPIKULLANMA İZİNİ	2007 YILI	2008 YILI
Sığınak Raporu Kontrolü ve Onayı	11	8
Yapıkullanma İzni Verilmesi	285 adet mesken/işyeri	185 adet mesken/işyeri
YAPILAN TEKNİK ÇALIŞMALAR	2007 YILI	2008 YILI
3030 Sayılı Kanun Kapsamı Dışında Kalan Belediyeler Tip Yönetmeliğinin 16. madde 23. paragrafına istinaden adet basit tamir ve tadil izni verildi.	68 adet	67 adet
İnşaat ruhsat yenilemesi, binanın bitmiş olduğunun tespit edilmesi, basit tamir ve tadil izninin düzenlenmesi ve devam eden Belediyemiz inşaatlarında projeye uygun çalışmaların devam etmesini sağlamak amacıyla adet bina kontrol edildi.	743 adet	861 adet
Mali İnhidam Raporu	9 adet	6 adet
Kat İrtifakı	24 adet	31 adet
Kat Mülkiyeti Projesi Kontrolü ve Onayı	40 adet	23 adet
İmar Komisyon Toplantısı	14 adet (59 adet İmar Kom.Kararı	12 adet (78 adet İmar Kom. kararı

	alınmıştır.)	alınmıştır.)
Arşiv Çalışması	860 adet	1241 adet
Gayrisihhi Müessese	46 adet	toplam 210 adet
Sihhi Müessese	180 adet	toplam 210 adet
Eğlence yeri, İşyeri açılış ruhsatı	34 adet	toplam 210 adet
Yapı Tatil Zaptı	3 adet	1 adet
İnşaat Ruhsatlarına ait ön izin projelerinin kontrolü	55 adet	66 adet
Sığınak Raporu Kontrolü ve onayı	7 adet	8 adet
Gözlemsel ve Sondajlı Zemin Etüdü Arazi Çalışması	80 adet	91 adet
Onaylanan Zemin ve Temel Etüd Raporu	59 adet	79 adet
İnşaat Temel Vizesi	45 adet	45 adet
Tus sorumluluğu yapıdenetim şirketlerinde olan inşaatlara adet hakediş düzenlemesi	95 adet	191 adet
Gelen Evrak	2693 adet (Daire içinden gelen 199 adet, Resmi Dairelerden 923 adet, Vatandaştan 1770 adet)	2852 adet (Resmi dairelerden 892 adet, Vatandaştan 1960 adet)
Giden Evrak	1937 adet (Resmi Dairelere 1055 adet, Daire içi 320 adet, Vatandaşa yazılan 882 adet)	2204 adet (Resmi Dairelere1271 adet, Vatandaşa yazılan 933 adet)
İmar Durumu ve İmar Çapı Belgesi Talebi	1559 adet	
Yazılı olarak cevap veilen imar çapı belgesi talebi	439 adet	416 adet
3194 Sayılı İmar Kanununun 18. Madde Uygulaması	18. madde uygulaması ihaleleri işlerinin teknik takip ve kontrolleri yapıldı. Tamamlanan 18. madde uygulaması işi tapularının dağıtımına devam edilerek uygulamalar hakkında vatandaşlara sözlü bilgi verildi.	18. madde uygulaması ihaleleri işlerinin teknik takip ve kontrolleri yapıldı. Tamamlanan 18. madde uygulaması işi tapularının dağıtımına devam edilerek uygulamalar hakkında vatandaşlara sözlü bilgi verildi.

Kamulaştırma Çalışması	7 adet	2 adet
Hisse Satışı İşlemi Yapılması	15 adet	15 adet
Şerh Kaldırma ve Şerh Konulması	18 adet	11 adet
İmar Uygulaması	67 adet	57 adet
Plan Tadilatları yapımı ve onayı	22 adet	4 adet

2008 YILI RUHSAT MİKTARLARI VE İNŞAAT ALANLARI

2007-2008 YILLARI ARASINDAKİ SAYISAL DEĞERLENDİRMELER

S.N.	İŞLEMLER	2007 YILI	2008 YILI	AÇIKLAMA
1	Müdürlüğümüze Gelen Yazılar	2693 adet	2852 adet	
2	Müdürlüğümüzce Yazılan Yazılar	1937 adet	2204 adet	
3	Yeni İnşaat Ruhsatları	52 adet/37173 m2	76 adet/113236 m2	
4	Yapıkullanma İzinleri	285 adet	185 adet	
5	İmar Çapı Belgesi	1559 adet		

5.4.FEN İŞLERİ HİZMETLERİ

Fen İşleri Müdürlüğü kentin sosyal yaşamında çok önemli bir yer tutan yaşanabilir çağdaş ve sağlıklı bir kentin başlangıcı olan alt ve üst yapının teknik olarak yapılmasını sağlayan, Belediye Başkanlığı'nın bütçe kararnamesine göre vereceği direktifler doğrultusunda müdürlüğün görüşüne uygun olarak hazırlanan ve Başkanlık makamınca onaylanarak kesinleşen yatırım programının uygulanmasını ve gözetimini sağlayan yatırımcı bir bölümdür.

- Belediye sınırlarındaki yolların imar planı ve kırmızı kot projesine uygun olarak açılması
- Açılan yollara tuvennan malzeme temin edilerek serilmesi ve sıkıştırılması
- Stabilize yolların bakım ve onarımının yapılması
- Asfalt kaplamalı yollarda asfalt tamiri ve bakımının yapılması
- Parke kaplamalı yollarda parke tamiri ve bakım yapılması
- Yeni parke yol yapılması
- Bordür ve döşeme işlerinin yapılması
- Bordür ve tretuvarların tamir ve bakımlarının yapılması
- Yaya araç trafiğinin rahatlıkla sağlanması için köprü, duvar, set ve korkuluk yapılması
- Belediyeye ait her türlü bina ve tesislerin tamir ve bakımının yapılması
- Yıkım kararı alınan binaların yıkılması
- Yatırım programına göre müdürlüğe yöneltilen işlerin ihalesinin yapılması, yer tesliminden kesin kabul aşamasına kadar usulünce yapılıp yapılmadığının takip ve kontrollerinin yapılması
- Müdürlüğe vatandaşlardan gelen her türlü taleplerin bizzat yerinde değerlendirilip çözüm yollarının üretilmesi
- İlçe sınırları içinde ara ve ana yollardaki her türlü kurum ve şahıs kazılarının yapılması için gerekli izinlerin verilmesi, takibinin ve bakımının yapılması
- Doğal afet durumlarında ilçemizdeki kamu kuruluşlarıyla ortak çalışılması
- Kar ve buz ile mücadele çalışmalarının ilgili birimlerle birlikte yürütülmesi çalışmaları

2008 YILI BİRİMİMİZ TARAFINDAN İHALESİ YAPILAN İŞLER

1- İhalenin Adı : **İlçenin Muhtelif Cadde ve Sokaklarında Sıcak Karışım Asfalt Kaplama ve Yama Yapılması Yapım işi.**

İhale Kayıt No : 2008-47558

İhale Tarihi : 07 / 05 / 2008

İhaleye Katıla Firmalar: a) Simge Mat A.Ş.

b) B. Ergünler İnş.

c) Danış Yapı

İhaleyi Alan Firma : Danış Yapı Madencilik Nakliye Petrol Gıda Oto Tamir VE Yedek Parça Sanayi VE Ticaret Limited Şirketi

İhale Bedeli : 999.510,00 YTL + KDV

2- İhalenin Adı : **İlçenin muhtelif cadde ve sokak. parke yol yapım ve onarım işi**

İhale Kayıt No : 2008 - 70023

İhale Tarihi : 19 / 06 / 2008

İhaleye Katıla Firmalar: a) Altınbaş İnş.

b) Güven İnş.

c) Danış Yapı

d) İhsan Ergen İnş.

e) Öz – Tek

f) Süha İnş.

g) Yedi Kardeşler Pres Parke Beton San.ve B. Ürünleri -Kazım YÜZGÜL

İhaleyi Alan Firma : Danış Yapı Madencilik Nakliye Petrol Gıda Oto Tamir VE Yedek Parça Sanayi VE Ticaret Limited Şirketi

İhale Bedeli : 663.750,00 YTL + KDV

3- İhalenin Adı : **İlçenin Lalaşahin Mahallesi Anfitiyatro yapım işi**

İhale Kayıt No : 2008 - 151192

İhale Tarihi : 13 / 10 / 2008

İhaleye Katıla Firmalar: a) ÖZ-TEK Gen. Tem.Hiz.Ltd.Şti

b) Şengül İnş.

İhaleyi Alan Firma : ÖZ-TEK GEN. TEM.HİZ.LTD.ŞTİ

İhale Bedeli : 499.200,00 YTL + KDV

4- İhalenin Adı : **Sırma spor tesisinin branda ile kapatılması işi**

İhale Kayıt No : 2008 - 169573

İhale Tarihi : 14 / 11 / 2008

İhaleye Katıla Firmalar: a) ÖZ-TEK Gen. Tem.Hiz.Ltd.Şti

b) Çınaroğlu İnş.

c) Sezginler Dekerasyon

d) Şengül İnş.

İhaleyi Alan Firma : Çınaroğlu İnş.

İhale Bedeli : 113.500,00 YTL + KDV

5- İhalenin Adı : **ETİBANK PARKI İŞ YERİ YAPIM İŞİ**

İhale Kayıt No : 2008 - 171554

İhale Tarihi : 14 / 11 / 2008

İhaleye Katıla Firmalar: a) ÖZ-TEK Gen. Tem.Hiz.Ltd.Şti

b) Çınaroğlu İnş.

c) Leka İnş.

d) Şengül İnş.

e) Mersan Resterasyon

İhaleyi Alan Firma : Leka İnş.

İhale Bedeli : 214.900,00 YTL + KDV

2007-2008 YILI FAALİYETLERİ MUKAYESE TABLOSU

İMALATIN CİNSİ	ÖLÇÜ	2007	2008
PARKE YENİ	m ²	4414	32.532
PARKE TAMİR	m ²	11263	4804
BORDÜR YENİ	MT	6324	8715
BORDÜR TAMİR	MT	1101	818
ASFALT SATIŞ	TON	2512	3344
ASFALT TAMİR	TON	3621	3899
STABİLİZE	TON	15895	11262
YOL AÇMA	MT	1489	3699
GELEN DİLEKÇE	ADET	104	130
GELEN RESMİ YAZI	ADET	267	301
NOT VE TELEFON TALEBİ	ADET	209	-
GİDEN EVRAK	ADET	267	457

2007 – 2008 YILLARI YOL BAKIM ONARIM İŞLERİ MUKAYESE CETVELİ

İMALATIN CİNSİ	ÖLÇÜ	2007	2008	ARTAN / AZALAN %
PARKE	m ²	15578	37.336	139
BORDÜR	MT	7334	9.533	29
ASFALT	TON	6133	7.243	18
STABİLİZE	TON	15895	11.262	- 29
YOL HARCAMALARI	YTL	893.904,92	1.543.116,82	72,6
TOPLAM HARCANAN ÖDENEK	YTL	1.873.470,85	2.163.480,87	15,4

5.5.ZABITA HİZMETLERİ

Belediye zabıtası, beldede esenlik, huzur, sağlık ve düzenin sağlanmasıyla görevli olup bu amaçla,belediye meclisi tarafından alınan ve belediye zabıtası tarafından yerine getirilmesi gereken emir ve yasaklarla bunlara uymayanlar hakkında mevzuatta öngörülen ceza ve diğer yaptırımları uygular.

2007 YILI			2008 YILI		
İŞ VE İŞLEMLER		ADET	İŞ VE İŞLEMLER		ADET
RUHSAT			RUHSAT		
Gayri Sıhhi Müessese		46	Gayri Sıhhi Müessese		18
Sıhhi Müessese		180	Sıhhi Müessese		151
Umuma Açık		34	Umuma Açık		41
Gıda Sicil Belgesi		13			
Toplam		273	Toplam		210
AÇIKLAMA			AÇIKLAMA		
<i>Ruhsat ekibinin işyeri ruhsat başvurularına süratli cevap verilmesiyle, iş ve işlemler hızlanmış</i>			<i>Düzenli Kontroller sayesinde ruhsatsız işyeri kalmamasına dikkat edilmiş ve en kısa sürede vatandaş ruhsatını almıştır</i>		
Şikayet Dilekçeleri		168	Şikayet Dilekçeleri		187
Giden Evrak		1319	Giden Evrak		1595
Şahsi İlan		903	Şahsi İlan		977
Ölüm Mernis Tutanağı		164	Ölüm Mernis Tutanağı		197
Fakir Defin İşlemi		4	Fakir Defin İşlemi		3
Asker Ailesi Beyanname		36	Asker Ailesi Beyanname		
ZABIT VARAKALARI					
2007 YILI			2008 YILI		
<i>İş ve İşlemler</i>	<i>K.Md</i>	<i>Adet</i>	<i>İş ve İşlemler</i>	<i>K.Md</i>	<i>Adet</i>
Belediye Zabıta Talimatnamesi	40. md.	30	Belediye Zabıta Talimatnamesi	40	6
Belediye Zabıta Talimatnamesi	153 md.	21	Belediye Zabıta Talimatnamesi	184	1
Belediye Zabıta Talimatnamesi	33. md.	19	Belediye Zabıta Talimatnamesi	33	23
Belediye Zabıta Talimatnamesi	180 md.	4	Belediye Zabıta Talimatnamesi	180	1
Belediye Zabıta Talimatnamesi	6.md.	2	Belediye Terminal Yönetmeliği	9	1
Belediye Zabıta Talimatnamesi	1. md.	1	Belediye Terminal Yönetmeliği	18	1
Belediye Zabıta Talimatnamesi	7. md.	1	Belediye Halk Otob. Yönetmeliği	16	1
Belediye Zabıta Talimatnamesi	27. md.	1	Belediye Halk Otob. Yönetmeliği	17	1
Servis Arç Yön.	23. md.	18	Belediye Dolmuş Taksi Yönetmeliği	14	1
Servis Arç Yön.	25. md.	22	Belediye Meclis Kararı 15.06.2001/45	10	1
Bld. Su Satış Nizamnamesinin	76.md.	35	Belediye Encümen Kararı Ücret Tarifesi		6
M.K.P.Sağlık Grup Bşk			Servis Araçları Yönetmeliği	23	21
29/09/2006 Trh ve 0661/135 sy karar		19	Servis Araçları Yönetmeliği	25	8
İl Trafi Komisyonunun	42	2	Bld. Su Satış Nizamnamesi	76	131

4077 MD.Tük.Kor.Hak.			Hıfzıssıhha Kurul Kararı 01.09.2008/627	3	1
Kanununun 12 ve 27 md.		4	Hıfzıssıhha Kurul Kararı 20.09.2006/05	3	1
12/04/2006 Trh 8 sayılı md.			İl Trafik Komisyon	42	5
Fırıncılar od. Kanunu		1	4077.MD.Tük.Kor.Hak.Kanunu	12 ve 27	1
Toplam		180	Toplam		211
AÇIKLAMA			AÇIKLAMA		
<i>Kanunların verdiği yetkilerle zabıt varakası düzenlenmiş. Aylık raporlar ile dikkatli takibe alınmıştır. Özellikle gıda ve trafik yoğunlukla takip edilmektedir.</i>			<i>Kanunların verdiği yetkilerle zabıt varakası düzenlenmiş. Aylık raporlar ile dikkatli takibe alınarak gıda ve trafik yoğunlukla takip edilmektedir. Ayrıca kaçak su kontrolleri artırılarak gerekli kanuni işlemler yapılmıştır</i>		
DENETİMLER					
2007 YILI			2008 YILI		
<i>İş ve İşlemler</i>		<i>Adet</i>	<i>İş ve İşlemler</i>		<i>Adet</i>
Simit Fırını Denetimi		14	BAKKAL-MARKET-MANAV		94
Ekmek Fırını Denetimi		102	KASAP-ŞARKÜTERİ		14
Lokanta Denetimi		28	LOKANTA-PİDE SALONU		40
Bakkal /Market		77	TOST VB.-TATLI VB. SATIŞI		19
Seyyar Pazarcı		26	GSM GIDA		36
Genel Gıda Den.		42	GSM		7
Tost-Kokoreç		7	EKMEK FIRINI		180
Berber/Kuaför Den.		28	SİMİT FIRINI		12
İnternet Kafe		10	KANTİN		6
Kahvehane/Çay Ocağı		8	KOKOREÇ		5
<i>Durum Tespit Tutanağı</i>		743	BERBER-KUAFÖR		28
			SEYYAR PAZARCI		223
			KAHVEHANE-ÇAY OCAĞI- BAR-KAFE		91
			OYUN SALONU-İNTERNET SALONU		13
			DİĞER DENETİMLER		178
			TOPLAM		946
			<i>Durum Tespit Tutanağı</i>		376
AÇIKLAMA			AÇIKLAMA		
<i>Aylık istatistikler tutulduğundan sayısal veriler netleşmiş, memurlar devir eden görevlerde sorun yaşamamıştır.</i>			<i>Aylık istatistikler tutulduğundan sayısal veriler netleşmiş, memurlar devir eden görevlerde sorun yaşamayarak denetimler daha kontrollü ve ayrıntılı bir şekilde yapılmıştır.</i>		
KABAHAHLER KANUNUNA GÖRE İDARİ YAPTIRIM KARARLARI					
2007 YILI			2008 YILI		
32/1 madde		82	32/1 mad. Verilen emre aykırı hareketten		221
36/1 madde		4	38/1 mad. Fuzuli işgal		30
37/1 madde		8	38/2 mad. Fuzuli işgal		2
38/1 madde		32	39/1 mad. Tütün Mamülleri Tüketmek		2
41/1 madde		2	40 mad. Kimliği Bildirmeme		2
33 madde		1	41/1 mad. Çevreyi Kirletme		1
			41/3 mad. Çevreyi Kirletme		2

		41/4 mad. Çevreyi Kirletme	1
		42/1 mad. İzinsiz reklam afiş	2
		33 Madde Dilencilik yapmak	2
İdari Yaptırım Karar	129	İdari Yaptırım Karar	265
AÇIKLAMA		AÇIKLAMA	
<i>Aylık Raporlar ile sayısal verilere ulaşılmış ve hangi maddeden istinaden ceza işlemler yapıldığı takip edilebilmiştir</i>		<i>Aylık Raporlar ile sayısal verilere ulaşılmış ve hangi maddeden istinaden ceza işlemler yapıldığı takip edilerek denetimler daha etkili ve ilgili kanunlar çerçevesinde yapılmıştır</i>	
TERMİNAL İSTATİSTİĞİ			
2007 YILI		2008 YILI	
İlçe Dışına Çıkan Otobüs sayısı	8048	İlçe Dışına Çıkan Otobüs sayısı	7910
İlçe Dışına Çıkan Yolcu Sayısı	265486	İlçe Dışına Çıkan Yolcu Sayısı	269255
AÇIKLAMA		AÇIKLAMA	
<i>Aylık raporlar, düzenli tutulmuş ve yıllık istatistik yapılmıştır</i>		<i>Günlük olarak takip çizelgeleri tutularak aylık raporlar düzenli tutulmuş ve yıllık istatistik yapılmıştır.</i>	
Ticari Plaka Tahsis Belgesi	37	Ticari Plaka Tahsis Belgesi	20
Güzergah İzin Belgesi	57	Güzergah İzin Belgesi	70
Trafikten 15 gün men kararı	11	Trafikten 15 gün men kararı	6
Toplu Taşıma "D" Plaka verilen	36		
AÇIKLAMA		AÇIKLAMA	
<i>Düzenli kontroller ile ilçede uygunsuz toplu taşımacılık önlenmeye başlamıştır</i>		<i>Düzenli kontroller yapılması sonucunda gerekli belgeler aldırılmış olup ilçede uygunsuz toplu taşımacılık önlenmeye çalışılmıştır.</i>	

5.6.İTFAİYE HİZMETLERİ

- 1.Yangınlara müdahale etmek ve söndürmek
- 2.Her türlü kaza, çökme, patlama, mahsur kalma ve benzeri durumlarda teknik kurtarma gerektiren olaylara müdahale etmek ve ilk yardım hizmetlerini yürütmek; arazide, su üstü ve su altında her türlü arama ve kurtarma çalışmalarını yapmak
- 3.Su baskınlarına müdahale etmek
- 4.Doğal afetler ve olağanüstü durumlarda kurtarma çalışmalarına katılmak
- 5.12/06/2006 tarihli ve 2002/4390 sayılı Bakanlar Kurulu Kararı ile yürürlüğe giren Binaların Yangından Korunması Hakkında Yönetmelik ile verilen görevleri yapmak
- 6.5/6/1964 tarihli ve 6/3150 sayılı Bakanlar Kurulu Kararı ile yürürlüğe giren Sivil Savunma ile İlgili Şahsi Mükellefiyet, Tahliye ve Seyrekleştirme, Planlama ve Diğer Hizmetler Tüzüğü gereğince kurulan itfaiye servisi mükelleflerini eğitmek, nükleer, biyolojik, kimyasal(NBC) maddeleri ile kirlenmelerde arıtma işlemlerine yardımcı olmak
7. Halkı, kurum ve kuruluşları itfaiye hizmetleri ile ilgili olarak bilgilendirmek, alınacak önlemler konusunda eğitmek ve bu konuda tatbikatlar yapmak
- 8.Kamu ve özel kuruluşlara ait itfaiye birimleri ile gönüllü itfaiye personelinin eğitim ve yetiştirilmesine yardımcı olmak, bunların bina, araç-gereç ve donanımlarının itfaiye standartlarına uygunluğunu denetlemek ve bu birimlere yangın yeterlilik belgesi vermek ve gerektiğinde bu birimlerle işbirliği yapmak
- 9.Belediye sınırları dışındaki olaylara müdahale etmek
- 10.Belediye sınırları içinde bacaları Belediye Meclisince tespit edilecek ücret karşılığında temizlemek veya temizlettirmek ve bacaları yangınlar yönünden denetlemek
- 11.Talep edilmesi dahilinde orman yangınların söndürülmesi çalışmalarına katılmak
- 12.İmar planlarına göre parlayıcı, patlayıcı ve yanıcı madde depolama yerlerini tespit etmek
- 13.İş yeri, eğlence yeri, fabrika ve sanayi kuruluşlarını yangına karşı önlemler yönünden denetlemek, bu konularda mevzuatın öngördüğü izin ve ruhsatları vermek

İTFAİYE MÜDÜRLÜĞÜ'NÜN
01.01.2007 İla 31.12.2007 ve 01.01.2008 İla 31.12.2008
TARİHLERİ ARASINDAKİ KARŞILAŞTIRMA TABLOSU

2007 YILI		2008 YILI	
YANGINLAR		YANGINLAR	
EV YANGINLARI	32	EV YANGINLARI	31
İŞYERİ YANGINLARI	28	İŞYERİ YANGINLARI	10
ARAZİ YANGINLARI	207	ARAZİ YANGINLARI	126
BACA YANGINLARI	15	BACA YANGINLARI	11
TRAFİK KAZASI	19	TRAFİK KAZASI	16
ARAÇ YANGINLARI	11	ARAÇ YANGINLARI	13
KURTARMA	8	KURTARMA	7
DAM - SAMANLIK	15	DAM - SAMANLIK	13
ORMAN YANGINLARI	5	ORMAN YANGINLARI	7
ELEKTRİK YANGINLARI	7 (Elektrik Trafosu ve Şofben)	ELEKTRİK YANGINLARI	16 (Elektrik Trafosu ve Şofben)
DİĞER YANGINLAR	21	DİĞER YANGINLAR	30
		SU BASKINI	9
TOPLAM	368	TOPLAM	289
RAPOR GEREKTİRMEYEN MÜDAHALELER	158 (Kedi, köpek, asansörde kurtarma, çöp konteynırı tutuşması, set boyunda pisliklerin ve çöplüğün söndürülmesi gibi vs.)	RAPOR GEREKTİRMEYEN MÜDAHALELER	217 (Kedi, köpek, asansörde kurtarma, çöp konteynırı tutuşması, set boyunda pisliklerin ve çöplüğün söndürülmesi gibi vs.)
TOPLAM	526	TOPLAM	506
ÜCRETLİ HİZMET SAYISI	188	ÜCRETLİ HİZMET SAYISI	186
İŞ ÇIKIŞ SAYISI	1039 (Bayrak ve pankart asma, su götürme, anahtar alma gibi vs.)	İŞ ÇIKIŞ SAYISI	1390 (Bayrak ve pankart asma, su götürme, anahtar alma gibi vs.)
GENEL TOPLAM	1753	GENEL TOPLAM	2082
İŞ YERİ RUHSATLARI		İŞ YERİ RUHSATLARI	
YAPI KULLANMA İZİNİ	294	YAPI KULLANMA İZİNİ	185
ŞEHİR İÇİ RUHSATLARI	323	ŞEHİR İÇİ RUHSATLARI	256
ŞEHİR DIŞI RUHSATLARI	58	ŞEHİR DIŞI RUHSATLARI	32

5.7.TEMİZLİK HİZMETLERİ

- 1.Cadde ve sokakların süpürülmesini sağlamak;
- 2.Mevcut kamu kuruluşlarının (Okullar, Hastaneler ve diğer Resmi dairelerin tümü) çöplerinin alınmasını sağlamak;
- 3.Ana arterler,cadde ve refujlardaki tretuvarların temizlenmesi sağlamak;
- 4.Mevcut kamu kuruluşlarının çöp konteynırı taleplerinin karşılanması ve kırılan çöp konteynırlarının bakım ve tamir edilmesini sağlamak;
- 5.Haftalık kurulan semt pazarlarının pazar bitimi pazar yerlerinin temizlenmesi ve yıkanmasını sağlamak;
- 6.Açık alanlarda biriken çöplerin ve molozların Loder ve açık araçla alınmasını sağlamak;
- 7.Diğer temizlik işlerini (yıkama,ilaçlama, buzla mücadele) yapmak
- 8.Kentsel katı atıkların toplanması, nakliyesi, selection yapılması (geri kazanılabilir maddelerin ayıklanması), depolanması ve imhasına ilişkin çalışmalar yapmak ve bu çalışmaların düzenli periyotlar halinde aksamadan yürütülmesini sağlamak.
- 9.Çevre ile ilgili projeler geliştirerek halkın katılımını sağlamak ve topluma çok yönlü ve sürekli fayda sağlamak
- 10.Evsel atıkların toplanmasını sağlamak
- 11.Vatandaşlardan gelen şikayetlerin sonuçlandırılmasını sağlamak;

FAALİYETLERİ	2007 YILI FAALİYET/SAYISI	2008 YILI FAALİYET/SAYISI
Gelen Şikayet ve istek sayısı	552	672
Yazılı şikayet sayısı	52	72
Sözlü şikayet sayısı	500	600
Toplam konteyner sayısı adet	962 adet	672 adet
İlçe Merkezindeki konteyner sayısı	852	1027
Tümbüldek beldesindeki konteyner sayısı	10	10
Karaköy'deki konteyner sayısı	5	5
Sanayi Sitesindeki kon. sayısı	75	75
Şantiyedeki konteyner sayısı	20	50
Yeni çöp konteynerleri alımı	100	240
Tamir edilen konteyner sayısı	72 adet	25 adet
İlçe temizliği	periyodik olarak	periyodik olarak
Vidanjör Hizmetleri	Su ve Kanalizasyon Müdürlüğü'ne devredilmiştir.	Su ve Kanalizasyon Müdürlüğü'ne devredilmiştir.
Süpürge Hizmetleri	Vakumlu süpürge ile şehir içindeki yağmur giderlerinde biriken kum vb. atıkların çekilip kanalların temizlenmesi	Su ve Kanalizasyon Müdürlüğü'ne devredilmiştir.

Kar mücadelesi	Kar öncesi gerekli hazırlık ve kardan sonra tuzlama işleri için 17 ton tuz kullanıldı	Kar öncesi gerekli hazırlık ve kardan sonra tuzlama işleri için 5 ton tuz kullanıldı
Haşere Mücadelesi	Mart ayı başından itibaren 1000 kg ilaç ile uçkun ve larva mücadelesi	Mart ayı başından itibaren 1000 kg ilaç ile uçkun ve larva mücadelesi
Atık pil toplama kumbarası	30	30
Katı atık yönetim planı hazırlandı.		

PERFORMANS SONUÇLARI TABLOSU

FAALİYET	SONUCU
Katı Atık Yönetim Planı Hazırlanması	Hazırlandı.
Tıbbi Atık Yönetim Planı Hazırlanması	Hazırlandı.
Ambalaj Atıkları Yönetim Planı Hazırlanması	Hazırlandı.Bakanlık tarafından onaylandı.
Ambalaj Atıklarını Kaynağında Ayrı Toplama Projesi	Proje yıl boyunca devam etti.Aylık ortalama 10 ton Ambalaj Atığı toplandı.
Atık Pil Toplama Projesi	Proje yıl boyunca devam etti.Yıllık 285 kg atık pil toplandı.
Geri Kazanım konusunda Bilinçlendirme Faaliyeti	8 lise,15 ilköğretim,1 anaokulu olmak üzere ortalama 1250 öğrenciye Geri kazanım hakkında eğitim verildi.

5.8.DESTEK HİZMETLERİ

1. Yıllık Araç Sigortalarının yaptırılması.
2. Garaj ve Araçlar Amirliğine gelen günlük yazılı evrakları Gelen Evrak Defterine kayıtlarının yapılması ve dosyalanması.
3. Garaj ve Araçlar Amirliğince yazılan İlçe İçi ve İlçe dışı'na yazılan yazıların Giden Evrak Defterine kayıtlarının yapılarak kalan suretlerinin dosyalanması.
4. Belediyemiz ve bağlı işletmelerine ait olan hizmet araçlarına her gün olmak üzere sabah ve öğle saatlerinde ihtiyacı olanlara akaryakıt alımları fişlerinin kesilmesi ve Kesilen bu fişlerin Ertesi Gün Araç kartlarına işlenmesi.
- 5.Belediyemiz ve bağlı İşletmelerine ait olan hizmet araçları ve iş makinelerinin arıza yapan aksamalarının tamirlerinin yaptırılarak çalışmalarının sağlanması
6. Satın alma ile ilgili iş ve faaliyetlerin yürütülmesi
7. Bilgi İşleme ilgili iş ve faaliyetlerin yürütülmesi
- 8.Şantiye ve depolanan malzemeler ile ilgili iş ve işlemlerin yürütülmesi

DESTEK HZM FAALİYETLERİ	2007 FAALİYET/SAYISI/MİKTAR	2008 FAALİYET/SAYISI/MİKTAR
Araç bakım onarım gideri	259.386,13 YTL	228.378,16 YTL
İş makinesi bakım onarım gideri	73.895,12 YTL	111.767,83 YTL
Araç Sigorta poliçe bedelleri	14.813,12 YTL	18.586,13 YTL
Trafik sinyalizasyon arıza giderilmesi	7 adet	5 adet
Fenni muayene harcı	5.004,80 YTL	5.853,70 YTL
Etkinlik ve milli bayramlarda ses düzeni kurulması	Belediye Kültür Merkezi, Belediye Düğün Salonu, Heykel Meydanı, İlçe Stadyumu	Belediye Kültür Merkezi, Belediye Düğün Salonu, Heykel Meydanı, İlçe Stadyumu
Tamirler ve montaj	Yağmur suyu ızgara kapakları, otobüs durak levhaları, eski ve çürük durumdaki durakların tamirleri, Belediye çalışmalarını gösterir levhaların tamirleri, çocuk oyun grupları boyanması ve tamirleri	İlçenin Muhtelif sokak ve caddelerinde bulunan yağmur suyu giderlerinin ızgara kapaklarının bakımları yapılmış, tamiri mümkün olmayanların yerlerine yenileri yapılarak montajı yapılmıştır.

Elektrik arıza tamirleri	Belediye Hizmet binası, düğün salonu, kültür merkezi, su arıtma tesisleri, belediye çocuk oyun parkları, benzin satış istasyonları, şantiye ve su depoları ile kanalizasyon terfi merkezi binaları, şehirler arası otobüs terminali	Belediye Hizmet binası, düğün salonu, kültür merkezi, su arıtma tesisleri, belediye çocuk oyun parkları, benzin satış istasyonları, şantiye ve su depoları ile kanalizasyon terfi merkezi binaları, şehirler arası otobüs terminali
Dış görevlere gidilmesi	304 adet	274 adet
GELEN EVRAK	185	217
GİDEN EVRAK	244	279
SES DÜZENİ KURULMASI	47	39
CENAZE NAKİLLERİ	162	259

SATIN ALMA BİRİMİ

01 / 01 / 2008 – 31 / 12 / 2008 tarihleri arasında Destek Hizmetleri Müdürlüğüne bağlı olarak faaliyet gösteren Satın Alma birimi 1 adet birim sorumlusu ve 2 adet firma işçisi ile görev yapmaktadır.

Birimimiz Belediye Başkanlığına bağlı diğer birimlerden gelen talep ve onay belgelerine istinaden teklif almak, gerekli yazışmaları yapmak ve talep edilen mal ve hizmet alımlarını gerçekleştirmek ile yine 4734 sayılı Kanuna istinaden yapılacak ihalelerin iş ve işlemlerini yürütmekle sorumludur.

01 / 01 / 2008 – 31 / 12 / 2008 tarihleri arasında 4734 Sayılı Kanunun 19. Mad. İstinaden 3.664,256 YTL Toplam ihale üzerinden 8 adet ihale yapılmıştır. Aynı maddeye istinaden 6 adet ihale iptal edilmiştir 4734 Sayılı Kanun 21 (f) mad. istinaden 664.665,70 YTL. toplam ihale bedeli üzerinden 11 adet ihale yapılmıştır. Aynı maddeye istinaden 6 adet ihale iptal edilmiştir.

4734 Sayılı Kanunun 22.inci maddesine istinaden doğrudan temin ile 22.mad. a bendine istinaden 7.054,00 YTL hizmet alımı 35.256,00 YTL. mal alımı 22.madde. b bendine istinaden 82.697,00 YTL hizmet alımı 17.533 ,00 YTL. mal alımı , 22 . mad. d bendine istinaden 302. 318, 00 YTL hizmet alımı, 1.027 ,958 YTL mal alımı olmak üzere müdürlüklerden gelen talep ve onay doğrultusunda mal ve hizmet alımları yapılmış, iş ve işlemler birimizce yürütülmüştür.

2008 YILI İHALELERİ

SIRA NO	İHALE KONUSU	TAR.MDR.	İHALEYİ ALAN FİRMA	FİYATI	SONUÇ	GEREKÇE
1	Mustafakemalpaşa Belediyesi hizmet birimlerinde 20/02/2008-30/06/2009 tarihleri arasında çalıştırılmak üzere 43 adet vasıflı personel destek alım işi.	11/01/2008 İNS.KAYN.MDR.			iptal	İdari şartnamenin 49.2 inci maddesinde belirtilen işin süresinin 2.maddede belirtilen ihale konusu işe ilişkin belgeler ile farklı olması gerekçesi ile 15/01/2008 tarihinde oy birliği ile iptal edilmiştir.
2	Mustafakemalpaşa Belediyesi hizmet birimlerinde 20/02/2008-09/04/2008 tarihleri arasında çalıştırılmak üzere 43 adet vasıflı personel destek hizmet alım işi.	23/01/2008 İNS.KAYN.MDR.	ÖZ-TEK GENEL TEMİZLİK TİC.LTD.ŞTİ.	79.100 YTL+ KDV	Tamamlandı	
3	Mustafakemalpaşa Belediyesi Destek Hizmetlerince 01/03/2008-30/06/2009 tarihleri arasında çalıştırılacak şoför ve vasıflı personel destek hizmet alım işi.	13/02/2008 DESTEK HİZ.MDR.			İptal	Teknik Şartname ile K.İ.Kyayınlanan ilanın ve teknik şartname ile idari şartnamede farklılık olması gerekçesi ile 15/02/2008 tarihinde oy birliği ile iptal edilmiştir.
4	Mustafakemalpa Belediyesi Destek Hizmetleri Müdürlüğüne 01/03/2008-30/04/2008 tarihleri arasında çalıştırılmak üzere şoför ve vasıflı personel destek hizmet alım işi.	26/02/2008 DESTEK HİZ.MDR.	ÖZ-TEK GENEL TEMİZLİK TİC.LTD.ŞTİ.	90.000.00 YTL+KDV	Tamamlandı	
5	Mustafakemalpaşa Belediyesi hizmet birimlerinde 10/04/2008-30/06/2009 tarihleri arasında çalıştırılmak üzere 43 adet büro personeli destek alım işi.	06/03/2008 İNSAN KAY.MDR.			iptal	Aktif İnş.tic.ltd.şti nin 07/04/2008 tarihinde K.İ.K'na yapmış olduğu şikayet dilekçesine istinaden 20/05/2008 tarih ve 2008/UH.Z-2119 karar no ile K.İ.K tarafından iptal edilmiştir.

6	2008 yılı içerisinde ilçenin karasinek,sivrisinek ilaçlamasında kullanılmak üzere ulv termal sisleme uçkun ve larva ilacı alınması işi	26/03/2008TEM.İŞL . MDR.	ÖZ-TEK GENEL TEMİZLİK TİC.LTD.ŞTİ.	34.900.00YT L+KDV	tamamlandı	
7	Mustafakemalpaşa Belediyesi sınırları içerisinde muhtelif cadde ve sokakların sıcak asfalt kaplama ve yama yapılması işi.	07/04/2008FEN İŞL.MDR.			iptal	İdari şartname ile K.İ.Kyayınlanan ilanın farklı olması gerekçesi ile 07/04/2008 tarihinde oy birliği ile iptal edilmiştir.
8	Mustafakemalpaşa Belediyesi Destek Hizmetleri Müdürlüğüne şoför ve vasıflı personel destek hizmet alım işi.	11/04/2008DESTEK HİZ.MDR.			iptal	İdari şartname ile K.İ.K yayınlanan ilanın farklı olması gerekçesi ile 11/04/2008 tarihinde oy birliği ile iptal edilmiştir
9	Mustafakemalpaşa Belediyesi 43 adet büro personeli destek hizmet alım işi.	16/04/2008 İNS.KAY. MDR.			İptal	İdari şartname ile onay belgesinin farklı olması gerekçesi ile 16/04/2008 tarihinde oy birliği ile iptal edilmiştir.
10	Belediyemiz hizmet birimlerinde 21/04/2008-09/06/2008 tarihleri arasında 41 adet büro personeli destek hizmet alım işi.	18/04/2008 İNS.KAY. MDR	ÖZ-TEK GEN.TEMİZLİK TİC.LTD.ŞTİ.	75.000 YTL+KDV	tamamlandı	
11	01/05/2008-30/06/2008 tarihleri arasında şoför ve vasıflı personel destek hizmet alım işi.	18/04/2008DESTEK HİZ.MDR.	ÖZ-TEK GEN.TEM.TİC. LTD.ŞTİ.	89.600.00YT L+KDV	Tamamlandı	
12	Muhtelif cadde ve sokakların sıcak asfalt kaplama ve yama yapılması işi.	07/05/2008FEN İŞL.MDR.	DANIŞ YAPI TİC.LTD.ŞTİ.	999.510.00Y TL+KDV	Tamamlandı	
13	Destek Hizmetleri Müdürlüğüne şoför ve vasıflı personel çalıştırılması destek hizmet alım işi.	03/06/2008DESTEK HİZ.MDR.	ÖZ-TEK GEN.TEM.TİC. LTD.ŞTİ.	552.600,00Y TL+KDV	Tamamlandı	
14	Mustafakemalpaşa Belediyesi 40 adet büro personeli hizmet alım işi.	04/06/2008İNS.KAY . MDR.	ÖZ-TEK GEN.TEM.TİC. LTD.ŞTİ.	80.500.00YT L+KDV	tamamlandı	

15	İlçenin muhtelif cadde ve sokaklarında parke yol yapım ve onarım işi.	19/06/2008FEN İŞL.MDR.	YEDİ KARDEŞLER KAZIM-MEMDUH YÜZGÜLLÜ.	663.750.00+ KDV	tamamlandı	
16	Mustafakemalpaşa Belediyesi 40 adet personel destek hizmet alım işi.	01/07/2008İNS.KAY . MDR.	ÖZ-TEK GENEL TEM.TİC.LTD. ŞTİ.	535.296,00Y TL+KDV	tamamlandı	
17	1 adet koza tipi fiskeye alınması işi.	26/09/2008PARK BAH.MDR.	PB İNŞ.MAK.VE TİC.LTD.ŞTİ.	20.000,00YT L+KDV	tamamlandı	
18	Anfityatro Yapılması işi.	13/10/2008FEN İŞL.MDR.	ÖZ-TEK GENEL TEM.TİC.LTD. ŞTİ.	499.200,00Y TL+KDV	tamamlandı	
19	Ön ödemeli elektronik akıllı sayaç alınması	17/10/2008SU VE KAN.MDR.	BAYLAN ÖLÇÜ ALETLERİ TİC.LTD.ŞTİ.	64.300,00 YTL+KDV	tamamlandı	
20	Nail Yenice Şehirlerarası term. ve outlet proje çizilmesi.	22/10/2008İMAR VE ŞEH.MDR.			iptal	Hazırlanan idari şartname ile teknik şartnamenin farklı olması sebebi ile 4734 sayılı kanunun 16.maddesi uyarınca iptal edilmiştir.
21	Çöp Konteynırı alınması	05/11/2008TEMİZLİK İŞL.MDR.	UYGUN KON.VE MAK.İML.SAN İÇ VE DIŞ TİC.LTD.ŞTİ	32.430,00 YTL + KDV	tamamlandı	
22	Nail Yenice Ter.outlet mim.proje çizilmesi	12/11/2008İMAR VE ŞEH.MDR.			iptal	12/11/2008 tarih ve 3214 sayılı itiraz dilekçesine istinaden 4734 sayılı kanunun 16.maddesine istinaden iptal edilmiştir.

23	Sırma Spor sahasının branda ile kapatılması	14/11/2008FEN İŞL.MDR.	ÇINAROĞLU İNŞ.TAAH.YAP I MALZ.TİC.SAN .LTD.ŞTİ.	113.500,00 YTL+KDV	taamlandı	
24	Etibank parkı işyeri yapılması	14/11/2008FEN İŞL.MDR.	LEKA İNŞ.TAAH.TİC. SAN.LTD.ŞTİ.	214.900,00Y TL+KDV	tamamlandı	
25	400 mt uzunluğunda kanal.tem.ve gör.ışı	17/11/2008SU VE KAN.MDR.			iptal	Şartname ile satılan standart formların farklı olduğu gerekçesi ile 4734 sayılı kanunun 16.maddesine istinaden iptal edilmiştir.
26	3650 mt uzunluğunda kanalizasyon temizleme ve görüntüleme işi.	28/11/2008SU VE KAN.MDR.			iptal	İhale dosyasındaki yaklaşık maliyet hesap cetvellerinin bir önceki ihale dosyasından çıkarıldığı ve yeni belge düzenlenmediği gerekçesi ile 4734 sayılı kanunun 16.maddesine istinaden iptal edilmiştir.
27	Spastik özürülülerin Bursa Ayten Bozkaya hastahanesine götürülüp getirilmesi işi.	05/12/2008KÜLTÜR VE SOS.İŞL.MDR.			iptal	Yaklaşık maliyet hesaplamasının ihale onay tarihinden çok önce yapılmış olduğu ve sağlıklı olmadığı gerekçesi ile 4734 sayılı kanunun 16.maddesine istinaden iptal edilmiştir.
28	İlçenin muhtelif cadde ve sokaklarında yol tamirleri ve küçük bakım onarım işlerinde kullanılmak üzere hizmet alım işi.	24/12/2008FEN İŞL.MDR.	TEKİN USKINAY ÖZTEK TEMİZLİK	64.200 YTL + KDV	tamamlandı	
29	Park ve bahçelerde kullanılmak üzere çocuk oyun grubu ve elemanları ile açık alan fitneesekipman seti alınması.	24/12/2008PARK VE BAH.MDR.	CMK KENT VE ÇEVRE EKP.İNŞ.TAAH .LTD.ŞTİ.	85.000 YTL + KDV	tamamlandı	.

30	Spastik özürlülerin Bursa Ayten Bozkaya hastahanesine götürülüp getirilmesi işi.	26/12/2008KÜLTÜR VE SOS.İŞL.MDR.	HARUN AYDIN	34.635,70YT L + KDV	tamamlandı	
31	4650 mt uzunluğunda kanalizasyon temizleme ve görüntüleme işi.	29/12/2008SU VE KAN.MDR.			iptal	İhale son başvuru saatinin şartname ile davet yazılarında farklı olduğu gerekçesi ile 4734 sayılı kanunun 16.maddesine istinaden iptal edilmiştir.

BİLGİ İŞLEM BİRİMİ FAALİYETLERİ

2008 Yılı Fotoğraf Çekimi

Belediye Spor : 956 Adet
Destek Hizmetleri : 306 Adet
Fen İşleri : 1645 Adet
Halkla İlişkiler : 3151 Adet
İmar Ve Şehircilik : 419 Adet
İnsan Kaynakları : 40 Adet
Kültür Ve Sos. : 4476 Adet
Park Bahçeler : 330 Adet
Plan Proje :15 Adet
Su İşleri :715 Adet
Zabıta :774 Adet
YG21 :716 Adet
Temizlik :478 Adet
Akaryakıt :46 Adet
Mali Hizmetler :72 Adet
Tatlı Top :1161 Adet
İtfaiye : 30 Adet

Yukarıda adı geçen müdürlükler ve yapılan geziler ve incelemeler dahil Toplam: **15.641 Adet** Fotoğraf Çekilmiştir.

2008 Yılı Kamera Kayıtları

Etkinlik : 15 Adet
Meclis İçin: 30 Adet

Toplam: **45 Adet** Video kaydı yapılmıştır.

2008 Yılı Ekim,Kasım,Aralık Aylarına İlişkin İnternet Kullanımı

Son Gelen Kayıt Zamanı 16-12-2008 02:15:50
Bağlantı Yapılan IP Adresi 88.250.191.155

Aylık Transfer Bilgileri			
Yıl	Ay	Toplam Upload	Toplam Download
2008	Ekim	37.702.510.417 (35,113 GB)	43.989.499.540 (40,968 GB)
2008	Kasım	19.159.128.351 (17,843 GB)	58.895.895.431 (54,851 GB)
2008	Aralık	2.933.137.624 (2,732 GB)	20.094.405.959 (18,714 GB)

YAPILAN İŞLER	2008
SMS	26 adet SMS gönderilmiştir.1535 kişi fihriste eklenmiştir
Program Yazılım	3 adet
Yedekleme/Onarma/Bakım	Rutin olarak
Kurum Web Sayfası	215 Adet Haber girilmiş duyurular ve özel ve resmi günler için tasarımlar yapılarak siteye girilmiştir.
Kamera Çekimi	45 adet
Fotoğraf çekimi	15330 adet

ŞANTIYE BİRİMİ

2008 YILI ŞANTIYE İÇMAL STOK LİSTESİ			
MALZEME CİNSİ	GİREN MALZEME	ÇIKAN MALZEME	KALAN (STOK) MALZEME
1 NO KUM	1029 Metreküp	200 Metreküp
3 NO MALZEME	10 Metreküp	4 Metreküp
5 NO MALZEME	134 Metreküp	8 Metreküp
TUVENNAN (DERE MALZ.)	3759 Metreküp	2263 Metreküp	1496 Metreküp
0,15 MICİR	484 Metreküp	200 Metreküp
0,25 MICİR	1569 Metreküp
0,70 MICİR	268 Metreküp
0,140 MICİR	40500 Kg	351 Metreküp
19,25 MICİR	318 Metreküp
25,80 MICİR	256 Metreküp	25 Metreküp
BALANS MICİR	30100 Kg	306 Metreküp
YUMURCAKLI MALZEME	324 Metreküp	150 Metreküp	174 Metreküp
ROTMİX	154 Metreküp
ROTMİX (TORBA)	50 Ton	578 Torba	37 Ton
KİLİTLİ PARKE	770 Adet
10X20 PARKE (BEYAZ)	43632 Adet (872 Metrekare)	44000 Adet (880 Metrekare)
10X20 PARKE (KIRMIZI)	20325 Adet (406 Metrekare)	97500 Adet (1950 Metrekare)
10X22X70 BORDÜR	219 Adet	53 Adet
18X30X70 BORDÜR	631 Adet	132 Adet
AĞAÇ ELEMANI	644 Takım	21 Takım	623 Takım
ÇİÇEKLİ PARKE	750 Adet

5.9.PARK VE BAHÇELER HİZMETLERİ

1. Sınırlarımız içindeki mevcut kavşak, refüj, yol ve kaldırım kenarlarında yeşil alanlar oluşturmak,
2. Yeni park ve dinlenme alanları açmak
3. Mevcut olanların bakım ve kontrolünü yapmak
4. Yeşil alanların korunmasını sağlamak
- 5.Çocuk parkı ve oyun alanları oluşturulması, bakım ve koruma çalışmalarını yapmak

2007- 2008 YILLARI ARASINDA SAYISAL DEĞERLENDİRMELER

Sıra No	İşlem	2007 Yılı	2008 Yılı
1	Yeşil Alan Miktarları	240.000 m2	254.323,02 m2
2	Dikilen ağaç ve çalı Miktarları	14.000 ad	12.601 ad
3	Dikilen mevsimlik çiçek miktarı	27.015 ad	79.425 ad
4	Saksılanan bitki miktarı	-	16.718 ad
5	Döşenen bordür miktarı	368,5 mt	-
6	Döşenen parke miktarı	-	534 m2
7	Alınan Çocuk oyun elemanı ve Spor Aletleri miktarı	3 Adet Salıncak, 7 Adet Çiftli Tahterevalli, 4 Adet Döner Platform, 3 Adet Kaydırak, 4 Adet Oyun Grubu, 3 Adet Bel Esnetme Aleti, 3 Adet Bisiklet, 3 Adet Barfiks, 3 Adet Bacak Esnetme Aleti, 3 Adet Bacak İtme Aleti, 3 Adet İç ve Dış Bacak Güçlendirme Aleti, 3 Adet Mide ve Karın Güçlendirme Aleti, 3 Adet Bel Güçlendirme Aleti, 3 Adet Uzay Yürüyüşü Aleti	1 adet kombine oyun grubu, 1 adet Mini oyun grubu, 3 adet Dört Koltuklu Tahterevalli, 3 adet İki Koltuklu Salıncak, 3 Adet Hayvan Figürlü Döner Platform, 10 Adet Bisiklet ve Step Aleti, 10 Adet Barfiks ve Vücut Geliştirme Aleti, 10 Adet Bacak Esnetme/Çalıştırma Aleti, 10 Adet İç ve Dış Güçlendirme Aleti, 10 Adet Tekli Esneme ve Yürüyüş Aleti

5.10. KÜLTÜR VE SOSYAL İŞLER MÜDÜRLÜĞÜ HİZMETLERİ

- 1.Halkla İlişkiler ve Bilgi Edinme faaliyetlerinin yürütülmesi
- 2.Başkanlık makamının sekreteryaya işlerinin yürütülmesi
- 3.Belediye faaliyetlerinin kamuoyuna duyurulması işlemleri
- 4.Kültürel faaliyetler ve organizasyonların yürütülmesi
- 5.Sportif faaliyetler ve organizasyonlar

FAALİYETLER	2007	2008
Personel Sayısı	16	12
Gelen Evrak	473	521
Giden Evrak	572	592
Basın Toplantısı	20	17
Basın Bülteni	25	222

Arşivleme	2006	2007
Takip Edilen Ulusal basın	1	1
Takip Edilen Yerel basın	3	4
Takip Edilen İşitsel yayınlar	2	2
Toplam	6	7

VERİLER	2007	2008
Web sayfasına haber	97	222
Haber yorumları	831	761
Öneri- şikayet- eleştiriler	61	76
Evlenenlerin duyurusu	553	576
Vefat Edenlerin duyurusu	163	185
Yeni açılan iş yerlerine gönderilen kartlar	60	103
Bilgi edinme başvurusu	90	63
Bimer başvuruları	4	4

2008 YILI DÜĞÜN SALONU FAALİYETLERİ	
Düğün sayısı	227
Kamu kurum ve kuruluşları	95
Belediyemizin organizasyonu	29

2008 YILI KÜLTÜR MERKEZİ SALON FAALİYETLERİ

K. Barış Çokan Kültür Merkezi Salon	2007	2008
Sinema	197	196
Çocuk Korosu	2	1
TM Korosu	2	3
Bölge Tiyatrosu	3	4
YG21	2	2
Kamu Kurum kuruluş,dernek ve vakıf	44	51
Belediyemizin katkılarıyla Sağlık Söyleşisi		5
Yalçın Menteş Tiyatrosu		1

2008 YILI KÜLTÜR MERKEZİ SERGİ SALONU FAALİYETLERİ	
Resmi Kurumlar	48
Özel Kurumlar	17
Dernekler	32
Yerel Gündem	4

ORGANİZASYONLAR	
2007 yılı	2008 yılı
7.Ulusal 2. Uluslar arası Dama Şampiyonası düzenlenmiştir. 82 Ulusal sporcu, 8 Uluslar arası sporcu katılmıştır.	9. Ulusal arası Dama Şampiyonası
8. Mustafakemalpaşa Suuçtu Briç Festivali Mustafakemalpaşa ve Karacabey Belediyelerinin katkılarıyla gerçekleştirildi. Yaklaşık 160 yarıřmacı katılmıştır.	Giriřimci Geliřtirme Programı
Harikalar Sirki Mustafakemalpařa da gösterimde idi, 2 seans olarak ilçemiz halkına sunulan gösterimde ilçemiz halkının katılımı yoğun oldu.	29 Ekim Cumhuriyet Kokteyi

Masa tenisi kursundan 40 öğrenci yararlanmaktadır.	Arıtma Tesisi Açılış Töreni
Karete kursu ndan 102 öğrenci yararlanmaktadır.	Bursa Büyükşehir Senfoni Orkestrası 29 Ekim Özel Konseri
Matematik ve Geometri kursundan 24 öğrenci yararlanmaktadır.	Muhtarlık Binalarının Açılış Töreni
Ramazan ayı yemek yardımından ortalama 238 ihtiyaç sahibi yararlanmıştır.	İnternetevi Açılışı
8. Mustafakemalpaşa Suuçtu Briç Festivali Mustafakemalpaşa ve Karacabey Belediyelerinin katkılarıyla gerçekleştirildi. Yaklaşık 160 yarışmacı katılmıştır.	Bölge Tiyatrosunun 5.yılıni anlatan "Sahne Tozu" isimli Fotoğraf Sergisi

Dini Milli Bayramlarda Belediyemizi temsilen ilgili yerlere yazılar yazılarak faks, e-mail ve posta yolu ile gönderilmiştir.	Mesut AYZ Tarihi Sergi
Önemli gün ve haftalarda İlçemizde faaliyet gösteren kurum, kuruluşlarda çalışan Avukatlar, ebeler, doktorlar.... Vb. gibi personellere ve kişilere yönelik organizasyonlar yapılarak yazılan yazılar kişilere ulaştırılmıştır.	14 Eylül Kurtuluş Bayramı
14 Eylül Kurtuluş Bayramı kapsamında hazırlanan organizasyonda görev alarak, ilgili protokole hazırladığımız davet, afiş ve program içeriği gönderilmektedir.	1915 Seddülbahir Çanakkale Sergisi
Rentip ile birlikte ilçemiz halkına ücretsiz söyleşi organizasyonu düzenlendi.	Masa Tenisi Kursu
125. Yıl Coşkusunda 125 Çocuğa hediyeleri dağıtıldı.	Karate Kursu
Spastik Engellilerin Bursa ya taşınmasından ortalama 27 ihtiyaç sahibi yararlanmaktadır.	Masa Tenisi Teşvik Turnuvası
Hizmet masası kurulma çalışması başlatıldı.	Matematik ve Geometri Kursu

SMS sistemine geçilmesi için hazırlık çalışması başlatılmış olup, halen devam etmektedir.	Ramazan Ayı Yemek Yardımı
İlçe Milli Eğitim Müdürlüğünce düzenlenen Fuar ve Teknoloji Şenliğine katkı sağlandı. (Pazaryerinde)	Asker Aylıkları
Asker aylıklarından ortalama 36 ihtiyaç sahibi yararlanmıştır.	Tümbüldek Kaplıcaları
Belediye Başkanlığı'na iletilen resmi kurumlar ve özel sektörlerin açılış kutlama vb. davetlerini Başkanlık makamının gündelik programın da dikkate alarak değerlendirilmesinin yapılması ve konu ile ilgili yazı hazırlanarak faks, e-mail ve posta yoluyla cevap verilmiştir.	Spastik Engellilerin Bursaya taşınması işi
Başarılı sporcuları Belediye Ailesi olarak desteklemek amacı ile ödül törenleri düzenlendi. Tam altın: 1 adet, Yarım Altın: 4 adet, Çeyrek Altın:23 adet, Genel Toplam: 28 adet altın alınması	İhtiyaç Sahibi Vatandaşlarının Genel Yardım Talepleri
YAYINLARIMIZ: Belediye Bülteni: 16. sayı çıkarılmıştır. Bülten içerisinde Başkandan, Editör, Belediyemiz, Kültür-Sanat, Ekonomi, spor ve ilçemiz bölümleri yer almaktadır. Bültenin tasarım, haber derlemesi, redaktörlüğü ve yerleştirilmesi, dizaynı birimimiz tarafından gerçekleştirilmiştir	Maddi imkanı olmayan vatandaşlarımızın yakınlarının Vefat Etmesi halinde Cenaze Levazımı yardımı
	Hizmet Masası Kurulma çalışması
	SMS sistemine geçilmesi için hazırlık çalışması
	Fuar ve Teknoloji Şenliği (Pazaryerinde)
	Dini, Milli Bayramlarda; günün anlam ve önemini içeren kutlama yazıları yazılarak ilgili yerlere fax, kısa mesaj (sms) yoluyla gönderilmeye çalışılmıştır.

	Belediye Başkanlığı' na iletilen resmi kurumlar ve özel sektörlerin açılış, kutlama, organizasyon, etkinlik ve davetlerini Başkanlık Makamının gündelik programını da dikkate alarak, değerlendirilmesi yapılmıştır. Konu ile ilgili yazı hazırlanarak fax, e-mail ve posta yoluyla cevap verilmiştir.
	İlçemizde faaliyet gösteren Avukatlar, Ebeler, Eczacılar, Basın ve Gazeteciler, Hemşeriler, Doktorlar, Engelliler, Öğretmenler, Emniyet Mensubu, Mimarlar ve kadınlar gününe özel yıl içerisinde organizasyonlarımız olmuştur. Onlara ithaf edilmiş, günün anlam ve önemini belirten Belediye Yönetimi adına yazılar yazılarak ilgililerin listesi hazırlanıp, kutlama yazısı ve çiçek ulaştırılmıştır.
Kullanılan Malzemeler:	Kullanılan Malzemeler:
Kamera,	Kamera,
Fotoğraf makinesi,	Fotoğraf makinesi,
Projeksiyon cihazı,	Projeksiyon cihazı,
Scanner tarayıcı	Scanner tarayıcı
Fotokopi Makinesi,	Fotokopi Makinesi,

Yayınlarımız; Belediye Bülteni Sayı:17 ve 18 hazırlandı.

Başarılı sporcuların ödüllendirilmesi	Tam altın: 1 adet, Yarım Altın: 1 adet, Çeyrek Altın:18 adet, Genel Toplam:20 adet altın alınması
--	---

Bilgi Edinme Başvuruları

Bilgi edinme başvurusu toplamı	63
Olumlu Cevaplanarak bilgi veya belgelere erişim sağlanan başvurular	44
Kısmen olumlu cevaplanarak kısmen de reddedilerek bilgi ve belgelere erişim sağlanan başvurular	13
Reddedilen başvurular toplamı	6
Gizli ya da sır niteliğindeki bilgiler çıkarılarak veya ayrılarak bilgi ve belgelere erişim sağlanan başvurular	-
Diğer Kurum ve Kuruluşlara yönlendirilen başvurular	-
Başvurusu reddedilenlerden yargıya itiraz edenlerin toplam sayısı	-

BİMER Başvuruları	4
GELEN EVRAK	521 Adet
GİDEN EVRAK	592 Adet
BASIN TOPLANTISI VE BASIN BÜLTENLERİ	17 Basın Toplantısı düzenlenmiş ve 222 Basın Bülteni gönderilmiştir.
ARŞİVLEME	Hergün 1 ulusal, 3 yerel haftada iki gün çıkan 1 yerel gazete olmak üzere toplam 5 gazete ve 2 yerel radyonun düzenli olarak takibi yapılmaktadır.
İLAN	4734 Sayılı Kamu İhale Kanunu'na göre yapılacak alımlar önceden yazılı ve işitsel medya kuruluşlarına duyularak kamuoyu bilgilendirilmiştir.
KAMUOYUNA BAKIŞ	Telefon, faks, mektup ve elektronik posta gibi iletişim araçlarıyla belediyemize iletilen istek ve şikayetler ilgili müdürlüklere ve Başkanlık Makamı'na bildirilerek çözümü sağlanmıştır.
WEB SAYFASINA HABER DÜZENLENMESİ	222 adet
WEB SAYFASINA VATANDAŞTAN GELEN YORUMLAR	761 adet
WEB SAYFASINA BAŞKANDAN GELEN YORUMLAR	78 Adet
WEB SAYFASINDAN DUYURULAN EVLENEN ÇİFTLER	576
WEB SAYFASINDAN VEFAT EDENLERİN DUYURULARI	185
KISA MESAJ SMS	26 adet farklı konularda vatandaşlarımızı bilgilendirmek üzere 1544 kişiye sms metni hazırlanmıştır.

SOSYAL YARDIMLAR	<p>Muhtaç Asker Aylığı almaya hak kazanan 573 kişiye 53.235,00 TL lik maaş bağlanmıştır. Ramazan Ayında 126 kişiye 29 gün süre ile yemek verilmiştir. Bağış yapanların yanı sıra Belediyemizden de yemek bedelleri karşılanmıştır. Bayramda çocuklar için 40 YTL. lik Giyim Kuponu verilmiş olup İşıksal Giyimden ihtiyaçlarını almışlardır. Belediyemize, maddi imkanı olmayan vatandaşlarımızın genel talepleri olmuştur. Başvurular değerlendirilerek lüzum halinde encümen toplantısında görüşülmesi üzerine yazışmalar yapılmıştır. İhtiyaç sahibi vatandaşlarımızın cenaze levazımatı yardımında bulunulmuştur. Maddi imkanı olmayan ihtiyaç sahibi lisans düzeyde öğrenim gören öğrencilerimize yönelik 50 öğrenciye 100 YTL.Öğrenim yardımı yapıldı.</p>
GENÇLİK VE SPOR	<p>Masa Tenisi ve Karate Kursu açıldı.Matematik Kursu Açıldı.Masa Tenisi Teşvik Turnuvası Düzenlendi 9. Uluslar arası Dama Turnuvası düzenlendi. Başarılı sporcuların ödüllendirilmesi. Branşlarımız içerisinde yer alan sporcularımızın müsabakalarda gösterdikleri başarılarını ödüllendirmek teşvik etmek amacıyla küçük,çeyrek veya yarım altın aldık. İlçemizde dereceye giren OKS birincisine notebook olarak takdim ettik.</p>

2008 Asker Ailelerine Aylık Yardım Ödemeleri		
Ay	Toplam Ödeme	Toplam Yardım Alan Kişi Sayısı
Ocak	4.750	49
Şubat	4.690	49
Mart	4.440	44
Nisan	4.645	47
Mayıs	4.220	44
Haziran	4.000	44
Temmuz	4.140	46
Ağustos	4.825	51
Eylül	2.500	27
Ekim	4.065	45
Kasım	5.345	63
Aralık	5.615	64
Toplam :	53.235	573

5.11. İNSAN KAYNAKLARI VE EĞİTİM HİZMETLERİ

- 1- Personel Özlük dosyalarını hazırlamak
- 2- Mevcut personel maaşlarını hazırlamak
- 3- Kadro düzenlemesi yapmak.
- 4- Atama,nakil,sicil,terfi,işten ayrılma,işe yeni başlamam ve disiplin işlemlerini yapmak
- 5- Personelin her türlü sağlık ve izin işlemlerini yapmak
- 6- Belediye Hizmet İçi Eğitim Yönetmeliği'ne göre eğitimler organize etmek
- 7-İşçi SSK işlemlerinin yürütülmesi
- 8- Geçmiş dönemlerde Belediyemizde çalışıp işten ayrılan personele Kıdem ve İhbar Tazminatlarının ödenmesi hususunda ilgili yazı ve yazışmaları yapmak

FAALİYETLER	2007	2008
Gelen Evrak	708 adet	810 adet
Giden Evrak	1093 adet	1152 adet
Hastane Ödeme Evrağı	124 adet	190 adet
Hasta Sevk	1233 adet	529 adet
İşçi Vizite	74 adet	36 adet
Eczane Fatura Evrağı	81 adet	66 adet
Gözlük Bedelleri	25 adet	30 adet
Diş Tedavisi	3 adet	14 adet
Derece Kademe İlerlemesi	82 adet	88 adet
Yıllık izine ayrılan Memurlar	55 adet	96 adet
Hastalık iznine ayrılan memurlar	18 adet	19 adet
Mazeret iznine ayrılan memurlar	2 adet	5 adet
Atama işlemleri	16 adet	12 adet
Emeklilik işlemleri yapılan memur ve işçiler	8 adet	12 adet
Sağlık Karnesi Düzenlenmesi	12 adet	35 adet
Maaş Bordrosu düzenlenmesi	157 adet	154 adet
Kaymakamlığa Giden Yazılar	2007	
İrticai Faaliyetler Raporu	12 adet	12 adet
Yolsuzluklarla Mücadele	12 adet	12 adet
Naklen ve Açıktan atama	12 adet	12 adet
Mevcut Dolu-Boş kadroları	12 adet	12 adet

İstihdam Edilen Personel çizelgesi	4 adet	4 adet
Personel Kadro Tablosu	4 adet	4 adet
İş Kurumuna Giden Yazılar	2007	
İşçi Durum Bildirgesi	12 adet	4 adet

5.12.SU VE KANALİZASYON HİZMETLERİ

1. İlçenin İçme Suyu yapım, bakım ve onarım işlerini yapmak
2. İlçenin yağmur suyu yapım, bakım ve onarım işlerini yapmak
3. İlçenin kanalizasyon yapım bakım ve onarım işlerini yapmak
4. Atık su ile ilgili diğer tesislerin inşa edilmesi ve işletilmesi

PERFORMANS SONUÇLARI TABLOSU

ABONE İŞLERİ BİRİMİ

YAPILAN İŞLER	2007 YILI	2008 YILI
SU KESME	3086	2962
SU AÇMA	2349	4140
SAYAÇ SÖKME	2304	2178
SAYAÇ TAKMA	3260	2054
ENDEKS OKUMA	104247	102501
İHBARNAME DAĞITMA	9805	12118
İŞLETMEYE GİREN YENİ SAYAÇ	366	452
KAÇAK SU TESPİT	145	269

İÇME SUYU KISIM AMİRLİĞİ

YENİ HAT İMALATI

YAPILAN İŞLER	2007 YILI	2008 YILI
İSALE	-----	570 mt
ŞEBEKE	14630 mt	4012 mt
ABONE	2023 mt	1883 mt
BUŞAKLELİ VANA	20 adet	13 adet
ŞİBER VANA	552 adet	42 adet
KÖR TAPA	39 adet	8 adet

İÇME SUYU TAMİR

YAPILAN İŞLER	2007 YILI	2008 YILI
İSALE	25	54
ŞEBEKE	106	139
ABONE	313	472

KANAL KISIM AMİRLİĞİ

KANAL İŞLETME

YAPILAN İŞLER	2007 YILI	2008 YILI
KANALİZASYON HATTI	157	430
YAĞMURSUYU HATTI	72	118
ANA BACA	894	1800
PARSEL BACA	2282	2293
YAĞMURSUYU BACASI	159	286
FOSSEPTİK WC	150	158

KANALİZASYON YENİ İMALAT

YAPILAN İŞLER	2007 YILI	2008 YILI
HAT (mt)	441	950
ANA BACA	6	8
PARSEL BACA	5	36
ANA BACA KAPAĞI	5	6
PARSEL BACA KAPAĞI	3	64

YAĞMURSUYU YENİ İMALAT

YAPILAN İŞLER	2007 YILI	2008 YILI
HAT(mt)	254	972
ANA BACA	6	8
PARSEL BACA	5	32
ANA BACA KAPAĞI	---	4
PARSEL BACA KAPAĞI	4	12
IZGARA	8	31

KANALİZASYON TAMİR

YAPILAN İŞLER	2007 YILI	2008 YILI
HAT TAMİRİ	33	40
ANA BACA	15	18
ANA BACA KAPAĞI	28	35
ANA BACA YÜKSELTME	57	49
PARSEL BACA	44	64
PARSEL BACA KAPAĞI	145	121
PARSEL BACA YÜKSELTME	102	140

YAĞMURSUYU TAMİR

	2007 YILI	2008 YILI
HAT TAMİRİ	11	17
ANA BACA KAPAĞI	3	2
ANA BACA YÜKSELTME	7	14
PARSEL BACA	5	7
IZGARA	8	12
IZGARA YÜKSELTME	14	17

5.13. PLAN PROJE HİZMETLERİ

- 1.Belediyenin yeni yönetim sistemleri doğrultusunda reorganizasyonu çalışmaları
- 2.Kalite Yönetim Sistemi altyapı çalışmaları
- 3.Stratejik Plan Çalışmaları

1.ÇALIŞMALAR

Kalite Yönetim Sistemi kurma ve belgelendirme çalışmalarına devam edildi.

Kurum bazında süreçler ve alt süreçler belirlendi. Tüm süreçlere ait dokümanlar hazırlandı.

Sistemle ilgili eğitimler verildi.

Sistem denetime hazır hale getirildi ve

1.2.PROJE KAPSAMINDA VERİLEN TÜM EĞİTİMLER

EĞİTİMİN ADI	TARİHİ	EĞİTİMİN SÜRESİ	EĞİTİM YERİ	EĞİTİMCİ	KATILAN KİŞİ SAYISI
ISO 9001:2000 KYS Temel Eğitim	05-20-21-22-23-27/11/2007	5 GÜN	BELEDİYE MECLİS SALONU	CEYLAN USUL	TOPLAM 106 KİŞİ
ISO 9001:2000 KYS DOKÜMAN TASYON VE SÜREÇ EĞİTİMİ	08/07/2008	1 GÜN	BELEDİYE MECLİS SALONU	I.HAKKI KAVURMACI	28 KİŞİ
ISO 9001:2000 KYS KURUM İÇİ İÇ TETKİK EĞİTİMİ	02/02/2009	1 GÜN	BELEDİYE MECLİS SALONU	CEYLAN USUL	29 KİŞİ

1.3. PROJE KAPSAMINDA HAZIRLANAN EVRAKLARIN KISALTMALARI VE ADETLERİ ;

1.3.1.KISALTMALAR

OŞ: Organizasyon Şeması

KP: Kalite Planı

GT: Görev Tanımı

TB: Tablo

P : Prosedür

F : Form

ST: Süreç Tanıtım Formu

T : Talimat

AD: İş Akış Diyagramı

1.3.2.PROJE KAPSAMINDA HAZIRLANAN EVRAKLAR

MÜDÜRLÜK	O.Ş.	G.T.	P	S.T.	A.D.	K.P.	T.	TB.	F.
YAZI İŞLERİ MD.	1 adet	7 adet	-	3 adet	3 adet	2 adet	3 adet	-	8 adet
MALİ HİZMETLER MD.	1 adet	9 adet	-	13 adet	11 adet	5 adet	4 adet	-	5 adet
FEN İŞLERİ MD.	1 adet	9 adet	-	7 adet	7 adet	7 adet	4 adet	-	24 adet
İMAR VE ŞEHİRCİLİK MD.	1 adet	8 adet	-	12 adet	11 adet	11 adet	49 adet	-	6 adet
ZABITA MD.	1 adet	8 adet	-	17 adet	23 adet	17 adet	1 adet	-	28 adet
İTFAİYE MD.	1 adet	4 adet	-	4 adet	4 adet	4 adet	6 adet	2 adet	11 adet
TEMİZLİK İŞLERİ MD.	1 adet	2 adet	-	8 adet	8 adet	8 adet	5 adet	-	25 adet
KÜLTÜR VE SOSYAL İŞLER MD.	1 adet	9 adet	-	7 adet	7 adet	11 adet	1 adet	-	8 adet
İNSAN KAYNAKLARI VE EĞİTİM MD.	1 adet	4 adet	-	8 adet	12 adet	6 adet	-	-	8 adet
DESTEK HİZMETLERİ MD.	1 adet	5 adet	-	4 adet	4 adet	3 adet	5 adet	-	4 adet
SU VE KANALİZASYON MD.	1 adet	7 adet	-	19 adet	19 adet	19 adet	11 adet	-	30 adet
PARK VE BAHÇELER MD.	1 adet	7 adet	-	5 adet	5 adet	5 adet	17 adet	-	12 adet
PLAN PROJE MD.	1 adet	2 adet	-	1 adet	1 adet	1 adet	-	-	5 adet
AKARYAKIT BR.	1 adet	4 adet	-	1 adet	1 adet	1 adet	-	-	-
ÖZEL KALEM	1 adet	6 adet	-	9 adet	9 adet	10 adet	-	-	5 adet
HİZMET MASASI	1 adet	3 adet	-	1 adet	3 adet	-	-	-	185 adet
KALİTE YÖNETİM	1 adet	2 adet	9 adet	5 adet	-	-	-	1 adet	34 adet
TOPLAM	17 adet	96 adet	9 adet	124 adet	128 adet	110 adet	106 adet	3 adet	398 adet

2. HİZMET MASASI KURULUM ÇALIŞMALARI YÜRÜTÜLMÜŞ VE PROJE BAŞARIYLA TAMAMLANMIŞTIR

2.1. PROJE KAPSAMINDA VERİLEN EĞİTİMLER

EĞİTİMİN ADI	TARİHİ	EĞİTİMİN SÜRESİ	EĞİTİM YERİ	EĞİTİMCİ	KATILAN KİŞİ SAYISI
Hizmet Masası Eğitim Semineri (Md. Ve Şefler)	11/01/2008	1 GÜN	BELEDİYE MECLİS SALONU	HAYRETTİN SERİNOL	19 KİŞİ
Hizmet Masası Eğitim Semineri	18/01/2008	1 GÜN	BELEDİYE MECLİS SALONU	HAYRETTİN SERİNOL	29 KİŞİ
Hizmet Masası Temel Eğitim(Hizmet Masası Pers.)	07/03/2008	1 GÜN	BELEDİYE MECLİS SALONU	HAYRETTİN SERİNOL	8 KİŞİ
Hizmet Masası Temel Eğitim(Hizmet Masası Pers.+ kalemler)	10/03/2008	1 GÜN	BELEDİYE MECLİS SALONU	HAYRETTİN SERİNOL	12 KİŞİ
Hizmet Masası Temel Eğitim(Hizmet Masası Pers.+ kalemler)	11/03/2008	1 GÜN	BELEDİYE MECLİS SALONU	HAYRETTİN SERİNOL	13 KİŞİ
Hizmet Masası Temel Eğitim(Hizmet Masası Pers.+ kalemler)	12/03/2008	1 GÜN	BELEDİYE MECLİS SALONU	HAYRETTİN SERİNOL	25 KİŞİ
Hizmet Masası Temel Eğitim(Hizmet Masası Pers.+ kalemler)	13/03/2008	1 GÜN	BELEDİYE MECLİS SALONU	HAYRETTİN SERİNOL	10 KİŞİ
İletişim Geliştirme Eğitimi	14/03/2008	1 GÜN	BELEDİYE MECLİS SALONU	HAYRETTİN SERİNOL	10 KİŞİ
Diğer Belediyelerdeki Hizmet Masaları Ziyareti	21/03/2008	1 GÜN	Osmangazi Bld. Gürsu Bld.	HAYRETTİN SERİNOL	9 KİŞİ
Litera Hizmet Masası&Evrak Takip Yazılım Uygulaması Eğitimi	02/04/2008	3 SAAT	BELEDİYE MECLİS SALONU	LİTERA	37 KİŞİ
Litera Hizmet Masası&Evrak Takip Yazılım Uygulaması	03/04/2008	3 SAAT	BELEDİYE MECLİS	LİTERA	7 KİŞİ

Eđitimi			SALONU		
Litera Hizmet Masası&Evrak Takip Yazılım Uygulaması Eđitimi	04/04/2008	3 SAAT	BELEDİYE MECLİS SALONU	LİTERA	4 Kiři
Litera Hizmet Masası&Evrak Takip Yazılım Uygulaması Eđitimi	08/04/2008	3 SAAT	BELEDİYE MECLİS SALONU	LİTERA	7 Kiři

EĐİTİMİN ADI	TARİHİ	EĐİTİMİN SÜRESİ	EĐİTİM YERİ	EĐİTİMCİ	KATILAN KİŐİ SAYISI
Litera Hizmet Masası&Evrak Takip Yazılım Uyg. Eđitimi(Müdürler, řefler,kalemler)	09/04/2008	3 SAAT	BELEDİYE MECLİS SALONU	LİTERA	22 Kiři
Litera Hizmet Masası&Evrak Takip Yazılım Uyg. Eđitimi(Müdürler, řefler,kalemler)	09/04/2008	3 SAAT	BELEDİYE MECLİS SALONU	LİTERA	21 Kiři
Litera Hizmet Masası&Evrak Takip Yazılım Uyg. Eđitimi(Müdürler, řefler,kalemler)	09/04/2008	3 SAAT	BELEDİYE MECLİS SALONU	LİTERA	14 Kiři
Litera Hizmet Masası&Evrak Takip Yazılım Uyg. Eđitimi(Başkan, Břk.Yrdc.Hizmet Masası Pers.)	22/04/2008	2 SAAT	BELEDİYE MECLİS SALONU	LİTERA	12 Kiři
Litera Hizmet Masası&Evrak Takip Yazılım Uyg. Eđitimi(.Hizmet Masası Pers.)	24/04/2008	3 SAAT	BELEDİYE MECLİS SALONU	LİTERA	6 Kiři
Litera Hizmet Masası&Evrak Takip Yazılım Uyg. Eđitimi(.Fenİřl,İmar ve řeh.)	24/04/2008	3 SAAT	BELEDİYE MECLİS SALONU	LİTERA	7 Kiři
Litera Hizmet Masası&Evrak Takip Yazılım Uyg. Eđitimi(.Hizmet Masası Pers.)	25/04/2008	3 SAAT	BELEDİYE MECLİS SALONU	LİTERA	6 Kiři
Litera Hizmet Masası&Evrak Takip Yazılım Uyg. Eđitimi(.Hizmet Masası Pers.)	28/04/2008	3 SAAT	BELEDİYE MECLİS SALONU	LİTERA	7 Kiři

EĞİTİMİN ADI	TARİHİ	EĞİTİMİN SÜRESİ	EĞİTİM YERİ	EĞİTİMCİ	KATILAN KİŞİ SAYISI
Litera Hizmet Masası&Evrak Takip Yazılım Uyg. Eğitimi(.Hizmet Masası Pers.)	29/04/2008	3 SAAT	BELEDİYE MECLİS SALONU	LİTERA	7 Kişi
Litera Hizmet Masası&Evrak Takip Yazılım Uyg. Eğitimi(.Hizmet Masası Pers.)	30/04/2008	3 SAAT	BELEDİYE MECLİS SALONU	LİTERA	7 Kişi
Litera Hizmet Masası&Evrak Takip Yazılım Uyg. Eğitimi(.Hizmet Masası Pers.)	01/05/2008	5 SAAT	BELEDİYE MECLİS SALONU	LİTERA	5 Kişi
Litera Hizmet Masası&Evrak Takip Yazılım Uyg. Eğitimi(.Hizmet Masası Pers.)	02/05/2008	5 SAAT	BELEDİYE MECLİS SALONU	LİTERA	5 Kişi
Litera Hizmet Masası&Evrak Takip Yazılım Uyg. Eğitimi(Kalemler)	07/05/2008	5 SAAT	BELEDİYE MECLİS SALONU	LİTERA	28 Kişi
Litera Hizmet Masası&Evrak Takip Yazılım Uyg. Eğitimi(.Hizmet Masası Pers.)	08/05/2008	5 SAAT	BELEDİYE MECLİS SALONU	LİTERA	6 Kişi
Litera Hizmet Masası&Evrak Takip Yazılım Uyg. Eğitimi(.Hizmet Masası Pers.)	22/08/2008	5 SAAT	BELEDİYE MECLİS SALONU	LİTERA	6 Kişi
Litera Hizmet Masası&Evrak Takip Yazılım Uyg. Eğitimi(Kalemler)	23/09/2008	5 SAAT	BELEDİYE MECLİS SALONU	LİTERA	20 Kişi
Litera Hizmet Masası&Evrak Takip Yazılım Uyg. Eğitimi(Kalemler.)	22/10/2008	1 SAAT	BELEDİYE MECLİS SALONU	LİTERA	25 Kişi
Litera Hizmet Masası&Evrak Takip Yazılım Uyg. Eğitimi(Kalemler.)	23/10/2008	1 SAAT	BELEDİYE MECLİS SALONU	LİTERA	7 Kişi
Litera Hizmet Masası&Evrak Takip Yazılım Uyg. Eğitimi(.Kalemler)	27/10/2008	1 SAAT	BELEDİYE MECLİS SALONU	LİTERA	6 Kişi
Litera Hizmet Masası&Evrak Takip Yazılım Uyg. Eğitimi(.Kalemler)	26/11/2008	3 SAAT	BELEDİYE MECLİS SALONU	LİTERA	20 Kişi

2.2. Hizmet Masası fiziksel mekanı için gerekli malzeme tespiti yapılmış, hazır hale getirilmesi sağlanmıştır.

2.3.Hizmet Masası Personeli kıyafet ve diğer ihtiyaçlarının tamamlanması sağlanmıştır.,

2.4. Hizmet Masası projesi kapsamında müdürlüklerle koordineli olarak vatandaş talepleri ile ilgili konular tespit edilmiş ve gerekli evrak, doküman hazırlanmıştır.

3. FAALİYET RAPORU

3.1. Müdürlüklerden 2008 yılı faaliyet raporları toplanarak Başkanlık Faaliyet Raporu hazırlanmıştır.

5.14.AKARYAKIT HİZMETLERİ

Akaryakıt kısmı içinde 1 No.lu istasyonda yıl içinde Petrol Ofisi A.Ş. ürünleri olan; Motorin,Süper Benzin,Kurşunsuz Benzin, LPG,Euro Dizel,Kurşunsuz 97 Okt.,Gaz yağı ile Madeni yağ ve Muhtelif Firmalar aracılığı ile pazarlanan ve genellikle araçların temizliğinde ve daha randımanlı çalışmalarında yardımcı ürün olarak kullanılan müstehlik madde satışı yapılmıştır.

2007 YILI AKARYAKIT DURUMU GÖSTERİR CETVEL

CİNSİ	2006 YILI İÇİNDE ÇIKAN	2007 YILINA DEVREDEN	2007 YILINDA ALINAN	2007 YILINDA SATILAN MİKTAR	2008 E DEVREDEN MİKTAR	2008 YILINDA ALINAN MİKTAR	2008 YILINDA SATILAN MİKTAR
SÜPER BENZİN 1 NO. İST.	334.244 LT	12.967 LT.	336.761LT	345.598LT	4.130LT	243.049LT	236.476LT
KURŞUNSUZ 1 NO İST.	410.647 LT.	15.726 LT.	540.086LT	544.587LT	11.225LT	512.461LT	499.469LT
MOTORİN 1 NO. İST.	1437.460 LT.	19.804 LT.	1.698.053 LT	1.696.831LT	21.026LT	1.462.665LT	1.443.418LT
GAZYAĞI 1 NO. İST.	26.931 LT.	8.687 LT.	18.615LT	23174LT	4.128LT	27.759LT	25.460LT
KAL. YAKITI	24.340 KG	-----	-	-	-	-	-
PO 97 1 NO. İST	56.151 LT.	8.019 LT.	113.877LT	116.052LT	5.844LT	116.896LT	118.485LT
EURO DİZEL 1 NO. İST.	134.329 LT.	16.244 LT.	335.759LT	340.085LT	11.918LT	447.203LT	448.054LT
LPG-	-	-	39997KG	32.734KG	7.263KG	853.646LT	851.550LT

Akaryakıtların nakliyesi; bağılı bulunduğumuz Petrol Ofisi A.Ş.'nin Rafineri ve Satış birimleri olan, DerinceİZMİT ve Aliğa/İZMİR dağıtım noktalarından ilçemize 2.810.033 Lt. Akaryakıt , 16 ST 048 Plakalı Mercedes ve 16 SK 962 Plakalı Bedford Araçlar ile ve Özel Ürünlerin nakliyesi özel şirket araçları ile yapılmıştır.

853.646 Lt LPG(Otogaz) Petrol Ofisi A.Ş.'ye ait araçlarla,Yarımca/İZMİT dağıtım noktalarından nakliye ettirilmiştir.

1 Nolu istasyonumuzda Petrol Ofisi A.Ş.'nin kuralları doğrultusunda günde 3 vardiya şeklinde 24 saat hizmet vermiştir.

Mal giriş ve çıkışları günlük olarak takip edilerek, ay sonu işlemleri düzenli olarak yapılmıştır.

2008 YILI AKARYAKIT VE LPG(OTOGAZ) ÜRÜNLERİ GİRİŞ-ÇIKIŞ GÖSTERGELERİ

ÜRÜN	GİRİŞ(LİTRE)	ÇIKIŞ(LİTRE)
SÜPER BENZİN	243.049	236.476
KRŞ.SUZ 95 OKTAN	512.461	499.469
PO 97	116.896	118.485
MOTORİN	1.462.665	1.443.418
EURO DİZEL	447.203	448.054
LPG(OTOGAZ)	853.646	851.550
GAZ YAĞI	27.759	25.460
TOPLAM	3663679	3622912

2008 YILI AKARYAKIT BİRİMİ GELİR-GİDER MİKTARLARI

GİDER TUTARI(TL.)	GELİR TUTARI(TL.)
7.958.489,51	7.686.281,66