



2020 YILI PERFORMANS PROGRAMI

Strateji Geliştirme Daire Başkanlığı

OCAK-2020





İçindekiler Tablosu

ÜST YÖNETİCİ SUNUŞU	6
GENEL BİLGİLER	7
MİSYON ve VİZYON.....	7
Bayburt Üniversitesi'nin Misyonu:.....	7
Vizyonu:.....	7
Bayburt Üniversitesi Olarak Kalite Politikamız:	7
YETKİ, GÖREV VE SORUMLULUKLAR.....	8
Kuruluş Bilgileri	8
Yetki, Görev ve Sorumlulukları.....	8
Rektör.....	9
Görev Yetki ve Sorumlulukları.....	9
Rektör Yardımcıları	9
Senato.....	9
Görevleri:	9
Üniversite Yönetim Kurulu.....	10
Kuruluşu.....	10
Görevleri:	10
Fakülte Organlarının Yetki Görev ve Sorumlulukları	10
Dekan	10
Görev, Yetki ve Sorumlulukları.....	11
Fakülte Kurulu	11
Görev, Yetki ve Sorumlulukları:.....	11
Fakülte Yönetim Kurulu	11
Görev, Yetki ve Sorumlulukları:.....	11
Enstitü Organlarının Yetki Görev ve Sorumlulukları	12
Enstitü Müdürü	12
Görev, Yetki ve Sorumlulukları:.....	12
Enstitü Kurulu.....	12
Görev, Yetki ve Sorumlulukları:.....	12
Enstitü Yönetim Kurulu	13
Görev, Yetki ve Sorumlulukları:.....	13
Yükseköğretim Kurumunun Yetki Görev ve Sorumlulukları	13
Yükseköğretim Kurumunun Müdürü	13
Görev, Yetki ve Sorumlulukları:.....	13
Yükseköğretim Kurulu.....	14
Görev, Yetki ve Sorumlulukları:.....	14

Üniversite İdari Teşkilatının Yetki Görev ve Sorumlulukları	14
Genel Sekreterlik	14
Görev, Yetki ve Sorumlulukları:.....	14
Strateji Geliştirme Daire Başkanlığı	15
Strateji Geliştirme Daire Başkanlığının Görevleri şunlardır:	15
Bilgi İşlem Daire Başkanlığı.....	16
Hukuk Müşavirliği.....	16
İdari ve Mali İşler Daire Başkanlığı.....	16
Kütüphane ve Dokümantasyon Daire Başkanlığı	16
Öğrenci İşleri Daire Başkanlığı	16
Personel Daire Başkanlığı.....	17
Sağlık Kültür ve Spor Dairesi Başkanlığı.....	17
Yapı İşleri ve Teknik Daire Başkanlığı	17
İDAREYE İLİŞKİN BİLGİLER	18
Fiziksel Yapı	18
Sosyal Alanlar.....	19
Hizmet Alanları.....	21
Ambar, Arşiv ve Atölye Alanları.....	22
Bilgisayarlar	22
Diğer Bilgi ve Teknolojik Kaynaklar	22
Kütüphane Kaynakları	22
Tablo 13: Kütüphane Kaynakları	23
İnsan Kaynakları	23
Akademik Personel	23
Yabancı Uyruklu Akademik Personel	23
İdari Personel	24
Öğrenci Sayıları	24
2- PERFORMANS BİLGİLERİ	27
A-Temel Politika ve Öncelikler	27
B-Stratejik Amaç ve Hedefleri.....	27
C-İdare Performans Bilgisi	28
D-İdarenin Toplam Kaynak İhtiyacı.....	57
E-Diğer Hususlar	60

ÜST YÖNETİCİ SUNUŞU



Ülkemizin en genç üniversitelerinden biri olan Bayburt Üniversitesi, 5765 sayılı kanunla 31 Mayıs 2008 tarihinde her ile bir üniversite projesi kapsamında kurulmuş olup, görevi; yalnızca öğrencilerini bilgi üreten, paylaşan, toplumun yararına sunan birer önder olarak hazırlamak değil, aynı zamanda kaliteli eğitim, araştırma ve hizmet programları yoluyla bölge ve ülke insanının sosyal, kültürel ve ekonomik koşullarını da geliştirmektir.

Kamu İdarelerince hazırlanacak olan Performans Programı Hakkında Yönetmelik gereğince hazırlanan Üniversitemiz 2020 yılı Performans Programı, program dönemi performans hedeflerine ulaşmak için yürütülecek faaliyet ve projelerini içerecek şekilde hazırlanmıştır.

2020 yılı Performans Programı Üniversitemizin sahip olduğu beşeri, mali ve fiziki kaynakları tespit etmede ve bu kaynakları verimli ve etkin bir biçimde kullanılmasını sağlamada Üniversitemiz çalışanlarına bir kılavuz olacaktır.

Kamuoyunun bilgilerine saygıyla arz ederim

Prof. Dr. Selçuk ÇOŞKUN
Rektör

GENEL BİLGİLER

MİSYON ve VİZYON

Bayburt Üniversitesi'nin Misyonu:

- ✓ Eğitim-öğretim, araştırma-geliştirme ve topluma hizmet süreçlerinde katılımcı, araştırmacı, gelişmeye açık, evrensel değerlere saygılı bir yönetim anlayışı ile ekip olarak çalışarak ulusal ve uluslararası alanda etkili olmak,
- ✓ Rekabetçi, sonuç alıcı işbirlikleri geliştirip, modern ve üretime yönelik bilgi-teknoloji üreterek, kentin toplumsal ve ekonomik gelişimini sağlamada öncülük etmek,
- ✓ Sağladığı güvenli, sağlıklı, huzurlu ve bilime dayalı bir çalışma ortamıyla öğrencilerini başarıya odaklamak ve tüm potansiyellerini kullanabilmelerini sağlamak,
- ✓ Mesleki ve akademik alanda yetkin, girişimci kendini sürekli geliştiren toplumsal değerlere sahip ve topluma faydalı olacak bireyler yetiştiren bir üniversite olmak'tır.

Vizyonu:

“Kaliteli eğitimi, bilgi ve beceriye yönelik hizmet üretimi, bilimsel ahlak ve değerlere sahip girişimci bireyleri ile topluma her anlamda katkı sağlayan, başarıya odaklı, tercih edilen bir üniversite olmak.”

Hizmet sunumunda temel aldığımız “Değerlerimiz” ise;

- ✓ Bilimsel Ahlak ve Akademik Düşünce, İfade Özgürlüğü
- ✓ Öğrenci ve Hizmet Alan Odaklı
- ✓ Katılımcı, Şeffaf ve Hesap Verebilir
- ✓ Kamu Yararı ve Sosyal Sorumluluk Anlayışı
- ✓ Kaliteli ve Yenilikçi
- ✓ Adaletli, İnsan Haklarına ve Toplumsal Değerlere Saygılı şekilde belirlenerek yayımlanmıştır.

Bayburt Üniversitesi Olarak Kalite Politikamız:

- ✓ Hizmet sunduğumuz her alanda; katılımcı, araştırmacı, gelişmeye açık ve kalite odaklı bir yönetim anlayışı ile ekip olarak çalışarak hedeflerimizi gerçekleştirmek,
- ✓ Çalışanlarımız ve bizden hizmet alan, bize hizmet veren, işbirliğinde bulunan tüm paydaşlarımızla iletişim içinde, onların beklentilerini de karşılayacak şekilde hizmet üretmek ve memnuniyetlerini en üst seviyede sağlamak,
- ✓ Toplam Kalite Yönetimi temel ilkelerinin Üniversitemizde bir yaşam felsefesi olarak benimsenmesi ve uygulanmasını sağlamak,
- ✓ Çalışan sağlığı ve güvenliğini sağlayan, yenilikçi ve yaratıcı yaklaşımların yeşereceği bir çalışma ortamı yaratmak,
- ✓ Her tür kaynağımızı etkin kullanarak, tüm süreçlerimizdeki verimliliği sürekli artırmak,
- ✓ Alanında öncü, geleceği tasarlayan, evrensel değerleri benimseyen ve uluslararası standartlara uygun üniversite olmaktır.

YETKİ, GÖREV VE SORUMLULUKLAR

Kuruluş Bilgileri

Bayburt Üniversitesi, 31 Mayıs 2008 Tarih ve 26892 Sayılı Resmi Gazete' de yayımlanan 22/05/2008 tarih ve 5765 Sayılı "Yükseköğretim Kurumları Teşkilatı Kanununda ve Yükseköğretim Kurumları Öğretim Elemanlarının Kadroları Hakkında Kanun Hükmünde Kararname İle Genel Kadro ve Usulü Hakkında Kanun Hükmünde Kararnameye Ekli Cetvellerde Değişiklik Yapılmasına Dair Kanun" ile kurulmuştur.

İlgili Kanunun Ek 97. Maddesi uyarınca; Bayburt'ta Bayburt Üniversitesi adıyla yeni bir üniversite kurulmuştur.

Yetki, Görev ve Sorumlulukları

Bayburt Üniversitesi'nin yetki görev ve sorumlulukları 2547 sayılı Yükseköğretim Kanunu'nda aşağıdaki şekilde düzenlenmiştir.

- ✓ Çağdaş uygarlık ve eğitim- öğretim esaslarına dayanan bir düzen içinde, toplumun ihtiyaçları ve kalkınma planları ilke ve hedeflerine uygun ve ortaöğretime dayalı çeşitli düzeylerde eğitim öğretim, bilimsel araştırma, yayım ve danışmanlık yapmak,
- ✓ Kendi ihtisas gücü ve kaynaklarını rasyonel, verimli ve ekonomik şekilde kullanarak, milli eğitim politikası ve kalkınma planları ilke ve hedefleri ile Yükseköğretim Kurulu tarafından yapılan plan ve programlar doğrultusunda, ülkenin ihtiyacı olan dallarda ve sayıda insan gücü yetiştirmek,
- ✓ Türk toplumunun yaşam düzeyini yükseltici ve kamuoyunu aydınlatıcı bilim verilerini söz, yazı ve diğer araçlarla yaymak,
- ✓ Örgün, yaygın, sürekli ve açık eğitim yoluyla toplumun özellikle sanayileşme ve tarımda modernleşme alanlarında eğitilmesini sağlamak,
- ✓ Ülkenin bilimsel, kültürel, sosyal ve ekonomik yönlerden ilerlemesini ve gelişmesini ilgilendiren sorunlarını, diğer kuruluşlarla işbirliği yaparak, kamu kuruluşlarına önerilerde bulunmak suretiyle öğretim ve araştırma konusu yapmak, sonuçlarını toplumun yararına sunmak ve kamu kuruluşlarınca istenecek inceleme ve araştırmaları sonuçlandırarak düşüncelerini ve önerilerini bildirmek,
- ✓ Eğitim-öğretim ve seferberliği içinde, örgün, yaygın, sürekli ve açık eğitim hizmetini üstlenen kurumlara katkıda bulunacak önlemleri almak,
- ✓ Yörelereindeki tarım ve sanayinin gelişmesine ve ihtiyaçlarına uygun meslek elemanlarının yetiştirilmesine ve bilgilerinin gelişmesine katkıda bulunmak, sanayi, tarım ve sağlık hizmetleri ile diğer hizmetlerde modernleşmeyi, üretimde artışı sağlayacak çalışma ve programlar yapmak, uygulamak ve yapılanlara katılmak, bununla ilgili kurumlarla işbirliği yapmak ve çevre sorunlarına çözüm getirici önerilerde bulunmak,
- ✓ Eğitim teknolojisini üretmek, geliştirmek, kullanmak, yaygınlaştırmak,
- ✓ Yükseköğretimin uygulamalı yapılmasına ait eğitim-öğretim esaslarını geliştirmek, döner sermaye işletmelerini kurmak, verimli çalıştırmak ve bu faaliyetlerin geliştirilmesine ilişkin gerekli düzenlemeler yapılmaktadır.

Rektör

Devlet ve vakıf üniversitelerine rektör, Cumhurbaşkanınca atanır. Rektör, üniversite veya yüksek teknoloji enstitüsü tüzel kişiliğini temsil eder. Rektörlerin yaş haddi 67 yaştır. Ancak rektör olarak atanmış olanlarda görev süreleri bitinceye kadar yaş haddi aranmaz.

Görev Yetki ve Sorumlulukları

- ✓ Üniversite kurullarına başkanlık etmek, yükseköğretim üst kuruluşlarının kararlarını uygulamak, üniversite kurullarının önerilerini inceleyerek karara bağlamak ve üniversiteye bağlı kuruluşlar arasında düzenli çalışmayı sağlamak,
- ✓ Her eğitim-öğretim yılı sonunda ve gerektiğinde üniversitenin eğitim-öğretim, bilimsel araştırma ve yayım faaliyetleri hakkında Üniversitelerarası Kurula bilgi vermek,
- ✓ Üniversitenin yatırım programlarını, bütçesini ve kadro ihtiyaçlarını, bağlı birimlerinin ve üniversite yönetim kurulu ile senatonun görüş ve önerilerini aldıktan sonra hazırlamak ve Yükseköğretim Kuruluna sunmak,
- ✓ Gerekli gördüğü hallerde üniversiteyi oluşturan kuruluş ve birimlerde görevli öğretim elemanlarının ve diğer personellerinin görev yerlerini değiştirmek veya bunlara yeni görevler vermek,
- ✓ Üniversitenin birimleri ve her düzeydeki personeli üzerinde genel gözetim ve denetim görevini yapmak,
- ✓ Üniversitenin ve bağlı birimlerin öğretim kapasitesinin rasyonel bir şekilde kullanılmasında ve geliştirilmesinde, öğrencilere gerekli sosyal hizmetlerin sağlanmasında, gerektiği zaman güvenlik önlemlerinin alınmasında, eğitim-öğretim, bilimsel araştırma ve yayım faaliyetlerinin devlet kalkınma plan, ilke ve hedefleri doğrultusunda planlanıp yürütülmesinde, bilimsel ve idari gözetim ve denetim yapılmasında ve bu görevlerin alt birimlere aktarılmasında, takip ve kontrol edilmesinde ve sonuçlarının alınmasında, birinci derecede yetkili ve sorumludur.

Rektör Yardımcıları

Rektör, çalışmalarında kendisine yardım etmek üzere, üniversitenin aylıklı profesörleri arasından en çok üç kişiyi rektör yardımcısı olarak seçer. Ancak, merkezi açık öğretim yapmakla görevli üniversitelerde, gerekli hallerde rektör tarafından beş rektör yardımcısı seçilebilir. Rektör yardımcıları, rektör tarafından atanır. Rektör, görevi başında olmadığı zaman yardımcılarında birisini yerine vekil bırakır.

Senato

Kuruluşu ve İşleyişi 2547 sayılı Kanununun 14'üncü maddesi uyarınca Senato, rektörün başkanlığında, rektör yardımcıları, dekanlar ve her fakülteden fakülte kurullarınca üç yıl için seçilecek birer öğretim üyesi ile rektörlüğe bağlı enstitü ve yüksekokul müdürlerinden teşekkül eder.

Görevleri:

Senato, üniversitenin akademik organı olup aşağıdaki görevleri yapar:

- ✓ Üniversitenin eğitim-öğretim, bilimsel araştırma ve yayım faaliyetlerinin esasları hakkında

- ✓ karar almak,
- ✓ Üniversitenin bütünlüğünü ilgilendiren kanun ve yönetmelik taslaklarını hazırlamak ve görüş bildirmek,
- ✓ Rektörün onayından sonra Resmi Gazetede yayınlanarak yürürlüğe girecek olan üniversite veya üniversitenin birimleri ile ilgili yönetmelikleri hazırlamak,
- ✓ Üniversitenin yıllık eğitim-öğretim programını ve takvimini inceleyerek karara bağlamak,
- ✓ Bir sınava bağlı olmayan farklı akademik unvanlar vermek ve fakülte kurullarının bu konudaki önerilerini karara bağlamak,
- ✓ Fakülte kurulları ile rektörlüğe bağlı enstitü ve yüksekokul kurullarının kararlarına yapılacak itirazları inceleyerek karara bağlamak,
- ✓ Üniversite yönetim kuruluna üye seçmekle sorumludur.

Üniversite Yönetim Kurulu

Kuruluşu

2547 sayılı Kanununun 15'inci maddesi uyarınca, üniversite yönetim kurulu; rektörün başkanlığında dekanlardan, üniversiteye bağlı değişik öğretim birim ve alanlarını temsil edecek şekilde senatoca dört yıl için seçilecek üç profesörden oluşur. Rektör gerektiğinde yönetim kurulunu toplantıya çağırır.

Rektör yardımcıları oy hakkı olmaksızın yönetim kurulu toplantılarına katılabilirler.

Görevleri:

- ✓ Üniversite yönetim kurulu, idari faaliyetlerde rektöre yardımcı bir organ olup aşağıdaki görevleri yapar.
- ✓ Yükseköğretim üst kuruluşları ile senato kararlarının uygulanmasında belirlenen plan ve programlar doğrultusunda rektöre yardım etmek,
- ✓ Faaliyet plan ve programlarının uygulanmasını sağlamak; üniversiteye bağlı birimlerin önerilerini dikkate alarak yatırım programını, bütçe tasarısı taslağını incelemek ve kendi önerileri ile birlikte rektörlüğe sunmak,
- ✓ Üniversite yönetimi ile ilgili rektörün getireceği konularda karar almak,
- ✓ Fakülte, enstitü ve yüksekokul yönetim kurullarının kararlarına yapılacak itirazları inceleyerek kesin karara bağlamak,
- ✓ Kanun ve yönetmeliklerle verilen diğer görevleri yapmaktır.

Fakülte Organlarının Yetki Görev ve Sorumlulukları

Dekan

- ✓ Fakültenin ve birimlerinin temsilcisi olan dekan, rektörün önereceği, üniversite içinden veya dışından üç profesör arasından Yükseköğretim Kurulunca üç yıl süre ile seçilir ve normal usul ile atanır. Süresi biten dekan yeniden atanabilir.
- ✓ Dekan kendisine çalışmalarında yardımcı olmak üzere fakültenin aylıklı öğretim üyeleri arasından en çok iki kişiyi dekan yardımcısı olarak seçer.

Görev, Yetki ve Sorumlulukları

- ✓ Fakülte kurullarına başkanlık etmek, fakülte kurullarının kararlarını uygulamak ve fakülte birimleri arasında düzenli çalışmayı sağlamak,
- ✓ Her öğretim yılı sonunda ve istendiğinde fakültenin genel durumu ve işleyişi hakkında rektöre rapor vermek
- ✓ Fakültenin ödenek ve kadro ihtiyaçlarını gerekçesi ile birlikte rektörlüğe bildirmek,
- ✓ Fakültenin birimleri ve her düzeyindeki personeli üzerinde genel gözetim ve denetim görevini yapmak.
- ✓ İlgili kanun ve yönetmeliklerle verilen diğer görevleri yapmaktır.

Fakülte Kurulu

Akademik bir organ olan fakülte kurulu, dekanın başkanlığında fakülteye bağlı bölümlerin başkanları ve fakülteye bağlı enstitü müdürleri ile üç yıl için fakülte'deki profesörlerin kendi aralarından seçecekleri üç, doçentlerin kendi aralarından seçecekleri iki, yardımcı doçentlerin kendi aralarından seçecekleri bir öğretim üyesinden oluşur.

Fakülte kurulu, her yarıyılın başında ve sonunda toplanır. Dekan, gerekli gördüğü hallerde fakülte kurulunu toplantıya çağırır.

Görev, Yetki ve Sorumlulukları:

- ✓ Fakültenin, eğitim-öğretim, bilimsel araştırma ve yayın faaliyetleri ve bu faaliyetlerle ilgili esasları, plan program ve eğitim-öğretim takvimini kararlaştırmak,
- ✓ Fakülte yönetim kuruluna üye seçmek,
- ✓ İlgili kanun ve yönetmeliklerle verilen diğer görevleri yapmaktır.

Fakülte Yönetim Kurulu

İdari faaliyetlerde dekana yardımcı bir organ olan Fakülte yönetim kurulu, dekanın başkanlığında fakülte kurulunun üç yıl içinde seçeceği üç profesör, iki doçent ve bir yardımcı doçentten oluşur. Fakülte yönetim kurulu dekanın çağrısı üzerine toplanır. Yönetim kurulu gerekli gördüğü hallerde geçici çalışma grupları, eğitim-öğretim koordinatörlükleri kurabilir ve bunların görevlerini düzenler.

Görev, Yetki ve Sorumlulukları:

- ✓ Fakülte kurulunun kararları ile tespit ettiği esasların uygulanmasında dekana yardım etmek,
- ✓ Fakültenin eğitim-öğretim, plan ve programları ile takviminin uygulanmasını sağlamak,
- ✓ Fakültenin yatırım, program ve bütçe tasarısını hazırlamak,
- ✓ Dekanın fakülte yönetimi ile ilgili getireceği bütün işlerde karar almak,
- ✓ Öğrencilerin kabulü, ders intibakları ve çıkarılmaları ile eğitim-öğretim ve sınavlara ait işlemler hakkında karar vermek,
- ✓ İlgili kanun ve yönetmeliklerle verilen diğer görevleri yapmaktır.

Enstitü Organlarının Yetki Görev ve Sorumlulukları

Üniversite ve fakültelerde kurulan enstitüler, birden fazla benzer ve ilgili bilim dallarında lisansüstü eğitim-öğretim, bilimsel araştırma ve uygulama yapan birimlerdir ve kanunla kurulur. 2547 sayılı Yüksek öğretim Kanununun 19/a maddesi uyarınca enstitülerin organları: Enstitü Müdürü, Enstitü Kurulu ve Enstitü Yönetim Kuruludur.

Enstitü Müdürü

2547 sayılı Kanun ile dekanlara verilmiş olan görevleri enstitü bakımından yerine getirir.

Görev, Yetki ve Sorumlulukları:

- ✓ Enstitü kurullarına başkanlık etmek, enstitü kurullarının kararlarını uygulamak ve enstitü birimleri arasında düzenli çalışmayı sağlamak,
- ✓ Her öğretim yılı sonunda ve istendiğinde enstitünün genel durumu ve işleyişi hakkında rektöre rapor vermek,
- ✓ Enstitünün ödenek ve kadro ihtiyaçlarını gerekçesi ile birlikte rektörlüğe bildirmek enstitü bütçesi ile ilgili öneriyi enstitü yönetim kurulunun da görüşünü aldıktan sonra rektörlüğe sunmak,
- ✓ Enstitü birimleri ve her düzeydeki personeli üzerinde genel gözetim ve denetim görevini yapmak,
- ✓ Bu kanun ile kendisine verilen diğer görevleri yapmak.
- ✓ Enstitü müdürü, enstitünün ve bağlı birimlerinin öğretim kapasitesinin rasyonel bir şekilde kullanılmasında ve geliştirilmesinde, gerektiği zaman güvenlik önlemlerinin alınmasında, öğrencilere gerekli sosyal hizmetlerin sağlanmasında, eğitim-öğretim, bilimsel araştırma ve yayın faaliyetlerinin düzenli bir şekilde yürütülmesinde, bütün faaliyetlerin gözetim ve denetiminin altında yapılmasında, takip ve kontrol edilmesinde ve sonuçlarının alınmasında rektöre karşı birinci derecede sorumludur.

Enstitü Kurulu

2547 sayılı Kanun ile Fakülte Yönetim Kuruluna verilmiş görevleri enstitü bakımından yerine getirir.

Görev, Yetki ve Sorumlulukları:

- ✓ Enstitü kurulunun kararları ile tespit ettiği esasların uygulanmasında enstitü müdürüne yardım etmek,
- ✓ Enstitünün eğitim-öğretim, plan ve programları ile takvimin uygulanmasını sağlamak,
- ✓ Enstitünün yatırım program ve bütçe tasarımı hazırlamak,
- ✓ Enstitü müdürünün enstitü yönetimi ile ilgili getireceği bütün işlerde kara almak,
- ✓ Öğrencilerin kabulü ders intibakları ve çıkarılmaları ile eğitim-öğretim ve sınavlara ait işlemler hakkında karar vermek,
- ✓ Bu kanunla verilen diğer görevleri yapmaktır.

Enstitü Yönetim Kurulu

2547 sayılı Kanun ile Fakülte Yönetim Kuruluna verilmiş görevleri enstitü bakımından yerine getirir.

Görev, Yetki ve Sorumlulukları:

- ✓ Enstitü kurulunun kararları ile tespit ettiği esasların uygulanmasında enstitü müdürüne yardım etmek,
- ✓ Enstitünün eğitim-öğretim, plan ve programları ile takvimin uygulanmasını sağlamak,
- ✓ Enstitünün yatırım program ve bütçe tasarısını hazırlamak,
- ✓ Enstitü müdürünün enstitü yönetimi ile ilgili getireceği bütün işlerde karar almak,
- ✓ Öğrencilerin kabulü, ders intibakları ve çıkarılmaları ile eğitim-öğretim ve sınavlara ait işlemleri hakkına karar vermek,
- ✓ Bu kanunla verilen diğer görevleri yapmaktır.

Yüksekokul Organlarının Yetki Görev ve Sorumlulukları

2547 sayılı Yükseköğretim Kanunu'nun 20/a maddesi uyarınca yüksekokulların organları; Yüksekokul Müdürü, Yüksekokul Kurulu ve Yüksekokul Yönetim Kuruludur.

Yüksekokul Müdürü

2547 sayılı Kanun ile dekanlara verilmiş olan görevleri yüksekokul bakımından yerine getirir.

Görev, Yetki ve Sorumlulukları:

- ✓ Yüksekokul kurullarına başkanlık etmek, yüksekokul kurullarının kararlarını uygulamak ve yüksekokul birimleri arasında düzenli çalışmayı sağlamak,
- ✓ Her öğretim yılı sonunda ve istendiğinde yüksekokulun genel durumu ve işleyişi hakkında rektöre rapor vermek,
- ✓ Yüksekokulun ödenek ve kadro ihtiyaçlarını gerekçeleri ile birlikte "rektörlüğe bildirmek, yüksekokul bütçesi ile ilgili öneriyi yüksekokul yönetim kurulunun da görüşünü aldıktan sonra rektörlüğe sunmak,
- ✓ Yüksekokulun birimler ve her düzeyindeki personeli üzerinde genel gözetim ve denetim görevini yapmak,
- ✓ Bu kanun ile kendisine verilen diğer görevleri yapmaktır.
- ✓ Yüksekokul müdürü, yüksekokulun ve bağlı birimlerinin öğretim kapasitesinin rasyonel bir şekilde kullanılması ve geliştirilmesinde, gerektiği zaman güvenlik önlemlerinin alınmasında, öğrencilere gerekli sosyal hizmetlerin sağlanmasında, eğitim-öğretim, bilimsel araştırma ve yayın faaliyetlerinin düzenli bir şekilde yürütülmesinde, bütün faaliyetlerin gözetim ve denetiminin yapılmasında, takip ve kontrol edilmesinde ve sonuçlarının alınmasında rektöre karşı birinci derecede sorumludur.

Yüksekokul Kurulu

2547 sayılı Kanun ile Fakülte Yönetim Kuruluna verilmiş görevleri yüksekokul bakımından yerine getirir.

Görev, Yetki ve Sorumlulukları:

- ✓ Yüksekokul kurulunun kararları ile tespit ettiği esasların uygulanmasında yüksekokul müdürüne yardım etmek,
- ✓ Yüksekokulun eğitim-öğretim, plan ve programları ile takvimin uygulanmasını sağlamak,
- ✓ Yüksekokulun yatırım, program ve bütçe tasarısını hazırlamak,
- ✓ Yüksekokul müdürünün yüksekokul yönetimi ile ilgili getireceği bütün işlerde karar almak,
- ✓ Öğrencilerin kabulü, ders intibakları ve çıkarılmaları ile eğitim-öğretim ve sınavlara ait işlemleri hakkında karar vermek,
- ✓ Bu kanunla verilen diğer görevleri yapmaktır.

Üniversite İdari Teşkilatının Yetki Görev ve Sorumlulukları

Yükseköğretim Teşkilatının üst kuruluşları ile yükseköğretim kurumlarının idari teşkilatlanmasını düzenleyen 07/10/1983 tarih ve 124 sayılı kanun hükmünde kararnamenin 7. bölümünde yükseköğretim kurumlarının idari teşkilat ve görevlerinde belirtilen üniversite idari teşkilatına uygun olarak üniversitemizin idari teşkilatı aşağıdaki birimlerden oluşur.

- ✓ Genel Sekreterlik
- ✓ Strateji Geliştirme Daire Başkanlığı
- ✓ Bilgi İşlem Daire Başkanlığı
- ✓ Hukuk Müşavirliği
- ✓ İdari ve Mali İşler Daire Başkanlığı
- ✓ Kütüphane ve Dokümantasyon Daire Başkanlığı
- ✓ Öğrenci İşleri Daire Başkanlığı
- ✓ Personel Daire Başkanlığı
- ✓ Sağlık Kültür ve Spor Daire Başkanlığı
- ✓ Yapı İşleri ve Teknik Daire Başkanlığı

Genel Sekreterlik

Genel Sekreterlik, bir Genel Sekreter ile en çok iki Genel Sekreter yardımcısından ve bağlı birimlerden oluşur. Genel Sekreter, üniversite idari teşkilatının başıdır ve bu teşkilatın çalışmasından Rektöre karşı sorumludur. Genel Sekreter, üniversite idari teşkilatının başı olarak yapacağı görevler dışında, kendisi ve kendisine bağlı birimler aracılığı ile aşağıdaki görevleri yerine getirir.

Görev, Yetki ve Sorumlulukları:

- ✓ Üniversite idari teşkilatında bulunan birimlerin verimli, düzenli ve uyumlu şekilde çalışmasını sağlamak,
- ✓ Üniversite Senatosu ile Üniversite Yönetim Kurulunun kararlarını üniversiteye bağlı birimlere iletmek,
- ✓ Üniversite idari teşkilatında görevlendirilecek personel hakkında rektöre öneride

- bulunmak,
- ✓ Basın ve Halkla ilişkiler hizmetinin yürütülmesini sağlamak,
- ✓ Rektörün yazışmalarını yürütmek,
- ✓ Rektörlüğün protokol, ziyaret ve tören işlerini düzenlemek,
- ✓ Rektör tarafından verilecek benzeri görevleri yapmaktır.

Strateji Geliştirme Daire Başkanlığı

5436 Sayılı Kamu Mali Yönetimi ve Kontrol Kanunu ile Bazı Kanun ve Kanun Hükmünde Kararnemelerde Değişiklik Yapılması Hakkında Kanununun 15. maddesinde belirtilen kamu idarelerinde Strateji Geliştirme Daire Başkanlıkları, Strateji Geliştirme Daire Başkanlığı ve Müdürlükler kurulmuştur.

Söz konusu kanunun 15. maddesinde sayılan görevler ile 5018 sayılı Kamu Mali Yönetimi ve Kontrol Kanununun 5436 sayılı Kanun ile değişik 60 ıncı maddesinde belirtilen görevleri yürütmek üzere, Üniversitelerde ise Strateji Geliştirme Daire Başkanlıkları kurulmuştur.

Strateji Geliştirme Daire Başkanlığının Görevleri şunlardır:

- ✓ Ulusal kalkınma strateji ve politikaları, yıllık program ve hükümet programı çerçevesinde idarenin orta ve uzun vadeli strateji ve politikalarını belirlemek, amaçlarını oluşturmak üzere gerekli çalışmalar yapmak,
- ✓ İdarenin görev alanına giren konularda performans ve kalite ölçütleri geliştirmek ve bu kapsamda verilecek diğer görevleri yerine getirmek,
- ✓ İdarenin yönetimi ile hizmetlerin geliştirilmesi ve performansla ilgili bilgi ve verileri toplamak, analiz etmek ve yorumlamak,
- ✓ İdarenin görev alanına giren konularda, hizmetleri etkileyecek dış faktörleri incelemek, kurum içi kapasite araştırması yapmak, hizmetlerin etkinliği ve tatmin düzeyini analiz etmek ve genel araştırmalar yapmak,
- ✓ Yönetim bilgi sistemlerine ilişkin hizmetleri yerine getirmek,
- ✓ İdarede kurulmuşsa Strateji Geliştirme Kurulunun sekretarya hizmetlerini yürütmek,
- ✓ İdarenin stratejik plan ve performans programının hazırlanmasını koordine etmek ve sonuçlarını konsolide edilmesi çalışmalarını yürütmek,
- ✓ İzleyen iki yılın bütçe tahminlerini de içeren idare bütçesini, stratejik plan ve yıllık performans programına uygun olarak hazırlamak ve idare faaliyetlerinin bunlara uygunluğunu izlemek ve değerlendirmek,
- ✓ Mevzuatı uyarınca belirlenecek bütçe ilke ve esasları çerçevesinde, ayrıntılı harcama programı hazırlamak ve hizmet gereksinimleri dikkate alınarak ödeneğini ilgili birimlere gönderilmesini sağlamak,
- ✓ Bütçe kayıtlarını tutmak, bütçe uygulama sonuçlarına ilişkin verileri toplamak, değerlendirmek ve bütçe kesin hesabı ile mali istatistikleri hazırlamak,
- ✓ İlgili mevzuatı çerçevesinde idare gelirlerini tahakkuk ettirmek, gelir ve alacaklarının takip ve tahsil işlemlerini yürütmek,
- ✓ Genel bütçe kapsamı dışında kalan idarelerde muhasebe hizmetlerini yürütmek,
- ✓ Harcama birimleri tarafından hazırlanan birim faaliyet raporlarını da esas alarak idarenin faaliyet raporunu hazırlamak,
- ✓ İdarenin mülkiyetinde veya kullanımında bulunan taşınır ve taşınmazlara ilişkin icmal cetvellerini düzenlemek,
- ✓ İdarenin yatırım programının hazırlanmasını koordine etmek, uygulama sonuçlarını izlemek ve yıllık yatırım değerlendirme raporunu hazırlamak,
- ✓ İdarenin, diğer idareler nezdinde takibi gereken mali iş ve işlemlerini yürütmek

- ✓ ve sonuçlandırmak,
- ✓ Mali kanunlarla ilgili diğer mevzuatın uygulanması konusunda üst yöneticiye ve harcama yetkililerine gerekli bilgiyi sağlamak ve danışmanlık yapmak,
- ✓ Ön mali kontrol faaliyetini yürütmek,
- ✓ İç kontrol sisteminin kurulması, standartlarını uygulanması ve geliştirilmesi konularında çalışmalar yapmak; üst yönetiminin iç denetime yönelik işlevinin etkililiğini ve verimliliğini arttırmak için gerekli hazırlıkları yapmak,
- ✓ Üst yönetici tarafından verilecek diğer görevleri yapmaktır.

Bilgi İşlem Daire Başkanlığı

- ✓ Üniversitelerdeki bilgi işlem sistemini işletmek; eğitim, öğretim ve araştırmalara destek olmak,
- ✓ Üniversitenin ihtiyaç duyacağı diğer bilgi işlem hizmetlerini yerine getirmek.

Hukuk Müşavirliği

- ✓ Üniversite öğrencileri, diğer kişi ve kurumlarla olan anlaşmazlık ve uyuşmazlıklarında adli ve idari mercilerde üniversitenin haklarını savunmak,
- ✓ Üniversitenin tasarruğarının yürürlükteki kanunlara uygun olarak icrasında, idareye yardımcı olmak,
- ✓ Verilecek diğer benzeri görevleri yerine getirmek.

İdari ve Mali İşler Daire Başkanlığı

- ✓ Üniversitenin ayniyat işlerini yürütmek,
- ✓ Araç, gereç ve malzemenin temini ile ilgili hizmetleri yürütmek,
- ✓ Sivil savunma, güvenlik çevre kontrolü işlerini yürütmek,
- ✓ Verilecek benzeri diğer görevleri yapmaktır.

Kütüphane ve Dokümantasyon Daire Başkanlığı

- ✓ Üniversite kütüphanelerinin gerekli her türlü hizmetlerini karşılamak,
- ✓ Baskı, film, videobant, mikrofilm gibi kayıt katalogları ve hizmete sunma işlemleri ile bibliyografik tarama işlemlerini yapmak,
- ✓ Verilecek benzeri diğer görevleri yerine getirmektir.

Öğrenci İşleri Daire Başkanlığı

- ✓ Öğrencilerin yeni kayıt, kabul ve ders durumları ile ilgili gerekli işleri yapmak,
- ✓ Mezuniyet, kimlik, burs, mezunların izlenmesi işlemlerini yürütmek,
- ✓ Verilecek diğer benzeri görevleri yerine getirmektir.
- ✓

Personel Daire Başkanlığı

- ✓ Üniversitenin insan gücü planlaması ve personel politikasıyla ilgili çalışmalar yapmak, personel sisteminin geliştirilmesiyle ilgili önerilerde bulunmak,
- ✓ Üniversite personelinin atama, özlük ve emeklilik işleriyle ilgili işlemleri yapmak,
- ✓ İdari personelin hizmet içi eğitimi programlarını düzenlemek ve uygulamak,
- ✓ Verilecek benzeri görevleri yapmaktır.

Sağlık Kültür ve Spor Dairesi Başkanlığı

- ✓ Öğrencilerin ve personelin sağlık işleri ve tedavileri ile ilgili hizmetleri yürütmek,
- ✓ Öğrencilerin ve personelin barınma, yemek ve benzeri ihtiyaçlarını karşılamak,
- ✓ Öğrencilerin ve personelin spor, kültürel ve sosyal ihtiyaçlarını karşılamaktır.

Yapı İşleri ve Teknik Daire Başkanlığı

- ✓ Üniversite bina ve tesislerinin projelerini yapmak, ihale dosyalarını hazırlamak, yapı ve onarımla ilgili ihaleleri yürütmek, inşaatları kontrol etmek ve teslim almak, bakım ve onarım işlerini yapmak,
- ✓ Kalorifer, kazan dairesi, soğuk oda, jeneratör, havalandırma sistemleri ile telefon santrali, çevre düzenleme ve araç işletme, asansör bakım ve onarımı ile benzer işleri yürütmektir.
- ✓ Temizlik, aydınlık, ısıtma, bakım, onarım ve benzeri hizmetleri yapmak,
- ✓ Verilecek diğer benzeri görevleri yerine getirmek

İDAREYE İLİŞKİN BİLGİLER

Fiziksel Yapı

15 Eylül 2008’de toplam 6.400 m² olan kapalı fiziki alanlarımız hızlı bir yapılaşma süreci sonunda 2019 yılı itibariyle yaklaşık 138.984 m²’ye ulaşmıştır. Şehir merkezinde yer alan Dede Korkut Külliyesi, İktisadi ve İdari Bilimler Fakültesi, Mühendislik Fakültesi, Uygulamalı Bilimler Fakültesi, Sağlık Bilimleri Fakültesi, Bayburt Sağlık Hizmetleri Meslek Yüksek Okulu, Rektörlük, İdari Bina, Personel ve Öğrenci yemekhanesi ve Gençlik evi yer almaktadır. Şehir içinde yer alan Merkez Kampüsümüz öğrenci şehir bütünleşmesini sağlamakta ve öğrencilerimizin tüm ihtiyaçlarını karşılayabilmesine olanak sağlamaktadır.

Erzincan yolu üzerinde yer alan Baberti Külliyesi alanında ise Lojmanlar, Konferans Salonu ve Uygulama Oteli, Kapalı Spor Salonu, Merkezi Araştırma Laboratuvarı, Bayburt Eğitim Fakültesi, Merkezi Kütüphane ile spor tesisleri yer almaktadır. Öğrenci Yaşam Merkezi 2019 yılı ikinci döneminde açılmış, içerisinde yer alan sosyal mekanların tamamının faaliyete açılması için çalışmalar devam etmektedir. İlahiyat Fakültesi ve Adalet MYO birimlerinin birlikte hizmet vereceği yeni hizmet binasının yapımı tamamlanmış mefruşat ve donanım eksikliklerinin giderilmesi ile 2020 yılı ilk çeyreğinde tam olarak faaliyete geçmesi planlanmaktadır. Yapılması planlanan Çim Kaplama Futbol Sahası, Rektörlük ve Kongre Merkezi binalarının etüd-proje çalışmaları devam etmektedir.

Tablo 1: Bayburt Üniversitesi Kullanımdaki Kapalı Alan Dağılımı

BAYBURT ÜNİVERSİTESİ KAPALI ALAN DAĞILIMI	
Yapının Adı	Toplam Alan (m ²)
Dede Korkut Külliyesi	31.716
Rektörlük Binası	1.650
İdari Bina	1.962
Mühendislik Fakültesi-Uygulamalı Bilimler Fak.	8.983
Sağlık Bilimleri Fakültesi-SHMYO	11.573
İktisadi ve İdari Bilimler Fakültesi	6.026
Personel Yemekhanesi	662
Öğrenci Yemekhanesi	570
Gençlik Evi	290
Baberti Külliyesi	120.617
Eğitim Fakültesi	22.000
İlahiyat Fakültesi	22.000
Teknik Bilimler Meslek Yüksekokulu	2.512
Kapalı Otopark	1.800
Kütüphane Binası	11.354
Kapalı Spor Salonu	11.558
Uygulama Oteli	3.940
A Blok Lojmanlar	11.700
B Blok Lojmanlar	12.320
Konferans Salonu	1.269
Soyunma Odaları ve Kafeterya	804
Yaşam Merkezi	17.462
Merkezi Araştırma Laboratuvar	1.898
DİĞER	30.123
Esentepe Lojmanlar	3.670
Adalet Meslek Yüksekokulu	1.830
Demirözü Meslek Yüksekokulu	12.034
Aydıntepe Meslek Yüksekokulu	12.589
TOPLAM	182.456

Tablo 2: Bayburt Üniversitesi Açık Alan Dağılımı

Yerleşke Adı	Mülkiyet Durumuna Göre			Toplam (m ²)
	Üniversite	Hazine	Diğer	
Dede Korkut Külliyesi	16.592,28	-	12.658,86	29.251,14
Baberti Külliyesi	577.724,24	453.239,09	-	1.030.963,33
Askeri Alan	-	1.103.058,36	-	1.103.058,36
Beydağı	-	230.059,48	-	230.059,48
Demirözü Külliyesi	-	20.196,63	40.200,00	60.396,63
Aydıntepe Külliyesi	-	118.505,75	-	118.505,75
Esentepe Külliyesi	-	9.940,91	-	9.940,91
Valilik Karşısı	6.738,47	-	-	6.738,47
TOPLAM				2.588.914,02

Tablo 3: Eğitim Alanları ve Derslikler

Eğitim Alanı/Kişilik	Amfi	Sınıf	Bilgisayar Lab.	Diğer Lab	Konferans Salonu	Toplantı Salonu
0-50		65	10	19		5
51-75		36	2		2	
76-100		30				
101-150	6	10	1		1	
151-250					3	
251 üzeri					2	
Toplam	6	141	13	19	8	5

Sosyal Alanlar

- ✓ Öğrenci Yaşam Merkezi
- ✓ Baberti Külliyesi Bayburt Eğitim Fakültesi Kantini
- ✓ Dede Korkut Kampüsü Mühendislik Fakültesi Kantini
- ✓ Dede Korkut Kampüsü İktisadi ve İdari Bilimler Fakültesi Kantini
- ✓ Dede Korkut Kampüsü Personel Yemekhanesi
- ✓ Teknik Bilimler MYO Kantini
- ✓ Dede Korkut Kampüsü Sağlık Hizmetleri Meslek Yüksekokulu Kantini

Tablo 4: Yemekhane ve Kantinler

Yemekhaneler/Kantinler			
Bölümler	Sayısı /Adet	Kapalı Alan/ m ²	Kapasitesi/Kişi
Öğrenci Yemekhanesi (Dede Korkut Külliyesi)	1	570	270
Personel Yemekhanesi (Dede Korkut Külliye)	1	662,15	137
Baberti Külliyesi Yaşam Merkezi Yemekhanesi	1		
Öğrenci Yemekhanesi (Aydıntepe Yerleşkesi)	1	1.090	-
Öğrenci Yemekhanesi (Demirözü Yerleşkesi)	1	1.090	-
Toplam	5	3.912,15	671

Tablo 5: Misafirhaneler

Misafirhaneler			
Bölümler	Sayısı /Adet	Kapalı Alan/ m ²	Toplam Oda
Uygulama Oteli	1	3.940 m ²	44
Toplam	1	3.940 m²	44

Tablo 6: Lojmanlar

Lojmanlar				
Lojman Sayısı	Kapasitesi	Sayısı /Adet		Kapalı alanı / m ²
		Dolu	Boş	
Esentepe Mev. Lojmanlar	33	25	8	2.700
Baberti Kül. Lojmanlar	140	135	5	24.112
Aydıntepe Kül. Lojmanlar	12	7	5	1.020
Toplam	185	167	18	27.832

Tablo 7: Spor Tesisleri

Bölümler	Adet	M ²
Kapalı Halı Saha (Bâbertî Külliyesi)	1	1.508
Basketbol Sahası (Bâbertî Külliyesi)	1	758
Tenis Kortları (Bâbertî Külliyesi)	2	1.516
Açık Spor Tesisleri (Dede Korkut Külliyesi)	1	600
Spor Salonu (Aydıntepe Külliyesi)	1	1.356
Kapalı Spor Salonu (Bâbertî Külliyesi)	1	11.558
TOPLAM	7	30.796

Hizmet Alanları

Tablo 8: Akademik Pesronel Hizmet Alanları

Akademik Pesronel Hizmet Alanı		
	Sayısı/Adet	Alanı/ m ²
Çalışma Odası	243	2.860
Toplam	243	2.860

Tablo 9 : İdari Pesronel Hizmet Alanları

İdari Pesronel Hizmet Alanı		
	Sayısı/Adet	Alanı/ m ²
Çalışma Odası	86	2.240
Toplam	86	2.2340

Ambar, Arşiv ve Atölye Alanları

Tablo 10: Arşiv ve Atölye Alanları

	Sayısı (Adet)	Alanı(m ²)
Ambar	9	384
Arşiv	11	324

Bilgisayarlar

Tablo 11: Bilgisayar Sayıları

Masaüstü Bilgisayar Sayısı	Taşınabilir Bilgisayar Sayısı
1585	517

Diğer Bilgi ve Teknolojik Kaynaklar

Tablo 12: Bilgi ve Teknoloji Kaynakları

Cinsi	İdari Amaçlı (Adet)	Eğitim Amaçlı (Adet)
Projeksiyon	41	197
Tepegöz	-	17
Barkot Okuyucu	11	7
Fotokopi makinesi	16	27
Faks	4	3
Fotograf makinesi	15	6
Kameralar	63	20
Televizyonlar	43	112
Tarayıcılar	1	11
Teleskop	-	3

Kütüphane Kaynakları

Kütüphanelerimizde bulunmayan fakat diğer Üniversite kütüphanelerinde ve araştırma merkezlerinde bulunan kitap, makale, tez, rapor ve benzeri yayınlar “Kütüphaneler Arası İşbirliği Protokolü” çerçevesinde kullanıcılarımız için sağlanabilmektedir.

Tablo 13: Kütüphane Kaynakları

KAYNAK TÜRÜ	2018 Yılı	2019 Yılı
Kıtap (Basılı ve Elektronik)	64.827	112.827

İnsan Kaynakları

Akademik Personel

Tablo 14: Akademik Personel İstihdamı

Akademik Personel					
	Kadroların Doluluk Oranına Göre			Kadroların İstihdam Şekline Göre	
	Dolu	Boş	Toplam	Tam Zamanlı	Yarı Zamanlı
Profesör	6	34	40	√	-
Doçent	22	38	60	√	-
Doktora Öğretim Üyesi	149	81	230	√	-
Öğretim Görevlisi	129	87	216	√	-
Araştırma Görevlisi	105	51	156	√	-
Toplam	411	291	702		-

Yabancı Uyruklu Akademik Personel

Tablo 15: Yabancı Uyruklu Akademik Personel

Üniversitemizde Çalıştığı Birim	Ünvanı	Geldiği Ülke	Sayısı
İlahiyat Fakültesi	Doktora Öğretim Üyesi	Mısır	1
İlahiyat Fakültesi	Öğretim Görevlisi	Suriye	1
İlahiyat Fakültesi	Doktora Öğretim Üyesi	Suriye	2
İlahiyat Fakültesi	Doktora Öğretim Üyesi	Azerbaycan	1
TOPLAM			5

İdari Personel

Tablo 16: İdari Personel Kadrolarının Doluluk Oranı

İdari Personel (Kadroların Doluluk Oranına Göre)			
	Dolu	Boş	Toplam
Genel İdari Hizmetler	153	129	282
Sağlık Hizmetleri Sınıfı	3	8	11
Teknik Hizmetleri Sınıfı	44	24	68
Eğitim ve Öğretim Hizmetleri Sınıfı	-	-	-
Avukatlık Hizmetleri Sınıfı	1	1	2
Din Hizmetleri Sınıfı	-	-	-
Yardımcı Hizmetler Sınıfı	12	11	23
Toplam	213	173	386

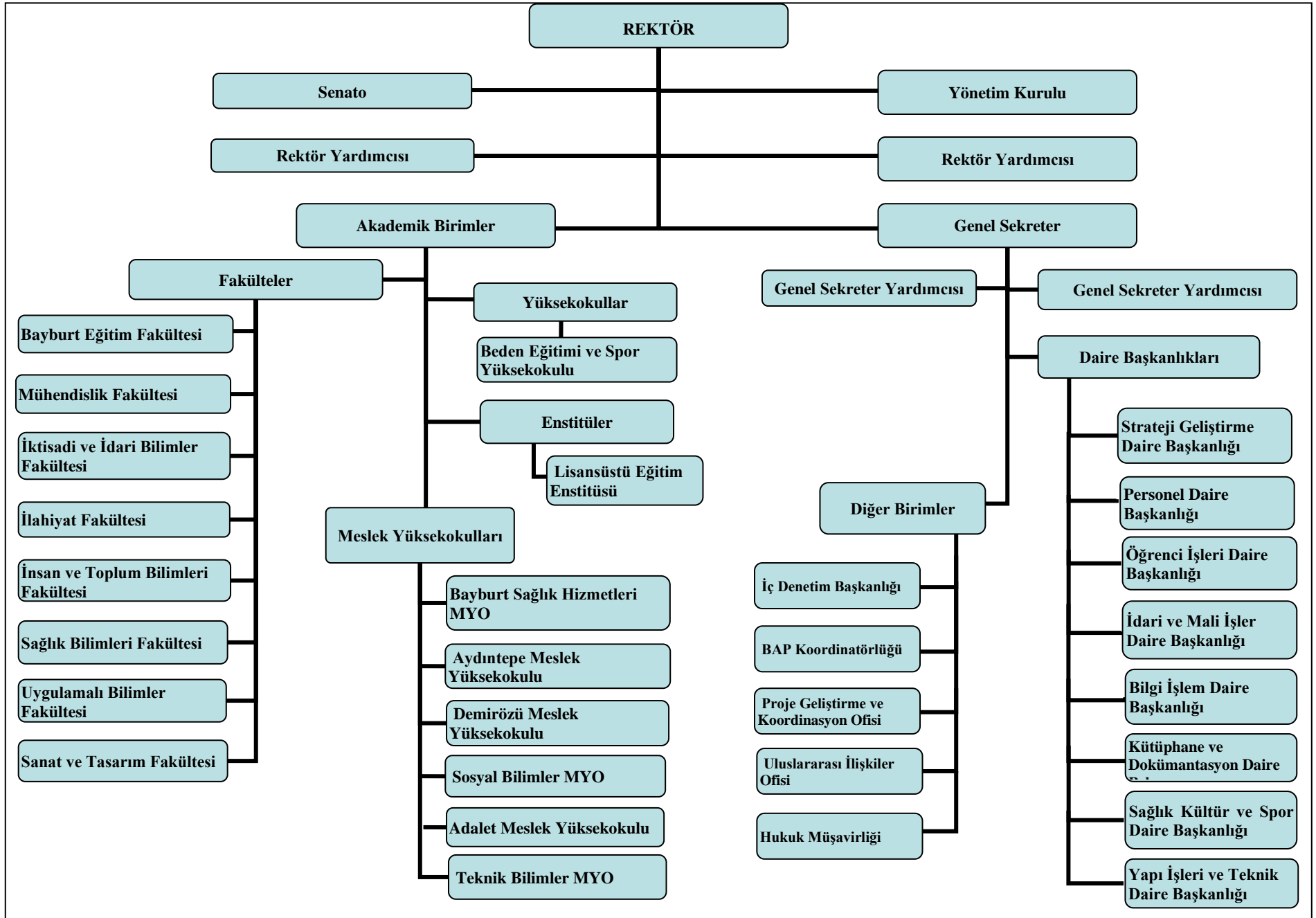
Öğrenci Sayıları

Tablo 17: Öğrenci Sayıları

Fakülte / Meslek Yüksekokulu / Enstitü	I. Öğretim			II. Öğretim			Genel Toplam		
	Kız	Erkek	Toplam	Kız	Erkek	Toplam	Kız	Erkek	Toplam
Lisansüstü Eğitim Merkezi	164	307	471	-	-	-	164	307	471
Bayburt Eğitim Fakültesi	1065	655	1720	182	163	345	1247	818	2065
İktisadi ve İdari Bilimler Fakültesi	361	415	776	167	269	436	528	684	1212
Mühendislik Fakültesi	134	462	596	42	301	343	176	763	939
İlahiyat Fakültesi	815	545	1360	311	260	571	1075	805	1880
İnsan ve Toplum Bilimleri Fakültesi	312	212	524	189	160	349	501	372	873
Sağlık Bilimleri Fakültesi	242	88	330	209	87	296	451	175	626
Uygulamalı Bilimler Fakültesi	57	91	148	4	19	23	61	110	171
Sanat ve Tasarım Fakültesi									
Beden Eğitimi ve Spor Yüksekokulu	131	269	400	76	175	251	207	444	651
Teknik Bilimler MYO	192	443	635	9	19	28	201	462	663
Sosyal Bilimler MYO	298	379	677	13	21	44	311	410	721
Bayburt Sağlık Hizmetleri MYO	796	385	1181	542	425	967	1338	810	2148
Adalet MYO	125	84	209	79	78	157	204	162	366
Demirözü MYO	51	97	148	-	-	-	51	97	148
Aydıntepe MYO	198	171	369	75	22	97	273	193	466
TOPLAM	4941	4603	9544	1898	2009	3907	6839	6612	13451

Tablo 18: Yıllara Göre Kontenjan Dağılımı

Birim	Kontenjanlar									
	2010	2011	2012	2013	2014	2015	2016	2017	2018	2019
Bayburt Eğitim Fakültesi	456	476	320	279	361	464	598	597	500	476
İktisadi ve İdari Bilimler Fakültesi	432	432	452	452	452	616	536	556	400	124
Mühendislik Fakültesi	322	322	352	352	352	300	434	176	270	196
İlahiyat Fakültesi	---	---	---	298	247	247	288	288	300	308
İnsan ve Toplum Bilimleri Fak.	---	---	---	---	---	---	206	228	360	247
Beden Eğitimi ve Spor Yüksekokulu	---	---	---	---	---	---	120	120	180	260
Sanat ve Tasarım Fakültesi	---	---	---	---	---	---	---	---	---	---
Sağlık Bilimleri Fakültesi	--	--	--	--	--	--	--	124	220	288
Uygulamalı Bilimler Fakültesi	--	--	--	--	--	--	--	124	200	68
Bayburt MYO	600	550	550	585	415	770	668	--	--	-
Sosyal Bilimler MYO	--	--	--	--	--	--	--	338	255	279
Teknik Bilimler MYO								158	145	377
Aydıntepe MYO								237	170	195
Demirözü MYO								252	115	93
Adalet MYO								82	120	195
Bayburt Sağlık Hizmetleri MYO	---	50	50	50	70	174	480	610	825	956
Fen Bilimleri Enstitüsü	5	---	23	34	55	68	47	128	128	-
Sosyal Bilimler Enstitüsü	6	---	10	45	153	167	215	135	218	-
Lisansüstü Eğitim Enstitüsü										309
Toplam	1.821	1.830	1.724	2.095	2.105	2.806	3592	4.153	4.406	4.371



2- PERFORMANS BİLGİLERİ

A-Temel Politika ve Öncelikler

Üniversitemizin Esasaldığı Temel Politika Belgeleri;

-Kalkınma Programı ve 2019 Yılı Cumhurbaşkanlığı Yıllık Programı

-Orta Vadeli Mali Plan

- Türkiye'nin Yükseköğretim Stratejisi kapsamında Üniversitemiz 2019 Yılı Faaliyetlerini yürütmüştür. Temel önceliğimiz;

- Yapımı devam eden Baberti Külliyesini öğrencilerimiz açısından eğitim, sosyal, kültürel ve sportif ihtiyaçlarını karşılamak üzere tamamlamak.

- Akademik ve İdari Personeli hem nitelik hem de nicelik yönünden geliştirerek büyümeyi sağlamak ve kendi bulvarında ki üniversiteler arasında fark yaratmak.

- Fakülte dersliklerinin modern bilişim teknolojisini rahatça kullanabileceği altyapıya sahip hale getirilmesi.

-Eğitici ve kültürel geziler düzenleyerek öğrencilerin şehir ve bölge kültürünü yerinde görerek tanınmasını sağlamak.

-Bölge insanına yönelik sosyal, kültürel ve ekonomik yönden katkı sağlayacak çeşitli eğitim seminerleri, konferanslar ve etkinlikler düzenlemek

-Bayburt Üniversitesini bölgemizin öncü üniversitelerinden biri haline getirmek.

B-Stratejik Amaç ve Hedefleri

ALT PROGRAM HEDEFLERİ VE STRATEJİK PLAN İLİŞKİSİ

Kurum: BAYBURT ÜNİVERSİTESİ

Yıl: 2020

PROGRAM ADI	ALT PROGRAM ADI	ALT PROGRAM HEDEFLERİ	İLİŞKİLİ OLDUĞU STRATEJİK AMAÇ
ARAŞTIRMA, GELİŞTİRME VE YENİLİK	ARAŞTIRMA ALTYAPILARI	Ülkemizin bilgi birikiminin artırılmasına ve teknolojik gelişimine katkıda bulunmak üzere yükseköğretim kurumlarında araştırma altyapılarının kurulması ve kapasitelerinin güçlendirilmesi	AR-GE Faaliyetlerini Artırmak
	YÜKSEKÖĞRETİMDE BİLİMSEL ARAŞTIRMA VE GELİŞTİRME	Yükseköğretim kurumlarında inovasyon amaçlı bilimsel çalışmaların artırılması	AR-GE Faaliyetlerini Artırmak
HAYAT BOYU ÖĞRENME	YÜKSEKÖĞRETİM KURUMLARI SÜREKLİ EĞİTİM FAALİYETLERİ	Toplumun tüm kesimlerine ihtiyaç duyduğu alanlarda eğitimler verilmesi, kamu kurum ve kuruluşları, özel sektör ve uluslararası kuruluşlarla işbirliğinin gelişmesine katkıda bulunulması	Bölge Kalkınmasına Katkıda Bulunmak
TEDAVİ EDİCİ SAĞLIK	TEDAVİ EDİCİ SAĞLIK	Tedavi edici sağlık hizmetinin erişilebilir ve etkili olarak sunulmasının sağlanması	
YÜKSEKÖĞRETİM HİZMETLERİ	ÖĞRETİM ELEMANLARININ MESLEKİ GELİŞİMİ	Alanında yetkin, araştırmacı, bilgi üreten ve aktaran akademisyenler yetiştirilmesi	İnsan Kaynakları Politikasını Etkili, Ekonomik ve Verimli Bir Şekilde Kullanmak
	ÖN LİSANS EĞİTİMİ, LİSANS EĞİTİMİ VE LİSANSÜSTÜ EĞİTİM	Mesleki yeterlilik sahibi ve gelişime açık mezunlar yetiştirilmesi	İnsan Kaynakları Politikasını Etkili, Ekonomik ve Verimli Bir Şekilde Kullanmak
	YÜKSEKÖĞRETİMDE ÖĞRENCİ YAŞAMI	Yükseköğretim öğrencilerine sunulan beslenme ve barınma hizmetlerinin kalitesinin artırılması; öğrencilerin kişisel ve sosyal gelişimi desteklenerek yaşam kalitesinin yükseltilmesi	Fiziki Çevrenin Düzenlenmesi ve Altyapı Çalışmalarının Düzenlenmesi

C-İdare Performans Bilgisi

Program Adı:	HAYAT BOYU ÖĞRENME
Programın Amacı:	Hayat Boyu Öğrenme Programlarına Yönelik Nitelik ve Erişimin Artırılması
Programın Kapsamı:	Hayat boyu öğrenme: bireysel, toplumsal ve istihdam ile ilgili bir yaklaşımla bireyin bilgi, beceri ve yetkinliklerini geliştirmek amacıyla örgün eğitimin dışında hayatı boyunca katıldığı her türlü öğrenme etkinlikleri olarak kabul edilmekte olup bu kapsamda halk eğitimi merkezleri tarafından okuma-yazma, genel ve mesleki-teknik yaygın eğitim kursları düzenlenmekte; Örgün eğitim çağı dışında olan vatandaşlarımızın eğitim seviyelerini yükseltmek amacıyla açık ortaokul ve açık lise eğitim öğretim faaliyetleri sunulmakta; Ayrıca ülkemizde geçici koruma altında bulunan bireylerin eğitim sistemimize entegrasyonlarını sağlamak amacıyla öncelikle Türkçe olmak üzere eğitim öğretim faaliyetleri sürdürülmektedir.

Anahtar Göstergeler

- Hayat boyu öğrenmeye katılım oranı

Alt Program Adı:	YÜKSEKÖĞRETİM KURUMLARI SÜREKLİ EĞİTİM FAALİYETLERİ
Alt Programın Kapsamı:	Bayburt Üniversitesi Sürekli Eğitim Merkezi (BUSEM) 2017 yılında kurulmuştur. Kurulduğu günden bugüne toplumun her kesimine yönelik bir çok sertifika programı düzenlenmiş ve düzenlenmeye devam etmektedir.

Alt Program Hedefi:	Toplumun tüm kesimlerine ihtiyaç duyduğu alanlarda eğitimler verilmesi, kamu kurum ve kuruluşları, özel sektör ve uluslararası kuruluşlarla işbirliğinin gelişmesine katkıda bulunulması
----------------------------	--

Performans Göstergeleri

Performans Göstergesi	Ölçü Birimi	2018	2019 Planlanan	2019 YS Gerç. Tahmini	2020 Hedef	2021 Tahmin	2022 Tahmin
1- Dezavantajlı gruplara yönelik sosyal entegrasyon ve kapsayıcılığa ilişkin yapılan faaliyet sayısı	Sayı	0	0	0	0	0	0

Göstergeye İlişkin Açıklama:

Hesaplama Yöntemi:

Verinin Kaynağı: Sağlık Kültür ve Spor Daire başkanlığı

Performans Göstergesi	Ölçü Birimi	2018	2019 Planlanan	2019 YS Gerç. Tahmini	2020 Hedef	2021 Tahmin	2022 Tahmin
2- Eğitim programlarına başvuran kişi sayısı	Sayı	350	500	100	500	550	600

Göstergeye İlişkin Açıklama:

Hesaplama Yöntemi:

Verinin Kaynağı: Sürekli Eğitim Merkezi

Performans Göstergesi	Ölçü Birimi	2018	2019 Planlanan	2019 YS Gerç. Tahmini	2020 Hedef	2021 Tahmin	2022 Tahmin
3- Mezunlara yönelik gerçekleştirilen faaliyet sayısı	Sayı	0	0	0	0	0	0

Göstergeye İlişkin Açıklama:

Hesaplama Yöntemi:

Verinin Kaynağı: Öğrenci İşleri Daire Başkanlığı

Performans Göstergesi	Ölçü Birimi	2018	2019 Planlanan	2019 YS Gerç. Tahmini	2020 Hedef	2021 Tahmin	2022 Tahmin
4- Sürekli Eğitim Merkezi (SEM) ve Dil Merkezi (DİLMER) tarafından mesleki eğitime yönelik verilen sertifika sayısı	Sayı	350	500	100	500	550	600

Göstergeye İlişkin Açıklama:

Hesaplama Yöntemi:

Verinin Kaynağı: YÖK 2018 Üniversite İzleme ve Değerlendirme Raporu

Sürekli Eğitim Merkezi

Performans Göstergesi	Ölçü Birimi	2018	2019 Planlanan	2019 YS Gerç. Tahmini	2020 Hedef	2021 Tahmin	2022 Tahmin
5- Tamamlanan sosyal sorumluluk projeleri sayısı	Sayı	0	0	0	0	0	0

Göstergeye İlişkin Açıklama:

Hesaplama Yöntemi:

Verinin Kaynağı: Sağlık Kültür ve Spor Daire Başkanlığı

Performans Göstergesi	Ölçü Birimi	2018	2019 Planlanan	2019 YS Gerç. Tahmini	2020 Hedef	2021 Tahmin	2022 Tahmin
6- Üniversitenin çevrecilik alanlarında aldığı ödül sayısı	Sayı	0	0	0	0	0	0

Göstergeye İlişkin Açıklama:

Hesaplama Yöntemi:

Verinin Kaynağı: Kaynak yok

Alt Program Kapsamında Yürütülecek Faaliyet Maliyetleri

Faaliyetler	2019 Bütçe	2019 Harcama	2020 Bütçe	2021 Tahmin	2022 Tahmin
TOPLAM	0	0	0	0	0
Bütçe İçi	0	0	0	0	0
Bütçe Dışı	0	0	0	0	0

Faaliyetlere İlişkin Açıklamalar:

Toplum Hizmetine Sunulan Programları, Kurs ve Seminerler	Eğitim	2547 sayılı Yükseköğretim Kanunu ile ülkemizdeki tüm yükseköğretim kurumları Yükseköğretim Kurulu (YÖK) çatısı altında toplanmış, akademiler üniversitelere, eğitim enstitüleri eğitim fakültelerine dönüştürülmüş ve konservatuvarlar ile meslek yüksekokulları üniversitelere bağlanmıştır.
Yükseköğretim Kurumları Sorumluluk Projeleri	Sosyal	2547 sayılı kanun ile belirlenen ilkelere dayanarak hazırlanan ve tamamlandığında sonuçları ile alanında bilime katkı yapması, ülkenin teknolojik, ekonomik, sosyal ve kültürel kalkınmasına katkı sağlaması beklenen bilimsel içerikli, yükseköğretim kurumu içi ve/veya dışı, ulusal ve/veya uluslararası kurum ya da kuruluşların katılımlarıyla da yapılabilecek projeler ile bilim insanı yetiştirme ve araştırma altyapısı kurmaya ve geliştirmeye yönelik projelere ait giderler bu faaliyet kapsamında izlenecektir.

BAYBURT ÜNİVERSİTESİ PERFORMANS BİLGİSİ

Program Adı:	ARAŞTIRMA, GELİŞTİRME VE YENİLİK
Programın Amacı:	Türkiye'nin Bilimsel ve Teknolojik Ekosistemine Katkı Sağlanması
Programın Kapsamı:	Ar-Ge ve Yenilik Faaliyetleri ile Türkiye'nin Bilimsel ve Teknolojik Ekosistemi ve Sosyoekonomik Gelişimine Katkı Sağlama

Anahtar Göstergeler

- 1- Ar-ge harcamasının GSYH'ye oranı
- 2- Küresel inovasyon endeksi
- 3- Tam zamanlı eşdeğer araştırmacı sayısı
- 4- Türkiye kaynaklı bilimsel yayın sayısı

Alt Program Adı:	YÜKSEKÖĞRETİMDE BİLİMSEL ARAŞTIRMA VE GELİŞTİRME
Alt Programın Kapsamı:	Üniversitemizde BAP Koordinatörlüğü bünyesinde devam eden 54 projenin yanı sıra TÜBİTAK, San-Tez, TANAP, Avrupa Birliği ve Kalkınma Ajansları ile bir çok ortak proje yürütülmektedir.

Alt Program Hedefi: Yükseköğretim kurumlarında inovasyon amaçlı bilimsel çalışmaların artırılması

Performans Göstergeleri

Performans Göstergesi	Ölçü Birimi	2018	2019 Planlanan	2019 YS Gerç. Tahmini	2020 Hedef	2021 Tahmin	2022 Tahmin
1- Ar-ge'ye harcanan bütçenin toplam bütçeye oranı	Oran	0,19	0,25	0,22	0,25	0,26	0,28

Göstergeye İlişkin Açıklama:

Hesaplama Yöntemi: 2018 için 09.8.8.00 fonksiyonu ödenekleri yılsonu gerçekleşme*100/toplam bütçe
2019 için 09.8.8.00 fonksiyonu ödenekleri yılsonu harcama tahmini*100/toplam bütçe

Verinin Kaynağı: YÖK 2018 yılı Üniversite İzleme ve Değerlendirme Raporu
e-bütçe kayıtları

Performans Göstergesi	Ölçü Birimi	2018	2019 Planlanan	2019 YS Gerç. Tahmini	2020 Hedef	2021 Tahmin	2022 Tahmin
2- Ar-ge sonucu ortaya çıkan ürünlere ilişkin alınan patent sayısı	Sayı	1	2	0	1	1	2

Göstergeye İlişkin Açıklama:

Hesaplama Yöntemi: -
Verinin Kaynağı: YÖKSİS

Performans Göstergesi	Ölçü Birimi	2018	2019 Planlanan	2019 YS Gerç. Tahmini	2020 Hedef	2021 Tahmin	2022 Tahmin
3- Ar-ge sonucu ticarileştirilen ürün sayısı	Sayı	0	1	0	1	2	2

Göstergeye İlişkin Açıklama:

Hesaplama Yöntemi: -
Verinin Kaynağı: Merkezi Araştırma Laboratuvarı

Performans Göstergesi	Ölçü Birimi	2018	2019 Planlanan	2019 YS Gerç. Tahmini	2020 Hedef	2021 Tahmin	2022 Tahmin
4- Araştırma merkezleri gelir miktarı	TL	0	0	0	0	0	0

Göstergeye İlişkin Açıklama:

Hesaplama Yöntemi: -
Verinin Kaynağı: Merkezi Araştırma Laboratuvarı

Performans Göstergesi	Ölçü Birimi	2018	2019 Planlanan	2019 YS Gerç. Tahmini	2020 Hedef	2021 Tahmin	2022 Tahmin
5- Araştırma merkezlerinin sanayi ile yaptığı proje sayısı	Sayı	0	1	0	1	1	2

Göstergeye İlişkin Açıklama:

Hesaplama Yöntemi: -
Verinin Kaynağı: Merkezi Araştırma Laboratuvarı

Performans Göstergesi	Ölçü Birimi	2018	2019 Planlanan	2019 YS Gerç. Tahmini	2020 Hedef	2021 Tahmin	2022 Tahmin
6- BAP kapsamında desteklenen araştırma projeleri sayısı	Sayı	84	90	74	80	85	90

Göstergeye İlişkin Açıklama:

Hesaplama Yöntemi:

Verinin Kaynağı: Bilimsel Araştırma Proje Koordinatörlüğü

Performans Göstergesi	Ölçü Birimi	2018	2019 Planlanan	2019 YS Gerç. Tahmini	2020 Hedef	2021 Tahmin	2022 Tahmin
7- Öğretim elemanı başına düşen ar-ge proje sayısı	Sayı	0,24	0,27	0,25	0,3	0,32	0,34

Göstergeye İlişkin Açıklama:

Hesaplama Yöntemi: proje sayısı/öğretim elemanı sayısı

Verinin Kaynağı: Merkezi Araştırma Laboratuvarı

Performans Göstergesi	Ölçü Birimi	2018	2019 Planlanan	2019 YS Gerç. Tahmini	2020 Hedef	2021 Tahmin	2022 Tahmin
8- Patent, faydalı model ve endüstriyel tasarım başvuru sayısı	Sayı	0	0	0	0	0	0

Göstergeye İlişkin Açıklama:

Hesaplama Yöntemi:

Verinin Kaynağı: Kaynak yok

Performans Göstergesi	Ölçü Birimi	2018	2019 Planlanan	2019 YS Gerç. Tahmini	2020 Hedef	2021 Tahmin	2022 Tahmin
9- Ulusal ve uluslararası kuruluşlar tarafından desteklenen ar-ge projesi sayısı	Sayı	0	0	0	0	0	0

Göstergeye İlişkin Açıklama:

Hesaplama Yöntemi:

Verinin Kaynağı: Kaynak yok

Performans Göstergesi	Ölçü Birimi	2018	2019 Planlanan	2019 YS Gerç. Tahmini	2020 Hedef	2021 Tahmin	2022 Tahmin
10- Uluslararası endekslerde yer alan bilimsel yayın sayısı	Sayı	131	150	140	160	170	175

Göstergeye İlişkin Açıklama:

Hesaplama Yöntemi:

Verinin Kaynağı: Bayburt Üni Yayın Komisyonu
Bilimsel Araştırma Proje Koordinatörlüğü

Alt Program Kapsamında Yürütülecek Faaliyet Maliyetleri

Faaliyetler				2019 Bütçe	2019 Harcama	2020 Bütçe	2021 Tahmin	2022 Tahmin	
Yükseköğretim Kurumları	Temel	Araştırma	Hizmetleri	109.604	91.898	0	0	0	
				Bütçe İçi	0	0	0	0	0
				Bütçe Dışı	109.604	91.898	0	0	0
Yükseköğretim Kurumlarının	Bilimsel	Araştırma	Projeleri	164.000	0	179.000	192.000	202.000	
				Bütçe İçi	164.000	0	179.000	192.000	202.000
				Bütçe Dışı	0	0	0	0	0
T O P L A M				273.604	91.898	179.000	192.000	202.000	
Bütçe İçi				164.000	0	179.000	192.000	202.000	
Bütçe Dışı				109.604	91.898	0	0	0	

Faaliyetlere İlişkin Açıklamalar:

Yükseköğretim Kurumları Temel Araştırma 2547 ve 6550 sayılı kanunlar kapsamında Yükseköğretim kurumları bünyesinde, yetmiş

Hizmetleri	nitelikli insan gücü ile günün modern teknolojilerine dayalı makine-teçhizat, donanım ve yazılımı içinde bulunduran, Ar-Ge faaliyetlerinin yapıldığı ileri araştırma laboratuvarı, tematik araştırma laboratuvarı ile merkezî araştırma laboratuvarları kurulması ve işletilmesine yönelik giderler bu faaliyet kapsamında izlenecektir.		
Yükseköğretim Kurumlarının Bilimsel Araştırma Projeleri	2547 sayılı kanun ile belirlenen ilkelere dayanarak hazırlanan ve tamamlandığında sonuçları ile alanında bilime katkı yapması, ülkenin teknolojik, ekonomik, sosyal ve kültürel kalkınmasına katkı sağlaması beklenen bilimsel içerikli, yükseköğretim kurumu içi ve/veya dışı, ulusal ve/veya uluslararası kurum ya da kuruluşların katılımlarıyla da yapılabilecek projeler ile bilim insanı yetiştirme ve araştırma altyapısı kurmaya ve geliştirmeye yönelik projelere ait giderler bu faaliyet kapsamında izlenecektir.		

Alt Program Adı:

ARAŞTIRMA ALTYAPILARI

Alt Programın Kapsamı:

Bayburt Üniversitesi bünyesinde 10 adet araştırma merkezi bulunmaktadır. Merkezi araştırma laboratuvarı 5 adet araştırma 5 adet analiz laboratuvarı ile kurum içi ve kurum dışı paydaşlara hizmet vermektedir.

Alt Program Hedefi:

Ülkemizin bilgi birikiminin artırılmasına ve teknolojik gelişimine katkıda bulunmak üzere yükseköğretim kurumlarında araştırma altyapılarının kurulması ve kapasitelerinin güçlendirilmesi

Performans Göstergeleri

Performans Göstergesi	Ölçü Birimi	2018	2019 Planlanan	2019 YS Gerç. Tahmini	2020 Hedef	2021 Tahmin	2022 Tahmin
1- Araştırma altyapısı projesi tamamlanma oranı	Oran	70	90	90	100	100	100

Göstergeye İlişkin Açıklama:

Hesaplama Yöntemi:

Tamamlanan Proje sayısı * 100 / toplam proje sayısı

Verinin Kaynağı:

Bilimsel Araştırma Proje Koordinatörlüğü

Alt Program Kapsamında Yürütülecek Faaliyet Maliyetleri

Faaliyetler	2019 Bütçe	2019 Harcama	2020 Bütçe	2021 Tahmin	2022 Tahmin
Yükseköğretim Kurumları Araştırma Altyapısı Kurulması ve Geliştirilmesi	169.378	160.296	0	0	0
Bütçe İçi	0	0	0	0	0
Bütçe Dışı	169.378	160.296	0	0	0
T O P L A M	169.378	160.296	0	0	0
Bütçe İçi	0	0	0	0	0
Bütçe Dışı	169.378	160.296	0	0	0

Faaliyetlere İlişkin Açıklamalar:

Yükseköğretim Kurumları Araştırma Altyapısı Kurulması ve Geliştirilmesi

2547 ve 6550 sayılı kanunlar kapsamında Yükseköğretim kurumları bünyesinde, yetmiş nitelikli insan gücü ile günün modern teknolojilerine dayalı makine-teçhizat, donanım ve yazılımı içinde bulunduran, Ar-Ge faaliyetlerinin yapıldığı ileri araştırma laboratuvarı, tematik araştırma laboratuvarı ile merkezî araştırma laboratuvarları kurulması ve işletilmesine yönelik giderler bu faaliyet kapsamında izlenecektir.

BAYBURT ÜNİVERSİTESİ PERFORMANS BİLGİSİ

Program Adı:	YÜKSEKÖĞRETİM HİZMETLERİ
Programın Amacı:	Uluslararası Standartlarda, Bilimsel Temelli Yükseköğretim Hizmeti Sunulması
Programın Kapsamı:	<p>Programın kapsamı Yükseköğretimi Nitelik ve Nicelik Olarak Ulusal ve Uluslararası Standartlara Uygun Etkin ve Etkili Olarak Planlamak ve Yönetmektir.</p> <p>Yükseköğretim alanındaki istihdam odaklı politikaları oluşturmak ve geliştirmek amacıyla yeni açılacak eğitim programları ve kontenjanlarının Yükseköğretim Eğitim Programları Danışma Kurulunca planlanması,</p> <p>Bölgesel Kalkınma Odaklı ihtisas üniversitelerinin belirlenmesi</p> <p>Üniversitelerin mevcut öğretim elemanlarının niteliklerinin artırılması, ihtiyaçlar doğrultusunda öğretim üyesi yetiştirme programlarının düzenlenmesi,</p> <p>Yükseköğretimde nitelikli yabancı akademik personelin (en az Dr seviyesimde) istihdamının sağlanması,</p> <p>Devlet üniversitelerinde, ülkemizin öncelikli alanlarında, öğrenim gören doktora öğrencilerine destek sağlanması,</p> <p>Hedef ülkelerle mevcut işbirliklerinin geliştirilmesi,</p> <p>Yükseköğretim alanında ülkemizin uluslararası görünürliğini artırmak amacıyla ülkemizde öğrenim gören yabancı öğrenci potansiyelinin artırılması,</p> <p>kapsama dahil edilmiştir.</p>

Anahtar Göstergeler

- 1- Yüksek öğretimde öğretim elemanı başına düşen öğrenci sayısı
- 2- Yükseköğretim kontenjan doluluk oranı
- 3- Yükseköğretim mezunlarının işgücüne katılım oranı
- 4- Yükseköğretimde okullaşma oranı

Alt Program Adı:	ÖN LİSANS EĞİTİMİ, LİSANS EĞİTİMİ VE LİSANSÜSTÜ EĞİTİM
Alt Programın Kapsamı:	Bayburt Üniversitesinin bütün birimlerinde ve her aşamada öğrenci merkezli öğrenme yaklaşımları benimsenmiştir. Farklı düzeylerdeki eğitim programlarına ait detaylı bilgiler "Ders Bilgi Paketi" sistemi ile paylaşımına açılmıştır. Her aşamada eğitim öğretim programları sürekli güncellenmekte ve hem insan kaynakları hemde fiziki etkenler ihtiyaçlara en iyi şekilde cevap verecek şekilde takip edilmektedir.

Alt Program Hedefi: Mesleki yeterlilik sahibi ve gelişime açık mezunlar yetiştirilmesi

Performans Göstergeleri

Performans Göstergesi	Ölçü Birimi	2018	2019 Planlanan	2019 YS Gerç. Tahmini	2020 Hedef	2021 Tahmin	2022 Tahmin
1- Doktora eğitimini tamamlayanların sayısı	Sayı	1	5	5	10	10	10

Göstergeye İlişkin Açıklama:

Hesaplama Yöntemi:

Verinin Kaynağı: Öğrenci İşleri Daire Başkanlığı
YÖK 2018 Üniversite İzleme ve Değerlendirme Raporu

Performans Göstergesi	Ölçü Birimi	2018	2019 Planlanan	2019 YS Gerç. Tahmini	2020 Hedef	2021 Tahmin	2022 Tahmin
2- Eğitim bilimleri kontenjan doluluk oranı	Oran	97	100	100	100	100	100

Göstergeye İlişkin Açıklama:

Hesaplama Yöntemi: Yerleşen öğrenci sayısı*100/toplam kontenjan sayısı

Verinin Kaynağı: Öğrenci İşleri Daire Başkanlığı

YÖK 2018 Üniversite İzleme ve Değerlendirme Raporu

Performans Göstergesi	Ölçü Birimi	2018	2019 Planlanan	2019 YS Gerç. Tahmini	2020 Hedef	2021 Tahmin	2022 Tahmin
3- Eğitimin program süresinde bitirilme oranı	Oran	86	81	80	81	85	85

Göstergeye İlişkin Açıklama:

Hesaplama Yöntemi:

Verinin Kaynağı: YÖK 2018 Üniversite İzleme ve Değerlendirme Raporu

Performans Göstergesi	Ölçü Birimi	2018	2019 Planlanan	2019 YS Gerç. Tahmini	2020 Hedef	2021 Tahmin	2022 Tahmin
4- Fen bilimleri kontenjan doluluk oranı	Oran	40	100	0	0	0	0

Göstergeye İlişkin Açıklama:

Hesaplama Yöntemi:

Verinin Kaynağı: Yerleşen öğrenci sayısı*100/toplam kontenjan sayısı
Öğrenci İşleri Daire Başkanlığı
YÖK 2018 Üniversite İzleme ve Değerlendirme Raporu

Performans Göstergesi	Ölçü Birimi	2018	2019 Planlanan	2019 YS Gerç. Tahmini	2020 Hedef	2021 Tahmin	2022 Tahmin
5- Kütüphanede bulunan basılı ve elektronik kaynak sayısı	Sayı	64.827	114.000	112.827	120.000	125.000	130.000

Göstergeye İlişkin Açıklama:

Hesaplama Yöntemi:

Verinin Kaynağı: Kitap sayısı
Kütüphane ve Dokümantasyon Daire Başkanlığı

Performans Göstergesi	Ölçü Birimi	2018	2019 Planlanan	2019 YS Gerç. Tahmini	2020 Hedef	2021 Tahmin	2022 Tahmin
6- Kütüphanede bulunan öğrenci başına düşen basılı ve elektronik kaynak sayısı	Sayı	8,96	10	8,96	10	10	10,25

Göstergeye İlişkin Açıklama:

Hesaplama Yöntemi:

Verinin Kaynağı: 2018 yılı 64827 kaynak/12385 öğrenci
2019 yılı 112827 kaynak / 12857 öğrenci
YÖK 2018 Üniversite İzleme ve Değerlendirme Raporu

Performans Göstergesi	Ölçü Birimi	2018	2019 Planlanan	2019 YS Gerç. Tahmini	2020 Hedef	2021 Tahmin	2022 Tahmin
7- Kütüphaneden yararlanan kişi sayısı	Sayı	30.000	45.000	55.000	60.000	60.000	65.000

Göstergeye İlişkin Açıklama:

Hesaplama Yöntemi:

Verinin Kaynağı: -
Kütüphane ve Dokümantasyon Daire Başkanlığı

Performans Göstergesi	Ölçü Birimi	2018	2019 Planlanan	2019 YS Gerç. Tahmini	2020 Hedef	2021 Tahmin	2022 Tahmin
8- Lisansüstü öğrencilerin toplam öğrenciler içindeki payı	Oran	4	5	4	5	6	7

Göstergeye İlişkin Açıklama:

Hesaplama Yöntemi:

Verinin Kaynağı: Lisansüstü Öğrenci Sayısı*100/Toplam Öğrenci
Öğrenci İşleri Daire Başkanlığı

Performans Göstergesi	Ölçü Birimi	2018	2019 Planlanan	2019 YS Gerç. Tahmini	2020 Hedef	2021 Tahmin	2022 Tahmin
9- Öğrenci başına düşen eğitim alanı	Metrekare	5,39	7	6,9	7,5	8	8

Göstergeye İlişkin Açıklama:

Hesaplama Yöntemi:

Verinin Kaynağı: 2018 yılı eğitim alanlarının toplam kapalı alan miktarı : 66.755/
2018 yılı sonu öğrenci sayısı 12.385
2019 yılı eğitim alanlarının toplam kapalı alan miktarı 88.755/2019 öğrenci sayısı 12.857
İdari Faaliyet Raporu

Performans Göstergesi	Ölçü Birimi	2018	2019 Planlanan	2019 YS Gerç. Tahmini	2020 Hedef	2021 Tahmin	2022 Tahmin
10- Öğrenci başına düşen kapalı alan	Metrekare	11,55	13	13,88	14	14,25	14,5

Göstergeye İlişkin Açıklama:

Hesaplama Yöntemi:

2018 yılı toplam kapalı alan miktarı 143.046/ yılsonu öğrenci sayısı 12385

Verinin Kaynağı:

2019 yılı toplam kapalı alan miktarı 178.500/öğrenci sayısı 12857
İdari Faaliyet Alanı

Performans Göstergesi	Ölçü Birimi	2018	2019 Planlanan	2019 YS Gerç. Tahmini	2020 Hedef	2021 Tahmin	2022 Tahmin
11- Öğrenci değişim programlarından yararlanan öğrencilerin oranı	Oran	0,01	0,02	0,01	0,02	0,03	0,03

Göstergeye İlişkin Açıklama:

Hesaplama Yöntemi:

Verinin Kaynağı:

Öğrenci İşleri Daire Başkanlığı

Programdan yararlanan öğrenci sayısı*100/toplam öğrenci sayısı
Uluslararası İlişkiler Ofisi

Performans Göstergesi	Ölçü Birimi	2018	2019 Planlanan	2019 YS Gerç. Tahmini	2020 Hedef	2021 Tahmin	2022 Tahmin
12- Öğretim üyesi başına düşen öğrenci sayısı	Sayı	78,89	75	76,53	74	72	70

Göstergeye İlişkin Açıklama:

Hesaplama Yöntemi:

2019 öğrenci sayısı 12857 / 2019 öğretim üyesi 168

Verinin Kaynağı:

2018 yılı İdari Faaliyet Raporu

-2018 Öğrenci sayısı 12385 / 2018 öğretim üyesi 157

Öğrenci İşleri Daire Başkanlığı

Performans Göstergesi	Ölçü Birimi	2018	2019 Planlanan	2019 YS Gerç. Tahmini	2020 Hedef	2021 Tahmin	2022 Tahmin
13- Sağlık bilimleri kontenjan doluluk oranı	Oran	89	91	91	94	95	95

Göstergeye İlişkin Açıklama:

Hesaplama Yöntemi:

Verinin Kaynağı:

Öğrenci İşleri Daire Başkanlığı

-Sağlık Bilimleri Kontenjanı/ SB Öğrenci sayısı

Öğrenci İşleri Daire Başkanı

Performans Göstergesi	Ölçü Birimi	2018	2019 Planlanan	2019 YS Gerç. Tahmini	2020 Hedef	2021 Tahmin	2022 Tahmin
14- Sosyal bilimler kontenjan doluluk oranı	Oran	54	65	59	65	68	70

Göstergeye İlişkin Açıklama:

Hesaplama Yöntemi:

Verinin Kaynağı:

Öğrenci İşleri Daire Başkanlığı

-sosyal bilimler Kontenjanı*100/ SB öğrenci sayısı

Öğrenci İşleri Daire Başkanlığı

Performans Göstergesi	Ölçü Birimi	2018	2019 Planlanan	2019 YS Gerç. Tahmini	2020 Hedef	2021 Tahmin	2022 Tahmin
15- Teknokent veya Teknoloji Transfer Ofisi (TTO) projelerine katılan öğrenci sayısı	Sayı	0	0	0	0	0	0

Göstergeye İlişkin Açıklama:

Hesaplama Yöntemi:

Verinin Kaynağı:

Kaynak Yok

-

Kaynak Yok

Performans Göstergesi	Ölçü Birimi	2018	2019 Planlanan	2019 YS Gerç. Tahmini	2020 Hedef	2021 Tahmin	2022 Tahmin
16- Uluslararası kuruluşlarla ortak uygulanan eğitim programı sayısı	Sayı	0	0	0	0	0	0

Göstergeye İlişkin Açıklama:

Hesaplama Yöntemi:

Verinin Kaynağı: Kayıt Yok

Performans Göstergesi	Ölçü Birimi	2018	2019 Planlanan	2019 YS Gerç. Tahmini	2020 Hedef	2021 Tahmin	2022 Tahmin
17- Yabancı dilde eğitim veren program sayısı	Sayı	0	1	0	1	2	3

Göstergeye İlişkin Açıklama:

Hesaplama Yöntemi:

Verinin Kaynağı: Öğrenci İşleri Daire Başkanlığı

Performans Göstergesi	Ölçü Birimi	2018	2019 Planlanan	2019 YS Gerç. Tahmini	2020 Hedef	2021 Tahmin	2022 Tahmin
18- Yabancı uyruklu akademisyen sayısı	Sayı	6	10	5	10	10	10

Göstergeye İlişkin Açıklama:

Hesaplama Yöntemi:

Verinin Kaynağı: Personel Daire Başkanlığı

Performans Göstergesi	Ölçü Birimi	2018	2019 Planlanan	2019 YS Gerç. Tahmini	2020 Hedef	2021 Tahmin	2022 Tahmin
19- Yabancı uyruklu öğrenci sayısı	Sayı	147	0	0	0	0	0

Göstergeye İlişkin Açıklama:

Hesaplama Yöntemi:

Verinin Kaynağı: Öğrenci İşleri Daire Başkanlığı

Performans Göstergesi	Ölçü Birimi	2018	2019 Planlanan	2019 YS Gerç. Tahmini	2020 Hedef	2021 Tahmin	2022 Tahmin
20- Yan dal ve çift ana dal programından mezun olanların toplam mezun sayısına oranı	Oran	0	0	0	0	0	0

Göstergeye İlişkin Açıklama:

Hesaplama Yöntemi: -programdan mezun olanların / toplam mezun olanlara

Verinin Kaynağı: Öğrenci İşleri Daire Başkanlığı

Alt Program Kapsamında Yürütülecek Faaliyet Maliyetleri

Faaliyetler	2019 Bütçe	2019 Harcama	2020 Bütçe	2021 Tahmin	2022 Tahmin
Yükseköğretim Kurumları Bilgi ve Kültürel Kaynaklarının Geliştirilmesi ve Erişimin Kolaylaştırılması	1.218.000	0	1.118.000	1.177.000	1.232.000
Bütçe İçi	1.218.000	0	1.118.000	1.177.000	1.232.000
Bütçe Dışı	0	0	0	0	0
Yükseköğretim Kurumları Birinci Öğretim	80.100.200	2.191	80.696.000	85.727.000	91.121.000
Bütçe İçi	80.083.000	0	80.696.000	85.727.000	91.121.000
Bütçe Dışı	17.200	2.191	0	0	0
Yükseköğretim Kurumları İkinci Öğretim	2.183.000	0	2.383.000	2.553.000	2.700.000
Bütçe İçi	2.183.000	0	2.383.000	2.553.000	2.700.000
Bütçe Dışı	0	0	0	0	0
Yükseköğretim Kurumları Uluslararası Ortak Eğitim ve Öğretim Programı	3.800	0	0	0	0
Bütçe İçi	0	0	0	0	0
Bütçe Dışı	3.800	0	0	0	0
T O P L A M	83.505.000	2.191	84.197.000	89.457.000	95.053.000

Bütçe İçi	83.484.000	0	84.197.000	89.457.000	95.053.000
Bütçe Dışı	21.000	2.191	0	0	0

Faaliyetlere İlişkin Açıklamalar:

Doktora Öğrencilerine Yönelik Burs Hizmetleri	2547 sayılı kanun ile belirlenen YÖK tarafından doktora programlarına kayıtlı öğrencilere verilecek burslara ilişkin usul ve esaslar doğrultusunda hazırlanmaktadır.
Doktora ve Tıpta Uzmanlık Eğitimi	
Fen ve Mühendislik Bilimleri Öğrencilerinin Uygulamalı Eğitimi	
Galatasaray Üniversitesine Bağlı İlk ve Orta Öğretim Hizmetleri	
Lisans Öğrencilerine Yönelik Burs Hizmetleri	
Mimar Sinan Güzel Sanatlar Üniversitesi Resim ve Heykel Müzesi Faaliyetleri	
OSB Meslek Yüksekokulları Eğitim Desteği	
Yabancı Uyruklu Öğrenci Programı Kapsamında Yürütülen Hizmetler	
Yükseköğretim Kurumları Açıköğretim	
Yükseköğretim Kurumları Bilgi ve Kültürel Kaynaklarının Geliştirilmesi ve Erişimin Kolaylaştırılması	
Yükseköğretim Kurumları Birinci Öğretim	2547 sayılı kanun ile tanımı yapılan örgün eğitim faaliyetleri çerçevesinde öğrencilere sunulan eğitim hizmetlerine dair giderler bu faaliyet kapsamında izlenecektir.
Yükseköğretim Kurumları İkinci Öğretim	3843 sayılı kanun kapsamında yükseköğretim kurumlarında normal örgün öğretimin bitimini takiben yapılan öğretim faaliyetlerine ait giderler bu faaliyet altında izlenecektir.
Yükseköğretim Kurumları Tezsiz Yüksek Lisans	2547 sayılı kanun ile tanımı yapılan lisans üstü eğitim faaliyetleri çerçevesinde tezsiz yüksek lisans eğitimi hizmetlerine dair giderler bu faaliyet kapsamında izlenecektir.
Yükseköğretim Kurumları Uluslararası Ortak Eğitim ve Öğretim Programı	Yüksek Öğretim Kurumlarının yurt dışı yüksek öğretim kurumlarıyla ortak eğitim öğretim programlarına dahil yönetmelik kapsamında izlenecektir.
Yükseköğretim Kurumları Uzaktan Eğitim	2547 sayılı kanun ile tanımı yapılan uzaktan eğitim faaliyetleri çerçevesinde öğrencilere sunulan uzaktan eğitim hizmetlerine dair giderler bu faaliyet kapsamında izlenecektir.
Yükseköğretim Kurumları Yaz Okulları	Yükseköğretim kurumlarında normal bahar ve güz dönemleri dışında açılacak yaz dönemi eğitim faaliyetlerine ilişkin giderler bu faaliyet kapsamında izlenecektir.

Alt Program Adı:

ÖĞRETİM ELEMANLARININ MESLEKİ GELİŞİMİ

Alt Programın Kapsamı:

Bayburt Üniversitesi öğretim elemanlarının yurt dışında bir, yurt içinde ise bütçe olanakları dahilinde yılda bir veya iki kez kongre/sempozyum/çalıştay gibi bilimsel etkinliklere katılımı sağlanmakta ve Kurum içerisinde ortaya konulan "Akademik Personel Değerlendirme" sistemi ile bütün araştırmacıların araştırma-geliştirme konusunda yaptıkları çalışmalarını sisteme gerçek-zamanlı olarak aktarılmaktadır.

Alt Program Hedefi:

Alanında yetkin, araştırmacı, bilgi üreten ve aktaran akademisyenler yetiştirilmesi

Performans Göstergeleri

Performans Göstergesi	Ölçü Birimi	2018	2019 Planlanan	2019 YS Gerç. Tahmini	2020 Hedef	2021 Tahmin	2022 Tahmin
1- SCI, SCI-Expanded, SSCI ve AHCI kapsamındaki dergilerde öğretim elemanı başına düşen yayın sayısı	Sayı	0,26	0,3	0,27	0,3	0,31	0,32

Gösteregeye İlişkin Açıklama:

Hesaplama Yöntemi: yayın sayısı/öğretim elemanı sayısı

Verinin Kaynağı: Kalite İç Değerlendirme Raporu

Yayın Komisyonu

Performans Göstergesi	Ölçü Birimi	2018	2019 Planlanan	2019 YS Gerç. Tahmini	2020 Hedef	2021 Tahmin	2022 Tahmin
2- Araştırma bursundan yararlanan öğrenci sayısı	Sayı	0	0	0	0	0	0

Gösteregeye İlişkin Açıklama:

Hesaplama Yöntemi: -

Verinin Kaynağı: Sağlık Kültür ve spor Daire Başkanlığı

Performans Göstergesi	Ölçü Birimi	2018	2019 Planlanan	2019 YS Gerç. Tahmini	2020 Hedef	2021 Tahmin	2022 Tahmin
3- YÖK tarafından öncelikli alanlarında sağlanan burslardan yararlanan doktora öğrenci sayısı	Sayı	1	2	1	2	3	5

Göstergeye İlişkin Açıklama:

Hesaplama Yöntemi:

Verinin Kaynağı: - YÖK YUDAB Programı

Performans Göstergesi	Ölçü Birimi	2018	2019 Planlanan	2019 YS Gerç. Tahmini	2020 Hedef	2021 Tahmin	2022 Tahmin
4- YÖK tarafından sağlanan yurt dışında yabancı dil yeterliliklerinin artırılmasına yönelik burslardan yararlanan sayısı	Sayı	0	0	0	0	0	0

Göstergeye İlişkin Açıklama:

Hesaplama Yöntemi:

Verinin Kaynağı: - Kaynak yok

Performans Göstergesi	Ölçü Birimi	2018	2019 Planlanan	2019 YS Gerç. Tahmini	2020 Hedef	2021 Tahmin	2022 Tahmin
5- Yükseköğretim Kurulu, Türkiye Bilimler Akademisi ve TÜBİTAK bilim, teşvik ve sanat ödülleri sayısı	Sayı	0	0	0	0	0	0

Göstergeye İlişkin Açıklama:

Hesaplama Yöntemi:

Verinin Kaynağı:

Alt Program Kapsamında Yürütülecek Faaliyet Maliyetleri

Faaliyetler	2019 Bütçe	2019 Harcama	2020 Bütçe	2021 Tahmin	2022 Tahmin
T O P L A M	0	0	0	0	0
Bütçe İçi	0	0	0	0	0
Bütçe Dışı	0	0	0	0	0

Faaliyetlere İlişkin Açıklamalar:

Araştırma Görevlileri Yurtdışı Araştırma Bursu Hizmetleri	Öncelikli alanlarda doktora eğitimi yapan araştırma görevlilerinin yurt dışında görevlendirilmesi halinde verilecek
Öğretim Elemanları Yurtdışı Yabancı Dil Bursu Hizmetleri	Araştırma görevlilerinin, YUDAB kapsamında yurt dışında görevlendirmeleri, en az 6 ay-en fazla 1 yıl olmak üzere, 2547 sayılı Kanunun 39'uncu maddesi uyarınca yapılır.
Öğretim Üyesi Yetiştirme Programı ve Yurtdışı Destek Hizmetleri	Araştırma görevlilerinin, YUDAB kapsamında yurt dışında görevlendirmeleri, en az 6 ay-en fazla 1 yıl olmak üzere, 2547 sayılı Kanunun 39'uncu maddesi uyarınca yapılır.

Alt Program Adı:

YÜKSEKÖĞRETİMDE ÖĞRENCİ YAŞAMI

Alt Programın Kapsamı:

Eğitim öğretim faaliyetlerinin devam ettiği 4 yerleşkede öğrencilere hizmet veren yemekhane bulunmakta olup bu yerleşkelerden 3 ünde KYK, vakıf ve özel teşebbüslere ait yurtlar barınma ihtiyacını karşılamaktadır. Baberti yerleşkesinde yapımı tamamlanan Öğrenci Yaşam Merkezi bünyesinde yer alan bir çok sosyal ve kültürel alan öğrencilerimizin hizmetine sunulmuştur.

Alt Program Hedefi:

Yükseköğretim öğrencilerine sunulan beslenme ve barınma hizmetlerinin kalitesinin artırılması; öğrencilerin kişisel ve sosyal gelişimi desteklenerek yaşam kalitesinin yükseltilmesi

Performans Göstergeleri

Performans Göstergesi	Ölçü Birimi	2018	2019 Planlanan	2019 YS Gerç. Tahmini	2020 Hedef	2021 Tahmin	2022 Tahmin
1- Barınma hizmetlerinden yararlanan öğrenci sayısı	Sayı	240	0	0	0	0	0

Göstergeye İlişkin Açıklama:

Aydıntepe ve Demirözü MYO bünyesinde faaliyet gösteren öğrenci yurtları imzalanan protokol ile 2019 yılı içerisinde Türkiye Diyanet Vakfı'na devredilmiştir.

Hesaplama Yöntemi:

Verinin Kaynağı:

Demirözü MYO ve Aydıntepe MYO

Sağlık, Kültür ve Spor Daire Başkanlığı

Performans Göstergesi	Ölçü Birimi	2018	2019 Planlanan	2019 YS Gerç. Tahmini	2020 Hedef	2021 Tahmin	2022 Tahmin
2- Beslenme hizmetlerinden yararlanan öğrenci sayısı	Sayı	209.235	220.000	225.000	230.000	235.000	240.000

Göstergeye İlişkin Açıklama:

Hesaplama Yöntemi: -

Verinin Kaynağı: Sağlık, Kültür ve Spor Daire Başkanlığı
2018 yılı idare faaliyet raporu

Performans Göstergesi	Ölçü Birimi	2018	2019 Planlanan	2019 YS Gerç. Tahmini	2020 Hedef	2021 Tahmin	2022 Tahmin
3- Öğrenci başına düşen sosyal donatı alanı	Metrekare	0,32	1,5	1,66	2	2	2,2

Göstergeye İlişkin Açıklama:

Hesaplama Yöntemi: 2018 yılı 3912 m2 / 12385

2019 yılı 21374 m2 / 12857

Verinin Kaynağı: Yapı İşleri ve Teknik Daire Başkanlığı
2018 Yılı İdari Faaliyet Raporu

Performans Göstergesi	Ölçü Birimi	2018	2019 Planlanan	2019 YS Gerç. Tahmini	2020 Hedef	2021 Tahmin	2022 Tahmin
4- Öğrenci kulüp ve topluluk sayısı	Sayı	39	40	43	45	50	55

Göstergeye İlişkin Açıklama:

Hesaplama Yöntemi: -

Verinin Kaynağı: Sağlık Kültür ve Spor Daire Başkanlığı

Performans Göstergesi	Ölçü Birimi	2018	2019 Planlanan	2019 YS Gerç. Tahmini	2020 Hedef	2021 Tahmin	2022 Tahmin
5- Sosyal, kültürel ve sportif faaliyet sayısı	Sayı	69	75	80	100	120	140

Göstergeye İlişkin Açıklama:

Hesaplama Yöntemi: -

Verinin Kaynağı: Sağlık Kültür ve Spor Daire Başkanlığı

Performans Göstergesi	Ölçü Birimi	2018	2019 Planlanan	2019 YS Gerç. Tahmini	2020 Hedef	2021 Tahmin	2022 Tahmin
6- Yükseköğretimde öğrenci başına barınma harcaması	TL	26,69	25	17,98	0	0	0

Göstergeye İlişkin Açıklama:

Hesaplama Yöntemi: Öğrenci yurtlarının Türkiye Diyanet Vakfına devri nedeniyle sonraki yıllar teklif ve tahmini girilmemiştir.

09.6.0.04 fonksiyonu harcaması / Öğrenci Sayısı

Verinin Kaynağı: Demirözü Meslek Yüksek Okulu

Aydıntepe Meslek Yüksekokulu

Performans Göstergesi	Ölçü Birimi	2018	2019 Planlanan	2019 YS Gerç. Tahmini	2020 Hedef	2021 Tahmin	2022 Tahmin
7- Yükseköğretimde öğrenci başına beslenme harcaması	TL	134,01	150	163,65	170	180	190

Göstergeye İlişkin Açıklama:

Hesaplama Yöntemi: 2018 için 09.6.0.03 fonksiyonu yılsonu harcaması 1659779/ öğrenci sayı 12385

2019 yılı için 09.6.0.03 fonksiyonu harcama tahmini 2.104.000/ öğrenci sayısı 12857

Verinin Kaynağı: e bütçe kayıtları

Sağlık, Kültür ve Spor Daire Başkanlığı

Performans Göstergesi	Ölçü Birimi	2018	2019 Planlanan	2019 YS Gerç. Tahmini	2020 Hedef	2021 Tahmin	2022 Tahmin
8- Yükseköğretimde öğrenci yaşamından memnuniyet oranı	Oran	0	0	0	0	0	0

Göstergeye İlişkin Açıklama:

Hesaplama Yöntemi: -

Verinin Kaynağı: Kaynak yok

Performans Göstergesi	Ölçü Birimi	2018	2019 Planlanan	2019 YS Gerç. Tahmini	2020 Hedef	2021 Tahmin	2022 Tahmin
9- Yükseköğretimde öğrencilere sunulan sağlık hizmetinden yararlanan öğrenci sayısının toplam öğrenci sayısına oranı	Oran	0,15	1	0,75	1	1,2	1,3

Göstergeye İlişkin Açıklama:

Hesaplama Yöntemi:

Sağlık hizmetlerinden yararlanan öğrenci sayısı/toplam öğrenci sayısı

Verinin Kaynağı: Sağlık Kültür ve Spor Daire Başkanlığı

Alt Program Kapsamında Yürütülecek Faaliyet Maliyetleri

Faaliyetler	2019 Bütçe	2019 Harcama	2020 Bütçe	2021 Tahmin	2022 Tahmin
Yükseköğretimde Beslenme Hizmetleri	609.000	0	662.000	710.000	748.000
Bütçe İçi	609.000	0	662.000	710.000	748.000
Bütçe Dışı	0	0	0	0	0
Yükseköğretimde Kültür ve Spor Hizmetleri	80.000	0	86.000	91.000	95.000
Bütçe İçi	80.000	0	86.000	91.000	95.000
Bütçe Dışı	0	0	0	0	0
Yükseköğretimde Öğrenci Yaşamına İlişkin Diğer Hizmetler	2.767.000	0	3.103.000	3.336.000	3.550.000
Bütçe İçi	2.767.000	0	3.103.000	3.336.000	3.550.000
Bütçe Dışı	0	0	0	0	0
T O P L A M	3.456.000	0	3.851.000	4.137.000	4.393.000
Bütçe İçi	3.456.000	0	3.851.000	4.137.000	4.393.000
Bütçe Dışı	0	0	0	0	0

Faaliyetlere İlişkin Açıklamalar:

Yükseköğretimde Barınma Hizmetleri	2547 sayılı kanunla gelir kaynakları belirlenen ve yükseköğretim kurumlarının öğrencilere sunmakla sorumlu tutulduğu öğrencilerin barınmasına ilişkin giderler bu faaliyet kapsamında izlenecektir.
Yükseköğretimde Beslenme Hizmetleri	2547 sayılı kanunla gelir kaynakları belirlenen ve yükseköğretim kurumlarının öğrencilere sunmakla sorumlu tutulduğu öğrencilerin beslenmesine ilişkin giderler bu faaliyet kapsamında izlenecektir.
Yükseköğretimde Kültür ve Spor Hizmetleri	2547 sayılı kanunla yükseköğretim kurumlarının öğrencilere sunmakla sorumlu tutulduğu kültür ve spor alanlarına ilişkin giderler bu faaliyet kapsamında izlenecektir.
Yükseköğretimde Öğrenci Yaşamına İlişkin Diğer Hizmetler	Yükseköğretim öğrencilerinin ders dışı etkinliklerine ve sosyal yaşam faaliyetlerinin düzenlenmesine yönelik sınıflandırmaya girmeyen giderler bu faaliyet kapsamı izlenecektir.
Yükseköğretimde Sağlık Hizmetleri	

FAALİYET MALİYETLERİ TABLOSU

İdare Adı BAYBURT ÜNİVERSİTESİ

Program Adı ARAŞTIRMA, GELİŞTİRME VE YENİLİK

Alt Program Adı YÜKSEKÖĞRETİMDE BİLİMSEL ARAŞTIRMA VE GELİŞTİRME

Alt Program Hedefi Yükseköğretim kurumlarında inovasyon amaçlı bilimsel çalışmaların artırılması

Faaliyet Adı Yükseköğretim Kurumları Temel Araştırma Hizmetleri

Açıklama

2547 ve 6550 sayılı kanunlar kapsamında Yükseköğretim kurumları bünyesinde, yetmişmiş nitelikli insan gücü ile günün modern teknolojilerine dayalı makine-teçhizat, donanım ve yazılımı içinde bulunduran, Ar-Ge faaliyetlerinin yapıldığı ileri araştırma laboratuvarı, tematik araştırma laboratuvarı ile merkezi araştırma laboratuvarları kurulması ve işletilmesine yönelik giderler bu faaliyet kapsamında izlenecektir.

EKONOMİK KOD	2019 Bütçe	2019 Harcama (Ağustos)	2020 Bütçe	2021 Tahmin	2022 Tahmin
<i>Personel Giderleri</i>					
<i>Sosyal Güvenlik Kurumuna Devlet Primi Giderleri</i>					
<i>Mal ve Hizmet Alım Giderleri</i>					
<i>Faiz Giderleri</i>					
<i>Cari Transferler</i>					
<i>Sermaye Giderleri</i>					
<i>Sermaye Transferleri</i>					
<i>Borç Verme</i>					
BÜTÇE İÇİ TOPLAM KAYNAK					
<i>Döner Sermaye</i>					
<i>Özel Hesap</i>	109.604	91.898			
<i>Diğer Bütçe Dışı Kaynak</i>					
BÜTÇE DIŞI TOPLAM KAYNAK	109.604	91.898			
FAALİYET MALİYETİ TOPLAMI	109.604	91.898			

FAALİYET MALİYETLERİ TABLOSU

İdare Adı	BAYBURT ÜNİVERSİTESİ
Program Adı	ARAŞTIRMA, GELİŞTİRME VE YENİLİK
Alt Program Adı	YÜKSEKÖĞRETİMDE BİLİMSEL ARAŞTIRMA VE GELİŞTİRME
Alt Program Hedefi	Yükseköğretim kurumlarında inovasyon amaçlı bilimsel çalışmaların artırılması
Faaliyet Adı	Yükseköğretim Kurumlarının Bilimsel Araştırma Projeleri
Açıklama	2547 sayılı kanun ile belirlenen ilkelere dayanarak hazırlanan ve tamamlandığında sonuçları ile alanında bilime katkı yapması, ülkenin teknolojik, ekonomik, sosyal ve kültürel kalkınmasına katkı sağlaması beklenen bilimsel içerikli, yükseköğretim kurumu içi ve/veya dışı, ulusal ve/veya uluslararası kurum ya da kuruluşların katılımlarıyla da yapılabilecek projeler ile bilim insanı yetiştirme ve araştırma altyapısı kurmaya ve geliştirmeye yönelik projelere ait giderler bu faaliyet kapsamında izlenecektir.

EKONOMİK KOD	2019 Bütçe	2019 Harcama (Ağustos)	2020 Bütçe	2021 Tahmin	2022 Tahmin
<i>Personel Giderleri</i>					
<i>Sosyal Güvenlik Kurumuna Devlet Primi Giderleri</i>					
<i>Mal ve Hizmet Alım Giderleri</i>	164.000		179.000	192.000	202.000
<i>Faiz Giderleri</i>					
<i>Cari Transferler</i>					
<i>Sermaye Giderleri</i>		124.823			
<i>Sermaye Transferleri</i>					
<i>Borç Verme</i>					
BÜTÇE İÇİ TOPLAM KAYNAK	164.000	124.823	179.000	192.000	202.000
<i>Döner Sermaye</i>					
<i>Özel Hesap</i>	652.634	5.376.519	183.000	200.000	220.000
<i>Diğer Bütçe Dışı Kaynak</i>	47.961				
BÜTÇE DIŞI TOPLAM KAYNAK	700.595	5.376.519	183.000	200.000	220.000
FAALİYET MALİYETİ TOPLAMI	864.595	5.501.342	362.000	392.000	422.000

FAALİYET MALİYETLERİ TABLOSU

İdare Adı	BAYBURT ÜNİVERSİTESİ
Program Adı	YÜKSEKÖĞRETİM HİZMETLERİ
Alt Program Adı	ÖN LİSANS EĞİTİMİ, LİSANS EĞİTİMİ VE LİSANSÜSTÜ EĞİTİM
Alt Program Hedefi	Mesleki yeterlilik sahibi ve gelişime açık mezunlar yetiştirilmesi
Faaliyet Adı	Yükseköğretim Kurumları Bilgi ve Kültürel Kaynaklarının Geliştirilmesi ve Erişimin Kolaylaştırılması

Açıklama

EKONOMİK KOD	2019 Bütçe	2019 Harcama (Ağustos)	2020 Bütçe	2021 Tahmin	2022 Tahmin
<i>Personel Giderleri</i>	593.000	357.071	679.000	729.000	776.000
<i>Sosyal Güvenlik Kurumuna Devlet Primi Giderleri</i>	92.000	74.617	105.000	113.000	121.000
<i>Mal ve Hizmet Alım Giderleri</i>	33.000	268.208	34.000	35.000	35.000
<i>Faiz Giderleri</i>					
<i>Cari Transferler</i>					
<i>Sermaye Giderleri</i>	500.000		300.000	300.000	300.000
<i>Sermaye Transferleri</i>					
<i>Borç Verme</i>					
BÜTÇE İÇİ TOPLAM KAYNAK	1.218.000	699.896	1.118.000	1.177.000	1.232.000
<i>Döner Sermaye</i>					

Özel Hesap					
Diğer Bütçe Dışı Kaynak					
BÜTÇE DIŞI TOPLAM KAYNAK					
FAALİYET MALİYETİ TOPLAMI	1.218.000	699.896	1.118.000	1.177.000	1.232.000

FAALİYET MALİYETLERİ TABLOSU

İdare Adı	BAYBURT ÜNİVERSİTESİ
Program Adı	YÜKSEKÖĞRETİM HİZMETLERİ
Alt Program Adı	ÖN LİSANS EĞİTİMİ, LİSANS EĞİTİMİ VE LİSANSÜSTÜ EĞİTİM
Alt Program Hedefi	Mesleki yeterlilik sahibi ve gelişime açık mezunlar yetiştirilmesi
Faaliyet Adı	Yükseköğretim Kurumları Birinci Öğretim
Açıklama	2547 sayılı kanun ile tanımı yapılan örgün eğitim faaliyetleri çerçevesinde öğrencilere sunulan eğitim hizmetlerine dair giderler bu faaliyet kapsamında izlenecektir.

EKONOMİK KOD	2019 Bütçe	2019 Harcama (Ağustos)	2020 Bütçe	2021 Tahmin	2022 Tahmin
Personel Giderleri	51.730.000	38.607.345	59.052.000	63.466.000	67.581.000
Sosyal Güvenlik Kurumuna Devlet Primi Giderleri	6.346.000	4.802.290	7.291.000	7.836.000	8.344.000
Mal ve Hizmet Alım Giderleri	3.007.000	1.161.511	2.158.000	2.209.000	2.035.000
Faiz Giderleri					
Cari Transferler					
Sermaye Giderleri	19.000.000	9.295.165	12.700.000	12.646.000	13.321.000
Sermaye Transferleri					
Borç Verme					
BÜTÇE İÇİ TOPLAM KAYNAK	80.083.000	53.866.311	81.201.000	86.157.000	91.281.000
Döner Sermaye					

Özel Hesap	17.200	2.191			
Diğer Bütçe Dışı Kaynak					
BÜTÇE DIŞI TOPLAM KAYNAK	17.200	2.191			
FAALİYET MALİYETİ TOPLAMI	80.100.200	53.868.502	81.201.000	86.157.000	91.281.000

FAALİYET MALİYETLERİ TABLOSU

İdare Adı	BAYBURT ÜNİVERSİTESİ
Program Adı	YÜKSEKÖĞRETİM HİZMETLERİ
Alt Program Adı	ÖN LİSANS EĞİTİMİ, LİSANS EĞİTİMİ VE LİSANSÜSTÜ EĞİTİM
Alt Program Hedefi	Mesleki yeterlilik sahibi ve gelişime açık mezunlar yetiştirilmesi
Faaliyet Adı	Yükseköğretim Kurumları İkinci Öğretim
Açıklama	3843 sayılı kanun kapsamında yükseköğretim kurumlarında normal örgün öğretimin bitimini takiben yapılan öğretim faaliyetlerine ait giderler bu faaliyet altında izlenecektir.

EKONOMİK KOD	2019 Bütçe	2019 Harcama (Ağustos)	2020 Bütçe	2021 Tahmin	2022 Tahmin
Personel Giderleri	1.527.000	3.783	48.000	50.000	51.000
Sosyal Güvenlik Kurumuna Devlet Primi Giderleri	1.000				
Mal ve Hizmet Alım Giderleri	655.000				
Faiz Giderleri					
Cari Transferler					
Sermaye Giderleri					
Sermaye Transferleri					
Borç Verme					
BÜTÇE İÇİ TOPLAM KAYNAK	2.183.000	3.783	48.000	50.000	51.000
Döner Sermaye					

Özel Hesap					
Diğer Bütçe Dışı Kaynak					
BÜTÇE DIŞI TOPLAM KAYNAK					
FAALİYET MALİYETİ TOPLAMI	2.183.000	3.783	48.000	50.000	51.000

FAALİYET MALİYETLERİ TABLOSU

İdare Adı	BAYBURT ÜNİVERSİTESİ
Program Adı	YÜKSEKÖĞRETİM HİZMETLERİ
Alt Program Adı	ÖN LİSANS EĞİTİMİ, LİSANS EĞİTİMİ VE LİSANSÜSTÜ EĞİTİM
Alt Program Hedefi	Mesleki yeterlilik sahibi ve gelişime açık mezunlar yetiştirilmesi
Faaliyet Adı	Yükseköğretim Kurumları Uluslararası Ortak Eğitim ve Öğretim Programı
Açıklama	Yüksek Öğretim Kurumlarının yurt dışı yüksek öğretim kurumlarıyla ortak eğitim öğretim programlarına dahil yönetmelik kapsamında izlenecektir.

EKONOMİK KOD	2019 Bütçe	2019 Harcama (Ağustos)	2020 Bütçe	2021 Tahmin	2022 Tahmin
Personel Giderleri					
Sosyal Güvenlik Kurumuna Devlet Primi Giderleri					
Mal ve Hizmet Alım Giderleri					
Faiz Giderleri					
Cari Transferler					
Sermaye Giderleri					
Sermaye Transferleri					
Borç Verme					
BÜTÇE İÇİ TOPLAM KAYNAK					
Döner Sermaye					

Özel Hesap	3.800				
Diğer Bütçe Dışı Kaynak					
BÜTÇE DIŞI TOPLAM KAYNAK	3.800				
FAALİYET MALİYETİ TOPLAMI	3.800				

FAALİYET MALİYETLERİ TABLOSU

İdare Adı	BAYBURT ÜNİVERSİTESİ
Program Adı	YÜKSEKÖĞRETİM HİZMETLERİ
Alt Program Adı	YÜKSEKÖĞRETİMDE ÖĞRENCİ YAŞAMI
Alt Program Hedefi	Yükseköğretim öğrencilerine sunulan beslenme ve barınma hizmetlerinin kalitesinin artırılması; öğrencilerin kişisel ve sosyal gelişimi desteklenerek yaşam kalitesinin yükseltilmesi
Faaliyet Adı	Yükseköğretimde Beslenme Hizmetleri
Açıklama	2547 sayılı kanunla gelir kaynakları belirlenen ve yükseköğretim kurumlarının öğrencilere sunmakla sorumlu tutulduğu öğrencilerin beslenmesine ilişkin giderler bu faaliyet kapsamında izlenecektir.

EKONOMİK KOD	2019 Bütçe	2019 Harcama (Ağustos)	2020 Bütçe	2021 Tahmin	2022 Tahmin
Personel Giderleri					
Sosyal Güvenlik Kurumuna Devlet Primi Giderleri					
Mal ve Hizmet Alım Giderleri	609.000	1.239.546	662.000	710.000	748.000
Faiz Giderleri					
Cari Transferler					
Sermaye Giderleri					
Sermaye Transferleri					
Borç Verme					
BÜTÇE İÇİ TOPLAM KAYNAK	609.000	1.239.546	662.000	710.000	748.000
Döner Sermaye					

Özel Hesap					
Diğer Bütçe Dışı Kaynak					
BÜTÇE DIŞI TOPLAM KAYNAK					
FAALİYET MALİYETİ TOPLAMI	609.000	1.239.546	662.000	710.000	748.000

FAALİYET MALİYETLERİ TABLOSU

İdare Adı	BAYBURT ÜNİVERSİTESİ
Program Adı	YÜKSEKÖĞRETİM HİZMETLERİ
Alt Program Adı	YÜKSEKÖĞRETİMDE ÖĞRENCİ YAŞAMI
Alt Program Hedefi	Yükseköğretim öğrencilerine sunulan beslenme ve barınma hizmetlerinin kalitesinin artırılması; öğrencilerin kişisel ve sosyal gelişimi desteklenerek yaşam kalitesinin yükseltilmesi
Faaliyet Adı	Yükseköğretimde Kültür ve Spor Hizmetleri
Açıklama	2547 sayılı kanunla yükseköğretim kurumlarının öğrencilere sunmakla sorumlu tutulduğu kültür ve spor alanlarına ilişkin giderler bu faaliyet kapsamında izlenecektir.

EKONOMİK KOD	2019 Bütçe	2019 Harcama (Ağustos)	2020 Bütçe	2021 Tahmin	2022 Tahmin
Personel Giderleri					
Sosyal Güvenlik Kurumuna Devlet Primi Giderleri					
Mal ve Hizmet Alım Giderleri	80.000	30.852	96.000	101.000	105.000
Faiz Giderleri					
Cari Transferler					
Sermaye Giderleri					
Sermaye Transferleri					
Borç Verme					
BÜTÇE İÇİ TOPLAM KAYNAK	80.000	30.852	96.000	101.000	105.000
Döner Sermaye					

Özel Hesap					
Diğer Bütçe Dışı Kaynak					
BÜTÇE DIŞI TOPLAM KAYNAK					
FAALİYET MALİYETİ TOPLAMI	80.000	30.852	96.000	101.000	105.000

FAALİYET MALİYETLERİ TABLOSU

İdare Adı	BAYBURT ÜNİVERSİTESİ
Program Adı	YÜKSEKÖĞRETİM HİZMETLERİ
Alt Program Adı	YÜKSEKÖĞRETİMDE ÖĞRENCİ YAŞAMI
Alt Program Hedefi	Yükseköğretim öğrencilerine sunulan beslenme ve barınma hizmetlerinin kalitesinin artırılması; öğrencilerin kişisel ve sosyal gelişimi desteklenerek yaşam kalitesinin yükseltilmesi
Faaliyet Adı	Yükseköğretimde Öğrenci Yaşamına İlişkin Diğer Hizmetler
Açıklama	Yükseköğretim öğrencilerinin ders dışı etkinliklerine ve sosyal yaşam faaliyetlerinin düzenlenmesine yönelik sınıflandırmaya girmeyen giderler bu faaliyet kapsamı izlenecektir.

EKONOMİK KOD	2019 Bütçe	2019 Harcama (Ağustos)	2020 Bütçe	2021 Tahmin	2022 Tahmin
Personel Giderleri	2.274.000	1.257.853	2.550.000	2.744.000	2.922.000
Sosyal Güvenlik Kurumuna Devlet Primi Giderleri	343.000	170.225	393.000	423.000	451.000
Mal ve Hizmet Alım Giderleri	150.000	53.945	150.000	159.000	167.000
Faiz Giderleri					
Cari Transferler					
Sermaye Giderleri					
Sermaye Transferleri					
Borç Verme					
BÜTÇE İÇİ TOPLAM KAYNAK	2.767.000	1.482.023	3.093.000	3.326.000	3.540.000
Döner Sermaye					

Özel Hesap					
Diğer Bütçe Dışı Kaynak					
BÜTÇE DIŞI TOPLAM KAYNAK					
FAALİYET MALİYETİ TOPLAMI	2.767.000	1.482.023	3.093.000	3.326.000	3.540.000

FAALİYET MALİYETLERİ TABLOSU

İdare Adı BAYBURT ÜNİVERSİTESİ

Program Adı YÖNETİM VE DESTEK PROGRAMI

Alt Program Adı TEFTİŞ, DENETİM VE DANIŞMANLIK HİZMETLERİ

Alt Program Hedefi

Faaliyet Adı Hukuki Danışmanlık ve Muhakemat Hizmetleri

Açıklama

İdarelerin taraf olduğu adli ve idari davalarda, iç ve dış tahkim yargılamasında, icra işlemlerinde ve yargıya intikal eden diğer her türlü hukuki uyuşmazlıklarda temsil edilmesi; idarelerce hizmet satın alma yoluyla temsil ettirilecek dava ve icra takipleri ve tahkim ile ilgili işlemlerin koordine edilmesi, izlenmesi ve denetlenmesi; idare hizmetlerine ilişkin mevzuat, sözleşme, şartname ve uyuşmazlıklar ile ilgili hukuki mütalaa bildirilmesi; idarenin amaçlarının daha iyi gerçekleştirilmesi, mevzuata, plan ve programa uygun çalışmalarının temin edilmesi amacıyla gerekli hukuki tekliflerin hazırlanması gibi iş, işlem ve süreçlere yönelik giderleri bu faaliyet altında izlenecektir.

EKONOMİK KOD	2019 Bütçe	2019 Harcama (Ağustos)	2020 Bütçe	2021 Tahmin	2022 Tahmin
Personel Giderleri	173.000	53.283	121.000	130.000	138.000
Sosyal Güvenlik Kurumuna Devlet Primi Giderleri	27.000	6.192	18.000	18.000	20.000
Mal ve Hizmet Alım Giderleri	10.000	9.745	12.000	31.000	35.000
Faiz Giderleri					

<i>Cari Transferler</i>					
<i>Sermaye Giderleri</i>					
<i>Sermaye Transferleri</i>					
<i>Borç Verme</i>					
BÜTÇE İÇİ TOPLAM KAYNAK	210.000	69.221	151.000	179.000	193.000
<i>Döner Sermaye</i>					
<i>Özel Hesap</i>					
<i>Diğer Bütçe Dışı Kaynak</i>					
BÜTÇE DIŞI TOPLAM KAYNAK					
FAALİYET MALİYETİ TOPLAMI	210.000	69.221	151.000	179.000	193.000

FAALİYET MALİYETLERİ TABLOSU

İdare Adı BAYBURT ÜNİVERSİTESİ

Program Adı YÖNETİM VE DESTEK PROGRAMI

Alt Program Adı ÜST YÖNETİM, İDARİ VE MALİ HİZMETLER

Alt Program Hedefi

Faaliyet Adı Bilgi Teknolojilerine Yönelik Faaliyetler

Açıklama İdarelerin bilgi işlem sistemlerinin işletilmesi ve geliştirilmesi ile teknolojik kapasitelerinin artırılmasına yönelik iş, işlem ve süreçlere ilişkin giderleri bu faaliyet altında izlenecektir.

EKONOMİK KOD	2019 Bütçe	2019 Harcama (Ağustos)	2020 Bütçe	2021 Tahmin	2022 Tahmin
<i>Personel Giderleri</i>	676.000	519.101	1.100.000	1.182.000	1.258.000
<i>Sosyal Güvenlik Kurumuna Devlet Primi Giderleri</i>	104.000	73.252	154.000	167.000	177.000
<i>Mal ve Hizmet Alım Giderleri</i>	129.000	89.456	141.000	173.000	183.000
<i>Faiz Giderleri</i>					

<i>Cari Transferler</i>					
<i>Sermaye Giderleri</i>					
<i>Sermaye Transferleri</i>					
<i>Borç Verme</i>					
BÜTÇE İÇİ TOPLAM KAYNAK	909.000	681.809	1.395.000	1.522.000	1.618.000
<i>Döner Sermaye</i>					
<i>Özel Hesap</i>					
<i>Diğer Bütçe Dışı Kaynak</i>					
BÜTÇE DIŞI TOPLAM KAYNAK					
FAALİYET MALİYETİ TOPLAMI	909.000	681.809	1.395.000	1.522.000	1.618.000

FAALİYET MALİYETLERİ TABLOSU

İdare Adı BAYBURT ÜNİVERSİTESİ

Program Adı YÖNETİM VE DESTEK PROGRAMI

Alt Program Adı ÜST YÖNETİM, İDARİ VE MALİ HİZMETLER

Alt Program Hedefi

Faaliyet Adı Genel Destek Hizmetleri

Açıklama İdarelerin tüm programlarına hizmet eder nitelikte olan temizlik, güvenlik, aydınlatma, ısıtma, onarım, taşıma ve benzeri mal ve hizmetlerin temini; fiziki çalışma ortamlarının düzenlenmesi, genel evrak ve arşiv hizmetlerinin yürütülmesi, sivil savunma ve seferberlik hizmetlerinin planlanması ve yürütülmesi gibi iş, işlem ve süreçlere yönelik giderleri bu faaliyet altında izlenecektir.

EKONOMİK KOD	2019 Bütçe	2019 Harcama (Ağustos)	2020 Bütçe	2021 Tahmin	2022 Tahmin
<i>Personel Giderleri</i>	4.305.000	2.241.472	4.864.000	5.227.000	5.566.000
<i>Sosyal Güvenlik Kurumuna Devlet Primi Giderleri</i>	416.000	294.600	617.000	663.000	706.000
<i>Mal ve Hizmet Alım Giderleri</i>	1.034.000	1.551.355	2.530.000	2.685.000	3.078.000
<i>Faiz Giderleri</i>					

<i>Cari Transferler</i>	366.000	150.187	418.000	448.000	472.000
<i>Sermaye Giderleri</i>					
<i>Sermaye Transferleri</i>					
<i>Borç Verme</i>					
BÜTÇE İÇİ TOPLAM KAYNAK	6.121.000	4.237.614	8.429.000	9.023.000	9.822.000
<i>Döner Sermaye</i>					
<i>Özel Hesap</i>					
<i>Diğer Bütçe Dışı Kaynak</i>					
BÜTÇE DIŞI TOPLAM KAYNAK					
FAALİYET MALİYETİ TOPLAMI	6.121.000	4.237.614	8.429.000	9.023.000	9.822.000

FAALİYET MALİYETLERİ TABLOSU

İdare Adı BAYBURT ÜNİVERSİTESİ

Program Adı YÖNETİM VE DESTEK PROGRAMI

Alt Program Adı ÜST YÖNETİM, İDARİ VE MALİ HİZMETLER

Alt Program Hedefi

Faaliyet Adı İnşaat ve Yapı İşlerinin Yürütülmesi

Açıklama

Hazine adına kayıtlı olup idarelere tahsis edilen veya idareler adına kayıtlı olan taşınmazlara ilişkin her türlü yapım, kiralama, satım, işletme, bakım onarım ve benzeri iş, işlem ve süreçlerin yürütülmesine yönelik giderler bu faaliyet altında izlenecektir.

EKONOMİK KOD	2019 Bütçe	2019 Harcama (Ağustos)	2020 Bütçe	2021 Tahmin	2022 Tahmin
<i>Personel Giderleri</i>	2.682.000	1.380.283	2.889.000	3.106.000	3.306.000
<i>Sosyal Güvenlik Kurumuna Devlet Primi Giderleri</i>	468.000	182.649	384.000	412.000	439.000
<i>Mal ve Hizmet Alım Giderleri</i>	415.000	787.225	716.000	866.000	964.000
<i>Faiz Giderleri</i>					

<i>Cari Transferler</i>					
<i>Sermaye Giderleri</i>					
<i>Sermaye Transferleri</i>					
<i>Borç Verme</i>					
BÜTÇE İÇİ TOPLAM KAYNAK	3.565.000	2.350.157	3.989.000	4.384.000	4.709.000
<i>Döner Sermaye</i>					
<i>Özel Hesap</i>					
<i>Diğer Bütçe Dışı Kaynak</i>					
BÜTÇE DIŞI TOPLAM KAYNAK					
FAALİYET MALİYETİ TOPLAMI	3.565.000	2.350.157	3.989.000	4.384.000	4.709.000

FAALİYET MALİYETLERİ TABLOSU

İdare Adı BAYBURT ÜNİVERSİTESİ

Program Adı YÖNETİM VE DESTEK PROGRAMI

Alt Program Adı ÜST YÖNETİM, İDARİ VE MALİ HİZMETLER

Alt Program Hedefi

Faaliyet Adı İnsan Kaynakları Yönetimine İlişkin Faaliyetler

Açıklama İdarelerin personel planlamasının yapılması; personel atama, nakil, terfi, emeklilik ve benzeri özlük işlemlerinin yürütülmesi; insan kaynağı kapasitesinin artırılmasına yönelik eğitimlerin planlanması ve düzenlenmesi gibi iş, işlem ve süreçlere yönelik giderleri bu faaliyet altında izlenecektir.

EKONOMİK KOD	2019 Bütçe	2019 Harcama (Ağustos)	2020 Bütçe	2021 Tahmin	2022 Tahmin
<i>Personel Giderleri</i>	697.000	411.022	818.000	873.000	931.000
<i>Sosyal Güvenlik Kurumuna Devlet Primi Giderleri</i>	111.000	58.871	134.000	145.000	153.000
<i>Mal ve Hizmet Alım Giderleri</i>	30.000	21.835	31.000	33.000	34.000
<i>Faiz Giderleri</i>					

<i>Cari Transferler</i>	1.253.000	1.186.203	1.362.000	1.460.000	1.539.000
<i>Sermaye Giderleri</i>					
<i>Sermaye Transferleri</i>					
<i>Borç Verme</i>					
BÜTÇE İÇİ TOPLAM KAYNAK	2.091.000	1.677.930	2.345.000	2.511.000	2.657.000
<i>Döner Sermaye</i>					
<i>Özel Hesap</i>					
<i>Diğer Bütçe Dışı Kaynak</i>					
BÜTÇE DIŞI TOPLAM KAYNAK					
FAALİYET MALİYETİ TOPLAMI	2.091.000	1.677.930	2.345.000	2.511.000	2.657.000

FAALİYET MALİYETLERİ TABLOSU

İdare Adı BAYBURT ÜNİVERSİTESİ

Program Adı YÖNETİM VE DESTEK PROGRAMI

Alt Program Adı ÜST YÖNETİM, İDARİ VE MALİ HİZMETLER

Alt Program Hedefi

Faaliyet Adı Özel Kalem Hizmetleri

Açıklama Üst yönetimin çalışma programının düzenlenmesi ile resmi ve özel yazışmalar, protokol, tören, ziyaret, davet, karşılama, ağırlama gibi hizmetlerin yürütülmesi amacıyla gerçekleştirilen iş, işlem ve süreçlere yönelik giderler bu faaliyet altında izlenecektir.

EKONOMİK KOD	2019 Bütçe	2019 Harcama (Ağustos)	2020 Bütçe	2021 Tahmin	2022 Tahmin
<i>Personel Giderleri</i>	82.000	119.854	89.000	97.000	104.000
<i>Sosyal Güvenlik Kurumuna Devlet Primi Giderleri</i>	7.000		8.000	8.000	9.000
<i>Mal ve Hizmet Alım Giderleri</i>	33.000	15.011	39.000	41.000	43.000
<i>Faiz Giderleri</i>					

<i>Cari Transferler</i>					
<i>Sermaye Giderleri</i>					
<i>Sermaye Transferleri</i>					
<i>Borç Verme</i>					
BÜTÇE İÇİ TOPLAM KAYNAK	122.000	134.865	136.000	146.000	156.000
<i>Döner Sermaye</i>					
<i>Özel Hesap</i>					
<i>Diğer Bütçe Dışı Kaynak</i>					
BÜTÇE DIŞI TOPLAM KAYNAK					
FAALİYET MALİYETİ TOPLAMI	122.000	134.865	136.000	146.000	156.000

FAALİYET MALİYETLERİ TABLOSU

İdare Adı BAYBURT ÜNİVERSİTESİ

Program Adı YÖNETİM VE DESTEK PROGRAMI

Alt Program Adı ÜST YÖNETİM, İDARİ VE MALİ HİZMETLER

Alt Program Hedefi

Faaliyet Adı Strateji Geliştirme ve Mali Hizmetler

Açıklama İdareler tarafından yürütülen ve idarelerin tüm programlarına hizmet eder nitelikte olan mali yönetim ve kontrole ilişkin iş, işlem ve süreçlere yönelik giderler bu faaliyet altında izlenecektir.

EKONOMİK KOD	2019 Bütçe	2019 Harcama (Ağustos)	2020 Bütçe	2021 Tahmin	2022 Tahmin
<i>Personel Giderleri</i>	938.000	393.078	1.075.000	1.155.000	1.229.000
<i>Sosyal Güvenlik Kurumuna Devlet Primi Giderleri</i>	136.000	53.342	156.000	168.000	179.000
<i>Mal ve Hizmet Alım Giderleri</i>	17.000	5.415	171.000	182.000	190.000
<i>Faiz Giderleri</i>					

<i>Cari Transferler</i>					
<i>Sermaye Giderleri</i>					
<i>Sermaye Transferleri</i>					
<i>Borç Verme</i>					
BÜTÇE İÇİ TOPLAM KAYNAK	1.091.000	451.835	1.402.000	1.505.000	1.598.000
<i>Döner Sermaye</i>					
<i>Özel Hesap</i>					
<i>Diğer Bütçe Dışı Kaynak</i>					
BÜTÇE DIŞI TOPLAM KAYNAK					
FAALİYET MALİYETİ TOPLAMI	1.091.000	451.835	1.402.000	1.505.000	1.598.000

D-İdarenin Toplam Kaynak İhtiyacı

FAALİYETLER DÜZEYİNDE BAYBURT ÜNİVERSİTESİ PERFORMANS PROGRAMI MALİYETİ

PROGRAM SINIFLANDIRMASI	2020			2021			2022		
	BÜTÇE İÇİ	BÜTÇE DIŞI	TOPLAM	BÜTÇE İÇİ	BÜTÇE DIŞI	TOPLAM	BÜTÇE İÇİ	BÜTÇE DIŞI	TOPLAM
ARAŞTIRMA, GELİŞTİRME VE YENİLİK	179.000	183.000	362.000	192.000	200.000	392.000	202.000	220.000	422.000
YÜKSEKÖĞRETİMDE BİLİMSEL ARAŞTIRMA VE GELİŞTİRME	179.000	183.000	362.000	192.000	200.000	392.000	202.000	220.000	422.000
<i>Yükseköğretim Kurumları Temel Araştırma Hizmetleri</i>	0	0	0	0	0	0	0	0	0
<i>Yükseköğretim Kurumlarının Bilimsel Araştırma Projeleri</i>	179.000	183.000	362.000	192.000	200.000	392.000	202.000	220.000	422.000
YÜKSEKÖĞRETİM HİZMETLERİ	86.218.000	0	86.218.000	91.521.000	0	91.521.000	96.957.000	0	96.957.000

ÖN LİSANS EĞİTİMİ, LİSANS EĞİTİMİ VE LİSANSÜSTÜ EĞİTİM	82.367.000	0	82.367.000	87.384.000	0	87.384.000	92.564.000	0	92.564.000
<i>Yükseköğretim Kurumları Bilgi ve Kültürel Kaynaklarının Geliştirilmesi ve Erişimin Kolaylaştırılması</i>	1.118.000	0	1.118.000	1.177.000	0	1.177.000	1.232.000	0	1.232.000
<i>Yükseköğretim Kurumları Birinci Öğretim</i>	81.201.000	0	81.201.000	86.157.000	0	86.157.000	91.281.000	0	91.281.000
<i>Yükseköğretim Kurumları İkinci Öğretim</i>	48.000	0	48.000	50.000	0	50.000	51.000	0	51.000
<i>Yükseköğretim Kurumları Uluslararası Ortak Eğitim ve Öğretim Programı</i>	0	0	0	0	0	0	0	0	0
YÜKSEKÖĞRETİMDE ÖĞRENCİ YAŞAMI	3.851.000	0	3.851.000	4.137.000	0	4.137.000	4.393.000	0	4.393.000
<i>Yükseköğretimde Beslenme Hizmetleri</i>	662.000	0	662.000	710.000	0	710.000	748.000	0	748.000
<i>Yükseköğretimde Kültür ve Spor Hizmetleri</i>	96.000	0	96.000	101.000	0	101.000	105.000	0	105.000
<i>Yükseköğretimde Öğrenci Yaşamına İlişkin Diğer Hizmetler</i>	3.093.000	0	3.093.000	3.326.000	0	3.326.000	3.540.000	0	3.540.000
YÖNETİM VE DESTEK PROGRAMI	17.847.000	0	17.847.000	19.270.000	0	19.270.000	20.753.000	0	20.753.000
TEFTİŞ, DENETİM VE DANIŞMANLIK HİZMETLERİ	151.000	0	151.000	179.000	0	179.000	193.000	0	193.000
<i>Hukuki Danışmanlık ve Muhakemat Hizmetleri</i>	151.000	0	151.000	179.000	0	179.000	193.000	0	193.000
ÜST YÖNETİM, İDARI VE MALİ HİZMETLER	17.696.000	0	17.696.000	19.091.000	0	19.091.000	20.560.000	0	20.560.000
<i>Bilgi Teknolojilerine Yönelik Faaliyetler</i>	1.395.000	0	1.395.000	1.522.000	0	1.522.000	1.618.000	0	1.618.000
<i>Genel Destek Hizmetleri</i>	8.429.000	0	8.429.000	9.023.000	0	9.023.000	9.822.000	0	9.822.000
<i>İnşaat ve Yapı İşlerinin Yürütülmesi</i>	3.989.000	0	3.989.000	4.384.000	0	4.384.000	4.709.000	0	4.709.000
<i>İnsan Kaynakları Yönetimine İlişkin Faaliyetler</i>	2.345.000	0	2.345.000	2.511.000	0	2.511.000	2.657.000	0	2.657.000
<i>Özel Kalem Hizmetleri</i>	136.000	0	136.000	146.000	0	146.000	156.000	0	156.000
<i>Strateji Geliştirme ve Mali Hizmetler</i>	1.402.000	0	1.402.000	1.505.000	0	1.505.000	1.598.000	0	1.598.000
GENEL TOPLAM	104.244.000	183.000	104.427.000	110.983.000	200.000	111.183.000	117.912.000	220.000	118.132.000

EKONOMİK SINIFLANDIRMA DÜZEYİNDE BAYBURT ÜNİVERSİTESİ PERFORMANS PROGRAMI MALİYETİ

EKONOMİK KOD	2020				2021				2022			
	HİZMET PROGRAM LARI TOPLAM	YÖNETİM VE DESTEK PROGRAMI	PROGRAM DIŞI GİDERLER	TOPLAM	HİZMET PROGRAM LARI TOPLAM	YÖNETİM VE DESTEK PROGRAMI	PROGRAM DIŞI GİDERLER	TOPLAM	HİZMET PROGRAM LARI TOPLAM	YÖNETİM VE DESTEK PROGRAMI	PROGRAM DIŞI GİDERLER	TOPLAM
<i>Personeel Giderleri</i>	62.329.000	10.956.00		73.285.000	66.989.000	11.770.000		78.759.000	71.330.000	12.532.000		83.862.000
<i>Sosyal Güvenlik Kurumuna Devlet Primi Giderleri</i>	7.789.000	1.471.000		9.260.000	8.372.000	1.581.000		9.953.000	8.916.000	1.683.000		10.599.000
<i>Mal ve Hizmet Alım Giderleri</i>	3.279.000	3.640.000		6.919.000	3.406.000	4.011.000		7.417.000	3.292.000	4.527.000		7.819.000
<i>Faiz Giderleri</i>				0				0				0
<i>Cari Transferler</i>		1.780.000		1.780.000		1.908.000		1.908.000		2.011.000		2.011.000
<i>Sermaye Giderleri</i>	13.000.000			13.000.000	12.946.000			12.946.000	13.621.000			13.621.000
<i>Sermaye Transferleri</i>				0				0				0
<i>Borç Verme</i>				0				0				0
<i>Yedek Ödenekler</i>				0				0				0
BÜTÇE İÇİ TOPLAM KAYNAK	86.397.000	17.847.000	0	104.244.000	91.713.000	19.270.000	0	110.983.000	97.159.000	20.753.000	0	117.912.000
<i>Döner Sermaye</i>	0			0	0			0	0			0
<i>Özel Hesap</i>	183.000			183.000	200.000			200.000	220.000			220.000
<i>Diğer Bütçe Dışı Kaynak</i>	0			0	0			0	0			0
BÜTÇE DIŞI TOPLAM KAYNAK	183.000	0	0	183.000	200.000	0	0	200.000	220.000	0	0	220.000
GENEL TOPLAM	86.580.000	17.847.000	0	104.427.000	91.913.000	19.270.000	0	111.183.000	97.379.000	20.753.000	0	118.132.000

E-Diğer Hususlar

FAALİYETLERDEN SORUMLU HARCAMA BİRİMLERİ

İdare Adı BAYBURT ÜNİVERSİTESİ
Yıl 2020 (Cumhurbaşkanı Teklifi)

PROGRAM	ALT PROGRAM	FAALİYET	SORUMLU HARCAMA BİRİMİ
ARAŞTIRMA, GELİŞTİRME VE YENİLİK	YÜKSEKÖĞRETİMDE BİLİMSEL ARAŞTIRMA VE GELİŞTİRME	Yükseköğretim Kurumlarının Bilimsel Araştırma Projeleri	ÖZEL KALEM (REKTÖRLÜK)
YÜKSEKÖĞRETİM HİZMETLERİ	ÖN LİSANS EĞİTİMİ, LİSANS EĞİTİMİ VE LİSANSÜSTÜ EĞİTİM	Yükseköğretim Kurumları Bilgi ve Kültürel Kaynaklarının Geliştirilmesi ve Erişimin Kolaylaştırılması	KÜTÜPHANE VE DOKÜMANTASYON DAİRE BAŞKANLIĞI
		Yükseköğretim Kurumları Birinci Öğretim	ÖZEL KALEM (GENEL SEKRETERLİK), İDARİ VE MALİ İŞLER DAİRE BAŞKANLIĞI, BİLGİ İŞLEM DAİRE BAŞKANLIĞI, YAPI İŞLERİ VE TEKNİK DAİRE BAŞKANLIĞI, Sağlık Bilimleri Fakültesi, BAYBURT SAĞLIK HİZMETLERİ MESLEK YÜKSEKOKULU, MÜHENDİSLİK FAKÜLTESİ, Teknik Bilimler Meslek Yüksekokulu, BAYBURT EĞİTİM FAKÜLTESİ, İKTİSADİ VE İDARİ BİLİMLER FAKÜLTESİ, İlahiyat Fakültesi, Sanat ve Tasarım Fakültesi, İnsan ve Toplum Bilimleri Fakültesi, Uygulamalı Bilimler Fakültesi, Beden Eğitimi ve Spor Yüksekokulu, Aydıntepe Meslek Yüksek Okulu, Demirözü Meslek Yüksek Okulu, Sosyal Bilimler Meslek Yüksek Okulu, Adalet Meslek Yüksekokulu, LİSANSÜSTÜ EĞİTİM MERKEZİ MÜDÜRLÜĞÜ

		Yükseköğretim Kurumları İkinci Öğretim	İDARİ VE MALİ İŞLER DAİRE BAŞKANLIĞI, YAPI İŞLERİ VE TEKNİK DAİRE BAŞKANLIĞI, Sağlık Bilimleri Fakültesi, BAYBURT SAĞLIK HİZMETLERİ MESLEK YÜKSEKOKULU, MÜHENDİSLİK FAKÜLTESİ, Teknik Bilimler Meslek Yüksekokulu, BAYBURT EĞİTİM FAKÜLTESİ, İKTİSADİ VE İDARİ BİLİMLER FAKÜLTESİ, İlahiyat Fakültesi, İnsan ve Toplum Bilimleri Fakültesi, Uygulamalı Bilimler Fakültesi, Beden Eğitimi ve Spor Yüksekokulu, Aydıntepe Meslek Yüksek Okulu, Sosyal Bilimler Meslek Yüksek Okulu, Adalet Meslek Yüksekokulu
YÜKSEKÖĞRETİMDE ÖĞRENCİ YAŞAMI		Yükseköğretimde Beslenme Hizmetleri	SAĞLIK, KÜLTÜR VE SPOR DAİRE BAŞKANLIĞI
		Yükseköğretimde Kültür ve Spor Hizmetleri	SAĞLIK, KÜLTÜR VE SPOR DAİRE BAŞKANLIĞI
		Yükseköğretimde Öğrenci Yaşamına İlişkin Diğer Hizmetler	SAĞLIK, KÜLTÜR VE SPOR DAİRE BAŞKANLIĞI, ÖĞRENCİ İŞLERİ DAİRE BAŞKANLIĞI
YÖNETİM VE DESTEK PROGRAMI	TEFTİŞ, DENETİM VE DANIŞMANLIK HİZMETLERİ	Hukuki Danışmanlık ve Muhakemat Hizmetleri	HUKUK MÜŞAVİRLİĞİ
	ÜST YÖNETİM, İDARİ VE MALİ HİZMETLER	Bilgi Teknolojilerine Yönelik Faaliyetler	BİLGİ İŞLEM DAİRE BAŞKANLIĞI
		Genel Destek Hizmetleri	ÖZEL KALEM (GENEL SEKRETERLİK), İDARİ VE MALİ İŞLER DAİRE BAŞKANLIĞI
		İnsan Kaynakları Yönetimine İlişkin Faaliyetler	PERSONEL DAİRE BAŞKANLIĞI
		İnşaat ve Yapı İşlerinin Yürütülmesi	YAPI İŞLERİ VE TEKNİK DAİRE BAŞKANLIĞI, Sosyal Bilimler Meslek Yüksek Okulu
		Özel Kalem Hizmetleri	ÖZEL KALEM (REKTÖRLÜK)
		Strateji Geliştirme ve Mali Hizmetler	STRATEJİ GELİŞTİRME DAİRE BAŞKANLIĞI

PERFORMANS GÖSTERGELERİNİN İZLENMESİNDEN SORUMLU BİRİMLER

İdare Adı: BAYBURT ÜNİVERSİTESİ

PROGRAM	ALT PROGRAM	PERFORMANS GÖSTERGELERİ	SORUMLU BİRİM
ARAŞTIRMA, GELİŞTİRME VE YENİLİK	ARAŞTIRMA ALTYAPILARI	Araştırma altyapısı projesi tamamlanma oranı	ÖZEL KALEM (GENEL SEKRETERLİK)
	YÜKSEKÖĞRETİMDE BİLİMSEL ARAŞTIRMA VE GELİŞTİRME	Ar-ge'ye harcanan bütçenin toplam bütçeye oranı	ÖZEL KALEM (GENEL SEKRETERLİK)
		Ar-ge sonucu ortaya çıkan ürünlere ilişkin alınan patent sayısı	ÖZEL KALEM (GENEL SEKRETERLİK)
		Ar-ge sonucu ticarileştirilen ürün sayısı	ÖZEL KALEM (GENEL SEKRETERLİK)
		Araştırma merkezleri gelir miktarı	ÖZEL KALEM (GENEL SEKRETERLİK)
		Araştırma merkezlerinin sanayi ile yaptığı proje sayısı	ÖZEL KALEM (GENEL SEKRETERLİK)
		BAP kapsamında desteklenen araştırma projeleri sayısı	ÖZEL KALEM (GENEL SEKRETERLİK)
		Öğretim elemanı başına düşen ar-ge proje sayısı	ÖZEL KALEM (GENEL SEKRETERLİK)
		Patent, faydalı model ve endüstriyel tasarım başvuru sayısı	ÖZEL KALEM (GENEL SEKRETERLİK)
		Ulusal ve uluslararası kuruluşlar tarafından desteklenen ar-ge projesi sayısı	ÖZEL KALEM (GENEL SEKRETERLİK)
		Uluslararası endekslerde yer alan bilimsel yayın sayısı	ÖZEL KALEM (GENEL SEKRETERLİK)
HAYAT BOYU ÖĞRENME	YÜKSEKÖĞRETİM KURUMLARI SÜREKLİ EĞİTİM FAALİYETLERİ	Dezavantajlı gruplara yönelik sosyal entegrasyon ve kapsayıcılığa ilişkin yapılan faaliyet sayısı	ÖZEL KALEM (GENEL SEKRETERLİK)
		Eğitim programlarına başvuran kişi sayısı	ÖZEL KALEM (GENEL SEKRETERLİK)
		Mezunlara yönelik gerçekleştirilen faaliyet sayısı	ÖZEL KALEM (GENEL SEKRETERLİK)
		Sürekli Eğitim Merkezi (SEM) ve Dil Merkezi (DİLMER) tarafından mesleki eğitime yönelik verilen sertifika sayısı	ÖZEL KALEM (GENEL SEKRETERLİK)
		Tamamlanan sosyal sorumluluk projeleri sayısı	ÖZEL KALEM (GENEL SEKRETERLİK)

		Üniversitenin çevrecilik alanlarında aldığı ödül sayısı	ÖZEL KALEM (GENEL SEKRETERLİK)
TEDAVİ EDİCİ SAĞLIK	TEDAVİ EDİCİ SAĞLIK	Ameliyat sayısı	
		Üniversite hastaneleri nitelikli yatak oranı	
		Üniversite hastaneleri yatak doluluk oranı	
		Yatan hasta sayısı	
YÜKSEKÖĞRETİM HİZMETLERİ	ÖĞRETİM ELEMANLARININ MESLEKİ GELİŞİMİ	SCI, SCI-Expanded, SSCI ve AHCI kapsamındaki dergilerde öğretim elemanı başına düşen yayın sayısı	ÖZEL KALEM (GENEL SEKRETERLİK)
		Araştırma bursundan yararlanan öğrenci sayısı	ÖZEL KALEM (GENEL SEKRETERLİK)
		YÖK tarafından öncelikli alanlarında sağlanan burslardan yararlanan doktora öğrenci sayısı	ÖZEL KALEM (GENEL SEKRETERLİK)
		YÖK tarafından sağlanan yurt dışında yabancı dil yeterliliklerinin artırılmasına yönelik burslardan yararlanan sayısı	ÖZEL KALEM (GENEL SEKRETERLİK)
		Yükseköğretim Kurulu, Türkiye Bilimler Akademisi ve TÜBİTAK bilim, teşvik ve sanat ödülleri sayısı	
	ÖN LİSANS EĞİTİMİ, LİSANS EĞİTİMİ VE LİSANSÜSTÜ EĞİTİM	Doktora eğitimini tamamlayanların sayısı	ÖĞRENCİ İŞLERİ DAİRE BAŞKANLIĞI
		Eğitim bilimleri kontenjan doluluk oranı	ÖĞRENCİ İŞLERİ DAİRE BAŞKANLIĞI
		Eğitimin program süresinde bitirilme oranı	ÖĞRENCİ İŞLERİ DAİRE BAŞKANLIĞI
		Fen bilimleri kontenjan doluluk oranı	ÖĞRENCİ İŞLERİ DAİRE BAŞKANLIĞI
		Kütüphanede bulunan basılı ve elektronik kaynak sayısı	KÜTÜPHANE VE DOKÜMANTASYON DAİRE BAŞKANLIĞI
		Kütüphanede bulunan öğrenci başına düşen basılı ve elektronik kaynak sayısı	KÜTÜPHANE VE DOKÜMANTASYON DAİRE BAŞKANLIĞI
		Kütüphaneden yararlanan kişi sayısı	KÜTÜPHANE VE DOKÜMANTASYON DAİRE BAŞKANLIĞI
		Lisansüstü öğrencilerin toplam öğrenciler içindeki payı	ÖĞRENCİ İŞLERİ DAİRE BAŞKANLIĞI
		Öğrenci başına düşen eğitim alanı	YAPI İŞLERİ VE TEKNİK DAİRE BAŞKANLIĞI
Öğrenci başına düşen kapalı alan	YAPI İŞLERİ VE TEKNİK DAİRE BAŞKANLIĞI		

	Öğrenci değişim programlarından yararlanan öğrencilerin oranı	ÖZEL KALEM (GENEL SEKRETERLİK)
	Öğretim üyesi başına düşen öğrenci sayısı	ÖZEL KALEM (GENEL SEKRETERLİK)
	Sağlık bilimleri kontenjan doluluk oranı	ÖĞRENCİ İŞLERİ DAİRE BAŞKANLIĞI
	Sosyal bilimler kontenjan doluluk oranı	ÖĞRENCİ İŞLERİ DAİRE BAŞKANLIĞI
	Teknokent veya Teknoloji Transfer Ofisi (TTO) projelerine katılan öğrenci sayısı	
	Uluslararası kuruluşlarla ortak uygulanan eğitim programı sayısı	ÖZEL KALEM (GENEL SEKRETERLİK)
	Yabancı dilde eğitim veren program sayısı	ÖĞRENCİ İŞLERİ DAİRE BAŞKANLIĞI
	Yabancı uyruklu akademisyen sayısı	PERSONEL DAİRE BAŞKANLIĞI
	Yabancı uyruklu öğrenci sayısı	ÖĞRENCİ İŞLERİ DAİRE BAŞKANLIĞI
	Yan dal ve çift ana dal programından mezun olanların toplam mezun sayısına oranı	ÖĞRENCİ İŞLERİ DAİRE BAŞKANLIĞI
YÜKSEKÖĞRETİMDE ÖĞRENCİ YAŞAMI	Barınma hizmetlerinden yararlanan öğrenci sayısı	SAĞLIK, KÜLTÜR VE SPOR DAİRE BAŞKANLIĞI
	Beslenme hizmetlerinden yararlanan öğrenci sayısı	SAĞLIK, KÜLTÜR VE SPOR DAİRE BAŞKANLIĞI
	Öğrenci başına düşen sosyal donatı alanı	SAĞLIK, KÜLTÜR VE SPOR DAİRE BAŞKANLIĞI
	Öğrenci kulüp ve topluluk sayısı	SAĞLIK, KÜLTÜR VE SPOR DAİRE BAŞKANLIĞI
	Sosyal, kültürel ve sportif faaliyet sayısı	SAĞLIK, KÜLTÜR VE SPOR DAİRE BAŞKANLIĞI
	Yükseköğretimde öğrenci başına barınma harcaması	SAĞLIK, KÜLTÜR VE SPOR DAİRE BAŞKANLIĞI
	Yükseköğretimde öğrenci başına beslenme harcaması	SAĞLIK, KÜLTÜR VE SPOR DAİRE BAŞKANLIĞI
	Yükseköğretimde öğrenci yaşamından memnuniyet oranı	SAĞLIK, KÜLTÜR VE SPOR DAİRE BAŞKANLIĞI
	Yükseköğretimde öğrencilere sunulan sağlık hizmetinden yararlanan öğrenci sayısının toplam öğrenci sayısına oranı	SAĞLIK, KÜLTÜR VE SPOR DAİRE BAŞKANLIĞI