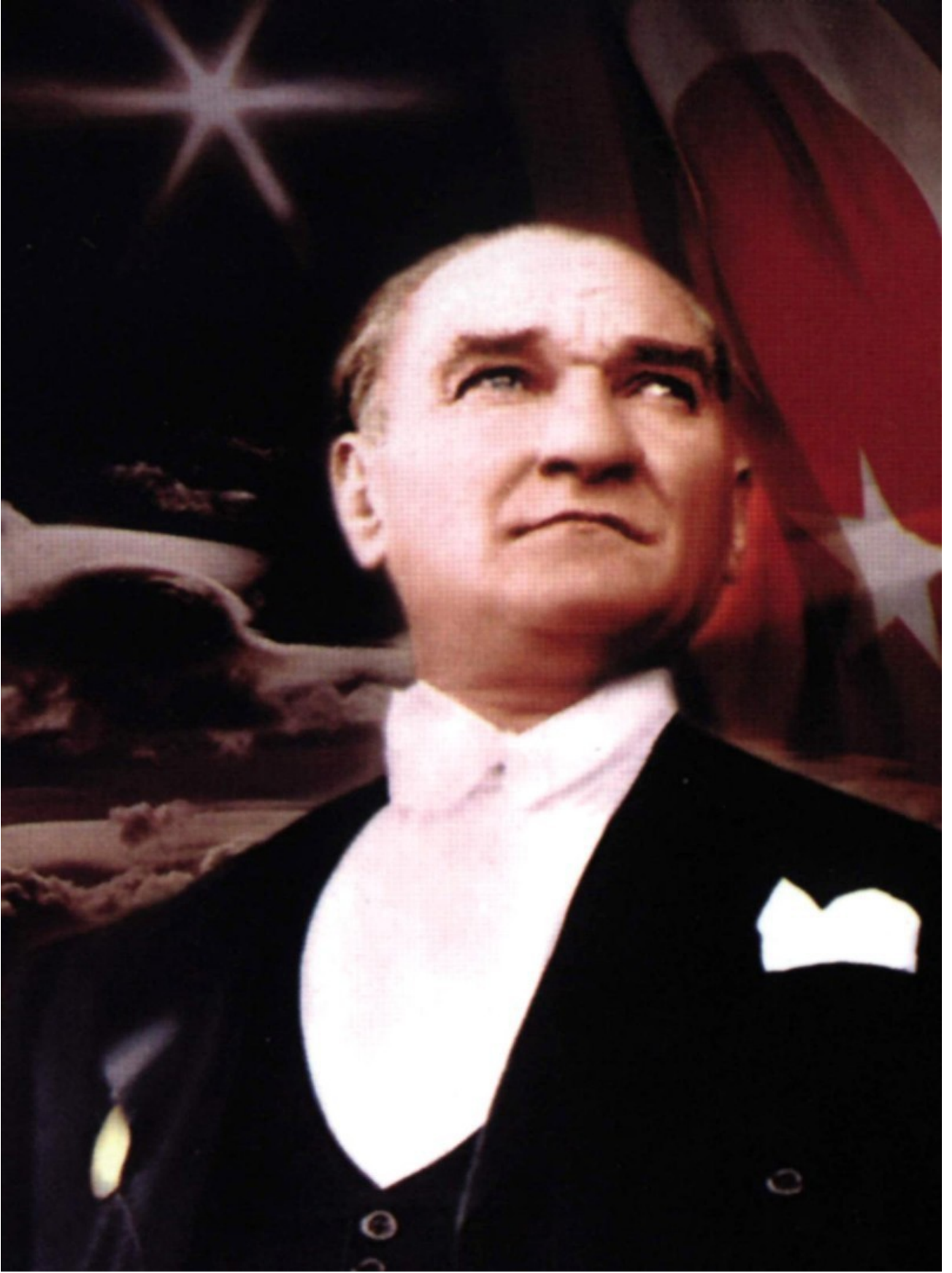




KAHRAMANMARAŞ İSTİKLAL ÜNİVERSİTESİ

2024 YILI PERFORMANS PROGRAMI



Gençliđi yetiřtiriniz. Onlara ilim ve irfanın müspet fikirlerini veriniz. Geleceđin aydınlıđına onlarla kavuřacaksınız.

M. Atatürk

ÜST YÖNETİCİ SUNUŞU

Uluslararası standartlara ve AB normlarına uygun bir kamu mali yönetimi ve kontrol sistemi oluşturma amacı ile hazırlanan ve 2003 yılında kabul edilen 5018 sayılı Kamu Mali Yönetimi ve Kontrol Kanunu ile bütçelerde tahsis edilen kaynakların etkili, ekonomik ve verimli kullanımı, kaynak kullanımı sonucunda elde edilen çıktı ve sonuçların politika ve önceliklerle ilişkilendirilmesi, sonuç odaklı bir mali yönetim anlayışının getirilmesi, böylece mali saydamlık ve hesap verebilirliğin güçlendirilmesi için performans esaslı bütçe sistemi benimsenmiştir. Performans esaslı bütçe sisteminin temel unsurlarını ise Stratejik Plan, Performans Programı ve Faaliyet Raporları oluşturmaktadır.



5018 sayılı Kanununun 9'uncu maddesinde; *“Kamu idareleri, program bütçeye uygun olarak yürütecekleri faaliyetler ile bunların kaynak ihtiyacını, amaç, hedef ve performans göstergelerini içeren performans programı hazırlar.”* hükmüne yer verilmiş ve bu maddeye dayanılarak 22/04/2021 tarih ve 31462 sayılı Resmi Gazetede yayımlanan, Kamu İdarelerince Hazırlanacak Stratejik Planlar ve Performans Programları ile Faaliyet Raporlarına İlişkin Usul ve Esaslar Hakkında Yönetmelik hükümleri doğrultusunda Üniversitemizin 2024 yılı Performans Programı, program sınıflandırması ve performans bilgisini içerecek şekilde hazırlanmıştır.

Program Bütçeye uygun olarak, Strateji Geliştirme Daire Başkanlığı koordinasyonunda hazırlanan Kahramanmaraş İstiklal Üniversitesi 2024 Yılı Performans Programını kamuoyunun bilgilerine sunar, hazırlanmasında görev ve sorumluluk yüklenenlere teşekkür ederim.

Prof. Dr. İsmail BAKAN
Rektör

İÇİNDEKİLER

I. GENEL BİLGİLER	14
A. YETKİ, GÖREV VE SORUMLULUKLAR.....	14
B. TEŞKİLAT YAPISI.....	14
C. FİZİKSEL KAYNAKLAR.....	15
D. İNSAN KAYNAKLARI	19
D.1. Akademik Personel.....	19
D.2. İdari Personel.....	20
E. ÖĞRENCİ SAYILARI	22
II. PERFORMANS BİLGİLERİ	22
A. TEMEL POLİTİKA VE ÖNCELİKLER.....	22
B. AMAÇ VE HEDEFLER.....	23
B.1. MİSYON, VİZYON VE TEMEL DEĞERLER.....	23
B.2. ÜNİVERSİTEMİZ 2022-2026 DÖNEMİ STRATEJİK PLANI VE HEDEFLERİ...23	
B.3. ALT PROGRAM HEDEFLERİ VE STRATEJİK PLAN İLİŞKİSİ.....	25
C. İDARE PERFORMANS BİLGİSİ.....	26
C.1. FAALİYET MALİYETLERİ TABLOSU.....	36
D. İDARENİN TOPLAM KAYNAK İHTİYACI.....	51
E. DİĞER HUSUSLAR.....	53

Şekil Listesi

ŞEKİL 1 TEŞKİLAT YAPISI.....	14
------------------------------	----

Tablo Listesi

Tablo 1 Kapalı Alanlar.....	13
Tablo 2 Eğitim Alanları.....	13
Tablo 3 Akademik Personelin İstihdam Şekline Göre Dağılımı.....	14
Tablo 4 Kadrolu Akademik Personelin Unvanına Göre Dağılımı.....	14
Tablo 5 Üniversitemize Görevlendirilen Akademik Personelin Unvanına Göre Dağılımı5	14
Tablo 6 Akademik Personelin Görev Yaptıkları Birimlere Göre Dağılımı	14
Tablo 7 İdari Personelin İstihdam Şekline Göre Dağılımı.....	15
Tablo 8 Mevcut Öğrenci Sayısı.....	16
Tablo 9 Öğrencilerin Birimlere Göre Dağılımı.....	16
Tablo 10 Faaliyetler Düzeyinde Kahramanmaraş İstiklal Üniversitesi Performans Programı Maliyeti	51
Tablo 11 Ekonomik Sınıflandırma Düzeyinde Kahramanmaraş İstiklal Üniversitesi Performans Programı Maliyeti	52
Tablo 12 Faaliyetlerden Sorumlu Harcama Birimleri.....	53
Tablo 13 Performans Göstergelerinin İzlenmesinden Sorumlu Harcama Birimleri (1/3)	54
Tablo 14 Performans Göstergelerinin İzlenmesinden Sorumlu Harcama Birimleri (2/3)	55
Tablo 15 Performans Göstergelerinin İzlenmesinden Sorumlu Harcama Birimleri (3/3)	56

I. GENEL BİLGİLER

Üniversitemiz, 18/05/2018 tarih ve 30425 sayılı Resmi Gazetede yayımlanan, 7141 sayılı Yükseköğretim Kanunu ile Bazı Kanun ve Kanun Hükmünde Kararnamelerde Değişiklik Yapılmasına Dair Kanunun Ek 190'ıncı maddesi ile kurulmuştur.

Üniversitemiz 2023 yılı itibariyle;

7 Fakülte: Elbistan Mühendislik Fakültesi; Mühendislik, Mimarlık ve Tasarım Fakültesi, İnsan ve Toplum Bilimleri Fakültesi, Sağlık Bilimleri Fakültesi, İslami İlimler Fakültesi, İletişim Fakültesi ve Turizm Fakültesi

4 Meslek Yüksekokulu: Türkoğlu Meslek Yüksekokulu, Elbistan Meslek Yüksekokulu ve Elbistan Sağlık Hizmetleri Meslek Yüksekokulu, Airbus-Tusaş Havacılık Meslek Yüksekokulu

1 Enstitü: Lisansüstü Eğitim Enstitüsü,

1 Ortak Dersler Bölümü: İngilizce Hazırlık ve Ortak Dersler bölümünden oluşmaktadır.

A. YETKİ, GÖREV VE SORUMLULUKLAR

Türkiye'de Yükseköğretim, T.C. Anayasası'nın 130'uncu maddesi ve 2547 sayılı Yükseköğretim Kanunu ile düzenlenmektedir.

2547 sayılı Yükseköğretim Kanununun 12'nci maddesi uyarınca; kanundaki amaç ve ana ilkelere uygun olarak yükseköğretim kurumlarının görevleri;

- Çağdaş uygarlık ve eğitim–öğretim esaslarına dayanan bir düzen içinde, toplumun ihtiyaçları, kalkınma planları ilke ve hedeflerine uygun ve ortaöğretime dayalı çeşitli düzeylerde eğitim–öğretim, bilimsel araştırma, yayım ve danışmanlık yapmak,
- Kendi ihtisas gücü ve maddi kaynaklarını rasyonel, verimli ve ekonomik şekilde kullanarak, milli eğitim politikası ve kalkınma planları ilke ve hedefleri ile Yükseköğretim Kurulu tarafından yapılan plan ve programlar doğrultusunda ülkenin ihtiyacı olan dallarda ve sayıda insan gücü yetiştirmek,
- Türk toplumunun yaşam düzeyini yükseltici ve kamuoyunu aydınlatıcı bilim verilerini söz, yazı ve diğer araçlarla yaymak,
- Örgün, yaygın, sürekli ve açık eğitim yoluyla toplumun özellikle sanayileşme ve tarımda modernleşme alanlarında eğitilmesini sağlamak,
- Ülkenin bilimsel, kültürel, sosyal ve ekonomik yönlerden ilerlemesini ve gelişmesini ilgilendiren sorunlarını diğer kuruluşlarla işbirliği yaparak, kamu kuruluşlarına önerilerde bulunmak suretiyle öğretim ve araştırma konusu yapmak, sonuçlarını toplumun yararına sunmak ve kamu kuruluşlarınca istenecek inceleme ve araştırmaları sonuçlandırarak düşüncelerini ve önerilerini bildirmek,
- Eğitim–öğretim seferberliği içinde örgün, yaygın, sürekli ve açık eğitim hizmetini üstlenen kurumlara katkıda bulunacak önlemleri almak,
- Yörelerindeki tarım ve sanayinin gelişmesine ve yörelerin ihtiyaçlarına uygun meslek

elemanlarının yetişmesine ve bilgilerinin gelişmesine katkıda bulunmak; sanayi, tarım ve sağlık hizmetleri ile diğer hizmetlerde modernleşmeyi, üretimde artışı sağlayacak çalışma ve programlar yapmak, uygulamak ve yapılanlara katılmak, bununla ilgili kurumlarla işbirliği yapmak ve çevre sorunlarına çözüm getirici önerilerde bulunmak,

- Eğitim teknolojisini üretmek, geliştirmek, kullanmak ve yaygınlaştırmak,
- Yükseköğretimin uygulamalı yapılmasına ait eğitim-öğretim esaslarını geliştirmek, döner sermaye işletmelerini kurmak, verimli çalıştırmak ve bu faaliyetlerin geliştirilmesine ilişkin gerekli düzenlemeleri yapmaktır.

B. TEŞKİLAT YAPISI

Kahramanmaraş İstiklal Üniversitesi'nin yönetim ve organizasyonu 2547 sayılı Yükseköğretim Kanunu ve 124 sayılı Yükseköğretim Üst Kurulları ile Yükseköğretim Kurumlarının İdari Teşkilatı Hakkında Kanun Hükmünde Kararname hükümlerine göre belirlenmiştir. Üniversitenin yönetim organları

Rektör, Üniversite Senatosu ve Üniversite Yönetim Kuruludur. Rektör; Devlet ve Vakıf Üniversitelerine rektör, Cumhurbaşkanınca atanır. Vakıflarca kurulan üniversitelerde rektör ataması, mütevelli heyetinin teklifi üzerine yapılır. Rektör üniversite veya yüksek teknoloji enstitüsü tüzel kişiliğini temsil eder. Rektör, üniversitenin ve bağlı birimlerinin öğretim kapasitesinin rasyonel bir şekilde kullanılmasında ve geliştirilmesinde, öğrencilere gerekli sosyal hizmetlerin sağlanmasında, gerektiği zaman güvenlik önlemlerinin alınmasında, eğitim-öğretim, bilimsel araştırma ve yayım faaliyetlerinin kalkınma planı, ilke ve hedefleri doğrultusunda planlanıp yürütülmesinde, bilimsel ve idari gözetim ve denetimin yapılmasında ve bu görevlerin alt birimlere aktarılmasında, takip ve kontrol edilmesinde ve sonuçlarının alınmasında birinci derecede yetkili ve sorumludur.

Rektör Yardımcıları; Rektör, çalışmalarında kendisine yardım etmek üzere, üniversitenin aylıklı profesörleri arasından en çok üç kişiyi rektör yardımcısı olarak seçer.

Senato; Rektörün başkanlığında, rektör yardımcıları, dekanlar ve her fakülteden fakülte kurullarınca üç yıl için seçilecek birer öğretim üyesi ile rektörlüğe bağlı enstitü ve yüksekokul müdürlerinden teşekkül eder. Senato, üniversitenin akademik organı olarak işlev görür. Bu kapsamda üniversitenin eğitim-öğretim, bilimsel araştırma ve yayım faaliyetlerinin esasları hakkında karar almak ve Üniversite Yönetim Kuruluna üye seçmek temel görevleri arasındadır.

Üniversite Yönetim Kurulu; Rektörün başkanlığında dekanlardan, üniversiteye bağlı değişik öğretim birim ve alanlarını temsil edecek şekilde senatoca dört yıl için seçilecek üç profesörden

oluşur. Rektör gerektiğinde yönetim kurulunu toplantıya çağırır. Rektör yardımcıları oy hakkı olmaksızın yönetim kurulu toplantılarına katılabilirler. Yükseköğretim üst kuruluşları ile senato kararlarının uygulanmasında, belirlenen plan ve programlar doğrultusunda rektöre yardım etmek temel görevleri arasındadır.

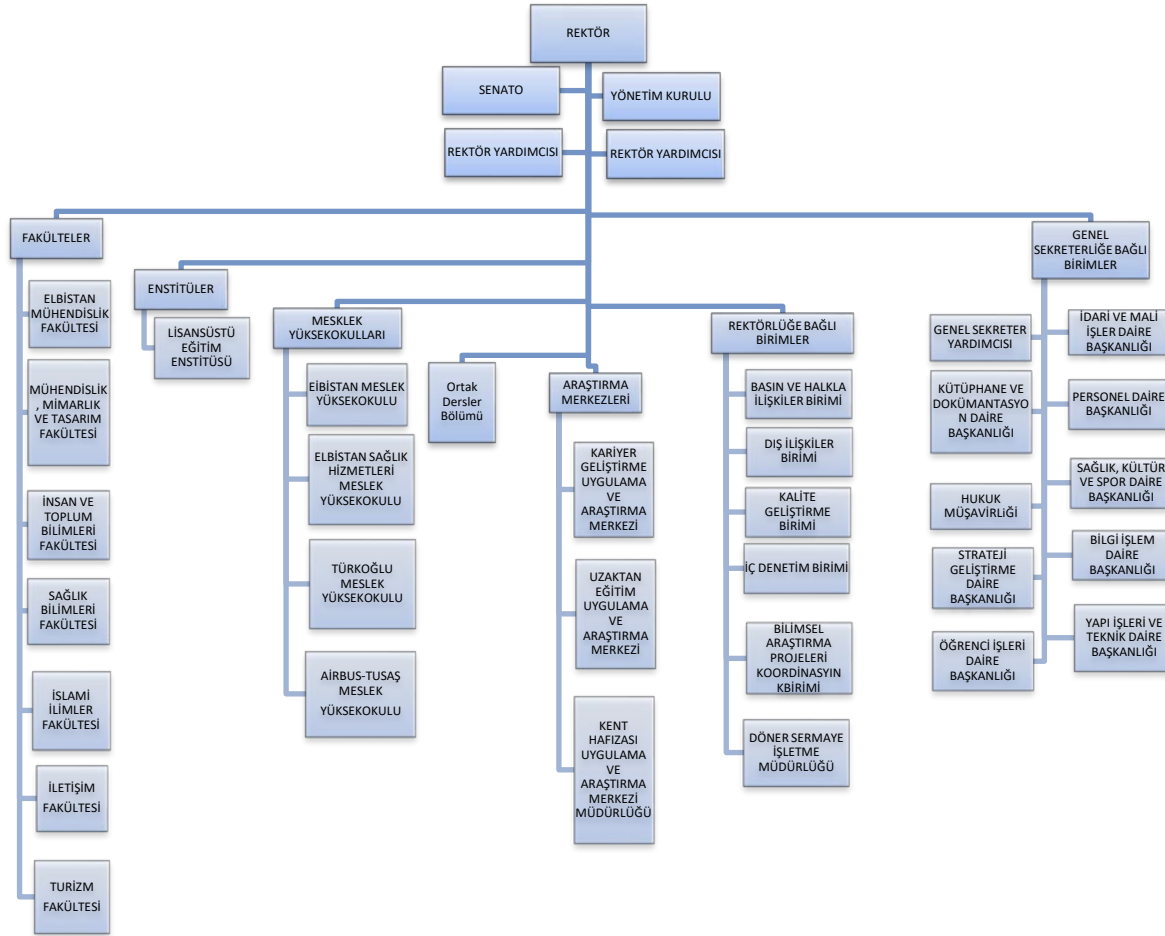
Fakülte Organları; Dekan, Fakülte Kurulu ve Fakülte Yönetim Kurulundan oluşur.

Enstitü Organları; Enstitü Müdürü, Enstitü Kurulu ve Enstitü Yönetim Kurulundan oluşur.

Yüksekokul Organları; Yüksekokul Müdürü, Yüksekokul Kurulu ve Yüksekokul Yönetim Kurulundan oluşur.

Yüksek Öğretim Kurumlarının İdari Teşkilatı; Genel Sekreterlik, Yapı İşleri ve Teknik Daire Başkanlığı, Personel Daire Başkanlığı, Öğrenci İşleri Daire Başkanlığı, Sağlık, Kültür ve Spor Daire Başkanlığı, Kütüphane ve Dokümantasyon Daire Başkanlığı, Bilgi İşlem Daire Başkanlığı Strateji Geliştirme Daire Başkanlığı, İdari ve Mali İşler Daire Başkanlığı Hukuk Müşavirliğinden oluşur.

Genel Sekreterlik; Bir Genel Sekreter ile en çok iki Genel Sekreter Yardımcısından ve bağlı birimlerden oluşur. Üniversite idari teşkilatının başıdır ve bu teşkilatın çalışmasından Rektöre karşı sorumludur. Üniversite idari teşkilatının başı olarak yapacağı görevler dışında kendisi ve kendisine bağlı birimler aracılığı ile aşağıdaki görevleri yerine getirir. Üniversite idari teşkilatında bulunan birimlerin verimli, düzenli ve uyumlu şekilde çalışmasını sağlamak, Üniversite Senatosu ile Üniversite Yönetim Kurulunda oya katılmaksızın raportörlük görevi yapmak; bu kurullarda alınan kararların yazılması, korunması ve saklanmasını sağlamak, Üniversite Senatosu ile Üniversite Yönetim Kurulunun kararlarını üniversiteye bağlı birimlere iletmek, Üniversite idari teşkilatında görevlendirilecek personel hakkında rektöre öneride bulunmak, Basın ve halkla ilişkiler hizmetinin yürütülmesini sağlamak, rektörlüğün yazışmalarını yürütmek, rektörlüğün protokol, ziyaret ve tören işlerini düzenlemek, rektör tarafından verilecek benzeri görevleri yapmaktır.



Şekil 1 Teşkilat Yapısı

C. FİZİKSEL KAYNAKLAR

Üniversitemiz toplam 5 yerleşkede hizmet vermektedir. Tablo-1’de bu yerleşkelerde bulunan birimler ve kapalı alanları; Tablo-2’de eğitim alanları gösterilmiştir.

Tablo 1 Kapalı Alanlar

Yerleşke Adı	Birim	Kapalı Alan (m ²)
Elbistan Yerleşkesi	Elbistan Mühendislik Fakültesi	70,00
	Elbistan Meslek Yüksekokulu	8.694,79
	Elbistan Sağlık Hizmetleri Meslek Yüksekokulu	40,00
İnsan ve Toplum Bilimleri Fakültesi	İnsan ve Toplum Bilimleri Fakültesi	1.458,36
Karacasu Yerleşkesi	Mühendislik, Mimarlık Tasarım Fakültesi (Gastronomi Bölümü)	639,90
Türkoğlu Yerleşkesi	Türkoğlu MYO	4.189,37
	İslami İlimler Fakültesi	6.146,68
Rektörlük ve Bağlı Birimler Hizmet Binası	Rektörlük ve Bağlı Birimler Hizmet Binası	1.783,83
TOPLAM		23.022,93

Tablo 2 Eğitim Alanları

Yerleşke adı	Bina adı	Derslik Sayısı	Derslik Alanı	Atölye-Lab. Sayısı	Atölye Lab. Alanı
Karacasu Yerleşkesi	Gastronomi Bölümü(prefabrik)	3	132,96	2	222,94
Elbistan Yerleşkesi	Elbistan myo	22	1097,32	14	2025,44
Yamaçtepe Yerleşkesi	İnsan ve Toplum Bilm. Fak.	5	232,52	2	200,07
Türkoğlu Yerleşkesi	İslami İlimler Fak.	15	857,13	0	0,00
Türkoğlu Yerleşkesi	Türkoğlu MYO	12	620,17	2	183,83

D. İNSAN KAYNAKLARI

D.1. Akademik Personel

Yükseköğretim Kurumları öğretim üyeleri; profesörler, doçentler ve doktor öğretim üyelerinden, öğretim yardımcıları ise öğretim görevlileri ve araştırma görevlilerinden oluşmaktadır.

Üniversitemiz akademik personelinin istihdam, kadro ve unvan şekline, birimlere göre dağılımına, görevlendirilen akademik personel sayılarına ilişkin veriler aşağıdaki tablolarda gösterilmiştir.

Tablo 3 Akademik Personelin İstihdam Şekline Göre Dağılımı

İSTİHDAM ŞEKLİ	PERSONEL SAYISI
Kadrolu Akademik Personel	129
Üniversitemize Görevlendirilen Akademik Personel	5
TOPLAM	134

Tablo 4 Kadrolu Akademik Personelin Unvanına Göre Dağılımı

Yıl	Prof.	Doç.	Dr. Öğr. Üyesi	Öğr. Gör.	Arş. Gör.	Toplam
2023	1	11	53	58	6	129

Tablo 5 Üniversitemize Görevlendirilen Akademik Personelin Unvanına Göre Dağılımı

Yıl	Prof.	Doç.	Dr. Öğr. Üyesi	Öğr. Gör.	Arş. Gör.	Toplam
2023	4	-	1	-	-	5

Tablo 6 Akademik Personelin Görev Yaptıkları Birimlere Göre Dağılımı

Birim Adı	Prof.	Doç.	Dr. Öğr. Üyesi.	Öğr. Gör.	Ar. Gör.	TOPLAM
Elbistan Mühendislik Fakültesi	2	2	2			6
Elbistan Meslek Yüksekokulu		4	10	24		38
İnsan ve Toplum Bilimleri Fakültesi	2	3	13		2	18
Elbistan Sağlık Hizmetleri MYO		1	1	7		9
Mühendislik, Mimarlık ve Tasarım Fakültesi		1	4			5
Kariyer Geliştirme Uygulama ve Araştırma Merkezi				1		1
Sağlık Bilimleri Fakültesi			7	1	1	9
İslami İlimler Fakültesi	1		6	2	3	11
Diğer (Rektörlük)				15		15
İletişim Fakültesi			4			4
Turizm Fakültesi			4	1		5
Türkoğlu MYO			3	7		10
GENEL TOPLAM	5	11	54	58	6	134

D.2. İdari Personel

Üniversitemiz idari personelinin özlük ve mali haklarına ilişkin işlemler, 657 sayılı Devlet Memurları Kanunu, Kanun Hükmünde Kararnameler, Cumhurbaşkanın Kararları, ilgili tüzük ve yönetmeliklere göre yapılmaktadır. 2547 sayılı yasa gereğince Üniversitemizde rektöre bağılı; idare örgütünün başında bir genel sekreter ve hizmetlerin gerekli kıldığı hukuk müşaviri, daire başkanları, müdürler, uzmanlar, memurlar ve diğere görevliler bulunur. Üniversitemizde toplam 171 idari personel görev yapmakta olup, bu personellerin istihdam şekline, hizmet sınıflarına ve görev yaptıkları birimlere göre dağılımı aşağıdaki tablolarda gösterilmiştir.

Tablo 7 İdari Personelin İstihdam Şekline Göre Dağılımı

İSTİHDAM ŞEKİLLERİ	PERSONEL SAYISI
Kadrolu İdari Personel	126
Sözleşmeli Personel	26
İşçi	19
TOPLAM	171

E. ÖĞRENCİ SAYILARI

Üniversitemizin 2023 yıl sonu itibariyle mevcut öğrenci sayıları Tablo 14’ de, birimlere göre dağılımı Tablo-15’ de sunulmuştur.

Tablo 8 Mevcut Öğrenci Sayısı

ÖĞRENCİ SAYISI	I.ÖĞRETİM	II. ÖĞRETİM	TOPLAM
	2484	235	2719

Tablo 9 Öğrencilerin Birimlere Göre Dağılımı

Birim Adı	Sayı
Elbistan Meslek Yüksekokulu	1.293
Elbistan Sağlık Hizmetleri Meslek Yüksekokulu	302
İnsan ve Toplum Bilimleri Fakültesi	478
İslami İlimler Fakültesi	198
Sağlık Bilimleri Fakültesi	53
Lisansüstü Eğitim Enstitüsü	19
Türkoğlu Meslek Yüksekokulu	213
Mühendislik, Mimarlık ve Tasarım Fakültesi	163
TOPLAM	2.719

II. PERFORMANS BİLGİLERİ

A. TEMEL POLİTİKA VE ÖNCELİKLER

Üniversitemizin temel politikası ve öncelikleri; Onbirinci Kalkınma Planı (2019-2023), Cumhurbaşkanlığı Yıllık Programı, Yeni Ekonomi Programı (Orta Vadeli Program), Orta Vadeli Mali Planda ve Yükseköğretim Kurulu Başkanlığının hazırladığı “Türkiye’nin Yükseköğretim Stratejisi” ile belirlenen politikalarda yer alan amaçlar çerçevesinde belirlenmektedir.

Bunlar;

Eğitim kalitesinin artırılması,

Eđitim-Öđretim faaliyetlerine yönelik fiziki mekan ve teknoloji altyapısının sađlanması ve geliştirilmesi,

Öđrencilerin işgücü piyasasına geçişlerinin sađlanmasına yönelik başta ortak projeler olmak üzere Üniversite-Özel Sektör işbirliğinin geliştirilmesi,

Ulusal ve Uluslararası alanda yapılan projeleri desteklemek ve bu tür projelerin sayısını artırmak, Akademik ve idari personelin nicelik ve nitelik açısından iyileştirilmesi,

Üniversitemiz gelirlerini arttırmak, çeşitlendirmek ve kaynak kullanımında etkinliği ve verimliliđi sađlamak,

Engelsiz üniversite uygulama altyapısını kurulması ve geliştirilmesi,

Toplumla bütünleşmeyi güçlendirecek sosyal, kültürel ve eğitsel çalışmaların yapılması ve geliştirilmesi,

Evensel deđerlere ve insan haklarına saygılı, liyakat ve başarıya önem veren, gelişime açık ve katılımcı bir yönetim anlayışı ile hareket eden bir üniversite olunması hedeflenmektedir. Üniversitemiz bu anlayışla yapılanmasını sürdürmektedir.

B. AMAÇ VE HEDEFLER

B.1. MİSYON, VİZYON VE TEMEL DEĐERLER

Misyon

Bilimin ışığında ulusal ve uluslararası düzeyde nitelikli eğitim-öđretim hizmeti veren, analitik düşünen, rekabetçi, milli, manevi ve etik deđerlere bađlı girişimci ve araştırmacı yetiştiren, ülkenin toplumsal gelişimine ve kalkınmasına katkı sađlayacak AR-GE projeleri üreten bir üniversitedir.

Vizyon

Eđitim ve araştırma alanlarında ulusal ve uluslararası düzeyde tanınan ve öđrenciler tarafından tercih edilen, nitelikli bilimsel araştırmalar yapan, girişimci, yenilikçi ve saygın bir üniversite olmak.

Temel Deđerlerimiz

- ✓ Bilimsellik
- ✓ Katılımcılık
- ✓ Adalet ve Liyakat
- ✓ Saydamlık ve Hesap Verebilirlik
- ✓ Etik Deđerlere Bađlılık
- ✓ Öđrenci Odaklılık
- ✓ Özgünlük, Yenilikçilik ve Girişimcilik

- ✓ Kalite Odaklılık
- ✓ Milli ve Manevi Değerlere Bağlılık
- ✓ Özgürlükçü

B.2. ÜNİVERSİTEMİZ 2022-2026 DÖNEMİ STRATEJİK PLANIDAKİ AMAÇ VE HEDEFLERİ

Amaçlar:

- A1:** Eğitim-Öğretim Faaliyetlerinin Kalitesini Artırmak ve Niteliğini Sürekli Geliştirmek.
- A2:** Araştırma-Geliştirme ve Girişimcilik Faaliyetlerinin Niteliğini ve Niceliğini Artırmak.
- A3:** Kurumsallaşmayı Sağlayarak, Paydaşlarla İletişimi Güçlendirmek ve Toplumsal Katkısını Artırmak.
- A4:** Üniversitemizin Kurumsal ve Fiziki Altyapı Kapasitesini Geliştirmek.

Hedefler:

- A1-H1:** Eğitim-Öğretim kapasitesini geliştirmek.
- A1-H2:** Ulusal ve Uluslararası işbirliğini ve uluslararası öğrenci sayısını artırmak.
- A1-H3:** Üniversitemizin tercih edilebilirlik düzeyini artırmak.
- A1-H4:** Öğretim elemanlarının niteliğini ve niceliğini artırmak.
- A1-H5:** Uzaktan eğitim modelinin niteliğini ve niceliğini artırmak.
- A2-H1:** Üniversitenin bilimsel proje ve yayın sayısını artırmak.
- A2-H2:** Bilimsel araştırma projelerinin etkinlik, etkililik ve verimliliğini artırmak.
- A3-H1:** Personelin mesleki gelişimleri ile memnuniyet düzeyini artırmak.
- A3-H2:** Öğrenci yaşamına yönelik faaliyetleri iyileştirerek öğrenci memnuniyetini artırmak.
- A3-H3:** Personelin kurumsal aidiyet duygusunu geliştirmeye yönelik mesleki, sosyal ve kültürel etkinlikleri artırmak.
- A3-H4:** Paydaşlarla işbirliğini ve iletişimi artırmak.
- A4-H1:** Plan Dönemi sonuna kadar 5 adet eğitim-öğretim ve idari hizmet binası projesine başlamak.
- A4-H2:** Plan Dönemi sonuna kadar mevcut kampüs alanlarının altyapı ve çevre düzenleme işlerini %90 oranında tamamlamak.
- A4-H3:** Kütüphane altyapısını oluşturmak ve kaynak sayısını artırmak.
- A4-H4:** Mevcut ve yeni hizmet binalarının makine-teçhizat-donanım ihtiyaçlarını karşılamak ve bilgi teknolojileri altyapısını güçlendirmek.

A4-H5: İ Kontrol Sisteminin kurulmasını saęlamak ve etkinlięini artırmak

B.3. ALT PROGRAM HEDEFLERİ VE STRATEJİK PLAN İLİŞKİSİ

Kurum: KAHRAMANMARAŞ İSTİKLAL ÜNİVERSİTESİ

Yıl: 2024

PROGRAM ADI	ALT PROGRAM ADI	ALT PROGRAM HEDEFLERİ	İLİŞKİLİ OLDUĞU STRATEJİK AMAÇ
ARAŞTIRMA, GELİŞTİRME VE YENİLİK	ARAŞTIRMA ALTYAPILARI	Ülkemizin bilgi birikiminin artırılmasına ve teknolojik gelişimine katkıda bulunmak üzere yükseköğretim kurumlarında araştırma altyapılarının kurulması ve kapasitelerinin güçlendirilmesi	ARAŞTIRMA-GELİŞTİRME VE GİRİŞİMCİLİK FAALİYETLERİNİN NİTELİĞİNİ VE NİCELİĞİNİ ARTIRMAK
	YÜKSEKÖĞRETİMDE BİLİMSEL ARAŞTIRMA VE GELİŞTİRME	Yükseköğretim kurumlarında inovasyon amaçlı bilimsel çalışmaların artırılması	ARAŞTIRMA-GELİŞTİRME VE GİRİŞİMCİLİK FAALİYETLERİNİN NİTELİĞİNİ VE NİCELİĞİNİ ARTIRMAK
HAYAT BOYU ÖĞRENME	YÜKSEKÖĞRETİM KURUMLARI SÜREKLİ EĞİTİM FAALİYETLERİ	Toplumun tüm kesimlerine ihtiyaç duyduğu alanlarda eğitimler verilmesi, kamu kurum ve kuruluşları, özel sektör ve uluslararası kuruluşlarla işbirliğinin gelişmesine katkıda bulunulması	KURUMSALLAŞMAYI SAĞLAYARAK PAYDAŞLARLA İLETİŞİMİ GÜÇLENDİRMEK VE TOPLUMSAL KATKIYI ARTIRMAK
TEDAVİ EDİCİ SAĞLIK	TEDAVİ HİZMETLERİ	Tedavi edici sağlık hizmetinin erişilebilir ve etkili olarak sunulmasının sağlanması	
YÜKSEKÖĞRETİM	ÖĞRETİM ELEMANLARINA SAĞLANAN BURS VE DESTEKLER	Alanında yetkin, araştırmacı, bilgi üreten ve aktaran akademisyenler yetiştirilmesi	EĞİTİM-ÖĞRETİM FAALİYETLERİNİN KALİTESİNİ ARTIRMAK VE NİTELİĞİNİ SÜREKLİ GELİŞTİRMEK
	ÖN LİSANS EĞİTİMİ, LİSANS EĞİTİMİ VE LİSANSÜSTÜ EĞİTİM	Mesleki yeterlilik sahibi ve gelişime açık mezunlar yetiştirilmesi	EĞİTİM-ÖĞRETİM FAALİYETLERİNİN KALİTESİNİ ARTIRMAK VE NİTELİĞİNİ SÜREKLİ GELİŞTİRMEK
	YÜKSEKÖĞRETİMDE ÖĞRENCİ YAŞAMI	Yükseköğretim öğrencilerine sunulan beslenme ve barınma hizmetlerinin kalitesinin artırılması; öğrencilerin kişisel ve sosyal gelişimi desteklenerek yaşam kalitesinin yükseltilmesi	KURUMSALLAŞMAYI SAĞLAYARAK PAYDAŞLARLA İLETİŞİMİ GÜÇLENDİRMEK VE TOPLUMSAL KATKIYI ARTIRMAK

C. İDARE PERFORMANS BİLGİSİ

Bütçe Yılı:	2024
Program Adı:	ARAŞTIRMA, GELİŞTİRME VE YENİLİK
Alt Program Adı:	ARAŞTIRMA ALTYAPILARI
Gerekçe ve Açıklamalar	

Alt Program Hedefi:

Ülkemizin bilgi birikiminin artırılmasına ve teknolojik gelişimine katkıda bulunmak üzere yükseköğretim kurumlarında araştırma altyapılarının kurulması ve kapasitelerinin güçlendirilmesi

Performans Göstergeleri

Performans Göstergesi	Ölçü Birimi	0	2023 Planlanan	2023 YS Gerç. Tahmini	2024 Hedef	2025 Tahmin	2026 Tahmin
1- Araştırma altyapısı projesi tamamlanma oranı	Oran	0	0	0	0	0	0

Göstergeye İlişkin Açıklama:

Hesaplama Yöntemi:

Verinin Kaynağı:

Sorumlu İdare:

Alt Program Kapsamında Yürütülecek Faaliyet Maliyetleri

Faaliyetler	2023 Bütçe	2023 Harcama Haziran	2024 Bütçe	2025 Tahmin	2026 Tahmin
T O P L A M	0	0	0	0	0
Bütçe İçi	0	0	0	0	0
Bütçe Dışı	0	0	0	0	0

Faaliyetlere İlişkin Açıklamalar:

Yükseköğretim Kurumları Araştırma Altyapısı Kurulması ve Geliştirilmesi

Alt Program Adı:	YÜKSEKÖĞRETİMDE BİLİMSEL ARAŞTIRMA VE GELİŞTİRME
Gerekçe ve Açıklamalar	

Alt Program Hedefi:

Yükseköğretim kurumlarında inovasyon amaçlı bilimsel çalışmaların artırılması

Performans Göstergeleri

Performans Göstergesi	Ölçü Birimi	2022	2023 Planlanan	2023 YS Gerç. Tahmini	2024 Hedef	2025 Tahmin	2026 Tahmin
1- Ar-ge'ye harcanan bütçenin toplam bütçeye oranı	Oran	0,01	0,05	0,05	0,01	0,02	0,02

Göstergeye İlişkin Açıklama:

Hesaplama Yöntemi: -Ar-Ge faaliyetleri kapsamında harcanan toplam bütçenin üniversitenin gerçekleşen bütçesine oranı

Verinin Kaynağı: Program Bütçe Enformasyon Sistemi

Sorumlu İdare:

Performans Göstergesi	Ölçü Birimi	2022	2023 Planlanan	2023 YS Gerç. Tahmini	2024 Hedef	2025 Tahmin	2026 Tahmin
2- Ar-ge sonucu ortaya çıkan ürünlere ilişkin alınan patent sayısı	Sayı	0	1	1	1	2	2

Göstergeye İlişkin Açıklama:

Hesaplama Yöntemi: -

Verinin Kaynağı: Lütfen detay ekranından kaynak ve yayınlama sıklığı bilgilerini giriniz!

Sorumlu İdare:

Performans Göstergesi	Ölçü Birimi	0	2023 Planlanan	2023 YS Gerç. Tahmini	2024 Hedef	2025 Tahmin	2026 Tahmin
3- Ar-ge sonucu ticarileştirilen ürün sayısı	Sayı	0	0	0	1	2	2

Göstergeye İlişkin Açıklama:

Hesaplama Yöntemi: -

Verinin Kaynağı: Lütfen detay ekranından kaynak ve yayınlama sıklığı bilgilerini giriniz!

Sorumlu İdare:

Performans Göstergesi	Ölçü Birimi	2022	2023 Planlanan	2023 YS Gerç. Tahmini	2024 Hedef	2025 Tahmin	2026 Tahmin
4- Araştırma merkezleri gelir miktarı	TL	423.000	11.964.000	930.000	1.631.000	2.008.000	2.276.000

Göstergeye İlişkin Açıklama: Strateji Geliştirme Daire Başkanlığı muhasebe birimi tarafından elde edilmektedir.

Hesaplama Yöntemi: Kümülatif

Verinin Kaynağı: HMB Yeni Muhasebe Sistemi

Sorumlu İdare:

Performans Göstergesi	Ölçü Birimi	0	2023 Planlanan	2023 YS Gerç. Tahmini	2024 Hedef	2025 Tahmin	2026 Tahmin
5- Araştırma merkezlerinin sanayi ile yaptığı proje sayısı	Sayı	0	0	0	0	0	0

Göstergeye İlişkin Açıklama:

Hesaplama Yöntemi:

Verinin Kaynağı:

Sorumlu İdare:

Performans Göstergesi	Ölçü Birimi	2022	2023 Planlanan	2023 YS Gerç. Tahmini	2024 Hedef	2025 Tahmin	2026 Tahmin
6- BAP kapsamında desteklenen araştırma projeleri sayısı	Sayı	12	30	8	40	50	60

Göstergeye İlişkin Açıklama: Bilimsel Araştırma Projeleri Koordinasyon Birimi tarafından desteklenen proje sayıdır.

Hesaplama Yöntemi: Sayım

Verinin Kaynağı: Bilimsel Araştırma Projeleri Koordinasyon Birimi

Sorumlu İdare:

Performans Göstergesi	Ölçü Birimi	2022	2023 Planlanan	2023 YS Gerç. Tahmini	2024 Hedef	2025 Tahmin	2026 Tahmin
7- Öğretim elemanı başına düşen ar-ge proje sayısı	Sayı	0	0	0	1	1	1

Göstergeye İlişkin Açıklama:

Hesaplama Yöntemi: -

Verinin Kaynağı: Lütfen detay ekranından kaynak ve yayınlama sıklığı bilgilerini giriniz!

Sorumlu İdare:

Performans Göstergesi	Ölçü Birimi	0	2023 Planlanan	2023 YS Gerç. Tahmini	2024 Hedef	2025 Tahmin	2026 Tahmin
8- Patent, faydalı model ve endüstriyel tasarım başvuru sayısı	Sayı	0	0	0	3	4	5

Göstergeye İlişkin Açıklama:

Hesaplama Yöntemi: -

Verinin Kaynağı: Lütfen detay ekranından kaynak ve yayınlama sıklığı bilgilerini giriniz!

Sorumlu İdare:

Performans Göstergesi	Ölçü Birimi	0	2023 Planlanan	2023 YS Gerç. Tahmini	2024 Hedef	2025 Tahmin	2026 Tahmin
9- Ulusal ve uluslararası kuruluşlar tarafından desteklenen ar-ge projesi sayısı	Sayı	0	0	0	2	3	4

Göstergeye İlişkin Açıklama:

Hesaplama Yöntemi: -

Verinin Kaynağı: Lütfen detay ekranından kaynak ve yayınlama sıklığı bilgilerini giriniz!

Sorumlu İdare:

Performans Göstergesi	Ölçü Birimi	2022	2023 Planlanan	2023 YS Gerç. Tahmini	2024 Hedef	2025 Tahmin	2026 Tahmin
10- Uluslararası endekslerde yer alan bilimsel yayın sayısı	Sayı	27	60	0	5	7	10

Göstergeye İlişkin Açıklama:

Hesaplama Yöntemi: -

Verinin Kaynağı: Lütfen detay ekranından kaynak ve yayınlama sıklığı bilgilerini giriniz!

Sorumlu İdare:

Alt Program Kapsamında Yürütülecek Faaliyet Maliyetleri

Faaliyetler	2023 Bütçe	2023 Harcama Haziran	2024 Bütçe	2025 Tahmin	2026 Tahmin
Yükseköğretim Kurumlarının Bilimsel Araştırma Projeleri	930.000	0	1.631.000	2.008.000	2.276.000
Bütçe İçi	930.000	0	1.631.000	2.008.000	2.276.000
Bütçe Dışı	0	0	0	0	0
T O P L A M	930.000	0	1.631.000	2.008.000	2.276.000
Bütçe İçi	930.000	0	1.631.000	2.008.000	2.276.000

Bütçe Dışı	0	0	0	0	0
------------	---	---	---	---	---

Faaliyetlere İlişkin Açıklamalar:

Yükseköğretim Kurumlarının Bilimsel Araştırma Projeleri

2547 sayılı Yükseköğretim Kanunu ve 5746 sayılı Araştırma ve Geliştirme Faaliyetlerinin Desteklenmesi Hakkında Kanun kapsamında yeni kurulan üniversitemizce, araştırma ve geliştirme altyapısını oluşturacak kurum içi ve dışı projeler ile çeşitli alanlarda ulusal ve uluslararası düzeyde bilime katkı sağlayacak bilimsel araştırma projelerin desteklenmesi sağlanacaktır.

Bütçe Yılı: 2024
Program Adı: YÜKSEKÖĞRETİM

Alt Program Adı: ÖĞRETİM ELEMANLARINA SAĞLANAN BURS VE DESTEKLER
Gereke ve Açıklamalar

Alt Program Hedefi:

Alanında yetkin, araştırmacı, bilgi üreten ve aktaran akademisyenler yetiştirilmesi

Performans Göstergeleri

Performans Göstergesi	Ölçü Birimi	2022	2023 Planlanan	2023 YS Gerç. Tahmini	2024 Hedef	2025 Tahmin	2026 Tahmin
1- SCI, SCI-Expanded, SSCI ve AHCI kapsamındaki dergilerde öğretim elemanı başına düşen yayın sayısı	Sayı	0,17	0,2	0	0,01	0,02	0,02

Göstergeye İlişkin Açıklama: Üniversitemiz akademik personelinin hazırlayıp SCI, SCI-Expanded, SSCI ve AHCI indeksli dergilerde yayınlanan makalelerin toplam sayısının akademik personele bölünmesiyle elde edilen veridir.

Hesaplama Yöntemi: Sayım

Verinin Kaynağı: YÖK AKADEMİK (<https://akademik.yok.gov.tr>)

Sorumlu İdare:

Performans Göstergesi	Ölçü Birimi	0	2023 Planlanan	2023 YS Gerç. Tahmini	2024 Hedef	2025 Tahmin	2026 Tahmin
2- Yükseköğretim Kurulu tarafından belirlenecek öncelikli alanlarda sağlanan burslardan yararlanan doktora öğrenci sayısı	Sayı	0	0	0	0	0	0

Göstergeye İlişkin Açıklama:

Hesaplama Yöntemi:

Verinin Kaynağı:

Sorumlu İdare:

Performans Göstergesi	Ölçü Birimi	0	2023 Planlanan	2023 YS Gerç. Tahmini	2024 Hedef	2025 Tahmin	2026 Tahmin
3- Yükseköğretim Kurulu tarafından sağlanan araştırma desteklerinden yararlananların sayısı	Sayı	0	0	0	0	0	0

Göstergeye İlişkin Açıklama:

Hesaplama Yöntemi:

Verinin Kaynağı:

Sorumlu İdare:

Performans Göstergesi	Ölçü Birimi	0	2023 Planlanan	2023 YS Gerç. Tahmini	2024 Hedef	2025 Tahmin	2026 Tahmin
4- Yükseköğretim Kurulu, Türkiye Bilimler Akademisi ve TÜBİTAK bilim, teşvik ve sanat ödülleri sayısı	Sayı	0	0	0	0	0	0

Göstergeye İlişkin Açıklama:

Hesaplama Yöntemi:

Verinin Kaynağı:

Sorumlu İdare:

Alt Program Kapsamında Yürütülecek Faaliyet Maliyetleri

Faaliyetler	2023 Bütçe	2023 Harcama Haziran	2024 Bütçe	2025 Tahmin	2026 Tahmin
T O P L A M	0	0	0	0	0
Bütçe İçi	0	0	0	0	0
Bütçe Dışı	0	0	0	0	0

Faaliyetlere İlişkin Açıklamalar:

Alt Program Adı: ÖN LİSANS EĞİTİMİ, LİSANS EĞİTİMİ VE LİSANSÜSTÜ EĞİTİM
Gereke ve Açıklamalar

Alt Program Hedefi:

Mesleki yeterlilik sahibi ve gelişime açık mezunlar yetiştirilmesi

Performans Göstergeleri

Performans Göstergesi	Ölçü Birimi	0	2023 Planlanan	2023 YS Gerç. Tahmini	2024 Hedef	2025 Tahmin	2026 Tahmin
1- Doktora eğitimini tamamlayanların sayısı	Sayı	0	0	0	2	4	6

Göstergeye İlişkin Açıklama:

Hesaplama Yöntemi: -

Verinin Kaynağı: Lütfen detay ekranından kaynak ve yayınlama sıklığı bilgilerini giriniz!

Sorumlu İdare:

Performans Göstergesi	Ölçü Birimi	0	2023 Planlanan	2023 YS Gerç. Tahmini	2024 Hedef	2025 Tahmin	2026 Tahmin
2- Eğitim bilimleri kontenjan doluluk oranı	Oran	0	0	0	0	0	0

Göstergeye İlişkin Açıklama:

Hesaplama Yöntemi:

Verinin Kaynağı:

Sorumlu İdare:

Performans Göstergesi	Ölçü Birimi	2022	2023 Planlanan	2023 YS Gerç. Tahmini	2024 Hedef	2025 Tahmin	2026 Tahmin
3- Eğitimin program süresinde bitirilme oranı	Oran	0,85	0,86	0,52	0,53	0,54	0,55

Göstergeye İlişkin Açıklama:

Hesaplama Yöntemi: Süresinde Mezun Öğrenci Sayısı/Toplam Mezun Sayısı

Verinin Kaynağı: Öğrenci Otomasyon Sistemi

Sorumlu İdare:

Performans Göstergesi	Ölçü Birimi	2022	2023 Planlanan	2023 YS Gerç. Tahmini	2024 Hedef	2025 Tahmin	2026 Tahmin
4- Fen bilimleri kontenjan doluluk oranı	Oran	0,98	0,96	1	0,97	0,98	0,99

Göstergeye İlişkin Açıklama:

Hesaplama Yöntemi: İlgili eğitim ve öğretim yılında bölüm veya programlara yeni kayıt yapan toplam öğrenci sayısının toplam kontenjan sayısına oranı

Verinin Kaynağı: Öğrenci Otomasyon Sistemi

Sorumlu İdare:

Performans Göstergesi	Ölçü Birimi	2022	2023 Planlanan	2023 YS Gerç. Tahmini	2024 Hedef	2025 Tahmin	2026 Tahmin
5- Kütüphanede bulunan basılı ve elektronik kaynak sayısı	Sayı	11.501	12.000	12.000	22.000	25.000	30.000

Göstergeye İlişkin Açıklama: Üniversitemiz kütüphanelerinde bulunan basılı yayınların sayısı ile abone olunan elektronik kitap veritabanında yer alan kitapların toplamıyla elde edilen kaynak miktarıdır.

Hesaplama Yöntemi: Sayım

Verinin Kaynağı: <https://ekutuphane.istiklal.edu.tr/>

Sorumlu İdare:

Performans Göstergesi	Ölçü Birimi	2022	2023 Planlanan	2023 YS Gerç. Tahmini	2024 Hedef	2025 Tahmin	2026 Tahmin
6- Kütüphanede bulunan öğrenci başına düşen basılı ve elektronik kaynak sayısı	Sayı	5,84	6	6	5,14	6,25	8

Göstergeye İlişkin Açıklama:

Hesaplama Yöntemi: Üniversitemiz kütüphanelerinde bulunan basılı yayınların sayısı ile abone olunan elektronik kitap veri tabanında yer alan kitapların toplamının öğrenci sayısına bölünerek elde edilmiştir.

Verinin Kaynağı: <https://ekutuphane.istiklal.edu.tr/>

Sorumlu İdare:

Performans Göstergesi	Ölçü Birimi	2022	2023 Planlanana	2023 YS Gerç. Tahmini	2024 Hedef	2025 Tahmin	2026 Tahmin
7- Kütüphaneden yararlanan kişi sayısı	Sayı	400	600	600	650	900	1.400

Göstergeye İlişkin Açıklama: Ödünç kitap alma sisteminden ödünç kitap alan öğrenci ve personelin toplamıyla elde edilmiştir.

Hesaplama Yöntemi: Sayım

Verinin Kaynağı: <https://ekutuphane.istiklal.edu.tr/>

Sorumlu İdare:

Performans Göstergesi	Ölçü Birimi	2022	2023 Planlanana	2023 YS Gerç. Tahmini	2024 Hedef	2025 Tahmin	2026 Tahmin
8- Lisansüstü öğrencilerin toplam öğrenciler içindeki payı	Oran	0,01	0,02	0,02	0,02	0,03	0,03

Göstergeye İlişkin Açıklama:

Hesaplama Yöntemi: -

Verinin Kaynağı: Lütfen detay ekranından kaynak ve yayınlama sıklığı bilgilerini giriniz!

Sorumlu İdare:

Performans Göstergesi	Ölçü Birimi	2022	2023 Planlanana	2023 YS Gerç. Tahmini	2024 Hedef	2025 Tahmin	2026 Tahmin
9- Öğrenci başına düşen eğitim alanı	Metrekare	2,86	2,21	3,92	2,19	1,81	2,07

Göstergeye İlişkin Açıklama:

Hesaplama Yöntemi: Eğitim alanının toplam öğrenci sayısına oranı

Verinin Kaynağı: Yapı İşleri ve Teknik Daire Başkanlığı

Sorumlu İdare:

Performans Göstergesi	Ölçü Birimi	2022	2023 Planlanana	2023 YS Gerç. Tahmini	2024 Hedef	2025 Tahmin	2026 Tahmin
10- Öğrenci başına düşen kapalı alan	Metrekare	15,2	8,89	11,67	10,18	8,41	8,69

Göstergeye İlişkin Açıklama:

Hesaplama Yöntemi: Toplam kapalı alan büyüklüğünün toplam öğrenci sayısına oranı

Verinin Kaynağı: Yapı İşleri ve Teknik Daire Başkanlığı

Sorumlu İdare:

Performans Göstergesi	Ölçü Birimi	2022	2023 Planlanana	2023 YS Gerç. Tahmini	2024 Hedef	2025 Tahmin	2026 Tahmin
11- Öğrenci değişim programlarından yararlanan öğrencilerin oranı	Oran	0	0	0	0,01	0,01	0,01

Göstergeye İlişkin Açıklama:

Hesaplama Yöntemi: Değişim programından yararlanan öğrenci sayısının toplam öğrenci sayısına oranıdır.

Verinin Kaynağı: Dış İlişkiler Merkez Birimi

Sorumlu İdare:

Performans Göstergesi	Ölçü Birimi	2022	2023 Planlanana	2023 YS Gerç. Tahmini	2024 Hedef	2025 Tahmin	2026 Tahmin
12- Öğretim üyesi başına düşen öğrenci sayısı	Sayı	100	95	95	95	90	85

Göstergeye İlişkin Açıklama:

Hesaplama Yöntemi: Öğrenci sayısının Öğretim Üyesi sayısına oranıdır.

Verinin Kaynağı: Öğrenci Otomasyon Sistemi, Personel Otomasyon Sistemi

Sorumlu İdare:

Performans Göstergesi	Ölçü Birimi	2022	2023 Planlanana	2023 YS Gerç. Tahmini	2024 Hedef	2025 Tahmin	2026 Tahmin
13- Sağlık bilimleri kontenjan doluluk oranı	Oran	0	1	0,97	1	1	1

Göstergeye İlişkin Açıklama:

Hesaplama Yöntemi: -

Verinin Kaynağı: Lütfen detay ekranından kaynak ve yayınlama sıklığı bilgilerini giriniz!

Sorumlu İdare:

Performans Göstergesi	Ölçü Birimi	2022	2023 Planlanana	2023 YS Gerç. Tahmini	2024 Hedef	2025 Tahmin	2026 Tahmin
14- Sosyal bilimler kontenjan doluluk oranı	Oran	0,82	0,83	1	0,85	0,87	0,9

Göstergeye İlişkin Açıklama:

Hesaplama Yöntemi: -

Verinin Kaynağı: Lütfen detay ekranından kaynak ve yayınlama sıklığı bilgilerini giriniz!

Sorumlu İdare:

Performans Göstergesi	Ölçü Birimi	0	2023 Planlanana	2023 YS Gerç. Tahmini	2024 Hedef	2025 Tahmin	2026 Tahmin
15- Teknokent veya Teknoloji Transfer Ofisi (TTO) projelerine katılan öğrenci sayısı	Sayı	0	0	0	0	0	0

Göstergeye İlişkin Açıklama:

Hesaplama Yöntemi:

Verinin Kaynağı:

Sorumlu İdare:

Performans Göstergesi	Ölçü Birimi	0	2023 Planlanana	2023 YS Gerç. Tahmini	2024 Hedef	2025 Tahmin	2026 Tahmin
16- Uluslararası kuruluşlarla ortak uygulanan eğitim programı sayısı	Sayı	0	0	0	0	0	0

Göstergeye İlişkin Açıklama:

Hesaplama Yöntemi:

Verinin Kaynağı:

Sorumlu İdare:

Performans Göstergesi	Ölçü Birimi	0	2023 Planlanana	2023 YS Gerç. Tahmini	2024 Hedef	2025 Tahmin	2026 Tahmin
17- Yabancı dilde eğitim veren program sayısı	Sayı	0	0	1	1	2	2

Göstergeye İlişkin Açıklama: Fakültelerde yabancı dilde eğitim veren program sayıları dikkate alınmaktadır.

Hesaplama Yöntemi: Sayım

Verinin Kaynağı: Öğrenci İşleri Daire Başkanlığı

Sorumlu İdare:

Performans Göstergesi	Ölçü Birimi	2022	2023 Planlanana	2023 YS Gerç. Tahmini	2024 Hedef	2025 Tahmin	2026 Tahmin
18- Yabancı uyruklu akademisyen sayısı	Sayı	2	3	1	5	7	9

Göstergeye İlişkin Açıklama:

Hesaplama Yöntemi: Sayım

Verinin Kaynağı: Personel Otomasyon Sistemi

Sorumlu İdare:

Performans Göstergesi	Ölçü Birimi	2022	2023 Planlanana	2023 YS Gerç. Tahmini	2024 Hedef	2025 Tahmin	2026 Tahmin
19- Yabancı uyruklu öğrenci sayısı	Sayı	7	7	40	20	25	30

Göstergeye İlişkin Açıklama:

Hesaplama Yöntemi: Sayım

Verinin Kaynağı: Öğrenci Otomasyon Sistemi

Sorumlu İdare:

Performans Göstergesi	Ölçü Birimi	0	2023 Planlanana	2023 YS Gerç. Tahmini	2024 Hedef	2025 Tahmin	2026 Tahmin
20- Yan dal ve çift ana dal programından mezun olanların toplam mezun sayısına oranı	Oran	0	0	0	0	0	0

Göstergeye İlişkin Açıklama:

Hesaplama Yöntemi:

Verinin Kaynağı:

Sorumlu İdare:

Alt Program Kapsamında Yürütülecek Faaliyet Maliyetleri

Faaliyetler	2023 Bütçe	2023 Harcama Haziran	2024 Bütçe	2025 Tahmin	2026 Tahmin
Doktora ve Tıpta Uzmanlık Eğitimi	758.000	593.564	2.335.000	2.899.000	3.326.000
Bütçe İçi	758.000	593.564	2.335.000	2.899.000	3.326.000
Bütçe Dışı	0	0	0	0	0
Yükseköğretim Kurumları Bilgi ve Kültürel Kaynaklar ile Sportif Altyapısının Geliştirilmesi Hizmetleri	1.976.000	373.736	6.179.000	7.667.000	8.833.000
Bütçe İçi	1.976.000	373.736	6.179.000	7.667.000	8.833.000

Bütçe Dışı	0	0	0	0	0
Yükseköğretim Kurumları Birinci Öğretim	95.437.000	30.453.645	320.549.000	395.623.000	450.456.000
Bütçe İçi	95.437.000	30.453.645	320.549.000	395.623.000	450.456.000
Bütçe Dışı	0	0	0	0	0
Yükseköğretim Kurumları İkinci Öğretim	173.000	0	0	0	0
Bütçe İçi	173.000	0	0	0	0
Bütçe Dışı	0	0	0	0	0
Yükseköğretim Kurumları Uluslararası Ortak Eğitim ve Öğretim Programı	206.500	0	700.000	1.050.000	1.400.000
Bütçe İçi	0	0	0	0	0
Bütçe Dışı	206.500	0	700.000	1.050.000	1.400.000
T O P L A M	98.550.500	31.420.945	329.763.000	407.239.000	464.015.000
Bütçe İçi	98.344.000	31.420.945	329.063.000	406.189.000	462.615.000
Bütçe Dışı	206.500	0	700.000	1.050.000	1.400.000

Faaliyetlere İlişkin Açıklamalar:

Doktora ve Tıpta Uzmanlık Eğitimi

2547 sayılı Kanun ve Kahramanmaraş İstiklal Üniversitesi Lisansüstü Eğitim ve Öğretim Yönetmeliği kapsamında yürütülen örgün eğitim veya uzaktan öğretim yoluyla, tezli ve tezsiz yüksek lisans ile doktora ve sanatta yeterlik programlarından oluşmaktadır. Öğrenciye bağımsız özgün bir araştırma yapma, bilimsel problemleri, verileri geniş ve derin bir bakış açısı ile irdeleyerek yorum yapma, analiz etme ve yeni sentezlere ulaşmak için gerekli becerileri kazandırmak amaçlanmaktadır.

Yükseköğretim Kurumları Bilgi ve Kültürel Kaynaklar ile Sportif Altyapısının Geliştirilmesi Hizmetleri

2547 sayılı Kanun ve 124 sayılı Yükseköğretim Üst Kuruluşları ile Yükseköğretim Kurumlarının İdari Teşkilatı Hakkındaki Kanun Hükmünde Kararname kapsamında basılı (kitap, dergi, gazete, rapor, tez vb.) ve elektronik (çevrimiçi veri tabanları, CD, DVD, kaset, vb.) yayınları sağlamak, geliştirmek ve çağın gerektirdiği şekilde bu materyalleri sistemli bir şekilde düzenleyerek, akademik personel, öğrencileri ve diğer araştırmacıların hizmetine sunmaktır.

Yükseköğretim Kurumları Birinci Öğretim

2547 sayılı Kanun kapsamında üniversiteye bağlı fakülte, yüksekokul ve meslek yüksekokullarında öğrencilerin, eğitim-öğretim süresince ders ve uygulamalara devam etme zorunluluğunda oldukları bir eğitim-öğretim faaliyetleridir. Üniversitemizde örgün öğretim (birinci öğretim) kapsamında yürütülen eğitim faaliyetlerinin devam ettirilmesi için gereken her türlü ihtiyaçlarının temin edilmesi sağlanacak ve yeni kurulan üniversitemizin merkez yerleşke alanının belirlenmesi ile yeterli sayıda derslik ve bunların teknolojik alt yapısının oluşturulmasına yönelik projelere başlanacaktır.

Yükseköğretim Kurumları İkinci Öğretim

2547 sayılı Kanun ve 3843 Sayılı Kanun kapsamında, yükseköğretim kurumlarında normal örgün öğretimin bitimini takiben yapılan örgün öğretim türüdür. Üniversitemizde örgün öğretim (ikinci öğretim) kapsamında yürütülen eğitim faaliyetlerinin her türlü ihtiyaçlarının temin edilmesi sağlanacaktır.

Yükseköğretim Kurumları Tezsiz Yüksek Lisans

Alt Program Adı: YÜKSEKÖĞRETİMDE ÖĞRENCİ YAŞAMI
Gereke ve Açıklamalar

Alt Program Hedefi:

Yükseköğretim öğrencilerine sunulan beslenme ve barınma hizmetlerinin kalitesinin artırılması; öğrencilerin kişisel ve sosyal gelişimi desteklenerek yaşam kalitesinin yükseltilmesi

Performans Göstergeleri

Performans Göstergesi	Ölçü Birimi	0	2023 Planlanana	2023 YS Gerç. Tahmini	2024 Hedef	2025 Tahmin	2026 Tahmin
1- Barınma hizmetlerinden yararlanan öğrenci sayısı	Sayı	0	0	0	0	0	0

Göstergeye İlişkin Açıklama:

Hesaplama Yöntemi: -

Verinin Kaynağı: Lütfen detay ekranından kaynak ve yayınlama sıklığı bilgilerini giriniz!

Sorumlu İdare:

Performans Göstergesi	Ölçü Birimi	2022	2023 Planlanana	2023 YS Gerç. Tahmini	2024 Hedef	2025 Tahmin	2026 Tahmin
2- Beslenme hizmetlerinden yararlanan öğrenci sayısı	Sayı	25.000	35.000	35.000	40.000	45.000	50.000

Göstergeye İlişkin Açıklama: Üniversitemiz yemekhanelerinden yararlanan öğrenci sayıları dikkate alınmaktadır.

Hesaplama Yöntemi: Sayım

Verinin Kaynağı: Sağlık, Kültür ve Spor Daire Başkanlığı

Sorumlu İdare:

Performans Göstergesi	Ölçü Birimi	2022	2023 Planlanana	2023 YS Gerç. Tahmini	2024 Hedef	2025 Tahmin	2026 Tahmin
3- Öğrenci başına düşen sosyal donatı alanı	Metrekare	2	3	1,14	0,64	0,53	2,32

Göstergeye İlişkin Açıklama:

Hesaplama Yöntemi: Sayım

Verinin Kaynağı: Sağlık, Kültür ve Spor Daire Başkanlığı

Sorumlu İdare:

Performans Göstergesi	Ölçü Birimi	2022	2023 Planlanana	2023 YS Gerç. Tahmini	2024 Hedef	2025 Tahmin	2026 Tahmin
4- Öğrenci kulüp ve topluluk sayısı	Sayı	10	13	11	10	12	14

Göstergeye İlişkin Açıklama:

Hesaplama Yöntemi: -

Verinin Kaynağı: Lütfen detay ekranından kaynak ve yayınlama sıklığı bilgilerini giriniz!

Sorumlu İdare:

Performans Göstergesi	Ölçü Birimi	2022	2023 Planlanana	2023 YS Gerç. Tahmini	2024 Hedef	2025 Tahmin	2026 Tahmin
5- Sosyal, kültürel ve sportif faaliyet sayısı	Sayı	0	50	20	40	50	60

Göstergeye İlişkin Açıklama:

Hesaplama Yöntemi: Sayım

Verinin Kaynağı: Sağlık, Kültür ve Spor Daire Başkanlığı

Sorumlu İdare:

Performans Göstergesi	Ölçü Birimi	2022	2023 Planlanana	2023 YS Gerç. Tahmini	2024 Hedef	2025 Tahmin	2026 Tahmin
6- Yükseköğretimde öğrenci başına barınma harcaması	TL	0	0	0	0	0	0

Göstergeye İlişkin Açıklama:

Hesaplama Yöntemi: -

Verinin Kaynağı: Lütfen detay ekranından kaynak ve yayınlama sıklığı bilgilerini giriniz!

Sorumlu İdare:

Performans Göstergesi	Ölçü Birimi	2022	2023 Planlanana	2023 YS Gerç. Tahmini	2024 Hedef	2025 Tahmin	2026 Tahmin
7- Yükseköğretimde öğrenci başına beslenme harcaması	TL	342	500	500	40	50	60

Göstergeye İlişkin Açıklama:

Hesaplama Yöntemi: İlgili dönem beslenme harcamasının öğrenci sayısına oranıdır.

Verinin Kaynağı: Sağlık, Kültür ve Spor Daire Başkanlığı

Sorumlu İdare:

Performans Göstergesi	Ölçü Birimi	2022	2023 Planlanana	2023 YS Gerç. Tahmini	2024 Hedef	2025 Tahmin	2026 Tahmin
8- Yükseköğretimde öğrenci yaşamından memnuniyet oranı	Oran	0,93	0,75	0,75	80	85	90

Göstergeye İlişkin Açıklama:

Hesaplama Yöntemi: Memnuniyet anketi ortalama değeridir.

Verinin Kaynağı: Sağlık, Kültür ve Spor Daire Başkanlığı

Sorumlu İdare:

Performans Göstergesi	Ölçü Birimi	2022	2023 Planlanana	2023 YS Gerç. Tahmini	2024 Hedef	2025 Tahmin	2026 Tahmin
9- Yükseköğretimde öğrencilere sunulan sağlık hizmetinden yararlanan öğrenci sayısının toplam öğrenci sayısına oranı	Oran	0	0	0	0	0	0

Göstergeye İlişkin Açıklama:

Hesaplama Yöntemi:

Verinin Kaynağı:

Sorumlu İdare:

Alt Program Kapsamında Yürütülecek Faaliyet Maliyetleri

Faaliyetler	2023 Bütçe	2023 Harcama Haziran	2024 Bütçe	2025 Tahmin	2026 Tahmin
Yükseköğretimde Barınma Hizmetleri	39.000	125	81.000	101.000	117.000
Bütçe İçi	39.000	125	81.000	101.000	117.000
Bütçe Dışı	0	0	0	0	0
Yükseköğretimde Beslenme Hizmetleri	1.028.000	67.294	3.802.000	4.680.000	5.307.000
Bütçe İçi	1.028.000	67.294	3.802.000	4.680.000	5.307.000
Bütçe Dışı	0	0	0	0	0
Yükseköğretimde Kültür ve Spor Hizmetleri	311.000	0	545.000	671.000	761.000
Bütçe İçi	311.000	0	545.000	671.000	761.000
Bütçe Dışı	0	0	0	0	0
Yükseköğretimde Öğrenci Yaşamına İlişkin Diğer Hizmetler	139.000	16.765	288.000	376.000	463.000
Bütçe İçi	139.000	16.765	288.000	376.000	463.000
Bütçe Dışı	0	0	0	0	0
T O P L A M	1.517.000	84.185	4.716.000	5.828.000	6.648.000
Bütçe İçi	1.517.000	84.185	4.716.000	5.828.000	6.648.000
Bütçe Dışı	0	0	0	0	0

Faaliyetlere İlişkin Açıklamalar:

Yükseköğretimde Barınma Hizmetleri

Yükseköğretimde Beslenme Hizmetleri

2547 Sayılı Kanun ve Yükseköğretim Kurumları, Mediko-Sosyal Sağlık, Kültür Ve Spor İşleri Dairesi Uygulama Yönetmeliği kapsamında öğrencilerin beslenme ihtiyaçlarının karşılanmasına yönelik yemekhane, kantin ve kafeterya hizmetleri sunulmaktadır.

Yükseköğretimde Kültür ve Spor Hizmetleri

2547 Sayılı Kanun ve Yükseköğretim Kurumları, Mediko-Sosyal Sağlık, Kültür Ve Spor İşleri Dairesi Uygulama Yönetmeliği kapsamında öğrencilerin boş zamanlarında ilgi ve yeteneklerine göre sanat ve kültür çalışmaları yapmaları için resim, fotoğraf, el sanatları, halk dansları, klasik dans, müzik ve benzeri faaliyet alanlarında kurslar, çalışma grupları, topluluklar oluşturmak, spor hizmetleri olarak öğrencilerin ve çalışanların beden sağlıklarını korumak ve ilgi duydukları spor dalında çalışmalarını sağlamak üzere faaliyetler yürütülmektedir. Öğrenci sayılarına bağlı olarak spor alanları ve altyapısının geliştirilmesi ile öğrenci dinlenme, çalışma ve eğlence alanlarının oluşturulması sağlanacaktır.

Yükseköğretimde Öğrenci Yaşamına İlişkin Diğer Hizmetler

2547 Sayılı Kanun ve Yükseköğretim Kurumları, Mediko-Sosyal Sağlık, Kültür Ve Spor İşleri Dairesi Uygulama Yönetmeliği kapsamında önlisans, Lisans ve Lisansüstü programlarında kayıtlı öğrencilerin eğitim, sağlık, spor ve kültürel ihtiyaçlarının karşılanması ve geliştirilmesine yönelik diğer hizmetler sunulacaktır.

C.1. FAALİYET MALİYETLERİ TABLOSU

İdare Adı	KAHRAMANMARAŞ İSTİKLAL ÜNİVERSİTESİ
Program Adı	ARAŞTIRMA, GELİŞTİRME VE YENİLİK
Alt Program Adı	YÜKSEKÖĞRETİMDE BİLİMSEL ARAŞTIRMA VE GELİŞTİRME
Alt Program Hedefi	Yükseköğretim kurumlarında inovasyon amaçlı bilimsel çalışmaların artırılması
Faaliyet Adı	Yükseköğretim Kurumlarının Bilimsel Araştırma Projeleri 2547 sayılı Yükseköğretim Kanunu ve 5746 sayılı Araştırma ve Geliştirme Faaliyetlerinin Desteklenmesi Hakkında Kanun kapsamında yeni kurulan üniversitemizce, araştırma ve geliştirme altyapısını oluşturacak kurum içi ve dışı projeler ile çeşitli alanlarda ulusal ve uluslararası düzeyde bilime katkı sağlayacak bilimsel araştırma projelerin desteklenmesi sağlanacaktır.
Açıklama	

EKONOMİK KOD	2023 Bütçe	2023 Harcama (Haziran)	2024 Bütçe	2025 Tahmin	2026 Tahmin
<i>Personel Giderleri</i>					
<i>Sosyal Güvenlik Kurumuna Devlet Primi Giderleri</i>					
<i>Mal ve Hizmet Alım Giderleri</i>	930.000		1.631.000	2.008.000	2.276.000
<i>Faiz Giderleri</i>					
<i>Cari Transferler</i>					
<i>Sermaye Giderleri</i>					
<i>Sermaye Transferleri</i>					
<i>Borç Verme</i>					
BÜTÇE İÇİ TOPLAM KAYNAK	930.000		1.631.000	2.008.000	2.276.000
<i>Döner Sermaye</i>					
<i>Özel Hesap</i>					
<i>Diğer Bütçe Dışı Kaynak</i>					
BÜTÇE DIŞI TOPLAM KAYNAK					
FAALİYET MALİYETİ TOPLAMI	930.000		1.631.000	2.008.000	2.276.000

İdare Adı KAHRAMANMARAŞ İSTİKLAL ÜNİVERSİTESİ
Program Adı YÜKSEKÖĞRETİM
Alt Program Adı ÖN LİSANS EĞİTİMİ, LİSANS EĞİTİMİ VE LİSANSÜSTÜ EĞİTİM
Alt Program Hedefi Mesleki yeterlilik sahibi ve gelişime açık mezunlar yetiştirilmesi
Faaliyet Adı Doktora ve Tıpta Uzmanlık Eğitimi

Açıklama

2547 sayılı Kanun ve Kahramanmaraş İstiklal Üniversitesi Lisansüstü Eğitim ve Öğretim Yönetmeliği kapsamında yürütülen örgün eğitim veya uzaktan öğretim yoluyla, tezli ve tezsiz yüksek lisans ile doktora ve sanatta yeterlik programlarından oluşmaktadır. Öğrenciye bağımsız özgün bir araştırma yapma, bilimsel problemleri, verileri geniş ve derin bir bakış açısı ile irdeleyerek yorum yapma, analiz etme ve yeni sentezlere ulaşmak için gerekli becerileri kazandırmak amaçlanmaktadır.

EKONOMİK KOD	2023 Bütçe	2023 Harcama (Haziran)	2024 Bütçe	2025 Tahmin	2026 Tahmin
<i>Personel Giderleri</i>	577.000	497.222	1.981.000	2.461.000	2.829.000
<i>Sosyal Güvenlik Kurumuna Devlet Primi Giderleri</i>	83.000	50.912	182.000	226.000	257.000
<i>Mal ve Hizmet Alım Giderleri</i>	98.000	45.430	172.000	212.000	240.000
<i>Faiz Giderleri</i>					
<i>Cari Transferler</i>					
<i>Sermaye Giderleri</i>					
<i>Sermaye Transferleri</i>					
<i>Borç Verme</i>					
BÜTÇE İÇİ TOPLAM KAYNAK	758.000	593.564	2.335.000	2.899.000	3.326.000
<i>Döner Sermaye</i>					
<i>Özel Hesap</i>					
<i>Diğer Bütçe Dışı Kaynak</i>					
BÜTÇE DIŞI TOPLAM KAYNAK					
FAALİYET MALİYETİ TOPLAMI	758.000	593.564	2.335.000	2.899.000	3.326.000

İdare Adı	KAHRAMANMARAŞ İSTİKLAL ÜNİVERSİTESİ
Program Adı	YÜKSEKÖĞRETİM
Alt Program Adı	ÖN LİSANS EĞİTİMİ, LİSANS EĞİTİMİ VE LİSANSÜSTÜ EĞİTİM
Alt Program Hedefi	Mesleki yeterlilik sahibi ve gelişime açık mezunlar yetiştirilmesi
Faaliyet Adı	Yükseköğretim Kurumları Bilgi ve Kültürel Kaynaklar ile Sportif Altyapının Geliştirilmesi Hizmetleri
Açıklama	2547 sayılı Kanun ve 124 sayılı Yükseköğretim Üst Kuruluşları ile Yükseköğretim Kurumlarının İdari Teşkilatı Hakkındaki Kanun Hükmünde Kararname kapsamında basılı (kitap, dergi, gazete, rapor, tez vb.) ve elektronik (çevrimiçi veri tabanları, CD, DVD, kaset, vb.) yayınları sağlamak, geliştirmek ve çağın gerektirdiği şekilde bu materyalleri sistemli bir şekilde düzenleyerek, akademik personel, öğrencileri ve diğer araştırmacıların hizmetine sunmaktır.

EKONOMİK KOD	2023 Bütçe	2023 Harcama (Haziran)	2024 Bütçe	2025 Tahmin	2026 Tahmin
<i>Personel Giderleri</i>	1.655.000	319.597	5.495.000	6.819.000	7.857.000
<i>Sosyal Güvenlik Kurumuna Devlet Primi Giderleri</i>	284.000	51.416	619.000	768.000	885.000
<i>Mal ve Hizmet Alım Giderleri</i>	37.000	2.724	65.000	80.000	91.000
<i>Faiz Giderleri</i>					
<i>Cari Transferler</i>					
<i>Sermaye Giderleri</i>					
<i>Sermaye Transferleri</i>					
<i>Borç Verme</i>					
BÜTÇE İÇİ TOPLAM KAYNAK	1.976.000	373.736	6.179.000	7.667.000	8.833.000
<i>Döner Sermaye</i>					
<i>Özel Hesap</i>					
<i>Diğer Bütçe Dışı Kaynak</i>					
BÜTÇE DIŞI TOPLAM KAYNAK					
FAALİYET MALİYETİ TOPLAMI	1.976.000	373.736	6.179.000	7.667.000	8.833.000

İdare Adı	KAHRAMANMARAŞ İSTİKLAL ÜNİVERSİTESİ
Program Adı	YÜKSEKÖĞRETİM
Alt Program Adı	ÖN LİSANS EĞİTİMİ, LİSANS EĞİTİMİ VE LİSANSÜSTÜ EĞİTİM
Alt Program Hedefi	Mesleki yeterlilik sahibi ve gelişime açık mezunlar yetiştirilmesi
Faaliyet Adı	Yükseköğretim Kurumları Birinci Öğretim 2547 sayılı Kanun kapsamında üniversiteye bağlı fakülte, yüksekokul ve meslek yüksekokullarında öğrencilerin, eğitim-öğretim süresince ders ve uygulamalara devam etme zorunluluğunda oldukları bir eğitim-öğretim faaliyetleridir. Üniversitemizde örgün öğretim (birinci öğretim) kapsamında yürütülen eğitim faaliyetlerinin devam ettirilmesi için gereken her türlü ihtiyaçlarının temin edilmesi sağlanacak ve yeni kurulan üniversitemizin merkez yerleşke alanının belirlenmesi ile yeterli sayıda derslik ve bunların teknolojik alt yapısının oluşturulmasına yönelik projelere başlanacaktır.
Açıklama	

EKONOMİK KOD	2023 Bütçe	2023 Harcama (Haziran)	2024 Bütçe	2025 Tahmin	2026 Tahmin
<i>Personel Giderleri</i>	28.176.000	23.468.348	78.324.000	97.348.000	112.107.000
<i>Sosyal Güvenlik Kurumuna Devlet Primi Giderleri</i>	3.642.000	3.251.343	7.523.000	9.368.000	10.784.000
<i>Mal ve Hizmet Alım Giderleri</i>	13.619.000	1.978.953	25.201.000	31.018.000	35.167.000
<i>Faiz Giderleri</i>					
<i>Cari Transferler</i>					
<i>Sermaye Giderleri</i>	50.000.000	1.755.001	209.501.000	257.889.000	292.398.000
<i>Sermaye Transferleri</i>					
<i>Borç Verme</i>					
BÜTÇE İÇİ TOPLAM KAYNAK	95.437.000	30.453.645	320.549.000	395.623.000	450.456.000
<i>Döner Sermaye</i>					
<i>Özel Hesap</i>					
<i>Diğer Bütçe Dışı Kaynak</i>					
BÜTÇE DIŞI TOPLAM KAYNAK					
FAALİYET MALİYETİ TOPLAMI	95.437.000	30.453.645	320.549.000	395.623.000	450.456.000

İdare Adı	KAHRAMANMARAŞ İSTİKLAL ÜNİVERSİTESİ
Program Adı	YÜKSEKÖĞRETİM
Alt Program Adı	YÜKSEKÖĞRETİMDE ÖĞRENCİ YAŞAMI
Alt Program Hedefi	Yükseköğretim öğrencilerine sunulan beslenme ve barınma hizmetlerinin kalitesinin artırılması; öğrencilerin kişisel ve sosyal gelişimi desteklenerek yaşam kalitesinin yükseltilmesi
Faaliyet Adı	Yükseköğretimde Barınma Hizmetleri
Açıklama	

EKONOMİK KOD	2023 Bütçe	2023 Harcama (Haziran)	2024 Bütçe	2025 Tahmin	2026 Tahmin
<i>Personel Giderleri</i>					
<i>Sosyal Güvenlik Kurumuna Devlet Primi Giderleri</i>	39.000	125	81.000	101.000	117.000
<i>Mal ve Hizmet Alım Giderleri</i>					
<i>Faiz Giderleri</i>					
<i>Cari Transferler</i>					
<i>Sermaye Giderleri</i>					
<i>Sermaye Transferleri</i>					
<i>Borç Verme</i>					
BÜTÇE İÇİ TOPLAM KAYNAK	39.000	125	81.000	101.000	117.000
<i>Döner Sermaye</i>					
<i>Özel Hesap</i>					
<i>Diğer Bütçe Dışı Kaynak</i>					
BÜTÇE DIŞI TOPLAM KAYNAK					
FAALİYET MALİYETİ TOPLAMI	39.000	125	81.000	101.000	117.000

İdare Adı	KAHRAMANMARAŞ İSTİKLAL ÜNİVERSİTESİ
Program Adı	YÜKSEKÖĞRETİM
Alt Program Adı	YÜKSEKÖĞRETİMDE ÖĞRENCİ YAŞAMI
Alt Program Hedefi	Yükseköğretim öğrencilerine sunulan beslenme ve barınma hizmetlerinin kalitesinin artırılması; öğrencilerin kişisel ve sosyal gelişimi desteklenerek yaşam kalitesinin yükseltilmesi
Faaliyet Adı	Yükseköğretimde Beslenme Hizmetleri
Açıklama	2547 Sayılı Kanun ve Yükseköğretim Kurumları, Mediko-Sosyal Sağlık, Kültür Ve Spor İşleri Dairesi Uygulama Yönetmeliği kapsamında öğrencilerin beslenme ihtiyaçlarının karşılanmasına yönelik yemekhane, kantin ve kafeterya hizmetleri sunulmaktadır.

EKONOMİK KOD	2023 Bütçe	2023 Harcama (Haziran)	2024 Bütçe	2025 Tahmin	2026 Tahmin
<i>Personel Giderleri</i>					
<i>Sosyal Güvenlik Kurumuna Devlet Primi Giderleri</i>					
<i>Mal ve Hizmet Alım Giderleri</i>	1.028.000	67.294	3.802.000	4.680.000	5.307.000
<i>Faiz Giderleri</i>					
<i>Cari Transferler</i>					
<i>Sermaye Giderleri</i>					
<i>Sermaye Transferleri</i>					
<i>Borç Verme</i>					
BÜTÇE İÇİ TOPLAM KAYNAK	1.028.000	67.294	3.802.000	4.680.000	5.307.000
<i>Döner Sermaye</i>					
<i>Özel Hesap</i>					
<i>Diğer Bütçe Dışı Kaynak</i>					
BÜTÇE DIŞI TOPLAM KAYNAK					
FAALİYET MALİYETİ TOPLAMI	1.028.000	67.294	3.802.000	4.680.000	5.307.000

İdare Adı	KAHRAMANMARAŞ İSTİKLAL ÜNİVERSİTESİ
Program Adı	YÜKSEKÖĞRETİM
Alt Program Adı	YÜKSEKÖĞRETİMDE ÖĞRENCİ YAŞAMI
Alt Program Hedefi	Yükseköğretim öğrencilerine sunulan beslenme ve barınma hizmetlerinin kalitesinin artırılması; öğrencilerin kişisel ve sosyal gelişimi desteklenerek yaşam kalitesinin yükseltilmesi
Faaliyet Adı	Yükseköğretimde Kültür ve Spor Hizmetleri
Açıklama	2547 Sayılı Kanun ve Yükseköğretim Kurumları, Mediko-Sosyal Sağlık, Kültür Ve Spor İşleri Dairesi Uygulama Yönetmeliği kapsamında öğrencilerin boş zamanlarında ilgi ve yeteneklerine göre sanat ve kültür çalışmaları yapmaları için resim, fotoğraf, el sanatları, halk dansları, klasik dans, müzik ve benzeri faaliyet alanlarında kurslar, çalışma grupları, topluluklar oluşturmak, spor hizmetleri olarak öğrencilerin ve çalışanların beden sağlıklarını korumak ve ilgi duydukları spor dalında çalışmalarını sağlamak üzere faaliyetler yürütülmektedir. Öğrenci sayılarına bağlı olarak spor alanları ve altyapısının geliştirilmesi ile öğrenci dinlenme, çalışma ve eğlence alanlarının oluşturulması sağlanacaktır.

EKONOMİK KOD	2023 Bütçe	2023 Harcama (Haziran)	2024 Bütçe	2025 Tahmin	2026 Tahmin
<i>Personel Giderleri</i>					
<i>Sosyal Güvenlik Kurumuna Devlet Primi Giderleri</i>					
<i>Mal ve Hizmet Alım Giderleri</i>	311.000		545.000	671.000	761.000
<i>Faiz Giderleri</i>					
<i>Cari Transferler</i>					
<i>Sermaye Giderleri</i>					
<i>Sermaye Transferleri</i>					
<i>Borç Verme</i>					
BÜTÇE İÇİ TOPLAM KAYNAK	311.000		545.000	671.000	761.000
<i>Döner Sermaye</i>					
<i>Özel Hesap</i>					
<i>Diğer Bütçe Dışı Kaynak</i>					
BÜTÇE DIŞI TOPLAM KAYNAK					
FAALİYET MALİYETİ TOPLAMI	311.000		545.000	671.000	761.000

İdare Adı	KAHRAMANMARAŞ İSTİKLAL ÜNİVERSİTESİ
Program Adı	YÜKSEKÖĞRETİM
Alt Program Adı	YÜKSEKÖĞRETİMDE ÖĞRENCİ YAŞAMI
Alt Program Hedefi	Yükseköğretim öğrencilerine sunulan beslenme ve barınma hizmetlerinin kalitesinin artırılması; öğrencilerin kişisel ve sosyal gelişimi desteklenerek yaşam kalitesinin yükseltilmesi
Faaliyet Adı	Yükseköğretimde Öğrenci Yaşamına İlişkin Diğer Hizmetler
Açıklama	2547 Sayılı Kanun ve Yükseköğretim Kurumları, Mediko-Sosyal Sağlık, Kültür Ve Spor İşleri Dairesi Uygulama Yönetmeliği kapsamında önlisans, Lisans ve Lisansüstü programlarında kayıtlı öğrencilerin eğitim, sağlık, spor ve kültürel ihtiyaçlarının karşılanması ve geliştirilmesine yönelik diğer hizmetler sunulacaktır.

EKONOMİK KOD	2023 Bütçe	2023 Harcama (Haziran)	2024 Bütçe	2025 Tahmin	2026 Tahmin
<i>Personel Giderleri</i>	133.000	16.765	277.000	362.000	447.000
<i>Sosyal Güvenlik Kurumuna Devlet Primi Giderleri</i>					
<i>Mal ve Hizmet Alım Giderleri</i>	6.000		11.000	14.000	16.000
<i>Faiz Giderleri</i>					
<i>Cari Transferler</i>					
<i>Sermaye Giderleri</i>					
<i>Sermaye Transferleri</i>					
<i>Borç Verme</i>					
BÜTÇE İÇİ TOPLAM KAYNAK	139.000	16.765	288.000	376.000	463.000
<i>Döner Sermaye</i>					
<i>Özel Hesap</i>					
<i>Diğer Bütçe Dışı Kaynak</i>					
BÜTÇE DIŞI TOPLAM KAYNAK					
FAALİYET MALİYETİ TOPLAMI	139.000	16.765	288.000	376.000	463.000

İdare Adı KAHRAMANMARAŞ İSTİKLAL ÜNİVERSİTESİ
Program Adı YÖNETİM VE DESTEK PROGRAMI
Alt Program Adı TEFTİŞ, DENETİM VE DANIŞMANLIK HİZMETLERİ
Alt Program Hedefi
Faaliyet Adı Hukuki Danışmanlık ve Muhakemat Hizmetleri

Açıklama

EKONOMİK KOD	2023 Bütçe	2023 Harcama (Haziran)	2024 Bütçe	2025 Tahmin	2026 Tahmin
<i>Personel Giderleri</i>	903.000	297.089	2.864.000	3.553.000	4.094.000
<i>Sosyal Güvenlik Kurumuna Devlet Primi Giderleri</i>	161.000	45.219	351.000	435.000	502.000
<i>Mal ve Hizmet Alım Giderleri</i>	43.000	6.100	76.000	94.000	107.000
<i>Faiz Giderleri</i>					
<i>Cari Transferler</i>					
<i>Sermaye Giderleri</i>					
<i>Sermaye Transferleri</i>					
<i>Borç Verme</i>					
BÜTÇE İÇİ TOPLAM KAYNAK	1.107.000	348.407	3.291.000	4.082.000	4.703.000
<i>Döner Sermaye</i>					
<i>Özel Hesap</i>					
<i>Diğer Bütçe Dışı Kaynak</i>					
BÜTÇE DIŞI TOPLAM KAYNAK					
FAALİYET MALİYETİ TOPLAMI	1.107.000	348.407	3.291.000	4.082.000	4.703.000

İdare Adı KAHRAMANMARAŞ İSTİKLAL ÜNİVERSİTESİ

Program Adı YÖNETİM VE DESTEK PROGRAMI

Alt Program Adı ÜST YÖNETİM, İDARİ VE MALİ HİZMETLER

Alt Program Hedefi

Faaliyet Adı Genel Destek Hizmetleri

Açıklama

EKONOMİK KOD	2023 Bütçe	2023 Harcama (Haziran)	2024 Bütçe	2025 Tahmin	2026 Tahmin
<i>Personel Giderleri</i>	13.937.000	6.026.307	59.932.000	74.374.000	85.684.000
<i>Sosyal Güvenlik Kurumuna Devlet Primi Giderleri</i>	2.370.000	857.992	6.691.000	8.304.000	9.568.000
<i>Mal ve Hizmet Alım Giderleri</i>	2.531.000	344.018	4.440.000	5.468.000	6.200.000
<i>Faiz Giderleri</i>					
<i>Cari Transferler</i>	328.000	8.250	564.000	695.000	789.000
<i>Sermaye Giderleri</i>					
<i>Sermaye Transferleri</i>					
<i>Borç Verme</i>					
BÜTÇE İÇİ TOPLAM KAYNAK	19.166.000	7.236.567	71.627.000	88.841.000	102.241.000
<i>Döner Sermaye</i>					
<i>Özel Hesap</i>					
<i>Diğer Bütçe Dışı Kaynak</i>					
BÜTÇE DIŞI TOPLAM KAYNAK					
FAALİYET MALİYETİ TOPLAMI	19.166.000	7.236.567	71.627.000	88.841.000	102.241.000

İdare Adı KAHRAMANMARAŞ İSTİKLAL ÜNİVERSİTESİ
Program Adı YÖNETİM VE DESTEK PROGRAMI
Alt Program Adı ÜST YÖNETİM, İDARİ VE MALİ HİZMETLER
Alt Program Hedefi
Faaliyet Adı İnsan Kaynakları Yönetimine İlişkin Faaliyetler

Açıklama

EKONOMİK KOD	2023 Bütçe	2023 Harcama (Haziran)	2024 Bütçe	2025 Tahmin	2026 Tahmin
<i>Personel Giderleri</i>	1.671.000	829.396	5.531.000	6.864.000	7.907.000
<i>Sosyal Güvenlik Kurumuna Devlet Primi Giderleri</i>	328.000	120.924	715.000	887.000	1.023.000
<i>Mal ve Hizmet Alım Giderleri</i>	177.000		310.000	381.000	432.000
<i>Faiz Giderleri</i>					
<i>Cari Transferler</i>	1.503.000	741.200	3.507.000	4.320.000	4.899.000
<i>Sermaye Giderleri</i>					
<i>Sermaye Transferleri</i>					
<i>Borç Verme</i>					
BÜTÇE İÇİ TOPLAM KAYNAK	3.679.000	1.691.520	10.063.000	12.452.000	14.261.000
<i>Döner Sermaye</i>					
<i>Özel Hesap</i>					
<i>Diğer Bütçe Dışı Kaynak</i>					
BÜTÇE DIŞI TOPLAM KAYNAK					
FAALİYET MALİYETİ TOPLAMI	3.679.000	1.691.520	10.063.000	12.452.000	14.261.000

İdare Adı KAHRAMANMARAŞ İSTİKLAL ÜNİVERSİTESİ

Program Adı YÖNETİM VE DESTEK PROGRAMI

Alt Program Adı ÜST YÖNETİM, İDARİ VE MALİ HİZMETLER

Alt Program Hedefi

Faaliyet Adı Özel Kalem Hizmetleri

Açıklama

EKONOMİK KOD	2023 Bütçe	2023 Harcama (Haziran)	2024 Bütçe	2025 Tahmin	2026 Tahmin
<i>Personel Giderleri</i>	921.000	2.673.455	3.074.000	3.815.000	4.396.000
<i>Sosyal Güvenlik Kurumuna Devlet Primi Giderleri</i>	150.000	283.024	327.000	406.000	468.000
<i>Mal ve Hizmet Alım Giderleri</i>	200.000	16.132	351.000	432.000	490.000
<i>Faiz Giderleri</i>					
<i>Cari Transferler</i>					
<i>Sermaye Giderleri</i>					
<i>Sermaye Transferleri</i>					
<i>Borç Verme</i>					
BÜTÇE İÇİ TOPLAM KAYNAK	1.271.000	2.972.612	3.752.000	4.653.000	5.354.000
<i>Döner Sermaye</i>					
<i>Özel Hesap</i>					
<i>Diğer Bütçe Dışı Kaynak</i>					
BÜTÇE DIŞI TOPLAM KAYNAK					
FAALİYET MALİYETİ TOPLAMI	1.271.000	2.972.612	3.752.000	4.653.000	5.354.000

İdare Adı KAHRAMANMARAŞ İSTİKLAL ÜNİVERSİTESİ
Program Adı YÖNETİM VE DESTEK PROGRAMI
Alt Program Adı ÜST YÖNETİM, İDARİ VE MALİ HİZMETLER
Alt Program Hedefi
Faaliyet Adı Strateji Geliştirme ve Mali Hizmetler

Açıklama

EKONOMİK KOD	2023 Bütçe	2023 Harcama (Haziran)	2024 Bütçe	2025 Tahmin	2026 Tahmin
<i>Personel Giderleri</i>	2.338.000	796.575	7.696.000	9.548.000	11.000.000
<i>Sosyal Güvenlik Kurumuna Devlet Primi Giderleri</i>	403.000	117.547	879.000	1.091.000	1.257.000
<i>Mal ve Hizmet Alım Giderleri</i>	119.000	1.527	208.000	256.000	291.000
<i>Faiz Giderleri</i>					
<i>Cari Transferler</i>					
<i>Sermaye Giderleri</i>					
<i>Sermaye Transferleri</i>					
<i>Borç Verme</i>					
BÜTÇE İÇİ TOPLAM KAYNAK	2.860.000	915.650	8.783.000	10.895.000	12.548.000
<i>Döner Sermaye</i>					
<i>Özel Hesap</i>					
<i>Diğer Bütçe Dışı Kaynak</i>					
BÜTÇE DIŞI TOPLAM KAYNAK					
FAALİYET MALİYETİ TOPLAMI	2.860.000	915.650	8.783.000	10.895.000	12.548.000

İdare Adı KAHRAMANMARAŞ İSTİKLAL ÜNİVERSİTESİ

Program Adı YÖNETİM VE DESTEK PROGRAMI

Alt Program Adı ÜST YÖNETİM, İDARİ VE MALİ HİZMETLER

Alt Program Hedefi

Faaliyet Adı Yükseköğretimde Öğrencilere Yönelik İdari Hizmetler

Açıklama

EKONOMİK KOD	2023 Bütçe	2023 Harcama (Haziran)	2024 Bütçe	2025 Tahmin	2026 Tahmin
<i>Personel Giderleri</i>	5.313.000	1.453.661	17.382.000	21.570.000	24.850.000
<i>Sosyal Güvenlik Kurumuna Devlet Primi Giderleri</i>	937.000	231.270	2.043.000	2.536.000	2.921.000
<i>Mal ve Hizmet Alım Giderleri</i>	52.000		91.000	112.000	127.000
<i>Faiz Giderleri</i>					
<i>Cari Transferler</i>					
<i>Sermaye Giderleri</i>					
<i>Sermaye Transferleri</i>					
<i>Borç Verme</i>					
BÜTÇE İÇİ TOPLAM KAYNAK	6.302.000	1.684.932	19.516.000	24.218.000	27.898.000
<i>Döner Sermaye</i>					
<i>Özel Hesap</i>					
<i>Diğer Bütçe Dışı Kaynak</i>					
BÜTÇE DIŞI TOPLAM KAYNAK					
FAALİYET MALİYETİ TOPLAMI	6.302.000	1.684.932	19.516.000	24.218.000	27.898.000

D. İDARENİN TOPLAM KAYNAK İHTİYACI

Tablo 10 Faaliyetler Düzeyinde Kahramanmaraş İstiklal Üniversitesi Performans Programı Maliyeti

PROGRAM SINIFLANDIRMASI	2024			2025			2026		
	BÜTÇE İÇİ	BÜTÇE DIŞI	TOPLAM	BÜTÇE İÇİ	BÜTÇE DIŞI	TOPLAM	BÜTÇE İÇİ	BÜTÇE DIŞI	TOPLAM
ARAŞTIRMA, GELİŞTİRME VE YENİLİK	1.631.000	0	1.631.000	2.008.000	0	2.008.000	2.276.000	0	2.276.000
YÜKSEKÖĞRETİMDE BİLİMSEL ARAŞTIRMA VE GELİŞTİRME	1.631.000	0	1.631.000	2.008.000	0	2.008.000	2.276.000	0	2.276.000
<i>Yükseköğretim Kurumlarının Bilimsel Araştırma Projeleri</i>	1.631.000	0	1.631.000	2.008.000	0	2.008.000	2.276.000	0	2.276.000
YÜKSEKÖĞRETİM	333.779.000	0	333.779.000	412.017.000	0	412.017.000	469.263.000	0	469.263.000
ÖN LİSANS EĞİTİMİ, LİSANS EĞİTİMİ VE LİSANSÜSTÜ EĞİTİM	329.063.000	0	329.063.000	406.189.000	0	406.189.000	462.615.000	0	462.615.000
<i>Doktora ve Tıpta Uzmanlık Eğitimi</i>	2.335.000	0	2.335.000	2.899.000	0	2.899.000	3.326.000	0	3.326.000
<i>Yükseköğretim Kurumları Bilgi ve Kültürel Kaynaklar ile Sportif Altyapının Geliştirilmesi Hizmetleri</i>	6.179.000	0	6.179.000	7.667.000	0	7.667.000	8.833.000	0	8.833.000
<i>Yükseköğretim Kurumları Birinci Öğretim</i>	320.549.000	0	320.549.000	395.623.000	0	395.623.000	450.456.000	0	450.456.000
YÜKSEKÖĞRETİMDE ÖĞRENCİ YAŞAMI	4.716.000	0	4.716.000	5.828.000	0	5.828.000	6.648.000	0	6.648.000
<i>Yükseköğretimde Barınma Hizmetleri</i>	81.000	0	81.000	101.000	0	101.000	117.000	0	117.000
<i>Yükseköğretimde Beslenme Hizmetleri</i>	3.802.000	0	3.802.000	4.680.000	0	4.680.000	5.307.000	0	5.307.000
<i>Yükseköğretimde Kültür ve Spor Hizmetleri</i>	545.000	0	545.000	671.000	0	671.000	761.000	0	761.000
<i>Yükseköğretimde Öğrenci Yaşamına İlişkin Diğer Hizmetler</i>	288.000	0	288.000	376.000	0	376.000	463.000	0	463.000
YÖNETİM VE DESTEK PROGRAMI	117.032.000	0	117.032.000	145.141.000	0	145.141.000	167.005.000	0	167.005.000
TEFTİŞ, DENETİM VE DANIŞMANLIK HİZMETLERİ	3.291.000	0	3.291.000	4.082.000	0	4.082.000	4.703.000	0	4.703.000
<i>Hukuki Danışmanlık ve Muhakemat Hizmetleri</i>	3.291.000	0	3.291.000	4.082.000	0	4.082.000	4.703.000	0	4.703.000
ÜST YÖNETİM, İDARİ VE MALİ HİZMETLER	113.741.000	0	113.741.000	141.059.000	0	141.059.000	162.302.000	0	162.302.000
<i>Genel Destek Hizmetleri</i>	71.627.000	0	71.627.000	88.841.000	0	88.841.000	102.241.000	0	102.241.000
<i>İnsan Kaynakları Yönetimine İlişkin Faaliyetler</i>	10.063.000	0	10.063.000	12.452.000	0	12.452.000	14.261.000	0	14.261.000
<i>Özel Kalem Hizmetleri</i>	3.752.000	0	3.752.000	4.653.000	0	4.653.000	5.354.000	0	5.354.000
<i>Strateji Geliştirme ve Mali Hizmetler</i>	8.783.000	0	8.783.000	10.895.000	0	10.895.000	12.548.000	0	12.548.000
<i>Yükseköğretimde Öğrencilere Yönelik İdari Hizmetler</i>	19.516.000	0	19.516.000	24.218.000	0	24.218.000	27.898.000	0	27.898.000
GENEL TOPLAM	452.442.000	0	452.442.000	559.166.000	0	559.166.000	638.544.000	0	638.544.000

Tablo 11 Ekonomik Sınıflandırma Düzeyinde Kahramanmaraş İstiklal Üniversitesi Performans Programı Maliyeti

EKONOMİK KOD	2024				2025				2026			
	HİZMET PROGRAMLARI TOPLAM	YÖNETİM VE DESTEK PROGRAMI	PROGRAM DIŞI GİDERLER	TOPLAM	HİZMET PROGRAMLARI TOPLAM	YÖNETİM VE DESTEK PROGRAMI	PROGRAM DIŞI GİDERLER	TOPLAM	HİZMET PROGRAMLARI TOPLAM	YÖNETİM VE DESTEK PROGRAMI	PROGRAM DIŞI GİDERLER	TOPLAM
<i>Personel Giderleri</i>	86.077.000	96.479.000		182.556.000	106.990.000	119.724.000		226.714.000	123.240.000	137.931.000		261.171.000
<i>Sosyal Güvenlik Kurumuna Devlet Primi Giderleri</i>	8.405.000	11.006.000		19.411.000	10.463.000	13.659.000		24.122.000	12.043.000	15.739.000		27.782.000
<i>Mal ve Hizmet Alım Giderleri</i>	31.427.000	5.476.000		36.903.000	38.683.000	6.743.000		45.426.000	43.858.000	7.647.000		51.505.000
<i>Faiz Giderleri</i>				0				0				0
<i>Cari Transferler</i>		4.071.000		4.071.000		5.015.000		5.015.000		5.688.000		5.688.000
<i>Sermaye Giderleri</i>	209.501.000			209.501.000	257.889.000			257.889.000	292.398.000			292.398.000
<i>Sermaye Transferleri</i>				0				0				0
<i>Borç Verme</i>				0				0				0
<i>Yedek Ödenekler</i>				0				0				0
BÜTÇE İÇİ TOPLAM KAYNAK	335.410.000	117.032.000	0	452.442.000	414.025.000	145.141.000	0	559.166.000	471.539.000	167.005.000	0	638.544.000
<i>Döner Sermaye</i>				0				0				0
<i>Özel Hesap</i>				0				0				0
<i>Diğer Bütçe Dışı Kaynak</i>				0				0				0
BÜTÇE DIŞI TOPLAM KAYNAK	0	0	0	0	0	0	0	0	0	0	0	0
GENEL TOPLAM	335.410.000	117.032.000	0	452.442.000	414.025.000	145.141.000	0	559.166.000	471.539.000	167.005.000	0	638.544.000

D. DİĞER HUSUSLAR

Tablo 12 Faaliyetlerden Sorumlu Harcama Birimleri

İdare Adı

KAHRAMANMARAŞ İSTİKLAL ÜNİVERSİTESİ

Yıl

2024

PROGRAM	ALT PROGRAM	FAALİYET	SORUMLU HARCAMA BİRİMİ
ARAŞTIRMA, GELİŞTİRME VE YENİLİK	YÜKSEKÖĞRETİMDE BİLİMSEL ARAŞTIRMA VE GELİŞTİRME	Yükseköğretim Kurumlarının Bilimsel Araştırma Projeleri	ÖZEL KALEM (REKTÖRLÜK)
YÜKSEKÖĞRETİM	ÖN LİSANS EĞİTİMİ, LİSANS EĞİTİMİ VE LİSANSÜSTÜ EĞİTİM	Doktora ve Tıpta Uzmanlık Eğitimi	LİSANSÜSTÜ EĞİTİM ENSTİTÜSÜ
		Yükseköğretim Kurumları Bilgi ve Kültürel Kaynaklar ile Sportif Altyapının Geliştirilmesi Hizmetleri	KÜTÜPHANE VE DOKÜMANTASYON DAİRE BAŞKANLIĞI
		Yükseköğretim Kurumları Birinci Öğretim	İDARİ MALİ VE İŞLER DAİRE BAŞKANLIĞI, PERSONEL DAİRE BAŞKANLIĞI, KÜTÜPHANE VE DOKÜMANTASYON DAİRE BAŞKANLIĞI, BİLGİ İŞLEM DAİRE BAŞKANLIĞI, YAPI İŞLERİ VE TEKNİK DAİRE BAŞKANLIĞI, SAĞLIK BİLİMLERİ FAKÜLTESİ, ELBİSTAN SAĞLIK HİZMETLERİ MESLEK YÜKSEKOKULU, ELBİSTAN MÜHENDİSLİK FAKÜLTESİ, İNSAN VE TOPLUM BİLİMLERİ FAKÜLTESİ, ELBİSTAN MESLEK YÜKSEKOKULU, TÜRKÖĞLU MESLEK YÜKSEKOKULU, İSLAMİ İLİMLER FAKÜLTESİ, MÜHENDİSLİK MİMARLIK VE TASARIM FAKÜLTESİ
	Yükseköğretim Kurumları İkinci Öğretim	ELBİSTAN MESLEK YÜKSEKOKULU	
	YÜKSEKÖĞRETİMDE ÖĞRENCİ YAŞAMI	Yükseköğretimde Beslenme Hizmetleri	SAĞLIK, KÜLTÜR VE SPOR DAİRE BAŞKANLIĞI
		Yükseköğretimde Kültür ve Spor Hizmetleri	SAĞLIK, KÜLTÜR VE SPOR DAİRE BAŞKANLIĞI
		Yükseköğretimde Öğrenci Yaşamına İlişkin Diğer Hizmetler	SAĞLIK, KÜLTÜR VE SPOR DAİRE BAŞKANLIĞI
YÖNETİM VE DESTEK PROGRAMI	TEFTİŞ, DENETİM VE DANIŞMANLIK HİZMETLERİ	Hukuki Danışmanlık ve Muhakemat Hizmetleri	HUKUK MÜŞAVİRLİĞİ
		Engellilerin Erişilebilirliğinin Sağlanması	BİLGİ İŞLEM DAİRE BAŞKANLIĞI, YAPI İŞLERİ VE TEKNİK DAİRE BAŞKANLIĞI
	ÜST YÖNETİM, İDARİ VE MALİ HİZMETLER	Genel Destek Hizmetleri	ÖZEL KALEM (GENEL SEKRETERLİK), İDARİ MALİ VE İŞLER DAİRE BAŞKANLIĞI, BİLGİ İŞLEM DAİRE BAŞKANLIĞI, YAPI İŞLERİ VE TEKNİK DAİRE BAŞKANLIĞI
		İnsan Kaynakları Yönetimine İlişkin Faaliyetler	PERSONEL DAİRE BAŞKANLIĞI
		Özel Kalem Hizmetleri	ÖZEL KALEM (REKTÖRLÜK)
		Strateji Geliştirme ve Mali Hizmetler	STRATEJİ GELİŞTİRME DAİRE BAŞKANLIĞI
		Yükseköğretimde Öğrencilere Yönelik İdari Hizmetler	SAĞLIK, KÜLTÜR VE SPOR DAİRE BAŞKANLIĞI, ÖĞRENCİ İŞLERİ DAİRE BAŞKANLIĞI

Tablo 13 Performans Göstergelerinin İzlenmesinden Sorumlu Harcama Birimleri (1/3)

PROGRAM	ALT PROGRAM	PERFORMANS GÖSTERGELERİ	SORUMLU BİRİM
ARAŞTIRMA, GELİŞTİRME VE YENİLİK	ARAŞTIRMA ALTYAPILARI	Araştırma altyapısı projesi tamamlanma oranı	YAPI İŞLERİ VE TEKNİK DAİRE BAŞKANLIĞI
	YÜKSEKÖĞRETİMDE BİLİMSEL ARAŞTIRMA VE GELİŞTİRME	Ar-ge'ye harcanan bütçenin toplam bütçeye oranı	STRATEJİ GELİŞTİRME DAİRE BAŞKANLIĞI
		Ar-ge sonucu ortaya çıkan ürünlere ilişkin alınan patent sayısı	ÖZEL KALEM (REKTÖRLÜK)
		Ar-ge sonucu ticarileştirilen ürün sayısı	ÖZEL KALEM (REKTÖRLÜK)
		Araştırma merkezleri gelir miktarı	ÖZEL KALEM (REKTÖRLÜK)
		Araştırma merkezlerinin sanayi ile yaptığı proje sayısı	ÖZEL KALEM (REKTÖRLÜK)
		BAP kapsamında desteklenen araştırma projeleri sayısı	ÖZEL KALEM (REKTÖRLÜK)
		Öğretim elemanı başına düşen ar-ge proje sayısı	ÖZEL KALEM (REKTÖRLÜK)
		Patent, faydalı model ve endüstriyel tasarım başvuru sayısı	ÖZEL KALEM (REKTÖRLÜK)
		Ulusal ve uluslararası kuruluşlar tarafından desteklenen ar-ge projesi sayısı	ÖZEL KALEM (REKTÖRLÜK)
		Uluslararası endekslerde yer alan bilimsel yayın sayısı	KÜTÜPHANE VE DOKÜMANTASYON DAİRE BAŞKANLIĞI
HAYAT BOYU ÖĞRENME	YÜKSEKÖĞRETİM KURUMLARI SÜREKLİ EĞİTİM FAALİYETLERİ	Dezavantajlı gruplara yönelik sosyal entegrasyon ve kapsayıcılığa ilişkin yapılan faaliyet sayısı	ÖZEL KALEM (REKTÖRLÜK)
		Eğitim programlarına başvuran kişi sayısı	ÖZEL KALEM (REKTÖRLÜK)
		Mezunlara yönelik gerçekleştirilen faaliyet sayısı	ÖZEL KALEM (REKTÖRLÜK)
		Sürekli Eğitim Merkezi (SEM) ve Dil Merkezi (DİLMER) tarafından mesleki eğitime yönelik verilen sertifika sayısı	ÖZEL KALEM (REKTÖRLÜK)
		Tamamlanan sosyal sorumluluk projeleri sayısı	ÖZEL KALEM (REKTÖRLÜK)
		Üniversitenin çevrecilik alanlarında aldığı ödül sayısı	ÖZEL KALEM (REKTÖRLÜK)

Tablo 14 Performans Göstergelerinin İzlenmesinden Sorumlu Harcama Birimleri (2/3)

PROGRAM	ALT PROGRAM	PERFORMANS GÖSTERGELERİ	SORUMLU BİRİM
TEDAVİ EDİCİ SAĞLIK	TEDAVİ HİZMETLERİ	Ameliyat sayısı	
		Üniversite hastaneleri nitelikli yatak oranı	
		Üniversite hastaneleri yatak doluluk oranı	
		Yatan hasta sayısı	
YÜKSEKÖĞRETİM	ÖĞRETİM ELEMANLARINA SAĞLANAN BURS VE DESTEKLER	SCI, SCI-Expanded, SSCI ve AHCI kapsamındaki dergilerde öğretim elemanı başına düşen yayın sayısı	KÜTÜPHANE VE DOKÜMANTASYON DAİRE BAŞKANLIĞI
		Araştırma bursundan yararlanan öğrenci sayısı	ÖZEL KALEM (REKTÖRLÜK)
		YÖK tarafından öncelikli alanlarında sağlanan burslardan yararlanan doktora öğrenci sayısı	ÖZEL KALEM (REKTÖRLÜK)
		YÖK tarafından sağlanan yurt dışında yabancı dil yeterliliklerinin artırılmasına yönelik burslardan yararlanan sayısı	ÖZEL KALEM (REKTÖRLÜK)
		Yükseköğretim Kurulu, Türkiye Bilimler Akademisi ve TÜBİTAK bilim, teşvik ve sanat ödülleri sayısı	ÖZEL KALEM (REKTÖRLÜK)
	ÖN LİSANS EĞİTİMİ, LİSANS EĞİTİMİ VE LİSANSÜSTÜ EĞİTİM	Doktora eğitimini tamamlayanların sayısı	LİSANSÜSTÜ EĞİTİM ENSTİTÜSÜ
		Eğitim bilimleri kontenjan doluluk oranı	ÖĞRENCİ İŞLERİ DAİRE BAŞKANLIĞI
		Eğitimin program süresinde bitirilme oranı	ÖĞRENCİ İŞLERİ DAİRE BAŞKANLIĞI
		Fen bilimleri kontenjan doluluk oranı	ÖĞRENCİ İŞLERİ DAİRE BAŞKANLIĞI
		Kütüphanede bulunan basılı ve elektronik kaynak sayısı	KÜTÜPHANE E DOKÜMANTASYON DAİRE BAŞKANLIĞI
		Kütüphanede bulunan öğrenci başına düşen basılı ve elektronik kaynak sayısı	KÜTÜPHANE E DOKÜMANTASYON DAİRE BAŞKANLIĞI
		Kütüphaneden yararlanan kişi sayısı	KÜTÜPHANE E DOKÜMANTASYON DAİRE BAŞKANLIĞI
		Lisansüstü öğrencilerin toplam öğrenciler içindeki payı	ÖĞRENCİ İŞLERİ DAİRE BAŞKANLIĞI
		Öğrenci başına düşen eğitim alanı	YAPI İŞLERİ VE TEKNİK DAİRE BAŞKANLIĞI
		Öğrenci başına düşen kapalı alan	YAPI İŞLERİ VE TEKNİK DAİRE BAŞKANLIĞI
		Öğrenci değişim programlarından yararlanan öğrencilerin oranı	ÖZEL KALEM (REKTÖRLÜK)
		Öğretim üyesi başına düşen öğrenci sayısı	ÖĞRENCİ İŞLERİ DAİRE BAŞKANLIĞI

Tablo 15 Performans Göstergelerinin İzlenmesinden Sorumlu Harcama Birimleri (3/3)

PROGRAM	ALT PROGRAM	PERFORMANS GÖSTERGELERİ	SORUMLU BİRİM
YÜKSEKÖĞRETİM	ÖN LİSANS EĞİTİMİ, LİSANS EĞİTİMİ VE LİSANSÜSTÜ EĞİTİM	Sağlık bilimleri kontenjan doluluk oranı	ÖĞRENCİ İŞLERİ DAİRE BAŞKANLIĞI
		Sosyal bilimler kontenjan doluluk oranı	ÖĞRENCİ İŞLERİ DAİRE BAŞKANLIĞI
		Teknokent veya Teknoloji Transfer Ofisi (TTO) projelerine katılan öğrenci sayısı	ÖZEL KALEM (REKTÖRLÜK)
		Uluslararası kuruluşlarla ortak uygulanan eğitim programı sayısı	ÖZEL KALEM (REKTÖRLÜK)
		Yabancı dilde eğitim veren program sayısı	ÖĞRENCİ İŞLERİ DAİRE BAŞKANLIĞI
		Yabancı uyruklu akademisyen sayısı	PERSONEL DAİRE BAŞKANLIĞI
		Yabancı uyruklu öğrenci sayısı	ÖĞRENCİ İŞLERİ DAİRE BAŞKANLIĞI
		Yan dal ve çift ana dal programından mezun olanların toplam mezun sayısına oranı	ÖĞRENCİ İŞLERİ DAİRE BAŞKANLIĞI
	YÜKSEKÖĞRETİMDE ÖĞRENCİ YAŞAMI	Barınma hizmetlerinden yararlanan öğrenci sayısı	SAĞLIK, KÜLTÜR VE SPOR DAİRE BAŞKANLIĞI
		Beslenme hizmetlerinden yararlanan öğrenci sayısı	SAĞLIK, KÜLTÜR VE SPOR DAİRE BAŞKANLIĞI
		Öğrenci başına düşen sosyal donatı alanı	SAĞLIK, KÜLTÜR VE SPOR DAİRE BAŞKANLIĞI
		Öğrenci kulüp ve topluluk sayısı	SAĞLIK, KÜLTÜR VE SPOR DAİRE BAŞKANLIĞI
		Sosyal, kültürel ve sportif faaliyet sayısı	SAĞLIK, KÜLTÜR VE SPOR DAİRE BAŞKANLIĞI
		Yükseköğretimde öğrenci başına barınma harcaması	SAĞLIK, KÜLTÜR VE SPOR DAİRE BAŞKANLIĞI
		Yükseköğretimde öğrenci başına beslenme harcaması	SAĞLIK, KÜLTÜR VE SPOR DAİRE BAŞKANLIĞI
		Yükseköğretimde öğrenci yaşamından memnuniyet oranı	SAĞLIK, KÜLTÜR VE SPOR DAİRE BAŞKANLIĞI
		Yükseköğretimde öğrencilere sunulan sağlık hizmetinden yararlanan öğrenci sayısının toplam öğrenci sayısına oranı	SAĞLIK, KÜLTÜR VE SPOR DAİRE BAŞKANLIĞI