



2014 MALİ YILI PERFORMANS PROGRAMI





Türkiye İş Kurumu Genel Müdürlüğü



ABDULLAH GÜL
CUMHURBAŞKANI



RECEP TAYYİP ERDOĞAN

BAŞBAKAN



BAKAN SUNUŞU

Dünyadaki gelişmelere paralel olarak ülkemizde de çağdaş mali yönetimin temel ilke ve kurallarını egemen kılarak daha etkin ve uluslararası standartlara uygun bir kamu mali yönetim ve kontrol sisteminin oluşturulması amacıyla 2003 yılı sonlarında 5018 sayılı Kamu Mali Yönetimi ve Kontrol Kanunu çıkarılmıştır. Bu kanun ile bütçe kapsamının genişletilmesi suretiyle bütçelerin etkin ve verimli kullanılması, üç yıllık bütçeleme, stratejik planlama, performans esaslı ve analitik bütçe sistemi, tahakkuk esaslı muhasebe, orta vadeli harcama sistemi oluşturulması öngörülmüştür.

Bu reform çerçevesinde getirilen en önemli yeniliklerden birisi kamu idarelerinin stratejik plan ve performans esaslı bütçeleme yoluyla ulusal kalkınma planlarıyla bütçeler arasında sıkı bir bağ kurulmasıdır. Performans programlarında kurumun performans hedef ve göstergeleri, faaliyetler ve bu faaliyetlere ilişkin maliyetler tespit edilmekte; böylece plan-program-bütçe ilişkisi ortaya konulmaktadır. Bu niteliğiyle performans programları kurumun stratejik amaç ve hedeflerine nasıl ulaşılacağını gösteren en önemli belge olmaktadır.

Bu doğrultuda Türkiye İş Kurumunca 2014 Yılı Performans Programı hazırlanmıştır. Bu programla faaliyetlerin hedef ve göstergelere dayalı olarak izlenmesi ve kamu kaynağının kullanımına ilişkin olarak parlamento ve kamuoyunun bilgilendirilmesi amaçlanmıştır.

2014 Yılı Performans Programının hazırlanmasında emeği geçen personelimize teşekkür eder, kurumsal hedeflerimizin başarıyla gerçekleşmesini dilerim.

Faruk ÇELİK
Bakan



ÜST YÖNETİCİ SUNUŞU

Bilindiği üzere 5018 sayılı Kanun kalkınma planları ve programlarında yer alan politika ve hedefler doğrultusunda kamu kaynaklarının etkili, ekonomik ve verimli bir şekilde elde edilmesini ve kullanılmasını, hesap verebilirliği ve saydamlığı sağlamak üzere kamu mali yönetiminin yapısını ve işleyişini düzenlemeyi amaçlamaktadır. Bu amaca ulaşmada en önemli enstrümanlar arasında stratejik planlar ve performans programları yer almaktadır.

Bu bağlamda, kurumumuz istihdamın korunması, geliştirilmesi, yaygınlaştırılması ve işsizliğin önlenmesi faaliyetlerine yardımcı olmak ve işsizlik sigortası hizmetlerini yürütmek üzere kamu hizmetlerinin sunulması süreçlerini planlı yönetim yaklaşımı çerçevesinde yeniden tanımlayarak, stratejik yönetim anlayışını sürdürmektedir.

2013-2017 Dönemini kapsayan Türkiye İş Kurumunun Stratejik Planında belirtilen amaç ve hedeflerden, 2014 mali yılı bütçesi ile gerçekleştirilecek kısmına yönelik Performans Programı hazırlanmıştır.

2014 Yılı Performans Programımızda 17 adet performans hedefi, bu hedeflere ulaşabilmek amacıyla 52 adet faaliyet, performans hedeflerini ölçmek amacıyla 18 adet performans göstergesi belirlenmiştir. Faaliyetlerin ve performans hedeflerinin gerçekleştirilmesi için 2.483.635.000 TL kaynak kullanılması öngörülmüştür.

Kurumumuz 2013 Yılı Performans Programının başarılı olmasını diler, hazırlanmasında emeği geçen tüm personele teşekkür ederim.

Dr. Nusret YAZICI

Genel Müdür

İÇİNDEKİLER

I. GENEL BİLGİLER.....	2
A. Yetki Görev ve Sorumluluklar.....	2
Kurumun görevleri.....	3
B. Teşkilat Yapısı.....	4
C. Fiziki Kaynaklar.....	6
D. İnsan Kaynakları.....	7
E. Diğer Hususlar.....	9
II.PERFORMANS BİLGİLERİ.....	9
A.Temel Politika ve Öncelikler.....	9
B.Amaç ve Hedefler.....	11
C.Performans Hedef ve Göstergeleri ile Faaliyetler.....	15
1.Performans Hedefleri.....	15
2.Performans Göstergeleri.....	15
D.İdarenin Toplam Kaynak İhtiyacı.....	16
Performans Hedefi Tabloları.....	18
Faaliyet Maliyet Tabloları.....	36
İdare Performans Tablosu.....	89
Toplam Kaynak İhtiyaç Tablosu.....	94
Faaliyetlerden Sorumlu Harcama Birimlerine İlişkin Tablo.....	96

I-GENEL BİLGİLER

A-Yetki Görev ve Sorumluluklar

Dünyadaki yaşanan küreselleşme ve rekabetçi piyasa ekonomisinin hakimiyeti, yerel ve bölgesel düzeyde rekabeti de yoğunlaştırmış, Dünya ekonomisindeki gelişmelere bağlı olarak ortaya çıkan yeni yapı, uluslararası pazar ile yerel pazarların ayrılmaz bir bütün oluşturmasına neden olmuştur. Artık dünyada sermaye, bilgi, teknoloji gibi nitelikli işgücü de transfer edilir hale gelmiştir.

Bu durum uluslararası rekabetin şiddetini artırırken, üretim yapısını da tüm dünyada değişime uğratmış, işgücü piyasaları açısından da önemli gelişmeleri ortaya çıkarmıştır. Bugün, bir yandan işgücü piyasası daha karmaşık hale gelirken, diğer yandan da iş bulmak ve işe girmek zorlaşmıştır. Konuya istihdam hizmetleri açısından bakıldığında ise, Ülkemizde merkezi düzenlemelerin gevşetilmesi ve idari yapıda yaşanan büyük değişim ile birlikte, özel sektörün kamunun önüne geçmesi, devletin ekonomik hayattaki üretici konumundan uzaklaşması istihdam hizmetlerinde yeni oluşumların da önünü açmıştır.

Ülkemizde kamu istihdam hizmetlerine ilişkin ilk yasal düzenleme, iş ve işçi bulma aracılığı yapan özel büroların yasaklanmasını ve istihdam hizmetlerinin kamu tekelinde yürütülmesini öngören 1936 tarihli ve 3008 sayılı İş Kanunu'dur. Bu kanun hükümleri doğrultusunda 1946 yılında 4837 sayılı Kanun ile İş ve İşçi Bulma Kurumu kurulmuştur. İlgili kanunda Kurumun görevi, "işçilere vasıflarına uygun işler bulmak ve işverenlere de işlerine uygun vasıfta işçi bulmak" olarak belirlenmiştir.

İş ve İşçi Bulma Kurumu, 1960'lı yıllarda başta Almanya olmak üzere sanayileşmiş ülkelerin artan işgücü ihtiyacı ve bu ihtiyacı yabancı işçiler yoluyla da karşılamaları üzerine yurt dışına işçi gönderme faaliyetlerine ağırlık vermiştir. 1970'li yıllarda ise birçok ülkede görülmeye başlanan ekonomik sorunlar ve işsizliğin artmasıyla birlikte, istihdam geliştirme konusundaki rol ve sorumlulukları artmış, istihdam politikalarının oluşturulup uygulamasında merkezi role sahip olmaya başlamıştır. Petrol Krizi'nden sonra sanayileşmiş ülkelerde yaşanan durgunluk ve bununla birlikte artan işsizlik, yurtdışından gelen işgücü talebinin durmasına neden olmuştur. Bu gelişme ve yoğun olarak uygulanmaya başlanan liberal politikalar hızla değişen işgücü piyasasının ihtiyacı olan hizmetleri sunmada yetersiz kalan İİBK, 1999 yılında yürürlüğe giren 4447 sayılı İşsizlik Sigortası Kanunu ile kendisine verilen görevlerle Kurumda yoğun değişim ve gelişimin yaşandığı yeni bir dönem açılmıştır.

Son dönemde, klasik iş ve işçi bulma hizmetlerinin yanı sıra işgücü piyasasını sürekli izleyen, uyguladıkları aktif ve pasif işgücü politikaları ile işgücü piyasasına yön veren kurumlar haline gelen kamu istihdam kurumlarında yaşanan değişime paralel olarak; değişen işgücü piyasaları, artan görev ve sorumluluklar ile Avrupa Birliği'ne uyum süreci Kurum için yeniden yapılanmayı zorunlu kılmıştır. Bu nedenle, İŞKUR 5 Temmuz 2003 tarihli Resmi Gazete'de yayımlanan 4904 sayılı Kanunla klasik iş ve işçi bulma hizmetlerinin yanı sıra, işgücü piyasasını sürekli izleyerek, aktif ve pasif işgücü politikalarını etkin bir şekilde uygulayabilecek bir yapıya dönüştürülmüştür.

Diğer taraftan, yasa sonrası yaşanan gelişmeler kapsamında özellikle küresel krizin reel ekonomide yarattığı tahribatı azaltmak, istihdamı korumak ve işsizlikle mücadele etmek amacıyla 5763, 5838, 5921 ve 6111 sayılı kanunlarla ülkemizde çok önemli düzenlemeler

gerçekleştirilmiş, ayrıca 2011 yılı Kasım ayında yürürlüğe giren 665 sayılı Kanun Hükmünde Kararname (KHK) ile Kurumumuz yeniden yapılanma sürecine girmiş; görev ve fonksiyonlarını daha iyi ve etkin bir biçimde yerine getirebilmek adına merkez ve taşra teşkilatlanmamızda bir dizi değişiklikler gerçekleştirilmiştir. Söz konusu KHK ile Kurumumuzun merkez teşkilatı, görev ve fonksiyonları ile genişleyen iş hacmi de dikkate alınarak yeniden oluşturulmuş, bu kapsamda bazı yeni hizmet birimleri kurulmuş, bazı hizmet birimlerinin adları değiştirilmiş; taşra teşkilatımız da yeniden düzenlenerek il düzeyindeki birimler “Çalışma ve İş Kurumu İl Müdürlüğü”, daha alt düzeydeki birimler ise “Hizmet Merkezi” olmak üzere yeniden yapılandırılmıştır. Ayrıca Çalışma Bölge Müdürlüklerinin tüm görev ve sorumlulukları da Kurumumuza devredilmiştir.

Kurumun Görevleri

4904 Sayılı **Türkiye İş Kurumu Kanunuyla** Kurumumuza verilen görevler şunlardır;

a) Ulusal istihdam politikasının oluşturulmasına ve istihdamın korunmasına, geliştirilmesine ve işsizliğin önlenmesi faaliyetlerine yardımcı olmak, işsizlik sigortası işlemlerini yürütmek,

b) İşgücü piyasası verilerini, yerel ve ulusal bazda derlemek, analiz etmek, yorumlamak ve yayınlamak, İşgücü Piyasası Bilgi Danışma Kurulunu oluşturmak ve Kurul çalışmalarını koordine etmek, işgücü arz ve talebinin belirlenmesine yönelik işgücü ihtiyaç analizlerini yapmak, yaptırmak,

c) İş ve meslek analizleri yapmak, yaptırmak, iş ve meslek danışmanlığı hizmetleri vermek, verdirmek, işgücünün istihdam edilebilirliğini artırmaya yönelik işgücü yetiştirme, mesleki eğitim ve işgücü uyum programları geliştirmek ve uygulamak,

d) İşçi isteme ve iş aramanın düzene bağlanmasına ilişkin çalışmalar yapmak, işgücünün yurt içinde ve yurt dışında uygun oldukları işlere yerleştirilmelerine ve çeşitli işler için uygun işgücü bulunmasına ve yurt dışı hizmet akitlerinin yapılmasına aracılık etmek, istihdamında güçlük çekilen işgücü ile işyerlerinin yasal olarak çalıştırmak zorunda oldukları işgücünün istihdamlarına katkıda bulunmak, özel istihdam bürolarına ilişkin Kuruma verilen görevleri yerine getirmek, işverenlerin yurt dışında kendi iş ve faaliyetlerinde çalıştıracığı işçileri temin etmesi ile tarım işlerinde ücretli iş ve işçi bulma aracılığına izin verilmesi ve kaldırılmasına ilişkin işlemleri yapmak,

e) Gerektiğinde Kurum faaliyet alanı ile ilgili ihalelere katılmak suretiyle, yurt içinde veya uluslararası düzeyde kurum ve kuruluşlara eğitim ve danışmanlık hizmeti vermek,

f) Avrupa Birliği ve uluslararası kuruluşların işgücü, istihdam ve çalışma hayatına ilişkin olarak aldıkları kararları izlemek, Türkiye Cumhuriyeti Hükümeti'nin taraf olduğu Kurumun görev alanına giren ikili ve çok taraflı anlaşma, sözleşme ve tavsiye kararlarını uygulamak,

g) Bakanlığın mevzuattan kaynaklanan ve taşrada yürütülmesi gereken görevlerini yapmak.

4447 Sayılı İşsizlik Sigortası Kanunuyla Kurumumuza verilen görevler şunlardır;

- a) İşsizlik sigortası,
- b) Kısa çalışma ödeneği
- c) Ücret garanti fonu
- d) iş kaybı tazminat ödemelerinin yapılması
- e) İşsizlik sigortası fonunu yönetmek.

4857 Sayılı İş Kanunuyla Kurumumuza verilen görevler şunlardır;

- a) Toplu işçi çıkarma,
- b) Özürlü ve eski hükümlü çalıştırma zorunluluğu izleme.

B- Teşkilat Yapısı

Türkiye İş Kurumu Genel Müdürlüğünün teşkilatı merkez ve taşra teşkilatından oluşmaktadır.

Kurumun Organları;

- Genel Kurul
- Yönetim Kurulu
- Genel Müdürlük
- İl İstihdam ve Mesleki Eğitim Kurullarından oluşmaktadır.

Kurumumuz merkez teşkilatı aşağıdaki hizmet birimlerinden oluşmaktadır;

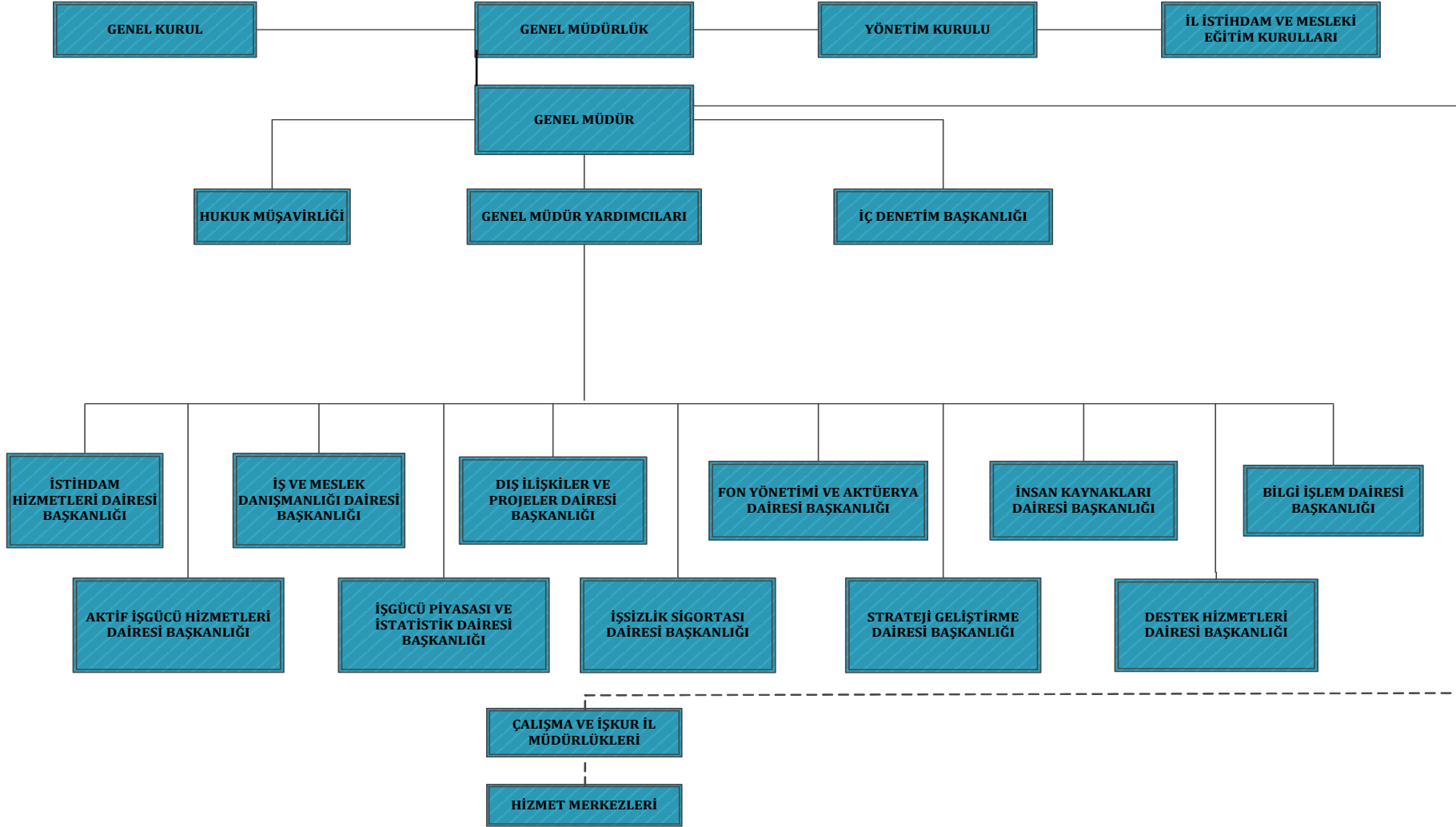
- a) İstihdam Hizmetleri Dairesi Başkanlığı.
- b) Aktif İşgücü Hizmetleri Dairesi Başkanlığı.
- c) İş ve Meslek Danışmanlığı Dairesi Başkanlığı.
- d) İşgücü Piyasası ve İstatistik Dairesi Başkanlığı.
- e) Dış İlişkiler ve Projeler Dairesi Başkanlığı.
- f) İşsizlik Sigortası Dairesi Başkanlığı.
- g) Fon Yönetimi ve Aktüerya Dairesi Başkanlığı.
- h) Hukuk Müşavirliği.
- i) Strateji Geliştirme Dairesi Başkanlığı.
- j) İnsan Kaynakları Dairesi Başkanlığı.
- k) Destek Hizmetleri Dairesi Başkanlığı.
- l) Bilgi İşlem Dairesi Başkanlığı.
- m) İç Denetim Başkanlığı
- n) Basın, Yayın ve Tanıtım Birimi

Kurumumuz taşra teşkilatı aşağıdaki hizmet birimlerinden oluşmaktadır;

- a) Çalışma ve İş Kurumu İl Müdürlükleri,
- b) Hizmet Merkezleri,

Türkiye İş Kurumu Genel Müdürlüğü

Kurumumuz teşkilat şeması aşağıdaki şekilde gösterilmiştir.



C- Fiziksel Kaynaklar

TABLO 1

Açıklama	Merkez			Taşra			Genel Toplam
	Mülkiyet	Kira	Toplam	Mülkiyet	Kira	Toplam	
Hizmet Binası	4		4	75	114	189	193
Lojman (*)	12		12	28		28	40
Eğitim Tesisi	1		1	1		1	2
Telefon	29		29	1070		1070	1099
Telefon Aboneliği	27		27	1070		1070	1097
Cep Telefon Aboneliği	2		2			0	2
Hizmet Aracı Toplamı	15		15	331		331	346
Binek Otomobil	1	10	11	73	233	306	317
Station Vagon			0	3		3	3
Minibüs	1	1	2	18	4	22	24
Kamyonet Mülkiyet	2		2			0	2

2014 Yılı yatırım programı

TABLO 2

AÇIKLAMA	TUTARI (TL)
Hizmet Binaları, Arsa alımları ve Kamulaştırma	15.620.000
Hizmet Binası İnşaat yapım Projesi	28.598.000
Merkez ve Taşra hizmet Binalarının Bakımı ve Onarımı	12.113.000
Merkez ve Taşra Demirbaş Alımları	12.000.000
İKG Operasyonu (İnsan Kaynakları Kapsamında Geliştirme Op.) Kapsamında İŞKUR Projesi (1 ve 2 Proje)	869.000
Yatırım Sektörlerinde Genç İstihdamının Desteklenmesi Projesi	8.100.000
Otomasyon Ağı Projesi	10.000.000
GENEL TOPLAM	87.300.000

Bilişim Sistemi

E-İŞKUR projesi kapsamında geliştirilen uygulama yazılımları.

- Yurt içi ve yurt dışı işe yerleştirme,
- Özel istihdam büroları,
- Tarım araçları,
- İşgücü piyasası,
- İşgücü eğitimi,
- İşsizlik sigortası, iş kaybı tazminatı, kısa çalışma ödeneği, ücret garanti fonu,
- İş ve meslek danışmanlığı,
- İşletmelerde eğitim
- e-öğrenme yazılımları
- Kurum muhasebesi,
- İşsizlik sigortası muhasebesi,

- l) İşsizlik sigortası fon yönetimi,
- m) Alacakların takibi,
- n) Bordro,
- o) İnsan kaynakları,
- p) Stok,
- q) Sabit kıymetler,
- r) Doküman yönetimi,
- s) Bilgi edinme,
- t) Hukuk bilgi sistemi
- u) Karar destek sisteminin (OLAP)
- v) Android uygulama yazılımları
- w) İş ve Meslek Danışmanları için Portföy Yönetim Sistemi
- x) Elektronik Belge Yönetim Sistemi (EBYS)

TABLO 3. BİLGİ VE TEKNOLOJİK ALTYAPI

Açıklama	Merkez	Taşra	Genel Toplam
Bilgisayar	552	6.940	7.492
Kiosk		57	57
Kiosk (Görme Özürlü)		5	5
Kiosk (Ortopedik Özürlü)		3	3
Sunucu	125	108	233
Yazıcı	164	1.763	1.927
Tarayıcı	40	178	218
Projeksiyon Cihazı	37	110	147
Faks	5	130	135

D- İnsan Kaynakları

04.12.2013 tarihi itibarıyla;

1- Kadro Durumu

TABLO 4

İstihdam Şekli	Merkez	Taşra	Toplam
Kadrolu Memur	503	7.445	7.948
Sözleşmeli Personel	12	376	388
Genel Toplam	515	7.821	8.336

2- Kurumda Çalışan Personelin Hizmet Sınıfına Göre Dağılımı

TABLO 5

Hizmet Sınıfı	Çalışan Sayısı
Genel İdare Hizmetler Sınıfı	7.704
Teknik Hizmetler Sınıfı	69
Sağlık Hizmetleri Sınıfı	11

Türkiye İş Kurumu Genel Müdürlüğü

Avukatlık Hizmetleri Sınıfı	38
Yardımcı hizmetler Sınıfı	126
Sözleşmeli Personel	388
Toplam	8.336

3- Personelin Unvana Göre Dağılımı

TABLO 6

Unvanı	Çalışan Sayısı
Genel Müdür	1
Genel Müdür Yardımcısı	4
Yönetim Kurulu Üyesi	3
I. Hukuk Müşaviri	1
İç Denetçi	10
Daire Başkanı	11
İl Müdürü	76
İl Müdür Yardımcısı	83
Şube Müdürü	379
Avukat	38
Müşavir	3
Uzman	6
Uzman (Ö)	25
Eğitim Uzmanı	98
Savunma Uzmanı	1
Sivil Savunma Uzmanı	1
Mali Hizm. Uzm. Yrd.	5
Aktüer	6
Araştırmacı	29
Araştırmacı (Ö)	19
Muhasebeci	43
Mütercim	7
Fotoğrafçı	1
Programcı	7
Çözümleyici	4
Şef	357
Şef (Ö)	71
Ayniyat Saymanı	1
Memur	1.085

Unvanı	Çalışan Sayısı
NAKLİ YEKÜN	2.375
Dava Takip Memuru	17
Kor. ve Güv. Gör.	5
Santral Memuru	3
Daktilograf	3
Veznedar	16
Bilgisayar İşletmeni	75
VHKİ	1.479
Şoför	35
Daire Tabibi	1
Psikolog	8
Hemşire	2
Mühendis	8
Matematikçi	1
İstatistikçi	29
Tekniker	1
Teknisyen	30
Hizmetli	77
Aşçı	7
Kaloriferci	7
Bekçi	20
Dağıtıcı	15
İş ve Meslek Danışmanı	3.895
İstihdam Uzmanı	16
İstihdam Uzman Yardımcısı	75
Araştırmacı (6191)	16
Bilişim Personeli	9
Büro Personeli	111
Genel Toplam	8.336

E- Diğer Hususlar

Stratejik Planlama

Kurumumuzca ilk olarak 2008-2012, 2011-2015 ve 2013-2017 Stratejik Planı hazırlanarak yürürlüğe girmiştir. 2013-2017 Stratejik Planına ait 2014 yılı Performans Programı hazırlanmıştır.

II. PERFORMANS BİLGİLERİ

A- Temel Politika ve Öncelikler

Onuncu Kalkınma Planı:

Onuncu Kalkınma Planının İstihdam ve Çalışma Hayatına ilişkin temel amaç ve hedefi;

Toplumun tüm kesimlerine insana yaraşır iş fırsatlarının sunulduğu, işgücünün niteliğinin yükseltilip etkin kullanıldığı, toplumsal cinsiyet eşitliği ile iş sağlığı ve güvenliği şartlarının iyileştirildiği ve güvenceli esneklik yaklaşımının benimsendiği bir işgücü piyasasının oluşturulmasıdır.

Bu hedefe ulaşabilmek için ise;

- Bölgesel, yerel ve sektörel işgücü dinamikleri dikkate alınarak, başta kadın ve gençler olmak üzere tüm kesimler için nitelikli istihdam imkânlarının geliştirilmeye devam edileceği,
- İşgücüne ve istihdama katılımın artırılması amacıyla iş ve aile yaşamını uyumlaştırma politikalarının hayata geçirileceği ve istihdam teşviklerinin etkinleştirileceği,
- Kayıt dışı istihdamla etkin mücadele edilerek, bu kapsamda elde edilen kazanımların işgücü maliyetlerinin azaltılmasında kullanılacağı,
- Mesleki rehberlik ve danışmanlık hizmetleri başta olmak üzere aktif işgücü politikalarının etki analizlerine dayandırılarak yaygınlaştırılacağı,
- İşgücünün eğitim düzeyi yükseltilerek istihdam edilebilirliğinin artırılacağı ve işgücü piyasasının talep ettiği becerilerin kazandırılması için yaşam boyu eğitim faaliyetlerine önem verileceği,
- İnsana yakışır iş bağlamında, çalışma koşullarının iyileştirileceği ve ücret-verimlilik ilişkisinin güçlendirileceği,
- Sosyal taraflarla diyalog içerisinde tüm işçiler açısından erişilebilirliğin sağlanacağı, bireysel hesaba dayanan bir kıdem tazminatı sisteminin oluşturulacağı,
- Alt işverenlik uygulaması işçi haklarını dikkate alacak şekilde gözden geçirileceği,
- AB normları çerçevesinde özel istihdam büroları aracılığıyla geçici iş ilişkisi uygulamalarının yaygınlaştırılacağı,

- Çalışma hayatında iş sağlığı ve güvenliği kültürünün geliştirilerek, denetim ve teşvik uygulamaları ile iş sağlığı ve güvenliği standartlarına uyumun artırılacağı ve bu alanda yeterli sayı ve nitelikte uzman personel yetiştirileceği belirtilmiştir.

ORTA VADELİ PROGRAM (2014-2016)

Orta Vadeli Program, Kalkınma Bakanlığınca hazırlanmakta ve Bakanlar Kurulu tarafından karara bağlanarak yürürlüğe girmektedir. Bakanlık ve idare bütçelerinin hazırlanmasında, idari ve yasal düzenlemelerin gerçekleşmesinde, idarelerin karar alma ve uygulama süreçlerinde programın amaç ve öncelikleri esas alınmaktadır.

Orta Vadeli Programın temel amacı sürdürülebilir ve kapsayıcı büyüme anlayışıyla istihdam imkânlarının geliştirildiği, işgücü piyasasının etkinleştirildiği ve nitelikli işgücünün artırıldığı daha rekabetçi bir işgücü piyasasının oluşturulmasıdır.

Orta Vadeli Programda İstihdam alanına ilişkin aşağıdaki hedefler belirlenmiştir:

- Program döneminde işgücüne ve istihdama katılımın artırılmasına yönelik uygulanacak politikalar sonucunda tarım dışında ilave 1.809 bin kişinin istihdam edilmesi beklenmektedir. Bu dönemde tarım istihdamında beklenen sınırlı artışın etkisiyle toplam istihdam artışının 1.833 bin kişi olacağı öngörülmektedir.
- 2013 yılı sonunda yüzde 51 olması beklenen işgücüne katılım oranının dönem sonunda yüzde 51,9'a ulaşması hedeflenmektedir. İş ve aile yaşamını uyumlaştırma politikalarının hayata geçirilmesiyle, kadınların işgücüne katılım oranının 2013 yılına göre 1,3 puan artarak yüzde 32,7'ye ulaşacağı tahmin edilmektedir.
- 2013 yılında yüzde 46,2 olması beklenen istihdam oranının dönem sonunda yüzde 47,3'e yükselmesi beklenmektedir. Böylece dönem sonunda toplam 27.525 bin kişi istihdam edilmiş olacaktır.
- İstihdamda tarım sektörünün ağırlığının 2013 yılında yüzde 23,6 olarak gerçekleşmesi beklenirken, dönem sonunda bu oranın yüzde 22,1'e gerileyeceği tahmin edilmektedir.
- 2013 yılı sonunda yüzde 9,5 olacağı tahmin edilen işsizlik oranının 2016 yılında yüzde 8,9 seviyesine gerileyeceği öngörülmektedir.

Bu hedeflere ulaşmak için 10. Kalkınma Planı ile paralel olarak Orta Vadeli Planda aşağıdaki politika tedbirleri getirilmiştir:

- Bireylere işgücü piyasasının talepleriyle uyumlu temel ve mesleki beceriler kazandırılacak, iş-aile yaşamı uyumlu hale getirilecek ve aktif işgücü politikaları etki analizlerine dayalı olarak uygulanacaktır.
- Etkin ve bütüncül bir istihdam politikası izlenerek; kadın, genç ve engelliler başta olmak üzere, işgücüne katılım ve istihdam oranları artırılmaya devam edilecektir.

- Özel istihdam büroları yaygınlaştırılacak ve faaliyet alanları geçici iş ilişkisini de kapsayacak şekilde genişletilecektir.
- Alt işverenlik uygulaması işçi haklarını ve ekonominin rekabet gücünü dikkate alacak şekilde gözden geçirilecektir.
- Sosyal taraflarla diyalog içerisinde tüm işçilerin faydalanacağı ve bireysel hesaba dayanan bir kıdem tazminatı sistemi geliştirilecektir.
- Bölgesel düzeyde farklı dinamiklere tâbi olan işsizlik sorununun çözümüne yönelik olarak işgücü piyasası ayrıntılı analiz edilecek ve bölgeye özgü stratejiler geliştirilecektir.
- Yoksul kesimin istihdam edilebilirliğinin artırılması ve üretken duruma geçirilmesine yönelik olarak sosyal yardım-istihdam bağlantısı güçlendirilecektir.
- Kayıt dışı istihdam ve kayıt dışı ücretle mücadele edilerek kayıtlı çalışan sayısı artırılacak ve prim tabanı genişletilecektir.

2014 YILI PROGRAMI

Kadın istihdamı, istihdam-sosyal yardım bağlantısı, kayıt dışı istihdam, özel istihdam büroları, kıdem tazminatı, alt işverenlik, konularında 10. Kalkınma Planı ile paralel olarak politika tedbirleri getirilmiştir. Ayrıca bölgesel düzeyde farklı dinamiklere sahip olan işsizlik sorununun çözümüne yönelik olarak işgücü piyasasının ayrıntılı analiz edilmesi ve bölgeye özgü stratejilerin geliştirilmesi istihdam politikası olarak ele alınmıştır.

Programın öncelik/tedbirler ise şunlardır;

- Genç işsizliği azaltılacaktır.
- Kadınların işgücüne ve istihdama katılımları artırılabilecektir.
- Mesleki ve teknik eğitim ve yükseköğretim mezunlarının işgücü piyasasındaki durumunun izlenmesine yönelik sistematik ve güncellenebilir bir model tasarlanacaktır.
- Aktif işgücü programları izleme ve değerlendirme sistemi oluşturulacaktır.
- İşgücü piyasasında talep edilen temel beceriler ile gençlerin sahip olduğu yetkinlikler belirlenerek ülkemizdeki beceri açığı tespit edilecektir.
- Özel istihdam büroları aracılığıyla geçici iş ilişkisi kurulabilmesi için gerekli mevzuat değişikliği yapılacaktır.

B) Amaç ve Hedefler

Misyon

Etkin bir işgücü piyasası bilgi sistemi oluşturarak, piyasanın ihtiyaçları doğrultusunda işgücü arz ve talebini eşleştirmek, işgücü programları yoluyla istihdamı kolaylaştırmak, korumak, geliştirmek, işini kaybedenlere geçici gelir desteği sağlamak ve çalışma hayatına ilişkin düzenlemeleri uygulamak.

Vizyon

Değişim ve yeniliklere uyum sağlayarak, hizmet kalitesi ve çeşitliliği ile işsizlikle mücadelede etkin rol oynayan, işgücü piyasasında öncü ve belirleyici bir kamu istihdam kurumu olmak.

Stratejik Amaç ve Hedefler

AMAÇ – 1) İşgücü piyasasının ihtiyaçları doğrultusunda istihdam hizmetlerini çeşitlendirmek ve işe yerleştirmede aktif rol oynamak

Amaç.1-Hedef 1.

Özel sektörde işe yerleştirilenlerin sayısını bir önceki yıl hedefinin en az %20'si oranında artırmak.

Amaç.1-Hedef 2.

İşveren ilişkilerinin geliştirilmesi yoluyla, özel sektör tarafından Kurumdan talep edilen işgücü sayısını bir önceki yıl hedefinin en az %10'u oranında artırmak.

Amaç.1-Hedef 3.

2017 Yılı sonuna kadar özel sektörde işe yerleştirilenler içinde kadınların oranını % 35'e çıkarmak.

Amaç.1-Hedef 4.

İşgücü yetiştirme kurslarını bir önceki yıl başarı ile bitirenlerin kursu bitirdiği tarihten itibaren % 50'sinin işe yerleşmesini sağlamak.

Amaç.1-Hedef 5.

Kuruma kayıtlı meslek lisesi, meslek yüksekokulu ve üstü eğitim düzeyine sahip iş arayanların toplam iş arayanlara oranını 2017 yılı sonuna kadar % 35'e çıkarmak.

Amaç.1-Hedef 6.

Her yıl işsizlik ödeneği alanların %10'unu işten çıkış tarihinden itibaren 1 yıl içinde işe yerleştirmek.

AMAÇ – 2) İşgücünün istihdam edilebilirliğini artırmaya yönelik olarak aktif işgücü programları uygulamak, geliştirmek, yaygınlaştırmak ve etkinliğini artırmak

Amaç.2-Hedef 1.

Her yıl kursiyerlerin tamamına işgücü piyasası analiz ve taleplerine uygun mesleki eğitim vermek.

Amaç.2-Hedef 2.

Girişimcilik eğitim programlarının etkinliğinin arttırmak ve yaygınlaştırmak.

Amaç.2-Hedef 3.

Mesleki deneyimi olmayan Kuruma kayıtlı işsizlerin en az %35’ni işbaşı eğitim programlarından yararlandırmak.

Amaç.2-Hedef 4.

İşgücü yetiştirme programlarını bitirenlerin tamamının iş arama becerileri eğitiminden yararlanmasını sağlamak.

Amaç.2-Hedef 5.

Her yıl kuruma kayıtlı 1 milyon iş arayana bireysel iş ve meslek danışmanlığı hizmeti vermek.

AMAÇ - 3) İşsizliğin sosyo ekonomik etkilerini azaltmaya yönelik pasif programları etkin olarak yürütmek.

Amaç.3-Hedef 1.

Mücbir nedenler dışında ay içinde iş kaybı tazminatı, işsizlik ödeneği, kısa çalışma ödeneği ve ücret garanti fonu için yapılan başvuruların aynı ayda sonuçlandırma oranını en az % 85 olarak gerçekleştirmek.

Amaç.3-Hedef 2.

İşsizlik ödeneği ve iş kaybı tazminatının kesilmesini gerektiren işlemlerin ortalama 30 günde sonuçlandırmak.

AMAÇ – 4) İşgücü piyasasındaki gelişme ve değişmelere yön veren güçlü bir kurumsal yapı oluşturmak

Amaç.4-Hedef 1.

2014 Yılı sonuna kadar yönetim bilgi sistemini kurmak ve 2015 yılından itibaren işletilmesini sağlamak.

Amaç.4-Hedef 2.

2013 Yılı sonuna kadar işgücü piyasası bilgi sistemini kurmak ve 2014 yılından itibaren işletilmesini sağlamak.

Amaç.4-Hedef 3.

İlgili kurum/kuruluşlar ve kişilerle bilgi sağlamak için işgücü piyasası eğilimlerini tespit etmek.

Amaç.4-Hedef 4.

Kurum hizmetlerinde etkinliği artırmak için standardizasyonu sağlamak.

C- Performans Hedef ve Göstergeleri ile Faaliyetler

1- Performans Hedefleri

İŞKUR Stratejik Planında, Kurumumuzun hedeflediği vizyona taşıyacak olan 4 stratejik amaç altında 17 adet stratejik hedef yer almaktadır. Performans Programında 2014 yılı için öncelikli hedefler belirlenmiştir.

Kurumumuz harcama birimleri uzmanlık esasına göre hizmet verdikleri için, performans hedefleri belirlenirken her harcama biriminin stratejik plana bağlı kalarak performans hedefini belirlemesi yöntemi izlenmiş, Kurumumuz Performans Programına 17 adet yıllık performans hedefi belirlenmiştir.

Program, Kurumumuzun ana fonksiyonlarına yönelik olarak stratejik planda belirlenen amaç ve hedeflerin kaynak dağılımlarını ortaya koyacak şekilde hazırlanmıştır.

Programda Stratejik Amaç ve Hedefler doğrultusunda konulan performans hedeflerini gerçekleştirecek ana hizmet birimlerinin bütçelerine yer verilmiştir. Performans hedeflerinin gerçekleştirilmesinde yardımcı olan destek ve danışma birimlerinin bütçeleri de Genel Yönetim Giderlerinin içerisinde yer almaktadır.

2- Performans Göstergeleri

Performans Programında Kurumun stratejik hedeflerine ulaşabilmesi için 2014 mali yılında gerçekleştirilmesi amaçlanan, çıktı, sonuç odaklı ve performans seviyelerini gösteren 17 adet performans hedefi oluşturulmuştur. Harcama birimlerinin tümü için performans hedeflerinin stratejik hedeflerle ilişkisi göz önüne alınarak, birim bazında mevcut faaliyetleri de kapsayacak biçimde performans hedefleri şekillendirilmiştir.

Performans Programı kapsamında belirlenen 17 adet performans hedefini izlemek amacıyla toplam 18 adet performans göstergesi belirlenmiştir. Göstergelerin belirlenmesinde, birim bazında oluşturulan performans hedeflerinin izlenmesine ve yıllar itibariyle performans seviyelerinin ölçülebilir olmasına dikkat edilmiştir.

3-Faaliyetler

Performans programımızda bulunan 17 adet performans hedefini gerçekleştirmek üzere 52 adet faaliyet belirlenmiştir.

D. İdarenin Toplam Kaynak İhtiyacı

Kurumumuz Performans Programında kullanılan veriler temel olarak Kurumun mevcut bilgi sistemlerinden ve kayıtlarından elde edilmiştir. Programda yer alan performans göstergelerinin tamamı sayı, değer veya oran olarak ifade edilmiştir.

2013-2017 yılı Stratejik Plan gereğince, söz konusu planların izlenmesi ve Kurum içinde bir performans ölçme ve değerlendirme kültürü geliştirmek amacıyla oluşturulan performans izleme komisyonunca hazırlanan raporlar, performans hedeflerimizin ve bu hedeflere uygun performans göstergelerinin belirlenmesinde yol gösterici olmuştur. Performans İzleme görevini de yürütmüştür.

Kurumsal Dönüşüm Projesi (e-İŞKUR) kapsamında elektronik ortama taşınan Kurumumuz veri tabanı daha da güçlendirilerek, daha kolay ve güvenilir veriler elde edilip genel kabul görmüş yeni göstergelerle izleme yöntemi geliştirilmektedir.

TABLO 7-FAALİYET BAZINDA KAYNAK DAĞILIMI

Açıklama	Tutar (TL)	%
Toplam kaynak ihtiyacı	2.483.635.000	100,00
Faaliyet Maliyetleri	1.841.860.131	74,16
Genel Yönetim Giderleri	563.974.869	22,71
Diğer İdarelere Yapılacak Transferler	77.800.000	3,13

TABLolar

PERFORMANS HEDEFİ TABLOLARI

PERFORMANS HEDEF TABLOLARI

İdare Adı	43.04 – TÜRKİYE İŞ KURUMU GENEL MÜDÜRLÜĞÜ				
Amaç	Amaç 1- İşgücü piyasasının ihtiyaçları doğrultusunda istihdam hizmetlerini çeşitlendirmek ve işe yerleştirmede aktif rol oynamak.				
Hedef	Amaç 1.1- Özel sektörde işe yerleştirilenlerin sayısını bir önceki yıl hedefinin en az %20'si oranında artırmak.				
Performans Hedefi	Özel sektörde işe yerleştirilenlerin sayısını 2013 yılı hedefinin %20'si oranında artırmak.				
Performans Göstergeleri	Ölçü Birimi	2012	2013	2014	
1	Özel sektörde işe yerleştirilen işsiz sayısı	Sayı	302.640	650.000	475.000
Faaliyetler		Kaynak İhtiyacı			
		Bütçe	Bütçe Dışı	Toplam	
1	Eşleştirme hizmetlerinin etkinleştirilmesi	531.700	0	531.700	
2	Özel istihdam büroları ve işverenler ile işbirliğinin geliştirilmesi	398.775	0	398.775	
3	Elektronik eşleştirme sisteminin etkinleştirilmesi	398.775	0	398.775	
Genel Toplam		1.329.250	0	1.329.250	

PERFORMANS HEDEF TABLOLARI

İdare Adı	43.04 – TÜRKİYE İŞ KURUMU GENEL MÜDÜRLÜĞÜ				
Amaç	Amaç 1- İşgücü piyasasının ihtiyaçları doğrultusunda istihdam hizmetlerini çeşitlendirmek ve işe yerleştirmede aktif rol oynamak.				
Hedef	Amaç 1.2- İşveren ilişkilerinin geliştirilmesi yoluyla, özel sektör tarafından Kurumdan talep edilen işgücü sayısını bir önceki yıl hedefinin en az %10'u oranında artırmak.				
Performans Hedefi	İşveren ilişkilerinin geliştirilmesi yoluyla, özel sektör tarafından Kurumdan talep edilen işgücü sayısını bir önceki yıl hedefinin %10'u oranında artırmak.				
Performans Göstergeleri	Ölçü Birimi	2012	2013	2014	
1	Özel sektörden alınan açık işlerin sayısı	Sayı	596.032	1.300.000	820.000
Faaliyetler		Kaynak İhtiyacı			
		Bütçe	Bütçe Dışı	Toplam	
1	Etkin işyeri ziyaretleri	284.839	0	284.839	
2	İşyeri ziyaretleri için merkezden rehberlik, izleme ve yönlendirme	142.420	0	142.420	
3	Büyükşehirlerde istihdam fuarları düzenlenmesi	85.452	0	85.452	
4	Tüm illerde kariyer günleri düzenlenmesi	56.968	0	56.968	
Genel Toplam		569.679	0	569.679	

PERFORMANS HEDEF TABLOLARI

İdare Adı	43.04 – TÜRKİYE İŞ KURUMU GENEL MÜDÜRLÜĞÜ				
Amaç	Amaç 1- İşgücü piyasasının ihtiyaçları doğrultusunda istihdam hizmetlerini çeşitlendirmek ve işe yerleştirmede aktif rol oynamak.				
Hedef	Amaç 1.3- 2017 yılı sonuna kadar özel sektörde işe yerleştirilenler içinde kadınların oranını %35'e çıkarmak.				
Performans Hedefi	2014 yılı sonuna kadar özel sektörde işe yerleştirilenler içinde kadınların oranını %32'ye çıkarmak.				
Performans Göstergeleri	Ölçü Birimi	2012	2013	2014	
1	İşe yerleştirilen işsizler içinde kadınların oranı	Yüzde	29	30	32
Faaliyetler		Kaynak İhtiyacı			
		Bütçe	Bütçe Dışı	Toplam	
1	Kadının işgücüne katılımına ve istihdamına yönelik çalışmalara öncelik verilmesi	227.871	0	227.871	
2	Toplumsal cinsiyet eşitliği bilinçlendirme çalışmaları	94.946	0	94.946	
3	Özel sektörden cinsiyet ayırımına dayalı talep verilmemesi yönünde rehberlik	56.968	0	56.968	
Genel Toplam		379.785	0	379.785	

PERFORMANS HEDEF TABLOLARI

İdare Adı	43.04 – TÜRKİYE İŞ KURUMU GENEL MÜDÜRLÜĞÜ				
Amaç	Amaç 1- İşgücü piyasasının ihtiyaçları doğrultusunda istihdam hizmetlerini çeşitlendirmek ve işe yerleştirmede aktif rol oynamak				
Hedef	Amaç 1.4- İşgücü yetiştirme kurslarını bir önceki yıl başarı ile bitirenlerin kursu bitirdiği tarihten itibaren % 50'sinin işe yerleşmesini sağlamak.				
Performans Hedefi	İşgücü yetiştirme kurslarını 2013 yılında başarı ile bitirenlerin, kursu bitirdiği tarihten 2014 yılı sonuna kadar % 50'sinin işe yerleşmesini sağlamak.				
Performans Göstergeleri	Ölçü Birimi	2012	2013	2014	
1	2013 yılında açılan işgücü yetiştirme kurslarını başarı ile bitirenlerin işe yerleştirme oranı	Yüzde	0	35	50
Faaliyetler		Kaynak İhtiyacı			
		Bütçe	Bütçe Dışı	Toplam	
1	Eşleştirme hizmetlerini etkinleştirilmesi.	142.420	0	142.420	
2	Özel istihdam büroları ve işverenler ile işbirliğinin geliştirilmesi.	170.903	0	170.903	
3	Elektronik eşleştirme sisteminin etkinleştirilmesi.	113.936	0	113.936	
4	İşgücü yetiştirme kurslarını başarı ile bitirenlerin iş ve meslek danışmanlarınca takibinin yapılarak işe yerleşmelerinin sağlanması.	142.420	0	142.420	
Genel Toplam		569.679	0	569.679	

PERFORMANS HEDEF TABLOLARI

İdare Adı	43.04 – TÜRKİYE İŞ KURUMU GENEL MÜDÜRLÜĞÜ				
Amaç	Amaç 1- İşgücü piyasasının ihtiyaçları doğrultusunda istihdam hizmetlerini çeşitlendirmek ve işe yerleştirmede aktif rol oynamak				
Hedef	Amaç 1.5- Kuruma kayıtlı meslek lisesi, meslek yüksekokulu ve üstü eğitim düzeyine sahip iş arayanların toplam iş arayanlara oranını 2017 yılı sonuna kadar % 35'e çıkarmak.				
Performans Hedefi	Kuruma kayıtlı meslek lisesi, meslek yüksekokulu ve üstü eğitim düzeyine sahip iş arayanların toplam iş arayanlara oranını 2014 yılı sonuna kadar % 32'ye çıkarmak.				
Performans Göstergeleri	Ölçü Birimi	2012	2013	2014	
1	Kuruma kayıtlı meslek lisesi, meslek yüksekokulu ve üstü eğitim düzeyine sahip iş arayanların toplam iş arayanlara oranı	Yüzde	22	28	32
Faaliyetler		Kaynak İhtiyacı			
		Bütçe	Bütçe Dışı	Toplam	
1	Meslek lisesi, meslek yüksekokulu ve üstü eğitim yerlerinde Kurum tanınırlığının artırılması.	142.420	0	142.420	
2	İstihdam fuarları ve kariyer günleri düzenlenmesi	170.903	0	170.903	
3	Eğitim kurumlarına yönelik mesleki rehberlik hizmetinin artırılması	113.936	0	113.936	
4	Eğitim-öğretim kurumları ile işbirliğinin geliştirilmesi	142.420	0	142.420	
Genel Toplam		569.679	0	569.679	

PERFORMANS HEDEF TABLOLARI

İdare Adı	43.04 – TÜRKİYE İŞ KURUMU GENEL MÜDÜRLÜĞÜ				
Amaç	Amaç 1- İşgücü piyasasının ihtiyaçları doğrultusunda istihdam hizmetlerini çeşitlendirmek ve işe yerleştirmede aktif rol oynamak				
Hedef	Amaç 1.6. Her yıl işsizlik ödeneği alanların %10'unu işten çıkış tarihinden itibaren 1 yıl içinde işe yerleştirmek.				
Performans Hedefi	2013 yılında işsizlik ödeneği alanlardan %10'unu, işten çıkış tarihinden itibaren 1 yıl içinde işe yerleştirmek.				
Performans Göstergeleri	Ölçü Birimi	2012	2013	2014	
1	İşsizlik ödeneği alanlardan, işten çıkış tarihinden itibaren 1 yıl içinde işe yerleştirilenlerin oranı	Yüzde	0	10	10
Faaliyetler		Kaynak İhtiyacı			
		Bütçe	Bütçe Dışı	Toplam	
1	Sigortalı işsizlere zorunlu iş ve meslek danışmanlığı hizmeti verilmesi	75.957	0	75.957	
2	Sigortalı işsizlerin daha fazla sayıda aktif işgücü programlarına yönlendirilmesi	151.914	0	151.914	
3	Sigortalı işsizlerin daha fazla işe yönlendirilmesi.	151.914	0	151.914	
Genel Toplam		379.785	0	379.785	

PERFORMANS HEDEF TABLOLARI

İdare Adı	43.04 – TÜRKİYE İŞ KURUMU GENEL MÜDÜRLÜĞÜ				
Amaç	Amaç 2- İşgücünün istihdam edilebilirliğini artırmaya yönelik olarak aktif işgücü programları uygulamak, geliştirmek, yaygınlaştırmak ve etkinliğini artırmak.				
Hedef	Amaç 2.1-- Her yıl kursiyerlerin tamamına işgücü piyasası analiz ve taleplerine uygun mesleki eğitim vermek.				
Performans Hedefi	Mesleki eğitim faaliyetlerini işgücü piyasası ihtiyaç analizleri ve işveren talepleri doğrultusunda açılmasını sağlamak				
Performans Göstergeleri	Ölçü Birimi	2012	2013	2014	
1	İşgücü piyasası talepleri ve analizleri doğrultusunda eğitim verilen kursiyer sayısı	Adet	215.399	160.000	150.000
Faaliyetler		Kaynak İhtiyacı			
		Bütçe	Bütçe Dışı	Toplam	
1	Mesleki eğitim kurslarının işgücü piyasası ihtiyaç analizleri ve işveren talepleri doğrultusunda düzenlenmesi için mevzuat ve teknik altyapının hazırlanması ve bu faaliyetlerin analizi, izlenmesi ve değerlendirilmesi.	1.801.450.709	0	1.801.450.709	
Genel Toplam		1.801.450.709	0	1.801.450.709	

PERFORMANS HEDEF TABLOLARI

İdare Adı	43.04 – TÜRKİYE İŞ KURUMU GENEL MÜDÜRLÜĞÜ				
Amaç	Amaç 2- İşgücünün istihdam edilebilirliğini artırmaya yönelik olarak aktif işgücü programları uygulamak, geliştirmek, yaygınlaştırmak ve etkinliğini artırmak.				
Hedef	Amaç 2.2- Girişimcilik Eğitim Programlarının etkinliğini arttırmak ve yaygınlaştırmak.				
Performans Hedefi	Girişimci adaylarının eğitim almak istediklerinde en kısa zamanda girişimcilik eğitimi almalarını sağlayacak bir yapı kurmak.				
Performans Göstergeleri	Ölçü Birimi	2012	2013	2014	
1	Girişimcilik eğitiminden yararlanan sayısının bir önceki yıla göre oranı	Yüzde	5.5	10	10
Faaliyetler		Kaynak İhtiyacı			
		Bütçe	Bütçe Dışı	Toplam	
1	İl düzeyinde girişimcilik eğitimi almak isteyenlerin sayısı sınıf sayısına ulaştığında girişimcilik eğitim programını açmak	103.368	0	103.368	
Genel Toplam		103.368	0	103.368	

PERFORMANS HEDEF TABLOLARI

İdare Adı	43.04 – TÜRKİYE İŞ KURUMU GENEL MÜDÜRLÜĞÜ				
Amaç	Amaç 2- İşgücünün istihdam edilebilirliğini artırmaya yönelik olarak aktif işgücü programları uygulamak, geliştirmek, yaygınlaştırmak ve etkinliğini artırmak.				
Hedef	Amaç 2.3- Mesleki deneyimi olmayan Kuruma kayıtlı işsizlerin en az %35’ni işbaşı eğitim programlarından yararlandırmak.				
Performans Hedefi	Mesleki deneyimi olmayan Kuruma kayıtlı işsizlerden kabul edenlerin en az %7’sini işbaşı eğitim programlarından yararlandırmak				
Performans Göstergeleri	Ölçü Birimi	2012	2013	2014	
1	Kuruma kayıtlı deneyimi olmayan işsizlerden işbaşı eğitim programlarından yararlananların oranı	Yüzde	1,4	4	7
Faaliyetler		Kaynak İhtiyacı			
		Bütçe	Bütçe Dışı	Toplam	
1	Danışmanlık faaliyetleriyle mesleki deneyimi olmayan işsizler ve işbaşı eğitim programı katılımcısı arayan işverenler işbaşı eğitim programlarına yönlendirilecek	1.347.340	0	1.347.340	
Genel Toplam		1.347.340	0	1.347.340	

PERFORMANS HEDEF TABLOLARI

İdare Adı	43.04 – TÜRKİYE İŞ KURUMU GENEL MÜDÜRLÜĞÜ				
Amaç	Amaç 2- İşgücünün istihdam edilebilirliğini artırmaya yönelik olarak aktif işgücü programları uygulamak, geliştirmek, yaygınlaştırmak ve etkinliğini artırmak				
Hedef	Amaç 2.4- İşgücü yetiştirme programlarını bitirenlerin tamamının iş arama becerileri eğitiminden yararlanmasını sağlamak				
Performans Hedefi	İşgücü yetiştirme programlarını bitirenlerin tamamının iş arama becerileri eğitiminden yararlanmasını sağlamak				
Performans Göstergeleri	Ölçü Birimi	2012	2013	2014	
1	İşgücü yetiştirme programlarını bitirenlerden iş arama becerileri eğitimi alanların oranı	Yüzde	4	20	50
Faaliyetler		Kaynak İhtiyacı			
		Bütçe	Bütçe Dışı	Toplam	
1	İş arama becerileri eğitim modülünü hazırlamak ve işgücü yetiştirme kurslarının eğitim programlarına ekleyerek kursun son günü kursu bitirenlere vermek	257.575	0	257.575	
Genel Toplam		257.575	0	257.575	

PERFORMANS HEDEF TABLOLARI

İdare Adı	43.04 – TÜRKİYE İŞ KURUMU GENEL MÜDÜRLÜĞÜ				
Amaç	Amaç 2- İşgücünün istihdam edilebilirliğini artırmaya yönelik olarak aktif işgücü programları uygulamak, geliştirmek, yaygınlaştırmak ve etkinliğini artırmak				
Hedef	Amaç 2.5- Her yıl Kuruma kayıtlı 1 milyon iş arayana bireysel iş ve meslek danışmanlığı hizmeti vermek				
Performans Hedefi	Her yıl Kuruma kayıtlı 1 milyon iş arayana bireysel iş ve meslek danışmanlığı hizmeti vermek				
Performans Göstergeleri	Ölçü Birimi	2012	2013	2014	
1	Bireysel görüşme hizmetinden yararlanan sayısı	Adet	741.691	1.100.000	1.000.000
Faaliyetler		Kaynak İhtiyacı			
		Bütçe	Bütçe Dışı	Toplam	
1	Kuruma kayıtlı iş arayanlarla bireysel görüşme yapmak		6.181.804	0	6.181.804
	Genel Toplam		6.181.804	0	6.181.804

PERFORMANS HEDEF TABLOLARI

İdare Adı		43.04 – TÜRKİYE İŞ KURUMU GENEL MÜDÜRLÜĞÜ			
Amaç		Amaç 3-İşsizliğin sosyo ekonomik etkilerini azaltmaya yönelik pasif programları etkin olarak yürütmek.			
Hedef		Amaç 3.1-Mücbir nedenler dışında ay içinde iş kaybı tazminatı, işsizlik ödeneği, kısa çalışma ödeneği ve ücret garanti fonu için yapılan başvuruların aynı ayda sonuçlandırma oranını en az %85 olarak gerçekleştirmek			
Performans Hedefi		2014 yılında mücbir nedenler dışında ay içinde iş kaybı tazminatı, işsizlik ödeneği, kısa çalışma ödeneği ve ücret garanti fonu için yapılan başvuruların aynı ayda sonuçlandırma oranını en az %90 olarak gerçekleştirmek			
Performans Göstergeleri		Ölçü Birimi	2012	2013	2014
1	Ay içinde onaylanan başvuru sayısının, toplam başvuru sayısına oranı	Yüzde	87,64	97,5	90
Faaliyetler		Kaynak İhtiyacı			
		Bütçe	Bütçe Dışı	Toplam	
1	İş kaybı tazminatı, işsizlik ödeneği, kısa çalışma ödeneği ve ücret garanti fonu için başvuruların alınması ve alınan başvuruların incelenerek sonuçlandırılması	230.750	0	230.750	
2	Ödemelerin ve ödemelere ilişkin kontrollerin daha etkin, hızlı ve verimli yapılabilmesi amacıyla işsizlik sigortası süreçleri (Prosedür ve yazılım açısından) üzerinde iyileştirme çalışmaları yapılması	227.545	0	227.545	
3	Hedeflerin etkin bir şekilde izlenmesine ilişkin çalışmaların yapılması	224.500	0	224.500	
4	Her birimden en az bir personelin katılımıyla eğitim programları uygulanması	227.101	0	227.101	
Genel Toplam		909.896	0	909.896	

PERFORMANS HEDEF TABLOLARI

İdare Adı		43.04 – TÜRKİYE İŞ KURUMU GENEL MÜDÜRLÜĞÜ			
Amaç		Amaç 3- İşsizliğin sosyo ekonomik etkilerini azaltmaya yönelik pasif programları etkin olarak yürütmek			
Hedef		Amaç 3.2- İşsizlik ödeneği ve iş kaybı tazminatının kesilmesini gerektiren işlemleri ortalama 30 günde sonuçlandırmak			
Performans Hedefi		2014 yılında işsizlik ödeneği ve iş kaybı tazminatının kesilmesini gerektiren işlemleri ortalama 33 günde sonuçlandırmak			
Performans Göstergeleri		Ölçü Birimi	2012	2013	2014
1	Kesme tarihi ile kesme işlem tarihi arasındaki gün sayısı toplamının işlem yapılan toplam kişi sayısına oranı	Gün	28,17	17	33
Faaliyetler			Kaynak İhtiyacı		
			Bütçe	Bütçe Dışı	Toplam
1	İşsizlik sigortası ile doğrudan veya dolaylı olarak ilişkili olan diğer modüllerinin etkileşiminin etkin olarak sağlanması		184.500	0	184.500
2	SGK'dan alınan veriler ile otomatik olarak oluşturulan kesme listesinin etkinliğinin ve sürekliliğinin sağlanması, bildirgelerin kesme işlemlerinin yapılması		189.700	0	189.700
3	Hedeflerin etkin bir şekilde izlenmesine ilişkin çalışmaların yapılması		184.533	0	184.533
4	Her birimden en az bir personelin katılımıyla eğitim programları uygulanması		188.910	0	188.910
Genel Toplam			747.643	0	747.643

PERFORMANS HEDEF TABLOLARI

İdare Adı		43.04 – TÜRKİYE İŞ KURUMU GENEL MÜDÜRLÜĞÜ			
Amaç		Amaç 4- İşgücü piyasasındaki gelişme ve değişmelere yön veren güçlü bir kurumsal yapı oluşturmak			
Hedef		Amaç 4.1- 2014 yılı sonuna kadar Yönetim Bilgi Sistemi’ni kurmak ve 2015 yılından itibaren işletilmesini sağlamak			
Performans Hedefi		Kurumun yazılım, donanım ve iletişim altyapısını geliştirmek, devamlılığını sağlamak, gerekli bakım ve onarım çalışmalarını yürütmek			
Performans Göstergeleri		Ölçü Birimi	2012	2013	2014
1	Kurumun yazılım, donanım, iletişim ve güvenlik altyapısının devamlılığı	Yüzde	98	99	99
Faaliyetler		Kaynak İhtiyacı			
		Bütçe	Bütçe Dışı	Toplam	
1	Kurumsal portalin sürekliliği, yazılım geliştirme ve bakım çalışmaları		6.543.936	0	6.543.936
2	Ana veri merkezi ve donanım altyapısının sürekliliği, bakım, onarım ve lisanslama çalışmaları		13.165.000	0	13.165.000
3	Veri iletişim altyapısının sürekliliği, e-posta, SMS ve güvenlik hizmetlerinin yürütülmesi		4.637.325	0	4.637.325
Genel Toplam			24.346.261	0	24.346.261

PERFORMANS HEDEF TABLOLARI

İdare Adı		43.04 – TÜRKİYE İŞ KURUMU GENEL MÜDÜRLÜĞÜ			
Amaç		Amaç 4- İşgücü piyasasındaki gelişme ve değişmelere yön veren güçlü bir kurumsal yapı oluşturmak			
Hedef		Amaç 4.2- 2013 yılı sonuna kadar işgücü piyasası bilgi sistemini kurmak ve 2014 yılından itibaren işletilmesini sağlamak.			
Performans Hedefi		2014 yılında İşgücü Piyasası Bilgi Sistemini (İPBS) tüm tarafların kullanımına sunmak			
Performans Göstergeleri		Ölçü Birimi	2012	2013	2014
1	İPBS'yi kullanan kurum/kuruluş sayısı	Adet	0	0	200
Faaliyetler			Kaynak İhtiyacı		
			Bütçe	Bütçe Dışı	Toplam
1	İPBS'ye taraf kurum/kuruluşlar ve kişilerin sisteme entegrasyonları için gerekli yazılımların yapılması		111.400	0	111.400
2	Yazılımların testlerinin yapılıp, varsa, eksikliklerin giderilmesi		32.909	0	32.909
3	Sistemin işleyişinin üçer aylık dönemler halinde raporlanması		37.909	0	37.909
4	Raporlar doğrultusunda, ihtiyaç olması halinde, sistemde revizyon(lar) yapılması		32.909	0	32.909
5	İPBS'ye ilişkin kamuoyu farkındalığını artırıcı faaliyetler yapılması		65.730	0	65.730
6	Sistemin kullanımına ilişkin olarak Kurum personeline eğitim verilmesi		131.460	0	131.460
Genel Toplam			412.317	0	412.317

PERFORMANS HEDEF TABLOLARI

İdare Adı		43.04 – TÜRKİYE İŞ KURUMU GENEL MÜDÜRLÜĞÜ			
Amaç		Amaç 4- İşgücü piyasasındaki gelişme ve değişmelere yön veren güçlü bir kurumsal yapı oluşturmak.			
Hedef		Amaç 4.3- İlgili kurum/kuruluşlar ve kişilere bilgi sağlamak için işgücü piyasası eğilimlerini tespit etmek			
Performans Hedefi		2014 yılında Türkiye geneli için iki ve her il için ise en az bir tane İşgücü Piyasası Araştırması gerçekleştirip, raporlamak			
Performans Göstergeleri		Ölçü Birimi	2012	2013	2014
1	Yapılan genel (İPA) sayısı	Adet	2	2	2
2	Yapılan yerel (İPA) sayısı	Adet	81	81	81
Faaliyetler			Kaynak İhtiyacı		
			Bütçe	Bütçe Dışı	Toplam
1	Yerel ve genel düzeyde gerçekleştirilen İşgücü Piyasası Analizlerine (İPA) ilişkin başta yöneticiler olmak üzere Kurum personelinin farkındalığını artırmak		98.596	0	98.596
2	İPA çalışmalarının kalitesini artırmayı teminen danışmanlık hizmeti almak		169.491	0	169.491
3	Çalışmalar kapsamında hazırlanan İşgücü Piyasası Analiz Rehberi ile Ziyaretçi ve Koordinatör El Kitabını revize etmek		103.866	0	103.866
4	Araştırmalardan önce ilgili personele eğitim vermek		262.397	0	262.397
5	İPA'ların saha uygulaması öncesi ve evresinde belli büyüklüğün üstündeki illere çalışma ziyaretleri gerçekleştirmek		236.210	0	236.210
6	İl düzeyinde hazırlanacak raporların yazımında görevli personele eğitim vermek		108.024	0	108.024
7	İl Müdürlüklerince hazırlanacak olan raporları kontrol ederek gerekli düzeltmelerin yapılmasını sağlamak		131.461	0	131.461
8	Türkiye ve il düzeyindeki raporların yayımını sağlamak		445.316	0	445.316
Genel Toplam			1.555.361	0	1.555.361

PERFORMANS HEDEF TABLOLARI

İdare Adı	43.04 – TÜRKİYE İŞ KURUMU GENEL MÜDÜRLÜĞÜ				
Amaç	Amaç 4- İşgücü piyasasındaki gelişme ve değişmelere yön veren güçlü bir kurumsal yapı oluşturmak				
Hedef	Amaç 4.4- Kurum hizmetlerinde etkinliği artırmak için standardizasyonu sağlamak				
Performans Hedefi	Kurum iş ve işlem süreçlerinin belirlenmesi				
Performans Göstergeleri	Ölçü Birimi	2012	2013	2014	
1	Süreçleri tamamlayan Merkez Birimleri ve Çalışma ve İş Kurumu İl Müdürlükleri oranı	Oran	0	0	30
Faaliyetler		Kaynak İhtiyacı			
		Bütçe	Bütçe Dışı	Toplam	
1	İç kontrol eylem planının uygulanması	750.000	0	750.000	
Genel Toplam		750.000	0	750.000	

FAALİYET MALİYET TABLOLARI

FAALİYET MALİYETLERİ TABLOSU

İdare Adı	43.04 – TÜRKİYE İŞ KURUMU GENEL MÜDÜRLÜĞÜ
Performans Hedefi	1 - Özel sektörde işe yerleştirilenlerin sayısını 2013 yılı hedefinin %20'si oranında artırmak.
Faaliyet Adı	Eşleştirme hizmetlerinin etkinleştirilmesi
Sorumlu Harcama Birimi veya Birimleri	43.04.32.00- İSTİHDAM HİZMETLERİ DAİRESİ BAŞKANLIĞI

Açıklamalar: Bu faaliyet 4904 sayılı Kanun tarafından Kuruma verilen asli görevler arasında yer almakta olup bu faaliyet ile Kurum tarafından iş ve iş arayanların eşleştirilerek uygun işe uygun işçinin yerleştirilmesi amaçlanmaktadır. Bu faaliyetin maliyetlendirilmesinde, iş arayana ve işverene yönelik hizmetlerde bulunan personelin ücretleri, SGK primleri ve eşleştirme hizmetleri kapsamında ihtiyaç duyulan araçlara ya da hizmetlere yönelik giderler göz önünde bulundurulmuştur.

Ekonomik Kod		Ödenek
01	Personel Giderleri	466.074
02	SGK Devlet Primi Giderleri	48.826
03	Mal ve Hizmet Alımı Giderleri	16.800
05	Cari Transferler	
06	Sermaye Giderleri	
Toplam Bütçe Kaynak İhtiyacı		531.700
Bütçe Dışı Kaynak	Döner Sermaye	
	Diğer Yurt İçi	
	Yurt Dışı	
Toplam Bütçe Dışı Kaynak İhtiyacı		
Toplam Kaynak İhtiyacı		531.700

FAALİYET MALİYETLERİ TABLOSU

İdare Adı	43.04 – TÜRKİYE İŞ KURUMU GENEL MÜDÜRLÜĞÜ	
Performans Hedefi	1 - Özel sektörde işe yerleştirilenlerin sayısını 2013 yılı hedefinin %20'si oranında artırmak.	
Faaliyet Adı	Özel istihdam büroları ve işverenler ile işbirliğinin geliştirilmesi	
Sorumlu Harcama Birimi veya Birimleri	43.04.32.00- İSTİHDAM HİZMETLERİ DAİRESİ BAŞKANLIĞI	
Açıklamalar: 4904 sayılı Kanun gereği işe yerleştirme konusunda İŞKUR ve Özel İstihdam Büroları (ÖİB) birlikte görev yapmaktadır. Bu kapsamda ÖİB'ler ile Kurum arasında işbirliğinin sağlanması önem arz etmektedir. Bu işbirliği sayesinde işe yerleştirme hizmetinin etkin bir şekilde verilmesi amaçlanmaktadır. Bu faaliyet maliyetlendirilmesi kapsamında; personel ve SGK giderlerinin yanı sıra işbirliğini sağlamaya yönelik olarak sunulabilecek eğitim, konferans, seminer vb. gibi giderler de bulunmaktadır.		
Ekonomik Kod		Ödenek
01	Personel Giderleri	349.556
02	SGK Devlet Primi Giderleri	36.619
03	Mal ve Hizmet Alımı Giderleri	12.600
05	Cari Transferler	
06	Sermaye Giderleri	
Toplam Bütçe Kaynak İhtiyacı		398.775
Bütçe Dışı Kaynak	Döner Sermaye	
	Diğer Yurt İçi	
	Yurt Dışı	
Toplam Bütçe Dışı Kaynak İhtiyacı		
Toplam Kaynak İhtiyacı		398.775

FAALİYET MALİYETLERİ TABLOSU

İdare Adı	43.04 – TÜRKİYE İŞ KURUMU GENEL MÜDÜRLÜĞÜ
Performans Hedefi	1 - Özel sektörde işe yerleştirilenlerin sayısını 2013 yılı hedefinin %20'si oranında artırmak.
Faaliyet Adı	Elektronik eşleştirme sisteminin etkinleştirilmesi
Sorumlu Harcama Birimi veya Birimleri	43.04.32.00- İSTİHDAM HİZMETLERİ DAİRESİ BAŞKANLIĞI

Açıklamalar: Kurum işlemlerinde hız ve tasarrufun sağlanması, yüz yüze hizmet vermenin yanı sıra online işlemler aracılığıyla da daha fazla kişiye hızlı hizmet sunumunun gerçekleştirilmesi önem arz etmektedir. Bu kapsamda Kurum tarafından hâlihazırda kullanılan elektronik eşleştirme sisteminin daha etkin kullanılması amaçlanmaktadır. Faaliyetin maliyetlendirilmesi kapsamında; personel genel giderlerinin yanı sıra elektronik eşleştirme faaliyetinin etkin bir şekilde yürütülebilmesi için gereken eğitim ya da farklı programlar vb. araçlar da bulunmaktadır.

Ekonomik Kod		Ödenek
01	Personel Giderleri	349.556
02	SGK Devlet Primi Giderleri	36.619
03	Mal ve Hizmet Alımı Giderleri	12.600
05	Cari Transferler	
06	Sermaye Giderleri	
Toplam Bütçe Kaynak İhtiyacı		398.775
Bütçe Dışı Kaynak	Döner Sermaye	
	Diğer Yurt İçi	
	Yurt Dışı	
Toplam Bütçe Dışı Kaynak İhtiyacı		
Toplam Kaynak İhtiyacı		398.775

FAALİYET MALİYETLERİ TABLOSU

İdare Adı	43.04 – TÜRKİYE İŞ KURUMU GENEL MÜDÜRLÜĞÜ	
Performans Hedefi	2 - İşveren ilişkilerinin geliştirilmesi yoluyla, özel sektör tarafından Kurumdan talep edilen işgücü sayısını bir önceki yıl hedefinin %10'u oranında artırmak	
Faaliyet Adı	Etkin işyeri ziyaretleri	
Sorumlu Harcama Birimi veya Birimleri	43.04.32.00- İSTİHDAM HİZMETLERİ DAİRESİ BAŞKANLIĞI	
Açıklamalar: İş yeri ziyaretleri, işe yerleştirme hizmeti ile doğrudan ilişkili bir faaliyet olduğundan gerek Başkanlığımız gerekse de Kurum açısından önem arz etmektedir. İşyeri ziyaretleri sonucu Kuruma açık iş taleplerinin çekilmesi sonucunda, Kurumun işe yerleştirme faaliyetinde de artış gerçekleşecektir. Bu kapsamda daha fazla açık iş talebinin alınabilmesi ve dolayısıyla daha fazla işe yerleştirme yapılabilmesi için işyeri ziyaretleri önemli bir faaliyet olmaktadır. Faaliyetin maliyetlendirilmesinde; işyeri ziyaretlerini gerçekleştirecek personele yönelik giderler ve bu ziyaretler sırasında kullanılacak araçlara yönelik giderler bulunmaktadır.		
Ekonomik Kod		Ödenek
01	Personel Giderleri	249.682
02	SGK Devlet Primi Giderleri	26.157
03	Mal ve Hizmet Alımı Giderleri	9.000
05	Cari Transferler	
06	Sermaye Giderleri	
Toplam Bütçe Kaynak İhtiyacı		284.839
Bütçe Dışı Kaynak	Döner Sermaye	
	Diğer Yurt İçi	
	Yurt Dışı	
Toplam Bütçe Dışı Kaynak İhtiyacı		
Toplam Kaynak İhtiyacı		284.839

FAALİYET MALİYETLERİ TABLOSU

İdare Adı	43.04 – TÜRKİYE İŞ KURUMU GENEL MÜDÜRLÜĞÜ	
Performans Hedefi	2 - İşveren ilişkilerinin geliştirilmesi yoluyla, özel sektör tarafından Kurumdan talep edilen işgücü sayısını bir önceki yıl hedefinin %10'u oranında artırmak	
Faaliyet Adı	İşyeri ziyaretleri için merkezden rehberlik, izleme ve yönlendirme	
Sorumlu Harcama Birimi veya Birimleri	43.04.32.00- İSTİHDAM HİZMETLERİ DAİRESİ BAŞKANLIĞI	
Açıklamalar: Yapılacak işyeri ziyaretlerinin etkin ve sağlıklı bir şekilde yürütülebilmesi için bilgilendirme yapılması, rehberlik edilmesi ve standart sağlanması gerekmektedir. Bu kapsamda işyeri ziyaretlerini gerçekleştirecek personele çeşitli konularda danışmanlık sağlanmalı ve ziyaretler izlenmelidir. Bu sayede ziyaretlerin daha etkin ve belli standartlarda yapılması sağlanmış olacak ve ziyaretlerin çıktı düzeyleri yükseltilecektir. Bu faaliyet kapsamında, ziyaretlerde bulunacak personelin genel giderlerinin yanı sıra bu personele yapılacak danışmanlık, bilgilendirme vb. konularda ihtiyaç duyulan profesyonel yardım, yazılı materyal, eğitim vb. giderler maliyetler arasında yer almaktadır.		
Ekonomik Kod		Ödenek
01	Personel Giderleri	124.842
02	SGK Devlet Primi Giderleri	13.078
03	Mal ve Hizmet Alımı Giderleri	4.500
05	Cari Transferler	
06	Sermaye Giderleri	
Toplam Bütçe Kaynak İhtiyacı		142.420
Bütçe Dışı Kaynak	Döner Sermaye	
	Diğer Yurt İçi	
	Yurt Dışı	
Toplam Bütçe Dışı Kaynak İhtiyacı		
Toplam Kaynak İhtiyacı		142.420

FAALİYET MALİYETLERİ TABLOSU

İdare Adı	43.04 – TÜRKİYE İŞ KURUMU GENEL MÜDÜRLÜĞÜ	
Performans Hedefi	2 - İşveren ilişkilerinin geliştirilmesi yoluyla, özel sektör tarafından Kurumdan talep edilen işgücü sayısını bir önceki yıl hedefinin %10'u oranında artırmak	
Faaliyet Adı	Büyükşehirlerde istihdam fuarları düzenlenmesi	
Sorumlu Harcama Birimi veya Birimleri	43.04.32.00- İSTİHDAM HİZMETLERİ DAİRESİ BAŞKANLIĞI	
Açıklamalar: İstihdam fuarları işveren ve iş arayanı, birkaç günlük etkinlikle aynı çatı altında toplamayı amaçlayan etkinliklerdir. Fuarlar 30 büyükşehirde düzenlenmektedir. Fuarlar ile bir araya getirilen iş arayan ve işverenler aracı olmaksızın görüşebilmektedir. Bu etkinliklerle işgücü piyasası hareketlendirilmekte, özellikle işveren ilişkileri geliştirilerek daha fazla açık iş ve diğer taleplerin Kuruma çekilmesi sağlanmaktadır. Faaliyetin maliyetleri arasında personel genel giderlerinin yanı sıra, fuarların düzenlenmesi için gereken ihtiyaçların karşılanmasına yönelik giderler bulunmaktadır.		
Ekonomik Kod		Ödenek
01	Personel Giderleri	74.905
02	SGK Devlet Primi Giderleri	7.847
03	Mal ve Hizmet Alımı Giderleri	2.700
05	Cari Transferler	
06	Sermaye Giderleri	
Toplam Bütçe Kaynak İhtiyacı		85.452
Bütçe Dışı Kaynak	Döner Sermaye	
	Diğer Yurt İçi	
	Yurt Dışı	
Toplam Bütçe Dışı Kaynak İhtiyacı		
Toplam Kaynak İhtiyacı		85.452

FAALİYET MALİYETLERİ TABLOSU

İdare Adı	43.04 – TÜRKİYE İŞ KURUMU GENEL MÜDÜRLÜĞÜ	
Performans Hedefi	2 - İşveren ilişkilerinin geliştirilmesi yoluyla, özel sektör tarafından Kurumdan talep edilen işgücü sayısını bir önceki yıl hedefinin %10'u oranında artırmak	
Faaliyet Adı	Tüm illerde kariyer günleri düzenlenmesi	
Sorumlu Harcama Birimi veya Birimleri	43.04.32.00- İSTİHDAM HİZMETLERİ DAİRESİ BAŞKANLIĞI	
Açıklamalar: Başkanlığımız tarafından tüm illerde, birkaç günlük etkinlikle, özellikle iş hayatına başlamak üzere olan öğrencilere doğrudan rehberlik yapabilmek amacıyla Kariyer Günleri düzenlenmektedir. Bu etkinlik, hedef grubun bir an önce işgücü piyasasına sağlıklı olarak girmesini sağlamaya katkı sunacaktır. Faaliyetin maliyetleri arasında personel genel giderlerinin yanı sıra, kariyer günlerinin düzenlenmesi için gereken ihtiyaçların karşılanmasına yönelik giderler bulunmaktadır.		
Ekonomik Kod		Ödenek
01	Personel Giderleri	49.937
02	SGK Devlet Primi Giderleri	5.231
03	Mal ve Hizmet Alımı Giderleri	1.800
05	Cari Transferler	
06	Sermaye Giderleri	
Toplam Bütçe Kaynak İhtiyacı		56.968
Bütçe Dışı Kaynak	Döner Sermaye	
	Diğer Yurt İçi	
	Yurt Dışı	
Toplam Bütçe Dışı Kaynak İhtiyacı		
Toplam Kaynak İhtiyacı		56.968

FAALİYET MALİYETLERİ TABLOSU

İdare Adı	43.04 – TÜRKİYE İŞ KURUMU GENEL MÜDÜRLÜĞÜ	
Performans Hedefi	3 - 2014 yılı sonuna kadar özel sektörde işe yerleştirilenler içinde kadınların oranını %32'ye çıkarmak	
Faaliyet Adı	Kadının işgücüne katılımına ve istihdamına yönelik çalışmalara öncelik verilmesi	
Sorumlu Harcama Birimi veya Birimleri	43.04.32.00- İSTİHDAM HİZMETLERİ DAİRESİ BAŞKANLIĞI	
Açıklamalar: Bu faaliyet ile amaçlanan Kuruma kayıtlı kadın iş arayanları daha fazla işe yerleştirmek için kadınlara daha fazla eğilmek, kadınların iş bulma güçlüklerini azaltmak, istihdamında güçlük çekilen bu grupların dezavantajlılığını kaldırmaktır. Bu sayede işgücü piyasası dengeli ve sağlıklı bir yapıya kavuşacaktır. Bu faaliyet kapsamında ortaya çıkacak maliyetler arasında, personel genel giderlerinin yanı sıra kadınların işgücü piyasasına katılımını kolaylaştırıcı araçların giderleri de bulunmaktadır.		
Ekonomik Kod	Ödenek	
01	Personel Giderleri	199.746
02	SGK Devlet Primi Giderleri	20.925
03	Mal ve Hizmet Alımı Giderleri	7.200
05	Cari Transferler	
06	Sermaye Giderleri	
Toplam Bütçe Kaynak İhtiyacı		227.871
Bütçe Dışı Kaynak	Döner Sermaye	
	Diğer Yurt İçi	
	Yurt Dışı	
Toplam Bütçe Dışı Kaynak İhtiyacı		
Toplam Kaynak İhtiyacı		227.871

FAALİYET MALİYETLERİ TABLOSU

İdare Adı	43.04 – TÜRKİYE İŞ KURUMU GENEL MÜDÜRLÜĞÜ
Performans Hedefi	3 - 2014 yılı sonuna kadar özel sektörde işe yerleştirilenler içinde kadınların oranını %32'ye çıkarmak
Faaliyet Adı	Toplumsal cinsiyet eşitliği bilinçlendirme çalışmaları
Sorumlu Harcama Birimi veya Birimleri	43.04.32.00- İSTİHDAM HİZMETLERİ DAİRESİ BAŞKANLIĞI
Açıklamalar: Bu faaliyet ile Kurum personeli, işverenler ve iş arayanların toplumsal cinsiyet konusunda bilinçlendirilmeleri amaçlanmaktadır. Toplumsal bakış açısının geliştirilmesi, kadın işgücüne olan bakış açısını olumlu anlamda geliştirmekle kalmayıp aynı zamanda istihdamında güçlük çekilen bu grupların işgücü piyasasına dengeli ve sağlıklı bir şekilde girmesinde de etkili olmaktadır. Bu kapsamda personel genel giderlerinin yanı sıra bilinçlendirme çalışmalarının yapılabilmesi için gereken eğitim, materyal vb. araçlara yönelik giderler faaliyet maliyetleri arasında yer almaktadır.	
Ekonomik Kod	Ödenek
01	Personel Giderleri 83.227
02	SGK Devlet Primi Giderleri 8.719
03	Mal ve Hizmet Alımı Giderleri 3.000
05	Cari Transferler
06	Sermaye Giderleri
Toplam Bütçe Kaynak İhtiyacı 94.946	
Bütçe Dışı Kaynak	Döner Sermaye
	Diğer Yurt İçi
	Yurt Dışı
Toplam Bütçe Dışı Kaynak İhtiyacı	
Toplam Kaynak İhtiyacı 94.946	

FAALİYET MALİYETLERİ TABLOSU

İdare Adı	43.04 – TÜRKİYE İŞ KURUMU GENEL MÜDÜRLÜĞÜ
Performans Hedefi	3 - 2014 yılı sonuna kadar özel sektörde işe yerleştirilenler içinde kadınların oranını %32'ye çıkarmak
Faaliyet Adı	Özel sektörden cinsiyet ayrımına dayalı talep verilmemesi yönünde rehberlik
Sorumlu Harcama Birimi veya Birimleri	43.04.32.00- İSTİHDAM HİZMETLERİ DAİRESİ BAŞKANLIĞI
Açıklamalar: Bu faaliyet ile işverenlerin cinsiyet eşitliği konusunda bilinçlendirilmesi amaçlanmaktadır. Bu kapsamda 2006 yılında İl Müdürlüklerine konuyla ilgili talimat gönderilmiştir. İşin niteliği gerektirmediği sürece kadınların da erkeklerin yaptığı işleri yapabileceği konusunda işverenlerde oluşacak algı, kadın istihdamını artıracaktır. Bu kapsamda yürütülecek faaliyetlerin maliyetleri arasında personel genel giderlerinin yanı sıra rehberlik hizmetlerinin sunulmasında kullanılacak diğer araçların giderleri yer almaktadır.	
Ekonomik Kod	Ödenek
01	Personel Giderleri 49.937
02	SGK Devlet Primi Giderleri 5.231
03	Mal ve Hizmet Alımı Giderleri 1.800
05	Cari Transferler
06	Sermaye Giderleri
Toplam Bütçe Kaynak İhtiyacı	56.968
Bütçe Dışı Kaynak	Döner Sermaye
	Diğer Yurt İçi
	Yurt Dışı
Toplam Bütçe Dışı Kaynak İhtiyacı	
Toplam Kaynak İhtiyacı	56.968

FAALİYET MALİYETLERİ TABLOSU

İdare Adı	43.04 – TÜRKİYE İŞ KURUMU GENEL MÜDÜRLÜĞÜ	
Performans Hedefi	4 - İşgücü yetiştirme kurslarını 2013 yılında başarı ile bitirenlerin, kursu bitirdiği tarihten 2014 yılı sonuna kadar % 50'sinin işe yerleşmesini sağlamak	
Faaliyet Adı	Eşleştirme hizmetlerini etkinleştirilmesi	
Sorumlu Harcama Birimi veya Birimleri	43.04.32.00- İSTİHDAM HİZMETLERİ DAİRESİ BAŞKANLIĞI	
Açıklamalar: İşe yerleştirme hizmetinin etkinliği öncelikle sağlıklı eşleştirmeye dayanmaktadır. Bu nedenle eşleştirme hizmetlerinin etkin hale getirilmesi önem taşımaktadır. Bu faaliyet kapsamında personel genel giderlerinin yanı sıra eşleştirmenin etkinliğinin artırılmasına yönelik yapılabilecek diğer çalışmalar için gerekli olan ihtiyaçlara yönelik giderler maliyetler arasında yer almaktadır.		
Ekonomik Kod		Ödenek
01	Personel Giderleri	124.842
02	SGK Devlet Primi Giderleri	13.078
03	Mal ve Hizmet Alımı Giderleri	4.500
05	Cari Transferler	
06	Sermaye Giderleri	
Toplam Bütçe Kaynak İhtiyacı		142.420
Bütçe Dışı Kaynak	Döner Sermaye	
	Diğer Yurt İçi	
	Yurt Dışı	
Toplam Bütçe Dışı Kaynak İhtiyacı		
Toplam Kaynak İhtiyacı		142.420

FAALİYET MALİYETLERİ TABLOSU

İdare Adı	43.04 – TÜRKİYE İŞ KURUMU GENEL MÜDÜRLÜĞÜ	
Performans Hedefi	4 - İşgücü yetiştirme kurslarını 2013 yılında başarı ile bitirenlerin, kursu bitirdiği tarihten 2014 yılı sonuna kadar % 50'sinin işe yerleşmesini sağlamak	
Faaliyet Adı	Özel istihdam büroları ve işverenler ile işbirliğinin geliştirilmesi	
Sorumlu Harcama Birimi veya Birimleri	43.04.32.00- İSTİHDAM HİZMETLERİ DAİRESİ BAŞKANLIĞI	
Açıklamalar: 4904 sayılı Kanun gereği işe yerleştirme konusunda İŞKUR ve Özel İstihdam Büroları (ÖİB) birlikte görev yapmaktadır. Bu kapsamda ÖİB'ler ile Kurum arasında işbirliğinin sağlanması önem arz etmektedir. Bu işbirliği sayesinde işe yerleştirme hizmetinin etkin bir şekilde verilmesi amaçlanmaktadır. Bu faaliyet maliyetlendirilmesi kapsamında; personel ve SGK giderlerinin yanı sıra işbirliğini sağlamaya yönelik olarak sunulabilecek eğitim, konferans, seminer vb. gibi giderler de bulunmaktadır.		
Ekonomik Kod		Ödenek
01	Personel Giderleri	149.809
02	SGK Devlet Primi Giderleri	15.694
03	Mal ve Hizmet Alımı Giderleri	5.400
05	Cari Transferler	
06	Sermaye Giderleri	
Toplam Bütçe Kaynak İhtiyacı		170.903
Bütçe Dışı Kaynak	Döner Sermaye	
	Diğer Yurt İçi	
	Yurt Dışı	
Toplam Bütçe Dışı Kaynak İhtiyacı		
Toplam Kaynak İhtiyacı		170.903

FAALİYET MALİYETLERİ TABLOSU

İdare Adı	43.04 – TÜRKİYE İŞ KURUMU GENEL MÜDÜRLÜĞÜ	
Performans Hedefi	4 - İşgücü yetiştirme kurslarını 2013 yılında başarı ile bitirenlerin, kursu bitirdiği tarihten 2014 yılı sonuna kadar % 50'sinin işe yerleşmesini sağlamak	
Faaliyet Adı	Elektronik eşleştirme sisteminin etkinleştirilmesi	
Sorumlu Harcama Birimi veya Birimleri	43.04.32.00- İSTİHDAM HİZMETLERİ DAİRESİ BAŞKANLIĞI	
Açıklamalar: Kurum işlemlerinde hız ve tasarrufun sağlanması, yüz yüze hizmet vermenin yanı sıra online işlemler aracılığıyla da daha fazla kişiye hızlı hizmet sunumunun gerçekleştirilmesi önem arz etmektedir. Bu kapsamda Kurum tarafından hâlihazırda kullanılan elektronik eşleştirme sisteminin daha etkin kullanılması amaçlanmaktadır. Faaliyetin maliyetlendirilmesi kapsamında; personel genel giderlerinin yanı sıra elektronik eşleştirme faaliyetinin etkin bir şekilde yürütülebilmesi için gereken eğitim ya da farklı programlar vb. araçlar da bulunmaktadır.		
Ekonomik Kod		Ödenek
01	Personel Giderleri	99.873
02	SGK Devlet Primi Giderleri	10.463
03	Mal ve Hizmet Alımı Giderleri	3.600
05	Cari Transferler	
06	Sermaye Giderleri	
Toplam Bütçe Kaynak İhtiyacı		113.936
Bütçe Dışı Kaynak	Döner Sermaye	
	Diğer Yurt İçi	
	Yurt Dışı	
Toplam Bütçe Dışı Kaynak İhtiyacı		
Toplam Kaynak İhtiyacı		113.936

FAALİYET MALİYETLERİ TABLOSU

İdare Adı	43.04 – TÜRKİYE İŞ KURUMU GENEL MÜDÜRLÜĞÜ	
Performans Hedefi	4 - İşgücü yetiştirme kurslarını 2013 yılında başarı ile bitirenlerin, kursu bitirdiği tarihten 2014 yılı sonuna kadar % 50'sinin işe yerleşmesini sağlamak	
Faaliyet Adı	İşgücü yetiştirme kurslarını başarı ile bitirenlerin iş ve meslek danışmanlarınca takibinin yapılarak işe yerleşmelerinin sağlanması	
Sorumlu Harcama Birimi veya Birimleri	43.04.32.00- İSTİHDAM HİZMETLERİ DAİRESİ BAŞKANLIĞI	
Açıklamalar: Bu faaliyet ile Kurum tarafından yatırım yapılarak belli bir nitelik kazandırılan başarılı kursiyerleri bir an önce işgücü piyasasına kazandırarak niteliklerinin aşınmasını engellemek amaçlanmaktadır. Bu sayede hem başarılı kursiyerlerin daha fazla oranda istihdamı hem kursların etkinliği artırılabilecek hem de kaynak tasarrufu sağlanacaktır. Faaliyetin maliyetlendirilmesi kapsamında; personel genel giderlerinin yanı sıra işe yerleştirme faaliyetinin etkin bir şekilde yürütülebilmesi için gereken ihtiyaçların giderleri de bulunmaktadır.		
Ekonomik Kod		Ödenek
01	Personel Giderleri	124.842
02	SGK Devlet Primi Giderleri	13.078
03	Mal ve Hizmet Alımı Giderleri	4.500
05	Cari Transferler	
06	Sermaye Giderleri	
Toplam Bütçe Kaynak İhtiyacı		142.420
Bütçe Dışı Kaynak	Döner Sermaye	
	Diğer Yurt İçi	
	Yurt Dışı	
Toplam Bütçe Dışı Kaynak İhtiyacı		
Toplam Kaynak İhtiyacı		142.420

FAALİYET MALİYETLERİ TABLOSU

İdare Adı	43.04 – TÜRKİYE İŞ KURUMU GENEL MÜDÜRLÜĞÜ	
Performans Hedefi	5-Kuruma kayıtlı meslek lisesi, meslek yüksekokulu ve üstü eğitim düzeyine sahip iş arayanların toplam iş arayanlara oranını 2014 yılı sonuna kadar % 32'ye çıkarmak	
Faaliyet Adı	Meslek lisesi, meslek yüksekokulu ve üstü eğitim yerlerinde Kurum tanınırlığının artırılması	
Sorumlu Harcama Birimi veya Birimleri	43.04.32.00- İSTİHDAM HİZMETLERİ DAİRESİ BAŞKANLIĞI	
Açıklamalar: Bu faaliyet ile Kuruma kayıtlı nitelikli iş arayanlara Kurumu daha fazla tanıtmak, nitelikli işgücünü uygun işlere bir an önce kavuşturmak amaçlanmaktadır. Faaliyetin maliyetlendirilmesi kapsamında; personel genel giderlerinin yanı sıra tanınırlığın artırılması için gereken materyal ya da seminer, konferans gibi etkinlik giderleri de bulunmaktadır.		
Ekonomik Kod	Ödenek	
01	Personel Giderleri	124.842
02	SGK Devlet Primi Giderleri	13.078
03	Mal ve Hizmet Alımı Giderleri	4.500
05	Cari Transferler	
06	Sermaye Giderleri	142.420
Toplam Bütçe Kaynak İhtiyacı		
Bütçe Dışı Kaynak	Döner Sermaye	
	Diğer Yurt İçi	
	Yurt Dışı	
Toplam Bütçe Dışı Kaynak İhtiyacı		
Toplam Kaynak İhtiyacı		142.420

FAALİYET MALİYETLERİ TABLOSU

İdare Adı	43.04 – TÜRKİYE İŞ KURUMU GENEL MÜDÜRLÜĞÜ	
Performans Hedefi	5-Kuruma kayıtlı meslek lisesi, meslek yüksekokulu ve üstü eğitim düzeyine sahip iş arayanların toplam iş arayanlara oranını 2014 yılı sonuna kadar % 32'ye çıkarmak	
Faaliyet Adı	İstihdam fuarları ve kariyer günleri düzenlenmesi	
Sorumlu Harcama Birimi veya Birimleri	43.04.32.00- İSTİHDAM HİZMETLERİ DAİRESİ BAŞKANLIĞI	
Açıklamalar: Başkanlığımız tarafından tüm illerde, birkaç günlük etkinlikle, özellikle iş hayatına başlamak üzere olan öğrencilere doğrudan rehberlik yapabilmek amacıyla Kariyer Günleri düzenlenmektedir. Bu etkinlik, hedef grubun bir an önce işgücü piyasasına sağlıklı olarak girmesini sağlamaya katkı sunacaktır. Faaliyetin maliyetleri arasında personel genel giderlerinin yanı sıra, kariyer günlerinin düzenlenmesi için gereken ihtiyaçların karşılanmasına yönelik giderler bulunmaktadır.		
Ekonomik Kod	Ödenek	
01	Personel Giderleri	149.809
02	SGK Devlet Primi Giderleri	15.694
03	Mal ve Hizmet Alımı Giderleri	5.400
05	Cari Transferler	
06	Sermaye Giderleri	
Toplam Bütçe Kaynak İhtiyacı		170.903
Bütçe Dışı Kaynak	Döner Sermaye	
	Diğer Yurt İçi	
	Yurt Dışı	
Toplam Bütçe Dışı Kaynak İhtiyacı		
Toplam Kaynak İhtiyacı		170.903

FAALİYET MALİYETLERİ TABLOSU

İdare Adı	43.04 – TÜRKİYE İŞ KURUMU GENEL MÜDÜRLÜĞÜ	
Performans Hedefi	5-Kuruma kayıtlı meslek lisesi, meslek yüksekokulu ve üstü eğitim düzeyine sahip iş arayanların toplam iş arayanlara oranını 2014 yılı sonuna kadar % 32'ye çıkarmak	
Faaliyet Adı	Eğitim kurumlarına yönelik mesleki rehberlik hizmetinin artırılması	
Sorumlu Harcama Birimi veya Birimleri	43.04.32.00- İSTİHDAM HİZMETLERİ DAİRESİ BAŞKANLIĞI	
Açıklamalar: Bu faaliyet ile özellikle iş hayatına başlamak üzere olan öğrencilere doğrudan rehberlik yapmak amaçlanmaktadır. Bu tür bir faaliyet, hedef grubun bir an önce işgücü piyasasına sağlıklı olarak girmesini sağlamaya katkı sunacaktır. Faaliyetin maliyetleri arasında personel genel giderlerinin yanı sıra, faaliyet için gereken ihtiyaçların karşılanmasına yönelik giderler bulunmaktadır.		
Ekonomik Kod		Ödenek
01	Personel Giderleri	99.873
02	SGK Devlet Primi Giderleri	10.463
03	Mal ve Hizmet Alımı Giderleri	3.600
05	Cari Transferler	
06	Sermaye Giderleri	
Toplam Bütçe Kaynak İhtiyacı		113.936
Bütçe Dışı Kaynak	Döner Sermaye	
	Diğer Yurt İçi	
	Yurt Dışı	
Toplam Bütçe Dışı Kaynak İhtiyacı		
Toplam Kaynak İhtiyacı		113.936

FAALİYET MALİYETLERİ TABLOSU

İdare Adı	43.04 – TÜRKİYE İŞ KURUMU GENEL MÜDÜRLÜĞÜ	
Performans Hedefi	5-Kuruma kayıtlı meslek lisesi, meslek yüksekokulu ve üstü eğitim düzeyine sahip iş arayanların toplam iş arayanlara oranını 2014 yılı sonuna kadar % 32’ye çıkarmak	
Faaliyet Adı	Eğitim-öğretim kurumları ile işbirliğinin geliştirilmesi	
Sorumlu Harcama Birimi veya Birimleri	43.04.32.00- İSTİHDAM HİZMETLERİ DAİRESİ BAŞKANLIĞI	
Açıklamalar: Bu faaliyet ile özellikle iş hayatına başlamak üzere olan öğrencilere doğrudan rehberlik için ilgili kurumlarla işbirliği yapmak amaçlanmaktadır. Bu tür bir faaliyet, hedef grubun bir an önce işgücü piyasasına sağlıklı olarak girmesini sağlamaya katkı sunacaktır. Faaliyetin maliyetleri arasında personel genel giderlerinin yanı sıra, faaliyet için gereken ihtiyaçların karşılanmasına yönelik giderler bulunmaktadır		
Ekonomik Kod	Ödenek	
01	Personel Giderleri	124.842
02	SGK Devlet Primi Giderleri	13.078
03	Mal ve Hizmet Alımı Giderleri	4.500
05	Cari Transferler	
06	Sermaye Giderleri	
Toplam Bütçe Kaynak İhtiyacı		142.420
Bütçe Dışı Kaynak	Döner Sermaye	
	Diğer Yurt İçi	
	Yurt Dışı	
Toplam Bütçe Dışı Kaynak İhtiyacı		
Toplam Kaynak İhtiyacı		142.420

FAALİYET MALİYETLERİ TABLOSU

İdare Adı	43.04 – TÜRKİYE İŞ KURUMU GENEL MÜDÜRLÜĞÜ	
Performans Hedefi	6-2013 yılında işsizlik ödeneği alanlardan %10'unu, işten çıkış tarihinden itibaren 1 yıl içinde işe yerleştirmek	
Faaliyet Adı	Sigortalı işsizlere zorunlu iş ve meslek danışmanlığı hizmeti verilmesi	
Sorumlu Harcama Birimi veya Birimleri	43.04.32.00- İSTİHDAM HİZMETLERİ DAİRESİ BAŞKANLIĞI	
Açıklamalar: Bu faaliyet ile işini kaybedenlere danışmanlık sağlanması, pasif programlarla aktif programların entegrasyonunun sağlanması amaçlanmaktadır. Bu tür bir faaliyet, hedef grubun bir an önce işgücü piyasasına sağlıklı olarak girmesini sağlamaya yardımcı olacaktır. Faaliyetin maliyetleri arasında personel genel giderlerinin yanı sıra, faaliyet için gereken ihtiyaçların karşılanmasına yönelik giderler bulunmaktadır.		
Ekonomik Kod		Ödenek
01	Personel Giderleri	66.582
02	SGK Devlet Primi Giderleri	6.975
03	Mal ve Hizmet Alımı Giderleri	2.400
05	Cari Transferler	
06	Sermaye Giderleri	
Toplam Bütçe Kaynak İhtiyacı		75.957
Bütçe Dışı Kaynak	Döner Sermaye	
	Diğer Yurt İçi	
	Yurt Dışı	
Toplam Bütçe Dışı Kaynak İhtiyacı		
Toplam Kaynak İhtiyacı		75.957

FAALİYET MALİYETLERİ TABLOSU

İdare Adı	43.04 – TÜRKİYE İŞ KURUMU GENEL MÜDÜRLÜĞÜ	
Performans Hedefi	6-2013 yılında işsizlik ödeneği alanlardan %10'unu, işten çıkış tarihinden itibaren 1 yıl içinde işe yerleştirmek	
Faaliyet Adı	Sigortalı işsizlerin daha fazla sayıda aktif işgücü programlarına yönlendirilmesi	
Sorumlu Harcama Birimi veya Birimleri	43.04.32.00- İSTİHDAM HİZMETLERİ DAİRESİ BAŞKANLIĞI	
Açıklamalar: Bu faaliyet ile işini kaybedenleri daha fazla sayıda AİP'ye yönlendirmek, pasif programlarla aktif programların entegrasyonunu sağlamak amaçlanmaktadır. Bu tür bir faaliyet, hedef grubun bir an önce işgücü piyasasına sağlıklı olarak girmesini sağlamaya yardımcı olacaktır. Faaliyetin maliyetleri arasında personel genel giderlerinin yanı sıra, faaliyet için gereken ihtiyaçların karşılanmasına yönelik giderler bulunmaktadır.		
Ekonomik Kod	Ödenek	
01	Personel Giderleri	133.164
02	SGK Devlet Primi Giderleri	13.950
03	Mal ve Hizmet Alımı Giderleri	4.800
05	Cari Transferler	
06	Sermaye Giderleri	
Toplam Bütçe Kaynak İhtiyacı		151.914
Bütçe Dışı Kaynak	Döner Sermaye	
	Diğer Yurt İçi	
	Yurt Dışı	
Toplam Bütçe Dışı Kaynak İhtiyacı		
Toplam Kaynak İhtiyacı		151.914

FAALİYET MALİYETLERİ TABLOSU

İdare Adı	43.04 – TÜRKİYE İŞ KURUMU GENEL MÜDÜRLÜĞÜ	
Performans Hedefi	6-2013 yılında işsizlik ödeneği alanlardan %10'unu, işten çıkış tarihinden itibaren 1 yıl içinde işe yerleştirmek	
Faaliyet Adı	Sigortalı işsizlerin daha fazla işe yönlendirilmesi	
Sorumlu Harcama Birimi veya Birimleri	43.04.32.00- İSTİHDAM HİZMETLERİ DAİRESİ BAŞKANLIĞI	
Açıklamalar: Bu faaliyet ile işini kaybedenleri daha fazla sayıda işe yönlendirmek, işini kaybedenlere bir an önce iş bulmak amaçlanmaktadır. Bu tür bir faaliyet, hedef grubun bir an önce işgücü piyasasına sağlıklı olarak girmesini sağlamaya yardımcı olacaktır. Faaliyetin maliyetleri arasında personel genel giderlerinin yanı sıra, faaliyet için gereken ihtiyaçların karşılanmasına yönelik giderler bulunmaktadır.		
Ekonomik Kod	Ödenek	
01	Personel Giderleri	133.164
02	SGK Devlet Primi Giderleri	13.950
03	Mal ve Hizmet Alımı Giderleri	4.800
05	Cari Transferler	
06	Sermaye Giderleri	
Toplam Bütçe Kaynak İhtiyacı		151.914
Bütçe Dışı Kaynak	Döner Sermaye	
	Diğer Yurt İçi	
	Yurt Dışı	
Toplam Bütçe Dışı Kaynak İhtiyacı		
Toplam Kaynak İhtiyacı		151.914

FAALİYET MALİYETLERİ TABLOSU

İdare Adı	43.04 – TÜRKİYE İŞ KURUMU GENEL MÜDÜRLÜĞÜ	
Performans Hedefi	7-Mesleki eğitim faaliyetlerini işgücü piyasası ihtiyaç analizleri ve işveren talepleri doğrultusunda açılmasını sağlamak	
Faaliyet Adı	Mesleki eğitim kurslarının işgücü piyasası ihtiyaç analizleri ve işveren talepleri doğrultusunda düzenlenmesi için mevzuat ve teknik altyapının hazırlanması ve bu faaliyetlerin analizi, izlenmesi ve değerlendirilmesi	
Sorumlu Harcama Birimi veya Birimleri	43.04.31.00 - AKTİF İŞGÜCÜ HİZMETLERİ DAİRESİ BAŞKANLIĞI	
Açıklamalar: İşgücü piyasasının ihtiyaç duyduğu tüm mesleklerde işsizlerin niteliklerinin geliştirerek istihdam edilebilirliklerini artırmak amacıyla meslek edindirme ve geliştirme kursları düzenlenmektedir. Kursların işveren talepleri doğrultusunda düzenlenmesi için mevzuat ve teknik altyapının hazırlanması ve bu faaliyetlerin analizi, izlenmesi ve değerlendirilmesi çalışmalarında Başkanlığımız personelleri yer alacağından personel sayısı ile destek süresi göz önüne alınarak ödenek miktarında belirtilmiştir. Mal ve Hizmet Alım Giderlerinde yer alan 1.800.000.000 TL'lik meblağ Aktif İşgücü Programları için ayrılan meblağdır.		
Ekonomik Kod		Ödenek
01	Personel Giderleri	1.187.758
02	SGK Devlet Primi Giderleri	125.451
03	Mal ve Hizmet Alımı Giderleri	1.800.137.500
05	Cari Transferler	
06	Sermaye Giderleri	
Toplam Bütçe Kaynak İhtiyacı		1.801.450.709
Bütçe Dışı Kaynak	Döner Sermaye	
	Diğer Yurt İçi	
	Yurt Dışı	
Toplam Bütçe Dışı Kaynak İhtiyacı		
Toplam Kaynak İhtiyacı		1.801.450.709

FAALİYET MALİYETLERİ TABLOSU

İdare Adı	43.04 – TÜRKİYE İŞ KURUMU GENEL MÜDÜRLÜĞÜ	
Performans Hedefi	8-Girişimci adaylarının eğitim almak istediklerinde en kısa zamanda girişimcilik eğitimi almalarını sağlayacak bir yapı kurmak	
Faaliyet Adı	İl düzeyinde girişimcilik eğitimi almak isteyenlerin sayısı sınıf sayısına ulaştığında girişimcilik eğitim programını açmak	
Sorumlu Harcama Birimi veya Birimleri	43.04.31.00 - AKTİF İŞGÜCÜ HİZMETLERİ DAİRESİ BAŞKANLIĞI	
Açıklamalar: Girişimcilik Eğitim Programları kuruma kayıtlıların; iş planına dayalı iş kurma ve yönetme hususlarında eğitilmesi, iş planlarını oluşturmaları, KOSGEB ve benzeri finansman kaynaklarına erişimlerini kolaylaştırması için yürütülen eğitim programlarıdır. Bireylerin bir an önce Girişimcilik eğitimi alarak KOSGEB ve benzeri finansman kaynaklarına erişimlerini hızlandırarak işletmelerini kurmaları ve işletmelerinde kişileri istihdam etmeleri amaçlanmıştır. Bu çalışmalarda Başkanlığımız personelleri yer alacağından personel sayısı ile destek süresi göz önüne alınarak ödenek miktarında belirtilmiştir.		
Ekonomik Kod		Ödenek
01	Personel Giderleri	87.758
02	SGK Devlet Primi Giderleri	5.450
03	Mal ve Hizmet Alımı Giderleri	10.160
05	Cari Transferler	
06	Sermaye Giderleri	
Toplam Bütçe Kaynak İhtiyacı		103.368
Bütçe Dışı Kaynak	Döner Sermaye	
	Diğer Yurt İçi	
	Yurt Dışı	
Toplam Bütçe Dışı Kaynak İhtiyacı		
Toplam Kaynak İhtiyacı		103.368

FAALİYET MALİYETLERİ TABLOSU

İdare Adı	43.04 – TÜRKİYE İŞ KURUMU GENEL MÜDÜRLÜĞÜ	
Performans Hedefi	9-Mesleki deneyimi olmayan Kuruma kayıtlı işsizlerden kabul edenlerin en az %7'sini işbaşı eğitim programlarından yararlandırmak	
Faaliyet Adı	Danışmanlık faaliyetleriyle mesleki deneyimi olmayan işsizler ve işbaşı eğitim programı katılımcısı arayan işverenler işbaşı eğitim programlarına yönlendirmek	
Sorumlu Harcama Birimi veya Birimleri	43.04.31.00 - AKTİF İŞGÜCÜ HİZMETLERİ DAİRESİ BAŞKANLIĞI	
Açıklamalar: İşbaşı eğitim programları işsizlerin işbaşında eğitilmesini ve işe daha kolay yerleştirilmesini amaçlayan programlardır. Bu amaç doğrultusunda Başkanlığımız personelleri yer alacağından personel sayısı ile destek süresi göz önüne alınarak ödenek miktarında belirtilmiştir.		
Ekonomik Kod	Ödenek	
01	Personel Giderleri	1.100.000
02	SGK Devlet Primi Giderleri	120.000
03	Mal ve Hizmet Alımı Giderleri	127.340
05	Cari Transferler	
06	Sermaye Giderleri	
Toplam Bütçe Kaynak İhtiyacı		1.347.340
Bütçe Dışı Kaynak	Döner Sermaye	
	Diğer Yurt İçi	
	Yurt Dışı	
Toplam Bütçe Dışı Kaynak İhtiyacı		
Toplam Kaynak İhtiyacı		1.347.340

FAALİYET MALİYETLERİ TABLOSU

İdare Adı	43.04 – TÜRKİYE İŞ KURUMU GENEL MÜDÜRLÜĞÜ	
Performans Hedefi	10 - İşgücü yetiştirme programlarını bitirenlerin tamamının iş arama becerileri eğitiminden yararlanmasını sağlamak	
Faaliyet Adı	İş arama becerileri eğitim modülünü hazırlamak ve işgücü yetiştirme kurslarının eğitim programlarına ekleyerek kursun son günü kursu bitirenlere vermek	
Sorumlu Harcama Birimi veya Birimleri	43.04.35.00 – İŞ VE MESLEK DANIŞMANLIĞI DAİRESİ BAŞKANLIĞI	
<p>Açıklamalar: Bu faaliyetin maliyetlendirilmesinde; ortalama bir bireysel danışmanlık görüşmesinin süresinin yaklaşık 40 dakika olduğu, bir iş arama becerileri eğitiminin ise yaklaşık 2 saat sürdüğü göz önünde bulundurularak bir iş arama becerileri eğitiminin bireysel görüşme cinsinden süresi hesaplanmıştır. Buna göre bir iş arama becerileri eğitimi 3 bireysel görüşmeye denk olmaktadır. Bir hesaplamada bulunabilmek için 2012 yılında işgücü yetiştirme kurslarını bitiren kişi sayısı kullanılmıştır; yaklaşık 164.000 olan bu sayıyı, bir iş arama becerileri grubu için ideal sayı olan 12'ye böldüğümüzde yaklaşık 13.000 grup sayısına ulaşılmaktadır. 13.000 gruba iş arama becerileri eğitimi verebilmek için gerekli sürede yaklaşık 40.000 kişiye bireysel görüşme hizmeti verilebilmektedir. Diğer hedefimiz “Her yıl Kuruma kayıtlı 1 milyon iş arayana bireysel iş ve meslek danışmanlığı hizmeti vermek” olduğu için, bulunan 40.000 sayısının 1 milyon sayısının % 4'üne tekabül etmesi nedeniyle bütçemizin % 4'ü bu faaliyet için ayrılmıştır.</p>		
Ekonomik Kod		Ödenek
01	Personel Giderleri	86.498
02	SGK Devlet Primi Giderleri	9.877
03	Mal ve Hizmet Alımı Giderleri	138.800
05	Cari Transferler	22.400
06	Sermaye Giderleri	
Toplam Bütçe Kaynak İhtiyacı		257.575
Bütçe Dışı Kaynak	Döner Sermaye	
	Diğer Yurt İçi	
	Yurt Dışı	
Toplam Bütçe Dışı Kaynak İhtiyacı		
Toplam Kaynak İhtiyacı		257.575

FAALİYET MALİYETLERİ TABLOSU

İdare Adı	43.04 – TÜRKİYE İŞ KURUMU GENEL MÜDÜRLÜĞÜ	
Performans Hedefi	11 - Her yıl Kuruma kayıtlı 1 milyon iş arayana bireysel iş ve meslek danışmanlığı hizmeti vermek	
Faaliyet Adı	Kuruma kayıtlı iş arayanlarla bireysel görüşme yapmak	
Sorumlu Harcama Birimi veya Birimleri	43.04.35.00 – İŞ VE MESLEK DANIŞMANLIĞI DAİRESİ BAŞKANLIĞI	
Açıklamalar: Bu faaliyetin maliyetlendirilmesi kapsamında; Başkanlığımızın personel ve genel giderlerinin yanı sıra İş ve Meslek Danışmanlarının aralarında eğitim standardizasyonunun sağlanması, daha etkili danışmanlık hizmeti sunabilmeleri ve alandaki gelişmeleri takip edebilmeleri için yaklaşık 4.000 İş ve Meslek Danışmanına verilmesi planlanan eğitimin hizmet alım giderleri bulunmaktadır. Söz konusu eğitim maliyeti hesaplanırken eğitici sayısı, eğiticilerin yaklaşık ders saat ücretleri, eğitimin süresi gibi unsurlar göz önünde bulundurulmuştur. Ayrıca 2014 yılında ve sonraki yıllarda basılması öngörülen yayınların içeriğinin hazırlanması, tasarımı, basımı, dağıtımı vb. giderleri de dahil edilmiştir.		
Ekonomik Kod		Ödenek
01	Personel Giderleri	2.075.951
02	SGK Devlet Primi Giderleri	237.053
03	Mal ve Hizmet Alımı Giderleri	3.331.200
05	Cari Transferler	537.600
06	Sermaye Giderleri	
Toplam Bütçe Kaynak İhtiyacı		6.181.804
Bütçe Dışı Kaynak	Döner Sermaye	
	Diğer Yurt İçi	
	Yurt Dışı	
Toplam Bütçe Dışı Kaynak İhtiyacı		
Toplam Kaynak İhtiyacı		6.181.804

FAALİYET MALİYETLERİ TABLOSU

İdare Adı	43.04 – TÜRKİYE İŞ KURUMU GENEL MÜDÜRLÜĞÜ
Performans Hedefi	12 - 2014 yılında mücbir nedenler dışında ay içinde iş kaybı tazminatı, işsizlik ödeneği, kısa çalışma ödeneği ve ücret garanti fonu için yapılan başvuruların aynı ayda sonuçlandırma oranını en az %90 olarak gerçekleştirmek
Faaliyet Adı	İş kaybı tazminatı, işsizlik ödeneği, kısa çalışma ödeneği ve ücret garanti fonu için başvuruların alınması ve alınan başvuruların incelenerek sonuçlandırılması
Sorumlu Harcama Birimi veya Birimleri	43.04.33.00 – İŞSİZLİK SİGORTASI DAİRESİ BAŞKANLIĞI
Açıklamalar: 4447 sayılı İşsizlik Sigortası Kanununda; ilk işsizlik ödeneği ödemesinin, ödeneye hak kazanılan tarihi izleyen ayın sonuna kadar yapılması hüküm altına alınmıştır. Ücret Garanti Fonu ödemeleri ise, yönetmeliğe göre ücret alacağının, işçinin Kuruma başvuru tarihini izleyen ayın sonuna kadar ödenmesini hükme bağlamıştır. İşsizlik Sigortası kapsamında yapılan ödemeler, işsiz kalma, işverenin ödeme aczine düşmesi, kriz ve zorlayıcı sebepler vb. sebeplerle gelirinde kayıp yaşayan vatandaşlara yapılmaktadır. Zor durumda olan bu kimselere, mümkün olan en kısa sürede gelir desteği sağlamak sosyal devletin gereğidir. Bu sebeple iş kaybı tazminatı, işsizlik ödeneği, kısa çalışma ödeneği ve ücret garanti fonu için yapılan başvuruların aynı ayda sonuçlandırma oranını en az %90 olarak gerçekleştirme yönünde bir hedef belirlenmiştir. Başvuru işlemlerinin sonuçlandırılmasına yönelik olarak, bu başvuruların alınması ve en kısa sürede incelenerek sonuçlandırılması için gerekli personel, prim ve mal-hizmet alımı giderlerine ilişkin rakamlar aşağıda yer almaktadır.	

Ekonomik Kod		Ödenek
01	Personel Giderleri	201.000
02	SGK Devlet Primi Giderleri	24.000
03	Mal ve Hizmet Alımı Giderleri	5.750
05	Cari Transferler	
06	Sermaye Giderleri	
Toplam Bütçe Kaynak İhtiyacı		230.750
Bütçe Dışı Kaynak	Döner Sermaye	
	Diğer Yurt İçi	
	Yurt Dışı	
Toplam Bütçe Dışı Kaynak İhtiyacı		
Toplam Kaynak İhtiyacı		230.750

FAALİYET MALİYETLERİ TABLOSU

İdare Adı	43.04 – TÜRKİYE İŞ KURUMU GENEL MÜDÜRLÜĞÜ	
Performans Hedefi	12 - 2014 yılında mücbir nedenler dışında ay içinde iş kaybı tazminatı, işsizlik ödeneği, kısa çalışma ödeneği ve ücret garanti fonu için yapılan başvuruların aynı ayda sonuçlandırma oranını en az %90 olarak gerçekleştirmek	
Faaliyet Adı	Ödemelerin ve ödemelere ilişkin kontrollerin daha etkin, hızlı ve verimli yapılabilmesi amacıyla işsizlik sigortası süreçleri (Prosedür ve yazılım açısından) üzerinde iyileştirme çalışmaları yapılması	
Sorumlu Harcama Birimi veya Birimleri	43.04.33.00 – İŞSİZLİK SİGORTASI DAİRESİ BAŞKANLIĞI	
<p>Açıklamalar: 4447 sayılı İşsizlik Sigortası Kanununda; ilk işsizlik ödeneği ödemesinin, ödeneğe hak kazanılan tarihi izleyen ayın sonuna kadar yapılması hüküm altına alınmıştır. Ücret Garanti Fonu ödemeleri ise, yönetmeliğe göre ücret alacağının, işçinin Kuruma başvuru tarihini izleyen ayın sonuna kadar ödenmesini hükme bağlamıştır. İşsizlik Sigortası kapsamında yapılan ödemeler, işsiz kalma, işverenin ödeme aczine düşmesi, kriz ve zorlayıcı sebepler vb. sebeplerle gelirinde kayıp yaşayan vatandaşlara yapılmaktadır. Zor durumda olan bu kimselere, mümkün olan en kısa sürede gelir desteği sağlamak sosyal devletin gereğidir. Bu sebeple iş kaybı tazminatı, işsizlik ödeneği, kısa çalışma ödeneği ve ücret garanti fonu için yapılan başvuruların aynı ayda sonuçlandırma oranını en az %90 olarak gerçekleştirme yönünde bir hedef belirlenmiştir. Belirlenen hedefin sağlanabilmesi için yapılan ödemelerin ve ödemelere ilişkin kontrollerin etkin, hızlı ve verimli bir şekilde gerçekleştirilmesi gerekmektedir. Bu etkinliğin sağlanabilmesi adına prosedür ve yazılım konusunda süreç iyileştirme çalışmalarının yapılması önem arz etmektedir. Bu faaliyetlerin yerine getirilmesinde oluşacak personel, prim ve mal-hizmet alımı giderlerine ilişkin rakamlar aşağıda yer almaktadır.</p>		
Ekonomik Kod		Ödenek
01	Personel Giderleri	199.000
02	SGK Devlet Primi Giderleri	22.545
03	Mal ve Hizmet Alımı Giderleri	6.000
05	Cari Transferler	
06	Sermaye Giderleri	
Toplam Bütçe Kaynak İhtiyacı		227.545
Bütçe Dışı Kaynak	Döner Sermaye	
	Diğer Yurt İçi	
	Yurt Dışı	
Toplam Bütçe Dışı Kaynak İhtiyacı		
Toplam Kaynak İhtiyacı		227.545

FAALİYET MALİYETLERİ TABLOSU

İdare Adı	43.04 – TÜRKİYE İŞ KURUMU GENEL MÜDÜRLÜĞÜ	
Performans Hedefi	12 - 2014 yılında mücbir nedenler dışında ay içinde iş kaybı tazminatı, işsizlik ödeneği, kısa çalışma ödeneği ve ücret garanti fonu için yapılan başvuruların aynı ayda sonuçlandırma oranını en az %90 olarak gerçekleştirmek	
Faaliyet Adı	Hedeflerin etkin bir şekilde izlenmesine ilişkin çalışmaların yapılması	
Sorumlu Harcama Birimi veya Birimleri	43.04.33.00 – İŞSİZLİK SİGORTASI DAİRESİ BAŞKANLIĞI	
Açıklamalar: 4447 sayılı İşsizlik Sigortası Kanununda; ilk işsizlik ödeneği ödemesinin, ödeneye hak kazanılan tarihi izleyen ayın sonuna kadar yapılması hüküm altına alınmıştır. Ücret Garanti Fonu ödemeleri ise, yönetmeliğe göre ücret alacağı, işçinin Kuruma başvuru tarihini izleyen ayın sonuna kadar ödenmesini hükme bağlamıştır. İşsizlik Sigortası kapsamında yapılan ödemeler, işsiz kalma, işverenin ödeme aczine düşmesi, kriz ve zorlayıcı sebepler vb. sebeplerle gelinde kayıp yaşayan vatandaşlara yapılmaktadır. Zor durumda olan bu kimselere, mümkün olan en kısa sürede gelir desteği sağlamak sosyal devletin gereğidir. Bu sebeple iş kaybı tazminatı, işsizlik ödeneği, kısa çalışma ödeneği ve ücret garanti fonu için yapılan başvuruların aynı ayda sonuçlandırma oranını en az %90 olarak gerçekleştirme yönünde bir hedef belirlenmiştir. Belirlenen hedef doğrultusunda ilgili birimlerin faaliyetlerinin sürekli olarak kontrol edilerek, gerekli önlemlerin alınması gerekmektedir. Bu faaliyetlerin yerine getirilmesinde oluşacak personel, prim ve mal-hizmet alımı giderlerine ilişkin rakamlar aşağıda yer almaktadır.		
Ekonomik Kod		Ödenek
01	Personel Giderleri	196.000
02	SGK Devlet Primi Giderleri	23.000
03	Mal ve Hizmet Alımı Giderleri	5.500
05	Cari Transferler	
06	Sermaye Giderleri	
Toplam Bütçe Kaynak İhtiyacı		224.500
Bütçe Dışı Kaynak	Döner Sermaye	
	Diğer Yurt İçi	
	Yurt Dışı	
Toplam Bütçe Dışı Kaynak İhtiyacı		
Toplam Kaynak İhtiyacı		224.500

FAALİYET MALİYETLERİ TABLOSU

İdare Adı	43.04 – TÜRKİYE İŞ KURUMU GENEL MÜDÜRLÜĞÜ	
Performans Hedefi	12 - 2014 yılında mücbir nedenler dışında ay içinde iş kaybı tazminatı, işsizlik ödeneği, kısa çalışma ödeneği ve ücret garanti fonu için yapılan başvuruların aynı ayda sonuçlandırma oranını en az %90 olarak gerçekleştirmek	
Faaliyet Adı	Her birimden en az bir personelin katılımıyla eğitim programları uygulanması	
Sorumlu Harcama Birimi veya Birimleri	43.04.33.00 – İŞSİZLİK SİGORTASI DAİRESİ BAŞKANLIĞI	
<p>Açıklamalar: 4447 sayılı İşsizlik Sigortası Kanununda; ilk işsizlik ödeneği ödemesinin, ödeneye hak kazanılan tarihi izleyen ayın sonuna kadar yapılması hüküm altına alınmıştır. Ücret Garanti Fonu ödemeleri ise, yönetmeliğe göre ücret alacağının, işçinin Kuruma başvuru tarihini izleyen ayın sonuna kadar ödenmesini hükme bağlamıştır. İşsizlik Sigortası kapsamında yapılan ödemeler, işsiz kalma, işverenin ödeme aczine düşmesi, kriz ve zorlayıcı sebepler vb. sebeplerle gelinde kayıp yaşayan vatandaşlara yapılmaktadır. Zor durumda olan bu kimselere, mümkün olan en kısa sürede gelir desteği sağlamak sosyal devletin gereğidir. Bu sebeple iş kaybı tazminatı, işsizlik ödeneği, kısa çalışma ödeneği ve ücret garanti fonu için yapılan başvuruların aynı ayda sonuçlandırma oranını en az %90 olarak gerçekleştirme yönünde bir hedef belirlenmiştir. Belirlenen hedefin gerçekleştirilebilmesi adına ilgili birimlerden konu ile ilgili personelin katılımıyla gerekli eğitimlerin verilmesi önem arz etmektedir. Eğitim faaliyetinin yerine getirilmesinde oluşacak personel, prim ve mal-hizmet alımı giderlerine ilişkin rakamlar aşağıda yer almaktadır.</p>		
Ekonomik Kod		Ödenek
01	Personel Giderleri	197.601
02	SGK Devlet Primi Giderleri	23.750
03	Mal ve Hizmet Alımı Giderleri	5.750
05	Cari Transferler	
06	Sermaye Giderleri	
Toplam Bütçe Kaynak İhtiyacı		227.101
Bütçe Dışı Kaynak	Döner Sermaye	
	Diğer Yurt İçi	
	Yurt Dışı	
Toplam Bütçe Dışı Kaynak İhtiyacı		
Toplam Kaynak İhtiyacı		227.101

FAALİYET MALİYETLERİ TABLOSU

İdare Adı	43.04 – TÜRKİYE İŞ KURUMU GENEL MÜDÜRLÜĞÜ	
Performans Hedefi	13-2014 yılında işsizlik ödeneği ve iş kaybı tazminatının kesilmesini gerektiren işlemleri ortalama 33 günde sonuçlandırmak	
Faaliyet Adı	İşsizlik sigortası ile doğrudan veya dolaylı olarak ilişkili olan diğer modüllerinin etkileşiminin etkin olarak sağlanması	
Sorumlu Harcama Birimi veya Birimleri	43.04.33.00 – İŞSİZLİK SİGORTASI DAİRESİ BAŞKANLIĞI	
Açıklamalar: İşsizlik ödeneği, kısa çalışma ödeneği, iş kaybı tazminatı ve ücret garanti fonu ödemelerine ilişkin hak kazanma koşulları ve ödemelerin hangi hallerde kesileceğine ilişkin hususlara 4046 ve 4447 sayılı Kanunlarda yer verilmiştir. Yapılan ödemelerin kesilmesini gerektiren haller (Gelir getirici faaliyet, yaşlılık aylığı bağlanması vs.) meydana geldiğinde, en kısa sürede gerekli kesme işlemlerinin yapılması kamu kaynakların etkili ve verimli kullanımı açısından önem arz etmektedir. Ayrıca, yapılan yersiz ödemeler, yasal faizi ile birlikte kusurlu bulunan işçiden tahsil edileceğinden, ilgililerin de mağdur olmaması amacıyla işsizlik ödeneği ve iş kaybı tazminatının kesilmesini gerektiren işlemleri ortalama 33 günde sonuçlandırma yönünde bir hedef belirlenmiştir. Vatandaşlar, Kurumumuzdan ödenek alırken diğer hizmetlerden de yararlanabilmektedir. Bu kişilerin, kurs, işe yerleştirme, gibi işlemler sonucunda, aldıkları ödeneğin kesilmesini gerektiren hallerde, sistem üzerinden bu kesme işleminin yapılabilmesi adına, modüller arası etkileşimin etkin olarak sağlanması gerekmektedir. Bu faaliyetlerin yerine getirilmesinde oluşacak personel, prim ve mal-hizmet alımı giderlerine ilişkin rakamlar aşağıda yer almaktadır.		
Ekonomik Kod		Ödenek
01	Personel Giderleri	160.000
02	SGK Devlet Primi Giderleri	19.000
03	Mal ve Hizmet Alımı Giderleri	5.500
05	Cari Transferler	
06	Sermaye Giderleri	
Toplam Bütçe Kaynak İhtiyacı		184.500
Bütçe Dışı Kaynak	Döner Sermaye	
	Diğer Yurt İçi	
	Yurt Dışı	
Toplam Bütçe Dışı Kaynak İhtiyacı		
Toplam Kaynak İhtiyacı		184.500

FAALİYET MALİYETLERİ TABLOSU

İdare Adı	43.04 – TÜRKİYE İŞ KURUMU GENEL MÜDÜRLÜĞÜ	
Performans Hedefi	13-2014 yılında işsizlik ödeneği ve iş kaybı tazminatının kesilmesini gerektiren işlemleri ortalama 33 günde sonuçlandırmak	
Faaliyet Adı	SGK'dan alınan veriler ile otomatik olarak oluşturulan kesme listesinin etkinliğinin ve sürekliliğinin sağlanması	
Sorumlu Harcama Birimi veya Birimleri	43.04.33.00 – İŞSİZLİK SİGORTASI DAİRESİ BAŞKANLIĞI	
Açıklamalar: İşsizlik ödeneği, kısa çalışma ödeneği, iş kaybı tazminatı ve ücret garanti fonu ödemelerine ilişkin hak kazanma koşulları ve ödemelerin hangi hallerde kesileceğine ilişkin hususlara 4046 ve 4447 sayılı Kanunlarda yer verilmiştir. Yapılan ödemelerin kesilmesini gerektiren haller (Gelir getirici faaliyet, yaşlılık aylığı bağlanması vs.) meydana geldiğinde, en kısa sürede gerekli kesme işlemlerinin yapılması kamu kaynakların etkili ve verimli kullanımı açısından önem arz etmektedir. Ayrıca, yapılan yersiz ödemeler, yasal faizi ile birlikte kusurlu bulunan işçiden tahsil edileceğinden, ilgililerin de mağdur olmaması amacıyla işsizlik ödeneği ve iş kaybı tazminatının kesilmesini gerektiren işlemleri ortalama 33 günde sonuçlandırma yönünde bir hedef belirlenmiştir. SGK'dan alınan veriler doğrultusunda oluşturulan kesme listesinin sürekliliğinin ve etkinliğinin sağlanması, 33 gün olarak belirlenen hedefe ulaşılmasında faydalı olacaktır. Bu sürekliliğin sağlanması için gerekli olan personel, prim ve mal-hizmet alımı giderlerine ilişkin rakamlar aşağıda yer almaktadır.		
Ekonomik Kod		Ödenek
01	Personel Giderleri	165.000
02	SGK Devlet Primi Giderleri	19.100
03	Mal ve Hizmet Alımı Giderleri	5.600
05	Cari Transferler	
06	Sermaye Giderleri	
Toplam Bütçe Kaynak İhtiyacı		189.700
Bütçe Dışı Kaynak	Döner Sermaye	
	Diğer Yurt İçi	
	Yurt Dışı	
Toplam Bütçe Dışı Kaynak İhtiyacı		
Toplam Kaynak İhtiyacı		189.700

FAALİYET MALİYETLERİ TABLOSU

İdare Adı	43.04 – TÜRKİYE İŞ KURUMU GENEL MÜDÜRLÜĞÜ	
Performans Hedefi	13-2014 yılında işsizlik ödeneği ve iş kaybı tazminatının kesilmesini gerektiren işlemleri ortalama 33 günde sonuçlandırmak	
Faaliyet Adı	Hedeflerin etkin bir şekilde izlenmesine ilişkin çalışmaların yapılması	
Sorumlu Harcama Birimi veya Birimleri	43.04.33.00 – İŞSİZLİK SİGORTASI DAİRESİ BAŞKANLIĞI	
Açıklamalar: İşsizlik ödeneği, kısa çalışma ödeneği, iş kaybı tazminatı ve ücret garanti fonu ödemelerine ilişkin hak kazanma koşulları ve ödemelerin hangi hallerde kesileceğine ilişkin hususlara 4046 ve 4447 sayılı Kanunlarda yer verilmiştir. Yapılan ödemelerin kesilmesini gerektiren haller (Gelir getirici faaliyet, yaşlılık aylığı bağlanması vs.) meydana geldiğinde, en kısa sürede gerekli kesme işlemlerinin yapılması kamu kaynakların etkili ve verimli kullanımı açısından önem arz etmektedir. Ayrıca, yapılan yersiz ödemeler, yasal faizi ile birlikte kusurlu bulunan işçiden tahsil edileceğinden, ilgililerin de mağdur olmaması amacıyla işsizlik ödeneği ve iş kaybı tazminatının kesilmesini gerektiren işlemleri ortalama 33 günde sonuçlandırma yönünde bir hedef belirlenmiştir. Belirlenen hedef doğrultusunda ilgili birimlerin faaliyetlerinin sürekli olarak kontrol edilerek, gerekli önlemlerin alınması gerekmektedir. Bu faaliyetlerin yerine getirilmesinde oluşacak personel, prim ve mal-hizmet alımı giderlerine ilişkin rakamlar aşağıda yer almaktadır.		
Ekonomik Kod		Ödenek
01	Personel Giderleri	160.000
02	SGK Devlet Primi Giderleri	19.133
03	Mal ve Hizmet Alımı Giderleri	5.400
05	Cari Transferler	
06	Sermaye Giderleri	
Toplam Bütçe Kaynak İhtiyacı		184.533
Bütçe Dışı Kaynak	Döner Sermaye	
	Diğer Yurt İçi	
	Yurt Dışı	
Toplam Bütçe Dışı Kaynak İhtiyacı		
Toplam Kaynak İhtiyacı		184.533

FAALİYET MALİYETLERİ TABLOSU

İdare Adı	43.04 – TÜRKİYE İŞ KURUMU GENEL MÜDÜRLÜĞÜ	
Performans Hedefi	13-2014 yılında işsizlik ödeneği ve iş kaybı tazminatının kesilmesini gerektiren işlemleri ortalama 33 günde sonuçlandırmak	
Faaliyet Adı	Her birimden en az bir personelin katılımıyla eğitim programları uygulanması	
Sorumlu Harcama Birimi veya Birimleri	43.04.33.00 – İŞSİZLİK SİGORTASI DAİRESİ BAŞKANLIĞI	
<p>Açıklamalar: İşsizlik ödeneği, kısa çalışma ödeneği, iş kaybı tazminatı ve ücret garanti fonu ödemelerine ilişkin hak kazanma koşulları ve ödemelerin hangi hallerde kesileceğine ilişkin hususlara 4046 ve 4447 sayılı Kanunlarda yer verilmiştir. Yapılan ödemelerin kesilmesini gerektiren haller (Gelir getirici faaliyet, yaşlılık aylığı bağlanması vs.) meydana geldiğinde, en kısa sürede gerekli kesme işlemlerinin yapılması kamu kaynakların etkili ve verimli kullanımı açısından önem arz etmektedir. Ayrıca, yapılan yersiz ödemeler, yasal faizi ile birlikte kusurlu bulunan işçiden tahsil edileceğinden, ilgililerin de mağdur olmaması amacıyla işsizlik ödeneği ve iş kaybı tazminatının kesilmesini gerektiren işlemleri ortalama 33 günde sonuçlandırma yönünde bir hedef belirlenmiştir. Belirlenen hedefin tutturulabilmesi adına ilgili birimlerden konu ile ilgili personelin katılımıyla gerekli eğitimlerin verilmesi önem arz etmektedir. Eğitim faaliyetinin yerine getirilmesinde oluşacak personel, prim ve mal-hizmet alımı giderlerine ilişkin rakamlar aşağıda yer almaktadır.</p>		
Ekonomik Kod		Ödenek
01	Personel Giderleri	164.310
02	SGK Devlet Primi Giderleri	19.100
03	Mal ve Hizmet Alımı Giderleri	5.500
05	Cari Transferler	
06	Sermaye Giderleri	
07	Sermaye Transferleri	
Toplam Bütçe Kaynak İhtiyacı		188.910
Bütçe Dışı Kaynak	Döner Sermaye	
	Diğer Yurt İçi	
	Yurt Dışı	
Toplam Bütçe Dışı Kaynak İhtiyacı		
Toplam Kaynak İhtiyacı		188.910

FAALİYET MALİYETLERİ TABLOSU

İdare Adı	43.04 – TÜRKİYE İŞ KURUMU GENEL MÜDÜRLÜĞÜ	
Performans Hedefi	14-Kurumun yazılım, donanım ve iletişim altyapısını geliştirmek, devamlılığını sağlamak, gerekli bakım ve onarım çalışmalarını yürütmek	
Faaliyet Adı	Kurumsal portalın sürekliliği, yazılım geliştirme ve bakım çalışmaları	
Sorumlu Harcama Birimi veya Birimleri	43.04.00.10 - BİLGİ İŞLEM DAİRESİ BAŞKANLIĞI	
Açıklamalar: Faaliyet, Kurumsal Portalın sürekliliği, yazılım geliştirme, bakım ve onarım çalışmaları ile yeni yazılım ihtiyaçlarının karşılanması ve veri tabanının yönetilmesi hizmetlerinin hizmet satın alınarak yürütülmesinden oluşmaktadır. Maliyetler hesaplanırken faaliyetin yürütülmesinde gerekli olan giderler ile faaliyeti yürüten personel sayısı dikkate alınmıştır.		
Ekonomik Kod		Ödenek
01	Personel Giderleri	3.049.900
02	SGK Devlet Primi Giderleri	459.536
03	Mal ve Hizmet Alımı Giderleri	3.034.500
05	Cari Transferler	
06	Sermaye Giderleri	
Toplam Bütçe Kaynak İhtiyacı		6.543.936
Bütçe Dışı Kaynak	Döner Sermaye	
	Diğer Yurt İçi	
	Yurt Dışı	
Toplam Bütçe Dışı Kaynak İhtiyacı		
Toplam Kaynak İhtiyacı		6.543.936

FAALİYET MALİYETLERİ TABLOSU

İdare Adı	43.04 – TÜRKİYE İŞ KURUMU GENEL MÜDÜRLÜĞÜ
Performans Hedefi	14-Kurumun yazılım, donanım ve iletişim altyapısını geliştirmek, devamlılığını sağlamak, gerekli bakım ve onarım çalışmalarını yürütmek
Faaliyet Adı	Ana veri merkezi ve donanım altyapısının sürekliliği, bakım, onarım ve lisanslama çalışmaları
Sorumlu Harcama Birimi veya Birimleri	43.04.00.10 - BİLGİ İŞLEM DAİRESİ BAŞKANLIĞI

Açıklamalar: Faaliyet, ana veri merkezinin 7/24 çalışabilirliği için donanım ihtiyacı yanında, kurum çalışanlarının ihtiyacı olan bilgisayar, yazıcı vb gibi donanımsal ürünlerin temini ve işletim sistemlerinin lisanslandırılmasından oluşmaktadır. Maliyetler hesaplanırken faaliyetin yürütülmesinde gerekli olan giderler ile faaliyeti yürüten personel sayısı dikkate alınmıştır.

Ekonomik Kod		Ödenek
01	Personel Giderleri	435.000
02	SGK Devlet Primi Giderleri	40.000
03	Mal ve Hizmet Alımı Giderleri	3.190.000
05	Cari Transferler	
06	Sermaye Giderleri	9.500.000
Toplam Bütçe Kaynak İhtiyacı		13.165.000
Bütçe Dışı Kaynak	Döner Sermaye	
	Diğer Yurt İçi	
	Yurt Dışı	
Toplam Bütçe Dışı Kaynak İhtiyacı		
Toplam Kaynak İhtiyacı		13.165.000

FAALİYET MALİYETLERİ TABLOSU

İdare Adı	43.04 – TÜRKİYE İŞ KURUMU GENEL MÜDÜRLÜĞÜ
Performans Hedefi	14-Kurumun yazılım, donanım ve iletişim altyapısını geliştirmek, devamlılığını sağlamak, gerekli bakım ve onarım çalışmalarını yürütmek
Faaliyet Adı	Veri iletişim altyapısının sürekliliği, e-posta, SMS ve güvenlik hizmetlerinin yürütülmesi
Sorumlu Harcama Birimi veya Birimleri	43.04.00.10 - BİLGİ İŞLEM DAİRESİ BAŞKANLIĞI
Açıklamalar: Faaliyet, Kurumun internet ve intranet ağının sürekli çalışması gerekliliği, içeriden ve dışarıdan gelebilecek saldırılara karşı korunabilmesi yanında, kuruma kayıtlı işsizlere SMS gönderilmesinden oluşmaktadır. Maliyetler hesaplanırken faaliyetin yürütülmesinde gerekli olan giderler ile faaliyeti yürüten personel sayısı dikkate alınmıştır.	

Ekonomik Kod		Ödenek
01	Personel Giderleri	766.638
02	SGK Devlet Primi Giderleri	85.187
03	Mal ve Hizmet Alımı Giderleri	3.785.500
05	Cari Transferler	
06	Sermaye Giderleri	
Toplam Bütçe Kaynak İhtiyacı		4.637.325
Bütçe Dışı Kaynak	Döner Sermaye	
	Diğer Yurt İçi	
	Yurt Dışı	
Toplam Bütçe Dışı Kaynak İhtiyacı		
Toplam Kaynak İhtiyacı		4.637.325

FAALİYET MALİYETLERİ TABLOSU

İdare Adı	43.04 – TÜRKİYE İŞ KURUMU GENEL MÜDÜRLÜĞÜ	
Performans Hedefi	15 - 2014 yılında İşgücü Piyasası Bilgi Sistemini (İPBS) tüm tarafların kullanımına sunmak	
Faaliyet Adı	İPBS'ye taraf kurum/kuruluşlar ve kişilerin sisteme entegrasyonları için gerekli yazılımların yapılması	
Sorumlu Harcama Birimi veya Birimleri	43.04.30.00 - İŞGÜCÜ PİYASASI VE İSTATİSTİK DAİRESİ BAŞKANLIĞI	
Açıklamalar: İPBS ile Kurumumuzun da içinde yer aldığı “İşgücü piyasasına veri üreten kurumlar” a ait istatistiki veriler Kurumumuz koordinasyonunda derlenerek yararlanıcılara sunulacaktır. İPBS kapsamında yapılacak yazılım için Başkanlığımızca mal ve hizmet alımı yapılmamış olmakla birlikte yazılım sürecine personelimiz de destek vermektedir. Bu nedenle destek veren personel sayısı ile destek süresi göz önüne alınarak ödenek miktarında belirtilmiştir.		
Ekonomik Kod	Ödenek	
01	Personel Giderleri	101.200
02	SGK Devlet Primi Giderleri	10.200
03	Mal ve Hizmet Alımı Giderleri	
05	Cari Transferler	
06	Sermaye Giderleri	
Toplam Bütçe Kaynak İhtiyacı		111.400
Bütçe Dışı Kaynak	Döner Sermaye	
	Diğer Yurt İçi	
	Yurt Dışı	
Toplam Bütçe Dışı Kaynak İhtiyacı		
Toplam Kaynak İhtiyacı		111.400

FAALİYET MALİYETLERİ TABLOSU

İdare Adı	43.04 – TÜRKİYE İŞ KURUMU GENEL MÜDÜRLÜĞÜ	
Performans Hedefi	15 - 2014 yılında İşgücü Piyasası Bilgi Sistemini (İPBS) tüm tarafların kullanımına sunmak	
Faaliyet Adı	Yazılımların testlerinin yapılıp, varsa, eksikliklerin giderilmesi	
Sorumlu Harcama Birimi veya Birimleri	43.04.30.00 - İŞGÜCÜ PİYASASI VE İSTATİSTİK DAİRESİ BAŞKANLIĞI	
Açıklamalar: İPBS ile Kurumumuzun da içinde yer aldığı “İşgücü piyasasına veri üreten kurumlar” a ait istatistiki veriler Kurumumuz koordinasyonunda derlenerek yararlanıcılara sunulacaktır. Verilerin doğru sonuçları içermesi hususunda gerekli testlerin yapılarak hataların düzeltilmesi gerekmektedir. İPBS kapsamında yapılacak yazılım için Başkanlığımızca mal ve hizmet alımı yapılmamış olmakla birlikte yazılımın test edilmesi sürecine personelimiz de destek vermektedir. Bu nedenle destek veren personel sayısı ile destek süresi göz önüne alınarak ödenek miktarında belirtilmiştir.		
Ekonomik Kod		Ödenek
01	Personel Giderleri	29.900
02	SGK Devlet Primi Giderleri	3.009
03	Mal ve Hizmet Alımı Giderleri	
05	Cari Transferler	
06	Sermaye Giderleri	
Toplam Bütçe Kaynak İhtiyacı		32.909
Bütçe Dışı Kaynak	Döner Sermaye	
	Diğer Yurt İçi	
	Yurt Dışı	
Toplam Bütçe Dışı Kaynak İhtiyacı		
Toplam Kaynak İhtiyacı		32.909

FAALİYET MALİYETLERİ TABLOSU

İdare Adı	43.04 – TÜRKİYE İŞ KURUMU GENEL MÜDÜRLÜĞÜ	
Performans Hedefi	15 - 2014 yılında İşgücü Piyasası Bilgi Sistemini (İPBS) tüm tarafların kullanımına sunmak	
Faaliyet Adı	Sistemin işleyişinin üçer aylık dönemler halinde raporlanması	
Sorumlu Harcama Birimi veya Birimleri	43.04.30.00 - İŞGÜCÜ PİYASASI VE İSTATİSTİK DAİRESİ BAŞKANLIĞI	
Açıklamalar: İPBS ile Kurumumuzun da içinde yer aldığı “İşgücü piyasasına veri üreten kurumlar” a ait istatistik veriler Kurumumuz koordinasyonunda derlenerek yararlanıcılara sunulacaktır. Sistemin sağlıklı işlemesi ve ortaya çıkabilecek hataların düzeltilmesi, eksiklerinin giderilmesi gerekeceğinden üçer aylık dönemlerle sistem işleyişinin kontrol edilmesi ve raporlar hazırlanması planlanmıştır. İPBS nin işleyişi ve raporların hazırlanmasında Başkanlığımız personelleri de yer alacağından personel sayısı ile destek süresi göz önüne alınarak ödenek miktarında belirtilmiştir. Ayrıca raporlama süreci için mal ve hizmet alımı ve baskı maliyetleri için de ödenek öngörülmüştür.		
Ekonomik Kod		Ödenek
01	Personel Giderleri	29.900
02	SGK Devlet Primi Giderleri	3.009
03	Mal ve Hizmet Alımı Giderleri	5.000
05	Cari Transferler	
06	Sermaye Giderleri	
Toplam Bütçe Kaynak İhtiyacı		37.909
Bütçe Dışı Kaynak	Döner Sermaye	
	Diğer Yurt İçi	
	Yurt Dışı	
Toplam Bütçe Dışı Kaynak İhtiyacı		
Toplam Kaynak İhtiyacı		37.909

FAALİYET MALİYETLERİ TABLOSU

İdare Adı	43.04 – TÜRKİYE İŞ KURUMU GENEL MÜDÜRLÜĞÜ	
Performans Hedefi	15 - 2014 yılında İşgücü Piyasası Bilgi Sistemini (İPBS) tüm tarafların kullanımına sunmak	
Faaliyet Adı	Raporlar doğrultusunda, ihtiyaç olması halinde, sistemde revizyon(lar) yapılması	
Sorumlu Harcama Birimi veya Birimleri	43.04.30.00 - İŞGÜCÜ PİYASASI VE İSTATİSTİK DAİRESİ BAŞKANLIĞI	
Açıklamalar: İPBS ile Kurumumuzun da içinde yer aldığı “İşgücü piyasasına veri üreten kurumlar” a ait istatistik veriler Kurumumuz koordinasyonunda derlenerek yararlanıcılara sunulacaktır. Sistemin sağlıklı işlemesi ve ortaya çıkabilecek hataların düzeltilmesi, eksiklerinin giderilmesi gerekeceğinden üçer aylık dönemlerle sistem işleyişi kontrol edilecek ve ihtiyaç olması halinde sistemde revizyonlar yapılacaktır. İPBS nin daha iyi işlemesi, güncellenmesi ve sorunların giderilmesi aşamasında Başkanlığımız personelleri de yer alacağından personel sayısı ile destek süresi göz önüne alınarak ödenek miktarında belirtilmiştir.		
Ekonomik Kod		Ödenek
01	Personel Giderleri	29.900
02	SGK Devlet Primi Giderleri	3.009
03	Mal ve Hizmet Alımı Giderleri	
05	Cari Transferler	
06	Sermaye Giderleri	
Toplam Bütçe Kaynak İhtiyacı		32.909
Bütçe Dışı Kaynak	Döner Sermaye	
	Diğer Yurt İçi	
	Yurt Dışı	
Toplam Bütçe Dışı Kaynak İhtiyacı		
Toplam Kaynak İhtiyacı		32.909

FAALİYET MALİYETLERİ TABLOSU

İdare Adı	43.04 – TÜRKİYE İŞ KURUMU GENEL MÜDÜRLÜĞÜ
Performans Hedefi	15 - 2014 yılında İşgücü Piyasası Bilgi Sistemini (İPBS) tüm tarafların kullanımına sunmak
Faaliyet Adı	İPBS'ye ilişkin kamuoyu farkındalığını artırıcı faaliyetler yapılması
Sorumlu Harcama Birimi veya Birimleri	43.04.30.00 - İŞGÜCÜ PİYASASI VE İSTATİSTİK DAİRESİ BAŞKANLIĞI
Açıklamalar: İPBS ile Kurumumuzun da içinde yer aldığı “işgücü piyasasına veri üreten kurumlar” a ait istatistikî veriler Kurumumuz koordinasyonunda derlenerek yararlanıcılara sunulacaktır. Ancak yararlanıcıların sistemin işleyişi ve faydaları konusunda bilgilendirilmeleri, kamuoyunun da sisteme ilişkin farkındalığının artırılması gerekecektir. Bu aşamada yapılacak tanıtım faaliyetleri ile Kurumumuz dışındaki yararlanıcılara verilecek eğitimlerde Başkanlığımız personellerinin yer alacağı göz önüne alınarak ödenek miktarında belirtilmiştir.	
Ekonomik Kod	Ödenek
01	Personel Giderleri 59.713
02	SGK Devlet Primi Giderleri 6.017
03	Mal ve Hizmet Alımı Giderleri
05	Cari Transferler
06	Sermaye Giderleri
Toplam Bütçe Kaynak İhtiyacı	65.730
Bütçe Dışı Kaynak	Döner Sermaye
	Diğer Yurt İçi
	Yurt Dışı
Toplam Bütçe Dışı Kaynak İhtiyacı	
Toplam Kaynak İhtiyacı	65.730

FAALİYET MALİYETLERİ TABLOSU

İdare Adı	43.04 – TÜRKİYE İŞ KURUMU GENEL MÜDÜRLÜĞÜ	
Performans Hedefi	15 - 2014 yılında İşgücü Piyasası Bilgi Sistemini (İPBS) tüm tarafların kullanımına sunmak	
Faaliyet Adı	Sistemin kullanımına ilişkin olarak Kurum personeline eğitim verilmesi	
Sorumlu Harcama Birimi veya Birimleri	43.04.30.00 - İŞGÜCÜ PİYASASI VE İSTATİSTİK DAİRESİ BAŞKANLIĞI	
Açıklamalar: İPBS ile Kurumumuzun da içinde yer aldığı “işgücü piyasasına veri üreten kurumlar” a ait istatistikî veriler Kurumumuz koordinasyonunda derlenerek yararlanıcılara sunulacaktır. Ancak Kurumumuz personelinin sistemin işleyişi ve faydaları konusunda bilgilendirilmeleri ile aktif olarak kullanabilmeleri için eğitimlere tabi tutulması gerekmektedir. Bu aşamada merkez ve taşra birimlerinde verilecek eğitimlerde Başkanlığımız personellerinin yer alacağı göz önüne alınarak ödenek miktarında belirtilmiştir.		
Ekonomik Kod	Ödenek	
01	Personel Giderleri	119.425
02	SGK Devlet Primi Giderleri	12.035
03	Mal ve Hizmet Alımı Giderleri	
05	Cari Transferler	
06	Sermaye Giderleri	
Toplam Bütçe Kaynak İhtiyacı		131.460
Bütçe Dışı Kaynak	Döner Sermaye	
	Diğer Yurt İçi	
	Yurt Dışı	
Toplam Bütçe Dışı Kaynak İhtiyacı		
Toplam Kaynak İhtiyacı		131.460

FAALİYET MALİYETLERİ TABLOSU

İdare Adı	43.04 – TÜRKİYE İŞ KURUMU GENEL MÜDÜRLÜĞÜ	
Performans Hedefi	16 - 2014 yılında Türkiye geneli için iki ve her il için ise en az bir tane İşgücü Piyasası Araştırması gerçekleştirip, raporlamak	
Faaliyet Adı	Yerel ve genel düzeyde gerçekleştirilen İşgücü Piyasası Analizlerine (İPA) ilişkin başta yöneticiler olmak üzere Kurum personelinin farkındalığını artırmak	
Sorumlu Harcama Birimi veya Birimleri	43.04.30.00- İŞGÜCÜ PİYASASI VE İSTATİSTİK DAİRESİ BAŞKANLIĞI	
Açıklamalar: Ülkemizde işgücü piyasasının durumu, açık işler, temininde günlük çekilen meslekler ve gelecek dönem istihdam eğilimlerinin tespiti için Başkanlığımız koordinasyonunda yerel ve ulusal düzeyde işgücü piyasası araştırmaları yapılmaktadır. Ancak yapılan bu araştırmaların içeriğinin tam olarak bilinmemesi ve önemine ilişkin Kurumumuzda yeterli farkındalığın oluşmaması nedeniyle merkez ve taşra teşkilatımızda Kurum içi katılımcıların olduğu tanıtım faaliyetleri planlanmaktadır. Yapılacak tanıtım faaliyetlerinin tamamen Başkanlığımız personeline yürütülecek olması nedeniyle ödenek miktarında belirtilmiştir.		
Ekonomik Kod		Ödenek
01	Personel Giderleri	89.570
02	SGK Devlet Primi Giderleri	9.026
03	Mal ve Hizmet Alımı Giderleri	
05	Cari Transferler	
06	Sermaye Giderleri	
Toplam Bütçe Kaynak İhtiyacı		98.596
Bütçe Dışı Kaynak	Döner Sermaye	
	Diğer Yurt İçi	
	Yurt Dışı	
Toplam Bütçe Dışı Kaynak İhtiyacı		
Toplam Kaynak İhtiyacı		98.596

FAALİYET MALİYETLERİ TABLOSU

İdare Adı	43.04 – TÜRKİYE İŞ KURUMU GENEL MÜDÜRLÜĞÜ	
Performans Hedefi	16 - 2014 yılında Türkiye geneli için iki ve her il için ise en az bir tane İşgücü Piyasası Araştırması gerçekleştirip, raporlamak	
Faaliyet Adı	İPA çalışmalarının kalitesini artırmayı teminen danışmanlık hizmeti almak	
Sorumlu Harcama Birimi veya Birimleri	43.04.30.00- İŞGÜCÜ PİYASASI VE İSTATİSTİK DAİRESİ BAŞKANLIĞI	
Açıklamalar: Ülkemizde işgücü piyasasının durumu, açık işler, temininde günlük çekilen meslekler ve gelecek dönem istihdam eğilimlerinin tespiti için Başkanlığımız koordinasyonunda yerel ve ulusal düzeyde işgücü piyasası araştırmaları yapılmaktadır. Yapılan bu araştırmaların kalitesinin artırılması amacıyla profesyonel düzeyde (akademik personel, yurt içi/ yurt dışı danışmanlık şirketleri vd.) destek alınmasına ihtiyaç duyulabilmektedir. Bu kapsamda mal ve hizmet alımı öngörülmüş ayrıca yapılacak iyileştirme faaliyetlerinde Başkanlığımız personelinin de yer alacak olması nedeniyle ödenek miktarında belirtilmiştir.		
Ekonomik Kod		Ödenek
01	Personel Giderleri	94.130
02	SGK Devlet Primi Giderleri	9.486
03	Mal ve Hizmet Alımı Giderleri	65.875
05	Cari Transferler	
06	Sermaye Giderleri	
Toplam Bütçe Kaynak İhtiyacı		169.491
Bütçe Dışı Kaynak	Döner Sermaye	
	Diğer Yurt İçi	
	Yurt Dışı	
Toplam Bütçe Dışı Kaynak İhtiyacı		
Toplam Kaynak İhtiyacı		169.491

FAALİYET MALİYETLERİ TABLOSU

İdare Adı	43.04 – TÜRKİYE İŞ KURUMU GENEL MÜDÜRLÜĞÜ	
Performans Hedefi	16 - 2014 yılında Türkiye geneli için iki ve her il için ise en az bir tane İşgücü Piyasası Araştırması gerçekleştirip, raporlamak	
Faaliyet Adı	Çalışmalar kapsamında hazırlanan İşgücü Piyasası Analiz Rehberi ile Ziyaretçi ve Koordinatör El Kitabını revize etmek	
Sorumlu Harcama Birimi veya Birimleri	43.04.30.00- İŞGÜCÜ PİYASASI VE İSTATİSTİK DAİRESİ BAŞKANLIĞI	
Açıklamalar: Ülkemizde işgücü piyasasının durumu, açık işler, temininde güçlük çekilen meslekler ve gelecek dönem istihdam eğilimlerinin tespiti için Başkanlığımız koordinasyonunda yerel ve ulusal düzeyde işgücü piyasası araştırmaları yapılmaktadır. Araştırmalar kapsamında işyeri ziyaretleri tamamen Kurumumuz personellerinde yapılmaktadır. Personelimizin işyeri ziyareti esnasında dikkat edeceği hususlar, soru formlarının içeriğinin daha iyi anlaşılması vd. nedenlerden dolayı ziyaretçi ve koordinatör el kitabı hazırlanmaktadır. Ayrıca il düzeyinde raporlama da yine Kurumumuz personeline yapılmakta olup raporu yazacak personele yardımcı olmak amacıyla işgücü piyasası analiz rehberi hazırlanmaktadır. Söz konusu materyaller ise Başkanlığımız personellerince hazırlanmakta ve hazırlama aşmasında da malzeme/teknik destek amacıyla mal ve hizmet alımı planlanmakta olduğundan ödenek ayrılmıştır.		
Ekonomik Kod		Ödenek
01	Personel Giderleri	89.570
02	SGK Devlet Primi Giderleri	9.026
03	Mal ve Hizmet Alımı Giderleri	5.270
05	Cari Transferler	
06	Sermaye Giderleri	
Toplam Bütçe Kaynak İhtiyacı		103.866
Bütçe Dışı Kaynak	Döner Sermaye	
	Diğer Yurt İçi	
	Yurt Dışı	
Toplam Bütçe Dışı Kaynak İhtiyacı		
Toplam Kaynak İhtiyacı		103.866

FAALİYET MALİYETLERİ TABLOSU

İdare Adı	43.04 – TÜRKİYE İŞ KURUMU GENEL MÜDÜRLÜĞÜ	
Performans Hedefi	16 - 2014 yılında Türkiye geneli için iki ve her il için ise en az bir tane İşgücü Piyasası Araştırması gerçekleştirip, raporlamak	
Faaliyet Adı	Araştırmalardan önce ilgili personele eğitim vermek	
Sorumlu Harcama Birimi veya Birimleri	43.04.30.00- İŞGÜCÜ PİYASASI VE İSTATİSTİK DAİRESİ BAŞKANLIĞI	
Açıklamalar: Ülkemizde işgücü piyasasının durumu, açık işler, temininde güçlük çekilen meslekler ve gelecek dönem istihdam eğilimlerinin tespiti için Başkanlığımız koordinasyonunda yerel ve ulusal düzeyde işgücü piyasası araştırmaları yapılmaktadır. Araştırmalar kapsamında işyeri ziyaretleri tamamen Kurumumuz personellerinde yapılmaktadır. Araştırmadan daha sağlıklı sonuçlar elde edilmesi için araştırmaya çıkacak personelimize işyeri ziyareti esnasında dikkat edeceği hususlar, soru formlarının içeriğinin daha iyi anlaşılması, yapılan değişiklikler vd. nedenlerden dolayı Başkanlığımız personellerince eğitim verileceğinden ödenek ayrılmıştır.		
Ekonomik Kod		Ödenek
01	Personel Giderleri	238.376
02	SGK Devlet Primi Giderleri	24.021
03	Mal ve Hizmet Alımı Giderleri	
05	Cari Transferler	
06	Sermaye Giderleri	
Toplam Bütçe Kaynak İhtiyacı		262.397
Bütçe Dışı Kaynak	Döner Sermaye	
	Diğer Yurt İçi	
	Yurt Dışı	
Toplam Bütçe Dışı Kaynak İhtiyacı		
Toplam Kaynak İhtiyacı		262.397

FAALİYET MALİYETLERİ TABLOSU

İdare Adı	43.04 – TÜRKİYE İŞ KURUMU GENEL MÜDÜRLÜĞÜ	
Performans Hedefi	16 - 2014 yılında Türkiye geneli için iki ve her il için ise en az bir tane İşgücü Piyasası Araştırması gerçekleştirip, raporlamak	
Faaliyet Adı	İPA'ların saha uygulaması öncesi ve evresinde belli büyüklüğün üstündeki illere çalışma ziyaretleri gerçekleştirmek	
Sorumlu Harcama Birimi veya Birimleri	43.04.30.00- İŞGÜCÜ PİYASASI VE İSTATİSTİK DAİRESİ BAŞKANLIĞI	
Açıklamalar: Ülkemizde işgücü piyasasının durumu, açık işler, temininde günlük çekilen meslekler ve gelecek dönem istihdam eğilimlerinin tespiti için Başkanlığımız koordinasyonunda yerel ve ulusal düzeyde işgücü piyasası araştırmaları yapılmaktadır. Araştırmalar kapsamında işyeri ziyaretleri tamamen Kurumumuz personellerinde yapılmaktadır. Araştırmadan daha sağlıklı sonuçlar elde edilmesi için Başkanlığımız personellerince araştırmanın sonucuna doğrudan etki edecek sayıda işyeri sayısı bulunan illere saha çalışması öncesinde ve çalışma süresince ziyaretler yapılacaktır. Bu şekilde ortaya çıkabilecek hatalar yerinde ve etkin müdahale ile çözülecek anlaşılmayan/yanlış yapılan hususlarda personel bilgilendirilecektir.		
Ekonomik Kod		Ödenek
01	Personel Giderleri	214.586
02	SGK Devlet Primi Giderleri	21.624
03	Mal ve Hizmet Alımı Giderleri	
05	Cari Transferler	
06	Sermaye Giderleri	
Toplam Bütçe Kaynak İhtiyacı		236.210
Bütçe Dışı Kaynak	Döner Sermaye	
	Diğer Yurt İçi	
	Yurt Dışı	
Toplam Bütçe Dışı Kaynak İhtiyacı		
Toplam Kaynak İhtiyacı		236.210

FAALİYET MALİYETLERİ TABLOSU

İdare Adı	43.04 – TÜRKİYE İŞ KURUMU GENEL MÜDÜRLÜĞÜ	
Performans Hedefi	16- 2014 yılında Türkiye geneli için iki ve her il için ise en az bir tane İşgücü Piyasası Araştırması gerçekleştirip, raporlamak	
Faaliyet Adı	İl düzeyinde hazırlanacak raporların yazımında görevli personele eğitim vermek	
Sorumlu Harcama Birimi veya Birimleri	43.04.30.00- İŞGÜCÜ PİYASASI VE İSTATİSTİK DAİRESİ BAŞKANLIĞI	
Açıklamalar: Ülkemizde işgücü piyasasının durumu, açık işler, temininde güçlük çekilen meslekler ve gelecek dönem istihdam eğilimlerinin tespiti için Başkanlığımız koordinasyonunda yerel ve ulusal düzeyde işgücü piyasası araştırmaları yapılmaktadır. Araştırmalar sonucunda il raporları tamamen Kurumumuz personellerince yapılmaktadır. İl raporlarının standart ve kaliteli çıkarılabilmesi amacıyla rapor yazacak personelimize rapor esnasında dikkat edeceği hususlar, tabloların hazırlanması ve yorumlanması, Kurum dışı verilere nerelerden ulaşılabileceği vd. konularda Başkanlığımız personellerince eğitim verileceğinden ödenek ayrılmıştır.		
Ekonomik Kod		Ödenek
01	Personel Giderleri	98.134
02	SGK Devlet Primi Giderleri	9.890
03	Mal ve Hizmet Alımı Giderleri	
05	Cari Transferler	
06	Sermaye Giderleri	
Toplam Bütçe Kaynak İhtiyacı		108.024
Bütçe Dışı Kaynak	Döner Sermaye	
	Diğer Yurt İçi	
	Yurt Dışı	
Toplam Bütçe Dışı Kaynak İhtiyacı		
Toplam Kaynak İhtiyacı		108.024

FAALİYET MALİYETLERİ TABLOSU

İdare Adı	43.04 – TÜRKİYE İŞ KURUMU GENEL MÜDÜRLÜĞÜ	
Performans Hedefi	16 - 2014 yılında Türkiye geneli için iki ve her il için ise en az bir tane İşgücü Piyasası Araştırması gerçekleştirip, raporlamak	
Faaliyet Adı	İl Müdürlüklerince hazırlanacak olan Raporları kontrol ederek gerekli düzeltmelerin yapılmasını sağlamak	
Sorumlu Harcama Birimi veya Birimleri	43.04.30.00- İŞGÜCÜ PİYASASI VE İSTATİSTİK DAİRESİ BAŞKANLIĞI	
Açıklamalar: Ülkemizde işgücü piyasasının durumu, açık işler, temininde güçlük çekilen meslekler ve gelecek dönem istihdam eğilimlerinin tespiti için Başkanlığımız koordinasyonunda yerel ve ulusal düzeyde işgücü piyasası araştırmaları yapılmaktadır. Araştırmalar sonucunda il raporları tamamen Kurumumuz personellerince yapılmaktadır. İl raporlarının standart ve doğru sonuçlar içerecek şekilde yayınlanabilmesi amacıyla Başkanlığımız personellerince genel olarak kontrolü yapıldığından ödenek ayrılmıştır.		
Ekonomik Kod		Ödenek
01	Personel Giderleri	119.426
02	SGK Devlet Primi Giderleri	12.035
03	Mal ve Hizmet Alımı Giderleri	
05	Cari Transferler	
06	Sermaye Giderleri	
Toplam Bütçe Kaynak İhtiyacı		131.461
Bütçe Dışı Kaynak	Döner Sermaye	
	Diğer Yurt İçi	
	Yurt Dışı	
Toplam Bütçe Dışı Kaynak İhtiyacı		
Toplam Kaynak İhtiyacı		131.461

FAALİYET MALİYETLERİ TABLOSU

İdare Adı	43.04 – TÜRKİYE İŞ KURUMU GENEL MÜDÜRLÜĞÜ	
Performans Hedefi	16 - 2014 yılında Türkiye geneli için iki ve her il için ise en az bir tane İşgücü Piyasası Araştırması gerçekleştirip, raporlamak	
Faaliyet Adı	Türkiye ve il düzeyindeki Raporların yayımını sağlamak	
Sorumlu Harcama Birimi veya Birimleri	43.04.30.00- İŞGÜCÜ PİYASASI VE İSTATİSTİK DAİRESİ BAŞKANLIĞI	
Açıklamalar: Ülkemizde işgücü piyasasının durumu, açık işler, temininde güçlük çekilen meslekler ve gelecek dönem istihdam eğilimlerinin tespiti için Başkanlığımız koordinasyonunda yerel ve ulusal düzeyde işgücü piyasası araştırmaları yapılmaktadır. Araştırmalar sonucunda il raporları il müdürlükleri, Türkiye raporu da Başkanlığımız personellerince yapılmaktadır. Bu şekilde yılda iki defa Türkiye geneli bir defa da il düzeyinde basılarak yayınlanacak bu raporlar için ödenek ayrılmıştır.		
Ekonomik Kod	Ödenek	
01	Personel Giderleri	119.426
02	SGK Devlet Primi Giderleri	12.035
03	Mal ve Hizmet Alımı Giderleri	313.855
05	Cari Transferler	
06	Sermaye Giderleri	
Toplam Bütçe Kaynak İhtiyacı		445.316
Bütçe Dışı Kaynak	Döner Sermaye	
	Diğer Yurt İçi	
	Yurt Dışı	
Toplam Bütçe Dışı Kaynak İhtiyacı		
Toplam Kaynak İhtiyacı		445.316

FAALİYET MALİYETLERİ TABLOSU

İdare Adı	43.04 – TÜRKİYE İŞ KURUMU GENEL MÜDÜRLÜĞÜ	
Performans Hedefi	17-Kurum iş ve işlem süreçlerinin belirlenmesi	
Faaliyet Adı	İç kontrol eylem planının uygulanması	
Sorumlu Harcama Birimi veya Birimleri	TÜM BİRİMLER	
Açıklamalar: 5018 sayılı Kamu Mali Yönetimi Kanunu'nun emredici hükümlerini uygulayıp kurum iş ve işlemlerinde kamu iç kontrol standartlarını sağlamak. Bu standartları sağlamak için merkez ve taşra teşkilatında 250 personele eğitim verilmesi planlanmaktadır. Eğitim hizmet alımı veya Kurum eğiticileri vasıtasıyla sağlanacaktır.		
Ekonomik Kod		Ödenek
01	Personel Giderleri	
02	SGK Devlet Primi Giderleri	
03	Mal ve Hizmet Alımı Giderleri	750.000
05	Cari Transferler	
06	Sermaye Giderleri	
Toplam Bütçe Kaynak İhtiyacı		750.000
Bütçe Dışı Kaynak	Döner Sermaye	
	Diğer Yurt İçi	
	Yurt Dışı	
Toplam Bütçe Dışı Kaynak İhtiyacı		
Toplam Kaynak İhtiyacı		750.000

İDARE PERFORMANS TABLOSU

İDARE PERFORMANS TABLOSU

İdare Adı	43.04 - TÜRKİYE İŞ KURUMU GENEL MÜDÜRLÜĞÜ
-----------	---

PERFORMANS HEDEFİ	FAALİYET	Açıklama	2014					
			Bütçe İçi		Bütçe Dışı		Toplam	
			(TL)	PAY(%)	(TL)	PAY(%)	(TL)	PAY(%)
1		Özel sektörde işe yerleştirilenlerin sayısını 2013 yılı hedefinin %20'si oranında artırmak.	1.329.250,00	0,05	0,00		1.329.250,00	0,05
	1	Eşleştirme hizmetlerinin etkinleştirilmesi	531.700,00	0,02	0,00		531.700,00	0,02
	2	Özel istihdam büroları ve işverenler ile işbirliğinin geliştirilmesi	398.775,00	0,02	0,00		398.775,00	0,02
	3	Elektronik eşleştirme sisteminin etkinleştirilmesi	398.775,00	0,02	0,00		398.775,00	0,02
2		İşveren ilişkilerinin geliştirilmesi yoluyla, özel sektör tarafından Kurumdan talep edilen işgücü sayısını bir önceki yıl hedefinin %10'u oranında artırmak.	569.679,00	0,02	0,00		569.679,00	0,02
	4	Etkin işyeri ziyaretleri	284.839,00	0,01	0,00		284.839,00	0,01
	5	İşyeri ziyaretleri için merkezden rehberlik, izleme ve yönlendirme	142.420,00	0,01	0,00		142.420,00	0,01
	6	Büyükşehirlerde istihdam fuarları düzenlenmesi	85.452,00	0,00	0,00		85.452,00	0,00
	7	Tüm illerde kariyer günleri düzenlenmesi	56.968,00	0,00	0,00		56.968,00	0,00
3		2014 yılı sonuna kadar özel sektörde işe yerleştirilenler içinde kadınların oranını %32'ye çıkarmak.	379.785,00	0,02	0,00		379.785,00	0,02
	8	Kadının işgücüne katılımına ve istihdamına yönelik çalışmalara öncelik verilmesi	227.871,00	0,01	0,00		227.871,00	0,01
	9	Toplumsal cinsiyet eşitliği bilinçlendirme çalışmaları	94.946,00	0,00	0,00		94.946,00	0,00
	10	Özel sektörden cinsiyet ayrımlarına dayalı talep verilmemesi yönünde rehberlik	56.968,00	0,00	0,00		56.968,00	0,00

Türkiye İş Kurumu Genel Müdürlüğü

4		İşgücü yetiştirme kurslarını 2013 yılında başarı ile bitirenlerin, kursu bitirdiği tarihten 2014 yılı sonuna kadar % 50'sinin işe yerleşmesini sağlamak.	569.679,00	0,02	0,00		569.679,00	0,02
	11	Eşleştirme hizmetlerini etkinleştirilmesi.	142.420,00	0,01	0,00		142.420,00	0,01
	12	Özel istihdam büroları ve işverenler ile işbirliğinin geliştirilmesi.	170.903,00	0,01	0,00		170.903,00	0,01
	13	Elektronik eşleştirme sisteminin etkinleştirilmesi.	113.936,00	0,00	0,00		113.936,00	0,00
	14	İşgücü yetiştirme kurslarını başarı ile bitirenlerin iş ve meslek danışmanlarının takibinin yapılarak işe yerleşmelerinin sağlanması.	142.420,00	0,01	0,00		142.420,00	0,01
5		Kuruma kayıtlı meslek lisesi, meslek yüksekokulu ve üstü eğitim düzeyine sahip iş arayanların toplam iş arayanlara oranını 2014 yılı sonuna kadar % 32'ye çıkarmak.	569.679,00	0,02	0,00		569.679,00	0,02
	15	Meslek lisesi, meslek yüksekokulu ve üstü eğitim yerlerinde Kurum tanınırlığının artırılması.	142.420,00	0,01	0,00		142.420,00	0,01
	16	İstihdam fuarları ve kariyer günleri düzenlenmesi	170.903,00	0,01	0,00		170.903,00	0,01
	17	Eğitim kurumlarına yönelik mesleki rehberlik hizmetinin artırılması	113.936,00	0,00	0,00		113.936,00	0,00
	18	Eğitim-öğretim kurumları ile işbirliğinin geliştirilmesi	142.420,00	0,01	0,00		142.420,00	0,01
6		2013 yılında işsizlik ödeneği alanlardan %10'unu, işten çıkış tarihinden itibaren 1 yıl içinde işe yerleştirmek.	379.785,00	0,02	0,00		379.785,00	0,02
	19	Sigortalı işsizlere zorunlu iş ve meslek danışmanlığı hizmeti verilmesi	75.957,00	0,00	0,00		75.957,00	0,00
	20	Sigortalı işsizlerin daha fazla sayıda aktif işgücü programlarına yönlendirilmesi	151.914,00	0,01	0,00		151.914,00	0,01
	21	Sigortalı işsizlerin daha fazla işe yönlendirilmesi.	151.914,00	0,01	0,00		151.914,00	0,01
7		2014 yılında mücbir nedenler dışında ay içinde iş kaybı tazminatı, işsizlik ödeneği, kısa çalışma ödeneği ve ücret garanti fonu için yapılan başvuruların aynı ayda sonuçlandırma oranını en az %90 olarak gerçekleştirmek	909.896,00	0,04	0,00		909.896,00	0,04
	22	İş kaybı tazminatı, işsizlik ödeneği, kısa çalışma ödeneği ve ücret garanti fonu için başvuruların alınması ve alınan başvuruların incelenerek sonuçlandırılması	230.750,00	0,01	0,00		230.750,00	0,01
	23	Ödemelerin ve ödemelere ilişkin kontrollerin daha etkin, hızlı ve verimli yapılabilmesi amacıyla işsizlik sigortası süreçleri (Prosedür ve yazılım açısından) üzerinde iyileştirme çalışmaları yapılması	227.545,00	0,01	0,00		227.545,00	0,01
	24	Hedeflerin etkin bir şekilde izlenmesine ilişkin çalışmaların yapılması	224.500,00	0,01	0,00		224.500,00	0,01
	25	Her birimden en az bir personelin katılımıyla eğitim programları uygulanması	227.101,00	0,01	0,00		227.101,00	0,01

Türkiye İş Kurumu Genel Müdürlüğü

8		2014 yılında işsizlik ödeneği ve iş kaybı tazminatının kesilmesini gerektiren işlemleri ortalama 33 günde sonuçlandırmak.	747.643,00	0,03	0,00		747.643,00	0,03
	26	İşsizlik sigortası ile doğrudan veya dolaylı olarak ilişkili olan diğer modüllerinin etkileşiminin etkin olarak sağlanması	184.500,00	0,01	0,00		184.500,00	0,01
	27	SGK'dan alınan veriler ile otomatik olarak oluşturulan kesme listesinin etkinliğinin ve sürekliliğinin sağlanması,bildirgelerin kesme işlemlerinin yapılması	189.700,00	0,01	0,00		189.700,00	0,01
	28	Hedeflerin etkin bir şekilde izlenmesine ilişkin çalışmaların yapılması	184.533,00	0,01	0,00		184.533,00	0,01
	29	Her birimden en az bir personelin katılımıyla eğitim programları uygulanması	188.910,00	0,01	0,00		188.910,00	0,01
9		İşgücü yetiştirme programlarını bitirenlerin tamamının iş arama becerileri eğitiminden yararlanmasını sağlamak.	257.575,00	0,01	0,00		257.575,00	0,01
	30	İş arama becerileri eğitim modülünü hazırlamak ve işgücü yetiştirme kurslarının eğitim programlarına ekleyerek kursun son günü kursu bitirenlere vermek.	257.575,00	0,01	0,00		257.575,00	0,01
10		Her yıl Kuruma kayıtlı 1 milyon iş arayana bireysel iş ve meslek danışmanlığı hizmeti vermek.	6.181.804,00	0,25	0,00		6.181.804,00	0,25
	31	Kuruma kayıtlı iş arayanlarla bireysel görüşme yapmak.	6.181.804,00	0,25	0,00		6.181.804,00	0,25
11		2014 yılında İşgücü Piyasası Bilgi Sistemini (İPBS) tüm tarafların kullanımına sunmak	412.317,00	0,02	0,00		412.317,00	0,02
	32	İPBS'ye taraf kurum/kuruluşlar ve kişilerin sisteme entegrasyonları için gerekli yazılımların yapılması	111.400,00	0,00	0,00		111.400,00	0,00
	33	Yazılımların testlerinin yapıp, varsa, eksikliklerin giderilmesi	32.909,00	0,00	0,00		32.909,00	0,00
	34	Sistemin işleyişinin üçer aylık dönemler halinde raporlanması	37.909,00	0,00	0,00		37.909,00	0,00
	35	Raporlar doğrultusunda, ihtiyaç olması halinde, sistemde revizyon(lar) yapılması	32.909,00	0,00	0,00		32.909,00	0,00
	36	İPBS'ye ilişkin kamuoyu farkındalığını artırıcı faaliyetler yapılması	65.730,00	0,00	0,00		65.730,00	0,00
	37	Sistemin kullanımına ilişkin olarak Kurum personeline eğitim verilmesi	131.460,00	0,01	0,00		131.460,00	0,01
12		2014 yılında Türkiye geneli için iki ve her il için ise en az bir tane İşgücü Piyasası Araştırması gerçekleştirip, raporlamak	1.555.361,00	0,06	0,00		1.555.361,00	0,06
	38	Yerel ve genel düzeyde gerçekleştirilen İşgücü Piyasası Analizlerine (İPA) ilişkin başta yöneticiler olmak üzere Kurum personelinin farkındalığını artırmak	98.596,00	0,00	0,00		98.596,00	0,00
	39	İPA çalışmalarının kalitesini artırmayı teminen danışmanlık hizmeti almak	169.491,00	0,01	0,00		169.491,00	0,01
	40	Çalışmalar kapsamında hazırlanan İşgücü Piyasası Analiz Rehberi ile Ziyaretçi ve Koordinatör El Kitabını revize etmek	103.866,00	0,00	0,00		103.866,00	0,00
	41	Araştırmalardan önce ilgili personele eğitim vermek	262.397,00	0,01	0,00		262.397,00	0,01

Türkiye İş Kurumu Genel Müdürlüğü

	42	İPA'ların saha uygulaması öncesi ve evresinde belli büyüklüğün üstündeki illere çalışma ziyaretleri gerçekleştirmek	236.210,00	0,01	0,00		236.210,00	0,01
	43	İl düzeyinde hazırlanacak raporların yazımında görevli personele eğitim vermek	108.024,00	0,00	0,00		108.024,00	0,00
	44	İl Müdürlüklerince hazırlanacak olan Raporları kontrol ederek gerekli düzeltmelerin yapılmasını sağlamak	131.461,00	0,01	0,00		131.461,00	0,01
	45	Türkiye ve il düzeyindeki Raporların yayımını sağlamak	445.316,00	0,02	0,00		445.316,00	0,02
13		Mesleki eğitim faaliyetlerini işgücü piyasası ihtiyaç analizleri ve işveren talepleri doğrultusunda açılmasını sağlamak	1.801.450.709,00	72,53	0,00		1.801.450.709,00	72,53
	46	Mesleki eğitim kurslarının işgücü piyasası ihtiyaç analizleri ve işveren talepleri doğrultusunda düzenlenmesi için mevzuat ve teknik altyapının hazırlanması ve bu faaliyetlerin analizi, izlenmesi ve değerlendirilmesi	1.801.450.709,00	72,53	0,00		1.801.450.709,00	72,53
14		Girişimci adaylarının eğitim almak istediklerinde en kısa zamanda girişimcilik eğitimi almalarını sağlayacak bir yapı kurmak.	103.368,00	0,00	0,00		103.368,00	0,00
	48	İl düzeyinde girişimcilik eğitimi almak isteyenlerin sayısı sınıf sayısına ulaştığında girişimcilik eğitim programını açmak	103.368,00	0,00	0,00		103.368,00	0,00
15		Mesleki deneyimi olmayan Kuruma kayıtlı işsizlerden kabul edenlerin en az %7'sini işbaşı eğitim programlarından yararlandırmak	1.347.340,00	0,05	0,00		1.347.340,00	0,05
	49	Danışmanlık faaliyetleriyle mesleki deneyimi olmayan işsizler ve işbaşı eğitim programı katılımcısı arayan işverenler işbaşı eğitim programlarına yönlendirilecek	1.347.340,00	0,05	0,00		1.347.340,00	0,05
16		Kurumun yazılım, donanım ve iletişim altyapısını geliştirmek, devamlılığını sağlamak, gerekli bakım ve onarım çalışmalarını yürütmek	24.346.261,00	0,98	0,00		24.346.261,00	0,98
	50	Kurumsal portalin sürekliliği, yazılım geliştirme ve bakım çalışmaları	6.543.936,00	0,26	0,00		6.543.936,00	0,26
	51	Ana veri merkezi ve donanım altyapısının sürekliliği, bakım, onarım ve lisanslama çalışmaları	13.165.000,00	0,53	0,00		13.165.000,00	0,53
	52	Veri iletişim altyapısının sürekliliği, e-posta, SMS ve güvenlik hizmetlerinin yürütülmesi	4.637.325,00	0,19	0,00		4.637.325,00	0,19
17		Kurum iş ve işlem süreçlerinin belirlenmesi	750.000,00	0,03	0,00		750.000,00	0,03
	53	İç kontrol eylem planının uygulanması	750.000,00	0,03	0,00		750.000,00	0,03
Performans Hedefleri Maliyetleri Toplamı			1.841.860.131,00	74,16			1.841.860.131,00	74,16
Genel Yönetim Giderleri			563.974.869,00	22,71			563.974.869,00	22,71
Diğer İdarelere Transfer Edilecek Kaynaklar Toplamı			77.800.000,00	3,13			77.800.000,00	3,13
GENEL TOPLAM			2.483.635.000,00	100,00	0,00	100,00	2.483.635.000,00	100,00

TOPLAM KAYNAK İHTİYACI TABLOSU

TOPLAM KAYNAK İHTİYACI TABLOSU

İdare Adı	43.04 - TÜRKİYE İŞ KURUMU GENEL MÜDÜRLÜĞÜ
------------------	---

	Ekonomik Kodlar (I.Düzye)		FALİYET TOPLAMI	GENEL YÖNETİM GİDERLERİ TOPLAMI	DİĞER İDARELERE TRANSFER EDİLECEK KAYNAKLAR TOPLAMI	GENEL TOPLAM
	BÜTÇE KAYNAK İHTİYACI	01	Personel Giderleri	14.994.774,00	333.947.784,00	0,00
02		SGK Devlet Primi Giderleri	1.745.357,00	33.567.665,00	0,00	35.313.022,00
03		Mal ve Hizmet Alım Giderleri	1.815.060.000,00	184.029.070,00	0,00	1.999.089.070,00
04		Faiz Giderleri	0,00	0,00	0,00	0,00
05		Cari Transferler	560.000,00	12.430.350,00	0,00	12.990.350,00
06		Sermaye Giderleri	9.500.000,00	0,00	77.800.000,00	87.300.000,00
07		Sermaye Transferleri	0,00	0,00	0,00	0,00
08		Borç verme	0,00	0,00	0,00	0,00
09		Yedek Ödenek	0,00	0,00	0,00	0,00
		Bütçe Ödeneği Toplamı		1.841.860.131,00	563.974.869,00	77.800.000,00
BÜTÇE DIŞI KAYNAK	Döner Sermaye		0,00	0,00		0,00
	Diğer Yurt İçi Kaynaklar		0,00	0,00		0,00
	Yurt Dışı Kaynaklar		0,00	0,00		0,00
	Toplam Bütçe Dışı Kaynak İhtiyacı		0,00	0,00		0,00
Toplam Kaynak İhtiyacı			1.841.860.131,00	563.974.869,00	77.800.000,00	2.483.635.000,00

**FAALİYETLERDEN
SORUMLU HARCAMA
BİRİMLERİNE İLİŞKİN
TABLO**

FAALİYETLERDEN SORUMLU HARCAMA BİRİMLERİNE İLİŞKİN TABLO		
İdare Adı	43.04 - TÜRKİYE İŞ KURUMU GENEL MÜDÜRLÜĞÜ	
PERFORMANS HEDEFİ	FAALİYETLER	SORUMLU BİRİMLER
Kurumun yazılım, donanım ve iletişim altyapısını geliştirmek, devamlılığını sağlamak, gerekli bakım ve onarım çalışmalarını yürütmek	Kurumsal portalın sürekliliği, yazılım geliştirme ve bakım çalışmaları	BİLGİ İŞLEM DAİRESİ BAŞKANLIĞI
	Ana veri merkezi ve donanım altyapısının sürekliliği, bakım, onarım ve lisanslama çalışmaları	
	Veri iletişim altyapısının sürekliliği, e-posta, SMS ve güvenlik hizmetlerinin yürütülmesi	
Mesleki eğitim faaliyetlerini işgücü piyasası ihtiyaç analizleri ve işveren talepleri doğrultusunda açılmasını sağlamak	Mesleki eğitim kurslarının işgücü piyasası ihtiyaç analizleri ve işveren talepleri doğrultusunda düzenlenmesi için mevzuat ve teknik altyapının hazırlanması ve bu faaliyetlerin analizi, izlenmesi ve değerlendirilmesi	AKTİF İŞGÜCÜ HİZMETLERİ DAİRESİ BAŞKANLIĞI
Girişimci adaylarının eğitim almak istediklerinde en kısa zamanda girişimcilik eğitimi almalarını sağlayacak bir yapı kurmak.	İl düzeyinde girişimcilik eğitimi almak isteyenlerin sayısı sınıf sayısına ulaştığında girişimcilik eğitim programını açmak	AKTİF İŞGÜCÜ HİZMETLERİ DAİRESİ BAŞKANLIĞI
Mesleki deneyimi olmayan Kuruma kayıtlı işsizlerden kabul edenlerin en az %7'sini işbaşı eğitim programlarından yararlandırmak	Danışmanlık faaliyetleriyle mesleki deneyimi olmayan işsizler ve işbaşı eğitim programı katılımcısı arayan işverenler işbaşı eğitim programlarına yönlendirilecek	AKTİF İŞGÜCÜ HİZMETLERİ DAİRESİ BAŞKANLIĞI
İşgücü yetiştirme programlarını bitirenlerin tamamının iş arama becerileri eğitiminden yararlanmasını sağlamak	İş arama becerileri eğitim modülünü hazırlamak ve işgücü yetiştirme kurslarının eğitim programlarına ekleyerek kursun son günü kursu bitirenlere vermek.	İŞ VE MESLEK DANIŞMANLIĞI DAİRESİ BAŞKANLIĞI
Her yıl Kuruma kayıtlı 1 milyon iş arayana bireysel iş ve meslek danışmanlığı hizmeti vermek.	Kuruma kayıtlı iş arayanlarla bireysel görüşme yapmak.	İŞ VE MESLEK DANIŞMANLIĞI DAİRESİ BAŞKANLIĞI
2014 yılında mücbir nedenler dışında ay içinde iş kaybı	İş kaybı tazminatı, işsizlik ödeneği, kısa çalışma ödeneği ve	İŞSİZLİK SİGORTASI DAİRESİ BAŞKANLIĞI

tazminatı, işsizlik ödeneği, kısa çalışma ödeneği ve ücret garanti fonu için yapılan başvuruların aynı ayda sonuçlandırma oranını en az %90 olarak gerçekleştirmek	ücret garanti fonu için başvuruların alınması ve alınan başvuruların incelenerek sonuçlandırılması	
	Ödemelerin ve ödemelere ilişkin kontrollerin daha etkin, hızlı ve verimli yapılabilmesi amacıyla işsizlik sigortası süreçleri (Prosedür ve yazılım açısından) üzerinde iyileştirme çalışmaları yapılması	
	Hedeflerin etkin bir şekilde izlenmesine ilişkin çalışmaların yapılması	
	Her birimden en az bir personelin katılımıyla eğitim programları uygulanması	
2014 yılında işsizlik ödeneği ve iş kaybı tazminatının kesilmesini gerektiren işlemleri ortalama 33 günde sonuçlandırmak.	İşsizlik sigortası ile doğrudan veya dolaylı olarak ilişkili olan diğer modüllerinin etkileşiminin etkin olarak sağlanması	İŞSİZLİK SİGORTASI DAİRESİ BAŞKANLIĞI
	SGK'dan alınan veriler ile otomatik olarak oluşturulan kesme listesinin etkinliğinin ve sürekliliğinin sağlanması, bildirelerin kesme işlemlerinin yapılması	
	Hedeflerin etkin bir şekilde izlenmesine ilişkin çalışmaların yapılması	
	Her birimden en az bir personelin katılımıyla eğitim programları uygulanması	
2014 yılında İşgücü Piyasası Bilgi Sistemini (İPBS) tüm tarafların kullanımına sunmak	İPBS'ye taraf kurum/kuruluşlar ve kişilerin sisteme entegrasyonları için gerekli yazılımların yapılması	İŞGÜCÜ PİYASASI VE İSTATİSTİK DAİRESİ BAŞKANLIĞI
	Yazılımların testlerinin yapılıp, varsa, eksikliklerin giderilmesi	
	Sistemin işleyişinin üçer aylık dönemler halinde raporlanması	
	Raporlar doğrultusunda, ihtiyaç olması halinde, sistemde revizyon(lar) yapılması	
	İPBS'ye ilişkin kamuoyu farkındalığını artırıcı faaliyetler yapılması	
Sistemin kullanımına ilişkin olarak Kurum personeline eğitim		

	verilmesi	
2014 yılında Türkiye geneli için iki ve her il için ise en az bir tane İşgücü Piyasası Araştırması gerçekleştirip, raporlamak	Yerel ve genel düzeyde gerçekleştirilen İşgücü Piyasası Analizlerine (İPA) ilişkin başta yöneticiler olmak üzere Kurum personelinin farkındalığını artırmak	İŞGÜCÜ PİYASASI VE İSTATİSTİK DAİRESİ BAŞKANLIĞI
	İPA çalışmalarının kalitesini artırmayı teminen danışmanlık hizmeti almak	
	Çalışmalar kapsamında hazırlanan İşgücü Piyasası Analiz Rehberi ile Ziyaretçi ve Koordinatör El Kitabını revize etmek	
	Araştırmalardan önce ilgili personele eğitim vermek	
	İPA'ların saha uygulaması öncesi ve evresinde belli büyüklüğün üstündeki illere çalışma ziyaretleri gerçekleştirmek	
	İl düzeyinde hazırlanacak raporların yazımında görevli personele eğitim vermek	
	İl Müdürlüklerince hazırlanacak olan Raporları kontrol ederek gerekli düzeltmelerin yapılmasını sağlamak	
	Türkiye ve il düzeyindeki Raporların yayımını sağlamak	
Özel sektörde işe yerleştirilenlerin sayısını 2013 yılı hedefinin %20'si oranında artırmak.	Eşleştirme hizmetlerinin etkinleştirilmesi	İSTİHDAM HİZMETLERİ DAİRESİ BAŞKANLIĞI
	Özel istihdam büroları ve işverenler ile işbirliğinin geliştirilmesi	
	Elektronik eşleştirme sisteminin etkinleştirilmesi	
İşveren ilişkilerinin geliştirilmesi yoluyla, özel sektör tarafından Kurumdan talep edilen işgücü sayısını bir önceki yıl hedefinin %10'u oranında artırmak.	Etkin işyeri ziyaretleri	İSTİHDAM HİZMETLERİ DAİRESİ BAŞKANLIĞI
	İşyeri ziyaretleri için merkezden rehberlik, izleme ve yönlendirme	
	Büyükşehirlerde istihdam fuarları düzenlenmesi	
	Tüm illerde kariyer günleri düzenlenmesi	
2014 yılı sonuna kadar özel sektörde işe yerleştirilenler içinde kadınların oranını %32'ye	Kadının işgücüne katılımına ve istihdamına yönelik çalışmalara öncelik verilmesi	İSTİHDAM HİZMETLERİ DAİRESİ BAŞKANLIĞI

çıkarmak.	Toplumsal cinsiyet eşitliği bilinçlendirme çalışmaları	
	Özel sektörden cinsiyet ayrımına dayalı talep verilmemesi yönünde rehberlik	
İşgücü yetiştirme kurslarını 2013 yılında başarı ile bitirenlerin, kursu bitirdiği tarihten 2014 yılı sonuna kadar % 50'sinin işe yerleşmesini sağlamak.	Eşleştirme hizmetlerini etkinleştirilmesi.	İSTİHDAM HİZMETLERİ DAİRESİ BAŞKANLIĞI
	Özel istihdam büroları ve işverenler ile işbirliğinin geliştirilmesi.	
	Elektronik eşleştirme sisteminin etkinleştirilmesi.	
	İşgücü yetiştirme kurslarını başarı ile bitirenlerin iş ve meslek danışmanlarınca takibinin yapılarak işe yerleşmelerinin sağlanması.	
Kuruma kayıtlı meslek lisesi, meslek yüksekokulu ve üstü eğitim düzeyine sahip iş arayanların toplam iş arayanlara oranını 2014 yılı sonuna kadar % 32'ye çıkarmak.	Meslek lisesi, meslek yüksekokulu ve üstü eğitim yerlerinde Kurum tanınırlığının artırılması.	İSTİHDAM HİZMETLERİ DAİRESİ BAŞKANLIĞI
	İstihdam kariyer ve girişimcilik günleri düzenlenmesi	
	Eğitim kurumlarına yönelik mesleki rehberlik hizmetinin artırılması	
	Eğitim-öğretim kurumları ile işbirliğinin geliştirilmesi	
2013 yılında işsizlik ödeneği alanlardan %10'unu, işten çıkış tarihinden itibaren 1 yıl içinde işe yerleştirmek.	Sigortalı işsizlere zorunlu iş ve meslek danışmanlığı hizmeti verilmesi	İSTİHDAM HİZMETLERİ DAİRESİ BAŞKANLIĞI
	Sigortalı işsizlerin daha fazla sayıda aktif işgücü programlarına yönlendirilmesi	
	Sigortalı işsizlerin daha fazla işe yönlendirilmesi.	
Kurum iş ve işlem süreçlerinin belirlenmesi	İç kontrol eylem planının uygulanması	TÜM BİRİMLER