

BÖLÜM 1- GENEL BİLGİLER

1.1.Misyon ve Vizyon

TCDD Misyonu: Mevcut şebeke ve araçlarını hizmete hazır tutmak, gerektiğinde yeni hatlar ve bağlantı hatları inşa etmek, diğer ulaşım sistemleri ile beslemek ekonomik, güvenli, konforlu ve çevreye duyarlı taşıma hizmeti sunmak.

TCDD Vizyonu: Demiryollarını öncelikli tercih edilen bir ulaşım sistemi haline getirmek ve ülke kalkınmasının lokomotif gücü olmak

1.2.Yetki Görev ve Sorumluluklar

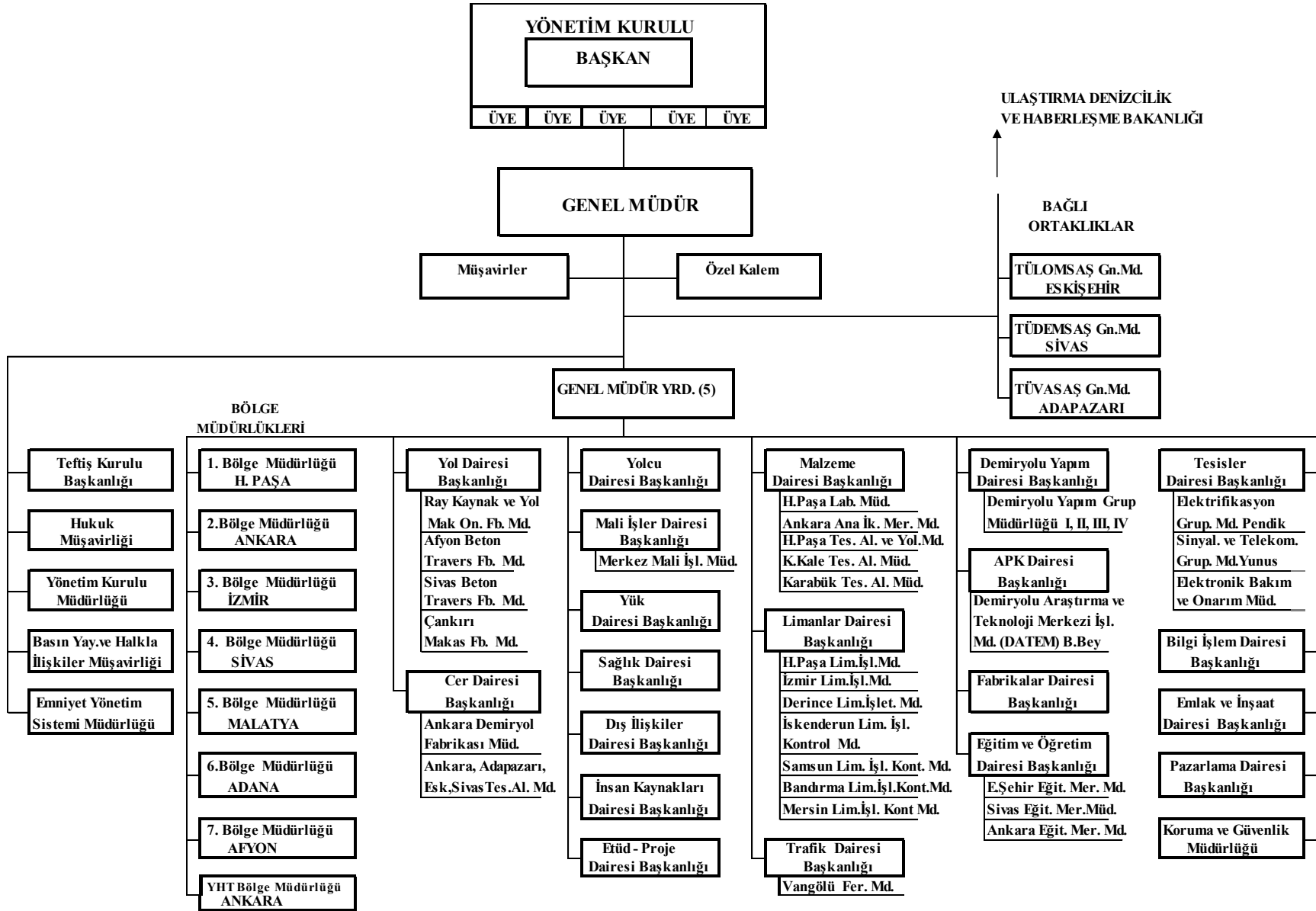
233 Sayılı Kamu İktisadi ve Teşebbüsleri Hakkında Kanun Hükmünde Kararname esaslarına tabi olarak faaliyette bulunmak üzere “TÜRKİYE CUMHURİYETİ DEVLET DEMİRYOLLARI İŞLETMESİ GENEL MÜDÜRLÜĞÜ” adı altında teşkil olunan Kuruluşun Ana Statüsünde belirtilen faaliyet konuları ana başlıklar itibariyle:

- Konvansiyonel, yüksek hızlı yeni demiryolları inşaa etmek,
- Devletçe kendisine verilen demiryollarını, liman, rıhtım ve iskeleleri işletmek, genişletmek ve yenilemek, bunları tamamlayıcı faaliyetlerde bulunmak,
- Tamamlayıcı işler olarak gerektiğinde;
 - ✓ Demiryolu taşımacılığını tamamlayıcı nitelikteki feribot ve tesisleri dahil, her türlü deniz ve kara taşıma işlerini yapmak ve Vangölü Feribot İşletmesini işletmek,
 - ✓ Bakım, onarım ve yenileme için kurulan tesislerin fazla kapasitelerini değerlendirmek; çeken, çekilen araç ve gereçler ile benzerlerini yapmak veya yaptırmak,
 - ✓ Görevlerinin gerektirdiği ambar, antrepo, depo, sundurma, silo, akaryakıt depoları ile benzeri tesisler ve umumi mağazalar kurup işletmek; yolcu ihtiyaçları için emanet odaları, otel, lokanta, gazino, büfe, büvet ve benzeri yerleri kurup işletmek veya işleticiliğini vermek,
- Kanun, Tüzük, Yönetmelik, Kalkınma Planı ve yıllık programlar çerçevesinde müesseselerini, bağlı ortaklıklarını ve iştiraklerini yönlendirmek ve bunlar arasındaki koordinasyon ve işbirliğini sağlamak.

- Kanun, Tüzük ve bunların uygulanmasına ilişkin yönetmelikler ile kendisine verilen diğer görevleri yerine getirmektedir.

1.3.Teşkilat Yapısı

Kuruluşumuzun organizasyon yapısı, 233 sayılı Kanun Hükmündeki Kararnamede belirtilen KİT'lerin örgüt yapısına uygun bir örgüt yapısına sahiptir. Kuruluş; Yönetim Kurulu, merkezde Genel Müdürlük birimi, taşrada ise 8 Bölge Müdürlüğü ile 4 Liman İşletme Müdürlüğü, 3 Liman İşletme Kontrol Müdürlüğü bazında teşkilatlanmıştır. Yönetim Kurulu ile Genel Müdürün görev ve yetkileri 233 Sayılı KHK ile belirlenmiş, Genel Müdürlük birimleri ile Taşra teşkilatlarının görev ve sorumlulukları Yönetim Kurulunca belirlenmektedir.



1.4.Fiziksel Kaynaklar

1.4.1.Fiziksel Yapı

TCDD İşletmesi Genel Müdürlüğü merkez teşkilatı, Talatpaşa Bulvarı No:2 Gar-Ulus /Ankara adresinde bulunan yerleşkede hizmet vermektedir. Yerleşke toplam 25.602 m² kullanım alanı üzerinde kurulmuş 1 adet binadan oluşmaktadır. Yerleşke içinde 135 kişi kapasiteli konferans salonu ve kütüphane bulunmaktadır.

TCDD taşra teşkilatı; İstanbul(Haydarpaşa), Ankara, İzmir(Alsancak), Sivas, Malatya, Adana, Afyon Bölge Müdürlükleri bazında örgütlenmiştir. Bölgeler toplam 61.141 m² kullanım alanına sahiptir. TCDD İşletmesinin toplam 304.228.511 m² taşınmazı mevcuttur. Kuruluşumuzun 33 adet büyük garı ve 426 adet istasyonu bulunmaktadır. Konvansiyonel ve yüksek hızlı tren hatlarımızın toplam uzunluğu 12.008 km.dir.

MEVCUT ARAÇ PARKI 2012

CER ARAÇLARI

| | |
|------------------------|--------|
| Buharlı Lokomotif | 7 |
| Elektrikli loko | 45 |
| Dizelli Loko | 542 |
| Elektrikli Dizi | 101 |
| Dizelli Dizi | 56 |
| Yüksek Hızlı Tren Seti | 12 |
| Yolcu Vagonu | 962 |
| Yük Vagonu | 18.200 |
| 3.Şahıs Vagonu | 2.870 |
| İdari Hizmet Vagonu | 1.732 |

BELLİ BAŞLI YOL MAKİNALARI

| | | | |
|------------------------|-----|--------------------------|-----|
| Yol Yenileme Makinası | 4 | Grayder | 1 |
| Balast Eleme Mak. | 11 | Tirfonöz-Blonöz Makinası | 253 |
| Elevatörlü Atık Vagon | 6 | Ray Delme Makinası | 203 |
| Seyyar Ray Kay.Mak. | 3 | Ray Kesme Makinası | 297 |
| Buraj Makinası | 49 | Ray Profil Taşlama Mak. | 54 |
| Balast regülatörü | 20 | Makas Profil Taşlama M. | 7 |
| Balast Tokmaktama Mak. | 17 | Elkt.Grubu | 118 |
| Yol Muayene Mak. | 54 | Elek.Kay.Mak. | 72 |
| Poz Otosu | 62 | A.Ter.Ray.Mak.Teç. | 8 |
| Ağır Vinçli Poz Otosu | 8 | Kompresör | 17 |
| Mobil Demiryolu Aracı | 65 | Betoniyer | 1 |
| Oto Motorlu Drezin | 142 | Elevatör | 0 |
| Kar Küreme Makinası | 9 | Kamyon | 42 |
| Ekskavatör | 23 | Binek | 30 |
| Demiryolu Ekskavatörü | 7 | Traktör | 44 |
| Yükleyici | 33 | Römork | 36 |
| Buldozer | 4 | | |

Bağlı Ortaklıklar: TCDD İşletmesi Genel Müdürlüğünün demiryolu endüstrisinde faaliyet gösteren üç adet Bağlı Ortaklığı bulunmaktadır. Türkiye Lokomotif ve Motor Sanayii A.Ş. Genel Müdürlüğü (TÜLOMSAŞ) Ahmet Kanatlı Cad. 26490-Eskişehir adresinde faaliyet göstermekte olup 176.000 m² kapalı, 324.000 m² açık kullanım alanına sahiptir. Türkiye Demiryolu Makinaları Sanayii A.Ş. Genel Müdürlüğü (TÜDEMSAŞ) Kadıburhanettin Mah. Fabrika Cad. No:12 Sivas adresinde faaliyet göstermekte olup 96.000 m² kapalı, 192.000m²

açık kullanım alanına sahiptir. Türkiye Vagon Sanayii A.Ş.Genel Müdürlüğü (TÜVASAŞ) Milli Egemenlik Cad. No:123 54198 Adapazarı /Sakarya'da adresinde faaliyet göstermekte olup 80.000 m² açık, 250.000 m² kapalı kullanım alanına sahiptir.

1.4.2.Lojman Hizmeti

TCDD İşletmesi Genel Müdürlüğüne bağlı olan lojmanların tahsis ve kullanımları ile ilgili işlemler Personel ve İdari İşler Dairesi Başkanlığınca yürütülmektedir. Kuruluşumuzda görev tahsisli 4.261 adet, hizmet tahsisli 358 adet, sıra tahsisli 760 adet olmak üzere toplam 5.379 adet lojman bulunmaktadır.

1.4.3.Eğitim ve Dinlenme Tesisi Hizmeti

Kuruluşumuza ait İzmir Urla'da 1 adet, Balıkesir Akçay'da 1 adet ve İskenderun Arsuz'da 1 adet olmak üzere toplam 3 adet Eğitim ve Dinlenme Tesisi bulunmaktadır. Bu tesislerde toplam 1319 adet yatak kapasitesi bulunmaktadır. Tesislerimizde yemek salonu, eğitim, spor ve eğlence bölümleri mevcuttur. Söz konusu tesislerimizde 2012 yılında yaklaşık 6.147 kişi yararlanmıştır.

1.4.4.Bilişim Teknolojileri

TCDD İşletmesi Genel Müdürlüğü bilişim sistemleri etkin bir bilişim ve iletişim teknolojileri alt yapısına sahiptir. Bilişim alt yapısı

- 1- Yerel Bilgisayar Ağları,
- 2- Geniş Alan Ağları (Metroethernet, GHDSL, ADSL vs.)
- 3- Sunucular (Unix, İntel),
- 4- Kullanıcı bilgisayarlar (PC, TC, Kiosk) bileşenlerinden oluşmaktadır.

KKY projesi TCDD'nin tüm kaynak ve faaliyetlerinin etkin ve verimli bir şekilde yönetilmesi ve yürütülmesini sağlamak amacıyla kurulmuş yazılım, donanım ve bilgisayar ağları projesidir. KKY Projesi 9 Ana, 66 Alt Modülden oluşmaktadır; İnsan Kaynakları Yönetim Sistemi (İKYS), Finans Kaynakları Yönetim Sistemi (FKYS), Malzeme ve Stok Kontrol Yönetimi (MKYS), İşletme Yönetimi Bilgi Sistemi (İYBS), Proje yönetim Sistemi (PYS), Araç Bakım Yönetim Sistemi (ABYS), Alt Yapı Varlıkları Yönetim Sistemi (AVYS), Uluslararası Bilet Satış Sistemi (UBRS) ve Yönetim Bilgi Sistemi (YBS). Ayrıca Kuruluşumuzun stratejik yönetimi ve karar destek uygulamalarına alt yapı oluşturacak veri ambarı uygulamaları için gerekli alt yapıyı hazırlanmış bulunmaktadır.

Kuruluşumuzda Elektronik Doküman Yönetim Sistemi (EDYS) 27/03/2006 tarihinden bu yana başarılı bir şekilde çalışmaktadır. EDYS projesi ile birlikte Kuruluşumuzun bünyesinde tam kağıtsız ofis ortamına geçebilmek için ıslak imzanın yerine geçecek e- imza uygulaması 11/06/2012 tarihinde Genel Müdürlük binasında resmen hizmete sokulmuştur. EDYS uygulamasını Bölgelere yaygınlaştırma çalışmaları devam etmektedir.

TCDD'nin gelişen vizyonuna paralel olarak çeşitlendirdiği ve geliştirdiği yolcu taşıma hizmetleri 2004 yılından itibaren WEB tabanlı olarak Bilet Satış ve Yer Rezervasyonu Uygulaması ile elektronik ortamda gişeler, acentalar, kiosk, çağrı merkezi ve internet üzerinden müşterilerine hizmet sunmaktadır. Gerek hızlı tren işletmeciliğinin yeni ve kendine özgü yolcu taşıma politikalarının olması, gerekse mevcut konvansiyonel yolcu taşımacılığında gelişen ve değişen ihtiyaçlar ile müşteri odaklı hizmet anlayışının getirdiği koşullar ışığında bilet satış ve rezervasyon sistemimizin yeniden Elektronik Yolcu Bilet İşlemleri Sistemi (EYBİS) olarak yapılandırılması için 2012 yılında ihale süreci tamamlanarak, sözleşmesi imzalanmıştır. TCDD Elektronik Yolcu Bilet İşlemleri Sistemi (EYBİS), günün en son teknolojilerini kullanarak farklı kanallardan (gişe, acenta, kiosk, el terminali, cep telefonu, çağrı merkezi, internet vs), yüksek hızlı tren işletme mantığına uygun esnek tarifelerle bilet satışı, rezervasyonu, iadesi ve danışma işlemlerinin 2013 Temmuz ayından itibaren müşterilerinin hizmete sunmayı planlamıştır.

Ayrıca “www.tcdd.gov.tr” adresinden Kuruluşumuz personeline ve kamuoyuna TCDD'nin hizmetleri ve bilgilendirmeleri hakkında ayrıntılı bilgiler sunulmaktadır.

1.5. Personel Durumu

Kuruluşumuzun 2012 sonu itibariyle personel mevcudu Bağlı Ortaklıklarımız dahil 31.464 kişi, Bağlı Ortaklıklar hariç 27.680 kişidir. 2012 yılında 970 olan memur sayısının 898'i erkek,72'si kadın; 15.105 olan sözleşmeli personel sayısının 14.250' si erkek, 855'i kadın; 11.089 olan daimi işçi sayısının 11.011'i erkek, 78'i kadındır.

| 2012 YILI | Memur | Sözleşmeli | Daimi İşçi | Geçici İşçi | Toplam |
|------------------------------|------------|---------------|---------------|-------------|---------------|
| Genel Müdürlük ve Teşkilleri | 410 | 1.963 | 2.290 | 15 | 4.678 |
| Bölgeler | | | | | |
| 1.Bölge | 86 | 1.840 | 1.130 | 38 | 3.094 |
| 2.Bölge | 119 | 2.723 | 2.127 | 74 | 5.043 |
| 3.Bölge | 79 | 1.535 | 1.054 | 95 | 2.763 |
| 4.Bölge | 71 | 1.728 | 1.489 | 13 | 3.301 |
| 5.Bölge | 62 | 1.726 | 942 | 129 | 2.859 |
| 6.Bölge | 80 | 1.951 | 1.230 | 111 | 3.372 |
| 7.Bölge | 54 | 994 | 728 | 41 | 1.817 |
| YHT Bölge Müdürlüğü | 9 | 645 | 99 | 0 | 753 |
| Bölgeler Toplamı | 560 | 13.142 | 8.799 | 501 | 23.002 |
| GENEL TOPLAM | 970 | 15.105 | 11.089 | 516 | 27.680 |

| Bağlı Ortaklıklar Personel Sayısı | 2012 |
|-----------------------------------|--------------|
| TÜLOMSAŞ | 1.427 |
| TÜDEMSAŞ | 1.267 |
| TÜVASAŞ | 1.090 |
| Bağlı Ortaklık Toplamı | 3.784 |

BÖLÜM 2- PERFORMANS BİLGİLERİ

2.1.Temel Politika ve Öncelikler

Temel Politika Dökümanları

61. Hükümet Programında Kuruluşumuzu İlgilendiren Maddeler

1-Ulaştırma için 2023 vizyonu; ülkemizin rekabet gücüne ve toplumun yaşam kalitesinin yükseltilmesine katkı veren; güvenli, ekonomik, konforlu, hızlı ve çevreye duyarlı hizmetlerin sunulduğu, sürdürülebilir bir ulaştırma sistemi kurmaktır.

2- Eskişehir-İstanbul hızlı tren çalışmaları tamamlanacaktır.

3-İstanbul Boğaz demiryolu tüp geçişini tamamlanacaktır.

4-Ankara'ya modern bir hızlı tren garı inşa edilecektir.

5-Yapımı tamamlanan Ankara-Konya hattına ilave olarak Ankara-Sivas hızlı tren hattının yapımına devam edilecektir.

6-Hızlı tren ağının 2015 yılı itibarıyla 3.500 km'ye ulaştırılması hedeflenmektedir.

7-Komşu ülkelerle demiryolu bağlantıları geliştirilecektir.

(2007-2013) Dokuzuncu Kalkınma Planında Kuruluşumuzu İlgilendiren Maddeler:

- 1- Uluslararası demiryolu taşımalarında dokuzuncu plan döneminde yıllık ortalama %25 'lik bir artış sağlanması öngörülmektedir.
- 2- Ulaştırma sistemleri bütüncül bir yaklaşımla ele alınacak, yük taşımalarının demiryollarına kaydırılmasını, önemli limanların lojistik merkezler olarak geliştirilmesini sağlayan, taşıma modlarında güvenliği öne çıkararak politikalar izlenecektir.
- 3- Demiryolu ve denizyolunda belirli bir tonaj potansiyelini aşan yüklerin demiryolu ve denizyolu ile taşınması özendirilecektir.
- 4- Uluslararası bağlantıları güçlendiren projelerin gerçekleştirilmesi sağlanacaktır.
- 5- Büyük ulaştırma projelerinin yapımında ve işletiminde kamu-özel sektör işbirliği modelinin uygulanmasına öncelik verilecektir.
- 6- Yük taşımacılığı özel sektörün işletmecilik avantajlarından yararlanılmak üzere serbestleştirilecek ve TCDD yeniden yapılanarak kamu üzerindeki mali yükü sürdürülebilir bir seviyeye çekilecektir.
- 7- Araç yatırımları özel sektöre bırakılacaktır.
- 8- Özel sektörle ortaklıklara gidilerek başta sanayi bölgeleri olmak üzere demiryolu bağlantı hattı yatırımları yapılacaktır.

- 9- İstanbul-Sivas, Ankara-İzmir, Ankara-Konya koridorlarında hızlı tren yolculuğuna başlanacaktır. Bu ağ üzerinde inşa edilecek hatların yapım ve işletiminde kamu-özel sektör işbirliği modellerinden yararlanılacaktır.
- 10- Tüm ana limanların demiryolu bağlantıları sağlanacaktır.
- 11- Raylı sistem projeleri tek yönde doruk saate asgari 15.000 yolcu/saat düzeyinde gerçekleşmesi beklenen koridorlarda planlanacaktır.

Orta Vadeli Programda(2012-2014) Kuruluşumuzu İlgilendiren Maddeler :

- 1-TCDD'nin hizmet kalitesi artırılacak, hızlı tren ile yolcu taşımacılığı yaygınlaştırılacaktır. Demiryolu taşımacılığının sektör içindeki payını artırmak ve TCDD'nin kamu üzerindeki mali yükünü azaltmak amacıyla, demiryolu sektörü ve TCDD yeniden yapılandırılacaktır.
- 2-Yük taşımacılığında demiryolu ve denizyoluna ağırlık verilecek; iç bölge bağlantıları geliştirilerek limanlar kombine taşımacılık yapılabilen lojistik merkezler haline getirilecektir. Uygun liman sahaları tespit edilecek, ana limanlar oluşturulacak ve limanların etkin yönetimi sağlanacaktır.

Kalkınma Planı 2012 Yılı Programında Kuruluşumuzu İlgilendiren Maddeler :

- 1- Ulaştırmanın tüm türlerinde trafik güvenliği artırılacaktır.
- 2- Ankara merkez olmak üzere İstanbul-Ankara-Sivas, Ankara-Afyonkarahisar-İzmir ve Ankara-Konya'dan oluşan çekirdek ağ üzerinde hızlı tren ile yolcu taşımacılığına başlanacaktır.
- 3- Yük taşımacılığında demiryolu ve denizyoluna ağırlık verilecek; iç bölge bağlantıları geliştirilerek limanlar kombine taşımacılık yapılabilen lojistik merkezler haline getirilecektir. Uygun liman sahaları tespit edilecek, ana limanlar oluşturulacak ve limanların etkin yönetimi sağlanacaktır.

Ulusal Program

31 Aralık 2008 tarih ve 27097 Sayılı Resmi Gazetede "Türkiye'nin Avrupa Birliği Müktesebatının Üstlenilmesine İlişkin 3 üncü Türkiye Ulusal Programı" yayımlanmıştır.

Demiryolu ulaştırması için temel amaç, Türk demiryolu ulaştırma pazarını rekabete açarak ve demiryolu işletmeciliği ile altyapı yönetimi fonksiyonlarını ayırarak Türkiye'deki demiryolu sektörünün kademeli olarak serbestleştirilmesini sağlamaktır.

2009 yılı sonuna kadar Demiryolu Çerçeve Kanunu ve TCDD Kanunu taslaklarının kanunlaştırılması ve söz konusu kanunları tamamlayıcı nitelikteki demiryolu emniyeti, Lisans, Karşılıklı İşletilebilirlik ve Demiryolu Altyapısına Erişim Yönetmelik taslaklarının tamamlanması hedeflenmiştir. Söz konusu yönetmelikler Demiryolu Çerçeve ve TCDD kanunlarının kabul edilmesinden sonra çıkarılacaktır.

Ulaştırma Ana Plan Stratejisinde Kuruluşumuzu İlgilendiren Maddeler:

Ulaştırma Ana Planı Stratejisi raporunda, yatırımların (yıllardır sürmekte olan yatırımların daha fazla geciktirilmeksizin tamamlanması gereği saklı kalmak koşuluyla) öncelikleri hatları aşağıdaki gibi belirlenmiştir;

1. Tekirdağ-Muratlı hattı
2. Ankara-İstanbul yüksek hızlı demiryolu hattı
3. Arifiye-Çerkezköy-Sınır hattı
4. Ankara-Sivas (Balışıh-Yozgat-Yıldızeli)
5. Ankara-Konya hızlı tren hattı
6. Adapazarı-Zonguldak
7. Zonguldak-Karadeniz Ereğlisi
8. Ankara-Afyon
9. Isparta (Burdur)-Antalya
10. Trabzon-Tirebolu-Diyarbakır

Ayrıca

- TCDD'nin talebi karşılamaına engel olan taşıtlar,
- Yerel kapasite darboğazlarının giderilmesi, yenileme, sayding (yan yol) yapımı, çift hatta dönüşüm, kurp düzenlemeleri v.b,
- Güvenliğin gerektirdiği nitelikte bakım için kullanılacak malzemeler (ray, travers, balast, bağlantı malzemeleri),
- Programlanan yol yenileme (örneğin en az yılda 500 km. veya 750 km., 1000 km. gibi) yatırımları,
- Hat bozulmalarının saptanması ve analizi amacıyla kullanılacak test araçları,
- Bakım-onarım, yenileme makineleri,
- Van Gölü geçişi için feribotlar,
- Lojistik köyleri,

Projeleri tamamlandığında 2023 yılında yolcu taşımacılığında pazar payının %15'e, yük taşımacılığında %20'ye ulaşması beklenmektedir.

Strateji ve Öneriler

Demiryolunun değişik bileşenlerine ilişkin olarak verilen sonuçların ışığında geliştirilen stratejiler ve bu stratejilerin gerçekleştirilmesi için belirlenmiş olan öneriler aşağıda verilmiştir:

1. Demiryolu sisteminin yeniden yapılandırılması

a) Altyapı ve işletme ayırımı ve gerekli kurumlaşmalar (Altyapı, Lisans ve güvenlik sertifikaları, kaza soruşturma ve değerlendirme, araştırma kurumları) oluşturulmalıdır.

- b) Altyapı ile İşletme arasındaki koordinasyon sorununu çözecek önlemler özenle alınmalıdır.
- c) Demiryolu Sektör ve TCDD kanunları ivedilikle çıkarılmalıdır.

2. Yük taşımacılığına öncelik verilmesi

- a) 2023 için yük taşımacılığında Pazar payı %15'in üzerinde öngörülmelidir.
- b) Başlangıç aşamasında yük taşımaya odaklanılmalıdır.
- c) Bu bağlamda belirli hatlar yük taşımacılığına tahsis edilmelidir.
- d) Belirli yüklerin (maden, inşaat malzemesi, vb.) demiryolu ile taşınması için her türlü önlem alınmalıdır.
- e) Özelliklerle sanayi ürünlerinin 400 km.'yi aşan mesafelere demiryolu ile taşımaya yönelik çalışmalar yapılmalı ve buna yönelik önlemler saptanmalıdır.
- f) Yolcu taşımada yeni yüksek hızlı hatlarla kazanılacak olanaklarla atılımın yapılması planlanmalıdır.
- g) Yolcu talebinin gerektirdiği sınırlı kesimlerde yolcu taşımacılığına önem verilmelidir (Örneğin, Ankara-İstanbul, Ankara-İzmir ve İstanbul-İzmir ve bu iki hatla ilgili olarak İzmir-Bandırma ortak kesimi,).
- h) Ekonomik olmayan hatlardaki yolcu taşımacılığı hizmetleri, Kamu Hizmet Yükümlülüğü ve Kamu Hizmet Anlaşmaları yoluyla yürütülmelidir.

3. Mevcut hatlarda yaşanmakta olan ve stratejik ulusal ulaştırma planı ile saptanacak dar boğazların ivedilikle giderilmesi ve gerekli yeni hatların yapılması

- a) Gerekli yenileme ve bakım çalışmaları yapılmalıdır.
- b) Sinyalizasyon ve elektrifikasyon gereksinimleri karşılanmalıdır.
- c) Gereken durumlarda çift hatta geçilmelidir.
- d) İthalat, ihracat, sanayi ürünleri, konteyner, petrol ve maden taşımacılığı yapılan hatların durumları öncelikle değerlendirilmelidir.
- e) Liman bağlantılarındaki dar boğazlar özenle incelenerek çözüme kavuşturulmalıdır.
- f) GAP bölgesinde üretilen malların taşınmasında demiryolunun kullanılabilmesi için özel bir plan hazırlanmalıdır.
- g) Van Gölü geçişi sorunu kısa dönemde mevcut feribotları bakım ve onarımlarının yapılarak ve yenilerinin alınması ve gerekiyorsa 3. şahıslara açılması yöntemiyle çözüme kavuşturulmalıdır. Uzun vadede ise Van Gölü Kuzey Demiryolu Projesi hayata geçirilmelidir.
- h) İyileştirilen mevcut hatlarla birlikte optimum bir ağ oluşturacak biçimde belirlenmiş önceliklerle yeni hatların yapımı planlanmalıdır.

4. Bakım ve yenileme işlerinin planlanması

- a) Bakım ve yenileme politikası ve yöntemi gözden geçirilerek yeni gelişmelere uyum sağlanmalıdır.

- b) Hatların önceliklerini belirlemek üzere UIC sınıflandırması başta olmak üzere uygun yöntemler geliştirerek “çekirdek ağ” kavramına giren bir ağ tanımlanmalıdır.
- c) Hattaki bozuklukları belirlemek ve gerekli analizleri yapabilmek üzere yeni test araçları ivedilikle temin edilmelidir.
- d) Yılda en az 750 km.lik hat kesimi, belirlenen önceliklerine göre yenilenmelidir.
- e) Yenileme sırasında olanak varsa geometrik standartlar yükseltilmelidir.
- f) Yenileme sırasında öncelikli hatlardaki yaşlı raylar en az 49 kg/m’lik raylarla değiştirilmelidir.
- g) Çekirdek ağın yenilenmesi en çok 10 yılda tamamlanmalıdır.
- h) Bakım işlemleri de planlı biçimde sürdürülmelidir.
- i) Bakım ve yenileme çalışmaları sırasında altyapının iyileştirilmesi sağlanmalıdır.

5. Çeken ve çekilen araçlardaki yetersizliklerin ortadan kaldırılması

- a) Çeken araç parkında yokluğu, talebin karşılanmasını engelleyen araçlar için gerekli yatırımlar gecikilmeksizin gerçekleştirilmelidir.
- b) Özel girişimin vagon sahipliği özendirilmelidir.
- c) Çeken ve çekilen araçların bakım ve onarım işlemleri gözden geçirilerek yeni gelişmelere uyum sağlanmalıdır.

6. Kombine taşımacılığa öncelik tanınması

- a) Organize sanayi bölgelerine ve önemli üretim merkezlerine doğrudan hatlarla (İltisak hatları) bağlantı sağlanması uygulaması sürdürülmelidir.
- b) İşletmeye açılan kara terminallerinin etkin işletimine ve planlananların tamamlanmasına önem verilmelidir.
- c) Liman bağlantılarındaki dar boğazlar ve liman/demiryolu entegrasyonunu engelleyen tüm sorunlar ivedilikle çözülmelidir.
- d) Uluslararası kombine taşımacılık için, başlatılan uygulamalar geliştirilerek sürdürülmeli ve kapsamı genişletmek üzere gerekli planlamalar ve uygulamalar yapılmalıdır.
- e) Lojistik destek sağlanması amacıyla gerekli organizasyonlar yapılmalıdır.

8. Teknolojik gelişmelerin izlenmesi ve uygulanmasının sağlanması

- a) Teknolojik araştırma ve nitelikli personel yetiştirilmesi için Araştırma Merkezi kurulmalıdır.

9. Demiryolunun ulaştırma sistemi içinde gereken konuma gelebilmesi için özel desteklerin verildiği bir geçiş dönemi sağlanması

- a) Diğer ulaştırma türleri ile benzer işlemlere tabi tutulması sağlanmalıdır.
- b) Emlak, çevre ve ÖTV gibi vergi yükleri kaldırılmalıdır.
- c) Kamudaki demiryoluna özgü yüklerin demiryolu tarafından taşınması sağlanmalıdır

10. AB ile uyum sağlanması

a) AB projeleri kapsamında Türkiye'yi ilgilendiren Avrupa-Asya geçişleri konusunda rol alabilmek üzere teknik ve politik çalışmalar yapılmalıdır.

GAP Eylem Planındaki Hedefler

Bu çerçevede 60. Hükümetimiz, Güneydoğu Anadolu Projesini (GAP) canlandırmak ve hızla tamamlanmasını sağlamak amacıyla 2008-2012 dönemini kapsayacak şekilde GAP Eylem Planı hazırlattırılmış ve Kamuoyuna açıklamıştır. Eylem Planı; 4 ana başlık altında 73 ana eylem ve bu eylemlere ilişkin il bazında proje ve faaliyetlerden oluşmaktadır.

Eylem Planı içerisinde yer alan projelerin finansmanı için Hükümetimizce gerekli kaynaklar sağlanmış olup, keşif ve projelendirme çalışmaları tamamlanıp, finansmanı GAP Kalkınma İdaresince karşılanacak ibaresi ile Kuruluşların Yatırım Programlarına alınan projeler Kuruluşlarca ihale edilebilecektir.

GAP Bölgesi içerisinde kalan Kuruluşumuza ait,

- Nusaybin aktarma istasyonunun düzenlenmesi
- Çobanbey Hudut Kapısının Açılması
- 250 Km. demiryolunun standardına getirilmesi
- Fevzipaşa Varyantının Yapılması
- Akçagözü-Başpınar Varyantı Yapımı
- Başpınar İstasyonunun Düzenlenmesi
- Nusaybin-Cizre-Hudut Yeni Demiryolu Yapımı
- Mürşitpınar-Şanlıurfa Yeni Demiryolu Yapımı
- Gaziantep-Çobanbey Varyantı Yapımı
- Nurdağ-Gaziantep Yeni Demiryolu Yapımı

projeleri hazırlanan GAP Eylem Planında yer almıştır.

Tüm politika dökümanları doğrultusunda finansman imkanları dahilinde 2010-2014 yılları arasında stratejik amaç ve hedefler belirlenmiştir.

2.2.Amaç ve Hedefler

1- Plan döneminde Demiryolu ile yük taşımacılığını %60, yolcu taşımacılığını %25 artırmak

- 1.1. Mevcut hatlarımızı iyileştirmek amacıyla plan döneminde Kuruluş imkanları ile birlikte özel sektör imkanlarından yararlanarak 3570 km yol yenilemek.
- 1.2. Hat kapasitesini artıracak olan modernizasyon yatırımlarından 1374 km'lik sinyalizasyon ve telekomünikasyon tesislerinin yapımını plan döneminde tamamlamak.
- 1.3. Hat kapasitesini artıracak olan modernizasyon yatırımlarından 1064 km'lik elektrifikasyon tesislerin yapım çalışmalarına 2010 yılında başlamak
- 1.4. Ankara merkez olmak üzere Ankara – İstanbul ve Ankara – Konya hızlı tren projelerini gerçekleştirmek, Ankara-Sivas hızlı tren projesinin alt yapısını bitirip üst yapısına ve Bursa-Ayazma-Osmaneli hızlı tren projesinin alt yapısına başlamak.
- 1.5. Banliyö yolcu taşımacılığının modernizasyonunu sağlayarak kent içi ulaşımını rahatlatmak.
- 1.6. Kombine taşımacılığı geliştirmek için 12 adet lojistik merkezi işletmeye almak.
- 1.7. 30 merkeze iltisak hattı bağlantısı sağlamak.
- 1.8. Plan döneminde 100 km çift hat yapmak.
- 1.9. GAP Eylem Planındaki Projelerimizi hayata geçirmek.
- 1.10. Çekilen araç parkına 2000 adet yük vagonu dahil etmek.
- 1.11. Çeken araçların cer gücüne 80 Elektrikli lokomotif 84 araçlı 24 set DMU ile 6 adet Hızlı Tren Seti ilave etmek.
- 1.12. Yüksek Hızlı Tren ve Konvansiyonel Hatlarımızın bakım ve onarımları için 49 adet makine temini

2- Can ve mal güvenliğini en üst seviyede koruyan demiryolu ulaştırmasını gerçekleştirmek

- 2.1. Demiryolu işletme güvenlik prosedürlerini geliştirmek.
- 2.2. Plan döneminde 200 adet kontrolsüz geçidin kontrollü hale getirmek.

3- Üretim faaliyetlerinde özel sektörle işbirliğine gitmek

- 3.1. TCDD'nin üretim yaptığı fabrikalarda iştirak kurmak.
- 3.2. Demiryolu Ar-Ge Projelerini desteklemek

4- Kuruluşu yeniden yapılandırmak.

- 4.1. Yeniden yapılanma sürecinde kanun taslaklarına uygun taslak yönetmelikleri hazırlamak
- 4.2. Altyapı ücretlendirme sistemini kurmak.
- 4.3. Ekonomik olmayan yolcu treni hatlarında Kamu Hizmeti Sözleşmesi uygulamasına geçmek.

5- Kurumsal kapasiteyi geliştirmek.

- 5.1. Demiryolu sektöründe çalışan personeli daha etkin ve verimli çalışması için niteliklerini geliştirmek

2.3. Performans Hedef ve Göstergeleri ile Faaliyetler

| | |
|----------------|---|
| Kuruluş Adı | TCDD |
| Stratejik Amaç | Plan döneminde demiryolu ile yük taşımacılığını % 60, yolcu taşımacılığını %25 artırmak |
| Hedef 1.1. | Mevcut hatlarımızı iyileştirmek amacıyla plan döneminde Kuruluş imkanları ile birlikte özel sektör imkanlarından yararlanarak 3570 km yol yenilemek |

| | Performans Göstergeleri | Performans Hedefi |
|--|------------------------------|-------------------|
| 1 | Yenilenecek yol uzunluğu km. | 770 |
| 2013 yılında özel sektörün işbirliği ile 1098 km yol yenilemesi planlanmaktadır | | |
| <p>Halkalı-Çerkezköy 60 Km yol yenilemesi, Arifiye-Sapanca 36 Km yol yenilemesi Arifiye-Pamukova 28 Km yol yenilemesi, Köseköy-Sapanca 26 Km yol yenilemesi Yenifakılı-Kayseri 90 Km yol yenilemesi, Nenek-Elmadağ 24 Km yol yenilemesi Polatlı-Sincan 34 Km yol yenilemesi, Torbalı-Ödemiş 4 Km yol yenilemesi Çatal-Tire 10 Km yol yenilemesi, Dumlupınar-Uşak 72 Km yol yenilemesi Çaltı-Alp 47 km yol yenilemesi, Sarıkamış-Hudut 116 Km yol yenilemesi Diyarbakır-Kurtalan 100 Km yol yenilemesi, Gölbaşı-Narlı 90 Km yol yenilemesi Narlı-Toprakkale 52 Km yol yenilemesi, Akşehir-Argıthan 24 Km yol yenilemesi Alayunt-Afyon 95 Km yol yenilemesi, Bozkurt-Dinar 75 Km yol yenilemesi Gökçedağ-Nusrat 110 Km yol yenilemesi, Şarkışla-Gücük 5 Km yol yenilemesi</p> | | |

| Faaliyetler | İlgili olduğu Performans Göstergesi | Kaynak İhtiyacı (TL) | | |
|--|-------------------------------------|----------------------|-------------------|--------------------|
| | | Özkaynak | Dış Kaynak | Toplam |
| 1. Halkalı-Çerkezköy yol yenilemesi | 60 km | 10.744.019 | | 10.744.019 |
| 2. Arifiye-Sapanca yol yenilemesi | 36 km | 18.697.453 | | 18.697.453 |
| 3. Arifiye-Pamukova yol yenilemesi | 28 km | 6.391.216 | | 6.391.216 |
| 4. Köseköy-Sapanca yol yenilemesi | 26 km | 16.711.000 | | 16.711.000 |
| 5. Polatlı-Sincan yol yenilemesi | 34 km | 5.731.691 | | 5.731.691 |
| 6. Yenifakılı-Kayseri yol yenilemesi | 90 km | 44.885.123 | | 44.885.123 |
| 7. Nenek-Elmadağ yol yenilemesi | 24 km | 12.275.899 | | 12.275.899 |
| 8. Torbalı-Ödemiş yol yenilemesi | 4 km | 2.952.836 | | 2.952.836 |
| 9. Çatal-Tire yol yenilemesi | 10 km | 1.959.088 | | 1.959.088 |
| 10. Dumlupınar-Uşak yol yenilemesi | 72 km | 18.478.663 | 12.371.616 | 30.850.279 |
| 11. Çaltı-Alp yol yenilemesi | 47 km | 24.103.620 | | 24.103.620 |
| 12. Sarıkamış-Hudut yol yenilemesi | 116 km | 61.508.016 | | 61.508.016 |
| 13. Diyarbakır-Kurtalan yol yenilemesi | 100 km | 41.007.014 | 14.319.000 | 55.326.014 |
| 14. Gölbaşı-Narlı yol yenilemesi | 90 km | 31.963.913 | | 31.963.913 |
| 15. Narlı-Toprakkale yol yenilemesi | 44 km | 10.457.605 | | 10.457.605 |
| 16. Akşehir-Argıthan yol yenilemesi | 24 km | 12.275.899 | | 12.275.899 |
| 17. Alayunt-Afyon yol yenilemesi | 95 km | 25.805.018 | 10.596.060 | 36.401.078 |
| 18. Bozkurt-Dinar yol yenilemesi | 75 km | 92.000.000 | | 92.000.000 |
| 19. Gökçedağ-Nusrat yol yenilemesi | 110 km | 40.760.311 | | 40.760.311 |
| 20. Şarkışla-Gücük yol yenilemesi | 5 km | 892.896 | | 892.896 |
| GENEL TOPLAM | | 479.601.280 | 37.286.676 | 516.887.956 |

| | |
|-------------|------|
| Kuruluş Adı | TCDD |
|-------------|------|

| | |
|-------------------|---|
| Stratejik Amaç 1. | Plan döneminde demiryolu ile yük taşımacılığını %60, yolcu taşımacılığını %25 artırmak |
| Hedef 1.2. | Hat kapasitesini artıracak olan modernizasyon yatırımlarından 1374 km.lik sinyalizasyon ve telekomünikasyon tesislerinin yapımını plan döneminde tamamlamak |

| | Performans Göstergeleri | Performans Hedefi |
|--|--|-------------------|
| 1 | Sinyalizasyon projeleri fiziki gerçekleşme %si | 21 |
| <p>2013 yılında tamamlanması planlanan projeler:</p> <ul style="list-style-type: none"> *Boğazköprü-Ulukışla-Yenice, Mersin, Yenice, Adana-Toprakkale Sinyalizasyon ve Telekomünikasyon Tesisleri, * Tekirdağ-Muratlı Sinyalizasyon ve Telekomünikasyon Tesisleri, * Cumaovası-Tepeköy Sinyalizasyon ve Telekomünikasyon Tesisleri <p>2013 yılında yapımına devam edilecek olan projeler:</p> <ul style="list-style-type: none"> * Irmak-Karabük-Zonguldak Sinyalizasyon ve Telekomünikasyon Tesisleri * Bandırma-Balıkesir-Manisa-Menemen Sinyalizasyon ve Telekomünikasyon Tesisleri *Eskişehir-Kütahya-Balıkesir Sinyalizasyon ve Telekomünikasyon Tesisleri <p>Afyon-Denizli-Isparta/Burdur Yerli Sinyalizasyon Ar-Ge Projesiyle ilgili çalışmalar 2013 yılında devam edecektir.</p> | | |

| Faaliyetler | İlgili olduğu Performans Göstergesi | Kaynak İhtiyacı (TL) | | |
|--|-------------------------------------|----------------------|--------------------|--------------------|
| | | Özkaynak | Dış Kaynak | Toplam |
| B.Köprü-U.Kışla-Yenice-Mersin-T.Kale Sin.Projesi | % 100 | 13.596.000 | 38.796.000 | 52.392.000 |
| Irmak-Karabük-Zonguldak Sin.Projesi | % 20 | | 185.721.000 | 185.721.000 |
| Bandırma-Balıkesir-Manisa-Menemen Sin.Projesi | % 30 | 55.000.000 | | 55.000.000 |
| Eskişehir-Kütahya-Balıkesir Sin.Projesi | % 30 | 55.000.000 | | 55.000.000 |
| Tekirdağ-Muratlı Sin.Projesi | % 100 | 18.000.000 | | 18.000.000 |
| Cumaovası-Tepeköy Sin.Projesi | % 100 | 52.000.000 | | 52.000.000 |
| Afyon-Denizli-Isparta/Burdur Yerli Sinyalizasyon Ar-Ge Projesi | % 30 | 20.000.000 | | 20.000.000 |
| GENEL TOPLAM | | 213.596.000 | 224.517.000 | 438.113.000 |

| | |
|-------------|------|
| Kuruluş Adı | TCDD |
|-------------|------|

| | |
|-------------------|--|
| Stratejik Amaç 1. | Plan döneminde demiryolu ile yük taşımacılığını %60, yolcu taşımacılığını %25 artırmak |
| Hedef 1.3. | Hat kapasitesini artıracak olan modernizasyon yatırımlarından 1064 km.lik elektrifikasyon tesislerinin yapım çalışmalarına 2010 yılında başlamak |

| | Performans Göstergeleri | Performans Hedefi |
|---|--|-------------------|
| 1 | Elektrifikasyon projeleri fiziki gerçekleşme %si | 24 |
| <p>2013 yılında yapımının tamamlanması planlanan projeler:</p> <ul style="list-style-type: none"> * Tekirdağ-Muratlı Elektrifikasyon Tesisi * Cumaovası-Tepeköy Elektrifikasyon Tesisi <p>2013 yılında yapımına başlanması planlanan proje:</p> <ul style="list-style-type: none"> * Boğazköprü-Ulukışla-Yenice, Mersin-Yenice, Adana-Toprakkale Elektrifikasyon Tesisleri (belli kısımları) * Kayaş-Irmak-Kırıkkale-Çetinkaya Elektrifikasyon Tesisleri (İhale süreci devam etmektedir) <p>2013 yılında yapımına devam edilecek projeler:</p> <ul style="list-style-type: none"> * Bandırma-Balıkesir-Menemen Elektrifikasyon Tesisleri * Eskişehir-Kütahya-Balıkesir Elektrifikasyon Tesisleri <p>Ayrıca Irmak-Karabük-Zonguldak Elektrifikasyon Tesisleri Yapımı Projesinin kredi temin çalışmaları devam etmekte olup, 2013 yılında ihalesi yapılacaktır.</p> | | |

| Faaliyetler | İlgili olduğu Performans Göstergesi | Kaynak İhtiyacı (TL) | | |
|--|-------------------------------------|----------------------|-------------------|--------------------|
| | | Özkaynak | Dış Kaynak | Toplam |
| Boğazköprü-Toprakkale Elek. Projesi | %30 | 40.000.000 | | 40.000.000 |
| Irmak-Karabük-Zonguldak Elek. Projesi | %10 | | 25.000.000 | 25.000.000 |
| Bandırma-Balıkesir-Manisa-Menemen Elek.Projesi | %40 | 45.000.000 | | 45.000.000 |
| Eskişehir-Kütahya-Balıkesir Elek.Projesi | %40 | 45.000.000 | | 45.000.000 |
| Kayaş-Irmak-Kırıkkale-Ç.Kaya Elek.Projesi | %30 | 40.000.000 | | 40.000.000 |
| Tekirdağ-Muratlı Elek.Projesi | %100 | 13.000.000 | | 13.000.000 |
| Cumaovası-Tepeköy Elek.Projesi | %100 | 15.000.000 | | 15.000.000 |
| GENEL TOPLAM | | 198.000.000 | 25.000.000 | 223.000.000 |

| | |
|-------------|------|
| Kuruluş Adı | TCDD |
|-------------|------|

| | |
|-------------------|---|
| Stratejik Amaç 1. | Plan döneminde demiryolu ile yük taşımacılığını % 60, yolcu taşımacılığını %25 artırmak |
| Hedef 1.4. | Ankara merkez olmak üzere Ankara-İstanbul ve Ankara-Konya hızlı tren projelerini gerçekleştirmek, Ankara-Sivas hızlı tren projesinin alt yapısını bitirip üst yapısına ve Bursa-Ayazma-Osmaneli hızlı tren projesinin alt yapısına başlamak |

| | Performans Göstergeleri | Performans Hedefi |
|--|--|-------------------|
| 1 | Yüksek Hızlı Tren Fiziki Gerçekleşme %si | 15 |
| Açıklamalar | | |
| Hızlı tren projeleri kapsamında 2013 yılında Ankara-İstanbul Hızlı Tren Projesinin tamamlanarak işletmeye açılması planlanmakta olup aşağıdaki projelere de devam edilecektir. | | |
| 1. Ankara-Sivas Demiryolu Projesi | | |
| 2. Ankara-Polatlı-Afyonkarahisar-Uşak-İzmir Projesi | | |
| 3. Bandırma-Bursa-Ayazma-Osmaneli Projesi | | |

| | Faaliyetler | İlgili olduğu Performans Göstergesi | Kaynak İhtiyacı (TL) | | |
|----|--|-------------------------------------|----------------------|-------------|---------------|
| | | | Özkaynak | Dış Kaynak | Toplam |
| 1. | Ankara-İstanbul Hızlı Tren Projesi | %100 | 189.966.000 | 407.542.000 | 597.508.000 |
| 2. | Ankara-Sivas Demiryolu Projesi | %18 | 300.000.000 | - | 300.000.000 |
| 3. | Ankara-Polatlı-Afyonkarahisar-Uşak-İzmir Projesi | %5 | 200.000.000 | - | 200.000.000 |
| 4. | Bandırma-Bursa-Ayazma-Osmaneli Projesi | %10 | 200.000.000 | - | 200.000.000 |
| | GENEL TOPLAM | | 1.329.599.000 | 407.542.000 | 1.297.508.000 |

| | |
|-------------|------|
| Kuruluş Adı | TCDD |
|-------------|------|

| | |
|-------------------|---|
| Stratejik Amaç 1. | Plan döneminde demiryolu ile yük taşımacılığını % 60, yolcu taşımacılığını %25 artırmak |
| Hedef 1.5. | Ankara Banliyösünü rehabilite etmek |

| | Performans Göstergeleri | Performans Hedefi |
|--|-------------------------------------|-------------------|
| 1 | Başkentray Projesi Fiziki Gerç.%'si | - |
| Açıklamalar | | |
| Başkentray Projesi kapsamında; Ankara-Marşandiz arası 4 hattan 6 hatta çıkartılacak, Marşandiz-Sincan arası 3 hattan 5 hatta çıkartılacak, Ankara-Kayaş arası 2 hattan 4 hatta çıkartılacak ve tüm durak ve peronlar metro standardında yeniden inşa edilecektir. 2013 yılında yapımına başlanacaktır. | | |

| Faaliyetler | İlgili olduğu Performans Göstergesi | Kaynak İhtiyacı (TL) | | |
|--|-------------------------------------|----------------------|-------------|-------------|
| | | Özkaynak | Dış Kaynak | Toplam |
| 1. Başkent Ray Ankara-Sincan kesimi 24 km | %50 | - | 154.000.000 | 154.000.000 |
| 2. Başkent Ray Kayaş-Ankara kesimi 12 km | %50 | 66.000.000 | - | 66.000.000 |
| 3. Başkent Ray kontrollük ve müşavirlik hizmetleri (Altyapı, üstyapı ve EST) | %50 | 1.500.000 | - | 1.500.000 |
| GENEL TOPLAM | | 67.500.000 | 154.000.000 | 221.500.000 |

| | |
|-------------|------|
| Kuruluş Adı | TCDD |
|-------------|------|

| | |
|-------------------|---|
| Stratejik Amaç 1. | Plan döneminde demiryolu ile yük taşımacılığını % 60, yolcu taşımacılığını %25 artırmak |
| Hedef 1.6. | Kombine taşımacılığı geliştirmek için 12 adet lojistik merkezi işletmeye almak |

| | Performans Göstergeleri | Performans Hedefi |
|---|------------------------------------|-------------------|
| 1 | Tamamlanacak lojistik merkez adedi | 2 |
| Açıklamalar | | |
| 2012 yılında Denizli (Kaklık), İzmit (Köseköy) ve Kayseri (Boğazköprü) Lojistik merkezlerinin 1. Etapları tamamlanmıştır. | | |
| Balıkesir (Gökköy), Eskişehir (Hasanbey) ve Denizli (Kaklık) Lojistik Merkezlerinin 2013 yılında tamamlanacaktır. | | |

| Faaliyetler | İlgili olduğu Performans Göstergesi | Kaynak İhtiyacı (TL) | | | |
|--|-------------------------------------|----------------------|------------|------------|------------|
| | | Özkaynak | Dış Kaynak | Toplam | |
| 1. Balıkesir (Gökköy), Lojistik merkezin tamamı için inşaat çalışmaları sürdürülmektedir. | 1 | 10.000.000 | - | 10.000.000 | |
| 2. Eskişehir (Hasanbey) Lojistik Merkezi 1.Etabı tamamlanmıştır. 2.Etapta vagon ve loko bakım atölyesi, döner köprü, gözetleme kulesi, trafik ve sosyal tesis binası, yol mekanik atölyesi, yol yüksek rampa ve ambar binası, kısım şefliği binası, nizamiye binası, stok alanı, otopark sahası yapımı devam etmektedir. Yol Üst yapı inşaatı yapılması işlerinin ihalesi yapılmış olup ihaleyi alan Firmaya yer teslimi yapılmıştır. Çalışmalar sürdürülmektedir. | 1 | 20.000.000 | - | 20.000.000 | |
| 3. Denizli (Kaklık) Lojistik Merkezi 2.Etap işleri; Lojistik Müdürlüğü hizmet binası, güvenlik kulübesi, ilave saha betonlanması, ihata duvarı, menfez, peron boyunun uzatılması ve rampa yapılmasıdır.2.Etap yapım işleri ihalesine 03.07.2012 tarihinde çıkmıştır. İhaleyi alan Firmaya yer teslimi yapılmıştır. Çalışmaları sürdürülmektedir. | 1 | 5.000.000 | - | 5.000.000 | |
| GENEL TOPLAM | | 3 | 35.000.000 | - | 35.000.000 |

| | |
|-------------|------|
| Kuruluş Adı | TCDD |
|-------------|------|

| | |
|-------------------|--|
| Stratejik Amaç 1. | Plan döneminde demiryolu ile yük taşımacılığını %60, yolcu taşımacılığını %25 artırmak |
|-------------------|--|

| | |
|------------|--|
| Hedef 1.7. | 30 merkeze iltisak hattı bağlantısı sağlamak |
|------------|--|

| | Performans Göstergeleri | Performans Hedefi |
|---|--------------------------------|-------------------|
| 1 | Bağlantı yapılan merkez sayısı | 7 |

Açıklamalar 2013 yılında 7 adet iltisak hattı açılması hedeflenmektedir.

| Faaliyetler | İlgili olduğu Performans Göstergesi | Kaynak İhtiyacı (TL) | | |
|---|-------------------------------------|----------------------|------------|-----------|
| | | Özkaynak | Dış Kaynak | Toplam |
| 1. İltisak hatları yapım ile etüd, proje ,mühendislik ve danışmanlık hizmetleri çalışmaları | 7 | 5.000.000 | - | 5.000.000 |
| GENEL TOPLAM | | 5.000.000 | - | 5.000.000 |

| | |
|-------------|------|
| Kuruluş Adı | TCDD |
|-------------|------|

| | |
|-------------------|--|
| Stratejik Amaç 1. | Plan döneminde demiryolu ile yük taşımacılığını %60, yolcu taşımacılığını %25 artırmak |
| Hedef 1.8. | Plan döneminde 100 km çift hat yapmak |

| | Performans Göstergeleri | Performans Hedefi |
|--|--|-------------------|
| 1 | Çift hat inşası fiziki gerçekleşme %si | 21 |
| Açıklamalar | | |
| Menemen-Manisa (35 km) 2. hat yapımı | | |
| Konya-Karaman (102 km) 2. hat yapımı | | |
| Adana-Mersin (67 km) 3. ve 4. hat yapımı | | |
| Arifiye-Pamukova (34 km) 2. hat yapımı | | |
| Tepeköy-Selçuk (26 km) 2. hat yapımı | | |

| Faaliyetler | İlgili olduğu Performans Göstergesi | Kaynak İhtiyacı (TL) | | |
|---|-------------------------------------|----------------------|------------|-------------|
| | | Özkaynak | Dış Kaynak | Toplam |
| 1. Menemen-Manisa (35 km) 2. hat yapımı | %10 | 25.000.000 | - | 25.000.000 |
| 2. Konya-Karaman (102 km) 2. hat yapımı | %20 | 68.000.000 | - | 68.000.000 |
| 3. Adana-Mersin (67 km) 3. ve 4. hat yapımı | %15 | 25.000.000 | - | 25.000.000 |
| 4. Arifiye-Pamukova (34 km) 2. hat yapımı | %100 | 60.000.000 | - | 60.000.000 |
| 5. Tepeköy-Selçuk (26 km) 2. hat yapımı | %15 | 15.000.000 | - | 15.000.000 |
| GENEL TOPLAM | | 193.000.000 | - | 193.000.000 |

| | |
|-------------|------|
| Kuruluş Adı | TCDD |
|-------------|------|

| | |
|-------------------|--|
| Stratejik Amaç 1. | Plan döneminde demiryolu ile yük taşımacılığını %60, yolcu taşımacılığını %25 artırmak |
| Hedef 1.9. | GAP Eylem Planındaki projelerimizi hayata geçirmek |

| | Performans Göstergeleri | Performans Hedefi |
|--|---------------------------------------|-------------------|
| 1 | Varyant İnşası Fiziki Gerçekleşme %si | 15 |
| <p>Açıklamalar Bahçe-Nurdağ (Fevzipaşa) varyantı altyapı, üstyapı, sinyalizasyon ve elektrifikasyon işleri (17,5 Km.) Akçagöze-Başpınar varyantı altyapı ve üstyapı işleri (11 Km.)</p> | | |

| Faaliyetler | İlgili olduğu Performans Göstergesi | Kaynak İhtiyacı (TL) | | |
|--|-------------------------------------|----------------------|------------|-------------------|
| | | Özkaynak | Dış Kaynak | Toplam |
| 1. Bahçe-Nurdağ (Fevzipaşa) varyantı altyapı, üstyapı sinyalizasyon ve elektrifikasyon işleri (17,5 Km.) | %10 | 30.000.000 | | 30.000.000 |
| 2 Akçagöze-Başpınar varyantı altyapı ve üstyapı işleri (11 Km.) | %20 | 25.000.000 | | 25.000.000 |
| GENEL TOPLAM | | 55.000.000 | | 55.000.000 |

| | |
|-------------|------|
| Kuruluş Adı | TCDD |
|-------------|------|

| | |
|-------------------|--|
| Stratejik Amaç 1. | Plan döneminde demiryolu ile yük taşımacılığını %60, yolcu taşımacılığını %25 artırmak |
| Hedef 1.10. | Çekilen araç parkına 2000 adet yük vagonu dahil etmek |

| | Performans Göstergeleri | Performans Hedefi |
|--|--------------------------|-------------------|
| 1 | İmal edilen vagon sayısı | 400 |
| Açıklamalar | | |
| Müşteri talepleri, müşteri tercihi, ekonomik durum, vagonların yaşları, tamirlik durumları, rotasyon, ütilizasyon, yol üst-altyapısı, işletmecilikte oluşabilecek iyileşmeler, teknolojik gelişmeler doğrultusunda ihtiyaç duyulan vagon tipleri belirlenerek 2013 yılında 725 adet yük vagonu imal ettirilmesi planlanmıştır. | | |

| Faaliyetler | İlgili olduğu Performans Göstergesi | Kaynak İhtiyacı (TL) | | |
|------------------------|-------------------------------------|----------------------|------------|-------------|
| | | Özkaynak | Dış Kaynak | Toplam |
| 1. Vagon imal ettirmek | 400 | 122.500.000 | - | 122.500.000 |
| GENEL TOPLAM | | 122.500.000 | - | 122.500.000 |

| | |
|-------------|------|
| Kuruluş Adı | TCDD |
|-------------|------|

| | |
|-------------------|---|
| Stratejik Amaç 1. | Plan döneminde demiryolu ile yük taşımacılığını %60, yolcu taşımacılığını %25 artırmak |
| Hedef 1.11. | Çeken araçların cer gücüne 80 elektrikli lokomotif, 84 araçlı 24 set DMU ile 6 adet hızlı tren seti ilave etmek |

| | Performans Göstergeleri | Performans Hedefi |
|---|--|-------------------|
| 1 | Cer gücüne ilave edilen lokomotif sayısı | 35 |
| 2 | Cer gücüne ilave edilen DMU sayısı | - |
| 3 | Cer gücüne ilave edilen EMU sayısı | 4 |

Açıklamalar

Elektrikli anahat lokomotifleri imal ve temin projesi kapsamında 2013 yılında cer gücüne 35 adet lokomotif ilave edilmesi planlanmasına rağmen İslam Kalkınma Bankasından uygun görüşün geç gelmesi ve TÛLOMSAŞ'ta üretilecek yerli katkı payı ile ilgili yüklenici firma ile yapılan görüşmelerin uzaması nedeniyle 2013 yılında Kuruluşumuza 8 adet elektrikli lokomotif teslimatı yapılması planlanmıştır.

2013 yılında 1 adet YHT seti (EMU) temin edilecek ve 6 setin imalatına başlanacaktır.

| Faaliyetler | İlgili olduğu Performans Göstergesi | Kaynak İhtiyacı (TL) | | |
|---------------------------------|-------------------------------------|----------------------|-------------|-------------|
| | | Özkaynak | Dış Kaynak | Toplam |
| 1. Elektrikli lokomotif imalatı | 35 | 38.957.000 | 113.791.000 | 152.748.000 |
| 2. EMU setleri temini | - | 2.000.000 | 84.640.000 | 86.640.000 |
| 3. DMU setleri imalatı | 12 | 130.701.000 | - | 130.701.000 |
| GENEL TOPLAM | | 171.658.000 | 198.431.000 | 370.089.000 |

| | |
|-------------|------|
| Kuruluş Adı | TCDD |
|-------------|------|

| | |
|-------------------|--|
| Stratejik Amaç 1. | Plan döneminde demiryolu ile yük taşımacılığını % 60, yolcu taşımacılığını %25 artırmak |
| Hedef 1.12. | Yüksek hızlı tren ve konvansiyonel hatlarımızın bakım ve onarımları için 42 adet makina temini |

| | Performans Göstergeleri | Performans Hedefi |
|--|---|-------------------|
| 1 | Yol tamir, bakım, kontrol araçları adet | 17 |
| <p>Açıklamalar 17 adet makinenin geçici kabul işlemleri tamamlanmış olup, eğitim ve test çalışmaları devam ediyor. 4 adet Balast Regülatörünün geçici kabul işlemi, 28.01.2013-01.02.2013 tarihleri arasında yapılmıştır. Makinelerin Türkiye'ye sevk işlemleri devam etmektedir. Bu araçların dışında; 1 adet makas serme makinası ülkemize gelmiştir. Eğitim çalışmaları devam etmektedir. 50 adet poz otosu, 8 adet kar küreme makinası ihaleleri yapımı olup, değerlendirme çalışmaları devam etmektedir.</p> | | |

| Faaliyetler | İlgili olduğu Performans Göstergesi | Kaynak İhtiyacı (TL) | | |
|---------------------|--|----------------------|-------------------|-------------------|
| | | Özkaynak | Dış Kaynak | Toplam |
| 1 | 1 adet Yol ve Katener Muayene Makinası, 1 adet Tahribatsız Muayene Makinası alınması (2013 yılında % 10 ödemeleri yapılacaktır.) | 2 | 2.520.000 | 2.520.000 |
| 2 | 6 Kalemde 21 adet Yol Makinesi Alınması (1 adet 48 Kazmalı Buraj Makinesi, 2 adet 32 Kazmalı Buraj Makinesi, 9 adet Kombine Buraj Makinesi, 4 adet Balast Regülatörü, 4 adet Dinamik Hat Stabilizatörü, 1 adet Makas Buraj Makinesi) (2013 yılında 4 adet balast regülatörü teslim alınacaktır.) | 4 | 16.500.000 | 16.500.000 |
| 3 | Ray taşıma makinası (1 adet) | 1 | 11.850.000 | 11.850.000 |
| 4 | Kar küreme makinası (6 adet) | 6 | 5.836.080 | 5.836.080 |
| 5 | Poz otosu alınması (50 adet) | 50 | 12.401.670 | 12.401.670 |
| 6 | 1 adet makas ve panel serme makinası | 1 | 3.922.195 | 3.922.195 |
| GENEL TOPLAM | | | 33.693.865 | 22.336.080 |
| | | | | 53.029.945 |

| | |
|-------------|------|
| Kuruluş Adı | TCDD |
|-------------|------|

| | |
|-------------------|--|
| Stratejik Amaç 2. | Can ve mal güvenliğini en üst seviyede koruyan demiryolu ulaştırmasını gerçekleştirmek |
| Hedef 2.2. | Plan döneminde 200 adet kontrolsüz hemzemin geçidi kontrollü hale getirmek |

| | Performans Göstergeleri | Performans Hedefi |
|---|--------------------------------|-------------------|
| 1 | Korumalı hemzemin geçit sayısı | 40 |
| Açıklamalar | | |
| Karayolu-demiryolu trafik güvenliğinin sağlanması amacıyla 40 adet hemzemin geçit yapılacaktır. | | |

| Faaliyetler | İlgili olduğu Performans Göstergesi | Kaynak İhtiyacı (TL) | | |
|---------------------------------|-------------------------------------|----------------------|------------|-----------|
| | | Özkaynak | Dış Kaynak | Toplam |
| 1. Hemzemin geçit montaj işleri | 40 | 4.000.000 | - | 4.000.000 |
| GENEL TOPLAM | | 4.000.000 | - | 4.000.000 |

| | |
|-------------|------|
| Kuruluş Adı | TCDD |
|-------------|------|

| | |
|-------------------|---|
| Stratejik Amaç 3. | Üretim faaliyetlerinde özel sektörle işbirliğine gitmek |
| Hedef 3.2. | Demiryolu Ar-Ge projelerini desteklemek |

| | Performans Göstergeleri | Performans Hedefi (1) |
|--|--------------------------|-----------------------|
| 1 | Desteklenen proje sayısı | 4 |
| <p>TÜBİTAK tarafından yürütülen Kamu Kurumları Araştırma Projeleri Destekleme Programı (1007) kapsamında</p> <ol style="list-style-type: none"> Hafifletilmiş Yeni Yük Vagonu Tasarımı ve Prototip İmalatı E1000 Tip Elektrikli Lokomotif Geliştirilmesi Projesi Raylı Sistemler Trafik Eğitim Sistemi Projesi (Ray-Tes) <p>İsimli projelerden 1 ve 2 numaralı olanlar hali hazırda devam etmektedir. 3 numaralı proje 1 Şubat 2013 tarihi itibarıyla başlayacaktır. TÜBİTAK Kamu Kurumları Araştırma Projeleri Destekleme Programının (1007) özelliği itibarı ile proje maliyetleri TÜBİTAK tarafından karşılanmaktadır.</p> | | |

| Faaliyetler | İlgili olduğu Performans Göstergesi | Kaynak İhtiyacı (TL) | | | |
|--|---|----------------------|------------|--------|---|
| | | Özkaynak | Dış Kaynak | Toplam | |
| 1. Hafifletilmiş Yeni Yük Vagonu Tasarımı ve Prototip İmalatı Projesi kapsamında gerçekleştirilecek faaliyetler | | | | | |
| 1. | Sayısal tekniklerle ilk konsept üzerinden optimizasyon analiziyle bir vagon tasarımı geliştirilmesi, | %50 | - | - | - |
| 2. | Yük vagonlarının ilgili uluslar arası standartlara uygunluğunun test edileceği hidrolik test standının tasarım ve imalatı, | %50 | - | - | - |
| 3 | Hafif yük vagonu imalatı ve deneysel analizleri | %100 | - | - | - |
| 2. Raylı Sistemler Trafik Eğitim Sistemi Projesi (Ray-Tes) projesi kapsamında gerçekleştirilecek faaliyetler | | | | | |
| 1 | Simülasyon Kontrol İş Paketi: Sistemin temel simülasyon yeteneklerinin gerçekleştirilmesi kapsamında senaryo başlatma, durdurma, devam etme, senaryo oluşturma, analiz, performans değerlendirme gibi işlevler | %15 | - | - | - |

| | | | | | |
|---|---|------|---|---|---|
| 2 | Kontrol Merkezi İş Paketi : Sistemde yer alacak öğrenci terminalleri ve büyük ekranda koşacak tüm kullanıcı grafik arayüz yazılımları bu iş paketi kapsamında gerçekleştirilecektir | %15 | - | - | - |
| 3. E1000 Tip Elektrikli Lokomotif Geliştirilmesi Projesi kapsamında gerçekleştirilecek faaliyetler | | | | | |
| 1 | Kumanda ve izleme masası tasarımı ve prototip üretimi | %50 | - | - | - |
| 2 | Lokomotifin kablağı | %50 | - | - | - |
| 3 | Pnömatik sistem borulaması | %50 | - | - | - |
| 4 | Test düzeneklerinin tasarımı ve kurulması | %70 | - | - | - |
| 5 | Lokomotif Yük Testleri | %100 | - | - | - |
| GENEL TOPLAM | | | - | - | - |

| | |
|-------------|------|
| Kuruluş Adı | TCDD |
|-------------|------|

| | |
|-------------------|---|
| Stratejik Amaç 5. | Kurumsal kapasiteyi geliřtirmek |
| Hedef 5.1. | Demiryolu sektöründe çalışan personeli daha etkin ve verimli çalışması için niteliklerini geliřtirmek |

| | | |
|--|--------------------------|-------------------|
| | Performans Göstergeleri | Performans Hedefi |
| 1 | Eđitilen personel sayısı | 18.000 |
| Açıklamalar | | |
| Kuruluşumuz personeline mesleki alanlarda her türlü bilgi, kabiliyet uygulama yeteneđi kazandırmak ve personeli üst görev kadrolara hazırlamak amacıyla gerekli yurtdışı ve yurtiçi eğitimleri planlamak, uygulamak, ölçmek ve değerlendirmek. | | |

| Faaliyetler | İlgili olduđu Performans Göstergesi | Kaynak İhtiyacı (TL) | | |
|---|-------------------------------------|----------------------|------------|------------|
| | | Özkaynak | Dış Kaynak | Toplam |
| 1. Hizmet içi eğitim hizmetleri | 17.500 | 5.000.000 | - | 5.000.000 |
| 2. Hızlı Tren Simülatörü alımı | 1 | 780.000 | - | 780.000 |
| 3. Elektrikli dizel lokomotiflere ait simülatörlerin modernizasyonu | | 3.000.000 | - | 3.000.000 |
| 4. Ankara'ya yapılacak Hızlı Tren Eğitim Merkezi | 1 | 10.000.000 | - | 10.000.000 |
| 5. Masa tipi simülatörün alımı | | 500.000 | - | 500.000 |
| GENEL TOPLAM | | 19.280.000 | - | 19.280.000 |

2.4.Faaliyet Maliyetleri

| | |
|-----------------------------|---|
| Kuruluş Adı | TCDD |
| Stratejik Amaç 1 | Plan döneminde demiryolu ile yük taşımacılığını % 60, yolcu taşımacılığını %25 artırmak |
| Hedef 1.1. | Mevcut hatlarımızı iyileştirmek amacıyla plan döneminde Kuruluş imkanları ile birlikte özel sektör imkanlarından yararlanarak 3570 km yol yenilemek |
| Performans Göstergesi | Yenilenen yol uzunluğu km |
| Performans Hedefi | 1.091 km |
| Faaliyet Adı | 2013 yılında 1.091 km yol yenilemesi |
| Sorumlu Birim veya Birimler | Yol Dairesi |
| Açıklamalar | 683 km si UIC 60 lık raylar ile 230 km si S 49 luk raylar ile yenilenecektir. 185 km lik kesim UIC 60 lık raylar ile ihale yolu ile özel sektöre yaptırılacaktır. |

| | |
|-------------------------------|-----------------------|
| Özkaynaklar | |
| Özkaynak | - |
| Bütçeden Sermaye Transferi | 478.708.384 TL |
| Diğer | - |
| Dış Kaynaklar | |
| Dış Proje Kredisi | 37.286.676 TL |
| Ticari Kredi | - |
| Diğer | - |
| TOPLAM KAYNAK İHTİYACI | 515.995.060 TL |

| | |
|--|---|
| Kuruluş Adı | TCDD |
| Stratejik Amaç 1 | Plan döneminde demiryolu ile yük taşımacılığını % 60, yolcu taşımacılığını %25 artırmak |
| Hedef 1.2. | Hat kapasitesini artıracak olan modernizasyon yatırımlarından 1374 km.lik sinyalizasyon ve telekomünikasyon tesislerinin yapımını plan döneminde tamamlamak |
| Performans Göstergesi | Sinyalizasyon projeleri fiziki gerçekleşme %si |
| Performans Hedefi | 21 |
| Faaliyet Adı | Sinyal sistemlerinin tesisi |
| Sorumlu Birim veya Birimler | Tesisler Dairesi |
| Açıklamalar Konvensiyonel hat sisteminde ETCS/ETMS Seviye-1 ve Seviye -2 sistemlerinin tesisi | |

| | |
|-------------------------------|------------------------|
| Özkaynaklar | - |
| Özkaynak | - |
| Bütçeden Sermaye Transferi | 200.000.000 TL. |
| Diğer | - |
| Dış Kaynaklar | |
| Dış Proje Kredisi | 116.124.000 TL. |
| Ticari Kredi | - |
| Diğer (Hibe) | 121.989.000 TL |
| TOPLAM KAYNAK İHTİYACI | 438.113.000 TL. |

| | |
|--|--|
| Kuruluş Adı | TCDD |
| Stratejik Amaç 1 | Plan döneminde demiryolu ile yük taşımacılığını % 60, yolcu taşımacılığını %25 artırmak |
| Hedef 1.3. | Hat kapasitesini artıracak olan modernizasyon yatırımlarından 1064 km.lik elektrifikasyon tesislerinin yapım çalışmalarına 2010 yılında başlamak |
| Performans Göstergesi | Elektrifikasyon projeleri fiziki gerçekleşme %si |
| Performans Hedefi | 24 |
| Faaliyet Adı | Elektrifikasyon Sistemlerinin Tesisi |
| Sorumlu Birim veya Birimler | Tesisler Dairesi |
| Açıklamalar Konvensiyonel hatlar için 27,5 kv50 Hz AC Kataner, Trafo ve Uzaktan Kumanda Tesislerinin Tesisi | |

| | |
|-------------------------------|-----------------------|
| Özkaynaklar | |
| Özkaynak | |
| Bütçeden Sermaye Transferi | 198.000.000 TL |
| Diğer | - |
| Dış Kaynaklar | |
| Dış Proje Kredisi | 25.000 |
| Ticari Kredi | - |
| Diğer | - |
| TOPLAM KAYNAK İHTİYACI | 223.000.000 TL |

| | |
|--|---|
| Kuruluş Adı | TCDD |
| Stratejik Amaç 1 | Plan döneminde demiryolu ile yük taşımacılığını % 60, yolcu taşımacılığını %25 artırmak |
| Hedef 1.4. | Ankara merkez olmak üzere Ankara-İstanbul ve Ankara-Konya hızlı tren projelerini gerçekleştirmek, Ankara-Sivas hızlı tren projesinin alt yapısını bitirip üst yapısına ve Bursa-Ayazma-Osmaneli hızlı tren projesinin alt yapısına başlamak |
| Performans Göstergesi | Yüksek Hızlı Tren Fiziki Gerçekleşme %si |
| Performans Hedefi | 15 |
| Faaliyet Adı | Hızlı Tren Projeleri |
| Sorumlu Birim veya Birimler | Demiryolu Yapım Dairesi |
| Açıklamalar: Hızlı tren projelerinin yapımına özkaynak ve dışkaynak ile devam edilecektir. | |

| | |
|-------------------------------|-------------------------|
| Özkaynaklar | |
| Özkaynak | - |
| Bütçeden Sermaye Transferi | 1.329.599.000 TL |
| Diğer | - |
| Dış Kaynaklar | - |
| Dış Proje Kredisi | 407.542.000 TL. |
| Ticari Kredi | - |
| Diğer(Hibe) | 138.192.000 TL |
| TOPLAM KAYNAK İHTİYACI | 1.435.700.000 TL |

| | |
|---|--|
| Kuruluş Adı | TCDD |
| Stratejik Amaç 1 | Plan döneminde demiryolu ile yük taşımacılığını %60, yolcu taşımacılığını %25 artırmak |
| Hedef 1.5. | Ankara Banliyösünü rehabilite etmek |
| Performans Göstergesi | |
| Performans Hedefi | 2012 yılında % 20 ilerleme |
| Faaliyet Adı | Başkentray Projesi |
| Sorumlu Birim veya Birimler | Yol Dairesi |
| Açıklamalar 2013 yılında inşaat çalışmalarına başlanarak yaklaşık % 50 ilerleme sağlanması hedeflenmektedir. | |

| | |
|----------------------------|----------------|
| Özkaynaklar | |
| Özkaynak | - |
| Bütçeden Sermaye Transferi | 67.500.000 TL |
| Diğer | - |
| Dış Kaynaklar | - |
| Dış Proje Kredisi | 154.000.000 TL |
| Ticari Kredi | - |
| Diğer | - |

| | |
|-------------------------------|----------------|
| TOPLAM KAYNAK İHTİYACI | 221.500.000 TL |
|-------------------------------|----------------|

| | |
|--|---|
| Kuruluş Adı | TCDD |
| Stratejik Amaç 1 | Plan döneminde demiryolu ile yük taşımacılığını % 60, yolcu taşımacılığını %25 artırmak |
| Hedef 1.6. | Kombine taşımacılığı geliştirmek için 12 adet lojistik merkezi işletmeye almak |
| Performans Göstergesi | Tamamlanan lojistik merkez adedi |
| Performans Hedefi | 2 |
| Faaliyet Adı | Lojistik Merkez Yapımı |
| Sorumlu Birim veya Birimler | Yük Dairesi-Yol Dairesi-Emlak ve İnşaat Dairesi |
| <p>Açıklamalar</p> <p>2012 yılında Denizli (Kaklık), İzmit (Köseköy) ve Kayseri (Boğazköprü) Lojistik merkezlerinin 1. Etapları tamamlanmıştır.</p> <p>Balıkesir (Gökköy), Eskişehir (Hasanbey) ve Denizli (Kaklık) Lojistik Merkezlerinin 2013 yılında tamamlanacaktır.</p> | |

| | |
|-------------------------------|----------------------|
| Özkaynaklar | |
| Özkaynak | - |
| Bütçeden Sermaye Transferi | 35.000.000 TL |
| Diğer | - |
| Dış Kaynaklar | |
| Dış Proje Kredisi | - |
| Ticari Kredi | - |
| Diğer | - |
| TOPLAM KAYNAK İHTİYACI | 35.000.000 TL |

| | |
|---|---|
| Kuruluş Adı | TCDD |
| Stratejik Amaç 1 | Plan döneminde demiryolu ile yük taşımacılığını % 60, yolcu taşımacılığını %25 artırmak |
| Hedef 1.7. | 30 merkeze iltisak hattı bağlantısı sağlamak |
| Performans Göstergesi | Bağlantı yapılacak merkez sayısı |
| Performans Hedefi | 7 |
| Faaliyet Adı | İltisak hattı bağlantısı sağlamak |
| Sorumlu Birim veya Birimler | Yol Dairesi |
| Açıklamalar 2013 yılında 7 merkeze iltisak hattı bağlantısı sağlanması hedeflenmiştir. | |

| | |
|-------------------------------|---------------------|
| Özkaynaklar | |
| Özkaynak | - |
| Bütçeden Sermaye Transferi | 5.000.000 TL |
| Diğer | - |
| Dış Kaynaklar | - |
| Dış Proje Kredisi | - |
| Ticari Kredi | - |
| Diğer | - |
| TOPLAM KAYNAK İHTİYACI | 5.000.000 TL |

| | |
|---|---|
| Kuruluş Adı | TCDD |
| Stratejik Amaç 1 | Plan döneminde demiryolu ile yük taşımacılığını % 60, yolcu taşımacılığını %25 artırmak |
| Hedef 1.8. | Plan döneminde 100 km çift hat yapmak |
| Performans Göstergesi | Çift hat inşası fiziki gerçekleşme %si |
| Performans Hedefi | 21 |
| Faaliyet Adı | 2013 yılında 60 km 2. hat inşaatını sürdürmek ve 264 km 2. Hat inşaatına başlamak |
| Sorumlu Birim veya Birimler | Yol Dairesi |
| Açıklamalar: Çift hat inşaatlarına başlanacaktır. | |

| | |
|-------------------------------|-----------------------|
| Özkaynaklar | |
| Özkaynak | - |
| Bütçeden Sermaye Transferi | 193.000.000 TL |
| Diğer | - |
| Dış Kaynaklar | - |
| Dış Proje Kredisi | - |
| Ticari Kredi | - |
| Diğer | - |
| TOPLAM KAYNAK İHTİYACI | 193.000.000 TL |

| | |
|---|---|
| Kuruluş Adı | TCDD |
| Stratejik Amaç 1 | Plan döneminde demiryolu ile yük taşımacılığını % 60, yolcu taşımacılığını %25 artırmak |
| Hedef 1.9. | GAP Eylem Planındaki projelerimizi hayata geçirmek |
| Performans Göstergesi | Varyant inşaatları |
| Performans Hedefi | Varyant İnşaatı Fiziki Gerçekleşmesi %22 |
| Faaliyet Adı | 2013 yılında varyant inşaatlarında yaklaşık %15 ilerleme sağlamak |
| Sorumlu Birim veya Birimler | Yol Dairesi |
| Açıklamalar: İnşaat çalışmalarına devam edilecektir. | |

| | |
|-------------------------------|----------------------|
| Özkaynaklar | |
| Özkaynak | - |
| Bütçeden Sermaye Transferi | 55.000.000 TL |
| Diğer | - |
| Dış Kaynaklar | - |
| Dış Proje Kredisi | - |
| Ticari Kredi | - |
| Diğer | - |
| TOPLAM KAYNAK İHTİYACI | 55.000.000 TL |

| | |
|--|---|
| Kuruluş Adı | TCDD |
| Stratejik Amaç 1 | Plan döneminde demiryolu ile yük taşımacılığını % 60, yolcu taşımacılığını %25 artırmak |
| Hedef 1.10. | Çekilen araç parkına 2000 adet yük vagonu dahil etmek |
| Performans Göstergesi | İmal edilen vagon sayısı |
| Performans Hedefi | 400 |
| Faaliyet Adı | Yük Vagon İmalatı |
| Sorumlu Birim veya Birimler | Cer Dairesi |
| Açıklamalar Bağlı Ortaklıklarımıza 2013 yılında 725 adet yük vagon imalatları yaptırılması planlanmıştır. | |

| | |
|----------------------------|----------------|
| Özkaynaklar | |
| Özkaynak | |
| Bütçeden Sermaye Transferi | 122.500.000 TL |
| Diğer | - |
| Dış Kaynaklar | - |
| Dış Proje Kredisi | - |
| Ticari Kredi | - |
| Diğer | - |

| | |
|-------------------------------|----------------|
| TOPLAM KAYNAK İHTİYACI | 122.500.000 TL |
|-------------------------------|----------------|

| | |
|---|---|
| Kuruluş Adı | TCDD |
| Stratejik Amaç 1 | Plan döneminde demiryolu ile yük taşımacılığını % 60, yolcu taşımacılığını %25 artırmak |
| Hedef 1.11. | Çeken araçların cer gücüne 80 elektrikli lokomotif, 84 araçlı 24 set DMU ile 6 adet hızlı tren seti ilave etmek |
| Performans Göstergesi | Cer gücüne ilave edilen araç sayısı |
| Performans Hedefi | 35 Elektrikli loko, 4 EMU |
| Faaliyet Adı | 8 adet elektrikli lokomotif ile 12 adet DMU temini |
| Sorumlu Birim veya Birimler | Cer Dairesi |
| Açıklamalar 12 set DMU finansmanı öz kaynaklardan karşılanacaktır. | |

| | |
|-------------------------------|-----------------------|
| Özkaynaklar | |
| Özkaynak | - |
| Bütçeden Sermaye Transferi | 171.658.000 TL |
| Diğer | - |
| Dış Kaynaklar | - |
| Dış Proje Kredisi | 198.431.000 TL |
| Ticari Kredi | - |
| Diğer | - |
| TOPLAM KAYNAK İHTİYACI | 370.089.000 TL |

| | |
|---|--|
| Kuruluş Adı | TCDD |
| Stratejik Amaç 1 | Plan döneminde demiryolu ile yük taşımacılığını % 60, yolcu taşımacılığını %25 artırmak |
| Hedef 1.12. | Yüksek hızlı tren ve konvansiyonel hatlarımızın bakım ve onarımları için 42 adet makina temini |
| Performans Göstergesi | Yol tamir, bakım, kontrol araçları adet |
| Performans Hedefi | 17 |
| Faaliyet Adı | |
| Sorumlu Birim veya Birimler | Yol Dairesi |
| Açıklamalar Yol tamir, bakım, kontrol araçlarının 2013 yılında tamamının temin edilmesi planlanmıştır. | |

| | |
|-------------------------------|----------------------|
| Özkaynaklar | |
| Özkaynak | - |
| Bütçeden Sermaye Transferi | 30.693.865 TL |
| Diğer | - |
| Dış Kaynaklar | |
| Dış Proje Kredisi | 22.336.080 TL |
| Ticari Kredi | - |
| Diğer | - |
| TOPLAM KAYNAK İHTİYACI | 53.029.945 TL |

| | |
|--|--|
| Kuruluş Adı | TCDD |
| Stratejik Amaç 2. | Can ve mal güvenliğini en üst seviyede koruyan demiryolu ulaştırmasını gerçekleştirmek |
| Hedef 2.2. | Plan döneminde 200 adet kontrolsüz hemzemin geçidi kontrollü hale getirmek |
| Performans Göstergesi | Korumalı hemzemin geçit sayısı |
| Performans Hedefi | 40 |
| Faaliyet Adı | Hemzemin Geçitlerin Korumalı Hale Getirilmesi |
| Sorumlu Birim veya Birimler | Tesisler Dairesi |
| Açıklamalar | |
| Hemzemin geçitlerin korumalı hale getirilmesi planlanmaktadır. | |

| | |
|-------------------------------|---------------------|
| Özkaynaklar | |
| Özkaynak | - |
| Bütçeden Sermaye Transferi | 4.000.000 TL |
| Diğer | - |
| Dış Kaynaklar | |
| Dış Proje Kredisi | - |
| Ticari Kredi | - |
| Diğer | - |
| TOPLAM KAYNAK İHTİYACI | 4.000.000 TL |

| | |
|---|---|
| Kuruluş Adı | TCDD |
| Stratejik Amaç 2. | Üretim faaliyetlerinde özel sektörle işbirliğine gitmek |
| Hedef 2.2. | Demiryolu Ar-Ge projelerini desteklemek |
| Performans Göstergesi | Desteklenen proje sayısı |
| Performans Hedefi | 1 |
| Faaliyet Adı | |
| Sorumlu Birim veya Birimler | APK Dairesi, Cer Dairesi, Tesisler Dairesi, Eğitim ve Öğretim Dairesi |
| Açıklamalar | |
| <p>TÜBİTAK tarafından yürütülen Kamu Kurumları Araştırma Projeleri Destekleme Programı (1007) kapsamında</p> <ol style="list-style-type: none"> 1. Hafifletilmiş Yeni Yük Vagonu Tasarımı ve Prototip İmalatı 2. E1000 Tip Elektrikli Lokomotif Geliştirilmesi Projesi 3. Raylı Sistemler Trafik Eğitim Sistemi Projesi (Ray-Tes) <p>İsimli projelerden 1 ve 2 numaralı olanlar hali hazırda devam etmektedir. 3 numaralı proje 1 Şubat 2012 tarihi itibarıyla başlayacaktır. TÜBİTAK Kamu Kurumları Araştırma Projeleri Destekleme Programının (1007) özelliği itibarı ile proje maliyetleri TÜBİTAK tarafından karşılanmaktadır.</p> | |

| | |
|-------------------------------|---|
| Özkaynaklar | |
| Özkaynak | - |
| Bütçeden Sermaye Transferi | - |
| Diğer | - |
| Dış Kaynaklar | |
| Dış Proje Kredisi | - |
| Ticari Kredi | - |
| Diğer | - |
| TOPLAM KAYNAK İHTİYACI | - |

| | |
|---|---|
| Kuruluş Adı | TCDD |
| Stratejik Amaç 5. | Kurumsal kapasiteyi geliřtirmek |
| Hedef 5.1. | Demiryolu sektöründe çalışan personeli daha etkin ve verimli çalışması için niteliklerini geliřtirmek |
| Performans Göstergesi | Eğitilen personel sayısı |
| Performans Hedefi | 18.000 |
| Faaliyet Adı | |
| Sorumlu Birim veya Birimler | Eğitim Dairesi |
| Açıklamalar | |
| Eğitim masrafları özkaynaklardan karşılanacaktır. | |

| | |
|-------------------------------|----------------------|
| Özkaynaklar | |
| Özkaynak | - |
| Bütçeden Sermaye Transferi | 19.280.000 TL |
| Diğer | - |
| Dış Kaynaklar | |
| Dış Proje Kredisi | - |
| Ticari Kredi | - |
| Diğer | - |
| TOPLAM KAYNAK İHTİYACI | 19.280.000 TL |