

2015 YILI PERFORMANS PROGRAMI



**TÜRKİYE CUMHURİYETİ
GİRESUN ÜNİVERSİTESİ**

**2015 YILI
PERFORMANS PROGRAMI**

2014 GİRESUN

2015 YILI PERFORMANS PROGRAMI

SUNUŞ



2809 sayılı Yükseköğretim Teşkilat Kanununa 01.03.2006 tarih ve 5467 sayılı Kanunla eklenen Ek: 65. madde ile kurulan Giresun Üniversitesi 10 Fakülte, 3 Enstitü, 5 Yüksekokul, 11 Meslek Yüksekokulu, 10 Araştırma ve Uygulama Merkezi ve 1 Devlet Konservatuvarı ile faaliyetini sürdürmektedir. Ayrıca kuruluş kanununda belirtilen idari yönetim örgütü de bir Genel Sekreter, bir Genel Sekreter Yardımcısı, 8 Daire Başkanlığı, Hukuk Müşavirliği ile Rektör tarafından varlığına ihtiyaç duyulan Dış İlişkiler, Basın ve Halkla İlişkiler, Uluslararası Öğrenci Koordinatörlüğü, Erasmus, Avrupa Birliği Çevre Ofisinden oluşmaktadır.

01.01.2006 tarihinde tüm hükümleri ile uygulamaya konulan 5018 Sayılı Kamu Mali Yönetimi ve Kontrol Kanunu'nun "Stratejik planlama ve performans esaslı bütçeleme" başlığını taşıyan 9 uncu maddesi hükmü gereğince Kamu İdareleri hazırladıkları Stratejik Planları ile misyonlarını ve geleceğe ilişkin vizyonlarını oluşturmak, stratejik amaçlar ve ölçülebilir hedeflerini belirlemek, öncelikli projeksiyonları ile önceden belirlenmiş olan göstergeler doğrultusunda performanslarını ölçmek ve bunun kontrolünün de yapılabilmesini olanaklı hale getirmek amacıyla bu yükümlülüklerini yerine getirmektedirler. Bu noktadan hareketle Üniversitemiz de 2015-2019 yılı Stratejik Planını hazırlamış ve Rektör onayından sonra Senatonun bilgisine sunulmuştur. Bu planın uygulanmasına 2015 yılında başlanacaktır.

Giresun Üniversitesi Stratejik Planı doğrultusunda 2015 yılında performans göstergeleriyle hedeflerimize ne kadar ulaştığımızı ölçmek, izlemek ve değerlendirmek üzere Giresun Üniversitesi'nin 2015 yılı performans programı hazırlanmış ve idare bütçesi ve idare faaliyet raporunun hazırlanmasına esas teşkil edecek bilgilere de yer verilmiştir.

Performans esaslı bütçelemenin bir unsuru olan bu program 2015 yılında yürütülecek faaliyetleri, faaliyetler ve proje bazında kaynak ihtiyacını, performans hedef ve göstergelerini içerecek şekilde hazırlanmıştır.

Bu programı birimlerden gelen bilgileri konsolide ederek hazırlayan Strateji Geliştirme Daire Başkanlığımıza ve emeği geçen diğer çalışanlarımıza teşekkür ederim. "*...hayata açılan bilgi limanı...*" olan Giresun Üniversitesi'ne geleceğimizin teminatı olan gençlerimizi davet ediyorum.

Prof. Dr. Aygün ATTAR
Rektör

İÇİNDEKİLER

SUNUŞ	I
I.GENEL BİLGİLER.....	1
A.Yetki, Görev ve Sorumluluklar	1
B.Teşkilat Yapısı.....	1
C.Fiziksel Kaynaklar	3
D.İnsan Kaynakları	10
E. Diğer Husular	20
II.PERFORMANS BİLGİLERİ.....	23
A. Temel Politika ve Öncelikler	23
B. Amaç ve Hedefler	24
C. Performans Hedef ve Göstergeleri ile Faaliyetler.....	29
D. İdarenin Toplam Kaynak İhtiyacı.....	34
III.EKLER.....	37

I.GENEL BİLGİLER

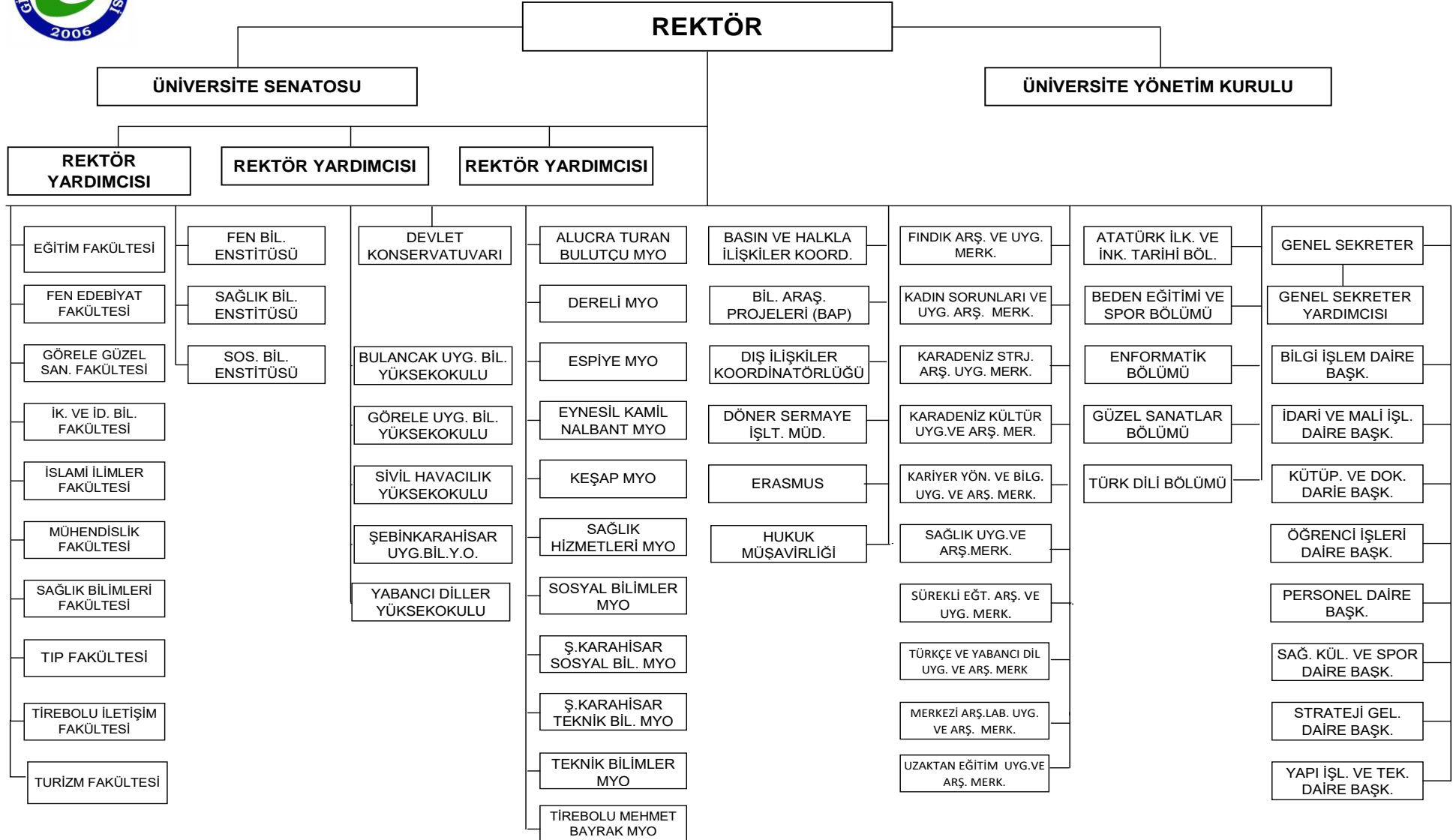
A. Yetki, Görev ve Sorumluluklar

Giresun Üniversitesi, bir devlet üniversitesidir. Bünyesindeki akademik, idari ve mali yetki ve sorumlulukları 2547 sayılı Yüksek Öğretim Kanunu, 5018 sayılı Kamu Mali Yönetimi ve Kontrol Kanunu ile diğer ilgili yasa ve mevzuat ile düzenlenmektedir. Üniversitemizin akademik ve idarî birimlerinin görev, yetki ve sorumlulukları, ilgili yasa, yönetmelik ve diğer mevzuat ile belirlenmiştir.

B. Teşkilat Yapısı

Giresun Üniversitesi'nin yönetim ve organizasyonu, 2547 sayılı Yüksek Öğretim Kanunu hükümlerine göre belirlenmiştir. Üniversitenin yönetim organları Rektör, Üniversite Senatosu ve Üniversite Yönetim Kuruludur. Rektör, profesör unvanına sahip kişiler arasından görevdeki rektörün çağrısı ile toplanacak üniversite öğretim üyeleri tarafından seçilen altı aday arasından Yüksek Öğretim Kurulunda belirlenen üç aday içinden Cumhurbaşkanınca dört yıl süre ile atanır. Rektör, üniversitenin tüzel kişiliğini temsil eder ve üniversitenin en üst yöneticisidir. Rektör, çalışmalarında kendisine yardım etmek üzere, üniversitenin aylıklı profesörleri arasından en çok üç kişiyi rektör yardımcısı olarak seçer. Senato, rektörün başkanlığında, rektör yardımcıları, dekanlar ve her fakülteden fakülte kurullarınca üç yıl için seçilecek birer öğretim üyesi ile rektörlüğe bağlı enstitü ve yüksekokul müdürlerinden teşekkül eder. Senato, üniversitenin akademik organı olarak işlev görür. Bu kapsamda üniversitenin eğitim-öğretim, bilimsel araştırma ve yayım faaliyetlerinin esasları hakkında karar almak ve Üniversite Yönetim Kuruluna üye seçmek temel görevleri arasındadır. Üniversite Yönetim Kurulu, rektörün başkanlığında dekanlardan, senato tarafından dört yıl için seçilecek üç profesörden oluşur. Üniversite Yönetim Kurulu idari faaliyetlerde rektöre yardımcı bir organ olarak işlev görmektedir. Fakülte organları, Dekan, Fakülte Kurulu ve Fakülte Yönetim Kurulu'dur. Enstitü organları, Enstitü Müdürü, Enstitü Kurulu ve Enstitü Yönetim Kurulu'dur. Yüksekokul organları, Yüksekokul Müdürü, Yüksekokul Kurulu ve Yüksekokul Yönetim Kurulu'dur. Fakülte ve Yüksekokullar bölüm, anabilim dalı ve bilim dalı olarak yapılırlar. Giresun Üniversitesi 2809 sayılı Yükseköğretim Kurumları Teşkilatı Kanunu kapsamında, 10 Fakülte, 3 Enstitü, 5 Yüksekokul, 11 Meslek Yüksekokulu, 10 Araştırma ve Uygulama Merkezi ve Devlet Konservatuvarı ile faaliyetlerini sürdürmektedir. İdari yönetim örgütünün başında bir genel sekreter, bir genel sekreter yardımcısı, daire başkanlıkları, hukuk müşavirliği, Rektör tarafından varlığına ihtiyaç duyulan Erasmus, Dış İlişkiler, Basın ve Halkla İlişkiler gibi ofisler ve bu birimlerde çalışan personelden oluşur.

2015 YILI PERFORMANS PROGRAMI



Şemada yer alan birimlerin kendi aralarındaki sıralamaları alfabetik olarak yapılmıştır.

C. Fiziksel Kaynaklar

Giresun Merkez Güre Yerleşkesinde Rektörlük Binası, Eğitim Fakültesi, İktisadi ve İdari Bilimler Fakültesi, Devlet Konservatuvarı, Sosyal Bilimler Enstitüsü ile açık spor alanları, kütüphane, iki konferans salonu, iki toplantı salonu, çok amaçlı uygulama salonu, laboratuvarlar, gezi alanları, kafeterya ve diğer birimler bulunmaktadır. Mühendislik Fakültesi ve Sağlık Hizmetleri Meslek Yüksekokulu 2015 yılında geçici olarak Güre Yerleşkesi içinde bulunan Çamlık Tesislerinde faaliyetlerini yürütecektir. Eğitim, yeni binalarda ve geniş dersliklerde verilmektedir.

Gazipaşa Yerleşkesi şehir merkezinde yer almaktadır. Yerleşke içinde Fen Edebiyat Fakültesi, Teknik Bilimler Meslek Yüksekokulu, Sosyal Bilimler Meslek Yüksekokulu, Sürekli Eğitim Araştırma ve Uygulama Merkezi (GÜSEM), misafirhane ile spor salonu, kütüphane, teknoloji salonu, laboratuvarlar, dinlenme ve yürüyüş alanları, kafeterya ve kantin vardır.

Nizamiye Yerleşkesi de yine şehir merkezinde yer almaktadır. Tıp Fakültesi idare binası, Mediko Sosyal Merkezi ve Karadeniz Stratejik Araştırmalar Merkezi yerleşke içinde bulunmaktadır.

Kale/Kapu mevkiinde Rektörlük binasında, Fen Bilimleri Enstitüsü, Bölüm Başkanlıkları, Hukuk Müşavirliği ile Döner Sermaye İşletme Müdürlüğü bulunmaktadır.

Görece Güzel Sanatlar Fakültesi, Görece ilçesinde yer almaktadır.

Tirebolu İletişim Fakültesi, Tirebolu ilçesinde yer almaktadır. Tirebolu İletişim Fakülte binası temin aşamasındadır.

Sağlık Bilimleri Fakültesi Piraziz ilçesinde yer almaktadır. Fakülte bünyesinde, laboratuvarlar, teknik bakım ve beceri geliştirme odaları ve kütüphane vardır. Görece Uygulamalı Bilimler Yüksekokulu Görece ilçesinde yer almaktadır. Bulancak Uygulamalı Bilimler Yüksekokulu Bulancak ilçesinde yer almaktadır. Şebinkarahisar ilçesinde Şebinkarahisar Uygulamalı Bilimler Yüksekokulu, Şebinkarahisar Teknik Bilimler Meslek Yüksekokulu ve Şebinkarahisar Sosyal Bilimler Meslek Yüksekokulu yer almaktadır. Bünyesinde; laboratuvarlar, atölyeler, kantin, spor salonu ve konferans salonu bulunmaktadır.

Tirebolu Meslek Yüksek Okulu Tirebolu ilçesinde yer almaktadır. Tirebolu Meslek Yüksekokulu bünyesinde; laboratuvarlar, konferans salonu ve kütüphane bulunmaktadır. Sağlık Uygulama ve Araştırma Merkezi (Hastane) Debboy Mevkiinde kiralanan ek hizmet binasında faaliyetlerini sürdürmektedir.

Alucra Meslek Yüksek Okulu, Alucra ilçesinde yer almaktadır.

Eynesil, Dereli, Espiye ve Keşap ilçelerinde Meslek Yüksekokullarımız kurulmuştur.

2015 YILI PERFORMANS PROGRAMI

REKTÖRLÜK-FAKÜLTELER- YÜKSEKOKULLAR- ENSTİTÜLER	MEVCUT FİZİKİ ALANLAR M2								TOPLAM
	(*) İDARİ BİNALAR	EĞİTİM ALANI		SOSYAL ALANLAR			SPOR ALANLARI		
		Derslik	Laborat.	Kantin Kaft. Vb.	Lojman/Misafirhane	Yurtlar	Açık Spor Tesis	Kapalı Spor Tesis	
Tıp Fakültesi	1.822	276	250	89					2.437
Fen Edebiyat Fakültesi	3.309	1.494	1.078						5.881
Eğitim Fakültesi	1.800	7.000	692						9.492
İktisadi İdari Birimler Fakültesi	1.376	1.532		370			200		3.478
Tirebolu İletişim Fakültesi	3.124	1.876	791	1.565					7.356
Görece Güzel Sanatlar Fakültesi	4711	1017	232	410					6370
Piraziz Sağlık Bilimleri Fak.	572	1.875	50	628					3.125
Şebinkarahisar UBYO	2.278	1.140	159	156					3.733
Bulancak UBYO	1.417	1.476	247	340					3.480
Görece UBYO	651	605							1.256
Devlet Konservatuvarı	448	312							760
Giresun MYO	1.923	2.264	871	296					5.354
Alucra Turan BULUTÇU MYO	2.417	1.809	176	874					5.276
Şebinkarahisar MYO (Sosyal)	1.169	1.193		358					2.720
Şebinkarahisar MYO (Teknik)	300	4.100	700	870					5.970

2015 YILI PERFORMANS PROGRAMI

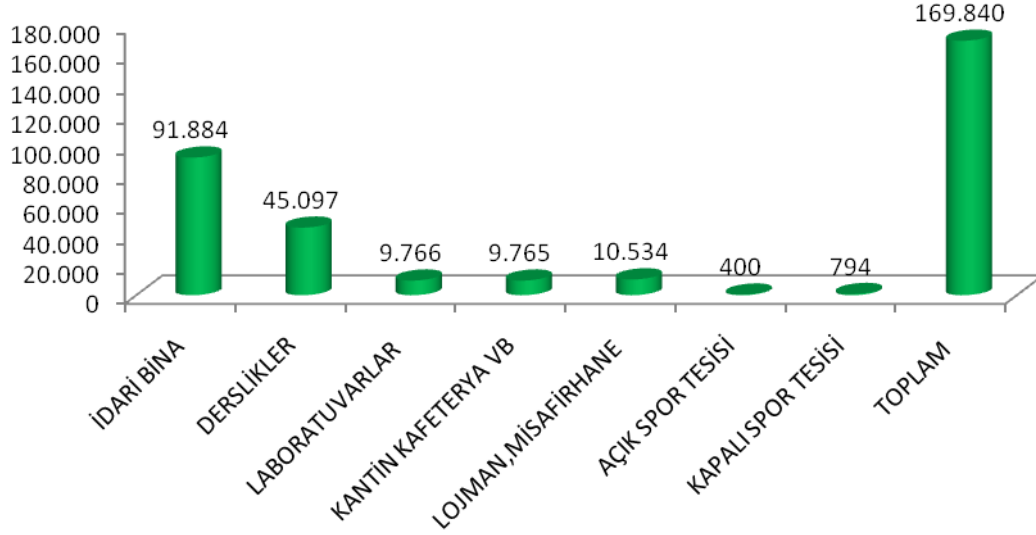
Tirebolu Mehmet BAYRAK MYO	200	1.870	300	230					2.600
Eynesil Kamil NALBANT MYO	1.740	536	392	158					2.826
Espiye MYO	1.285	226	78	251					1.840
Keşap MYO	335	400	40	100					875
Dereli MYO	2.358	665	133	382					3.538
Rektörlük Binası(Şehir)	1.809								1.809
Rektörlük Binası (Güre)	6.440								6.440
Merkezi Laboratuvar	1.108		360						1.468
KARASAM	160								160
Misafirhane –Uygulama Oteli					820				820
Ahmet Yılmaz Lojmanları					2.094				2.094
Yemekhane ve Konferans Salonu	5.584			1.854	379				7.817
Sağlık Uyg. Ve Arş. Merkezi	1.308			57					1365
Sahil SET (Kafeterya)				203					203
Sahil SET (Rek. Kon.)					463				463
Sahil SET (Havuz)						200			200
Sahil SET (Apart Evler)					207				207
Sahil SET (Kreş)					459				459
Sahil SET (Lojman)					672				672
Mühendislik Fak. ve Sağ.Hizm. Y.O	1848								1848
Lojman (Entegre) (6 Bina)					5.440				5.440
Çamlık Sosyal Tesis	1147	345	160	196					1848
Çamlık Isı Merkezi	200								200
Gazipaşa Kapalı Spor Salonu								794	794
Fen Edebiyat Fakültesi-I.Kısım	31.220	11.101	1.435	378					44.134

2015 YILI PERFORMANS PROGRAMI

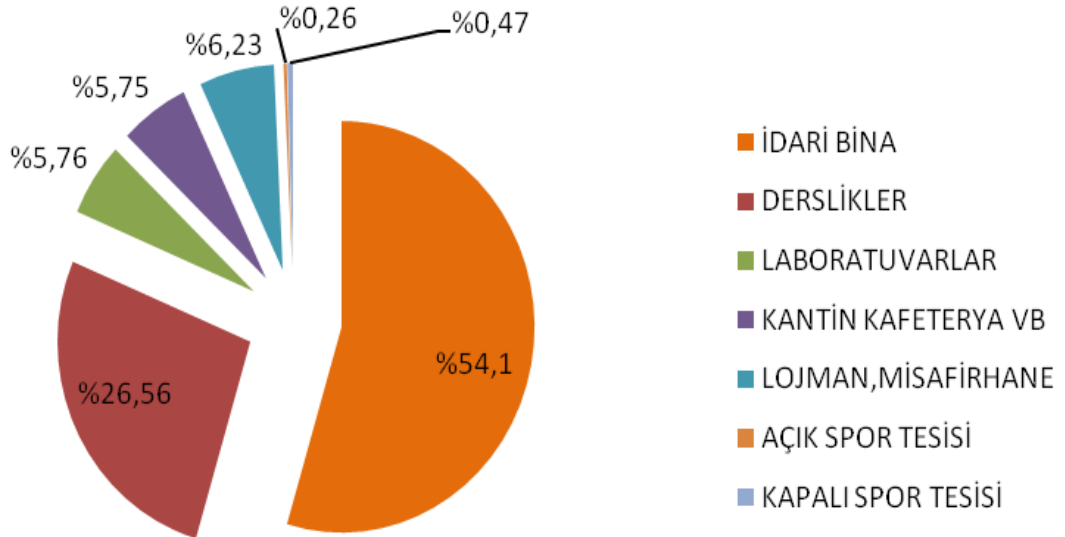
Fen Edebiyat Fakültesi- II.Kısım	7.193	1.662	1.569						10.424
Yabancı Diller Y.O									1.600
Güre Prefabrik(Fizik Bölümü)	206	192	18						416
Gazipaşa Prefabrik(İslami İlimler Fak.)	426	131	35						592
Sivil Havacılık Y.O.									0
Turizm Fakültesi									0
TOPLAM	91.884	45.097	9.766	9.765	10.534	0	400	794	169.840

2015 YILI PERFORMANS PROGRAMI

MEVCUT FİZİKİ ALANLARIN DAĞILIMI



MEVCUT FİZİKİ ALANLARIN DAĞILIMI (%)



2015 YILI PERFORMANS PROGRAMI

Taşıtlar

TAŞITIN CİNSİ	KURUMA AİT TAŞITLAR	HİZMET ALIM YOLU İLE EDİNİLMİŞ TAŞITLAR	TOPLAM
BİNEK OTOMOBİL	4	2	6
MİNİBÜS	2	0	2
KAMYON	1	0	1
MİDİBÜS	1	1	2
KAMYONET	1	0	1
KAPALI KASA KAMYONET	1	0	1
OTOBÜS	1	0	1
PANELVAN/ GLAS	0	4	4
TOPLAM	11	7	18

Diğer Bilgi ve Teknolojik Kaynaklar

CİNSİ	ADEDİ
PROJEKSİYON	199
TEPEGÖZ	25
BARKOD OKUYUCU	4
BASKI MAKİNESİ	11
FOTOKOPİ MAKİNESİ	28
ÇOK FONKSİYONLU YAZICI	89

2015 YILI PERFORMANS PROGRAMI

FAKS MAKİNESİ	18
FOTOĞRAF MAKİNESİ	21
KAMERALAR	12
TELEVİZYONLAR	44
TARAYICILAR	5
MÜZİK SETLERİ	10
MİKROSKOPLAR	90
VİDEOLAR	15
UYDU ALICISI	4
BİLGİSAYAR KASASI	93
TEKSİR MAKİNELERİ	5
EKRANLAR	83
LAZER YAZICILAR	130

Bilgi ve iletişim teknolojilerinin günümüzde hemen her alanda kullanıldığı ve anılan teknoloji ile ilgili gelişmelerin baş döndürücü bir hızla ilerlediği bilinmektedir. Kısaca bilişim olarak adlandırabileceğimiz bu alanda yapılacak yatırımların stratejik planlamalar çerçevesinde son derece akılcı olarak gerçekleştirilmesi hem ülke kaynaklarının optimum kullanımı hem de kurum çalışan ve paydaşların memnuniyeti açısından son derece önemlidir.

Bilişim alanında dünyadaki tüm akademik, bilimsel gelişmelerin yakından ve dikkatle takip edilmesi, doğru teknolojilerin kuruma kazandırılması ve sunumu yanında kurumlar kendi bünyelerindeki AR-GE çalışmaları sonucu ürettikleri değerlerle de bu yarışta ön saflarda yerlerini almak zorundadırlar.

Bilgisayarlar ve Ekipmanlar



Üniversitemizde 1140 adet masa üstü, 185 adet taşınabilir bilgisayar ve 18 adet bilgisayar sunucusu idari ve eğitim amaçlı birimlerimizde kullanılmaktadır.

MASA ÜSTÜ BİLGİSAYAR	TAŞINABİLİR BİLGİSAYAR	BİLGİSAYAR SUNUCULARI VE EKİPMANLARI
1140	185	18

D. İnsan Kaynakları

Üniversitelerin temel görevleri eğitim, araştırma, yayın, topluma hizmet ve yönetim fonksiyonlarını mevcut insan kaynakları ile gerçekleştirmektedir. Özellikle son yıllarda uluslararası rekabet ve teknolojik alanda meydana gelen yenilikler değişimin önemini daha fazla hissettirmektedir. Bu nedenle geleneksel yönetim anlayışından vazgeçilip yeni çalışma stratejilerine uygun politikalar benimsenmektedir. Amaçlanan ileri hedefe ulaşılabilmesi için insan kaynaklarının en doğru ve en verimli şekilde organize edilmesi gerekir. Çalışanların bilgi ve beceri düzeylerini artırmak için uygulanacak olan hizmet içi eğitim ve seminerlerin motivasyon etkisi yüksektir. Üniversitemiz, çalışanlarının motivasyonunu artırma yönünde gerekli çalışmaları sürdürmektedir.

2015 YILI PERFORMANS PROGRAMI

Akademik Personel Tayini;

- Üniversitemiz merkez kampüsünde yer alan fakülte, yüksekokul ve enstitü öğretim elemanlarının, yabancı uyruklu sözleşmeli öğretim elemanları ve sanatçı sözleşmeli öğretim elemanlarının özlük işlemleri ve ihtiyaçtan doğan uygulamaya ait kararlar,
- Kadroya Atanma İşlemleri, Profesör atanması (2547 sayılı yükseköğretim kanununun 26. maddesine göre), Doçentliğe atanma (aynı kanunun 25. maddesine göre), Yardımcı Doçentliğe atanma (2547 sayılı kanunun 23. maddesine göre), Öğretim Görevlisi, Okutman ve Öğretim Yardımcılarının süreli olarak atanmaları aynı kanunun 31, 32, 33, ve 50/d maddelerine göre Rektör tarafından yapılacak atanmalarda gerekli işlemler tamamlamak
- Tekrar atanma işleminde yukarıdaki maddeleri dikkate alarak işlemi yürütmek,
- Akademik personelin Hizmet Ödül Belgelerinin (15-20-25-30-35-40 ve daha yukarı) listelerini hazırlamak,
- Ayrıca yabancı uyruklu sözleşmeli öğretim elemanları çalıştırıldığında Yükseköğretim Kuruluşlarında Yabancı Uyruklu Öğretim Elemanı Çalıştırılmasına İlişkin Kararı tatbik etmek,



- Görevlendirme İşlemleri, 2547 sayılı kanunun 13/b-4 uyarınca Rektörün üniversite içerisinde yapmış olduğu görevlendirmeler, aynı kanunun 260 sayılı Kanun Hükmünde Kararname ile değişik 33. maddesi uyarınca yurt dışında lisansüstü eğitim öğretim yapmak üzere yapılan görevlendirmeler, 36. madde uyarınca üniversitemiz yönetim kurulunun işbirliği yapmaya karar verdiği kurum ve kuruluşlarda yapılan görevlendirmeler, 38. maddesine göre yüksek öğretim kurumlarında ve diğer kuruluşlarda yapılan görevlendirmeler, 39. maddesi ve maddeye ilişkin yönetmelik ve yönergeye göre yurtiçinde ve dışında yapılan görevlendirmeler, 40 ve 41. maddeleri uyarınca diğer yükseköğretim kurumları ile silahlı kuvvetlerde yapılan görevlendirmeleri kapsamaktadır.
- Mevcut öğretim üyesi ve yardımcılarının kademe ve derece terfi işlemleri, naklen, açıktan atama yoluyla yapılan atamalar, emekli, istifa gibi nedenlerle görevinden ayrılanlar ile ilgili işlemleri yapmak.

2015 YILI PERFORMANS PROGRAMI

İdari Personel Tayini;

İş hacmini 657 sayılı kanuna tabi devlet memurları ile sözleşmeli personelin özlük işlemleri belirlemektedir. Bunlar;

- İdari Kadro Cetvellerinin sağlıklı bir biçimde tutulmasını sağlamak,
- Kadro İptal-İhdas, Dolu-Boş, derece ve unvan değişikliği ile ilgili cetvelleri hazırlayarak çıkan kararnameye göre Rektörlük Onayını almak,
- İlk defa atanmaların işlemlerinin yapılmasını ve dosyaların açılabilmesi için evrakların tamamlanmasını sağlamak ve buna göre onaylarını almak,
- Nakil isteğinde bulunan (kurum içi ve dışı) personelden uygun görülenlerin atama işlemleri ile ayrılanların maaş nakil bildirimlerinin yapılmasını sağlamak
- 657 Sayılı Devlet Memurları Kanunu'ndaki değişiklikleri takip etmek, işlemek, teşkilata ve ilgili birimlere duyurmak,
- Yıllık terfi işlemlerinin düzenli olarak yürütülmesini, disiplin cezasını gerektiren hallerin takibini, her mali yılı başı Yan Ödeme Cetvellerinin hazırlanarak vize alınmasını ve istifa işlemlerinin yapılmasını sağlamak,
- Hizmet birleştirme ili ilgili (SSK ve Bağkur) işlemleri yapmak. 657 sayılı Kanuna ve 2547 Sayılı Kanununun 13/b maddesine göre görevlendirmeleri yapmak ve takip etmek. İdari personelin çalışma belgelerini hazırlamak,
- İdari Personelin son sekiz yıllık sicil notu ortalaması 90 ve yukarı olan personele bir kademe verilebilmesi için onay almak,
- Her yıl bölümlerden gelen 657 sayılı kanuna tabi ödül tekliflerinin Komisyonda görüşülebilmesi için Yönergeye uygun şekilde listelerini hazırlayarak Rektörlük onaylarını almak. İdari Hizmet Belgelerinin (15-20-25-30-35-40 ve daha yukarı) listelerinin hazırlamak,
- Aylıksız izin, yurt içi-dışı görevlendirme onaylarını almak,
- Çocuk Esirgeme ve Özürlü Personel alımları için ilgili kuruluşlarla yazışmalar yapılarak atanma işlemlerini yapmak, Rektörlük, Genel Sekreterlik makamı ve diğer Daire Başkanlıklarınca istenen bilgileri vermek şeklindedir.

2015 YILI PERFORMANS PROGRAMI

Sicil işlemleri;

- Üniversitemize Akademik ve İdari personel olarak ilk defa, naklen ve açıktan atanmaların özlük dosyalarının açılması, teslim alınması ve devir edilmesi,
- 657 sayılı Devlet Memurları Kanunu'na göre son sekiz yılda disiplin cezası almayanların belirlenmesi,
- Akademik ve İdari personelden emeklilik hakkını kazananların veya kanuni mecburiyet neticesiyle emekliye sevk edilme işlemlerinin yapılması,
- Yeni göreve başlayan personelin Emekli Sandığına tescilinin yapılması ile kimlik kartları verilmesinin sağlanması,
- Akademik ve İdari personelin SSK ve Bağ-Kur'da geçen hizmetlerini Emekli Sandığı Hizmetleriyle birleştirmek, her türlü borçlandırılma hizmetini yapmak, askere sevk tehir işlemlerini yapmak, disiplin ve ceza işlemlerinin yürütülmesi, dosyalarının muhafaza edilmesi ve düzenlenmesini sağlamak.
- Personelin, Kanunların öngördüğü şekilde Mal Bildirim Beyannamelerinin doldurulması sağlanarak muhafaza etmek, Hizmet Belgesi ve sicil özeti düzenlemek, Fiili hizmet zammı işlemlerinin yürütmek,
- Ayrıca üst yönetimin istediği her türlü bilgileri vermek.

Kadro ve İstatistik işlemleri;

- Üniversite ve hastanede çalışan tüm idari ve akademik personelin kadro işlemlerini takip etmek, istatistikî bilgiler vermek,
- 78 sayılı Kanun Hükmünde Kararname ve 190 sayılı Kanun Hükmünde Kararnameye uygun olarak tespit edilen kadroların takibini yapmak. Boşalan veya serbest bırakılan akademik kadrolar için ilgili birimin teklifi üzerine 78 sayılı K.H.K'nin 5. maddesi uyarınca Yükseköğretim Kurulu Başkanlığından kullanma izni alınmaktadır. Yıl içerisinde bloke kadrolardan serbest bırakılan kadrolar olursa birimler arası dağılımı Yükseköğretim Kurulu Başkanlığı, Maliye Bakanlığı ve Devlet Personel Başkanlığından tescil ettirilip Sayıştay Başkanlığından vize alınmasını sağlamak,
- Öğretim elemanları değişikliklerini her ay sonu itibariyle Yükseköğretim Kurulu ve Öğrenci Seçme ve Yerleştirme Merkezi Başkanlığına bildirmek,
- İdari kadrolarda birimler arası kadro değişiklikleri teklif üzerine yapılmaktadır. İdari kadro değişiklikleri de serbest bırakılan akademik kadrolarda izlenen yol paralelinde tescil ettirilip vize alınmaktadır. Her ay sonu itibariyle Devlet Personel Başkanlığı ve Başbakanlık

2015 YILI PERFORMANS PROGRAMI

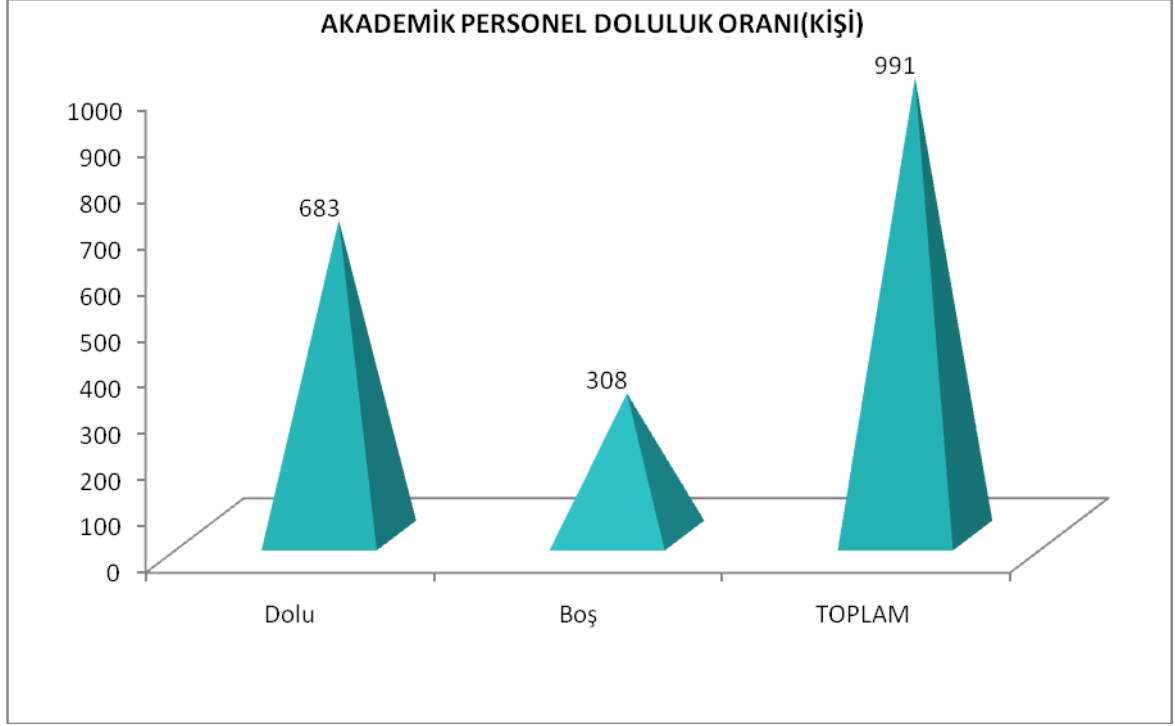
Personel Genel Müdürlüğüne istatistiki bilgi gönderilmektedir. Ayrıca her üç ayda bir idari personel ve kadroların istatistikleri Yükseköğretim Kurulu Başkanlığına, Devlet Personel Başkanlığına ve Maliye Bakanlığına bildirilmek,

2015 yılında Üniversitemiz akademik ve idari personel sayıları ve niteliklerine ilişkin öngörülen bilgiler aşağıdaki tablolarda detaylı olarak gösterilmiştir.

Akademik Personel

Akademik Personel					
	Kadroların Doluluk Oranına Göre			Kadroların İstihdam Şekline Göre	
	Dolu	Boş	Toplam	Tam Zamanlı	Yarı Zamanlı
Profesör	24	46	70	24	--
Doçent	35	46	81	35	--
Yrd. Doçent	201	55	256	201	--
Öğretim Görevlisi	244	84	328	244	--
Okutman	39	19	58	39	--
Çevirici	--	2	2	--	--
Eğitim- Öğretim Planlamacısı	--	2	2	--	--
Araştırma Görevlisi	132	47	179	132	--
Uzman	8	7	15	8	--
TOPLAM	683	308	991	683	--

2015 YILI PERFORMANS PROGRAMI



Üniversitemizden Diğer Üniversitelerde Görevlendirilen Akademik Personel (35. madde)

İsim	Bağlı Olduğu Bölüm	Görevlendirildiği Üniversite
Adem GÜNER	Fen Edebiyat Fakültesi Biyoloji Bölümü	EGE ÜNİVERSİTESİ
Fatma KÜÇÜK	Fen Edebiyat Fakültesi Biyoloji Böl.	ORTA DOĞU TEKNİK ÜNİVERSİTESİ
Esra ZEYBEKOĞLU	Fen Edebiyat Fakültesi Fizik Bölümü	ANADOLU ÜNİVERSİTESİ
Fatih ALTUĞ	Fen Edebiyat Fakültesi Coğrafya Bölümü	ANKARA ÜNİVERSİTESİ.
Habibe EROĞLU	Fen Edebiyat Fakültesi İngiliz Dili ve Edebiyatı Böl.	ANKARA ÜNİVERSİTESİ
Hasan Hüseyin GÜL	Fen Edebiyat Fakültesi İstatistik Bölümü	GAZİ ÜNİVERSİTESİ
Fatma Zehra DOĞRU	Fen Edebiyat Fakültesi İstatistik Bölümü	ANKARA ÜNİVERSİTESİ.
Nürüfe KEMİKLİ	Fen Edebiyat Fakültesi Kimya Bölümü	İSTANBUL TEKNİK ÜNİVERSİTESİ
Onur ŞAHİN	Fen Edebiyat Fakültesi Matematik Bölümü	ANADOLU ÜNİVERSİTESİ
Müzeyyen SANGURLU	Fen Edebiyat Fakültesi Matematik Bölümü	GAZİ ÜNİVERSİTESİ
Yasemin YAY	Fen Edebiyat Fakültesi Matematik Bölümü	ANADOLU ÜNİVERSİTESİ
Yasin ŞAHİN	Fen Edebiyat Fakültesi Sosyoloji Bölümü	SAKARYA ÜNİVERSİTESİ
Rahim KIZGUT	Fen Edebiyat Fakültesi Tarih	SELÇUK ÜNİVERSİTESİ

2015 YILI PERFORMANS PROGRAMI

	Bölümü	
Ahmet KESKİN	Fen Edebiyat Fakültesi Türk Dili ve Edebiyatı Böl.	EGE ÜNİVERSİTESİ
Gülşen DERELİOĞLU	Fen Edebiyat Fakültesi Türk Dili ve Edebiyatı Böl.	HACETTEPE ÜNİVERSİTESİ
İrem EKER	Fen Edebiyat Fakültesi Rus Dili ve Edebiyatı Böl.	İSTANBUL ÜNİVERSİTESİ
Pelin YILMAZ	Fen Edebiyat Fakültesi Rus Dili ve Edebiyatı Bölümü	GAZİ ÜNİVERSİTESİ
Serdal KAYA	Fen Edebiyat Fakültesi Kimya Bölümü	ORTA DOĞU TEKNİK ÜNİVERSİTESİ
Selbi KESKİN	Fen Edebiyat Fakültesi Kimya Bölümü	ORTA DOĞU TEKNİK ÜNİVERSİTESİ
Hilal(Mutlu) ÖZDEMİR	Fen Edebiyat Fakültesi Fizik Bölümü	ORTA DOĞU TEKNİK ÜNİVERSİTESİ
Ali Zafer DALAR	Fen Edebiyat Fakültesi İstatistik Bölümü	ONDOKUZ MAYIS ÜNİVERSİTESİ
Zümre Gizem YILMAZ	Fen Edebiyat Fakültesi İngiliz Dili ve Edebiyatı Böl.	HACETTEPE ÜNİVERSİTESİ
Şakip AKTAY	Fen Edebiyat Fakültesi Rus Dili ve Edebiyatı Bölümü	GAZİ ÜNİVERSİTESİ
İsmail Hakkı KÖSEOĞLU	Fen Edebiyat Fakültesi Sosyoloji Bölümü	İSTANBUL ÜNİVERSİTESİ
Nezihe Başak ERGİN	Fen Edebiyat Fakültesi Sosyoloji Bölümü	ORTA DOĞU TEKNİK ÜNİVERSİTESİ
Oğuz OĞUR	Fen Edebiyat Fakültesi Matematik Bölümü	ONDOKUZ MAYIS ÜNİVERSİTESİ
Melih AĞRAZ	Fen Edebiyat Fakültesi İstatistik Bölümü	ORTA DOĞU TEKNİK ÜNİVERSİTESİ
Ali İhsan ÇAĞLAR	Fen Edebiyat Fakültesi Tarih Bölümü	HACETTEPE ÜNİVERSİTESİ
Murat ÖZATA	Fen Edebiyat Fakültesi Tarih Bölümü	İSTANBUL ÜNİVERSİTESİ
İnci DEMİRAĞ	Fen Edebiyat Fakültesi Coğrafya Bölümü	ONDOKUZ MAYIS ÜNİVERSİTESİ
Abdullah AHMETOĞLU	Fen Edebiyat Fakültesi Matematik Bölümü	GAZİ ÜNİVERSİTESİ
Mehmet KABAER	Fen Edebiyat Fakültesi Fizik Bölümü	KARADENİZ TEKNİK ÜNİVERSİTESİ
Özlem BAYDAŞ	Eğitim Fakültesi Bilgisayar ve Öğretim Tek.Eğit. Böl.	ATATÜRK ÜNİVERSİTESİ
Mithat ÇİÇEK	Eğitim Fakültesi Bilgisayar ve Öğretim Tek.Eğit.Böl.	ORTA DOĞU TEKNİK ÜNİVERSİTESİ
Canan ÇOLAK	Eğitim Fakültesi Bilgisayar ve Öğretim Tek.Eğit. Böl.	ANADOLU ÜNİVERSİTESİ
Gonca ULUDAĞ	Eğitim Fakültesi İlköğretim Bölümü	HACETTEPE ÜNİVERSİTESİ
Özlem ULAŞ	Eğitim Fakültesi Eğitim Bilimleri Bölümü	HACETTEPE ÜNİVERSİTESİ
Yüksel BÜLBÜL	Eğitim Fakültesi İlköğretim Bölümü	MARMARA ÜNİVERSİTESİ
Müzeyyen ALTUNBAY	Eğitim Fakültesi Türkçe Eğitimi Bölümü	GAZİ ÜNİVERSİTESİ

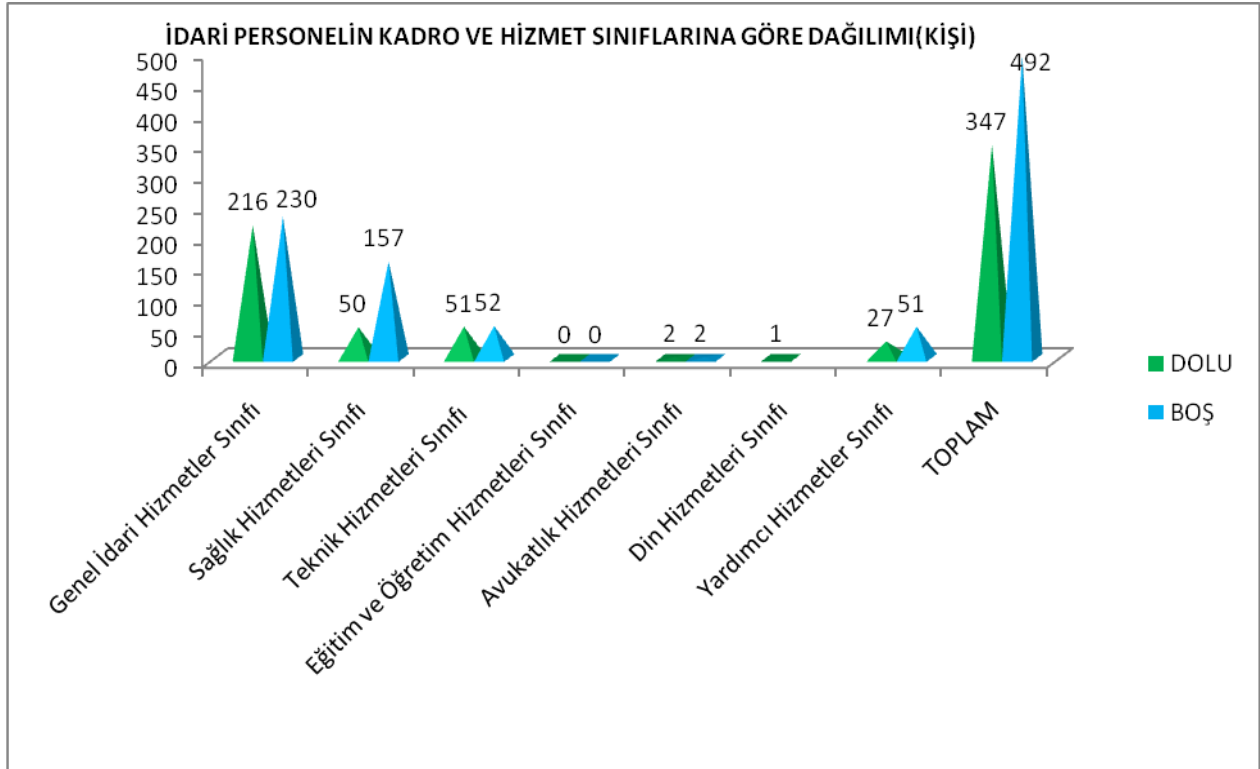
2015 YILI PERFORMANS PROGRAMI

Beste ATALAY	Eđitim Fakóltesi G¼zel Sanatlar Eđitimi B¼l¼m¼	MARMARA NİVERSİTESİ
G¼lden MAVİOđLU	Eđitim Fakóltesi G¼zel Sanatlar Eđitimi B¼l¼m¼	ANADOLU NİVERSİTESİ
Kıvanç SEMİZ	Eđitim Fakóltesi Eđitim Bilimleri B¼l¼m¼	ORTA DOđU TEKNİK NİVERSİTESİ
Bahar YILMAZ YENDİ	Eđitim Fakóltesi İlkđretim B¼l¼m¼	ORTA DOđU TEKNİK NİVERSİTESİ
B¼řra TUNCAY	Eđitim Fakóltesi İlkđretim B¼l¼m¼	ORTA DOđU TEKNİK NİVERSİTESİ
Serkan ZT¼RK	Eđitim Fakóltesi G¼zel Sanatlar Eđitimi B¼l¼m¼	GAZİ NİVERSİTESİ
Merve G¼VEN	Eđitim Fakóltesi G¼zel Sanatlar Eđitimi B¼l¼m¼	DOKUZ EYL¼L NİVERSİTESİ
Abdullah NL¼	Eđitim Fakóltesi G¼zel Sanatlar Eđitimi B¼l¼m¼	GAZİ NİVERSİTESİ
Sercan KİLİS	Eđitim Fakóltesi Bilgisayar ve đretim Tek. Eđit. B¼l.	ORTA DOđU TEKNİK NİVERSİTESİ
Rezzan ERSOY	İktisadi ve İdari Bilimler Fakóltesi Ulus.İliřkiler B¼l.	DOKUZ EYL¼L NİVERSİTESİ
Serap Pekin ZT¼RK	İktisadi ve İdari Bilimler Fakóltesi İřletme B¼l¼m¼	ANKARA NİVERSİTESİ
Murat SERÇEMELİ	İktisadi ve İdari Bilimler Fakóltesi İřletme B¼l¼m¼	ATAT¼RK NİVERSİTESİ
Erhan PİřKİN	İktisadi ve İdari Bilimler Fakóltesi İktisat B¼l¼m¼	AKDENİZ NİVERSİTESİ
Hacer AKER	Tirebolu İletifim Fakóltesi Radyo-Televizyon-Sine. B¼l.	SELÇUK NİVERSİTESİ
Mehmet AđAN	Tirebolu İletifim Fakóltesi Halkla İliřkiler ve Tan. B¼l.	ANKARA NİVERSİTESİ
G¼çlü G¼NEYİ	Tirebolu İletifim Fakóltesi Halkla İliřkiler ve Tan. B¼l.	ANADOLU NİVERSİTESİ
Mustafa Kemal ZKUL	G¼rele G¼zel Sanatlar Fakóltesi M¼zik B¼l¼m¼	MİMAR SİNAN G¼ZEL SANATLAR NİVERSİTESİ
Halis G¼rkan KIRANKAYA	G¼rele G¼zel Sanatlar Fakóltesi M¼zik B¼l¼m¼	MİMAR SİNAN G¼ZEL SANATLAR NİVERSİTESİ
Sevim İpek ACAR	Tıp Fakóltesi Temel Tıp Bilimleri	HACETTEPE NİVERSİTESİ
İsmail T¼RKOđLU	Tıp Fakóltesi Temel Tıp Bilimleri	GAZİ NİVERSİTESİ
Hasan Serdar MUTLU	Tıp Fakóltesi Temel Tıp Bilimleri	İSTANBUL NİVERSİTESİ
Funda DEMİRTAř KORKMAZ	Tıp Fakóltesi Temel Tıp Bilimleri	GAZİ NİVERSİTESİ

2015 YILI PERFORMANS PROGRAMI

İdari Personel

İdari Personel					
Sınıflara Göre	Kadroların Doluluk Oranına Göre		Cinsiyete Göre		Toplam
	Dolu	Boş	K	E	
Genel İdari Hizmetler Sınıfı	216	230	85	131	446
Sağlık Hizmetleri Sınıfı	50	157	38	12	207
Teknik Hizmetleri Sınıfı	51	52	5	46	103
Eğitim ve Öğretim Hizmetleri Sınıfı	-	-	-	-	-
Avukatlık Hizmetleri Sınıfı	2	2	1	1	4
Din Hizmetleri Sınıfı	1	-	-	1	1
Yardımcı Hizmetler Sınıfı	27	51	2	25	78
TOPLAM	347	492	131	216	839



2015 YILI PERFORMANS PROGRAMI

Eđitim Durumuna Gre İdari alıřan Sayıları	
İlkokul	-
Orta ve Dengi	6
Lise ve Dengi	54
2 Yıllık YO.	90
3 Yıllık YO.	-
4 Yıl ve Üstü	186
Yüksek Lisans	11
Doktora	-
TOPLAM	347

Yukarıdaki tablolar ışığında Üniversitemiz insan kaynakları incelendiğinde;

Giresun Üniversitesinin toplam 1030 personeli bulunmaktadır. Bunların 683'ü akademik, 347' si ise idari personeldir. Mevcut durumda akademik personel kadrolarının % 68,92'si idari personel kadrolarının ise % 41,35'i doludur. Ancak Üniversitemiz 2014-2015 eğitim öğretim yılında yaklaşık 24.917 (yirmidörtbindokuzyüzyedi) civarında öğrencimiz ders başı yapacağından dolayı hem akademik hem de idari personel sayılarımızın ihtiyaca cevap vermeyeceđi görülecektir.

İdari personelin eğitim durumları incelendiğinde; % 1,72'si ortaokul ve dengi, % 15,56'sı lise ve dengi, % 25,94 'ü iki yıllık yüksekokul, % 53,60'ı dört yıllık yükseköğretim, % 3,17'si yüksek lisans derecesine sahiptir.

İdari personelimizin eğitim durumu genel olarak değerlendirildiğinde %82,70'i yükseköğrenim derecesine sahiptir.

Giresun Üniversitesi'nin sosyal amaçlı uygulamalarından biri de ihtiyacı olan öğrencilere kendi eğitim ve ilgi alanlarında iş olanađı sağlanmasıdır. Öğrenciler çeşitli birimlerde kısmi zamanlı çalışarak bilgi ve yeteneklerini birleştirme imkânı bulmaktadırlar. Ve böylece öğrenciler, aynı zamanda kendilerine ekonomik kazanç da elde etmektedirler. 2015 yılında da öğrencilerimizin yukarıda anlattığımız imkânlarda çalıştırılması planlanmaktadır.

Hızla büyüyen üniversitemizde insan kaynakları yönetimi kurumumuzun başarısını etkileyen önemli faktörlerdendir. Kurumsal kimliğin gelişmesinde ve başarının

2015 YILI PERFORMANS PROGRAMI

yakalanmasında deneyimli, bilgili, işini ve kurumunu benimsemiş, çalışanlarla ulaşılabileceğine inanan üniversite yönetimimiz çalışan memnuniyetini en üst noktaya çıkarmayı amaçlamaktadır.

E. Diğer Hususlar

Yönetim ve İç Kontrol Sistemi

Üniversitemizde yönetim uygulaması; Rektör ile Rektör yardımcılarının yönetiminde, Senato ve Yönetim Kurulu kararları ile gerçekleştirilmektedir. Fakültelerde; Dekan ve Dekan Yardımcıları, Yüksekokul, Meslek Yüksekokulu, Konservatuvar ve Enstitülerde Müdür ve Müdür Yardımcılarının yönetiminde kurul kararları ile gerçekleştirilmektedir. 5018 Sayılı Kamu Mali Yönetimi ve Kontrol Kanunu gereği mali yönetim ve iç kontrol süreçlerine ilişkin standartlar ve yöntemler Maliye Bakanlığınca, iç denetime ilişkin standart ve yöntemler ise İç Denetim Koordinasyon Kurulu tarafından belirlenir, geliştirilir ve uyumlaştırılır. Bu kurumlar ayrıca sistemlerin koordinasyonunu sağlar ve kamu idarelerine rehberlik hizmeti verir.

Anılan kanuna göre iç kontrol; idarenin amaçlarına, belirlenmiş politikalara ve mevzuata uygun olarak faaliyetlerin etkili, ekonomik ve verimli bir şekilde yürütülmesini, varlık ve kaynakların korunmasını, muhasebe kayıtlarının doğru ve tam olarak tutulmasını, malî bilgi ve yönetim bilgisinin zamanında ve güvenilir olarak üretilmesini sağlamak üzere idare tarafından oluşturulan organizasyon, yöntem ve süreçle iç denetimi kapsayan malî ve diğer kontroller bütünüdür.

Üniversitelerde üst yönetici sıfatıyla Rektör, bu sorumluluğun gereklerini harcama yetkilileri, mali hizmetler birimi ve iç denetçiler aracılığıyla yerine getirir.

Üniversitemizin atama işlemleri 2547, 2914 ve 657 sayılı yasalarda belirtilen esaslar çerçevesinde yapılmaktadır. 01/01/2006 tarihinde yürürlüğe giren 5018 sayılı Kamu Mali Yönetimi ve Kontrol Kanunu ile bu kanunun 55, 56, 57 ve 58'inci maddelerine göre hazırlanan İç kontrol ve Ön Mali Kontrole ilişkin Usul ve Esaslar ile diğer mevzuatlarda belirtilen esaslara uygun olarak harcama birimleri ve Strateji Geliştirme Daire Başkanlığınca kontroller yapılmaktadır. Üniversitemiz harcama birimlerince ödeneklerin kullanımında bütçe kanununda belirtilen ilke ve esaslara, kanun, tüzük ve yönetmelikler ile diğer mevzuatlara uygun olarak etkili, ekonomik ve verimli kullanılması konularında büyük bir titizlik göstererek çalışılmaktadır. Üniversitemizin mal veya hizmet alımları ile yapım işlerine ilişkin ihaleler 4734 sayılı Kamu ihale Kanunu hükümlerine göre bütçe ödeneklerimizin öncelikler belirlenerek kullanılması esas alınarak yapılmaktadır.

2015 YILI PERFORMANS PROGRAMI

İç kontrolün amacı

- a) Kamu gelir, gider, varlık ve yükümlülüklerinin etkili, ekonomik ve verimli bir şekilde yönetilmesini,
- b) Kamu idarelerinin kanunlara ve diğer düzenlemelere uygun olarak faaliyet göstermesini,
- c) Her türlü mali karar ve işlemlerde usulsüzlük ve yolsuzluğun önlenmesini,
- d) Karar oluşturmak ve izlemek için düzenli, zamanında ve güvenilir rapor ve bilgi edinilmesini,
- e) Varlıkların kötüye kullanılması ve israfını önlemek ve kayıplara karşı korunmasını, sağlamaktır.

İç kontrolün standartları

Merkezi uyumlaştırma görevi çerçevesinde Maliye Bakanlığınca belirlenir ve yayımlanır. İdareler, malî ve malî olmayan tüm işlemlerinde bu standartlara uymakla ve gereğini yerine getirmekle yükümlüdür. Kanuna ve iç kontrol standartlarına aykırı olmamak koşuluyla, idarelerce görev alanları çerçevesinde her türlü yöntem, süreç ve özellikli işlemlere ilişkin standartlar belirlenebilir.

İç kontrole ilişkin yetki ve sorumluluklar

Üst yöneticiler, iç kontrol sisteminin kurulması ve gözetilmesinden, harcama yetkilileri ise görev ve yetki alanları çerçevesinde, idari ve malî karar ve işlemlere ilişkin olarak iç kontrolün işleyişinden sorumludur. Malî hizmetler birimi, iç kontrol sisteminin kurulması, standartlarının uygulanması ve geliştirilmesi konularında çalışmalar yapar ve ön malî kontrol faaliyetini yürütür. Muhasebe yetkilileri, muhasebe kayıtlarının usulüne ve standartlara uygun, saydam ve erişilebilir şekilde tutulmasından sorumludur. Üst yöneticiler, harcama yetkilileri ve diğer yöneticiler, mesleki değerlere ve dürüst yönetim anlayışına sahip olunmasından, malî yetki ve sorumlulukların bilgili ve yeterli yöneticilerle personele verilmesinden, belirlenmiş standartlara uyulmasının sağlanmasından, mevzuata aykırı faaliyetlerin önlenmesinden, kapsamlı bir yönetim anlayışıyla uygun bir çalışma ortamının ve saydamlığın sağlanmasından görev ve yetkileri çerçevesinde sorumludurlar. Üst yöneticiler ve bütçe ile ödenek tahsis edilen harcama yetkilileri her yıl iş ve işlemlerinin amaçlara, iyi malî yönetim ilkelerine, kontrol düzenlemelerine ve mevzuata uygun bir şekilde gerçekleştirildiğini içeren iç kontrol güvence beyanını düzenler ve birim faaliyet raporları ile idare faaliyet raporlarına eklerler. İç kontrol düzenlemeleri ve iç kontrol sisteminin işleyişi, yöneticilerin görüşü, kişi ve/veya idarelerin talep ve şikâyetleri ile iç ve dış denetim

2015 YILI PERFORMANS PROGRAMI

sonucunda düzenlenen raporlar dikkate alınarak yılda en az bir kez değerlendirmeye tâbi tutulur ve gerekli önlemler alınır.

Ön malî kontrol

İç Kontrolün bir unsuru olan Ön malî kontrol görevi, idarelerin yönetim sorumluluğu çerçevesinde, harcama birimleri ve malî hizmetler birimi tarafından yerine getirilir. Ön malî kontrol, harcama birimleri tarafından yapılan kontroller ile malî hizmetler birimi tarafından yapılan kontrollerden oluşur. Malî hizmetler birimi tarafından yapılacak ön malî kontrol, Usul ve Esaslarda belirtilen kontroller ile idarelerce yapılacak düzenlemeler çerçevesinde bu birim tarafından yapılması öngörülen kontrollerden meydana gelir. Gelir, gider, varlık ve yükümlülüklerle ilişkin malî karar ve işlemler, harcama birimleri ve malî hizmetler birimi tarafından idarenin bütçesi, bütçe tertibi, kullanılabilir ödenek tutarı, ayrıntılı harcama veya finansman programları, merkezi yönetim bütçe kanunu ve diğer malî mevzuat hükümlerine uygunluk yönlerinden kontrol edilir. Malî karar ve işlemler harcama birimleri tarafından kaynakların etkili, ekonomik ve verimli bir şekilde kullanılması açısından da kontrol edilir.

Ön Mali Kontrole ilişkin usul ve esasları düzenleyen ve 31.12.2005 tarih ve 26040 sayılı Resmi Gazete’de yayımlanan “ İç Kontrol ve Ön Mali Kontrole İlişkin Usul ve Esaslar Hakkında Yönetmelik” uyarınca hazırlanan “Giresun Üniversitesi Ön Mali Kontrol İşlemleri Yönergesi” 01 Haziran 2008 tarihinde yürürlüğe konulmuş olup 2015 yılında da ön mali kontrol süreci 2014 yılında olduğu gibi sürdürülerek daha üst seviyeye çıkarılması amaçlanmaktadır. Bu hususta üniversitenin harcamacı birimlerine zaman zaman kurs ve seminerler düzenlenmesi amaçlanmaktadır.

2015 yılında; Misyon, vizyon, değerler, ilkeler ve yapılacak faaliyetlerle ilgili akademik ve idari personelin bilgi, katılım ve motivasyonunun geliştirilmesi,

İdari personelin kurum kültürünün geliştirilmesine katkı sağlayacak sosyal faaliyetlerin arttırılması,

Çalışanların ve öğrencilerin kuruma bağlılığına ve memnuniyetine katkı sağlayacak sosyal ve kültürel faaliyetlerin arttırılması,

Akademik personelin proje planlama, yürütme ve koordinasyon konusunda eğitilmesine yönelik program hazırlamak ve her yıl geniş katılımlı bir şekilde eğitim semineri düzenlemesi,

Uluslar arası bilimsel standartta yayınların her yıl %15 oranında arttırılması,

Akademik personelin ders notları ve kitaplarının yayınlamaları için olanaklar sağlanması,

Üniversitemiz laboratuvar alt yapısının bölgedeki sanayi kuruluşlarının analiz ihtiyacını tümüyle karşılayabilecek düzeye getirilmesi planlanmaktadır.

II. PERFORMANS BİLGİLERİ

A. Temel Politika ve Öncelikler

- Yükseköğretim Kurulu Başkanlığı tarafından hazırlanan “Türkiye’nin Yükseköğretim Stratejisi”
- Kalkınma Planları ve Yıllık Programı,
- Orta Vadeli Program,
- Orta Vadeli Mali Plan,
- Bilgi Toplumu Stratejisi ve Eki Eylem Planı,
- Temel esasları dâhilinde;

Temel Politikalar

Üniversitemiz 5227 sayılı Kamu Yönetiminin Kuruluş ve İşleyişinin Temel İlkeleri Kanununun 5’inci maddesi gereğince kamu yönetiminin kuruluş ve işleyişinde, idarenin bütünlüğü esas almaktadır. Kamu hizmetlerinin yerine getirilmesinde;

- Sürekli gelişim,
- Katılımcılık;
- Saydamlık,
- Hesap verebilirlik,
- Öngörülebilirlik,
- Yerindelik,
- Beyana güven,
- Hizmetten yararlananların ihtiyacına ve hizmetlerin sonucuna odaklılık esas alınır.
- Başarılı öğrenci ve personeli teşvik etmek,
- Öğrencilerin sosyal yönlerinin gelişmesine katkıda bulunmak,
- Eğitim öğretim kalitesini geliştirmek,
- Dış paydaşlarla ilişkileri geliştirmek,
- Bilimsel çalışmalarını teşvik etmek,
- İç paydaşların memnuniyetini sağlamaktır.

2015 YILI PERFORMANS PROGRAMI

Öncelikler

- Eğitim programlarını sürekli gözden geçirmek,
- Eğitimde yeni teknolojilerin kullanılmasını sağlamak ve bilimsel gelişmeleri eğitim programlarına yansıtma,
- Fakülte ve yüksekokulların başarısının sürekliliğini sağlayabilmek için organizasyon, insan kaynağı, sistem ve süreçleri sürekli gözden geçirmek.

B. Amaç ve Hedefler

Misyon



Üniversitemizin misyonu, milletimizin temel değerleri ve ülkemizin stratejik hedefleri doğrultusunda, bilim, sanat ve kültür alanlarında donanımlı, araştırmacı ve üretici bireyler yetiştirmek; kent, bölge ve ülkede toplumun ufkunu genişletmek, insanlığın ilerleyişine katkı sağlayacak akademik çalışmalar yapmaktır

Vizyon



Giresun Üniversitesi'nin vizyonu; bilgi ile güçlenmiş kaliteli eğitim veren, ürettiği projelerle ülke kalkınmasına katkıda bulunabilen, eğitim, bilim ve teknoloji dünyasında uluslararası öneme sahip bilgi limanı olmaktır.

Stratejik Amaç ve Hedefler

Stratejik Amaç 1: Eğitim ve Öğretimde Kalitenin Artırılması ve Sürdürülebilirliğin Sağlanması

Hedefler:

Hedef 1.1: Akademik atama ve yükseltme kriterlerini düzenlemek

Performans Göstergesi 1.1: Akademik atama ve yükseltme kriterleri düzenleyen yönerge çıkarmak

Hedef 1.2: Akademik ve İdari personel sayısını artırmak

Performans Göstergesi 1.2.1: Öğretim elemanı sayısındaki artış oranı (her yıl % 15)

Performans Göstergesi 1.1.2: İdari Personel sayısındaki artış oranı (her yıl % 10)

Hedef 1.3: Çift anadal ve yandal diploması veren programlarını başlatmak

Performans Göstergesi 1.3: Başlatılan programı sayısı (her yıl 1 program)

Hedef 1.4: Lisansüstü programlarının niceliksel ve niteliksel olarak geliştirmek

Performans Göstergesi 1.4: Açılmış lisansüstü program sayısının her yıl %10 artırılması

Hedef 1.5: Eğitim-istihdam uyumlu programlar açmak

Performans Göstergesi 1.5: Sektörlerin ihtiyaç duyduğu elemanı yetiştirecek programların sayısını artırmak

Hedef 1.6: Avrupa Yükseköğretim alanı için Avrupa Kredi Transfer Sistemi'ni (AKTS) tamamlamak

Performans Göstergesi 1.6: AKTS tamamlanan ders sayısı

Hedef 1.7: Eğitim Danışmanlığı ve Rehberlik hizmetlerine ağırlık vermek

Strateji 1.7.1: Öğrencilerin ruh ve beden sağlığına yönelik yılda en az 2 kez faaliyet düzenlemek

Strateji 1.7.2: Üniversitemize yeni kayıt olan öğrencilere yönelik oryantasyon programı düzenlemek ve oryantasyon el kitabı çıkarmak

Performans Göstergesi 1.7.2: Tamamlanma oranı

Hedef 1.8: Eğitim-öğretim faaliyetlerinde bilgisayar teknolojisi ve bilişim sistemlerinden yararlanma oranını artırmak

Performans Göstergesi 1.8.1: Bilgisayar sayısı

Performans Göstergesi 1.8.2: Paket program sayısı

Hedef 1.9: Uzaktan eğitim faaliyetlerine başlamak

Performans Göstergesi 1.9.1: Uzaktan eğitim verilen program sayısı

2015 YILI PERFORMANS PROGRAMI

Stratejik Amaç 2: Sürdürülebilir Araştırma ve Geliştirme Faaliyetlerinin Gerçekleştirilmesi

Hedefler :

Hedef 2.1: Öğretim elemanlarının akademik yayınlarını bilişim teknolojileriyle erişilebilir hale getirmek.

Performans Göstergesi 2.1: Üniversitemizin kurumsal arşivinin tamamlanması.

Hedef 2.2: Merkezi Araştırma Laboratuvarı Uygulama ve Araştırma Merkezi'ni akredite etmek.

Performans Göstergesi 2.2: Her yıl en az iki analizde akredite olması

Hedef 2.3: Ulusal ve uluslararası taranan dergilerde yayınlanan veya atıf alan makale ve projeleri desteklemek

Performans Göstergesi 2.3: Desteklenen proje ve yayın sayısı.

Hedef 2.4: Kütüphanedeki bilgi kaynağı sayısını artırmak.

Performans Göstergesi 2.4: Kütüphanedeki bilgi kaynağı sayısındaki artış

Hedef 2.5: Ulusal ve uluslararası alanda rekabet edebilen projeler hazırlamak.

Performans Göstergesi 2.5.1: Proje hazırlama becerisini artırmaya yönelik düzenlenen eğitim sayısı.

Performans Göstergesi 2.5.2: Desteklenen proje sayısındaki artış (%10)

Stratejik Amaç 3: Fiziki Ve Kurumsal Altyapının Geliştirilmesi

Hedefler :

Hedef 3.1: Kurumsal gelişim doğrultusunda ihtiyaç duyulan hizmet binalarını inşa etmek

Strateji 3.1.1: Yapımı devam eden 55.000 m² lik inşaat alanına Tıp Fakültesi, Sağlık Bilimleri Fakültesi, Sağlık Bilimleri Meslek Yüksekokulu binalarının ilave edilerek tamamlanması

Strateji 3.1.2: Üniversitemiz yerleşke alanlarının altyapısının ikmal edilmesi

Strateji 3.1.3: Gazipaşa Yerleşkesinin yeniden inşa edilmesi

Strateji 3.1.4: Yerleşke planı kapsamında ihtiyaç duyulan projelerin hazırlanması

Strateji 3.1.5: Engelli öğrencilerin kampüs alanındaki her noktaya erişilebilirliğinin sağlanması

Performans Göstergesi: 3.1: Yatırım projelerinin tamamlanma oranları (Her yıl %20)

Hedef 3.2: Fiziki yorgunluk görülen binaları bakım - onarım ve tadilatla güçlendirmek.

Performans Göstergesi 3.2: Bakım onarımı tamamlanan bina sayısı (Her yıl 2 tane)

Hedef 3.3: Yerleşke alanlarında spor sahaları, kantin, kafeterya, yemekhane ve konferans salonu vb. inşaatları tamamlayarak faaliyete geçmelerini sağlamak.

2015 YILI PERFORMANS PROGRAMI

Strateji 3.3.1: Spor sahaları inşa etmek ve tamamlamak

Strateji 3.3.2: Kapalı spor salonu inşa etmek ve tamamlamak

Strateji 3.3.3: Kantin, kafeterya, yemekhane inşa etmek ve tamamlamak

Strateji 3.3.4: konferans salonu inşa etmek ve tamamlamak

Performans Göstergesi 3.3: Tamamlanma oranı (Her yıl %20)

Hedef 3.4: İhtiyaç duyulan alanların kamulaştırılmasını sağlamak

Performans Göstergesi 3.4: Tamamlanma oranı (Her yıl 5.000 M²)

Hedef 3.5: Eğitim-öğretimi makine teçhizatla donatılmış mekanlarla desteklemek

Performans Göstergesi 3.5.1: Kurulan atölye, laboratuvar, stüdyo sayısı (her yıl 1 adet)

Performans Göstergesi 3.5.2: Makine-teçhizat sayısındaki artış oranı (Her yıl %5)

Hedef 3.6: Mevcut Sağlık Uygulama Araştırma Merkezi (Hastane) binalarının hizmet için ihtiyaç duyduğu bakım onarımını yapmak ve makine-teçhizatla donatmak

Performans Göstergesi 3.6.1: Bakım onarımın tamamlanma oranı

Performans Göstergesi 3.6.2: Makine- teçhizat sayısındaki artış.

Hedef 3.7: Bilişim sistemlerinin alt yapısını tamamlamak, entegre hale getirmek ve e-izmza geçişi sağlamak.

Performans Göstergesi 3.7: Tamamlanma oranı (Her yıl % 20)

Hedef 3.8: Üniversite olarak ISO 9001:2008 Kalite Yönetim Sistemleri Belgesini almak.

Performans Göstergesi 3.8: Tamamlanma oranı (Her yıl % 20)

Stratejik Amaç 4: Uluslararasılaşmayı geliştirmek

Hedefler:

Hedef 4.1: Uluslararasılaşmanın kurumsal altyapısını geliştirmek

Strateji 4.1.1: Uluslararası Öğrenci Ofisi Koordinatörlüğü, Dış İlişkiler Ofisi, Erasmus Koordinatörlüğü ve Bologna Eşgüdüm Komisyonu birimlerinde çalışan personel sayısının 3 kat artırılması.

Strateji 4.1.2: Uluslararasılaşmayı ilgilendiren tüm birimlerdeki personelin ve ilgili koordinatörlerin hizmet içi eğitim kapsamında yurtiçi ve yurtdışında konuyla ilgili bilgilendirme toplantılarına katılımlarının sağlanması.

Strateji 4.1.3: Burslu olmayan uluslararası öğrenciler için öğrenci yurdu yapılması.

Strateji 4.1.4: Uluslararası nitelikli sosyal faaliyetlerin (konser, sergi, spor müsabakası, doğa, toplumsal duyarlılık vb.) sayısının artırılması

Performans göstergesi 4.1: Tamamlanma oranı (Her yıl 5 etkinlik düzenlemek)

Hedef 4.2: Giresun Üniversitesi'nde eğitim gören uluslararası öğrenci sayısının lisans ve lisansüstü düzeyinde artırılması.

Strateji 4.2.1: Lisans düzeyindeki uluslararası öğrenci sayısının toplam öğrenci sayısına oranının %2 seviyesine çıkması

Strateji 4.2.2: Lisansüstü düzeyindeki uluslararası öğrenci sayısının toplam öğrenci sayısına oranının %3 seviyesine çıkması

2015 YILI PERFORMANS PROGRAMI

Strateji 4.2.3: Giresun Üniversitesi'nin yurtdışı tanıtım faaliyetleri kapsamında uluslararası eğitim fuarlarına katılmak, broşür, dergi, CD, tanıtıcı film, stant malzemesi gibi tanıtım unsurlarının temini, çoğaltılması ve geliştirilmesi.

Performans göstergesi 4.2: Tamamlanma oranı (Her yıl % 20)

Hedef 4.3: Giresun Üniversitesi'nde eğitim gören uluslararası öğrenci kalitesini artırmak

Performans göstergesi 4.3.1: Kabul edilen uluslararası öğrencilerde aranan puan şartlarındaki artış (her yıl 2 puan)

Performans göstergesi 4.3.2: Yabancı dilde eğitim-öğretim veren (hazırlık sınıfı olan) bölüm sayısındaki artış (Her yıl 1 bölüm)

Hedef 4.4: Akademik personelin uluslararası akademik faaliyetinin artırılması

Performans Göstergesi 4.4.1: Akademik personelin uluslararası düzenlenen bilimsel etkinliklere katılım sayısı.(Her yıl 5 etkinlik)

Performans Göstergesi 4.4.2: Akademik personelin ortak yurtiçinde veya yurtdışında yabancı araştırmacılarla ortak gerçekleştirdiği proje, bildiri, tez vb faaliyeti sayısındaki artış (Her yıl 5 etkinlik)

Performans Göstergesi 4.4.3: Erasmus ders verme hareketliliğinden yararlanan eleman sayısındaki artış (Her yıl % 5)

Performans Göstergesi 4.4.4: Sözleşmeli veya proje kapsamında istihdam edilen yabancı uyruklu akademisyenlerin sayısındaki artış. (Her yıl % 10)

Stratejik Amaç 5: Üniversite Toplum İlişkilerinin Geliştirilmesi

Hedefler :

Hedef 5.1: Yerel kültürü destekleyen, ortaya çıkararak ve yaşatmaya yönelik bilimsel araştırma yapmak ve etkinlikler düzenlemek

Performans Göstergesi 5.1.1: Yerel kültür alanında düzenlenen etkinlik sayısı.(Her yıl 2 etkinlik)

Hedef 5.2: Sağlık konusunda bilgilendirici sempozyum, panel vb. etkinlikler düzenlemek.

Performans Göstergesi 5.2: Düzenlenen etkinliklerin sayısı (Her yıl 2 etkinlik)

Hedef 5.3: Hayat boyu öğrenmeyi desteklemek

Performans Göstergesi 5.3: Düzenlenen faaliyet sayısı (Her yıl 2 etkinlik)

Hedef 5.4: Sivil toplum kuruluşları ile ortak projeler yapmak.

Performans Göstergesi 5.4: Yapılan proje sayısı (Her yıl 2 proje)

Hedef 5.5: Toplumsal alanda, özellikle pozitif ayrımcılığa ihtiyaç duyan toplum kesimlerinin yararına faaliyet gösteren dernek ve sivil toplum kuruluşlarının faaliyetlerini desteklemek.

Performans Göstergesi 5.5: Ortak düzenlenen etkinlik sayısı (Her yıl 5 etkinlik)

2015 YILI PERFORMANS PROGRAMI

C. Performans Hedef ve Göstergeleri ile Faaliyetler

Performans Hedefi Tabloları

Tablo 1.1

PERFORMANS HEDEFİ TABLOSU				
İdare Adı	38.64 - GİRESUN ÜNİVERSİTESİ			
Amaç	Fiziki ve kurumsal altyapının geliştirilmesi			
Hedef	Kurumsal gelişim doğrultusunda ihtiyaç duyulan hizmet binalarını inşa etmek			
Performans Hedefi	Üniversitemizin artan fiziki mekan ihtiyacının karşılanması için yeni binalar yapmak, mevcutları iyileştirmek.			
Performans Göstergeleri	Ölçü Birimi %	2014	2015	2016
Faaliyetler		Kaynak İhtiyacı		
		Bütçe	Bütçe Dışı	Toplam
1	Bina yapımı faaliyeti	19.000.000,00	0	19.000.000,00
2	Mevcut binaların bakım-onarım faaliyeti	2.500.000,00	0	2.500.000,00
3	Fiziki mekanların altyapı ihtiyacının karşılanması faaliyeti	2.300.000,00	0	2.300.000,00
Genel Toplam		23.800.000,00	0	23.800.000,00

2015 YILI PERFORMANS PROGRAMI

Tablo 1.2

PERFORMANS HEDEFİ TABLOSU				
İdare Adı	38.64 - GİRESUN ÜNİVERSİTESİ			
Amaç	Eğitim ve öğretimde kalitenin artırılması ve sürdürülebilirliğin sağlanması			
Hedef	Akademik ve idari personel sayısı ile eğitim-öğretim faaliyetlerinde bilgisayar teknolojisi ve bilişim sistemlerinden yararlanma oranını artırmak			
Performans Hedefi	Öğrenci başına düşen akademik personel sayısını iyileştirmek, eğitimde teknolojinin kullanımını yaygınlaştırmak			
Performans Göstergeleri	Ölçü Birimi	2014	2015	2016
1 Akademik ve idari personel sayısındaki artış oranı	Yüzde	%9,93		
Faaliyetler	Kaynak İhtiyacı			
	Bütçe	Bütçe Dışı	Toplam	
1 Personel sayısını artırmak	51.945.000,00	0	51.945.000,00	
2 Büyüme ile orantılı mal ve hizmet alımlarının yapılması	25.353.000,00	0	25.353.000,00	
Genel Toplam	77.298.000,00	0	77.298.000,00	

2015 YILI PERFORMANS PROGRAMI

Tablo 2.1

FAALİYET MALİYETLERİ TABLOSU		
İdare Adı	38.64 - GİRESUN ÜNİVERSİTESİ	
Performans Hedefi	1 - Üniversitemizin artan fiziki mekan ihtiyacının karşılanması için yeni binalar yapmak, mevcutları iyileştirmek.	
Faaliyet Adı	Bina yapımı faaliyeti	
Sorumlu Harcama Birimi veya Birimleri	38.64.00.01 - ÜST YÖNETİM, AKADEMİK VE İDARİ BİRİMLER	
<p><i>Üniversitemizde artan öğrenci sayısına ve yeni açılan bölümlere paralel olarak fiziki yapı ihtiyacı da ortaya çıkmaktadır. Üniversitemiz ve TOKİ arasında 2011 yılında imzalanıp 2013 yılında yapımına başlanan 55.000m²'lik kapalı alanın inşaatı tamamlanarak 2014-2015 eğitim-öğretim yılında faaliyete açılmıştır. Bu bağlamda Fen-Edebiyat Fakültesi, İktisadi ve İdari Bilimler Fakültesi, Enstitüler ve Araştırma Merkezlerinin yapımı tamamlanmıştır. İnşaatı biten bu binaların ihtiyaç duyulan donanımlarının da sağlanması gerekmektedir. TOKİ tarafından tamamlanan 1.Etap çalışmalarına ilave olarak 2015 yılı içerisinde de 2.Etap çalışmalarına başlanması planlanmaktadır.</i></p>		
Ekonomik Kod		Ödenek
01	Personel Giderleri	0,00
02	SGK Devlet Primi Giderleri	0,00
03	Mal ve Hizmet Alım Giderleri	0,00
04	Faiz Giderleri	0,00
05	Cari Transferler	0,00
06	Sermaye Giderleri	19.000.000,00
07	Sermaye Transferleri	0,00
08	Borç verme	0,00
Toplam Bütçe Kaynak İhtiyacı		19.000.000,00
Bütçe Dışı Kaynak	Döner Sermaye	0,00
	Diğer Yurt İçi	0,00
	Yurt Dışı	0,00
Toplam Bütçe Dışı Kaynak İhtiyacı		0,00
Toplam Kaynak İhtiyacı		19.000.000,00

2015 YILI PERFORMANS PROGRAMI

Tablo 2.2

FAALİYET MALİYETLERİ TABLOSU		
İdare Adı	38.64 - GİRESUN ÜNİVERSİTESİ	
Performans Hedefi	2- Üniversitemizin artan fiziki mekan ihtiyacının karşılanması için yeni binalar yapmak, mevcutları iyileştirmek.	
Faaliyet Adı	Mevcut binaların bakım-onarım faaliyeti	
Sorumlu Harcama Birimi veya Birimleri	38.64.00.01 - ÜST YÖNETİM, AKADEMİK VE İDARİ BİRİMLER	
<p><i>Eğitim-öğretim faaliyetlerinin modern ve donanımlı alanlarda yapılması eğitim-öğretimin kalitesini artıracaktır. Buna yönelik olarak hem akademik hem de idari hizmet binalarının eksiklerinin giderilmesi, bakım-onarımı gerekenlerin bakım-onarımının yapılması, gerekli donanımlarının sağlanması amaçlanmaktadır.</i></p>		
Ekonomik Kod		Ödenek
01	Personel Giderleri	0,00
02	SGK Devlet Primi Giderleri	0,00
03	Mal ve Hizmet Alım Giderleri	0,00
04	Faiz Giderleri	0,00
05	Cari Transferler	0,00
06	Sermaye Giderleri	2.800.000,00
07	Sermaye Transferleri	0,00
08	Borç verme	0,00
Toplam Bütçe Kaynak İhtiyacı		2.800.000,00
Bütçe Dışı Kaynak	Döner Sermaye	0,00
	Diğer Yurt İçi	0,00
	Yurt Dışı	0,00
Toplam Bütçe Dışı Kaynak İhtiyacı		0,00
Toplam Kaynak İhtiyacı		2.800.000,00

2015 YILI PERFORMANS PROGRAMI

Tablo 2.3

FAALİYET MALİYETLERİ TABLOSU		
İdare Adı	38.64 - GİRESUN ÜNİVERSİTESİ	
Performans Hedefi	2- Üniversitemizin artan fiziki mekan ihtiyacının karşılanması için yeni binalar yapmak, mevcutları iyileştirmek.	
Faaliyet Adı	Fiziki mekanların altyapı ihtiyacının karşılanması faaliyeti	
Sorumlu Harcama Birimi veya Birimleri	38.64.00.01 - ÜST YÖNETİM, AKADEMİK VE İDARİ BİRİMLER	
<p><i>Üniversitemiz bünyesinde bulunan yapıların ve birimlerin doğayla ve çevreyle bir bütün halinde en verimli şekilde faaliyetlerini sürdürebilmeleri için alt yapı faaliyetlerine önem verilmesi planlanmaktadır.</i></p>		
Ekonomik Kod		Ödenek
01	Personel Giderleri	0,00
02	SGK Devlet Primi Giderleri	0,00
03	Mal ve Hizmet Alım Giderleri	0,00
04	Faiz Giderleri	0,00
05	Cari Transferler	0,00
06	Sermaye Giderleri	2.000.000,00
07	Sermaye Transferleri	0,00
08	Borç verme	0,00
Toplam Bütçe Kaynak İhtiyacı		2.000.000,00
Bütçe Dışı Kaynak	Döner Sermaye	0,00
	Diğer Yurt İçi	0,00
	Yurt Dışı	0,00
Toplam Bütçe Dışı Kaynak İhtiyacı		0,00
Toplam Kaynak İhtiyacı		2.000.000,00

2015 YILI PERFORMANS PROGRAMI

Tablo 2.4

FAALİYET MALİYETLERİ TABLOSU		
İdare Adı	38.64 - GİRESUN ÜNİVERSİTESİ	
Performans Hedefi	1 – Öğrenci başına düşen akademik personel sayısını iyileştirmek, eğitimde teknolojinin kullanılmasını yaygınlaştırmak	
Faaliyet Adı	Personel sayısını artırmak	
Sorumlu Harcama Birimi veya Birimleri	38.64.00.01 - ÜST YÖNETİM, AKADEMİK VE İDARİ BİRİMLER	
<p><i>2014 yılı itibarıyla Üniversitemiz kuruluş kanunu ile tahsis edilen kadroların yaklaşık akademik kadronun % 68,92'sini, idari kadronun ise % 41,35'ini doldurmuş ve büyük bir oranında boş olduğu görülmektedir. Bundan dolayıdır ki hizmet az sayıda personel ile gerçekleştirilmeye çalışılmaktadır. Üniversitemizin gelişmekte olan bir üniversite olması, artan öğrenci sayısı ve yeni açılan bölüm ve programlar neticesinde daha etkin ve verimli bir hizmet verilebilmesi için akademik ve idari personel sayısındaki yetersizliklerin giderilmesi gerekmektedir.</i></p>		
Ekonomik Kod		Ödenek
01	Personel Giderleri	45.028.000,00
02	SGK Devlet Primi Giderleri	6.917.000,00
03	Mal ve Hizmet Alım Giderleri	0,00
04	Faiz Giderleri	0,00
05	Cari Transferler	1.702.000,00
06	Sermaye Giderleri	0,00
07	Sermaye Transferleri	0,00
08	Borç verme	0,00
Toplam Bütçe Kaynak İhtiyacı		53.647.000,00
Bütçe Dışı Kaynak	Döner Sermaye	0,00
	Diğer Yurt İçi	0,00
	Yurt Dışı	0,00
Toplam Bütçe Dışı Kaynak İhtiyacı		0,00
Toplam Kaynak İhtiyacı		53.647.000,00

2015 YILI PERFORMANS PROGRAMI

Tablo 2.5

FAALİYET MALİYETLERİ TABLOSU		
İdare Adı	38.64 - GİRESUN ÜNİVERSİTESİ	
Performans Hedefi	1 – Öğrenci başına düşen akademik personel sayısını iyileştirmek, eğitimde teknolojinin kullanılmasını yaygınlaştırmak	
Faaliyet Adı	Büyüme ile orantılı mal ve hizmet alımlarının yapılması	
Sorumlu Harcama Birimi veya Birimleri	38.64.00.01 - ÜST YÖNETİM, AKADEMİK VE İDARİ BİRİMLER	
<p><i>Üniversitemizin yeni kurulmuş olması ve mevcut gelişiminin de artarak sürmesi dolayısıyla gerekli olan hizmet ve mal alımlarının yapılması gerekmektedir. Personelin çalışma koşullarını ve ortamlarını iyileştirerek daha çok verim alınması sağlanmalıdır. Bilimsel amaçlı yurtdışına gidecek personele destek verilmesi hedeflenmektedir. İdari personelin ülke içi veya ülke dışında (Erasmus kapsamında) düzenlenen eğitim, seminer ve toplantılara katılması için desteklenmesi amaçlanmaktadır.</i></p>		
Ekonomik Kod		Ödenek
01	Personel Giderleri	0,00
02	SGK Devlet Primi Giderleri	0,00
03	Mal ve Hizmet Alım Giderleri	18.153.000,00
04	Faiz Giderleri	0,00
05	Cari Transferler	0,00
06	Sermaye Giderleri	7.200.000,00
07	Sermaye Transferleri	0,00
08	Borç verme	0,00
Toplam Bütçe Kaynak İhtiyacı		25.353.000,00
Bütçe Dışı Kaynak	Döner Sermaye	0,00
	Diğer Yurt İçi	0,00
	Yurt Dışı	0,00
Toplam Bütçe Dışı Kaynak İhtiyacı		0,00
Toplam Kaynak İhtiyacı		25.353.000,00

2015 YILI PERFORMANS PROGRAMI

D. İdarenin Toplam Kaynak İhtiyacı

Tablo 3.1

İDARE PERFORMANS TABLOSU								
İdare Adı		38.64 - GİRESUN ÜNİVERSİTESİ						
PERFORMANS HEDEFİ	FAALİYET	Açıklama	2015					
			Bütçe İçi		Bütçe Dışı		Toplam	
			(TL)	PAY(%)	(TL)	PAY(%)	(TL)	PAY(%)
1		Üniversitemizin amaçlarına uygun yeni altyapı projelerinin hazırlanması ve mevcutlarının bakım-onarımının yapılması	23.498.000,00	%22,85	0,00		23.498.000,00	%22,85
	1	Bina yapımı ve donanımı faaliyeti	19.000.000,00	%18,47	0,00		18.998.000,00	%18,47
	2	Mevcut binaların bakım-onarım faaliyeti	2.500.000,00	%2,43	0,00		2.500.000,00	%2,43
	3	Fiziki mekanların altyapı ihtiyacının karşılanması faaliyeti	2.300.000,00	%2,24			2.000.000,00	%2,24
Performans Hedefleri Maliyetleri Toplamı			101.098.000,00	%98,29	0,00		101.098.000,00	%98,29
Genel Yönetim Giderleri			54.000,00	%0,05	0,00		54.000,00	%0,05
Diğer İdarelere Transfer Edilecek Kaynaklar Toplamı			1.702.000,00	%1,65			1.702.000,00	%1,65
GENEL TOPLAM			102.854.000,00	%100	0,00		102.854.000,00	%100

2015 YILI PERFORMANS PROGRAMI

Tablo 3.2

İDARE PERFORMANS TABLOSU								
İdare Adı		38.64 - GİRESUN ÜNİVERSİTESİ						
PERFORMANS HEDEFİ	FAALİYET	Açıklama	2014					
			Bütçe İçi		Bütçe Dışı		Toplam	
			(TL)	PAY(%)	(TL)	PAY(%)	(TL)	PAY(%)
1		Öğrenci başına düşen akademik personel sayısını iyileştirmek, eğitimde teknolojinin kullanılmasını yaygınlaştırmak	77.298.000,00	%75,15	0,00		77.298.000,00	%75,15
	1	Personel sayısının arttırılması	51.945.000,00	%50,50	0,00		51.945.000,00	% 50,50
	2	Büyüme ile orantılı mal ve hizmet alımlarının yapılması	25.353.000,00	%24,65	0,00		25.353.000,00	% 24,65
Performans Hedefleri Maliyetleri Toplamı			101.098.000,00	%98,29	0,00		101.098.000,00	%98,29
Genel Yönetim Giderleri			54.000,00	%0,05	0,00		54.000,00	% 0,05
Diğer İdarelere Transfer Edilecek Kaynaklar Toplamı			1.702.000,00	%1,65			1.702.000,00	%1,65
GENEL TOPLAM			102.854.000,00	%100	0,00		102.854.000,00	% 100

2015 YILI PERFORMANS PROGRAMI

Tablo 4

TOPLAM KAYNAK İHTİYACI TABLOSU						
İdare Adı		38.64.00.01 - ÜST YÖNETİM, AKADEMİK VE İDARİ BİRİMLER				
BÜTÇE KAYNAK İHTİYACI	Ekonomik Kodlar (I.Düzye)		FALİYET TOPLAMI	GENEL YÖNETİM GİDERLERİ TOPLAMI	DİĞER İDARELERE TRANSFER EDİLECEK KAYNAKLAR TOPLAMI	GENEL TOPLAM
	01	Personel Giderleri	45.028.000,00	0,00	0,00	45.028.000,00
	02	SGK Devlet Primi Giderleri	6.917.000,00	0,00	0,00	6.917.000,00
	03	Mal ve Hizmet Alım Giderleri	18.153.000,00	52.000,00	0,00	18.205.000,00
	04	Faiz Giderleri	0,00	0,00	0,00	0,00
	05	Cari Transferler	1.702.000,00	0,00	0,00	1.702.000,00
	06	Sermaye Giderleri	31.000.000,00	2.000	0,00	31.002.000,00
	07	Sermaye Transferleri	0,00	0,00	0,00	0,00
	08	Borç verme	0,00	0,00	0,00	0,00
	09	Yedek Ödenek	0,00	0,00	0,00	0,00
Bütçe Ödeneği Toplamı		102.800.000,00	54.000,00		102.854.000,00	
BÜTÇE DIŞI KAYNAK	Döner Sermaye		0,00	0,00	0,00	0,00
	Diğer Yurt İçi Kaynaklar		0,00	0,00	0,00	0,00
	Yurt Dışı Kaynaklar		0,00	0,00	0,00	0,00
	Toplam Bütçe Dışı Kaynak İhtiyacı		0,00	0,00	0,00	0,00
Toplam Kaynak İhtiyacı			102.800.000,00	54.000,00	0,00	102.854.000,00

2015 YILI PERFORMANS PROGRAMI

III. EKLER

Tablo 5

FAALİYETLERDEN SORUMLU HARCAMA BİRİMLERİNE İLİŞKİN TABLO		
İdare Adı	38.64 - GİRESUN ÜNİVERSİTESİ	
PERFORMANS HEDEFİ	FAALİYETLER	SORUMLU BİRİMLER
Üniversitemizin amaçlarına uygun yeni altyapı projelerinin hazırlanması, merkez ve dersliklerin yapımına devam edilerek açık ve kapalı spor sahalarının yapımı ve mevcutlarının bakım-onarımının yapılması	Bina yapımı ve donanımı faaliyeti	ÜST YÖNETİM, AKADEMİK VE İDARİ BİRİMLER
	Mevcut binaların bakım-onarım faaliyeti	ÜST YÖNETİM, AKADEMİK VE İDARİ BİRİMLER
	Fiziki mekanların alt yapı ihtiyacının karşılanması faaliyeti	ÜST YÖNETİM, AKADEMİK VE İDARİ BİRİMLER
Öğrenci başına düşen akademik personel sayısını iyileştirmek, eğitimde teknolojinin kullanılmasını yaygınlaştırmak	Personel sayısının artırılması	ÜST YÖNETİM, AKADEMİK VE İDARİ BİRİMLER
	Büyüme ile orantılı mal ve hizmet alımlarının yapılması	ÜST YÖNETİM, AKADEMİK VE İDARİ BİRİMLER