

P2

P1

P2

P1

P2

P1

P2

2011

Performans Programı

P1

P2

P1

P2

P1

P2

Performans Hedefleri

Amaçlar

Hedefler

P3

P5

P174

H1

P13

H4

H9

H4

T.C.

H4

Abant İzzet Baysal Üniversitesi

H4

H9

H4

H9

H9



*Ufku görmek yeterli değildir.  
Ufkun ötesini de görebilmek önemlidir.  
M. Kemal ATATÜRK*

# İÇİNDEKİLER

Sunuş	4
-------	---

## I- GENEL BİLGİLER

### **A- Yetki, Görev ve Sorumluluklar:**

1- Misyon	7
2- Vizyon	7
3- Yetki Görev ve Sorumluluklar	7
4- Yükseköğretimin Amaçları	8
5- Yükseköğretimin Ana İlkeleri	8
6- Yükseköğretim Kurumlarının Görevleri	9

### **B- Teşkilat Yapısı**

1- Organizasyon Şeması	12
2- Organizasyon Yapısı	13

### **C- Fiziksel Kaynaklar**

1- Yerleşim Alanları ve Derslikler	17
2- Sosyal Alanlar	20
3- Makine-Tecizat	23
4- Taşıtlar	24
5- Bilgi ve Teknolojik Kaynaklar	25
6- Kütüphane Kaynakları	26

### **D- İnsan Kaynakları**

1- Akademik Personel Verileri	29
2- İdari Personel Verileri	31

### **E- Diğer Hususlar**

Yönetim ve İç Kontrol Sistemi	35
-------------------------------	----

## II- PERFORMANS BİLGİLERİ

### **A- Temel Politika ve Öncelikler**

1- Temel Politikalar ve Öncelikler	38
2- Temel Değerler	38

### **B- Stratejik Amaçlar**

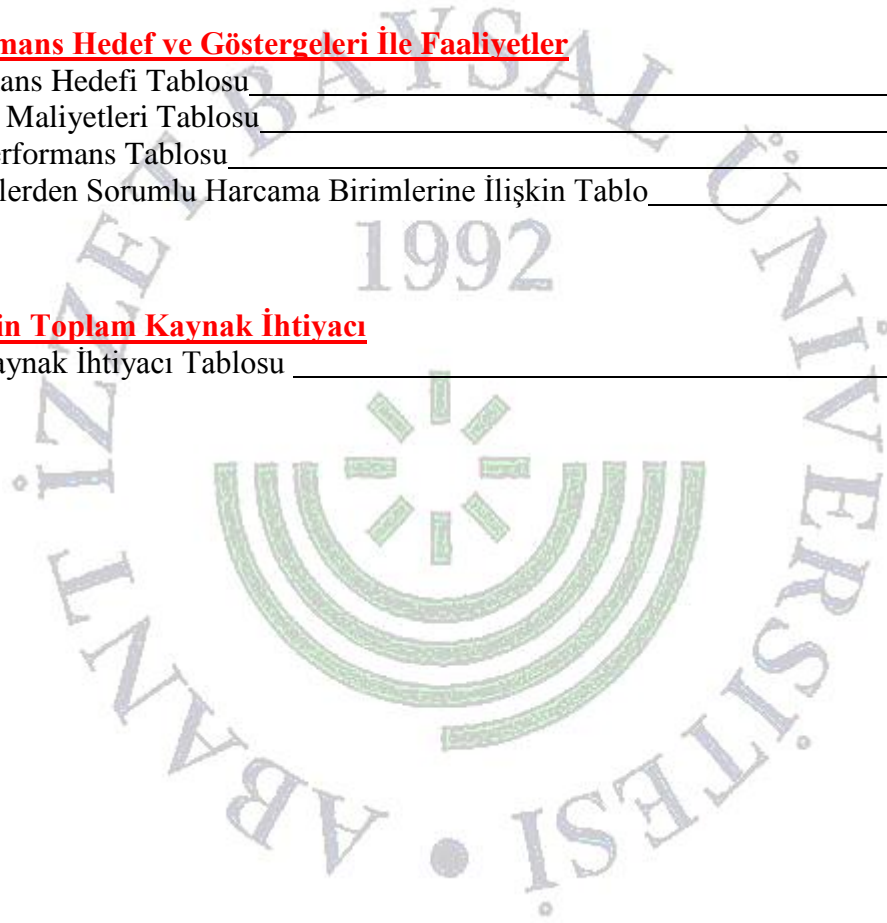
Amaçlar	40
---------	----

### **C- Performans Hedef ve Göstergeleri İle Faaliyetler**

1- Performans Hedefi Tablosu	42
2- Faaliyet Maliyetleri Tablosu	57
3- İdare Performans Tablosu	78
4- Faaliyetlerden Sorumlu Harcama Birimlerine İlişkin Tablo	79

### **D- İdarenin Toplam Kaynak İhtiyacı**

Toplam Kaynak İhtiyacı Tablosu	82
--------------------------------	----



## SUNUŞ

---

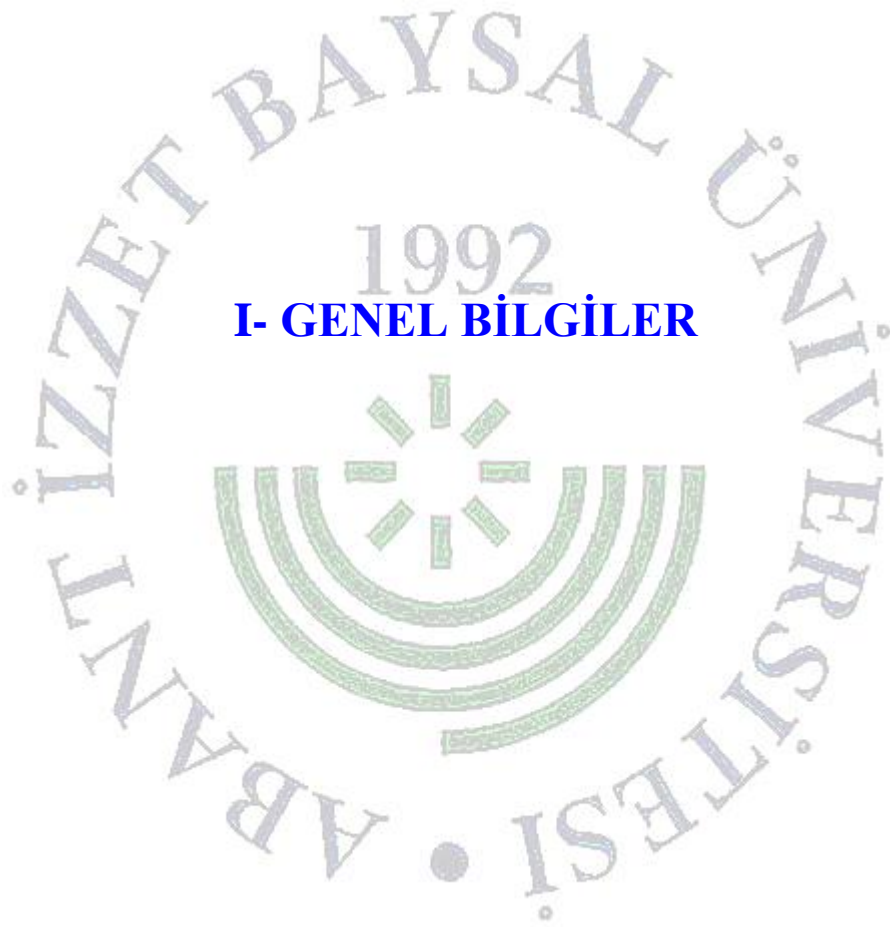
2809 sayılı Yükseköğretim Kurumları Teşkilatı Kanunu'na 03/07/1992 tarihli ve 3837 sayılı Kanun'un 25. maddesiyle eklenen Ek Madde 16 ile kurulan Abant İzzet Baysal Üniversitesi, Atatürk'ün "Gençliği yetiştiriniz. Onlara ilim ve irfanın müspet fikirlerini veriniz. Geleceğin aydınlığına onlarla kavuşacaksınız." sözünü ilke edinerek çalışmalarına devam etmektedir.

Bilindiği üzere, 5018 sayılı Kamu Mali Yönetimi ve Kontrol Kanunu ile Türkiye'de kamu kaynaklarının etkin ve verimli bir şekilde kullanılması, şeffaflık, hesap verilebilirlik ilkelerine dayanan kamuda stratejik yönetim anlayışı benimsenmiş, bu anlayışla klasik bütçeden çıktı odaklı performans esaslı bütçeleme sistemine geçilmesine karar verilmiştir. Bu amaçla, 5018 sayılı Kanun'un 9. maddesinde kamu idarelerinin stratejik plan hazırlamakla yükümlü olacağı ve bütçelerini stratejik planda yer alan misyon, vizyon, stratejik amaç ve hedeflerle uyumlu ve performans esaslarına dayalı olarak hazırlayacakları belirtilmiştir. Buradan hareketle, Üniversitemiz 2011 Yılı Performans Programı; "Kamu İdarelerince Hazırlanacak Performans Programı Hakkında Yönetmelik" ile Maliye Bakanlığı'na hazırlanan Performans Programı Hazırlama Rehberi doğrultusunda ve 2009–2013 Stratejik Planımızda yer alan stratejik amaç ve hedeflerle uyumlu olarak hazırlanmıştır.

Stratejik amaç ve hedeflerle uyumlu olarak hazırlanan performans programı, Üniversitemizin 2011 yılı içerisinde gerçekleştirmeyi düşündüğü performans hedeflerini ve faaliyet planlarını içermektedir. Bu hedeflere ulaşmada en önemli güç kaynağı hiç şüphesiz, Üniversitemiz mensuplarının özverili çalışmaları ve üstün görev anlayışları olacaktır. Hedefimiz; katılımcı, demokrat, çağdaş ve bilimsel bakış açısını esas alan bir kurumsal yapıyı Üniversitemizde sürekli kılmak ve geleceği doğru planlamaktır. Değişimin ve gelişimin sürekli olduğu ortamlarda çağın gerekleri ile uyumlu bir eğitim öğretim anlayışını benimseyen Üniversitemizin katılımcı bir anlayış ile oluşturduğu 2011 Yılı Performans Programı gelecekte daha bilinçli adımlar atmamızı sağlayacaktır.

Performans Programının Üniversitemizin 2011 yılı hedeflerine ulaşmasında iyi bir rehber olması ve başarıyla uygulanmasını dileyerek kamuoyuna sunarken, daha güçlü ve saygın bir üniversite oluşturmak adına tüm mensuplarımıza ve programın hazırlanmasında emeği geçen bütün mesai arkadaşlarıma teşekkür ederim.

**Prof. Dr. Hayri COŞKUN**  
**Rektör**





**A- YETKİ, GÖREV VE SORUMLULUKLAR:**

## **1- MİSYON**

Abant İzzet Baysal Üniversitesi, sanayileşmenin, ekonomik gelişmenin hızla arttığı bir bölgenin sınırlarında ülke kalkınmasının temellerini oluşturacak nitelikli insan kaynağını yetiştirmeyi ve bölge kalkınmasında ve gelişmesinde etkin bir rol oynamayı bir görev olarak algılamaktadır. Ayrıca araştırmacı, çözümleyici, daima ilerlemeye ve gelişmeye yönelik düşünce yapısında, çağdaş uygarlık düzeyini izleyen ve bunun üzerine çıkmaya çalışan gençler yetiştirecek alt yapıyı oluşturarak teknolojiadaki gelişmelere katkıda bulunmayı temel görevleri arasında sayar.

## **2- VİZYON**

Abant İzzet Baysal Üniversitesi zihinsel, ruhsal ve bedensel olarak sürekli kendisini yenileyen ve geliştiren, kendisiyle ve çevresiyle barışık, üretken insanlar yetiştirmek için çağın bütün eğitim, öğretim ve teknik olanaklarını seferber ederek ülkemizin her bakımından nitelikli, mensuplarının onur duyarak hizmet ettiği, gençlerin mensubu olmak için birbiriyle yarıştığı, araştırma, eğitim ve öğretim alanlarındaki birikimini toplum hizmetine sunan çağdaş bir üniversite olmayı kendisine öz görüş olarak seçmiştir.

## **3- YETKİ, GÖREV VE SORUMLULUKLAR**

2809 sayılı Yükseköğretim Kurumları Teşkilatı Kanunu'na 03/07/1992 tarihli ve 3837 sayılı Kanun'un 25. maddesiyle eklenen Ek Madde 16 ile kurulan Abant İzzet Baysal Üniversitesi'nin (Yükseköğretim kurumlarının) yetki, görev ve sorumlulukları Türkiye Cumhuriyeti Anayasası'nın 130 uncu maddesi ve 2547 sayılı Yükseköğretim Kanunu ile düzenlenmiştir.

Anayasada yer aldığı üzere; Yükseköğretim kurumları, çağdaş eğitim-öğretim esaslarına dayanan bir düzen içinde milletin ve ülkenin ihtiyaçlarına uygun insan gücü yetiştirmek amacı ile, ortaöğretime dayalı çeşitli düzeylerde eğitim-öğretim, bilimsel araştırma, yayın ve danışmanlık yapmak, ülkeye ve insanlığa hizmet etmek üzere çeşitli birimlerden oluşan kamu tüzelkişiliğine ve bilimsel özerkliğe sahip kurumlar olarak tanımlanmıştır.

2547 sayılı Yükseköğretim Kanununda ise, Üniversite; bilimsel özerkliğe ve kamu tüzelkişiliğine sahip yüksek düzeyde eğitim - öğretim, bilimsel araştırma, yayın ve danışmanlık yapan; fakülte, enstitü, yüksekokul ve benzeri kuruluş ve birimlerden oluşan bir yükseköğretim kurumu olarak tanımlanmış ve yükseköğretimin amacı, ana ilkeleri ve yükseköğretim kurumlarının görevleri aşağıda belirtildiği şekilde belirlenmiştir.



#### 4- YÜKSEKÖĞRETİMİN AMAÇLARI

2547 sayılı Yükseköğretim Kanunu'nun "Amaç" başlıklı 4 üncü maddesinde Yükseköğretimin amacı tanımlanmıştır. Bu düzenlemeye göre yükseköğretimin amacı;

a. Öğrencilerini;

- (1) Atatürk inkılabları ve ilkeleri doğrultusunda Atatürk milliyetçiliğine bağlı,
- (2) Türk milletinin milli, ahlaki, insani, manevi ve kültürel değerlerini taşıyan, Türk olmanın şeref ve mutluluğunu duyan,
- (3) Toplum yararını kişisel çıkarının üstünde tutan, aile, ülke ve millet sevgisi ile dolu,
- (4) Türkiye Cumhuriyeti Devletine karşı görev ve sorumluluklarını bilen ve bunları davranış haline getiren,
- (5) Hür ve bilimsel düşünce gücüne, geniş bir dünya görüşüne sahip, insan haklarına saygılı,
- (6) Beden, zihin, ruh, ahlak ve duygu bakımından dengeli ve sağlıklı şekilde gelişmiş,
- (7) İlgi ve yetenekleri yönünde yurt kalkınmasına ve ihtiyaçlarına cevap verecek, aynı zamanda kendi geçim ve mutluluğunu sağlayacak bir mesleğin bilgi, beceri, davranış ve genel kültürüne sahip, vatandaşlar olarak yetiştirmek,

b. Türk Devletinin ülkesi ve milletiyle bölünmez bir bütün olarak, refah ve mutluluğunu artırmak amacıyla ekonomik, sosyal ve kültürel kalkınmasına katkıda bulunacak ve hızlandıracak programlar uygulayarak, çağdaş uygarlığın yapıcı, yaratıcı ve seçkin bir ortağı haline gelmesini sağlamak,

c. Yükseköğretim kurumları olarak yüksek düzeyde bilimsel çalışma ve araştırma yapmak, bilgi ve teknoloji üretmek, bilim verilerini yaymak, ulusal alanda gelişme ve kalkınmaya destek olmak, yurt içi ve yurt dışı kurumlarla işbirliği yapmak suretiyle bilim dünyasının seçkin bir üyesi haline gelmek, evrensel ve çağdaş gelişmeye katkıda bulunmaktır.

#### 5- YÜKSEKÖĞRETİMİN ANA İLKELERİ

a. Öğrencilere, ATATÜRK inkılabları ve ilkeleri doğrultusunda ATATÜRK milliyetçiliğine bağlı hizmet bilincinin kazandırılması sağlanır.

b. Milli Kültürümüz, örf ve adetlerimize bağlı, kendimize has şekil ve özellikleri ile evrensel kültür içinde korunarak geliştirilir ve öğrencilere, milli birlik ve beraberliği kuvvetlendirici ruh ve irade gücü kazandırılır.

c. Yükseköğretim kurumlarının özellikleri, eğitim - öğretim dalları ile amaçları gözetilerek eğitim - öğretimde birlik ilkesi sağlanır.

d. Eğitim - öğretim plan ve programları, bilimsel ve teknolojik esaslara, ülke ve yöre ihtiyaçlarına göre kısa ve uzun vadeli olarak hazırlanıp sürekli olarak geliştirilir.

e. Yükseköğretimde imkan ve fırsat eşitliğini sağlayacak önlemler alınır.

f. Üniversiteler ile yüksek teknoloji enstitüleri ve bunlar içindeki fakülte, enstitü ve yüksekokullar, kalkınma plan ve programlarının ilke ve hedefleri doğrultusunda ve yükseköğretim planlaması çerçevesinde Yükseköğretim Kurulunun görüşü veya önerisi üzerine kanunla kurulur.

g. Meslek elemanı yetiştiren bakanlıklara bağlı yüksekokullar, Yükseköğretim Kurulunun tespit edeceği esaslara göre Bakanlar Kurulu kararı ile kurulur.

h. Yükseköğretim kurumlarının geliştirilmesi, verimlerinin artırılması, genişletilmesi ve bütün yurda yaygınlaştırılması amacına yönelik olarak yenilerinin açılması, öğretim elemanlarının yurt içinde ve dışında yetiştirilmeleri ve görevlendirilmeleri, üretim – insan gücü – eğitim unsurları arasında dengenin sağlanması, yükseköğretime ayrılan kaynakların ve ihtisas gücünün dağılımı, milli eğitim politikası ve kalkınma planları ilke ve hedefleri doğrultusunda ülke, çevre ve uygulama alanı ihtiyaçlarının karşılanması, örgün, yaygın, sürekli ve açık eğitim - öğretimi de kapsayacak şekilde planlanır ve gerçekleştirilir.

i. Yükseköğretim kurumlarında, Atatürk İlkeleri ve İnkılap Tarihi, Türk dili, yabancı dil zorunlu derslerdendir. Ayrıca, zorunlu olmamak koşuluyla beden eğitimi veya güzel sanat dallarındaki derslerden birisi okutulur. Bütün bu dersler en az iki yarıyıl olarak programlanır ve uygulanır.

## **6- YÜKSEKÖĞRETİM KURUMLARININ GÖREVLERİ**

Yukarıdaki amaç ve ana ilkelere uygun olarak yükseköğretim kurumlarının görevleri;

a. Çağdaş uygarlık ve eğitim - öğretim esaslarına dayanan bir düzen içinde, toplumun ihtiyaçları ve kalkınma planları ilke ve hedeflerine uygun ve ortaöğretime dayalı çeşitli düzeylerde eğitim - öğretim, bilimsel araştırma, yayım ve danışmanlık yapmak,

b. Kendi ihtisas gücü ve maddi kaynaklarını rasyonel, verimli ve ekonomik şekilde kullanarak, milli eğitim politikası ve kalkınma planları ilke ve hedefleri ile Yükseköğretim Kurulu tarafından yapılan plan ve programlar doğrultusunda, ülkenin ihtiyacı olan dallarda ve sayıda insan gücü yetiştirmek,

c. Türk toplumunun yaşam düzeyini yükseltici ve kamu oyunu aydınlatıcı bilim verilerini söz, yazı ve diğer araçlarla yaymak,

d. Örgün, yaygın, sürekli ve açık eğitim yoluyla toplumun özellikle sanayileşme ve tarımda modernleşme alanlarında eğitilmesini sağlamak,

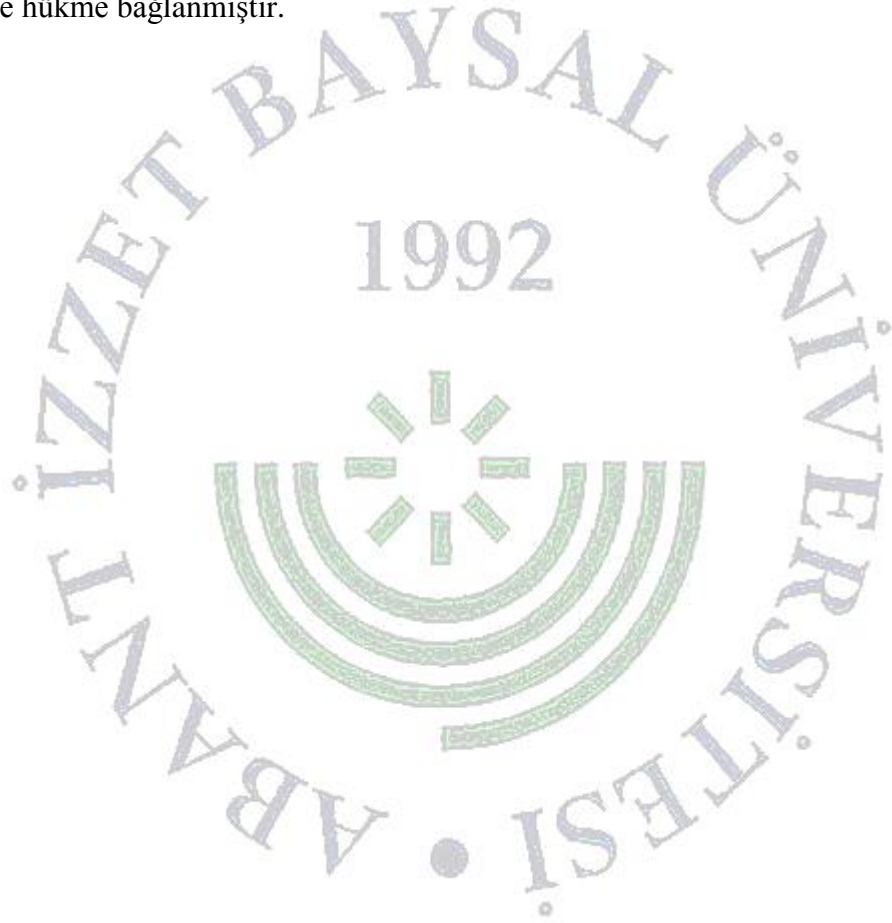
e. Ülkenin bilimsel, kültürel, sosyal ve ekonomik yönlerden ilerlemesini ve gelişmesini ilgilendiren sorunlarını, diğer kuruluşlarla işbirliği yaparak, kamu kuruluşlarına önerilerde bulunmak suretiyle öğretim ve araştırma konusu yapmak, sonuçlarını toplumun yararına sunmak ve kamu kuruluşlarınca istenecek inceleme ve araştırmaları sonuçlandırarak düşüncelerini ve önerilerini bildirmek,

f. Eğitim - öğretim ve seferberliği içinde, örgün, yaygın, sürekli ve açık eğitim hizmetini üstlenen kurumlara katkıda bulunacak önlemleri almak,

g. Yörelereindeki tarım ve sanayinin gelişmesine ve ihtiyaçlarına uygun meslek elemanlarının yetişmesine ve bilgilerinin gelişmesine katkıda bulunmak, sanayi, tarım ve sağlık hizmetleri ile diğer hizmetlerde modernleşmeyi, üretimde artışı sağlayacak çalışma ve programlar yapmak, uygulamak ve yapılanlara katılmak, bununla ilgili kurumlarla işbirliği yapmak ve çevre sorunlarına çözüm getirici önerilerde bulunmak,

h. Eğitim teknolojisini üretmek, geliştirmek, kullanmak, yaygınlaştırmak,

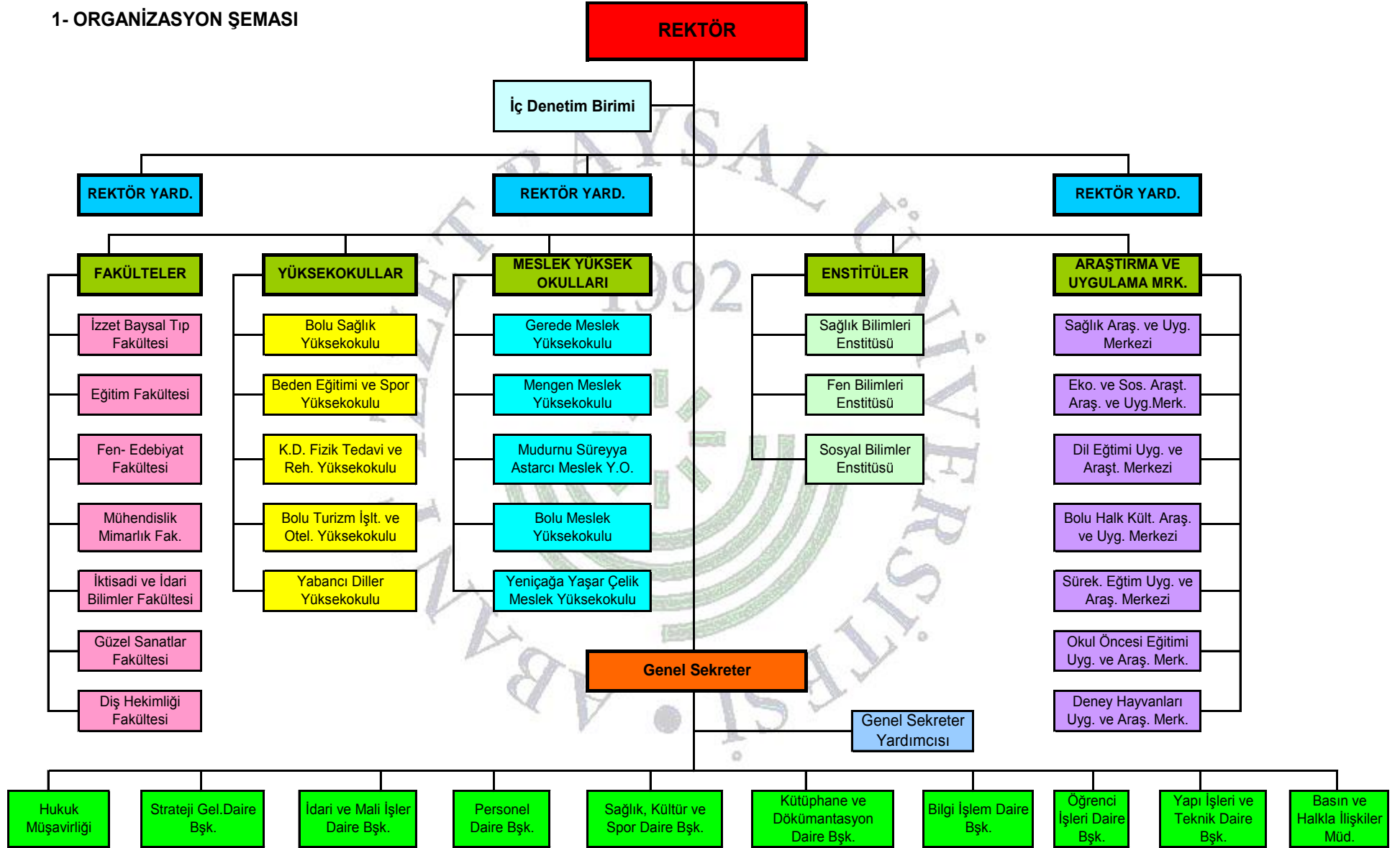
i. Yükseköğretimin uygulamalı yapılmasına ait eğitim - öğretim esaslarını geliştirmek, döner sermaye işletmelerini kurmak, verimli çalıştırmak ve bu faaliyetlerin geliştirilmesine ilişkin gerekli düzenlemeleri yapmak olarak 2547 sayılı Yükseköğretim Kanunu'nun 7 inci maddesinde hükme bağlanmıştır.





**B- TEŞKİLAT YAPISI**

# 1- ORGANİZASYON ŞEMASI



## 2- ORGANİZASYON YAPISI

Üniversitemizin yönetim ve organizasyonu 2547 sayılı Yüksek Öğretim Kanunu hükümlerine göre oluşturulmuştur:

### Üniversitemizin Organları

- Rektör
- Senato
- Üniversite Yönetim Kurulu

### Fakülte Organları

- Dekan
- Fakülte Kurulu
- Fakülte Yönetim Kurulu

### Enstitü Organları

- Enstitü Müdürü,
- Enstitü Kurulu
- Enstitü Yönetim Kuruludur.

### Yüksekokul Organları

- Yüksekokul Müdürü,
- Yüksekokul Kurulu
- Yüksekokul Yönetim Kuruludur.

### Bölüm

- Bölüm Başkanı

## 2.1- AKADEMİK BİRİMLER

### FAKÜLTELER

Bolu İzzet Baysal Tıp Fakültesi  
Eğitim Fakültesi  
Fen Edebiyat Fakültesi  
İktisadi ve İdari Bilimler Fakültesi  
Mühendislik Mimarlık Fakültesi  
Güzel Sanatlar Fakültesi  
Diş Hekimliği Fakültesi

### ENSTİTÜLER

Fen Bilimleri Enstitüsü  
Sağlık Bilimleri Enstitüsü  
Sosyal Bilimler Enstitüsü

### YÜKSEKOKULLAR

Beden Eğitimi Ve Spor Yüksekokulu  
Bolu Sağlık Yüksekokulu  
Kemal Demir Fizik Tedavi ve Rehabilitasyon Yüksekokulu  
Bolu Turizm İşletmeciliği ve Otelcilik Yüksekokulu  
Yabancı Diller Yüksekokulu

## **MESLEK YÜKSEKOKULLARI**

Bolu Meslek Yüksekokulu  
Gerede Meslek Yüksekokulu  
Mengen Meslek Yüksekokulu  
Mudurnu Süreyya Astarıcı Meslek Yüksekokulu  
Yeniçağa Yaşar Çelik Meslek Yüksekokulu

## **ARAŞTIRMA MERKEZLERİ**

Sağlık Uygulama ve Araştırma Merkezi  
Ekonomik ve Sosyal Araştırmaları Araştırma ve Uygulama Merkezi  
Dil Eğitimi Uygulama ve Araştırma Merkezi  
Bolu Halk Kültürünü Araştırma ve Uygulama Merkezi  
Sürekli Eğitim Uygulama ve Araştırma Merkezi  
Okul Öncesi Eğitimi Uygulama ve Araştırma Merkezi  
Deney Hayvanları Uygulama ve Araştırma Merkezi

## **2.2- İDARİ BİRİMLER**

Üniversitemiz İdari Teşkilatı ve Görevleri, 21/11/1983 tarih ve 18228 sayılı Resmi Gazetede yayımlanan 124 sayılı Yükseköğretim Üst Kuruluşları ile Yükseköğretim Kurumlarının İdari Teşkilatı Hakkında Kanun Hükmünde Kararname ve 5018 sayılı Kamu Mali Yönetimi ve Kontrol Kanunu ile aşağıdaki şekilde düzenlenmiştir:

- Genel Sekreterlik
- Hukuk Müşavirliği
- Strateji Geliştirme Daire Başkanlığı
- Personel Daire Başkanlığı
- İdari ve Mali İşler Daire Başkanlığı
- Sağlık, Kültür ve Spor Daire Başkanlığı
- Yapı İşleri ve Teknik Daire Başkanlığı
- Kütüphane ve Dokümantasyon Daire Başkanlığı
- Bilgi İşlem Daire Başkanlığı
- Öğrenci İşleri Daire Başkanlığı
- Üniversite Hastanesi Başmüdürlüğü

Ayrıca iç denetim faaliyetlerini gerçekleştirmek üzere Rektöre bağlı olarak görev yapan İç Denetim Birimi mevcuttur.

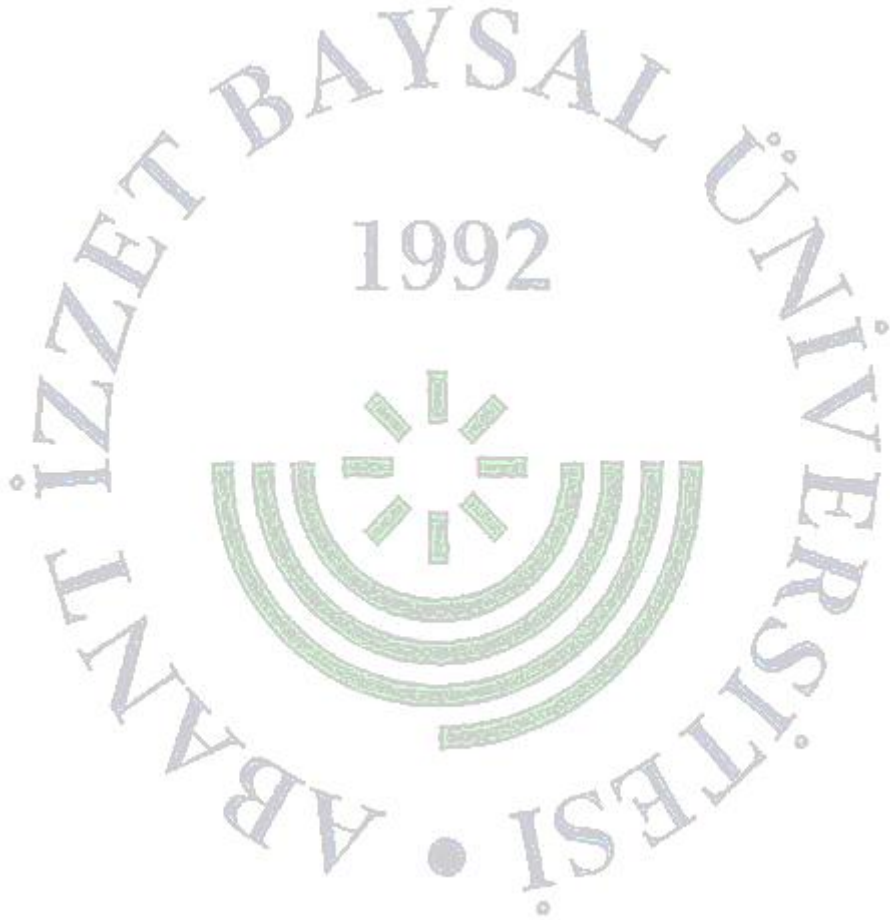
## **GENEL SEKRETERLİK**

Genel Sekreterliğin görevleri; Genel Sekreterlik Makamının fonksiyonlarını yerine getirmek, Üniversite Yönetim Kurulu ve Üniversite Senatosu ile ilgili tüm işlemleri yürütmek, Üniversite İdari Teşkilatında yer alan birimlerin verimli, düzenli ve uyumlu bir şekilde çalışmalarının koordine edilmesini sağlamaktır.

Ayrıca Rektörlük yazışmaları, Üniversite ile yapılan işbirliği protokollerinin hazırlanması, resmi bayram ve törenlerin organizasyonu ve Üniversitemizi ziyarete gelen yerli ve yabancı misafirlerin ağırlanması gibi işler de Genel Sekreterlik tarafından yürütülmektedir.

Üniversitenin bütününe ilgilendiren temizlik, ulaşım, güvenlik, sivil savunma hizmetlerini gerçekleştirmek, aynı zamanda Rektörlüğe giren-çıkan evrakın dökümünü tutmak, Üniversitenin basın ve halkla ilişkilerini sağlamak, protokol, ziyaret ve tören organizasyonlarını yapmak amacıyla Genel Sekreterlik kendi içinde de ayrıca teşkilatlanmıştır.

Genel Sekreterlik Üniversite Rektörüne karşı sorumlu olup; Rektör tarafından verilen diğer görevleri de yerine getirmektedir.







# 1- YERLEŐİM ALANLARI VE DERSLİKLER

## 1.1- Fiziksel Yapı



Üniversitemizin yerleşim alanı 263 hektar olup, Gölköy ve Şehir kampusü olmak üzere iki yerleşke üzerine kurulmuştur. Gölköy Kapsümünde Rektörlük Binası, 3 Enstitü (Sağlık Bilimleri, Fen Bilimleri, Sosyal Bilimler) 7 fakülte (Tıp, İktisadi ve İdari Bilimler, Eğitim, Fen-Edebiyat, Mühendislik ve Mimarlık, Güzel Sanatlar, Diş Hekimliği), 5 Yüksekokul (Beden Eğitimi ve Spor, Bolu Sağlık, Kemal Demir Fizik Tedavi ve Rehabilitasyon, Yabancı Diller, Bolu Turizm İşletmeciliği ve Otelcilik), 7 Araştırma ve Uygulama Merkezi (Sağlık Araştırma ve Uygulama, Ekonomik ve Sosyal Araştırmaları Araştırma ve Uygulama, Dil Eğitimi Uygulama ve Araştırma, Bolu Halk Kültürünü Araştırma ve Uygulama, Sürekli Eğitim Uygulama ve Araştırma, Okul Öncesi Eğitimi Uygulama ve Araştırma, Deney Hayvanları Uygulama ve Araştırma), Sosyal Tesis, Kreş, Sosyal Aktivite Merkezi, Lojman, Kültür Merkezi, Kütüphane ve Bilgi İşlem Merkezi, Öğrenci Yurtları, Personel ve Öğrenci Yemekhanesi, Isı Merkezi, Spor Merkezi ve Spor Salonları, Açık Spor Tesisleri (Tenis Kortu, Futbol Sahası, Basketbol Sahası vb.), Yarı Olimpik Yüzme Havuzu mevcuttur. Şehir kampusümüzde Bolu Meslek Yüksekokulu ve ilçelerde 4 Meslek Yüksekokulumuz (Gerede, Mengen, Mudurnu, Yeniçağa) bulunmaktadır. Ayrıca ilimizin turizm merkezlerinden Kartalkaya'da da Spor Eğitim Merkezimiz vardır.

Üniversitemizin yerleşke verileri aşağıdaki gibidir.

BİNA ADI	KAPALI ALAN (m <sup>2</sup> )	TOPLAM ALAN (m <sup>2</sup> )
Fen Edebiyat Fakültesi *	15.300	2.889.177
Fen Edebiyat laboratuvarları *	8.900	
İktisadi ve İdari Bilimler Fakültesi	15.300	
Eğitim Fakültesi	16.260	
Beden Eğitimi ve Spor Y.O. *	4.270	
Rektörlük *	7.500	
Öğrenci Yurdu (2 Blok) *	22.272	
Lojmanlar (7 Blok) *	16.622	
17 Daireli Lojman	1.221	
Ahşap prefabrik binalar (149 adet)	5.364	
Ahşap çok amaçlı salon ve toplantı binası (Kütük Ev)	136	
Personel ve Öğrenci Yemekhanesi *	2.640	
Sosyal Tesis Binası *	3.220	
Kültür Merkezi *	10.350	
Isı Merkezi *	997	
Cami *	490	
Bilg. ve Dokümantasyon Merkezi	3.600	
İzzet Baysal Tıp Fakültesi Hastanesi *	32.778	
Isı Merkezi ve Hayvan Laboratuvarı *	2.508	
İzzet Baysal Tıp Fak. Morfoloji Binası *	13.420	
Sağlık Yüksek Okulu	3.114	
Kapalı Spor Salonu	2.605	
Sosyal Aktivite Merkezi	4.250	
İzzet Baysal Mimarlık ve Müh. Fak. *	9.476	
Kemal Demir Fizik Tedavi ve Reh. Y.O.	3.470	
Yabancı Diller Yüksekokulu (Dilmer)	5.674	
Yarı Olimpik Yüzme Havuzu	2.523	
Fitnes Salonu	417	
Prefabrik Kreş	200	
Tıbbi Atık Deposu (Tıp Fakültesi)	50	
Pissu Arıtma Tesisi (Tıp Fakültesi)	240	
Trafo Binaları (7 Adet)	546	

\* İşaretli binalar İzzet Baysal Vakfı tarafından yaptırılmıştır.

<b>İ.B. KAMPÜSÜ TOPLAM</b>	<b>215.713</b>	
Teknokent Binası	840	67.089
Bolu Meslek Yüksek Okulu (A Blok)	4.784	
BMYO. Ek Bina (B blok)	2.480	
BMYO. Kafeterya ve Yem. (C Blok)	2.464	
BMYO. Spor Salonu (D Blok)	928	
<b>ŞEHİR KAMPÜSÜ TOPLAM</b>	<b>11.496</b>	
Gerede Meslek Yüksek Okulu	8.813	45.392
GMYO. Uygulama Atölyeleri	1.632	
Trafo Binası	82	
<b>GEREDE KAMPÜSÜ TOPLAM</b>	<b>10.527</b>	
Mengen Meslek Yüksek Okulu (Maliye Bakanlığı Milli Emlak Genel Müd.'nün 22.04.2009 tarih ve 3121-78147 sayılı yazı ile ön tahsisli)	1.395	28.473
Mudurnu Süreyya Astarıcı Meslek Yüksek Okulu	3.116	11.058
Yeniçağa Yaşar Çelik Meslek Yüksek Okulu	4.500	4.500
Tekmer Alanı - Depolar (5 Hangar)	2.300	10.321
Zirai Donatım Lojman Binası	1.075	
Sergi ve Müze Salonu (Gülezler Konağı) Bolu Belediye Başkanlığınca 25.02.2008'de yapılan protokolle 25 yıllığına tahsisli	718	718
Tekel Binası (Bolu Belediye Başkanlığınca 11.11.2008 tarihinde yapılan protokolle 5 katlı Eski Tekel Binasının (Lojmanların olduğu bina hariç) eğitim öğretim amaçlı 25 yıl tahsisli)	1.500	1.500
Kartalkaya Spor Eğitim Binası	100	7.887
<b>TOPLAM YERLEŞİM ALANI</b>	<b>252.440</b>	<b>3.066.115</b>

## 1.2- Eğitim Alanları Derslikler

Birim Adı	Derslik Sayısı (Ad.)	Lab. Atölye Sayısı (Ad.)
Eğitim Fakültesi	77	17
Fen Edebiyat Fakültesi	55	68
İktisat ve İdari Bilimler Fakültesi	43	3
İzzet Baysal Tıp Fakültesi	5	24
Mühendislik ve Mimarlık Fakültesi	16	15
Beden Eğitim ve Spor Yüksekokulu	5	2
Sağlık Yüksekokulu	4	1
K.D. Fizik Ted. ve Reh.Yüksekokulu	5	11
Dilmer Binası	30	3
Bolu Meslek Yüksekokulu	22	10
Gerede Meslek Yüksekokulu	25	7
Mengen Meslek Yüksekokulu	3	2
Mudurnu Meslek Yüksekokulu	6	3
Yeniçağa Yaşar Çelik Meslek Yüksekokulu	6	6

## 2- SOSYAL ALANLAR

### 2.1- Kantinler ve Kafeteryalar

Üniversitemiz yerleşkelerinde öğrenci ve personelimize hizmet sunan 18 adet kantin ve kafeterya mevcuttur. Bunlar mülkiyet durumuna göre Maliye Bakanlığı ve Orman Bakanlığı izinleri ile üçüncü şahıslar tarafından işletilmektedir.

### 2.2- Sosyal Aktivite Merkezi

2008 yılında faaliyete geçen Sosyal Aktivite Merkezinde; 1 bayan kuaförü, 1 erkek kuaförü, 1 market, 1 simit sarayı, 1 mantı salonu, 1 banka şubesi, 1 PTT şubesi, 1 pastane, 1 restourant, 1 kırtasiye, 1 kuruyemişçi, 1 hediyelik eşya ve 1 seyahat şirketi mevcuttur.

### 2.3- Kütük Ev



Üniversitemiz personelinin ve öğrencilerinin dinlenme ve eğlenme mekanı olarak kullanacağı göl manzaralı bir kütük ev 2009 yılında yapıлып hizmete açılmıştır



### 2.4- Yemekhaneler

	Sayısı (Ad.)	Alanı (m <sup>2</sup> )	Kapasitesi (Kişi)
Öğrenci Yemekhanesi	7	4.990	3.000
Personel Yemekhanesi	5	835	1.000

## 2.5- Sosyal Tesis

Sosyal Tesis Sayısı : 1 Ad.  
Kapasitesi : 114 Kişi



## 2.6- Öğrenci Yurtları

	Kapasite	2009 Yılı Kalan Öğrenci
Kız Yurdu	753	745
Erkek Yurdu	338	317
<b>Toplam</b>	<b>1.091</b>	<b>1.062</b>

## 2.7- Lojmanlar

Üniversite Lojman Sayıları	Dolu	Boş	Toplam
Kampus Lojmanları	137	2	139
Kalıcı Konutlar Lojmanları	26	1	27
Zirai Donatım Lojmanları	8	-	8
Prefabrik Lojmanları	135	14	149
17 Dairelik Kampus Lojmanı	17	-	17
<b>Toplam</b>	<b>323</b>	<b>17</b>	<b>340</b>

## 2.8- Spor Tesisleri

	Sayısı (Ad.)	Alanı (m <sup>2</sup> )
Kapalı Spor Tesisleri	3	7.800
Açık Spor Tesisleri	5	15.000
Yarı Olimpik Yüzme Havuzu	1	2.523
Fitness Salonu	1	417

## 2.9- Toplantı – Konferans Salonları

	Kapasite 0-50	Kapasite 51-75	Kapasite 76-100	Kapasite 101-150	Kapasite 151-250	Kapasite 251-Üzeri
Toplantı Salonu	15	-	-	-	-	-
Konferans Salonu	2	-	-	-	1	3
Seminer Salonu	3	-	2	1	-	9
<b>Toplam</b>	<b>20</b>	<b>-</b>	<b>2</b>	<b>1</b>	<b>1</b>	<b>12</b>

## 2.10- Okul Öncesi Alanları

Anaokulu ve Kreş Sayısı	: 1 Ad.
Toplam Alanı	: 250 m <sup>2</sup>
Kapasitesi	: 30 Kişi

## 2.11- Hizmet Alanları

	Sayısı (Adet)	Alanı (m <sup>2</sup> )
Akademik Personel Çalışma Odası	645	13.499
İdari Personel Çalışma Odası	416	14.386

## 2.12- Ambar Alanları

Ambar Sayısı	: 28 Ad.
--------------	----------

## 2.13- Arşiv Alanları

Arşiv Sayısı	: 28 Ad.
Arşiv Alanı	: 560 m <sup>2</sup>

## 2.14- Atölyeler

Atölye Sayısı	: 3 Ad.
Atölye Alanı	: 300 m <sup>2</sup>

## 2.15- Hastane Alanları



## Hastane Alanları

Birim Adı	Alan (m <sup>2</sup> )
Acil Servis	359
Yoğun Bakım	113
Ameliyathane	549
Klinik	2.356
Laboratuvar	114
Radyoloji Merkezi (Röntgen+Tomografi)	666
Eczane	63
Sterilizasyon Alanı	84
Mutfak	168
Çamaşırhane	59
Teknik Servis	80
Yataklı Servisler	4.880
İdari Bölümler	2.250
Teknik Bölümler	1.500
Yemekhane+Kafeterya	1.000
Koridor,WC,boş alanlar ve diğer bölümler	19.613
<b>Toplam Kapalı Alan</b>	<b>33.854</b>

### 3- MAKİNE-TEÇHİZAT

#### 253- Tesis-Makine ve Cihazlar Listesi

<u>MAKİNE VE ALETLER GRUBU</u>	<u>MİKTARI</u>	<u>CİHAZLAR VE ALETLER GRUBU</u>	<u>MİKTARI</u>
Tarım ve Ormancılık Mak.ve Aletleri	39 Ad.	Yıkama, Temizleme,Ütüleme Cihaz ve Araç.	279 Ad.
İnşaat Mak. Ve Aletleri	67 Ad.	Beslenme, Gıda ve Mutfak Cihaz ve Alet.	752 Ad.
Atölye Mak.ve Aletleri	497 Ad.	Kurtarma Amaçlı Cihaz ve Aletler	6 Ad.
İş Mak.ve aletleri	11 Ad.	Ölçüm, Tartı,Çizim Cihazları ve Alet.	920Ad.
Güç elektroniği ve Basıncılı Mak.ile Al.	115 Ad.	Tıbbi ve Biyolojik Amaçlı Kul.Cihaz ve Al.	2.214Ad.
Posta Makineleri	2 Ad.	Araştırma ve Üretim Amaçlı Cihaz ve Al.	1.267 Ad.
Etiketleme ve Numaralandırma	1 Ad.	Müzik Aletleri ve Aksesuarları	143 Ad.
Matbaacılıkta Kullanılan Mak.ve Al.	180 Ad.	Spor Amaçlı Kul. Cihaz ve Aletler	16 Ad.

#### 255- Demirbaşlar Listesi

<u>DÖŞEME VE MEFRUŞAT GRUBU</u>	<u>MİKTARI</u>	<u>DİĞER DEMİRBAŞLAR GRUBU</u>	<u>MİKTARI</u>
Döşeme Demirbaşları	7.166 Ad.	Yemek Hazırlama Ekipmanı	554 Ad.
Temsil ve Tören Demirbaşları	817 Ad.	Kütüphane Mobilyaları	259Ad.
Koruyucu Giysi ve Malzemeler	15 Ad.	Basılı Yayınlar	65 Ad.
Seyahat, Muhafaza ve Taşıma Amaçlı D.	71 Ad.	Eğitim Mobilyaları ve Donanımları	5.760 Ad.



Hastanede Kullanılan Demirbaşlar	1.593 Ad.	Öğrenmeyi Kolaylaştırıcı Ekipmanlar	616 Ad.
		Doğa Sporlarında Kul. Demirbaşlar	272 Ad.
		Salon Sporlarında Kul. Demirbaşlar	423 Ad.
<b><u>BÜRO MAKİNELERİ GRUBU</u></b>	<b><u>MİKTARI</u></b>	Saha Sporlarında Kul. Demirbaşlar	126 Ad.
Bilgisayar ve Sunucular	4.642 Ad.	Diğer Spor Amaçlı Kul. Demirbaşlar	75 Ad.
Bilgisayar Çevre Birimleri	892 Ad.	Güvenlik ve Koruma Amaçlı Araçlar	8 Ad.
Tekser ve Çoğaltma Makineleri	124Ad.	Kontrol ve Güvenlik Sistemleri	207 Ad.
Haberleşme Cihazları	2.520 Ad.	Yangın Söndürme, Tedbir Cihaz ve Araç.	568 Ad.
Ses, Görüntü ve Sunum Cihazları	1.693 Ad.	Duvarda Sergilenen Süs Eşyaları	281 Ad.
Aydınlatma Cihazları	117 Ad.	Seyyar Kulübe, Kabin, Büfe, Sandık ve Kafes	3 Ad.
Diğer Büro Mak. ve Aletleri	359 Ad.	Seyyar Tanklar ve Tüpler	11Ad.
		Sergileme ve Tanıtım Amaçlı Taşınırlar	32 Ad.

#### **Mobilya Grubu**

Büro Mobilyaları	26.223 Ad.
Misafirhane, Konak., Barın. Amaç. Mob.	5.338 Ad.
Kafeterya ve Yemekhane Mobilyaları	7.756 Ad.
Seminer ve Sunum Amaçlı Ürünler	677 Ad.

#### **4- TAŞITLAR**

<b>Taşıtın Cinsi</b>	<b>Diferansiyeli</b>	<b>Göreve Tahsis Edilmiş, Kuruma Ait Taşıtlar</b>
Binek Otomobil (237 sayılı Taşıt Kanununa ekli (1) sayılı cetvelde yer alan Makam Aracı)	4x2	<b>1</b>
Binek Otomobil	4x2	<b>3</b>
Minibüs (Sürücü dahil en fazla 15 kişilik)	4x2	<b>2</b>
Pick-up (Kamyonet, şoför dahil 3 veya 6 kişilik)	4x2	<b>1</b>
Midibüs (Sürücü dahil en fazla 26 kişilik)	4x2	<b>2</b>
Otobüs (Sürücü dahil en az 41 kişilik)	4x2	<b>2</b>
Ambulans	4x2	<b>1</b>
Minibüs (Sürücü dahil en fazla 15 kişilik) Arka iki sıra koltuk çıkarılarak ve rampa yaptırılarak engelli minibüsüne dönüştürülmüştür. (BAĞIŞ)	4x2	<b>1</b>
İtfaiye Arabası		<b>1</b>
İş Makinesi		<b>1</b>
Kar kürüme ve iş makinesi		<b>1</b>
Kamyon (SKS tarafından alınmıştır.)		<b>1</b>
<b>Traktör</b> (Trafığe çıkmayan SKS tarafından kampus içerisinde kullanılması için alınmıştır)		<b>1</b>
<b>TOPLAM</b>		<b>18</b>

## 5- BİLGİ VE TEKNOLOJİK KAYNAKLAR



Üniversitemiz bilişim-iletişim gereksinimleri Bilgi İşlem Daire Başkanlığı koordinatörlüğünde yürütülmekte olup, Üniversitemizin toplam internet çıkış hızı 80 Mbps'dir. Türk Telekom aracılığı ile Metro Ethernet teknolojisi kullanılarak ULAKBİM tarafından sağlanan bu bağlantının büyük bir bölümü Gölköy Kampüsü tarafından kullanılmaktadır. Bunun yanında Bolu MYO 5 Mbps'lik Metro Ethernet bağlantılarla Gölköy Kampüsündeki merkezimize bağlıdır.

Aynı şekilde Gerede MYO, Mudurnu MYO, Mengen MYO 5 Mbps'lik Metro ethernet hatlarla Gölköy Kampüsü üzerinden toplam internet çıkışını paylaşmaktadırlar.

Akademik ve idari personel ile öğrenciler, eğitim-öğretim ve araştırmaları için gerekli bilgi kaynakları, mevzuat ve duyurulara rahatlıkla ulaşabilmekte ve güncellik takip edebilmektedir.

Eğitim-Öğretim ve araştırma kurumu olan üniversitemize bilişim sistemlerinin katkısı çok büyük olup, kırtasiyeyi azaltmakta ve süreden tasarruf yapmamızı sağlamaktadır.

### Yazılımlar

Üniversitemizin web sayfası ([www.ibu.edu.tr](http://www.ibu.edu.tr)) bilişim faaliyetlerinin ana kaynağıdır. Bu sitede;

- Abant İzzet Baysal Üniversitesinin genel tanıtımı,
- Yönetim ve birimlerimizin faaliyetleri,
- Yönetim Kurulu ve senato kararları,
- Üniversitede yapılacak etkinliklerin duyurulması,
- Öğrenci bilgi sistemi, webmail servisi, topluluklar,
- Faydalı bilgiler (haberler, duyurular, telefon rehberi, yemek listesi, ihale ilanları, şartname örnekleri, başvurular vb.)

mevcuttur.

Yine e-devlet kapsamında diğer kamu kurum ve kuruluşları tarafından sağlanan sistemlerden de faydalanılmaktadır.(say2000i, e-bütçe, kik, on line emekli kesenekleri, resmi gazete, dpt, sgk vb.)

Ayrıca; Üniversitenin ihtiyacı olan özel yazılımlar da piyasadan satınalma yöntemiyle temin edilip hizmette kullanılmaktadır. Bunlardan bazıları,

- Yapı İşleri ve Teknik Daire Başkanlığımız için Allplan ve Cinema 4D yazılımları,
- Hukuk Müşavirliğimiz için profesyonel icra takip programı(İcrapro),
- Öğrenci İşleri Daire Başkanlığı için öğrenci ders kayıtları ve bilgileri otomasyon programı(Üni-Pa),
- Mal ve Hizmet İhaleleri için program(dijitek), Yapım İhaleleri programı(oska),
- Üniversitemiz taşınır kayıtları için taşınır kayıt ve kontrol programı (Giga),
- Kütüphane Dokümantasyon Daire Başkanlığımız tarafından alınan ve üniversiteye hizmet veren veri tabanları

olarak sıralanabilir.

## 6- KÜTÜPHANE KAYNAKLARI

Abant İzzet Baysal Üniversitesi Merkez Kütüphane koleksiyonu, 41.765 basılı, 45.182 e-kitap, 49.100 e-derginin yanı sıra 7.122 adet ciltli süreli yayın, 452 adet aboneliği devam eden süreli yayın, 962 adet yüksek lisans-doktora tezi ve 9 adet ulusal gazetelerden oluşmaktadır.

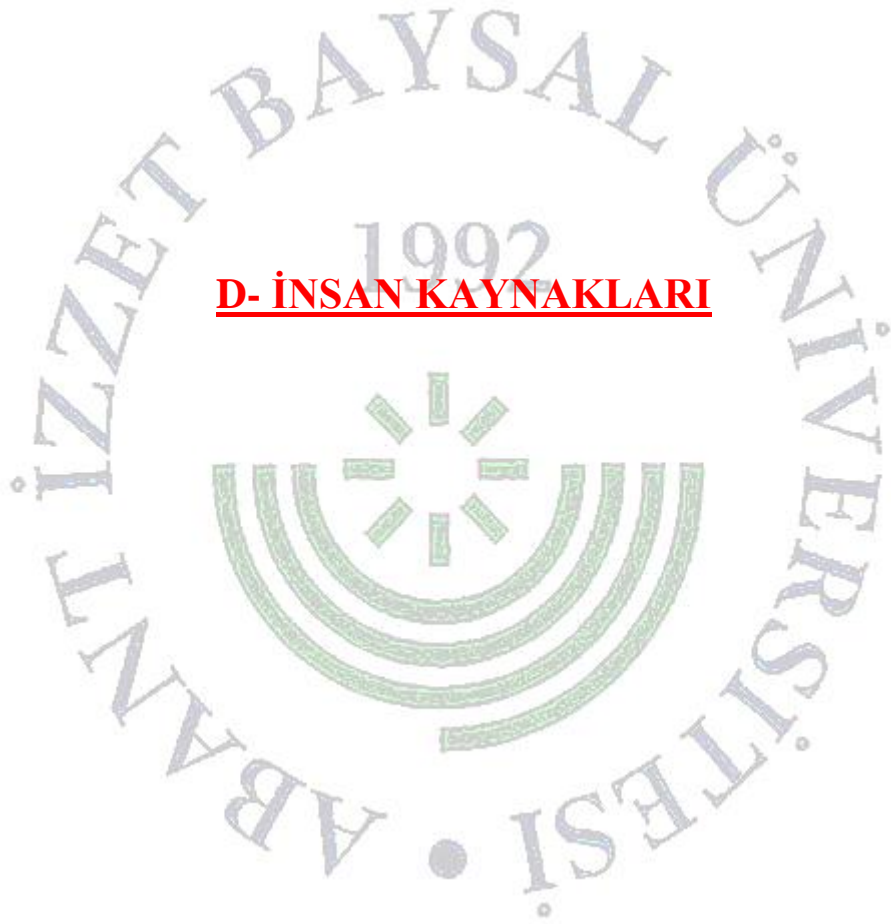
<u>DERME</u>	<u>Adet</u>
Basılı Kitap	: 41.765
Tez	: 962
Ciltli Dergi	: 7.122
Aboneliği Devam Eden Dergi (Basılı)	: 452
E-Dergi	: 49.100
Tam Metin Veri Tabanı	: 20
Bibliyografik Veri Tabanı	: 4
Grafik Veritabanı	: 1
CD-ROM	: 463
E-Kitap	: 45.182
Atlas	: 19
Nota	: 178



Kütüphane koleksiyonunda yer alan kaynaklar AACR2 (Anglo American Cataloging Rules2) kataloglama kurallarına göre kataloglanıp, Dewey Onlu Sınıflama Sistemine göre sınıflandırılarak MARC formatında YORDAM Kütüphane Otomasyon Sistemine aktarılmaktadır.

## ABONE OLUNAN VERİ TABANLARI

1	ACS Web Editions Package
2	ACS Legacy Archives
3	UpToDate
4	Serials Solutions 360 Search
5	World Development Indicators Online
6	Ebrary Academic Complete
7	EBSCOHOST:Amed
8	EBSCOHOST:Medline With Full Text
9	EBSCOHOST:Psycarticles
10	EBSCOHOST:Sportdiscus With
11	Emerald management Xtra for ANKOS Consortium-Internet
12	Globalbooksinprint Com for ANKOS Consortium-Internet
13	MathSciNETAccess forANKOS Consortium-Internet
14	IOP-Electronic Journals Network Licence for ANKOS Consortium-Internet
15	Wiley Blackwell Publishing- Internet Acss For Ankos Consortium-Internet
16	AIP Electronic Journals for ANKOS Consortium - American Institutie of Physics
17	Oxford Universtiy press for ANKOS Consortium-Internet
18	SAGE Internet Access For Ankos Internet
19	Grove Dictionary of Art Online For Ankos Consortium-Internet
20	Springer LİNK -Internet Access For Ankos - Internet
21	Cambridge Journals 2009 Full Package
22	Science Online
23	OCLC World Cat Connexion Cataloguing
24	JSTOR
25	The Cochrane Library
26	Nature UK Edition Site Licence



**D- İNSAN KAYNAKLARI**

# 1- AKADEMİK PERSONEL VERİLERİ

## 2006-2009 Yılları Akademik Personelin Dolu-Boş Kadro Durumu

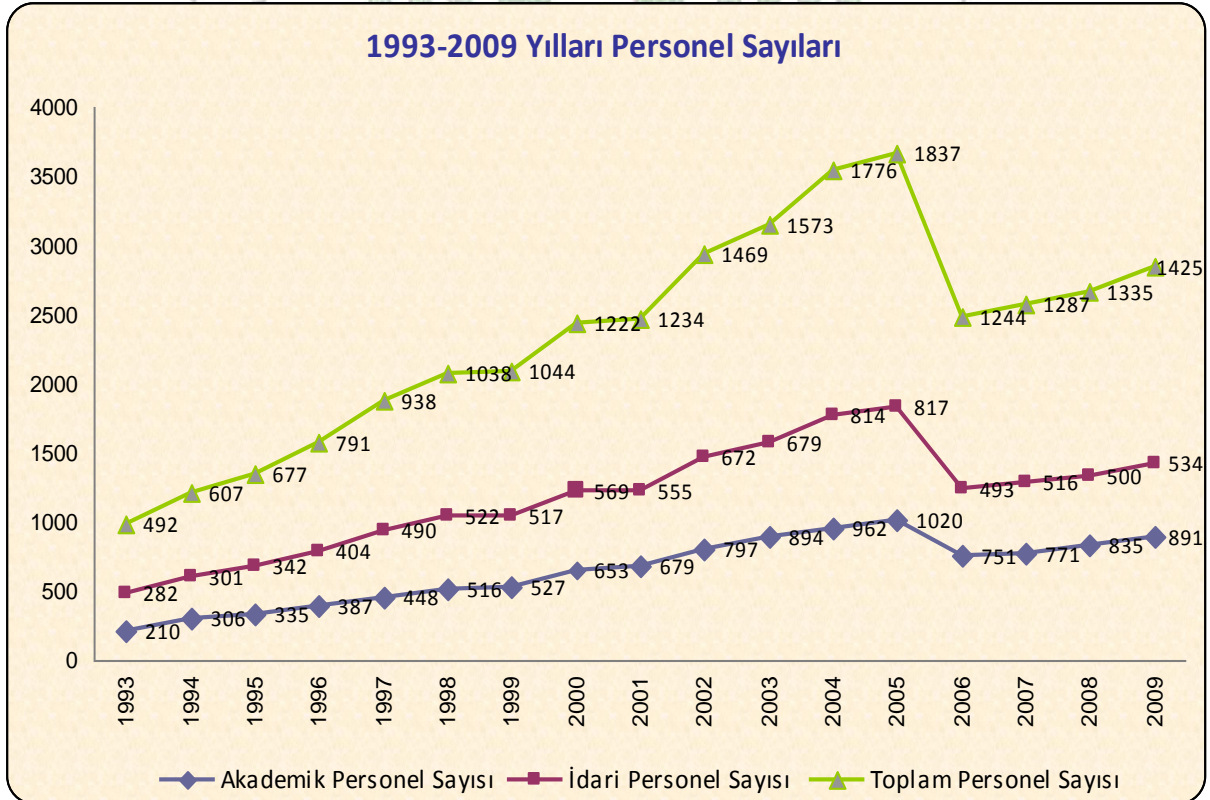
Ünvan	2006			2007			2008			2009		
	Dolu	Boş	Toplam	Dolu	Boş	Toplam	Dolu	Boş	Toplam	Dolu	Boş	Toplam
Profesör	51	44	95	59	36	95	63	32	95	69	26	95
Doçent	38	121	159	46	97	143	52	61	113	69	44	113
Yrd. Doçent	199	97	296	229	67	296	257	99	356	273	83	356
Öğretim Görevlisi	100	90	190	94	96	190	103	57	160	102	58	160
Okutman	55	42	97	51	46	97	56	41	97	58	39	97
Çevirici	1	1	2	1	1	2	1	1	2	1	1	2
Eğitim-Öğr. Planlamacısı	-	2	2	-	2	2	-	2	2	-	2	2
Araştırma Görevlisi	280	46	326	264	78	342	278	64	342	291	51	342
Uzman	27	25	52	27	25	52	25	27	52	28	24	52
<b>Toplam</b>	<b>751</b>	<b>468</b>	<b>1219</b>	<b>771</b>	<b>448</b>	<b>1219</b>	<b>835</b>	<b>384</b>	<b>1219</b>	<b>891</b>	<b>328</b>	<b>1219</b>

## Akademik Personelin Üniversitemiz Birimlerine Göre Dağılımı

Birimler	Profesör	Doçent	Yardımcı Doçent	Öğretim Görevlisi	Okutman	Araş. Görev.	Uzman	Çevirici	Toplam
Eğitim Fakültesi	13	12	72	25		47	1		170
Fen-Edebiyat Fak.	18	23	45	4		42	4		136
İktisadi ve İd.Bil.Fak.	8	11	39	1		30	1		90
Tıp Fakültesi	24	16	46			126	2		214
Müh.Mim. Fak.	3	6	24			14			47
Güzel Sanatlar Fak.			2						2
Beden Eğ. ve S.Y.O.	1	1	13	4		11	1		31
Kemal Demir Fizik Tedavi ve Reh.Y.O.			5	3		6	1		15
Bolu Sağlık Y.O.	1		3	5		8			17
Bolu Meslek Y.O.	1		8	29					38
Gerede Meslek Y.O.			6	20					26
Mengen Meslek Y.O.				6					6
Mudurnu Süreyya Astarıcı Meslek Y.O.			10	4					14
Sosyal Bilimler Ens.						7			7
Fen Bilimleri Ens.									0
Sağlık Bilimleri Ens.									0
Rektörlük				1	58		18	1	78
<b>Toplam</b>	<b>69</b>	<b>69</b>	<b>273</b>	<b>102</b>	<b>58</b>	<b>291</b>	<b>28</b>	<b>1</b>	<b>891</b>

## Akademik ve İdari Kadroların Yıllara Göre Dağılımı

Yıllar	Akademik Personel Sayısı	İdari Personel Sayısı	Toplam Personel Sayısı
1993	210	282	492
1994	306	301	607
1995	335	342	677
1996	387	404	791
1997	448	490	938
1998	516	522	1038
1999	527	517	1044
2000	653	569	1222
2001	679	555	1234
2002	797	672	1469
2003	894	679	1573
2004	962	814	1776
2005	1020	817	1837
2006	751	493	1244
2007	771	516	1287
2008	835	500	1335
<b>2009</b>	<b>891</b>	<b>534</b>	<b>1425</b>



### Akademik Personelin Yaş İtibariyle Dağılımı

Yaş Durumu	2006		2007		2008		2009	
	Kişi sayısı	%	Kişi sayısı	%	Kişi sayısı	%	Kişi sayısı	%
21-25 yaş	63	8	34	4	39	5	36	4,0
26-30 yaş	191	25	187	24	209	24	206	23,1
31-35 yaş	158	21	160	21	162	19	183	20,5
36-40 yaş	150	20	176	23	198	24	195	21,9
41-50 yaş	130	17	148	19	156	19	183	20,5
51- üzeri	59	8	66	9	71	9	88	9,9
<b>Toplam</b>	<b>751</b>		<b>771</b>		<b>835</b>		<b>891</b>	

## 2- İDARİ PERSONEL VERİLERİ

### 2006-2009 Yılları İdari Personelin Dolu-Boş Kadro Durumu

Hizmet Sınıfı	2006			2007			2008			2009		
	Dolu	Boş	Toplam	Dolu	Boş	Toplam	Dolu	Boş	Toplam	Dolu	Boş	Toplam
Genel İdari Hizm.	247	311	558	257	249	506	246	270	516	302	214	516
Sağlık Hizmetleri	111	49	160	115	93	208	106	104	210	113	97	210
Teknik Hizmetler	57	30	87	64	27	91	65	31	96	62	34	96
Eğ.ve Öğr.Hizm.	1	1	2	1	1	2	2	0	2	2	-	2
Avukatlık Hizm.	2	1	3	2	1	3	2	1	3	1	2	3
Din Hizmetleri	-	1	1		1	1	1	0	1	1	-	1
Yardımcı Hizm.	75	71	146	77	69	146	78	51	129	53	76	129
<b>Toplam</b>	<b>493</b>	<b>464</b>	<b>957</b>	<b>516</b>	<b>441</b>	<b>957</b>	<b>500</b>	<b>457</b>	<b>957</b>	<b>534</b>	<b>423</b>	<b>957</b>



**Üniversitemiz Birimleri İdari Personel Dağılımı (Görev yerlerine göre)**

<b>BİRİMLER</b>	<b>GIHS</b>	<b>SHS</b>	<b>THS</b>	<b>Av. HS</b>	<b>EÖ. HS</b>	<b>DHS</b>	<b>YHS</b>	<b>Toplam</b>
Eğitim Fakültesi	12		1				2	15
Fen-Edebiyat Fakültesi	12	1	4					17
İktisadi ve İdari Bil.Fak.	11						2	13
İzzet Baysal Tıp Fak.	7	2					2	11
Güzel Sanatlar Fak.	1							1
Müh. Mimarlık Fak.	6		1				1	8
Beden Eğ. ve Spor Y.O.	6		3				1	10
K.D.FizikTed.ve Reh.Y.O.	6						3	9
Bolu Sağlık Y.O.	4		1				1	6
Bolu Arş. ve Uyg. Hst.	29	101	15			1	18	164
Döner Ser.İşlt.Müd.	8		1					9
Bolu Meslek Y.O.	12		2				6	20
Gerede Meslek Y.O.	12						2	14
Mengen Meslek Y.O.	3						1	4
Mudurnu Süreyya Astarıcı MYO.	4						1	5
Sosyal Bilimler Enstitüsü	5							5
Fen Bilimleri Enstitüsü	3						1	4
Sağlık Bilimleri Enstitüsü	2							2
Rektörlük	159	9	34	1	2		12	217
<b>Toplam</b>	<b>302</b>	<b>113</b>	<b>62</b>	<b>1</b>	<b>2</b>	<b>1</b>	<b>53</b>	<b>534</b>

**İdari Personelin Eğitim Durumu**

**2006-2009 Yılları İdari Personelin Eğitim Durumu**

<b>Eğitim Durumu</b>	<b>2006</b>		<b>2007</b>		<b>2008</b>		<b>2009</b>	
	<b>Kişi sayısı</b>	<b>%</b>	<b>Kişi sayısı</b>	<b>%</b>	<b>Kişi sayısı</b>	<b>%</b>	<b>Kişi sayısı</b>	<b>%</b>
İlköğretim	59	12,0	56	10,9	51	10,2	45	8,4
Lise	151	30,6	146	28,3	126	25,2	115	21,5
Ön Lisans	114	23,1	123	23,8	118	23,6	116	21,7
Lisans	158	32,0	174	33,7	190	38,0	237	44,4
Yüksek Lisans ve Doktora	11	2,2	17	3,3	15	3,0	21	3,9
<b>Toplam</b>	<b>493</b>		<b>516</b>		<b>500</b>		<b>534</b>	

## İdari Personelin Hizmet Süreleri

### 2006-2009 Yılları İdari Personelin Hizmet Süreleri

Hizmet Süreleri	2006		2007		2008		2009	
	Kişi sayısı	%	Kişi sayısı	%	Kişi sayısı	%	Kişi sayısı	%
1 - 3 yıl	95	19	76	15	47	9	81	15
4 - 6 yıl	71	14	87	17	87	17	59	11
7 - 10 yıl	102	21	74	14	65	13	90	17
11 - 15 yıl	127	26	170	33	147	30	130	24
16 - 20 yıl	43	9	43	8	81	16	100	19
21 - üzeri	55	11	66	13	73	15	74	14
<b>Toplam</b>	<b>493</b>		<b>516</b>		<b>500</b>		<b>534</b>	

### Sözleşmeli Personel ve İşçi

2010 Yılı Kadro Durumuna Göre			
	Dolu	Boş	Toplam
Sözleşmeli Personel (4/B)	99	4	103
Sürekli İşçiler	4	-	4
Geçici İşçiler	5	-	5



## YÖNETİM VE İÇ KONTROL SİSTEMİ

Üniversitemizde faaliyetlerin, etkili, ekonomik, verimli ve mevzuata uygun bir şekilde yürütülmesini, varlık ve kaynakların korunmasını, muhasebe kayıtlarının doğru ve tam olarak tutulmasını, malî bilgi ve yönetim bilgisinin zamanında ve güvenilir olarak üretilmesini sağlamak amacıyla kapsamlı bir yönetim anlayışıyla uygun bir çalışma ortamı sağlanacaktır.

2011 yılında, bütçeyle ödenek tahsis edilen, Özel Kalem, Genel Sekreterlik, Daire Başkanlıkları, Enstitüler, Fakülteler ve Yüksek Okullar olmak üzere toplam 33 harcama birimimizin en üst yöneticileri harcama yetkilisi, görevlendirdikleri kişi ya da kişiler de gerçekleştirme görevlisi olarak iş ve işlemlerini, planlanmış amaçlar doğrultusunda, mevzuata uygun bir şekilde yetki ve görev sorumlulukları çerçevesinde yerine getirilmesinde azami gayret sarfedeceklerdir.

### **Atama süreci:**

Üniversitemizde istihdam edilen personelin atama karar ve işlemleri;

- 2547 sayılı Yükseköğretim Kanunu ile 2914 sayılı Yükseköğretim Personel Kanununa tabi olarak akademik kadrolarda görev yapacak personel alımı ilan yoluyla yapılmaktadır. Atamaları açıktan veya diğer kamu kurum ve kuruluşlarından naklen atama şeklinde ve Rektör onayı ile yapılmaktadır.

- İdari kadroda görev yapan personel 657 sayılı Devlet Memurları Kanunu gereğince istihdam edilmektedir. Atamaları açıktan veya nakil yoluyla ve Rektör onayı ile yapılmaktadır. Açıktan atamalar ÖSYM tarafından yapılan Kamu Personeli Seçme Sınavı sonuçlarına göre yapılmaktadır.

- Ayrıca 657 Sayılı Devlet Memurları Kanununun 4/B maddesi uyarınca sözleşmeli olarak istihdam edilmek ve tam zamanlı olarak 28.06.2007 tarih ve 26566 sayılı Resmi Gazetede yayınlanan "Sözleşmeli Personel Çalıştırılmasına İlişkin Esaslarda Değişiklik Yapılmasına Dair Esaslar"ın Ek Madde-2/b Fıkrasına göre Sözleşmeli Personel çalıştırılmaktadır.

### **Satın alma ve ihale süreci:**

Üniversitemizin kullanımında bulunan her türlü kaynaktan karşılanan mal veya hizmet alımları ile yapım işlerinin ihaleleri 4734 sayılı Kamu İhale Kanunu, 4735 sayılı Kamu İhale Sözleşmeleri Kanunu ve ilgili mevzuat hükümlerine göre yürütülmektedir.

Harcama birimleri ihtiyaçlarının temini ile ilgili iş ve işlemlerini, bütçe ödenekleri, giderin türü, yaklaşık maliyeti, kanuni süreler ve benzeri unsurları göz önüne alarak, doğrudan temin veya ihale usulüyle gerçekleştirmektedirler. Satın alma ve ihale sürecinde görevli kişi veya komisyonlarca gerekli tüm kontroller yapılarak süreç tamamlanmaktadır.

Ayrıca, Üniversitemiz Aktivite Merkezinde bulunan işyerlerinin kiralama işlemleri 2886 sayılı Devlet İhale Kanunu hükümleri çerçevesinde gerçekleştirilmektedir.

### **Harcama öncesi kontrol süreci:**

2011 yılında, Strateji Geliştirme Daire Başkanlığınca ön mali kontrol faaliyetleri 5018 sayılı Kamu Mali Yönetimi ve Kontrol Kanunu ile Maliye Bakanlığı tarafından yayımlanan İç Kontrol ve Ön Mali Kontrole İlişkin Usul ve Esaslar çerçevesinde yürütülecektir.



## **II- PERFORMANS BİLGİLERİ**



## 1- TEMEL POLİTİKA VE ÖNCELİKLER

Kurumumuz temel politika ve önceliklerde;

—Kalkınma Planları ve Yılı Programı,

—Orta Vadeli Program,

—Orta Vadeli Mali Plan,

—Yılı Bütçe Çağrısı ve eki Bütçe Hazırlama Rehberi ile Yatırım Genelgesi ve eki Yatırım Programı Hazırlama Rehberi,

—5018 Sayılı Kamu Mali Yönetimi ve Kontrol Kanunu,

—Bilgi Toplumu Stratejisi ve Eki Eylem Planı,

—Yükseköğretim Kurulu Başkanlığı tarafından hazırlanan “Türkiye’nin Yükseköğretim Stratejisi” vb.

metinlerde yer alan düzenlemeleri, makro politikaları, hedef ve gösterge niteliğindeki temel ekonomik değerler ile genel ilkeleri ve standartları esas alacaktır.

Üniversitemiz kaynaklarının kullanımında, Orta Vadeli Program ile belirlenen politika ve öncelikler doğrultusunda hareket edilecek, yürütülmekte olan faaliyet ve projeler gereklilik, etkinlik ve verimlilik açısından gözden geçirilerek yapılacak harcamaların sağlıklı bir temele kavuşturulması için azami gayret gösterilecektir.

Mali yönetim ve kontrol ile iç denetim faaliyetlerinin etkin bir şekilde uygulanması için gerekli çalışmalar sürdürülecek, bu faaliyetlere yönelik teknik ve idari kapasitenin artırılmasına önem verilecektir. Ayrıca, kurumumuzda karar verme süreçlerini güçlendirmek, mali saydamlık ve hesap verilebilirliği artırmak amacıyla performans esaslı bütçeleme programının etkin bir şekilde uygulanmasına çalışılacaktır.

## 2- ABANT İZZET BAYSAL ÜNİVERSİTESİNİN TEMEL DEĞERLERİ

- Abant İzzet Baysal Üniversitesi Atatürk İlke ve İnkılaplarının temelini oluşturan bilim ve akla sıkı sıkıya bağlıdır.
- Bilimin yol göstericiliğini vazgeçilmez bir değer olarak görür, algılar ve uygular.
- Toplumdan alan değil, topluma çok şey veren nitelik ve davranıştaki insanlara karşı vefa duygusunu benimser ve yaygınlaştırır.
- Kuruluşunda her türlü emeği geçmiş olan İzzet Baysal’ın anısına bağlı olarak özverili olmayı, topluma ve başkalarına faydalı ilkelerini en vazgeçilmez değerler arasında görür.
- Bilimin verilerinin üretime yansıtılmasını ülkemize ve toplumumuza karşı her zaman göz önünde bulundurur.
- Çoğulcu demokrasinin vazgeçilmez unsurlarından olan farklı düşüncelere saygılı ve açık, eleştirel düşünceye bağlı, hoşgörülü, daima dayanışma ve paylaşma bilinci içinde olmayı temel değerler arasında sayar.





## AMAÇLAR

Abant İzzet Baysal Üniversitesi'nin tanımlanan öz görüşü çerçevesinde ve üniversitemizin saptanan zayıf ve güçlü yönleri, önündeki fırsatlar ve tehditler dikkate alınarak saptanmış stratejik amaçları şu şekilde sıralanmaktadır:

- AMAÇ 1** : Üstün nitelikli eğitim vermek.
- AMAÇ 2** : Üstün nitelikli araştırma yapılmasını sağlamak.
- AMAÇ 3** : Eğitimde ve araştırmada disiplinlerarası etkileşimi artırmak.
- AMAÇ 4** : Ulusal ve uluslararası düzeyde akademik anlamda saygın bir şekilde tanınmak.
- AMAÇ 5** : Nitelikli bireyler yetiştirmek.
- AMAÇ 6** : Engelli öğrencilerimizin eğitim öğretimini kolaylaştıracak fiziki donanımı ve gerekli bilinci üniversitemizde oluşturmak.
- AMAÇ 7** : Kendi kaynaklarını geliştirmek, araştırma-geliştirme ve danışmanlık hizmetlerini sunmak.
- AMAÇ 8** : Toplumsal hizmet ve yaşam boyu eğitim.
- AMAÇ 9** : Çalışan memnuniyetini artırmak.
- AMAÇ 10** : Akademik ve etik değerlerden ödün vermeyen, katılımıcılığı özendirilen, şeffaf bir yönetim anlayışını benimsemek.
- AMAÇ 11** : Paydaşlar ile iletişim ve işbirliği alt yapısına sahip olmak.
- AMAÇ 12** : Çevre sorunlarına çözüm üretmek ve çevre duyarlılığını artırmak.

## **C- PERFORMANS HEDEF VE GÖSTERGELERİ İLE FAALİYETLER**

**Not:** Performans hedef ve göstergeleri ile faaliyetlere ait tablolar e-bütçe sisteminden çıktı olarak alınıp rapora eklenmiştir.

1992

**D- İDARENİN TOPLAM KAYNAK İHTİYACI**

**Not:** İdarenin toplam kaynak ihtiyacı ile ilgili tablolar e-bütçe sisteminden çıktı olarak alınıp rapora eklenmiştir.