



KIRŞEHİR AHİ EVRAN ÜNİVERSİTESİ
Ahiliğin İzinde Mükemmelliğe Yolculuk

2025 YILI PERFORMANS PROGRAMI

ÜST YÖNETİCİ SUNUŞU

Üniversitemiz, kurulduğu günden bu yana içinde bulunduğu coğrafyanın ve dünyanın gerçeklerine duyarlı bir şekilde bilgi ve donanımını ekonomik faydaya dönüştürebilen, eğitim ve öğretim faaliyetleriyle her alanda yetkin ve yenilikçi, eşit hizmet ve kalite odaklı yönetim anlayışı ile evrensel bilime katkıda bulunan, insanlığın gelişimi için bilgilerle donatılmış bireyler yetiştirmeyi amaç edinmiştir.

Evrensel değerleri göz önünde bulundurarak bölgenin ve ülkenin sorunlarının çözümünde paydaşları ile işbirliği içerisinde doğru ve yerinde tespitlerde bulunarak uygun öneriler geliştirmeye çalışan Üniversitemiz; kalkınma planları, programlar ve benimsediği temel ilkeler çerçevesinde geleceğe ilişkin yol haritasını belirlemek amacıyla hazırlanan 2022-2026 yıllarını kapsayan Stratejik Plan doğrultusunda çalışmalarını hızla sürdürmektedir.

5018 sayılı Kamu Mali Yönetimi ve Kontrol Kanunu'nun 9 uncu maddesine dayanılarak çıkartılan Kamu İdarelerince Hazırlanacak Stratejik Planlar ve Performans Programları İle Faaliyet Raporlarına İlişkin Usul ve Esaslar Hakkında Yönetmelik ile Performans Programı Hazırlama Rehberine uygun olarak Üniversitemiz 2022-2026 Stratejik Plan Güncellenmiş Versiyonun birinci yılını kapsayan 2025 Yılı Performans Programı hazırlanmıştır.

2025 yılına ilişkin öncelikli performans hedefleri, bu hedeflerin bütçe kaynakları ile gerçekleştirilmesini sağlayacak faaliyetlere ilişkin bütçe ödeneklerinin dağılımı yapılmış ve faaliyetlerin gerçekleştirilmesinden sorumlu birimler belirlenmiştir. Üniversite yönetimi olarak bu stratejik amaçlar, performans hedef ve göstergelerine ulaşmak için; katılımcı, şeffaf, hesap verebilme odaklı evrensel akademik ve etik değerlerden ödün vermeyen, bölgesel kalkınmayı önceleyen bir yönetim anlayışını benimsemiş bulunmaktayız.

Üniversitemiz, 2025 Yılı Performans Programı'nda yer alan tüm hedef ve faaliyetlerin uygulama aşamasında, akademik ve idari personelimizce azami özveri ve gayretin gösterileceğinden emin olarak kamuoyunun ve ilgili kurum ile kuruluşların bilgisine saygılarımla sunarım.

Prof. Dr. Mustafa Kasım KARAHOCAGİL
Rektör

İçindekiler Tablosu

ÜST YÖNETİCİ SUNUŞU	İ
GENEL BİLGİLER	1
A. ÜNİVERSİTENİN MİSYONU VE VİZYONU	1
B. TARİHİ GELİŞİM VE MEVCUT DURUM	2
C. YETKİ GÖREV VE SORUMLULUKLAR	5
D. İDAREYE İLİŞKİN BİLGİLER	9
1. Fiziksel Yapı	9
2. Örgüt Yapısı	12
3. Teknoloji ve Bilişim Altyapısı	13
4. İnsan Kaynakları	16
5. Diğer hususlar	19
PERFORMANS BİLGİLERİ	24
A. TEMEL POLİTİKA VE ÖNCELİKLER	24
B. İDARENİN AMAÇ VE HEDEFLERİ	24
1. Amaç ve Hedefler Listesi	25
2. Alt Program Hedefleri ve Stratejik Plan İlişkisi	27
C. İDARE PERFORMANS BİLGİSİ	28
D. FAALİYET MALİYETLERİ TABLOSU	49
E. FAALİYETLER DÜZEYİNDE KIRŞEHİR AHİ EVRAN ÜNİVERSİTESİ PERFORMANS PROGRAMI MALİYETİ ..	73
F. EKONOMİK SINIFLANDIRMA DÜZEYİNDE KIRŞEHİR AHİ EVRAN ÜNİVERSİTESİ PERFORMANS PROGRAMI MALİYETİ	76
G. FAALİYETLERDEN SORUMLU HARCAMA BİRİMLERİ	78
H. PERFORMANS GÖSTERGELERİNİN İZLENMESİNDEN SORUMLU BİRİMLER	80

TABLO VE ŞEKİLLER LİSTESİ

Tablo 1: Kapalı ve Açık Alanların Dağılımı.....	9
Tablo 2: Mevcut Taşıtlar	10
Tablo 3: Eğitim Alanları ve Derslikler	11
Tablo 4: Toplantı-Konferans Salonları	11
Şekil 1:: Üniversite Örgüt Yapısı	12
Şekil 1: Üniversite Yerleşkeleri Ağ Bağlantı Altyapısı.....	14
Tablo 5: Akademik Personel	16
Tablo 6: Akademik Personelin Fakülte ve Yüksekokullara Göre Dağılımı.....	16
Tablo 7: Yabancı Uyruklu Akademik Personel	17
Tablo 8: İdari Personelin Hizmet Sınıfına Göre Dağılımı.....	18
Tablo 9: İdari Personelin Yaş İtibariyle Dağılımı	18
Tablo 10: Faaliyet Alanı-Ürün/Hizmet Listesi	19
Tablo 11: Öğrenci Sayıları.....	21
Tablo 12: Sınıflara Göre Öğrenci Dağılımı.....	22
Tablo 13: Öğrenci Kontenjanları.....	23
Tablo 14: Yatay Geçişle Üniversitemize Gelen Öğrenci Sayıları	23
Tablo 15: Üniversiteden Ayrılan Öğrenci Sayısı.....	23
Tablo 16: Alt Program Hedefleri ve Stratejik Plan İlişkisi	27

GENEL BİLGİLER

A. ÜNİVERSİTENİN MİSYONU VE VİZYONU

Misyon

Milli ve evrensel değerleri benimsemiş, çağın gerektirdiği teknik ve insani becerilere sahip nitelikli insan yetiştirmek; paydaşlarla işbirliği ve sürekli iyileştirmeyi esas alarak yürüttüğü araştırmalar ve geliştirdiği kalite sistemleri ile bölgenin ve ülkenin kalkınmasına katkı sağlamaktır.

Vizyon

Sürekli iyileştirme ve paydaş memnuniyetini esas alan, bölgesel kalkınma ve ihtisaslaşmayı önceleyen, ulusal ve uluslararası düzeyde araştırmalar yürüten, nitelikli öğrencilerin tercih ettiği, geliştirdiği eğitim ve kalite sistemleri ile model alınan bir üniversite olmak.

B. TARİHİ GELİŞİM VE MEVCUT DURUM

Üniversitemiz, 17 Mart 2006 tarih ve 26111 sayılı Resmi Gazete’de yayımlanan Yükseköğretim Kurumları Teşkilatı Kanununa Ek 56’ncı madde kapsamında kurulmuştur. Üniversitemiz bugün itibarıyla 3 enstitü, 10 fakülte, 3 yüksekokul, 7 meslek yüksekokulu ve 21 araştırma ve uygulama merkezinden oluşmaktadır.

➤ Enstitüler

- Fen Bilimleri Enstitüsü
- Sağlık Bilimleri Enstitüsü
- Sosyal Bilimler Enstitüsü

➤ Fakülteler

- Eğitim Fakültesi
- Fen Edebiyat Fakültesi
- İktisadi ve İdari Bilimler Fakültesi
- İlahiyat Fakültesi
- Mühendislik - Mimarlık Fakültesi
- Neşet Ertuş Güzel Sanatlar Fakültesi
- Sağlık Bilimleri Fakültesi
- Tıp Fakültesi
- Ziraat Fakültesi
- Spor Bilimleri Fakültesi

➤ Yüksekokullar

- Fizik Tedavi ve Rehabilitasyon Yüksekokulu
- Kaman Uygulamalı Bilimler Yüksekokulu
- Yabancı Diller Yüksekokulu

➤ Meslek Yüksekokulları

- Çiçekdağı Meslek Yüksekokulu
- Kaman Meslek Yüksekokulu
- Mucur Meslek Yüksekokulu

- Mucur Sağlık Hizmetleri Meslek Yüksekokulu
- Sağlık Hizmetleri Meslek Yüksekokulu
- Sosyal Bilimler Meslek Yüksekokulu
- Teknik Bilimler Meslek Yüksekokulu
- Araştırma ve Uygulama Merkezleri
 - Jeotermal İleri Sera Teknolojileri ve Üretim Teknikleri Ortak Uygulama ve Araştırma Merkezi Müdürlüğü (JİSTUAM)
 - Jeotermal Kaynaklı Rehabilitasyon Uygulama ve Araştırma Merkezi Müdürlüğü
 - Mantar Üretim ve Eğitim Uygulama ve Araştırma Merkezi Müdürlüğü
 - Teknoloji Transfer Ofisi Uygulama ve Araştırma Merkezi Müdürlüğü
 - Sağlık Uygulama ve Araştırma Merkezi Müdürlüğü
 - Geleneksel ve Tamamlayıcı Tıp Uygulama ve Araştırma Merkezi Müdürlüğü
 - Merkezi Araştırma Laboratuvarı Uygulama ve Araştırma Merkezi Müdürlüğü
 - Anadolu Türk Müziği Uygulama ve Araştırma Merkezi Müdürlüğü
 - Uzaktan Eğitim Uygulama ve Araştırma Merkezi Müdürlüğü
 - Fatma Bacı Kadın Çalışmaları Uygulama ve Araştırma Merkezi Müdürlüğü
 - Anadolu Halk Sanatları Uygulama ve Araştırma Merkezi Müdürlüğü
 - Türkçe ve Yabancı Dil Öğretimi Uygulama ve Araştırma Merkezi Müdürlüğü
 - Kariyer Planlama Uygulama ve Araştırma Merkezi Müdürlüğü
 - Göç ve Yerel Yönetimler Uygulama ve Araştırma Merkezi Müdürlüğü
 - Çocuk Eğitimi Uygulama ve Araştırma Merkezi Müdürlüğü
 - Okul Öncesi Eğitimi Uygulama ve Araştırma Merkezi Müdürlüğü
 - Psikolojik Danışma ve Rehberlik Uygulama ve Araştırma Merkezi Müdürlüğü
 - Tarımsal Uygulama ve Araştırma Merkezi Müdürlüğü
 - Sürekli Eğitim Uygulama ve Araştırma Merkezi Müdürlüğü
 - Çevre Sorunları Uygulama ve Araştırma Merkezi Müdürlüğü
 - Bilgisayar Bilimleri Araştırma ve Uygulama Merkezi Müdürlüğü
 - Ahilik Kültürünü Araştırma Merkezi Müdürlüğü

Üniversitemizde 2024 yılı içerisinde 144 profesör, 127 doçent, 331 doktor öğretim üyesi, 226 öğretim görevlisi ve 138 araştırma görevlisi olmak üzere toplam 966 akademik ve 420 idari personel görev almıştır. 2024-2025 eğitim-öğretim döneminde 21.10.2024 tarihi itibarıyla 7.899 önlisans 12.424 lisans 1.299 yüksek lisans 193 doktora ve 171 diğer olmak üzere toplam 21.986 öğrencimiz öğrenimine devam etmektedir.

Üniversitemiz; öğrencisi, öğretim elemanı ve tüm çalışanlarının mensubu olmaktan gurur duyacağı, tarihinde bilim ve kültür şehri olan Kırşehir'in özlemini duyduğu Kırşehir Ahi Evran Üniversitesi'ni oluşturma yolunda büyük bir azim ve iradeyle çalışmalarına devam etmektedir. Kırşehir'in ve ülkemizin aydınlık geleceğine önemli katkılar yapacak olan Kırşehir Ahi Evran Üniversitesi'nin, Kırşehir'i örnek bir üniversite şehri hâline getireceğine inancımız tamdır. Atatürk ilke ve inkılapları doğrultusunda, Üniversitemizde çağın tüm teknolojik gelişmelerini yakından takip eden ve kendisini sürekli yenileyen akademik personelimize yaşam boyu öğrenmeyi ilke edinen, milli ve manevi değerlere bağlı, nitelikli bireyler yetiştirmek öncelikli hedeflerimiz arasında yer almaktadır.

C. YETKİ GÖREV VE SORUMLULUKLAR

Türkiye’de yükseköğretim kurumlarının yetki, görev ve sorumlulukları T.C. Anayasası’nın 130 ve 131 inci maddeleri ile 2547 sayılı Yükseköğretim Kanunu ile düzenlenmiştir.

Yükseköğretimin Amaçları

- Öğrencilerini;
- 1. Atatürk inkılâpları ve ilkeleri doğrultusunda Atatürk milliyetçiliğine bağlı,
- 2. Türk milletinin milli, ahlaki, insani, manevi ve kültürel değerlerini taşıyan, Türk olmanın şeref ve mutluluğunu duyan,
- 3. Toplumun yararını kişisel çıkarının üstünde tutan, aile, ülke ve millet sevgisi ile dolu,
- 4. Türkiye Cumhuriyeti Devletine karşı görev ve sorumluluklarını bilen ve bunları davranış haline getiren,
- 5. Hür ve bilimsel düşünce gücüne, geniş bir dünya görüşüne sahip, insan haklarına saygılı,
- 6. Beden, zihin, ruh, ahlak ve duygu bakımından dengeli ve sağlıklı bir şekilde gelişmiş,
- 7. İlgi ve yetenekleri yönünde yurt kalkınmasına ve ihtiyaçlarına cevap verecek, aynı zamanda kendi geçim ve mutluluğunu sağlayacak bir mesleğin bilgi, beceri davranış ve genel kültürüne sahip vatandaşlar olarak yetiştirmek,
- Türk Devletinin ülkesi ve milletiyle bölünmez bir bütün olarak refah ve mutluluğunu arttırmak amacıyla; sosyal ve kültürel kalkınmasına katkıda bulunacak ve programlar uygulayarak, çağdaş uygarlığın yapıcı, yaratıcı ve seçkin bir ortağı haline gelmesini sağlamak,
- Yükseköğretim kurumları olarak yüksek düzeyde bilimsel çalışma ve araştırma yapmak, bilgi ve teknoloji üretmek, bilim verilerini yaymak, ulusal alanda gelişme ve kalkınmaya destek olmak, yurt içi ve yurt dışı kurumlarla işbirliği yapmak suretiyle bilim dünyasının seçkin bir üyesi haline gelmek, evrensel ve çağdaş gelişmeye katkıda bulunmaktır.

Yükseköğretim Kurumlarının Görevleri

2547 sayılı Yükseköğretim Kanununun 12. maddesi uyarınca; “*Kanundaki amaç ve ana ilkelere uygun olarak yükseköğretim kurumlarının görevleri*” ;

1. Çağdaş uygarlık ve eğitim-öğretim esaslarına dayanan bir düzen içinde, toplumun ihtiyaçları ve kalkınma planları ilke ve hedeflerine uygun ve ortaöğretime dayalı çeşitli düzeylerde eğitim-öğretim, bilimsel araştırma, yayım ve danışmanlık yapmak,
2. Kendi ihtisas gücü ve maddi kaynaklarını rasyonel, verimli ve ekonomik şekilde kullanarak, milli eğitim politikası ve kalkınma planları ilke ve hedefleri ile Yükseköğretim Kurulu tarafından yapılan plan ve programlar doğrultusunda, ülkenin ihtiyacı olan dallarda ve sayıda insan gücü yetiştirmek,
3. Türk toplumunun yaşam düzeyini yükseltici ve kamuoyunu aydınlatıcı bilim verilerini söz, yazı ve diğer araçlarla yaymak,
4. Örgün, yaygın, sürekli ve açık eğitim yoluyla toplumun özellikle sanayileşme ve tarımda modernleşme alanlarında eğitilmesini sağlamak,
5. Ülkenin bilimsel, kültürel, sosyal ve ekonomik yönlerden ilerlemesini ve gelişmesini ilgilendiren sorunlarını, diğer kuruluşlarla işbirliği yaparak kamu kuruluşlarına önerilerde bulunmak suretiyle öğretim ve araştırma konusu yapmak, sonuçlarını toplumun yararına sunmak ve kamu kuruluşlarınca istenecek inceleme ve araştırmaları sonuçlandırarak düşüncelerini ve önerilerini bildirmek,
6. Eğitim-öğretim ve seferberliği içinde örgün, yaygın, sürekli ve açık eğitim hizmetini üstlenen kurumlara katkıda bulunacak önlemleri almak,
7. Yörelerindeki tarım ve sanayinin gelişmesine ve ihtiyaçlarına uygun meslek elemanlarının yetişmesine ve bilgilerinin gelişmesine katkıda bulunmak; sanayi, tarım ve sağlık hizmetleri ile diğer hizmetlerde modernleşmeyi, üretimde artışı sağlayacak çalışma ve programlar yapmak, uygulamak ve yapılanlara katılmak, bununla ilgili kurumlarla işbirliği yapmak ve çevre sorunlarına çözüm getirici önerilerde bulunmak,
8. Eğitim teknolojisini üretmek, geliştirmek, kullanmak ve yaygınlaştırmak,
9. Yükseköğretimin uygulamalı yapılmasına ait eğitim-öğretim esaslarını geliştirmek, döner sermaye işletmelerini kurmak, verimli çalıştırmak ve bu faaliyetlerin geliştirilmesine ilişkin gerekli düzenlemeleri yapmaktır, şeklinde belirlenmiştir.

2547 sayılı Yükseköğretim Kanunu Gereğince Üniversitemiz Organları ve Görevleri

Rektör

- Üniversite kurullarına başkanlık etmek, yükseköğretim üst kuruluşlarının kararlarını uygulamak, üniversite kurullarının önerilerini inceleyerek karara bağlamak ve üniversiteye bağlı kuruluşlar arasında düzenli çalışmayı sağlamak,
- Her eğitim-öğretim yılı sonunda ve gerektiğinde üniversitenin eğitim-öğretim, bilimsel araştırma ve yayım faaliyetleri hakkında Üniversitelerarası Kurul Başkanlığına bilgi vermek,
- Üniversitenin yatırım programlarını, bütçesini ve kadro ihtiyaçlarını, bağlı birimlerinin ve üniversite yönetim kurulu ile senatonun görüş ve önerilerini aldıktan sonra hazırlamak ve Yükseköğretim Kuruluna sunmak,
- Gerekli gördüğü hallerde üniversiteyi oluşturan kuruluş ve birimlerde görevli öğretim elemanlarının ve diğer personelin görev yerlerini değiştirmek veya bunlara yeni görevler vermek,
- Üniversitenin birimleri ve her düzeydeki personeli üzerinde genel gözetim ve denetim görevini yapmak,
- 2547 sayılı Kanun ile kendisine verilen diğer görevleri yapmaktır.

Üniversitenin ve bağlı birimlerinin öğretim kapasitesinin rasyonel bir şekilde kullanılmasında ve geliştirilmesinde, öğrencilere gerekli sosyal hizmetlerin sağlanmasında, gerektiği zaman güvenlik önlemlerinin alınmasında, eğitim-öğretim, bilimsel araştırma ve yayım faaliyetlerinin devlet kalkınma plan, ilke ve hedefleri doğrultusunda planlanıp yürütülmesinde, bilimsel ve idari gözetim ve denetimin yapılmasında, bu görevlerin alt birimlere aktarılmasında, takip ve kontrol edilmesinde ve sonuçlarının alınmasında birinci derecede yetkili ve sorumludur.

Senato

- Üniversitenin eğitim-öğretim, bilimsel araştırma ve yayım faaliyetlerinin esasları hakkında karar almak,
- Üniversitenin bütününe ilgilendiren kanun ve yönetmelik taslaklarını hazırlamak veya görüş bildirmek,
- Rektörün onayından sonra Resmi Gazete'de yayınlanarak yürürlüğe girecek olan üniversite veya üniversitenin birimleri ile ilgili yönetmelikleri hazırlamak,

- Üniversitenin yıllık eğitim-öğretim programını ve takvimini inceleyerek karara bağlamak,
- Bir sınava bağlı olmayan fahri akademik unvanlar vermek ve fakülte kurullarının bu konudaki önerilerini karara bağlamak,
- Fakülte kurulları ile rektörlüğe bağlı enstitü ve yüksekokul kurullarının kararlarına yapılacak itirazları inceleyerek karara bağlamak,
- Üniversite yönetim kuruluna üye seçmek,
- 2547 sayılı Kanunla kendisine verilen diğer görevleri yapmaktır.

Üniversite Yönetim Kurulu

- Yükseköğretim üst kuruluşları ile senato kararlarının uygulanmasında, belirlenen plan ve programlar doğrultusunda rektöre yardım etmek,
- Faaliyet plan ve programlarının uygulanmasını sağlamak; üniversiteye bağlı birimlerin önerilerini dikkate alarak yatırım programını, bütçe tasarısı taslağını incelemek ve kendi önerileri ile birlikte rektörlüğe sunmak,
- Üniversite yönetimi ile ilgili rektörün getireceği konularda karar almak,
- Fakülte, enstitü ve yüksekokul yönetim kurullarının kararlarına yapılacak itirazları inceleyerek kesin karara bağlamak,
- 2547 sayılı Kanun ile verilen diğer görevleri yapmaktır.

D. İDAREYE İLİŞKİN BİLGİLER

1. Fiziksel Yapı

a) Taşınmazlar

Tablo 1: Kapalı ve Açık Alanların Dağılımı

Sıra No	Binalar	Kapalı Alan (m ²)	Açık Alan (m ²)	Yerleşke
1	Merkezi Araştırma Laboratuvarı	2.906,54	1.411.849	BAĞBAŞI YERLEŞKESİ
2	Spor Bilimleri Fakültesi	5.655,45		
3	Kapalı Spor Salonu	4.192,81		
4	Fen Edebiyat Fakültesi	15.045,60		
5	İktisadi Ve İdari Bilimler Fakültesi	14.084,28		
6	Araç İşletme ve Bakım Onarım Binası	1.358,64		
7	Merkezi Yemekhane	7.362,51		
8	İdari Bina (SKS)	5.183,86		
9	Yabancı Diller Yüksekokulu	13.983,33		
10	Kapalı Halı Saha	1.717,77		
11	Rektörlük Binası	9.470,12		
12	Stadyum+ Maraton Tribünü	5.048,57		
13	Stadyum Saha Alanı	25.000,00		
14	Kongre Kültür Merkezi	7.845,98		
15	Ziraat Fakültesi	11.168,33		
16	Eğitim Fakültesi	17.510,26		
17	Mühendislik- Mimarlık Fakültesi	15.075,55		
18	Tıp Fakültesi Morfoloji Binası	16.141,48		
19	Neşet Ertaş Güzel Sanatlar Fakültesi	1.528,67		
20	Sera ve İşletme Binası	2.009,01		
21	Ftr	3.113,62		
22	İlahiyat Fakültesi	7.847,85		
23	Merkezi Kütüphane Binası	11.861,01		
24	Hangar	971,79		
25	Çiçekdağı Meslek Yüksekokulu (Yeni Bina)	6.318,56	4.718	ÇİÇEKDAĞI YERLEŞKESİ
26	KamanUygulamalı Bilimler Meslek Yüksekokulu (A Blok)	4.399,49	378.784	KAMAN UYGULAMALI BİLİMLER YERLEŞKESİ
27	Kaman Meslek Yüksekokulu (B Bina)	6.318,35		KAMAN MYO YERLEŞKESİ

28	Mucur Meslek Yüksekokulu	5.682,82	10.887	MUCUR YERLEŞKESİ
29	Hidrobiyoloji Araştırma Merkezi	426,92	81.555	HİDROBİYOLOJİ
30	İzci Evi (2 Adet Prefabrik Bina)	529,16		
31	Ahilik Kültürünü Araştırma Ve Uygulama Merkezi	185,14	832	KÜLTÜR MERKEZİ
32	Kapalı Spor Salonu	1.000,90	24.004	CACABEY YERLEŞKESİ
33	Eğitim Fakültesi A Blok (ESKİ)	4.397,02		
34	Eğitim Fakültesi B Blok (ESKİ)	4.773,11		
35	Teknik Bilimler MYO	4.166,66		
36	Enstitüler	1.123,72		
37	Tömer (AESEM)	1.112,48		
38	Lojman (2 Blok)	1.307,38		
39	Anaokulu ve Kreş (MÜFTÜLÜK)	1.453,53		
40	Kuşdilli Mahallesi (TARLA)		827.238	
41	Akpınar İlçesi (TARLA)		8.150	
		249.278,27	2.748.017,49	

b) Taşıtlar

Tablo 2: Mevcut Taşıtlar

Sıra No	Taşıtın Cinsi	MEVCUT TAŞIT SAYISI ve YAŞI					TOPLAM
		0-1	2-5	5-9	10-15	15+	
T02	Binek otomobil	1	0	2	4	0	7
T03	Station-Wagon	0	0	0	0	1	1
T05	Minibüs (Sürücü dahil en fazla 15 kişilik)	0	0	0	1	0	1
T08	Pick-up (Kamyonet, arazi hizmetleri için şoför dahil 3 veya 6 kişilik)	0	0	0	1	0	1
T09	Panel	0	0	2	0	0	2
T10	Midibüs (Sürücü dahil en fazla 26 kişilik)	0	0	0	1	0	1
T11a	Otobüs (Sürücü dahil en az 27 kişilik)	0	0	0	2	0	2
T11b	Otobüs (Sürücü dahil en az 41 kişilik)	0	0	2	1	0	3
T13	Kamyon şasi-kabin tam yüklü ağırlığı en az 12.000 Kg.	0	0	1	0	0	1
T14	Kamyon şasi-kabin tam yüklü ağırlığı en az 17.000 Kg.	0	0	1	0	0	1
T15	Ambulans (Tıbbi donanımlı)	0	0	0	1	0	1
T22	Diğer Taşıtlar	0	0	0	1	1	2
TOPLAM		0	0	8	12	3	23

c) Eğitim Alanları ve Derslikler

Tablo 3: Eğitim Alanları ve Derslikler

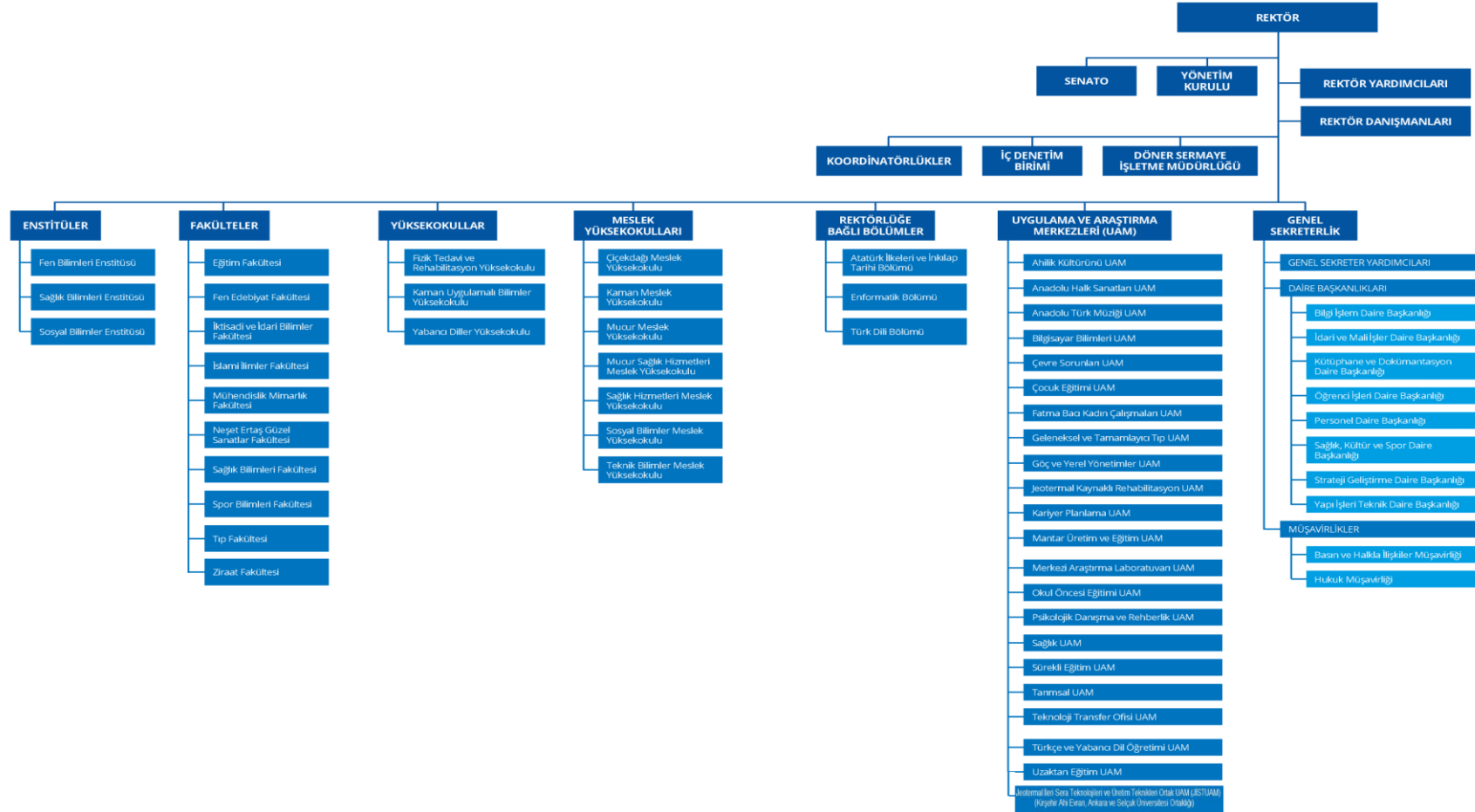
Akademik Birimler	Derslik Sayısı	Öğrenci Laboratuvarı
Eğitim Fakültesi	54	17
Fen-Edebiyat Fakültesi	26	35
İktisadi ve İdari Bilimler Fakültesi	20	2
Mühendislik Mimarlık Fakültesi	18	25
Neşet Ertaş Güzel Sanatlar Fakültesi	14	6
Ziraat Fakültesi	20	22
Tıp Fakültesi	16	26
Spor Bilimleri Fakültesi	11	1
Fizik Tedavi ve Reh. Yüksekokulu	11	6
Yabancı Diller Yüksekokulu	6	2
Sağlık Bilimleri Fakültesi*	7	3
Sağlık Hizmetleri Meslek Yüksekokulu*		
Çiçekdağı Meslek Yüksekokulu	8	3
Kaman Meslek Yüksekokulu/Kaman Uygulamalı Bilimler Yüksekokulu	34	17
Sosyal Bilimler Meslek Yüksekokulu	21	3
Teknik Bilimler Meslek Yüksekokulu	12	12
Mucur Meslek Yüksekokulu	12	12
Enstitüler	1	-
TOPLAM	291	192

d) Toplantı-Konferans Salonları

Tablo 4: Toplantı-Konferans Salonları

	Toplantı Salonu (Adet)	Konferans Salonu (Adet)	Eğitim Salonu (Adet)
0-50 Kişilik	36	2	10
51-75 Kişilik	-	2	-
76-100 Kişilik	1	1	-
101-150 Kişilik	1	6	-
151-250 Kişilik	1	1	-
251-Üzeri	-	2	-
TOPLAM	39	14	10

2. Örgüt Yapısı



Şekil 1:: Üniversite Örgüt Yapısı

3. Teknoloji ve Bilişim Altyapısı

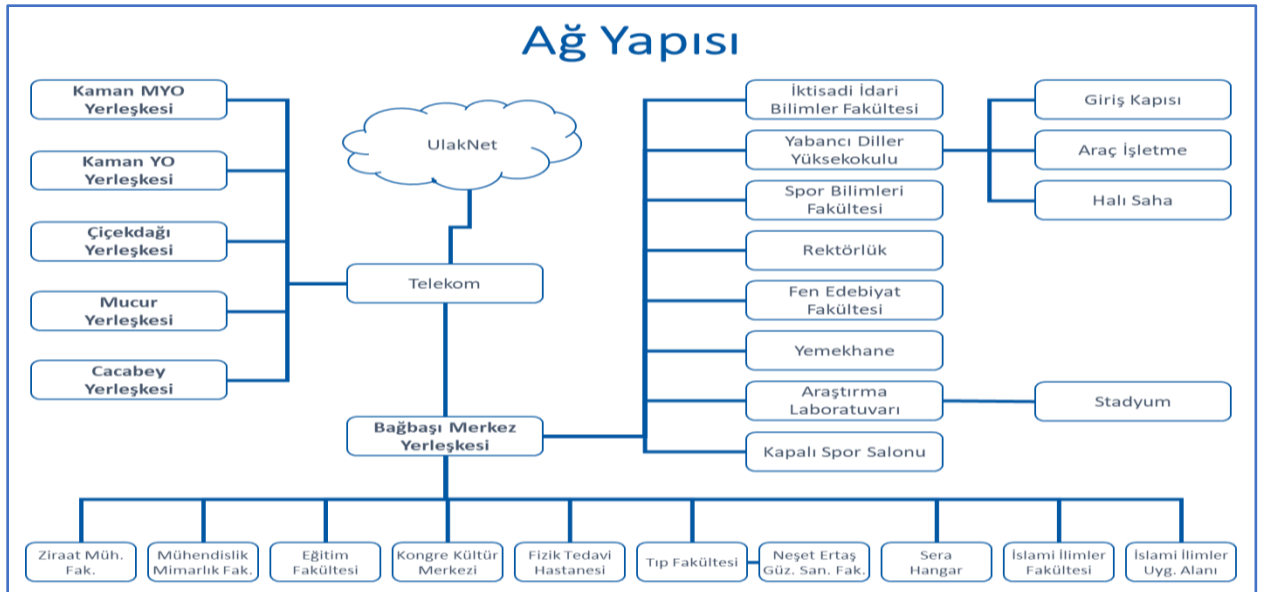
Bütünleşik Kalite Yönetim Sistemi anlayışının kurumumuzda uygulanması, kurum kültürünün ortak bir çatı altında toplanmasını amaçlarken, kurumun geriye dönük bilgi ve verilerinin toplanması ve kayıt altına alınmasını sağlamaktadır. Ayrıca üniversitemizde kullanılmakta olan yazılımlar web servisleriyle birbirleriyle entegre hale getirilerek; bilginin alınıp, veriyi işleyecek olan sistemlere bütünlüğünün ve tekilliğinin bozulmadan aktarılması sağlanmıştır.

Üniversitemizde kullanılmakta olan yazılımlar aşağıda yer almaktadır:

- a) Kütüphane Uygulamaları (YORDAM)
- b) Kütüphane Kimlik Yönetimi
- c) Öğrenci Bilgi Sistemi
- d) Personel Bilgi Sistemi
- e) Bilimsel Araştırma Proje Süreçleri Yönetim Sistemi (BAPOS)
- f) Tıp Fakültesi Kurumsal Eğitim Yönetimi ve Planlama Sistemi (KEYPS)
- g) Elektronik Belge Yönetim Sistemi
- h) Yemekhane Otomasyon Sistemi
- i) Ahi Yeterliliğe Dayalı Eğitim Projesi (AYDEP)
- j) Ek Ders Uygulaması
- k) Bütünleşik Yönetim Bilgi Sistemi (BYBS)
 - I. Web Servis Entegrasyonları
 - II. Faaliyet Raporu
 - III. Stratejik Plan
 - IV. Öğrenci Toplulukları
 - V. Akreditasyon Yönetimi
 - VI. Yönetici Raporlama
- a) Kalite Yönetim Yazılımı (BKYS)
- b) Anket Uygulaması
- c) Kütüphane Uygulamaları (DSPACE)
- d) Merkezi Kimlik Yönetimi
- e) Plaka Tanıma Sistemi (MEYER)
- f) Öğrenci Giriş Çıkış Kontrol Sistemi (MEYER)
- g) UNİS Akademik Yönetim Sistemi
- h) Başvuru Sistemi (NETİKET)
- i) IP Santral Yazılımı
- j) Üniversitemizin Web Portalı

Üniversitemizin 6 ayrı yerleşkesinde kullanılmakta olan bilişim altyapısının, çağın gerektirdiği teknolojik altyapının gerisinde kalmaması, kurum ihtiyaç ve taleplerine göre hızlı aksiyon alabilen bir yapıya kavuşturulması için revize edilmesine karar verilmiştir. Bu kapsamda 27.329 öğrenci hesabı, 1.943 personel hesabı ve 243 kurumsal hesap olmak üzere toplam 29.515 kullanıcı hesabı, 2 adet omurga anahtarı, 353 adet Switch, 2 adet kablosuz erişim kontrol cihazı, 362 adet kablosuz erişim cihazı, 1.071 adet güvenlik kamerası, bu kameraları yöneten 7 adet fiziksel sunucu ile 840 TB depolama alanı ve yerleşkelerdeki kameraların kayıtlarını tutmak üzere konumlandırılan 7 adet NVR cihazı, 1.525 adet IP telefon, 52 adet bilgisayar laboratuvarındaki 1.737 adet bilgisayar ile 1.600 adet civarında personel bilgisayarı olmak üzere toplamda 3.337 adet bilgisayar, 782 adet yazıcı, 5 adet bütünleşik yapıda olmak üzere toplam 10 adet fiziksel sunucu ile bu sunucular içinde 150 adet sanal sunucu, 2 adet firewall cihazı yönetilmektedir.

Aynı zamanda kurumsal bilgiye izinsiz veya yetkisiz bir biçimde erişilmesi, değiştirilmesi, ifşa edilmesi, ortadan kaldırılması ve hasar verilmesinin önlenmesi ve Üniversitemiz tarafından kazanılan bilgi ve tecrübelerin kurumsal hafızayı oluşturması için yazılı hale getirilerek, takibinin ve güncellemelerinin yapılması amacıyla ISO 27001:2017 Bilgi Güvenliği Yönetim Sistemi Sertifikası alınmış olup, bu sertifika her yıl gerekli denetimler sonrasında yenilenmektedir. Ayrıca 2024 yılı Mayıs ayında 20 (Yirmi) personele ISO/IEC 27001:2022 Bilgi Güvenliği, Siber Güvenlik ve Gizlilik Koruması – Bilgi Güvenliği Yönetim Sistemleri – Gereksinimleri eğitimi ve denetimi eğitimleri alınmış, bunun yanında 2024 Haziran ayında 5 (beş) personele ise ISO/IEC 27001:2022 baş denetçi eğitimi aldırılmıştır.



Şekil 1: Üniversite Yerleşkeleri Ağ Bağlantı Altyapısı

Bilgi Güvenliği Yönetim Sertifikası



SERTİFİKA

CERTIFICATE OF REGISTRATION

Bu sertifika aşağıdaki kuruluşa
This certificate has been awarded to the company



KIRŞEHİR AHİ EVRAN ÜNİVERSİTESİ

Bağbaşı Mah. Sahir Kurutluoğlu Cad. No: 100 40100 Merkez,
KIRŞEHİR

Uygulanmakta olan Bilgi Güvenliği yönetim sisteminin
To certify that the implemented Information Security management system complies
with

ISO/IEC 27001:2013

Standardına uygunluğunu belgelendirmek amacı ile aşağıdaki kapsamda verilmiştir.
For the activities described below

**ÜNİVERSİTE HİZMETLERİ İÇERİSİNDE BİLGİ İŞLEM DAİRE BAŞKANLIĞI VE PERSONEL DAİRE
BAŞKANLIĞI BÜNYESİNDE SUNULAN BİLGİ İŞLEM FAALİYETLERİ VE BU FAALİYETLERİN
ELEKTRONİK BİLGİ VARLIKLARI İLE BU VARLIKLARI KORUMAK AMACIYLA KULLANDIĞI BİLİŞİM
GÜVENLİĞİ.**

TB.07 UYGULANABİLİRLİK BİLDİRGESİ REV.00 01.06.2018

**PROVISION OF INFORMATION SECURITY SERVICES PROTECTING IT SERVICES AND ELECTRONIC
INFORMATION ASSETS PROVIDED IN IT DEPARTMENT AND DIRECTORATE OF PERSONNEL
DEPARTMENT IN UNIVERSITY.**

TB.07 STATEMENT OF APPLICABILITY REV.00 01.06.2018

Sertifika No. / Certificate No.: 1870562
İlk Belgelendirme Tarihi / Initial Certification Date : 24.12.2018
Sertifika Tarihi / Date of Certificate : 16.12.2022
Bitiş Tarihi / Expiry Date : 23.12.2023
Belgelendirme Periyodu / Certification Period : 3 Yıl / Years



TURKAK BDS NO
YS-955F-F986



İstanbul, 16.12.2022 (Rev.04)

İşbu sertifika, Naviga'nın prosedür, talimatlarına ve yukarıdaki standardın gerekliliklerine ve düzenli olarak yapılacak
gözetim denetimlerinin başarı ile tamamlanmasına bağlı olarak, yukarıdaki adres ve kapsam dahilinde geçerlidir.
*This certificate is valid for above address(es) and scope upon compliance with Naviga procedure(s), instruction(s) and
the above mentioned standard and successful completion of regular surveillance audits.*
Bu sertifikamızın geçerliliği, TURKAK veritabanına bağlantı sağlanan QR kodu ile veya QR kodu altındaki TBDS sertifika numarası
ile <https://tbds.turkak.org.tr> adresinden doğrulanabilir.
*The validity of this certificate can be checked through QR code by TURKAK database or TBDS certificate no. under QR code on
<https://tbds.turkak.org.tr> webpage.*

NAVIGA ULUSLARARASI BELGELENDİRME VE EĞİTİM HİZMETLERİ LTD. ŞTİ.
Yenibosna Merkez Mah. 29 Ekim Cad. No:35 Kat:1 Bahçelievler-İSTANBUL
Tel: 0212 482 9656 Fax: 0212 482 9424 www.navigaltld.com - info@navigaltld.com

SERTİFİKA | ZERTIFIKAT | CERTIFICATE | CERTIFICADO | CERTIFICAT | 証明書 | 인증서

Bu belge NAVIGA'nın telif hakkıdır. Bu belgenin kopyalanması, çoğaltılması veya yayılması yasaktır. The reproduction of this document is subject to the approval by NAVIGA.

4. İnsan Kaynakları

a. Akademik Personel

Akademik personel alımları ve atamaları Yükseköğretim Kurulu'nun oluşturduğu çerçeve doğrultusunda yapılmaktadır. Öğretim elemanı kadrolarının alımı, atanması ve görevde yükseltmeleri ilgili mevzuat uyarınca resmi gazetede ilan yoluyla olmaktadır. Akademik kadro işlemleri 2547 sayılı Yükseköğretim Kanunu, 2914 sayılı Personel Kanunu ve Devlet Yükseköğretim Kurumlarında Öğretim Elemanı Norm Kadrolarının Belirlenmesine ve Kullanılmasına İlişkin Yönetmelik çerçevesinde yapılmaktadır. Akademik personelin unvanlara ve kadroların doluluk oranına göre dağılımı tablo da gösterilmektedir.

Tablo 5: Akademik Personel

Unvan	Kadroların Doluluk Oranına Göre		
	Dolu	Boş	Toplam
Profesör	144	52	196
Doçent	127	55	182
Doktor Öğretim Üyesi	331	70	401
Öğretim Görevlisi	226	156	382
Araştırma Görevlisi	138	120	258
TOPLAM	966	453	1419

Tablo 6: Akademik Personelin Fakülte ve Yüksekokullara Göre Dağılımı

BİRİM	Profesör	Doçent	Doktor Öğretim Üyesi	Öğretim Görevlisi	Araştırma Görevlisi	TOPLAM
Spor Bilimleri Fakültesi	1	8	8	2	3	22
Çiçekdağı Meslek Yüksekokulu	1	2	3	24		30
Eğitim Fakültesi	37	23	21	6	12	99
Fen-Edebiyat Fakültesi	37	21	53	5	25	141
Fizik Tedavi ve Rehabilitasyon Yüksekokulu		2	7	3	5	17
İktisadi ve İdari Bilimler Fakültesi	7	11	23		12	53
İslami İlimler Fakültesi	2	4	18	2	14	40
Kaman Meslek Yüksekokulu		1	8	29		38

Kaman Uygulamalı Bilimler Yüksekokulu			6		1	7
Mucur Meslek Yüksekokulu		2	4	33		39
Mucur Sağlık Hizmetleri Meslek Yüksekokulu				4		4
Mühendislik-Mimarlık Fakültesi	7	10	43		20	80
Neşet Ertaş Güzel Sanatlar Fakültesi	4	4	6	1	2	17
Rektörlük				30		30
Sağlık Bilimleri Fakültesi	2	3	18	4	12	39
Sağlık Hizmetleri Meslek Yüksekokulu	2	1	7	18		28
Sosyal Bilimler Meslek Yüksekokulu	1	1	4	31		37
Teknik Bilimler Meslek Yüksekokulu		7	6	23		36
Tıp Fakültesi	26	11	71		24	132
Yabancı Diller Yüksekokulu				11		11
Ziraat Fakültesi	17	16	25		8	66
TOPLAM	144	127	331	226	138	966

Tablo 7: Yabancı Uyruklu Akademik Personel

ÜN VAN	GELDİĞİ ÜLKE	ÇALIŞTIĞI BÖLÜM
Profesör	Almanya	Arkeoloji
Profesör	Azerbaycan	Matematik
Doçent	Japonya	Arkeoloji
Doktor Öğretim Üyesi	Suriye	Temel İslam Bilimleri
Doktor Öğretim Üyesi	Bangladeş	Uluslararası İlişkiler
Öğretim Görevlisi	Filistin	Temel İslam Bilimleri

b. İdari Personel

Üniversitemizde 657 sayılı devlet memurları kapsamında idari personel ihdas edilmektedir. Kurumumuzda görevli 998 idari personel bulunmaktadır. İdari personelimizin büyük çoğunluğu Genel İdari Hizmetler Sınıfında görev yapmaktadır. İdari Personele ilişkin bilgiler aşağıdaki tabloda verilmiştir.

Tablo 8: İdari Personelin Hizmet Sınıfına Göre Dağılımı

İDARİ PERSONEL (KADROLARIN DOLULUK ORANINA GÖRE)	DOLU	BOŞ	TOPLAM
Genel İdari Hizmetler	302	236	538
Sağlık Hizmetleri Sınıfı	12	220	232
Teknik Hizmetler Sınıfı	67	41	108
Avukatlık Hizmetleri Sınıfı	2	0	2
Din Hizmetleri Sınıfı	0	1	1
Yardımcı Hizmetler Sınıfı	37	80	117
TOPLAM	420	578	998

Tablo 9: İdari Personelin Yaş İtibariyle Dağılımı

	21 Yaş Altı	21-25 Yaş	26-30 Yaş	31-35 Yaş	36-40 Yaş	41-50 Yaş	51- Üzeri	TOPLAM
Kişi Sayısı	0	4	39	61	112	144	60	420
Yüzde(%)	0	1	9	14	27	34	15	100

5. Diğer hususlar

a. Sunulan Hizmetler

Kırşehir Ahi Evran Üniversitesi eğitim-öğretim, araştırma-yayın faaliyetlerinin yanında topluma verdiği hizmetleri ve üretim faaliyetlerini de sürdürmektedir. Kırşehir Ahi Evran Üniversitesi'nin ürün ve hizmetleri aşağıdaki gibi sıralanabilir.

Tablo 10: Faaliyet Alanı-Ürün/Hizmet Listesi

FAALİYET ALANI	ÜRÜN/HİZMETLER
1-Eğitim ve Öğretim	1.1.Ön lisans /Lisans/Lisansüstü Eğitim Hizmetleri 1.2.Mesleki Beceri Eğitim Hizmetleri 1.3.Uzaktan Eğitim Hizmetleri 1.4.İç ve Dış Kurumsal Kapasiteyi Geliştirmeye Yönelik Hizmetler 1.5.Ulusal ve Uluslararası Öğrenci/Öğretim Elemanı Değişim Programları Hizmeti
2-Araştırma ve Geliştirme	2.1. Proje 2.2. Yayın 2.3. Deneysel Araştırmalar 2.4. Patent/Faydalı Model 2.5. Prototip Ürün Geliştirme 2.6. Bilirkişi ve Danışmanlık Hizmetleri 2.7. Araştırma Merkezleri Analiz Hizmetleri 2.8. Bilimsel Araştırmaları Destekleme Hizmetleri
3-Bilimsel Etkinlikler	3.1.Üniversite Bünyesinde Ulusal Düzeyde Bilimsel Toplantılar Düzenlemek 3.2.Üniversite Bünyesinde Uluslararası Düzeyde Bilimsel Toplantılar Düzenlemek 3.3.Öğretim Elemanlarının Ulusal/Uluslararası Bilimsel Toplantılara Katılımını Teşvik Etmek 3.4.Öğrencilere Yönelik Teknik ve Bilimsel Geziler Düzenlemek 3.5.Arkeolojik Araştırma/Kazıları Desteklemek 3.6. Bilimsel Sergiler ve Fuarlar Düzenlemek
4-Sosyal ve Kültürel Etkinlikler	4.1. Bahar Şenlikleri 4.2. Mezuniyet Törenleri 4.3. Kültürel Geziler 4.4. Üniversite Tanıtım Günleri 4.5. Üniversite Personeli Kaynaştırma Toplantıları 4.6.Tarihi ve Kültürel Değerlerimizi Yaşatmaya Yönelik Hizmetler 4.7. Kütüphane Hizmetleri 4.8. Öğrencilere Yönelik (beslenme, burs, vb.) Hizmetler
5-Sportif ve Sanatsal Etkinlikler	5.1. Spor Şenlikleri 5.2. Sağlıklı Yaşam ve Spor Hizmetleri 5.3. Sergi ve sanatsal etkinlikler

6-Kamu-Üniversite-Sanayi İşbirliği	6.1. Danışmanlık Hizmeti 6.2. Bilirkişi/Hakemlik ve İzleyici Hizmetleri 6.3. Program Geliştirme ve Eser İnceleme 6.4. Koordinasyon ve Üyelik Hizmetleri 6.5. Ortak Proje Destekleme Hizmetleri 6.6. Yerel işbirliği güç birliği Hizmetleri
7-Toplum Yararına Dönük Hizmetler	7.1. İhtiyaç Sahiplerine Yönelik Yardım Kampanyaları 7.2. Gündüz Bakım Evi Kreş Hizmeti 7.3. Kan Bağışı Kampanyaları 7.4. Kişisel Gelişim Hizmetleri 7.5. Araştırma Merkezleri Toplumsal Hizmetler
8-Sağlık	8.1. Genel Sağlık Hizmetleri 8.2. Çocuk Sağlığı Hizmetleri 8.3. Fizik Tedavi Hizmetleri
9-Yükseköğretime İlişkin İdari Faaliyetler	9.1. Personel Hizmetleri 9.2. İdari ve Destek Hizmetleri 9.3. Strateji Geliştirme ve Mali Hizmetler 9.4. Kütüphane ve Dokümantasyon ile İlgili Hizmetler 9.5. Yapı İşleri ile İlgili Hizmetler 9.6. Bilgi İşlem ile İlgili Hizmetler 9.7. Hukuk ve Mevzuatla İlgili Hizmetler 9.8. Basın ve Halkla İlişkiler ile İlgili Hizmetler 9.9. Güvenlik Hizmetleri

Kırşehir Ahi Evran Üniversitesi nitel ve nicel gelişimini destekleyici yatırımların devam etmesi ve yeni yatırımların mevcut olana ilavesi ile eğitim alanında arzu edilen düzeye kısa sürede ulaşmayı hedeflemektedir. Bu bağlamda özellikle Merkez Yerleşke olmak üzere yapımı planlanan yeni eğitim öğretim binalarının hizmete açılması, mevcut ilçe yerleşkelerinin fiziki şartlarının iyileştirilmesi ile varsa ek bina ihtiyaçlarının karşılanması ve eğitime devam eden tüm birimlerinin niteliğinin artırılması düşünülmektedir.

Yükseköğretimin ülke genelindeki durumu, öğrenci tercihlerinin yönelimi, ihtiyaca yönelik nitelikli eleman yetiştirme gereği ve eğitim hizmeti verilen alanların resmi ve özel sektördeki istihdam oranları dikkate alınarak planlı büyümenin gerçekleştirilmesi büyük önem arz etmektedir. Bu bağlamda açılacak olan fakülte ve yüksekokullar ile bunlara bağlı bölüm ve programların belirlenmesi ve eğitimlerinin en kaliteli halde sunulması için gerekli altyapının tamamlanması henüz 18. yılını geride bırakan üniversitenin rekabet gücünü arttırmakla kalmayıp kamuoyundaki algısını da olumlu yönde etkileyecektir.

Üniversite, akademisyen kadrolarını, alanında uzman öğretim elemanlarının takviyesi ile güçlendirmeye devam ederken bu alandaki ihtiyacı henüz istenilen düzeye ulaşamamıştır. Eğitim-

öğretim faaliyetine devam eden birimler ile birlikte yeni açılan ve açılacak olan akademik birimlerin ihtiyaç duyduğu akademik personel sayısının istenilen düzeye getirilmesi büyük önem taşımaktadır.

Eğitim-öğretim faaliyetlerinin en önemli yan destek unsurlarından birisi, gerek akademisyenlere gerekse öğrencilere ihtiyaç duydukları kaynaklara ulaşma hususunda kolaylık sağlayacak olan kütüphane hizmetleridir. Üniversitenin bu konudaki ihtiyacını gidermek için birimler içerisinde kurulan kütüphanelerin geliştirilmesinin yanı sıra merkezi kütüphane projesinin hayata geçirilmesi ve özellikle elektronik kitap ve dergilere ulaşmada kolaylık sağlayıcı adımların atılması büyük önem arz etmektedir.

Eğitim-öğretim faaliyetlerinin kalitesini sürekli arttırmak için nicel ve nitel gereksinimlerin doğru tespiti ile her iki boyuttaki gelişimin birbirleriyle uyum içerisinde olması sağlanmalıdır. Bu bağlamda eğitim hizmetlerinin gelişimi için eldeki verilerden hareketle ihtiyaçların belirlenip yatırımların doğru yönlendirilmesi öncelikler arasındadır.

b. Eğitim Hizmetleri

Tablo 11: Öğrenci Sayıları

	<i>I. Öğretim</i>			<i>II. Öğretim</i>			<i>Toplam</i>		<i>GENEL TOPLAM</i>
	<i>Erkek</i>	<i>Kız</i>	<i>Toplam</i>	<i>Erkek</i>	<i>Kız</i>	<i>Toplam</i>	<i>Erkek</i>	<i>Kız</i>	
Fakülteler	5.221	5.810	11.031	229	251	480	5.450	6.061	11.511
Yüksekokullar	404	497	901	8	4	12	412	501	913
Enstitüler	725	773	1.498	104	61	165	829	834	1.663
Meslek Yüksekokulları	3.948	3.618	7.566	144	189	333	4.092	3.807	7.899
TOPLAM	10.298	10.698	20.996	485	505	990	10.783	11.203	21.986

Tablo 12: Sınıflara Göre Öğrenci Dağılımı

BİRİM ADI	TÖMER HAZIRLIK	HAZIRLIK	1. SINIF	2. SINIF	3. SINIF	4. SINIF	5. SINIF	6. SINIF	TOPLAM
Eğitim Fakültesi	19	0	320	417	393	601			1.750
Fen Edebiyat Fakültesi	52	9	375	396	414	886			2.132
Ziraat Fakültesi	97	4	223	227	281	235			1.067
İktisadi ve İdari Bilimler Fakültesi	57	162	367	329	437	499			1.851
Tıp Fakültesi	1	0	232	181	149	128	96	63	850
Neşet Ertaş Güzel Sanatlar Fakültesi	0	0	55	45	57	59			216
Mühendislik-Mimarlık Fakültesi	44	11	170	152	171	407			955
İlahiyat Fakültesi	7	0	83	93	107	193			483
Spor Bilimleri Fakültesi	7	0	134	129	209	333			812
Sağlık Bilimleri Fakültesi	12	0	289	384	382	552			1.619
Fizik Tedavi ve Reh. Yüksekokulu	8	2	107	103	112	195			527
Kaman Uygulamalı Bilimler Yüksekokulu	0	1	53	37	39	32			162
Sosyal Bilimler Meslek Yüksekokulu	1	22	592	1.356					1.971
Teknik Bil. Meslek Yüksekokulu	1	21	349	896					1.267
Sağlık Hizm. Meslek Yüksekokulu	8	2	549	1.230					1.789
Kaman Meslek Yüksekokulu	0	0	298	625					923
Mucur Meslek Yüksekokulu	0	7	364	751					1.122
Çiçekdağı Meslek Yüksekokulu	0	2	232	593					827
TOPLAM	314	243	4.792	7.944	2.751	4.120	96	63	20.323

Tablo 13: Öğrenci Kontenjanları

	YGS KONTENJANI	YGS SONUCU YERLEŞEN	BOŞ KALAN	DOLULUK ORANI (%)
Meslek Yüksekokulu	2.456	2.366	90	%96,33
Fakülte	1.899	1.789	110	%94,20
Yüksekokul	145	145	0	%100
Toplam	4.500	4.300	200	%95,55

Tablo 14: Yatay Geçişle Üniversitemize Gelen Öğrenci Sayıları

BİRİMLER	YATAY GEÇİŞLE GELEN ÖĞRENCİ SAYISI	DİKEY GEÇİŞLE GELEN ÖĞRENCİ SAYISI
Fakülteler	215	55
Enstitüler	3	0
Yüksekokullar	19	7
Meslek Yüksekokulları	77	0
TOPLAM	314	62

Tablo 15: Üniversiteden Ayrılan Öğrenci Sayısı

	Kendi İsteği ile Ayrılan	Öğr. Ücr. ve Katkı Payı Yatırmayanlar	Yük. Öğr. Çıkarma	Başarısızlık (Azami Süre)	Yatay Geçiş	Diğer	TOPLAM
Fakülteler	321	0	0	327	161	1.606	2.415
Yüksekokullar	15	0	0	64	16	320	415
Meslek Yüksekokulları	164	0	0	889	36	1.200	2.289
Enstitüler	42	0	0	211	1	193	447

PERFORMANS BİLGİLERİ

Üniversitemiz, 2025 yılı için stratejik planında yer alan amaç ve hedeflere göre belirlediği performans hedefleri ile faaliyetlerini, 12. Kalkınma Planı ve Orta Vadeli Program'da yer alan amaç, politika ve öncelikler ile Orta Vadeli Mali Plan'da ortaya konulan mali çerçeve ve bütçe tahminlerine, bütçe ve yatırım programında yer alan politika ve önceliklere uygun olarak gerçekleştirilecektir.

2025–2027 dönemi bütçe ve yatırım programı hazırlıklarında eğitim, sağlık, spor, teknolojik araştırma yatırımları, yenilenebilir enerji projeleri ve bölgesel kalkınmaya destek olmaya öncelik verilecektir.

A. TEMEL POLİTİKA VE ÖNCELİKLER

Belirlenen ilkeler doğrultusunda amaç, hedef ve stratejilerin geliştirilebilmesi için Üniversitemiz 2022-2026 Stratejik Planı Güncellenmiş Versiyonda belirlenen temel politikalar:

- Bölgesel kalkınmaya çok yönlü katkı sağlayarak, toplumsal gelişime öncülük eden bir üniversite olmak,
- Eğitim öğretimde kaliteyi önceleyen, ulusal ve uluslararası alanda akreditasyona sahip üniversiteler arasına girmek,
- İmkan ve kaynaklarını etkili ve verimli yöneten, kurumsal yapıya sahip bir üniversite olmak,
- Etik kurallara dayalı, nitelikli araştırmalar yoluyla, ulusal ve uluslararası düzeyde bilim, sanat ve teknolojiye katkı sağlayan bir üniversite olmak

olarak belirlenmiştir. Bu politikalar doğrultusunda stratejik amaç ve hedefler belirlenmiştir.

B. İDARENİN AMAÇ VE HEDEFLERİ

Üniversitemiz, ülkemizin ihtiyacı olan nitelikli insan gücünü yetiştirmek ve kaliteli bir yükseköğretim seviyesine ulaşmak için yasalarla belirlenen amaç ve ilkeler doğrultusunda yüksek düzeyde bilimsel çalışma ve araştırmalar yapmak, bilgi ve teknolojiyi üretmek, bilim verilerini yaymak, ulusal alanda gelişme ve kalkınmaya destek olmak, yurtiçi ve yurtdışı kurumlarla işbirliği yapmak suretiyle bilim dünyasının seçkin bir üyesi haline gelmek, evrensel ve çağdaş gelişmeye katkıda bulunmak atılımlarına hızla devam etmektedir. 2022-2026 Stratejik Planı Güncellenmiş Versiyonda yer alan amaç ve hedefler aşağıda yer almaktadır.

1. Amaç ve Hedefler Listesi

AMAÇ 1: EĞİTİMDE YETERLİLİĞE DAYALI KALİTE GÜVENCE SİSTEMİ İLE ÖĞRENCİ MERKEZLİ EĞİTİM-ÖĞRETİM FAALİYETLERİNİ SÜRDÜRMEK.

HEDEF 1.1: Üniversitede uygulanan Eğitimde Kalite Güvence Sistemi'nin kurumsallaşması sağlanarak, Türk yükseköğretimine örnek bir model olarak sunulacaktır.

HEDEF 1.2: Ulusal ve uluslararası düzeyde ihtiyaç duyulan alanlara yönelik nitelikli insan kaynağı yetiştirilecektir.

HEDEF 1.3: Eğitim-öğretim süreçlerinde kullanılan Öğrenme Yönetim Sistemi'nin kurumsallaşması sağlanarak, yeterlik temelli ve öğrenci merkezli eğitim uygulaması yaygınlaştırılacaktır.

HEDEF 1.4: Eğitim programlarının ulusal ve uluslararası standartları esas alan yeterlik temelli bir anlayışla sürdürülebilirliği sağlanacaktır.

HEDEF 1.5: Eğitim öğretim faaliyetlerinin niteliği ve öğrencilerin kampüs içi yaşam kalitesi artırılabilecektir.

AMAÇ 2: BÖLGESEL KALKINMA VE İHTİSASLAŞMA ODAKLI, ULUSAL VE ULUSLARARASI DÜZEYDE, YENİLİKÇİ VE GİRİŞİMCİ ARAŞTIRMA GELİŞTİRME ÇALIŞMALARINI YAPMAK.

HEDEF 2.1: Kırşehir Ahi Evran Üniversitesi adresli bilimsel yayın sayısı ve kalitesi artırılabilecektir.

HEDEF 2.2: Bölgesel kalkınma ve ihtisaslaşma öncelikli olmak üzere araştırma ve laboratuvar altyapıları güçlendirilerek, bölgesel kalkınmaya yönelik çalışmalar artırılabilecektir.

HEDEF 2.3: Ulusal ve uluslararası paydaşlarla araştırma ve geliştirme amaçlı işbirliği ve proje sayısı artırılabilecektir.

HEDEF 2.4: Girişimcilik, proje yönetimi, teknoloji yönetimi ve inovasyon yönetimi faaliyetlerinin sayısı ve çeşitliliği artırılabilecektir.

HEDEF 2.5: Fikri ve sınai mülkiyet hakları kapsamında patent, faydalı model ve tasarım performansı artırılabilecektir.

AMAÇ 3: SOSYAL SORUMLULUK VIZYONU İLE ÇEVRESEL VE KÜLTÜREL DUYARLILIĞI GÖZETEREK, BEKLENTİLER DOĞRULTUSUNDA TOPLUMSAL KATKI SAĞLAMAK.

HEDEF 3.1: Sosyal sorumluluk vizyonu ile toplumsal katkı faaliyetlerinin etkinliği artırılacaktır.

HEDEF 3.2: Sosyal sorumluluk vizyonu çerçevesinde kültürel ve sanatsal faaliyetler artırılacaktır.

HEDEF 3.3: Sürdürülebilir çevreye yönelik çalışmaların artırılması ve niteliğinin iyileştirilmesi sağlanacaktır.

HEDEF 3.4: Sağlık ve spor faaliyetlerinin sayısı artırılarak etkin yönetimi sağlanacaktır.

HEDEF 3.5: Paydaşlarla iletişim ve işbirlikleri güçlendirilerek, tüm paydaşların memnuniyet düzeyi artırılacaktır.

AMAÇ 4: ADALET VE LIYAKATE DAYALI, HESAP VEREBİLİRLİK İLKESİNE BAĞLI, DEĞİŞİMCİ, KATILIMCI, SÜREKLİ İYİLEŞTİRME VE YENİLİKÇİ YAKLAŞIMA DAYALI YÖNETİM YAPISINI SÜRDÜRMEK.

HEDEF 4.1: Sürekli iyileştirme çalışmaları ile kurumsal yönetim süreçlerinin etkinliği artırılacaktır.

HEDEF 4.2: Yönetim süreçlerinde katılımcı ve hesap verebilir yaklaşım güçlendirilecektir.

HEDEF 4.3: Kurum kültürü ve katılımcı liderlik yaklaşımı güçlendirilecektir.

2. Alt Program Hedefleri ve Stratejik Plan İlişkisi

Tablo 16: Alt Program Hedefleri ve Stratejik Plan İlişkisi

PROGRAM ADI	ALT PROGRAM ADI	ALT PROGRAM HEDEFLERİ	İLİŞKİLİ OLDUĞU STRATEJİK AMAÇ
ARAŞTIRMA, GELİŞTİRME VE YENİLİK	Araştırma Altyapıları	Ülkemizin bilgi birikiminin artırılmasına ve teknolojik gelişimine katkıda bulunmak üzere yükseköğretim kurumlarında araştırma altyapılarının kurulması ve kapasitelerinin güçlendirilmesi	Bölgesel kalkınma ve ihtisaslaşma odaklı, ulusal ve uluslararası düzeyde, yenilikçi ve girişimci araştırma geliştirme çalışmaları yapmak.
	Yükseköğretimde Bilimsel Araştırma ve Geliştirme	Yükseköğretim kurumlarında inovasyon amaçlı bilimsel çalışmaların artırılması	Bölgesel kalkınma ve ihtisaslaşma odaklı, ulusal ve uluslararası düzeyde, yenilikçi ve girişimci araştırma geliştirme çalışmaları yapmak.
HAYAT BOYU ÖĞRENME	Yükseköğretim Kurumları Sürekli Eğitim Faaliyetleri	Toplumun tüm kesimlerine ihtiyaç duyduğu alanlarda eğitimler verilmesi, kamu kurum ve kuruluşları, özel sektör ve uluslararası kuruluşlarla işbirliğinin gelişmesine katkıda bulunulması	Sosyal sorumluluk vizyonu ile çevresel ve kültürel duyarlılığı gözeterek, beklentiler doğrultusunda toplumsal katkı sağlamak
TEDAVİ EDİCİ SAĞLIK	Tedavi Hizmetleri	Tedavi edici sağlık hizmetinin erişilebilir ve etkili olarak sunulmasının sağlanması	
YÜKSEKÖĞRETİM	Öğretim Elemanlarına Sağlanan Burs ve Destekler	Alanında yetkin, araştırmacı, bilgi üreten ve aktaran akademisyenler yetiştirilmesi	Eğitimde yeterliliğe dayalı kalite güvence sistemi ile öğrenci merkezli eğitim-öğretim faaliyetlerini sürdürmek.
	Ön Lisans Eğitimi, Lisans Eğitimi ve Lisansüstü Eğitim	Mesleki yeterlilik sahibi ve gelişime açık mezunlar yetiştirilmesi	Eğitimde yeterliliğe dayalı kalite güvence sistemi ile öğrenci merkezli eğitim-öğretim faaliyetlerini sürdürmek.
	Yükseköğretimde Öğrenci Yaşamı	Yükseköğretim öğrencilerine sunulan beslenme ve barınma hizmetlerinin kalitesinin artırılması; öğrencilerin kişisel ve sosyal gelişimi desteklenerek yaşam kalitesinin yükseltilmesi.	Eğitimde yeterliliğe dayalı kalite güvence sistemi ile öğrenci merkezli eğitim-öğretim faaliyetlerini sürdürmek.

C. İDARE PERFORMANS BİLGİSİ

Bütçe Yılı: 2025

Program Adı: ARAŞTIRMA, GELİŞTİRME VE YENİLİK

Alt Program Adı: YÜKSEKÖĞRETİMDE BİLİMSEL ARAŞTIRMA VE GELİŞTİRME

Gerekçe ve Açıklamalar

Üniversitemizde inovasyon ve yenilik amaçlı bilimsel çalışmaların artırılması amaçlanmıştır. Bilimsel Araştırma Projeleri Koordinatörlüğü bünyesinde, genel bütçeden desteklenen bilimsel araştırma projeleri yanında TÜBİTAK, TAGEM, KOP ve İŞKUR gibi dış kaynaklı projeler ile de akademisyenler ve öğrencilere destek verilmektedir.

Alt Program Hedefi:

Yükseköğretim kurumlarında inovasyon amaçlı bilimsel çalışmaların artırılması

Performans Göstergeleri

Performans Göstergesi	Ölçü Birimi	2023	2024 Planlanan	2024 YS Gerç. Tahmini	2025 Hedef	2026 Tahmin	2027 Tahmin
1- Ar-ge'ye harcanan bütçenin toplam bütçeye oranı	Oran	0,01	0,01	0,180	0,200	0,200	0,200

Göstergeye İlişkin Açıklama: Yıllık olarak hesaplanır.

Hesaplama Yöntemi: Toplam Proje Bütçesi/Yıllık Kurum Bütçesi

Verinin Kaynağı: ARGE projelerine harcanan bütçe, döner sermaye gelirlerinden aktarılan %5 BAP payı ve diğer kurumlardan sağlanan desteklerdir.

Sorumlu İdare:

Performans Göstergesi	Ölçü Birimi	2023	2024 Planlanan	2024 YS Gerç. Tahmini	2025 Hedef	2026 Tahmin	2027 Tahmin
2- Ar-ge sonucu ortaya çıkan ürünlere ilişkin alınan patent sayısı	Sayı	0	1	3	2	2	2

Göstergeye İlişkin Açıklama:

Hesaplama Yöntemi: Sayı

Verinin Kaynağı: Teknoloji Transfer Ofisi tarafından bildirilecektir.

Sorumlu İdare: Teknoloji Transfer Ofisi

Performans Göstergesi	Ölçü Birimi	2019	2024 Planlanan	2024 YS Gerç. Tahmini	2025 Hedef	2026 Tahmin	2027 Tahmin
3- Ar-ge sonucu ticarileştirilen ürün sayısı	Sayı	1	1	1	1	1	1

Göstergeye İlişkin Açıklama:

Hesaplama Yöntemi: Sayı

Verinin Kaynağı: Teknoloji Transfer Ofisi tarafından bildirilecektir.

Sorumlu İdare: Teknoloji Transfer Ofisi

Performans Göstergesi	Ölçü Birimi	2023	2024 Planlanan	2024 YS Gerç. Tahmini	2025 Hedef	2026 Tahmin	2027 Tahmin
4- Araştırma merkezleri gelir miktarı	TL	2.576.770,91	1.800.000	1.809.000	3.000.000	40.000.000	4.500.000

Göstergeye İlişkin Açıklama: Yıllık olarak gelirler belirlenir

Hesaplama Yöntemi: Yıllık sağlanan gelir toplamı.

Verinin Kaynağı: Araştırma merkezleri gelirleri

Sorumlu İdare: Döner Sermaye Müdürlüğü

Performans Göstergesi	Ölçü Birimi	2023	2024 Planlanan	2024 YS Gerç. Tahmini	2025 Hedef	2026 Tahmin	2027 Tahmin
5- Araştırma merkezlerinin sanayi ile yaptığı proje sayısı	Sayı	3	3	0	0	0	0

Göstergeye İlişkin Açıklama:

Hesaplama Yöntemi:

Verinin Kaynağı:

Sorumlu İdare:

Performans Göstergesi	Ölçü Birimi	2023	2024 Planlanan	2024 YS Gerç. Tahmini	2025 Hedef	2026 Tahmin	2027 Tahmin
6- BAP kapsamında desteklenen araştırma projeleri sayısı	Sayı	96	200	130	150	150	160

Göstergeye İlişkin Açıklama: Bap proje sayısı

Hesaplama Yöntemi: Kabul olan bilimsel araştırma proje sayısı

Verinin Kaynağı: Üniversitemiz Bilimsel Araştırma Projeleri Koordinatörlüğü tarafından yıllık olarak belirlenen bütçe kapsamında, proje çağrılarına başvuran ve kabul olunan araştırma projeleri yıllık olarak BAP koordinatörlüğü tarafından ilan edilir.

Sorumlu İdare:

Performans Göstergesi	Ölçü Birimi	2023	2024 Planlanan	2024 YS Gerç. Tahmini	2025 Hedef	2026 Tahmin	2027 Tahmin
7- Öğretim elemanı başına düşen ar-ge proje sayısı	Sayı	0,1	0,5	0,13	0,15	0,15	0,16

Göstergeye İlişkin Açıklama: Ar-ge Projesi Sayısı/Öğretim elemanı sayısı

Hesaplama Yöntemi: Ar-ge Projesi Sayısı/Öğretim elemanı sayısı

Verinin Kaynağı: Ar-ge projeleri, üniversitemiz bütçe imkânları doğrultusunda Bilimsel Araştırma Projeleri Koordinatörlüğü tarafından belirlenmektedir.

Sorumlu İdare:

Performans Göstergesi	Ölçü Birimi	2023	2024 Planlanan	2024 YS Gerç. Tahmini	2025 Hedef	2026 Tahmin	2027 Tahmin
8- Patent, faydalı model ve endüstriyel tasarım başvuru sayısı	Sayı	2	2	0	0	0	0

Göstergeye İlişkin Açıklama: Teknoloji Transfer Ofisi tarafından bildirilecektir.

Hesaplama Yöntemi: Patent, faydalı model ve endüstriyel tasarım başvuru sayısı toplamı

Verinin Kaynağı: Patent, faydalı model ve endüstriyel tasarım başvuru sayısı Teknoloji Transfer Ofisi tarafından raporlanmaktadır.

Sorumlu İdare:

Performans Göstergesi	Ölçü Birimi	2023	2024 Planlanan	2024 YS Gerç. Tahmini	2025 Hedef	2026 Tahmin	2027 Tahmin
9- Ulusal ve uluslararası kuruluşlar tarafından desteklenen ar-ge projesi sayısı	Sayı	16	15	18	25	25	30

Göstergeye İlişkin Açıklama: Desteklenen projeler yer alır.

Hesaplama Yöntemi: Ar-ge proje sayısı

Verinin Kaynağı : Ulusal ve uluslararası kuruluşlar tarafından desteklenen ar-ge projeleri BAP birimi ve Teknoloji Transfer Ofisi tarafından koordine edilmektedir. Söz konusu proje sayılarına ilişkin veriler bu birimlerden temin edilmektedir.

Sorumlu İdare:

Performans Göstergesi	Ölçü Birimi	2023	2024 Planlanan	2024 YS Gerç. Tahmini	2025 Hedef	2026 Tahmin	2027 Tahmin
10- Uluslararası endekslerde yer alan bilimsel yayın sayısı	Sayı	337	200	250	300	350	400

Göstergeye İlişkin Açıklama:

Hesaplama Yöntemi:

Yıllık olarak uluslararası endekslerde yer alan bilimsel yayın sayısı

Verinin Kaynağı:

Üniversitemiz akademisyenleri tarafından uluslararası endekslerde yayınlanan bilimsel yayınlar, Kütüphane ve Dokümantasyon Daire Başkanlığı tarafından veri tabanları ile tespit edilir ve yıllık olarak takip edilir.

Sorumlu İdare:

Kütüphane ve Dokümantasyon Daire Başkanlığı

Alt Program Kapsamında Yürütülecek Faaliyet Maliyetleri

Faaliyetler	2024 Bütçe	2024 Harcama Haziran	2025 Bütçe	2026 Tahmin	2027 Tahmin
Yükseköğretim Kurumlarının Bilimsel Araştırma Projeleri	4.381.000	4.137.000	5.904.000	6.498.000	7.038.000
Bütçe İçi	2.381.000	2.152.000	3.404.000	3.748.000	4.038.000
Bütçe Dışı	2.000.000	1.985.000	2.500.000	2.750.000	3.000.000
T O P L A M	4.381.000	4.137.000	5.904.000	6.498.000	7.038.000
Bütçe İçi	2.381.000	2.152.000	3.404.000	3.748.000	4.038.000
Bütçe Dışı	2.000.000	1.985.000	2.500.000	2.750.000	3.000.000

Faaliyetlere İlişkin Açıklamalar:

Yükseköğretim Kurumlarının Bilimsel Araştırma Projeleri

Yüksek öğretim kurumlarındaki bilimsel araştırmaların desteklenmesi amacıyla geliştirilmiş bir uygulamadır. Bu uygulama YÖK'ün 01.01.2002 tarihinden geçerli olmak üzere yürürlüğe aldığı Yükseköğretim Kurumları Bilimsel Araştırma Projeleri Hakkında Yönetmelik uyarınca gerçekleştirilmektedir. 2547 sayılı Yükseköğretim Kanununun 4684 sayılı Kanunla değişik 58 inci maddesine dayanılarak düzenlenmiştir.

Alt Program Adı: ARAŞTIRMA ALTYAPILARI

Gereke ve Açıklamalar

Üniversitemizde, ülkemizin bilgi birikiminin artırılmasına ve teknolojik gelişimine katkıda bulunmak üzere araştırma altyapılarının kurulması ve mevcut olanların kapasitelerinin artırılması amaçlanmıştır. Bilimsel Araştırma Projeleri Koordinatörlüğü, Pilot Üniversite Koordinatörlüğü ve Uygulama Araştırma Merkezleri tarafından araştırma altyapıları desteklenmektedir. Merkezi Araştırma ve Uygulama Laboratuvarı ve Teknoloji Transfer Ofisi, akademisyenler ve öğrencilerin bilimsel araştırma, tetkik, deney, analizlerini gerçekleştirebileceği bir yapıya gelmiştir. Üniversitemizin tarım ve jeotermal alanında pilot üniversite olması sebebiyle bu alandaki bilimsel araştırmalar ayrıca Pilot Üniversite Koordinatörlüğü tarafından desteklenmektedir.

Alt Program Hedefi:

Ülkemizin bilgi birikiminin artırılmasına ve teknolojik gelişimine katkıda bulunmak üzere yükseköğretim kurumlarında araştırma altyapılarının kurulması ve kapasitelerinin güçlendirilmesi

Performans Göstergeleri

Performans Göstergesi	Ölçü Birimi	2020	2024 Planlanan	2024 YS Gerç. Tahmini	2025 Hedef	2026 Tahmin	2027 Tahmin
1- Araştırma altyapısı projesi tamamlanma oranı	Oran	80	0	0	0	0	0

Göstergeye İlişkin Açıklama: Yıllık olarak hesaplanır.

Hesaplama Yöntemi: Mevcut Araştırma Altyapısı/Toplam Araştırma Altyapısı

Verinin Kaynağı: Araştırma altyapısı projeleri Üniversitemizde Bilimsel Araştırma Projeleri ve dış kaynaklı desteklerle sağlanmaktadır. Akademisyenler ve öğrenciler için araştırma altyapıları Teknoloji Transfer Ofisi ve Merkezi Araştırma Laboratuvarında yürütülmektedir.

Sorumlu İdare:

Alt Program Kapsamında Yürütülecek Faaliyet Maliyetleri

Faaliyetler	2024 Bütçe	2024 Harcama Haziran	2025 Bütçe	2026 Tahmin	2027 Tahmin
Yükseköğretim Kurumları Araştırma Altyapısı Kurulması ve Geliştirilmesi	20.000.000	12.500.000	44.974.000	53.530.000	61.032.000
Bütçe İçi	20.000.000	12.500.000	44.974.000	53.530.000	61.032.000
Bütçe Dışı	0	0	0	0	0
T O P L A M	20.000.000	12.500.000	44.974.000	53.530.000	61.032.000
Bütçe İçi	20.000.000	12.500.000	44.974.000	53.530.000	61.032.000
Bütçe Dışı	0	0	0	0	0

Faaliyetlere İlişkin Açıklamalar:

Yükseköğretim Kurumları Araştırma Altyapısı Kurulması ve Geliştirilmesi

Üniversitemiz araştırmacıların ihtiyaç duydukları ve alt yapı yetersizliği nedeni ile gerçekleştiremedikleri temel analizleri gerçekleştirebilmeleri amacıyla mevcut laboratuvarında bulunan bakım/onarım gerektirdiği için kullanılmayan cihazların kullanılabilir hale getirilmesi ve laboratuvar altyapısının güçlendirilmesi.

Bütçe Yılı: 2025

Program Adı: HAYAT BOYU ÖĞRENME

Alt Program Adı: YÜKSEKÖĞRETİM KURUMLARI SÜREKLİ EĞİTİM FAALİYETLERİ

Gereke ve Açıklamalar

Üniversitemiz toplumun tüm kesimlerine ihtiyaç duyduğu alanlarda eğitim verilmesi, kamu kurum ve kuruluşları, özel sektör ve uluslararası kuruluşlarla işbirliğinin gelişmesine katkıda bulunulması ile ilgili eğitim, saha çalışması, bilgilendirme faaliyetleri yapmaktadır. Üniversitemiz bünyesinde yer alan Sürekli Eğitim Merkezi (AESEM) ve Türkçe ve Yabancı Dil Öğretimi Uygulama ve Araştırma Merkezi (TÖMER); çeşitli alanlarda kurs ve sertifika programları düzenlemektedir. Üniversitemizin "Bölgesel Kalkınma Odaklı Misyon Farklılaşması ve İhtisaslaşması" projesi kapsamında "tarım ve jeotermal" konusunda pilot üniversiteler arasında yer alması sebebiyle bölgenin bu alanlarda ihtiyaç duyduğu bilgi birikimini sağlamaktadır. Bu amaçla çiftçilere, kooperatiflere, meslek örgütlerine eğitim ve danışmanlık yapmaktadır.

Alt Program Hedefi:

Toplumun tüm kesimlerine ihtiyaç duyduğu alanlarda eğitimler verilmesi, kamu kurum ve kuruluşları, özel sektör ve uluslararası kuruluşlarla işbirliğinin gelişmesine katkıda bulunulması

Performans Göstergeleri

Performans Göstergesi	Ölçü Birimi	2023	2024 Planlanan	2024 YS Gerç. Tahmini	2025 Hedef	2026 Tahmin	2027 Tahmin
1- Dezavantajlı gruplara yönelik sosyal entegrasyon ve kapsayıcılığa ilişkin yapılan faaliyet sayısı	Sayı	0	3	3	3	3	3

Göstergeye İlişkin Açıklama: Toplulukların ve çalışanların etkinlik sayısı bildirilecektir.

Hesaplama Yöntemi: Gerçekleştirilen faaliyet sayısı

Verinin Kaynağı: Dezavantajlı gruplara yönelik gerçekleştirilen, topluluk veya çalışanların gerçekleştirdiği faaliyetler

Sorumlu İdare:

Performans Göstergesi	Ölçü Birimi	2023	2024 Planlanan	2024 YS Gerç. Tahmini	2025 Hedef	2026 Tahmin	2027 Tahmin
2- Eğitim programlarına başvuran kişi sayısı	Sayı	14	30	0	0	0	0

Göstergeye İlişkin Açıklama: Eğitim programlarına katılanların sayıları belirlenecektir.

Hesaplama Yöntemi: Katılımcı sayısı

Verinin Kaynağı: Üniversitemiz tarafından topluma yönelik gerçekleştirilen etkinliklere katılan sayıları, etkinliği gerçekleştiren birim tarafından verilecektir.

Sorumlu İdare:

Performans Göstergesi	Ölçü Birimi	2021	2024 Planlanan	2024 YS Gerç. Tahmini	2025 Hedef	2026 Tahmin	2027 Tahmin
3- Mezunlara yönelik gerçekleştirilen faaliyet sayısı	Sayı	0	1	1	1	1	1

Göstergeye İlişkin Açıklama: Mezun ilişkilerinin güçlendirilmesi amaçlanmıştır.

Hesaplama Yöntemi: Etkinlik sayısı

Verinin Kaynağı: Mezunlara yönelik etkinlik gerçekleştiren birimlerden toplanacaktır.

Sorumlu İdare:

Performans Göstergesi	Ölçü Birimi	2023	2024 Planlanan	2024 YS Gerç. Tahmini	2025 Hedef	2026 Tahmin	2027 Tahmin
4- Sürekli Eğitim Merkezi (SEM) ve Dil Merkezi (DİLMER) tarafından mesleki eğitime yönelik verilen sertifika sayısı	Sayı	14	30	90	130	160	200

Göstergeye İlişkin Açıklama: SEM ve DİLMER(TÖMER) tarafından yıl içerisinde açılan kurs ve eğitime yönelik faaliyetler sonucunda başarılı katılımcılara sertifika verilmektedir.

Hesaplama Yöntemi: Yıllık verilen sertifika sayısı

Verinin Kaynağı: SEM ve DİLMER(TÖMER) tarafından yıl içerisinde açılan kurs ve eğitime yönelik faaliyetler sonucunda başarılı katılımcılara verilen sertifika sayısı, Döner Sermaye İşletmesi tarafından yıllık olarak tespit edilerek bildirilir.

Sorumlu İdare:

Performans Göstergesi	Ölçü Birimi	2020	2024 Planlanan	2024 YS Gerç. Tahmini	2025 Hedef	2026 Tahmin	2027 Tahmin
5- Tamamlanan sosyal sorumluluk projeleri sayısı	Sayı	34	3	3	4	5	5

Göstergeye İlişkin Açıklama: Sosyal sorumluluğa yönelik etkinlikler belirtilecektir.

Hesaplama Yöntemi: Toplam etkinlik sayısı

Verinin Kaynağı: Sosyal sorumluluk projesi gerçekleştirilen birimlerden elde edilecektir.

Sorumlu İdare:

Performans Göstergesi	Ölçü Birimi	2020	2024 Planlanan	2024 YS Gerç. Tahmini	2025 Hedef	2026 Tahmin	2027 Tahmin
6- Üniversitenin çevrecilik alanlarında aldığı ödül sayısı	Sayı	3	1	1	1	1	1

Göstergeye İlişkin Açıklama:

Hesaplama Yöntemi: Toplam ödül sayısı

Verinin Kaynağı: Çevrecilik alanında ödül alan birimlerden elde edilecektir.

Sorumlu İdare:

Alt Program Kapsamında Yürütülecek Faaliyet Maliyetleri

Faaliyetler	2024 Bütçe	2024 Harcama Haziran	2025 Bütçe	2026 Tahmin	2027 Tahmin
Toplum Hizmetine Sunulan Eğitim Programları, Kurs ve Seminerler	1.650.000	1.800.000	3.000.000	4.000.000	4.500.000
Bütçe İçi	0	0	0	0	0
Bütçe Dışı	1.650.000	1.800.000	3.000.000	4.000.000	4.500.000
T O P L A M	1.650.000	1.800.000	3.000.000	4.000.000	4.500.000
Bütçe İçi	0	0	0	0	0
Bütçe Dışı	1.650.000	1.800.000	3.000.000	4.000.000	4.500.000

Faaliyetlere İlişkin Açıklamalar:

Bütçe Yılı: 2025

Program Adı: YÜKSEKÖĞRETİM

Alt Program Adı: ÖN LİSANS EĞİTİMİ, LİSANS EĞİTİMİ VE LİSANSÜSTÜ EĞİTİM

Gerekçe ve Açıklamalar

Üniversitemizde mesleki yeterlilik sahibi ve gelişime açık mezunların yetiştirilmesi amacıyla sektörel bazda bölgenin ihtiyaç duyduğu insan kaynağının yetiştirilmesi, projeler yoluyla yeterlik sahibi mezunlar yetiştirilmesi hedeflenmiştir. Ayrıca öğrencilerinin bilgi birikimi ve görgüsünün artırılması amacıyla değişim programlarına katılmayı artırmaya ve teşvik etmeye, üniversitenin nitelikli öğrenciler tarafından tercih edilebilirliğini artırmaya yönelik çalışmalar hedeflenmektedir.

Alt Program Hedefi:

Mesleki yeterlilik sahibi ve gelişime açık mezunlar yetiştirilmesi

Performans Göstergeleri

Performans Göstergesi	Ölçü Birimi	2023	2024 Planlanan	2024 YS Gerç. Tahmini	2025 Hedef	2026 Tahmin	2027 Tahmin
1- Doktora eğitimini tamamlayanların sayısı	Sayı	19	20	20	21	23	25

Göstergeye İlişkin Açıklama: Doktorayı bitiren öğrenci sayısı tespit edilecektir.

Hesaplama Yöntemi: Doktora eğitimini tamamlayan öğrenci sayısı

Verinin Kaynağı: Enstitülere kayıtlı doktora öğrencilerinden, doktora eğitimlerini tamamlayanların sayısı enstitüler tarafından yıllık olarak tespit edilir ve yayımlanır.

Sorumlu İdare:

Performans Göstergesi	Ölçü Birimi	2023	2024 Planlanan	2024 YS Gerç. Tahmini	2025 Hedef	2026 Tahmin	2027 Tahmin
2- Eğitim bilimleri kontenjan doluluk oranı	Oran	98,69	95	95	96	98	98

Göstergeye İlişkin Açıklama: Öğrenci İşleri Daire Başkanlığı tarafından eğitim bilimleri kontenjan doluluk oranları yıllık olarak raporlanmaktadır.

Hesaplama Yöntemi: Eğitim Bilimleri Yerleşen Sayısı/Toplam Eğitim Bilimleri Kontenjanı

Verinin Kaynağı:

Sorumlu İdare: Öğrenci İşleri Daire Başkanlığı

Performans Göstergesi	Ölçü Birimi	2023	2024 Planlanan	2024 YS Gerç. Tahmini	2025 Hedef	2026 Tahmin	2027 Tahmin
3- Eğitimin program süresinde bitirilme oranı	Oran	47,95	60	60	65	65	70

Göstergeye İlişkin Açıklama: Öğrenci İşleri Daire Başkanlığı tarafından yıllık olarak hesaplanmaktadır.

Hesaplama Yöntemi: Süresinde bitiren öğrenci sayısı/Toplam öğrenci sayısı

Verinin Kaynağı:

Sorumlu İdare: Öğrenci İşleri Daire Başkanlığı

Performans Göstergesi	Ölçü Birimi	2023	2024 Planlanan	2024 YS Gerç. Tahmini	2025 Hedef	2026 Tahmin	2027 Tahmin
4- Fen bilimleri kontenjan doluluk oranı	Oran	94,64	94	94	95	96	97

Göstergeye İlişkin Açıklama: Öğrenci İşleri Daire Başkanlığı tarafından yıllık olarak hesaplanmaktadır.

Hesaplama Yöntemi: Fen bilimleri yerleşen öğrenci sayısı/Toplam Fen Bilimleri Kontenjanı

Verinin Kaynağı: Öğrenci İşleri Daire Başkanlığı

Sorumlu İdare: Öğrenci İşleri Daire Başkanlığı

Performans Göstergesi	Ölçü Birimi	2023	2024 Planlanan	2024 YS Gerç. Tahmini	2025 Hedef	2026 Tahmin	2027 Tahmin
5- Kütüphanede bulunan basılı ve elektronik kaynak sayısı	Sayı	9.049.306	9.000.000	8.250.000	8.260.000	8.270.000	8.280.000

Göstergeye İlişkin Açıklama:

Hesaplama Yöntemi: Toplam basılı ve elektronik yayın sayısı

Verinin Kaynağı: Kütüphanede yer alan basılı ve elektronik yayın sayısı, veri tabanları aracılığı ile tespit edilerek Kütüphane ve Dokümantasyon Daire Başkanlığı tarafından raporlanır.

Sorumlu İdare: Kütüphane ve Dokümantasyon Daire Başkanlığı

Performans Göstergesi	Ölçü Birimi	2023	2024 Planlanan	2024 YS Gerç. Tahmini	2025 Hedef	2026 Tahmin	2027 Tahmin
6- Kütüphanede bulunan öğrenci başına düşen basılı ve elektronik kaynak sayısı	Sayı	6,8	391	390	410	420	430

Göstergeye İlişkin Açıklama: Kütüphane kaynaklarını kullanan kişi sayısı veri tabanları ile yıllık olarak tespit edilmektedir.

Hesaplama Yöntemi: Kütüphanedeki mevcut basılı ve elektronik kaynak sayısı/Toplam öğrenci sayısı

Verinin Kaynağı:

Sorumlu İdare: Kütüphane ve Dokümantasyon Daire Başkanlığı

Performans Göstergesi	Ölçü Birimi	2023	2024 Planlanan	2024 YS Gerç. Tahmini	2025 Hedef	2026 Tahmin	2027 Tahmin
7- Kütüphaneden yararlanan kişi sayısı	Sayı	75.409	150.000	145.000	175.000	200.000	225.000

Göstergeye İlişkin Açıklama:

Hesaplama Yöntemi: Kütüphaneden yararlanan kişi sayısı

Verinin Kaynağı: Kütüphaneden yararlanan kişi sayısı, veri tabanları aracılığı ile tespit edilerek Kütüphane ve Dokümantasyon Daire Başkanlığı tarafından raporlanır.

Sorumlu İdare: Kütüphane ve Dokümantasyon Daire Başkanlığı

Performans Göstergesi	Ölçü Birimi	2023	2024 Planlanan	2024 YS Gerç. Tahmini	2025 Hedef	2026 Tahmin	2027 Tahmin
8- Lisansüstü öğrencilerin toplam öğrenciler içindeki payı	Oran	13,42	7	10,29	11	12	12

Göstergeye İlişkin Açıklama: Öğrenci sayıları, aylık olarak Öğrenci İşleri Daire Başkanlığı tarafından web sitemizde aylık olarak raporlanmaktadır.

Hesaplama Yöntemi: Lisansüstü öğrenim gören öğrenci sayısı/Toplam öğrenci sayısı

Verinin Kaynağı: Öğrenci İşleri Daire Başkanlığı tarafından tespit edilen öğrenci sayıları içerisinde enstitülerde öğrenim gören lisansüstü öğrenci sayısı belirlenir.

Sorumlu İdare: Öğrenci İşleri Daire Başkanlığı

Performans Göstergesi	Ölçü Birimi	2023	2024 Planlanan	2024 YS Gerç. Tahmini	2025 Hedef	2026 Tahmin	2027 Tahmin
9- Öğrenci başına düşen eğitim alanı	Metrekare	8,85	8,85	8,85	8,85	8,85	8,85

Göstergeye İlişkin Açıklama: Yapı İşleri Daire Başkanlığı tarafından eğitim alanları tespit edilerek öğrenci başına düşen metrekare bilgisi bulunmaktadır.

Hesaplama Yöntemi: Toplam eğitim alanı metrekaresi/öğrenci sayısı

Verinin Kaynağı:

Sorumlu İdare: Yapı İşleri Daire Başkanlığı

Performans Göstergesi	Ölçü Birimi	2023	2024 Planlanan	2024 YS Gerç. Tahmini	2025 Hedef	2026 Tahmin	2027 Tahmin
10- Öğrenci başına düşen kapalı alan	Metrekare	14	14	15	15	15	15

Göstergeye İlişkin Açıklama: Yapı İşleri Daire Başkanlığı tarafından eğitim alanları tespit edilerek öğrenci başına düşen metrekare bilgisi bulunmaktadır.

Hesaplama Yöntemi: Toplam eğitim alanı metrekaresi/öğrenci sayısı

Verinin Kaynağı: Yapı İşleri ve Teknik Daire Başkanlığı tarafından hizmete sunulan eğitim alanları, öğrenci sayısına oranlanarak yıllık olarak raporlanır.

Sorumlu İdare: Yapı İşleri ve Teknik Daire Başkanlığı

Performans Göstergesi	Ölçü Birimi	2023	2024 Planlanan	2024 YS Gerç. Tahmini	2025 Hedef	2026 Tahmin	2027 Tahmin
11- Öğrenci değişim programlarından yararlanan öğrencilerin oranı	Oran	0,01	0,01	0,01	0,01	0,01	0,01

Göstergeye İlişkin Açıklama: Öğrenci İşleri Daire Başkanlığı ve Personel Daire Başkanlığı tarafından yıllık olarak raporlanmaktadır.

Hesaplama Yöntemi:

Verinin Kaynağı: 2547 sayılı Yükseköğretim Kanunu ve 3843 Yükseköğretim Kurumlarında İkili Öğretim Yapılması Kanun

Sorumlu İdare: Öğrenci İşleri Daire Başkanlığı ve Personel Daire Başkanlığı

Performans Göstergesi	Ölçü Birimi	2023	2024 Planlanan	2024 YS Gerç. Tahmini	2025 Hedef	2026 Tahmin	2027 Tahmin
12- Öğretim üyesi başına düşen öğrenci sayısı	Sayı	23	23	27	27	26	25

Göstergeye İlişkin Açıklama:

Hesaplama Yöntemi: Öğrenci sayısı/Öğretim üyesi sayısı

Verinin Kaynağı:

Sorumlu İdare: Öğrenci İşleri Daire Başkanlığı ve Personel Daire Başkanlığı

Performans Göstergesi	Ölçü Birimi	2023	2024 Planlanan	2024 YS Gerç. Tahmini	2025 Hedef	2026 Tahmin	2027 Tahmin
13- Sağlık bilimleri kontenjan doluluk oranı	Oran	100	95	97	98	99	99

Göstergeye İlişkin Açıklama: Öğrenci İşleri Daire Başkanlığı tarafından yıllık olarak tespit edilmektedir.

Hesaplama Yöntemi: Sağlık bilimlerine yerleşenlerin sayısı/sağlık bilimleri kontenjan sayısı

Verinin Kaynağı:

Sorumlu İdare: Öğrenci İşleri Daire Başkanlığı

Performans Göstergesi	Ölçü Birimi	2023	2024 Planlanan	2024 YS Gerç. Tahmini	2025 Hedef	2026 Tahmin	2027 Tahmin
14- Sosyal bilimler kontenjan doluluk oranı	Oran	96,36	97	96	97	98	98

Göstergeye İlişkin Açıklama: Öğrenci İşleri Daire Başkanlığı tarafından yıllık olarak tespit edilmektedir.

Hesaplama Yöntemi: Sosyal Bilimlere yerleşenlerin sayısı/Sosyal bilimler kontenjan sayısı

Verinin Kaynağı:

Sorumlu İdare: Öğrenci İşleri Daire Başkanlığı

Performans Göstergesi	Ölçü Birimi	2023	2024 Planlanan	2024 YS Gerç. Tahmini	2025 Hedef	2026 Tahmin	2027 Tahmin
15- Teknokent veya Teknoloji Transfer Ofisi (TTO) projelerine katılan öğrenci sayısı	Sayı	0	25	900	900	1.000	1.000

Göstergeye İlişkin Açıklama: Teknoloji Transfer Ofisi üzerinden projelere katılan toplam öğrencilerin sayıları

Hesaplama Yöntemi: Sayı

Verinin Kaynağı:

Sorumlu İdare: Teknoloji Transfer Ofisi

Performans Göstergesi	Ölçü Birimi	0	2024 Planlanan	2024 YS Gerç. Tahmini	2025 Hedef	2026 Tahmin	2027 Tahmin
16- Uluslararası kuruluşlarla ortak uygulanan eğitim programı sayısı	Sayı	0	0	0	0	0	0

Göstergeye İlişkin Açıklama:

Hesaplama Yöntemi:

Verinin Kaynağı:

Sorumlu İdare:

Performans Göstergesi	Ölçü Birimi	2023	2024 Planlanan	2024 YS Gerç. Tahmini	2025 Hedef	2026 Tahmin	2027 Tahmin
17- Yabancı dilde eğitim veren program sayısı	Sayı	1	1	1	1	1	1

Göstergeye İlişkin Açıklama: Üniversitemizde 1 adet yabancı dilde öğretim veren bölüm bulunmaktadır.

Hesaplama Yöntemi: Yabancı dilde eğitim veren program sayısı

Verinin Kaynağı: Öğrenci İşleri Daire Başkanlığı

Sorumlu İdare: Öğrenci İşleri Daire Başkanlığı

Performans Göstergesi	Ölçü Birimi	2023	2024 Planlanan	2024 YS Gerç. Tahmini	2025 Hedef	2026 Tahmin	2027 Tahmin
18- Yabancı uyruklu akademisyen sayısı	Sayı	4	4	6	6	6	6

Göstergeye İlişkin Açıklama: Üniversitemizde 2024 yılı itibariyle 6 adet yabancı uyruklu akademisyen eğitim öğretime hizmet vermektedir.

Hesaplama Yöntemi: Sayı

Verinin Kaynağı: Personel Daire Başkanlığından yıllık olarak alınan veriler

Sorumlu İdare: Personel Daire Başkanlığı

Performans Göstergesi	Ölçü Birimi	2023	2024 Planlanan	2024 YS Gerç. Tahmini	2025 Hedef	2026 Tahmin	2027 Tahmin
19- Yabancı uyruklu öğrenci sayısı	Sayı	2.441	2.400	2.400	2.450	2.500	2.550

Göstergeye İlişkin Açıklama: Üniversitemizde 2024 ekim ayı itibariyle kayıt yaptıran yabancı uyruklu öğrencileri dikkate alınmıştır

Hesaplama Yöntemi: Sayı

Verinin Kaynağı: Öğrenci İşleri Daire Başkanlığı

Sorumlu İdare: Öğrenci İşleri Daire Başkanlığı

Performans Göstergesi	Ölçü Birimi	0	2024 Planlanan	2024 YS Gerç. Tahmini	2025 Hedef	2026 Tahmin	2027 Tahmin
20- Yan dal ve çift ana dal programından mezun olanların toplam mezun sayısına oranı	Oran	0	0	0	0	5	7

Göstergeye İlişkin Açıklama:

Hesaplama Yöntemi:

Verinin Kaynağı:

Sorumlu İdare:

Alt Program Kapsamında Yürütülecek Faaliyet Maliyetleri

Faaliyetler	2024 Bütçe	2024 Harcama Haziran	2025 Bütçe	2026 Tahmin	2027 Tahmin
Doktora ve Tıpta Uzmanlık Eğitimi	26.894.000	15.843.335	49.214.000	57.168.000	64.453.000
Bütçe İçi	26.894.000	15.843.335	49.214.000	57.168.000	64.453.000
Bütçe Dışı	0	0	0	0	0
Lisans Öğrencilerine Yönelik Burs Hizmetleri	0	121.500	0	0	0
Bütçe İçi	0	121.500	0	0	0
Bütçe Dışı	0	0	0	0	0
Yükseköğretim Kurumları Bilgi ve Kültürel Kaynaklar ile Sportif Altyapının Geliştirilmesi Hizmetleri	16.848.000	6.657.115	22.009.000	27.776.000	29.387.000
Bütçe İçi	16.848.000	6.657.115	22.009.000	27.776.000	29.387.000
Bütçe Dışı	0	0	0	0	0
Yükseköğretim Kurumları Birinci Öğretim	1.203.702.000	601.298.747	1.773.195.000	2.059.548.000	2.319.036.000
Bütçe İçi	1.203.702.000	601.298.747	1.773.195.000	2.059.548.000	2.319.036.000
Bütçe Dışı	0	0	0	0	0
Yükseköğretim Kurumları İkinci Öğretim	2.453.000	401.398	450.000	496.000	534.000
Bütçe İçi	2.453.000	401.398	450.000	496.000	534.000
Bütçe Dışı	0	0	0	0	0
Yükseköğretim Kurumları Tezsiz Yüksek Lisans	0	667.375	350.000	386.000	415.000
Bütçe İçi	0	667.375	350.000	386.000	415.000
Bütçe Dışı	0	0	0	0	0
Yükseköğretim Kurumları Uluslararası Ortak Eğitim ve Öğretim Programı	500.000	1.375.000	1.700.000	2.000.000	2.500.000
Bütçe İçi	0	0	0	0	0
Bütçe Dışı	500.000	1.375.000	1.700.000	2.000.000	2.500.000
T O P L A M	1.250.397.000	626.364.470	1.846.918.000	2.147.374.000	2.416.325.000
Bütçe İçi	1.249.897.000	624.989.470	1.845.218.000	2.145.374.000	2.413.825.000
Bütçe Dışı	500.000	1.375.000	1.700.000	2.000.000	2.500.000

Faaliyetlere İlişkin Açıklamalar:

Doktora ve Tıpta Uzmanlık Eğitimi

Doktora ve Tıpta Uzmanlık Eğitimi kapsamında yapılan iş, işlem ve süreçler bu faaliyet kapsamında yürütülmektedir.

Fen ve Mühendislik Bilimleri Öğrencilerinin Uygulamalı Eğitimi

Üniversitemiz fen ve mühendislik bilimleri öğrencilerinin mezuniyet sonrası endüstriye nitelikli insan gücü olarak yetiştirilmesini sağlamak üzere üniversite-sanayi işbirliğinin geliştirilerek öğrencilerimize staj olanağının sağlanması.

Lisans Öğrencilerine Yönelik Burs Hizmetleri

Maliye Bakanlığı'nın 09/11/2016 tarih ve 74587075-010.99-9171 sayılı yazısı gereğince; Yükseköğretim Kurulu tarafından belirlenen Devlet üniversitelerindeki lisans programlarına ilk üç sırada yerleşen öğrencilere burs verilmesi.

Yükseköğretim Kurumları Bilgi ve Kültürel Kaynaklar ile Sportif Altyapının Geliştirilmesi Hizmetleri

Bilgi kaynaklarının geliştirilmesi ve erişimin kolaylaştırılması temel önceliğimizdir. Bu kapsamda, yürütülen faaliyetler ve önümüzdeki dönemde öncelikli olarak yürütülecek hizmet ve faaliyetler aşağıda belirtilmiştir. Günümüz kütüphane hizmetleri çerçevesinde elektronik ortamdaki bilgi kaynaklarının öneminin her geçen gün artmaktadır. Üniversitemizin farklı bölümlerden ve farklı disiplinlerden oluşan eğitim çalışmalarını destekleyici ve kapsayıcı nitelikte olması sebebiyle Üniversitemiz tarafından 2025 yılında e-kitap, e-dergi vb. veri tabanları -abonelikleri ve satın alımları yapılması düşünülmektedir.

Yükseköğretim Kurumları Birinci Öğretim

Üniversitemiz tarafından sunulan eğitim-öğretim hizmetleri kapsamında; toplumun ve ekonominin ihtiyaçlarına uygun nitelikli insan gücü yetiştirmek, girişimci ve yenilikçi araştırmayı teşvik etmek, bilimsel yayın üretmek, rekabetçiliği arttırmak için öncelikle nitel ve nicel gelişimi destekleyici yatırımların devam etmesi, yeni yatırımların mevcut olana ilavesi ile eğitim alanında istenilen düzeye kısa sürede ulaşılması hedeflenmektedir.

Yükseköğretim Kurumları İkinci Öğretim

Üniversitemiz tarafından sunulan eğitim-öğretim hizmetleri kapsamında; toplumun ve ekonominin ihtiyaçlarına uygun nitelikli insan gücü yetiştirmek, girişimci ve yenilikçi araştırmayı teşvik etmek, bilimsel yayın üretmek, rekabetçiliği arttırmak için öncelikle nitel ve nicel gelişimi destekleyici yatırımların devam etmesi, yeni yatırımların mevcut olana ilavesi ile eğitim alanında istenilen düzeye kısa sürede ulaşılması hedeflenmektedir.

Yükseköğretim Kurumları Tezsiz Yüksek Lisans

4/11/1981 tarihli ve 2547 sayılı Yükseköğretim Kanununun ek 27. maddesi gereği yürütülecek eğitim programını ve faaliyetini kapsamaktadır.

Alt Program Adı:

ÖĞRETİM ELEMANLARINA SAĞLANAN BURS VE DESTEKLER

Gerekçe ve Açıklamalar

Üniversitemizde alanında yetkin, araştırmacı, bilgi üreten ve aktaran akademisyenler yetiştirilmesi amacıyla Stratejik Planımızda yer alan Amaç 1 "Eğitimde yeterliliğe dayalı kalite güvence sistemi ile öğrenci merkezli eğitim-öğretim faaliyetlerini sürdürmek." şeklinde ifade edilmiş amaç altında yer alan akademisyenlerin yayın sayısını ve niteliğini artırmaya yönelik hedefler belirlenmiştir. Örgün ve uzaktan eğitim süreçlerinde kullanılan Öğrenme Yönetim Sistemi'nin kurumsallaşması sağlanarak, yeterlik temelli ve öğrenci merkezli eğitim uygulaması yaygınlaştırılacaktır.

Alt Program Hedefi:

Alanında yetkin, araştırmacı, bilgi üreten ve aktaran akademisyenler yetiştirilmesi

Performans Göstergeleri

Performans Göstergesi	Ölçü Birimi	2023	2024 Planlanan	2024 YS Gerç. Tahmini	2025 Hedef	2026 Tahmin	2027 Tahmin
1- SCI, SCI-Expanded, SSCI ve AHCI kapsamındaki dergilerde öğretim elemanı başına düşen yayın sayısı	Sayı	0,02	0,03	0,03	0,03	0,03	0,03

Göstergeye İlişkin Açıklama:

Hesaplama Yöntemi:

Verinin Kaynağı:

Sorumlu İdare:

Performans Göstergesi	Ölçü Birimi	2021	2024 Planlanan	2024 YS Gerç. Tahmini	2025 Hedef	2026 Tahmin	2027 Tahmin
2- Yükseköğretim Kurulu tarafından belirlenecek öncelikli alanlarda sağlanan burslardan yararlanan doktora öğrenci sayısı	Sayı	0	0	0	0	0	0

Göstergeye İlişkin Açıklama:

Hesaplama Yöntemi:

Verinin Kaynağı:

Sorumlu İdare:

Performans Göstergesi	Ölçü Birimi	2023	2024 Planlanan	2024 YS Gerç. Tahmini	2025 Hedef	2026 Tahmin	2027 Tahmin
3- Yükseköğretim Kurulu tarafından sağlanan araştırma desteklerinden yararlananların sayısı	Sayı	19	14	0	0	0	0

Göstergeye İlişkin Açıklama:

Hesaplama Yöntemi:

Verinin Kaynağı:

Sorumlu İdare:

Performans Göstergesi	Ölçü Birimi	0	2024 Planlanan	2024 YS Gerç. Tahmini	2025 Hedef	2026 Tahmin	2027 Tahmin
4- Yükseköğretim Kurulu, Türkiye Bilimler Akademisi ve TÜBİTAK bilim, teşvik ve sanat ödülleri sayısı	Sayı	0	0	0	0	0	0

Göstergeye İlişkin Açıklama:

Hesaplama Yöntemi:

Verinin Kaynağı:

Sorumlu İdare:

Alt Program Kapsamında Yürütülecek Faaliyet Maliyetleri

Faaliyetler	2024 Bütçe	2024 Harcama Haziran	2025 Bütçe	2026 Tahmin	2027 Tahmin
T O P L A M	0	0	0	0	0
Bütçe İçi	0	0	0	0	0
Bütçe Dışı	0	0	0	0	0

Faaliyetlere İlişkin Açıklamalar:

Alt Program Adı: YÜKSEKÖĞRETİMDE ÖĞRENCİ YAŞAMI

Gereçe ve Açıklamalar

Üniversitemiz öğrencilerine sunulan beslenme, barınma hizmetlerinin kalitesinin artırılmasına, öğrencilerin kişisel ve sosyal gelişiminin desteklenerek yaşam kalitesinin yükseltilmesine yönelik olarak öğrenci başına düşen altyapısı tamamlanmış fiziki alan büyüklüğünün artırılması, genel memnuniyet düzeyinin artırılması, altyapı ve sosyal alan eksikliklerinin tamamlanmasına yönelik hedefler belirlenmiştir.

Alt Program Hedefi:

Yükseköğretim öğrencilerine sunulan beslenme ve barınma hizmetlerinin kalitesinin artırılması; öğrencilerin kişisel ve sosyal gelişimi desteklenerek yaşam kalitesinin yükseltilmesi

Performans Göstergeleri

Performans Göstergesi	Ölçü Birimi	2023	2024 Planlanan	2024 YS Gerç. Tahmini	2025 Hedef	2026 Tahmin	2027 Tahmin
1- Barınma hizmetlerinden yararlanan öğrenci sayısı	Sayı	0	0	0	0	0	0

Göstergeye İlişkin Açıklama:

Hesaplama Yöntemi:

Verinin Kaynağı:

Sorumlu İdare:

Performans Göstergesi	Ölçü Birimi	2023	2024 Planlanan	2024 YS Gerç. Tahmini	2025 Hedef	2026 Tahmin	2027 Tahmin
2- Beslenme hizmetlerinden yararlanan öğrenci sayısı	Sayı	29.374	35.000	140.000	145.000	150.000	150.000

Göstergeye İlişkin Açıklama: Sağlık Kültür ve Spor Daire Başkanlığı tarafından veriler yıllık olarak raporlanmaktadır.

Hesaplama Yöntemi: Yıllık yemekten faydalanan öğrenci sayısı

Verinin Kaynağı: Sağlık Kültür ve Spor Daire Başkanlığı

Sorumlu İdare: Sağlık Kültür ve Spor Daire Başkanlığı

Performans Göstergesi	Ölçü Birimi	2023	2024 Planlanan	2024 YS Gerç. Tahmini	2025 Hedef	2026 Tahmin	2027 Tahmin
3- Öğrenci başına düşen sosyal donatı alanı	Metrekare	1,2	1,21	1,22	1,25	1,25	1,25

Göstergeye İlişkin Açıklama: Sosyal Donatı Alanlarının artırılması amaçlanmaktadır.

Hesaplama Yöntemi: Sosyal Donatı Alanları/Toplam Öğrenci Sayısı*100

Verinin Kaynağı: Öğrenci İşleri Daire Başkanlığı, Yapı İşleri ve Teknik Daire Başkanlığı ve Sağlık, Kültür ve Spor Daire Başkanlığı verilerinden yararlanılır.

Sorumlu İdare:

Performans Göstergesi	Ölçü Birimi	2023	2024 Planlanan	2024 YS Gerç. Tahmini	2025 Hedef	2026 Tahmin	2027 Tahmin
4- Öğrenci kulüp ve topluluk sayısı	Sayı	74	65	74	74	74	74

Göstergeye İlişkin Açıklama: Üniversitemizde 2024 yılı itibariyle 74 adet öğrenci topluluğu bulunmaktadır.
Hesaplama Yöntemi: Yıllık olarak, yönetmeliğe uygun şekilde kurulan öğrenci toplulukları sayısı
Verinin Kaynağı: Sağlık Kültür ve Spor Daire Başkanlığı tarafından, yönetmeliğe uygun şekilde kurulan öğrenci toplulukları sayısı ve bilgileri yıllık olarak raporlanır.
Sorumlu İdare:

Performans Göstergesi	Ölçü Birimi	2023	2024 Planlanan	2024 YS Gerç. Tahmini	2025 Hedef	2026 Tahmin	2027 Tahmin
5- Sosyal, kültürel ve sportif faaliyet sayısı	Sayı	56	120	15	15	15	15

Göstergeye İlişkin Açıklama: Etkinliklerin sayısının artırılması amaçlanmaktadır.
Hesaplama Yöntemi: Yıllık yapılan faaliyet sayısı
Verinin Kaynağı: Sağlık Kültür ve Spor Daire Başkanlığı tarafından yapılan faaliyet sayısı
Sorumlu İdare:

Performans Göstergesi	Ölçü Birimi	2023	2024 Planlanan	2024 YS Gerç. Tahmini	2025 Hedef	2026 Tahmin	2027 Tahmin
6- Yükseköğretimde öğrenci başına barınma harcaması	TL	0	0	0	0	0	0

Göstergeye İlişkin Açıklama:
Hesaplama Yöntemi:
Verinin Kaynağı:
Sorumlu İdare:

Performans Göstergesi	Ölçü Birimi	2023	2024 Planlanan	2024 YS Gerç. Tahmini	2025 Hedef	2026 Tahmin	2027 Tahmin
7- Yükseköğretimde öğrenci başına beslenme harcaması	TL	6.139.129,02	12.000	19.800	21.700	23.800	26.000

Göstergeye İlişkin Açıklama:
Hesaplama Yöntemi: Toplam Beslenme Gideri/Beslenmeden Yararlanan Öğrenci Sayısı.
Verinin Kaynağı: Sağlık Kültür ve Spor Daire Başkanlığı
Sorumlu İdare: Sağlık Kültür ve Spor Daire Başkanlığı

Performans Göstergesi	Ölçü Birimi	2023	2024 Planlanan	2024 YS Gerç. Tahmini	2025 Hedef	2026 Tahmin	2027 Tahmin
8- Yükseköğretimde öğrenci yaşamından memnuniyet oranı	Oran	70,8	85	89	90	90	90

Göstergeye İlişkin Açıklama: Anketle ölçülmektedir.

Hesaplama Yöntemi: Memnuniyet oranı

Verinin Kaynağı: Kalite koordinatörlüğü tarafından ölçülmektedir.

Sorumlu İdare:

Performans Göstergesi	Ölçü Birimi	2021	2024 Planlanan	2024 YS Gerç. Tahmini	2025 Hedef	2026 Tahmin	2027 Tahmin
9- Yükseköğretimde öğrencilere sunulan sağlık hizmetinden yararlanan öğrenci sayısının toplam öğrenci sayısına oranı	Oran	0	0	0	0	0	0

Göstergeye İlişkin Açıklama:

Hesaplama Yöntemi:

Verinin Kaynağı:

Sorumlu İdare:

Alt Program Kapsamında Yürütülecek Faaliyet Maliyetleri

Faaliyetler	2024 Bütçe	2024 Harcama Haziran	2025 Bütçe	2026 Tahmin	2027 Tahmin
Yükseköğretimde Beslenme Hizmetleri	15.154.000	4.555.228	22.410.000	24.906.000	27.038.000
Bütçe İçi	15.154.000	4.555.228	22.410.000	24.906.000	27.038.000
Bütçe Dışı	0	0	0	0	0
Yükseköğretimde Kültür ve Spor Hizmetleri	790.000	216.658	1.129.000	1.243.000	1.339.000
Bütçe İçi	790.000	216.658	1.129.000	1.243.000	1.339.000
Bütçe Dışı	0	0	0	0	0
Yükseköğretimde Öğrenci Yaşamına İlişkin Diğer Hizmetler	23.766.000	9.713.316	27.553.000	31.845.000	35.680.000
Bütçe İçi	23.766.000	9.713.316	27.553.000	31.845.000	35.680.000
Bütçe Dışı	0	0	0	0	0
T O P L A M	39.710.000	14.485.202	51.092.000	57.994.000	64.057.000
Bütçe İçi	39.710.000	14.485.202	51.092.000	57.994.000	64.057.000
Bütçe Dışı	0	0	0	0	0

Faaliyetlere İlişkin Açıklamalar:

Yükseköğretimde Beslenme Hizmetleri

2547 sayılı Yükseköğretim Kanunu'nun 47. Maddesi gereğince kurulan Üniversitemiz Sağlık, Kültür ve Spor Daire Başkanlığı öğrencilerimize barınma, sağlık, spor, kültür ve burs hizmetleri sunmakla beraber, öğrencilerimizin, akademik ve idari personelimizin beslenme ihtiyaçlarını da karşılamaktadır. Üniversitemizde toplam 13 yemekhane binamızda günlük ortalama 3000 öğrenciye beslenme hizmeti sağlanmaktadır.

Yükseköğretimde Kültür ve Spor Hizmetleri

Üniversitemiz bünyesinde 74 tane öğrenci topluluğu bulunmaktadır. Topluluk faaliyetleri kapsamında öğrencilerin kültür ve spor etkinlikleri düzenlenmektedir. Ayrıca engelsiz üniversite hizmetlerimiz ile engelli öğrencilerin eğitim öğretimleri, sportif katılımları konusunda faaliyetler yürütülmektedir.

Yükseköğretimde Öğrenci Yaşamına İlişkin Diğer Hizmetler

Öğrencilerin beden ve ruh sağlığını korumak, hasta olanları tedavi etmek veya ettirmek, barınma, beslenme, çalışma, dinlenme ve ilgi alanlarına göre boş zamanlarını değerlendirmek, yeni ilgi alanları kazanmalarına imkan sağlamak, sosyal durumlarının düzeltilmesine, yeteneklerinin ve kişiliklerinin sağlıklı bir şekilde gelişmesine imkan verecek hizmetlerde bulunmak ve onları ruhsal ve bedensel sağlıklarına özen gösteren bireyler olarak yetiştirmek, birlikte düzenli ve disiplinli çalışma, dinlenme, eğlenme ve spor alışkanlıkları kazandırmak amacıyla 2547 sayılı Yükseköğretim Kanununun 2880 sayılı değişik 46. ve 47. maddeleri uyarınca ve bu amaçların gerçekleşmesine yönelik araştırma ve uygulama yapan veya yaptıran bir araştırma-egitim amaçlı üniversitenin gelişmesi ile doğru orantılı olarak verilen hizmetlerde gelişmektedir.

D. FAALİYET MALİYETLERİ TABLOSU

İdare Adı	KIRŞEHİR AHİ EVRAN ÜNİVERSİTESİ
Program Adı	ARAŞTIRMA, GELİŞTİRME VE YENİLİK
Alt Program Adı	ARAŞTIRMA ALTYAPILARI
Alt Program Hedefi	Ülkemizin bilgi birikiminin arttırılmasına ve teknolojik gelişimine katkıda bulunmak üzere yükseköğretim kurumlarında araştırma altyapılarının kurulması ve kapasitelerinin güçlendirilmesi
Faaliyet Adı	Yükseköğretim Kurumları Araştırma Altyapısı Kurulması ve Geliştirilmesi
Açıklama	Üniversitemiz araştırmacıların ihtiyaç duydukları ve alt yapı yetersizliği nedeni ile gerçekleştiremedikleri temel analizleri gerçekleştirebilmeleri amacıyla mevcut laboratuvarlarda bulunan bakım/onarım gerektirdiği için kullanılmayan cihazların kullanılabilir hale getirilmesi ve laboratuvar altyapısının güçlendirilmesi.

EKONOMİK KOD	2024 Bütçe	2024 Harcama (Haziran)	2025 Bütçe	2026 Tahmin	2027 Tahmin
Personel Giderleri					
Sosyal Güvenlik Kurumuna Devlet Primi Giderleri					
Mal ve Hizmet Alım Giderleri					
Faiz Giderleri					
Cari Transferler					
Sermaye Giderleri	20.000.000	12.500.000	44.974.000	53.530.000	61.032.000
Sermaye Transferleri					
Borç Verme					
BÜTÇE İÇİ TOPLAM KAYNAK	20.000.000	12.500.000	44.974.000	53.530.000	61.032.000
Döner Sermaye					
Özel Hesap					
Diğer Bütçe Dışı Kaynak					
BÜTÇE DIŞI TOPLAM KAYNAK					
FAALİYET MALİYETİ TOPLAMI	20.000.000	12.500.000	44.974.000	53.530.000	61.032.000

İdare Adı	KIRŞEHİR AHİ EVRAN ÜNİVERSİTESİ
Program Adı	ARAŞTIRMA, GELİŞTİRME VE YENİLİK
Alt Program Adı	YÜKSEKÖĞRETİMDE BİLİMSEL ARAŞTIRMA VE GELİŞTİRME
Alt Program Hedefi	Yükseköğretim kurumlarında inovasyon amaçlı bilimsel çalışmaların arttırılması
Faaliyet Adı	Yükseköğretim Kurumlarının Bilimsel Araştırma Projeleri
Açıklama	Yükseköğretim kurumlarındaki bilimsel araştırmaların desteklenmesi amacıyla geliştirilmiş bir uygulamadır. Bu uygulama YÖK'ün 01.01.2002 tarihinden geçerli olmak üzere yürürlüğe aldığı Yükseköğretim Kurumları Bilimsel Araştırma Projeleri Hakkında Yönetmelik uyarınca gerçekleştirilmektedir. 2547 sayılı Yükseköğretim Kanununun 4684 sayılı Kanunla değişik 58 inci maddesine dayanılarak düzenlenmiştir.

EKONOMİK KOD	2024 Bütçe	2024 Harcama (Haziran)	2025 Bütçe	2026 Tahmin	2027 Tahmin
Personel Giderleri					
Sosyal Güvenlik Kurumuna Devlet Primi Giderleri					
Mal ve Hizmet Alım Giderleri	2.363.000	2.152.000	3.378.000	3.719.000	4.006.000
Faiz Giderleri					
Cari Transferler					
Sermaye Giderleri	18.000		26.000	29.000	32.000
Sermaye Transferleri					
Borç Verme					
BÜTÇE İÇİ TOPLAM KAYNAK	2.381.000	2.152.000	3.404.000	3.748.000	4.038.000
Döner Sermaye					
Özel Hesap					
Diğer Bütçe Dışı Kaynak	2.000.000	1.985.000	2.500.000	2.750.000	3.000.000
BÜTÇE DIŞI TOPLAM KAYNAK	2.000.000	1.985.000	2.500.000	2.750.000	3.000.000
FAALİYET MALİYETİ TOPLAMI	4.381.000	4.137.000	5.904.000	6.498.000	7.038.000

İdare Adı	KIRŞEHİR AHİ EVRAN ÜNİVERSİTESİ
Program Adı	YÜKSEKÖĞRETİM
Alt Program Adı	ÖN LİSANS EĞİTİMİ, LİSANS EĞİTİMİ VE LİSANSÜSTÜ EĞİTİM
Alt Program Hedefi	Mesleki yeterlilik sahibi ve gelişime açık mezunlar yetiştirilmesi
Faaliyet Adı	Doktora ve Tıpta Uzmanlık Eğitimi
Açıklama	Doktora ve Tıpta Uzmanlık Eğitimi kapsamında yapılan iş, işlem ve süreçler bu faaliyet kapsamında yürütülmektedir.

EKONOMİK KOD	2024 Bütçe	2024 Harcama (Haziran)	2025 Bütçe	2026 Tahmin	2027 Tahmin
Personel Giderleri	26.066.000	15.483.037	48.212.000	56.015.000	63.160.000
Sosyal Güvenlik Kurumuna Devlet Primi Giderleri	716.000	339.449	842.000	977.000	1.103.000
Mal ve Hizmet Alım Giderleri	112.000	20.850	160.000	176.000	190.000
Faiz Giderleri					
Cari Transferler					
Sermaye Giderleri					
Sermaye Transferleri					
Borç Verme					
BÜTÇE İÇİ TOPLAM KAYNAK	26.894.000	15.843.335	49.214.000	57.168.000	64.453.000
Döner Sermaye					
Özel Hesap					
Diğer Bütçe Dışı Kaynak					
BÜTÇE DIŞI TOPLAM KAYNAK					
FAALİYET MALİYETİ TOPLAMI	26.894.000	15.843.335	49.214.000	57.168.000	64.453.000

İdare Adı KIRŞEHİR AHİ EVRAN ÜNİVERSİTESİ
Program Adı YÜKSEKÖĞRETİM
Alt Program Adı ÖN LİSANS EĞİTİMİ, LİSANS EĞİTİMİ VE LİSANSÜSTÜ EĞİTİM
Alt Program Hedefi Mesleki yeterlilik sahibi ve gelişime açık mezunlar yetiştirilmesi

Faaliyet Adı Yükseköğretim Kurumları Bilgi ve Kültürel Kaynaklar ile Sportif Altyapının Geliştirilmesi Hizmetleri

Açıklama Bilgi kaynaklarının geliştirilmesi ve erişimin kolaylaştırılması temel önceliğimizdir. Bu kapsamda, yürütülen faaliyetler ve önümüzdeki dönemde öncelikli olarak yürütülecek hizmet ve faaliyetler aşağıda belirtilmiştir. Günümüz kütüphane hizmetleri çerçevesinde elektronik ortamdaki bilgi kaynaklarının öneminin her geçen gün artmaktadır. Üniversitemizin farklı bölümlerden ve farklı disiplinlerden oluşan eğitim çalışmalarını destekleyici ve kapsayıcı nitelikte olması sebebiyle Üniversitemiz tarafından 2025 yılında e-kitap, e-dergi vb. veri tabanları -abonelikleri ve satın alımları yapılması düşünülmektedir.

EKONOMİK KOD	2024 Bütçe	2024 Harcama (Haziran)	2025 Bütçe	2026 Tahmin	2027 Tahmin
Personel Giderleri	8.666.000	3.596.565	9.543.000	11.088.000	12.501.000
Sosyal Güvenlik Kurumuna Devlet Primi Giderleri	986.000	462.799	1.185.000	1.377.000	1.553.000
Mal ve Hizmet Alım Giderleri	196.000		281.000	311.000	333.000
Faiz Giderleri					
Cari Transferler					
Sermaye Giderleri	7.000.000	2.597.751	11.000.000	15.000.000	15.000.000
Sermaye Transferleri					
Borç Verme					
BÜTÇE İÇİ TOPLAM KAYNAK	16.848.000	6.657.115	22.009.000	27.776.000	29.387.000
Döner Sermaye					
Özel Hesap					
Diğer Bütçe Dışı Kaynak					
BÜTÇE DIŞI TOPLAM KAYNAK					
FAALİYET MALİYETİ TOPLAMI	16.848.000	6.657.115	22.009.000	27.776.000	29.387.000

İdare Adı	KIRŞEHİR AHİ EVRAN ÜNİVERSİTESİ
Program Adı	YÜKSEKÖĞRETİM
Alt Program Adı	ÖN LİSANS EĞİTİMİ, LİSANS EĞİTİMİ VE LİSANSÜSTÜ EĞİTİM
Alt Program Hedefi	Mesleki yeterlilik sahibi ve gelişime açık mezunlar yetiştirilmesi
Faaliyet Adı	Yükseköğretim Kurumları Birinci Öğretim Üniversitemiz tarafından sunulan eğitim-öğretim hizmetleri kapsamında; toplumun ve ekonominin ihtiyaçlarına uygun nitelikli insan gücü yetiştirmek, girişimci ve yenilikçi araştırmayı teşvik etmek, bilimsel yayın üretmek, rekabetçiliği arttırmak için öncelikle nitel ve nicel gelişimi destekleyici yatırımların devam etmesi, yeni yatırımların mevcut olana ilavesi ile eğitim alanında istenilen düzeye kısa sürede ulaşılması hedeflenmektedir.
Açıklama	

EKONOMİK KOD	2024 Bütçe	2024 Harcama (Haziran)	2025 Bütçe	2026 Tahmin	2027 Tahmin
Personel Giderleri	905.506.000	495.510.770	1.332.764.000	1.548.646.000	1.745.339.000
Sosyal Güvenlik Kurumuna Devlet Primi Giderleri	107.593.000	58.672.788	161.574.000	187.752.000	211.595.000
Mal ve Hizmet Alım Giderleri	97.603.000	35.806.588	139.857.000	159.618.000	173.555.000
Faiz Giderleri					
Cari Transferler					
Sermaye Giderleri	93.000.000	11.308.601	139.000.000	163.532.000	188.547.000
Sermaye Transferleri					
Borç Verme					
BÜTÇE İÇİ TOPLAM KAYNAK	1.203.702.000	601.298.747	1.773.195.000	2.059.548.000	2.319.036.000
Döner Sermaye					
Özel Hesap					
Diğer Bütçe Dışı Kaynak					
BÜTÇE DIŞI TOPLAM KAYNAK					
FAALİYET MALİYETİ TOPLAMI	1.203.702.000	601.298.747	1.773.195.000	2.059.548.000	2.319.036.000

İdare Adı	KIRŞEHİR AHİ EVRAN ÜNİVERSİTESİ
Program Adı	YÜKSEKÖĞRETİM
Alt Program Adı	ÖN LİSANS EĞİTİMİ, LİSANS EĞİTİMİ VE LİSANSÜSTÜ EĞİTİM
Alt Program Hedefi	Mesleki yeterlilik sahibi ve gelişime açık mezunlar yetiştirilmesi
Faaliyet Adı	Yükseköğretim Kurumları İkinci Öğretim
Açıklama	Üniversitemiz tarafından sunulan eğitim-öğretim hizmetleri kapsamında; toplumun ve ekonominin ihtiyaçlarına uygun nitelikli insan gücü yetiştirmek, girişimci ve yenilikçi araştırmayı teşvik etmek, bilimsel yayın üretmek, rekabetçiliği arttırmak için öncelikle nitel ve nicel gelişimi destekleyici yatırımların devam etmesi, yeni yatırımların mevcut olana ilavesi ile eğitim alanında istenilen düzeye kısa sürede ulaşılması hedeflenmektedir.

EKONOMİK KOD	2024 Bütçe	2024 Harcama (Haziran)	2025 Bütçe	2026 Tahmin	2027 Tahmin
Personel Giderleri	1.713.000	401.398	313.000	345.000	372.000
Sosyal Güvenlik Kurumuna Devlet Primi Giderleri	4.000		2.000	2.000	2.000
Mal ve Hizmet Alım Giderleri	736.000		135.000	149.000	160.000
Faiz Giderleri					
Cari Transferler					
Sermaye Giderleri					
Sermaye Transferleri					
Borç Verme					
BÜTÇE İÇİ TOPLAM KAYNAK	2.453.000	401.398	450.000	496.000	534.000
Döner Sermaye					
Özel Hesap					
Diğer Bütçe Dışı Kaynak					
BÜTÇE DIŞI TOPLAM KAYNAK					
FAALİYET MALİYETİ TOPLAMI	2.453.000	401.398	450.000	496.000	534.000

İdare Adı	KIRŞEHİR AHİ EVRAN ÜNİVERSİTESİ
Program Adı	YÜKSEKÖĞRETİM
Alt Program Adı	ÖN LİSANS EĞİTİMİ, LİSANS EĞİTİMİ VE LİSANSÜSTÜ EĞİTİM
Alt Program Hedefi	Mesleki yeterlilik sahibi ve gelişime açık mezunlar yetiştirilmesi
Faaliyet Adı	Yükseköğretim Kurumları Tezsiz Yüksek Lisans
Açıklama	4/11/1981 tarihli ve 2547 sayılı Yükseköğretim Kanununun ek 27. maddesi gereği yürütülecek eğitim programını ve faaliyetini kapsamaktadır.

EKONOMİK KOD	2024 Bütçe	2024 Harcama (Haziran)	2025 Bütçe	2026 Tahmin	2027 Tahmin
Personel Giderleri		667.375	350.000	386.000	415.000
Sosyal Güvenlik Kurumuna Devlet Primi Giderleri					
Mal ve Hizmet Alım Giderleri					
Faiz Giderleri					
Cari Transferler					
Sermaye Giderleri					
Sermaye Transferleri					
Borç Verme					
BÜTÇE İÇİ TOPLAM KAYNAK		667.375	350.000	386.000	415.000
Döner Sermaye					
Özel Hesap					
Diğer Bütçe Dışı Kaynak					
BÜTÇE DIŞI TOPLAM KAYNAK					
FAALİYET MALİYETİ TOPLAMI		667.375	350.000	386.000	415.000

İdare Adı	KIRŞEHİR AHİ EVRAN ÜNİVERSİTESİ
Program Adı	YÜKSEKÖĞRETİM
Alt Program Adı	ÖN LİSANS EĞİTİMİ, LİSANS EĞİTİMİ VE LİSANSÜSTÜ EĞİTİM
Alt Program Hedefi	Mesleki yeterlilik sahibi ve gelişime açık mezunlar yetiştirilmesi
Faaliyet Adı	Yükseköğretim Kurumları Uluslararası Ortak Eğitim ve Öğretim Programı

Açıklama

EKONOMİK KOD	2024 Bütçe	2024 Harcama (Haziran)	2025 Bütçe	2026 Tahmin	2027 Tahmin
Personel Giderleri					
Sosyal Güvenlik Kurumuna Devlet Primi Giderleri					
Mal ve Hizmet Alım Giderleri					
Faiz Giderleri					
Cari Transferler					
Sermaye Giderleri					
Sermaye Transferleri					
Borç Verme					
BÜTÇE İÇİ TOPLAM KAYNAK					
Döner Sermaye					
Özel Hesap					
Diğer Bütçe Dışı Kaynak	500.000	1.375.000	1.700.000	2.000.000	2.500.000
BÜTÇE DIŞI TOPLAM KAYNAK	500.000	1.375.000	1.700.000	2.000.000	2.500.000
FAALİYET MALİYETİ TOPLAMI	500.000	1.375.000	1.700.000	2.000.000	2.500.000

İdare Adı	KIRŞEHİR AHİ EVRAN ÜNİVERSİTESİ
Program Adı	YÜKSEKÖĞRETİM
Alt Program Adı	YÜKSEKÖĞRETİMDE ÖĞRENCİ YAŞAMI
Alt Program Hedefi	Yükseköğretim öğrencilerine sunulan beslenme ve barınma hizmetlerinin kalitesinin artırılması; öğrencilerin kişisel ve sosyal gelişimi desteklenerek yaşam kalitesinin yükseltilmesi
Faaliyet Adı	Yükseköğretimde Beslenme Hizmetleri
Açıklama	2547 sayılı Yükseköğretim Kanunu'nun 47. Maddesi gereğince kurulan Üniversitemiz Sağlık, Kültür ve Spor Daire Başkanlığı öğrencilerimize barınma, sağlık, spor, kültür ve burs hizmetleri sunmakla beraber, öğrencilerimizin, akademik ve idari personelimizin beslenme ihtiyaçlarını da karşılamaktadır. Üniversitemizde toplam 13 yemekhane binamızda günlük ortalama 3000 öğrenciye beslenme hizmeti sağlanmaktadır.

EKONOMİK KOD	2024 Bütçe	2024 Harcama (Haziran)	2025 Bütçe	2026 Tahmin	2027 Tahmin
Personel Giderleri					
Sosyal Güvenlik Kurumuna Devlet Primi Giderleri	2.058.000	1.131.644	3.688.000	4.286.000	4.832.000
Mal ve Hizmet Alım Giderleri	13.096.000	3.423.584	18.722.000	20.620.000	22.206.000
Faiz Giderleri					
Cari Transferler					
Sermaye Giderleri					
Sermaye Transferleri					
Borç Verme					
BÜTÇE İÇİ TOPLAM KAYNAK	15.154.000	4.555.228	22.410.000	24.906.000	27.038.000
Döner Sermaye					
Özel Hesap					
Diğer Bütçe Dışı Kaynak					
BÜTÇE DIŞI TOPLAM KAYNAK					
FAALİYET MALİYETİ TOPLAMI	15.154.000	4.555.228	22.410.000	24.906.000	27.038.000

İdare Adı	KIRŞEHİR AHİ EVRAN ÜNİVERSİTESİ
Program Adı	YÜKSEKÖĞRETİM
Alt Program Adı	YÜKSEKÖĞRETİMDE ÖĞRENCİ YAŞAMI
Alt Program Hedefi	Yükseköğretim öğrencilerine sunulan beslenme ve barınma hizmetlerinin kalitesinin artırılması; öğrencilerin kişisel ve sosyal gelişimi desteklenerek yaşam kalitesinin yükseltilmesi
Faaliyet Adı	Yükseköğretimde Kültür ve Spor Hizmetleri Üniversitemiz bünyesinde 74 tane öğrenci topluluğu bulunmaktadır. Topluluk faaliyetleri kapsamında öğrencilerin kültür ve spor etkinlikleri düzenlenmektedir. Ayrıca engelsiz üniversite hizmetlerimiz ile engelli öğrencilerin eğitim öğretimleri, sportif katılımları konusunda faaliyetler yürütülmektedir.
Açıklama	

EKONOMİK KOD	2024 Bütçe	2024 Harcama (Haziran)	2025 Bütçe	2026 Tahmin	2027 Tahmin
Personel Giderleri					
Sosyal Güvenlik Kurumuna Devlet Primi Giderleri					
Mal ve Hizmet Alım Giderleri	790.000	216.658	1.129.000	1.243.000	1.339.000
Faiz Giderleri					
Cari Transferler					
Sermaye Giderleri					
Sermaye Transferleri					
Borç Verme					
BÜTÇE İÇİ TOPLAM KAYNAK	790.000	216.658	1.129.000	1.243.000	1.339.000
Döner Sermaye					
Özel Hesap					
Diğer Bütçe Dışı Kaynak					
BÜTÇE DIŞI TOPLAM KAYNAK					
FAALİYET MALİYETİ TOPLAMI	790.000	216.658	1.129.000	1.243.000	1.339.000

İdare Adı	KIRŞEHİR AHI EVRAN ÜNİVERSİTESİ
Program Adı	YÜKSEKÖĞRETİM
Alt Program Adı	YÜKSEKÖĞRETİMDE ÖĞRENCİ YAŞAMI
Alt Program Hedefi	Yükseköğretim öğrencilerine sunulan beslenme ve barınma hizmetlerinin kalitesinin artırılması; öğrencilerin kişisel ve sosyal gelişimi desteklenerek yaşam kalitesinin yükseltilmesi
Faaliyet Adı	Yükseköğretimde Öğrenci Yaşamına İlişkin Diğer Hizmetler Öğrencilerin beden ve ruh sağlığını korumak, hasta olanları tedavi etmek veya ettirmek, barınma, beslenme, çalışma, dinlenme ve ilgi alanlarına göre boş zamanlarını değerlendirmek, yeni ilgi alanları kazanmalarına imkan sağlamak, sosyal durumlarının düzeltilmesine, yeteneklerinin ve kişiliklerinin sağlıklı bir şekilde gelişmesine imkan verecek hizmetlerde bulunmak ve onları ruhsal ve bedensel sağlıklarına özen gösteren bireyler olarak yetiştirmek, birlikte düzenli ve disiplinli çalışma, dinlenme, eğlenme ve spor alışkanlıkları kazandırmak amacıyla 2547 sayılı Yükseköğretim Kanununun 2880 sayılı değişik 46. ve 47. maddeleri uyarınca ve bu amaçların gerçekleşmesine yönelik araştırma ve uygulama yapan veya yaptıran bir araştırma-egitim amaçlı Üniversitenin gelişmesi ile doğru orantılı olarak verilen hizmetlerde gelişmektedir.
Açıklama	

EKONOMİK KOD	2024 Bütçe	2024 Harcama (Haziran)	2025 Bütçe	2026 Tahmin	2027 Tahmin
Personel Giderleri	21.562.000	8.808.032	25.551.000	29.519.000	33.135.000
Sosyal Güvenlik Kurumuna Devlet Primi Giderleri	2.204.000	905.284	2.002.000	2.326.000	2.545.000
Mal ve Hizmet Alım Giderleri					
Faiz Giderleri					
Cari Transferler					
Sermaye Giderleri					
Sermaye Transferleri					
Borç Verme					
BÜTÇE İÇİ TOPLAM KAYNAK	23.766.000	9.713.316	27.553.000	31.845.000	35.680.000
Döner Sermaye					
Özel Hesap					
Diğer Bütçe Dışı Kaynak					
BÜTÇE DIŞI TOPLAM KAYNAK					
FAALİYET MALİYETİ TOPLAMI	23.766.000	9.713.316	27.553.000	31.845.000	35.680.000

İdare Adı
Program Adı
Alt Program Adı
Alt Program Hedefi
Faaliyet Adı

KIRŞEHİR AHİ EVRAN ÜNİVERSİTESİ
YÖNETİM VE DESTEK PROGRAMI
TEFTİŞ, DENETİM VE DANIŞMANLIK HİZMETLERİ

Hukuki Danışmanlık ve Muhakemat Hizmetleri
124 sayılı "Yükseköğretim Üst Kuruluşları ile Yükseköğretim Kurumlarının İdari Teşkilatı Hakkında Kanun Hükmünde Kararname" ile Hukuk Müşavirliğinin görevleri belirlenmiş olup, şunlardır;

-Üniversitenin tasarruflarının yürürlükteki kanunlara uygun olarak yürütülmesinde idareye yardımcı olmak,
-Üniversitemizin taraf olduğu her türlü dava ve icra takiplerinde adli ve idari mercilerde kurumu temsil etmek, kurumun haklarını korumak üzere yasal işlemleri yürütmek,
-Rektörlük Makamı ve Üniversitemizin diğer birimleri tarafından talep edilen konularda hukuki görüş bildirmek,
-Üniversitemiz personeli ve öğrencileri hakkında yürütülen disiplin soruşturmaları ile Üniversitemiz personeli hakkında yürütülen ceza soruşturmaları kapsamında gerektiğinde hukuki danışmanlık yapmak,

Açıklama

EKONOMİK KOD	2024 Bütçe	2024 Harcama (Haziran)	2025 Bütçe	2026 Tahmin	2027 Tahmin
Personel Giderleri	1.830.000	1.566.168	4.212.000	4.895.000	5.518.000
Sosyal Güvenlik Kurumuna Devlet Primi Giderleri	199.000	165.817	434.000	504.000	569.000
Mal ve Hizmet Alım Giderleri	369.000	471.918	678.000	732.000	777.000
Faiz Giderleri					
Cari Transferler					
Sermaye Giderleri					
Sermaye Transferleri					
Borç Verme					
BÜTÇE İÇİ TOPLAM KAYNAK	2.398.000	2.203.902	5.324.000	6.131.000	6.864.000
Döner Sermaye					
Özel Hesap					
Diğer Bütçe Dışı Kaynak					
BÜTÇE DIŞI TOPLAM KAYNAK					
FAALİYET MALİYETİ TOPLAMI	2.398.000	2.203.902	5.324.000	6.131.000	6.864.000

İdare Adı KIRŞEHİR AHİ EVRAN ÜNİVERSİTESİ
Program Adı YÖNETİM VE DESTEK PROGRAMI
Alt Program Adı TEFTİŞ, DENETİM VE DANIŞMANLIK HİZMETLERİ
Alt Program Hedefi
Faaliyet Adı İç Denetim

Açıklama Üniversitemiz çalışmalarına değer katmak ve geliştirmek için kaynakların ekonomiklik, etkililik ve verimlilik esaslarına göre yönetilip yönetilmediğini değerlendirmek ve rehberlik yapmak amacıyla yapılan bağımsız, nesnel güvence sağlama ve danışmanlık faaliyetidir.

EKONOMİK KOD	2024 Bütçe	2024 Harcama (Haziran)	2025 Bütçe	2026 Tahmin	2027 Tahmin
Personel Giderleri	192.000				
Sosyal Güvenlik Kurumuna Devlet Primi Giderleri	35.000		5.000	5.000	5.000
Mal ve Hizmet Alım Giderleri	18.000		26.000	29.000	31.000
Faiz Giderleri					
Cari Transferler					
Sermaye Giderleri					
Sermaye Transferleri					
Borç Verme					
BÜTÇE İÇİ TOPLAM KAYNAK	245.000		31.000	34.000	36.000
Döner Sermaye					
Özel Hesap					
Diğer Bütçe Dışı Kaynak					
BÜTÇE DIŞI TOPLAM KAYNAK					
FAALİYET MALİYETİ TOPLAMI	245.000		31.000	34.000	36.000

İdare Adı KIRŞEHİR AHİ EVRAN ÜNİVERSİTESİ
Program Adı YÖNETİM VE DESTEK PROGRAMI
Alt Program Adı ÜST YÖNETİM, İDARİ VE MALİ HİZMETLER
Alt Program Hedefi

Faaliyet Adı Bilgi Teknolojilerine Yönelik Faaliyetler

Açıklama

17.03.2006 tarih ve 5467 sayılı Yükseköğretim Kurumları Teşkilatı Kanunu, Kamu Mali Yönetim ve Kontrol Kanunu, Telsiz Kanunu ile 78 ve 190 Sayılı Kanun Hükmünde Kararnamelerde Değişiklik Yapılmasına Dair Kanun ile kurulan Üniversitemizin Bilgi İşlem Daire Başkanlığı Kurumun Bilgi güvenliği, yazılım ve donanımsal ihtiyaçlarını giderilmesine yönelik faaliyetler yürütmektedir.

EKONOMİK KOD	2024 Bütçe	2024 Harcama (Haziran)	2025 Bütçe	2026 Tahmin	2027 Tahmin
Personel Giderleri	9.334.000	3.749.819	9.839.000	11.431.000	12.890.000
Sosyal Güvenlik Kurumuna Devlet Primi Giderleri	979.000	450.709	1.162.000	1.351.000	1.523.000
Mal ve Hizmet Alım Giderleri	58.000	2.000	83.000	92.000	99.000
Faiz Giderleri					
Cari Transferler					
Sermaye Giderleri					
Sermaye Transferleri					
Borç Verme					
BÜTÇE İÇİ TOPLAM KAYNAK	10.371.000	4.202.529	11.084.000	12.874.000	14.512.000
Döner Sermaye					
Özel Hesap					
Diğer Bütçe Dışı Kaynak					
BÜTÇE DIŞI TOPLAM KAYNAK					
FAALİYET MALİYETİ TOPLAMI	10.371.000	4.202.529	11.084.000	12.874.000	14.512.000

İdare Adı KIRŞEHİR AHİ EVRAN ÜNİVERSİTESİ

Program Adı YÖNETİM VE DESTEK PROGRAMI

Alt Program Adı ÜST YÖNETİM, İDARİ VE MALİ HİZMETLER

Alt Program Hedefi

Faaliyet Adı Diğer Destek Hizmetleri

Açıklama Üniversitemiz tüm programlarına hizmet etmekle birlikte diğer destek hizmeti niteliğindeki iş, işlem ve süreçlere yönelik giderleri bu faaliyet altında izlenmektedir.

EKONOMİK KOD	2024 Bütçe	2024 Harcama (Haziran)	2025 Bütçe	2026 Tahmin	2027 Tahmin
Personel Giderleri					
Sosyal Güvenlik Kurumuna Devlet Primi Giderleri					
Mal ve Hizmet Alım Giderleri	11.000	11.000	16.000	18.000	19.000
Faiz Giderleri					
Cari Transferler					
Sermaye Giderleri					
Sermaye Transferleri					
Borç Verme					
BÜTÇE İÇİ TOPLAM KAYNAK	11.000	11.000	16.000	18.000	19.000
Döner Sermaye					
Özel Hesap					
Diğer Bütçe Dışı Kaynak					
BÜTÇE DIŞI TOPLAM KAYNAK					
FAALİYET MALİYETİ TOPLAMI	11.000	11.000	16.000	18.000	19.000

İdare Adı KIRŞEHİR AHİ EVRAN ÜNİVERSİTESİ
Program Adı YÖNETİM VE DESTEK PROGRAMI
Alt Program Adı ÜST YÖNETİM, İDARİ VE MALİ HİZMETLER
Alt Program Hedefi

Faaliyet Adı Engellilerin Erişilebilirliğinin Sağlanması

Açıklama 5378 sayılı Engelliler Hakkında Kanunu içeren engellilik mevzuatında yer alan hükümler gereği Üniversitemiz Yapı İşleri ve Teknik Daire Başkanlığı tarafından plan ve proje aşamalarında erişilebilir tasarım ve engelsiz binalar ve faaliyetlerin yürütülmesi sağlanmaktadır.

EKONOMİK KOD	2024 Bütçe	2024 Harcama (Haziran)	2025 Bütçe	2026 Tahmin	2027 Tahmin
Personel Giderleri					
Sosyal Güvenlik Kurumuna Devlet Primi Giderleri					
Mal ve Hizmet Alım Giderleri	18.000	17.242	26.000	29.000	31.000
Faiz Giderleri					
Cari Transferler					
Sermaye Giderleri					
Sermaye Transferleri					
Borç Verme					
BÜTÇE İÇİ TOPLAM KAYNAK	18.000	17.242	26.000	29.000	31.000
Döner Sermaye					
Özel Hesap					
Diğer Bütçe Dışı Kaynak					
BÜTÇE DIŞI TOPLAM KAYNAK					
FAALİYET MALİYETİ TOPLAMI	18.000	17.242	26.000	29.000	31.000

İdare Adı KIRŞEHİR AHİ EVRAN ÜNİVERSİTESİ
Program Adı YÖNETİM VE DESTEK PROGRAMI
Alt Program Adı ÜST YÖNETİM, İDARİ VE MALİ HİZMETLER
Alt Program Hedefi
Faaliyet Adı Genel Destek Hizmetleri

Açıklama

Üniversitemiz İdari ve Mali İşler Daire Başkanlığı tarafından üniversite geneline yönelik tüketime yönelik mal ve malzeme ile makina teçhizat konularında destek hizmetleri yürütülmektedir. Üniversitemiz tüm programlarına hizmet eder nitelikte olan temizlik, güvenlik, aydınlatma, ısıtma, onarım, taşıma ve benzeri mal ve hizmetlerin temini; fiziki çalışma ortamlarının düzenlenmesi, genel evrak ve arşiv hizmetlerinin yürütülmesi, sivil savunma ve seferberlik hizmetlerinin planlanması ve yürütülmesi gibi iş, işlem ve süreçlere yönelik giderleri bu faaliyet altında izlenmektedir.

EKONOMİK KOD	2024 Bütçe	2024 Harcama (Haziran)	2025 Bütçe	2026 Tahmin	2027 Tahmin
Personel Giderleri	81.107.000	45.058.286	129.058.000	149.953.000	169.084.000
Sosyal Güvenlik Kurumuna Devlet Primi Giderleri	8.766.000	5.640.405	15.648.000	18.180.000	20.494.000
Mal ve Hizmet Alım Giderleri	717.000	126.289	1.025.000	1.129.000	1.216.000
Faiz Giderleri					
Cari Transferler	3.914.000	1.007.500	4.960.000	5.646.000	6.095.000
Sermaye Giderleri					
Sermaye Transferleri					
Borç Verme					
BÜTÇE İÇİ TOPLAM KAYNAK	94.504.000	51.832.480	150.691.000	174.908.000	196.889.000
Döner Sermaye					
Özel Hesap					
Diğer Bütçe Dışı Kaynak					
BÜTÇE DIŞI TOPLAM KAYNAK					
FAALİYET MALİYETİ TOPLAMI	94.504.000	51.832.480	150.691.000	174.908.000	196.889.000

İdare Adı KIRŞEHİR AHİ EVRAN ÜNİVERSİTESİ
Program Adı YÖNETİM VE DESTEK PROGRAMI
Alt Program Adı ÜST YÖNETİM, İDARİ VE MALİ HİZMETLER
Alt Program Hedefi
Faaliyet Adı İnşaat ve Yapı İşlerinin Yürütülmesi

Üniversitemiz inşaat ve yapı işlerinin yürütülmesi Yapı İşleri ve Teknik Daire Başkanlığı tarafından yürütülmektedir. Bu kapsamda ilgili birimin görev ve sorumlulukları, 124 sayılı Yükseköğretim Üst Kuruluşları ile Yükseköğretim kurumlarının İdari Teşkilatı Hakkında Kanun Hükmünde Kararname'nin 28 inci maddesinde:
Açıklama a) Üniversite bina ve tesislerinin projelerini yapmak, ihale dosyalarını hazırlamak, yapı ve onarımla ilgili ihaleleri yürütmek, inşaatları kontrol etmek ve teslim almak, bakım ve onarım işlerini yapmak.
b) Kalorifer, kazan dairesi, soğuk oda, jeneratör, havalandırma sistemleri, çevre düzenleme ve araç işletme, asansör bakım ve onarımı ile benzer işleri yürütmek." şeklinde belirtilmiştir.

EKONOMİK KOD	2024 Bütçe	2024 Harcama (Haziran)	2025 Bütçe	2026 Tahmin	2027 Tahmin
Personel Giderleri					
Sosyal Güvenlik Kurumuna Devlet Primi Giderleri					
Mal ve Hizmet Alım Giderleri	7.000		10.000	11.000	12.000
Faiz Giderleri					
Cari Transferler					
Sermaye Giderleri					
Sermaye Transferleri					
Borç Verme					
BÜTÇE İÇİ TOPLAM KAYNAK	7.000		10.000	11.000	12.000
Döner Sermaye					
Özel Hesap					
Diğer Bütçe Dışı Kaynak					
BÜTÇE DIŞI TOPLAM KAYNAK					
FAALİYET MALİYETİ TOPLAMI	7.000		10.000	11.000	12.000

İdare Adı KIRŞEHİR AHI EVRAN ÜNİVERSİTESİ
Program Adı YÖNETİM VE DESTEK PROGRAMI
Alt Program Adı ÜST YÖNETİM, İDARİ VE MALİ HİZMETLER

Alt Program Hedefi
Faaliyet Adı

İnsan Kaynakları Yönetimine İlişkin Faaliyetler
Personel Daire Başkanlığı görev ve sorumlulukları, 124 sayılı Yükseköğretim Üst Kuruluşları ile Yükseköğretim kurumlarının İdari Teşkilatı Hakkında Kanun Hükmünde Kararname'nin 29 uncu maddesinde:

Açıklama

- Üniversitenin insan gücü planlaması ve personel politikasıyla ilgili çalışmalar yapmak, personel sisteminin geliştirilmesiyle ilgili önerilerde bulunmak,
- Üniversite personelinin atama, özlük ve emeklilik işleriyle ilgili işlemleri yapmak,
- İdari personelin hizmet öncesi ve hizmet içi eğitimi programlarını düzenlemek ve uygulamak,
- Verilecek benzeri görevleri yapmak.

EKONOMİK KOD	2024 Bütçe	2024 Harcama (Haziran)	2025 Bütçe	2026 Tahmin	2027 Tahmin
Personel Giderleri	14.088.000	5.770.693	15.072.000	17.511.000	19.745.000
Sosyal Güvenlik Kurumuna Devlet Primi Giderleri	1.622.000	747.175	1.890.000	2.197.000	2.477.000
Mal ve Hizmet Alım Giderleri	386.000	46.864	557.000	615.000	661.000
Faiz Giderleri					
Cari Transferler	26.363.000	13.981.118	37.690.000	42.745.000	46.398.000
Sermaye Giderleri					
Sermaye Transferleri					
Borç Verme					
BÜTÇE İÇİ TOPLAM KAYNAK	42.459.000	20.545.850	55.209.000	63.068.000	69.281.000
Döner Sermaye					
Özel Hesap					
Diğer Bütçe Dışı Kaynak					
BÜTÇE DIŞI TOPLAM KAYNAK					
FAALİYET MALİYETİ TOPLAMI	42.459.000	20.545.850	55.209.000	63.068.000	69.281.000

İdare Adı KIRŞEHİR AHI EVRAN ÜNİVERSİTESİ
Program Adı YÖNETİM VE DESTEK PROGRAMI
Alt Program Adı ÜST YÖNETİM, İDARİ VE MALİ HİZMETLER
Alt Program Hedefi

Faaliyet Adı Özel Kalem Hizmetleri

Açıklama Üst yönetimin çalışma programının düzenlenmesi ile resmi ve özel yazışmalar, protokol, tören, ziyaret, davet, karşılama, ağırlama gibi hizmetlerin yürütülmesi amacıyla gerçekleştirilen iş, işlem ve süreçlere yönelik giderler bu faaliyet altında izlenmektedir.

EKONOMİK KOD	2024 Bütçe	2024 Harcama (Haziran)	2025 Bütçe	2026 Tahmin	2027 Tahmin
Personel Giderleri					
Sosyal Güvenlik Kurumuna Devlet Primi Giderleri					
Mal ve Hizmet Alım Giderleri	1.346.000	252.252	1.923.000	2.115.000	2.280.000
Faiz Giderleri					
Cari Transferler					
Sermaye Giderleri					
Sermaye Transferleri					
Borç Verme					
BÜTÇE İÇİ TOPLAM KAYNAK	1.346.000	252.252	1.923.000	2.115.000	2.280.000
Döner Sermaye					
Özel Hesap					
Diğer Bütçe Dışı Kaynak					
BÜTÇE DIŞI TOPLAM KAYNAK					
FAALİYET MALİYETİ TOPLAMI	1.346.000	252.252	1.923.000	2.115.000	2.280.000

İdare Adı	KIRŞEHİR AHİ EVRAN ÜNİVERSİTESİ
Program Adı	YÖNETİM VE DESTEK PROGRAMI
Alt Program Adı	ÜST YÖNETİM, İDARİ VE MALİ HİZMETLER
Alt Program Hedefi	
Faaliyet Adı	Strateji Geliştirme ve Mali Hizmetler
	18.02.2006 tarih ve 26084 sayılı Resmi Gazete 'de Yayımlanan Strateji Geliştirme Birimlerinin Çalışma Usul ve Esasları Hakkında Yönetmeliğe Göre Strateji Geliştirme Daire Başkanlığımızın Görevleri;
	a) Ulusal kalkınma strateji ve politikaları, yıllık program ve hükümet programı çerçevesinde idarenin orta ve uzun vadeli strateji ve politikalarını belirlemek, amaçlarını oluşturmak üzere gerekli çalışmaları yapmak.
	b) İdarenin görev alanına giren konularda performans ve kalite ölçütleri geliştirmek ve bu kapsamda verilecek diğer görevleri yerine getirmek.
	c) İdarenin yönetimi ile hizmetlerin geliştirilmesi ve performansla ilgili bilgi ve verileri toplamak, analiz etmek ve yorumlamak.
	d) İdarenin görev alanına giren konularda, hizmetleri etkileyecek dış faktörleri incelemek, kurum içi kapasite araştırması yapmak hizmetlerin etkililiğini ve tatmin düzeyini analiz etmek ve genel araştırmalar yapmak.
	e) Yönetim bilgi sistemlerine ilişkin hizmetleri yerine getirmek.
	f) İdarede kurulmuşsa Strateji Geliştirme Kurulunun sekreteryaya hizmetlerini yürütmek.
Açıklama	g) İdarenin stratejik plan ve performans programının hazırlanmasını koordine etmek ve sonuçlarının konsolide edilmesi çalışmalarını yürütmek.
	h) İzleyen iki yılın bütçe tahminlerini de içeren idare bütçesini, stratejik plan ve yıllık performans programına uygun olarak hazırlamak ve idare faaliyetlerinin bunlara uygunluğunu izlemek ve değerlendirmek.
	i) Mevzuatı uyarınca belirlenecek bütçe ilke ve esasları çerçevesinde, ayrıntılı harcama programı hazırlamak ve hizmet gereksinimleri dikkate alınarak ödeneğin ilgili birimlere gönderilmesini sağlamak.
	j) Bütçe kayıtlarını tutmak, bütçe uygulama sonuçlarına ilişkin verileri toplamak, değerlendirmek ve bütçe kesin hesabı ile malî istatistikleri hazırlamak.
	k) İlgili mevzuatı çerçevesinde idare gelirlerini tahakkuk ettirmek, gelir ve alacaklarının takip ve tahsil işlemlerini yürütmek.
	l) Genel bütçe kapsamı dışında kalan idarelerde muhasebe hizmetlerini yürütmek.
	m) Harcama birimleri tarafından hazırlanan birim faaliyet raporlarını da esas alarak idarenin faaliyet raporunu hazırlamak.
	n)İdarenin mülkiyetinde veya kullanımında bulunan taşınır ve taşınmazlara ilişkin icmal cetvellerini düzenlemek.
	o) İdarenin yatırım programının hazırlanmasını koordine etmek,

uygulama sonuçlarını izlemek ve yıllık yatırım değerlendirme raporunu hazırlamak.

p) İdarenin, diğer idareler nezdinde takibi gereken malî iş ve işlemlerini yürütmek ve sonuçlandırmak.

r) Malî kanunlarla ilgili diğer mevzuatın uygulanması konusunda üst yöneticiye ve harcama yetkililerine gerekli bilgileri sağlamak ve danışmanlık yapmak.

s) Ön malî kontrol faaliyetini yürütmek.

t) İç kontrol sisteminin kurulması, standartlarının uygulanması ve geliştirilmesi konularında çalışmalar yapmak; üst yönetimin iç denetime yönelik işlevinin etkililiğini ve verimliliğini artırmak için gerekli hazırlıkları yapmak.

u) Bakan ve/veya üst yönetici tarafından verilecek diğer görevleri yapmak.

EKONOMİK KOD	2024 Bütçe	2024 Harcama (Haziran)	2025 Bütçe	2026 Tahmin	2027 Tahmin
Personel Giderleri	13.397.000	4.775.479	12.311.000	14.305.000	16.129.000
Sosyal Güvenlik Kurumuna Devlet Primi Giderleri	1.274.000	551.470	1.400.000	1.626.000	1.834.000
Mal ve Hizmet Alım Giderleri	198.000	24.888	284.000	314.000	337.000
Faiz Giderleri					
Cari Transferler					
Sermaye Giderleri					
Sermaye Transferleri					
Borç Verme					
BÜTÇE İÇİ TOPLAM KAYNAK	14.869.000	5.351.837	13.995.000	16.245.000	18.300.000
Döner Sermaye					
Özel Hesap					
Diğer Bütçe Dışı Kaynak					
BÜTÇE DIŞI TOPLAM KAYNAK					
FAALİYET MALİYETİ TOPLAMI	14.869.000	5.351.837	13.995.000	16.245.000	18.300.000

İdare Adı KIRŞEHİR AHİ EVRAN ÜNİVERSİTESİ

Program Adı YÖNETİM VE DESTEK PROGRAMI

Alt Program Adı ÜST YÖNETİM, İDARİ VE MALİ HİZMETLER

Alt Program Hedefi

Faaliyet Adı Taşınmaz Mal Gelirleriyle Yürütülecek Hizmetler

Açıklama Üniversitemiz mülkiyetinde veya tasarrufunda bulunan taşınmazların kantin, kafeterya gibi çeşitli amaçlarla kiraya verilmesi karşılığında elde edilen taşınmaz mal gelirleri ile gayrimenkullerin küçük bakım-onarım hizmetleri yürütülmektedir.

EKONOMİK KOD	2024 Bütçe	2024 Harcama (Haziran)	2025 Bütçe	2026 Tahmin	2027 Tahmin
Personel Giderleri					
Sosyal Güvenlik Kurumuna Devlet Primi Giderleri					
Mal ve Hizmet Alım Giderleri	677.000	257.448	1.660.000	1.828.000	1.969.000
Faiz Giderleri					
Cari Transferler					
Sermaye Giderleri					
Sermaye Transferleri					
Borç Verme					
BÜTÇE İÇİ TOPLAM KAYNAK	677.000	257.448	1.660.000	1.828.000	1.969.000
Döner Sermaye					
Özel Hesap					
Diğer Bütçe Dışı Kaynak					
BÜTÇE DIŞI TOPLAM KAYNAK					
FAALİYET MALİYETİ TOPLAMI	677.000	257.448	1.660.000	1.828.000	1.969.000

İdare Adı	KIRŞEHİR AHİ EVRAN ÜNİVERSİTESİ
Program Adı	YÖNETİM VE DESTEK PROGRAMI
Alt Program Adı	ÜST YÖNETİM, İDARİ VE MALİ HİZMETLER
Alt Program Hedefi	
Faaliyet Adı	Yükseköğretimde Öğrencilere Yönelik İdari Hizmetler
Açıklama	Yönetim ve Destek Programı altında Üst Yönetim, İdari ve Mali Hizmetler alt faaliyetinde yer alan Yükseköğretimde Öğrencilere Yönelik İdari Hizmetler.

EKONOMİK KOD	2024 Bütçe	2024 Harcama (Haziran)	2025 Bütçe	2026 Tahmin	2027 Tahmin
Personel Giderleri	20.961.000	10.704.213	27.696.000	32.181.000	36.288.000
Sosyal Güvenlik Kurumuna Devlet Primi Giderleri	2.411.000	1.319.576	3.320.000	3.858.000	4.350.000
Mal ve Hizmet Alım Giderleri	187.000	29.339	269.000	299.000	323.000
Faiz Giderleri					
Cari Transferler					
Sermaye Giderleri					
Sermaye Transferleri					
Borç Verme					
BÜTÇE İÇİ TOPLAM KAYNAK	23.559.000	12.053.128	31.285.000	36.338.000	40.961.000
Döner Sermaye					
Özel Hesap					
Diğer Bütçe Dışı Kaynak					
BÜTÇE DIŞI TOPLAM KAYNAK					
FAALİYET MALİYETİ TOPLAMI	23.559.000	12.053.128	31.285.000	36.338.000	40.961.000

E. FAALİYETLER DÜZEYİNDE KIRŞEHİR AHI EVRAN ÜNİVERSİTESİ PERFORMANS PROGRAMI MALİYETİ

PROGRAM SINIFLANDIR-MASI	2025			2026			2027		
	BÜTÇE İÇİ	BÜTÇE DIŞI	TOPLAM	BÜTÇE İÇİ	BÜTÇE DIŞI	TOPLAM	BÜTÇE İÇİ	BÜTÇE DIŞI	TOPLAM
ARAŞTIRMA, GELİŞTİRME VE YENİLİK	48.378.000	2.500.000	50.878.000	57.278.000	2.750.000	60.028.000	65.070.000	3.000.000	68.070.000
ARAŞTIRMA ALTYAPILARI	44.974.000	0	44.974.000	53.530.000	0	53.530.000	61.032.000	0	61.032.000
<i>Yükseköğretim Kurumları Araştırma Altyapısı Kurulması ve Geliştirilmesi</i>	44.974.000	0	44.974.000	53.530.000	0	53.530.000	61.032.000	0	61.032.000
YÜKSEKÖĞRETİMDE BİLİMSEL ARAŞTIRMA VE GELİŞTİRME	3.404.000	2.500.000	5.904.000	3.748.000	2.750.000	6.498.000	4.038.000	3.000.000	7.038.000
<i>Yükseköğretim Kurumlarının Bilimsel Araştırma Projeleri</i>	3.404.000	2.500.000	5.904.000	3.748.000	2.750.000	6.498.000	4.038.000	3.000.000	7.038.000
HAYAT BOYU ÖĞRENME	0	3.000.000	3.000.000	0	4.000.000	4.000.000	0	4.500.000	4.500.000
YÜKSEKÖĞRETİM KURUMLARI SÜREKLİ EĞİTİM FAALİYETLERİ	0	3.000.000	3.000.000	0	4.000.000	4.000.000	0	4.500.000	4.500.000
<i>Toplum Hizmetine Sunulan Eğitim Programları, Kurs ve Seminerler</i>	0	3.000.000	3.000.000	0	4.000.000	4.000.000	0	4.500.000	4.500.000
YÜKSEKÖĞRETİM	1.896.310.000	1.700.000	1.898.010.000	2.203.368.000	2.000.000	2.205.368.000	2.477.882.000	2.500.000	2.480.382.000
ÖN LİSANS EĞİTİMİ, LİSANS EĞİTİMİ VE LİSANSÜSTÜ EĞİTİM	1.845.218.000	1.700.000	1.846.918.000	2.145.374.000	2.000.000	2.147.374.000	2.413.825.000	2.500.000	2.416.325.000
<i>Doktora ve Tıpta Uzmanlık Eğitimi</i>	49.214.000	0	49.214.000	57.168.000	0	57.168.000	64.453.000	0	64.453.000

<i>Yükseköğretim Kurumları Bilgi ve Kültürel Kaynaklar ile Sportif Altyapının Geliştirilmesi Hizmetleri</i>	22.009.000	0	22.009.000	27.776.000	0	27.776.000	29.387.000	0	29.387.000
<i>Yükseköğretim Kurumları Birinci Öğretim</i>	1.773.195.000	0	1.773.195.000	2.059.548.000	0	2.059.548.000	2.319.036.000	0	2.319.036.000
<i>Yükseköğretim Kurumları İkinci Öğretim</i>	450.000	0	450.000	496.000	0	496.000	534.000	0	534.000
<i>Yükseköğretim Kurumları Tezsiz Yüksek Lisans</i>	350.000	0	350.000	386.000	0	386.000	415.000	0	415.000
<i>Yükseköğretim Kurumları Uluslararası Ortak Eğitim ve Öğretim Programı</i>	0	1.700.000	1.700.000	0	2.000.000	2.000.000	0	2.500.000	2.500.000
YÜKSEKÖĞRETİMDE ÖĞRENCİ YAŞAMI	51.092.000	0	51.092.000	57.994.000	0	57.994.000	64.057.000	0	64.057.000
<i>Yükseköğretimde Beslenme Hizmetleri</i>	22.410.000	0	22.410.000	24.906.000	0	24.906.000	27.038.000	0	27.038.000
<i>Yükseköğretimde Kültür ve Spor Hizmetleri</i>	1.129.000	0	1.129.000	1.243.000	0	1.243.000	1.339.000	0	1.339.000
<i>Yükseköğretimde Öğrenci Yaşamına İlişkin Diğer Hizmetler</i>	27.553.000	0	27.553.000	31.845.000	0	31.845.000	35.680.000	0	35.680.000
YÖNETİM VE DESTEK PROGRAMI	271.254.000	0	271.254.000	313.599.000	0	313.599.000	351.154.000	0	351.154.000
TEFTİŞ, DENETİM VE DANIŞMANLIK HİZMETLERİ	5.355.000	0	5.355.000	6.165.000	0	6.165.000	6.900.000	0	6.900.000
<i>Hukuki Danışmanlık ve Muhakemat Hizmetleri</i>	5.324.000	0	5.324.000	6.131.000	0	6.131.000	6.864.000	0	6.864.000
<i>İç Denetim</i>	31.000	0	31.000	34.000	0	34.000	36.000	0	36.000
ÜST YÖNETİM, İDARİ VE MALİ HİZMETLER	265.899.000	0	265.899.000	307.434.000	0	307.434.000	344.254.000	0	344.254.000
<i>Bilgi Teknolojilerine Yönelik Faaliyetler</i>	11.084.000	0	11.084.000	12.874.000	0	12.874.000	14.512.000	0	14.512.000
<i>Diğer Destek Hizmetleri</i>	16.000	0	16.000	18.000	0	18.000	19.000	0	19.000

<i>Engellilerin Erişilebilirliğinin Sağlanması</i>	26.000	0	26.000	29.000	0	29.000	31.000	0	31.000
<i>Genel Destek Hizmetleri</i>	150.691.000	0	150.691.000	174.908.000	0	174.908.000	196.889.000	0	196.889.000
<i>İnşaat ve Yapı İşlerinin Yürütülmesi</i>	10.000	0	10.000	11.000	0	11.000	12.000	0	12.000
<i>İnsan Kaynakları Yönetimine İlişkin Faaliyetler</i>	55.209.000	0	55.209.000	63.068.000	0	63.068.000	69.281.000	0	69.281.000
<i>Özel Kalem Hizmetleri</i>	1.923.000	0	1.923.000	2.115.000	0	2.115.000	2.280.000	0	2.280.000
<i>Strateji Geliştirme ve Mali Hizmetler</i>	13.995.000	0	13.995.000	16.245.000	0	16.245.000	18.300.000	0	18.300.000
<i>Taşınmaz Mal Gelirleriyle Yürütülecek Hizmetler</i>	1.660.000	0	1.660.000	1.828.000	0	1.828.000	1.969.000	0	1.969.000
<i>Yükseköğretimde Öğrencilere Yönelik İdari Hizmetler</i>	31.285.000	0	31.285.000	36.338.000	0	36.338.000	40.961.000	0	40.961.000
GENEL TOPLAM	2.215.942.000	7.200.000	2.223.142.000	2.574.245.000	8.750.000	2.582.995.000	2.894.106.000	10.000.000	2.904.106.000

**F. EKONOMİK SINIFLANDIRMA DÜZEYİNDE KIRŞEHİR AHİ EVRAN ÜNİVERSİTESİ PERFORMANS PROGRAMI
MALİYETİ**

EKONO- MİK KOD	2025				2026				2027			
	HİZMET PROGRAM- LARI TOPLAM	YÖNETİM VE DESTEK PROGRAMI	PROG- RAM DIŞI GİDER- LER	TOPLAM	HİZMET PROGRAM- LARI TOPLAM	YÖNETİM VE DESTEK PROG- RAMI	PROG- RAM DIŞI GİDERLER	TOPLAM	HİZMET PROG- RAMLARI TOPLAM	YÖNETİM VE DESTEK PROG- RAMI	PROG- RAM DIŞI GİDERLER	TOPLAM
Personel Giderleri	1.416.733.000	198.188.000		1.614.921.000	1.645.999.000	230.276.000		1.876.275.000	1.854.922.000	259.654.000		2.114.576.000
Sosyal Güvenlik Kurumuna Devlet Primi Giderleri	169.293.000	23.859.000		193.152.000	196.720.000	27.721.000		224.441.000	221.630.000	31.252.000		252.882.000
Mal ve Hizmet Alım Giderleri	163.662.000	6.557.000		170.219.000	185.836.000	7.211.000		193.047.000	201.789.000	7.755.000		209.544.000
Faiz Giderleri				0				0				0
Cari Transferler		42.650.000		42.650.000		48.391.000		48.391.000		52.493.000		52.493.000
Sermaye Giderleri	195.000.000			195.000.000	232.091.000			232.091.000	264.611.000			264.611.000
Sermaye Transferleri				0				0				0
Borç Verme				0				0				0

Yedek Ödenekler				0				0				0
BÜTÇE İÇİ TOPLAM KAYNAK	1.944.688.000	271.254.000	0	2.215.942.000	2.260.646.000	313.599.000	0	2.574.245.000	2.542.952.000	351.154.000	0	2.894.106.000
Döner Sermaye	3.000.000			3.000.000	4.000.000			4.000.000	4.500.000			4.500.000
Özel Hesap				0				0				0
Diğer Bütçe Dışı Kaynak	4.200.000			4.200.000	4.750.000			4.750.000	5.500.000			5.500.000
BÜTÇE DIŞI TOPLAM KAYNAK	7.200.000	0	0	7.200.000	8.750.000	0	0	8.750.000	10.000.000	0	0	10.000.000
GENEL TOPLAM	1.951.888.000	271.254.000	0	2.223.142.000	2.269.396.000	313.599.000	0	2.582.995.000	2.552.952.000	351.154.000	0	2.904.106.000

G. FAALİYETLERDEN SORUMLU HARCAMA BİRİMLERİ

İdare Adı KIRŞEHİR AHİ EVRAN ÜNİVERSİTESİ

Yıl 2025 (Cumhurbaşkanı Teklifi)

PROGRAM	ALT PROGRAM	FAALİYET	SORUMLU HARCAMA BİRİMİ
ARAŞTIRMA, GELİŞTİRME VE YENİLİK	Araştırma Altyapıları	Yükseköğretim Kurumları Araştırma Altyapısı Kurulması ve Geliştirilmesi	Özel Kalem (Rektörlük), Merkezi Araştırma Laboratuvarı Uygulama ve Araştırma Merkezi
	Yükseköğretimde Bilimsel Araştırma ve Geliştirme	Yükseköğretim Kurumlarının Bilimsel Araştırma Projeleri	Özel Kalem (Rektörlük)
YÜKSEK- ÖĞRETİM	Ön Lisans Eğitimi, Lisans Eğitimi ve Lisansüstü Eğitim	Doktora ve Tıpta Uzmanlık Eğitimi	Sağlık Bilimleri Enstitüsü, Fen Bilimleri Enstitüsü, Sosyal Bilimler Enstitüsü
		Yükseköğretim Kurumları Bilgi ve Kültürel Kaynaklar ile Sportif Altyapının Geliştirilmesi Hizmetleri	Kütüphane ve Dokümantasyon Daire Başkanlığı
		Yükseköğretim Kurumları Birinci Öğretim	Özel Kalem (Rektörlük), Özel Kalem (Genel Sekreterlik), İdari ve Mali İşler Daire Başkanlığı, Personel Daire Başkanlığı, Kütüphane ve Dokümantasyon Daire Başkanlığı, Bilgi İşlem Daire Başkanlığı, Yapı İşleri ve Teknik Daire Başkanlığı, Strateji Geliştirme Daire Başkanlığı, Tıp Fakültesi, Fizik Tedavi ve Rehabilitasyon Yüksekokulu, Sağlık Hizmetleri Meslek Yüksekokulu, Mucur Sağlık Hizmetleri Meslek Yüksekokulu, Fen-Edebiyat Fakültesi, Mühendislik Mimarlık Fakültesi, Ziraat Fakültesi, Teknik Bilimler Meslek Yüksekokulu, Kaman Meslek Yüksekokulu, Mucur Meslek Yüksekokulu, Tarımsal Uygulama ve Araştırma Merkezi, Eğitim Fakültesi, İktisadi Ve İdari Bilimler Fakültesi, Neşet Ertaş Güzel Sanatlar Fakültesi, İslami İlimler Fakültesi, Spor Bilimleri Fakültesi, Yabancı Diller Yüksekokulu, Kaman Uygulamalı Bilimler Yüksekokulu, Çiçekdağı Meslek Yüksekokulu, Sosyal Bilimler Meslek Yüksekokulu, Sağlık Bilimleri Fakültesi
		Yükseköğretim Kurumları İkinci Öğretim	İdari Ve Mali İşler Daire Başkanlığı, Strateji Geliştirme Daire Başkanlığı, Sağlık Bilimleri Fakültesi
		Yükseköğretim Kurumları Tezsiz Yüksek Lisans	Sosyal Bilimler Enstitüsü
		Yüksek-Öğretimde Öğrenci Yaşamı	Yükseköğretimde Beslenme Hizmetleri

		Yükseköğretimde Kültür ve Spor Hizmetleri	Sağlık, Kültür ve Spor Daire Başkanlığı
		Yükseköğretimde Öğrenci Yaşamına İlişkin Diğer Hizmetler	Sağlık, Kültür ve Spor Daire Başkanlığı, Fizik Tedavi ve Rehabilitasyon Yüksekokulu, Sağlık Hizmetleri Meslek Yüksekokulu, Mühendislik Mimarlık Fakültesi, Ziraat Fakültesi, Teknik Bilimler Meslek Yüksekokulu, Mucur Meslek Yüksekokulu, Sosyal Bilimler Meslek Yüksekokulu, Sağlık Bilimleri Fakültesi
YÖNETİM VE DESTEK PROGRAMI	Teftiş, Denetim ve Danışmanlık Hizmetleri	Hukuki Danışmanlık ve Muhakemat Hizmetleri	Hukuk Müşavirliği
		İç Denetim	Özel Kalem (Rektörlük)
	Üst Yönetim, İdari ve Mali Hizmetler	Bilgi Teknolojilerine Yönelik Faaliyetler	Bilgi İşlem Daire Başkanlığı
		Diğer Destek Hizmetleri	Yapı İşleri ve Teknik Daire Başkanlığı
		Engellilerin Erişilebilirliğinin Sağlanması	Yapı İşleri ve Teknik Daire Başkanlığı
		Genel Destek Hizmetleri	Özel Kalem (Genel Sekreterlik), İdari Ve Mali İşler Daire Başkanlığı, Kütüphane ve Dokümantasyon Daire Başkanlığı, Sağlık, Kültür ve Spor Daire Başkanlığı, Yapı İşleri ve Teknik Daire Başkanlığı, Strateji Geliştirme Daire Başkanlığı
		İnsan Kaynakları Yönetimine İlişkin Faaliyetler	Personel Daire Başkanlığı
		İnşaat ve Yapı İşlerinin Yürütülmesi	Yapı İşleri ve Teknik Daire Başkanlığı
		Özel Kalem Hizmetleri	Özel Kalem (Rektörlük)
		Strateji Geliştirme ve Mali Hizmetler	Strateji Geliştirme Daire Başkanlığı
		Taşınmaz Mal Gelirleriyle Yürütülecek Hizmetler	İdari ve Mali İşler Daire Başkanlığı, Yapı İşleri ve Teknik Daire Başkanlığı
		Yükseköğretimde Öğrencilere Yönelik İdari Hizmetler	Sağlık, Kültür ve Spor Daire Başkanlığı, Öğrenci İşleri Daire Başkanlığı

H. PERFORMANS GÖSTERGELERİNİN İZLENMESİNDEN SORUMLU BİRİMLER

İdare Adı: KIRŞEHİR AHİ EVRAN ÜNİVERSİTESİ

PROGRAM	ALT PROGRAM	PERFORMANS GÖSTERGELERİ	SORUMLU BİRİM			
ARAŞTI RMA, GELİŞTİ RME VE YENİLİK	Araştırma Altyapıları	Araştırma altyapısı projesi tamamlanma oranı	Özel Kalem (Rektörlük)			
	Yüksek-Öğretimde Bilimsel Araştırma ve Geliştirme	Ar-ge'ye harcanan bütçenin toplam bütçeye oranı	Ar-ge sonucu ortaya çıkan ürünlere ilişkin alınan patent sayısı	Özel Kalem (Rektörlük)		
		Ar-ge sonucu ticarileştirilen ürün sayısı	Araştırma merkezleri gelir miktarı	Özel Kalem (Rektörlük)		
		Araştırma merkezlerinin sanayi ile yaptığı proje sayısı	BAP kapsamında desteklenen araştırma projeleri sayısı	Özel Kalem (Rektörlük)		
		Öğretim elemanı başına düşen ar-ge proje sayısı	Patent, faydalı model ve endüstriyel tasarım başvuru sayısı	Özel Kalem (Rektörlük)		
		Ulusal ve uluslararası kuruluşlar tarafından desteklenen ar-ge projesi sayısı	Uluslararası endekslerde yer alan bilimsel yayın sayısı	Kütüphane ve Dokümantasyon Daire Başkanlığı		
		Dezavantajlı gruplara yönelik sosyal entegrasyon ve kapsayıcılığa ilişkin yapılan faaliyet sayısı	Eğitim programlarına başvuran kişi sayısı	Özel Kalem (Rektörlük)		
		Yükseköğretim Kurumları Sürekli Eğitim Faaliyetleri	Mezunlara yönelik gerçekleştirilen faaliyet sayısı	Sürekli Eğitim Merkezi (SEM) ve Dil Merkezi (DİLMER) tarafından mesleki eğitime yönelik verilen sertifika sayısı	Özel Kalem (Rektörlük)	
			Tamamlanan sosyal sorumluluk projeleri sayısı	Üniversitenin çevrecilik alanlarında aldığı ödül sayısı	Özel Kalem (Rektörlük)	
			Tedavi Hizmetleri	Ameliyat sayısı	Üniversite hastaneleri nitelikli yatak oranı	
				Üniversite hastaneleri yatak doluluk oranı	Yatan hasta sayısı	

**YÜKSEK
ÖĞRETİM**

Öğretim Elemanlarına Sağlanan Burs ve Destekler	SCI, SCI-Expanded, SSCI ve AHCI kapsamındaki dergilerde öğretim elemanı başına düşen yayın sayısı	Kütüphane ve Dokümantasyon Daire Başkanlığı
	Yükseköğretim Kurulu tarafından belirlenecek öncelikli alanlarda sağlanan burslardan yararlanan doktora öğrenci sayısı	Özel Kalem (Rektörlük)
	Yükseköğretim Kurulu tarafından sağlanan araştırma desteklerinden yararlananların sayısı	Özel Kalem (Rektörlük)
	Yükseköğretim Kurulu tarafından sağlanan yurt dışında yabancı dil yeterliliklerinin artırılmasına yönelik burslardan yararlanan sayısı	Özel Kalem (Rektörlük)
	Yükseköğretim Kurulu, Türkiye Bilimler Akademisi ve TÜBİTAK bilim, teşvik ve sanat ödülleri sayısı	Özel Kalem (Rektörlük)
Ön Lisans Eğitimi, Lisans Eğitimi ve Lisansüstü Eğitim	Doktora eğitimini tamamlayanların sayısı	Öğrenci İşleri Daire Başkanlığı
	Eğitim bilimleri kontenjan doluluk oranı	Öğrenci İşleri Daire Başkanlığı
	Eğitimin program süresinde bitirilme oranı	Öğrenci İşleri Daire Başkanlığı
	Fen bilimleri kontenjan doluluk oranı	Öğrenci İşleri Daire Başkanlığı
	Kütüphanede bulunan basılı ve elektronik kaynak sayısı	Kütüphane ve Dokümantasyon Daire Başkanlığı
	Kütüphanede bulunan öğrenci başına düşen basılı ve elektronik kaynak sayısı	Kütüphane ve Dokümantasyon Daire Başkanlığı
	Kütüphaneden yararlanan kişi sayısı	Kütüphane ve Dokümantasyon Daire Başkanlığı
	Lisansüstü öğrencilerin toplam öğrenciler içindeki payı	Öğrenci İşleri Daire Başkanlığı
	Öğrenci başına düşen eğitim alanı	Yapı İşleri ve Teknik Daire Başkanlığı
	Öğrenci başına düşen kapalı alan	Yapı İşleri ve Teknik Daire Başkanlığı
	Öğrenci değişim programlarından yararlanan öğrencilerin oranı	Öğrenci İşleri Daire Başkanlığı
	Öğretim üyesi başına düşen öğrenci sayısı	Öğrenci İşleri Daire Başkanlığı
	Sağlık bilimleri kontenjan doluluk oranı	Öğrenci İşleri Daire Başkanlığı
	Sosyal bilimler kontenjan doluluk oranı	Öğrenci İşleri Daire Başkanlığı

		Teknokent veya Teknoloji Transfer Ofisi (TTO) projelerine katılan öğrenci sayısı	Özel Kalem (Rektörlük)
		Uluslararası kuruluşlarla ortak uygulanan eğitim programı sayısı	
		Yabancı dilde eğitim veren program sayısı	
		Yabancı uyruklu akademisyen sayısı	Personel Daire Başkanlığı
		Yabancı uyruklu öğrenci sayısı	Öğrenci İşleri Daire Başkanlığı
		Yan dal ve çift ana dal programından mezun olanların toplam mezun sayısına oranı	Öğrenci İşleri Daire Başkanlığı
	Yüksek-Öğretimde Öğrenci Yaşamı	Barınma hizmetlerinden yararlanan öğrenci sayısı	Sağlık, Kültür ve Spor Daire Başkanlığı
		Beslenme hizmetlerinden yararlanan öğrenci sayısı	Sağlık, Kültür ve Spor Daire Başkanlığı
		Öğrenci başına düşen sosyal donatı alanı	Sağlık, Kültür ve Spor Daire Başkanlığı
		Öğrenci kulüp ve topluluk sayısı	Sağlık, Kültür ve Spor Daire Başkanlığı
		Sosyal, kültürel ve sportif faaliyet sayısı	Sağlık, Kültür ve Spor Daire Başkanlığı
		Yükseköğretimde öğrenci başına barınma harcaması	Sağlık, Kültür ve Spor Daire Başkanlığı
		Yükseköğretimde öğrenci başına beslenme harcaması	Sağlık, Kültür ve Spor Daire Başkanlığı
		Yükseköğretimde öğrenci yaşamından memnuniyet oranı	Özel Kalem (Rektörlük)
Yükseköğretimde öğrencilere sunulan sağlık hizmetinden yararlanan öğrenci sayısının toplam öğrenci sayısına oranı	Özel Kalem (Rektörlük)		

2025 YILI
**PERFORMANS
PROGRAMI**



KIRSEHİR AHİ EVRAN ÜNİVERSİTESİ
Strateji Geliştirme Daire Başkanlığı