



**MUŞ ALPARSLAN  
ÜNİVERSİTESİ**

**2024 YILI  
PERFORMANS  
PROGRAMI**

**T.C.  
MUŞ ALPARSLAN ÜNİVERSİTESİ**



**2024 YILI  
PERFORMANS PROGRAMI**

**Strateji Geliştirme Daire Başkanlığı**

**OCAK - 2024**

## İÇİNDEKİLER

ÜST YÖNETİCİ SUNUŞU.....	1
<b>I - GENEL BİLGİLER .....</b>	<b>3</b>
1.1. Yetki, Görev ve Sorumluluklar .....	3
1.1.1. Yükseköğretim Kurumları .....	5
1.1.2. Rektör.....	5
1.1.3. Senato.....	6
1.1.4. Üniversite Yönetim Kurulu.....	7
1.1.5. Fakülte Organları.....	7
1.1.6. Enstitü Organları .....	9
1.1.7. Yüksekokul Organları .....	10
1.1.8. İdari Teşkilat.....	11
1.2. Organizasyon Şeması .....	12
1.3. Fiziksel Kaynaklar.....	13
1.3.1. Eğitim Alanları .....	13
1.3.2. Sosyal Alanlar .....	14
1.3.3. Hizmet Alanları .....	15
1.3.4. Depo, Arşiv, Sistem Odası, Atölye, Kapalı Otopark ve Hangar Alanları.....	15
1.3.5. Bilgi ve Teknolojik Kaynaklar .....	16
1.4. İnsan Kaynakları .....	17
1.4.1. Akademik Personel Durumu .....	17
1.4.2. İdari Personel Durumu .....	18
1.5. Diğer Hususlar.....	18
<b>II- PERFORMANS BİLGİLERİ.....</b>	<b>19</b>
2.1. Temel Politika ve Öncelikler.....	19
2.2. Amaç ve Hedefler.....	20
2.2.1. Görev (Misyona).....	20
2.2.2. Hedef (Vizyon).....	20
2.2.3. Temel Değerler.....	20
2.2.4. Stratejik Amaçlar.....	21
2.3. İdare Performans Bilgisi .....	24
2.4. Faaliyet Maliyetleri Tablosu .....	37
2.5. İdarenin Toplam Kaynak İhtiyacı .....	56
2.5.1. Faaliyetler Düzeyinde İdare Performans Program Tablosu .....	56

2.5.2. Ekonomik Sınıflandırma Düzeyinde Performans Programı Maliyeti .....	58
2.6. Diğer Hususlar.....	59
2.6.1. Faaliyetlerden Sorumlu Harcama Birimleri .....	59
2.6.2. Performans Göstergelerinin İzlenmesinden Sorumlu Birimler .....	62

## **TABLolar DİZİNİ**

Tablo 1: Eğitim Alanları ve Kapasitesi .....	13
Tablo 2: Derslik Kullanımı Sıklığı Analizi .....	13
Tablo 3: Sosyal Alanlar .....	14
Tablo 4: Akademik ve İdari Personel Hizmet Alanları .....	15
Tablo 5: Depo, Arşiv, Sistem Odası, Atölye, Kapalı Otopark ve Hangar Alanları .....	15
Tablo 6: Taşıtlar .....	15
Tablo 7: Yazılımlar ve Programlar.....	16
Tablo 8: Teknik Donanım ve Cihazlar .....	16
Tablo 9: Kütüphane Kaynakları .....	17
Tablo 10: Unvan Bazında Dolu-Boş Akademik Kadro Sayıları .....	17
Tablo 11: İdari Personel Dağılımı (Dolu-Boş Kadro Durumu) .....	18
Tablo 12: Öğrenci Sayıları (2023-2024 Eğitim- Öğretim Dönemi).....	18
Tablo 13: Stratejik Amaç ve Hedefler.....	21
Tablo 14: Alt Program Hedefleri ve Stratejik Plan İlişkisi .....	23



## ÜST YÖNETİCİ SUNUŞU

Üniversiteler sadece bilimsel faaliyetlerin sürdürüldüğü kurumlar değil, aynı zamanda sosyal, siyasal, kültürel ve ekonomik gelişmelerin de altyapısını hazırlayan çok yönlü ve çok katmanlı veriler üreten dönüştürücü güç merkezleridir. Şehirlerin, bölgelerin, ülkelerin mamur hale gelmesinde bir çeşit motor gücü üstlenen üniversiteler kısa, orta ve uzun vadeli çıktılarıyla toplumsal varoluşun devamı için gerekli olan insan kaynağını yetiştirir, yeni iş alanlarının ve ekonomik imkânların oluşmasının önünü açar, kentlerin demografik yoğunluğu ve çeşitliliğini tetikler, buldukları yerlerin zenginlik kaynaklarını geliştirip tahkim eder, turizme ve kültürel tanınırlığına katkı sağlar, yaşam kalitesini ve renkliliğini artırır, birçok vesile ile her anlamda değer üretirler. Yine insanî hak, hürriyet ve sorumlulukların idrak edilme hızının artışına, daha geniş kitleler tarafından benimsenip kavranışına, hem kültürel hem de toplumsal özgünlüklerin tanınışına katkı sağlarlar. Bu anlamda üniversitelerin insan eliyle biçimlendirilmiş en kuvvetli dönüştürücü yapılar arasında bulduklarını belirtmek hata olmaz.

Devasa bir tarihî gelişim potansiyelini barındıran üniversiteler, tam da bu özellikleri dolayısıyla ülkelerin ve milletlerin geleceği için hayatî bir önem taşırlar. Bu önem dolayısıyla devlet bütçesinden önemli bir pay alır ve kendilerine tahsis edilen büyük bütçelerle kanunlarca tarif edilen görevlerini yerine getirmeye çalışırlar. Devletin ve milletin kendilerine tanımladığı

görevleri yerine getirmek amacıyla faaliyet icra eden üniversiteler, dinamik ve fakat esnek bir yapıya sahip olmalı, kendilerini değişen tarihî koşullar doğrultusunda yenileyebilmeli, devlet tarafından sunulan kaynakları doğru kullanarak kendilerini geleceğe hazırlayabilmeli ve bunu da planlı, süratli, etkin ve verimli bir biçimde yapabilmelidirler.

Üniversitelerin sahip oldukları potansiyelleri doğru bir biçimde kullanabilmeleri, etkin ve yetkin, verimli ve doğru çalışabilmeleri için hem şeffaf hem de çoğulcu bir yönetim anlayışı inşa etmeleri, hesap verilebilirliği öncelemeleri ve bu doğrultuda bir idarî tutum sergilemeleri gerekir. Nitekim gelişmiş ülkeler, kamu yönetiminde, sürekli ivme kazanan bir yönelimle bu amaç doğrultusunda yeniden yapılanma çalışmaları içindedir. Ülkemizde de özellikle 2000’li yılların başından itibaren kamu teşekküllerinin daha etkin ve verimli bir biçimde çalışabilmesi için önemli idarî reformlar hayata geçirilmiştir. Kamusal yönetimlerin kendi stratejik planları, performans programları ve faaliyet raporlarını hazırlamalarını zorunlu kılan 5018 sayılı Kamu Mali Yönetimi ve Kontrol Kanunu, söz konusu reformlar bağlamında oluşturulmuştur.

Performans programı, kamu kaynaklarının üniversite hedefleri doğrultusunda tahsis ve kullanımını temin eden, performans ile ilgili ölçme ve değerlendirme yapılmak suretiyle daha önce belirlenmiş olan hedefe ulaşıp ulaşılmadığını tespit ederek üretilen verileri raporlayan performansa dayalı bütçeleme sisteminin en önemli dokümanı olma niteliğine sahiptir. Kamu idaresinin program dönemine ilişkin performans hedefleri ile bu hedeflere ulaşılabilmesi için ortaya konulacak olan faaliyetleri karşılayacak kaynakları ve performans göstergelerini içeren performans programında bulunan temel politika hedeflerine söz konusu hedeflerin altında yer alan faaliyetler ile ulaşılabilmekte ve tahsis edilmiş kaynakların bu doğrultuda kullanılması da bu şekilde sağlanabilmektedir.

Kuruluşundan bugüne dek geçen süre içerisinde sürekli bir biçimde gelişen ve büyüme kaydeden Muş Alparslan Üniversitesi’nin 2021-2025 Dönemi Stratejik Planı’nda, belirlenmiş zaman aralığı içerisinde gerçekleştirilmesi öngörülen 18 hedef ile 77 performans göstergesine işaret edilmişti. Bu çerçevede hazırlamış olduğumuz “2024 Yılı Performans Programı” da söz konusu stratejik planı değerlendirmek ve izlemek amacıyla yapılandırılmıştır. Üniversitelerin görev ve sorumluluklarını tarif eden mevzuat çerçevesinde, üniversitemizin kısa, orta ve uzun vadeli hedefleri doğrultusunda hazırladığımız performans programımız, uzunca bir hazırlık ve istişare süreci ile şeffaf ve çoğulcu bir perspektif üzerine kurulmuştur. Bu sürece emek veren bütün çalışma arkadaşlarıma teşekkür eder, yeni dönemin şehrimiz, ülkemiz ve milletimiz için güzellikler getirmesini dilerim.

**Prof. Dr. Mustafa ALİCAN**  
**Rektör**

## I. GENEL BİLGİLER

Muş Alparslan Üniversitesi; 29 Mayıs 2007 tarihli ve 26536 sayılı Resmi Gazete’de yayımlanarak yürürlüğe giren 5662 sayılı Yükseköğretim Kurumları Teşkilatı Kanununda ve Yükseköğretim Kurumları Öğretim Elemanlarının Kadroları Hakkında Kanun Hükmünde Kararname İle Genel Kadro ve Usulü Hakkında Kanun Hükmünde Kararnameye Ekli Cetvellerde Değişiklik Yapılmasına Dair Kanun’un 7. Maddesi ile 2809 sayılı Kanuna eklenen “ Ek Madde 86” ile Muş’ta kurulmuştur. Üniversitemiz 10 Fakülte, 2 Enstitü, 1 Yüksekokul, 6 Meslek Yüksekokulu ve 16 Araştırma Merkezinden oluşmaktadır. Üniversitemiz 5 farklı yerleşkede 155.539 m<sup>2</sup> kapalı alanda; 634 akademik, 297 idari kadrolu, 145 sürekli işçi olmak üzere toplam 1.076 personel ile faaliyetlerini sürdürmektedir.

### 1.1. YETKİ, GÖREV VE SORUMLULUKLAR

#### 1.1.1.Yükseköğretim Kurumları

Üniversitelerin kuruluşu ve görevleri, Anayasa’nın 130’uncu maddesi ve 2547 sayılı Yükseköğretim Kanunu’nun 3’üncü maddesinin (c), (d), 5’inci maddesinin (f) ve 12 ‘nci maddesinde belirlenmiştir.

Anayasa’mızın 130’uncu maddesi;

“ Çağdaş eğitim-öğretim esaslarına dayanan bir düzen içinde milletin ve ülkenin ihtiyaçlarına uygun insan gücü yetiştirmek amacı ile ortaöğretime dayalı çeşitli düzeylerde eğitim-öğretim, bilimsel araştırma, yayın ve danışmanlık yapmak, ülkeye ve insanlığa hizmet etmek üzere çeşitli birimlerden oluşan kamu tüzel kişiliğine ve bilimsel özerkliğe sahip üniversiteler Devlet tarafından kanunla kurulur.

Kanunda gösterilen usul ve esaslara göre, kazanç amacına yönelik olmamak şartı ile vakıflar tarafından, Devletin gözetim ve denetimine tabi yükseköğretim kurumları kurulabilir.”

2547 sayılı Yükseköğretim Kanunu’nun 3’üncü maddesinin (c) ve (d) fıkraları;

c) Yükseköğretim Kurumları: Üniversiteler ile yüksek teknoloji enstitüleri ve bunların bünyesinde yer alan fakülteler, enstitüler, yüksekokullar, konservatuarlar, araştırma ve uygulama merkezleri ile bir üniversite veya Yüksek teknoloji enstitüsüne bağlı meslek yüksekokulları ile bir üniversite veya Yüksek teknoloji enstitüsüne bağlı olmaksızın ve kazanç amacına yönelik olmamak şartı ile vakıflar tarafından kurulan meslek yüksekokullarıdır. İleri teknoloji enstitüsü, özellikle teknoloji alanlarında yüksek düzeyde araştırma, eğitim-öğretim, üretim, yayın ve danışmanlık yapan, kamu tüzel kişiliğine ve bilimsel özerkliğe sahip bir yükseköğretim kurumudur.

d) Üniversite: Bilimsel özerkliğe ve kamu tüzel kişiliğine sahip yüksek düzeyde eğitim-öğretim, bilimsel araştırma, yayın ve danışmanlık yapan; fakülte, enstitü, yüksekokul ve benzeri kuruluş ve birimlerden oluşan bir yükseköğretim kurumudur.”

2547 sayılı Yükseköğretim Kanunu'nun 5/f maddesinde;

“ Üniversiteler ile yüksek teknoloji enstitüleri ve bunlar içindeki fakülte, enstitü ve yüksekokullar, Cumhurbaşkanınca yapılan yükseköğretim planlaması çerçevesinde kanunla kurulur.”

2547 sayılı Yükseköğretim Kanunu'nun 12. maddesinde yükseköğretim kurumlarının görevleri;

- a) Çağdaş uygarlık ve eğitim-öğretim esaslarına dayanan bir düzen içinde, toplumun ihtiyaçları ve kalkınma planları ilke ve hedeflerine uygun ve ortaöğretime dayalı çeşitli düzeylerde eğitim-öğretim, bilimsel araştırma, yayım ve danışmanlık yapmak,
- b) Kendi ihtisas gücü ve maddi kaynaklarını verimli ve etkin biçimde kullanarak, milli eğitim politikası ve kalkınma planları ilke ve hedefleri ile Yükseköğretim Kurulu tarafından yapılan plan ve programlar doğrultusunda, ülkenin ihtiyacı olan dallarda ve sayıda insan gücü yetiştirmek,
- c) Türk toplumunun yaşam düzeyini yükseltici ve kamuoyunu aydınlatıcı bilim verilerini söz, yazı ve diğer araçlarla yaymak,
- d) Örgün, yaygın, sürekli ve açık eğitim yoluyla toplumun özellikle sanayileşme ve tarımda modernleşme alanlarında eğitilmesini sağlamak,
- e) Ülkenin bilimsel, kültürel, sosyal ve ekonomik yönlerde ilerlemesini ve gelişmesini ilgilendiren sorunlarını, diğer kuruluşlarla işbirliği yaparak, kamu kuruluşlarına önerilerde bulunmak suretiyle öğretim ve araştırma konusu yapmak, sonuçlarını toplumun yararına sunmak ve kamu kuruluşlarınca istenecek inceleme ve araştırmaları sonuçlandırarak düşüncelerini ve önerilerini bildirmek,
- f) Eğitim-öğretim seferberliği içinde örgün, yaygın, sürekli ve açık eğitim hizmetini üstlenen kurumlara katkıda bulunacak önlemleri almak,
- g) Yörelerindeki tarım ve sanayinin gelişmesine ve ihtiyaçlarına uygun meslek elemanlarının yetişmesine ve bilgilerinin gelişmesine katkıda bulunmak, sanayi, tarım ve sağlık hizmetleri ile diğer hizmetlerde modernleşmeyi, üretimde artışı sağlayacak çalışma ve programlar yapmak, uygulamak ve yapılanlara katılmak, bununla ilgili kurumlarla işbirliği yapmak ve çevre sorunlarına çözüm getirici önerilerde bulunmak,
- h) Eğitim teknolojisini üretmek, geliştirmek, kullanmak ve yaygınlaştırmak,



- i) Yükseköğretimin uygulamalı yapılmasına ait eğitim-öğretim esaslarını geliştirmek, döner sermaye işletmelerini kurmak, verimli çalıştırmak ve bu faaliyetlerin geliştirilmesine ilişkin gerekli düzenlemeleri yapmaktır.

### **1.1.2. Rektör**

2547 sayılı Kanun'un 13'üncü maddesi ve 3 sayılı Cumhurbaşkanlığı Kararnamesinin 3'üncü maddesinin 5'inci fıkrasına istinaden devlet ve vakıf üniversitelerine rektör, profesör unvanına sahip adaylar arasından Cumhurbaşkanınca atanır. Vakıflarca kurulan üniversitelerde rektör ataması, mütevelli heyetinin teklifi üzerine yapılır. Rektör, üniversite veya yüksek teknoloji enstitüsü tüzel kişiliğini temsil eder. Rektörlerin yaş haddi 67 yaştır. Ancak rektör olarak atanmış olanlarda görev süreleri bitinceye kadar yaş haddi aranmaz.

Rektör, çalışmalarında kendisine yardım etmek üzere, üniversitenin aylıklı profesörleri arasından en çok üç kişiyi kendi rektörlük görev süresiyle sınırlı olmak kaydıyla rektör yardımcısı olarak seçer. Ancak, merkezi açık öğretim yapmakla görevli üniversitelerde, gerekli hallerde rektör tarafından beş rektör yardımcısı seçilebilir.

#### **Görevleri;**

- 1) Üniversite kurullarına başkanlık etmek, yükseköğretim üst kuruluşlarının kararlarını uygulamak, üniversite kurullarının önerilerini inceleyerek karara bağlamak ve üniversiteye bağlı kuruluşlar arasında düzenli çalışmayı sağlamak,
- 2) Her eğitim-öğretim yılı sonunda ve gerektiğinde üniversitenin eğitim-öğretim, bilimsel araştırma ve yayım faaliyetleri hakkında Üniversitelerarası Kurula bilgi vermek,
- 3) Üniversitenin yatırım programlarını, bütçesini ve kadro ihtiyaçlarını, bağlı birimlerinin ve üniversite yönetim kurulu ile senatonun görüş ve önerilerini aldıktan sonra hazırlamak ve Yükseköğretim Kuruluna sunmak,
- 4) Gerekli gördüğü hallerde üniversiteyi oluşturan kuruluş ve birimlerde görevli öğretim elemanlarının ve diğer personelin görev yerlerini değiştirmek veya bunlara yeni görevler vermek,
- 5) Üniversitenin birimleri ve her düzeydeki personeli üzerinde genel gözetim ve denetim görevini yapmak,
- 6) Bu kanun ile kendisine verilen diğer görevleri yapmak.

#### **Yetki ve Sorumluluk;**

Üniversitenin ve bağlı birimlerinin öğretim kapasitesinin rasyonel bir şekilde kullanılmasında ve geliştirilmesinde, öğrencilere gerekli sosyal hizmetlerin sağlanmasında,

gerektiđi zaman güvenlik önlemlerinin alınmasında, eğitim - öğretim, bilimsel araştırma ve yayım faaliyetlerinin devlet kalkınma plan, ilke ve hedefleri doğrultusunda planlanıp yürütülmesinde, bilimsel ve idari gözetim ve denetimin yapılmasında ve bu görevlerin alt birimlere aktarılmasında, takip ve kontrol edilmesinde ve sonuçlarının alınmasında birinci derecede yetkili ve sorumludur.

5018 sayılı Kamu Mali Yönetim Kanunu'nun 11. maddesi gereğince Üst yöneticiler, idarelerinin stratejik planlarının ve bütçelerinin kalkınma planına, yıllık programlara, kurumun stratejik plan ve performans hedefleri ile hizmet gereklerine uygun olarak hazırlanması ve uygulanmasından, sorumlulukları altındaki kaynakların etkili, ekonomik ve verimli şekilde elde edilmesi ve kullanımını sağlamaktan, kayıp ve kötüye kullanımının önlenmesinden, malî yönetim ve kontrol sisteminin işleyişinin gözetilmesi, izlenmesi ve kanunlar ile Cumhurbaşkanlığı kararnamelerinde belirtilen görev ve sorumlulukların yerine getirilmesinden Bakana karşı sorumludur.

Üst yöneticiler bu sorumluluğın gereklerini harcama yetkilileri, mali hizmetler birimi ve iç denetçiler aracılığıyla yerine getirirler.

### **1.1.3. Senato**

2547 sayılı Kanun'un 14'üncü maddesi uyarınca senato, rektörün başkanlığında, rektör yardımcıları, dekanlar ve her fakülteden fakülte kurullarınca üç yıl için seçilecek birer öğretim üyesi ile rektörlüğe bağılı enstitü ve yüksekokul müdürlerinden teşekkül eder.

Senato, her eğitim-öğretim yılı başında ve sonunda olmak üzere yılda en az iki defa toplanır.

Rektör gerekli gördüğü hallerde senatoyu toplantıya çağırır.

#### **Görevleri;**

Senato, üniversitenin akademik organı olup aşağıdaki görevleri yapar:

- 1) Üniversitenin eğitim-öğretim, bilimsel araştırma ve yayım faaliyetlerinin esasları hakkında karar almak,
- 2) Üniversitenin bütününe ilgilendiren kanun ve yönetmelik taslaklarını hazırlamak veya görüş bildirmek,
- 3) Rektörün onayından sonra Resmi Gazete'de yayımlanarak yürürlüğe girecek olan üniversite veya üniversitenin birimleri ile ilgili yönetmelikleri hazırlamak,
- 4) Üniversitenin yıllık eğitim-öğretim programını ve takvimini inceleyerek karara bağlamak,
- 5) Bir sınava bağılı olmayan fahri akademik unvanlar vermek ve fakülte kurullarının bu konudaki önerilerini karara bağlamak,

- 6) Fakülte kurulları ile rektörlüğe bağlı enstitü ve yüksekokul kurullarının kararlarına yapılacak itirazları inceleyerek karara bağlamak,
- 7) Üniversite yönetim kuruluna üye seçmek,
- 8) Bu kanunla kendisine verilen diğer görevleri yapmak.

#### **1.1.4. Üniversite Yönetim Kurulu**

2547 sayılı Yükseköğretim Kanunu'nun 15'inci maddesi uyarınca, üniversite yönetim kurulu rektörün başkanlığında dekanlardan, üniversiteye bağlı değişik öğretim birim ve alanlarını temsil edecek şekilde, senatoca dört yıl için seçilecek üç profesörden oluşur. Rektör gerektiğinde yönetim kurulunu toplantıya çağırır.

Rektör yardımcıları oy hakkı olmaksızın yönetim kurulu toplantılarına katılabilirler.

#### **Görevleri;**

- 1) Yükseköğretim üst kuruluşları ile senato kararlarının uygulanmasında, belirlenen plan ve programlar doğrultusunda rektöre yardım etmek,
- 2) Faaliyet plan ve programlarının uygulanmasını sağlamak; üniversiteye bağlı birimlerin önerilerini dikkate alarak yatırım programını, bütçe tasarısını taslağını incelemek ve kendi önerileri ile birlikte rektörlüğe sunmak,
- 3) Üniversite yönetimi ile ilgili rektörün getireceği konularda karar almak,
- 4) Fakülte, enstitü ve yüksekokul yönetim kurullarının kararlarına yapılacak itirazları inceleyerek kesin karara bağlamak,
- 5) Bu kanun ile verilen diğer görevleri yapmak.

#### **1.1.5.Fakülte Organları**

2547 sayılı Yükseköğretim Kanunu'nun 16. maddesi ile fakülte organları dekan, fakülte kurulu ve fakülte yönetim kurulu olmak üzere oluşturulmuştur.

#### **Dekan**

Dekan, rektörün önereceği üniversite içinden veya dışından üç profesör arasından Yükseköğretim Kurulunca üç yıl süre ile seçilir ve normal usul ile atanır. Süresi biten dekan yeniden atanabilir.

Dekan kendisine çalışmalarında yardımcı olmak üzere fakültenin aylıklı öğretim üyeleri arasından en çok iki kişiyi dekan yardımcısı olarak seçer. Ancak merkezi açık öğretim yapmakla görevli üniversitelerde, gerekli hallerde açık öğretim yapmakla görevli fakültenin dekanı tarafından dört dekan yardımcısı seçilebilir.

### **Görevleri;**

- 1) Fakülte kurullarına başkanlık etmek, fakülte kurullarının kararlarını uygulamak ve fakülte birimleri arasında düzenli çalışmayı sağlamak,
- 2) Her öğretim yılı sonunda ve istendiğinde fakültenin genel durumu ve işleyişi hakkında rektöre rapor vermek,
- 3) Fakültenin ödenek ve kadro ihtiyaçlarını gerekçesi ile birlikte rektörlüğe bildirmek, fakülte bütçesi ile ilgili öneriyi fakülte yönetim kurulunun da görüşünü aldıktan sonra rektörlüğe sunmak,
- 4) Fakültenin birimleri ve her düzeydeki personeli üzerinde genel gözetim ve denetim görevini yapmak,
- 5) Bu kanun ile kendisine verilen diğer görevleri yapmak.

### **Yetki ve Sorumluluklar;**

Fakültenin ve bağlı birimlerinin öğretim kapasitesinin rasyonel bir şekilde kullanılmasında ve geliştirilmesinde gerektiği zaman güvenlik önlemlerinin alınmasında, öğrencilerin gerekli sosyal hizmetlerinin sağlanmasında, eğitim-öğretim bilimsel araştırma ve yayım faaliyetlerinin düzenli bir şekilde yürütülmesinde, bütün faaliyetlerin gözetim ve denetiminin yapılmasında, takip ve kontrol edilmesinde ve sonuçlarının alınmasında rektöre karşı birinci derecede sorumludur.

### **Fakülte Kurulu**

Fakülte kurulu dekanın başkanlığında fakülteye bağlı bölümlerin başkanları ile varsa fakülteye bağlı enstitü ve yükseköğretim müdürlerinden ve üç yıl için fakülte'deki profesörlerin kendi aralarından seçecekleri üç, doçentlerin kendi aralarından seçecekleri iki, doktor öğretim üyelerin kendi aralarından seçecekleri bir öğretim üyesinden oluşur.

Fakülte kurulu normal olarak her yarıyıl başında ve sonunda toplanır. Dekan gerekli gördüğü hallerde fakülte kurulunu toplantıya çağırır.

### **Görevleri;**

- 1) Fakültenin, eğitim-öğretim, bilimsel araştırma ve yayım faaliyetleri ve bu faaliyetlerle ilgili esasları, plan, program ve eğitim-öğretim takvimini kararlaştırmak,
- 2) Fakülte yönetim kuruluna üye seçmek,
- 3) Bu kanunla verilen diğer görevleri yapmak.

## **Fakülte Yönetim Kurulu**

Fakülte yönetim kurulu; dekanın başkanlığında fakülte kurulunun üç yıl için seçeceği üç profesör, iki doçent ve bir doktor öğretim üyesinden oluşur.

Fakülte yönetim kurulu dekanın çağırısı üzerine toplanır.

Yönetim kurulu gerekli gördüğü hallerde geçici çalışma grupları, eğitim-öğretim koordinatörlükleri kurabilir ve bunların görevlerini düzenler.

### **Görevleri;**

Fakülte yönetim kurulu idari faaliyetlerde dekana yardımcı bir organ olup aşağıdaki görevleri yapar:

- 1) Fakülte kurulunun kararları ile tespit ettiği esasların uygulanmasında dekana yardım etmek,
- 2) Fakültenin eğitim-öğretim, plan ve programları ile akademik takvimin uygulanmasını sağlamak,
- 3) Fakültenin yatırım, program ve bütçe tasarısını hazırlamak,
- 4) Dekanın fakülte yönetimi ile ilgili getireceği bütün işlerde karar almak,
- 5) Öğrencilerin kabulü, ders intibakları ve çıkarılmaları ile eğitim-öğretim ve sınavlara ait işlemleri hakkında karar vermek,
- 6) Bu kanunla verilen diğer görevleri yapmak.

### **1.1.6. Enstitü Organları**

2547 sayılı Yükseköğretim Kanunu'nun 19. Maddesinde enstitü organları; Enstitü müdürü, enstitü kurulu ve enstitü yönetim kurulundan oluşmaktadır.

#### **Enstitü Müdürü**

Enstitü Müdürü, üç yıl için ilgili fakülte dekanının önerisi üzerine rektör tarafından atanır. Rektörlüğe bağlı enstitülerde bu atama doğrudan rektör tarafından yapılır. Süresi biten müdür tekrar atanabilir.

Müdürün, enstitüde görevli aylıklı öğretim elemanları arasından üç yıl için atayacağı en çok iki yardımcısı bulunur. Müdüre vekâlet etme veya müdürlüğün boşalması hallerinde yapılacak işlem, dekanlarda olduğu gibidir.

#### **Görevi;**

Enstitü müdürü, 2547 sayılı Kanun ile dekanlara verilmiş olan görevleri enstitü bakımından yerine getirir.

### **Enstitü Kurulu**

Enstitü kurulu, müdürün başkanlığında, müdür yardımcıları ve enstitüyü oluşturan ana bilim dalı başkanlarından oluşur.

### **Enstitü Yönetim Kurulu**

Enstitü yönetim kurulu, müdürün başkanlığında, müdür yardımcıları, müdürce gösterilecek altı aday arasından enstitü kurulu tarafından üç yıl için seçilecek üç öğretim üyesinden oluşur.

Enstitü kurulu ve enstitü yönetim kurulu, 2547 sayılı Yükseköğretim Kanunu ile fakülte kurulu ve fakülte yönetim kuruluna verilmiş görevleri enstitü bakımından yerine getirirler.

### **1.1.7. Yüksekokul Organları**

2547 sayılı Yükseköğretim Kanunu'nun 20. Maddesinde Yüksekokul organları; yüksekokul müdürü, yüksekokul kurulu ve yüksekokul yönetim kurulundan oluşmaktadır.

### **Yüksekokul Müdürü**

Yüksekokul müdürü, üç yıl için ilgili fakülte dekanının önerisi üzerine rektör tarafından atanır. Rektörlüğe bağlı yüksekokullarda bu atama doğrudan rektör tarafından yapılır. Süresi biten müdür tekrar atanabilir.

Müdürün okulda görevli aylıklı öğretim elemanları arasından üç yıl için atayacağı en çok iki yardımcısı bulunur. Müdüre vekâlet etme veya müdürlüğün boşalması hallerinde yapılacak işlem, dekanlarda olduğu gibidir.

### **Yüksekokul Kurulu**

Yüksekokul kurulu, müdürün başkanlığında, müdür yardımcıları ve okulu oluşturan bölüm veya ana bilim dalı başkanlarından oluşur.

### **Yüksekokul Yönetim Kurulu**

Yüksekokul yönetim kurulu; müdürün başkanlığında, müdür yardımcıları ile müdürce gösterilecek altı aday arasından yüksekokul kurulu tarafından üç yıl için seçilecek üç öğretim üyesinden oluşur.

Yüksekokul kurulu ve yükseköğretim kurulu, 2547 sayılı Yükseköğretim Kanunu ile fakülte kurulu ve fakülte yönetim kuruluna verilmiş görevleri yükseköğretim bakımından yerine getirirler.

5018 sayılı Kamu Mali Yönetimi ve Kontrol Kanunu'na göre Dekan, Yükseköğretim ve Enstitü Müdürü "Bütçeyle ödenek tahsis edilen her bir harcama biriminin en üst yöneticisi harcama yetkilisidir."

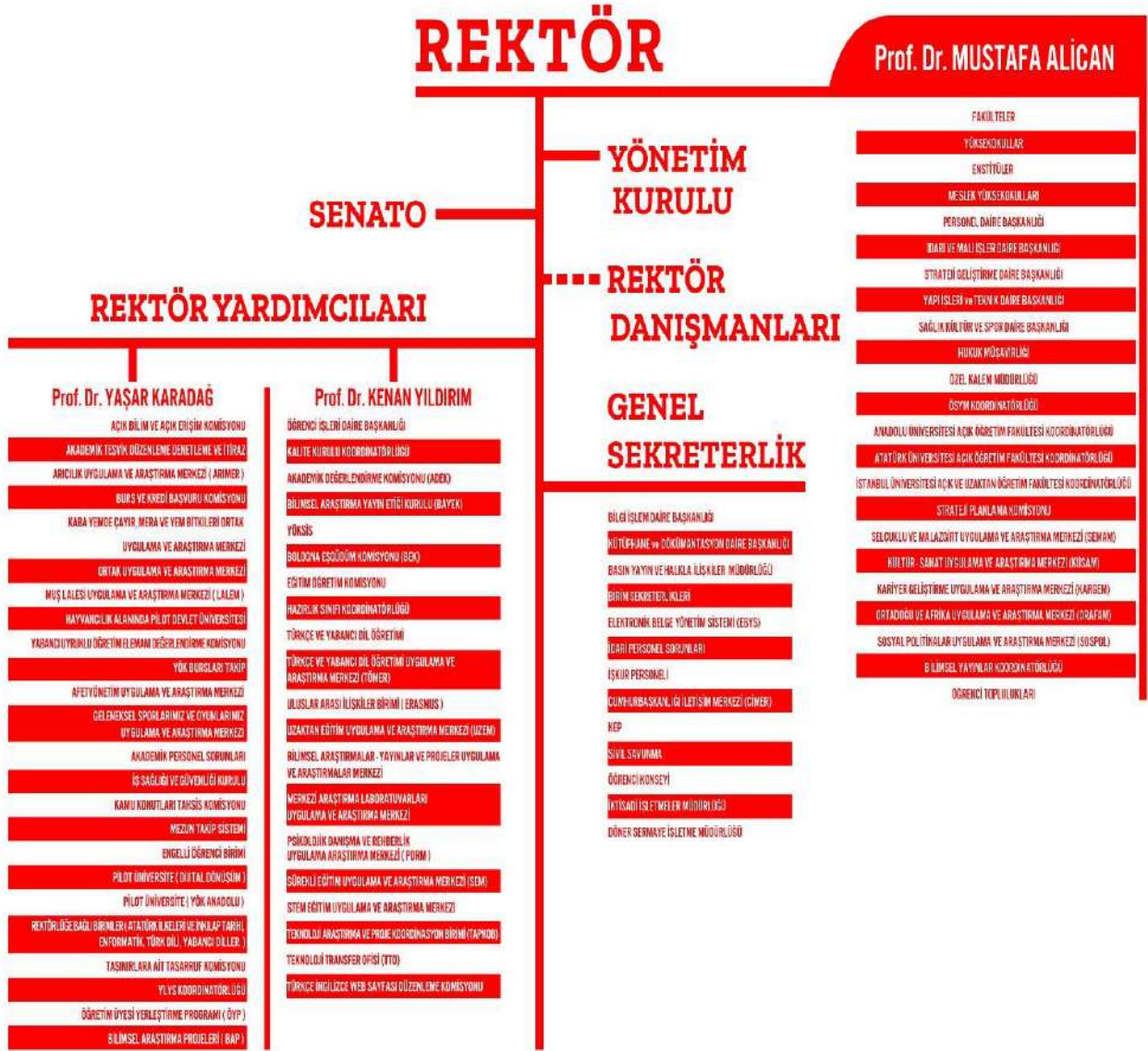
5018 sayılı Kanunun 32. maddesine göre "Bütçelerden harcama yapılabilmesi harcama yetkilisinin harcama talimatı vermesiyle mümkündür. Harcama yetkilileri harcama talimatlarının bütçe ilke ve esaslarına kanun, tüzük ve yönetmelikler ile diğer mevzuata uygun olmasından ödeneklerin etkili, ekonomik ve verimli kullanılmasından ve bu kanun çerçevesinde yapmaları gereken diğer işlemlerden sorumludurlar."

### **1.1.8. İdari Teşkilat**

2547 sayılı Yükseköğretim Kanunu'nun 51'inci madde hükmü çerçevesinde hazırlanan 124 sayılı Yükseköğretim Üst Kuruluşları İle Yükseköğretim Kurumlarının İdari Teşkilatı Hakkında Kanun Hükmünde Kararname uyarınca, üniversite idari teşkilatı bir genel sekreter ve genel sekretere bağlı genel sekreter yardımcıları, hizmetlerin gerekli kıldığı daire başkanları, hukuk müşaviri, işletme müdürü ile büro ve iç hizmet görevlerini yapmak üzere, 657 sayılı Devlet Memurları Kanunu'na tabi memurlar ve diğer görevliler bulunmaktadır. Yine 5436 sayılı Kanun ile oluşturulan Strateji Geliştirme Daire Başkanlığı da idari yapıdaki yerini almıştır.

Üniversitelerde daire başkanlıkları ve müdürlükler yönetim kurulunun kararı ile genel hükümlere göre kurulur. Her fakültede dekana bağlı ve fakülte yönetim örgütünün başında bir fakülte sekreteri, enstitü müdürüne bağlı enstitü sekreteri ve yükseköğretim müdürüne bağlı yükseköğretim sekreteri bulunur.

## 1.2. Organizasyon Şeması





### 1.3. Fiziksel Kaynaklar

#### 1.3.1. Eğitim Alanları

Aşağıda yer alan Eğitim Alanları ve Kapasiteleri Tablo 1’de Üniversitemizde eğitim alanları içerisinde yer alan derslikler, eğitim amaçlı laboratuvarlar, amfiler, seminer salonlarının sayıları ve kapalı alanları gösterilmiştir.

**Tablo 1: Eğitim Alanları ve Kapasitesi**

Eğitim Alanı(m <sup>2</sup> )	Derslik	Amfi	Seminer Salonu	Bilgisayar Laboratuvarı	Araştırma Laboratuvarı
0-50	66	-		5	12
51-75	70	11		-	6
76-100	43	24	50	5	5
101-125	20	2		4	-
126-150	18	-		-	-
151 ve üzeri	3	2		-	-
<b>Toplam</b>	<b>220</b>	<b>39</b>	<b>50</b>	<b>14</b>	<b>23</b>

Aşağıda yer alan Derslik Kullanımı Sıklığı Analizi Tablo 2’de Üniversitemizde akademik birimlerde yer alan dersliklerin kullanım sıklığı ayrı ayrı gösterilmiştir.

**Tablo 2: Derslik Kullanımı Sıklığı Analizi**

Akademik Birimler	Öğrenci Sayısı	Derslik Sayısı	Derslik Kapasitesi (Öğrenci)	Derslik Kapasitesi (Ders Saati) (A)	Kullanılan Kapasite (Ders Saati) (B)	Derslik Kullanım Sıklığı (% B/A)
Eğitim Fakültesi	1760	26	2195	1080	592	55
Fen Edebiyat Fakültesi	1773	27	2206	8	8	100
İktisadi ve İdari Birimler Fakültesi	453	15	1020	600	246	41
İslami İlimler Fakültesi	962	29	1305	232	174	75
Mühendislik Mimarlık Fakültesi	168	7	459	280	75	25
Sağlık Bilimleri Fakültesi	1195	11	542	83	83	100
Uygulamalı Bilimler Fakültesi	262	4	260	160	35	22
İletişim Fakültesi	157	2	132	160	56	35
Spor Bilimleri Fakültesi	716	13	900	240	200	83
Diş Hekimliği Fakültesi	0	-	-	-	-	-
Fen Bilimleri Enstitüsü	226	1	50	40	15	37
Yabancı Diller	-	-	-	-	-	-

Yüksekokulu						
Sosyal Bilimler Enstitüsü	658	1	15	40	27	95
Sosyal Bilimler Meslek Yüksekokulu	1243	12	1050	1050	1087	100
Teknik Bilimler Meslek Yüksekokulu	1732	17	981	600	435	90
Malazgirt Meslek Yüksekokulu	604	20	800	800	144	22
Sağlık Hizmetleri Meslek Yüksekokulu	1224	13	873	520	360	69
Varto Meslek Yüksekokulu	554	5	225	200	130	65
Bulanık Meslek Yüksekokulu	517	7	62	280	154	55
<b>Toplam/Ortalama</b>	<b>14.204</b>	<b>210</b>	<b>13.075</b>	<b>6.373</b>	<b>3.821</b>	<b>60</b>

### 1.3.2. Sosyal Alanlar

Üniversitemiz yerleşkelerinde bulunan kantin, kafeterya, yemekhane, spor tesisi, konuk evi, toplantı ve konferans salonlarına ilişkin bilgiler aşağıda yer alan Sosyal Alanlar Tablo 3’de gösterilmiştir.

**Tablo 3: Sosyal Alanlar**

Sosyal Alanın Adı	Açıklama	Sayısı	Büyüklüğü	Kapasitesi
			(m <sup>2</sup> )	(Kişi Sayısı)
<b>Konuk evi</b>		1	6.000	40
<b>Kantin</b>		7	2.295	1.230
<b>Kafeterya</b>		6	1.785	900
<b>Yemekhane</b>	Öğrenci	5	2.361	1.756
	Personel	3	1.257	764
<b>Kapalı Spor Tesisi</b>		1	9.000	1.000
<b>Toplantı Salonu</b>		4	230	118
<b>Fuaye alanı</b>		2	331	100
<b>Çok Amaçlı Salon</b>		1	110	66
<b>Konferans Salonu</b>	Sabahattin Zaim	1	280	310
	İslami İlimler Fakültesi	1	355	317
	Kongre Kültür	3	1.300	1.650
	Kongre Kültür		280	300
	Kongre Kültür		280	300
	Malazgirt MYO	1	154	150
<b>Lojmanlar</b>	Küllüye	202	16.500	-
<b>Açık Spor Tesisi</b>	Küllüye	1	40.777	3.000
<b>Toplam</b>		<b>240</b>	<b>83.295</b>	<b>12.001</b>

### 1.3.3. Hizmet Alanları

Üniversitemizin hizmet alanlarına ilişkin bilgiler aşağıda yer alan Akademik ve İdari Personel Hizmet Alanları Tablo 4’de gösterilmiştir.

**Tablo 4: Akademik ve İdari Personel Hizmet Alanları**

Hizmet Alanının Adı	Ofis Sayısı	Alanı (m2)	Kullanan Kişi Sayısı	Personele Düşen Alan (m2)
Akademik Personel Çalışma Odası	396	7.290	634	11.46
İdari Personel Çalışma Odası	141	3.064	297	9.91
<b>Toplam / Ortalama</b>	<b>537</b>	<b>10.354</b>	<b>931</b>	<b>10.95</b>

### 1.3.4. Depo, Arşiv, Sistem Odası, Atölye, Kapalı Otopark ve Hangar Alanları

Üniversitemizde bulunan depo, arşiv, sistem odası, atölye alanları, hangar ve taşıt sayılarına dair bilgiler aşağıda yer alan Tablo 5 ve Tablo 6’da gösterilmiştir.

**Tablo 5: Depo, Arşiv, Sistem Odası, Atölye, Kapalı Otopark ve Hangar Alanları**

Hizmet Alanının Adı	Sayısı (Adet)	Alanı (m <sup>2</sup> )
Depo	28	2.352
Arşiv	30	1.587
Atölye	20	780
Sistem Odası	26	338
Hangar	1	2.310
Kapalı Otopark	1	896
<b>Toplam</b>	<b>106</b>	<b>8.263</b>

**Tablo 6: Taşıtlar**

Taşıtın Cinsi	Taşıt Sayısı
Binek Otomobil	9
Minibüs	2
Pick-Up	-
Otobüs	4
Kamyon ve Kamyonet	6
Traktör	3
Hidromek İş Makinası	1
Motosiklet	3
<b>Toplam</b>	<b>28</b>

### 1.3.5. Bilgi ve Teknolojik Kaynaklar

Üniversitemiz tarafından kullanılan yazılım, program, kütüphane kaynakları, teknik donanım ve cihazlara dair bilgiler aşağıda yer alan Tablo 7, Tablo 8 ve Tablo 9’da gösterilmiştir.

**Tablo 7: Yazılımlar ve Programlar**

Birimin Adı	Kullanılan Yazılımlar ve Programlar
Strateji Geliştirme Daire Başkanlığı	Mys - Bkmybs - e-bütçe – Kbs- Proliz
İdari ve Mali İşler Daire Başkanlığı	Kamu/Tech - EBYS - KBS - KAYSİS - EKAP - MYS
Personel Daire Başkanlığı	Netiket İletişim (Personel Otomasyon Programı), HİTAP; Hizmet Takip Programı, YÖKSİS; Yükseköğretim Bilgi Sistemi, Kamu E-UYGULAMA; (Aile, Çalışma Ve Sosyal Hizmetler Bakanlığı), YÖK-İGPS; YÖK-İnsan Gücü Planlama Sistemi(İGPS) Üniversite Bilgi Giriş Uygulaması
Sağlık Kültür ve Spor Daire Başkanlığı	KYS, MYS, RFID Yemek Sistemi, KBS, Proliz Öğrenci Otomasyon Yazılımı
Öğrenci İşleri Daire Başkanlığı	KBS - EBYS - OBS
Kütüphane ve Dokümantasyon Daire Başkanlığı	Yordam Kütüphane otomasyonu, Kamref (Güvenlik Sistemleri), Kurumsal Akademik Arşiv (Ds-pace), Kütüphaneler Arası Ödünç Verme Sistemi (ILL), Tübess (Türkiye Belge Sağlama Sistemi)
Bilgi İşlem Daire Başkanlığı	Asp. NET, C#.NET, JSP, JSF
Uzaktan Eğitim Uygulama ve Araştırma Merkezi	Advancity Uzaktan Eğitim Programları (ALMS, Per cülus)
Basın Yayın ve Halkla İlişkiler Müdürlüğü	Corel Draw
Külliye	Antivirüs, Plaka Tanımlama Sistemi - Külliye Kamera Sistemi - Biyometrik Parmak İzi Okuyucu- Ebys

**Tablo 8: Teknik Donanım ve Cihazlar**

Cihaz Türü	Adet
Masaüstü Bilgisayar	1.482
Dizüstü Bilgisayar	31
Projeksiyon Cihazı	99
Fotokopi Makinesi	30
Faks	6
Yazıcı	449
Televizyon	42
Tarayıcı	27
Mikroskop	27
DVD/DVD Player	6
Dijital Fotoğraf Makinesi	3
Fotoğraf Makinesi	3
Dijital Kamera	2
CCD Kamera (Güvenlik Kamerası)	352
Klimalar	11
Telefon	560

**Tablo 9: Kütüphane Kaynakları**

Bilgi Kaynakları	Adet
Basılı Kitap	60.810
Tez	229
Ciltli Dergi	1.152
Türkçe Dergi (Sürelî Yayın)	-
Yabancı Dil (Sürelî Yayın)	-
Takip Edilen Veri Tabanı	21
E-Dergi	1.124
E-Kitap	335
Malazgirt Meslek Yüksekokulu Kütüphanesi	2.037
Bulanık Meslek Yüksekokulu Kütüphanesi	150
İslami İlimler Fakültesi Kütüphanesi	100
<b>Toplam</b>	<b>65.958</b>

#### 1.4. İnsan Kaynakları

Muş Alparslan Üniversitesinde 634 akademik personel, 297 idari personel ve 145 sürekli işçi olmak üzere toplam 1.076 personel görev yapmaktadır.

##### 1.4.1. Akademik Personel Durumu

Akademik kadrosunu hızla güçlendirmeye çalışan üniversitemizde; 22 Profesör, 90 Doçent, 213 Doktor Öğretim Üyesi, 189 Öğretim Görevlisi ve 120 Araştırma Görevlisi, olmak üzere toplam 634 akademik personel görev yapmaktadır. Akademik personelin unvan bazında dolu-boş kadro sayıları Tablo 10'da gösterilmektedir.

**Tablo 10: Unvan Bazında Dolu-Boş Akademik Kadro Sayıları**

Unvan	Kadro Durumu		Toplam
	Dolu	Boş	
Profesör	22	38	60
Doçent	90	75	165
Dr. Öğretim Üyesi	213	106	319
Öğretim Görevlisi	189	34	223
Araştırma Görevlisi	120	39	159
<b>Toplam</b>	<b>634</b>	<b>292</b>	<b>926</b>

#### 1.4.2. İdari Personel Durumu

Üniversitemizin akademik ve idari birimlerinde toplam 297 idari personel görev yapmaktadır. İdari personelin sınıflara göre dağılımı Tablo 11’de gösterilmektedir. Mevcut ve yeni açılan akademik/idari birimlere ihtiyaç doğrultusunda personel alımı devam etmektedir.

**Tablo 11: İdari Personel Dağılımı (Dolu-Boş Kadro Durumu)**

Hizmet Sınıfı	Kadro Durumu		Toplam
	Dolu	Boş	
Genel İdare Hizmetleri Sınıfı	203	150	353
Sağlık Hizmetleri ve Yardımcı Sağlık Hizmetleri Sınıfı	6	8	14
Teknik Hizmetler Sınıfı	46	42	88
Yardımcı Hizmetler Sınıfı	40	28	68
Avukatlık Hizmetleri Sınıfı	2	1	3
<b>Toplam</b>	<b>297</b>	<b>229</b>	<b>526</b>

#### 1.5. Diğer Hususlar

Üniversitemizde 10 Fakülte, 1 Yüksekokul, 6 Meslek Yüksekokulu, 2 Enstitü bulunmaktadır. Üniversitemizin 2023/2024 eğitim-öğretim döneminde 14.204 kayıtlı öğrencisi olup bunların 13.985’i I. öğretimde kayıtlı iken, 219 öğrenci ise II. öğretimde kayıtlıdır.

2023/2024 eğitim-öğretim döneminde Üniversitemizde kayıtlı öğrencilerimize ait bilgiler aşağıda yer alan 2023-2024 Eğitim- Öğretim Dönemi Öğrenci Sayıları Tablo 12’de gösterilmiştir.

**Tablo 12: Öğrenci Sayıları (2023-2024 Eğitim - Öğretim Dönemi)**

Eğitim Hizmetleri /Birim Adı	I. Öğretim			II. Öğretim			Toplam		Genel Toplam
	E	K	Toplam	E	K	Toplam	Erkek	Kız	
Eğitim Fakültesi	676	1.081	1.757	1	2	3	677	1.083	1.760
Fen Edebiyat Fakültesi	675	1.060	1.735	25	13	38	700	1.073	1.773
İktisadi ve İdari Birimler Fakültesi	272	144	416	23	14	37	295	158	453
İslami İlimler Fakültesi	359	590	949	9	4	13	368	594	962
Mühendislik-Mimarlık Fakültesi	128	29	157	10	1	11	138	30	168

Sağlık Bilimleri Fakültesi	542	653	1.195	0	0	0	542	653	1.195
Uygulamalı Bilimler Fakültesi	190	72	262	0	0	0	190	72	262
İletişim Fakültesi	91	66	157	0	0	0	91	66	157
Spor Bilimleri Fakültesi	463	253	716	0	0	0	463	253	716
Diş Hekimliği Fakültesi	0	0	0	0	0	0	0	0	0
Fen Bilimleri Enstitüsü	127	79	206	11	9	20	138	88	226
Sosyal Bilimler Enstitüsü	320	241	561	70	27	97	390	268	658
Yabancı Diller Yüksekokulu	0	0	0	0	0	0	0	0	0
Sosyal Bilimler Meslek Yüksekokulu	687	556	1.243	0	0	0	687	556	1.243
Teknik Bilimler Meslek Yüksekokulu	1.428	304	1.732	0	0	0	1.428	304	1.732
Malazgirt Meslek Yüksekokulu	185	419	604	0	0	0	185	419	604
Sağlık Hizmetleri Meslek Yüksekokulu	407	817	1.224	0	0	0	407	817	1.224
Varto Meslek Yüksekokulu	280	174	554	0	0	0	280	174	554
Bulanık Meslek Yüksekokulu	179	338	517	0	0	0	179	338	517
<b>Toplam</b>	<b>7.009</b>	<b>6.876</b>	<b>13.985</b>	<b>149</b>	<b>70</b>	<b>219</b>	<b>7.158</b>	<b>6.946</b>	<b>14.204</b>

## II- PERFORMANS BİLGİLERİ

### 2.1. Temel Politika ve Öncelikler

Üniversitemizin Temel Politikası; Yükseköğretim Kurulu Başkanlığı tarafından hazırlanan Türkiye'nin Yükseköğretim Stratejisi, Kalkınma Planları ve Yıllık Programı, Orta Vadeli Program, Orta Vadeli Mali Plan ve kendi stratejik planında sunulan amaçlar çerçevesinde hedeflerine ulaşma sürecini hızlandırmaktır.

Muş Alparslan Üniversitesinin temel faaliyet alanları olan eğitim-öğretim, araştırma ve topluma hizmet esnasında benimsediği politika ve öncelikler şunlardır;

- 1) Üniversite yönetiminde tüm unsurlarla katılımcılığı ve birlikte hareket etmeyi teşvik etmek,
- 2) Günümüzün gereksinimleri ve geleceğe dair doğru öngörüler doğrultusunda ön lisans, lisans ve yüksek lisans düzeylerinde eğitim-öğretim programları açmak ve bunları sürekli güncelleştirmek,
- 3) Bilim, teknik ve teknolojiye çağdaş gelişmeler ve Avrupa Birliği Araştırma Platformu gibi alanlarda görülen geleceğe yönelik eğilimler ile ülkenin ve toplumun gelişme

kalkınma bakımından öncelikli gereksinimlerini dikkate alarak bilimsel araştırma ve geliştirme projeleri oluşturmak,

- 4) Bilimsel arařtırmalara kurum ii ve kurum dıřı, ulusal ve uluslararası baėlımlarda mmkn olan en fazla kaynaėı ayırarak destek olmak,
- 5) ėrencinin sosyal-kltrel-sanatsal ve sportif geliřim gereksinimlerini karřılayacak olanaklar ortaya ıkarmak.

## **2.2. Ama ve Hedefler**

### **2.2.1. Grev (Misyon)**

Toplumsal sorumluluk bilinciyle; eėitim-ėretim, arařtırma ve giriřimcilik alanında bilgi ve teknoloji reten, dijitalleřme ve kalite anlayıřı erevesinde nc bir niversite olmaktır.

### **2.2.2. Hedef (Vizyon)**

niversite-toplum-sanayi iřbirliėini esas alarak, sosyal bilimler aėırlıklı olmak zere, fen ve mesleki eėitimde mevcut alanlarda nitelikli eėitim kalitesi ile arařtırma ve proje faaliyetleri yrten, toplam kalite anlayıřı erevesinde ulusal ve uluslararası dzeyde tercih edilen saygın bir niversite olmaktır.

### **2.2.3. Temel Deėerler**

- ✓Kurumsallařmıř toplam kalite anlayıřını benimseme
- ✓Nitelikli akademik ve bilimsel alıřmalar yapma
- ✓Liyakati esas alma ve emeėi gz ardı etmeme
- ✓Stratejik ynetim anlayıřını n plana ıkarma
- ✓řeffaf ve katılımcı bir ynetim anlayıřını benimseme
- ✓Toplum ile barıřık olma ve paydařları ile iřbirliėini geliştirme
- ✓Kaynakları ekonomik, etkin ve verimli kullanma
- ✓Farklılıkları bir zenginlik olarak benimseme
- ✓Hakkaniyet ve adaletten yana olma
- ✓Etik deėerlere baėlı kalma



## 2.2.4 Stratejik Amaçlar

Muş Alparslan Üniversitesi, 2021-2025 Dönemi Stratejik Planında, 4 amaç,18 hedef ve bunlara bağlı 77 performans göstergesi bulunmaktadır. Stratejik Amaç ve Hedefler Tablo 13’de gösterilmiştir.

**Tablo 13 : Stratejik Amaç ve Hedefler**

AMAÇLAR	HEDEFLER
<b>Amaç 1: Kurum Kültürünü, Kimliğini, Kurumsal Hafıza ve Kurumsal Kapasiteyi Geliştirmek/Güçlendirmek</b>	<b>Hedef 1.1:</b> Üniversitede aidiyet duygusu ve kurumsal kültürün geliştirilmesine yönelik faaliyetlerin gerçekleştirilmesi,
	<b>Hedef 1.2:</b> Eğitim–araştırma, sosyal ve kültürel alanlar ile idari alanların fiziki altyapısını ve teknolojik donatısının iyileştirilmesi,
	<b>Hedef 1.3:</b> Kurumsallaşmış kaliteli yönetim anlayışının üniversitenin tüm süreçlerine uygulamak, akademik ve idari personeli kurum kültürü ve toplam kalite yönetimi konusunda bilgilendirilmesi,
	<b>Hedef 1.4:</b> Kurumsal hafızanın güçlendirilmesine yönelik çalışmalar yapması, bilgi güvenliğini sağlayacak sistemleri faaliyete geçirilmesi ve gerektiğinde iç ve dış paydaşların bilgisine sunulması,
	<b>Hedef 1.5:</b> Kurumsal kapasitenin geliştirilmesine yönelik çalışmaların yapılması.
<b>Amaç 2: Bilgi ve Teknoloji Üretecek Altyapıyı Geliştirmek, Ulusal ve Uluslararası Araştırma ve Yayın Sayısını Arttırmak,</b>	<b>Hedef 2.1:</b> Öğretim elemanı başına düşen uluslararası endekslerdeki yayın sayısı ile ulusal ve uluslararası bilimsel etkinlik sayısının artırılması,
	<b>Hedef 2.2:</b> Merkezi araştırma laboratuvarı ve akademik birimlerin ihtiyaç duyduğu laboratuvar alt yapısının tamamlanması/geliştirilmesi,
	<b>Hedef 2.3:</b> Lisansüstü programların nitelik ve nicelik yönünde güçlendirilmesi,
	<b>Hedef 2.4:</b> Bölgesel Kalkınma Odaklı Misyon Farklılaşması ve İhtisaslaşma Programı kapsamında “Hayvancılık”la ilgili araştırma faaliyetlerinin gerçekleştirilmesi.

AMAÇLAR	HEDEFLER
<p><b>Amaç 3: Eğitim-Öğretim Kalitesini Geliştirerek Ülkenin İhtiyaç Duyduğu Nitelikli İnsan Kaynağını Yetiştirmek,</b></p>	<p><b>Hedef 3.1:</b> Uzaktan öğretim faaliyetlerinin yaygınlaştırılması, uzaktan öğretim teknolojilerinden etkin bir şekilde yararlanılması,</p>
	<p><b>Hedef 3.2:</b> “Yükseköğretimde Dijital Dönüşüm” programı kapsamında pilot üniversite olarak eğitim-öğretim faaliyetlerinin gerçekleştirilmesi,</p>
	<p><b>Hedef 3.3:</b> Ulusal ve uluslararası değişim programları bağlamında faaliyet sayısının artırılması,</p>
	<p><b>Hedef 3.4:</b> Ön lisans ve lisans eğitim programlarının nitelik ve niceliksel olarak geliştirilmesi, nitelikli öğrenci sayısının artırılması.</p>
<p><b>Amaç 4: Paydaşlarla İşbirliği İçerisinde Çevresel, Kültürel ve Sosyal Gelişmeye Yönelik Faaliyetleri, Toplumsal Sorumluluk Bilinciyle Gerçekleştirmek.</b></p>	<p><b>Hedef 4.1:</b> Sürekli Eğitim Merkezi tarafından verilen eğitim program çeşitliliğinin artırılması,</p>
	<p><b>Hedef 4.2:</b> Mezunlarımızla ilişkilerin güçlendirilmesi ve mezun takip sisteminin aktif olarak kullanılması,</p>
	<p><b>Hedef 4.3:</b> Öğrencilere yönelik sosyal, kültürel ve sportif faaliyetlerin artırılması,</p>
	<p><b>Hedef 4.4:</b> Girişimcilikle ilgili eğitim ve proje faaliyetlerinin geliştirilmesi,</p>
	<p><b>Hedef 4.5:</b> Bölgesel ve çevresel kalkınmayı destekleyecek uygulanabilir projelerin geliştirilmesi.</p>

**Tablo 14 : Alt Program Hedefleri ve Stratejik Plan İlişkisi**

PROGRAM ADI	ALT PROGRAM ADI	ALT PROGRAM HEDEFLERİ	İLİŞKİLİ OLDUĞU STRATEJİK AMAÇ
ARAŞTIRMA, GELİŞTİRME VE YENİLİK	ARAŞTIRMA ALTYAPILARI	Ülkemizin bilgi birikiminin artırılmasına ve teknolojik gelişimine katkıda bulunmak üzere yükseköğretim kurumlarında araştırma altyapılarının kurulması ve kapasitelerinin güçlendirilmesi.	Bilgi ve Teknoloji Üretecek Altyapıyı Geliştirmek, Ulusal ve Uluslararası Araştırma ve Yayın Sayısını Arttırmak.
	YÜKSEKÖĞRETİMDE BİLİMSEL ARAŞTIRMA VE GELİŞTİRME	Yükseköğretim kurumlarında inovasyon amaçlı bilimsel çalışmaların artırılması.	Bilgi ve Teknoloji Üretecek Altyapıyı Geliştirmek, Ulusal ve Uluslararası Araştırma ve Yayın Sayısını Arttırmak.
HAYAT BOYU ÖĞRENME	YÜKSEKÖĞRETİM KURUMLARI SÜREKLİ EĞİTİM FAALİYETLERİ	Toplumun tüm kesimlerine ihtiyaç duyduğu alanlarda eğitimler verilmesi, kamu kurum ve kuruluşları, özel sektör ve uluslararası kuruluşlarla işbirliğinin gelişmesine katkıda bulunulması.	Eğitim - Öğretim Kalitesini Geliştirerek Ülkenin İhtiyaç Duyduğu Nitelikli İnsan Kaynağını Yetiştirmek.
TEDAVİ EDİCİ SAĞLIK	TEDAVİ EDİCİ SAĞLIK	Tedavi edici sağlık hizmetinin erişilebilir ve etkili olarak sunulmasının sağlanması.	Kurum Kültürünü, Kimliğini, Kurumsal Hafıza ve Kurumsal Kapasiteyi Geliştirmek/Güçlendirmek.
YÜKSEKÖĞRETİM HİZMETLERİ	ÖĞRETİM ELEMANLARININ MESLEKİ GELİŞİMİ	Alanında yetkin, araştırmacı, bilgi üreten ve aktaran akademisyenler yetiştirilmesi.	Eğitim - Öğretim Kalitesini Geliştirerek Ülkenin İhtiyaç Duyduğu Nitelikli İnsan Kaynağını Yetiştirmek.
	ÖN LİSANS EĞİTİMİ, LİSANS EĞİTİMİ VE LİSANSÜSTÜ EĞİTİM	Mesleki yeterlilik sahibi ve gelişime açık mezunlar yetiştirilmesi.	Eğitim - Öğretim Kalitesini Geliştirerek Ülkenin İhtiyaç Duyduğu Nitelikli İnsan Kaynağını Yetiştirmek.
	YÜKSEKÖĞRETİMDE ÖĞRENCİ YAŞAMI	Yükseköğretim öğrencilerine sunulan beslenme hizmetlerinin kalitesinin artırılması; öğrencilerin kişisel ve sosyal gelişimi desteklenerek yaşam kalitesinin yükseltilmesi.	Eğitim - Öğretim Kalitesini Geliştirerek Ülkenin İhtiyaç Duyduğu Nitelikli İnsan Kaynağını Yetiştirmek.

### 2.3. İdare Performans Bilgisi

<b>Bütçe Yılı</b>	2024
<b>Program Adı</b>	ARAŞTIRMA, GELİŞTİRME VE YENİLİK
<b>Alt Program Adı</b>	YÜKSEKÖĞRETİMDE BİLİMSEL ARAŞTIRMA VE GELİŞTİRME
<b>Gerekçe ve Açıklamalar</b>	Gelişen güçlü bir endüstrinin ön koşulu olarak yeni teknolojilere ve bunları üretecek insan gücüne duyulan gereksinimle birlikte yüksek teknoloji üretimine katkıda bulunacak bilimsel çalışmalar yapılmaktadır. Bu doğrultuda öğretim elemanı ve araştırmacılar yetiştirilmektedir.

#### Alt Program Hedefi

Yükseköğretim kurumlarında inovasyon amaçlı bilimsel çalışmaların arttırılması.

#### Performans Göstergeleri

Performans Göstergesi	Ölçü Birimi	2022	2023 Planlanan	2023 YS Gerç. Tahmini	2024 Hedef	2025 Tahmin
<b>Ulusal ve uluslararası kuruluşlar tarafından desteklenen ar-ge projesi sayısı</b>	Sayı	12	5	1	5	6

<b>Göstergeye İlişkin Açıklama</b>	Üniversitenin bilimsel ve teknolojik alanda ilerlemesi
<b>Hesaplama Yöntemi</b>	Araştırma proje sayısı
<b>Verinin Kaynağı</b>	Bilimsel Araştırma Projeleri Sayısı
<b>Sorumlu İdare</b>	Bilimsel Araştırma Projeleri Birimi (BAP)

Performans Göstergesi	Ölçü Birimi	2022	2023 Planlanan	2023 YS Gerç. Tahmini	2024 Hedef	2025 Tahmin
<b>BAP Kapsamında Desteklenen Araştırma Projeleri Sayısı</b>	Sayı	1	20	15	20	22

**Göstergeye İlişkin Açıklama** Üniversitenin bilimsel ve teknolojik alanda ilerlemesi.  
**Hesaplama Yöntemi** Araştırma proje sayısı.  
**Verinin Kaynağı** Bilimsel Araştırma Projeleri Sayısı.  
**Sorumlu İdare** Bilimsel Araştırma Projeleri Birimi (BAP)

Performans Göstergesi	Ölçü Birimi	2022	2023 Planlanan	2023 YS Gerç. Tahmini	2024 Hedef	2025 Tahmin
<b>Uluslararası Endekslerde Yer Alan Bilimsel Yayın Sayısı</b>	Sayı	1.308	738	397	451	491

**Göstergeye İlişkin Açıklama** Üniversitemizin uluslararası düzeyde bilimsel gelişime katkıda bulunması.  
**Hesaplama Yöntemi** Yıl içinde yayınlanan yayın sayısı.  
**Verinin Kaynağı** Akademik birimlerden elde edilen veriler.  
**Sorumlu İdare** Akademik Birimler

#### Alt Program Kapsamında Yürütülecek Faaliyet Maliyetleri

Faaliyetler	2023 Bütçe	2023 Harcama (Haziran)	2024 Bütçe	2025 Tahmin
<b>Yükseköğretim Kurumlarının Bilimsel Araştırma Projeleri</b>	<b>715.000</b>	<b>0</b>	<b>1.257.000</b>	<b>1.548.000</b>
Bütçe İçi	715.000	0	1.257.000	1.548.000
Bütçe Dışı	0	0	0	0
<b>T O P L A M</b>	<b>715.000</b>	<b>0</b>	<b>1.257.000</b>	<b>1.548.000</b>
Bütçe İçi	715.000	0	1.257.000	1.548.000
Bütçe Dışı	0	0	0	0

#### Faaliyetlere İlişkin Açıklamalar:

##### Yükseköğretim Kurumlarının Bilimsel Araştırma Projeleri

Bilimsel yayınlarla ilgili çalışmalarını kolaylaştıracak araştırma, geliştirme ve uygulama alanları ile bilimsel yayın ve araştırmaların nicelik/nitelik yönünden artırılması hedeflenmektedir.

### Alt Program Kapsamında Yürütülecek Faaliyet Maliyetleri

Faaliyetler	2023 Bütçe	2023 Harcama (Haziran)	2024 Bütçe	2025 Tahmin
<b>Yükseköğretim Kurumları Araştırma Altyapısı Kurulması ve Geliştirilmesi</b>	<b>4.000.000</b>	<b>0</b>	<b>75.200.000</b>	<b>92.566.000</b>
Bütçe İçi	4.000.000	0	75.200.000	92.566.000
Bütçe Dışı	0	0	0	0
<b>T O P L A M</b>	<b>4.000.000</b>	<b>0</b>	<b>75.200.000</b>	<b>92.566.000</b>
Bütçe İçi	4.000.000	0	75.200.000	92.566.000
Bütçe Dışı	0	0	0	0

### Faaliyetlere İlişkin Açıklamalar:

#### **Yükseköğretim Kurumları Araştırma Altyapısı Kurulması ve Geliştirilmesi**

Bilimsel yayınlarla ilgili çalışmalarını kolaylaştıracak araştırma, geliştirme ve uygulama alanları ile bilimsel yayın ve araştırmaların nicelik/nitelik yönünden artırılması hedeflenmektedir.

**Bütçe Yılı** 2024

**Program Adı** HAYAT BOYU ÖĞRENME

**Alt Program Adı** YÜKSEKÖĞRETİM KURUMLARI SÜREKLİ EĞİTİM FAALİYETLERİ

**Gerekçe ve Açıklamalar** Eğitim müfredatının toplumsal beklentiler ve sektörel ihtiyaçlar dikkate alınarak güncellenmesi ve eğitim programlarının çeşitliliğinin artırılarak, geleceğe yönelik, insan kaynakları için gerekli eğitimin planlanmasına ağırlık verilmesi.

### **Alt Program Hedefi:**

Toplumun tüm kesimlerine ihtiyaç duyduğu alanlarda eğitimler verilmesi, kamu kurum ve kuruluşları, özel sektör ve uluslararası kuruluşlarla işbirliğinin gelişmesine katkıda bulunulması.

## Performans Göstergeleri

Performans Göstergesi	Ölçü Birimi	2022	2023 Planlanan	2023YS Gerç. Tahmini	2024 Hedef	2025 Tahmin
Sürekli Eğitim Merkezi (SEM) ve Dil Merkezi (DİLMER) tarafından mesleki eğitime yönelik verilen sertifika sayısı	Sayı	4	15	3	10	20

**Gösteregeye İlişkin Açıklama** Üniversitemizin örgün ön lisans, lisans ve lisansüstü öğretim programları dışında verilecek sürekli eğitim programları düzenlemek ve bu yolla Üniversitenin kamu, özel sektör ve uluslararası kuruluşlarla işbirliğini geliştirerek, ülke kalkınmasına hizmet vermektir.

**Hesaplama Yöntemi**

Verilen sertifika sayısı hesaplanması.

**Verinin Kaynağı**

Performans Programı

**Sorumlu İdare**

Sürekli Eğitim Merkezi

**Bütçe Yılı** 2024

**Program Adı** YÜKSEKÖĞRETİM

**Alt Program Adı** ÖN LİSANS EĞİTİMİ, LİSANS EĞİTİMİ VE LİSANSÜSTÜ EĞİTİM

**Gerekçe ve Açıklamalar** Eğitim müfredatının toplumsal beklentiler ve sektörel ihtiyaçlar dikkate alınarak güncellenmesi ve eğitim programlarının çeşitliliğini arttırarak, fiziki mekânlar bütün öğrenciler için daha kullanışlı hale getirilmeye çalışılmaktadır.

**Alt Program Hedefi**

Mesleki yeterlilik sahibi ve gelişime açık mezunlar yetiştirilmesi.

**Performans Göstergeleri**

Performans Göstergesi	Ölçü Birimi	2022	2023 Planlanan	2023 YS Gerç. Tahmini	2024 Hedef	2025 Tahmin
Kütüphanede bulunan basılı ve elektronik kaynak sayısı	Sayı	66.500	68.000	66.700	68.000	70.000

**Göstergeye İlişkin Açıklama** Kütüphane kaynaklarının çeşitliliğini artırma ve öğrencilerin ulaşabileceği detaylı kaynakların ulaşımını sağlayıp, ulusal düzeyde kaliteli bir kaynak ihtiyacı oluşturma.

**Hesaplama Yöntemi** Kütüphanede bulunan kaynak sayısında faydalanma.

**Verinin Kaynağı** Kütüphane ve Dokümantasyon Daire Başkanlığı

**Sorumlu İdare** Kütüphane ve Dokümantasyon Daire Başkanlığı

Performans Göstergesi	Ölçü Birimi	2022	2023 Planlanan	2023 YS Gerç. Tahmini	2024 Hedef	2025 Tahmin
Kütüphanede bulunan öğrenci başına düşen basılı ve elektronik kaynak sayısı	Sayı	5	6,3	6,11	6,3	6,5

**Göstergeye İlişkin Açıklama** Kullanıcıların bilgi gereksinimlerini karşılama açısından, kaynakların niteliği, erişilebilirliği, yararlılığı ve kapsamına ilişkin verilerin toplanarak analiz edilmesi.

**Hesaplama Yöntemi** Basılı yayınların toplam öğrenci sayısına oranı.

**Verinin Kaynağı** Kütüphane ve Dokümantasyon Daire Başkanlığı

**Sorumlu İdare** Kütüphane ve Dokümantasyon Daire Başkanlığı



Performans Göstergesi	Ölçü Birimi	2022	2023 Planlanan	2023 YS Gerç. Tahmini	2024 Hedef	2025 Tahmin
Kütüphaneden yararlanan kişi sayısı	Sayı	174.612	165.000	50.000	120.000	135.000

**Göstergeye İlişkin Açıklama** Kütüphane kullanım alışkanlığı kazanmış, bilgi okuryazarlığı becerilerine sahip kullanıcı sayısını artırmak.

**Hesaplama Yöntemi** Kütüphaneden faydalanan öğrenci sayısı.

**Verinin Kaynağı** Kütüphane ve Dokümantasyon Daire Başkanlığı

**Sorumlu İdare** Kütüphane ve Dokümantasyon Daire Başkanlığı

Performans Göstergesi	Ölçü Birimi	2022	2023 Planlanan	2023 YS Gerç. Tahmini	2024 Hedef	2025 Tahmin
SCI, SCI-Expanded, SSCI ve AHCI kapsamındaki dergilerde öğretim elemanı başına düşen yayın sayısı	Sayı	0,2	0,9	20,76	25,03	29,37

**Göstergeye İlişkin Açıklama** Bilimsel faaliyetlerin nitelik ve nicelik olarak geliştirilmesi

**Hesaplama Yöntemi** Bilimsel yayınların sayısı

**Verinin Kaynağı** Akademik Birimler

**Sorumlu İdare** Akademik Birimler

Performans Göstergesi	Ölçü Birimi	2022	2023 Planlanan	2023 YS Gerç. Tahmini	2024 Hedef	2025 Tahmin
Lisansüstü öğrencilerin toplam öğrenciler içindeki payı	Oran	8	6	7	8	9

**Göstergeye İlişkin Açıklama** Üniversitemiz tarafından hedeflenen geleceğin akademik kadrolarını oluşturabilme ve bu kadroların niteliğini artırmaya çalışmak.

**Hesaplama Yöntemi**

Lisansüstü öğrencilerin, toplam öğrencilere olan yüzdelik payı.

**Verinin Kaynağı**

Öğrenci İşleri Daire Başkanlığı

**Sorumlu İdare**

Öğrenci İşleri Daire Başkanlığı

Performans Göstergesi	Ölçü Birimi	2022	2023 Planlanan	2023 YS Gerç. Tahmini	2024 Hedef	2025 Tahmin
Yabancı uyruklu öğrenci sayısı	Sayı	0	16	12	14	18

**Göstergeye İlişkin Açıklama** Üniversitemizde gerekli şartların daha da iyileştirilmesi sağlanarak yabancı uyruklu öğrencilerin ihtiyaç duydukları eğitim ve öğretim hizmetlerinin verilmesi.

**Hesaplama Yöntemi**

Üniversitemiz otomasyonunda kayıtlı öğrencilerin sayısı.

**Verinin Kaynağı**

Öğrenci İşleri Daire Başkanlığı

**Sorumlu İdare**

Öğrenci İşleri Daire Başkanlığı

Performans Göstergesi	Ölçü Birimi	2022	2023 Planlanan	2023 YS Gerç. Tahmini	2024 Hedef	2025 Tahmin
Öğrenci başına düşen eğitim alanı	Metrekare	19	20	21,17	20,50	20

**Göstergeye İlişkin Açıklama** Öğrenci sayılarına oranla üniversitede gereksinim duyulacak yer tesis etme ve genişletme durumunu gözleme.

**Hesaplama Yöntemi**

Öğrencilerin yararlandığı eğitim alanlarının, tüm öğrencilere oranlanması.

**Verinin Kaynağı**

Performans Programı

**Sorumlu İdare**

Yapı İşleri ve Teknik Daire Başkanlığı

Performans Göstergesi	Ölçü Birimi	2022	2023 Planlanan	2023 YS Gerç. Tahmini	2024 Hedef	2025 Tahmin
Öğrenci başına düşen kapalı alan	Metrekare	4,55	4,2	18	20	21

**Göstergeye İlişkin Açıklama** Üniversitenin ihtiyacı olan mekânların belirlenmesi ve mevcut mekânların en etkili ve uygun biçimde kullanılması amacıyla hizmete sunulması.

**Hesaplama Yöntemi** Toplam kapalı alan/Toplam öğrenci sayısı

**Verinin Kaynağı** Yapı İşleri ve Teknik Daire Başkanlığı

**Sorumlu İdare** Yapı İşleri ve Teknik Daire Başkanlığı

Performans Göstergesi	Ölçü Birimi	2022	2023 Planlanan	2023 YS Gerç. Tahmini	2024 Hedef	2025 Tahmin
Öğrenci değişim programlarından yararlanan öğrencilerin oranı	Oran	1	4	3	4	5

**Göstergeye İlişkin Açıklama** Öğrencilerin uluslararası düzeyde değişim programları ile evrensel değerlere sahip vizyon sahibi bireyler olmalarına destek olmak.

**Hesaplama Yöntemi** Kabul edilen öğrencilerin, başvuran öğrencilere olan oranı.

**Verinin Kaynağı** Erasmus/Farabi değişim programı

**Sorumlu İdare** Öğrenci İşleri Daire Başkanlığı

Performans Göstergesi	Ölçü Birimi	2022	2023 Planlanan	2023 YS Gerç. Tahmini	2024 Hedef	2025 Tahmin
Öğretim üyesi başına düşen öğrenci sayısı	Sayı	19	15	18	16	15

**Göstergeye İlişkin Açıklama** Verilen eğitimin niteliğinin değerlendirilmesi ve personelin nicel anlamda yeterliliğinin sağlanması.

**Hesaplama Yöntemi** Toplam öğrenci sayısı / Toplam akademisyen sayısı.

**Verinin Kaynağı** Öğrenci İşleri Daire Başkanlığı

**Sorumlu İdare** Öğrenci İşleri Daire Başkanlığı

## Alt Program Kapsamında Yürütülecek Faaliyet Maliyetleri

Faaliyetler	2023 Bütçe	2023 Harcama (Haziran)	2024 Bütçe	2025 Tahmin
<b>Doktora ve Tıpta Uzmanlık Eğitimi</b>	<b>6.056.000</b>	<b>4.606.195</b>	<b>16.992.000</b>	<b>21.088.000</b>
Bütçe İçi	6.056.000	4.606.195	16.992.000	21.088.000
Bütçe Dışı	0	0	0	0
<b>Lisans Öğrencilerine Yönelik Burs Hizmetleri</b>	<b>0</b>	<b>89.250</b>	<b>0</b>	<b>0</b>
Bütçe İçi	0	89.250	0	0
Bütçe Dışı	0	0	0	0
<b>Yükseköğretim Kurumları Bilgi ve Kültürel Kaynaklar ile Sportif Altyapının Geliştirilmesi Hizmetleri</b>	<b>3.212.000</b>	<b>1.367.389</b>	<b>6.259.000</b>	<b>7.768.000</b>
Bütçe İçi	3.212.000	1.367.389	6.259.000	7.768.000
Bütçe Dışı	0	0	0	0
<b>Yükseköğretim Kurumları Birinci Öğretim</b>	<b>395.418.000</b>	<b>226.925.015</b>	<b>901.674.000</b>	<b>1.121.342.000</b>
Bütçe İçi	395.418.000	226.925.015	901.674.000	1.121.342.000
Bütçe Dışı	0	0	0	0
<b>Yükseköğretim Kurumları Tezsiz Yüksek Lisans</b>	<b>0</b>	<b>294.476</b>	<b>0</b>	<b>0</b>
Bütçe İçi	0	294.476	0	0
Bütçe Dışı	0	0	0	0
<b>Yükseköğretim Kurumları Uluslararası Ortak Eğitim ve Öğretim Programı</b>	<b>0</b>	<b>0</b>	<b>0</b>	<b>0</b>
Bütçe İçi	0	0	0	0
Bütçe Dışı	0	0	0	0
<b>T O P L A M</b>	<b>404.686.000</b>	<b>233.282.326</b>	<b>924.925.000</b>	<b>1.150.198.000</b>
Bütçe İçi	404.686.000	233.282.326	924.925.000	1.150.198.000
Bütçe Dışı	0	0	0	0

## Faaliyetlere İlişkin Açıklamalar

### Doktora Öğrencilerine Yönelik Burs Hizmetleri

Üniversitemiz tarafından hedeflenen geleceğin akademik kadrolarını oluşturabilme ve bu kadroların niteliğini artırmaya çalışmak.

### Doktora ve Uzmanlık Eğitimi

Bağımsız araştırma yapma bilimsel olayları geniş ve derin bir bakış açısı ile irdeleyerek yorum yapma ve yeni sentezlere ulaşmak için gerekli adımları belirleme yeteneğini kazandırma sürecidir.

### Fen ve Mühendislik Bilimleri Öğrencilerinin Uygulamalı Eğitimi

### Lisans Öğrencilerine Yönelik Burs Hizmetleri

Öğrenciyi ekonomik alanda destekleyerek, öğrencinin eğitiminin desteklenmesi.

### Yabancı Uyruklu Öğrenci Programı Kapsamında Yürütülen Hizmetler

Burs, beslenme ve o ilin kültürel etkinliklerini benimsemesi ve özümsemesine yönelik destekte bulunma.

## **Yükseköğretim Kurumları Açık öğretim**

### **Yükseköğretim Kurumları Bilgi ve Kültürel Kaynaklar ile Sportif Altyapının Geliştirilmesi Hizmetleri**

Basılı ve elektronik kaynak koleksiyonunun üniversitenin tüm mensup ve mezunlarının eğitim-öğretim ve araştırma faaliyetlerini destekleyecek nitelik ve niceliğe sahip olmasını sağlamak.

### **Yükseköğretim Kurumları Birinci Öğretim**

Birinci öğretim faaliyetlerimiz artan eğitim kalitesi ile devam etmektedir.

### **Yükseköğretim Kurumları İkinci Öğretim**

Üniversitemizdeki ikinci öğretim faaliyetleri sonlandırılmıştır.

### **Yükseköğretim Kurumları Tezsiz Yüksek Lisans**

Öğrenciye mesleki konuda bilgi kazandırmak ve mevcut bilginin uygulamada nasıl kullanılacağını göstermek.

### **Yükseköğretim Kurumları Uluslararası Ortak Eğitim ve Öğretim Programı**

### **Yükseköğretim Kurumları Uzaktan Eğitim**

Uzaktan eğitim sistemi bağlamında, uzaktan eğitim teknolojilerinden etkin bir şekilde yararlanılması.

### **Yükseköğretim Kurumları Yaz Okulları**

Zayıf olan dersleri yeniden almak, üstten ders almak veya yükseltmek için ders almakta kullanılan, isteğe bağlı, hızlandırılmış bir dönem olarak öğrencilere hizmet sunulmaktadır.

**Alt Program Adı** YÜKSEKÖĞRETİMDE ÖĞRENCİ YAŞAMI

**Gerekçe ve Açıklamalar** Üniversitemizde eğitim-öğretim hizmeti gören öğrenci niteliğinin artırılması,

### Alt Program Hedefi

Yükseköğretim öğrencilerine sunulan beslenme hizmetlerinin kalitesinin artırılması; öğrencilerin kişisel ve sosyal gelişimi desteklenerek yaşam kalitesinin yükseltilmesi.

### Performans Göstergeleri

Performans Göstergesi	Ölçü Birimi	2022	2023 Planlanan	2023 YS Gerç. Tahmini	2024 Hedef	2025 Tahmin
Beslenme hizmetlerinden yararlanan öğrenci sayısı	Sayı	154.000	255.000	270.000	400.000	410.000

**Göstergeye İlişkin Açıklama** Öğrencilerin beden ve ruh sağlığını korumak, , beslenme ile sağlıklı bir şekilde gelişmesine imkân verecek hizmetler sunmak, ruhsal ve bedensel sağlıklarına özen gösteren bireyler olarak yetişmelerine katkıda bulunmak.

**Hesaplama Yöntemi** Faydalanan toplam öğrenci sayısı

**Verinin Kaynağı** Sağlık Kültür ve Spor Daire Başkanlığı

**Sorumlu İdare** Sağlık Kültür ve Spor Daire Başkanlığı

Performans Göstergesi	Ölçü Birimi	2022	2023 Planlanan	2023 YS Gerç. Tahmini	2024 Hedef	2025 Tahmin
Öğrenci kulüp ve topluluk sayısı	Sayı	2	48	68	72	75

**Göstergeye İlişkin Açıklama** Öğrenci kulüpleri ve topluluklarının faaliyetleri ile toplumsal duyarlılık oluşturulması, öğrencilerin sosyal becerilerinin geliştirilmesi.

**Hesaplama Yöntemi** Kulüp ve topluluk sayısı

**Verinin Kaynağı** Sağlık Kültür ve Spor Daire Başkanlığı

**Sorumlu İdare** Sağlık Kültür ve Spor Daire Başkanlığı

Performans Göstergesi	Ölçü Birimi	2022	2023 Planlanan	2023 YS Gerç. Tahmini	2024 Hedef	2025 Tahmin
Sosyal, kültürel ve sportif faaliyet sayısı	Sayı	378	120	150	170	200

**Göstergeye İlişkin Açıklama** Bireysel gelişim ve sosyal sorumluluk bilincini artırma.  
**Hesaplama Yöntemi** Yapılan etkinlikler.  
**Verinin Kaynağı** Sağlık Kültür ve Spor Daire Başkanlığı  
**Sorumlu İdare** Sağlık Kültür ve Spor Daire Başkanlığı

Performans Göstergesi	Ölçü Birimi	2022	2023 Planlanan	2023 YS Gerç. Tahmini	2024 Hedef	2025 Tahmin
Yükseköğretimde öğrenci başına beslenme harcaması	TL	17	20	25	35	40

**Göstergeye İlişkin Açıklama** Öğrencilerin sağlıklı, dengeli ve ucuz beslenebilmeleri için gerekli olan hizmetlerin sunulması.  
**Hesaplama Yöntemi** Toplam harcama/Faydalanan toplam öğrenci sayısı  
**Verinin Kaynağı** Sağlık Kültür ve Spor Daire Başkanlığı  
**Sorumlu İdare** Sağlık Kültür ve Spor Daire Başkanlığı

#### Alt Program Kapsamında Yürütülecek Faaliyet Maliyetleri

Faaliyetler	2023 Bütçe	2023 Harcama (Haziran)	2024 Bütçe	2025 Tahmin
<b>Yükseköğretimde Beslenme Hizmetleri</b>	<b>3.535.000</b>	<b>1.555.145</b>	<b>18.978.000</b>	<b>23.482.000</b>
Bütçe İçi	3.535.000	1.555.145	18.978.000	23.482.000
Bütçe Dışı	0	0	0	0
<b>Yükseköğretimde Kültür ve Spor Hizmetleri</b>	<b>190.000</b>	<b>25.577</b>	<b>337.000</b>	<b>417.000</b>
Bütçe İçi	190.000	25.577	337.000	417.000
Bütçe Dışı	0	0	0	0
<b>Yükseköğretimde Öğrenci Yaşamına İlişkin Diğer Hizmetler</b>	<b>2.077.000</b>	<b>373.228</b>	<b>4.063.000</b>	<b>5.000.000</b>
Bütçe İçi	2.077.000	373.228	4.063.000	5.000.000
Bütçe Dışı	0	0	0	0
<b>Yükseköğretimde Sağlık Hizmetleri</b>	<b>4.000</b>	<b>0</b>	<b>8.000</b>	<b>10.000</b>
Bütçe İçi	4.000	0	8.000	10.000
Bütçe Dışı	0	0	0	0
<b>T O P L A M</b>	<b>5.806.000</b>	<b>1.953.951</b>	<b>23.386.000</b>	<b>28.909.000</b>
Bütçe İçi	5.806.000	1.953.951	23.386.000	28.909.000
Bütçe Dışı	0	0	0	0

## **Faaliyetlere İlişkin Açıklamalar**

### **Yükseköğretimde Beslenme Hizmetleri**

Üniversitemiz Sağlık Kültür ve Spor Daire Başkanlığı öğrencilerimize sağlık, spor, kültür ve burs hizmetleri sunmakla beraber, öğrencilerimizin, akademik ve idari personelimizin beslenme ihtiyaçlarını da karşılamaktadır.

### **Yükseköğretimde Kültür ve Spor Hizmetleri**

Bireysel gelişim ve sosyal sorumluluk bilincini artırma.

### **Yükseköğretimde Öğrenci Yaşamına İlişkin Diğer Hizmetler**

Öğrenci kulüpleri ve topluluklarının faaliyetleri ile toplumsal duyarlılık oluşturma.  
Öğrencilerin sosyal becerilerini geliştirme.

### **Yükseköğretimde Sağlık Hizmetleri**

Üniversitemiz Sağlık Kültür ve Spor Daire Başkanlığı, öğrencilerimize sağlık, spor, kültür ve burs hizmetleri sunmakla beraber, öğrencilerimizin, akademik ve idari personelimizin beslenme ihtiyaçlarını da karşılamaktadır.



## 2.4. Faaliyet Maliyetleri Tablosu

### FAALİYET MALİYETLERİ TABLOSU

<b>İdare Adı</b>	MUŞ ALPARSLAN ÜNİVERSİTESİ
<b>Program Adı</b>	ARAŞTIRMA, GELİŞTİRME VE YENİLİK
<b>Alt Program Adı</b>	ARAŞTIRMA ALTYAPILARI
<b>Alt Program Hedefi</b>	Ülkemizin bilgi birikiminin arttırılmasına ve teknolojik gelişimine katkıda bulunmak üzere yükseköğretim kurumlarında araştırma altyapılarının kurulması ve kapasitelerinin güçlendirilmesi
<b>Faaliyet Adı</b>	Yükseköğretim Kurumları Araştırma Altyapısı Kurulması ve Geliştirilmesi
<b>Açıklama</b>	Bilimsel yayınlarla ilgili çalışmaları kolaylaştıracak araştırma, geliştirme ve uygulama alanları ile bilimsel yayın ve araştırmaların nicelik/nitelik yönünden arttırılması hedeflenmektedir.

EKONOMİK KOD	2023 Bütçe	2023 Harcama (Haziran)	2024 Bütçe	2025 Tahmin	2026 Tahmin
Personel Giderleri					
Sosyal Güvenlik Kurumuna Devlet Primi Giderleri					
Mal ve Hizmet Alım Giderleri					
Faiz Giderleri					
Cari Transferler					
Sermaye Giderleri	4.000.000		4.000.000	4.923.000	5.582.000
Sermaye Transferleri					
Borç Verme					
<b>BÜTÇE İÇİ TOPLAM KAYNAK</b>	4.000.000		4.000.000	4.923.000	5.582.000
Döner Sermaye					
<i>Özel Hesap</i>					
<i>Diğer Bütçe Dışı Kaynak</i>					
<b>BÜTÇE DIŞI TOPLAM KAYNAK</b>					
<b>FAALİYET MALİYETİ TOPLAMI</b>	4.000.000		4.000.000	4.923.000	5.582.000

### FAALİYET MALİYETLERİ TABLOSU

<b>İdare Adı</b>	MUŞ ALPARSLAN ÜNİVERSİTESİ
<b>Program Adı</b>	ARAŞTIRMA, GELİŞTİRME VE YENİLİK
<b>Alt Program Adı</b>	YÜKSEKÖĞRETİMDE BİLİMSEL ARAŞTIRMA VE GELİŞTİRME
<b>Alt Program Hedefi</b>	Yükseköğretim kurumlarında inovasyon amaçlı bilimsel çalışmaların artırılması
<b>Faaliyet Adı</b>	Yükseköğretim Kurumlarının Bilimsel Araştırma Projeleri
<b>Açıklama</b>	Bilimsel yayınlarla ilgili çalışmalarını kolaylaştıracak araştırma, geliştirme ve uygulama alanları ile bilimsel yayın ve araştırmaların nicelik/nitelik yönünden artırılması hedeflenmektedir.

EKONOMİK KOD	2023 Bütçe	2023 Harcama (Haziran)	2024 Bütçe	2025 Tahmin	2026 Tahmin
Personel Giderleri					
Sosyal Güvenlik Kurumuna Devlet Primi Giderleri					
Mal ve Hizmet Alım Giderleri	715.000		1.257.000	1.548.000	1.757.000
Faiz Giderleri					
Cari Transferler					
Sermaye Giderleri					
Sermaye Transferleri					
Borç Verme					
<b>BÜTÇE İÇİ TOPLAM KAYNAK</b>	715.000		1.257.000	1.548.000	1.757.000
Döner Sermaye					
Özel Hesap					
Diğer Bütçe Dışı Kaynak	1.199.649	78.123.334	359.795	400.000	450.000
<b>BÜTÇE DIŞI TOPLAM KAYNAK</b>	1.199.649	78.123.334	359.795	400.000	450.000
<b>FAALİYET MALİYETİ TOPLAMI</b>	1.914.649	78.123.334	1.616.795	1.948.000	2.207.000

## FAALİYET MALİYETLERİ TABLOSU

<b>İdare Adı</b>	MUŞ ALPARSLAN ÜNİVERSİTESİ
<b>Program Adı</b>	YÜKSEKÖĞRETİM HİZMETLERİ
<b>Alt Program Adı</b>	ÖN LİSANS EĞİTİMİ, LİSANS EĞİTİMİ VE LİSANSÜSTÜ EĞİTİM
<b>Alt Program Hedefi</b>	Mesleki yeterlilik sahibi ve gelişime açık mezunlar yetiştirilmesi
<b>Faaliyet Adı</b>	Yükseköğretim Kurumları Bilgi ve Kültürel Kaynaklarının Geliştirilmesi ve Erişimin Kolaylaştırılması
<b>Açıklama</b>	Bağımsız araştırma yapma bilimsel olayları geniş ve derin bir bakış açısı ile irdeleyerek yorum yapma ve yeni sentezlere ulaşmak için gerekli adımları belirleme yeteneğini kazandırma sürecidir.

EKONOMİK KOD	2023 Bütçe	2023 Harcama (Haziran)	2024 Bütçe	2025 Tahmin	2026 Tahmin
Personel Giderleri	5.793.000	4.474.876	16.474.000	20.450.000	23.553.000
Sosyal Güvenlik Kurumuna Devlet Primi Giderleri	263.000	131.319	518.000	638.000	740.000
Mal ve Hizmet Alım Giderleri					
Faiz Giderleri					
Cari Transferler					
Sermaye Giderleri					
Sermaye Transferleri					
Borç Verme					
<b>BÜTÇE İÇİ TOPLAM KAYNAK</b>	6.056.000	4.606.195	16.992.000	21.088.000	24.293.000
Döner Sermaye					
Özel Hesap					
Diğer Bütçe Dışı Kaynak					
<b>BÜTÇE DIŞI TOPLAM KAYNAK</b>					
<b>FAALİYET MALİYETİ TOPLAMI</b>	6.056.000	4.606.195	16.992.000	21.088.000	24.293.000

## FAALİYET MALİYETLERİ TABLOSU

<b>İdare Adı</b>	MUŞ ALPARSLAN ÜNİVERSİTESİ
<b>Program Adı</b>	YÜKSEKÖĞRETİM HİZMETLERİ
<b>Alt Program Adı</b>	ÖN LİSANS EĞİTİMİ, LİSANS EĞİTİMİ VE LİSANSÜSTÜ EĞİTİM
<b>Alt Program Hedefi</b>	Mesleki yeterlilik sahibi ve gelişime açık mezunlar yetiştirilmesi
<b>Faaliyet Adı</b>	Yükseköğretim Kurumları Bilgi ve Kültürel Kaynaklar ile Sportif Altyapının Geliştirilmesi Hizmetleri
<b>Açıklama</b>	Basılı ve elektronik kaynak koleksiyonunun üniversitenin tüm mensup ve mezunlarının eğitim-öğretim ve araştırma faaliyetlerini destekleyecek nitelik ve niceliğe sahip olmasını sağlamak.

EKONOMİK KOD	2023 Bütçe	2023 Harcama (Haziran)	2024 Bütçe	2025 Tahmin	2026 Tahmin
Personel Giderleri	1.889.000	1.177.477	5.624.000	6.979.000	8.039.000
Sosyal Güvenlik Kurumuna Devlet Primi Giderleri	313.000	189.912	616.000	765.000	881.000
Mal ve Hizmet Alım Giderleri	10.000		19.000	24.000	28.000
Faiz Giderleri					
Cari Transferler					
Sermaye Giderleri	1.000.000		1.200.000	500.000	500.000
Sermaye Transferleri					
Borç Verme					
<b>BÜTÇE İÇİ TOPLAM KAYNAK</b>	<b>3.212.000</b>	<b>1.367.389</b>	<b>7.459.000</b>	<b>8.268.000</b>	<b>9.448.000</b>
Döner Sermaye					
Özel Hesap					
Diğer Bütçe Dışı Kaynak					
<b>BÜTÇE DIŞI TOPLAM KAYNAK</b>					
<b>FAALİYET MALİYETİ TOPLAMI</b>	<b>3.212.000</b>	<b>1.367.389</b>	<b>7.459.000</b>	<b>8.268.000</b>	<b>9.448.000</b>

## FAALİYET MALİYETLERİ TABLOSU

<b>İdare Adı</b>	MUŞ ALPARSLAN ÜNİVERSİTESİ
<b>Program Adı</b>	YÜKSEKÖĞRETİM
<b>Alt Program Adı</b>	ÖN LİSANS EĞİTİMİ, LİSANS EĞİTİMİ VE LİSANSÜSTÜ EĞİTİM
<b>Alt Program Hedefi</b>	Mesleki yeterlilik sahibi ve gelişime açık mezunlar yetiştirilmesi
<b>Faaliyet Adı</b>	Yükseköğretim Kurumları Birinci Öğretim
<b>Açıklama</b>	Birinci öğretim faaliyetlerimiz artan eğitim kalitesi ile devam etmektedir.

EKONOMİK KOD	2023 Bütçe	2023 Harcama (Haziran)	2024 Bütçe	2025 Tahmin	2026 Tahmin
Personel Giderleri	259.877.000	170.543.629	721.270.000	897.958.000	1.033.650.000
Sosyal Güvenlik Kurumuna Devlet Primi Giderleri	31.010.000	21.321.907	73.681.000	91.999.000	105.827.000
Mal ve Hizmet Alım Giderleri	57.031.000	33.427.366	106.723.000	131.385.000	148.977.000
Faiz Giderleri					
Cari Transferler					
Sermaye Giderleri	47.500.000	1.632.113	57.500.000	71.834.000	81.415.000
Sermaye Transferleri					
Borç Verme					
<b>BÜTÇE İÇİ TOPLAM KAYNAK</b>	395.418.000	226.925.015	959.174.000	1.193.176.000	1.369.869.000
Döner Sermaye					
Özel Hesap					
Diğer Bütçe Dışı Kaynak					
<b>BÜTÇE DIŞI TOPLAM KAYNAK</b>					
<b>FAALİYET MALİYETİ TOPLAMI</b>	395.418.000	226.925.015	959.174.000	1.193.176.000	1.369.869.000

## FAALİYET MALİYETLERİ TABLOSU

<b>İdare Adı</b>	MUŞ ALPARSLAN ÜNİVERSİTESİ
<b>Program Adı</b>	YÜKSEKÖĞRETİM
<b>Alt Program Adı</b>	ÖN LİSANS EĞİTİMİ, LİSANS EĞİTİMİ VE LİSANSÜSTÜ EĞİTİM
<b>Alt Program Hedefi</b>	Mesleki yeterlilik sahibi ve gelişime açık mezunlar yetiştirilmesi
<b>Faaliyet Adı</b>	Yükseköğretim Kurumları Uluslararası Ortak Eğitim ve Öğretim Programı
<b>Açıklama</b>	Bireysel gelişim ve sosyal sorumluluk bilincini artırma.

EKONOMİK KOD	2023 Bütçe	2023 Harcama (Haziran)	2024 Bütçe	2025 Tahmin	2026 Tahmin
Personel Giderleri					
Sosyal Güvenlik Kurumuna Devlet Primi Giderleri					
Mal ve Hizmet Alım Giderleri					
Faiz Giderleri					
Cari Transferler					
Sermaye Giderleri					
Sermaye Transferleri					
Borç Verme					
<b>BÜTÇE İÇİ TOPLAM KAYNAK</b>					
Döner Sermaye					
Özel Hesap	1.236.000	1.106.856	1.800.000	2.200.000	2.500.000
Diğer Bütçe Dışı Kaynak					
<b>BÜTÇE DIŞI TOPLAM KAYNAK</b>	1.236.000	1.106.856	1.800.000	2.200.000	2.500.000
<b>FAALİYET MALİYETİ TOPLAMI</b>	1.236.000	1.106.856	1.800.000	2.200.000	2.500.000

## FAALİYET MALİYETLERİ TABLOSU

<b>İdare Adı</b>	MUŞ ALPARSLAN ÜNİVERSİTESİ
<b>Program Adı</b>	YÜKSEKÖĞRETİM
<b>Alt Program Adı</b>	YÜKSEKÖĞRETİMDE ÖĞRENCİ YAŞAMI
<b>Alt Program Hedefi</b>	Yükseköğretim öğrencilerine sunulan hizmetlerinin kalitesinin artırılması; öğrencilerin kişisel ve sosyal gelişimi desteklenerek yaşam kalitesinin yükseltilmesi
<b>Faaliyet Adı</b>	Yükseköğretimde Beslenme Hizmetleri
<b>Açıklama</b>	Üniversitemiz Sağlık Kültür ve Spor Daire Başkanlığı öğrencilerimize sağlık, spor, kültür ve burs hizmetleri sunmakla beraber, öğrencilerimizin, akademik ve idari personelimizin beslenme ihtiyaçlarını da karşılamaktadır.

EKONOMİK KOD	2023 Bütçe	2023 Harcama (Haziran)	2024 Bütçe	2025 Tahmin	2026 Tahmin
Personel Giderleri					
Sosyal Güvenlik Kurumuna Devlet Primi Giderleri					
Mal ve Hizmet Alım Giderleri	3.535.000	1.555.145	18.978.000	23.482.000	26.878.000
Faiz Giderleri					
Cari Transferler					
Sermaye Giderleri					
Sermaye Transferleri					
Borç Verme					
<b>BÜTÇE İÇİ TOPLAM KAYNAK</b>	<b>3.535.000</b>	<b>1.555.145</b>	<b>18.978.000</b>	<b>23.482.000</b>	<b>26.878.000</b>
Döner Sermaye					
Özel Hesap					
Diğer Bütçe Dışı Kaynak					
<b>FAALİYET MALİYETİ TOPLAMI</b>	<b>3.535.000</b>	<b>1.555.145</b>	<b>18.978.000</b>	<b>23.482.000</b>	<b>26.878.000</b>

## FAALİYET MALİYETLERİ TABLOSU

<b>İdare Adı</b>	MUŞ ALPARSLAN ÜNİVERSİTESİ
<b>Program Adı</b>	YÜKSEKÖĞRETİM
<b>Alt Program Adı</b>	YÜKSEKÖĞRETİMDE ÖĞRENCİ YAŞAMI
<b>Alt Program Hedefi</b>	Yükseköğretim öğrencilerine sunulan beslenme hizmetlerinin kalitesinin artırılması; öğrencilerin kişisel ve sosyal gelişimi desteklenerek yaşam kalitesinin yükseltilmesi
<b>Faaliyet Adı</b>	Yükseköğretimde Kültür ve Spor Hizmetleri
<b>Açıklama</b>	Bireysel gelişim ve sosyal sorumluluk bilincini artırma.

EKONOMİK KOD	2023 Bütçe	2023 Harcama (Haziran)	2024 Bütçe	2025 Tahmin	2026 Tahmin
Personel Giderleri					
Sosyal Güvenlik Kurumuna Devlet Primi Giderleri					
Mal ve Hizmet Alım Giderleri	3.535.000	1.555.145	18.978.000	23.482.000	26.878.000
Faiz Giderleri					
Cari Transferler					
Sermaye Giderleri					
Sermaye Transferleri					
Borç Verme					
<b>BÜTÇE İÇİ TOPLAM KAYNAK</b>	3.535.000	1.555.145	18.978.000	23.482.000	26.878.000
Döner Sermaye					
Özel Hesap					
Diğer Bütçe Dışı Kaynak					
<b>BÜTÇE DIŞI TOPLAM KAYNAK</b>					
<b>FAALİYET MALİYETİ TOPLAMI</b>	3.535.000	1.555.145	18.978.000	23.482.000	26.878.000



## FAALİYET MALİYETLERİ TABLOSU

**İdare Adı** MUŞ ALPARSLAN ÜNİVERSİTESİ

**Program Adı** YÜKSEKÖĞRETİM

**Alt Program Adı** YÜKSEKÖĞRETİMDE ÖĞRENCİ YAŞAMI

Yükseköğretim öğrencilerine sunulan beslenme hizmetlerinin

**Alt Program Hedefi** kalitesinin artırılması; öğrencilerin kişisel ve sosyal gelişimi desteklenerek yaşam kalitesinin yükseltilmesi

**Faaliyet Adı** Yükseköğretimde Öğrenci Yaşamına İlişkin Diğer Hizmetler

**Açıklama** Öğrenci kulüpleri ve topluluklarının faaliyetleri ile toplumsal duyarlılık oluşturma. Öğrencilerin sosyal becerilerini geliştirmesi.

EKONOMİK KOD	2023 Bütçe	2023 Harcama (Haziran)	2024 Bütçe	2025 Tahmin	2026 Tahmin
Personel Giderleri					
Sosyal Güvenlik Kurumuna Devlet Primi Giderleri					
Mal ve Hizmet Alım Giderleri	190.000	25.577	337.000	417.000	477.000
Faiz Giderleri					
Cari Transferler					
Sermaye Giderleri					
Sermaye Transferleri					
Borç Verme					
<b>BÜTÇE İÇİ TOPLAM KAYNAK</b>	190.000	25.577	337.000	417.000	477.000
Döner Sermaye					
Özel Hesap					
Diğer Bütçe Dışı Kaynak					
<b>BÜTÇE DIŞI TOPLAM KAYNAK</b>					
<b>FAALİYET MALİYETİ TOPLAMI</b>	190.000	25.577	337.000	417.000	477.000

## FAALİYET MALİYETLERİ TABLOSU

**İdare Adı** MUŞ ALPARSLAN ÜNİVERSİTESİ

**Program Adı** YÜKSEKÖĞRETİM

**Alt Program Adı** YÜKSEKÖĞRETİMDE ÖĞRENCİ YAŞAMI

**Alt Program Hedefi** Yükseköğretim öğrencilerine sunulan beslenme hizmetlerinin kalitesinin artırılması; öğrencilerin kişisel ve sosyal gelişimi desteklenerek yaşam kalitesinin yükseltilmesi

**Faaliyet Adı** Yükseköğretimde Sağlık Hizmetleri

**Açıklama** Üniversitemiz Sağlık Kültür ve Spor Daire Başkanlığı öğrencilerimize sağlık, spor, kültür ve burs hizmetleri sunmakla beraber, öğrencilerimizin, akademik ve idari personelimizin beslenme ihtiyaçlarını da karşılamaktadır.

EKONOMİK KOD	2023 Bütçe	2023 Harcama (Haziran)	2024 Bütçe	2025 Tahmin	2026 Tahmin
Personel Giderleri					
Sosyal Güvenlik Kurumuna Devlet Primi Giderleri					
Mal ve Hizmet Alım Giderleri	4.000		8.000	10.000	12.000
Faiz Giderleri					
Cari Transferler					
Sermaye Giderleri					
Sermaye Transferleri					
Borç Verme					
<b>BÜTÇE İÇİ TOPLAM KAYNAK</b>	4.000		8.000	10.000	12.000
Döner Sermaye					
Özel Hesap					
Diğer Bütçe Dışı Kaynak					
<b>BÜTÇE DIŞI TOPLAM KAYNAK</b>					
<b>FAALİYET MALİYETİ TOPLAMI</b>	4.000		8.000	10.000	12.000

## FAALİYET MALİYETLERİ TABLOSU

**İdare Adı** MUŞ ALPARSLAN ÜNİVERSİTESİ

**Program Adı** YÖNETİM VE DESTEK PROGRAMI

**Alt Program Adı** TEFTİŞ, DENETİM VE DANIŞMANLIK HİZMETLERİ

**AltProgram Hedefi** Hukuki Danışmanlık ve Muhakemat Hizmetleri

**Faaliyet Adı** Hukuki Danışmanlık ve Muhakemat Hizmetleri

### Açıklama

İdarelerin taraf olduğu adli ve idari davalarda, iç ve dış tahkim yargılamasında, icra işlemlerinde ve yargıya intikal eden diğer her türlü hukuki uyuşmazlıklarda temsil edilmesi; idarelerce hizmet satın alma yoluyla temsil ettirilecek dava ve icra takipleri ve tahkim ile ilgili işlemlerin koordine edilmesi, izlenmesi ve denetlenmesi; idare hizmetlerine ilişkin mevzuat, sözleşme, şartname ve uyuşmazlıklar ile ilgili hukuki mütalaa bildirilmesi; idarenin amaçlarının daha iyi gerçekleştirilmesi, mevzuata, plan ve programa uygun çalışmalarının temin edilmesi amacıyla gerekli hukuki tekliflerin hazırlanması gibi iş, işlem ve süreçlere yönelik giderleri bu faaliyet altında izlenecektir.

EKONOMİK KOD	2023 Bütçe	2023 Harcama (Haziran)	2024 Bütçe	2025 Tahmin	2026 Tahmin
Personel Giderleri	2.246.000	295.623	6.329.000	7.855.000	9.050.000
Sosyal Güvenlik Kurumuna Devlet Primi Giderleri	324.000	46.123	639.000	792.000	912.000
Mal ve Hizmet Alım Giderleri					
Faiz Giderleri					
Cari Transferler					
Sermaye Giderleri					
Sermaye Transferleri					
Borç Verme					
<b>BÜTÇE İÇİ TOPLAM KAYNAK</b>	<b>2.570.000</b>	<b>341.746</b>	<b>6.968.000</b>	<b>8.647.000</b>	<b>9.962.000</b>
Döner Sermaye					
Özel Hesap					
Diğer Bütçe Dışı Kaynak					
<b>BÜTÇE DIŞI TOPLAM KAYNAK</b>					
<b>FAALİYET MALİYETİ TOPLAMI</b>	<b>2.570.000</b>	<b>341.746</b>	<b>6.968.000</b>	<b>8.647.000</b>	<b>9.962.000</b>

## FAALİYET MALİYETLERİ TABLOSU

<b>İdare Adı</b>	MUŞ ALPARSLAN ÜNİVERSİTESİ
<b>Program Adı</b>	YÖNETİM VE DESTEK PROGRAMI
<b>Alt Program Adı</b>	ÜST YÖNETİM, İDARİ VE MALİ HİZMETLER
<b>Alt Program Hedefi</b>	Bilgi Teknolojilerine Yönelik Faaliyetlerin Geliştirilmesi
<b>Faaliyet Adı</b>	Bilgi Teknolojilerine Yönelik Faaliyetler
<b>Açıklama</b>	İdarelerin bilgi işlem sistemlerinin işletilmesi ve geliştirilmesi ile teknolojik kapasitelerinin artırılmasına yönelik iş, işlem ve süreçlere ilişkin giderleri bu faaliyet altında izlenecektir

EKONOMİK KOD	2023 Bütçe	2023 Harcama (Haziran)	2024 Bütçe	2025 Tahmin	2026 Tahmin
Personel Giderleri	3.206.000	1.290.696	9.510.000	11.800.000	13.595.000
Sosyal Güvenlik Kurumuna Devlet Primi Giderleri	582.000	224.498	1.146.000	1.423.000	1.638.000
Mal ve Hizmet Alım Giderleri					
Faiz Giderleri					
Cari Transferler					
Sermaye Giderleri					
Borç Verme					
<b>BÜTÇE İÇİ TOPLAM KAYNAK</b>	<b>3.788.000</b>	<b>1.515.194</b>	<b>10.656.000</b>	<b>13.223.000</b>	<b>15.233.000</b>
Döner Sermaye					
Özel Hesap					
Diğer Bütçe Dışı Kaynak					
<b>BÜTÇE DIŞI TOPLAM KAYNAK</b>					
<b>FAALİYET MALİYETİ TOPLAMI</b>	<b>3.788.000</b>	<b>1.515.194</b>	<b>10.656.000</b>	<b>13.223.000</b>	<b>15.233.000</b>

## FAALİYET MALİYETLERİ TABLOSU

**İdare Adı** MUŞ ALPARSLAN ÜNİVERSİTESİ

**Program Adı** YÖNETİM VE DESTEK PROGRAMI

**Alt Program Adı** ÜST YÖNETİM, İDARİ VE MALİ HİZMETLER

**AltProgram Hedefi** Genel Destek Hizmetlerinin Geliştirilmesi

**Faaliyet Adı** Genel Destek Hizmetleri

### Açıklama

İdarelerin tüm programlarına hizmet eder nitelikte olan temizlik, güvenlik, aydınlatma, ısıtma, onarım, taşıma ve benzeri mal ve hizmetlerin temini; fiziki çalışma ortamlarının düzenlenmesi, genel evrak ve arşiv hizmetlerinin yürütülmesi, sivil savunma ve seferberlik hizmetlerinin planlanması ve yürütülmesi gibi iş, işlem ve süreçlere yönelik giderler bu faaliyet altında izlenecektir.

EKONOMİK KOD	2023 Bütçe	2023 Harcama (Haziran)	2024 Bütçe	2025 Tahmin	2026 Tahmin
Personel Giderleri	13.432.000	9.937.092	37.877.000	47.006.000	54.154.000
Sosyal Güvenlik Kurumuna Devlet Primi Giderleri	2.284.000	1.627.638	4.460.000	5.535.000	6.376.000
Mal ve Hizmet Alım Giderleri	2.925.000	1.363.833	8.793.000	10.842.000	12.309.000
Faiz Giderleri					
Cari Transferler	1.559.000	634.451	2.670.000	3.287.000	3.727.000
Sermaye Giderleri	500.000	1.312.604	2.500.000	3.000.000	3.500.000
Sermaye Transferleri					
Borç Verme					
<b>BÜTÇE İÇİ TOPLAM KAYNAK</b>	20.700.000	14.875.617	56.300.000	69.670.000	80.066.000
Döner Sermaye					
Özel Hesap					
Diğer Bütçe Dışı Kaynak					
<b>BÜTÇE DIŞI TOPLAM KAYNAK</b>					
<b>FAALİYET MALİYETİ TOPLAMI</b>	20.700.000	14.875.617	56.300.000	69.670.000	80.066.000

## FAALİYET MALİYETLERİ TABLOSU

<b>İdare Adı</b>	MUŞ ALPARSLAN ÜNİVERSİTESİ
<b>Program Adı</b>	YÖNETİM VE DESTEK PROGRAMI
<b>Alt Program Adı</b>	ÜST YÖNETİM, İDARİ VE MALİ HİZMETLER
<b>Alt Program Hedefi</b>	Üniversitede Fiziki Alanların Geliştirilmesi
<b>Faaliyet Adı</b>	İnşaat ve Yapı İşlerinin Yürütülmesi
<b>Açıklama</b>	Hazine adına kayıtlı olup idarelere tahsis edilen veya idareler adına kayıtlı olan taşınmazlara ilişkin her türlü yapım, kiralama, satım, işletme,bakım onarım ve benzeri iş, işlem ve süreçlerin yürütülmesine yönelik giderler bu faaliyet altında izlenecektir.

EKONOMİK KOD	2023 Bütçe	2023 Harcama (Haziran)	2024 Bütçe	2025 Tahmin	2026 Tahmin
Personel Giderleri	10.155.000	5.453.129	29.947.000	37.163.000	42.812.000
Sosyal Güvenlik Kurumuna Devlet Primi Giderleri	1.505.000	829.909	2.964.000	3.679.000	4.237.000
Mal ve Hizmet Alım Giderleri	303.000	76.068	533.000	658.000	747.000
Faiz Giderleri					
Cari Transferler					
Sermaye Giderleri					
Sermaye Transferleri					
Borç Verme					
<b>BÜTÇE İÇİ TOPLAM KAYNAK</b>	11.963.000	6.359.106	33.444.000	41.500.000	47.796.000
Döner Sermaye					
Özel Hesap					
Diğer Bütçe Dışı Kaynak					
<b>BÜTÇE DIŞI TOPLAM KAYNAK</b>					
<b>FAALİYET MALİYETİ TOPLAMI</b>	11.963.000	6.359.106	33.444.000	41.500.000	47.796.000

## FAALİYET MALİYETLERİ TABLOSU

<b>İdare Adı</b>	MUŞ ALPARSLAN ÜNİVERSİTESİ
<b>Program Adı</b>	YÖNETİM VE DESTEK PROGRAMI
<b>Alt Program Adı</b>	ÜST YÖNETİM, İDARİ VE MALİ HİZMETLER
<b>Alt Program Hedefi</b>	İnsan Kaynaklarının Geliştirilmesi
<b>Faaliyet Adı</b>	İnsan Kaynakları Yönetimine İlişkin Faaliyetler
<b>Açıklama</b>	İdarelerin personel planlamasının yapılması; personel atama, nakil, terfi, emeklilik ve benzeri özlük işlemlerinin yürütülmesi; insan kaynağı kapasitesinin artırılmasına yönelik eğitimlerin planlanması ve düzenlenmesi gibi iş, işlem ve süreçlere yönelik giderler bu faaliyet altında izlenecektir.

EKONOMİK KOD	2023 Bütçe	2023 Harcama (Haziran)	2024 Bütçe	2025 Tahmin	2026 Tahmin
Personel Giderleri	2.242.000	1.857.543	6.662.000	8.268.000	9.525.000
Sosyal Güvenlik Kurumuna Devlet Primi Giderleri	384.000	311.906	756.000	939.000	1.081.000
Mal ve Hizmet Alım Giderleri	43.000		77.000	97.000	111.000
Faiz Giderleri					
Cari Transferler	5.457.000	5.117.102	12.732.000	15.681.000	17.780.000
Sermaye Giderleri					
Sermaye Transferleri					
Borç Verme					
<b>BÜTÇE İÇİ TOPLAM KAYNAK</b>	<b>8.126.000</b>	<b>7.286.551</b>	<b>20.227.000</b>	<b>24.985.000</b>	<b>28.497.000</b>
Döner Sermaye					
Özel Hesap					
Diğer Bütçe Dışı Kaynak					
<b>BÜTÇE DIŞI TOPLAM KAYNAK</b>					
<b>FAALİYET MALİYETİ TOPLAMI</b>	<b>8.126.000</b>	<b>7.286.551</b>	<b>20.227.000</b>	<b>24.985.000</b>	<b>28.497.000</b>

## FAALİYET MALİYETLERİ TABLOSU

<b>İdare Adı</b>	MUŞ ALPARSLAN ÜNİVERSİTESİ
<b>Program Adı</b>	YÖNETİM VE DESTEK PROGRAMI
<b>Alt Program Adı</b>	ÜST YÖNETİM, İDARİ VE MALİ HİZMETLER
<b>Alt Program Hedefi</b>	İdarenin İşleyişinin Sağlanması
<b>Faaliyet Adı</b>	Özel Kalem Hizmetleri
<b>Açıklama</b>	Üst yönetimin çalışma programının düzenlenmesi ile resmi ve özel yazışmalar, protokol, tören, ziyaret, davet, karşılama, ağırlama gibi hizmetlerin yürütülmesi amacıyla gerçekleştirilen iş, işlem ve süreçlere yönelik giderler bu faaliyet altında izlenecektir.

EKONOMİK KOD	2023 Bütçe	2023 Harcama (Haziran)	2024 Bütçe	2025 Tahmin	2026 Tahmin
Personel Giderleri					
Sosyal Güvenlik Kurumuna Devlet Primi Giderleri					
Mal ve Hizmet Alım Giderleri	270.000	62.016	544.000	672.000	764.000
Faiz Giderleri					
Cari Transferler					
Sermaye Giderleri					
Sermaye Transferleri					
Borç Verme					
<b>BÜTÇE İÇİ TOPLAM KAYNAK</b>	270.000	62.016	544.000	672.000	764.000
Döner Sermaye					
Özel Hesap					
Diğer Bütçe Dışı Kaynak					
<b>BÜTÇE DIŞI TOPLAM KAYNAK</b>					
<b>FAALİYET MALİYETİ TOPLAMI</b>	270.000	62.016	544.000	672.000	764.000

#### FAALİYET MALİYETLERİ TABLOSU



<b>İdare Adı</b>	MUŞ ALPARSLAN ÜNİVERSİTESİ
<b>Program Adı</b>	YÖNETİM VE DESTEK PROGRAMI
<b>Alt Program Adı</b>	ÜST YÖNETİM, İDARİ VE MALİ HİZMETLER
<b>Alt Program Hedefi</b>	Strateji Geliştirme ve Mali Hizmetler
<b>Faaliyet Adı</b>	Strateji Geliştirme ve Mali Hizmetler
<b>Açıklama</b>	İdareler tarafından yürütülen ve idarelerin tüm programlarına hizmet eder nitelikte olan mali yönetim ve kontrole ilişkin iş, işlem ve süreçlere yönelik giderler bu faaliyet altında izlenecektir.

EKONOMİK KOD	2023 Bütçe	2023 Harcama (Haziran)	2024 Bütçe	2025 Tahmin	2026 Tahmin
Personel Giderleri	2.250.000	1.274.498	6.765.000	8.394.000	9.670.000
Sosyal Güvenlik Kurumuna Devlet Primi Giderleri	349.000	198.538	687.000	853.000	983.000
Mal ve Hizmet Alım Giderleri	25.000	2.710	44.000	55.000	63.000
Faiz Giderleri					
Cari Transferler					
Sermaye Giderleri					
Sermaye Transferleri					
Borç Verme					
<b>BÜTÇE İÇİ TOPLAM KAYNAK</b>	<b>2.624.000</b>	<b>1.475.746</b>	<b>7.496.000</b>	<b>9.302.000</b>	<b>10.716.000</b>
Döner Sermaye					
Özel Hesap					
Diğer Bütçe Dışı Kaynak					
<b>BÜTÇE DIŞI TOPLAM KAYNAK</b>					
<b>FAALİYET MALİYETİ TOPLAMI</b>	<b>2.624.000</b>	<b>1.475.746</b>	<b>7.496.000</b>	<b>9.302.000</b>	<b>10.716.000</b>

## FAALİYET MALİYETLERİ TABLOSU

<b>İdare Adı</b>	MUŞ ALPARSLAN ÜNİVERSİTESİ
<b>Program Adı</b>	YÖNETİM VE DESTEK PROGRAMI
<b>Alt Program Adı</b>	ÜST YÖNETİM, İDARİ VE MALİ HİZMETLER
<b>Alt Program Hedefi</b>	Taşınmaz Mal Gelirleriyle Yürütülecek Hizmetler
<b>Faaliyet Adı</b>	Taşınmaz Mal Gelirleriyle Yürütülecek Hizmetler
<b>Açıklama</b>	Taşınmaz Mal Gelirleriyle Yürütülecek Hizmetlerin geliştirilmesi.

EKONOMİK KOD	2023 Bütçe	2023 Harcama (Haziran)	2024 Bütçe	2025 Tahmin	2026 Tahmin
Personel Giderleri					
Sosyal Güvenlik Kurumuna Devlet Primi Giderleri					
Mal ve Hizmet Alım Giderleri	2.598.000	559.968	2.988.000	3.679.000	4.172.000
Faiz Giderleri					
Cari Transferler					
Sermaye Giderleri					
Sermaye Transferleri					
Borç Verme					
<b>BÜTÇE İÇİ TOPLAM KAYNAK</b>	<b>2.598.000</b>	<b>559.968</b>	<b>2.988.000</b>	<b>3.679.000</b>	<b>4.172.000</b>
Döner Sermaye					
Özel Hesap					
Diğer Bütçe Dışı Kaynak					
<b>BÜTÇE DIŞI TOPLAM KAYNAK</b>					
<b>FAALİYET MALİYETİ TOPLAMI</b>	<b>2.598.000</b>	<b>559.968</b>	<b>2.988.000</b>	<b>3.679.000</b>	<b>4.172.000</b>

## FAALİYET MALİYETLERİ TABLOSU

<b>İdare Adı</b>	MUŞ ALPARSLAN ÜNİVERSİTESİ
<b>Program Adı</b>	YÖNETİM VE DESTEK PROGRAMI
<b>Alt Program Adı</b>	ÜST YÖNETİM, İDARİ VE MALİ HİZMETLER
<b>Alt Program Hedefi</b>	Yükseköğretimde Öğrencilere Yönelik İdari Hizmetler
<b>Faaliyet Adı</b>	Yükseköğretimde Öğrencilere Yönelik İdari Hizmetler
<b>Açıklama</b>	Yükseköğretimde Öğrencilere yönelik idari hizmetlerin kaliteli bir şekilde yürütülmesi.

EKONOMİK KOD	2023 Bütçe	2023 Harcama (Haziran)	2024 Bütçe	2025 Tahmin	2026 Tahmin
Personel Giderleri	5.304.000	3.358.751	15.760.000	19.555.000	22.529.000
Sosyal Güvenlik Kurumuna Devlet Primi Giderleri	920.000	539.289	1.812.000	2.249.000	2.590.000
Mal ve Hizmet Alım Giderleri					
Faiz Giderleri					
Cari Transferler					
Sermaye Giderleri	5.000.000		10.000.000	12.309.000	13.956.000
Sermaye Transferleri					
Borç Verme					
<b>BÜTÇE İÇİ TOPLAM KAYNAK</b>	<b>11.224.000</b>	<b>3.898.040</b>	<b>27.572.000</b>	<b>34.113.000</b>	<b>39.075.000</b>
Döner Sermaye					
Özel Hesap					
Diğer Bütçe Dışı Kaynak					
<b>BÜTÇE DIŞI TOPLAM KAYNAK</b>					
<b>FAALİYET MALİYETİ TOPLAMI</b>	<b>11.224.000</b>	<b>3.898.040</b>	<b>27.572.000</b>	<b>34.113.000</b>	<b>39.075.000</b>

## 2.5. İdarenin Toplam Kaynak İhtiyacı

### 2.5.1. Faaliyetler Düzeyinde İdare Performans Programı Maliyeti

PROGRAM SINIFLANDIRMASI	2024			2025			2026		
	BÜTÇE İÇİ	BÜTÇE DIŞI	TOPLAM	BÜTÇE İÇİ	BÜTÇE DIŞI	TOPLAM	BÜTÇE İÇİ	BÜTÇE DIŞI	TOPLAM
ARAŞTIRMA, GELİŞTİRME VE YENİLİK	5.257.000	359.795	5.616.795	6.471.000	400.000	6.871.000	7.339.000	450.000	7.789.000
ARAŞTIRMA ALTYAPILARI	4.000.000	0	4.000.000	4.923.000	0	4.923.000	5.582.000	0	5.582.000
Yükseköğretim Kurumları Araştırma Altyapısı Kurulması ve Geliştirilmesi	4.000.000	0	4.000.000	4.923.000	0	4.923.000	5.582.000	0	5.582.000
YÜKSEKÖĞRETİMDE BİLİMSEL ARAŞTIRMA VE GELİŞTİRME	1.257.000	359.795	1.616.795	1.548.000	400.000	1.948.000	1.757.000	450.000	2.207.000
Yükseköğretim Kurumlarının Bilimsel Araştırma Projeleri	1.257.000	359.795	1.616.795	1.548.000	400.000	1.948.000	1.757.000	450.000	2.207.000
HAYAT BOYU ÖĞRENME	0	2.915.000	2.915.000	0	3.206.500	3.206.500	0	3.527.150	3.527.150
YÜKSEKÖĞRETİM KURUMLARI SÜREKLİ EĞİTİM FAALİYETLERİ	0	2.915.000	2.915.000	0	3.206.500	3.206.500	0	3.527.150	3.527.150
Toplum Hizmetine Sunulan Eğitim Programları, Kurs ve Seminerler	0	2.915.000	2.915.000	0	3.206.500	3.206.500	0	3.527.150	3.527.150
YÜKSEKÖĞRETİM	1.007.011.000	1.800.000	1.008.811.000	1.251.441.000	2.200.000	1.253.641.000	1.436.643.000	2.500.000	1.439.143.000
ÖN LİSANS EĞİTİMİ, LİSANS EĞİTİMİ VE LİSANSÜSTÜ EĞİTİM	983.625.000	1.800.000	985.425.000	1.222.532.000	2.200.000	1.224.732.000	1.403.610.000	2.500.000	1.406.110.000
Doktora ve Tıpta Uzmanlık Eğitimi	16.992.000	0	16.992.000	21.088.000	0	21.088.000	24.293.000	0	24.293.000
Yükseköğretim Kurumları Bilgi ve Kültürel Kaynaklar ile Sportif Altyapının Geliştirilmesi Hizmetleri	7.459.000	0	7.459.000	8.268.000	0	8.268.000	9.448.000	0	9.448.000

Yükseköğretim Kurumları Birinci Öğretim	959.174.000	0	959.174.000	1.193.176.000	0	1.193.176.000	1.369.869.000	0	1.369.869.000
Yükseköğretim Kurumları Uluslararası Ortak Eğitim ve Öğretim Programı	0	1.800.000	1.800.000	0	2.200.000	2.200.000	0	2.500.000	2.500.000
<b>YÜKSEKÖĞRETİMDE ÖĞRENCİ YAŞAMI</b>	23.386.000	0	23.386.000	28.909.000	0	28.909.000	33.033.000	0	33.033.000
Yükseköğretimde Beslenme Hizmetleri	18.978.000	0	18.978.000	23.482.000	0	23.482.000	26.878.000	0	26.878.000
Yükseköğretimde Kültür ve Spor Hizmetleri	337.000	0	337.000	417.000	0	417.000	477.000	0	477.000
Yükseköğretimde Öğrenci Yaşamına İlişkin Diğer Hizmetler	4.063.000	0	4.063.000	5.000.000	0	5.000.000	5.666.000	0	5.666.000
Yükseköğretimde Sağlık Hizmetleri	8.000	0	8.000	10.000	0	10.000	12.000	0	12.000
<b>YÖNETİM VE DESTEK PROGRAMI</b>	<b>166.195.000</b>	<b>0</b>	<b>166.195.000</b>	<b>205.791.000</b>	<b>0</b>	<b>205.791.000</b>	<b>236.281.000</b>	<b>0</b>	<b>236.281.000</b>
<b>TEFTİŞ, DENETİM VE DANIŞMANLIK HİZMETLERİ</b>	6.968.000	0	6.968.000	8.647.000	0	8.647.000	9.962.000	0	9.962.000
Hukuki Danışmanlık ve Muhakemat Hizmetleri	6.968.000	0	6.968.000	8.647.000	0	8.647.000	9.962.000	0	9.962.000
<b>ÜST YÖNETİM, İDARI VE MALİ HİZMETLER</b>	159.227.000	0	159.227.000	197.144.000	0	197.144.000	226.319.000	0	226.319.000
Bilgi Teknolojilerine Yönelik Faaliyetler	10.656.000	0	10.656.000	13.223.000	0	13.223.000	15.233.000	0	15.233.000
Genel Destek Hizmetleri	56.300.000	0	56.300.000	69.670.000	0	69.670.000	80.066.000	0	80.066.000
İnşaat ve Yapı İşlerinin Yürütülmesi	33.444.000	0	33.444.000	41.500.000	0	41.500.000	47.796.000	0	47.796.000
İnsan Kaynakları Yönetimine İlişkin Faaliyetler	20.227.000	0	20.227.000	24.985.000	0	24.985.000	28.497.000	0	28.497.000
Özel Kalem Hizmetleri	544.000	0	544.000	672.000	0	672.000	764.000	0	764.000
Strateji Geliştirme ve Mali Hizmetler	7.496.000	0	7.496.000	9.302.000	0	9.302.000	10.716.000	0	10.716.000
Taşınmaz Mal Gelirleriyle Yürütülecek Hizmetler	2.988.000	0	2.988.000	3.679.000	0	3.679.000	4.172.000	0	4.172.000
Yükseköğretimde Öğrencilere Yönelik İdari Hizmetler	27.572.000	0	27.572.000	34.113.000	0	34.113.000	39.075.000	0	39.075.000
<b>GENEL TOPLAM</b>	<b>1.178.463.000</b>	<b>5.074.795</b>	<b>1.183.537.795</b>	<b>1.463.703.000</b>	<b>5.806.500</b>	<b>1.469.509.500</b>	<b>1.680.263.000</b>	<b>6.477.150</b>	<b>1.686.740.150</b>

## 2.5.2. Ekonomik Sınıflandırma Düzeyinde İdare Performans Programı Maliyeti

EKONOMİK KOD	2024				2025				2026			
	HİZMET PROGRAMLARI TOPLAM	YÖNETİM VE DESTEK PROGRAMI	PROGRAM DIŞI GİDERLER	TOPLAM	HİZMET PROGRAMLARI TOPLAM	YÖNETİM VE DESTEK PROGRAMI	PROGRAM DIŞI GİDERLER	TOPLAM	HİZMET PROGRAMLARI TOPLAM	YÖNETİM VE DESTEK PROGRAMI	PROGRAM DIŞI GİDERLER	TOPLAM
Personel Giderleri	745.639.000	112.850.000		858.489.000	928.341.000	140.041.000		1.068.382.000	1.068.875.000	161.335.000		1.230.210.000
Sosyal Güvenlik Kurumuna Devlet Primi Giderleri	75.100.000	12.464.000		87.564.000	93.756.000	15.470.000		109.226.000	107.856.000	17.817.000		125.673.000
Mal ve Hizmet Alım Giderleri	128.829.000	12.979.000		141.808.000	158.558.000	16.003.000		174.561.000	179.754.000	18.166.000		197.920.000
Faiz Giderleri				0				0				0
Cari Transferler		15.402.000		15.402.000		18.968.000		18.968.000		21.507.000		21.507.000
Sermaye Giderleri	62.700.000	12.500.000		75.200.000	77.257.000	15.309.000		92.566.000	87.497.000	17.456.000		104.953.000
Sermaye Transferleri				0				0				0
Borç Verme				0				0				0
Yedek Ödenekler				0				0				0
<b>BÜTÇE İÇİ TOPLAM KAYNAK</b>	<b>1.012.268.000</b>	<b>166.195.000</b>	<b>0</b>	<b>1.178.463.000</b>	<b>1.257.912.000</b>	<b>205.791.000</b>	<b>0</b>	<b>1.463.703.000</b>	<b>1.443.982.000</b>	<b>236.281.000</b>	<b>0</b>	<b>1.680.263.000</b>
Döner Sermaye	2.915.000			2.915.000	3.206.500			3.206.500	3.527.150			3.527.150
Özel Hesap	1.800.000			1.800.000	2.200.000			2.200.000	2.500.000			2.500.000
Diğer Bütçe Dışı Kaynak	359.795			359.795	400.000			400.000	450.000			450.000
<b>BÜTÇE DIŞI TOPLAM KAYNAK</b>	<b>5.074.795</b>	<b>0</b>	<b>0</b>	<b>5.074.795</b>	<b>5.806.500</b>	<b>0</b>	<b>0</b>	<b>5.806.500</b>	<b>6.477.150</b>	<b>0</b>	<b>0</b>	<b>6.477.150</b>
<b>GENEL TOPLAM</b>	<b>1.017.342.795</b>	<b>166.195.000</b>	<b>0</b>	<b>1.183.537.795</b>	<b>1.263.718.500</b>	<b>205.791.000</b>	<b>0</b>	<b>1.469.509.500</b>	<b>1.450.459.150</b>	<b>236.281.000</b>	<b>0</b>	<b>1.686.740.150</b>

## 2.6. DİGER HUSUSLAR

### 2.6.1. Faaliyetlerden Sorumlu Harcama Birimleri

**İdare Adı** MUŞ ALPARSLAN ÜNİVERSİTESİ  
**Yıl** 2023 (Cumhurbaşkanı Teklifi)

PROGRAM	ALT PROGRAM	FAALİYET	SORUMLU HARCAMA BİRİMİ
ARAŞTIRMA, GELİŞTİRME VE YENİLİK	ARAŞTIRMA ALTYAPILARI	Yükseköğretim Kurumları Araştırma Altyapısı Kurulması ve Geliştirilmesi	İDARİ VE MALİ İŞLER DAİRE BAŞKANLIĞI
	YÜKSEKÖĞRETİMDE BİLİMSEL ARAŞTIRMA VE GELİŞTİRME	Yükseköğretim Kurumlarının Bilimsel Araştırma Projeleri	ÖZEL KALEM (REKTÖRLÜK)
YÜKSEKÖĞRETİM HİZMETLERİ	ÖN LİSANS EĞİTİMİ, LİSANS EĞİTİMİ VE LİSANSÜSTÜ EĞİTİM	Doktora ve Tıpta Uzmanlık Eğitimi	FEN BİLİMLERİ ENSTİTÜSÜ, SOSYAL BİLİMLER ENSTİTÜSÜ
		Yükseköğretim Kurumları Bilgi ve Kültürel Kaynaklar ile Sportif Altyapının Geliştirilmesi Hizmetleri	KÜTÜPHANE VE DOKÜMANTASYON DAİRE BAŞKANLIĞI
		Yükseköğretim Kurumları Birinci Öğretim	ÖZEL KALEM (REKTÖRLÜK), İDARİ VE MALİ İŞLER DAİRE BAŞKANLIĞI, YAPI İŞLERİ VE TEKNİK DAİRE BAŞKANLIĞI, SAĞLIK BİLİMLERİ FAKÜLTESİ, FEN-EDEBİYAT FAKÜLTESİ, MÜHENDİSLİK-MİMARLIK FAKÜLTESİ, EĞİTİM FAKÜLTESİ, DİŞ HEKİMLİĞİ FAKÜLTESİ, İKTİSADİ VE İDARİ BİLİMLER FAKÜLTESİ, İLETİŞİM FAKÜLTESİ, İSLAMİ İLİMLER FAKÜLTESİ, UYGULAMALI BİLİMLER FAKÜLTESİ, SPOR BİLİMLERİ FAKÜLTESİ, YABANCI DİLLER YÜKSEKOKULU, SOSYAL BİLİMLER MESLEK YÜKSEKOKULU, MUŞ VARTO MESLEK YÜKSEKOKULU, BULANIK MESLEK YÜKSEKOKULU, SAĞLIK HİZM. MESLEK YÜKSEKOKULU, TEKNİK BİLİMLER MESLEK YÜKSEKOKULU, MALAZGİRT MESLEK YÜKSEKOKULU,

	YÜKSEKÖĞRETİMDE ÖĞRENCİ YAŞAMI	Yükseköğretimde Beslenme Hizmetleri	SAĞLIK, KÜLTÜR VE SPOR DAİRE BAŞKANLIĞI
		Yükseköğretimde Kültür ve Spor Hizmetleri	SAĞLIK, KÜLTÜR VE SPOR DAİRE BAŞKANLIĞI
		Yükseköğretimde Öğrenci Yaşamına İlişkin Diğer Hizmetler	İDARİ VE MALİ İŞLER DAİRE BAŞKANLIĞI, SAĞLIK, KÜLTÜR VE SPOR DAİRE BAŞKANLIĞI, ÖĞRENCİ İŞLERİ DAİRE BAŞKANLIĞI
		Yükseköğretimde Sağlık Hizmetleri	SAĞLIK, KÜLTÜR VE SPOR DAİRE BAŞKANLIĞI
YÖNETİM VE DESTEK PROGRAMI	TEFTİŞ, DENETİM VE DANIŞMANLIK HİZMETLERİ	Hukuki Danışmanlık ve Muhakemat Hizmetleri	HUKUK MÜŞAVİRLİĞİ
	ÜST YÖNETİM, İDARİ VE MALİ HİZMETLER	Bilgi Teknolojilerine Yönelik Faaliyetler	BİLGİ İŞLEM DAİRE BAŞKANLIĞI
		Genel Destek Hizmetleri	ÖZEL KALEM (GENEL SEKRETERLİK), İDARİ VE MALİ İŞLER DAİRE BAŞKANLIĞI
		İnsan Kaynakları Yönetimine İlişkin Faaliyetler	PERSONEL DAİRE BAŞKANLIĞI
		İnşaat ve Yapı İşlerinin Yürütülmesi	YAPI İŞLERİ VE TEKNİK DAİRE BAŞKANLIĞI
		Özel Kalem Hizmetleri	ÖZEL KALEM (REKTÖRLÜK)
		Strateji Geliştirme ve Mali Hizmetler	STRATEJİ GELİŞTİRME DAİRE BAŞKANLIĞI
		Taşınmaz Mal Gelirleriyle Yürütülecek Hizmetler	İDARİ VE MALİ İŞLER DAİRE BAŞKANLIĞI
		Yükseköğretimde Öğrencileri Yönelik İdari Hizmetler	SAĞLIK KÜLTÜR VE SPOR DAİRE BAŞK. ÖĞRENCİ İŞLERİ DAİRE BAŞKANLIĞI



**İdare Adı**

**MUŞ ALPARSLAN ÜNİVERSİTESİ**

**2.6.2. Performans Göstergelerinin İzlenmesinden Sorumlu Birimler**

<b>PROGRAM</b>	<b>ALT PROGRAM</b>	<b>PERFORMANS GÖSTERGELERİ</b>	<b>SORUMLU BİRİM</b>
ARAŞTIRMA, GELİŞTİRME VE YENİLİK	YÜKSEKÖĞRETİMDE BİLİMSEL ARAŞTIRMA VE GELİŞTİRME	BAP kapsamında desteklenen araştırma projeleri sayısı	ÖZEL KALEM (REKTÖRLÜK), BAP KORDİNATÖRLÜĞÜ
		Ulusal ve uluslararası kuruluşlar tarafından desteklenen ar-ge projesi sayısı	ÖZEL KALEM (REKTÖRLÜK), BAP KORDİNATÖRLÜĞÜ

		Uluslararası endekslerde yer alan bilimsel yayın sayısı	ÖZEL KALEM (REKTÖRLÜK)	
HAYAT BOYU ÖĞRENME	YÜKSEKÖĞRETİM KURUMLARI SÜREKLİ EĞİTİM FAALİYETLERİ	Sürekli Eğitim Merkezi (SEM) ve Dil Merkezi (DİLMER) tarafından mesleki eğitime yönelik verilen sertifika sayısı	ÖZEL KALEM (GENEL SEKRETERLİK), SEM	
YÜKSEKÖĞRETİM HİZMETLERİ	ÖĞRETİM ELEMANLARINA SAĞLANAN BURS VE DESTEKLER	SCI, SCI-Expanded, SSCI ve AHCI kapsamındaki dergilerde öğretim elemanı başına düşen yayın sayısı	TÜM AKADEMİK BİRİMLER	
		Kütüphanede bulunan basılı ve elektronik kaynak sayısı	KÜTÜPHANE VE DOKÜMANTASYON DAİRE BAŞKANLIĞI	
		Kütüphanede bulunan öğrenci başına düşen basılı ve elektronik kaynak sayısı	KÜTÜPHANE VE DOKÜMANTASYON DAİRE BAŞKANLIĞI	
		Kütüphaneden yararlanan kişi sayısı	KÜTÜPHANE VE DOKÜMANTASYON DAİRE BAŞKANLIĞI	
		Lisansüstü öğrencilerin toplam öğrenciler içindeki payı	ÖĞRENCİ İŞLERİ DAİRE BAŞKANLIĞI	
		Öğrenci başına düşen eğitim alanı	YAPI İŞLERİ VE TEKNİK DAİRE BAŞKANLIĞI	
		Öğrenci başına düşen kapalı alan	YAPI İŞLERİ VE TEKNİK DAİRE BAŞKANLIĞI	
		Öğrenci değişim programlarından yararlanan öğrencilerin oranı	ÖĞRENCİ İŞLERİ DAİRE BAŞKANLIĞI	
	ÖN LİSANS EĞİTİMİ, LİSANS EĞİTİMİ VE LİSANSÜSTÜ EĞİTİM		Öğretim üyesi başına düşen öğrenci sayısı	ÖĞRENCİ İŞLERİ DAİRE BAŞKANLIĞI
			Yabancı uyruklu akademisyen sayısı	PERSONEL DAİRE BAŞKANLIĞI

		Yabancı uyruklu öğrenci sayısı	ÖĞRENCİ İŞLERİ DAİRE BAŞKANLIĞI
	YÜKSEKÖĞRETİMDE ÖĞRENCİ YAŞAMI	Beslenme hizmetlerinden yararlanan öğrenci sayısı	SAĞLIK, KÜLTÜR VE SPOR DAİRE BAŞKANLIĞI
		Öğrenci kulüp ve topluluk sayısı	SAĞLIK, KÜLTÜR VE SPOR DAİRE BAŞKANLIĞI
		Sosyal, kültürel ve sportif faaliyet sayısı	SAĞLIK, KÜLTÜR VE SPOR DAİRE BAŞKANLIĞI
		Yükseköğretimde öğrenci başına beslenme harcaması	SAĞLIK, KÜLTÜR VE SPOR DAİRE BAŞKANLIĞI



## İLETİŞİM

Web : [www.alparslan.edu.tr](http://www.alparslan.edu.tr)

E-mail : [strateji@alparslan.edu.tr](mailto:strateji@alparslan.edu.tr)

Tel : 0 (436) 249 49 49

Faks : 0 (436) 249 10 22

Adres : Muş Alparslan Üniversitesi Külliyesi  
49250 - Güzeltepe / Muş