



**ORDU**  
ÜNİVERSİTESİ

**2023 YILI**  
**PERFORMANS PROGRAMI**

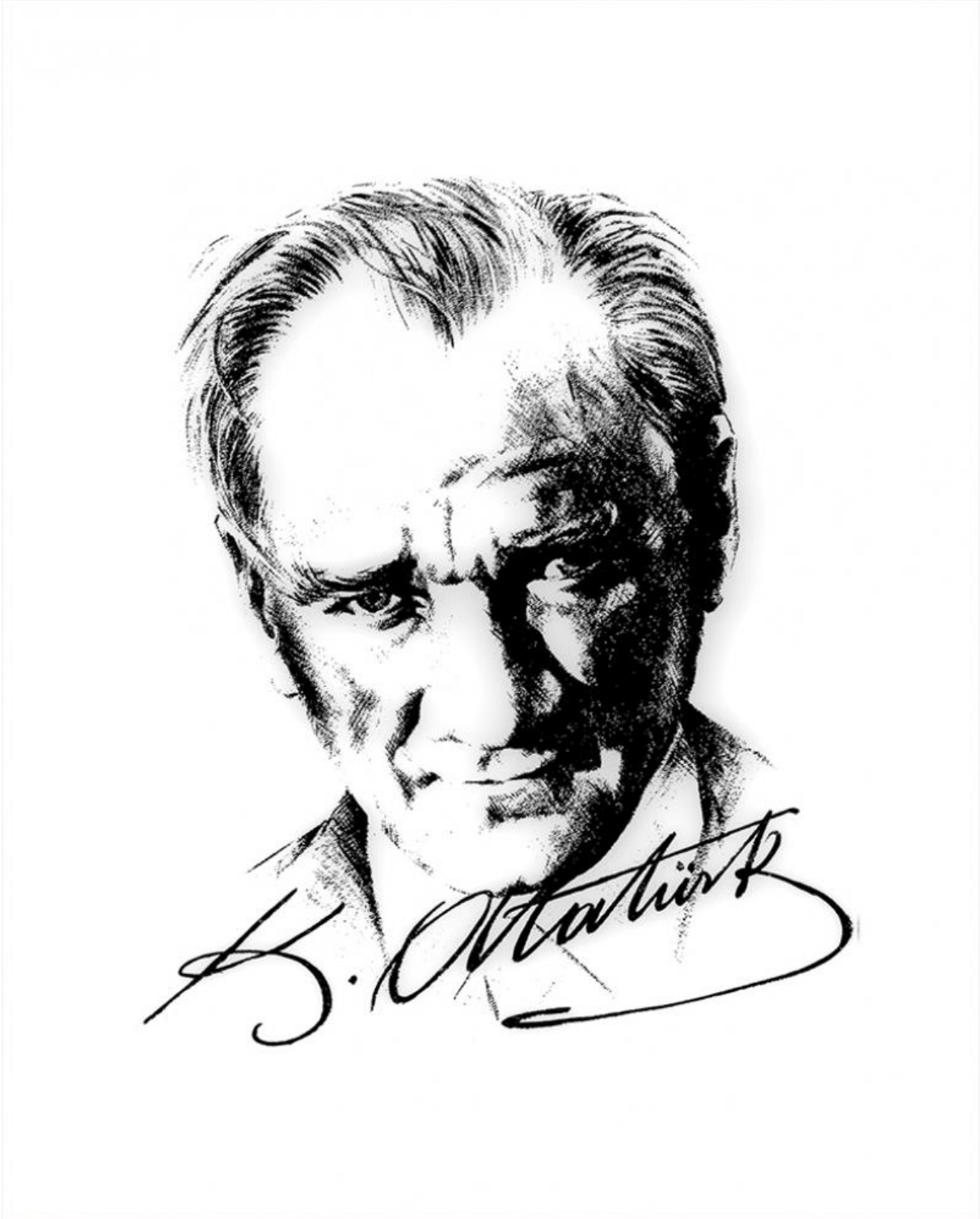


## İÇİNDEKİLER

I. GENEL BİLGİLER	4
A. Yetki, Görev ve Sorumluluklar	6
B. Teşkilat Yapısı	9
C. Fiziksel Kaynaklar	10
D. İnsan Kaynaklar	13
E. Diğer Hususlar	14
II. PERFORMANS BİLGİLERİ	15
A. Temel Politika ve Öncelikler	15
B. Amaç ve Hedefler	15
C. Ordu Üniversitesi Performans Bilgisi	17
D. Faaliyet Maliyetleri Tablosu	44
E. Ordu Üniversitesi Toplam Kaynak İhtiyacı	70
III. EKLER	73
A. Faaliyetlerden Sorumlu Harcama Birimleri	73
B. Performans Göstergelerinin İzlenmesi ve Takibinden Sorumlu Birimler	75

## TABLULAR LİSTESİ

Tablo 1: Açık ve Kapalı Hizmet Alanları	10
Tablo 2: Eğitim Alanlarının Dağılımı	11
Tablo 3: Araştırma Kaynakları	12
Tablo 4: İdari Kadroların Unvan ve Sınıflar İtibariyle Dağılımı	13
Tablo 5: Akademik Kadroların Unvanlar İtibariyle Dağılımı	14
Tablo 6: Eğitim-Öğretim Yılına Göre Öğrenci Dağılımı	14
Tablo 7: Alt Program Hedefleri ve Stratejik Plan İlişkisi	16
Tablo 8: Faaliyetler Düzeyinde Performans Programı Maliyeti	70
Tablo 9: Ekonomik Sınıflandırma Düzeyinde Performans Programı Maliyeti	72



“Dünyada her şey için, medeniyet için, hayat için, muvaffakiyet için en hakiki mürşit ilimdir, fendir. İlim ve fennin haricinde mürşit aramak gaflettir, cehalettir, dalalettir.”

## ÜST YÖNETİCİ SUNUŞU

5018 sayılı Kamu Mali Yönetimi ve Kontrol Kanunu ile; kamu idarelerine tahsis edilen kaynakların etkili, ekonomik ve verimli kullanılması, elde edilen çıktı ve sonuçların ise devletin üst politika belgelerinde yer alan amaç ve hedeflerle ilişkisinin kurulabilmesi hedeflenmiş olup mali saydamlık ve hesap verebilirlik ilkeleri çerçevesinde performans esaslı bütçe sistemi benimsenmiştir.

Söz konusu bütçe sistemi ile, plan ve programlarda yer alan amaç ve hedefler için ayrılan kaynakların kullanımı sonucunda elde edilen çıktı ve sonuçların ilişkilendirilmesi; sonuç odaklı bir mali yönetim anlayışının geliştirilerek mali saydamlık ve hesap verebilirliğin sağlanması amaçlanmaktadır.

2008 yılından itibaren genel yönetim kapsamındaki kamu idarelerince üst politika belgelerinde belirlenen hedef ve öncelikler ile uyumlu olarak stratejik planlar ve stratejik planlar ile bütçeler arasında bağ kuran yıllık performans programları hazırlanarak kamuoyu ile paylaşılmaktadır.

Bu amaçlar doğrultusunda hazırlanmış olan Ordu Üniversitesi 2023 Yılı Performans Programı siz değerli kamuoyunun ve paydaşlarımızın bilgisine sunulmuştur. Emeği geçen tüm arkadaşlarıma teşekkür ederim.

Prof. Dr. Ali AKDOĞAN  
Rektör

## I- GENEL BİLGİLER

Ordu Üniversitesi, 17 Mart 2006 tarih ve 26111 sayılı Resmî Gazete 'de yayımlanarak yürürlüğe giren 5467 sayılı Kanun ile kurulmuştur. Bu kanunla Ordu Üniversitesi

1. On dokuz Mayıs Üniversitesine bağlı;

- ❖ Ünye İktisadi İdari Bilimler Fakültesi,
- ❖ Fatsa Deniz Bilimleri Fakültesi,
- ❖ Fen-Edebiyat Fakültesi,
- ❖ Sağlık Yüksekokulu,
- ❖ Ünye Meslek Yüksekokulu ve
- ❖ Mesudiye Meslek Yüksekokulları ile

2. Karadeniz Teknik Üniversitesine bağlı;

- ❖ Ziraat Fakültesi ve
- ❖ Meslek Yüksekokulunun (2012 yılında Teknik Bilimler MYO olmuştur.)

bir araya getirilmesi ile kurulmuştur.

Ayrıca kuruluşundan günümüze kadar çıkarılan çeşitli KHK ve YÖK kararları ile mevcut okullara aşağıdaki okullarda eklenmiştir.

- ❖ Tıp Fakültesi,
- ❖ Güzel Sanatlar Fakültesi,
- ❖ Müzik ve Sahne Sanatları Fakültesi,
- ❖ Diş Hekimliği Fakültesi,
- ❖ İlahiyat Fakültesi,
- ❖ Turizm Fakültesi,
- ❖ Sağlık Bilimleri Fakültesi
- ❖ Eğitim Fakültesi,
- ❖ Fen Bilimleri Enstitüsü,
- ❖ Sosyal Bilimleri Enstitüsü,
- ❖ Sağlık Bilimleri Enstitüsü,
- ❖ Beden Eğitimi ve Spor Yüksekokulu,
- ❖ Yabancı Diller Yüksekokulu,
- ❖ Fatsa Meslek Yüksekokulu,
- ❖ Ulubey Meslek Yüksekokulu,
- ❖ Akkuş Meslek Yüksekokulu,
- ❖ Teknik Bilimler Meslek Yüksekokulu,
- ❖ Sosyal Bilimler Meslek Yüksekokulu,
- ❖ İkizce Meslek Yüksekokulu,
- ❖ Gököy Meslek Yüksekokulu,
- ❖ Aybastı Meslek Yüksekokulu,

Ordu Üniversitesi, bilim, teknoloji ve yeni buluşlara katkı sağlamaya ve yeniliğe dayalı rekabet gücünün yükseltilmesine yönelik alanlarda araştırmalar yapılmasını teşvik eden evrensel düşünen bölgesel düzeyde konumlanmış yeni nesil bir üniversitedir.

Konumu itibariyle bölgenin eğitim, sosyal ve bölgesel kalkınma odaklı birçok alanda ihtiyaçlarını analiz ederek bir üniversiteden beklenen, eğitim, araştırma ve girişimcilik işlevlerinin her birinde kendini gerçekleştiren ve geliştiren bir üniversitedir. Ağırlıklı olarak EĞİTİM ve ARAŞTIRMA odaklı kendini konumlandırmıştır ve bu alanda farklılaşmayı öngörmektedir.

Kuruluşundan itibaren eğitim faaliyetlerine, bilim ve araştırmaya ayrı bir önem vermektedir. Ordu Üniversitesi, alanında yetkin, nitelikli ve bilgi çağının gerekliliklerinin farkında olan akademik ve idari personeli ile nitelikli ve donanımlı insan kaynağını yetiştirmeyi, geliştirmeyi ve Endüstri 4.0 bakış açısıyla akıllı sanayinin ihtiyaçlarını karşılayabilecek eğitimler düzenleyerek personelinin yetkinlik düzeyini artırmayı amaçlamaktadır. Kuruluşundan bu yana özellikle istihdam alanı yüksek olan program ve bölüm sayılarındaki belirgin artış ve bu alanlarda yetenekli akademik personelin istihdamı, ağırlıklı olarak eğitim odaklı bir üniversite olduğunu gösteren kanıtlardır.

Toplumun temel değerlerini koruyan, toplumsal yararı ön planda tutan, toplumsal sorunlara duyarlı, uluslararası nitelikte öğrenci ve öğretim elemanı yapısına sahip, paydaşların ihtiyaçlarını hızlı, kaliteli ve etkili bir şekilde karşılayan öncü bir bilim merkezi olmayı amaçlamaktadır.

Üniversite, akademik faaliyetlerinde yeni teknolojiler, yeni ürünler, yeni iş modellerinin geliştirilmesini, küresel sorunlara çözüm sunulmasını ve sosyal fayda üretilmesini kararlılıkla desteklemektedir. Bu bütünleşik süreçlerin tamamı eğitim ile iç içe örülerek tasarlanmakta ve öğrencilerin bu süreçlerin önemli birer paydaşı olması hedeflenmektedir.

Eğitim, araştırma ve geliştirmeyi hedefleyen bir üniversite olarak, özellikle lisansüstü eğitim, ulusal-uluslararası akademik yayınlar, inovasyon ve patent girişimleri gibi ülkemizin gelişimine katkı sağlayan çalışmaların olabildiğince artırılması amaçlamaktadır. Ayrıca olmazsa olmazlarımızdan olan Kamu-Üniversite-Sanayi İşbirliğini (KÜSİ), uluslararası ortaklıklar kapsamındaki çalışmaları, öğrenci ve çalışanlarımızın memnuniyetini artırarak, kurumsal aidiyetin ve kurumsal gelişimin sürekliliğini sağlamak amaçlanmaktadır.

Üniversitemiz bünyesinde kurulan uzaktan eğitim merkezi, geliştirdiği sınav sistemi ile tüm birimlerimizin sınavlarını yapacak yetkinliğe ulaşmıştır. Uzaktan Eğitim Merkezi, önümüzdeki süreçte kendi bünyesinde ön lisans ve yüksek lisans düzeyinde uzaktan eğitim programları gerçekleştirmeyi planlamaktadır.

Merkezi Araştırma Laboratuvarı sahip olduğu cihazlar ve araştırma altyapısı ile hem üniversitemizin hem de komşu üniversitelerin araştırmalarına destek sağlamaktadır.



## A. YETKİ, GÖREV VE SORUMLULUKLAR:

Üniversitelerin yetki, görev ve sorumlulukları Anayasa'nın 130'uncu maddesi, 2547 sayılı Yükseköğretim Kanunu'nun 12'nci maddesi ve diğer ilgili Kanun ve Kanun Hükmünde Kararnamelerde belirtilmiştir.

2547 sayılı Kanun'un 12'nci maddesinde Yükseköğretim Kurumlarının görevleri şu şekilde sıralanmıştır.

- ❖ Çağdaş uygarlık ve eğitim-öğretim esaslarına dayanan bir düzen içinde, toplumun ihtiyaçları ve kalkınma planları ilke ve hedeflerine uygun ve ortaöğretime dayalı çeşitli düzeylerde eğitim-öğretim, bilimsel araştırma, yayım ve danışmanlık yapmak,
- ❖ Kendi ihtisas gücü ve maddi kaynaklarını rasyonel, verimli ve ekonomik şekilde kullanarak, milli eğitim politikası ve kalkınma planları ilke ve hedefleri ile Yükseköğretim Kurulu tarafından yapılan plan ve programlar doğrultusunda, ülkenin ihtiyacı olan dallarda ve sayıda insan gücü yetiştirmek,
- ❖ Türk toplumunun yaşam düzeyini yükseltici ve kamuoyunu aydınlatıcı bilim verilerini söz, yazı ve diğer araçlarla yaymak,
- ❖ Örgün, yaygın, sürekli ve açık eğitim yoluyla toplumun özellikle sanayileşme ve tarımda modernleşme alanlarında eğitilmesini sağlamak,
- ❖ Ülkenin bilimsel, kültürel, sosyal ve ekonomik yönlerden ilerlemesini ve gelişmesini ilgilendiren sorunlarını, diğer kuruluşlarla iş birliği yaparak, kamu kuruluşlarına önerilerde bulunmak suretiyle öğretim ve araştırma konusu yapmak, sonuçlarını toplumun yararına sunmak ve kamu kuruluşlarınca istenecek inceleme ve araştırmaları sonuçlandırarak düşüncelerini ve önerilerini bildirmek,
- ❖ Eğitim-öğretim ve seferberliği içinde, örgün, yaygın, sürekli ve açık eğitim hizmetini üstlenen kurumlara katkıda bulunacak önlemleri almak,
- ❖ Yörelerindeki tarım ve sanayinin gelişmesine ve ihtiyaçlarına uygun meslek elemanlarının yetişmesine ve bilgilerinin gelişmesine katkıda bulunmak, sanayi, tarım ve sağlık hizmetleri ile diğer hizmetlerde modernleşmeyi, üretimde artışı sağlayacak çalışma ve programlar yapmak, uygulamak ve yapılanlara katılmak, bununla ilgili kurumlarla iş birliği yapmak ve çevre sorunlarına çözüm getirici önerilerde bulunmak,
- ❖ Eğitim teknolojisini üretmek, geliştirmek, kullanmak, yaygınlaştırmak,
- ❖ Yükseköğretimin uygulamalı yapılmasına ait eğitim-öğretim esaslarını geliştirmek, döner sermaye işletmelerini kurmak, verimli çalıştırmak ve bu faaliyetlerin geliştirilmesine ilişkin gerekli düzenlemeleri yapmaktır."

### **Rektör:**

Rektör, üniversitenin ve bağlı birimlerinin öğretim kapasitesinin rasyonel bir şekilde kullanılmasında ve geliştirilmesinde, öğrencilere gerekli sosyal hizmetlerin sağlanmasında, gerektiği zaman güvenlik önlemlerinin alınmasında, eğitim-öğretim, bilimsel araştırma ve yayın faaliyetlerinin devlet kalkınma planı ilke ve hedefleri doğrultusunda planlanıp yürütülmesinde, bilimsel ve idari gözetim ve denetimin yapılmasında ve bu görevlerin alt birimlere aktarılmasında, takip ve kontrol edilmesinde ve sonuçlarının alınmasında birinci derecede yetkili ve sorumludur.

### **Yetki, görev ve sorumlulukları:**

- ❖ Üniversite kurullarına başkanlık etmek; yükseköğretim üst kuruluşlarının kararlarını uygulamak, üniversite kurullarının önerilerini inceleyerek karara bağlamak ve üniversiteye bağlı kuruluşlar arasında düzenli çalışmayı sağlamak,
- ❖ Her eğitim-öğretim yılı sonunda ve gerektiğinde üniversitenin eğitim-öğretim bilimsel araştırma ve yayın faaliyetleri hakkında Üniversitelerarası Kurula bilgi vermek,
- ❖ Üniversitenin yatırım programlarını, bütçesini ve kadro ihtiyaçlarını, bağlı birimlerinin ve üniversite yönetim kurulu ile senatosunun görüş ve önerilerini aldıktan sonra hazırlamak ve Yükseköğretim Kuruluna sunmak,
- ❖ Gerekli gördüğü hallerde üniversiteyi oluşturan kuruluş ve birimlerde görevli öğretim elemanlarının ve diğer personelin görev yerlerini değiştirmek/yeni görevler vermek,
- ❖ Üniversitenin birimleri ve her düzeydeki personeli üzerinde genel gözetim ve denetim görevini sürdürmek,
- ❖ Kanun ve yönetmeliklerle kendisine verilen diğer görevleri yapmaktır.

### **Senato:**

Senato, rektörün başkanlığında, rektör yardımcıları, dekanlar ve her fakülteden fakülte kurullarınca üç yıl için seçilecek birer öğretim üyesi ile rektörlüğe bağlı enstitü ve yüksekokul müdürlerinden teşekkül eder. Senato, üniversitelerin akademik bir organıdır.

### **Görevleri:**

- ❖ Üniversitenin eğitim-öğretim, bilimsel araştırma ve yayın faaliyetlerinin esasları hakkında karar almak,
- ❖ Üniversitenin bütününe ilgilendiren kanun ve yönetmelik taslaklarını hazırlamak veya görüş bildirmek,
- ❖ Rektörün onayından sonra Resmî Gazete de yayımlanarak yürürlüğe girecek olan üniversite veya üniversitenin birimleri ile ilgili yönetmelikleri hazırlamak,
- ❖ Üniversitenin yıllık eğitim-öğretim programını ve takvimini inceleyerek karara bağlamak.
- ❖ Bir sınava bağlı olmayan fahri akademik unvanları vermek ve fakülte kurullarının bu konudaki önerilerini karara bağlamak,
- ❖ Fakülte kurulları ile rektörlüğe bağlı enstitü ve yüksekokul kurullarının kararlarına yapılacak itirazları inceleyerek karara bağlamak,
- ❖ Üniversite yönetim kuruluna üye seçmek,
- ❖ Kanun ve yönetmeliklerle kendisine verilen diğer görevleri yapmaktır.



### **Üniversite Yönetim Kurulu:**

Üniversite yönetim kurulu; rektörün başkanlığında dekanlardan, üniversiteye bağlı değişik öğretim birim ve alanlarını temsil edecek şekilde senatoca dört yıl için seçilecek üç profesörden oluşur. Üniversite yönetim kurulu idari faaliyetlerde rektöre yardımcı bir organdır.

### **Görevleri:**

- ❖ Yükseköğretim üst kuruluşları ile senato kararlarının uygulanmasında belirlenen plan ve programlar doğrultusunda rektöre yardım etmek,
- ❖ Faaliyet plan ve programlarının uygulanmasını sağlamak, üniversiteye bağlı birimlerin önerilerini dikkate alarak yatırım programını, bütçe tasarısı taslağını incelemek ve kendi önerileri ile rektörlüğe sunmak,
- ❖ Üniversite yönetimi ile ilgili olarak rektörün getireceği konularda karar almak,
- ❖ Fakülte, enstitü ve yüksekokul yönetim kurullarının kararlarına yapılacak itirazları inceleyerek kesin karara bağlamak,
- ❖ Kanun ve yönetmeliklerle verilen diğer görevleri yapmaktır.

## **B. TEŞKİLAT YAPISI**

Ordu Üniversitesi'nin yönetim ve organizasyonu 2547 sayılı Yükseköğretim Kanunu hükümlerine göre belirlenmiştir. Ordu Üniversitesi üst yönetim organları Rektör, Senato ve Yönetim Kuruludur. Ordu Üniversitesi organizasyon yapısında akademik birimler olarak 13 Fakülte, 1 Yüksekokul, 3 Enstitü ve 10 Meslek Yüksekokulu yer almaktadır. Diğer taraftan, Üniversitemiz bünyesinde eğitim-öğretim ve araştırma faaliyetlerine katkı sunan 14 Uygulama ve Araştırma Merkezi ve 10 Koordinatörlük yer almaktadır.

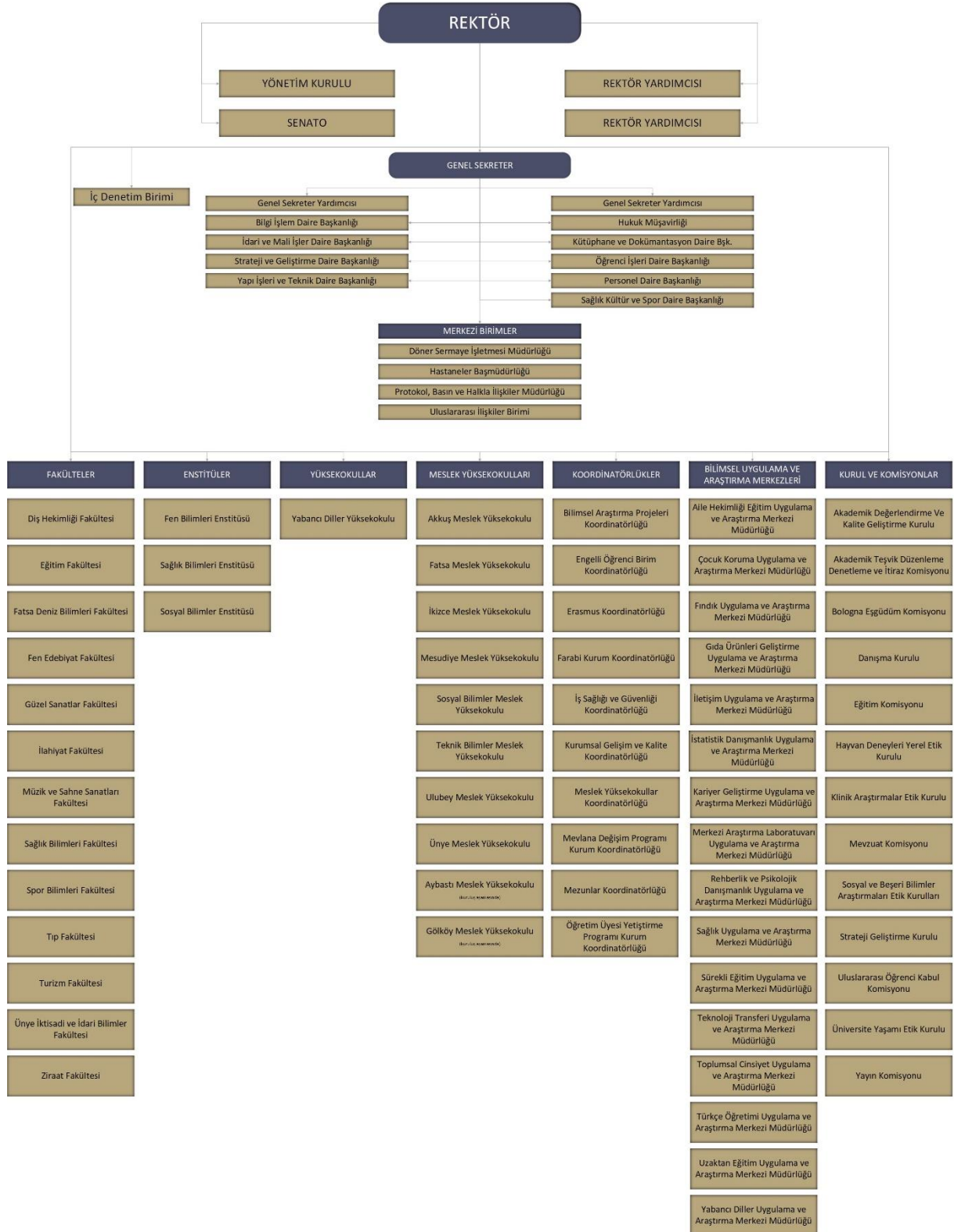
Ordu Üniversitesi Rektörlüğü idari organizasyon yapısında 1 rektör, 2 rektör yardımcısı, 1 genel sekreter, 2 genel sekreter yardımcısı, daire başkanlıkları ve müdürlükler yer almaktadır. Ayrıca idari yapı içerisinde fakülte, enstitü, yüksekokul ve meslek yüksekokullarının idari teşkilatları bulunmaktadır.

Üniversitemizin teşkilat yapısı aşağıda gösterilmiştir.

## Organizasyon Şeması:



### ORGANİZASYON ŞEMASI



## C. FİZİKSEL KAYNAKLAR

### **Hizmet Alanları:**

Üniversite kampüs alanı olarak 20.09.2007 tarihli tutanak ile Cumhuriyet Mahallesiindeki mülkiyeti Karadeniz Teknik Üniversitesi ve şahıslara ait yaklaşık 400 dönümlük arazinin belirlenmesine karar verilmiştir. Bu arazinin KTÜ'ye ait olan kısmı daha sonra Ordu Üniversitesine devredilmiştir. Kampüs alanı Üniversite Senatosunun 18.07.2007 tarih ve 6 no.lu oturumunda alınan 2007/34 sayılı Karar ile "Cumhuriyet Kampüsü" adını almıştır.

Üniversitemiz içerisinde rektörlük idari ve akademik birimlerin bulunduğu Cumhuriyet yerleşkesi; il merkezinde bulunan 3 yerleşke ve ilçelerde bulunan 7 yerleşke olmak üzere toplam 11 ayrı yerleşkede 155.845 m<sup>2</sup> kapalı alanda eğitim-öğretim hizmetlerini sürdürmektedir.

**Tablo 1: Açık ve Kapalı Hizmet Alanları (m<sup>2</sup>)**

Birim Adı	Kapalı Alan	Açık Alan
Rektörlük (Eski Bina)	5.135	
Rektörlük (Yeni Bina)	13.570	
Fen-Edebiyat Fakültesi A Blok	8.320	
Fen Edebiyat Fakültesi B Blok + İlahiyat Fakültesi	7.471	
Ziraat Fakültesi + Sağlık Bilimleri Fakültesi	13.538	
Diş Hekimliği Fakültesi	14.658	
Eğitim Fakültesi + Güzel Sanatlar Fakültesi	11.433	
Beden Eğitimi ve Spor Yüksekokulu	9.060	
Merkezi Araştırma Laboratuvarı	2.347	
Morfoloji Binası	16.052	
Müzik ve Sahne Sanatları Fakültesi	11.466	
Mesudiye Meslek Yüksekokulu	932	
Ünye Meslek Yüksekokulu	4.317	1.152.311
Fatsa Meslek Yüksekokulu	2.213	
Fatsa Deniz Bilimleri Fakültesi	3.445	
Ulubey Meslek Yüksekokulu	1.227	
Akkuş Meslek Yüksekokulu	1.175	
İkizce Meslek Yüksekokulu	3.857	
Turizm Fakültesi (Eski Diş Hekimliği Fakültesi Binası)	1.932	
Sosyal Bilimler Meslek Yüksekokulu	4.120	
Teknik Bilimler Meslek Yüksekokulu	7.013	
Ünye İktisadi ve İdari Bilimler Fakültesi	6.356	
Turizm Uygulama Restoranı	396	
Kafeterya + Soyunma odaları	410	
Emin Çetinçeviz Merkez Kütüphanesi	3.760	
Kreş	1.642	
<b>Toplam Alan</b>	<b>155.845</b>	<b>1.152.311</b>

Kaynak: Ordu Üniversitesi 2021 Yılı İdare Faaliyet Raporu

**Tablo 2: Eğitim Alanlarının Dağılımı**

Birimler	Amfi	Sınıf	Laboratuvar ve Atölye	Uygulama Alanları
Akkuş Meslek Yüksekokulu	-	4	-	2
Diş Hekimliği Fakültesi	-	5	-	4
Eğitim Fakültesi	-	23	-	3
Fatsa Deniz Bilimleri Fakültesi	-	5	-	10
Fatsa Meslek Yüksekokulu	-	9	3	8
Fen Edebiyat Fakültesi	-	31	-	18
Güzel Sanatlar Fakültesi	-	4	17	-
İkizce Meslek Yüksekokulu	-	13	-	2
İlahiyat Fakültesi	-	9	-	1
Merkezi Araştırma Laboratuvarı	-	-	-	8
Mesudiye Meslek Yüksekokulu	-	3	-	1
Müzik ve Sahne Sanatları Fakültesi	2	7	-	73
Sağlık Bilimleri Fakültesi	-	7	-	1
Sosyal Bilimler Meslek Yüksekokulu	-	14	-	3
Spor Bilimleri Fakültesi	-	9	-	3
Teknik Bilimler Meslek Yüksekokulu	-	13	4	7
Turizm Fakültesi	-	5	-	2
Tıp Fakültesi	3	3	-	11
Ulubey Meslek Yüksekokulu	-	8	1	1
Ünye İİB. Fakültesi	-	20	-	-
Ünye Meslek Yüksekokulu	-	9	-	5
Ziraat Fakültesi	-	21	-	35
<b>Toplam</b>	<b>5</b>	<b>222</b>	<b>25</b>	<b>198</b>

Kaynak: Ordu Üniversitesi 2021 Yılı İdare Faaliyet Raporu

### **Araştırma Kaynakları:**

Açılışı 15.12.2017 tarihinde gerçekleştirilen Ordu Üniversitesi Emin Çetinceviz Merkez Kütüphanesi, üniversitemizin Cumhuriyet Yerleşkesi içerisinde yer almaktadır.

Dijital kütüphane hizmetleri, kütüphaneler arası iş birliği, belge sağlama hizmetleri, teknik danışma hizmetleri, kurum arşivi ve bilimsel açık erişim arşiviyle sahip olduğu bilgi hazinesinden basılı ve elektronik ortamda kullanıcılarının yararlanmasını sağlayan Emin Çetinceviz Merkez Kütüphanesinde, Üniversitemiz akademisyen ve öğrencilerine bilgiye hızlı erişebildikleri bilimsel bir alt yapı sağlanmaktadır.

Kütüphanemizde, basılı bilgi kaynaklarının sınıflandırılması, kataloglama işlemlerinin yapılması, etiketlenmesi, güvenlik çiplerinin takılması, raflara doğru ve düzenli bir şekilde yerleştirilerek hizmete sunulması, akademik personelin elektronik ortamda erişemediği bilgi kaynaklarının sağlanması, açık erişim arşivi hizmetlerinin yürütülmesi, sisteme tez ve veri girişlerinin işlenmesi, uzaktan erişim hizmetlerinin sağlanması, kurum arşivi hizmetlerinin yürütülmesi, kullanıcılarda kitap ve kütüphane farkındalığı oluşturulması gibi birçok faaliyet gerçekleştirilmektedir.

Üniversitemiz kütüphanelerinde kayıtlı yayınlar ve kaynakların kullanımına dair veriler Tablo 4'te gösterilmiştir.

**Tablo 3: Araştırma Kaynakları ve Kullanım Değerleri**

	2020	2021
Basılı Kitap Sayısı	61.763	66.578
Katalogsuz Kitap Sayısı	9.055	6.743
İlahiyat Fakültesi Kütüphanesi	9.241	9.288
Ünye İİBF. Kütüphanesi	6.064	6.224
Elektronik Kitap Sayısı (Abone olunan)	4.003.266	2.227.194
Elektronik Kitap Sayısı (Satın alınan)	15.625	19.884
Basılı Süreli Yayın Sayısı	1.165	1.165
Basılı Süreli Yayın Sayısı (Okul Kütüphaneleri)	474	474
Elektronik Süreli Yayın Sayısı (Abone Olunan)	197.525	200.821
Veri Tabanı Sayısı	32	19
Elektronik Dergi Sayısı	197.525	200.821
Ödünç Verilen Yayın Sayısı	1.740	2.478
Kütüphaneden Yararlanan Kişi Sayısı	59.036	156.085
Veri Tabanlarından Veri İndirme Sayıları	138.570	96.680
Bilimsel Açık Erişim Sistemine Veri Giriş Sayıları	1.538	1.070

Kaynak: Ordu Üniversitesi 2021 Yılı İdare Faaliyet Raporu

## D. İNSAN KAYNAKLARI

Üniversitemizde toplam 696 idari personel görev yapmakta olup unvan ve sınıflar itibariyle dağılımları aşağıda gösterilmiştir.

**Tablo 4: İdari Kadroların Unvan ve Sınıflar İtibariyle Dağılımı**

Unvan	Hizmet Sınıfı	2021	2022
Genel Sekreter	GİH	1	1
Genel Sekreter Yardımcısı	GİH	2	2
Daire Başkanı	GİH	8	8
İç Denetçi	GİH	1	1
Üniversite Hastaneleri Başmüdürü	GİH	1	1
Hastane Müdürü	GİH	1	1
Fakülte Sekreteri	GİH	12	12
Yüksekokul Sekreteri	GİH	11	11
Enstitü Sekreteri	GİH	3	3
Şube Müdürü	GİH	13	13
Mali Hizmetler Uzmanı	GİH	3	3
Araştırmacı (6360)	GİH	1	1
Şef	GİH	29	29
Memur	GİH	27	28
Anbar Memuru	GİH	1	1
Koruma ve Güvenlik Görevlisi	GİH	1	1
Sekreter	GİH	2	2
Bilgisayar İşletmeni	GİH	122	123
Şoför	GİH	10	11
Psikolog	SHS	1	1
Diyetisyen	SHS	1	1
Hemşire	SHS	19	19
Sağlık Memuru	SHS	1	1
Sağlık Teknikeri	SHS	10	9
Sağlık Teknisyeni	SHS	5	5
İstatistikçi	THS	1	1
Programcı	THS	4	4
Kütüphaneci	THS	1	2
Mühendis	THS	8	9
Mimar	THS	2	2
Tekniker	THS	13	13
Teknisyen	THS	13	12
Avukat	AHS	2	2
Hizmetli	YHS	16	17
Hastabakıcı	YHS	1	1
Hayvan Bakıcısı	YHS	2	2
Kaloriferci	YHS	3	2
Bekçi	YHS	2	2
Sürekli İşçi	-	320	319
Sözleşmeli Personel (657/4-b)	-	10	20
<b>Toplam İdari Personel Sayısı</b>		<b>684</b>	<b>696</b>

Kaynak: e-bütçe- Tarih: 30.09.2022

2022 yılı itibariyle üniversitemizde akademik alanda 80 Profesör, 118 Doçent, 211 Doktor Öğretim Üyesi, 175 Öğretim Görevlisi ve 265 Araştırma Görevlisi olmak üzere toplam 890 akademik personel görev yapmaktadır.

**Tablo 5: Akademik Kadroların Unvanlar İtibariyle Dağılımı**

Unvan Adı	Hizmet Sınıfı	2021	2022
Profesör	ÖE	78	80
Doçent	ÖE	118	118
Doktor Öğretim Üyesi	ÖE	182	211
Öğretim Görevlisi	ÖE	175	175
Araştırma Görevlisi	ÖE	295	306
<b>Genel Toplam</b>		<b>848</b>	<b>890</b>

Kaynak: e-bütçe- Tarih: 30.09.2022

## E. DİĞER HUSUSLAR

### **Öğrenci Sayıları:**

2021-2022 eğitim-öğretim yılında üniversitemizde 8.320'si kız, 8.756'sı erkek olmak üzere toplam 17.076 öğrenci eğitim-öğrenim hizmeti almıştır. 2022-2023 eğitim-öğretim yılında ise 9.088'i kız, 9.387'si erkek olmak üzere toplam 18.475 öğrenci eğitim-öğrenim hizmeti alacak olup bir önceki eğitim-öğretim dönemine göre öğrenci sayımızda %8,2 artış olmuştur.

**Tablo 6: Eğitim-Öğretim Yılına Göre Öğrenci Dağılımı**

	2021-2022		2022-2023	
	Kız	Erkek	Kız	Erkek
Lisans	5.213	4.603	5.401	4.561
Ön Lisans	2.247	3.494	2.554	3.911
Lisans Üstü	860	659	1.133	915
<b>Toplam</b>	<b>8.320</b>	<b>8.756</b>	<b>9.088</b>	<b>9.387</b>

Kaynak: Öğrenci İşleri Daire Başkanlığı- Tarih: 30.09.2022

Toplam öğrencilerimizin içerisinde kız öğrencilerimizin oranı %49,2 iken erkek öğrencilerimizin oranı ise %50,8 olarak gerçekleşmiştir.



## II. PERFORMANS BİLGİLERİ

### A. TEMEL POLİTİKA VE ÖNCELİKLER

5018 sayılı Kamu Mali Yönetimi ve Kontrol Kanunu ile mali saydamlık ve hesap verilebilirlik kavramları ön plana çıkmaktadır. Bu değerlerin uygulanabilirlik aşamasında, kamu mali yönetim sistemimize dâhil edilen araçlarından bir tanesi de performans esaslı bütçeleme sistemidir.

2023 Yılı Performans Programı hazırlanırken 11'inci Kalkınma Planı, Cumhurbaşkanlığı Yıllık Programı, Orta Vadeli Program, Orta Vadeli Mali Plan, Üniversitemiz 2020-2024 Stratejik Planı, Bütçe Hazırlama Rehberi ve Yatırım Programı Hazırlama Rehberi gibi dokümanlar dikkate alınmıştır.

Ordu Üniversitesinin mevcut ve geleceğe dönük faaliyet alanlarıyla ilişkili olduğu görülen üst politika maddeleri belirlenirken ülkemizin, bölgemizin ve bulunduğumuz şehrin olanakları, ihtiyaçları ve değerleri göz önünde bulundurulmuş, ayrıca değişen dünya yönelimleriyle uyumu gözetilerek ilgili alanlarda hedefler ortaya konulmuştur.

Belirtilen amaç ve hedeflere ulaşmak için kamu kaynaklarının ihtiyaçlar doğrultusunda tahsisi ve etkili kullanımında bütçesel süreçten beklenen; politika oluşturma, planlama ve bütçeleme arasındaki bağın iyi bir şekilde kurulmasıdır. Üniversitemiz kaynaklarının öncelikler çerçevesinde etkin, ekonomik ve verimli kullanılması ve şeffaflığın sağlanması ilkeleri gereği hazırlanan performans programı ile Üniversite faaliyetlerinin hedef ve göstergelere dayalı olarak izlenmesi ile kamuoyunun bilgilendirilmesi amaçlanmaktadır.

### B. AMAÇ VE HEDEFLER

#### **Misyon:**

Katılımcı ve insan odaklı bir yaklaşımla; araştıran, sorgulayan, evrensel etik değerleri benimsemiş yetkin bireyler yetiştirmek, yaptığı ulusal ve uluslararası düzeyde bilimsel araştırmalarla bulunduğu bölgenin ekonomik, kültürel ve toplumsal gelişimine katkı sağlamaktır.

#### **Vizyon:**

Nitelikli eğitim ve bilimsel araştırmaları ile öne çıkan, paydaşlarıyla bütünleşen, rekabetçi, yenilikçi, çevreye duyarlı ve insan merkezli yaklaşımları ile tercih edilen bir üniversite olmaktır.

Üniversitemizin 2023 mali yılı içerisinde gerçekleştirmeyi planladığı faaliyetler 3 farklı stratejik amaç ile ilişkilendirilmiştir. Program, alt program alt program hedefleri ve ilişkili olduğu stratejik amaçları gösteren tablo aşağıda yer almaktadır.

**Tablo 7: Alt Program Hedefleri ve Stratejik Plan İlişkisi**

<b>Program Adı</b>	<b>Alt Program Adı</b>	<b>Alt Program Hedefleri</b>	<b>İlişkili Olduğu Stratejik Amaç</b>
<b>Araştırma, Geliştirme ve Yenilik</b>	Araştırma Altyapıları	Ülkemizin bilgi birikiminin artırılmasına ve teknolojik gelişimine katkıda bulunmak üzere yükseköğretim kurumlarında araştırma altyapılarının kurulması ve kapasitelerinin güçlendirilmesi	Bilimsel Araştırma ve Geliştirme Faaliyetlerini Artırmak
	Yükseköğretimde Bilimsel Araştırma ve Geliştirme	Yükseköğretim kurumlarında inovasyon amaçlı bilimsel çalışmaların artırılması	Bilimsel Araştırma ve Geliştirme Faaliyetlerini Artırmak
<b>Hayat Boyu Öğrenme</b>	Yükseköğretim Kurumları Sürekli Eğitim Faaliyetleri	Toplumun tüm kesimlerine ihtiyaç duyduğu alanlarda eğitimler verilmesi, kamu kurum ve kuruluşları, özel sektör ve uluslararası kuruluşlarla iş birliğinin gelişmesine katkıda bulunulması	Paydaş Memnuniyetini Artırmak ve Katkı Sağlamak
<b>Tedavi Edici Sağlık</b>	Tedavi Edici Sağlık	Tedavi edici sağlık hizmetinin erişilebilir ve etkili olarak sunulmasının sağlanması	Paydaş Memnuniyetini Artırmak ve Katkı Sağlamak
<b>Yükseköğretim Hizmetleri</b>	Öğrenme Elemanlarına Sağlanan Burs ve Destekler	Alanında yetkin, araştırmacı, bilgi üreten ve aktaran akademisyenler yetiştirilmesi	Eğitim-Öğretim Hizmetlerinin Kalitesini Geliştirmek
	Ön Lisans Eğitimi, Lisans Eğitimi ve Lisansüstü Eğitim	Mesleki yeterlilik sahibi ve gelişime açık mezunlar yetiştirilmesi	Eğitim-Öğretim Hizmetlerinin Kalitesini Geliştirmek
	Yükseköğretimde Öğrenci Yaşamı	Yükseköğretim öğrencilerine sunulan beslenme ve barınma hizmetlerinin kalitesinin artırılması; öğrencilerin kişisel ve sosyal gelişimi desteklenerek yaşam kalitesinin yükseltilmesi	Paydaş Memnuniyetini Artırmak ve Katkı Sağlamak

## C. ORDU ÜNİVERSİTESİ PORFORMANS BİLGİSİ

**Bütçe Yılı** : 2023

**Program Adı** : ARAŞTIRMA, GELİŞTİRME VE YENİLİK

**Alt Program Adı** : YÜKSEKÖĞRETİMDE BİLİMSEL ARAŞTIRMA VE GELİŞTİRME

### **Gereke ve Açıklamalar** :

Akılın ve bilimin gelişimine katkı sağlayan; kurum içi/dışı, ulusal/uluslararası kurum ya da kuruluşların verdiği ekonomik destekler ile yapılabilecek bilimsel araştırma projelerinin sayısının artırılması faaliyetlerini kapsamaktadır.

### **Alt Program Hedefi** :

Yükseköğretim kurumlarında inovasyon amaçlı bilimsel çalışmaların arttırılması.

### **Performans Göstergeleri** :

Performans Göstergesi Adı	Ölçü Birimi	2021 Yılsonu G.	2022 Planlanan	2022 Y.S.G.T.	2023 Hedef	2024 Tahmin	2025 Tahmin
1- Ar-ge'ye harcanan bütçenin toplam bütçeye oranı	Oran	1,01	1	1	1,2	1,4	1,5
Göstergeye İlişkin Açıklama	Ar-ge projesi: amacı, kapsamı, genel ve teknik tanımı, süresi, bütçesi, özel şartları, diğer kurum, kuruluş, gerçek ve tüzel kişilerce sağlanacak aynı ve/veya nakdi destek tutarları, sonuçta doğacak fikri mülkiyet haklarının paylaşım esasları tespit edilmiş ve ar-ge faaliyetlerinin her safhasını belirleyecek mahiyette ve bilimsel esaslar çerçevesinde hazırlanan projeyi ifade etmektedir.						
Hesaplama Yöntemi	Yıl içinde yapılan ekleme ve aktarmalar o yılın başlangıç bütçesine dahil edilerek hesaplanmıştır. (Ar-ge için yapılan harcama / merkezi yönetim bütçesi + döner sermaye bütçesi.)						
Verinin Kaynağı	BAP Koordinatörlüğü, Döner Sermaye İşletme Müdürlüğü, Strateji Geliştirme Daire Başkanlığı						
Sorumlu İdare	Rektörlük (Özel Kalem)						

Performans Göstergesi Adı	Ölçü Birimi	2021 Yılsonu G.	2022 Planlanan	2022 Y.S.G.T.	2023 Hedef	2024 Tahmin	2025 Tahmin
2- Ar-ge sonucu ortaya çıkan ürünlere ilişkin alınan patent sayısı	Sayı	0	5	3	4	4	4
Göstergeye İlişkin Açıklama	Ar-ge faaliyetleri sonucunda Türk Patent ve Marka Kurumuna başvurusu yapılan ve tescil edilen patent sayısını ifade etmektedir.						
Hesaplama Yöntemi	Başvurunun yapıldığı tarih değil, patent belgesinin tescil edildiği tarihe bakılarak hangi yıla ait olduğu belirlenmiştir. (Alınan patent sayısı)						
Verinin Kaynağı	Merkezi Araştırma Laboratuvarı, BAP Koordinatörlüğü						
Sorumlu İdare	Rektörlük (Özel Kalem)						

Performans Göstergesi Adı	Ölçü Birimi	2021 Yılsonu G.	2022 Planlanan	2022 Y.S.G.T.	2023 Hedef	2024 Tahmin	2025 Tahmin
3- Araştırma merkezleri gelir miktarı	TL	318.287	125.000	70.000	90.000	100.000	110.000
Göstergeye İlişkin Açıklama	Uygulama ve araştırma merkezleri tarafından elde edilen gelirlerin toplamını ifade etmektedir.						
Hesaplama Yöntemi	Uygulama ve araştırma merkezleri tarafından elde edilen gelir						
Verinin Kaynağı	Döner Sermaye İşletme Müdürlüğü, Uygulama ve Araştırma Merkezleri						
Sorumlu İdare	Rektörlük (Özel Kalem)						

Performans Göstergesi Adı	Ölçü Birimi	2021 Yılsonu G.	2022 Planlanan	2022 Y.S.G.T.	2023 Hedef	2024 Tahmin	2025 Tahmin
4- Araştırma merkezlerinin sanayi ile yaptığı proje sayısı	Sayı	1	7	3	16	16	17
Göstergeye İlişkin Açıklama	Ar-ge, verimlilik artırma, ürün geliştirme, inovasyon vb. kapsamda (hizmet dahil bütün sektörler) sanayi kuruluşları ile ortak yürütülen proje sayısını ifade etmektedir.						
Hesaplama Yöntemi	Sözleşme veya protokolün imzalandığı tarih dikkate alınarak hangi yıla ait olduğu belirlenmiştir. Bir yıldan uzun süreli sözleşme ya da protokollere takip eden yıllarda da yer verilmiştir. (Araştırma merkezlerinin sanayi ile ortak yürüttüğü projelerin toplamı)						
Verinin Kaynağı	Döner Sermaye İşletme Müdürlüğü, Uygulama ve Araştırma Merkezleri						
Sorumlu İdare	Rektörlük (Özel Kalem)						

Performans Göstergesi Adı	Ölçü Birimi	2021 Yılsonu G.	2022 Planlanan	2022 Y.S.G.T.	2023 Hedef	2024 Tahmin	2025 Tahmin
5- BAP kapsamında desteklenen araştırma projelerinin sayısı	Sayı	76	70	65	75	80	85
Göstergeye İlişkin Açıklama	BAP bütçesinden desteklenen A, B ve altyapı araştırma projelerinin toplamını ifade etmektedir.						
Hesaplama Yöntemi	Önceki yıllarda başlayıp halen devam etmekte olan projeler dahil edilmiştir. (BAP Koordinatörlüğü tarafından destek verilen proje sayılarının toplamı)						
Verinin Kaynağı	BAP Koordinatörlüğü						
Sorumlu İdare	Rektörlük (Özel Kalem)						

Performans Göstergesi Adı	Ölçü Birimi	2021 Yılsonu G.	2022 Planlanan	2022 Y.S.G.T.	2023 Hedef	2024 Tahmin	2025 Tahmin
6- Öğretim elemanı başına düşen ar-ge proje sayısı	Sayı	0,04	0,02	0,02	0,02	0,02	0,02
Göstergeye İlişkin Açıklama	Ar-ge kapsamına giren proje sayısının, kadrosu üniversitemizde olan öğretim elemanı sayısına bölümünü ifade etmektedir.						
Hesaplama Yöntemi	Ar-ge proje sayısı / kadrosu üniversitemizde olan öğretim elemanı sayısı						
Verinin Kaynağı	BAP Koordinatörlüğü, Personel Daire Başkanlığı						
Sorumlu İdare	Rektörlük (Özel Kalem)						

Performans Göstergesi Adı	Ölçü Birimi	2021 Yılsonu G.	2022 Planlanan	2022 Y.S.G.T.	2023 Hedef	2024 Tahmin	2025 Tahmin
7- Patent, faydalı model ve endüstriyel tasarım başvuru sayısı	Sayı	1	5	1	6	7	8
Göstergeye İlişkin Açıklama	Öğrenci, araştırmacı veya öğretim elemanlarının Türk Patent ve Marka Kurumuna üniversite adresli olmayan şahsi; patent, faydalı model ve endüstriyel tasarım başvuru sayısını ifade etmektedir.						
Hesaplama Yöntemi	Başvurunun yapıldığı tarihe dikkate alınmıştır. Herhangi bir şirket adına yapılan başvurular değerlendirme dışıdır. (Yapılan başvuru sayısı)						
Verinin Kaynağı	BAP Koordinatörlüğü						
Sorumlu İdare	Rektörlük (Özel Kalem)						

Performans Göstergesi Adı	Ölçü Birimi	2021 Yılsonu G.	2022 Planlanan	2022 Y.S.G.T.	2023 Hedef	2024 Tahmin	2025 Tahmin
8- Ulusal ve uluslararası kuruluşlar tarafından desteklenen ar-ge projesi	Sayı	33	22	20	24	27	30
Göstergeye İlişkin Açıklama	Ulusal ve uluslararası kurum ve kuruluşlar tarafından desteklenmiş ve destek süresi 9 aydan az olmayan ar-ge niteliği taşıyan projeleri ifade etmektedir. BAP destekleri dahil değildir.						
Hesaplama Yöntemi	Destek süresi birden fazla yılı kapsıyor ise a) bu sürenin her yıl için 9 aydan fazla olması durumunda bütün yıllara b) iki farklı yılın toplamında 9 aydan fazla olması durumunda daha fazla süreyi içeren yıla veri girişi yapılmıştır. Projelerin başlangıç yılı önemli değildir. (Ar-ge niteliği taşıyan projelerin toplamı)						
Verinin Kaynağı	BAP Koordinatörlüğü, Strateji Geliştirme Daire Başkanlığı						
Sorumlu İdare	Rektörlük (Özel Kalem)						

Performans Göstergesi Adı	Ölçü Birimi	2021 Yılsonu G.	2022 Planlanan	2022 Y.S.G.T.	2023 Hedef	2024 Tahmin	2025 Tahmin
9- Uluslararası endekslerde yer alan bilimsel yayın sayısı	Sayı	270	330	330	345	365	375
Göstergeye İlişkin Açıklama	Science Citation Index (SCI), Social Sciences Citation Index (SSCI), Science Citation Index Expanded (SCI-Expanded), Arts & Humanities Citation Index (AHCI) indekslerinde yer alan üniversite adresli yayınlar dikkate alınmıştır.						
Hesaplama Yöntemi	Aynı üniversiteden öğretim elemanlarının yayımladıkları ortak yazarlı yayınlar ile farklı üniversitelerden öğretim elemanlarının iş birliği ile yayımladıkları ortak yayınlar da bir adet olarak hesaplamaya dahil edilmiştir. (SCI, SSCI, SCI Expanded ve AHCI indeksli dergilerde yer alan üniversite adresli yayın sayısı.)						
Verinin Kaynağı	Kütüphane Dokümantasyon Daire Başkanlığı						
Sorumlu İdare	Kütüphane Dokümantasyon Daire Başkanlığı						

#### Alt Program Kapsamında Yürütülecek Faaliyet Maliyetleri

Faaliyetler	2022 Bütçe	2021 Haziran Sonu Harcama	2023 Bütçe	2024 Tahmin	2025 Tahmin
<b>Yükseköğretim Kurumlarının Bilimsel Araştırma Projeleri</b>	<b>3.757.783</b>	<b>692.673</b>	<b>4.166.000</b>	<b>4.591.000</b>	<b>4.969.000</b>
Bütçe İçi	519.000	289.034	1.066.000	1.291.000	1.469.000
Bütçe Dışı	3.238.783	403.638	3.100.000	3.300.000	3.500.000
<b>T O P L A M</b>	<b>3.757.783</b>	<b>692.673</b>	<b>4.166.000</b>	<b>4.591.000</b>	<b>4.969.000</b>
Bütçe İçi	519.000	289.034	1.066.000	1.291.000	1.469.000
Bütçe Dışı	3.238.783	403.638	3.100.000	3.300.000	3.500.000

#### Faaliyetlere İlişkin Açıklamalar

##### Yükseköğretim Kurumları Bilimsel Araştırma Projeleri

###### Açıklamalar:

Üniversitemiz kaynaklarıyla desteklenen bilimsel araştırma projelerinin değerlendirilmesi, kabulü, desteklenmesi, bunlara ilişkin hizmetlerin yürütülmesi, izlenmesi, kamuoyuna duyurulması gibi faaliyetlerdir.

###### Yasal Dayanaklar:

2547 sayılı Yükseköğretim Kanununun 4'üncü maddesinin 1'inci fıkrasının (c) bendi, 58'inci maddesinin (b) fıkrası ile ek 28'inci maddesi, 5746 sayılı Araştırma Altyapısı Kurulması ve Geliştirilmesi Araştırma ve Geliştirme Faaliyetlerinin Desteklenmesi Hakkında Kanun, Yükseköğretim Kurumları Bilimsel Araştırma Projeleri Hakkında Yönetmelik

**Bütçe Yılı** : 2023  
**Program Adı** : ARAŞTIRMA, GELİŞTİRME VE YENİLİK  
**Alt Program Adı** : ARAŞTIRMA ALTYAPILARI

**Gerekçe ve Açıklamalar** :

Üniversitemiz bünyesinde yer alan ve tüm araştırmacıların kullanımına açık olan Merkezi Araştırma Laboratuvarının fiziki ve beşeri alt yapısını güçlendirerek araştırma imkânlarını yaygınlaştırmak, kamunun ve özel sektörün ihtiyaçlarını göz önüne alan projelerin gerçekleştirilmesine katkı sağlayacak biçimde araştırma altyapısının geliştirilmesine yönelik yürütülen faaliyetleri kapsamaktadır.

**Alt Program Hedefi** :

İkemin bilgi birikiminin artırılmasına ve teknolojik gelişimine katkıda bulunmak üzere yükseköğretim kurumlarında araştırma altyapılarının kurulması ve kapasitelerinin güçlendirilmesi.

**Performans Göstergeleri** :

Performans Göstergesi Adı	Ölçü Birimi	2021 Yılı Sonu G.	2022 Planlanan	2022 Y.S.G.T.	2023 Hedef	2024 Tahmin	2025 Tahmin
1- Araştırma altyapısı projesi tamamlanma oranı	Oran	0	0	0	0	0	0
Göstergeye İlişkin Açıklama	Araştırma altyapısı: Yükseköğretim kurumları bünyesinde, yetişmiş nitelikli insan gücü ile makine-teçhizat donanım ve yazılımı içinde bulunduran, ar-ge faaliyetlerinin yürütülmesine imkan veren araştırma laboratuvarı, tematik araştırma laboratuvarı ile merkezî araştırma laboratuvarı olarak sınıflandırılan ve yatırım programı kapsamında desteklenen altyapı projesini ifade etmektedir.						
Hesaplama Yöntemi	Araştırma altyapısı projesi harcaması / proje tutarı						
Verinin Kaynağı	İdari ve Mali İşler Daire Başkanlığı, Yapı İşleri ve Teknik Daire Başkanlığı, BAP Koordinatörlüğü,						
Sorumlu İdare	Rektörlük (Özel Kalem)						

**Alt Program Kapsamında Yürütülecek Faaliyet Maliyetleri**

Faaliyetler	2022 Bütçe	2021 Haziran Sonu Harcama	2023 Bütçe	2024 Tahmin	2025 Tahmin
<b>T O P L A M</b>	<b>0</b>	<b>0</b>	<b>0</b>	<b>0</b>	<b>0</b>
Bütçe İçi	0	0	0	0	0
Bütçe Dışı	0	0	0	0	0



**Bütçe Yılı** : 2023

**Program Adı** : HAYAT BOYU ÖĞRENME

**Alt Program Adı** : YÜKSEKÖĞRETİM KURUMLARI SÜREKLİ EĞİTİM FAALİYETLERİ

**Gerekçe ve Açıklamalar** :

Hayat boyu öğrenme, insanların meslek edinmek amacıyla aldıkları örgün eğitimlerinin dışında kişisel; bilgi, beceri ve yetkinliklerini geliştirmek için almış oldukları diğer eğitim faaliyetleri olarak kabul edilmekte olup üniversitemiz tarafından paydaşlarımıza yönelik düzenlenen eğitim faaliyetleri ile insanların kişisel gelişimlerine katkıda bulunulması planlanmaktadır.

**Alt Program Hedefi** :

Toplumun tüm kesimlerine ihtiyaç duyduğu alanlarda eğitimler verilmesi, kamu kurum ve kuruluşları, özel sektör ve uluslararası kuruluşlarla iş birliğinin gelişmesine katkıda bulunulması.

**Performans Göstergeleri** :

Performans Göstergesi Adı	Ölçü Birimi	2021 Yılı Sonu G.	2022 Planlanan	2022 Y.S.G.T.	2023 Hedef	2024 Tahmin	2025 Tahmin
1- Dezavantajlı gruplara yönelik sosyal entegrasyon ve kapsayıcılığa ilişkin yapılan faaliyet sayısı	Sayı	2	5	0	4	7	10
Göstergeye İlişkin Açıklama	Görme, işitme veya başka fiziksel nedenlerden dolayı engeli bulunan dezavantajlı kişiler ile yabancı uyruklu öğrencilerin, oryantasyonlarını sağlamaya yönelik gerçekleştirilen faaliyetlerdir. Engelli rampası, engelli lavabosu gibi alt yapı faaliyetleri değerlendirmeye alınmamıştır.						
Hesaplama Yöntemi	Sunum, toplantı, uygulamalı eğitim, sosyal etkinlikler gibi etkinlikler değerlendirmeye dahildir. Bir etkinlik aynı dönem (güz/bahar) içerisinde birden fazla okulda gerçekleştirilse dahi bir defa sayılmıştır. (Dezavantajlı gruplar için düzenlenen faaliyetlerin sayısı)						
Verinin Kaynağı	Sağlık, Kültür ve Spor Daire Başkanlığı, TUYAM, Engelli Öğrenci Birimi						
Sorumlu İdare	Rektörlük (Özel Kalem)						

Performans Göstergesi Adı	Ölçü Birimi	2021 Yılı Sonu G.	2022 Planlanan	2022 Y.S.G.T.	2023 Hedef	2024 Tahmin	2025 Tahmin
2- Eğitim programlarına başvuran kişi sayısı.	Sayı	5.581	7.040	167	10.000	15.000	20.000
Göstergeye İlişkin Açıklama	Uygulama ve Araştırma Merkezleri tarafından iç ve dış paydaşlara yönelik düzenlenen eğitim programlarına başvuran kişi sayısını ifade etmektedir.						
Hesaplama Yöntemi	Online eğitim programlarına yapılan başvurular dahildir. (Başvuru sayılarının toplamı)						
Verinin Kaynağı	ODÜSEM, YADEM, TUYAM						
Sorumlu İdare	Rektörlük (Özel Kalem)						

Performans Göstergesi Adı	Ölçü Birimi	2021 Yılsonu G.	2022 Planlanan	2022 Y.S.G.T.	2023 Hedef	2024 Tahmin	2025 Tahmin
3- Mezunlara yönelik gerçekleştirilen faaliyet sayısı	Sayı	0	1	0	0	0	0
Göstergeye İlişkin Açıklama	Mezunlar Koordinatörlüğü tarafından gerçekleştirilen fuar, sempozyum, kurs, seminer, söyleşi, vb. yüz yüze ya da online düzenlenen faaliyetlerin sayısını ifade etmektedir.						
Hesaplama Yöntemi	Öğrenci kulüpleri veya toplulukları tarafından yürütülen faaliyetler ile faaliyetlerin organize edilmesine yönelik öncesinde yapılan toplantılar hesaplama dahil edilmemiştir. (Gerçekleştirilen etkinlik sayısı)						
Verinin Kaynağı	Mezunlar Koordinatörlüğü						
Sorumlu İdare	Rektörlük (Özel Kalem)						

Performans Göstergesi Adı	Ölçü Birimi	2021 Yılsonu G.	2022 Planlanan	2022 Y.S.G.T.	2023 Hedef	2024 Tahmin	2025 Tahmin
4- Sürekli Eğitim Merkezi ve Dil Merkezi tarafından mesleki eğitime yönelik verilen sertifika sayısı	Sayı	250	300	82	400	500	750
Göstergeye İlişkin Açıklama	Formasyon eğitimi sonucunda verilen sertifikalarının sayısı veriye dâhil edilmemiştir.						
Hesaplama Yöntemi	ODÜSEM ve YADEM tarafından mesleki eğitime ilişkin verilen sertifika sayısı						
Verinin Kaynağı	ODÜSEM, YADEM						
Sorumlu İdare	Rektörlük (Özel Kalem)						

Performans Göstergesi Adı	Ölçü Birimi	2021 Yılsonu G.	2022 Planlanan	2022 Y.S.G.T.	2023 Hedef	2024 Tahmin	2025 Tahmin
5- Tamamlanan sosyal sorumluluk projeleri sayısı	Sayı	5	1	0	0	0	0
Göstergeye İlişkin Açıklama	Belirli bir bütçesi, hedefi ve çıktıları olan en az 2 ay süreli projelerdir.						
Hesaplama Yöntemi	Projenin başlangıç ve bitiş yıllarının farklı olması halinde bitiş yılı dikkate alınmıştır. (Gerçekleştirilen sosyal sorumluluk projeleri sayılarının toplamı)						
Verinin Kaynağı	Sağlık, Kültür ve Spor Daire Başkanlığı, Fakülteler, Yüksekokullar, MYO.'lar						
Sorumlu İdare	Rektörlük (Özel Kalem)						

Performans Göstergesi Adı	Ölçü Birimi	2021 Yılsonu G.	2022 Planlanan	2022 Y.S.G.T.	2023 Hedef	2024 Tahmin	2025 Tahmin
6- Üniversitenin çevrecilik alanlarında aldığı ödül sayısı.	Sayı	0	1	0	1	1	1
Göstergeye İlişkin Açıklama	Sıfır atık, yeşil kampüs ve çevrecilik alanlarında alınan ödülleri ifade etmektedir.						
Hesaplama Yöntemi	Alınan ödüllerin toplamı						
Verinin Kaynağı	Genel Sekreterlik (Özel Kalem)						
Sorumlu İdare	Rektörlük (Özel Kalem)						

#### Alt Program Kapsamında Yürütülecek Faaliyet Maliyetleri

Faaliyetler	2022 Bütçe	2021 Haziran Sonu Harcama	2023 Bütçe	2024 Tahmin	2025 Tahmin
<b>T O P L A M</b>					
Bütçe İçi					
Bütçe Dışı					

#### Faaliyetlere İlişkin Açıklamalar

##### Toplum Hizmetine Sunulan Eğitim Programları, Kurs ve Seminerler

###### Açıklamalar:

Sürekli Eğitim Uygulama ve Araştırma Merkezi tarafından toplumun tüm kesimlerinin ihtiyaç duyduğu konulara ilişkin verilecek eğitim, kurs, seminer vb. etkinliklerin düzenlenmesi, planlanması ve koordinasyonun sağlanmasına yönelik yürütülen faaliyetlerdir.

###### Yasal Dayanaklar:

2547 sayılı Yükseköğretim Kanununun 7'nci maddesinin 1. fıkrasının (d) bendi ile 14'üncü mad. Ordu Üniversitesi Sürekli Eğitim ve Uygulama Araştırma Merkezi Yönetmeliği

##### Yükseköğretim Kurumları Sosyal Sorumluluk Projeleri

###### Açıklamalar:

Öğretim üyeleri ve öğrencilerin toplum yararına projeler geliştirmesini sağlayacak faaliyetleri koordine etmek, meslek edindirme ve toplumsal sorunlarla mücadele gibi konularda üniversitenin sanayi ve sivil toplum kuruluşlarıyla iş birliği kurmasını sağlayacak hizmetleri sürdürmek.

###### Yasal Dayanaklar:

2547 sayılı Kanununun 46'ncı maddesinin (I) fıkrası, 7'nci maddesinin 1 ve 14'üncü maddesi. Ordu Üniversitesi Sürekli Eğitim ve Uygulama Araştırma Merkezi Yönetmeliği Ordu Üniversitesi Kariyer Geliştirme Uygulama ve Araştırma Merkezi Yönetmeliği

**Bütçe Yılı** : 2023  
**Program Adı** : TEDAVİ EDİCİ SAĞLIK  
**Alt Program Adı** : TEDAVİ HİZMETLERİ

**Gerekçe ve Açıklamalar** :

Diş hekimliği fakültesi ve eğitim ve araştırma hastanesi tarafından verilen üçüncü basamak tedavi edici sağlık hizmetlerinin toplumun kolaylıkla erişebileceği düzeyde ve nitelikte sunulmasına yönelik faaliyetlerimizi kapsamaktadır.

**Alt Program Hedefi** :

Tedavi edici sağlık hizmetinin erişilebilir ve etkili olarak sunulmasının sağlanması

**Performans Göstergeleri** :

Performans Göstergesi Adı	Ölçü Birimi	2021 Yılsonu G.	2022 Planlanan	2022 Y.S.G.T.	2023 Hedef	2024 Tahmin	2025 Tahmin
1- Ameliyat sayısı	Sayı	2.342	4.500	4.500	5.000	5.500	5.750
Göstergeye İlişkin Açıklama	Gerçekleştirilen ameliyat sayısını ifade etmektedir						
Hesaplama Yöntemi	Ameliyat sayısı						
Verinin Kaynağı	Diş Hekimliği Fakültesi						
Sorumlu İdare	Diş Hekimliği Fakültesi						

Performans Göstergesi Adı	Ölçü Birimi	2021 Yılsonu G.	2022 Planlanan	2022 Y.S.G.T.	2023 Hedef	2024 Tahmin	2025 Tahmin
2- Yatan hasta sayısı.	Sayı	78	150	150	200	250	275
Göstergeye İlişkin Açıklama	Yatan hasta sayısını ifade etmektedir.						
Hesaplama Yöntemi	Yatan hasta sayılarının toplamı						
Verinin Kaynağı	Diş Hekimliği Fakültesi						
Sorumlu İdare	Diş Hekimliği Fakültesi						

### Alt Program Kapsamında Yürütülecek Faaliyet Maliyetleri

Faaliyetler	2022 Bütçe	2021 Haziran Sonu Harcama	2023 Bütçe	2024 Tahmin	2025 Tahmin
<b>Ağız ve Diş Sağlığı Hizmetleri</b>	<b>28.589.000</b>	<b>7.340.103</b>	<b>31.327.000</b>	<b>35.502.000</b>	<b>39.331.000</b>
Bütçe İçi	3.489.000	38.046	7.127.000	8.882.000	10.331.000
Bütçe Dışı	25.100.000	7.302.056	24.200.000	26.620.000	29.000.000
<b>Üniversite Genel Hastane Hizmetleri</b>	<b>2.293.000</b>	<b>812.982</b>	<b>5.489.000</b>	<b>6.622.000</b>	<b>7.624.000</b>
Bütçe İçi	2.293.000	812.982	5.489.000	6.622.000	7.624.000
Bütçe Dışı	0	0	0	0	0
<b>T O P L A M</b>	<b>30.882.000</b>	<b>8.153.084</b>	<b>36.816.000</b>	<b>42.124.000</b>	<b>46.955.000</b>
Bütçe İçi	5.782.000	851.028	12.616.000	15.504.000	17.955.000
Bütçe Dışı	25.100.000	7.302.056	24.200.000	26.620.000	29.000.000

### Faaliyetlere İlişkin Açıklamalar

#### Ağız ve Diş Sağlığı Hizmetleri

##### Açıklamalar:

Diş Hekimliği Fakültesi tarafından Ordu ilinde ağız ve diş sağlığı alanında 3'üncü basamak sağlık hizmeti verilmekte olup kliniklerde verilen sağlık hizmetlerinin yerine getirilmesi için yürütülen faaliyetlerdir.

##### Yasal Dayanaklar:

2547 sayılı Yükseköğretim Kanununun 7'nci maddesinin 1'inci fıkrası ile 14'üncü maddesi  
Ordu Üniversitesi Sağlık Uygulama ve Araştırma Merkezi Yönergesi

**Bütçe Yılı** : 2023  
**Program Adı** : YÜKSEKÖĞRETİM  
**Alt Program Adı** : ÖN LİSANS EĞİTİMİ, LİSANS EĞİTİMİ VE LİSANSÜSTÜ EĞİTİM

**Gerekçe ve Açıklamalar** :

Uluslararası düzeyde rekabetçi ve meslek edindirme odaklı bir anlayışla vermeye çalıştığımız eğitim-öğretim hizmetlerinin; sürekliliğinin sağlanması, altyapısının güçlendirilmesi, araştırma kaynaklarının artması ve onlara erişimin kolaylaştırılması gibi eğitim faaliyetlerini kapsamaktadır.

**Alt Program Hedefi** :

Mesleki yeterlilik sahibi ve gelişime açık mezunlar yetiştirilmesi

**Performans Göstergeleri** :

Performans Göstergesi Adı	Ölçü Birimi	2021 Yılsonu G.	2022 Planlanan	2022 Y.S.G.T.	2023 Hedef	2024 Tahmin	2025 Tahmin
1- Doktora eğitimini tamamlayanların sayısı	Sayı	15	17	11	18	20	21
Göstergeye İlişkin Açıklama	01 Ocak - 31 Aralık tarihleri arasında doktora programlarından mezun olan toplam öğrenci sayısını ifade etmektedir.						
Hesaplama Yöntemi	Mezun doktora öğrencisi sayısı						
Verinin Kaynağı	Enstitüler						
Sorumlu İdare	Öğrenci İşleri Daire Başkanlığı						

Performans Göstergesi Adı	Ölçü Birimi	2021 Yılsonu G.	2022 Planlanan	2022 Y.S.G.T.	2023 Hedef	2024 Tahmin	2025 Tahmin
2- Eğitim bilimleri kontenjan doluluk oranı	Oran	1	0,99	0,99	0,99	0,99	0,99
Göstergeye İlişkin Açıklama	Eğitim bilimleri alanında yer alan programlar için ayrılan kontenjanların doluluk oranını ifade etmektedir.						
Hesaplama Yöntemi	Eğitim bilimleri kontenjanlarına yerleşen öğrenci sayısı / eğitim bilimleri kontenjan sayısı						
Verinin Kaynağı	Öğrenci İşleri Daire Başkanlığı						
Sorumlu İdare	Öğrenci İşleri Daire Başkanlığı						

Performans Göstergesi Adı	Ölçü Birimi	2021 Yılsonu G.	2022 Planlanan	2022 Y.S.G.T.	2023 Hedef	2024 Tahmin	2025 Tahmin
3- Eğitimin program süresinde bitirilme oranı	Oran	0,56	0,53	0,6	0,6	0,6	0,6
Göstergeye İlişkin Açıklama	Öğrenim süresi içerisinde bitirilen programların oranını ifade etmektedir.						
Hesaplama Yöntemi	Öğrenim süresi içerisinde mezun olan öğrenci sayısı / toplam öğrenci sayısı						
Verinin Kaynağı	Öğrenci İşleri Daire Başkanlığı						
Sorumlu İdare	Öğrenci İşleri Daire Başkanlığı						

Performans Göstergesi Adı	Ölçü Birimi	2021 Yılsonu G.	2022 Planlanan	2022 Y.S.G.T.	2023 Hedef	2024 Tahmin	2025 Tahmin
4- Fen bilimleri kontenjan doluluk oranı	Oran	0,86	0,97	0,88	0,9	0,9	0,9
Göstergeye İlişkin Açıklama	Fen bilimleri alanında yer alan programlar için ayrılan kontenjanların doluluk oranını ifade etmektedir.						
Hesaplama Yöntemi	Fen bilimleri kontenjanlarına yerleşen öğrenci sayısı / fen bilimleri kontenjan sayısı						
Verinin Kaynağı	Öğrenci İşleri Daire Başkanlığı						
Sorumlu İdare	Öğrenci İşleri Daire Başkanlığı						

Performans Göstergesi Adı	Ölçü Birimi	2021 Yılsonu G.	2022 Planlanan	2022 Y.S.G.T.	2023 Hedef	2024 Tahmin	2025 Tahmin
5- Kütüphanede bulunan basılı ve elektronik kaynak sayısı	Sayı	2.538.371	710.000	125.000	750.000	1.000.000	1.200.000
Göstergeye İlişkin Açıklama	Abone olunan elektronik veri tabanları yıldan yıla farklılık gösterebilmektedir. Merkez ve okul kütüphanelerinde bulunan toplam basılı ve elektronik kaynak sayısı tespit edilmek istenmektedir.						
Hesaplama Yöntemi	Merkez ve okul kütüphanelerinde bulunan toplam kaynak sayısı						
Verinin Kaynağı	Kütüphane ve Dokümantasyon Daire Başkanlığı, Kütüphanesi Bulunan Okullar						
Sorumlu İdare	Kütüphane ve Dokümantasyon Daire Başkanlığı						



Performans Göstergesi Adı	Ölçü Birimi	2021 Yılı Sonu G.	2022 Planlanan	2022 Y.S.G.T.	2023 Hedef	2024 Tahmin	2025 Tahmin
6- Kütüphanede bulunan öğrenci başına düşen basılı ve elektronik kaynak sayısı	Sayı	141	42,13	74,5	43,33	56,44	66
Göstergeye İlişkin Açıklama	Öğrenci başına düşen araştırma kaynaklarında yaşanan artış tespit edilmek istenmektedir. Bütçe imkanları doğrultusunda abone olunan elektronik veri tabanları yıldan yıla farklılık gösterebilmektedir.						
Hesaplama Yöntemi	Merkez ve okul kütüphanelerinde bulunan toplam basılı ve elektronik kaynak sayısı / öğrenci sayısı						
Verinin Kaynağı	Kütüphane ve Dokümantasyon Daire Başkanlığı, Öğrenci İşleri Daire Başkanlığı, Kütüphanesi Bulunan Okullar						
Sorumlu İdare	Kütüphane ve Dokümantasyon Daire Başkanlığı						

Performans Göstergesi Adı	Ölçü Birimi	2021 Yılı Sonu G.	2022 Planlanan	2022 Y.S.G.T.	2023 Hedef	2024 Tahmin	2025 Tahmin
7- Kütüphaneden yararlanan kişi sayısı	Sayı	158.786	250.000	300.000	320.000	350.000	375.000
Göstergeye İlişkin Açıklama	01 Ocak - 31 Aralık tarih aralığında araştırma kaynaklarından faydalanmak için kütüphaneye giriş yapan kişilerin (öğrenci, akademik ve idari personel, diğer üçüncü şahıslar) sayısı ifade edilmektedir.						
Hesaplama Yöntemi	Bir kişinin kütüphane imkanlarından yılda 1 kere faydalanması hesaplama dahil edilmesi için yeterlidir. (Merkez ve okul kütüphanelerinden faydalananların sayısı)						
Verinin Kaynağı	Kütüphane ve Dokümantasyon Daire Başkanlığı, Kütüphanesi Bulunan Okullar						
Sorumlu İdare	Kütüphane ve Dokümantasyon Daire Başkanlığı						

Performans Göstergesi Adı	Ölçü Birimi	2021 Yılı Sonu G.	2022 Planlanan	2022 Y.S.G.T.	2023 Hedef	2024 Tahmin	2025 Tahmin
8- Lisansüstü öğrencilerin toplam öğrenciler içindeki payı	Oran	0,08	0,09	0,1	0,12	0,14	0,15
Göstergeye İlişkin Açıklama	Öğrenci sayıları içinde lisansüstü öğrencilerin oranı ifade etmektedir.						
Hesaplama Yöntemi	Lisansüstü öğrenci sayısı / öğrenci sayısı						
Verinin Kaynağı	Öğrenci İşleri Daire Başkanlığı, Enstitüler						
Sorumlu İdare	Öğrenci İşleri Daire Başkanlığı						

Performans Göstergesi Adı	Ölçü Birimi	2021 Yılsonu G.	2022 Planlanan	2022 Y.S.G.T.	2023 Hedef	2024 Tahmin	2025 Tahmin
9- Öğrenci başına düşen eğitim alanı	Metrekare	5,19	6,35	5,28	6,18	6,47	6,96
Göstergeye İlişkin Açıklama	Derslik, laboratuvar, spor salonları gibi eğitimin verildiği açık ve kapalı alanların brüt m <sup>2</sup> 'si ifade edilmektedir.						
Hesaplama Yöntemi	Akademik personelin çalışma ofisleri lisansüstü dersler için kullanılsa dahi değerlendirmeye alınmamıştır. (Derslik, laboratuvar, spor salonları gibi eğitimin verildiği açık ve kapalı alanların brüt m <sup>2</sup> 'si / öğrenci sayısı)						
Verinin Kaynağı	Öğrenci İşleri Daire Başkanlığı, Yapı İşleri ve Teknik Daire Başkanlığı						
Sorumlu İdare	Özel Kalem (Rektörlük)						

Performans Göstergesi Adı	Ölçü Birimi	2021 Yılsonu G.	2022 Planlanan	2022 Y.S.G.T.	2023 Hedef	2024 Tahmin	2025 Tahmin
10- Öğrenci başına düşen kapalı alan	Metrekare	9,12	8,12	5,95	7,9	8,57	9
Göstergeye İlişkin Açıklama	Niteliğine ve kullanım amacına bakılmaksızın tüm kapalı alanların m <sup>2</sup> 'si dikkate alınmıştır.						
Hesaplama Yöntemi	Kapalı alanların metrekaresi / öğrenci sayısı						
Verinin Kaynağı	Öğrenci İşleri Daire Başkanlığı, Yapı İşleri ve Teknik Daire Başkanlığı						
Sorumlu İdare	Özel Kalem (Rektörlük)						

Performans Göstergesi Adı	Ölçü Birimi	2021 Yılsonu G.	2022 Planlanan	2022 Y.S.G.T.	2023 Hedef	2024 Tahmin	2025 Tahmin
11- Öğrenci değişim programlarından yararlanan öğrencilerin oranı	Oran	0,0037	0,006	0,002	0,006	0,006	0,006
Göstergeye İlişkin Açıklama	Ulusal ve uluslararası değişim programları aracılığıyla üniversitemize gelen ve üniversitemizden giden öğrencileri ifade etmektedir.						
Hesaplama Yöntemi	Değişim programından yararlanan öğrenci sayısı / toplam öğrenci sayısı						
Verinin Kaynağı	Uluslararası İlişkiler Birimi, Öğrenci İşleri Daire Başkanlığı						
Sorumlu İdare	Özel Kalem (Rektörlük)						

Performans Göstergesi Adı	Ölçü Birimi	2021 Yılsonu G.	2022 Planlanan	2022 Y.S.G.T.	2023 Hedef	2024 Tahmin	2025 Tahmin
12- Öğretim üyesi başına düşen öğrenci sayısı	Sayı	45,3	37,44	38,57	37,23	35,78	34,63
Göstergeye İlişkin Açıklama	Kadrosu üniversitemizde bulunan öğretim üyelerini ifade etmektedir. Dışarıdan yapılan görevlendirmeler değerlendirmeye alınmamıştır.						
Hesaplama Yöntemi	Toplam öğrenci sayısı / öğretim üyesi sayısı						
Verinin Kaynağı	Öğrenci İşleri Daire Başkanlığı, Personel Daire Başkanlığı						
Sorumlu İdare	Özel Kalem (Rektörlük)						

Performans Göstergesi Adı	Ölçü Birimi	2021 Yılsonu G.	2022 Planlanan	2022 Y.S.G.T.	2023 Hedef	2024 Tahmin	2025 Tahmin
13- Sağlık bilimleri kontenjan doluluk oranı	Oran	1	1	1	1	1	1
Göstergeye İlişkin Açıklama	Sağlık bilimleri alanında yer alan programlar için ayrılan kontenjanların doluluk oranını ifade etmektedir.						
Hesaplama Yöntemi	Sağlık bilimleri kontenjanlarına yerleşen öğrenci sayısı / sağlık bilimleri kontenjan sayısı						
Verinin Kaynağı	Öğrenci İşleri Daire Başkanlığı						
Sorumlu İdare	Özel Kalem (Rektörlük)						

Performans Göstergesi Adı	Ölçü Birimi	2021 Yılsonu G.	2022 Planlanan	2022 Y.S.G.T.	2023 Hedef	2024 Tahmin	2025 Tahmin
14- Sosyal bilimler kontenjan doluluk oranı	Oran	0,71	0,95	0,75	0,77	0,8	0,8
Göstergeye İlişkin Açıklama	Sosyal bilimler alanında yer alan programlar için ayrılan kontenjanların doluluk oranını ifade etmektedir.						
Hesaplama Yöntemi	Sosyal bilimleri kontenjanlarına yerleşen öğrenci sayısı / sosyal bilimler kontenjan sayısı						
Verinin Kaynağı	Öğrenci İşleri Daire Başkanlığı						
Sorumlu İdare	Özel Kalem (Rektörlük)						

Performans Göstergesi Adı	Ölçü Birimi	2021 Yılsonu G.	2022 Planlanan	2022 Y.S.G.T.	2023 Hedef	2024 Tahmin	2025 Tahmin
15- Teknokent veya Teknoloji Transfer Ofisi (TTO) projelerine katılan öğrenci sayısı	Sayı	0	0	0	0	0	0
Göstergeye İlişkin Açıklama	Teknokent veya Teknoloji Transfer Ofisi (TTO) projelerine katılan öğrenci sayısını ifade etmektedir.						
Hesaplama Yöntemi	Projelere katılan öğrenci sayısı						
Verinin Kaynağı	Öğrenci İşleri Daire Başkanlığı						
Sorumlu İdare	Rektörlük (Özel Kalem)						

Performans Göstergesi Adı	Ölçü Birimi	2021 Yılsonu G.	2022 Planlanan	2022 Y.S.G.T.	2023 Hedef	2024 Tahmin	2025 Tahmin
16- Uluslararası kuruluşlarla ortak uygulanan eğitim programı sayısı	Sayı	0	0	0	0	0	0
Göstergeye İlişkin Açıklama	Uluslararası kuruluşlarla ortak uygulanan eğitim programını ifade etmektedir.						
Hesaplama Yöntemi	Ortak uygulanan eğitim programı sayısı						
Verinin Kaynağı	Öğrenci İşleri Daire Başkanlığı						
Sorumlu İdare	Rektörlük (Özel Kalem)						

Performans Göstergesi Adı	Ölçü Birimi	2021 Yılsonu G.	2022 Planlanan	2022 Y.S.G.T.	2023 Hedef	2024 Tahmin	2025 Tahmin
17- Yabancı dilde eğitim veren program sayısı	Sayı	0	0	0	0	0	0
Göstergeye İlişkin Açıklama	Tamamen yabancı dilde eğitim veren programların sayısını ifade etmektedir.						
Hesaplama Yöntemi	Yabancı dilde eğitim veren program sayısı.						
Verinin Kaynağı	Öğrenci İşleri Daire Başkanlığı						
Sorumlu İdare	Rektörlük (Özel Kalem)						

Performans Göstergesi Adı	Ölçü Birimi	2021 Yılsonu G.	2022 Planlanan	2022 Y.S.G.T.	2023 Hedef	2024 Tahmin	2025 Tahmin
18- Yabancı uyruklu akademisyen sayısı	Sayı	0	0	0	0	0	0
Göstergeye İlişkin Açıklama	Üniversitemizde görevlendirilen sözleşmeli yabancı uyruklu öğrenci sayısı ifade edilmektedir.						
Hesaplama Yöntemi	Yabancı uyruklu personel sayısı						
Verinin Kaynağı	Personel Daire Başkanlığı						
Sorumlu İdare	Rektörlük (Özel Kalem)						

Performans Göstergesi Adı	Ölçü Birimi	2021 Yılsonu G.	2022 Planlanan	2022 Y.S.G.T.	2023 Hedef	2024 Tahmin	2025 Tahmin
19- Yabancı uyruklu öğrenci sayısı	Sayı	49	45	50	60	70	100
Göstergeye İlişkin Açıklama	Eğitim öğretim yılı içerisinde önlisans, lisans ve lisanüstü programlarda öğretim gören yabancı uyruklu öğrencileri ifade etmektedir.						
Hesaplama Yöntemi	Kayıtlı yabancı uyruklu öğrenci sayısı						
Verinin Kaynağı	Öğrenci İşleri Daire Başkanlığı						
Sorumlu İdare	Rektörlük (Özel Kalem)						

Performans Göstergesi Adı	Ölçü Birimi	2021 Yılsonu G.	2022 Planlanan	2022 Y.S.G.T.	2023 Hedef	2024 Tahmin	2025 Tahmin
20- Yan dal ve çift ana dal programından mezun olanların toplam mezun sayısına oranı	Oran	0	0	0	0	0	0
Göstergeye İlişkin Açıklama	Yan dal ve çift ana dal programından mezun olanların toplam mezun olan öğrenciler içerisindeki payı ifade edilmek istenmektedir.						
Hesaplama Yöntemi	Yan dal ve çift ana dal programından mezun sayısı / toplam mezun sayısı						
Verinin Kaynağı	Öğrenci İşleri Daire Başkanlığı						
Sorumlu İdare	Rektörlük (Özel Kalem)						

**Alt Program Kapsamında Yürütülecek Faaliyet Maliyetleri**

Faaliyetler	2022 Bütçe	2021 Haziran Sonu Harcama	2023 Bütçe	2024 Tahmin	2025 Tahmin
<b>Doktora Öğrencilerine Yönelik Burs Hizmetleri</b>	<b>0</b>	<b>9.900</b>	<b>0</b>	<b>0</b>	<b>0</b>
Bütçe İçi	0	9.900	0	0	0
Bütçe Dışı	0	0	0	0	0
<b>Doktora ve Tıpta Uzmanlık Eğitimi</b>	<b>10.009.000</b>	<b>5.945.480</b>	<b>21.836.000</b>	<b>26.352.000</b>	<b>30.335.000</b>
Bütçe İçi	10.009.000	5.945.480	21.836.000	26.352.000	30.335.000
Bütçe Dışı	0	0	0	0	0
<b>Lisans Öğrencilerine Yönelik Burs Hizmetleri</b>	<b>0</b>	<b>66.600</b>	<b>0</b>	<b>0</b>	<b>0</b>
Bütçe İçi	0	66.600	0	0	0
Bütçe Dışı	0	0	0	0	0
<b>Yükseköğretim Kurumları Bilgi ve Kültürel Kaynaklar ile Sportif Alt Yapının Geliştirilmesi Hizmetleri</b>	<b>2.653.000</b>	<b>983.522</b>	<b>8.253.000</b>	<b>3.317.000</b>	<b>3.807.000</b>
Bütçe İçi	2.653.000	983.522	8.253.000	3.317.000	3.807.000
Bütçe Dışı	0	0	0	0	0
<b>Yükseköğretim Kurumları Birinci Öğretim</b>	<b>196.686.000</b>	<b>124.329.582</b>	<b>472.065.800</b>	<b>576.516.580</b>	<b>662.866.000</b>
Bütçe İçi	193.673.000	123.608.662	468.738.000	572.853.000	658.833.000
Bütçe Dışı	3.013.000	720.919	3.327.800	3.663.580	4.033.000
<b>Yükseköğretim Kurumları İkinci Öğretim</b>	<b>1.990.000</b>	<b>941.500</b>	<b>2.767.000</b>	<b>3.260.000</b>	<b>3.617.000</b>
Bütçe İçi	1.990.000	941.500	2.767.000	3.260.000	3.617.000
Bütçe Dışı	0	0	0	0	0
<b>Yükseköğretim Kurumları Tezsiz Yüksek Lisans</b>	<b>44.000</b>	<b>108.185</b>	<b>92.000</b>	<b>111.000</b>	<b>127.000</b>
Bütçe İçi	44.000	108.185	92.000	111.000	127.000
Bütçe Dışı	0	0	0	0	0
<b>Yükseköğretim Kurumları Uluslararası Ortak Eğitim ve Öğretim Programı</b>	<b>2.321.285</b>	<b>184.229</b>	<b>2.463.823</b>	<b>2.654.052</b>	<b>2.846.281</b>
Bütçe İçi	0	0	0	0	0
Bütçe Dışı	2.321.285	184.229	2.463.823	2.654.052	2.846.281
<b>T O P L A M</b>	<b>213.703.285</b>	<b>132.568.998</b>	<b>507.477.623</b>	<b>612.210.632</b>	<b>703.598.281</b>
Bütçe İçi	208.369.000	131.663.850	501.686.000	605.893.000	696.719.000
Bütçe Dışı	5.334.285	905.148	5.791.623	6.317.632	6.879.281

## Faaliyetlere İlişkin Açıklamalar

### Doktora Öğrencilerine Yönelik Burs Hizmetleri

Yükseköğretim Kurulu tarafından ülkemizin öncelikli alanlarında doktoralı insan kaynağına olan ihtiyacı karşılamak üzere Devlet yükseköğretim kurumlarındaki doktora programlarında öğrenim gören öğrencileri desteklemek için verilecek burslara ilişkin faaliyetlerdir.

### Doktora ve Tıpta Uzmanlık Eğitimi

Öğrenciye bağımsız araştırma yapma, bilimsel problemleri, verileri geniş ve derin bir bakış açısı ile irdeleyerek yorum yapma, analiz etme ve yeni sentezlere ulaşmak için gerekli becerileri kazandırmaya yönelik doktora programına ilişkin giderler ile tıp ve diş hekimliği alanlarında eğitim vermeye yetkili Üniversitemiz tarafından, tıp veya diş hekimliğinde uzman olabilmek için gereken eğitim ve öğretim giderleri bu faaliyet altında izlenmektedir.

### Lisans Öğrencilerine Yönelik Burs Hizmetleri

Yükseköğretim Kurulu tarafından ülkenin ekonomik ve sosyal gelişimi ile refahı için önemli olan alanlara öncelik tanınmak suretiyle belirlenen Devlet yükseköğretim kurumlarındaki lisans programlarına ilk üç sırada yerleşen ve kayıt yaptıran öğrencilere verilecek destek burslarına ilişkin giderler ile Yükseköğretim Kurulunun işbirliği protokolü ve/veya mutabakat zaptı imzaladığı ülkelerden öncelikli olmak üzere, Yükseköğretim Kurulu tarafından belirlenecek yurtdışındaki ülke ve yükseköğretim kurumlarında Türk Dili ve Edebiyatı, Türkoloji ve Türk Dili programlarında öğrenim gören ve bulunduğu ülkenin vatandaşı olan lisans öğrencilerine verilecek burslara ilişkin giderler bu faaliyet altında izlenmektedir.

### Yükseköğretim Kurumları Bilgi ve Kültürel Kaynaklar ile Sportif Altyapının Geliştirilmesi Hizmetleri

Üniversitemizde verilen eğitim öğretim ile bilimsel araştırma ve yayın faaliyetlerinde ihtiyaç olan bilgi hizmetlerini çağdaş gelişmeler ışığında çeşitli kaynak türleri ile zenginleştirerek, kullanıcıların bilgi gereksinimlerini karşılayacak düzeyde ve kolaylıkta hizmet verilebilmesi için yapılması gereken giderler bu faaliyet altında izlenmektedir.

### Yükseköğretim Kurumları Birinci Öğretim

2547 Sayılı Yükseköğretim Kanununa göre yükseköğretim kurumlarının temel görevi; toplum ihtiyaçları ve kalkınma planları ilke ve hedeflerine uygun eğitim, bilimsel araştırma ve yayın ile danışmanlık hizmetleri yapmak, maddi kaynakları etkin kullanarak milli eğitim politikası ve kalkınma planları ile diğer programlar doğrultusunda ülkenin ve bölgelerinin ihtiyaç duyduğu alanlarda insan gücü yetiştirmek, düşünce ve görüş bildirmek, eğitim teknolojileri üretmek, geliştirmek, kullanmak ve yaygınlaştırmak ile yükseköğretimin uygulamalı gerçekleştirilmesini sağlamaktır. Bu amaç doğrultusunda Üniversitemizde önlisans, lisans ve lisansüstü eğitim verilmekte olup, eğitim-öğretim süresince ders ve uygulamalara devam etme zorunluluğunda oldukları örgün eğitim türü gerçekleştirilmektedir. Bu kapsamda yapılan giderler bu faaliyet altında izlenmektedir.

### Yükseköğretim Kurumları İkinci Öğretim

Üniversitemizde normal örgün öğretimin bitimini takiben yapılan örgün öğretim faaliyetlerini kapsamakta olup, ikinci öğretime özgü faaliyet ve esaslara ilişkin giderler bu kapsamda izlenmektedir.

### Yükseköğretim Kurumları Tezsiz Yüksek Lisans

Tezsiz yüksek lisans programının amacı; öğrenciye mesleki konularda bilgi kazandırmak ve mevcut bilginin uygulamada nasıl kullanılacağını göstermektir. Üniversitemizde bu kapsamda yapılacak giderler bu faaliyet altında izlenmektedir.



**Bütçe Yılı** : 2023  
**Program Adı** : YÜKSEKÖĞRETİM  
**Alt Program Adı** : ÖĞRETİM ELEMANLARINA SAĞLANAN BURS VE DESTEKLER

**Gerekçe ve Açıklamalar** :

Öğretim elemanlarının kendi branşlarında nitelikli bilgi üretmeleri ve yeni öğretme metotları geliştirmeleri amacıyla, öğrenme ve gelişimini destekleyecek faaliyetleri kapsamaktadır.

**Alt Program Hedefi** :

Alanında yetkin, araştırmacı, bilgi üreten ve aktaran akademisyenler yetiştirilmesi.

**Performans Göstergeleri** :

Performans Göstergesi Adı	Ölçü Birimi	2021 Yılsonu G.	2022 Planlanan	2022 Y.S.G.T.	2023 Hedef	2024 Tahmin	2025 Tahmin
1- SCI, SCI-Expanded, SSCI ve AHCI kapsamındaki dergilerde öğretim elemanı başına düşen yayın sayısı	Sayı	0,32	0,33	0,35	0,34	0,34	0,33
Göstergeye İlişkin Açıklama	Science Citation Index (SCI), Social Sciences Citation Index (SSCI), Science Citation Index Expanded(SCI-Expanded), Arts&Humanities Citation Index(AHCI) indekslerinde yer alan üniversite adresli yayınlar dikkate alınmıştır.						
Hesaplama Yöntemi	Aynı üniversiteden öğretim elemanlarının yayımladıkları ortak yazarlı yayınlar bir adet yayın olarak değerlendirilecektir. Farklı üniversitelerden öğretim elemanlarının iş birliği ile yayımladıkları ortak yayınlar da bir adet olarak hesaplama dahil edilmiştir. (SCI, SCI-Expanded, SSCI ve AHCI kapsamındaki dergilerdeki yayın sayısı / toplam öğretim elemanı sayısı)						
Verinin Kaynağı	Kütüphane Dokümantasyon Daire Başkanlığı, Personel Daire Başkanlığı						
Sorumlu İdare	Özel Kalem (Rektörlük)						

Performans Göstergesi Adı	Ölçü Birimi	2021 Yılsonu G.	2022 Planlanan	2022 Y.S.G.T.	2023 Hedef	2024 Tahmin	2025 Tahmin
2- Araştırma bursundan yararlanan öğrenci sayısı	Sayı	14	13	13	15	17	19
Göstergeye İlişkin Açıklama	Bursiyer, uygulama amacıyla projede yer alan, Türkiye’de kurulu yükseköğretim kurumlarında lisans ve lisansüstü eğitimlerini yapan öğrenciler ile doktora sonrası araştırmacıları ifade etmektedir.						
Hesaplama Yöntemi	Proje yürütücüleri tarafından kabul edilen bursiyerlerin sayısı dikkate alınmıştır. (Proje yürütücüleri tarafından kabul edilen araştırmacı bursiyer sayısı)						
Verinin Kaynağı	BAP Koordinatörlüğü, Strateji Geliştirme Daire Başkanlığı						
Sorumlu İdare	Özel Kalem (Rektörlük)						

Performans Göstergesi Adı	Ölçü Birimi	2021 Yılsonu G.	2022 Planlanan	2022 Y.S.G.T.	2023 Hedef	2024 Tahmin	2025 Tahmin
3- YÖK tarafından öncelikli alanlarında sağlanan burslardan yararlanan doktora öğrenci sayısı	Sayı	2	3	2	3	4	6
Göstergeye İlişkin Açıklama	YÖK 100/2000 Doktora bursu kapsamında burs alan toplam öğrenci sayısı ifade etmektedir.						
Hesaplama Yöntemi	YÖK 100/2000 Doktora bursu kapsamında burs alan toplam öğrenci sayısı						
Verinin Kaynağı	Enstitüler						
Sorumlu İdare	Özel Kalem (Rektörlük)						

Performans Göstergesi Adı	Ölçü Birimi	2021 Yılsonu G.	2022 Planlanan	2022 Y.S.G.T.	2023 Hedef	2024 Tahmin	2025 Tahmin
4- YÖK, Türkiye Bilimler Akademisi ve TÜBİTAK bilim, teşvik ve sanat ödülleri sayısı	Sayı	6	9	1	10	10	10
Göstergeye İlişkin Açıklama	Türkiye’de bilimsel ve teknolojik alanlarda uluslararası düzeyde araştırma ve yayın yapan bilim insanlarının, araştırma/yayın, çalışma ile seçkin hizmetlerini değerlendirmek, üstün niteliklerini onayarak kamuoyuna duyurmak ve bir teşvik unsuru olmak üzere; YÖK, TÜBA ve TÜBİTAK tarafından verilen ödüllerdir.						
Hesaplama Yöntemi	YÖK, TÜBA ve TÜBİTAK tarafından verilen ödül sayısı						
Verinin Kaynağı	Akademik Birimler						
Sorumlu İdare	Özel Kalem (Rektörlük)						

#### Alt Program Kapsamında Yürütülecek Faaliyet Maliyetleri

Faaliyetler	2021 Bütçe	2021 Haziran Sonu Harcama	2022 Bütçe	2023 Tahmin	2024 Tahmin
<b>T O P L A M</b>	<b>0</b>	<b>0</b>	<b>0</b>	<b>0</b>	<b>0</b>
Bütçe İçi	0	0	0	0	0
Bütçe Dışı	0	0	0	0	0

## **Faaliyetlere İlişkin Açıklamalar**

### **Arşatırma Görevlileri Yurt Dışı Araştırma Bursu Hizmetleri**

---

Üniversitemizde görev yapmakta ve doktora tez aşamasında olan araştırma görevlilerinin mecburi hizmet yükümlülüğüne ilişkin hükümler uygulanmaksızın en az altı ay veya en fazla bir yıl süreyle yurt dışına gönderilmesi ile alakalı burs ve yol giderleri bu faaliyet altında izlenmektedir.

---

### **Öğretim Elemanları Yurtdışı Yabancı Dil Bursu Hizmetleri**

---

Üniversitelerinin doktora derecesine sahip araştırma görevlisi, öğretim görevlisi veya Dr. öğretim üyesi kadrolarında görev yapmakta olan öğretim elemanlarının, yabancı dil seviyesini yükseltmek için yurtdışında katıldıkları yabancı dil kursu giderlerinin desteklenmesi bu faaliyet altında izlenmektedir.

---

### **Öğretim Üyesi Yetiştirme Programı ve Yurtdışı Destek Hizmetleri**

---

Yükseköğretim Kurulu Başkanlığı'nın koordinasyonunda, Öğretim Üyesi Yetiştirme Programı kapsamında, lisansüstü eğitim verme imkânına sahip olan yükseköğretim kurumlarında, öğretim üyesi ihtiyacı olan diğer yükseköğretim kurumlarının araştırma görevlilerine lisansüstü eğitim yaptırılması yoluyla, öğretim üyesi yetiştirilmesine; yurtdışı dil eğitimi ve yurtdışı çalışmalar kapsamında desteklenmesine yönelik gerçekleştirilen faaliyetlerdir.

---

**Bütçe Yılı** : 2023  
**Program Adı** : YÜKSEKÖĞRETİM  
**Alt Program Adı** : YÜKSEKÖĞRETİMDE ÖĞRENCİ YAŞAMI

**Gerekçe ve Açıklamalar** :

Zihinsel ve fiziksel açıdan sağlıklı, becerileri gelişmiş öğrencilerin yetiştirilmesi için muhtelif spor, sanat ve kültür alanlarda faaliyetlerin düzenlenmesi, diğer kurumlar tarafından düzenlenen faaliyetlere katılımlarının artırılması, beslenme ve barınma hizmetlerinin verilmesi gibi faaliyetleri kapsamaktadır.

**Alt Program Hedefi** :

Yükseköğretim öğrencilerine sunulan beslenme ve barınma hizmetlerinin kalitesinin artırılması; öğrencilerin kişisel ve sosyal gelişimi desteklenerek yaşam kalitesinin yükseltilmesi.

**Performans Göstergeleri** :

Performans Göstergesi Adı	Ölçü Birimi	2021 Yılı Sonu G.	2022 Planlanan	2022 Y.S.G.T.	2023 Hedef	2024 Tahmin	2025 Tahmin
1- Barınma hizmetlerinden yararlanan öğrenci sayısı	Sayı	72	100	72	100	100	100
Göstergeye İlişkin Açıklama	Üniversitemize ait yurtlardan faydalanan her bir öğrenciyi ifade etmektedir.						
Hesaplama Yöntemi	En az bir dönem yurtlarda kalıp daha sonra yurttan ayrılan öğrenciler de dahil edilmiştir. (Üniversitemize ait yurtlarda kalan öğrenci sayısı)						
Verinin Kaynağı	Sağlık, Kültür ve Spor Daire Başkanlığı						
Sorumlu İdare	Sağlık, Kültür ve Spor Daire Başkanlığı						

Performans Göstergesi Adı	Ölçü Birimi	2021 Yılı Sonu G.	2022 Planlanan	2022 Y.S.G.T.	2023 Hedef	2024 Tahmin	2025 Tahmin
2- Beslenme hizmetlerinden yararlanan öğrenci sayısı	Sayı	10.000	10.000	11.000	11.500	12.000	12.500
Göstergeye İlişkin Açıklama	Yılda en az bir defa yemek hizmetinden yararlanan öğrenciler dahil edilmiştir..						
Hesaplama Yöntemi	Pos cihazında okutulan, seri numarası farklı kimlik kartlarının sayısına bakılarak tespit edilmiştir. (Yemek hizmetinden faydalanan öğrenci sayısı)						
Verinin Kaynağı	Sağlık, Kültür ve Spor Daire Başkanlığı						
Sorumlu İdare	Sağlık, Kültür ve Spor Daire Başkanlığı						

Performans Göstergesi Adı	Ölçü Birimi	2021 Yılsonu G.	2022 Planlanan	2022 Y.S.G.T.	2023 Hedef	2024 Tahmin	2025 Tahmin
3- Öğrenci başına düşen sosyal donatı alanı	Metrekare	1,37	16	16	17	17	17
Göstergeye İlişkin Açıklama	Derslik, laboratuvar ve uygulama alanları dışarısında kalan öğrencilerin boş vakitlerini değerlendirdikleri alanları ifade etmektedir.						
Hesaplama Yöntemi	(Öğrenci kulüp odaları + Kantin alanı + Konferans salonları + Çay bahçeleri + Yemekhane + Spor Alanları) brüt m <sup>2</sup> dikkate alınmıştır. (Toplam sosyal donatı alanı brüt metrekaresi / öğrenci sayısı)						
Verinin Kaynağı	Sağlık, Kültür ve Spor Daire Başkanlığı, Yapı İşleri ve Teknik Daire Başkanlığı						
Sorumlu İdare	Sağlık, Kültür ve Spor Daire Başkanlığı						

Performans Göstergesi Adı	Ölçü Birimi	2021 Yılsonu G.	2022 Planlanan	2022 Y.S.G.T.	2023 Hedef	2024 Tahmin	2025 Tahmin
4- Öğrenci kulüp ve topluluk sayısı	Sayı	35	40	34	39	44	50
Göstergeye İlişkin Açıklama	Üniversite bünyesinde yer alan kulüp ve topluluk sayısını ifade etmektedir.						
Hesaplama Yöntemi	İlgili yılda en az bir defa etkinlik gerçekleştiren kulüp ve topluluklar dahil edilmiştir. Faal olmayan kulüp ve topluluklar hesaplamaya dahil edilmemiştir. (Faal olan öğrenci kulüp ve topluluk sayısı)						
Verinin Kaynağı	Sağlık, Kültür ve Spor Daire Başkanlığı						
Sorumlu İdare	Sağlık, Kültür ve Spor Daire Başkanlığı						

Performans Göstergesi Adı	Ölçü Birimi	2021 Yılsonu G.	2022 Planlanan	2022 Y.S.G.T.	2023 Hedef	2024 Tahmin	2025 Tahmin
5- Sosyal, kültürel ve sportif faaliyet sayısı.	Sayı	18	30	58	65	72	80
Göstergeye İlişkin Açıklama	Üniversite ve öğrenci toplulukları tarafından yerleşke içinde veya dışında düzenlenen sosyal, kültürel ve sportif faaliyetlerdir.						
Hesaplama Yöntemi	Başka üniversiteler tarafından düzenlenen organizasyonlara katılımlar değerlendirme dışıdır. (Gerçekleştirilen sosyal, kültürel ve sportif faaliyet sayısı)						
Verinin Kaynağı	Sağlık, Kültür ve Spor Daire Başkanlığı						
Sorumlu İdare	Sağlık, Kültür ve Spor Daire Başkanlığı						

Performans Göstergesi Adı	Ölçü Birimi	2021 Yılsonu G.	2022 Planlanan	2022 Y.S.G.T.	2023 Hedef	2024 Tahmin	2025 Tahmin
6- Yükseköğretimde öğrenci başına barınma harcaması	TL	2.778	2.800	7.000	10.000	12.500	15.000
Göstergeye İlişkin Açıklama	Üniversitemiz tarafından sağlanan olanaklar ile barınma hizmeti karşılanan öğrencilerin ortalama barınma maliyetini ifade etmektedir.						
Hesaplama Yöntemi	En az bir dönem yurtlarda kalan öğrenci sayısı hesaplamaya dahil edilmiştir (Toplam yurt gelirleri / üniversite yurtlarında kalan öğrenci sayısı)						
Verinin Kaynağı	Sağlık, Kültür ve Spor Daire Başkanlığı						
Sorumlu İdare	Sağlık, Kültür ve Spor Daire Başkanlığı						

Performans Göstergesi Adı	Ölçü Birimi	2021 Yılsonu G.	2022 Planlanan	2022 Y.S.G.T.	2023 Hedef	2024 Tahmin	2025 Tahmin
7- Yükseköğretimde öğrenci başına beslenme harcaması.	TL	320	340	1.270	1.600	2.000	2.500
Göstergeye İlişkin Açıklama	Öğle ve akşam yemeği olmak üzere öğrenci yemekhanelerinde verilen yemek hizmetini ifade etmektedir.						
Hesaplama Yöntemi	Yiyecek alımları gideri toplamı / öğrenci sayısı						
Verinin Kaynağı	Sağlık, Kültür ve Spor Daire Başkanlığı						
Sorumlu İdare	Sağlık, Kültür ve Spor Daire Başkanlığı						

Performans Göstergesi Adı	Ölçü Birimi	2021 Yılsonu G.	2022 Planlanan	2022 Y.S.G.T.	2023 Hedef	2024 Tahmin	2025 Tahmin
8- Yükseköğretimde öğrenci yaşamından memnuniyet oran	Oran	54,5	64	60	65	70	75
Göstergeye İlişkin Açıklama	Öğrencilere yapılan anket sonuçlarına göre duyulan memnuniyeti ifade etmektedir						
Hesaplama Yöntemi	Anket sonuçları						
Verinin Kaynağı	Kurumsal Gelişim ve Kalite Koordinatörlüğü						
Sorumlu İdare	Sağlık, Kültür ve Spor Daire Başkanlığı						

Performans Göstergesi Adı	Ölçü Birimi	2021 Yılsonu G.	2022 Planlanan	2022 Y.S.G.T.	2023 Hedef	2024 Tahmin	2025 Tahmin
9- Yükseköğretimde öğrencilere sunulan sağlık hizmetinden yararlanan öğrenci sayısının toplam öğrenci sayısına oranı	Oran	0,16	200	0,01	0,02	0,02	0,02
Göstergeye İlişkin Açıklama	Üniversitemiz tarafından sunulan psikolog, diyetisyen ve hemşirelik vb sağlık hizmetlerinden faydalanan kayıtlı öğrenci sayısını ifade etmektedir.						
Hesaplama Yöntemi	Bir öğrenci yıl içerisinde sağlık hizmetlerinden 1'den fazla faydalansa dahi hesaplama yapılırken bir defa faydalanmış olarak dikkate alınmıştır. (Sağlık hizmetinden yararlanan öğrenci sayısı / toplam öğrenci sayısı)						
Verinin Kaynağı	Sağlık, Kültür ve Spor Daire Başkanlığı, Öğrenci İşleri Daire Başkanlığı						
Sorumlu İdare	Sağlık, Kültür ve Spor Daire Başkanlığı						

#### Alt Program Kapsamında Yürütülecek Faaliyet Maliyetleri

Faaliyetler	2021 Bütçe	2021 Haziran Sonu Harcama	2022 Bütçe	2023 Tahmin	2024 Tahmin
<b>Yükseköğretimde Beslenme Hizmetleri</b>	<b>0</b>	<b>0</b>	<b>75.000</b>	<b>88.000</b>	<b>98.000</b>
Bütçe İçi	0	0	75.000	88.000	98.000
Bütçe Dışı	0	0	0	0	0
<b>Yükseköğretimde Kültür ve Spor Hizmetleri</b>	<b>2.615.000</b>	<b>4.190.037</b>	<b>5.357.000</b>	<b>6.318.000</b>	<b>6.997.000</b>
Bütçe İçi	2.615.000	4.190.037	5.357.000	6.318.000	6.997.000
Bütçe Dışı	0	0	0	0	0
<b>Yükseköğretimde Öğrenci Yaşamına İlişkin Diğer Hizmetler</b>	<b>488.000</b>	<b>475.500</b>	<b>1.006.000</b>	<b>1.186.000</b>	<b>1.316.000</b>
Bütçe İçi	488.000	475.500	1.006.000	1.186.000	1.316.000
Bütçe Dışı	0	0	0	0	0
<b>T O P L A M</b>	<b>2.332.000</b>	<b>1.287.939</b>	<b>4.877.000</b>	<b>5.770.000</b>	<b>6.561.000</b>
Bütçe İçi	2.332.000	1.287.939	4.877.000	5.770.000	6.561.000
Bütçe Dışı	0	0	0	0	0

## **Faaliyetlere İlişkin Açıklamalar**

### **Yükseköğretimde Barınma Hizmetleri**

Sağlık, Kültür ve Spor Daire Başkanlığına bağlı yurtlarda öğrencilere sunulan barınma hizmetine ait giderler bu faaliyet altında izlenmektedir.

### **Yükseköğretimde Beslenme Hizmetleri**

Üniversitemiz öğrencilerinin beslenme ihtiyaçları öğrenci yemekhanelerinde karşılanmaktadır. Diyetisyen ve kontrol teşkilatının denetiminde yemek servis hizmetleri verilmekte olup, yemek ihtiyaçları ihale usulü ile temin edilmektedir. Bu kapsamda yapıla giderler bu faaliyet altında izlenmektedir.

### **Yükseköğretimde Kültür ve Spor Hizmetleri**

Öğrencilerin ilgi alanlarına göre boş zamanlarını değerlendirmelerini, yeni ilgi alanları ile birlikte dinlenme ve eğlence alışkanlığı kazanmalarını, güzel sanatlarla ilgili faaliyetleri izleme imkânı bulmalarını, isterlerse bu faaliyetlere katılmalarını temin etmek amacıyla yürütülen faaliyetler ile Spor hizmetleri kapsamında Üniversitemizde; öğrencilerin beden ve ruh sağlıklarını korumak ve geliştirmek, onlara disiplinli çalışma alışkanlığı kazandırmak, spora ilgi duymalarını sağlamak, enerjilerini bu olumlu yöne yönleltmek, boş zamanlarını değerlendirmek için ilgi duydukları spor dalında çalışmalarını sağlamak, spor turnuvaları vb. faaliyetler düzenlemek, faaliyetler için ihtiyaç duyulan malzeme, beslenme ve barınma ihtiyaçlarını organize etmek, grup çalışmaları ve karşılaşmalar düzenlemek, spor birlikleri kurmak, bu amaçla kurulmuş yurt dışı ve yurt içi kuruluşlarla işbirliği yapmak gibi hizmetleri hayata geçirmek üzere yapılacak giderler bu faaliyet altında izlenmektedir.

### **Yükseköğretimde Öğrenci Yaşamına İlişkin Diğer Hizmetler**

Beslenme ve diyet hizmetleri ile psikolojik danışma ve rehberlik hizmetleri verilerek öğrencilerin beden ve ruh sağlıklarının korunması sağlanmaktadır. Bu kapsamda yapılan giderler bu faaliyet altında izlenmektedir.

### **Yükseköğretimde Sağlık Hizmetleri**

Beslenme ve diyet hizmetleri ile psikolojik danışma ve rehberlik hizmetleri verilerek öğrencilerin beden ve ruh sağlıklarının korunması sağlanmaktadır. Bu kapsamda yapılan giderler bu faaliyet altında izlenmektedir.



## D. FAALİYET MALİYETLERİ TABLOSU

<b>İdare Adı</b>	ORDU ÜNİVERSİTESİ
<b>Program Adı</b>	ARAŞTIRMA, GELİŞTİRME VE YENİLİK
<b>Alt Program Adı</b>	YÜKSEKÖĞRETİMDE BİLİMSEL ARAŞTIRMA VE GELİŞTİRME
<b>Alt Program Hedefi</b>	Yükseköğretim kurumlarında inovasyon amaçlı bilimsel çalışmaların arttırılması
<b>Faaliyet Adı</b>	<b>Yükseköğretim Kurumlarının Bilimsel Araştırma Projeleri</b>
<b>Açıklama</b>	<p>Üniversitemizde, ulusal ve uluslararası kurum ve kuruluşlarla iş birliği içinde gerçekleştirilen bilimsel araştırma projelerinde araştırmacılarımızın ihtiyaç duyduğu her türlü mal ve hizmet karşılanmaktadır.</p> <p>Yasal Dayanaklar: 2547 sayılı Yükseköğretim Kanununun 4' üncü maddesinin 1'inci fıkrasının (c) bendi, 58'inci maddesinin (b) fıkrası ile ek 28'inci maddesi, 5746 sayılı Araştırma Altyapısı Kurulması ve Geliştirilmesi Araştırma ve Geliştirme Faaliyetlerinin Desteklenmesi Hk. Kanun, Yükseköğretim Kurumları Bilimsel Araştırma Projeleri Hakkında Yönetmelik</p>

### Faaliyet Maliyetleri Tablosu

Ekonomik Kod	2022 Bütçe	2022 Harcama (Haziran)	2023 Bütçe	2024 Tahmin	2025 Tahmin
Personel Giderleri					
SGK Devlet Primi Giderleri					
Mal ve Hizmet Alım Giderleri	290.000	289.034	592.000	696.000	772.000
Faiz Giderleri					
Cari Transferler					
Sermaye Giderleri	229.000	0	474.000	595.000	697.000
Sermaye Transferleri					
Borç Verme					
<b>Bütçe İçi Toplam Kaynak</b>	<b>519.000</b>	<b>289.034</b>	<b>1.066.000</b>	<b>1.291.000</b>	<b>1.469.000</b>
Döner Sermaye					
Özel Hesap	3.238.783	403.638	3.100.000	3.300.000	3.500.000
Diğer Bütçe Dışı Kaynak					
<b>Bütçe Dışı Toplam Kaynak</b>	<b>3.238.783</b>	<b>403.638</b>	<b>3.100.000</b>	<b>3.300.000</b>	<b>3.500.000</b>
<b>Faaliyet Maliyeti Toplamı</b>	<b>3.757.783</b>	<b>692.673</b>	<b>4.166.000</b>	<b>4.591.000</b>	<b>4.969.000</b>

<b>İdare Adı</b>	ORDU ÜNİVERSİTESİ
<b>Program Adı</b>	ARAŞTIRMA, GELİŞTİRME VE YENİLİK
<b>Alt Program Adı</b>	ARAŞTIRMA ALTYAPILARI
<b>Alt Program Hedefi</b>	Ülkemizin bilgi birikiminin arttırılmasına ve teknolojik gelişimine katkıda bulunmak üzere yükseköğretim kurumlarında araştırma altyapılarının kurulması ve kapasitelerinin güçlendirilmesi
<b>Faaliyet Adı</b>	<b>Yükseköğretim Kurumları Araştırma Altyapısı Kurulması ve Geliştirilmesi</b>
<b>Açıklama</b>	Araştırma imkanlarının daha etkin kullanımını ve sürdürülebilirliğini sağlamak üzere farklı bilimsel alanlarda çalışmaların yapılacağı tematik araştırma laboratuvarlarının kurulmasına yönelik yürütülen faaliyetlerdir.

#### Faaliyet Maliyetleri Tablosu

Ekonomik Kod	2022 Bütçe	2022 Harcama (Haziran)	2023 Bütçe	2024 Tahmin	2025 Tahmin
Personel Giderleri					
SGK Devlet Primi Giderleri					
Mal ve Hizmet Alım Giderleri					
Faiz Giderleri					
Cari Transferler					
Sermaye Giderleri					
Sermaye Transferleri					
Borç Verme					
<b>Bütçe İçi Toplam Kaynak</b>	<b>0</b>	<b>0</b>	<b>0</b>	<b>0</b>	<b>0</b>
Döner Sermaye					
Özel Hesap					
Diğer Bütçe Dışı Kaynak					
<b>Bütçe Dışı Toplam Kaynak</b>	<b>0</b>	<b>0</b>	<b>0</b>	<b>0</b>	<b>0</b>
<b>Faaliyet Maliyeti Toplamı</b>	<b>0</b>	<b>0</b>	<b>0</b>	<b>0</b>	<b>0</b>

<b>İdare Adı</b>	ORDU ÜNİVERSİTESİ
<b>Program Adı</b>	HAYAT BOYU ÖĞRENME
<b>Alt Program Adı</b>	YÜKSEKÖĞRETİM KURUMLARI SÜREKLİ EĞİTİM FAALİYETLERİ
<b>Alt Program Hedefi</b>	Toplumun tüm kesimlerine ihtiyaç duyduğu alanlarda eğitimler verilmesi, kamu kurum ve kuruluşları, özel sektör ve uluslararası kuruluşlarla iş birliğinin gelişmesine katkıda bulunulması,
<b>Faaliyet Adı</b>	<b>Toplum Hizmetine Sunulan Eğitim Programları, Kurs ve Seminerler</b>
<b>Açıklama</b>	Sürekli Eğitim Uygulama ve Araştırma Merkezi tarafından toplumun tüm kesimlerinin ihtiyaç duyduğu konulara ilişkin verilecek eğitim, kurs, seminer vb. etkinliklerin düzenlenmesi, planlanması ve koordinasyonun sağlanmasına yönelik yürütülen faaliyetlerdir.  Yasal Dayanaklar: 2547 sayılı Yükseköğretim Kanununun 7'nci maddesinin birinci fıkrasının (d) bendi ile 14'üncü maddesi, Ordu Üniversitesi Sürekli Eğitim ve Uygulama Araştırma Merkezi Yönetmeliği

#### Faaliyet Maliyetleri Tablosu

Ekonomik Kod	2022 Bütçe	2022 Harcama (Haziran)	2023 Bütçe	2024 Tahmin	2025 Tahmin
Personel Giderleri					
SGK Devlet Primi Giderleri					
Mal ve Hizmet Alım Giderleri					
Faiz Giderleri					
Cari Transferler					
Sermaye Giderleri					
Sermaye Transferleri					
Borç Verme					
<b>Bütçe İçi Toplam Kaynak</b>	<b>0</b>	<b>0</b>	<b>0</b>	<b>0</b>	<b>0</b>
Döner Sermaye					
Özel Hesap					
Diğer Bütçe Dışı Kaynak					
<b>Bütçe Dışı Toplam Kaynak</b>	<b>0</b>	<b>0</b>	<b>0</b>	<b>0</b>	<b>0</b>
<b>Faaliyet Maliyeti Toplamı</b>	<b>0</b>	<b>0</b>	<b>0</b>	<b>0</b>	<b>0</b>

<b>İdare Adı</b>	ORDU ÜNİVERSİTESİ
<b>Program Adı</b>	HAYAT BOYU ÖĞRENME
<b>Alt Program Adı</b>	YÜKSEKÖĞRETİM KURUMLARI SÜREKLİ EĞİTİM FAALİYETLERİ
<b>Alt Program Hedefi</b>	Toplumun tüm kesimlerine ihtiyaç duyduğu alanlarda eğitimler verilmesi, kamu kurum ve kuruluşları, özel sektör ve uluslararası kuruluşlarla iş birliğinin gelişmesine katkıda bulunulması,
<b>Faaliyet Adı</b>	<b>Yükseköğretim Kurumları Sosyal Sorumluluk Projeleri</b>
<b>Açıklama</b>	Öğretim üyeleri ve öğrencilerin toplum yararına projeler geliştirmesini sağlayacak faaliyetleri koordine etmek, meslek edindirme ve toplumsal sorunlarla mücadele gibi konularda üniversitenin sanayi ve sivil toplum kuruluşlarıyla iş birliği kurmasını sağlayacak hizmetleri sürdürmek.
	<b>Yasal Dayanaklar:</b> 2547 sayılı Kanununun 46'ncı maddesinin (I) fıkrası, 7'nci maddesinin 1'inci fıkrası ile 14'üncü maddesi Ordu Üniversitesi Sürekli Eğitim ve Uygulama Araştırma Merkezi Yönetmeliği Ordu Üniversitesi Kariyer Geliştirme Uygulama ve Araştırma Merkezi Yönetmeliği

#### Faaliyet Maliyetleri Tablosu

Ekonomik Kod	2022 Bütçe	2022 Harcama (Haziran)	2023 Bütçe	2024 Tahmin	2025 Tahmin
Personel Giderleri					
SGK Devlet Primi Giderleri					
Mal ve Hizmet Alım Giderleri					
Faiz Giderleri					
Cari Transferler					
Sermaye Giderleri					
Sermaye Transferleri					
Borç Verme					
<b>Bütçe İçi Toplam Kaynak</b>	<b>0</b>	<b>0</b>	<b>0</b>	<b>0</b>	<b>0</b>
Döner Sermaye					
Özel Hesap					
Diğer Bütçe Dışı Kaynak					
<b>Bütçe Dışı Toplam Kaynak</b>	<b>0</b>	<b>0</b>	<b>0</b>	<b>0</b>	<b>0</b>
<b>Faaliyet Maliyeti Toplamı</b>	<b>0</b>	<b>0</b>	<b>0</b>	<b>0</b>	<b>0</b>

<b>İdare Adı</b>	ORDU ÜNİVERSİTESİ
<b>Program Adı</b>	TEDAVİ EDİCİ SAĞLIK
<b>Alt Program Adı</b>	TEDAVİ EDİCİ SAĞLIK
<b>Alt Program Hedefi</b>	Tedavi edici sağlık hizmetinin erişilebilir ve etkili olarak sunulmasının sağlanması
<b>Faaliyet Adı</b>	<b>Ağız ve Diş Sağlığı Hizmetleri</b>
<b>Açıklama</b>	Diş Hekimliği Fakültesi tarafından Ordu ilinde ağız ve diş sağlığı alanında 3'üncü basamak sağlık hizmeti verilmekte olup kliniklerde verilen sağlık hizmetlerinin yerine getirilmesi için yürütülen faaliyetlerdir.
	Yasal Dayanaklar: 2547 sayılı Yükseköğretim Kanunu'nun 7'nci maddesinin 1'inci fıkrası ile 14'üncü maddesi Ordu Üniversitesi Sağlık Uygulama ve Araştırma Merkezi Yönergesi

#### Faaliyet Maliyetleri Tablosu

Ekonomik Kod	2022 Bütçe	2022 Harcama (Haziran)	2023 Bütçe	2024 Tahmin	2025 Tahmin
Personel Giderleri					
SGK Devlet Primi Giderleri					
Mal ve Hizmet Alım Giderleri					
Faiz Giderleri					
Cari Transferler	489.000		927.000	1.104.000	1.225.000
Sermaye Giderleri	3.000.000	38.046	6.200.000	7.778.000	9.106.000
Sermaye Transferleri					
Borç Verme					
<b>Bütçe İçi Toplam Kaynak</b>	<b>3.489.000</b>	<b>38.046</b>	<b>7.127.000</b>	<b>8.882.000</b>	<b>10.331.000</b>
Döner Sermaye	25.100.000	7.302.056	24.200.000	26.620.000	29.000.000
Özel Hesap					
Diğer Bütçe Dışı Kaynak					
<b>Bütçe Dışı Toplam Kaynak</b>	<b>25.100.000</b>	<b>7.302.056</b>	<b>24.200.000</b>	<b>26.620.000</b>	<b>29.000.000</b>
<b>Faaliyet Maliyeti Toplamı</b>	<b>28.589.000</b>	<b>7.340.103</b>	<b>31.327.000</b>	<b>35.502.000</b>	<b>39.331.000</b>

<b>İdare Adı</b>	ORDU ÜNİVERSİTESİ
<b>Program Adı</b>	TEDAVİ EDİCİ SAĞLIK
<b>Alt Program Adı</b>	TEDAVİ EDİCİ SAĞLIK
<b>Alt Program Hedefi</b>	Tedavi edici sağlık hizmetinin erişilebilir ve etkili olarak sunulmasının sağlanması
<b>Faaliyet Adı</b>	<b>Üniversite Genel Hastane Hizmetleri</b>

#### Faaliyet Maliyetleri Tablosu

Ekonomik Kod	2022 Bütçe	2022 Harcama (Haziran)	2023 Bütçe	2024 Tahmin	2025 Tahmin
Personel Giderleri	1.938.000	685.454	4.702.000	5.673.000	6.531.000
SGK Devlet Primi Giderleri	352.000	127.527	781.000	942.000	1.085.000
Mal ve Hizmet Alım Giderleri	3.000	0	6.000	7.000	8.000
Faiz Giderleri					
Cari Transferler					
Sermaye Giderleri					
Sermaye Transferleri					
Borç Verme					
<b>Bütçe İçi Toplam Kaynak</b>	<b>2.293.000</b>	<b>812.982</b>	<b>5.489.000</b>	<b>6.622.000</b>	<b>7.624.000</b>
Döner Sermaye					
Özel Hesap					
Diğer Bütçe Dışı Kaynak					
<b>Bütçe Dışı Toplam Kaynak</b>					
<b>Faaliyet Maliyeti Toplamı</b>	<b>2.293.000</b>	<b>812.982</b>	<b>5.489.000</b>	<b>6.622.000</b>	<b>7.624.000</b>

<b>İdare Adı</b>	ORDU ÜNİVERSİTESİ
<b>Program Adı</b>	YÜKSEKÖĞRETİM HİZMETLERİ
<b>Alt Program Adı</b>	ÖN LİSANS EĞİTİMİ, LİSANS EĞİTİMİ VE LİSANSÜSTÜ EĞİTİM
<b>Alt Program Hedefi</b>	Mesleki yeterlilik sahibi ve gelişime açık mezunlar yetiştirilmesi
<b>Faaliyet Adı</b>	<b>Doktora ve Tıpta Uzmanlık Eğitimi</b>
<b>Açıklama</b>	Öğrenciye bağımsız araştırma yapma, bilimsel problemleri, verileri geniş ve derin bir bakış açısı ile irdeleyerek yorum yapma, analiz etme ve yeni sentezlere ulaşmak için gerekli becerileri kazandırmaya yönelik doktora programına ilişkin giderler ile tıp ve dış hekimliği alanlarında eğitim vermeye yetkili Üniversitemiz tarafından, tıp veya dış hekimliğinde uzman olabilmek için gereken eğitim ve öğretim giderleri bu faaliyet altında izlenmektedir.

#### Faaliyet Maliyetleri Tablosu

Ekonomik Kod	2022 Bütçe	2022 Harcama (Haziran)	2023 Bütçe	2024 Tahmin	2025 Tahmin
Personel Giderleri	9.595.000	5.787.666	20.922.000	25.252.000	29.069.000
SGK Devlet Primi Giderleri	382.000	153.019	848.000	1.022.000	1.179.000
Mal ve Hizmet Alım Giderleri	32.000	4.795	66.000	78.000	87.000
Faiz Giderleri					
Cari Transferler					
Sermaye Giderleri					
Sermaye Transferleri					
Borç Verme					
<b>Bütçe İçi Toplam Kaynak</b>	<b>10.009.000</b>	<b>5.945.480</b>	<b>21.836.000</b>	<b>26.352.000</b>	<b>30.335.000</b>
Döner Sermaye					
Özel Hesap					
Diğer Bütçe Dışı Kaynak					
<b>Bütçe Dışı Toplam Kaynak</b>					
<b>Faaliyet Maliyeti Toplamı</b>	<b>10.009.000</b>	<b>5.945.480</b>	<b>21.836.000</b>	<b>26.352.000</b>	<b>30.335.000</b>

<b>İdare Adı</b>	ORDU ÜNİVERSİTESİ
<b>Program Adı</b>	YÜKSEKÖĞRETİM HİZMETLERİ
<b>Alt Program Adı</b>	ÖN LİSANS EĞİTİMİ, LİSANS EĞİTİMİ VE LİSANSÜSTÜ EĞİTİM
<b>Alt Program Hedefi</b>	Mesleki yeterlilik sahibi ve gelişime açık mezunlar yetiştirilmesi
<b>Faaliyet Adı</b>	<b>Yükseköğretim Kurumları Bilgi ve Kültürel Kaynaklar ile Sportif Altyapının Geliştirilmesi Hizmetleri</b>
<b>Açıklama</b>	Üniversitemizde verilen eğitim öğretim ile bilimsel araştırma ve yayın faaliyetlerinde ihtiyaç olan bilgi hizmetlerini çağdaş gelişmeler ışığında çeşitli kaynak türleri ile zenginleştirerek, kullanıcıların bilgi gereksinimlerini karşılayacak düzeyde ve kolaylıkta hizmet verilebilmesi için yapılması gereken giderler bu faaliyet altında izlenmektedir.

#### Faaliyet Maliyetleri Tablosu

Ekonomik Kod	2022 Bütçe	2022 Harcama (Haziran)	2023 Bütçe	2024 Tahmin	2025 Tahmin
Personel Giderleri	900.000	453.382	2.210.000	2.668.000	3.071.000
SGK Devlet Primi Giderleri	143.000	75.459	317.000	383.000	441.000
Mal ve Hizmet Alım Giderleri	110.000	137.497	226.000	266.000	295.000
Faiz Giderleri					
Cari Transferler					
Sermaye Giderleri	1.500.000	317.184	5.500.000	0	0
Sermaye Transferleri					
Borç Verme					
<b>Bütçe İçi Toplam Kaynak</b>	<b>2.653.000</b>	<b>983.522</b>	<b>8.253.000</b>	<b>3.317.000</b>	<b>3.807.000</b>
Döner Sermaye					
Özel Hesap					
Diğer Bütçe Dışı Kaynak					
<b>Bütçe Dışı Toplam Kaynak</b>					
<b>Faaliyet Maliyeti Toplamı</b>	<b>2.653.000</b>	<b>983.522</b>	<b>8.253.000</b>	<b>3.317.000</b>	<b>3.807.000</b>



<b>İdare Adı</b>	ORDU ÜNİVERSİTESİ
<b>Program Adı</b>	YÜKSEKÖĞRETİM HİZMETLERİ
<b>Alt Program Adı</b>	ÖN LİSANS EĞİTİMİ, LİSANS EĞİTİMİ VE LİSANSÜSTÜ EĞİTİM
<b>Alt Program Hedefi</b>	Mesleki yeterlilik sahibi ve gelişime açık mezunlar yetiştirilmesi
<b>Faaliyet Adı</b>	<b>Yükseköğretim Kurumları Birinci Öğretim</b>
<b>Açıklama</b>	2547 Sayılı Yükseköğretim Kanununa göre yükseköğretim kurumlarının temel görevi; toplum ihtiyaçları ve kalkınma planları ilke ve hedeflerine uygun eğitim, bilimsel araştırma ve yayın ile danışmanlık hizmetleri yapmak, maddi kaynakları etkin kullanarak milli eğitim politikası ve kalkınma planları ile diğer programlar doğrultusunda ülkenin ve bölgelerinin ihtiyaç duyduğu alanlarda insan gücü yetiştirmek, düşünce ve görüş bildirmek, eğitim teknolojileri üretmek, geliştirmek, kullanmak ve yaygınlaştırmak ile yükseköğretimin uygulamalı gerçekleştirilmesini sağlamaktır. Bu amaç doğrultusunda Üniversitemizde ön lisans, lisans ve lisansüstü eğitim verilmekte olup, eğitim-öğretim süresince ders ve uygulamalara devam etme zorunluluğunda oldukları örgün eğitim türü gerçekleştirilmektedir. Bu kapsamda yapılan giderler bu faaliyet altında izlenmektedir.

#### Faaliyet Maliyetleri Tablosu

Ekonomik Kod	2022 Bütçe	2022 Harcama (Haziran)	2023 Bütçe	2024 Tahmin	2025 Tahmin
Personel Giderleri	152.667.000	99.750.797	349.486.000	421.242.000	485.020.000
SGK Devlet Primi Giderleri	23.123.000	15.502.558	52.015.000	62.650.000	72.110.000
Mal ve Hizmet Alım Giderleri	5.483.000	6.884.736	32.667.000	38.532.000	42.663.000
Faiz Giderleri					
Cari Transferler					
Sermaye Giderleri	12.400.000	1.470.570	34.570.000	50.429.000	59.040.000
Sermaye Transferleri					
Borç Verme					
<b>Bütçe İçi Toplam Kaynak</b>	<b>193.673.000</b>	<b>123.608.662</b>	<b>468.738.000</b>	<b>572.853.000</b>	<b>658.833.000</b>
Döner Sermaye	3.013.000	720.919	3.297.800	3.627.580	3.990.000
Özel Hesap			30.000	36.000	43.000
Diğer Bütçe Dışı Kaynak					
<b>Bütçe Dışı Toplam Kaynak</b>	<b>3.013.000</b>	<b>720.919</b>	<b>3.327.800</b>	<b>3.663.580</b>	<b>4.033.000</b>
<b>Faaliyet Maliyeti Toplamı</b>	<b>196.686.000</b>	<b>124.329.582</b>	<b>472.065.800</b>	<b>576.516.580</b>	<b>662.866.000</b>

<b>İdare Adı</b>	ORDU ÜNİVERSİTESİ
<b>Program Adı</b>	YÜKSEKÖĞRETİM HİZMETLERİ
<b>Alt Program Adı</b>	ÖN LİSANS EĞİTİMİ, LİSANS EĞİTİMİ VE LİSANSÜSTÜ EĞİTİM
<b>Alt Program Hedefi</b>	Mesleki yeterlilik sahibi ve gelişime açık mezunlar yetiştirilmesi
<b>Faaliyet Adı</b>	<b>Yükseköğretim Kurumları İkinci Öğretim</b>
<b>Açıklama</b>	Üniversitemizde normal örgün öğretimin bitimini takiben yapılan örgün öğretim faaliyetlerini kapsamakta olup, ikinci öğretime özgü faaliyet ve esaslara ilişkin giderler bu kapsamda izlenmektedir.

#### Faaliyet Maliyetleri Tablosu

Ekonomik Kod	2022 Bütçe	2022 Harcama (Haziran)	2023 Bütçe	2024 Tahmin	2025 Tahmin
Personel Giderleri	1.393.000	473.689	1.937.000	2.282.000	2.532.000
SGK Devlet Primi Giderleri					
Mal ve Hizmet Alım Giderleri	597.000	467.811	830.000	978.000	1.085.000
Faiz Giderleri					
Cari Transferler					
Sermaye Giderleri					
Sermaye Transferleri					
Borç Verme					
<b>Bütçe İçi Toplam Kaynak</b>	<b>1.990.000</b>	<b>941.500</b>	<b>2.767.000</b>	<b>3.260.000</b>	<b>3.617.000</b>
Döner Sermaye					
Özel Hesap					
Diğer Bütçe Dışı Kaynak					
<b>Bütçe Dışı Toplam Kaynak</b>					
<b>Faaliyet Maliyeti Toplamı</b>	<b>1.990.000</b>	<b>941.500</b>	<b>2.767.000</b>	<b>3.260.000</b>	<b>3.617.000</b>

<b>İdare Adı</b>	ORDU ÜNİVERSİTESİ
<b>Program Adı</b>	YÜKSEKÖĞRETİM HİZMETLERİ
<b>Alt Program Adı</b>	ÖN LİSANS EĞİTİMİ, LİSANS EĞİTİMİ VE LİSANSÜSTÜ EĞİTİM
<b>Alt Program Hedefi</b>	Mesleki yeterlilik sahibi ve gelişime açık mezunlar yetiştirilmesi
<b>Faaliyet Adı</b>	<b>Yükseköğretim Kurumları Tezsiz Yüksek Lisans</b>
<b>Açıklama</b>	Tezsiz yüksek lisans programının amacı; öğrenciye mesleki konularda bilgi kazandırmak ve mevcut bilginin uygulamada nasıl kullanılacağını göstermektir. Üniversitemizde bu kapsamda yapılacak giderler bu faaliyet altında izlenmektedir.

#### Faaliyet Maliyetleri Tablosu

Ekonomik Kod	2022 Bütçe	2022 Harcama (Haziran)	2023 Bütçe	2024 Tahmin	2025 Tahmin
Personel Giderleri	44.000	108.185	92.000	111.000	127.000
SGK Devlet Primi Giderleri					
Mal ve Hizmet Alım Giderleri					
Faiz Giderleri					
Cari Transferler					
Sermaye Giderleri					
Sermaye Transferleri					
Borç Verme					
<b>Bütçe İçi Toplam Kaynak</b>	<b>44.000</b>	<b>108.185</b>	<b>92.000</b>	<b>111.000</b>	<b>127.000</b>
Döner Sermaye					
Özel Hesap					
Diğer Bütçe Dışı Kaynak					
<b>Bütçe Dışı Toplam Kaynak</b>					
<b>Faaliyet Maliyeti Toplamı</b>	<b>44.000</b>	<b>108.185</b>	<b>92.000</b>	<b>111.000</b>	<b>127.000</b>

<b>İdare Adı</b>	ORDU ÜNİVERSİTESİ
<b>Program Adı</b>	YÜKSEKÖĞRETİM HİZMETLERİ
<b>Alt Program Adı</b>	ÖN LİSANS EĞİTİMİ, LİSANS EĞİTİMİ VE LİSANSÜSTÜ EĞİTİM
<b>Alt Program Hedefi</b>	Mesleki yeterlilik sahibi ve gelişime açık mezunlar yetiştirilmesi
<b>Faaliyet Adı</b>	<b>Yükseköğretim Kurumları Uluslararası Ortak Eğitim ve Öğretim Programı</b>
<b>Açıklama</b>	2547 sayılı Yükseköğretim Kanunu çerçevesinde Üniversitemizde Uluslararası Ortak Lisans-Yüksek Lisans ve Doktora programları yürütülmektedir.

#### Faaliyet Maliyetleri Tablosu

Ekonomik Kod	2022 Bütçe	2022 Harcama (Haziran)	2023 Bütçe	2024 Tahmin	2025 Tahmin
Personel Giderleri					
SGK Devlet Primi Giderleri					
Mal ve Hizmet Alım Giderleri					
Faiz Giderleri					
Cari Transferler					
Sermaye Giderleri					
Sermaye Transferleri					
Borç Verme					
<b>Bütçe İçi Toplam Kaynak</b>					
Döner Sermaye					
Özel Hesap	2.321.285	184.229	2.463.823	2.654.052	2.846.281
Diğer Bütçe Dışı Kaynak					
<b>Bütçe Dışı Toplam Kaynak</b>	<b>2.321.285</b>	<b>184.229</b>	<b>2.463.823</b>	<b>2.654.052</b>	<b>2.846.281</b>
<b>Faaliyet Maliyeti Toplamı</b>	<b>2.321.285</b>	<b>184.229</b>	<b>2.463.823</b>	<b>2.654.052</b>	<b>2.846.281</b>

<b>İdare Adı</b>	ORDU ÜNİVERSİTESİ
<b>Program Adı</b>	YÜKSEKÖĞRETİM HİZMETLERİ
<b>Alt Program Adı</b>	YÜKSEKÖĞRETİMDE ÖĞRENCİ YAŞAMI
<b>Alt Program Hedefi</b>	Yükseköğretim öğrencilerine sunulan beslenme ve barınma hizmetlerinin kalitesinin artırılması; öğrencilerin kişisel ve sosyal gelişimi desteklenerek yaşam kalitesinin yükseltilmesi
<b>Faaliyet Adı</b>	<b>Yükseköğretimde Barınma Hizmetleri</b>
<b>Açıklama</b>	Üniversitemize bağlı yurtlarda öğrencilere sunulan barınma hizmetine ait giderler bu faaliyet altında izlenmektedir.

#### Faaliyet Maliyetleri Tablosu

Ekonomik Kod	2022 Bütçe	2022 Harcama (Haziran)	2023 Bütçe	2024 Tahmin	2025 Tahmin
Personel Giderleri					
SGK Devlet Primi Giderleri					
Mal ve Hizmet Alım Giderleri			75.000	88.000	98.000
Faiz Giderleri					
Cari Transferler					
Sermaye Giderleri					
Sermaye Transferleri					
Borç Verme					
<b>Bütçe İçi Toplam Kaynak</b>			<b>75.000</b>	<b>88.000</b>	<b>98.000</b>
Döner Sermaye					
Özel Hesap					
Diğer Bütçe Dışı Kaynak					
<b>Bütçe Dışı Toplam Kaynak</b>					
<b>Faaliyet Maliyeti Toplamı</b>			<b>75.000</b>	<b>88.000</b>	<b>98.000</b>

<b>İdare Adı</b>	ORDU ÜNİVERSİTESİ
<b>Program Adı</b>	YÜKSEKÖĞRETİM HİZMETLERİ
<b>Alt Program Adı</b>	YÜKSEKÖĞRETİMDE ÖĞRENCİ YAŞAMI
<b>Alt Program Hedefi</b>	Yükseköğretim öğrencilerine sunulan beslenme ve barınma hizmetlerinin kalitesinin artırılması; öğrencilerin kişisel ve sosyal gelişimi desteklenerek yaşam kalitesinin yükseltilmesi
<b>Faaliyet Adı</b>	<b>Yükseköğretimde Beslenme Hizmetleri</b>
<b>Açıklama</b>	Üniversitemiz öğrencilerinin beslenme ihtiyaçları öğrenci yemekhanelerinde karşılanmaktadır.

#### Faaliyet Maliyetleri Tablosu

Ekonomik Kod	2022 Bütçe	2022 Harcama (Haziran)	2023 Bütçe	2024 Tahmin	2025 Tahmin
Personel Giderleri					
SGK Devlet Primi Giderleri					
Mal ve Hizmet Alım Giderleri	2.615.000	4.190.037	5.357.000	6.318.000	6.997.000
Faiz Giderleri					
Cari Transferler					
Sermaye Giderleri					
Sermaye Transferleri					
Borç Verme					
<b>Bütçe İçi Toplam Kaynak</b>	<b>2.615.000</b>	<b>4.190.037</b>	<b>5.357.000</b>	<b>6.318.000</b>	<b>6.997.000</b>
Döner Sermaye					
Özel Hesap					
Diğer Bütçe Dışı Kaynak					
<b>Bütçe Dışı Toplam Kaynak</b>					
<b>Faaliyet Maliyeti Toplamı</b>	<b>2.615.000</b>	<b>4.190.037</b>	<b>5.357.000</b>	<b>6.318.000</b>	<b>6.997.000</b>

<b>İdare Adı</b>	ORDU ÜNİVERSİTESİ
<b>Program Adı</b>	YÜKSEKÖĞRETİM HİZMETLERİ
<b>Alt Program Adı</b>	YÜKSEKÖĞRETİMDE ÖĞRENCİ YAŞAMI
<b>Alt Program Hedefi</b>	Yükseköğretim öğrencilerine sunulan beslenme ve barınma hizmetlerinin kalitesinin artırılması; öğrencilerin kişisel ve sosyal gelişimi desteklenerek yaşam kalitesinin yükseltilmesi
<b>Faaliyet Adı</b>	<b>Yükseköğretimde Kültür ve Spor Hizmetleri</b>
<b>Açıklama</b>	Öğrencilerin boş zamanlarını değerlendirmelerini, yeni ilgi alanları ile birlikte dinlenme ve eğlence alışkanlığı kazanmalarını, güzel sanatlarla ilgili faaliyetleri izleme imkânı bulmalarını, isterlerse bu faaliyetlere katılmalarını, spor hizmetleri kapsamında ise Üniversitemizde; öğrencilerin beden ve ruh sağlıklarını korumak ve geliştirmek, onlara disiplinli çalışma alışkanlığı kazandırmak, spora ilgi duymalarını sağlamak, enerjilerini bu olumlu yöne yöneltmek, boş zamanlarını değerlendirmek için ilgi duydukları spor dalında çalışmalarını sağlamak, spor turnuvaları vb. faaliyetler düzenlemek, faaliyetler için ihtiyaç duyulan malzeme, beslenme ve barınma ihtiyaçlarını organize etmek, grup çalışmaları ve karşılaşmalar düzenlemek, spor birlikleri kurmak, bu amaçla kurulmuş yurt dışı ve yurt içi kuruluşlarla işbirliği yapmak gibi hizmetleri hayata geçirmek üzere yapılacak giderler bu faaliyet altında izlenmektedir.

#### Faaliyet Maliyetleri Tablosu

Ekonomik Kod	2022 Bütçe	2022 Harcama (Haziran)	2023 Bütçe	2024 Tahmin	2025 Tahmin
Personel Giderleri					
SGK Devlet Primi Giderleri					
Mal ve Hizmet Alım Giderleri	488.000	475.500	1.006.000	1.186.000	1.316.000
Faiz Giderleri					
Cari Transferler					
Sermaye Giderleri					
Sermaye Transferleri					
Borç Verme					
<b>Bütçe İçi Toplam Kaynak</b>	<b>488.000</b>	<b>475.500</b>	<b>1.006.000</b>	<b>1.186.000</b>	<b>1.316.000</b>
Döner Sermaye					
Özel Hesap					
Diğer Bütçe Dışı Kaynak					
<b>Bütçe Dışı Toplam Kaynak</b>					
<b>Faaliyet Maliyeti Toplamı</b>	<b>488.000</b>	<b>475.500</b>	<b>1.006.000</b>	<b>1.186.000</b>	<b>1.316.000</b>

<b>İdare Adı</b>	ORDU ÜNİVERSİTESİ
<b>Program Adı</b>	YÜKSEKÖĞRETİM HİZMETLERİ
<b>Alt Program Adı</b>	YÜKSEKÖĞRETİMDE ÖĞRENCİ YAŞAMI
<b>Alt Program Hedefi</b>	Yükseköğretim öğrencilerine sunulan beslenme ve barınma hizmetlerinin kalitesinin artırılması; öğrencilerin kişisel ve sosyal gelişimi desteklenerek yaşam kalitesinin yükseltilmesi
<b>Faaliyet Adı</b>	<b>Yükseköğretimde Öğrenci Yaşamına İlişkin Diğer Hizmetler</b>
<b>Açıklama</b>	Beslenme ve diyet hizmetleri ile psikolojik danışma ve rehberlik hizmetleri verilerek öğrencilerin beden ve ruh sağlıklarının korunması sağlanmaktadır. Bu kapsamda yapılan giderler bu faaliyet altında izlenmektedir.

#### Faaliyet Maliyetleri Tablosu

Ekonomik Kod	2022 Bütçe	2022 Harcama (Haziran)	2023 Bütçe	2024 Tahmin	2025 Tahmin
Personel Giderleri	1.831.000	969.402	3.790.000	4.474.000	5.074.000
SGK Devlet Primi Giderleri	364.000	165.854	819.000	980.000	1.136.000
Mal ve Hizmet Alım Giderleri	137.000	152.682	268.000	316.000	351.000
Faiz Giderleri					
Cari Transferler					
Sermaye Giderleri					
Sermaye Transferleri					
Borç Verme					
<b>Bütçe İçi Toplam Kaynak</b>	<b>2.332.000</b>	<b>1.287.939</b>	<b>4.877.000</b>	<b>5.770.000</b>	<b>6.561.000</b>
Döner Sermaye					
Özel Hesap					
Diğer Bütçe Dışı Kaynak					
<b>Bütçe Dışı Toplam Kaynak</b>					
<b>Faaliyet Maliyeti Toplamı</b>	<b>2.332.000</b>	<b>1.287.939</b>	<b>4.877.000</b>	<b>5.770.000</b>	<b>6.561.000</b>



<b>İdare Adı</b>	ORDU ÜNİVERSİTESİ
<b>Program Adı</b>	YÖNETİM VE DESTEK PROGRAMI
<b>Alt Program Adı</b>	TEFTİŞ, DENETİM VE DANIŞMANLIK HİZMETLERİ
<b>Alt Program Hedefi</b>	-
<b>Faaliyet Adı</b>	<b>Hukuki Danışmanlık ve Muhakemat Hizmetleri</b>
<b>Açıklama</b>	Üniversitenin taraf olduğu adli ve idari davalarda, iç ve dış tahkim yargılamasında, icra işlemlerinde ve yargıya intikal eden diğer her türlü hukuki uyuşmazlıklarda temsil edilmesi; idarelerce hizmet satın alma yoluyla temsil ettirilecek dava ve icra takipleri ve tahkim ile ilgili işlemlerin koordine edilmesi, izlenmesi ve denetlenmesi; idare hizmetlerine ilişkin mevzuat, sözleşme, şartname ve uyuşmazlıklar ile ilgili hukuki mütalaa bildirilmesi; idarenin amaçlarının daha iyi gerçekleştirilmesi, mevzuata, plan ve programa uygun çalışmalarının temin edilmesi amacıyla gerekli hukuki tekliflerin hazırlanması gibi iş, işlem ve süreçlere yönelik faaliyetlerdir.

#### Faaliyet Maliyetleri Tablosu

Ekonomik Kod	2022 Bütçe	2022 Harcama (Haziran)	2023 Bütçe	2024 Tahmin	2025 Tahmin
Personel Giderleri	376.000	246.294	910.000	1.097.000	1.263.000
SGK Devlet Primi Giderleri	54.000	29.789	119.000	145.000	166.000
Mal ve Hizmet Alım Giderleri	49.000	71.185	95.000	112.000	124.000
Faiz Giderleri					
Cari Transferler					
Sermaye Giderleri					
Sermaye Transferleri					
Borç Verme					
<b>Bütçe İçi Toplam Kaynak</b>	<b>479.000</b>	<b>347.267</b>	<b>1.124.000</b>	<b>1.354.000</b>	<b>1.553.000</b>
Döner Sermaye					
Özel Hesap					
Diğer Bütçe Dışı Kaynak					
<b>Bütçe Dışı Toplam Kaynak</b>					
<b>Faaliyet Maliyeti Toplamı</b>	<b>479.000</b>	<b>347.267</b>	<b>1.124.000</b>	<b>1.354.000</b>	<b>1.553.000</b>

<b>İdare Adı</b>	ORDU ÜNİVERSİTESİ
<b>Program Adı</b>	YÖNETİM VE DESTEK PROGRAMI
<b>Alt Program Adı</b>	TEFTİŞ, DENETİM VE DANIŞMANLIK HİZMETLERİ
<b>Alt Program Hedefi</b>	-
<b>Faaliyet Adı</b>	<b>İç Denetim</b>
<b>Açıklama</b>	Üniversitenin yönetim ve kontrol yapılarının risk analizleri doğrultusunda değerlendirilmesi, kaynakların etkili, ekonomik ve verimli kullanılıp kullanılmadığı hususunda incelemeler yapılması ve önerilerde bulunulması, harcamaların ve mali işlemlerin mevzuat ve üst politika belgelerine uygunluğu ile mali yönetim ve kontrol süreçlerinin denetlenmesi ve raporlanması gibi iş, işlem ve süreçlere yönelik faaliyetlerdir.

#### Faaliyet Maliyetleri Tablosu

Ekonomik Kod	2022 Bütçe	2022 Harcama (Haziran)	2023 Bütçe	2024 Tahmin	2025 Tahmin
Personel Giderleri	190.000	103.879	483.000	584.000	672.000
SGK Devlet Primi Giderleri	30.000	16.842	66.000	80.000	93.000
Mal ve Hizmet Alım Giderleri					
Faiz Giderleri					
Cari Transferler					
Sermaye Giderleri					
Sermaye Transferleri					
Borç Verme					
<b>Bütçe İçi Toplam Kaynak</b>	<b>220.000</b>	<b>120.721</b>	<b>549.000</b>	<b>664.000</b>	<b>765.000</b>
Döner Sermaye					
Özel Hesap					
Diğer Bütçe Dışı Kaynak					
<b>Bütçe Dışı Toplam Kaynak</b>					
<b>Faaliyet Maliyeti Toplamı</b>	<b>220.000</b>	<b>120.721</b>	<b>549.000</b>	<b>664.000</b>	<b>765.000</b>

<b>İdare Adı</b>	ORDU ÜNİVERSİTESİ
<b>Program Adı</b>	YÖNETİM VE DESTEK PROGRAMI
<b>Alt Program Adı</b>	ÜST YÖNETİM, İDARİ VE MALİ HİZMETLER
<b>Alt Program Hedefi</b>	-
<b>Faaliyet Adı</b>	<b>Bilgi Teknolojilerine Yönelik Faaliyetler</b>
<b>Açıklama</b>	Bilgi işlem sistemlerinin işletilmesi ve geliştirilmesi ile teknolojik kapasitelerinin artırılmasına yönelik iş, işlem ve süreçlere yönelik faaliyetlerdir.

#### Faaliyet Maliyetleri Tablosu

Ekonomik Kod	2022 Bütçe	2022 Harcama (Haziran)	2023 Bütçe	2024 Tahmin	2025 Tahmin
Personel Giderleri	875.000	575.967	2.114.000	2.553.000	2.939.000
SGK Devlet Primi Giderleri	122.000	91.901	271.000	327.000	376.000
Mal ve Hizmet Alım Giderleri	3.000	745	6.000	7.000	8.000
Faiz Giderleri					
Cari Transferler					
Sermaye Giderleri					
Sermaye Transferleri					
Borç Verme					
<b>Bütçe İçi Toplam Kaynak</b>	<b>1.000.000</b>	<b>668.613</b>	<b>2.391.000</b>	<b>2.887.000</b>	<b>3.323.000</b>
Döner Sermaye					
Özel Hesap					
Diğer Bütçe Dışı Kaynak					
<b>Bütçe Dışı Toplam Kaynak</b>					
<b>Faaliyet Maliyeti Toplamı</b>	<b>1.000.000</b>	<b>668.613</b>	<b>2.391.000</b>	<b>2.887.000</b>	<b>3.323.000</b>

<b>İdare Adı</b>	ORDU ÜNİVERSİTESİ
<b>Program Adı</b>	YÖNETİM VE DESTEK PROGRAMI
<b>Alt Program Adı</b>	ÜST YÖNETİM, İDARİ VE MALİ HİZMETLER
<b>Alt Program Hedefi</b>	-
<b>Faaliyet Adı</b>	<b>Engellilerin Erişilebilirliğinin Sağlanması</b>
<b>Açıklama</b>	5378 sayılı Engelliler Hakkında Kanun kapsamında engellilerin erişilebilirliğinin sağlanması amacıyla yürütülen faaliyetlerdir.

#### Faaliyet Maliyetleri Tablosu

Ekonomik Kod	2022 Bütçe	2022 Harcama (Haziran)	2023 Bütçe	2024 Tahmin	2025 Tahmin
Personel Giderleri					
SGK Devlet Primi Giderleri					
Mal ve Hizmet Alım Giderleri					
Faiz Giderleri					
Cari Transferler					
Sermaye Giderleri	100.000		130.000	0	0
Sermaye Transferleri					
Borç Verme					
<b>Bütçe İçi Toplam Kaynak</b>	<b>100.000</b>		<b>130.000</b>	<b>0</b>	<b>0</b>
Döner Sermaye					
Özel Hesap					
Diğer Bütçe Dışı Kaynak					
<b>Bütçe Dışı Toplam Kaynak</b>					
<b>Faaliyet Maliyeti Toplamı</b>	<b>100.000</b>		<b>130.000</b>	<b>0</b>	<b>0</b>

<b>İdare Adı</b>	ORDU ÜNİVERSİTESİ
<b>Program Adı</b>	YÖNETİM VE DESTEK PROGRAMI
<b>Alt Program Adı</b>	ÜST YÖNETİM, İDARİ VE MALİ HİZMETLER
<b>Alt Program Hedefi</b>	-
<b>Faaliyet Adı</b>	<b>Genel Destek Hizmetleri</b>

**Açıklama** İdarelerin tüm programlarına hizmet eder nitelikte olan temizlik, güvenlik, aydınlatma, ısıtma, onarım, taşıma ve benzeri mal ve hizmetlerin temini; fiziki çalışma ortamlarının düzenlenmesi, genel evrak ve arşiv hizmetlerinin yürütülmesi, sivil savunma ve seferberlik hizmetlerinin planlanması ve yürütülmesi gibi iş, işlem ve süreçlere yönelik faaliyetlerdir.

#### Faaliyet Maliyetleri Tablosu

Ekonomik Kod	2022 Bütçe	2022 Harcama (Haziran)	2023 Bütçe	2024 Tahmin	2025 Tahmin
Personel Giderleri	11.275.000	4.782.531	22.573.000	27.243.000	31.364.000
SGK Devlet Primi Giderleri	1.630.000	691.178	3.750.000	4.517.000	5.201.000
Mal ve Hizmet Alım Giderleri	431.000	1.844.294	2.006.000	2.367.000	2.623.000
Faiz Giderleri					
Cari Transferler	858.000		2.033.000	2.422.000	2.688.000
Sermaye Giderleri					
Sermaye Transferleri					
Borç Verme					
<b>Bütçe İçi Toplam Kaynak</b>	<b>14.194.000</b>	<b>7.318.003</b>	<b>30.362.000</b>	<b>36.549.000</b>	<b>41.876.000</b>
Döner Sermaye					
Özel Hesap					
Diğer Bütçe Dışı Kaynak					
<b>Bütçe Dışı Toplam Kaynak</b>					
<b>Faaliyet Maliyeti Toplamı</b>	<b>14.194.000</b>	<b>7.318.003</b>	<b>30.362.000</b>	<b>36.549.000</b>	<b>41.876.000</b>

<b>İdare Adı</b>	ORDU ÜNİVERSİTESİ
<b>Program Adı</b>	YÖNETİM VE DESTEK PROGRAMI
<b>Alt Program Adı</b>	ÜST YÖNETİM, İDARİ VE MALİ HİZMETLER
<b>Alt Program Hedefi</b>	-
<b>Faaliyet Adı</b>	<b>İnşaat ve Yapı İşlerinin Yürütülmesi</b>
<b>Açıklama</b>	Hazine adına kayıtlı olup idarelere tahsis edilen veya idareler adına kayıtlı olan taşınmazlara ilişkin her türlü yapım, kiralama, satım, işletme, bakım onarım ve benzeri iş, işlem ve süreçlere yönelik faaliyetlerdir.

#### Faaliyet Maliyetleri Tablosu

Ekonomik Kod	2022 Bütçe	2022 Harcama (Haziran)	2023 Bütçe	2024 Tahmin	2025 Tahmin
Personel Giderleri	3.246.000	1.543.608	7.851.000	9.475.000	10.908.000
SGK Devlet Primi Giderleri	553.000	258.390	1.227.000	1.480.000	1.705.000
Mal ve Hizmet Alım Giderleri	163.000	162.253	945.000	1.114.000	1.235.000
Faiz Giderleri					
Cari Transferler					
Sermaye Giderleri					
Sermaye Transferleri					
Borç Verme					
<b>Bütçe İçi Toplam Kaynak</b>	<b>3.962.000</b>	<b>1.964.251</b>	<b>10.023.000</b>	<b>12.069.000</b>	<b>13.848.000</b>
Döner Sermaye					
Özel Hesap					
Diğer Bütçe Dışı Kaynak					
<b>Bütçe Dışı Toplam Kaynak</b>					
<b>Faaliyet Maliyeti Toplamı</b>	<b>3.962.000</b>	<b>1.964.251</b>	<b>10.023.000</b>	<b>12.069.000</b>	<b>13.848.000</b>

<b>İdare Adı</b>	ORDU ÜNİVERSİTESİ
<b>Program Adı</b>	YÖNETİM VE DESTEK PROGRAMI
<b>Alt Program Adı</b>	ÜST YÖNETİM, İDARİ VE MALİ HİZMETLER
<b>Alt Program Hedefi</b>	-
<b>Faaliyet Adı</b>	<b>İnsan Kaynakları Yönetimine İlişkin Faaliyetler</b>
<b>Açıklama</b>	İdarelerin personel planlamasının yapılması; personel atama, nakil, terfi, emeklilik ve benzeri özlük işlemlerinin yürütülmesi; insan kaynağı kapasitesinin artırılmasına yönelik eğitimlerin planlanması ve düzenlenmesi gibi iş, işlem ve süreçlere yönelik faaliyetlerdir.

#### Faaliyet Maliyetleri Tablosu

Ekonomik Kod	2022 Bütçe	2022 Harcama (Haziran)	2023 Bütçe	2024 Tahmin	2025 Tahmin
Personel Giderleri	1.461.000	895.255	3.592.000	4.342.000	5.002.000
SGK Devlet Primi Giderleri	227.000	138.100	504.000	608.000	700.000
Mal ve Hizmet Alım Giderleri	8.000		16.000	19.000	21.000
Faiz Giderleri					
Cari Transferler	4.852.000	3.555.940	11.685.000	13.916.000	15.444.000
Sermaye Giderleri					
Sermaye Transferleri					
Borç Verme					
<b>Bütçe İçi Toplam Kaynak</b>	<b>6.548.000</b>	<b>4.589.295</b>	<b>15.797.000</b>	<b>18.885.000</b>	<b>21.167.000</b>
Döner Sermaye					
Özel Hesap					
Diğer Bütçe Dışı Kaynak					
<b>Bütçe Dışı Toplam Kaynak</b>					
<b>Faaliyet Maliyeti Toplamı</b>	<b>6.548.000</b>	<b>4.589.295</b>	<b>15.797.000</b>	<b>18.885.000</b>	<b>21.167.000</b>

<b>İdare Adı</b>	ORDU ÜNİVERSİTESİ
<b>Program Adı</b>	YÖNETİM VE DESTEK PROGRAMI
<b>Alt Program Adı</b>	ÜST YÖNETİM, İDARİ VE MALİ HİZMETLER
<b>Alt Program Hedefi</b>	-
<b>Faaliyet Adı</b>	<b>Özel Kalem Hizmetleri</b>
<b>Açıklama</b>	Üst yönetimin çalışma programının düzenlenmesi ile resmi ve özel yazışmalar, protokol, tören, ziyaret, davet, karşılama, ağırlama gibi hizmetlerin yürütülmesi amacıyla gerçekleştirilen iş, işlem ve süreçlere yönelik faaliyetlerdir.

#### Faaliyet Maliyetleri Tablosu

Ekonomik Kod	2022 Bütçe	2022 Harcama (Haziran)	2023 Bütçe	2024 Tahmin	2025 Tahmin
Personel Giderleri					
SGK Devlet Primi Giderleri					
Mal ve Hizmet Alım Giderleri	36.000	32.252	104.000	122.000	136.000
Faiz Giderleri					
Cari Transferler					
Sermaye Giderleri					
Sermaye Transferleri					
Borç Verme					
<b>Bütçe İçi Toplam Kaynak</b>	<b>36.000</b>	<b>32.252</b>	<b>104.000</b>	<b>122.000</b>	<b>136.000</b>
Döner Sermaye					
Özel Hesap					
Diğer Bütçe Dışı Kaynak					
<b>Bütçe Dışı Toplam Kaynak</b>					
<b>Faaliyet Maliyeti Toplamı</b>	<b>36.000</b>	<b>32.252</b>	<b>104.000</b>	<b>122.000</b>	<b>136.000</b>



<b>İdare Adı</b>	ORDU ÜNİVERSİTESİ
<b>Program Adı</b>	YÖNETİM VE DESTEK PROGRAMI
<b>Alt Program Adı</b>	ÜST YÖNETİM, İDARİ VE MALİ HİZMETLER
<b>Alt Program Hedefi</b>	-
<b>Faaliyet Adı</b>	<b>Strateji Geliştirme ve Mali Hizmetler</b>
<b>Açıklama</b>	İdareler tarafından yürütülen ve idarelerin tüm programlarına hizmet eder nitelikte olan mali yönetim ve kontrole ilişkin iş, işlem ve süreçlere yönelik faaliyetlerdir.
	Yasal Dayanaklar: 5018 sayılı Kamu Mali Yönetimi ve Kontrol Kanununun 60'ıncı maddesi Strateji Geliştirme Birimlerinin Çalışma Usul ve Esasları Hakkında Yönetmelik

#### Faaliyet Maliyetleri Tablosu

Ekonomik Kod	2022 Bütçe	2022 Harcama (Haziran)	2023 Bütçe	2024 Tahmin	2025 Tahmin
Personel Giderleri	1.403.000	832.999	3.457.000	4.172.000	4.803.000
SGK Devlet Primi Giderleri	231.000	131.696	512.000	619.000	712.000
Mal ve Hizmet Alım Giderleri	11.000	2.398	23.000	27.000	30.000
Faiz Giderleri					
Cari Transferler					
Sermaye Giderleri					
Sermaye Transferleri					
Borç Verme					
<b>Bütçe İçi Toplam Kaynak</b>	<b>1.645.000</b>	<b>967.093</b>	<b>3.992.000</b>	<b>4.818.000</b>	<b>5.545.000</b>
Döner Sermaye					
Özel Hesap					
Diğer Bütçe Dışı Kaynak					
<b>Bütçe Dışı Toplam Kaynak</b>					
<b>Faaliyet Maliyeti Toplamı</b>	<b>1.645.000</b>	<b>967.093</b>	<b>3.992.000</b>	<b>4.818.000</b>	<b>5.545.000</b>

<b>İdare Adı</b>	ORDU ÜNİVERSİTESİ
<b>Program Adı</b>	YÖNETİM VE DESTEK PROGRAMI
<b>Alt Program Adı</b>	ÜST YÖNETİM, İDARİ VE MALİ HİZMETLER
<b>Alt Program Hedefi</b>	-
<b>Faaliyet Adı</b>	<b>Yükseköğretimde Öğrencilere Yönelik İdari Hizmetler</b>
<b>Açıklama</b>	Yükseköğretim Kurulunun eğitim ve öğretimle ilgili görevlerine ilişkin her türlü hizmetlerini yürütmek, eğitim ve öğretim programlarını izlemek, geliştirmek ve bunlarla ilgili araştırmalar yapmak. Öğrencilerin ve mezunların idari açıdan ihtiyaç duyacakları diğer işlere ilişkin gerekli iş ve işlemleri yürütmek.

#### Faaliyet Maliyetleri Tablosu

Ekonomik Kod	2022 Bütçe	2022 Harcama (Haziran)	2023 Bütçe	2024 Tahmin	2025 Tahmin
Personel Giderleri	2.291.000	1.374.240	5.607.000	6.768.000	7.790.000
SGK Devlet Primi Giderleri	394.000	221.191	874.000	1.055.000	1.215.000
Mal ve Hizmet Alım Giderleri	7.000	2.283.940	14.000	16.000	18.000
Faiz Giderleri					
Cari Transferler					
Sermaye Giderleri					
Sermaye Transferleri					
Borç Verme					
<b>Bütçe İçi Toplam Kaynak</b>	<b>2.692.000</b>	<b>3.879.372</b>	<b>6.495.000</b>	<b>7.839.000</b>	<b>9.023.000</b>
Döner Sermaye					
Özel Hesap					
Diğer Bütçe Dışı Kaynak					
<b>Bütçe Dışı Toplam Kaynak</b>					
<b>Faaliyet Maliyeti Toplamı</b>	<b>2.692.000</b>	<b>3.879.372</b>	<b>6.495.000</b>	<b>7.839.000</b>	<b>9.023.000</b>

## E. ORDU ÜNİVERSİTESİ TOPLAM KAYNAK İHTİYACI

Tablo 8: Faaliyetler Düzeyinde Performans Programı Maliyeti

PROGRAM (P.) /ALT PROGRAM (AP.) /FAALİYET (F.) SINIFLANDIRMASI	2023			2024			2025		
	Bütçe İçi	Bütçe Dışı	Toplam	Bütçe İçi	Bütçe Dışı	Toplam	Bütçe İçi	Bütçe Dışı	Toplam
<b>P. ARAŞTIRMA, GELİŞTİRME VE YENİLİK</b>	<b>1.066.000</b>	<b>3.100.000</b>	<b>4.166.000</b>	<b>1.291.000</b>	<b>3.300.000</b>	<b>4.591.000</b>	<b>1.469.000</b>	<b>3.500.000</b>	<b>4.969.000</b>
<b>AP. Yükseköğretimde Bilimsel Araştırma ve Geliştirme</b>	1.066.000	3.100.000	4.166.000	1.291.000	3.300.000	4.591.000	1.469.000	3.500.000	4.969.000
F. Yükseköğretim Kurumlarının Bilimsel Araştırma Projeleri	1.066.000	3.100.000	4.166.000	1.291.000	3.300.000	4.591.000	1.469.000	3.500.000	4.969.000
<b>P. TEDAVİ EDİCİ SAĞLIK</b>	<b>12.616.000</b>	<b>24.200.000</b>	<b>36.816.000</b>	<b>15.504.000</b>	<b>26.620.000</b>	<b>42.124.000</b>	<b>17.955.000</b>	<b>29.000.000</b>	<b>46.955.000</b>
<b>AP. Tedavi Hizmetleri</b>	12.616.000	24.200.000	36.816.000	15.504.000	26.620.000	42.124.000	17.955.000	29.000.000	46.955.000
F. Ağız ve Diş Sağlığı Hizmetleri	7.127.000	24.200.000	31.327.000	8.882.000	26.620.000	35.502.000	10.331.000	29.000.000	39.331.000
F. Üniversite Genel Hastane Hizmetleri	5.489.000	0	5.489.000	6.622.000	0	6.622.000	7.624.000	0	7.624.000
<b>P. YÜKSEKÖĞRETİM</b>	<b>513.001.000</b>	<b>5.791.623</b>	<b>518.792.623</b>	<b>619.255.000</b>	<b>6.317.632</b>	<b>625.572.632</b>	<b>711.691.000</b>	<b>6.879.281</b>	<b>718.570.281</b>
<b>AP. Ön Lisans Eğitimi, Lisans Eğitimi ve Lisansüstü Eğitim</b>	501.686.000	5.791.623	507.477.623	605.893.000	6.317.632	612.210.632	696.719.000	6.879.281	703.598.281
F. Doktora ve Tıpta Uzmanlık Eğitimi	21.836.000	0	21.836.000	26.352.000	0	26.352.000	30.335.000	0	30.335.000
F. Yükseköğretim Kurumları Bilgi ve Kültürel Kaynaklar ile Sportif Altyapının Geliştirilmesi Hizmetleri	8.253.000	0	8.253.000	3.317.000	0	3.317.000	3.807.000	0	3.807.000
F. Yükseköğretim Kurumları Birinci Öğretim	468.738.000	3.327.800	472.065.800	572.853.000	3.663.580	576.516.580	658.833.000	4.033.000	662.866.000
F. Yükseköğretim Kurumları İkinci Öğretim	2.767.000	0	2.767.000	3.260.000	0	3.260.000	3.617.000	0	3.617.000
F. Yükseköğretim Kurumları Tezsiz Yüksek Lisans	92.000	0	92.000	111.000	0	111.000	127.000	0	127.000

F. Yükseköğretim Kurumları Uluslararası Ortak Eğitim ve Öğretim Programı	0	2.463.823	2.463.823	0	2.654.052	2.654.052	0	2.846.281	2.846.281
<b>AP. Yükseköğretimde Öğrenci Yaşamı</b>	11.315.000	0	11.315.000	13.362.000	0	13.362.000	14.972.000	0	14.972.000
F. Yükseköğretimde Barınma Hizmetleri	75.000	0	75.000	88.000	0	88.000	98.000	0	98.000
F. Yükseköğretimde Beslenme Hizmetleri	5.357.000	0	5.357.000	6.318.000	0	6.318.000	6.997.000	0	6.997.000
F. Yükseköğretimde Kültür ve Spor Hizmetleri	1.006.000	0	1.006.000	1.186.000	0	1.186.000	1.316.000	0	1.316.000
F. Yükseköğretimde Öğrenci Yaşamına İlişkin Diğer Hizmetler	4.877.000	0	4.877.000	5.770.000	0	5.770.000	6.561.000	0	6.561.000
<b>P. YÖNETİM VE DESTEK PROGRAMI</b>	<b>70.967.000</b>	<b>0</b>	<b>70.967.000</b>	<b>85.187.000</b>	<b>0</b>	<b>85.187.000</b>	<b>97.236.000</b>	<b>0</b>	<b>97.236.000</b>
<b>AP. Teftiş, Denetim ve Danışmanlık Hizmetleri</b>	1.673.000	0	1.673.000	2.018.000	0	2.018.000	2.318.000	0	2.318.000
F. Hukuki Danışmanlık ve Muhakemat Hizm.	1.124.000	0	1.124.000	1.354.000	0	1.354.000	1.553.000	0	1.553.000
F. İç Denetim	549.000	0	549.000	664.000	0	664.000	765.000	0	765.000
<b>AP. Üst Yönetim, İdari ve Mali Hizmetler</b>	69.294.000	0	69.294.000	83.169.000	0	83.169.000	94.918.000	0	94.918.000
F. Bilgi Teknolojilerine Yönelik Faaliyetler	2.391.000	0	2.391.000	2.887.000	0	2.887.000	3.323.000	0	3.323.000
F. Engellilerin Erişilebilirliğinin Sağlanması	130.000	0	130.000	0	0	0	0	0	0
F. Genel Destek Hizmetleri	30.362.000	0	30.362.000	36.549.000	0	36.549.000	41.876.000	0	41.876.000
F. İnşaat ve Yapı İşlerinin Yürütülmesi	10.023.000	0	10.023.000	12.069.000	0	12.069.000	13.848.000	0	13.848.000
F. İnsan Kaynakları Yönetimine İlişkin Faaliyetler	15.797.000	0	15.797.000	18.885.000	0	18.885.000	21.167.000	0	21.167.000
F. Özel Kalem Hizmetleri	104.000	0	104.000	122.000	0	122.000	136.000	0	136.000
F. Strateji Geliştirme ve Mali Hizmetler	3.992.000	0	3.992.000	4.818.000	0	4.818.000	5.545.000	0	5.545.000
F. Yükseköğretimde Öğrencilere Yönelik İdari Hizmetler	6.495.000	0	6.495.000	7.839.000	0	7.839.000	9.023.000	0	9.023.000
<b>GENEL TOPLAM</b>	<b>597.650.000</b>	<b>33.091.623</b>	<b>630.741.623</b>	<b>721.237.000</b>	<b>36.237.632</b>	<b>757.474.632</b>	<b>828.351.000</b>	<b>39.379.281</b>	<b>867.730.281</b>

**Tablo 9: Ekonomik Sınıflandırma Düzeyinde Performans Programı Maliyeti**

EKONOMİK KOD	2023			2024			2025		
	Hizmet Programları Toplam	Yönetim ve Destek Programı	TOPLAM	Hizmet Programları Toplam	Yönetim ve Destek Programı	TOPLAM	Hizmet Programları Toplam	Yönetim ve Destek Programı	TOPLAM
Personel Giderleri	383.139.000	46.587.000	429.726.000	461.702.000	56.234.000	517.936.000	531.424.000	64.741.000	596.165.000
SGK. Devlet Primi Giderleri	54.780.000	7.323.000	62.103.000	65.977.000	8.831.000	74.808.000	75.951.000	10.168.000	86.119.000
Mal ve Hizmet Alım Giderleri	41.093.000	3.209.000	44.302.000	48.465.000	3.784.000	52.249.000	53.672.000	4.195.000	57.867.000
Faiz Giderleri									
Cari Transferler	927.000	13.718.000	14.645.000	1.104.000	16.338.000	17.442.000	1.225.000	18.132.000	19.357.000
Sermaye Giderleri	46.744.000	130.000	46.874.000	58.802.000	0	58.802.000	68.843.000	0	68.843.000
Sermaye Transferleri									
Borç Verme									
Yedek Ödenekler									
<b>BÜTÇE İÇİ TOPLAM KAYNAK</b>	<b>526.683.000</b>	<b>70.967.000</b>	<b>597.650.000</b>	<b>636.050.000</b>	<b>85.187.000</b>	<b>721.237.000</b>	<b>731.115.000</b>	<b>97.236.000</b>	<b>828.351.000</b>
Döner Sermaye	27.497.800	0	27.497.800	30.247.580	0	30.247.580	32.990.000	0	32.990.000
Özel Hesap	5.593.823	0	5.593.823	5.990.052	0	5.990.052	6.389.281	0	6.389.281
Diğer Bütçe Dışı Kaynak									
<b>BÜTÇE DIŞI TOPLAM KAYNAK</b>	<b>33.091.623</b>	<b>0</b>	<b>33.091.623</b>	<b>36.237.632</b>	<b>0</b>	<b>36.237.632</b>	<b>39.379.281</b>	<b>0</b>	<b>39.379.281</b>
<b>GENEL TOPLAM</b>	<b>559.774.623</b>	<b>70.967.000</b>	<b>630.741.623</b>	<b>672.287.632</b>	<b>85.187.000</b>	<b>757.474.632</b>	<b>770.494.281</b>	<b>97.236.000</b>	<b>867.730.281</b>

### III. EKLER

#### A. FAALİYETLERDEN SORUMLU HARCAMA BİRİMLERİ

PROGRAM	ALT PROGRAM	FAALİYET	SORUMLU HARCAMA BİRİMİ
ARAŞTIRMA, GELİŞTİRME VE YENİLİK	Yükseköğretimde Bilimsel Araştırma ve Geliştirme	Yükseköğretim Kurumlarının Bilimsel Araştırma Projeleri	ÖZEL KALEM (REKTÖRLÜK)
TEDAVİ EDİCİ SAĞLIK	Tedavi Hizmetleri	Ağız ve Diş Sağlığı Hizmetleri	DİŞ HEKİMLİĞİ FAKÜLTESİ
		Üniversite Genel Hastane Hizmetleri	UYGULAMA VE ARAŞTIRMA HASTANESİ
YÜKSEKÖĞRETİM HİZMETLERİ	Ön Lisans Eğitimi, Lisans Eğitimi ve Lisansüstü Eğitim	Doktora ve Tıpta Uzmanlık Eğitimi	SAĞLIK BİLİMLERİ ENSTİTÜSÜ FEN BİLİMLERİ ENSTİTÜSÜ SOSYAL BİLİMLER ENSTİTÜSÜ
		Yükseköğretim Kurumları Bilgi ve Kültürel Kaynaklar ile Sportif Altyapının Geliştirilmesi Hizmetleri	KÜTÜPHANE VE DOKÜMANTASYON DAİRE BŞK.LIĞI
		Yükseköğretim Kurumları Birinci Öğretim	ÖZEL KALEM (GENEL SEKRETERLİK) İDARİ VE MALİ İŞLER DAİRE BŞK.LIĞI, YAPI İŞLERİ VE TEKNİK DAİRE BŞK.LIĞI, SAĞLIK BİLİMLERİ FAKÜLTESİ, TEKNİK BİLİMLER MESLEK YO., İKİZCE MESLEK YÜKSEKOKULU, EĞİTİM FAKÜLTESİ, MÜZİK VE SAHNE SANATLARI FAKÜLTESİ, İLAHİYAT FAKÜLTESİ, TURİZM FAKÜLTESİ, SOSYAL BİLİMLER MESLEK YO. TIP FAKÜLTESİ, DİŞ HEKİMLİĞİ FAKÜLTESİ, FEN-EDEBİYAT FAKÜLTESİ, ZİRAAT FAKÜLTESİ, FATSA DENİZ BİLİMLERİ FAKÜLTESİ, MESUDİYE MESLEK YÜKSEKOKULU, FATSA MESLEK YÜKSEKOKULU, AKKUŞ MESLEK YÜKSEKOKULU, ULUBEY MESLEK YÜKSEKOKULU, ÜNYE İKTİSADİ VE İDARİ BİL. FAKÜLTESİ, GÜZEL SANATLAR FAKÜLTESİ, SPOR BİLİMLERİ FAKÜLTESİ, ÜNYE MESLEK YÜKSEKOKULU

		Yükseköğretim Kurumları İkinci Öğretim	MÜZİK VE SAHNE SANATLARI FAKÜLTESİ, SAĞLIK BİLİMLERİ ENSTİTÜSÜ, FEN-EDEBİYAT FAKÜLTESİ, ÜNYE İKTİSADİ VE İDARİ BİL. FAKÜLTESİ, GÜZEL SANATLAR FAKÜLTESİ, İDARİ VE MALİ İŞLER DAİRE BŞK.LIĞI,
		Yükseköğretim Kurumları Tezsiz Yüksek Lisans	SOSYAL BİLİMLER ENSTİTÜSÜ
		Yükseköğretimde Barınma Hizmetleri	SAĞLIK, KÜLTÜR VE SPOR DAİRE BŞK.LIĞI
	YÜKSEKÖĞRETİMDE ÖĞRENCİ YAŞAMI	Yükseköğretimde Beslenme Hizmetleri	SAĞLIK, KÜLTÜR VE SPOR DAİRE BŞK.LIĞI
		Yükseköğretimde Kültür ve Spor Hizmetleri	SAĞLIK, KÜLTÜR VE SPOR DAİRE BŞK.LIĞI
		Yükseköğretimde Öğrenci Yaşamına İlişkin Diğer Hizmetler	SAĞLIK, KÜLTÜR VE SPOR DAİRE BŞK.LIĞI, SAĞLIK BİLİMLERİ FAKÜLTESİ, FEN-EDEBİYAT FAKÜLTESİ, ZİRAAT FAKÜLTESİ, FATSA DENİZ BİLİMLERİ FAKÜLTESİ, TEKNİK BİLİMLER MYO, MESUDİYE MESLEK YÜKSEKOKULU, FATSA MESLEK YÜKSEKOKULU, AKKUŞ MESLEK YÜKSEKOKULU, ULUBEY MESLEK YÜKSEKOKULU, İKİZCE MESLEK YÜKSEKOKULU, EĞİTİM FAKÜLTESİ, ÜNYE İKT. VE İDARİ BİL. FAKÜLTESİ, GÜZEL SANATLAR FAKÜLTESİ, TURİZM FAKÜLTESİ, ÜNYE MESLEK YÜKSEKOKULU, SOSYAL BİLİMLER MYO.
YÖNETİM VE DESTEK PROGRAMI	TEFTİŞ, DENETİM VE DANIŞMANLIK HİZMETLERİ	Hukuki Danışmanlık ve Muhakemat Hizmetleri	HUKUK MÜŞAVİRLİĞİ
		İç Denetim	ÖZEL KALEM (REKTÖRLÜK)
	ÜST YÖNETİM, İDARİ VE MALİ HİZMETLER	Bilgi Teknolojilerine Yönelik Faaliyetler	BİLGİ İŞLEM DAİRE BAŞKANLIĞI
		Engellilerin Erişilebilirliğinin Sağlanması	YAPI İŞLERİ VE TEKNİK DAİRE BŞK.LIĞI
		Genel Destek Hizmetleri	ÖZEL KALEM (GENEL SEKRETERLİK), İDARİ VE MALİ İŞLER DAİRE BAŞKANLIĞI
		İnsan Kaynakları Yönetimine İlişkin Faaliyetler	PERSONEL DAİRE BAŞKANLIĞI
		İnşaat ve Yapı İşlerinin Yürütülmesi	YAPI İŞLERİ VE TEKNİK DAİRE BŞK.LIĞI
		Özel Kalem Hizmetleri	ÖZEL KALEM (REKTÖRLÜK)
		Strateji Geliştirme ve Mali Hizmetler	STRATEJİ GELİŞTİRME DAİRE BŞK.LIĞI
		Yükseköğretimde Öğrencilere Yönelik İdari Hizmetler	SAĞLIK, KÜLTÜR VE SPOR DAİRE BŞK.LIĞI ÖĞRENCİ İŞLERİ DAİRE BAŞKANLIĞI

## B. PERFORMANS GÖSTERGELERİNİN İZLENMESİ VE TAKİBİNDEN SORUMLU BİRİMLER

PROGRAM	ALT PROGRAM	PERFORMANS GÖSTERGELERİ.	SORUMLU BİRİM
ARAŞTIRMA, GELİŞTİRME VE YENİLİK	ARAŞTIRMA ALTYAPILARI	Araştırma altyapısı projesi tamamlanma oranı	ÖZEL KALEM (REKTÖRLÜK)
	YÜKSEKÖĞRETİMDE BİLİMSEL ARAŞTIRMA VE GELİŞTİRME	Ar-ge'ye harcanan bütçenin toplam bütçeye oranı	ÖZEL KALEM (REKTÖRLÜK)
		Ar-ge sonucu ortaya çıkan ürünlere ilişkin alınan patent sayısı	ÖZEL KALEM (REKTÖRLÜK)
		Ar-ge sonucu ticarileştirilen ürün sayısı	ÖZEL KALEM (REKTÖRLÜK)
		Araştırma merkezleri gelir miktarı	ÖZEL KALEM (REKTÖRLÜK)
		Araştırma merkezlerinin sanayi ile yaptığı proje sayısı	ÖZEL KALEM (REKTÖRLÜK)
		BAP kapsamında desteklenen araştırma projeleri sayısı	ÖZEL KALEM (REKTÖRLÜK)
		Öğretim elemanı başına düşen ar-ge proje sayısı	ÖZEL KALEM (REKTÖRLÜK)
		Patent, faydalı model ve endüstriyel tasarım başvuru sayısı	ÖZEL KALEM (REKTÖRLÜK)
		Ulusal ve uluslararası kuruluşlar tarafından desteklenen ar-ge projesi sayısı	ÖZEL KALEM (REKTÖRLÜK)
		Uluslararası endekslerde yer alan bilimsel yayın sayısı	KÜTÜPHANE VE DOK. DAİRE BAŞKANLIĞI
HAYAT BOYU ÖĞRENME	YÜKSEKÖĞRETİM KURUMLARI SÜREKLİ EĞİTİM FAALİYETLERİ	Dezavantajlı gruplara yönelik sosyal entegrasyon ve kapsayıcılığa ilişkin yapılan faaliyet sayısı	ÖZEL KALEM (REKTÖRLÜK)
		Eğitim programlarına başvuran kişi sayısı	ÖZEL KALEM (REKTÖRLÜK)
		Mezunlara yönelik gerçekleştirilen faaliyet sayısı	ÖZEL KALEM (REKTÖRLÜK)
		Sürekli Eğitim Merkezi (SEM) ve Dil Merkezi (DİLMER) tarafından mesleki eğitime yönelik verilen sertifika sayısı	ÖZEL KALEM (REKTÖRLÜK)
		Tamamlanan sosyal sorumluluk projeleri sayısı	ÖZEL KALEM (REKTÖRLÜK)
		Üniversitenin çevrecilik alanlarında aldığı ödül sayısı	ÖZEL KALEM (REKTÖRLÜK)



TEDAVİ EDİCİ SAĞLIK	TEDAVİ EDİCİ SAĞLIK	Ameliyat sayısı	DİŞ HEKİMLİĞİ FAKÜLTESİ
		Üniversite hastaneleri nitelikli yatak oranı	-
		Üniversite hastaneleri yatak doluluk oranı	-
		Yatan hasta sayısı	DİŞ HEKİMLİĞİ FAKÜLTESİ
YÜKSEKÖĞRETİM HİZMETLERİ	ÖĞRETİM ELEMANLARINA SAĞLANAN BURS VE DESTEKLER	SCI, SCI-Expanded, SSCI ve AHCI kapsamındaki dergilerde öğretim elemanı başına düşen yayın sayısı	PERSONEL DAİRE BAŞKANLIĞI
		Araştırma bursundan yararlanan öğrenci sayısı	PERSONEL DAİRE BAŞKANLIĞI
		YÖK tarafından öncelikli alanlarında sağlanan burslardan yararlanan doktora öğrenci sayısı	PERSONEL DAİRE BAŞKANLIĞI
		YÖK tarafından sağlanan yurt dışında yabancı dil yeterliliklerinin artırılmasına yönelik burslardan yararlanan sayısı	PERSONEL DAİRE BAŞKANLIĞI
		Yükseköğretim Kurulu, Türkiye Bilimler Akademisi ve TÜBİTAK bilim, teşvik ve sanat ödülleri sayısı	PERSONEL DAİRE BAŞKANLIĞI
	ÖN LİSANS EĞİTİMİ, LİSANS EĞİTİMİ VE LİSANSÜSTÜ EĞİTİM	Doktora eğitimini tamamlayanların sayısı	ÖĞRENCİ İŞLERİ DAİRE BAŞKANLIĞI
		Eğitim bilimleri kontenjan doluluk oranı	ÖĞRENCİ İŞLERİ DAİRE BAŞKANLIĞI
		Eğitimin program süresinde bitirilme oranı	ÖĞRENCİ İŞLERİ DAİRE BAŞKANLIĞI
		Fen bilimleri kontenjan doluluk oranı	ÖĞRENCİ İŞLERİ DAİRE BAŞKANLIĞI
		Kütüphanede bulunan basılı ve elektronik kaynak sayısı	KÜTÜPHANE VE DOK. DAİRE BAŞKANLIĞI
		Kütüphanede bulunan öğrenci başına düşen basılı ve elektronik kaynak sayısı	KÜTÜPHANE VE DOK. DAİRE BAŞKANLIĞI
		Kütüphaneden yararlanan kişi sayısı	KÜTÜPHANE VE DOK. DAİRE BAŞKANLIĞI
		Lisansüstü öğrencilerin toplam öğrenciler içindeki payı	ÖĞRENCİ İŞLERİ DAİRE BAŞKANLIĞI
		Öğrenci başına düşen eğitim alanı	YAPI İŞLERİ VE TEKNİK DAİRE BAŞKANLIĞI
		Öğrenci başına düşen kapalı alan	YAPI İŞLERİ VE TEKNİK DAİRE BAŞKANLIĞI

		Öğrenci değişim programlarından yararlanan öğrencilerin oranı	ÖĞRENCİ İŞLERİ DAİRE BAŞKANLIĞI
		Öğretim üyesi başına düşen öğrenci sayısı	PERSONEL DAİRE BAŞKANLIĞI
		Sağlık bilimleri kontenjan doluluk oranı	ÖĞRENCİ İŞLERİ DAİRE BAŞKANLIĞI
		Sosyal bilimler kontenjan doluluk oranı	ÖĞRENCİ İŞLERİ DAİRE BAŞKANLIĞI
		Teknokent veya Teknoloji Transfer Ofisi (TTO) projelerine katılan öğrenci sayısı	-
		Uluslararası kuruluşlarla ortak uygulanan eğitim programı sayısı	ÖĞRENCİ İŞLERİ DAİRE BAŞKANLIĞI
		Yabancı dilde eğitim veren program sayısı	ÖĞRENCİ İŞLERİ DAİRE BAŞKANLIĞI
		Yabancı uyruklu akademisyen sayısı	PERSONEL DAİRE BAŞKANLIĞI
		Yabancı uyruklu öğrenci sayısı	ÖĞRENCİ İŞLERİ DAİRE BAŞKANLIĞI
		Yan dal ve çift ana dal programından mezun olanların toplam mezun sayısına oranı	-
		YÜKSEKÖĞRETİMDE ÖĞRENCİ YAŞAMI	Barınma hizmetlerinden yararlanan öğrenci sayısı
	Beslenme hizmetlerinden yararlanan öğrenci sayısı		SAĞLIK, KÜLTÜR VE SPOR DAİRE BŞK.LIĞI
	Öğrenci başına düşen sosyal donatı alanı		SAĞLIK, KÜLTÜR VE SPOR DAİRE BŞK.LIĞI
	Öğrenci kulüp ve topluluk sayısı		SAĞLIK, KÜLTÜR VE SPOR DAİRE BŞK.LIĞI
	Sosyal, kültürel ve sportif faaliyet sayısı		SAĞLIK, KÜLTÜR VE SPOR DAİRE BŞK.LIĞI
	Yükseköğretimde öğrenci başına barınma harcaması		SAĞLIK, KÜLTÜR VE SPOR DAİRE BŞK.LIĞI
	Yükseköğretimde öğrenci başına beslenme harcaması		SAĞLIK, KÜLTÜR VE SPOR DAİRE BŞK.LIĞI
	Yükseköğretimde öğrenci yaşamından memnuniyet oranı		SAĞLIK, KÜLTÜR VE SPOR DAİRE BŞK.LIĞI
	Yükseköğretimde öğrencilere sunulan sağlık hizmetinden yararlanan öğrenci sayısının toplam öğrenci sayısına oranı	SAĞLIK, KÜLTÜR VE SPOR DAİRE BŞK.LIĞI	



**ORDU**  
ÜNİVERSİTESİ

