

DÜZCE İL ÖZEL İDARESİ

FAALİYET RAPORU

2016

İÇİNDEKİLER

SUNUŞ - ZÜLKİF DAĞLI / Düzce Valisi	7
I- GENEL BİLGİLER	11
A-) MİSYON VE VİZYON	11
B-) YETKİ, GÖREV VE SORUMLULUKLAR	12
C-) İDAREYE İLİŞKİN BİLGİLER	17
1-) Fiziksel Yapı	17
2-) Örgüt Yapısı	19
3-) Bilgi ve Teknolojik Kaynaklar.....	20
4-) İnsan Kaynakları	22
5-) Sunulan Hizmetler.....	26
6-) Yönetim ve İç Kontrol Sistemi	26
II- AMAÇ VE HEDEFLER	30
A-) AMAÇ VE HEDEFLER	30
B-) TEMEL POLİTİKA VE ÖNCELİKLER.....	30
III- FAALİYETLERE İLİŞKİN BİLGİ VE DEĞERLENDİRMELER	32
A-) MALİ BİLGİLER.....	32
1-) Bütçe Uygulama Sonuçları	32
2-) Temel Mali Tablolara İlişkin Açıklamalar.....	36
3-) Mali Denetim Sonuçları.....	36

B-) PERFORMANS BİLGİLERİ	37
1-) Mali Hizmetler Müdürlüğü	37
2-) İnsan Kaynakları ve Eğitim Müdürlüğü	39
3-) Bilgi İşlem Müdürlüğü.....	40
4-) Destek Hizmetleri Müdürlüğü.....	41
5-) Yazı İşleri Müdürlüğü	44
6-) Ruhsat Ve Denetim Müdürlüğü.....	50
7-) İmar ve Kentsel İyileştirme Müdürlüğü.....	55
8-) Çevre Koruma ve Kontrol Müdürlüğü.....	60
9-) Etüd Proje Müdürlüğü	73
10-) Yatırım Ve İnşaat Müdürlüğü.....	84
11-) Tarımsal Hizmetler Müdürlüğü	99
12-) Hukuk Müşavirliği.....	102
IV- DEĞERLENDİRME.....	104
V- ÖNERİ VE TEDBİRLER.....	108
VI- İÇ KONTROL GÜVENCE BEYANLARI	110
VII- 2016 YILI FAALİYET RAPORU MECLİS KARARI.....	120



Siyasi, askeri zaferler ne kadar büyük olurlarsa olsunlar, ekonomik zaferlerle taçlandırılmazlarsa meydana gelen zaferler devamlı olamaz, az zamanda söner.

Yusuf Kemal



ZÜLKİF DAĞLI / Düzce Valisi

SUNUŞ

Stratejik planlamanın ve kamu etkinliğinin küreselleşen dünyada önemli bir yeri bulunmaktadır. Gelişen ve hızla ilerleyen yönetim sisteminde geri kalmamak ve zamanı yakalamak kamunun etkinliğinde önemli bir faktör haline gelmiştir. Bu çerçevede Türk kamu yönetiminde de bir takım yenilikler ve güncellemeler yapılması gereksinimine istinaden 5018 sayılı Kamu Mali Yönetimi ve Kontrol Kanunu hazırlanmıştır. Bu kanunla beraber yeniden şekillenen Türk kamu yönetimi sisteminde planlama önem kazanmakta ve kaynak yönetimi etkinleştirmeye çalışılmaktadır. Öncelikle kamu kurumları stratejik amaç ve hedeflerini oluşturacaklar ve geleceğe yönelik misyon ve vizyonlarını belirleyeceklerdir. Oluşturulan stratejik planların yıllık uygulama ayağı olan performans programları ise hazırlanmış olan bütçenin faaliyet ve performansını yansıtarak faaliyet raporları ile idarelerin hesap verebilirliği ve saydamlığı konusunda destekleyici rol oynayacaklardır.

2016 yılında gerçekleştirilen ve performans programı ile belirlenen hedeflere ne derece ulaşıldığı 2016 yılı Faaliyet Raporu'nda 5302 sayılı İl Özel İdaresi Kanunu ve Kamu İdarelerince Hazırlanacak Faaliyet Raporları Hakkında Yönetmelik doğrultusunda hazırlanarak Düzce'mize katkı sağlamak amacıyla siz değerli vatandaşlarımıza takdim edilmiştir. Emeği geçen herkese teşekkür ederim.

I- GENEL BİLGİLER

A-) MİSYON VE VİZYON

**B-) YETKİ, GÖREV VE
SORUMLULUKLAR**

**C-) İDAREYE İLİŞKİN
BİLGİLER**

I- GENEL BİLGİLER

A-) MİSYON VE VİZYON

Misyon

5302 sayılı İl Özel İdaresi Kanunu ile belirlenen mahalli müşterek nitelikteki ihtiyaçların karşılanmasında diğer kurumlarla olan hizmet çakışmalarını en aza indirerek idare kaynaklarını, öncelikli olarak köylerin imar, yol, su, kanalizasyon, park ve bahçe yapımı ile eğitim, sağlık, sosyal yardım, spor, kültür ve turizm sektörlerine tahsis etmektedir. Böylece bu alanlardaki sorunları önemli ölçüde çözerek halkın mutluluğunu sağlamak temel amacımızdır. Bunun dışında yasayla belirlenen diğer görev alanlarındaki hizmetleri de eşit ve adaletli davranarak hızlı, verimli ve etkili bir şekilde halkın yararına sunmaktır.

Vizyon

Çağdaş, güvenilir, yerinden yönetim anlayışını yerleştirmiş, kır-kent arasındaki farklılıkları en aza indiren, hizmet sunumunda kaliteyi esas alan, dinamik, insan odaklı, öngörülü, ihtiyaçlara duyarlı bir kuruluş olmak ve iki büyükşehri birbirine bağlayan karayollarının ortasında bulunmasından dolayı ayrı bir yeri ve önemi bulunan ilimizin; doğal, tarihi ve kültürel yapısıyla yaşanabilir ve sürdürülebilir bir kent olması için, sınırlı kaynaklarıyla hizmet vererek, maksimum faydayı üreterek ülkemizin en önde gelen İl Özel İdareleri arasında yer almak ve bu konumumuzu sürdürmektir.

B-) YETKİ, GÖREV VE SORUMLULUKLAR

İl Özel İdaresi

İl özel idaresi mahallî müşterek nitelikte olmak şartıyla;

- a) Gençlik ve spor, sağlık, tarım, sanayi ve ticaret; ilin çevre düzeni plânı, bayındırlık ve iskân, toprağın korunması, erozyonun önlenmesi, kültür, sanat, turizm, sosyal hizmet ve yardımlar, yoksullara mikro kredi verilmesi, çocuk yuvaları ve yetiştirme yurtları; ilk ve orta öğretim kurumlarının arsa temini, binalarının yapım, bakım ve onarımı ile diğer ihtiyaçlarının karşılanmasına ilişkin hizmetleri il sınırları içinde,
- b) İmar, yol, su, kanalizasyon, katı atık, çevre, acil yardım ve kurtarma; orman köylerinin desteklenmesi, ağaçlandırma, park ve bahçe tesisine ilişkin hizmetleri belediye sınırları dışında, yapmakla görevli ve yetkilidir.

Merkezi idare tarafından yürütülen görev ve hizmetlere ait yatırımlardan ilgili bakanlıkça uygun görülenler, il özel idareleri eliyle de gerçekleştirilebilir. Bu yatırımlara ait ödenekler, ilgili kuruluş tarafından o il özel idaresi bütçesine aktarılır. İl özel idaresi bu yatırımların yüzde yirmi beşine kadar olan kısmı için kendi bütçesinden harcama yapabilir. Merkezi idare, ayrıca, desteklemek ve geliştirmek istediği hizmetleri proje bazında gerekli kaynaklarını ilgili il özel idaresine aktarmak suretiyle onlarla işbirliği içinde yürütebilir. Bu kaynak ve ödenekler özel idare bütçesi ile ilişkilendirilmez ve başka amaçla kullanılamaz.

Hizmetlerin yerine getirilmesinde öncelik sırası, il özel idaresinin malî durumu, hizmetin ivediliği ve verildiği yerin gelişmişlik düzeyi dikkate alınarak belirlenir.

İl özel idaresi hizmetleri, vatandaşlara en yakın yerlerde ve en uygun yöntemlerle sunulur. Hizmet sunumunda özür, yaşlı, düşkün ve dar gelirli durumuna uygun yöntemler uygulanır.

Hizmetlerin diğer mahallî idareler ve kamu kuruluşları arasında bütünlük ve uyum içinde yürütülmesine yönelik koordinasyon o ilin valisi tarafından sağlanır.

Diğer Kanunlarla Verilen Görev ve Yetkiler

- ✓ 3202 sayılı Köye Yönelik Hizmetler Hakkında Kanun
- ✓ 222 sayılı İlköğretim ve Eğitim Kanunu
- ✓ 3194 sayılı İmar Kanunu
- ✓ 4562 sayılı Organize Sanayi Bölgeleri Kanunu
- ✓ 872 sayılı Çevre Kanunu
- ✓ 3285 sayılı Hayvan Sağlığı ve Zabıtası Kanunu
- ✓ 2510 sayılı İskan Kanunu
- ✓ 3998 sayılı Köy Mezarlıklarının Korunması Hakkındaki Kanun

- ✓ 1593 sayılı Umumi Hıfzıssıhha Kanunu
- ✓ 5286 sayılı Köy Hizmetleri Genel Müdürlüğünün Kaldırılması ve Bazı Kanunlarda

Değişiklik Yapılması Hakkında Kanun

- ✓ 5442 sayılı İl İdaresi Kanunu
- ✓ 3213 sayılı Maden Kanunu ve Çeşitli Kanunlarda Değişiklik Yapılması Hakkında Kanun
- ✓ 5226 sayılı Kültür ve Tabiat Varlıklarını Koruma Kanunu
- ✓ 5403 sayılı Toprak Koruma ve Arazi Kanunu
- ✓ 927 sayılı Sıcak ve Soğuk Maden Sularının İstismarı ile Kaplıcalar Tesisatı Hakkında Kanun

İl Özel İdaresinin Yetkileri ve İmtiyazları

- a) Kanunlarla verilen görev ve hizmetleri yerine getirebilmek için her türlü faaliyette bulunmak, gerçek ve tüzel kişilerin faaliyetleri için kanunlarda belirtilen izin ve ruhsatları vermek ve denetlemek.
- b) Kanunların il özel idaresine verdiği yetki çerçevesinde yönetmelik çıkarmak, emir vermek, yasak koymak ve uygulamak, kanunlarda belirtilen cezaları vermek.
- c) Hizmetlerin yürütülmesi amacıyla, taşınır ve taşınmaz malları almak, satmak, kiralamak veya kiraya vermek, takas etmek, bunlar üzerinde sınırlı aynî hak tesis etmek.
- d) Borç almak ve bağış kabul etmek.
- e) Vergi, resim ve harçlar dışında kalan ve miktarı yirmibeşmilyar Türk Lirasına kadar olan dava konusu uyuşmazlıkların anlaşmayla tasfiyesine karar vermek.
- f) Özel kanunları gereğince il özel idaresine ait vergi, resim ve harçların tarh, tahakkuk ve tahsilini yapmak.
- g) Belediye sınırları dışındaki gayri sıhî müesseseler ile umuma açık istirahat ve eğlence yerlerine ruhsat vermek ve denetlemek. Ancak, sivil hava ulaşımına açık havaalanları bünyesinde yer alan tüm tesislere işyeri açma ve çalışma ruhsatı dahil her türlü ruhsat, Sivil Havacılık Genel Müdürlüğü tarafından verilir. Bu konuya ilişkin usûl ve esaslar Sivil Havacılık Genel Müdürlüğünce hazırlanacak bir yönetmelikle düzenlenir.
- h) Belediye sınırları dışında, yapı ruhsatı veya yapı kullanma izni hangi idare tarafından verilmiş olursa olsun, hizmete sunulacak olan asansörlerin tescilini yapmak, ilgili teknik mevzuat çerçevesinde yıllık periyodik kontrollerini yapmak ya da yetkilendirilmiş muayene kuruluşları aracılığıyla yaptırmak, gerekli hâllerde asansörleri hizmet dışı bırakmak. Bu bent uyarınca asansörlerin yıllık periyodik kontrolünü yapabilecek il özel idareleri ile yetkilendirilmiş muayene kuruluşlarının sahip olması gereken koşullar, yıllık periyodik kontrol esasları ile yıllık periyodik kontrol ücretleri Vilayetler Hizmet Birliği, Türk Mühendis ve Mimar Odaları Birliği ve Türk Standartları Enstitüsü temsilcilerinin de yer alacağı bir komisyon tarafından belirlenir. Konuya ilişkin düzenlemeler, komisyon kararları doğrultusunda Bilim, Sanayi ve Teknoloji Bakanlığı tarafından yapılır.

- ✓ İl özel idaresi, hizmetleri ile ilgili olarak, halkın görüş ve düşüncelerini belirlemek amacıyla kamuoyu yoklaması ve araştırması yapabilir.
- ✓ İl özel idaresinin mallarına karşı suç işleyenler Devlet malına karşı suç işlemiş sayılır. 2886 sayılı Devlet İhale Kanununun 75 inci maddesi hükümleri il özel idaresi taşınmazları hakkında da uygulanır.
- ✓ İl özel idaresinin proje karşılığı borçlanma yoluyla elde edilen gelirleri, vergi, resim ve harçları, şartlı bağışlar ve kamu hizmetlerinde fiilen kullanılan malları haczedilemez.

Vali

Vali, İl Özel İdaresinin başı ve tüzel kişiliğinin temsilcisidir.

Valinin görev ve yetkileri şunlardır:

- a) İl özel idaresi teşkilâtının en üst amiri olarak il özel idaresi teşkilâtını sevk ve idare etmek, il özel idaresinin hak ve menfaatlerini korumak.
- b) İl özel idaresini stratejik plâna uygun olarak yönetmek, il özel idaresinin kurumsal stratejilerini oluşturmak, bu stratejilere uygun olarak bütçeyi, il özel idaresi faaliyetlerinin ve personelinin performans ölçütlerini hazırlamak ve uygulamak, izlemek ve değerlendirmek, bunlarla ilgili raporları meclise sunmak.
- c) İl özel idaresini Devlet dairelerinde ve törenlerde, davacı veya davalı olarak da yargı yerlerinde temsil etmek veya vekil tayin etmek.
- d) İl encümenine başkanlık etmek.
- e) İl özel idaresinin taşınır ve taşınmaz mallarını idare etmek.
- f) İl özel idaresinin gelir ve alacaklarını takip ve tahsil etmek.
- g) Yetkili organların kararını almak şartıyla sözleşme yapmak.
- h) İl genel meclisi ve encümen kararlarını uygulamak.
- i) Bütçeyi uygulamak, bütçede meclis ve encümenin yetkisi dışında kalan aktarmaları yapmak.
- j) İl özel idaresi personelini atamak.
- k) İl özel idaresi, bağlı kuruluşlarını ve işletmelerini denetlemek.
- l) Şartsız bağışları kabul etmek.
- m) İl halkının huzur, esenlik, sağlık ve mutluluğu için gereken önlemleri almak.
- n) Bütçede yoksul ve muhtaçlar için ayrılan ödeneği kullanmak.
- o) Kanunlarla il özel idaresine verilen ve il genel meclisi veya il encümeni kararını gerektirmeyen görevleri yapmak ve yetkileri kullanmak.

İl Genel Meclisi

İl Genel Meclisi, İl Özel İdaresinin karar organıdır ve ilgili Kanunda gösterilen esas ve usullere göre ildeki seçmenler tarafından seçilmiş üyelerden oluşur.

- a) Stratejik plân ile yatırım ve çalışma programlarını, il özel idaresi faaliyetlerini ve personelinin performans ölçütlerini görüşmek ve karara bağlamak.
- b) Bütçe ve kesin hesabı kabul etmek, bütçede kurumsal kodlama yapılan birimler ile fonksiyonel sınıflandırmanın birinci düzeyleri arasında aktarma yapmak.
- c) Borçlanmaya karar vermek.
- d) Bütçe içi işletmeler ile Türk Ticaret Kanununa tâbi ortaklıklar kurulmasına veya bu ortaklıklardan ayrılmaya, sermaye artışına ve gayrimenkul yatırım ortaklığı kurulmasına karar vermek.
- e) Taşınmaz mal alımına, satımına, trampa edilmesine, tahsisine, tahsis şeklinin değiştirilmesine veya tahsisli bir taşınmazın akar haline getirilmesine izin; üç yıldan fazla kiralanmasına ve süresi yirmi beş yılı geçmemek kaydıyla bunlar üzerinde sınırlı aynî hak tesisine karar vermek.
- f) Şartlı bağışları kabul etmek.
- g) İl özel idaresi adına imtiyaz verilmesine ve il özel idaresi yatırımlarının yap-işlet veya yap-işlet-devret modeli ile yapılmasına, il özel idaresine ait şirket, işletme ve iştiraklerin özelleştirilmesine karar vermek.
- h) Encümen üyeleri ile ihtisas komisyonları üyelerini seçmek.
- i) İl özel idaresi tarafından çıkarılacak yönetmelikleri kabul etmek.
- j) Norm kadro çerçevesinde il özel idaresinin ve bağlı kuruluşlarının kadrolarının ihdas, iptal ve değiştirilmesine karar vermek.
- k) Yurt içindeki ve yurt dışındaki mahallî idareler ve mahallî idare birlikleriyle karşılıklı işbirliği yapılmasına karar vermek.
- l) Diğer mahallî idarelerle birlik kurulmasına, kurulmuş birliklere katılmaya veya ayrılmaya karar vermek.
- m) İl özel idaresine kanunlarla verilen görev ve hizmetler dışında kalan ve ilgililerin isteğine bağlı hizmetler için uygulanacak ücret tarifesini belirlemek.

İl Encümeni

İl encümeni valinin başkanlığında, genel sekreter ile il genel meclisinin her yıl kendi üyeleri arasından seçeceği üç üye ve valinin her yıl birim amirleri arasından seçeceği iki üyeden oluşur. Valinin katılmadığı encümen toplantısına genel sekreter başkanlık eder.

Encümen toplantılarına gündemdeki konularla ilgili olarak, ilgili birim amirleri vali tarafından oy hakkı olmaksızın görüşleri alınmak üzere çağrılabilir.

Encümenin görev ve yetkileri şunlardır:

- a) Stratejik plân ve yıllık çalışma programı ile bütçe ve kesin hesabı inceleyip il genel meclisine görüş bildirmek.
- b) Yıllık çalışma programına alınan işlerle ilgili kamulaştırma kararlarını almak ve uygulamak.
- c) Öngörülmeven giderler ödeneğinin harcama yerlerini belirlemek.
- d) Bütçede fonksiyonel sınıflandırmanın ikinci düzeyleri arasında aktarma yapmak.
- e) Kanunlarda öngörülen cezaları vermek.
- f) Vergi, resim ve harçlar dışında kalan ve miktarı beşmilyar Türk Lirasına kadar olan ihtilafların sulhen halline karar vermek.
- g) Taşınmaz mal satımına, trampa edilmesine ve tahsisine ilişkin kararları uygulamak, süresi üç yılı geçmemek üzere kiralanmasına karar vermek.
- h) Belediye sınırları dışındaki umuma açık yerlerin açılış ve kapanış saatlerini belirlemek.
- i) Vali tarafından havale edilen konularda görüş bildirmek.
- j) Kanunlarla verilen diğer görevleri yapmak.

Diğer Kuruluşlarla İlişkiler

İl Özel İdaresi, İl Genel Meclisinin kararı üzerine yapacağı anlaşmaya uygun olarak görev ve sorumluluk alanlarına giren konularda;

- a) Diğer kurum ve kuruluşlarına ait yapım, bakım, onarım ve taşıma işlerini bedelli veya bedelsiz üstlenebilir veya bu kuruluşlar ile ortak hizmet projeleri gerçekleştirebilir ve bu amaçla gerekli kaynak aktarımında bulunabilir. Bu takdirde iş, işin yapımını üstlenen kuruluşun tabi olduğu mevzuat hükümlerine göre sonuçlandırılır.
- b) Merkezi idareye ait asli görev ve hizmetlerin yerine getirilmesi amacıyla gerekli bina ve tesisler ile arsa ve aynı ihtiyaçları karşılayabilir, geçici olarak araç ve personel görevlendirebilir.
- c) Kamu kurumu niteliğindeki meslek kuruluşları, dernekler, vakıflar ve 507 sayılı Esnaf ve Küçük Sanatkarlar Kanunu kapsamına giren meslek odaları ile ortak hizmet projeleri gerçekleştirebilir.
- d) Kendilerine ait taşınmaz malları, asli görev ve hizmetlerinde kullanılmak ve süresi yirmi beş yılı geçmemek üzere diğer kamu kurum ve kuruluşlarına tahsis edebilir. Bu taşınmazların tahsis amacı dışında kullanılması durumunda tahsis işlemi iptal edilir. Tahsis süresi sonunda aynı esaslara göre yeniden tahsis mümkündür. Bu taşınmazlar aynı kuruluşlara kiraya da verilebilir.e) (b) ve (d) bentleri uyarınca kamu kurum ve kuruluşlarına İl Özel İdarelerince karşılanan veya tahsis edilen taşınmazlar, kamu konutu ve sosyal tesis olarak kullanılamaz.

C-) İDAREYE İLİŞKİN BİLGİLER

1-) Fiziksel Yapı

İl Özel İdaresi Merkez Fevzi Çakmak Mahallesi 123. Sokak C blok ile Esen Mahallesi sınırları içerisinde bulunan bina ve ek olarak yapılan binalarda hizmet vermektedir.

Araç ve İş Makinesi Durumu

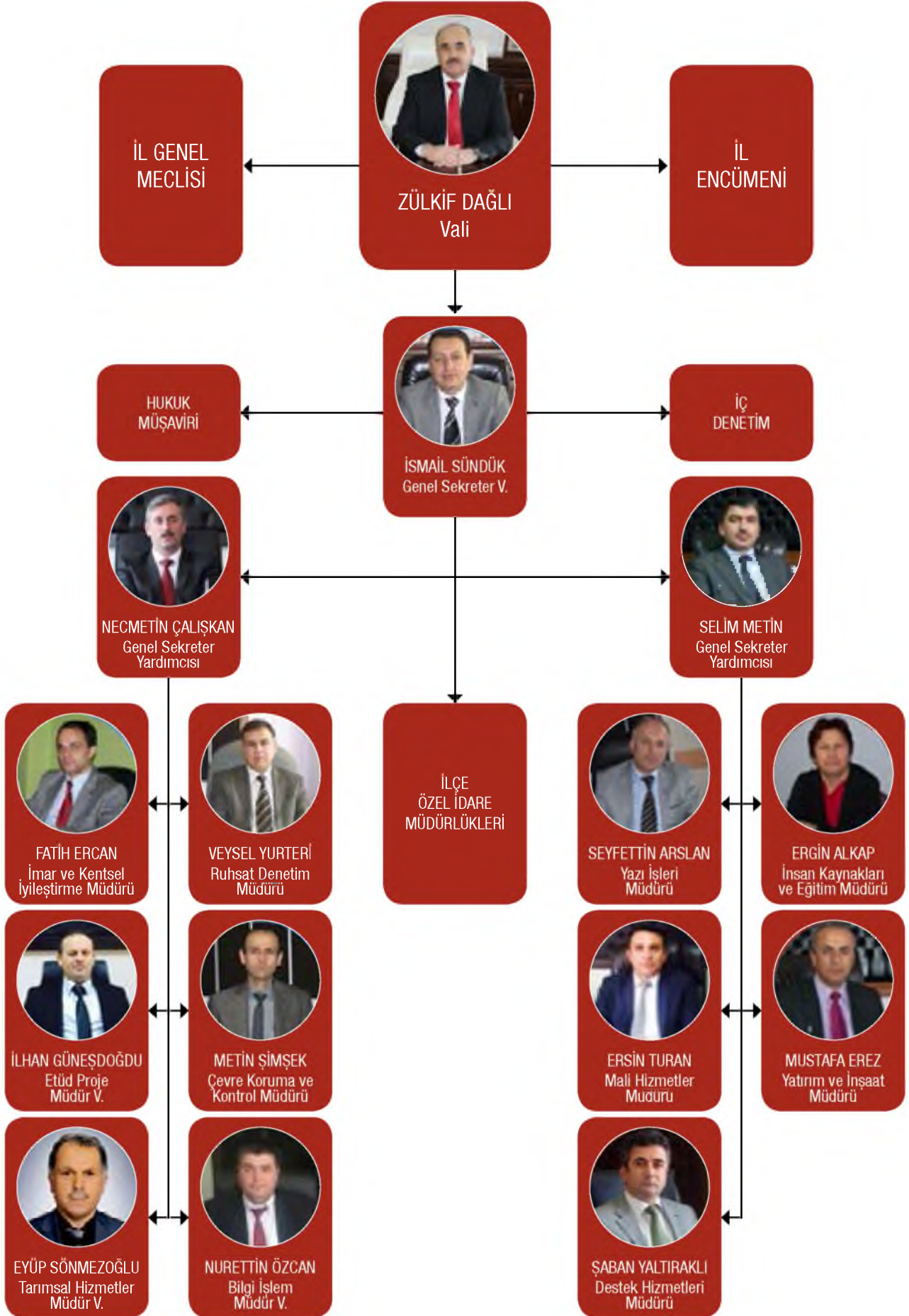
ARAÇLARIN SAYISAL DURUMU	
AÇIKLAMA	MİKTARI
Asfalt Distribütörü	2
Akaryakıt Tankeri	1
Asfalt Plenti	2
Binek Araç	19
Çekici	6
Çekilir Tip Roley Tankı	4
Çöp Kamyonu	13
Dozer	3
Damperli Kamyon	31
Su Tankı Kamyon	1
Forklift	1
Greyder	13
Kazıcı-Yükleyici	11
Kar Mücadele Makinesi	1
Minibüs	2
Otobüs	2
Ekskavatör	8
Seyyar Tamir Aracı	2
Silindir	12
Treyler (Low-Bed)	8
Yükleyici	7
Vidanjör	1
Yol çizgi kamyonu	1
TOPLAM	151

Taşınmaz Bilgileri

No	İli	İlçesi	Mahallesi	Kullanım Şekli	Pafta No	Ada No	Parsel No	Yüz ölçümü
1	Düzce	Merkez	Kazukoğlu	Vali Konağı (Hazine Tahsisli)	G26a15cd1b-2a	1188	1 nolu parsel (759)	12.386,18
2	Düzce	Merkez	Kazukoğlu	12 Adet Lojman (Hazine Tahsisli)	G26A15BIB	122	1	10.384,66
3	Düzce	Merkez	Şıralık	Lojmanlar 2 Blok	1	0	850	3.246,26
4	Düzce	Merkez	Kültür	Arsa	20L2D-20L	495	2	3.260,00
5	Düzce	Merkez	Cedidiye	Özel İdare İşhanı		149	20	557,00
6	Düzce	Merkez	Kültür	Arsa		11	35	4.053,93
7	Düzce	Merkez	Mergiç	Özel İdare ek hizmet binası	33G1A-4C	124	1	2.987,71
8	Düzce	Merkez	Mergiç	Özel İdare ek hizmet binası	33G1A-1B	124	6	2.518,78
9	Düzce	Merkez	Mergiç	Özel İdare ek hizmet binası	33G1A-1B	124	7	2.394,08
10	Düzce	Merkez	Mergiç	Özel İdare ek hizmet binası	33G1A-1B	124	8	4.674,92
11	Düzce	Merkez	Mergiç	Özel İdare ek hizmet binası	33G1A-1B	124	9	3.096,06
12	Düzce	Merkez	Fevzi Çakmak	Özel İdare hizmet binası+İşyeri A+B+C Blok 294 adet KYK yurdu 136 adet		111	42	
13	Düzce	Merkez	Güzelbahçe	İşyeri A+B blok 26 adet işyeri KYK yurdu 341 adet		143	3	
14	Düzce	Merkez	Güzelbahçe	İşyeri A+B blok 3 adet işyeri KYK yurdu 72 adet		147	1	
15	Düzce	Merkez	Güzelbahçe	İşyeri A+B blok 1 adet KYK yurdu 72 adet		148	1	
16	Düzce	Merkez	Çamlievler	İşyeri 122 adet		113	1	
17	Düzce	Merkez	Bahçelievler	İşyeri 43 adet		114	1	
18	Düzce	Merkez	Demetevler	İşyeri 38 adet		116	4	
19	Düzce	Merkez	Yeşiltepe	İşyeri 100 adet		235	1	
20	Düzce	Akçakoca	Osmaniye	Arsa	3030RD	109	13	365,24
21	Düzce	Akçakoca	Osmaniye	Arsa	3030RD	109	15	1618,74
22	Düzce	Gölyaka		İşyeri 6 adet		107	2	
23	Düzce	Gölyaka		İşyeri 4 adet		111	1	
24	Düzce	Kaynaşlı		İşyeri 18 adet		151	1	
25	Düzce	Yığılca		Yığılca İlçe Özel İdare Müdürlüğü hizmet binası ve lojman	26 27 Ea	31	47	229,51

2-) Örgüt Yapısı

TEŞKİLAT ŞEMASI



Düzce İl Özel İdaresinin aşağıda yer alan birimlerden oluşmaktadır.

- ✓ Genel Sekreterlik
- ✓ Genel Sekreter Yardımcılığı
- ✓ Mali Hizmetler Müdürlüğü
- ✓ İnsan Kaynakları ve Eğitim Müdürlüğü
- ✓ Bilgi İşlem Müdürlüğü
- ✓ Destek Hizmetleri Müdürlüğü
- ✓ Etüd Proje Müdürlüğü
- ✓ Yatırım ve İnşaat Müdürlüğü
- ✓ Ruhsat ve Denetim Müdürlüğü
- ✓ Çevre Koruma ve Kontrol Müdürlüğü
- ✓ İmar ve Kentsel İyileştirme Müdürlüğü
- ✓ Yazı İşleri Müdürlüğü
- ✓ Tarımsal Hizmetler Müdürlüğü
- ✓ İlçe Özel İdare Müdürlükler

3-) Bilgi ve Teknolojik Kaynaklar

Bilgi ve iletişim teknolojilerindeki gelişmelerin yeni ihtiyaçlara hızla cevap verebilme potansiyeli ve yenilikçi bilişim çözümleri, kamu hizmetlerinin sunumunda önemli yeniliklerin hayata geçirilmesini de mümkün hale getirmektedir. Bilişim teknolojilerinin etkili ve yaygın kullanımıyla iş süreçleri ile bilişim sistemlerinin bütünleştirilmesi, birimler arasında bilgi paylaşımının artırılması, idarenin etkinliğine, verimliliğine ve hizmetlerin kalitesinin artmasına katkı sağlamaktadır.

İdaremizde, bilgi ve teknolojiyi etkin araçlar olarak kullanarak karar alma süreçlerinde etkinliği artırmak, nitelikli insan kaynağı ve kurumsal kapasitesini geliştirmek amacıyla donanım ve yazılım kapasitesini her yıl geliştirmiştir.

İdaremiz bünyesinde; 132 adet bilgisayar, 89 adet yazıcı tarayıcı bulunmaktadır. Masaüstü ve dizüstü bilgisayarlarda Win XP Pro ve Win 7pro ve Win8.1pro işletim sistemleri kullanılmaktadır.

- ✓ Ağ Altyapısı: İdaremize ait merkez binada Fiber Optik Metro internet hizmeti ve Server sistemi kurularak hizmet verilmektedir. Eski köy hizmetleri hizmet binası, Vali konutu, Konuralp Asfalt Plenti binalarında ADSL ile internete bağlanmaktadır.
- ✓ Güvenlik Sistemleri: İdaremizin ağ ve sistem güvenliğinin sağlanması için tüm bilgisayarlarda ve sunucularda anti virüs yazılımı mevcut olup, internet giriş ve çıkışları 5651 sayılı kanun gereğince logları tutulmaktadır. Ayrıca internet altyapımızda hazır kurulu bulunan güvenlik duvarı vasıtasıyla internet kullanımının güvenliği sağlanmaktadır.
- ✓ Web Sitesi: İdaremizin resmi web sitesinin <http://www.duzceilozelidaresi.gov.tr/> içeriği sürekli güncellenmektedir. Web sitemizden idaremizle alakalı haberler, duyurular, iha-

leler, projeler, faaliyetler, etkinlikler, verilen hizmetler, meclis kararları, yazılı ve görsel basın haberleri ve fotoğrafları takip edilebilmektedir. Ayrıca idaremizde yapılan ihalelerin canlı yayın yapılabilmesi için gerekli yazılım ve sistem kurulu olup canlı yayın hizmeti verilmektedir. Web sitemiz üzerinden birim müdürlerine verilmiş olan kullanıcı şifre ile dosya paylaşım platformuna erişim sağlanmaktadır.

KULLANILAN YAZILIM	BİRİMİ
WINDOWS 2012 SERVER	BİLGİ İŞLEM MÜDÜRLÜĞÜ
SİNERJİ İCRA TAKİP	İNSAN KAYNAKLARI VE EĞİTİM MÜDÜRLÜĞÜ İLE GENEL SEKRETERLİK
MICROSOFT 2003-2007	TÜM BİRİMLER
KASPERSKY ANTİVİRÜS	
E – HAKEDİŞ	ETÜD PROJE MÜDÜRLÜĞÜ
OSKA-AUTOCAD	ETÜD PROJE MÜDÜRLÜĞÜ İLE ÇEVRE KORUMA VE KONTROL MÜDÜRLÜĞÜ
NETCAD	İMAR VE KENTSEL İYİLEŞTİRME MÜDÜRLÜĞÜ

Özel İdare Bilgisayar Donanımları

BİRİMLER	BİLGİSAYAR (ADET)	YAZICI+TARAYICI+FOTOKOPI (ADET)
MALİ HİZMETLER MÜD.	11	9
İNSAN KAYNAK. VE EĞİT. MÜD.	7	5
BİLGİ İŞLEM MÜD.	7	2
DESTEK HİZMETLERİ MÜD.	25	21
RUHSAT VE DENETİM MÜD.	7	5
YAZI İŞLERİ MÜD.	20	14
İMAR VE KENTSEL İYİLEŞ. MÜD.	14	11
ÇEVRE KORUMA VE KONT. MÜD.	12	6
TARIMSAL HİZMETLER MÜD.	3	3
ETÜD PROJE MÜD.	16	7
YATIRIM VE İNŞAAT MÜD.	10	6
TOPLAM	132	89

4-) İnsan Kaynakları

Nüfus itibarıyla A-4 gurubunda yer alan Düzce İl Özel İdaresinin toplamda ihdas edilen 231 adet memur kadrosundan 74'ü dolu 157'si boştur. 5286 sayılı Köy Hizmetlerinin kapatılması ile ilgili kanun uyarınca, bu kurumdaki personelin kurumumuza bağlanması sonucu norm kadro standartlarına göre 116 olması gereken işçi kadro sayısı halen 82'dir. Ayrıca, 1 kısmi zamanlı avukat olmak üzere 17 sözleşmeli personel ile hizmet verilmektedir.

İdaremizde; memur, işçi ve sözleşmeli personel statüsündeki personel haricinde ücretleri İdaremizce ödenen 58 adet işçi statüsünde köylere hizmet götürme birliği çalışanı, hizmet alımı yoluyla 91 adet çalışan bulunmaktadır.

Personel Listesi

PERSONEL	ADET
MEMUR	74
SÖZLEŞMELİ	17
İŞÇİ	82
HİZMET ALIMI	91
BİRLİK ÇALIŞANI	58
TOPLAM	322

Memur Personelin Hizmet Sınıflarına Göre Dağılımı

SINIFI	HİZMET SINIFI	SAYI	YÜZDE
GİH	GENEL İDARI HİZMETLER	40	54,05
THS	TEKNİK HİZMETLER	29	39,19
YHS	YARDIMCI HİZMETLER	5	6,76
TOPLAM		74	100,00

Memur Personelin Unvanlarına Göre Dağılımı

UNVANI	ADET
GENEL SEKRETER (Vekaleten İsmail SÜNDÜK tarafından yürütülmektedir.)	0
GENEL SEKRETER YARDIMCISI	2
ŞUBE MÜDÜRÜ (3 adet vekaleten müdür bulunmaktadır.)	8
İLÇE MÜDÜRÜ	7
MÜDÜR	1
MÜHENDİS	15
ŞEHİR PLANCISI	1
TEKNİKER	6
MALİ HİZMETLER UZMAN YARDIMCISI	1
SİVİL SAVUNMA UZMANI	1
TEKNİKER	8
TEKNİSYEN	4
ŞOFÖR	1
V.H.K.İ.	13
HİZMETLİ	4
AYNİYAT SAYMANI	1
ŞEF	3
BİLGİSAYAR İŞLETMENİ	2
BEKÇİ	1
TOPLAM	74

İşçi Personel Unvanlarına Göre Dağılımı

UNVAN	ADET
ASF SER OPR YRD.	1
AŞÇI	1
AŞÇI YARDIMCISI	1
ATÖLYE USTA YARDIMCISI	2
BİNA VE MAL BAKIMCISI	1
BÜRO GÖREVLİSİ	14
İŞÇİ + DÜZ İŞÇİ	19
KALORİFERCİ	1
OPERATÖR	13
ŞOFÖR+İŞ MAKİNASI ŞOFÖRÜ	17
TEMİZLİK İŞÇİSİ	4
TABANCACI	1
USTA	1
YAĞCI	6
TOPLAM	82

Sözleşmeli Personel Unvanlarına Göre Dağılımı

UNVAN	ADET
AVUKAT	1
JEOFİZİK MÜHENDİSİ	1
GIDA MÜHENDİSİ	1
MAKİNE MÜHENDİSİ	3
İNŞAAT MÜHENDİSİ	3
EKONOMİST	1
GRAFİKER	1
MİMAR	1
İNŞAAT TEKNİKERİ	4
MAKİNE TEKNİKERİ	1
ELEKTRİK TEKNİKERİ	1
TOPLAM	17

Personelin Eğitim Durumuna Göre Dağılımı

NO	EĞİTİM DURUMU	MEMUR		İŞÇİ		SÖZLEŞMELİ		TOPLAM	
		SAYI	YÜZDE	SAYI	YÜZDE	SAYI	YÜZDE	SAYI	YÜZDE
1	İLKÖĞRETİM	3	4,05	53	63,86	0	0,00	56	32,18
2	LİSE	11	14,86	20	25,30	0	0,00	31	18,39
3	ÖNLİSANS	16	21,62	4	4,82	6	35,29	26	14,94
4	LİSANS	41	55,41	4	4,82	11	64,71	56	32,18
5	YÜKSEK LİSANS	3	4,05	1	1,20	0	0,00	4	2,30
TOPLAM		74	100,00	82	100,00	17	100,00	173	100,00

Personelin Cinsiyete Göre Dağılımı

CİNSİYET DURUMU	MEMUR		İŞÇİ		SÖZLEŞMELİ		TOPLAM	
	SAYI	YÜZDE	SAYI	YÜZDE	SAYI	YÜZDE	SAYI	YÜZDE
ERKEK	68	91,89	71	86,75	12	70,59	151	87,36
KADIN	6	8,11	11	13,25	5	29,41	22	12,64
TOPLAM	74	100,00	82	100,00	14	100,00	173	100,00

Personelin Yaş Durumuna Göre Dağılımı

YAŞ DURUMU	MEMURLAR		İŞÇİLER		SÖZLEŞMELİ		TOPLAM	
	SAYI	YÜZDE	SAYI	YÜZDE	SAYI	YÜZDE	SAYI	YÜZDE
20-25	1	1,35	0	0,00	3	17,65	4	2,30
26-30	9	12,16	0	0,00	11	64,71	20	11,49
31-35	11	14,86	2	3,61	1	5,88	14	8,62
36-40	15	20,27	10	12,05	2	11,76	27	15,52
41-45	16	21,62	24	28,92	0	0,00	40	22,99
46-50	10	13,51	33	39,76	0	0,00	43	24,71
51-55	9	12,16	13	15,66	0	0,00	22	12,64
55+	3	4,05	0	0,00	0	0,00	3	1,72
TOPLAM	74	100,00	82	100,00	17	100,00	173	100,00

Personelin Hizmet Yılına Göre Dağılımı

HİZMET YILLARI DURUMU	MEMURLAR		İŞÇİLER		SÖZLEŞMELİ		TOPLAM	
	SAYI	YÜZDE	SAYI	YÜZDE	SAYI	YÜZDE	SAYI	YÜZDE
0-5	16	21,62	0	0,00	17	100	33	18,97
5-10	8	10,81	1	2,41	0	0,00	9	5,75
10-15	10	13,51	18	21,69	0	0,00	28	16,09
15-20	19	25,68	48	57,83	0	0,00	67	38,51
20-25	7	9,46	15	18,07	0	0,00	22	12,64
25+	14	18,92	0	0,00	0	0,00	14	8,05
TOPLAM	74	100,00	83	100,00	17	100,00	173	100,00

5-) Sunulan Hizmetler

Gençlik ve spor, sağlık, tarım, sanayi ve ticaret; Belediye sınırları il sınırı olan Büyükşehir Belediyeleri hariç ilin çevre düzeni plânı, bayındırlık ve iskân, toprağın korunması, erozyonun önlenmesi, kültür, sanat, turizm, sosyal hizmet ve yardımlar, yoksullara mikro kredi verilmesi, çocuk yuvaları ve yetiştirme yurtları; ilk ve orta öğretim kurumlarının arsa temini, binalarının yapım, bakım ve onarımı ile diğer ihtiyaçlarının karşılanmasına ilişkin hizmetleri il sınırları içinde, imar, yol, su, kanalizasyon, katı atık, çevre, acil yardım ve kurtarma, orman köylerinin desteklenmesi, ağaçlandırma, park ve bahçe tesisine ilişkin hizmetleri belediye sınırları dışında, ayrıca il özel idaresi bütçesinden, emniyet hizmetlerinin gerektirdiği teçhizat alımıyla ilgili harcamaları yapmakla görevli ve yetkilidir.

İl Özel İdaresi hizmetleri, vatandaşlara en yakın yerlerde ve en uygun yöntemlerle sunulur. Hizmet sunumunda özür, yaşlı, düşkün ve dar gelirlilerin durumuna uygun yöntemler uygulanır.

6-) Yönetim ve İç Kontrol Sistemi

Düzce İl Özel İdaresinde Üst Yönetim Düzce Valisi, Genel Sekreter ve Genel Sekreter Yardımcılarıdır.

Bütçeyle kendisine ödenek tahsis edilen birim yöneticileri harcama yetkilisi olarak görev yapmaktadır. Mali Hizmetler Müdürlüğü'nün harcama yetkilisi Genel Sekreter Yardımcısıdır. Muhasebe Yetkilisi ise Mali Hizmetler Müdürüdür.

Sayıştay Başkanlığı tarafından gönderilen denetçilerle her yıl İdaremizin hesapları incelenmektedir. Gerekli görülen hususlarda harcama yetkilileri bilgilendirilmektedir.

İçişleri Bakanlığı mülkiye müfettişleri tarafından 3 yılda bir idari denetim yapılmaktadır.

İdaremize 3 adet İç denetçi kadrosu tahsis edilmiş olup, İl Genel Meclisince 1 adet iç denetçi kadrosu ihdas edilmiştir. Henüz bir iç denetçi atanmamıştır.

Ödeme emri düzenlemekle yetkili gerçekleştirme görevlileri ilgili harcama birimlerindeki görevlendirilen personellerdir.

Kamu İç Kontrol çalışması, 2009 yılında başlatılmış, İdarede oluşturulan çalışma grubu ile İç Kontrol Standartları Eylem Planı hazırlanmıştır. Kısmen uygulanmış olan İç Kontrol Eylem Planı 2016-2017 dönemi için güncellenmiş ve çalışmalar başlatılmıştır.

İç Kontrol ve Ön Mali Kontrole ilişkin usul ve Esaslar hakkındaki yönetmelik hükümleri doğrultusunda; İdarelerin gelir, gider, varlık ve yükümlülüklerine ilişkin mali karar ve işlemlerinin, İdarenin bütçesi, bütçe tertibi, kullanılabilir ödenek tutarı, harcama programı, finansman programı ve diğer mali mevzuat hükümlerine uygunluğu ve kaynakların etkili, ekonomik ve verimli bir şekilde kullanılması yönlerinden yapılan kontroller, gerçekleştirme görevlileri, harcama yetkilileri ve muhasebe yetkilisi tarafından yapılmaktadır.

Harcama birimlerinin ambarlarında yer alan tüketim ve demirbaş malzemelerinin kayıtlarının tutulması ve dağıtımını taşıyıcı kayıt ve kontrol yetkilileri tarafından yapılmaktadır.

İl Genel Meclisi, her yılın Ocak ayında yapılacak toplantısında İl Özel İdaresinin bir önceki yıl gelir ve giderleri ile hesap işlemlerinin denetimi için kendi üyeleri arasından gizli oyla ve üye sayısı üçten az beşten çok olmamak üzere bir Denetim Komisyonu oluşturur. Komisyon, her siyasi parti grubunun ve bağımsız üyelerin İl Genel Meclisindeki üye sayısının meclis üye tam sayısına oranlanması suretiyle oluşur. Komisyon, Vali tarafından İl Özel İdare binası içinde belirlenen yerde çalışır ve çalışmalarında uzman kişi ve kuruluşlardan yararlanabileceği gibi, Valinin onayıyla kamu kuruluşları personelinden de yararlanabilir. Komisyon tarafından istenen bilgi ve belgelerin iade edilmek üzere verilmesi zorunludur. Komisyon, çalışmasını Şubat ayı sonuna kadar tamamlar ve buna ilişkin raporunu izleyen ayın on beşine kadar Meclis Başkanlığına sunar. Konusu suç teşkil eden hususlarla ilgili olarak Meclis Başkanlığı tarafından yetkili mercilere suç duyurusunda bulunulur.

İl Özel İdaresinin yapım, mal ve hizmet alımlarında: 4734 Sayılı Kamu İhale Kanunu ve 4735 Sayılı Kamu İhale Sözleşmeleri Kanunu; satış kiralama ve gayri ayni hak tesisi benzeri diğer işlerinde: 2886 Sayılı Devlet İhale Kanunu esaslarına göre işlem yapmaktadır.

Bütçede ödeneği bulunan yapım, mal ve hizmet alımlarında sırasıyla; yaklaşık maliyetin belirlenmesi, ihale onayının alınması, idari ve teknik şartnamelerin hazırlanması, ihaleye çıkılması, ilan ve ihalenin gerçekleştirilmesi, sözleşmeye bağlanması şeklinde bir süreç takip edilmektedir. 2886 Sayılı Kanuna göre yapılan işlemlerde ilgisine göre İl Genel Meclisi veya İl Encümeni kararı alınmakta, ilana çıkılmakta, ihale komisyon huzurunda yapılmakta ve buna göre sözleşmeye bağlanmaktadır.

II- AMAÇ VE HEDEFLER

A-) AMAÇ VE HEDEFLER

B-) TEMEL POLİTİKA VE ÖNCELİKLER

II- AMAÇ VE HEDEFLER

A-) AMAÇ VE HEDEFLER

2015-2019 yıllarını kapsayan Düzce İl Özel İdaresi Stratejik Planında belirlenen Stratejik amaç ve hedeflerin gerçekleşmesi için, İl Özel İdaresinin görev alanına giren konularda gerekli hassasiyet gösterilmekte ve çalışmalar bu yönde gerçekleştirilmektedir.

B-) TEMEL POLİTİKA VE ÖNCELİKLER

İdaremizin mali imkanları ile hazırlanan bütçenin en ekonomik, verimli ve etkin bir biçimde kullanılarak, halkımızın aciliyet ve öncelikli ihtiyaçları da göz önünde bulundurularak; kamu kaynaklarının şeffaflık ve hesap verilebilirlik ilkeleri çerçevesinde, halkımıza en yakın yerde, mümkün olan en kaliteli seviyede hizmet sunmaktır.

Kurumsal yapıyı geliştirerek ve güçlendirerek, sorumluluk alanımızdaki yol standartlarının yükseltilmesi, mevcut yolların korunması, su kaynaklarımızın etkin kullanılması, kırsal alt-yapının geliştirilmesi, yaşanabilir bir çevre oluşturma, eğitim, sağlık, kültür-turizm, spor ve sosyal hizmetlerine yönelik yatırım yaparak, il halkımızın muhtemel doğal afetlere karşı her türlü önlemlerini alıp, hazırlıklı olabilmek için gerekli malzeme, araç ve gereçlerini temin etmek idaremizin öncelikli amaçları arasında yer almaktadır.

III- FAALİYETLERE İLİŞKİN BİLGİ VE DEĞERLENDİRMELER

A-) MALİ BİLGİLER

**B-) PERFORMANS
BİLGİLERİ**

III- FAALİYETLERE İLİŞKİN BİLGİ VE DEĞERLENDİRMELER

A-) MALİ BİLGİLER

1-) Bütçe Uygulama Sonuçları

2016 Yılı Tahmini Gelir Bütçesi ve Gerçekleşen Bütçe

KODU	AÇIKLAMA	BÜTÇE TAHMİNİ	GERÇEKLEŞEN ÖZ GELİR	GERÇEKLEŞEN TOPLAM GELİR
01	VERGİ GELİRLERİ	105.000,00	273.749,59	273.749,59
03	TEŞEBBÜS VE MÜLKİYET GELİRLERİ	995.446,00	2.226.737,87	2.226.737,87
04	ALINAN BAĞIŞ VE YARDIMLAR	0,00	0,00	51.946.307,37
05	DİĞER GELİRLER	47.054.171,00	48.957.393,40	48.960.307,37
06	SERMAYE GELİRLERİ	5.845.383,00	360.200,00	360.200,00
BÜTÇE TOPLAMI		54.000.000,00	51.821.259,46	103.767.566,83

Bütçe Gelirlerinin Ekonomik Sınıflandırması Yıllar İtibariyle Karşılaştırılması

KODU	GELİRİN TÜRÜ	2014 YILI	2015 YILI	2016 YILI
01	VERGİ GELİRLERİ	157.008,76	182.123,68	273.749,59
03	TEŞEBBÜS VE MÜLKİYET GEL.	1.195.777,51	4.201.420,63	2.226.737,87
05	DİĞER GELİRLER	34.342.905,09	43.634.991,25	48.960.307,37
06	SERMAYE GELİRLERİ	0,00	0,00	360.200,00
TOPLAM		35.695.691,36	48.018.535,56	51.821.259,46

Birimlere Göre Bütçe Gideri

S.N.	BİRİM	TOPLAM ÖDENEK	BÜTÇE GİDERİ	İPTAL EDİLEN ÖDENEK	DEVREDEN ÖDENEK
1	MALİ HİZMETLER MÜD.	3.758.024,48	3.461.505,87	243.428,61	53.090,00
2	İNSAN KAYNAK. VE EĞİT. MÜD.	24.074.344,30	21.980.462,51	643.775,91	1.450.105,88
3	BİLGİ İŞLEM MÜD.	371.000,00	344.945,35	26.054,65	0,00
4	DESTEK HİZMETLERİ MÜD.	29.904.751,25	28.614.951,90	102.975,94	1.186.823,41
5	RUHSAT VE DENETİM MÜD.	3.000,00	2.811,19	188,81	0,00
6	YAZI İŞLERİ MÜD.	1.326.150,00	1.311.372,96	14.777,04	0,00
7	İMAR VE KENTSEL İYİLEŞ. MÜD.	2.900.759,86	513.777,52	17.913,51	2.369.068,83
8	ÇEVRE KORUMA VE KONT. MÜD.	4.413.332,67	3.943.222,23	0,00	470.110,44
9	TARIMSAL HİZMETLER MÜD.	147.616,40	145.240,90	2.375,50	0,00
10	ETÜD PROJE MÜD.	94.104.359,49	39.905.628,92	261.860,29	53.936.870,28
11	YATIRIM VE İNŞAAT MÜD.	32.084.906,16	26.281.463,20	472,12	5.802.970,84
12	AKÇAKOCA İLÇE ÖZEL İDARESİ	1.154.399,53	1.031.491,12	40.744,28	82.164,13
13	CUMAYERİ İLÇE ÖZEL İDARESİ	522.664,47	478.448,30	6.159,92	38.056,25
14	ÇİLİMLİ İLÇE ÖZEL İDARESİ	596.848,02	546.818,15	10.040,76	39.989,11
15	GÖLYAKA İLÇE ÖZEL İDARESİ	726.253,40	646.494,81	32.115,11	47.643,48
16	GÜMÜŞOVA İLÇE ÖZEL İDARESİ	483.883,43	445.626,52	4.981,16	33.275,75
17	KAYNAŞLI İLÇE ÖZEL İDARESİ	697.199,38	620.283,46	39.775,53	37.140,39
18	YIĞILCA İLÇE ÖZEL İDARESİ	957.513,23	849.943,57	47.238,95	60.330,71
TOPLAM		198.227.006,07	131.124.488,48	1.494.878,09	65.607.639,50

2016 Giderlerinin Fonksiyonel Sınıflandırılması Tablosu

KODU	GİDERİN TÜRÜ	BÜTÇE TAHMİNİ	ÖZGİDER	TOPLAM GİDER
01	GENEL KAMU HİZMETLERİ	32.107.000,00	61.123.697,96	76.684.388,10
02	SAVUNMA HİZMETLERİ	365.000,00	438.613,26	443.613,26
03	KAMU DÜZENİ VE GÜVENLİK HİZMETLERİ	50.000,00	180.972,02	389.391,27
04	EKONOMİK İŞLER VE HİZMETLER	10.266.000,00	13.342.999,08	25.150.716,14
05	ÇEVRE KORUMA HİZMETLERİ	100.000,00	364.460,84	1.076.240,69
06	İSKAN VE TOPLUM REFAHI HİZMETLERİ	600.000,00	1.018.548,08	4.092.308,33
07	SAĞLIK HİZMETLERİ	145.000,00	27.560,08	2.257.799,03
08	DİNLENME, KÜLTÜR VE DİN HİZMETLERİ	100.000,00	224.990,02	224.990,32
09	EĞİTİM HİZMETLERİ	7.140.000,00	2.436.054,71	20.465.873,98
10	SOSYAL GÜVENLİK VE SOSYAL YARDIM HİZMETLERİ	175.000,00	155.314,98	339.167,36
TOPLAM		51.048.000,00	79.313.211,03	131.124.488,48

Bütçe Giderlerinin Fonksiyonel Sınıflandırmasının Yıllar İtibariyle Karşılaştırılması

KODU	GİDERİN TÜRÜ	2014 YILI	2015 YILI	2016 YILI
01	GENEL KAMU HİZMETLERİ	37.523.988,09	38.852.286,24	76.684.388,10
02	SAVUNMA HİZMETLERİ	732.629,69	342.232,50	443.613,26
03	KAMU DÜZENİ VE GÜVENLİK HİZMETLERİ	4.060.579,33	1.926.367,22	389.391,27
04	EKONOMİK İŞLER VE HİZMETLER	18.564.260,77	30.532.893,22	25.150.716,14
05	ÇEVRE KORUMA HİZMETLERİ	36.745,00	374.848,32	1.076.240,69
06	İSKAN VE TOPLUM REFAHI HİZMETLERİ	756.845,58	1.926.920,28	4.092.308,33
07	SAĞLIK HİZMETLERİ	3.980.367,45	1.204.530,37	2.257.799,03
08	DİNLENME, KÜLTÜR VE DİN HİZMETLERİ	5.560.338,47	201.317,49	224.990,32
09	EĞİTİM HİZMETLERİ	36.790.953,34	27.771.601,43	20.465.873,98
10	SOSYAL GÜVENLİK VE SOSYAL YARDIM HİZMETLERİ	395.933,71	480.447,27	339.167,36
TOPLAM		108.402.641,43	103.613.444,34	131.124.488,48

2016 Yılı Bütçe Giderlerinin Ekonomik Sınıflandırması

KODU	GİDERİN TÜRÜ	BÜTÇE TAHMİNİ	ÖZGİDER	TOPLAM GİDER
01	PERSONEL GİDERLERİ	10.343.500,00	9.931.568,16	21.482.375,38
02	SGK DEVLET PRİMİ GİDERLERİ	1.375.650,00	1.281.826,53	2.486.885,70
03	MAL VE HİZMET ALIM GİDERLERİ	14.238.650,00	15.663.895,45	19.321.961,15
04	FAİZ GİDERLERİ	1.662.280,00	1.892.470,16	1.892.470,16
05	CARİ TRANSFERLER	4.154.920,00	3.951.929,49	3.951.929,49
06	SERMAYE GİDERLERİ	16.119.000,00	35.875.979,40	50.284.398,69
07	SERMAYE TRANSFERLERİ	450.000,00	10.715.542,14	31.704.467,91
09	YEDEK ÖDENEK	2.704.000,00	0,00	0,00
TOPLAM		51.048.000,00	79.313.211,33	131.124.488,48

2016 Bütçe Giderlerinin Ekonomik Sınıflandırmasının Yıllar İtibariyle Karşılaştırılması

KODU	GİDERİN TÜRÜ	2014 YILI	2015 YILI	2016 YILI
01	PERSONEL GİDERLERİ	17.107.883,78	18.778.809,48	21.482.375,38
02	SGK DEVLET PRİMİ GİDERLERİ	2.364.796,53	2.367.462,27	2.486.885,70
03	MAL VE HİZMET ALIM GİDERLERİ	18.498.764,17	17.311.146,05	19.321.961,15
04	FAİZ GİDERLERİ	0,00	0,00	1.892.470,16
05	CARİ TRANSFERLER	4.465.682,67	4.145.575,31	3.951.929,49
06	SERMAYE GİDERLERİ	34.188.492,55	17.794.796,60	50.284.398,69
07	SERMAYE TRANSFERLERİ	31.777.021,73	43.215.654,63	31.704.467,91
TOPLAM		108.402.641,43	103.613.444,34	131.124.488,48

2016 Bütçe Giderlerinin Finansal Sınıflandırması Tablosu

KODU	FİNANSAL AYRIM	2014 YILI	2015 YILI	2016 YILI
05	MAHALLİ İDARELER	36.463.982,54	35.330.563,27	79.313.211,33
08	BAĞIŞ VE YARDIMLAR (TAHSİSLİ)	71.938.658,89	68.282.881,07	51.811.277,15
TOPLAM		108.402.641,43	103.613.444,34	131.124.488,48

2-) Temel Mali Tablolara İlişkin Açıklamalar

2016 mali yılı gelir bütçesi 54.000.000,00 TL tahmin edilmiş olup, devlet yardımları tahmin edilmemiştir. Yılsonunda 51.946.307,37 TL alınan bağış ve yardımlarla 103.767.566,83 TL gelir elde edilmiştir. Gerçekleşen öz gelir 51.821.259,46 TL olarak kalmış ve %95,97 olarak gerçekleşerek %4,03'lük bir sapma olmuştur. Sapmanın sebebi bütçe tahminlerinde belirtilmiş olan taşınmaz satışlarının tamamının gerçekleştirilmemesidir.

103.767.566,83 TL tutarındaki gelirin 51.821.259,46 TL'si öz gelir, 51.946.307,37 TL'si devlet yardımlarıdır. Devlet yardımı oranı % 50,06, öz gelir oranı % 49,94'dir.

198.227.006,07 TL'ye ulaşan 2016 mali yılı gider bütçemizden; 45.183.692,39 TL'si cari, 50.284.398,69 TL'si yatırım, 3.951.929,49 TL'si cari transfer, 31.704.467,91 TL sermaye transferleri harcamaları olmak üzere toplam 131.124.488,48 TL'lik harcama yapılmıştır. Ödeneklerin gerçekleşme durumu % 66,15' tir. Ödeneklerin gerçekleşme durumunun düşük olması sene sonunda genel bütçeden aktarılan ödeneklerden kaynaklanmaktadır.

Bu duruma göre, İl Encümeninin tetkikini müteakip Meclisimizin onayına sunulacak 2016 mali yılı kesin hesabında da görüleceği üzere sarf edilmeyen ödenek toplamı 67.102.517,59 TL'dir. Bu ödeneğin 65.607.639,50 TL' si, bir projeye programa bağlı yatırım hizmetleri ile bakanlıkların tahsisi mahiyette göndermiş olduklarından, izleyen yıla devri yapılarak, 1.494.878,09 TL ödenek iptal edilmiştir.

2016 mali yılında, geçmiş yıllarda alınan kredilerin ana para ödemesi için 3.225.978,76 TL, faiz gideri olarak 1.892.470,16 TL olmak üzere toplamda 5.118.448,92 TL İller Bankası A.Ş.' ye **ödenmiştir**.

Yıl içerisinde 51.821.259,46 TL gelire karşılık 79.313.211,03 TL gider yapılmış, gelirin gideri karşılama oranı % 153,06 olarak gerçekleşmiştir.

3-) Mali Denetim Sonuçları

2016 yılı hesap iş ve işlemlerine ilişkin olarak Denetim Komisyonu tarafından iç denetim yapılmış, dış denetim ise Sayıştay Başkanlığı denetçileri tarafından yapılmıştır.

B-) PERFORMANS BİLGİLERİ

1-) Mali Hizmetler Müdürlüğü

Muhasebe Birimi; ödemelerin gerçekleştirildiği, emanetlerin aktarılmasının yapıldığı (ssk-vergi-vergi borcu-icra vb), İller Bankası borçlarının ödemesi, banka işlemleri, payların aktarımının yapıldığı bölümdür. 2016 yılı 2761 adet Ödeme emri 8471 adet Muhasebe işlem fişi olmak üzere 11.232 adet yevmiye kaydı gerçekleştirilmiştir.

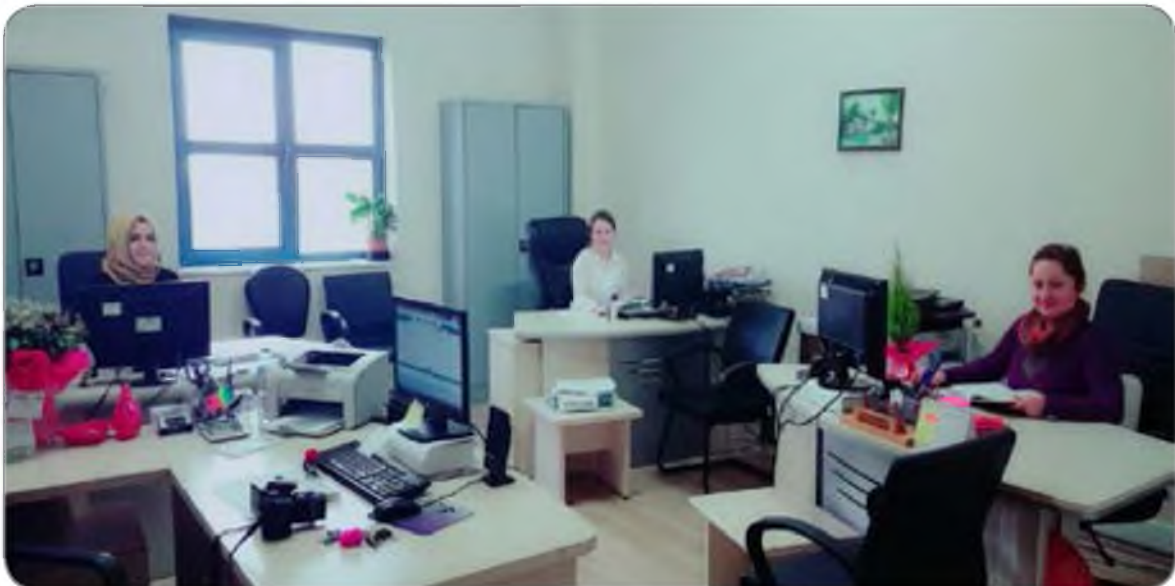
2016 Mali Yılı içinde İdaremizce yasal pay olarak İller Bankası payı, Kalkınma Ajansı payı, Vilayet Hizmet Birliği payı ve Teknopark AŞ olarak toplamda 1.544.794,61 TL ödenmiştir.

2016 Mali Yılı içinde öngörülme yen giderler için yedek ödenek tertibinden diğer harcama kalemlerine 2.464.000,00 TL aktarılmıştır.

Bütçe Birimi; Bütçenin hazırlanması, uygulanması, Kesin hesabın hazırlanması, Performans programı ve Faaliyet raporlarının hazırlanması aşamalarını yürütmektedir. Kurumun bütçesi, gerekli bilgiler ilgililerden toplanarak zamanında, doğru ve hatasız bir biçimde hazırlanmıştır. Önceki yılların bütçe analizlerini, istatistiksel dağılım yapılmış ve yönetime raporlanmıştır. Stratejik Plan ve Performans Programları çerçevesinde değişik kalemlerin bütçeleştirme çalışmalarına destek verilerek bütçe süreçlerinin sağlıklı ve etkili bir şekilde çalışması sağlanmıştır.

Gelir Birimi; gelirlerin tahakkuk, takip, tahsilat ve terkin işlemlerini yürütmektedir. İdaremiz taşınmazları ve lojmanlarının kira bedelleri, ihale dosya bedelleri, ruhsat ve inşaat harçları, su kiralama bedelleri tahakkuk, takip ve tahsil edilmektedir. Kira bedellerini zamanında tahsil etmeyenler icraya verilmektedir.

İhale biriminde; dış kurum yatırım ihaleleri ve kurum ihaleleri hazırlanarak işlem takibi sağlanmaktadır. 2016 yılı içerisinde, toplam 66 adet ihale gerçekleştirilmiştir. Mal alımı 12 adet, hizmet alımı 14 adet, yapım işi 40 adettir. Bu ihalelerden 1'ü ilanından önce, 18 adedi ihale sırasında olmak üzere toplam 19 adedi iptal edilmiştir.



Proje biriminin yürütmekte olduğu projeler şunlardır;

Konuralp Dünya Destinasyonu Oluyor Projesi;

MARKA tarafından destek gören hibe projesidir. Projenin bütçesi, 786.420,00 TL'dir. Proje, Düzce'nin tarihi, doğal ve kültürel mirasın korunmasına yönelik faaliyetlerin desteklenmesi ve bu mirasın değerlendirilmesini sağlayacak şekilde altyapısının geliştirilmesi, yenilikçi turizm yönetiminin sağlanması, turizm çeşitliliğinin artması ve turizm tesis ve hizmet altyapısının iyileştirilmesini amaçlar. Projenin ortağı Düzce Belediyesi'dir.



Düzce'de Kayda Değer İstihdam Projesi;

Kayıtlı İstihdamın Teşviki 2 kapsamında AB ve Türkiye Cumhuriyeti tarafından finanse edilen hibe projesidir. Kayıt dışı çalışan kadınlara yöneliktir. Proje başlangıç tarihi 01.07.2016, bitiş tarihi 30.06.2017'dir. Projenin bütçesi 185.526,50 euro olup, hibe destek miktarı ise 160.294,89 eurodur. Projenin başvuru sahibi İdaremiz olup, Düzce Ticaret ve Sanayi Odası, Düzce Esnaf ve Sanaatkarlar Odaları Birliği, Düzce Serbest Muhasebeci ve Mali Müşavirler Odası ise projenin eş başvuru sahipleridir. Kayıt dışı çalışan kadınları istihdam etmek amacıyla proje süresince yürütülecek eğitim faaliyetleri;

- ✓ Arıcılık
- ✓ Ev ve Kurum temizliği
- ✓ Evde çocuk bakımı
- ✓ Hasta bakımı
- ✓ Pasta yapımı ve sunumudur.

YIL/DÖNEM			2016					
PERFORMANS HEDEFİ			İlimizin gelişimi için projeler hazırlamak ve uygulama konusunda yol göstermek					
SIRA	GÖSTERGE ADI	HEDEFLenen DÜZEY	GERÇEKLEŞME					GERÇEKLEŞME DURUMU
			1. ÜÇ AY	2. ÜÇ AY	3. ÜÇ AY	4. ÜÇ AY	TOPLAM	
1	Proje sayısı	3	0	0	1	1	2	Makul

2-) İnsan Kaynakları ve Eğitim Müdürlüğü

İnsan Kaynakları ve Eğitim Müdürlüğü memur, işçi ve sözleşmeli personelin maaşlarının hazırlanması, personelin kurum içi ve kurumlar arası görevlendirme, nakil, kadro değişikliği, açıktan atama ve geçici görevlendirme iş ve işlemlerinin yapılması, talep dilekçelerinin incelenerek sonuca bağlanması, personelin terfi tarihlerini belirten listelerin takibi, onaylarının alınması, derece ve kademe ilerlemesinin yapılması, izin işlemleri ve takibi, özlük dosyalarının tutulması, mal bildirim formlarının ve sicil dosyalarının saklanması, hizmet yılını doldurup, emekliye ayrılmak isteyen memur ve işçi personelin emeklilik işlemlerini gerçekleştirilmesi, gerekli yerlere gönderilmesi, kadro ihdas ve iptal işlemleri ile kadro değişiklikleri ile ilgili yazışma ve işlemlerin yapılması, Disiplin Kurulları ve Disiplin Amirleri Hakkındaki Yönetmelik gereği disiplin iş ve işlemlerinin yürütülmesi, personelin tüm özlük ve mali hakları ile ilgili iş ve işlemleri gerçekleştirmektedir.

2016 yılında özel idare bütçesinden memur personel için 4.425.948,87 TL, daimi işçi personel için 4.748.892,45 TL, sözleşmeli personel için 993.833,32 TL, stajyer ve geçici işçi personel için 14.997,38 TL, harcırah ve seyyar görev tazminatı ödemesi için 76.820,04 TL, Köylere Hizmet Götürme Birliği personeli için 2.291.503,88 TL, ortak sağlık ve güvenlik biriminden hizmet alımı ödemesi için 65.986,16 TL, temizlik personeli hizmet alımı ödemesi için 780.148,81 TL, sendika aidat ödemesi için 14.000,00 TL, memur personel yemek yardımı ödemesinin yarısı olarak 169.553,61 TL harcanmıştır.

İdaremiz bütçesinde bakanlıklardan aktarılan ödeneklerden, Mülga Köy Hizmetleri personellerinden memurlar için 398.868,56 TL, daimi işçiler için 5.447.409,00 TL, harcırah ve seyyar görev tazminatları için 58.487,15 TL olmak üzere toplam 6.004.764,71 TL ödenmiştir. Muhtar ücretleri için 2.484.652,48 TL ödenmiştir.

İnsan Kaynakları ve Eğitim Müdürlüğü tarafından 2016 yılında toplam 21.980.462,51 TL bütçe harcaması gerçekleştirilmiştir.

YIL/DÖNEM			2016					
PERFORMANS HEDEFİ			İdare çalışanlarına yönelik eğitim verilmesi					
SIRA	GÖSTERGE ADI	HEDEFLenen DÜZEY	GERÇEKLEŞME				TOPLAM	GERÇEKLEŞME DURUMU
			1. ÜÇ AY	2. ÜÇ AY	3. ÜÇ AY	4. ÜÇ AY		
1	Eğitim sayısı	3	0	0	0	0	0	Başarısız

3-) Bilgi İşlem Müdürlüğü

Valilik Özel Kalem Müdürlüğü, Vali Konutu ve İdaremizin bilişim malzemeleri ile ilgili ihtiyaçlarını karşılayarak, tamir ve bakımlarını yapmaktadır.

İçişleri Bakanlığının internet üzerinden sunduğu e-İçişleri projesinin sorumluluğu üstlenerek sistemin düzgün çalışması sağlanmaktadır.

4982 Sayılı Bilgi Edinme Hakkı Kanunu kapsamında e-İçişleri programını entegre çalışan Bilgi Edinme Modülüne ve Başbakanlık İletişim Merkezine (BİMER) elektronik ortamda gelen soru ve şikayetlere cevap verilerek iş ve işlemlerin yürütülmesidir.

Müdürlüğümüzün 2016 yılı bütçesi 371.000,00 – TL 'dir. Lüzum görüldüğü üzere Müdürlüğümüz bütçesinden 35.000,00 –TL İdaremiz Destek Hizmetleri Müdürlüğüne aktarılmıştır.

- Bilişim Hizmetleri Harcamaları: 167.888,85 –TL
- Program, Güncelleme ve Eğitim Hizmetleri: 33.109,48 –TL

Müdürlüğümüzün 2016 yılı içerisinde kamu hizmetleri için toplamda 344.945,35-TL harcamayı yapmıştır.

Personel girişleri kartlı sisteme dönüştürülmüştür.



4-) Destek Hizmetleri Müdürlüğü

Müdürlük, İdarenin makine ve araçların idaresi, bakım ve onarımından sorumludur. 2016 yılında 151 adet araç/iş makinesi ile hizmet verilmektedir. Bunun yanı sıra dış kurum ve idaremiz cari giderlerinin ve ihtiyaçlarının temini ile görevlidir.

2016 yılında akaryakıt giderleri için 4.930.136,12 TL ödenmiş ve 1.173.829 lt motorin, kullanılmıştır.

İdaremizin, cari (elektrik, su, araç kiralama, yakacak, kırtasiye, temizlik malzemesi) harcamaları için 1.607.184,05 TL kullanılmıştır.

2016 Yılı İlçeler ve Merkez Motorin Harcamaları

AY	MERKEZ	AKÇAKOCA	YİĞİLCA	KAYNAŞLI	GÖLYAKA	GÜMÜŞOVA	CUMAYERİ	ÇİLİMLİ	GENEL TOPLAM
OCAK	50.895	8.000	11.000	6.970	7.705	2.137	1.162	850	88.719
ŞUBAT	52.075	6.000	8.500	5.145	2.655	1.320	420	390	76.505
MART	60.692	6.000	13.000	6.625	3.355	1.475	750	1.275	93.172
NİSAN	57.114	9.000	6.030	8.065	1.985	1.535	380	1.760	85.869
MAYIS	62.363	5.500	12.000	8.473	4.750	805	380	2.023	96.294
HAZİRAN	75.040	8.500	10.000	8.917	2.000	1.400	395	2.285	108.537
TEMMUZ	71.104	5.500	7.500	6.522	4.000	1.682	856	1.450	98.614
AĞUSTOS	113.466	10.000	8.500	9.280	2.120	2.605	595	2.370	148.936
EYLÜL	77.073	8.500	11.250	3.590	4.000	2.905	0,00	4.130	111.448
EKİM	73.537	6.475	9.165	9.540	6.600	3.200	2.285	5.590	116.392
KASIM	67.174	8.155	14.000	6.915	6.200	4.240	4.940	2.500	114.124
ARALIK	20.944	3.620	3.500	1.370		2.455	0,00	2.550	34.439
TOPLAM LT.	782.257	85.250	114.445	81.412	45.370	25.759	121.63		

İdaremiz, 2016 yılı içerisinde araç ve iş makinelerine yapmış olduğu bakım ve onarım giderleri toplam **2.300.787,94 TL**'dir.

2016 yılında İdaremiz araç filosunu genişletmek amacıyla İller Bankasından 14.994.303,19 TL tutarında borçlanarak ekli listedeki araçları satın almıştır.



İdaremize Teslim Edilen İş Makinesi Alımı Fiyat Listesi

S.N.	CİNSİ	MARKA-MODEL	ADET	ADET FİYATI	KDV HARİÇ BİRİM FİYATI	KDV DAHİL FİYATI	TOPLAM FİYAT
1	Kanal Kazıcı	Hidromek 102 S ALPHA A5	5	189.971,00	189.971,00	KDV Muaf (Teşfik Belgeli)	949.855,00
2	Ekskavatör 32 ton	Hidrommek HMK 300 LC	3	364.959,00	364.959,00	KDV Muaf (Teşfik Belgeli)	1.094.877,00
3	Ekskavatör 39 ton	Hidrommek HMK 370 LC HD	1	472.715,00	472.715,00	KDV Muaf (Teşfik Belgeli)	472.715,00
4	Yükleyici	Komatsu WA 380-6	3	415.170,00	415.170,00	KDV Muaf (Teşfik Belgeli)	1.245.510,00
5	Silindir (Demir Bandajlı)	Bomag BW 161 AD-4	1	219.450,00	219.450,00	KDV Muaf (Teşfik Belgeli)	219.450,00
6	Silindir (Tek Bantlı toprak silindir)	Bomag BW 213 D-4	2	209.370,00	209.370,00	KDV Muaf (Teşfik Belgeli)	418.740,00
7	Greyder	Ceterpillar 140 m	6	701.505,00	701.505,00	KDV Muaf (Teşfik Belgeli)	4.209.030,00
8	Dozer	Ceterpillar D7E	1	1.326.584,00	1.326.584,00	KDV Muaf (Teşfik Belgeli)	1.326.584,00
						TOPLAM:	9.936.761,00

İdaremize Teslim Edilen İş Makinesi Alımı Fiyat Listesi

S.N.	CİNSİ	MARKA-MODEL	ADET	ADET FİYATI	% 4 ÖTV	ADET FİYATI ÖTV DAHİL TOPLAM	TOPLAM FİYAT
1	Kar Küreme Aracı	Mercedes 3342 K-Kamyon Kar Bıçaklı	8	299.812,00	11.992,48	311.804,48	2.494.435,84
2	Soğuk Yol Çizgi Kamyonu	Mitsubishi Fuso Canter	1	259.245,00	10.369,80	269.614,80	269.614,80
3	Vidanjör	Ford Cargo 2533	1	241.080,00	9.643,20	250.723,20	250.723,20
4	Büyük Çöp Kamyonu	Ford Cargo 1833	2	216.458,00	8.658,32	225.116,32	450.232,64
5	Küçük Çöp Kamyonu	Mitsubishi Fuso Canter	5	136.028,00	5.441,12	141.469,12	707.345,60
						TOPLAM:	4.172.352,08

İdaremize Teslim Edilen İş Makinesi Alımı Fiyat Listesi

S.N	CİNSİ	MARKA-MODEL	ADET	ADET FİYATI	% 18 KDV	ADET FİYATI KDV DAHİL TOPLAM	TOPLAM FİYAT
1	Roley Tank – AS-MAKSAN	Yarı Remork Tipi	2	72.555,00	13.059,90	85.614,90	171.229,80
2	Lowbed Semitreyler	Çuhadar	1	65.625,00	11.812,50	77.437,50	77.437,50
3	Tuz Serici Ekipmanı	7m3 Kapasite	1	35.500,00	6.390,00	41.890,00	41.980,00
						TOPLAM:	290.647,30

İdaremize Teslim Edilen İş Makinesi Alımı Fiyat Listesi

S.N	CİNSİ	MARKA-MODEL	ADET	ADET FİYATI	% 4 ÖTV	% 18 KDV	ADET FİYATI ÖTV / KDV DAHİL TOPLAM	TOPLAM FİYAT
1	Çekici (Çift Çeker)	MANTGS 33.480	1	332.997,00		62.337,04	408.653,92	408.653,92
2	Pick-Up	Ford Ranger	2	75.737,00		14.177,97	92.944,45	185.888,89
							TOPLAM:	594.542,81



2016 Yılı İçerisinde Köylere Verilen Çöp Hizmetleri

Destek hizmetleri müdürlüğü bünyesinde **3 adet büyük** ve **1 adet küçük** olmak üzere **4 adet** çöp toplama aracı ile merkez ilçede bulunan toplam **97 köyümüze** çöp hizmeti verilmektedir.

KULLANILAN TOPLAM ARAC SAYISI	3 Büyük ve 1 ufak Toplam 4 Adet çöp aracı
PERSONEL SAYISI	12 Personel
HİZMET VERİLEN KÖY SAYISI	86 Köy

5-) Yazı İşleri Müdürlüğü

Yazı İşleri Müdürlüğü, İl Genel Meclisi ile İl Encümeni faaliyetlerinin yerine getirilmesinde, yardımcı olmaktadır. Meclis ve Encümende alınan kararları ilgili birimlere göndermekte ve İdaremizin web sayfasında yayınlanması sağlanmaktadır. 2016 yılında il genel meclisi çalışmalarında 329 konuda karar almıştır. İl Encümeni 49 toplantı yapmış ve 451 konuda karar almıştır. Ayrıca idaremiz dış kurumlar ile birimlerce gönderilen ihale ilanları, ilan panosuna asılarak, ilgili birime ve kurumlara bilgilendirme yazısı yazılmaktadır.

Evrak Kayıt Hizmetleri

Evrak-kayıt, dağıtım ve posta hizmetleri Müdürlüğümüzün ilgili birimince yapılmaktadır. İdaremize gelen evraklar bekletilmeden kullandığımız e-içişleri programına kaydedilmekte olup, genel sekretere sunulmakta ve ilgili birimlere dağıtımı yapılmaktadır.

Giden evraklarda ilgili birimlerce birimize getirilmekte olup, postaya verilecek olanlar postaya verilmekte, elden teslim edilmesi gereken evraklarda zimmet karşılığı ilgili kurumlara ve birimlere teslim edilerek kayıtlardan takipleri yapılmaktadır.

Gelen giden evraklarının daha sağlıklı takibinin yapılması amacıyla Evrak Takip ve Otomasyon programı satın alınarak bütün birimlere kurulumu yapılmış olup, 2016 yılında uygulamaya geçilmiştir.

Basın Hizmetleri

Basın birimi, Genel Sekreterimiz ve Meclis Başkanımızın dini-millî günleri ile özel günler ve kandil gecelerinde verdikleri mesajları, idaremizin faaliyet ve etkinlikleri ile ilgili haberleri basın kuruluşlarına iletmek, ayrıca web sayfamızda yayınlanmasını sağlamaktadır. Ayrıca meclis, encümen, şube müdürleri toplantıları ile eğitim seminerlerinde fotoğraf çekimi yaparak arşivlemekte ve web sayfamızda yayınlanması sağlanmaktadır. Yerel basın ile diyalogları sağlamaktadır.

Ödeme İşlemleri

Meclis üyelerinin huzur hakları ile Encümen üyelerinin ödeneklerinin ödenmesi de her ay düzenli bir şekilde yapılmaktadır.

Ayrıca temsil ağırlama ile resmi posta pulu alımını yapmakta ve mahkeme harç giderleri ödenmesinde harcama yetkisi olarak takibi yapılmaktadır.

2016 yılında Müdürlüğümüz tarafından yapılan harcamalar;

– Meclis huzur hakları ve Encümen ödemeleri	:	1.021.340,28 TL
– Encümen SSK prim ödemeleri	:	8.382,39 TL
– Resmi posta pulu alımı	:	15.000,00 TL
– Personel yolluğu	:	1.203,86 TL
– Mahkeme, harç giderleri	:	45.872,56 TL
– Temsil, Tanıtma giderleri	:	219.573,87 TL
GENEL TOPLAM	:	1.311,372,96 TL

İl Encümeni

5302 Sayılı Kanununun 25 inci maddesinin birinci fıkrası 6360 sayılı khk ile şu şekilde değiştirilmiştir.

“İl Encümeni valinin başkanlığında, genel sekreter ile il genel meclisinin her yıl kendi üyeleri arasından seçeceği üç üye ve valinin her yıl birim amirleri arasında seçeceği iki üyeden” olmak üzere 6 kişiden oluşur.

Encümen her hafta perşembe günü saat: 11.00’da toplanmakta olup, gündemindeki maddeleri görüşerek karara bağlar.

2016 yılında Encümende 451 karar alınmıştır. Bununla ilgili istatiki bilgiler tablo halinde sunulmuştur.

Mülkiyeti idaremize ait olan taşınmazların kiralanması ve satılması için 2886 sayılı Devlet İhale Kanununun ilgili maddeleri gereğince, 2016 yılında İl Encümen huzurunda 22 defa taşınmaz mal satışı ve kiralanması ihalesi yapılmıştır.



2016 Yılı İl Özel İdaresi Müdürlükleri ve Kurumlara Ait Alınan Encümen Karar Sayısı

S.N.	KURUM VE İL ÖZEL İDARESİ MÜDÜRLÜKLERİN ADI	ALINAN ENCÜMEN KARAR SAYISI
1	MALİ HİZMETLER MÜDÜRLÜĞÜ	39
2	İMAR VE KENTSEL İYİLEŞTİRME MÜDÜRLÜĞÜ	379
3	YATIRIM VE İNŞAAT MÜDÜRLÜĞÜ	6
4	RUHSAT VE DENETİM MÜDÜRLÜĞÜ	9
5	DESTEK HİZMETLERİ MÜDÜRLÜĞÜ	12
6	İNSAN KAYNAKLARI VE EĞİTİM MÜDÜRLÜĞÜ	1
7	ETÜD PROJE MÜDÜRLÜĞÜ	1
8	ÇEVRE KORUMA VE KONTROL MÜDÜRLÜĞÜ	2
9	HUKUK MÜŞAVİRLİĞİ	0
10	BİLGİ İŞLEM MÜDÜRLÜĞÜ	0
11	YAZI İŞLERİ MÜDÜRLÜĞÜ	2
12	YAZILI TEKLİF	0
	İNCELEME KARARI	2
	2016 YILI ENCÜMEN TOPLANTI SAYISI	49

İl Genel Meclisi

30 Mart 2014 tarihinde yapılan Mahalli İdareler Genel Seçimleri sonucunda İl Genel Meclis üyeleri yeniden belirlenmiştir. 21 kişiden oluşan meclisin üye dağılımı 18 Adalet ve Kalkınma Partisi,3 Milliyetçi Hareket Partisinin üyelerinden oluşmuştur. Meclisimizi 2 Ak Parti, 1 MHP olmak üzere 3 bayan üyesi bulunmaktadır.

İlçelere Göre Meclis Üyelerinin Dağılımı

Sıra No:	İLÇENİN ADI	ÜYE SAYISI	PARTİLERE GÖRE DAĞILIMI	
1	Merkez	6	AK PARTİ 5	MHP 1
2	Akçakoca	3	AK PARTİ 2	MHP 1
3	Cumayeri	2	AK PARTİ 2	
4	Çilimli	2	AK PARTİ 2	
5	Gölyaka	2	AK PARTİ 2	
6	Gümüşova	2	AK PARTİ 1	MHP 1
7	Kaynaşlı	2	AK PARTİ 2	
8	Yığılca	2	AK PARTİ 2	
GENEL TOPLAM		21	AKP 18	MHP 3

5302 sayılı İl Özel İdaresi Kanunu 12 inci maddesi uyarınca her ay 5 gün Kasım ayında bütçe çalışmaları dâhil 20 gün çalışma yapmış olup, tatil yapmadan 2016 yılı çalışmalarını tamamlamıştır. Kanunlarla verilen görev, yetki ve sorumluluk çerçevesinde 329 konuda karar alınmıştır. Bununla ilgili bilgiler tablo halinde sunulmuştur.

2016 yılı Ocak ayı toplantısında Denetim Komisyonu üyelerini, Nisan ayında da Encümen ve İhtisas Komisyonu üyelerini seçmiştir. 2016 yılında 10 komisyon kurulmuş olup, çalışmalarına devam etmektedir.

İl Genel Meclisi Toplantısı



İl Genel Meclisi Karar Envanteri

Toplantı Yılı	2017
Olağanüstü Toplantı Sayısı	0
Birleşim Sayısı	60
Alınan Karar Sayısı	329
Konuların Komisyonlara havale edilmesi için alınan karar sayısı	156
HAVALE EDİLİP KOMİSYONLARIN İNCELEMESİ NETİCESİNDE ALINAN KARARLARIN DAĞILIMI	
Plan ve Bütçe Komisyonu	38
İmar ve Bayındırlık Komisyonu	20
Eğitim Kültür ve Sosyal Hizmetler Komisyonu	11
Çevre ve Sağlık Komisyonu	7
Köye Yönelik Hizmetler ve Tarım Komisyonu	8
Avrupa Birliği ve Dış İlişkiler Komisyonu	3
Araştırma ve Geliştirme Komisyonu	1
Jeotermal İçme Suları ve Su Ürünleri Komisyonu	11
Yol Ağı Tespit Komisyonu	12
Gençlik Spor ve Turizm Komisyonu	3
Eğitim Kültür ve Sosyal Hizmetler Komisyonu ile Gençlik Spor ve Turizm Komisyonu	1
Avrupa Birliği ve Dış İlişkiler Komisyonu ile Araştırma ve Geliştirme Komisyonu	8
İmar ve Bayındırlık Komisyonu ile Çevre ve Sağlık Komisyonu	5
İmar ve Bayındırlık Komisyonu ile Gençlik Spor ve Turizm Komisyonu	5
Plan ve Bütçe Komisyonu ile Çevre ve Sağlık Komisyonu	2
İmar ve Bayındırlık Komisyonu ile Yol Ağı Tespit Komisyonu	3
İmar ve Bayındırlık Komisyonu ile Köye Yönelik Hizmetler ve Tarım Komisyonu	5
Çevre ve Sağlık Komisyonu ile Eğitim Kültür ve Sosyal Hizmetler Komisyonu	1
Çevre ve Sağlık Komisyonu ile Köye Yönelik Hizmetler ve Tarım Komisyonu	1
Gençlik Spor ve Turizm Komisyonu ile Araştırma ve Geliştirme Komisyonu	2
Eğitim Kültür ve Sosyal Hizmetler Komisyonu ile Plan ve Bütçe Komisyonu	1
Araştırma ve Geliştirme Komisyonu ile Gençlik Spor ve Turizm Komisyonu	1
Komisyonlarca Alınan Rapor sayısı	149
Komisyonlara havale edilmeden alınan karar sayısı	24
Genel Toplam	329

İhtisas Komisyonları

5302 Sayılı İl Özel İdaresi Kanununun 16 ncı maddesinde “ İl genel meclisi, bir yıl görev yapmak üzere üyeleri arasından en az üç, en fazla beş kişiden oluşan ihtisas komisyonları kurulabilir. Plan ve Bütçe ile İmar ve Bayındırlık Komisyonları en çok yedi kişiden meydana gelir.Eğitim, kültür ve sosyal hizmetler komisyonu, imar ve bayındırlık komisyonu, çevre ve sağlık komisyonu ile plan ve bütçe komisyonu kurulması zorunludur.”denilmektedir.

2016 Yılı Nisan Ayında Kurulan İhtisas Komisyonları

SIRA NO	KOMİSYONUN ADI	ÜYE SAYISI	KOMİSYONUN KURULMASI
1	Plan ve Bütçe Kom.	7	Zorunlu
2	İmar ve Bayındırlık Kom.	7	Zorunlu
3	Eğitim, Kültür ve Sosyal Hizmetler Kom.	5	Zorunlu
4	Çevre ve Sağlık Komisyonu	5	Zorunlu
5	Köye Yönelik Hizmet ve Tarım Kom.	5	İsteğe Bağlı
6	Avrupa Birliği Dış İlişkiler Kom.	5	İsteğe Bağlı
7	Araştırma Geliştirme (ARGE) Kom.	5	İsteğe Bağlı
8	Yol Ağı Tespit Kom.	3	İsteğe Bağlı
9	Gençlik Spor ve Turizm Kom.	3	İsteğe Bağlı
10	Jeotermal İçme Suları ve Su Ürün. Kom.	5	İsteğe Bağlı

6-) Ruhsat Ve Denetim Müdürlüğü

a) 9207 Sayılı İşyeri Açma ve Çalışma Ruhsatlarına İlişkin Yönetmeliğe Göre Verilen Ruhsatlar

1- Gayri Sıhhi Müesseseler

Gayri sıhhi müesseseler, faaliyeti sırasında çevresinde bulunanlara biyolojik, kimyasal, fiziksel, ruhsal ve sosyal yönden az veya çok zarar veren veya vermesi muhtemel olan ya da doğal kaynakların kirlenmesine sebep olabilecek müesseselerdir. Gayrisıhhi müesseseler İşyeri Açma ve Çalışma Ruhsatlarına İlişkin Yönetmeliğe veya Madencilik Faaliyetleri Uygulama Yönetmeliğine göre ruhsatlandırılır.

a-) İşyeri Açma ve Çalışma Ruhsatlarına İlişkin Yönetmeliğe Göre Ruhsat Verilen Gayri Sıhhi Müesseseler:

İşyeri Açma ve Çalışma Ruhsatlarına İlişkin Yönetmeliğe göre; Müdürlüğümüz tarafından; 2016 yılında 3 adet I. Sınıf Gayri Sıhhi Müesseseye, 11 adet II. Sınıf Gayri Sıhhi Müesseseye, 22 adet III. Sınıf Gayri Sıhhi Müesseseye İşyeri Açma ve Çalışma Ruhsatı verilmiştir. 2016 yılında verilen İşyeri Açma ve Çalışma Ruhsatları ekli listede belirtilmiştir.

b-) Madencilik Faaliyetleri İzin Yönetmeliğine Göre Ruhsat Verilen Gayri Sıhhi Müesseseler:

Madencilik Faaliyetleri İzin Yönetmeliğine göre; 2016 yılında Maden Ocağına düzenlenmiş Gayri Sıhhi Müessese İşyeri Açma Çalışma Ruhsatı bulunmamaktadır.

2- Sıhhi Muesseseler

İşyeri Açma ve Çalışma Ruhsatlarına İlişkin Yönetmeliğe göre; 2016 yılında umuma açık istirahat ve eğlence yerleri dahil olmak üzere toplam 34 işyerine Sıhhi Müessese İşyeri Açma ve Çalışma Ruhsatı verilmiştir. 2016 yılında aylara göre verilen İşyeri Açma ve Çalışma Ruhsatları ekteki listede belirtilmiştir.

Umuma Açık İstirahat ve Eğlence Yerleri

2016 yılında İşyeri Açma ve Çalışma Ruhsatlarına İlişkin Yönetmeliğe göre, 12 adet Umuma Açık İstirahat ve Eğlence Yeri Ruhsatı verilmiştir. 2016 yılında aylara göre verilen İşyeri Açma ve Çalışma Ruhsatı ilişik listede belirtilmiştir.

b – Jeotermal Kaynaklar ve Doğal Mineralli Sular

Jeotermal (jeo-yer, termal-ısı anlamına gelir) yerkabuğunun çeşitli derinliklerinde birikmiş ısının oluşturduğu, kimyasallar içeren sıcak su, buhar ve gazlardır. Jeotermal enerji de bu jeotermal kaynaklardan ve bunların oluşturduğu enerjiden doğrudan veya dolaylı yollardan faydalanmayı kapsamaktadır. Jeotermal enerji yeni, yenilenebilir, sürdürülebilir, tükenmez, ucuz, güvenilir, çevre dostu, yerli ve yeşil bir birincil enerji kaynağıdır. İçinde su bulunmayan sıcak kuru kayalar da jeotermal enerji kaynağıdır.

Yenilenebilir, sürdürülebilir, tükenmez bir enerji kaynağı olması; Türkiye gibi jeotermal enerji açısından şanslı ülkeler için bir öz kaynak teşkil etmesi; temiz ve çevre dostu olması; yanma teknolojisi kullanılmadığı için sifıra yakın emisyonu sebebiyet vermesi; konutlarda, tarımda, endüstride, sera ısıtmasında ve benzeri alanlarda çok amaçlı ısıtma uygulamaları için ideal şartlar sunması; rüzgar, yağmur, güneş gibi meteoroloji şartlarından bağımsız olması; kullanıma hazır niteliği; fosil enerji veya diğer enerji kaynaklarına göre çok daha ucuz olması; arama kuyularının doğrudan üretim tesislerine ve bazen de reenjeksiyon alanlarına dönüştürülebilmesi; yangın, patlama, zehirlenme gibi risk faktörleri taşımadığından güvenilir olması; % 95'in üzerinde verimlilik sağlaması; diğer enerji türleri üretiminin (hidroelektrik, güneş, rüzgar, fosil enerji) aksine tesis alanı ihtiyacının asgari düzeylerde kalması; yerel niteliği nedeniyle ithalinin ve ihracının uluslararası konjonktür, krizler, savaşlar gibi faktör-

lerden etkilenmemesi; konutlara fuel-oil, mazot, kömür, odun taşınması gibi problematikler içermediği için yerleşim alanlarında kullanımının rahatlığı; gibi nedenlerle büyük avantajlar sağlamaktadır.

İdaremizce 2016 yılında 5686 Sayılı Jeotermal Kaynaklar ve Doğal Mineralli Sular Kanununa istinaden 2 adet Jeotermal Kaynak Arama Ruhsatı düzenlenmiştir.

167 Sayılı Kanuna Göre Kiralaması Yapılan Kaynak Suları

S.N.	Adı Soyadı	Kaynak Türü	Debisi	Adresi	Kira Süresi Başlangıcı
1	Cansu Su Sanayi Nakliyat Ticaret Limited Şirketi	Doğal	1 lt/sn	Bıçkıbaşı Köyü Kısık Mevkii Çilimli/DÜZCE	27.02.2014 (3 Yıllık)
2	Cansu Su Sanayi Nakliyat Ticaret Limited Şirketi	Doğal	1 lt/sn	Kaplannede Dağı Mevkii Çilimli/DÜZCE	24.07.2014 (3 Yıllık)
3	Evsu Gıda İnşaat Sanayi ve Ticaret Anonim Şirketi	Doğal	2,10 lt/sn	Yeşilyayla Köyü Boğmalı Tepe Taşlıdere Mevkii Gümüşova/DÜZCE	12.07.2013 (5 Yıllık)
4	Kabalak Su ve Gıda Ürn. San.ve Tic. A. Ş.	Doğal	0,5 lt/sn	Kabalak Köyü İhlamluk Sırtı mvk. DÜZCE	13/05/2004 (10 Yıllık) (Mahkeme sürecinde olduğundan kullanıma devam etmekte.)

5686 Sayılı Jeotermal Kaynaklar ve Doğal Mineralli Sular Kanununa Göre Arama ve İşletme Ruhsatları

S.N	Ruhsat No	Adı Soyadı	Kaynak Türü	Ruhsat Türü	Alanı (ha)	Adresi
1	2012/3	Gündoğdu YILMAZ	Jeotermal Kaynak	Arama	1.200,00	Derdin Köyü Beyköy/DÜZCE
2	2012/1	Evsu Gıda İnş. San ve Tic. A. Ş.	Doğal Mineralli Su	İşletme	2.944,91	Yeşilyayla Köyü Gümüşova/DÜZCE
3	2013/1	Trend Kaynak Suları Sanayi ve Ticaret Limited Şirketi	Doğal Mineralli Su	İşletme	2.806,78	Saçmalıpınar Köyü Gölyaka/DÜZCE
4	2015/1	Ekşioğlu Kardeşler İnş. Turz. Taah. Paz. Nak. San. ve Tic. Ltd. Şti.	Jeotermal Kaynak	İşletme	1.600,00	Derdin Köyü Beyköy/DÜZCE
5	2015/2	Gölyaka Belediye Başkanlığı	Jeotermal Kaynak	Arama	1591.12	Hacıyakup Köyü Gölyaka/DÜZCE
6	2016/1	Ağa Maden İşletmeciliği Turizm San. ve Tic. Ltd.Şti.	Jeotermal Kaynak	Arama	4431,31	Kaynaşlı/DÜZCE
7	2016/2	Çilimli Belediye Başkanlığı	Jeotermal Kaynak	Arama	4074.40	Çilimli/DÜZCE

c- 1 (a) Grubu Hammadde Üretim İzinleri

Hammadde, endüstride bir ürün ya da yapının elde edilmesinde kullanılan gerekli bileşenlerin işlenip elde edilmesinden önceki durumudur. Bu terim çoğu zaman doğadan elde edilen ve henüz işlenmemiş ya da çok az işlem görmüş maddeleri belirtmek için kullanılır. Demir cevheri, kereste, ham petrol hammaddeye örnek olabilecek materyallerdir. İlimizde hammadde daha çok yolların altyapı işlerinde kullanılmaktadır.

İdaremizce 2016 yılında Beyköy Belediye Başkanlığına ait I (a) grubu Ariyet Ocağı Hammadde Üretim İzin Belgesi düzenlenmiştir.

d- 1 (a) Grubu Maden Ocakları

1 (a) Grubu Madenler, inşaat ve yol yapımında kullanılan ve tabiatta doğal olarak bulunun kum ve çakılı ifade eder.2016 yılında Aşba Madencilik Orman Ürünleri Sanayi ve Dış Ticaret Limited Şirketine I (a) grubu Ariyet Ocağı Maden İşletme Ruhsatı düzenlenmiştir.

Düzce İl Özel İdaresi Tarafından Verilen I (a) Gurubu Maden Ruhsatlarının Listesi

S.N.	OCAK SAHİBİ	OCAK YERİ	RUHSATIN BAŞLANGIÇ TARİHİ	RUHSATIN BİTİŞ TARİHİ	OCAĞIN CİNSİ
1	İbrahim BAYRAK (Erişim Numarası: 3289051)	Merkez Cevizlik Mevkii Çilimli/DÜZCE	18/07/2013	18/07/2018	1 (a) Grubu Maden İşletme Ruhsatı (Ariyet)
2	Düzce Belediye Başkanlığı (Erişim Numarası: 3306163)	Tokuşlar Mahallesi Merkez/DÜZCE	28/11/2014	28/11/2019	Hammadde Üretim İzni (Ariyet)
3	Cumayeri Belediye Başkanlığı (Erişim Numarası: 3278223)	Orta Mah. Orta Köyü Mevkii Cumayeri/DÜZCE	28/03/2015	27/03/2020	Hammadde Üretim İzni (Ariyet)
4	Aşba Madencilik Orman Ürünleri Sanayi ve Dış Ticaret Limited Şirketi (Erişim Numarası: 3333035)	Hacısüleymanbey köyü Güney Tarla mevkii Gölyaka/Düzce	11/10/2016	10/10/2021	I (a) Grubu Maden İşletme Ruhsatı (Ariyet)
5	Beyköy Belediye Başkanlığı (Erişim Numarası: 3341795)	Kaledibi – Kavakbıçkı Köyleri arası Merkez/DÜZCE	17/10/2016	17/10/2021	Hammadde Üretim İzni (Ariyet)

İşyeri çalışma ruhsatı örneği

Ruhsat No: RHT.81.00.2016.GSMI.2 - (048)

**T.C.
DÜZCE VALİLİĞİ
İL ÖZEL İDARESİ**

İŞYERİ AÇMA VE ÇALIŞMA RUHSATI

Adı soyadı : Üküray Ankastrre Sistemleri Sanayi ve Ticaret Limited
Şirketi (Vergi No: 8870294616)

İşyerinin unvanı : Üküray Ankastrre Sistemleri Sanayi ve Ticaret Limited
Şirketi

Faaliyet konusu : Faye İmalatı

İşyerinin adresi : Merkez Mah. Zafer Cad. No: 21 Gümmüşova / DÜZCE

İşyerinin bulunduğu yer: Ada no: - Pafta no: G25B20A1C-25B2 Parsel no: 638

İşyerinin sınıfı : Birinci Sınıf Gayrisihhi Müessese Sıhhi Müessese

İşyerinde yanıcı ve patlayıcı madde kategorisinde sevilerin depolanması amacıyla bulunacak depoların hacmi**:

İşyerinde yanıcı ve patlayıcı madde kategorisindeki sevilerden depolanmasına izin verilenlerin sınıf/sınıfları**:

Ruhsatın tarihi ve sayısı : 03/11/2016 RHT.81.00.2016.GSMI.2 - (048)



01/11/2016- Ruhsat ve Denetim Müdürü V. : Üyüp SONMEZÖĞLU
02/11/2016- Genel Sekreter Yardımcısı : Necmettin ÇALIŞKAN
02/11/2016- Genel Sekreter : Muharrem TOZAN

*14/7/2005 tarihli ve 2005/9207 sayılı Bakanlar Kurulu Kararı ile yürürlüğe konulan İşyeri Açma ve Çalışma Ruhsatlarına İlişkin Yönetmelik kapsamında düzenlenmiştir.
**Akaryakıt, sıvılaştırılmıy petrol gazı, sıvılaştırılmıy doğalgaz ve sıkıştırılmıy doğalgaz istisnasına tabiiğindeki işyerleri için doğrudur.

Ruhsat ve Denetim Müdürlüğünce 2016 Yılında Verilen Ruhsatların Dağılımı

YILLAR	I. SINIF GSM	II. SINIF GSM	III. SINIF GSM	SIHİ MÜESSESE	UMUMA AÇIK İSTİRAHAT VE EĞLENCE YERİ	MADEN OCAĞI	TOPLAM
2016 Ocak	-	2	-	3	1	-	6
2016 Şubat	-	-	-	3	4	-	7
2016 Mart	-	-	1	6	2	-	9
2016 Nisan	-	1	5	1	-	-	7
2016 Mayıs	-	1	-	2	1	-	4
2016 Haziran	-	1	-	1	1	-	3
2016 Temmuz	1	2	-	1	-	-	4
2016 Ağustos	-	-	-	-	-	-	-
2016 Eylül	-	2	-	-	-	-	2
2016 Ekim	-	-	-	2	3	-	5
2016 Kasım	2	1	-	2	-	-	5
2016 Aralık	-	1	1	1	-	-	4
TOPLAM	3	11	7	22	12	-	55

7-) İmar ve Kentsel İyileştirme Müdürlüğü

2016 Mali yılında birimize bütçe ile 161.000,00 TL ödenek ayrılmış olup geçen yıldan devir ve bütçe ile verilen ödenekler toplamı olan 531.691,03 TL ödenekten yıl içerisinde 513.777,52 TL harcama gerçekleştirilmiştir.

Müdürlük bütçesi altında olan İl Kültür ve Turizm Müdürlüğü'nün İstanbul Beylikdüzü TÜYAP Fuar, Sergi ve Kongre Merkezinde düzenlenmiş olan EMİTT 2016 fuarına katılımında ilimizin tanıtımı için alınmış olan yöresel ürünlerin ödeme işlemleri İmar ve Kentsel İyileştirme Müdürlüğümüzce yapılmış olup; 18.196,38 TL tutarında harcama, 15-22 Nisan 2016 Turizm Fuarında 29.363,38 TL. tutarında harcama, Travel Turkey İzmir Turizm Fuarında 8.300,00 TL. tutarında harcama yapılmıştır. Ayrıca Prusias Ad Hypium Antik Kenti Tiyatro kazı çalışmaları için 29.011,24 TL. tutarında malzeme alımı gerçekleştirilmiştir. Kazı çalışmaları ve tarihi yapıların (Ceneviz kalesi, Su Kemerleri, tarihi evler) restorasyon iş ve işlemleri İl Kültür ve Turizm Müdürlüğü ve Müdürlüğümüzce koordineli olarak yürütülmektedir.

İdaremiz Müdürlüğü'nün devam eden çalışmaları şunlardır;

İlimiz Akçakoca ilçesi Yukarı mahalle 254 ada 7 numaralı parselde bulunan 3 katlı tescilli ahşap evin Düzce Valiliğince sosyal ve kültürel tesis olarak kullanılması planlanmaktadır.

Söz konusu ahşap ev; 175.000,00 TL bedelle (Akçakoca Belediyesinin KUDEB borcundan düşülerek) İdaremize devredilmiştir.

Söz konusu ahşap evin yıkılarak yeniden inşa edilebilmesi için Vilayetler Hizmet Birliği Başkanlığından 1.388.690,00 TL ödenek talep edilmiş olup, 25.08.2016 tarihinde gelen yazı ile 750.000,00 TL nakdi yardım yapılmasına dair imzalanan protokol gönderilmiştir.

Bahse konu binanın mail-i inhidam kararının alınmasına müteakip restorasyon ve rekonstrüksiyon projeleri hazırlanarak, bina aslına uygun olarak yeniden inşa edilecektir.



İlimiz Gölyaka İlçesine bağlı Kardüz Yaylasının bulunduğu alan "Düzce Gölyaka Kardüz Yaylası Kültür – Turizm Koruma ve Gelişim Bölgesi" ilan edilmiştir.

- ✓ Bu alanların planlanması için Kültür ve Turizm Bakanlığı, idaremize çevre düzeni planı ve imar planı yapma yetkisi vermiştir.
- ✓ Kardüz Yaylasının Çevre Düzeni Planının Doğu Marmara Kalkınma Ajansı (MARKA) tarafından yapılması için idaremizce girişimler yapılmıştır.
- ✓ Kardüz Kış Turizm Merkezi Çevre Düzeni Planı MARKA tarafından ihale edilmiş ve 2015 yılı Ocak ayı itibariyle çalışmaları tamamlanarak onaylanmak üzere Kültür ve Turizm Bakanlığı'na gönderilmiştir.

- ✓ Kardüz Çevre Düzeni Planı Kültür ve Turizm Bakanlığınca 31.12.2015 tarihinde onaylanmıştır.
- ✓ Bölgenin İmar Planları (1/5.000 Nazım ve 1/1.000 Uygulama İmar Planları) çalışmalarına MARKA aracılığıyla başlanmış olup, MARKA tarafından ihalesi yapılan çalışmalar tamamlanmış ve onaya sunulmuştur.
- ✓ Planlar onaylandıktan ve MARKA tarafından kabulü yapıldıktan sonra onaylanmak üzere Kültür ve Turizm Bakanlığına gönderilecektir.

KÖYDES kapsamında Coğrafi Bilgi Sistemleri kurulması zorunlu olup, sistemin kurulabilmesi için gerekli altyapının maliyeti çıkarılarak İçişleri Bakanlığı Mahalli İdareler Müdürlüğünden 412.000,00 TL ödenek talebinde bulunulmuştur.

İnşaat Ruhsatı Yapı Kullanma İzni:

2016 Yılı İçerisinde	:
Verilen Yapı Ruhsatı	: 65 Adet
Verilen Yapı Kullanma İzni	: 30 Adet
Toplam	: 95 Adet

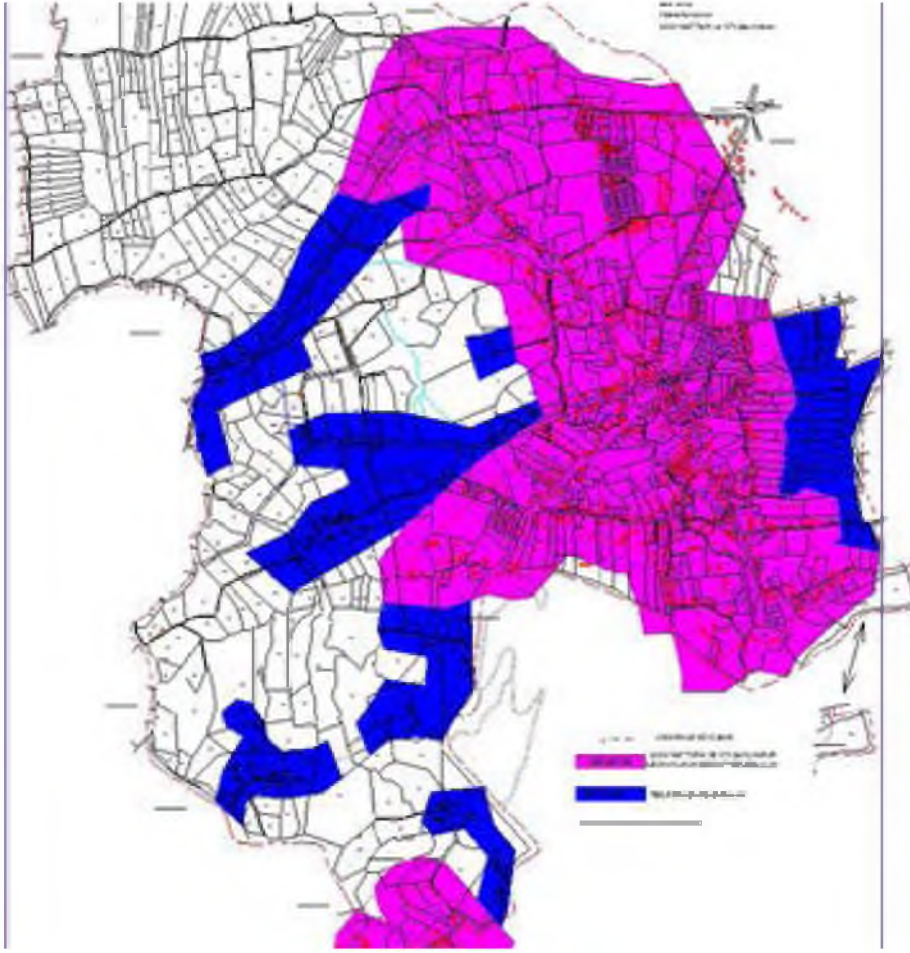
2016 yılı içerisinde 270 adet inşaat izni verilmiş olup, bu yapıların zemin etüt kontrolü, proje kontrolü ve inşaat kontrolü, 14 adet bağ evi, 25 adet kümes ve ahır olmak üzere toplam 39 adet tarımsal amaçlı yapılarla ilgili kurum görüşleri vb. iş ve işlemleri İmar ve Kentsel İyileştirme Müdürlüğü tarafından gerçekleştirilmiştir.

Kaçak Yapılarla Alakalı İş ve İşlemler:

İdaremizce 85 adet kaçak yapıya işlem yapılmıştır. İzinsiz olarak inşaata başlayan yapı sahiplerine toplamda 357.637,28 TL idari para cezası kesilmiş, bu cezalardan 117.238,83 TL'si tahsil edilmiştir. Söz konusu tutarın 212.540,81 TL'lik kısmı, tebligatlardan dolayı beklemede olup, adres tespiti aşamasında veya mahkemelik durumdadır. Kalan 3 adedi ise icraya verilmiş olup, 27.857,64 TL icra yoluyla tahsil edilecektir. Tahsil edilen tutarlardan peşin ödemelerde % 25 indirim yapılması ve bazı ödemelerin taksitlendirilmesi sebebiyle kesilen ceza ile tahsil edilen rakamlar arasında farklılıklar oluşabilmektedir.

Harita İş ve İşlemleri:

- a. Yerleşik alan çalışması yapılmamış 17 adet köyden; 16 adet köyün yerleşik alan çalışmaları tamamlanmış olup 1 adet köyün yerleşik alanı onaylanmış, 15 adedi ise onay aşamasındadır 1 adet köyün çalışmaları devam etmektedir.
- b. 23 adet köyün yerleşik alan genişleme çalışması devam etmektedir.
- c. 2016 yılında 240 adet ifraz, tevhid, yol terki gibi harita iş ve işlemleri tamamlanmıştır.
- d. Maliklerce Müdürlüğümüzden talep edilen; 867 adet yerleşik alan durumu, hisseli satış ve satış ve imar durumu talebine cevap verilmiştir.



Planlama İşlemleri:

2016 yılı içerisinde Müdürlüğümüze gerçek kişi ve kuruluşlardan 11 adet münferit imar planı ve 22 adet imar planı tadilatıyla ilgili iş ve işlemler için başvuru yapılmış olup, İdaremizce incelenmesi tamamlanan planlarla ilgili kurum ve kuruluşlara görüş sorulmuş, bunlardan kurum görüşleri olumlu olanlar İl genel Meclisinin ilgili komisyonlarında değerlendirildikten sonra onaylanmıştır.

Kalıcı İş Yerlerinin Durumları

Bakanlar Kurulu Kararı ile İl Özel İdaresine devredilen ve ilimizin kanayan yarası haline gelen 1.275 adet kalıcı iş yerinden, 1050 adedinin kiralaması ve kamu kurumlarına tahsis edilmesi gerçekleştirilmiştir. 225 adet kalıcı iş yeri ise halen boş durumdadır.

✓ Yurtkur Genel Müdürlüğü	:	612 adet
✓ Düzce Belediye Başkanlığı	:	38 adet
✓ Gölyaka Belediye Başkanlığı	:	10 adet
✓ Sosyal Yardımlaşma Vakfı	:	5 adet
✓ Göç İdaresi Müdürlüğü	:	10 adet
✓ Gençlik ve Spor İl Müdürlüğü	:	49 adet

✓ Vatandaşlar	:	50 adet
✓ Düzce İl Özel İdaresi hizmet binası	:	81 adet
✓ Huzur Evi	:	100 adet
✓ ATOS	:	87 adet
✓ Boş Olan İşyeri	:	233 adet
İŞYERLERİ TOPLAMI	:	1.275 adet

Kudeple Alakalı İşlemler:

KUDEB katkı payı hesabında bulunan 831.282,38 TL'nin, 182.500,00 TL'si Düzce Belediyesine Beyciler – Konuralp Sit alanlarının koruma amaçlı imar planlarının yapılması için tahsis edilmiş olup, bugüne kadar hak edişlere istinaden 82.363,40 TL'si kullanılmış ve 100.136,60 TL'lik kısmı bloke edilmiş durumdadır. Kemer kasım Su Kemerleri Rölöve, Restitüsyon, Restorasyon ve İnşaat Mühendisliği Projeleri yapım işleri için 185.752,70 TL bloke edilmiştir.

KUDEB katkı payı hesabında bulunan 831.282,38 TL'nin, toplamda 285.889,35 TL'lik kısmı devam eden projeler için bloke edilmiş durumda olup, KUDEB hesabında 545.393,03 TL kullanılabilir ödenek bulunmaktadır.

YIL/DÖNEM		2016						
PERFORMANS HEDEFİ								
SIRA	GÖSTERGE ADI	HEDEFLenen DÜZEY	GERÇEKLEŞME				TOPLAM	GERÇEKLEŞME DURUMU
			1. ÜÇ AY	2. ÜÇ AY	3. ÜÇ AY	4. ÜÇ AY		
İhtiyaç olan köylerimizde imar planı ve imar tadilatı yapılması								
1	İmar planı tadilatı sayısı	20	5	5	5	7	22	Başarılı
2	Münferit imar planı	10	3	3	3	2	11	Başarılı
3	Harita iş ve işlemleri	620	156	157	156	159	630	Başarılı
4	Verilen inşaat izni sayısı	250	68	68	68	66	270	Başarılı
5	Verilen yapı kullanma izni	30	8	8	8	6	30	Başarılı
6	Verilen yapı ruhsatı	60	15	15	15	20	65	Başarılı
Köylerimizde fen, sağlık ve sanat kurallarına uygun yapılaşma sağlanması, kaçak yapılaşmalarla mücadele edilmesi								
1	Yıkım kararı	2	2	2	0	2	6	Başarılı
2	Durdurulan inşaat sayısı	19	20	20	20	11	71	Başarılı

8-) Çevre Koruma ve Kontrol Müdürlüğü

İçme Suyu, Kanalizasyon ve Çevre Yatırımları

2016 yılında 38 adet projenin etüt çalışması yapılarak projeleri hazırlanmıştır. 2016 yılında hazırlanıp ödenek bulunmadığı için imalat yapılamayan 9 adet proje ile birlikte 47 adet proje ödenek beklemektedir.

2016 yılında 3 adet proje İdare bütçesinden, 2 adet proje İLBANK ödeneği, 1 adet proje MARKA hibe desteği ile imalatı tamamlanmıştır.

İçme Suyu Yatırımları

2016 yılı köylere yapılacak boru yardımları kapsamında 126.125,48 TL ödenek ile 63/10 – 23.100m, 75/10 – 1.200m, 90/10 – 1.600m toplam 13.000 m içme suyu borusu ile 38.822,00 TL ödenek ile 2.500 m. 200mm koruge boru alımı yapılarak ihtiyaç durumuna göre köylere dağıtım yapılmıştır.

Sondaj Yatırımları

2016 yılı sondaj yatırımları kapsamında jeofizik çalışması sonrası toplam 2 adet köye sondaj kuyusu açılması tamamlanmıştır. 3 köyde sondaj kuyu temizliği yapılmıştır. 11 köyde sondaj jeofizik çalışması yapılarak yer altı içme suyu araması yapılmıştır. Proje bedelleri toplamı 149.161,83 TL'dir.



K.H.G.Birliklerine Aktarılan Ödenekler

İdaremiz tarafından bakım onarım işleri kapsamında KHGB hesaplarına 34.000,00 TL ödenek aktarılmıştır. (Gümüşova KHGB'ne 4.000,00 TL, Akçakoca KHGB'ne 20.000,00 TL, Cumayeri KHGB'ne 10.000,00 TL)

İçme Suyu Analizleri İçin Ödenen Miktarlar

İlimiz Halk Sağlığı Müdürlüğü'nün köyleri izleme ve denetleme noktalarından almış olduğu içme suyu analizleri 2016 yılında toplam 466.659,00 TL ödeme yapılmıştır.

Çevre İşleri Yatırımları

İlimiz köylerine çevre düzenlemesi için (çöp konteyneri ve mezarlık çevre düzenlemesi) 194,840.61 TL yatırım yapılmıştır.

İdaremize bağlı köylere 41.571 metre içme suyu şebeke hattının yapımı tamamlanmış olup, devam eden projelerde tamamlandığında 147.045 metre şebeke hattı, 32.806 metre isale hattı, 6.957 metre kanalizasyon ile yağmur suyu hattı, 1 adet terfi binası, 1 adet 30 m3 ve 1 adet 50 m3 depo yapımı tamamlanacaktır.

İçme Suyu İle İlgili Yapılan İşler

Merkez

- ✓ Kavakbıçkı köyü içme suyu şebeke hattı projesi geçici kabul yapılarak tamamlandı.
- ✓ Hacıahmetler ve Develibesni içme suyu şebeke hattı projesi geçici kabul yapılarak tamamlandı.
- ✓ Kirazlı içme suyu şebeke hattı projesi geçici kabul yapılarak tamamlandı.
- ✓ Muncurlu köyü içme suyu şebeke hattı geçici kabul yapılarak tamamlandı..
- ✓ Musababaiçme suyu şebeke hattı projesi geçici kabul yapılarak tamamlandı.
- ✓ Hacıaliler köyü kanalizasyon hattı için malzeme yardımı yapılarak tamamlandı.
- ✓ Hacıahmetler kanalizasyon hattı yapım işi projesi geçici kabul yapılarak tamamlandı.
- ✓ Hazır olup, ödenek bekleyen projelerimiz

SN	İlçe	Köy	İşin Adı	İşin Konusu	Toplam Hat Uzunluğu
1	MERKEZ	Güven	İsale Hattı	Proje	480
2	MERKEZ	Turaplar	Kanalizasyon Hattı	Proje	3.257
3	MERKEZ	Kurtsuyu	Şebeke Hattı	Proje	20.241
4	MERKEZ	Muncurlu	Kanalizasyon Hattı	Proje	7.708
5	MERKEZ	Çınardüzü	Şebeke Hattı	Proje	16.301
6	MERKEZ	Develibesni	Kanalizasyon Hattı	Proje	4.450
7	MERKEZ	Kavakbıçkı	İsale Hattı	Proje	8.737
8	MERKEZ	Pınarlar Grubu	Güneş Enerjisi Projesi (30kWp)	Proje	
9	MERKEZ	Aydınpınar	İsale Hattı (Kaptaj – Maslak)	Proje	869
10	MERKEZ	Kutlu	İsale Hattı (Kaptaj – Maslak)	Proje	4.837
11	MERKEZ	Suncuk	Maslak Yapımı ve Depo Tadilatı	Maliyet	
12	MERKEZ	Musabba	Kanalizasyon Hattı	Proje	16.950
13	MERKEZ	Yeşiçimen	Kanalizasyon Hattı	Proje	
14	MERKEZ	Gündolması	Kanalizasyon Hattı	Proje	
15	MERKEZ	Gümüşpınar	Kanalizasyon Hattı	Proje	15.220
16	MERKEZ	Altınpınar	Kanalizasyon Hattı	Proje	
17	MERKEZ	Yeşilçam	Kanalizasyon Hattı	Proje	
18	MERKEZ	Nasırlı	Depo Bakımı	Maliyet	
19	MERKEZ	Otluoğlu	Kanalizasyon Hattı	Proje	6.762
Toplam Hat Uzunluğu					105.812



Merkez Esençam köyü sondaj motopomp değişimi ve kuyu temizliği yapıldı.

Akçakoca

- ✓ Çiçekpınar – Deredibi köyü isale yapım işi geçici kabul yapılarak tamamlandı.
- ✓ Hazır olup, ödenek bekleyen projelerimiz:

SN	İlçe	Köy	İşin Adı	İşin Konusu	Toplam Hat Uzunluğu
1	AKÇAKOCA	Çayağzı	İsale Hattı	Proje	10.018
2	AKÇAKOCA	Dilaver	İsale + 10m3 Depo	Proje	5.642
3	AKÇAKOCA	Göktepe	Şebeke Hattı	Proje	2.988
4	AKÇAKOCA	Uğurlu	İsale hattı + Kaptaj	Proje	1.921
5	AKÇAKOCA	Kurukavak	İsale Hattı	Proje	6.400
6	AKÇAKOCA	Melenağzı	Şebeke Hattı	Proje	3.300
7	AKÇAKOCA	Küpler	İsale Hattı	Proje	5.592
8	AKÇAKOCA	Çiçekpınar	Şebeke Hattı	Proje	9.069
9	AKÇAKOCA	Dadalı – Döngelli	İsale + Kaptaj	Proje	7.637
10	AKÇAKOCA	Hemşin	Şebeke + İsale(Maslak-Depo)	Proje	8.310
11	AKÇAKOCA	Yenice	Şebeke + İsale (Maslak-Depo)	Proje	5.439
12	AKÇAKOCA	Göktepe	Kanalizasyon Hattı	Proje	2.580
13	AKÇAKOCA	Tahirli	Şebeke Hattı	Proje	4.588
Toplam Hat Uzunluğu					73.484



Akçakoca Tahirli köyü sondaj yapımı tamamlandı.

Cumayeri

- ✓ Mısırlık köyü isale ve şebeke proje çalışmaları tamamlandı. İLBANK hibe talep edildi. Ödenek bekliyor.

SN	İlçe	Köy	İşin Adı	İşin Konusu	Toplam Hat Uzunluğu
1	CUMAYERİ	Mısırlık	Şebeke Hattı İle 75 m3 depo Yapımı	Proje	5.411
Toplam Hat Uzunluğu					5.411



Cumayeri Ordulu karadere köyü Güney Mah. İsale hattı ve depo tadilatı yapıldı.

Çilimli

- ✓ Çilimli Söğütlü Grubu içme suyu sondajı GES projesi tamamlandı.
- ✓ Hazır olup, ödenek bekleyen projelerimiz:

No	İlçe	Köy	İşin Adı	İşin Konusu	Toplam Hat Uzunluğu
1	ÇİLİMLİ	Döngelli	Kanalizasyon Hattı	Proje	1.986
2	ÇİLİMLİ	Döngelli	Şebeke Hattı	Proje	5.000
3	ÇİLİMLİ	Yenivakıf	Şebeke Hattı	Proje	6.288
Toplam Hat Uzunluğu					13.274



Çilimli ilçesi Söğütlü Grubu içme suyu sondajı GES yapımı tamamlandı.

Gölyaka

- ✓ Saçmalıpınar köyü (Balkaya Mah.) şebeke proje çalışmaları tamamlandı. İLBANK hibe talep edildi. Ödenek bekliyor.
- ✓ Hazır olup, ödenek bekleyen projelerimiz:

SN	İlçe	Köy	İşin Adı	İşin Konusu	Toplam Hat Uzunluğu
1	GÖLYAKA	Saçmalıpınar Balkaya Mah.	İsale Hattı + 30m3 Depo (Kaptaj-Depo)	Proje	4.440
2	GÖLYAKA	Saçmalıpınar Kardüz Yolu	İsale Hattı	Proje	7.133
3	GÖLYAKA	Aksu	İsale Hattı (Kaptaj-Ayrım Arası)	Proje	1.393
4	GÖLYAKA	Bekiroğlu	Depo Yapımı	Tip Proje	
5	GÖLYAKA	Hacıyakup	Şebeke Hattı	Proje	8.526
6	GÖLYAKA	Hamamüstü	Depo Tadilatı	Maliyet	
7	GÖLYAKA	Yunusefendi Çamlıbel Açma	Kaptaj + İsale Hattı	Proje	2.015
8	GÖLYAKA	Taşlık	İsale Hattı (Kaptaj – Depo)	Proje	3.009
Toplam Hat Uzunluğu					26.516

Gümüşova

- ✓ Yongalık köyü içme suyu isale hattı şebeke proje çalışmaları tamamlandı .
- ✓ Hazır olup, ödenek bekleyen projelerimiz:

SN	İlçe	Köy	İşin Adı	İşin Türü	Toplam Hat Uzunluğu
1	GÜMÜŞOVA	Kıyıköy	Şebeke Hattı	Yapım	3.471
2	GÜMÜŞOVA	Yongalık	İsale Hattı	Yapım	4.518
Toplam Hat Uzunluğu					7.989

Kaynaşlı

- ✓ Altunköy 30m³ depo ve maslak yapım işi projesi ihale edildi. İmalat devam ediyor.
- ✓ Kaynaşlı Çamoluk köyü şebeke hattı projesi İLBANK ödeneği devam ediyor.
- ✓ Hazır olup, ödenek bekleyen projelerimiz:

SN	İlçe	Köy	İşin Adı	İşin Konusu	Toplam Hat Uzunluğu
1	KAYNAŞLI	Darıyeri Hasanbey Şirinevler Mah.	Şebeke ve İsale Hattı	Proje	7.250
2	KAYNAŞLI	Darıyeri Hasanbey	Şebeke Hattı (9 ad. Mah.)	Proje	24.991
3	KAYNAŞLI	Çakırsayvan	İsale Hattı	Proje	2.829
4	KAYNAŞLI	Yeşiltepe	İsale Hattı	Proje	6.944
Toplam Hat Uzunluğu					42.014





Kaynaşlı ilçesi Çamoluk köyü şebeke hattı ve içme suyu deposu yapım projesi imalatı devam ediyor.

Yığılca

- ✓ Bekirler köyü içme suyu şebeke yapım işi geçici kabul yapılarak tamamlandı.
- ✓ Hazır olup, ödenek bekleyen projemiz:

SN	İlçe	Köy	İşin Adı	İşin Konusu	Toplam Hat Uzunluğu
1	YIĞILCA	Sarıkaya Grubu	İsale Hattı	Proje	22.306
Toplam Hat Uzunluğu					22.306

Malzeme Yardımları ve Envanter Durumu

Koruge Boru Yardımları

- ✓ İdaremiz hizmet alanı içerisinde bulunan köylerin atık su, kanalizasyon ve içme suyu yol geçişleri ile ilgili problemlerinin çözümü için, Merkez koruge boru yardımı yapılmıştır.

Merkez

S. NO	İLÇE ADI	VERİLDİĞİ KÖYÜN ADI	VERİLEN MALZEME	ÖLÇÜ	MİKTARI	TARİH	TİF NO
1	Merkez	Hatipli Ketenciler Köyü	200 mm Korige Boru	Metre	931	22.02.2016	11
2	Merkez	Küçükakmetler Köyü	200 mm Korige Boru	Metre	1.155	26.02.2016	15
3	Merkez	Develi Besni Köyü	200 mm Korige Boru	Metre	126	05.05.2016	30
4	Merkez	Musababa Köyü	200 mm Korige Boru	Metre	35	11.05.2016	32
5	Merkez	Hatipli Ketenciler Köyü	200 mm Korige Boru	Metre	266	06.06.2016	44
6	Merkez	Hatipli Ketenciler Köyü	200 mm Korige Boru	Metre	105	22.06.2016	59
7	Merkez	Haciahmetler Köyü	200 mm Korige Boru	Metre	147	02.09.2016	90
8	Merkez	Küçükahmetler Köyü	200 mm Korige Boru	Metre	287	20.09.2016	93

Akçakoca

S. NO	İLÇE ADI	VERİLDİĞİ KÖYÜN ADI	VERİLEN MALZEME	ÖLÇÜ	MİKTARI	TARİH	TİF NO
1	Akçakoca	Yeşilköy Köyü	200 mm Korige Boru	Metre	105	11.02.2016	5
2	Akçakoca	Uğurlu Köyü	200 mm Korige Boru	Metre	105	27.05.2016	41
3	Akçakoca	Tepeköy	200 mm Korige Boru	Metre	126	10.06.2016	46

Cumayeri

S. NO	İLÇE ADI	VERİLDİĞİ KÖYÜN ADI	VERİLEN MALZEME	ÖLÇÜ	MİKTARI	TARİH	TİF NO
1	Cumayeri	Avlayan Köyü	200 mm Korige Boru	Metre	231	04.03.2016	17
2	Cumayeri	Yukarı Avlayan Köyü	200 mm Korige Boru	Metre	350	04.03.2016	18

Gölyaka

S. NO	İLÇE ADI	VERİLDİĞİ KÖYÜN ADI	VERİLEN MALZEME	ÖLÇÜ	MİKTARI	TARİH	TİF NO
1	Gölyaka	Kemeryanı Köyü	200 mm Korige Boru	Metre	252	02.02.2016	3
2	Gölyaka	Hacı Yakup Köyü	200 mm Korige Boru	Metre	266	07.03.2016	19
3	Gölyaka	Hacı Yakup Köyü	200 mm Korige Boru	Metre	203	02.11.2016	109

Gümüşova

S. NO	İLÇE ADI	VERİLDİĞİ KÖYÜN ADI	VERİLEN MALZEME	ÖLÇÜ	MİKTARI	TARİH	TİF NO
1	Gümüşova	Halilbey Köyü	200 mm Korige Boru	Metre	63	14.06.2016	54
2	Gümüşova	Dededüzü Köyü	200 mm Korige Boru	Metre	98	16.06.2016	56
3	Gümüşova	Elmacık Köyü	200 mm Korige Boru	Metre	105	03.10.2016	100

Kaynaşlı

S. NO	İLÇE ADI	VERİLDİĞİ KÖYÜN ADI	VERİLEN MALZEME	ÖLÇÜ	MİKTARI	TARİH	TİF NO
1	Kaynaşlı	Darıyeri Yörük Köyü	200 mm Korige Boru	Metre	889	10.06.2016	48

İçmesuyu Borusu Yardımları

İdaremiz hizmet alanı içerisinde bulunan köylerin içme suyu problemlerinin çözümü için yapılan boru yardım listesi aşağıdaki gibidir.

S. NO	İLÇE ADI	VERİLDİĞİ KÖYÜN ADI	VERİLEN MALZEME	ÖLÇÜ	MİKTARI	TARİH	TİF NO
1	Çilimli	Kuşoğlu Köyü	63'lük 25 ATU HDPE-100	Metre	300	10.02.2016	4
2	Merkez	Asar Köyü	63'lük 20 ATU HDPE-100	Metre	100	15.02.2015	6
3	Çilimli	Bıçkıbaşı Köyü	63/10 BR 100 PE	Metre	300	22.02.2016	12
4	Merkez	Sancakdere Köyü	75/10 PE-100 BR	Metre	100	22.02.2016	13
5	Akçakoca	Kurugöl Köyü	110/20 PE 100 Boru Siyah	Metre	880	02.03.2016	16
6	Çilimli	Çilimli KHGB	63'lük 25 ATU HDPE-100	Metre	1.100	11.03.2016	20
7	Çilimli	Çilimli KHGB	63'lük 20 ATU HDPE-100	Metre	2.000	11.03.2016	20
8	Gölyaka	Bakacak Köyü	63'lük 20 ATU HDPE-100	Metre	100	11.03.2016	21
9	Çilimli	Çilimli KHGB	110/20 PE 100 Boru Siyah	Metre	300	14.03.2016	22
10	Merkez	Çayköy Muhtarlığı	63/10 BR 100 PE	Metre	100	23.03.2016	23
11	Gölyaka	Değirmen-tepe Köyü	63/10 BR 100 PE	Metre	100	23.03.2016	24
12	Merkez	Asar Köyü	63/10 BR 100 PE	Metre	100	30.03.2016	26
13	Merkez	Develi Besni Köyü	63/10 BR 100 PE	Metre	100	30.03.2016	27
14	Gölyaka	Bakacak Köyü	75/16 PE-100 BR	Metre	200	06.04.2016	28
15	Merkez	Hatıplı Ketenciler Köyü	Q63-10 ATU PVC	Metre	90	08.04.2016	29
16	Yığılca	Dibektaş Köyü	63/10 BR 100 PE	Metre	200	20.05.2016	35

S. NO	İLÇE ADI	VERİLDİĞİ KÖYÜN ADI	VERİLEN MALZEME	ÖLÇÜ	MİKTARI	TARİH	TİF NO
17	Merkez	Otluoğlu Köyü	63/10 BR 100 PE	Metre	300	20.05.2016	36
18	Gölyaka	Yeni yurt Köyü	63/10 BR 100 PE	Metre	200	24.05.2016	39
19	Gölyaka	Gölyaka KHGB	75/10 PE-100 BR	Metre	200	24.05.2016	40
20	Gümüşova	Gümüşova KHGB	63/10 BR 100 PE	Metre	1700	31.05.2016	42
21	Gümüşova	Gümüşova KHGB	63/10 BR 100 PE	Metre	300	31.05.2016	43
22	Gümüşova	Gümüşova KHGB	75/10 PE-100 BR	Metre	800	31.05.2016	43
23	Gümüşova	Gümüşova KHGB	75/16 PE-100 BR	Metre	700	31.05.2016	43
24	Çilimli	İshaklar Köyü	63/10 BR 100 PE	Metre	300	06.06.2016	45
25	Çilimli	Yukarı Karaköy	63/10 BR 100 PE	Metre	700	10.06.2016	49
26	Kaynaşlı	Altunköy	63/10 BR 100 PE	Metre	900	13.06.2016	50
27	Akçakoca	Döngelli	90/10 BR 100 PE	Metre	300	13.06.2016	51
28	Akçakoca	Akkaya	90/10 BR 100 PE	Metre	600	13.06.2016	52
29	Akçakoca	Akkaya	63/10 BR 100 PE	Metre	500	13.06.2016	52
30	Gümüşova	Dereköy	63/10 BR 100 PE	Metre	1200	14.06.2016	53
31	Gölyaka	Bakacak Köyü(Gölyaka)	63/10 BR 100 PE	Metre	100	15.06.2016	55
32	Cumayeri	Ordulu Karadere	63/10 BR 100 PE	Metre	600	20.06.2016	57
33	Merkez	Düverdüzü Köyü	Q63-10 ATU PVC	Metre	552	20.06.2016	58
34	Yığılca	İğneler Köyü(Yığılca)	63/10 BR 100 PE	Metre	300	23.06.2016	60
35	Merkez	Çakırhacı İbrahim Köyü	63/10 BR 100 PE	Metre	600	29.06.2016	61
36	Çilimli	Kafyayla Köyü	63/10 BR 100 PE	Metre	1600	29.06.2016	62
37	Çilimli	Sarımeşe Köyü	63/10 BR 100 PE	Metre	300	30.06.2016	63
38	Merkez	Kirazlı Köyü	63/10 BR 100 PE	Metre	400	30.06.2016	64
39	Cumayeri	Yeşiltepe (Cumayeri)	63/10 BR 100 PE	Metre	100	30.06.2016	65
40	Merkez	Yayla Köyü	63/10 BR 100 PE	Metre	100	01.07.2016	66
41	Cumayeri	Kırkharman Köyü	63/10 BR 100 PE	Metre	600	12.07.2016	67
42	Çilimli	Hızardere Köyü	63/10 BR 100 PE	Metre	800	12.07.2016	68
43	Yığılca	İğneler Köyü(Yığılca)	63/10 BR 100 PE	Metre	100	13.07.2016	69
44	Çilimli	Esenli Köyü	63/10 BR 100 PE	Metre	100	15.07.2016	70
45	Çilimli	Hızardere Köyü	63/10 BR 100 PE	Metre	300	15.07.2016	71
46	Çilimli	Tepeköy (Çilimli)	63/10 BR 100 PE	Metre	100	18.07.2016	72
47	Akçakoca	Beyören	110/20PE 100Boru Siyah	Metre	100	18.07.2016	73

S. NO	İLÇE ADI	VERİLDİĞİ KÖYÜN ADI	VERİLEN MALZEME	ÖLÇÜ	MİKTARI	TARİH	TİF NO
48	Akçakoca	Çiçekpınar	63/10 BR 100 PE	Metre	600	19.07.2016	74
49	Kaynaşlı	Üçköprü	90/10 BR 100 PE	Metre	700	20.07.2016	75
50	Akçakoca	Koçar	63/10 BR 100 PE	Metre	300	25.07.2016	76
51	Cumayeri	Ordulu Karadere	63/10 BR 100 PE	Metre	300	28.07.2016	77
52	Akçakoca	Kurugöl Köyü	110/20 PE 100 Boru Siyah	Metre	300	03.08.2016	78
53	Akçakoca	Melenağzı Köyü	63/10 BR 100 PE	Metre	900	05.08.2016	79
54	Yığılca	Yığılca KHGB	75/16 PE-100 BR	Metre	600	16.08.2016	80
55	Merkez	Otluoğlu Köyü	63/10 BR 100 PE	Metre	300	17.08.2016	81
56	Merkez	Hatipli Ketenciler Köyü	75/16 PE-100 BR	Metre	600	18.08.2016	82
57	Merkez	Yayakbaşı Köyü	63/10 BR 100 PE	Metre	200	19.08.2016	83
58	Cumayeri	Ordulu Karadere	63/10 BR 100 PE	Metre	300	23.08.2016	84
59	Çilimli	Döngelli Köyü	63/10 BR 100 PE	Metre	700	23.08.2016	85
60	Merkez	Akbıyıklar Köyü	75/16 BR 100 PE	Metre	1500	31.08.2016	86
61	Gölyaka	Değirmentepe Köyü	63/10 BR 100 PE	Metre	300	31.08.2016	87
62	Gölyaka	Aksu Köyü	63/10 BR 100 PE	Metre	400	31.08.2016	88
63	Gölyaka	Hacı Yakup Köyü	63/10 BR 100 PE	Metre	1900	31.08.2016	89
64	Kaynaşlı	DryHasanbey Köyü	63/10 BR 100 PE	Metre	1000	05.09.2016	91
65	Çilimli	Sarımeşe Köyü	63/10 BR 100 PE	Metre	300	07.09.2016	92
66	Merkez	Küçükahmetler Köyü	63/10 BR 100 PE	Metre	300	20.09.2016	93
67	Merkez	Gümüşpınar Köyü	63/10 BR 100 PE	Metre	500	20.09.2016	94
68	Cumayeri	KHGB (Yeşiltepe)	63/10 BR 100 PE	Metre	600	23.09.2016	95
69	Cumayeri	Taşlık Köyü	63/10 BR 100 PE	Metre	400	23.09.2016	96
70	Çilimli	Yeni Vakıf Köyü	75/10 PE-100 BR	Metre	200	23.09.2016	98
71	Merkez	Hatipli Ketenciler Köyü	75/10 PE-100 BR	Metre	100	23.09.2016	99
72	Merkez	Hatipli Ketenciler Köyü	75/16 PE-100 BR	Metre	200	23.09.2016	99
73	Yığılca	Dutlar Köyü	63/10 BR 100 PE	Metre	300	12.10.2016	107
74	Merkez	Nasırlı	63/10 BR 100 PE	Metre	100	06.12.2016	113

2016 yılı öncesinde idaremiz tarafından boru yardımı yapılan köylerde inceleme yapılmış, ilgili köy muhtarlıklarınca kullanılmayan borular iade alınmıştır.



İçme suyu ve koruge boruları muayene kabul işlemleri sonrası ihtiyacı olan köylerimize dağıtım yapıldı.

YIL/DÖNEM			2016					
PERFORMANS HEDEFİ			Planların dönem dahilinde köylerimizin tamamında içme ve kullanma suyunun sağlıklı hale getirilmesi					
SIRA	GÖSTERGE ADI	HEDEFLenen DÜZEY	GERÇEKLEŞME					GERÇEKLEŞME DURUMU
			1. ÜÇ AY	2. ÜÇ AY	3. ÜÇ AY	4. ÜÇ AY	TOPLAM	
1	Sondaj yapımı	4	0	1	0	1	2	Başarısız
2	İsale hattı	0	1	0	1	0	2	Başarılı
3	Ges	0	0	0	1	0	1	Başarılı
4	Boru yardımı (Koruge)	0	500	500	500	1000	2500	Başarılı
5	Boru yardımı (içme suyu)	0	5000	5000	5000	10900	25900	Başarılı
6	Sanat yapısı	0	1	0	0	0	1	Başarılı

9-) Etüd Proje Müdürlüğü

Bu müdürlükte; İdaremiz tarafından yaptırılacak her türlü yapım, bakım, onarım gibi işlemlerle ilgili projelerin hazırlanması, tetkik ve tasdikleri ile bunların yaklaşık maliyetlerinin çıkarılması işlemleri yapılmaktadır. Ayrıca İdaremiz yerlerin yapım, bakım ve onarımını yapmak, yaptırmak, kontrol etmek gibi işlemler de yapılmaktadır.

İlimiz genelinde 191 adet okul ve hizmet binasının bakım onarım işi gerçekleştirilmiştir. Bu çalışmalar için toplam 1.987.677,75 TL tutarında harcama yapılmıştır.

Osman Kuyumcu İmam-Hatip Lisesi Yapım İşi

Sözleşme Bedeli:	5.418.000,00-TL
Ek Sözleşme Bedeli:	376.647,25-TL
Toplam Sözleşme Bedeli:	5.794.647,25-TL
Sözleşme Tarihi:	03/08/2015
İşin Süresi:	300 Takvim Günü
Ek Süre:	20 Gün
Geçici Kabul Tarihi:	22/06/2016
Açıklama:	Geçici Kabul İşlemleri Tamamlanmıştır. Teminat süresi 36 aydır.



Hafız Hasan Şen İmam-Hatip Ortaokulu Yapım İşi

Sözleşme Bedeli:	3.118.000,00-TL
Ek Sözleşme Bedeli:	896.534,00-TL
Toplam Sözleşme Bedeli:	4.014.534,00TL
Sözleşme Tarihi:	01/07/2014
İşin Süresi:	180 Takvim Günü
Ek Süre:	141 Takvim Günü
Geçici Kabul Tarihi:	25/07/2016
Açıklama:	Geçici Kabul İşlemleri Tamamlanmıştır. Teminat Süresi 12 aydır.



Yığılca Çok Programlı Lisesi Ek Derslik Yapım İşi



Sözleşme Bedeli:	861.061,00-TL
Sözleşme Tarihi:	23/02/2016
İşin Süresi:	150 Takvim Günü
Geçici Kabul Tarihi:	29/07/2016
Açıklama:	Geçici Kabul İşlemleri Tamamlanmıştır. Teminat Süresi 18 Aydır.

İl Afet ve Acil Durum Müdürlüğüne Eğitim ve Konferans Salonu Yapım İşi



Sözleşme Bedeli:	84.440,00-TL
Ek Sözleşme Bedeli:	748,75-TL
Sözleşme Tarihi:	14/03/2016
İşin Süresi:	60 Takvim Günü
Geçici Kabul Tarihi:	02/06/2016
Açıklama:	Geçici Kabul İşlemleri Tamamlanmıştır. Teminat Süresi 14 Aydır.

Gümüşova Kaymakamlık Lojmanı Hizmet Binası Yapım İşi

Sözleşme Bedeli:	283.000,00-TL
Sözleşme Tarihi:	23/09/2016
İşin Süresi:	120 Takvim Günü
Açıklama:	Sadece Kontrollük Hizmetleri Yapıldı. Geçici Kabul İşlemleri Tamamlanmıştır. Teminat Süresi 13 Ayrır.



Mesleki Eğitim Merkezi Güçlendirme İşi

Sözleşme Bedeli:	870.000,00-TL
Sözleşme Tarihi:	23/11/2016
İşin Süresi:	180 Takvim Günü
Açıklama:	İhalesi Yapıldı 02/12/2016 tarihinde yer teslimi yapıldı.



Bahçeköy İlkokulu Ek 4 Derslik Yapım İşi



Sözleşme Bedeli:	940.000,00-TL
Sözleşme Tarihi:	30/05/2016
İşin Süresi:	150 Takvim Günü
Açıklama:	Geçici Kabul Aşamasındadır. Teminat Süresi 18 Aydır.

Yığılca İmam-Hatip Lisesi Yapım İşi



Sözleşme Bedeli:	4.485.000,00-TL
Sözleşme Tarihi:	23/03/2016
İşin Süresi:	240 Takvim Günü
Açıklama:	Geçici Kabul Aşamasındadır. Teminat Süresi 21 Aydır.

Gölyaka Çok Programlı Anadolu Lisesi Doğalgaz Dönüşüm İşi

Sözleşme Bedeli:	136.000,00-TL
Sözleşme Tarihi:	30/12/2016
İşin Süresi:	30 Takvim Günü
Açıklama:	Geçici Kabul Aşamasındadır. Teminat Süresi 13 Ayrdır.



Zübeyde Hanım Kız Meslek Lisesi Dış Cephe Onarım İşi

Sözleşme Bedeli:	128.440,40-TL
Sözleşme Tarihi:	30/12/2016
İşin Süresi:	45 Takvim Günü
Açıklama:	İşin Yapımı Devam Etmektedir. Teminat Süresi 13 Ayrdır.



Arsal Anadolu Lisesi Pansiyon Binası Mantolama İşİ ve Doğalgaz Dönüşüm İşİ



Sözleşme Bedeli:	282.440,40-TL
Sözleşme Tarihi:	29/11/2016
İşin Süresi:	45 Takvim Günü
Açıklama:	Yer Teslimi Yapılmıştır, İşin Yapımı Devam Etmektedir. Teminat Süresi 36 Aydır.

Çilimli Anadolu Lisesi Doğalgaz Dönüşüm İşİ



Sözleşme Bedeli:	35.000,00-TL
Sözleşme Tarihi:	01/12/2016
İşin Süresi:	45 Takvim Günü
Geçici Kabul Tarihi:	29/12/2016
Açıklama:	Geçici Kabul İşlemleri Yapılmıştır. Teminat Süresi 14 Aydır

Cumayeri ÇPL Kazan Dairesi Yenileme, Su Deposu, Hidrofor Sistemi ve Yangın İhbar Sistemi Tesisat Onarım İşi

Sözleşme Bedeli:	145.000,00-TL
Sözleşme Tarihi:	08/12/2016
İşin Süresi:	45 Takvim Günü
Geçici Kabul Tarihi:	26/12/2016
Açıklama:	Geçici Kabul İşlemleri Yapılmıştır. Teminat Süresi 14 Ayrdır.



Düzce İl Emniyet Müdürlüğü Ana Hizmet Binası Isıtma Kazanı Yenileme İşi

Sözleşme Bedeli:	79.950,00-TL
Sözleşme Tarihi:	21/12/2016
İşin Süresi:	30 Takvim Günü
Geçici Kabul Tarihi:	28/12/2016
Açıklama:	Geçici Kabul İşlemleri Yapılmıştır. Teminat Süresi 13 Ayrdır.



Düzce İli Merkez Güzelbahçe Mah. 147 Ada 1 Nolu Parsel A ve B Blok ile 148 Ada 1 Nolu Parseldeki A ve B Blokların Yurda Dönüştürülmesi İşİ



Sözleşme Bedeli:	3.750.000,00-TL
Ek Sözleşme Bedeli:	-13.619,49-TL
Sözleşme Tarihi:	29/02/2016
İşin Süresi:	130 Takvim Günü
Geçici Kabul Tarihi:	15/07/2016
Açıklama:	Geçici Kabul İşlemleri Tamamlanmıştır. Teminat Süresi 24 Aydır.

Düzce İli Fevzi Çakmak Mahallesi 111 Ada 42 Parselde Yer Alan Kalıcı İşyerlerinin Yurda Dönüştürülmesi İşİ



Sözleşme Bedeli:	2.950.000,00-TL
Ek Sözleşme Bedeli:	363.933,92-TL
Sözleşme Tarihi:	01/03/2016
İşin Süresi:	130 Takvim Günü
Ek Süre:	56 Gün
Geçici Kabul Tarihi:	09/09/2016
Açıklama:	Geçici Kabul İşlemleri Tamamlanmıştır. Teminat Süresi 24 Aydır.

Düzce İli Güzelbahçe Mahallesi 143 Ada 3 Parsel A ve B Blok İş Merkezlerinin Öğrenci Yurduna Dönüştürülmesi İşİ

Sözleşme Bedeli:	6.589.000,00-TL
Ek Sözleşme Bedeli:	164.762,80-TL
Sözleşme Tarihi:	16/02/2016
İşin Süresi:	150 Takvim Günü
Ek Süre:	51 Gün
Geçici Kabul Tarihi:	09/09/2016
Açıklama:	Geçici Kabul İşlemleri Tamamlanmıştır. Teminat Süresi 24 Ayrdır.



Sözleşme Bedeli	Ek Sözleşme Bedeli	Sözleşme Tarihi	İşin Süresi	Ek Süre	Geçici Kabul Tarihi	Açıklama
Düzce Yavuz Selim Mesleki ve Teknik Lisesi Basketbol-Voleybol Sahası Yapım İşİ						
59.800,00-TL		16/03/2016	45 Takvim Günü		10/05/2016	Geçici Kabul İşlemleri Tamamlanmıştır. Teminat Süresi 12 Ayrdır.
Yığılca Yatılı Bölge İlkokulu-Ortaokulu Kalorifer Tesisatı Onarım İşİ						
53.400,00-TL		04/08/2016	30 Takvim Günü		07/09/2016	Geçici Kabul İşlemleri Tamamlanmıştır. Teminat Süresi 13 Ayrdır.
Düzce AADYM Afet Hizmet Grupları Çalışma Alanlarının Düzenlenmesi ve Teknik Altyapının Oluşturulması İşİ						
87.440,40-TL		28/06/2016	50 Takvim Günü		04/10/2016	Geçici Kabul İşlemleri Tamamlanmıştır. Teminat Süresi 15 Ayrdır.
Düzce İl Özel İdaresi Mergiç Şantiyesi Genel Onarım İşİ						
153.000,00-TL		07/06/2016	50 Takvim Günü		12/08/2016	Geçici Kabul İşlemleri Tamamlanmıştır. Teminat Süresi 14 Ayrdır.
İl Göç İdaresi Genel Onarım İşİ						
84.500,00-TL	6.892,43-TL	11/05/2016	30 Takvim Günü	7 Takvim Günü	25/07/2016	Geçici Kabul İşlemleri Tamamlanmıştır. Teminat Süresi 13 Ayrdır.

Sözleşme Bedeli	Ek Sözleşme Bedeli	Sözleşme Tarihi	İşin Süresi	Ek Süre	Geçici Kabul Tarihi	Açıklama
Düzce İl Özel İdaresi Polikarbon Tadilat İşİ						
44.000,00-TL		14/03/2016	30 Takvim Günü		28/11/2016	Geçici Kabul İşlemleri Tamamlanmıştır. Teminat Süresi 13 Ayrdır.
İl Jandarma Komutanlığı Özgüner Lojmanları Doğalgaz Dönüşüm İşİ						
55.900,00-TL		10/10/2016	45 Takvim Günü		29/11/2016	Geçici Kabul İşlemleri Tamamlanmıştır. Teminat Süresi 14 Ayrdır.
Yahyalar 24 Derslikli Anadolu Lisesi Yapım İşİ						
7.341.000,00-TL		14/12/2016	480 Takvim Günü			Yer Teslimi Yapılmıştır, İşin Yapımı Devam Etmektedir. Teminat Süresi 36 Ayrdır.
Cumayeri Anadolu İmam-Hatip Lisesi Doğalgaz Dönüşüm İşİ						
35.400,00-TL		01/12/2016	45 Takvim Günü		29/12/2016	Geçici Kabul İşlemleri Yapılmıştır. Teminat Süresi 14 Ayrdır.
Merkez Şehit Osman Çatan Polis Merkezi Amirliği Hizmet Binası İnşaatı Yapım İşİ						
3.145.000,00-TL		19/12/2016	850 Takvim Günü			Yer Teslimi Yapılmıştır. İşin Yapımına Başlanmıştır. Teminat Süresi 48 Ayrdır.

YIL/DÖNEM			2016					
PERFORMANS HEDEFİ			Eğitimde kalitenin ve fiziki kapasitenin artırılması					
SIRA	GÖSTERGE ADI	HEDEFLenen DÜZEY	GERÇEKLEŞME					GERÇEKLEŞME DURUMU
			1. ÜÇ AY	2. ÜÇ AY	3. ÜÇ AY	4. ÜÇ AY	TOPLAM	
1	Okul yapımı	0	1	1	1	1	4	Başarılı
2	Okul bakım ve onarımı	50	47	47	47	50	191	Başarılı

YIL/DÖNEM			2016					
PERFORMANS HEDEFİ			Lojmanların ve hizmet binalarının bakım ve onarımı					
SIRA	GÖSTERGE ADI	HEDEFLenen DÜZEY	GERÇEKLEŞME					GERÇEKLEŞME DURUMU
			1. ÜÇ AY	2. ÜÇ AY	3. ÜÇ AY	4. ÜÇ AY	TOPLAM	
1	Hizmet binası bakım onarım	5	2	2	2	2	8	Başarılı
2	Lojman bakım onarım	0	0	0	0	1	1	Başarılı

10-) Yatırım Ve İnşaat Müdürlüğü

Köy Yolları ve Durumları

İlimizde bulunan köylerin tamamının yolu mevcut olup bu yolların toplam uzunluğu 2.762,70 kilometredir. Toplam yol uzunluğunun 721,45 km'si asfalt sathi kaplama, 488,58 km'si BSK (Sıcak Asfalt), 1.392,49 km'si stabilize, 160,18 km'si ise kilitli parke taşıdır.

Köy yolları ağının en önemli sorunu ormanların açma yapılarak yok edilmesi, yerlerine fındık ağaçları dikilmesi sonucu artış gösteren heyelan ve toprak erozyonu olarak görülmektedir.

İlimiz genelinde toplam köy yollarının uzunluğu ve niteliği aşağıya çıkarılmıştır.

Düzce İli Köy Yolu Durum Tablosu

İLÇE ADI	YERLEŞİM YERİ SAYISI	STABİLİZE KM	ASFALT KM	SICAK ASFALT KM	KİLİT PARKE (KM)	KİLİT PARKE (m2)	TOPLAM KM
MERKEZ	97	443,25	144,67	192,23	20,16	100.800,00	800,31
AKÇAKOCA	43	245,26	159,63	32,46	49,13	245.650,00	486,48
CUMAYERİ	21	120,68	55,27	33,17	13,13	65.650,00	222,25
ÇİLİMLİ	20	54,07	40,92	30,57	12,25	61.250,00	137,81
GÖLYAKA	21	141,82	87,98	45,92	12,88	64.400,00	288,60
GÜMÜŞOVA	18	110,26	44,59	25,35	19,9	99.500,00	200,10
KAYNAŞLI	20	124,37	67,35	64,87	20,54	102.700,00	277,13
YIĞILCA	39	152,78	121,04	64,01	12,19	60.950,00	350,02
TOPLAM	279	1.392,49	721,45	488,58	160,18	800.900,00	2.762,70

YOL YAPIM ÇALIŞMALARI

Köydes Uygulamaları

Proje kapsamında; 799.350,90 TL ödenek ile 44.975 metrekare kilit parke taşı döşenmesi işi gerçekleştirilmiştir.

İdari Bütçe Uygulamaları

2015 yılında mevsim koşulları nedeniyle yapımına ara verilen 45 km sıcak asfalta, 2016 yılı bütçesinden 36,6 km sıcak asfalt yapımı eklenerek, toplam sıcak asfalt miktarı 81,6 km olmuştur. 2016 yılı içerisinde planlanan 81,6 km sıcak asfalt çalışmasının tamamı gerçekleştirilmiştir.

2016 Yılı I. Etap Yol Yapım Çalışmaları Kapsamında Sıcak Asfalt Yapılan Köyler

İLÇESİ	KÖYÜ / GRUBU	2015 YILI PROGRAMINDAN KALAN		2016 YILINDA PROGRAMLANAN	
		PLANLANAN	YAPILAN	PLANLANAN	YAPILAN
Merkez	D100 – Mamure – İstilli – Fevziye – Şaziye Köyleri Grup Yolu			6,4	6,4
Merkez	Merkez Kaymakçı Köyü Çorak Mah. Arası	1,0	1,0		
Merkez	Balıca Köyü			4,3	4,3
Merkez	Musababa Köyü Okul Yolu			1,0	1,0
Merkez	Kabalak Yayla Köyleri	0,6	0,6	2,0	2,0
Merkez	Merkez Suncuk Köyü Grup Yolu	6,0	6,0		
Merkez	Merkez Karaderehasanağa – İstilli Köyleri Arası	1,0	1,0		
Merkez	Ballar Şekerpınar Mahalle Yolları			1,7	1,7
Merkez	Jandarma Yolu	0,4	0,4		
Akçakoca	Doğancılar – Balatlı Köyleri Arası			5,7	5,7
Akçakoca	Arabacı – Aktaş Köyleri Arası			1,6	1,6
Akçakoca	Uğurlu – Esmahanım – Dilaver-Davutağa Köyleri Grup Yolu	8,5	8,5		
Akçakoca	Tepeköy – Altunçay – Subaşı Köyleri Grup Yolu	3,5	3,5		
Cumayeri	Cumayeri Dokuzdeğirmen Köyü – Akçakoca Uğurlu Köyü Arası	8,5	8,5		
Cumayeri	Ören Köyü	1,2	1,2		
Çilimli	Kiraztarla Köyü	2,5	2,5		
Çilimli	Söğütlü Köyü Köy İçi	0,6	0,6		
Çilimli	Bıçkıbaşı – Hızardere Köyleri Grup Yolu	2,5	2,5		
Gölyaka	Taşlık – Aksu Köyleri Arası	1,0	1,0	2,0	2,0
Gölyaka	Yazlık Köyü	1,5	1,5		
Gölyaka	İçmeler Köyü Gölyaka Belediye Yolu	1,9	1,9		
Gümüşova	Yıldıztepe Köyü	1,7	1,7		
Gümüşova	Dededüzü – Pazarcık Köyleri Grup Yolu			3,5	3,5
Yığılca	Hocaköy Köyü			4,1	4,1
Yığılca	Yoğunpelit Köyü			1,8	1,8
Yığılca	Güney Köyü			1,0	1,0
Yığılca	Kocaoğlu – Çamlı Köyleri Grup Yolu	2,3	2,3	1,8	1,8
TOPLAM		44,7	44,7	36,9	36,9
GENEL TOPLAM		81,6			
TOPLAM YAPILAN		81,6			





Yama Çalışmaları

2016 yılı için **30.000** ton yama ihalesi gerçekleştirilmiştir. İhalesi gerçekleştirilen yama malzemesi ile Merkez ilçede **59** köy, Yığılca ilçesinde **22** köy, Gölyaka ilçesinde **10** köy, Akçakoca ilçesinde **24** köy, Gümüşova ilçesinde **10** köy, Çilimli ilçesinde **10** köy, Cumayeri ilçesinde **7** köy, Kaynaşlı ilçesinde **4** köy olmak üzere toplamda **146** köye ait **730** km asfalt yolda bakım onarım çalışması gerçekleştirilmiştir.



Malzemeli Bakım Çalışmaları

Yıl sonu itibariyle idaremiz makine parkında bulunan iş makineleri ile merkez ve ilçelere ait toplam **840** km stabilize yolda malzemeli bakım çalışması gerçekleştirilmiştir



Sıcak Asfalt Yollara “V” Kanalı Yapım Projesi

İlimizin sıcak asfalt yollarında mevcut hendeklere gelen sular; zamanla yol platformunun temeline sızarak mevcut temel malzemesinin içsel sürtünmesini azaltmakta ve araç geçişi esnasında malzemenin kendisini bırakması sonucunda yol platformunda bozulmalara sebep olmaktadır.

Bu sebeple 2015 yılında yapımı tamamlanan İlimiz Merkez ilçesi Uğur köyü ile Samandere şelalesi arasında bulunan 10,5 km'lik turizm yolunda ve 2016 yılında yapımı tamamlanan Cumayeri ilçesi Dokuzdeğirmen köyü ile Akçakoca ilçesi Uğurlu köyü arasında bulunan 17 km'lik sıcak asfalt yolda “V” kanalı yapılması için ihale gerçekleştirilmiş ve çalışmalara başlanmıştır.



Çocuk Oyun Parkı Çalışmaları

405.000,00-TL bedelle 30 adet çocuk oyun parkı ve tahterevalli alınması işi ihale edilmiş ve çalışmalar tamamlanmıştır.

Ayrıca İlimiz Milli Eğitim Müdürlüğüne bağlı 6 adet okul bahçesine çocuk oyun parkı yapılması için KDV dahil 92.040,00-TL ödenek ile ihale gerçekleştirilmiş ve çalışmalar tamamlanmıştır.



Kardüz Yaylası Yolu

İlimiz Gölyaka ilçesi ile Kardüz yaylası arasında bulunan **24,9** km'lik turizm yolunda 2013 yılında başlatılan çalışmalar kapsamında; Turizm Bakanlığından **10.130.480,00-TL** ödenek talep edilmiş ve Bakanlıkça günümüze kadar toplam **4.050.000,00-TL** ödenek İdaremiz hesaplarına gönderilmiştir.

Söz konusu gönderilen ödenek ile toprak tesviye işleri, **10,00** km BSK asfalt kaplama (3 km'si İdari bütçe ile), hâlihazır harita yapım işi ile kısmi olarak sanat yapıları ve taş duvar işleri gerçekleştirilmiştir. III. kısım olarak 2016 yılında ihale edilen toprak tesviye işleri, sanat yapıları ve taş duvar işleri de tamamlanmıştır.

Söz konusu yolun, yapım bakım ve onarım çalışmaları devam etmektedir.



Samandere Köyü, Sinekli Yaylası, Abant Gölü Turizm Yolu

2013 yılı içerisinde; 26,5 km'lik Beyköy Beldesi, Samandere köyü, Sinekli yaylası, Abant gölü turizm yolu için 13.016.354,97-TL ödenek talep edilmiştir. Günümüze kadar toplamda 3.500.000,00-TL ödenek gelmiştir. Gelen ödeneğin 500.000,00-TL'si ile 9,00 km'lik kısımda toprak tesviye işleri (yol platformunun yeniden yapılması) % 90 oranında tamamlanmıştır.

2015 yılında Beyköy Beldesi – Samandere şelalesi arasında bulunan 16 km yolda genişleme çalışması yapılmış ve bu yolun tamamı sıcak asfalt ile kaplanmıştır. Bu çalışmalar için 2.133.402,00-TL ödenek kullanılmıştır. Samandere şelalesi ile Sinekli yaylası arasında bulunan 10,5 km'lik yolda İdaremiz makine parkında bulunan araçlar ile toprak tesviye işlerine başlanmıştır. Ayrıca Samandere şelalesi ile Uğur köyü arasında bulunan 10,5 km'lik sıcak asfalt yolda "V" kanalı yapım işi; 739.270,00-TL bedelle ihale edilmiş ve çalışmalara başlanmıştır.



Kar Mücadelesi Çalışmaları

2016 yılı kar mücadelesi çalışmaları kapsamında toplam 61.723 lt akaryakıt harcanarak 1.305 km kar mücadelesi yapılmıştır. Ayrıca 45 köy yolunda tuzlama çalışmaları kapsamında 340 ton tuz ve agrega kullanılmıştır.



Koruge Boru (200 Mm, Q 300 Mm, Q400 Mm, Q 500 Mm) Yardımı

291 köyün ihtiyaçlarında kullanılmak üzere, 10.341 m muhtelif çaplarda koruge boru yardımı yapılmıştır.

Merkez İlçe: 16 köye Q 200 mm SN8 1.006 metre, 40 köye Q 300 mm SN8 427 metre, 8 köye Q400 mm SN8 250 metre ve 59 köye Q 500 mm SN8 1.834 metre koruge boru verilmiştir.

Akçakoca İlçesi: 2 köye Q 200 mm SN8 168 metre, 6 köye Q 300 mm 245 m, 7 köye Q400 mm SN8 217 metre ve 16 köye Q 500 mm SN8 612 metre koruge boru verilmiştir.

Cumayeri İlçesi: 3 köye Q 200 mm SN8 168 metre, 3 köye Q 300 mm SN8 308 metre, 4 köye Q400 mm SN8 140 metre ve 17 köye Q 500 mm SN8 840 metre koruge boru verilmiştir.

Cilimli İlçesi: 1 köye Q 200 mm SN8 64 metre, 8 köye Q 300 mm SN8 301 metre, 3 köye Q400 mm SN8 256 metre ve 14 köye Q 500 mm SN8 336 metre koruge boru verilmiştir.

Gölyaka İlçesi: 4 köye Q 200 mm 52 metre, 5 köye Q 300 mm SN8 140 metre, 2 köye Q400 mm SN8 28 metre ve 10 köye Q 500 mm SN8 307 metre koruge boru verilmiştir.

Gümüşova İlçesi: 2 köye Q 200 mm 28 metre, 6 köye Q 300 mm SN8 800 metre, 4 köye Q400 mm SN8 98 metre koruge boru ve 9 köye Q 500 mm SN8 245 metre verilmiştir.

Kaynaşlı İlçesi: 1 köye Q 200 mm SN8 91 metre, 2 köye Q 300 mm SN8 42 metre, 1 köye Q400 mm SN8 28 metre ve 8 köye Q 500 mm SN8 161 metre koruge boru verilmiştir.

Yığılca İlçesi 2 köye Q 200 mm SN8 35 metre, 3 köye Q 300 mm SN8 175 metre, 6 köye Q400 mm SN8 175 metre ve 19 köye Q 500 mm SN8 764 metre koruge boru verilmiştir.

Menfez Borusu (Ctp) Yardımı

46 köyün ihtiyaçlarında kullanılmak üzere, 1.186,91m muhtelif çaplarda CTP (cam el-yaf takviyeli polietilen) boru yardımı yapılmıştır.

Merkez İlçesi: 23 köye 769,2 m muhtelif çaplarda menfez (CTP) boru verilmiştir.

Akçakoca İlçesi: 4 köye 68,4 m muhtelif çaplarda menfez (CTP) boru verilmiştir.

Cumayeri İlçesi: 3 köye 106,5 m muhtelif çaplarda menfez (CTP) boru verilmiştir.

Cilimli İlçesi: 3 köye 40,5 m muhtelif çaplarda menfez (CTP) boru verilmiştir.

Gölyaka İlçesi: 9 köye 126,7 m muhtelif çaplarda menfez (CTP) boru verilmiştir.

Gümüşova İlçesi: 1 köye 50 m muhtelif çaplarda menfez (CTP) boru verilmiştir.

Kaynaşlı İlçesi: 1 köy 13 m muhtelif çaplarda menfez (CTP) boru verilmiştir.

Yığılca İlçesi: 2 köy 12,61 m muhtelif çaplarda menfez (CTP) boru verilmiştir.

Düzce İli Ve İlçe Köylerine Hizmet İçin Buldukları K.H.G.B.' Ne Aktarılan Paralar:

Merkez

Merkez Paşakonağı Köyü Köy Konağı ve Kuran Kursu Çalışmaları İçin	:	6.000,00-TL
Merkez Köyleri Cami Şadırvan, Çevre Düzenlemesi İşleri İçin	:	42.159,00-TL
Merkez İlçeye Bağlı Köylerin Altyapı İle Üstyapı İşleri İçin	:	259.200,00-TL
Merkez Düverdüzü Köyü Cami ve Kur'an Kursu Duvar İnş. İçin	:	5.000,00-TL
Merkez İlçeye Bağlı Köylerin Altyapı İle Üstyapı İşleri İçin	:	251.940,00-TL
Merkez Altınpınar Köyü Cami Şadırvan İnş. İçin	:	10.000,00-TL
Merkez Hatipliketenciler Köyü Cami Şadırvan İnşaatı İçin	:	10.000,00-TL
Merkez Kabalak Köyü Cami Şadırvan ve Çevre Düzeni İşleri İçin	:	10.000,00-TL
Merkez İlçeye Bağlı Köylerin Altyapı İle Üstyapı İşleri İçin	:	50.000,00-TL
TOPLAM	:	644.299,00-TL

Akçakoca İlçesi

Akçakoca İlçesi Kurugöl Köyü İçme Suyu İsale Hattı İçin	:	23.000,00-TL
Akçakoca 1 Kepçe Opr. ve 1 Adet Düz İşçi Alımı İçin	:	53.000,00-TL
Akçakoca İlçesine Bağlı Köylerinin Altyapı ve Üstyapı İşleri İçin	:	41.600,00-TL
Akçakoca İlçesine Bağlı Köylerinin Altyapı ve Üstyapı İşleri İçin	:	111.720,00-TL
Akçakoca İlçesine Bağlı Köylerinin Altyapı ve Üstyapı İşleri İçin	:	50.000,00-TL
TOPLAM	:	279.320,00-TL

Cumayeri İlçesi

Cumayeri İlçesine Bağlı Köylerin Altyapı ve Üstyapı Çalışmaları İşİ İçin	:	36.387,60-TL
İş Makinesi Opr. Çalıştırılması İle İlgili Ödenek Aktarılması	:	20.912,40-TL
Cumayeri İlçesine Bağlı Köylerin Altyapı ve Üstyapı Çalışmaları İşİ İçin	:	54.435,00-TL
TOPLAM	:	111.735,00-TL

Çilimli İlçesi

Çilimli İlçesine Bağlı Köylerin Altyapı ve Üstyapı Çalışmaları İşİ İçin	:	54.600,00-TL
Çilimli İlçesine Bağlı Köylerin Altyapı ve Üstyapı Çalışmaları İşİ İçin	:	90.000,00-TL
TOPLAM	:	144.600,00-TL

Gölyaka İlçesi

Gölyaka İlçesine Bağlı Köylerin Altyapı ve Üstyapı Çalışmaları İşİ İçin	:	57.300,00-TL
Gölyaka İlçesine Bağlı Köylerin Altyapı ve Üstyapı Çalışmaları İşİ İçin	:	54.435,00-TL
TOPLAM	:	111.735,00-TL

Gümüşova İlçesi

Gümüşova İlçesine Bağlı Köylerin Altyapı ve Üstyapı Çalışmaları İçin	:	49.200,00-TL
Gümüşova Ardıçdibi Köyüne 10.000 M2 Kilit Parke Döşeme İşİ İçin	:	265.500,00-TL
Gümüşova İlçesine Bağlı Köylerin Altyapı ve Üstyapı Çalışmaları İçin	:	46.740,00-TL
TOPLAM	:	361.440,00-TL

Kaynaşlı İlçesi

Kaynaşlı İlçesine Bağlı Köylerin Altyapı ve Üstyapı Çalışmaları İçin	:	104.600,00-TL
Kaynaşlı Yenyurt Okulu Sosyal Tesis Onarımı İşİ İçin	:	12.000,00-TL
Kaynaşlı İlçesine Bağlı Köylerin Altyapı ve Üstyapı Çalışmaları İçin	:	39.870,00-TL
Kaynaşlı İlçesi Çatalçam Köyü Altyapı Hizmetleri İçin	:	10.000,00-TL
TOPLAM	:	166.470,00-TL

Yığılca İlçesi

Yığılca Çukurören Köyü İçme Suyu Çalışmaları İçin	: 39.433,42-TL
Yığılca İlçesine Bağlı Köylerin Altyapı İle Üstyapı Çalışmaları İçin	: 67.066,58-TL
Yığılca İlçesine Bağlı Köylerin Altyapı İle Üstyapı Çalışmaları İçin	: 101.175,00-TL
Yığılca Traşlar Köyü Çevre Düzenlemesi İşi İçin	: 12.000,00-TL
Yığılca İlçesine Bağlı Köylerin Altyapı İle Üstyapı Çalışmaları İçin	: 25.000,00-TL
TOPLAM	: 244.675,00-TL
GENEL TOPLAM	:+2.064.274,00-TL

2016 Yılı Köydes Projesi Kapsamında Planlanan İşler

Yüksek Planlama Kurulu (YPK) Kararı gereğince;

2016 yılı KÖYDES projesi kapsamında ilimize 5.625.440,00-TL ödenek tahsis edilmiştir.

2016/1 Tahsisat Komisyonu Kararı gereğince ilimize tahsis edilen ödeneğin;

* 1.687.632,00-TL'si ortak alım işleri için ayrılmıştır. (Merkez ve İlçe köy yollarına yapılacak olan yama malzemesi alımı için ilçelere aktarılan ödeneğin % 30'u kesilmiştir.)

* 8.656,80-TL'si yönetim giderleri için ayrılmıştır. (Akçakoca ilçesi kırtasiye malzemesi alımı için ayrılmıştır.)

* 799.350,90-TL'si 12 adet yol yapım projesi için ayrılmıştır. (Cumayeri ilçesi 6 proje, Çilimli ilçesi 3 proje, Gölyaka ilçesi 1 proje, Gümüşova ilçesi 1 proje, Kaynaşlı ilçesi 1 proje,)

* 3.129.800,30-TL'si 39 adet içme suyu projesi için ayrılmıştır. (Merkez ilçe 12 proje, Akçakoca ilçesi 9 proje, Cumayeri ilçesi 6 proje, Çilimli ilçesi 1 proje, Gölyaka ilçesi 1 proje, Gümüşova ilçesi 4 proje, Yığılca ilçesi 6 proje)

Yol Yapım Projeleri

Yol yapım işleri için ayrılan 799.350,90-TL'den günümüze kadar yapılan harcama tutarı 799.350,90 TL olmakla beraber, fiziki gerçekleştirme oranı %100' dür.

Planlanan 12 adet projeden 12 adedi bitirilmiştir. Proje kapsamında 44.975 m² kilitli parke taşı döşenmesi tamamlanmıştır.

Yol Projelerinin Dağılımı

1	Merkez ilçe Çınarlı-Çakırhacıbrahim köyleri 1,1 km BSK asfalt yapım işi
2	Akçakoca köylerine (2köy) 14.000m ² kilit parke taşı döşenmesi işi (Ek olarak programa alınmıştır)
3	Cumayeri Sırtınar – Üvezbeli – Kızılızüm Köyleri grup yolu 0,75 km BSK asfalt yapım işi
4	Cumayeri Çelikkdere, Hamascık, Akpınar Köyleri 3 km stabilize yapım işi
5	Çilimli Tepeköy – Yukarıkaraköy Köyü arası 1 km BSK asfalt yapım işi

6	Gölyaka Bakacak köy yolu 1 km BSK asfalt yapım işi
7	Gölyaka Aksu, Çay, Saçmalıpınar, Bekiroğlu, Değirmen-tepe, Yunusefendi, Yazlık, Bakacak köyleri 12.200 m ² kilitli parke taşı döşenmesi işi
8	Gölyaka Aksu ve Çay Köylerine 1.112 m ² kilitli parke taşı döşenmesi işi
9	KaynaşlıÇakırsayvan Köyü 10.800m ² kilitli parke taşı döşenmesi işi
10	KaynaşlıBıçkıyanı – Hacıazizler – Altunköy köylerine 21.600m ² kilit parke taşı döşemesi işçiliği
11	Yığılca Aydınayla, Gökçe ağaç, Güney, Tuğrul, Yılgin, Hebeler, Hacıyeri ve Gelenöz Köyleri 20.800m ² kilitli parke taşı döşenmesi işi
12	Yığılca Aydınayla köyü 2.000m ² kilitli parke taşı döşenmesi işi
13	Yığılca Güney Köyü 2.800m ² kilitli parke taşı döşenmesi işi

İçme Suyu Projeleri

İçme suyu işleri için ayrılan 3.129.800,30-TL' den günümüze kadar yapılan harcama tutarı 2.885.804,05-TL olmakla beraber, fiziki gerçekleşme oranı %98' dir.

Planlanan 39 adet proje ile;

* 22 adet köyü kapsayan 21 adet yeni tesis yapım işi, 19 köye, 18 yeni tesis yapım işi tamamlanmıştır.

* 29 adet köyü kapsayan 10 adet tesis genişletme ve geliştirme işi, 8 köye, 8 bakım onarım işi tamamlanmıştır.

* 63 adet köyü kapsayan 8 adet bakım onarım işi, 63 köye 8 adet bakım onarım işi tamamlanmıştır.

Toplam projelerin 34 adedi tamamlanmış olup, 5 adedi devam etmektedir.

İçme Suyu Projelerinin Dağılımı

S. NO	İLÇESİ	PROJE
		ADI
1	Merkez	Esentepe Köyü İçme Suyu Şebeke Hattı Yapım İşi
2	Merkez	Düzköy Solucak Suyu Kaptaj Düzenleme Ve İsale Hattı Deplasmanı Yapım İşi
3	Merkez	Çiftlik Köyü İçme Suyu Kaptaj Ve İsale Hattı Yapım İşi
4	Merkez	İslahiye Köyü İçme Suyu Şebeke Hattı Yapım İşi
5	Merkez	Aktarla Köyü 75 Tonluk İçme Suyu Deposu, Kaptaj Ve İsale Hattı Yapım İşi
6	Merkez	Kabalak Köyü Capoğlu Mahallesi 50 Tonluk İçme Suyu Deposu Ve Kaptaj Yenileme İnşaatı Yapım İşi
7	Merkez	Samandere Köyü İçme Suyu İlave Şebeke Hattı Yapım İşi (Devam Ediyor)
8	Merkez	Yörük Köyü İçme Suyu Kaptajı Bakım Onarım Ve Yüzey Sularının Bertarafı Yapım İşi
9	Merkez	Çakırhacıbrahim Köyü İçme Suyu İsale Hattı Yapım İşi
10	Merkez	Muncurlu Köyü İçme Suyu Kollektör Yapım İşi

S. NO	İLÇESİ	PROJE
		ADI
11	Merkez	Köprübaşıömerfendi Köyü Şebeke hattı yapım işi
12	Merkez	İlimiz Merkeze Bağlı İhtiyaç Duyulan Köylere İçme Suyu Tesisine Elektrikli Ve Güneş Enerjili Tam Otomatik Klorlama Cihazı Alımı Ve Yerine Montajı Yapım İşİ (Devam Ediyor)
13	Akçakoca	Çiçekpınar – Deredibi İsale Hattı
14	Akçakoca	Kurugöl Köyü İsale Hattı
15	Akçakoca	Sarıyayla Köyü Şebeke Ve İsale Projesi
16	Akçakoca	Dilaver Köyü Şebeke Hattı
17	Akçakoca	Kurukavak, Davutağa, Döngelli Köyleri İçme Suyu Borusu Ve Malzemeleri Alınması İşİ
18	Akçakoca	Esmahanım Köyü İçme Suyu Yapım İşİ
19	Akçakoca	Akkaya Köyü İçme Suyu Yapım İşİ
20	Akçakoca	Kınık Köyü Şebeke Hattı Yapım İşİ (Devam Ediyor)
21	Akçakoca	Hemşin Köyü Şebeke Hattı Yapım İşİ (Devam Ediyor)
22	Cumayeri	Taşlık Köyü 20 Ve 10 M3 Depo İle 1 Adet Kaptaj Yapım İşİ
23	Cumayeri	Yeşiltepe Köyü Şebeke Onarımı İşİ
24	Cumayeri	Yeşiltepe Köyü Depo Bakımı
25	Cumayeri	Sırtpınar Köyü İlave Su Şebekesi Yapımı İşİ
26	Cumayeri	Yeşiltepe Köyü 2016 Revize İçme Suyu Şebeke Hattı Yapımı İşİ
27	Cumayeri	Taşlık Köyü Kaptaj-Depo Su Hattı Kazı Bağlantı Yapım İşİ (Devam Ediyor)
28	Çilimli	Karaçörtlen Köyü 150 Tonluk İçme Suyu Deposu Yapım İşİ
29	Gölyaka	Açma Köyü Şebeke Hattı, İsale Hattı Ve 75m ³ Depo Yapım İşİ
30	Gümüşova	11 Köyün 20 Adet İçme Suyu Depolarının Bakım Onarım İşleri Ardıçdibi-Dededüzü – Dereköyü – Elmacık – Halilbey – Kıyıköyü – Pazarcık – Soğuksu – Yakabaşı – Yıldıztepe – Yeşilyayla Köyleri
31	Gümüşova	6 Köyün 8 Adet İçme Suyu Kaynaklarının (İyileştirilmesi) Bakım Onarım İşleri Dededüzü – Elmacık – Halilbey – Soğuksu (Halilbey ile ortak) – Sultaniye – Yeşilyayla Köyleri
32	Gümüşova	Dereköy Köyü İçme Suyu İsale Hattı
33	Gümüşova	Dededüzü Köyü İçme Suyu Şebeke Hattı (Kollektörlü)
34	Yığılca	Çiftlik Köyü Köy İçi Şebeke Hattı Yapım İşİ Projesi
35	Yığılca	Hacılar Köyü Köy İçi Şebeke Hattı Yapım İşİ Projesi
36	Yığılca	Gaziler Köyü Köy İçi Şebeke Hattı Yapım İşİ Projesi
37	Yığılca	Hacıyeri Köyü Dokuz Mahallesi Yeni İsale Ve Şebeke Hattı Yapım İşİ Projesi
38	Yığılca	Tuğrul Köyü Güneş Enerjili Su Temini İşİ
39	Yığılca	Yığılca ilçesi Köylerinde Bulunan 69 Adet İçme Suyu Deposunun Bakım Onarımı Kapsamında 4167 m2 Fayans Alım İşİ

YIL/DÖNEM			2016					
PERFORMANS HEDEFİ			Tüm köy yolları, her mevsim emniyetli bir şekilde ulaşılabilen, köy yolu standardına uygun biçimde yapılarak, köy ve bağlularının ulaşım sorunu çözülecektir.					
SIRA	GÖSTERGE ADI	HEDEFLenen DÜZEY	GERÇEKLEŞME					GERÇEKLEŞME DURUMU
			1. ÜÇ AY	2. ÜÇ AY	3. ÜÇ AY	4. ÜÇ AY	TOPLAM	
1	Sıcak asfalt yapımı	50 km	20	20	20	21,6	81,6	Başarılı
2	Greyderli bakım yapılması	1012 km	100	100	100	39	339	Başarısız
3	Malzemeli bakım	880 km	200	200	200	240	840	Makul
4	Kar mücadelesi	1614 km	400	400	400	105	1.305	Başarısız
5	Kilit parke döşenmesi	10 km	1	1	1	1,4	4	Başarısız

11-) Tarımsal Hizmetler Müdürlüğü

İdareemiz Müdürlüğü 2016 yılı toplam ödeneği 147.616,40 TL olarak gerçekleştirmiş ve toplam bütçe gideri 145.240,90 TL olmuştur. Aşağıdaki projeli işler gerçekleştirilmiştir.

Amerikan Beyaz Kelebeği İle Mücadele Projesi (54.077,76) TL

Proje için ayrılan 50.000,00-TL'nin 29.670,00-TL'si birinci döl karşı yapılan mücadele için 590 kg ilaç, 1200 kg şeker alınmıştır.

Çeltik Tohumu Alım Projesi (50.000TL)

Çeltik Yetiştiriciliği kapsamında gerçekleştirilen alım için bütçeden ayrılan tutarın tamamı ve üreticiden 53.200,00-TL Katkı Payı sağlanarak toplam 103.200,00-TL karşılığında 41.040 kg çeltik tohumu alınıp Toplam 80 üreticiye dağıtılmıştır.



Yem Bitkileri Geliştirme Projesi (20.000,00)TL

Yem Bitkileri Yetiştirme Projesi için 17.450 kg Fiğ tohumu satın alınmış olup, 35.349,00-TL ödeme yapılmıştır. Ödeme yapılan miktarın 17.624,00-TL'si Çiftçi Katkısı ile arta kısmı ise İdaremiz bütçesinden ödenmiştir.



İlçelere Göre Fiğ Tohum Dağıtım Tablosu

İLÇE	ÇİFTÇİ SAYISI	TOHUM MİKTARI (KG)
MERKEZ	84	11.150
CUMAYERİ	6	1.150
ÇİLİMLİ	24	2.530
GÖLYAKA	7	1.300
GÜMÜŞOVA	8	950
KAYNAŞLI	3	220
YIĞILCA	3	250
TOPLAM	134	17.450

Mera Islahı ve Amenajman Projesi (30.000,00)TL

Mera ıslah projesi KHGB'nce ihalesi yapılarak 30.000,00-TL tutarında ödeme yapılmıştır.

Mevsimlik Gezici Tarım İşçilerinin Sosyal Hayatlarının İyileştirilmesi Projesi kapsamında mevsimlik gelen tarım işçileri için çadır kentler oluşturulmaktadır.



YIL/DÖNEM		2016						
PERFORMANS HEDEFİ								
SIRA	GÖSTERGE ADI	HEDEFLenen DÜZEY	GERÇEKLEŞME				TOPLAM	GERÇEKLEŞME DURUMU
			1. ÜÇ AY	2. ÜÇ AY	3. ÜÇ AY	4. ÜÇ AY		
Yem bitkileri üretimini geliştirme projesi								
1	Tohum alımı	31200kg	4360	4360	4360	4370	17450	Başarısız
Çeltik yetiştiriciliği projesi								
1	Tohum	44000	1000	1000	1000	1140	4140	Başarısız
Amerikan Beyaz Kelebeği ile mücadele edilmesi								
1	Hizmet alımı	14	50	50	50	95	245	Başarılı
Mera ıslahı projesi								
1	Düzenleme alanı	5200	1300	1300	1300	1300	5200	Başarılı

12-) Hukuk Müşavirliği

Hukuk Müşavirliği; Genel Sekreterlik Makamına bağlı bir birim olarak, idaremizin personeli ile diğer kişi ve kuruluşlarla olan anlaşmazlık ve uyuşmazlıklarında adli ve idari mercilerde idaremizin haklarını savunmak, idaremizin tasarruflarının yürürlükteki mevzuata uygun olarak icrasında yardımcı olmakla görevlidir. Adli ve idari yargı mercilerinde Vali adına idareyi temsil etmek, Genel Sekreterlik Makamınca görev verildiği takdirde; protokol, şartname ve sözleşme gibi belgelerin düzenlenmesinde ve diğer konularda yazılı ve şifai hukuki yardımda bulunmak müşavirliğimizin görevlerindedir.

Hukuk Müşavirliğinde hali hazırda kısmi zamanlı çalışan bir avukat ve bir memur personelle hizmet yürütülmeye çalışılmaktadır.

2016 yılı itibarıyla, idaremizin taraf olduğu ve müşavirliğimizce takip edilen, adli ve idari mercilerde görülmeye devam eden dava sayısı 34 adettir. Davaların 21 adedi idaremizce açılmış, 13 adedi idaremize karşı açılmıştır. Davaların 20 adedi adli yargıda, 14 adedi idari yargıda açılmıştır.

2016 yılında sonuçlanan dosyalardan, 8 adedi lehte sonuçlanmıştır. Davalarımızdan 23 adedi devam etmekte, 3 adedi temyizdedir.

2016 yılında icra dosyası sayısı toplam 58 adettir. Bu icra dosyalarının 42 tanesinin işlemi devam etmektedir. 16 icra dosyası tahsil edilmiştir. 1 icra dosyasına da taahhüt alınmıştır.

Genel Sekreterlik Makamı tarafından talep edilen konularda şifai ve yazılı hukuki yardımda bulunmak 2016 yılında icra edilen diğer faaliyetlerimizdir.

IV- DEĞERLENDİRME

IV- DEĞERLENDİRME

2016 Performans Göstergeleri Gerçekleşme Sonuçları Tablosu

NO	PERFORMANS GÖSTERGESİ	BİRİM ADI	T YILI HEDEFİ	YIL SONU GERÇEKLEŞME	HEDEFE ULAŞMA DERECEŚİ (%)
STRATEJİK HEDEF: İlimizin gelişimi için projeler hazırlamak ve uygulama konusunda yol göstermek					
1	Proje Sayısı	MALİ H.	3	2	66,66666667
STRATEJİK HEDEF: İdareміz personeline uygulanacak hizmetçi ve dış eğitim programları ile personelin verimliliğinin artırılması					
1	Eğitim Sayısı	İNSAN K.	3	0	0,00
STRATEJİK HEDEF: İhtiyaç olan köylerimizde imar planı ve imar plan tadilatının yapılması.					
1	İmar planı tadilatı sayısı	İMAR K. İYİ.	20	22	110
2	Münferit imar planı	İMAR K. İYİ.	10	11	110
3	Harita iş ve işlemleri	İMAR K. İYİ.	620	630	101,6129032
4	Verilen inşaat izni sayısı	İMAR K. İYİ.	250	270	108
5	Verilen yapı kullanma izni	İMAR K. İYİ.	30	30	100
6	Verilen yapı ruhsatı	İMAR K. İYİ.	60	65	108,3333333
STRATEJİK HEDEF: İmar Kanunu'na uygun yapılaşmanın sağlanması					
1	Yıkım kararı	İMAR K. İYİ.	2	6	300,00
2	Durdurulan inşaat sayısı	İMAR K. İYİ.	19	71	373,68
STRATEJİK HEDEF: Köylerin tamamında içme ve kullanma suyunun sağlıklı hale getirilmesi.					
1	Sondaj yapımı	ÇEVRE K.	4	2	50
2	İsale hattı	ÇEVRE K.	0	2	2016 yılı performans programında öngörülmeden gerçekleştirilmiştir.
3	Ges	ÇEVRE K.	0	1	
4	Boru yardımı (Koruge)	ÇEVRE K.	0	2500	
5	Boru yardımı (içme suyu)	ÇEVRE K.	0	25900	
6	Sanat yapısı	ÇEVRE K.	0	1	
STRATEJİK HEDEF: Yem bitkilerinin geliştirilmesi					
1	Tohum alımı	TARIMSAL H.	31200	17450	55,92948718
STRATEJİK HEDEF: Çeltik yetiştiriciliğinin geliştirilmesi					
1	Tohum alımı	TARIMSAL H.	44000	4140	9,409090909

NO	PERFORMANS GÖSTERGESİ	BİRİM ADI	T YILI HEDEFİ	YIL SONU GERÇEKLEŞME	HEDEFE ULAŞMA DERECE (%)
STRATEJİK HEDEF: Amerikan Beyaz kelebeği ile mücadele edilmesi					
1	Hizmet alımı	TARIMSAL H.	14	245	1750
STRATEJİK HEDEF: Meraların ıslah edilmesi					
1	Düzenleme alanı	TARIMSAL H.	5200	5200	100
STRATEJİK HEDEF: Çalışmaların uygun mekanlarda yürütülebilmesi için mevcut binalarda bakım onarım çalışmaları yürütülecektir.					
1	Hizmet binası bakım onarım	ETÜD P.	5	8	160
2	Lojman bakım onarım	ETÜD P.	0	1	Öngörülmemiştir.
STRATEJİK HEDEF: Eğitimde kalitenin ve fiziki kapasitenin artırılması					
1	Okul yapımı	ETÜD P.	0	4	Öngörülmemiştir.
2	Okul bakım ve onarımı	ETÜD P.	50	191	382
STRATEJİK HEDEF: Tüm köy yolları, her mevsim emniyetli bir şekilde ulaşılabilen, köy yolu standardına uygun biçimde yapılarak, köy ve bağlularının ulaşım sorunu çözülecektir.					
1	Sıcak asfalt yapımı	YATIRIM İNŞ.	50	81,6	163,2
2	Greyderli bakım yapılması	YATIRIM İNŞ.	1012	339	33,49802372
3	Malzemeli bakım	YATIRIM İNŞ.	880	840	95,45454545
4	Kar mücadelesi	YATIRIM İNŞ.	1614	1.305	80,85501859
5	Kilit parke döşenmesi	YATIRIM İNŞ.	10	4	44

2016 Yılı Performans Göstergeleri Sonuçları Tablosu

PERFORMANS HEDEFİ	PERFORMANS GÖSTERGESİ	AÇIKLAMA	HEDEF DÜZEYİ	YILSONU GERÇEKLEŞME DÜZEYİ	GERÇEKLEŞME
1		İlimizin gelişimi için projeler hazırlamak ve uygulama konusunda yol göstermek			
	1	Proje sayısı	3	2	İyileştirilmeli
2		İdareimiz personeline uygulanacak hizmetiçi ve dış eğitim programları ile personelin verimliliğinin artırılması			
	1	Eğitim sayısı	3	0	Başarısız
3		İhtiyaç olan köylerimizde imar planı ve imar plan tadilatının yapılması.			
	1	İmar planı tadilatı sayısı	20	22	Başarılı
	2	Münferit imar planı	10	11	Başarılı
	3	Harita iş ve işlemleri	620	630	Başarılı
	4	Verilen inşaat izni sayısı	250	270	Başarılı
	5	Verilen yapı kullanma izni	30	30	Başarılı
	6	Verilen yapı ruhsatı	60	65	Başarılı

PERFORMANS HEDEFİ	PERFORMANS GÖSTERGESİ	AÇIKLAMA	HEDEF DÜZEYİ	YILSONU GERÇEKLEŞME DÜZEYİ	GERÇEKLEŞME
4		Köylerin tamamında içme ve kullanma suyunun sağlıklı hale getirilmesi.			
	1	Sondaj yapımı	4	2	İyileştirilmeli
	2	İsale hattı	0	2	İlgili yıl Performans Programı ve bütçe planlaması doğru yapılmalıdır.
	3	Ges	0	1	
	4	Boru yardımı (Koruge)	0	2500	
	5	Boru yardımı (içme suyu)	0	25900	
	6	Sanat yapısı	0	1	
5		Tarımsal politikaların kalite ve niteliğinin artırılması			
	1	Fiğ tohumu alımı	31200	17450	Başarısız
	2	Çeltik tohumu alımı	44000	4140	Başarısız
	3	Amerikan Beyaz Kelebeği için hizmet alımı	14	245	Başarılı
	4	Meraların düzenleme alanı	5200	5200	Başarılı
5		Çalışmaların uygun mekanlarda yürütülebilmesi için mevcut binalarda bakım onarım çalışmaları yürütülecektir.			
	1	Hizmet binası bakım onarım	5	8	Başarılı
	2	Lojman bakım onarım	0	1	Başarılı
6		Eğitimde kalitenin ve fiziki kapasitenin artırılması			
	1	Okul yapımı	0	4	Başarılı
	2	Okul bakım ve onarımı	50	191	Başarılı
7		Tüm köy yolları, her mevsim emniyetli bir şekilde ulaşılabilen, köy yolu standardına uygun biçimde yapılarak, köy ve bağlularının ulaşım sorunu çözülecektir.			
	1	Sıcak asfalt yapımı	50	81,6	Başarılı
	2	Greyderli bakım yapılması	1012	339	Başarısız
	3	Malzemeli bakım	880	840	İyileştirilmeli
	4	Kar mücadelesi	1614	1.305	İyileştirilmeli
	5	Kilit parke döşenmesi	10	4	Başarısız

KURUMSAL KABİLİYET VE KAPASİTENİN DEĞERLENDİRİLMESİ

Üstün yanlarımızı iyi bir şekilde kullanıp, zayıflıklarımızın tespitini doğru olarak yaparsak üreteceğimiz projelerde hedeflerimize ulaşmak da o kadar kolay olur. Bu bakımdan stratejik plan-performans programı-bütçe ve faaliyet raporları sarmalı iyi bir şekilde kavranarak planlama ve öngörülerin doğru yapılması etkinliği artıracaktır. Önemli olan idaremizin verilerini doğru ve anlaşılır bir şekilde toplayıp kullanabilmektir. Düzce İl Özel İdaresi kıt kaynaklarla 2016 yılında yukarıda bahsedilen kamu hizmetlerini gerçekleştirmiştir.

5018 sayılı Kamu Mali Kontrol Kanunu ve 5302 sayılı İl Özel İdaresi Kanunu gereği hazırlanmış bulunan 2016 Mali Yılı Faaliyet Raporunda yer alan hizmetlerin yapılmasında emeği geçen herkese teşekkür ederim.

V- ÖNERİ VE TEDBİRLER

V- ÖNERİ VE TEDBİRLER

İdaremiz planlama faaliyetlerine gereken önemi göstermelidir. Bunun için her birim kendi faaliyet alanında çalışmalarını yaparken fayda maliyet analizine dikkat etmeli, faaliyetlerin ölçülebilir ve anlaşılır olmasına özen göstermelidir. Harcama yetkilileri, üst yönetici gözetimi ve yönlendirmelerine uygun olarak faaliyetlerini kanunlar çerçevesinde etkinlik ve ekonomiklik ölçülerine uyarak gerçekleştirmelidir.

VI- İÇ KONTROL GÜVENCE BEYANLARI

İÇ KONTROL GÜVENCE BEYANI

Üst yönetici olarak yetkim dahilinde;

Bu raporda yer alan bilgilerin güvenilir, tam ve doğru olduğunu beyan ederim.

Bu raporda açıklanan faaliyetler için bütçe ile tahsis edilmiş kaynakların, planlanmış amaçlar doğrultusunda ve iyi mali yönetim ilkelere uygun olarak kullanıldığını ve iç kontrol sisteminin işlemlerinin yasalık ve düzenliliğine ilişkin yeterli güvenceyi sağladığını bildiririm.

Bu güvence, üst yönetici olarak sahip olduğum bilgi ve değerlendirmeler, iç kontroller, iç denetçi raporları, Sayıştay raporları ve benden önceki yöneticiden almış olduğum bilgi dahilindeki hususlara dayanmaktadır.

Burada raporlanmayan, idarenin menfaatlerine zarar veren herhangi bir husus hakkında bilgim olmadığını beyan ederim. Düzce İl Özel İdaresi .../03/2017

Zülfikar DAĞLI
Veli


İÇ KONTROL GÜVENCE BEYANI

Genel Sekreter olarak yetkim dahilinde;

Bu raporda yer alan bilgilerin güvenilir, tam ve doğru olduğunu beyan ederim.

Bu raporda açıklanan faaliyetler için idare bütçesinden harcama birimlerine tahsis edilmiş kaynakların etkili, ekonomik ve verimli bir şekilde kullanıldığını, görev ve yetki alanım çerçevesinde iç kontrol sisteminin idari ve mali kararlar ile bunlara ilişkin işlemlerin yasalık ve düzenliliği hususunda yeterli güvenceyi sağladığını ve harcama birimimizde süreç kontrolünün etkin olarak uygulandığını bildiririm.

Bu güvence, harcama yetkilisi olarak, sahip olduğum bilgi ve değerlendirmeler, iç kontroller, iç denetçi raporları ile Sayıştay Raporları gibi bilgim dahilinde hususlara dayanmaktadır.

Burada raporlanmayan, idarenin menfaatlerine zarar veren herhangi bir husus hakkında bilgim olmadığını beyan ederim. .../03/2017

İsmail SÜNDÜK
Genel Sekreter V.



İÇ KONTROL GÜVENCE BEYANI

Genel Sekreter Yardımcısı olarak yetkim dahilinde;

Bu raporda yer alan bilgilerin güvenilir, tam ve doğru olduğunu beyan ederim.

Bu raporda açıklanan faaliyetler için idare bütçesinden görev alanımdaki harcama birimlerine tahsis edilmiş kaynakların etkili, ekonomik ve verimli bir şekilde kullandığımı, görev ve yetki alanım çerçevesinde iç kontrol sisteminin idari ve mali kararlar ile bunlara ilişkin işlemlerin yasalık ve düzenliliği hususunda yeterli güvenceyi sağladığımı ve harcama birimlerimizde süreç kontrolünün etkin olarak uygulandığını bildiririm.

Bu güvence, Genel Sekreter Yardımcısı olarak, sahip olduğum bilgi ve değerlendirmeler, iç kontroller, iç denetçi raporları ile Sayıştay Raporları gibi bilgim dahilinde hususlara dayanmaktadır.

Burada raporlanmayan, idarenin menfaatlerine zarar veren herhangi bir husus hakkında bilgim olmadığını beyan ederim. 16/02/2017


Selim METİN
Genel Sekreter Yardımcısı

İÇ KONTROL GÜVENCE BEYANI

Genel Sekreter Yardımcısı olarak yetkim dahilinde;

Bu raporda yer alan bilgilerin güvenilir, tam ve doğru olduğunu beyan ederim.

Bu raporda açıklanan faaliyetler için idare bütçesinden görev alanımdaki harcama birimlerine tahsis edilmiş kaynakların etkili, ekonomik ve verimli bir şekilde kullandığımı, görev ve yetki alanım çerçevesinde iç kontrol sisteminin idari ve mali kararlar ile bunlara ilişkin işlemlerin yasalık ve düzenliliği hususunda yeterli güvenceyi sağladığımı ve harcama birimlerimizde süreç kontrolünün etkin olarak uygulandığını bildiririm.

Bu güvence, Genel Sekreter Yardımcısı olarak, sahip olduğum bilgi ve değerlendirmeler, iç kontroller, iç denetçi raporları ile Sayıştay Raporları gibi bilgim dahilinde hususlara dayanmaktadır.

Burada raporlanmayan, idarenin menfaatlerine zarar veren herhangi bir husus hakkında bilgim olmadığını beyan ederim. 16/02/2017


Necmettin ÇALISKAN
Genel Sekreter Yardımcısı

MALİ HİZMETLER BİRİM YÖNETİCİSİNİN BEYANI

Mali Hizmetler Birim Yöneticisi olarak yetkim dahilinde;

Bu raporda yer alan bilgilerin güvenilir, tam ve doğru olduğunu beyan ederim.

Bu idarede, faaliyetlerin mali yönetim ve kontrol mevzuatı ile diğer mevzuata uygun olarak yürütüldüğünü, kamu kayıtlarının etkili, ekonomik ve verimli bir şekilde kullanılmasını temin etmek üzere iç kontrol süreçlerinin işleyişini, izlendiğini ve gerekli tedbirlerin alınması için düşünce ve önerilerin zamanında üst yönetime raporlandığını beyan ederim.

Kasımın 2015 yılı faaliyet raporunun "Ulusal Mali Bilgiler" bölümünde güvenilir, tam ve doğru olduğunu teyit ederim. Düzce İl Özel İdaresi -15/02/2017

Ersin Tuğralı
Mali Hizmetler Müdürü

İÇ KONTROL GÜVENCE BEYANI

Harcama Yetkilisi olarak yetkim dahilinde;

Bu raporda yer alan bilgilerin güvenilir, tam ve doğru olduğunu beyan ederim.

Bu raporda açıklanan faaliyetler için idare bütçesinden harcama birimimize tahsis edilmiş kaynakların etkili, ekonomik ve verimli bir şekilde kullandığımı, görev ve yetki alanım çerçevesinde iç kontrol sisteminin idari ve mali kararlar ile bunlara ilişkin işlemlerin yasallık ve düzenliliği hususunda yeterli güvenceyi sağladığımı ve harcama birimimizde süreç kontrolünün etkin olarak uygulandığımı bildiririm.

Bu güvence, harcama yetkilisi olarak, sahip olduğum bilgi ve değerlendirmeler, iç kontroller, iç denetçi raporları ile Sayıştay Raporları gibi bilgiler dahilinde hususlara dayanmaktadır.

Burada raporlanmayan, idarenin menfaatlerine zarar veren herhangi bir husus hakkında bilgim olmadığını beyan ederim. Düzce İl Özel İdaresi 16/02/2017



İnsan Kaynakları ve Eğitim Müdürü

İÇ KONTROL GÜVENCE BEYANI

Harcama yetkilisi olarak yetkim dahilinde;

Bu raporda yer alan bilgilerin güvenilir, tam ve doğru olduğunu beyan ederim.

Bu raporda açıklanan faaliyetler için idare bütçesinden harcama birimimide tahsis edilmiş kaynakların etkili, ekonomik ve verimli bir şekilde kullanıldığını, görev ve yetki alanım çerçevesinde iç kontrol sisteminin idari ve mali kararlar ile bunlara ilişkin işlemlerin yasalık ve düzenliliği hususunda yeterli güvenceyi sağladığını ve harcama birimimide süreç kontrolünün etkin olarak uygulandığını bildiririm.

Bu güvence, harcama yetkilisi olarak, sahip olduğum bilgi ve değerlendirmeler, iç kontroller, iç denetçi raporları, Sayıştay raporları ve benzeri öncelikle harcama yetkilisinden aldığım bilgi dahilindeki hususlara dayanmaktadır.

Burada raporlanmayan, idarenin menfaatlerine zarar veren herhangi bir husus hakkında bilgim olmadığını beyan ederim. Düzce İl Özel İdaresi 15/02/2017

Narettin ÖZCAN
Bilgi İşlem Müdürü


İÇ KONTROL GÜVENCE BEYANI

Harcama yetkilisi olarak yetkim dahilinde;

Bu raporda yer alan bilgilerin güvenilir, tam ve doğru olduğunu beyan ederim.

Bu raporda açıklanan faaliyetler için idare bütçesinden harcama birimimide tahsis edilmiş kaynakların etkili, ekonomik ve verimli bir şekilde kullanıldığını, görev ve yetki alanım çerçevesinde iç kontrol sisteminin idari ve mali kararlar ile bunlara ilişkin işlemlerin yasalık ve düzenliliği hususunda yeterli güvenceyi sağladığını ve harcama birimimide süreç kontrolünün etkin olarak uygulandığını bildiririm.

Bu güvence, harcama yetkilisi olarak, sahip olduğum bilgi ve değerlendirmeler, iç kontroller, iç denetçi raporları ile Sayıştay raporları gibi bilgim dahilinde hususlara dayanmaktadır.

Burada raporlanmayan, idarenin menfaatlerine zarar veren herhangi bir husus hakkında bilgim olmadığını beyan ederim. Düzce İl Özel İdaresi 16/02/2017

Şaban YALTIKÇI
Destek Hizmetleri Müdürü



İÇ KONTROL GÜVENCE BEYANI

Harcama yetkilisi olarak yetkim dahilinde;

Bu raporda yer alan bilgilerin güvenilir, tam ve doğru olduğunu beyan ederim.

Bu raporda açıklanan faaliyetler için idare bütçesinden harcama birimimize tahsis edilmiş kaynakların etkili, ekonomik ve verimli bir şekilde kullanıldığını, görev ve yetki alanım çerçevesinde iç kontrol sisteminin idari ve mali kararlar ile bunlara ilişkin işlemlerin yasalık ve düzenliliği hususunda yeterli güvenceyi sağladığımı ve harcama birimimizde süreç kontrolünün etkin olarak uygulandığını bildiririm.

Bu güvence, harcama yetkilisi olarak, sahip olduğum bilgi ve değerlendirmeler, iç kontroller, iç denetçi raporları ile Sayıştay Raporları gibi bilgim dahilinde hususlara dayanmaktadır.

Burada raporlanmayan, idarenin menfaatlerine zarar veren herhangi bir husus hakkında bilgim olmadığını beyan ederim. Düzce İl Özel İdaresi 16/02/2017

Veyse YURTERİ
Ruhsat ve Denetim Müdürü

İÇ KONTROL GÜVENCE BEYANI

Harcama yetkilisi olarak yetkim dahilinde;

Bu raporda yer alan bilgilerin güvenilir, tam ve doğru olduğunu beyan ederim.

Bu raporda açıklanan faaliyetler için idare bütçesinden harcama birimimize tahsis edilmiş kaynakların etkili, ekonomik ve verimli bir şekilde kullanıldığını, görev ve yetki alanım çerçevesinde iç kontrol sisteminin idari ve mali kararlar ile bunlara ilişkin işlemlerin yasalık ve düzenliliği hususunda yeterli güvenceyi sağladığımı ve harcama birimimizde süreç kontrolünün etkin olarak uygulandığını bildiririm.

Bu güvence, harcama yetkilisi olarak, sahip olduğum bilgi ve değerlendirmeler, iç kontroller, iç denetçi raporları ile Sayıştay Raporları gibi bilgim dahilinde hususlara dayanmaktadır.

Burada raporlanmayan, idarenin menfaatlerine zarar veren herhangi bir husus hakkında bilgim olmadığını beyan ederim. Düzce İl Özel İdaresi 16/02/2017

Seyfettin ARSLAN
Yan İşleri Müdürü

İÇ KONTROL GÜVENCE BEYANI

Harcama yetkilisi olarak yetkim dahilinde;

Bu raporda yer alan bilgilerin güvenilir, tam ve doğru olduğunu beyan ederim.

Bu raporda açıklanan faaliyetler için idare bütçesinden harcama birimimize tahsis edilmiş kaynakların etkili, ekonomik ve verimli bir şekilde kullanıldığını, görev ve yetki alanım çerçevesinde iç kontrol sisteminin idari ve mali kararlar ile bunlara ilişkin işlemlerin yasalık ve düzenliliği hususunda yeterli güvenceyi sağladığını ve harcama birimimizde süreç kontrolünün etkin olarak uygulandığını bildiririm.

Bu güvence, harcama yetkilisi olarak, sahip olduğum bilgi ve değerlendirmeler, iç kontroller, iç denetçi raporları ile Sayıştay Raporları gibi bilgilerim dahilinde hususlara dayanmaktadır.

Burada raporlanmayan, idarenin menfaatlerine zarar veren herhangi bir husus hakkında bilgim olmadığını beyan ederim. Düzce İl Özel İdaresi 16/02/2017

Fatih ERCAN
İmar Kentsel ve İyileştirme Müdürü

İÇ KONTROL GÜVENCE BEYANI

Harcama yetkilisi olarak yetkim dahilinde;

Bu raporda yer alan bilgilerin güvenilir, tam ve doğru olduğunu beyan ederim.

Bu raporda açıklanan faaliyetler için idare bütçesinden harcama birimimize tahsis edilmiş kaynakların etkili, ekonomik ve verimli bir şekilde kullanıldığını, görev ve yetki alanım çerçevesinde iç kontrol sisteminin idari ve mali kararlar ile bunlara ilişkin işlemlerin yasalık ve düzenliliği hususunda yeterli güvenceyi sağladığını ve harcama birimimizde süreç kontrolünün etkin olarak uygulandığını bildiririm.

Bu güvence, harcama yetkilisi olarak, sahip olduğum bilgi ve değerlendirmeler, iç kontroller, iç denetçi raporları, Sayıştay raporları ve benden önceki harcama yetkilisinden aldığım bilgi dahilindeki hususlara dayanmaktadır.

Burada raporlanmayan, idarenin menfaatlerine zarar veren herhangi bir husus hakkında bilgim olmadığını beyan ederim. Düzce İl Özel İdaresi 16/02/2017

Metin ŞİMŞEK
Çevre Koruma ve Kontrol İşleri Müdürü

İÇ KONTROL GÜVENCE BEYANI

Harcama yetkilisi olarak yetkim dahilinde;

Bu raporda yer alan bilgilerin güvensiz, tam ve doğru olduğunu beyan ederim.

Bu raporda açıklanan faaliyetler için idare bütçesinden harcama birimimize tahsis edilmiş kaynakların etkili, ekonomik ve verimli bir şekilde kullanıldığını, görev ve yetki alanım çerçevesinde iç kontrol sisteminin idari ve mali kararlar ile bunlara ilişkin işlemlerin yasalık ve düzenliliği hususunda yeterli güvenceyi sağladığını ve harcama biriminin etkin olarak kontrolünün etkin olarak uygulandığını bildiririm.

Bu güvence, harcama yetkilisi olarak, sahip olduğum bilgi ve değerlendirmeler, iç kontroller, iç denetçi raporları ile Sayıştay Raporları gibi bilgiler dahilinde hususlara dayanmaktadır.

Burada raporlanmayan, idarenin menfaatlerine zarar veren herhangi bir husus hakkında bilgim olmadığını beyan ederim. Düzce İl Özel İdaresi 16/02/2017

Eyüp SÖNMEZÖĞLU
Tarımsal Hizmetler Müdürü



İÇ KONTROL GÜVENCE BEYANI

Harcama yetkilisi olarak yetkim dahilinde;

Bu raporda yer alan bilgilerin güvenilir, tam ve doğru olduğunu beyan ederim.

Bu raporda açıklanan faaliyetler için idare bütçesinden harcama birimimize tahsis edilmiş kaynakların etkili, ekonomik ve verimli bir şekilde kullandığımı, görev ve yetki alanım çerçevesinde iç kontrol sisteminin idari ve mali kararlar ile bunlara ilişkin işlemlerin yasallık ve düzenliliği hususunda yeterli güvencemiyi sağladığımı ve harcama birimimizde süreç kontrolünün etkin olarak uygulandığımı bildiririm.

Bu güvence, harcama yetkilisi olarak, sahip olduğum bilgi ve değerlendirmeler, iç kontroller, iç denetçi raporları ile Sayıştay Raporları gibi bilgilerim dahilinde hususlara dayanmaktadır.

Burada raporlanmayan, idarenin menfaatlerine zarar veren herhangi bir husus hakkında bilgim olmadığımı beyan ederim. Düzce İl Özel İdaresi 16/02/2017


İlhan GÜNEŞOĞLU
Etüt ve Proje Müdürü V.

İÇ KONTROL GÜVENCE BEYANI

Harcama yetkilisi olarak yetkim dahilinde;

Bu raporda yer alan bilgilerin güvenilir, tam ve doğru olduğunu beyan ederim.

Bu raporda açıklanan faaliyetler için idare bütçesinden harcama birimimize tahsis edilmiş kaynakların etkili, ekonomik ve verimli bir şekilde kullanıldığını, görev ve yetki alanım çerçevesinde iç kontrol sisteminin idari ve mali kararlar ile bunlara ilişkin işlemlerin yasalık ve düzenliliği hususunda yeterli güvenceyi sağladığını ve harcama birimimizde süreç kontrolünün etkin olarak uygulandığını bildiririm.

Bu güvence, harcama yetkilisi olarak, sahip olduğum bilgi ve değerlendirmeler, iç kontroller, iç denetçi raporları ile Sayıştay Raporları gibi bilgim dahilinde hususlara dayanmaktadır.

Burada raporlanmayan, idarenin menfaatlerine zarar veren herhangi bir husus hakkında bilgim olmadığını beyan ederim. Düzce İl Özel İdaresi 16/02/2017

Mustafa ERGZ
Yatırım ve İnşaat Müdürü

**VII- 2016 YILI
FAALİYET RAPORU
MECLİS KARARI**

T.C.
DÜZCE İL ÖZEL İDARESİ
İL GENEL MECLİSİ

Dönemi	: 2017	Birleşim	: 2	Karar Sayısı	: 85
Toplantı ayı	: MART	Ötüm	: 1	Karar Tarihi	: 02.03.2017
Karar Özeti: 5302 sayılı İl Özel İdaresi Kanununun 39 uncu maddesi gereğince, İl Özel İdaresi 2016 Mali Yılı Faaliyet Raporu'nun görüşülmesi talebi.					

Düzce İl Genel Meclisi, 5302 sayılı İl Özel İdaresi Kanununun 12 nci maddesi ve İl Genel Meclisi Çalışma Yönetmeliğinin 6 ncı maddesi gereğince, 02.03.2017 Perşembe günü saat 10.00'da İl Genel Meclis Başkanı Dursun ÇAKIR başkanlığında 21 üyenin iştirakiyle İl Genel Meclisi Toplantı Salonunda toplandı.

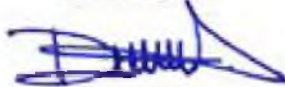
5302 sayılı İl Özel İdaresi Kanununun 39 uncu maddesi gereğince, İl Özel İdaresi 2016 Mali Yılı Faaliyet Raporu'nun görüşülmesi talebi ile ilgili Düzce İl Özel İdaresi Mali Hizmetler Müdürlüğü'nün 21.02.2017 tarih ve 1472 sayılı yazısı okundu.

KARAR

İl Genel Meclisinin Mart ayı toplantısı 2 nci birleşiminin gündeminin 4 üncü maddesi;

5018 sayılı Kamu Mali Yönetimi ve Kontrol Kanununun 41 inci maddesi, 5302 sayılı İl Özel İdaresi Kanununun 39 uncu maddesi ve 17.03.2006 tarih ve 26411 sayılı resmî gazete'de yayımlanarak yürürlüğe giren "Kamu İdarelerinde Hazırlanacak Faaliyet Raporu Hakkında Yönetmelik" gereğince, İl Özel İdaresi 2016 Mali Yılı Faaliyet Raporu İl Özel İdaresi Genel Sekreter Yardımcısı Selim METİN tarafından yapılan konuşmanın ardından İl Genel Meclisi'ne sunulmuştur. Yapılan müzakereler sonucunda, 2016 Mali Yılı Faaliyet Raporu Meclis üyelerine sunuldu, yapılan işareti oylama neticesinde oy birliği ile kabul edildi.

Dursun ÇAKIR
Meclis Başkanı



Fatih TURAN
Kâtip Üye



Hasan ERGİN
Kâtip Üye

