



DUMMLUPINAR ÜNİVERSİTESİ

2014 YILI İDARE FAALİYET RAPORU

ŞUBAT 2015

İçindekiler Tablosu

I. GENEL BİLGİLER	2
A - MİSYON VE VİZYON	2
B – YETLİ GÖREV VE SORUMLULUK	2
C – İDAREYE İLİŞKİN BİLGİLER	4
1. TARİHÇE	4
2. ÖRGÜT YAPISI	6
3. FİZİKİ YAPI.....	7
4. ÖĞRENCİ YAPISI.....	8
5. İNSAN KAYNAKLARI.....	12
6. SUNULAN HİZMETLER	18
6.1. ARGE HİZMETLERİ.....	18
6.2. KÜTÜPHANE HİZMETLERİ	19
6.3. BARINMA VE BESLENME HİZMETLERİ	21
6.4. SOSYAL VE KÜLTÜREL HİZMETLER.....	23
7. YÖNETİM VE İÇ KONTROL SİSTEMİ	26
II. AMAÇ VE HEDEFLER	27
2.1. TEMEL POLİTİKA VE ÖNCELİKLER	27
III. FAALİYETLERE İLİŞKİN BİLGİ VE DEĞERLENDİRMELER.....	29
A) MALİ BİLGİLER	29
B) PERFORMANS BİLGİLERİ	35
IV. KURUMSAL KABİLİYET VE KAPASİTENİN DEĞERLENDİRİLMESİ.....	52
1. GÜÇLÜ YÖNLER.....	53
2. ZAYIF YÖNLER	53
3. FIRSATLAR	54
4. TEHDİTLER.....	56
V. ÖNERİ VE TEDBİRLER	55
VI. İÇ KONTROL GÜVENCE BEYANI	59
VII. MALİ HİZMETLER BİRİM YÖNETİCİSİ BEYANI	60



SUNUŞ

Üniversiteler, ülkelerin çağdaşlık yarışındaki temel unsurlardan olup dinamik ve evrensel düşünce yapılarıyla toplumu çok kısa zamanda etkileyebilen ve topluma yön verebilen kurumlardır. Üniversiteler, sadece eğitim-öğretim kurumları olmayıp aynı zamanda bilim ve teknoloji üreten, bulunduğu yörenin ve ülkenin, sosyoekonomik yönden gelişimine öncülük eden ve üniversite-sanayi, üniversite-toplum iş birliği çerçevesinde buldukları yöreye büyük kazanımlar sağlayan kurumlardır.

Yatırım, planlama, çalışma ekonomisi, kalkınma, tıp, bilim, teknoloji gibi birçok alanda geliştirici ve yol gösterici bir role bürünen Dumlupınar Üniversitesi; çağdaşlaşma ve inovasyon parolası ile yoluna devam etmektedir. Tüm bu gelişmeler ışığı altında değerli öğrencilerimize beşeri anlamda, ulusal ve uluslararası alanda istihdama katkı sağlayacak bir alt yapı sağlamaya devam etmekteyiz.

Üniversitemiz 2014 Yılı Faaliyet Raporu ile Kamu kaynaklarının ekonomik, etkili ve verimli kullanılması adına; durmadan yolumuza devam ederek tüm paydaşlarımıza sürekli gelişen, şeffaf ve hesap verebilen bir kurum olduğumuzu göstermenin gururunu tüm personelim ile birlikte yaşamaktayım.

Saygılarımla.



Prof. Dr. Ahmet KARAASLAN

Rektör

I. GENEL BİLGİLER

A) MİSYON VE VİZYON

DUMLUPINAR ÜNİVERSİTESİ MİSYONU:

Çağdaş eğitim – öğretim ilkeleri ışığında, başta değerli öğrencilerimiz olmak üzere tüm paydaşlarımıza hizmet etmek, öğrencilerimizi çağın gerektirdiği bilgi ve manevi davranış kalıpları ile en iyi şekilde teçhiz etmek, geçmişten ve çevreden bize intikal eden bilimsel, kültürel ve sosyal mirasa sahip çıkarak; ülkesel, bölgesel ve küresel çapta bilim, kültür ve değer mirasına katkı sağlamak ve hizmet etmektir.

DUMLUPINAR ÜNİVERSİTESİ VİZYONU:

Vizyonumuz, küresel çapta bilgi ve hizmet üreten, yetiştirdiği nitelikli öğrenci ve sunduğu kaliteli hizmetlerle topluma katkı sağlayan; öğrencisi, personeli, Kütahya halkı ve sanayicisi ile bütünleşmiş, mensubu olmaktan gurur duyulan bir üniversite olmaktır.

B) YETKİ, GÖREV VE SORUMLULUK

1. ÜNİVERSİTENİN GÖREVLERİ

- A)** Çağdaş uygarlık ve eğitim - öğretim esaslarına dayanan bir düzen içinde, toplumun ihtiyaçları ve kalkınma planları ilke ve hedeflerine uygun ve ortaöğretime dayalı çeşitli düzeylerde eğitim - öğretim, bilimsel araştırma, yayım ve danışmanlık yapmak,
- B)** Kendi ihtisas gücü ve maddi kaynaklarını rasyonel, verimli ve ekonomik şekilde kullanarak, milli eğitim politikası ve kalkınma planları ilke ve hedefleri ile Yükseköğretim Kurulu tarafından yapılan plan ve programlar doğrultusunda, ülkenin ihtiyacı olan dallarda ve sayıda insangücü yetiştirmek,
- C)** Türk toplumunun yaşam düzeyini yükseltici ve kamu oyunu aydınlatıcı bilim verilerini söz, yazı ve diğer araçlarla yaymak,
- D)** Örgün, yaygın, sürekli ve açık eğitim yoluyla toplumun özellikle sanayileşme ve tarımda modernleşme alanlarında eğitilmesini sağlamak,
- E)** Ülkenin bilimsel, kültürel, sosyal ve ekonomik yönlerden ilerlemesini ve gelişmesini ilgilendiren sorunlarını, diğer kuruluşlarla işbirliği yaparak, kamu kuruluşlarına önerilerde bulunmak suretiyle öğretim ve araştırma konusu yapmak, sonuçlarını toplumun yararına sunmak ve kamu kuruluşlarınca istenecek inceleme ve araştırmaları sonuçlandırarak düşüncelerini ve önerilerini bildirmek,

- F)** Eğitim - öğretim ve seferberliği içinde, örgün, yaygın, sürekli ve açık eğitim hizmetini üstlenen kurumlara katkıda bulunacak önlemleri almak,
- G)** Yörelereindeki tarım ve sanayinin gelişmesine ve ihtiyaçlarına uygun meslek elemanlarının yetişmesine ve bilgilerinin gelişmesine katkıda bulunmak, sanayi, tarım ve sağlık hizmetleri ile diğer hizmetlerde modernleşmeyi, üretimde artışı sağlayacak çalışma ve programlar yapmak, uygulamak ve yapılanlara katılmak, bununla ilgili kurumlarla işbirliği yapmak ve çevre sorunlarına çözüm getirici önerilerde bulunmak,
- H)** Eğitim teknolojisini üretmek, geliştirmek, kullanmak, yaygınlaştırmak,
- İ)** Yükseköğretimin uygulamalı yapılmasına ait eğitim - öğretim esaslarını geliştirmek, döner sermaye işletmelerini kurmak, verimli çalıştırmak ve bu faaliyetlerin geliştirilmesine ilişkin gerekli düzenlemeleri yapmaktır.

2. ÜNİVERSİTE ORGANLARININ GÖREV, YETKİ VE SORUMLULUKLARI

2.1.REKTÖR

- A)** Üniversite kurullarına başkanlık etmek, yükseköğretim üst kuruluşlarının kararlarını uygulamak, üniversite kurullarının önerilerini inceleyerek karara bağlamak ve üniversiteye bağlı kuruluşlar arasında düzenli çalışmayı sağlamak,
- B)** Her eğitim - öğretim yılı sonunda ve gerektiğinde üniversitenin eğitim öğretim, bilimsel araştırma ve yayım faaliyetleri hakkında Üniversitelerarası Kurula bilgi vermek,
- C)** Üniversitenin yatırım programlarını, bütçesini ve kadro ihtiyaçlarını, bağlı birimlerinin ve üniversite yönetim kurulu ile senatonun görüş ve önerilerini aldıktan sonra hazırlamak ve Yükseköğretim Kuruluna sunmak,
- D)** Gerekli gördüğü hallerde üniversiteyi oluşturan kuruluş ve birimlerde görevli öğretim elemanlarının ve diğer personelin görev yerlerini değiştirmek veya bunlara yeni görevler vermek,
- E)** Üniversitenin birimleri ve her düzeydeki personeli üzerinde genel gözetim ve denetim görevini yapmak,
- F)** Bu kanun ile kendisine verilen diğer görevleri yapmaktır.

Üniversitenin ve bağlı birimlerinin öğretim kapasitesinin rasyonel bir şekilde kullanılmasında ve geliştirilmesinde, öğrencilere gerekli sosyal hizmetlerin sağlanmasında, gerektiği zaman güvenlik önlemlerinin alınmasında, eğitim - öğretim, bilimsel araştırma ve yayım faaliyetlerinin devlet kalkınma plan, ilke ve hedefleri doğrultusunda planlanıp yürütülmesinde, bilimsel ve idari gözetim ve denetimin yapılmasında ve bu görevlerin alt birimlere aktarılmasında, takip ve kontrol edilmesinde ve sonuçlarının alınmasında birinci derecede yetkili ve sorumludur.

2.2.SENATO

- A)** Üniversitenin eğitim - öğretim, bilimsel araştırma ve yayım faaliyetlerinin esasları hakkında karar almak,
- B)** Üniversitenin bütününe ilgilendiren kanun ve yönetmelik taslaklarını hazırlamak veya görüş bildirmek,
- C)** Rektörün onayından sonra Resmi Gazete'de yayınlanarak yürürlüğe girecek olan üniversite veya üniversitenin birimleri ile ilgili yönetmelikleri hazırlamak,
- D)** Üniversitenin yıllık eğitim - öğretim programını ve takvimini inceleyerek karara bağlamak,
- E)** Bir sınava bağlı olmayan fahri akademik unvanlar vermek ve fakülte kurullarının bu konudaki önerilerini karara bağlamak,
- F)** Fakülte kurulları ile rektörlüğe bağlı enstitü ve yüksekokul kurullarının kararlarına yapılacak itirazları inceleyerek karara bağlamak,
- G)** Üniversite yönetim kuruluna üye seçmek,
- H)** 2547 Sayılı Yükseköğretim Kanunu ile kendisine verilen diğer görevleri yapmaktır.

2.3.YÖNETİM KURULU

- A)** Yükseköğretim üst kuruluşları ile senato kararlarının uygulanmasında, belirlenen plan ve programlar doğrultusunda rektöre yardım etmek,
- B)** Faaliyet plan ve programlarının uygulanmasını sağlamak; üniversiteye bağlı birimlerin önerilerini dikkate alarak yatırım programını, bütçe tasarısı taslağını incelemek ve kendi önerileri ile birlikte rektörlüğe, vakıf üniversitelerinde ise mütevelli heyetine sunmak,
- C)** Üniversite yönetimi ile ilgili rektörün getireceği konularda karar almak,
- D)** Fakülte, enstitü ve yüksekokul yönetim kurullarının kararlarına yapılacak itirazları inceleyerek kesin karara bağlamak,
- E)** 2547 Sayılı Yükseköğretim Kanunu ile verilen diğer görevleri yapmaktır.

C) İDAREYE İLİŞKİN BİLGİLER

1. TARİHÇE

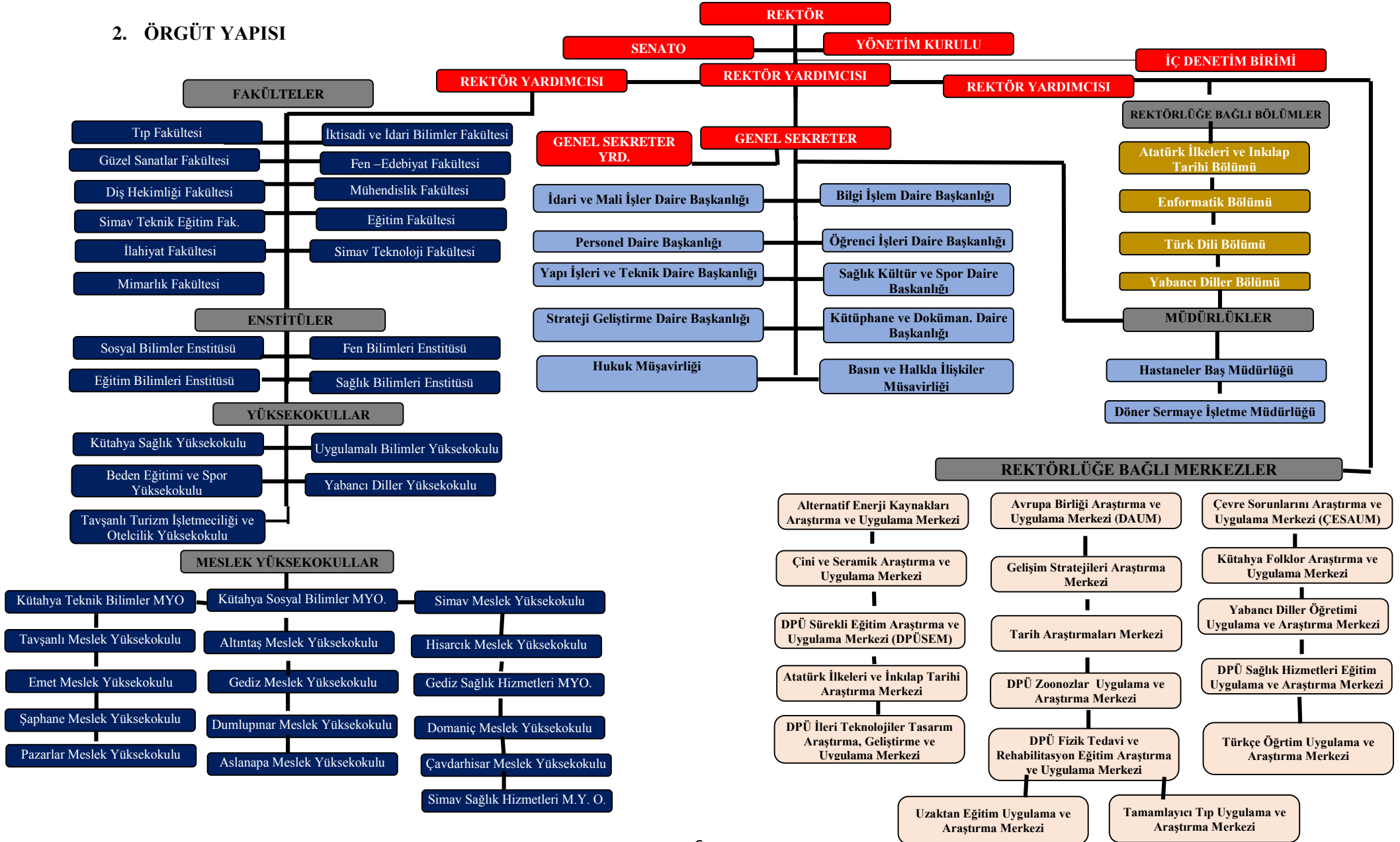
Daha önce Anadolu Üniversitesi'ne bağlı olarak faaliyetini sürdüren Kütahya İktisadi ve İdari Bilimler Fakültesi ve Kütahya Meslek Yüksekokulu üniversitemizin çekirdek yapısını oluşturmuştur.

Kütahya İktisadi ve İdari Bilimler Fakültesi; Eskişehir İktisadi ve Ticari İlimler Akademisi'ne bağlı olarak 12 Ekim 1974 tarihinde Kütahya Yönetim Bilimleri Yüksekokulu adı altında kurulmuş ve 4 Aralık 1974 tarihinde eğitim – öğretim faaliyetine başlamıştır ve 15 Şubat 1979 tarihinde Akademi tarafından Kütahya Yönetim Bilimleri Fakültesi'ne dönüştürülmüştür. 20 Temmuz 1982 tarih ve 41 sayılı Kanun Hükmünde Kararname ile Kütahya İdari Bilimler Yüksekokulu adı altında Anadolu Üniversitesi İktisadi ve İdari Bilimler Fakültesi'ne bağlanmıştır. Ardından 27 Haziran 1987 tarih ve 3389 sayılı Kanuna eklenen bir madde ile Anadolu Üniversitesi Kütahya İktisadi ve İdari Bilimler Fakültesi haline getirilmiştir. Okul son olarak 3 Temmuz 1992 tarihinden itibaren Dumlupınar Üniversitesi'ne bağlı İktisadi ve İdari Bilimler Fakültesi olarak eğitim – öğretim faaliyetlerini sürdürmektedir.

Kütahya Meslek Yüksekokulu; 1975 – 1976 eğitim – öğretim yılında Milli Eğitim Bakanlığı YAY – KUR'a bağlı olarak faaliyete geçmiştir. 20 Temmuz 1982 tarihinde 41 sayılı Kanun Hükmünde Kararname ile Anadolu Üniversitesi'ne bağlanmıştır. 11 Temmuz 1992 tarihinden itibaren 3837 sayılı kanun ile Dumlupınar Üniversitesi'ne bağlı olarak eğitim – öğretim faaliyetini sürdürmektedir.

Dumlupınar Üniversitesi 2013 – 2014 Eğitim – Öğretim Yılı itibari ile toplam 11 fakülte, 5 yüksekokul, 16 Meslek Yüksekokulu ve 4 Enstitü ile eğitim – öğretim faaliyetini sürdürmektedir.

2. ÖRGÜT YAPISI



3. FİZİKİ YAPI

Tablo 1: Fiziki Yapı Bilgileri

Sıra No	MEVCUT FİZİKİ KAPALI ALANLAR m2	TOPLAM
1	Rektörlük Binası	14.690
2	Fen Edebiyat Fakültesi	34.697,12
3	Mühendislik Fakültesi	29.992,67
4	Kütahya İktisadi ve İdari Bilimler Fak.	30.356,03
5	Kütahya Meslek Yüksekokulu	19.099
6	Kütahya Beden Eğitimi Yüksekokulu	22.554,1
7	Simav Teknik Eğitim Fakültesi	13.815
8	Altıntaş Meslek Yüksekokulu	1.782,84
9	Domaniç Meslek Yüksekokulu	3.560
10	Emet Meslek Yüksekokulu	3.594,85
11	Gediz Meslek Yüksekokulu	5.226,06
12	Hisarcık Meslek Yüksekokulu	4.302
13	Şaphane Meslek Yüksekokulu	3.259,88
14	Tavşanlı Meslek Yüksekokulu	8.629
15	Pazarlar Meslek Yüksekokulu	3.269
16	Merkezi kafeterya (Bedesten)	7.467,89
17	Kütüphane Binası	17.836,22
18	Merk.Kampus Kapalı Spor Salonu	5.451
19	Hastane Binası	5.948
20	İlköğretim Binası	9.729,8
21	Yurt Binası	12.606,26
22	Lojmanlar	5.042
23	Güzel Sanatlar Resim Atölyesi	290

24	Termal Havuz	1.908
25	Fizik Tedavi Rehabilitasyon Uyg.Merkezi	22.624
26	Olimpik Yüzme Havuzu	10.297
27	Atölye Binası (Hangar)	1.139
28	Güzel Sanatlar Fakültesi	44.500
29	Germiyan Kampüs Misafirhane ¹	743
30	Germiyan Kampüs Yemekhane	734
31	Atölye Binası (Eski)	786
32	Makine İkmal Binası	1.145
33	Misafirhane binası (mer. Kam.)	3.392
34	Tıp Fak. Eğitim Dekanlık	21.005
35	İ.İ.B.F 4 Nolu İlave	5.003
36	Yabancı D.Y.O. (ihaleye çıkan kısım)	11.310
37	Yemekhane (Gsf)	1.220
38	Tıp Wc	225
GENEL TOPLAM		389.229,72
İHALESİ YAPILAN VE İNŞAATINA BAŞLANAN OLAN BİNALAR		
39	Tıp Kafeterya	1500
40	Tavşanlı Turizm Ve Otelcilik Y.O.	6500
41	Kongre Kültür Merkezi	20900
GENEL TOPLAM		28.900

4. ÖĞRENCİ YAPISI

Tablo 2: Öğrenim Tipi Bazında Öğrenci Sayıları

ÖNLİSANS:	18.806
LİSANS:	26.849
YÜKSEK LİSANS:	3.551
DOKTORA:	386
GENEL TOPLAM	49.592

Tablo 3: Harcama Birimleri Bazında Öğrenci Sayıları

Altıntaş Meslek Yüksekokulu	518
Beden Eğitimi ve Spor Yüksekokulu	1.160
Domaniç Meslek Yüksekokulu	525
Eğitim Bilimleri Enstitüsü	460
Eğitim Fakültesi	1.663
Emet Meslek Yüksekokulu	963
Fen Bilimleri Enstitüsü	1.038
Fen Edebiyat Fakültesi	4.199
Gediz Meslek Yüksekokulu	2.082
Gediz Sağlık Hizmetleri Meslek Yüksekokulu	273
Güzel Sanatlar Fakültesi	913
Hisarcık Meslek Yüksekokulu	914
İktisadi ve İdari Bilimler Fakültesi	9.858
İlahiyat Fakültesi	371
Kütahya Sağlık Yüksekokulu	1.441

Kütahya Sosyal Bilimler Meslek Yüksekokulu	3.462
Kütahya Teknik Bilimler Meslek Yüksekokulu	4.329
Mühendislik Fakültesi	4.734
Pazarlar Meslek Yüksekokulu	214
Sağlık Bilimleri Enstitüsü	225
Simav Meslek Yüksekokulu	2.334
Simav Sağlık Hizmetleri Meslek Yüksekokulu	55
Simav Teknik Eğitim Fakültesi	77
Simav Teknoloji Fakültesi	432
Sosyal Bilimler Enstitüsü	2.214
Şaphane Meslek Yüksekokulu	856
Tavşanlı Meslek Yüksekokulu	2.281
Tıp Fakültesi	248
Uygulamalı Bilimler Yüksekokulu	1.753
GENEL TOPLAM	49.592

Tablo 4: Öğrenci Kontenjanları Önlisans/Lisans

Satır Etiketleri	ÖSYM tarafından yerleştirilen	Kayıt Yaptıran
Altıntaş Meslek Yüksekokulu	227	182
Domaniç Meslek Yüksekokulu	274	199
Eğitim Fakültesi	361	346
Emet Meslek Yüksekokulu	504	393
Fen Edebiyat Fakültesi	868	825
Gediz Meslek Yüksekokulu	835	623
Gediz Sağlık Hizmetleri Meslek Yüksekokulu	120	112
Hisarcık Meslek Yüksekokulu	428	307

İktisadi ve İdari Bilimler Fakültesi	2203	2111
İlahiyat Fakültesi	185	178
Kütahya Sağlık Yüksekokulu	307	301
Kütahya Sosyal Bilimler Meslek Yüksekokulu	1128	879
Kütahya Teknik Bilimler Meslek Yüksekokulu	1403	1172
Mühendislik Fakültesi	758	737
Pazarlar Meslek Yüksekokulu	113	91
Simav Meslek Yüksekokulu	891	711
Simav Sağlık Hizmetleri Meslek Yüksekokulu	30	26
Simav Teknoloji Fakültesi	175	162
Şaphane Meslek Yüksekokulu	407	290
Tavşanlı Meslek Yüksekokulu	692	570
Tıp Fakültesi	53	53
Uygulamalı Bilimler Yüksekokulu	403	363
GENEL TOPLAM	12365	10631

Tablo 5: Yabancı Uyruklu Öğrenci Sayıları

Beden Eğitimi ve Spor Yüksekokulu	18
Antrenörlük Eğitimi	4
Beden Eğitimi ve Spor Öğretmenliği	8
Rekreasyon	2
Spor Yöneticiliği	4
Eğitim Fakültesi	55
Fen Bilgisi Öğretmenliği	5
İlköğretim Matematik Öğretmenliği	7
Okul Öncesi Öğretmenliği	9
Okul Öncesi Öğretmenliği(İÖ)	4
Sınıf Öğretmenliği	9

Sosyal Bilgiler Öğretmenliği	10
Türkçe Öğretmenliği	11
Fen Edebiyat Fakültesi	85
Arkeoloji	8
Arkeoloji(İÖ)	3
Biyokimya	6
Biyoloji	1
İngiliz Dili ve Edebiyatı	21
İngiliz Dili ve Edebiyatı(İÖ)	8
Kimya	2
Matematik	7
Sosyoloji	3
Sosyoloji(İÖ)	5
Tarih	7
Tarih(İÖ)	6
Türk Dili ve Edebiyatı	7
Türk Dili ve Edebiyatı(İÖ)	1
Güzel Sanatlar Fakültesi	4
Çizgi Film (Animasyon)	3
Görsel İletişim Tasarımı	1
İktisadi ve İdari Bilimler Fakültesi	267
Ekonometri	10
Ekonometri(İÖ)	4
İktisat	32
İktisat(İÖ)	21
İşletme	27
İşletme(İÖ)	22
Kamu Yönetimi	32
Kamu Yönetimi(İÖ)	8

Maliye	26
Maliye(İÖ)	19
Siyaset Bilimi ve Uluslararası İlişkiler	34
Siyaset Bilimi ve Uluslararası İlişkiler(İÖ)	16
Uluslararası Ticaret ve Finansman	10
Uluslararası Ticaret ve Finansman(İÖ)	6
İlahiyat Fakültesi	7
İlahiyat (25151)	4
İlahiyat (İÖ) (25152)	3
Kütahya Sağlık Yüksekokulu	22
Ebelik	6
Fizyoterapi ve Rehabilitasyon	8
Hemşirelik	8
Kütahya Sosyal Bilimler Meslek Yüksekokulu	10
Bankacılık ve Sigortacılık(50451)	2
Büro Yönetimi Ve Yönetici Asistanlığı	1
Dış Ticaret	1
Dış Ticaret(İÖ)	1
Muhasebe ve Vergi Uygulamaları	2
Pazarlama	1
Turizm Ve Otel İşletmeciliği	1
Turizm Ve Seyahat Hizmetleri	1
Mühendislik Fakültesi	111
Bilgisayar Mühendisliği	10
Bilgisayar Mühendisliği(İÖ)	9
Elektrik-Elektronik Mühendisliği	9
Elektrik-Elektronik Mühendisliği(İÖ)	10
Endüstri Mühendisliği	7
Endüstri Mühendisliği(İÖ)	4

İnşaat Mühendisliği	20
İnşaat Mühendisliği(İÖ)	2
Jeoloji Mühendisliği	2
Maden Mühendisliği	13
Makine Mühendisliği	7
Makine Mühendisliği(İÖ)	4
Malzeme Bilimi ve Mühendisliği	14
Simav Teknoloji Fakültesi	7
Elektrik-Elektronik Mühendisliği	2
Elektrik-Elektronik Mühendisliği(İ.Ö.)	2
İmalat Mühendisliği	3
Şaphane Meslek Yüksekokulu	1
Büro Yönetimi Ve Yönetici Asistanlığı (4351)	1
Tıp Fakültesi	21
Tıp	21
Uygulamalı Bilimler Yüksekokulu	51
Bankacılık ve Finans	17
Bankacılık ve Finans(İÖ)	6
Muhasebe	12
Muhasebe(İÖ)	3
Sigortacılık ve Risk Yönetimi	10
Sigortacılık ve Risk Yönetimi(İÖ)	3
GENEL TOPLAM	659

Grafik 1: Öğrenim Tipi Bazında Öğrenci Durumu



Tablo 6: Mezun Öğrencilerin Akademik Birimlere Göre Dağılımı

FAKÜLTE/ ENSTİTÜ/ Y.O. / M.Y.O.	MEZUN ÖĞRENCİ SAYISI
Altıntaş Meslek Yüksekokulu	173
Beden Eğitimi ve Spor Yüksekokulu	243
Bilecik İktisadi ve İdari Bilimler Fakültesi	1
Domanıç Meslek Yüksekokulu	187
Eğitim Bilimleri Enstitüsü	19
Eğitim Fakültesi	481
Emet Meslek Yüksekokulu	388
Fen Bilimleri Enstitüsü	60
Fen Edebiyat Fakültesi	822
Formasyon	264
Gediz Meslek Yüksekokulu	800
Gediz Sağlık Hizmetleri Meslek Yüksekokulu	96
Güzel Sanatlar Fakültesi	179
Hisarcık Meslek Yüksekokulu	481
İktisadi ve İdari Bilimler Fakültesi	1.776
Kütahya Sağlık Yüksekokulu	279
Kütahya Sosyal Bilimler Meslek Yüksekokulu	778
Kütahya Teknik Bilimler Meslek Yüksekokulu	685

Mühendislik Fakültesi	682
Pazarlar Meslek Yüksekokulu	75
Sağlık Bilimleri Enstitüsü	26
Simav Meslek Yüksekokulu	610
Simav Teknik Eğitim Fakültesi	29
Sosyal Bilimler Enstitüsü	109
Şaphane Meslek Yüksekokulu	356
Tavşanlı Meslek Yüksekokulu	522
Uygulamalı Bilimler Yüksekokulu	260
GENEL TOPLAM	10.381

5. İNSAN KAYNAKLARI

31.12.2014 tarihi itibarıyla Üniversitemizde **1191** Akademik Personel, **784** İdari Personel ve **1** sözleşmeli (4/B), **56** sözleşmeli (4/C) personel, **11** Yabancı uyruklu personel olmak üzere toplam **2043** personel görev yapmaktadır.

Tablo 7: Dumlupınar Üniversitesi Toplam Personel Dağılımı

STATÜ	İSTİHDAM TÜRÜ	TOPLAM
AKADEMİK PERSONEL		
	KADROLU	1191
AKD. KISMİ SÜR. PERS.	KADROLU	-----
YABANCI UYRUKLU ÖĞRETİM ÜYESİ	SÖZLEŞMELİ	11
İDARİ PERSONEL	KADROLU	784
İDARİ PERSONEL	4/B SÖZLEŞMELİ	1
İDARİ PERSONEL	4/C SÖZLEŞMELİ	56
	TOPLAM PERSONEL	2043

Tablo 8: Dumlupınar Üniversitesi İdari Personel Dökümü

GÖREVE BAŞLAYAN İDARİ PERSONEL SAYISI	
Açıktan Atanan Personel Sayısı	15
<i>----- 632 Sayılı KHK. nin 1.Mad. Gereği 4/b Sözleşmeli Statüsünden Kadroya Geçenler.</i>	
Naklen Gelen Personel Sayısı	21
Yeniden Atanan Personel Sayısı	1
GENEL TOPLAM	37
AYRILAN PERSONEL TABLOSU	
İstifa Eden Personel Sayısı	1
Naklen Giden Personel Sayısı	13
Vefat Eden Personel Sayısı	-----
Emekli Olan Personel Sayısı	5
Diğer	-----
GENEL TOPLAM	19
KURUM İÇİ NAKLEN GEÇİŞ YAPAN PERSONEL TABLOSU	
Kurum İçi Nakil Atamalarının Sayıları	23
HİZMET İÇİ EĞİTİM TABLOSU	
Temel Eğitim Programı	1
Hazırlayıcı Eğitim Programı	1
Staj Eğitimi	1
GENEL TOPLAM	3

Tablo 9: Dumlupınar Üniversitesi Akademik Personel Dökümü

GÖREVE BAŞLAYAN AKADEMİK PERSONEL SAYISI	
Açıktan Atanan Personel Sayısı	72
Naklen Atanan Personel Sayısı	37
Yeniden Atanan Personel Sayısı	-----
GENEL TOPLAM	109
AYRILAN PERSONEL TABLOSU	
İstifa Eden Personel Sayısı	15
Naklen Giden Personel Sayısı	33
Diğer	1
Emekli Olan Personel Sayısı	2
Vefat Eden Personel Sayısı	-----
GENEL TOPLAM	51
KURUM İÇİ NAKLEN GEÇİŞ YAPAN PERSONEL TABLOSU	
Kurum İçi Nakil Atamalarının Sayıları	53

Tablo 10: Hizmet Sınıfları İtibari İle İdari Personel Dağılımı

SINIF	SAYI
GENEL İDARİ HİZMETLER	536
TEKNİK HİZMETLER	119
SAĞLIK HİZMETLERİ	66
YARDIMCI HİZMETLER	61
AVUKATLIK HİZMETLERİ	2
TOPLAM	784

Tablo 11: Unvan Bazında Genel İdari Hizmetler Personel Dağılımı

Genel Sekreter	1
Genel Sekreter Yardımcısı	1
Daire Başkanı	8
İç Denetçi	2
Hukuk Müşaviri	1
Şube Müdürü	21
Fakülte Sekreteri	9
Yüksekokul Sekreteri	20
Enstitü Sekreteri	4
Üniv. Hastaneleri Başmüdürü	1
Şef	26
Programcı	3
Mali Hizmetler Uzman Yrd.	1
Araştırmacı (Özelleştirme)	4
Sivil Savunma Uzmanı	1
Çözümleyici	1
Bilgisayar İşletmeni	139
Sekreter	8
Memur	208
Yurt Yönetim Memuru	2
Daktilograf	1
Sayman	1
Ayniyat Saymanı	1
Veznedar	1
Şoför	12
Koruma ve Güvenlik Şefi	2
Koruma ve Güvenlik Görevlisi	45
Hastane Müdürü	1
İşletme Müdürü	1
Veri Hazırlama ve Kontrol İşletmeni	1

Hastane Müdürü Yrd.	1
Şef (Özelleştirme)	2
Araştırmacı (6191)	4
GENEL TOPLAM	534

Tablo 12: Unvan Bazında Sağlık Hizmetleri Personel Dağılımı

UNVAN	SAYI
Sağlık Memuru	5
Fizyoterapist	5
Diyetisyen	2
Hemşire	30
Ebe	2
Sağlık Teknikeri	6
Sağlık Teknisyeni	5
Laborant	4
Biolog	3
Psikolog	2
Veteriner Hekim	1
Veteriner Sağlık Teknisyeni	1
GENEL TOPLAM	66

Tablo 13: Avukatlık Hizmetleri Personel Dağılımı

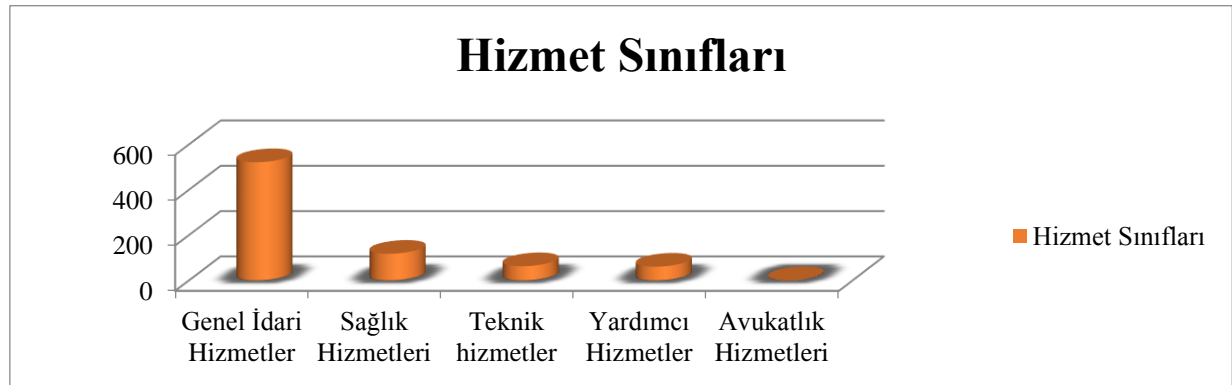
Avukat	2
GENEL TOPLAM	2

Tablo 14: Unvan Bazında Teknik Hizmetler Personel Dağılımı

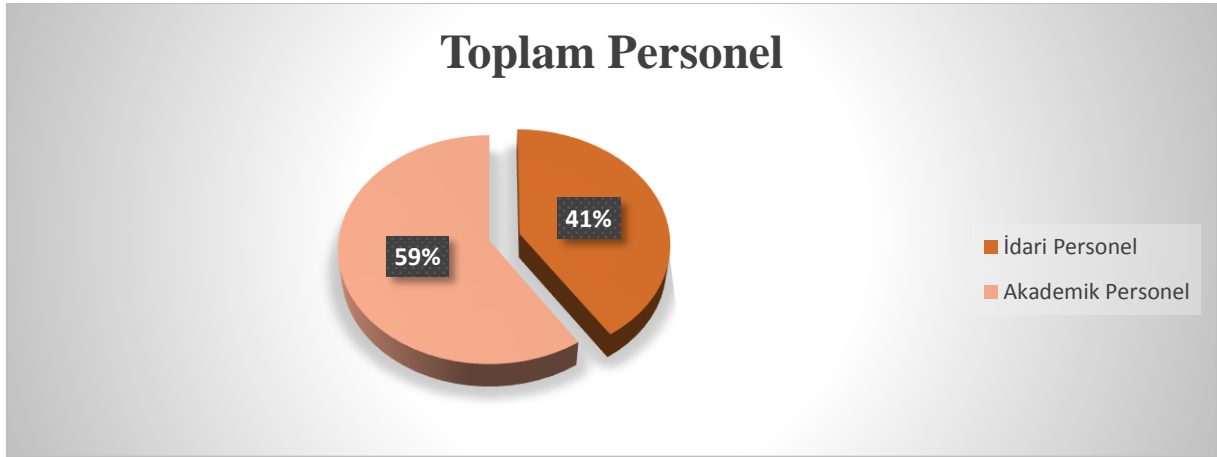
UNVAN	SAYI
Mühendis	15
Mühendis (Özelleştirme)	3
Mimar	2
İstatistikçi	1
Tekniker	38
Teknisyen	56
Kütüphaneci	3
Tekniker (Özelleştirme)	1
GENEL TOPLAM	119

Tablo 15: Yardımcı Hizmetler Personel Dağılımı

Teknisyen Yardımcısı	1
Hizmetli	55
Bekçi	4
Aşçı	1
GENEL TOPLAM	61

Grafik 2: Hizmet Sınıfları İtibari İle Personel Dağılımı

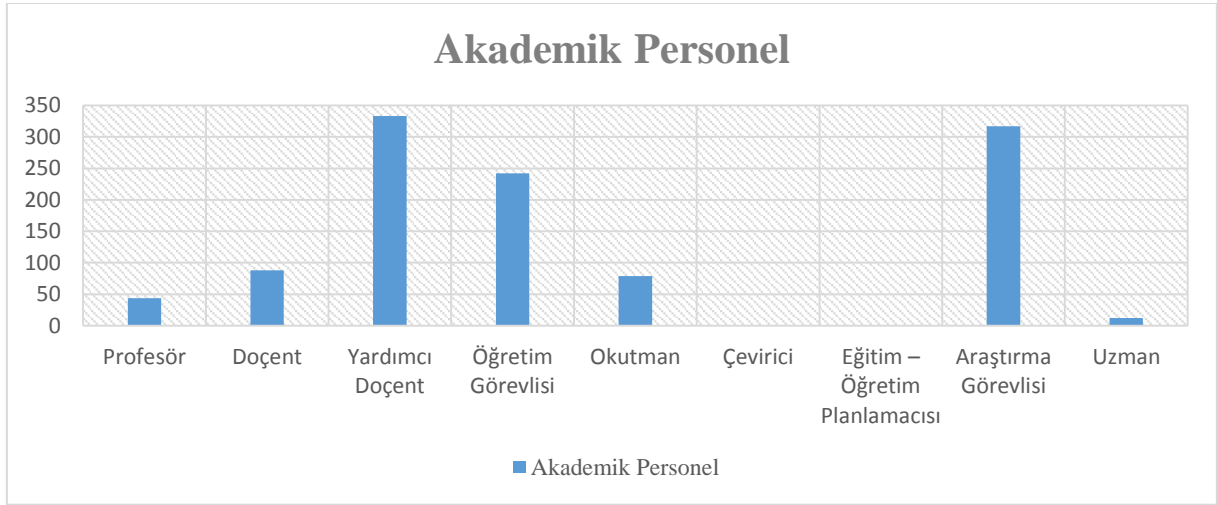
Grafik 3: Kadrolu Akademik ve İdari Personel Dağılımı



Tablo 16: Unvan Bazında Akademik Personel Dağılımı

	Kadroların Doluluk Oranına göre			Kadroların İstihdam Şekline Göre	
	Dolu	Boş	Toplam	Tam Zamanlı	Yarı Zamanlı
Profesör	59	32	91	-----	-----
Doçent	93	56	149	-----	-----
Yardımcı Doçent	335	68	403	-----	-----
Öğretim Görevlisi	248	95	343	-----	-----
Okutman	80	17	97	-----	-----
Çevirici	-----	3	3	-----	-----
Eğitim – Öğretim Planlamacısı	-----	3	3	-----	-----
Araştırma Görevlisi	359	81	440	-----	-----
Uzman	15	81	96	-----	-----
Yabancı Uyruklu Öğretim Üyesi	11	-----	11	-----	-----
GENEL TOPLAM	1200	402	1602	-----	-----

Grafik 4: Unvan Bazında Akademik Personel Dağılımı



6. SUNULAN HİZMETLER

6.1. AR-GE HİZMETLERİ

BİLİMSEL ARAŞTIRMA PROJE SAYISI

PROJELER	2014 Yılı				
	Önceki Yillardan Devreden Proje	Yıl İçinde Eklenen Proje (2014)	Toplam	Yıl İçinde Tamamlanan Proje (2014)	Toplam Ödenek (TL)
SAN-TEZ	-	-	-	-	-
DPT	-	-	-	-	-
TÜBİTAK	6	9	15	2	2.453.714,00
A.B.	-	-	-	-	-
BİLİMSEL ARAŞTIRMA PROJELERİ (BAP)	62	110	172	57	4.278.006,66
DİĞER	-	-	-	-	-
TOPLAM	68	119	188	59	6.731.720,66

6.2. KÜTÜPHANE HİZMETLERİ

Tablo 17: Kütüphane Kaynakları

KÜTÜPHANE KAYNAKLARI	2013'e kadar	2013	2014
Bağış ve Satın Alma Yoluyla Kütüphanedeki Kayıtlı Kitap Sayısı	99.077	99.077	105.250
Yıl İçinde Satın Alınan Kitap Sayısı		2319	2.100
Abone Olunan Elektronik Veri Tabanı Sayısı		16	14
Elektronik Kitap Sayısı (Tam Metin)			250.000
Referans Kaynak		1.184	1.302
Elektronik Tez Sayısı		2.802	3.006
Yıl İçinde Abone Olunan Basılı Dergi Sayısı		22.644	25.043
DVD		3.183	3.184
CDROM		16	17
Bağış yapılan basılı kitap		3.199	4.073
Diğer			

Tablo 18:Konularına Göre Kitap Dağılımı

Konuya Göre	2013	2014
000 Genel Konular	3.779	3.855
100 Felsefe ve Psikoloji	3.357	3.443
200 Din	2.746	3.306
300 Toplum Bilimleri	27.091	27.619
400 Dil ve Dilbilim	2.480	2.568
500 Doğa Bilimleri	5.735	5.802
600 Teknoloji	16.689	17.005
700 Güzel Sanatlar	5.939	6.034
800 Edebiyat ve Retorik	16.946	17.536
900 Coğrafya ve Tarih	12.761	13.163

6.3. BARINMA VE BESLENME HİZMETLERİ

Üniversitemiz kuruluşundan bu yana Sağlık Kültür ve Spor Dairesi Başkanlığı bünyesinde faaliyet gösteren öğrencilere yönelik hizmetlerin en önemlilerinden biri beslenme hizmetidir.

Bu hizmeti gerçekleştirirken en önemli faktörün insan sağlığı olduğunun bilincinde olup, öğrencilerimize yönelik sağlıklı ortamı sağlayan, en iyi koşullarda hazırlanmış, kişinin günlük alması gereken besin öğelerinden oluşan menü sunulmaktadır.

Bu hizmetler üniversitemiz tarafından görevli Diyetisyen, Gıda Teknikeri ve bu hizmetin gerçekleştiren yemek şirketinin Gıda Mühendisi tarafından ortaklaşa gerçekleştirilmektedir. Yemek şirketinin mutfağında besin değeri ve kalori hesaplaması yapılan yemekler, Evliya Çelebi Yerleşkesi yemekhanesi ve Germiyan Yerleşkesi yemekhanesine sevk edilerek öğrencilerimize temiz ve sakin bir ortamda sunulmaktadır.

Tablo 19:Öğrenci Yemekhane Tablosu

BULUNDUĞU YER	ALAN (M2)	KAPASİTE
EVLİYA ÇELEBİ YERLEŞKESİ (ÖĞRENCİ)	1.714,51	1.250
GERMİYAN YERLEŞKESİ (ÖĞRENCİ)	195,12	300
TOPLAM	1.909,63	1.550

Tablo 20. Öğrencilere Verilen Yemek Sayıları (Yıllık / Öğün)

OKUL ADI	ÜCRETLİ YEMEK HİZMETİNDEN FAYDALANAN ÖĞRENCİ SAYISI	BURSLU ÖĞRENCİ SAYISI	TOPLAM
MERKEZİ BİRİMLER	406.248	46.177	452.425
TAVŞANLI MYO	28.497	1.299	29.796
ALTINTAŞ MYO	9.890	813	10.703
DOMANIÇ MYO	13.799	1.194	14.993
EMET MYO	20.104	1.021	21.125
SİMAV TEF VE MYO	49.200	2.624	51.824
HİSARCIK MYO	26.827	1.145	27.972
GEDİZ MYO	54.669	2.122	56.791
ŞAPHANE MYO	14.832	892	15.724
PAZARLAR MYO	10.147	1.183	11.330

7. YÖNETİM VE İÇ KONTROL SİSTEMİ

Üniversitemiz Özel Bütçeli İdare olarak 5018 Sayılı Kamu Mali Yönetimi ve Kontrol Kanununun, 5436 sayılı Kanununun 12 inci maddesi ile değiştirilmiş (II) sayılı cetvelinin (A) bölümünde sayılan Yükseköğretim Kurulu, Üniversiteler ve Yüksek Teknoloji Enstitüleri içerisinde yer almaktadır. Üniversitemiz, yönetim ve iç kontrol sistemi içinde söz konusu Kanuna tabiidir.

5018 Sayılı Kamu Mali Yönetimi ve Kontrol Kanununun 1.Maddesi ile “ Kalkınma planları ve programlarda yer alan politika ve hedefler doğrultusunda kamu kaynaklarının etkili, ekonomik ve verimli bir şekilde elde edilmesi ve kullanılmasını, hesap verebilirliği ve mali saydamlığı sağlamak üzere, kamu mali yönetiminin yapısını ve işleyişini, kamu bütçelerinin hazırlanmasını, uygulanmasını, tüm mali işlemlerin muhasebeleştirilmesini, raporlanmasını ve mali kontrolü düzenlemektir.” ibaresi ile amacı açıklanmıştır. Bu amacı gerçekleştirmek için 5018 sayılı Kamu Mali Yönetimi ve Kontrol Kanununun 11.Maddesinde Üst yöneticilerin, 31. ve 32. Maddesinde Harcama yetkisi ve yetkilisini 33. Maddesinde Giderin gerçekleştirilmesine ilişkin yöntemler açıkça belirlenmiştir. Üniversitemiz yönetim ve iç kontrol sistemini Kanuna uygun olarak oluşturabilmek için teşkilat yapısını düzenlemiş, 5018 sayılı Kanuna ve Kanunun ilgili maddelerine istinaden çıkartılan Yönetmelik, Tebliğ ve diğer mevzuatlara uygun olarak işlemlerini yürütmüştür.

5018 Sayılı Kanununun 11. Maddesinde “Üst yöneticilerin idarelerinin stratejik planlarının ve bütçelerinin kalkınma planına, yıllık programlara, kurumun stratejik plan ve performans hedefleri ile hizmet gereklerine uygun olarak hazırlanması ve uygulanmasından, sorumlulukları altındaki kaynakların etkili, ekonomik ve verimli şekilde elde edilmesi ve kullanımını sağlamaktan, kayıp ve kötüye kullanımının önlenmesinden mali yönetim ve kontrol sisteminin işleyişinin gözetilmesi, izlenmesi ve bu Kanunda belirtilen görev ve sorumlulukların yerine getirilmesinden Bakana; mahalli idarelerde ise meclislerine karşı sorumludurlar.

Üst yöneticiler, bu sorumluluğun gereklerini harcama yetkilileri, mali hizmetler birimi ve iç denetçiler aracılığıyla yerine getirirler. (5436 sayılı Kanununun 10 uncu maddesinin c/1 fıkrası ile değişen fıkra) ” denilerek Kanunda görevliler ve sorumlular açıkça belirlenmiştir. Bu doğrultuda Üniversitemizde bütçe ile ödenek verilen Harcama Birimlerinde Harcama Yetkilisi belirlenmiş, Gerçekleştirme Görevlileri görevlendirilmiş ve İç denetçiler göreve başlatılmıştır.

II. AMAÇ VE HEDEFLER

2.1. TEMEL POLİTİKA VE ÖNCELİKLER

2013 – 2017 Stratejik Planı ile Dumlupınar Üniversitesi'nin akademik mükemmeliyete erişmek yoluyla vizyonunu gerçekleştirme taahhüdünü yansıtmaktadır. Dumlupınar Üniversitesi'nin akademik kapasitesi ve başarısı, büyük ölçüde, Stratejik Planı destekleyen ve Üniversite'nin bütün faaliyetlerine yol gösteren temel değerlere ve bu değerleri geliştirmeye yönelik plan ve programlara bağlıdır.

2.1.1. MÜKEMMELİYET

Dumlupınar Üniversitesi, bünyesindeki tüm birimleri ve üniversite camiasındaki tüm bireyleri kapsayacak şekilde, eğitim-öğretim, araştırma ve diğer tüm faaliyetlerinde mükemmeliyeti yakalamayı hedefler. Mükemmeliyet peşinde olma arzumuz bilgiye ve bilime olan saygımızdan, öğrenmeye olan tutkumuzdan ve kentimiz ile ülkemizin refah düzeyini ve rekabet gücünü artırma azmimizden kaynaklanmaktadır.

2.1.2. BİLİMSEL ÖZGÜRLÜK

Bilimsel özgürlük, eleştirel düşünce, entelektüel müzakere ve akademik tartışmalar bilimsel ve özgün bilginin sınırlarını genişletmekte ve gerçeğe, doğruya ve hikmete erişmekte hayati bir role sahiptir. Tüm akademik personel ve öğrencilerimiz, akademik ilgi alanları doğrultusunda, araştırma yapmak, öğrenmek ve öğrenmek için her türlü olanaktan ve akademik özgürlükten yararlanır. Üniversite olarak öğrenme ve bilgiye hem bilgi ve öğrenmek değerli bir mal olduğu hem de oluşturdukları sosyal, kültürel ve ekonomik yararlar çok büyük olduğu için özel bir değer atfediyoruz.

2.1.3. YENİLİKÇİLİK VE GİRİŞİMCİLİK

Üniversitemizdeki eğitim-öğretim faaliyetleri, bilimsel çalışmalar ve üniversite-sanayi işbirliği ile mezun öğrencilerimizin çaba ve katkıları kentimizin ve ülkemizin refah, rekabet gücü ve yaşam kalitesinin artmasına büyük bir katkı sağlayacaktır. Bu katkının azami düzeye erişmesi için Üniversitemizin tüm birimlerinde yenilikçiliği teşvik edecek ve girişimciliğe verdiğimiz önemle tanınır bir hale geleceğiz.

2.1.4. ORTAKLIK VE İŞBİRLİĞİ

Üniversitemiz, diğer üniversitelerle, kamu kurum ve kuruluşlarıyla, firmalarla, vakıf ve derneklerle ve öğrenci örgütleriyle yerel, ulusal ve uluslararası düzeyde işbirliği ve ortaklıklar gerçekleştirerek kentimiz ve ülkemizin kalkınması, refahı ve yaşam kalitesine katkı sağlamayı temel öncelikleri arasında görür.

2.1.5. AKADEMİK PERSONEL VE ÖĞRENCİLERE DESTEK

Tüm akademik personel ve öğrencilerimizin sorumluluğumuz altında olduğu bilinci ile akademik personel ve öğrencilerimizin entelektüel, duygusal, fiziksel ve ruhsal mutluluğunu artırmak için en üst düzeyde destek sağlamayı hedefliyoruz.

2.1.6. KÜRESEL BAKIŞ AÇISI

Gittikçe karmaşık hale gelen küreselleşme sürecinde artan küresel rekabet ortamında başarılı olma potansiyeli yüksek mezunlar vermek ve içinde yaşadığımız ve faaliyette bulunduğumuz toplumun yaşam kalitesini artıracak çalışma, faaliyet ve keşiflerde bulunmak için küresel toplumla bağlantılı, küresel rekabetin gereklerinin farkında olan ve bu ortamı yansıtan çalışma ve faaliyetlerde bulunmayı amaçlıyoruz.

III. FAALİYETE İLİŞKİN BİLGİ VE DEĞERLENDİRMELER

A) MALİ BİLGİLER

1. BÜTÇE UYGULAMA SONUÇLARI

Tablo 24: Yıllar İtibari İle Ödenek Durumu

EKONOMİK KOD						
01	02	03	05	06		
AÇIKLAMA						
PERSONEL GİDERLERİ	SOSYAL GÜVENLİK KURUMLARINA DEVLET PRİMİ GİDERLERİ	MAL VE HİZMET ALIM GİDERLERİ	CARİ TRANSFERLER	SERMAYE GİDERLERİ		
KBÖ*	KBÖ*	KBÖ*	KBÖ*	KBÖ*	TOPLAM	
2009	35.359.000	3.881.000	11.244.000	1.394.000	24.050.000	75.928.000
2010	41.452.000	6.527.000	10.558.000	1.720.000	27.450.000	87.707.000
2011	47.822.000	7.326.000	13.025.000	3.474.000	22.450.000	94.097.000
2012	55.459.000	8.412.000	15.785.000	2.020.000	21.552.000	103.228.000
2013	68.620.000	10.204.000	22.869.000	2.128.000	23.700.000	127.521.000
2014	79.567.000	12.491.000	23.555.000	2.260.000	23.806.000	141.679.000

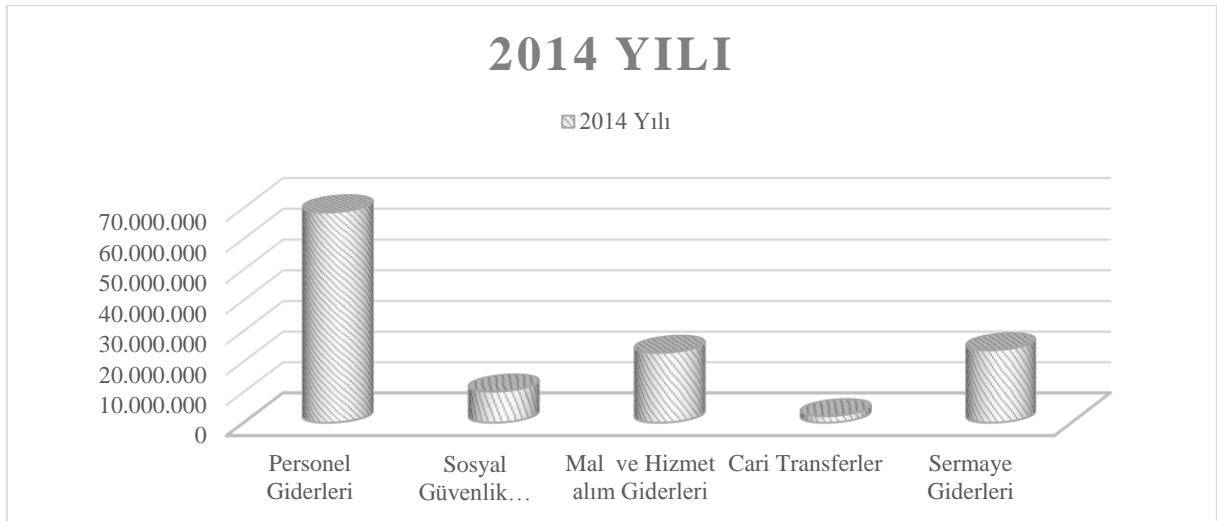
Tablo 21: 2014 Yılı Bütçe Giderleri Ayrıntı Tablosu

EKONOMİK KOD		KBÖ	EKLENEN	DÜŞÜLEN	SERBEST	HARCAMA
01	PERSONEL GİDERLERİ	<i>79.567.000</i>	12.573.218	3.606.400	88.533.818	85.438.735
02	SOSYAL GÜVENLİK KURUMLARINA DEVLET PRİMİ GİDERLERİ	<i>12.491.000</i>	2.209.060	736.060	13.964.000	13.551.223
03	MAL VE HİZMET ALIM GİDERLERİ	<i>23.555.000</i>	15.306.751	304.300	38.557.451	32.267.239
05	CARİ TRANSFERLER	<i>2.260.000</i>	0,00	0,00	<i>2.260.000</i>	2.054.790
06	SERMAYE GİDERLERİ	<i>23.806.000</i>	21.613.000	3.220.000	42.199.000	33.655.027
	TOPLAM	<i>141.679.000</i>	51.702.029	7.866.760	185.514.269	166.967.014

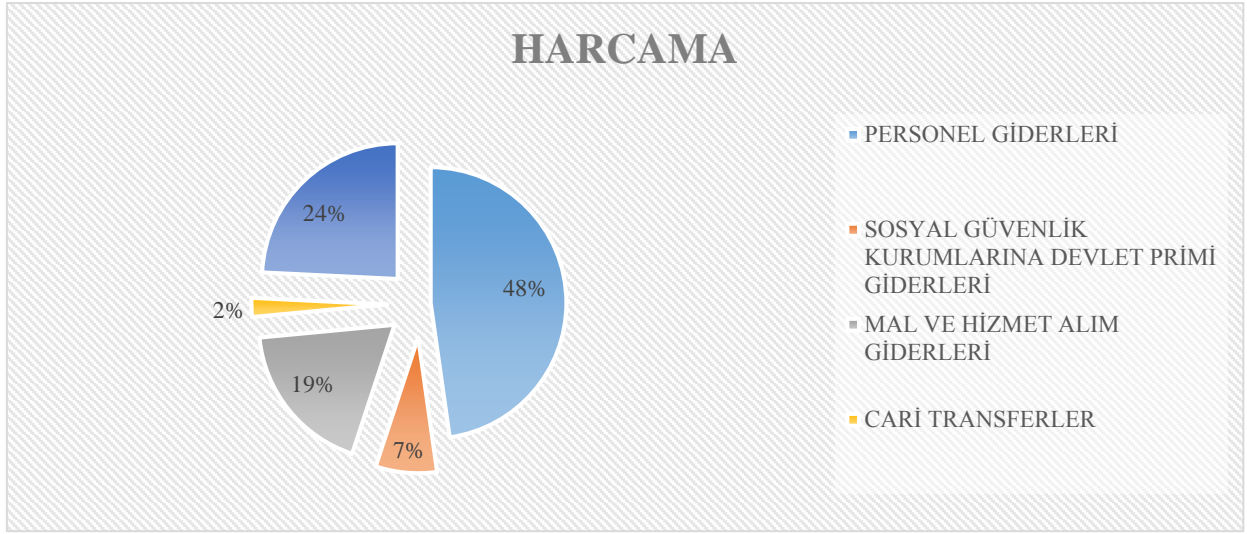
Tablo 22: 2014 Yılı Bütçe Gelirleri Ekonomik Kod Tablosu

EKONOMİK KOD	PLANLANAN GELİR	GERÇEKLEŞEN GELİR	DURUM
03 TEŞEBBÜS VE MÜLKİYET GELİRLERİ	19.562.000	22.184.452	2.622.452
04 ALINAN BAĞIŞ VE YARDIMLAR İLE ÖZEL GELİRLER	117.197.000	125.083.689	7.886.689
05 DİĞER GELİRLER	4.920.000	10.652.952	5.732.952
06 SERMAYE GELİRLERİ	0,00	5,00	5,00
TOPLAM	141.679.000	157.921.098	16.242.098

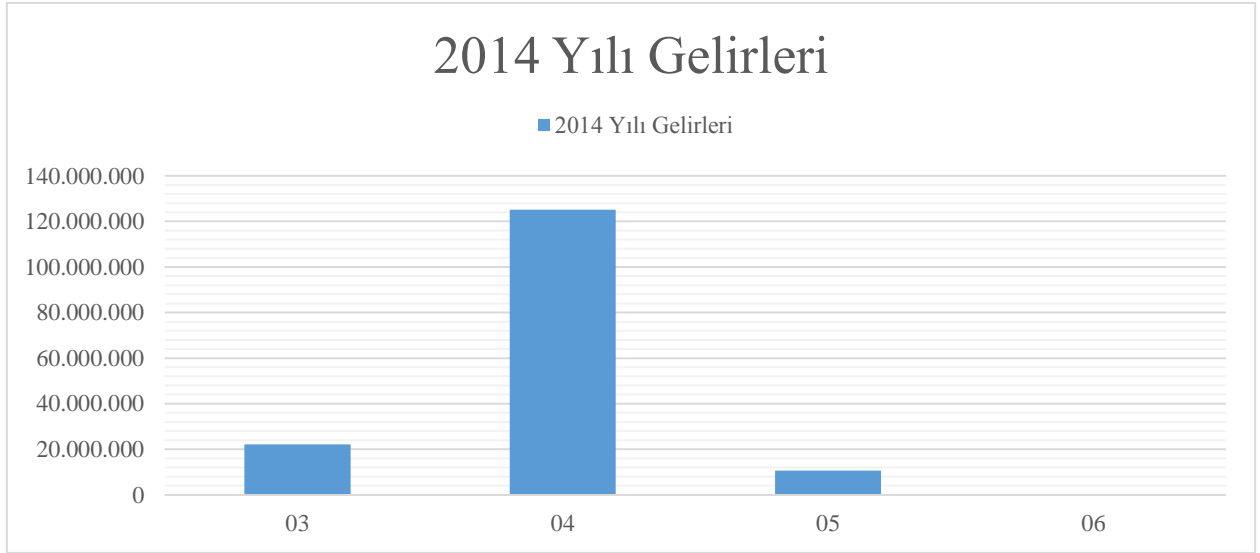
GRAFİK 5. Kesintili Başlangıç Ödeneği Durumu



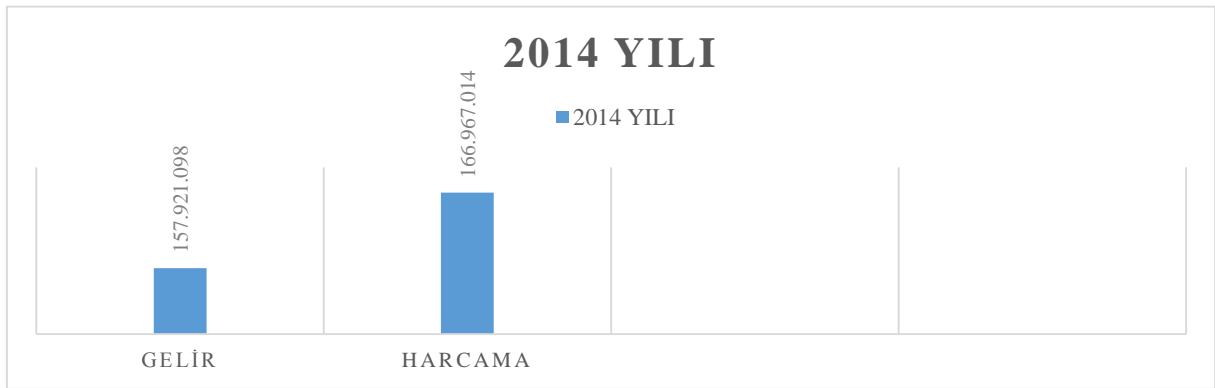
GRAFİK 6. 2014 Yılı Harcama Durumu



GRAFİK 7. 2014 Yılı Gelir Durumu



GRAFİK 8. 2014 Yılı Gelir / Harcama Durumu



B) PERFORMANS BİLGİLERİ

STRATEJİK ALAN: EĞİTİM VE ÖĞRETİM

STRATEJİK AMAÇ (TEMEL AMAÇ):

AMAÇ 1: Ders müfredatının ulusal ve uluslararası en iyi örnekler dikkate alınarak iyileştirilmesi ve bilimsel araştırma ve eğitim- öğretim alanlarında mükemmeliyet için öğrenci odaklı öğrenmeye ağırlık verilmesi.

AMAÇ KODU	AMAÇ	HEDEF KODU	HEDEF
SA1.1	Tüm akademik birimlerde öğretim faaliyetlerinde mükemmeliyeti sağlayacak bir kültür ve ortamın oluşturulması.	SA1.1.H1	Eğitim-öğretim faaliyetleri ile ilgili olarak öğrenci ve paydaşların görüş ve değerlendirmelerine erişime olanak veren anketler yardımıyla tüm akademik birimler için öğretim üye ve elemanlarına değerli geribildirim sağlayacak “ değerlendirme formlarının ” oluşturulması.
		SA1.1.H2	Öğretim üye ve elemanlarının eğitim-öğretim faaliyetlerindeki etkinliklerini mükemmelleştirmek amacıyla, Bologna süreciyle uyumlu bir biçimde ve ilgili akademik birimler ile “en iyi uygulamalar” esas alınarak, ders kitap, materyal ve müfredatının sürekli olarak iyileştirilmesi.
SA1.2	Ders programlarının Bologna süreci çerçevesinde gözden geçirilerek dengeli, ülkemiz ve dünyadaki en iyi uygulamalarla uyumlu ve “öğrenci odaklı” bir hale getirilmesi.	SA1.2.H1	Mevcut kredilendirme sisteminin Bologna sürecinde öngörülen Avrupa Kredi Transfer Sistemi esas alınarak iyileştirilmesi.
		SA1.2.H3	Öğrencilerin ilgi alanlarına göre ders seçmelerini sağlamak amacıyla üçüncü ve dördüncü yıllarda “fakülte” ve “üniversite” düzeyinde seçmeli ders uygulamasına geçilmesi.
		SA1.2.H4	Uygulama dersleriyle stajın özendirilmesi amacıyla gerekli düzenlemelerin yapılması.

AMAÇ KODU	AMAÇ	HEDEF KODU	HEDEF
SA1.2	Ders programlarının Bologna süreci çerçevesinde gözden geçirilerek dengeli, ülkemiz ve dünyadaki en iyi uygulamalarla uyumlu ve “öğrenci odaklı” bir hale getirilmesi.	SA1.2.H5	Sosyal sorumluluk, girişimcilik, etik ve benzeri alanlarda öğrencilerin sosyalleşmesini ve içinde yaşadığımız dönemin gözde konuları ve sorunları ile ilgili farkındalığını artıracak seçmeli derslerin ders programlarına yerleştirilmesi.
		SA1.2.H6	Eğitim-öğretim hizmetlerinde kaliteyi en üst noktaya çıkarmak amacıyla üniversite genelinde performans yönetim sisteminin oluşturulması.
SA1.3	Yandal- çift anadal programları ile yaz okulu uygulamalarının esneklik ve etkinliklerinin artırılması.	SA1.3.H1	Bu program ve uygulamalarla ilgili olarak öğrenci, öğretim üyesi ve mümkün olması halinde paydaşların görüş ve önerileri doğrultusunda mevcut durumun tekrar değerlendirilmesi.
		SA1.3.H2-3	Mevcut durum değerlendirme sonuçları dikkate alınarak bu program ve uygulamaların hedef kitlesi ve işlevselliğinin akademik birimler (fakülte ve yüksekokullar) bazında yeniden tanımlanması ve düzenlenmesi.
		SA1.3.H4	Yandal-Çift anadal programlarının desteklenmesi amacıyla bu programlara yoğun talebin olduğu bölüm-birimlerde yaz okulu uygulamasının devam ettirilmesi.
SA1.4	Mevcut ders programları ve derslerle ilgili var olan sorunların giderilmesi.	SA1.4.H1	Bologna Süreci çerçevesinde gündeme gelen “önkoşul” ve “ön koşullu ders” uygulamasına işlerlik kazandırılması ve bu derslerin bağlayıcılığının olabildiğince düşük tutulması.

AMAÇ KODU	AMAÇ	HEDEF KODU	HEDEF
SA1.4	Mevcut ders programları ve derslerle ilgili var olan sorunların giderilmesi.	SA1.4.H2	Bölüm içi ve bölüm dışı çok gruplu dersler ile farklı bölümlerde değişik kodlarla verilen aynı içeriğe sahip derslerde eşgüdümün sağlanması amacıyla ders içeriği, öğrenci kazanımları, öğretim yöntemleri, ölçme değerlendirme süreci ile ders yöntemlerinin dersi veren tüm öğretim elemanlarının katılımıyla ortak görüş oluşturularak belirlenmesi.
		SA1.4.H3	Derslerde düz anlatım (dikte) yöntemi yerine etkileşimli ve öğrenci odaklı ders işleme yöntemlerinin oluşturulmasına yönelik önlemlerin alınması.
		SA1.4.H4	Öğrencilerin grup halinde çalışabilmek, işbirliği yapabilmek ve yaratıcı yeteneklerini geliştirebilmek amacıyla öğretim elemanlarının öğrencilere grup halinde çalışabilecekleri açık uçlu ve gerçek hayatta karşılaşılabilecek durumlarla bağlantılı problemler/projeler/araştırma konularının verilmesi.
		SA1.4.H5	Üniversitenin misyon-vizyonu ile uyumlu olacak şekilde tüm birimlerin misyon-vizyonunun oluşturulması.
		SA1.4.H6	İlgili bölüm-birimlerin ders müfredatının ilgili birim-bölümün eğitim amaçlarını gerçekleştirecek şekilde belirlenmesinin sağlanması.

STRATEJİK AMAÇ (TEMEL AMAÇ):

AMAÇ 2: Stratejik plan çerçevesinde belirlenen vizyon ve hedefler doğrultusunda öğrencilerin ilgi, yabancı dil yetenekleri ve rekabet güçlerinin artırılması ve ayrı ayrı her akademik birimin vizyonlarının belirlenmesi.

AMAÇ KODU	AMAÇ	HEDEF KODU	HEDEF
SA2.1	Öğrencilerin, eğitim-öğretim sürecine daha etkin bir biçimde katılımının sağlanarak ilgi, motivasyon ve rekabet güçlerinin artırılması	SA2.1.H1	Tüm birimlerde sınıf mevcudunun “en elverişli düzeye” indirilmesine yönelik çalışmaların ele alınması.
		SA2.1.H2	Derslerin ezberci olmayan modern eğitim-öğretim tekniklerine uygun bir biçimde yeniden yapılandırılması.
		SA2.1.H3	Derslerde düz anlatım (dikte) yöntemi yerine etkileşimli ve öğrenci odaklı ders işleme yöntemlerinin oluşturulmasına yönelik önlemlerin alınması.
		SA2.1.H4	Öğrencilerin grup halinde çalışabilmek, işbirliği yapabilmek ve yaratıcı yeteneklerini geliştirebilmek amacıyla öğretim elemanlarının öğrencilere grup halinde çalışabilecekleri açık uçlu ve gerçek hayatta karşılaşılabilecek durumlarla bağlantılı problemler/projeler/araştırma konularının verilmesi.
SA2.2	Üniversitenin misyon-vizyonu ile uyumlu olacak şekilde tüm birimlerin misyon-vizyonlarının oluşturulması ve lisans-lisansüstü programlarının birim misyon-vizyonu içinde yeniden tanımlanarak “en iyi örnekler” çerçevesinde iyileştirilmesi	SA2.2.H1	Üniversitenin misyon-vizyonu ile uyumlu olacak şekilde tüm birimlerin misyon-vizyonunun oluşturulması.
		SA2.2.H2	İlgili bölüm-birimlerin ders müfredatının ilgili birim-bölümün eğitim amaçlarını gerçekleştirecek şekilde belirlenmesinin sağlanması.

AMAÇ KODU	AMAÇ	HEDEF KODU	HEDEF
SA2.2	Üniversitenin misyon-vizyonu ile uyumlu olacak şekilde tüm birimlerin misyon-vizyonlarının oluşturulması ve lisans-lisansüstü programlarının birim misyon-vizyonu içinde yeniden tanımlanarak “en iyi örnekler” çerçevesinde iyileştirilmesi	SA2.2.H3	Program eğitim amaçlarının ilgili programı yürüten birimin personeli tarafından, Üniversite’nin misyon-vizyonuna ve bu planda dile getirilen ana hedef ve stratejilere uygun olarak, belirlenmesi ve düzenli aralıklarla gözden geçirilmesi.
		SA2.3.H1	Üniversitedeki tüm bölümler için zorunlu yabancı dil (İngilizce) hazırlık bölümünün konulması.
SA2.3	Yabancı dil yeterlik düzeyinin artırılması	SA2.3.H2	Lisans ve yüksek lisans öğrencilerinin İngilizcenin önemi ile ilgili farkındalığının artırılması amacıyla seminerler ve bilgilendirme toplantılarının yapılması.
		SA2.3.H3	Yabancı dil hazırlık bölümü öğrencilerinin lisans eğitiminde ihtiyaçları olan temel dil becerilerini bu bölümde alabilmelerinin sağlanması.
		SA2.3.H6	Yabancı dil hazırlık bölümünde verilen yabancı dil eğitiminin lisans düzeyinde ilerlemesini sağlayacak derslerin lisans müfredatlarına, ilgili bölümlerin vizyon-misyon ve program eğitim amaçları dikkate alınarak, dengeli ve kesintisiz bir biçimde yerleştirilmesi.

STRATEJİK AMAÇ (TEMEL AMAÇ):

AMAÇ 3: Eğitimde kalite güvencesinin artırılarak kurumsallaştırılması, öğrencilere yönelik hizmet sunan birimlerin hizmet kalitesinin artırılması ve eğitim-öğretim faaliyetlerinde yenilikçiliğin, teknoloji kullanımının ve eğitim-öğretim materyalinin en iyi örnek uygulamalar düzeyine çıkarılması.

AMAÇ KODU	AMAÇ	HEDEF KODU	HEDEF
SA3.1	Eğitimde kalite güvencesinin kurumsallaştırılması ve artırılması.	SA3.1.H1	Lisans programlarının ulusal ve uluslararası düzenlemeler dikkate alınarak iç değerlendirmeye tabi tutulması için gerekli mekanizmaların oluşturulması ve ulusal-uluslararası akreditasyonların ivedilikle sağlanması.
		SA3.1.H3	Ders programlarının etkin bir biçimde değerlendirilmesini sağlamak amacıyla öğrencilerin görüşlerinden de yararlanılan ve öğretim üyelerince hazırlanacak “öz değerlendirme” raporlarının hazırlanması.
		SA3.1.H4	Üniversite içinde etkili öğretim uygulamalarının en iyi örneklerinin paylaşılmasına yönelik uygulamaların devreye sokulması amacıyla araştırma görevlilerinin deneyimli öğretim elemanları eşliğinde dersleri takip etmelerinin sağlanması ve bu takiplerin atama-yükseltme ölçütlerinde dikkate alınması.
		SA3.1.H5	Çok gruplu derslerde, öğrencilerin benzer koşullarda eğitim alarak fırsat eşitliği meydana getirmek için, dersliklerdeki teknolojik ve fiziksel olanakların standart hale getirilmesi.
		SA3.1.H6	KPSS sınavına giren öğrencilerimizin elde ettiği başarının her yıl % 5 artırılması.

AMAÇ KODU	AMAÇ	HEDEF KODU	HEDEF
SA3.2	Öğrenci bilgi sisteminin iyileştirilmesi ve geliştirilmesi	SA3.2.H1	Otomasyon sisteminin öğrenci bilgi sistemini üst düzeyde etkin bir hale getirecek performansa ulaşılmasının sağlanması.
		SA3.2.H2	Bilgi işlem daire başkanlığı ve öğrenci işleri daire başkanlığı içinde öğrenci işleri bilgi sisteminden sorumlu birimlerin geliştirilmesi ve bu birimlerin etkin çalışmalarının sağlanması
		SA3.2.H3	Öğrenci işleri bilgi sisteminin kullanıcı dostu haline getirilmesi ve güncelleme ile yeni uygulamalar konusunda kullanıcıların etkin bir biçimde bilgilendirilmesi
SA3.3	Öğretim teknolojileri kullanımında yenilikçiliğin teşvik edilmesi.	SA3.3.H1	Öğretim elemanları ve öğrencilerin eğitim-öğretim teknolojilerinin mevcut durumu ve kullanımına yönelik görüş ve önerilerinin anket vb. yollarla alınması.
		SA3.3.H3	Fakülte/bölümlerde öğretim teknolojileri destek birimi veya uzman personelinin görevlendirilmesi.
		SA3.3.H5	Her Öğrencilerin akademik başarı düzeylerinin sürekli olarak izlenmesi ve bölüm bazında değerlendirmelerin yapılabilmesi için öğrencilere ait tüm verilerin kolay erişime olanak tanıyacak şekilde arşivlenmesi.

STRATEJİK AMAÇ (TEMEL AMAÇ):

AMAÇ 4: Üniversitenin yeni vizyonuyla uyumlu eğitim-öğretim programlarının geliştirilmesi ve bu programların küresel rekabete uygun hale getirilmesi.

AMAÇ KODU	AMAÇ	HEDEF KODU	HEDEF
SA4.1	Lisans-lisansüstü eğitim-öğretimin geliştirilmesi ve uluslararasılaştırılması.	SA4.1.H1	Lisans ve lisansüstü programlarının etkin bir biçimde tanıtılması (Web sitelerinin iyileştirilmesi, tanıtım dokümanlarının hazırlanıp web sitesinde yayınlanması).
		SA4.1.H3	Yabancı uyruklu öğrencilerin üniversitemize çekilmesi için ortaklık anlaşmaları yapılması ve değişim programlarının (Erasmus v.b.) yaygınlaştırılması.
		SA4.1.H4	Yurtdışındaki eğitim fuarlarına katılarak etkin tanıtımın yapılması.
		SA4.1.H5	Yabancı uyruklu öğrencilerin barınma sorununun çözümü amacıyla yurtlarda kontenjan ayrılması.
		SA4.1.H6	Başarılı lisans ve yüksek lisans öğrencileri için özel kesimde (öncelikle ilgili merkezlerle bağlantılı firmalarda) yarı zamanlı iş olanaklarının sağlanması.
		SA4.1.H7	Yabancı uyruklu öğrenciler için web sitelerinin ve önemli dokümanların İngilizce ve seçilmiş bazı dillerde içeriklerinin hazırlanması.
		SA4.1.H8	Tez değerlendirme sisteminin iyileştirilmesi için tezlerin/tezle ilgili çalışmaların jüriye/danışmanlara zamanında ulaştırılması amacıyla web tabanlı bir sistemin oluşturulması.

AMAÇ KODU	AMAÇ	HEDEF KODU	HEDEF
SA4.1	Lisans-lisansüstü eğitim-öğretimin geliştirilmesi ve uluslararasılaştırılması.	SA4.1.H9	Lisansüstü tezlerden yayın çıkarılmasının özendirilmesi ve bu amaçla yazılış formatının makaleye-kitaba dönüştürülebilir bir şekilde düzenlenmesi
		SA4.1.H10	Lisansüstü tezlerin üniversite yayını olarak basımının sağlanması ve bunu kolaylaştırmak için tez yazım kurallarının kitap olarak basımı kolaylaştıracak bir formata dönüştürülmesi.
SA4.2	Uzaktan eğitim programlarının geliştirilmesi.	SA4.2.H1	Üniversitemizin uzaktan eğitim stratejisinin oluşturulması ve altyapısının geliştirilmesi amacıyla uzaktan eğitim merkezinin kurulması.
		SA4.2.H2	Mezunların ve talepte bulunması olası kesimlerin ihtiyaçları doğrultusunda uzaktan eğitim sertifika programlarının tasarlanması ve sunulması.
		SA4.2.H3	Diğer üniversite, kamu ve özel sektör kuruluşlarıyla ortak uzaktan eğitim programlarının geliştirilmesi.
		SA4.2.H5	Servis derslerinin tümünün uzaktan eğitim yöntemi ile verilebilmesinin sağlanması.

STRATEJİK ALAN: YERLEŞKENİN YENİDEN PLANLANMASI VE KURUMSAL GELİŞİM

STRATEJİK AMAÇ (TEMEL AMAÇ):

AMAÇ 5: Üniversitenin doğal büyüme sınırına ulaştırılmasını sağlayacak kurumsal altyapı ve mekânların geliştirilmesi.

AMAÇ KODU	AMAÇ	HEDEF KODU	HEDEF
SA5.1.	Eğitim-öğretimle ilgili yerleşke altyapısı ve mekânlarının geliştirilmesi.	SA5.1.H1	Yerleşke altyapısı (kanalizasyon, su, çevre düzenleme, doğalgaz, yol, ısı, arıtma, trafo, telefon vb.) yatırım projesinin tamamlanması.
		SA5.1.H2	Tıp Fakültesi morfoloji binalarının inşa projesinin tamamlanması.
		SA5.1.H3	İktisadi ve İdari Bilimler Fakültesi Ek Binası (Maliye Bölümü) inşa projesinin tamamlanması.
		SA5.1.H4	Yabancı Diller Yüksekokulu Binası inşa projesinin tamamlanması.
		SA5.1.H12	Üniversitenin ihtiyaçlarına cevap verecek nitelik ve büyüklükte bir kongre ve kültür merkezinin inşa edilmesi.
SA5.2.	Kültür ve spor hizmetleri ile ilgili yerleşke altyapısı ve mekânlarının geliştirilmesi.	SA5.2.H1	Dumlupınar Üniversitesi Açık ve Kapalı Spor Tesisleri (Sentetik futbol sahası, Atletizm pisti, Tenis kortu, Açık basketbol ve voleybol sahası, Çim futbol sahası) inşa projesinin tamamlanması.

AMAÇ KODU	AMAÇ	HEDEF KODU	HEDEF
SA5.3.	“Öğrenciler için ilave-yeni-etkin çalışma mekânlarının oluşturulması ve mevcut mekânların yeniden düzenlenmesi	SA5.3.H1-3	Akademik birimlerdeki çalışma salonlarının gözden geçirilerek Öğrencilerin çalışmalarını kolaylaştıracak şekilde düzenlenmesi
		SA5.3.H4	24 saat açık çalışma mekânlarının oluşturulması.
		SA5.3.H5	Merkez kütüphanenin açık olduğu saatlerin uzatılması için gerekli çalışmaların ivedilikle yapılması.
		SA5.3.H6	Özel sektör yatırım planlarının değerlendirilip, öğrencilerin ders saatleri dışında yeme-içme ihtiyaçlarını karşılayacak düzenlemelerin yapılması.

STRATEJİK AMAÇ (TEMEL AMAÇ):**AMAÇ 6:** Üniversitedeki kurumsal yönetim süreçlerinin iyileştirilmesi.

AMAÇ KODU	AMAÇ	HEDEF KODU	HEDEF
SA6.1.	Üniversite içinde bilgi paylaşımının ve katılımcılığın artırılması.	SA6.1.H1	Üniversitedeki tüm birimler arasında sosyal etkinliklerin düzenlenmesi ve kurum web platformu üzerinden sosyal ağların kurulması.
		SA6.1.H2	Üniversite personelinin üniversite politikaları, uygulanan veya uygulanması tasarlanan stratejiler ve benzeri konularda görüşlerinin paylaşılmasına olanak sağlayacak on-line görüş paylaşım platform-mekanizmalarının oluşturulması.
SA6.2.	Kurumsal performans ölçüm ve değerlendirme mekanizmalarının oluşturulması.	SA6.2.H1	Kurumsal performans ölçüm ve değerlendirme mekanizmasına işlerlik kazandırılması amacıyla kurum düzeyinde her bir birim için bir ölçüm ve değerlendirme sisteminin geliştirilmesi ve çevrimiçi erişime açılması.
SA6.3.	Kurumsal iletişim ve tanıtım ile alakalı hizmetlerin iyileştirilmesi.	SA6.3.H1	Dumlupınar Üniversitesi kurumsal iletişim stratejisinin oluşturulması.
		SA6.3.H2	Dumlupınar Üniversitesi'nin görünür yüzü olan web sayfasının iyileştirilmesi.
		SA6.3.H3	Kurumsal iletişim ve tanıtım hizmetlerinin etkin bir biçimde yapılması için ilgili birimlerden üye de temin eden yeni bir yapının oluşturulması.

AMAÇ KODU	AMAÇ	HEDEF KODU	HEDEF
SA6.4.	Kurumsal öğrenme ve yenilikçiliğin teşviki.	SA6.4.H1	Dumlupınar Üniversitesi ile ilgili tüm uygulamalarda (idari, akademik vb.) özgün modellerin geliştirilmesi, geliştirilen modellerle ilgili değerlendirme ve güncelleme çalışmalarının yapılması ve ortaya çıkan sonuçların paylaşılması.
		SA6.4.H2	Üniversite genelinde kalite çemberlerinin oluşturulması.
SA6.5.	Eğitim-öğretim hizmetlerinde mükemmeliyeti artıracak nitelikli hizmetlerin sunumu için yeni birimlerin oluşturulması.	SA6.2.H1	Kurumsal performans ölçüm ve değerlendirme mekanizmasına işlerlik kazandırılması amacıyla kurum düzeyinde her bir birim için bir ölçüm ve değerlendirme sisteminin geliştirilmesi ve çevrimiçi erişime açılması.
SA6.5.	Eğitim-öğretim hizmetlerinde mükemmeliyeti artıracak nitelikli hizmetlerin sunumu için yeni birimlerin oluşturulması.	SA6.5.H1	Akademik işlerden sorumlu Rektör Yardımcısının eşgüdümünde faaliyette bulunarak öğretim elemanlarının gelişimlerini sağlamak için verilen destekleri düzenleyip gerekli bilgilendirmeleri yapacak bir Akademik Gelişim Programı'nın oluşturulması.
		SA6.5.H2	Yeni kayıt öğrencilerin oryantasyonu ve uyumu için öğrencilerden sorumlu Rektör Yardımcısı riyasetinde görev yapacak bir Dumlupınar'da İlk Yıl Programı'nın oluşturulması.
		SA6.5.H3	İdari personelin oryantasyonu ve uyumu için Genel Sekreter başkanlığında görev yapacak bir İdari Personel Oryantasyon Birimi'nin oluşturulması.

AMAÇ KODU	AMAÇ	HEDEF KODU	HEDEF
SA6.5.	Eğitim-öğretim hizmetlerinde mükemmeliyeti artıracak nitelikli hizmetlerin sunumu için yeni birimlerin oluşturulması.	SA6.5.H4	Engelli öğrenciler için eğitim-öğretim hizmetlerinde mükemmeliyeti sağlayacak çalışmaları yapmakla görevli bir Engelsiz Dumlupınar Birimi'nin oluşturulması.
		SA6.5.H5	Üniversite-sanayi işbirliğini geliştirmek, özel sektörle ilgili ilişkileri yürütmek ve teknoloji transferi ile mülkiyet hakları konularında danışmanlık hizmetleri sunmakla görevli bir Üniversite-Sanayi İşbirliği Birimi'nin oluşturulması..
SA6.6.	“İdari personel oryantasyon birimi”nin eşgüdümünde idari birimlerin hizmet sunumunda mükemmeliyetin sağlanması.	SA6.6.H1	İdari birimlerin hizmet sunumunda mükemmeliyetin sağlanması için üniversitedeki her idari birimin iş tanımlarının yapılması.
		SA6.6.H2	İdari personelin hizmet içi eğitim programlarının yıllık olarak planlanması ve kesintisiz bir biçimde uygulanması.
		SA6.6.H3	Her idari birimdeki iş tanımlarının, iş süreçlerinin ve iş sahiplerinin ilgili idari birimin web sayfasında ilan edilmesi.
		SA6.6.H4	Her idari birimde her idari görev için ikame personelin belirlenmesi
		SA6.6.H5	Terfi edecek veya yükseltilecek personelin terfi-yükseltme öncesinde yeni görevinin gerektirdiği uzmanlığı-niteliği kazanması için eğitilmesi.

AMAÇ KODU	AMAÇ	HEDEF KODU	HEDEF
SA6.6.	“İdari personel oryantasyon birimi”nin eşgüdümünde idari birimlerin hizmet sunumunda mükemmeliyetin sağlanması.	SA6.6.H6	Tüm idari birimlerde her idari işlemin ifası için gereken zamanın belirlenerek idari personelin verimliliğinin değerlendirilmesine esas alınması.
SA6.7.	Bilgi teknolojilerinin kurumsal yönetim kalitesinin mükemmelleştirilmesinde bir araç olarak kullanılması.	SA6.7.H1	Üniversitenin kurumsal bilgi varlıklarının düzenli bir biçimde bir araya getirilip elektronik ortamda ilgili birim-kişilerin yararına sunulmasına yardımcı olacak Bilgi Varlıkları Veri Tabanı'nın oluşturulması.
		SA6.7.H2	Üniversitenin yeterli, güvenilir ve sürdürülebilir bir bilgi teknolojileri altyapısına sahip olması ve kablosuz ağın yerleşkenin tamamını kapsayacak şekilde genişletilmesi.
		SA6.7.H3	Tüm birimlere dijital duyuru sisteminin kurulması.
		SA6.7.H4	Akıllı kart teknolojilerinin kullanılması.
		SA6.7.H5	Yerleşkelerde kapı geçiş ve kamera güvenlik sistemleri alt yapısının geliştirilmesi.
		SA6.7.H6	Felaket senaryoları için sistem yedekliliğinin farklı fiziksel ortamlarda oluşturulması.
		SA6.7.H7	Lisanslı yazılımların yaygınlaştırılması, ağ trafiğini etkileyen virüs, trojan, solucan vb. art niyetli yazılımların ve ana bilgisayarlara hack girişimlerinin engellenmesi, ağ güvenliğinin sağlanması.

AMAÇ KODU	AMAÇ	HEDEF KODU	HEDEF
SA6.7.	Bilgi teknolojilerinin kurumsal yönetim kalitesinin mükemmelleştirilmesinde bir araç olarak kullanılması.	SA6.7.H8	Personele yönelik bilgisayar donanım ihtiyaçlarının karşılanması.
		SA6.7.H9	Akıllı sınıfların yaygınlaştırılması.
		SA6.7.H11	Bütün entelektüel varlığımızın erişilebilir olması için sayısal kütüphane (digital library) altyapısının kurulması ve sürekli olarak çalışır hale getirilmesi.
		SA6.7.H12	DPÜ TV'nin kurularak video tabanlı ders malzemelerinin üretilmesi ve DPÜ TV marifetiyle yayınının (webcast/podcast) yapılması.
SA6.8.	Kurumsal Altyapı Ve Mekânların Geliştirilmesi.	SA6.8.H1	Kütüphane altyapı ve hizmetlerinin geliştirilmesi amacıyla kütüphane mekân ihtiyacının gözden geçirilmesi, kitap stoğunun artırılarak güncellenmesi ve kütüphane çalışma saatlerinin artırılması.
		SA6.8.H2	Kantin ve eğlence-dinlence mekânlarının hizmet kalitesinin artırılması için ihale şartnamelerine uygun hükümlerin konulması ve denetimin etkinleştirilmesi.
		SA6.8.H3	Öğrenci, öğretim elemanları ve idari personelin aynı anda yararlanabileceği ve sosyal etkileşimi artırıcı niteliğe sahip ortak alanların oluşturulması.
SA6.9.	Dumlupınar Üniversitesi'nde yerleşke fiziksel altyapı yeterliliğinde mükemmeliyetin sağlanması ve sürdürülmesi.	SA6.9.H1	Yerleşke içindeki kaplıca suyu potansiyelinin yüzme havuzları ile oluşturulacak fizik-tedavi ve rehabilitasyon merkezinde değerlendirilmesi.

STRATEJİK ALAN: İNSAN GÜCÜ KAYNAĞININ GELİŞTİRİLMESİ

STRATEJİK AMAÇ (TEMEL AMAÇ):

AMAÇ 7: Dumlupınar Üniversitesi öğrencilerinin akademik başarısı, sosyal ve kişisel gelişimi için sağlanan imkânların artırılması.

AMAÇ KODU	AMAÇ	HEDEF KODU	HEDEF
SA7.1.	Öğrencilerin barınma, beslenme, spor, ulaşım ve kariyer olanaklarının iyileştirilmesi.	SA7.1.H1	Öğrencilere sağlanan spor tesis ve olanaklarının iyileştirilmesi amacıyla mevcut spor tesislerinden etkin bir biçimde yararlanılması için gerekli araştırma ve çalışmaların yapılması.
		SA7.1.H2	Spor kurslarının çeşitliliği ve kursların saat sayısının artırılması.
		SA7.1.H3	İhtiyaç sahibi öğrencilerin daha etkin bir biçimde tespiti için öğrencilerin temsilcilerinin de yer alacağı öğrenci destek biriminin oluşturulması.
		SA7.1.H4	Öğrencilere sağlanan burs, yurt ve yemek yardımlarının yasal sınırlar içinde artırılması.
		SA7.1.H5	Öğrencilerin yerleşke içinde yarı zamanlı çalışabilecekleri iş olanaklarının artırılması.

STRATEJİK AMAÇ (TEMEL AMAÇ):**AMAÇ 8:** Beşeri sermayenin niteliğinin ve üniversiteye bağlılıklarının artırılması.

AMAÇ KODU	AMAÇ	HEDEF KODU	HEDEF
SA8.1.	Akademik ve idari insan gücünün gelişiminin desteklenmesi.	SA8.1.H1	Nitelikli işgücünün Dumlupınar Üniversitesi akademik kadrolarına katılımının teşvik edilmesi ve mevcut personelin üniversitemizde çalışmaya devam etmesini sağlamak amacıyla atama ve yükseltmelerde objektif ve bu amaca uygun ölçütlerin oluşturulması.
		SA8.1.H2	İdari personel ihtiyaç planlaması yapılarak nitelikli idari personelin istihdamı için aktif bir programın oluşturularak hayata geçirilmesi
		SA8.1.H3	Eğitim-öğretim ve araştırmada mükemmeliyete erişme hedefini gerçekleştirmek amacıyla araştırma görevlilerinin sayılarının artırılması için gerekli planlamanın yapılması ve cari usulde alımların yapılması.
		SA8.1.H4	Öğretim elemanlarının gelişimlerine katkı sağlayan yurtiçi ve dışı bilimsel etkinliklere katılımlarının desteklenmesine devam edilmesi.
		SA8.1.H5	Öğrenci merkezli öğretim yöntemleri hakkında üniversite personeline DPÜSEM kapsamında ücretsiz destek hizmetinin sunulması.
		SA8.1.H7	Uygun meslek grupları ve birimler çerçevesinde objektif planlama ve gönüllülük esasları dikkate alınarak idari personelin birimler arası rotasyonunun sağlanması.

AMAÇ KODU	AMAÇ	HEDEF KODU	HEDEF
SA8.2.	Dumlupınar Üniversitesi çalışanlarının iş tatmininin ve kuruma bağlılıklarının artırılması.	SA8.2.H1	Akademik birimlerde öğretim elemanlarının görev dağılımının gözden geçirilerek adil iş dağılımının sağlanması için çalışmalar yapılması.
		SA8.2.H2	Akademik birimlerde tüm personelin katılacağı düzenli istişare toplantılarının yapılması.
SA8.3.	Mezunlar ile iletişim ve işbirliğinin geliştirilmesi.	SA8.3.H1	Mezunlarla İlişkiler Biriminin kurulması.
		SA8.3.H2	Mezunlarla ilişkileri geliştirmek amacıyla üniversite web sitesinde ilgili bir web platformunun tasarlanması.
		SA8.3.H3	Mezunlarla ilişkiler birimi vasıtasıyla mezunlarla ilgili istatistiklerin derlenmesi, iletişim ve geri dönüşümün sağlanmasına yönelik çalışmaların etkinleştirilmesi.

STRATEJİK ALAN: ARAŞTIRMA FAALİYETLERİNDE MÜKEMMELİYETİN SAĞLANMASI

STRATEJİK AMAÇ (TEMEL AMAÇ):

AMAÇ 9: Araştırma faaliyetleri için kaynak sağlanması ve bu kaynakların etkin kullanımının sağlanması.

AMAÇ KODU	AMAÇ	HEDEF KODU	HEDEF
SA9.1.	Araştırma faaliyetlerini gerçekleştirecek beşeri sermaye kaynaklarının artırılması ve geliştirilmesi.	SA9.1.H1	Nitelikli araştırmacı ve araştırma-geliştirme destek personelinin sağlanması amacıyla yeni bir programın tasarlanarak yürürlüğe konulması.
		SA9.1.H2	Üniversite bünyesinde faaliyette bulunan araştırma ile ilgili birimlerin araştırmacı ihtiyacını karşılayacak şekilde aktif olarak kullanılması.
		SA9.1.H3	Üniversitemize yönelik yurtiçi araştırmacı hareketliliğini artırmak için çalışmaların yapılması ve ÖYP çerçevesinde araştırmacıların üniversiteye kazandırılması için gerekli girişimlerin yapılması.
		SA9.1.H4	Genç öğretim elemanlarının araştırma kapasitelerini artıracak programları oluşturmak amacıyla yerli-yabancı ülke üniversiteleriyle anlaşmalar yapılması.
		SA9.1.H7	Alanında önde gelen nitelikli araştırmacıların geçici ya da sürekli olarak üniversitemizde çalışma yapması, görev alması ve bilimsel faaliyetlerde bulunması için üniversite olanaklarının kullanılması.
		SA9.1.H8	Elektronik başvuru sisteminin oluşturulması, değerlendirme ölçütlerinin önceden ilan edilmesi, örnek proje şablonlarının çevrimiçi yayınlanması ve gerekli bilgilendirmelerin artırılması yoluyla BAP uygulamalarının iyileştirilmesi.

AMAÇ KODU	AMAÇ	HEDEF KODU	HEDEF
SA9.2.	Araştırma faaliyetleri çıktılarının etkinliğinin artırılması.	SA9.2.H1	Disiplinlerarası öncelikli alanların belirlenerek üniversite-sanayi-inovasyon ve girişimcilik merkezi imkânları ile çok ortaklı projelerin geliştirilmesi.
		SA9.2.H1	Disiplinlerarası öncelikli alanların belirlenerek üniversite-sanayi-inovasyon ve girişimcilik merkezi imkânları ile çok ortaklı projelerin geliştirilmesi.
		SA9.2.H2	Araştırma ile ilgili birim ve merkezlerin çalışma esaslarının ve açılma-kapanma ölçütlerinin belirlenerek aktif olmayan birimlerin kapatılması ve aktif olanların sorunlarının tespit edilmesi.

STRATEJİK ALAN: KALKINMA ve REFAHA KATKININ ARTIRILMASI

STRATEJİK AMAÇ (TEMEL AMAÇ):

AMAÇ 10

Özelde Kütahya İline, genelde ise ülkemizin ekonomik büyüme ve kalkınması ile ulusal rekabet gücünün artmasına daha fazla katkının yapılması.

AMAÇ KODU	AMAÇ	HEDEF KODU	HEDEF
SA10.1.	Ülkemizin ve kentimizin kalkınma, refah ve ulusal rekabet gücüne üniversitenin yaptığı katkının artırılması.	SA10.1.H4	İnşa edilecek kongre ve kültür merkezini etkin bir biçimde kullanarak bölgesel, ulusal ve uluslararası düzeydeki konferansların, bilimsel toplantıların ve benzeri kültürel aktivitelerin merkezi haline gelinmesi.

IV. KURUMSAL KABİLİYET VE KAPASİTENİN DEĞERLENDİRİLMESİ

1. GÜÇLÜ YÖNLER

- Üniversitemizin geniş bir alanda büyük bir kampus olarak kurulu olması.
- Sayıları yıllar itibariyle artan genç akademik ve idari personelin bulunması.
- Kütahya ilinin diğer büyük çevre illere yakın olması.
- Üst yönetimin öğrenci ile ilişkilerinin güçlü olması.
- Bütçe büyüklüğü ile il bazında saygın bir kurum imajının bulunması.
- Üst yönetimin AR – GE faaliyetlerini desteklemesi ve olanak yaratması.
- Öğrencilerin yabancı dillerini geliştirmeye yönelik birimlerin ve sayıları gün geçtikçe artan öğretim elemanlarının bulunması.
- Bilimsel projeleri destekleyecek ve kaynak yönetimini yönlendirecek birimlerin bulunması.
- Kaynakları giderek artan ve öğrencilerin ihtiyaçlarını karşılayacak merkez kütüphanenin bulunması.
- Kampus içerisinde öğrencilere yönelik barınma ve sosyal aktivitelerin sağlanacağı yapılar bulunması.
- Mali disiplin, saydamlık ve hesap verme kavramlarının yükseköğretim kurumlarına entegre edilmiş olması.
- Üniversite personeline gerekli teknik ekipmanın sağlanıyor olması.

2. ZAYIF YÖNLER

- Üniversite kampusunun şehir merkezinden uzak olması.
- Üniversite ile vatandaşların bir araya getirilecek platformların sık olarak gerçekleşmemesi.
- Sivil toplum kuruluşları ile ortak olarak hareket edilecek projelerin az olması.
- Öğrenci profili açısından; çevre illerdeki diğer büyük üniversitelerin ikamesi durumunda olunması.
- Eğitim kalitesinin yıllar itibariyle karşılaştırmalı olarak ölçülebilen bir analizinin yapılmamış olması.
- Akademik personelin idari görev alma konusunda isteksiz bulunması.
- Üniversite döner sermayesinin etkin olarak kullanılamaması.
- İdari personelin gerekli bilgi ve tecrübeye sahip olmaması.
- İdari personelin bilimsel proje ve diğer projelere katılımının az olması.
- Öğrencilere yönelik olarak veri toplama ve öğrenci bilgi sisteminin beklentileri karşılamıyor olması.
- Üniversite harcama birimleri arasında koordinasyonunun aksak bir yapıda bulunması.
- Akademik birimlerdeki öğrenci bürolarının öğrenci odaklı olmamaları.
- Harcama birimlerindeki gerçekleştirme görevlilerinin gerekli bilgi donanımına sahip olmaması.

- Üniversite personeline yeterli maddi olanakların sağlanmamış olması.
- 666 sayılı KHK ile akademik ve idari personele yeterli mali ve sosyal hakların eşit olarak sağlanmamış olmasından kaynaklı motivasyon eksikliği bulunması.
- Üniversite lojman imkanlarının yeterli olmaması.
- Öğrencilere ve üniversite personeline yönelik sosyal anlamda motivasyonun sağlanacağı yapıların az olması.
- Öğrenci sayısında oranla akademik ve idari personel sayısının yetersiz olması.
- Eğitim – öğretim alanında ders müfredatının beklentileri karşılamıyor olması.

3. FIRSATLAR

- Üniversitenin genişlemesine ve eğitim – öğretim, bilim, araştırma alanlarına katkı sağlayacak yapıların kurulmasına yeterli olabilecek açık alana sahip olunması.
- Ege Bölgesi bazında rekabet edilebilecek yükseköğretim kurumlarının az olması.
- Bütçe sistemi açısından doğru planlama ile tam kapasite ile eğitim ve öğretime katkı sağlayacak materyallerin temin edilebilir olması.
- Coğrafi açıdan Kütahya ilinin ülkemizdeki yedi bölgeden dördüne hakim bir konumda olması.
- Bologna süreci ile eğitim – öğretim, bilim ve araştırma faaliyetlerinin beklenen zamandan daha hızlı artan bir seyir izlemesi.
- Avrupa Birliği ve diğer ekonomik entegrasyonların yükseköğretim kurumları ve öğrencileri destekleme konusundaki azminin her geçen gün artması.
- Erasmus ve Farabi gibi yurtiçi ve yurtdışı öğrenci ve personel değişim programlarına talebin giderek artması.
- Türkiye'nin Avrupa Birliği yolunda ekonomik, siyasi ve üyelik yükümlülüklerini yerine getirebilme konusunda istikrarlı bir seyir izlemesi.
- Kamu kurum ve kuruluşları ile Avrupa Birliği tarafından temin edilebilecek bağış ve yardımlar, fon, burs gibi kaynaklarla donanımlı akademik personel temin edilebilmesi.
- Son yıllarda ülkemizin yabancı ülkedeki personel ve öğrenciler için çalışma ve eğitim – öğretim hayatını devam ettirme açısından tercihleri arasında yer alması.
- Günün şartlarına hitap edecek şekilde bazı kanun ve ikincil mevzuat açısından yetkili makamlarca çalışmalara başlanmış olması.
- Özel sektörde yükseköğretim faaliyetlerini destekleyecek küresel çapta rekabette bulunan firmalar bulunması.

4. TEHDİTLER

- Yurt genelinde üniversite sayılarının artmasından dolayı rekabet edecek kurum sayısının fazla olması.
- İleriye yönelik plan ve programların akademik ve idari personel tarafından benimsenmemesi veya anlaşılabilmesi.
- Ücret ve sosyal hakların personel lehine geliştirilmemesinden kaynaklı motivasyon kaybı.
- Öğrencilerin kendilerini geliştirecek bilimsel, sosyal ve kültürel programlarda uygulama eksikliği olması.
- Öğrencilerin, tanınır iyi bir üniversite mezunu olma konusunda inançlarının bulunmaması.
- Kültür farkları nedeniyle, yurtdışından gelen yabancı öğrencilerin ülkelerine döndüğünde üniversitemizi tavsiye etmiyor olması.
- Öğrenci kontenjanların giderek artmasından dolayı eğitim – öğretim kalitesinin sağlanamıyor olması.
- Küresel anlamda ekonomik ve siyasi dalgalanmaların bilim ve araştırma faaliyetlerine kaynak bulma açısından sıkıntı teşkil etmesi.
- Öğrencilerimizin ve mezunlarımızın üniversitemizin reklamını çevrelerine yapmıyor olması.
- Mevcut kanun ve diğer mevzuatlarda ileride beklenen ve istenilen şekilde düzenlemelerin gerçekleşmemesi.
- Çevre ve yakın illerde bölgeye hakim üniversite olma yolunda rekabet edilecek üniversite sayısının birden fazla olması.
- Akademik personelin yurtdışında yaptığı araştırma faaliyetlerini üniversiteye katkı sağlayacak şekilde geri dönüşümlerinin olmaması.
- Tüm çalışanlarımızın bölgede hakim üniversite olma yolunda gerekli isteği göstermemesi veya yeterli donanıma sahip olmaması.

V. ÖNERİ VE TEDBİRLER

5018 sayılı Kamu Mali Yönetimi ve Kontrol Kanunu ile mali saydamlık ve hesap verme kavramları; stratejik plan, performans programı, faaliyet raporları ve bunlara benzer diğer mali ve mali olmayan raporlamalar ile anlam kazanmaktadır.

2012 yılı sonu itibari ile Dumlupınar Üniversitesi 2008 – 2012 Stratejik Planı sona ermiş ve 2013 – 2012 Stratejik Planı ile yola devam edilecektir. Geçen beş yıllık dönemde özellikle sorumluluk, saydamlık, hesap verilebilirlik kavramları açısından büyük dersler çıkarılmıştır.

Yeni plan döneminde 5018 sayılı Kanun ve diğer mevzuatın gerektiği şekilde hareket edilerek; temel olarak öğrencilerimizi ve diğer paydaşlarımızı merkez olarak gören ve kanunların izin verdiği her türlü bilgiyi paylaşan, iş ve işlemleri mevzuatın gerektirdiği şekilde yerine getiren ve bunların yanında en önemlisi; Dumlupınar Üniversitesi'ni daima ileriye götürecek, doğru zamanda doğru kararları veren bir teşkilat olmak en büyük amaçlarımızdır.

III. İÇ KONTROL GÜVENCE BEYANI

Üst yönetici olarak yetkim dahilinde;

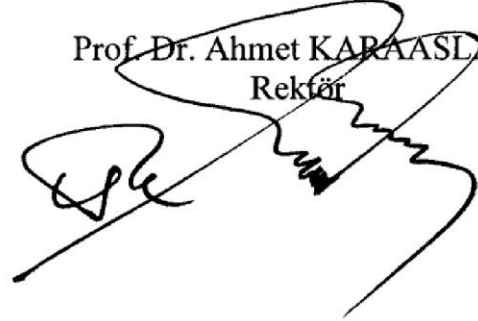
Bu raporda yer alan bilgilerin güvenilir, tam ve doğru olduğunu beyan ederim.

Bu raporda açıklanan faaliyetler için bütçe ile tahsis edilmiş kaynakların, planlanmış amaçlar doğrultusunda ve iyi mali yönetim ilkelerine uygun olarak kullanıldığını ve iç kontrol sisteminin işlemlerin yasallık ve düzenliliğine ilişkin yeterli güvenceyi sağladığını bildiririm.

Bu güvence, üst yönetici olarak sahip olduğum bilgi ve değerlendirmeler, iç kontroller, iç denetçi raporları ile Sayıştay raporları gibi bilgim dâhilindeki hususlara dayanmaktadır.

Burada raporlanmayan, idarenin menfaatlerine zarar veren herhangi bir husus hakkında bilgim olmadığını beyan ederim. (Kütahya 16/02.2015)

Prof. Dr. Ahmet KARAASLAN
Rektör

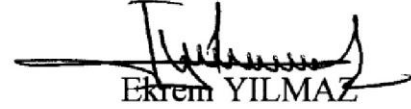


IV. MALİ HİZMETLER BİRİM YÖNETİCİSİNİN BEYANI

Mali hizmetler birim yöneticisi olarak yetkim dahilinde;

Bu idarede, faaliyetlerin mali yönetim ve kontrol mevzuatı ile diğer mevzuata uygun olarak yürütüldüğünü, kamu kaynaklarının etkili, ekonomik ve verimli bir şekilde kullanılmasını temin etmek üzere iç kontrol süreçlerinin işletildiğini, izlendiğini ve gerekli tedbirlerin alınması için düşünce ve önerilerimin zamanında üst yöneticiye raporlandığını beyan ederim.

İdaremizin 2012 yılı Faaliyet Raporunun "III/A- Mali Bilgiler" bölümünde yer alan bilgilerin güvenilir, tam ve doğru olduğunu teyit ederim.(Kütahya 02.02.2015)



Ekrem YILMAZ
Strateji Geliştirme Daire Başkanı

