

T.C.
ÇANAKKALE İL ÖZEL İDARESİ

PERFORMANS PLANI
(2009–2011)

Temmuz 2008
ÇANAKKALE

ÜST YÖNETİCİ SUNUŞU

Bilindiği üzere, 5018 sayılı Kamu Mali Yönetimi ve Kontrol Kanunu ile kalkınma planları ve programlarda yer alan politika ve hedefler doğrultusunda kamu kaynaklarının etkili, ekonomik ve verimli bir şekilde elde edilmesi ve kullanılmasını, hesap verebilirliği ve mali saydamlığı sağlamak üzere, kamu mali yönetiminin yapısını ve işleyişini, kamu bütçelerinin hazırlanmasını, uygulanmasını, tüm mali işlemlerin muhasebeleştirilmesini, raporlanmasını ve mali kontrolü düzenlemek amaçlanmaktadır. Anılan Kanunun kamu kaynaklarının kullanılmasının genel esaslarının düzenlendiği bölümde; kamu idarelerinin stratejik plan hazırlayarak geleceğe ilişkin misyon ve vizyonlarını oluşturmaları, stratejik amaçlar ve ölçülebilir hedefler saptamaları ve bütçelerini de stratejik planlarında yer alan misyon, vizyon, stratejik amaç ve hedeflerle uyumlu ve performans esasına dayalı olarak hazırlamaları hususu düzenlenmiştir.

5302 sayılı İl Özel İdaresi Kanununda da, Valinin, bütçenin hazırlanmasına esas teşkil edecek şekilde stratejik plan ve yıllık performans planı hazırlayacağı hükmü yer almaktadır.

Çanakkale İl Özel İdaresi 2006–2010 Stratejik Planı hazırlanıp İl Genel Meclisinde kabul edilmiştir.

Mali disiplini ön planda tutan, kaynakların etkili ekonomik ve verimli kullanılmasını hedefleyen bütçeleme anlayışıyla İlimiz İl Özel İdaresi 2009 yılına ait Performans Programı hazırlanmıştır.

Orhan KIRLI

Vali

I. GENEL BİLGİLER

A- MİSYON VE VİZYON

MİSYON:

Çanakkale İlinde yerleşik kişi ve kurumlara eğitim, sağlık, tarım, çevre ve bayındırlık alanları öncelikli olmak üzere tüm kamusal hizmetleri çağdaş yönetim ve rasyonel kaynak dağılımı ilkeleri bağlamında sunup; ilin dünya mirası varlıklarını, doğasını, tarihini, kültürel ve turizme yönelik değerlerini koruyacak ve gerçekleştirilecek şekilde yatırım yaparak ildeki halkın yaşam kalitesini ve refahını yükseltmektir.

VİZYON:

Yerinden yönetim anlayışını benimsemiş, tarımsal ve kırsal altyapı sorunlarını en aza indiren, çağdaş, dinamik ve hizmetin sunumunda performansı ve kaliteyi esas alan bir kuruluş olmaktır.

Bu yolda ÇİÖİ;

Katılımcılık ve aktif hemşehrilik: Karar alma ve uygulamada yurttaş katılımını ön planda tutar ve sorumluluk verir.

Saydamlık: Tüm faaliyetlerini süreç ve sonuç aşamalarında kamunun bilgisine sunar.

Hesap verebilirlik: Tüm faaliyetlerinin sonuçlarından sorumluluk duyar.

Sosyal içerme: Tüm yurttaşlara ihtiyaçları doğrultusunda ve kır-kent arasındaki hizmet farklılıklarını azaltan bir anlayışla hizmet sunar.

Ulaşılabilirlik: Yurttaşların hizmetlere ulaşılabilirliğini etkin olarak sağlar.

B- YETKİ GÖREV VE SORUMLULUKLAR

5302 sayılı İl Özel İdaresi Kanununun 6. maddesinde il özel idaresinin görev ve sorumlulukları şu şekilde düzenlenmiştir:

“İl özel idaresi mahallî müşterek nitelikte olmak şartıyla;

a) Sağlık, tarım, sanayi ve ticaret; ilin çevre düzeni plânı, bayındırlık ve iskân, toprağın korunması, erozyonun önlenmesi, sosyal hizmet ve yardımlar, yoksullara mikro kredi verilmesi, çocuk yuvaları ve yetiştirme yurtları; ilk ve orta öğretim kurumlarının arsa temini, binalarının yapım, bakım ve onarımı ile diğer ihtiyaçlarının karşılanmasına ilişkin hizmetleri il sınırları içinde,

b) İmar, yol, su, kanalizasyon, katı atık, çevre, acil yardım ve kurtarma, kültür, turizm, gençlik ve spor; orman köylerinin desteklenmesi, ağaçlandırma, park ve bahçe tesisine ilişkin hizmetleri belediye sınırları dışında,

Yapmakla görevli ve yetkilidir.

İl çevre düzeni planı; valinin koordinasyonunda, Büyükşehirlerde Büyükşehir belediyeleri, diğer illerde il belediyesi ve il özel idaresi ile birlikte yapılır. İl çevre düzeni planı belediye meclisi ile il genel meclisi tarafından onaylanır.

Hizmetlerin yerine getirilmesinde öncelik sırası, il özel idaresinin mali durumu, hizmetin ivediliği ve verildiği yerin gelişmişlik düzeyi dikkate alınarak belirlenir.

İl özel idaresi hizmetleri, vatandaşlara en yakın yerlerde ve en uygun yöntemlerle sunulur. Hizmet sunumunda özürlü, yaşlı, düşkün ve dar gelirlilerin durumuna uygun yöntemler uygulanır.

Hizmetlerin diğer mahalli idareler ve kamu kuruluşları arasında bütünlük ve uyum içinde yürütülmesine yönelik koordinasyon o ilin valisi tarafından sağlanır.

4562 sayılı Organize Sanayi Bölgeleri Kanunu ile Sanayi ve Ticaret Bakanlığına ve organize sanayi bölgelerine tanınan yetki ve sorumluluklar bu Kanun kapsamı dışındadır.”

Anılan Kanunun 7. maddesinde de il özel idaresinin yetki ve imtiyazları şu şekilde düzenlenmiştir:

“İl özel idaresinin yetkileri ve imtiyazları şunlardır:

a) Kanunlarla verilen görev ve hizmetleri yerine getirebilmek için her türlü faaliyette bulunmak, gerçek ve tüzel kişilerin faaliyetleri için kanunlarda belirtilen izin ve ruhsatları vermek ve denetlemek.

b) Kanunların il özel idaresine verdiği yetki çerçevesinde yönetmelik çıkarmak, emir vermek, yasak koymak ve uygulamak, kanunlarda belirtilen cezaları vermek.

c) Hizmetlerin yürütülmesi amacıyla, taşınır ve taşınmaz malları almak, satmak, kiralamak veya kiraya vermek, takas etmek, bunlar üzerinde sınırlı ayni hak tesis etmek.

d) Borç almak ve bağış kabul etmek.

e) Vergi, resim ve harçlar dışında kalan ve miktarı yirmibeşmilyar Türk Lirasına kadar olan dava konusu uyuşmazlıkların anlaşmayla tasfiyesine karar vermek.

f) Özel kanunları gereğince il özel idaresine ait vergi, resim ve harçların tarh, tahakkuk ve tahsilini yapmak.

g) Belediye sınırları dışındaki gayri sıhhi müesseseler ile umuma açık istirahat ve eğlence yerlerine ruhsat vermek ve denetlemek.

İl özel idaresi, hizmetleri ile ilgili olarak, halkın görüş ve düşüncelerini belirlemek amacıyla kamuoyu yoklaması ve araştırması yapabilir.

İl özel idaresinin mallarına karşı suç işleyenler Devlet malına karşı suç işlemiş sayılır.

İl özel idaresinin proje karşılığı borçlanma yoluyla elde edilen gelirleri, vergi, resim ve harçları, şartlı bağışlar ve kamu hizmetlerinde fiilen kullanılan malları haczedilemez.”

C-İDAREYE İLİŞKİN BİLGİLER

1. ARAÇ DURUMU

ARAÇ VE OPERATÖR LİSTESİ					
SIRA NO	PLAKA NO	CİNSİ	MODEL YILI	Çalışma yeri ve operatörü	Durumu
1	17 FA 017	Mercedes E 200 K	2006	Valilik emri	
2	17 FE 002	Toyota Corolla	2007	Meclis Başkanı	
3	17 FE 071	Toyota Corolla	2007	Meclis Başkanı	
4	17 AT 001	Fort Otosan Escort	1998	Valilik emri	
5	17 DS 003	Tofaş Fiat 131 Kartal	1990	İş makine nakil-Öncü	
6	17 DZ 457	Renault Megane RXİ	2001	Yol ve Ulaşım Hizmetleri Müdürü	
7	17 FK 061	Renault Megane RXİ	2001	Su ve Kanal Hizmetleri Müdürü	
8	17 AE 977	Tofaş Fiat Şahin	1997	Valilik emri	
9	17 ET 071	Opel Vectra CD 2.0	1997	Valilik emri	
10	17 AA 110	Tofaş Fiat 131 4 kapılı	1991	Valilik emri	
11	17 ED 393	Kartal SL	1992	Merkez	
12	17 DR 477	Renault Station	1984	Satın alma	
13	17 FE 954	Murat 131 Doğan	1990	Valilik emri	
14	17 EU 882	Fiat Albea	2007	İmar ve Kentsel İyileştirme	
15	17 EV 054	Fiat Albea	2007	Ruhsat ve Denetim Hizmetleri	
16	17 FC 105	İsuzi Pick-Up	2002	İçme Suyu	
17	17 FC 106	İsuzi Pick-Up	2002	Çan-Mehmet KOPUK	
18	17 EU 535	İsuzi Pick-Up	2002	Nail BAYKAL	

19	17 EU 532	İsuzi Pick-Up	2002	Durmuş ŞEN	
20	17 EU 531	İsuzi Pick-Up	2002	Ayvacık	
21	17 EU 533	İsuzi Pick-Up	2002	Seyyar tamir Merkez	
22	17 EU 534	İsuzi Pick-Up	2002	Biga	
23	17 AU 962	Ford Ranger Pick-up	2008	Engin KÖMÜRCÜ	
24	17 DE 386	Ford Ranger Pick-up	2008	H.Ali TUNCA Y	
25	17 EH 592	Ford Ranger Pick-up	2008	Bayramıç-Mehmet DEMİRSÖZ	
26	17 EH 763	Ford Ranger Pick-up	2008	Merkez-İsmail KOZAK	
27	17 EH 986	Ford Ranger Pick-up	2008	Ezine-İsmail TÜMER	
28	17 AE 235	Ford Transit	1999	Ferit Oğuz-Evrak	
29	17 AS 571	Ford Transit	1998	Basın	
30	17 DC 787	Hynduai Panelvan	1999	Yemekhane-Mustafa CAN	
31	17 FD 941	Minibüs	2002	Valilik emri	
32	17 FC 104	Minibüs	1999	Asfalt ekibi	
33	17 FF 223	Ford Akaryakıt Tankeri	2007	Hanefi AKTOY	
34	17 EA 200	Ford Kasalı Kamyon	1993	Asfalt ekibi-Arazöz	
35	17 FD 940	Merc.LK 1513	1976	Seyyar tamir Biga	
36	17 FD 957	Merc.LK 1513	1977	Merkez	Romörk takabilir
37	17 FD 945	Merc.LK 1513	1977	Ayvacık	
38	17 FD 943	Merc.LK 1513	1979	Seyyar kaynak	
39	17 FD 942	Merc.LK 1513	1979	Çan	
40	17 DP 767	BMC TM 140	1984	Yenice-Servis Davut URAL	
41	17 DU 331	Fatih Pro 624	2004	Mıdır Serici	
42	17 DU 032	Fatih Pro 624	2004	Mıdır Serici	
43	17 EC 210	Fatih 162-25	1992	Gelibolu-Mehmet TOPÇU	
44	17 DF 999	Fatih170-25	1993	Bayramıç-Mümin YALÇIN	
45	17 ED 723	Fatih 170-25	1993	Çan-Rasim TALAY	

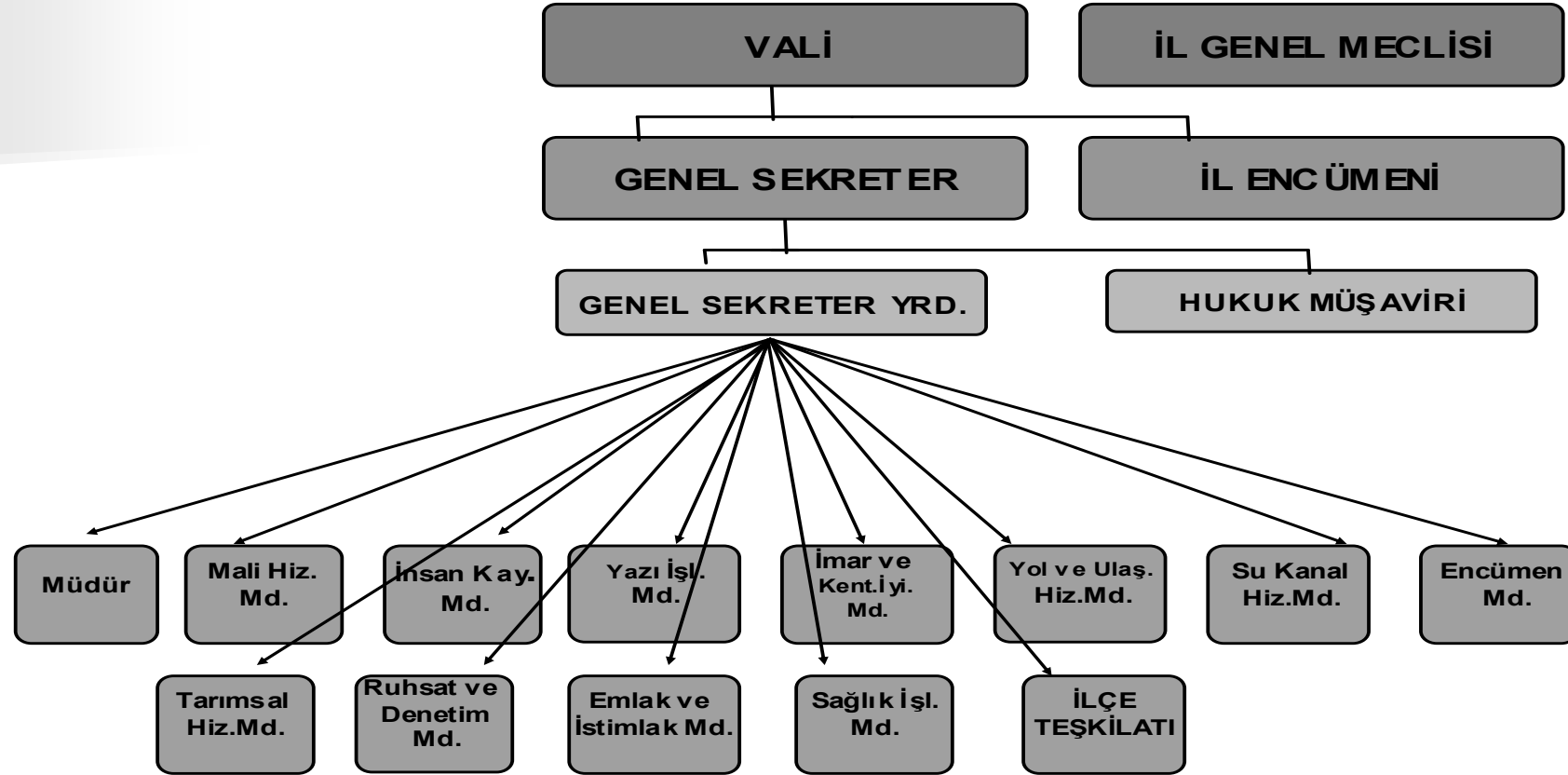
46	17 ED 724	Fatih 170-25	1993	Ayvacic-Kemal CEYLAN	
47	17 AP 103	Fatih 220-26	1994	Biga-Zeki DURSUN	
48	17 AR 341	Fatih 220-26	1994	Engin ÇINAR- Merkez	Romörk takabilir
49	17 AR 447	Fatih 220-26	1994	Muharrem KARAKURT- Merkez	
50	17 EL 537	Fatih 220-26	1994	Yenice-İsmail KARANFİL	
51	17 EL 538	Fatih 220-26	1994	Ezine-İsmail YEŞİLDERE	Romörk takabilir
52	17 EF 093	Fatih 220-26	1995	Merkez	
53	17 ED 738	Fatih 220-26	1995	Servet KANAYRAN-Çan	
54	17 ES 534	Fatih 220-26	1997	A.Rıza ŞENGÜL-Ayvacic	
55	17 ES 568	Fatih 220-26	1997	Biga-Nedim ÇALIŞKAN	
56	17 AU 079	Fatih 220-26	1998	Erdal BECEREN-Bayramiç	
57	17 DC 607	Fatih 220-26	1999	Mesut SERBEST-Merkez	
58	17 AT 079	Man 18-220	2000	Merkez-Sedat TEKİN	Romörk takabilir
59	17 AP 735	Man 18-220	2000	Merkez-S.Rüştü MUTLU	Romörk takabilir
60	17 AE 954	Mercedes 3031	2000	Sefer YILMAZ-Biga	
61	17 AR 394	Mercedes 3031	2000	Taylan TALAY-Yenice	
62	17 AR 374	Mercedes 3031	2000	Ramazan YAKUT-Ayvacic	
63	17 AT 476	Mercedes 3031	2000	Ramazan GÖKSU-Çan	
64	17 AT 486	Mercedes 3031	2000	Yılmaz KOCAMAN- Ayvacic	
65	17 EH 462	MAN 26-321	1993	Turhan ÇALIŞIR	
66	17 AF 637	MAN 33-372	2000	Ertuğrul ÇARDAK	
67	17 AK 762	FATİH DİSTRİB.	1997	Hakan ATALAY	
68	17 ET 526	FATİH DİSTRİB.	1997	İsmail TEMEL	
69	17 DA 603	FATİH DİSTRİB.	2000	Hüseyin ORHAN	
70	17 DZ 305	YAVUZ R.TNK.	1986		
71	17 EK 862	FATİH R.TANK.	1993	İsmail TUNÇ	

72	17 DF 736	Fatih Pro 624	2007	Mıdır Serici	
73	17 DN 996	FATİH DİSTRİB.	2007		
İŞ MAKİNE LİSTESİ					
GREYDER					
1-	86-21347	Komatsu GD 655	1986	Duble Yol-Abdullah ÖZER	
2-	86-21506	Komatsu GD 655	1986	Ayvacık-Rıdvan BAŞARAN	
3-	86-21508	Komatsu GD 655	1986	Lapseki-Nazmi ÖZAVCI	
4-	86-21696	Komatsu GD 655	1986	Merkez-Burhan AYGÜL	
5-	86-21697	Komatsu GD 655	1986	Merkez	
6-	00-21102	Mitsub. MG-530	2000	Bayramıç-Erhan COŞKUN	
7-	00-21201	Mitsub. MG-530	2000	Çan-Mustafa SAĞIN	
8-	00-21296	Mitsub. MG-530	2000	Biga-	
9-	00-21400	Mitsub. MG-530	2000	Gelibolu-Nizamettin ÇARDAK	
10-	00-21500	Mitsub. MG-530	2000	Yenice-Erdinç AKMAN	
11-	00-21501	Mitsub. MG-530	2000	Arızalı	
DOZER					
1	86-25252	Cat. D 7 G	1986	Biga-Soner BENLİ	
2	86-25359	Cat. D 7 G	1986	Atelye	
3	86-25538	Cat. D 7 G	1986	Duble yol-Recep DÖNER	
4	86-25957	Cat. D 7 G	1986	İbiş KAHRAMAN	
6	86-25959	Cat. D 7 G	1986	Hüseyin GİDER	
YÜKLEYİCİ					
1	94-31019	Pİ-1061	1994	Çan-Osman YÖNTEM	
2	96-31039	HYUNDAİ HL750	1996	Atelye	
3	97-31030	HYUNDAİ HL750	1997	Bayramıç-M.Akif ÇINAR	
4	00-31131	KOMATSU	2000	Duble yol-S.Sırrı ATAMAN	
5	00-31241	KOMATSU	2000	Yenice-Orhan GÖNÜL	

6	00-31193	KOMATSU	2000	Biga-Engin KARA	
		KANAL KAZICI			
1		HYND. 290 LC 7A	2007	Erdoğan YİĞİT-	
2	N80111101	HYND. 290 LC 7	2005	Şemsi ÇELİK-	
3	96-40006	HYND. 290 LC 3	1996	İrfan CEYLAN-	
4	93-42033	ÇUKUROVA 828	1993	Gelibolu-Ahmet BAKKAL	
5	94-42016	HİDROMEK	1994	Çan-Mehmet KOPUK	
6	94-42019	HİDROMEK	1994	Biga-Celal TAŞ	
7	96-42013	HİDROMEK	1996	Lapseki-Salim KAPLAN	
8	2008	HİDROMEK	2008	Bayramiç -Emin TEZCAN	
9	01-42011	ÇUKUROVA 875	2001	Ezine- Muzaffer KESKİN	
		SİLİNDİR			
1	87-88088	KOMATSU	1987	Çan-Mehmet ARABACIOĞLU	
2	87-88139	KOMATSU	1987	Merkez Sahada	
3	97-88023	BOMAG	1997	Merkez	
4	00-88079	HAMM	2000	Barbaros AYDIN-Duble yol	
5	00-88144	HAMM	2000	Faruk SÖZAY	
6	04-87004	BOMAG Las.Tek.	2004	Asfalt-Tural ARAS	
		ROLEY TANK			
1	17 AT 594	ÖZSAN R.TANK			
2	17 AN 336	GÜRSAN ÇEK.TANKER			

2. ÖRGÜT YAPISI

Teşkilat şeması aşağıda yer almaktadır.



3. İNSAN KAYNAKLARI

PERSONEL DURUMU

BİRİMLER	Genel İdari Hizmetler	Teknik Hizmetler	Yardımcı Hizmetler	Sözleşmeli Personel	İşçi Personel	Toplam
Genel Sekreterlik	3	1	-	1	4	9
Müdür (Özel Kalem)	1	-	1	-	20	22
Mali Hizmetler Müd.	6	-	-	-	8	14
İnsan Kaynakları Müd.	2	-	-	2	20	24
Yazı İşleri Müd.	3	-	1	1	17	22
Yol ve Ulaşım Hiz.Müd.	3	6	-	6	161	176
Su ve Kanal Hiz.Müd.	1	17	-	-	29	47
İmar ve Kent.İyi.Müd.	1	-	-	4	4	9
Encümen Md.	1	-	-	-	-	1
Ruhsat ve Denetim Md.	2	-	-	3	1	6
Emlak ve İstimlak Md.	2	-	-	-	-	2
İlçe Müdürlükleri	14	-	5	-	-	19
Toplam	39	24	7	17	264	351

Memur	70
Sözleşmeli Personel	17
İşçi	264
Toplam	351

5. SUNULAN HİZMETLER

İl Özel İdareleri İl halkının mahalli müşterek nitelikteki ihtiyaçlarını karşılamak üzere kurulan ve karar organı seçmenler tarafından seçilerek oluşturulan, idari ve mali özerkliğe sahip kamu tüzel kişilikleridir.

Çanakkale İl Özel İdaresi sahip olduğu tüm maddi kaynakları, mali imkânlar ve personelleri ile birlikte Çanakkale halkının refahını ve huzurunu artırmaya yönelik faaliyetleri yerine getirmeye çalışmaktadır. Bu hizmetler iki ana bölüme ayrılabilir.

Kendi birimleri ve imkanları ile;

- ❖ Ulaştırma
- ❖ İçme Suları
- ❖ Tarım
- ❖ İnşaat İskan

sahalarında projeler üretmekte ve gerçekleştirmektedir. Bu projelere Çanakkale İl Özel İdaresi kendi kaynak ayırdığı gibi merkezi hükümetin de ayırdığı kaynaklarla gerçekleştirdiği projelerde (KÖYDES) mevcuttur.

Diğer bir hizmet grubu ise il merkezlerinde teşkilatlanmış bakanlık taşra teşkilatlarının yürütmekte oldukları, eğitim, kültür, imar, sağlık vb. sahalarda gerçekleştirilmesi hedeflenen iş ve projelere mali kaynaklar aktarmaktadır. Bu kaynakları kullanımı tamamı ile bu kurumlar tarafından yapılmaktadır.

5302 sayılı İl Özel İdaresi Kanunu ile bu hizmetler artarak devam edeceği gibi bunlara ilaveten ek görev ve sorumluluklar da yüklenmiştir. Bu alanlar ana hatları ile

- ❖ Kültür, turizm, sosyal işler ve eğitim alanları
- ❖ Sağlık, çevre, gıda alanları
- ❖ Doğal afetlere hazırlık alanları
- ❖ İmar, iskan alanları
- ❖ Tarım, hayvancılık alanları
- ❖ Kentsel iyileştirme alanları sayılabilir.

6. YÖNETİM

Vali, il özel idaresinin başı ve tüzel kişiliğinin temsilcisidir. Valinin görev ve yetkileri 5302 sayılı İl Özel İdaresi Kanununun 30 uncu maddesinde şu şekilde düzenlenmiştir:

a) İl özel idaresi teşkilâtının en üst amiri olarak il özel idaresi teşkilâtını sevk ve idare etmek, il özel idaresinin hak ve menfaatlerini korumak.

b) İl özel idaresini stratejik plana uygun olarak yönetmek, il özel idaresinin kurumsal stratejilerini oluşturmak, bu stratejilere uygun olarak bütçeyi, il özel idaresi faaliyetlerinin ve personelinin performans ölçütlerini hazırlamak ve uygulamak, izlemek ve değerlendirmek, bunlarla ilgili raporları meclise sunmak.

c) İl özel idaresini Devlet dairelerinde ve törenlerde, davacı veya davalı olarak da yargı yerlerinde temsil etmek veya vekil tayin etmek.

d) İl encümenine başkanlık etmek.

e) İl özel idaresinin taşınır ve taşınmaz mallarını idare etmek.

f) İl özel idaresinin gelir ve alacaklarını takip ve tahsil etmek.

g) Yetkili organların kararını almak şartıyla sözleşme yapmak.

h) İl genel meclisi ve encümen kararlarını uygulamak.

i) Bütçeyi uygulamak, bütçede meclis ve encümenin yetkisi dışında kalan aktarmaları yapmak.

j) İl özel idaresi personelini atamak.

k) İl özel idaresi, bağlı kuruluşlarını ve işletmelerini denetlemek.

l) Şartsız bağışları kabul etmek.

m) İl halkının huzur, esenlik, sağlık ve mutluluğu için gereken önlemleri almak.

n) Bütçede yoksul ve muhtaçlar için ayrılan ödeneği kullanmak.

o) Kanunlarla il özel idaresine verilen ve il genel meclisi veya il encümeni kararını gerektirmeyen görevleri yapmak ve yetkileri kullanmak.

Genel sekreter, il özel idaresi hizmetlerini vali adına ve onun emirleri yönünde, mevzuat hükümlerine, il genel meclisi ve il encümeni kararlarına, il özel idaresinin amaç ve politikalarına, stratejik plan ve yıllık çalışma programına göre düzenler ve yürütür. Bu amaçla il özel idaresi kuruluşlarına gereken emirleri verir ve bunların uygulanmasını gözetir ve sağlar. Genel sekreter belirtilen bu hizmetlerin yürütülmesinden valiye karşı sorumludur.

İl genel meclisi, il özel idaresinin karar organıdır ve ildeki seçmenler tarafından seçilmiş üyelerden oluşur. İl genel meclisinin görev ve yetkileri 5302 sayılı İl Özel İdaresi Kanununun 10 uncu maddesinde şu şekilde belirlenmiştir:

a) Stratejik plan ile yatırım ve çalışma programlarını, il özel idaresi faaliyetlerini ve personelinin performans ölçütlerini görüşmek ve karara bağlamak.

b) Bütçe ve kesin hesabı kabul etmek, bütçede kurumsal kodlama yapılan birimler ile fonksiyonel sınıflandırmanın birinci düzeyleri arasında aktarma yapmak.

c) İl çevre düzeni planı ile belediye sınırları dışındaki alanların imar planlarını görüşmek ve karara bağlamak.

d) Borçlanmaya karar vermek.

e) Bütçe içi işletmeler ile Türk Ticaret Kanununa tabi ortaklıklar kurulmasına veya bu ortaklıklardan ayrılmaya, sermaye artışına ve gayrimenkul yatırım ortaklığı kurulmasına karar vermek.

f) Taşınmaz mal alımına, satımına, trampa edilmesine, tahsisine, tahsis şeklinin değiştirilmesine veya tahsisli bir taşınmazın akar haline getirilmesine izin; üç yıldan fazla kiralanmasına ve süresi yirmileş yılı geçmemek kaydıyla bunlar üzerinde sınırlı aynı hak tesisine karar vermek.

g) Şartlı bağışları kabul etmek.

h) Vergi, resim ve harç dışında kalan miktarı beş milyardan yirmibeşmilyar Türk Lirasına kadar ihtilaf konusu olan özel idare alacaklarının anlaşma ile tasfiyesine karar vermek.

i) İl özel idaresi adına imtiyaz verilmesine ve il özel idaresi yatırımlarının yap-işlet veya yap-işlet-devret modeli ile yapılmasına, il özel idaresine ait şirket, işletme ve iştiraklerin özelleştirilmesine karar vermek.

j) Encümen üyeleri ile ihtisas komisyonları üyelerini seçmek.

k) İl özel idaresi tarafından çıkarılacak yönetmelikleri kabul etmek.

l) Norm kadro çerçevesinde il özel idaresinin ve bağlı kuruluşlarının kadrolarının ihdas, iptal ve değiştirilmesine karar vermek.

m) Yurt içindeki ve yurt dışındaki mahalli idareler ve mahalli idare birlikleriyle karşılıklı işbirliği yapılmasına karar vermek.

n) Diğer mahalli idarelerle birlik kurulmasına, kurulmuş birliklere katılmaya veya ayrılmaya karar vermek.

o) İl özel idaresine kanunlarla verilen görev ve hizmetler dışında kalan ve ilgililerin isteğine bağlı hizmetler için uygulanacak ücret tarifelerini belirlemek.

İl genel meclisi, il genel meclisince belirlenecek bir aylık tatil hariç her ayın ilk haftası meclis tarafından önceden belirlenen günde mutat toplantı yerinde toplanır. Kasım ayı toplantısı dönem başı toplantısıdır.

İl genel meclisi, üye tam sayısının salt çoğunluğuyla toplanır ve katılanların salt çoğunluğuyla karar verir. Ancak, karar yeter sayısı, üye tam sayısının dörtte birinden az olamaz. Oylamada eşitlik çıkması durumunda meclis başkanının bulunduğu taraf çoğunluk sayılır. Gizli oylamalarda eşitlik çıkması durumunda oylama tekrarlanır, eşitliğin bozulmaması durumunda meclis başkanı tarafından kur'a çekilir.

Meclisin toplanmasında, üye tam sayısının salt çoğunluğu sağlanmadığı takdirde, başkan, gün ve saatini tespit ederek en geç üç gün içinde toplanmak üzere meclisi tatil eder. Gelecek toplantı, üye tam sayısının dörtte birinden az olmayan üye sayısı ile yapılır.

İl genel meclisi tarafından alınan kararların tam metni, en geç beş gün içinde valiye gönderilir. Vali, hukuka aykırı gördüğü kararları, yedi gün içinde gerekçesini de belirterek yeniden görüşülmek üzere il genel meclisine iade edebilir. Valiye gönderilmeyen meclis kararları yürürlüğe girmez.

Yeniden görüşülmesi istenilmeyen kararlar ile yeniden görüşülmesi istenip de il genel meclisi üye tam sayısının salt çoğunluğuyla ısrar edilen kararlar kesinleşir.

Vali, meclisin ısrarı ile kesinleşen kararlar aleyhine on gün içinde idari yargıya başvurabilir.

Kesinleşen il genel meclisi karar özetleri toplantıyı izleyen en geç yedi gün içinde çeşitli yollarla halka duyurulur.

İl encümeni valinin başkanlığında, il genel meclisinin her yıl kendi üyeleri arasından bir yıl için gizli oyla seçeceği beş üye ile biri mali hizmetler birim amiri olmak üzere valinin her yıl birim amirleri arasından seçeceği beş üyeden oluşur. Valinin katılamadığı encümen toplantısına genel sekreter başkanlık eder.

Encümen, haftada en az bir defa olmak üzere üye tam sayısının salt çoğunluğuyla toplanır ve katılanların salt çoğunluğuyla karar verir. Oyların eşitliği durumunda başkanın bulunduğu taraf çoğunluk sayılır. Çekimser oy kullanılamaz.

Encümen gündemi vali tarafından hazırlanır. Encümen üyeleri gündem maddesi teklif edebilir. Encümen, gündemindeki konuları en geç bir hafta içinde görüşüp karara bağlar. Alınan kararlar başkan ve toplantıya katılan üyeler tarafından imzalanır. Karara muhalif kalanlar gerekçelerini de açıklar.

Vali kanun, tüzük, yönetmelik ve il genel meclisi kararlarına aykırı gördüğü encümen kararının bir sonraki toplantıda tekrar görüşülmesini isteyebilir. Encümen, kararında ısrar ederse karar kesinleşir. Bu takdirde, vali, kesinleşen encümen kararının uygulanmasını durdurur ve idari yargı mercilerine yürütmeyi durdurma talebi ile birlikte on gün içinde başvurur. İtiraz Danıştay'ca en geç altmış gün içinde karara bağlanır.

İl encümeninin görev ve yetkileri 5302 sayılı İl Özel İdaresi Kanununun 26. maddesinde şu şekilde belirlenmiştir:

- a) Stratejik plan ve yıllık çalışma programı ile bütçe ve kesin hesabı inceleyip il genel meclisine görüş bildirmek.
- b) Yıllık çalışma programına alınan işlerle ilgili kamulaştırma kararlarını almak ve uygulamak.
- c) Öngörülmeyen giderler ödeneğinin harcama yerlerini belirlemek.

- d) Bütçede fonksiyonel sınıflandırmanın ikinci düzeyleri arasında aktarma yapmak.
- e) Kanunlarda öngörülen cezaları vermek.
- f) Vergi, resim ve harçlar dışında kalan ve miktarı beş milyar Türk Lirasına kadar olan ihtilafların sulhen halline karar vermek.
- g) Taşınmaz mal satımına, trampa edilmesine ve tahsisine ilişkin kararları uygulamak, süresi üç yılı geçmemek üzere kiralanmasına karar vermek.
- h) Belediye sınırları dışındaki umuma açık yerlerin açılış ve kapanış saatlerini belirlemek.
- i) Vali tarafından havale edilen konularda görüş bildirmek.
- j) Kanunlarla verilen diğer görevleri yapmak.

İl özel idarelerinde iç ve dış denetim 5018 sayılı Kamu Malî Yönetimi ve Kontrol Kanunu hükümlerine göre yapılır. Denetim, iş ve işlemlerin hukuka uygunluk, mali ve performans denetimini kapsar.

5018 sayılı Kamu Mali Yönetimi ve Kontrol Kanununun 60. maddesi ve 5436 sayılı Kanunun 15 inci maddesi uyarınca Bakanlar Kurulu tarafından çıkarılan “Strateji Geliştirme Birimlerinin Çalışma Usul ve Esasları Hakkında Yönetmeliği”nde öngörülen düzenleyici ve denetleyici kurumlar hariç olmak üzere, genel yönetim kapsamındaki her bir kamu idaresinin oluşturacağı strateji geliştirme birimlerinin stratejik yönetim ve performans yönetimi ile mali hizmetler kapsamında yürüteceği fonksiyonlar Çanakkale İl Özel İdaresinde Mali Hizmetler Müdürlüğüne bağlı Bütçe-Plan-İstatistik ve Strateji Birimi tarafından yapılmaktadır.

II. PERFORMANS BİLGİLERİ

PERFORMANS HEDEFLERİ TABLOSU

MİLLİ EĞİTİM

1.EĞİTİME DESTEK HİZMETLERİ

1.1 Fiziki Kapasite

1.1.1. İlköğretim Hizmetleri

Stratejik Amaç 1: Çanakkale İlinde zorunlu ilköğretim çağındaki 6–13 yaş çocukların tümünün okullaşmasını sağlayarak, resmi ilköğretim okullarının tamamında normal (tekli) eğitime geçiş için ideal sınıf mevcutlarını oluşturmak ve eğitim kalitesini artırmak. (Referans : DPT 9.K. Planı md.577, 60.Hükümet Prog. Md.6, Vizyon 2023 – Syf 10, MEB İlköğretim Eğt. K. Y.Mad.7)

Stratejik Hedef 1.1. Resmi ilköğretim okullarında derslik başına düşen öğrenci sayısının 30'a çekilmesi amacıyla bağış, genel bütçe ve özel idare bütçesinden derslik yapmak.

Performans Hedef1.1. Resmi ilköğretim okullarında derslik başına düşen öğrenci sayısının sıkıntılı bölgelerde 30'a çekilmesi amacıyla derslik yapmak.

Performans Göstergeleri 1.1 Resmi ilköğretim okullarında yıl içinde yapılan derslik sayısı

	İlköğretim Eğitim Hizmetleri	Türü	Bilgi alınacak birim veya pozisyon	2008	2009	2010 Cari yıl	2011	2012	2013	2014
PG1	Resmi ilköğretim okullarında Yıl içinde yapılan derslik sayısı		İstatistik Bölümü – İlk Yatırım Bölümü							

Faaliyet ve Projeler1.1.1

	Sorumlu birim	F ve P'nin Başlama ve bitiş tarihi	2009	2010	2011	2012	2013	Toplam
Ezine Geyikli İlköğretim Okulu ek derslik yapımı	Bütçe yatırım	Her Yıl	750					
GENEL TOPLAM								

Faaliyet ve Projeler1.1.2

	Sorumlu birim	F ve P'nin Başlama ve bitiş tarihi	2009	2010	2011	2012	2013	Toplam
Merkez Esenler mah.Yeni İlköğrt.Ok.yapımı	Bütçe yatırım	Her Yıl		1.500	1.500			
GENEL TOPLAM								

	Sorumlu birim	F ve P'nin Başlama ve bitiş tarihi	2009	2010	2011	2012	2013	Toplam
Merkez Bölge Trafik mevkii yeni ilköğretim okulu yapımı	Bütçe yatırım	Her Yıl			2.000			
GENEL TOPLAM								

	Sorumlu birim	F ve P'nin Başlama ve bitiş tarihi	2009	2010	2011	2012	2014	Toplam
Gelibolu 75.yıl ilköğretim okulu derslik yapımı	Bütçe yatırım	Her Yıl		1.000				
GENEL TOPLAM								

	Sorumlu birim	F ve P'nin Başlama ve bitiş tarihi	2009	2010	2011	2012	2013	Toplam
Ayvack Ümmühan Hatun İlköğ.Ok 8 ek derslik inşaatı		Her Yıl				1000		
GENEL TOPLAM								

	Sorumlu birim	F ve P'nin Başlama ve bitiş tarihi	2009	2010	2011	2012	2013	Toplam
Çan Karşyaka mah.16 derslikli ilköğ.ok		Her Yıl				2000		
GENEL TOPLAM								

	Sorumlu birim	F ve P'nin Başlama ve bitiş tarihi	2009	2010	2011	2012	2013	Toplam
Ezine Gökçebayır köyü 12 derslik ilköğ.ok		Her Yıl				1000		
GENEL TOPLAM								

	Sorumlu birim	F ve P'nin Başlama ve bitiş tarihi	2009	2010	2011	2012	2013	Toplam
Bayramiç Zafer ilköğ.ok. 12 ek derslik yapımı		Her Yıl		1000				
GENEL TOPLAM								

	Sorumlu birim	F ve P'nin Başlama ve bitiş tarihi	2009	2010	2011	2012	2013	Toplam
Bayramiç Evciler köyü 12 derslikli yeni ilköğ.ok		Her Yıl				1000		
GENEL TOPLAM								

	Sorumlu birim	F ve P'nin Başlama ve bitiş tarihi	2009	2010	2011	2012	2013	Toplam
Lapseki Gazi Süleymanpaşa mah.16 derslikli okul yapımı		Her Yıl					2000	
GENEL TOPLAM								

	Sorumlu birim	F ve P'nin Başlama ve bitiş tarihi	2009	2010	2011	2012	2013	Toplam
Biga D.Ekrem ergün 16 derslikli yeni ilköğ.ok.		Her Yıl				2000		
GENEL TOPLAM								

	Sorumlu birim	F ve P'nin Başlama ve bitiş tarihi	2009	2010	2011	2012	2013	Toplam
Biga Yeniceköy 16 derslikli ilköğ.ok.		Her Yıl			2000			
GENEL TOPLAM								

	Sorumlu birim	F ve P'nin Başlama ve bitiş tarihi	2009	2010	2011	2012	2013	Toplam
Biga Kaldırımbaşı 12 derslikli ilköğ.ok.		Her Yıl					1000	
GENEL TOPLAM								

	Sorumlu birim	F ve P'nin Başlama ve bitiş tarihi	2009	2010	2011	2012	2013	Toplam
Biga örtülüce köyü 8 derslikli ilköğ.ok		Her Yıl			700			
GENEL TOPLAM								

	Sorumlu birim	F ve P'nin Başlama ve bitiş tarihi	2009	2010	2011	2012	2013	Toplam
Eceabat Alcitepe 12 derslikli yeni ilköğ.ok		Her Yıl				1000		
GENEL TOPLAM								

	Sorumlu birim	F ve P'nin Başlama ve bitiş tarihi	2009	2010	2011	2012	2013	Toplam
Eceabat Kumköy 12 derslikli yeni ilköğ.ok		Her Yıl					1000	
GENEL TOPLAM								

	Sorumlu birim	F ve P'nin Başlama ve bitiş tarihi	2009	2010	2011	2012	2013	Toplam
Gelibolu Yazıcızade mah 16 derslikli ilköğ.ok.		Her Yıl				2000		
GENEL TOPLAM								

	Sorumlu birim	F ve P'nin Başlama ve bitiş tarihi	2009	2010	2011	2012	2013	Toplam
Gelibolu Bayırköy 8 derslikli ilköğ.ok		Her Yıl			700			
GENEL TOPLAM								

	Sorumlu birim	F ve P'nin Başlama ve bitiş tarihi	2009	2010	2011	2012	2013	Toplam
Yenice Atatürk ilköğretim 8 ek derslik inşaatı		Her Yıl		700				
GENEL TOPLAM								

	Sorumlu birim	F ve P'nin Başlama ve bitiş tarihi	2009	2010	2011	2012	2013	Toplam
Yenice Çal ilköğretim 12 Derslik inşaatı		Her Yıl					1000	
GENEL TOPLAM								

	Sorumlu birim	F ve P'nin Başlama ve bitiş tarihi	2009	2010	2011	2012	2013	Toplam
Yenice Kakım ilköğ.ok. yemekhane yapımı		Her Yıl		100				
GENEL TOPLAM								

	Sorumlu birim	F ve P'nin Başlama ve bitiş tarihi	2009	2010	2011	2012	2013	Toplam
Biga Ağaköy ilköğ.ok. yemekhane yapımı		Her Yıl		100				
GENEL TOPLAM								

5.2.1,Okul Öncesi

Stratejik Amaç 1. Okul öncesi eğitimde okullaşma oranını arttırmak ve fiziki kapasitenin artırılması.

(Referans : DPT 9.Kalkınma Planı syf :66- 86-197, 17. MEB Okulöncesi Eğt.K. Yön.Mad.7, DPT 9.K. Planı md.577, 60.Hükümet Prog. Md.6, Vizyon 2023 – Syf 10, MEB İlköğretim Eğt. K. Y.Mad.7)

Stratejik Hedef 1.1. Okul öncesi eğitimde %37 olan okullaşma oranının 2014 %80 yılında olmasını sağlamak ve her ilçede en az bir bağımsız anaokulu yapımı

Performans Hedef 1.1. Belirtilen yıllarda her ilçede en az bir anaokulu olacak şekilde bağımsız anaokulları yapmak

Performans Göstergeleri 1.1:

		Türü	Bilgi alınacak birim veya pozisyon	2008	2009	2010 Cari yıl	2011	2012	2013	2014
PG1			Okul Öncesi							

Faaliyet ve Projeler1.1

	Sorumlu birim	F ve P'nin Başlama ve bitiş tarihi	2009	2010	2011	2012	2013	Toplam
2009 yılında Biga, Can, Yenice, Ezine Ayvacık ve Gelibolu ilçelerine anaokulu yapımı	Okul Öncesi	Her Yıl	2000	-	-	-	-	-
GENEL TOPLAM			-	-	-	-	-	-

Faaliyet ve Projeler1.1

	Sorumlu birim	F ve P'nin Başlama ve bitiş tarihi	2009	2010	2011	2012	2013	Toplam
2010 yılında Lapseki ve Merkeze 3. anaokulu yapımı	Okul Öncesi	Her Yıl	-	800.000	-	-	-	-
GENEL TOPLAM			-	-	-	-	-	-

Tema 1. Okullar ve Deprem

Stratejik Amaç 2. Yapısal olan (bina iskelet sisteminden kaynaklanan) tehlikelerin azaltılması ile ilgili depreme hazırlık çalışmaları kapsamında 1998 Deprem Yönetmeliğine göre inşa edilmemiş okul binalarının depremsellik analizlerini yapmak; analiz sonuçlarına göre ihtiyaç duyulanların takviye projelerinin hazırlanarak takviyelerini gerçekleştirmek; çok eski ve ekonomik ömrünü doldurmuş olanların yıkılarak yeniden yapılmasını sağlamak, (Referans)

Faaliyet ve Projeler1.2

	Sorumlu birim	F ve P'nin Başlama ve bitiş tarihi	2009	2010	2011	2012	2013	Toplam
F/P-1. 2014 yılına kadar her yıl 1 binanın deprem güçlendirmesini yapmak			1000	1000	1000	1000	1000	
GENEL TOPLAM								

Stratejik Hedefler 2.4 2014 yılına kadar yıkımına karar verilecek tahmini binaların yıkıp yeniden yapmak..

Performans Göstergeleri 2.4. Yıl içinde okul binasının yıkıp yeniden yapma sayısı

	Türü	Bilgi alınacak birim veya pozisyon	2008	2009	2010 Cari yıl	2011	2012	2013	2014
PG1									

Faaliyet ve Projeler1.1

	Sorumlu birim	F ve P'nin Başlama ve bitiş tarihi	2009	2010	2011	2012	2013	Toplam
Çan Özer İ.Ö.O.	İlköğretim	Her Yıl	1500	-	-	-	-	-
GENEL TOPLAM			-	-	-	-	-	-

Faaliyet ve Projeler1.2

	Sorumlu birim	F ve P'nin Başlama ve bitiş tarihi	2009	2010	2011	2012	2013	Toplam
F/P-1. Merkez Tansaş arkası okul arsası				500				
GENEL TOPLAM								

Faaliyet ve Projeler1.2

	Sorumlu birim	F ve P'nin Başlama ve bitiş tarihi	2009	2010	2011	2012	2013	Toplam
F/P-1. Merkez bölge trafik mevkii vakıf arsası					700			
GENEL TOPLAM								

Faaliyet ve Projeler1.2

	Sorumlu birim	F ve P'nin Başlama ve bitiş tarihi	2009	2010	2011	2012	2013	Toplam
F/P-1. merkez kepez ilköğretim arsası kamulaştırma						500		
GENEL TOPLAM								

Faaliyet ve Projeler1.2

	Sorumlu birim	F ve P'nin Başlama ve bitiş tarihi	2009	2010	2011	2012	2013	Toplam
F/P-1. Lapseki merkez ilköğretim arsası kamulaştırma							300	
GENEL TOPLAM								

Faaliyet ve Projeler1.2

	Sorumlu birim	F ve P'nin Başlama ve bitiş tarihi	2009	2010	2011	2012	2013	Toplam
F/P-1. Gelibolu merkez Pirireis okul alanı genişletme ilköğretim arsası kamulaştırma						800		
GENEL TOPLAM								

SU ve KANAL HİZMETLER MÜDÜRLÜĞÜ

Performans Hedefleri ve Göstergeleri

STRATEJİK AMAÇ 1	<p>İl genelinde Susuz köy ve ünite yoktur. Yeterli ve sağlıklı içmesuyu olmayan(75 Köy-46 Ünite) köy ve ünitelerden 75'i stratejik plan döneminde içmesuyuna kavuşturulacaktır. Kırsal alanda kanalizasyon şebekeleri ile atık su tesislerinin yaygınlaştırılması çalışmalarına çevre sağlığı açısından risk taşıyan yörelerle turistik bölgelere öncelik verilecektir.</p>
STRATEJİK HEDEF 1.1	<p>2011 yılı sonuna kadar İçme suyu bulunan ve topoğrafik bakımdan engeli bulunmayan köylerden her yıl 10 adedinde kanalizasyon ve atık su şebekesi uygulanarak dönem sonunda 30 köyün kanalizasyon şebekesinin bitirilmesi hedeflenmektedir.</p>
STRATEJİK HEDEF 1.2	<p>Köylerde yeterli ve içilebilir su kaynakları bulunduğu takdirde, şebekeli hale getirilecek ayrıca suyu yetersiz 6 adet köy ve ünite 2011 yılı sonuna kadar suya kavuşturulması hedeflenmektedir.</p>
Performans Hedefi 1.1	<p>Yıl sonuna kadar 5 adet köyün kanalizasyon ve atık su şebekesi uygulaması bitirilecektir.</p>
Performans Hedefi 1.2	<p>Yıl sonuna kadar 5 adet köyün içme suyu büyük onarımları yapılacaktır.</p>

Performans Göstergeleri	2009	2010	2011
Kanalizasyon Yapımı (adet)	5	10	15
İçme suyu Büyük Onarımı (adet)	5	10	10
İçme suyu Yapımı (adet)	-	3	3

YOL ve ULAŞIM HİZMETLERİ MÜDÜRLÜĞÜ

Performans Hedefleri ve Göstergeleri

STRATEJİK AMAÇ 1	Halkın ihtiyaç ve beklentilerine uygun bir anlayışla fiziki ve sosyal alt yapı çalışmaları yürütülecektir.
STRATEJİK HEDEF 1.1	Tüm köy yolları her mevsim emniyetli bir şekilde ulaşılabilen, köy yolu standardına uygun biçimde yapılarak, köy ve bağlularının ulaşım sorunu çözülecektir.
Performans Hedefi 1.1	Yıl sonuna kadar 23 adet köyün yol yapımı ve onarımı tamamlanacaktır.

Performans Göstergeleri	2009	2010	2011
Yol Yapım Onarım (Köy)	23	24	25

GENÇLİK ve SPOR

Performans Hedefleri ve Göstergeleri

STRATEJİK AMAÇ 1	İl genelinde yaşayan halkımızın tüm yaş gruplarında, amatör ve profesyonel olarak bütün spor dallarında iyi ve verimli bir ortamda spor yapmalarını sağlamak için, gerekli olan tüm altyapı çalışmalarını hazırlamak, planlamak ve gerçekleştirmektir.		
STRATEJİK HEDEF 1.1	2009-2011 yılları arasında 5 adet ilçe stadyumunun yapım ve onarımları tamamlanacaktır.		
Performans Hedefi 1.1	Yıl sonuna kadar Kırkgeçit Kaplıcaları Futbol Sahası Yapımı tamamlanacaktır.		
Performans Göstergeleri	2009	2010	2011
Futbol Sahası Yapım ve Onarımı	1	2	2

TARIMSAL HİZMETLER

Performans Hedefleri ve Göstergeleri

STRATEJİK AMAÇ 1	Çiftçinin anızı yakmasını önlemek, girdi maliyetlerini azaltmak ve daha fazla kar etmesini sağlamak.		
STRATEJİK HEDEF 1.1	Anıza doğrudan dikim yapan makina alımı.		
Performans Hedefi 1.1	Yıl sonuna kadar 1 adet makina alımı gerçekleştirilecektir.		
Performans Göstergeleri	2009	2010	2011
Dikim Makinası Alımı (adet)	1	-	-

İMAR ve KENTSEL İYİLEŞTİRME HİZMETLERİ MÜDÜRLÜĞÜ

Performans Hedefleri ve Göstergeleri

STRATEJİK AMAÇ 1	İl genelinde mekânsal gelişmeyi yönlendirecek, yaşam kalitesini yükseltecek ve uygulanabilir üst ve alt ölçekli planların yapılması ve uygulanmasını sağlamaktır.
STRATEJİK HEDEF 1.1	İl genelini kapsayan 1/100.000 ölçekli Çevre Düzeni Planı yapılması planlanmaktadır.
STRATEJİK HEDEF 1.2	İdare binalarının doğalgaza dönüşümü ve lojman yapım, bakım ve onarım işlerinin yapılması planlanmaktadır.
Performans Hedefi 1.1	İl genelini kapsayan 1/100.000 ölçekli Çevre Düzeni Planı 2009 yılında tamamlanacaktır.
Performans Hedefi 1.2	Yıl sonuna kadar idare binalarının doğalgaza dönüşümü ve Lapseki Kaymakam Evinin onarımı tamamlanacaktır.

Performans Göstergeleri	2009	2010	2011
Çevre Düzeni Planı (bütçe ödeneği)	500.000,00	-	-
Doğalgaz-Kaymakam Evi Onr. (bütçe ödeneği)	550.000,00	-	-

PROGRAM DÖNEMİ BÜTÇESİ

(FONKSİYONEL VE EKONOMİK SINIFLANDIRMA)

	01- Personel Giderleri	02- Sos. Güv. Kur. Dev. Primi Gid.	03- Mal ve Hizm. Al. Gid.	04- Faiz Giderleri	05- Cari Transferler	06- Sermaye Giderleri	07- Sermaye Transf.	08- Borç Verme	09- Yedek Ödenekler	TOPLAM
Genel Kamu Hizmetleri	2.805.899,51	727.864,00	1.957.700,00	82.383,81	2.805.200,32	587.000,00	250.000,00	0,00	888.725,78	10.104.773,42
Savunma Hizmetleri	0,00	0,00	48.900,00	0,00	0,00	0,00	0,00	0,00	0,00	48.900,00
Kamu Düzeni ve Güvenlik Hizmetleri	0,00	0,00	80.000,00	0,00	0,00	0,00	0,00	0,00	0,00	80.000,00
Ekonomik İşler ve Hizmetler	0,00	0,00	1.756.500,00	0,00	0,00	1.240.000,00	0,00	0,00	0,00	2.996.500,00
Çevre Koruma Hizmetleri	0,00	0,00	0,00	0,00	0,00	80.000,00	0,00	0,00	0,00	80.000,00
İskan ve Toplum Refahı Hizmetleri	0,00	0,00	95.000,00	0,00	0,00	50.000,00	0,00	0,00	0,00	145.000,00
Dinlenme, Kültür ve Din Hizmetleri	0,00	0,00	145.000,00	0,00	0,00	10.000,00	0,00	0,00	0,00	155.000,00
Eğitim Hizmetleri	0,00	0,00	1.762.826,58	0,00	0,00	1.540.000,00	0,00	0,00	0,00	3.302.826,58
Sosyal Güvenlik ve Sosyal Yardım Hizmetleri	0,00	0,00	37.000,00	0,00	0,00	0,00	0,00	50.000,00	0,00	87.000,00
TOPLAM	2.805.899,51	727.864,00	5.882.926,58	82.383,81	2.805.200,32	3.507.000,00	250.000,00	50.000,00	888.725,78	17.000.000,00

(KURUMSAL SINIFLANDIRMA)

BİRİM	MİKTAR (YTL)
İLÇELER	1.867.640,09
ÖZEL KALEM	2.284.249,19
İNSAN KAYNAKLARI VE EĞİTİM MÜDÜRLÜĞÜ	4.946.326,11
MALİ HİZMETLER MÜDÜRLÜĞÜ	3.228.284,61
YAZI İŞLERİ MÜDÜRLÜĞÜ	90.000,00
İMAR VE KENTSEL İYİLEŞTİRME MÜDÜRLÜĞÜ	1.370.000,00
YOL VE ULAŞIM HİZMETLERİ MÜDÜRLÜĞÜ	2.591.000,00
SU VE KANAL HİZMETLERİ MÜDÜRLÜĞÜ	130.000,00
TARIMSAL HİZMETLER MÜDÜRLÜĞÜ	405.500,00
SAĞLIK İŞLERİ MÜDÜRLÜĞÜ	87.000,00
TOPLAM	17.000.000,00

