



T.C. SANAYİ VE
TEKNOLOJİ BAKANLIĞI

#*Milli*
TEKNOLOJİ
HAMLESİ



2026 Yılı PERFORMANS PROGRAMI



BAKAN SUNUŞ

Ticarette korumacılık önlemleri ve jeopolitik belirsizlikler başta olmak üzere çeşitli sınamalar sebebiyle küresel ekonomik düzenin yeniden şekillendiği bir döneme şahitlik ediyoruz. Katma değerli üretim, inovasyon ve teknolojinin öne çıktığı bu ortamda Türkiye; son 23 yılda inşa ettiği güçlü üretim ve teknoloji alt yapısı ile gelişmiş Ar-Ge kabiliyeti sayesinde büyüme ve kalkınma yolculuğuna emin adımlarla devam ediyor.

Ekonomimizin bel kemiği, istihdamımızın can damarı KOBİ'lerimiz; tam bağımsız ve müreffeh Türkiye yolculuğunda elde ettiğimiz muazzam başarıların mimarıdır. Sayın Cumhurbaşkanımızın liderliğinde Türkiye Yüzyılı'nı üretimin ve teknolojinin yüzyılı haline getirirken; KOBİ'lerimizin üretim kapasitelerini yüksek teknolojiyle tahkim etmek ve rekabetçiliklerini artırmak önceliğimizdir. Bu doğrultuda, KOBİ'lerimizin hamisi KOSGEB'in destek mekanizmalarını işletmelerimizin değişen ihtiyaçlarına daha hızlı ve etkin çözümler üreten bir yapıya kavuşturduk. Üretim altyapısını güçlendirmek isteyen işletmelerimiz için Kapasite Geliştirme Destek Programı'nı, küresel pazarlara açılarak rekabet gücüne yükseltmeyi hedefleyen işletmelerimiz için ise Küresel Rekabetçilik Destek Programı'nı KOBİ'lerimizin istifadesine sunduk. Tekstil, hazır giyim, deri ve mobilya gibi emek yoğun sektörlerde faaliyet gösteren KOBİ'lerimizi desteklemek üzere İstihdamı Koruma Programı'nı devreye aldık. Geliştirdiğimiz yeni destek araçlarımızı güçlü bir saha rehberliğiyle de tamamlıyoruz. Geçtiğimiz yıl gerçekleştirdiğimiz 152 bin işletme ziyareti, KOBİ'lerimizin nabzını tutan, taleplerini okuyan ve desteği adresine ulaştıran yaklaşımımızın somut bir göstergesidir.

Milli Teknoloji Hamlemiz doğrultusunda; KOBİ'lerimizin yapısal dönüşümüne ivme kazandırarak geleceğin dünyasına hazırlamakta kararlıyız. 2026 Yılı Performans Programı, bu vizyon doğrultusunda önceliklerimizi ve uygulama adımlarımızı somutlaştırmaktadır. Bu kıymetli belgenin hazırlanmasında emeği geçen, KOSGEB'teki mesai arkadaşlarıma teşekkür ediyorum. Programın ülkemiz, milletimiz ve sanayimiz için hayırlara vesile olmasını temenni ediyorum.

Mehmet Fatih KACIR
Sanayi ve Teknoloji Bakanı

BAŐKAN SUNUŐ

KOBİ'ler, inovasyonun yaygınlaşması, teknolojik dönüşümün tabana yayılması ve dış ticaretin çeşitlendirilmesi süreçlerinde kritik bir rol üstlenmektedir. Bu işletmelerin desteklenmesi, rekabet güçlerinin artırılması ve finansmana erişimlerinin kolaylaştırılması; ülkemizin ekonomik büyüme, dijital dönüşüm ve yeşil kalkınma hedeflerine ulaşması açısından stratejik bir önem taşımaktadır.

Bu doğrultuda, işletmelerin ölçeklerini büyütmelerini ve küresel rekabete hazırlanmalarını sağlamak amacıyla kapsamlı finansal ve teknik destek programları yürütüyoruz. Aynı zamanda ikiz dönüşüm süreçlerine katkı sunacak uygulamaları destekliyoruz. Destek limitlerini güncel ihtiyaçlar doğrultusunda düzenleyerek KOBİ'lerimizin değişen koşullara uyumunu güçlendirecek yeni ve etkili destek modelleri geliştirmeyi sürdürüyoruz. Özellikle dijital dönüşüm, enerji verimliliği, yenilenebilir enerji ve inovasyon odaklı projelere öncelik vererek ülkemizin sürdürülebilir kalkınma hedeflerine katkı sağlamayı amaçlıyoruz.

Türkiye Yüzyılı vizyonunun inşasında aktif rol alan stratejik paydaşlarımız olarak konumlandırıyoruz. Hedefimiz; küresel değer zincirlerine entegre olmuş, katma değeri yüksek ve ekonomik şoklara karşı dayanıklı bir ekosistem inşa etmektir.

Gelecek hedeflerimizi, sahada gerçekleştirdiğimiz işletme ziyaretleri aracılığıyla KOSGEB ile KOBİ'ler arasındaki diyalogun güçlendiği bir zeminde belirliyoruz. Bu süreçte işletmelerimizin ihtiyaç ve beklentilerini doğrudan dinliyor, elde ettiğimiz geri bildirimler doğrultusunda destek mekanizmalarımızı daha etkin ve verimli hale getirecek şekilde sürekli olarak geliştiriyoruz.

Yolun başındaki girişimcilerimiz ve büyüme hedefiyle yol alan KOBİ'lerimiz için finansmana erişim noktasında, 2026 yılında da işletmelerimizin yanında olmayı kararlılıkla sürdüreceğiz. Bu vesileyle, Performans Programı'nın hazırlanmasında emeği geçen herkese teşekkür ediyor, belirlenen hedeflerin başarıyla hayata geçirilmesini temenni ediyorum.

Ahmet Serdar İBRAHİMCİOĞLU
KOSGEB Başkanı

İÇİNDEKİLER

TABLolar DİZİNİ	İV
ŞEKİLLER VE GRAFİKLER DİZİNİ.....	İV
I. GENEL BİLGİLER	1
A. KURUMSAL TARİHÇE	1
B. YETKİ, GÖREV VE SORUMLULUKLAR	2
C. ORGANİZASYON YAPISI.....	5
D. FİZİKSEL KAYNAKLAR.....	6
1. Fiziki Kaynaklar	6
2. Teknoloji ve Bilişim Altyapısı	6
3. Elektronik Cihazlar.....	9
E. İNSAN KAYNAKLARI	10
1. İstihdam Politikası.....	10
2. Personel İstihdam Şekli	10
II. PERFORMANS BİLGİLERİ.....	13
A. TEMEL POLİTİKA VE ÖNCELİKLER	13
B. AMAÇ VE HEDEFLER	15
C. İDARE PERFORMANS BİLGİSİ	19
D. İDARENİN TOPLAM KAYNAK İHTİYACI	52
EK-1: FAALİYETLERDEN SORUMLU HARCAMA BİRİMLERİ	55
EK-2: PERFORMANS GÖSTERGELERİNİN İZLENMESİNDEN SORUMLU BİRİMLER .	56

TABLULAR DİZİNİ

Tablo 1: KOSGEB'e İlişkin Mevzuat Tablosu	4
Tablo 2: Kullanılan Uygulamalar	8
Tablo 3: Elektronik Cihazlar	9
Tablo 4: Temel Politika ve Öncelikler	13
Tablo 5: Program-Alt Program Hedefleri ve Stratejik Plan İlişkisi	18
Tablo 6: KOSGEB Performans Bilgisi	19
Tablo 7: Performans Göstergeleri	21
Tablo 8: Alt Program Kapsamında Yürütülecek Faaliyetlerin Maliyetleri	34
Tablo 9: Faaliyetlere İlişkin Açıklamalar	35
Tablo 10: Faaliyet Maliyetleri Tablosu	37
Tablo 11: Faaliyetler Düzeyinde KOSGEB Performans Programı Maliyeti	52
Tablo 12: Ekonomik Sınıflandırma Düzeyinde KOSGEB Performans Programı Maliyeti.....	54

ŞEKİLLER VE GRAFİKLER DİZİNİ

Şekil 1: KOSGEB'in Organizasyon Yapısı	5
Grafik 1: Personelin Yaş Durumuna Göre Dağılımı	11
Grafik 2: Personelin Eğitim Durumuna Göre Dağılımı	11
Grafik 3: Personelin KOSGEB'deki Hizmet Süresine Göre Dağılımı	12
Grafik 4: Personelin Unvanlara Göre Dağılımı.....	12

I. GENEL BİLGİLER

A. KURUMSAL TARİHÇE

Türkiye Cumhuriyeti Hükümeti ile Birleşmiş Milletler Sınai Kalkınma Teşkilatı arasındaki Milletlerarası Antlaşma çerçevesinde 1973 yılında Gaziantep’te pilot proje niteliğinde, Sanayi ve Ticaret Bakanlığı bünyesinde kurulan Küçük Sanayi Geliştirme Merkezi (KÜSGEM), küçük ölçekli sanayi işletmelerine ortak kolaylık atölyeleri ile hizmet vermeye başlamıştır.

Bakanlar Kurulu’nun 10/11/1978 tarihli ve 7/16728 sayılı kararı ile onaylanıp yürürlüğe giren “Sınai Eğitim Hizmetlerinin Verilmesi”ne dair Milletlerarası Antlaşmaya göre Sınai Eğitim ve Geliştirme Merkezi Genel Müdürlüğü (SEGEM) faaliyete başlamıştır.

SEGEM hem sınıf içi seminer tipi eğitimi, hem de fabrika içi, işbaşı tatbikatı ihtiva eden; yeni üniversite ve yüksekokul mezunlarına, meslekî kariyerlerine iyi bir başlangıç yapmalarını teminen, sonradan görevlerini yürütürken geliştirecekleri temel tecrübeleri kazandırmak üzere eğitim programları hazırlamak ve sanayi kuruluşlarının belirli, özel ihtiyaçlarına cevap verecek şekilde düzenlenmiş; fabrika içi, işbaşı eğitim programları ile sanayideki üniversite veya yüksekokul mezunu personelin çalışma becerilerini arttırmak ve çalıştıkları kuruluşlarda daha yüksek mevkilere hazırlamak amacıyla hizmet veren bir kuruluş olmuştur.

17/6/1983 tarihli ve 83/6744 sayılı Bakanlar Kurulu Kararı ile onaylanan “Küçük Sanayi Yayım Hizmetlerinin Geliştirilmesi”ne dair Milletlerarası Antlaşmaya göre Küçük Sanayi Geliştirme Teşkilatı Genel Müdürlüğü (KÜSGET) faaliyete başlamıştır.

KÜSGET, Küçük Ölçekli İşletmeleri Geliştirme Merkezleri ile teknik danışmanlık hizmetleri vermiş, modern işletmecilik ilkelerini bu işletmelerde uygulamaya koymuş, dünya standartlarında kalite bilincinin yerleşmesi ve yaygınlaştırılması, teknolojik üretim seviyesinin yükseltilmesi, istihdam kapasitesinin artırılması yolunda çalışmalarda bulunmuş, çağdaş yönetim becerilerinin kazandırılması için teknik altyapının kuvvetlendirilmesine ilişkin hizmetleri gerçekleştirmeye çalışmıştır.

SEGEM ve KÜSGET’in proje anlaşmaları çerçevesinde gerçekleştirmeye çalıştığı bu hizmetlerin süreli olması, ülke düzeyinde duyulan ihtiyacı yeterince karşılayamaması gibi nedenlerle, iki kuruluşun bir çatı altında birleşerek daha kapsamlı, ülke genelinde sürekli ve yaygın hizmetler verebilecek bir yapıya kavuşturulması amacıyla, 12/4/1990 tarihli ve 3624 sayılı “Küçük ve Orta Ölçekli Sanayi Geliştirme ve Destekleme İdaresi Başkanlığı Kurulması Hakkında Kanun” hazırlanmış ve 20 Nisan 1990 tarihli ve 20498 sayılı Resmi Gazete’de yayımlanarak yürürlüğe girmiştir.

KOSGEB, 2009 yılına kadar sadece imalat sanayi KOBİ’lerine hizmet ve destekler vermiştir. Ancak, ülkemizde imalat sanayi sektörü dışındaki sektörlerin ekonomik katma değer üretme ve istihdam yaratma potansiyelinin artması ve imalat sanayi dışındaki sektörlerdeki KOBİ’lerden gelen talepler, KOSGEB’in hedef kitlesini tüm KOBİ’leri kapsayacak şekilde genişletmesi gerektiğini gündeme getirmiştir.

Bu doğrultuda, 2009 yılında 3624 sayılı Kanun’da yapılan değişiklikle, imalat sanayii dışındaki KOBİ’lerin de KOSGEB tarafından desteklenebilmesi için gerekli hukuki zemin oluşturulmuştur. “KOSGEB Tarafından Verilecek Hizmetler ve Desteklerden Yararlanacak Küçük ve Orta Büyüklükteki İşletmelere İlişkin Sektörel ve Bölgesel Önceliklerin Belirlenmesi

Hakkında 5/8/2009 tarihli ve 2009/15431 sayılı Bakanlar Kurulu Kararı” ile KOSGEB tarafından verilecek hizmetler ve desteklerden yararlanacak işletmelere ilişkin sektörel ve bölgesel öncelikler belirlenmiştir.

2/7/2018 tarihli ve 703 sayılı “Anayasada Yapılan Değişikliklere Uyum Sağlanması Amacıyla Bazı Kanun ve Kanun Hükmünde Kararnamelerde Değişiklik Yapılması Hakkında Kanun Hükmünde Kararname” (KHK)’nın 77’nci maddesi ile 3624 sayılı “Küçük ve Orta Ölçekli Sanayi Geliştirme ve Destekleme İdaresi Başkanlığı Kurulması Hakkında Kanun”un adı “Küçük ve Orta Ölçekli İşletmeleri Geliştirme ve Destekleme İdaresi Başkanlığı Teşvik ve Muafiyetleri Kanunu” şeklinde değiştirilmiştir.

4 sayılı “Bakanlıklara Bağlı, İlgili ve İlişkili Kurum ve Kuruluşlar ile Diğer Kurum ve Kuruluşların Teşkilatı Hakkında Cumhurbaşkanlığı Kararnamesi”nin 18’inci bölümünde Başkanlığımızın statüsü, organları, yetki, görev ve sorumlulukları yeniden tanımlanmıştır.

B. YETKİ, GÖREV VE SORUMLULUKLAR

Başkanlığımızın görevleri, 4 sayılı “Bakanlıklara Bağlı, İlgili ve İlişkili Kurum ve Kuruluşlar ile Diğer Kurum ve Kuruluşların Teşkilatı Hakkında Cumhurbaşkanlığı Kararnamesi”nin 227’nci maddesinde belirtilmiştir:

a) İşletmelerin ve girişimcilerin gelişimini sağlamak üzere teknoloji merkezleri, iş geliştirme merkezleri, danışmanlık merkezleri, enstitüler ve benzeri birimlerin kurulmasını ve/veya desteklenmesini sağlamak.

b) Üniversiteler ile kamu ve özel araştırma kurumlarındaki bilim ve teknoloji altyapısından işletmelerin yararlanmasını sağlamak, sanayi ve üniversite iş birliğini kuvvetlendirmek.

c) Teknoloji düzeyini yükseltmek üzere mevcut teknolojik bilgilere erişmek ve yeni teknolojik bilgiler üretmek, erişilmiş ve üretilmiş bilgileri yaygınlaştırmak.

ç) Üniversite ve araştırma merkezlerinin imkânlarından yararlanarak yeni ve ileri teknolojiye dayalı bilgilerin derlendiği, değerlendirildiği, geliştirildiği ve uygulamaya yönelik üretime hazır hale getirilerek işletmelerin kullanımına sunulduğu teknoloji merkezlerini kurmak ve kurdurmak.

d) İşletmelerin planlı yönetim anlayışına, modern ve çağdaş işletmecilik düzeyine kavuşturulmalarını teminen değişik sektörlerde yatırımları yönlendirmek üzere proje profillerini uygulayacak, atıl kapasiteleri değerlendirecek, verimliliği artıracak; modernizasyon, üretim, yönetim, pazarlama, enformasyon ve teknoloji adaptasyonu gibi konularda kapsamlı teknik yardım ve destek program ve projelerini gerçekleştirecek ihtisas merkezlerini kurmak ve kurulmasını sağlamak.

e) İşletmelerin uluslararası düzeyde mal üretmeleri ve daha modern işletmeler haline gelmelerini teminen gerekli yardımda bulunmak, sanayi rehabilitasyonu için gerekli düzenlemeleri yürütmek; sanayi ürünlerini çeşitlendirecek, yan sanayi ilişkilerini geliştirecek şekilde; malzeme bilgisi, tasarım, prototip imalat, imalat usul ve işlemlerinin seçimi, takım aparat kullanımı, bakım onarım planlaması ve iş temini gibi işyerinde ve uygulamalı olarak aktif danışmanlık hizmetlerini verecek olan Danışmanlık Merkezleri tesis etmek ve bu işletmelerin ortak istifadesine yönelik olarak malzeme test ve analiz ile mamul madde fiziki ölçümleme laboratuvar ve atölyelerini kurmak ve kurulmasını sağlamak.

f) KOSGEB personelinin özel ihtisas konularında yetiştirilmesi, yaygın eğitim programlarının düzenlenmesi, işletmelerin eğitim ihtiyaçlarının tespiti ve gerekli eğitimlerinin sağlanması ile ilgili uygulamalı teknik eğitim merkezlerini kurmak.

g) İşletmelerin yatırım, üretim, yönetim ve planlama konularında bilgi ve beceri yönünden güçlenmelerini ve gelişmelerini sağlamak.

ğ) İşletmelerin pazarlama sorunlarına çözümler aramak, işletmelerin yurt içi ve yurt dışı pazarlarda rekabet edebilir düzeye gelmelerini teminen gerekli çalışmaları yürütmek ve konuya ilişkin danışmanlık hizmetlerini en verimli olacak şekilde organize etmek.

h) Girişimcilik kültürünün ve ortamının geliştirilmesi ve yaygınlaştırılması için gerekli tedbirleri almak, bu kapsamda girişimleri ve girişimcileri desteklemek.

1) İşletmeler arasında iş birliğini geliştirmek, yerli veya yabancı sermaye katkısı ile gerçekleştirilecek ortak yatırımların oluşturulmasını ve yaygınlaştırılmasını desteklemek, yatırım ortamının iyileştirilmesi için gerekli tedbirleri almak ve destekleri sağlamak.

i) Kalkınma plan ve programları doğrultusunda girişimcilere ve işletmelere ön kuluçka, kuluçka ve kuluçka sonrası süreçlerde; iş geliştirme, mali kaynaklara erişim, yönetim, danışmanlık, yönderlik, ofis ve ağılara katılım ve benzeri hizmetlerin sağlanması amacıyla iş geliştirme merkezlerini kurdurmak veya kurulmasına destek sağlamak.

KOSGEB'e ilişkin mevzuat tablosu aşağıda yer almaktadır:

Tablo 1: KOSGEB'e İlişkin Mevzuat Tablosu

Sıra No	Mevzuat Adı	Mevzuat No.	Resmi Gazete Tarihi	Resmi Gazete Sayısı
1	Küçük ve Orta Ölçekli İşletmeleri Geliştirme ve Destekleme İdaresi Başkanlığı Teşvik ve Muafiyetleri Kanunu	3624	20/4/1990	20498
2	Bakanlıklara Bağlı, İlgili, İlişkili Kurum ve Kuruluşlar İle Diğer Kurum ve Kuruluşların Teşkilatı Hakkında Cumhurbaşkanlığı Kararnamesi	4 sayılı	15/7/2018	30479
3	Küçük ve Orta Büyüklükteki İşletmeler Yönetmeliği	2023 tarihli ve 7297 sayılı Cumhurbaşkanlığı Kararı	25/5/2023	32201
4	Küçük ve Orta Ölçekli Sanayi İşletmelerinin Geliştirilmesi ve Desteklenmesi Amacıyla KOSGEB Tarafından Uygun Koşullarda Finansal Destek Sağlanması Hakkında Karar	22/3/2004 tarihli ve 2004/7131 sayılı BKK	04/5/2004	25452
5	KOSGEB Tarafından Verilecek Hizmetler ve Desteklerden Yararlanacak İşletmelere İlişkin Sektörel ve Bölgesel Önceliklerin Belirlenmesi Hakkında Karar	31/1/2025 tarihli ve 9497 sayılı Cumhurbaşkanlığı Kararı	1/2/2025	32800
6	KOSGEB KOBİ Kredi Faiz Desteği Yönetmeliği	-	19/9/2009	27354
7	KOSGEB Destek Programları Yönetmeliği	-	13/1/2024	32428

C. ORGANİZASYON YAPISI

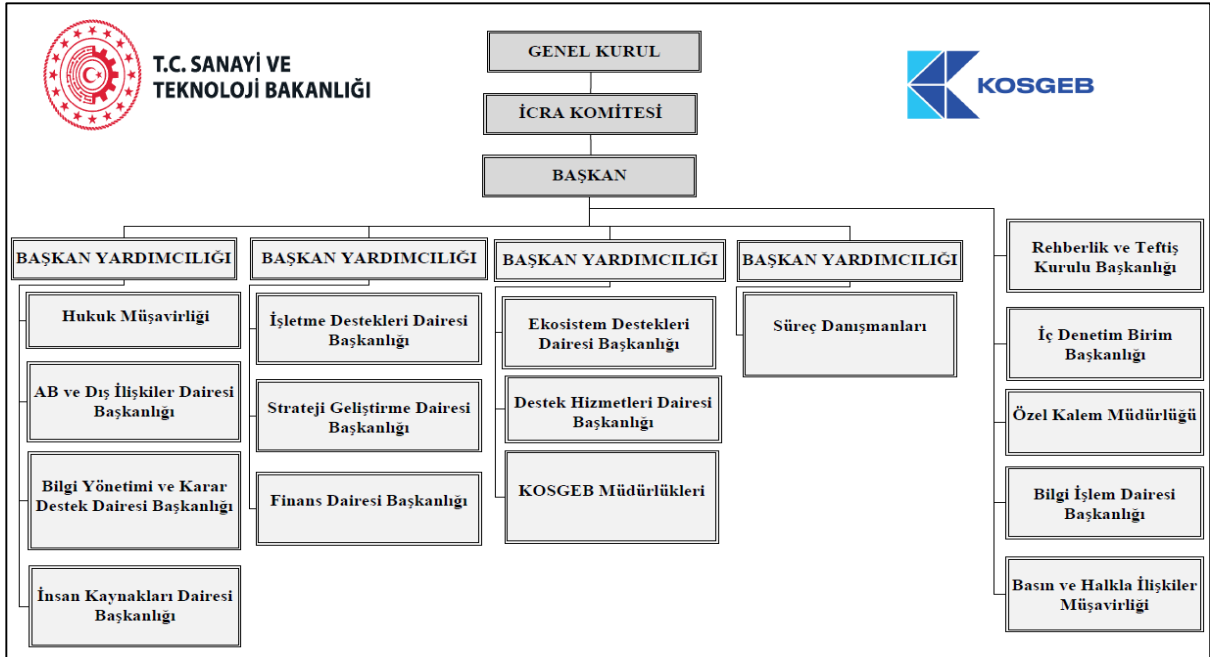
KOSGEB’i oluşturan idari organlar Genel Kurul, İcra Komitesi ve Başkanlık’tır. Başkanlık, KOSGEB’in yürütme organı olup merkez teşkilatındaki birimler ile illerde bulunan KOSGEB Müdürlüklerinden oluşmaktadır.

Başkanlığımızı oluşturan birimlerin görev, yetki ve sorumlulukları “KOSGEB Teşkilat Yönetmeliği” ve “KOSGEB Merkez Teşkilatı Yönergesi” ile belirlenmiştir.

Başkanlığımız, 2025 yılı itibarıyla 81 ildeki KOSGEB Müdürlükleri ile ülke sathına yaygın olarak küçük ve orta ölçekli işletmelere destekler ve hizmetler vermektedir. Ayrıca, sunulan hizmet ve desteklerden hedef kitlenin daha etkin yararlanılmasını sağlamak amacıyla bilgilendirme ve rehberlik faaliyetlerini yürütmek üzere, kurum/kuruluşlarla yapılan iş birliği protokolleri kapsamında oluşturulan 108 adet KOSGEB Temsilcilik Ofisi de faaliyet göstermektedir.

KOSGEB’in organizasyon yapısı Şekil 1’de gösterilmiştir:

Şekil 1: KOSGEB’in Organizasyon Yapısı



D. FİZİKSEL KAYNAKLAR

1. Fiziki Kaynaklar

81 ilde 83 KOSGEB Müdürlüğü ile hedef kitlesine hizmet veren ve destekler sunan, KOSGEB biri Başkanlık binası olmak üzere toplam 85 binada faaliyet göstermektedir. Bu binaların 34'ü kiralık, 48'i KOSGEB'in bedelsiz kullanımında olup 3'ünün mülkiyeti ise KOSGEB'e aittir. Binaların toplam kullanım alanı 66.247 m²'dir. Ayrıca tapuda KOSGEB adına tescilli toplam 248.204,63 m² büyüklüğünde 17 adet arsa bulunmaktadır.

2. Teknoloji ve Bilişim Altyapısı

Başkanlık binasında kablolu ve kablosuz olmak üzere 2 ayrı ağ yapımız bulunmaktadır. Kablosuz yayın, Başkanlık binasının ve KOSGEB müdürlüklerinin tamamını kapsamaktadır. Tüm katlarda yer alan anahtarlama cihazları sistem odamızdaki omurga anahtarlama cihazında sonlanmaktadır. Katlardan sistem odasına 20+20 mbps hız ile yedekli yapıda ulaşılmaktadır.

Diğer illerde bulunan KOSGEB Müdürlükleri ayrı hız tiplerinde TTVPN bağlantısı ile doğrudan Başkanlık binasına erişmekte ve burada yer alan internet altyapısı üzerinden internete ulaşmaktadır. İnternet çıkış hızımız 1500 Mbps. İnternet devremiz farklı güzergâh ve farklı santrallerden gelen fiber kablolarla yedekli yapıda çalışmaktadır. İllerin bağlantı hızları personel sayılarına göre en düşük 10 mbps, en yüksek 125 mbps olarak güncellenmiştir. İl müdürlükleri yapısal kablolama ve ağ cihazları altyapısı tamamen yenilenerek merkezi olarak yönetilebilir bir yapıya kavuşmuş olup kablolu ve kablosuz ağ cihazları ile yönetilmektedir.

Aktif dizin ve insan kaynakları veri tabanları entegre edilerek, personel hareketleri doğrultusunda aktif dizin, e-posta hesapları ve grup yapıları süreçleri otomatik olarak yönetilmektedir. Bilgisayar sistemlerinin işletim sistemi güncelleme, işletim sistemi kurulumu, uygulama dağıtımı ve uzaktan kontrolle teknik destek süreçlerinin yönetilmesi için gerekli yazılım altyapısı kurulmuştur. Tüm bu süreçler merkezi olarak bu yazılım üzerinden yönetilmektedir.

Başkanlığımızın merkez teşkilatı ve KOSGEB müdürlükleri tek santral, tek dış hat ve tek dış numara yapısına geçmiştir. Bu yapıyla birlikte tüm teşkilatımız IP telefonlar ile kurum içi ve dışıyla haberleşmektedir.

Veri merkezimizde toplam 231 adet sunucu bilgisayarımız bulunmakta olup 116 adedi Linux İşletim Sistemi'nde çalışmaktadır. 228 tanesi sanal, 3 tanesi ise fiziksel platformda hizmet vermektedir. 600 TB Storage Disk alanı bulunmaktadır. Ayrıca 3000 TB teyp kartuş kapasitesine sahip yedekleme sistemi mevcuttur. Kartuş sistemi LTO-9 seviyesindedir. Uzun vadeli yedeklerin saklanması için yangına dayanıklı kasa bulunmaktadır. Veri merkezi yangına

karşı NOVEC söndürme sistemi ile korunmaktadır. Veri merkezine ait yedekli çalışan 2 adet UPS ve 2 adet jeneratör bulunmaktadır.

Kritik tüm cihazlar yedekli çalışmakta ve genel olarak sistemde oluşan bir arızaya karşı anında devreye girerek kesinti olmasını engellemektedir.

Başkanlığımızın bilgi teknolojileri altyapısının son kullanıcı, iç ağ ve internet üzerinden gelebilecek tüm tehditlere karşı korunması için çok katmanlı (mimarili) siber güvenlik sistemi kullanılmaktadır. Bu kapsamda 9 adet fiziksel, 27 adette sanal sunucu üzerinde çalışan çok katmanlı güvenlik sistemleri ile ortalama günlük olarak 5000 mail, 2000 dosya, 4500 saldırı isteği analiz edilmekte ve engellenmektedir.

KOBİ'lere sunulan hizmetlerin etkinliği ve erişilebilirliğini artırmak amacıyla dijital dönüşüm süreci, yapay zekâ ve robotik süreç otomasyonu (RPA) destekli sistemlerle başlatılmıştır. Bu kapsamda, mevcut süreçlerin otomatikleştirilmesi için 2 adet RPA uygulaması devreye alınmıştır. Ayrıca, yapay zekâ çözümleri için veri orkestrasyon platformu çalışmaları başlatılmıştır.

Başkanlığımızda MS SQL türünde KBS, Evrak, İnsan Kaynakları, Web, Kredi, YKDS, File Server veri tabanları kullanılmaktadır.

Başkanlığımızda kullanılan uygulamalar Tablo 2’de belirtilmiştir:

Tablo 2: Kullanılan Uygulamalar

UYGULAMA ADI	AÇIKLAMA	İNTERNET ADRESİ
KOSGEB Resmi Internet Sitesi	Kurumun dışarıya açılan penceresidir. Hedef kitleyi ilgilendiren her türlü duyuru ve yayının yer aldığı tüm portallara giriş için kullanılan ana giriş kapısıdır.	http://www.kosgeb.gov.tr
KOBİ Bilgi Sistemi (KBS)	Kurum tarafından işletmelere ve girişimcilere verilen destek programlarına ilişkin başvuru, değerlendirme, ödeme ve izleme işlemlerinin yapıldığı web tabanlı uygulamadır.	https://edevlet.kosgeb.gov.tr/ https://kbspersonel.kosgeb.gov.tr/
KOSGEB Uzaktan Eğitim Sistemi	Web sayfası, işletmelere yönelik e-egitim portalı olarak hizmet vermektedir.	https://lms.kosgeb.gov.tr/
Öğretim Elemanı Bordro Sistemi	Öğretim Elemanı Bordro Sistemi web ve mobil kullanıma uygun olarak kurul üyeliği hizmeti veren öğretim elemanlarının bordro hesaplanmasında muhasebe birimine destek sunan ve süreçlerin daha etkin yönetilmesi ve işlemlerin hatasız ve daha kolay yürütülmesini sağlayan yazılımdır.	http://oebs.kosgeb.gov.tr
KOSGEB Elektronik Belge Yönetim Sistemi	Kurumda yapılan iç ve dış yazışmalar, uygulama üzerinden yazılarak veri tabanında kayıt altına alınmaktadır.	http://ebys.kosgeb.gov.tr
KOSGEB e-Personel Sayfası	Kurum içinde personelin kurumsal yazılımlara SSO (Tek Şifre) ile ulaşabildiği, duyurular, maaş bordrosu, site içi mesajlaşma gibi iş ve işlemleri yapabildiği portaldır. Ayrıca personelin destek sistemine girişi bu portal aracılığı ile yapılmaktadır.	https://kds.kosgeb.gov.tr
KOSGEB e-İmza Uygulaması	KBS üzerinden oluşturulan formların imzalanarak Elektronik Belge Yönetim Sistemi'ne ileten yazılımdır.	https://eimza.kosgeb.gov.tr/
İnsan Kaynakları Bilgi Sistemi	Personel atama, sicil, ücret vb. işlemlerin yapıldığı web tabanlı uygulamadır.	http://ik.kosgeb.gov.tr
Temsilcilik Ofisleri Takip Sistemi	Temsilcilik ofislerinin başvurusu aşamasından başlayarak temsilcilik ofisi açılana kadar ki aşamaların ve gerekli bazı süreçlerin takibini yapıldığı sistemdir.	http://temsilcilik.kosgeb.gov.tr
Destek Programları İzleme Sistemi	Destek programlarının izleme sistemidir.	http://dpis.kosgeb.gov.tr
Veri Envanteri İzleme Sistemi	Veri envanteri oluşturma ve izleme sistemidir.	http://verienvanteri.kosgeb.gov.tr
Sulh Yazılımı	Alacaklara ilişkin sulh işlemlerinin yürütüldüğü web tabanlı uygulamadır.	https://sulh.kosgeb.gov.tr

3. Elektronik Cihazlar

Başkanlığımızda bulunan elektronik cihazlara ilişkin veriler Tablo 3'te yer almaktadır:

Tablo 3: Elektronik Cihazlar

Cihaz Türü	Sayı
Bilgisayar	3080
Yazıcı	808
Tarayıcı	115
Faks Cihazı	28
Projektör (Projeksiyon Cihazı)	153
Fotokopi Makinesi	108
Televizyon	225
Telefon	2.917
Klima	745
Sunucular	26
Diğer Enerji ve Güç Fiziki Materyalleri	1
Diğer Elektrik/Elektronik Cihazlar	9
Diğer Isıtma Soğutma Havalandırma/Nemlendirme Cihazları	68
Yangın Söndürme ve Tedbir Cihazları	452
Yedekleme Cihazları	46
Modem SHD ve Erişim Cihazları	191
Ekran	1.024
Görüntü Monitörleri	156
Kameralar	245
Kart Okuyucular	218
Uydu Alıcıları	17
Fotoğraf Makineleri	27
Santraller	100
TOPLAM*	10.759

*Elektronik cihazlarla ilgili bilgiler, 31.12.2025 tarihinde Hazine ve Maliye Bakanlığı/Muhasebat Genel Müdürlüğü'nün Taşınır Kayıt ve Yönetim Sistemi'nden alınmıştır.

E. İNSAN KAYNAKLARI

1. İstihdam Politikası

Başkanlığımızın görevlerini etkin ve verimli bir şekilde yerine getirebilmesini sağlayacak personelin seçilmesi, uluslararası kriterlere ve toplam kalite anlayışına uygun olarak yetiştirilmesi ve hizmet birimlerinde görevlendirilmesi istihdam politikamız ile sağlanmaktadır.

Başkanlığımızın istihdam politikasının temeli aşağıdaki ilkelerden oluşur:

- a) Yürütülecek görevlere uygun, nitelikli personelin seçilmesini sağlayacak sınav sistemini geliştirmek,
- b) Personelin, Başkanlığın amaçlarını benimseyerek çalışmasını sağlayacak ve hizmet kalitesini yükseltecek eğitim programları hazırlamak,
- c) Yürütülen hizmet niteliğine uygun çalışma koşulları sağlamak,
- d) Başarıyı ve üretkenliği teşvik eden çalışma sistemleri geliştirmek,
- e) Personele, mesleki bilgi ve yeteneklerini geliştirebileceği yurt içi ve yurt dışı eğitim olanakları sağlamak,
- f) Personelin haklarını korumak ve gözetmek,
- g) Kendilerini ilgilendiren konuları personele zamanında iletmek ve personelin göreviyle ilgili önerilerini idareye kolaylıkla bildirmesini sağlamaktır.

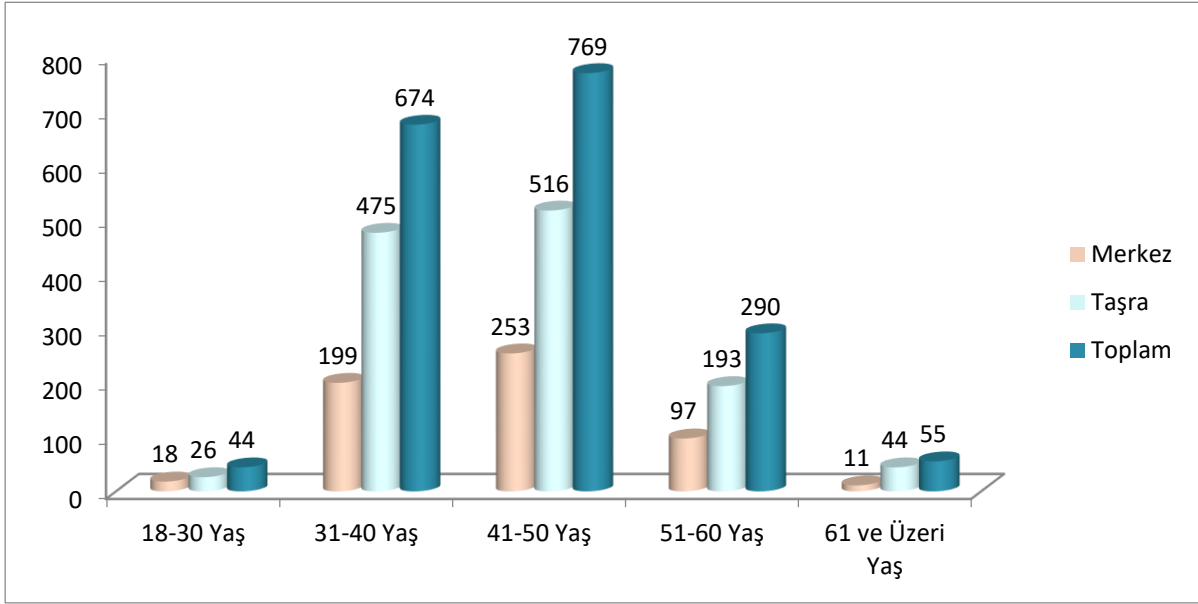
2. Personel İstihdam Şekli

KOSGEB'in asli personeli 375 sayılı KHK'nın ek 27'nci maddesine göre istihdam edilen sözleşmeli (İdari Hizmet Sözleşmeli) personeldir. Bu kapsamda yapılan personel alımı, diğer kamu kurumların süreçlerine benzer şekilde A grubu ve diğer pozisyonlar şeklinde gerçekleştirilmektedir. A grubu pozisyonlar; Müfettiş ve KOBİ Uzmanı unvanlarından oluşmaktadır. Bu pozisyonlara yapılacak alımların süreçleri, Resmî Gazete'de yayımlanarak yürürlüğe giren "KOSGEB Rehberlik ve Denetim Kurulu Yönetmeliği" ve "KOSGEB KOBİ Uzmanlığı Yönetmeliği" kapsamında belirlenmektedir. A grubu pozisyonlar dışındaki unvanlara alımlara ilişkin süreci ise "İnsan Kaynakları Yönetmeliği" belirlemektedir.

Bunun yanı sıra Başkanlığımızda;

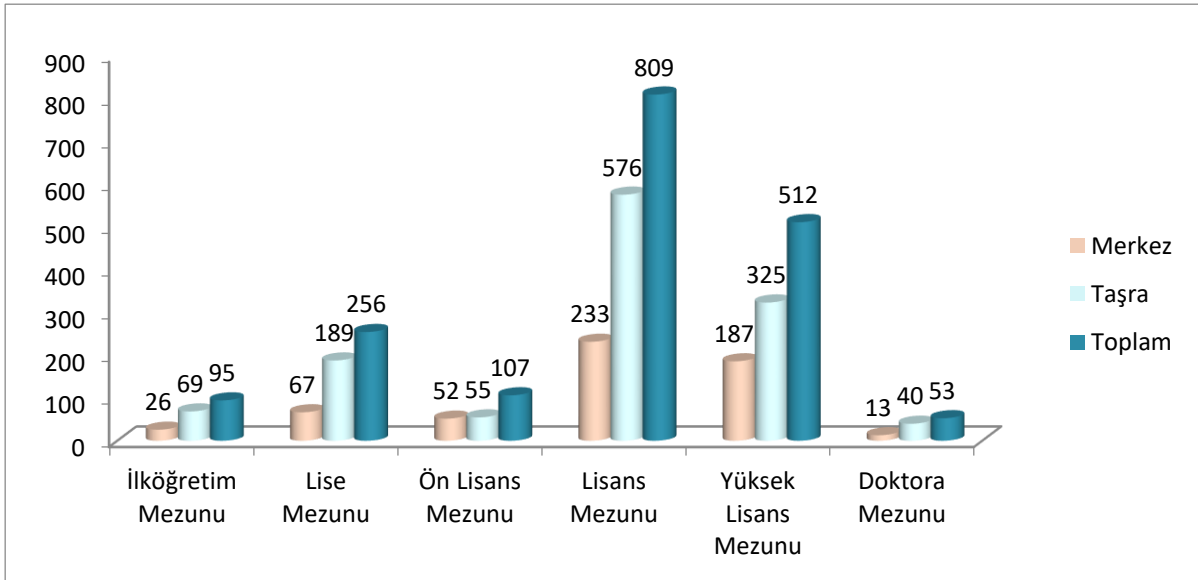
- 375 sayılı KHK'nın ek 25'inci maddesi kapsamında geçici görevlendirme,
- 3624 sayılı Kanun'un ek 1'inci maddesi kapsamında geçici görevlendirme,
- "Kamu Kurum ve Kuruluşlarının Büyük Ölçekli Bilgi İşlem Birimlerinde Sözleşmeli Bilişim Personeli İstihdamına İlişkin Esas ve Usuller Hakkında Yönetmelik" kapsamında Sözleşmeli Bilişim Personeli İstihdamı" şeklinde istihdam sağlanmaktadır.

Grafik 1: Personelin Yaş Durumuna Göre Dağılımı



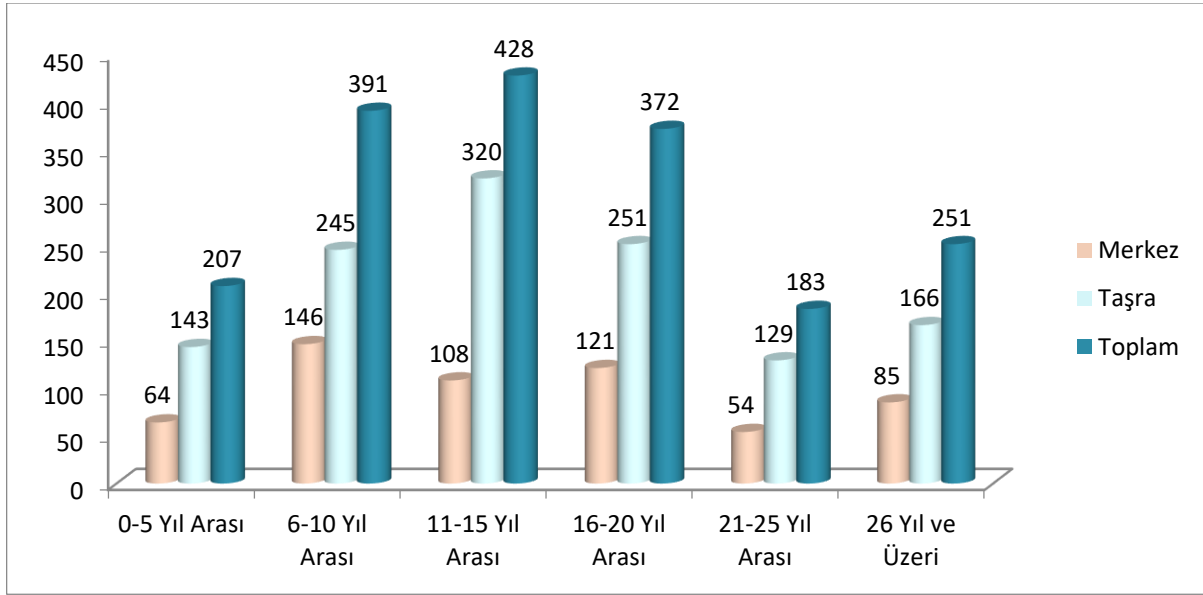
Grafik 1'e göre Başkanlığımızda görev yapan toplam 1.832 personelden; 44'ü 18-30 yaş, 674'ü ise 31-40 yaş aralığında yer almaktadır. Bu durum, Başkanlığımız personelinin %39'unun genç ve orta yaş grubundan oluştuğunu göstermektedir.

Grafik 2: Personelin Eğitim Durumuna Göre Dağılımı



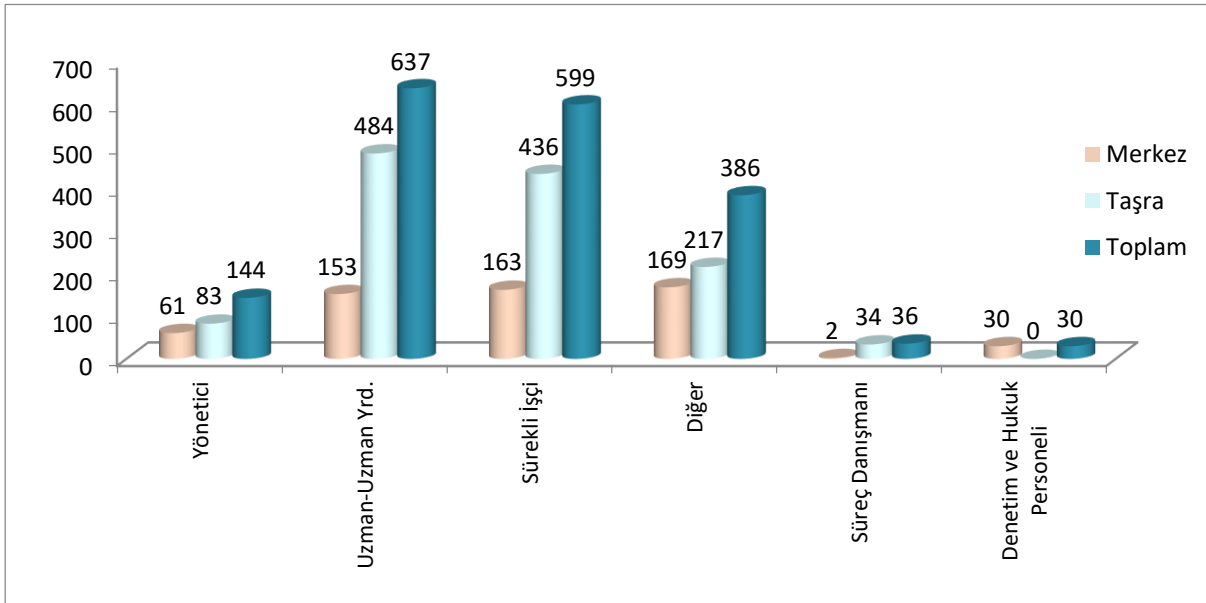
Grafik 2'de Başkanlığımızda görev yapan personelin 809'u lisans, 512'si yüksek lisans ve 53'ünün de doktora mezunu olduğu görülmektedir. Lisans, yüksek lisans ve doktora mezunu olanlar Başkanlığımız personelinin yaklaşık %75'ini oluşturmaktadır.

Grafik 3: Personelin KOSGEB'deki Hizmet Süresine Göre Dağılımı



Grafik 3'te toplam personelin %88,7'sinin 6 yıl ve üzeri hizmet süresinin bulunduğu görülmektedir. İllerde bulunan KOSGEB Müdürlüklerinde görev yapan 1.254 personelin; 207'sinin 0-5 yıl, 1.047'sinin ise 6 yıl ve üzeri hizmet süresine sahip olduğu anlaşılmaktadır.

Grafik 4: Personelin Unvanlara Göre Dağılımı



Başkanlığımızda 620 KOBİ Uzmanı/Uzman Yardımcısı ile 17 Mali Hizmetler Uzmanı görev yapmaktadır. "Diğer" diye belirtilen grupta ise; destek elemanı, memur, muhasebeci, sekreter, sözleşmeli bilişim personeli, teknisyen, şoför ve kurum dışından görevli (Doç. Dr., Dr. Öğr. Üyesi ve Ek-25) olarak istihdam edilen personel bulunmaktadır.

Grafik 4'te görüldüğü üzere toplam personelin; %34,7'sini Uzman ve Uzman Yardımcısı, %32,6'sını da sürekli işçi kadrosundaki personel oluşturmaktadır. Merkez teşkilatında 61 ve KOSGEB Müdürlüklerinde 83 olmak üzere toplam 144 personel "Yönetici" pozisyonundadır.

II. PERFORMANS BİLGİLERİ

A. TEMEL POLİTİKA VE ÖNCELİKLER

2026 Yılı Performans Programı'nda yer alan hedeflerin, üst politika dokümanlarındaki temel politika ve önceliklerle ilişkisi Tablo 4'te yer almaktadır:

Tablo 4: Temel Politika ve Öncelikler

Üst Politika Belgesi	İlgili Bölüm/Referans	Verilen Görev/İhtiyaç
12. Kalkınma Planı (2024-2028)	Md. 561.1	KOBİ ve girişimcilerin hızlı büyüme, teknoloji odaklı ihracat yapma, yüksek teknoloji alanında faaliyet gösterme, verimlilik artırma gibi kriterler çerçevesinde odaklı bir yaklaşımla desteklenmesi.
Orta Vadeli Program (2026-2028)	Büyüme/ Sanayide yüksek katma değer ve teknoloji odaklı dönüşüm	
12. Kalkınma Planı (2024-2028)	Md. 559.2	Girişimcilik eğitimlerinin yaygınlaştırılması.
12. Kalkınma Planı (2024-2028)	Md. 553.5, 560.1, 560.3	KOBİ ve girişimcilere yönelik destekleyici kuruluşlarda arayüz kullanımının yaygınlaştırılması, TEKMER mekanizmalarının güçlendirilmesi, üniversite-KOBİ iş birliklerinin geliştirilmesi.
2026 Yılı Cumhurbaşkanlığı Yıllık Programı		
Orta Vadeli Program (2026-2028)	Büyüme/Ar-Ge ve yenilik ekosisteminin geliştirilmesi	
12. Kalkınma Planı (2024-2028)	Md. 728.2, 728.5, 728.6, 698.2, 750.2, 750.5	Kadınların ve gençlerin girişimcilik becerilerinin geliştirilerek iş kurmalarının desteklenmesi.
Orta Vadeli Program (2026-2028)	İstihdam/İşgücüne katılımı güçlü yaşayan kesimlerin istihdamının desteklenmesi.	
12. Kalkınma Planı (2024-2028)	Md.554.2	Yüksek katma değerli, orta-yüksek ve yüksek teknolojili ürünlerin desteklenmesine öncelik verilmesi
12. Kalkınma Planı (2024-2028)	Md. 561.4	Öncelikle geri ödemeli destekler verilmesi.
2026 Yılı Cumhurbaşkanlığı Yıllık Programı		

Üst Politika Belgesi	İlgili Bölüm/Referans	Verilen Görev/İhtiyaç
12. Kalkınma Planı (2024-2028)	Md. 549.4, 562.1, 562.3	Finansmana erişimin kolaylaştırılması, alternatif finansman kaynaklarının kullanımının yaygınlaştırılması.
2026 Yılı Cumhurbaşkanlığı Yıllık Programı		
Orta Vadeli Program (2024-2026)		
Orta Vadeli Program (2026-2028)	Finansal İstikrar/13. Hedef	KOBİ'lere finansal yönderlik konularında yapılması.
2026 Yılı Cumhurbaşkanlığı Yıllık Programı	Md. 562.2	
12. Kalkınma Planı (2024-2028)	Md. 360.2, 360.4, 431.2, 448.1, 561.1	KOBİ'lerin ürün geliştirme, ticarileştirme ve küresel pazarlara açılmalarının desteklenmesi.
2026 Yılı Cumhurbaşkanlığı Yıllık Programı		
Orta Vadeli Program (2026-2028)		
12. Kalkınma Planı (2024-2028)	Md. 434.2, 561.2, 560.2	KOBİ'lerin kendi aralarında ve büyük işletmelerle iş birliklerinin desteklenmesi.
2026 Yılı Cumhurbaşkanlığı Yıllık Programı		
Orta Vadeli Program (2024-2026)		
12. Kalkınma Planı (2024-2028)	Md. 380.6, 427.5, 427,1, 434.3, 438.1	KOBİ'lerin yeşil dönüşüme yönelik faaliyetlerine destek sağlanması.
2026 Yılı Cumhurbaşkanlığı Yıllık Programı		
Orta Vadeli Program (2026-2028)		
12. Kalkınma Planı (2024-2028)	Md. 428.2, 428.3	KOBİ'lerin dijital dönüşümlerinin hızlandırılması.
2026 Yılı Cumhurbaşkanlığı Yıllık Programı		
Orta Vadeli Program (2026-2028)		
12. Kalkınma Planı (2024-2028)	Md. 561.3	Destek programlarının değerlendirilmesine yönelik teknik altyapı ile izleme sisteminin teknolojik altyapısının güçlendirilmesi.

B. AMAÇ VE HEDEFLER

MİSYON

KOBİ'leri yenilikçi, rekabetçi, ikiz dönüşüm ve ihracat odaklı bir yapıya kavuşturarak sürdürülebilir bir ekonomik gelecek inşa etmek.

VİZYON

Türkiye yüzyılıının rekabetçi KOBİ'leri için yalın, erişilebilir, dijital ve küresel bir kurum olmak.

TEMEL DEĞERLER

Değişime ve Yeniliğe Açıklık
Duyarlılık
Hedef Kitle Odaklılık
Hesap Verilebilirlik
İş Birliğine Açıklık
Kaynak Kullanımında Etkinlik ve Verimlilik
Sonuç Odaklılık
Sürekli Gelişim Odaklı İş Anlayışı
Süreç İyileştirme
Veriye Dayalı Olmak

AMAÇ 1: Girişimcilik ekosistemini güçlendirmek, yenilikçi ve teknoloji tabanlı girişimciliği yaygınlaştırmak.

Hedef 1.1: Bölgelere ve teknoloji düzeylerine göre odaklı girişimcilik destekleri verilecektir.

Hedef 1.2: Girişimcilerin iş kurma ve yürütme konularında bilgi ve becerileri geliştirilecektir.

Hedef 1.3: TEKMER mekanizmaları güçlendirilecektir.

Hedef 1.4: Girişimciliğin özel hedef gruplarında yaygınlaştırılması sağlanacaktır.

AMAÇ 2: KOBİ'lerin kurumsal kapasitelerini geliştirmek ve rekabetçiliklerini güçlendirmek.

Hedef 2.1: İmalat sanayiinin güçlendirilmesine öncelik verilecek, desteklerde orta yüksek ve yüksek teknoloji düzeyli sektörlere ayrılan pay artırılacak, öncelikle geri ödemeli destekler tercih edilecektir.

Hedef 2.2: KOBİ'lerin finansmana erişimi kolaylaştırılacak, alternatif ve yenilikçi finansman yöntemleri yaygınlaştırılacaktır.

Hedef 2.3: KOBİ'lerin ölçek büyütme desteklenecektir.

Hedef 2.4: Hızlı büyüme, ihracat ve Ar-Ge harcamalarını artırma gibi kriterler çerçevesinde belirlenen işletmelerin ürün geliştirme, ticarileştirme ve küresel pazarlara açılmaları desteklenecektir.

Hedef 2.5: KOBİ'lerin gelişimlerine ve yol haritalarını oluşturmalarına katkı sağlanacaktır.

AMAÇ 3: KOBİ'lerde sürdürülebilirliği sağlamak.

Hedef 3.1: KOBİ'lerin çevresel sürdürülebilirlik çalışmaları desteklenecektir.

Hedef 3.2: KOBİ'lerin dijital dönüşümleri hızlandırılacaktır.

Hedef 3.3: KOBİ'lerin sürdürülebilirliği ve dayanıklılığıyla ilgili diğer öncelikler uluslararası fon kaynaklarıyla desteklenecektir.

AMAÇ 4: Kurumsal kapasiteyi geliştirerek KOSGEB'in yalınlaşmasını, dijitalleşmesini ve erişilebilirliğini sağlamak.

Hedef 4.1: KOBİ ekosistemindeki ulusal ve uluslararası aktörlerle iş birlikleri güçlendirilecek, kurumsal marka yönetimi sağlanacaktır.

Hedef 4.2: Stratejik yönetim güçlendirilerek, bilginin kurumsal karar verme süreçlerinde etkin kullanılması sağlanacaktır.

Hedef 4.3: İnsan kaynağının etkinliği ve verimliliği artırılabilecektir.

Hedef 4.4: İş süreçlerinin dijitalleşmesi ve iyileştirilmesi sağlanacaktır.

Tablo 5: Program-Alt Program Hedefleri ve Stratejik Plan İlişkisi

PROGRAM ADI	ALT PROGRAM ADI	ALT PROGRAM HEDEFLERİ	İLİŞKİLİ OLDUĞU STRATEJİK AMAÇ
Sanayinin Geliştirilmesi, Üretim ve Yatırımların Desteklenmesi	KOBİ'lerin Geliştirilmesi ve Desteklenmesi	KOBİ ve girişimcilerin yenilikçi, teknolojik ve rekabetçi bir yapıya ulaşmalarına katkı sağlamak, ekonomik ve sosyal kalkınmadaki paylarını artırmak.	A1. Girişimcilik ekosistemini güçlendirmek, yenilikçi ve teknoloji tabanlı girişimciliği yaygınlaştırmak.
			A2. KOBİ'lerin kurumsal kapasitelerini geliştirmek ve rekabetçiliklerini güçlendirmek.
			A3. KOBİ'lerde sürdürülebilirliği sağlamak.
Yönetim ve Destek Programı	Teftiş, Denetim ve Danışmanlık Hizmetleri	Üst Yönetim, İdari ve Mali Hizmetler	A4. Kurumsal kapasiteyi geliştirerek KOSGEB'in yalınlaşmasını, dijitalleşmesini ve erişilebilirliğini sağlamak.
	Üst Yönetim, İdari ve Mali Hizmetler		

C. İDARE PERFORMANS BİLGİSİ

Tablo 6: KOSGEB Performans Bilgisi

BÜTÇE YILI	2026
PROGRAM ADI	SANAYİNİN GELİŞTİRİLMESİ, ÜRETİM VE YATIRIMLARIN DESTEKLENMESİ
Programın Amacı	Üretim ve Yatırım Ortamını İyileştirerek, Yüksek Katma Değerli ve Teknolojik Ürünlerin Üretildiği, Rekabet Gücü Yüksek, Sürdürülebilir Bir Üretim Yapısı Oluşturulması.
Programın Kapsamı	1 sayılı Cumhurbaşkanlığı Teşkilatı Hakkında Cumhurbaşkanlığı Kararnamesi ile verilen görev ve yetkiler kapsamında sanayinin geliştirilmesi, üretim ve yatırımların desteklemesine yönelik tüm süreçler.
Alt Program Adı	KOBİ'LERİN GELİŞTİRİLMESİ VE DESTEKLENMESİ
Alt Programın Amacı: <p>4 sayılı “Bakanlıklara Bağlı, İlgili ve İlişkili Kurum ve Kuruluşlar ile Diğer Kurum ve Kuruluşların Teşkilatı Hakkında Cumhurbaşkanlığı Kararnamesi”nin 224’üncü maddesi kapsamında; ülkenin ekonomik ve sosyal ihtiyaçlarının karşılanmasında küçük ve orta ölçekli işletmelerin payını ve etkinliğini artırmak, rekabet güçlerini ve düzeylerini yükseltmek, sanayide entegrasyonu ekonomik gelişmelere uygun biçimde gerçekleştirmek amacıyla faaliyetler yürütülmektedir.</p> <p>Ülke ekonomisinin imalat sanayi odaklı büyümesi için; 12. Kalkınma Planı’ndaki hedefler göz önünde bulundurularak öncelikle ileri teknolojik ve katma değerli sektörlerde imalat kapasitesinin artırılması amaçlanmaktadır. KOBİ’lerin hızlı büyüme, ihracat ve Ar-Ge harcamalarına destek verilerek Türkiye Yüzyılı vizyonunda yer alan hedeflere ulaşmasına katkı sağlamak hedeflenmektedir.</p> <p>Ekonomik kırılganlığın temelini oluşturan ithalata bağımlı üretim yapısında, yüksek katma değerli üretilen bu katma değerli ürünlerin daha yüksek oranının yurtiçinde kalacağı bir dönüşümün gerçekleştirilebilmesini teminen özellikle KOBİ’lerimizin teknolojik üretim kapasitelerinin artırılması yoluyla ithalatı yüksek yatırım malı, ara malı ve hammadde ürünlerinin yerli ve milli imkânlarla üretimi desteklenerek Sanayi ve Teknoloji Bakanlığınca yürütülen Teknoloji Odaklı Sanayi Hamlesi Programı kapsamında orta yüksek ve yüksek teknoloji seviyeli sektörlerdeki katma değeri yüksek ürünlerin ve bu sektörlerin gelişimi için kritik önemi haiz ürünlerin üretimini artırmaya yönelik olarak belirlenen ürünlerin üretimine katkı sağlanmaktadır.</p> <p>İşletmelerin hayatta kalma oranlarını arttırabilmek için girişimcilerin iş kurma ve yürütme konularında bilgi ve becerilerini geliştirmeleri gerekmektedir. Bu amaçla girişimcilere yönelik olarak e-Akademi üzerinden eğitimler sunulmakta, ülkemizin stratejik önceliklerine uygun olarak yenilikçi, orta yüksek, yüksek teknoloji düzeyindeki sektörler ile imalat sektöründe faaliyet gösteren işletmelerin sayısının artırılması ve işletmelerin en kırılgan olduğu kuruluş yıllarında desteklenmesi amacıyla çeşitli destekler sağlanmaktadır. Girişimcilik ekosistemini güçlendirmek, yenilikçi ve</p>	

teknoloji tabanlı girişimciliği yaygınlaştırmak amacı ile TEKMER mekanizmalarının güçlendirilmesi ve yaygınlaştırılması hedeflenmektedir.

Küçük ve orta ölçekli işletmelerin rekabet güçlerinin artırılması, kapasitelerinin geliştirilmesi, ölçek büyütmeleri ile dijital ve yeşil dönüşümlerinin sağlanması ve öncelikli ihtiyaçlarının karşılanması amacıyla çeşitli destekler sağlanmaktadır. İşletmelerin düşük maliyetlerle finansman imkanlarına ulaşmalarını sağlamak amacıyla yıl boyu erişilebilen finansman programları uygulanmaktadır Ayrıca, imalat sanayinin emek yoğun sektörlerinde iş gücünün korunmasına katkı sağlamak amacıyla istihdamı korumaya yönelik program yürütülmektedir..

KOBİ'lerin enerji verimliliği konusunda kapasitelerinin geliştirilmesi ve öncelikli ihtiyaçlarının karşılanmasına katkı sağlanması amacıyla destek sağlanmaktadır. Ayrıca Türkiye Yeşil Sanayi Projesi kapsamında enerji ve kaynak verimliliği sağlanması ve karbon emisyonlarının azaltılması amacıyla KOBİ'lere yeşil dönüşüm konusunda destek sağlanacaktır.

KOBİ'lerin sanayide katma değer odaklı yapısal dönüşüme ayak uydurabilmeleri için; orta yüksek ve yüksek teknoloji sektörlerde üretim kabiliyeti kazandıracak modern teknolojileri edinmeleri ve bu teknolojileri geliştirmeleri, tasarım, üretim ve yönetim becerilerini geliştirmeleri, verimlilik ve ürün kalitelerini arttırmaları amacıyla kurum/kuruluşlar ile iş birliği içerisinde KOBİ'lerin dijital dönüşüm yol haritalarının hazırlanmasına yönelik yatırımları desteklenecektir.

Alt Program Hedefi:

KOBİ ve girişimcilerin yenilikçi, teknolojik ve rekabetçi bir yapıya ulaşmalarına katkı sağlamak, ekonomik ve sosyal kalkınmadaki paylarını arttırmak.

Tablo 7: Performans Göstergeleri

Performans Göstergesi	Ölçü Birimi	2024	2025 Planlanan	2025 Yıl Sonu Gerçekleşme	2026 Hedef	2027 Tahmin	2028 Tahmin
1. KOSGEB tarafından odak alanlarda kuruluşu desteklenen işletme sayısı.	Adet	21.500	22.000	22.479	22.500	23.000	23.500
Göstergeye İlişkin Açıklama	Gösterge ile girişimcilik desteği kapsamında yıl içinde destek ödemesi yapılan girişimci sayısının ölçülmesi istenmektedir. Gösterge ile ilgili gerçekleştirmeler aylık olarak hesaplanmaktadır.						
Hesaplama Yöntemi	Yıl içinde girişimcilik destekleri kapsamında destek ödemesi yapılan girişimci sayısı ölçüm kriteri olarak kullanılmaktadır.						
Verinin Kaynağı	KOSGEB KOBİ Bilgi Sistemi						
Sorumlu İdare	KOSGEB						

Performans Göstergesi	Ölçü Birimi	2024	2025 Planlanan	2025 Yıl Sonu Gerçekleşme	2026 Hedef	2027 Tahmin	2028 Tahmin
2. Orta yüksek ve yüksek teknoloji düzeyinde girişimcilik destekleri kapsamında desteklenen işletme sayısı.	Adet	1.391	2.200	2.160	2.250	2.300	2.350
Göstergeye İlişkin Açıklama	Gösterge ile girişimcilik desteği kapsamında destek ödemesi yapılan işletmeler içindeki orta yüksek ve yüksek teknoloji alanlarındaki sektörlerde faaliyet gösteren işletme sayısının ölçülmesi istenmektedir. Gösterge ile ilgili gerçekleştirmeler aylık olarak hesaplanmaktadır.						
Hesaplama Yöntemi	Yıl içinde girişimcilik desteği ödemesi yapılan işletmeler içindeki orta yüksek ve yüksek teknoloji alanlarındaki sektörlerde faaliyet gösteren işletme sayısı ölçüm kriteri olarak kullanılmaktadır.						
Verinin Kaynağı	KOSGEB KOBİ Bilgi Sistemi						
Sorumlu İdare	KOSGEB						

Performans Göstergesi	Ölçü Birimi	2024	2025 Planlanan	2025 Yıl Sonu Gerçekleşme	2026 Hedef	2027 Tahmin	2028 Tahmin
3. Girişimcilik Belgesi almaya hak kazanan kişi sayısı.	Sayı	94.041	115.000	95.988	116.000	118.000	120.000
Göstergeye İlişkin Açıklama	Gösterge ile yıl içinde Girişimcilik Eğitimlerini tamamlayarak katılım belgesi almaya hak kazanan kişi sayısının ölçülmesi istenmektedir. Gösterge ile ilgili gerçekleştirmeler aylık olarak hesaplanmaktadır.						
Hesaplama Yöntemi	Yıl içerisinde Girişimcilik Eğitimlerini tamamlayıp katılım belgesi almaya hak kazanan kişi sayısı ölçüm kriteri olarak kullanılmaktadır.						
Verinin Kaynağı	KOSGEB KOBİ Bilgi Sistemi						
Sorumlu İdare	KOSGEB						

Performans Göstergesi	Ölçü Birimi	2024	2025 Planlanan	2025 Yıl Sonu Gerçekleşme	2026 Hedef	2027 Tahmin	2028 Tahmin
4. Kuruluşu desteklenen teknoloji geliştirme merkezi (TEKMER) sayısı.	Adet	7	10	8	11	12	13
Göstergeye İlişkin Açıklama	Gösterge ile kurulmasına destek sağlanan yeni TEKMER sayısının ölçülmesi istenmektedir. Gösterge ile ilgili gerçekleştirmeler aylık olarak hesaplanmaktadır.						
Hesaplama Yöntemi	Yıl içinde yeni kurulan TEKMER sayısı ölçüm kriteri olarak kullanılmaktadır.						
Verinin Kaynağı	Kurum İçindeki İlgili Birim						
Sorumlu İdare	KOSGEB						

Performans Göstergesi	Ölçü Birimi	2024	2025 Planlanan	2025 Yıl Sonu Gerçekleşme	2026 Hedef	2027 Tahmin	2028 Tahmin
5. Teknoloji geliştirme merkezlerinde (TEKMER) kurulan tekno-girişim sayısı.	Adet	635	150	23	175	200	225
Göstergeye İlişkin Açıklama	Gösterge ile TEKMER'lerde kurulan ve KOSGEB destekleri kapsamında destek ödemesi yapılan tekno-girişim sayısının ölçülmesi istenmektedir. Gösterge ile ilgili gerçekleştirmeler aylık olarak hesaplanmaktadır.						
Hesaplama Yöntemi	Yıl içinde TEKMER'lerde kurulan ve KOSGEB destekleri kapsamında destek ödemesi yapılan tekno-girişim sayısı ölçüm kriteri olarak kullanılmaktadır.						
Verinin Kaynağı	Kurum İçindeki İlgili Birim						
Sorumlu İdare	KOSGEB						

Performans Göstergesi	Ölçü Birimi	2024	2025 Planlanan	2025 Yıl Sonu Gerçekleşme	2026 Hedef	2027 Tahmin	2028 Tahmin
6. Girişimcilik destekleri kapsamında desteklenen kadın sayısı.	Sayı	7.041	8.500	9.210	8.500	8.750	9.000
Göstergeye İlişkin Açıklama	Gösterge ile girişimcilik destekleri kapsamında destek ödemesi yapılan kadın girişimci sayısının ölçülmesi istenmektedir. Gösterge ile ilgili gerçekleştirmeler aylık olarak hesaplanmaktadır.						
Hesaplama Yöntemi	Yıl içinde girişimcilik destekleri kapsamında destek ödemesi yapılan kadın girişimci sayısı ölçüm kriteri olarak kullanılmaktadır.						
Verinin Kaynağı	KOSGEB KOBİ Bilgi Sistemi						
Sorumlu İdare	KOSGEB						

Performans Göstergesi	Ölçü Birimi	2024	2025 Planlanan	2025 Yıl Sonu Gerçekleşme	2026 Hedef	2027 Tahmin	2028 Tahmin
7. Kadınlara sağlanan girişimcilik desteklerinin toplam girişimcilik destekleri içerisindeki payı.	Yüzde	30,1	27	23,9	27	27,5	27,5
Göstergeye İlişkin Açıklama	Gösterge ile girişimcilik destekleri kapsamında kadın girişimcilere yapılan destek ödemelerinin toplam girişimcilik destek ödemeleri içindeki payının ölçülmesi istenmektedir. Gösterge ile ilgili gerçekleştirmeler yıl sonunda kümülatif olarak hesaplanmaktadır.						
Hesaplama Yöntemi	Yıl içinde girişimcilik destekleri kapsamında kadın girişimcilere yapılan destek ödemelerinin toplam girişimcilik destek ödemeleri içindeki oranı ölçüm kriteri olarak kullanılmaktadır.						
Verinin Kaynağı	KOSGEB KOBİ Bilgi Sistemi						
Sorumlu İdare	KOSGEB						

Performans Göstergesi	Ölçü Birimi	2024	2025 Planlanan	2025 Yıl Sonu Gerçekleşme	2026 Hedef	2027 Tahmin	2028 Tahmin
8. Girişimcilik belgesi almaya hak kazanan kadın sayısı.	Sayı	43.061	52.500	48.382	55.000	57.500	60.000
Göstergeye İlişkin Açıklama	Gösterge ile yıl içinde Girişimcilik Eğitimlerini tamamlayarak katılım belgesi almaya hak kazanan kadın sayısının ölçülmesi istenmektedir. Gösterge ile ilgili gerçekleştirmeler aylık olarak hesaplanmaktadır.						
Hesaplama Yöntemi	Yıl içerisinde Girişimcilik Eğitimlerini tamamlayıp katılım belgesi almaya hak kazanan kadın sayısı ölçüm kriteri olarak kullanılmaktadır.						
Verinin Kaynağı	KOSGEB KOBİ Bilgi Sistemi						
Sorumlu İdare	KOSGEB						

Performans Göstergesi	Ölçü Birimi	2024	2025 Planlanan	2025 Yıl Sonu Gerçekleşme	2026 Hedef	2027 Tahmin	2028 Tahmin
9. Desteklenen KOBİ sayısı.	Adet	32.401	52.000	52.609	53.000	54.000	55.000
Göstergeye İlişkin Açıklama	Gösterge ile yıl içinde destek ödemesi yapılan işletme sayısının ölçülmesi istenmektedir. Gösterge ile ilgili gerçekleştirmeler aylık olarak hesaplanmaktadır.						
Hesaplama Yöntemi	Yıl içinde destek ödemesi yapılan işletme sayısı ölçüm kriteri olarak kullanılmaktadır.						
Verinin Kaynağı	KOSGEB KOBİ Bilgi Sistemi						
Sorumlu İdare	KOSGEB						

Performans Göstergesi	Ölçü Birimi	2024	2025 Planlanan	2025 Yıl Sonu Gerçekleşme	2026 Hedef	2027 Tahmin	2028 Tahmin
10. KOSGEB destekleri içinde imalat sanayiinin payı	Yüzde	72,6	74	68	75	76	78
Göstergeye İlişkin Açıklama	Gösterge ile imalat sanayinde faaliyet gösteren işletmelere yapılan destek ödemelerinin toplam destek ödemeleri içindeki payı ölçülmek istenmektedir. Gösterge ile ilgili gerçekleştirmeler yıl sonunda kümülatif olarak hesaplanmaktadır.						
Hesaplama Yöntemi	Yıl içinde imalat sanayinde faaliyet gösteren işletmelere yapılan destek ödemelerinin toplam destek ödemeleri içindeki payı ölçüm kriteri olarak kullanılmaktadır.						
Verinin Kaynağı	KOSGEB KOBİ Bilgi Sistemi						
Sorumlu İdare	KOSGEB						

Performans Göstergesi	Ölçü Birimi	2024	2025 Planlanan	2025 Yıl Sonu Gerçekleşme	2026 Hedef	2027 Tahmin	2028 Tahmin
11. Orta yüksek ve yüksek teknoloji işletmelere yapılan desteklerin tüm KOSGEB destekleri içindeki payı	Yüzde	30,7	26	8,9	27	28	30
Göstergeye İlişkin Açıklama	Gösterge ile destek programları kapsamında orta yüksek ve yüksek teknoloji alanlarındaki sektörlerde faaliyet gösteren işletmelere yapılan destek ödemelerinin, toplam destek ödemeleri içindeki payı ölçülmek istenmektedir. Gösterge ile ilgili gerçekleştirmeler yıl sonunda kümülatif olarak hesaplanmaktadır.						
Hesaplama Yöntemi	Yıl içinde orta yüksek ve yüksek teknoloji işletmelere yapılan destek ödemelerinin tüm destek programları kapsamında yapılan destek ödemeleri içindeki payı ölçüm kriteri olarak kullanılmaktadır.						
Verinin Kaynağı	KOSGEB KOBİ Bilgi Sistemi						
Sorumlu İdare	KOSGEB						

Performans Göstergesi	Ölçü Birimi	2024	2025 Planlanan	2025 Yıl Sonu Gerçekleşme	2026 Hedef	2027 Tahmin	2028 Tahmin
12. KOSGEB destekleri içinde geri ödemeli desteklerin payı.	Yüzde	70	65	47	70	75	80
Göstergeye İlişkin Açıklama	Gösterge ile destek programları kapsamında işletmelere yapılan geri ödemeli desteklerin, toplam destek ödemeleri içindeki payı ölçülmek istenmektedir. Gösterge ile ilgili gerçekleştirmeler yıl sonunda kümülatif olarak hesaplanmaktadır.						
Hesaplama Yöntemi	Yıl içinde destek programları kapsamında işletmelere yapılan geri ödemeli desteklerin toplam destek ödemeleri içindeki payı ölçüm kriteri olarak kullanılmaktadır.						
Verinin Kaynağı	KOSGEB KOBİ Bilgi Sistemi						
Sorumlu İdare	KOSGEB						

Performans Göstergesi	Ölçü Birimi	2024	2025 Planlanan	2025 Yıl Sonu Gerçekleşme	2026 Hedef	2027 Tahmin	2028 Tahmin
13. KOSGEB tarafından finansman desteği sağlanan işletme sayısı	Adet	1.602	1.250	4	0	0	0
Göstergeye İlişkin Açıklama	Gösterge ile KOSGEB tarafından sunulan finansman destekleri kapsamında yıl içinde destek ödemesi yapılan işletme sayısının ölçülmesi istenmektedir. Gösterge ile ilgili gerçekleştirmeler aylık olarak hesaplanmaktadır.						
Hesaplama Yöntemi	Yıl içinde finansman destekleri kapsamında destek ödemesi yapılan işletme sayısı ölçüm kriteri olarak kullanılmaktadır.						
Verinin Kaynağı	Kurum İçindeki İlgili Birim						
Sorumlu İdare	KOSGEB						

Performans Göstergesi	Ölçü Birimi	2024	2025 Planlanan	2025 Yıl Sonu Gerçekleşme	2026 Hedef	2027 Tahmin	2028 Tahmin
14. KOSGEB tarafından sağlanan finansman desteğiyle oluşturulan kredi hacmi.	Milyar TL	0,37	0,5	0,0025	0	0	0
Göstergeye İlişkin Açıklama	Gösterge ile KOSGEB tarafından sunulan finansman destekleri kapsamında yıl içinde işletmelerin bankalardan kullanmış oldukları toplam kredi tutarının ölçülmesi istenmektedir. Gösterge ile ilgili gerçekleştirmeler aylık olarak hesaplanmaktadır.						
Hesaplama Yöntemi	Yıl içinde finansman destekleri kapsamında işletmelerin bankalardan kullanmış oldukları toplam kredi tutarı ölçüm kriteri olarak kullanılmaktadır.						
Verinin Kaynağı	Kurum İçindeki İlgili Birim						
Sorumlu İdare	KOSGEB						

Performans Göstergesi	Ölçü Birimi	2024	2025 Planlanan	2025 Yıl Sonu Gerçekleşme	2026 Hedef	2027 Tahmin	2028 Tahmin
15. KOSGEB tarafından kapasite geliştirme desteği sağlanan işletme sayısı	Adet	0	2.200	348	2.250	2.300	2.350
Göstergeye İlişkin Açıklama	Gösterge ile kapasite geliştirme teması kapsamında yıl içinde destek ödemesi yapılan işletme sayısının ölçülmesi istenmektedir. Gösterge ile ilgili gerçekleştirmeler aylık olarak hesaplanmaktadır.						
Hesaplama Yöntemi	Yıl içinde kapasite geliştirme teması kapsamında destek ödemesi yapılan işletme sayısı ölçüm kriteri olarak kullanılmaktadır.						
Verinin Kaynağı	KOSGEB KOBİ Bilgi Sistemi						
Sorumlu İdare	KOSGEB						

Performans Göstergesi	Ölçü Birimi	2024	2025 Planlanan	2025 Yıl Sonu Gerçekleşme	2026 Hedef	2027 Tahmin	2028 Tahmin
16. KOSGEB tarafından küresel rekabetçilik projeleri kapsamında desteklenen işletme sayısı.	Adet	0	30	3	50	50	50
Göstergeye İlişkin Açıklama	Gösterge ile küresel rekabet teması yıl içinde destek ödemesi yapılan işletme sayısının ölçülmesi istenmektedir. Gösterge ile ilgili gerçekleştirmeler aylık olarak hesaplanmaktadır.						
Hesaplama Yöntemi	Yıl içinde küresel rekabet teması kapsamında destek ödemesi yapılan işletme sayısı ölçüm kriteri olarak kullanılmaktadır.						
Verinin Kaynağı	KOSGEB KOBİ Bilgi Sistemi						
Sorumlu İdare	KOSGEB						

Performans Göstergesi	Ölçü Birimi	2024	2025 Planlanan	2025 Yıl Sonu Gerçekleşme	2026 Hedef	2027 Tahmin	2028 Tahmin
17. Ziyaret edilerek KOSGEB tarafından yönderlik hizmeti sağlanan işletme sayısı.	Adet	167.719	350.000	152.218	400.000	450.000	500.000
Göstergeye İlişkin Açıklama	Gösterge ile yıl içinde KOSGEB personeli tarafından ziyaret edilerek yönderlik hizmeti sağlanan işletme sayısının ölçülmesi istenmektedir. Gösterge ile ilgili gerçekleştirmeler aylık olarak hesaplanmaktadır.						
Hesaplama Yöntemi	Yıl içinde KOSGEB personeli tarafından ziyaret edilen işletme sayısı ölçüm kriteri olarak kullanılmaktadır.						
Verinin Kaynağı	KOSGEB KOBİ Bilgi Sistemi						
Sorumlu İdare	KOSGEB						

Performans Göstergesi	Ölçü Birimi	2024	2025 Planlanan	2025 Yıl Sonu Gerçekleşme	2026 Hedef	2027 Tahmin	2028 Tahmin
18. İşletme Değerlendirme Raporu alan işletme sayısı	Adet	3.790	45.000	7.308	50.000	55.000	60.000
Göstergeye İlişkin Açıklama	Gösterge ile KOBİ'lerin yol haritalarını oluşturmalarına katkı sağlamak amacıyla yıl içinde işletme değerlendirme raporu alan işletme sayısının ölçülmesi istenmektedir. Gösterge ile ilgili gerçekleştirmeler aylık olarak hesaplanmaktadır.						
Hesaplama Yöntemi	Yıl içinde işletme değerlendirme raporu alan işletme sayısı ölçüm kriteri olarak kullanılmaktadır.						
Verinin Kaynağı	Kurum İçindeki İlgili Birim						
Sorumlu İdare	KOSGEB						

Performans Göstergesi	Ölçü Birimi	2024	2025 Planlanan	2025 Yıl Sonu Gerçekleşme	2026 Hedef	2027 Tahmin	2028 Tahmin
19. KOSGEB tarafından yeşil dönüşüm konusunda desteklenen işletme sayısı	Adet	866	1.100	1.743	0	0	0
Göstergeye İlişkin Açıklama	Gösterge ile KOBİ'lerin yeşil dönüşümünün sağlanmasına yönelik olarak yıl içinde Yeşil Sanayi Projesi kapsamında destek ödemesi yapılan işletme sayısının ölçülmesi istenmektedir. Gösterge ile ilgili gerçekleştirmeler aylık olarak hesaplanmaktadır.						
Hesaplama Yöntemi	Yıl içinde Yeşil Sanayi Projesi kapsamında destek ödemesi yapılan işletme sayısı ölçüm kriteri olarak kullanılmaktadır.						
Verinin Kaynağı	Kurum İçindeki İlgili Birim						
Sorumlu İdare	KOSGEB						

Performans Göstergesi	Ölçü Birimi	2024	2025 Planlanan	2025 Yıl Sonu Gerçekleşme	2026 Hedef	2027 Tahmin	2028 Tahmin
20. Dijital dönüşüm konusunda KOSGEB tarafından yatırım giderleri desteklenen işletme sayısı	Adet	0	120	15	143	156	189
Göstergeye İlişkin Açıklama	Gösterge ile dijital dönüşüm konusunda yatırım giderleri kapsamında yıl içinde destek ödemesi yapılan işletme sayısının ölçülmesi istenmektedir. Gösterge ile ilgili gerçekleştirmeler aylık olarak hesaplanmaktadır.						
Hesaplama Yöntemi	Yıl içinde dijital dönüşüm konusunda yatırım giderleri kapsamında destek ödemesi yapılan işletme sayısı ölçüm kriteri olarak kullanılmaktadır.						
Verinin Kaynağı	Kurum İçindeki İlgili Birim						
Sorumlu İdare	KOSGEB						

Performans Göstergesi	Ölçü Birimi	2024	2025 Planlanan	2025 Yıl Sonu Gerçekleşme	2026 Hedef	2027 Tahmin	2028 Tahmin
21. KOBİ'lerin mali ve mali olmayan şirketler ar-ge harcamasındaki payı.	Yüzde	30	32	28,8	33,5	35	36
Göstergeye İlişkin Açıklama	TÜİK tarafından hazırlanan Küçük ve Orta Büyüklükteki Girişim İstatistikleri raporundan yararlanılarak KOBİ'lerin tüm ar-ge harcamaları içerisindeki payının ölçülmesi istenmektedir. En son 2024 yılında araştırma raporu yayınlandığından göstergenin gerçekleşme verisi olarak 2024 yılına ait veri kullanılmıştır.						
Hesaplama Yöntemi	Her yıl TÜİK tarafından yayınlanan Küçük ve Orta Büyüklükteki Girişim İstatistikleri kapsamında elde edilen değer ölçüm kriteri olarak kullanılmaktadır.						
Verinin Kaynağı	Küçük ve Orta Büyüklükteki Girişim İstatistikleri, TÜİK						
Sorumlu İdare	KOSGEB						

Performans Göstergesi	Ölçü Birimi	2024	2025 Planlanan	2025 Yıl Sonu Gerçekleşme	2026 Hedef	2027 Tahmin	2028 Tahmin
22. KOBİ'lerin ihracat içerisindeki payı.	Yüzde	35	34	29,6	36	38	39
Göstergeye İlişkin Açıklama	TÜİK tarafından hazırlanan Küçük ve Orta Büyüklükteki Girişim İstatistikleri raporundan yararlanılarak KOBİ'lerin ihracat içerisindeki payının ölçülmesi istenmektedir. En son 2024 yılında araştırma raporu yayınlandığından göstergenin gerçekleşme verisi olarak 2024 yılına ait veri kullanılmıştır.						
Hesaplama Yöntemi	Her yıl TÜİK tarafından yayınlanan Küçük ve Orta Büyüklükteki Girişim İstatistikleri kapsamında elde edilen değer ölçüm kriteri olarak kullanılmaktadır.						
Verinin Kaynağı	Küçük ve Orta Büyüklükteki Girişim İstatistikleri, TÜİK						
Sorumlu İdare	KOSGEB						

Performans Göstergesi	Ölçü Birimi	2024	2025 Planlanan	2025 Yıl Sonu Gerçekleşme	2026 Hedef	2027 Tahmin	2028 Tahmin
23. KOSGEB destekleriyle yatırımı yapılan teknolojik ürün sayısı.	Adet	57	50	185	50	50	50
Göstergeye İlişkin Açıklama	Gösterge ile yatırımına destek sağlanan teknolojik ürün sayısının ölçülmesi istenmektedir. Gösterge ile ilgili gerçekleştirmeler aylık olarak hesaplanmaktadır.						
Hesaplama Yöntemi	Yıl içinde yatırımına destek sağlanan teknolojik ürün sayısı (işletme sayısı=proje sayısı=ürün sayısı) ölçüm kriteri olarak kullanılmaktadır.						
Verinin Kaynağı	KOSGEB KOBİ Bilgi Sistemi						
Sorumlu İdare	KOSGEB						

Performans Göstergesi	Ölçü Birimi	2024	2025 Planlanan	2025 Yıl Sonu Gerçekleşme	2026 Hedef	2027 Tahmin	2028 Tahmin
24. KOSGEB tarafından yerli üretimine destek sağlanan ürün sayısı.	Adet	15	15	43	15	15	15
Göstergeye İlişkin Açıklama	Gösterge ile ithalatı yüksek olan stratejik ürünlerin yerlileştirilmesi amacıyla Stratejik Ürün Destek Programı kapsamında destek sağlanan ürün sayısının ölçülmesi istenmektedir. Gösterge ile ilgili gerçekleştirmeler aylık olarak hesaplanmaktadır.						
Hesaplama Yöntemi	Yıl içinde yerli üretimine destek sağlanan ürün sayısı (işletme sayısı=proje sayısı=ürün sayısı) ölçüm kriteri olarak kullanılmaktadır.						
Verinin Kaynağı	KOSGEB KOBİ Bilgi Sistemi						
Sorumlu İdare	KOSGEB						

BÜTÇE YILI	2026
PROGRAM ADI	Yönetim ve Destek Programı
Alt Program Adı	Teftiş, Denetim ve Danışmanlık Hizmetleri

Performans Göstergesi	Ölçü Birimi	2024	2025 Planlanan	2025 Yıl Sonu Gerçekleşme	2026 Hedef	2027 Tahmin	2028 Tahmin
25. AB, uluslararası aktörler ve muadil kurumlarla gerçekleştirilen iş birliği sayısı.	Adet	93	91	71	93	96	98
Göstergeye İlişkin Açıklama	Gösterge ile KOSGEB'in AB, uluslararası aktörler ve muadil kurumlarla gerçekleştirdiği iş birliği sayısının ölçülmesi istenmektedir. Gösterge ile ilgili gerçekleştirmeler yıllık olarak hesaplanmaktadır.						
Hesaplama Yöntemi	Yıl içinde KOSGEB'in AB, uluslararası aktörler ve muadil kurumlarla gerçekleştirdiği iş birliği sayısı ölçüm kriteri olarak kullanılmaktadır.						
Verinin Kaynağı	Kurum İçindeki İlgili Birim						
Sorumlu İdare	KOSGEB						

Performans Göstergesi	Ölçü Birimi	2024	2025 Planlanan	2025 Yıl Sonu Gerçekleşme	2026 Hedef	2027 Tahmin	2028 Tahmin
26. Katılım sağlanan organizasyon ve fuar sayısı.	Adet	21	18	27	20	22	24
Göstergeye İlişkin Açıklama	Gösterge ile yıl içinde KOSGEB'in katılım sağladığı organizasyon ve fuar sayısının ölçülmesi istenmektedir. Gösterge ile ilgili gerçekleştirmeler yıllık olarak hesaplanmaktadır.						
Hesaplama Yöntemi	Yıl içinde KOSGEB'in katılım sağladığı organizasyon ve fuar sayısı ölçüm kriteri olarak kullanılmaktadır.						
Verinin Kaynağı	Kurum İçindeki İlgili Birim						
Sorumlu İdare	KOSGEB						

Performans Göstergesi	Ölçü Birimi	2024	2025 Planlanan	2025 Yıl Sonu Gerçekleşme	2026 Hedef	2027 Tahmin	2028 Tahmin
27. İç Denetim Programlarının gerçekleştirme oranı.	Yüzde	100	100	100	100	100	100
Göstergeye İlişkin Açıklama	Gösterge ile yıl içinde gerçekleştirilen denetimlerin, ilgili yılın planlanan denetim programlarına oranının ölçülmesi istenmektedir. Gösterge ile ilgili gerçekleştirmeler yıl sonunda kümülatif olarak hesaplanmaktadır.						
Hesaplama Yöntemi	Yıl içinde gerçekleştirilen denetimlerin, planlanan denetime oranı ölçüm kriteri olarak kullanılmaktadır.						
Verinin Kaynağı	Kurum İçindeki İlgili Birim						
Sorumlu İdare	KOSGEB						

Performans Göstergesi	Ölçü Birimi	2024	2025 Planlanan	2025 Yıl Sonu Gerçekleşme	2026 Hedef	2027 Tahmin	2028 Tahmin
28. Destek programları izleme sistemine yönelik yazılım altyapısının kurulma oranı.	Yüzde	45	100	100	100	100	100
Göstergeye İlişkin Açıklama	Gösterge ile KOSGEB destek programlarının izleme sistemine yönelik olarak yazılım altyapısının kurulma oranının ölçülmesi istenmektedir. Gösterge ile ilgili gerçekleştirmeler yıl sonunda kümülatif olarak hesaplanmaktadır.						
Hesaplama Yöntemi	Yıl içinde KOSGEB destek programları izleme sistemine yönelik olarak yazılım altyapısının kurulma oranı ölçüm kriteri olarak kullanılmaktadır.						
Verinin Kaynağı	Kurum İçindeki İlgili Birim						
Sorumlu İdare	KOSGEB						

Performans Göstergesi	Ölçü Birimi	2024	2025 Planlanan	2025 Yıl Sonu Gerçekleşme	2026 Hedef	2027 Tahmin	2028 Tahmin
29. Yürürlükteki destek programlarına yönelik hazırlanan değerlendirme raporu sayısı.	Adet	5	5	22	5	5	5
Göstergeye İlişkin Açıklama	Gösterge ile yürürlükteki KOSGEB destek programlarına yönelik olarak hazırlanan değerlendirme raporu sayısının ölçülmesi istenmektedir. Gösterge ile ilgili gerçekleştirmeler yıllık olarak hesaplanmaktadır.						
Hesaplama Yöntemi	Yıl içinde yürürlükteki KOSGEB destek programlarına yönelik olarak hazırlanan değerlendirme raporu sayısı ölçüm kriteri olarak kullanılmaktadır.						
Verinin Kaynağı	Kurum İçindeki İlgili Birim						
Sorumlu İdare	KOSGEB						

Performans Göstergesi	Ölçü Birimi	2024	2025 Planlanan	2025 Yıl Sonu Gerçekleşme	2026 Hedef	2027 Tahmin	2028 Tahmin
30. KOBİ'lere ilişkin hazırlanan tematik/periodyk rapor sayısı.	Adet	31	26	34	26	26	26
Göstergeye İlişkin Açıklama	Gösterge ile KOSGEB tarafından KOBİ'lerin gelişimlerine katkı sağlamaya yönelik olarak hazırlanan tematik/periodyk rapor sayısının ölçülmesi istenmektedir. Gösterge ile ilgili gerçekleştirmeler yıllık olarak hesaplanmaktadır.						
Hesaplama Yöntemi	Yıl içinde KOSGEB tarafından KOBİ'lere ilişkin hazırlanan tematik/periodyk rapor sayısı ölçüm kriteri olarak kullanılmaktadır.						
Verinin Kaynağı	Kurum İçindeki İlgili Birim						
Sorumlu İdare	KOSGEB						

BÜTÇE YILI	2026
PROGRAM ADI	Yönetim ve Destek Programı
Alt Program Adı	Üst Yönetim, İdari ve Mali Hizmetler

Performans Göstergesi	Ölçü Birimi	2024	2025 Planlanan	2025 Yıl Sonu Gerçekleşme	2026 Hedef	2027 Tahmin	2028 Tahmin
31. İnsan kaynakları yetkinlik analizi yapılması.	Yüzde	100	100	100	100	100	100
Göstergeye İlişkin Açıklama	Gösterge ile personele yapılan insan kaynakları yetkinlik analizinin gerçekleşme sonucunun ölçülmesi istenmektedir. Gösterge ile ilgili gerçekleştirmeler yıl sonunda kümülatif olarak hesaplanmaktadır.						
Hesaplama Yöntemi	Yıl içinde personele yapılan insan kaynakları yetkinlik analizi ölçüm kriteri olarak kullanılmaktadır.						
Verinin Kaynağı	Kurum İçindeki İlgili Birim						
Sorumlu İdare	KOSGEB						

Performans Göstergesi	Ölçü Birimi	2024	2025 Planlanan	2025 Yıl Sonu Gerçekleşme	2026 Hedef	2027 Tahmin	2028 Tahmin
32. Yetkinliği artırılan personel sayısı.	Sayı	1.081	352	946	618	84	85
Göstergeye İlişkin Açıklama	Gösterge ile insan kaynakları yetkinlik analizi sonucu yetkinliği artırılan personel sayısının ölçülmesi istenmektedir. Gösterge ile ilgili gerçekleştirmeler yıllık olarak hesaplanmaktadır.						
Hesaplama Yöntemi	Yıl içinde yetkinliği artırılan personel sayısı ölçüm kriteri olarak kullanılmaktadır.						
Verinin Kaynağı	Kurum İçindeki İlgili Birim						
Sorumlu İdare	KOSGEB						

Performans Göstergesi	Ölçü Birimi	2024	2025 Planlanan	2025 Yıl Sonu Gerçekleşme	2026 Hedef	2027 Tahmin	2028 Tahmin
33. İş süreçlerinin dijitalleşmesine yönelik taleplerin karşılanma oranı.	Yüzde	85	90	85	90	90	90
Göstergeye İlişkin Açıklama	Gösterge ile KOSGEB iş süreçlerinin dijitalleşmesine yönelik olarak taleplerin karşılanma oranının ölçülmesi istenmektedir. Gösterge ile ilgili gerçekleştirmeler yıl sonunda kümülatif olarak hesaplanmaktadır.						
Hesaplama Yöntemi	Yıl içinde iş süreçlerinin dijitalleşmesine yönelik taleplerin karşılanma oranı ölçüm kriteri olarak kullanılmaktadır.						
Verinin Kaynağı	Kurum İçindeki İlgili Birim						
Sorumlu İdare	KOSGEB						

Performans Göstergesi	Ölçü Birimi	2024	2025 Planlanan	2025 Yıl Sonu Gerçekleşme Tahmini	2026 Hedef	2027 Tahmin	2028 Tahmin
34. İnternet altyapısı güçlendirilen KOSGEB Müdürlüğü sayısı.	Adet	15	17	43	21	27	35
Göstergeye İlişkin Açıklama	Gösterge ile KOSGEB tarafından yıl içinde internet altyapısı güçlendirilen KOSGEB Müdürlüğü sayısının ölçülmesi istenmektedir. Gösterge ile ilgili gerçekleştirmeler yıllık olarak hesaplanmaktadır.						
Hesaplama Yöntemi	Yıl içinde internet altyapısı güçlendirilen KOSGEB Müdürlüğü sayısı ölçüm kriteri olarak kullanılmaktadır.						
Verinin Kaynağı	Kurum İçindeki İlgili Birim						
Sorumlu İdare	KOSGEB						

Tablo 8: Alt Program Kapsamında Yürütülecek Faaliyetlerin Maliyetleri

Faaliyetler	2025 Bütçe	2025 Harcama Haziran	2026 Bütçe	2027 Tahmin	2028 Tahmin
KOBİ'lere ve Girişimciliğe Yönelik Araştırma, Planlama ve Koordinasyon	255.040.000	1.312.282.224	274.162.000	303.187.000	329.146.000
Bütçe İçi	255.040.000	1.312.282.224	274.162.000	303.187.000	329.146.000
Bütçe Dışı	0	0	0	0	0
KOBİ'lere Yönelik Uluslararası Faaliyet ve Programların Yürütülmesi	219.936.000	14.932.151	272.802.000	297.801.000	317.217.000
Bütçe İçi	219.936.000	14.932.151	272.802.000	297.801.000	317.217.000
Bütçe Dışı	0	0	0	0	0
KOBİ'lerin Finansmana Erişiminin Kolaylaştırılması	2.650.094.000	92.887.934	3.984.822.000	4.420.589.000	4.776.033.000
Bütçe İçi	2.650.094.000	92.887.934	3.984.822.000	4.420.589.000	4.776.033.000
Bütçe Dışı	0	0	0	0	0
KOBİ'lerin ve Girişimciliğin Desteklenmesi	7.212.818.000	7.591.792.356	7.862.829.000	8.718.854.000	9.436.998.000
Bütçe İçi	7.212.818.000	7.591.792.356	7.862.829.000	8.718.854.000	9.436.998.000
Bütçe Dışı	0	0	0	0	0
T O P L A M	10.337.888.000,	9.011.894.665	12.394.615.000	13.740.431.000	14.859.394.000
Bütçe İçi	10.337.888.000	9.011.894.665	12.394.615.000	13.740.431.000	14.859.394.000
Bütçe Dışı	0	0	0	0	0

Tablo 9: Faaliyetlere İlişkin Açıklamalar

Faaliyet Adı	Faaliyet Açıklaması
<p>1. KOBİ'lere ve Girişimciliğe Yönelik Araştırma, Planlama ve Koordinasyon</p>	<p>Bu faaliyet kapsamında; 4 sayılı Cumhurbaşkanlığı Kararnamesinin 224'üncü maddesi çerçevesinde KOBİ'lerin ve girişimcilerin geliştirilmesi ve desteklenmesine ilişkin araştırma, planlama ve koordinasyon faaliyetlerine yönelik hizmet, iş ve işlemler yer almaktadır.</p>
<p>2. KOBİ'lere Yönelik Uluslararası Faaliyet ve Programların Yürütülmesi</p>	<p>Bu faaliyet kapsamında; 4 sayılı Cumhurbaşkanlığı Kararnamesinin 224'üncü maddesi çerçevesinde KOBİ'lerin geliştirilmesine yönelik olarak uluslararası kurum ve kuruluşlarla yürütülen program ve projeler ile yapılan iş birlikleri kapsamındaki tüm faaliyetler ile iş ve işlemler yer almaktadır.</p>
<p>3. KOBİ'lerin Finansmana Erişiminin Kolaylaştırılması</p>	<p>Bu faaliyet kapsamında; 4 sayılı Cumhurbaşkanlığı Kararnamesinin 224'üncü maddesi çerçevesinde yıl boyu erişilebilen, kamu kaynağının daha etkin ve verimli kullanılmasına, daha fazla katma değer üretilmesine yönelik olarak uygulanan finansman programları vasıtasıyla işletmelerin kamu bankaları, özel bankalar, katılım bankalarından uygun koşullarda nakdî kredi temin edebilmelerine yönelik faiz/kâr payı masraflarına sağlanan destekler ile bu kapsamda yürütülen iş ve işlemler yer almaktadır.</p>
<p>4. KOBİ'lerin ve Girişimciliğin Desteklenmesi</p>	<p>Bu faaliyet kapsamında; 4 sayılı Cumhurbaşkanlığı Kararnamesinin 224'üncü maddesi çerçevesinde KOBİ ve girişimcilere sağlanan geri ödemeli ve geri ödemesiz destekler ile bu kapsamda yürütülen iş ve işlemler yer almaktadır.</p>
<p>5. Hukuki Danışmanlık ve Muhakemat Hizmetleri</p>	<p>KOSGEB'in taraf olduğu adli ve idari davalarda, iç ve dış tahkim yargılamasında, icra işlemlerinde ve yargıya intikal eden diğer her türlü hukuki uyuşmazlıklarda temsil edilmesi; KOSGEB tarafından hizmet satın alma yoluyla temsil ettirilecek dava ve icra takipleri ve tahkim ile ilgili işlemlerin koordine edilmesi, izlenmesi ve denetlenmesi; KOSGEB'in hizmetlerine ilişkin mevzuat, sözleşme, şartname ve uyuşmazlıklar ile ilgili hukuki mütalaa bildirilmesi; idarenin amaçlarının daha iyi gerçekleştirilmesi, mevzuata, plan ve programa uygun çalışmalarının temin edilmesi amacıyla gerekli hukuki tekliflerin hazırlanması gibi iş, işlem ve süreçlere yönelik giderleri bu faaliyet altında izlenecektir.</p>
<p>6. İç Denetim</p>	<p>KOSGEB'in yönetim ve kontrol yapısının risk analizleri doğrultusunda değerlendirilmesi, kaynakların etkili, ekonomik ve verimli kullanılıp kullanılmadığı hususunda incelemeler yapılması ve önerilerde bulunulması, harcamaların ve mali işlemlerin mevzuat ve üst politika belgelerine uygunluğu ile mali yönetim ve kontrol süreçlerinin denetlenmesi ve raporlanması gibi iş, işlem ve süreçlere yönelik giderleri bu faaliyet altında izlenecektir.</p>

7. Kamuoyu İlişkilerinin Yürütülmesi	<p>KOSGEB'in basın ve halkla ilişkilere yönelik faaliyetlerinin planlanması ve yürütülmesi; 4982 sayılı Bilgi Edinme Hakkı Kanunu'na göre yapılacak bilgi edinme başvurularını etkin, süratli ve doğru bir şekilde sonuçlandırılması amacıyla gerekli tedbirlerin alınması gibi iş, işlem ve süreçlere yönelik giderleri bu faaliyet altında izlenecektir.</p>
8. Teftiş, İnceleme ve Soruşturma	<p>KOSGEB'in teftiş, denetim ve danışmanlık hizmeti niteliğindeki iş, işlem ve süreçlere yönelik giderleri bu faaliyet altında izlenecektir.</p>
9. Bilgi Teknolojilerine Yönelik Faaliyetler	<p>KOSGEB'in bilgi işlem sistemlerinin işletilmesi ve geliştirilmesi ile teknolojik kapasitelerinin artırılmasına yönelik iş, işlem ve süreçlere ilişkin giderleri bu faaliyet altında izlenecektir.</p>
10. Engellilerin Erişilebilirliğinin Sağlanması	<p>KOSGEB'e ait binaların, bilgilendirme hizmetlerinin ve bilgi ve iletişim teknolojisinin engelliler tarafından güvenli ve bağımsız olarak erişilebilir ve kullanılabilir olmasına yönelik iş ve işlemlere ait giderler bu faaliyet altında izlenecektir.</p>
11. Genel Destek Hizmetleri	<p>KOSGEB'in tüm programlarına hizmet eder nitelikte olan temizlik, güvenlik, aydınlatma, ısıtma, onarım, taşıma ve benzeri mal ve hizmetlerin temini; fiziki çalışma ortamlarının düzenlenmesi, genel evrak ve arşiv hizmetlerinin yürütülmesi, sivil savunma ve seferberlik hizmetlerinin planlanması ve yürütülmesi gibi iş, işlem ve süreçlere yönelik giderleri bu faaliyet altında izlenecektir.</p>
12. İnşaat ve Yapı İşlerinin Yürütülmesi	<p>Hazine adına kayıtlı olup KOSGEB'e tahsis edilen veya KOSGEB adına kayıtlı olan taşınmazlara ilişkin her türlü yapım, kiralama, satım, işletme, bakım onarım ve benzeri iş, işlem ve süreçlerin yürütülmesine yönelik giderler bu faaliyet altında izlenecektir.</p>
13. İnsan Kaynakları Yönetimine İlişkin Faaliyetler	<p>KOSGEB'in personel planlamasının yapılması; personel atama, nakil, terfi, emeklilik ve benzeri özlük işlemlerinin yürütülmesi; insan kaynağı kapasitesinin artırılmasına yönelik eğitimlerin planlanması ve düzenlenmesi gibi iş, işlem ve süreçlere yönelik giderleri bu faaliyet altında izlenecektir.</p>
14. Özel Kalem Hizmetleri	<p>Üst yönetimin çalışma programının düzenlenmesi ile resmi ve özel yazışmalar, protokol, tören, ziyaret, davet, karşılama, ağırlama gibi hizmetlerin yürütülmesi amacıyla gerçekleştirilen iş, işlem ve süreçlere yönelik giderler bu faaliyet altında izlenecektir.</p>
15. Strateji Geliştirme ve Mali Hizmetler	<p>KOSGEB tarafından yürütülen ve kurumun tüm programlarına hizmet eder nitelikte olan mali yönetim ve kontrole ilişkin iş, işlem ve süreçlere yönelik giderler bu faaliyet altında izlenecektir.</p>

Tablo 10: Faaliyet Maliyetleri Tablosu

İdare Adı	KÜÇÜK VE ORTA ÖLÇEKLİ İŞLETMELERİ GELİŞTİRME VE DESTEKLEME İDARESİ BAŞKANLIĞI				
Program Adı	SANAYİNİN GELİŞTİRİLMESİ, ÜRETİM VE YATIRIMLARIN DESTEKLENMESİ				
Alt Program Adı	KOBİLERİN GELİŞTİRİLMESİ VE DESTEKLENMESİ				
Alt Program Hedefi	KOBİ ve girişimcilerin yenilikçi, teknolojik ve rekabetçi bir yapıya ulaşmalarına katkı sağlamak, ekonomik ve sosyal kalkınmadaki paylarını artırmak				
Faaliyet Adı	KOBİ'lere ve Girişimciliğe Yönelik Araştırma, Planlama ve Koordinasyon				
Açıklama	Bu faaliyet kapsamında; 4 sayılı Cumhurbaşkanlığı Kararnamesinin 224'üncü maddesi çerçevesinde KOBİ'lerin ve girişimcilerin geliştirilmesi ve desteklenmesine ilişkin araştırma, planlama ve koordinasyon faaliyetlerine yönelik hizmet, iş ve işlemler yer almaktadır.				
EKONOMİK KOD	2025 Bütçe	2025 Harcama (Haziran)	2026 Bütçe	2027 Tahmin	2028 Tahmin
Personel Giderleri	201.736.000	81.434.598	221.969.000	245.910.000	267.860.000
Sosyal Güvenlik Kurumuna Devlet Primi Giderleri	30.051.000	7.932.946	19.982.000	22.129.000	24.084.000
Mal ve Hizmet Alım Giderleri	23.253.000	26.988.520	32.211.000	35.148.000	37.202.000
Faiz Giderleri		1.193.323.393			
Cari Transferler					
Sermaye Giderleri		2.602.767			
Sermaye Transferleri					
Borç Verme					
BÜTÇE İÇİ TOPLAM KAYNAK	255.040.000	1.312.282.224	274.162.000	303.187.000	329.146.000
Döner Sermaye					
Özel Hesap					
Diğer Bütçe Dışı Kaynak					
BÜTÇE DIŞI TOPLAM KAYNAK					
FAALİYET MALİYETİ TOPLAMI	255.040.000	1.312.282.224	274.162.000	303.187.000	329.146.000

İdare Adı	KÜÇÜK VE ORTA ÖLÇEKLİ İŞLETMELERİ GELİŞTİRME VE DESTEKLEME İDARESİ BAŞKANLIĞI				
Program Adı	SANAYİNİN GELİŞTİRİLMESİ, ÜRETİM VE YATIRIMLARIN DESTEKLENMESİ				
Alt Program Adı	KOBİLERİN GELİŞTİRİLMESİ VE DESTEKLENMESİ				
Alt Program Hedefi	KOBİ ve girişimcilerin yenilikçi, teknolojik ve rekabetçi bir yapıya ulaşmalarına katkı sağlamak, ekonomik ve sosyal kalkınmadaki paylarını artırmak				
Faaliyet Adı	KOBİ'lere Yönelik Uluslararası Faaliyet ve Programların Yürütülmesi				
Açıklama	Bu faaliyet kapsamında; 4 sayılı Cumhurbaşkanlığı Kararnamesinin 224'üncü maddesi çerçevesinde KOBİ'lerin geliştirilmesine yönelik olarak uluslararası kurum ve kuruluşlarla yürütülen program ve projeler ile yapılan iş birlikleri kapsamındaki tüm faaliyetler ile iş ve işlemler yer almaktadır.				
EKONOMİK KOD	2025 Bütçe	2025 Harcama (Haziran)	2026 Bütçe	2027 Tahmin	2028 Tahmin
Personel Giderleri	26.445.000	13.163.170	37.537.000	41.588.000	45.307.000
Sosyal Güvenlik Kurumuna Devlet Primi Giderleri	3.422.000	1.279.328	3.433.000	3.804.000	4.141.000
Mal ve Hizmet Alım Giderleri	4.069.000	489.653	4.948.000	5.489.000	5.930.000
Faiz Giderleri					
Cari Transferler	186.000.000		226.884.000	246.920.000	261.839.000
Sermaye Giderleri					
Sermaye Transferleri					
Borç Verme					
BÜTÇE İÇİ TOPLAM KAYNAK	219.936.000	14.932.151	272.802.000	297.801.000	317.217.000
Döner Sermaye					
Özel Hesap					
Diğer Bütçe Dışı Kaynak					
BÜTÇE DIŞI TOPLAM KAYNAK					
FAALİYET MALİYETİ TOPLAMI	219.936.000	14.932.151	272.802.000	297.801.000	317.217.000

İdare Adı	KÜÇÜK VE ORTA ÖLÇEKLİ İŞLETMELERİ GELİŞTİRME VE DESTEKLEME İDARESİ BAŞKANLIĞI				
Program Adı	SANAYİNİN GELİŞTİRİLMESİ, ÜRETİM VE YATIRIMLARIN DESTEKLENMESİ				
Alt Program Adı	KOBİ'LERİN GELİŞTİRİLMESİ VE DESTEKLENMESİ				
Alt Program Hedefi	KOBİ ve girişimcilerin yenilikçi, teknolojik ve rekabetçi bir yapıya ulaşmalarına katkı sağlamak, ekonomik ve sosyal kalkınmadaki paylarını artırmak				
Faaliyet Adı	KOBİ'lerin Finansmana Erişiminin Kolaylaştırılması				
Açıklama	Bu faaliyet kapsamında; 4 sayılı Cumhurbaşkanlığı Kararnamesinin 224'üncü maddesi çerçevesinde yıl boyu erişilebilen, kamu kaynağının daha etkin ve verimli kullanılmasına, daha fazla katma değer üretilmesine yönelik olarak uygulanan finansman programları vasıtasıyla işletmelerin kamu bankaları, özel bankalar, katılım bankalarından uygun koşullarda nakdi kredi temin edebilmelerine yönelik faiz/kâr payı masraflarına sağlanan destekler ile bu kapsamda yürütülen iş ve işlemler yer almaktadır.				
EKONOMİK KOD	2025 Bütçe	2025 Harcama (Haziran)	2026 Bütçe	2027 Tahmin	2028 Tahmin
Personel Giderleri	25.885.000	8.211.908	39.965.000	44.276.000	48.224.000
Sosyal Güvenlik Kurumuna Devlet Primi Giderleri	3.523.000	829.102	4.020.000	4.453.000	4.847.000
Mal ve Hizmet Alım Giderleri	286.000	19.813	422.000	468.000	505.000
Faiz Giderleri					
Cari Transferler	2.286.400.000	1.003.872	3.540.519.000	3.927.758.000	4.243.195.000
Sermaye Giderleri					
Sermaye Transferleri					
Borç Verme	334.000.000	82.823.238	399.896.000	443.634.000	479.262.000
BÜTÇE İÇİ TOPLAM KAYNAK	2.650.094.000	92.887.934	3.984.822.000	4.420.589.000	4.776.033.000
Döner Sermaye					
Özel Hesap					
Diğer Bütçe Dışı Kaynak					
BÜTÇE DIŞI TOPLAM KAYNAK					
FAALİYET MALİYETİ TOPLAMI	2.650.094.000	92.887.934	3.984.822.000	4.420.589.000	4.776.033.000

İdare Adı	KÜÇÜK VE ORTA ÖLÇEKLİ İŞLETMELERİ GELİŞTİRME VE DESTEKLEME İDARESİ BAŞKANLIĞI				
Program Adı	SANAYİNİN GELİŞTİRİLMESİ, ÜRETİM VE YATIRIMLARIN DESTEKLENMESİ				
Alt Program Adı	KOBİ'LERİN GELİŞTİRİLMESİ VE DESTEKLENMESİ				
Alt Program Hedefi	KOBİ ve girişimcilerin yenilikçi, teknolojik ve rekabetçi bir yapıya ulaşmalarına katkı sağlamak, ekonomik ve sosyal kalkınmadaki paylarını artırmak				
Faaliyet Adı	KOBİ'lerin ve Girişimciliğin Desteklenmesi				
Açıklama	Bu faaliyet kapsamında; 4 sayılı Cumhurbaşkanlığı Kararnamesininin 224'üncü maddesi çerçevesinde KOBİ ve girişimcilere sağlanan geri ödemeli ve geri ödemesiz destekler ile bu kapsamda yürütülen iş ve işlemler yer almaktadır.				
EKONOMİK KOD	2025 Bütçe	2025 Harcama (Haziran)	2026 Bütçe	2027 Tahmin	2028 Tahmin
Personel Giderleri	1.475.843.000	686.167.814	1.911.329.000	2.116.956.000	2.303.139.000
Sosyal Güvenlik Kurumuna Devlet Primi Giderleri	219.856.000	85.670.058	257.129.000	284.712.000	309.346.000
Mal ve Hizmet Alım Giderleri	208.623.000	98.435.948	242.578.000	269.111.000	290.720.000
Faiz Giderleri					
Cari Transferler	2.697.600.000	3.343.972.117	2.426.793.000	2.692.220.000	2.908.431.000
Sermaye Giderleri					
Sermaye Transferleri					
Borç Verme	2.610.896.000	3.377.546.420	3.025.000.000	3.355.855.000	3.625.362.000
BÜTÇE İÇİ TOPLAM KAYNAK	7.212.818.000	7.591.792.356	7.862.829.000	8.718.854.000	9.436.998.000
Döner Sermaye					
Özel Hesap					
Diğer Bütçe Dışı Kaynak					
BÜTÇE DIŞI TOPLAM KAYNAK					
FAALİYET MALİYETİ TOPLAMI	7.212.818.000	7.591.792.356	7.862.829.000	8.718.854.000	9.436.998.000

İdare Adı	KÜÇÜK VE ORTA ÖLÇEKLİ İŞLETMELERİ GELİŞTİRME VE DESTEKLEME İDARESİ BAŞKANLIĞI				
Program Adı	YÖNETİM VE DESTEK PROGRAMI				
Alt Program Adı	TEFTİŞ, DENETİM VE DANIŞMANLIK HİZMETLERİ				
Alt Program Hedefi					
Faaliyet Adı	Hukuki Danışmanlık ve Muhakemat Hizmetleri				
Açıklama	KOSGEB'in taraf olduğu adli ve idari davalarda, iç ve dış tahkim yargılamasında, icra işlemlerinde ve yargıya intikal eden diğer her türlü hukuki uyuşmazlıklarda temsil edilmesi; KOSGEB tarafından hizmet satın alma yoluyla temsil ettirilecek dava ve icra takipleri ve tahkim ile ilgili işlemlerin koordine edilmesi, izlenmesi ve denetlenmesi; KOSGEB'in hizmetlerine ilişkin mevzuat, sözleşme, şartname ve uyuşmazlıklar ile ilgili hukuki mütalaa bildirilmesi; idarenin amaçlarının daha iyi gerçekleştirilmesi, mevzuata, plan ve programa uygun çalışmalarının temin edilmesi amacıyla gerekli hukuki tekliflerin hazırlanması gibi iş, işlem ve süreçlere yönelik giderleri bu faaliyet altında izlenecektir.				
EKONOMİK KOD	2025 Bütçe	2025 Harcama (Haziran)	2026 Bütçe	2027 Tahmin	2028 Tahmin
Personel Giderleri	24.059.000	10.687.357	37.075.000	41.067.000	44.694.000
Sosyal Güvenlik Kurumuna Devlet Primi Giderleri	3.794.000	1.453.648	4.173.000	4.622.000	5.025.000
Mal ve Hizmet Alım Giderleri	10.400.000	6.653.951	13.263.000	14.714.000	15.896.000
Faiz Giderleri					
Cari Transferler					
Sermaye Giderleri					
Sermaye Transferleri					
Borç Verme					
BÜTÇE İÇİ TOPLAM KAYNAK	38.253.000	18.794.956	54.511.000	60.403.000	65.615.000
Döner Sermaye					
Özel Hesap					
Diğer Bütçe Dışı Kaynak					
BÜTÇE DIŞI TOPLAM KAYNAK					
FAALİYET MALİYETİ TOPLAMI	38.253.000	18.794.956	54.511.000	60.403.000	65.615.000

İdare Adı	KÜÇÜK VE ORTA ÖLÇEKLİ İŞLETMELERİ GELİŞTİRME VE DESTEKLEME İDARESİ BAŞKANLIĞI				
Program Adı	YÖNETİM VE DESTEK PROGRAMI				
Alt Program Adı	TEFTİŞ, DENETİM VE DANIŞMANLIK HİZMETLERİ				
Alt Program Hedefi					
Faaliyet Adı	İç Denetim				
Açıklama	KOSGEB'in yönetim ve kontrol yapısının risk analizleri doğrultusunda değerlendirilmesi, kaynakların etkili, ekonomik ve verimli kullanılıp kullanılmadığı hususunda incelemeler yapılması ve önerilerde bulunulması, harcamaların ve mali işlemlerin mevzuat ve üst politika belgelerine uygunluğu ile mali yönetim ve kontrol süreçlerinin denetlenmesi ve raporlanması gibi iş, işlem ve süreçlere yönelik giderleri bu faaliyet altında izlenecektir.				
EKONOMİK KOD	2025 Bütçe	2025 Harcama (Haziran)	2026 Bütçe	2027 Tahmin	2028 Tahmin
Personel Giderleri	15.752.000	8.481.098	23.592.000	26.139.000	28.479.000
Sosyal Güvenlik Kurumuna Devlet Primi Giderleri	2.368.000	717.775	2.561.000	2.839.000	3.091.000
Mal ve Hizmet Alım Giderleri	1.113.000		1.594.000	1.768.000	1.909.000
Faiz Giderleri					
Cari Transferler					
Sermaye Giderleri					
Sermaye Transferleri					
Borç Verme					
BÜTÇE İÇİ TOPLAM KAYNAK	19.233.000	9.198.872	27.747.000	30.746.000	33.479.000
Döner Sermaye					
Özel Hesap					
Diğer Bütçe Dışı Kaynak					
BÜTÇE DIŞI TOPLAM KAYNAK					
FAALİYET MALİYETİ TOPLAMI	19.233.000	9.198.872	27.747.000	30.746.000	33.479.000

İdare Adı	KÜÇÜK VE ORTA ÖLÇEKLİ İŞLETMELERİ GELİŞTİRME VE DESTEKLEME İDARESİ BAŞKANLIĞI				
Program Adı	YÖNETİM VE DESTEK PROGRAMI				
Alt Program Adı	TEFTİŞ, DENETİM VE DANIŞMANLIK HİZMETLERİ				
Alt Program Hedefi					
Faaliyet Adı	Kamuoyu İlişkilerinin Yürütülmesi				
Açıklama	KOSGEB'in basın ve halkla ilişkilere yönelik faaliyetlerinin planlanması ve yürütülmesi; 4982 sayılı Bilgi Edinme Hakkı Kanunu'na göre yapılacak bilgi edinme başvurularını etkin, süratli ve doğru bir şekilde sonuçlandırılması amacıyla gerekli tedbirlerin alınması gibi iş, işlem ve süreçlere yönelik giderleri bu faaliyet altında izlenecektir.				
EKONOMİK KOD	2025 Bütçe	2025 Harcama (Haziran)	2026 Bütçe	2027 Tahmin	2028 Tahmin
Personel Giderleri	22.340.000	7.970.216	29.806.000	32.993.000	35.797.000
Sosyal Güvenlik Kurumuna Devlet Primi Giderleri	3.834.000	1.549.018	5.317.000	5.885.000	6.380.000
Mal ve Hizmet Alım Giderleri	15.127.000	6.701.609	2.405.000	2.668.000	2.881.000
Faiz Giderleri					
Cari Transferler					
Sermaye Giderleri					
Sermaye Transferleri					
Borç Verme					
BÜTÇE İÇİ TOPLAM KAYNAK	41.301.000	16.220.843	37.528.000	41.546.000	45.058.000
Döner Sermaye					
Özel Hesap					
Diğer Bütçe Dışı Kaynak					
BÜTÇE DIŞI TOPLAM KAYNAK					
FAALİYET MALİYETİ TOPLAMI	41.301.000	16.220.843	37.528.000	41.546.000	45.058.000

İdare Adı	KÜÇÜK VE ORTA ÖLÇEKLİ İŞLETMELERİ GELİŞTİRME VE DESTEKLEME İDARESİ BAŞKANLIĞI				
Program Adı	YÖNETİM VE DESTEK PROGRAMI				
Alt Program Adı	TEFTİŞ, DENETİM VE DANIŞMANLIK HİZMETLERİ				
Alt Program Hedefi					
Faaliyet Adı	Teftiş, İnceleme ve Soruşturma				
Açıklama	KOSGEB'in teftiş, denetim ve danışmanlık hizmeti niteliğindeki iş, işlem ve süreçlere yönelik giderleri bu faaliyet altında izlenecektir.				
EKONOMİK KOD	2025 Bütçe	2025 Harcama (Haziran)	2026 Bütçe	2027 Tahmin	2028 Tahmin
Personel Giderleri	19.270.000	9.720.632	26.882.000	29.782.000	32.459.000
Sosyal Güvenlik Kurumuna Devlet Primi Giderleri	3.143.000	993.385	3.268.000	3.621.000	3.944.000
Mal ve Hizmet Alım Giderleri	338.000	374.405	602.000	669.000	724.000
Faiz Giderleri					
Cari Transferler					
Sermaye Giderleri					
Sermaye Transferleri					
Borç Verme					
BÜTÇE İÇİ TOPLAM KAYNAK	22.751.000	11.088.423	30.752.000	34.072.000	37.127.000
Döner Sermaye					
Özel Hesap					
Diğer Bütçe Dışı Kaynak					
BÜTÇE DIŞI TOPLAM KAYNAK					
FAALİYET MALİYETİ TOPLAMI	22.751.000	11.088.423	30.752.000	34.072.000	37.127.000

İdare Adı	KÜÇÜK VE ORTA ÖLÇEKLİ İŞLETMELERİ GELİŞTİRME VE DESTEKLEME İDARESİ BAŞKANLIĞI				
Program Adı	YÖNETİM VE DESTEK PROGRAMI				
Alt Program Adı	ÜST YÖNETİM, İDARİ VE MALİ HİZMETLER				
Alt Program Hedefi					
Faaliyet Adı	Bilgi Teknolojilerine Yönelik Faaliyetler				
Açıklama	KOSGEB'in bilgi işlem sistemlerinin işletilmesi ve geliştirilmesi ile teknolojik kapasitelerinin artırılmasına yönelik iş, işlem ve süreçlere ilişkin giderleri bu faaliyet altında izlenecektir.				
EKONOMİK KOD	2025 Bütçe	2025 Harcama (Haziran)	2026 Bütçe	2027 Tahmin	2028 Tahmin
Personel Giderleri	86.010.000	33.527.362	128.013.000	141.825.000	154.491.000
Sosyal Güvenlik Kurumuna Devlet Primi Giderleri	14.960.000	4.976.383	15.166.000	16.800.000	18.294.000
Mal ve Hizmet Alım Giderleri	13.240.000	4.018.233	15.759.000	17.483.000	18.888.000
Faiz Giderleri					
Cari Transferler					
Sermaye Giderleri	45.000.000	4.182.700	65.000.000	80.405.000	91.000.000
Sermaye Transferleri					
Borç Verme					
BÜTÇE İÇİ TOPLAM KAYNAK	159.210.000	46.704.678	223.938.000	256.513.000	282.673.000
Döner Sermaye					
Özel Hesap					
Diğer Bütçe Dışı Kaynak					
BÜTÇE DIŞI TOPLAM KAYNAK					
FAALİYET MALİYETİ TOPLAMI	159.210.000	46.704.678	223.938.000	256.513.000	282.673.000

İdare Adı	KÜÇÜK VE ORTA ÖLÇEKLİ İŞLETMELERİ GELİŞTİRME VE DESTEKLEME İDARESİ BAŞKANLIĞI				
Program Adı	YÖNETİM VE DESTEK PROGRAMI				
Alt Program Adı	ÜST YÖNETİM, İDARİ VE MALİ HİZMETLER				
Alt Program Hedefi					
Faaliyet Adı	Engellilerin Erişilebilirliğinin Sağlanması				
Açıklama	KOSGEB'e ait binaların, bilgilendirme hizmetlerinin ve bilgi ve iletişim teknolojisinin engelliler tarafından güvenli ve bağımsız olarak erişilebilir ve kullanılabilir olmasına yönelik iş ve işlemlere ait giderler bu faaliyet altında izlenecektir.				
EKONOMİK KOD	2025 Bütçe	2025 Harcama (Haziran)	2026 Bütçe	2027 Tahmin	2028 Tahmin
Personel Giderleri					
Sosyal Güvenlik Kurumuna Devlet Primi Giderleri					
Mal ve Hizmet Alım Giderleri	250.000		252.000	280.000	303.000
Faiz Giderleri					
Cari Transferler					
Sermaye Giderleri					
Sermaye Transferleri					
Borç Verme					
BÜTÇE İÇİ TOPLAM KAYNAK	250.000		252.000	280.000	303.000
Döner Sermaye					
Özel Hesap					
Diğer Bütçe Dışı Kaynak					
BÜTÇE DIŞI TOPLAM KAYNAK					
FAALİYET MALİYETİ TOPLAMI	250.000		252.000	280.000	303.000

İdare Adı	KÜÇÜK VE ORTA ÖLÇEKLİ İŞLETMELERİ GELİŞTİRME VE DESTEKLEME İDARESİ BAŞKANLIĞI				
Program Adı	YÖNETİM VE DESTEK PROGRAMI				
Alt Program Adı	ÜST YÖNETİM, İDARİ VE MALİ HİZMETLER				
Alt Program Hedefi					
Faaliyet Adı	Genel Destek Hizmetleri				
Açıklama	KOSGEB'in tüm programlarına hizmet eder nitelikte olan temizlik, güvenlik, aydınlatma, ısıtma, onarım, taşıma ve benzeri mal ve hizmetlerin temini; fiziki çalışma ortamlarının düzenlenmesi, genel evrak ve arşiv hizmetlerinin yürütülmesi, sivil savunma ve seferberlik hizmetlerinin planlanması ve yürütülmesi gibi iş, işlem ve süreçlere yönelik giderleri bu faaliyet altında izlenecektir.				
EKONOMİK KOD	2025 Bütçe	2025 Harcama (Haziran)	2026 Bütçe	2027 Tahmin	2028 Tahmin
Personel Giderleri	139.308.000	57.305.279	184.353.000	204.100.000	221.606.000
Sosyal Güvenlik Kurumuna Devlet Primi Giderleri	22.865.000	9.282.183	28.440.000	31.479.000	34.142.000
Mal ve Hizmet Alım Giderleri	58.844.000	19.381.271	79.979.000	88.725.000	95.855.000
Faiz Giderleri					
Cari Transferler					
Sermaye Giderleri	52.000.000	3.078.750	41.000.000	50.760.000	57.814.000
Sermaye Transferleri					
Borç Verme					
BÜTÇE İÇİ TOPLAM KAYNAK	273.017.000	89.047.483	333.772.000	375.064.000	409.417.000
Döner Sermaye					
Özel Hesap					
Diğer Bütçe Dışı Kaynak					
BÜTÇE DIŞI TOPLAM KAYNAK					
FAALİYET MALİYETİ TOPLAMI	273.017.000	89.047.483	333.772.000	375.064.000	409.417.000

İdare Adı	KÜÇÜK VE ORTA ÖLÇEKLİ İŞLETMELERİ GELİŞTİRME VE DESTEKLEME İDARESİ BAŞKANLIĞI				
Program Adı	YÖNETİM VE DESTEK PROGRAMI				
Alt Program Adı	ÜST YÖNETİM, İDARİ VE MALİ HİZMETLER				
Alt Program Hedefi					
Faaliyet Adı	İnşaat ve Yapı İşlerinin Yürütülmesi				
Açıklama	Hazine adına kayıtlı olup KOSGEB'e tahsis edilen veya KOSGEB adına kayıtlı olan taşınmazlara ilişkin her türlü yapım, kiralama, satım, işletme, bakım onarım ve benzeri iş, işlem ve süreçlerin yürütülmesine yönelik giderler bu faaliyet altında izlenecektir.				
EKONOMİK KOD	2025 Bütçe	2025 Harcama (Haziran)	2026 Bütçe	2027 Tahmin	2028 Tahmin
Personel Giderleri					
Sosyal Güvenlik Kurumuna Devlet Primi Giderleri					
Mal ve Hizmet Alım Giderleri	5.050.000	717.271	5.916.000	6.563.000	7.089.000
Faiz Giderleri					
Cari Transferler					
Sermaye Giderleri					
Sermaye Transferleri					
Borç Verme					
BÜTÇE İÇİ TOPLAM KAYNAK	5.050.000	717.271	5.916.000	6.563.000	7.089.000
Döner Sermaye					
Özel Hesap					
Diğer Bütçe Dışı Kaynak					
BÜTÇE DIŞI TOPLAM KAYNAK					
FAALİYET MALİYETİ TOPLAMI	5.050.000	717.271	5.916.000	6.563.000	7.089.000

İdare Adı	KÜÇÜK VE ORTA ÖLÇEKLİ İŞLETMELERİ GELİŞTİRME VE DESTEKLEME İDARESİ BAŞKANLIĞI				
Program Adı	YÖNETİM VE DESTEK PROGRAMI				
Alt Program Adı	ÜST YÖNETİM, İDARİ VE MALİ HİZMETLER				
Alt Program Hedefi					
Faaliyet Adı	İnsan Kaynakları Yönetimine İlişkin Faaliyetler				
Açıklama	KOSGEB'in personel planlamasının yapılması; personel atama, nakil, terfi, emeklilik ve benzeri özlük işlemlerinin yürütülmesi; insan kaynağı kapasitesinin artırılmasına yönelik eğitimlerin planlanması ve düzenlenmesi gibi iş, işlem ve süreçlere yönelik giderleri bu faaliyet altında izlenecektir.				
EKONOMİK KOD	2025 Bütçe	2025 Harcama (Haziran)	2026 Bütçe	2027 Tahmin	2028 Tahmin
Personel Giderleri	36.521.000	16.764.484	50.578.000	56.023.000	60.948.000
Sosyal Güvenlik Kurumuna Devlet Primi Giderleri	5.514.000	1.966.451	6.780.000	7.509.000	8.161.000
Mal ve Hizmet Alım Giderleri	1.005.000	582.512	1.596.000	1.770.000	1.912.000
Faiz Giderleri					
Cari Transferler	55.670.000	42.035.352	71.936.000	79.708.000	86.083.000
Sermaye Giderleri					
Sermaye Transferleri					
Borç Verme					
BÜTÇE İÇİ TOPLAM KAYNAK	98.710.000	61.348.799	130.890.000	145.010.000	157.104.000
Döner Sermaye					
Özel Hesap					
Diğer Bütçe Dışı Kaynak					
BÜTÇE DIŞI TOPLAM KAYNAK					
FAALİYET MALİYETİ TOPLAMI	98.710.000	61.348.799	130.890.000	145.010.000	157.104.000

İdare Adı	KÜÇÜK VE ORTA ÖLÇEKLİ İŞLETMELERİ GELİŞTİRME VE DESTEKLEME İDARESİ BAŞKANLIĞI				
Program Adı	YÖNETİM VE DESTEK PROGRAMI				
Alt Program Adı	ÜST YÖNETİM, İDARİ VE MALİ HİZMETLER				
Alt Program Hedefi					
Faaliyet Adı	Özel Kalem Hizmetleri				
Açıklama	Üst yönetimin çalışma programının düzenlenmesi ile resmi ve özel yazışmalar, protokol, tören, ziyaret, davet, karşılama, ağırlama gibi hizmetlerin yürütülmesi amacıyla gerçekleştirilen iş, işlem ve süreçlere yönelik giderler bu faaliyet altında izlenecektir.				
EKONOMİK KOD	2025 Bütçe	2025 Harcama (Haziran)	2026 Bütçe	2027 Tahmin	2028 Tahmin
Personel Giderleri	40.212.000	22.459.193	63.748.000	70.615.000	76.824.000
Sosyal Güvenlik Kurumuna Devlet Primi Giderleri	6.385.000	2.781.540	7.620.000	8.436.000	9.168.000
Mal ve Hizmet Alım Giderleri	2.585.000	724.462	19.440.000	21.567.000	23.299.000
Faiz Giderleri					
Cari Transferler					
Sermaye Giderleri					
Sermaye Transferleri					
Borç Verme					
BÜTÇE İÇİ TOPLAM KAYNAK	49.182.000	25.965.195	90.808.000	100.618.000	109.291.000
Döner Sermaye					
Özel Hesap					
Diğer Bütçe Dışı Kaynak					
BÜTÇE DIŞI TOPLAM KAYNAK					
FAALİYET MALİYETİ TOPLAMI	49.182.000	25.965.195	90.808.000	100.618.000	109.291.000

İdare Adı	KÜÇÜK VE ORTA ÖLÇEKLİ İŞLETMELERİ GELİŞTİRME VE DESTEKLEME İDARESİ BAŞKANLIĞI				
Program Adı	YÖNETİM VE DESTEK PROGRAMI				
Alt Program Adı	ÜST YÖNETİM, İDARİ VE MALİ HİZMETLER				
Alt Program Hedefi					
Faaliyet Adı	Strateji Geliştirme ve Mali Hizmetler				
Açıklama	KOSGEB tarafından yürütülen ve kurumun tüm programlarına hizmet eder nitelikte olan mali yönetim ve kontrole ilişkin iş, işlem ve süreçlere yönelik giderler bu faaliyet altında izlenecektir.				
EKONOMİK KOD	2025 Bütçe	2025 Harcama (Haziran)	2026 Bütçe	2027 Tahmin	2028 Tahmin
Personel Giderleri	102.471.000	50.729.595	149.382.000	165.467.000	180.084.000
Sosyal Güvenlik Kurumuna Devlet Primi Giderleri	15.493.000	5.643.404	18.239.000	20.199.000	21.962.000
Mal ve Hizmet Alım Giderleri	1.145.000	98.160	1.302.000	1.443.000	1.560.000
Faiz Giderleri					
Cari Transferler	1.359.000	1.359.000	1.627.000	1.805.000	1.950.000
Sermaye Giderleri					
Sermaye Transferleri					
Borç Verme					
BÜTÇE İÇİ TOPLAM KAYNAK	120.468.000	57.830.159	170.550.000	188.914.000	205.556.000
Döner Sermaye					
Özel Hesap					
Diğer Bütçe Dışı Kaynak					
BÜTÇE DIŞI TOPLAM KAYNAK					
FAALİYET MALİYETİ TOPLAMI	120.468.000	57.830.159	170.550.000	188.914.000	205.556.000

D. İDARENİN TOPLAM KAYNAK İHTİYACI

Tablo 11: Faaliyetler Düzeyinde KOSGEB Performans Programı Maliyeti

PROGRAM SINIFLANDIRMASI	2026			2027			2028		
	BÜTÇE İÇİ	BÜTÇE DIŞI	TOPLAM	BÜTÇE İÇİ	BÜTÇE DIŞI	TOPLAM	BÜTÇE İÇİ	BÜTÇE DIŞI	TOPLAM
SANAYİNİN GELİŞTİRİLMESİ, ÜRETİM VE YATIRIMLARIN DESTEKLENMESİ	12.394.615.000	0	12.394.615.000	13.740.431.000	0	13.740.431.000	14.859.394.000	0	14.859.394.000
KOBİ'LERİN GELİŞTİRİLMESİ VE DESTEKLENMESİ	12.394.615.000	0	12.394.615.000	13.740.431.000	0	13.740.431.000	14.859.394.000	0	14.859.394.000
KOBİ'lere ve Girişimciliğe Yönelik Araştırma, Planlama ve Koordinasyon	274.162.000	0	274.162.000	303.187.000	0	303.187.000	329.146.000	0	329.146.000
KOBİ'lere Yönelik Uluslararası Faaliyet ve Programların Yürütülmesi	272.802.000	0	272.802.000	297.801.000	0	297.801.000	317.217.000	0	317.217.000
KOBİ'lerin Finansmana Erişiminin Kolaylaştırılması	3.984.822.000	0	3.984.822.000	4.420.589.000	0	4.420.589.000	4.776.033.000	0	4.776.033.000
KOBİ'lerin ve Girişimciliğin Desteklenmesi	7.862.829.000	0	7.862.829.000	8.718.854.000	0	8.718.854.000	9.436.998.000	0	9.436.998.000

YÖNETİM VE DESTEK PROGRAMI	1.106.664.000	0	1.106.664.000	1.239.729.000	0	1.239.729.000	1.352.712.000	0	1.352.712.000
TEFTİŞ, DENETİM VE DANIŞMANLIK HİZMETLERİ	150.538.000	0	150.538.000	166.767.000	0	166.767.000	181.279.000	0	181.279.000
Hukuki Danışmanlık ve Muhakemat Hizmetleri	54.511.000	0	54.511.000	60.403.000	0	60.403.000	65.615.000	0	65.615.000
İç Denetim	27.747.000	0	27.747.000	30.746.000	0	30.746.000	33.479.000	0	33.479.000
Kamuoyu İlişkilerinin Yürütülmesi	37.528.000	0	37.528.000	41.546.000	0	41.546.000	45.058.000	0	45.058.000
Teftiş, İnceleme ve Soruşturma	30.752.000	0	30.752.000	34.072.000	0	34.072.000	37.127.000	0	37.127.000
ÜST YÖNETİM, İDARİ VE MALİ HİZMETLER	956.126.000	0	956.126.000	1.072.962.000	0	1.072.962.000	1.171.433.000	0	1.171.433.000
Bilgi Teknolojilerine Yönelik Faaliyetler	223.938.000	0	223.938.000	256.513.000	0	256.513.000	282.673.000	0	282.673.000
Engellilerin Erişilebilirliğinin Sağlanması	252.000	0	252.000	280.000	0	280.000	303.000	0	303.000
Genel Destek Hizmetleri	333.772.000	0	333.772.000	375.064.000	0	375.064.000	409.417.000	0	409.417.000
İnşaat ve Yapı İşlerinin Yürütülmesi	5.916.000	0	5.916.000	6.563.000	0	6.563.000	7.089.000	0	7.089.000
İnsan Kaynakları Yönetimine İlişkin Faaliyetler	130.890.000	0	130.890.000	145.010.000	0	145.010.000	157.104.000	0	157.104.000
Özel Kalem Hizmetleri	90.808.000	0	90.808.000	100.618.000	0	100.618.000	109.291.000	0	109.291.000
Strateji Geliştirme ve Mali Hizmetler	170.550.000	0	170.550.000	188.914.000	0	188.914.000	205.556.000	0	205.556.000
GENEL TOPLAM	13.501.279.000	0	13.501.279.000	14.980.160.000	0	14.980.160.000	16.212.106.000	0	16.212.106.000

Tablo 12: Ekonomik Sınıflandırma Düzeyinde KOSGEB Performans Programı Maliyeti

EKONOMİK KOD	2026				2027				2028			
	HİZMET PROGRAMLARI TOPLAM	YÖNETİM VE DESTEK PROGRAMI	PROGRAM DIŞI GİDERLER	TOPLAM	HİZMET PROGRAMLARI TOPLAM	YÖNETİM VE DESTEK PROGRAMI	PROGRAM DIŞI GİDERLER	TOPLAM	HİZMET PROGRAMLARI TOPLAM	YÖNETİM VE DESTEK PROGRAMI	PROGRAM DIŞI GİDERLER	TOPLAM
Personel Giderleri	2.210.800.000	693.429.000		2.904.229.000	2.448.730.000	768.011.000		3.216.741.000	2.664.530.000	835.382.000		3.499.912.000
Sosyal Güvenlik Kurumuna Devlet Primi Giderleri	284.564.000	91.564.000		376.128.000	315.098.000	101.390.000		416.488.000	342.418.000	110.167.000		452.585.000
Mal ve Hizmet Alım Giderleri	280.159.000	142.108.000		422.267.000	310.216.000	157.650.000		467.866.000	334.357.000	170.316.000		504.673.000
Faiz Giderleri				0				0				0
Cari Transferler	6.194.196.000	73.563.000		6.267.759.000	6.866.898.000	81.513.000		6.948.411.000	7.413.465.000	88.033.000		7.501.498.000
Sermaye Giderleri		106.000.000		106.000.000		131.165.000		131.165.000		148.814.000		148.814.000
Sermaye Transferleri				0				0				0
Borç Verme	3.424.896.000			3.424.896.000	3.799.489.000			3.799.489.000	4.104.624.000			4.104.624.000
Yedek Ödenekler				0				0				0
BÜTÇE İÇİ TOPLAM KAYNAK	12.394.615.000	1.106.664.000	0	13.501.279.000	13.740.431.000	1.239.729.000	0	14.980.160.000	14.859.394.000	1.352.712.000	0	16.212.106.000
Döner Sermaye				0				0				0
Özel Hesap								0				0
Diğer Bütçe Dışı Kaynak				0				0				0
BÜTÇE DIŞI TOPLAM KAYNAK	0	0	0	0	0	0	0	0	0	0	0	0
GENEL TOPLAM	12.394.615.000	1.106.664.000	0	13.501.279.000	13.740.431.000	1.239.729.000	0	14.980.160.000	14.859.394.000	1.352.712.000	0	16.212.106.000

Ek-1: Faaliyetlerden Sorumlu Harcama Birimleri

PROGRAM	ALT PROGRAM	FAALİYET	SORUMLU HARCAMA BİRİMİ
SANAYİNİN GELİŞTİRİLMESİ, ÜRETİM VE YATIRIMLARIN DESTEKLENMESİ	KOBİ'LERİN GELİŞTİRİLMESİ VE DESTEKLENMESİ	KOBİ'lere ve Girişimciliğe Yönelik Araştırma, Planlama ve Koordinasyon	Ekosistem Destekleri Dairesi Başkanlığı, İşletme Destekleri Dairesi Başkanlığı, Bilgi Yönetimi ve Karar Destek Dairesi Başkanlığı
		KOBİ'lere Yönelik Uluslararası Faaliyet ve Programların Yürütülmesi	Finans Dairesi Başkanlığı, AB ve Dış İlişkiler Dairesi Başkanlığı
		KOBİ'lerin Finansmana Erişiminin Kolaylaştırılması	Finans Dairesi Başkanlığı, KOSGEB Müdürlükleri
		KOBİ'lerin ve Girişimciliğin Desteklenmesi	KOSGEB Müdürlükleri
YÖNETİM VE DESTEK PROGRAMI	TEFTİŞ, DENETİM VE DANIŞMANLIK HİZMETLERİ	Hukuki Danışmanlık ve Muhakemat Hizmetleri	Hukuk Müşavirliği
		İç Denetim	İç Denetim Birimi Başkanlığı
		Kamuoyu İlişkilerinin Yürütülmesi	Basın ve Halkla İlişkiler Müşavirliği
		Teftiş, İnceleme ve Soruşturma	Rehberlik ve Teftiş Kurulu Başkanlığı
	ÜST YÖNETİM, İDARİ VE MALİ HİZMETLER	Bilgi Teknolojilerine Yönelik Faaliyetler	Bilgi İşlem Dairesi Başkanlığı
		Engellilerin Erişilebilirliğinin Sağlanması	Destek Hizmetleri Dairesi Başkanlığı, KOSGEB Müdürlükleri
		Genel Destek Hizmetleri	Destek Hizmetleri Dairesi Başkanlığı
		İnsan Kaynakları Yönetimine İlişkin Faaliyetler	İnsan Kaynakları Dairesi Başkanlığı
		İnşaat ve Yapı İşlerinin Yürütülmesi	Destek Hizmetleri Dairesi Başkanlığı, KOSGEB Müdürlükleri
		Özel Kalem Hizmetleri	Özel Kalem Müdürlüğü
Strateji Geliştirme ve Mali Hizmetler	Strateji Geliştirme Dairesi Başkanlığı		

EK-2: Performans Göstergelerinin İzlenmesinden Sorumlu Birimler

İDARE ADI	KOSGEB	
PROGRAM	SANAYİNİN GELİŞTİRİLMESİ, ÜRETİM VE YATIRIMLARIN DESTEKLENMESİ	
ALT PROGRAM	KOBİ'LERİN GELİŞTİRİLMESİ VE DESTEKLENMESİ	
PERFORMANS GÖSTERGELERİ		SORUMLU BİRİM
1. KOSGEB tarafından odak alanlarda kuruluşu desteklenen işletme sayısı		İşletme Destekleri Dairesi Başkanlığı
2. Orta yüksek ve yüksek teknoloji düzeyinde girişimcilik destekleri kapsamında desteklenen işletme sayısı		İşletme Destekleri Dairesi Başkanlığı
3. Girişimcilik belgesi almaya hak kazanan kişi sayısı		İşletme Destekleri Dairesi Başkanlığı
4. Kuruluşu desteklenen teknoloji geliştirme merkezi (TEKMER) sayısı		Ekosistem Dairesi Başkanlığı
5. Teknoloji geliştirme merkezlerinde (TEKMER) kurulan tekno-girişim sayısı		Ekosistem Dairesi Başkanlığı
6. Girişimcilik destekleri kapsamında desteklenen kadın sayısı		İşletme Destekleri Dairesi Başkanlığı
7. Kadınlara sağlanan girişimcilik desteklerinin toplam girişimcilik destekleri içerisindeki payı		İşletme Destekleri Dairesi Başkanlığı
8. Girişimcilik belgesi almaya hak kazanan kadın sayısı		İşletme Destekleri Dairesi Başkanlığı
9. Desteklenen KOBİ sayısı		Strateji Geliştirme Dairesi Başkanlığı
10. KOSGEB destekleri içinde imalat sanayiinin payı		Strateji Geliştirme Dairesi Başkanlığı
11. Orta yüksek ve yüksek teknolojili işletmelere yapılan desteklerin tüm KOSGEB destekleri içindeki payı		Strateji Geliştirme Dairesi Başkanlığı

12. KOSGEB destekleri içinde geri ödemeli desteklerin payı	Strateji Geliştirme Dairesi Başkanlığı
13. KOSGEB tarafından finansman desteği sağlanan işletme sayısı	Finans Dairesi Başkanlığı
14. KOSGEB tarafından sağlanan finansman desteğiyle oluşturulan kredi hacmi	Finans Dairesi Başkanlığı
15. KOSGEB tarafından kapasite geliştirme desteği sağlanan işletme sayısı	İşletme Destekleri Dairesi Başkanlığı
16. KOSGEB tarafından küresel rekabetçilik projeleri kapsamında desteklenen işletme sayısı	İşletme Destekleri Dairesi Başkanlığı
17. Ziyaret edilerek KOSGEB tarafından yönderlik hizmeti sağlanan işletme sayısı	Ekosistem Dairesi Başkanlığı
18. İşletme Değerlendirme Raporu alan işletme sayısı	Bilgi Yönetimi ve Karar Destek Dairesi Başkanlığı
19. KOSGEB tarafından yeşil dönüşüm konusunda desteklenen işletme sayısı	İşletme Destekleri Dairesi Başkanlığı
20. Dijital dönüşüm konusunda KOSGEB tarafından yatırım giderleri desteklenen işletme sayısı	İşletme Destekleri Dairesi Başkanlığı
21. KOBİ'lerin mali ve mali olmayan şirketler ar-ge harcamasındaki payı	Strateji Geliştirme Dairesi Başkanlığı
22. KOBİ'lerin ihracat içerisindeki payı	Strateji Geliştirme Dairesi Başkanlığı
23. KOSGEB destekleriyle yatırımı yapılan teknolojik ürün sayısı	Ekosistem Dairesi Başkanlığı
24. KOSGEB tarafından yerli üretimine destek sağlanan ürün sayısı	İşletme Destekleri Dairesi Başkanlığı

İDARE ADI	KOSGEB	
PROGRAM	YÖNETİM VE DESTEK PROGRAMI	
ALT PROGRAM	TEFTİŞ, DENETİM VE DANIŞMANLIK HİZMETLERİ	
	PERFORMANS GÖSTERGELERİ	SORUMLU BİRİM/LER
	1. AB, uluslararası aktörler ve muadil kurumlarla gerçekleştirilen iş birliği sayısı	AB ve Dış İlişkiler Dairesi Başkanlığı
	2. Katılım sağlanan organizasyon ve fuar sayısı	Basın ve Halkla İlişkiler Müşavirliği
	3. İç Denetim Programlarının gerçekleşme oranı	İç Denetim Birim Başkanlığı
	4. Destek programları izleme sistemine yönelik yazılım altyapısının kurulma oranı	Bilgi Yönetimi ve Karar Destek Dairesi Başkanlığı
	5. Yürürlükteki destek programlarına yönelik hazırlanan değerlendirme raporu sayısı	Bilgi Yönetimi ve Karar Destek Dairesi Başkanlığı
	6. KOBİ'lere ilişkin hazırlanan tematik/periyojik rapor sayısı	Bilgi Yönetimi ve Karar Destek Dairesi Başkanlığı

İDARE ADI	KOSGEB	
PROGRAM	YÖNETİM VE DESTEK PROGRAMI	
ALT PROGRAM	ÜST YÖNETİM, İDARİ VE MALİ HİZMETLER	
	PERFORMANS GÖSTERGELERİ	SORUMLU BİRİM/LER
	1. İnsan kaynakları yetkinlik analizi yapılması	İnsan Kaynakları Dairesi Başkanlığı
	2. Yetkinliği artırılan personel sayısı	İnsan Kaynakları Dairesi Başkanlığı
	3. İş süreçlerinin dijitalleşmesine yönelik taleplerin karşılanma oranı	Bilgi İşlem Dairesi Başkanlığı
	4. İnternet altyapısı güçlendirilen KOSGEB Müdürlüğü sayısı	Bilgi İşlem Dairesi Başkanlığı