



# ADYAMAN İL ÖZEL İDARESİ

## 2018 YILI PERFORMANS PROGRAMI

ADYAMAN 2017



***GÜNEYDOĞUNUN İNCİSİ  
BARIŞ VE HUZUR KENTİ ADIYAMAN***



*“.....Hususi İdareler (özel idareler) büyük kalkınma savaşımızda başarı hasılasını artıracak vazifeler almalı ve hususiyle hayat ucuzluğunu temin edecek, yerine göre tedbirler bulmalı ve salahiyyetlerini tam kullanmalıdır.”*

**Mustafa Kemal Atatürk**

# İÇİNDEKİLER

Konu Başlıkları	Sayfa
İçindekiler.....	4'de
Sunuş.....	5'de
Genel Bilgiler Görev, Yetki ve Sorumluluklar.....	8'de
Mevzuat Bilgileri .....	11'de
Coğrafik ve Demografik Durum.....	12'de
Misyonumuz.....	15'te
Vizyonumuz.....	16'da
İlkelerimiz.....	17'de
Önceliklerimiz.....	18'de
Teşkilat Yapısı .....	19'da
Yönetim Şeması.....	24'de
Fiziksel Kaynaklar.....	25'te
İnsan Kaynakları.....	33'de
Performans Bilgileri, Amaç ve Hedefler.....	37'de
Stratejik Amaç, Hedef ve Faaliyetler.....	39'te
Birim Performans Hedef ve Göstergeleri İle Kaynak İhtiyacı.....	70'de
Yatırım Giderleri Programı.....	94'te
Transfer ve Yedek Ödenek Programı.....	115'de
Mali Bilgiler.....	117'de

# ÜST YÖNETİCİ SUNUŞU





## SUNUŞ

Performans programı, bir mali yılda İl Özel İdaresi'nin stratejik planı doğrultusunda yürütülmesi gereken faaliyetleri, bu faaliyetlerin kaynak ihtiyacını, performans, hedef ve göstergelerini içeren, idare bütçesinin ve idare faaliyet raporunun hazırlanmasına dayanak oluşturan programdır.

Performans programları, bir mali yılda yürütülecek faaliyetleri belirlediğinden detaylı bir ön çalışma ve değerlendirme gerekmektedir. Hedef ve göstergelerin doğru ve tam olarak oluşturulması, mali yıl sonunda hazırlanacak faaliyet raporu ile performans değerlendirmesine temel oluşturacağından, bu hedef ve göstergelerin mümkün olduğunca sağlıklı tespit edilmesi gerekmektedir. Bu aşamada gösterilecek dikkat ve özen performans esaslı bütçeleme sisteminin sağlıklı işleyişini ve kamu kaynaklarının daha etkili ekonomik ve verimli kullanılmasını sağlayacaktır.

2018 yılı Performans planı hazırlanırken İl Özel İdaresi bütçesi de dikkate alınarak, İl Genel Meclisince kabul edilen Adıyaman İl Özel İdaresi 2015-2019 Stratejik Planında yer alan amaç ve hedefler ile bu amaç ve hedefleri gerçekleştirmek üzere yürütülmesi gereken faaliyet ve projeler tespit edilmiştir. Tespit edilen faaliyet ve projelerin yürütülebilmesi için gerekli kaynak ihtiyacı harcama birimleri esas alınarak ayrı ayrı hesaplanmış ve yıl sonunda ulaşılmaması planlanan performans hedeflerine uygun olarak performans göstergeleri belirlenmiştir. Bu sonuçtan hareketle yöneticilerin geleceğe ilişkin olarak doğru karar vermelerini sağlaması, karar alma sürecini güçlendirmesi, kurumsal öğrenmeyi sağlaması, etkin kaynak kullanımını ve dağıtımını sağlaması ve hesap verebilirlik için zemin hazırlaması açısından önem taşımaktadır.

Performans Planları, Stratejik Planlarla bütçeler arasında daha güçlü bir bağ kurulmasını sağlayan araçlardır. Amaç ve hedefi belirlenmemiş, vizyonu olmayan bir kurumun başarıya ulaşması mümkün değildir. Bu kapsamda, Adıyaman İl Özel İdaresinin vizyonu, Adıyaman'da yaşayan insanların, çağın gerektirdiği medeni yaşam şartlarına kavuştuğu, hizmetlerin daha süratli, kaliteli ve ekonomik olarak yerine getirilebildiği, sürekli gelişen ve değişen bir yönetim anlayışı ile kültürel, bilimsel, sosyal ve ekonomik gelişmesini tamamlamış Adıyaman'ı bölgesinde cazibe merkezi bir il yapmaktır.

Performans programının hazırlanmasında emeği geçen tüm birim çalışanlarına teşekkür eder, programın Adıyaman ve ülkemiz için hayırlı olmasını dilerim.

**Nurullah Naci KALKANCI**  
**Adıyaman Valisi**



*İlimizin Tarihi ve Kùltürel Yerlerinde olan Cendere Köprüsü*

**GENEL BİLGİLER  
GÖREV YETKİ  
VE  
SORUMLULUKLAR**



## I- GENEL BİLGİLER

- A- Yetki, Görev ve Sorumluluklar ve Faaliyet Alanları
- B- Teşkilat Yapısı ve İnsan Kaynakları
- C- Fiziksel Kaynaklar
- D- İnsan Kaynakları

## II- PERFORMANS BİLGİLERİ

- A- Temel Politika ve Öncelikler
- B- Amaç ve Hedefler
- C- Performans Hedef ve Göstergeleri ile Faaliyetler
- D- İdarenin Toplam Kaynak İhtiyacı
- E- Diğer Hususlar

## A- GENEL BİLGİLER

Adıyaman İl Özel İdaresinin görev alanını belirlemek, yapılacak planın dolayısıyla kuruluşun faaliyet alanlarının sınırlarını oluşturmak açısından büyük önem taşımaktadır. Kuruluş düzeyinde plan yapıldığı için ve İl Özel İdarelerinin görev alanlarının geniş kapsamlı olması nedeniyle çok sayıdaki yasal düzenlemeyle ilişkili olması bu kuruluşların yasal yetki ve yükümlülüklerinin belirlenmesini zorunlu kılmaktadır.

### Yetki;

- 1- Kanunlarla verilen görev ve hizmetleri yerine getirebilmek için her türlü faaliyette bulunmak, gerçek ve tüzel kişilerin faaliyetleri için kanunlarda belirtilen izin ve ruhsatları vermek ve denetlemek.
- 2- Kanunların il özel idaresine verdiği yetki çerçevesinde yönetmelik çıkarmak, emir vermek, yasak koymak ve uygulamak, kanunlarda belirtilen cezaları vermek.
- 3- Hizmetlerin yürütülmesi amacıyla, taşınır ve taşınmaz malları almak, satmak, kiralamak veya kiraya vermek, takas etmek, bunlar üzerinde sınırlı aynî hak tesis etmek.
- 4- Borç almak ve bağış kabul etmek.
- 5- Vergi, resim ve harçlar dışında kalan ve miktarı yirmibeşmilyar Türk Lirasına kadar olan dava konusu uyuşmazlıkların anlaşmayla tasfiyesine karar vermek.
- 6- Kanunları gereği il özel idaresine ait vergi, resim ve harçların tarh, tahakkuk ve tahsilini yapmak.
- 7- Belediye sınırları dışındaki gayri sıhî müesseseler ile umuma açık istirahat ve eğlence yerlerine ruhsat vermek ve denetlemek.
- 8- İl özel idaresi, hizmetleri ile ilgili olarak, halkın görüş ve düşüncelerini belirlemek amacıyla kamuoyu yoklaması ve araştırması yapabilir.

### Görev ve Sorumluluklar;

İl özel idaresi mahallî müşterek nitelikte olmak şartıyla; gençlik ve spor sağlık, tarım, sanayi ve ticaret; belediye sınırları il sınırı olan ilin çevre düzeni plânı, bayındırlık ve iskân, toprağın korunması, erozyonun önlenmesi, kültür, sanat, turizm, sosyal hizmet ve yardımlar, yoksullara mikro kredi verilmesi, çocuk yuvaları ve yetiştirme yurtları; ilk ve orta öğretim kurumlarının arsa temini, binalarının yapım, bakım ve onarımı ile diğer ihtiyaçlarının karşılanmasına ilişkin hizmetleri il sınırları içinde imar, yol, su, kanalizasyon, katı atık, çevre, acil yardım ve kurtarma; orman köylerinin desteklenmesi, ağaçlandırma, park ve bahçe tesisine ilişkin hizmetleri belediye sınırları dışında, yapmakla görevli ve yetkilidir.

Bakanlıklar ve diğer merkezi idare kuruluşları; yapım, bakım ve onarım işleri, devlet ve il yolları, içme suyu, sulama suyu, kanalizasyon, enerji nakil hattı, sağlık, eğitim, kültür, turizm, çevre, imar, bayındırlık, iskân, gençlik ve spor gibi hizmetlere ilişkin yatırımlar ile bakanlıklar ve diğer merkezi idare kuruluşlarının görev alanına giren diğer yatırımları, kendi bütçelerinde bu hizmetler için ayrılan ödenekleri il özel idarelerine aktarmak suretiyle gerçekleştirebilir.

Aktarma işlemleri ilgili bakanın onayıyla yapılır ve bu ödenekler tahsis amacı dışında kullanılamaz. İş, il özel idaresinin tabi olduğu usul ve esaslara göre sonuçlandırılır. İl özel idareleri de bütçe imkânları ölçüsünde bu yatırımlara kendi bütçesinden ödenek aktarabilir. Bu fıkraya göre, bakanlıklar ve diğer merkezi idare kuruluşları tarafından aktarılacak ödenekler ile gerçekleştirilecek yatırımlar, birinci fıkrada öngörülen görev alanı sınırlamasına tabi olmaksızın bütün il sınırları içinde yapılabilir. İl Özel İdaresi bütçesinden, emniyet hizmetlerinin gerektirdiği teçhizat alımıyla ilgili harcamalar yapılabilir.

İl çevre düzeni plânı; valinin koordinasyonunda, büyükşehirlerde Büyükşehir belediyeleri, diğer illerde il belediyesi ve il özel idaresi ile birlikte yapılır. İl çevre düzeni plânı belediye meclisi ile il genel meclisi tarafından onaylanır. Belediye sınırları il sınırı olan büyükşehir belediyelerinde il çevre düzeni planı ilgili büyükşehir belediyeleri tarafından yapılır veya yaptırılır ve doğrudan belediye meclisi tarafından onaylanır.

Hizmetlerin yerine getirilmesinde öncelik sırası, il özel idaresinin malî durumu, hizmetin ivediliği ve verildiği yerin gelişmişlik düzeyi dikkate alınarak belirlenir. İl özel idaresi hizmetleri, vatandaşlara en yakın yerlerde ve en uygun yöntemlerle sunulur. Hizmet sunumunda özür, yaşlı, düşkün ve dar gelirli durumuna uygun yöntemler uygulanır. Hizmetlerin diğer mahallî idareler ve kamu kuruluşları arasında bütünlük ve uyum içinde yürütülmesine yönelik koordinasyon o ilin valisi tarafından sağlanır.

## **İl Sınırları İçerisinde Faaliyet Alanları:**

Gençlik ve Spor, Sağlık, Halk Sağlığı, Gıda Tarım ve Hayvancılık, Ticaret ve Gümrük, Sanayi ve Bilim, Çevre ve Şehircilik, Toprağın Korunması, Erozyonun Önlenmesi, Kültür ve Turizm, Aile ve Sosyal Politikalar (Sosyal Hizmet ve Yardımlar), Yoksullara Mikro Kredi, verilmesi, Çocuk ve Yetiştirme Yurtları, İlk ve orta öğretim kurumları arsa temini, binalarının bakım ve onarımı ile diğer ihtiyaçlarının karşılanması, Belediye sınırları dışında faaliyet alanı imar, yol, su ve kanalizasyon katı atık, çevre orman köylerinin desteklenmesi, ağaçlandırma, park ve bahçe tesisi acil yardım ve kurtarma emniyet hizmetleri teçhizat alımı gibi hizmet ve yatırımların;

İlimiz Özel İdaresi performans programında yazılı konu başlıkları 5302 sayılı İl Özel İdaresi Kanununun 6'ncı maddesinde de "*Hizmetlerin yerine getirilmesinde öncelik sırası, İl Özel İdaresinin malî durumu, hizmetin ivediliği ve verildiği yerin gelişmişlik düzeyi dikkate alınarak belirlenir.*

*İl Özel İdaresi hizmetleri, vatandaşlara en yakın yerlerde ve en uygun yöntemlerle sunulur. Hizmet sunumunda özür, yaşlı, düşkün ve dar gelirli durumuna uygun yöntemler uygulanır. Hizmetlerin diğer mahallî idareler ve kamu kuruluşları arasında bütünlük ve uyum içinde yürütülmesine yönelik koordinasyon o ilin valisi tarafından sağlanır. "*

Hükmüne uygun olarak; Performans Programında yazılı tüm hedefler Stratejik Planda yazılı ana tema, temel değerler, stratejik amaç ve hedeflere uygun olarak hazırlanmıştır.

## **MEVZUAT BİLGİLERİ**

### **Kanunlar**

5018 sayılı Kamu Mali Yönetimi ve Kontrol Kanunu

5302 sayılı İl Özel İdaresi Kanunu

5393 sayılı Belediye Kanunu

### **Bakanlar Kurulu Kararları**

Kamu İktisadi Teşebbüsleri ve Bağlı Ortaklıklarına Yönelik 15.10.2007 tarihli ve 2007/12702 sayılı Bakanlar Kurulu Kararı

### **YPK Kararları**

2003/14 sayılı Karar ve 2004/37 sayılı Kararı

### **Yönetmelikler**

Kamu İdarelerinde Stratejik Planlamaya İlişkin Usul ve Esaslar Hakkında Yönetmelik

Kamu İdarelerince Hazırlanacak Performans Programları Hakkında Yönetmelik

Kamu İdarelerince Hazırlanacak Faaliyet Raporları Hakkında Yönetmelik

Strateji Geliştirme Birimlerinin Çalışma Usul ve Esasları Hakkında Yönetmelik

### **Tebliğler**

Kamu İç Kontrol Standartları Tebliği

### **Genelgeler**

## **YASAL DAYANAK**

### **5018 Sayılı Kanun,**

- Madde 9 (Stratejik Planlama, Performans Esaslı Bütçeleme ve Performans Programı)
- Madde 41 (Faaliyet Raporları)
- Stratejik Planlamaya İlişkin Usul ve Esaslar
- Faaliyet Raporlarına İlişkin Yönetmelik
- Kamu İdarelerince Hazırlanacak Performans Programları Hakkında Yönetmelik

# COĞRAFİK VE DEMOGRAFİK DURUM

## ADİYAMAN İLİNİN COĞRAFİK/DEMOGRAFİK DURUMU:

### 1- Genel Durum:

Adıyaman ili Orta Fırat bölümü içinde yer alır. Kuzeyde bulunan Çelikhan ile Gerger İlçesinin bir kısmı Doğu Anadolu Bölgesine, Batıda bulunan Gölbaşı ile Besni İlçesinin bir kısmı ise Akdeniz Bölgesine dâhil edilmiştir.

Adıyaman İlinin Kuzeyinde Malatya İli (Pütürge, Yeşilyurt ve Doğanşehir ilçesi), Batıda Kahramanmaraş İli (Merkez ile Pazarcık İlçesi), Güneybatıda Gaziantep (Araban İlçesi), Güneydoğuda Şanlıurfa İli (Siverek, Hilvan, Bozova ve Halfeti ilçeleri), Doğuda ise Diyarbakır İli (Çermik ile Çüngüş ilçesi) bulunmaktadır. Merkez İlçe dâhil 9 ilçesi ile 447 köyü vardır. İlçeleri Merkez, Besni, Çelikhan, Gerger, Gölbaşı, Kâhta, Samsat, Sincik ve Tut İlçeleridir. Adıyaman İli 370 25' ile 380 11' kuzey enlemi, 370 ve 390 doğu boylamı arasında yer alır. Adıyaman İlinin yüzölçümü 7 614 km<sup>2</sup> , göller ile 7.871 km<sup>2</sup> olup, rakımı 669 m' dir.

Eski coğrafyacı ve tarihçilere göre: Güneyde Arap Yarımadasından, Kuzeyde Toros sıradağlarına doğru uzanan Arap çöllerinin sona erdiği yerde, Toros sıra dağlarının eteklerinde verimli topraklar yer almaktadır.

Güneyde Arap Yarımadasından, Kuzeyde Toros Sıradağları'na doğru uzanan Arap çöllerinin sona erdiği yerde, Toros sıra dağlarının eteklerinde verimli topraklar yer almaktadır. Arap çöllerini kuzeyden bir ay gibi saran bu topraklara binlerce yıldan beri "*Bereketli Hilal*" adı verilmiştir. Ortadoğu ülkelerinin merkezinde yer alan "*Bereketli Hilal*" topraklarında Asya, Avrupa ve Afrika kıtalarından gelen ana kara yolları birbirlerini kesmektedir. Tarih boyunca "*Bereketli Hilal*" Bölgesi ana ticaret yollarının kavşak noktalarında, büyük ticaret ve sanayi şehirleri doğmuş, büyümüş, yıkılmış ve yerlerine yenileri kurulmuştur. "*Bereketli Hilal*" bölgesinin bir parçası sayılan Orta Fırat Bölümünün illerinde olan Adıyaman şehri, "*Bereketli Hilal*" bölgesinin en üst sınırını oluşturmaktadır.

### 2- Yeryüzü Şekilleri

Türkiye'nin denizden ortalama yüksekliği 1130 metredir. Adıyaman İli ise orta yükseklikte bir sahadır. Adıyaman'ın ortalama İlin yükseltisi takriben 669 metre dir. Yörede yükselti 200 ile 1000 metrenin üzerinde değişmekte olup, hipsografik eğrisi genellikle kuzeye doğru az meyille uzanır.

Adıyaman ili, Adıyaman ovası adı verilen, etrafındaki yörelerine göre daha düz ve alçakta bir alanda kurulmuştur. Adıyaman ovası'nın kuzeyi hariç, diğer tarafları alçak sahalarla çevrilmiştir.





Adiyaman İli Haritası

### 3- İlin Nüfusu:

İlimizin Besni, Çelikhan, Gerger, Gölbaşı, Kâhta, Samsat, Sincik ve Tut olmak üzere 8 ilçesi bulunmaktadır. İlin Merkezinin 131 köy, 121 mezrası, Besni İlçesinin 67 köy, 48 mezrası, Çelikhan İlçesinin 19 köy, 27 mezrası, Gerger İlçesinin 45 köy, 87 mezrası, Gölbaşı İlçesinin 30 köy, 31 mezrası, Kâhta İlçesinin 102 köy, 111 mezrası, Samsat İlçesinin 16 köy, 20 mezrası, Sincik İlçesinin 24 köy, 57 mezrası ve Tut İlçesinin 14 köy, 6 mezrası olmak üzere toplam **448 köy** ve **508 mezra** olmak üzere toplam **956 ünite** bulunmaktadır.

Türkiye İstatistik Kurumu'nun (TÜİK) hazırlamış olduğu 2016 yılı Adrese Dayalı Nüfus Kayıt Sistemi (ADNKS) sonuçlarına göre Adiyaman'ın nüfusu **610.484** kişi olarak belirlenmiş, yüzölçümü 7.644 km<sup>2</sup> olan İlimizde kilometrekareye 79 insan düşmektedir. Adiyaman nüfus yoğunluğu 78/km<sup>2</sup>'dir. nüfusunun %64,02'lik bir bölümü il ve ilçe merkezlerinde yaşarken %35,98'lik bir kesimi ise köy ve beldelerde yaşamaktadır.

### 4- İlin Coğrafi Yapısı:

Adiyaman 'in Kuzey kesimi torosların uzantısı olan Malatya dağları ile çevrilidir. Çelikhan, Gerger ve Tut İlçelerinin arazilerinin çoğu dağlıktır.

**İlin belli başlı dağları;** Akdağ, Dibek, Ulubaba, Gördük, Nemrut, Bozdağ ve Karadağdır. Güneye inildikçe ova nitelikli araziler başlar. Kâhta, Samsat, Keysun ve Pınarbaşı ovaları İlin önemli ovalarıdır.

# Misyonumuz

**Adıyaman ilindeki kiři ve kuruluřlara yönelik, eđitim, sađlık, tarım, evre, kltr, genlik spor, dinlenme, imar ve bayındırlık alanlarında, kanunlarla belirlenen kamu hizmetlerini, katılımcılık, etkinlik, saydamlık, Őeffaflık, hesap verebilirlik ilkeleri erevesinde yrtmektir.**

**İl zel İdaresinin kaynaklarının bir plan dhilinde, rasyonel bir biimde dađılımını ve kullanımını sađlayarak kırsal ve kentsel kesimler arasındaki geliřmiřlik farkını asgariye indirerek halkın yařam kalitesini ve ilin refah dzeyini ykseltmektir.**

# Vizyonumuz

**Çağdaş, güvenilir, yerinden yönetim anlayışını yerleştirmiş, kıır-kent arasındaki farklılıkları en aza indiren, hizmet sunumunda kaliteyi esas alan;**

- ❖ **Açık-Şeffaf,**
- ❖ **İnsan Odaklı,**
- ❖ **Öngörülü,**
- ❖ **İhtiyaçlara duyarlı bir kuruluş olmaktır.**

# İlkelerimiz

**İnsan odaklı hizmet,  
Katılımcı ve paylaşımcı yönetim,  
Karar alma ve faaliyetlerde şeffaflık,  
Güvenilirlik,  
Hesap verilebilirlik,  
Adil ve dengeli hizmet,  
Çevreye, tarihi değerlere ve turizme duyarlı,  
Çalışan ve vatandaş memnuniyeti  
Sağlamaktır.**

# Önceliklerimiz

**Katılımcı ve kalıcı hizmetlerin üretilmesi**  
**Kaliteli hizmet sunulması ve kurumlar arası**  
**işbirliğinin güçlendirilmesi,**  
**Kırsal kalkınma ve kırsal altyapının geliştirilmesi,**  
**Sosyal refahın artırılması**  
**Kültür ve turizm kaynaklarının korunması,**  
**tanıtımının desteklenmesi, geliştirilmesi ve**  
**çeşitlendirilmesi,**  
**Çevrenin korunması ve iyileştirilmesi**  
**Mekânsal gelişme ve fiziki altyapının**  
**güçlendirilmesi,**



# TEŐKİLAT YAPISI

## B- Teşkilat Yapısı ve İnsan Kaynakları

04.03.2005 tarihinde Resmi Gazete'de yayımlanarak yürürlüğe giren 5302 Sayılı İl Özel İdaresi Kanunu, İl Özel İdaresinin Karar Organlarını İl Genel Meclisi, İl Encümeni ve Vali olarak tanımlanmıştır. Aşağıdaki bölümlerde bu organların İl Özel İdaresiyle olan ilişkileri üzerinde durulmuştur.

### İl Özel İdaresinin Organları

Vali  
İl Genel Meclisi  
İl Encümeni

#### Vali

5302 sayılı İl Özel İdaresi Kanununa göre Vali, il özel idaresinin başı ve tüzel kişiliğinin temsilcisidir. Bu niteliği ile aynı zamanda il encümenin başkanıdır. Vali, İl Özel İdaresinin en üst amiri olarak kurumu yönetmek, hak ve menfaatlerini korumakla yükümlüdür. Kanun valiyeye il özel idaresinin kurumsal stratejilerini oluşturmak, il özel idaresini stratejik plana uygun olarak yönetmek, bu stratejilere uygun olarak bütçeyi hazırlamak, faaliyetlerin ve personelin performans ölçütlerini belirlemek, uygulamak, izlemek ve bunlarla ilgili raporları meclise sunmak görevini vermiştir.

#### Valinin Görev ve Yetkileri

- İl özel idaresi teşkilâtının en üst amiri olarak il özel idaresi teşkilâtını sevk ve idare etmek, il özel idaresine hak ve menfaatlerini korumak.
- il özel idaresini stratejik plâna uygun olarak yönetmek, il özel idaresinin kurumsal stratejilerini oluşturmak, bu stratejilere uygun olarak bütçeyi, il özel idaresi faaliyetlerinin ve personelinin performans ölçütlerini hazırlamak ve uygulamak, izlemek ve değerlendirmek, bunlarla ilgili raporları meclise sunmak.
- İl özel idaresini devlet dairelerinde ve törenlerde, davacı veya davalı olarak da yargı yerlerinde temsil etmek veya vekil tayin etmek.
- İl encümenine başkanlık etmek.
- İl Özel İdaresinin taşınır ve taşınmaz mallarını idare etmek.
- İl Özel İdaresinin gelir ve alacaklarını takip ve tahsil etmek.
- Yetkili organların kararını almak şartıyla sözleşme yapmak.
- İl Genel Meclisi ve encümen kararlarını uygulamak.
- Bütçeyi uygulamak, bütçede meclis ve encümenin yetkisi dışında kalan aktarmaları yapmak.
- İl Özel İdaresi personelinin atamak.
- İl Özel İdaresi, bağlı kuruluşlarını ve işletmelerini denetlemek.
- Şartsız bağışları kabul etmek.
- İl halkının huzur, esenlik, sağlık ve mutluluğu için gereken önlemleri almak.
- Bütçede yoksul ve muhtaçlar için ayrılan ödeneği kullanmak.
- Kanunlarla İl Özel İdaresine verilen ve İl Genel Meclisi veya İl Encümeni kararını gerektirmeyen görevleri yapmak ve yetkileri kullanmak.

#### İl Genel Meclisi

İl Genel Meclisi, İl Özel İdaresinin karar organıdır ve ilgili kanunda gösterilen esas ve usullere göre ildeki seçmenler tarafından seçilmiş üyelerden oluşur. İl Genel Meclisine kanunla özel yetkiler verilmiştir ve çalışmalarını bu yetkiler çerçevesinde gerçekleştirir. İl Genel Meclisi, üyeleri arasından gizli oyla seçilen İl Genel Meclisi Başkanı tarafından yönetilir. Adıyaman İl Genel Meclisi 30 üyeden oluşmaktadır.

#### İl Genel Meclisi'nin görev ve yetkileri;

- Stratejik plân ile yatırım ve çalışma programlarını, İl Özel İdaresi faaliyetlerini ve personelinin performans ölçütlerini görüşmek ve karara bağlamak.

- b) Bütçe ve kesin hesabı kabul etmek, bütçede kurumsal kodlama yapılan birimler ile fonksiyonel sınıflandırmanın birinci düzeyleri arasında aktarma yapmak.
- c) Belediye sınırları il sınırı olan il çevre düzeni plânı ile belediye sınırları dışındaki alanların imar plânlarını görüşmek ve karara bağlamak.
- d) Borçlanmaya karar vermek.
- e) Bütçe içi işletmeler ile Türk Ticaret Kanunu'na tâbi ortaklıklar kurulmasına veya bu ortaklıklardan ayrılmaya, sermaye artısına ve gayrimenkul yatırım ortaklığı kurulmasına karar vermek.
- f) Taşınmaz mal alımına, satımına, trampa edilmesine, tahsisine, tahsis seklinin değiştirilmesine veya tahsisli bir taşınmazın akar haline getirilmesine izin; üç yıldan fazla kiralanmasına ve süresi yirmibeş yılı geçmemek kaydıyla bunlar üzerinde sınırlı aynî hak tesisine karar vermek.
- g) Şartlı bağışları kabul etmek.
- i) İl özel idaresi adına imtiyaz verilmesine ve il özel idaresi yatırımlarının yap-işlet veya yap-işlet-devret modeli ile yapılmasına, İl Özel İdaresine ait şirket, işletme ve iştiraklerin özelleştirilmesine karar vermek.
- j) Encümen üyeleri ile ihtisas komisyonları üyelerini seçmek.
- k) İl özel idaresi tarafından çıkarılacak yönetmelikleri kabul etmek.
- l) Norm kadro çerçevesinde İl Özel İdaresinin ve bağlı kuruluşlarının kadrolarının ihdas, iptal ve değiştirilmesine karar vermek.
- m) Yurt içindeki ve yurt dışındaki mahallî idareler ve mahallî idare birlikleriyle karşılıklı işbirliği yapılmasına karar vermek.
- n) Diğer mahallî idarelerle birlik kurulmasına, kurulmuş birliklere katılmaya veya ayrılmaya karar vermek.
- o) İl özel idaresine kanunlarla verilen görev ve hizmetler dışında kalan ve ilgililerin isteğine bağlı hizmetler için uygulanacak ücret tarifelerini belirlemek.

## **İl Encümeni;**

İl encümeni valinin başkanlığında, il genel meclisinin her yıl kendi üyeleri arasından bir yıl için gizli oyla seçeceği üç üye ile biri İl Özel İdare Genel Sekreteri olmak üzere valinin her yıl birim amirleri arasından seçeceği üç üye olmak üzere toplam altı üyeden oluşur.

## **Encümenin görev ve yetkileri;**

- a) Stratejik plân ve yıllık çalışma programı ile bütçe ve kesin hesabı inceleyip il genel meclisine görüş bildirmek.
- b) Yıllık çalışma programına alınan işlerle ilgili kamulaştırma kararlarını almak ve uygulamak.
- c) Öngörülme giderler ödeneğinin harcama yerlerini belirlemek.
- d) Bütçede fonksiyonel sınıflandırmanın ikinci düzeyleri arasında aktarma yapmak.
- e) Kanunlarda öngörülen cezaları vermek.
- f) Vergi, resim ve harçlar dışında kalan ve miktarı beşmilyar TL'ye kadar olan ihtilafların sulhen haline karar vermek.
- g) Taşınmaz mal satımına, trampa edilmesine ve tahsisine ilişkin kararları uygulamak, süresi üç yılı geçmemek üzere kiralanmasına karar vermek.
- h) Belediye sınırları dışındaki umuma açık yerlerin açılış ve kapanış saatlerini belirlemek.
- i) Vali tarafından havale edilen konularda görüş bildirmek
- j) Kanunlarla verilen diğer görevleri yapmak.

## **Teşkilat Yapısı**

5302 sayılı İl Özel İdaresi Kanunu'nun yürürlüğe girmesiyle mevcut örgüt yapısının incelenerek ve analiz edilmesi sonucunda Norm Kadro Standartlarına uygun olarak değişiklik yapılmış ve Adıyaman İl Özel

İdaresinin Teşkilat şemasında yer alan birimler zamanla değişiklikler yapılarak aşağıdaki şekilde oluşturulmuştur:

Genel Sekreter

Hukuk Müşavirliği

Genel Sekreter Yardımcısı

Mali Hizmetler Müdürlüğü

Destek Hizmetleri Müdürlüğü

Encümen Müdürlüğü

Plan Proje Yatırım ve İnşaat Müdürlüğü

İmar ve Kentsel İyileştirme Müdürlüğü

Su ve Kanal Hizmetleri Müdürlüğü

Yol ve Ulaşım Hizmetleri Müdürlüğü

İnsan Kaynakları ve Eğitim Müdürlüğü

Tarımsal Hizmetler Müdürlüğü

Ruhsat ve Denetim Müdürlüğü

8 İlçe Özel İdare Müdürlükleri

## Üst Yönetim

Üst yönetim; vali, genel sekreter ve yardımcısından oluşur. Vali, il özel idaresinin başı ve tüzel kişiliğinin temsilcisidir. Genel sekreter, il özel idaresi hizmetlerini vali adına ve onun emirleri yönünde, mevzuat hükümlerine, il genel meclisi ve il encümeni kararlarına, il özel idaresinin amaç ve politikalarına, stratejik plan ve yıllık performans planına göre düzenleyen ve yürüten kişidir. Genel sekreter, belirlenen hizmetlerin yürütülmesinden valiye karşı sorumludur.

### 1- Hizmet Birimleri

İl Özel İdaresinde yer alan;

Hukuk Müşavirliği

Mali Hizmetler Müdürlüğü,

Destek Hizmetleri Müdürlüğü,

Encümen Müdürlüğü

Plan Proje Yatırım ve İnşaat Müdürlüğü,

İmar ve Kentsel İyileştirme Müdürlüğü,  
Su ve Kanal Hizmetleri Müdürlüğü,  
Yol ve Ulaşım Hizmetleri Müdürlüğü,  
İnsan Kaynakları ve Eğitim Müdürlüğü,  
Tarımsal Hizmetler Müdürlüğü,  
Ruhsat ve Denetim Müdürlüğü,  
  
Temel fonksiyonları icra ederler.

## **2- Bağlı Birimler**

İl Özel İdaresi mevcut 8 ilçede teşkilatlanmış olup;

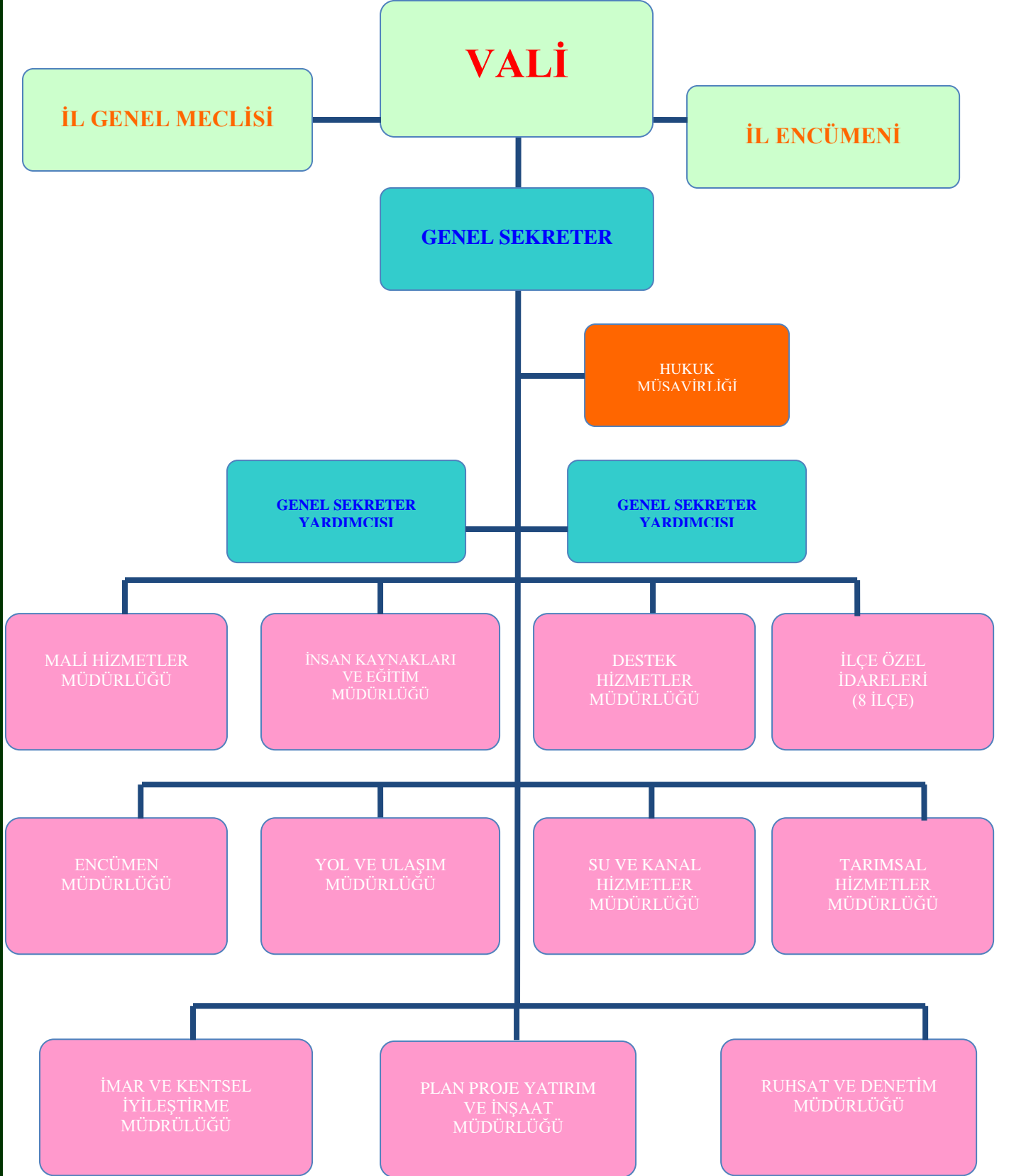
İlçe Özel İdareleri:

Besni İlçe Özel İdaresi,  
Çelikhan İlçe Özel İdaresi,  
Gerger İlçe Özel İdaresi,  
Gölbaşı İlçe Özel İdaresi,  
Kâhta İlçe Özel İdaresi,  
Samsat İlçe Özel İdaresi,  
Sincik İlçe Özel İdaresi,  
Tut Besni İlçe Özel İdaresi

Olarak ilçelerde İl Özel İdaresinin görevlerini ifa etmektedirler.



# ADİYAMAN İL ÖZEL İDARESİ YÖNETİM ŞEMASI



# FİZİKSEL KAYNAKLAR

# C- FİZİKSEL KAYNAKLAR

## 1- FİZİKSEL YAPILAR

### a) Hizmet Binası ve Konutlar:

İl Özel İdaresinin **Merkez İlçede; Hizmet Binaları:**

**4 adet hizmet binası** (Hastane Caddesindeki hizmet binasında İl Genel Meclisi Başkanlığı, İl Encümen Başkanlığı, Encümen Müdürlüğü, Ruhsat ve Denetim Müdürlüğü hizmet vermektedir. Atatürk Bulvarı Kâhta yolundaki 2 adet hizmet binasında İl Genel Sekreterliği, Genel Sekreter Yardımcısı, Hukuk Müşavirliği, İnsan Kaynakları ve Eğitim Müdürlüğü, Yol ve Ulaşım Hizmetler Müdürlüğü, Su ve Kanal Hizmetler Müdürlüğü, Mali Hizmetler Müdürlüğü, İmar ve Kentsel İyileştirme Müdürlüğü, Destek Hizmetler Müdürlüğü, Plan, Proje, İnşaat ve Yatırım Müdürlüğü, Tarımsal Hizmetler Müdürlüğü ve KÖYDES Koordinasyon Bürosu hizmet vermektedir.

- **Konutlar:** Vali Konağı (Atatürk Bulvarında)

### b) Lojmanlar:

- ✓ Siteler Mahallesiindeki lojman 1 Blok, **20 Daire**,
- ✓ İl Afet ve Acil Durum Müdürlüğü bitişiğindeki lojman **1 Daire**,
- ✓ Valilik Konağı Civarındaki lojman 1 Blok, **8 Daire**,
- ✓ Atatürk Bulvarı-Kâhta Yolu Üzerindeki lojman 2 Blok, **30 Daire** olmak üzere idaremizin **Toplam 59 adet lojmanı bulunmaktadır.**

### c) Dükkânlar:

- 3 adet dükkân, (Hastane Caddesindeki İl Genel Meclisi Başkanlığı hizmet binasında)

### d) Atölye, Ambarlar ve Sosyal Tesisler:

- ✓ 1 adet makine ikmal atölyesi, (Atatürk Bulvarındaki Genel Sekreterlik hizmet sahasında)
- ✓ 4 adet Ambar (Demirbaş Ambarı, İnşaat Ambarı, Yedek Parça Ambarı, Akaryakıt Ambarı)
- ✓ 2 adet sosyal tesis, (1 adedi Beşpınar Mesire Alanı, 1 adedi Kırık Köprüsü Dinlenme Tesis)

### - İlçelerde Hizmet Binası, Lojman ve Bakımevleri;

- ✓ Besni İlçe Özel İdaresi: 1 adet hizmet binası **4 adet lojman**, 1 Bakımevi,
- ✓ Çelikhan İlçe Özel İdaresi: **6 adet lojman**, 1 Bakımevi,
- ✓ Gerger İlçe Özel İdaresi: 1 adet hizmet binası, **2 adet lojman**, 1 Bakımevi,
- ✓ Gölbaşı İlçe Özel İdaresi: **2 adet lojman**, 1 Bakımevi,
- ✓ Samsat İlçe Özel İdaresi: **1 adet lojman**,
- ✓ Sincik İlçe Özel İdaresi: **10 adet lojman**, (Hükümet Konağı Olarak Kullanılmaktadır) 1 Bakımevi,
- ✓ Tut İlçe Özel İdaresi: **4 adet lojman**,
- ✓ İlçelerde toplam: **2 hizmet binası, 29 lojman ile 5 Bakımevi** bulunmaktadır.

## b) Envanter Bilgileri

### Tarımsal Hizmetler

TOPRAK SULAMA ENVANTERİ								
YERÜSTÜ		YERALTI		SULAMA GÖLETİ			DRENAJ	
PROJE ADEDİ	SAHA (Ha)	PROJE ADEDİ	SAHA (Ha)	KÖY ADEDİ	BİTEN GÖLET	SAHA (Ha)	PROJE ADEDİ	SAHA (Ha)
326	14.280	-	-	2	2	942	-	-

Adıyaman ilimizin toplam yüzölçümü 716.400 Ha. olup tarım arazisi varlığı 319.380 Ha sulanabilir tarım arazisi varlığı 149.380 Ha'dır.

Mülga KHGM ve Teşkilatımızca bugüne kadar 322 adet sulama tesisi (2 adedi gölet), 42 adet toprak muhafaza ve 948 adet kredili proje uygulaması yapılmıştır. Yapılan bu tesisler ile toplam 14.183 Ha (141.830 da) arazi sulamaya açılmıştır

# Su ve Kanal Hizmetleri

## İçmesuyu Tesisleri 2017 Yılı Envanteri

İLÇESİ	ÜNİTE SAYISI			ŞEBEKELİ ÜNİTELER			ŞEBEKESİZ ÜNİTELER		
	KÖY	MEZRA	TOPLAM	KÖY	MEZRA	TOPLAM	KÖY	MEZRA	TOPLAM
MERKEZ	131	121	252	131	121	252	0	0	0
BESNİ	67	48	115	67	48	115	0	0	0
ÇELİKHAN	19	27	46	19	27	46	0	0	0
GERGER	45	87	132	45	87	132	0	0	0
GÖLBAŞI	30	31	61	30	31	61	0	0	0
KÂHTA	102	111	213	102	111	213	0	0	0
SAMSAT	16	20	36	16	20	36	0	0	0
SİNCİK	24	57	81	24	57	81	0	0	0
TUT	14	6	20	14	6	20	0	0	0
TOPLAM	448	508	956	448	508	956	0	0	0

Şebekeli olan ancak suyu yetersiz olan üniteler için de yeni su kaynakları temin etmek için çalışmalara devam edilmektedir.

## Kanalizasyon Tesisleri 2017 Yılı Envanteri

İLÇESİ	ÜNİTE SAYISI			KANALİZASYONU OLAN ÜNİTELER		TOPLAM
	KÖY	MEZRA	TOPLAM	KÖY	MEZRA	
MERKEZ	131	121	252	108	48	156
BESNİ	67	48	115	39	4	43
ÇELİKHAN	19	27	46	14	4	18
GERGER	45	87	132	4	0	4
GÖLBAŞI	30	31	61	22	2	24
KÂHTA	102	111	213	52	15	67
SAMSAT	16	20	36	14	7	21
SİNCİK	24	57	81	4	5	9
TUT	14	6	20	14	1	15
TOPLAM	448	508	956	271	86	357

## Yol ve Ulaşım Hizmetleri Envanteri

İLÇESİ	1. DERECELİ YOL			2. DERECELİ YOL			TOPLAM YOL			TOPLAM
	Köy-Mezra			Köy-Mezra			Köy+Mezra			
	Tesviye	Stabilize	Asfalt	Tesviye	Stabilize	Asfalt	Tesviye	Stabilize	Asfalt	
MERKEZ	0	113	652	0	89	41	0	202	693	895
BESNİ	0	24	335	0	19	71	0	43	406	449
ÇELİKHAN	0	113	46	0	34	0	0	147	46	193
GERGER	0	166	156	0	89	16	0	255	172	427
GÖLBAŞI	0	109	153	0	15	12	0	124	165	289
KÂHTA	0	23	477	0	27	55	0	50	532	582
SAMSAT	0	7	79	0	6	14	0	13	83	106
SİNCİK	3	168	82	0	52	1	3	220	94	350
TUT	0	1	75	0	6	19	0	7	94	95
<b>TOPLAM</b>	<b>3</b>	<b>724</b>	<b>2055</b>	<b>0</b>	<b>331</b>	<b>229</b>	<b>3</b>	<b>1055</b>	<b>2284</b>	<b>3342</b>

**Not:** Ulaştırma ve Denizcilik Bakanlığının 20.07.2015 tarih ve 261732 sayılı Olurları ile Sincik İlçesi 001-064-067-ve 068 kk. nolu köy yolu ağı içerisinde yer alan Sincik ilçe çıkışı Sakız-Aksu Malatya İl Sınırı arasındaki 44 km'lik asfalt kaplamalı olan yol güzergahı İl Özel İdaresi yol ağından çıkartılarak (TCK) Karayolları yol ağına dâhil edilmiştir.



## Makine Parkı

İl Özel İdaresinin araç parkı aşağıdaki Araç Durum Tablosunda gösterilmiştir.

MAKİNE PARKI TABLOSU					
S.NO	MAKİNANIN CİNSİ	FAAL OLAN	DİĞER KURUMLARDA	EKONOMİK OLMAYAN	TOPLAM
1	Binek Otomobil	5	5	3	13
2	Pick-Up	25	1	4	30
3	Minibüs	1		1	2
4	Damperli Kamyon	21		10	31
5	Sabit Kasalı Kamyon	2		2	4
6	Çekici	2			2
7	Otobüs	2			2
8	Akaryakıt Tankeri	2			2
9	Greyder	13		8	21
10	Dozer	3		7	10
11	Lastikli Tekerlekli Traktör	1	1	1	3
12	Paletli Yükleyici			2	2
13	Lastikli Tekerlekli Yükleyici	9		1	10
16	Kanal Kazıcı ve Yükleyici	1	1		2
17	Asfalt Distribütörü	2		2	4
18	Roleytank	2			2
21	Vibrasyonlu Silindir	2		2	4
22	Seyyar Kaynak Makinesi	1		1	2
25	Paletli Ekskavatör	1			1
27	Jeep	1			1
28	Vidanjör	2			2
29	Asfalt Bakım Tamir Aracı	2			2
30	Asfalt Silindiri	2			2
31	Lastik Tekerlekli Silindir	1			1
32	Çöp Aracı	5			5
<b>TOPLAM</b>		<b>108</b>	<b>8</b>	<b>44</b>	<b>160</b>

Motorlu Araç Sayısı : 108

Ekonomik olmayan Araç Sayısı : 44

Diğer Kurumlardaki Araç Sayısı : 8

**Toplam Araç Sayısı : 160**

**NOT:** 43 adet aracımız ekonomik ömrünü tamamlamış, bakım ve onarımları ekonomik bulunmamaktadır.

**Araçların Birimlere Dağılımı:**

MAKİNE PARKI TABLOSU													
İLÇELER		Merkez	Besni	Çelikhan	Gerger	Gölbashi	Kâhta	Samsat	Sincik	Tut	Diğer Kurum	TOPLAM	Ekonomik Olmayan
Binek Araçlar	Otomobil	8									5	13	3
	Jeep	1										1	
Toplu Taşıma Araçları	Minibüs	2										2	1
	Otobüs	2										2	
Kamyonet	Pikap	23	1	1	1	1	1		1		1	30	4
Kamyon	Damperli Kamyon	31										31	10
	Sabit Kasalı Kamyon	4										4	2
İş Makineleri	Greyder	15	1	1	1	1	1		1			21	8
	Dozer	6		1		1	1		1			10	7
	Lastik Tekerlekli Kepçe (Yükleyici)	5		1	1	1	1		1			10	1
	Paletli Kepçe (Yükleyici)	2										2	2
	Vibrasyonlu Silindir	4										4	1
	Asfalt Yama Silindiri	2										2	2
	Lastik Tekerlekli Silindir	1										1	
	Kanal Kazıcı (Yükleyici)	2										2	
	Çekici	2										2	
	Akaryakıt Tankeri	2										2	
	Asfalt Distribütörü	4										4	2
	Paletli Ekskavatör	1										1	
	Roleytank	2										2	
	Vidanjör	2										2	
	Lastik Tekerlekli Traktör	2									1	3	1
	Asfalt Yama Robotu	2										2	
	Çöp Aracı (50 NC)	5										5	
Seyyar Kaynak Makinesi	2										2		
<b>TOPLAM</b>		<b>132</b>	<b>2</b>	<b>4</b>	<b>3</b>	<b>4</b>	<b>4</b>		<b>5</b>		<b>7</b>	<b>160</b>	<b>44</b>

# İNSAN KAYNAKLARI

## D- İNSAN KAYNAKLARI

22 Mayıs 2016 gün ve 29719 Sayılı Resmi Gazete’de yayımlanan İçişleri Bakanlığı İl Özel İdareleri Norm Kadro İlke ve Standartlarına dair Yönetmelikte Değişiklik Yapılmasına İlişkin Yönetmelikteki Ek-1 Özel İdareler Tasnif Cetveli A-6 (600.000 ve üzeri) Grubunda yer alan Adıyaman İlinin Norm Kadro Cetveli aşağıda gösterilmiştir.

### ADİYAMAN İL ÖZEL İDARESİ NORM KADROSU

SINIFI	NORM KADRO
GENEL SEKRETER	1
GENEL SEKRETER YARDIMCISI	2
HUKUK MÜŞAVİRİ	1
AVUKAT	4
MÜDÜR	18
UZMAN	10
ŞEF	36
MALİ HİZMETLER UZMANI	4
MALİ HİZMETLER UZMAN YARDIMCISI	2
İDARİ PERSONEL	90
TEKNİK PERSONEL	75
SAĞLIK PERSONELİ	22
YARDIMCI HİZMET PERSONELİ	33
<b>MEMUR KADROLARI TOPLAMI</b>	<b>298</b>
<b>SÜREKLİ İŞÇİ TOPLAMI</b>	<b>149</b>
<b>NORM KADRO TOPLAMI</b>	<b>447</b>

## Mevcut Personel Durumu

Adıyaman İl Özel İdaresinin kadro ve pozisyonlarında 40 Genel İdare Hizmetleri, 49 Teknik Hizmetler, 5 Yardımcı Hizmetler, 184 Sürekli İşçi ve 2 Sözleşmeli Personel olmak üzere toplam **280** personeli bulunmaktadır.

S. NO	KADRO UNVANLARI	SINIFI	TOPLAM
1	Genel Sekreter	GİH	1
2	Genel Sekreter Yardımcısı	GİH	2
3	Şube Müdürü	GİH	8
4	Müdür (Şahsa Bağlı)	GİH	3
5	İlçe Özel İdare Müdürü	GİH	4
6	Eğitim Uzmanı	GİH	1
7	Şef	GİH	2
8	Muhasebeci	GİH	1
9	V.H.K.İ	GİH	18
<b>Genel İdare Hizmetleri Personel Toplamı</b>			<b>40</b>
11	İnşaat Mühendisi	TH	16
12	Makine Mühendisi	TH	5
13	Elektrik Mühendisi	TH	1
14	Harita Mühendisi	TH	1
15	Ziraat Mühendisi	TH	1
16	Jeoloji Mühendisi	TH	2
17	Jeofizik Mühendisi	TH	3
18	Kimya Mühendisi	TH	1
19	Maden Mühendisi	TH	1
20	Şehir Plancısı	TH	1
21	Peyzaj Mimarı	TH	1
22	Tekniker	TH	11
23	Teknisyen	TH	4
24	Programcı	TH	1
<b>Teknik Hizmetler Personel Toplamı</b>			<b>49</b>
24	Avukat (Tam Zamanlı Sözleşmeli)	AH	1
25	Avukat (Kısmi Zamanlı Sözleşmeli)	AH	1
<b>Sözleşmeli Personel Toplamı</b>			<b>2</b>
26	Bekçi	YDH	2
27	Aşçı	YDH	0
28	Hizmetli	YDH	3
<b>Yardımcı Hizmetler Personel Toplamı</b>			<b>5</b>
29	Sürekli İşçi	İşçi	184
<b>GENEL PERSONEL TOPLAMI</b>			<b>280</b>

## Personelin Birimlere Dağılımı

GÖREV YAPTIĞI BİRİMİ	MEMUR	TEKNİK	YRD. HİZMETLİ	SÖZLEŞMELİ	SÜREKLİ İŞÇİ	TOPLAM
Genel Sekreterlik	1					1
Genel Sekreter Yardımcılığı	2					2
Hukuk Müşavirliği				2	1	3
Mali Hizmetler Müdürlüğü	6				6	12
Encümen Müdürlüğü	2		1		6	9
Destek Hizmetleri Müdürlüğü	1	5			81	87
Plan Proje Yatırım ve İnşaat Müdürlüğü	1	13	1		4	19
İmar Kentsel İyileştirme Müdürlüğü	4	6			4	14
Su ve Kanal Hizmetleri Müdürlüğü		9			11	20
Yol ve Ulaşım Hizmetleri Müdürlüğü	2	9	1		27	39
İnsan Kaynakları ve Eğitim Müdürlüğü	7		1		25	33
Tarımsal Hizmetler Müdürlüğü	1	5			3	9
Ruhsat ve Denetim Müdürlüğü		2			4	6
Besni İlçe Özel İdaresi						
Çelikhan İlçe Özel İdaresi	1					1
Gerger İlçe Özel İdaresi	1					1
Gölbashi İlçe Özel İdaresi	1					1
Kâhta İlçe Özel İdaresi	3				3	6
Samsat İlçe Özel İdaresi	1		1			2
Sincik İlçe Özel İdaresi	1					1
Tut İlçe Özel İdaresi	1					1
Şahsa Bağlı Müdür/Yardımcısı	3					3
Valilik					5	5
İl Halk Kütüphanesi					1	1
İl Basın ve Halkla İlişkiler Müdürlüğü					1	1
Kültür ve Turizm İl Müdürlüğü					1	1
Özel Kalem Bürosu	1					1
SODES Bürosu					1	1
<b>TOPLAM</b>	<b>40</b>	<b>49</b>	<b>5</b>	<b>2</b>	<b>184</b>	<b>280</b>

**PERFORMANS  
BİLGİLERİ  
AMAÇ  
VE  
HEDEFLER**



# PERFORMANS BİLGİLERİ

## 1. AMAÇ VE HEDEFLER:

Mahalli ve müşterek nitelikte olmak şartıyla; gençlik ve spor, sağlık, tarım, sanayi ve ticaret; ilin çevre düzeni plânı, bayındırlık ve iskân, toprağın korunması, erozyonun önlenmesi, imar, yol, su, kanalizasyon, katı atık, çevre, acil yardım ve kurtarma; orman köylerinin desteklenmesi, ağaçlandırma, park ve bahçe tesisi yapımı, kültür, sanat, turizm, sosyal hizmet ve yardımlar, çocuk yuvaları ve yetiştirme yurtları; ilk ve orta öğretim kurumlarının arsa temini, binalarının yapım, bakım ve onarımı ile diğer ihtiyaçlarının karşılanmasına ilişkin hizmetlerin yerine getirilmesidir.

Stratejik planda öngörülen yatırım ve hizmetlerin belirlenmesinde, planlanmasında, uygulanmasında ve denetlenmesinde katılımçılık, verimlilik, yerindelik ve hukukilik ilkelerine bağlı kalınacaktır.

Alınacak karar ve yapılacak harcamalarda mer'î mevzuat ve tasarruf tedbirlerine uyulacaktır. Yatırım ve hizmetlerin ihale sürecinden teslim alınma sürecine kadar olan her kademesinde mevzuata uygunluk ve yerindelik aranacak, kamu yararı ve halkın menfaatleri göz önünde tutulacaktır.

Kamusal kaynakların etkin ve verimli kullanılmasına özen gösterilecek, kamusal kaynaklar İl'in önceliklerine, ilçeler arasındaki gelişmişlik ve köy-kent gelişmişlik farkının en aza indirilmesi için azami hassasiyet gösterilecektir.

İlçelerin, beldelerin ve köylerin her türlü yatırım ve hizmet ihtiyacı kaynaklar ölçüsünde giderilmek suretiyle bu alanlarda işsizlik ve göçün önüne geçecek projeler ile alternatif ürün teşviki için yatırım ve hizmetlere öncelik verilecektir.

Kamusal bilgilendirme yapılarak yatırım ve hizmetlerde şeffaflık sağlanacaktır. Stratejik plan, performans planı ve bütçe uygulama sonuçları kamu ile paylaşılarak İdaremizin tanıtımı sağlanacaktır.

İdaremiz kaynakları ile fiziki nitelikli yatırımlar ile birlikte sosyal nitelikli projelere destek verilerek, İl'in sosyal yönden gelişimine katkıda bulunulacaktır.

İdaremiz vizyonundaki öngörülerini gerçekleştirmek amacıyla;

Vatandaşlarımızın dolayısıyla bölgemizin yaşam kalitesinin yükseltilmesi, İdaremiz hizmetlerinin bölgesinde öncü ve örnek olması, insanca yaşamanın gereği olan İlin fiziki altyapısının tamamlanması ve yerinden yönetim anlayışının geliştirmesi temel politikalarımızdır.

# STRATEJİK AMAÇ HEDEF VE FAALİYETLER

## 2. KIRSAL KALKINMA: TARIMDA KALİTENİN ARTIRILMASI

PERFORMANS HEDEFİ TABLOSU		
Tarımsal Hizmetler		
Birim Adı	ADIYAMAN İL ÖZEL İDARESİ	
Amaç:	Tarımsal Hizmetler Müdürlüğünün faaliyet alanı oldukça geniş olmasına karşın, idare imkanları kısıtlıdır. İlimizde hala üzerinde hiçbir tesis yapılmayan birçok verimli su kaynağının olması, faaliyet alanı içerisindeki sulamaya daha öncelikli hale getirmektir.	
Hedef:	İl Özel İdaresinin görev alanına giren, kırsal kesimin tamsal faaliyetlerine katkı sağlayacak ve çiftçilerin refah seviyesini yükseltecek faaliyetleri gerçekleştirmek.	
Performans Hedefi:	1- Yatırım programı kapsamında her ilçede 1 adet kapalı sistem tarımsal sulama tesisi yapılmasını sağlamak. 2- Mevcut tesislerden ıslahı için, gerekli görülmesi halinde ve ödenek ayrılması kaydıyla bakım-onarımların yapılmasını sağlamak. 3- Ayrıca Hibe programları kapsamında sunulacak projelerin değerlendirilmesi çalışmalarını yürütmek.	
<b>Açıklamalar:</b>		
1. Cazibeli olarak akan, kapalı sulama sistemine uygun, üzerinde herhangi bir tesis bulunmayan tesisleri, kapalı sistem olarak projelendirilmesi.		
2. Cazibeli olarak akan, kapalı sulama sistemine uygun, daha önce üzerinde sulama tesisi yapılan ancak, tesisi tahrip olmuş ve rantabilitesini yitirmiş tesisleri, kapalı sistem tesis olarak yenilenmesi.		
3. Cazibeli olarak akan ancak kapalı sisteme uygun olmayan, üzerinde herhangi bir tesis bulunmayan tesisler, açık kanal şeklinde projelendirilmesi.		
4. Cazibeli olarak akan ancak kapalı sisteme uygun olmayan, üzerinde tesis yapılmış olan ancak, tesisi tahrip olmuş ve verimli olmayan tesisleri açık kanal olarak yenilenmesi		
Faaliyetler		Bütçe Ödeneği
1	Bahçe Malzemesi Alımları-Bakım ve Onarım Giderleri	40.000,00
2	İlan Giderleri	30.000,00
3	Sulama Tesisi Yapım İşleri	2.018.000,00
4	Bahçe Malzemesi Alımı (Orman Genel Müdürlüğü)	10.000,00
TOPLAM KAYNAK İHTİYACI		2.098.000,00

## PERFORMANS HEDEFİ TABLOSU

### İçme Suyu Hizmetleri

<b>Birim Adı</b>	<b>ADİYAMAN İL ÖZEL İDARESİ</b>	
<b>Amaç:</b>	Birim hizmet alanına giren bütün işlerde yeni içme suyu işlerinin bakım ve onarımı yapılarak hizmet hedefine ulaşmaktır.	
<b>Hedef:</b>	Yeterli ve sağlıklı içme suyu olmayan köyler içme suyuna kavuşturulacaktır.	
<b>Performans Hedefi:</b>	Birim hizmet alanına giren bütün ünitelerde (956 ünite) gerek içme suyu yapım, bakım, tesis yenileme ve onarımı işlerinin bütün ünitelere ulaştırılarak köylümüzün çağdaş standartlarda yaşaması hedeflenmektedir.	
<b>Açıklamalar:</b>		
<b>1-</b> İl Özel İdaresinin görev alanına giren köy ve ünitelerden ihtiyaç duyulan depolarının fayans yapılması ve klorlama cihazlarının takılmasının sağlanması.		
<b>2-</b> Yılı içerisinde ayrılan ödenek oranında projesi mevcut olan içme suyu işlerinin yapım-bakım-onarım ve tesis geliştirme çalışmalarını yapmak, ayrıca önceki yıllarda bu hizmetlere kavuşmuş olan köy veya yerleşim birimlerinin bu ihtiyaçlarını çağdaş bir düzeye kavuşturmak için gerekli iyileştirme çalışmaları konusunda yardımcı olmak, yapmak veya yaptırmak.		
<b>3-</b> Ünitelerin sağlıklı içme suyuna kavuşturulması amacıyla istikşafı etüt, proje, yeni tesis, tesis geliştirme ve bakım-onarım çalışmaları yapmak. Ayrıca Limitten ihtiyaç görülen içme suyu sorunlarını çözmek için boru vermek suretiyle yardımcı olmak.		
<b>4-</b> Mali yıl bütçesiyle İçmesuyu işleri için ayrılacak ödenek ile yukarıda belirtilen hedefe ulaşılacak için gerekli çalışmalar yapılacaktır.		
<b>Faaliyetler</b>		<b>Bütçe Ödeneği</b>
1	İlan Giderleri (İçmesuyu İlanları)	50.000,00
2	İçme Suyu Tesisi Yapım Giderleri	4.588.500,00
<b>TOPLAM KAYNAK İHTİYACI</b>		<b>4.638.500,00</b>

## PERFORMANS HEDEFİ TABLOSU

### Kanal Hizmetleri

<b>Birim Adı</b>	<b>ADİYAMAN İL ÖZEL İDARESİ</b>	
<b>Amaç:</b>	Kanalizasyon yapım işleri bakım ve onarımın yapılarak,köylümüzün rahat bir şekilde kanalizasyon hizmetlerine ulaşımına hedeflenmektedir.	
<b>Hedef:</b>	Çevre sağlığı açısından risk taşıyan yöreler öncelikli olmak üzere kırsal kanalizasyon şebekeleri ile atık su tesislerinin yaygınlaştırılması çalışmalarına hız verilecektir.	
<b>Performans Hedefi:</b>	Merkez ve İlçelerde hane sayısı çok olan yerleşim yerlerinden başlayarak Kanalizasyon etütleri ve projeleri yapılacaktır.	
<b>Açıklamalar:</b>		
1- İl Özel İdaresi personeli marifetiyle etüdü yapılmış köylerin kanalizasyon projesinin yapılması.		
2- Mevcut kanalizasyon tesislerinin bakımları yapılacaktır.		
4- İl Özel İdaresi mali yıl bütçesi ile yatırım programına alınan köylerin kanalizasyon tesisi yapılması.		
5- Ayrıca imkânlar dâhilinde yeni projelerin yapılması sağlanacaktır.		
<b>Faaliyetler</b>		<b>Bütçe Ödeneği</b>
1	Etüt Proje Bilirkişi ve Ekspertiz Giderleri (Kanalizasyon Projeleri İçin)	50.000,00
2	İlan Giderleri (Kanalizasyon İlanları)	75.000,00
3	Kanalizasyon Tesisi Yapım Giderleri	2.435.000,00
<b>TOPLAM KAYNAK İHTİYACI</b>		<b>2.560.000,00</b>

## PERFORMANS HEDEFİ TABLOSU

### Yol ve Ulaşım Hizmetleri

<b>Birim Adı</b>	<b>ADİYAMAN İL ÖZEL İDARESİ</b>
<b>Amaç:</b>	Birim hizmet alanına giren işlerde yeni yol yapımı, gerekse yol ağımız dahilinde mevcut yolların gerekli bakım ve onarımının yapılarak, yollarımızın devamlı açık ve standartların yükseltilerek, köylümüzün rahat bir şekilde ulaşımını sağlamaktır.
<b>Hedef:</b>	Köy yollarını her mevsim emniyetli bir şekilde ulaşılabilen, köy yolu standardına uygun biçimde yapılarak, köy ve bağlılarının ulaşım sorunu çözülecektir
<b>Performans Hedefi:</b>	Hizmet alanımıza giren işlerin yerinde ve zamanında yapılarak vatandaşların hizmetine sunmak

### Açıklamalar:

1- Köy yollarında asfalta hazır getirme ve stabilize yol yapılacaktır.

2- Köy yollarında 1. kat asfalt ile 2. kat, asfalt yapılacaktır.

3- Köy içi düzenlemesi olarak kilitli beton parke taşı işi yapılacaktır.

4- Köy yollarında muhtelif çap ve ebatta sanat yapısı (menfez) yapılacaktır.

5- Köy yollarının reglajlarının yapılması sağlanacaktır.

6- Köy yol ağında bulunan 3.342 km köy yolunun idare araçları ile bakımı yapılacaktır.

7- Asfalt kaplamalı köy yollarda asfalt yama ve bakım onarım işleri yapılacaktır.

8- Köy Yollarında trafik tanzim ve uyarısı levhaları yapılacaktır.

9- Karla mücadele çalışmaları yapılacaktır.

Faaliyetler		Bütçe Ödeneği
1	Diğer Mal ve Malzeme Alımları	15.000,00
2	Yiyecek Alımları	15.000,00
3	İlan Giderleri	150.000,00
4	Taşıt Kiralama Giderleri	80.000,00
5	Atölye ve Tesis Binaları Bakım Onarım Giderleri	50.000,00
6	Hammadde Alımları (Asfalt Bitümü Yama İçin )	3.690.000,00
7	Yol Yapım Giderleri	16.647.500,00
8	Diğer Taşıma (Agrega Nakliyesi)	1.300.000,00
<b>TOPLAM KAYNAK İHTİYACI</b>		<b>21.947.500,00</b>

## PERFORMANS HEDEFİ TABLOSU

### Destek Hizmetleri

Birim Adı	ADYAMAN İL ÖZEL İDARESİ
<b>Amaç:</b>	İl Özel İdaresini, Mahalli İdare Reformu kapsamında yer alan mevzuata uygun biçimde yapılandırmak, toplumun görüş ve katkılarına açık, katılımcı, saydam ve hesap verebilir bir anlayışla hizmet sunmayı özümsemiş, işlevsel, rasyonel ve çağdaş bir yönetsel yapı oluşturmaktır.
<b>Hedef:</b>	5302 Sayılı İl Özel İdaresi Kanununda öngörülen faaliyetler ve kurumsal yapı dikkate alınarak hizmetlerin etkili, verimli ve koordineli bir çalışma ortamında sunulmasını sağlayacak fiziksel şartlar sağlanacaktır
<b>Performans Hedefi:</b>	İl Özel İdaresinin faaliyetlerini etkin ve daha hızlı bir şekilde yürütebilmek ve kurum içi iletişimi güçlendirmek ve hizmetlerin sağlıklı bir şekilde sunulması için ihtiyaç duyulan her türlü araç gerecin temini ve ihtiyaç duyulacak hizmet alımlarının yapılması sağlanacaktır.
<b>Açıklamalar:</b>	
1- Merkez ve İlçe birimlerinde kırtasiye-elektrik- su- yakacak- elektrik-temizlik-giyim vb. her türlü tüketim malzeme alımının sağlanması.	
2- Makine parkında bulunan araçların arızalanması durumunda, arızaların bakım ve onarımı, yedek parça ve lastik giderinin karşılanması.	
3- 2014 yılı yatırım programında bulunan işlerin (köy yolları asfalt, stabilize yol yapımı ile menfez ve köprü yapımı, yol bakım ve onarımı, içme suyu projeleri sondaj kuyularının açılması, depo ve şebeke yapımı, kanal ve gölet hizmetleri) yürütülmesi içinde kullanılan kara taşıtları ve hareketli iş araçlarının akaryakıt ve diğer giderinin karşılanması.	
4- Araçların sigorta poliçelerinin yaptırılması ve ruhsat muayene ücretinin karşılanması.	
5- Hizmetlerin aksamaması için mevcut iş makinelerinin yetersiz kalması durumunda hizmet satın alma yolu ile araç kiralanması.	
6- Makine parkında bulunan aktif durumda olmayan hareketli iş makinelerinin yenilenmesi.	
7- Hizmetlerin daha etkin ve süratli yapılması için ihtiyaç duyulan kara araçların alınması.	
8- İdarenin ihtiyaç duyduğu asfaltın temin edilmesi için asfalt plantinin rantbal çalıştırılması.	
9- - Hizmetlerin aksamaması için mevcut şoför ve iş makinesi operatörlerinin yetersiz kalması durumunda hizmet satın alınması.	
10- İdarenin atölye, kademe ve malzeme ambarlarının taşınır malzeme hareketlerini tanzim ve kontrolün sağlanması.	
11- İdarenin her türlü destek hizmetlerinin sağlanması.	



Faaliyetler		Bütçe Ödeneği
1	Kereste ve Kereste Ürünleri Alımları	75.000,00
2	Yakacak Alımları (Kal-Yak ve Diğerleri)	800.000,00
3	Akaryakıt ve Yağ Alımları	4.000.000,00
4	Kırtasiye Alımları	100.000,00
5	Temizlik Malzemesi Alımları	50.000,00
6	Diğer Savunma Mal ve Malzeme Alımı ve Yapım Giderleri (Güvenlik Sis.)	220.000,00
7	İşletme Ruhsatı Ödemeleri ve Benzeri Giderleri	125.000,00
8	Haşere İle Mücadele İçin Araç ve Ekipman Alımı	125.000,00
9	İlan Giderleri	100.000,00
10	Sigorta Giderleri	250.000,00
11	Taşıt Kiralama Giderleri	700.000,00
12	Diğer Haberleşme Giderleri (Araç takip sistemi)	100.000,00
13	Bilgisayar Hizmeti Alımları	62.500,00
14	Büro ve İş Yeri Mal ve Malzeme Alımları	100.000,00
15	Diğer Dayanıklı Mal ve Malzeme Alımları	500.000,00
16	Makine Teçhizat ve Onarım Gideri	25.000,00
17	Taşıt Bakım ve Onarım Giderleri	700.000,00
18	İş Makinesi Bakım ve Onarım Giderleri	530.000,00
19	Atölye ve Tesis Binaları Bakım Onarım Giderleri	62.500,00
20	Kara Taşıt Alımları	50.000,00
21	Hareketli İş Makinesi Alımları (Finişler-Greyder ve Kamyon Alımı)	10.000,00
22	Sabit İş Makina Alımları	260.000,00
23	Tanıtım Ağırılama Tören,Fuar ve Org. Gideri	100.000,00
24	Büro ve İş Yeri Mal ve Malzeme Alımları (İl Sağlık Müdürlüğü)	50.000,00
25	Tanıtma Ağırılama,Tören, Fuar, Org. (Kültür ve Turizm İl Müdürlüğü)	80.000,00
26	Büro ve İşyeri Mal-Malzeme Alımları (Aile ve Sosyal Politikalar)	10.000,00
<b>TOPLAM KAYNAK İHTİYACI</b>		<b>9.185.000,00</b>

### 3. SOSYAL REFAHIN ARTIRILMASI:

#### SAĞLIKTA KALİTENİN ARTIRILMASI

PERFORMANS HEDEFİ TABLOSU	
<b>Sağlık Hizmetleri</b>	
<b>Birim Adı</b>	<b>ADİYAMAN İL ÖZEL İDARESİ</b>
<b>Amaç:</b>	Halkın ihtiyaç ve beklentilerine uygun, çağdaş yaşamın gerekleriyle uyumlu, kıır-kent arasındaki sağlık hizmeti farklılıklarını azaltıcı, ulaşılabilir ve verimli bir şekilde kaliteli hizmet sunmaktır.
<b>Hedef:</b>	Sağlık hizmetlerinde kalitenin yükseltilebilmesi için sağlık kurumlarının fiziki altyapı donanım ihtiyaçları en uygun düzeyde karşılanacaktır.
<b>Performans Hedefi:</b>	Sağlık hizmetlerinde kalitenin yükseltilebilmesi için; sağlık evlerinin bakım-onarımlarının yapılması sağlanacaktır.
<b>Açıklamalar:</b>	
1- Sağlık İl Müdürlüğü bürolarına mal ve malzeme alımı yapılacaktır.	
<b>Faaliyetler</b>	
1	Büro ve İş Yeri Mal-Malzeme Alımları (İl Sağlık Müdürlüğüne)
<b>TOPLAM KAYNAK İHTİYACI</b>	
<b>50.000,00</b>	

## GÜVENLİKTE KALİTENİN ARTIRILMASI:

### PERFORMANS HEDEFİ TABLOSU

#### Emniyet ve Güvenlik Hizmetleri

<b>Birim Adı</b>	<b>ADIYAMAN İL ÖZEL İDARESİ</b>
<b>Amaç:</b>	Suç önleme ve aydınlatma oranlarını artırmak,trafik güvenliği artırmak,personel eğitim ve vatandaşa hizmet kalitesini artırmak.
<b>Hedef:</b>	1-Her türlü suç ile mücadele ederek, kamu düzenini,toplumun huzur ve güvenliğini sağlamak. 2-karayollarında trafik güvenliğini en üst seviyeye çıkarmak. 3-Çağımızın gerektiği bilgi ve teknolojileri kullanarak hızlı ve kaliteli hizmet sunmak.
<b>Performans Hedefi:</b>	Her türlü suç ile etkin mücadele ederek kamu düzenini toplumun huzur ve güvenliğini sağlamak, karayollarında trafik güvenliğini en üst seviyelere çıkarmak, çağımızın gerektirdiği bilgi ve teknolojileri kullanarak hızlı ve kaliteli hizmet sunmak.

#### Açıklamalar:

**1-** Devletin öncelikli görevlerinin biri, bireylerin can ve mal güvenliğini, toplumun huzur ve emniyetini sağlamak, Anayasa ve yasalarla güvence altına alınan, temel hak ve özgürlüklerin, korku ve endişeden uzak, güven içerisinde kullanılmasına imkân tanıyacak ortam oluşturmak.

**2-** Trafik güvenliğinin sağlanması, ülkemizin en önemli sorunlarından birisidir. İnsanlarımızın huzurlu, güvenli ve yarınlarından emin bir trafik ortamında seyahat etmeleri, sosyal ve ekonomik bir problem haline gelen, trafik kazalarının önlenmesi, trafik kurallarına uyma alışkanlığının geliştirilmesi ve her yaşta vatandaşlarımızda trafik bilincinin oluşturulması önceliklerimiz arasındadır.

**3-** Sunulan hizmetin kalitesinin artırılması, etkin hizmet sunulması ve en kısa sürede sonuca ulaşılması için, görevli personellere gerekli eğitimlerin verilmesi ve çalışma ortamlarının fiziki ve teknolojik bakımdan iyileştirilmesi

**4-** Güvenlik önlemleri için gerekli tedbirler alınacaktır.

<b>Faaliyetler</b>		<b>Bütçe Ödeneği</b>
1	Büro Bakım ve Onarım Giderleri (İl Emniyet Müdürlüğü)	50.000,00
<b>TOPLAM KAYNAK İHTİYACI</b>		<b>50.000,00</b>

## EĞİTİMDE KALİTENİN ARTIRILMASI:

### PERFORMANS HEDEFİ TABLOSU

#### Eğitim Hizmetleri

<b>Birim Adı</b>	<b>ADIYAMAN İL ÖZEL İDARESİ</b>
<b>Amaç:</b>	Eğitimde fırsat eşitliği yaratmak ve ilk, orta ve Anaokullarının eğitim kalitesini yükseltmek için altyapı, fiziki yatırımlarını ve donatımını artırmaktır.
<b>Hedef:</b>	Erkek ve bayanlarda okuma yazma oranını %100 seviyesine yükseltmek, İkili öğretim yapan okulları normal öğretime (tekli öğretim) dönüştürmek, Sınıf mevcutlarını 30 öğrenci seviyelerine çekmek. Yeni yapılacak derslik ve mevcut derslikleri standartlara uygun hale getirmek.
<b>Performans Hedefi:</b>	İlköğretim okulları binalarının yapımı, onarımı, arsa temini, kamulaştırma işlemleri ile işletme giderlerini karşılamak.

#### Açıklamalar:

1- İlköğretim okullarının hizmet binalarının bakım ve onarımı yapılacaktır.

2- Temel eğitim için arsa temini ve kamulaştırması yapılacaktır.

3- Temel eğitim (4+4+4 öğretim sistemi) için yeni ilköğretim binaları yapılacaktır.

4- Mevcut okul binalarının deprem güçlendirilmesinin yapılması sağlanacaktır.

<b>Faaliyetler</b>		<b>Bütçe Ödeneği</b>
1	Etüt-Proje Bilirkişi Ekspertiz Giderleri (Plan Proje Müd.)	230.000,00
2	İlköğretim İçin Okul Yapımı ( Okul Binası Yapımı) (Plan Proje Müd.)	15.300.000,00
3	Büro İşyeri Makina Teçhizat (Okulları Kamera Sistemi)	1.000.000,00
4	İlköğretim Okulları Hizmet Binalarının Bakım ve Onarımı İşİ (Plan Proje Müd.)	878.564,60
<b>TOPLAM KAYNAK İHTİYACI</b>		<b>17.408.564,60</b>

## SPORDA KALİTENİN ARTIRILMASI:

PERFORMANS HEDEFİ TABLOSU		
<b>Spor Hizmetleri</b>		
<b>Birim Adı</b>	<b>ADİYAMAN İL ÖZEL İDARESİ</b>	
<b>Amaç:</b>	Spor alt yapısını İl genelinde dengeli dağılımını sağlayarak, halka, özellikle gençlere yönelik spor hizmetlerini yaygınlaştırmak.	
<b>Hedef:</b>	İl ve İlçe Merkezlerinde ya da kırsalda yaşayan tüm yaş gruplarından, amatör insanların rahat spor yapmasını sağlamak için gerekli alt yapı çalışmaları yapılacaktır.	
<b>Performans Hedefi:</b>	Amatör spor kulüplerinin başarılı olması için çalışmalar yapılacaktır.	
<b>Açıklamalar:</b>		
1- İl Özel İdaresi olarak her türlü sportif etkinliklerde bulunulacak, bu amaç için gerekli maddi yardım sağlanacak, ayrıca İlimizde faaliyet gösteren amatör spor okulları desteklenecektir.		
2- İlimizde faaliyet gösteren okullararası futbol müsabakalarının daha sağlıklı yapılması sağlanacaktır.		
3- Futbolumuzun gelişmesi için amatör spor kulüplerinin alt yapısına destek sağlanması ve milli sporcu ve hakemlerin yetişmesine katkı sağlanacaktır.		
4- İlimizdeki amatör spor kulüplerine malzeme yardımı yapılmasına katkıda bulunacaktır.		
5- İlimizde olduğu gibi ilçelerimizdeki amatör spor kulüplerine destek sağlanacak ve spor ile uğraşan gençlerimiz teşvik edilecektir.		
<b>Faaliyetler</b>		
<b>Bütçe Ödeneği</b>		
1	Adıyaman Amatör Spor Kulüplerine Yapılacak Malzeme Yardımı (MKHGB)	100.000,00
<b>TOPLAM KAYNAK İHTİYACI</b>		<b>100.000,00</b>

#### 4. SOSYAL HİZMETLER VE YARDIMLAR:

PERFORMANS HEDEFİ TABLOSU		
<b>Aile ve Sosyal Politika Hizmetleri</b>		
<b>Birim Adı</b>	<b>ADYAMAN İL ÖZEL İDARESİ</b>	
<b>Amaç:</b>	Yoksulluğun azaltılması ve muhtaç durumda bulunan kişi ve gruplara etkin sosyal koruma sağlanması amacıyla, ilgili uluslar arası kuruluşların; proje, finansman yardımı gibi olanaklarından da yararlanarak, sosyal hizmetlerin ihtiyaç sahiplerine, yaygın, etkili ve sürekli bir şekilde ulaştırılmasını sağlamak, değişen toplum yapısı ile oluşabilecek sosyal sorunlara karşı yeni hizmet modelleri	
<b>Hedef:</b>	Aile ve Sosyal Politikalar nezdinde gerekli girişimlerde bulunularak İlimizde mevcut olan Aile ve Sosyal Politikalar İl Müdürlüğü tarafından işletilen kurumların geliştirilerek ihtiyaca cevap vermesi sağlanacaktır.	
<b>Performans Hedefi:</b>	Aile ve Sosyal Politikalar İl Müdürlüğü Kuruluşlarına binaların yapımı ve tadilatları için destek sağlanacaktır.	
<b>Açıklamalar:</b>		
1- Aile ve Sosyal Politikalar İl Müdürlüğü Kuruluşlarına ait hizmet binaları için gerekli tadilatların yapılması için bakım onarım desteği sağlanacaktır.		
2- Aile ve Sosyal Politikalar İl Müdürlüğü hizmetlerinde kullanılmak üzere taşıt kiralama desteği sağlanacaktır.		
3- Aile ve Sosyal Politikalar İl Müdürlüğü bünyesinde koruma ve bakım altında olan çocukların sosyal sportif ve kültürel etkinlikleri desteklenmesi sağlanacaktır.		
<b>Faaliyetler</b>		<b>Bütçe Ödeneği</b>
1	Büro ve İşyeri Mal-Malzeme Alımları (Destek Hizmetleri)	10.000,00
<b>TOPLAM KAYNAK İHTİYACI</b>		<b>10.000,00</b>

## 5. KÜLTÜREL YAŞAMIN ZENGİNLEŞTİRİLMESİ:

PERFORMANS HEDEFİ TABLOSU		
<b>Kültür Turizm ve Sanat Hizmetleri</b>		
<b>Birim Adı</b>	<b>ADİYAMAN İL ÖZEL İDARESİ</b>	
<b>Amaç:</b>	İlimizi Ulusal ve Uluslararası Platformlarda tanıtımını sağlamak, İl kültür ve sanat faaliyetlerine her türlü destek sağlanarak ilin sosyal, kültürel ve sanat yaşamını çeşitlendirmek ve zenginleştirmektir.	
<b>Hedef:</b>	Ulusal ve Uluslararası Turizm Fuarlarına Katılmak.	
<b>Performans Hedefi:</b>	Kabul edilen Kommagene Nemrut Turizm Odaklı Canlandırma Projesi uygulanacak ve Perre Antik Kenti ve Adıyaman Tanıtımı sağlanacaktır.	
<b>Açıklamalar:</b>		
1- Ulusal düzeydeki festivallere katılımın sağlanması.		
2- Ulusal düzeydeki fuarlara katılımın sağlanması.		
3- Yerel düzeyde kültürel etkinlikler düzenlenmesi.		
4- Kültürel değerlerin tanıtımı ve kamulaştırılması sağlanacaktır.		
5- İlimizin Kültürel değerlerinin İl ve Ülke düzeyinde tanıtımı yapılacaktır.		
<b>Faaliyetler</b>		
<b>Bütçe Ödeneği</b>		
1	Yatırım, tanıtım ve kutlama Giderleri (Adıyaman İlinin Tanıtımı İçin-Destek Hizmetleri)	80.000,00
<b>TOPLAM KAYNAK İHTİYACI</b>		<b>80.000,00</b>



## 6. MEKÂNSAL GELİŞME VE FİZİKİ PLANLAMA

PERFORMANS HEDEFİ TABLOSU		
Plan Proje Yatırım ve İnşaat Hizmetleri		
<b>Birim Adı</b>	<b>ADIYAMAN İL ÖZEL İDARESİ</b>	
<b>Amaç:</b>	İl Özel İdaresini, Mahalli İdare Reformu kapsamında yer alan mevzuata uygun biçimde yapılandırmak ve bu doğrultuda, İlin ihtiyaçlarının belirlenmesinde ve kaynak kullanımında diğer resmi ve özel kurumlarla işbirliği ve koordinasyon içerisinde, toplumun görüş ve katkılarına açık, katılımcı, saydam ve hesap verebilir bir anlayışla hizmet sunmayı özümsemiş, işlevsel, rasyonel ve çağdaş bir yönetsel yapı oluşturmaktır.	
<b>Hedef:</b>	5302 sayılı İl Özel İdaresi Kanununda öngörülen faaliyetler ve kurumsal yapı dikkate alınarak hizmetlerin etkili, verimli ve koordineli bir çalışma ortamı sağlamak için personele fiziki ortam sağlanacaktır.	
<b>Performans Hedefi:</b>	İl Özel İdaresinin faaliyetlerini etkin ve daha hızlı bir şekilde yürütebilmek tarihi ve kültürel eserlerin korunması, bakım ve onarımlarının yapılması, İl çevre düzeni planı ile ilgili iş ve işlemleri yapmaktır.	
<b>Açıklamalar:</b>		
1- İl Milli Eğitim Müdürlüğü, İl Sağlık Müdürlüğü ve İl Emniyet Müdürlüğüne programa alınarak ödeneği idaremize aktarılan yeni binalar . İl Özel İdaresince İl Milli Eğitim Müdürlüğüne aktarılacak ödeneklerle okul binaları yapılacaktır.		
2- Bakım ve onarım işleri yapılacaktır.		
3- Yeni binaların yapı denetimi kontrolü yapılacaktır.		
4- Eski Binaların sağlamlılık incelemeleri yapılacaktır.		
5- Faaliyetlerin yatırım izleme raporu hazırlanacaktır.		
Faaliyetler		Bütçe Ödeneği
1	İlan Giderleri (İdare İşlerine ait İlan Giderleri)	50.000,00
2	Büro Bakım ve Onarım Giderleri	40.000,00
3	Plan Proje Alımları (Hizmet Binası Projesi İçin)	20.000,00
4	Hizmet Binası (Yeni Hizmet Binası Yapımı İçin)	2.000.000,00
5	Hizmet Binası Giderleri (Bakım-Onarım işleri)	15.000,00
6	Mezarlık, Şehitlik Bakım ve Onarım	50.000,00
7	Büro Bakım ve Onarım Giderleri (Emniyet Müdürlüğü)	50.000,00
8	Etüt-Proje Birlikçi Ekspertiz Giderler (MEB)	230.000,00
9	Hizmet Binası (Okul Binası Yapımı) (MEB)	15.200.000,00
10	Büro İşyeri Makina Teçhizat (Okul Kamera Sistemi)(MEB)	1.000.000,00
11	Taşıt Kiralama Gideri (MEB)	100.000,00
12	Hizmet Binası (Bakım ve Onarım Giderleri) (MEB)	878.564,60
<b>TOPLAM KAYNAK İHTİYACI</b>		<b>19.633.564,60</b>

## 7. DOĞAL AFETLER

PERFORMANS HEDEFİ TABLOSU		
<b>Afet ve Acil Durum Hizmetleri</b>		
<b>Birim Adı</b>	<b>ADIYAMAN İL ÖZEL İDARESİ</b>	
<b>Amaç:</b>	İlimizde meydana gelebilecek olası doğal afetlerin yol açacağı can ve mal kayıplarını en aza indirmek için afet bilinci, teknik bilgi, donanım ve koordinasyonun altyapısını hazırlamaktır.	
<b>Hedef:</b>	Afet öncesinde, sırasında ve sonrasındaki tüm çalışmaları ve uygulamaları planlayan, uygulanabilir afet yönetim sistemi oluşturularak, ilgili kurum ve kuruluşlar arasındaki koordinasyonu sağlanacaktır.	
<b>Performans Hedefi:</b>	İl genelinde afet riski taşıyan yerlerin ve afet türlerinin tespiti yapılarak, doğal afet risk haritalarının oluşturulması ve ihtiyaç duyulan her türlü araç, makine teçhizat alımı ve yönetim giderlerinin karşılanması sağlanacak ve İlimize gelecek mültecilerin barınması ile ilgili her türlü altyapı desteği sağlanacaktır.	
<b>Açıklamalar:</b>		
1- İdarenin teknik bilgi, donanım alt yapısının sağlanması.		
2- İdarenin uygulamaları planlayan, uygulanabilir afet yönetim sistemi oluşturulması.		
3- Afet türlerinin tespiti yapılarak, doğal afet risk haritalarının oluşturulması.		
4- İdarenin her türlü araç, makine teçhizat alımının sağlanması,		
5- Afet Bölgesi Tahliye Giderleri		
6- Acil durumlarda çalışmaları hızlandırmak için iş aracı kiralaması		
7- Taşıt Alımları		
8- Taşıt Kiralaması Giderleri		
<b>Faaliyetler</b>		<b>Bütçe Ödeneği</b>
1	En son yıl kesinleşmiş giderlerin en az yüzde biri oranında katkı payı	624.219,20
<b>TOPLAM KAYNAK İHTİYACI</b>		<b>624.219,20</b>

## 8. KURUMSAL YAPININ GELİŞTİRİLMESİ

PERFORMANS HEDEFİ TABLOSU	
<b>İnsan Kaynakları ve Eğitim Hizmetleri</b>	
<b>Birim Adı</b>	<b>ADİYAMAN İL ÖZEL İDARESİ</b>
<b>Amaç:</b>	İl Özel İdaresini, Mahalli İdare Reformu kapsamında yer alan mevzuata uygun biçimde yapılandırmak ve bu doğrultuda, İlin ihtiyaçlarının belirlenmesinde ve kaynak kullanımında diğer resmi ve özel kurumlarla işbirliği ve koordinasyon içerisinde, toplumun görüş ve katkılarına açık, katılımcı, saydam ve hesap verebilir bir anlayışla hizmet sunmayı özümsemiş, işlevsel, rasyonel ve çağdaş bir yönetsel yapı oluşturmaktır.
<b>Hedef:</b>	Yeniden yapılandırılarak faaliyetleri ve personel sayısı önemli ölçüde arttırılan İl Özel İdaresinde kurumsallaşmanın sağlanması amacıyla katılımcı bir anlayışla yeni bir kurum kültürü oluşturulacaktır.
<b>Performans Hedefi:</b>	Personelin, norm kadro çalışmaları çerçevesinde performans, kariyer ve liyakatine göre istihdamı sağlanarak, özlük hakları düzenli bir şekilde ödenerek iş verimliliği ile çalışma standartlarının oluşması sağlanacaktır.
<b>Açıklamalar:</b>	
1- Personele hizmet içi eğitim programlarının düzenlenmesi	
2- Personelin her türlü özlük haklarının ödenmesi (maaş-tazminat-ikramiye-fazla çalışma- geçici görev yolluğu)	
3- SGK Primlerinin ödenmesi	
4- Kıdem ve ihbar tazminatlarının ödenmesi	
5- Personelin mesleki bilgilerini arttırmak üzere çeşitli kurslara katılımının sağlanması	
6- İdarenin güvenliğinin sağlanması	
7- Personelin özlük dosyalarının oluşturulması ve muhafaza edilmesi	
8- Personelin yıllık izinlerinin takip edilmesi ve izinlerin biriken işçileri toplu izne ayrılmalarını sağlamak	
9- İdarenin her türlü sosyal faaliyetlerini tanzim ve idare etmek	
10- Bankalar ile maaş protokolü yapmak	
11- Periyodik yayınları takip etmek ve abonelik işlemlerini sağlamak	
12- İdarenin bilgisayar hizmetlerini yürütmek	

Faaliyetler		Bütçe Ödeneği
1	Temel Maaşlar	3.700.000,00
2	Zamlar ve Tazminatlar	1.320.000,00
3	Sosyal Haklar	440.000,00
4	Diğer Personel Gideri (SDS)	1.200.000,00
5	Sözleşmeli Personel Ücretleri	100.000,00
6	İşçi Ücretleri	1.500.000,00
7	İşçilerin İhbar ve Kıdem Tazminatları	1.000.000,00
8	İşçilerin Sosyal Hakları	750.000,00
9	İşçilerin Fazla Mesailer	750.000,00
10	İşçilerin Ödül ve İkramiyeleri	1.200.000,00
11	Sosyal Güvenlik Primi Ödemeleri	660.000,00
12	Sağlık Primi Ödemeleri	350.000,00
13	Sosyal Güvenlik Primi Ödemeleri	275.000,00
14	İşsizlik Sigortası Fonuna	130.000,00
15	Sosyal Güvenlik Primi Ödemeleri	1.000.000,00
16	Yurtiçi Geçici Görev Yollukları	300.000,00
17	Seyyar Görev Tazminatları	350.000,00
18	Kurslara Katılma ve Eğitim Giderleri	55.000,00
19	Memurların Öğle Yemeğine Yardım Giderleri	400.000,00
20	Giyecek Alımları	165.000,00
21	Periyodik Yayın Alımları	15.000,00
22	Su Alımları	75.000,00
23	Elektrik Alımları	425.000,00
24	Bahçe Malzemesi ve Yapım ve Bakım Giderleri	5.500,00
25	Posta ve Telgraf Giderleri	15.000,00
26	Telefon Abonelik ve Kullanım Ücretleri	200.000,00
27	Müteahhitlik Hizmetleri (Hizmet Alımı)	1.750.000,00
28	Büro ve İş Yeri Mal ve Malzeme Alımları	17.500,00
29	Büro Bakım ve Onarım Giderleri	75.000,00
30	Amatör Spor Kulüplerine Malzeme Yardımı	100.000,00
<b>TOPLAM KAYNAK İHTİYACI</b>		<b>18.323.000,00</b>

## PERFORMANS HEDEFİ TABLOSU

### İmar ve Kentsel İyileştirme Hizmetleri

<b>Birim Adı</b>	<b>ADİYAMAN İL ÖZEL İDARESİ</b>
<b>Amaç:</b>	İl genelinde mekânsal gelişmeyi yönlendirecek, yaşam kalitesini yükseltecek ve uygulanabilir üst ve alt ölçekli planların yapılması ve uygulanmasını sağlamaktır.
<b>Hedef:</b>	Köy yerleşim planlarının yapılması, mesire alanı yapılması, mesire alanı yapılmasında kamulaştırılacak alanların ödenek ihtiyacının karşılanması köy yerleşim planları, mesire alanları ve kamulaştırma için gerekli olan çalışmaların tamamlanması sağlanacaktır.
<b>Performans Hedefi:</b>	Projelerin gerçekleşmesi durumunda hedef kitle olan halkın eğlenme, dinlenme, spor yapmalarına imkân sağlanmış olmakla birlikte Köy ve mezralarda yapılacak konutların fen ve sağlık kuralları açısından daha güvenli olması sağlanmış olacaktır.

#### Açıklamalar:

1- Abuzer Gaffari Ziyaret Rekreasyon Alanı Projesi, Kamulaştırma işlemleri ve Beşpınar mesire alanı düzenlenmesi yapılacaktır.

2- Adıyaman halkının spor, piknik vb. ihtiyaçlarının karşılanması amaçlanmaktadır.

3- Abuzer Gaffari Ziyaret Rekreasyon Alanı Projesinin gerçekleşmesi durumunda hedef kitle olan halkın eğlenme, dinlenme, spor yapmalarına imkân sağlanmış olmakla birlikte köy ve mezralarda yapılacak konutların fen ve sağlık kuralları açısından daha güvenli olması sağlanmış olacaktır.

Faaliyetler		Bütçe Ödeneği
1	İlan Giderleri	30.000,00
2	Diğer Haberleşme Giderleri (Abonelik İşlemleri)	10.000,00
3	Büro ve İşyeri Mal Malzeme Alımları	10.000,00
4	Büro Bakım ve Onarım Giderleri	20.000,00
5	Harita Alımları (Köy Yerleşim Planı Hali-Hazır)	40.000,00
6	Diğer Gayrimenkul Alım ve Kamulaştırma Giderleri	50.000,00
7	Sosyal Tesis İçin Arsa Alımı Kamulaştırma	1.000,00
<b>TOPLAM KAYNAK İHTİYACI</b>		<b>161.000,00</b>

## PERFORMANS HEDEF TABLOSU

### Mali Hizmetler

<b>Birim Adı</b>	<b>ADIYAMAN İL ÖZEL İDARESİ</b>
<b>Amaç:</b>	İl Özel İdaresini, Mahalli İdare Reformu kapsamında yer alan mevzuata uygun biçimde yapılandırmak ve bu doğrultuda, İlin ihtiyaçlarının belirlenmesinde ve kaynak kullanımında diğer resmi ve özel kurumlarla işbirliği ve koordinasyon içerisinde, toplumun görüş ve katkılarına açık, katılımcı, saydam ve hesap verebilir bir anlayışla hizmet sunmayı özümsemiş, işlevsel, rasyonel ve çağdaş bir yönetsel yapı oluşturmaktır.
<b>Hedef:</b>	5302 Sayılı İl Özel İdaresi Kanunu ve diğer Kanunlarla İl Özel İdaresi gelir ve giderleri üzerinden payların ayrılması sağlanacaktır.
<b>Performans Hedefi:</b>	Yasalar gereğince mali yılı Bütçesiyle kurumlara ayrılacak kanuni payların belirlenen süresi içerisinde yatırılması sağlanacaktır.
<b>Açıklamalar:</b>	
1- İller Bankası Katılım Payı	
2- Köylere Hizmet Götürme Birliklerine Yapılacak Transferler	
3- Yedek Ödeneklerin Takip Edilmesi	
4- Yatırımları Hızlandırma Ödeneğinin Takip Edilmesi	
5- Personel Giderlerini Karşılama Ödeneğinin Takip edilmesi	
6- Doğal Afet Giderlerinin Takip Edilmesi	
7- Görev Giderleri (Mahkeme Harçları ve Tazminatları) ve Bilirkişi Giderleri	
8- Vilayetler Hizmetler Birliği Payı	
9- İpekyolu Kalkınma Ajansı Payı	
10- SGK Karşılıkları Payı	
11- Avrupa Birliği Faaliyetlerini Desteklenmesi	
12- Mikro Kredi Projesinin Desteklenmesi	
13- AFAD'ın Yasa Gereği Kesinleşmiş Son Yıl Giderlerin En Az %1 Oranında Payı Verilmesi	
14- Periyodik Yayın Kapsamındaki Mali Yılı Bütçesi, Performans Programı, Faaliyet Raporu ve Kesin Hesap Gibi Bilgilerin Hazırlanması ve Kitap Haline Getirilmesi	
15- Diğer Yasal ve Nispi Payların Bütçeleştirilmesi ve Takip Edilmesi	
16- Transferlerin Sağlanması	
17- Köye Dönüş Projesi Kapsamındaki Ödeneklerin Bütçeleştirilmesi ve Ödenmesi	

Faaliyetler		Bütçe Ödeneği
1	Sosyal Güvenlik Kurumu Ödemesi (Emekli Sandığı)	132.000,00
2	Periyodik Yayın Alımları	100.000,00
3	Kusursuz Tazminatlar	100.000,00
4	Mahkeme Harç ve Giderleri	150.000,00
5	Rapor ve Bilirkişi Giderleri	70.000,00
6	Merkez KHGB'liğine Yapılan Yardım	1.346.360,20
7	Diğerlerine Verilen Paylar (GAP Kültürel Mirasları Koruma Birliği)	5.000,00
8	Diğerlerine Verilen Paylar (Mikro Kredi)	50.000,00
9	Diğerlerine Verilen Paylar (AB Faaliyetleri Payı)	15.000,00
10	İpekyolu Kalkınma Ajansı Katkı Payı	870.428,00
11	Vilayetler Birliği Katkı Payı	870.428,00
12	AFAD'ın %1 Ödenek Payı	424.219,20
13	İş Makinası Kiralama (AFAD)	100.000,00
14	Diğer Hizmet Alımları (Yıkım Tehlikesi olan yapı) (AFAD)	100.000,00
15	İmar Kanunu Gereği (Tehlike Yapılar İçin)	10.000,00
14	Damızlık Hayvanları Koruma Ödeneği	10.000,00
15	Muhtaç Asker Ailelerine Yardım Giderleri	10.000,00
16	Personel Giderlerini Karşılama Ödeneği	450.000,00
17	Yatırımları Hızlandırma Ödeneği	650.000,00
18	Yedek Ödenek	3.500.000,00
19	Doğal Afet Giderlerini Karşılama Ödeneği	100.000,00
<b>TOPLAM KAYNAK İHTİYACI</b>		<b>9.063.435,40</b>

## PERFORMANS HEDEF TABLOSU

### Ruhsat ve Denetim Hizmetleri

<b>Birim Adı</b>	<b>ADIYAMAN İL ÖZEL İDARESİ</b>	
<b>Amaç:</b>	İl Özel İdaresini, Mahalli İdare Reformu kapsamında yer alan mevzuata uygun biçimde yapılandırmak ve bu doğrultuda, İlin ihtiyaçlarının belirlenmesinde ve kaynak kullanımında diğer resmi ve özel kurumlarla işbirliği ve koordinasyon içerisinde, toplumun görüş ve katkılarına açık, katılımcı, saydam ve hesap verebilir bir anlayışla hizmet sunmayı özümsemiş, işlevsel, rasyonel ve çağdaş bir yönetsel yapı oluşturmaktır.	
<b>Hedef:</b>	5302 Sayılı İl Özel İdaresi Kanunu ve diğer Kanunlarla İl Özel İdaresi gelir ve giderleri üzerinden payların ayrılması sağlanacaktır.	
<b>Performans Hedefi:</b>	Yasalar gereğince, fiziksel kaynakların ruhsat ve kayıtlarını tutmak, etkin haberleşmeyi sağlamak, borç-alacak kayıtlarını tutmak ve takibini sağlanacaktır.	
<b>Açıklamaları:</b>		
1- İl Özel İdaresine ait ve görev sahasında bulunan taşınmazların kayıtlarının tutulması		
2- Mevcut fiziksel kaynakları ve görev sahasında bulunan taşınmazların tahsisi		
3- Mevcut fiziksel kaynakları ve görev sahasında bulunan taşınmazların kiralanması ve kiraya verilmesi		
4- Kiraya verilen taşınmazların gelirlerinin takibi		
5- Mevcut fiziksel kaynakları ve görev sahasında bulunan taşınmazların iş ve işlemlerinin yapılması		
6- İdarenin görev sahasında bulunan taşınmazların hukuki sorunlarının çözümünün sağlanması		
7- İl Özel İdaresine ait ve görev sahasında bulunan taşınmazların ruhsat ve denetimlerinin sağlanması		
<b>Faaliyetler</b>		<b>Bütçe Ödeneği</b>
1	İlan Giderleri	22.000,00
<b>TOPLAM KAYNAK İHTİYACI</b>		<b>22.000,00</b>



## PERFORMANS HEDEFİ TABLOSU

### Encümen Hizmetleri

<b>Birim Adı</b>	<b>ADİYAMAN İL ÖZEL İDARESİ</b>	
<b>Amaç:</b>	Kamu Hizmetlerinin.Hizmet gereklerine ve Kamu Yararına yerine getirilmesi.	
<b>Hedef:</b>	Devlet-Vatandaş işbirliğini sağlamak.	
<b>Performans Hedefi:</b>	Karar organları ve üst yönetimde görev alan personelin, çalışmaları çerçevesinde huzur hakları ve ödeneklerinin düzenli bir şekilde ödenerek saydamlık, katılımcılık, verimlilik, hukukilik ve etiklik ilkelerinin yerleşmesi sağlanacaktır.	
<b>Açıklamalar:</b>		
1- İl Genel Meclisi Huzur haklarının ödenmesi		
2- Encümen Üyeleri ödeneklerinin ödenmesi		
3- Encümen Üyeleri SGK Primlerinin ödenmesi		
4- İhtisas ve Denetim Komisyonları ödeneklerinin ödenmesi		
5- Köylere Yardım Yapılması (Çimento Yardımları)		
<b>Faaliyetler</b>		<b>Bütçe Ödeneği</b>
1	İl Genel Meclisi Olağan ve Olağanüstü Toplantılarına Ait Huzur Hakları	1.200.000,00
2	Encümen Üyeleri Ödenekleri	200.000,00
3	Seçilmiş Encümen Üyelerinin SGK Primleri	55.000,00
4	İlan Giderleri	11.000,00
<b>TOPLAM KAYNAK İHTİYACI</b>		<b>1.466.000,00</b>

## ÖZEL İDARE HİZMETLERİ

5302 sayılı İl Özel İdaresi Kanununun 35'inci maddesine göre İlçelerde Özel İdare işlemlerini yürütmek amacıyla İlçe Özel İdare Teşkilatının oluşturulması öngörülmüştür.

5302 sayılı İl Özel İdaresi Kanunu çerçevesinde Özel İdare organlarıncı alınan kararlar doğrultusunda hizmetleri yürütmek. 5018 sayılı kanun gereği muhasebe yetkilisi görevlerini yürütmek, mevzuat gereği ve Kaymakamın verdiği diğer görevleri yürütmek.

İl Özel İdaresi'nin iş ve işlemleriyle ilgili istenen her türlü bilgi; evrak, rapor vb. çalışma sonuçlarını zamanında ilgili birime göndermek. İl Özel İdaresi stratejik plan hedeflerine uygun ilçe faaliyetlerini gerçekleştirmek, sonuçlarını raporlamaktır.

## KÖYLERE HİZMET GÖTÜRME BİRLİKLERİ

### **Köylere Hizmet Götürme Birliklerinin görev tanımı:**

5355 sayılı Mahalli İdare Birlikleri kanunu, Köylere Hizmet Götürme Birliği İhale Yönetmeliği ve Birlik Tüzüğü uyarınca, Birlik İlçe ve köy halkının yararına olan altyapı, çevre tanzimi işleri, eğitim, sağlık, tarım, sanayi, ağaçlandırma ve turizmle ilgili yatırımlar ile diğer ekonomik, sosyal, sportif ve kültürel hizmetleri yürütür. Bu maksatla üye köy idareleri tarafından talep edilen diğer kamu hizmetleri alanında da bütçe imkânları çerçevesinde faaliyette bulunur.

### **Projenin Gerekçesi;**

Köylerin; yolların iyileştirilmesi, İçmesuyu ihtiyacının giderilmesi, kanalizasyon, tarımsal sulama ve köy içi altyapılarının yapılması, resmi bina yapımı ve onarımı, spor tesisi yapılması, köy teşebbüslerine katkı sağlanması ve bu hizmetler için yapılan harcama bedelinin ilgililere ödenmesi,

### **Projenin Amaçları;**

- a) Köy yollarının iyileştirilmesi,
- b) İçmesuyu sorunu olan köylerin içme suyu sorununun giderilmesi,
- c) Köy içi alt yapılarının yapılması,
- d) Resmi bina yapım ve onarılması,
- e) Spor tesisleri yapılması,
- f) Tarım alanında gerekli olan hizmetlerin yapılması,
- g) Köy teşebbüslerine yardım yapılması (çimento, demir, boru vb.)

### **Özel Amaç:**

21. yüzyılın modern toplumlarının ulaştığı yaşam düzeyinin imkânlarını, 21. yüzyılın beklentilerine yakışır bir şekilde ve hizmet tarzı ile köye yönelik hizmetler, eğitim ve tarım alanlarındaki kamu hizmetlerini, katılımcılık, verimlilik, şeffaflık, hesap verebilirlik ilkeleri çerçevesinde yürütmek ve İlimiz genelindeki tüm köy ve bağlılarında yaşayan vatandaşlarımızın yaşam şartlarını iyileştirmek ve kalkınmanın alt yapısını oluşturmaktır.

### **Beklenen Sonuçlar;**

Verilen hizmetlerle vatandaşların hizmetlere ulaşabilirliğini etkin olarak sağlamak, çağdaş ve modern dünyanın her türlü hizmetlerini imkânlar çerçevesinde sunmaktır.

## BESNİ İLÇE ÖZEL İDARESİ:

### Amaç;

İlçeye bağlı köylerdeki vatandaşların yaşam şartlarını iyileştirmek ve kalkınmanın alt yapısını oluşturmak için köylerin; yollarının iyileştirilmesi, içme suyu ihtiyacının giderilmesi, köy içi altyapılarının yapılması, resmi bina yapımı ve onarımı, spor tesisi yapılması ve köy teşebbüslerine katkıda bulunmaktır.

### Hedef;

- Köy yolları standardını artırmak,
- İçmesuyu yetersiz olan köy ve bağlularının içme suyu sorununun giderilmesi,
- Köylerde atık su için fosseptik çukuru yapılması ve köy içlerine kilitli parke yapılması,
- İhtiyaç duyulan okul ve sağlık evi ve benzeri resmi binaların yapılması,
- Kamu hizmetlerinde kullanılan bina ve tesislerin bakım ve onarımının yapılması,
- Tarıma elverişli alanların korunması ve tarımsal sulama yapılması,
- Kırsalda yaşayan vatandaşların sosyal ve kültürel gelişmelerini desteklemektir.

PERFORMANS HEDEF TABLOSU		
<b>Birim Adı:</b>	<b>Besni İlçe Özel İdaresi</b>	
<b>Amaç:</b>	Köylerin içme ve sulama suyu ihtiyacını karşılanması Köy altyapı (Kanalizasyon şebekesi) ve yol durumunun iyileştirilmesi,	
<b>Hedef:</b>	21 Yüzyılın modern toplumların ulaştığı yaşam düzeyinin imkanlarını beklentilere yakışır bir şekilde köye yönelik hizmetler, eğitim ve tarım alanlarında kamu hizmetlerinde katılımcılık, verimlilik, şeffaflık, hesap verebilirlik ilkeler çerçevesinde yürütmek.	
<b>Faaliyet-Proje:</b>	Köylerin alt ve üstyapılarının iyileştirilmesi.	
<b>Açıklamalar:</b> İlçemize bağlı köylerimizdeki vatandaşlarımızın yaşam şartlarını iyileştirmek ve kalkınmanın alt yapısını oluşturmak için Köylerin; yolların iyileştirilmesi, içme suyu ihtiyacının giderilmesi, köy içi altyapılarının yapılması, resmi bina yapımı ve onarımı, spor tesisi yapılması, köy teşebbüslerine katkı sağlanması ve bedelinin ilgililere ödenmesi,		
İlçe Özel İdaresine gönderilen ödeneklerin Kamu İhale Kanunu ve Mahalli İdareler Harcama Belgeleri Yönetmeliği çerçevesinde ilgililere zamanında ödenmesi, personel ve kaymakamlık konutuna ait giderlerin karşılanması.		
Ekonomik Kod (I. Düzey)		Bütçe Ödeneği
03	Mal ve Hizmet Alım Giderleri	70.000,00
05	Cari Transferler (Köylere Hizmet Götürme Birliğine Yardım)	880.000,00
<b>TOPLAM KAYNAK İHTİYACI</b>		<b>950.000,00</b>

## ÇELİKHAN İLÇE ÖZEL İDARESİ:

### Amaç;

İlçeye bağlı köylerdeki vatandaşların yaşam şartlarını iyileştirmek ve kalkınmanın alt yapısını oluşturmak için köylerin; yollarının iyileştirilmesi, içme suyu ihtiyacının giderilmesi, köy içi altyapılarının yapılması, resmi bina yapımı ve onarımı, spor tesisi yapılması ve köy teşebbüslerine katkıda bulunmaktır.

### Hedef;

- Köy yolları standardını artırmak,
- İçmesuyu yetersiz olan köy ve bağlularının içme suyu sorununun giderilmesi,
- Köylerde atık su için fosseptik çukuru yapılması ve köy içlerine kilitli parke yapılması,
- İhtiyaç duyulan okul ve sağlık evi ve benzeri resmi binaların yapılması,
- Kamu hizmetlerinde kullanılan bina ve tesislerin bakım ve onarımının yapılması,
- Tarıma elverişli alanların korunması ve tarımsal sulama yapılması,
- Kırsalda yaşayan vatandaşların sosyal ve kültürel gelişmelerini desteklemektir.

PERFORMANS HEDEF TABLOSU		
<b>Birim Adı:</b>	<b>Çelikhan İlçe Özel İdaresi</b>	
<b>Amaç:</b>	Köylerin yol durumunun iyileştirilmesi, su ihtiyacının karşılanması, köy teşebbüsleri giderlerinin Karşılanması, resmi binaların yapım ve onarımı, spor tesislerinin yapılması	
<b>Hedef:</b>	21. yüzyılın beklentilerine yakışır bir şekilde ve hizmet tarzı ile köylere yönelik hizmetler, eğitim ve tarım alanlarındaki kamu hizmetlerini, katılımçılık, verimlilik, şeffaflık, hesap verebilirlik ilkeleri çerçevesinde yürütmek ve Çelikhan İlçesine bağlı köylerimizdeki vatandaşlarımızın şartlarını iyileştirmek ve kalkınmanın alt yapısını oluşturmak.	
<b>Faaliyet-Proje:</b>	Köylerin alt ve üstyapılarının iyileştirilmesi.	
<b>Açıklamalar:</b> İlçemize bağlı köylerimizdeki vatandaşlarımızın yaşam şartlarını iyileştirmek ve kalkınmanın alt yapısını oluşturmak için Köylerin; yolların iyileştirilmesi, içme suyu ihtiyacının giderilmesi, köy içi altyapılarının yapılması, resmi bina yapımı ve onarımı, spor tesisi yapılması, köy teşebbüslerine katkı sağlanması ve bedelinin ilgililere ödenmesi.KHGB tahsis edilecek ödeneklerin birlik hesabına aktarılması.		
Ekonomik Kod (I. Düzey)		Bütçe Ödeneği
03	Mal ve Hizmet Alım Giderleri	70.000,00
05	Cari Transferler (Köylere Hizmet Götürme Birliğine Yardım)	1.000,00
<b>TOPLAM KAYNAK İHTİYACI</b>		<b>71.000,00</b>

## GERGER İLÇE ÖZEL İDARESİ:

### Amaç;

İlçeye bağlı köylerdeki vatandaşların yaşam şartlarını iyileştirmek ve kalkınmanın alt yapısını oluşturmak için köylerin; yollarının iyileştirilmesi, içme suyu ihtiyacının giderilmesi, köy içi altyapılarının yapılması, resmi bina yapımı ve onarımı, spor tesisi yapılması ve köy teşebbüslerine katkıda bulunmaktır.

### Hedef;

- Köy yolları standardını artırmak,
- İçmesuyu yetersiz olan köy ve bağlularının içme suyu sorununun giderilmesi,
- Köylerde atık su için fosseptik çukuru yapılması ve köy içlerine kilitli parke yapılması,
- İhtiyaç duyulan okul ve sağlıkevi ve benzeri resmi binaların yapılması,
- Kamu hizmetlerinde kullanılan bina ve tesislerin bakım ve onarımının yapılması,
- Tarıma elverişli alanların korunması ve tarımsal sulama yapılması,
- Kırsalda yaşayan vatandaşların sosyal ve kültürel gelişmelerini desteklemektir.

PERFORMANS HEDEF TABLOSU		
<b>Birim Adı:</b>	<b>Gerger İlçe Özel İdaresi</b>	
<b>Amaç:</b>	Köylerin yol durumunun iyileştirilmesi, su ihtiyacının karşılanması, köy teşebbüsleri giderlerinin Karşılanması, resmi binaların yapım ve onarımı, spor tesislerinin yapılması	
<b>Hedef:</b>	Köylerin yol durumunun iyileştirilmesi, su ihtiyacının karşılanması, köy teşebbüsleri giderlerinin Karşılanması, resmi binaların yapım ve onarımı, spor tesislerinin yapılması	
<b>Faaliyet-Proje:</b>	Köylerin alt ve üstyapılarının iyileştirilmesi.	
<b>Açıklamalar:</b> İlçemize bağlı köylerimizdeki vatandaşlarımızın yaşam düzeyi şartlarını iyileştirmek ve kalkınmanın alt yapısını oluşturmak için köylerin yol durumunun iyileştirilmesi ve buna bağlı olarak ulaşımın daha güvenli ve kesintisiz sağlanması, su ihtiyacının temin edilmesi ile köy teşebbüsleri giderlerine katkı sağlamak için İl Özel İdaresince Köylere Hizmet Götürme Birliğine tahsis edilecek ödeneklerin birliğin banka hesabına aktarılması,		
<b>Ekonomik Kod (I. Düzey)</b>		<b>Bütçe Ödeneği</b>
03	Mal ve Hizmet Alım Giderleri	70.000,00
05	Cari Transferler (Köylere Hizmet Götürme Birliğine Yardım)	1.000,00
<b>TOPLAM KAYNAK İHTİYACI</b>		<b>71.000,00</b>

## GÖLBAŞI İLÇE ÖZEL İDARESİ:

### Amaç;

İlçeye bağlı köylerdeki vatandaşların yaşam şartlarını iyileştirmek ve kalkınmanın alt yapısını oluşturmak için köylerin; yollarının iyileştirilmesi, içme suyu ihtiyacının giderilmesi, köy içi altyapılarının yapılması, resmi bina yapımı ve onarımı, spor tesisi yapılması ve köy teşebbüslerine katkıda bulunmaktır.

### Hedef;

- Köy yolları standardını artırmak,
- İçmesuyu yetersiz olan köy ve bağlularının içme suyu sorununun giderilmesi,
- Köylerde atık su için fosseptik çukuru yapılması ve köy içlerine kilitli parke yapılması,
- İhtiyaç duyulan okul ve sağlıkevi ve benzeri resmi binaların yapılması,
- Kamu hizmetlerinde kullanılan bina ve tesislerin bakım ve onarımının yapılması,
- Tarıma elverişli alanların korunması ve tarımsal sulama yapılması,
- Kırsalda yaşayan vatandaşların sosyal ve kültürel gelişmelerini desteklemektir.

PERFORMANS HEDEF TABLOSU		
<b>Birim Adı:</b>	<b>Gölbaşı İlçe Özel İdaresi</b>	
<b>Amaç:</b>	Köylerin yol durumunun iyileştirilmesi, su ihtiyacının karşılanması, köy teşebbüsleri giderlerinin Karşlanması, resmi binaların yapım ve onarımı, spor tesislerinin yapılması	
<b>Hedef:</b>	21. yüzyılın beklentilerine yakışır bir şekilde ve hizmet tarzı ile köylere yönelik hizmetler, eğitim ve tarım alanlarındaki kamu hizmetlerini, katılımcılık, verimlilik, şeffaflık, hesap verebilirlik ilkeleri çerçevesinde yürütmek ve Gölbaşı İlçesine bağlı köylerimizdeki vatandaşlarımızın yaşam şartlarını iyileştirmek ve kalkınmanın alt yapısını oluşturmak.	
<b>Faaliyet-Proje:</b>	Köylerin alt ve üstyapılarının iyileştirilmesi.	
<b>Açıklamalar:</b> İlçemize bağlı köylerimizdeki vatandaşlarımızın yaşam şartlarını iyileştirmek ve kalkınmanın alt yapısını oluşturmak için Köylerin; yolların iyileştirilmesi, içme suyu ihtiyacının giderilmesi, köy içi altyapılarının yapılması, resmi bina yapımı ve onarımı, spor tesisi yapılması, köy teşebbüslerine katkı sağlanması.		
İlçe Özel İdaresine gönderilen ödeneklerin Kamu İhale Kanunu ve Mahalli İdareler Harcanma Belgeleri Yönetmeliği çerçevesinde ilgililere zamanında ödenmesini sağlamak.		
Ekonomik Kod (I. Düzey)		Bütçe Ödeneği
03	Mal ve Hizmet Alım Giderleri	43.000,00
05	Cari Transferler (Köylere Hizmet Götürme Birliğine Yardım)	139.000,00
<b>TOPLAM KAYNAK İHTİYACI</b>		<b>182.000,00</b>

## KÂHTA İLÇE ÖZEL İDARESİ:

### Amaç;

İlçeye bağlı köylerdeki vatandaşların yaşam şartlarını iyileştirmek ve kalkınmanın alt yapısını oluşturmak için köylerin; yollarının iyileştirilmesi, içme suyu ihtiyacının giderilmesi, köy içi altyapılarının yapılması, resmi bina yapımı ve onarımı, spor tesisi yapılması ve köy teşebbüslerine katkıda bulunmaktır.

### Hedef;

- Köy yolları standardını artırmak,
- İçmesuyu yetersiz olan köy ve bağlılarının içme suyu sorununun giderilmesi,
- Köylerde atık su için fosseptik çukuru yapılması ve köy içlerine kilitli parke yapılması,
- İhtiyaç duyulan okul ve sağlık evi ve benzeri resmi binaların yapılması,
- Kamu hizmetlerinde kullanılan bina ve tesislerin bakım ve onarımının yapılması,
- Tarıma elverişli alanların korunması ve tarımsal sulama yapılması,
- Kırsalda yaşayan vatandaşların sosyal ve kültürel gelişmelerini desteklemektir.

PERFORMANS HEDEF TABLOSU		
<b>İdare Adı:</b>	<b>Kâhta İlçe Özel İdaresi</b>	
<b>Amaç</b>	Köylerin yol durumunun iyileştirilmesi, su ihtiyacının karşılanması, köy teşebbüsleri giderlerinin Karşılanması, resmi binaların yapım ve onarımı, spor tesislerinin yapılması	
<b>Hedef</b>	Köylerin yol durumunun iyileştirilmesi, su ihtiyacının karşılanması, köy teşebbüsleri giderlerinin Karşılanması, resmi binaların yapım ve onarımı, spor tesislerinin yapılması	
<b>Faaliyet-Proje</b>	Köylerin alt ve üstyapılarının iyileştirilmesi.	
<b>Açıklamalar:</b> İlçemize bağlı köylerimizdeki vatandaşlarımızın yaşam düzeyi şartlarını iyileştirmek ve kalkınmanın alt yapısını oluşturmak için köylerin yol durumunun iyileştirilmesi ve buna bağlı olarak ulaşımın daha güvenli ve kesintisiz sağlanması, su ihtiyacının temin edilmesi ile köy teşebbüsleri giderlerine katkı sağlamak için İl Özel İdaresince Köylere Hizmet Götürme Birliğine tahsis edilecek ödeneklerin Birliğin banka hesabına aktarılması.		
<b>Ekonomik Kod (I. Düzey)</b>		<b>Bütçe Ödeneği</b>
03	Mal ve Hizmet Alım Giderleri	70.000,00
05	Cari Transferler (Köylere Hizmet Götürme Birliğine Yardım)	2.418.000,00
<b>TOPLAM KAYNAK İHTİYACI</b>		<b>2.488.000,00</b>

## SAMSAT İLÇE ÖZEL İDARESİ:

### Amaç;

İlçeye bağlı köylerdeki vatandaşların yaşam şartlarını iyileştirmek ve kalkınmanın alt yapısını oluşturmak için köylerin; yollarının iyileştirilmesi, içme suyu ihtiyacının giderilmesi, köy içi altyapılarının yapılması, resmi bina yapımı ve onarımı, spor tesisi yapılması ve köy teşebbüslerine katkıda bulunmaktır.

### Hedef;

- Köy yolları standardını artırmak,
- İçmesuyu yetersiz olan köy ve bağlularının içme suyu sorununun giderilmesi,
- Köylerde atık su için fosseptik çukuru yapılması ve köy içlerine kilitli parke yapılması,
- İhtiyaç duyulan okul ve sağlık evi ve benzeri resmi binaların yapılması,
- Kamu hizmetlerinde kullanılan bina ve tesislerin bakım ve onarımının yapılması,
- Tarıma elverişli alanların korunması ve tarımsal sulama yapılması,
- Kırsalda yaşayan vatandaşların sosyal ve kültürel gelişmelerini desteklemektir.

PERFORMANS HEDEF TABLOSU		
<b>Birim Adı:</b>	<b>Samsat İlçe Özel İdaresi</b>	
<b>Amaç:</b>	Köylerin yol durumunun iyileştirilmesi, su ihtiyacının karşılanması, köy teşebbüsleri giderlerinin Karşılanması, resmi binaların yapım ve onarımı, spor tesislerinin yapılması	
<b>Hedef:</b>	Köylerin yol durumunun iyileştirilmesi, su ihtiyacının karşılanması, köy teşebbüsleri giderlerinin Karşılanması, resmi binaların yapım ve onarımı, spor tesislerinin yapılması	
<b>Faaliyet-Proje:</b>	Köylerin alt ve üstyapılarının iyileştirilmesi.	
<b>Açıklamalar:</b> Modern toplumlarının ulaştığı yaşam düzeyinin imkânlarını, 21. yüzyılın beklentilerine yakışır bir şekilde ve hizmet tarzı ile köye yönelik hizmetler, eğitim ve tarım alanlarındaki kamu hizmetlerini, katılımcılık, verimlilik, şeffaflık, hesap verebilirlik ilkeleri çerçevesinde yürütmek ve Samsat İlçesine bağlı köylerimizdeki vatandaşlarımızın şartlarını iyileştirmek ve kalkınmanın alt yapısını oluşturmak.		
Ekonomik Kod (I. Düzey)		Bütçe Ödeneği
03	Mal ve Hizmet Alım Giderleri	70.000,00
05	Cari Transferler (Köylere Hizmet Götürme Birliğine Yardım)	364.000,00
<b>TOPLAM KAYNAK İHTİYACI</b>		<b>434.000,00</b>



## SİNCİK İLÇE ÖZEL İDARESİ:

### Amaç;

İlçeye bağlı köylerdeki vatandaşların yaşam şartlarını iyileştirmek ve kalkınmanın alt yapısını oluşturmak için köylerin; yollarının iyileştirilmesi, içme suyu ihtiyacının giderilmesi, köy içi altyapılarının yapılması, resmi bina yapımı ve onarımı, spor tesisi yapılması ve köy teşebbüslerine katkıda bulunmaktır.

### Hedef;

- Köy yolları standardını artırmak,
- İçmesuyu yetersiz olan köy ve bağlularının içme suyu sorununun giderilmesi,
- Köylerde atık su için fosseptik çukuru yapılması ve köy içlerine kilitli parke yapılması,
- İhtiyaç duyulan okul ve sağlık evi ve benzeri resmi binaların yapılması,
- Kamu hizmetlerinde kullanılan bina ve tesislerin bakım ve onarımının yapılması,
- Tarıma elverişli alanların korunması ve tarımsal sulama yapılması,
- Kırsalda yaşayan vatandaşların sosyal ve kültürel gelişmelerini desteklemektir.

PERFORMANS HEDEF TABLOSU		
<b>Birim Adı:</b>	<b>Sincik İlçe Özel İdaresi</b>	
<b>Amaç:</b>	Köylerin yol durumunun iyileştirilmesi, su ihtiyacının karşılanması, köy teşebbüsleri giderlerinin Karşılanması, resmi binaların yapım ve onarımı, spor tesislerinin yapılması	
<b>Hedef:</b>	Köylerin yol durumunun iyileştirilmesi, su ihtiyacının karşılanması, köy teşebbüsleri giderlerinin Karşılanması, resmi binaların yapım ve onarımı, spor tesislerinin yapılması	
<b>Faaliyet-Proje:</b>	Köylerin alt ve üstyapılarının iyileştirilmesi.	
<b>Açıklamalar:</b> İlçemize bağlı köylerimizdeki vatandaşlarımızın yaşam şartlarını iyileştirmek ve kalkınmanın alt yapısını oluşturmak için Köylerin; yolların iyileştirilmesi, içme suyu ihtiyacının giderilmesi, köy içi altyapılarının yapılması, resmi bina yapımı ve onarımı, spor tesisi yapılması, köy teşebbüslerine katkı sağlanması ve bedelinin ilgililere ödenmesi.		
Ekonomik Kod (I. Düzey)		Bütçe Ödeneği
03	Mal ve Hizmet Alım Giderleri	70.000,00
05	Cari Transferler (Köylere Hizmet Götürme Birliğine Yardım)	1.000,00
<b>TOPLAM KAYNAK İHTİYACI</b>		<b>71.000,00</b>

## TUT İLÇE ÖZEL İDARESİ:

### Amaç;

İlçeye bağlı köylerdeki vatandaşların yaşam şartlarını iyileştirmek ve kalkınmanın alt yapısını oluşturmak için köylerin; yollarının iyileştirilmesi, içme suyu ihtiyacının giderilmesi, köy içi altyapılarının yapılması, resmi bina yapımı ve onarımı, spor tesisi yapılması ve köy teşebbüslerine katkıda bulunmaktır.

### Hedef;

- Köy yolları standardını artırmak,
- İçmesuyu yetersiz olan köy ve bağlularının içme suyu sorununun giderilmesi,
- Köylerde atık su için fosseptik çukuru yapılması ve köy içlerine kilitli parke yapılması,
- İhtiyaç duyulan okul ve sağlık evi ve benzeri resmi binaların yapılması,
- Kamu hizmetlerinde kullanılan bina ve tesislerin bakım ve onarımının yapılması,
- Tarıma elverişli alanların korunması ve tarımsal sulama yapılması,
- Kırsalda yaşayan vatandaşların sosyal ve kültürel gelişmelerini desteklemektir.

PERFORMANS HEDEF TABLOSU		
<b>Birim Adı:</b>	<b>Tut İlçe Özel İdaresi</b>	
<b>Amaç:</b>	Köylerin yol durumunun iyileştirilmesi, su ihtiyacının karşılanması, köy teşebbüsleri giderlerinin Karşılanması, resmi binaların yapım ve onarımı, spor tesislerinin yapılması	
<b>Hedef:</b>	Köylerin yol durumunun iyileştirilmesi, su ihtiyacının karşılanması, köy teşebbüsleri giderlerinin Karşılanması, resmi binaların yapım ve onarımı, spor tesislerinin yapılması	
<b>Faaliyet-Proje:</b>	Köylerin alt ve üstyapılarının iyileştirilmesi.	
<b>Açıklamalar:</b> İlçemize bağlı köylerimizdeki vatandaşlarımızın yaşam şartlarını iyileştirmek ve kalkınmanın alt yapısını oluşturmak için Köylerin; yolların iyileştirilmesi, içme suyu ihtiyacının giderilmesi, köy içi altyapılarının yapılması, resmi bina yapımı ve onarımı, spor tesisi yapılması, köy teşebbüslerine katkı sağlanması ve bedelinin ilgililere ödenmesi.		
Ekonomik Kod (I. Düzey)		Bütçe Ödeneği
03	Mal ve Hizmet Alım Giderleri	70.000,00
05	Cari Transferler (Köylere Hizmet Götürme Birliğine Yardım)	165.000,00
<b>TOPLAM KAYNAK İHTİYACI</b>		<b>235.000,00</b>

**BİRİM  
PERFORMANS  
HEDEF VE  
GÖSTERGELERİ İLE  
KAYNAK İHTİYACI**

# **BİRİM PERFORMANS HEDEF VE GÖSTERGELERİ İLE KAYNAK İHTİYACI**

Üst Yönetim, Birim Müdürleri ve çalışanları ile yapılan istişareler sonucunda katılımcılık ilkesi gereğince görev ve yetkileri belirtmek suretiyle İdaremizin 2018 yılı Birim Performans Hedef ve Göstergeleri İle Kaynak İhtiyacı tabloları aşağıda gösterilmiştir.

## **İMAR VE KENTSEL İYİLEŞTİRME MÜDÜRLÜĞÜ'NÜN GÖREV VE YETKİLERİ**

1. İl Özel İdaresi görev alanı içerisindeki yerleşim yerlerinin imar ile ilgili her türlü işlerini yapmak planlamak, köy mevzi imar planları hazırlamak ve makama sunmak, köy yerleşik alan sınır tespitleri ile ilgili iş ve işlemleri yapmak,
2. Tarihi ve kültürel eserlerin korunması, bakım ve onarımlarının yapılması ile ilgili iş ve işlemler yapmak,
3. İl çevre düzeni planı ile ilgili iş ve işlemler yapmak,
4. Kaçak yapıların denetim ve yıkım işlerini yapmak için gerekli işlemleri yürütmek,
5. Belediye ve mücavir alan sınırları dışındaki alanlarda imar uygulaması, ifraz, tevhit, yola terk ve irtifak hakkı iş ve işlemlerini yapmak ve Meclise sunmak,
6. Numarataj işlemlerini yürütmek,
7. İmar ve Kentsel İyileştirme Müdürlüğünün yatırımları ile ilgili kamulaştırma işlemlerini yürütmek,
8. KUDEP ile ilgili işlemleri yapmak,
9. Birimin faaliyet alanı ile ilgili yıllık programları, stratejik plan doğrultusunda hazırlamak,
10. Mevzuatın ve amirlerin verdiği diğer iş ve işlemleri yapmak.

<b>İMAR VE KENTSEL İYİLEŞTİRME MÜDÜRLÜĞÜ PERFORMANS GÖSTERGELERİ</b>	<b>2018</b>
İnşaat İzni, Yapı Kullanma İzni ile yine aynı kanun uyarınca kaçak yapı yapanlara ilgili işlemleri yürütmek ve kaçak yapılaşmanın önlenmesi hususunda yapılacak denetim sayısı	65
Yapı ruhsatı ve Yapı Kullanma İzin Belgesi Düzenleme süreci öncesinde ruhsat ve eklerinde gerekli incelemeler yapılarak, (Mimari Proje, Statik Proje, Tesisat Projesi, Elektrik Projesi, HUS, Zemin Etüdü) onaylanacak proje sayısı	310
Düzenlenecek Yapı kullanma izin belgesi sayısı	13
Köy Yerleşme Planının yapılması taleplerine ilişkin gerçekleştirilecek işlem sayısı	2
Adres Kaydı için başvuru sayısı ve gerçekleştirme oranı	100
Adres Kaydı için başvuruları gerçekleştirme oranı (%)	100
3194 Sayılı İmar Kanunu ve ilgili mevzuatlar gereği yapılacak ifraz işlemi sayısı	40
3194 Sayılı İmar Kanunu ve ilgili mevzuatlar gereği ifraz taleplerini gerçekleştirme oranı (%)	92
3194 Sayılı İmar Kanunu ve ilgili mevzuatlar gereği yapılacak tevhit işlemi sayısı	15
3194 Sayılı İmar Kanunu ve ilgili mevzuatlar gereği tevhit taleplerini gerçekleştirme oranı (%)	100
İl Özel İdaresine yapılan hâlihazır harita onaylama işlemleri	30
İl Özel İdaresine yapılan hâlihazır harita onaylama taleplerinin karşılanması oranı (%)	98
Kurumumuza talep edilen mevzi/nazım/uygulama/çevre düzeni planı işlemleri sayısı	90
Kurumumuza talep edilen mevzi/nazım/uygulama/çevre düzeni planı işlemlerini karşılama oranı (%)	95
Köy Yerleşik alan haritalarının tamamlanma oranı (%)	99
Köy yerleşim planları yapılması	1
Mesire Alanları yapım işi	1
Kamulaştırma ile ilgili iş ve işlemler	1
<b>ÖDENEK TÜRLERİ İTİBARIYLA HARCAMALAR</b>	
03- Mal ve Hizmet Alım Giderleri	70.000,00
06- Sermaye Giderleri	91.000,00
<b>TOPLAM KAYNAK İHTİYACI</b>	<b>161.000,00</b>

## SU VE KANAL HİZMETLERİ MÜDÜRLÜĞÜ'NÜN GÖREV VE YETKİLERİ

1. Belediye mücavir alanı dışında kalan Köy ve bağlı yerleşme birimleri ile askeri garnizonlara yeteli ve sağlıklı içme suyu temin etmek, bu maksatla, etüt-istikşaf ve proje hazırlamak, hazırlanmış olan içme suyu projelerini uygulamak, ikmal edilmiş köy içme suyu tesislerini geliştirmek ihtiyaç olması halinde imkânlar nispetinde bakım-onarım ve işletmesine yardımcı olmak,
2. Köy ve bağlı yerleşme birimlerinin kanalizasyon ve arıtma proje ve yapım işlerini yapmak, yaptırmak,
3. İçme suyu tesislerine ait sanat yapılarının tip projelerini yapmak ve yaptırmak,
4. Mevcut tesislerin onarım ve ıslah çalışmaları için hazırlanmış olan projeleri imkânları nispetinde yapmak, gerektiğinde tesisleri geliştirmek için tedbirler almak ve aldirmek, hizmet götürülen yerleşme birimleri ile ilgili çevre sağlığı hizmet ve düzenlemeleri gerçekleştirmek,
5. Devlet Kurum ve müesseseleri ile kamu tüzel kişileri, dernekler, kooperatifler, kurum ve gerçek kişiler tarafından gelecek içme suyu taleplerini imkânlar ölçüsünde protokol düzenleyerek bedeli mukabili yapmak,
6. Birimle ilgili protokollü işleri yapmak ve yaptırmak,
7. İl Özel İdaresi çalışma alanında bulunan bütün yerleşim birimlerinin içme suyu ile alakalı sondaj, şebeke, ENH gibi sorunlarını çözmek, mevcutları geliştirmek, bakım ve onarımını ile ilgili teknik destek sağlamak,
8. Birimin yıllık performans planı ve yıllık faaliyet raporunu hazırlamak,
9. Mevzuata uygun program değişikliklerini sunmak,
10. Yapılan imalatların (tesislerin) şartname ve sözleşmelerde belirtilen esaslar doğrultusunda yapımını sağlamak için gerekli denetim elemanı ve komisyonların teşekküllerini hazırlamak,
11. İçme suyu ile ilgili yıllık program tekliflerini hazırlamak,
12. Yapılacak olan İçme suyu tesislerine ait su tahlil ve analizini yapmak ve yaptırmak,
13. İhtiyaç duyulan konuları Genel Sekretere bildirmek,
14. Yatırım programını hazırlamak ve sonuçlarını izlemek, Birimin faaliyet alanı ile ilgili yıllık programları, stratejik plan doğrultusunda hazırlamak,
15. Mevzuatın ve amirlerin verdiği benzer diğer iş ve işlemleri yapmak.

<b>SU VE KANAL HİZMETLERİ MÜDÜRLÜĞÜ PERFORMANS GÖSTERGELERİ</b>	<b>2018</b>
Yeterli ve sağlıklı içme suyuna kavuşturulacak ünite sayısı	15
Bakım ve onarımı yapılacak içme suyu tesisi sayısı (tesis geliştirme)	25
İçme suyuna kavuşan ünitelerin yapılan içme suyu çalışmalarından ve sonucundan memnuniyet oranı (%)	98
Yıl içerisinde yapılacak kanalizasyon tesisi	30
Yıl içerisinde yapılacak kanalizasyon projesi sayısı (ünite)	10
Kanalizasyon tesisine kavuşmuş köylerdeki çalışma ve sonuç memnuniyet oranı (%)	95
Yapılacak içme suyu etüt sayısı	20
Yapılacak içme suyu proje sayısı	20
Muhtelif üniteler için şebeke ilavesi, kaynak ilavesi veya yenileme amacıyla verilecek boru miktarı (mt.)	10000
İdare personeli ile yapılacak içme suyu bakım onarımı (ünite)	35
İdare personeli ile isale hattı yenileme (ünite)	15
Sağlıklı ve yeterli içme suyu temin etmek için açılacak sondaj kuyusu sayısı	20
<b>ÖDENEK TÜRLERİ İTİBARIYLA HARCAMALAR</b>	
03- Mal ve Hizmet Alım Giderleri	175.000,00
06- Sermaye Giderleri	7.023.500,00
<b>TOPLAM KAYNAK İHTİYACI</b>	<b>7.198.500,00</b>

## **YOL VE ULAŞIM HİZMETLERİ MÜDÜRLÜĞÜ'NÜN GÖREV VE YETKİLERİ**

1. Devlet ve İl yolları dışında kalan İl Özel İdaresine ait köy yolları yol ağı dâhilinde yer alan yolların bakım ve onarımını yapmak.
2. Vatandaşların can ve mal güvenliği açısından gerekli tedbirleri alarak yolların açık tutulmasını sağlamak.
3. Yürürlükte bulunan mevzuatlara göre yol ağı ile ilgili çalışmalar yapmak.
4. Her yıl 1. ve 2 kat sathi asfalt kaplama, Stabilize kaplama yeni yol yapımı ile ilgili olarak program yapmak ve meclise sunmak.
5. Programa alınan ve ihaleli olarak yapılması öngörülen işlerin projesini ve ihalesini yaparak işin teknik kontrollüğünü hak edişlerini ve kabul işlemlerini yapmak.
6. Programa alınan yolların 1. ve 2. kat asfaltını yapmak, asfalt kaplaması yapılmış yolların bozulan kısımlarının asfalt yama bakım ve onarımını yapmak, mevcut yolların yılın Sonbahar ve İlkbahar aylarında olmak üzere her yıl en az iki defa greyderli bakım yapmak- kış mevsiminde kar yağışı ve heyelan nedeniyle ulaşımına kapanan köy yollarının ulaşımına açık tutulmasını sağlamak,
7. Yapılan iş ve işlemlerin envanterini hazır tutup faaliyet raporlarının istenilmesi halinde sunuma hazır tutmak.
8. Mevzuata uygun program değişikliklerini sunmak,
9. Görev alanına giren yollarda trafik güvenliği yönünden gerekli istikamet yön levhaları ile kilometre ve diğer işaret levhalarını temin etmek ve montajını sağlamak,
10. Yol güzergâhı üzerinde bulunan dere geçişlerine gerekli olan köprü, menfez büz boru ve istinat duvarlarının yapılmasını sağlamak,
11. Yatırım programı hazırlamak ve sonuçlarını izlemek Birim faaliyet alanı ile ilgili yıllık programları, stratejik plan doğrultusunda hazırlamak,
12. Köy yollarında ticari amaçlı yolcu taşımacılığı yapacak olan araçların (j) plakası alımına esas olmak üzere yol güzergâhı krokisini çıkarmak,
13. Amirlerin direktifleri doğrultusunda mevzuat gereği iş ve işlemleri yapmak.



<b>YOL VE ULAŞIM HİZMETLERİ MÜDÜRLÜĞÜ PERFORMANS GÖSTERGELERİ</b>	<b>2018</b>
1. kat asfalt kaplama yapılacak yol uzunluğu (km)	60,7
2. kat asfalt kaplama yapılacak yol uzunluğu (km)	31,8
Stabilize kaplanacak yol uzunluğu (km)	30
Yol onarımı (asfalt yama) (km)	750
Karla mücadele çalışması (km)	3.342
Asfalta hazır hale getirilecek yol uzunluğu	50
Menfez ve Sanat Yapısı yapımı (adet)	4
Köprü yapımı (adet)	1
Makinelı reglaj yapımı (dozer)	50
Trafik işaret ve bilgi levhası üretimi ve montesi (adet)	1200
Köylülerin köy yollarından memnuniyet oranı (%)	96
Greyderli bakım	3.342
<b>ÖDENEK TÜRLERİ İTİBARIYLA HARCAMALAR</b>	
03- Mal ve Hizmet Alım Giderleri	310.000,00
06- Sermaye Giderleri	21.637.500,00
<b>TOPLAM KAYNAK İHTİYACI</b>	<b>21.947.500,00</b>

## PLAN PROJE YATIRIM VE İNŞAAT MÜDÜRLÜĞÜ'NÜN GÖREV VE YETKİLERİ

1. İl Özel İdaresi çalışma alanına giren her türlü inşaat spor tesisleri ile bina işlerinin etüt plan ve projelerini yapmak veya yaptırmak,
2. İl Özel İdaresinin hizmet ve görevleri ile ilgili olarak faaliyet analizlerini yapmak ve birim fiyatlarını hazırlamak,
3. İş artışları revize birim fiyatları hazırlamak,
4. Yeni Birim fiyat tanzimi, iş şartları revize birim fiyatları hazırlamak,
5. İdarece denetim görevi verilen yapım işlerinin fen ve sanat kurallarına uygun olarak yapılmasını sağlamak ve denetlemek,
6. Hak ediş, geçici ve kesin kabul işlemlerini yaparak, kesin hesabın düzenlenmesini (tasfiye ve fesih işlemleri dâhil) sağlamak,
7. Birimin hizmet alanı ile ilgili aylık faaliyet raporlarını hazırlamak ve raporları ilgili makamlara vermek,
8. İl Özel İdaresi bünyesinde Milli Eğitim, Sağlık, Kültür ve Turizm, Sosyal Hizmetler, Gençlik ve Spor, Emniyet Müdürlüğü ve ödeneğini İl Özel İdaresi Bütçesine aktaran diğer kurum ve kuruluşların yapım ve onarım işlerine ait her türlü yapım işlerini yapmak ve kontrol etmek,
9. Birimin faaliyetleri ile ilgili yıllık programları stratejik plan doğrultusunda hazırlamak,
10. Mevzuatın ve amirlerin verdiği diğer görevleri yapmak.

<b>PLAN PROJE YATIRIM VE İNŞAAT MÜDÜRLÜĞÜ PERFORMANS GÖSTERGELERİ</b>	<b>2018</b>
İdarenin kendi kaynakları ile yaptıracağı inşaat sayısı	1
İdarenin kendi imkânlarıyla yapacağı bakım onarım sayısı	8
Teknik inceleme yapılacak iş sayısı	12
İdarenin faaliyetleri ile ilgili hazırlanacak yatırım izleme raporu sayısı	2
Milli Eğitim Müdürlüğüne ait onarılacak okul sayısı	95
Milli Eğitim Müdürlüğüne ait inşaatı devam eden okul sayısı	55
Milli Eğitim Müdürlüğüne ait yapılacak yeni okul inşaatı sayısı	8
Sağlık Müdürlüğüne ait yeni yapılacak aile sağlık merkez sayısı	5
Sağlık Müdürlüğüne ait onarılacak aile sağlık merkez sayısı	16
Sağlık Müdürlüğüne ait yeni yapılacak sağlık lojman sayısı	3
Aile ve Toplum Hizmetleri Genel Müdürlüğüne ait Sevgi Evleri İnşaatı	2
Gerçekleştirilecek ihale sayısı	57
<b>ÖDENEK TÜRLERİ İTİBARIYLA HARCAMALAR</b>	
03- Mal ve Hizmet Alım Giderleri	1.520.000,00
06- Sermaye Giderleri	18.113.564,60
<b>TOPLAM KAYNAK İHTİYACI</b>	<b>19.633.564,60</b>

## DESTEK HİZMETLERİ MÜDÜRLÜĞÜ'NÜN GÖREV VE YETKİLERİ

1. İl Özel İdaresinin Makine Parkında ve bakımevlerinde bulunan her türlü araç ve iş makinelerinin alınması. Onarımı, kullanıma hazır hale getirilmesine ilişkin iş ve işlemlerinin yürütülmesi,
2. İl Özel İdaresi Makine parkına ve demirbaşına kayıtlı, ekonomik ömrünü doldurmuş ve idarece ihtiyaç duyulmayan her türlü araç ve iş makinesinin satış ve tasfiyesine ait iş ve işlemlerini yapmak,
3. İdarenin ihtiyaç duyacağı konularda araç kiralamaları ile ilgili iş ve işlemleri yapmak,
4. İl Özel İdaresine ait tüm araç ve iş makinelerinin (Valilik ve Vali Konağı dâhil) her türlü muayene ve idari işler ile zorunlu trafik poliçelerini takip ederek, trafik sigortalarını yaptırmak,
5. İl Özel İdaresinin makine parkında bulunan tüm iş makinelerini ve araçları kullanacak operatör ve şoförlerin görevlendirilmesini yapmak, ayrıca her türlü makine ve ekipmanın göreve hazır halde tutulması için gerekli organizasyonu yapmak.
6. İl Özel İdaresinin makine parkında bulunan iş makinelerinin ve araçların çalışma ve arızalarının takibi için aylık makine kontrol kartlarının düzenlenmesini sağlamak, kontrolünü yapmak ve yılsonunda icmalini çıkarıp değerlendirmek,
7. Personel servis araçlarının teminini ve kontrol hizmetlerini yürütmek.
8. İl Özel İdaresinin makine parkında bulunan iş makinelerinin ücret karşılığında kiraya verilmesi işlemlerini takip etmek, Mali Hizmetler Müdürlüğü ile koordineli çalışmak,
9. İl Özel İdaresi bünyesinde bulunan tüm birimlerin kullanacakları araç, gereç, malzeme ve yedek parçaları teminden sonra bünyesinde bulunan ambarlara girişini yapmak, stoklamak, muhafaza etmek ve ihtiyaç halinde ilgili birimlere çıkışlarını yapmak,
10. Hibe araç ve demirbaşların iş ve işlemlerinin yapılması,
11. İdareimizin ihtiyaç duyacağı mal ve hizmetlerden bütçe ile ödeneği tahsis edilenlerin satın alımı, depolanması, ilgili birimlere teslimi ile kontrol iş ve işlemlerini yapmak,
12. Merkezi yönetime ait idarelerden gerek Özel İdare bütçesinden tahsisi yapılan gerekse yılı içerisinde Merkezi yönetimce ödeneği aktarılan mal ve hizmet alımları harcamalarına ilişkin ihaleleri ilgili İl Müdürlükleri ile koordineli yapmak, ihale işlem dosyalarını hazırlamak/hazırlatmak, muayene ve kabul komisyonlarını kurmak, tahakkuk işlemlerini yapmak/yaptırmak,
13. Birimin yıllık performans planı ve yıllık faaliyet raporunu hazırlamak,
14. Mevzuatın ve amirlerin verdiği benzer diğer iş ve işlemleri yapmak.

<b>DESTEK HİZMETLERİ MÜDÜRLÜĞÜ PERFORMANS GÖSTERGELERİ</b>	<b>2018</b>
Satın almaya yönelik yapılan taleplerin gerçekleştirme oranı (%)	97
Tamir edilecek araç sayısı (tahmini olarak)	60
Bozulan İş makinelerinin atölyede ortalama kalma süresi (gün)	5
Kurumun hizmetlerinin yerine getirilmesinde, ihtiyaç olan akaryakıt ürünlerinde sağlanan tasarruf miktarı (%)	25
Makine kontrol kartı yardımı ile gerçekleştirilen tasarruf oranı (%)	14
Araç Takip Sistemi yardımı ile gerçekleştirilen tasarruf oranı (%)	24
İş güvenliği kapsamında kazasız gün sayısı	358
<b>ÖDENEK TÜRLERİ İTİBARIYLA HARCAMALAR</b>	
03- Mal ve Hizmet Alım Giderleri	8.865.000,00
06- Sermaye Giderleri	320.000,00
<b>TOPLAM KAYNAK İHTİYACI</b>	<b>9.185.000,00</b>

## **TARIMSAL HİZMETLER MÜDÜRLÜĞÜNÜN GÖREV VE YETKİLERİ**

1. Tarımsal Sulama, hayvan içme suyu, taşkın koruma ve toprak muhafazası için gerekli tesislerin kurulması, geliştirilmesi ve dağılımı ile ilgili etüt, planlama ve proje çalışmalarını yapmak, tesis inşaatlarının uygulamasını yapmak veya yaptırmak,
2. İl Özel İdaresi programındaki birime ait sulama tesisleri ile ilgili hazırlanacak olan işlerin keşif (yaklaşık maliyet), ihale, kontrollük, geçici kabul, kesin kabul işlemleri ile idari işleri yürütmek ve kesin hesaplarını yapmak,
3. Devletin hüküm ve tasarrufu altında veya özel mülkiyette bulunan yabancı fıstıklık, sakızlık, harnupluk, fundalık, makilik, çayır, mera ve taşlı arazilerin geliştirilerek tarıma açılması için bunların altyapı tesislerini yapmak veya yaptırmak,
4. Sulama şebekelerinin, arazi tesviyesi, tarla içi drenaj, yüzey tahliye, su iletim güzergâhları ile ilgili yol, münferit drenaj gibi hizmetlerini yapmak veya yaptırmak,
5. Yer üstü ve yer altı su kaynaklarında debi miktarı en az 5 lt/sn olan, en az 50 dekar arazi sulanacak şekilde ve en az 15 çiftçi ailesinin yararlanacağı şekilde hazırlanan projeleri yapmak veya yaptırmak.
6. Debi miktarı en fazla 500 lt/sn. geçen kaynaklarda DSİ teşkilatından izin almak kaydıyla yapılan projeleri yapmak veya yaptırmak,
7. Mülga Toprak Su ve Köy Hizmetleri Genel Müdürlüğünce geçmişte yapılan projelerin bakım onarımını yapmak veya yaptırmak,
8. Çiftçilerin kooperatif kurma şartıyla; sulama amaçlı tesisler için AKEDAŞ'tan izin almak kaydıyla hazırlanan elektro pompaj projelerinin uygulamasını yapmak veya yaptırmak,
9. Arazi toplulaştırma hizmetlerinin uygulamasını yapmak veya yaptırmak,
10. İdarece geçmişte yapılan her türlü sulama tesislerinin, birliklere, muhtarlıklara, sulama kooperatiflerine devir işlemlerini yapmak,
11. Toprak erozyonunu önleyici, giderici ve azaltıcı, toprak ve su dengesinin korunmasını sağlayıcı tedbirleri almak, tesisleri yapmak veya yaptırmak,
12. Birimle ilgili protokollü işleri yapmak,
13. Stratejik plan doğrultusunda yatırım programını hazırlamak ve yürütmek,
14. Mevzuatın ve amirlerin verdiği diğer görevleri yapmak.

<b>TARIMSAL HİZMETLER MÜDÜRLÜĞÜ PERFORMANS GÖSTERGELERİ</b>	<b>2018</b>
1- Yıl İçerisinde yapılacak yer üstü sulama tesisi sayısı	12
2- Yapılacak Ön Etüt Proje Çalışması	12
3- Sulamaya açılacak arazi miktarı (ha)	200
4- Sulanan arazi miktarındaki artış oranı (%)	2
5- Bakım onarım yapılacak tesis sayısı	3
6- Hizmetlerden yararlanacak çiftçi aile sayısı	410
7- Hizmetlerden yararlananların memnuniyet oranı(%)	91
8- Mühendis başına düşen proje sayısı	5
9- Yıl içerisinde yapımı gerçekleştirilecek tarımsal Projeler	12
10- Zirai elektrik aboneli taleplerinin karşılanması	0
11- İlçelerden gelen tarımsal sulama amaçlı taleplerinin değerlendirilmesi	9
12- Proje çalışması yapılan yerlerde yapılacak eğitim çalışması sayısı	12
<b>ÖDENEK TÜRLERİ İTİBARIYLA HARCAMALAR</b>	
03- Mal ve Hizmet Alım Giderleri (İlan ve Bahçe Malzemesi Alımları)	80.000,00
06- Sermaye Giderleri (Sulama Tesisi Yapımı ve Proje Alımı)	2.018.000,00
<b>TOPLAM KAYNAK İHTİYACI</b>	<b>2.098.000,00</b>

## İNSAN KAYNAKLARI VE EĞİTİM MÜDÜRLÜĞÜNÜN GÖREV VE YETKİLERİ

1. İl Özel İdaresinin İnsan Kaynaklarına ilişkin görevlerinin planlanması, yürütülmesi koordine edilmesi ve denetlenmesi.
2. Personelin özlük ve sicil kayıtlarının tutulması,
3. Görevde yükselme ve unvan değişikliği ile ilgili iş ve işlemleri yapmak,
4. Atama ve nakil ile ilgili işlerin yürütülmesi,
5. Personel derece ve kademe terfilerinin yapılması,
6. Personelin emeklilik işlemlerinin yapılması,
7. Personelin izin, istirahat ve sağlık kuruluşlarına sevki, benzer işlemler ile ilgili hizmetlerin yürütülmesi ve yıllık izin onaylarının hazırlanması,
8. Sicil raporlarının yasalar çerçevesinde tutulması,
9. Disiplin ile ilgili işlemleri yürütmek, İşçi statüsündeki çalışanların işe alınması ve özlük işlemlerinin takibi ve sicil dosyalarının düzenlenmesi,
10. Sendika ilişkileri ile toplu iş sözleşmelerinin yürütülmesi,
11. Personelin Emekli Sandığı, Sigorta, Puantörlük işlemlerini yapmak,
12. Özel İdare Birimlerinde ilgili mevzuat gereği staj çalışmaları ile ilgili işlemleri yürütmek,
13. İl Özel İdaresine ait sosyal tesislerin işletilmesini sağlamak,
14. Sivil Savunma hizmetleri ile ilgili iş ve işlemlerini yürütmek,
15. İnsan Kaynakları yönetimi alanındaki son gelişmeleri ilgililere aktarmak üzere hizmet içi eğitim, seminer, çalışma, panel, konferans vb etkinlikleri yapmak veya yaptırmak,
16. Özel İdare birimlerinde ilgili mevzuat gereği staj çalışmaları ile ilgili işlemleri yürütmek,
17. Muhtar maaşlarının tahakkuk ve ödemelerini yapmak,
18. İdareye ait hizmet binaları tesis ve eklentilerinin temizlik hizmetlerini yapması veya yaptırması,
19. Mülkiyeti İl Özel İdaresine ait lojmanların personele tahsisi işlemlerini yapmak,
20. Personelin yasalarla öngörülen giyim kuşamın temini,
21. Bilgisayar cihazlarının, bunların destek ünitelerinin ve ağların bakım ve onarımlarının yapılması ve bunların çalışır durumda tutulmasını sağlamak,
22. Sayısal telefon alt yapısının yönetimi ve (Bakım-Onarım, sözleşme işlemler) sağlamak,
23. Genel Arşiv iş ve işlemlerini yürütmek,
24. Birimin hizmet alanı ile ilgili aylık faaliyet raporlarını hazırlamak ve ilgili makamlara sunmak,
25. Birimin faaliyet alanı ile ilgili yıllık programları, stratejik plan doğrultusunda hazırlamak,
26. Mevzuatın ve amirlerin verdiği benzer diğer iş ve işlemleri yapmak.



<b>İNSAN KAYNAKLARI VE EĞİTİM MÜDÜRLÜĞÜ PERFORMANS GÖSTERGELERİ</b>	<b>2018</b>
Kurum çalışanlarının atama, nakil, emeklilik ve özlük işlemlerinden memnuniyet oranı (%)	100
Mesleki ve hizmet içi eğitim verilecek kurum personeli sayısı	20
Mesleki ve hizmet içi eğitim verilecek eğitim sayısı	10
Seminer, Konferans ve Toplantılara iştirak edecek Katılımcı sayısı	106
Çalışanların motivasyonunu sağlamak amacıyla gerçekleştirilecek sosyal aktivite sayısı	6
İdarenin faaliyetleri ile ilgili hazırlanacak basın bülteni sayısı	12
İdarenin faaliyetlerine yönelik düzenlenecek basın toplantısı sayısı	12
İdareye gelen evrakların havale ve ilgili birime teslim süresi (gün)	1
Giden evrakların kayıt ve posta işlem süresi (gün)	1
İdareye ait sosyal tesislerden yararlananların sayısı	500
Haberleşme hizmetlerini yürütülmesinde ve santral hizmetlerinde müşteri ve personel memnuniyeti oranı (%)	95
İl Özel idaresine ait bütün araç, gereç, tesis, lojman ve binaların bir bütün olarak, işletilmesi, bakım, temizlik ve idamesi, personele mevzuatla düzenlenmiş her türlü sosyal hizmetlerin sağlanmasında personel memnuniyeti oranı (%)	95
İdareye ait Sosyal tesislerden yararlananların memnuniyet oranı (%)	95
e-bakanlık projesi dâhilinde tüm evrakların elektronik ortama aktarılma oranı (%)	100
e-bakanlık proje kapsamında alınacak hizmet içi eğitim sayısı	10
<b>ÖDENEK TÜRLERİ İTİBARIYLA HARCAMALAR</b>	
01- Personel Giderleri	11.960.000,00
02- Sosyal Güvenlik Kurumlarına Devlet Primi Giderleri	2.415.000,00
03- Mal ve Hizmet Alım Giderleri	3.448.000,00
05- Cari Transferler	500.000,00
<b>TOPLAM KAYNAK İHTİYACI</b>	<b>18.323.000,00</b>

## RUHSAT VE DENETİM MÜDÜRLÜĞÜNÜN GÖREV VE YETKİLERİ

1. İl Özel İdaresinin Mülkiyetinde bulunan gayrimenkullerin envanterinin çıkarılması ve sicil kayıtlarının tutulması iş ve işlemlerini yapmak,
2. Gayrimenkullerin tapularının alınması, beyannamelerinin verilmesi iş ve işlemlerini yapmak,
3. Organize Sanayi Bölgeleri ile ilgili işlemlerin yapılmasını sağlamak,
4. Mülkiyeti İl Özel İdaresine ait olup, kiraya verilebilecek nitelikli arsa, iş merkezi, müstakil dükkân, otopark, büfelerin kiraya verilmesi iş ve işlemleri ile tahakkuk kayıtlarının tutulması gelire ilgili işlemlerinin yapılması,
5. Mülkiyeti İl Özel İdaresine ait hizmet binası niteliğindeki gayrimenkullerin resmi kurumlara kiraya verilmesi ile ilgili iş ve işlemleri yürütmek,
6. Mülkiyeti İl Özel İdaresine ait olup, Özel ve tüzel kişilerin işgalinde bulunan taşınmazların işgalden arındırılması ile işgalcilere ecrimisil uygulanması iş ve işlemleri,
7. Taşınmazlar üzerinde işgalci olup, işgalden vazgeçmeyenlere yönelik ecrimisil, meni müdahale ve kal davası açılması için gerekli girişimlerde bulunulması iş ve işlemlerini yapmak,
8. Kiralamalar ve gayrimenkuller ile ilgili ortaya çıkabilecek hukuki konuların ilgili birimlere intikali ile ilgili iş ve işlemleri yapmak,
9. İl Özel İdaresi ile iştirakler ve şirketler arasında doğabilecek idari ve mali konulardaki problemlerin çözümü üzerinde çalışılması,
10. İştiraklerin içinde bulunduğu İdari ve mali sorunlar hakkında Genel sekretere öneride bulunulması ve görüş bildirilmesi,
11. Birimin faaliyet alanı ile ilgili yıllık programları, stratejik plan doğrultusunda hazırlamak,
12. Mevzuatın ve amirlerin verdiği benzer diğer iş ve işlemleri yapmak.

<b>RUHSAT VE DENETİM MÜDÜRLÜĞÜ PERFORMANS GÖSTERGELERİ</b>	<b>2018</b>
1. sınıf Gayri Sıhhi Müesseselere verilecek yer seçimi ve tesis kurma izni sayısı	4
1. sınıf Gayri Sıhhi Müesseselere yıl içerisinde verilecek ruhsat sayısı	4
1. sınıf Gayri Sıhhi Müesseselere yıl içerisinde verilecek deneme izin sayısı	4
1. sınıf Gayri Sıhhi Müesseselere yıl içerisinde yapılacak inceleme ve denetim sayısı	4
II. ve III. Sınıf Gayri Sıhhi Müesseselere yıl içerisinde verilecek ruhsat sayısı	10
II. ve III. Sınıf Gayri Sıhhi Müesseselere yıl içerisinde verilecek deneme izin sayısı	15
1. sınıf Gayri Sıhhi Müesseselere yıl içerisinde verilecek ruhsatlandırılma sayısı	4
Yılı içerisinde Denetlenecek 1. sınıf Gayri Sıhhi Müessese sayısı	4
Yıl içerisinde denetlenecek umuma açık istirahat ve eğlence yeri sayısı	0
Ruhsat verilecek umuma açık istirahat ve eğlence yeri sayısı	0
Yıl içerisinde verilecek I (a) grubu maden (kum, çakıl ve ariyet) işletme ruhsatı	10
5177 sayılı Kanununun 12. maddesine göre maden sahalarında ruhsatsız üretim yapanlara ve sevk irsaliyesi olmadan maden sevk edenlere verilecek idari para cezası sayısı	5
Yıl içerisinde ihale edilecek I (a) grubu maden sahası	5
I (a) grubu maden sahalarında yıl içerisinde yapılacak inceleme ve denetim sayısı	5
167 sayılı Yeraltı Suları Kanununu kapsamında kiraya verilecek kaynak suyu sayısı	1
Yıl içinde sıhhi müesseselere verilecek ruhsat sayısı	4
Kiraya verilecek Jeotermal ve Mineralli Su sayısı	1
İdareye ait yemekhaneden yararlananların sayısı	0
İdareye ait yemekhaneden yararlananların memnuniyet oranı (%)	0
Yıl içerisinde Ruhsat verilecek maden, kum, çakıl vb. ocak sayısı	20
Kiraya verilecek su ürünleri (avlak sahası) sayısı	10
Kiraya ve verilecek Gayrimenkul sayısı	3
<b>ÖDENEK TÜRLERİ İTİBARIYLA HARCAMALAR</b>	
03- Mal ve Hizmet Alım Giderleri (İlan Giderleri)	22.000,00
<b>TOPLAM KAYNAK İHTİYACI</b>	<b>22.000,00</b>

## MALİ HİZMETLER MÜDÜRLÜĞÜNÜN GÖREV VE YETKİLERİ

1. İl Özel İdaresinin mali yıl bütçesinin hazırlamak,
2. İzleyen iki yılın bütçe tahminlerinin yapılmasını sağlamak,
3. Bütçe ilke ve esasları çerçevesinde ödenek gönderilmesi,
4. Ödeneklerin tenkis işlemlerinin takip ve kontrolünün yapılması,
5. Harcama yetkilisine bütçeye ilişkin gerekli bilgilerin aktarılması,
6. İlgili kurumlara bütçe ile ilgili bilgilerin gönderilmesi,
7. Yılsonu bakiye ödeneklerin iptal ve devir işlemlerinin yapılması,
8. Gerektiğinde ek bütçe hazırlanması,
9. Mevzuatın öngördüğü ölçüde bütçe tertipleri arasında aktarma yapılması,
10. Tahsisi mahiyetteki paraların gelir-ödenek kaydının yapılması,
11. Kanunlar gereği bütçeden ayrılan payların ilgili kurumlara gönderilmesi,
12. Muhtar maaşlarına ait ödeneklerin takip ve kontrolünün yapılması,
13. Banka iş ve işlemlerinin takip ve kontrolü,
14. Ödemelerle ilgili ödenek kontrolünün yapılması ve takibi,
15. Ödemeye ilişkin mevzuatında öngörülen belgelerin tamam olup olmadığı ile maddi hata bulunup bulunmadığının kontrol edilerek hak sahiplerine ödemelerinin yapılması,
16. Muhasebe iş ve işlemlerinin arşivlenerek denetime hazır halde bulundurulması,
17. 3213 Sayılı Maden Kanunu kapsamında İl Özel İdaresini ilgilendiren tahsilât işlemini yapmak,
18. 3194 Sayılı İmar Kanunu kapsamında kaçak yapılardan tahakkuk edecek para cezalarının tahsiline ilişkin iş ve işlemleri yapmak,
19. 5302 Sayılı İl Özel İdaresi kanununda doğan her türlü gelirin tahsili işlemlerini yapmak,
20. Ay sonunda ilçelerden gönderilen sarf evraklarını incelemek, gerek duyulması halinde konunun ilgili makama bildirilmesi,
21. Sayıştay Başkanlığına gönderilmesi gereken İdare hesabı ve diğer belgeleri hazırlamak ve Sayıştay Başkanlığına göndermek,
22. 5018 Sayılı kanun gereğince yapılması gereken diğer iş ve işlemleri yerine getirmek,
23. Birimin faaliyet alanı ile ilgili yıllık programları, stratejik plan doğrultusunda hazırlamak,
24. Mevzuatın ve amirlerin verdiği diğer görevleri yapmak.

<b>MALİ HİZMETLER MÜDÜRLÜĞÜ PERFORMANS GÖSTERGELERİ</b>	<b>2018</b>
İlçe Özel İdare Müdürlüklerinden talep edilen ödeneklerin gönderilme süresi (gün)	2
Ödenek aktarma taleplerinin karşılanma süresi (gün)	6
İlçe Özel İdare Müdürlüklerinde 5302 ve 5018 sayılı Kanunlar ile Tahakkuk esaslı Bütçe ve Muhasebe usulü yönetmeliği hakkında eğitim verilecek kişi sayısı	36
İlçe Özel İdare Müdürlerine ve mahiyetinde çalışan personeline 5302 ve 5018 sayılı Kanun ile Tahakkuk esaslı Bütçe ve Muhasebe usulü yönetmeliği hakkında verilecek eğitim sayısı	8
Tahsil edilen gelirlerin tahakkuk edilen gelirlere oranı (%)	86
Ödeme evrakının ödenme süresi (gün)	3
Gönderme Emri Belgesinin muhasebe kaydının yapılma süresi (gün)	2
Emanet iadelerinin ödenme süresi (gün)	3
Tahsil olunan Gelirlerin Muhasebe Kaydı (gün)	2
Verilen Avansların kapatılma süresi (gün olarak en geç)	30
Gelen evrakların yanıtlanma süresi (gün)	3
İlçelerin nakit taleplerinin gönderilme süresi (gün)	1
Personelin mali hizmetler birimi faaliyetlerinden memnuniyet oranı (%)	98
Müşterilerin mali hizmetler biriminden memnuniyet oranı (%)	99
BİMER başvurularının idaremizce cevaplanma oranı (%)	100
<b>ÖDENEK TÜRLERİ İTİBARIYLA HARCAMALAR</b>	
02- SGK Devlet Primi Giderleri (Emekli Sandığı Karşılığı)	132.000,00
03- Mal ve Hizmet Alım Giderleri	620.000,00
05- Cari Transferler (Yasal Pay ve Yardımlar)	3.611.435,40
09- Yedek Ödenekler	4.700.000,00
<b>TOPLAM KAYNAK İHTİYACI</b>	<b>9.063.435,40</b>

## ÖZEL KALEM

ÖZEL KALEM	2018
<b>ÖDENEK TÜRLERİ İTİBARIYLA HARCAMALAR</b>	
01- Personel Giderleri	0,00
02- Sosyal Güvenlik Kurumlarına Devlet Primi Giderleri	0,00
03- Mal ve Hizmet Alım Giderleri ( <i>Temsil, Ağır lama, Tanıtma ve Tören Giderleri</i> )	400.000,00
05- Cari Transferler	0,00
06- Sermaye Giderleri	0,00
<b>TOPLAM KAYNAK İHTİYACI</b>	<b>400.000,00</b>

## ENCÜMEN MÜDÜRLÜĞÜNÜN GÖREV VE YETKİLERİ

1. İl Genel Meclisi ve Encümen Sekretaryasının yürütülmesi,
2. Meclis komisyonları ve encümen toplantılarında raportörlük hizmetlerinin yürütülmesi,
3. Meclis ve Encümen Toplantı salonlarının hizmete hazır halde tutulması ve ilgililere gerekli duyuruların yapılması,
4. Meclis ve Encümen Üyelerinin huzur haklarına ait işlemlerin yürütülmesi,
5. Meclis denetim komisyonları üyelerinin huzur haklarına ait işlemlerin yürütülmesi,
6. Görev alanı ile ilgili arşiv oluşturma,
7. Meclisin toplanması ile ilgili ilan ve duyuruların süresinde ilgililere ulaştırılması.
8. Meclis toplantılarına ait gündem ve eklerinin divana düzenli bir şekilde sunulması.
9. Zabıtlara uygun olarak Meclis kararlarının yazılması, kontrolü ve imzalatılması,
10. Meclis kararlarının Valiliğe süresi içerisinde sunulmasının sağlanması ve takibi,
11. Meclis kararlarının usulüne uygun olarak ilan edilmesi,
12. Meclis üyelerinin imza defterlerinin düzenli bir şekilde tutulmasını sağlamak,
13. Encümen Başkanının emir ve gözetimi doğrultusunda encümen gündeminin hazırlanması ve hazırlanan gündemin encümen üyelerine dağıtılması,
14. Encümen Gündeminin gündem sırasına göre Encümen Karar Defterine kaydedilmesi,
15. Tamam, olan evrakların, Encümen gündemine alınmak üzere kaydedilmesi,
16. Encümende alınan kararların varsa muhalefet şerhleriyle beraber Encümen Karar defterine kaydedilmesi ve üyelere imzalatılması,
17. Encümen kararı olarak işlemi tamamlanan dosyaların ilgili birimlere gönderilmesi,
18. Meclis üyelerinin yoklamalarını düzenli bir şekilde tutmak, yoklama kararlarını gereği için ilgili birimlere vermek,
19. Meclis Başkanlığınca komisyonlara havale edilen tekliflerin, önergelerin, yazı ve benzeri evrakların seyrini takip etmek ve evrakları ilgili komisyon başkanlarına vermek,
20. Meclis ve Encümenle faaliyetler ile ilgili tüm iş ve işlemlerle ilgili olarak duyurulması gereken bilgi, belge, gündemler, alınan kararlar gibi evrakların Web sayfasında yayınlamak,
21. Birimin hizmet alanı ile ilgili aylık faaliyet raporlarını hazırlamak ve sunmak,
22. Birimin faaliyet alanı ile ilgili yıllık programları, stratejik plan doğrultusunda hazırlamak,
23. Köylere Yardım iş ve işlemleri,
24. Mevzuatın ve amirlerin verdiği benzer diğer iş ve işlemleri yapmak.

<b>ENCÜMEN MÜDÜRLÜĞÜ PERFORMANS GÖSTERGELERİ</b>	<b>2018</b>
İl Genel Meclisi Toplantı daveti ve gündemin ilgililere toplantı gününden önce bildirilme süresi (gün)	3
Komisyonlarda düzenlenen rapor ve eklerinin Meclis gündemine intikalinden sonra çoğaltılarak Meclis üyeleri ve ilgililere dağıtılması süresi (gün)	1
Meclis toplantılarında alınan kararların yazım süresi	1
Meclis Toplantılarına ait ses kayıtlarının çözümü ve tutanakların yazılımı (gün)	1
Meclis kararlarının Valiliğe sunulma süresi (gün)	5
Meclis kararlarının Kesinleşme süresi (gün)	5
Kesinleşen meclis kararlarının ilgili birimlere dağıtım süresi	2
Encümen karar defterinin bilgisayar ortamına aktarılması işi (%)	100
Encümende verilen kararların yazımı süresi (gün)	1
Encümen kararlarının ilgili birimlere intikal süresi	7
İhtiyaca göre çimento yardımı yapılacak ünite sayısı (448 Köy+508 Mezra)	956
<b>ÖDENEK TÜRLERİ İTİBARIYLA HARCAMALAR</b>	
01- Personel Giderleri (Meclis ve Encümen Üyeleri)	1.400.000,00
02- Sosyal Güvenlik Kurumlarına Devlet Primi Giderleri	55.000,00
03- İlan Giderleri	11.000,00
<b>TOPLAM KAYNAK İHTİYACI</b>	<b>1.466.000,00</b>



## İLÇE ÖZEL İDARELERİ

5302 sayılı İl Özel İdaresi Kanununun 35'inci maddesine göre İlçelerde Özel İdare işlemlerini yürütmek amacıyla İlçe Özel İdare Teşkilatının oluşturulması öngörülmüştür.

5302 sayılı İl Özel İdaresi Kanunu çerçevesinde Özel İdare organlarınca alınan kararlar doğrultusunda hizmetleri yürütmek.

5018 sayılı Kanun gereği muhasebe yetkilisi mutemedi görevini yürütmek,

Mevzuat gereği ve Kaymakamın verdiği diğer görevleri yürütmek,

İl Özel İdaresi'nin iş ve işlemleriyle ilgili istenen her türlü bilgi; evrak, rapor vb. çalışma sonuçlarını zamanında ilgili birime göndermek.

İl Özel İdaresi stratejik plan hedeflerine uygun ilçe faaliyetlerini gerçekleştirmek, sonuçlarını raporlamak.

<b>8 İLÇE ÖZEL İDARESİ</b>	
<b>Ödenek Türleri İtibariyle Harcamalar</b>	<b>2018</b>
03- Mal ve Hizmet Alım Giderleri	533.000,00
05- Cari Transferler (KHGB'liklerine Aktarılacak Birlik Yardımları)	3.969.000,00
<b>TOPLAM KAYNAK İHTİYACI</b>	<b>4.502.000,00</b>

# TOPLAM KAYNAK İHTİYACI TABLOSU

## ADIYAMAN İL ÖZEL İDARESİ

	Ekonomik Kod	İdare Birim Faaliyetleri Toplamı	Merkezi Yönetim Kurumları Giderleri Toplamı	Diğer İdarelere Transfer Edilecek Kaynaklar Toplamı	Genel Toplam (TL)	
Bütçe Kaynak İhtiyacı	1	Personel Giderleri	13.360.000,00	0,00	0,00	13.360.000,00
	2	SGK Devlet Primi Giderleri	2.602.000,00	0,00	0,00	2.602.000,00
	3	Mal ve Hizmet Alım Giderleri	16.214.000,00	0,00	0,00	16.054.000,00
	4	Faiz Giderleri	0,00	0,00	0,00	0,00
	5	Cari Transferler	3.528.075,00	0,00	0,00	8.080.435,40
	6	Sermaye Giderleri	53.595.924,80	0,00	0,00	49.203.564,60
	7	Sermaye Transferleri	0,00	0,00	0,00	0,00
	8	Borç verme	0,00	0,00	0,00	0,00
	9	Yedek Ödenek	4.700.000,00	0,00	0,00	4.700.000,00
		Toplam Bütçe Kaynak İhtiyacı		94.000.000,00	0,00	0,00
Bütçe Dışı Kaynak		Döner Sermaye	0,00	0,00	0,00	0,00
		Diğer Yurt İçi	0,00	0,00	0,00	0,00
		Yurt Dışı	0,00	0,00	0,00	0,00
		Bütçe Dışı Kaynak İhtiyacı	0,00	0,00	0,00	0,00
Toplam Kaynak İhtiyacı			0,00	0,00	0,00	0,00

# YATIRIM GİDERLERİ PROGRAMI

## 1- DESTEK HİZMETLERİ MÜDÜRLÜĞÜ

SEKTÖRÜ GENEL YÖNETİM			
FAALİYET 2 DESTEK HİZMETLERİ MÜDÜRLÜĞÜNÜN SERMAYE (YATIRIM) GİDERLERİNİN KARŞILANMASI			
S. NO	İLÇESİ	KONUSU	ÖDENEK
1	Merkez	Yakacak Alımları	100.000,00
2	“	Diğer Dayanıklı Malzeme Alımları	125.000,00
3	“	Taşıt Bakım ve Onarım Giderleri	200.000,00
4	“	Akaryakıt ve Yağ Alımları	500.000,00
SERMAYE HARCAMALARI TOPLAM KAYNAK İHTİYACI			925.000,00

## ÇÖP TOPLAMA VE GÜVENLİK

S.NO	İLÇESİ	İŞİN KONUSU	İŞİN ADI	MİKTARI	ÖDENEĞİ
1	MERKEZ	Çöp Toplama	Çöp toplama işi		120.000,00
2	MERKEZ	Güvenlik Hiz.	Merkez İl Jan.Kom.Güvenlik kamera alım	1	100.000,00
3	BESNİ	Çöp Toplama	Çöp toplama işi (KHGB)		30.000,00
TOPLAM					250.000,00

### 3- PLAN PROJE YATIRIM VE İNŞAAT MÜDÜRLÜĞÜ

SEKTÖRÜ KONUT			
FAALİYET 2 PLAN PROJE YATIRIM VE İNŞAAT MÜDÜRLÜĞÜNÜN SERMAYE (YATIRIM) GİDERLERİNİN KARŞILANMASI			
S. NO	İLÇESİ	PROJENİN ADI	ÖDENEK
1	Merkez	Büro Bakım Onarım Gideri	40.000,00
2	Merkez	Hizmet Binası Yapımı (Yeni Hizmet Binası Yapımı)	2.000.000,00
SERMAYE HARCAMALARI TOPLAM KAYNAK İHTİYACI			2.040.000,00

SEKTÖRÜ EĞİTİM			
1	Merkez ve İlçeler	Hizmet Binası (Okul Binası Yapımı)	15.200.000,00
2	Merkez ve İlçeler	Etüt Proje Ekspertiz Giderleri	230.000,00
3	Merkez ve İlçeler	Taşıt Kiralama Giderleri	100.000,00
4	Merkez ve İlçeler	Hizmet Binası Bakım Onarım Giderleri	878.564,60
5	Merkez ve İlçeler	Büro İşyeri Makina Teçhizat Alımları (Okul Kamera Alımı)	1.000.000,00
SERMAYE HARCAMALARI TOPLAM KAYNAK İHTİYACI			17.408.564,60

## 4- YOL VE ULAŞIM HİZMETLERİ MÜDÜRLÜĞÜ

SEKTÖRÜ: ULAŞIM			
FAALİYET-1			
YOL VE ULAŞIM HİZMETLERİ MÜDÜRLÜĞÜNÜN SERMAYE (YATIRIM GİDERLERİNİN KARŞILANMASI)			
S. NO	İLÇESİ	PROJENİN ADI	ÖDENEK
1	MERKEZ VE İLÇELER	Yol Yapım Giderleri	16.647.500,00
SERMAYE HARCAMALARI TOPLAM KAYNAK İHTİYACI			16.647.500,00

### ASFALT HAZIR HALE GETİRME

S.NO	İLÇESİ	İŞİN KONUSU	İŞİN ADI	MİKTARI ( KM )	ÖDENEĞİ
1	MERKEZ	Asfalt Hazır Hale Getirme	Kamışlı Köyü	0,4	20.000,00
2	MERKEZ	Asfalt Hazır Hale Getirme	Zeynel Abidin yolu	2	80.000,00
3	BESNİ	Beşir ve Yemlice Mezrası Bağlantısı	Tekağaç	6	240.000,00
4	BESNİ	Hürük Mez.	Beşyol	2	80.000,00
5	BESNİ	Hüyük Mez.Berete Bağlantısı	Çomak	2	80.000,00
6	BESNİ	Balka ve Karageçi Mez.Bağlantısı	Beşyol	3	120.000,00
7	BESNİ	Bahri Sarıkaya AlataşMez.Bağlantısı	Bahri	3	120.000,00
8	BESNİ	Dikilitaş ve Topkapı Köyü Bağlantısı	Dikilitaş	3	120.000,00
9	BESNİ	Zizkanlı bağlantısı Mezrası	Berete	7	280.000,00
10	GERGER	Asfalt Hazır Hale Getirme	Gözpınar köyü Sağlık Mez.ile Nimyat ve Harzamo Mez.arası	5	225.000,00
11	GERGER	Asfalt Hazır Hale Getirme	Çobanpınar Köyü Kevi Mezrası arası yol	2	90.000,00
12	GERGER	Asfalt Hazır Hale Getirme	Çobanpınar Köyü Kuncak mezrası ve mezarlık arası	0,5	22.500,00
13	GERGER	Asfalt Hazır Hale Getirme	Nakışlı Köyü Üskuran Mah.	3	135.000,00
14	GERGER	Asfalt Hazır Hale Getirme	Kesertaş köyü Yol ayırımından Bazık ve Kartigin mez.	3	135.000,00
15	GERGER	Asfalt Hazır Hale Getirme	Sutepe köyü Siver Mezrası ile Çobanpınar Köyü Piyamlı Mez. arası	3	135.000,00
16	GERGER	Asfalt Hazır Hale Getirme	Çamiçi Köyü Neşi Toran Mah.	0,7	32.500,00
17	GERGER	Asfalt Hazır Hale Getirme	Burçaklı köyü Heci Hasan Mah.	0,7	32.500,00
18	GERGER	Asfalt Hazır Hale Getirme	Gölyurt Köyü yol ayırımından Onevler köyü Gölani Mez.	0,3	13.500,00

19	<b>GERGER</b>	Asfalt Hazır Hale Getirme	Gölyurt Köyü yol ayırımından Hışıkan Mezrası	3	135.000,00
20	<b>GERGER</b>	Asfalt Hazır Hale Getirme	Gölyurt Köyü yol ayırımından Şavi Mezrası	2	90.000,00
21	<b>GERGER</b>	Asfalt Hazır Hale Getirme	Kılıç Köyü Bekiran yol ayırımından Karacaviran Mez.	0,4	18.000,00
22	<b>GERGER</b>	Asfalt Hazır Hale Getirme	Konacık Köyü yol ayırımından Kaf Mezrası (Komşular)	3	135.000,00
23	<b>GERGER</b>	Asfalt Hazır Hale Getirme	Kılıç Köyü Yol ayırımından Nusret Çayır Mah.	0,3	13.500,00
24	<b>GERGER</b>	Asfalt Hazır Hale Getirme	Oymaklı Köyü yol ayırımından Hodik mez.	0,7	32.500,00
25	<b>GERGER</b>	Asfalt Hazır Hale Getirme	Beybostan Köyü yol ayırımından Penkin Mez.	0,7	32.500,00
26	<b>GERGER</b>	Asfalt Hazır Hale Getirme	Ağaçlı Köyü Gomik Mez. yol ayırımından Doğan mez.	1,5	67.500,00
27	<b>GERGER</b>	Asfalt Hazır Hale Getirme	Ağaçlı Köyü Gomik Mez. yol ayırımından Hüseyin Sav mah.	0,7	31.500,00
28	<b>GERGER</b>	Asfalt Hazır Hale Getirme	Yenibardak Köyü Kırınırlı,Hopan,Pemice ve Şengül Mez	5	135.000,00
29	<b>GERGER</b>	Asfalt Hazır Hale Getirme	Koşarlar Köyü Yol ayırımından Sofuyan Mez.	1	45.000,00
30	<b>GERGER</b>	Asfalt Hazır Hale Getirme	İl yol ayırımından Gürgenli Köyü Mızra Mez.arası	2	90.000,00
31	<b>GERGER</b>	Asfalt Hazır Hale Getirme	Seyitmahmut Çamık mez. yol ayırımından Çimen (Mehli)	1	45.000,00
32	<b>GERGER</b>	Asfalt Hazır Hale Getirme	Demirtaş Köyü yolu ile Bildiş Mez. Yol bağlantısı	1	45.000,00
33	<b>GERGER</b>	Asfalt Hazır Hale Getirme	Cevizpınar (Biğö) ana yol arası	1,5	68.000,00
34	<b>GERGER</b>	Asfalt Hazır Hale Getirme	Saraycık Köyü Osmar Mah.yol duvarı ve Menfez.		100.000,00
35	<b>GERGER</b>	Asfalt Hazır Hale Getirme	Çamiçi Köyü Şengül Mez.	0,5	22.500,00
36	<b>GERGER</b>	Asfalt Hazır Hale Getirme	Göngörmüş Köyü yol ayırımından Koniye Ömeran Mez.	2	90.000,00
37	<b>GERGER</b>	Asfalt Hazır Hale Getirme	Konacık Köyü Yol Ayr.Deyro	0,3	14.500,00
38	<b>GERGER</b>	Asfalt Hazır Hale Getirme	Seyitmahmut Köyü yol ayr. Tırsık Mez. Yol	1,2	45.000,00
39	<b>KAHTA</b>	Asfalt Hazır Hale Getirme	Eceler Köyü Öcek Mezrası	2	80.000,00
40	<b>KAHTA</b>	Asfalt Hazır Hale Getirme	Erikli Köyü Aktoprak Mez. ile İkinci Köyü arası	1,3	60.000,00
41	<b>KAHTA</b>	Asfalt Hazır Hale Getirme	Taşlıca Köyü Yolundan Çukurtaş,Yelkovan ve Bölükayla yoluna bağlantı	1	45.000,00
42	<b>KAHTA</b>	Asfalt Hazır Hale Getirme	Çıralık Köyü Birbir Mezrası ile Kangözü Mz. arası (KHGB)	2,2	100.000,00
43	<b>SAMSAT</b>	Asfalt Hazır Hale Getirme	Kahta Belveren Köyü ile Samsat Tepeönü Köyüne bağlı Bekçiler Mz. arası	3,8	152.000,00
44	<b>SAMSAT</b>	Asfalt Hazır Hale Getirme	Taşkuyu Köyü Kuşçu Mz.	0,6	24.000,00
45	<b>SİNCİK</b>	Asfalt Hazır Hale Getirme	Pınarbaşı Köyü Yol genişletilmesi ve Asfalt hazır hale getirilmesi	4,4	200.000,00
46	<b>SİNCİK</b>	Asfalt Hazır Hale Getirme	Arıkonak Köyü yol genişletilmesi Asfalt hazır hale getirilmesi ve Sakız Köyü arası yolun açılması	2,5	110.000,00
<b>TOPLAM</b>					<b>3.987.500,00</b>

## 1. KAT ASFALT YOL İŞLERİ

S.NO	İLÇESİ	İŞİN KONUSU	İŞİN ADI	MİKTARI (Km)	ÖDENEĞİ
1	MERKEZ	1.Kat Asfalt Yol İşleri	Karadağ Orman Mesire alanı MKHGB)		90.000,00
2	MERKEZ	1.Kat Asfalt Yol İşleri	Kuyulu Köyü Bebek Köyü Yolu	0,3	30.000,00
3	MERKEZ	1.Kat Asfalt Yol İşleri	Kuyulu Köyü Kuzey mah. arası	0,4	33.000,00
4	MERKEZ	1.Kat Asfalt Yol İşleri	Şerefli Köyü Yeşilköy Mz. arası		30.000,00
5	MERKEZ	1.Kat Asfalt Yol İşleri	Pınaryayla kavak Mz. Zuğır yol bağlantısı	1	90.000,00
6	MERKEZ	1.Kat Asfalt Yol İşleri	Çemberlitaş Köyü içi okul yolu yapımı	0,5	50.000,00
7	MERKEZ	1.Kat Asfalt Yol İşleri	Rezip Köyü Yukarı Mah. Köy içi	0,5	50.000,00
8	MERKEZ	1.Kat Asfalt Yol İşleri	Çimento Fabrikası Karayolu arası		250.000,00
9	MERKEZ	1.Kat Asfalt Yol İşleri	Dışbudak Köyü	1,4	100.000,00
10	BESNİ	1.Kat Asfalt Yol İşleri	Akdurak Köyü	1	90.000,00
11	BESNİ	1.Kat Asfalt Yol İşleri	Aşağı çöplü Köyü	0,5	45.000,00
12	BESNİ	1.Kat Asfalt Yol İşleri	Kızıllhisar Köyü	0,5	45.000,00
13	BESNİ	1.Kat Asfalt Yol İşleri	Çamlıca Köyü	1	90.000,00
14	BESNİ	1.Kat Asfalt Yol İşleri	Yoldüzü Köyü	1	90.000,00
15	BESNİ	1.Kat Asfalt Yol İşleri	Kutluca Köyü	1,5	135.000,00
16	BESNİ	1.Kat Asfalt Yol İşleri	Yukarı söğütlü Köyü	1	90.000,00
17	BESNİ	1.Kat Asfalt Yol İşleri	Kurugöl	0,5	45.000,00
18	BESNİ	1.Kat Asfalt Yol İşleri	Eğerli	1	90.000,00
19	BESNİ	1.Kat Asfalt Yol İşleri	Üçgöz (Sofraz çayı köprüsü ve köprü girişi)	1	90.000,00
20	BESNİ	1.Kat Asfalt Yol İşleri	Çanakçı	1	90.000,00
21	BESNİ	1.Kat Asfalt Yol İşleri	İzollu	1	90.000,00
22	BESNİ	1.Kat Asfalt Yol İşleri	Çomak	1	90.000,00
23	ÇELİKHAN	1.Kat Asfalt Yol İşleri	İncirli Köyü	5,6	500.000,00
24	ÇELİKHAN	1.Kat Asfalt Yol İşleri	Kalecik Köyü	3,6	250.000,00



25	ÇELİKHAN	1.Kat Asfalt Yol İşleri	Korucak Köyü	2,5	210.000,00
26	GÖLBAŞI	1.Kat Asfalt Yol İşleri	Gedikli Köyü Aşağınasırlı yolu arasındaki yol	1	208.000,00
27	KAHTA	1.Kat Asfalt Yol İşleri	Karadut Onevler ve Şahintepe Mz. yolları	1,5	120.000,00
28	KAHTA	1.Kat Asfalt Yol İşleri	Oluklu Köyü Tetan Mz.	0,7	70.000,00
29	KAHTA	1.Kat Asfalt Yol İşleri	Karakuş-Sincik yol ayırımından Çukurtaş,Çaltılı,Boğazkaya ve Bülükyayla yolunun yapılması Karadut Mz. 200 mt yolun yapılması	1	100.000,00
30	KAHTA	1.Kat Asfalt Yol İşleri	Akdoğan köyü	0,5	50.000,00
31	KAHTA	1.Kat Asfalt Yol İşleri	Esendere Köyü Bene mah.	1	100.000,00
32	SİNCİK	1.Kat Asfalt Yol İşleri	Çamdere köyü	1,2	54.000,00
33	SİNCİK	1.Kat Asfalt Yol İşleri	Hasanlı Köyü	7,1	319.000,00
34	SİNCİK	1.Kat Asfalt Yol İşleri	Dilektepe köyü	3,3	148.000,00
35	SİNCİK	1.Kat Asfalt Yol İşleri	Hüseyinli Köyü Çağlayan ve Çağlık Mz.	5	225.000,00
36	SİNCİK	1.Kat Asfalt Yol İşleri	Balkaya Köyü	2	100.000,00
37	SİNCİK	1.Kat Asfalt Yol İşleri	Sakız Köyü	2	100.000,00
38	SİNCİK	1.Kat Asfalt Yol İşleri	Düdan Köyü Mz. Yolları	1,6	150.000,00
39	SİNCİK	1.Kat Asfalt Yol İşleri	Subaşı Köyü Malatya yol bağlantısı	1,5	150.000,00
40	TUT	1.Kat Asfalt Yol İşleri	Tut Mesire alanı	3,5	160.000,00
<b>TOPLAM</b>					<b>4.817.000,00</b>

## 2. KAT ASFALT YOL İŞLERİ

S.NO	İLÇESİ	İŞİN KONUSU	İŞİN ADI	MİKTARI (Km)	ÖDENEĞİ
1	MERKEZ	2.Kat Asfalt Yol İşleri	Kınık Köyü Mezra yolları	5	160.000,00
2	GERGER	2.Kat Asfalt Yol İşleri	Üçkaya köyü Sofihan Mz. arası	6	240.000,00
3	GERGER	2.Kat Asfalt Yol İşleri	Güzelsu Köyü ve Kılıç Köyü arası	6	240.000,00
4	KAHTA	2.Kat Asfalt Yol İşleri	Menzil yol ayırımından Dardoğan Grup yolu	10	250.000,00
5	SAMSAT	2.Kat Asfalt Yol İşleri	Göhtarla Köyü Uyanık Mz.	2	100.000,00
6	SAMSAT	2.Kat Asfalt Yol İşleri	Taşkuyu Köyü Sahabe arası	2,8	140.000,00
<b>TOPLAM</b>					<b>1.130.000,00</b>

## SANAT YAPISI İŞLERİ

S.NO	İLÇESİ	İŞİN KONUSU	İŞİN ADI	MİKTARI (Km)	ÖDENEĞİ
1	MERKEZ	İstinat Duvarı	Uzunpunar Köyü yolu Köprü istinat duvarı		35.000,00
2	MERKEZ	Köprü Yapımı	Uzunköy Köyü Köprü (KHGB)		150.000,00
3	MERKEZ	Menfez Yapımı	Koçali Kuruş Mz. yol yapımı için menfez (KHGB)		50.000,00
4	MERKEZ	İstinat Duvarı	Dağkuyucak Köyü İstinat		30.000,00
5	BESNİ	Menfez Yapımı	Beşyol Köyü Yazıbademce Yolu	1	20.000,00
6	BESNİ	Menfez Yapımı	Kutluca Köyü Okulun Yanına Menfez	1	20.000,00
7	BESNİ	Menfez Yapımı	Yoldüzü Köyü Çakırhöyük yolu	1	30.000,00
8	BESNİ	Büz Boru	Başlı Köyü Akdere Üzerine Büz boru konulması	1	30.000,00
9	BESNİ	Büz Boru	Tokal Köyü Sofraz çayı üzerine büz boru kanulması	1	30.000,00
10	BESNİ	İyileştirme	Akdurak Köyü Kurugöl ve Çakmak Mz. arası İyileştirme	1	20.000,00
11	KAHTA	İstinat Duvarı	Çukurtaş Köyü taziye evi ve Camii arası	1	100.000,00
12	KAHTA	İstinat Duvarı	Erikdere Köyü sako Mz. Okulu	1	20.000,00
13	SİNCİK	Duvar Yapımı ve Menfez	Yarpuzlu Köyü Kacaran Mz.Taş Duvar ve Hüseyinli Köyü Gömükan Mz.Menfez	2	100.000,00
14	SİNCİK	Duvar Yapımı ve yol açılması	Aksu köyü Köy içi yol açılması ve taş duvar yapımı	2	100.000,00
15	SİNCİK	Duvar Yapımı	Karaköse Köyü yol genişletilmesi ve taş duvar yapımı	2	64.000,00
<b>TOPLAM</b>					<b>799.000,00</b>

## KÖY YOLLARI ARAÇ KİRALAMA VE BAKIM ONARIM

S.NO	İLÇESİ	İŞİN KONUSU	İŞİN ADI	MİKTARI (Km)	ÖDENEĞİ
1	ÇELİKHAN	Araç Kiralama	Karagöl Köyü yolu için Araç kiralama	1	100.000,00
2	KAHTA	Bakım Onarım	Salkımbağ Köyü Köy girişi		50.000,00
<b>TOPLAM</b>					<b>150.000,00</b>

## İDARE İMKANLARIYLA YAPILACAK STABİLİZE YOL İŞLERİ

S.NO	İLÇESİ	İŞİN KONUSU	İŞİN ADI	MİKTARI (Km)	ÖDENEĞİ
1	MERKEZ	Stabilize Yol	Yeni Köy Yol genişletme	1	İdare İmkanları
2	MERKEZ	Stabilize Yol	Balaban Yeşilova arası	5	İdare İmkanları
3	MERKEZ	Stabilize Yol	Çat Karadere yolu	5	İdare İmkanları
4	MERKEZ	Stabilize Yol	Karaağaç Yayla Konak arası	2	İdare İmkanları
5	MERKEZ	Stabilize Yol	Beşpınar Ağveren Mz. Ziyaret yolu	1	İdare İmkanları
6	MERKEZ	Stabilize Yol	Hazirgin Köyü içi	2	İdare İmkanları
7	MERKEZ	Stabilize Yol	Gürlevik Yolu	3	İdare İmkanları
8	BESNİ	Stabilize Yol	Sayören Burç Bağlantısı	1	İdare İmkanları
9	BESNİ	Stabilize Yol	Atmalı Delisevki arası	1	İdare İmkanları
10	BESNİ	Stabilize Yol	Akpınar Sorgun Mz. bağlantısı	1	İdare İmkanları
11	BESNİ	Stabilize Yol	Çaykaya Gölbaşı Aşağıkarakuyu Köyü bağlantı	3	İdare İmkanları
12	BESNİ	Stabilize Yol	Harmanardı Çörnük ılıcası bağlantısı	5	İdare İmkanları
13	TUT	Stabilize Yol	Tepecik Köseli Köy içi		İdare İmkanları
<b>TOPLAM</b>					

## KİLİTLİ PARKE TAŞI İŞLERİ

S.NO	İLÇESİ	İŞİN KONUSU	İŞİN ADI	MİKTARI (m2)	ÖDENEĞİ
1	MERKEZ	Kilitli Parke taşı Yapımı	Çaylı Köyü	3600	80.000,00
2	MERKEZ	Kilitli Parke taşı Yapımı	Aydınlar Köyü	2000	44.000,00
3	MERKEZ	Kilitli Parke taşı Yapımı	Uludam köyü	700	15.000,00
4	MERKEZ	Kilitli Parke taşı Yapımı	Yazlık Kamışlı Mz.Köy içi (MKHGB)	700	15.000,00
5	MERKEZ	Kilitli Parke taşı Yapımı	Battalhöyük Köyü	2700	50.000,00

6	MERKEZ	Kilitli Parke taşı Yapımı	Palanlı Köyü	3000	60.000,00
7	MERKEZ	Kilitli Parke taşı Yapımı	Ormaniçi Köyü	3000	60.000,00
8	MERKEZ	Kilitli Parke taşı Yapımı	Ağıkan köyü	3000	66.000,00
9	MERKEZ	Kilitli Parke taşı Yapımı	Derinsu Köyü Gisrik Mz.	3000	66.000,00
10	MERKEZ	Kilitli Parke taşı Yapımı	Taşgedik Köyü	2000	44.000,00
11	MERKEZ	Kilitli Parke taşı Yapımı	Derinsu Taşoluk Mz.	2000	44.000,00
12	MERKEZ	Kilitli Parke taşı Yapımı	Dağkuyucak Köyü	2000	44.000,00
13	MERKEZ	Kilitli Parke taşı Yapımı	Albet Köyü	2000	44.000,00
14	MERKEZ	Kilitli Parke taşı Yapımı	Çakmaklar Köyü	2000	44.000,00
15	MERKEZ	Kilitli Parke taşı Yapımı	Bozatl Köyü	4000	88.000,00
16	MERKEZ	Kilitli Parke taşı Yapımı	Kavak Köyü Aşağıevler Mz.	1000	22.000,00
17	MERKEZ	Kilitli Parke taşı Yapımı	Mestan Köyü	1000	22.000,00
18	MERKEZ	Kilitli Parke taşı Yapımı	Dandırmaz Köyü	900	20.000,00
19	MERKEZ	Kilitli Parke taşı Yapımı	Paşamezrası Köyü	1800	40.000,00
20	MERKEZ	Kilitli Parke taşı Yapımı	Kızılcahöyük Köyü	3800	80.000,00
21	MERKEZ	Kilitli Parke taşı Yapımı	Güneşli Ziyaret Etrafı	1000	22.000,00
22	MERKEZ	Kilitli Parke taşı Yapımı	Karakoç Köyü	1800	40.000,00
23	MERKEZ	Kilitli Parke taşı Yapımı	Işıklı Köyü	2800	60.000,00
24	MERKEZ	Kilitli Parke taşı Yapımı	Tekpınar Köyü	1800	40.000,00
25	MERKEZ	Kilitli Parke taşı Yapımı	Kuşakkaya Köyü	1800	40.000,00
26	MERKEZ	Kilitli Parke taşı Yapımı	Elmacık köyü	3300	60.000,00
27	MERKEZ	Kilitli Parke taşı Yapımı	İncebağ Köyü	1000	22.000,00
28	MERKEZ	Kilitli Parke taşı Yapımı	Yazıbaşı köyü	1800	40.000,00
29	MERKEZ	Kilitli Parke taşı Yapımı	Davuthan köyü	1800	40.000,00

30	MERKEZ	Kilitli Parke taşı Yapımı	Büklüm Köyü	1800	40.000,00
31	MERKEZ	Kilitli Parke taşı Yapımı	Yuvacık köyü	1800	40.000,00
32	MERKEZ	Kilitli Parke taşı Yapımı	Yeşilova Köyü	1500	30.000,00
33	MERKEZ	Kilitli Parke taşı Yapımı	Kuyulu Köyü Derenin Güney	4500	100.000,00
34	MERKEZ	Kilitli Parke taşı Yapımı	Ağcin köyü	4000	88.000,00
35	MERKEZ	Kilitli Parke taşı Yapımı	Kamışlı köyü	1000	22.000,00
36	MERKEZ	Kilitli Parke taşı Yapımı	Malpınar köyü	3000	66.000,00
37	MERKEZ	Kilitli Parke taşı Yapımı	Akdere köyü	1500	33.000,00
38	MERKEZ	Kilitli Parke taşı Yapımı	Atakent köyü	4500	90.000,00
39	MERKEZ	Kilitli Parke taşı Yapımı	Doyran Köyü	3000	60.000,00
40	MERKEZ	Kilitli Parke taşı Yapımı	Üçdirek Köyü	2000	44.000,00
41	MERKEZ	Kilitli Parke taşı Yapımı	Kılıçlar Köyü	2000	44.000,00
42	MERKEZ	Kilitli Parke taşı Yapımı	Tekevler Köyü	1000	22.000,00
43	MERKEZ	Kilitli Parke taşı Yapımı	Atakent Balaban Mz.	1500	33.000,00
44	MERKEZ	Kilitli Parke taşı Yapımı	Çınarık Köyü	1000	22.000,00
45	MERKEZ	Kilitli Parke taşı Yapımı	Akpınar Köyü Haraba Mz.	4000	88.000,00
46	MERKEZ	Kilitli Parke taşı Yapımı	Hasankendi Köyü	2000	44.000,00
47	MERKEZ	Kilitli Parke taşı Yapımı	Dudere Köyü	1500	33.000,00
48	MERKEZ	Kilitli Parke taşı Yapımı	Güzelyurt Köyü Yasıhöyük Mz.	1500	33.000,00
49	MERKEZ	Kilitli Parke taşı Yapımı	Hacıhalil Köyü	4000	88.000,00
50	MERKEZ	Kilitli Parke taşı Yapımı	Bozhöyük Köy Bardakçı Mz.	2000	44.000,00
51	MERKEZ	Kilitli Parke taşı Yapımı	Vartana Köyü	3000	66.000,00
52	MERKEZ	Kilitli Parke taşı Yapımı	İnceler köyü	2000	44.000,00
53	MERKEZ	Kilitli Parke taşı Yapımı	Damlıca Köyü	4000	88.000,00

54	MERKEZ	Kilitli Parke taşı Yapımı	Akpınar köyü	1500	33.000,00
55	MERKEZ	Kilitli Parke taşı Yapımı	Ataköy Köy Taziye evi etrafı için	1000	22.000,00
56	MERKEZ	Kilitli Parke taşı Yapımı	Kayaönü köy Taziye evi etrafı için	1000	22.000,00
57	MERKEZ	Kilitli Parke taşı Yapımı	Tekpınar köy Taziye evi etrafı için	1000	22.000,00
58	MERKEZ	Kilitli Parke taşı Yapımı	Kındıralı Köy Taziye evi etrafı için	1000	22.000,00
59	MERKEZ	Kilitli Parke taşı Yapımı	Kandıralı Çokpınar Taziye evi Etrafı için	1000	22.000,00
60	MERKEZ	Kilitli Parke taşı Yapımı	Güneşli Köy Ordu Mz. Taziye evi etrafı için	1000	22.000,00
61	MERKEZ	Kilitli Parke taşı Yapımı	Dardoğan Köyü	1350	30.000,00
62	MERKEZ	Kilitli Parke taşı Yapımı	Durukaynak köyü	1350	30.000,00
63	MERKEZ	Kilitli Parke taşı Yapımı	Karagöl Köyü Taziye evi bahçesi	1000	22.000,00
64	GÖLBAŞI	Kilitli Parke taşı Yapımı	Gedikli Köyü içi (KHBG'ne)	2000	54.000,00
65	GÖLBAŞI	Kilitli Parke taşı Yapımı	Meydan Köyü içi (KHBG'ne)	1000	27.000,00
66	GÖLBAŞI	Kilitli Parke taşı Yapımı	Hacılar Köyü içi(KHBG'ne)	2000	54.000,00
67	GÖLBAŞI	Kilitli Parke taşı Yapımı	A.Nasırlı Köyü içi(KHBG'ne)	2000	54.000,00
68	GÖLBAŞI	Kilitli Parke taşı Yapımı	A.Karakuyu Köyü içi(KHBG'ne)	2000	54.000,00
69	GÖLBAŞI	Kilitli Parke taşı Yapımı	Yeşilova Köyü içi(KHBG'ne)	2000	54.000,00
70	GÖLBAŞI	Kilitli Parke taşı Yapımı	Yukarı Karakuyu Köyü içi(KHBG'ne)	2000	54.000,00
71	GÖLBAŞI	Kilitli Parke taşı Yapımı	Yukarı Nasırlı Köyü içi(KHBG'ne)	2000	54.000,00
72	GÖLBAŞI	Kilitli Parke taşı Yapımı	Bağlarbaşı Köyü içi(KHBG'ne)	2000	54.000,00
73	GÖLBAŞI	Kilitli Parke taşı Yapımı	Çataltepe Köyü içi(KHBG'ne)	2000	54.000,00
74	GÖLBAŞI	Kilitli Parke taşı Yapımı	Çelik Köyü içi(KHBG'ne)	2000	54.000,00
75	GÖLBAŞI	Kilitli Parke taşı Yapımı	Haydarlı Köyü içi (KHBG'ne)	2000	54.000,00
76	GÖLBAŞI	Kilitli Parke taşı Yapımı	Küçükören Köyü içi(KHBG'ne)	2000	54.000,00
77	GÖLBAŞI	Kilitli Parke taşı Yapımı	Yaylacık Köyü içi(KHBG'ne)	2000	54.000,00

78	GÖLBAŞI	Kilitli Parke taşı Yapımı	Yukarı Çöplü Köyü içi (KHBG 'ne)	2000	54.000,00
79	KAHTA	Kilitli Parke taşı Yapımı	Kozağaç Köyü		100.000,00
80	KAHTA	Kilitli Parke taşı Yapımı	Taşlıca Köyü		100.000,00
81	KAHTA	Kilitli Parke taşı Yapımı	Narince köyü		100.000,00
82	KAHTA	Kilitli Parke taşı Yapımı	Bağbaşı Köyü		80.000,00
83	KAHTA	Kilitli Parke taşı Yapımı	Karadut Köyü		80.000,00
84	KAHTA	Kilitli Parke taşı Yapımı	Aydınpınar Köyü		80.000,00
85	KAHTA	Kilitli Parke taşı Yapımı	Erikli-Aktoprak Köyü		80.000,00
86	KAHTA	Kilitli Parke taşı Yapımı	Kavaklı Köyü		80.000,00
87	KAHTA	Kilitli Parke taşı Yapımı	Yolaltı Köyü		100.000,00
88	KAHTA	Kilitli Parke taşı Yapımı	Koçtepe Köyü		125.000,00
89	KAHTA	Kilitli Parke taşı Yapımı	Salkımbağı köyü		220.000,00
90	KAHTA	Kilitli Parke taşı Yapımı	Sırakaya Köyü		75.000,00
91	KAHTA	Kilitli Parke taşı Yapımı	Arılı Köyü		90.000,00
92	KAHTA	Kilitli Parke taşı Yapımı	Zeytin Köyü		75.000,00
93	KAHTA	Kilitli Parke taşı Yapımı	Dok köyü Beşaltı Mz.		80.000,00
94	KAHTA	Kilitli Parke taşı Yapımı	Ortanca Köyü		75.000,00
95	KAHTA	Kilitli Parke taşı Yapımı	Narsırtı Köyü		75.000,00
96	TUT	Kilitli Parke taşı Yapımı	Çiftlik Köyü	750	17.000,00
97	TUT	Kilitli Parke taşı Yapımı	Havutlu Köyü	2000	44.000,00
98	TUT	Kilitli Parke taşı Yapımı	Boyundere Köyü	3000	66.000,00
99	TUT	Kilitli Parke taşı Yapımı	Yaylımlı Köyü	5000	110.000,00
100	TUT	Kilitli Parke taşı Yapımı	Ünlüce Köyü	1500	33.000,00
101	TUT	Kilitli Parke taşı Yapımı	Öğütlü Köyü	3000	66.000,00

102	TUT	Kilitli Parke taşı Yapımı	Yeşilyurt Köyü	1500	33.000,00
103	TUT	Kilitli Parke taşı Yapımı	Köseli Köyü	3000	66.000,00
104	TUT	Kilitli Parke taşı Yapımı	Tepecik Köyü	3000	66.000,00
105	TUT	Kilitli Parke taşı Yapımı	Kaşlıca Köyü	2000	44.000,00
<b>TOPLAM</b>					<b>5.764.000,00</b>

**NOT:** Her İlçenin stabilize işleri kendi araçlarıyla kaymakamlığın kontrolünde yapılacak olup, idare imkânlarıyla yapılacak olan işler, asfaltlama işleri bittikten sonra bütçedeki akaryakıt ödenek durumuna göre bütçe imkânları kapsamında yapılacaktır.

## 5- SU VE KANAL HİZMETLERİ MÜDÜRLÜĞÜ

<b>SEKTÖRÜ:</b>			
<b>İÇMESUYU</b>			
<b>FAALİYET-1</b>			
<b>İÇMESUYU YAPIM-TESİS GELİŞTİRME İŞLERİ</b>			
<b>SU VE KANAL HİZMETLERİ MÜDÜRLÜĞÜNÜN</b>			
<b>SERMAYE (YATIRIM GİDERLERİNİN KARŞILANMASI)</b>			
S. NO	İLÇESİ	PROJENİN ADI	ÖDENEK
1	Merkez ve İlçeler	İçme Suyu Tesisi Yapım Giderleri	4.588.500,00
2	Merkez ve İlçeler	Kanalizasyon Tesisi Yapım Giderleri	2.435.000,00
<b>SERMAYE HARCAMALARI TOPLAM KAYNAK İHTİYACI</b>			<b>7.023.500,00</b>



## KANALİZASYON TESİSİ YAPIM İŞLERİ

S. NO	İLÇESİ	İŞİN KONUSU	İŞİN ADI	MİKTARI (Adet)	ÖDENEĞİ
1	MERKEZ	Kanalizasyon Tesis Yapımı	Ahmethoca Köyü	1	80.000,00
2	MERKEZ	Kanalizasyon Tesis Yapımı	Tekpınar Köyü Kanalizasyon uzatma işi	1	10.000,00
3	BESNİ	Kanalizasyon Tesis Yapımı	Akpınar Köyü	1	350.000,00
4	BESNİ	Kanalizasyon Tesis Yapımı	Kuzevler köyü	1	150.000,00
5	BESNİ	Kanalizasyon Tesis Yapımı	Beşkoz Köyü	1	150.000,00
6	BESNİ	Kanalizasyon Tesis Yapımı	Doğankaya Köyü	1	100.000,00
7	BESNİ	Kanalizasyon Şebeke İlave Yapımı	Üçgöz Köyü	1	50.000,00
8	BESNİ	Kanalizasyon Şebeke İlave Yapımı	Taşlyazı Köyü	1	50.000,00
9	BESNİ	Kanalizasyon Şebeke İlave Yapımı	Sarıyaprak Köyü	1	150.000,00
10	GÖLBAŞI	Kanalizasyon Tesis Yapımı	Hamzalar köyü	1	400.000,00
11	GÖLBAŞ	Kanalizasyon Tesis Yapımı	Yeni Köy	1	120.000,00
12	GÖLBAŞI	Kanalizasyon Tesis Yapımı	Çataltepe Köyü Mıçolar Mz.	1	110.000,00
13	GÖLBAŞ	Kanalizasyon Tesis Yapımı	Çatalağaç Kernalmaz Mz.	1	120.000,00
14	GÖLBAŞ	Kanalizasyon Tesis Yapımı	Haydarlı Köyü Sorkun Mz.	1	120.000,00
15	KAHTA	Kanalizasyon Tesis Yapımı	Fıstıklı Köyü	1	115.000,00
16	KAHTA	Kanalizasyon Tesis Yapımı	Erikdere Köyü Terpal Mz.	1	130.000,00
17	KAHTA	Kanalizasyon Şebekesi Onarımı	Narince Köyü	1	100.000,00
18	KAHTA	Kanalizasyon Tesis Yapımı	Çıralık Köyü Bırbır Mz.	1	60.000,00
19	KAHTA	Kanalizasyon Tesis Yapımı	Çaltılı Köyü Karadut Mz.	1	70.000,00
<b>TOPLAM</b>					<b>2.435.000,00</b>

## İÇME SUYU İŞLERİ

S. NO	İLÇESİ	İŞİN KONUSU	İŞİN ADI	MİKTARI (Adet)	ÖDENEĞİ
1	MERKEZ	Sondaj ve Sonrası	Kayadibi Köyü		100.000,00
2	MERKEZ	Sondaj ve Sonrası	Külahhöyük Köyü		150.000,00
3	MERKEZ	İçme Suyu Tesis Geliş.	Uğurca Köyü	1	251.500,00
4	MERKEZ	İçme Suyu Tesis Geliş.	Alibey Köyü	1	120.000,00
5	MERKEZ	İçme Suyu Tesis Geliş.	Uludam Köyü Akkurt Mz.	1	90.000,00
6	MERKEZ	İçme Suyu Tesis Geliş.	Dışbudak Köyü	1	90.000,00
7	MERKEZ	İçme Suyu Tesis Geliş.	Çaylı Köyü	1	50.000,00
8	MERKEZ	İçme Suyu Tesis Geliş.	Eskihısnımansur Köyü	1	50.000,00
9	MERKEZ	İçme Suyu Tesis Geliş.	Doğanlı Köyü Bulanık ve Kotur Mz.	1	90.000,00
10	MERKEZ	İçme Suyu Tesis Geliş.	Ağaçkonak Köyü	1	90.000,00
11	MERKEZ	Boru Alımı	Koçali yeni yerleşim yeri	1	8.000,00
12	MERKEZ	Sondaj ve Sonrası	Çiçek Köyü	1	40.000,00
13	MERKEZ	İçme Suyu Tesis Geliş.	Kayalı Köyü	1	170.000,00
14	MERKEZ	Sondaj	Dağkuyucak Hazik Mz.	1	60.000,00
15	MERKEZ	İçme Suyu Tesis Geliş.	Bağlıca Köyü Sincik Mz.	1	135.000,00
16	MERKEZ	İçme Suyu Tesis Geliş.	Akpınar Köyü	1	50.000,00
17	MERKEZ	İçme Suyu Tesis Geliş.	Akpınar Köyü Haraba Mz.	1	50.000,00
18	MERKEZ	İçme Suyu Tesis Geliş.	Uğurca Köyü Köristan Mz.	1	50.000,00
19	MERKEZ	İçme Suyu Tesis Geliş.	Pınarayla Köyü Emek Mz.	1	60.000,00
20	MERKEZ	İçme Suyu Tesis Geliş.	Pınarayla Köyü Bahçe Mz.	1	100.000,00
21	BESNİ	Şebeke Yenileme	Akdurak Çakmak Mz.	1	100.000,00
22	BESNİ	Su Deposu ve Şebeke Yapımı	Beşyol Köyü	1	80.000,00
23	BESNİ	Cazibeli Su Şebekesi Yapımı	Uzunkuyu Köyü	1	260.000,00
24	BESNİ	Su Şebekesi Yapımı	Kurugöl Köyü	1	50.000,00
25	BESNİ	Sondaj Yapımı	Karalar Köyü	1	50.000,00
26	BESNİ	Su Şebekesi Yapımı	Pınarbaşı Körtanlı Mz.	1	80.000,00
27	BESNİ	İçme Suyu Şebeke ve Tesis Yapımı	Yazıkarakuyu Köyü	1	90.000,00
28	BESNİ	İçme Suyu Şebeke ve Tesis Yapımı	Tokar köyü	1	80.000,00

29	<b>BESNİ</b>	İçme Suyu Depo yapımı	Karagüveç Köyü	1	30.000,00
30	<b>ÇELİKHAN</b>	İçme Suyu Boru Alımı	Şerefhan Köyü	1	135.000,00
31	<b>GERGER</b>	İçme Suyu	Gümüşkaya Köyü İçmesuyu Tesis Yapımı (Çıyarak Mz.)	1	118.000,00
32	<b>GERGER</b>	İçme Suyu	Dallarca Vilayerek (Erdoğan)	1	177.000,00
33	<b>GERGER</b>	İçme Suyu	Seyit Mahmut ve Dallı Mz.	1	142.000,00
34	<b>GERGER</b>	İçme Suyu	Oymaklı Köyü Bayık Mz.	1	130.000,00
35	<b>GERGER</b>	Sondaj	Oymaklı Köyü Sondaj	1	40.000,00
36	<b>GERGER</b>	İçme Suyu	Seyit Mahmut Köyü Erenler Mz.	1	237.000,00
37	<b>KAHTA</b>	İçme Suyu	Mülk Köyü Güneş Enerji Paneli (KHGB)	1	50.000,00
38	<b>KAHTA</b>	Sondaj	Hacıyusuf Köyü	1	50.000,00
39	<b>KAHTA</b>	Sondaj	Köseler Köyü Hayik Mz.	1	20.000,00
40	<b>KAHTA</b>	İçme Suyu Boru Hattı Değişimi	Burmapınar Dikmen ve Hisar Mz.	1	200.000,00
41	<b>KAHTA</b>	Sondaj	Gölgeli Köyü	1	50.000,00
42	<b>KAHTA</b>	İçme Suyu Havuzu	Çardak Köyü	1	50.000,00
43	<b>KAHTA</b>	İçme Suyu	Karadut Köyü Onevler Mz.(KHGB)	1	50.000,00
44	<b>KAHTA</b>	İçme Suyu	Alıdam Köyü İçme Suyu Tamamlama	1	35.000,00
45	<b>KAHTA</b>	Sondaj	Güzelçay Kebik Mz.Bedi Maçiya Mah.	1	50.000,00
46	<b>KAHTA</b>	İçme Suyu	Recep-Oluklu İçme suyu Grubu ve Çeşitli işlerde Harcamak üzere (KHGB)		330.000,00
47	<b>KAHTA</b>	Sondaj	Damlacık Köyü Sondaj	1	30.000,00
48	<b>SAMSAT</b>	İçme Suyu	Çiçek Köyü Doğanlar Mz.		70.000,00
<b>TOPLAM</b>					<b>4.588.500,00</b>

## 6. TARIMSAL HİZMETLER MÜDÜRLÜĞÜ

SEKTÖRÜ: TARIM			
FAALİYET-1			
TARIMSAL HİZMETLERİ MÜDÜRLÜĞÜNÜN SERMAYE (YATIRIM GİDERLERİNİN KARŞILANMASI)			
S. NO	İLÇESİ	PROJENİN ADI	ÖDENEK
1	Merkez ve İlçeler	Diğerleri (Sulama Tesisleri)	2.018.000,00
SERMAYE HARCAMALARI TOPLAM KAYNAK İHTİYACI			2.018.000,00

### TARIMSAL SULAMA İŞLERİ

S.NO	İLÇESİ	İŞİN KONUSU	İŞİN ADI	ADET	ÖDENEĞİ
1	MERKEZ	Tarımsal Sulama Tesisi	Yayla Konak Köyü İncekoz (Sencer-Çınar) Bölgesi	1	200.000,00
2	MERKEZ	Kapalı Sulama Kanalı	Yayla Konak Çimenke Mz. Eksik kalan	1	10.000,00
3	MERKEZ	Ağaçlandırma	Ağaçlandırma işleri	1	300.000,00
4	MERKEZ	Tarımsal Sulama Tesisi	Gıda Tar.Hay.Müd.Örnek bahçe Sulama İşleri	1	75.000,00
5	MERKEZ	Sulama Havuzu	Şerefli Köyü Mürsel Bölge	1	25.000,00
6	MERKEZ	Boru Alımı	Sarıkaya Köyü	1	20.000,00
7	MERKEZ	Boru Alımı	Uzunköy Köyü	1	20.000,00
8	MERKEZ	Boru Alımı	Koçali Köyü	1	8.000,00
9	MERKEZ	Sulama Havuzu	Kavak Köyü Karadağ Mev.	1	35.000,00
10	MERKEZ	Kapalı Sulama Kanalı	Koçali Köyü Tarım Sula.Kapalı Sistem	1	60.000,00
11	ÇELİKHAN	Tarımsal Sulama Tesisi	Köseuşağı köy ( Berzif ) Sulama	1	70.000,00

12	ÇELİKHAN	Tarımsal Sulama Boru Alımı	Yağızatlı Köyü	1	22.000,00
13	ÇELİKHAN	Tarımsal Sulama Boru Alımı	Koruçak Köyü	1	13.000,00
14	ÇELİKHAN	Tarımsal Sulama Tesisi	Şehmend Köyü	1	160.000,00
15	ÇELİKHAN	Tarımsal Sulama Tesisi	Rutukhan binası Çevre düzenleme işinin yapılması (KHGB)	1	150.000,00
16	ÇELİKHAN	Tarımsal Sulama Tesisi	Aksu (Rast) Köyü	1	120.000,00
17	ÇELİKHAN	Tarımsal Sulama Tesisi	Karaçayır Köyü	1	70.000,00
18	SİNCİK	Sulama kanalı	Düdan Köyü Çat Mz.	1	120.000,00
19	SİNCİK	Sulama Havuzu	Düdan Köyü Çat Mz.	1	50.000,00
20	SİNCİK	Sulama Havuzu	Subaşı Köyü	1	50.000,00
21	SİNCİK	Sulama Havuzu	İnlice Beldesi Narun Mah.ile Uğurlu Köyü sulama havuzu	1	100.000,00
22	SİNCİK	Boru Alımı	Bütün Köyler için Çimento ve Boru alımı (KHGB)	1	60.000,00
23	TUT	Tarımsal Sulama Tesisi	Çiftlik Köyü Sürmen m z.	1	280.000,00
<b>GENEL TOPLAM</b>					<b>2.018.000,00</b>

### **SOSYAL AMAÇLI TESİSLER (TAZİYE EVLERİ) İŞLERİ (KHGB)**

S.NO	İLÇESİ	İŞİN KONUSU	İŞİN ADI	MİKTARI	ÖDENEĞİ
1	MERKEZ	Taziye Evi Yapımı	Elmacık Köyü	1	20.000,00
2	MERKEZ	Taziye Evi Yapımı	Bağdere Özelevler Mz.	1	60.000,00
3	MERKEZ	Taziye Evi Yapımı	Akçalı Köyü MKHGB)	1	20.000,00
4	MERKEZ	Taziye Evi Yapımı	Lokman Köyü Sarıgül Mz.Mutfak	1	40.000,00
5	MERKEZ	Taziye Evi Yapımı	Bozhöyük Köyü	1	30.000,00

6	MERKEZ	Taziye Evi Yapımı	Yarmakaya Taziye Evi	1	10.000,00
7	MERKEZ	Taziye Evi Yapımı	Ormaniçi Köyü	1	110.000,00
8	MERKEZ	Taziye Evi Yapımı	Balaban Köy Odası	1	20.000,00
9	MERKEZ	Taziye Evi Yapımı	Düzce Köyü Köy Konağı (MKHGB)	1	100.000,00
10	MERKEZ	Taziye Evi Yapımı	Sarıharman Köyü	1	45.000,00
11	MERKEZ	Taziye Evi Yapımı	İncebağ Köyü Benaf Mz.	1	110.000,00
12	MERKEZ	Cami Onarımı	Dışbudak Köyü Camii Loj. Onarımı (MKHGB)	1	20.000,00
13	MERKEZ	Oturma Bankı Alımı	Bank Alımı	1	150.000,00
14	MERKEZ	Taziye Evi Yapımı	Kızılcapınar Köy Konağı	1	45.000,00
15	BESNİ	KHGB	Personel Giderleri		100.000,00
16	BESNİ	KHGB	Kilitli Parke Döşeme İşçiliği		30.000,00
17	BESNİ	KHGB	Çöp Toplama İşi		120.000,00
18	BESNİ	Sosyal Tesis Yapımı	Aktepe Köyü	1	120.000,00
19	BESNİ	Sosyal Tesis Yapımı	Eskiköy	1	120.000,00
20	BESNİ	Sosyal Tesis Yapımı	Beşyol Balka Mz.	1	120.000,00
21	BESNİ	Sosyal Tesis Yapımı	Yoldüzü	1	120.000,00
22	BESNİ	Sosyal Tesis Yapımı	Üçgöz	1	120.000,00
23	GÖLBAŞI	Sosyal Tesis Yapımı	Karaburun Köyü Kadınlar için Taziye Evine demir ve çimento yardımı(KHGB)	1	35.000,00
24	GÖLBAŞI	Sosyal Tesis Yapımı	Yukarı Nasırlı Köyü Camii için Çimento ve Demir alımı (KHGB)	1	50.000,00
25	GÖLBAŞI	Çöp Toplama	Gölbaşı Köylerinin çöp toplama işi (KHGB)		54.000,00
26	KAHTA	Çöp Toplama	Erikli-Aktoprak,Göçeri-Eskitaş Güzergahındaki Köylerin	1	250.000,00
27	KAHTA	Taziye Evi (KHGB)	Çaybaşı Köyü Dumanlı Mz.	1	150.000,00
28	KAHTA	Taziye Evi (KHGB)	Büyükbejyan Köyü	1	90.000,00
29	KAHTA	Taziye Evi (KHGB)	Dot Köyü	1	30.000,00

30	KAHTA	Taziye Evi (KHGB)	Yeni Kuşak Köyü	1	150.000,00
31	KAHTA	Taziye Evi (KHGB)	Hasköy	1	150.000,00
32	KAHTA	Taziye Evi (KHGB)	Hamzalar (Tepebaşı) Köyü	1	150.000,00
33	KAHTA	Taziye Evi (KHGB)	Eskitaş Köyü	1	150.000,00
34	KAHTA	Taziye Evi (KHGB)	Taşlıçayır (Havayık) Köyü	1	150.000,00
35	KAHTA	Taziye Evi (KHGB)	Oluklu Yolçatı Mz.	1	150.000,00
36	KAHTA	Taziye Evi (KHGB)	Cumhuriyet Köyü	1	50.000,00
37	KAHTA	Taziye Evi Onarımı	Çaybaşı Köyü Bazik Mz.	1	15.000,00
38	KAHTA	Mesire Alanı (KHGB)	İbrahim Halil Mesire Alanı	1	300.000,00
39	KAHTA	Taziye Evi (KHGB)	Dumlu köyü	1	150.000,00
40	KAHTA	Taziye Evi Tamamlama(KHGB)	Aydınpınar köyü	1	35.000,00
41	KAHTA	Taziye Evi Tamamlama(KHGB)	Sıraca Köyü	1	50.000,00
42	KAHTA	Taziye Evi Tamamlama(KHGB)	Çaltılı Köyü Karadut Mz.	1	30.000,00
43	KAHTA	Sosyal Tesis Yapımı (KHGB)	Çaltılı Köyü Köy girişine Park ve Etkinlik alanı yapımı	1	150.000,00
44	SAMSAT	Sosyal Tesis Yapımı	Yarımbağ Köyü İnceali Mz.(KHGB'ne)	1	50.000,00
45	SAMSAT	Sosyal Tesis Yapımı	Kuştepe Köyü Taziye Evi.(KHGB'ne)	1	150.000,00
46	SAMSAT	Sosyal Tesis Yapımı	Kızılöz Köyü Taziye Evi.(KHGB'ne)	1	50.000,00
47	SAMSAT	Sosyal Tesis Yapımı	Bayırlı Köyü Başak Mz.Taziye Evi.(KHGB'ne)	1	50.000,00
48	SAMSAT	Sosyal Tesis Yapımı	Taşkuyu Köyü Taziye Evi Tuvalet Lavabo onarımı.(KHGB'ne)	1	24.000,00
49	SAMSAT	Mesire Alanı	Ş.Mehmet (Memi)Mesire alanı .(KHGB'ne)	1	40.000,00
50	TUT	Sosyal Tesis Yapımı	Yeşilyurt Köyü Pınarlı Mz.	1	165.000,00
<b>TOPLAM</b>					<b>4.498.000,00</b>

**KÖYLERE HİZMET GÖTÜRME BİRLİĞİNE AKTARILACAK ÖDENEK**

**4.498.000,00**

# TRANSFER VE YEDEK ÖDENEKLER PROGRAMI



## 1. MALİ HİZMETLER MÜDÜRLÜĞÜ

SEKTÖRÜ GENEL YÖNETİM			
FAALİYET- 1 MALİ HİZMETLER MÜDÜRLÜĞÜNÜN TRANSFER GİDERLERİNİN KARŞILANMASI			
S. NO	CİNSİ	AÇIKLAMA	ÖDENEK
1	Transfer	Merkez KHGB'liğine Yapılan Yardım	1.346.360,20
2	Transfer	Diğerlerine Verilen Paylar (GAP Kültürel Mirasları Koruma Birliği)	5.000,00
3	Transfer	Diğerlerine Verilen Paylar (Mikro Kredi)	50.000,00
4	Transfer	Diğerlerine Verilen Paylar (AB Faaliyetleri Payı)	15.000,00
5	Transfer	İpekyolu Kalkınma Ajansı Katkı Payı	870.428,00
6	Transfer	Vilayetler Birliği Katkı Payı	870.428,00
7	Transfer	AFAD'ın %1 Ödenek Payı	624.219,20
8	Transfer	İmar Kanunu Gereği (Tehlike Yapılar İçin)	10.000,00
9	Transfer	Damızlık Hayvanları Koruma Ödeneği	10.000,00
10	Transfer	Muhtaç Asker Ailelerine Yardım Giderleri	10.000,00
TOPLAM			3.811.435,40

SEKTÖRÜ GENEL YÖNETİM			
FAALİYET- 2 MALİ HİZMETLER MÜDÜRLÜĞÜNÜN YEDEK ÖDENEK GİDERLERİNİN KARŞILANMASI			
S. NO	CİNSİ	AÇIKLAMA	ÖDENEK
1	Yedek Ödenek	Personel Giderlerini Karşılama Ödeneği	450.000,00
2	“	Yatırımları Hızlandırma Ödeneği	650.000,00
3	“	Yedek Ödenek	3.500.000,00
4	“	Doğal Afet Giderlerini Karşılama Ödeneği	100.000,00
TOPLAM			4.700.000,00

# MALİ BİLGİLER

**İDAREMİZİN  
2016, 2017 YILLARI BİRİM BÜTÇE ÖDENEKLERİ İLE  
2018 YILI KAYNAK İHTİYACI TABLOSU**

<b>BİRİM KAYNAK İHTİYACI TABLOSU</b>			
<b>BİRİM ÜNVANI</b>	<b>2016</b>	<b>2017</b>	<b>2018</b>
Besni İlçe Özel İdaresi	897.000,00	470.000,00	950.000,00
Çelikhan İlçe Özel İdaresi	145.000,00	215.000,00	71.000,00
Gerger İlçe Özel İdaresi	145.000,00	170.000,00	71.000,00
Gölbaşı İlçe Özel İdaresi	155.000,00	720.000,00	182.000,00
Kâhta İlçe Özel İdaresi	285.000,00	795.000,00	2.488.000,00
Samsat İlçe Özel İdaresi	145.000,00	120.000,00	434.000,00
Sincik İlçe Özel İdaresi	215.000,00	220.000,00	71.000,00
Tut İlçe Özel İdaresi	145.000,00	660.000,00	235.000,00
Özel Kalem	240.000,00	300.000,00	400.000,00
Encümen Müdürlüğü	1.301.000,00	1.300.000,00	1.466.000,00
Destek Hizmetleri Müdürlüğü	6.411.000,00	12.230.000,0	9.185.000,00
Plan Proje Yatırım ve İnşaat Müdürlüğü	17.900.000,00	20.835.550,00	19.633.564,60
İmar ve Kentsel İyileştirme Müdürlüğü	254.000,00	990.000,00	161.000,00
Su ve Kanal Hizmetleri Müdürlüğü	5.093.000,00	6.837.000,00	7.198.500,00
Yol ve Ulaşım Hizmetleri Müdürlüğü	12.389.000,00	16.226.000,00	21.947.500,00
İnsan Kaynakları ve Eğitim Müdürlüğü	16.470.000,00	15.290.000,00	18.323.000,00
Mali Hizmetler Müdürlüğü	6.488.000,00	9.715.450,00	9.063.435,40
Tarımsal Hizmetler Müdürlüğü	1.302.000,00	1.156.000,00	2.098.000,00
Ruhsat ve Denetim Müdürlüğü	20.000,00	20.000,00	22.000,00
<b>TOPLAM</b>	<b>70.000.000,00</b>	<b>87.000.000,00</b>	<b>94.000.000,00</b>

## GELİR ÖDENEK CETVELİ

EKONOMİK	AÇIKLAMA	ÖDENEK (TL)		
		2016	2017	2018
01	Vergi Gelirleri	60.000,00	60.000,00	160.000,00
03	Teşebbüs ve Mülkiyet Gelirleri	1.360.000,00	2.311.000,00	1.033.000,00
04	Alınan Bağış ve Yardımlar ile Özel Gelirler	8.280.000,00	11.487.000,00	12.855.830,00
05	Diğer Gelirler	60.158.000,00	72.994.700,00	79.899.650,00
06	Sermaye Gelirleri	142.000,00	147.300,00	51.520,00
<b>TOPLAM GELİR</b>		<b>70.000.000,00</b>	<b>87.000.000,00</b>	<b>94.000.000,00</b>

### İDAREMİZİN 2016, 2017 VE 2018 YILLARI GELİR BÜTÇE TABLOSU