



**KASTAMONU
ÜNİVERSİTESİ**

2023 YILI PERFORMANS PROGRAMI





KASTAMONU ÜNİVERSİTESİ

2023 Yılı Performans Programı

www.kastamonu.edu.tr

KASTAMONU ÜNİVERSİTESİ
Strateji Geliştirme Daire Başkanlığı
Kuzeykent Mah. Orgeneral Atilla Ateş Paşa Caddesi
No: 19
KASTAMONU



Milli eğitimde süratle yüksek bir seviyeye çıkacak olan bir milletin, hayat mücadelesinde maddi ve manevi bütün kudretlerinin artacağı muhakkaktır.



SUNUŞ

Üniversitemiz Stratejik Planı; 11. Kalkınma Planına, Orta Vadeli Programa ve ilgili diğer mevzuatlar ile benimsediğimiz temel ilkelere uygun olarak katılımcı yöntemlerle 2020- 2024 yıllarını kapsayacak şekilde hazırlanmıştır.

Performans esaslı bütçeleme, kamu kaynaklarının üniversitenin amaç ve hedefleri doğrultusunda tahsisini ve kullanılmasını sağlayan, performans ölçümü ve değerlendirmesi yaparak ulaşılmak istenen hedeflere ulaşıp ulaşılmadığını tespit eden ve sonuçları raporlayan bir bütçeleme sistemidir. Bu sürecin temel bir dokümanı olan performans programı ise bir kamu idaresinin program dönemine ilişkin performans hedeflerini, bu hedeflere ulaşmak için yürütecekleri faaliyetler ile bunların kaynak ihtiyacını ve performans göstergelerini içeren programı ifade etmektedir.

5018 sayılı Kamu Mali Yönetimi ve Kontrol Kanununun 9'uncu maddesinde; "... Kamu idareleri, kamu hizmetlerinin istenilen düzeyde ve kalitede sunulabilmesi için bütçeleri ile program ve proje bazında kaynak tahsislerini; stratejik planlarına, yıllık amaç ve hedefleri ile performans göstergelerine dayandırmak zorundadırlar. ... Kamu idareleri bütçelerini, stratejik planlarında yer alan misyon, vizyon, stratejik amaç ve hedeflerine uyumlu ve performans esasına dayalı olarak hazırlarlar." denilmiştir. Söz konusu maddeye dayanılarak Üniversitemizin 2023 Yılı Performans Programı hazırlanmıştır.

Üniversitemizin 2023 yılı Performans Programı, ilgili kurum ve kamuoyunun bilgisine sunulur.

Prof. Dr. Ahmet Hamdi TOPAL

Rektör

İÇİNDEKİLER

I-GENEL BİLGİLER	5
A-GÖREV, YETKİ VE SORUMLULUK	5
B-TEŞKİLAT YAPISI	6
C-FİZİKSEL KAYNAKLAR	8
1-FİZİKİ YAPI	8
2-KÜTÜPHANE KAYNAKLARI	9
3-BİLİŞİM ALTYAPISI	10
D-İNSAN KAYNAKLARI	11
1-AKADEMİK PERSONEL	12
2-İDARİ PERSONEL	13
E-DİĞER HUSUSLAR	13
II-PERFORMANS BİLGİLERİ	15
A-TEMEL PLOİTİKA VE ÖNCELİKLERİMİZ	15
B-AMAÇ VE HEDEFLER	16
C-İDARE PERFORMANS BİLGİSİ	20
D-İDARENİN TOPLAM KAYNAK İHTİYACI	65
E-DİĞER HUSUSLAR	67

I- GENEL BİLGİLER

Kastamonu Üniversitesi 01 Mart 2006 tarih ve 5467 sayılı kanunla kurulmuş eğitim odaklı genç ve dinamik bir üniversitedir. Üniversitemiz bünyesinde 2022 yılsonu itibariyle 15 Fakülte, 2 Yüksekokul, 13 Meslek Yüksekokulu, 3 Enstitü, 3 Bölüm, 24 Araştırma Ve Uygulama Merkezi, 17 Koordinatörlük ve 1 Teknoloji Transfer Ofisi bulunmaktadır.

Üniversitemiz 2022 yılı Eylül ayı sonu itibariyle 940 Akademik, 15 Yabancı Uyruklu Sözleşmeli Personel, 369 İdari Personel, 265 İşçi ve 95 Sözleşmeli Personel olmak üzere toplam 1.684 personel ve 28.747 öğrenci ile faaliyetini sürdürmektedir.

A- GÖREV, YETKİ VE SORUMLULUK

Türkiye Cumhuriyeti Anayasası'nın 130'uncu maddesi ile 2547 sayılı Yükseköğretim Kanunu'nun 12'inci Maddesinde sayılan görevlerin yerine getirilmesi için 1 Mart 2006'da 5467 sayılı Kanun ile kurulan Üniversitemiz, teşkilat yapısı tamamlanarak öğrenime açılmıştır.

Anayasanın 130'uncu maddesinde yer aldığı üzere Yükseköğretim Kurumları “Çağdaş eğitim-öğretim esaslarına dayanan bir düzen içinde milletin ve ülkenin ihtiyaçlarına uygun insan gücü yetiştirmek amacıyla ortaöğretime dayalı çeşitli düzeylerde eğitim-öğretim, bilimsel araştırma, yayın ve danışmanlık yapmak, ülkeye ve insanlığa hizmet etmek üzere çeşitli birimlerden oluşan kamu tüzel kişiliğine ve bilimsel özerkliğe sahip Devlet tarafından kanunla kurulan kurumlar” olarak tanımlanmıştır.

Anayasanın, Yükseköğretim Kurumlarının kuruluş ve organları ile işleyişleri ve bunların seçimleri, görev, yetki ve sorumlulukları ile mali kaynakların kullanılması kanunla düzenlenir hükmü gereğince hazırlanan ve yürürlükte bulunan 2547 sayılı Yükseköğretim Kanun'unun 12'nci maddesinde Yükseköğretim Kurumlarının görevleri aşağıdaki şekilde sıralanmıştır.

- Çağdaş uygarlık ve eğitim-öğretim esaslarına dayanan bir düzen içinde, toplumun ihtiyaçlarını ve kalkınma planları ilke ve hedeflerine uygun ve ortaöğretime dayalı çeşitli düzeylerde eğitim-öğretim, bilimsel araştırma, yayım ve danışmanlık yapmak,
- Kendi ihtisas gücü ve maddi kaynaklarını rasyonel, verimli ve ekonomik şekilde kullanarak, milli eğitim politikası ve kalkınma planları ilke ve hedefleri ile Yükseköğretim Kurulu tarafından yapılan plan ve programlar doğrultusunda, ülkenin ihtiyacı olan dallarda ve sayıda insan gücü yetiştirmek,

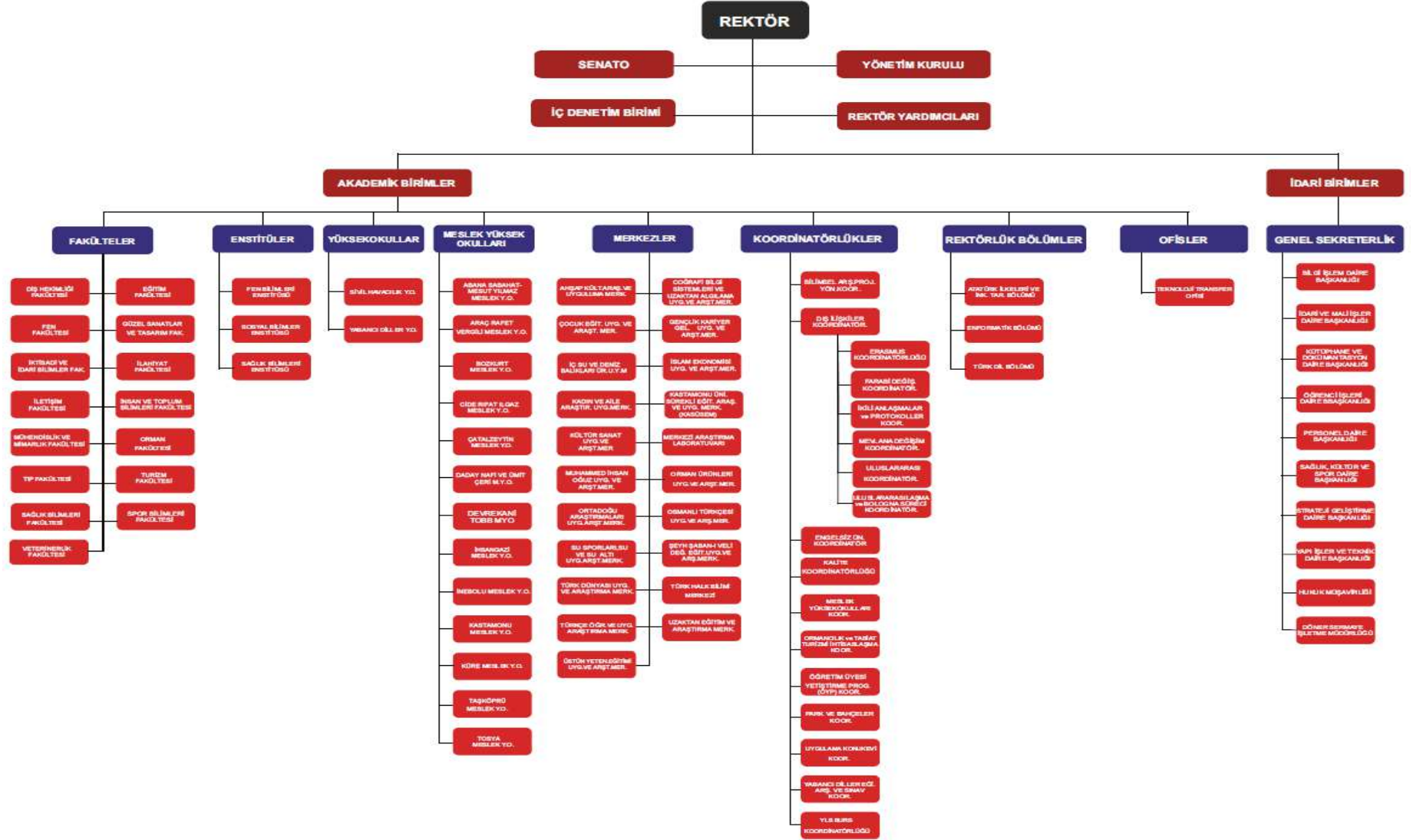
- Türk toplumunun yaşam düzeyini yükseltici ve kamuoyunu aydınlatıcı bilim verilerini söz, yazı ve diğer araçlarla yaymak,
- Örgün, yaygın, sürekli ve açık eğitim yoluyla toplumun özellikle sanayileşme ve tarımda modernleşme alanlarında eğitilmesini sağlamak,
- Ülkenin bilimsel, kültürel, sosyal ve ekonomik yönlerden ilerlemesini ve gelişmesini ilgilendiren sorunlarını, diğer kuruluşlarla işbirliği yaparak, kamu kuruluşlarına önerilerde bulunmak suretiyle öğretim ve araştırma konusu yapmak, sonuçlarını toplumun yararına sunmak ve kamu kuruluşlarınca istenecek inceleme ve araştırmaları sonuçlandırarak düşüncelerini ve önerilerini bildirmek,
- Eğitim-öğretim ve seferberliği içinde, örgün, yaygın, sürekli ve açık eğitim hizmetlerini üstlenen kurumlara katkıda bulunacak önlemleri almak,
- Yörelereindeki tarım ve sanayinin gelişmesine ve ihtiyaçlarına uygun meslek elemanlarının yetişmesine ve bilgilerinin gelişmesine katkıda bulunmak, sanayi, tarım ve sağlık hizmetleri ile diğer hizmetlerde modernleşmeyi, üretimde artışı sağlayacak çalışma ve programlar yapmak ve çevre sorunlarına çözüm getirici önerilerde bulunmak,
- Eğitim teknolojisi üretmek, geliştirmek, kullanmak, yaygınlaştırmak, Yükseköğretimin uygulamalı yapılmasına ait eğitim-öğretim esaslarını geliştirmek, döner sermaye işletmelerini kurmak, verimli çalışmak ve bu faaliyetlerin geliştirilmesine ilişkin gerekli düzenlemeleri yapmaktır.

B- TEŞKİLAT YAPISI

Kastamonu Üniversitesi'nin teşkilat yapısı, Yükseköğretim Kanunu ve Yükseköğretim Kurumları Teşkilat Kanunu'nun üniversitelerin akademik ve idari örgütlenmesine ilişkin maddeleri ve ilgili yönetmelikler doğrultusunda fakülte, enstitü, yüksekokul, meslek yüksekokulu, araştırma ve uygulama merkezleri ve koordinatörlüklerden oluşmaktadır. Akademik ve idari birimlerin yönetimi ile yöneticilerin yetki ve sorumlulukları da aynı Kanun çerçevesinde belirlenmiştir.

Üniversitemizin yönetim yapısını gösteren teşkilat şeması 124 sayılı Yükseköğretim Üst Kuruluşları ile Yükseköğretim Kurumlarının İdari Teşkilatı Hakkında Kanun Hükmünde Kararname çerçevesinde aşağıda gösterilmiştir.–

KASTAMONU ÜNİVERSİTESİ ORGANİZASYON



C- FİZİKSEL KAYNAKLAR

1- FİZİKİ YAPI

Kastamonu Üniversitesi, Kastamonu ili sınırları içerisinde 3 ilçelerde 13 olmak üzere toplam 16 kampüste 15 Fakülte, 3 Enstitü, 2 Yüksekokul, 13 Meslek Yüksekokulu, 3 Bölüm, 24 Araştırma Ve Uygulama Merkezi ve 17 Koordinatörlük ve 1 Ofis ile eğitim-öğretim ve araştırma hizmeti vermektedir.

1.1- Taşınmazlar

Üniversitemiz ana kampüsü, Daday yolu 3'üncü km'de kurulmuştur. Şehir merkezinde 3 kampüs ile Abana, Araç, Azdavay, Bozkurt, Çatalzeytin, Cide, Daday, Devrekani, İhsangazi, İnebolu, Küre, Taşköprü ve Tosya ilçelerinde de kampüsler yer almaktadır. Tüm Kampüsler toplamı 16 olup, yüzölçümü 2.583.770,28 m²'dir. Tüm kampüslerin toplamında 346.935,06 m² kapalı alan bulunmaktadır.

Tablo 1- Kastamonu Üniversitesi Taşınmazların Dağılımı

KAMPÜS ADI	TAPULU (m ²)	MALİYE HAZİNESİ/TAHSİS (m ²)	DİĞER (m ²)	TOPLAM (m ²)
Kuzeykent Kampüsü	962.781,01	109.867,48	-	2.061.457,49
Tıp Fakültesi Kampüsü	14.374,66	182.064,89	-	196.439,55
Eğitim Fakültesi Kampüsü	-	25.209,54	-	25.209,54
İlçe MYO Kampüsleri	160.811,70	39.193,61	99.918,68	299.923,99
Yücebıyıklar Konağı	-	739,71	-	739,71
TOPLAM	1.137.967,37	1.345.884,23	99.918,68	2.583.770,28

Üniversitemizin toplam 346.935,06 m² olan kapalı alanların dağılımı ise Tablo 2'de gösterilmiştir.

Tablo 2- Kastamonu Üniversitesi Kapalı Alanların Dağılımı

KAMPÜS ADI	TAPULU (m ²)	MALİYE HAZİNESİ/TAHSİS (m ²)	TOPLAM (m ²)
Kuzeykent Kampüsü	157.544,54	28.472,06	186.016,60
Tıp Fakültesi Kampüsü	-	71.024,00	71.024,00
Eğitim Fakültesi Kampüsü	-	10.083,37	10.083,37
İlçe MYO Kampüsleri	37.773,13	41.535,71	79.308,84
Yücebıyıklar Konağı	-	502,25	502,25
TOPLAM	195.317,67	151.617,39	346.935,06

1.2- Taşımlar

Üniversitemiz 2022 yılı sonu itibariyle 18 adet taşıta sahiptir. Taşıtların türleri ve elde edilme şekilleri Tablo 3’ te gösterilmiştir.

Tablo 3- Kastamonu Üniversitesi Taşıtların Envanteri

TAŞITIN CİNSİ	BÜTÇE	HİBE	TAHSİS	KİRALIK	GENEL TOPLAM
T-02 BİNEK OTOMOBİL	6	-	-	1	7
T-05 MİNİBÜS (Sürücüsü Dahil En Fazla 15 Kişilik)	1	-	-	-	1
T-07 PICK-UP (Kamyonet, Şoför Dahil 3 veya 6 Kişilik)	-	1	1	2	4
T-10 MİDİBÜS (Sürücü Dahil En Fazla 26 Kişilik)	1	-	-	-	1
T-11a OTOBÜS (Sürücü Dahil En Az 27, En Fazla 40 Kişilik)	1	-	-	-	1
T-11b OTOBÜS (Sürücü dahil en az 41 kişilik)	2	-	-	-	2
TRAKTÖR	1				1
İŞ MAKİNESİ-KAZICI YÜKLEYİCİ	1				1
TOPLAM	13	1	1	3	18

Aşağıda verilen tablodaki değerlerde “Kastamonu Üniversitesi Taşıtların Mal Yönetim Hesabı İcmal Cetveli” nde kullanılan hesaplar dikkate alınmıştır. 2022 yılsonu itibarıyla, I. düzeyde 253 Tesis, Makine ve Cihazlar grubunda toplam 3.241 adet, 254 Taşıtlar grubunda toplam 22 adet ve 255 Demirbaşlar grubunda da 90.400 adet taşıtlar kayıtlıdır.

Tablo 4- Kastamonu Üniversitesi 2019-2022 Yılları Taşıtların Malzeme Sayıları

HESAP KODU	DAYANIKLI TAŞINIRLAR	2019 YILI	2020 YILI	2021 YILI	2022 YILI
253	Tesis, Makine ve Cihazlar	4.623	4.902	5.283	3.241
254	Taşıtlar Grubu	16	16	16	22
255	Demirbaş Grubu	151.951	155.939	166.523	90.400
	TOPLAM	156.590	160.857	171.822	93.663

Üniversitemiz dayanıklı taşıtların malları, 2022 mali yılında bir önceki yıla göre % 54,51 azalarak 93.663 adet olmuştur.

2- KÜTÜPHANE KAYNAKLARI

Kütüphanecilik alanında tüm yenilikleri ve teknolojik gelişmeleri takip eden ve kullanıcıların ihtiyaç duyduğu bilgiye, güvenilir ve hızlı bir şekilde ulaşmasını sağlamayı hedefleyen

Üniversitemiz Kütüphane ve Dokümantasyon Daire Başkanlığı Merkez Kütüphanesi 12.000 m²'lik binasında en iyi hizmeti vermek amacıyla çalışmalarına devam etmektedir.

Kütüphanemiz kullanıcı gruplarımıza daha iyi hizmet vermek amacıyla Nadir (Yazma) Eserler Bölümü, Tez Bölümü, Danışma Kaynakları Bölümü, Kitap Dışı Materyal Bölümü, Araştırma Bölümü ve GEKOP Bölümü olmak üzere toplam 6 bölüme ayrılmıştır.

Üniversitemiz 2022 Yılı Merkez Kütüphane Kaynakları Tablo 5'te gösterilmiştir.

Tablo 5- Kastamonu Üniversitesi 2022 Yılı Kütüphane Kaynakları

2022 Yılı Satın Alınan veya Hibe Edilen Kütüphane Kaynakları			
	Basılı	Elektronik	Toplam
Kitap Sayısı	-	-	-
Dergi Aboneliği Sayısı	-	-	-
Abone Olunan Veri Tabanı Sayısı	-	7	7
TOPLAM	-	7	7

Tablo 6- Kastamonu Üniversitesi 2022 Yılı Sonu İtibariyle Toplam Kütüphane Kaynakları

2022 Yılı Toplam Kütüphane Kaynakları			
	Basılı	Elektronik	Toplam
Kitap Sayısı	60.329	358.727	419.056
Dergi Aboneliği Sayısı	-	6.154	6.154
Abone Olunan Veri Tabanı Sayısı	-	7	7
TOPLAM	60.329	364.888	425.217

3- BİLİŞİM ALTYAPISI

Üniversitemiz 1250 Mbps hızında Metro Ethernet bağlantısı ile ULAKNET üzerinden internet erişimine sahiptir.

Kuzeykent Kampüsü 1250 Mbps, Eğitim Fakültesi 80 Mbps, İlçe Meslek Yüksekokullarımız; Araç Rafet Vergili Meslek Yüksekokulu 20 Mbps, Azdavay Meslek Yüksekokulu 20 Mbps, Cide Rifat Ilgaz Meslek Yüksekokulu 20 Mbps, Cide Ek Bina 10 Mbps, Devrekani Meslek Yüksekokulu 15 Mbps, İhsangazi Meslek Yüksekokulu 20 Mbps, İnebolu Meslek Yüksekokulu 30 Mbps, Abana Sabahat-Mesut Yılmaz Meslek Yüksekokulu 30 Mbps, Taşköprü Meslek

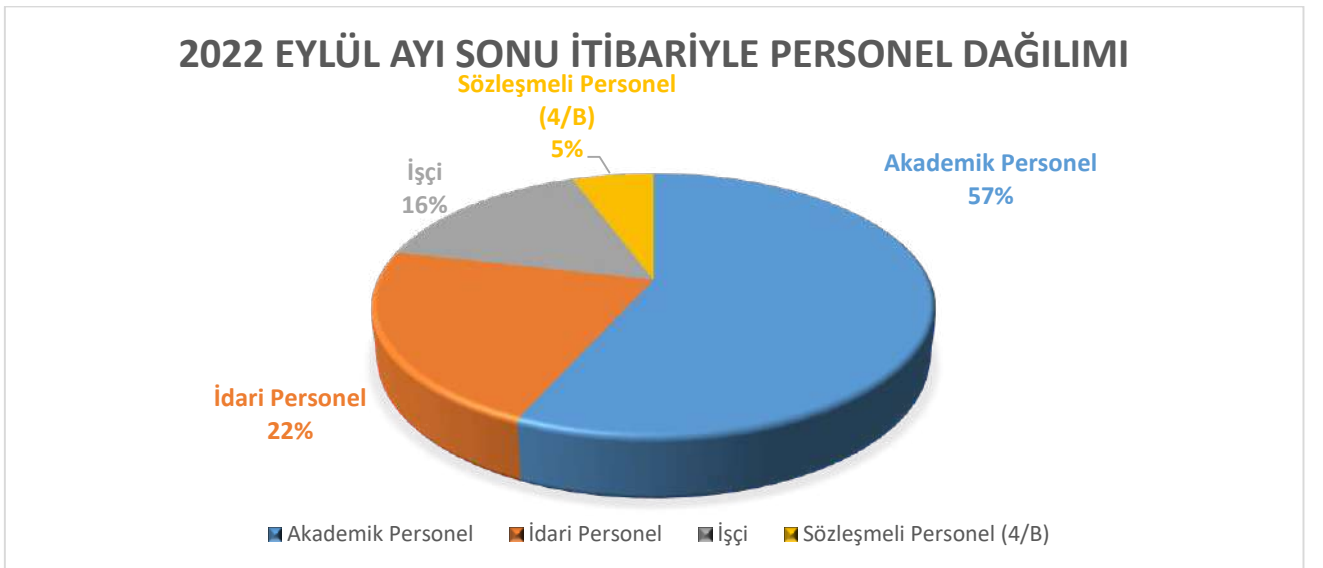
Yüksekokulu 30 Mbps, Tosya Meslek Yüksekokulu 20 Mbps, Küre Meslek Yüksekokulu 10 Mbps, Çatalzeytin Kampüsü 30 Mbps, Daday Kampüsü 20 Mbps, Yücebıyıklar Konağı 20 Mbps bant genişliği ile hizmet vermektedir.

Tablo 7- Kastamonu Üniversitesi 2022 Yılı Teknoloji Kaynakları

TEKNOLOJİ KAYNAKLARI	2022
Sunucu Sayıları	105
Disk Kapasitesi	165 TB
Çekirdek Sayıları	192 CPUs
Kablosuz Erişim Cihaz Sayıları	366
Kamera	519
Switch Sayıları	375
Vlan Sayıları	64

D- İNSAN KAYNAKLARI

Kastamonu Üniversitesinde yer alan personele ilişkin nicel bilgiler incelendiğinde 2022 Eylül ayı sonu itibarıyla 940 akademik, 15 yabancı uyruklu sözleşmeli personel, 369 idari, 95 Sözleşmeli Personel (4/B) ve 265 sürekli işçi olmak üzere toplam 1.684 personel bulunduğu görülmektedir. Toplam personelin %56,71'i akademik (yabancı uyruklu sözleşmeli personel dahil), %21,91'i idari, %15,74'ü sürekli işçilerden, %5,64'ü ise sözleşmeli (4/B) personelden oluşmaktadır.



1- Akademik Personel

Üniversitemizin gelişiminde büyük katkı sağlayan akademik personelimiz, öğrenci sayısına paralel olarak her yıl artış göstermektedir. 2020 yılı sonu itibariyle akademik dolu kadro sayımız 864, 2021 yılı sonu itibarı ile 904 iken, 2022 yılı Eylül ayı sonu itibarı ile 955 (yabancı uyruklu sözleşmeli personel dâhil) olmuştur. 3 yıllık dönem itibariyle bakıldığında, akademik kadromuzun güçlendirildiği görülmektedir.

Tablo 8- Kastamonu Üniversitesi Akademik Personel Dağılımı

UNVAN	2020	2021	2022
Profesör	66	76	83
Doçent	92	106	108
Doktor Öğretim Üyesi	256	266	306
Öğretim Görevlisi	272	288	286
Araştırma Görevlisi	161	155	157
Yabancı Uyruklu Sözleşmeli	17	13	15
Toplam	864	904	955

Üniversitemize tahsis edilmiş bulunan 1.354 adet akademik personel kadrosunun 2022 yılı sonu itibarı ile 940 adedi dolu 414 adedi boş bulunmaktadır. 2022 yılı itibariyle tahsis edilen kadronun %69,42'ü dolu durumdadır. Bunun nedeni, Yükseköğretim Kurulu'nun izin ve onayı doğrultusunda atamaların yapılmasıdır. Söz konusu personelin kadro doluluk oranına ve istihdam şekline göre dağılımı Tablo 9'da görülebilmektedir.

Tablo 9- Kastamonu Üniversitesi Akademik Personel Kadro-İstihdam Dağılımı

UNVAN	KADROLARIN DOLULUK ORANINA			KADROLARIN İSTİHTAM		
	GÖRE			ŞEKLİNE GÖRE		
	DOLU	BOŞ	TOPLAM	TAM ZAMANLI	YARI ZAMANLI	TOPLAM
PROFESÖR	83	46	129	83	-	83
DOÇENT	108	63	171	108	-	108
DOKTORA ÖĞR. ÜYESİ	306	70	376	306	-	306
ÖĞRETİM GÖREVLİSİ	286	116	402	286	-	286
ARAŞTIRMA GÖREVLİSİ	157	119	276	157	--	157
TOPLAM	940	414	1354	940	-	940

*Yabancı uyruklu sözleşmeli personel sayıları dâhil edilmemiştir.

2- İdari Personel

Üniversitemiz 2022 Eylül ayı sonu itibariyle; Genel İdari Hizmetler Sınıfı 286, Sağlık Hizmetleri Sınıfı 20, Teknik Hizmetleri Sınıfı 41, Avukatlık Hizmetleri Sınıfı 2 ve Yardımcı Hizmetler Sınıfı 20 olmak üzere toplam 369 idari personelle hizmet vermektedir.

Tablo 10- İdari Personelin Hizmet Sınıfına Göre Dağılımı

SINIFI	2020	2021	2022
Genel İdare Hizmetleri Sınıfı	256	251	286
Sağlık Hizmetleri Sınıfı	21	21	20
Teknik Hizmetler Sınıfı	71	68	41
Avukatlık Hizmetleri Sınıfı	1	2	2
Yardımcı Hizmetler Sınıfı	23	20	20
TOPLAM	372	362	369

Serbest olan 1.180 adet idari personel kadrosunun 2022 yılında 369 adedi dolu, 811 adedi boş durumdadır. 2021 yılı sonu itibariyle idari dolu kadro sayımız 362 iken, 2022 yılında 364 olmuştur. İdari personel kadrolarının doluluk oranına göre dağılımı aşağıdaki tabloda yer almaktadır.

Tablo 11- İdari Personelin Dolu-Boş Kadro Dağılımı

SINIFI	DOLU	BOŞ	TOPLAM
Genel İdare Hizmetleri Sınıfı	286	339	625
Sağlık Hizmetleri Sınıfı	20	266	286
Teknik Hizmetler Sınıfı	41	106	147
Avukatlık Hizmetleri Sınıfı	2	2	4
Din Hizmetleri Sınıfı	0	1	1
Yardımcı Hizmetler Sınıfı	20	97	117
TOPLAM	369	811	1180

E- DİĞER HUSUSLAR

17.03.2006 tarih ve 26111 sayılı Resmi Gazetede yayımlanarak 01.03.2006 tarihi itibarı ile 5467 sayılı Kanunun 58'inci maddesi ile kurulan üniversitemiz, yaklaşık 4.500 öğrencisi ile çıktığı bu yola bugün 28.747 öğrenci ile devam etmektedir.

Üniversitemiz öğrenci sayılarına ilişkin veriler Tablo 12’de gösterilmiştir.

Tablo 12- Kastamonu Üniversitesi Öğrenci Sayıları

BİRİMİ	BAYAN ÖĞRENCİ SAYISI	ERKEK ÖĞRENCİ SAYISI	TOPLAM
ABANA SABAHAT-MESUT YILMAZ MESLEK YÜKSEKOKULU	84	120	204
ARAÇ RAFET VERGİLİ MESLEK YÜKSEKOKULU	191	324	515
BEDEN EĞİTİMİ VE SPOR YÜKSEKOKULU	170	452	622
BOZKURT MESLEK YÜKSEKOKULU	140	214	354
CİDE RIFAT ILGAZ MESLEK YÜKSEKOKULU	498	292	790
ÇATALZEYİN MESLEK YÜKSEKOKULU	513	193	706
DADAY NAFİ VE ÜMİT ÇERİ MESLEK YÜKSEKOKULU	269	250	519
DEVREKANİ TBBO MESLEK YÜKSEKOKULU	142	63	205
EĞİTİM FAKÜLTESİ	1369	575	1944
FAZIL BOYNER SAĞLIK YÜKSEKOKULU	2	8	10
FEN BİLİMLERİ ENSTİTÜSÜ	361	483	844
FEN EDEBİYAT FAKÜLTESİ	1042	730	1772
FEN FAKÜLTESİ	43	25	68
GÜZEL SANATLAR VE TASARIM FAKÜLTESİ	247	143	390
İHSANGAZİ MESLEK YÜKSEKOKULU	374	317	691
İKTİSADİ VE İDARİ BİLİMLER FAKÜLTESİ	693	1119	1812
İLAHİYAT FAKÜLTESİ	1087	733	1820
İLETİŞİM FAKÜLTESİ	746	967	1713
İNEBOLU MESLEK YÜKSEKOKULU	155	166	321
İNSAN VE TOPLUM BİLİMLERİ FAKÜLTESİ	254	121	375
KASTAMONU MESLEK YÜKSEKOKULU	1146	2225	3371
KÜRE MESLEK YÜKSEKOKULU	16	99	115
MÜHENDİSLİK VE MİMARLIK FAKÜLTESİ	409	1033	1442
ORMAN FAKÜLTESİ	88	209	297
SAĞLIK BİLİMLERİ ENSTİTÜSÜ	20	41	61
SAĞLIK BİLİMLERİ FAKÜLTESİ	902	199	1101
SİVİL HAVACILIK YÜKSEKOKULU	226	247	473
SOSYAL BİLİMLER ENSTİTÜSÜ	869	878	1747
SPOR BİLİMLERİ FAKÜLTESİ	167	255	422
SU ÜRÜNLERİ FAKÜLTESİ	1	-	1
TAŞKÖPRÜ MESLEK YÜKSEKOKULU	506	579	1085
TIP FAKÜLTESİ	266	193	459
TOSYA MESLEK YÜKSEKOKULU	691	772	1463
TURİZM FAKÜLTESİ	400	354	754
TURİZM İŞLETMECİLİĞİ VE OTELCİLİK YÜKSEKOKULU	6	21	27
VETERİNER FAKÜLTESİ	129	125	254
GENEL TOPLAM	14222	14525	28747

*Öğrenci Sayıları 21 Ekim 2022 verileridir.

II- PERFORMANS BİLGİLERİ

A- TEMEL POLİTİKA VE ÖNCELİKLERİMİZ

Kamu kaynaklarının ihtiyaçlar doğrultusunda tahsisi ve etkili kullanımında bütçesel süreçten beklenen; politika oluşturma, planlama ve bütçeleme arasındaki bağın iyi bir şekilde kurulmasıdır. Bu sebeple Üniversitemizin temel politikaları ve öncelikleri belirlenirken On birinci Kalkınma Planı, Orta Vadeli Program, Hükümet Planı, Ulusal Çerçeve Eylem Planı, Stratejik Plan vb. referans belgelerindeki temel politika ve öncelikler dikkate alınmıştır. Üniversitemiz kaynaklarının öncelikler çerçevesinde etkin, ekonomik ve verimli kullanılması ve şeffaflığın sağlanması ilkeleri gereği hazırlanan performans programı ile Üniversite faaliyetlerinin hedef ve göstergelere dayalı olarak izlenmesi ile kamuoyunun bilgilendirilmesi amaçlanmaktadır.

5018 sayılı Kamu Mali Yönetimi ve Kontrol Kanunu ile mali saydamlık ve hesap verilebilirlik kavramları ön plana çıkmaktadır. Bu değerlerin uygulanabilirlik aşamasında, Kamu Mali Yönetim sistemimize dahil edilen araçlarından bir tanesi de performans esaslı bütçeleme sistemidir. Performans esaslı bütçelemenin kurumsal düzeyde temel unsurlarını; Stratejik Plan, Performans Programı ve Faaliyet Raporu oluşturmaktadır.

Üniversitemizin 2020-2024 dönemi Stratejik Planında yer alan misyon, vizyon, stratejik amaçlar ve hedefler doğrultusunda hazırlanan 2023 Mali Yılı Performans Programı; döneme ilişkin performans hedeflerini, bu hedeflere ulaşmak için yürütülecek faaliyetler ile faaliyetler için doğan kaynak ihtiyacını ve performans göstergelerini içeren programı ifade etmektedir.

Tüm kurumlar gibi Üniversitemiz yönetimi için de yol gösterici ve aydınlatıcı nitelikte olan stratejik planımız, zamana yayılmış öncelikli hedeflerimizin ortaya konulması ve bunlara ulaşılması bakımından kısa, orta ve uzun vadeli yönetsel yaklaşımlarımızın ve kaynaklarımızın saptanması için etkili bir yönetim aracı olarak kabul edilmektedir.

Kastamonu Üniversitesi 2020-2024 dönemi kurumsal düzeyde stratejik planında kurumsal vizyon, misyon ve değerlerimiz ile amaç ve hedefler aşağıdaki şekilde belirlenmiştir;

B- MİSYON, VİZYON, AMAÇ VE HEDEFLER

Kastamonu Üniversitesi 2020-2024 Yılları Stratejik Planı hazırlanırken katılımcı bir anlayışla gerçekleştirilen kurumsal dış değerlendirme ve öz değerlendirmeyle geçmişimizin ve bugünümüzün gerçek bir fotoğrafı ortaya konulmuş, kurumun mevcut durumu ile ulaşmak istediği konum arasındaki farkı ortaya koymuş ve buradan hareketle geleceğe bakışımızı ve beklentilerimizi gösteren bir vizyon oluşturulmuş ve bu vizyona uygun gerçekçi, ayakları yere sağlam basan amaçlar, ölçülebilir hedefler ile ölçülebilir göstergeler belirlenmiştir.

Kastamonu Üniversitesi 2020-2024 dönemi kurumsal düzeyde stratejik planında kurumsal vizyon, misyon ve ilkeler ile amaç ve hedefler aşağıdaki şekilde belirlenmiştir;

1- Misyon

Kastamonu Üniversitesi; Bilimsel düşünceyi temel alan, araştıran, sorun çözebilen, her alanda kendini yenileyen, girişimci ve paylaşımcı, etik değerlere bağlı, farklılıklara saygılı, çevre bilinci gelişmiş, toplumsal konulara duyarlı bireyler yetiştiren; ormancılık ve tabiat turizmi başta olmak üzere ürettiği bilgiyi ve yetiştirdiği iş gücünü insanlığın hizmetine sunarak bölgesel, ulusal ve uluslararası sürdürülebilir kalkınmaya öncülük eden bir üniversitedir.

2- Vizyon

İhtisas alanı öncelikli, nitelikli araştırmalar yaparak bölgenin kalkınmasında öncü rol oynayan, ulusal ve uluslararası düzeyde yenilikçi ve saygın bir üniversite olmaktır.

3- Temel Değerlerimiz

Kastamonu Üniversitesi;

- Misyon ve vizyonunu gerçekleştirirken **liyakat ve adalet** esaslarına göre hareket eder,
- **Düşünce ve ifade hürriyetine** önem verir,
- Faaliyetlerini bilimsel doğrular üzerine inşa eder,
- Birimlerinde **kalite** sistemlerini oluşturarak **güvenirliliğini** ortaya koyar,
- Tüm iş ve işlemlerinde **şeffaflık ve hesap verilebilirlik** ilkesini temel alır,
- Tüm paydaşlarının her alanda yönetim süreçlerine aktif **katılımcılığına** önem verir,
- **Girişimcilik** faaliyetlerini destekler,
- Nitelikli ve donanımlı bireyler yetiştirmek için **öğrenci odaklı** bir yaklaşım izler.
- Her türlü iş ve işlemlerinde **etik değerlere bağlıdır**.
- **Milli ve manevi değerlere bağlı** nesiller yetiştirir.

4- Amaç Ve Hedeflerimiz

EĞİTİM-ÖĞRETİM

A.1. Eğitim-Öğretim faaliyetlerinin niteliğini ve niceliğini arttırmak.

H.1.1. Üniversitemiz mevcut eğitim-öğretim altyapısını plan dönemi sonuna kadar %30 oranında geliştirmek,

H.1.2. Eğitim-öğretim programlarının sayısını plan dönemi sonuna kadar %25 oranında arttırmak,

H.1.3. Eğitim-öğretim programlarındaki ulusal ve uluslararası öğrencilerin niteliğini arttırmak,

H.1.4. Akademik ve idari faaliyet yürüten birimlerin 2 tanesinde plan dönemi sonuna kadar akreditasyon başvurusu yapmak,

H.1.5. Ulusal ve uluslararası değişim programlarından yararlanan öğrenci ve personel sayısını her yıl %5 oranında arttırmak.

ARAŞTIRMA

A.2. Nitelikli araştırma ve geliştirme faaliyetlerini arttıran yenilikçi ve girişimci bir üniversite olmak.

H.2.1. Üniversitemiz mevcut eğitim-öğretim altyapısını plan dönemi sonuna kadar %30 oranında geliştirmek,

H.2.2. Eğitim-öğretim programlarının sayısını plan dönemi sonuna kadar %25 oranında arttırmak,

H.2.3. Eğitim-öğretim programlarındaki ulusal ve uluslararası öğrencilerin niteliğini arttırmak,

H.2.4. Akademik ve idari faaliyet yürüten birimlerin 2 tanesinde plan dönemi sonuna kadar akreditasyon başvurusu yapmak,

H.2.5. Ulusal ve uluslararası değişim programlarından yararlanan öğrenci ve personel sayısını her yıl %5 oranında arttırmak.

KURUMSALLAŞMA

A.3. Nitelikli araştırma ve geliştirme faaliyetlerini arttıran yenilikçi ve girişimci bir üniversite olmak.

H.3.1. Kurumsal Yönetim Sisteminin plan dönemi sonuna kadar tamamlanmasını sağlamak,

H.3.2. Kurumsal Kimlik Kılavuzunun 2021 yılı sonuna kadar hazırlamak ve plan dönemi sonuna kadar uygulamak,

H.3.3. Kurumsal görünürlüğü arttırmak,

H.3.4. İç Paydaşların kuruma olan bağlılığını ve memnuniyet düzeyini arttırmak,

H.3.5. Mezun Bilgi Sistemini 2021 yılı sonuna kadar kullanılabilir hale getirmek ve etkinliğini arttırmak.

BÖLGESEL KALKINMA VE TOPLUMSAL KATKI

A.4. Nitelikli araştırma ve geliştirme faaliyetlerini arttıran yenilikçi ve girişimci bir üniversite olmak.

H.4.1. Tüm paydaşlarla iş birliğini geliştirme ve bölgesel kalkınmaya katkıda bulunmak,

H.4.2. 2020 yılı sonuna kadar TEKNOKENT' in yapılandırılması ve plan dönemi sonuna kadar tüm birimlerin işletilmesini sağlamak,

H.4.3. Üniversitemiz bünyesinde her yıl en az 50 adet sosyal sorumluluk projesi/faaliyeti gerçekleştirmek,

H.4.4. Üniversitemiz bünyesinde her yıl en az 20 adet sosyokültürel, sportif, sanatsal ve turizm faaliyeti gerçekleştirmek,

H.4.5. Kastamonu' yu UNESCO Gastronomi yaratıcı şehirler ağına dahil etmek.

İHTİSASLAŞMA

A.5. Ormancılık ve tabiat turizmi alanında ihtisaslaşma ile ilgili çalışmaların nitelik ve niceliğini arttırarak rol model bir üniversite olmak.

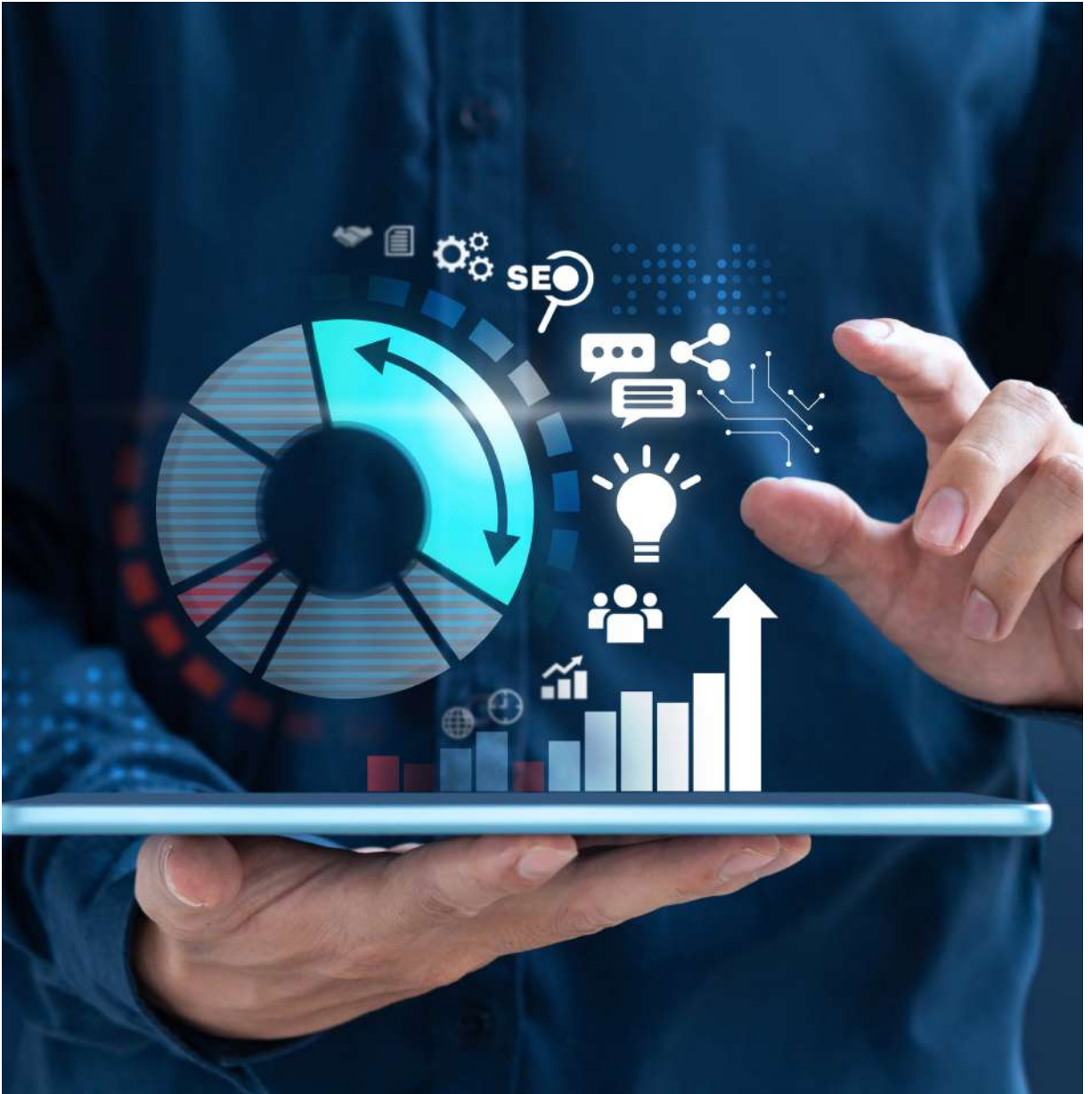
H.5.1. Plan dönemi sonuna kadar orman ürünleri test merkezinin kurulması ve faaliyete geçmesi,

H.5.2. Plan dönemi sonuna kadar en az 5 adet tıbbi aromatik bitkilerin yetiştirilmesi ve 2 adet odun dışı orman ürününün sanayiye kazandırılması,

H.5.3. Ormancılık ve tabiat turizmi alanında paydaşlara yönelik her yıl en az 15 adet eğitim, danışmanlık ve sertifika programı düzenlemek,

H.5.4. Batı Karadeniz Tabiat Turizmi Eylem Planını plan dönemi sonuna kadar oluşturmak,

H.5.5. Kastamonu Üniversitesi Doğa Eğitim Merkezini (KÜDEM) 2021 yılına kadar kurmak ve hayata geçirmek.



KASTAMONU ÜNİVERSİTESİ ALT PROGRAM HEDEFLERİ VE STRATEJİK PLAN İLİŞKİSİ

Tablo 23- Kastamonu Üniversitesi Alt Program Hedefleri ve Stratejik Plan İlişkisi

ALT PROGRAM HEDEFLERİ VE STRATEJİK PLAN İLİŞKİSİ			
Kurum: KASTAMONU ÜNİVERSİTESİ			
Yıl: 2023			
PROGRAM ADI	ALT PROGRAM ADI	ALT PROGRAM HEDEFLERİ	İLİŞKİLİ OLDUĞU STRATEJİK AMAÇ
ARAŞTIRMA, GELİŞTİRME VE YENİLİK	ARAŞTIRMA ALT YAPILARI	Ülkemizin bilgi birikiminin artırılmasına ve teknolojik gelişimine katkıda bulunmak üzere yükseköğretim kurumlarında araştırma altyapılarının kurulması ve kapasitelerinin güçlendirilmesi	Eğitim-öğretim faaliyetlerinin niteliğini ve niceliğini arttırmak Nitelikli araştırma ve geliştirme faaliyetlerini arttıran yenilikçi ve girişimci bir üniversite olmak Ormancılık ve tabiat turizmi alanında ihtisaslaşma ile ilgili çalışmaların nitelik ve niceliğini artırarak rol model bir üniversite olmak
	YÜKSEKÖĞRETİMDE BİLİMSEL ARAŞTIRMA VE GELİŞTİRME	Yükseköğretim kurumlarında inovasyon amaçlı bilimsel çalışmaların artırılması	Eğitim-öğretim faaliyetlerinin niteliğini ve niceliğini arttırmak Nitelikli araştırma ve geliştirme faaliyetlerini arttıran yenilikçi ve girişimci bir üniversite olmak Ormancılık ve tabiat turizmi alanında ihtisaslaşma ile ilgili çalışmaların nitelik ve niceliğini artırarak rol model bir üniversite olmak
HAYAT BOYU ÖĞRENME	YÜKSEKÖĞRETİM KURUMLARI SÜREKLİ EĞİTİM FAALİYETLERİ	Toplumun tüm kesimlerine ihtiyaç duyduğu alanlarda eğitimler verilmesi, kamu kurum ve kuruluşları, özel sektör ve uluslararası kuruluşlarla işbirliğinin gelişmesine katkıda bulunulması	Kurumsallaşmayı güçlendirerek kurum kültürünü, kimliğini ve kurumsal hafızayı geliştirmek Tüm paydaşlarla iş birliğini geliştirmek ve bölgesel kalkınmaya katkıda bulunmak
TEDAVİ EDİCİ SAĞLIK	TEDAVİ HİZMETLERİ	Tedavi edici sağlık hizmetinin erişilebilir ve etkili olarak sunulmasının sağlanması	
YÜKSEKÖĞRETİM	ÖĞRETİM ELEMANLARINA SAĞLANAN BURS VE DESTEKLER	Alanında yetkin, araştırmacı, bilgi üreten ve aktaran akademisyenler yetiştirilmesi	Eğitim-öğretim faaliyetlerinin niteliğini ve niceliğini arttırmak Nitelikli araştırma ve geliştirme faaliyetlerini arttıran yenilikçi ve girişimci bir üniversite olmak
	ÖN LİSANS EĞİTİMİ, LİSANS EĞİTİMİ VE LİSANSÜSTÜ EĞİTİM	Mesleki yeterlilik sahibi ve gelişime açık mezunlar yetiştirilmesi	Eğitim-öğretim faaliyetlerinin niteliğini ve niceliğini arttırmak Nitelikli araştırma ve geliştirme faaliyetlerini arttıran yenilikçi ve girişimci bir üniversite olmak
	YÜKSEKÖĞRETİMDE ÖĞRENCİ YAŞAMI	Yükseköğretim öğrencilerine sunulan beslenme ve barınma hizmetlerinin kalitesinin artırılması; öğrencilerin kişisel ve sosyal gelişimi desteklenerek yaşam kalitesinin yükseltilmesi	Eğitim-öğretim faaliyetlerinin niteliğini ve niceliğini arttırmak

C- İDARE PERFORMANS BİLGİSİ

1- KASTAMONU ÜNİVERSİTESİ PERFORMANS BİLGİSİ

Bütçe Yılı: 2023

Program Adı: ARAŞTIRMA, GELİŞTİRME VE YENİLİK

Alt Program Adı: YÜKSEKÖĞRETİMDE BİLİMSEL ARAŞTIRMA VE GELİŞTİRME

Gereke ve Açıklamalar

Bilimsel araştırma projesi tekliflerinin değerlendirilmesi, kabulü ve desteklenmesi çalışmaları kapsamında Kurum tarafından düzenlenen ulusal ve uluslararası çalışmaların artırılması, Üniversitenin araştırmaya yönelik öz kaynaklarının artırılması, etkin yönetilmesi ve dış kaynaklardan azami düzeyde faydalanılması suretiyle daha çok araştırmanın destek bulmasının sağlanması, araştırma kurumsal yapısının nitel ve nicel olarak geliştirilmesi ve araştırma ve geliştirme çalışmalarının oluşturulmasında ve yürütülmesinde paydaşlarla kurulan ilişkileri geliştirilmesi amaçlanmaktadır.

Alt Program Hedefi:

Yükseköğretim kurumlarında inovasyon amaçlı bilimsel çalışmaların artırılması

Performans Göstergeleri

Performans Göstergesi	Ölçü Birimi	2021	2022 Planlanan	2022 YS Gerçekleşme Tahmini	2023 Hedef	2024 Tahmin	2025 Tahmin
1- Ar-ge'ye harcanan bütçenin toplam bütçeye oranı	Oran	0,02	0,8	0,02	0,02	0,02	0,02

Göstergeye İlişkin Açıklama: 2022 yılında Ar-Ge ilk 6 ayında harcanan toplam rakam 3.150.116,67-TL'dir. 2021 Yılı toplam bütçesi 288.353.000,00-TL'dir. 2022 yılsonu toplam harcama tutarı 6.500.000,00-TL olarak gerçekleşeceği öngörülmektedir.

Hesaplama Yöntemi: 2022 Yılında Ar-Ge ye harcanan bütçenin toplam bütçeye oranıdır.

Verinin Kaynağı: Veriler, Bilimsel Araştırma Projeleri Koordinasyon Biriminden elde edilmiştir.

Sorumlu İdare: Bilimsel Araştırma Projeleri Koordinasyon Birimi

Performans Göstergesi	Ölçü Birimi	2021	2022 Planlanan	2022 YS Gerçekleşme Tahmini	2023 Hedef	2024 Tahmin	2025 Tahmin
2- Ar-ge sonucu ortaya çıkan ürünlere ilişkin alınan patent sayısı	Sayı	0	2	1	2	3	4

Göstergeye İlişkin Açıklama: Bu gösterge ile Üniversitemizde yürütülen Ar-ge faaliyetleri sonucunda pazara ulaştırılan ve ticarileştirilen ürünler izlenecektir.

Hesaplama Yöntemi: TEKNOKENT veya Teknoloji Transfer Ofisi (TTO) projelerine katılan öğrenci sayısı toplamıdır.

Verinin Kaynağı: Veriler, Kastamonu Üniversitesi Teknoloji Transfer Ofisi Patent Destek Ofisi'nden elde edilmiştir.

Sorumlu İdare: Kastamonu Üniversitesi Teknoloji Transfer Ofisi

Performans Göstergesi	Ölçü Birimi	2021	2022 Planlanan	2022 YS Gerçekleşme Tahmini	2023 Hedef	2024 Tahmin	2025 Tahmin
3- Ar-ge sonucu ticarileştirilen ürün sayısı	Sayı	0	0	6	7	7	8

Göstergeye İlişkin Açıklama: Bu gösterge ile Üniversitemizde yürütülen Ar-ge faaliyetleri sonucunda pazara ulaştırılan ve ticarileştirilen ürünler izlenecektir.

Hesaplama Yöntemi: Kastamonu TEKNOKENT A. Ş. firmalarının ar-ge sonucu ticarileşen toplam ürün sayılarıdır.

Verinin Kaynağı: Veriler, Kastamonu TEKNOKENT A.Ş. 'den elde edilmiştir.

Sorumlu İdare: Kastamonu TEKNOKENT A.Ş.

Performans Göstergesi	Ölçü Birimi	2021	2022 Planlanan	2022 YS Gerçekleşme Tahmini	2023 Hedef	2024 Tahmin	2025 Tahmin
4- Araştırma Merkezleri gelir miktarı	TL	1.117.819,12	1.230.000	1.500.000	1.715.000	2.116.500	2.243.080

Göstergeye İlişkin Açıklama: Pandeminin ülkemizde etkisinin azalması ile beraber özellikle 2022 yılından itibaren Araştırma Merkezi gelirlerinde düzenli bir artış olacağı öngörülmektedir.

Hesaplama Yöntemi: İlgili birimlerden görüş alınarak ve mali tablolar analizi yoluyla hesaplama yapılmıştır.

Verinin Kaynağı: Veriler, Döner Sermaye İşletme Müdürlüğünden elde edilmiştir.

Sorumlu İdare: Döner Sermaye İşletme Müdürlüğü

Performans Göstergesi	Ölçü Birimi	2021	2022 Planlanan	2022 YS Gerçekleşme Tahmini	2023 Hedef	2024 Tahmin	2025 Tahmin
5- Araştırma merkezlerinin sanayi ile yaptığı proje sayısı	Sayı	0	2	1	0	0	0

Göstergeye İlişkin Açıklama: 2021 yılında başlayıp 2022 yılında devam eden 1 Proje mevcuttur.

Hesaplama Yöntemi: Araştırma Merkezinin sanayi ile yaptığı proje sayısıdır.

Verinin Kaynağı: Veriler, Bilimsel Araştırma Projeleri Koordinasyon Biriminden elde edilmiştir.

Sorumlu İdare: Bilimsel Araştırma Projeleri Koordinasyon Birimi

Performans Göstergesi	Ölçü Birimi	2021	2022 Planlanan	2022 YS Gerçekleşme Tahmini	2023 Hedef	2024 Tahmin	2025 Tahmin
6- BAP kapsamında desteklenen araştırma projeleri sayısı	Sayı	61	101	177	175	175	175

Göstergeye İlişkin Açıklama: 2019 yılında 5 adet, 2020 yılından 37 adet, 2021 yılından 58 adet devam eden proje mevcuttur. 2022 yılında ise 7 adet ihtisaslaşma projesi desteklenmiş olup yılsonuna kadar desteklenmeye başlanacak olan proje sayısı 70 olarak planlanmıştır.

Hesaplama Yöntemi: BAP kapsamında desteklenen araştırma projeleri sayısıdır.

Verinin Kaynağı: Veriler, Bilimsel Araştırma Projeleri Koordinasyon Biriminden elde edilmiştir.

Sorumlu İdare: Bilimsel Araştırma Projeleri Koordinasyon Birimi

Performans Göstergesi	Ölçü Birimi	2021	2022 Planlanan	2022 YS Gerçekleşme Tahmini	2023 Hedef	2024 Tahmin	2025 Tahmin
7- Öğretim elemanı başına düşen ar-ge proje sayısı	Sayı	0,08	0,13	0,22	0,2	0,2	0,2

Göstergeye İlişkin Açıklama: 2022 yılından önceki yıllardan devreden 100 adet Bap projesi bulunmaktadır. Ayrıca 2022 yılı içerisinde desteklenmeye başlayan 7 adet İhtisas Projesi, 2022 yılından önce kabul edilen ve desteklenmeye başlanan 12 adet TÜBİTAK araştırma projesi ve 2 adet öğrenci TÜBİTAK projesi, 2022 yılında kabul edilen ve Ulusal Ajans tarafından desteklenen 1 adet K2 projesi bulunmaktadır. 2022 yılında 70 adet BAP projesi, 2 adet ihtisas projesi ve 3 TÜBİTAK projesi olmak üzere toplamda 197 adet Ar-ge projesinin desteklenmesi öngörülmektedir. 2022 yılı Haziran ayı itibarıyla öğretim elemanı sayısı 910' dur.

Hesaplama Yöntemi: Toplam Ar-Ge proje sayısının öğretim elemanı sayısına oranlanmasıyla hesaplanmıştır.

Verinin Kaynağı: Veriler, Bilimsel Araştırma Projeleri Koordinasyon Birimi ve Personel Daire Başkanlığından elde edilmiştir.

Sorumlu İdare: Bilimsel Araştırma Projeleri Koordinasyon Birimi ve Personel Daire Başkanlığı

Performans Göstergesi	Ölçü Birimi	2021	2022 Planlanan	2022 YS Gerçekleşme Tahmini	2023 Hedef	2024 Tahmin	2025 Tahmin
8- Patent, faydalı model ve endüstriyel tasarım başvuru sayısı	Sayı	18	10	15	15	16	20

Göstergeye İlişkin Açıklama: Bu gösterge ile patent, faydalı model ve endüstriyel tasarım için yapılan başvuru sayısının takip edilmesi ve değerlendirilmesi amaçlanmıştır.

Hesaplama Yöntemi: Üniversitemizde yapılan toplam patent, faydalı model ve endüstriyel tasarım başvuru sayısıdır.

Verinin Kaynağı: Veriler, Kastamonu Üniversitesi Teknoloji Transfer Ofisi Patent Destek Ofisinden elde edilmiştir.

Sorumlu İdare: Kastamonu Üniversitesi Teknoloji Transfer Ofisi (TTO)

Performans Göstergesi	Ölçü Birimi	2021	2022 Planlanan	2022 YS Gerçekleşme Tahmini	2023 Hedef	2024 Tahmin	2025 Tahmin
9- Ulusal ve uluslararası kuruluşlar tarafından desteklenen ar-ge projesi sayısı	Sayı	13	5	18	15	15	20

Göstergeye İlişkin Açıklama: 2022 yılından önceki yıllarda kabul edilen ve 2022 yılında desteklenmeye başlanan 12 adet TÜBİTAK araştırma projesi, 2 adet TÜBİTAK öğrenci projesi ve Ulusal Ajans tarafından

desteklenen K2 projesi mevcuttur. Ayrıca 2022 yılında 3 adet TÜBİTAK projesinin kabul edilerek destekleneceği öngörülmektedir.

Hesaplama Yöntemi: Ulusal ve Uluslararası Kuruluşlarca Desteklenen Tüm Projeler

Verinin Kaynağı: Veriler, Bilimsel Araştırma Projeleri Koordinasyon Biriminden elde edilmiştir.

Sorumlu İdare: Bilimsel Araştırma Projeleri Koordinasyon Birimi

Performans Göstergesi	Ölçü Birimi	2021	2022 Planlanan	2022 YS Gerçekleşme Tahmini	2023 Hedef	2024 Tahmin	2025 Tahmin
10- Uluslararası endekslerde yer alan bilimsel yayın sayısı	Sayı	306	360	320	330	340	350

Göstergeye İlişkin Açıklama: Web of Science sisteminden ilk altı aylık yayın sayısı (182 adet) alınmış ve yılsonu ile takip eden 3 yıl için tahminler oluşturulmuştur. Üniversitemizin bilimsel çalışmalarının uluslararası endekslerde görünürlüğünü artırmak amaçlanmaktadır. Buna bağlı 2023-2025 yılları hedefleri artırılarak belirlenmiştir.

Hesaplama Yöntemi: Mutlak değer

Verinin Kaynağı: İlgili veriler, Web of Science sisteminden alınmıştır.

Sorumlu İdare: Kütüphane ve Dokümantasyon Daire Başkanlığı

Alt Program Kapsamında Yürütülecek Faaliyet Maliyetleri

Faaliyetler	2022 Bütçe	2022 Harcama Haziran	2023 Bütçe	2024 Tahmin	2025 Tahmin
Yükseköğretim Kurumlarının Bilimsel Araştırma Projeleri	602.000	344.625	1.175.00	1.387,000	1.535.000
Bütçe İçi	602.000	344.625	1.175.00	1.387,000	1.535.000
Bütçe Dışı	0	0	0	0	0
T O P L A M	602.000	344.625	1.175.00	1.387,000	1.535.000
Bütçe İçi	602.000	344.625	1.175.00	1.387,000	1.535.000
Bütçe Dışı	0	0	0	0	0

Faaliyetlere İlişkin Açıklamalar:

Yükseköğretim Kurumları Temel Araştırma Hizmetleri

Yükseköğretim Kurumlarının Bilimsel Araştırma Projeleri

Bilimsel Araştırma Proje ve faaliyetlerimiz, 2547 sayılı Yükseköğretim Kanuna dayanılarak çıkarılan Yükseköğretim Kurumları Bilimsel Araştırma Projeleri Hakkında Yönetmelik esaslarına uygun olarak Üniversitemiz Bilimsel Araştırma Projeleri Koordinasyon Birimi tarafından gerçekleştirilmektedir.

ARAŞTIRMA ALTYAPILARI**Alt Program Adı:****Gereçe ve Açıklamalar**

Araştırma ve geliştirmeye yönelik çalışmalarını teşvik etmek ve kurumsallaştırmak için araştırmaları yürütecek ortamların, sistemlerin, merkezlerin ve laboratuvarların belirlenmesi ve bunların altyapılarının/fiziksel şartlarının oluşturulması kapsamında Üniversitenin araştırma altyapısının (laboratuvar ve cihazlar) geliştirilmesine yönelik hizmetleri kapsamaktadır.

Alt Program Hedefi:

Ülkemizin bilgi birikiminin artırılmasına ve teknolojik gelişimine katkıda bulunmak üzere yükseköğretim kurumlarında araştırma altyapılarının kurulması ve kapasitelerinin güçlendirilmesi

Performans Göstergeleri

Performans Göstergesi	Ölçü Birimi	2021	2022 Planlanan	2022 YS Gerçekleşme Tahmini	2023 Hedef	2024 Tahmin	2025 Tahmin
1- Araştırma altyapısı projesi tamamlanma oranı	Oran	25	100	100	100	100	100

Göstergeye İlişkin Açıklama: 2021 yılında başlayıp devam eden bilimsel araştırma projeleri kapsamında desteklenen altyapı projelerinin süresi bir yıl olduğundan tamamının 2022 yılı içerisinde biteceği öngörülmektedir. 2022 Yılında başlayan İhtisas Projeleri bu kapsamda sayıya dahil edilmemiştir.

Hesaplama Yöntemi: BAP Komisyonu kararıyla biten altyapı projelerinin, desteklenen toplam altyapı proje sayısına oranlanmasıyla hesaplanmıştır.

Verinin Kaynağı: Veriler, Bilimsel Araştırma Projeleri Koordinasyon Biriminden elde edilmiştir.

Sorumlu İdare: Bilimsel Araştırma Projeleri Koordinasyon Birimi

Alt Program Kapsamında Yürütülecek Faaliyet Maliyetleri

Faaliyetler	2022 Bütçe	2022 Harcama Haziran	2023 Bütçe	2024 Tahmin	2025 Tahmin
Yükseköğretim Kurumları Araştırma Altyapısı Kurulması ve Geliştirilmesi	987.857.966	124.916.177	19.454.000	23.888.000	27.655.000
Bütçe İçi	8.000.000	9.000.000	17.000.000	21.326.000	24.967.000
Bütçe Dışı	979.857.966	115.916.177	2.454.000	2.562.000	2.688.000
T O P L A M	987.857.966	124.916.177	19.454.000	23.888.000	27.655.000
Bütçe İçi	8.000.000	9.000.000	17.000.000	21.326.000	24.967.000
Bütçe Dışı	979.857.966	115.916.177	2.454.000	2.562.000	2.688.000

Yükseköğretim Kurumları Araştırma Altyapısı Kurulması ve Geliştirilmesi

YÖK tarafından koordine edilen “Üniversitelerimizin Bölgesel Kalkınma Odaklı Misyona Farklılaşması ve İhtisaslaşması” temalı proje, Üniversitelerimizin ülkemiz hedefleri kapsamında, başta buldukları şehir ve bölge ile bütünleşmesinin sağlanması, iktisadi, sosyal ve beşeri sermayeyi geliştirmesi adına yükseköğretim kurumlarımızdan misyonlarını tekrar gözden geçirmeleri, tek tipten uzaklaşarak kurumsal farklılık ve çeşitliliğe yönelmeleri ve güçlü yönlerini dikkate almaları amaçlı bir projedir. Bu doğrultuda 2020 Yılı Yatırım Programı ile Üniversitemiz "İhtisaslaşma Projesi" projesi kabul edilmiş olup, 2020-2024 yılları arasında "Odun ve Odun dışı Üretim Çeşitliliği ve ürün Verimliliğinin Arttırılması" ve "Doğa Turizminin Geliştirilmesi" projeleri yürütülecektir.

2- KASTAMONU ÜNİVERSİTESİ PERFORMANS BİLGİSİ

Bütçe Yılı: 2023

Program Adı: HAYAT BOYU ÖĞRENME

Alt Program Adı: YÜKSEKÖĞRETİM KURUMLARI SÜREKLİ EĞİTİM FAALİYETLERİ

Gerekeç ve Açıklamalar

Hayat Boyu Eğitim faaliyetleri kapsamında ulusal ve uluslararası çalışmaların, Üniversitemizde topluma yönelik hayat boyu öğrenim kapsamında yürütülen faaliyetlerin sayısının ve Üniversitemiz çalışanları ve öğrencileri için hayat boyu öğrenim kapsamında yürütülen faaliyetlerin sayısının arttırılması hedeflenmektedir.

Alt Program Hedefi:

Toplumun tüm kesimlerine ihtiyaç duyduğu alanlarda eğitimler verilmesi, kamu kurum ve kuruluşları, özel sektör ve uluslararası kuruluşlarla işbirliğinin gelişmesine katkıda bulunulması

Performans Göstergeleri

Performans Göstergesi	Ölçü Birimi	2021	2022 Planlanan	2022 YS Gerçekleşme Tahmini	2023 Hedef	2024 Tahmin	2025 Tahmin
1- Dezavantajlı gruplara yönelik sosyal entegrasyon ve kapsayıcılığa ilişkin yapılan faaliyet sayısı	Sayı	1	10	7	12	13	14

Göstergeye İlişkin Açıklama: 2022- 2023 Yılı eğitim-öğretim dönemi başlangıcında Üniversitemize yeni başlayan engelli öğrencilerin tespit edilerek toplantılar gerçekleştirilmesi ve oryantasyon eğitimi yapılması planlanmaktadır. Görme engelliler için sesli kitap dinletilerinin yapılması, engelli bilgisayar laboratuvarının tanıtılması gönüllü okuyucu ile engelli öğrenci danışmanlarının görevlendirilmesi ve engelli gezi etkinliği yapılması hedeflenmektedir.

Hesaplama Yöntemi: Dezavantajlı gruplara yönelik sosyal entegrasyon ve kapsayıcılığa ilişkin yapılan toplam faaliyet sayısıdır.

Verinin Kaynağı: Veriler, Engelsiz Üniversite Koordinatörlüğünden elde edilmiştir.

Sorumlu İdare: Tüm Birimler

Performans Göstergesi	Ölçü Birimi	2021	2022 Planlanan	2022 YS Gerçekleşme Tahmini	2023 Hedef	2024 Tahmin	2025 Tahmin
2- Eğitim programlarına başvuran kişi sayısı	Sayı	836	455	420	425	430	435

Göstergeye İlişkin Açıklama: Üniversitemizde Eğitim Bilimleri kapsamında değerlendirilen programlara başvuran öğrenci sayısını göstermektedir.

Hesaplama Yöntemi: ÖSYM sonuçlarına göre eğitim bilimleri programlarına başvuran öğrenci sayısıdır.

Verinin Kaynağı: Veriler, Kastamonu Üniversitesi Öğrenci Bilgi Sisteminden elde edilmiştir.

Sorumlu İdare: Öğrenci İşleri Daire Başkanlığı

Performans Göstergesi	Ölçü Birimi	2021	2022 Planlanan	2022 YS Gerçekleşme Tahmini	2023 Hedef	2024 Tahmin	2025 Tahmin
3- Mezunlara yönelik gerçekleştirilen faaliyet sayısı	Sayı	6	6	0	1	2	3

Göstergeye İlişkin Açıklama: Üniversitemizde mezunlara yönelik faaliyetlerin takip edilerek değerlendirilmesi ve mezunlara yönelik faaliyet sayılarının yükseltilmesi amaçlanmıştır.

Hesaplama Yöntemi: Mezunlara yönelik faaliyet sayısıdır.

Verinin Kaynağı: Veriler, Öğrenci İşleri Daire Başkanlığından elde edilmiştir.

Sorumlu İdare: Öğrenci İşleri Daire Başkanlığı

Performans Göstergesi	Ölçü Birimi	2021	2022 Planlanan	2022 YS Gerçekleşme Tahmini	2023 Hedef	2024 Tahmin	2025 Tahmin
4- Sürekli Eğitim Merkezi (SEM) ve Dil Merkezi (DİLMER) tarafından mesleki eğitime yönelik verilen sertifika sayısı	Sayı	0	20	0	20	21	23

Göstergeye İlişkin Açıklama: Sürekli Eğitim Merkezi tarafından mesleki eğitime yönelik verilen sertifika sayısı toplamı performans göstergesidir.

Hesaplama Yöntemi: Sürekli Eğitim Merkezi tarafından mesleki eğitime yönelik verilen sertifika sayısı toplamı

Verinin Kaynağı: Veriler, Kastamonu Üniversitesi Sürekli Eğitim Merkezinden (KASÜSEM) elde edilmiştir.

Sorumlu İdare: Kastamonu Üniversitesi Sürekli Eğitim Merkezi

Performans Göstergesi	Ölçü Birimi	2021	2022 Planlanan	2022 YS Gerçekleşme Tahmini	2023 Hedef	2024 Tahmin	2025 Tahmin
5- Tamamlanan sosyal sorumluluk projeleri sayısı	Sayı	425	430	205	253	272	303

Göstergeye İlişkin Açıklama: Üniversitemiz 2022 yılında akademik ve idari birimlerinde tamamlanan sosyal sorumluluk projesi sayısı 205'dir.

Hesaplama Yöntemi: Üniversitemiz kapsamında yapılan sosyal sorumluluk projelerinin toplamıdır.

Verinin Kaynağı: Veriler, tüm akademik ve idari birimlerden elde edilmiştir.

Sorumlu İdare: Kastamonu Üniversitesi Rektörlüğü

Performans Göstergesi	Ölçü Birimi	2021	2022 Planlanan	2022 YS Gerçekleşme Tahmini	2023 Hedef	2024 Tahmin	2025 Tahmin
6- Üniversitenin çevrecilik alanlarında aldığı ödül sayısı	Sayı	0	2	0	1	1	2

Göstergeye İlişkin Açıklama: Üniversitemiz 2022 yılında Çevrecilik alanında ödül almamıştır.

Hesaplama Yöntemi: Üniversitenin çevrecilik alanında aldığı toplam ödül sayısıdır.

Verinin Kaynağı: Veriler, tüm akademik ve idari birimlerden elde edilmiştir.

Sorumlu İdare: Kastamonu Üniversitesi Rektörlüğü

Alt Program Kapsamında Yürütülecek Faaliyet Maliyetleri

Faaliyetler	2022 Bütçe	2022 Harcama Haziran	2023 Bütçe	2024 Tahmin	2025 Tahmin
Toplum Hizmetine Sunulan Eğitim Programları, Kurs ve Seminerler	1.050.000	593.429	400.000	440.000	484.000
Bütçe İçi	0	0	0	0	0
Bütçe Dışı	1.050.000	593.429	400.000	440.000	484.000
T O P L A M	1.050.000	593.429	400.000	440.000	484.000
Bütçe İçi	0	0	0	0	0
Bütçe Dışı	1.050.000	593.429	400.000	440.000	484.000

3- KASTAMONU ÜNİVERSİTESİ PERFORMANS BİLGİSİ

Bütçe Yılı: 2023

Program Adı: YÜKSEKÖĞRETİM

Alt Program Adı: ÖN LİSANS EĞİTİMİ, LİSANS EĞİTİMİ VE LİSANSÜSTÜ EĞİTİM

Gerekçe ve Açıklamalar

Programların yapısına uygun öğrenme ortamları ve mekânları geliştirilerek ve öğrencilerin sosyal gelişimlerine destek verecek faaliyetler yürütülerek Öğrencilerin niceliği ve niteliğinin artırılması, akademik ve kişisel gelişimlerinin desteklenmesi ve eğitim programlarının kalitesinin artırılması hedeflenmektedir.

Alt Program Hedefi:

Mesleki yeterlilik sahibi ve gelişime açık mezunlar yetiştirilmesi

Performans Göstergeleri

Performans Göstergesi	Ölçü Birimi	2021	2022 Planlanan	2022 YS Gerçekleşme Tahmini	2023 Hedef	2024 Tahmin	2025 Tahmin
1- Doktora eğitimini tamamlayanların sayısı	Sayı	28	32	33	34	35	36

Göstergeye İlişkin Açıklama: 2021 yılında YÖKSİS veri tabanında doktora programından mezun olan öğrenci sayısını ifade eder.

Hesaplama Yöntemi: Doktora eğitimlerini tamamlayan öğrenci sayısı.

Verinin Kaynağı: Veriler, Kastamonu Üniversitesi Öğrenci Bilgi Sisteminden elde edilmiştir.

Sorumlu İdare: Öğrenci İşleri Daire Başkanlığı

Performans Göstergesi	Ölçü Birimi	2021	2022 Planlanan	2022 YS Gerçekleşme Tahmini	2023 Hedef	2024 Tahmin	2025 Tahmin
2- Eğitim bilimleri kontenjan doluluk oranı	Oran	0,93	0,76	0,94	0,95	0,96	0,97

Göstergeye İlişkin Açıklama: Eğitim Bilimleri kapsamında değerlendirilen programların kontenjan doluluk oranlarını ifade eden performans göstergesidir.

Hesaplama Yöntemi: ÖSYM sınav sonuçlarının Eğitim Bilimleri kontenjan sayısına oranlanmasıyla hesaplanmıştır.

Verinin Kaynağı: Veriler, Kastamonu Üniversitesi Öğrenci Bilgi Sisteminden elde edilmiştir.

Sorumlu İdare: Öğrenci İşleri Daire Başkanlığı

Performans Göstergesi	Ölçü Birimi	2021	2022 Planlanan	2022 YS Gerçekleşme Tahmini	2023 Hedef	2024 Tahmin	2025 Tahmin
3- Eğitimin program süresinde bitirilme oranı	Oran	0,69	0,37	0,37	0,38	0,39	0,4

Göstergeye İlişkin Açıklama: Ön Lisans, Lisans, Yüksek Lisans ve Doktora öğrencilerinin normal öğrenim süreleri içerisinde mezun olma oranlarını göstermektedir.

Hesaplama Yöntemi: Eğitimi süresinde bitiren öğrenci sayısının toplam öğrenci sayısına oranlanmasıyla hesaplanmıştır.

Verinin Kaynağı: Veriler, Kastamonu Üniversitesi Öğrenci Bilgi Sisteminden elde edilmiştir.

Sorumlu İdare: Öğrenci İşleri Daire Başkanlığı

Performans Göstergesi	Ölçü Birimi	2021	2022 Planlanan	2022 YS Gerçekleşme Tahmini	2023 Hedef	2024 Tahmin	2025 Tahmin
4- Fen bilimleri kontenjan doluluk oranı	Oran	0,42	0,56	0,56	0,57	0,58	0,59

Göstergeye İlişkin Açıklama: Fen Bilimleri kapsamında değerlendirilen programların kontenjan doluluk oranları gösterilmiştir.

Hesaplama Yöntemi: Fen Bilimlerine kayıt yaptıran öğrenci sayısının Fen Bilimleri Kontenjanı sayısına oranlanmasıyla hesaplanmıştır.

Verinin Kaynağı: Veriler, Kastamonu Üniversitesi Öğrenci Bilgi Sisteminden elde edilmiştir.

Sorumlu İdare: Öğrenci İşleri Daire Başkanlığı

Performans Göstergesi	Ölçü Birimi	2021	2022 Planlanan	2022 YS Gerçekleşme Tahmini	2023 Hedef	2024 Tahmin	2025 Tahmin
5- Kütüphanede bulunan basılı ve elektronik kaynak sayısı	Sayı	553.379	609.020	431.940	440.000	448.500	457.000

Göstergeye İlişkin Açıklama: Kütüphanede bulunan basılı ve elektronik kaynakların sayısını göstermektedir.

Hesaplama Yöntemi: Mutlak değer

Verinin Kaynağı: İlgili veriler, Kütüphane Otomasyon Sistemi ile Kütüphane ve Dokümantasyon Daire Başkanlığı web sitesinden elde edilmiştir.

Sorumlu İdare: Kütüphane ve Dokümantasyon Daire Başkanlığı

Performans Göstergesi	Ölçü Birimi	2021	2022 Planlanan	2022 YS Gerçekleşme Tahmini	2023 Hedef	2024 Tahmin	2025 Tahmin
6- Kütüphanede bulunan öğrenci başına düşen basılı ve elektronik kaynak sayısı	Sayı	20,58	21,22	19,04	19,55	20	20,5

Göstergeye İlişkin Açıklama: 2023-2025 yılları tahminleri 2022 yılsonu gerçekleşme tahmini dikkate alınarak, Üniversitemizde öğrenci başına düşen materyal sayısını arttırması amaçlanarak belirlenmiştir.

Hesaplama Yöntemi: Basılı yayın ve elektronik yayınların toplamının, öğrenci sayısına oranlanması suretiyle bulunmuştur.

Verinin Kaynağı: Veriler, Kütüphane otomasyon sistemi, Kütüphane ve Dokümantasyon Daire Başkanlığı web sitesi ile Öğrenci İşleri Daire Başkanlığı web sitesinden elde edilmiştir.

Sorumlu İdare: Kütüphane ve Dokümantasyon Daire Başkanlığı

Performans Göstergesi	Ölçü Birimi	2021	2022 Planlanan	2022 YS Gerçekleşme Tahmini	2023 Hedef	2024 Tahmin	2025 Tahmin
7- Kütüphaneden yararlanan kişi sayısı	Sayı	159.535	180.000	280.000	290.000	300.000	310.000

Göstergeye İlişkin Açıklama: Üniversitemiz akademisyen ve öğrencilerinin kütüphane kullanımı pandeminin etkisinin azalması ile uygulanan tedbirlerin kaldırılması neticesinde artış göstermiştir. 2023-2025 yılları hedefleri arttırılmıştır, ancak pandeminin seyrine göre (vaka sayılarında artış yaşanması, yeni tedbirler getirilmesi gibi) takip eden yıllar hedefleri revize edilecektir.

Hesaplama Yöntemi: Mutlak Değer

Verinin Kaynağı: Kütüphane RFID kapısı (Kitap güvenliği ve kullanıcı sayısı yapmaktadır.)

Sorumlu İdare: Kütüphane ve Dokümantasyon Daire Başkanlığı

Performans Göstergesi	Ölçü Birimi	2021	2022 Planlanan	2022 YS Gerçekleşme Tahmini	2023 Hedef	2024 Tahmin	2025 Tahmin
8- Lisansüstü öğrencilerin toplam öğrenciler içindeki payı	Oran	0,09	1	0,09	0,09	0,1	0,11

Göstergeye İlişkin Açıklama: Lisansüstü öğrencilerin toplam öğrenciler içindeki payı gösterilmektedir.

Hesaplama Yöntemi: Lisansüstü toplam öğrenci sayısının toplam öğrenci sayısına bölümü ile hesaplanmıştır.

Verinin Kaynağı: Veriler, Kastamonu Üniversitesi Öğrenci Bilgi Sisteminden elde edilmiştir.

Sorumlu İdare: Öğrenci İşleri Daire Başkanlığı

Performans Göstergesi	Ölçü Birimi	2021	2022 Planlanan	2022 YS Gerçekleşme Tahmini	2023 Hedef	2024 Tahmin	2025 Tahmin
9- Öğrenci başına düşen eğitim alanı	Metrekare	1,92	2,15	1,92	1,85	1,92	2,14

Göstergeye İlişkin Açıklama: Üniversitemiz yerleşkesinde yer alan eğitim alanları toplamının öğrenci başına kaç metre kare düşüğünü ifade eder.

Hesaplama Yöntemi: Toplam eğitim alanının toplam öğrenci sayısına oranlanmasıyla elde edilmiştir.

Verinin Kaynağı: Veriler, Yapı İşleri ve Teknik Daire Başkanlığı Etüt-Proje Biriminden ve Öğrenci İşleri Daire Başkanlığından elde edilmiştir.

Sorumlu İdare: Yapı İşleri ve Teknik Daire Başkanlığı

Performans Göstergesi	Ölçü Birimi	2021	2022 Planlanan	2022 YS Gerçekleşme Tahmini	2023 Hedef	2024 Tahmin	2025 Tahmin
10- Öğrenci başına düşen kapalı alan	Metrekare	9,77	10,16	10,56	10,2	10,4	13,43

Göstergeye İlişkin Açıklama: Üniversitemiz yerleşkesinde toplam kapalı alanın öğrenci başına kaç metrekare olduğunu ifade eden göstergedir. Öğrenci başına düşen kapalı alan büyüklüğünün izlenmesi ve artırılması amaçlanmıştır.

Hesaplama Yöntemi: Toplam kapalı alanın toplam öğrenci sayısına oranlanmasıyla elde edilmiştir.

Verinin Kaynağı: Veriler, Kastamonu Üniversitesi Yapı İşleri ve Teknik Daire Başkanlığı Etüt-Proje Biriminden ve Öğrenci İşleri Daire Başkanlığından elde edilmiştir.

Sorumlu İdare: Yapı İşleri ve Teknik Daire Başkanlığı

Performans Göstergesi	Ölçü Birimi	2021	2022 Planlanan	2022 YS Gerçekleşme Tahmini	2023 Hedef	2024 Tahmin	2025 Tahmin
11- Öğrenci değişim programlarından yararlanan öğrencilerin oranı	Oran	0	0,24	0,02	0,03	0,04	0,05

Göstergeye İlişkin Açıklama: Üniversitemizde değişim programlarından yararlanan öğrenci sayısının toplam öğrenci sayısı içindeki payı gösterilmektedir.

Hesaplama Yöntemi: Öğrenci değişim programlarından yararlanan öğrenci sayısının toplam öğrenci sayısına bölümü ile hesaplanmıştır.

Verinin Kaynağı: Veriler, Kastamonu Üniversitesi Öğrenci Bilgi Sisteminden elde edilmiştir.

Sorumlu İdare: Öğrenci İşleri Daire Başkanlığı

Performans Göstergesi	Ölçü Birimi	2021	2022 Planlanan	2022 YS Gerçekleşme Tahmini	2023 Hedef	2024 Tahmin	2025 Tahmin
12- Öğretim üyesi başına düşen öğrenci sayısı	Sayı	60,13	73,74	59,08	59,09	59,1	60

Göstergeye İlişkin Açıklama: Bu gösterge ile öğretim üyesi başına düşen öğrenci sayısının izlenmesi amaçlanmaktadır.

Hesaplama Yöntemi: Toplam öğrenci sayısının toplam öğretim üyesi sayısına bölünmesiyle hesaplanmıştır.

Verinin Kaynağı: Veriler, Kastamonu Üniversitesi Öğrenci Bilgi Sistemi ve Personel Daire Başkanlığından elde edilmiştir.

Sorumlu İdare: Öğrenci İşleri Daire Başkanlığı ve Personel Daire Başkanlığı

Performans Göstergesi	Ölçü Birimi	2021	2022 Planlanan	2022 YS Gerçekleşme Tahmini	2023 Hedef	2024 Tahmin	2025 Tahmin
13- Sağlık bilimleri kontenjan doluluk oranı	Oran	100	0,92	0,98	0,99	0,99	0,99

Göstergeye İlişkin Açıklama: Sağlık bilimleri kapsamında değerlendirilen programların kontenjan doluluk oranları gösterilmektedir.

Hesaplama Yöntemi: Sağlık bilimlerine kayıt yaptıran öğrenci sayısının sağlık bilimleri programları kontenjan sayısına oranlanmasıyla hesaplanmıştır.

Verinin Kaynağı: Veriler, Kastamonu Üniversitesi Öğrenci Bilgi Sisteminden elde edilmiştir.

Sorumlu İdare: Öğrenci İşleri Daire Başkanlığı

Performans Göstergesi	Ölçü Birimi	2021	2022 Planlanan	2022 YS Gerçekleşme Tahmini	2023 Hedef	2024 Tahmin	2025 Tahmin
14- Sosyal bilimler kontenjan doluluk oranı	Oran	0,9	0,81	0,85	0,86	0,87	0,88

Göstergeye İlişkin Açıklama: Sosyal bilimleri kapsamında değerlendirilen programların kontenjan doluluk oranları gösterilmektedir.

Hesaplama Yöntemi: Sosyal bilimlere kayıt yaptıran öğrenci sayısının sosyal bilimler programlarının kontenjan sayısına oranlanmasıyla hesaplanmıştır.

Verinin Kaynağı: Veriler, Kastamonu Üniversitesi Öğrenci Bilgi Sisteminden elde edilmiştir.

Sorumlu İdare: Öğrenci İşleri Daire Başkanlığı

Performans Göstergesi	Ölçü Birimi	2021	2022 Planlanan	2022 YS Gerçekleşme Tahmini	2023 Hedef	2024 Tahmin	2025 Tahmin
15- TEKNOKENT veya Teknoloji Transfer Ofisi (TTO) projelerine katılan öğrenci sayısı	Sayı	597	350	370	400	420	500

Göstergeye İlişkin Açıklama: Üniversitemiz bünyesinde faaliyet gösteren Teknoloji Transfer Ofisi(TTO) ve yerleşkemizde yer alan TEKNOKENT tarafından geliştirilen projelere katılan öğrenci sayısını ifade eder.

Hesaplama Yöntemi: TEKNOKENT veya Teknoloji Transfer Ofisi (TTO) projelerine katılan öğrenci sayısı toplamıdır.

Verinin Kaynağı: Veriler, Kastamonu TEKNOKENT A.Ş. ve Kastamonu Üniversitesi Teknoloji Transfer Ofisi A.Ş.' den elde edilmiştir.

Sorumlu İdare: Kastamonu TEKNOKENT A.Ş. ve Kastamonu Üniversitesi Teknoloji Transfer Ofisi

Performans Göstergesi	Ölçü Birimi	2021	2022 Planlanan	2022 YS Gerçekleşme Tahmini	2023 Hedef	2024 Tahmin	2025 Tahmin
16- Uluslararası kuruluşlarla ortak uygulanan eğitim programı sayısı	Sayı	1	0	0	1	1	1

Göstergeye İlişkin Açıklama: Uluslararası kuruluşlar ile 2023 yılında ortak eğitim programı düzenlenmesi hedeflenmektedir.

Hesaplama Yöntemi: Mutlak Değer
Verinin Kaynağı: Veriler, YÖKSİS Birim Ağacından elde edilmiştir.
Sorumlu İdare: Öğrenci İşleri Daire Başkanlığı

Performans Göstergesi	Ölçü Birimi	2021	2022 Planlanan	2022 YS Gerçekleşme Tahmini	2023 Hedef	2024 Tahmin	2025 Tahmin
17- Yabancı dilde eğitim veren program sayısı	Sayı	3	4	3	4	5	6

Göstergeye İlişkin Açıklama: YÖKSİS Birim Ağacında 2 program %100 İngilizce, 1 program %30 Arapça olarak tanımlıdır.

Hesaplama Yöntemi: Yabancı dilde eğitim veren program sayısı toplamıdır.
Verinin Kaynağı: Veriler, YÖKSİS Birim Ağacından elde edilmiştir.
Sorumlu İdare: Öğrenci İşleri Daire Başkanlığı

Performans Göstergesi	Ölçü Birimi	2021	2022 Planlanan	2022 YS Gerçekleşme Tahmini	2023 Hedef	2024 Tahmin	2025 Tahmin
18- Yabancı uyruklu akademisyen sayısı	Sayı	13	20	11	13	15	18

Göstergeye İlişkin Açıklama: Yabancı uyruklu akademisyen sayısını göstermektedir.

Hesaplama Yöntemi: Mutlak Sayı
Verinin Kaynağı: Veriler, Personel Daire Başkanlığından elde edilmiştir.
Sorumlu İdare: Personel Daire Başkanlığı

Performans Göstergesi	Ölçü Birimi	2021	2022 Planlanan	2022 YS Gerçekleşme Tahmini	2023 Hedef	2024 Tahmin	2025 Tahmin
19- Yabancı uyruklu öğrenci sayısı	Sayı	2.736	3.200	3.000	3.200	3.300	3.400

Göstergeye İlişkin Açıklama: Üniversitemizdeki yabancı uyruklu aktif öğrenci sayısı gösterilmektedir.

Hesaplama Yöntemi: Üniversitemize kayıt yaptıran yabancı uyruklu öğrenci sayısı toplamıdır.
Verinin Kaynağı: Veriler, Kastamonu Üniversitesi Öğrenci Bilgi Sisteminden elde edilmiştir.
Sorumlu İdare: Öğrenci İşleri Daire Başkanlığı

Performans Göstergesi	Ölçü Birimi	2021	2022 Planlanan	2022 YS Gerçekleşme Tahmini	2023 Hedef	2024 Tahmin	2025 Tahmin
20- Yan dal ve çift ana dal programından mezun olanların toplam mezun sayısına oranı	Oran	0,01	0	0	0	0	0

Göstergeye İlişkin Açıklama: Üniversitemiz Yan dal ve Çift ana dal Programından mezun olanların toplam mezun sayısına içerisindeki payını göstermektedir.

Hesaplama Yöntemi: Yan Dal ve Çift Ana Dal Programından mezun olanların sayısının toplam mezun sayısına oranlanmasıyla hesaplanmıştır.
Verinin Kaynağı: Veriler, Kastamonu Üniversitesi Öğrenci Bilgi Sisteminden elde edilmiştir.
Sorumlu İdare: Öğrenci İşleri Daire Başkanlığı

Performans Göstergesi	Ölçü Birimi	2021	2022 Planlanan	2022 YS Gerçekleşme Tahmini	2023 Hedef	2024 Tahmin	2025 Tahmin
21- Yükseköğretim kurumlarında öğretim elemanı ve öğrenci değişim programlarına katılanların sayısı	Sayı	0	0	0	0	0	0

Göstergeye İlişkin Açıklama: -

Hesaplama Yöntemi: Öğretim elemanı ve öğrenci değişim programlarına katılanların sayısı.

Verinin Kaynağı: Veriler, Dış İlişkiler Koordinatörlüğünden alınmıştır.

Sorumlu İdare: Dış İlişkiler Koordinatörlüğü

Alt Program Kapsamında Yürütülecek Faaliyet Maliyetleri

Faaliyetler	2022	2022	2023	2024	2025
	Bütçe	Harcama	Bütçe	Tahmin	Tahmin
Haziran					
Doktora Öğrencilerine Yönelik Burs Hizmetleri	0	179.490	0	0	0
Bütçe İçi	0	179.490	0	0	0
Bütçe Dışı	0	0	0	0	0
Doktora ve Tıpta Uzmanlık Eğitimi	5.504.000	4.936.218	12.770.000	15.307.000	17.535.000
Bütçe İçi	5.504.000	4.936.218	12.770.000	15.307.000	17.535.000
Bütçe Dışı	0	0	0	0	0
Lisans Öğrencilerine Yönelik Burs Hizmetleri	0	188.700	0	0	0
Bütçe İçi	0	188.700	0	0	0
Bütçe Dışı	0	0	0	0	0
Yabancı Uyruklu Öğrenci Programı Kapsamında Yürütülen Hizmetler	0	329.050	0	0	0
Bütçe İçi	0	329.050	0	0	0
Bütçe Dışı	0	0	0	0	0
Yükseköğretim Kurumları Bilgi ve Kültürel Kaynaklar ile Sportif Altyapının Geliştirilmesi Hizmetleri	7.288.000	954.263	9.792.000	5.779.000	6.652.000
Bütçe İçi	7.288.000	954.263	9.792.000	5.779.000	6.652.000
Bütçe Dışı	0	0	0	0	0
Yükseköğretim Kurumları Birinci Öğretim	484.314.463	134.534.499	578.195.300	711.199.000	821.540.400
Bütçe İçi	194.581.000	133.983.849	574.265.000	706.660.000	816.305.000
Bütçe Dışı	289.733.463	5.506.499	3.930.300	4.539.400	5.235.400
Yükseköğretim Kurumları İkinci Öğretim	2.420.000	1.209.403	5.060.000	5.970.000	6.600.000
Bütçe İçi	2.420.000	1.209.403	5.060.000	5.970.000	6.600.000
Bütçe Dışı	0	0	0	0	0

Yükseköğretim Kurumları Tezsiz Yüksek Lisans	8.000	116.403	18.000	21.000	23.000
Bütçe İçi	8.000	116.403	18.000	21.000	23.000
Bütçe Dışı	0	0	0	0	0
Yükseköğretim Kurumları Uzaktan Eğitim	0	707.814	0	0	0
Bütçe İçi	0	707.814	0	0	0
Bütçe Dışı	0	0	0	0	0
Yükseköğretim Kurumları Yaz Okulları	237.000	0	563.000	670.000	750.000
Bütçe İçi	237.000	0	563.000	670.000	750.000
Bütçe Dışı	0	0	0	0	0
T O P L A M	499.771.463	148.111.691	606.398.300	738.946.400	853.097.400
Bütçe İçi	210.038.000	142.605.192	602.468.000	734.407.000	847.862.000
Bütçe Dışı	289.733.463	5.506.499	3.930.300	4.539.400	5.235.400

Faaliyetlere İlişkin Açıklamalar:

Doktora Öğrencilerine Yönelik Burs Hizmetleri

100/2000 YÖK Doktora bursu kapsamında, Yükseköğretim Kurulu tarafından Üniversitemize gönderilen listeler dikkate alınarak "Doktora Programlarına Kayıtlı Öğrencilere Verilecek Burslarına İlişkin Usul ve Esaslar" doğrultusunda burs ödeme faaliyetleri yürütülmektedir. Yapılan ödemeler 5018 sayılı Kanun doğrultusunda gerçekleştirilmektedir.

Doktora ve Tıpta Uzmanlık Eğitimi

Doktora Uzmanlık Eğitimi faaliyetleri; Üniversitemiz Fen Bilimleri Enstitüsü, Sosyal Bilimler Enstitüsü ve Sağlık Bilimleri Enstitüsü tarafından yerine getirilmektedir. Üniversitemiz Sosyal Bilimler Enstitüsü ve Fen Bilimleri Enstitüsü, 17 Mart 2006 tarih ve 26111 sayılı kararla ve Yükseköğretim Kanunu'nun 19. maddesi gereğince kurulmuştur. Fen Bilimleri Enstitümüz bünyesinde, Fen Edebiyat Fakültesi, Eğitim Fakültesi, Mühendislik ve Mimarlık Fakültesi, Su Ürünleri Fakültesi ve Orman Fakültesinin ilgili Anabilim Dallarına ait lisansüstü eğitimi veren programları bulunmaktadır. Sosyal Bilimler Enstitümüz bünyesinde ise, Eğitim, Fen Edebiyat, İktisadi ve İdari Bilimler, İlahiyat, İletişim, Güzel Sanatlar Fakülteleri'nin ilgili Anabilim Daları bulunmaktadır. Üniversitemiz Sağlık Bilimleri Enstitüsü, Yükseköğretim Kurulu Başkanlığı'nın 22 Ocak 2019 tarih ve 75/5570 sayılı yazısı ile Yükseköğretim Kanunu'nun 19. maddesi gereğince yeni kurulmuştur. Enstitülerimiz, Fen Bilimleri, Sosyal Bilimleri ve Sağlık Bilimleri alanlarında ulusal ve uluslararası nitelikte bilgi ve teknoloji üreten, araştırmacı, sorgulayıcı, rekabetçi, estetik değerlere sahip, etik değerleri benimseyen, mesleki açıdan yetkin, bilim insanları yetiştirmek amacıyla faaliyet göstermektedir.

Lisans Öğrencilerine Yönelik Burs Hizmetleri

YÖK Destek Bursu kapsamında, Yükseköğretim Kurulu tarafından Üniversitemize gönderilen öğrenci listesi dikkate alınarak, "Yükseköğretim Kurumlarındaki Lisans Programlarına Kayıtlı Öğrencilere Program Esaslı Verilecek Burslara İlişkin Usul ve Esaslar" doğrultusunda burs ödeme faaliyetleri gerçekleştirilmektedir. Ödemeler, 5018 sayılı Kanun'a uygun olarak gerçekleştirilmektedir.

Yabancı Uyruklu Öğrenci Programı Kapsamında Yürütülen Hizmetler

Bu faaliyet; Üniversitemiz ile protokol imzalanan ülkelerden gelen yabancı uyruklu öğrencilerin; lisans ve lisansüstü öğrenim ücreti, Türkçe dil eğitimi gideri, genel sağlık sigortası primi, yurt ücretinin karşılanması ve/veya bu kapsamdaki öğrencilere burs verilmesi ile diğer hususları kapsamaktadır. Yabancı uyruklu YÖK Bursu kapsamında, Yükseköğretim Kurulu tarafından Üniversitemize gönderilen liste dikkate alınarak, "Yükseköğretim Kurulu Tarafından Yurtdışından Gelecek Yabancı Uyruklu öğrencilere Sağlanacak Desteklere İlişkin Usul ve Esaslar" kapsamında burs ödeme faaliyetleri gerçekleştirilmektedir. Bu ödemeler, 5018 sayılı Kanun'a uygun olarak gerçekleştirilmektedir.

Yükseköğretim Kurumları Bilgi ve Kültürel Kaynaklar ile Sportif Altyapının Geliştirilmesi Hizmetleri

Kütüphane ve Dokümantasyon Daire Başkanlığımız 124 Sayılı Kanun Hükmünde Kararnamede belirtilen; kütüphane için gerekli her türlü hizmetleri karşılama, baskı, film, videoband, mikrofilm gibi kayıt katalogları ve hizmete sunma işlemleri ile ilgili bibliyografik tarama çalışmalarını yapma ile verilecek diğer benzeri görevleri yerine getirme faaliyetlerini yerine getirmektedir. Kütüphanemiz eğitim-öğretim dönemi boyunca haftanın 7 günü 08:30-22:30 saatleri arasında hizmet verirken, yaz dönemi hafta içi 08:30-17:30 saatleri arasında hizmet vermektedir. Kütüphane binamızın içinde 15 adet tekli (bireysel) çalışma odası, 3 adet grup çalışma odası, 550 kişilik Konferans Salonu, 150 Kişilik Konferans Salonu ve 50 kişilik Konferans salonu bulunmaktadır. Hedef, üniversitemiz bünyesinde görev yapan akademisyenler ile eğitim gören öğrencilere araştırma yapma, bilgi toplama ve edinilen bilgileri işleme konusunda gerekli olan tüm imkanları sunabilmektir. Bu amaçla Üniversitemiz Kütüphane ve Dokümantasyon Daire Başkanlığı, basılı ve elektronik kitapların ve dergilerin temini, ihtiyaç doğrultusunda veri taban abonelikleri ile ilgili çalışmalarını sürdürmektedir.

Yükseköğretim Kurumları Birinci Öğretim

Üniversitemiz; 15 fakülte (08.03.2022 tarih ve 31772 sayılı Cumhurbaşkanlığı Kararı ile kurulan Dış Hekimliği Fakültesi dâhil), 13 meslek yüksekokulu, 2 yüksekokul ve 3 enstitü ile eğitim-öğretim hizmeti sunmaktadır. Eğitim ve öğretim faaliyetleri, il merkezinde 3 tane, ilçelerde ise 13 tane olmak üzere toplamda 16 kampüste sürdürülmektedir.

Yükseköğretim Kurumları İkinci Öğretim

Üniversitemiz; 15 fakülte (08.03.2022 tarih ve 31772 sayılı Cumhurbaşkanlığı Kararı ile kurulan Dış Hekimliği Fakültesi dâhil), 13 meslek yüksekokulu, 2 yüksekokul ve 3 enstitü ile eğitim-öğretim hizmeti sunmaktadır. Eğitim ve öğretim faaliyetleri, il merkezinde 3 tane, ilçelerde ise 13 tane olmak üzere toplamda 16 kampüste sürdürülmektedir. Üniversitemiz, 3843 Sayılı Kanun ve 2547 Sayılı Kanun hükümlerine dayanılarak Yükseköğretim Kurumlarında İkinci Öğretime ilişkin faaliyetlerini yürütmektedir.

Yükseköğretim Kurumları Tezsiz Yüksek Lisans

Tezsiz Yüksek Lisans faaliyetleri, 2547 sayılı Yükseköğretim Kanununun Ek 27'inci maddesi dayanılarak çıkarılan Yükseköğretim Kurumlarında Yürütülen Tezsiz Yüksek Lisans Programları Uygulama Esas ve Usullerine ve diğer mevzuatlara uygun olarak Üniversitemiz Enstitüleri tarafından gerçekleştirilmektedir.

Yükseköğretim Kurumları Uzaktan Eğitim

Uzaktan Eğitim ile ilgili faaliyetlerimiz, 2547 sayılı Yükseköğretim Kanununun 44'üncü ve 46'ncı maddelerine dayanılarak çıkarılan Yükseköğretim Kurumlarında Uzaktan Öğretime ilişkin Usul ve Esaslara ve diğer mevzuata uygun olarak gerçekleştirilmektedir.

Yükseköğretim Kurumları Yaz Okulları

Üniversitemizde Yaz Okulları faaliyetleri, 2547 sayılı Yükseköğretim Kanununun Ek 26'nci maddesine dayanılarak çıkarılan Yükseköğretim Kurumlarında Yürütülen Yaz Okulları Programları Uygulama Esas ve Usullerine ve diğer mevzuata uygun olarak Üniversitemiz Fakülteleri, Yüksekokulları ve Meslek Yüksekokulları tarafından gerçekleştirilmektedir.

Alt Program Adı: ÖĞRETİM ELEMANLARINA SAĞLANAN BURS VE DESTEKLER

Gereke ve Açıklamalar

İhtiyaç duyulan alanlarda öğretim elemanlarının niceliğini ve niteliğinin geliştirilmesi ve mevcut akademik personelin niteliklerini artırıcı eğitim çalışmalarının planlanması ve uygulanması çerçevesinde öğretim elemanları için akademik çalışmalarını sürdürebilecekleri burs ve destek hizmetlerini kapsamaktadır.

Alt Program Hedefi:

Alanında yetkin, araştırmacı, bilgi üreten ve aktaran akademisyenler yetiştirilmesi

Performans Göstergeleri

Performans Göstergesi	Ölçü Birimi	2021	2022 Planlanan	2022 YS Gerçekleşme Tahmini	2023 Hedef	2024 Tahmin	2025 Tahmin
1- SCI, SCI-Expanded, SSCI ve AHCI kapsamındaki dergilerde öğretim elemanı başına düşen yayın sayısı	Sayı	0,41	0,48	0,39	0,41	0,42	0,43

Göstergeye İlişkin Açıklama: SCI,SCI-Expanded, SSCI ve AHCI kapsamındaki dergilerde öğretim elemanı başına düşen yayın sayısının izlenmesi ve bu sayının artırılarak değerlendirme yapılmasına imkan sağlanması hedeflenmektedir.

Hesaplama Yöntemi: Web of Science sisteminden alınan yayın sayısının öğretim elemanı sayısına oranlanması suretiyle bulunmuştur.

Verinin Kaynağı: İlgili veriler, Web Of Science Sistemi ile Personel Dairesi Başkanlığı web sitesinden elde edilmiştir.

Sorumlu İdare: Personel Daire Başkanlığı ve Kütüphane ve Dokümantasyon Daire Başkanlığı

Performans Göstergesi	Ölçü Birimi	2021	2022 Planlanan	2022 YS Gerçekleşme Tahmini	2023 Hedef	2024 Tahmin	2025 Tahmin
2- Yükseköğretim Kurulu tarafından belirlenecek öncelikli alanlarda sağlanan burslardan yararlanan doktora öğrenci sayısı	Sayı	9	9	8	11	14	17

Göstergeye İlişkin Açıklama: Öncelikli alanlara sağlanan burslardan yararlanan doktora öğrenci sayısını ifade etmektedir. 100/2000 YÖK doktora bursu alan öğrenci sayımızdır.

Hesaplama Yöntemi: Burslardan yararlanan toplam doktora öğrenci sayısıdır.

Verinin Kaynağı: Veriler, Öğrenci İşleri Daire Başkanlığından elde edilmiştir.

Sorumlu İdare: Öğrenci İşleri Daire Başkanlığı

Performans Göstergesi	Ölçü Birimi	2021	2022 Planlanan	2022 YS Gerçekleşme Tahmini	2023 Hedef	2024 Tahmin	2025 Tahmin
3- Yükseköğretim Kurulu tarafından sağlanan araştırma desteklerinden yararlananların sayısı	Sayı	17	20	20	15	15	15

Göstergeye İlişkin Açıklama: 2022 yılı Haziran ayı itibarıyla 20 öğrencimiz TÜBİTAK araştırma bursundan yararlanmaktadır.

Hesaplama Yöntemi: Araştırma bursundan yararlanan öğrenci sayısıdır.

Verinin Kaynağı: Veriler, Bilimsel Araştırma Projeleri Koordinasyon biriminden elde edilmiştir.

Sorumlu İdare: Bilimsel Araştırma Projeleri Koordinasyon Birimi

Performans Göstergesi	Ölçü Birimi	2021	2022 Planlanan	2022 YS Gerçekleşme Tahmini	2023 Hedef	2024 Tahmin	2025 Tahmin
4- Yükseköğretim Kurulu, Türkiye Bilimler Akademisi ve TÜBİTAK bilim, teşvik ve sanat ödülleri sayısı	Sayı	1	0	0	0	1	1

Göstergeye İlişkin Açıklama: Yükseköğretim Kurulu, Türkiye Bilimler Akademisi ve TÜBİTAK bilim, teşvik ve sanat ödülleri sayısını ifade eder.

Hesaplama Yöntemi: Toplam teşvik ve sanat ödülleri sayısıdır.

Verinin Kaynağı: Veriler Kastamonu Üniversitesi Teknoloji Transfer Ofisi ve TEKNOKENT A.Ş.'den elde edilmiştir.

Sorumlu İdare: Tüm Akademik Birimler

Alt Program Kapsamında Yürütülecek Faaliyet Maliyetleri

Faaliyetler	2022	2022	2023	2024	2025
	Bütçe	Harcama	Bütçe	Tahmin	Tahmin
		Haziran			
T O P L A M	0	0	0	0	0
Bütçe İçi	0	0	0	0	0
Bütçe Dışı	0	0	0	0	0

Faaliyetlere İlişkin Açıklamalar:

Araştırma Görevlileri Yurtdışı Araştırma Bursu Hizmetleri

Öğretim Elemanlarına Yönelik Yabancı Dil Kursu Hizmetleri

Öğretim Üyesi Yetiştirme Programı ve Yurtdışı Destek Hizmetleri

Alt Program Adı: YÜKSEKÖĞRETİMDE ÖĞRENCİ YAŞAMI

Gereke ve Açıklamalar

Kampüslerin fiziksel, mekânsal, teknolojik alt yapı ve güvenlik eksikliklerinin giderilmesine ve bilgi işlem ve haberleşme desteğinin yeterliliğini artırmasına yönelik olarak sosyal, kültürel ve sportif desteklerle yerleşkedeki sosyal yaşam olanaklarının geliştirilmesine ve kampüslerde öğrencilerin temel ihtiyaçlarının (barınma, beslenme, sağlık, ulaşım vb.) giderilmesine katkıda bulunacak hizmetleri kapsamaktadır.

Alt Program Hedefi:

Yükseköğretim öğrencilerine sunulan beslenme ve barınma hizmetlerinin kalitesinin artırılması; öğrencilerin kişisel ve sosyal gelişimi desteklenerek yaşam kalitesinin yükseltilmesi

Performans Göstergeleri

Performans Göstergesi	Ölçü Birimi	2021	2022 Planlanan	2022 YS Gerçekleşme Tahmini	2023 Hedef	2024 Tahmin	2025 Tahmin
1- Barınma hizmetlerinden yararlanan öğrenci sayısı	Sayı	158	0	0	0	0	0

Göstergeye İlişkin Açıklama: Üniversitemiz Çatalzeytin Meslek Yüksekokuluna ait yurt binası yapılan teknik incelemenin ardından depreme dayanıksız çıkmıştır. Bu doğrultuda ilgili yurt binamız boşaltılmış olup, bina tamamıyla kapatılmıştır. Yılsonu gerçekleşme değeri ve takip eden yıllar hedefimiz sıfır olarak alınmıştır.

Hesaplama Yöntemi: Mutlak Sayı

Verinin Kaynağı: Veriler, Sağlık, Kültür ve Spor Daire Başkanlığından elde edilmiştir.

Sorumlu İdare: Sağlık, Kültür ve Spor Daire Başkanlığı

Performans Göstergesi	Ölçü Birimi	2021	2022 Planlanan	2022 YS Gerçekleşme Tahmini	2023 Hedef	2024 Tahmin	2025 Tahmin
2- Beslenme hizmetlerinden yararlanan öğrenci sayısı	Sayı	100.226	350.000	470.000	500.000	550.000	600.000

Göstergeye İlişkin Açıklama: Öğrencilerimizin hijyenik ortamda hazırlanmış, kaliteli ve uygun fiyatlı yemeklere ulaşımının sağlanması amaçlanmış olup beslenme hizmetinden yararlanan öğrenci sayısının takip edildiği göstergedir.

Hesaplama Yöntemi: Üniversitemizde beslenme hizmetlerinden yararlanan toplam öğrenci sayısıdır.

Verinin Kaynağı: Veriler, Sağlık, Kültür ve Spor Daire Başkanlığından elde edilmiştir.

Sorumlu İdare: Sağlık, Kültür ve Spor Daire Başkanlığı

Performans Göstergesi	Ölçü Birimi	2021	2022 Planlanan	2022 YS Gerçekleşme Tahmini	2023 Hedef	2024 Tahmin	2025 Tahmin
3- Öğrenci başına düşen sosyal donatı alanı	Metrekare	0,44	0,49	0,56	0,55	0,55	2,95

Göstergeye İlişkin Açıklama: Üniversitemiz yerleşkinde bulunan sosyal donatı alanlarının öğrenci başına kaç metrekare olduğunu ifade eden göstergedir. Bu gösterge ile öğrenci başına düşen sosyal donatı alanının takibinin yapılması amaçlanmaktadır.

Hesaplama Yöntemi: Sosyal alanlar toplamının öğrenci sayısına oranlanmasıyla elde edilmiştir.

Verinin Kaynağı: Veriler, Kastamonu Üniversitesi Yapı İşleri ve Teknik Daire Başkanlığı Etüt-Proje Biriminden ve Öğrenci İşleri Daire Başkanlığından elde edilmiştir.

Sorumlu İdare: Yapı İşleri ve Teknik Daire Başkanlığı

Performans Göstergesi	Ölçü Birimi	2021	2022 Planlanan	2022 YS Gerçekleşme Tahmini	2023 Hedef	2024 Tahmin	2025 Tahmin
4- Öğrenci kulüp ve topluluk sayısı	Sayı	88	102	110	115	120	125

Göstergeye İlişkin Açıklama: Sağlık, Kültür ve Spor Daire Başkanlığının öğrenci kulüp ve topluluklarını takip ettiği göstergedir.

Hesaplama Yöntemi: Üniversitemiz toplam öğrenci kulüp ve topluluk sayısıdır.

Verinin Kaynağı: Veriler, Sağlık, Kültür ve Spor Daire Başkanlığından elde edilmiştir.

Sorumlu İdare: Sağlık, Kültür ve Spor Daire Başkanlığı

Performans Göstergesi	Ölçü Birimi	2021	2022 Planlanan	2022 YS Gerçekleşme Tahmini	2023 Hedef	2024 Tahmin	2025 Tahmin
5- Sosyal, kültürel ve sportif faaliyet sayısı	Sayı	21	115	150	180	200	220

Göstergeye İlişkin Açıklama: Sağlık, Kültür ve Spor Daire Başkanlığına bağlı hizmet veren ilgili birimlerce sosyal ve kültürel etkinlikler ile sportif faaliyetlerin toplam sayısının takip edildiği göstergedir. Faaliyetlerin yıllık bazda artacağı öngörülmektedir.

Hesaplama Yöntemi: Üniversitemiz bünyesinde gerçekleştirilen sosyal, kültürel ve sportif faaliyet sayısı toplamıdır.

Verinin Kaynağı: Veriler, Sağlık, Kültür ve Spor Daire Başkanlığından elde edilmiştir.

Sorumlu İdare: Sağlık, Kültür ve Spor Daire Başkanlığı

Performans Göstergesi	Ölçü Birimi	2021	2022 Planlanan	2022 YS Gerçekleşme Tahmini	2023 Hedef	2024 Tahmin	2025 Tahmin
6- Yükseköğretimde öğrenci başına barınma harcaması	TL	0	0	0	0	0	0

Göstergeye İlişkin Açıklama: Üniversitemiz Çatalzeytin Meslek Yüksekokuluna ait yurt binası yapılan teknik incelemenin ardından depreme dayanıksız çıkmıştır. Bu doğrultuda ilgili yurt binamız boşaltılmış olup, binamız tamamen kapatılmıştır. Yılsonu gerçekleşme değeri ve takip eden yıllar hedefimiz sıfır olarak alınmıştır.

Hesaplama Yöntemi: Toplam Barınma Harcaması/Barınma Hizmeti Alan Öğrenci Sayısı

Verinin Kaynağı: Veriler, Sağlık, Kültür ve Spor Daire Başkanlığından elde edilmiştir.

Sorumlu İdare: Sağlık, Kültür ve Spor Daire Başkanlığı

Performans Göstergesi	Ölçü Birimi	2021	2022 Planlanan	2022 YS Gerçekleşme Tahmini	2023 Hedef	2024 Tahmin	2025 Tahmin
7- Yükseköğretimde öğrenci başına beslenme harcaması	TL	291,95	11	28	32	38	45

Göstergeye İlişkin Açıklama: Üniversitemizdeki Merkez yemekhanesi, Fakülteleri ve Meslek Yüksekokullarındaki öğrenci başına düşen birim maliyetinin ölçülmesi ile hesaplanan göstergesi ifade eder.

Hesaplama Yöntemi: Toplam Beslenme Harcaması/Toplam Öğrenci Sayısı

Verinin Kaynağı: Veriler, Sağlık, Kültür ve Spor Daire Başkanlığından elde edilmiştir.

Sorumlu İdare: Sağlık, Kültür ve Spor Daire Başkanlığı

Performans Göstergesi	Ölçü Birimi	2021	2022 Planlanan	2022 YS Gerçekleşme Tahmini	2023 Hedef	2024 Tahmin	2025 Tahmin
8- Yükseköğretimde öğrenci yaşamından memnuniyet oranı	Oran	0	0	64	65	66	66

Göstergeye İlişkin Açıklama: Öğrenci yaşamında memnuniyet oranı cari yıl sonrasında yapılan memnuniyet anketi düzenleyerek belirlenmektedir.

Hesaplama Yöntemi: Öğrencilere yapılan anket sonuçlarının yüzdesel dağılımıdır.

Verinin Kaynağı: Veriler, Kalite Koordinatörlüğünden elde edilmiştir.

Sorumlu İdare: Kalite Koordinatörlüğü

Performans Göstergesi	Ölçü Birimi	2021	2022 Planlanan	2022 YS Gerçekleşme Tahmini	2023 Hedef	2024 Tahmin	2025 Tahmin
9- Yükseköğretimde öğrencilere sunulan sağlık hizmetinden yararlanan öğrenci sayısının toplam öğrenci sayısına oranı	Oran	0	500	0	0	0	0

Göstergeye İlişkin Açıklama: Üniversitemizde öğrencilere sunulan sağlık hizmetinden yararlanan toplam öğrenci sayısının takip edildiği göstergedir.

Hesaplama Yöntemi: Mutlak Sayı

Verinin Kaynağı: Veriler, Sağlık, Kültür ve Spor Daire Başkanlığından elde edilmiştir.

Sorumlu İdare: Sağlık, Kültür ve Spor Daire Başkanlığı

Alt Program Kapsamında Yürütülecek Faaliyet Maliyetleri

Faaliyetler	2022	2022	2023	2024	2025
	Bütçe	Harcama Haziran	Bütçe	Tahmin	Tahmin
Yükseköğretimde Beslenme Hizmetleri	1.808.000	5.485.399	3.744.000	4.417.000	4.891.000
Bütçe İçi	1.808.000	5.485.399	3.744.000	4.417.000	4.891.000
Bütçe Dışı	0	0	0	0	0
Yükseköğretimde Kültür ve Spor Hizmetleri	327.000	539.989	678.000	800.000	886.000
Bütçe İçi	327.000	539.989	678.000	800.000	886.000
Bütçe Dışı	0	0	0	0	0
Yükseköğretimde Öğrenci Yaşamına İlişkin Diğer Hizmetler	4.206.000	1.518.844	8.809.000	10.469.000	11.824.000
Bütçe İçi	4.206.000	1.518.844	8.809.000	10.469.000	11.824.000
Bütçe Dışı	0	0	0	0	0
T O P L A M	6.341.000	7.544.231	13.231.000	15.686.000	17.601.000
Bütçe İçi	6.341.000	7.544.231	1.231.000	15.686.000	17.601.000
Bütçe Dışı	0	0	0	0	0

Faaliyetlere İlişkin Açıklamalar:

Yükseköğretimde Barınma Hizmetleri

Üniversitemize ait yurt olmadığından barınma hizmeti verilmemektedir.

Yükseköğretimde Beslenme Hizmetleri

2547 sayılı Yüksek Öğretim Kanununun 46. ve 47. maddeleri uyarınca kurulan Üniversitemiz Sağlık, Kültür ve Spor Daire Başkanlığı Yükseköğretimde Beslenme Hizmetleri kapsamında, üniversitemiz öğrenci, akademik ve idari personellerine öğle yemeği verilmesi işini organize etmektedir. Yemek yiyen öğrenci grubunun özelliklerini baz alarak enerji ihtiyaçlarını karşılayan yeterli ve dengeli beslenme ilkelerine uygun ve mevsim özelliklerine göre aylık menüler planlanmaktadır. Sağlık, Kültür ve Spor Daire Başkanlığımız mutfak ve yemekhaneleri denetlemek üzere Yemek Muayene ve Kabul Komisyonu kurulmuştur. Bu komisyon bütün birimleri dolaşarak fiziksel koşulların düzeltilmesi için gerekli çalışmaları yapmaktadır. Üniversitemize ait 5 adet mutfağımız mevcut olup 3 adet mutfak faaliyettedir ve 7 adet yemekhanede öğle yemeği hizmeti sunulmaktadır. Bu yemekhanelerde 4 kap set-seçimsiz menülerle günde ortalama 1500 kişiye öğle yemeği verilmektedir.

Yükseköğretimde Kültür ve Spor Hizmetleri

2547 sayılı Yüksek Öğretim Kanununun 46. ve 47. maddeleri uyarınca kurulan Üniversitemiz Sağlık, Kültür ve Spor Daire Başkanlığı tarafından Yükseköğretimde Kültür Hizmetleri kapsamında, eğlence aktiviteleri, müzikal ve tiyatro performansları, halk oyunları ve canlı konserler faaliyetleri gerçekleştirilmektedir. Bu etkinlikler öğrenciler tarafından ücret ödenmeksizin izlenebilmektedir. Kültürel aktiviteler, Kuzeykent kampüsündeki Ahmet YESEVİ Konferans Salonu ve Merkez Kütüphane Konferans Salonlarında gerçekleştirilmektedir.

Yükseköğretimde Öğrenci Yaşamına İlişkin Diğer Hizmetler

2547 sayılı Yüksek Öğretim Kanununun 46. ve 47. maddeleri uyarınca kurulan Üniversitemiz Sağlık, Kültür ve Spor Daire Başkanlığı tarafından Yükseköğretimde Öğrenci Yaşamına İlişkin Diğer Hizmetler kapsamında; kısmi zamanlı olarak çalıştırılan öğrencilerimizin ücret ödemeleri ile öğrenci yaşamına yönelik diğer faaliyetler kapsamında yapılan her türlü mal ve malzeme alımı, hizmet alımı ile yolluk giderleri gibi harcamaları içermektedir.



FAALİYET MALİYETLERİ TABLOSU

İdare Adı	KASTAMONU ÜNİVERSİTESİ				
Program Adı	ARAŞTIRMA, GELİŞTİRME VE YENİLİK				
Alt Program Adı	ARAŞTIRMA ALTYAPILARI				
Alt Program Hedefi	Ülkemizin bilgi birikiminin artırılmasına ve teknolojik gelişimine katkıda bulunmak üzere yükseköğretim kurumlarında araştırma altyapılarının kurulması ve kapasitelerinin güçlendirilmesi.				
Faaliyet Adı	Yükseköğretim Kurumları Araştırma Altyapısı Kurulması ve Geliştirilmesi.				
Açıklama	YÖK tarafından koordine edilen “Üniversitelerimizin Bölgesel Kalkınma Odaklı Misyon Farklılaşması ve İhtisaslaşması” temalı proje, Üniversitelerimizin ülkemiz hedefleri kapsamında, başta buldukları şehir ve bölge ile bütünleşmesinin sağlanması, iktisadi, sosyal ve beşeri sermayeyi geliştirmesi adına yükseköğretim kurumlarımızdan misyonlarını tekrar gözden geçirmeleri, tek tipten uzaklaşarak kurumsal farklılık ve çeşitliliğe yönelmeleri ve güçlü yönlerini dikkate almaları amaçlı bir projedir. Bu doğrultuda 2020 Yılı Yatırım Programı ile Üniversitemiz "İhtisaslaşma Projesi" projesi kabul edilmiş olup, 2020-2024 yılları arasında "Odun ve Odun dışı Üretim Çeşitliliği ve Ürün Verimliliğinin Arttırılması" ve "Doğa Turizminin Geliştirilmesi" projeleri yürütülecektir.				
EKONOMİK KOD	2022 Bütçe	2022 Harcama (Haziran)	2023 Bütçe	2024 Tahmin	2025 Tahmin
<i>Personel Giderleri</i>					
<i>Sosyal Güvenlik Kurumuna Devlet Primi Giderleri</i>					
<i>Mal ve Hizmet Alım Giderleri</i>					
<i>Faiz Giderleri</i>					
<i>Cari Transferler</i>					
<i>Sermaye Giderleri</i>	8.000.000	9.000.000	17.000.000	21.326.000	24.967.000
<i>Sermaye Transferleri</i>					
<i>Borç Verme</i>					
BÜTÇE İÇİ TOPLAM KAYNAK	8.000.000	9.000.000	17.000.000	21.326.000	24.967.000
<i>Döner Sermaye</i>					
<i>Özel Hesap</i>	979.857.966	115.916.177	2.454.000	2.562.000	2.688.000
<i>Diğer Bütçe Dışı Kaynak</i>					
BÜTÇE DIŞI TOPLAM KAYNAK	979.857.966	115.916.177	2.454.000	2.562.000	2.688.000
FAALİYET MALİYETİ TOPLAMI	987.857.966	124.916.177	19.454.000	23.888.000	27.655.000

FAALİYET MALİYETLERİ TABLOSU

İdare Adı	KASTAMONU ÜNİVERSİTESİ				
Program Adı	ARAŞTIRMA, GELİŞTİRME VE YENİLİK				
Alt Program Adı	YÜKSEKÖĞRETİMDE BİLİMSEL ARAŞTIRMA VE GELİŞTİRME				
Alt Program Hedefi	Yükseköğretim kurumlarında inovasyon amaçlı bilimsel çalışmaların artırılması.				
Faaliyet Adı	Yükseköğretim Kurumlarının Bilimsel Araştırma Projeleri.				
Açıklama	Bilimsel Araştırma Proje ve faaliyetlerimiz, 2547 sayılı Yükseköğretim Kanuna dayanılarak çıkarılan Yükseköğretim Kurumları Bilimsel Araştırma Projeleri Hakkında Yönetmelik esaslarına uygun olarak Üniversitemiz Bilimsel Araştırma Projeleri Koordinasyon Birimi tarafından gerçekleştirilmektedir.				
EKONOMİK KOD	2022 Bütçe	2022 Harcama (Haziran)	2023 Bütçe	2024 Tahmin	2025 Tahmin
Personel Giderleri					
Sosyal Güvenlik Kurumuna Devlet Primi Giderleri					
Mal ve Hizmet Alım Giderleri	602.000	344.625	1.175.000	1.387.000	1.535.000
Faiz Giderleri					
Cari Transferler					
Sermaye Giderleri					
Sermaye Transferleri					
Borç Verme					
BÜTÇE İÇİ TOPLAM KAYNAK	602.000	344.625	1.175.000	1.387.000	1.535.000
Döner Sermaye					
Özel Hesap					
Diğer Bütçe Dışı Kaynak					
BÜTÇE DIŞI TOPLAM KAYNAK					
FAALİYET MALİYETİ TOPLAMI	602.000	344.625	1.175.000	1.387.000	1.535.000

FAALİYET MALİYETLERİ TABLOSU

İdare Adı	KASTAMONU ÜNİVERSİTESİ				
Program Adı	HAYAT BOYU ÖĞRENME				
Alt Program Adı	YÜKSEKÖĞRETİM KURUMLARI SÜREKLİ EĞİTİM FAALİYETLERİ				
Alt Program Hedefi	Toplumun tüm kesimlerine ihtiyaç duyduğu alanlarda eğitimler verilmesi, kamu kurum ve kuruluşları, özel sektör ve uluslararası kuruluşlarla işbirliğinin gelişmesine katkıda bulunulması.				
Faaliyet Adı	Toplum Hizmetine Sunulan Eğitim Programları, Kurs ve Seminerler.				
Açıklama					
EKONOMİK KOD	2022 Bütçe	2022 Harcama (Haziran)	2023 Bütçe	2024 Tahmin	2025 Tahmin
Personel Giderleri					
Sosyal Güvenlik Kurumuna Devlet Primi Giderleri					
Mal ve Hizmet Alım Giderleri					
Faiz Giderleri					
Cari Transferler					
Sermaye Giderleri					
Sermaye Transferleri					
Borç Verme					
BÜTÇE İÇİ TOPLAM KAYNAK					
Döner Sermaye	1.050.000	593.429	400.000	440.000	484.000
Özel Hesap					
Diğer Bütçe Dışı Kaynak					
BÜTÇE DIŞI TOPLAM KAYNAK	1.050.000	593.429	400.000	440.000	484.000
FAALİYET MALİYETİ TOPLAMI	1.050.000	593.429	400.000	440.000	484.000

FAALİYET MALİYETLERİ TABLOSU

İdare Adı	KASTAMONU ÜNİVERSİTESİ				
Program Adı	YÜKSEKÖĞRETİM				
Alt Program Adı	ÖN LİSANS EĞİTİMİ, LİSANS EĞİTİMİ VE LİSANSÜSTÜ EĞİTİM				
Alt Program Hedefi	Mesleki yeterlilik sahibi ve gelişime açık mezunlar yetiştirilmesi				
Faaliyet Adı	Doktora ve Tıpta Uzmanlık Eğitimi				
Açıklama	Doktora Uzmanlık Eğitimi faaliyetleri; Üniversitemiz Fen Bilimleri Enstitüsü, Sosyal Bilimler Enstitüsü ve Sağlık Bilimleri Enstitüsü tarafından yerine getirilmektedir. Üniversitemiz Sosyal Bilimler Enstitüsü ve Fen Bilimleri Enstitüsü, 17 Mart 2006 tarih ve 26111 sayılı kararlar ve Yükseköğretim Kanunu'nun 19. maddesi gereğince kurulmuştur. Fen Bilimleri Enstitümüz bünyesinde, Fen Edebiyat Fakültesi, Eğitim Fakültesi, Mühendislik ve Mimarlık Fakültesi, Su Ürünleri Fakültesi ve Orman Fakültesinin ilgili Anabilim Dallarına ait lisansüstü eğitimi veren programları bulunmaktadır. Sosyal Bilimler Enstitümüz bünyesinde ise, Eğitim, Fen Edebiyat, İktisadi ve İdari Bilimler, İlahiyat, İletişim, Güzel Sanatlar Fakülteleri'nin ilgili Anabilim Dalları bulunmaktadır. Üniversitemiz Sağlık Bilimleri Enstitüsü, Yükseköğretim Kurulu Başkanlığı'nın 22 Ocak 2019 tarih ve 75/5570 sayılı yazısı ile Yükseköğretim Kanunu'nun 19. maddesi gereğince yeni kurulmuştur. Enstitülerimiz, Fen Bilimleri, Sosyal Bilimleri ve Sağlık Bilimleri alanlarında ulusal ve uluslararası nitelikte bilgi ve teknoloji üreten, araştırmacı, sorgulayıcı, rekabetçi, estetik değerlere sahip, etik değerleri benimseyen, mesleki açıdan yetkin, bilim insanları yetiştirmek amacıyla faaliyet göstermektedir.				
EKONOMİK KOD	2022 Bütçe	2022 Harcama (Haziran)	2023 Bütçe	2024 Tahmin	2025 Tahmin
<i>Personel Giderleri</i>	5.223.000	4.801.252	12.140.000	14.545.000	16.667.000
<i>Sosyal Güvenlik Kurumuna Devlet Primi Giderleri</i>	244.000	116.805	537.000	646.000	743.000
<i>Mal ve Hizmet Alım Giderleri</i>	37.000	18.161	93.000	116.000	122.000
<i>Faiz Giderleri</i>					
<i>Cari Transferler</i>					
<i>Sermaye Giderleri</i>					
<i>Sermaye Transferleri</i>					
<i>Borç Verme</i>					
BÜTÇE İÇİ TOPLAM KAYNAK	5.504.000	4.936.218	12.770.000	15.307.000	17.532.000
<i>Döner Sermaye</i>					
<i>Özel Hesap</i>					
<i>Diğer Bütçe Dışı Kaynak</i>					
BÜTÇE DIŞI TOPLAM KAYNAK					
FAALİYET MALİYETİ TOPLAMI	5.504.000	4.936.218	12.770.000	15.307.000	17.532.000

FAALİYET MALİYETLERİ TABLOSU

İdare Adı	KASTAMONU ÜNİVERSİTESİ				
Program Adı	YÜKSEKÖĞRETİM				
Alt Program Adı	ÖN LİSANS EĞİTİMİ, LİSANS EĞİTİMİ VE LİSANSÜSTÜ EĞİTİM				
Alt Program Hedefi	Mesleki yeterlilik sahibi ve gelişime açık mezunlar yetiştirilmesi.				
Faaliyet Adı	Yükseköğretim Kurumları Bilgi ve Kültürel Kaynaklar ile Sportif Altyapının Geliştirilmesi Hizmetleri.				
Açıklama	Kütüphane ve Dokümantasyon Daire Başkanlığımız 124 Sayılı Kanun Hükmünde Kararnamede belirtilen; kütüphane için gerekli her türlü hizmetleri karşılama, baskı, filmi video bandı mikrofilm gibi kayıt katalogları ve hizmete sunma işlemleri ile ilgili bibliyografik tarama çalışmalarını yapma ile verilecek diğer benzeri görevleri yerine getirme faaliyetlerini yerine getirmektedir. Kütüphanemiz eğitim-öğretim dönemi boyunca haftanın 7 günü 08:30-22:30 saatleri arasında hizmet verirken, yaz dönemi hafta içi 08:30-17:30 saatleri arasında hizmet vermektedir. Kütüphane binamızın içinde 15 adet tekli (bireysel) çalışma odası, 3 adet grup çalışma odası, 550, 150 ve 50 kişilik Konferans salonu bulunmaktadır. Hedef, üniversitemiz bünyesinde görev yapan akademisyenler ile eğitim gören öğrencilere araştırma yapma, bilgi toplama ve edinilen bilgileri işleme konusunda gerekli olan tüm imkânları sunabilmektir. Bu amaçla Üniversitemiz Kütüphane ve Dokümantasyon Daire Başkanlığı, basılı ve elektronik kitapların ve dergilerin temini, ihtiyaç doğrultusunda veri taban abonelikleri ile ilgili çalışmalarını sürdürmektedir.				
EKONOMİK KOD	2022 Bütçe	2022 Harcama (Haziran)	2023 Bütçe	2024 Tahmin	2025 Tahmin
<i>Personel Giderleri</i>	2.024.000	682.920	4.211.000	5.080.000	5.849.00
<i>Sosyal Güvenlik Kurumuna Devlet Primi Giderleri</i>	230.000	105.086	504.000	609.000	702.000
<i>Mal ve Hizmet Alım Giderleri</i>	34.000	166.258	77.000	90.000	101.000
<i>Faiz Giderleri</i>					
<i>Cari Transferler</i>					
<i>Sermaye Giderleri</i>	5.000.000		5.000.000		
<i>Sermaye Transferleri</i>					
<i>Borç Verme</i>					
BÜTÇE İÇİ TOPLAM KAYNAK	7.288.000	954.263	9.792.000	5.779.000	6.652.000
<i>Döner Sermaye</i>					
<i>Özel Hesap</i>					
<i>Diğer Bütçe Dışı Kaynak</i>					
BÜTÇE DIŞI TOPLAM KAYNAK					
FAALİYET MALİYETİ TOPLAMI	7.288.000	954.263	9.792.000	5.779.000	6.652.000

FAALİYET MALİYETLERİ TABLOSU

İdare Adı	KASTAMONU ÜNİVERSİTESİ				
Program Adı	YÜKSEKÖĞRETİM				
Alt Program Adı	ÖN LİSANS EĞİTİMİ, LİSANS EĞİTİMİ VE LİSANSÜSTÜ EĞİTİM				
Alt Program Hedefi	Mesleki yeterlilik sahibi ve gelişime açık mezunlar yetiştirilmesi.				
Faaliyet Adı	Yükseköğretim Kurumları Birinci Öğretim.				
Açıklama	Üniversitemiz; 15 fakülte (08.03.2022 tarih ve 31772 sayılı Cumhurbaşkanlığı Kararı ile kurulan Dış Hekimliği Fakültesi dâhil), 13 meslek yüksekokulu, 2 yüksekokul ve 3 enstitü ile eğitim-öğretim hizmeti sunmaktadır. Eğitim ve öğretim faaliyetleri, il merkezinde 3 tane, ilçelerde ise 13 tane olmak üzere toplamda 16 kampüste sürdürülmektedir.				
EKONOMİK KOD	2022 Bütçe	2022 Harcama (Haziran)	2023 Bütçe	2024 Tahmin	2025 Tahmin
<i>Personel Giderleri</i>	147.265.000	106.512.969	316.389.000	381.514.000	439.484.000
<i>Sosyal Güvenlik Kurumuna Devlet Primi Giderleri</i>	21.387.000	15.050.120	49.120.000	59.169.000	68.118.000
<i>Mal ve Hizmet Alım Giderleri</i>	7.277.000	7.619.515	36.206.000	42.685.000	47.283.000
<i>Faiz Giderleri</i>					
<i>Cari Transferler</i>		11.562	0	0	0
<i>Sermaye Giderleri</i>	18.652.000	4.789.683	172.500.000	223.292.000	261.420.000
<i>Sermaye Transferleri</i>					
<i>Borç Verme</i>					
BÜTÇE İÇİ TOPLAM KAYNAK	194.581.000	133.983.849	574.265.000	706.660.000	816.305.000
<i>Döner Sermaye</i>					
<i>Özel Hesap</i>	289.733.463	5.506.499	3.930.300	4.539.400	5.235.400
<i>Diğer Bütçe Dışı Kaynak</i>					
BÜTÇE DIŞI TOPLAM KAYNAK	289.733.463	5.506.499	3.930.300	4.539.400	5.235.400
FAALİYET MALİYETİ TOPLAMI	484.314.463	139.490.348	578.195.300	711.199.400	821.540.400

FAALİYET MALİYETLERİ TABLOSU

İdare Adı	KASTAMONU ÜNİVERSİTESİ				
Program Adı	YÜKSEKÖĞRETİM				
Alt Program Adı	ÖN LİSANS EĞİTİMİ, LİSANS EĞİTİMİ VE LİSANSÜSTÜ EĞİTİM				
Alt Program Hedefi	Mesleki yeterlilik sahibi ve gelişime açık mezunlar yetiştirilmesi				
Faaliyet Adı	Yükseköğretim Kurumları İkinci Öğretim				
Açıklama	Üniversitemiz; 15 fakülte (08.03.2022 tarih ve 31772 sayılı Cumhurbaşkanlığı Kararı ile kurulan Dış Hekimliği Fakültesi dâhil), 13 meslek yüksekokulu, 2 yüksekokul ve 3 enstitü ile eğitim-öğretim hizmeti sunmaktadır. Eğitim ve öğretim faaliyetleri, il merkezinde 4 tane, ilçelerde ise 13 tane olmak üzere toplamda 17 yerleşkede sürdürülmektedir. Üniversitemiz, 3843 Sayılı Kanun ve 2547 Sayılı Kanun hükümlerine dayanılarak Yükseköğretim Kurumlarında İkinci Öğretime ilişkin faaliyetlerini yürütmektedir.				
EKONOMİK KOD	2022 Bütçe	2022 Harcama (Haziran)	2023 Bütçe	2024 Tahmin	2025 Tahmin
<i>Personel Giderleri</i>	1.688.000	1.165.432	3.526.000	4.164.000	4.603.000
<i>Sosyal Güvenlik Kurumuna Devlet Primi Giderleri</i>	6.000	3.881	13.000	15.000	17.000
<i>Mal ve Hizmet Alım Giderleri</i>	726.000	40.090	1.518.000	1.791.000	1.980.000
<i>Faiz Giderleri</i>					
<i>Cari Transferler</i>					
<i>Sermaye Giderleri</i>					
<i>Sermaye Transferleri</i>					
<i>Borç Verme</i>					
BÜTÇE İÇİ TOPLAM KAYNAK	2.420.000	1.209.403	5.060.000	5.970.000	6.600.000
<i>Döner Sermaye</i>					
<i>Özel Hesap</i>					
<i>Diğer Bütçe Dışı Kaynak</i>					
BÜTÇE DIŞI TOPLAM KAYNAK					
FAALİYET MALİYETİ TOPLAMI	2.420.000	1.209.403	5.060.000	5.970.000	6.600.000

FAALİYET MALİYETLERİ TABLOSU

İdare Adı	KASTAMONU ÜNİVERSİTESİ				
Program Adı	YÜKSEKÖĞRETİM				
Alt Program Adı	ÖN LİSANS EĞİTİMİ, LİSANS EĞİTİMİ VE LİSANSÜSTÜ EĞİTİM				
Alt Program Hedefi	Mesleki yeterlilik sahibi ve gelişime açık mezunlar yetiştirilmesi.				
Faaliyet Adı	Yükseköğretim Kurumları Tezsiz Yüksek Lisans.				
Açıklama	Tezsiz Yüksek Lisans faaliyetleri, 2547 sayılı Yükseköğretim Kanununun ek 27 inci maddesi dayanılarak çıkarılan Yükseköğretim Kurumlarında Yürütülen Tezsiz Yüksek Lisans Programları Uygulama Esas ve Usullerine ve diğer mevzuatlara uygun olarak Üniversitemiz Enstitüleri tarafından gerçekleştirilmektedir.				
EKONOMİK KOD	2022 Bütçe	2022 Harcama (Haziran)	2023 Bütçe	2024 Tahmin	2025 Tahmin
<i>Personel Giderleri</i>		116.403	0	0	0
<i>Sosyal Güvenlik Kurumuna Devlet Primi Giderleri</i>					
<i>Mal ve Hizmet Alım Giderleri</i>	8.000		18.000	21.000	23.000
<i>Faiz Giderleri</i>					
<i>Cari Transferler</i>					
<i>Sermaye Giderleri</i>					
<i>Sermaye Transferleri</i>					
<i>Borç Verme</i>					
BÜTÇE İÇİ TOPLAM KAYNAK	8.000	116.403	18.000	21.000	23.000
<i>Döner Sermaye</i>					
<i>Özel Hesap</i>					
<i>Diğer Bütçe Dışı Kaynak</i>					
BÜTÇE DIŞI TOPLAM KAYNAK					
FAALİYET MALİYETİ TOPLAMI	8.000	116.403	18.000	21.000	23.000

FALİYET MALİYETLERİ TABLOSU

İdare Adı	KASTAMONU ÜNİVERSİTESİ				
Program Adı	YÜKSEKÖĞRETİM				
Alt Program Adı	ÖN LİSANS EĞİTİMİ, LİSANS EĞİTİMİ VE LİSANSÜSTÜ EĞİTİM				
Alt Program Hedefi	Mesleki yeterlilik sahibi ve gelişime açık mezunlar yetiştirilmesi				
Faaliyet Adı	Yükseköğretim Kurumları Yaz Okulları				
Açıklama	Yaz okulları faaliyetleri, 2547 sayılı Yükseköğretim Kanununun ek 26. Maddesine dayanılarak çıkarılan Yükseköğretim Kurumlarında yürütülen yaz okulları programları uygulama esas ve usullerine ve diğer mevzuata uygun olarak Üniversitemiz Fakülteleri, Yüksekokulları ve Meslek Yüksekokulları tarafından gerçekleştirilmektedir.				
EKONOMİK KOD	2022 Bütçe	2022 Harcama (Haziran)	2023 Bütçe	2024 Tahmin	2025 Tahmin
<i>Personel Giderleri</i>	166.000	0	394.000	469.000	525.000
<i>Sosyal Güvenlik Kurumuna Devlet Primi Giderleri</i>					
<i>Mal ve Hizmet Alım Giderleri</i>	71.000	0	169.000	201.000	225.000
<i>Faiz Giderleri</i>					
<i>Cari Transferler</i>					
<i>Sermaye Giderleri</i>					
<i>Sermaye Transferleri</i>					
<i>Borç Verme</i>					
BÜTÇE İÇİ TOPLAM KAYNAK	237.000	0	563.000	670.000	750.000
<i>Döner Sermaye</i>					
<i>Özel Hesap</i>					
<i>Diğer Bütçe Dışı Kaynak</i>					
BÜTÇE DIŞI TOPLAM KAYNAK					
FAALİYET MALİYETİ TOPLAMI	237.000	0	563.000	670.000	750.000

FAALİYET MALİYETLERİ TABLOSU					
İdare Adı	KASTAMONU ÜNİVERSİTESİ				
Program Adı	YÜKSEKÖĞRETİM				
Alt Program Adı	YÜKSEKÖĞRETİMDE ÖĞRENCİ YAŞAMI				
Alt Program Hedefi	Yükseköğretim öğrencilerine sunulan beslenme ve barınma hizmetlerinin kalitesinin artırılması; öğrencilerin kişisel ve sosyal gelişimi desteklenerek yaşam kalitesinin yükseltilmesi				
Faaliyet Adı	Yükseköğretimde Beslenme Hizmetleri				
Açıklama	2547 sayılı Yüksek Öğretim Kanununun 46. ve 47. maddeleri uyarınca kurulan Üniversitemiz Sağlık, Kültür ve Spor Daire Başkanlığı Yükseköğretimde Beslenme Hizmetleri kapsamında, üniversitemiz öğrenci, akademik ve idari personellerine öğle yemeği verilmesi işini organize etmektedir. Yemek yiyen öğrenci grubunun özelliklerini baz alarak enerji ihtiyaçlarını karşılayan yeterli ve dengeli beslenme ilkelerine uygun ve mevsim özelliklerine göre aylık menüler planlanmaktadır. Sağlık, Kültür ve Spor Daire Başkanlığımız mutfak ve yemekhaneleri denetlemek üzere Yemek Muayene ve Kabul Komisyonu kurulmuştur. Bu komisyon bütün birimleri dolaşarak fiziksel koşulların düzeltilmesi için gerekli çalışmaları yapmaktadır. Üniversitemize ait 5 adet mutfağımız mevcut olup 3 adet mutfak faaliyettedir ve 7 adet yemekhanede öğle yemeği hizmeti sunulmaktadır. Bu yemekhanelerde 4 kap set-seçimsiz menülerle günde ortalama 1500 kişiye öğle yemeği verilmektedir.				
EKONOMİK KOD	2022 Bütçe	2022 Harcama (Haziran)	2023 Bütçe	2024 Tahmin	2025 Tahmin
<i>Personel Giderleri</i>					
<i>Sosyal Güvenlik Kurumuna Devlet Primi Giderleri</i>					
<i>Mal ve Hizmet Alım Giderleri</i>	1.808.000	5.485.399	3.744.000	4.417.000	4.891.000
<i>Faiz Giderleri</i>					
<i>Cari Transferler</i>					
<i>Sermaye Giderleri</i>					
<i>Sermaye Transferleri</i>					
<i>Borç Verme</i>					
BÜTÇE İÇİ TOPLAM KAYNAK	1.808.000	5.485.399	3.744.000	4.417.000	4.891.000
<i>Döner Sermaye</i>					
<i>Özel Hesap</i>					
<i>Diğer Bütçe Dışı Kaynak</i>					
BÜTÇE DIŞI TOPLAM KAYNAK					
FAALİYET MALİYETİ TOPLAMI	1.808.000	5.485.399	3.744.000	4.417.000	4.891.000

FAALİYET MALİYETLERİ TABLOSU

İdare Adı	KASTAMONU ÜNİVERSİTESİ				
Program Adı	YÜKSEKÖĞRETİM				
Alt Program Adı	YÜKSEKÖĞRETİMDE ÖĞRENCİ YAŞAMI				
Alt Program Hedefi	Yükseköğretim öğrencilerine sunulan beslenme ve barınma hizmetlerinin kalitesinin artırılması; öğrencilerin kişisel ve sosyal gelişimi desteklenerek yaşam kalitesinin yükseltilmesi				
Faaliyet Adı	Yükseköğretimde Kültür ve Spor Hizmetleri				
Açıklama	2547 sayılı Yüksek Öğretim Kanununun 46. ve 47. maddeleri uyarınca kurulan Üniversitemiz Sağlık, Kültür ve Spor Daire Başkanlığı tarafından Yükseköğretimde Kültür Hizmetleri kapsamında, eğlence aktiviteleri, müzikal ve tiyatro performansları, halk oyunları ve canlı konserler faaliyetleri gerçekleştirilmektedir. Bu etkinlikler öğrenciler tarafından ücret ödenmeksizin izlenebilmektedir. Kültürel aktiviteler, Kuzykent kampüsündeki Ahmet YESEVİ Konferans Salonu ve Merkez Kütüphane Konferans Salonlarında gerçekleştirilmektedir.				
EKONOMİK KOD	2022 Bütçe	2022 Harcama (Haziran)	2023 Bütçe	2024 Tahmin	2025 Tahmin
<i>Personel Giderleri</i>					
<i>Sosyal Güvenlik Kurumuna Devlet Primi Giderleri</i>					
<i>Mal ve Hizmet Alım Giderleri</i>	327.000	539.989	678.000	800.000	886.000
<i>Faiz Giderleri</i>					
<i>Cari Transferler</i>					
<i>Sermaye Giderleri</i>					
<i>Sermaye Transferleri</i>					
<i>Borç Verme</i>					
BÜTÇE İÇİ TOPLAM KAYNAK	327.000	539.989	678.000	800.000	886.000
<i>Döner Sermaye</i>					
<i>Özel Hesap</i>					
<i>Diğer Bütçe Dışı Kaynak</i>					
BÜTÇE DIŞI TOPLAM KAYNAK					
FAALİYET MALİYETİ TOPLAMI	327.000	539.989	678.000	800.000	886.000

İdare Adı	KASTAMONU ÜNİVERSİTESİ				
Program Adı	YÜKSEKÖĞRETİM				
Alt Program Adı	YÜKSEKÖĞRETİMDE ÖĞRENCİ YAŞAMI				
Alt Program Hedefi	Yükseköğretim öğrencilerine sunulan beslenme ve barınma hizmetlerinin kalitesinin artırılması; öğrencilerin kişisel ve sosyal gelişimi desteklenerek yaşam kalitesinin yükseltilmesi.				
Faaliyet Adı	Yükseköğretimde Öğrenci Yaşamına İlişkin Diğer Hizmetler.				
Açıklama	2547 sayılı Yüksek Öğretim Kanununun 46. ve 47. maddeleri uyarınca kurulan Üniversitemiz Sağlık, Kültür ve Spor Daire Başkanlığı tarafından Yükseköğretimde Öğrenci Yaşamına İlişkin Diğer Hizmetler kapsamında; kısmi zamanlı olarak çalıştırılan öğrencilerimizin ücret ödemeleri ile öğrenci yaşamına yönelik diğer faaliyetler kapsamında yapılan her türlü mal ve malzeme alımı, hizmet alımı ile yolluk giderleri gibi harcamaları içermektedir.				
EKONOMİK KOD	2022 Bütçe	2022 Harcama (Haziran)	2023 Bütçe	2024 Tahmin	2025 Tahmin
<i>Personel Giderleri</i>	2.993.000	757.203	6.297.000	7.475.000	8.459.000
<i>Sosyal Güvenlik Kurumuna Devlet Primi Giderleri</i>	467.000	216.489	965.000	1.170.000	1.345.000
<i>Mal ve Hizmet Alım Giderleri</i>	746.000	488.419	1.547.000	1.824.000	2.020.000
<i>Faiz Giderleri</i>					
<i>Cari Transferler</i>					
<i>Sermaye Giderleri</i>	0	56.733	0	0	0
<i>Sermaye Transferleri</i>					
<i>Borç Verme</i>					
BÜTÇE İÇİ TOPLAM KAYNAK	4.206.000	1.518.844	8.809.000	10.469.000	11.824.000
<i>Döner Sermaye</i>					
<i>Özel Hesap</i>					
<i>Diğer Bütçe Dışı Kaynak</i>					
BÜTÇE DIŞI TOPLAM KAYNAK					
FAALİYET MALİYETİ TOPLAMI	4.206.000	1.518.844	8.809.000	10.469.000	11.824.000

FAALİYET MALİYETLERİ TABLOSU

İdare Adı	KASTAMONU ÜNİVERSİTESİ				
Program Adı	YÖNETİM VE DESTEK PROGRAMI				
Alt Program Adı	ÜST YÖNETİM, İDARİ VE MALİ HİZMETLER				
Alt Program Hedefi					
Faaliyet Adı	Bilgi Teknolojilerine Yönelik Faaliyetler				
Açıklama	Üniversitemiz Bilgi İşlem Daire Başkanlığımız tarafından, Üniversitemiz akademik ve idari birimler ile öğrencilerin gereksinim duyacağı bilişim hizmetleri ve servislerinin karşılanmasında yönelik olarak yeni bilişim teknolojilerini üniversitemize kazandırarak, kontrol ve koordinasyon yoluyla etkin ve verimli bir şekilde kullanımı ve devamlılığını sağlama faaliyetlerini yerine getirilmektedir. Bu doğrultuda hedef ve amaçlarımız; bilişim teknolojileri konusundaki gelişmeleri yakından izleyerek; Üniversitemizin teknolojik alt yapısını sürekli geliştirmek, tüm birimlerde yaygın olarak faydalanılmasını sağlamak, bilişim hizmetlerinin yürütülmesinde ve paydaşlarına sunumunda teknolojik alt yapısı ve hizmet kalitesi açısından ülkemizin önde gelen ve teknolojik gelişmişliği açısından tercih edilen üniversiteleri arasında olmaktır.				
EKONOMİK KOD	2022 Bütçe	2022 Harcama (Haziran)	2023 Bütçe	2024 Tahmin	2025 Tahmin
<i>Personel Giderleri</i>	3.947.000	1.185.789	8.815.000	10.637.000	12.247.000
<i>Sosyal Güvenlik Kurumuna Devlet Primi Giderleri</i>	390.000	184.738	856.000	1.033.000	1.189.000
<i>Mal ve Hizmet Alım Giderleri</i>	99.000	25.169	291.000	343.000	383.000
<i>Faiz Giderleri</i>					
<i>Cari Transferler</i>					
<i>Sermaye Giderleri</i>	2.350.000	181.777	450.000	0	0
<i>Sermaye Transferleri</i>					
<i>Borç Verme</i>					
BÜTÇE İÇİ TOPLAM KAYNAK	6.786.000	1.577.474	10.412.000	12.013.000	13.819.000
<i>Döner Sermaye</i>					
<i>Özel Hesap</i>					
<i>Diğer Bütçe Dışı Kaynak</i>					
BÜTÇE DIŞI TOPLAM KAYNAK					
FAALİYET MALİYETİ TOPLAMI	6.786.000	1.577.474	10.412.000	12.013.000	13.819.000

FAALİYET MALİYETLERİ TABLOSU					
İdare Adı	KASTAMONU ÜNİVERSİTESİ				
Program Adı	YÖNETİM VE DESTEK PROGRAMI				
Alt Program Adı	ÜST YÖNETİM, İDARİ VE MALİ HİZMETLER				
Alt Program Hedefi					
Faaliyet Adı	Genel Destek Hizmetleri				
Açıklama	Genel Destek Hizmetleri faaliyetleri Üniversitemiz İdari ve Mali İşler Daire Başkanlığı ve Genel Sekreterlik tarafından; Yükseköğretim Üst Kuruluşları ile Yükseköğretim Kurumlarının İdari Teşkilatı Hakkında 124 Sayılı Kanun Hükmünde Kararname, 190 Sayılı Kanun Hükmünde Kararname, 5018 Sayılı Kamu Mali Yönetimi ve Kontrol Kanunu ve ilgili diğer mevzuatlar ve düzenlemeler ile verilen yetki, görev ve sorumluluklar kapsamında yerine getirilmektedir. Bu doğrultuda İdari ve Mali İşler Daire Başkanlığımız; hizmet ve faaliyetlerin ekonomik ve etkin bir şekilde yerine getirilmesi için insan, para ve malzeme gibi mevcut kaynakların en uygun ve verimli bir şekilde kullanılmasını sağlamak üzere, İlgili birimlerle sözleşmeye bağlanmış ödemeleri takip ederek zamanı geldiğinde ödeme işlemlerini gerçekleştirme, satın alma süreçlerini takip ve işlemlerini yapma, araç, gereç ve malzemenin temini ile ilgili hizmetleri yürütme ve diğer faaliyetleri gerçekleştirmektedir. Üniversitemiz Genel Sekreterliği ise; idari teşkilatında yer alan birimlerin verimli, düzenli ve uyumlu bir şekilde çalışmalarını koordine etmek, Üniversitemiz Senatosu ve Yönetim Kurulunda raportörlük yapmak; bu kurullarda alınan kararların yazmak, korumak ve saklamak ile üniversiteye bağlı birimlere iletilmek gibi faaliyetleri yürütmektedir.				
EKONOMİK KOD	2022 Bütçe	2022 Harcama (Haziran)	2023 Bütçe	2024 Tahmin	2025 Tahmin
<i>Personel Giderleri</i>	14.489.000	6.056.165	35.007.000	42.212.000	48.594.000
<i>Sosyal Güvenlik Kurumuna Devlet Primi Giderleri</i>	2.093.000	901.123	4.842.000	5.835.000	6.717.000
<i>Mal ve Hizmet Alım Giderleri</i>	1.288.000	2.021.864	11.101.000	13.092.000	14.499.000
<i>Faiz Giderleri</i>					
<i>Cari Transferler</i>	919.000	0	2.178.000	2.594.000	2.879.000
<i>Sermaye Giderleri</i>					
<i>Sermaye Transferleri</i>					
<i>Borç Verme</i>					
BÜTÇE İÇİ TOPLAM KAYNAK	18.789.000	8.979.152	53.123.000	63.733.000	72.689.000
<i>Döner Sermaye</i>					
<i>Özel Hesap</i>					
<i>Diğer Bütçe Dışı Kaynak</i>					
BÜTÇE DIŞI TOPLAM KAYNAK					
FAALİYET MALİYETİ TOPLAMI	18.789.000	8.979.152	53.123.000	63.733.000	72.689.000

FAALİYET MALİYETLERİ TABLOSU

İdare Adı	KASTAMONU ÜNİVERSİTESİ				
Program Adı	YÖNETİM VE DESTEK PROGRAMI				
Alt Program Adı	ÜST YÖNETİM, İDARİ VE MALİ HİZMETLER				
Alt Program Hedefi					
Faaliyet Adı	İnşaat ve Yapı İşlerinin Yürütülmesi				
Açıklama	İnşaat ve Yapı İşlerinin Yürütülmesi kapsamında, Üniversitemiz Yapı İşleri ve Teknik Daire Başkanlığımız, 124 Sayılı Yükseköğretim Üst Kuruluşları ile Yükseköğretim Kurumlarının İdari Teşkilatı Hakkında Kanun Hükmünde Kararnamesinde belirtilen “üniversite bina ve tesislerinin projelerini yapma, ihale dosyalarını hazırlamak, yapı ve onarımla ilgili ihaleleri yürütme, inşaatları kontrol etme ve teslim alma, bakım ve onarım işlerini yapma ve kalorifer, kazan dairesi, soğuk oda, jeneratör, havalandırma sistemleri ile telefon santrali, çevre düzenleme ve araç işletme, asansör bakım ve onarımı ile benzer işleri yürütme faaliyetlerini yerine getirmektedir.				
EKONOMİK KOD	2022 Bütçe	2022 Harcama (Haziran)	2023 Bütçe	2024 Tahmin	2025 Tahmin
<i>Personel Giderleri</i>	9.439.000	3.390.819	20.164.000	24.330.000	28.009.000
<i>Sosyal Güvenlik Kurumuna Devlet Primi Giderleri</i>	1.060.000	509.770	2.326.000	2.807.000	3.232.000
<i>Mal ve Hizmet Alım Giderleri</i>	104.000	329.842	227.000	267.000	297.000
<i>Faiz Giderleri</i>					
<i>Cari Transferler</i>					
<i>Sermaye Giderleri</i>					
<i>Sermaye Transferleri</i>					
<i>Borç Verme</i>					
BÜTÇE İÇİ TOPLAM KAYNAK	10.603.000	4.230.431	22.717.000	27.404.000	31.538.000
<i>Döner Sermaye</i>					
<i>Özel Hesap</i>					
<i>Diğer Bütçe Dışı Kaynak</i>					
BÜTÇE DIŞI TOPLAM KAYNAK					
FAALİYET MALİYETİ TOPLAMI	10.603.000	4.230.431	22.717.000	27.404.000	31.538.000

FAALİYET MALİYETLERİ TABLOSU

İdare Adı	KASTAMONU ÜNİVERSİTESİ				
Program Adı	YÖNETİM VE DESTEK PROGRAMI				
Alt Program Adı	ÜST YÖNETİM, İDARİ VE MALİ HİZMETLER				
Alt Program Hedefi					
Faaliyet Adı	İnsan Kaynakları Yönetimine İlişkin Faaliyetler				
Açıklama	İnsan Kaynakları Yönetimine İlişkin Faaliyetler, Üniversitemiz Personel Daire Başkanlığı tarafından 2547 Sayılı Kanunun 51 ve 124 Sayılı Yükseköğretim Üst Kuruluşları ile Yükseköğretim Kurumlarının İdari Teşkilatlanması Hakkındaki Kanun Hükmündeki Kararnamenin 29. Maddesiyle öngörülen görevlerin gerçekleştirilmesi suretiyle yerine getirilmektedir. Bu doğrultuda Personel Daire Başkanlığımız; Üniversitenin akademik ve idari personel yapısını planlama, personel dağılımı konusunda uzun ve orta vadeli projeler üreterek, personelden en etkin biçimde yararlanma, bünyesinde çalışan akademik ve idari personelin her türlü özlük haklarıyla ilgili (atama, terfi, intibak, emeklilik vb.) hizmetleri kanun, tüzük, yönetmelik ve kararlara uygun olarak en kısa zamanda, eksiksiz ve doğru bir biçimde yapma, sorumlu olduğu görevleri en iyi şekilde yerine getirebilmek amacıyla idari personel için hizmet öncesi ve hizmet içi eğitim programları planlayıp uygulayarak üniversitenin işleyiş ve gelişimine katkıda bulunma ve benzer diğer faaliyetleri gerçekleştirmektedir.				
EKONOMİK KOD	2022 Bütçe	2022 Harcama (Haziran)	2023 Bütçe	2024 Tahmin	2025 Tahmin
<i>Personel Giderleri</i>	3.083.000	1.094.851	6.415.000	7.740.000	8.909.000
<i>Sosyal Güvenlik Kurumuna Devlet Primi Giderleri</i>	401.000	171.755	880.000	1.067.000	1.222.000
<i>Mal ve Hizmet Alım Giderleri</i>	55.000	54.279	118.000	141.000	155.000
<i>Faiz Giderleri</i>					
<i>Cari Transferler</i>	5.031.000	4.345.857	12.116.000	14.430.000	16.014.000
<i>Sermaye Giderleri</i>					
<i>Sermaye Transferleri</i>					
<i>Borç Verme</i>					
BÜTÇE İÇİ TOPLAM KAYNAK	8.570.000	5.666.742	19.529.000	23.373.000	26.300.000
<i>Döner Sermaye</i>					
<i>Özel Hesap</i>					
<i>Diğer Bütçe Dışı Kaynak</i>					
BÜTÇE DIŞI TOPLAM KAYNAK					
FAALİYET MALİYETİ TOPLAMI	8.570.000	5.666.742	19.529.000	23.373.000	26.300.000

FAALİYET MALİYETLERİ TABLOSU

İdare Adı	KASTAMONU ÜNİVERSİTESİ				
Program Adı	YÖNETİM VE DESTEK PROGRAMI				
Alt Program Adı	ÜST YÖNETİM, İDARİ VE MALİ HİZMETLER				
Alt Program Hedefi					
Faaliyet Adı	Özel Kalem Hizmetleri				
Açıklama	"Özel Kalem Hizmetleri" faaliyetleri kapsamında, makamın gerektirdiği temsil, ağırlama, tören ile Rektörlük için gereken diğer faaliyetler yürütülmektedir.				
EKONOMİK KOD	2022 Bütçe	2022 Harcama (Haziran)	2023 Bütçe	2024 Tahmin	2025 Tahmin
<i>Personel Giderleri</i>	312.000	108.541	856.000	1.033.000	1.189.000
<i>Sosyal Güvenlik Kurumuna Devlet Primi Giderleri</i>					
<i>Mal ve Hizmet Alım Giderleri</i>	212.000	15.318	355.000	420.000	465.000
<i>Faiz Giderleri</i>					
<i>Cari Transferler</i>					
<i>Sermaye Giderleri</i>					
<i>Sermaye Transferleri</i>					
<i>Borç Verme</i>					
BÜTÇE İÇİ TOPLAM KAYNAK	524.000	123.859	1.211.000	1.453.000	1.654.000
<i>Döner Sermaye</i>					
<i>Özel Hesap</i>					
<i>Diğer Bütçe Dışı Kaynak</i>					
BÜTÇE DIŞI TOPLAM KAYNAK					
FAALİYET MALİYETİ TOPLAMI	524.000	123.859	1.211.000	1.453.000	1.654.000

FAALİYET MALİYETLERİ TABLOSU

İdare Adı	KASTAMONU ÜNİVERSİTESİ				
Program Adı	YÖNETİM VE DESTEK PROGRAMI				
Alt Program Adı	ÜST YÖNETİM, İDARİ VE MALİ HİZMETLER				
Alt Program Hedefi					
Faaliyet Adı	Strateji Geliştirme ve Mali Hizmetler				
Açıklama	<p>5018 sayılı Kamu Mali Yönetimi ve Kontrol Kanununa göre ve bu Kanunda değişiklik yapan 5436 sayılı kanuna göre, Üniversitemiz Strateji Geliştirme Daire Başkanlığı tarafından gerçekleştirilen;</p> <p>*İdarenin stratejik plan ve performans programının hazırlanmasını koordine etmek ve sonuçlarının konsolide edilmesi çalışmalarını yürütmek,</p> <p>*İzleyen iki yılın bütçe tahminlerini de içeren idare bütçesini, stratejik plan ve yıllık performans programına uygun olarak hazırlamak ve idare faaliyetlerinin bunlara uygunluğunu izlemek ve değerlendirmek,</p> <p>*Mali kanunlarla ilgili diğer mevzuatın uygulanması konusunda üst yöneticiye ve harcama yetkililerine gerekli bilgileri sağlamak ve danışmanlık yapmak ile kanun ve diğer mevzuatlarda sayılan diğer görevler kapsamında gerçekleştirilen işlem ve faaliyetleri kapsamaktadır.</p>				
EKONOMİK KOD	2022 Bütçe	2022 Harcama (Haziran)	2023 Bütçe	2024 Tahmin	2025 Tahmin
<i>Personel Giderleri</i>	3.883.000	977.866	8.097.000	9.772.000	11.249.000
<i>Sosyal Güvenlik Kurumuna Devlet Primi Giderleri</i>	355.000	140.312	779.000	940.000	1.082.000
<i>Mal ve Hizmet Alım Giderleri</i>	13.000	0	33.000	40.000	45.000
<i>Faiz Giderleri</i>					
<i>Cari Transferler</i>					
<i>Sermaye Giderleri</i>					
<i>Sermaye Transferleri</i>					
<i>Borç Verme</i>					
BÜTÇE İÇİ TOPLAM KAYNAK	4.251.000	1.118.178	8.909.000	10.752.000	12.376.000
<i>Döner Sermaye</i>					
<i>Özel Hesap</i>					
<i>Diğer Bütçe Dışı Kaynak</i>					
BÜTÇE DIŞI TOPLAM KAYNAK					
FAALİYET MALİYETİ TOPLAMI	4.251.000	1.118.178	8.909.000	10.752.000	12.376.000

FAALİYET MALİYETLERİ TABLOSU

İdare Adı	KASTAMONU ÜNİVERSİTESİ				
Program Adı	YÖNETİM VE DESTEK PROGRAMI				
Alt Program Adı	ÜST YÖNETİM, İDARİ VE MALİ HİZMETLER				
Alt Program Hedefi					
Faaliyet Adı	Taşınmaz Mal Gelirleriyle Yürütülecek Hizmetler				
Açıklama	2547 sayılı Kanunun ek 25 inci maddesine istinaden, Üniversitemiz adına tapuda kayıtlı taşınmazların kiralanması, satılması ve işletilmesi suretiyle elde edilecek gelirler ile Hazine adına kayıtlı olup, Üniversitemize tahsis edilmiş taşınmaz malların üzerinde herhangi bir inşaat yapılmamak ve irtifak hakkı tesisine konu edilmemek şartıyla eğitim, sağlık ve sosyal amaçlı kiralanması ve işletilmesi suretiyle elde edilecek gelirlerin tamamı, Üniversitemizin her çeşit mal ve hizmet alımlarında kullanılmaktadır.				
EKONOMİK KOD	2022 Bütçe	2022 Harcama (Haziran)	2023 Bütçe	2024 Tahmin	2025 Tahmin
<i>Personel Giderleri</i>					
<i>Sosyal Güvenlik Kurumuna Devlet Primi Giderleri</i>					
<i>Mal ve Hizmet Alım Giderleri</i>	53.000		111.000	131.000	145.000
<i>Faiz Giderleri</i>					
<i>Cari Transferler</i>					
<i>Sermaye Giderleri</i>					
<i>Sermaye Transferleri</i>					
<i>Borç Verme</i>					
BÜTÇE İÇİ TOPLAM KAYNAK	53.000		111.000	131.000	145.000
<i>Döner Sermaye</i>					
<i>Özel Hesap</i>					
<i>Diğer Bütçe Dışı Kaynak</i>					
BÜTÇE DIŞI TOPLAM KAYNAK					
FAALİYET MALİYETİ TOPLAMI	53.000		111.000	131.000	145.000

FAALİYET MALİYETLERİ TABLOSU

İdare Adı	KASTAMONU ÜNİVERSİTESİ				
Program Adı	YÖNETİM VE DESTEK PROGRAMI				
Alt Program Adı	ÜST YÖNETİM, İDARİ VE MALİ HİZMETLER				
Alt Program Hedefi					
Faaliyet Adı	Yükseköğretimde Öğrencilere Yönelik İdari Hizmetler				
Açıklama	Bu faaliyet altında Üniversitemiz öğrencilerine yönelik olarak idari hizmet sunan Öğrenci İşleri Daire Başkanlığı ile Sağlık, Kültür ve Spor Daire Başkanlıklarımıza ait cari harcamalar yer almaktadır. Bu doğrultuda, Öğrenci İşleri Daire Başkanlığımız, eğitim birimlerimizle işbirliği yaparak planlanan eğitim-öğretim süresince öğrenci ile ilgili işlemlerin düzenli ve hızlı şekilde yapılmasını sağlama; öğrencilere, ilgili birim ve kurumlara bilgi ve belge hizmeti sunma faaliyetlerini misyon edinmiştir. Öğrenci İşleri Daire Başkanlığı tarafından, öğrencilerin yeni kayıt, onay ve ders durumlarıyla ilgili işlemler, mezuniyet, kimlik, burs, mezunların izlenmesi işlemleri ve verilecek diğer benzeri görevler yerine getirilmektedir.				
EKONOMİK KOD	2022 Bütçe	2022 Harcama (Haziran)	2023 Bütçe	2024 Tahmin	2025 Tahmin
<i>Personel Giderleri</i>	9.798.000	1.929.917	22.985.000	27.739.000	31.932.000
<i>Sosyal Güvenlik Kurumuna Devlet Primi Giderleri</i>	721.000	307.105	1.583.000	1.909.000	2.198.000
<i>Mal ve Hizmet Alım Giderleri</i>	101.000	332.221	220.000	261.000	288.000
<i>Faiz Giderleri</i>					
<i>Cari Transferler</i>					
<i>Sermaye Giderleri</i>					
<i>Sermaye Transferleri</i>					
<i>Borç Verme</i>					
BÜTÇE İÇİ TOPLAM KAYNAK	10.620.000	2.569.244	24.788.000	29.909.000	34.418.000
<i>Döner Sermaye</i>					
<i>Özel Hesap</i>					
<i>Diğer Bütçe Dışı Kaynak</i>					
BÜTÇE DIŞI TOPLAM KAYNAK					
FAALİYET MALİYETİ TOPLAMI	10.620.000	2.569.244	24.788.000	29.909.000	34.418.000

FAALİYET MALİYETLERİ TABLOSU

İdare Adı	KASTAMONU ÜNİVERSİTESİ				
Program Adı	YÖNETİM VE DESTEK PROGRAMI				
Alt Program Adı	TEFTİŞ, DENETİM VE DANIŞMANLIK HİZMETLERİ				
Alt Program Hedefi					
Faaliyet Adı	Hukuki Danışmanlık ve Muhakemat Hizmetleri				
Açıklama	Üniversitemiz Hukuk Müşavirliği, Üniversitemizin öğrencileriyle ve diğer kişi/kurumlarla olan anlaşmazlık ve uyuşmazlıklarında adli ve idari mercilerde üniversitenin haklarını savunma, Üniversitemiz tasarruflarının yürürlükteki kanunlara uygun olarak icrasında, idareye yardımcı olma, verilecek benzeri diğer görevleri yerine getirme faaliyetlerini yerine getirmektedir.				
EKONOMİK KOD	2022 Bütçe	2022 Harcama (Haziran)	2023 Bütçe	2024 Tahmin	2025 Tahmin
<i>Personel Giderleri</i>	2.780.000	203.513	5.784.000	6.979.000	8.035.000
<i>Sosyal Güvenlik Kurumuna Devlet Primi Giderleri</i>	349.000	29.922	765.000	924.000	1.064.000
<i>Mal ve Hizmet Alım Giderleri</i>	47.000	142.253	87.000	104.000	114.000
<i>Faiz Giderleri</i>					
<i>Cari Transferler</i>					
<i>Sermaye Giderleri</i>					
<i>Sermaye Transferleri</i>					
<i>Borç Verme</i>					
BÜTÇE İÇİ TOPLAM KAYNAK	3.176.000	375.688	6.636.000	8.007.000	9.213.000
<i>Döner Sermaye</i>					
<i>Özel Hesap</i>					
<i>Diğer Bütçe Dışı Kaynak</i>					
BÜTÇE DIŞI TOPLAM KAYNAK					
FAALİYET MALİYETİ TOPLAMI	3.176.000	375.688	6.636.000	8.007.000	9.213.000

FAALİYET MALİYETLERİ TABLOSU

İdare Adı	KASTAMONU ÜNİVERSİTESİ				
Program Adı	YÖNETİM VE DESTEK PROGRAMI				
Alt Program Adı	TEFTİŞ, DENETİM VE DANIŞMANLIK HİZMETLERİ				
Alt Program Hedefi					
Faaliyet Adı	İç Denetim				
Açıklama	<p>Üniversitemizde, 5018 Sayılı Kamu Mali Yönetimi ve Kontrol Kanununun 63. maddesi gereğince yapılan iç denetim faaliyetleri;</p> <p>*Harcama sonrası yasal uygunluk denetimi yapmak,</p> <p>*Kaynakların etkili, ekonomik ve verimli kullanılması bakımından incelemeler yapmak ve önerilerde bulunmak ile kanun ve diğer mevzuatlarda verilen diğer görevleri kapsamaktadır.</p> <p>Bu doğrultuda, Üniversitemiz harcama birimlerinin işlem ve faaliyetleri, risk esaslı denetim plan ve programları kapsamında sistematik, sürekli ve disiplinli bir yaklaşımla denetim standartlarına uygun olarak iç denetime tabi tutulmaktadır.</p>				
EKONOMİK KOD	2022 Bütçe	2022 Harcama (Haziran)	2023 Bütçe	2024 Tahmin	2025 Tahmin
<i>Personel Giderleri</i>			881.000	1.064.000	1.223.000
<i>Sosyal Güvenlik Kurumuna Devlet Primi Giderleri</i>			88.000	106.000	122.000
<i>Mal ve Hizmet Alım Giderleri</i>					
<i>Faiz Giderleri</i>					
<i>Cari Transferler</i>					
<i>Sermaye Giderleri</i>					
<i>Sermaye Transferleri</i>					
<i>Borç Verme</i>					
BÜTÇE İÇİ TOPLAM KAYNAK			969.000	1.170.000	1.345.000
<i>Döner Sermaye</i>					
<i>Özel Hesap</i>					
<i>Diğer Bütçe Dışı Kaynak</i>					
BÜTÇE DIŞI TOPLAM KAYNAK					
FAALİYET MALİYETİ TOPLAMI			969.000	1.170.000	1.345.000

D-İDARENİN TOPLAM KAYNAK İHTİYACI

FAALİYETLER DÜZEYİNDE KASTAMONU ÜNİVERSİTESİ PERFORMANS PROGRAMI MALİYETİ									
PROGRAM SINIFLANDIRMASI	2023			2024			2025		
	BÜTÇE İÇİ	BÜTÇE DIŞI	TOPLAM	BÜTÇE İÇİ	BÜTÇE DIŞI	TOPLAM	BÜTÇE İÇİ	BÜTÇE DIŞI	TOPLAM
ARAŞTIRMA, GELİŞTİRME VE YENİLİK	18.175.000	2.454.000	20.629.000	22.713.000	2.562.000	25.275.000	26.502.000	2.688.000	29.190.000
ARAŞTIRMA ALTYAPILARI	17.000.000	2.454.000	19.454.000	21.326.000	2.562.000	23.888.000	24.967.000	2.688.000	27.655.000
Yükseköğretim Kurumları Araştırma Altyapısı Kurulması ve Geliştirilmesi	17.000.000	2.454.000	19.454.000	21.326.000	2.562.000	23.888.000	24.967.000	2.688.000	27.655.000
YÜKSEKÖĞRETİMDE BİLİMSEL ARAŞTIRMA VE GELİŞTİRME	1.175.000	0	1.175.000	1.387.000	0	1.387.000	1.535.000	0	1.535.000
Yükseköğretim Kurumlarının Bilimsel Araştırma Projeleri	1.175.000	0	1.175.000	1.387.000	0	1.387.000	1.535.000	0	1.535.000
HAYAT BOYU ÖĞRENME	0	400.000	400.000	0	440.000	440.000	0	484.000	484.000
YÜKSEKÖĞRETİM KURUMLARI SÜREKLİ EĞİTİM FAALİYETLERİ	0	400.000	400.000	0	440.000	440.000	0	484.000	484.000
Toplum Hizmetine Sunulan Eğitim Programları, Kurs ve Seminerler	0	400.000	400.000	0	440.000	440.000	0	484.000	484.000
YÜKSEKÖĞRETİM	615.699.000	3.930.300	619.629.300	750.093.000	4.539.400	754.632.400	865.463.000	5.235.400	870.698.400
ÖN LİSANS EĞİTİMİ, LİSANS EĞİTİMİ VE LİSANSÜSTÜ EĞİTİM	602.468.000	3.930.300	606.398.300	734.407.000	4.539.400	738.946.400	847.862.000	5.235.400	853.097.400
Doktora ve Tıpta Uzmanlık Eğitimi	12.770.000	0	12.770.000	15.307.000	0	15.307.000	17.532.000	0	17.532.000
Yükseköğretim Kurumları Bilgi ve Kültürel Kaynaklar ile Sportif Altyapının Geliştirilmesi Hizmetleri	9.792.000	0	9.792.000	5.779.000	0	5.779.000	6.652.000	0	6.652.000
Yükseköğretim Kurumları Birinci Öğretim	574.265.000	3.930.300	578.195.300	706.660.000	4.539.400	711.199.400	816.305.000	5.235.400	821.540.400
Yükseköğretim Kurumları İkinci Öğretim	5.060.000	0	5.060.000	5.970.000	0	5.970.000	6.600.000	0	6.600.000
Yükseköğretim Kurumları Tezsiz Yüksek Lisans	18.000	0	18.000	21.000	0	21.000	23.000	0	23.000
Yükseköğretim Kurumları Uzaktan Eğitim	563.000	0	563.000	670.000	0	670.000	750.000	0	750.000
YÜKSEKÖĞRETİMDE ÖĞRENCİ YAŞAMI	13.231.000	0	13.231.000	15.686.000	0	15.686.000	17.601.000	0	17.601.000
Yükseköğretimde Beslenme Hizmetleri	3.744.000	0	3.744.000	4.417.000	0	4.417.000	4.891.000	0	4.891.000
Yükseköğretimde Kültür ve Spor Hizmetleri	678.000	0	678.000	800.000	0	800.000	886.000	0	886.000
Yükseköğretimde Öğrenci Yaşamına İlişkin Diğer Hizmetler	8.809.000	0	8.809.000	10.469.000	0	10.469.000	11.824.000	0	11.824.000
YÖNETİM VE DESTEK PROGRAMI	148.410.000	0	148.410.000	177.945.000	0	177.945.000	203.497.000	0	203.497.000
TEFTİŞ, DENETİM VE DANIŞMANLIK HİZMETLERİ	7.605.000	0	7.605.000	9.177.000	0	9.177.000	10.558.000	0	10.558.000
Hukuki Danışmanlık ve Muhakemat Hizmetleri	6.636.000	0	6.636.000	8.007.000	0	8.007.000	9.213.000	0	9.213.000
İç Denetim	969.000	0	969.000	1.170.000	0	1.170.000	1.345.000	0	1.345.000
ÜST YÖNETİM, İDARİ VE MALİ HİZMETLER	140.805.000	0	140.805.000	168.768.000	0	168.768.000	192.939.000	0	192.939.000
Bilgi Teknolojilerine Yönelik Faaliyetler	10.412.000	0	10.412.000	12.013.000	0	12.013.000	13.819.000	0	13.819.000
Genel Destek Hizmetleri	53.128.000	0	53.128.000	63.733.000	0	63.733.000	72.689.000	0	72.689.000
İnşaat ve Yapı İşlerinin Yürütülmesi	22.717.000	0	22.717.000	27.404.000	0	27.404.000	31.538.000	0	31.538.000
İnsan Kaynakları Yönetimine İlişkin Faaliyetler	19.529.000	0	19.529.000	23.373.000	0	23.373.000	26.300.000	0	26.300.000
Özel Kalem Hizmetleri	1.211.000	0	1.211.000	1.453.000	0	1.453.000	1.654.000	0	1.654.000
Strateji Geliştirme ve Mali Hizmetler	8.909.000	0	8.909.000	10.752.000	0	10.752.000	12.376.000	0	12.376.000
Taşınmaz Mal Gelirleriyle Yürütülecek Hizmetler	111.000	0	111.000	131.000	0	131.000	145.000	0	145.000
Yükseköğretimde Öğrencilere Yönelik İdari Hizmetler	24.788.000	0	24.788.000	29.909.000	0	29.909.000	34.418.000	0	34.418.000
GENEL TOPLAM	782.284.000	6.784.300	789.068.300	950.751.000	7.541.400	958.292.400	1.095.462.000	8.407.400	1.103.869.400

EKONOMİK SINIFLANDIRMA DÜZEYİNDE KASTAMONU ÜNİVERSİTESİ PERFORMANS PROGRAMI MALİYETİ												
EKONOMİK KOD	2023				2024				2025			
	HİZMET PROGRAMLARI TOPLAM	YÖNETİM VE DESTEK PROGRAMI	PROGRAM DIŞI GİDERLER	TOPLAM	HİZMET PROGRAMLARI TOPLAM	YÖNETİM VE DESTEK PROGRAMI	PROGRAM DIŞI GİDERLER	TOPLAM	HİZMET PROGRAMLARI TOPLAM	YÖNETİM VE DESTEK PROGRAMI	PROGRAM DIŞI GİDERLER	TOPLAM
Personel Giderleri	342.960.000	109.004.000		451.964.000	413.247.000	131.506.000		544.753.000	475.587.000	151.387.000		626.974.000
Sosyal Güvenlik Kurumuna Devlet Primi Giderleri	51.139.000	12.119.000		63.258.000	61.609.000	14.616.000		76.225.000	70.925.000	16.826.000		87.751.000
Mal ve Hizmet Alım Giderleri	45.225.000	12.543.000		57.768.000	53.332.000	14.799.000		68.131.000	59.066.000	16.391.000		75.457.000
Faiz Giderleri				0				0				0
Cari Transferler		14.294.000		14.294.000		17.024.000		17.024.000		18.893.000		18.893.000
Sermaye Giderleri	194.550.000	450.000		195.000.000	244.618.000	0		244.618.000	286.387.000	0		286.387.000
Sermaye Transferleri				0				0				0
Borç Verme				0				0				0
Yedek Ödenekler				0				0				0
BÜTÇE İÇİ TOPLAM KAYNAK	633.874.000	148.410.000	0	782.284.000	772.806.000	177.945.000	0	950.751.000	891.965.000	203.497.000	0	1.095.462.000
Döner Sermaye	400.000			400.000	440.000			440.000	484.000			484.000
Özel Hesap	6.384.300			6.384.300	7.101.400			7.101.400	7.923.400			7.923.400
Diğer Bütçe Dışı Kaynak	0			0				0				0
BÜTÇE DIŞI TOPLAM KAYNAK	6.784.300	0	0	6.784.300	7.541.400	0	0	7.541.400	8.407.400	0	0	8.407.400
GENEL TOPLAM	640.658.300	148.410.000	0	789.068.300	780.347.400	177.945.000	0	958.292.400	900.372.400	203.497.000	0	1.103.869.400

E-DİĞER HUSUSLAR

FAALİYETLERDEN SORUMLU HARCAMA BİRİMLERİ			
İdare Adı	KASTAMONU ÜNİVERSİTESİ		
Yıl	2023 (İdare Teklifi)		
PROGRAM	ALT PROGRAM	FAALİYET	SORUMLU HARCAMA BİRİMİ
ARAŞTIRMA, GELİŞTİRME VE YENİLİK	ARAŞTIRMA ALTYAPILARI	Yükseköğretim Kurumları Araştırma Altyapısı Kurulması ve Geliştirilmesi	ÖZEL KALEM (REKTÖRLÜK)
	YÜKSEKÖĞRETİMDE BİLİMSEL ARAŞTIRMA VE GELİŞTİRME	Yükseköğretim Kurumlarının Bilimsel Araştırma Projeleri	ÖZEL KALEM (REKTÖRLÜK)
YÜKSEKÖĞRETİM	ÖN LİSANS EĞİTİMİ, LİSANS EĞİTİMİ VE LİSANSÜSTÜ EĞİTİM	Doktora ve Tıpta Uzmanlık Eğitimi	SAĞLIK BİLİMLERİ ENSTİTÜSÜ, FEN BİLİMLERİ ENSTİTÜSÜ, SOSYAL BİLİMLER ENSTİTÜSÜ
		Yükseköğretim Kurumları Bilgi ve Kültürel Kaynaklar ile Sportif Altyapının Geliştirilmesi Hizmetleri Yükseköğretim Kurumları Birinci Öğretim	KÜTÜPHANE VE DOKÜMANTASYON DAİRE BAŞKANLIĞI İDARİ VE MALİ İŞLER DAİRE BAŞKANLIĞI, BİLGİ İŞLEM DAİRE BAŞKANLIĞI, YAPI İŞLERİ VE TEKNİK DAİRE BAŞKANLIĞI, TIP FAKÜLTESİ, VETERİNER FAKÜLTESİ, SAĞLIK BİLİMLERİ FAKÜLTESİ, FEN FAKÜLTESİ, İNSAN VE TOPLUM BİLİMLERİ FAKÜLTESİ, MÜHENDİSLİK MİMARLIK FAKÜLTESİ, İNEBOLU SU ÜRÜNLERİ FAKÜLTESİ, ORMAN FAKÜLTESİ, SİVİL HAVACILIK YÜKSEKOKULU, KASTAMONU MESLEK YÜKSEKOKULU, EĞİTİM FAKÜLTESİ, İKTİSADİ VE İDARİ BİLİMLER FAKÜLTESİ, İLETİŞİM FAKÜLTESİ, İLAHİYAT FAKÜLTESİ, TURİZM FAKÜLTESİ, GÜZEL SANATLAR VE TASARIM FAKÜLTESİ, SPOR BİLİMLERİ FAKÜLTESİ, YABANCI DİLLER YÜKSEKOKULU, İHSANGAZİ MESLEK YÜKSEKOKULU, CİDE RIFAT ILGAZ MESLEK YÜKSEKOKULU, İNEBOLU MESLEK YÜKSEKOKULU, TOSYA MESLEK YÜKSEKOKULU, TAŞKÖPRÜ MESLEK YÜKSEKOKULU, ARAÇ RAFET VERGİLİ MESLEK YÜKSEKOKULU, DEVREKANİ TOBB MESLEK YÜKSEKOKULU, ABANA SABAHAT MESUT YILMAZ MESLEK YÜKSEKOKULU,

			KÜRE MESLEK YÜKSEKOKULU, BOZKURT MESLEK YÜKSEKOKULU, DADAY NAFİ VE ÜMİT ÇERİ MESLEK YÜKSEKOKULU, ÇATALZEYİN MESLEK YÜKSEKOKULU
		Yükseköğretim Kurumları İkinci Öğretim	İDARİ VE MALİ İŞLER DAİRE BAŞKANLIĞI, YAPI İŞLERİ VE TEKNİK DAİRE BAŞKANLIĞI, FEN FAKÜLTESİ, İNSAN VE TOPLUM BİLİMLERİ FAKÜLTESİ, MÜHENDİSLİK MİMARLIK FAKÜLTESİ, SİVİL HAVACILIK YÜKSEKOKULU, KASTAMONU MESLEK YÜKSEKOKULU, EĞİTİM FAKÜLTESİ, İKTİSADİ VE İDARİ BİLİMLER FAKÜLTESİ, İLETİŞİM FAKÜLTESİ, İLAHİYAT FAKÜLTESİ, SPOR BİLİMLERİ FAKÜLTESİ, İHSANGAZİ MESLEK YÜKSEKOKULU, CİDE RIFAT ILGAZ MESLEK YÜKSEKOKULU, TOSYA MESLEK YÜKSEKOKULU, TAŞKÖPRÜ MESLEK YÜKSEKOKULU, ÇATALZEYİN MESLEK YÜKSEKOKULU
		Yükseköğretim Kurumları Tezsiz Yüksek Lisans	FEN BİLİMLERİ ENSTİTÜSÜ, SOSYAL BİLİMLER ENSTİTÜSÜ
		Yükseköğretim Kurumları Uzaktan Eğitim	FEN BİLİMLERİ ENSTİTÜSÜ, SOSYAL BİLİMLER ENSTİTÜSÜ, İLAHİYAT FAKÜLTESİ
	YÜKSEKÖĞRETİMDE ÖĞRENCİ YAŞAMI	Yükseköğretimde Beslenme Hizmetleri	SAĞLIK, KÜLTÜR VE SPOR DAİRE BAŞKANLIĞI
		Yükseköğretimde Kültür ve Spor Hizmetleri	SAĞLIK, KÜLTÜR VE SPOR DAİRE BAŞKANLIĞI
		Yükseköğretimde Öğrenci Yaşamına İlişkin Diğer Hizmetler	SAĞLIK, KÜLTÜR VE SPOR DAİRE BAŞKANLIĞI
YÖNETİM VE DESTEK PROGRAMI	TEFTİŞ, DENETİM VE DANIŞMANLIK HİZMETLERİ	Hukuki Danışmanlık ve Muhakemat Hizmetleri	HUKUK MÜŞAVİRLİĞİ
		İç Denetim	ÖZEL KALEM (REKTÖRLÜK)
	ÜST YÖNETİM, İDARİ VE MALİ HİZMETLER	Bilgi Teknolojilerine Yönelik Faaliyetler	BİLGİ İŞLEM DAİRE BAŞKANLIĞI
		Genel Destek Hizmetleri	ÖZEL KALEM (GENEL SEKRETERLİK), İDARİ VE MALİ İŞLER DAİRE BAŞKANLIĞI
		İnsan Kaynakları Yönetimine İlişkin Faaliyetler	PERSONEL DAİRE BAŞKANLIĞI
		İnşaat ve Yapı İşlerinin Yürütülmesi	YAPI İŞLERİ VE TEKNİK DAİRE BAŞKANLIĞI
		Özel Kalem Hizmetleri	ÖZEL KALEM (REKTÖRLÜK)
		Strateji Geliştirme ve Mali Hizmetler	STRATEJİ GELİŞTİRME DAİRE BAŞKANLIĞI
		Taşınmaz Mal Gelirleriyle Yürütülecek Hizmetler	İDARİ VE MALİ İŞLER DAİRE BAŞKANLIĞI
		Yükseköğretimde Öğrencilere Yönelik İdari Hizmetler	SAĞLIK, KÜLTÜR VE SPOR DAİRE BAŞKANLIĞI, ÖĞRENCİ İŞLERİ DAİRE BAŞKANLIĞI

PERFORMANS GÖSTERGELERİNİN İZLENMESİNDEN SORUMLU BİRİMLER

İdare Adı:	KASTAMONU ÜNİVERSİTESİ		
PROGRAM	ALT PROGRAM	PERFORMANS GÖSTERGELERİ	SORUMLU BİRİM
ARAŞTIRMA, GELİŞTİRME VE YENİLİK	ARAŞTIRMA ALTYAPILARI YÜKSEKÖĞRETİMDE BİLİMSEL ARAŞTIRMA VE GELİŞTİRME	Araştırma altyapısı projesi tamamlanma oranı	KASTAMONU ÜNİVERSİTESİ
		Ar-ge'ye harcanan bütçenin toplam bütçeye oranı	
		Ar-ge sonucu ortaya çıkan ürünlere ilişkin alınan patent sayısı	
		Ar-ge sonucu ticarileştirilen ürün sayısı	KASTAMONU ÜNİVERSİTESİ
		Araştırma merkezleri gelir miktarı	KASTAMONU ÜNİVERSİTESİ
		Araştırma merkezlerinin sanayi ile yaptığı proje sayısı	KASTAMONU ÜNİVERSİTESİ
		BAP kapsamında desteklenen araştırma projeleri sayısı	
		Öğretim elemanı başına düşen ar-ge proje sayısı	KASTAMONU ÜNİVERSİTESİ
		Patent, faydalı model ve endüstriyel tasarım başvuru sayısı	KASTAMONU ÜNİVERSİTESİ
		Ulusal ve uluslararası kuruluşlar tarafından desteklenen ar-ge projesi sayısı	KASTAMONU ÜNİVERSİTESİ
		Uluslararası endekslerde yer alan bilimsel yayın sayısı	KÜTÜPHANE VE DOKÜMANTASYON DAİRE BAŞKANLIĞI
HAYAT BOYU ÖĞRENME	YÜKSEKÖĞRETİM KURUMLARI SÜREKLİ EĞİTİM FAALİYETLERİ	Dezavantajlı gruplara yönelik sosyal entegrasyon ve kapsayıcılığa ilişkin yapılan faaliyet sayısı	SAĞLIK, KÜLTÜR VE SPOR DAİRE BAŞKANLIĞI
		Eğitim programlarına başvuran kişi sayısı	ÖĞRENCİ İŞLERİ DAİRE BAŞKANLIĞI
		Mezunlara yönelik gerçekleştirilen faaliyet sayısı	ÖĞRENCİ İŞLERİ DAİRE BAŞKANLIĞI
		Sürekli Eğitim Merkezi (SEM) ve Dil Merkezi (DİLMER) tarafından mesleki eğitime yönelik verilen sertifika sayısı	KASTAMONU ÜNİVERSİTESİ
		Tamamlanan sosyal sorumluluk projeleri sayısı	KASTAMONU ÜNİVERSİTESİ
		Üniversitenin çevrecilik alanlarında aldığı ödül sayısı	KASTAMONU ÜNİVERSİTESİ
TEDAVİ EDİCİ SAĞLIK	TEDAVİ HİZMETLERİ	Ameliyat sayısı	
		Üniversite hastaneleri nitelikli yatak oranı	
		Üniversite hastaneleri yatak doluluk oranı	
		Yatan hasta sayısı	
YÜKSEKÖĞRETİM	ÖĞRETİM ELEMENLARINA SAĞLANAN BURS VE DESTEKLER	SCI, SCI-Expanded, SSCI ve AHCI kapsamındaki dergilerde öğretim elemanı başına düşen yayın sayısı	KÜTÜPHANE VE DOKÜMANTASYON DAİRE BAŞKANLIĞI
		Yükseköğretim Kurulu tarafından belirlenecek öncelikli alanlarda sağlanan burslardan yararlanan doktora öğrenci sayısı	ÖZEL KALEM (REKTÖRLÜK)
		Yükseköğretim Kurulu tarafından sağlanan araştırma desteklerinden yararlananların sayısı	KASTAMONU ÜNİVERSİTESİ

	Yükseköğretim Kurulu tarafından sağlanan yurt dışında yabancı dil yeterliliklerinin artırılmasına yönelik burslardan yararlanan sayısı	ÖZEL KALEM (REKTÖRLÜK)
	Yükseköğretim Kurulu, Türkiye Bilimler Akademisi ve TÜBİTAK bilim, teşvik ve sanat ödülleri sayısı	KASTAMONU ÜNİVERSİTESİ
ÖN LİSANS EĞİTİMİ, LİSANS EĞİTİMİ VE LİSANSÜSTÜ EĞİTİM	Doktora eğitimini tamamlayanların sayısı	ÖĞRENCİ İŞLERİ DAİRE BAŞKANLIĞI
	Eğitim bilimleri kontenjan doluluk oranı	ÖĞRENCİ İŞLERİ DAİRE BAŞKANLIĞI
	Eğitimin program süresinde bitirilme oranı	ÖĞRENCİ İŞLERİ DAİRE BAŞKANLIĞI
	Fen bilimleri kontenjan doluluk oranı	ÖĞRENCİ İŞLERİ DAİRE BAŞKANLIĞI
	Kütüphanede bulunan basılı ve elektronik kaynak sayısı	KÜTÜPHANE VE DOKÜMANTASYON DAİRE BAŞKANLIĞI
	Kütüphanede bulunan öğrenci başına düşen basılı ve elektronik kaynak sayısı	KÜTÜPHANE VE DOKÜMANTASYON DAİRE BAŞKANLIĞI
	Kütüphaneden yararlanan kişi sayısı	KÜTÜPHANE VE DOKÜMANTASYON DAİRE BAŞKANLIĞI
	Lisansüstü öğrencilerin toplam öğrenciler içindeki payı	ÖĞRENCİ İŞLERİ DAİRE BAŞKANLIĞI
	Öğrenci başına düşen eğitim alanı	YAPI İŞLERİ VE TEKNİK DAİRE BAŞKANLIĞI
	Öğrenci başına düşen kapalı alan	YAPI İŞLERİ VE TEKNİK DAİRE BAŞKANLIĞI
	Öğrenci değişim programlarından yararlanan öğrencilerin oranı	ÖĞRENCİ İŞLERİ DAİRE BAŞKANLIĞI
	Öğretim üyesi başına düşen öğrenci sayısı	ÖĞRENCİ İŞLERİ DAİRE BAŞKANLIĞI
	Sağlık bilimleri kontenjan doluluk oranı	ÖĞRENCİ İŞLERİ DAİRE BAŞKANLIĞI
	Sosyal bilimler kontenjan doluluk oranı	ÖĞRENCİ İŞLERİ DAİRE BAŞKANLIĞI
	Teknokent veya Teknoloji Transfer Ofisi (TTO) projelerine katılan öğrenci sayısı	KASTAMONU ÜNİVERSİTESİ
	Uluslararası kuruluşlarla ortak uygulanan eğitim programı sayısı	ÖĞRENCİ İŞLERİ DAİRE BAŞKANLIĞI
	Yabancı dilde eğitim veren program sayısı	ÖĞRENCİ İŞLERİ DAİRE BAŞKANLIĞI
	Yabancı uyruklu akademisyen sayısı	PERSONEL DAİRE BAŞKANLIĞI
	Yabancı uyruklu öğrenci sayısı	ÖĞRENCİ İŞLERİ DAİRE BAŞKANLIĞI
	Yan dal ve çift ana dal programından mezun olanların toplam mezun sayısına oranı	
YÜKSEKÖĞRETİMDE ÖĞRENCİ YAŞAMI	Barınma hizmetlerinden yararlanan öğrenci sayısı	SAĞLIK, KÜLTÜR VE SPOR DAİRE BAŞKANLIĞI
	Beslenme hizmetlerinden yararlanan öğrenci sayısı	SAĞLIK, KÜLTÜR VE SPOR DAİRE BAŞKANLIĞI
	Öğrenci başına düşen sosyal donatı alanı	YAPI İŞLERİ VE TEKNİK DAİRE BAŞKANLIĞI
	Öğrenci kulüp ve topluluk sayısı	SAĞLIK, KÜLTÜR VE SPOR DAİRE BAŞKANLIĞI
	Sosyal, kültürel ve sportif faaliyet sayısı	SAĞLIK, KÜLTÜR VE SPOR DAİRE BAŞKANLIĞI
	Yükseköğretimde öğrenci başına barınma harcaması	SAĞLIK, KÜLTÜR VE SPOR DAİRE BAŞKANLIĞI
	Yükseköğretimde öğrenci başına beslenme harcaması	SAĞLIK, KÜLTÜR VE SPOR DAİRE BAŞKANLIĞI
	Yükseköğretimde öğrenci yaşamından memnuniyet oranı	SAĞLIK, KÜLTÜR VE SPOR DAİRE BAŞKANLIĞI
	Yükseköğretimde öğrencilere sunulan sağlık hizmetinden yararlanan öğrenci sayısının toplam öğrenci sayısına oranı	SAĞLIK, KÜLTÜR VE SPOR DAİRE BAŞKANLIĞI

