



PERFORMANS PROGRAMI



2023



“Gençliđi yetiřtiriniz. Onlara ilim ve irfanın müspet fikirlerini veriniz.”

K. Atatürk

İÇİNDEKİLER

SUNUŞ	5
I. GENEL BİLGİLER	6
A. YETKİ, GÖREV ve SORUMLULUKLAR	9
B. ÖRGÜT YAPISI	11
C. İNSAN KAYNAKLARI	12
C.1. Akademik Personel	12
C.1.1. Yabancı Uyruklu Akademik Personel	13
C.1.2. Sözleşmeli Akademik Personel	13
C.2. İDARİ PERSONEL	13
D. FİZİKSEL KAYNAKLAR	14
D.1. Fiziksel Yapı	14
D.2. Kütüphane ve Teknolojik Kaynaklar	16
D.2.1. Kütüphane Kaynakları	16
D.2.2. Teknoloji Kaynakları	17
E. DİĞER BİLGİLER	19
E.1. Öğrenci Sayıları	19
II. PERFORMANS BİLGİLERİ	21
A. Temel Politika ve Öncelikler	21
B. Kurumsal Amaç ve Hedefler	22
B1.1 Amaç ve Hedefler	23
C. İDARE PERFORMANS BİLGİSİ	26
C.1 FAALİYET MALİYETLERİ TABLOSU	43
D. İDARELERİN TOPLAM KAYNAK İHTİYACI	67
E. DİĞER HUSUSLAR	72

SUNUŞ



Çeyrek asrı geride bırakan Üniversitemiz yüksek nitelikli akademik programları ile sorun çözen, insani değerlere saygılı, bilgi üreten ve ürettiği bilgiyi hayata dönüştürerek toplumun eğitim ve gelişim sürecine katkıda bulunan bireyler yetiştirmeyi, bilim ve teknolojiden sanat ve spora kadar uzanan geniş bir yelpazede araştırmalar yapmayı, bölgenin ve ülkenin kalkınmasına yönelik ihtiyaçları karşılamayı gaye edinmiştir.

Günümüzde bölgesine ve dünyaya yön veren bir Türkiye var. Savunma sistemleri, tarımsal projeler, ulaşım alanında devrim niteliğinde yenilikler, yerli hızlı tren, dijital devrim, uydu fırlatma sistemi ve Akkuyu gibi önemli projelerin sadece konuşulmayıp uygulamaya geçildiği ülkemizde bilim yuvası Üniversitelere de önemli görevler düşmektedir. Dünyada yaşanan gelişmeleri takip eden, yorumlayan, geleceğin ihtiyaçlarını öngören ve bu ihtiyaçlara cevap verecek donanımda yerli ve milli duruşundan taviz vermeyen, sadece maddi kaygılarla hareket etmeyen nesiller yetiştirmek Aziz Milletimiz karşısında boynumuzun borcudur.

Prof. Dr. Ersan ASLAN

Rektör

I. GENEL BİLGİLER

Kırıkkale Üniversitesi 1992 yılında kurulmuştur. Kuruluş kanununa göre Sosyal Bilimler Enstitüsü, Fen Bilimleri Enstitüsü, Sağlık Bilimleri Enstitüsü, Fen Edebiyat Fakültesi, Mühendislik Fakültesi, Veteriner Fakültesi, İktisadi ve İdari Bilimler Fakültesi ile Ankara Üniversitesine bağlıken bağlantısı değiştirilen Kırıkkale Meslek Yüksekokulundan oluşmaktadır.

Kırıkkale-Ankara yolu üzerindeki bugünkü yerleşkesine taşınana kadar şehir merkezinde bulunan çeşitli binalarda eğitim, öğretim ve diğer faaliyetler sürdürülmüştür. Üniversitemiz, dinamik yapısıyla kuruluştan itibaren sürekli gelişme ve büyüme içerisinde.

Kuruluşta yer alan akademik birimlere, yıllar itibariyle aşağıda yer alan akademik birimler de eklenmiştir.

- Keskin Meslek Yüksekokulu (1994)
- Hukuk Fakültesi (1995)
- Tıp Fakültesi (1995)
- Eğitim Fakültesi (1995)
- Beden Eğitimi ve Spor Yüksekokulu* (1998)
- Dış Hekimliği Fakültesi (2002)
- Hacılar Hüseyin Aytemiz Meslek Yüksekokulu (2006)
- Güzel Sanatlar Fakültesi (2007)
- Sağlık Bilimleri Fakültesi (2008)
- Delice Meslek Yüksekokulu (2008)
- Adalet Meslek Yüksekokulu (2009)
- Sağlık Hizmetleri Meslek Yüksekokulu (2011)
- Yabancı Diller Yüksekokulu (2013)
- Fatma Şenses Sosyal Bilimler Meslek Yüksekokulu (2013)
- İslami İlimler Fakültesi (2014)
- Spor Bilimleri Fakültesi (2015)

(*) Beden Eğitimi ve Spor Yüksekokulu 2015 yılında Bakanlar Kurulu Kararı ile kapatılarak Spor Bilimleri Fakültesi kurulmuştur.

Üniversitemiz, bölgesinde özellikle sağlık alanında verdiği hizmetlerle ön plana çıkmaktadır. Tıp ve Diş Hekimliği Fakülteleri Hastanelerimiz başlangıçta şehir merkezinde yer alan geçici binalarda sağlık hizmeti vermiştir. 2013 yılında Tıp Fakültesi Hastanesi, 2016 yılında Diş Hekimliği Fakültesi Hastanesi yerleşke içerisindeki modern binalarına taşınmıştır. Diş Hekimliği Fakültesi Hastanemiz fiziki alan itibarıyla Türkiye'nin en büyük diş hastanesi olup, çevre illerden gelen çok sayıda hastaya da hizmet vermektedir. Ayrıca ülkemizin en büyük hayvan hastanesi Veteriner Fakültemize bağlı olarak 2016 yılından itibaren yerleşke içerisinde hizmet vermeye başlamıştır.

Ar-Ge faaliyetlerinin desteklenmesi, öğrenci ve akademik personele bu kapsamda olanaklar sunulması amacıyla 2002 yılında Bilimsel Araştırmalar Koordinasyon Birimi, 2009 yılında Bilimsel ve Teknolojik Araştırma ve Uygulama Merkezi, 2013 yılında Teknoloji Transfer Ofisi faaliyete geçirilmiştir. Yerleşkemiz içerisinde bulunan Kırıkkale Üniversitesi Teknokent'in ortakları arasında bulunan Makina ve Kimya Endüstrisi Kurumu, Gazi Üniversitesi, Savunma Sanayii Başkanlığı, Kırıkkale Ticaret ve Sanayi Odası Başkanlığı ve TÜBİTAK ile ortak çalışmalar yürütülmektedir.

Yükseköğretim kurumları, içerisinde yer aldıkları toplumu sosyal olarak geliştirmekte ve daha ileriye taşımaktadır. Üniversitemiz Kırıkkale şehrine sosyal, kültürel ve ekonomik anlamda önemli katkılar sağlamaktadır. Bünyemizde bulunan çeşitli alanlarda kurulmuş yirmi üç araştırma ve uygulama merkezinde şehrin ve ülkenin ihtiyaçlarına yönelik çalışmalar yapılmaktadır.

2004 yılında kurulan Dış İlişkiler ve AB Koordinasyon Biriminin çalışmaları sonuç getirmiş; Erasmus, Farabi, Mevlana vs. projeleri kapsamında yurt içi ve yurt dışında 218 üniversite ile anlaşma yapılmıştır. Bu kapsamda karşılıklı olarak öğrenci ve personel hareketlilikleri yaşanmaktadır.

8.195.855 m² alan üzerine kurulan Üniversitemizin alt ve üst yapılanması büyük oranda tamamlanmıştır. Merkezi derslikler inşaatı 2021 yılında tamamlanmış ve kullanılmaya başlanılmıştır. İslami İlimler Fakültesi, kongre ve kültür merkezi inşaatları devam etmektedir. Merkezi Araştırma Laboratuvarı inşaatı büyük oranda tamamlanmıştır.

Temel değerlerimizden olan çevreye duyarlılık ilkesi çerçevesinde önemli ve yüksek bütçeli bir yatırım olan arıtma tesisimiz 2018 yılında faaliyete başlamıştır. Yerleşkemiz ağaç yetiştirilmenin zor olduğu bozkır bir araziye kuruludur. İlk yıllardan itibaren ağaçlandırma çalışmaları ara vermeden sürdürülmüştür. Bugün parkları, bahçeleri, göletleri olan yeşil bir yerleşke oluşturulmuştur.

Paydaşlarımıza en kaliteli hizmeti sunabilmek amacıyla, 2014 yılında Kalite Geliştirme ve Yönetim faaliyetleri birim olarak yapılandırılmıştır. Bu kapsamda yapılan çalışmalar sonucu kısa sürede TS EN ISO 9001:2015 Kalite Yönetim Sistemi ve TS ISO 10002 Müşteri Memnuniyeti Yönetim Sistemi Belgeleri alınmıştır.

1992 öğretim yılına 5 lisans, 15 ön lisans programı, 1440 öğrenci, 351 akademik ve idari personelle başlayan Kırıkkale Üniversitesi; 2022 yılı itibariyle 12 fakülte 1 yüksekokul, 7 meslek yüksekokulu, 3 enstitü, 34.488 öğrenci, 1.158 akademik ve sözleşmeli personel dahil 987 idari personeliyle büyük bir aile olmuştur.

A. YETKİ, GÖREV ve SORUMLULUKLAR

T.C. Anayasası'nın 130'uncu ve 131'inci maddeleri yükseköğretim ile ilgilidir. Türkiye'de yükseköğretim esas olarak 2547 sayılı Yükseköğretim Kanunu ile düzenlenmektedir.

Yükseköğretim Kanunu'nun amacı; yükseköğretimle ilgili amaç ve ilkeleri belirlemek ve bütün yükseköğretim kurumlarının ve üst kuruluşlarının teşkilatlanma, işleyiş, görev, yetki ve sorumlulukları ile eğitim-öğretim, araştırma, yayım, öğretim elemanları, öğrenciler ve diğer personel ile ilgili esasları bir bütünlük içinde düzenlemektir.

İlgili Kanununun 12'inci maddesi uyarınca; yükseköğretim kurumlarının görevleri;

a. Çağdaş, uygarlık ve eğitim-öğretim esaslarına dayanan bir düzen içinde, toplumun ihtiyaçları ve kalkınma planları ilke ve hedeflerine uygun ve ortaöğretime dayalı çeşitli düzeylerde eğitim - öğretim, bilimsel araştırma, yayım ve danışmanlık yapmak,

b. Kendi ihtisas gücü ve maddi kaynaklarını rasyonel, verimli ve ekonomik şekilde kullanarak, milli eğitim politikası ve kalkınma planları ilke ve hedefleri ile Yükseköğretim Kurulu tarafından yapılan plan ve programlar doğrultusunda, ülkenin ihtiyacı olan dallarda ve sayıda insan gücü yetiştirmek,

c. Türk toplumunun yaşam düzeyini yükseltici ve kamuoyunu aydınlatıcı bilim verilerini söz, yazı ve diğer araçlarla yaymak,

d. Örgün, yaygın, sürekli ve açık eğitim yoluyla toplumun özellikle sanayileşme ve tarımda modernleşme alanlarında eğitilmesini sağlamak,

e. Ülkenin bilimsel, kültürel, sosyal ve ekonomik yönlerden ilerlemesini ve gelişmesini ilgilendiren sorunlarını, diğer kuruluşlarla işbirliği yaparak, kamu kuruluşlarına önerilerde bulunmak suretiyle öğretim ve araştırma konusu yapmak, sonuçlarını toplumun yararına sunmak ve kamu kuruluşlarınca istenecek inceleme ve araştırmaları sonuçlandırarak düşüncelerini ve önerilerini bildirmek,

f. Eğitim-öğretim seferberliği içinde, örgün, yaygın, sürekli ve açık eğitim hizmetini üstlenen kurumlara katkıda bulunacak önlemleri almak,

g. Yörelerindeki tarım ve sanayinin gelişmesine ve ihtiyaçlarına uygun meslek elemanlarının yetişmesine ve bilgilerinin gelişmesine katkıda bulunmak, sanayi, tarım ve sağlık hizmetleri ile diğer

hizmetlerde modernleşmeyi, üretimde artışı sağlayacak çalışma ve programlar yapmak, uygulamak ve yapılanlara katılmak, bununla ilgili kurumlarla işbirliği yapmak ve çevre sorunlarına çözüm getirici önerilerde bulunmak,

h. Eğitim teknolojisini üretmek, geliştirmek, kullanmak, yaygınlaştırmak,

i. Yükseköğretimin uygulamalı yapılmasına ait eğitim-öğretim esaslarını geliştirmek, döner sermaye işletmelerini kurmak, verimli çalıştırmak ve bu faaliyetlerin geliştirilmesine ilişkin gerekli düzenlemeleri yapmaktır.

Bir yükseköğretim kurumu olarak Kırıkkale Üniversitesi, yukarıda belirtilen anayasa maddeleri ve Yükseköğretim Kanunu dışında aşağıda sıralanan kanun, kanun hükmünde kararname, tüzük, yönetmelik, genelge, yönerge ve tebliğlerde belirtilen görev ve sorumlulukları da yerine getirir. Başlıca kanunlar;

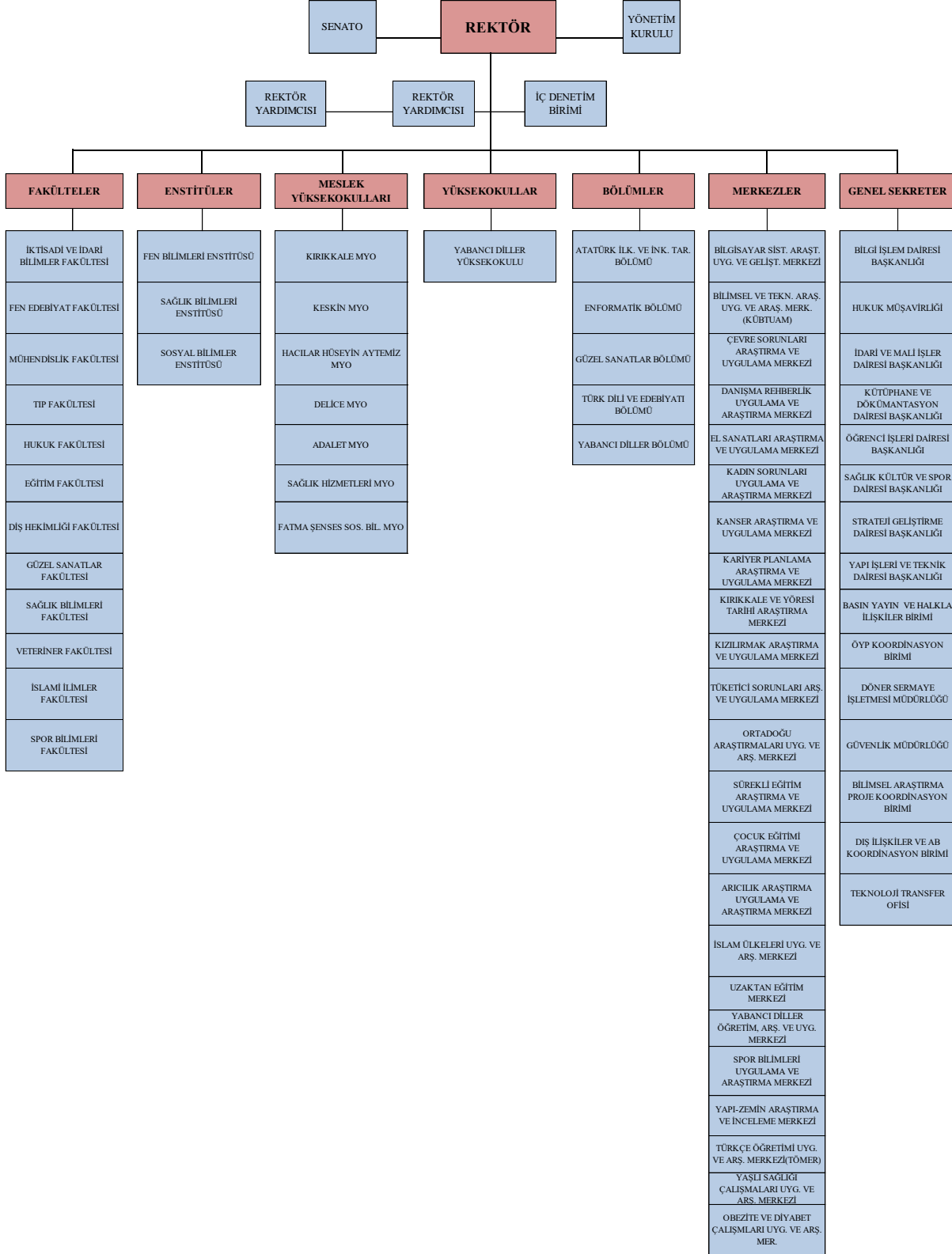
Yükseköğretim Kurumları Teşkilat Kanunu (2809), Yükseköğretim Personel Kanunu (2914), Devlet Memurları Kanunu (657), Yükseköğretim Üst Kuruluşları İle Yükseköğretim Kurumlarının İdari Teşkilatı Hakkında Kanun Hükmünde Kararname (124).

Ayrıca Kamu Mali Yönetimi ve Kontrol Kanunu (5018) gibi ilgili diğer kanunlar ve bu kanunlar uyarınca hazırlanan ikincil mevzuatın yasal yükümlülüklerine de uymak zorundadır.

B. ÖRGÜT YAPISI



T.C.
KIRIKKALE ÜNİVERSİTESİ REKTÖRLÜĞÜ
ORGANİZASYON ŞEMASI



C. İNSAN KAYNAKLARI

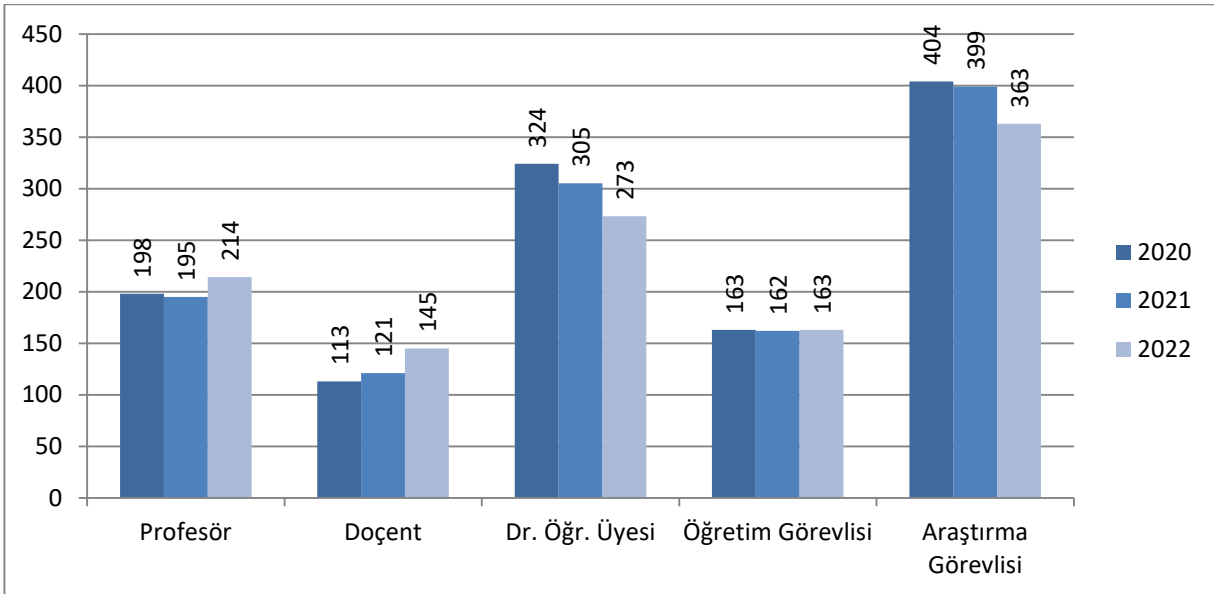
C.1. Akademik Personel

2022 yıl sonu itibariyle akademik personel kadromuzun 1.158'si dolu, 567'si ise boş bulunmaktadır. Akademik personel kadromuzun doluluk oranı ise %67'dir.

Tablo 1: Akademik Personel Kadrolarının Doluluk Oranına ve Ünvana Göre Dağılımı

Unvanlar	Yıllar								
	2020			2021			2022		
	Dolu	Toplam	Oran	Dolu	Toplam	Oran	Dolu	Toplam	Oran
Profesör	198	265	0,75	195	273	0,71	214	274	0,78
Doçent	113	188	0,60	121	196	0,62	145	201	0,72
Dr. Öğr. Üyesi	324	413	0,79	305	415	0,73	273	414	0,66
Öğretim Görevlisi	163	226	0,72	162	211	0,77	163	205	0,80
Araştırma Görevlisi	404	628	0,64	399	629	0,63	363	631	0,58
Toplam	1.202	1.720	0,70	1.182	1.724	0,69	1.158	1.725	0,67

Grafik 1: Akademik Personel Kadrolarının Yıllar İtibariyle Doluluk Oranı ve Ünvanları



C.1.1. Yabancı Uyruklu Akademik Personel

2022 yıl sonu itibariyle Üniversitemizde görev yapan yabancı uyruklu akademik personel bulunmamaktadır.

C.1.2. Sözleşmeli Akademik Personel

Üniversitemizde 2022 yılı itibariyle sözleşmeli olarak çalışan 1 yabancı uyruklu akademik personel bulunmaktadır.

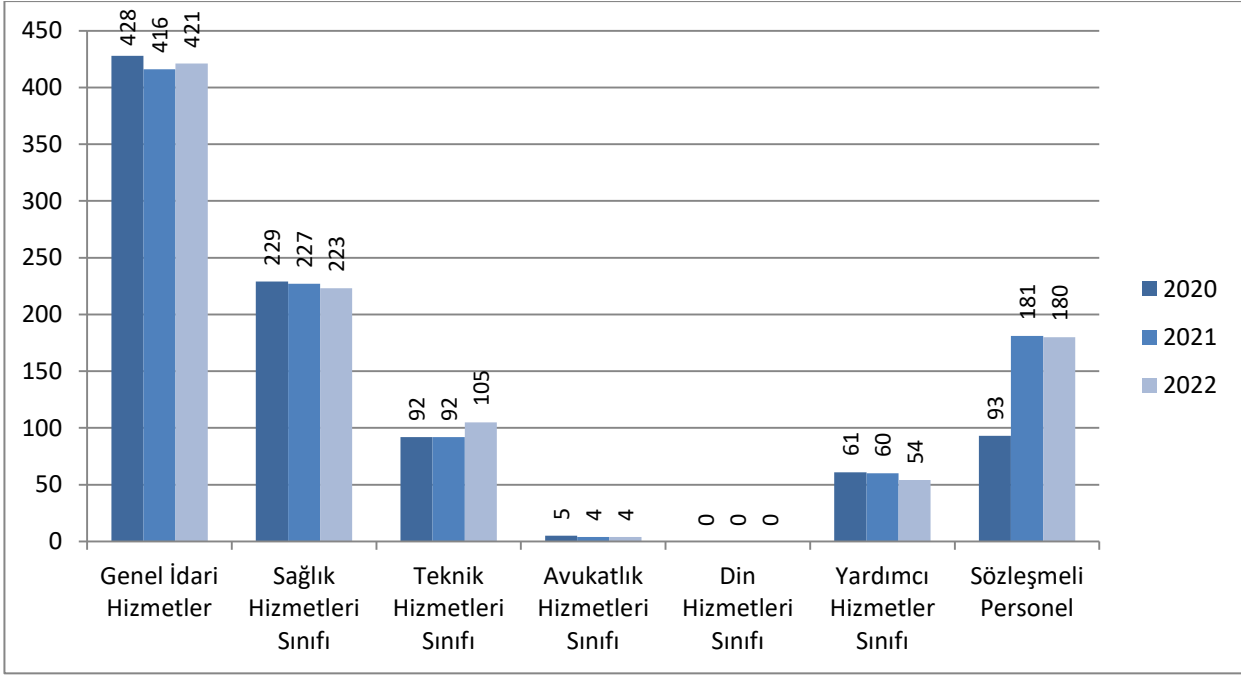
C.2. İDARİ PERSONEL

2022 yılı sonu itibariyle Üniversitemize tahsis edilen 1.576 adet kadronun sözleşmeli personel dahil 987'si dolu 589'u ise boş durumdadır. İdari kadronun yaklaşık %63'ü kullanılmıştır.

Tablo 2: İdari Personel Sayıları

İdari Personel Sayıları									
Hizmet Sınıfı	2020			2021			2022		
	Dolu	Boş	Toplam	Dolu	Boş	Toplam	Dolu	Boş	Toplam
Genel İdari Hizmetler	428	183	611	416	201	617	421	250	671
Sağlık Hizmetleri Sınıfı	229	120	349	227	126	353	223	130	353
Teknik Hizmetleri Sınıfı	92	44	136	92	43	135	105	31	136
Avukatlık Hizmetleri Sınıfı	5	0	5	4	0	4	4	0	4
Din Hizmetleri Sınıfı	0	1	1	0	1	1	0	1	1
Yardımcı Hizmetler Sınıfı	61	73	134	60	70	130	54	18	72
Sözleşmeli Personel	93	186	279	181	157	338	180	159	339
Toplam:	908	607	1.515	980	598	1.578	987	589	1.576

Grafik 2: Yıllar İtibariyle İdari Personel Sayıları



D. FİZİKSEL KAYNAKLAR

D.1. Fiziksel Yapı

Üniversitemiz 2022 yıl sonu itibariyle 12 fakülte, 1 yüksekokul, 7 meslek yüksekokulu, 3 enstitü ve 23 araştırma ve uygulama merkezi ile hizmet vermektedir.

Üniversitemiz, bölgesinde özellikle sağlık alanında verdiği hizmetlerle ön plana çıkmaktadır. Tıp Fakültesi ve Diş Hekimliği Fakültesi Hastanelerimiz başlangıçta şehir merkezinde yer alan geçici binalarda sağlık hizmeti vermişlerdir. 2013 yılında Tıp Fakültesi Hastanesi, 2016 yılında Diş Hekimliği Fakültesi Hastanesi yerleşke içerisindeki modern binalarına taşınmıştır. Diş Hekimliği Fakültesi Hastanemiz fiziki alan itibariyle Türkiye'nin en büyük diş hastanesi olup, çevre illerden gelen çok sayıda hastaya da hizmet vermektedir. Ayrıca ülkemizin en büyük hayvan hastanesi Veteriner Fakültemize bağlı olarak 2016 yılından itibaren yerleşke içerisinde hizmet vermektedir. Merkezi derslikler inşaatı 2021 yılında tamamlanmış ve kullanıma sunulmuştur. Üniversitemiz toplamda 329.652 metrekare birim kapalı alanı ile hizmet vermektedir. Birimlere göre kapalı alan dağılımları tablo 3'te gösterilmiştir.

Tablo 3: Birimlere Göre Kapalı Alan Dağılımları

		Yıllar		
		2020	2021	2022
Enstitüler	Fen Bilimleri Enstitüsü	260	260	260
	Sosyal Bilimler Enstitüsü	520	520	520
	Sağlık Bilimleri Enstitüsü	260	260	260
Toplam (m²)		1.040	1.040	1.040
Fakülteler	Diş Hekimliği Fakültesi	28.100	28.100	28.100
	Eğitim Fakültesi	5.140	5.140	5.140
	Fen Edebiyat Fakültesi	38.000	38.000	38.000
	Güzel Sanatlar Fakültesi	7.270	7.270	7.270
	Hukuk Fakültesi	16.000	16.000	16.000
	İktisadi ve İdari Bilimler Fakültesi	19.500	19.500	19.500
	Mühendislik Fakültesi	44.000	44.000	44.000
	Sağlık Bilimleri Fakültesi	48.635	48.635	48.635
	Spor Bilimleri Fakültesi	4.949	4.949	4.949
	Veteriner Fakültesi	30.650	30.650	30.650
	Tıp Fakültesi	46.000	46.000	46.000
	İslami İlimler Fakültesi	1.216	1.216	1.216
Toplam (m²)		289.460	289.460	289.460
Yüksek Okullar	Yabancı Diller Yüksekokulu	960	960	960
Toplam (m²)		960	960	960
Meslek Yüksekokulları	Adalet Meslek Yüksekokulu	500	500	500
	Delice Meslek Yüksekokulu	3.846	3.846	3.846
	Hacılar Hüseyin Aytemiz Meslek Yüksekokulu	1.172	1.172	1.172
	Fatma Şenses Sosyal Bilimler Meslek Yüksekokulu	4.258	4.258	4.258
	Keskin Meslek Yüksekokulu	4.309	4.309	4.309
	Kırıkkale Meslek Yüksekokulu	10.544	10.544	10.544
	Sağlık Hizmetleri Meslek Yüksekokulu	3.063	3.063	3.063
	Derslikler ve Merkezi Birimler		10.500	10.500
Toplam (m²)		27.692	38.192	38.192

D.2. Kütüphane ve Teknolojik Kaynaklar

D.2.1. Kütüphane Kaynakları

Üniversitemiz tablo 4'te dağılımı gösterilen toplam 837.467 basılı ve elektronik kitap kaynağını kullanıma sunmuştur.

Tablo 4: Kütüphane Kaynakları

Kaynak Türü	Yıllar (Adet)		
	2020	2021	2022
Kaynak Kitap	111.392	112.421	114.951
Referans Kitap	3.605	3.612	3605
Basılı Periyodik Yayın Sayısı	365	365	365
Elektronik Yayın Sayısı	43.870	46.740	85.390
E-kitap Sayısı	352.346	660.681	633.156
Toplam Kitap Sayısı	511.578	823.819	837.467

Tablo 6: Abone Olunan Kütüphane Veri Tabanları

Kütüphanemiz Tarafından Satın Alınan Veri Tabanları	
BookCites	Proquest
ClinicalKey	Sobiad
Legal online	Turcademy
Lehçediz	UpToDate
MathSciNet	Piri Arama Motoru

TÜBİTAK - EKUAL Konsorsiyumu Veri Tabanları	
CAB	Science Direct
EBSCOHOST	Scopus
Emerald Premiere Journal	SpringerLink Journals
IEEE	TR Dizin
İntihal.net	Taylor & Francis
iThenticate	Turnitin
JSTOR Archive Journal Content	Türkiye Akademik Arşivi (ULAKBİM)
Mendeley	Web of Science-WOS
OVID-LWW	Wiley Online Library
ProQuest Dissertations & Theses	

D.2.2. Teknoloji Kaynakları

Üniversitemizin ağ altyapısı fiber omurgalı ve yıldız topolojisine sahiptir. Üniversitemiz yerleşkelerinde bulunan tüm toplanma noktalarına fiberoptik kablo çekilmiş ve tüm kullanıcılara aktif ağ ucu sağlanmıştır. Üniversitemiz 700 Mbps hızında metro Ethernet bağlantısı ile ULAKNET üzerinden internet erişimine sahiptir.

Ana kampüs içerisinde yer alan fakülte, yüksekokul ve meslek yüksekokulları ile diğer idari ve akademik binalar, doğrudan fiberoptik altyapı ile ana omurgaya bağlanmıştır. Bu bağlantılarda hızlar birim büyüklüğüne göre 1 Gbps ile 10 Gbps arasında değişmektedir. Ana kampüs dışında bulunan fakülte ve meslek yüksekokulları ise noktadan noktaya Metro Ethernet bağlantısı üzerinden hizmet binalarının büyüklüğüne göre 10 Mbps ile 40 Mbps hızında ana kampüse bağlanmaktadır.

Bilgiye en hızlı şekilde ulaşmanın ve bu bilgiyi paylaşmanın önemini farkında olan Üniversitemizde network alt yapısı, gigabit Ethernet teknolojisi ile kurulmuştur. Üniversitemizin her birimi gigabit bağlantılarıyla omurgaya bağlı olup, 24 saat kesintisiz hizmet vermektedir.

Tüm bilgisayarların işletim sistemleri ve Office uygulama yazılımları kurumsal lisans ile lisanslanmıştır. Lisanslı olarak temin edilen Antivirüs (Eset) yazılımı tüm personel ve öğrencilerin kullanımlarına sunulmaktadır.

Üniversitemizin bütçe ve muhasebe işlemleri “e-bütçe” ve “BKMYBS” otomasyon sistemi üzerinden yürütülmekte olup tüm birimlerimizin yaptığı hizmet ve faaliyetlerin elektronik ortama

alınması için çalışmalarımız devam etmektedir. Öğretim süreçleri, öğrenci otomasyon sistemi ile desteklenmekte ve bu süreçlerde öğrenci memnuniyeti yüksek bir düzeye çıkarılmaya çalışılmaktadır. Öğrencilerin kayıt yenileme, harç işlemleri, notları ve diğer tüm şahsi bilgileri bu sistem içinden takip ve kontrol edilmektedir. Otomasyon üzerinde ihtiyaç duyulan yeni veri ve programlar sisteme eklenerek hizmete sunulmaktadır.

Üniversitemizin fiziksel sunucu altyapısının geliştirilmesi ve hızlandırılması için Bilgi İşlem Dairesi Başkanlığınca fiziksel sunucu ve veri depolama ünitesi alımı yapılarak tüm otomasyon sistemlerinin barındırıldığı sanal sunucular sırasıyla buraya taşınmıştır. Problemleri önceden tespit ederek yaşanabilecek veri kayıplarının önüne geçilmesini sağlamak amacı ile “hyper-converge storage” sistemleri devreye alınmıştır.

Bu kapsamda kullanılan veri depolama sistemleri, verinin sağlıklı depolanması, düzenli arşivlenmesi, iş sürekliliği ve yedeklemeyi sağlamakta; bilginin yaşam döngüsü yönetimini ve kesintisiz geri dönüşümünü temin etmektedir.

E. DİĞER BİLGİLER

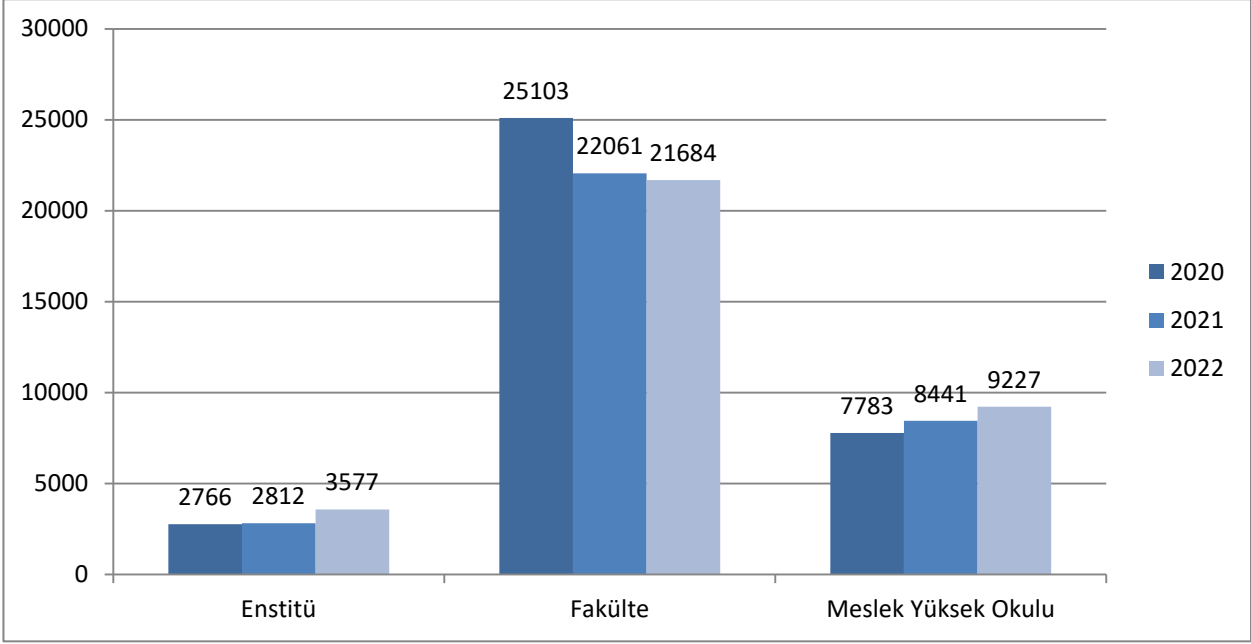
E.1. Öğrenci Sayıları

Üniversitemiz son üç yıldaki öğrenci sayıları tablo 6'da gösterilmiştir.

Tablo 6: Toplam Öğrenci Sayıları

FAKÜLTE/YÜKSEKOKUL/ENSTİTÜ	NORMAL ÖĞRETİM		İKİNCİ ÖĞRETİM		UZAKTAN EĞİTİM		TOPLAM (2022)		TOPLAM (2020)	TOPLAM (2021)	TOPLAM (2022)
	KADIN	ERKEK	KADIN	ERKEK	KADIN	ERKEK	KADIN	ERKEK			
DIŞ HEKİMLİĞİ FAKÜLTESİ	324	226					324	226	498	523	550
EĞİTİM FAKÜLTESİ	1274	480	6	8			1280	488	2092	1866	1768
FEN EDEBİYAT FAKÜLTESİ	1669	1145	648	440			2317	1585	4701	3994	3902
GÜZEL SANATLAR FAKÜLTESİ	417	262	2				419	262	624	618	681
HUKUK FAKÜLTESİ	545	516	426	490			971	1006	2059	1913	1977
İKTİSADİ VE İDARİ BİL. FAK.	957	1298	441	955			1398	2253	4913	3831	3651
İSLAMİ İLİMLER FAKÜLTESİ	377	181					377	181	481	519	558
MÜHENDİSLİK VE MİMARLIK FAKÜLTESİ	626	1568	338	1333			964	2901	4801	4003	3865
SAĞLIK BİLİMLERİ FAKÜLTESİ	1825	418			36	7	1861	425	2355	2349	2286
SPOR BİLİMLERİ FAKÜLTESİ	293	476					293	476	866	754	769
TIP FAKÜLTESİ	584	451					584	451	1007	1003	1035
VETERİNER FAKÜLTESİ	311	331					311	331	706	688	642
TOPLAM FAKÜLTELER	9202	7352	1861	3226	36	7	11099	10585	25103	22061	21684
ADALET MYO	96	78					96	78	168	178	174
DELİCE MYO	192	80					192	80	237	268	272
FATMA ŞENSES SOSYAL BİL. MYO	363	494	2	2			365	496	762	830	861
HACILAR HÜSEYİN AYTEMİZ MYO	109	152	69	187	84	149	262	488	659	737	750
KESKİN MYO	423	294	117	25	293	297	833	616	1294	1325	1449
KIRIKKALE MYO	401	1930	166	776	93	829	660	3535	3149	3559	4195
SAĞLIK HİZMETLERİ MYO	708	407	232	179			940	586	1514	1544	1526
TOPLAM MESLEK YÜKSEKOKULLARI	2292	3435	586	1169	470	1275	3348	5879	7783	8441	9227
FEN BİLİMLERİ ENSTİTÜSÜ	363	546					365	546	722	694	911
SAĞLIK BİLİMİ ENSTİTÜSÜ	192	209					192	209	289	341	401
SOSYAL BİLİMLER ENSTİTÜSÜ	1021	1062	112	72			1133	1134	1755	1777	2267
TOPLAM ENSTİTÜLER	1576	1817	112	72			1688	1889	2766	2812	3577
GENEL TOPLAM	13070	12604	2559	4467	506	1282	16135	18353	35652	33314	34488

Grafik 3: Öğrenci Sayıları



II. PERFORMANS BİLGİLERİ

A. Temel Politika ve Öncelikler

Üniversitemizin temel politikası Kalkınma Planı ve Yılı Programı, Orta Vadeli Program öncelikleri doğrultusunda stratejik planda yer alan hedeflerin gerçekleştirilmesidir.

Bu kapsamda Üniversitemiz 2023 Yılı Performans Programı hazırlanırken 11. Kalkınma Planı, 2023-2025 Orta Vadeli Program, Üniversitemiz 2020-2024 Stratejik Planı, 2023 Yılı Merkezi Yönetim Bütçe Kanunu ve Program Bütçe Hazırlama Rehberi esas alınmıştır.

Üniversitemiz için belirlenen program, alt program ve faaliyetler doğrultusunda hazırlanan 2023 Yılı Performans Programı, 2020-2024 Stratejik Planımızda belirlenen misyon, vizyon, amaç ve hedeflerin döneme ilişkin performans hedeflerini, bu hedeflere ulaşmak için yürütülecek faaliyetleri, bu faaliyetlerin kaynak ihtiyaçlarını ve performans göstergelerini kapsamaktadır.

Üniversitemize ayrılan kaynakların etkili, ekonomik ve verimli olarak kullanılması, sonuçların şeffaflık ilkesi çerçevesinde raporlanması ve kamuoyunun bilgilendirilmesi amaçlanmaktadır.

B. Kurumsal Amaç ve Hedefler

VİZYON

“Eğitimi ve özgün araştırmalarıyla tanınan bir üniversite olmak.”

Eğitim ve özgün araştırmalarında kaliteyi sürekli iyileştiren; dijital dünyayla uyumlu bilimsel faaliyetleri ve topluma hizmeti ile ulusal ve uluslararası düzeyde tanınan bir üniversite olmaktır.

MİSYON

Nitelikli akademik programları ile bölgenin ve ülkenin kalkınmasına hizmet etmek; bilim, teknoloji, sanat ve spor alanlarının tümünü içine alan geniş bir yelpazede araştırmalar yapmak; insani değerlere saygılı, bilgi üreten ve ürettiği bilgiyi hayata dönüştüren, toplumun yaşam boyu eğitim ve gelişme sürecine katkıda bulunan geleceğin gençlerini yetiştirmek.

TEMEL İLKE VE DEĞERLERİMİZ

- Öğrenci odaklılık
- Bilimsellik
- Girişimcilik
- Hakkaniyet
- Şeffaflık
- Toplumsal sorumluluk
- Çevreye duyarlılık
- Sürekli gelişme
- Ehliyet ve liyakat
- Paylaşıcılık
- Mesleki ve ahlaki değerlere bağlılık
- Verimlilik

B1.1 Amaç ve Hedefler

Tablo 7: Amaç ve Hedefler

<p>Amaç 1: Eğitim ve Öğretimde Rekabet Gücünü ve Tercih Edilebilirliği Artırmak</p>	<p>Hedef 1.1: Eğitim öğretim kadromuzun % 20'sini eğitimcilerin eğitimi programına dahil etmek</p> <p>Hedef 1.2: Akredite olmuş program sayısını 7'ye çıkartmak</p> <p>Hedef 1.3: Tüm programların bilgi paketlerini %100 güncel tutmak</p> <p>Hedef 1.4: Üniversitemiz lisans programlarının tercih edilebilirliğini artırmak</p> <p>Hedef 1.5: Çift ana dal ve yan dal eğitimi veren program sayısını ve öğrenci sayısını artırmak</p> <p>Hedef 1.6: Disiplinler arası yüksek lisans ve doktora program sayısını artırmak</p> <p>Hedef 1.7: Ulusal ve uluslararasılaşma düzeylerini %10 artırmak</p> <p>Hedef 1.8: Üniversitemiz kütüphanesi kullanıcı sayısını artırmak</p> <p>Hedef 1.9: Eğitim öğretim planlarını geleceğin mesleklerine yönelik olarak güncellemek</p> <p>Hedef 1.10: Geleceğin mesleklerine yönelik yeni program/bölümler açmak</p> <p>Hedef 1.11: Yaşam boyu eğitim programları oluşturmak</p> <p>Hedef 1.12: Savunma sanayiinde tematik üniversite olmak</p>
<p>Amaç 2: Üniversitemizin Özgün Araştırmalar ile Tanınırlığını Artırmak</p>	<p>Hedef 2.1: İndekslerde (SCI, SSCI ve A&HCI) taranan dergilerdeki öğretim üyesi başına düşen yayın düzeyini ve bilimsel yayınlara yapılan atıf sayısını 0,15 puan artırmak</p> <p>Hedef 2.2: Üniversitemiz tarafından desteklenen bilimsel projelerin sayısını % 10 artırmak</p> <p>Hedef 2.3: Patent ve faydalı model/ endüstriyel tasarım sayısını en az 2 kat artırmak</p> <p>Hedef 2.4: Teknoparkı etkin olarak kullanmak</p> <p>Hedef 2.5: TÜBİTAK Girişimci ve Yenilikçi Üniversite Endeksinde ilk 50'ye girmek</p> <p>Hedef 2.6: 11. Kalkınma Planı öncelikli sektörlere yönelik araştırma sayısını artırmak</p>

2023 Yılı Performans Programı

	Hedef 2.7: Sektörel bazlı yüksek lisans ve doktora proje sayısını % 20 artırmak
Amaç 3: Kurum Kültürü ve Kurumsal Yapıyı Geliştirmek	Hedef 3.1: İç Kontrol Standartları Uyum Eylem Planını uygulamak Hedef 3.2: Kalite güvence sistemini güçlendirmek Hedef 3.3: İç paydaşlarımızın memnuniyet oranını 3 puan artırmak Hedef 3.4: İnsan kaynakları planlamasını etkinleştirmek Hedef 3.5: Dijital üniversite uygulamalarını hayata geçirmek Hedef 3.6: Üniversitenin fiziki ve teknolojik altyapısını geliştirmek Hedef 3.7: Mezun takip sistemi geliştirmek
Amaç 4: Toplumun Yaşam Boyu Eğitim ve Gelişme Sürecine Katkıda Bulunmak	Hedef 4.1: Hastanelerimizde verilen tedavi ve bakım hizmetlerini iyileştirmek suretiyle memnuniyet oranını artırmak Hedef 4.2: Paydaşlarla yapılan etkinlik sayısını her yıl artırmak Hedef 4.3: Üniversite sanayi işbirliği etkinliğini artırmak Hedef 4.4: Sivil toplum kuruluşları ile işbirliğini artırmak Hedef 4.5: Dezavantajlı gruplarla ilgili çalışma yapmak

Tablo 8: Alt Program Hedefleri ve Stratejik Plan İlişkisi

Kurum: KIRIKKALE ÜNİVERSİTESİ

Yıl: 2023

PROGRAM ADI	ALT PROGRAM ADI	ALT PROGRAM HEDEFLERİ	İLİŞKİLİ OLDUĞU STRATEJİK AMAÇ
ARAŞTIRMA, GELİŞTİRME VE YENİLİK	ARAŞTIRMA ALTYAPILARI	Ülkemizin bilgi birikiminin artırılmasına ve teknolojik gelişimine katkıda bulunmak üzere yükseköğretim kurumlarında araştırma altyapılarının kurulması ve kapasitelerinin güçlendirilmesi	Üniversitemizin özgün araştırmalar ile tanınırlığını artırmak.
	YÜKSEKÖĞRETİMDE BİLİMSEL ARAŞTIRMA VE GELİŞTİRME	Yükseköğretim kurumlarında inovasyon amaçlı bilimsel çalışmaların artırılması	Üniversitemizin özgün araştırmalar ile tanınırlığını artırmak.
HAYAT BOYU ÖĞRENME	YÜKSEKÖĞRETİM KURUMLARI SÜREKLİ EĞİTİM FAALİYETLERİ	Toplumun tüm kesimlerine ihtiyaç duyduğu alanlarda eğitimler verilmesi, kamu kurum ve kuruluşları, özel sektör ve uluslararası kuruluşlarla işbirliğinin gelişmesine katkıda bulunulması	Eğitim ve öğretimde rekabet gücünü ve tercih edilebilirliği artırmak. Toplumun yaşam boyu eğitim ve gelişme sürecine katkıda bulunmak.
TEDAVİ EDİCİ SAĞLIK	TEDAVİ HİZMETLERİ	Tedavi edici sağlık hizmetinin erişilebilir ve etkili olarak sunulmasının sağlanması	Toplumun yaşam boyu eğitim ve gelişme sürecine katkıda bulunmak.
YÜKSEKÖĞRETİM	ÖĞRETİM ELEMANLARINA SAĞLANAN BURS VE DESTEKLER	Alanında yetkin, araştırmacı, bilgi üreten ve aktaran akademisyenler yetiştirilmesi	Üniversitemizin özgün araştırmalar ile tanınırlığını artırmak.
	ÖN LİSANS EĞİTİMİ, LİSANS EĞİTİMİ VE LİSANSÜSTÜ EĞİTİM	Mesleki yeterlilik sahibi ve gelişime açık mezunlar yetiştirilmesi	Eğitim ve öğretimde rekabet gücünü ve tercih edilebilirliği artırmak.
	YÜKSEKÖĞRETİMDE ÖĞRENCİ YAŞAMI	Yükseköğretim öğrencilerine sunulan beslenme ve barınma hizmetlerinin kalitesinin artırılması; öğrencilerin kişisel ve sosyal gelişimi desteklenerek yaşam kalitesinin yükseltilmesi	Kurum kültürü ve kurumsal yapıyı geliştirmek.

C. İDARE PERFORMANS BİLGİSİ

D. Bütçe Yılı: 2023

Program Adı: ARAŞTIRMA, GELİŞTİRME VE YENİLİK

Alt Program Adı: YÜKSEKÖĞRETİMDE BİLİMSEL ARAŞTIRMA VE GELİŞTİRME

Gerekçe ve

Açıklamalar

Üniversitemizde bilimsel araştırmaların artması için gerekli destekler sağlanacaktır. Üniversitemiz öğretim üyelerine proje desteği sağlanacaktır. 2013 yılından itibaren desteklenmesi kabul edilen “Kırıkkale Üniversitesi Öğretim Elemanlarının Bilimsel Niteliklerinin Geliştirilmesi” adlı proje ve “Kırıkkale Üniversitesi Dış Mali Kaynaklardan Desteklenen Bilimsel Araştırma Proje Faaliyet Desteğine İlişkin Usul ve Esaslar” çerçevesinde ve faaliyete aldığımız proje ofisi ile Üniversitemiz öğretim elemanlarının uluslararası bilimsel faaliyetlere katılımının teşviki ve üniversite dışı mali kaynaklarca desteklenecek olan araştırma projelerin nitelik ve nicelik olarak artırılması amaçlanmıştır. Ayrıca araştırma altyapısını güçlendirilmesi ve desteklenmesi için başlatılan Merkezi Araştırma Laboratuvarı inşaatı tamamlanmak üzeredir.

Alt Program Hedefi:

Yükseköğretim kurumlarında inovasyon amaçlı bilimsel çalışmaların artırılması

Performans Göstergeleri

Performans Göstergesi	Ölçü Birimi	2021	2022 Planlanan	2022 YS Gerçekleşme	2023 Hedef	2024 Tahmin	2025 Tahmin
1- Ar-ge'ye harcanan bütçenin toplam bütçeye oranı	Oran	0,03	0,8	0,7	1,49	1,5	1,5

Göstergeye İlişkin Açıklama: Araştırma, geliştirme ve yatırım amaçlı yapılan yatırım ve cari harcamaların toplam bütçeye bölünerek bulunduğu gösterge oranıdır.

Hesaplama Yöntemi: Ar-ge harcamaları/Toplam bütçe

Verinin Kaynağı: Program bütçe enformasyon sistemi

Sorumlu İdare: Bilimsel Araştırma Projeleri Koordinatörlüğü

Performans Göstergesi	Ölçü Birimi	2021	2022 Planlanan	2022 YS Gerçekleşme	2023 Hedef	2024 Tahmin	2025 Tahmin
2- Ar-ge sonucu ortaya çıkan ürünlere ilişkin alınan patent sayısı	Sayı	1	5	2	6	7	8

Göstergeye İlişkin Açıklama: Üniversitemizde alınan patent sayıları takip edilecektir.

Hesaplama Yöntemi: İlgili yıl içerisinde ar-ge sonucu ortaya çıkan ürünlere ilişkin patent sayısıdır.

Verinin Kaynağı: Resmi yazı (Bilimsel Araştırma Projeleri Koordinatörlüğü / Teknoloji Transfer Ofisi)

Sorumlu İdare: Bilimsel Araştırma Projeleri Koordinatörlüğü / Teknoloji Transfer Ofisi

Performans Göstergesi	Ölçü Birimi	2021	2022 Planlanan	2022 YS Gerçekleşme	2023 Hedef	2024 Tahmin	2025 Tahmin
3- Ar-ge sonucu ticarileştirilen ürün sayısı	Sayı	0	3	0	4	5	6

Göstergeye İlişkin Açıklama: İlgili yıl içerisinde ticarileştirilen ürün sayısının takibi sağlanacaktır.

Hesaplama Yöntemi: İlgili yıl içerisinde ticarileştirilen ürün sayısı ve tahmin değerleridir.

Verinin Kaynağı: Resmi Yazı (Bilimsel Araştırma Projeleri Koordinatörlüğü)

Sorumlu İdare: Bilimsel Araştırma Projeleri Koordinatörlüğü

2023 Yılı Performans Programı

Performans Göstergesi	Ölçü Birimi	2021	2022 Planlanan	2022 YS Gerçekleşme	2023 Hedef	2024 Tahmin	2025 Tahmin
4- Araştırma merkezleri gelir miktarı	TL	3.677.291	3.868.776	3.225.986	4.156.880	4.322.675	4.556.844

Göstergeye İlişkin Açıklama: Bir yıl içerisinde Üniversitemiz araştırma merkezlerinin elde ettiği gelir miktarı ve gelecek yıllara ilişkin hedef ve tahmin verisidir.

Hesaplama Yöntemi: Bir yıl içerisinde Üniversitemiz araştırma merkezlerinin elde ettiği gelir miktarıdır.

Verinin Kaynağı: Resmi Yazı (Araştırma Merkezleri)

Sorumlu İdare: Araştırma Merkezleri

Performans Göstergesi	Ölçü Birimi	2021	2022 Planlanan	2022 YS Gerçekleşme	2023 Hedef	2024 Tahmin	2025 Tahmin
5- Araştırma merkezlerinin sanayi ile yaptığı proje sayısı	Sayı	5	12	5	6	6	8

Göstergeye İlişkin Açıklama: Araştırma Merkezlerinin sanayi ile yaptığı projeler takip edilecektir.

Hesaplama Yöntemi: Üniversitemiz Araştırma Merkezlerinden sağlanan veriler konsolide edilmiştir.

Verinin Kaynağı: Resmi Yazı (Araştırma Merkezleri)

Sorumlu İdare: Araştırma Merkezleri

Performans Göstergesi	Ölçü Birimi	2021	2022 Planlanan	2022 YS Gerçekleşme	2023 Hedef	2024 Tahmin	2025 Tahmin
6- BAP kapsamında desteklenen araştırma projeleri sayısı	Sayı	126	150	117	160	170	180

Göstergeye İlişkin Açıklama: BAP kapsamında desteklenen araştırma projelerinin ilgili birim ile koordine şekilde takibi sağlanacaktır.

Hesaplama Yöntemi: İlgili yıl içerisinde BAP kapsamında desteklenen araştırma projeleri sayısı ve tahmin verisidir.

Verinin Kaynağı: Resmi Yazı (Bilimsel Araştırma Projeleri Koordinatörlüğü)

Sorumlu İdare: Bilimsel Araştırma Projeleri Koordinatörlüğü

Performans Göstergesi	Ölçü Birimi	2021	2022 Planlanan	2022 YS Gerçekleşme	2023 Hedef	2024 Tahmin	2025 Tahmin
7- Öğretim elemanı başına düşen ar-ge proje sayısı	Sayı	0,1	0,18	0,17	0,19	0,2	0,25

Göstergeye İlişkin Açıklama: Öğretim elemanı başına düşen ar-ge proje sayısı ilgili birim ile koordine şekilde takip edilecektir.

Hesaplama Yöntemi: Ar-ge Proje Sayısı/ Öğretim Elemanı Sayısı

Verinin Kaynağı: Resmi Yazı (Bilimsel Araştırma Projeleri Koordinatörlüğü)

Sorumlu İdare: Bilimsel Araştırma Projeleri Koordinatörlüğü

Performans Göstergesi	Ölçü Birimi	2021	2022 Planlanan	2022 YS Gerçekleşme	2023 Hedef	2024 Tahmin	2025 Tahmin
8- Patent, faydalı model ve endüstriyel tasarım başvuru sayısı	Sayı	4	10	4	19	22	24

Göstergeye İlişkin Açıklama: İlgili yıl içerisinde yapılan ve yapılması planlanan başvuru sayısı takip edilecektir.

Hesaplama Yöntemi: İlgili yıl içerisinde yapılan ve yapılması planlanan başvuru sayısıdır.

Verinin Kaynağı: Resmi Yazı (Bilimsel Araştırma Projeleri Koordinatörlüğü ve Teknoloji Transfer Ofisi)

Sorumlu İdare: Bilimsel Araştırma Projeleri Koordinatörlüğü ve Teknoloji Transfer Ofisi

2023 Yılı Performans Programı

Performans Göstergesi	Ölçü Birimi	2021	2022 Planlanan	2022 YS Gerçekleşme	2023 Hedef	2024 Tahmin	2025 Tahmin
9- Ulusal ve uluslararası kuruluşlar tarafından desteklenen ar-ge projesi sayısı	Sayı	10	10	18	14	18	20

Göstergeye İlişkin Açıklama: İlgili yıl içerisinde ulusal ve uluslararası kuruluşlar tarafından desteklenen ar-ge proje sayısı takip edilecektir.

Hesaplama Yöntemi: İlgili yıl içerisinde ulusal ve uluslararası kuruluşlar tarafından desteklenen ar-ge proje sayısı ve tahmin değerleridir.

Verinin Kaynağı: Resmi Yazı (Bilimsel Araştırma Projeleri Koordinasyon Birimi)

Sorumlu İdare: Bilimsel Araştırma Projeleri Koordinasyon Birimi

Performans Göstergesi	Ölçü Birimi	2021	2022 Planlanan	2022 YS Gerçekleşme	2023 Hedef	2024 Tahmin	2025 Tahmin
10- Uluslararası endekslerde yer alan bilimsel yayın sayısı	Sayı	429	578	355	400	450	500

Göstergeye İlişkin Açıklama: Üniversitemiz Kütüphane ve Dokümantasyon Dairesi Başkanlığı verisidir. Uluslararası endekslerde yer alan bilimsel yayın sayısının takibi yıl içerisinde yapılacaktır.

Hesaplama Yöntemi: Üniversitemizdeki akademisyenlerin yıl içerisinde uluslararası bilimsel dergilerde yer alan yayın sayıları dikkate alınmıştır.

Verinin Kaynağı: Resmi Yazı (Kütüphane ve Dokümantasyon Dairesi Başkanlığı)

Sorumlu İdare: Kütüphane ve Dokümantasyon Dairesi Başkanlığı

Alt Program Kapsamında Yürütülecek Faaliyet Maliyetleri

Faaliyetler	2022 Bütçe	2022 Harcama Haziran	2023 Bütçe	2024 Tahmin	2025 Tahmin
Yükseköğretim Kurumlarının Bilimsel Araştırma Projeleri	8.223.000	4.958.923	10.576.000	12.665.000	14.232.000
Bütçe İçi	4.973.000	1.708.923	10.286.000	12.315.000	13.832.000
Bütçe Dışı	3.250.000	3.250.000	290.000	350.000	400.000
T O P L A M	8.223.000	4.958.923	10.576.000	12.665.000	14.232.000
Bütçe İçi	4.973.000	1.708.923	10.286.000	12.315.000	13.832.000
Bütçe Dışı	3.250.000	3.250.000	290.000	350.000	400.000

Faaliyetlere İlişkin Açıklamalar:

Yükseköğretim Kurumları Temel Araştırma Hizmetleri

2547 sayılı Yükseköğretim Kanunu'nun 12'inci maddesi kapsamında yürütülen faaliyetlerdir.

Yükseköğretim Kurumlarının Bilimsel Araştırma Projeleri

Bilimsel araştırma projelerine ilişkin giderler bu kapsamda izlenecektir. TÜBİTAK, Ahiler Kalkınma Ajansı ve Sanayi ile işbirliği çerçevesinde teknolojik üretimi ve ar-ge faaliyetlerini teşvik etmek, temel ve sosyal bilimlerde yetkin araştırmacılar yetiştirmek, yenilikçi araştırmalar yaparak sonuçlarını toplumun yararına sunmak temel önceliğimizdir.

ARAŞTIRMA ALTYAPILARI

Alt Program Adı:**Gerekçe** ve**Açıklamalar**

Ülkemizin bilgi birikiminin arttırılmasına ve teknolojik gelişimine katkıda bulunmak üzere yükseköğretim kurumlarında araştırma altyapılarının kurulması ve kapasitelerinin güçlendirilmesi alt program hedefidir. Üniversitemiz araştırma altyapıları yürütülen eğitim-öğretim faaliyetlerine destek vermekte ve araştırmacıları bünyesinde yetiştirerek onlara araştırma olanakları sunmaktadır.

Alt Program Hedefi:

Ülkemizin bilgi birikiminin arttırılmasına ve teknolojik gelişimine katkıda bulunmak üzere yükseköğretim kurumlarında araştırma altyapılarının kurulması ve kapasitelerinin güçlendirilmesi

Performans Göstergeleri

Performans Göstergesi	Ölçü Birimi	2021	2022 Planlanan	2022 YS Gerçekleşme	2023 Hedef	2024 Tahmin	2025 Tahmin
1- Araştırma altyapısı projesi tamamlanma oranı	Oran	76	95	95	100	100	100

Göstergeye İlişkin Açıklama: İlgili yıl içerisinde araştırma altyapısı projesinin fiziki gerçekleşmesi takip edilecektir.

Hesaplama Yöntemi: İlgili yıl içerisindeki fiziki tamamlanma oranı dikkate alınmıştır.

Verinin Kaynağı: Resmi yazı (Yapı İşleri ve Teknik Dairesi Başkanlığı)

Sorumlu İdare: Yapı İşleri ve Teknik Dairesi Başkanlığı

Alt Program Kapsamında Yürütülecek Faaliyet Maliyetleri

Faaliyetler	2022 Bütçe	2022 Harcama Haziran	2023 Bütçe	2024 Tahmin	2025 Tahmin
Yükseköğretim Kurumları Araştırma Altyapısı Kurulması ve Geliştirilmesi	3.000.000	1.500.000	2.000	0	0
Bütçe İçi	3.000.000	1.500.000	2.000	0	0
Bütçe Dışı	0	0	0	0	0
T O P L A M	3.000.000	1.500.000	2.000	0	0
Bütçe İçi	3.000.000	1.500.000	2.000	0	0
Bütçe Dışı	0	0	0	0	0

Faaliyetlere İlişkin Açıklamalar:**Yükseköğretim Kurumları Araştırma Altyapısı Kurulması ve Geliştirilmesi**

Üniversitemiz araştırma altyapılarının kurulması ve geliştirilmesi sağlanacaktır. Ülkemizin bilgi birikiminin arttırılmasına ve teknolojik gelişimine katkıda bulunmak üzere yükseköğretim kurumlarında araştırma altyapılarının kurulması ve kapasitelerinin güçlendirilmesi hedeflenmektedir.

2023 Yılı Performans Programı

Bütçe Yılı: 2023
Program Adı: HAYAT BOYU ÖĞRENME

Alt Program Adı: YÜKSEKÖĞRETİM KURUMLARI SÜREKLİ EĞİTİM FAALİYETLERİ
Gereççe ve Açıklamalar

Üniversitemiz amaçları arasında toplumun yaşam boyu eğitim ve gelişme sürecine katkıda bulunmak sayılmış olup üniversite-sanayi işbirliğini ve üniversite sivil toplum kuruluşları ile işbirliğini artırmak, dezavantajlı gruplarla ilgili çalışma yapmak gibi hedefler belirlenmiştir. Bu kapsamda Üniversitemiz toplumun hayat boyu öğrenmesine katkı sağlama misyonu için çalışmalar yapmaktadır. Toplumun tüm kesimlerine ihtiyaç duyduğu alanlarda eğitimler verilmesi, kamu kurum ve kuruluşları, özel sektör ve uluslararası kuruluşlarla işbirliğinin gelişmesine katkıda bulunulması alt program hedefidir.

Alt Program Hedefi:

Toplumun tüm kesimlerine ihtiyaç duyduğu alanlarda eğitimler verilmesi, kamu kurum ve kuruluşları, özel sektör ve uluslararası kuruluşlarla işbirliğinin gelişmesine katkıda bulunulması

Performans Göstergeleri

Performans Göstergesi	Ölçü Birimi	2021	2022 Planlanan	2022 YS Gerçekleşme	2023 Hedef	2024 Tahmin	2025 Tahmin
1- Dezavantajlı gruplara yönelik sosyal entegrasyon ve kapsayıcılığa ilişkin yapılan faaliyet sayısı	Sayı	39	41	57	50	60	70

Göstergeye İlişkin Açıklama: Toplumsal katkı amacıyla dezavantajlı gruplara yönelik yapılan faaliyet sayıları takip edilecektir.

Hesaplama Yöntemi: İlgili yıl içerisinde dezavantajlı gruplara yönelik yapılan faaliyet sayıları dikkate alınmıştır.

Verinin Kaynağı: Üniversitemiz tüm birimlerine ilişkin veriler konsolide edilmiştir.

Sorumlu İdare: Tüm Birimler

Performans Göstergesi	Ölçü Birimi	2021	2022 Planlanan	2022 YS Gerçekleşme	2023 Hedef	2024 Tahmin	2025 Tahmin
2- Eğitim programlarına başvuran kişi sayısı	Sayı	180	500	1587	550	600	650

Göstergeye İlişkin Açıklama: Toplumsal katkı amacıyla düzenlenecek olan eğitim sayıları ve başvuru sayılarının yıl içerisinde takibi sağlanacaktır.

Hesaplama Yöntemi: Üniversitemiz Sürekli Eğitim Merkezince düzenlenen eğitimlere ilgili yıl içerisinde başvuran kişi sayıları dikkate alınmıştır.

Verinin Kaynağı: Üniversitemiz Sürekli Eğitim Merkezi verileridir.

Sorumlu İdare: Sürekli Eğitim Merkezi

Performans Göstergesi	Ölçü Birimi	2021	2022 Planlanan	2022 YS Gerçekleşme	2023 Hedef	2024 Tahmin	2025 Tahmin
3- Mezunlara yönelik gerçekleştirilen faaliyet sayısı	Sayı	80	51	54	52	61	72

Göstergeye İlişkin Açıklama: İlgili yıl içerisinde mezunlara yönelik gerçekleştirilen faaliyet sayıları izlenecektir.

Hesaplama Yöntemi: İlgili yıl içerisinde mezunlara yönelik gerçekleştirilen faaliyet sayıları dikkate alınmıştır.

Verinin Kaynağı: Resmi Yazı (Üniversitemiz tüm birimlerine ilişkin veriler konsolide edilmiştir.)

Sorumlu İdare: Tüm Birimler

2023 Yılı Performans Programı

Performans Göstergesi	Ölçü Birimi	2021	2022 Planlanan	2022 YS Gerçekleşme	2023 Hedef	2024 Tahmin	2025 Tahmin
4- Sürekli Eğitim Merkezi (SEM) ve Dil Merkezi (DİLMER) tarafından mesleki eğitime yönelik verilen sertifika sayısı	Sayı	180	500	1612	550	600	650

Göstergeye İlişkin Açıklama: İlgili birimlerce mesleki eğitime yönelik ve toplumsal katkı amacıyla düzenlenen eğitimlere ilişkin katılım ve eğitim sonucu verilen sertifika sayısı takip edilecektir. Üniversitemizin " Toplumun Yaşam Boyu Eğitim ve Gelişme Sürecine Katkıda Bulunmak" amacına yönelik yapılan faaliyet göstergesidir.

Hesaplama Yöntemi: İlgili yıl içerisinde SEM VE DİLMER tarafından verilen sertifika sayısı dikkate alınmıştır.
Verinin Kaynağı: Resmi Yazı (Üniversitemiz Sürekli Eğitim Merkezi verileridir.)
Sorumlu İdare: SEM VE DİLMER

Performans Göstergesi	Ölçü Birimi	2021	2022 Planlanan	2022 YS Gerçekleşme	2023 Hedef	2024 Tahmin	2025 Tahmin
5- Tamamlanan sosyal sorumluluk projeleri sayısı	Sayı	27	36	76	55	65	76

Göstergeye İlişkin Açıklama: Üniversitemizin gelişme sürecine katkıda bulunmak amacıyla ilerleyen yıllarda projelerin artırılması hedeflenmektedir.

Hesaplama Yöntemi: Yıl içerisinde tüm birimlerimizce yapılan sosyal sorumluluk proje sayısı dikkate alınmıştır.
Verinin Kaynağı: Resmi Yazı (Üniversitemiz Tüm Birimlerinden Elde Edilen Veriler Konsolide Edilmiştir.)
Sorumlu İdare: Tüm Birimler

Performans Göstergesi	Ölçü Birimi	2021	2022 Planlanan	2022 YS Gerçekleşme	2023 Hedef	2024 Tahmin	2025 Tahmin
6- Üniversitenin çevrecilik alanlarında aldığı ödül sayısı	Sayı	0	0	0	0	0	0

Göstergeye İlişkin Açıklama:

Hesaplama Yöntemi:

Verinin Kaynağı:

Sorumlu İdare: Tüm Birimler

Alt Program Kapsamında Yürütülecek Faaliyet Maliyetleri

Faaliyetler	2022 Bütçe	2022 Harcama Haziran	2023 Bütçe	2024 Tahmin	2025 Tahmin
Toplum Hizmetine Sunulan Eğitim Programları, Kurs ve Seminerler	960.000	286.164	786.950	983.687	1.229.609
Bütçe İçi	0	0	0	0	0
Bütçe Dışı	960.000	286.164	786.950	983.687	1.229.609
T O P L A M	960.000	286.164	786.950	983.687	1.229.609
Bütçe İçi	0	0	0	0	0
Bütçe Dışı	960.000	286.164	786.950	983.687	1.229.609

Faaliyetlere İlişkin Açıklamalar:

Toplum Hizmetine Sunulan Eğitim Programları, Kurs ve Seminerler

Üniversitemizce toplum hizmetine sunulan eğitim programları, kurs ve seminerlere ilişkin giderler bu faaliyet altında izlenecektir. Üniversitemiz Sürekli Eğitim Uygulama ve Araştırma Merkezi nitelikli iş gücü ve bireylerin kişisel gelişimlerini desteklemek amacıyla sertifikasyon programları düzenlemektedir.

Yükseköğretim Kurumları Sosyal Sorumluluk Projeleri

Üniversitemiz akademik birimleri ile uygulama ve araştırma merkezleri sosyal sorumluluk projeleri yürütmektedir. Bu kapsamda sivil toplum kuruluşları ve kalkınma ajansları ile ortak yürütülen projeler bulunmaktadır.

2023 Yılı Performans Programı

Bütçe Yılı: 2023
Program Adı: TEDAVİ EDİCİ SAĞLIK

Alt Program Adı: TEDAVİ HİZMETLERİ
Gereke ve Açıklamalar

Hastanelerimizde verilen tedavi ve bakım hizmetlerini iyileştirmek suretiyle memnuniyet oranı artırılabacaktır. Hastanelerimizin fiziki altyapısını geliştirmek amacıyla bütçe imkanları çerçevesinde gerekli makine-teçhizat alımları, bakım onarım faaliyetleri gerçekleştirilecektir. Tedavi edici sağlık hizmetinin erişilebilir ve etkili olarak sunulmasının sağlanması alt program hedefidir. Üniversitemiz Tıp ve Diş Hastanelerinde tedavi edilen ve yatan hasta sayısı sürekli artmaktadır. Diş Hastanemiz bölge hastanesi konumundadır. Kırşehir, Yozgat, Çankırı ve Ankara illerinden çok sayıda hastaya hizmet vermektedir. Hizmete alınan Prof. Dr. Fuat Sezgin sağlık yerleşkesinde bulunan Fizik Tedavi ve Rehabilitasyon Hastanesi ile bölge halkına kaliteli hizmet verilmektedir.

Alt Program Hedefi:

Tedavi edici sağlık hizmetinin erişilebilir ve etkili olarak sunulmasının sağlanması

Performans Göstergeleri

Performans Göstergesi	Ölçü Birimi	2021	2022 Planlanan	2022 YS Gerçekleşme	2023 Hedef	2024 Tahmin	2025 Tahmin
1- Ameliyat sayısı	Sayı	33.781	28.800	26.459	30.100	30.200	30.300

Göstergeye İlişkin Açıklama: Üniversitemiz ilgili birimlerince yapılan tedavi edici sağlık hizmetlerinin geliştirilmesi ve izlenmesi sağlanmaktadır.

Hesaplama Yöntemi: İlgili yıl içerisinde Tıp Fakültesi ve Diş Hekimliği Fakültesinde yapılan ameliyat sayıları baz alınmıştır.

Verinin Kaynağı: Resmi Yazı (Tıp Fakültesi ve Diş Hekimliği Fakültesi)

Sorumlu İdare: Tıp Fakültesi ve Diş Hekimliği Fakültesi

Performans Göstergesi	Ölçü Birimi	2021	2022 Planlanan	2022 YS Gerçekleşme	2023 Hedef	2024 Tahmin	2025 Tahmin
2- Üniversite hastaneleri nitelikli yatak oranı	Oran	62	61,5	70,75	70,75	70,75	70,75

Göstergeye İlişkin Açıklama: Üniversitemiz Tıp Fakültesi ve Diş Hekimliği Fakültesi Hastanesinde mevcut olan nitelikli yatak sayısının toplam yatak sayısına oranının artışı hedeflenmektedir.

Hesaplama Yöntemi: Üniversitemiz Tıp Fakültesi ve Diş Hekimliği Fakültesi Hastanesinde mevcut olan nitelikli yatak sayısının toplam yatak sayısına oranıdır.

Verinin Kaynağı: Resmi Yazı (Tıp Fakültesi ve Diş Hekimliği Fakültesi verileridir.)

Sorumlu İdare: Tıp Fakültesi ve Diş Hekimliği Fakültesi

Performans Göstergesi	Ölçü Birimi	2021	2022 Planlanan	2022 YS Gerçekleşme	2023 Hedef	2024 Tahmin	2025 Tahmin
3- Üniversite hastaneleri yatak doluluk oranı	Oran	57	58,25	56,39	52	57	62

Göstergeye İlişkin Açıklama: Üniversitemizde sunulan tedavi edici sağlık hizmetlerinin talep ile orantılı olarak geliştirilmesi ve tüm talepleri karşılaması hedeflenmektedir.

Hesaplama Yöntemi: Üniversitemiz Tıp Fakültesi Hastanesi ve Diş Hekimliği Fakültesi Hastanesi yatan hasta sayısının toplam yatak sayısına oranıdır.

Verinin Kaynağı: Resmi Yazı (Tıp Fakültesi ve Diş Hekimliği Fakültesi verileridir.)

Sorumlu İdare: Tıp Fakültesi ve Diş Hekimliği Fakültesi

Performans Göstergesi	Ölçü Birimi	2021	2022 Planlanan	2022 YS Gerçekleşme	2023 Hedef	2024 Tahmin	2025 Tahmin
4- Yatan hasta sayısı	Sayı	24.441	38.250	29.574	14.100	14.200	14.300

Göstergeye İlişkin Açıklama: İlimiz ve çevre illerden gelen hastalara sunulan sağlık hizmetlerinin geliştirilmesi ve izlenmesi sağlanmaktadır.

Hesaplama Yöntemi: İlgili yıl içerisinde Üniversitemiz Tıp Fakültesi Hastanesinde yatan hasta sayısıdır.

Verinin Kaynağı: Resmi Yazı (Tıp Fakültesi verileridir.)

Sorumlu İdare:

2023 Yılı Performans Programı

Alt Program Kapsamında Yürütülecek Faaliyet Maliyetleri

Faaliyetler	2022 Bütçe	2022 Harcama Haziran	2023 Bütçe	2024 Tahmin	2025 Tahmin
Ağız ve Diş Sağlığı Hizmetleri	511.000	343.000	1.159.000	1.380.000	1.532.000
Bütçe İçi	511.000	343.000	1.159.000	1.380.000	1.532.000
Bütçe Dışı	0	0	0	0	0
Üniversite Genel Hastane Hizmetleri	186.641.000	143.673.890	411.611.971	513.074.463	635.935.829
Bütçe İçi	22.258.000	10.630.259	45.742.000	55.737.000	64.264.000
Bütçe Dışı	164.383.000	133.043.631	365.869.971	457.337.463	571.671.829
T O P L A M	187.152.000	144.016.890	412.770.971	514.454.463	637.467.829
Bütçe İçi	22.769.000	10.973.259	46.901.000	57.117.000	65.796.000
Bütçe Dışı	164.383.000	133.043.631	365.869.971	457.337.463	571.671.829

Faaliyetlere İlişkin Açıklamalar:

Ağız ve Diş Sağlığı Hizmetleri

Üniversitemiz, bölgesinde özellikle sağlık alanında verdiği hizmetlerle ön plana çıkmaktadır. 2016 yılında yeni binasına taşınan Diş Hekimliği Fakültesi Hastanesi fiziki alan itibarıyla Türkiye'nin en büyük diş hastanesi olup çevre illerden gelen çok sayıda hastaya da hizmet vermektedir.

Üniversite Genel Hastane Hizmetleri

Üniversitemiz Tıp Fakültesi Uygulama ve Araştırma Hastanesince sunulan hizmetler bu kapsamda ele alınmaktadır. Her alanda yetkili ve etkin yetişmiş sağlık personeli ile nitelikli ve yenilikçi eğitim, araştırma ve uygulamalar sayesinde topluma sunulan sağlık hizmetlerinin kalitesinin artırılması temel önceliğimizdir.

2023 Yılı Performans Programı

Bütçe Yılı: 2023

Program Adı: YÜKSEKÖĞRETİM

Alt Program Adı: ÖN LİSANS EĞİTİMİ, LİSANS EĞİTİMİ VE LİSANSÜSTÜ EĞİTİM

Gereke ve Açıklamalar

Üniversitemizce verilen ön lisans, lisans ve lisansüstü eğitime ilişkin hizmetler bu alt program kapsamında ele alınacaktır. Mesleki yeterlilik sahibi ve gelişime açık mezunlar yetiştirilmesi alt program hedefidir.

Alt Program Hedefi:

Mesleki yeterlilik sahibi ve gelişime açık mezunlar yetiştirilmesi

Performans Göstergeleri

Performans Göstergesi	Ölçü Birimi	2021	2022 Planlanan	2022 YS Gerçekleşme	2023 Hedef	2024 Tahmin	2025 Tahmin
1- Doktora eğitimini tamamlayanların sayısı	Sayı	59	40	71	60	65	70

Göstergeye İlişkin Açıklama: Üniversitemiz Enstitülerinde yıl içerisinde doktora eğitimini tamamlayan öğrenci sayısı izlenecektir.

Hesaplama Yöntemi: Üniversitemiz Enstitülerinde yıl içerisinde doktora eğitimini tamamlayan öğrenci sayısıdır.

Verinin Kaynağı: Üniversitemiz Öğrenci İşleri Dairesi Başkanlığı verileridir.

Sorumlu İdare: Öğrenci İşleri Dairesi Başkanlığı

Performans Göstergesi	Ölçü Birimi	2021	2022 Planlanan	2022 YS Gerçekleşme	2023 Hedef	2024 Tahmin	2025 Tahmin
2- Eğitim bilimleri kontenjan doluluk oranı	Oran	99,76	99,48	99,29	99,9	99,9	99,9

Göstergeye İlişkin Açıklama: Eğitim Bilimlerine kayıtlı öğrenci sayısını artırarak mesleki yeterlilik sahibi öğrenci mezun etmek hedeflenmektedir.

Hesaplama Yöntemi: (Eğitim Bilimleri Kayıtlı Öğrenci Sayısı/Eğitim Bilimleri Kontenjanı)*100

Verinin Kaynağı: Öğrenci İşleri Dairesi Başkanlığı verileridir.

Sorumlu İdare: Öğrenci İşleri Dairesi Başkanlığı

Performans Göstergesi	Ölçü Birimi	2021	2022 Planlanan	2022 YS Gerçekleşme	2023 Hedef	2024 Tahmin	2025 Tahmin
3- Eğitimin program süresinde bitirilme oranı	Oran	0,14	0,15	0,11	0,16	0,17	0,18

Göstergeye İlişkin Açıklama: Eğitim programını süresinde bitiren öğrencilerin oranı yıl içerisinde izlenecektir.

Hesaplama Yöntemi: (Eğitimi Süresinde Bitiren Öğrenci Sayısı/Eğitimi Tamamlayan Öğrenci Sayısı)

Verinin Kaynağı: Öğrenci İşleri Dairesi Başkanlığı verileridir.

Sorumlu İdare: Öğrenci İşleri Dairesi Başkanlığı

Performans Göstergesi	Ölçü Birimi	2021	2022 Planlanan	2022 YS Gerçekleşme	2023 Hedef	2024 Tahmin	2025 Tahmin
4- Fen bilimleri kontenjan doluluk oranı	Oran	86,65	93,98	94,04	90	91	92

Göstergeye İlişkin Açıklama: Fen Bilimlerine kayıtlı öğrenci sayısını artırarak mesleki yeterlilik sahibi ve gelişime açık öğrenci mezun etmek hedeflenmektedir.

Hesaplama Yöntemi: (Fen Bilimleri Kayıtlı Öğrenci Sayısı/ Fen Bilimleri Kontenjanı)*100

Verinin Kaynağı: Öğrenci İşleri Dairesi Başkanlığı verileridir.

Sorumlu İdare: Öğrenci İşleri Dairesi Başkanlığı

Performans Göstergesi	Ölçü Birimi	2021	2022 Planlanan	2022 YS Gerçekleşme	2023 Hedef	2024 Tahmin	2025 Tahmin
5- Kütüphanede bulunan basılı ve elektronik kaynak sayısı	Sayı	823.454	868.400	837.102	920.000	940.000	980.000

Göstergeye İlişkin Açıklama: Üniversitemiz kütüphanesinde bulunan toplam kaynak sayısını artırarak sunulan hizmetin çeşitlilik ve kalite açısından gelişimi izlenecektir.

Hesaplama Yöntemi: Üniversitemiz kütüphanesinde bulunan toplam kaynak sayısı dikkate alınmıştır.

Verinin Kaynağı: Resmi Yazı (Kütüphane ve Dokümantasyon Dairesi Başkanlığı)

Sorumlu İdare: Kütüphane ve Dokümantasyon Dairesi Başkanlığı

2023 Yılı Performans Programı

Performans Göstergesi	Ölçü Birimi	2021	2022 Planlanan	2022 YS Gerçekleşme	2023 Hedef	2024 Tahmin	2025 Tahmin
6- Kütüphanede bulunan öğrenci başına düşen basılı ve elektronik kaynak sayısı	Sayı	24,72	25,07	24,27	25	27	29

Göstergeye İlişkin Açıklama: Öğrenci başına düşen basılı ve elektronik kaynak sayısını artırarak yeterli hizmet sunulması amaçlanmaktadır.

Hesaplama Yöntemi: Kütüphanede Bulunan Yayın Sayısı/Toplam Öğrenci Sayısı

Verinin Kaynağı: Resmi Yazı (Kütüphane ve Dokümantasyon Dairesi Başkanlığı)

Sorumlu İdare: Kütüphane ve Dokümantasyon Dairesi Başkanlığı

Performans Göstergesi	Ölçü Birimi	2021	2022 Planlanan	2022 YS Gerçekleşme	2023 Hedef	2024 Tahmin	2025 Tahmin
7- Kütüphaneden yararlanan kişi sayısı	Sayı	170.030	180.000	184.624	195.000	210.000	220.000

Göstergeye İlişkin Açıklama: Kütüphane hizmetlerinden faydalanan kişi sayısı izlenecektir.

Hesaplama Yöntemi: İlgili yıl içerisinde kütüphane hizmetlerinden faydalanan kişi sayısıdır.

Verinin Kaynağı: Resmi Yazı (Kütüphane ve Dokümantasyon Dairesi Başkanlığı)

Sorumlu İdare: Kütüphane ve Dokümantasyon Dairesi Başkanlığı

Performans Göstergesi	Ölçü Birimi	2021	2022 Planlanan	2022 YS Gerçekleşme	2023 Hedef	2024 Tahmin	2025 Tahmin
8- Lisansüstü öğrencilerin toplam öğrenciler içindeki payı	Oran	0,08	0,15	0,10	0,16	0,17	0,18

Göstergeye İlişkin Açıklama: Yıl içerisindeki lisansüstü öğrenci sayısı izlenecektir.

Hesaplama Yöntemi: Lisansüstü Öğrenci Sayısı/Toplam Öğrenci Sayısı

Verinin Kaynağı: Üniversitemiz Öğrenci İşleri Dairesi Başkanlığı verileridir.

Sorumlu İdare: Öğrenci İşleri Dairesi Başkanlığı

Performans Göstergesi	Ölçü Birimi	2021	2022 Planlanan	2022 YS Gerçekleşme	2023 Hedef	2024 Tahmin	2025 Tahmin
9- Öğrenci başına düşen eğitim alanı	Metrekare	5,61	5,86	5,86	10	10	10

Göstergeye İlişkin Açıklama: Eğitim alanlarının fiziki şartlarında iyileştirmeler yaparak öğrenci başına düşen eğitim alanı izlenecektir.

Hesaplama Yöntemi: Toplam Eğitim Alanı/Toplam Öğrenci Sayısı

Verinin Kaynağı: Resmi Yazı (Yapı İşleri ve Teknik Dairesi Başkanlığı)

Sorumlu İdare: Yapı İşleri ve Teknik Dairesi Başkanlığı

Performans Göstergesi	Ölçü Birimi	2021	2022 Planlanan	2022 YS Gerçekleşme	2023 Hedef	2024 Tahmin	2025 Tahmin
10- Öğrenci başına düşen kapalı alan	Metrekare	9,24	9,55	9,55	11	11	11

Göstergeye İlişkin Açıklama: Yıl içerisinde öğrenci başına düşen toplam kapalı alan izlenecektir.

Hesaplama Yöntemi: Toplam Kapalı Alan/Toplam Öğrenci Sayısı

Verinin Kaynağı: Resmi Yazı (Yapı İşleri ve Teknik Dairesi Başkanlığı)

Sorumlu İdare: Yapı İşleri ve Teknik Dairesi Başkanlığı

Performans Göstergesi	Ölçü Birimi	2021	2022 Planlanan	2022 YS Gerçekleşme	2023 Hedef	2024 Tahmin	2025 Tahmin
11- Öğrenci değişim programlarından yararlanan öğrencilerin oranı	Oran	0,05	0,39	0,32	0,30	0,31	0,31

Göstergeye İlişkin Açıklama: Erasmus, mevlana gibi öğrenci değişim programlarından yararlanan öğrenci sayısı izlenecektir.

Hesaplama Yöntemi: Yıl içerisinde öğrenci değişim programlarından yararlanan öğrencilerin toplam öğrenciler içerisindeki oranıdır.

Verinin Kaynağı: Resmi Yazı (Dış İlişkiler Başkanlığı)

Sorumlu İdare: Dış İlişkiler Başkanlığı

2023 Yılı Performans Programı

Performans Göstergesi	Ölçü Birimi	2021	2022 Planlanan	2022 YS Gerçekleşme	2023 Hedef	2024 Tahmin	2025 Tahmin
12- Öğretim üyesi başına düşen öğrenci sayısı	Sayı	28,19	25	54,6	26,5	26,5	26,5

Göstergeye İlişkin Açıklama: Öğretim üyesi başına düşen öğrenci sayısı ilgili yıl içerisinde izlenecektir.

Hesaplama Yöntemi: Toplam Öğrenci Sayısı/Toplam Öğretim Üyesi Sayısı

Verinin Kaynağı: Resmi Yazı (Personel Dairesi Başkanlığı)

Sorumlu İdare: Personel Dairesi Başkanlığı

Performans Göstergesi	Ölçü Birimi	2021	2022 Planlanan	2022 YS Gerçekleşme	2023 Hedef	2024 Tahmin	2025 Tahmin
13- Sağlık bilimleri kontenjan doluluk oranı	Oran	98,8	99,47	98,49	99,48	99,49	99,5

Göstergeye İlişkin Açıklama: Sağlık Bilimleri kayıtlı öğrenci sayısını artırarak mesleki yeterlilik sahibi ve gelişime açık öğrenci mezun etmek hedeflenmektedir.

Hesaplama Yöntemi: (Sağlık Bilimleri Kayıtlı Öğrenci Sayısı/ Sağlık Bilimleri Kontenjanı)*100

Verinin Kaynağı: Resmi Yazı (Öğrenci İşleri Dairesi Başkanlığı)

Sorumlu İdare: Öğrenci İşleri Dairesi Başkanlığı

Performans Göstergesi	Ölçü Birimi	2021	2022 Planlanan	2022 YS Gerçekleşme	2023 Hedef	2024 Tahmin	2025 Tahmin
14- Sosyal bilimler kontenjan doluluk oranı	Oran	73,31	98	98,11	80	85	90

Göstergeye İlişkin Açıklama: Sosyal Bilimler kayıtlı öğrenci sayısını artırarak mesleki yeterlilik sahibi ve gelişime açık öğrenci mezun etmek hedeflenmektedir.

Hesaplama Yöntemi: (Sosyal Bilimler Kayıtlı Öğrenci Sayısı/ Sosyal Bilimler Kontenjanı)*100

Verinin Kaynağı: Resmi Yazı (Öğrenci İşleri Dairesi Başkanlığı)

Sorumlu İdare: Öğrenci İşleri Dairesi Başkanlığı

Performans Göstergesi	Ölçü Birimi	2021	2022 Planlanan	2022 YS Gerçekleşme	2023 Hedef	2024 Tahmin	2025 Tahmin
15- Teknokent veya Teknoloji Transfer Ofisi (TTO) projelerine katılan öğrenci sayısı	Sayı	110	350	650	350	400	450

Göstergeye İlişkin Açıklama: Yıl içerisinde Teknokent veya TTO projelerine katılan öğrenci sayısı takip edilecektir.

Hesaplama Yöntemi: Yıl içerisinde Teknokent veya TTO projelerine katılan öğrenci sayısıdır.

Verinin Kaynağı: Resmi Yazı (Teknoloji Transfer Ofisi verileridir.)

Sorumlu İdare: Teknoloji Transfer Ofisi

Performans Göstergesi	Ölçü Birimi	2021	2022 Planlanan	2022 YS Gerçekleşme	2023 Hedef	2024 Tahmin	2025 Tahmin
16- Uluslararası kuruluşlarla ortak uygulanan eğitim programı sayısı	Sayı	0	0	0	0	0	0

Göstergeye İlişkin Açıklama:

Hesaplama Yöntemi:

Verinin Kaynağı:

Sorumlu İdare:

Performans Göstergesi	Ölçü Birimi	2021	2022 Planlanan	2022 YS Gerçekleşme	2023 Hedef	2024 Tahmin	2025 Tahmin
17- Yabancı dilde eğitim veren program sayısı	Sayı	0	0	0	0	0	0

Göstergeye İlişkin Açıklama:

Hesaplama Yöntemi:

Verinin Kaynağı:

Sorumlu İdare:

2023 Yılı Performans Programı

Performans Göstergesi	Ölçü Birimi	2021	2022 Planlanan	2022 YS Gerçekleşme	2023 Hedef	2024 Tahmin	2025 Tahmin
18- Yabancı uyruklu akademisyen sayısı	Sayı	2	1	0	3	3	3

Göstergeye İlişkin Açıklama: Üniversitemizdeki yabancı uyruklu akademisyen sayısı izlenecektir.

Hesaplama Yöntemi: İlgili yıl içerisindeki yabancı uyruklu akademisyen sayısıdır.

Verinin Kaynağı: Resmi Yazı (Personel Dairesi Başkanlığı)

Sorumlu İdare: Personel Dairesi Başkanlığı

Performans Göstergesi	Ölçü Birimi	2021	2022 Planlanan	2022 YS Gerçekleşme	2023 Hedef	2024 Tahmin	2025 Tahmin
19- Yabancı uyruklu öğrenci sayısı	Sayı	341	560	264	500	520	530

Göstergeye İlişkin Açıklama: Üniversitemizde eğitim alan yabancı uyruklu öğrenci sayısı izlenecektir

Hesaplama Yöntemi: İlgili yıl içerisinde Üniversitemizde eğitim alan yabancı uyruklu öğrenci sayısıdır.

Verinin Kaynağı: Resmi Yazı (Öğrenci İşleri Dairesi Başkanlığı)

Sorumlu İdare: Öğrenci İşleri Dairesi Başkanlığı

Performans Göstergesi	Ölçü Birimi	2021	2022 Planlanan	2022 YS Gerçekleşme	2023 Hedef	2024 Tahmin	2025 Tahmin
20- Yan dal ve çift ana dal programından mezun olanların toplam mezun sayısına oranı	Oran	0,0014	0,0034	0,001	0,003	0,004	0,005

Göstergeye İlişkin Açıklama: Yan Dal ve Çift Ana dal Programlarından Mezun Olan Öğrenci Sayısı İzlenecektir.

Hesaplama Yöntemi: Yan Dal ve Çift Ana dal Programlarından Mezun Olanların Sayısı/Toplam Mezun Sayısı

Verinin Kaynağı: Resmi Yazı (Öğrenci İşleri Dairesi Başkanlığı)

Sorumlu İdare: Öğrenci İşleri Dairesi Başkanlığı

Performans Göstergesi	Ölçü Birimi	2021	2022 Planlanan	2022 YS Gerçekleşme	2023 Hedef	2024 Tahmin	2025 Tahmin
21- Yükseköğretim kurumlarında öğretim elemanı ve öğrenci değişim programlarına katılanların sayısı	Sayı	15	143	135	102	103	107

Göstergeye İlişkin Açıklama: Öğretim elemanı ve öğrenci değişim programlarına giden yönlü katılanları göstermektedir.

Hesaplama Yöntemi: Yıl içerisinde öğrenci değişim programlarından yararlanan toplam öğretim elemanı ve öğrencilerin sayısıdır.

Verinin Kaynağı: Resmi Yazı (Dış İlişkiler Başkanlığı)

Sorumlu İdare: Dış İlişkiler Başkanlığı

Alt Program Kapsamında Yürütülecek Faaliyet Maliyetleri

Faaliyetler	2022 Bütçe	2022 Harcama Haziran	2023 Bütçe	2024 Tahmin	2025 Tahmin
Doktora Öğrencilerine Yönelik Burs Hizmetleri	0	229.560	0	0	0
Bütçe İçi	0	229.560	0	0	0
Bütçe Dışı	0	0	0	0	0
Doktora ve Tıpta Uzmanlık Eğitimi	14.240.000	8.136.752	20.651.000	25.200.000	29.005.000
Bütçe İçi	14.240.000	8.136.752	20.651.000	25.200.000	29.005.000
Bütçe Dışı	0	0	0	0	0
Lisans Öğrencilerine Yönelik Burs Hizmetleri	0	183.150	0	0	0
Bütçe İçi	0	183.150	0	0	0
Bütçe Dışı	0	0	0	0	0
Yükseköğretim Kurumları Bilgi ve Kültürel Kaynaklar ile Sportif Altyapının Geliştirilmesi Hizmetleri	3.235.000	1.352.660	8.245.000	9.725.000	11.683.000

2023 Yılı Performans Programı

Bütçe İçi	3.235.000	1.352.660	8.245.000	9.725.000	11.683.000
Bütçe Dışı	0	0	0	0	0
Yükseköğretim Kurumları Birinci Öğretim	368.894.040	229.996.620	811.249.057	979.678.822	1.125.587.777
Bütçe İçi	363.654.000	228.442.053	806.974.000	974.335.000	1.118.908.000
Bütçe Dışı	5.240.040	1.554.568	4.275.057	5.343.822	6.679.777
Yükseköğretim Kurumları İkinci Öğretim	8.160.000	4.106.791	9.497.000	11.213.000	12.423.000
Bütçe İçi	8.160.000	4.106.791	9.497.000	11.213.000	12.423.000
Bütçe Dışı	0	0	0	0	0
Yükseköğretim Kurumları Tezsiz Yüksek Lisans	305.000	117.546	631.000	745.000	825.000
Bütçe İçi	305.000	117.546	631.000	745.000	825.000
Bütçe Dışı	0	0	0	0	0
Yükseköğretim Kurumları Uzaktan Eğitim	423.000	218.028	876.000	1.033.000	1.144.000
Bütçe İçi	423.000	218.028	876.000	1.033.000	1.144.000
Bütçe Dışı	0	0	0	0	0
T O P L A M	395.257.040	244.341.107	851.149.057	1.027.594.822	1.180.667.777
Bütçe İçi	390.017.000	242.786.539	846.874.000	1.022.251.000	1.173.988.000
Bütçe Dışı	5.240.040	1.554.568	4.275.057	5.343.822	6.679.777

Faaliyetlere İlişkin Açıklamalar:

Doktora Öğrencilerine Yönelik Burs Hizmetleri

Yükseköğretim Kurulu tarafından belirlenen öncelikli alanlarda ülkemizin doktoralı insan kaynağına olan ihtiyacını karşılamak üzere YÖK tarafından tahsis edilen 100/2000 Doktora Bursundan Üniversitemizin doktora öğrencileri yararlanmaktadır.

Doktora ve Tıpta Uzmanlık Eğitimi

Yüksek Öğretim Kurulu Başkanlığınca gönderilen doktora bursları bu kapsamda izlenecektir.

Lisans Öğrencilerine Yönelik Burs Hizmetleri

Yükseköğretim Kurulu tarafından ülkenin ekonomik ve sosyal gelişimi ile refahı için önemli olan alanlara öncelik tanınmak suretiyle belirlenen, Üniversitemiz lisans programı öğrencilerinden hak kazananlara YÖK tarafından sağlanan destek bursudur.

Yükseköğretim Kurumları Bilgi ve Kültürel Kaynaklar ile Sportif Altyapının Geliştirilmesi Hizmetleri

Kütüphane ve Dokümantasyon Dairesi Başkanlığınca kullanıcıların taleplerini çağdaş gelişmeler doğrultusunda en iyi şekilde karşılayarak hizmet vermek amaçlanmıştır.

Yükseköğretim Kurumları Birinci Öğretim

Birinci öğretime ilişkin faaliyetler bu kapsamda izlenecektir. Uluslararası düzeyde rekabetçi, istihdam ve kariyer odaklı bir eğitim anlayışıyla eğitim öğretim hizmetlerimizin kalitesinin sürekli olarak geliştirilmesi, eğitim altyapımızın güçlendirilmesi, toplumun gereksinimlerinin en üst düzeyde karşılanması eğitim hizmetlerimizin temel önceliğidir. Bu kapsamda yürütülen faaliyetler ve önümüzdeki dönemde öncelikli olarak Öğrencilerin niteliğinin ve gelişiminin desteklenmesi, eğitim öğretim teknikleri ve altyapısının geliştirilmesi, akademik altyapının güçlendirilmesi amaçlanmaktadır.

Yükseköğretim Kurumları İkinci Öğretim

İkinci öğretime ilişkin faaliyetler bu kapsamda izlenecektir. Uluslararası düzeyde rekabetçi, istihdam ve kariyer odaklı bir eğitim anlayışıyla eğitim öğretim hizmetlerimizin kalitesinin sürekli olarak geliştirilmesi, eğitim altyapımızın güçlendirilmesi, toplumun gereksinimlerinin en üst düzeyde karşılanması eğitim hizmetlerimizin temel önceliğidir. Bu kapsamda yürütülen faaliyetler ve önümüzdeki dönemde öncelikli olarak öğrencilerin niteliğinin ve gelişiminin desteklenmesi, eğitim öğretim teknikleri ve altyapısının geliştirilmesi, akademik altyapının güçlendirilmesi amaçlanmaktadır.

Yükseköğretim Kurumları Tezsiz Yüksek Lisans

Tezsiz yüksek lisans giderleri bu faaliyet kapsamında izlenecektir.

2023 Yılı Performans Programı

Yükseköğretim Kurumları Uluslararası Ortak Eğitim ve Öğretim Programı

Uluslararası öğrenci değişim programları Erasmus, Farabi ve Mevlana Programları kapsamında yurtiçi ve yurt dışı üniversiteler arasında yapılan anlaşmalar yürütülmekte olup bu anlaşmaların sayısının artırılması planlanmaktadır.

Yükseköğretim Kurumları Uzaktan Eğitim

Üniversitemiz Uzaktan Eğitim Kariyer Merkezi (KUZEM) ile eğitim öğretim faaliyetleri önemli ölçüde desteklenmektedir. Öğrencilere kariyer planlama ve hedeflerini belirleme konularında yardımcı olmak üzere Üniversitemiz bünyesinde Kariyer Planlama Uygulama ve Araştırma Merkezi ile destek sağlamaktadır.

Alt Program Adı: ÖĞRETİM ELEMANLARINA SAĞLANAN BURS VE DESTEKLER Gerekçe ve Açıklamalar

Yükseköğretim Kurulu tarafından belirlenen ve tahsis edilen Üniversitemiz öğretim elemanlarına sağlanan burs ve destekler bu program kapsamında izlenmektedir.

Alt Program Hedefi:

Alanında yetkin, araştırmacı, bilgi üreten ve aktaran akademisyenler yetiştirilmesi

Performans Göstergeleri

Performans Göstergesi	Ölçü Birimi	2021	2022 Planlanan	2022 YS Gerçekleşme	2023 Hedef	2024 Tahmin	2025 Tahmin
1- SCI, SCI-Expanded, SSCI ve AHCI kapsamındaki dergilerde öğretim elemanı başına düşen yayın sayısı	Sayı	0,57	0,47	0,49	0,51	0,53	0,55

Göstergeye İlişkin Açıklama: Üniversitemiz akademisyenlerinin bilimsel dergilerdeki yayın sayıları izlenecektir.

Hesaplama Yöntemi: SCI, SCI-Expanded, SSCI ve AHCI kapsamındaki dergilerde yayın sayısı/Öğretim elemanı sayısı

Verinin Kaynağı: Resmi Yazı (Kütüphane ve Dokümantasyon Dairesi Başkanlığı)

Sorumlu İdare: Kütüphane ve Dokümantasyon Dairesi Başkanlığı

Performans Göstergesi	Ölçü Birimi	2021	2022 Planlanan	2022 YS Gerçekleşme	2023 Hedef	2024 Tahmin	2025 Tahmin
2- Yükseköğretim Kurulu tarafından belirlenecek öncelikli alanlarda sağlanan burslardan yararlanan doktora öğrenci sayısı	Sayı	14	23	14	25	30	35

Göstergeye İlişkin Açıklama: YÖK tarafından yıl içerisinde doktora öğrencilerine yönelik sağlanan burslardan faydalanan öğrenci sayısının artması ile bilgi ve kültürel gelişime katkı sağlanması hedeflenmektedir.

Hesaplama Yöntemi: YÖK tarafından yıl içerisinde doktora öğrencilerine yönelik sağlanan burslardan faydalanan öğrenci sayısıdır.

Verinin Kaynağı: Resmi Yazı (Öğrenci İşleri Dairesi Başkanlığı)

Sorumlu İdare: Öğrenci İşleri Dairesi Başkanlığı

Performans Göstergesi	Ölçü Birimi	2021	2022 Planlanan	2022 YS Gerçekleşme	2023 Hedef	2024 Tahmin	2025 Tahmin
3- Yükseköğretim Kurulu tarafından sağlanan araştırma desteklerinden yararlananların sayısı	Sayı	0	5	0	0	0	0

Göstergeye İlişkin Açıklama:

Hesaplama Yöntemi:

Verinin Kaynağı: Resmi Yazı (Öğrenci İşleri Dairesi Başkanlığı)

Sorumlu İdare:

2023 Yılı Performans Programı

Performans Göstergesi	Ölçü Birimi	2021	2022 Planlanan	2022 YS Gerçekleşme	2023 Hedef	2024 Tahmin	2025 Tahmin
4- Yükseköğretim Kurulu, Türkiye Bilimler Akademisi ve TÜBİTAK bilim, teşvik ve sanat ödülleri sayısı	Sayı	0	0	0	0	0	0

Göstergeye İlişkin Açıklama:
Hesaplama Yöntemi:
Verinin Kaynağı:

Alt Program Kapsamında Yürütülecek Faaliyet Maliyetleri

Faaliyetler	2022 Bütçe	2022 Harcama Haziran	2023 Bütçe	2024 Tahmin	2025 Tahmin
Öğretim Üyesi Yetiştirme Programı ve Yurtdışı Destek Hizmetleri	0	10.514	0	0	0
Bütçe İçi	0	10.514	0	0	0
Bütçe Dışı	0	0	0	0	0
T O P L A M	0	10.514	0	0	0
Bütçe İçi	0	10.514	0	0	0
Bütçe Dışı	0	0	0	0	0

Faaliyetlere İlişkin Açıklamalar:

Öğretim Üyesi Yetiştirme Programı ve Yurtdışı Destek Hizmetleri

Ulusal ve uluslararası düzeyde üniversiteler arasında öğretim üyesi hareketliliği artırılmaktadır. Enstitülerimizde Öğretim Üyesi Yetiştirme Programı (ÖYP) kapsamında öğrenim gören öğrenci sayısı her geçen yıl artmaktadır. ÖYP kapsamında atanan Araştırma Görevlileri deneyimlerini artırmak üzere doktora tez araştırma desteği ile yurtdışında görevlendirilmektedir.

Alt Program Adı: YÜKSEKÖĞRETİMDE ÖĞRENCİ YAŞAMI

Gereke ve Açıklamalar

Yükseköğretim öğrencilerine sunulan beslenme ve barınma hizmetlerinin kalitesinin artırılması; öğrencilerin kişisel ve sosyal gelişimi desteklenerek yaşam kalitesinin yükseltilmesi amaçlanmaktadır. Gelişmiş sportif, sanatsal ve kültürel aktiviteler, beslenme ve barınma hizmetleri ve eğitim ortamı ile ruhsal ve fiziksel olarak sağlıklı, becerileri artmış ve geleceğe hazır öğrenciler yetiştirilmesi önceliğimizdir. Bu kapsamda, yürütülen faaliyetler ve önümüzdeki dönemde öncelikli olarak kısmi zamanlı öğrenci çalıştırılması, öğrencilere sağlanan beslenme ve spor olanaklarının iyileştirilmesi hedeflenmektedir.

Alt Program Hedefi:

Yükseköğretim öğrencilerine sunulan beslenme ve barınma hizmetlerinin kalitesinin artırılması; öğrencilerin kişisel ve sosyal gelişimi desteklenerek yaşam kalitesinin yükseltilmesi

Performans Göstergeleri

Performans Göstergesi	Ölçü Birimi	2021	2022 Planlanan	2022 YS Gerçekleşme	2023 Hedef	2024 Tahmin	2025 Tahmin
1- Barınma hizmetlerinden yararlanan öğrenci sayısı	Sayı	19	58	25	58	58	58

Göstergeye İlişkin Açıklama: Barınma hizmetlerinden yararlanan öğrenci sayısı izlenecektir.
Hesaplama Yöntemi: İlgili yıl içerisinde barınma hizmeti alan öğrenci sayısıdır.
Verinin Kaynağı: Resmi Yazı (Sağlık Kültür ve Spor Dairesi Başkanlığı)
Sorumlu İdare: Sağlık Kültür ve Spor Dairesi Başkanlığı

2023 Yılı Performans Programı

Performans Göstergesi	Ölçü Birimi	2021	2022 Planlanan	2022 YS Gerçekleşme	2023 Hedef	2024 Tahmin	2025 Tahmin
2- Beslenme hizmetlerinden yararlanan öğrenci sayısı	Sayı	295.422	600.000	594.158	600.000	600.000	600.000

Göstergeye İlişkin Açıklama: Beslenme hizmeti alan öğrenci sayısı izlenecektir.

Hesaplama Yöntemi: Yıl içerisinde beslenme hizmeti sağlanan öğrenci sayısıdır.

Verinin Kaynağı: Resmi Yazı (Sağlık Kültür ve Spor Dairesi Başkanlığı)

Sorumlu İdare: Sağlık Kültür ve Spor Dairesi Başkanlığı

Performans Göstergesi	Ölçü Birimi	2021	2022 Planlanan	2022 YS Gerçekleşme	2023 Hedef	2024 Tahmin	2025 Tahmin
3- Öğrenci başına düşen sosyal donatı alanı	Metrekare	1,8	1,8	1,8	1,8	1,8	1,8

Göstergeye İlişkin Açıklama: Öğrenci başına düşen sosyal donatı alanı izlenecektir.

Hesaplama Yöntemi: Toplam sosyal donatı alanı/ Toplam Öğrenci Sayısı

Verinin Kaynağı: Resmi Yazı (Sağlık Kültür ve Spor Dairesi Başkanlığı)

Sorumlu İdare: Sağlık Kültür ve Spor Dairesi Başkanlığı

Performans Göstergesi	Ölçü Birimi	2021	2022 Planlanan	2022 YS Gerçekleşme	2023 Hedef	2024 Tahmin	2025 Tahmin
4- Öğrenci kulüp ve topluluk sayısı	Sayı	103	120	124	130	140	150

Göstergeye İlişkin Açıklama: Üniversitemizdeki toplam öğrenci kulüp ve topluluk sayısı izlenecektir.

Hesaplama Yöntemi: İlgili yıl içerisindeki Üniversitemizdeki toplam öğrenci kulüp ve topluluk sayısıdır.

Verinin Kaynağı: Resmi Yazı (Sağlık Kültür ve Spor Dairesi Başkanlığı)

Sorumlu İdare: Sağlık Kültür ve Spor Dairesi Başkanlığı

Performans Göstergesi	Ölçü Birimi	2021	2022 Planlanan	2022 YS Gerçekleşme	2023 Hedef	2024 Tahmin	2025 Tahmin
5- Sosyal, kültürel ve sportif faaliyet sayısı	Sayı	113	150	252	200	200	200

Göstergeye İlişkin Açıklama: Yıl içerisinde yapılan sosyal, kültürel, sportif faaliyet sayısı izlenecektir.

Hesaplama Yöntemi: Yıl içerisinde yapılan sosyal, kültürel, sportif faaliyet sayısıdır.

Verinin Kaynağı: Resmi Yazı (Sağlık Kültür ve Spor Dairesi Başkanlığı)

Sorumlu İdare: Sağlık Kültür ve Spor Dairesi Başkanlığı

Performans Göstergesi	Ölçü Birimi	2021	2022 Planlanan	2022 YS Gerçekleşme	2023 Hedef	2024 Tahmin	2025 Tahmin
6- Yükseköğretimde öğrenci başına barınma harcaması	TL	0	0	0	0	0	0

Göstergeye İlişkin Açıklama:

Hesaplama Yöntemi:

Verinin Kaynağı:

Sorumlu İdare:

Performans Göstergesi	Ölçü Birimi	2021	2022 Planlanan	2022 YS Gerçekleşme	2023 Hedef	2024 Tahmin	2025 Tahmin
7- Yükseköğretimde öğrenci başına beslenme harcaması	TL	18,8	17,5	27,76	43,2	50	55

Göstergeye İlişkin Açıklama: Öğrenci başına beslenme harcaması ve sunulan beslenme hizmeti izlenecektir.

Hesaplama Yöntemi: Toplam Beslenme Harcaması/Toplam Öğrenci Sayısı

Verinin Kaynağı: Resmi Yazı (Sağlık Kültür ve Spor Dairesi Başkanlığı)

Sorumlu İdare: Sağlık Kültür ve Spor Dairesi Başkanlığı

2023 Yılı Performans Programı

Performans Göstergesi	Ölçü Birimi	2021	2022 Planlanan	2022 YS Gerçekleşme	2023 Hedef	2024 Tahmin	2025 Tahmin
8- Yükseköğretimde öğrenci yaşamından memnuniyet oranı	Oran	66,1	68	68,3	64,4	64,4	64,4

Göstergeye İlişkin Açıklama: Dönem içerisinde öğrenci memnuniyeti anketlerle izlenmekte ve memnuniyet oranını artırmak için çalışmalar yapılmaktadır.

Hesaplama Yöntemi: Anket sonuçları esas alınmıştır.

Verinin Kaynağı: Anket

Sorumlu İdare:

Performans Göstergesi	Ölçü Birimi	2021	2022 Planlanan	2022 YS Gerçekleşme	2023 Hedef	2024 Tahmin	2025 Tahmin
9- Yükseköğretimde öğrencilere sunulan sağlık hizmetinden yararlanan öğrenci sayısının toplam öğrenci sayısına oranı	Oran	0	0	0	0	0	0

Göstergeye İlişkin Açıklama:

Hesaplama Yöntemi:

Verinin Kaynağı:

Sorumlu İdare:

Alt Program Kapsamında Yürütülecek Faaliyet Maliyetleri

Faaliyetler	2022 Bütçe	2022 Harcama Haziran	2023 Bütçe	2024 Tahmin	2025 Tahmin
Yükseköğretimde Beslenme Hizmetleri	3.030.000	7.304.881	6.267.000	7.392.000	8.184.000
Bütçe İçi	3.030.000	7.304.881	6.267.000	7.392.000	8.184.000
Bütçe Dışı	0	0	0	0	0
Yükseköğretimde Kültür ve Spor Hizmetleri	150.000	51.370	310.000	366.000	406.000
Bütçe İçi	150.000	51.370	310.000	366.000	406.000
Bütçe Dışı	0	0	0	0	0
Yükseköğretimde Öğrenci Yaşamına İlişkin Diğer Hizmetler	8.143.000	4.993.335	14.718.000	17.476.000	19.728.000
Bütçe İçi	8.143.000	4.993.335	14.718.000	17.476.000	19.728.000
Bütçe Dışı	0	0	0	0	0
Yükseköğretimde Sağlık Hizmetleri	42.000	0	87.000	103.000	114.000
Bütçe İçi	42.000	0	87.000	103.000	114.000
Bütçe Dışı	0	0	0	0	0
T O P L A M	11.365.000	12.349.585	21.382.000	25.337.000	28.432.000
Bütçe İçi	11.365.000	12.349.585	21.382.000	25.337.000	28.432.000
Bütçe Dışı	0	0	0	0	0

Faaliyetlere İlişkin Açıklamalar:

Yükseköğretimde Beslenme Hizmetleri

Üniversitemiz öğrenci yemekhanelerinde öğrencilere yönelik sunulan hizmet giderleri bu kapsamda izlenmektedir. Üniversitemiz öğrencilerine yönelik 2.000 m2 merkezi yemekhanede ekonomik durumu iyi olmayan öğrencilerimize öğle yemeği yardımı yapılmaktadır.

Yükseköğretimde Kültür ve Spor Hizmetleri

Sağlık Kültür ve Spor Dairesi Başkanlığınca yürütülen kültürel ve sportif faaliyet giderleri bu kapsamda izlenmektedir. Gelişmiş sportif sanatsal ve kültürel aktiviteler, eğitim ortamı ile ruhsal ve fiziksel olarak sağlıklı, becerileri artmış ve geleceğe hazır öğrenciler yetiştirilmesi önceliğimizdir

Yükseköğretimde Öğrenci Yaşamına İlişkin Diğer Hizmetler

Diğer faaliyetlerle ilişkilendirilmeyen giderler bu kapsamda izlenecektir.

Yükseköğretimde Sağlık Hizmetleri

Öğrencilere sunulan sağlık hizmetlerine ilişkin giderler bu kapsamda izlenecektir. Öğrencilerimiz Tıp Fakültesi ve Dış Hekimliği Fakültesinin sağlık hizmetlerinden faydalanabilmektedir.

FAALİYET MALİYETLERİ TABLOSU

İdare Adı	KIRIKKALE ÜNİVERSİTESİ
Program Adı	ARAŞTIRMA, GELİŞTİRME VE YENİLİK
Alt Program Adı	ARAŞTIRMA ALTYAPILARI
Alt Program Hedefi	Ülkemizin bilgi birikiminin artırılmasına ve teknolojik gelişimine katkıda bulunmak üzere yükseköğretim kurumlarında araştırma altyapılarının kurulması ve kapasitelerinin güçlendirilmesi
Faaliyet Adı	Yükseköğretim Kurumları Araştırma Altyapısı Kurulması ve Geliştirilmesi
Açıklama	Üniversitemiz araştırma altyapılarının kurulması ve geliştirilmesi sağlanacaktır. Ülkemizin bilgi birikiminin artırılmasına ve teknolojik gelişimine katkıda bulunmak üzere yükseköğretim kurumlarında araştırma altyapılarının kurulması ve kapasitelerinin güçlendirilmesi hedeflenmektedir.

EKONOMİK KOD	2022 Bütçe	2022 Harcama (Haziran)	2023 Bütçe	2024 Tahmin	2025 Tahmin
<i>Personel Giderleri</i>					
<i>Sosyal Güvenlik Kurumuna Devlet Primi Giderleri</i>					
<i>Mal ve Hizmet Alım Giderleri</i>					
<i>Faiz Giderleri</i>					
<i>Cari Transferler</i>					
<i>Sermaye Giderleri</i>	3.000.000	1.500.000	2.000		
<i>Sermaye Transferleri</i>					
<i>Borç Verme</i>					
BÜTÇE İÇİ TOPLAM KAYNAK	3.000.000	1.500.000	2.000		
<i>Döner Sermaye</i>					
<i>Özel Hesap</i>					
<i>Diğer Bütçe Dışı Kaynak</i>					
BÜTÇE DIŞI TOPLAM KAYNAK					
FAALİYET MALİYETİ TOPLAMI	3.000.000	1.500.000	2.000		

2023 Yılı Performans Programı

İdare Adı	KIRIKKALE ÜNİVERSİTESİ
Program Adı	ARAŞTIRMA, GELİŞTİRME VE YENİLİK
Alt Program Adı	YÜKSEKÖĞRETİMDE BİLİMSEL ARAŞTIRMA VE GELİŞTİRME
Alt Program Hedefi	Yükseköğretim kurumlarında inovasyon amaçlı bilimsel çalışmaların artırılması
Faaliyet Adı	Yükseköğretim Kurumlarının Bilimsel Araştırma Projeleri
Açıklama	Bilimsel araştırma projelerine ilişkin giderler bu kapsamda izlenecektir. TÜBİTAK, Ahiler Kalkınma Ajansı ve Sanayi ile işbirliği çerçevesinde teknolojik üretimi ve ar-ge faaliyetlerini teşvik etmek, temel ve sosyal bilimlerde yetkin araştırmacılar yetiştirmek, yenilikçi araştırmalar yaparak sonuçlarını toplumun yararına sunmak temel önceliğimizdir.

EKONOMİK KOD	2022 Bütçe	2022 Harcama (Haziran)	2023 Bütçe	2024 Tahmin	2025 Tahmin
<i>Personel Giderleri</i>					
<i>Sosyal Güvenlik Kurumuna Devlet Primi Giderleri</i>					
<i>Mal ve Hizmet Alım Giderleri</i>	3.799.000	1.120.923	7.858.000	9.267.000	10.264.000
<i>Faiz Giderleri</i>					
<i>Cari Transferler</i>					
<i>Sermaye Giderleri</i>	1.174.000	588.000	2.428.000	3.048.000	3.568.000
<i>Sermaye Transferleri</i>					
<i>Borç Verme</i>					
BÜTÇE İÇİ TOPLAM KAYNAK	4.973.000	1.708.923	10.286.000	12.315.000	13.832.000
<i>Döner Sermaye</i>					
<i>Özel Hesap</i>	3.250.000	3.250.000	290.000	350.000	400.000
<i>Diğer Bütçe Dışı Kaynak</i>					
BÜTÇE DIŞI TOPLAM KAYNAK	3.250.000	3.250.000	290.000	350.000	400.000
FAALİYET MALİYETİ TOPLAMI	8.223.000	4.958.923	10.576.000	12.665.000	14.232.000

2023 Yılı Performans Programı

İdare Adı	KIRIKKALE ÜNİVERSİTESİ
Program Adı	HAYAT BOYU ÖĞRENME
Alt Program Adı	YÜKSEKÖĞRETİM KURUMLARI SÜREKLİ EĞİTİM FAALİYETLERİ
Alt Program Hedefi	Toplumun tüm kesimlerine ihtiyaç duyduğu alanlarda eğitimler verilmesi, kamu kurum ve kuruluşları, özel sektör ve uluslararası kuruluşlarla işbirliğinin gelişmesine katkıda bulunulması
Faaliyet Adı	Toplum Hizmetine Sunulan Eğitim Programları, Kurs ve Seminerler
Açıklama	Üniversitemizce toplum hizmetine sunulan eğitim programları, kurs ve seminerlere ilişkin giderler bu faaliyet altında izlenecektir. Üniversitemiz Sürekli Eğitim Uygulama ve Araştırma Merkezi nitelikli iş gücü ve bireylerin kişisel gelişimlerini desteklemek amacıyla sertifikasyon programları düzenlemektedir.

EKONOMİK KOD	2022 Bütçe	2022 Harcama (Haziran)	2023 Bütçe	2024 Tahmin	2025 Tahmin
<i>Personel Giderleri</i>					
<i>Sosyal Güvenlik Kurumuna Devlet Primi Giderleri</i>					
<i>Mal ve Hizmet Alım Giderleri</i>					
<i>Faiz Giderleri</i>					
<i>Cari Transferler</i>					
<i>Sermaye Giderleri</i>					
<i>Sermaye Transferleri</i>					
<i>Borç Verme</i>					
BÜTÇE İÇİ TOPLAM KAYNAK					
<i>Döner Sermaye</i>	960.000	286.164	786.950	983.687	1.229.609
<i>Özel Hesap</i>					
<i>Diğer Bütçe Dışı Kaynak</i>					
BÜTÇE DIŞI TOPLAM KAYNAK	960.000	286.164	786.950	983.687	1.229.609
FAALİYET MALİYETİ TOPLAMI	960.000	286.164	786.950	983.687	1.229.609

2023 Yılı Performans Programı

İdare Adı	KIRIKKALE ÜNİVERSİTESİ
Program Adı	TEDAVİ EDİCİ SAĞLIK
Alt Program Adı	TEDAVİ HİZMETLERİ
Alt Program Hedefi	Tedavi edici sağlık hizmetinin erişilebilir ve etkili olarak sunulmasının sağlanması
Faaliyet Adı	Ağız ve Diş Sağlığı Hizmetleri

Açıklama Üniversitemiz, bölgesinde özellikle sağlık alanında verdiği hizmetlerle ön plana çıkmaktadır. 2016 yılında yeni binasına taşınan Diş Hekimliği Fakültesi Hastanesi fiziki alan itibarıyla Türkiye'nin en büyük diş hastanesi olup çevre illerden gelen çok sayıda hastaya da hizmet vermektedir.

EKONOMİK KOD	2022 Bütçe	2022 Harcama (Haziran)	2023 Bütçe	2024 Tahmin	2025 Tahmin
<i>Personel Giderleri</i>					
<i>Sosyal Güvenlik Kurumuna Devlet Primi Giderleri</i>					
<i>Mal ve Hizmet Alım Giderleri</i>					
<i>Faiz Giderleri</i>					
<i>Cari Transferler</i>	511.000	343.000	1.159.000	1.380.000	1.532.000
<i>Sermaye Giderleri</i>					
<i>Sermaye Transferleri</i>					
<i>Borç Verme</i>					
BÜTÇE İÇİ TOPLAM KAYNAK	511.000	343.000	1.159.000	1.380.000	1.532.000
<i>Döner Sermaye</i>					
<i>Özel Hesap</i>					
<i>Diğer Bütçe Dışı Kaynak</i>					
BÜTÇE DIŞI TOPLAM KAYNAK					
FAALİYET MALİYETİ TOPLAMI	511.000	343.000	1.159.000	1.380.000	1.532.000

2023 Yılı Performans Programı

İdare Adı	KIRIKKALE ÜNİVERSİTESİ
Program Adı	TEDAVİ EDİCİ SAĞLIK
Alt Program Adı	TEDAVİ HİZMETLERİ
Alt Program Hedefi	Tedavi edici sağlık hizmetinin erişilebilir ve etkili olarak sunulmasının sağlanması
Faaliyet Adı	Üniversite Genel Hastane Hizmetleri
Açıklama	Üniversitemiz Tıp Fakültesi Uygulama ve Araştırma Hastanesince sunulan hizmetler bu kapsamda ele alınmaktadır. Her alanda yetkili ve etkin yetişmiş sağlık personeli ile nitelikli ve yenilikçi eğitim, araştırma ve uygulamalar sayesinde topluma sunulan sağlık hizmetlerinin kalitesinin artırılması temel önceliğimizdir.

EKONOMİK KOD	2022 Bütçe	2022 Harcama (Haziran)	2023 Bütçe	2024 Tahmin	2025 Tahmin
<i>Personel Giderleri</i>	7.365.000	3.293.838	16.866.000	20.184.000	23.236.000
<i>Sosyal Güvenlik Kurumuna Devlet Primi Giderleri</i>	1.607.000	743.800	3.921.000	4.692.000	5.402.000
<i>Mal ve Hizmet Alım Giderleri</i>	98.000	45.123	202.000	238.000	264.000
<i>Faiz Giderleri</i>					
<i>Cari Transferler</i>	3.188.000	3.188.000	6.753.000	8.043.000	8.926.000
<i>Sermaye Giderleri</i>	10.000.000	3.359.498	18.000.000	22.580.000	26.436.000
<i>Sermaye Transferleri</i>					
<i>Borç Verme</i>					
BÜTÇE İÇİ TOPLAM KAYNAK	22.258.000	10.630.259	45.742.000	55.737.000	64.264.000
<i>Döner Sermaye</i>	164.383.000	133.043.631	365.869.971	457.337.463	571.671.829
<i>Özel Hesap</i>					
<i>Diğer Bütçe Dışı Kaynak</i>					
BÜTÇE DIŞI TOPLAM KAYNAK	164.383.000	133.043.631	365.869.971	457.337.463	571.671.829
FAALİYET MALİYETİ TOPLAMI	186.641.000	143.673.890	411.611.971	513.074.463	635.935.829

2023 Yılı Performans Programı

İdare Adı	KIRIKKALE ÜNİVERSİTESİ
Program Adı	YÜKSEKÖĞRETİM
Alt Program Adı	ÖN LİSANS EĞİTİMİ, LİSANS EĞİTİMİ VE LİSANSÜSTÜ EĞİTİM
Alt Program Hedefi	Mesleki yeterlilik sahibi ve gelişime açık mezunlar yetiştirilmesi
Faaliyet Adı	Doktora ve Tıpta Uzmanlık Eğitimi
Açıklama	Yüksek Öğretim Kurulu Başkanlığınca gönderilen doktora bursları bu kapsamda izlenecektir.

EKONOMİK KOD	2022 Bütçe	2022 Harcama (Haziran)	2023 Bütçe	2024 Tahmin	2025 Tahmin
<i>Personel Giderleri</i>	13.782.000	7.856.819	19.717.000	24.078.000	27.718.000
<i>Sosyal Güvenlik Kurumuna Devlet Primi Giderleri</i>	401.000	271.710	817.000	985.000	1.134.000
<i>Mal ve Hizmet Alım Giderleri</i>	57.000	8.222	117.000	137.000	153.000
<i>Faiz Giderleri</i>					
<i>Cari Transferler</i>					
<i>Sermaye Giderleri</i>					
<i>Sermaye Transferleri</i>					
<i>Borç Verme</i>					
BÜTÇE İÇİ TOPLAM KAYNAK	14.240.000	8.136.752	20.651.000	25.200.000	29.005.000
<i>Döner Sermaye</i>					
<i>Özel Hesap</i>					
<i>Diğer Bütçe Dışı Kaynak</i>					
BÜTÇE DIŞI TOPLAM KAYNAK					
FAALİYET MALİYETİ TOPLAMI	14.240.000	8.136.752	20.651.000	25.200.000	29.005.000

2023 Yılı Performans Programı

İdare Adı	KIRIKKALE ÜNİVERSİTESİ
Program Adı	YÜKSEKÖĞRETİM
Alt Program Adı	ÖN LİSANS EĞİTİMİ, LİSANS EĞİTİMİ VE LİSANSÜSTÜ EĞİTİM
Alt Program Hedefi	Mesleki yeterlilik sahibi ve gelişime açık mezunlar yetiştirilmesi
Faaliyet Adı	Yükseköğretim Kurumları Bilgi ve Kültürel Kaynaklar ile Sportif Altyapının Geliştirilmesi Hizmetleri
Açıklama	Kütüphane ve Dokümantasyon Dairesi Başkanlığınca kullanıcıların taleplerini çağdaş gelişmeler doğrultusunda en iyi şekilde karşılayarak hizmet vermek amaçlanmıştır.

EKONOMİK KOD	2022 Bütçe	2022 Harcama (Haziran)	2023 Bütçe	2024 Tahmin	2025 Tahmin
<i>Personel Giderleri</i>	1.529.000	738.404	3.621.000	4.369.000	5.030.000
<i>Sosyal Güvenlik Kurumuna Devlet Primi Giderleri</i>	284.000	128.479	578.000	698.000	804.000
<i>Mal ve Hizmet Alım Giderleri</i>	22.000	1.440	46.000	54.000	60.000
<i>Faiz Giderleri</i>					
<i>Cari Transferler</i>					
<i>Sermaye Giderleri</i>	1.400.000	484.337	4.000.000	4.604.000	5.789.000
<i>Sermaye Transferleri</i>					
<i>Borç Verme</i>					
BÜTÇE İÇİ TOPLAM KAYNAK	3.235.000	1.352.660	8.245.000	9.725.000	11.683.000
<i>Döner Sermaye</i>					
<i>Özel Hesap</i>					
<i>Diğer Bütçe Dışı Kaynak</i>					
BÜTÇE DIŞI TOPLAM KAYNAK					
FAALİYET MALİYETİ TOPLAMI	3.235.000	1.352.660	8.245.000	9.725.000	11.683.000

2023 Yılı Performans Programı

İdare Adı	KIRIKKALE ÜNİVERSİTESİ
Program Adı	YÜKSEKÖĞRETİM
Alt Program Adı	ÖN LİSANS EĞİTİMİ, LİSANS EĞİTİMİ VE LİSANSÜSTÜ EĞİTİM
Alt Program Hedefi	Mesleki yeterlilik sahibi ve gelişime açık mezunlar yetiştirilmesi
Faaliyet Adı	Yükseköğretim Kurumları Birinci Öğretim

Açıklama

Birinci öğretime ilişkin faaliyetler bu kapsamda izlenecektir. Uluslararası düzeyde rekabetçi, istihdam ve kariyer odaklı bir eğitim anlayışıyla eğitim öğretim hizmetlerimizin kalitesinin sürekli olarak geliştirilmesi, eğitim altyapımızın güçlendirilmesi, toplumun gereksinimlerinin en üst düzeyde karşılanması eğitim hizmetlerimizin temel önceliğidir. Bu kapsamda yürütülen faaliyetler ve önümüzdeki dönemde öncelikli olarak Öğrencilerin niteliğinin ve gelişiminin desteklenmesi, eğitim öğretim teknikleri ve altyapısının geliştirilmesi, akademik altyapının güçlendirilmesi amaçlanmaktadır.

EKONOMİK KOD	2022 Bütçe	2022 Harcama (Haziran)	2023 Bütçe	2024 Tahmin	2025 Tahmin
<i>Personel Giderleri</i>	271.826.000	156.563.876	559.628.000	674.533.000	776.885.000
<i>Sosyal Güvenlik Kurumuna Devlet Primi Giderleri</i>	43.918.000	26.153.801	88.499.000	106.646.000	122.772.000
<i>Mal ve Hizmet Alım Giderleri</i>	10.062.000	30.340.359	87.076.000	102.699.000	113.736.000
<i>Faiz Giderleri</i>					
<i>Cari Transferler</i>	36.000		84.000	96.000	101.000
<i>Sermaye Giderleri</i>	37.812.000	15.384.017	71.687.000	90.361.000	105.414.000
<i>Sermaye Transferleri</i>					
<i>Borç Verme</i>					
BÜTÇE İÇİ TOPLAM KAYNAK	363.654.000	228.442.053	806.974.000	974.335.000	1.118.908.000
<i>Döner Sermaye</i>	5.240.040	1.554.568	4.275.057	5.343.822	6.679.777
<i>Özel Hesap</i>					
<i>Diğer Bütçe Dışı Kaynak</i>					
BÜTÇE DIŞI TOPLAM KAYNAK	5.240.040	1.554.568	4.275.057	5.343.822	6.679.777
FAALİYET MALİYETİ TOPLAMI	368.894.040	229.996.620	811.249.057	979.678.822	1.125.587.777

2023 Yılı Performans Programı

İdare Adı	KIRIKKALE ÜNİVERSİTESİ
Program Adı	YÜKSEKÖĞRETİM
Alt Program Adı	ÖN LİSANS EĞİTİMİ, LİSANS EĞİTİMİ VE LİSANSÜSTÜ EĞİTİM
Alt Program Hedefi	Mesleki yeterlilik sahibi ve gelişime açık mezunlar yetiştirilmesi
Faaliyet Adı	Yükseköğretim Kurumları İkinci Öğretim

Açıklama

İkinci öğretime ilişkin faaliyetler bu kapsamda izlenecektir. Uluslararası düzeyde rekabetçi, istihdam ve kariyer odaklı bir eğitim anlayışıyla eğitim öğretim hizmetlerimizin kalitesinin sürekli olarak geliştirilmesi, eğitim altyapımızın güçlendirilmesi, toplumun gereksinimlerinin en üst düzeyde karşılanması eğitim hizmetlerimizin temel önceliğidir. Bu kapsamda yürütülen faaliyetler ve önümüzdeki dönemde öncelikli olarak öğrencilerin niteliğinin ve gelişiminin desteklenmesi, eğitim öğretim teknikleri ve altyapısının geliştirilmesi, akademik altyapının güçlendirilmesi amaçlanmaktadır.

EKONOMİK KOD	2022 Bütçe	2022 Harcama (Haziran)	2023 Bütçe	2024 Tahmin	2025 Tahmin
<i>Personel Giderleri</i>	5.712.000	2.139.282	6.648.000	7.849.000	8.696.000
<i>Sosyal Güvenlik Kurumuna Devlet Primi Giderleri</i>					
<i>Mal ve Hizmet Alım Giderleri</i>	2.100.000	1.844.510	2.536.000	2.991.000	3.313.000
<i>Faiz Giderleri</i>					
<i>Cari Transferler</i>					
<i>Sermaye Giderleri</i>	348.000	123.000	313.000	373.000	414.000
<i>Sermaye Transferleri</i>					
<i>Borç Verme</i>					
BÜTÇE İÇİ TOPLAM KAYNAK	8.160.000	4.106.791	9.497.000	11.213.000	12.423.000
<i>Döner Sermaye</i>					
<i>Özel Hesap</i>					
<i>Diğer Bütçe Dışı Kaynak</i>					
BÜTÇE DIŞI TOPLAM KAYNAK					
FAALİYET MALİYETİ TOPLAMI	8.160.000	4.106.791	9.497.000	11.213.000	12.423.000

2023 Yılı Performans Programı

İdare Adı	KIRIKKALE ÜNİVERSİTESİ
Program Adı	YÜKSEKÖĞRETİM
Alt Program Adı	ÖN LİSANS EĞİTİMİ, LİSANS EĞİTİMİ VE LİSANSÜSTÜ EĞİTİM
Alt Program Hedefi	Mesleki yeterlilik sahibi ve gelişime açık mezunlar yetiştirilmesi
Faaliyet Adı	Yükseköğretim Kurumları Tezsiz Yüksek Lisans
Açıklama	Tezsiz yüksek lisans giderleri bu faaliyet kapsamında izlenecektir.

EKONOMİK KOD	2022 Bütçe	2022 Harcama (Haziran)	2023 Bütçe	2024 Tahmin	2025 Tahmin
<i>Personel Giderleri</i>	206.000	117.546	426.000	503.000	557.000
<i>Sosyal Güvenlik Kurumuna Devlet Primi Giderleri</i>					
<i>Mal ve Hizmet Alım Giderleri</i>	99.000		205.000	242.000	268.000
<i>Faiz Giderleri</i>					
<i>Cari Transferler</i>					
<i>Sermaye Giderleri</i>					
<i>Sermaye Transferleri</i>					
<i>Borç Verme</i>					
BÜTÇE İÇİ TOPLAM KAYNAK	305.000	117.546	631.000	745.000	825.000
<i>Döner Sermaye</i>					
<i>Özel Hesap</i>					
<i>Diğer Bütçe Dışı Kaynak</i>					
BÜTÇE DIŞI TOPLAM KAYNAK					
FAALİYET MALİYETİ TOPLAMI	305.000	117.546	631.000	745.000	825.000

2023 Yılı Performans Programı

İdare Adı	KIRIKKALE ÜNİVERSİTESİ
Program Adı	YÜKSEKÖĞRETİM
Alt Program Adı	ÖN LİSANS EĞİTİMİ, LİSANS EĞİTİMİ VE LİSANSÜSTÜ EĞİTİM
Alt Program Hedefi	Mesleki yeterlilik sahibi ve gelişime açık mezunlar yetiştirilmesi
Faaliyet Adı	Yükseköğretim Kurumları Uzaktan Eğitim

Açıklama Üniversitemiz Uzaktan Eğitim Kariyer Merkezi (KUZEM) ile eğitim öğretim faaliyetleri önemli ölçüde desteklenmektedir. Öğrencilere kariyer planlama ve hedeflerini belirleme konularında yardımcı olmak üzere Üniversitemiz bünyesinde Kariyer Planlama Uygulama ve Araştırma Merkezi ile destek sağlanmaktadır.

EKONOMİK KOD	2022 Bütçe	2022 Harcama (Haziran)	2023 Bütçe	2024 Tahmin	2025 Tahmin
<i>Personel Giderleri</i>	296.000	184.154	613.000	723.000	801.000
<i>Sosyal Güvenlik Kurumuna Devlet Primi Giderleri</i>					
<i>Mal ve Hizmet Alım Giderleri</i>	127.000	33.874	263.000	310.000	343.000
<i>Faiz Giderleri</i>					
<i>Cari Transferler</i>					
<i>Sermaye Giderleri</i>					
<i>Sermaye Transferleri</i>					
<i>Borç Verme</i>					
BÜTÇE İÇİ TOPLAM KAYNAK	423.000	218.028	876.000	1.033.000	1.144.000
<i>Döner Sermaye</i>					
<i>Özel Hesap</i>					
<i>Diğer Bütçe Dışı Kaynak</i>					
BÜTÇE DIŞI TOPLAM KAYNAK					
FAALİYET MALİYETİ TOPLAMI	423.000	218.028	876.000	1.033.000	1.144.000

2023 Yılı Performans Programı

İdare Adı	KIRIKKALE ÜNİVERSİTESİ
Program Adı	YÜKSEKÖĞRETİM
Alt Program Adı	YÜKSEKÖĞRETİMDE ÖĞRENCİ YAŞAMI
Alt Program Hedefi	Yükseköğretim öğrencilerine sunulan beslenme ve barınma hizmetlerinin kalitesinin artırılması; öğrencilerin kişisel ve sosyal gelişimi desteklenerek yaşam kalitesinin yükseltilmesi
Faaliyet Adı	Yükseköğretimde Beslenme Hizmetleri
Açıklama	Üniversitemiz öğrenci yemekhanelerinde öğrencilere yönelik sunulan hizmet giderleri bu kapsamda izlenmektedir. Üniversitemiz öğrencilerine yönelik 2.000 m2 merkezi yemekhanede ekonomik durumu iyi olmayan öğrencilerimize öğle yemeği yardımı yapılmaktadır.

EKONOMİK KOD	2022 Bütçe	2022 Harcama (Haziran)	2023 Bütçe	2024 Tahmin	2025 Tahmin
<i>Personel Giderleri</i>					
<i>Sosyal Güvenlik Kurumuna Devlet Primi Giderleri</i>					
<i>Mal ve Hizmet Alım Giderleri</i>	3.030.000	7.304.881	6.267.000	7.392.000	8.184.000
<i>Faiz Giderleri</i>					
<i>Cari Transferler</i>					
<i>Sermaye Giderleri</i>					
<i>Sermaye Transferleri</i>					
<i>Borç Verme</i>					
BÜTÇE İÇİ TOPLAM KAYNAK	3.030.000	7.304.881	6.267.000	7.392.000	8.184.000
<i>Döner Sermaye</i>					
<i>Özel Hesap</i>					
<i>Diğer Bütçe Dışı Kaynak</i>					
BÜTÇE DIŞI TOPLAM KAYNAK					
FAALİYET MALİYETİ TOPLAMI	3.030.000	7.304.881	6.267.000	7.392.000	8.184.000

2023 Yılı Performans Programı

İdare Adı	KIRIKKALE ÜNİVERSİTESİ
Program Adı	YÜKSEKÖĞRETİM
Alt Program Adı	YÜKSEKÖĞRETİMDE ÖĞRENCİ YAŞAMI
Alt Program Hedefi	Yükseköğretim öğrencilerine sunulan beslenme ve barınma hizmetlerinin kalitesinin artırılması; öğrencilerin kişisel ve sosyal gelişimi desteklenerek yaşam kalitesinin yükseltilmesi
Faaliyet Adı	Yükseköğretimde Kültür ve Spor Hizmetleri
Açıklama	Sağlık Kültür ve Spor Dairesi Başkanlığınca yürütülen kültürel ve sportif faaliyet giderleri bu kapsamda izlenmektedir. Gelişmiş sportif sanatsal ve kültürel aktiviteler, eğitim ortamı ile ruhsal ve fiziksel olarak sağlıklı, becerileri artmış ve geleceğe hazır öğrenciler yetiştirilmesi önceliğimizdir

EKONOMİK KOD	2022 Bütçe	2022 Harcama (Haziran)	2023 Bütçe	2024 Tahmin	2025 Tahmin
<i>Personel Giderleri</i>					
<i>Sosyal Güvenlik Kurumuna Devlet Primi Giderleri</i>					
<i>Mal ve Hizmet Alım Giderleri</i>	150.000	51.370	310.000	366.000	406.000
<i>Faiz Giderleri</i>					
<i>Cari Transferler</i>					
<i>Sermaye Giderleri</i>					
<i>Sermaye Transferleri</i>					
<i>Borç Verme</i>					
BÜTÇE İÇİ TOPLAM KAYNAK	150.000	51.370	310.000	366.000	406.000
<i>Döner Sermaye</i>					
<i>Özel Hesap</i>					
<i>Diğer Bütçe Dışı Kaynak</i>					
BÜTÇE DIŞI TOPLAM KAYNAK					
FAALİYET MALİYETİ TOPLAMI	150.000	51.370	310.000	366.000	406.000

2023 Yılı Performans Programı

İdare Adı	KIRIKKALE ÜNİVERSİTESİ
Program Adı	YÜKSEKÖĞRETİM
Alt Program Adı	YÜKSEKÖĞRETİMDE ÖĞRENCİ YAŞAMI
Alt Program Hedefi	Yükseköğretim öğrencilerine sunulan beslenme ve barınma hizmetlerinin kalitesinin artırılması; öğrencilerin kişisel ve sosyal gelişimi desteklenerek yaşam kalitesinin yükseltilmesi
Faaliyet Adı	Yükseköğretimde Öğrenci Yaşamına İlişkin Diğer Hizmetler
Açıklama	Diğer faaliyetlerle ilişkilendirilmeyen giderler bu kapsamda izlenecektir.

EKONOMİK KOD	2022 Bütçe	2022 Harcama (Haziran)	2023 Bütçe	2024 Tahmin	2025 Tahmin
<i>Personel Giderleri</i>	4.109.000	2.084.694	6.882.000	8.199.000	9.366.000
<i>Sosyal Güvenlik Kurumuna Devlet Primi Giderleri</i>	1.046.000	361.654	1.655.000	1.989.000	2.288.000
<i>Mal ve Hizmet Alım Giderleri</i>	2.988.000	2.546.987	6.181.000	7.288.000	8.074.000
<i>Faiz Giderleri</i>					
<i>Cari Transferler</i>					
<i>Sermaye Giderleri</i>					
<i>Sermaye Transferleri</i>					
<i>Borç Verme</i>					
BÜTÇE İÇİ TOPLAM KAYNAK	8.143.000	4.993.335	14.718.000	17.476.000	19.728.000
<i>Döner Sermaye</i>					
<i>Özel Hesap</i>					
<i>Diğer Bütçe Dışı Kaynak</i>					
BÜTÇE DIŞI TOPLAM KAYNAK					
FAALİYET MALİYETİ TOPLAMI	8.143.000	4.993.335	14.718.000	17.476.000	19.728.000

2023 Yılı Performans Programı

İdare Adı	KIRIKKALE ÜNİVERSİTESİ
Program Adı	YÜKSEKÖĞRETİM
Alt Program Adı	YÜKSEKÖĞRETİMDE ÖĞRENCİ YAŞAMI
Alt Program Hedefi	Yükseköğretim öğrencilerine sunulan beslenme ve barınma hizmetlerinin kalitesinin artırılması; öğrencilerin kişisel ve sosyal gelişimi desteklenerek yaşam kalitesinin yükseltilmesi
Faaliyet Adı	Yükseköğretimde Sağlık Hizmetleri
Açıklama	Öğrencilere sunulan sağlık hizmetlerine ilişkin giderler bu kapsamda izlenecektir. Öğrencilerimiz Tıp Fakültesi ve Diş Hekimliği Fakültesinin sağlık hizmetlerinden faydalanabilmektedir.

EKONOMİK KOD	2022 Bütçe	2022 Harcama (Haziran)	2023 Bütçe	2024 Tahmin	2025 Tahmin
<i>Personel Giderleri</i>					
<i>Sosyal Güvenlik Kurumuna Devlet Primi Giderleri</i>					
<i>Mal ve Hizmet Alım Giderleri</i>	42.000		87.000	103.000	114.000
<i>Faiz Giderleri</i>					
<i>Cari Transferler</i>					
<i>Sermaye Giderleri</i>					
<i>Sermaye Transferleri</i>					
<i>Borç Verme</i>					
BÜTÇE İÇİ TOPLAM KAYNAK	42.000		87.000	103.000	114.000
<i>Döner Sermaye</i>					
<i>Özel Hesap</i>					
<i>Diğer Bütçe Dışı Kaynak</i>					
BÜTÇE DIŞI TOPLAM KAYNAK					
FAALİYET MALİYETİ TOPLAMI	42.000		87.000	103.000	114.000

2023 Yılı Performans Programı

İdare Adı	KIRIKKALE ÜNİVERSİTESİ
Program Adı	YÖNETİM VE DESTEK PROGRAMI
Alt Program Adı	TEFTİŞ, DENETİM VE DANIŞMANLIK HİZMETLERİ
Alt Program Hedefi	
Faaliyet Adı	İç Denetim

Açıklama

İç denetim faaliyetleri ile kaynaklarımızın etkili, ekonomik, verimli ve amaçlarımıza uygun bir şekilde kullanılması sağlanır. İş ve işlemlerin mevzuata uygunluğu denetlenir, faaliyetler hakkında düzenli, zamanında ve güvenilir bilgi üretilmesi, idare varlıklarının korunması, yolsuzluk ve usulsüzlüklerin önlenmesi konularında yeterli güvence sağlanır. Kaynakların etkililik ve verimlilik esaslarına göre yönetilip yönetilmediğini değerlendirilir.

EKONOMİK KOD	2022 Bütçe	2022 Harcama (Haziran)	2023 Bütçe	2024 Tahmin	2025 Tahmin
<i>Personel Giderleri</i>	301.000	286.698	743.000	897.000	1.031.000
<i>Sosyal Güvenlik Kurumuna Devlet Primi Giderleri</i>	44.000	47.130	90.000	108.000	124.000
<i>Mal ve Hizmet Alım Giderleri</i>	3.000		6.000	7.000	8.000
<i>Faiz Giderleri</i>					
<i>Cari Transferler</i>					
<i>Sermaye Giderleri</i>					
<i>Sermaye Transferleri</i>					
<i>Borç Verme</i>					
BÜTÇE İÇİ TOPLAM KAYNAK	348.000	333.828	839.000	1.012.000	1.163.000
<i>Döner Sermaye</i>					
<i>Özel Hesap</i>					
<i>Diğer Bütçe Dışı Kaynak</i>					
BÜTÇE DIŞI TOPLAM KAYNAK					
FAALİYET MALİYETİ TOPLAMI	348.000	333.828	839.000	1.012.000	1.163.000

2023 Yılı Performans Programı

İdare Adı	KIRIKKALE ÜNİVERSİTESİ
Program Adı	YÖNETİM VE DESTEK PROGRAMI
Alt Program Adı	ÜST YÖNETİM, İDARİ VE MALİ HİZMETLER
Alt Program Hedefi	
Faaliyet Adı	Bilgi Teknolojilerine Yönelik Faaliyetler
Açıklama	Üniversitemiz Bilgi İşlem Dairesi Başkanlığınca yürütülen faaliyetlerdir. Üniversitemiz birimleri için ihtiyaç duyulan bilgisayar ve yazılım alımları bu faaliyet üzerinden gerçekleştirilir.

EKONOMİK KOD	2022 Bütçe	2022 Harcama (Haziran)	2023 Bütçe	2024 Tahmin	2025 Tahmin
<i>Personel Giderleri</i>	1.600.000	1.016.216	3.759.000	4.538.000	5.224.000
<i>Sosyal Güvenlik Kurumuna Devlet Primi Giderleri</i>	291.000	169.040	592.000	715.000	823.000
<i>Mal ve Hizmet Alım Giderleri</i>					
<i>Faiz Giderleri</i>					
<i>Cari Transferler</i>					
<i>Sermaye Giderleri</i>					
<i>Sermaye Transferleri</i>					
<i>Borç Verme</i>					
BÜTÇE İÇİ TOPLAM KAYNAK	1.891.000	1.185.256	4.351.000	5.253.000	6.047.000
<i>Döner Sermaye</i>					
<i>Özel Hesap</i>					
<i>Diğer Bütçe Dışı Kaynak</i>					
BÜTÇE DIŞI TOPLAM KAYNAK					
FAALİYET MALİYETİ TOPLAMI	1.891.000	1.185.256	4.351.000	5.253.000	6.047.000

2023 Yılı Performans Programı

İdare Adı	KIRIKKALE ÜNİVERSİTESİ
Program Adı	YÖNETİM VE DESTEK PROGRAMI
Alt Program Adı	ÜST YÖNETİM, İDARİ VE MALİ HİZMETLER
Alt Program Hedefi	
Faaliyet Adı	Diğer Destek Hizmetleri
Açıklama	İdari ve Mali İşler Dairesi Başkanlığı ve Özel Kalem (Rektörlük) tarafından yürütülen faaliyetlerdir.

EKONOMİK KOD	2022 Bütçe	2022 Harcama (Haziran)	2023 Bütçe	2024 Tahmin	2025 Tahmin
<i>Personel Giderleri</i>	4.146.000	2.605.653	9.512.000	11.478.000	13.212.000
<i>Sosyal Güvenlik Kurumuna Devlet Primi Giderleri</i>	958.000	591.432	1.951.000	2.354.000	2.710.000
<i>Mal ve Hizmet Alım Giderleri</i>					
<i>Faiz Giderleri</i>					
<i>Cari Transferler</i>					
<i>Sermaye Giderleri</i>					
<i>Sermaye Transferleri</i>					
<i>Borç Verme</i>					
BÜTÇE İÇİ TOPLAM KAYNAK	5.104.000	3.197.085	11.463.000	13.832.000	15.922.000
<i>Döner Sermaye</i>					
<i>Özel Hesap</i>					
<i>Diğer Bütçe Dışı Kaynak</i>					
BÜTÇE DIŞI TOPLAM KAYNAK					
FAALİYET MALİYETİ TOPLAMI	5.104.000	3.197.085	11.463.000	13.832.000	15.922.000

2023 Yılı Performans Programı

İdare Adı KIRIKKALE ÜNİVERSİTESİ
Program Adı YÖNETİM VE DESTEK PROGRAMI
Alt Program Adı ÜST YÖNETİM, İDARİ VE MALİ HİZMETLER

Alt Program Hedefi

Faaliyet Adı Genel Destek Hizmetleri

Açıklama Üniversitemiz üst yönetim birimlerinde bazı personel giderleri, ve buna bağlı sosyal güvenlik kurumlarına devlet primi giderleri ile tüketime yönelik giderlerin yapıldığı faaliyetlerdir.

EKONOMİK KOD	2022 Bütçe	2022 Harcama (Haziran)	2023 Bütçe	2024 Tahmin	2025 Tahmin
<i>Personel Giderleri</i>	12.850.000	7.898.330	30.186.000	36.423.000	41.926.000
<i>Sosyal Güvenlik Kurumuna Devlet Primi Giderleri</i>	2.568.000	1.461.136	5.228.000	6.309.000	7.263.000
<i>Mal ve Hizmet Alım Giderleri</i>	968.000	980.893	2.003.000	2.363.000	2.618.000
<i>Faiz Giderleri</i>					
<i>Cari Transferler</i>	1.534.000		3.636.000	4.331.000	4.807.000
<i>Sermaye Giderleri</i>					
<i>Sermaye Transferleri</i>					
<i>Borç Verme</i>					
BÜTÇE İÇİ TOPLAM KAYNAK	17.920.000	10.340.360	41.053.000	49.426.000	56.614.000
<i>Döner Sermaye</i>					
<i>Özel Hesap</i>					
<i>Diğer Bütçe Dışı Kaynak</i>					
BÜTÇE DIŞI TOPLAM KAYNAK					
FAALİYET MALİYETİ TOPLAMI	17.920.000	10.340.360	41.053.000	49.426.000	56.614.000

2023 Yılı Performans Programı

İdare Adı	KIRIKKALE ÜNİVERSİTESİ
Program Adı	YÖNETİM VE DESTEK PROGRAMI
Alt Program Adı	ÜST YÖNETİM, İDARİ VE MALİ HİZMETLER
Alt Program Hedefi	
Faaliyet Adı	İnsan Kaynakları Yönetimine İlişkin Faaliyetler

Açıklama

Personel Dairesi Başkanlığınca insan gücü planlaması ve personel politikasıyla ilgili çalışmalar, personel sisteminin geliştirilmesiyle ilgili öneriler, Üniversite personelinin atama, özlük ve emeklilik işleriyle ilgili işlemlerin yürütüldüğü faaliyetlerdir.

EKONOMİK KOD	2022 Bütçe	2022 Harcama (Haziran)	2023 Bütçe	2024 Tahmin	2025 Tahmin
<i>Personel Giderleri</i>	2.513.000	1.292.726	5.879.000	7.094.000	8.168.000
<i>Sosyal Güvenlik Kurumuna Devlet Primi Giderleri</i>	485.000	253.226	987.000	1.192.000	1.371.000
<i>Mal ve Hizmet Alım Giderleri</i>	10.000		20.000	24.000	27.000
<i>Faiz Giderleri</i>					
<i>Cari Transferler</i>	11.931.000	11.931.000	28.734.000	34.221.000	37.978.000
<i>Sermaye Giderleri</i>					
<i>Sermaye Transferleri</i>					
<i>Borç Verme</i>					
BÜTÇE İÇİ TOPLAM KAYNAK	14.939.000	13.476.952	35.620.000	42.531.000	47.544.000
<i>Döner Sermaye</i>					
<i>Özel Hesap</i>					
<i>Diğer Bütçe Dışı Kaynak</i>					
BÜTÇE DIŞI TOPLAM KAYNAK					
FAALİYET MALİYETİ TOPLAMI	14.939.000	13.476.952	35.620.000	42.531.000	47.544.000

2023 Yılı Performans Programı

İdare Adı	KIRIKKALE ÜNİVERSİTESİ
Program Adı	YÖNETİM VE DESTEK PROGRAMI
Alt Program Adı	ÜST YÖNETİM, İDARİ VE MALİ HİZMETLER
Alt Program Hedefi	
Faaliyet Adı	Özel Kalem Hizmetleri
Açıklama	

EKONOMİK KOD	2022 Bütçe	2022 Harcama (Haziran)	2023 Bütçe	2024 Tahmin	2025 Tahmin
<i>Personel Giderleri</i>	4.907.000	2.712.310	10.814.000	13.050.000	15.023.000
<i>Sosyal Güvenlik Kurumuna Devlet Primi Giderleri</i>	813.000	453.661	1.655.000	1.998.000	2.299.000
<i>Mal ve Hizmet Alım Giderleri</i>	130.000		330.000	389.000	431.000
<i>Faiz Giderleri</i>					
<i>Cari Transferler</i>					
<i>Sermaye Giderleri</i>					
<i>Sermaye Transferleri</i>					
<i>Borç Verme</i>					
BÜTÇE İÇİ TOPLAM KAYNAK	5.850.000	3.165.972	12.799.000	15.437.000	17.753.000
<i>Döner Sermaye</i>					
<i>Özel Hesap</i>					
<i>Diğer Bütçe Dışı Kaynak</i>					
BÜTÇE DIŞI TOPLAM KAYNAK					
FAALİYET MALİYETİ TOPLAMI	5.850.000	3.165.972	12.799.000	15.437.000	17.753.000

2023 Yılı Performans Programı

İdare Adı	KIRIKKALE ÜNİVERSİTESİ
Program Adı	YÖNETİM VE DESTEK PROGRAMI
Alt Program Adı	ÜST YÖNETİM, İDARİ VE MALİ HİZMETLER
Alt Program Hedefi	
Faaliyet Adı	Strateji Geliştirme ve Mali Hizmetler
Açıklama	Üniversitemiz Strateji ve Geliştirme Dairesi Başkanlığınca gerçekleştirilen mali işlemlerdir.

EKONOMİK KOD	2022 Bütçe	2022 Harcama (Haziran)	2023 Bütçe	2024 Tahmin	2025 Tahmin
<i>Personel Giderleri</i>	1.408.000	801.552	3.347.000	4.039.000	4.651.000
<i>Sosyal Güvenlik Kurumuna Devlet Primi Giderleri</i>	251.000	148.346	511.000	617.000	710.000
<i>Mal ve Hizmet Alım Giderleri</i>	11.000	448	22.000	26.000	30.000
<i>Faiz Giderleri</i>					
<i>Cari Transferler</i>					
<i>Sermaye Giderleri</i>					
<i>Sermaye Transferleri</i>					
<i>Borç Verme</i>					
BÜTÇE İÇİ TOPLAM KAYNAK	1.670.000	950.346	3.880.000	4.682.000	5.391.000
<i>Döner Sermaye</i>					
<i>Özel Hesap</i>					
<i>Diğer Bütçe Dışı Kaynak</i>					
BÜTÇE DIŞI TOPLAM KAYNAK					
FAALİYET MALİYETİ TOPLAMI	1.670.000	950.346	3.880.000	4.682.000	5.391.000

2023 Yılı Performans Programı

İdare Adı	KIRIKKALE ÜNİVERSİTESİ
Program Adı	YÖNETİM VE DESTEK PROGRAMI
Alt Program Adı	ÜST YÖNETİM, İDARİ VE MALİ HİZMETLER
Alt Program Hedefi	
Faaliyet Adı	Taşınmaz Mal Gelirleriyle Yürütülecek Hizmetler
Açıklama	Üniversitemiz diğer taşınmaz kiralardan elde edilen gelirler ile İdari ve Mali İşler Dairesi Başkanlığınca yürütülen hizmetleri kapsamaktadır.

EKONOMİK KOD	2022 Bütçe	2022 Harcama (Haziran)	2023 Bütçe	2024 Tahmin	2025 Tahmin
<i>Personel Giderleri</i>					
<i>Sosyal Güvenlik Kurumuna Devlet Primi Giderleri</i>					
<i>Mal ve Hizmet Alım Giderleri</i>	1.084.000	1.084.000	2.242.000	2.644.000	2.928.000
<i>Faiz Giderleri</i>					
<i>Cari Transferler</i>					
<i>Sermaye Giderleri</i>					
<i>Sermaye Transferleri</i>					
<i>Borç Verme</i>					
BÜTÇE İÇİ TOPLAM KAYNAK	1.084.000	1.084.000	2.242.000	2.644.000	2.928.000
<i>Döner Sermaye</i>					
<i>Özel Hesap</i>					
<i>Diğer Bütçe Dışı Kaynak</i>					
BÜTÇE DIŞI TOPLAM KAYNAK					
FAALİYET MALİYETİ TOPLAMI	1.084.000	1.084.000	2.242.000	2.644.000	2.928.000

2023 Yılı Performans Programı

İdare Adı	KIRIKKALE ÜNİVERSİTESİ
Program Adı	YÖNETİM VE DESTEK PROGRAMI
Alt Program Adı	ÜST YÖNETİM, İDARİ VE MALİ HİZMETLER
Alt Program Hedefi	
Faaliyet Adı	Yükseköğretimde Öğrencilere Yönelik İdari Hizmetler
Açıklama	Üniversitemiz idari birimlerince öğrencilerimize sunulan hizmetlere ilişkin yapılan giderler bu kapsamda izlenmektedir.

EKONOMİK KOD	2022 Bütçe	2022 Harcama (Haziran)	2023 Bütçe	2024 Tahmin	2025 Tahmin
<i>Personel Giderleri</i>	4.020.000	2.377.847	9.416.000	11.363.000	13.081.000
<i>Sosyal Güvenlik Kurumuna Devlet Primi Giderleri</i>	775.000	450.784	1.578.000	1.904.000	2.192.000
<i>Mal ve Hizmet Alım Giderleri</i>	521.000	414.778	1.077.000	1.270.000	1.408.000
<i>Faiz Giderleri</i>					
<i>Cari Transferler</i>					
<i>Sermaye Giderleri</i>					
<i>Sermaye Transferleri</i>					
<i>Borç Verme</i>					
BÜTÇE İÇİ TOPLAM KAYNAK	5.316.000	3.243.409	12.071.000	14.537.000	16.681.000
<i>Döner Sermaye</i>					
<i>Özel Hesap</i>					
<i>Diğer Bütçe Dışı Kaynak</i>					
BÜTÇE DIŞI TOPLAM KAYNAK					
FAALİYET MALİYETİ TOPLAMI	5.316.000	3.243.409	12.071.000	14.537.000	16.681.000

2023 Yılı Performans Programı

D. İDARELERİN TOPLAM KAYNAK İHTİYACI

Tablo 9: Faaliyetler Düzeyinde Kırıkkale Üniversitesi Performans Programı Maliyeti

PROGRAM SINIFLANDIRMASI	2023			2024			2025		
	BÜTÇE İÇİ	BÜTÇE DIŞI	TOPLAM	BÜTÇE İÇİ	BÜTÇE DIŞI	TOPLAM	BÜTÇE İÇİ	BÜTÇE DIŞI	TOPLAM
ARAŞTIRMA, GELİŞTİRME VE YENİLİK	10.288.000	290.000	10.578.000	12.315.000	350.000	12.665.000	13.832.000	400.000	14.232.000
ARAŞTIRMA ALTYAPILARI	2.000	0	2.000	0	0	0	0	0	0
<i>Yükseköğretim Kurumları Araştırma Altyapısı Kurulması ve Geliştirilmesi</i>	2.000	0	2.000	0	0	0	0	0	0
YÜKSEKÖĞRETİMDE BİLİMSEL ARAŞTIRMA VE GELİŞTİRME	10.286.000	290.000	10.576.000	12.315.000	350.000	12.665.000	13.832.000	400.000	14.232.000
<i>Yükseköğretim Kurumlarının Bilimsel Araştırma Projeleri</i>	10.286.000	290.000	10.576.000	12.315.000	350.000	12.665.000	13.832.000	400.000	14.232.000
HAYAT BOYU ÖĞRENME	0	786.950	786.950	0	983.687	983.687	0	1.229.609	1.229.609
YÜKSEKÖĞRETİM KURUMLARI SÜREKLİ EĞİTİM FAALİYETLERİ	0	786.950	786.950	0	983.687	983.687	0	1.229.609	1.229.609
<i>Toplum Hizmetine Sunulan Eğitim Programları, Kurs ve Seminerler</i>	0	786.950	786.950	0	983.687	983.687	0	1.229.609	1.229.609
TEDAVİ EDİCİ SAĞLIK	46.901.000	365.869.971	412.770.971	57.117.000	457.337.463	514.454.463	65.796.000	571.671.829	637.467.829
TEDAVİ HİZMETLERİ	46.901.000	365.869.971	412.770.971	57.117.000	457.337.463	514.454.463	65.796.000	571.671.829	637.467.829
<i>Ağız ve Diş Sağlığı Hizmetleri</i>	1.159.000	0	1.159.000	1.380.000	0	1.380.000	1.532.000	0	1.532.000

2023 Yılı Performans Programı

<i>Üniversite Genel Hastane Hizmetleri</i>	45.742.000	365.869.971	411.611.971	55.737.000	457.337.463	513.074.463	64.264.000	571.671.829	635.935.829
YÜKSEKÖĞRETİM	868.256.000	4.275.057	872.531.057	1.047.588.000	5.343.822	1.052.931.822	1.202.420.000	6.679.777	1.209.099.777
ÖN LİSANS EĞİTİMİ, LİSANS EĞİTİMİ VE LİSANSÜSTÜ EĞİTİM	846.874.000	4.275.057	851.149.057	1.022.251.000	5.343.822	1.027.594.822	1.173.988.000	6.679.777	1.180.667.777
<i>Doktora ve Tıpta Uzmanlık Eğitimi</i>	20.651.000	0	20.651.000	25.200.000	0	25.200.000	29.005.000	0	29.005.000
<i>Yükseköğretim Kurumları Bilgi ve Kültürel Kaynaklar ile Sportif Altyapının Geliştirilmesi Hizmetleri</i>	8.245.000	0	8.245.000	9.725.000	0	9.725.000	11.683.000	0	11.683.000
<i>Yükseköğretim Kurumları Birinci Öğretim</i>	806.974.000	4.275.057	811.249.057	974.335.000	5.343.822	979.678.822	1.118.908.000	6.679.777	1.125.587.777
<i>Yükseköğretim Kurumları İkinci Öğretim</i>	9.497.000	0	9.497.000	11.213.000	0	11.213.000	12.423.000	0	12.423.000
<i>Yükseköğretim Kurumları Tezsiz Yüksek Lisans</i>	631.000	0	631.000	745.000	0	745.000	825.000	0	825.000
<i>Yükseköğretim Kurumları Uzaktan Eğitim</i>	876.000	0	876.000	1.033.000	0	1.033.000	1.144.000	0	1.144.000
YÜKSEKÖĞRETİMDE ÖĞRENCİ YAŞAMI	21.382.000	0	21.382.000	25.337.000	0	25.337.000	28.432.000	0	28.432.000
<i>Yükseköğretimde Beslenme Hizmetleri</i>	6.267.000	0	6.267.000	7.392.000	0	7.392.000	8.184.000	0	8.184.000
<i>Yükseköğretimde Kültür ve Spor Hizmetleri</i>	310.000	0	310.000	366.000	0	366.000	406.000	0	406.000
<i>Yükseköğretimde Öğrenci Yaşamına İlişkin Diğer Hizmetler</i>	14.718.000	0	14.718.000	17.476.000	0	17.476.000	19.728.000	0	19.728.000

2023 Yılı Performans Programı

<i>Yükseköğretimde Sağlık Hizmetleri</i>	87.000	0	87.000	103.000	0	103.000	114.000	0	114.000
YÖNETİM VE DESTEK PROGRAMI	124.318.000	0	124.318.000	149.354.000	0	149.354.000	170.043.000	0	170.043.000
TEFTİŞ, DENETİM VE DANIŞMANLIK HİZMETLERİ	839.000	0	839.000	1.012.000	0	1.012.000	1.163.000	0	1.163.000
<i>İç Denetim</i>	839.000	0	839.000	1.012.000	0	1.012.000	1.163.000	0	1.163.000
ÜST YÖNETİM, İDARİ VE MALİ HİZMETLER	123.479.000	0	123.479.000	148.342.000	0	148.342.000	168.880.000	0	168.880.000
<i>Bilgi Teknolojilerine Yönelik Faaliyetler</i>	4.351.000	0	4.351.000	5.253.000	0	5.253.000	6.047.000	0	6.047.000
<i>Diğer Destek Hizmetleri</i>	11.463.000	0	11.463.000	13.832.000	0	13.832.000	15.922.000	0	15.922.000
<i>Genel Destek Hizmetleri</i>	41.053.000	0	41.053.000	49.426.000	0	49.426.000	56.614.000	0	56.614.000
<i>İnsan Kaynakları Yönetimine İlişkin Faaliyetler</i>	35.620.000	0	35.620.000	42.531.000	0	42.531.000	47.544.000	0	47.544.000
<i>Özel Kalem Hizmetleri</i>	12.799.000	0	12.799.000	15.437.000	0	15.437.000	17.753.000	0	17.753.000
<i>Strateji Geliştirme ve Mali Hizmetler</i>	3.880.000	0	3.880.000	4.682.000	0	4.682.000	5.391.000	0	5.391.000
<i>Taşınmaz Mal Gelirleriyle Yürütülecek Hizmetler</i>	2.242.000	0	2.242.000	2.644.000	0	2.644.000	2.928.000	0	2.928.000
<i>Yükseköğretimde Öğrencilere Yönelik İdari Hizmetler</i>	12.071.000	0	12.071.000	14.537.000	0	14.537.000	16.681.000	0	16.681.000
GENEL TOPLAM	1.049.763.000	371.221.978	1.420.984.978	1.266.374.000	464.014.972	1.730.388.972	1.452.091.000	579.981.215	2.032.072.215

2023 Yılı Performans Programı

EKONOMİK SINIFLANDIRMA DÜZEYİNDE KIRIKKALE ÜNİVERSİTESİ PERFORMANS PROGRAMI MALİYETİ

EKONOMİK KOD	2023				2024				2025			
	HİZMET PROGRAMLARI TOPLAM	YÖNETİM VE DESTEK PROGRAMI	PROGRAM DIŞI GİDERLER	TOPLAM	HİZMET PROGRAMLARI TOPLAM	YÖNETİM VE DESTEK PROGRAMI	PROGRAM DIŞI GİDERLER	TOPLAM	HİZMET PROGRAMLARI TOPLAM	YÖNETİM VE DESTEK PROGRAMI	PROGRAM DIŞI GİDERLER	TOPLAM
<i>Personel Giderleri</i>	614.401.000	73.656.000		688.057.000	740.438.000	88.882.000		829.320.000	852.289.000	102.316.000		954.605.000
<i>Sosyal Güvenlik Kurumuna Devlet Primi Giderleri</i>	95.470.000	12.592.000		108.062.000	115.010.000	15.197.000		130.207.000	132.400.000	17.492.000		149.892.000
<i>Mal ve Hizmet Alım Giderleri</i>	111.148.000	5.700.000		116.848.000	131.087.000	6.723.000		137.810.000	145.179.000	7.450.000		152.629.000
<i>Faiz Giderleri</i>				0				0				0
<i>Cari Transferler</i>	7.996.000	32.370.000		40.366.000	9.519.000	38.552.000		48.071.000	10.559.000	42.785.000		53.344.000
<i>Sermaye Giderleri</i>	96.430.000			96.430.000	120.966.000			120.966.000	141.621.000			141.621.000
<i>Sermaye Transferleri</i>				0				0				0
<i>Borç Verme</i>				0				0				0

2023 Yılı Performans Programı

<i>Yedek Ödenekler</i>				0				0				0
BÜTÇE İÇİ TOPLAM KAYNAK	925.445.000	124.318.000	0	1.049.763.000	1.117.020.000	149.354.000	0	1.266.374.000	1.282.048.000	170.043.000	0	1.452.091.000
<i>Döner Sermaye</i>	370.931.978			370.931.978	463.664.972			463.664.972	579.581.215			579.581.215
<i>Özel Hesap</i>	290.000			290.000	350.000			350.000	400.000			400.000
<i>Diğer Bütçe Dışı Kaynak</i>				0				0				0
BÜTÇE DIŞI TOPLAM KAYNAK	371.221.978	0	0	371.221.978	464.014.972	0	0	464.014.972	579.981.215	0	0	579.981.215
GENEL TOPLAM	1.296.666.978	124.318.000	0	1.420.984.978	1.581.034.972	149.354.000	0	1.730.388.972	1.862.029.215	170.043.000	0	2.032.072.215

2023 Yılı Performans Programı

E. DİĞER HUSUSLAR

Tablo 10: Faaliyetlerden Sorumlu Harcama Birimlerine İlişkin Tablo

İdare Adı KIRIKKALE ÜNİVERSİTESİ

Yıl 2023

PROGRAM	ALT PROGRAM	FAALİYET	SORUMLU HARCAMA BİRİMİ
ARAŞTIRMA, GELİŞTİRME VE YENİLİK	ARAŞTIRMA ALTYAPILARI	Yükseköğretim Kurumları Araştırma Altyapısı Kurulması ve Geliştirilmesi	ÖZEL KALEM (REKTÖRLÜK)
	YÜKSEKÖĞRETİMDE BİLİMSEL ARAŞTIRMA VE GELİŞTİRME	Yükseköğretim Kurumlarının Bilimsel Araştırma Projeleri	ÖZEL KALEM (REKTÖRLÜK)
TEDAVİ EDİCİ SAĞLIK	TEDAVİ HİZMETLERİ	Ağız ve Diş Sağlığı Hizmetleri	DİŞ HEKİMLİĞİ FAKÜLTESİ
		Üniversite Genel Hastane Hizmetleri	DİŞ HEKİMLİĞİ FAKÜLTESİ, UYGULAMA VE ARAŞTIRMA HASTANESİ
YÜKSEKÖĞRETİM	ÖN LİSANS EĞİTİMİ, LİSANS EĞİTİMİ VE LİSANSÜSTÜ EĞİTİM	Doktora ve Tıpta Uzmanlık Eğitimi	SAĞLIK BİLİMLERİ ENSTİTÜSÜ, FEN BİLİMLERİ ENSTİTÜSÜ, SOSYAL BİLİMLER ENSTİTÜSÜ
		Yükseköğretim Kurumları Bilgi ve Kültürel Kaynaklar ile Sportif Altyapının Geliştirilmesi Hizmetleri	KÜTÜPHANE VE DOKÜMANTASYON DAİRESİ BAŞKANLIĞI, YAPI İŞLERİ VE TEKNİK DAİRESİ BAŞKANLIĞI
		Yükseköğretim Kurumları Birinci Öğretim	TÜM FAKÜLTELER
		Yükseköğretim Kurumları İkinci Öğretim	İKİNCİ ÖĞRETİMDE HİZMET VEREN AKADEMİK BİRİMLER
		Yükseköğretim Kurumları Tezsiz Yüksek Lisans	ENSTİTÜLER
		Yükseköğretim Kurumları Uzaktan Eğitim	SAĞLIK BİLİMLERİ FAKÜLTESİ, KIRIKKALE MESLEK YÜKSEKOKULU, HACILAR HÜSEYİN AYTEMİZ MESLEK YÜKSEKOKULU, KESKİN MESLEK YÜKSEKOKULU, DİĞER MERKEZLER
		YÜKSEKÖĞRETİMDE ÖĞRENCİ YAŞAMI	Yükseköğretimde Beslenme Hizmetleri

2023 Yılı Performans Programı

		Yükseköğretimde Kültür ve Spor Hizmetleri	SAĞLIK, KÜLTÜR VE SPOR DAİRESİ BAŞKANLIĞI, SPOR BİLİMLERİ FAKÜLTESİ
		Yükseköğretimde Öğrenci Yaşamına İlişkin Diğer Hizmetler	SAĞLIK, KÜLTÜR VE SPOR DAİRESİ BAŞKANLIĞI, AKADEMİK BİRİMLER
		Yükseköğretimde Sağlık Hizmetleri	SAĞLIK, KÜLTÜR VE SPOR DAİRESİ BAŞKANLIĞI
YÖNETİM VE DESTEK PROGRAMI	TEFTİŞ, DENETİM VE DANIŞMANLIK HİZMETLERİ	İç Denetim	ÖZEL KALEM (REKTÖRLÜK)
	ÜST YÖNETİM, İDARİ VE MALİ HİZMETLER	Bilgi Teknolojilerine Yönelik Faaliyetler	BİLGİ İŞLEM DAİRESİ BAŞKANLIĞI
		Diğer Destek Hizmetleri	ÖZEL KALEM (REKTÖRLÜK), İDARİ VE MALİ İŞLER DAİRESİ BAŞKANLIĞI
		Genel Destek Hizmetleri	ÖZEL KALEM (REKTÖRLÜK), ÖZEL KALEM (GENEL SEKRETERLİK), İDARİ VE MALİ İŞLER DAİRESİ BAŞKANLIĞI, PERSONEL DAİRESİ BAŞKANLIĞI, BİLGİ İŞLEM DAİRESİ BAŞKANLIĞI, YAPI İŞLERİ VE TEKNİK DAİRESİ BAŞKANLIĞI, HUKUK MÜŞAVİRLİĞİ, HACILAR HÜSEYİN AYTEMİZ MESLEK YÜKSEKOKULU
		İnsan Kaynakları Yönetimine İlişkin Faaliyetler	PERSONEL DAİRESİ BAŞKANLIĞI
		Özel Kalem Hizmetleri	ÖZEL KALEM (REKTÖRLÜK)
		Strateji Geliştirme ve Mali Hizmetler	STRATEJİ GELİŞTİRME DAİRESİ BAŞKANLIĞI
		Taşınmaz Mal Gelirleriyle Yürütülecek Hizmetler	İDARİ VE MALİ İŞLER DAİRESİ BAŞKANLIĞI
		Yükseköğretimde Öğrencilere Yönelik İdari Hizmetler	İDARİ VE MALİ İŞLER DAİRESİ BAŞKANLIĞI, SAĞLIK, KÜLTÜR VE SPOR DAİRESİ BAŞKANLIĞI, ÖĞRENCİ İŞLERİ DAİRESİ BAŞKANLIĞI

Tablo 11: Performans Göstergelerinin İzlenmesinden Sorumlu Birimlere İlişkin Tablo

PROGRAM	ALT PROGRAM	PERFORMANS GÖSTERGELERİ	SORUMLU BİRİM
ARAŞTIRMA, GELİŞTİRME VE YENİLİK	ARAŞTIRMA ALTYAPILARI	Araştırma altyapısı projesi tamamlanma oranı	YAPI İŞLERİ VE TEKNİK DAİRESİ BAŞKANLIĞI
	YÜKSEKÖĞRETİMDE BİLİMSEL ARAŞTIRMA VE GELİŞTİRME	Ar-ge'ye harcanan bütçenin toplam bütçeye oranı	STRATEJİ GELİŞTİRME DAİRESİ BAŞKANLIĞI
		Ar-ge sonucu ortaya çıkan ürünlere ilişkin alınan patent sayısı	ÖZEL KALEM (REKTÖRLÜK)
		Ar-ge sonucu ticarileştirilen ürün sayısı	ÖZEL KALEM (REKTÖRLÜK)
		Araştırma merkezleri gelir miktarı	DİĞER MERKEZLER
		Araştırma merkezlerinin sanayi ile yaptığı proje sayısı	ÖZEL KALEM (REKTÖRLÜK)
		BAP kapsamında desteklenen araştırma projeleri sayısı	ÖZEL KALEM (REKTÖRLÜK)
		Öğretim elemanı başına düşen ar-ge proje sayısı	ÖZEL KALEM (REKTÖRLÜK)
		Patent, faydalı model ve endüstriyel tasarım başvuru sayısı	KIRIKKALE ÜNİVERSİTESİ
		Ulusal ve uluslararası kuruluşlar tarafından desteklenen ar-ge projesi sayısı	ÖZEL KALEM (REKTÖRLÜK)
		Uluslararası endekslerde yer alan bilimsel yayın sayısı	KÜTÜPHANE VE DOKÜMANTASYON DAİRESİ BAŞKANLIĞI
HAYAT BOYU ÖĞRENME	YÜKSEKÖĞRETİM KURUMLARI SÜREKLİ EĞİTİM FAALİYETLERİ	Dezavantajlı gruplara yönelik sosyal entegrasyon ve kapsayıcılığa ilişkin yapılan faaliyet sayısı	KIRIKKALE ÜNİVERSİTESİ
		Eğitim programlarına başvuran kişi sayısı	DİĞER MERKEZLER
		Mezunlara yönelik gerçekleştirilen faaliyet sayısı	KIRIKKALE ÜNİVERSİTESİ
		Sürekli Eğitim Merkezi (SEM) ve Dil Merkezi (DİLMER) tarafından mesleki eğitime yönelik verilen sertifika sayısı	DİĞER MERKEZLER
		Tamamlanan sosyal sorumluluk projeleri sayısı	KIRIKKALE ÜNİVERSİTESİ
		Üniversitenin çevrecilik alanlarında aldığı ödül sayısı	KIRIKKALE ÜNİVERSİTESİ

2023 Yılı Performans Programı

TEDAVİ EDİCİ SAĞLIK	TEDAVİ HİZMETLERİ	Ameliyat sayısı	TIP FAKÜLTESİ
		Üniversite hastaneleri nitelikli yatak oranı	TIP FAKÜLTESİ
		Üniversite hastaneleri yatak doluluk oranı	TIP FAKÜLTESİ
		Yatan hasta sayısı	TIP FAKÜLTESİ
YÜKSEKÖĞRETİM	ÖĞRETİM ELEMANLARINA SAĞLANAN BURS VE DESTEKLER	SCI, SCI-Expanded, SSCI ve AHCI kapsamındaki dergilerde öğretim elemanı başına düşen yayın sayısı	KÜTÜPHANE VE DOKÜMANTASYON DAİRESİ BAŞKANLIĞI
		Yükseköğretim Kurulu tarafından belirlenecek öncelikli alanlarda sağlanan burslardan yararlanan doktora öğrenci sayısı	ÖĞRENCİ İŞLERİ DAİRESİ BAŞKANLIĞI
		Yükseköğretim Kurulu tarafından sağlanan araştırma desteklerinden yararlananların sayısı	ÖĞRENCİ İŞLERİ DAİRESİ BAŞKANLIĞI
		Yükseköğretim Kurulu tarafından sağlanan yurt dışında yabancı dil yeterliliklerinin artırılmasına yönelik burslardan yararlanan sayısı	ÖĞRENCİ İŞLERİ DAİRESİ BAŞKANLIĞI
		Yükseköğretim Kurulu, Türkiye Bilimler Akademisi ve TÜBİTAK bilim, teşvik ve sanat ödülleri sayısı	KIRIKKALE ÜNİVERSİTESİ
	ÖN LİSANS EĞİTİMİ, LİSANS EĞİTİMİ VE LİSANSÜSTÜ EĞİTİM	Doktora eğitimini tamamlayanların sayısı	ÖĞRENCİ İŞLERİ DAİRESİ BAŞKANLIĞI
		Eğitim bilimleri kontenjan doluluk oranı	ÖĞRENCİ İŞLERİ DAİRESİ BAŞKANLIĞI
		Eğitimin program süresinde bitirilme oranı	ÖĞRENCİ İŞLERİ DAİRESİ BAŞKANLIĞI
		Fen bilimleri kontenjan doluluk oranı	ÖĞRENCİ İŞLERİ DAİRESİ BAŞKANLIĞI
		Kütüphanede bulunan basılı ve elektronik kaynak sayısı	KÜTÜPHANE VE DOKÜMANTASYON DAİRESİ BAŞKANLIĞI
		Kütüphanede bulunan öğrenci başına düşen basılı ve elektronik kaynak sayısı	KÜTÜPHANE VE DOKÜMANTASYON DAİRESİ BAŞKANLIĞI
		Kütüphaneden yararlanan kişi sayısı	KÜTÜPHANE VE DOKÜMANTASYON DAİRESİ BAŞKANLIĞI
		Lisansüstü öğrencilerin toplam öğrenciler içindeki payı	ÖĞRENCİ İŞLERİ DAİRESİ BAŞKANLIĞI
		Öğrenci başına düşen eğitim alanı	YAPI İŞLERİ VE TEKNİK DAİRESİ BAŞKANLIĞI
		Öğrenci başına düşen kapalı alan	YAPI İŞLERİ VE TEKNİK DAİRESİ BAŞKANLIĞI
		Öğrenci değişim programlarından yararlanan öğrencilerin oranı	DiĞER MERKEZLER

2023 Yılı Performans Programı

YÜKSEKÖĞRETİMDE ÖĞRENCİ YAŞAMI	Öğretim üyesi başına düşen öğrenci sayısı	PERSONEL DAİRESİ BAŞKANLIĞI
	Sağlık bilimleri kontenjan doluluk oranı	ÖĞRENCİ İŞLERİ DAİRESİ BAŞKANLIĞI
	Sosyal bilimler kontenjan doluluk oranı	ÖĞRENCİ İŞLERİ DAİRESİ BAŞKANLIĞI
	Teknokent veya Teknoloji Transfer Ofisi (TTO) projelerine katılan öğrenci sayısı	DİĞER MERKEZLER
	Uluslararası kuruluşlarla ortak uygulanan eğitim programı sayısı	ÖĞRENCİ İŞLERİ DAİRESİ BAŞKANLIĞI
	Yabancı dilde eğitim veren program sayısı	ÖĞRENCİ İŞLERİ DAİRESİ BAŞKANLIĞI
	Yabancı uyruklu akademisyen sayısı	PERSONEL DAİRESİ BAŞKANLIĞI
	Yabancı uyruklu öğrenci sayısı	ÖĞRENCİ İŞLERİ DAİRESİ BAŞKANLIĞI
	Yan dal ve çift ana dal programından mezun olanların toplam mezun sayısına oranı	ÖĞRENCİ İŞLERİ DAİRESİ BAŞKANLIĞI
	Barınma hizmetlerinden yararlanan öğrenci sayısı	SAĞLIK, KÜLTÜR VE SPOR DAİRESİ BAŞKANLIĞI
	Beslenme hizmetlerinden yararlanan öğrenci sayısı	SAĞLIK, KÜLTÜR VE SPOR DAİRESİ BAŞKANLIĞI
	Öğrenci başına düşen sosyal donatı alanı	SAĞLIK, KÜLTÜR VE SPOR DAİRESİ BAŞKANLIĞI
	Öğrenci kulüp ve topluluk sayısı	SAĞLIK, KÜLTÜR VE SPOR DAİRESİ BAŞKANLIĞI
	Sosyal, kültürel ve sportif faaliyet sayısı	SAĞLIK, KÜLTÜR VE SPOR DAİRESİ BAŞKANLIĞI
	Yükseköğretimde öğrenci başına barınma harcaması	SAĞLIK, KÜLTÜR VE SPOR DAİRESİ BAŞKANLIĞI
	Yükseköğretimde öğrenci başına beslenme harcaması	SAĞLIK, KÜLTÜR VE SPOR DAİRESİ BAŞKANLIĞI
	Yükseköğretimde öğrenci yaşamından memnuniyet oranı	KIRIKKALE ÜNİVERSİTESİ
	Yükseköğretimde öğrencilere sunulan sağlık hizmetinden yararlanan öğrenci sayısının toplam öğrenci sayısına oranı	SAĞLIK, KÜLTÜR VE SPOR DAİRESİ BAŞKANLIĞI