



**YILDIRIM BEYAZIT ÜNİVERSİTESİ**



**2015 YILI  
PERFORMANS  
PROGRAMI**



*Hiçbir şeye ihtiyacımız yok,  
Yalnız bir şeye ihtiyacımız vardır;  
Çalışkan olmak!*

*K. Atatürk*



## Sunuş

Yeni kurulan bir devlet üniversitesi olarak Yıldırım Beyazıt Üniversitesi (YBÜ), ülkemizde yüzyılı aşkın bir geçmişe sahip ve son yıllarda hızla büyüyen yükseköğretim sektörünün deneyimlerinden ve başkent Ankara'nın sunduğu avantajlardan yararlanarak dünyada ve Türkiye'de rekabetçi bir konum elde etmeyi ve sürdürmeyi vizyon edinerek kuruluş ve kurumlaşmasına 2011 yılında başlamıştır. Bu çabaların sonuç vermesi, her şeyden önce, eğitim ve araştırma çalışmalarını yürütecek yüksek nitelikli öğretim elemanlarına sahip olmaya ve rekabetçi süreçlerde elenerek ön sıralarda yer alan öğrenciler edinmeye bağlı olacaktır. Hedeflediğimiz başarı düzeyine bizi ulaştıracak akademisyen ve öğrencileri Üniversitemize kazandırabilmek için girişimlerde bulunmaya yüksek öncelik ve önem vermekteyiz.



Bunların sonucunda, kuruluşunun ilk yıllarında bile YBÜ hem alanlarında söz sahibi akademisyenleri almada hem de başarılı öğrencilerin ilgisini çekmede cesaretlendirici gelişmelere tanık olmaktadır. YBÜ, büyük çoğunluğu dünyanın iyi üniversitelerinde yüksek lisans ve doktorasını tamamlamış akademisyenleri kısa süre içerisinde Üniversiteye kazandırarak akademik insan kaynağı alt yapısını ve Ankara'da İngilizce eğitim olanağı sunarak yüksek nitelikli öğrencilerin ilgilerini çekerek elit üniversiteler içerisinde kendini konumlandırma yolunda önemli adımlar atmaktadır.

YBÜ, uzun vadede, kurumsal kimliğini geliştirerek ve başarısını kanıtlayarak Türkiye'de ve dünyada ön sıralara yerleşen marka bir üniversite olmayı hedeflemektedir. Üniversite giriş sınavında Türkiye'de ilk 1000'e giren öğrencilerin tercih ettiği bir üniversite olmanın yanı sıra yurtdışından da nitelikli öğrenciler çekmeye özel bir önem atfetmektedir. Lisan eğitiminin kalitesi başta olmak üzere, bilhassa lisansüstü eğitimin kalitesinin yükseltilmesine daha fazla önem verilerek, ülkemizde ve çevre ülkelerde ihtiyaç duyulan nitelikli öğretim üyesi ve araştırmacıların yetiştirilmesinde merkezi bir rol oynamaya olanak sağlayacak alt ve üst yapı çalışmaları yapmaktayız.

Yirmi birinci yüzyılın başından itibaren bilgi toplumuna dönüşüm hız kazanmış, bilgi ekonomisi adıyla yeni bir ekonomik yapı oluşmuştur. Bu çerçevede bireylerin ekonomik kazanımları, bilgi, öğrenim kalite ve düzeyleri ile, ülkelerin rekabet güçleri ise insan ve sosyal sermayeleri ile ölçülür hale gelmiştir. Bu değişim ve gelişim; bilginin üretilmesi, kullanılması ve paylaşılmasından birinci derecede sorumlu tutulan yükseköğretim kurumları olan üniversitelerden beklentileri artırmıştır. Küreselleşme, rekabet ve yükseköğretimin uluslararası kimlik kazanması ile hızlanan bu beklentilere yanıt verecek ve bilgiyi ekonomiye dönüştürecek bilgi temelli bir toplumun oluşmasına katkı sağlamak üniversitelerin ana misyonu haline gelmiştir.

Küresel rekabette AR-GE ve inovasyon, belirleyici unsurlardır. Küresel pazarda saygın bir yer edinmeye giden yol; bilim ve teknolojiyi ekonomik değere dönüştürebilme yeteneği ve AR-GE kültürü ile kazanılabilecek rekabet gücünden geçmektedir. Bu amaçla Yıldırım Beyazıt Üniversitesi olarak, AR-GE ve inovasyona daha fazla önem vererek üretilen bilginin ekonomiye kazandırılması konusunda öncü bir üniversite konumuna gelmeyi hedeflemekteyiz.

Üniversite olarak bölgemiz insanı, sivil toplum kuruluşları ve kurumları arasındaki işbirliklerinin artırılıp beraber neler başarabileceklerimizin tartışılması ve bu anlamda üniversite olarak mevcut problemlere çözüm üretilmesi, danışmanlık yapılması ve öncülük rolünü üstlenmesi hedeflenmektedir. Ayrıca ülkemiz ve bölgemiz ekonomisinin gelişimine yönelik sosyal projelerin üretilip, bölgemizin ve ülkemizin refah gücünün ve yaşam kalitesinin artırılmasına katkıda bulunulması hedeflenmektedir. Sanayi ve diğer kurumlarla işbirlikleri yapılarak ihtiyaç duyulan insan gücünün belirlenmesi ve bunlara yönelik eğitim olanaklarının sunulması ve artırılması hedeflenmektedir.

**Prof. Dr. Metin DOĞAN**  
**Rektör**



## İçindekiler

<b>I. GENEL BİLGİLER</b> .....	<b>1</b>
<b>A. GÖREV YETKİ VE SORUMLULUKLAR</b> .....	<b>2</b>
<b>B. TEŞKİLAT YAPISI</b> .....	<b>11</b>
Örgüt Yapısı .....	11
<b>C. FİZİKSEL KAYNAKLAR</b> .....	<b>15</b>
<b>1. FİZİKİ YAPI</b> .....	<b>15</b>
<b>2.BİLGİ ve TEKNOLOJİK KAYNAKLAR</b> .....	<b>18</b>
2.1.Bilgisayar Sayıları .....	19
2.2.Kütüphane Kaynakları .....	19
<b>3. İNSAN KAYNAKLARI</b> .....	<b>20</b>
3.1.Akademik Personel .....	20
3.2.İdari Personel .....	22
<b>D.SUNULAN HİZMETLER</b> .....	<b>24</b>
<b>1.Eğitim Hizmetleri</b> .....	<b>24</b>
1.1. Öğrenci Sayıları .....	24
<b>II.PERFORMANS BİLGİLERİ</b> .....	<b>28</b>
<b>A. TEMEL DEĞERLERİMİZ</b> .....	<b>30</b>
<b>B. AMAÇ VE HEDEFLER</b> .....	<b>31</b>
<b>1. MİSYON, VİZYON</b> .....	<b>31</b>
1.1. Misyon.....	31
1.2. Vizyon.....	32
<b>2. TEMEL STRATEJİLER</b> .....	<b>33</b>
<b>3. STRATEJİK AMAÇ VE HEDEFLER</b> .....	<b>40</b>
<b>C. PERFORMANS HEDEF VE GÖSTERGELERİ İLE FAALİYETLER</b> .....	<b>94</b>



## I. GENEL BİLGİLER

# YILDIRIM BEYAZIT ÜNİVERSİTESİ

Yıldırım Beyazıt Üniversitesi (YBÜ), 14/07/2010 tarihinde kabul edilerek 21/07/2010 tarihli ve 27648 sayılı Resmi Gazete’de yayımlanan 6005 sayılı Yükseköğretim Kurumları Teşkilatı Kanunu ile Bazı Kanun ve Kanun Hükmünde Kararnamelerde Değişiklik Yapılmasına Dair Kanununun 1’inci maddesi ile Ankara’da kurulmuştur.

YBÜ Ankara’da kurulması nedeniyle ilk günden bu yana hem bir cazibe merkezi olmaya başlamış, hem de yoğun bir rekabet ortamı içerisine girmiştir. YBÜ, yurtdışında master ve dokorasını tamamlayarak çevre illerde akademik çalışmalarını yürüten akademisyenlerin Ankara’ya gelmeleri için önemli bir fırsat sunmuş ve bunun bir sonucu olarak yoğun bir taleple karşı karşıya kalmıştır. Diğer yandan, Ankara’da kurulan 5’nci devlet üniversitesi olması nedeniyle, yüksek beklentilere konu olmuş ve kendisine ulusal/uluslararası önemli roller biçilmiştir. Bu yüksek talep ve beklentilerin baskısı altında, YBÜ çok hızlı akademik personel istihdamına girmiş ve üç yıllık kısa süre içerisinde bütün fakülte, bölüm ve hatta anabilim dallarının çekirdek kadrosunu oluşturabilecek duruma gelmiştir.

Mevcut durumda, YBÜ 11 fakülte, 2 yüksekokul, 4 enstitü, konservatuardan ile Uygulama ve Araştırma Hastanesinden oluşmaktadır. Açılması için başvuru Eğitim Fakültesi bulunmaktadır. Ayrıca, İletişim fakültesinin kurulması planlanmaktadır. 2011 yılı itibariyle 5 fakülte (Tıp, Mühendislik, Siyasal Bilgiler, Sağlık Bilimleri ve Hukuk) lisans öğrencisi almaya başlamıştır. 2012’de İşletme ve İnsan ve Toplum Bilimleri Fakülteleri lisans öğrencisi almaya başlamışlardır. 2013 yılında ise İslami İlimler Fakültesi ve Türk Musikisi Devlet Konservatuarı da lisans öğrencisi almaya başlamışlardır. Mimarlık Fakültesi, Sağlık Hizmetleri Meslek Yüksekokulu, Diş Hekimliği Fakültesi ve Güzel Sanatlar Fakültesi’nin yeni açılmış olması nedeniyle öğrenci alımı yoktur. Lisans eğitiminin yanı sıra, 2011-2012 akademik yılında 32 alanda lisansüstü öğrenci alınmaya başlanmıştır. 2013-2014 akademik yılında toplam 74 alanda lisansüstü öğrenci alımı yapılmıştır. 2014-2015 akademik yılında toplam 99 alanda lisansüstü öğrenci alımı yapılmaktadır.

Üniversitenin gelişimi tamamlandığında, toplam 25-30 bin öğrencisi, yaklaşık 2000 öğretim üyesi ve 350 idari personelinin olması planlanmaktadır.

Kısaca, henüz kuruluşunun üzerinden dört yıl geçmesine rağmen YBÜ hem alanlarında söz sahibi akademisyenleri almada hem başarılı öğrencilerin ilgisini çekmede cesaretlendirici gelişmelere tanık olmaktadır. YBÜ, büyük çoğunluğu dünyanın iyi üniversitelerinde yüksek lisans ve dokorasını tamamlamış akademisyenleri kısa süre içerisinde üniversiteye kazandırarak akademik insan kaynağı alt yapısını ve Ankara’da İngilizce eğitim olanağı sunarak yüksek nitelikli öğrencilerin ilgilerini çekerek elit üniversiteler içerisinde kendini konumlandırma yolunda önemli adımlar atmaktadır. Diğer bir ifade ile, YBÜ, yüksek öğretim sektörüne farklılıklar katmak üzere rekabetçi bir temelde kuruluş ve kurumsallaşmasını gerçekleştirerek küresel ölçekte konumlanma çabası içerisinde. Bunu gerçekleştirmek için bir yandan misyon ve vizyonunu farklılaştırmayı, diğer yandan Ankara’nın dinamikleri ile ilişkilendirerek gelişmeyi amaçlamaktadır. YBÜ, kendisini bir araştırma üniversitesi olarak konumlandırarak eğitim ve araştırma faaliyetlerinde şunları gerçekleştirmeyi amaçlamaktadır.

## A. GÖREV YETKİ VE SORUMLULUKLAR

Üniversiteler, Anayasanın 130' uncu maddesinde; çağdaş eğitim öğretim esaslarına dayanan bir düzen içinde milletin ve ülkenin ihtiyaçlarına uygun insan gücü yetiştirmek amacı ile ortaöğretime dayalı çeşitli düzeylerde eğitim öğretim, bilimsel araştırma, yayın ve danışmanlık yapmak, ülkeye ve insanlığa hizmet etmek üzere çeşitli birimlerden oluşan kamu tüzel kişiliğine ve bilimsel özerkliğe sahip kurumlar olarak tanımlanmıştır.

Yükseköğretimde amaç ve ilkeleri belirleyen ve bütün yükseköğretim kurumlarının ve üst kuruluşlarının teşkilatlanma, işleyiş, görev, yetki ve sorumlulukları ile eğitim-öğretim, araştırma, yayım, öğretim elemanları, öğrenciler ve diğer personel ile ilgili esasları düzenleyen 2547 Sayılı Yükseköğretim Kanunu'nda Üniversitemizin görevleri aşağıdaki şekilde belirlenmiş bulunmaktadır.

# YILDIRIM BEYAZIT ÜNİVERSİTESİ

1. Çağdaş uygarlık ve Eğitim-öğretim esaslarına dayanan bir düzen içinde, toplumun ihtiyaçları ve kalkınma planları ilke ve hedeflerine uygun ve ortaöğretime dayalı çeşitli düzeylerde eğitim-öğretim, bilimsel araştırma, yayım ve danışmanlık yapmak,
2. Kendi ihtisas gücü maddi kaynaklarını rasyonel, verimli ve ekonomik şekilde kullanarak, milli eğitim politikası ve kalkınma planları ilke ve hedefleri ile Yükseköğretim Kurulu tarafından yapılan plan ve programlar doğrultusunda, ülkenin ihtiyacı olan dallarda ve sayıda insan gücü yetiştirmek,
3. Türk toplumunun yaşam düzeyini yükseltici ve kamuoyunu aydınlatıcı bilim verilerini söz, yazı ve diğer araçlarla yaymak,  
Örgün, yaygın, sürekli ve açık eğitim yoluyla toplumun özellikle sanayileşme ve tarımda modernleşme alanlarında eğitilmesini sağlamak,
4. Ülkenin bilimsel, kültürel, sosyal ve ekonomik yönlere ilerlemesini ve gelişmesini ilgilendiren sorunlarını, diğer kuruluşlarla işbirliği yaparak, kamu kuruluşlarına önerilerde bulunmak suretiyle öğretim ve araştırma konusu yapmak, sonuçlarını toplumun yararına sunmak ve kamu kuruluşlarınca istenecek inceleme ve araştırmaları sonuçlandırarak düşüncelerini ve önerilerini bildirmek,
5. Eğitim-öğretim seferberliği içinde örgün, yaygın, sürekli ve açık eğitim hizmetini üstlenen kurumlara katkıda bulunacak önlemleri almak,
6. Bölgemizdeki tarım ve sanayinin gelişmesine ve ihtiyaçlarına uygun meslek elemanlarının yetişmesine ve bilgilerinin gelişmesine katkıda bulunmak; sanayi, tarım ve sağlık hizmetleri ile diğer hizmetlerde modernleşmeyi, üretimde artışı sağlayacak çalışma ve programlar yapmak, uygulamak ve yapılanlara katılmak, bununla ilgili kurumlarla işbirliği yapmak ve çevre sorunlarına çözüm getirici önerilerde bulunmak,
7. Eğitim teknolojisini üretmek, geliştirmek, kullanmak, yaygınlaştırmak,
8. Yükseköğretimin uygulamalı yapılmasına ait eğitim-öğretim esaslarını geliştirmek, döner sermaye işletmelerini kurmak, verimli çalıştırmak ve bu faaliyetlerin geliştirilmesine ilişkin gerekli düzenlemeleri yapmaktır.



## 1.ÜST YÖNETİMİN YETKİ GÖREV VE SORUMLULUKLARI

### 1.1.Rektör (Üst Yönetici)

#### Görev ve Yetkileri

1. Üniversite kurullarına başkanlık etmek, yükseköğretim üst kuruluşlarının kararlarını uygulamak, üniversite kurullarının önerilerini inceleyerek karara bağlamak ve üniversiteye bağlı kuruluşlar arasında düzenli çalışmayı sağlamak,
2. Her eğitim-öğretim yılı sonunda eğitim-öğretim, bilimsel araştırma ve yayım faaliyetleri hakkında Üniversitelerarası Kurula bilgi vermek,
3. Üniversitenin birimleri ve her düzeydeki personeli üzerinde genel gözetim ve denetim görevini yapmak,
4. Gerekli gördüğü hallerde üniversiteyi oluşturan kuruluş ve birimlerde görevli öğretim elemanlarının ve diğer personelin görev yerlerini değiştirmek veya bunlara yeni görevler vermek,
5. Üniversitenin stratejik planlarının ve bütçelerinin kalkınma planına, yıllık programlara, stratejik plan ve performans hedefleri ile hizmet gereklerine uygun olarak hazırlanmasını ve uygulanmasını sağlamak,
6. Kaynakların etkili, ekonomik ve verimli şekilde elde edilmesi ile kullanımını sağlamak,
7. Mali istatistiklerin hazırlanmasında uygun kurumsal çevrenin oluşturulması için gerekli önlemleri almak,
8. Stratejik planı onaylamak,
9. Bütçe tekliflerini ve idare performans programlarını bağlı, ilgili veya ilişkili bulunan Bakan ile birlikte imzalamak,
10. Kaynakların kayıp ve kötüye kullanımının önlenmesi, mali yönetim ve kontrol sisteminin işleyişinin gözetilmesi ve izlenmesi ile 5018 Sayılı Kanunda belirtilen görev ve sorumlulukları yerine getirmek,
11. Hazırlanan ayrıntılı harcama ve finansman programlarını onaylamak,
12. 5018 Sayılı Kanun ve Merkezi Yönetim Bütçe Kanunu uyarınca bütçe içinde yapılacak aktarmaları onaylamak,
13. Ertesi yıla geçen yüklenmelere girişilmesine onay vermek,
14. Gelecek yıllara yaygın yüklenmeye girişmeye onay vermek,
15. Harcama birimlerinin harcama yetkisini kısmen veya tamamen; merkezi yönetim kapsamındaki kamu idarelerinde Maliye Bakanlığının, uygun görüşü üzerine bir üst yönetim kademesinde birleştirmek,
16. Açılmış akreditiflere ilişkin ertesi yıla devredilen kredi artıklarının karşılığını bütçenin ilgili tertibine ödenek kaydetmek,

# YILDIRIM BEYAZIT ÜNİVERSİTESİ

17. Ön Ödeme Usul ve Esasları Hakkında Yönetmelikte belirlenen oranın üzerinde avans verilmesini zorunlu kılan durumlarda, aşan kısım için T.C. Merkez Bankasının kısa vadeli avanslara uyguladığı oranda faiz uygulamak ve yüklenme tutarının yüzde 30 unu aşmamak şartıyla belirlenecek oranda bütçe dışı avans verilmesine karar vermek,
18. Kamu yararına kullanılmak üzere üniversiteye yapılan şartlı bağış ve yardımların (dış finansman kaynağından sağlananlarda 4749 Sayılı Kanun hükümleri saklı kalmak kaydıyla) bütçede açılacak bir tertibe gelir ve şart kılındığı amaca harcanmak üzere açılacak bir tertibe ödenek kaydedilmesini uygun bulmak,
19. Şartlı bağış ve yardımlar karşılığı kaydedilmiş ödeneklerden tahsis amacı gerçekleştirilmiş olanlardan kalan tutarlar, tahsis amacının gerçekleştirilmesi bakımından yetersiz olanlar ile yılı bütçesinde belirlenen tutarı aşmayan ve iki yıl devrettiği halde harcanmayan ödenekleri iptal etmek,
20. Üniversite faaliyet raporunu düzenlemek ve kamuoyuna açıklamak,
21. Kamu idarelerinin yönetim ve hesap verme sorumluluklarının Türkiye Büyük Millet Meclisinde görüşülmesine ilgili Bakanla birlikte katılmak veya görevlendireceği Yardımcısının katılmasını sağlamak,
22. Üniversite bütçe kesin hesabını Bakan ile birlikte onaylamak,
23. Yeterli ve etkili bir kontrol sisteminin oluşturulabilmesi için; mesleki değerlere ve dürüst yönetim anlayışına sahip olunması, belirlenmiş standartlara uyulmasının sağlanması, mevzuata aykırı faaliyetlerin önlenmesi ve kapsamlı bir yönetim anlayışı ile uygun bir çalışma ortamının ve saydamlığın sağlanması bakımından Üniversite'de gerekli önlemleri almak,
24. İş ve işlemlerin, amaçlara, yönetim ilkelerine, düzenlemelere ve mevzuata uygun bir şekilde gerçekleştirildiğini içeren iç kontrol güvence beyanını her yıl düzenlemek ve idare faaliyet raporuna eklemek,
25. İç Kontrol ve Ön Mali Kontrole İlişkin Usul ve Esaslarda belirlenen mali karar ve işlemlerin dışında kalan mali karar ve işlemlerin de Strateji Geliştirme Daire Başkanlığınca ön mali kontrole tabi tutulmasına yönelik olarak yapılacak düzenlemeleri onaylamak,
26. 5018 Sayılı Kanuna ve Maliye Bakanlığınca belirlenen standartlara göre Strateji Geliştirme Daire Başkanlığı tarafından her türlü yöntem, süreç ve özellikli işlemlere ilişkin olarak hazırlanan standartları onaylamak,
27. Harcama yetkililerinin talebi üzerine harcama birimlerinin bazı mali işlemlerinin destek hizmetlerini yürüten birim tarafından yerine getirilmesine onay vermek,

# YILDIRIM BEYAZIT ÜNİVERSİTESİ

1. İç denetçiler tarafından sunulan denetim raporlarını değerlendirmek suretiyle gereği için ilgili birimler ile Strateji Geliştirme Daire Başkanlığına vermek, iç denetim raporları ile bunlar üzerine yapılan işlemleri en geç iki ay içinde İç Denetim Koordinasyon Kuruluna göndermek,
2. İç denetçiler tarafından hazırlanan yıllık iç denetim programını onaylamak,
3. Sertifikalı adaylar arasından iç denetçi atamak,
4. İdaresindeki iç denetçi sayısının beşten fazla olması halinde iç denetçiler arasından birini koordinasyonu sağlamakla görevlendirmek,
5. İç denetim birimi tarafından İç Denetçilerin Çalışma Usul ve Esasları Hakkında Yönetmelik dikkate alınarak hazırlanan yönerge ve değişikliklerini onaylamaktır.

## **Sorumlulukları**

1. Üniversitenin ve bağlı birimlerin öğretim kapasitesinin rasyonel bir şekilde kullanılmasında ve geliştirilmesinde, öğrencilere gerekli sosyal hizmetlerin sağlanmasında, gerektiği zaman güvenlik önlemlerinin alınmasında, eğitim-öğretim, bilimsel araştırma ve yayım faaliyetlerinin devlet kalkınma plan, ilke ve hedefleri doğrultusunda planlanıp yürütülmesinde, bilimsel ve idari gözetim ve denetimin yapılmasında ve bu görevlerin alt birimlere aktarılmasında, takip ve kontrol edilmesinde ve sonuçlarının alınmasında birinci derecede yetkili ve sorumludur.
2. 5018 Sayılı Kanunda öngörülen mali yönetim ve kontrol sisteminin kurulması, işletilmesi ve gözetilmesinden sorumludur.
3. Stratejik planlarının ve bütçelerinin kalkınma planına, yıllık programlara, uygun olarak hazırlanması ve uygulanmasından, sorumlulukları altındaki kaynakların etkili, ekonomik ve verimli şekilde elde edilmesi ve kullanımını sağlamaktan, kaynakların kayıp ve kötüye kullanımının önlenmesinden, malî yönetim ve kontrol sisteminin işleyişinin gözetilmesi, izlenmesi ve 5018 Sayılı Kanunda belirtilen görev ve sorumlulukların yerine getirilmesinden sorumludur.
4. Merkezi uyumlaştırma birimi tarafından belirlenen iç kontrol standartlarının Üniversitede uygulanmasının sağlanmasından sorumludur.

## **1.2.Üniversite Yönetim Kurulu**

Üniversite Yönetim Kurulu; Rektörün başkanlığında Dekanlardan, üniversiteye bağlı değişik akademik birim ve alanlarını temsil edecek şekilde, Senato tarafından dört yıl için seçilecek üç profesörden oluşur. Rektör gerektiğinde Yönetim Kurulunu toplantıya çağırır. Rektör Yardımcıları oy hakkı olmaksızın Yönetim Kurulu toplantılarına katılabilirler.

## Görevleri

1. Yükseköğretim üst kuruluşları ile Senato kararlarının uygulanmasında belirlenen plan ve programlar doğrultusunda Rektöre yardım etmek,
2. Faaliyet plan ve programlarının uygulanmasını sağlamak; üniversiteye bağlı önerilerini dikkate alarak yatırım programını, bütçe tasarısı taslağını incelemek ve kendi önerileri ile birlikte Rektörlüğe sunmak,
3. 2547 Sayılı Kanun ile kendisine verilen diğer görevleri yapmaktır.

## Yetkileri

1. Üniversite yönetimi ile ilgili Rektörün getireceği konularda karar almak,
2. Fakülte, Enstitü ve Yüksekokul Yönetim Kurullarının kararlarına yapılacak itirazları inceleyerek kesin karara bağlamaktır.

### 1.3.Senato

Senato, Rektörün başkanlığında, Rektör Yardımcıları, Dekanlar ve her fakülteden Fakülte Kurullarınca üç yıl için seçilecek birer öğretim üyesi ile rektörlüğe bağlı enstitü ve yüksekokul müdürlerinden oluşur. Senato, her eğitim-öğretim yılı başında ve sonunda olmak üzere yılda en az iki defa toplanır. Rektör gerekli gördüğü hallerde senatoyu toplantıya çağırır.

## Görevleri

1. Üniversitenin eğitim-öğretim, bilimsel araştırma ve yayım faaliyetlerinin esasları hakkında karar almak,
2. Üniversitenin bütününe ilgilendiren kanun ve yönetmelik taslaklarını hazırlamak veya görüş bildirmek,
3. Rektörün onayından sonra Resmi Gazete 'de yayımlanarak yürürlüğe girecek olan üniversite veya üniversitenin birimleri ile ilgili yönetmelikleri hazırlamak,
4. Üniversitenin yıllık eğitim-öğretim programını ve takvimini inceleyerek karar bağlamak,
5. 2547 Sayılı Kanun ile kendisine verilen diğer görevleri yapmaktır.

## Yetkileri

1. Bir sınava bağlı olmayan fahri akademik unvanlar vermek ve fakülte kurumlarının bu konudaki önerilerini karara bağlamak,
2. Fakülte kurulları ile Rektörlüğe bağlı Enstitü ve Yüksekokul Kurullarının kararlarına yapılacak itirazları inceleyerek karara bağlamak,
3. Üniversite Yönetim Kuruluna üye seçmektir.

## 2. AKADEMİK BİRİM YETKİLİLERİNİN GÖREV, YETKİ VE SORUMLULUKLARI

### 2.1.Dekan

#### (Harcama Yetkilisi)

#### Görevleri

1. Her öğretim yılı sonunda ve istenildiğinde fakültenin genel durumu ve işleyişine ilişkin Rektör'e rapor sunmak,
2. Fakültenin ödenek ve kadro ihtiyaçlarını gerekçesi ile birlikte Rektörlüğe bildirmek, fakülte bütçesi ile ilgili Fakülte Yönetim Kurulunun da görüşünü aldıktan sonra Rektörlüğe sunmak,
3. 2547 Sayılı Kanun ile kendisine verilen diğer görevleri yapmaktır.

#### Yetkileri

Fakülte Kurullarına başkanlık etmek, Kurul kararlarını uygulamak ve fakülte birimleri arasında düzenli çalışmayı sağlamaktır.

#### Sorumlulukları

1. Fakültenin ve bağlı birimlerinin öğretim kapasitesinin rasyonel bir şekilde kullanılmasında ve geliştirilmesinde gerektiği zaman güvenlik önlemlerinin alınmasında, öğrencilerin gerekli sosyal hizmetlerinin sağlanmasında, eğitim-öğretim bilimsel araştırma ve yayım faaliyetlerinin düzenli bir şekilde yürütülmesinde, bütün faaliyetlerin gözetim ve denetiminin yapılmasında, takip ve kontrol edilmesinde ve sonuçlarının alınmasında Rektör'e karşı birinci derecede sorumludur.
2. Harcama yetkilisi olarak, harcama talimatlarının bütçe ilke ve esaslarına, kanun, tüzük ve yönetmelikler ile diğer mevzuata uygun olmasından, ödeneklerin etkili, ekonomik ve verimli kullanılmasından ve 5018 Sayılı Kanun çerçevesinde yapmaları gereken diğer işlemlerden sorumludur.
3. İdari ve mali karar ve işlemlere ilişkin olarak biriminde iç kontrolün işleyişinden sorumludur.



## **2.2.Enstitü Müdürü (Harcama Yetkilisi)**

### **Görevleri**

1. Her öğretim yılı sonunda ve istenildiğinde Enstitünün genel durumu ve işleyişi hakkında Rektör'e rapor vermek,  
Enstitünün ödenek ve kadro ihtiyaçlarını gerekçesi ile birlikte Rektörlüğe bildirmek, Enstitü bütçesi ile ilgili öneriyi Enstitü Yönetim Kurulunun da görüşünü aldıktan sonra Rektörlüğe sunmak,
2. Kanun ve yönetmeliklerle kendisine verilen diğer görevleri yapmaktır.

### **Yetkileri**

Enstitü Kurullarına başkanlık etmek, enstitü Kurullarının kararlarını uygulamak ve enstitü birimleri arasındaki düzenli çalışmayı sağlamak,

### **Sorumlulukları**

1. Müdür, Enstitünün ve bağlı birimlerin kapasitesinin rasyonel bir şekilde kullanılmasında ve geliştirilmesinde, gerektiği zaman güvenlik önlemlerinin alınmasında, bilimsel araştırma ve yayın faaliyetlerinin düzenli bir şekilde yürütülmesinde, bütün faaliyetlerin gözetim ve denetiminin yapılmasında, takip ve kontrol edilmesinde ve sonuçlarının alınmasında Rektör'e karşı birinci derecede sorumludur.
2. Harcama yetkilisi olarak, harcama talimatlarının bütçe ilke ve esaslarına, kanun, tüzük ve yönetmelikler ile diğer mevzuata uygun olmasından, ödeneklerin etkili, ekonomik ve verimli kullanılmasından ve 5018 Sayılı Kanun çerçevesinde yapmaları gereken diğer işlemlerden sorumludur.
3. İdari ve mali karar ve işlemlere ilişkin olarak biriminde iç kontrolün işleyişinden sorumludur.

## **2.3.Yüksekokul Müdürü (Harcama Yetkilisi)**

### **Görev ve Yetkileri**

1. 2547 Sayılı Kanuna göre Dekanlara verilmiş olan görevleri yüksekokul bakımından yerine getirmektir.

### **Sorumlulukları**

2. Yüksekokulun ve bağlı birimlerinin öğretim kapasitesinin rasyonel bir şekilde kullanılmasında ve geliştirilmesinde gerektiği zaman güvenlik önlemlerinin alınmasında, öğrencilerin gerekli sosyal hizmetlerinin sağlanmasında, eğitim-öğretim bilimsel araştırma ve yayım faaliyetlerinin düzenli bir şekilde yürütülmesinde, bütün faaliyetlerin gözetim ve denetiminin yapılmasında, takip ve kontrol edilmesinde ve sonuçlarının alınmasında Rektör'e karşı birinci derecede sorumludur.
3. Harcama yetkilisi olarak, harcama talimatlarının bütçe ilke ve esaslarına, kanun, tüzük ve yönetmelikler ile diğer mevzuata uygun olmasından, ödeneklerin etkili, ekonomik ve verimli kullanılmasından ve 5018 Sayılı Kanun çerçevesinde yapmaları gereken diğer işlemlerden sorumludur.
4. İdari ve mali karar ve işlemlere ilişkin olarak biriminde iç kontrolün işleyişinden sorumludur.

**B. TEŞKİLAT YAPISI**

**1.ÖRGÜT YAPISI**

<b>SENATO ÜYELERİ</b>	
<b>Rektör</b>	Prof. Dr. Metin DOĞAN
<b>Rektör Yardımcısı</b>	Prof. Dr. M.Fatih UŞAN
<b>Rektör Yardımcısı</b>	Prof. Dr. Mehmet BARCA
<b>Rektör Yardımcısı</b>	Prof. Dr. Fatih Vehbi ÇELEBİ
<b>Diş Hekimliği Fakültesi Dekanı</b>	Prof. Dr. Metin ORHAN
<b>İşletme Fakültesi Dekanı</b>	Prof. Dr. Mehmet BARCA
<b>İşletme Fakültesi Temsilcisi</b>	Prof. Dr. Dilek DEMİRBAŞ
<b>Tıp Fakültesi Dekanı</b>	Prof. Dr. Selami AKKUŞ
<b>Tıp Fakültesi Temsilcisi</b>	Prof. Dr. Mehmet A. TAŞYARAN
<b>Hukuk Fakültesi Dekan</b>	Prof. Dr. M. Fatih UŞAN
<b>Hukuk Fakültesi Temsilcisi</b>	Doç. Dr. Ali Cengiz KÖSEOĞLU
<b>Sağlık Bilimleri Fakültesi Dekan V.</b>	Prof. Dr. Selami AKKUŞ
<b>Sağlık Bilimleri Fakültesi Temsilcisi</b>	Prof. Dr. Nurdan DUMAN
<b>İnsan ve Toplum Bilimleri Fak. Dekanı</b>	Prof. Dr. Ahmet KANKAL
<b>İnsan ve Toplum Bilimleri Fak. Temsilcisi</b>	Prof. Dr. Mustafa ORÇAN

## YILDIRIM BEYAZIT ÜNİVERSİTESİ

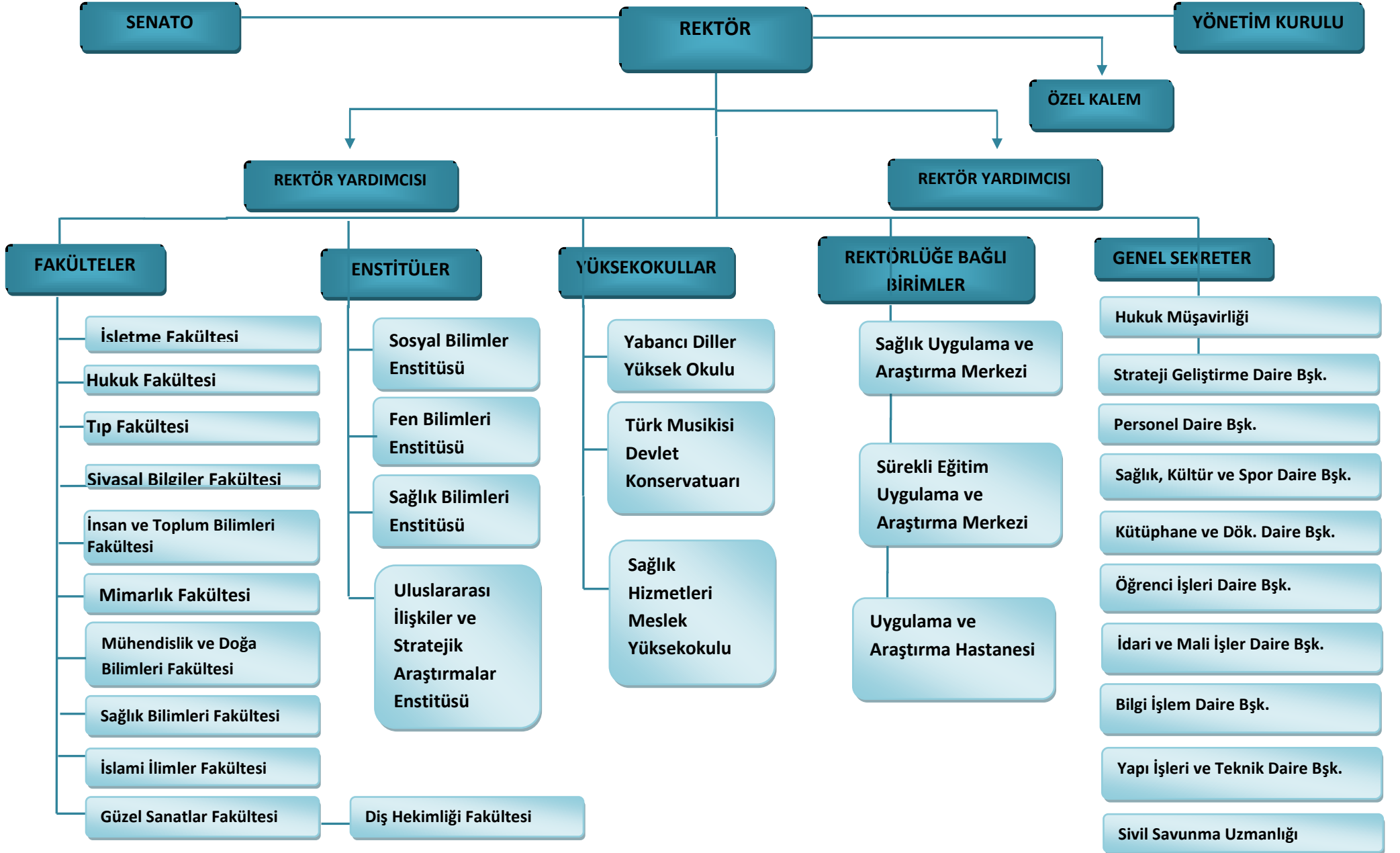
<b>Mühendislik ve Doğa Bilimleri Fak. Dekanı</b>	Prof. Dr. Veli ÇELİK
<b>Mühendislik ve Doğa Bilimleri Fak. Temsilcisi</b>	Prof. Dr. Ünal ÇAMDALI
<b>Siyasal Bilgiler Fakültesi Dekan V.</b>	Prof. Dr. Yılmaz BİNGÖL
<b>Siyasal Bilgiler Fakültesi Temsilcisi</b>	Prof. Dr. Şükrü KARATEPE
<b>İslami İlimler Fakültesi Dekanı</b>	Prof. Dr. Mehmet AKKUŞ
<b>İslami İlimler Fakültesi Temsilcisi</b>	Prof. Dr. Zeki Salih ZENGİN
<b>Konservatuar Müdür V.</b>	Prof. Dr. Fatih Vehbi ÇELEBİ
<b>Yabancı Diller Yüksekokulu Müdür V.</b>	Prof. Dr. Mehmet BARCA
<b>Mimarlık Fakültesi Dekan V.</b>	Prof. Dr. Fatih Vehbi ÇELEBİ
<b>Fen Bilimleri Enstitüsü Müdür V.</b>	Prof. Dr. Fatih Vehbi ÇELEBİ
<b>Sosyal Bilimler Enstitüsü Müdür V.</b>	Prof. Dr. Erdal Tanas KARAGÖL
<b>Ululararası İlişkiler ve Str.Arş.Ens.Müdür V.</b>	Prof. Dr. Mustafa Sıtkı BİLGİN
<b>Sağlık Hizmetleri Meslek Yüksek Okul Md.</b>	Prof. Dr. Aytunç ATEŞ
<b>Sağlık Bilimleri Enstitüsü Müdür V.</b>	Doç. Dr. Özen ÖZENSOY GÜLER
<b>ÜNİVERSİTE YÖNETİM KURULU ÜYELERİ</b>	
<b>Diş Hekimliği Fakültesi Dekan V.</b>	Prof. Dr. Metin ORHAN
<b>İşletme Fakültesi Dekanı</b>	Prof. Dr. Mehmet BARCA
<b>Tıp Fakültesi Dekanı</b>	Prof. Dr. Selami AKKUŞ
<b>Sağlık Bilimleri Fakültesi Dekan V.</b>	Prof. Dr. Selami AKKUŞ
<b>Hukuk Fakültesi Dekan</b>	Prof. Dr. M. Fatih UŞAN

## YILDIRIM BEYAZIT ÜNİVERSİTESİ

<b>Siyasal Bilgiler Fakültesi Dekan V.</b>	Prof. Dr. Yılmaz BİNGÖL
<b>İnsan ve Toplum Bilimleri Fak. Dekanı</b>	Prof. Dr. Ahmet KANKAL
<b>Mühendislik ve Doğa Bilimleri Fak. Dekanı</b>	Prof. Dr. Veli ÇELİK
<b>İslami İlimler Fakültesi Dekanı</b>	Prof. Dr. Mehmet AKKUŞ
<b>Mimarlık Fakültesi Dekanı</b>	Prof. Dr. Fatih Vehbi ÇELEBİ
<b>Profesör Temsilcisi</b>	Prof. Dr. Fatih Vehbi ÇELEBİ
<b>Profesör Temsilcisi</b>	Prof. Dr. Mehmet A. TAŞYARAN
<b>Profesör Temsilcisi</b>	Prof. Dr. Şükrü KARATEPE
<b>RAPORTÖR</b> <b>Suat CİHANGİR</b>	



YILDIRIM BEYAZIT ÜNİVERSİTESİ  
ORGANİZASYON ŞEMASI



## C. FİZİKSEL KAYNAKLAR

### 1. FİZİKİ YAPI

Ankara'nın beşinci devlet üniversitesi olarak 27648 sayı ve 21 Temmuz 2010 tarihinde Resmî Gazete yayımlanan karar uyarınca kurulan Üniversitemizin kampüs inşaatı çalışmaları tamamlanmadığından eğitim ve öğretim hizmetlerine aşağıda tanımlanan yedi adet yerleşkesinde devam etmektedir.

**Esenboğa Yerleşkesi:** Uluslararası dokümantasyon merkezi olarak kullanılan yerleşkemiz bodrum, zemin ve iki kattan oluşmaktadır. Toplam kapalı alanı ise 2.500 m<sup>2</sup>'dir.

**Cinnah Yerleşkesi:** İki ayrı bloktan oluşan yerleşkemiz Sosyal Bilimleri Enstitüsü ve Stratejik Araştırmalar Enstitüsü derslikleri, Hukuk Fakültesi, Siyasal Bilgiler Fakültesi, İşletme Fakültesi, İslami İlimler ve İnsan ve Toplum Bilimleri Fakültesi ile Öğretim Görevlilerimizin ofisleri olarak kullanılmaktadır. Birinci blok bodrum kat, zemin kat ve artı 6 kattan oluşmaktadır. Toplam kapalı alan 5300 m<sup>2</sup>'dir. İkinci blok bodrum kat, zemin kat ve artı 4 kattan oluşmaktadır. Toplam kapalı alan 2200 m<sup>2</sup>'dir.

**Etlik Yerleşkesi:** Yabancı Diller Yüksekokul'u derslikleri ile Hukuk, Siyasal Bilgiler, İşletme ve İnsan ve Toplum Bilimleri Fakültesi derslikleri bulunmaktadır. Bodrum, zemin ve artı üç kattan oluşmaktadır. Toplam kapalı alan ise 10.500 m<sup>2</sup>'dir.

Yerleşkede 24 adet 50 m<sup>2</sup>, 4 adet 100 m<sup>2</sup>, 4 adet 70 m<sup>2</sup> ve 2 adet 120 m<sup>2</sup> sınıf vardır. Ayrıca 5 adet 70 m<sup>2</sup> ve 1 adet 50 m<sup>2</sup> laboratuvar mevcuttur.

**Ulus Yerleşkesi:** Yerleşke Rektör, Rektör Yardımcıları, Genel Sekreterlik, Daire Başkanlıkları, Mühendislik Fakültesi Dekan ofisi ve Öğretim Görevlilerinin ofisleri olarak kullanılmaktadır. bodrum, zemin kat ve artı 6 kattan oluşmaktadır. Toplam kapalı alan 7.900 m<sup>2</sup>'dir.

**Atatürk Eğitim ve Araştırma Hastanesi Yerleşkesi:** Üniversitemiz ve Atatürk Eğitim ve Araştırma Hastanesi ile yapılan protokol gereği Üniversitemiz Tıp Fakültesi derslikleri olarak kullanılmaktadır. ek kattan oluşan yerleşkenin toplam kapalı alanı ise 500 m<sup>2</sup>'dir.

**Keçiören Yerleşkesi:** Mühendislik ve Doğa Bilimleri Fakültesi binası idari personel ve derslikler olarak kullanılmaktadır. Bodrum, zemin ve artı bir kattan oluşmaktadır. Toplam kapalı alanı ise 2.300 m<sup>2</sup>'dir. Yerleşkede 2 adet 60 m<sup>2</sup>, 5 adet 70 m<sup>2</sup> ve 1 adet 140 m<sup>2</sup> sınıf vardır. Ayrıca 8 adet 60 m<sup>2</sup> laboratuvar mevcut olup, 2012 yılında ihalesi yapılmış onarımına başlanmış olup 2013 Şubat ayında eğitim öğretime açılmıştır.

**Varlık Yerleşkesi:** Ankara Etlik Zübeyde Hanım Doğum Ve Kadın Hastalıkları Eğitim Hastanesini de kapsayan 200737 metrekaare alanlı imarın 63805 ada 7 numaralı parseli Ankara Valiliği Milli Emlak Dairesi Başkanlığının 18.01.2013 tarih ve 698 sayılı yazısı ile üniversitemize 2 yıllığına ön tahsisi gerçekleştirilmiştir. Bu arsada üniversitemizin ihtiyaçları doğrultusunda çalışmalar yapılacaktır.

# YILDIRIM BEYAZIT ÜNİVERSİTESİ

Belirtilen yerleşkeler, eğitimi verme amaçlı yapılmadığı için üniversite düzeyinde hizmet sunmak için uygun bir fiziki ortam oluşturmamaktadır. Dağınıklığın ötesinde, yüksek eğitim aşamasında hizmet alan ve verenler tarafından bir üniversite kampüsünden beklenen özellikleri ve ortamı sunmaktan yoksun olduğu için paydaş çevreleri (başta öğrenciler ve aileleri olmak üzere öğretim elemanları, idari personel vs.) tarafından eleştirilere konu edilmektedir. Fiziki altyapıdaki söz konusu yetersizlikler Üniversite'nin geniş çevrelerdeki kurumsal algısının ve performansının olumsuz etkilenmesine yol açmaktadır. Dolayısıyla, fiziksel olanak ve ortamın ivedilikle oluşturulması Üniversite yönetiminin öncelikleri arasında yer almaktadır.

## ÜNİVERSİTEMİZ TAŞINMAZLARININ DAĞILIMI

Kurum/ Sıra	YILDIRIM BEYAZIT ÜNİVERSİTESİ	Ada/Par rsel	İL MERKEZİNDE BULUNAN KAMPÜSLER			Yapılaşmama Gerekçesi
			Toplam Büyük l $\ddot{u}$ ğ ü (m $^2$ )	Mülkiyet Durumu		
				Ünivers ite Mülkiy eti	Hazine den Tahsisli	
1	Esenboğa Kampüsü	5146/1	1985645, 66		x	27.07.2013 tarih ve 1456 sayılı onay ile tahsis gerçekleşmiştir
2	Ulus Kampüsü	2789/1	3752,00		x	İl Özel İdaresinden 07.01.2011 den itibaren 10 yıllığına kiralanmıştır.
3	Etlik Kampüsü	90060/ 3	16322,00		x	Milli Eğitim Bakanlığında 24.08.2011 tarihinden itibaren 3 yıllığına tahsisli
4	Cinnah Kampüsü	4433/9	2393,00		x	Gıda Tarım Hayvancılık Bakanlığında 14.11.2011 tarihinden itibaren 5 yıllığına tahsisli
5	Cinnah Kampüsü	4433/1 0	1088,00		x	Gıda Tarım Hayvancılık Bakanlığında 14.11.2011 tarihinden itibaren 5 yıllığına tahsisli
6	Cinnah Kampüsü	4433/2 3	1015,00		x	TAPDK tan 22.01.2013 yılından itibaren 5 yıllığına tahsisli.
7	Ovacık Kampüsü	90172/ 1	7265,00		x	Keçiören Belediyesinden 10.04.2012 yılından itibaren 10 yıllığına tahsisli.
8	Etlik Kampüsü	63805/ 8	220737,0 0		x	Hastane kampüs alanı olarak devralındı.(Varlık mahallesi Arsa)
9	Esenboğa Kampüsü	538/3	1169,00		x	Çubuk Belediyesinden 07.01.2011 yılından itibaren 20 yıllığına tahsisli.
10	Sincan Binası	377/2	5670,00		x	Eski Sincan Adliye Binası 14.05.2013 tarih ve 19295 sayılı yazı ile tahsis edildi.

# YILDIRIM BEYAZIT ÜNİVERSİTESİ

	Sınıf (m <sup>2</sup> )	Sınıf Sayısı (Adet)	Laboratuvar (m <sup>2</sup> )	Laboratuvar Sayısı (Adet)	Sosyal Alan (m <sup>2</sup> )	Sosyal Alan Sayısı (Adet)	İdari Alan (m <sup>2</sup> )	İdari Alan Sayısı (Adet)
Etlık Yerleşkesi	2.374,00	38	566,00	7	1.653,00	6	961,00	35
Ulus Rektörlük Binası	0,00	0	0,00	0	250,00	1	4.230,00	100
Yaşamkent	765,00	5	330,00	3	156,00	1	1.345,00	44
Ovacık Müh. ve Doğa Bil. Fak.	606,00	8	464,00	8	424,00	4	530,00	15
Cinnah Enstitü Binası	0,00	0	0,00	0	250,00	1	4.155,00	100
Cinnah TAPDK Binası	0,00	0	63,00	1	261,00	3	1.295,00	51
AEAH Tıp Fakültesi Derslikleri	198,00	2	82,00	1	33,00	1	32,00	2
Esenboğa Küt. ve Dök. Merkezi	0,00	0	0,00	0	337,00	3	908,00	20
<b>2013</b>	<b>3.943,00</b>	<b>53,00</b>	<b>1.505,00</b>	<b>20,00</b>	<b>3.364,00</b>	<b>20,00</b>	<b>13.456,00</b>	<b>367,00</b>
<b>2012</b>	<b>3.178,00</b>	<b>48,00</b>	<b>1.112,00</b>	<b>16,00</b>	<b>2.947,00</b>	<b>16,00</b>	<b>10.816,00</b>	<b>272,00</b>
<b>2011</b>	<b>2.374,00</b>	<b>38,00</b>	<b>566,00</b>	<b>7,00</b>	<b>2.490,00</b>	<b>11,00</b>	<b>10.254,00</b>	<b>255,00</b>
teiaş	0,00	0	0,00	0	0,00	0	0,00	0
eski adliye sincan	0,00	0	0,00	0	0,00	0	0,00	0
Sağlık Temel Bilimleri	3.660,00	32	1.430,00	13	0,00	0	1.260,00	29
İnsan toplum	13.356,00	106	1.620,00	19	0,00	0	6.012,00	294
Küme Akademisi	0,00	0	0,00	0	0,00	0	0,00	0
Botaş Binası	0,00	0	0,00	0	0,00	0	0,00	0

(yukarıdaki tablonun devamı)

	Servis Alanı (m <sup>2</sup> )	Servis Alanı Sayısı (Adet)	Teknik Hacim (m <sup>2</sup> )	Teknik Hacim Sayısı (Adet)	Sirkülasyon (m <sup>2</sup> )	Toplam (m <sup>2</sup> )	Oturma Alanı (m <sup>2</sup> )	Açık Alan (m <sup>2</sup> )
Etlık Yerleşkesi	806,00	14	380,00	11	3.667,00	10.407,00	2.081,00	10.000,00
Ulus Rektörlük Binası	150,00	16	300,00	4	7.132,00	7.672,00	1.400,00	100,00
Yaşamkent	255,00	15	0,00	0	2.239,00	5.090,00	2.480,00	0,00
Ovacık Müh. ve Doğa Bil. Fak.	229,00	6	312,00	5	1.075,00	3.640,00	2.120,00	3.500,00
Cinnah Enstitü Binası	150,00	20	200,00	3	3.170,00	7.925,00	1.000,00	1.200,00
Cinnah TAPDK Binası	177,00	16	84,00	5	632,00	2.512,00	325,00	650,00
AEAH Tıp Fakültesi Derslikleri	29,00	2	0,00	0	136,00	510,00	510,00	0,00
Esenboğa Küt. ve Dök. Merkezi	139,00	13	108,00	7	748,00	2.240,00	560,00	200,00
<b>2013</b>	<b>1.935,00</b>	<b>102,00</b>	<b>1.384,00</b>	<b>35,00</b>	<b>18.799,00</b>	<b>39.996,00</b>	<b>10.476,00</b>	<b>15.650,00</b>
<b>2012</b>	<b>1.503,00</b>	<b>71,00</b>	<b>1.300,00</b>	<b>30,00</b>	<b>15.928,00</b>	<b>32.394,00</b>	<b>7.671,00</b>	<b>15.000,00</b>
<b>2011</b>	<b>1.245,00</b>	<b>63,00</b>	<b>988,00</b>	<b>25,00</b>	<b>14.717,00</b>	<b>28.244,00</b>	<b>5.041,00</b>	<b>11.500,00</b>
teiaş	0,00	0	0,00	0	1.300,00	1.300,00	0,00	0,00
eski adli,ye sincan	0,00	0	0,00	0	1.900,00	1.900,00	0,00	0,00
Sağlık Temel Bilimleri	0,00	0	0,00	0	-6.350,00	0,00	0,00	0,00
İnsan toplum	0,00	0	0,00	0	-20.988,00	0,00	0,00	0,00
Küme Akademisi	0,00	0	0,00	0	0,00	0,00	0,00	0,00
Botaş Binası	0,00	0	0,00	0	0,00	0,00	0,00	0,00

2.BİLGİ ve TEKNOLOJİK KAYNAKLAR

KULLANILAN YAZILIMLAR	
İlgili Birim	Programın Adı
Strateji Geliştirme Daire Başkanlığı	Say2000i
Öğrenci İşleri Daire Başkanlığı	Proliz Öğrenci Otomasyonu, Oracle Database
Kütüphane ve Dökümantasyon Daire Başkanlığı	Kütüphane Otomasyonu(Yordam BT)
Bilgi İşlem Daire Başkanlığı	Oracle, Sanallaştırma Yazılımları
Bilgi İşlem Daire Başkanlığı	Arıza Takip Sistemi Yazılımı
Yapı İşleri Teknik Daire Başkanlığı	Arıza Takip Sistemi Yazılımı
Yapı İşleri Teknik Daire Başkanlığı	Yaklaşık Maliyet, Hakediş ve Kesin Hesap progr.
Personel Daire Başkanlığı	Özlük İşleri Yönetim Yazılımı
Tıp Fakültesi	Tıp Fakültesi Özlük İşleri Yönetimi Yazılımı
Basın Yayın Toplantı Ofisi	Adobe Master Collection Cs 6
UZEM	Adobe Master Collection Cs 6
Bütün Birimler	Adobe Connect
Bütün Birimler	Ek Ders Ve Fazla Mesai Ödemeleri Takip Yazılımı
Bütün Birimler	E-Bütçe
Bütün Birimler	Mirosoft Office
Bütün Birimler	Eset Nod32
Bütün Birimler	EKAP
Bütün Birimler	Windows Kampüs Anlaşması



# YILDIRIM BEYAZIT ÜNİVERSİTESİ

Üniversitemizde; Uluslararası MARC formatı özelliği ile Anglo-American Kataloqlama Kuralları II çerçevesinde her türden kütüphane için sınırsız alanda basit, orta, ileri düzeyde veri girişi yapma imkânı sağlayan çok kullanıcı ve internet uyumlu bir kütüphane programı olan Yordam Kütüphane Bilgi Belge Otomasyon Programı kullanılmaktadır.

Kütüphanemiz ayrıca ANKOS ve ULAKBİM'in üyesi olup, Üniversite içi ve dışından gelen tüm kütüphaneler arası ödünç talepleri karşılanabilmektedir. Üniversitemiz akademik ve idari birimlerinden gelen talepler doğrultusunda ihtiyaç duyulan her türlü bilgi kaynağı da satın alma veya abonelik vasıtasıyla sağlamaktadır. Birimimiz, akademik personelimizin araştırmalarında faydalı olması amacıyla talep ettikleri veri tabanlarına aboneliklerini gerçekleştirmektedir.

KÜTÜPHANE KAYNAKLARIMIZ	
Kitap	8496
Basılı Dergi	738.549
E-Kitap (Kullanım Hakkı Elimizde Olan)	118.927
DVD/VCD/CD	5
Veri Tabanı	8

Birimimiz, akademik personelimizin araştırmalarında faydalı olması amacıyla talep ettikleri veri tabanlarına aboneliklerini gerçekleştirmektedir.

BİLGİSAYAR SAYILARI	
Cinsi	2014 Yılı
Masaüstü Bilgisayar	589
Dizüstü Bilgisayar	487
TOPLAM	1.076

3. İNSAN KAYNAKLARI

Üniversitemiz 2014-2018 Stratejik Plan çalışmaları kapsamında, Üniversitemizin insan kaynaklarının mevcut durumu,

3.1. Akademik Personel

Yıldırım Beyazıt Üniversitesi bünyesinde görev yapan akademik personel sayısının 579 olduğu görülmektedir (Tablo 1.1).

Tablo 3.1.1: Unvan Bazında Akademik Personel Bilgileri

Unvan	2011	2012	2013	2014*
Profesör	47	70	95	125
Doçent	41	58	77	118
Yrd. Doç. Dr.	86	108	129	178
Öğr. Gör.	5	6	8	13
Okutman	35	59	58	81
Arş. Gör.	103	154	208	339
Uzman	0	1	4	9
Eğt. Öğr. Pm.	-	-	-	-
Çevirici	-	-	-	-
<b>Toplam</b>	<b>317</b>	<b>456</b>	<b>579</b>	<b>864</b>

\*2014 yılı verileri Aralık ayı itibariyle düzenlenmiştir.

Yıldırım Beyazıt Üniversitesinde görev yapan akademik personelin eğitim durumu ile bilgiler Tablo 1.2'de verilmiştir.

Tablo3. 1.2: Akademik Personel Eğitim Bilgileri

Eğitim Düzeyi	2011	2012	2013	2014
Lisans	105	160	186	212
Yüksek Lisans	38	60	86	202
Doktora	174	236	307	450
<b>Toplam</b>	<b>317</b>	<b>456</b>	<b>579</b>	<b>864</b>

Yıldırım Beyazıt Üniversitesi'ndeki akademik personelin cinsiyet durumu ile bilgiler Tablo 1.3'de sunulmuştur.

# YILDIRIM BEYAZIT ÜNİVERSİTESİ

**Tablo3.1.3: Akademik Personel Cinsiyete Göre Dağılım**

Cinsiyet	2011	2012	2013	2014
Kadın	115	167	230	381
Erkek	202	289	349	483
<b>Toplam</b>	<b>317</b>	<b>456</b>	<b>579</b>	<b>864</b>

**Tablo 3.1.4: Birimlere Göre Öğretim Elemanı Sayısı**

BİRİMLER	2012	2013	2014
FAKÜLTE	392	516	749
ENSTİTÜ	0	4	24
YÜKSEKOKUL	4	5	7
REKTÖRLÜK	60	58	84
<b>TOPLAM</b>	<b>456</b>	<b>579</b>	<b>864</b>

Yıldırım Beyazıt Üniversitesi bünyesinde görev yapan öğretim elemanı sayısının birimlere göre dağılımı Tablo 1.5'te görülmektedir.

**Tablo3. 1.5: Birimlerde Görev yapan Öğretim Elemanı Sayısı**

BİRİMLER	2012	2013	2014
Tıp Fakültesi	104	164	282
Mühendislik ve Doğa Bilimleri Fak.	51	56	96
Siyasal Bilgiler Fakültesi	53	56	67
İşletme Fakültesi	34	38	43
Hukuk Fakültesi	40	49	55
İnsan ve Toplum Bilimleri Fak.	98	109	121
Sağlık Bilimleri Fakültesi	12	24	43
İslami İlimler Fakültesi	0	20	41
Diş Hekimliği Fakültesi	0	0	1
Mimarlık Fakültesi	0	0	0
Güzel Sanatlar Fakültesi	0	0	0
Yabancı Diller Yüksekokulu	1	1	0
Türk Musikisi ve Devlet Konservatuarı	3	5	7
Sağlık Bilimleri Enstitüsü	0	0	1
Sosyal Bilimler Enstitüsü	0	4	22
Fen Bilimleri Enstitüsü	0	0	1
Uluslararası İlişkiler ve Stratejik Araştırma Enstitüsü	0	0	0
Rektörlük Merkezi	60	58	84
<b>TOPLAM</b>	<b>456</b>	<b>579</b>	<b>864</b>

# YILDIRIM BEYAZIT ÜNİVERSİTESİ

## 3.2.İdari Personel

Yıldırım Beyazıt Üniversitesi'nin tüm birimlerinde görev yapan 103 idari personel bulunmaktadır. Bu personelin pozisyonlara göre dağılımı Tablo 1.6 'da sunulmuştur.

**Tablo 3.2.1: Unvan Bazında İdari Personel Bilgileri**

Unvan	2011	2012	2013	2014
Genel Sekreter	0	0	1	1
Genel Sekreter Yard.	1	1	0	0
Daire Başkanı	2	5	6	6
Fakülte Sekreteri	6	3	8	10
Yüksekokul Sekreteri	0	1	1	1
Enstitü Sekreteri	1	3	3	2
Şube Müdürü	8	15	13	15
Avukat	1	1	1	1
Şef	0	2	3	6
Bilgisayar İşletmeni	11	11	33	72
Kütüphaneci	0	1	4	4
Memur	0	15	24	37
Santral Memuru	0	0	0	0
Programcı	0	0	0	0
Kor. Güv. Gör.	0	0	0	0
Sekreter	2	5	4	2
Şoför	0	0	1	2
Tabib	3	0	1	0
Psikolog	0	0	0	1
Diyetisyen	0	3	1	1
Hemşire	0	0	1	0
Mali Hiz.Uz.Yard.	0	0	1	0
Mimar	0	1	2	2
Çözümleyici	0	0	1	1
Mühendis	2	3	8	9
Tekniker	2	4	7	9
Teknisyen	0	1	7	8
Veri Hazırlama ve Kon.İş.	12	12	10	8
Hizmetli	0	0	0	5
<b>Toplam</b>	<b>48</b>	<b>87</b>	<b>140</b>	<b>203</b>

# YILDIRIM BEYAZIT ÜNİVERSİTESİ

**Tablo 3.2.2: Birimlere Göre İdari Personel Sayısı**

BİRİMLER	2012	2013	2014
Tıp Fakültesi	3	4	12
Mühendislik ve Doğa Bilimleri Fak.	2	3	7
Siyasal Bilgiler Fakültesi	2	2	4
İşletme Fakültesi	2	2	3
Hukuk Fakültesi	1	3	5
İnsan ve Toplum Bilimleri Fak.	1	2	5
Sağlık Bilimleri Fakültesi	2	3	4
İslami İlimler Fakültesi	0	1	4
Mimarlık Fakültesi	0	0	0
Güzel Sanatlar Fakültesi	0	0	0
Diş Hekimliği Fakültesi			1
Eczacılık Fakültesi			0
Eğitim Bilimleri Fakültesi			0
Yabancı Diller Yüksekokulu	2	1	4
Türk Musikisi ve Devlet Konst.	0	1	2
Bankacılık Ve Sigortacılık Y.O.			0
Sağlık İdareciliği Yük.Ok.			0
Sağlık Bilimleri Enstitüsü	1	2	3
Sosyal Bilimler Enstitüsü	2	3	7
Fen Bilimleri Enstitüsü		0	2
Ulus.Ars.İlş.ve Arş.Enstitüsü	1	1	1
Eğitim Bilimleri Enstitüsü			0
Rektörlük Merkezi	68	111	139
<b>TOPLAM</b>	<b>87</b>	<b>140</b>	<b>203</b>

**Tablo 3.2.3: Hizmet Alımı ile Çalıştırılan Personel Sayısı**

HİZMET ALIMI İLE ÇALIŞTIRILAN PERSONEL	2012	2013	2014
Özel Güvenlik	62	65	65
Temizlik Hizmetleri	71	71	78
Diğer	4	4	4
<b>GENEL TOPLAM</b>	<b>137</b>	<b>137</b>	<b>147</b>

# YILDIRIM BEYAZIT ÜNİVERSİTESİ

## D.SUNULAN HİZMETLER

### 1.Eğitim Hizmetleri

#### 1.1. Öğrenci Sayıları

Yıldırım Beyazıt Üniversitesinin kurumsal gelişim ve değişim stratejisini belirleyebilmek için mevcut ve beş yılda öngörülen öğrenci durumuna bakmak gerekir.

	2011-2012	2012-2013	2013-2014	2014-2015
TIP (İNGİLİZCE)	67	180	262	401
TIP (TÜRKÇE)	0	50	102	213
TOPLAM	67	163	364	614

	2011-2012	2012-2013	2013-2014	2014-2015
BİLGİSAYAR MÜHENDİSLİĞİ	46	96	226	208
BİLGİSAYAR MÜHENDİSLİĞİ(İÖ)	39	85	132	130
ELEKTRONİK VE HAB.MÜH.	38	93	183	146
ELEKTRONİK VE HAB.MÜH.(İÖ)	41	87	134	139
MAKİNE MÜH.	39	91	163	203
MAKİNE MÜH.(İÖ)	41	44	132	128
MALZEME MÜH.	39	89	146	178
MALZEME MÜH.(İÖ)	39	86	0	73
ELK. ELEKTRO.MÜH	0	0	0	59
TOPLAM	322	671	1202	1264

	2011-2012	2012-2013	2013-2014	2014-2015
İKTİSAT	40	94	232	182
MALİYE	33	84	161	180
SİYASET BİLİMİ VE KAMU YÖN.	38	52	256	190
ULUSLARARASI İLİŞKİLER	44	108	231	205
TOPLAM	155	338	880	757

	2011-2012	2012-2013	2013-2014	2014-2015
HEMŞİRELİK	104	223	396	488
TOPLAM	104	223	396	488

## YILDIRIM BEYAZIT ÜNİVERSİTESİ

	2011-2012	2012-2013	2013-2014	2014-2015
HUKUK	88	175	380	589
<b>TOPLAM</b>	88	175	380	589

	2011-2012	2012-2013	2013-2014	2014-2015
FELSEFE	0	48	124	148
FELSEFE (İÖ)	0	47	94	142
PSİKOLOJİ	0	61	134	142
PSİKOLOJİ (İÖ)	0	57	114	196
SOSYOLOJİ	0	49	150	146
SOSYOLOJİ (İÖ)	0	47	94	137
TÜRK DİLİ VE EDEBİYATI	0	51	154	145
TÜRK DİLİ VE EDEBİYATI (İÖ)	0	47	94	141
TARİH	0	59	178	132
TARİH (İÖ)	0	55	112	178
BİLGİ BELGE YÖNETİMİ	0	0	0	71
Psikoloji (ing)	0	0	0	69
<b>TOPLAM</b>	0	521	1248	1647

### İŞLETME FAKÜLTESİ YILLARA GÖRE TAHMİNİ ÖĞRENCİ SAYISI

	2011-2012	2012-2013	2013-2014	2014-2015
BANKACILIK VE FİNANS	0	51	174	153
İŞLETME	0	46	93	151
ULUSLARARASI TİC. VE İŞLET.	0	53	100	156
YÖNETİM BİLİŞİM SİSTEMLERİ	0	50	97	142
<b>TOPLAM</b>	0	200	464	602

### İSLAMİ İLİMLER FAKÜLTESİ

	2011-2012	2012-2013	2013-2014	2014-2015
Öğrenci Sayısı	0	0	82	191

### FEN BİLİMLERİ ENSTİTÜSÜ

	2011-2012	2012-2013	2013-2014	2014-2015
BİLG MÜH	0	0	0	143
ELEKT ELEKTRO	0	0	0	6
ELEKTRO HABER	0	0	0	68
ENERJİ SİST	0	0	0	12
MAKİNA	0	0	0	62
MALZEME	0	0	0	19
<b>TOPLAM</b>	0	0	0	310

# YILDIRIM BEYAZIT ÜNİVERSİTESİ

## DEVLET KOSERVATUARI YILLARA GÖRE TAHMİNİ ÖĞRENCİ SAYISI

	2011-2012	2012-2013	2013-2014	2014-2015
Öğrenci Sayısı	0	0	20	49

## MİMARLIK FAKÜLTESİ YILLARA GÖRE TAHMİNİ ÖĞRENCİ SAYISI

	2011-2012	2012-2013	2013-2014	2014-2015
Öğrenci Sayısı	0	0	0	0

## SOSYAL BİLİMLER ENSTİTÜSÜ

	2011-2012	2012-2013	2013-2014	2014-2015
KAMU HUKUKU	21	44	74	141
ÖZEL HUKUK	18	37	64	95
SOSYAL POLİTİKA	32	82	150	162
YÖNETİM ORGANİZASYON	62	112	162	162
BANKACILIK VE FİNANS	31	62	88	91
FELSEFE	16	24	34	53
FELSEFE VE DİN BİLİMLERİ	0	0	6	44
İKTİSAT	38	60	108	114
MALİYE	9	28	33	52
PSİKOLOJİ	0	11	23	33
SİYASET BİLİMİ VE KAMU YÖNETİMİ	39	82	134	191
SOSYOLOJİ	0	43	65	90
TARİH	33	61	82	114
TEKNOLOJİ VE ÜRETİM YÖNETİMİ	0	0	3	0
TEMEL İSLAM BİLİMLERİ	0	0	14	58
TÜRK DİLİ VE EDEBİYATI	15	43	67	116
ULUSLARARASI İLİŞKİLER	30	59	95	121
ULUSLARARASI FİNANSAL RAPORLAMA VE DENETİM	0	0	21	0
İŞLETME	0	0	0	112
TÜRK DİN MUSİKİİ	0	0	0	15
YÖNETİM BİLİŞ SİST	0	0	0	30
ULUSL TİC VE İŞLETME	0	0	0	0
TOPLAM	351	769	1271	1794



# YILDIRIM BEYAZIT ÜNİVERSİTESİ

## SAĞLIK BİLİMLERİ ENSTİTÜSÜ

	2011-2012	2012-2013	2013-2014	2014-2015
AİLE EV DANIŞMANLIĞI	0	0	15	53
BİYO İSTATİSTİK	0	0	3	14
HEMŞİRELİK	5	20	50	84
KANSER BİYOLOJİSİ	0	8	11	14
MOLEKÜLER PATOLOJİ	0	0	15	15
ODYOLOJİ	0	0	13	26
SAĞLIK FİZİĞİ	0	0	18	25
SOSYAL HİZMETLER	0	0	20	45
BEDEN EĞT VE SPOR	0	0	0	25
FİZYOLOJİ	0	0	0	9
HALK SAĞLIĞI	0	0	0	67
HİSTOLOJİ VE EMBRİYOLOJİ	0	0	0	2
RADYOLOJİ	0	0	0	17
SAĞLIK EKONOMİSİ	0	0	0	35
TIBBİ FARMAKOLOJİ	0	0	0	6
TOPLAM	5	28	147	437

## **II. PERFORMANS BİLGİLERİ**

## A. TEMEL İLKE VE DEĞERLER

### 3. TEMEL İLKE VE DEĞERLERİMİZ

#### 3.1 YBU VİZYONER GELİŞİM STRATEJİSİ

##### YBU gelişim evreleri ve dönemsel öncelikleri

#### 1. KURULUŞ EVRESİ (2010-2015)

- Tarihi mirasını mimarisinde canlandıran kampüs inşa etmek
- Akademik, idari ve mali yönetim için gerekli prosedür, yönetmelik, sistem ve süreçlerini belirlemek ve geliştirmek
- İhtiyaç duyduğu akademik ve idari personeli belirlemek, planlamak, temin etmek ve yetiştirmek

#### 2. KURUMSALLAŞMA EVRESİ (2015-2020)

- Temel ve destekleyici faaliyetler için sistem ve süreçlerini yerleşik hale getirmek, işlevsel tutmak ve güncellemek
- Kurumsal kültür ve kimliğini oturtmak
- Çalışma felsefesi, değerleri ve ilkelerini kurumsallaştırmak

#### 3. REKABET EVRESİ (2020-2025)

- Meslektaş değerlendirmesi, öğrenci tatmini, bilgi transferi, araştırma gelirleri veya öğrenci kalitesi bakımından değerlendirildiğinde dünya sıralamasına giren üniversiteler arasında yer almasını sağlamak
- Merakı, sorgulamayı ve araştırmaları teşvik eden rekabetçi bir çalışma atmosferini geliştirme
- Belirlenmiş öncelikli bazı alanlarda dünyada ilkler arasında olmak

#### 4. KÜRESEL YETKİNLİK EVRESİ (2025 ve ötesi)

- Kurumsal yetkinlikler bakımından dünya sıralamasında ön sıralarda gelen üniversiteler arasında yer almak
- Bilimsel ekollerin ortaya çıktığı ve geliştiği sayılı odaklardan biri olmak
- Bilimsel alanda öncü araştırmalar ile yeni ufuklar açmak ve araştırmaları yönlendirmek
- Bu stratejik planda, 2011'de faaliyete başlaması nedeniyle YBÜ, kuruluş evresinin gerektirdiklerine ağırlık verecektir. Ancak, kuruluş sürecini yönetirken sonraki evrelerin (kurumsallaşma, rekabet ve yetkinlik) gereklerini göz önüne alarak yapılanmaya gidecektir. Bu çerçevede, YBÜ kuruluşunun başından beri rekabetçi ve küresel yetkinlik elde etmek için kurumsallaşmasını gerçekleştirme yolunda ilerleyecektir.

“Çalışma felsefemiz ve ilkemiz, elit olmak ama asla elitist olmamaktır.”

## 3.2 TEMEL DEĞERLERİMİZ

Çalışmalarımıza, kurumsal kültürümüze ve kimliğimizin oluşumuna yön veren değerlerimiz şunlardır:

### 1. YÖNETSEL DEĞERLERİMİZ

- **Değerlere Dayalı Yönetim-** Belirlediğimiz ve benimsediğimiz değerlerimizi kurumsallaştırmak ve her tür sapmaya karşı toleranssız olmak;
- **Rekabetçilik ve Performans Odaklılık:** Bir dünya üniversitesi olmak amacıyla yapılanmasını rekabetçi bir temelde gerçekleştirmek ve rekabetçiliği üniversite içerisinde kurumsallaştırmak;
- **Öğrenerek İlerleme-**Sürekli gelişim için öğrenerek ilerlemeyi esas almak;

### 2. EĞİTİM DEĞERLERİMİZ

- **Mükemmellik** –Öğrenim ve öğretimde mükemmellik öncelikler sıralamasında asla yeri değişmeyecek bir anlayış ve uygulama geliştirmek;
- **Uluslararası Yaklaşım-**Uluslararası bir bakış ile öğrenim ve öğretim faaliyetlerini sunmak;
- **Öğrenci Odaklılık-**Eğitim faaliyetlerinde öğrenci odaklılığı benimsemek
- **Analitik ve Yenilikçi Yaklaşım-** Bilgi toplumunda gerekli en temel iki özellik olan analitik ve yenilikçi düşünme biçimini sentezleyerek öğrencilere kazandırmak

### 3. ARAŞTIRMA DEĞERLERİMİZ

- **Akademik Özerklik-**Bilimsel faaliyetlerde güç odaklarının baskısına maruz kalmadan hareket etme serbestisi sunmak
- **Disiplinler Arası Yaklaşım-**Farklı disiplinlerin ortak yaklaşımlarını aynı süreçlerde bütünleştirerek geniş bakış açıları sunmak ve yeni keşifler yapmak
- **Araştırma İşbirliklerini Teşvik-** Bilimsel faaliyetlerde üniversite içi ve dışı, ulusal ve uluslararası işbirliklerini teşvik etmek

### 4. TOPLUMSAL SORUMLULUK DEĞERLERİMİZ

- **Toplumsal Duyarlılık-** Çalışan ve mensuplarımızın toplumsal gelişmelere duyarlı davranmalarını teşvik etmek
- **Çözüm Ortağı-**Ulusal ve küresel sorunlara araştırma ve önerileriyle çözüm ortağı olmak
- **Yerel ve Ulusal Kalkınmaya destek-** Tercih ve faaliyetlerini yerel ve ulusal kalkınmaya faydalı olacak şekilde planlamak ve yürütmek

### 5. GİRİŞİMCİLİK DEĞERLERİMİZ

- **Hayırda Yarışmak-**Faaliyetleriyle sosyo-ekonomik fayda sağlamada ulusal ve küresel ölçekte ihtirash olmak
- **Bilimsel Fayda ile Ticari Fayda Arasındaki Dengeyi Gözetmek-**Faaliyetlerinde bilimsel kazanım ve kaygılar ile ekonomik fayda arasında denge kurmak
- **Girişimciliği Teşvik Etmek-** Öğretim elemanı ve öğrencilerini girişimci olmaya teşvik etmek

## B. AMAÇ VE HEDEFLER

### 1. MİSYON VE VİZYONUMUZ

#### 1.1. Misyon

Bireyin ve toplumun entelektüel ve yenilikçi kapasitesinin gelişimine katkıda bulunmak amacıyla bilimsel bilginin üretilmesini, yayılımını, sosyal ve ekonomik faydaya dönüşümünü sağlamada yetkin bir üniversite olmak

#### Misyon Bileşenleri:

Yıldırım Beyazıt Üniversitesi;

#### 1. Eğitim: Eleştirel ve Yenilikçi Düşünmeyi Teşvik Eden Eğitimler Verir

Üniversitemiz araştırmacı, yenilikçi, çok-uluslu ve kültürel çeşitliliğin olduğu bir ortamda öğrencilerine en yüksek kalitede eğitim vermeyi, kariyerlerinde başarılı olmaları için gelişimlerine katkıda bulunmayı ve topluma faydalı bireyler olmaları için teşvikte bulunmayı eğitim stratejisi olarak benimser.

#### 2. Araştırma: Yeni Ufuklar Açan Araştırmalar Yapmayı Teşvik Eder ve Yürütür

Araştırmalarımızda temel amaç “insanlık için daha iyi bir dünya” idealine katkıda bulunmaktır. Üniversitemiz araştırmacı topluluğuna müstesna araştırma olanakları ve teşvikleri sunarak ufuk açıcı, keşfedici ve yenilikçi araştırmaların tasarlandığı ve yürütüldüğü bir merkez olmayı hedefler.

#### 3. Toplumsal Sorumluluk: Bireysel Aydınlanma ve Toplumsal Gelişime Yardımcı Olan Faaliyetleri Destekler

Üniversitemiz çalışan ve mensuplarının toplumsal duyarlılık ile hareket ederek yerel ve ulusal kalkınmaya hizmet edecek projeler geliştirme ve uygulamayı, ulusal kültürün hakikati arama ve yenilikçilik yönünde şekillenmesine katkıda bulunmayı ve toplumsal sorunlarda çözüm ortağı olmayı misyonlarından biri olarak görür.

#### 4. Girişimcilik: Bilimsel Fikirleri Ürünlere Dönüştüren ve Ticarileştiren Girişimleri Teşvik Eder

Üniversitemiz eğitim, araştırma ve toplumsal sorumluluk misyonlarını yüksek niteliklerde sunabilmek amacıyla faaliyetlerinde sosyal-ekonomik fayda üretmeyi, yenilikler gerçekleştirip ticarileştirme sağlamayı ve böylece kamusal kaynak tüketmek yerine, ihtiyaç duyduğu kaynakları kendisi üreten bir üniversite olmayı ideal olarak görür.

“Büyük vizyonlar zor kararlar ve zahmetli uygulamalar ile hayat bulur.”

“Vizyonun olmadığı yerde, umut da yoktur.”  
(Where there is no vision, there is no hope)  
George Washington Carver

## 1.2. Vizyon

Keşif ve yenilik doğuran araştırmalarıyla ufuklar açan, mensup ve yetiştirdikleriyle daha iyi bir gelecek inşasına katkı sunan, geliştirdiği toplumsal projeler ile ulusal ve küresel kültürün insanlık değerleri üzerinde yükselmesine yardımcı olan akademik, idari ve mali özerkliğe sahip bir dünya üniversitesi olmak.

### Vizyoner Hedeflerimiz;

1. -Bilgi ve ileri standart üretmede ve paylaşmada çok disiplinli bir yaklaşımla, yerel, bölgesel ve küresel kaynakları harekete geçirerek sinerji oluşturmak.
2. -Öğrenmede, araştırmada, öğretilmede, paylaşmada ve uygulamada engelsiz bir üniversite olmak.
3. -Toplumumuzun ve insanlığın bilgi birikiminden yararlanarak karşılaşılan sorunlara insan merkezli ve doğayla uyumlu (insan ve doğa dengesini gözeterek) çözüm üretmek.
4. -Farklılıkları zenginlik kaynağı olarak gören bir anlayışı benimsemektedir.
5. -Sunduğu eğitim ve yaptığı araştırmalar ile ulusal ve uluslararası düzeyde bilinen ve itibarlı bir "araştırma üniversitesi" olmak
6. -Bilimsel kuram üretilen ve ekolleşmeye dönüştürülen bir odak olmak
7. -Yenilik üretim merkezi olmak, patentler ve ticarileştirme çalışmaları ile sektöre yön vermek
8. -En yüksek nitelikli öğrenci ve öğretim elemanlarını bünyesine çekerek eğitim ve araştırmalarda "rekabet üstünlüğü" elde eden ve bunu sürdürebilen bir üniversite olmak
9. -Geliştirdiği yüksek lisans, doktora ve doktora sonrası programları ile başta Türkiye ve komşuları olmak üzere ülkelerin ihtiyaç duydukları "bilim insanı yetiştirmede" merkez üniversite olmak
10. -Yükseköğretim sektöründe kurumsal performans kriterleri (araştırma sayısı ve kalitesi, yenilikçi ürünleri, kurumsal itibarı vs.) çerçevesinde üniversiteler sıralamasında önde giden ve bunu kalıcılaştıran bir "dünya üniversitesi" olmak
11. -Bünyesindeki öğretim elemanları ve öğrencilerini kadim geleneğin bilgeliği ile modern bilimsel yaklaşımı sentezleyebilen "bilge-bilim insanı" nitelikleri ile örnek bir üniversite olmak
12. -Gelir yaratıcı faaliyetleriyle kendi kendini finanse eden, büyümesini sağlayan ve müstesna araştırmaları destekleyen ve böylece mali özerkliğe kavuşmuş bir üniversite olmak

13. -Oluşturduğu teşvik edici ortam ile fikirler arası rekabeti derinleştiren ve bunların birer ekole dönüşmesine odaklık eden bir üniversite olmak

## 2.TEMEL STRATEJİLER

### STRATEJİK TERCİHLER VE PERSPEKTİF BAKIŞIMIZ

Yıldırım Beyazıt Üniversitesi'nin özgünlüğünü sağlayacak ve rekabet avantajı kazandıracak stratejiler şunlardır: Konum stratejisi, temel yetkinlik, uluslararasılaşma ve eğitim dili stratejisi.

#### 2.1 KONUM STRATEJİSİ:

##### Yükseköğretim Sektöründe Araştırma Üniversitesi Olarak Konumlanma

Dünya ölçeğinde üstün başarı gösteren bütün üniversitelerin ortak özelliği "araştırma odaklı" olmalarıdır. Genel olarak bakıldığında, dünyada gelişen alternatif üniversite modelleri şunlardır: Kitleli eğitim yapan üniversiteler, araştırma üniversiteleri, şirket üniversiteleri, girişimci üniversiteler, teknik üniversiteler, sosyal bilimler odaklı üniversiteler, kısa süreli mesleki eğitim yapan kurumlar, uzaktan öğretim kurumları, ticari amaçla uzaktan öğretim yapan kuruluşlar. YBÜ bu modeller içerisinde en çok araştırma üniversitesi tanımına uygun bir konumda olmayı hedeflemektedir.

Araştırma üniversitesi yeni bilginin üretilmesine verdiği göreceli önem açısından diğer üniversitelerden ayrılan üniversite modelidir. Araştırma üniversitesi kimliğine sahip olan üniversitelerin özellikleri örgün eğitim veren üniversite modellerinden aşağıdaki hususlarda farklılaşmaktadır. Araştırma üniversitelerinde:

1. Lisans eğitimi ile lisansüstü eğitime verilen önem eş değer taşımakta,
2. Nitelikli bilimsel araştırmalar yürütülmekte,
3. Nitelikli yayınlar çıkarılmakta,
4. Teorik ve uygulamaya dönük yenilikler üretilip, yaşama geçirilmektedir.

Türkiye'de yukarıdaki kriterleri sağlayan çok az sayıda üniversite bulunmaktadır. Aslında ülkemizde üniversiteleri ayıran hususlara baktığımızda pratikte Türk üniversitelerinin ya karma bir tercih uyguladıkları ya da lisans eğitimi ağırlıklı, hatta mesleki eğitim ağırlıklı eğitimi yeni bilginin üretilmesinden daha ön planda tuttıkları gözlenmektedir.

İzlenen yükseköğretim politikaları çerçevesinde ülkemizin daha fazla araştırma üniversitesine ihtiyacı olduğu sıklıkla dile getirilmektedir. Bu ihtiyaca yönelik olarak YBU'nun önümüzdeki 5 yıl için stratejik planını iyi bir araştırma üniversitesi olma hedefi çerçevesinde hazırlaması gerekmektedir. Üniversitenin araştırma üniversitesi hedefine yönelik yapacağı tercihler geleceği noktada belirleyici olacaktır.

İlk tercih bilimsel araştırmalara verilen önemle ilgilidir. Bazı üniversiteler yeni bilginin üretilmesine yönelik bilimsel araştırmalara daha fazla kaynak ayırırken, bazı üniversiteler bilginin daha fazla yayılması için eğitime odaklanmaktadır. Örneğin

# YILDIRIM BEYAZIT ÜNİVERSİTESİ

araştırma üniversitelerinde (özellikle doktora düzeyinde) lisansüstü eğitim odaklı programların sunulmasının yanı sıra araştırma ve geliştirmeye yönelik kaynaklar da temin edilmektedir (insan gücü, fiziksel altyapı – laboratuvarlar gibi).

İkinci tercih yayınların nitelik ve niceliklerine verilecek önemdir. Araştırma üniversitelerinde yayın öncelikli amaçtır ve araştırmalardan doğan yeni bilginin uluslararası nitelikli dergilerde yayınlara dönüştürülmesi hedeflenmektedir.

Üçüncü tercih eğitimin kapsamı ve niteliğini içermektedir. Lisans ve lisansüstü eğitimin ağırlığının eş değerde olmasının yanı sıra, araştırma üniversitelerinde belli uzmanlık alanları da öne çıkarılmaktadır (örneğin, Hacettepe Tıp, ODTÜ mühendislik, Çukurova Ziraat Fakültesi gibi). Ayrıca örgün eğitimin yaygın eğitime kıyasla görece ağırlığı, teorik ve uygulamaya dönük eğitim arasındaki denge, eğitim dili olarak uluslararası geçerli bir dilin kullanılması, üniversitelerin etkili oldukları coğrafi bölgelerin genişliği (uluslararası) ve hedef öğrenci kitlesinin demografik özelliklerinin (yabancı / yerli öğrenci ağırlıkları) çeşitliliği de belirleyici olmaktadır.

Dördüncü tercih insan kaynaklarının niteliğiyle ilgilidir. Akademik personelin donanımı ile ulusal ve uluslararası akademisyenlerin oranı en önemli husustur. Bunun yanı sıra araştırma üniversitelerinde doktora sonrası araştırmacıların sayısı ve niteliği, doktor unvanlı, akademik kadroda yer almayan araştırmacıların istihdamı, idari kadronun niteliği (mezun olduğu üniversite, bölüm ve işindeki tecrübesi) belirleyici olmaktadır.

Beşinci husus fiziksel özelliklere dairdir. Üniversitenin fiziksel şartlarının en önemlisi kampüs ya da şehir üniversitesi olmasıdır. Kampüs üniversitesi hususu, şehir merkezinde dağınık bir kampüs mü, yoksa şehir merkezinden uzakta tek bir kampüs mü olacağı tercihini de içerir. Bunun yanı sıra coğrafi olarak da farklı şehirlerde eğitim sunulması (ODTÜ'nün KKTC; Bahçeşehir'in Ankara-İzmir gibi şehirlerde program açması gibi) ve lisans (kampüs) ile lisansüstü (şehir merkezi) eğitimin farklı mekanlarda yapılması düşünülmeye gereken diğer tercihlerdir. Aynı derecede önem taşıyan bir başka nokta araştırma üniversitelerinde fiziki altyapının (akademisyenlere sunulan çalışma laboratuvarları gibi) çok donanımlı olmasıdır.

Yukarıda belirttiğimiz hususları değerlendirdikten sonra YBÜ'nün yabancı dille eğitim veren devlet üniversitesi kimliği ile ulaşmak istediği araştırma üniversitesi tercihi için yapılması gerekenlerin başında şunlar gelmektedir:

- ❖ Bilimsel araştırmalara ve bunlardan çıkan yayınlara öncelik vermek,
- ❖ Akademik performans değerlemesini araştırma çıktıları ile ilişkilendirmek
- ❖ Örgün eğitim vermek,
- ❖ Eğitimin içeriğinde evrensel ve yerel bilgiyi bütünleştirmek,
- ❖ Yeni teorik bilgilerin uygulamaya aktarımını da sağlamak,
- ❖ Öğrenci kompozisyonunun ulusal ve uluslararası olmasına önem vermek,
- ❖ Alanında yetkin akademisyenler için cezbedici bir merkez olmak,
- ❖ Nitelikli akademisyen, araştırmacı yetiştiren bir kurum olmak,
- ❖ Nitelikli idari personel çalıştırmak,
- ❖ Lisans eğitiminin kampüste, lisansüstü eğitimin şehirde yürütmek,
- ❖ Bölgesel ve yöresel kalkınmaya araştırma ve yayın faaliyetleriyle katkı vermek, bu amaca yönelik kamu kuruluşları, STK'lar ve şirketlerle işbirliği yapmak, yaptığı araştırma ve yeniliklerle Türkiye'nin küresel rekabet gücünün geliştirilmesine katkıda bulunan bir üniversite modelini temsil etmek.

Bu tercihlerle araştırma üniversitesi hedefine ulaşabilmek için YBÜ'nün rekabet edeceği unsurlar araştırma ve yayın, iyi elemanları cezbeden bir kurum olmak, iyi



öğrencilerin tercih ettiği bir üniversite olmak, yetiştirdiği akademisyenlerin niteliği, yarattığı yenilikler (bilgi üretimi, eğitim, teknoloji ve/veya örgütlenmede), kaynak yaratma kapasitesi (minimum derecede devlete bağımlılık) ve fiziki altyapı olacaktır.

Kısaca, üniversitenin konumlandırılması, kendini diğer üniversitelerden nasıl farklılaştıracağına, dolayısıyla nasıl rekabet edeceğine ilişkin geliştirdiği stratejiye bağlıdır. Bu strateji, müşterilerin/öğrencilerin, iş dünyasının, sivil toplum kuruluşlarının, kamu kurumlarının Üniversiteyi diğerlerine niçin tercih etmesi gerektiğinin gerçeklerini oluşturmaktadır. Üniversitelerin, araştırma odaklı olması, düşünce ve uygulama ekolleri geliştirmeleri veya temsiline ağırlık vermeleri, odak eğitim programları sunmaları (örneğin: işletme programının strateji odaklı olması gibi), araştırma proje uygulama eksenli olması, uzmanlık programları izlemeleri Üniversitemizin farklılaşmaya gitmesinin önemli yönlerini oluşturacaktır.

## **Üniversiteyi araştırma odaklı konumlandırma, kurumsallaştırma ve yetkinleştirme için stratejilerimiz:**

- ❖ Araştırma yetkinliği bakımından üstün özellikler taşıyan akademik personel alınması, imkanlar sunulması, yetiştirilmesi
- ❖ Öğretim üyeleri üzerindeki ders yükünü minimum düzeyde tutmaya imkan sağlayacak sayıda öğretim üyesi istihdam edilmesi
- ❖ Ortak çalışmaya imkan sağlayan büyük ölçekli ve uzun vadeli araştırma projeleri tasarlamaya ve yürütmeye uygun araştırma merkezleri kurulması
- ❖ Belirlenen standartların altında araştırma/yayın performansı sergileyenlere destek verilmesi, buna rağmen ortalamaı tutturamayanların üniversitemizde araştırmacı olarak kalamayacakları yönünde gereğinin yapılması
- ❖ Araştırma projeleri için doktora öğrencisi alımı yoluna gidilmesi
- ❖ Belirlenen alanlarda inter/multi-disiplinli çalışmaların yapılmasının sağlanması,,
- ❖ Araştırmalar için bütçeden daha fazla pay almak için sürekli arayışlar içinde olunması,
- ❖ İş çevreleri ve STK'lardan araştırma destekleri almak için çaba içerisinde olunması
- ❖ Proje desteği veren kuruluşlara daha fazla araştırma projesi sunulması
- ❖ Bilimsel tartışma ortamlarının oluşturulması

## **2.2 TEMEL YETKİNLİK STRATEJİSİ**

### **Lisansüstü Programlarda Temel Yetkinlik İnşa Etme**

Temel yetkinlik stratejisinin temel amacı, yükseköğretim sektöründe farklılaşma ve üstünlük sağlayacak tercihleri netleştirmek ve kaynaklarını bunun gelişmesi için tahsis etmektir. Bu çerçevede, üniversitelerin geleneksel olarak yerine getirdiği eğitim, araştırma, bilim insanı yetiştirme ve toplumsal katkı işlevlerini standart olarak değil, uluslararası, ulusal ve bölgesel gelişmeleri göz önüne alarak YBÜ'ye özgüleştirmesi ve bunu zaman içerisinde geliştirerek devam ettirmesi uzun vadede stratejik farklılaşmasının temelini oluşturacaktır.

Türkiye'de Cumhuriyet'in ilk yıllarından bu yana lisans eğitimi odaklı bir üniversite anlayışı benimsenmiş ve çeşitli alanlarda acil ihtiyaç duyulan insanların yetiştirilmesine ağırlık verilmiştir. Diğer bir ifade ile, ülkenin sosyal, sanat ve uygulamalı alanlarda ihtiyaç duyduğu insan eksikliği nedeni ile, bir an önce bunların piyasaya girerek söz konusu ihtiyacı gidermeleri hedeflenmiştir. Böylesi acil ihtiyaçların karşılanması yerine, alanında bilgi üreten insanın yetiştirilmesi bir hedef olarak görülmemiştir. Kısaca acil ama fark yaratacak ölçüde önemli olmayan niteliklerin geliştirilmesi öncelenmiş, buna karşın, önemli olan ama acil olmayan niteliklerin geliştirilmesi ihmal edilmiştir.

Günümüzde çeşitli alanlarda acil ihtiyaç duyulan insanların yetiştirilmesini birçok üniversite üstlenmiş bulunmaktadır. Dolayısıyla, gelinen aşamada, lisansüstü eğitimlere odaklanılarak acil ihtiyaç duyulan insan kaynağından daha çok, bilimsel düşünme ve yayın kapasitesi yüksek, stratejik öneme sahip insan kaynağının yetiştirilmesine yönelmek bir farklılaşma ve rekabet üstünlüğü elde etme alanı olarak görülebilir.

Üniversitelerin, nihai analizde, misyonları bilgi üretmektir. Mevcut bilgiyi eleştirerek, revize ederek yeni bilgi kategorileri oluşturmaya çalışır. Bunu yapacak insan yetiştirir/eğitir, fiili AR-GE yapar ve fiili uygulamalara gider. İşte Türk üniversitelerinde eksik olan bu ana misyona, bilgi üretme misyonunu, odağa almamalarıdır. Bunun yerine, ihtiyaçlara cevap verecek (okullarda eğitim verecek öğretmen, konut yapacak mühendis, hastalara bakacak doktor yetiştirmeyi) misyon edinmiştir. Bu misyon tanımında kesin bir değişimin yaşanması gerekmektedir. Kısaca, bu söz ile ifade edilebilecek bir misyon olsa da uygulamalara yön veren bir misyon değildir. Bu misyon için asıl kıt kaynak, hakikatin sırrını çözmek için çabalayan insan yetiştirmektir. Kural koyan ve kural izleyen değil, kural bozan bir insan kalitesinin olması lazım. Bunun gerçekleştirilmesi, büyük ölçüde lisansüstü ve özellikle de doktora programlarının ele alınış tarzına bağlı olacaktır. Doktora programları, yükseköğretim sektöründe bir paradigma kırılması yaşanarak yeni bir anlayışın gelişmesi ve arzulanmış çıktılarının elde edilmesi için en kritik aşamadır. Doktora öncesi ve sonrası aşamalar istenilen bu değişimi yaratmada yetersiz kalacaklardır. Dolayısıyla, YBÜ'nün doktora programlarına özel bir önem atfederek temel yetkinliğini geliştirmesi özel bir önem arz etmektedir.

YBÜ'nün doktora programlarına stratejik önem atfetmesinin en önemli iki nedeni, ülkemizde ve çevre ülkelerde artan bilim insanı ihtiyacı ile bilimsel düşünme ve araştırma kapasitesinin düşüklüğüdür. Yüksek öğrenim sektörü hızla büyümesine rağmen ülkemiz ve çevre ülkeler bu ihtiyacı kendi içerisinde giderecek yapılar ve politikalar geliştirmek yerine daha fazla sayıda aday Batı ülkelerine gönderme yolunu tercih etmişlerdir. Halbuki uzun vadede rekabet üstünlüğü elde edebilmek için bu sürdürülebilir bir politika değildir. Dolayısıyla, hem ülke içi ihtiyaçlara hem de çevre ülkelerdeki ihtiyaçlara cevap verecek yüksek nitelikli doktora programları tasarlayarak yürütmek gerekmektedir. Doktora programları ağırlıklı bir üniversite yaklaşımı, devletin politikaları ile de uyumlu ve destekleyici olacaktır. Çünkü hem ülke içerisine hem de çevre ülkelere ilişkin birçok konuda nitelikli bilimsel bilgiye ihtiyaç duyulmaktadır. Belirli bir disiplin içerisinde ve süreklilik arz edecek nitelikte bu bilgiyi üretmek, çok daha etkin bir konuma gelmeyi hedefleyen ülkemiz için de nitelikli ve hazır bilgi sahibi olma anlamına gelmektedir. Diğer yandan, ülkemiz ve çevre ülkelerde bilimsel düşünme ve araştırma kapasitesinin ileri olmadığı söylenebilir. Bilimsel araştırma kapasitesini ileri düzeye çıkarabilmenin kritik aşaması, doktora aşamasıdır. Bu aşamada eğer bilimsel bakış ve uygulama kazandırılmazsa, sonraki aşamalarda bunun sağlanması neredeyse olanaksız hale gelir. Öncesinde de bunu sağlamak oldukça zordur. Çünkü lisans ve master programları, esasen bilimsel bilgi üretimine odaklı programlar olmayıp, daha çok var olan bilgiden haberdar olma ve kullanma amacına göre düzenlenmelerdir. Bu çerçevede düşünüldüğünde, araştırma odaklı bir üniversite durumuna gelebilmek için, yapılması gereken en önemli değişikliklerden biri doktora sürecini bu bilimsel anlayış ve uygulama konusunda yeniden tasarlamaktır. Doktora süreci doğru tasarlanıp yönetilebilirse ulusal ve uluslararası ölçekte sadece nitelikleri yüksek öğrenci çekilmiş olmaz aynı zamanda referans etki yaratan (referans alan ve iyi dergilerde yayınlanan) yayınlar sağlamak olanaklı hale gelebilir.

# YILDIRIM BEYAZIT ÜNİVERSİTESİ

Lisansüstü programlarda temel yetkinlik inşa etmek ve sürekli geliştirmek için stratejilerimiz:

- ❖ Lisansüstü programlarda alt alanlarda uzmanlaşmaya dönük program çeşitliliğine gidilmesi,
- ❖ Ulusal ve uluslararası nitelikli lisansüstü öğrenci alımını gerçekleştirmeye dönük tanıtım, seçme, imkan sunma (burs, barınma gibi) vb. hususlarda planlı davranılması
- ❖ Master ve doktora programlarının araştırma ürünlerine dönüşmesi için standartların, süreçlerin ve sitemlerin geliştirilmesi,
- ❖ Araştırma görevlisi düzeyinde alınanların yetkin birer araştırmacı olarak yetiştirilmelerine azami önem verilmesi, belirlenen standartları sağlayamayanların erken aşamalarda başka yerlere yönlendirilmesi için çaba gösterilmesi,
- ❖ İleride akademisyen olacak kişilere doktora programlarında öncelik verilmesi
- ❖ Akademisyen olan doktora öğrencileri ile ortak araştırmalar yürütmek amacıyla ilişki devamlılığını sağlayacak sistemlerin geliştirilmesi

## 2.3 ULUSLARARASILAŞMA VE EĞİTİM DİLİ STRATEJİSİ

### Yabancı Dilde Eğitim ile Dünyaya Entegre Olma

YBÜ'nün yükseköğretim sektöründe küresel ölçekte rekabetçi bir araştırma üniversitesi konumu elde etme ve sürdürme yönündeki stratejisi, İngilizcede eğitimi adeta zorunlu kılmaktadır. Çünkü eğitim alanındaki yenilik ve ilerlemelerin neredeyse tamamı İngilizce olarak gerçekleşmektedir. Bir araştırma üniversitesi olarak konumlanma hedefinin yanı sıra, YBÜ yabancı dilde eğitim de önem hedef olarak konumlanmalıdır.

Bu nedenle, YBÜ eğitim dili olarak İngilizceyi benimsemiştir. Bu doğrultuda, kısa süre içerisinde, Yabancı Diller Okulunu kurmuş ve 60 okutman istihdam etmeye başlamıştır. Bunlara ek olarak anadili İngilizce olan 10 yabancı uyruklu okutman daha istihdam edilecektir. İngilizce hazırlık aşamasında, dil eğitimi çok sıkı takip edilerek, öğrencilerin dünyada geçerliliği olan dil sınavlarında (ILTS, TOEFL, Proficiency) başarı göstermeleri sağlanacaktır. YBÜ, öğretim üyesi kadrosunun büyük kısmını yurtdışında master ve doktorasını tamamlamış kişilerden oluşturmaktadır. Ayrıca, mevzuatın izin verdiği ölçüde, yabancı uyruklu öğretim elemanı istihdamına giderek dil alt yapısını güçlendirmeye devam edecektir.

Yabancı dilde eğitimde yetkin bir üniversite olmak için stratejilerimiz:

- Hazırlık Okulu'ndaki dil eğitiminin yanı sıra ihtiyaç duyulan her aşamada öğrencilere dil desteği sunmak için sistem/süreçler geliştirmesi ve imkanlar sunulması
- Hazırlık Okulu'nda başarı değerlendirmesini uluslararası geçerliliği olan dil sınavları ile yapmak için işbirlikleri geliştirmesi
- Ulusal (YÖK yeterlilik çerçevesi, vb.) ve uluslararası (Bologna, vb.) düzeyde geçerli olan bilimsel ilkeleri ve bu alandaki gelişmeleri takip edip, kuruma aktarmak

## Çok Kültürlü Uluslararası Bir Üniversite Olma

Yükseköğrenim alanında dünyada hızla yükselen eğilimlerden biri, kuşkusuz, sınır-ötesi yükseköğrenimin giderek yaygınlaşmasıdır. OECD istatistikleri dünyada 3,3 milyon üniversite öğrencisinin kendi ülkesi dışında eğitim gördüğünü ortaya koymaktadır. Bu nüfusun ev sahibi ülkelere doğrudan harcama katkısının 35 ile 40 milyar dolar arasında olduğu söylenebilir. Bu öğrencilerin, kendi ülkelerine döndükten sonraki dolaylı katkıları sayısallaştırıldığında yine önemli boyutlarda katkılarının olacağı beklenir. En fazla, yabancı öğrenciye ev sahipliği yapan ülkelerin başında Anglosakson ülkeleri (ABD ve İngiltere) gelmekle birlikte tarihi ve dil avantajı sebepleriyle Fransa ve Almanya da önemli ev sahiplerindedir.

Ancak Türkiye'nin bu alanda kayda değer bir mesafe aldığı söylenemez. Türkiye'nin son yıllarda izlediği uluslararası politikalara da paralel olarak sınır-ötesi yüksek öğrenimin ivedilikle ele alınması gerekmektedir. Mevcut durumda özellikle Orta Doğu ve Kafkaslarda büyük bir öğrenci potansiyelinin olduğu görünmektedir. Örneğin Suudi Arabistan vb. ülkeler çok büyük masraflar ile gençlerini Batı'da okutmakta, ancak beklenen sonuçları elde edememekten de şikayetçi olmaktadır. Son yıllardaki gelişmeler (İkiz Kulelerin vurulması, Türkiye'nin artan önemi ve olumlu algısı, vb.) nedeniyle, Orta Doğu ülkelerinden Türkiye'ye doğru bir yöneliş görünmektedir. Ancak Türk üniversitelerinin bunlara cevap verecek düzenlemelere, sistemlere, yaklaşımlara gittikleri söylenemez. Bu potansiyelden yararlanabilmek için, YBÜ öğrencilerinin ortalama % 25'ni yabancı ülkelere almak için düzenleme, yaklaşım ve girişimlerde bulunacaktır.

Çok kültürlü bir üniversite ortamı için stratejilerimiz:

- Farklı ulus ve kültürlerden oluşan mikro-küresel sınıf ve etkileşim ortamları oluşturmak yollarıyla gerçekleştirilmeye çalışılacaktır.
- Hem Hazırlık Okulu hem de akademik birimlerde yasaların izin verdiği sınırlar içerisinde maksimum sayıda yabancı uyruklu öğretim görevlisi ve üyesi istihdamı yoluna gidilmesi
- Yürütülen eğitim programlarının yurtdışında tanıtımının yapılması
- Öğrenci, öğretim elemanı ve idari personelin değişim programlarından maksimum düzeyde yararlanmalarının teşvik edilmesi
- Yurtdışındaki üniversite, araştırma merkezi, sivil toplum kuruluşları vb. çevreler ile ortak faaliyetler düzenlenmesi

## Stratejik Plan Hedeflerinin Amaçlara Göre Dağılımı

Öğrenim ve Öğretim Kalitesini Sürekli Arttırmak

- Ulusal ve uluslar arası düzeyde nitelikli öğrencilerin tercih ettiği bir üniversite olmak
- Araştırma odaklı bir üniversite olmak için araştırma alt yapısını kurmak, geliştirmek ve ilerletmek
- Ulusal ve uluslar arası alanda araştırmaya yönelmek ve insan kaynağını araştırma odaklı geliştirmek

Devlet, özel kuruluşlar ve sivil toplum örgütleriyle işbirliğine giderek bölgesel ve ulusal kalkınmaya katkıda bulunmak

Üniversite Kampüs alanının yapılaşmasında toplumsal sorumluluk gereği çevre duyarlılığını ön

# YILDIRIM BEYAZIT ÜNİVERSİTESİ

plana çıkarmak

Gişimci kültür, yetenek ve inisiyatiflerini geliştirmek ve teşvik etmek

Üniversite genelinde girişimciliği kurumsallaştırmak

Üniversitenin eğitim, araştırma, toplumsal sorumluluk ve girişimcilik misyonları ile uyumlu ve onları destekleyici fiziki yapılaşmanın, çevre düzenlemesinin ve alt yapısının geliştirilmesi

Rekabetçi ve öğrenerek ilerleyen yönetsel bir anlayış, yaklaşım ve yapı geliştirmek

## 3. STRATEJİK AMAÇ VE HEDEFLER

SA.1 Öğrenim ve öğretim kalitesini sürekli arttırmak	SH 1.1	Eğitim faaliyetlerini “öğretici merkezli” yerine “öğrenci merkezli” yöntemlerle yapacak yaklaşımlar geliştirmek ve bunları kurumsallaştırmak
	SH 1.2	Eğitim alanında rekabet üstünlüğü sağlayacak şekilde lisans.
	SH 1.3	Değişim programlarını desteklemek ve değişimden yararlanan öğrenci (exchange student) ve öğretim elemanı sayısını arttırmak
	SH 1.4	Yürütülmekte olan eğitim programlarının ulusal ve uluslararası normlar çerçevesinde güncellenerek niteliğinin geliştirilmesi

SA.2 Ulusal ve uluslararası düzeyde nitelikli öğrencilerin tercih ettiği bir üniversite olmak	SH 2.1	Uluslararası düzeyde yabancı uyruklu öğrenciler tarafından tercih edilen üniversite olmak
	SH 2.2	Lisans ve Yüksek lisans düzeyinde bilgi donanımı ve potansiyeli yüksek öğrencilerin üniversitemizi tercih etmesini sağlamak

SA.3 Araştırma odaklı bir üniversite olmak için araştırma alt yapısını kurmak, geliştirmek ve ilerlemek	<b>SH 3.1</b>	Araştırma odaklılığı teşvik etmek ve kurumsallaştırmak için araştırmaları yürütecek ortamlar, sistemler, merkezler, laboratuvarları belirlemek, bunların altyapılarını/fiziksel şartlarını oluşturmak
	<b>SH 3.2</b>	Araştırma odaklılığı teşvik etmek ve kurumsallaştırmak için araştırmaları yürütecek gerekli olan nitelikli insan kaynaklarını temin etmek
	<b>SH 3.3</b>	Kütüphane ve dokümantasyon altyapısını eğitim ve araştırma misyonlarını rekabet avantajı sağlayacak şekilde oluşturmak ve yönetmek

SA.4 Ulusal ve uluslararası alanda araştırmaya yönelmek ve insan kaynağını araştırma odaklı geliştirmek	SH 4.1	Ulusal ve uluslararası alanda öğretim üyelerinin bilimsel faaliyetlerini arttırmak
	SH 4.2	Araştırma olanağını arttırmak için insan kaynağının geliştirilmesi

SA.5 Devlet, özel kuruluşlar ve sivil toplum örgütleriyle işbirliğine giderek bölgesel ve ulusal kalkınmaya katkıda bulunmak	SH 5.1	YBU mensubu öğretim elemanları ve öğrencilerinin toplumsal sorumluluk faaliyetlerinde aktif yer almalarını sağlayacak sistem ve süreçler geliştirmek ve teşviklerde bulunmak
	SH 5.2	Üniversitenin bütün mensuplarının çevresel duyarlılığını artırıcı faaliyetler geliştirmek, planlamak ve yürütmek



<p>SA.6 Üniversite kampüs alanının yapılaşmasında toplumsal sorumluluk gereği çevre duyarlılığını ön plana çıkarmak</p>	<p><b>SH 6.1</b></p>	<p>Üniversitenin bütün mensuplarının çevresel duyarlılığını artırıcı faaliyetler geliştirmek, planlamak ve yürütmek</p>
---	----------------------	---

<p>SA.7 Girişimci kültür, yetenek ve inisiyatiflerini geliştirilmek ve teşvik etmek</p>	<p><b>SH 7.1</b></p>	<p>Girişimciliği kurumsallaştıracak ve süreklileştirmek için YBÜ'ya özgü bir girişimcilik anlayış ve modelini geliştirmek</p>
---	----------------------	---

SA.8 Üniversite genelinde girişimciliği kurumsallaştırmak	SH 8.1	Girişimciliği teşvik eden ve katkı sunan bir organizasyon yapısı gerçekleştirmek
	SH 8.2	Üniversite için gelir getirici öncelikli araştırma alanlarını belirlemek ve buralara yoğunlaşmak

<p>SA.9 Üniversitenin eğitim, araştırma, toplumsal sorumluluk ve girişimcilik misyonları ile uyumlu ve onları destekleyici fiziki yapılaşmanın, çevre düzenlemesinin ve altyapının geliştirilmesi</p>	<p><b>SH 9.1</b></p>	<p>Kampüsleşme, kapalı ve açık alan düzenlemek ve geliştirmek</p>
	<p><b>SH 9.2</b></p>	<p>Fiziksel yapılaşmada çevreye, insana duyarlı olmak ve altyapıyı engelsiz üniversite (engelli dostu) anlayışı doğrultusunda düzenlemek</p>

SA.10 Rekabetçi ve öğrenerek ilerleyen yönetsel bir anlayış, yaklaşım ve yapı geliştirmek	<b>SH 10.1</b>	Kurum içerisinde demokratik bir kültür, yapı ve karar süreçlerini oluşturmak ve karar süreçlerinde katılımı teşvik etmek
	<b>SH 10.2</b>	Üniversite idari personelinin yetkinleşmesine destek olmak ve şekillenen kurumsal kültür hedeflerinin gerçekleştirme sürecine katkı sağlayacak destekleyici birimler/komisyonlar kurmak ve işlevsel hale getirmek

# YILDIRIM BEYAZIT ÜNİVERSİTESİ

İdare Adı	38.97 – YILDIRIM BEYAZIT ÜNİVERSİTESİ				
<b>Stratejik Amaç 1</b>	Öğretim ve öğretim kalitesini sürekli arttırmak				
<b>Stratejik Hedef 1</b>	Eğitim faaliyetlerini “öğretici merkezli” yerine “öğrenci merkezli” yöntemlerle yapacak yaklaşımlar geliştirmek ve bunları kurumsallaştırmak				
<b>Performans Hedefi</b>	Kariyer merkezi, öğrenci kulüpleri ile bilimsel içerikli toplulukları desteklemek				
Bilgi toplumunda gerekli en temel iki özellik olan analitik ve yenilikçi düşünme biçimini sentezleyerek kazandırılacaktır.					
<b>Sorumlu Harcama Birimleri</b>	SAĞLIK, KÜLTÜR, SPOR DAİRE BAŞKANLIĞI-GENEL SEKRETERLİK				
<b>Performans Göstergeleri</b>		<b>Ölçü Birimi</b>	<b>2013</b>	<b>2014</b>	<b>2015</b>
1	Desteklenen kulüp ve topluluk sayısı	Adet	39	48	60
Öğrenci sayılarındaki artışa paralel olarak kulüp ve topluluk sayısı arttırılacaktır.					
<b>Faaliyetler</b>			<b>Kaynak İhtiyacı</b>		
			<b>Bütçe</b>	<b>Bütçe Dışı</b>	<b>Toplam</b>
1	Kariyer merkezi, öğrenci kulüpleri ile bilimsel içerikli toplulukları desteklenmesi için gerekli çalışmalar		15.000,00	0,00	15.000,00
<b>Genel Toplam</b>			<b>15.000,00</b>	<b>0,00</b>	<b>15.000,00</b>

# YILDIRIM BEYAZIT ÜNİVERSİTESİ

İdare Adı	38.97- YILDIRIM BEYAZIT ÜNİVERSİTESİ
<b>Performans Hedefi 1</b>	Kariyer merkezi, öğrenci kulüpleri ile bilimsel içerikli toplulukları desteklemek
<b>Faaliyet Adı 1</b>	Kariyer merkezi, öğrenci kulüpleri ile bilimsel içerikli toplulukların desteklenmesi için gerekli çalışmalar
<b>Sorumlu harcama birimi ve ya birimleri</b>	SAĞLIK, KÜLTÜR, SPOR DAİRE BAŞKANLIĞI-Özel Kalem(GENEL SEKRETELİK)

## Açıklamalar

--

Ekonomik Kod		2014
<b>03</b>	Mal ve hizmet alım giderleri	15.000,00
<b>TOPLAM BÜTÇE KAYNAK İHTİYACI</b>		15.000,00
<b>Bütçe Dışı Kaynak</b>	Döner Sermaye	0
	Diğer Yurt İçi	0
	Yurt Dışı	0
<b>Toplam Bütçe Dışı Kaynak İhtiyacı</b>		0
<b>Toplam Kaynak İhtiyacı</b>		15.000,00

# YILDIRIM BEYAZIT ÜNİVERSİTESİ

İdare Adı		38.97- YILDIRIM BEYAZIT ÜNİVERSİTESİ			
<b>Stratejik Amaç 1</b>		Öğretim ve öğretim kalitesini sürekli arttırmak			
<b>Stratejik Hedef 2</b>		Eğitim alanında rekabet üstünlüğü sağlayacak şekilde lisans ve lisansüstü programlarını çeşitlendirmek			
<b>Performans Hedefi</b>		Açılacak yeni lisans üstü programları belirlemek			
Araştırmaya dayalı öğrenimi geliştirme ve eğitim yönteminde yenilikçiliği benimseme					
<b>Sorumlu Harcama Birimleri</b>		REKTÖRLÜK-ÖĞRENCİ İŞLERİ DAİ. BŞK. SAĞ.BİLENS. FEN BİLENS. – SOSYAL BİLİMLER ENS.			
<b>Performans Göstergeleri</b>		<b>Ölçü Birimi</b>	<b>2013</b>	<b>2014</b>	<b>2015</b>
1	Açılan program sayısı	Adet	35	45	25
Öğrenci sayılarındaki artışa paralel olarak derslik sayısı artırılacaktır.					
2	Açılan ders/program kapsamında eğitim verilen öğrenci sayısı	Adet	2819	3700	10.000
<b>Faaliyetler</b>			<b>Kaynak İhtiyacı</b>		
			<b>Bütçe</b>	<b>Bütçe Dışı</b>	<b>Toplam</b>
1	Açılacak yeni lisans üstü programlarının belirlenmesi ve çeşitlendirilmesi		525.000,00	0,00	525.000,00
Genel Toplam			<b>525.000,00</b>	<b>0,00</b>	<b>525.000,00</b>

# YILDIRIM BEYAZIT ÜNİVERSİTESİ

İdare Adı	38.97- YILDIRIM BEYAZIT ÜNİVERSİTESİ
<b>Performans Hedefi 1</b>	Açılacak yeni lisansüstü programları belirlemek
<b>Faaliyet Adı 2</b>	Açılacak yeni lisansüstü programların belirlenmesi ve çeşitlendirilmesi
<b>Sorumlu harcama birimi ve ya birimleri</b>	Özel Kalem(REKTÖRLÜK)-ÖĞRENCİ İŞLERİ DAI. BŞK., SAĞLIK BİLİMLERİ ENS., FEN BİLİMLERİ ENS., SOSYAL BİLİMLER ENS.

## Açıklamalar

--

Ekonomik Kod		2014
01	Personel Giderleri	525.000,00
03	Mal ve Hizmet Alım Giderleri	0,00
<b>TOPLAM BÜTÇE KAYNAK İHTİYACI</b>		525.000,00
<b>Bütçe Dışı Kaynak</b>	Döner Sermaye	0
	Diğer Yurt İçi	0
	Yurt Dışı	0
<b>Toplam Bütçe Dışı Kaynak İhtiyacı</b>		0
<b>Toplam Kaynak İhtiyacı</b>		525.000,00



# YILDIRIM BEYAZIT ÜNİVERSİTESİ

İdare Adı	38.97- YILDIRIM BEYAZIT ÜNİVERSİTESİ				
<b>Stratejik Amaç 1</b>	Öğrenim ve öğretim kalitesini sürekli arttırmak				
<b>Stratejik Hedef 3</b>	Değişim programlarını desteklemek ve değişimden yararlanan öğrenci (exchange student) ve öğretim elemanı sayısını arttırmak				
<b>Performans Hedefi</b>	Erasmus gibi öğrenci değişim programlarına katılacak öğrenci ve Öğretim Üyelerinin sayısını arttırmak, Erasmus Öğretim Üyesi değişim programı, TÜBİTAK 2219 gibi programlara katılımı artırmak				
Öğrenci ve öğretim elemanlarının akademik konularda ulusal ve uluslar arası etkileşiminin artırılması hedeflenmektedir.					
<b>Sorumlu Harcama Birimleri</b>	ÖZEL KALEM(GENEL SEKRETERLİK) - ERASMUS KOORDİNATÖRLÜĞÜ				
<b>Performans Göstergeleri</b>	<b>Ölçü Birimi</b>	<b>2013</b>	<b>2014</b>	<b>2015</b>	
1	Uluslararası öğrenci değişimi uygulanan program sayısı	Adet	2	3	3
Uluslararası öğrenci değişim program sayısı öğrenci artış sayısına paralel olarak artırılıp desteklenecektir.					
2	Değişim programlarından yararlanan (gelen ve giden) öğrenci sayısı ve öğretim üyesi sayısı	Adet	16	50	75
Uluslararası öğrenci ve gelen - giden öğretim üyesi değişim sayıları arttırılacaktır.					
3	TÜBİTAK 2219 gibi programlara katılımı artırmak	Adet	7	9	10
<b>Faaliyetler</b>		<b>Kaynak İhtiyacı</b>			
		<b>Bütçe</b>	<b>Bütçe Dışı</b>	<b>Toplam</b>	
1	Erasmus ve Tübitak projelerinde gerekli destek faaliyetleri		0,00	4.100.000,00	4.100.000,00
Genel Toplam			0,00	4.100.000,00	4.100.000,00

# YILDIRIM BEYAZIT ÜNİVERSİTESİ

İdare Adı	38.97- YILDIRIM BEYAZIT ÜNİVERSİTESİ
<b>Performans Hedefi 1</b>	Erasmus gibi öğrenci değişim programlarına katılacak öğrenci sayısını ve Öğretim Üyelerinin Erasmus Öğretim Üyesi değişim programı, TÜBİTAK 2219 gibi programlara katılımı arttırmak
<b>Faaliyet Adı 3</b>	Erasmus ve Tübitak projelerinde gerekli destek faaliyetleri
<b>Sorumlu harcama birimi ve ya birimleri</b>	Özel Kalem(GENEL SEKRETERLİK)-AKADEMİK VE İDARİ BİRİMLER-ERASMUS KOORDİNATÖRLÜĞÜ-PROJE BİRİMİ

## Açıklamalar

--

Ekonomik Kod		2014
<b>03</b>	Mal ve Hizmet Alım Giderleri	0,00
<b>06</b>	Sermaye Giderleri	0,00
<b>TOPLAM BÜTÇE KAYNAK İHTİYACI</b>		0,00
<b>Bütçe Dışı Kaynak</b>	Döner Sermaye	0
	Diğer Yurt İçi	3.100.000,00
	Yurt Dışı	1.000.000,00
<b>Toplam Bütçe Dışı Kaynak İhtiyacı</b>		4.100.000,00
<b>Toplam Kaynak İhtiyacı</b>		4.100.000,00

# YILDIRIM BEYAZIT ÜNİVERSİTESİ

İdare Adı		38.97- YILDIRIM BEYAZIT ÜNİVERSİTESİ			
<b>Stratejik Amaç 1</b>		Öğretim ve öğretim kalitesini sürekli arttırmak			
<b>Stratejik Hedef 4</b>		Yürütülmekte olan eğitim programlarının ulusal ve uluslararası normlar çerçevesinde güncellenerek niteliğinin geliştirilmesi			
<b>Performans Hedefi</b>		Eğitim programlarını ulusal ve uluslararası normlara uygun şekilde yürütmek ve Eğitim amaçlı fiziksel yapıların ve olanakların korunması, geliştirilmesini sağlamak			
Eğitim programlarının ulusal ve uluslararası normlar çerçevesinde güncellenerek niteliğinin geliştirilmesi için gerekli çalışmalar yapılacaktır.					
<b>Sorumlu Harcama Birimleri</b>		Rektörlük / Personel Dai.Bşk./ Öğrenci İşl.Dai./ Yapı İşl. Dai. Bşk. Kütüphane Dai. Bşk.			
<b>Performans Göstergeleri</b>		<b>Ölçü Birimi</b>	<b>2013</b>	<b>2014</b>	<b>2015</b>
1	Yürütülen eğitim programı sayısı	Adet	113	135	160
Uluslararası öğrenci değişim program sayısı öğrenci artış sayısına paralel olarak artırılıp desteklenecektir.					
2	Öğretim üyesi başına düşen öğrenci sayısı	Adet	9	7	16
Öğretim üyesi başına düşen öğrenci sayıları arttırılacaktır.					
3	Öğrenci başına düşen derslik alanı	metre	1,50	1,40	0,76
4	Öğrenci başına düşen üniversite kütüphanesindeki kitap sayısı	Adet	2,33	2,66	2,12
<b>Faaliyetler</b>			<b>Kaynak İhtiyacı</b>		
			<b>Bütçe</b>	<b>Bütçe Dışı</b>	<b>Toplam</b>
1	Eğitim programlarını ulusal ve uluslararası normlara uygun şekilde yürütme faaliyeti		400.000,00	0,00	400.000,00
<b>Genel Toplam</b>			400.000,00	0,00	400.000,00

# YILDIRIM BEYAZIT ÜNİVERSİTESİ

İdare Adı	38.97- YILDIRIM BEYAZIT ÜNİVERSİTESİ
<b>Performans Hedefi 1</b>	Eğitim programlarını ulusal ve uluslar arası normlara uygun şekilde yürütmek ve Eğitim amaçlı fiziksel yapıların ve olanakların korunması, geliştirilmesini sağlamak
<b>Faaliyet Adı 4</b>	Eğitim programlarını ulusal ve uluslararası normlara uygun şekilde yürütme faaliyetlerinde bulunmak
<b>Sorumlu harcama birimi ve ya birimleri</b>	Özel Kalem(REKTÖRLÜK)- PERSONEL DAİ. BŞK., ÖĞRENCİ İŞLERİ DAİ. BŞK., YAPI İŞLERİ DAİ. BŞK., KÜTÜPHANE DAİ. BŞK

## Açıklamalar

--

Ekonomik Kod		2014
01	Personel Giderleri	200.000,00
03	Mal ve Hizmet Alım Giderleri	0,00
06	Sermaye Giderleri	200.000,00
<b>TOPLAM BÜTÇE KAYNAK İHTİYACI</b>		<b>400.000,00</b>
<b>Bütçe Dışı Kaynak</b>	Döner Sermaye	0
	Diğer Yurt İçi	0
	Yurt Dışı	0
<b>Toplam Bütçe Dışı Kaynak İhtiyacı</b>		<b>0</b>
<b>Toplam Kaynak İhtiyacı</b>		<b>400.000,00</b>

# YILDIRIM BEYAZIT ÜNİVERSİTESİ

İdare Adı		38.97- YILDIRIM BEYAZIT ÜNİVERSİTESİ			
<b>Stratejik Amaç 2</b>		Ulusal ve uluslararası düzeyde nitelikli öğrencilerin tercih ettiği bir üniversite olmak			
<b>Stratejik Hedef 1</b>		Uluslararası düzeyde yabancı uyruklu öğrenciler tarafından tercih edilen üniversite olmak			
<b>Performans Hedefi</b>		İngilizce ile eğitim yapmanın avantajını kullanarak, belirli coğrafi bölgeleri ve ulusları hedef alarak, karşılıklı anlaşmalar yapmak, o bölgelerden hem öğrenci hem de öğretim elemanları almak ve yabancı uyruklu öğrencilere istihdam ve burs imkanlarını sağlamak			
Günümüz dünyasında uluslar arası alanda söz sahibi olabilmek ve cazibe merkezi haline gelmek hedeflenmektedir.					
<b>Sorumlu Harcama Birimleri</b>		Sağlık Kültür Ve Spor Daire Başkanlığı- Rektörlük-Sağlık Bil.Fak, Müh. Ve Doğa Bil.Fak., Hukuk Fak., Siyasal Bil.Fak, İşletme Fak., İslami İlimler Fak.,Yabancı Diller Yüksekokulu			
<b>Performans Göstergeleri</b>		<b>Ölçü Birimi</b>	<b>2013</b>	<b>2014</b>	<b>2015</b>
1	Yurtdışından gelen lisans ve lisansüstü öğrenci sayısı	Adet	215	450	500
Yabancı Uyruklu öğrenci sayısı dikkate alınacaktır.					
2	Yapılan anlaşma sayısı	Adet	35	33	35
Yapılan Karşılıklı ikili anlaşmalar					
3	Uluslar arası Öğretim Elemanı Almak	Adet			19
<b>Faaliyetler</b>			<b>Kaynak İhtiyacı</b>		
			<b>Bütçe</b>	<b>Bütçe Dışı</b>	<b>Toplam</b>
1	Belirli coğrafi bölgeleri ve ulusları hedef alarak, karşılıklı anlaşmalar yapmak, o bölgelerden hem öğrenci hem de öğretim elemanları almak ve yabancı uyruklu öğrencilere istihdam ve burs imkanlarını sağlamak		685.000,00	0,00	685.000,00
Genel Toplam			685.000,00	0,00	685.000,00

# YILDIRIM BEYAZIT ÜNİVERSİTESİ

İdare Adı	38.97- YILDIRIM BEYAZIT ÜNİVERSİTESİ
<b>Performans Hedefi 2</b>	İngilizce ile eğitim yapmanın avantajlarını kullanarak, belirli coğrafi bölgeleri ve ulusları hedef alarak, karşılıklı anlaşmalar yapmak, o bölgelerden hem öğrenci hem de öğretim elemanları almak ve yabancı uyruklu öğrencilere istihdam ve burs imkanlarını sağlamak
<b>Faaliyet Adı 1</b>	Belirli coğrafi bölgeleri ve ulusları hedef alarak, karşılıklı anlaşmalar yapmak, o bölgelerden hem öğrenci hem de öğretim elemanları almak ve yabancı uyruklu öğrencilere istihdam ve burs imkanlarını sağlamak
<b>Sorumlu harcama birimi ve ya birimleri</b>	Özel Kalem(GENEL SEKRETERLİK), SAĞLIK, KÜLTÜR VE SPOR DAİ. BŞK., SAĞLIK BİL. FAK., MÜH. VE DOĞA BİL. FAK., HUKUK FAK., SİYASAL BİL. FAK., İŞLETME FAK., İSLAMİ İLMLER FAK., YABANCI DİLLER YÜKSEKOKULU

## Açıklamalar

--

Ekonomik Kod		2014
01	Personel Giderleri	610.000,00
06	Mal ve Hizmet Alım Giderleri	75,000,00
<b>TOPLAM BÜTÇE KAYNAK İHTİYACI</b>		685.000,00
<b>Bütçe Dışı Kaynak</b>	Döner Sermaye	0
	Diğer Yurt İçi	0
	Yurt Dışı	
<b>Toplam Bütçe Dışı Kaynak İhtiyacı</b>		
<b>Toplam Kaynak İhtiyacı</b>		685.000,00

# YILDIRIM BEYAZIT ÜNİVERSİTESİ

İdare Adı		38.97- YILDIRIM BEYAZIT ÜNİVERSİTESİ			
<b>Stratejik Amaç</b> 2	Ulusal ve uluslararası düzeyde nitelikli öğrencilerin tercih ettiği bir üniversite olmak				
<b>Stratejik Hedef</b> 2	Lisans ve Yüksek lisans düzeyinde bilgi donanımı ve potansiyeli yüksek öğrencilerin üniversitemizi tercih etmesini sağlamak				
<b>Performans Hedefi</b>	Üniversitenin tanıtımını geniş çevrelerde etkili ve etkin bir şekilde gerçekleştirmek için fuarlara, bilimsel toplantılara ve etkinliklere katılmakla birlikte bilgi donanımı ve öğrenme potansiyeli yüksek öğrencilere istihdam ve burs imkanlarını sağlayarak üniversiteyi tercih etmelerini sağlamak				
Üniversitemizin bilgi donanımı ve öğrenme potansiyeli yüksek öğrenciler tarafından tercih edilen bir eğitim kurumu olması hedeflenmektedir.					
<b>Sorumlu Harcama Birimleri</b>	Sağlık Kültür Ve Spor Daire Başkanlığı – Genel Sekreterlik				
<b>Performans Göstergeleri</b>		<b>Ölçü Birimi</b>	<b>2013</b>	<b>2014</b>	<b>2015</b>
1	Katılım yapılan etkinlik sayısı	Adet	40	60	80
Katılım yapılan fuar bilimsel toplantı ve etkinlikler					
2	Üniversite tercih sıralaması	Adet	10,11	7,50	7,00
Tercih sıralaması dikkate alınacaktır.					
<b>Faaliyetler</b>			<b>Kaynak İhtiyacı</b>		
			<b>Bütçe</b>	<b>Bütçe Dışı</b>	<b>Toplam</b>
1	Fuar bilimsel toplantı ve etkinliklere katılım teşvik edilecektir.		47.000,00	0,00	47.000,00
Genel Toplam			47.000,00	0,00	47.000,00

# YILDIRIM BEYAZIT ÜNİVERSİTESİ

İdare Adı	38.97- YILDIRIM BEYAZIT ÜNİVERSİTESİ
<b>Performans Hedefi 2</b>	Üniversitenin tanıtımını geniş çevrelerde etkili ve etkin bir şekilde gerçekleştirmek için fuarlara, bilimsel toplantılara ve etkinliklere katılmakla birlikte bilgi donanımı ve öğrenme potansiyeli yüksek öğrencilere istihdam ve burs imkanlarını sağlayarak üniversiteyi tercih etmelerini sağlamak
<b>Faaliyet Adı 2</b>	Fuar, bilimsel toplantı ve etkinliklere katılım teşvik edilecektir.
<b>Sorumlu harcama birimi ve ya birimleri</b>	SAĞLIK, KÜLTÜR VE SPOR DAİ. BŞK-GENEL SEKRETERLİK

## Açıklamalar

--

Ekonomik Kod		2014
03	Mal ve Hizmet Alım Giderleri	47.000,00
06	Sermaye Giderleri	
<b>TOPLAM BÜTÇE KAYNAK İHTİYACI</b>		47.000,00
<b>Bütçe Dışı Kaynak</b>	Döner Sermaye	0
	Diğer Yurt İçi	0
	Yurt Dışı	0
<b>Toplam Bütçe Dışı Kaynak İhtiyacı</b>		0
<b>Toplam Kaynak İhtiyacı</b>		47.000,00



# YILDIRIM BEYAZIT ÜNİVERSİTESİ

İdare Adı	38.97- YILDIRIM BEYAZIT ÜNİVERSİTESİ				
<b>Stratejik Amaç 3</b>	Araştırma odaklı bir üniversite olmak için araştırma altyapısını kurmak, geliştirmek ve iletmek				
<b>Stratejik Hedef 1</b>	Araştırma odaklılığı teşvik etmek ve kurumsallaştırmak için araştırmaları yürütecek ortamlar, sistemler, merkezler, laboratuvarları belirlemek, bunların altyapılarını/fiziksel şartlarını oluşturmak				
<b>Performans Hedefi</b>	Üniversite tarafından belirlenen öncelikli araştırma alanları için gerekli olan laboratuvar ve fiziksel şartları belirlemek ve planlamak Araştırma laboratuvarı ve merkez sayısını artırmak Büyük ölçekli araştırma projelerine teknik ve yönetsel destek sağlanması				
Araştırmaya öncelik vererek araştırma projelerine teknik ve yönetsel destek sağlanması					
<b>Sorumlu Harcama Birimleri</b>	Özel Kalem (Genel Sekreterlik)-Yapı İşleri Teknik Daire Başkanlığı- İdari ve Mali İşler Dai.Bşk.				
<b>Performans Göstergeleri</b>		<b>Ölçü Birimi</b>	<b>2013</b>	<b>2014</b>	<b>2015</b>
1	Araştırmalar için tahsis edilen kaynak miktarı	Adet	798.104,00	1.058.000,00	1.100.000,00
Araştırmaya mümkün olan en üst seviyede kaynak ayrılacaktır.					
2	Açılan araştırma laboratuvarı ve merkez sayısı	Adet	0	1	1
Laboratuvar ve merkez faaliyetlerine ağırlık verilecektir.					
3	Araştırma laboratuvarlarının planlanması	Adet	1	1	1
Laboratuvar ve merkez alanları planlaması yapılacaktır.					
<b>Faaliyetler</b>			<b>Kaynak İhtiyacı</b>		
			<b>Bütçe</b>	<b>Bütçe Dışı</b>	<b>Toplam</b>
1	Araştırma odaklılığı teşvik etmek ve kurumsallaştırmak için araştırmaları yürütecek ortamlar, sistemler, merkezler, laboratuvarları belirlemek, bunların altyapılarını/fiziksel şartlarını oluşturmak		1.100.000,00	0,00	1.100.000,00
Genel Toplam			1.100.000,00	0,00	1.100.000,00

# YILDIRIM BEYAZIT ÜNİVERSİTESİ

İdare Adı	38.97- YILDIRIM BEYAZIT ÜNİVERSİTESİ
<b>Performans Hedefi</b> 3	Üniversite tarafından belirlenen öncelikli araştırma alanları için gerekli olan laboratuvar ve fiziksel şartları belirlemek ve planlamak Araştırma laboratuvarı ve merkez sayısını arttırmak, Büyük ölçekli araştırma projelerine teknik ve yönetsel destek sağlanması
<b>Faaliyet Adı</b> 1	Araştırma odaklılığı teşvik etmek ve kurumsallaştırmak için araştırmaları yürütecek ortamlar, sistemler, merkezler, laboratuvarları belirlemek, bunların alt yapılarını / fiziksel şartlarını oluşturmak
<b>Sorumlu harcama birimi ve ya birimleri</b>	Özel kalem(GENEL SEKRETERLİK), YAPI İŞLERİ VE TEKNİK DAİ. BŞK.

## Açıklamalar

--

Ekonomik Kod		2014
03	Mal ve Hizmet Alım Giderleri	1.100.000,00
06	Sermaye Giderleri	0,00
<b>TOPLAM BÜTÇE KAYNAK İHTİYACI</b>		1.100.000,00
<b>Bütçe Dışı Kaynak</b>	Döner Sermaye	0
	Diğer Yurt İçi	0
	Yurt Dışı	0
<b>Toplam Bütçe Dışı Kaynak İhtiyacı</b>		0
<b>Toplam Kaynak İhtiyacı</b>		1.100.000,00

# YILDIRIM BEYAZIT ÜNİVERSİTESİ

İdare Adı		38.97- YILDIRIM BEYAZIT ÜNİVERSİTESİ			
<b>Stratejik Amaç</b> 3	Araştırma odaklı bir üniversite olmak için araştırma altyapısını kurmak, geliştirmek ve iletmek				
<b>Stratejik Hedef</b> 2	Araştırma odaklılığı teşvik etmek ve kurumsallaştırmak için araştırmaları yürütecek gerekli olan nitelikli insan kaynaklarını temin etmek				
<b>Performans Hedefi</b>	Ulusal ve uluslararası saygın endekslerde yer alan yayınlara verilen teşvikleri artırmak				
Araştırma odaklılığı Ulusal ve Uluslar arası alanda geliştirmek					
<b>Sorumlu Harcama Birimleri</b>	Rektörlük (Özel Kalem)- Genel Sekreterlik				
<b>Performans Göstergeleri</b>		<b>Ölçü Birimi</b>	<b>2013</b>	<b>2014</b>	<b>2015</b>
1	Ulusal ve Uluslararası saygın endekslerde yer alan yayınlara verilen teşvikleri artırmak	Adet	50	150	200
Araştırma odaklılığı Ulusal ve Uluslar arası alanda teşvik edilecektir.					
<b>Faaliyetler</b>			<b>Kaynak İhtiyacı</b>		
			<b>Bütçe</b>	<b>Bütçe Dışı</b>	<b>Toplam</b>
1	Araştırma odaklılığı Ulusal ve Uluslar arası alanda geliştirme faaliyeti	255.000,00	0,00	255.000,00	
Genel Toplam		255.000,00	0,00	255.000,00	

# YILDIRIM BEYAZIT ÜNİVERSİTESİ

İdare Adı	38.97- YILDIRIM BEYAZIT ÜNİVERSİTESİ
<b>Performans Hedefi</b> 3	Ulusal ve uluslararası saygın endekslerde yer alan yayınlara verilen teşvikleri arttırmak
<b>Faaliyet Adı</b> 2	Araştırma odaklılığı ulusal ve uluslararası alanda geliştirme faaliyeti
<b>Sorumlu harcama birimi ve ya birimleri</b>	Özel kalem(GENEL SEKRETERLİK)-İDARİ VE MALİ İŞLER DAİ. BŞK.

## Açıklamalar

--

Ekonomik Kod		2014
03	Mal ve Hizmet Alım Giderleri	255.000,00
06	Sermaye Giderleri	0,00
<b>TOPLAM BÜTÇE KAYNAK İHTİYACI</b>		255.000,00
<b>Bütçe Dışı Kaynak</b>	Döner Sermaye	0
	Diğer Yurt İçi	0
	Yurt Dışı	0
<b>Toplam Bütçe Dışı Kaynak İhtiyacı</b>		0
<b>Toplam Kaynak İhtiyacı</b>		255.000,00

# YILDIRIM BEYAZIT ÜNİVERSİTESİ

İdare Adı		38.97- YILDIRIM BEYAZIT ÜNİVERSİTESİ			
<b>Stratejik Amaç 3</b>		Araştırma odaklı bir üniversite olmak için araştırma altyapısını kurmak, geliştirmek ve ilerletmek			
<b>Stratejik Hedef 3</b>		Kütüphane ve dokümantasyon altyapısını eğitim ve araştırma misyonlarını rekabet avantajı sağlayacak şekilde oluşturmak ve yönetmek			
<b>Performans Hedefi</b>		Kütüphane ve dokümantasyon işleri ile ilgili hizmetlerin yeterliliğini sağlamak, Kütüphanede bulunan yayın sayısını artırmak, Üye olunan veri tabanı ve Elektronik kaynak sayısını artırmak			
Eğitim-Öğretim ve araştırma faaliyetleri için gereksinim duyulan bilgi kaynaklarının azami ölçüde temin edilmesi hedeflenmektedir.					
<b>Sorumlu Harcama Birimleri</b>		Kütüphane ve Dokümantasyon Daire Başkanlığı			
<b>Performans Göstergeleri</b>		<b>Ölçü Birimi</b>	<b>2013</b>	<b>2014</b>	<b>2015</b>
1	E-Kitap Sayısı	Adet	0	118.927	118.927
Temin edilen E-Kitap Sayısı					
2	Veri tabanı sayısı	Adet	3	8	8
. Temin edilen Veri tabanı sayısı					
3	Elektronik kaynak sayısı	Adet	3	118935	118.935
. Temin edilen Elektronik kaynak sayısı					
<b>Faaliyetler</b>		<b>Kaynak İhtiyacı</b>			
		<b>Bütçe</b>	<b>Bütçe Dışı</b>	<b>Toplam</b>	
1	Eğitim-Öğretim ve araştırma faaliyetleri için gereksinim duyulan bilgi kaynaklarının azami ölçüde temin edilmesi	60.000,00	0,00	60.000,00	
Genel Toplam		60.000,00	0,00	60.000,00	

# YILDIRIM BEYAZIT ÜNİVERSİTESİ

İdare Adı	38.97- YILDIRIM BEYAZIT ÜNİVERSİTESİ
<b>Performans Hedefi</b> 3	Kütüphane ve dökümantasyon işleri ile ilgili hizmetlerin yeterliliğini sağlamak, kütüphanede bulunan yayın sayısını arttırmak, üye olunan veri tabanı ve elektronik kaynak sayısını arttırmak
<b>Faaliyet Adı</b> 3	Eğitim – öğretim ve araştırma faaliyetleri için gereksinim duyulan bilgi kaynaklarının azami ölçüde temin edilmesi
<b>Sorumlu harcama birimi ve ya birimleri</b>	KÜTÜPHANE VE DÖKÜMANTASYON DAİ. BŞK.

## Açıklamalar

--

Ekonomik Kod		2014
03	Mal ve Hizmet Alım Giderleri	0,00
06	Sermaye Giderleri	60.000,00
<b>TOPLAM BÜTÇE KAYNAK İHTİYACI</b>		60.000,00
<b>Bütçe Dışı Kaynak</b>	Döner Sermaye	0
	Diğer Yurt İçi	0
	Yurt Dışı	0
<b>Toplam Bütçe Dışı Kaynak İhtiyacı</b>		0
<b>Toplam Kaynak İhtiyacı</b>		60.000,00

# YILDIRIM BEYAZIT ÜNİVERSİTESİ

İdare Adı		38.97- YILDIRIM BEYAZIT ÜNİVERSİTESİ			
<b>Stratejik Amaç 4</b>		Ulusal ve uluslararası alanda araştırmaya yönelmek ve insan kaynağını araştırma odaklı geliştirmek			
<b>Stratejik Hedef 1</b>		Ulusal ve uluslararası alanda öğretim üyelerinin bilimsel faaliyetlerini arttırmak			
<b>Performans Hedefi</b>		Öğretim üyelerinin yurtdışında minimum 3 ay araştırma faaliyetlerinde bulunmalarını sağlamak ve Bilimsel kongrelere katılımı maddi olarak desteklemek			
Öğretim üyelerinin yurtdışında minimum 3 ay araştırma faaliyetlerinde bulunmalarını sağlanacak ve Bilimsel kongrelere katılımı maddi olarak desteklenecektir					
<b>Sorumlu Harcama Birimleri</b>		Rektörlük(Özel Kalem)- Rektörlük (Genel Sekreterlik)			
<b>Performans Göstergeleri</b>		<b>Ölçü Birimi</b>	<b>2013</b>	<b>2014</b>	<b>2015</b>
1	Yurtdışında bilimsel faaliyetlerde bulunan öğretim üyesi sayısı	Adet	209	300	400
Yurtdışında bilimsel faaliyetlerde bulunan öğretim üyesi sayısı dikate alınacaktır.					
2	Bilimsel kongrelere katılımın maddi olarak desteklemek	Adet	0	500.000	515.000
. Bilimsel kongrelere katılım maddi olarak desteklenecektir.					
<b>Faaliyetler</b>			<b>Kaynak İhtiyacı</b>		
			<b>Bütçe</b>	<b>Bütçe Dışı</b>	<b>Toplam</b>
1	Öğretim üyelerinin yurtdışında minimum 3 ay araştırma faaliyetlerinde bulunmalarını sağlamak ve Bilimsel kongrelere katılımı maddi olarak destekleme faaliyetleri		0,00	515.000,00	515.000,00
<b>Genel Toplam</b>			<b>0,00</b>	<b>515.000,00</b>	<b>515.000,00</b>

# YILDIRIM BEYAZIT ÜNİVERSİTESİ

İdare Adı	38.97- YILDIRIM BEYAZIT ÜNİVERSİTESİ
<b>Performans Hedefi</b> 4	Öğretim üyelerinin yurtdışında minimum üç ay araştırma faaliyetlerinde bulunmalarını sağlamak ve bilimsel kongrelere katılımı maddi olarak desteklemek
<b>Faaliyet Adı</b> 1	Öğretim üyelerinin yurtdışında minimum üç ay araştırma faaliyetlerinde bulunmalarını sağlamak ve bilimsel kongrelere katılımı maddi olarak destekleme faaliyetleri
<b>Sorumlu harcama birimi ve ya birimleri</b>	Özel Kalem(REKTÖRLÜK)- Özel Kalem(GENEL SEKRETERLİK)

## Açıklamalar

--

Ekonomik Kod		2014
03	Mal ve Hizmet Alım Giderleri	0,00
06	Sermaye Giderleri	0,00
<b>TOPLAM BÜTÇE KAYNAK İHTİYACI</b>		0,00
<b>Bütçe Dışı Kaynak</b>	Döner Sermaye	0
	Diğer Yurt İçi	515.000,00
	Yurt Dışı	0
<b>Toplam Bütçe Dışı Kaynak İhtiyacı</b>		515.000,00
<b>Toplam Kaynak İhtiyacı</b>		515.000,00



# YILDIRIM BEYAZIT ÜNİVERSİTESİ

İdare Adı		38.97- YILDIRIM BEYAZIT ÜNİVERSİTESİ			
<b>Stratejik Amaç 4</b>	Ulusal ve uluslararası alanda araştırmaya yönelmek ve insan kaynağını araştırma odaklı geliştirmek				
<b>Stratejik Hedef 2</b>	Araştırma olanağını arttırmak için insan kaynağının geliştirilmesi				
<b>Performans Hedefi</b>	ÖYP destekli araştırmacılar yetiştirmek ve YÖK bursları ile desteklenen akademik personel sayısını arttırmak				
Araştırma konusunda insan kaynağını geliştirmek hedeflenmektedir.					
<b>Sorumlu Harcama Birimleri</b>	Özel Kalem (Rektörlük), Özel Kalem (Genel Sekreterlik), Tıp Fak., Müh. Ve Doğa Bil.Fak., İnsan ve Toplum Bil. Fak.				
<b>Performans Göstergeleri</b>		<b>Ölçü Birimi</b>	<b>2013</b>	<b>2014</b>	<b>2015</b>
1	ÖYP destekli yetiştirilen araştırmacı sayısı	Adet	100	100	150
ÖYP destekli yetiştirilen araştırmacı sayısı takip edilecektir					
2	YÖK Burslarından yararlanan akademik personel sayısı	Adet	33	24	17
. YÖK Burslarından yararlanan akademik personel sayısı dikkate alınacaktır.					
<b>Faaliyetler</b>			<b>Kaynak İhtiyacı</b>		
			<b>Bütçe</b>	<b>Bütçe Dışı</b>	<b>Toplam</b>
1	Araştırma olanağını arttırmak için insan kaynağının geliştirilmesi faaliyetleri		1.210.000,00	1.410.000,00	2.620.000,00
Genel Toplam			1.210.000,00	1.410.000,00	2.620.500,00

# YILDIRIM BEYAZIT ÜNİVERSİTESİ

İdare Adı	38.97- YILDIRIM BEYAZIT ÜNİVERSİTESİ
<b>Performans Hedefi</b> 4	ÖYP destekli arařtırmacılar yetiřtirmek ve YÖK bursları ile desteklenen akademik personel sayısını arttırmak
<b>Faaliyet Adı</b> 2	Arařtırma olanađını arttırmak için insan kaynađının geliřtirilmesi faaliyetleri
<b>Sorumlu harcama birimi ve ya birimleri</b>	Özel Kalem(REKTÖRLÜK)- Özel Kalem(GENEL SEKRETERLİK), TIP FAK., MÜH. VE DOĐA BİL. FAK., İNSAN VE TOPLUM BİL. FAK., ÖYP KOORDİNASYON KURULU

## Açıklamalar

--

Ekonomik Kod		2014
01	Personel Giderleri	2.033.000,00
06	Sermaye Giderleri	0,00
<b>TOPLAM BÜTÇE KAYNAK İHTİYACI</b>		2.033.000,00
<b>Bütçe Dışı Kaynak</b>	Döner Sermaye	0
	Diđer Yurt İçi	1.210.000,00
	Yurt Dışı	0
<b>Toplam Bütçe Dışı Kaynak İhtiyacı</b>		1.210.000,00
<b>Toplam Kaynak İhtiyacı</b>		3.243.000,00

# YILDIRIM BEYAZIT ÜNİVERSİTESİ

İdare Adı		38.97- YILDIRIM BEYAZIT ÜNİVERSİTESİ			
<b>Stratejik Amaç 5</b>		Devlet, özel kuruluşlar ve sivil toplum örgütleriyle işbirliğine giderek bölgesel ve ulusal kalkınmaya katkıda bulunmak			
<b>Stratejik Hedef 1</b>		YBU mensubu öğretim elemanları ve öğrencilerinin toplumsal sorumluluk faaliyetlerinde aktif yer almalarını sağlayacak sistem ve süreçler geliştirmek ve teşviklerde bulunmak			
<b>Performans Hedefi</b>		Öğretim elemanlarının toplumsal konularda proje ve araştırmalar yürütmelerini teşvik etmek ve Öğrenci toplulukları bazında toplumsal duyarlılık faaliyetlerini öncelemelerini teşvik etmek			
Öğretim elemanlarının ve Öğrenci topluluklarının toplumsal duyarlılık faaliyetlerini teşvik etmek hedeflenmektedir.					
<b>Sorumlu Harcama Birimleri</b>		Rektörlük(Genel Sekreterlik) /Tüm Akademik Birimler			
<b>Performans Göstergeleri</b>		<b>Ölçü Birimi</b>	<b>2013</b>	<b>2014</b>	<b>2015</b>
1	Öğretim elemanlarının yürüttüğü yada katılımcı olarak yer aldığı toplumsal sorumluluk proje sayısı	Adet	6	15	29
Toplumsal sorumluluk proje sayısı					
2	Toplumsal sorumluluk için planlanan faaliyetlerin sayısı	Adet	10	20	36
. Öğrenci toplulukları bazında toplumsal sorumluluk için planlanan faaliyetlerin sayısı					
<b>Faaliyetler</b>		<b>Kaynak İhtiyacı</b>			
		<b>Bütçe</b>	<b>Bütçe Dışı</b>	<b>Toplam</b>	
1	Öğretim elemanlarının ve Öğrenci topluluklarının toplumsal duyarlılık faaliyetlerini teşvik etme faaliyetleri		109.000,00	0,00	109.000,00
<b>Genel Toplam</b>			109.000,00	0,00	109.000,00

# YILDIRIM BEYAZIT ÜNİVERSİTESİ

İdare Adı	38.97- YILDIRIM BEYAZIT ÜNİVERSİTESİ	
<b>Performans Hedefi</b>	<b>5</b>	Öğretim elemanlarının toplumsal konularda proje ve araştırmalar yürütmelerini teşvik etmek ve öğrenci toplulukları bazında toplumsal duyarlılık faaliyetlerini incelemelerini teşvik etmek
<b>Faaliyet Adı</b>	<b>1</b>	Öğretim elemanlarının ve öğrenci topluluklarının toplumsal duyarlılık faaliyetlerini teşvik etme faaliyetleri
<b>Sorumlu harcama birimi ve ya birimleri</b>	Özel Kalem(GENEL SEKRETERLİK)-SAĞLIK, KÜLTÜR VE SPOR DAİ. BŞK., TÜM AKADEMİK BİRİMLER	

## Açıklamalar

--

Ekonomik Kod		2014
<b>03</b>	Mal ve Hizmet Alım Giderleri	109.000,00
<b>06</b>	Sermaye Giderleri	
<b>TOPLAM BÜTÇE KAYNAK İHTİYACI</b>		109.000,00
<b>Bütçe Dışı Kaynak</b>	Döner Sermaye	0
	Diğer Yurt İçi	0
	Yurt Dışı	0
<b>Toplam Bütçe Dışı Kaynak İhtiyacı</b>		0
<b>Toplam Kaynak İhtiyacı</b>		109.000,00

# YILDIRIM BEYAZIT ÜNİVERSİTESİ

İdare Adı		38.97- YILDIRIM BEYAZIT ÜNİVERSİTESİ			
<b>Stratejik Amaç</b> 5	Devlet, özel kuruluşlar ve sivil toplum örgütleriyle işbirliğine giderek bölgesel ve ulusal kalkınmaya katkıda bulunmak				
<b>Stratejik Hedef</b> 2	Üniversitenin bütün mensuplarının çevresel duyarlılığını artırıcı faaliyetler geliştirmek, planlamak ve yürütmek				
<b>Performans Hedefi</b>	Geri dönüşümün daha öncesindeki bir aşama olarak her konuda israfı önleyecek bilinçlendirme çalışmaları yapmak, projeler geliştirmek ve gerçekleştirmek				
Geri dönüşümün daha öncesindeki bir aşama olarak her konuda israfı önleyecek bilinçlendirme çalışmaları yapmak, projeler geliştirmek ve gerçekleştirme hedeflenmektedir.					
<b>Sorumlu Harcama Birimleri</b>	Sağlık Kültür Ve Spor Daire Başkanlığı / Tüm Akademik Birimler				
<b>Performans Göstergeleri</b>		<b>Ölçü Birimi</b>	<b>2013</b>	<b>2014</b>	<b>2015</b>
1	Düzenlenen çevre duyarlılığını artırıcı faaliyet sayısı	Adet	0	2	21
Çevre duyarlılığını artırıcı faaliyet sayısı					
2	Hazırlanacak geri dönüşüm projeleri gerçekleştirme sayısı	Adet	0	3	21
<b>Faaliyetler</b>			<b>Kaynak İhtiyacı</b>		
			<b>Bütçe</b>	<b>Bütçe Dışı</b>	<b>Toplam</b>
1	Geri dönüşümün daha öncesindeki bir aşama olarak her konuda israfı önleyecek bilinçlendirme çalışmaları yapmak, projeler geliştirmek ve gerçekleştirme faaliyetleri		22.000,00	0,00	22.000,00
Genel Toplam			22.000,00	0,00	22.000,00

# YILDIRIM BEYAZIT ÜNİVERSİTESİ

İdare Adı		38.97- YILDIRIM BEYAZIT ÜNİVERSİTESİ
Performans Hedefi	5	Geri dönüşümün daha öncesindeki bir aşama olarak her konuda israfı önleyecek bilinçlendirme çalışmaları yapmak, projeler geliştirmek ve gerçekleştirmek
Faaliyet Adı	2	Geri dönüşümün daha öncesindeki bir aşama olarak her konuda israfı önleyecek bilinçlendirme çalışmaları yapmak, projeler geliştirme ve gerçekleştirme faaliyetleri
Sorumlu harcama birimi ve ya birimleri		SAĞLIK, KÜLTÜR VE SPOR DAİ. BŞK., TÜM AKADEMİK BİRİMLER

## Açıklamalar

--

Ekonomik Kod		2014
03	Mal ve Hizmet Alım Giderleri	22.000,00
06	Sermaye Giderleri	
<b>TOPLAM BÜTÇE KAYNAK İHTİYACI</b>		22.000,00
Bütçe Dışı Kaynak	Döner Sermaye	0
	Diğer Yurt İçi	0
	Yurt Dışı	0
<b>Toplam Bütçe Dışı Kaynak İhtiyacı</b>		0
<b>Toplam Kaynak İhtiyacı</b>		22.000,00

# YILDIRIM BEYAZIT ÜNİVERSİTESİ

İdare Adı		38.97- YILDIRIM BEYAZIT ÜNİVERSİTESİ			
<b>Stratejik Amaç 6</b>		Üniversite kampüs alanının yapılaşmasında toplumsal sorumluluk gereği çevre duyarlılığını ön plana çıkarmak			
<b>Stratejik Hedef 1</b>		Üniversitenin bütün mensuplarının çevresel duyarlılığını artırıcı faaliyetler geliştirmek, planlamak ve yürütmek			
<b>Performans Hedefi</b>		Üniversitenin materyal ve enerji tasarrufu sağlayacak teknolojilerle donatılması için kaynak ayırmak ve geri dönüşüm bilincini tüm üniversite birimlerine yerleştirmek			
Üniversitenin materyal ve enerji tasarrufu sağlayacak teknolojilerle donatılması için kaynak ayırmak ve geri dönüşüm bilincini tüm üniversite birimlerine yerleştirmek hedeflenmektedir.					
<b>Sorumlu Harcama Birimleri</b>		Rektörlük /Tüm Akademik Birimler			
<b>Performans Göstergeleri</b>		<b>Ölçü Birimi</b>	<b>2013</b>	<b>2014</b>	<b>2015</b>
1	Çevre Konusunda planlanan faaliyetlerin gerçekleştirme sayısı	Adet	0	2	4
Çevre Konusunda planlanan faaliyetlerin gerçekleştirme sayısı					
2	Düzenlenen çevre duyarlılığını artırıcı geri dönüşüm faaliyet sayısı	Adet	2	3	17
Düzenlenen çevre duyarlılığını artırıcı geri dönüşüm faaliyet sayısı					
<b>Faaliyetler</b>			<b>Kaynak İhtiyacı</b>		
			<b>Bütçe</b>	<b>Bütçe Dışı</b>	<b>Toplam</b>
1	Üniversitenin materyal ve enerji tasarrufu sağlayacak teknolojilerle donatılması için kaynak ayırmak ve geri dönüşüm bilincini tüm üniversite birimlerine yerleştirme faaliyetleri		212.000,00	0,00	212.000,00
Genel Toplam			212.000,00	0,00	212.000,00

# YILDIRIM BEYAZIT ÜNİVERSİTESİ

İdare Adı	38.97- YILDIRIM BEYAZIT ÜNİVERSİTESİ
<b>Performans Hedefi</b> 6	Üniversitenin materyal ve enerji tasarrufu sağlayacak teknolojilerle donatılması için kaynak ayırmak ve geri dönüşüm bilincini tüm üniversite birimlerine yerleştirmek
<b>Faaliyet Adı</b> 1	Üniversitenin materyal ve enerji tasarrufu sağlayacak teknolojilerle donatılması için kaynak ayırmak ve geri dönüşüm bilincini tüm üniversite birimlerine yerleştirme faaliyetleri
<b>Sorumlu harcama birimi ve ya birimleri</b>	Özel Kalem(GENEL SEKRETERLİK), YAPI İŞLERİ DAİ. BŞK., TÜM AKADEMİK BİRİMLER

## Açıklamalar

--

Ekonomik Kod		2014
03	Mal ve Hizmet Alım Giderleri	212.000,00
06	Sermaye Giderleri	
<b>TOPLAM BÜTÇE KAYNAK İHTİYACI</b>		212.000,00
<b>Bütçe Dışı Kaynak</b>	Döner Sermaye	0
	Diğer Yurt İçi	0
	Yurt Dışı	0
<b>Toplam Bütçe Dışı Kaynak İhtiyacı</b>		0
<b>Toplam Kaynak İhtiyacı</b>		212.000,00



# YILDIRIM BEYAZIT ÜNİVERSİTESİ

İdare Adı		38.97- YILDIRIM BEYAZIT ÜNİVERSİTESİ			
<b>Stratejik Amaç 7</b>		Girişimci kültür, yetenek ve inisiyatiflerini geliştirilmek ve teşvik etmek			
<b>Stratejik Hedef 1</b>		Girişimciliği kurumsallaştıracak ve süreklileştirmek için YBÜ'ya özgü bir girişimcilik anlayış ve modelini geliştirmek			
<b>Performans Hedefi</b>		YBÜ içerisinde fikirden yeniliğe, temel araştırmalardan başvurulara kadar tüm yenilikler zincirini kapsayacak süreç ve desteklere yönelik hususları tanımlamak ve hayata geçirmek			
Girişimci düşünme ve liderlik uygulamalarını teşvik edici olmak hedeflenmektedir.					
<b>Sorumlu Harcama Birimleri</b>		Özel Kalem (Genel Sekreterlik)- İdari ve Mali İşler Dai.Bşk.			
<b>Performans Göstergeleri</b>		<b>Ölçü Birimi</b>	<b>2013</b>	<b>2014</b>	<b>2015</b>
1	Girişimcilik konusunda yapılan başvurulara verilen destek miktarı	Adet	0	70.000	74.000
Girişimcilik konusunda yapılan başvurulara verilen desteklerin miktarı					
<b>Faaliyetler</b>			<b>Kaynak İhtiyacı</b>		
			<b>Bütçe</b>	<b>Bütçe Dışı</b>	<b>Toplam</b>
1	Girişimci düşünme ve liderlik uygulamalarını teşvik edici faaliyetler		74.000,00	0,00	74.000,00
Genel Toplam			74.000,00	0,00	74.000,00

# YILDIRIM BEYAZIT ÜNİVERSİTESİ

İdare Adı		38.97- YILDIRIM BEYAZIT ÜNİVERSİTESİ
<b>Performans Hedefi</b>	<b>7</b>	Girişimciliği kurumsallaştırmak ve süreklileştirmek için YBÜ ' ye özgü bir girişimcilik anlayış ve modelini geliştirmek
<b>Faaliyet Adı</b>	<b>1</b>	Girişimci düşünme ve liderlik uygulamalarını teşvik edici faaliyetler
<b>Sorumlu harcama birimi ve ya birimleri</b>		Özel Kalem(GENEL SEKRETERLİK), İDARİ VE MALİ İŞLER DAİ. BŞK.

## Açıklamalar

--

Ekonomik Kod		2014
<b>03</b>	Mal ve Hizmet Alım Giderleri	74.000,00
<b>06</b>	Sermaye Giderleri	
<b>TOPLAM BÜTÇE KAYNAK İHTİYACI</b>		74.000,00
<b>Bütçe Dışı Kaynak</b>	Döner Sermaye	0
	Diğer Yurt İçi	0
	Yurt Dışı	0
<b>Toplam Bütçe Dışı Kaynak İhtiyacı</b>		0
<b>Toplam Kaynak İhtiyacı</b>		74.000,00

# YILDIRIM BEYAZIT ÜNİVERSİTESİ

İdare Adı		38.97- YILDIRIM BEYAZIT ÜNİVERSİTESİ			
<b>Stratejik Amaç 8</b>		Üniversite genelinde girişimciliği kurumsallaştırmak			
<b>Stratejik Hedef 1</b>		Girişimciliği teşvik eden ve katkı sunan bir organizasyon yapısı gerçekleştirmek			
<b>Performans Hedefi</b>		YBU Teknokentinin kurulması için gerekli planlamaların başlatılması ve Üniversite mensuplarına patent alma, lisans satışı yapma vb. konularda danışmanlık ve maddi destekler vermek			
Üniversite-Sanayi işbirliğini artırmak hedeflenmektedir.					
<b>Sorumlu Harcama Birimleri</b>		Özel Kalem (Genel Sekreterlik) / Yapı İşleri Dairesi			
<b>Performans Göstergeleri</b>		<b>Ölçü Birimi</b>	<b>2013</b>	<b>2014</b>	<b>2015</b>
1	Kurulması planlanan Teknokent ile ilgili çalışmalar	Adet	0	1	1
Kurulması planlanan Teknokent ile ilgili faaliyetler					
2	Üniversitenin girişimcilik teşvik ve destek miktarı	Adet	0	1	1
.Rekmer tarafından yapılacak faaliyetler					
<b>Faaliyetler</b>		<b>Kaynak İhtiyacı</b>			
		<b>Bütçe</b>	<b>Bütçe Dışı</b>	<b>Toplam</b>	
1	Girişimciliği teşvik eden ve katkı sunan bir organizasyon yapısı gerçekleştirme faaliyetleri		1.360.000,00	0,00	1.360.000,00
Genel Toplam			1.360.000,00	0,00	1.360.000,00

# YILDIRIM BEYAZIT ÜNİVERSİTESİ

İdare Adı	38.97- YILDIRIM BEYAZIT ÜNİVERSİTESİ
<b>Performans Hedefi</b> 8	YBU teknokentin kurulması için gerekli planlamaların başlatılması ve üniversite mensuplarına patent alma, lisans satışı yapma vb. konularda danışmanlık ve maddi destek vermek
<b>Faaliyet Adı</b> 1	Girişimciliği teşvik eden ve katkı sunan bir organizasyon yapısı gerçekleştirme faaliyetleri
<b>Sorumlu harcama birimi ve ya birimleri</b>	Özel Kalem(GENEL SEKRETERLİK), YAPI İŞLERİ DAİ. BŞK.

## Açıklamalar

--

Ekonomik Kod		2014
03	Mal ve Hizmet Alım Giderleri	0,00
06	Sermaye Giderleri	1.360.000,00
<b>TOPLAM BÜTÇE KAYNAK İHTİYACI</b>		<b>1.360.000,00</b>
<b>Bütçe Dışı Kaynak</b>	Döner Sermaye	0
	Diğer Yurt İçi	0
	Yurt Dışı	0
<b>Toplam Bütçe Dışı Kaynak İhtiyacı</b>		<b>0</b>
<b>Toplam Kaynak İhtiyacı</b>		<b>1.360.000,00</b>

# YILDIRIM BEYAZIT ÜNİVERSİTESİ

İdare Adı	38.97- YILDIRIM BEYAZIT ÜNİVERSİTESİ			
<b>Stratejik Amaç 8</b>	Üniversite genelinde girişimciliği kurumsallaştırmak			
<b>Stratejik Hedef 2</b>	Üniversite için gelir getirici öncelikli araştırma alanlarını belirlemek ve buralara yoğunlaşmak			
<b>Performans Hedefi</b>	Bilimsel araştırmalar için destek sağlayan ulusal ve uluslararası kuruluşlardan proje alınması için öğretim elemanlarının bu programlara dair bilgilendirilmesi, başvurularının teşvik edilmesi ve kurumsal desteğin sağlanması			
Üniversite için gelir getirici öncelikli araştırma alanlarını belirlemek ve buralara yoğunlaşmak hedeflenmektedir.				
<b>Sorumlu Harcama Birimleri</b>	Özel Kalem (Genel Sekreterlik), İdari ve Mali İşler Dai.Bşk.			
<b>Performans Göstergeleri</b>	<b>Ölçü Birimi</b>	<b>2013</b>	<b>2014</b>	<b>2015</b>
1 Bilimsel Araştırma Proje Sayısı	Adet	50	80	19
Yıl içerisinde kabul edilen bilimsel araştırma proje sayısı				
<b>Faaliyetler</b>		<b>Kaynak İhtiyacı</b>		
		<b>Bütçe</b>	<b>Bütçe Dışı</b>	<b>Toplam</b>
1	Bilimsel araştırmalar için destek sağlayan ulusal ve uluslararası kuruluşlardan proje alınması için öğretim elemanlarının bu programlara dair bilgilendirilmesi, başvurularının teşvik edilmesi ve kurumsal desteğin sağlanması faaliyetleri	21.000,00	0,00	21.000,00
Genel Toplam		21.000,00	0,00	21.000,00

# YILDIRIM BEYAZIT ÜNİVERSİTESİ

İdare Adı	38.97- YILDIRIM BEYAZIT ÜNİVERSİTESİ	
<b>Performans Hedefi</b>	<b>8</b>	Bilimsel arařtırmalar için destek sađlayan ulusal ve uluslar arası kuruluřlardan proje alınması için öğretim elemanlarının bu programlara dair bilgilendirilmesi, başvurularının teřvik edilmesi ve kurumsal desteđin sađlanması
<b>Faaliyet Adı</b>	<b>2</b>	Bilimsel arařtırmalar için destek sađlayan ulusal ve uluslar arası kuruluřlardan proje alınması için öğretim elemanlarının bu programlara dair bilgilendirilmesi, başvurularının teřvik edilmesi ve kurumsal desteđin sađlanması faaliyetleri
<b>Sorumlu harcama birimi ve ya birimleri</b>	Özel Kalem(GENEL SEKRETERLİK), İDARİ VE MALİ İŐLER DAİ. BŐK.	

## Açıklamalar

--

Ekonomik Kod		2014
<b>03</b>	Mal ve Hizmet Alım Giderleri	21.000,00
<b>06</b>	Sermaye Giderleri	
<b>TOPLAM BÜTÇE KAYNAK İHTİYACI</b>		21.000,00
<b>Bütçe DıŐı Kaynak</b>	Döner Sermaye	0
	Diđer Yurt İçi	0
	Yurt DıŐı	0
<b>Toplam Bütçe DıŐı Kaynak İhtiyacı</b>		0
<b>Toplam Kaynak İhtiyacı</b>		21.000,00

# YILDIRIM BEYAZIT ÜNİVERSİTESİ

İdare Adı		38.97- YILDIRIM BEYAZIT ÜNİVERSİTESİ			
<b>Stratejik Amaç</b> 9	Üniversitenin eğitim, araştırma, toplumsal sorumluluk ve girişimcilik misyonları ile uyumlu ve onları destekleyici fiziki yapılaşmanın, çevre düzenlemesinin ve altyapının geliştirilmesi				
<b>Stratejik Hedef</b> 1	Kampüsleşme, kapalı ve açık alan düzenlemek ve geliştirmek				
<b>Performans Hedefi</b>	Toplu konut idaresi başkanlığı ile Sağlık Temel Bilimleri Fakültesi inşaatının 2014-2015 eğitim öğretim yılına yetiştirmek ve Toplu konut Başkanlığı ile Üniversite kampus alanında yapılaşmanın başlatılması				
Kampüsleşme, kapalı ve açık alan düzenlemek ve geliştirmek hedeflenmektedir.					
<b>Sorumlu Harcama Birimleri</b>	Yapı İşleri Ve Teknik Daire Başkanlığı				
<b>Performans Göstergeleri</b>		<b>Ölçü Birimi</b>	<b>2013</b>	<b>2014</b>	<b>2015</b>
1	İnşaatların Fiziki Gerçekleşme Oranı	Oran	0	%50	%50
İnşaatların Fiziki Gerçekleşme Oranı takip edilecektir.					
<b>Faaliyetler</b>			<b>Kaynak İhtiyacı</b>		
			<b>Bütçe</b>	<b>Bütçe Dışı</b>	<b>Toplam</b>
1	Kampüsleşme, kapalı ve açık alan düzenleme ve geliştirme faaliyetleri		27.650.000,00	0,00	27.650.000,00
Genel Toplam			27.650.000,00	0,00	27.650.000,00

# YILDIRIM BEYAZIT ÜNİVERSİTESİ

İdare Adı	38.97- YILDIRIM BEYAZIT ÜNİVERSİTESİ
<b>Performans Hedefi</b> 9	Toplu Konut İdaresi Başkanlığı ile Sağlık Temel Bilimleri Fakültesi inşaatının 2014-2015 eğitim öğretim yılına yetiştirmek ve Toplu Konut İdaresi Başkanlığı ile üniversite kampus alanında yapılaşmanın başlatılması
<b>Faaliyet Adı</b> 1	Kampüsleşme, kapalı ve açık alan düzenleme ve geliştirme faaliyeti
<b>Sorumlu harcama birimi ve ya birimleri</b>	YAPI İŞLERİ VE TEKNİK DAİ. BŞK.

## Açıklamalar

--

Ekonomik Kod		2014
03	Mal ve Hizmet Alım Giderleri	0,00
06	Sermaye Giderleri	27.650.000,00
<b>TOPLAM BÜTÇE KAYNAK İHTİYACI</b>		27.650.000,00
<b>Bütçe Dışı Kaynak</b>	Döner Sermaye	0
	Diğer Yurt İçi	0
	Yurt Dışı	0
<b>Toplam Bütçe Dışı Kaynak İhtiyacı</b>		0
<b>Toplam Kaynak İhtiyacı</b>		27.650.000,00



# YILDIRIM BEYAZIT ÜNİVERSİTESİ

İdare Adı		38.97- YILDIRIM BEYAZIT ÜNİVERSİTESİ			
<b>Stratejik Amaç 9</b>	Üniversitenin eğitim, araştırma, toplumsal sorumluluk ve girişimcilik misyonları ile uyumlu ve onları destekleyici fiziki yapılaşmanın, çevre düzenlemesinin ve altyapının geliştirilmesi				
<b>Stratejik Hedef 2</b>	Fiziksel yapılaşmada çevreye, insana duyarlı olmak ve altyapıyı engelsiz üniversite (engelli dostu) anlayışı doğrultusunda düzenlemek				
<b>Performans Hedefi</b>	Engelli öğrencilere uygun koşullarda eğitim verecek fiziksel ortamı oluşturmak				
Engelli öğrencilere uygun koşullarda eğitim verecek fiziksel ortamı oluşturmak hedeflenmektedir.					
<b>Sorumlu Harcama Birimleri</b>	Yapı İşleri Ve Teknik Dairesi Başkanlığı/ Sağlık Kültür Spor Dai. Bşk.				
<b>Performans Göstergeleri</b>		<b>Ölçü Birimi</b>	<b>2013</b>	<b>2014</b>	<b>2015</b>
1	Engelli öğrencilere yönelik çalışma sayısı	Adet	2	3	3
2	Düzenlenecek Engelli Öğrenci ve Mensuplarımızın Memnuniyet Anketi	Oran	0	%70	%71
<b>Faaliyetler</b>			<b>Kaynak İhtiyacı</b>		
			<b>Bütçe</b>	<b>Bütçe Dışı</b>	<b>Toplam</b>
1	Fiziksel yapılaşmada çevreye, insana duyarlı olmak ve altyapıyı engelsiz üniversite (engelli dostu) anlayışı doğrultusunda düzenleme faaliyetleri		230.000,00	0,00	230.000,00
<b>Genel Toplam</b>			<b>230.000,00</b>	<b>0,00</b>	<b>230.000,00</b>

# YILDIRIM BEYAZIT ÜNİVERSİTESİ

İdare Adı		38.97- YILDIRIM BEYAZIT ÜNİVERSİTESİ
Performans Hedefi	9	Engelli öğrencilere uygun koşullarda eğitim verecek fiziksel ortamı oluşturmak
Faaliyet Adı	2	Fiziksel yapılaşmada çevreye, insana duyarlı olmak ve altyapıyı engelsiz üniversite(engelli dostu) anlayışı doğrultusunda düzenleme faaliyetleri
Sorumlu harcama birimi ve ya birimleri		SAĞLIK, KÜLTÜR VE SPOR DAİ. BŞK., YAPI İŞLERİ VE TEKNİK DAİ. BŞK.

## Açıklamalar

--

Ekonomik Kod		2014
03	Mal ve Hizmet Alım Giderleri	0,00
06	Sermaye Giderleri	230.000,00
<b>TOPLAM BÜTÇE KAYNAK İHTİYACI</b>		230.000,00
Bütçe Dışı Kaynak	Döner Sermaye	0
	Diğer Yurt İçi	0
	Yurt Dışı	0
<b>Toplam Bütçe Dışı Kaynak İhtiyacı</b>		0
<b>Toplam Kaynak İhtiyacı</b>		230.000,00

# YILDIRIM BEYAZIT ÜNİVERSİTESİ

İdare Adı	38.97- YILDIRIM BEYAZIT ÜNİVERSİTESİ			
<b>Stratejik Amaç 10</b>	Rekabetçi ve öğrenerek ilerleyen yönetsel bir anlayış, yaklaşım ve yapı geliştirmek			
<b>Stratejik Hedef 1</b>	Kurum içerisinde demokratik bir kültür, yapı ve karar süreçlerini oluşturmak ve karar süreçlerinde katılımı teşvik etmek			
<b>Performans Hedefi</b>	İdari ve mali alanlarda personelin bilgi düzeyini artıracak eğitimler düzenlemek, bu amaçla düzenlenmiş olan eğitim ve kurslara katılım sağlamak			
İyi yönetim ilkelerini Üniversite çapında yaygınlaştırmak ve kurumsallaştırmak hedeflenmektedir.				
<b>Sorumlu Harcama Birimleri</b>	Özel Kalem(Genel Sekreterlik), Personel Dai.Bşk., Strateji Gel.Dai.Bşk.			
<b>Performans Göstergeleri</b>	<b>Ölçü Birimi</b>	<b>2013</b>	<b>2014</b>	<b>2015</b>
1 Düzenlenen Eğitim miktarı	Adet	3	5	6
İdari ve mali alanlarda personelin bilgi düzeyini artıracak eğitimler				
<b>Faaliyetler</b>		<b>Kaynak İhtiyacı</b>		
		<b>Bütçe</b>	<b>Bütçe Dışı</b>	<b>Toplam</b>
1	İdari ve mali alanlarda personelin bilgi düzeyini artıracak eğitimler düzenlemek, bu amaçla düzenlenmiş olan eğitim ve kurslara katılım sağlama faaliyetleri	57.000,00	0,00	57.000,00
Genel Toplam		57.000,00	0,00	57.000,00

# YILDIRIM BEYAZIT ÜNİVERSİTESİ

İdare Adı	38.97- YILDIRIM BEYAZIT ÜNİVERSİTESİ
<b>Performans Hedefi</b> 10	İdari ve mali alanlarda personelin bilgi düzeyini arttıracak eğitimler düzenlemek, bu amaçla düzenlenmiş olan eğitim ve kurslara katılım sağlamak
<b>Faaliyet Adı</b> 1	İdari ve mali alanlarda personelin bilgi düzeyini arttıracak eğitimler düzenlemek, bu amaçla düzenlenmiş olan eğitim ve kurslara katılım sağlama faaliyetleri
<b>Sorumlu harcama birimi ve ya birimleri</b>	Özel Kalem(GENEL SEKRETERLİK), PERSONEL DAİ. BŞK., STRATEJİ GELİŞTİRME DAİ. BŞK.

## Açıklamalar

--

Ekonomik Kod		2014
03	Mal ve Hizmet Alım Giderleri	57.000,00
06	Sermaye Giderleri	
<b>TOPLAM BÜTÇE KAYNAK İHTİYACI</b>		57.000,00
<b>Bütçe Dışı Kaynak</b>	Döner Sermaye	0
	Diğer Yurt İçi	0
	Yurt Dışı	0
<b>Toplam Bütçe Dışı Kaynak İhtiyacı</b>		0
<b>Toplam Kaynak İhtiyacı</b>		57.000,00

# YILDIRIM BEYAZIT ÜNİVERSİTESİ

İdare Adı		38.97- YILDIRIM BEYAZIT ÜNİVERSİTESİ			
<b>Stratejik Amaç 10</b>		Rekabetçi ve öğrenerek ilerleyen yönetsel bir anlayış, yaklaşım ve yapı geliştirmek			
<b>Stratejik Hedef 2</b>		Üniversite idari personelinin yetkinleşmesine destek olmak ve şekillenen kurumsal kültür hedeflerinin gerçekleştirme sürecine katkı sağlayacak destekleyici birimler/komisyonlar kurmak ve işlevsel hale getirmek			
<b>Performans Hedefi</b>		Psikolojik Danışma ve Rehberlik Birimi,Engelli Destek Ofisi vb. kurmak ve işlevsel hale getirmek			
Üniversite idari personelinin yetkinleşmesine destek olmak ve şekillenen kurumsal kültür hedeflerinin gerçekleştirme sürecine katkı sağlayacak destekleyici birimler/komisyonlar kurmak ve işlevsel hale getirme hedefi					
<b>Sorumlu Harcama Birimleri</b>		Özel Kalem (Genel Sekreterlik), Sağlık Kültür Dai.Bşk			
Performans Göstergeleri		Ölçü Birimi	2013	2014	2015
1	Kurulması planlanan birim / komisyonların sayısı	Adet	0	1	1
Üniversite idari personelinin yetkinleşmesine destek olacak birimler kurulacaktır.					
Faaliyetler		Kaynak İhtiyacı			
		Bütçe	Bütçe Dışı	Toplam	
1	Psikolojik Danışma ve Rehberlik Birimi,Engelli Destek Ofisi vb. kurmak ve işlevsel hale getirme faaliyeti	83.000,00	0,00	83.000,00	
Genel Toplam		83.000,00	0,00	83.000,00	

# YILDIRIM BEYAZIT ÜNİVERSİTESİ

İdare Adı	38.97- YILDIRIM BEYAZIT ÜNİVERSİTESİ
<b>Performans Hedefi</b> 10	Psikolojik Danışma ve Rehberlik Birimi, Engelli Destek Ofisi vb. kurmak ve işlevsel hale getirmek
<b>Faaliyet Adı</b> 2	Psikolojik Danışma ve Rehberlik Birimi, Engelli Destek Ofisi vb. kurmak ve işlevsel hale getirme faaliyeti
<b>Sorumlu harcama birimi ve ya birimleri</b>	Özel Kalem(GENEL SEKRETERLİK), SAĞLIK, KÜLTÜR VE SPOR DAİ. BŞK.- İMİD.

## Açıklamalar

--

Ekonomik Kod		2014
03	Mal ve Hizmet Alım Giderleri	83.000,00
06	Sermaye Giderleri	
<b>TOPLAM BÜTÇE KAYNAK İHTİYACI</b>		83.000,00
<b>Bütçe Dışı Kaynak</b>	Döner Sermaye	0
	Diğer Yurt İçi	0
	Yurt Dışı	0
<b>Toplam Bütçe Dışı Kaynak İhtiyacı</b>		0
<b>Toplam Kaynak İhtiyacı</b>		83.000,00

## İDARE PERFORMANS TABLOSU

İdare Adı: YILDIRIM BEYAZIT ÜNİVERSİTESİ								
Performans Hedefi	Faaliyet	Açıklama	2014					
			BÜTÇE İÇİ		BÜTÇE DIŞI		TOPLAM	
			TL	PAY (%)	TL	PAY (%)	TL	PAY (%)
	1	Kariyer merkezi, öğrenci kulüpleri ile bilimsel içerikli toplulukları desteklemek	15.000	0,02	0	0,00	15.000	%0,02
	1	Kariyer merkezi, öğrenci kulüpleri ile bilimsel içerikli toplulukları desteklenmesi için gerekli çalışmalar	15.000	0,02	0	0,00	15.000	%0,02
Performans Hedefleri Maliyetleri Tablosu			<b>34.938.000,00</b>	<b>39,55</b>	<b>5.825.000,00</b>	<b>100,00</b>	<b>40.763.000</b>	<b>43,30</b>
Genel Yönetim Giderleri			<b>53.446.000,00</b>	<b>60,45</b>	<b>0</b>	<b>0,00</b>	<b>53.446.000</b>	<b>56,70</b>
Diğer İdarelere Transfer Edilecek Kaynaklar Toplamı			<b>0</b>	<b>0,00</b>	<b>0</b>	<b>0,00</b>	<b>0</b>	<b>0,00</b>
Genel Toplam			<b>88.384.000,00</b>	<b>100,00</b>	<b>5.825.000,00</b>	<b>100,00</b>	<b>94.209.000</b>	<b>100,00</b>

İdare Adı: YILDIRIM BEYAZIT ÜNİVERSİTESİ								
Performans Hedefi	Faaliyet	Açıklama	2014					
			BÜTÇE İÇİ		BÜTÇE DIŞI		TOPLAM	
			TL	PAY (%)	TL	PAY (%)	TL	PAY (%)
	2	Açılacak yeni lisansüstü programları belirlemek	525.000	0,57	0	0,00	525.000	0,54
	2	Açılacak yeni lisansüstü programlarının belirlenmesi ve çeşitlendirilmesi	525.000	0,57	0	0,00	525.000	0,54
Performans Hedefleri Maliyetleri Tablosu			<b>34.938.000,00</b>	<b>39,55</b>	<b>5.825.000,00</b>	<b>100,00</b>	<b>40.763.000</b>	<b>43,30</b>
Genel Yönetim Giderleri			<b>53.446.000,00</b>	<b>60,45</b>	<b>0</b>	<b>0,00</b>	<b>53.446.000</b>	<b>56,70</b>
Diğer İdarelere Transfer Edilecek Kaynaklar Toplamı			<b>0</b>	<b>0,00</b>	<b>0</b>	<b>0,00</b>	<b>0</b>	<b>0,00</b>
Genel Toplam			<b>88.384.000,00</b>	<b>100,00</b>	<b>5.825.000,00</b>	<b>100,00</b>	<b>94.209.000</b>	<b>100,00</b>

İdare Adı: YILDIRIM BEYAZIT ÜNİVERSİTESİ								
Performans Hedefi	Faaliyet	Açıklama	2014					
			BÜTÇE İÇİ		BÜTÇE DIŞI		TOPLAM	
			TL	PAY (%)	TL	PAY (%)	TL	PAY (%)
	1	Erasmus gibi öğrenci değişim programlarına katılacak öğrenci ve öğretim üyelerinin sayısını arttırmak, Erasmus öğretim üyesi değişim programı, TÜBİTAK2219 gibi programlara katılımı arttırmak	0,00	0,00	4.100.000,00	70,39	4.100.000,00	4,21
	1	Erasmus ve TÜBİTAK projelerinde gerekli destek faaliyetleri	0,00	0,00	4.100.000,00	70,39	4.100.000,00	4,21
Performans Hedefleri Maliyetleri Tablosu			<b>34.938.000,00</b>	<b>39,55</b>	<b>5.825.000,00</b>	<b>100,00</b>	<b>40.763.000</b>	<b>43,30</b>
Genel Yönetim Giderleri			<b>53.446.000,00</b>	<b>60,45</b>	<b>0</b>	<b>0,00</b>	<b>53.446.000</b>	<b>56,70</b>
Diğer İdarelere Transfer Edilecek Kaynaklar Toplamı			<b>0</b>	<b>0,00</b>	<b>0</b>	<b>0,00</b>	<b>0</b>	<b>0,00</b>
Genel Toplam			<b>88.384.000,00</b>	<b>100,00</b>	<b>5.825.000,00</b>	<b>100,00</b>	<b>94.209.000</b>	<b>100,00</b>

İdare Adı: YILDIRIM BEYAZIT ÜNİVERSİTESİ								
Performans Hedefi	Faaliyet	Açıklama	2014					
			BÜTÇE İÇİ		BÜTÇE DIŞI		TOPLAM	
			TL	PAY (%)	TL	PAY (%)	TL	PAY (%)
	2	Eğitim programlarını ulusal ve uluslar arası normlara uygun şekilde yürütmek ve eğitim amaçlı fiziksel yapıların ve olanakların korunması, gelişmesini sağlamak	400.000,00	0,44	0	0,00	400.000,00	0,41
	2	Eğitim programlarını ulusal ve uluslar arası normlara uygun şekilde yürütme faaliyeti	400.000,00	0,44	0	0,00	400.000,00	0,41
Performans Hedefleri Maliyetleri Tablosu			<b>34.938.000,00</b>	<b>39,55</b>	<b>5.825.000,00</b>	<b>100,00</b>	<b>40.763.000</b>	<b>43,30</b>
Genel Yönetim Giderleri			<b>53.446.000,00</b>	<b>60,45</b>	<b>0</b>	<b>0,00</b>	<b>53.446.000</b>	<b>56,70</b>
Diğer İdarelere Transfer Edilecek Kaynaklar Toplamı			<b>0</b>	<b>0,00</b>	<b>0</b>	<b>0,00</b>	<b>0</b>	<b>0,00</b>
Genel Toplam			<b>88.384.000,00</b>	<b>100,00</b>	<b>5.825.000,00</b>	<b>100,00</b>	<b>94.209.000</b>	<b>100,00</b>



İdare Adı: YILDIRIM BEYAZIT ÜNİVERSİTESİ								
Performans Hedefi	Faaliyet	Açıklama	2014					
			BÜTÇE İÇİ		BÜTÇE DIŞI		TOPLAM	
			TL	PAY (%)	TL	PAY (%)	TL	PAY (%)
	1	İngilizce ile eğitim yapmanın avantajını kullanarak, belirli coğrafi bölgeleri ve ulusları hedef alarak, karşılıklı anlaşmalar yapmak, o bölgelerden hem öğrenci hem de öğretim elemanları almak ve yabancı uyruklu öğrencilere istihdam ve burs imkânlarını sağlamak	685.000,00	0,75	0	0,00	685.000	0,70
	1	Belirli coğrafi bölgeleri ve ulusları hedef alarak, karşılıklı anlaşmalar yapmak, o bölgelerden hem öğrenci hem de öğretim elemanları almak ve yabancı uyruklu öğrencilere istihdam ve burs imkânlarını sağlamak	685.000,00	0,75	0	0,00	685.000	0,70
Performans Hedefleri Maliyetleri Tablosu			<b>34.938.000,00</b>	<b>39,55</b>	<b>5.825.000,00</b>	<b>100,00</b>	<b>40.763.000</b>	<b>43,30</b>
Genel Yönetim Giderleri			<b>53.446.000,00</b>	<b>60,45</b>	<b>0</b>	<b>0,00</b>	<b>53.446.000</b>	<b>56,70</b>
Diğer İdarelere Transfer Edilecek Kaynaklar Toplamı			<b>0</b>	<b>0,00</b>	<b>0</b>	<b>0,00</b>	<b>0</b>	<b>0,00</b>
Genel Toplam			<b>88.384.000,00</b>	<b>100,00</b>	<b>5.825.000,00</b>	<b>100,00</b>	<b>94.209.000</b>	<b>100,00</b>

İdare Adı: YILDIRIM BEYAZIT ÜNİVERSİTESİ								
Performans Hedefi	Faaliyet	Açıklama	2014					
			BÜTÇE İÇİ		BÜTÇE DIŞI		TOPLAM	
			TL	PAY (%)	TL	PAY (%)	TL	PAY (%)
	1	Üniversitenin tanıtımını geniş çevrelerde etkili ve etkin bir şekilde gerçekleştirmek için fuarlara, bilimsel toplantılara ve etkinliklere katılmakla birlikte bilgi donanımı ve öğrenme potansiyeli yüksek öğrencilere istihdam ve burs imkânlarını sağlayarak üniversiteyi tercih etmelerini sağlamak	47.000,00	0,05	0	0,00	47.000	0,05
	1	Fuar bilimsel toplantı ve etkinliklere katılım teşvik edilecektir.	47.000,00	0,05	0	0,00	47.000	0,05
Performans Hedefleri Maliyetleri Tablosu			<b>34.938.000,00</b>	<b>39,55</b>	<b>5.825.000,00</b>	<b>100,00</b>	<b>40.763.000</b>	<b>43,30</b>
Genel Yönetim Giderleri			<b>53.446.000,00</b>	<b>60,45</b>	<b>0</b>	<b>0,00</b>	<b>53.446.000</b>	<b>56,70</b>
Diğer İdarelere Transfer Edilecek Kaynaklar Toplamı			<b>0</b>	<b>0,00</b>	<b>0</b>	<b>0,00</b>	<b>0</b>	<b>0,00</b>
Genel Toplam			<b>88.384.000,00</b>	<b>100,00</b>	<b>5.825.000,00</b>	<b>100,00</b>	<b>94.209.000</b>	<b>100,00</b>

İdare Adı:		YILDIRIM BEYAZIT ÜNİVERSİTESİ						
Performans Hedefi	Faaliyet	Açıklama	2014					
			BÜTÇE İÇİ		BÜTÇE DIŞI		TOPLAM	
			TL	PAY (%)	TL	PAY (%)	TL	PAY (%)
	1	Üniversite tarafından belirlenen öncelikli araştırma alanları için gerekli olan laboratuvar ve fiziksel şartları belirlemek ve planlamak Araştırma laboratuvarı ve merkez sayısını artırmak Büyük ölçekli araştırma projelerine teknik ve yönetsel destek sağlanması	1.100.000,00	1,20	0	0,00	1.100.000	1,13
	1	Araştırma odaklılığı teşvik etmek ve kurumsallaştırmak için araştırmaları yürütecek ortamlar, sistemler, merkezler, laboratuvarları belirlemek, bunların altyapılarını/fiziksel şartlarını oluşturmak	1.100.000,00	1,20	0	0,00	1.100.000	1,13
Performans Hedefleri Maliyetleri Tablosu			<b>34.938.000,00</b>	<b>39,55</b>	<b>5.825.000,00</b>	<b>100,00</b>	<b>40.763.000</b>	<b>43,30</b>
Genel Yönetim Giderleri			<b>53.446.000,00</b>	<b>60,45</b>	<b>0</b>	<b>0,00</b>	<b>53.446.000</b>	<b>56,70</b>
Diğer İdarelere Transfer Edilecek Kaynaklar Toplamı			<b>0</b>	<b>0,00</b>	<b>0</b>	<b>0,00</b>	<b>0</b>	<b>0,00</b>
Genel Toplam			<b>88.384.000,00</b>	<b>100,00</b>	<b>5.825.000,00</b>	<b>100,00</b>	<b>94.209.000</b>	<b>100,00</b>

İdare Adı:		YILDIRIM BEYAZIT ÜNİVERSİTESİ						
Performans Hedefi	Faaliyet	Açıklama	2014					
			BÜTÇE İÇİ		BÜTÇE DIŞI		TOPLAM	
			TL	PAY (%)	TL	PAY (%)	TL	PAY (%)
	1	Ulusal ve uluslararası saygın endekslerde yer alan yayınlara verilen teşvikleri artırmak	255.000	0,28	0	0,00	255.000	0,26
	1	Araştırma odaklılığı Ulusal ve Uluslar arası alanda geliştirme faaliyeti	255.000	0,28	0	0,00	255.000	0,26
Performans Hedefleri Maliyetleri Tablosu			<b>34.938.000,00</b>	<b>39,55</b>	<b>5.825.000,00</b>	<b>100,00</b>	<b>40.763.000</b>	<b>43,30</b>
Genel Yönetim Giderleri			<b>53.446.000,00</b>	<b>60,45</b>	<b>0</b>	<b>0,00</b>	<b>53.446.000</b>	<b>56,70</b>
Diğer İdarelere Transfer Edilecek Kaynaklar Toplamı			<b>0</b>	<b>0,00</b>	<b>0</b>	<b>0,00</b>	<b>0</b>	<b>0,00</b>
Genel Toplam			<b>88.384.000,00</b>	<b>100,00</b>	<b>5.825.000,00</b>	<b>100,00</b>	<b>94.209.000</b>	<b>100,00</b>

İdare Adı: YILDIRIM BEYAZIT ÜNİVERSİTESİ								
Performans Hedefi	Faaliyet	Açıklama	2014					
			BÜTÇE İÇİ		BÜTÇE DIŞI		TOPLAM	
			TL	PAY (%)	TL	PAY (%)	TL	PAY (%)
	1	Kütüphane ve dokümantasyon işleri ile ilgili hizmetlerin yeterliliğini sağlamak, Kütüphanede bulunan yayın sayısını artırmak, Üye olunan veri tabanı ve Elektronik kaynak sayısını artırmak	60.000	0,07	0	0,00	60.000	0,06
	1	Eğitim-Öğretim ve araştırma faaliyetleri için gereksinim duyulan bilgi kaynaklarının azami ölçüde temin edilmesi	60.000	0,07	0	0,00	60.000	0,06
Performans Hedefleri Maliyetleri Tablosu			<b>34.938.000,00</b>	<b>39,55</b>	<b>5.825.000,00</b>	<b>100,00</b>	<b>40.763.000</b>	<b>43,30</b>
Genel Yönetim Giderleri			<b>53.446.000,00</b>	<b>60,45</b>	<b>0</b>	<b>0,00</b>	<b>53.446.000</b>	<b>56,70</b>
Diğer İdarelere Transfer Edilecek Kaynaklar Toplamı			<b>0</b>	<b>0,00</b>	<b>0</b>	<b>0,00</b>	<b>0</b>	<b>0,00</b>
Genel Toplam			<b>88.384.000,00</b>	<b>100,00</b>	<b>5.825.000,00</b>	<b>100,00</b>	<b>94.209.000</b>	<b>100,00</b>

İdare Adı: YILDIRIM BEYAZIT ÜNİVERSİTESİ								
Performans Hedefi	Faaliyet	Açıklama	2014					
			BÜTÇE İÇİ		BÜTÇE DIŞI		TOPLAM	
			TL	PAY (%)	TL	PAY (%)	TL	PAY (%)
	1	Öğretim üyelerinin yurtdışında minimum 3 ay araştırma faaliyetlerinde bulunmalarını sağlamak ve Bilimsel kongrelere katılımı maddi olarak desteklemek	0,00	0,00	515.000,00	8,84	515.000	0,53
	1	Öğretim üyelerinin yurtdışında minimum 3 ay araştırma faaliyetlerinde bulunmalarını sağlamak ve Bilimsel kongrelere katılımı maddi olarak destekleme faaliyetleri	0,00	0,00	515.000,00	8,84	515.000	0,53
Performans Hedefleri Maliyetleri Tablosu			<b>34.938.000,00</b>	<b>39,55</b>	<b>5.825.000,00</b>	<b>100,00</b>	<b>40.763.000</b>	<b>43,30</b>
Genel Yönetim Giderleri			<b>53.446.000,00</b>	<b>60,45</b>	<b>0</b>	<b>0,00</b>	<b>53.446.000</b>	<b>56,70</b>
Diğer İdarelere Transfer Edilecek Kaynaklar Toplamı			<b>0</b>	<b>0,00</b>	<b>0</b>	<b>0,00</b>	<b>0</b>	<b>0,00</b>
Genel Toplam			<b>88.384.000,00</b>	<b>100,00</b>	<b>5.825.000,00</b>	<b>100,00</b>	<b>94.209.000</b>	<b>100,00</b>

İdare Adı: YILDIRIM BEYAZIT ÜNİVERSİTESİ								
Performans Hedefi	Faaliyet	Açıklama	2014					
			BÜTÇE İÇİ		BÜTÇE DIŞI		TOPLAM	
			TL	PAY (%)	TL	PAY (%)	TL	PAY (%)
	1	ÖYP destekli araştırmacılar yetiştirmek ve YÖK bursları ile desteklenen akademik personel sayısını arttırmak	2.033.000,00	2,22	1.210.000,00	20,77	3.243.000,00	3,33
	1	Araştırma olanağını arttırmak için insan kaynağının geliştirilmesi faaliyetleri	2.033.000,00	2,22	1.210.000,00	20,77	3.243.000,00	3,33
Performans Hedefleri Maliyetleri Tablosu			<b>34.938.000,00</b>	<b>39,55</b>	<b>5.825.000,00</b>	<b>100,00</b>	<b>40.763.000</b>	<b>43,30</b>
Genel Yönetim Giderleri			<b>53.446.000,00</b>	<b>60,45</b>	<b>0</b>	<b>0,00</b>	<b>53.446.000</b>	<b>56,70</b>
Diğer İdarelere Transfer Edilecek Kaynaklar Toplamı			<b>0</b>	<b>0,00</b>	<b>0</b>	<b>0,00</b>	<b>0</b>	<b>0,00</b>
Genel Toplam			<b>88.384.000,00</b>	<b>100,00</b>	<b>5.825.000,00</b>	<b>100,00</b>	<b>94.209.000</b>	<b>100,00</b>

İdare Adı: YILDIRIM BEYAZIT ÜNİVERSİTESİ								
Performans Hedefi	Faaliyet	Açıklama	2014					
			BÜTÇE İÇİ		BÜTÇE DIŞI		TOPLAM	
			TL	PAY (%)	TL	PAY (%)	TL	PAY (%)
	1	Öğretim elemanlarının toplumsal konularda proje ve araştırmalar yürütmelerini teşvik etmek ve Öğrenci toplulukları bazında toplumsal duyarlılık faaliyetlerini öncelikle teşvik etmek	109.000,00	0,12	0	0,00	109.000	0,11
	1	Öğretim elemanlarının ve Öğrenci topluluklarının toplumsal duyarlılık faaliyetlerini teşvik etme faaliyetleri	109.000,00	0,12	0	0,00	109.000	0,11
Performans Hedefleri Maliyetleri Tablosu			<b>34.938.000,00</b>	<b>39,55</b>	<b>5.825.000,00</b>	<b>100,00</b>	<b>40.763.000</b>	<b>43,30</b>
Genel Yönetim Giderleri			<b>53.446.000,00</b>	<b>60,45</b>	<b>0</b>	<b>0,00</b>	<b>53.446.000</b>	<b>56,70</b>
Diğer İdarelere Transfer Edilecek Kaynaklar Toplamı			<b>0</b>	<b>0,00</b>	<b>0</b>	<b>0,00</b>	<b>0</b>	<b>0,00</b>
Genel Toplam			<b>88.384.000,00</b>	<b>100,00</b>	<b>5.825.000,00</b>	<b>100,00</b>	<b>94.209.000</b>	<b>100,00</b>

İdare Adı: YILDIRIM BEYAZIT ÜNİVERSİTESİ								
Performans Hedefi	Faaliyet	Açıklama	2014					
			BÜTÇE İÇİ		BÜTÇE DIŞI		TOPLAM	
			TL	PAY (%)	TL	PAY (%)	TL	PAY (%)
	1	Geri dönüşümün daha öncesindeki bir aşama olarak her konuda israfı önleyecek bilinçlendirme çalışmaları yapmak, projeler geliştirmek ve gerçekleştirmek	22.000	0,02	0	0,00	22.000	0,02
	1	Geri dönüşümün daha öncesindeki bir aşama olarak her konuda israfı önleyecek bilinçlendirme çalışmaları yapmak, projeler geliştirmek ve gerçekleştirme faaliyetleri	22.000	0,02	0	0,00	22.000	0,02
Performans Hedefleri Maliyetleri Tablosu			<b>34.938.000,00</b>	<b>39,55</b>	<b>5.825.000,00</b>	<b>100,00</b>	<b>40.763.000</b>	<b>43,30</b>
Genel Yönetim Giderleri			<b>53.446.000,00</b>	<b>60,45</b>	<b>0</b>	<b>0,00</b>	<b>53.446.000</b>	<b>56,70</b>
Diğer İdarelere Transfer Edilecek Kaynaklar Toplamı			<b>0</b>	<b>0,00</b>	<b>0</b>	<b>0,00</b>	<b>0</b>	<b>0,00</b>
Genel Toplam			<b>88.384.000,00</b>	<b>100,00</b>	<b>5.825.000,00</b>	<b>100,00</b>	<b>94.209.000</b>	<b>100,00</b>

İdare Adı: YILDIRIM BEYAZIT ÜNİVERSİTESİ								
Performans Hedefi	Faaliyet	Açıklama	2014					
			BÜTÇE İÇİ		BÜTÇE DIŞI		TOPLAM	
			TL	PAY (%)	TL	PAY (%)	TL	PAY (%)
	1	Üniversitenin materyal ve enerji tasarrufu sağlayacak teknolojilerle donatılması için kaynak ayırmak ve geri dönüşüm bilincini tüm üniversite birimlerine yerleştirmek	212.000,00	0,23	0	0,00	212.000	0,22
	1	Üniversitenin materyal ve enerji tasarrufu sağlayacak teknolojilerle donatılması için kaynak ayırmak ve geri dönüşüm bilincini tüm üniversite birimlerine yerleştirme faaliyetleri	212.000,00	0,23	0	0,00	212.000	0,22
Performans Hedefleri Maliyetleri Tablosu			<b>34.938.000,00</b>	<b>39,55</b>	<b>5.825.000,00</b>	<b>100,00</b>	<b>40.763.000</b>	<b>43,30</b>
Genel Yönetim Giderleri			<b>53.446.000,00</b>	<b>60,45</b>	<b>0</b>	<b>0,00</b>	<b>53.446.000</b>	<b>56,70</b>
Diğer İdarelere Transfer Edilecek Kaynaklar Toplamı			<b>0</b>	<b>0,00</b>	<b>0</b>	<b>0,00</b>	<b>0</b>	<b>0,00</b>
Genel Toplam			<b>88.384.000,00</b>	<b>100,00</b>	<b>5.825.000,00</b>	<b>100,00</b>	<b>94.209.000</b>	<b>100,00</b>

İdare Adı: YILDIRIM BEYAZIT ÜNİVERSİTESİ								
Performans Hedefi	Faaliyet	Açıklama	2014					
			BÜTÇE İÇİ		BÜTÇE DIŞI		TOPLAM	
			TL	PAY (%)	TL	PAY (%)	TL	PAY (%)
	1	Girişimciliği kurumsallaştıracak ve süreklileştirmek için YBÜ'ya özgü bir girişimcilik anlayış ve modelini geliştirmek	74.000	0,08	0	0,00	74.000	0,08
	1	Girişimci düşünme ve liderlik uygulamalarını teşvik edici faaliyetler	74.000	0,08	0	0,00	74.000	0,08
Performans Hedefleri Maliyetleri Tablosu			<b>34.938.000,00</b>	<b>39,55</b>	<b>5.825.000,00</b>	<b>100,00</b>	<b>40.763.000</b>	<b>43,30</b>
Genel Yönetim Giderleri			<b>53.446.000,00</b>	<b>60,45</b>	<b>0</b>	<b>0,00</b>	<b>53.446.000</b>	<b>56,70</b>
Diğer İdarelere Transfer Edilecek Kaynaklar Toplamı			<b>0</b>	<b>0,00</b>	<b>0</b>	<b>0,00</b>	<b>0</b>	<b>0,00</b>
Genel Toplam			<b>88.384.000,00</b>	<b>100,00</b>	<b>5.825.000,00</b>	<b>100,00</b>	<b>94.209.000</b>	<b>100,00</b>

İdare Adı: YILDIRIM BEYAZIT ÜNİVERSİTESİ								
Performans Hedefi	Faaliyet	Açıklama	2014					
			BÜTÇE İÇİ		BÜTÇE DIŞI		TOPLAM	
			TL	PAY (%)	TL	PAY (%)	TL	PAY (%)
	1	YBU Teknokentinin kurulması için gerekli planlamaların başlatılması ve Üniversite mensuplarına patent alma, lisans satışı yapma vb. konularda danışmanlık ve maddi destekler	1.360.000,00	1,49	0	0,00	1.360.000	1,40
	1	Girişimciliği teşvik eden ve katkı sunan bir organizasyon yapısı gerçekleştirme faaliyetleri	1.360.000,00	1,49	0	0,00	1.360.000	1,40
Performans Hedefleri Maliyetleri Tablosu			<b>34.938.000,00</b>	<b>39,55</b>	<b>5.825.000,00</b>	<b>100,00</b>	<b>40.763.000</b>	<b>43,30</b>
Genel Yönetim Giderleri			<b>53.446.000,00</b>	<b>60,45</b>	<b>0</b>	<b>0,00</b>	<b>53.446.000</b>	<b>56,70</b>
Diğer İdarelere Transfer Edilecek Kaynaklar Toplamı			<b>0</b>	<b>0,00</b>	<b>0</b>	<b>0,00</b>	<b>0</b>	<b>0,00</b>
Genel Toplam			<b>88.384.000,00</b>	<b>100,00</b>	<b>5.825.000,00</b>	<b>100,00</b>	<b>94.209.000</b>	<b>100,00</b>

İdare Adı: YILDIRIM BEYAZIT ÜNİVERSİTESİ								
Performans Hedefi	Faaliyet	Açıklama	2014					
			BÜTÇE İÇİ		BÜTÇE DIŞI		TOPLAM	
			TL	PAY (%)	TL	PAY (%)	TL	PAY (%)
	1	Bilimsel araştırmalar için destek sağlayan ulusal ve uluslar arası kuruluşlardan proje alınması için öğretim elemanlarının bu programlara dair bilgilendirilmesi, başvurularının teşvik edilmesi ve kurumsal desteğin sağlanması	21.000,00	0,02	0	0,00	21.000	0,02
	1	Bilimsel araştırmalar için destek sağlayan ulusal ve uluslararası kuruluşlardan proje alınması için öğretim elemanlarının bu programlara dair bilgilendirilmesi, başvurularının teşvik edilmesi faaliyeti	21.000,00	0,02	0	0,00	21.000	0,02
Performans Hedefleri Maliyetleri Tablosu			<b>34.938.000,00</b>	<b>39,55</b>	<b>5.825.000,00</b>	<b>100,00</b>	<b>40.763.000</b>	<b>43,30</b>
Genel Yönetim Giderleri			<b>53.446.000,00</b>	<b>60,45</b>	<b>0</b>	<b>0,00</b>	<b>53.446.000</b>	<b>56,70</b>
Diğer İdarelere Transfer Edilecek Kaynaklar Toplamı			<b>0</b>	<b>0,00</b>	<b>0</b>	<b>0,00</b>	<b>0</b>	<b>0,00</b>
Genel Toplam			<b>88.384.000,00</b>	<b>100,00</b>	<b>5.825.000,00</b>	<b>100,00</b>	<b>94.209.000</b>	<b>100,00</b>

İdare Adı: YILDIRIM BEYAZIT ÜNİVERSİTESİ								
Performans Hedefi	Faaliyet	Açıklama	2014					
			BÜTÇE İÇİ		BÜTÇE DIŞI		TOPLAM	
			TL	PAY (%)	TL	PAY (%)	TL	PAY (%)
	1	Toplu konut idaresi başkanlığı ile Sağlık Temel Bilimleri Fakültesi inşaatının 2014-2015 eğitim öğretim yılına yetiştirmek ve Toplu konut Başkanlığı ile Üniversite kampus alanında yapılaşmanın başlatılması	27.650.000,00	31,29	0	0,00	27.650.000	29,35
	1	Kampüsleşme, kapalı ve açık alan düzenleme ve geliştirme faaliyetleri	27.650.000,00	31,29	0	0,00	27.650.000	29,35
Performans Hedefleri Maliyetleri Tablosu			<b>34.938.000,00</b>	<b>39,55</b>	<b>5.825.000,00</b>	<b>100,00</b>	<b>40.763.000</b>	<b>43,30</b>
Genel Yönetim Giderleri			<b>53.446.000,00</b>	<b>60,45</b>	<b>0</b>	<b>0,00</b>	<b>53.446.000</b>	<b>56,70</b>
Diğer İdarelere Transfer Edilecek Kaynaklar Toplamı			<b>0</b>	<b>0,00</b>	<b>0</b>	<b>0,00</b>	<b>0</b>	<b>0,00</b>
Genel Toplam			<b>88.384.000,00</b>	<b>100,00</b>	<b>5.825.000,00</b>	<b>100,00</b>	<b>94.209.000</b>	<b>100,00</b>

İdare Adı: YILDIRIM BEYAZIT ÜNİVERSİTESİ								
Performans Hedefi	Faaliyet	Açıklama	2014					
			BÜTÇE İÇİ		BÜTÇE DIŞI		TOPLAM	
			TL	PAY (%)	TL	PAY (%)	TL	PAY (%)
	1	Engelli öğrencilere uygun koşullarda eğitim verecek fiziksel ortamı oluşturmak	230.000	0,25	0	0,00	230.000	0,24
	1	Fiziksel yapılaşmada çevreye, insana duyarlı olmak ve altyapıyı engelsiz üniversite (engelli dostu) anlayışı doğrultusunda düzenleme faaliyetleri	230.000	0,25	0	0,00	230.000	0,24
Performans Hedefleri Maliyetleri Tablosu			<b>34.938.000,00</b>	<b>39,55</b>	<b>5.825.000,00</b>	<b>100,00</b>	<b>40.763.000</b>	<b>43,30</b>
Genel Yönetim Giderleri			<b>53.446.000,00</b>	<b>60,45</b>	<b>0</b>	<b>0,00</b>	<b>53.446.000</b>	<b>56,70</b>
Diğer İdarelere Transfer Edilecek Kaynaklar Toplamı			<b>0</b>	<b>0,00</b>	<b>0</b>	<b>0,00</b>	<b>0</b>	<b>0,00</b>
Genel Toplam			<b>88.384.000,00</b>	<b>100,00</b>	<b>5.825.000,00</b>	<b>100,00</b>	<b>94.209.000</b>	<b>100,00</b>

İdare Adı: YILDIRIM BEYAZIT ÜNİVERSİTESİ								
Performans Hedefi	Faaliyet	Açıklama	2014					
			BÜTÇE İÇİ		BÜTÇE DIŞI		TOPLAM	
			TL	PAY (%)	TL	PAY (%)	TL	PAY (%)
	1	İdari ve mali alanlarda personelin bilgi düzeyini artıracak eğitimler düzenlemek, bu amaçla düzenlemiş olan eğitim ve kurslara katılım sağlamak	57.000,00	0,06	0,00	0,00	57.000	0,06
	1	İdari ve mali alanlarda personelin bilgi düzeyini artıracak eğitimler düzenlemek, bu amaçla düzenlemiş olan eğitim ve kurslara katılım sağlama faaliyetleri	57.000,00	0,06	0,00	0,00	57.000	0,06
Performans Hedefleri Maliyetleri Tablosu			<b>34.938.000,00</b>	<b>39,55</b>	<b>5.825.000,00</b>	<b>100,00</b>	<b>40.763.000</b>	<b>43,30</b>
Genel Yönetim Giderleri			<b>53.446.000,00</b>	<b>60,45</b>	<b>0</b>	<b>0,00</b>	<b>53.446.000</b>	<b>56,70</b>
Diğer İdarelere Transfer Edilecek Kaynaklar Toplamı			<b>0</b>	<b>0,00</b>	<b>0</b>	<b>0,00</b>	<b>0</b>	<b>0,00</b>
Genel Toplam			<b>88.384.000,00</b>	<b>100,00</b>	<b>5.825.000,00</b>	<b>100,00</b>	<b>94.209.000</b>	<b>100,00</b>



İdare Adı:		YILDIRIM BEYAZIT ÜNİVERSİTESİ						
Performans Hedefi	Faaliyet	Açıklama	2014					
			BÜTÇE İÇİ		BÜTÇE DIŞI		TOPLAM	
			TL	PAY (%)	TL	PAY (%)	TL	PAY (%)
	1	Psikolojik Danışma ve Rehberlik Birimi, Engelli Destek Ofisi vb. kurmak ve işlevsel hale getirmek	83.000,00	0,09	0	0,00	83.000	0,09
	1	Psikolojik Danışma ve Rehberlik Birimi, Engelli Destek Ofisi vb. kurmak ve işlevsel hale getirme faaliyeti	83.000,00	0,09	0	0,00	83.000	0,09
Performans Hedefleri Maliyetleri Tablosu			<b>34.938.000,00</b>	<b>39,55</b>	<b>5.825.000,00</b>	<b>100,00</b>	<b>40.763.000</b>	<b>43,30</b>
Genel Yönetim Giderleri			<b>53.446.000,00</b>	<b>60,45</b>	<b>0</b>	<b>0,00</b>	<b>53.446.000</b>	<b>56,70</b>
Diğer İdarelere Transfer Edilecek Kaynaklar Toplamı			<b>0</b>	<b>0,00</b>	<b>0</b>	<b>0,00</b>	<b>0</b>	<b>0,00</b>
Genel Toplam			<b>88.384.000,00</b>	<b>100,00</b>	<b>5.825.000,00</b>	<b>100,00</b>	<b>94.209.000</b>	<b>100,00</b>

## İDARE PERFORMANS TABLOSU

İdare Adı	YILDIRIM BEYAZIT ÜNİVERSİTESİ					
<b>Bütçe Kaynak İhtiyacı</b>	Ekonomik Kod		Faaliyet Toplamı	Genel Yönetim Giderleri Toplamı	Diğer İdarelere Transfer Edilecek Kaynaklar Toplamı	Genel Toplam
	01	Personel Giderleri	3.368.000,00	40.169.000,00	0,00	43.537.000,00
	02	SGK Devlet Primi Giderleri	0,00	7.309.000,00	0,00	7.309.000,00
	03	Mal ve Hizmet Alım Giderleri	2.070.000,00	5.021.000,00	0,00	7.091.000,00
	04	Faiz Giderleri	0,00	0,00	0,00	0,00
	05	Cari Transferler	0,00	947.000,00	0,00	947.000,00
	06	Sermaye Giderleri	29.500.000,00	0,00	0,00	29.500.000,00
	07	Sermaye Transferleri	0	0,00	0,00	0,00
	08	Borç Verme	0	0,00	0,00	0,00
	09	Yedek Ödenek	0	0,00	0,00	0,00
<b>Toplam Bütçe Kaynak İhtiyacı</b>			<b>34.938.000,00</b>	<b>53.446.000,00</b>	<b>0,00</b>	<b>88.384.000,00</b>
<b>Bütçe Dışı Kaynak</b>	Döner Sermaye		0,00	0,00	0,00	0,00
	Diğer Yurt İçi		4.825.000,00	0,00	0,00	4.825.000,00
	Yurt Dışı		1.000.000,00	0,00	0,00	1.000.000,00
	<b>Toplam Bütçe Dışı Kaynak İhtiyacı</b>			<b>5.825.000,00</b>	<b>0,00</b>	<b>0,00</b>
<b>Toplam Kaynak İhtiyacı</b>			<b>40.763.000,00</b>	<b>53.446.000,00</b>	<b>0,00</b>	<b>94.209.000,00</b>

İdare Adı: YILDIRIM BEYAZIT ÜNİVERSİTESİ		
PERFORMANS HEDEFİ	FAALİYETLER	SORUMLU BİRİMLER
<b>Kariyer merkezi, öğrenci kulüpleri ile bilimsel içerikli toplulukları desteklemek</b>	Kariyer merkezi, öğrenci kulüpleri ile bilimsel içerikli toplulukları desteklenmesi için gerekli çalışmalar	Sağlık Kültür Spor Daire Başkanlığı-Özel Kalem(Genel Sekreterlik)
<b>Açılacak yeni lisans üstü programları belirlemek</b>	Açılacak yeni lisans üstü programlarının belirlenmesi ve çeşitlendirilmesi	Özel Kalem (Rektörlük), Öğrenci İşleri Dai. Bşk., Sağlık Bil.Ens., Fen Bilimleri Ens., Sosyal Bilimler Enstitüsü
<b>Erasmus gibi öğrenci değişim programlarına katılacak öğrenci sayısını ve Öğretim Üyelerinin Erasmus Öğretim Üyesi değişim programı, TÜBİTAK 2219 gibi programlara katılımı artırmak</b>	Erasmus ve Tübitak projelerinde gerekli destek faaliyetleri	Özel Kalem (Genel Sekreterlik), Erasmus Koordinatörlüğü

İdare Adı: YILDIRIM BEYAZIT ÜNİVERSİTESİ		
PERFORMANS HEDEFİ	FAALİYETLER	SORUMLU BİRİMLER
Eğitim programlarını ulusal ve uluslararası normlara uygun şekilde yürütmek ve Eğitim amaçlı fiziksel yapıların ve olanakların korunması, geliştirilmesini sağlamak	Eğitim programlarını ulusal ve uluslararası normlara uygun şekilde yürütme faaliyeti	Rektörlük, Personel Dai.Bşk., Öğrenci İşl.Dai.Bşk., Yapı İşl. Dai. Bşk., Kütüphane Dai. Bşk.
İngilizce ile eğitim yapmanın avantajını kullanarak, belirli coğrafi bölgeleri ve ulusları hedef alarak, karşılıklı anlaşmalar yapmak, o bölgelerden hem öğrenci hem de öğretim elemanları almak ve yabancı uyruklu öğrencilere istihdam ve burs imkanlarını sağlamak	Belirli coğrafi bölgeleri ve ulusları hedef alarak, karşılıklı anlaşmalar yapmak, o bölgelerden hem öğrenci hem de öğretim elemanları almak ve yabancı uyruklu öğrencilere istihdam ve burs imkanlarını sağlamak	Özel Kalem (Genel Sekreterlik), Sağlık Kültür Ve Spor Daire Başkanlığı, Sağlık Bilimleri Fak., Mühendislik ve Doğa Bil.Fak., Hukuk Fak., Siyasal Bilgiler Fak., İşletme Fak., İslami İlimler Fak., Yabancı Diller Yüksekokulu
Üniversitenin tanıtımını geniş çevrelerde etkili ve etkin bir şekilde gerçekleştirmek için fuarlara, bilimsel toplantılara ve etkinliklere katılmakla birlikte bilgi donanımı ve öğrenme potansiyeli yüksek öğrencilere istihdam ve burs imkanlarını sağlayarak üniversiteyi tercih etmelerini sağlamak	Fuar bilimsel toplantı ve etkinliklere katılım teşvik edilecektir.	Özel Kalem (Genel Sekreterlik), Sağlık Kültür Ve Spor Daire Başkanlığı

İdare Adı: YILDIRIM BEYAZIT ÜNİVERSİTESİ		
PERFORMANS HEDEFİ	FAALİYETLER	SORUMLU BİRİMLER
Üniversite tarafından belirlenen öncelikli araştırma alanları için gerekli olan laboratuvar ve fiziksel şartları belirlemek ve planlamak Araştırma laboratuvarı ve merkez sayısını artırmak Büyük ölçekli araştırma projelerine teknik ve yönetsel destek sağlanması	Araştırma odaklılığı teşvik etmek ve kurumsallaştırmak için araştırmaları yürütecek ortamlar, sistemler, merkezler, laboratuvarları belirlemek, bunların altyapılarını/fiziksel şartlarını oluşturmak	Özel Kalem (Genel Sekreterlik), Yapı İşleri Teknik Daire Başkanlığı, İdari ve Mali İşler Dai.Bşk.
Ulusal ve uluslararası saygın endekslerde yer alan yayınlara verilen teşvikleri artırmak	Araştırma odaklılığı Ulusal ve Uluslar arası alanda geliştirme faaliyeti	Özel Kalem (Genel Sekreterlik), İdari ve Mali İşler Dai. Bşk.
Kütüphane ve dokümantasyon işleri ile ilgili hizmetlerin yeterliliğini sağlamak, Kütüphanede bulunan yayın sayısını artırmak, Üye olunan veri tabanı ve Elektronik kaynak sayısını artırmak	Eğitim-Öğretim ve araştırma faaliyetleri için gereksinim duyulan bilgi kaynaklarının azami ölçüde temin edilmesi	Kütüphane ve Dökümantasyon Daire Başkanlığı

İdare Adı: YILDIRIM BEYAZIT ÜNİVERSİTESİ		
PERFORMANS HEDEFİ	FAALİYETLER	SORUMLU BİRİMLER
Öğretim üyelerinin yurtdışında minimum 3 ay araştırma faaliyetlerinde bulunmalarını sağlamak ve Bilimsel kongrelere katılımı maddi olarak desteklemek	Öğretim üyelerinin yurtdışında minimum 3 ay araştırma faaliyetlerinde bulunmalarını sağlamak ve Bilimsel kongrelere katılımı maddi olarak destekleme faaliyetleri	Özel Kalem (Genel Sekreterlik), Özel Kalem (Rektörlük)
ÖYP destekli araştırmacılar yetiştirmek ve YÖK bursları ile desteklenen akademik personel sayısını arttırmak	Araştırma olanağını arttırmak için insan kaynağının geliştirilmesi faaliyetleri	Özel Kalem (Rektörlük), Özel Kalem (Genel Sekreterlik), Tıp Fak., Mühendislik ve Doğa Bil.Fak., İnsan ve Toplum Bil.Fak., ÖYP Koordinasyon Kurulu
Öğretim elemanlarının toplumsal konularda proje ve araştırmalar yürütmelerini teşvik etmek ve Öğrenci toplulukları bazında toplumsal duyarlılık faaliyetlerini öncelemelerini teşvik etmek	Öğretim elemanlarının ve Öğrenci topluluklarının toplumsal duyarlılık faaliyetlerini teşvik etme faaliyetleri	Özel Kalem (Genel Sekreterlik), Sağlık Kültür ve Spor Dairesi, Akademik Birimler

İdare Adı: YILDIRIM BEYAZIT ÜNİVERSİTESİ		
PERFORMANS HEDEFİ	FAALİYETLER	SORUMLU BİRİMLER
<b>Geri dönüşümün daha öncesindeki bir aşama olarak her konuda israfı önleyecek bilinçlendirme çalışmaları yapmak, projeler geliştirmek ve gerçekleştirmek</b>	Geri dönüşümün daha öncesindeki bir aşama olarak her konuda israfı önleyecek bilinçlendirme çalışmaları yapmak, projeler geliştirmek ve gerçekleştirme faaliyetleri	Sağlık Kültür Ve Spor Daire Başkanlığı, Akademik Birimler
<b>Üniversitenin materyal ve enerji tasarrufu sağlayacak teknolojilerle donatılması için kaynak ayırmak ve geri dönüşüm bilincini tüm üniversite birimlerine yerleştirmek</b>	Üniversitenin materyal ve enerji tasarrufu sağlayacak teknolojilerle donatılması için kaynak ayırmak ve geri dönüşüm bilincini tüm üniversite birimlerine yerleştirme faaliyetleri	Özel Kalem (Genel Sekreterlik), Yapı İşleri Dairesi Başk., Akademik Birimler
<b>YBÜ içerisinde fikirden yeniliğe, temel araştırmalardan başvurulara kadar tüm yenilikler zincirini kapsayacak süreç ve desteklere yönelik hususları tanımlamak ve hayata geçirmek</b>	Girişimci düşünme ve liderlik uygulamalarını teşvik edici faaliyetler	Özel Kalem (Genel Sekreterlik), İdari ve Mali İşler Dairesi Başkanlığı

İdare Adı: YILDIRIM BEYAZIT ÜNİVERSİTESİ		
PERFORMANS HEDEFİ	FAALİYETLER	SORUMLU BİRİMLER
<b>YBU Teknokentinin kurulması için gerekli planlamaların başlatılması ve Üniversite mensuplarına patent alma, lisans satışı yapma vb. konularda danışmanlık ve maddi destekler vermek</b>	Girişimciliği teşvik eden ve katkı sunan bir organizasyon yapısı gerçekleştirme faaliyetleri	Özel Kalem (Genel Sekreterlik), Yapı İşleri Dairesi Başkanlığı
<b>Bilimsel araştırmalar için destek sağlayan ulusal ve uluslararası kuruluşlardan proje alınması için öğretim elemanlarının bu programlara dair bilgilendirilmesi, başvurularının teşvik edilmesi ve kurumsal desteğin sağlanması</b>	Bilimsel araştırmalar için destek sağlayan ulusal ve uluslararası kuruluşlardan proje alınması için öğretim elemanlarının bu programlara dair bilgilendirilmesi, başvurularının teşvik edilmesi ve kurumsal desteğin sağlanması faaliyetleri	Özel Kalem (Genel Sekreterlik), İdari ve Mali İşler Dairesi Başkanlığı
<b>Toplu konut idaresi başkanlığı ile Sağlık Temel Bilimleri Fakültesi inşaatının 2014-2015 eğitim öğretim yılına yetiştirmek ve Toplu konut Başkanlığı ile Üniversite kampus alanında yapılaşmanın başlatılması</b>	Kampüsleşme, kapalı ve açık alan düzenleme ve geliştirme faaliyetleri	Yapı İşleri Ve Teknik Daire Başkanlığı



İdare Adı: YILDIRIM BEYAZIT ÜNİVERSİTESİ		
PERFORMANS HEDEFİ	FAALİYETLER	SORUMLU BİRİMLER
<b>Engelli öğrencilere uygun koşullarda eğitim verecek fiziksel ortamı oluşturmak</b>	Fiziksel yapılaşmada çevreye, insana duyarlı olmak ve altyapıyı engelsiz üniversite (engelli dostu) anlayışı doğrultusunda düzenleme faaliyetleri	Sağlık Kültür ve Spor Dai. Bşk., Yapı İşleri Ve Teknik Dairesi Başkanlığı
<b>İdari ve mali alanlarda personelin bilgi düzeyini artıracak eğitimler düzenlemek, bu amaçla düzenlemiş olan eğitim ve kurslara katılım sağlamak</b>	İdari ve mali alanlarda personelin bilgi düzeyini artıracak eğitimler düzenlemek, bu amaçla düzenlemiş olan eğitim ve kurslara katılım sağlama faaliyetleri	Özel Kalem (Genel Sekreterlik), Personel Dai.Bşk., Strateji Gel.Dai.Bşk.
<b>Psikolojik Danışma ve Rehberlik Birimi,Engelli Destek Ofisi vb. kurmak ve işlevsel hale getirmek</b>	Psikolojik Danışma ve Rehberlik Birimi,Engelli Destek Ofisi vb. kurmak ve işlevsel hale getirme faaliyeti	Özel Kalem (Genel Sekreterlik), Sağlık Kültür Dairesi Başkanlığı, İdari ve Mali İşler Dairesi Başkanlığı