



2016 Yılı

İdare Faaliyet Raporu





*“Hiç bir şeye ihtiyacımız yok,
yalnız bir şeye ihtiyacımız vardır,
çalışkan olmak!”*

K. Atatürk

ÜST YÖNETİCİ SUNUŞU

Üniversitemiz, 31.05.2008 tarih ve 26892 sayılı Resmi Gazete 'de yayımlanan "5765 sayılı Yükseköğretim Kurumları Teşkilatı Kanununda ve Yükseköğretim Kurumları Öğretim Elemanlarının Kadroları Hakkında Kanun Hükmünde Kararname ile Genel Kadro ve Usulü Hakkında Kanun Hükmünde Kararnameye Ekli Cetvellerde Değişiklik Yapılmasına Dair Kanun'un 1'inci maddesi ile 2809 sayılı Kanuna eklenen Ek 98'inci maddesiyle kurulmuştur.

5018 sayılı Kamu Mali Yönetimi ve Kontrol Kanununun yürürlüğe girmesiyle ülkemizde benimsenen yeni kamu yönetimi anlayışının en önemli göstergesidir. Bu kanunun önemli yeniliklerinden birisi de kamu idarelerine "Faaliyet Raporları" hazırlanma mecburiyeti getirmesidir. Kamu Mali Yönetimi ve Kontrol Kanununun 41. maddesinde; bütçeyle ödenek tahsis edilen harcama birimlerinin üst yöneticileri tarafından her yıl faaliyet raporları hazırlanması öngörülmektedir. Böylece kamu hizmetlerini yürütenlerin daha fazla sorumluluk üstlenmeleri, kamu idarelerinin performanslarının artması, yasama denetiminin daha etkin yerine getirilmesi hedeflenmektedir. Sonuçta faaliyet raporları, kamu kurum ve kuruluşlarında saydamlığın ve hesap verilebilirliğin de bir aracı olacaktır. Kamu idareleri, amaçlarını, hedeflerini ve faaliyetlerinin sonuçlarını faaliyet raporları sayesinde kamuoyu ile paylaşarak toplumun bilgilendirilmesi süreci de tesis edilmiş olacaktır.

Üniversitemizin 2016 faaliyet sonuçlarını tüm yönleriyle açıklayan idare faaliyet raporumuz mali saydamlık ve hesap verme sorumluluğunu sağlamak amacıyla doğru, güvenilir, önyargısız ve tarafsız bilgiler kullanılarak, ilgili tarafların ve kamuoyunun bilgi sahibi olmasını sağlamak üzere açık, anlaşılır ve sade bir dil kullanılarak, 10.12.2003 tarihli ve 5018 sayılı Kamu Mali Yönetimi ve Kontrol Kanununun 41'inci maddesine ve Kamu İdarelerince Hazırlanacak Faaliyet Raporları Hakkında Yönetmeliğe dayanılarak hazırlanmıştır.

Üniversitemiz 2016 yılı idare faaliyet raporunun hazırlanmasında görev ve sorumluluk alan tüm personelimize teşekkür eder, başarılar dilerim.

Saygılarımla...

Prof. Dr. Halil İbrahim ZEYBEK

Rektör

İÇİNDEKİLER

ÜST YÖNETİCİ SUNUŞU	
İÇİNDEKİLER.....	i
ŞEKİLLER, TABLOLAR.....	ii
GRAFİKLER	iii
I- GENEL BİLGİLER	1
A- MİSYON ve VİZYON.....	1
B- YETKİ, GÖREV ve SORUMLULUKLAR	2
C- İDAREYE İLİŞKİN BİLGİLER	6
1. Fiziksel Yapı	6
2. Örgüt Yapısı	13
3. Bilgi ve Teknoloji Kaynakları.....	15
4. İnsan Kaynakları	20
5. Sunulan Hizmetler.....	28
6. Yönetim ve İç Kontrol Sistemi	48
II- AMAÇ ve HEDEFLER.....	50
A- İDARENİN AMAÇ ve HEDEFLERİ.....	50
B- TEMEL POLİTİKALAR ve ÖNCELİKLER	52
III- FAALİYETLERE İLİŞKİN BİLGİ ve DEĞERLENDİRMELER	57
A- MALİ BİLGİLER.....	57
1. Bütçe Uygulama Sonuçları.....	57
2. Mali Denetim Sonuçları.....	60
B- PERFORMANS BİLGİLERİ.....	61
1. Faaliyet ve Proje Bilgileri.....	61
2. Performans Sonuçları Tablosu.....	67
IV- KURUMSAL KABİLİYET ve KAPASİTENİN DEĞERLENDİRİLMESİ.....	73
A- ÜSTÜNLÜKLER.....	73
B- ZAYIFLIKLAR.....	74
C- DEĞERLENDİRME.....	75
V- ÖNERİ ve TEDBİRLER	76
VI- EKLER	77
Ek-1 İç Kontrol Güvence Beyanı	77
Ek-2 Mali Hizmetler Birim Yöneticisinin Beyanı.....	80

ŞEKİLLER

- Şekil 1** : Gümüşhane Üniversitesi Akademik Birimler Organizasyon Şeması
Şekil 2 : Gümüşhane Üniversitesi İdari Birimler Organizasyon Şeması

TABLolar

- Tablo 1** : Gümüşhane Üniversitesi Akademik Birimlerinin Kuruluş Tarihleri
Tablo 2 : İdari Birimlerin Hizmet Alanları (2014-2016)
Tablo 3A : Akademik Birimlerin Hizmet Alanları (2014-2016)
Tablo 3B : Akademik Birimlerin Hizmet Alanları (2014-2016)
Tablo 4 : Gümüşhane Üniversitesi Taşınmazlarının Dağılımı (2016)
Tablo 5 : Eğitim Alanları ve Derslikler (2014-2016)
Tablo 6 : Yemekhaneler, Kantin ve Kafeteryalar (2014-2016)
Tablo 7 : Sosyal Alanlar (2014-2016)
Tablo 8 : Toplantı ve Konferans Salonları (2014-2016)
Tablo 9 : Akademik Personel Hizmet Alanları (2014-2016)
Tablo 10 : İdari Personel Hizmet Alanları (2014-2016)
Tablo 11 : Ambar, Arşiv Alanları ve Atölyeler (2014-2016)
Tablo 12 : Kütüphane Kaynakları (2014 -2016)
Tablo 13 : Abone Olunan Bazı Kütüphane Veri Tabanları (2016)
Tablo 14 : Bilgisayar Kaynakları (2014-2016)
Tablo 15 : Diğer Bilgi ve Teknolojik Kaynaklarımız (2014-2016)
Tablo 16 : Akademik Personel Kadrolarının Doluluk Oranına ve İstihdam Şekline Göre Dağılımı (2014-2016)
Tablo 17 : Yabancı Uyruklu Akademik Personel Sayısı (2016)
Tablo 18 : 2016 Yılı Diğer Üniversitelerde Görevlendirilen Gümüşhane Üniversitesi Akademik Personeli
Tablo 19 : Başka Üniversitelerden Kurumumuza Görevlendirilen Akademik Personel (2014-2016)
Tablo 20 : Akademik Personelin Yaş İtibariyle Dağılımı (2014-2016)
Tablo 21 : İdari Personelin Hizmet Sınıflarına Göre Doluluk Durumu (2014-2016)
Tablo 22 : İdari Personelin Eğitim Durumuna Göre Dağılımı (2014-2016)
Tablo 23 : İdari Personelin Hizmet Sürelerine Göre Dağılımı (2014-2016)
Tablo 24 : İdari Personelin Yaş Durumuna Göre Dağılımı (2014-2016)
Tablo 25 : Diğer Pozisyonlarda Çalışan Personel Sayıları (2016)
Tablo 26 : Akademik Birimlerimiz ve Öğrenci Sayıları (2014-2015, 2015-2016, 2016-2017)
Tablo 27 : Birimler Bazında Kız - Erkek Öğrenci Sayıları (2014-2016)
Tablo 28A : Yabancı Uyruklu Öğrencilerin Sayısı ve Bölümleri (2014-2016)
Tablo 28B : 2014-2016 Arası Üniversitemiz Yükseköğretim Programlarına Kayıt Yaptıran Yabancı Uyruklu Öğrencilerin Ülkelere Göre Dağılımı
Tablo 29 : Yabancı Dil Hazırlık Sınıfı Öğrenci Sayıları (2014-2016)

- Tablo 30A** : Yüksek Lisans Yapan Öğrencilerin Programlara Göre Dağılımı ve Sayıları (2014-2016)
- Tablo 30B** : Fen Bilimleri ve Sosyal Bilimleri Enstitüsü Yüksek Lisans ve Doktora Programları (2014-2016)
- Tablo 31** : Öğrenci Kontenjanları ve Doluluk Oranı (2015-2016 ve 2016-2017)
- Tablo 32** : Gümüşhane Üniversitesi Yükseköğretim Programlarına İlk Defa Kayıt Yaptıran Öğrencilerin Okullara Göre Dağılımı (2014-2016)
- Tablo 33** : Mezun Olan Öğrencilerin Okullara Göre Dağılımı (2014-2016)
- Tablo 34** : Gümüşhane Üniversitesinin Yıllar İtibarıyla Öğrenci Başarı Durumu (2014-2016)
- Tablo 35** : Ödenek Serbest Bırakma, Aktarma ve Ekleme İşlem Sayıları (2014-2016)
- Tablo 36** : Yevmiye Sayıları Tablosu (2014-2016)
- Tablo 37** : Gümüşhane Üniversitesi Hukuk Müşavirliği Dava Türleri (2014-2016)
- Tablo 38** : Döner Sermaye İşletme Müdürlüğünün 31/12/2016 Tarihli Mizanı
- Tablo 39** : Gümüşhane Üniversitesi 2013- 2017 Dönemi Stratejik Plan Çerçevesi
- Tablo 40A** : Gümüşhane Üniversitesi Bütçe Giderleri Tablosu (2016)
- Tablo 40B** : Ekonomik Sınıflandırmaya Göre Bütçe Giderleri Tablosu (2016)
- Tablo 41** : Gümüşhane Üniversitesi Ekonomik Ayrıma Göre Gerçekleşen Tahsilatların Karşılaştırılması (2014-2016)
- Tablo 42** : Faaliyet Bilgileri (2014-2016)
- Tablo 43** : Yayınlarla İlgili Faaliyet Bilgileri (2014-2016)
- Tablo 44** : WOS' da İndekslenen / İndekslenmeyen Gümüşhane Üniversitesi Adresli Yayınlar (2016)
- Tablo 45** : Editörlük - Hakemlik Yapan Öğretim Üyesi Sayısı ile Dergi Sayıları (2014-2016)
- Tablo 46A** : Erasmus Programı Kapsamında Yurt Dışında Üniversiteler Arasında Yapılan İkili Anlaşmalar (2016)
- Tablo 46B** : Mevlana Değişim Programı Kapsamında Yurt Dışında Üniversiteler Arasında Yapılan İkili Anlaşmalar (2014-2016)
- Tablo 46C** : Yurt İçinde İkili Anlaşma Gerçekleştirilen Üniversiteler (2014-2016)
- Tablo 47** : Proje Bilgileri (2014-2016)
- Tablo 48** : 2016 Yılı Sektör Bazında Yatırım Harcamaları Gerçekleşme Raporu
- Tablo 49** : 2016 Yılı Performans Bilgileri Göstergesi ve Performans Sonuçları Değerlendirilmesi
- Tablo 50** : İç Kontrol Güvence Beyanı Asil – Vekil Tablosu

GRAFİKLER

- Grafik 1** : Akademik Personelin Yaş İtibarıyla Dağılımı (2014-2016)
- Grafik 2** : İdari Personelin Hizmet Sınıflarına Göre Doluluk Durumu (2014-2016)
- Grafik 3** : İdari Personelin Eğitim Durumuna Göre Dağılımı (2014-2016)
- Grafik 4** : İdari Personelin Hizmet Sürelerine Göre Dağılımı (2014-2016)
- Grafik 5** : İdari Personelin Yaş Durumuna Göre Dağılımı (2014-2016)

I- GENEL BİLGİLER

A. MİSYON VE VİZYON

Misyonumuz

İlimizin, bölgemizin ve ülkemizin sosyal, kültürel ve ekonomik gelişmesine destek olmak; girişimci, üretken, sorgulayıcı, rekabetçi, ulusal ve uluslararası mesleki yeterliliğe sahip gençler yetiştirmek, bilimsel veri, bilgi ve teknoloji üretmek, yaymak, ulusal ve uluslararası paydaşlarla işbirliği yaparak bölgesel, ulusal ve evrensel gelişmeye katkı sağlamaktır.

Vizyonumuz

“Doğu Karadeniz Bölgesi’nin ilk üç yükseköğretim merkezinden biri olmak.”

Bilimsel ve mesleki yeterliliğe sahip ulusal/uluslararası kuruluşlarca akredite edilmiş yükseköğretim sistemiyle yetkin işgücü yetiştiren, bilimsel bilgi üretimiyle bilimsel endekslere ve teknoloji üretimine katkı sağlayan, Türkiye’nin sosyo-ekonomik gelişmesine ve kalkınmasına destek olan bir yükseköğretim merkezi olmak.

B. YETKİ, GÖREV VE SORUMLULUKLAR

a. Kuruluş Bilgileri:

Tablo 1: Gümüşhane Üniversitesi Akademik Birimlerinin Kuruluş Tarihleri		Kuruluş Tarihi	Açıklama
Enstitüler	Fen Bilimleri Enstitüsü	31.05.2008 Tarihli Kuruluş Kanunuyla Birlikte Gümüşhane Üniversitesi'ne bağlı olarak kuruldu.	-
	Sosyal Bilimler Enstitüsü	31.05.2008 Tarihli Kuruluş Kanunuyla Birlikte Gümüşhane Üniversitesi'ne bağlı olarak kuruldu.	-
Fakülteler	Mühendislik ve Doğa Bilimleri Fakültesi	11.07.1992 Tarihinde Karadeniz Teknik Üniversitesi'ne bağlı olarak kuruldu.	31.05.2008 tarihinde Gümüşhane Üniversitesi'ne devredildi.
	İktisadi ve İdari Bilimler Fakültesi	03.10.2007 Tarihinde Karadeniz Teknik Üniversitesi'ne bağlı olarak kuruldu.	31.05.2008 tarihinde Gümüşhane Üniversitesi'ne devredildi.
	Turizm Fakültesi	2010 Yılında kurulan Turizm İşletmeciliği ve Otelcilik Yüksekokulu, 22.04.2013 Tarihli Bakanlar Kurulunda Kabul Edilen 16.05.2013 Tarih ve 28649 Sayılı Resmi Gazetede yayımlanan kararla, Turizm Fakültesine dönüştürüldü.	-
	İletişim Fakültesi	31.05.2008 Tarihli Kuruluş Kanunuyla Birlikte Gümüşhane Üniversitesi'ne bağlı olarak kuruldu.	-
	İlahiyat Fakültesi	07.06.2010 Tarihli Bakanlar Kurulunda Kabul Edilerek 01.07.2010 Tarih ve 27628 Sayılı Resmi Gazetede yayımlandı.	-
	Sağlık Bilimleri Fakültesi	02.11.1996 Tarihinde Sağlık Yüksekokulu Karadeniz Teknik Üniversitesi'ne bağlı olarak kuruldu. 31.05.2008 tarihinde Gümüşhane Üniversitesi'ne devredildi.	8 Nisan 2016 tarihinde Sağlık Bilimleri Fakültesine dönüştürülmüştür
	Edebiyat Fakültesi	14.11.2011 Tarih ve 2011/2471 Sayılı Bakanlar Kurulu Kararıyla Kabul Edilerek, 03.01.2012 Tarih ve 28162 Sayılı Resmi Gazetede yayımlandı.	-
Yüksek Okullar	Beden Eğitimi ve Spor Y.O.	08.04.2010 Tarihli Bakanlar Kurulunda Kabul Edilerek 28.04.2010 Tarih ve 27565 Sayılı Resmi Gazetede yayımlandı.	-

Meslek Yüksekokulları	Gümüşhane Meslek Yüksekokulu	20.07.1982 Tarihinde Karadeniz Teknik Üniversitesi'ne bağlı olarak kuruldu.	31.05.2008 tarihinde Gümüşhane Üniversitesi'ne devredildi.
	Gümüşhane Sağlık Hizmetleri Meslek Yüksekokulu	10.09.1992 Tarihinde Karadeniz Teknik Üniversitesine bağlı olarak kuruldu.	31.05.2008 tarihinde Gümüşhane Üniversitesi'ne devredildi.
	Kelkit Aydın Doğan Meslek Yüksekokulu	20.07.1982 Tarihinde Atatürk Üniversitesine bağlı olarak kuruldu. 17.03.2006'da Erzincan Üniversitesine devredildi.	31.05.2008 tarihinde Gümüşhane Üniversitesi'ne devredildi.
	Kelkit Sağlık Hizmetleri Meslek Yüksekokulları	22.05.2008 tarihinde Erzincan Üniversitesi Rektörlüğüne bağlı olarak kuruldu.	22.07.2008 tarihinde Gümüşhane Üniversitesine devredildi.
	Şiran Mustafa Beyaz Meslek Yüksekokulu	Karadeniz Teknik Üniversitesine bağlı olarak kuruldu.	31.05.2008 tarihinde Gümüşhane Üniversitesi'ne devredildi.
	Kürtün Meslek Yüksekokulu	21.05.2009 Tarihli Yükseköğretim Kurulu Başkanlığı Genel Kurul Kararıyla kuruldu	-
	İrfan Can Köse Meslek Yüksekokulu	21.05.2009 Tarihli Yükseköğretim Kurulu Başkanlığı Genel Kurul Kararıyla kuruldu.	-
	Torul Meslek Yüksekokulu	21.05.2009 Tarihli Yükseköğretim Kurulu Başkanlığı Genel Kurul Kararıyla kuruldu.	-

Araştırma ve Uygulama Merkezleri	Sürekli Eğitim Uygulama ve Araştırma Merkezi	Yükseköğretim Kurulu Başkanlığı'nın 04.10.2010 Tarih ve 4904-36299 Sayılı Yazısı ile kuruldu.	-
	Kelkit Organik Tarım Uygulama ve Araştırma Merkezi	30.03.2011 Tarihli Yükseköğretim Kurulu Başkanlığı Yürütme Kurulu Kararıyla kuruldu	-
	Tıbbi Bitkiler, Geleneksel İlaçlar Uygulama ve Araştırma Merkezi (GÜN-TİBGİM)	30.05.2014 tarih 128 sayılı Yüksek Öğretim Kurulu kararı ile kuruldu.	-
	Eğitim Teknolojileri Uygulama ve Araştırma Merkezi	05.08.2014 tarih 75850160-101.04/47600 sayılı Yüksek Öğretim Kurulu kararı ile kuruldu.	-
	Merkezi Araştırma Laboratuvarı Uygulama ve Araştırma Merkezi	06.01.2013 tarihli Yüksek Öğretim Kurulu kararı ile kuruldu.	-

b. Yetki, Görev ve Sorumluluklar

T.C. Anayasası'nın 130. ve 131. maddeleri yükseköğretim ile ilgilidir. Türkiye'de yükseköğretim esas olarak 2547 Sayılı Yükseköğretim Kanunu ile düzenlenmektedir.

Yükseköğretim Kanunu'nun amacı; yükseköğretimle ilgili amaç ve ilkeleri belirlemek ve bütün yükseköğretim kurumlarının ve üst kuruluşlarının teşkilatlanma, işleyiş, görev, yetki ve sorumlulukları ile eğitim-öğretim, araştırma, yayım, öğretim elemanları, öğrenciler ve diğer personel ile ilgili esasları bir bütünlük içinde düzenlemektir.

İlgili Kanununun 12. maddesi uyarınca; yükseköğretim kurumlarının görevleri;

a) Çağdaş, uygarlık ve eğitim - öğretim esaslarına dayanan bir düzen içinde, toplumun ihtiyaçları ve kalkınma planları ilke ve hedeflerine uygun ve ortaöğretime dayalı çeşitli düzeylerde eğitim - öğretim, bilimsel araştırma, yayım ve danışmanlık yapmak,

b) Kendi ihtisas gücü ve maddi kaynaklarını rasyonel, verimli ve ekonomik şekilde kullanarak, milli eğitim politikası ve kalkınma planları ilke ve hedefleri ile Yükseköğretim Kurulu tarafından yapılan plan ve programlar doğrultusunda, ülkenin ihtiyacı olan dallarda ve sayıda insan gücü yetiştirmek,

c) Türk toplumunun yaşam düzeyini yükseltici ve kamuoyunu aydınlatıcı bilim verilerini söz, yazı ve diğer araçlarla yaymak,

d) Örgün, yaygın, sürekli ve açık eğitim yoluyla toplumun özellikle sanayileşme ve tarımda modernleşme alanlarında eğitilmesini sağlamak,

e) Ülkenin bilimsel, kültürel, sosyal ve ekonomik yönlerden ilerlemesini ve gelişmesini ilgilendiren sorunlarını, diğer kuruluşlarla işbirliği yaparak, kamu kuruluşlarına önerilerde bulunmak suretiyle öğretim ve araştırma konusu yapmak, sonuçlarını toplumun yararına sunmak ve kamu kuruluşlarınca istenecek inceleme ve araştırmaları sonuçlandırarak düşüncelerini ve önerilerini bildirmek,

f) Eğitim - öğretim seferberliği içinde, örgün, yaygın, sürekli ve açık eğitim hizmetini üstlenen kurumlara katkıda bulunacak önlemleri almak,

g) Yörelereindeki tarım ve sanayinin gelişmesine ve ihtiyaçlarına uygun meslek elemanlarının yetişmesine ve bilgilerinin gelişmesine katkıda bulunmak, sanayi, tarım ve sağlık hizmetleri ile diğer hizmetlerde modernleşmeyi, üretimde artışı sağlayacak çalışma ve programlar yapmak, uygulamak ve yapılanlara katılmak, bununla ilgili kurumlarla işbirliği yapmak ve çevre sorunlarına çözüm getirici önerilerde bulunmak,

h) Eğitim teknolojisini üretmek, geliştirmek, kullanmak, yaygınlaştırmak,

ı) Yükseköğretimin uygulamalı yapılmasına ait eğitim - öğretim esaslarını geliştirmek, döner sermaye işletmelerini kurmak, verimli çalıştırmak ve bu faaliyetlerin geliştirilmesine ilişkin gerekli düzenlemeleri yapmaktır.

Bir yükseköğretim kurumu olarak Gümüşhane Üniversitesi, yukarıda belirtilen anayasa maddeleri ve Yükseköğretim Kanunu dışında aşağıda sıralanan kanun, kanun hükmünde kararname, tüzük, yönetmelik, genelge, yönerge ve tebliğlerde belirtilen görev ve sorumlulukları da yerine getirir. Başlıca kanunlar;

Yükseköğretim Kurumları Teşkilat Kanunu (2809), Yükseköğretim Personel Kanunu (2914), Devlet Memurları Kanunu (657), Yükseköğretim Üst Kuruluşları İle Yükseköğretim Kurumlarının İdari Teşkilatı Hakkında Kanun Hükmünde Kararname (124)

Ayrıca Kamu Mali Yönetimi ve Kontrol Kanunu (5018) gibi ilgili diğer kanunlar ve bu kanunlar uyarınca hazırlanan ikincil mevzuatın yasal yükümlülüklerine de uymak zorundadır.

C. İDAREYE İLİŞKİN BİLGİLER

1- Fiziksel Yapı

Tablo 2: İdari Birimlerin Hizmet Alanları (2014 - 2016)

		Yıllar		
		2014	2015	2016
İdari Birimlerin Hizmet Alanları (Rektörlük Özel Kalem, Genel Sekreterlik, Daire Başkanlıkları, Hukuk Müşavirliği, DSİM)	Rektörlük Özel Kalem (RBBB)	496	472	472
	Genel Sekreterlik Özel Kalem	192	216	216
	İdari ve Mali İşler Daire Başkanlığı	250	250	274
	Personel Daire Başkanlığı	136	136	136
	Kütüphane ve Dokümantasyon Daire Başkanlığı	632	632	632
	Sağlık Kültür ve Spor Dairesi Başkanlığı	400	400	400
	Bilgi İşlem Daire Başkanlığı	190	190	190
	Yapı İşleri ve Teknik Daire Başkanlığı	402	426	426
	Öğrenci İşleri Daire Başkanlığı	115	115	115
	Strateji Geliştirme Daire Başkanlığı	182	182	182
	Hukuk Müşavirliği	72	72	48
	Döner Sermaye İşletme Müdürlüğü	48	48	48
Toplam (m²)		2.715	2.739	2.739

Tablo 3A: Akademik Birimlerin Hizmet Alanları (2014-2016)

		Yıllar		
		2014	2015	2016
Akademik Birimler	Enstitüler	0	0	0
	Fakülteler	44.464	44.464	76.774
	Yüksekokullar	13.706	13.706	7.856
	Meslek Yüksekokulları	38.982	38.982	38.982
Toplam (m²)		97.552	97.552	123.612

Tablo 3B: Akademik Birimlerin Hizmet Alanları (2014-2016)

		Yıllar		
		2014	2015	2016
Enstitüler	Fen Bilimleri Enstitüsü	0	0	0
	Sosyal Bilimler Enstitüsü	0	0	0
		Toplam (m²)	0	0
Fakülteler	Mühendislik ve Doğa Bilimleri Fak.	21.300	21.300	21.300
	İktisadi ve İdari Bilimler Fak.	11.582	11.582	11.582
	Turizm Fakültesi	0	0	0
	İletişim Fakültesi	11.582	11.582	11.582
	İlahiyat Fakültesi	0	0	12.672
	Sağlık Bilimleri Fakültesi	0	0	5.850
	Edebiyat Fakültesi	0	0	13.788
		Toplam (m²)	44.464	44.464
Yüksek Okullar	Sağlık Yüksekokulu	5.850	5.850	Fak. Dönüştürüldü
	Beden Eğitimi ve Spor Y.O.	7.856	7.856	7.856
		Toplam (m²)	13.706	13.706
Meslek Yüksekokulları	Gümüşhane MYO	8.232	8.232	8.232
	Gümüşhane Sağlık Hizmetleri MYO	3.200	3.200	3.200
	Kelkit Aydın Doğan MYO	15.000	15.000	15.000
	Kelkit Sağlık Hizmetleri MYO	0	0	0
	Şiran Mustafa Beyaz MYO	3.000	3.000	3.000
	Kürtün Meslek Yüksekokulu	2.400	2.400	2.400
	İrfan Can Köse MYO	3.150	3.150	3.150
	Torul Meslek Yüksekokulu	4.000	4.000	4.000
		Toplam (m²)	38.982	38.982

* 2016 Yılı verileri için; Fen Bilimleri Enstitüsü ve Sosyal Bilimler Enstitüsü hizmet alanları Beden Eğitimi ve Spor Yüksekokulu verileri içerisinde belirtilmiştir.

** 2016 Yılı verileri için; Kelkit Sağlık Hizmetleri Meslek Yüksekokulu akademik personel hizmet alanı olarak, Kelkit Aydın Doğan Meslek Yüksekokulu verileri içerisinde belirtilmiştir.

*** 2016 Yılı verileri için; Turizm Fakültesi hizmet alanları İletişim Fakültesi toplam akademik hizmet alanı içerisinde belirtilmiştir.

*** 2016 Yılı verileri için; Kütüphane ve Dokümantasyon Daire Başkanlığı Hizmet Alanları İletişim Fakültesinin hizmet alanı içerisinde belirtilmiştir.

Tablo 4: Gümüşhane Üniversitesi Taşınmazlarının Dağılımı (2016)

Yerleşke Adı	Mülkiyet Durumunu Göre Taşınmaz Alanı (m ²)			Toplam (m ²)
	Üniversite	Maliye / Hazine	Diğer	
Gümüşhanevi Kampüs Alanı	45.390,85	1.427.271,49	19.947,36	1.492.609,70
Yeni Mah. (Lojmanlar)	-	1.260,00	-	1.260,00
Kelkit Aydın doğan MYO	121.935,30	-	-	121.935,30
Şiran Mustafa Beyaz MYO	-	2.746,00	-	2.746,00
Kürtün MYO	-	25.175,00	-	25.175,00
Torul MYO	-	1.313,00	-	1.313,00
İrfan Can Köse MYO	-	16.615,07	-	16.615,07
Toplam (m²)	167.326,15	1.474.380,56	19.947,36	1.661.654,07

*Kelkit Kibrit Fabrika Binası ve arazisi 87.475,30 metrekare Kelkit ilçesinde yer almakla beraber geçici süreyle tahsis edilmiştir.
 **Çamlı Köy Mevkii 4700 m² Organik Tarım çalışmaları için tahsis edilmiş olup Gümüşhane Merkez Çamlı Köy içinde yer almaktadır.

1.1 Eğitim Alanları Derslikler

Tablo 5: Eğitim Alanları ve Derslikler (2014 - 2016)

Yıllar	Yıl	Eğitim Alanları	Kapasitesi						Toplam	
			0 - 50	51 - 75	76 - 100	101 - 150	151 - 250	251 - Üzeri		
Yıllar	2014	Eğitim Alanları	Amfi	0	0	6	0	2	0	8
			Sınıf	104	24	63	0	0	0	191
			Bilgisayar Laboratuvarı	19	2	1	0	0	0	22
			Diğer Laboratuvar	44	0	0	0	0	0	44
		Toplam	167	26	70	0	2	0	265	
	2015	Eğitim Alanları	Amfi	0	0	5	6	2	0	13
			Sınıf	105	59	59	0	0	0	223
			Bilgisayar Laboratuvarı	18	1	1	0	0	0	20
			Diğer Laboratuvar	46	0	0	0	0	0	46
		Toplam	169	60	65	6	2	0	302	
	2016	Eğitim Alanları	Amfi	0	0	5	6	2	0	13
			Sınıf	114	64	73	0	0	0	251
Bilgisayar Laboratuvarı			24	2	1	0	0	0	27	
Diğer Laboratuvar			47	3	0	0	0	0	50	
Toplam		185	69	79	6	2	0	341		

1.2 Sosyal Alanlar

1.2.1- Yemekhaneler ve Kantinler (2014-2016)

Gümüşhane Üniversitesi Kampüs yerleşkesinde ve İlçe Meslek Yüksekokullarında öğrencilerin beslenme ihtiyaçlarını karşılamak üzere yemekhane ve kantin mevcuttur.

Tablo 6: Yemekhaneler, Kantin ve Kafeteryalar (2014-2016)

		Yıllar								
		2014			2015			2016		
		Adet	Alan (m ²)	Kapasite (Kişi)	Adet	Alan (m ²)	Kapasite (Kişi)	Adet	Alan (m ²)	Kapasite (Kişi)
Sosyal Alanlar	Kantin & Kafeterya	14	2866,3	1562	14	2866,3	1562	14	2866.3	1562
	Öğrenci Yemekhanesi	7	1691	848	7	1691	848	7	1691	848
	Personel Yemekhanesi	2	900	324	2	900	324	2	900	324
	Restaurant	1	450	120	1	450	120	1	450	120

1.2.2- Misafirhaneler, Lojmanlar, Spor Tesisleri ve Diğer Ekinlik Alanları

Misafirhane akademik ve idari personel ile öğrencilerin hizmetine sunulmuştur. Üniversitemiz kampus alanında ve Kelkit Aydın Doğan Meslek Yüksekokulunda açık ve kapalı spor tesisleri bulunmaktadır.

Tablo 7: Sosyal Alanlar (2014-2016)

		Yıllar								
		2014			2015			2016		
		Adet	Alan (m ²)	Kapasite (Kişi)	Adet	Alan (m ²)	Kapasite (Kişi)	Adet	Alan (m ²)	Kapasite (Kişi)
Sosyal Alanlar	Kamu Konutları (Lojman)	235	31.610	-	235	31.600	-	235	32.909	-
	Misafirhane	1	1.215	66	1	1.215	66	1	1.215	66
	Toplam	236	32.825	297	236	32.815	133	236	34.124	133
Tesis Türü	Kapalı Spor Tesisi	6	12.421	2.000	6	12.421	2.000	5	12.421	2.000
	Açık Spor Tesisi	7	9.432	1.250	10	9.612	1.262	11	9.612	1.262
	Toplam	13	21.853	3.250	16	22.033	3.262	16	22.033	3.262
Diğer Etkinlik Alanları	Sinema Salonu	1	47	50	1	47	50	1	47	50
	Eğitim ve Dinlenme Tesisleri	0	0	0	-	-	-	-	-	-
	Öğrenci Kulüpleri	1	16	250	32	0	1.280	33	0	1.300
	Mezun Öğrenciler Derneği	-	-	-	-	-	-	-	-	-
	Okul Öncesi ve İÖO Alanları	-	-	-	-	-	-	-	-	-
	Kafe ve Eğlence Hobi Salon Alanları	1	411	60	1	411	60	1	411	60
	Toplam	3	474	360	34	458	1.390	35	458	1.410

Not : 1) Köse İrfan Can MYO kullanımında olan 4 adet lojman ve Torul MYO kullanımında olan 1 adet lojmanın mülkiyeti İl Özel İdaresine aittir.

2) Kelkit Aydın Doğan Meslek Yüksekokulu yerleşkesinde 23 adet, Torul Meslek Yüksekokulu yerleşkesinde 15 adet ve Kürtün Meslek Yüksekokulu yerleşkesinde 16 adet lojman bulunmaktadır.

1.2.3- Toplantı – Konferans Salonları

Tablo 8: Toplantı ve Konferans Salonları (2014-2016)

		Yıllar								
		2014			2015			2016		
		Toplantı Salonu	Konferans Salonu	Toplam	Toplantı Salonu	Konferans Salonu	Toplam	Toplantı Salonu	Konferans Salonu	Toplam
Kapasite	0 - 50 Kişilik	0	0	0	12	0	12	17	0	17
	51 - 75 Kişilik	0	0	0	3	0	3	3	0	3
	76 - 100 Kişilik	0	4	4	2	3	5	2	3	5
	101 - 150 Kişilik	12	0	12	0	1	1	0	1	1
	151 - 250 Kişilik	3	3	6	0	3	3	0	5	5
	251 ve Üzeri	2	1	3	0	1	1	0	1	1
Toplam		17	8	25	17	8	25	22	10	32

1.3 - Hizmet Alanları

1.3.1- Akademik Personel Hizmet Alanları

Tablo 9: Akademik Personel Hizmet Alanları (2014-2016)

		Yıllar	Sayısı (Adet)	Alanı (m ²)	Kullanan Sayısı (Kişi)
Hizmet Alanı Türü	Çalışma Odası	2014	482	9245,15	552
		2015	465	6465,54	607
		2016	553	11219,93	604

1.3.2-İdari Personel Hizmet Alanları

Tablo 10: İdari Personel Hizmet Alanları (2014 - 2016)

		Sayısı (Adet)	Alanı (m ²)	Kullanan Sayısı (Kişi)	
Hizmet Alanı Türü	2014	Servis	72	2.634	157
		Çalışma Odası	132	3.339	160
		Toplam	204	5.973	317
	2015	Servis	66	2147,24	147
		Çalışma Odası	130	3834,99	143
		Toplam	196	5.982	290
	2016	Servis	55	2202,00	122
		Çalışma Odası	174	4520,34	165
		Toplam	229	6722,34	287

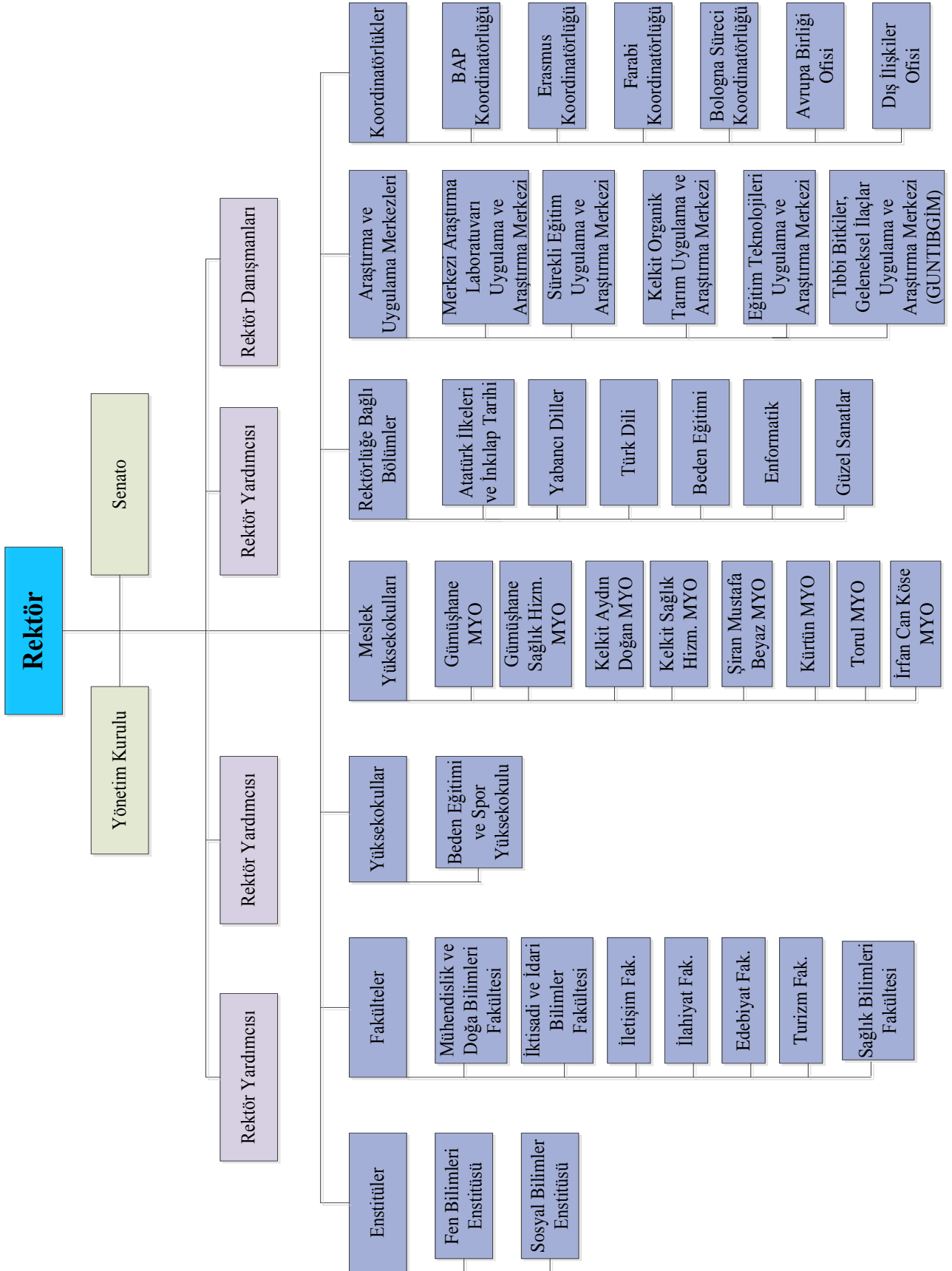
1.3.3-Ambar, Arşiv Alanları ve Atölyeler

Tablo 11: Ambar, Arşiv Alanları ve Atölyeler (2014 - 2016)

		Yıllar					
		2014		2015		2016	
		Adet	Alan (m ²)	Adet	Alan (m ²)	Adet	Alan (m ²)
Diğer Hizmet Alanları Türü	Ambar Alanları	30	888,48	32	864,48	31	1.049,48
	Arşiv Alanları	28	549,12	30	553,08	33	723,50
	Atölyeler	30	793	29	793	29	793,00
	Toplam	88	2.230,60	91	2.210,56	93	2.565,98

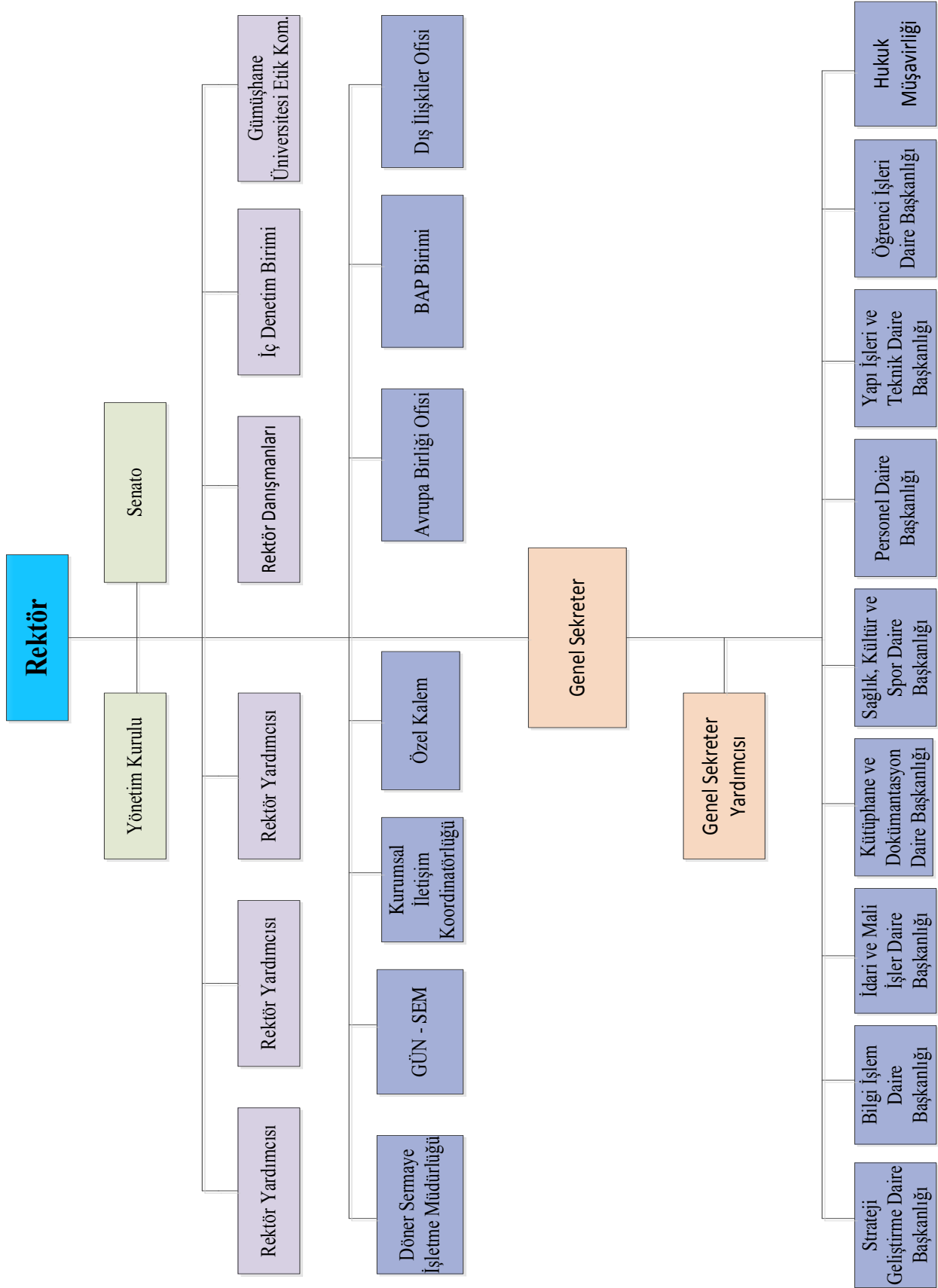
2. Örgüt Yapısı

2.1- Akademik Yapı



Şekil 1 : Gümüşhane Üniversitesi Akademik Birimler Organizasyon Şeması

2.2- İdari Yapı



Şekil 2 : Gümüşhane Üniversitesi İdari Birimler Organizasyon Şeması

3- Bilgi ve Teknoloji Kaynakları

3.1- Yazılımlar

Üniversitemizde kullanılmakta olan bilgi teknolojileri ve yazılımlar aşağıda sıralanmıştır.

- 1- Muhasebe Otomasyon Sistemi (say2000i)
- 2- Bütçe Yönetim Enformasyon Sistemi (e-bütçe)
- 3- Kamu Hesapları Bilgi Sistemi (KBS)
- 4- TÜBİTAK Projeleri Transfer Takip Sistemi (TTS)
- 5- Kira Takip Sistemi
- 6- Elektronik Kamu Alımları Platformu (EKAP)
- 7- B.A.P Otomasyon Programı
- 8- Personel Otomasyon Programı
- 9- Öğrenci Otomasyon Programı
- 10- Kütüphane Otomasyon Programı
- 11- İhalelerde Yaklaşık Maliyet ve Metraj Hesaplama Yazılımları,
- 12- Yükseköğretim Kurulu Ortak Veritabanı (YÖKSİS)
- 13- Kamu Elektronik Bordro Sistemi (e-Bordro)
- 14- Harcama Yönetim Sistemi (HYS)
- 15- Kalkınma Bakanlığı Kamu Yatırımları Proje Bilgi Sistemi,
- 16- Elektronik Belge Yönetim Sistemi (EBYS)
- 17- Devlet Malzeme Ofisi Bilgi Sistemi
- 18- Elektronik Kamu Bilgi Yönetim Sistemi (KAYSİS)
- 19- İmza Yetkilileri Yönetim Modülü (İYEM)

Ayrıca Başbakanlık Mevzuat Bilgi Sistemi, Resmi Gazete Bilgi Sistemi, Sayıştay, Kamu İhale Kurumu, YÖK ve diğer üniversitelerin sistemlerinden yararlanılmaktadır.

3.2 Kütüphane Kaynakları

Tablo 12: Kütüphane Kaynakları
(2014 - 2016)

		Yıllar (Adet)		
		2014	2015	2016
Kaynak Türü	Ders Kitabı	1327	1417	1504
	Kaynak Kitap	28416	33225	38599
	Referans Kitap	3030	3030	1585
	Toplam Kitap Sayısı	32773	37672	41688
	Basılı Periyodik Yayın Sayısı	65	66	69
	Elektronik Yayın Sayısı	46	46	46
	e-kitap Sayısı	138681	138750	141289
	Toplam	204338	176534	183092

3.3- Abone Olunan Bazı Kütüphane Veri Tabanları

Tablo 13: Abone Olunan Bazı Kütüphane Veri Tabanları (2016)

Kütüphanemiz Taraından Satın Alınan Veritabanları	Veritabanı	Adresi
	EBRARY ACADEMIC COMPLATE	http://site.ebrary.com/lib/gumushane/home.action
	JSTOR	http://www.jstor.org/
	HİPERKİTAP	http://web.ebscohost.com/ehost/search/basic?sid=e905a6d8-f649-4c87-a9a9-2e8d9840be9f@sessionmgr4001&vid=1&tid=2003EB

TUBİTAK - EKUAL Konsorsiyumu Veritabanları	Veritabanı	Adresi
	SPRINGERLINK	http://www.springerlink.com/
	EBSCO HOST	http://web.ebscohost.com/ehost/search/basic?sid=11fcf199-d02c-4af4-b0de-af6b4d8caad2%40sessionmgr4004&vid=1&hid=4209
	DYNAMED (EBSCO)	http://web.ebscohost.com/dynamed/search/basic?sid=fb9e3a27-681e-4551-8a05-755413b26361%40sessionmgr4001&vid=1&hid=4209
	NURSING REFERENCE CENTER (EBSCO)	
	BOOK INDEX WITH REVIEWS (EBSCO)	http://web.ebscohost.com/ehost/search/selectdb?sid=eeb07a88-093f-4d14-a4fa-41a5b8264576%40sessionmgr4005&vid=1&hid=4209
	HISTORY REFERENCE CENTER WITH INTERFACE(EBSCO)	http://web.ebscohost.com/hrc/search/basic?sid=ef7bbbeb-2624-44d6-b8d1-ec427c680ae1%40sessionmgr4004&vid=1&hid=4209
	IEEE	http://ieeexplore.ieee.org/Xplore/dynhome.jsp?tag=1
	WEB OF KNOWLEDGE	http://apps.webofknowledge.com/WOS_GeneralSearch_input.do?product=WOS&search_mode=GeneralSearch&SID=Q1C6KZvdhImypCdrZCF&preferencesSaved=&highlighted_tab=WOS
	ELSEVIER(Sciencedirect)	http://www.sciencedirect.com/
	ITHENTICATE	http://www.ithenticate.com/
	WEB OF SCIENCE	http://apps.webofknowledge.com/WOS_GeneralSearch_input.do?product=WOS&search_mode=GeneralSearch&SID=Q1C6KZvdhImypCdrZCF&preferencesSaved=&highlighted_tab=WOS
	TAYLOR & FRANCIS	http://www.tandfonline.com/action/showPublications?display=byAlphabet&

ANKOS Üzerinde Deneme Erişimine Açık Bazı Veritabanları

Veritabanı	Tarih Aralığı
IGI GLOBAL	1 Nisan - 30 Nisan
ICE (INSTITUTION OF CIVIL ENGINEERS) VIRTUAL LIBRARY	4 Eylül - 31 Ekim
JAYPEE DIGITAL	12 Eylül - 5 Aralık
ENCYCLOPAEDIA BRITANNICA	3 Nisan - 5 Mayıs
ELSEVIER CLINICAL KEY	10 Mayıs - 31 Ekim
ICE VIRTUAL	4 Eylül - 31 Ekim
E-DUKE	5 Eylül - 30 Kasım
INDEX ISLAMICUS	6 Eylül - 31 Ekim
CRC NETBASE	17 Eylül - 30 Ekim
IOP SCIENCE	15 Kasım - 31 Aralık
E-DUKE JOURNALS SCHOLARLY COLLECTION EXPANDED	5 Eylül - 30 Kasım
ARTSTOR DIGITAL LIBRARY	6 Eylül - 31 Ekim
MICROMEDEX	7 Eylül - 31 Kasım
ROYAL SOCIETY	10 Eylül - 10 Ekim
OXFORD JOURNALS ONLINE	12 Eylül - 31 Aralık
CRCNETBASE AND HUMANITIES SOCIAL SCIENCE (TAYLOR&FRANCIS)	17 Eylül - 30 Ekim
SCIENCE ONLINE, SCIENCE TRANSLATIONAL MEDICINE, SCIENCE SIGNALING	15 Kasım - 31 Aralık
EMERALD	1 Ekim - 31 Kasım
EBSCOHOST, EBOOK ACADEMIC COLLECTION	5 Kasım - 5 Aralık
IOPSCIENCE	15 Kasım - 31 Aralık
EUROMONİTOR INTERNATIONAL PASSPORT GMID, INDUSTRIAL VE DASHBOARDS	16 Ekim - 30 Kasım
REAXYS	1 Mart - 30 Nisan
CAMBRIDGE JOURNALS ONLINE	1 Kasım - 30 Kasım
SAGE	15 Kasım - 31 Aralık
GEOSCIENCEWORLD (GSW)	22 Ekim - 30 Kasım
CREDO REFERENCE	20 Nisan - 20 Mayıs
BRITANNICA ONLINE	2 Kasım - 31 Aralık
LEXISNEXIS ACADEMIC & JURIS CLASSEUR	1 Kasım - 1 Aralık
LEBİB YALKIN (MEVBANK)	6 Kasım - 30 Kasım
BRITANNICA ONLINE & IMAGE QUES	2 Kasım - 31 Aralık
BRILL İSLAM KAYNAKLARI	6 Mart - 30 Nisan

3.4. Bilgisayar Kaynakları

Tablo 14: Bilgisayar Kaynakları (2014 - 2016)

		Yıllar								
		2014			2015			2016		
		Masaüstü Bilgisayar		Taşınabilir Bilgisayar	Masaüstü Bilgisayar		Taşınabilir Bilgisayar	Masaüstü Bilgisayar		Taşınabilir Bilgisayar
		Kasa	Ekran		Kasa	Ekran		Kasa	Ekran	
Birimler	Enstitüler	3	3	4	20	20	3	20	5	3
	Fakülteler	476	422	273	489	419	279	501	423	342
	Yüksekokullar	15	15	37	25	16	37	16	47	6
	Meslek Yüksekokulları	585	585	69	540	540	77	539	301	81
	İdari Birimler	126	111	45	137	124	34	200	104	38
	Rektörlük Özel Kalem (RBBB)	4	4	1	6	2	12	9	2	12
	Genel Sekreterlik Özel Kalem	18	13	6	23	12	8	26	15	8
Toplam		1.227	1.153	435	1.240	1.133	450	1.311	897	490

3.5 Diğer Bilgi ve Teknolojik Kaynaklar

Tablo 15: Diğer Bilgi ve Teknolojik Kaynakları (2014 - 2016)

		Projeksiyon	Fotokopi Makinesi	Faks Makinesi	Yazıcı	Sabit Telefon	Diğer Teknolojik Kaynaklar	Toplam
Yıllar	2014	230	61	27	513	842	408	2081
	2015	255	67	27	512	858	501	2220
	2016	322	77	21	526	994	592	2532

4-İnsan Kaynakları

4.1- Akademik Personel

Üniversitemize tahsis edilmiş bulunan 921 adet akademik personel kadrosunun 2016 yılı sonu itibari ile 604 adeti dolu, 317 adeti boş bulunmaktadır. Tahsis edilen kadronun % 65,60'ı kullanılmıştır.

Tablo 16: Akademik Personel Kadrolarının Doluluk Oranına ve İstihdam Şekline Göre Dağılımı (2014 - 2016)

		Yıllar								
		2014			2015			2016		
		A Dolu	B Boş	C Toplam	A Dolu	B Boş	C Toplam	A Dolu	B Boş	C Toplam
Unvanlar	Profesör	0	7	7	1	13	14	2	24	26
	Doçent	33	5	38	36	17	53	37	50	87
	Yrd. Doçent	166	63	229	172	62	234	170	63	233
	Öğretim Görevlisi	135	57	192	125	82	207	126	61	187
	Okutman	21	23	44	21	30	51	20	11	31
	Uzman	2	10	12	2	11	13	2	11	13
	Çevirici	0	1	1	0	1	1	0	1	1
	Eğitim - Öğretim Planlamacısı	0	1	1	0	1	1	0	1	1
	Araştırma Görevlisi	240	84	324	250	99	349	247	95	342
	Toplam	597	251	848	607	316	923	604	317	921
	Oran	70,4%	29,6%	100,0	65,8%	34,2%	100,0	65,6%	34,4%	100,0%
* 2547 sayılı kanunun 35.maddesine göre 11 ve aynı kanunun aynı maddesine göre ÖYP kapsamında 98 akademik personel olmak üzere toplamda 109 personel görevlendirilmiştir.										

4.2- Yabancı Uyruklu Akademik Personel

Gümüşhane Üniversitesinde 2016 yılı itibari ile yabancı uyruklu 8 (Sekiz) akademik personel bulunmaktadır.

Tablo 17: Yabancı Uyruklu Akademik Personel Sayısı (2016)

		2016	
		Çalıştığı Birim	Sayısı
Unvanlar	Profesör	Mühendislik ve Doğa Bilimleri Fakültesi	1
	Yrd. Doçent	İktisadi ve İdari Bilimler Fakültesi, İlahiyat Fakültesi	3
	Öğretim Görevlisi	İlahiyat Fakültesi	4
		Toplam	8

4.3- Diğer Üniversitelerde Görevlendirilen Akademik Personel

Tablo 18: 2016 Yılı Diğer Üniversitelerde Görevlendirilen Gümüşhane Üniversitesi Akademik Personeli

Unvanlar	Akademik Birimi	Kişi Sayısı	Açıklama
Araştırma Görevlisi	Mühendislik ve Doğa Bilimleri Fakültesi, İletişim Fakültesi, İktisadi ve İdari Bilimler Fakültesi, İlahiyat Fakültesi, Edebiyat Fakültesi, Turizm Fakültesi, Gümüşhane Sağlık Yüksekokulu	109	35. Madde
		Toplam	109

4.4- Başka Üniversitelerden Üniversitemize Görevlendirilen Akademik Personel

Tablo 19: Başka Üniversitelerden Üniversitemize (Kurumumuza) Görevlendirilen Akademik Personel (2014-2016)

		Yıllar					
		2014		2015		2016	
		Çalıştığı Bölüm	Geldiği Üniversite	Çalıştığı Bölüm	Geldiği Üniversite	Çalıştığı Bölüm	Geldiği Üniversite
Unvanlar	Profesör	Rektör	KTÜ	Rektör	KTÜ	Rektör	KTÜ
	Profesör	Rektör yard. / Mühendislik ve Doğa Bil. Fak. Dekan	KTÜ	Rektör yard. / Mühendislik ve Doğa Bil. Fak. Dekan	KTÜ	Rektör yard. / Mühendislik ve Doğa Bil. Fak. Dekan	KTÜ
	Profesör	Rektör Yard. / İletişim Fak. Dekan	KTÜ	Rektör Yard. / İletişim Fak. Dekan	KTÜ	Rektör Yard. / İletişim Fak. Dekan	KTÜ
	Profesör	Rektör Yard. / Edebiyat Fak. Dekan	KTÜ	Rektör Yard. / Edebiyat Fak. Dekan	KTÜ	Rektör Yard. / Edebiyat Fak. Dekan	KTÜ
	Profesör			İlahiyat Fak. Dekan	Recep Tayyip Erdoğan Üniv.	İlahiyat Fak. Dekan	Recep Tayyip Erdoğan Üniv.
Toplam		4	1	5	2	5	2

4.5. Sözleşmeli Akademik Personel

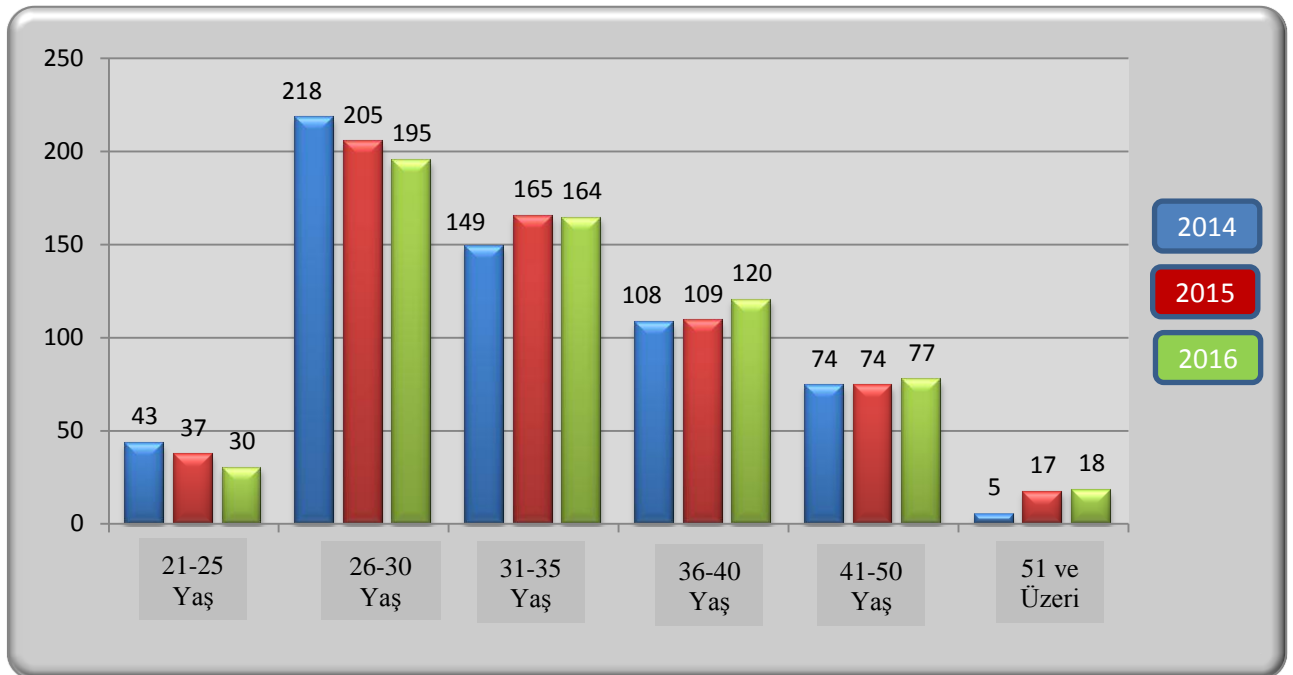
Gümüşhane Üniversitesinde 2016 yılı itibariyle 8 (Sekiz) adet Yabancı Uyruklu Sözleşmeli Akademik Personel bulunmaktadır.

4.6. Akademik Personelin Yaş İtibariyle Dağılımı

Üniversitemizdeki akademik personelin 2016 yılı itibariyle yaş gruplarına dağılımı incelendiğinde 21-30 yaş aralığındaki yaş gruplarının yüzde 37,25 olduğu, 31-40 yaş aralığında akademik personel sayısının yüzde 47,02'si ile toplam akademik personel içerisinde en büyük payı aldığı görülmektedir. 41 yaş üzeri yaş gruplarının payı yüzde 15,73 olmuştur. Bu oranlara göre genç bir akademik kadroya sahip olduğumuz söylenebilir.

Tablo 20: Akademik Personelin Yaş İtibariyle Dağılımı (2014 - 2016)

		Yıllar					
		2014		2015		2016	
		Kişi Sayısı	Yüzde	Kişi Sayısı	Yüzde	Kişi Sayısı	Yüzde
Yaş Aralıkları	21 - 25 Arası	43	7,20%	37	6,10%	30	4,97%
	26 - 30 Arası	218	36,52%	205	33,77%	195	32,28%
	31 - 35 Arası	149	24,96%	165	27,18%	164	27,15%
	36 - 40 Arası	108	18,09%	109	17,96%	120	19,87%
	41 - 50 Arası	74	12,40%	74	12,19%	77	12,75%
	51 - Üzeri	5	0,84%	17	2,80%	18	2,98%
Toplam		597	100.0	607	100.0	604	100.0



Grafik 1: Akademik Personelin Yaş İtibariyle Dağılımı (2014-2016)

4.7- İdari Personel

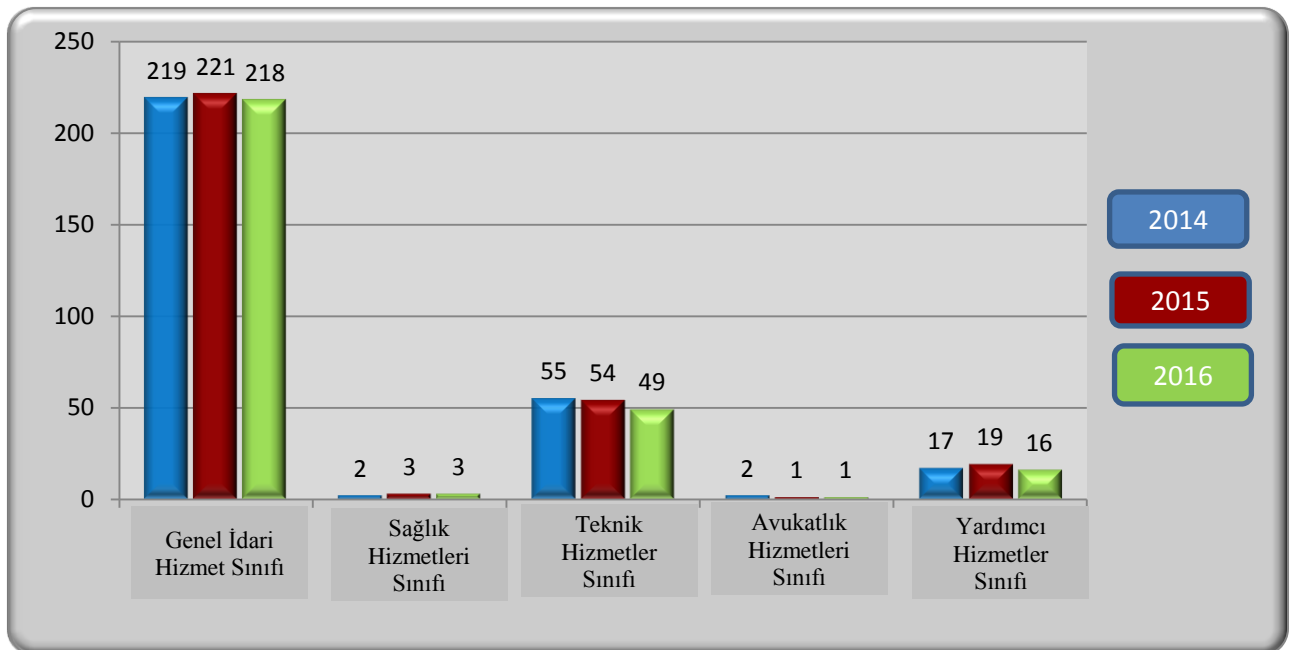
2014 Yılında idari kadrolardaki doluluk oranı yüzde 61,50 düzeyindeyken, 2015 Yılı sonu itibariyle idari kadrolardaki doluluk oranı yüzde 59,00 olarak gerçekleşmiştir.

657 Sayılı DMK’ da yer alan hizmet sınıfları ayırımına göre 2016 yılı idari personel sayısının yüzde 76,00’sı Genel İdari Hizmetler Sınıfında yer almaktadır. Yüzde 17,06’i teknik hizmetleri sınıfında, yüzde 5,56’si yardımcı hizmetli sınıfında ve yüzde 0,34’i avukatlık hizmetleri sınıfında, yüzde 1.04’i ise Sağlık Hizmetleri Sınıfında yer almaktadır.

Tablo 21: İdari Personelin Hizmet Sınıflarına Göre Doluluk Oranları (2014 - 2016)

Hizmet Sınıfları	Yıllar								
	2014			2015			2016		
	Dolu	Boş	Toplam	Dolu	Boş	Toplam	Dolu	Boş	Toplam
Genel İdari Hizmetler Sınıfı	219	120	339	221	121	342	218	127	345
Sağlık Hizmetleri Sınıfı	2	12	14	3	11	14	3	11	14
Teknik Hizmetler Sınıfı	55	44	99	54	49	103	49	55	104
Avukatlık Hizmetleri Sınıfı	2	1	3	1	2	3	1	2	3
Yardımcı Hizmetler Sınıfı	17	8	25	19	24	43	16	25	41
Toplam	295	185	480	298	207	505	287	220	507
Oran %	61,5%	38,5%	100.0	59,0%	41,0%	100.0	56,6%	43,4%	100.0

* Personel Daire Başkanlığı’nın 31.12.2014 - 31.12.2015 ve 31.12.2016 tarihli verileri esas alınmıştır.



Grafik 2: İdari Personelin Hizmet Sınıflarına Göre Doluluk Durumu (2014-2016)

4.8- İdari Personelin Eğitim Durumu

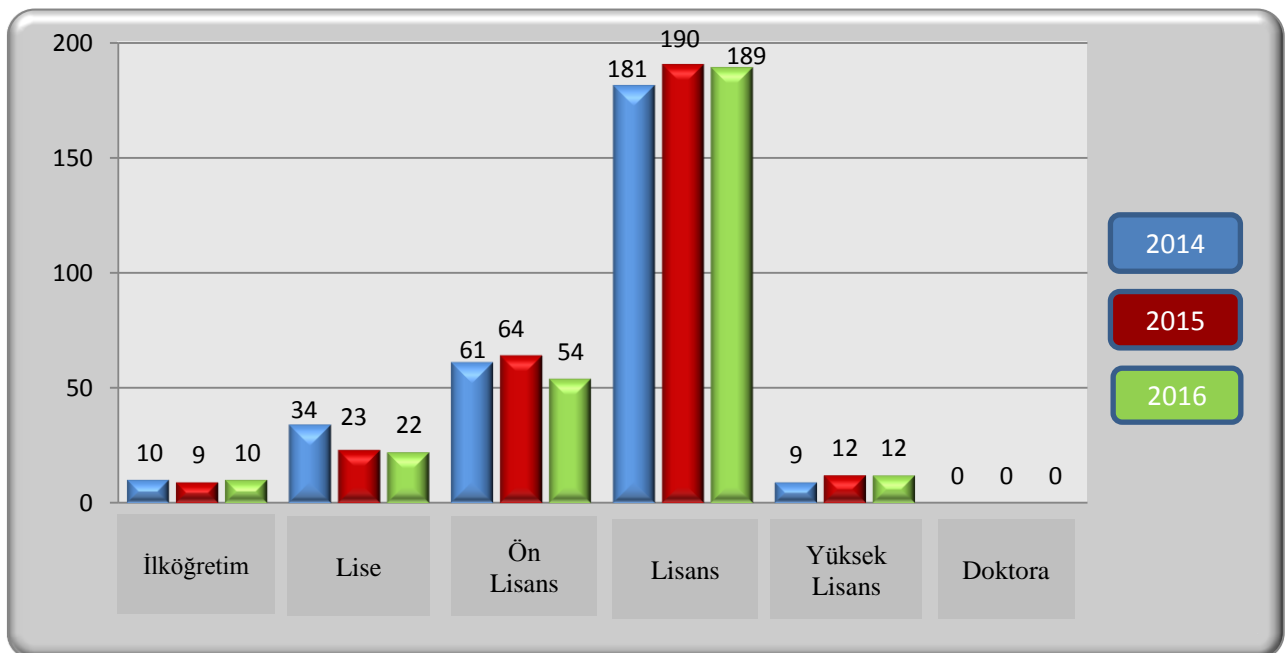
İdari personelin eğitim durumu tablosuna göre;

2015 yılında, yüksek lisans eğitim düzeyinde olan idari personelimizin oranı yüzde 4,03, lisans eğitimi düzeyinde 63,76, ön lisans eğitimi düzeyinde 21,48, lise eğitimi düzeyinde 7,72, ilköğretim eğitimi düzeyinde 3,02 olarak gerçekleşmiştir.

2016 yılı sonu itibariyle, yüksek lisans eğitimi düzeyinde olan idari personelimizin oranı yüzde 4,18, lisans eğitimi düzeyinde 65,85, ön lisans eğitimi düzeyinde 18,82, lise eğitimi düzeyinde 7,67, ilköğretim eğitimi düzeyinde 3,48 olarak gerçekleşmiştir.

Tablo 22: İdari Personelin Eğitim Durumuna Göre Dağılımı (2014 - 2016)

		Yıllar					
		2014		2015		2016	
		Kişi Sayısı	Yüzde	Kişi Sayısı	Yüzde	Kişi Sayısı	Yüzde
Eğitim Durumları	İlköğretim	10	3,39%	9	3,02%	10	3,48%
	Lise	34	11,53%	23	7,72%	22	7,67%
	Ön Lisans	61	20,68%	64	21,48%	54	18,82%
	Lisans	181	61,36%	190	63,76%	189	65,85%
	Yüksek Lisans	9	3,05%	12	4,03%	12	4,18%
	Doktora	0	0,00%	0	0,00%	0	0,00%
Toplam		295	100.0	298	100.0	287	100.0



Grafik 3: İdari Personelin Eğitim Durumuna Göre Dağılımı (2014-2016)

4.9- İdari Personelin Hizmet Süreleri

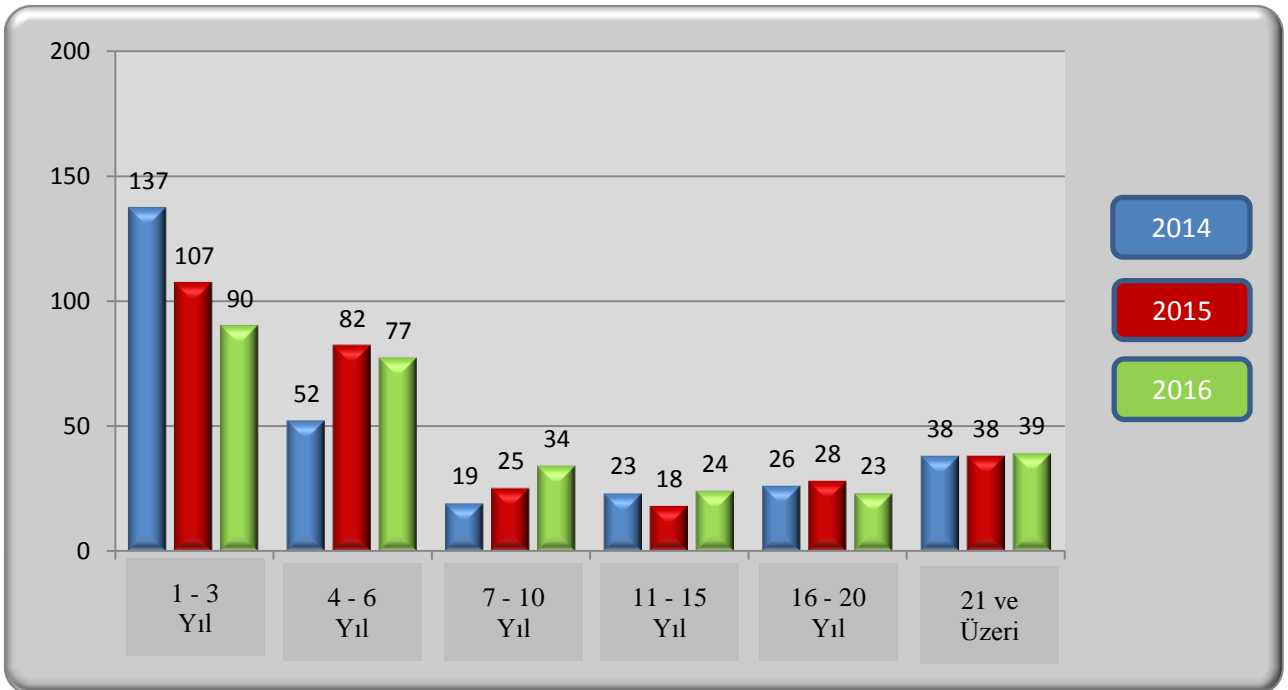
İdari personelimizin hizmet süreleri tablosuna göre;

2015 yılı sonu itibariyle 1-3 yıl arasında görev yapanların oranı yüzde 35,91, 4-20 yıl arasında yüzde 51,35 ve 21 yıl ve üzeri 12,75 iken;

2016 yılında, 1-3 yıl arasında görev yapanların oranı yüzde 31,36, 4-20 yıl arasında yüzde 55,05 ve 21 yıl ve üzeri 13,59 olarak gerçekleşmiştir.

Tablo 23: İdari Personelin Hizmet Sürelerine Göre Dağılımı (2014 - 2016)

		Yıllar					
		2014		2015		2016	
		Kişi Sayısı	Yüzde	Kişi Sayısı	Yüzde	Kişi Sayısı	Yüzde
Hizmet Süreleri	1 - 3 Yıl	137	46,44%	107	35,91%	90	31,36%
	4 - 6 Yıl	52	17,63%	82	27,52%	77	26,83%
	7 - 10 Yıl	19	6,44%	25	8,39%	34	11,85%
	11 - 15 Yıl	23	7,80%	18	6,04%	24	8,36%
	16 - 20 Yıl	26	8,81%	28	9,40%	23	8,01%
	21 - Üzeri	38	12,88%	38	12,75%	39	13,59%
	Toplam	295	100.0	298	100.0	287	100.0



Grafik 4: İdari Personelin Hizmet Sürelerine Göre Dağılımı (2014-2016)

4.10- İdari Personelin Yaş İtibariyle Dağılımı

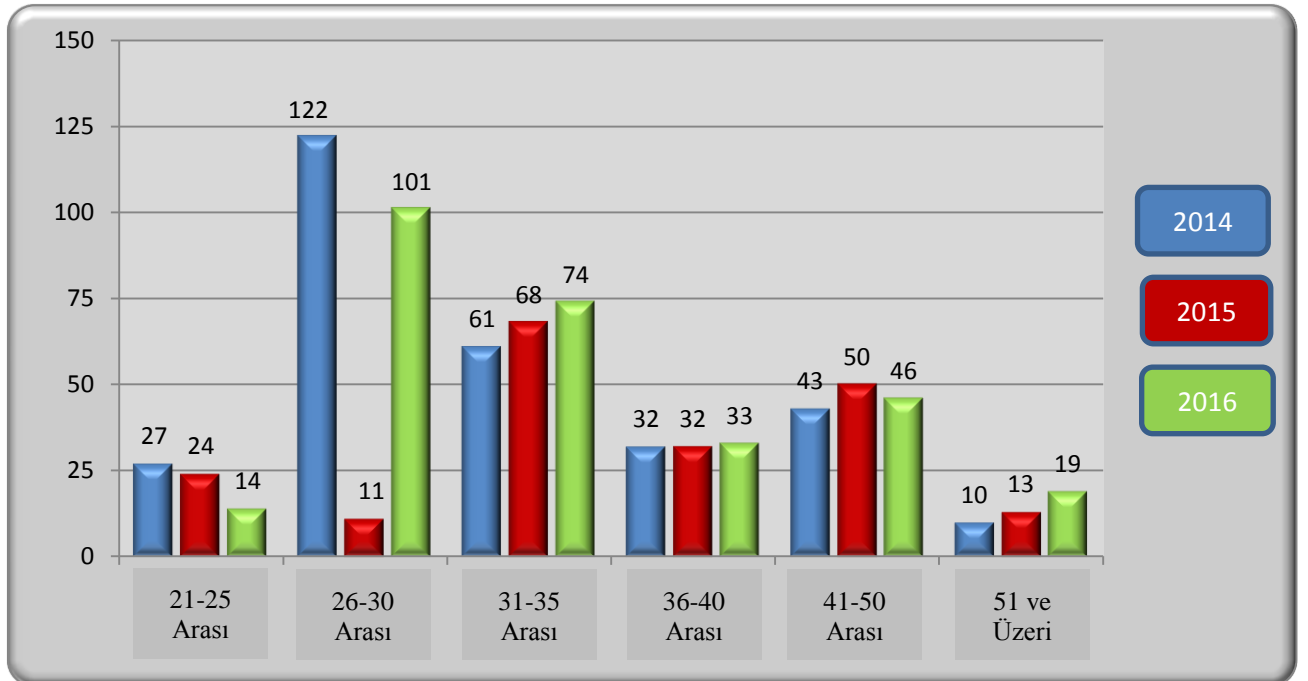
İdari personelimizin yaş durumu tablosuna göre;

2015 yılı sonu itibariyle 21-25 yaş aralığında görev yapanların oranı yüzde 8,05, 26-30 yaş aralığında yüzde 37,25, 31-40 yaş aralığında yüzde 33,56, 41-50 yaş aralığında yüzde 16,78 ve 51 yaş ve üzeri yüzde 4,36 iken,

2016 yılı sonu itibariyle 21-25 yaş aralığında görev yapanların oranı yüzde 4,88, 26-30 yaş aralığında yüzde 35,19, 31-40 yaş aralığında yüzde 37,28, 41-50 yaş aralığında yüzde 16,03 ve 51 yaş ve üzeri yüzde 6,62 olarak gerçekleşmiştir.

Tablo 24: İdari Personelin Yaş Durumuna Göre Dağılımı (2014 - 2016)

		Yıllar					
		2014		2015		2016	
		Kişi Sayısı	Yüzde	Kişi Sayısı	Yüzde	Kişi Sayısı	Yüzde
Yaş Aralıkları	21 - 25 Arası	27	9,15%	24	8,05%	14	4,88%
	26 - 30 Arası	122	41,36%	111	37,25%	101	35,19%
	31 - 35 Arası	61	20,68%	68	22,82%	74	25,78%
	36 - 40 Arası	32	10,85%	32	10,74%	33	11,50%
	41 - 50 Arası	43	14,58%	50	16,78%	46	16,03%
	51 - Üzeri	10	3,39%	13	4,36%	19	6,62%
Toplam		295	100.0	298	100.0	287	100.0



Grafik 5: İdari Personelin Yaş Durumuna Göre Dağılımı (2014-2016)

Tablo 25: Diğer Pozisyonlarda Çalışan Personel Sayıları (2016)

				Pozisyon İçeriği	Toplam Kişi Sayısı
Sıra No	1	Pozisyon Türü	Hizmet Alımı (Özel Hizmet Alımı)	Aşçı Yardımcısı, Garson, Resepsiyon Görevlisi, Kat Görevlisi, Güvenlik Görevlisi ve Temizlik personeli	281
				Genel Toplam	281
*01.01.2016-31.12.2016 tarihleri arası İdari ve Mali İşler Daire Başkanlığı, Sağlık Kültür ve Spor Daire Başkanlığı ve Döner Sermaye İşletme Müdürlüğünün verileri esas alınmıştır.					

5- Sunulan Hizmetler

5.1- Eğitim Hizmetleri

Gümüşhane Üniversitesi 2016-2017 Eğitim-Öğretim Yılında, toplam 18701 öğrenciye 209'u öğretim üyesi, 395'si öğretim görevlisi olmak üzere toplam 604 öğretim elemanı ile eğitim-öğretim hizmeti sunmuş olup, Üniversitemizde öğretim elemanı başına düşen öğrenci sayısı 30,96'dır.

Tablo 26: Birimlerimiz ve Öğrenci Sayıları (2014-2015, 2015-2016, 2016-2017)

		Eğitim Öğretim Yılları																													
		2014 - 2015 Eğitim Öğretim Yılı									2015 - 2016 Eğitim Öğretim Yılı									2016 - 2017 Eğitim Öğretim Yılı											
		1. Öğretim			2. Öğretim			Toplam			Genel Toplam	1. Öğretim			2. Öğretim			Toplam			Genel Toplam	1. Öğretim			2. Öğretim			Toplam			Genel Toplam
		Erkek	Kız	Toplam	Erkek	Kız	Toplam	Erkek	Kız	Toplam		Erkek	Kız	Toplam	Erkek	Kız	Toplam	Erkek	Kız	Toplam		Erkek	Kız	Toplam	Erkek	Kız	Toplam	Erkek	Kız	Toplam	
Fakülteler	Müh. ve Doğa Bil. Fak.	1037	473	1510	964	291	1255	2001	764	2765	1104	552	1656	1022	305	1327	2126	857	2983	1111	514	1625	1015	268	1283	2126	782	2908			
	İkt. ve İdari Bil. Fak.	436	546	982	481	474	955	917	1020	1937	471	639	1110	555	503	1058	1026	1142	2168	531	709	1240	622	514	1136	1153	1223	2376			
	İletişim Fakültesi	161	184	345	195	153	348	356	337	693	183	183	366	203	160	363	386	343	729	209	219	428	251	166	417	460	385	845			
	Turizm Fakültesi	12	6	18	-	-	-	12	6	18	22	12	34	-	-	0	22	12	34	34	16	50	-	-	0	34	16	50			
	İlahiyat Fakültesi	180	226	406	186	207	393	366	433	799	209	262	471	209	216	425	418	478	896	233	332	565	242	273	515	475	605	1080			
	Sağlık Bilimleri Fakültesi	-	-	-	-	-	-	-	-	-	-	-	-	-	-	-	-	-	-	-	134	298	432	103	135	238	237	433	670		
	Edebiyat Fakültesi	83	165	248	87	87	174	170	252	422	119	240	359	124	126	250	243	366	609	163	389	552	167	184	351	330	573	903			
	Toplam	1909	1600	3509	1913	1212	3125	3822	2812	6634	2108	1888	3996	2113	1310	3423	4221	3198	7419	2415	2477	4892	2400	1540	3702	4815	4017	8832			
Yüksek okullar	Sağlık Yüksekokulu	498	741	1239	273	286	559	771	1027	1798	614	856	1470	354	362	716	968	1218	2186	516	704	1220	303	316	619	819	1020	1839			
	Beden Eğ. ve Spor YO	91	55	146	-	-	-	91	55	146	118	77	195	-	-	0	118	77	195	226	91	317	-	-	0	226	91	317			
	Toplam	589	796	1385	273	286	559	862	1082	1944	732	933	1665	354	362	716	1086	1295	2381	742	795	1537	303	316	619	1045	1111	2156			
Enstitüler	Fen Bilimleri Enstitüsü	157	32	189	-	-	-	157	32	189	204	51	255	-	-	0	204	51	255	233	75	308	-	-	0	233	75	308			
	Sosyal Bilimler Enstitüsü	184	81	-	-	-	-	184	81	265	239	104	343	-	-	0	239	104	343	307	141	448	-	-	0	307	141	448			
	Toplam	341	113	454	0	0	0	341	113	454	443	155	598	0	0	0	443	155	598	540	216	756	0	0	0	540	216	756			
Meslek Yüksekokulları	Gümüşhane MYO	1741	628	2369	570	254	824	2311	882	3193	1852	651	2503	575	264	839	2427	915	3342	1913	686	2599	614	248	862	2527	934	3461			
	Gümüşhane Sağlık MYO	102	330	432	112	274	386	214	604	818	98	351	449	114	295	409	212	646	858	105	352	457	137	273	410	242	625	867			
	Kelkit Sağlık Hiz. MYO	15	96	111	23	78	101	38	174	212	31	91	122	39	69	108	70	160	230	61	67	128	52	69	121	113	136	249			
	Kelkit A. Doğan MYO	380	163	543	110	72	182	490	235	725	401	188	589	115	86	201	516	274	790	395	186	581	125	88	213	520	274	794			
	Şiran M. Beyaz MYO	102	135	237	72	105	177	174	240	414	108	141	249	249	68	317	357	209	566	121	167	288	82	110	192	203	277	480			
	İrfan Can Köse MYO	137	96	233	89	27	116	226	123	349	182	130	312	115	33	148	297	163	460	208	141	349	95	41	136	303	182	485			
	Kürtün Meslek YO	145	11	156	124	14	138	269	25	294	158	12	170	142	12	154	300	24	324	150	12	162	134	12	146	284	24	308			
	Torun Meslek YO	149	176	325	21	28	49	170	204	374	150	173	323	21	22	43	171	195	366	149	136	285	13	15	28	162	151	313			
	Toplam	2771	1635	4406	1121	852	1973	3892	2487	6379	2980	1737	4717	1370	849	2219	4350	2586	6936	3102	1747	4849	1252	856	2108	4354	2603	6957			
	Genel Toplam	5610	4144	9489	3307	2350	5657	8917	6494	15411	6263	4713	10976	3837	2521	6358	10100	7234	17334	6799	5235	12034	3955	2712	6429	10754	7947	18701			

5.1.1- Toplam Yüksek Lisans, Lisans ve Ön Lisans Öğrenci Sayıları

Tablo 27: Birimler Bazında Kız-Erkek Öğrenci Dağılımları (2014 - 2016)

		Yıllar																													
		2014									2015									2016											
		1. Öğretim			2. Öğretim			Toplam			Genel Toplam	1. Öğretim			2. Öğretim			Toplam			Genel Toplam	1. Öğretim			2. Öğretim			Toplam			Genel Toplam
		Erkek	Kız	Toplam	Erkek	Kız	Toplam	Erkek	Kız	Toplam		Erkek	Kız	Toplam	Erkek	Kız	Toplam	Erkek	Kız	Toplam		Erkek	Kız	Toplam	Erkek	Kız	Toplam	Erkek	Kız	Toplam	
Birimler	Fakülteler	1909	1600	3509	1913	1212	3125	3822	2812	6634	2108	1888	3996	2113	1310	3423	4221	3198	7419	2415	2477	4892	2400	1540	3940	4815	4017	8832			
	Yüksekokullar	589	796	1385	273	286	559	862	1082	1944	732	933	1665	354	362	716	1086	1295	2381	742	795	1537	303	316	619	1045	1111	2156			
	Enstitüler	341	113	454	-	-	-	341	113	454	443	155	598	-	-	0	443	155	598	540	216	756	-	-	0	540	216	756			
	Meslek Yüksekokulları	2771	1635	4406	1121	852	1973	3892	2487	6379	2980	1737	4717	1370	849	2219	4350	2586	6936	3102	1747	4849	1252	856	2108	4354	2603	6957			
Toplam		5610	4144	9754	3307	2350	5657	8917	6494	15411	6263	4713	10976	3837	2521	6358	10100	7234	17334	6799	5235	12034	3955	2712	6667	10754	7947	18701			

Tablo 28A: Yabancı Uyruklu Öğrencilerin Sayısı ve Bölümleri (2014 - 2016)

		Yıllar								
		2014			2015			2016		
		Erkek	Kız	Toplam	Erkek	Kız	Toplam	Erkek	Kız	Toplam
Birim Adı	Mühendislik ve Doğa Bilimleri Fakültesi	6	-	6	6	-	6	3	-	3
	İletişim Fakültesi	2	-	2	2	-	2	1	-	1
	İktisadi ve İdari Bilimler Fakültesi	7	-	7	7	-	7	5	-	5
	İlahiyat Fakültesi	2	-	2	2	-	2	3	1	4
	Gümüşhane Meslek Yüksekokulu	-	-	0	-	-	0	1	-	1
	Kelkit Aydın Doğan MYO	-	-	0	-	-	0	1	-	1
	Gümüşhane Sağlık Hizmetleri MYO	-	1	1	1	1	2	2	1	3
	Sosyal Bilimler Enstitüsü	-	-	0	-	-	0	8	2	10
	Şiran Mustafa Beyaz MYO	1	-	1	-	-	0	-	-	0
	Toplam	18	1	19	18	1	19	24	4	28

Tablo 28B: 2014-2016 Arası Üniversitemiz Yükseköğretim Programlarına Kayıt Yaptıran Yabancı Uyruklu Öğrencilerin Ülkelere Göre Dağılımı

		Yıllar								
		2014			2015			2016		
		Örgün	2. Öğretim	Toplam	Örgün	2. Öğretim	Toplam	Örgün	2. Öğretim	Toplam
Ülke Adı	Azerbaycan	3	2	5	4	2	6	1	-	1
	Suriye	1	-	1	-	-	0	1	-	1
	Almanya	-	-	0	1	-	1	-	-	0
	Türkmenistan	7	6	13	5	7	12	1	1	2
	Hollanda	-	-	0	-	-	0	1	-	1
	Toplam	11	8	19	10	9	19	4	1	5

Tablo 29: Yabancı Dil Hazırlık Sınıfı Öğrenci Sayıları (2014 - 2016)

				Birim Adı				Toplam
				İlahiyat Fakültesi	Sağlık Bilimleri Fakültesi	Sağlık Yüksekokulu	Kelkit Aydın Doğan Meslek Yüksekokulu	
Yıllar	2014	1. Öğretim	Erkek	79	-	32	27	138
			Kız	84	-	27	10	121
			Toplam	163	0	59	37	259
		2. Öğretim	Erkek	76	-	33	19	128
			Kız	69	-	26	12	107
			Toplam	145	0	59	31	235
		1. ve 2. Öğretim Toplamı / Birim Toplam Öğrenci Sayısı*100	1. ve 2. Öğretim Toplamı	308	-	118	68	494
			Birim Toplam Öğrenci Sayısı	799	-	1798	725	3322
			Yüzde	38,55	0	6,565	9,38	14,87
	2015	1. Öğretim	Erkek	84	-	34	-	118
			Kız	91	-	46	-	137
			Toplam	175	0	80	0	255
		2. Öğretim	Erkek	83	-	39	-	122
			Kız	68	-	34	-	102
			Toplam	151	0	73	0	224
		1. ve 2. Öğretim Toplamı / Birim Toplam Öğrenci Sayısı*100	1. ve 2. Öğretim Toplamı	326	0	155	0	481
			Birim Toplam Öğrenci Sayısı	896	0	2186	0	3082
			Yüzde	36,38	0	7,09	0	15,61
2016	1. Öğretim	Erkek	88	16	13	-	117	
		Kız	103	40	15	-	158	
		Toplam	191	56	28	0	275	
	2. Öğretim	Erkek	90	22	6	-	118	
		Kız	74	33	12	-	119	
		Toplam	164	55	18	0	237	
	1. ve 2. Öğretim Toplamı / Birim Toplam Öğrenci Sayısı*100	1. ve 2. Öğretim Toplamı	355	111	46	0	512	
		Birim Toplam Öğrenci Sayısı	1080	670	1839	-	3589	
		Yüzde	32,87	16,57	2,50	0	14,27	

5.1.2- Yüksek Lisans Programları ve Öğrenci Sayıları

Tablo 30A: Yüksek Lisans Yapan Öğrencilerin Programlara Göre Dağılımı ve Sayıları (2014 - 2016)

Birim Adı	Program Adı	Yüksek Lisans Yapan Sayısı	Doktora Yapan Sayısı	Yüksek Lisans Yapan Sayısı	Doktora Yapan Sayısı	Yüksek Lisans Yapan Sayısı	Doktora Yapan Sayısı	
								(2014)
Fen Bilimleri Enstitüsü	İnşaat	73	0	83	0	104	0	
	Jeoloji	52	0	61	0	62	0	
	Makine	3	0	2	0	2	0	
	Harita	37	0	33	0	30	0	
	Ormanlık ve Çevre Bilimleri	14	0	18	0	24	0	
	Zootekni	10	0	9	0	8	0	
	Bioteknoloji	0	0	15	2	23	2	
	Gıda	0	0	21	0	36	0	
	Matematik	0	0	8	0	17	0	
	Sosyal Bilimler Enstitüsü	İşletme	88	5	97	9	117	16
		Afet Yönetimi	0	0	64	1	72	11
		İktisat	27	0	36	0	61	0
		Halkla İlişkiler ve Tanıtım	15	0	29	29	44	0
		Sosyal Hizmet Yönetimi	9	0	15	0	18	0
Temel İslam Bilimleri		63	0	84	2	107	2	
Toplam		391	3	575	43	725	31	

Tablo 30B: Fen Bilimleri ve Sosyal Bilimleri Enstitüsü Yüksek Lisans ve Doktora Programları (2014 - 2016)

		Bölüm / Program Adı															Toplam	
		Fen Bilimler Enstitüsü						Sosyal Bilimler Enstitüsü										
		İnşaat Mühendisliği	Jeoloji Mühendisliği	Makine Mühendisliği	Harita Mühendisliği	Ormancılık ve Çevre Bilimleri	Zootečni	Bioteknoloji	Gıda Mühendisliği	Matematik Mühendisliği	İşletme	İktisat	Temel İslam Bilimleri	Halkla İlişkiler ve Tanıtım	Sosyal Hizmet Yönetimi	Afet Yönetimi		
Yıllar	2014	Örgün Bayan Öğrenci	-	-	-	-	-	-	-	-	-	-	-	-	-	-	0	
		Örgün Erkek Öğrenci	-	-	-	-	-	-	-	-	-	-	-	-	-	-	0	
		Yüksek Lisans Bayan Öğr.	10	12	-	5	5	-	-	-	26	9	15	5	3	-	90	
		Yüksek Lisans Erkek Öğr.	63	40	3	32	9	10	-	-	62	18	48	10	6	-	301	
		Doktora Bayan Öğrenci	-	-	-	-	-	-	-	-	1	-	-	-	-	-	1	
		Doktora Erkek Öğrenci	-	-	-	-	-	-	-	-	4	-	-	-	-	-	4	
		Toplam Öğrenci Sayısı	73	52	3	37	14	10	0	0	0	93	27	63	15	9	0	396
	2015	Örgün Bayan Öğrenci	11	12	-	3	5	-	4	13	2	-	10	27	10	5	19	121
		Örgün Erkek Öğrenci	72	49	2	30	13	9	13	8	6	-	26	59	48	10	46	391
		Yüksek Lisans Bayan Öğr.	11	12	-	3	5	-	4	13	2	26	10	26	10	5	19	146
		Yüksek Lisans Erkek Öğr.	72	49	2	30	13	9	11	8	6	71	26	58	19	10	45	429
		Doktora Bayan Öğrenci	-	-	-	-	-	-	-	-	-	4	-	1	-	-	-	5
		Doktora Erkek Öğrenci	-	-	-	-	-	-	2	-	-	5	-	1	29	-	1	38
		Toplam Öğrenci Sayısı	83	61	2	33	18	9	17	21	8	106	36	86	58	15	65	618
	2016	Örgün Bayan Öğrenci	16	12	-	3	5	-	6	24	9	43	16	35	15	7	25	216
		Örgün Erkek Öğrenci	88	50	2	27	19	8	19	12	8	90	45	74	29	11	58	540
		Yüksek Lisans Bayan Öğr.	16	12	-	3	5	-	6	24	9	36	16	34	15	7	22	205
		Yüksek Lisans Erkek Öğr.	88	50	2	27	19	8	17	12	8	81	45	73	29	11	50	520
		Doktora Bayan Öğrenci	-	-	-	-	-	-	-	-	-	7	-	1	-	-	3	11
		Doktora Erkek Öğrenci	-	-	-	-	-	-	2	-	-	9	-	1	-	-	8	20
		Toplam Öğrenci Sayısı	104	62	2	30	24	8	25	36	17	133	61	109	44	18	83	756

5.1.3- Öğrenci Kontenjanları

Tablo 31: Öğrenci Kontenjanları ve Doluluk Oranı (2015 - 2016 ve 2016 - 2017)

		Yıllar													
		2015 - 2016 Eğitim Öğretim Yılı							2016 - 2017 Eğitim Öğretim Yılı						
		YGS Kontenjanı	YGS Ek Kontenjanı	YGS Sonucu Yerleşen	YGS Sonucu Kaydolan	Boş Kalan	YGS Yerleştirme Doluluk Oranı (%)	Kayıtlı Öğrenci Doluluk Oranı (%)	YGS Kontenjanı	YGS Ek Kontenjanı	YGS Sonucu Yerleşen	YGS Sonucu Kaydolan	Boş Kalan	YGS Yerleştirme Doluluk Oranı (%)	Kayıtlı Öğrenci Doluluk Oranı (%)
Birim Adı	Mühendislik ve Doğa Bil. Fakültesi	690	70	689	688	2	99,86	99,71	744	316	546	441	303	73,39	59,27
	İktisadi ve İdari Bir. Fak.	600	60	624	617	0	104,00	102,83	679	48	671	672	0	98,82	98,97
	İletişim Fakültesi	170	20	184	181	0	108,24	106,47	300	22	299	300	0	99,67	100,00
	İlahiyat Fakültesi	260	24	269	267	0	103,46	102,69	267	7	260	267	0	97,38	100,00
	Edebiyat Fakültesi	220	21	227	226	0	103,18	102,73	342	16	338	342	0	98,83	100,00
	Turizm Fakültesi	20	6	17	16	4	85,00	80,00	21	12	12	16	5	57,14	76,19
	Sağlık Bilimleri Fakültesi	-	-	-	-	-	0,00	0,00	671	66	616	663	0	91,80	98,81
	Gümüşhane Sağlık YO	605	51	632	630	0	104,46	104,13	-	-	-	-	0	0,00	0,00
	Beden Eğitimi ve Spor YO	50	0	50	58	0	100,00	116,00	60	-	87	82	0	145,00	136,67
	Gümüşhane MYO	980	238	927	908	72	94,59	92,65	920	160	889	869	51	96,63	94,46
	Gümüşhane Sağlık Hizm. MYO	355	50	361	359	0	101,69	101,13	353	29	351	348	0	99,43	98,58
	Kelkit Aydın Doğan MYO	215	47	189	211	4	87,91	98,14	211	42	197	199	12	93,36	94,31
	Kelkit Sağlık Hiz. MYO	100	23	100	100	0	100,00	100,00	82	6	80	81	0	97,56	98,78
	Şiran Mustafa Beyaz MYO	180	42	171	167	13	95,00	92,78	276	60	253	240	36	91,67	86,96
	Kürtün Meslek Yüksekokulu	140	22	139	137	3	99,29	97,86	142	25	140	137	5	98,59	96,48
	Torul Meslek Yüksekokulu	150	64	120	111	39	80,00	74,00	108	47	78	74	34	72,22	68,52
	İrfan Can Köse MYO	245	61	177	174	71	72,24	71,02	158	27	158	155	3	100,00	98,10
	Toplam	4980	799	4876	4850	208	96,93	97,48	5334	883	4975	4886	449	94,47	95,08
* Beden Eğitimi ve Spor Yüksekokulu özel yetenek sınavı ile öğrenci almaktadır.															

5.1.4- İlk Defa Kayıt Yaptıran Öğrencilerin Okullara Göre Dağılımı

Tablo 32: Gümüşhane Üniversitesi Yükseköğretim Programlarına İlk Defa Kayıt Yaptıran Öğrencilerin Okullara Göre Dağılımı (2014 - 2016)

		Fakülte / Yüksekokul Adı																				Genel Toplam
		Mühendislik ve Doğa Bil. Fak.	İktisadi ve İdari Bir. Fak.	İletişim Fakültesi	İlahiyat Fakültesi	Edebiyat Fakültesi	Turizm Fakültesi	Sağlık Bilimleri Fakültesi	Sağlık Yüksekokulu	Beden Eğitimi ve Spor Yüksekokulu	Gümüşhane MYO	Gümüşhane Sağlık Hizmetleri MYO	Kelkit Aydın Doğan MYO	Kelkit Sağlık Hiz. MYO	Şiran Mustafa Beyaz MYO	Kürtün Meslek Yüksekokulu	Torul Meslek Yüksekokulu	İrfan Can Köse MYO	Fen Bilimleri Enstitüsü	Sosyal Bilimler Enstitüsü		
Yıllar	2014	Örgün	378	253	95	115	94	-	-	398	48	638	181	120	40	74	68	116	43	-	-	2661
		2. Öğretim	345	245	92	130	90	-	-	206	-	265	176	70	36	63	69	14	10	-	-	1811
		Yüksek Lisans	-	-	-	-	-	-	-	-	-	-	-	-	-	-	-	-	-	86	143	229
		Doktora	-	-	-	-	-	-	-	-	-	-	-	-	-	-	-	-	-	-	5	5
		Toplam	723	498	187	245	184	0	0	604	48	903	357	190	76	137	137	130	53	86	148	4706
	2015	Örgün	436	309	90	140	132	16	-	407	50	647	185	139	52	103	71	97	123	-	-	2997
		2. Öğretim	352	308	91	127	94	-	-	223	-	261	174	72	48	64	66	14	51	-	-	1945
		Yüksek Lisans	-	-	-	-	-	-	-	-	-	-	-	-	-	-	-	-	-	88	104	192
		Doktora	-	-	-	-	-	-	-	-	-	-	-	-	-	-	-	-	-	2	10	12
		Toplam	788	617	181	267	226	16	0	630	50	908	359	211	100	167	137	111	174	90	114	5146
	2016	Örgün	305	373	191	161	233	17	434	52	82	635	193	130	45	135	73	74	121	-	-	3220
		2. Öğretim	245	349	125	134	114	-	239	25	-	251	169	71	45	106	69	1	36	-	-	2013
		Yüksek Lisans	-	-	-	-	-	-	-	-	-	-	-	-	-	-	-	-	-	75	139	214
		Doktora	-	-	-	-	-	-	-	-	-	-	-	-	-	-	-	-	-	-	15	15
		Toplam	550	722	316	295	347	17	673	77	82	886	362	201	90	241	142	75	157	75	154	5462

* İlk defa kayıt yaptıran öğrenciler içerisinde; Yatay Geçiş, Dikey Geçiş ve Mühendislik Tamamlama için yapılan kayıtlarda dahil edilmiştir.

5.1.5- Mezun Olan Öğrencilerin Okullara Göre Dağılımı

Tablo 33: Gümüşhane Üniversitesi Yükseköğretim Programlarından Mezun Olan Öğrencilerin Okullara Göre Dağılımı (2014 - 2016)

		Fakülte / Yüksekokul Adı																		Genel Toplam	
		Mühendislik ve Doğa Bil. Fak.	İktisadi ve İdari Bir. Fak.	İletişim Fakültesi	İlahiyat Fakültesi	Edebiyat Fakültesi	Turizm Fakültesi	Sağlık Yüksekokulu	Beden Eğitimi ve Spor YO	Gümüşhane MYO	Gümüşhane Sağlık Hizmetleri MYO	Kelkit Aydın Doğan MYO	Kelkit Sağlık Hiz. MYO	Şiran Mustafa Beyaz MYO	Kürtün Meslek Yüksekokulu	Torul Meslek Yüksekokulu	İrfan Can Köse MYO	Fen Bilimleri Enstitüsü	Sosyal Bilimler Enstitüsü		
Yıllar	2014	Örgün	207	96	58	-	-	-	120	-	504	79	128	17	60	48	95	48	-	-	1460
		2. Öğretim	147	77	61	-	-	-	47	-	274	86	50	26	36	68	15	46	-	-	933
		Yüksek Lisans	-	-	-	-	-	-	-	-	-	-	-	-	-	-	-	-	19	17	36
		Doktora	-	-	-	-	-	-	-	-	-	-	-	-	-	-	-	-	-	-	0
		Toplam	354	173	119	0	0	0	167	0	778	165	178	43	96	116	110	94	19	17	2429
	2015	Örgün	256	168	67	66	-	-	181	-	432	160	71	32	74	50	74	32	-	-	1663
		2. Öğretim	221	172	72	73	-	-	48	-	226	141	48	27	65	51	17	13	-	-	1174
		Yüksek Lisans	-	-	-	-	-	-	-	-	-	-	-	-	-	-	-	-	16	22	38
		Doktora	-	-	-	-	-	-	-	-	-	-	-	-	-	-	-	-	-	-	0
		Toplam	477	340	139	139	0	0	229	0	658	301	119	59	139	101	91	45	16	22	2875
	2016	Örgün	271	168	82	14	23	-	200	40	432	163	104	42	90	70	95	66	-	-	1860
		2. Öğretim	230	190	84	5	-	-	59	-	186	165	45	34	70	71	14	39	-	-	1192
		Yüksek Lisans	-	-	-	-	-	-	-	-	-	-	-	-	-	-	-	-	7	21	28
		Doktora	-	-	-	-	-	-	-	-	-	-	-	-	-	-	-	-	-	-	0
		Toplam	501	358	166	19	23	0	259	40	618	328	149	76	160	141	109	105	7	21	3080

Tablo 34 : Gümüşhane Üniversitesi Yıllar İtibariyle Başarı Durumu (2014 -2016)

		Fakülte / Yüksekokul Adı																			
		Mühendislik ve Doğa Bil. Fak.	İktisadi ve İdari Bir. Fak.	İletişim Fakültesi	İlahiyat Fakültesi	Edebiyat Fakültesi	Turizm Fakültesi	Sağlık Yüksekokulu	Beden Eğitimi ve Spor YO	Gümüşhane MYO	Gümüşhane Sağlık Hizmetleri MYO	Kelkit Aydın Doğan MYO	Kelkit Sağlık Hizmetleri MYO	Şıran Mustafa Beyaz MYO	Kürtün Meslek Yüksekokulu	Torul Meslek Yüksekokulu	İrfan Can Köse MYO	Fen Bilimleri Enstitüsü	Sosyal Bilimler Enstitüsü	Genel Toplam %	
Yıllar	2014	Örgün %	67,00	66,00	86,00	84,00	86,00	0,00	94,00	91,00	65,00	85,00	76,00	87,00	66,00	81,00	64,00	70,00	0,00	0,00	77,87
		2. Öğretim %	64,00	62,00	85,00	85,00	86,00	0,00	95,00	-	75,00	88,00	78,00	89,00	66,00	88,00	70,00	80,00	0,00	0,00	74,07
		Toplam %	65,50	64,00	85,50	84,50	86,00	0,00	94,50	91,00	70,00	86,50	77,00	88,00	66,00	84,50	67,00	75,00	0,00	0,00	74,06
	2015	Örgün %	68,00	75,00	88,00	92,00	84,00	78,00	92,00	89,00	67,00	83,00	53,00	85,00	78,00	90,00	56,00	68,00	0,00	0,00	77,88
		2. Öğretim %	67,00	73,00	85,00	92,00	78,00	-	91,00	-	82,00	83,00	66,00	88,00	73,00	96,00	50,00	68,00	0,00	0,00	78,00
		Toplam %	67,50	74,00	86,50	92,00	81,00	78,00	91,50	89,00	74,50	83,00	59,50	86,50	75,50	93,00	53,00	68,00	0,00	0,00	78,28
	2016	Örgün %	69,00	73,00	91,00	93,00	63,00	39,00	84,00	94,00	64,00	96,00	64,00	93,00	92,00	94,00	83,00	63,00	0,00	0,00	69,72
		2. Öğretim %	70,00	70,00	92,00	89,00	53,00	-	75,00	-	82,00	99,00	68,00	95,00	92,00	100,00	78,00	63,00	0,00	0,00	70,38
		Toplam %	69,50	71,50	91,50	91,00	58,00	39,00	79,50	94,00	73,00	97,50	66,00	94,00	92,00	97,00	80,50	63,00	0,00	0,00	69,83

5.2 - Akademik Birimlerce Yürütülen Öğretim Hizmetleri

5.2.1- İktisadi ve İdari Bilimler Fakültesi (İİBF)

İktisadi ve İdari Bilimler Fakültesi; 83 Akademik Personel ve 11 İdari Personel ile açık olan İktisat, İnsan Kaynakları Yönetimi, İşletme, Maliye, Siyaset Bilimi ve Kamu Yönetimi bölümleri ile 2376 öğrenciye hizmet vermektedir.

5.2.2- Mühendislik ve Doğa Bilimleri Fakültesi (MF)

Mühendislik ve Doğa Bilimleri Fakültesi; 184 Akademik Personel ve 29 İdari Personel ile mevcut olan Elektrik ve Elektronik, Fizik, Genetik ve Biyomühendislik, Gıda, Harita, İnşaat, Jeofizik, Jeoloji, Makine, Matematik bölümleri ile 2908 öğrenciye hizmet vermektedir.

5.2.3- İletişim Fakültesi (İF)

İletişim fakültesi; 33 Akademik Personel ve 9 İdari Personel ile mevcut olan Halkla İlişkiler ve Tanıtım, Radyo, Televizyon ve Sinema ile 845 öğrenciye hizmet vermektedir.

5.2.4- İlahiyat Fakültesi (İF)

İlahiyat fakültesi; 36 Akademik Personel ve 6 İdari Personel ile mevcut olan; İlahiyat Bölümü ile 1080 öğrenciye hizmet vermektedir.

5.2.5- Edebiyat Fakültesi (EF)

Edebiyat fakültesi; 45 Akademik Personel ve 6 İdari Personel ile mevcut olan; Felsefe, Tarih, Türk Dili ve Edebiyatı ve Sosyoloji Bölümleri ile 903 öğrenciye hizmet vermektedir.

5.2.6- Turizm Fakültesi (TF)

Turizm Fakültesinde; 12 Akademik ve 2 İdari Personel ile Turizm İşletmeciliği bölümü ile toplam 50 öğrencisi bulunmaktadır.

5.2.7- Sağlık Bilimleri Fakültesi

Sağlık Yüksekokulu; 62 Akademik Personel ve 9 İdari Personel ile mevcut olan; Acil Yardım Afet Yönetimi, Beslenme ve Diyetetik, Hemşirelik, İş Sağlığı ve Güvenliği, Sağlık önetimi, Sosyal Hizmet bölümleriyle 2509 öğrenciye hizmet vermektedir.

5.2.8- Beden Eğitimi ve Spor Yüksekokulu

Beden Eğitimi ve Spor Yüksekokulu; 9 Akademik Personel ve 6 İdari Personel ile mevcut olan Beden Eğitimi ve Spor Öğretmenliği Bölümünde toplam 317 öğrenciye hizmet vermektedir.

5.2.9- Fen Bilimleri Enstitüsü (FBE)

Mühendislik Fakültesinin inşaat, jeoloji, makine anabilim dallarında lisansüstü eğitim programları açılması için yapılan başvurular YÖK tarafından kabul edilmiş olup yıllar içerisinde öğrenci potansiyeli artarak devam etmiştir. 2015-2016 eğitim-öğretim yılı Güz ve Bahar yarı yıllarında Bioteknoloji, Gıda Mühendisliği ve Matematik Mühendisliği Anabilim Dallarında yüksek lisans ve doktora, 2016-2017 eğitim-öğretim yılı Güz ve Bahar yarı yıllarında Biyoteknoloji, Gıda Mühendisliği, Harita mühendisliği, Jeoloji Mühendisliği dallarında yüksek lisans ve doktora öğrencisi alınmış olup mevcut anabilim dalları ile birlikte toplam 308 yüksek lisans öğrencisi eğitime devam etmektedir.

5.2.10- Sosyal Bilimler Enstitüsü (SBE)

Sosyal Bilimler Enstitüsü'nün İşletme Anabilim Dalında lisansüstü eğitim programları açılması için yapılan başvurular YÖK tarafından kabul edilmiş olup, 2015-2016 eğitim öğretim yılında Halkla İlişkiler ve Tanıtım ile Sosyal Hizmet Yönetimi Anabilim Dallarında Yüksek Lisans Programları açılmıştır. 2016-2017 eğitim öğretim yılında Afet Yönetimi, Halkla İlişkiler, İktisat, İşletme, Sosyal Hizmet Yönetimi ve Temel İslam Bilimleri programlarında toplam 448 yüksek lisans ve doktora öğrencisi eğitime devam etmektedir

5.2.11- Gümüşhane Meslek Yüksekokulu (GMYO)

Gümüşhane Meslek Yüksekokulu; 52 Akademik Personel ve 11 İdari Personel mevcut olan Bilgisayar Programcılığı, Bahçe Tarımı, Bitki Koruma, Organik Tarım, Alternatif Enerji Kaynakları Teknolojisi, Elektrik, Mekatronik, İnşaat Teknolojisi, Kimya Teknolojisi, Muhasebe ve Vergi Uygulamaları, İş Sağlığı ve Güvenliği, Ormancılık ve Orman Ürünleri, Turizm ve Otel İşletmeciliği, Grafik Tasarımı, İç Mekan Tasarımı, Laborant ve Veteriner Sağlık, Laboratuar Teknolojisi ve İşletme Yönetimi bölümleri ile 3461 öğrenciye hizmet vermektedir.

5.2.12- Kelkit Aydın Doğan Meslek Yüksekokulu (KADMYO)

Kelkit Aydın Doğan Meslek Yüksekokulu; 18 Akademik Personel ve 12 İdari Personel ile mevcut olan, Bilgisayar Programcılığı, Organik Tarım, Elektronik Teknolojisi, Muhasebe ve Vergi Uygulamaları, Sivil Hava Ulaştırma İşletmeciliği, Laborant ve Veteriner Sağlık Programı ile toplam 794 öğrenciye hizmet vermektedir.

5.2.13- Kürtün Meslek Yüksekokulu (KMYO)

Kürtün Meslek Yüksekokulu; 6 Akademik Personel ve 6 İdari Personel ile mevcut olan, Ormancılık ve Orman Ürünleri Programında toplam 308 öğrenciye hizmet vermektedir.

5.2.14- Gümüşhane Sağlık Hizmetleri Meslek Yüksekokulu

Gümüşhane Sağlık Hizmetleri Meslek Yüksekokulu; 14 Akademik Personel ve 7 İdari Personel ile mevcut olan Çocuk Gelişimi, İlk ve Acil Yardım, Tıbbi Laboratuar Teknikleri, Yaşlı Bakımı Programlarında toplam 867 öğrenciye hizmet vermektedir.

5.2.15- Şiran Mustafa Beyaz Meslek Yüksekokulu

Şiran Mustafa Beyaz Meslek Yüksekokulu; 13 Akademik Personel ve 7 İdari Personel ile mevcut olan, Organik Tarım, Tıbbi ve Aromatik Bitkiler, Gıda Kalite Kontrolü ve Analizi, Gıda Teknolojisi, Laborant ve Veteriner Sağlık, Tıbbi Laboratuar Teknikleri bölümlerinde toplam 480 öğrenciye hizmet vermektedir.

5.2.16- Kelkit Sağlık Hizmetleri Meslek Yüksekokulu

Kelkit Sağlık Hizmetleri Meslek Yüksekokulu; 4 Akademik Personel ve 6 İdari Personel ile mevcut olan, İlk ve Acil Yardım bölümünde toplam 249 öğrenciye hizmet vermektedir.

5.2.17- Torul Meslek Yüksekokulu

Torul Meslek Yüksekokulu; 8 Akademik Personel ve 5 İdari Personel ile mevcut olan, Büro Yönetimi ve Yönetici Asistanlığı, Bilgisayar Programcılığı Programlarında toplam 313 öğrenciye hizmet vermektedir.

5.2.18- İrfan Can Köse Meslek Yüksekokulu

İrfan Can Köse Meslek Yüksekokulu; 7 Akademik Personel ve 3 İdari Personel ile mevcut olan, Muhasebe ve Vergi Uygulamaları, Posta Hizmetleri ve Lojistik Programında toplam 485 öğrenciye hizmet vermektedir.

5.3- Genel Sekreterliğe Bağlı Birimlerce Yürütülen İdari Hizmetler

5.3.1. Genel Sekreterlik

1. Genel Sekreterlik, bir Genel Sekreter ile en çok iki Genel Sekreter Yardımcısından ve bağlı birimlerden oluşur.
2. Genel Sekreter, üniversite idari teşkilatının başıdır ve bu teşkilatın çalışmasından Rektöre karşı sorumludur.
3. Genel Sekreter, üniversite idari teşkilatının başı olarak yapacağı görevler dışında, kendisi ve kendisine bağlı birimler aracılığı ile aşağıdaki görevleri yerine getirir.
 - a. Üniversite idari teşkilatında bulunan birimlerin verimli, düzenli ve uyumlu şekilde çalışmasını sağlamak,
 - b. Üniversite Senatosu ile Üniversite Yönetim Kurulunda oya katılmaksızın raportörlük görevi yapmak; bu kurullarda alınan kararların yazılması, korunması ve saklanmasını sağlamak,
 - c. Üniversite Senatosu ile Üniversite Yönetim Kurulunun kararlarını üniversiteye bağlı birimlere iletme,

- d. Üniversite idari teşkilatında görevlendirilecek personel hakkında rektöre öneride bulunmak,
- e. Basın ve halkla ilişkiler hizmetinin yürütülmesini sağlamak,
- f. Rektörlüğün yazışmalarını yürütmek,
- g. Rektörlüğün protokol, ziyaret ve tören işlerini düzenlemek,
- h. Rektör tarafından verilecek benzeri görevleri yapmak.

5.3-2. Yapı İşleri ve Teknik Daire Başkanlığı (YİTDB)

- a) Üniversite bina ve tesislerinin projelerini yapmak, ihale dosyalarını hazırlamak, yapı ve onarımla ilgili ihaleleri yürütmek, inşaatları kontrol etmek ve teslim almak, bakım ve onarım işlerini yapmak,
- b) Kalorifer, kazan dairesi, soğuk oda, jeneratör, havalandırma sistemleri ile telefon santrali, çevre düzenleme ve araç işletme, asansör bakım ve onarımı ile benzer işleri yürütmek.

5.3-3. Personel Dairesi Başkanlığı (PDB)

- a) Üniversitenin insan gücü planlaması ve personel politikasıyla ilgili çalışmalar yapmak, personel sisteminin geliştirilmesiyle ilgili önerilerde bulunmak,
- b) Üniversite personelinin atama, özlük ve emeklilik işleriyle ilgili işlemleri yapmak,
- c) İdari personelin hizmet öncesi ve hizmet içi eğitimi programlarını düzenlemek ve uygulamak,
- d) Verilecek benzeri görevleri yapmak.

5.3-4. Strateji Geliştirme Daire Başkanlığı (SGDB)

- a) Hizmet ve faaliyetlerin ekonomik ve etkin bir şekilde yerine getirilmesi için insan, para ve malzeme gibi mevcut kaynakların en uygun ve verimli bir şekilde kullanılmasını sağlamak üzere üniversiteye ait bütçe tasarımlarını plan ve program esasına göre hazırlamak ve uygulanmasını izlemek,
- b) Yatırım programlarının finansman kaynakları ile ilgili ve gerekli bilgi, belge ve istatistikleri toplamak ve değerlendirmek,
- c) Uygulama sırasında nakit ve ödenek durumunu izlemek,
- d) Üniversitenin ayniyat işleri ile her türlü ödeme ve tahsil işlerini yürütmek.

Tablo 35: 2013-2016 Yılı Ödenek Serbest Bırakma, Aktarma ve Ekleme İşlem Sayıları

		Yıllar							
		2013		2014		2015		2016	
		Sayı	Sayı	Artış Oranı	Sayı	Artış Oranı	Sayı	Artış Oranı	
Açıklamalar	Ödenek Gönderme İşlem Sayısı	167	189	13,17%	176	-6,88%	269	52,84%	
	Tenkis İşlem Sayısı	5	9	80,00%	5	-44,44%	16	220,00%	
	Kurumsal Düzeyde Ödenek Aktarma İşlem Sayısı	6	4	-33,33%	2	-50,00%	0	-100,00%	
	Detaylı Düzeyde Yapılan Ödenek İşlem Sayısı	25	24	-4,00%	16	-33,33%	21	31,25%	
	Ödenek Ekleme İşlem Sayısı	21	23	9,52%	16	-30,43%	22	37,50%	

Tablo 36: Yevmiye Sayıları Tablosu (2014-2016)

		Yıllar		
		2014	2015	2016
Yevmiye Sayıları	Toplam İşlem Sayısı	10601	9968	9832
	Muhasebe İşlem Fişi Yevmiye Sayısı	6868	6726	6451
	Ödeme Emri Belgesi Yevmiye Sayısı	3503	3080	3121
Toplam		10371	9806	9572

Yukarıdaki tabloda Toplam İşlem Sayısı olarak yıllara göre sırayla verilmiş sayılar, Strateji geliştirme dairesi başkanlığınca yapılan evrak giriş, düzeltme, iptal vb. tüm işlemleri kapsamaktadır. Yevmiye Sayıları ise Muhasebe İşlem Fişi Yevmiye Sayısı ve Ödeme Emri Belgesi Yevmiye Sayısının toplamını vermektedir.

5.3-5. Öğrenci İşleri Daire Başkanlığı (ÖİDB)

- Öğrencilerin yeni kayıt, kabul ve ders durumları ile ilgili gerekli işleri yapmak,
- Mezuniyet, kimlik, burs, mezunların izlenmesi işlemlerini yürütmek,
- Verilecek diğer benzeri görevleri yerine getirmek.

5.3-6. Sağlık, Kültür ve Spor Daire Başkanlığı (SKSDB)

- a) Öğrencilerin ve personelin, sağlık işleri ve tedavileri ile ilgili hizmetleri yürütmek,
- b) Öğrencilerin ve personelin barınma, yemek ve benzeri ihtiyaçlarını karşılamak,
- c) Öğrencilerin ve personelin, spor, kültürel ve sosyal ihtiyaçlarını karşılayacak faaliyetleri düzenlemek.

5.3-7. Kütüphane ve Dokümantasyon Daire Başkanlığı (KDDB)

- a) Üniversite kütüphanelerinin gerekli her türlü hizmetlerini karşılamak,
- b) Baskı, film, videobant, mikrofilm gibi kayıt katalogları ve hizmete sunma işlemleri ile bibliyografik tarama çalışmalarını yapmak,
- c) Verilecek benzeri diğer görevleri yerine getirmek.

5.3-8. Bilgi İşlem Daire Başkanlığı (BİDB)

- a) Üniversitedeki bilgi işlem sistemini işletmek; eğitim, öğretim ve araştırmalara destek olmak,
- b) Üniversitenin ihtiyaç duyacağı diğer bilgi işlem hizmetlerini yerine getirmek.

5.3-9. Hukuk Müşavirliği (HM)

- a) Üniversitenin öğrencileri, diğer kişi ve kurumlarla olan anlaşmazlık ve uyuşmazlıklarında adli ve idari mercilerde üniversitenin haklarını savunmak,
- b) Üniversitenin tasarruflarının yürürlükteki kanunlara uygun olarak icrasında, idareye yardımcı olmak,
- c) Verilecek benzeri diğer görevleri yerine getirmek.

Tablo 37: Gümüşhane Üniversitesi Hukuk Müşavirliği Dava Türleri (2014-2016)

		2014 Yılı Dava Sayıları	2015 Yılı Dava Sayıları	2016 Yılı Dava Sayıları
Açılan Dava ve İcra Takipleri	Öğrenci Konulu Açılan Davalar	0	1	0
	Akademik Personel Konulu Açılan Davalar	4	6	12
	İdari Personel Konulu Açılan Davalar	13	9	11
	Diğer Konulu Açılan Davalar	22	10	11
Ara Toplam		39	26	34
Devam Eden Davalar	Öğrenci Konulu Açılan Davalar	0	2	0
	Akademik Personel Konulu Açılan Davalar	4	25	9
	İdari Personel Konulu Açılan Davalar	11	25	9
	Diğer Konulu Açılan Davalar	21	45	9
Ara Toplam		36	97	27
Sona Eren Davalar	Öğrenci Konulu Açılan Davalar	0	0	0
	Akademik Personel Konulu Açılan Davalar	0	3	3
	İdari Personel Konulu Açılan Davalar	2	13	2
	Diğer Konulu Açılan Davalar	1	4	2
Ara Toplam		3	20	7
Genel Toplam		78	143	68

5.3-10. İdari ve Mali İşler Daire Başkanlığı (İMİDB)

- Araç, gereç ve malzemenin temini ile ilgili hizmetleri yürütmek.
- Temizlik, aydınlatma, ısıtma, bakım, onarım ve benzeri hizmetleri yapmak,
- Basım ve grafik işleri ile evrak, yazı teksir hizmetlerini yerine getirmek,
- Sivil Savunma, güvenlik ve çevre kontrolü işlerini yürütmek,
- Verilecek benzeri görevleri yapmak.

5.3-11. Döner Sermaye İşletme Müdürlüğü (DSİM)

2010 yılı Kasım ayı itibari ile faaliyete geçmiş olan Döner Sermaye İşletme Müdürlüğümüze ait 31.12.2016 tarihli mizan aşağıda yer almaktadır.

Tablo 38 : Döner Sermaye İşletme Müdürlüğünün 31/12/2016 Tarihli Mizanı

		31.12.2016			
		Borç	Alacak	Borç Kalanı	Alacak Kalanı
102	Bankalar Hesabı	741.823,96	533.369,81	208.454,15	0,00
103	Verilen Çekler ve Gönderme Emirleri Hesabı(-)	526.998,06	526.998,06	0,00	0,00
120	Alıcılar Hesabı	265.729,31	241.363,79	24.365,52	0,00
134	İşletmeler Arası Mali Borçlardan alacaklar Hesabı	0,00	0,00	0,00	0,00
136	Diğer Çeşitli Alacaklar Hesabı	7.963,95	7.401,21	562,74	0,00
150	İlk Madde ve Malzeme Hesabı	98.904,56	79.327,53	19.577,03	0,00
159	Verilen Sipariş Avansları Hesabı	0,00	0,00	0,00	0,00
253	Tesis, Makine ve Cihazlar Hesabı	1.115,10	0,00	1.115,10	0,00
255	Demirbaşlar Hesabı	3.101,43	0,00	3.101,43	0,00
257	Birikmiş Amortismanlar Hesabı	0,00	2.975,96	0,00	2.975,96
303	İşletmeler Arası Mali Borçlar Hesabı	0,00	0,00	0,00	0,00
320	Satıcılar Hesabı	176.853,45	185.665,64	0,00	8.812,19
326	Alınan Depozito ve Teminatlar	1.800,00	3.942,51	0,00	2.142,51
335	Personele Borçlar Hesabı	77.868,30	82.208,64	0,00	4.340,34
336	Diğer Çeşitli Borçlar Hesabı	2.570,07	28.019,36	0,00	25.449,29
360	Ödenecek Vergi ve Fonlar Hesabı	72.418,81	80.150,43	0,00	7.731,62
362	Ödenecek Döner Sermaye Yükümlülükleri Hesabı	13.845,97	14.642,60	0,00	796,63
369	Ödenecek Diğer Yükümlülükler Hesabı	2.377,62	2.977,02	0,00	599,40
391	Hesaplanan Katma Değer Vergisi Hesabı	34.622,90	34.622,90	0,00	0,00
436	Diğer Çeşitli Borçlar Hesabı	0,00	0,32	0,00	0,32
500	Sermaye Hesabı	0,00	100.000,00	0,00	100.000,00
501	Ödenmemiş Sermaye Hesabı	100.000,00	0,00	100.000,00	0,00
570	Geçmiş Yıllar Karları Hesabı	1.593,94	564.473,69	0,00	562.879,75
580	Geçmiş Yıllar Zararları Hesabı(-)	246.360,88	0,00	246.360,88	0,00
590	Dönet Net Karı Hesabı	360.479,53	360.479,53	0,00	0,00
591	Dönet Net Zararı Hesabı(-)	246.360,88	246.360,88	0,00	0,00
600	Yurtiçi Satışlar Hesabı	1.508,47	206.663,79	0,00	205.155,32
602	Diğer Gelirler	0,00	180.430,66	0,00	180.430,66
671	Önceki Dönem Gelir ve Karlar Hesabı	0,00	668,66	0,00	668,66
679	Diğer Olağandışı Gelir ve Karlar Hesabı	0,00	103,02	0,00	103,02
689	Diğer Olanı Gider ve Zararlar Hesabı (-)	180.430,66	0,00	180.430,66	0,00
740	Hizmet Üretim Maliyeti Hesabı	203.871,10	0,00	203.871,10	0,00
770	Genel Yönetim Giderleri Hesabı	114.247,06	0,00	114.247,06	0,00
800	Bütçe Gelirleri Hesabı	0,00	87.964,55	0,00	87.964,55
805	Gelir Yansıtma Hesabı	87.964,55	0,00	87.964,55	0,00
830	Bütçe Giderleri Hesabı	302.647,85	0,00	302.647,85	0,00
835	Gider Yansıtma Hesabı	0,00	302.647,85	0,00	302.647,85
900	Alınan Teminatlar Hesabı	4.000,00	0,00	4.000,00	0,00
901	Alınan Teminatlar Alacaklı Hesabı	0,00	4.000,00	0,00	4.000,00
970	Kullanılacak Bütçe Ödenekleri Hesabı	3.249.000,00	0,00	3.249.000,00	0,00
971	Bütçe Ödenekleri Hesabı	0,00	3.249.000,00	0,00	3.249.000,00
Genel Toplam		7.126.458,41	7.126.458,41	4.745.698,07	4.745.698,07

6- Yönetim ve İç Kontrol Sistemi

Üniversitemiz “Özel Bütçeli İdare” olarak 5018 Sayılı Kamu Mali Yönetimi ve Kontrol Kanununun, 5436 sayılı Kanununun 12’nci maddesi ile değiştirilmiş (II) sayılı cetvelinin (A) bölümünde sayılan Yükseköğretim Kurulu, Üniversiteler ve İleri Teknoloji Enstitüleri içerisinde yer almaktadır.

5018 sayılı Kamu Mali Yönetimi ve Kontrol Kanununun 11’inci maddesinde üst yöneticilerin, 31 ve 32’nci maddelerinde harcama yetkisi ve yetkilisini 33’üncü maddesinde giderin gerçekleştirilmesine ilişkin yöntemler açıkça belirlenmiştir. Üniversitemiz yönetim ve iç kontrol sistemini kanuna uygun olarak oluşturabilmek için teşkilat yapısını düzenlemiş, 5018 sayılı Kanuna ve kanunun ilgili maddelerine istinaden çıkartılan yönetmelik, tebliğ ve diğer mevzuatlara uygun olarak işlemlerini yürütmüştür. 5018 sayılı Kanununun 11’inci maddesinde “Bakanlıklarda müsteşar, diğer kamu idarelerinde en üst yönetici, il özel idarelerinde vali ve belediyelerde belediye başkanı üst yöneticidir. Ancak, Millî Savunma Bakanlığında üst yönetici Bakandır. Üst yöneticiler, idarelerinin stratejik planlarının ve bütçelerinin kalkınma planına, yıllık programlara, kurumun stratejik plan ve performans hedefleri ile hizmet gereklerine uygun olarak hazırlanması ve uygulanmasından, sorumlulukları altındaki kaynakların etkili, ekonomik ve verimli şekilde elde edilmesi ve kullanımını sağlamaktan, kayıp ve kötüye kullanımının önlenmesinden, malî yönetim ve kontrol sisteminin işleyişinin gözetilmesi, izlenmesi ve bu kanunda belirtilen görev ve sorumlulukların yerine getirilmesinden Bakana; mahallî idarelerde ise meclislerine karşı sorumludurlar. Üst yöneticiler, bu sorumluluğun gereklerini harcama yetkilileri, malî hizmetler birimi, malî kontrol yetkilisi ve iç denetçiler ile muhasebe yetkilisi aracılığıyla yerine getirirler.” denilerek kanunda görevliler ve sorumlular açıkça belirlenmiştir.

Üniversitemizde gelir, gider, varlık ve yükümlülüklerinin etkili, ekonomik ve verimli bir şekilde yönetilmesi, kanunlara ve düzenlemelere uygun olarak faaliyet gösterilmesi, her türlü mali karar ve işlemlerde usulsüzlük ve yolsuzluğun önlenmesi, karar oluşturmak ve izlemek için düzenli, zamanında ve güvenilir rapor ve bilgi edinilmesi, varlıkların kötüye kullanılması, israfını önlemek ve kayıplara karşı korunmasını sağlamak amacı ile harcama birimleri ve Strateji Geliştirme Daire Başkanlığı tarafından yürütülen ön mali kontrol için aşağıdaki düzenlemeler yapılmıştır.

5436 sayılı Kamu Mali Yönetimi ve Kontrol Kanunu ile Bazı Kanun ve Kanun Hükmünde Kararnamelerde Değişiklik Yapılması Hakkında Kanununun 15’inci maddesi, 5018 sayılı Kamu Mali Yönetim ve Kontrol Kanununun 58 ve 60’uncü maddeleri ile 31.12.2005 tarihli ve 26040 sayılı 3’üncü Mükerrer Resmi Gazetede yayımlanan İç Kontrol ve Ön Mali Kontrole İlişkin Usul ve Esaslara göre

hazırlanan 04/05/2016 tarih ve 155 sayılı Gümüşhane Üniversitesi Senatosu kararıyla hazırlanan “Gümüşhane Üniversitesi Ön Mali Kontrol İşlemleri Yönergesi” yürürlüğe girmiştir.

2016 yılında yapılan ön mali kontrol işlemlerinde, Strateji Geliştirme Daire Başkanlığınca, su ve elektrik alımları ile haberleşme giderleri ve tarifeye bağlı ödemelerin dışındaki mal ve hizmet alımlarında KDV hariç 1.000.000,00 TL’yi, yapım işlerinde 3.000.000,00 TL’yi aşan giderlerde, her türlü taahhüt ve sözleşme tasarılarının taahhüde girilmeden (sözleşme imzalanmadan önce) ön mali kontrolü yapılmakta olup; bu tutarların altında kalanlar ise uygunluk denetimine tabi tutulmuştur.

Üniversitemiz akademik birimleri; 7 Fakülte, 1 Yüksekokulu, 2 Enstitü, 8 Meslek Yüksekokulu ve 5 Uygulama ve Araştırma Merkezinden oluşmaktadır. Rektör, Dekan, Enstitü ve Yüksekokul Müdürleri genel yönetim yetkilerini kullanarak mevzuatta öngörülen görevleri yapmaktadırlar. İdari birimlerimiz ise Genel Sekreterlik, Hukuk Müşavirliği, Daire Başkanlıkları ve Döner Sermaye İşletme Müdürlüğü’nden oluşmaktadır. Bu görevler ifa edilirken iç kontrol faaliyetleri de yürütülmektedir.

Bu çerçevede;

Gelir, gider, varlık ve yükümlülüklerinin etkili, ekonomik ve verimli bir şekilde yönetilmesi, Kanunlara ve düzenlemelere uygun olarak faaliyet gösterilmesi, Her türlü mali karar ve işlemlerde usulsüzlük ve yolsuzluğun önlenmesi, karar oluşturmak ve izlemek için düzenli, zamanında ve güvenilir rapor ve bilgi edinilmesi, varlıkların kötüye kullanılması, israfını önlemek ve kayıplara karşı korunmasını sağlamak amacı ile Üniversitemiz Harcama Birimleri ve Strateji Geliştirme Daire Başkanlığı tarafından gerekli önlemler alınmıştır.

Strateji Geliştirme Daire Başkanlığınca ön mali kontrole tabi mali karar ve işlemler aşağıda belirtilmiştir.

- 1- Taahhüt evrakı ve sözleşme tasarıları,
- 2- Ödenek aktarma işlemleri,
- 3- Kadro dağılım cetvelleri,
- 4- Geçici işçi pozisyonları,
- 5- Yan ödeme cetvelleri,

Gelir, gider, varlık ve yükümlülüklerle ilişkin mali karar ve işlemler, harcama birimleri ve mali hizmetler birimi tarafından idarenin bütçesi, bütçe tertibi, kullanılabilir ödenek tutarı, ayrıntılı harcama veya finansman programları, merkezi yönetim bütçe kanunu ve diğer mali mevzuat hükümlerine uygunluk yönlerinden kontrol edilmekte, harcama birimlerimizce mali karar ve işlemler; kaynakların etkili, ekonomik ve verimli bir şekilde kullanılması açısından değerlendirilmektedir.

II- AMAÇ ve HEDEFLER**A. İDARENİN AMAÇ VE HEDEFLERİ**

Üniversitemiz; Stratejik Planı “Kamu İdarelerinde Stratejik Planlamaya İlişkin Usul ve Esaslar Hakkında Yönetmelik” çerçevesi içerisinde hazırlanarak, Stratejik Planın nihai hali Bütçe Ve Performans Programı hazırlıklarında kullanılmak üzere Kalkınma Bakanlığı’na, Maliye Bakanlığı’na, Sayıştay Başkanlığına ve TBMM’ne Strateji Geliştirme Daire Başkanlığı tarafından gönderilerek kamuoyuna açıklanmıştır. Nihai Stratejik Planımıza göre; kurumsal stratejik amaç ve hedeflerimiz aşağıda belirtilmiştir.

Tablo 39: Gümüşhane Üniversitesi 2013 - 2017 Dönemi Stratejik Plan Çerçevesi

Tema	Stratejik Amaç	Stratejik Hedef	Sorumlu Birimler
Tema 1 Eğitim - Öğretim	SA 1 : Eğitim-Öğretimi nicelik ve nitelik yönünden geliştirmek	SH 1 : Üniversitemizdeki bölüm / program sayısını arttırmak ve açılacak programlara öğrenci almak	Öğrenci İşleri Daire Başkanlığı / Akademik Birimler
		SH 2 : Üniversitemizin eğitim - öğretim kalitesini yükseltmek	Akademik Birimler
		SH 3 : Üniversitemizin araştırma ve yayın sayısını arttırmak	Akademik Birimler
Tema 2 Bilimsel Araştırma ve Geliştirme	SA 2 : Bilgi ve teknoloji üretecek altyapıyı ve imkanları geliştirmek	SH 4 : Laboratuvarların altyapısını geliştirmek	BAP / MER-LAP / GÜN-ORG / İMİD / GÜN-SEM / İMİDB
		SH 5 : Araştırma ve geliştirme projelerinin sayısını arttırmak	Akademik Birimler
Tema 3 Kamu Yararı Oluşturma ve İşbirliği	SA 3 : Kamu yararı oluşturmak, sanayi ve iş dünyası ile olan ilişkileri geliştirmek	SH 6 : Toplumsal hizmet odaklı sosyal, kültürel, ekonomik ve bilimsel faaliyetlere destek vermek	Rektörlük(Özel Kalem) / İdari ve Mali İşler Daire Başkanlığı
Tema 4 Fiziki Yapılaşma ve Çevre	SA 4 : Fiziki Yapılaşmayı çevre düzenlemesini ve altyapıyı geliştirmek	SH 7 : Toplam kapalı alan miktarını arttırmak	Yapı İşleri Teknik Daire Başkanlığı
		SH 8 : Merkez yerleşkenin çevre düzenlemesini ve altyapısını tamamlamak	Yapı İşleri Teknik Daire Başkanlığı
Tema 5 Kurumsallaşma ve Kurumsal Memnuniyet	SA 5 : Kurumsallaşmayı ve kurumsal memnuniyeti sağlamak amacıyla hızlı, etkili ve kaliteli hizmet sunmak	SH 9 : Kurumsal insan kaynaklarımızın sayısını ve niteliğini arttırmak	Personel Daire Başkanlığı
		SH 10 : Kurumsal mal, malzeme ve hizmet alımlarına ilişkin hizmetleri hızlı, etkili ve kaliteli bir şekilde yürütmek	İdari ve Mali İşler Daire Başkanlığı / Sağlık Kültür ve Spor Daire Başkanlığı
		SH 11 : Kurumsal bilgi-belge yönetimini geliştirmek ve hukuk hizmetlerini yürütmek	Genel Sekreterlik / Hukuk Müşavirliği
		SH 12 : Öğrencilerimize ve personelimize yönelik kurumsal hizmetlerin sayısını arttırmak ve hizmet kalitesini yükseltmek	Sağlık Kültür ve Spor Daire Başkanlığı
		SH 13 : Yurtiçinde ve Yurtdışında Üniversitemizin tanınırlığını arttırmak	Rektörlük(Özel Kalem) / Sağlık Kültür ve Spor Daire Başkanlığı
Tema 6 Mali Yönetim ve Finansman	SA 6 : Üniversitemizin gelirlerini arttırmak, çeşitlendirmek ve elde edilen kaynakları etkin, ekonomik ve verimli kullanmak	SH 14 : Kurumsal gelirlerimizi arttırmak ve çeşitlendirmek	Strateji Geliştirme Daire Başkanlığı / Döner Sermaye İşletme Müdürlüğü / İç Denetim Birimi

B-TEMEL POLİTİKALAR VE ÖNCELİKLER

Türkiye'nin Yükseköğretim Stratejisi, Kalkınma Planları, Orta Vadeli Programları ve Üniversitemizin temel politika ve öncelikleri göz önüne alınarak bölgenin yükseköğretim ve bilim merkezlerinden birisi olmak amacıyla stratejik alanlarımızı ifade eden temalar ile stratejik amaç ve hedeflerimiz belirlenmiştir.

1. Eğitim-öğretimde kalite gözetilecek ve evrensel standartlar dikkate alınacaktır.
2. Artan yükseköğretim programı sayısına ve öğrenci sayısına bağlı olarak ortaya çıkan öğretim üyesi gereksinimi hızla karşılanacaktır.
3. Akademik ve bilimsel özgürlüğü genişletici uygulamalar benimsenecektir.
4. Bilimsel faaliyetlerdeki sürekliliği, yararlılığı ve kaliteyi artırmak esas alınacaktır.
5. Kurum kimliğini ve kültürünü geliştirmek için katılımcı bir yönetim anlayışı benimsenecek, başarılı öğrenci ve personeli teşvik edilecek, açık ve şeffaf yönetim modelleri uygulanacaktır.
6. Bölgesel ve ulusal kalkınmaya daha fazla katkıda bulunmak amacıyla ürün ve hizmetlerin geliştirilmesinde paydaşların çıkarları gözetilecek, işgücü piyasası ile Üniversitemiz arasındaki işbirliği artırılacaktır.
7. Üniversite-sanayi işbirliğinin geliştirilmesinde lokomotif rol üstlenmek, bölgede bulunan sanayi kuruluşlarının teknolojik gelişimine ve Ar-Ge çalışmalarına katkıda bulunulacaktır.
8. Ar-Ge'ye dayalı üretim yeteneğini güçlendirmek amacıyla uygulama ve araştırma merkezlerimiz ile merkezi araştırma laboratuvarlarımız geliştirilecektir.
9. Girişimcilik ruhu ile bölgenin yararına olacak aktivitelerde en üst düzeyde rol alınacak, esnek, gelişime açık ve toplumla özdeşleşen projeler geliştirilecek ve desteklenecektir.
10. Üretilen bilginin teknolojiye dönüşümünü sağlayacak ulusal ve uluslararası platformlarda proje çalışmalarına katılım teşvik edilecektir.
11. Yükseköğretimde öğrenci ve öğretim elemanı değişimi ve hareketliliğini artırmaya yönelik uluslararası programlar yakından takip edilecektir. Yabancı öğrenci ve bilim insanlarının Üniversitemizdeki öğretim faaliyetlerine katılmasına yönelik hibe programlarını kullanarak öğretim elemanları ve öğrencilerin karşılıklı değişimleri sağlanacaktır.
12. Mevcut idari ve beşeri kapasite, nitelik ve nicelik olarak stratejik yönetim anlayışı doğrultusunda geliştirilecek ve yönetim kültürünün yeni yapıya uyarlanmasına dönük programlar düzenlenecektir. Stratejik planlama ve performans programları çerçevesinde ölçme, izleme ve değerlendirme süreçleri geliştirilecektir.
13. Üniversitemizde yönetim sorumluluğunun güçlendirilmesi için gerekli mali yönetim, iç kontrol ve iç denetim faaliyetlerinin etkin bir şekilde uygulanmasına yönelik çalışmalar yapılacaktır.
14. Mali özerkliğe ve rekabetçi bir yapıya ulaşmak amacıyla Üniversitemizin finans kaynakları çeşitlendirilecek ve arttırılacaktır.

REKABET GÜCÜNÜN ARTIRILMASI

Ar-Ge ve Yenilikçiliğin Geliştirilmesi

Özel sektörün yenilik yeteneğini artırmak, bilim ve teknolojide yetkinleşmek ve bu yetkinliği ekonomik ve sosyal faydaya dönüştürmek bilim ve teknoloji politikasının temel amacıdır. Bu çerçevede;

1.Özel kesimin, özellikle de KOBİ'lerin Ar-Ge kapasitesi ve Ar-Ge'ye olan talebinin artırılması sağlanacaktır.

2.Özel sektör ile üniversiteler ve araştırma kurumları arasındaki işbirliğini geliştirmeye yönelik programlar ve rekabet öncesi Ar-Ge işbirlikleri desteklenecektir.

3.Araştırma sonuçlarının ticarileştirilmesi ve teknoloji transferi uygulamaları etkinleştirilecek ve Teknoloji Geliştirme Bölgeleri güçlendirilecektir.

4.Dışa bağımlılığın yüksek olduğu savunma, sağlık ve enerji gibi sektörlerde yerli teknolojiye dayalı ürün ve teknolojiler geliştirilmesine yönelik programların işlerliği artırılacaktır.

5.Öncelikli teknoloji alanlarında araştırmacı insan gücü özel sektörün ihtiyaçları da dikkate alınarak nitelik ve nicelik yönünden geliştirilecektir.

6.Ar-Ge'ye dayalı üretim yeteneğini güçlendirmek amacıyla başta gelişmekte olan üniversitelerde olmak üzere araştırma merkezleri ve merkezi laboratuvarların oluşumu desteklenecektir.

İSTİHDAMIN ARTIRILMASI

Eğitimin İşgücü Talebine Duyarlılığının Artırılması

Eğitimin işgücü talebine duyarlılığının artırılması ve işgücü piyasasında talep edilen nitelik ve nicelikte insan gücünün yetiştirilmesi temel amaçtır. Bu çerçevede;

1.Hayat Boyu Öğrenme Stratejisi etkili bir şekilde uygulanacaktır.

2.Ortaöğretim ve yükseköğretim sistemi ile işgücü piyasası arasındaki uyum artırılacaktır.

3.Mesleki okulların müfredatlarının mesleki standartlarla uyumlaştırma çalışmaları başlatılacaktır.

BEŞERİ GELİŞME VE SOSYAL DAYANIŞMANIN GÜÇLENDİRİLMESİ

Eğitim Sisteminin Geliştirilmesi

Düşünme, algılama ve problem çözme yeteneği gelişmiş, yeni fikirlere açık, özgüven ve sorumluluk duygusuna sahip, Atatürk ilkelerine bağlı, demokratik değerleri benimsemiş, milli kültürü özümsemiş, farklı kültürleri yorumlayabilen bilgi toplumu insanını yetiştirmek eğitim politikasının temel amacıdır. Bu çerçevede;

1.Eğitimin tüm kademelerinde okullaşma oranları artırılabilecek, donanım ve fiziki altyapı geliştirilecek, eğitime erişimde bölgeler ve cinsiyet itibarıyla dengesizlikler azaltılacaktır.

2.Eğitimde kalite, rekabet, verimlilik ve fırsat eşitliğini artırmaya yönelik olarak Milli Eğitim Bakanlığı ve Yükseköğretim Kurulu yeniden yapılandırılacaktır.

3.Eğitimin her kademesinde alternatif finansman modelleri geliştirilecek, özel sektörün eğitim yatırımları kalite odaklı bir anlayışla teşvik edilecektir.

4.Mesleki eğitimin payı ve kalitesi artırılabilecek, özel sektör ve meslek örgütlerinin mesleki eğitim sürecine aktif katılımı sağlanacaktır.

5.Orta ve yükseköğretimde öğrenci ve öğretim elemanı değişimi ve hareketliliğini yaygınlaştırıp artırmaya yönelik uluslararası programlar ile yabancı öğrenci ve bilim insanlarının ülkemizdeki eğitim ve öğretim faaliyetlerine katılmasına yönelik hibe programları yaygınlaştırılacak ve yenileri ihdas edilecektir. Bu yaklaşım çerçevesinde, idari yapıda gerekli düzenlemeler yapılacaktır

KAMU HİZMETLERİNDE KALİTE VE ETKİNLİĞİN ARTIRILMASI

Politika Oluşturma ve Uygulama Kapasitesinin Artırılması

Kamu idarelerinde stratejik yönetimin gerektirdiği dönüşümün sürdürülmesi, yönetsel kararların stratejik planlara dayanan, orta ve uzun vadeli bakış açısı ile şekillendirilmesi, uygulanacak politikaların maliyeti, etkilediği kesimler ve fırsat maliyeti de göz önüne alınarak, bütçenin, kamu idarelerinin performansını gösterecek bir yapıya kavuşturulması amaçlanmıştır. Bu çerçevede;

1.Kamu İdarelerinde Stratejik Planlamaya İlişkin Usul ve Esaslar Hakkında Yönetmelik ve Kamu İdareleri İçin Stratejik Planlama Kılavuzu güncellenecektir

2.Stratejik planlar ve performans programları çerçevesinde ölçme, izleme ve değerlendirme süreçleri geliştirilecektir.

3.Kamu idarelerinde mevcut idari ve beşeri kapasite, nitelik ve nicelik olarak stratejik yönetim anlayışı doğrultusunda geliştirilecek, yönetim kültürünün yeni yapıya uyarlanmasına dönük programlar düzenlenecektir.

Kamu Kesiminde İnsan Kaynaklarının Geliştirilmesi

Kamu kurum ve kuruluşlarında etkili bir insan kaynağı planlamasının yapılması, hizmet gereklerine uygun sayı ve nitelikte personel istihdamının sağlanması temel amaçtır. Bu çerçevede;

1.Kamu personeli bilgi sisteminin oluşturulmasına yönelik çalışmalar yürütülecektir.

2.Kamu personel sisteminin gerek mevzuat gerekse kurumsal açıdan iyileştirilmesine yönelik çalışmalar yapılacaktır.

“e-Devlet Uygulamalarının Yaygınlaştırılması” başlığı altında,

e-Devlet yapısının; etkin kamu yönetimi anlayışı çerçevesinde, karar verme süreçleri etkinleştirilerek vatandaş ve iş dünyasının ihtiyaçlarına cevap verecek ve idari yükleri azaltacak nitelikte, birlikte çalışabilir ve bütünleşik hizmetlerin sunulacağı, katılımcılık, şeffaflık ve hesap verebilirlik ilkeleri gözetilerek, teknik, idari ve yasal düzenlemeleri içerecek şekilde oluşturulması temel amaçtır. Bu çerçevede;

1.Kamuda karar verme süreçleri bilgi ve iletişim teknolojileri aracılığıyla etkinleştirilecek, vatandaş ve iş dünyasının ihtiyaçlarına yönelik e-Devlet hizmetlerinde iş süreçleri; idari yüklerin azaltılması, mükerrerliklerin giderilmesi ve birlikte çalışabilirliğin sağlanması yönünde iyileştirilecektir.

2.Hizmet verimliliğinin artırılması esas olacak, hızlı kazanım ve tasarruf sağlayacak uygulamalar, temel veri tabanları ile ortak altyapı ve hizmetlere öncelik verilecektir.

3.Kamuya ait bilgi ve iletişim teknolojileri yatırım projeleri, kurumlar arası koordinasyon ve güvenli elektronik ortamlarda bilgi paylaşımını esas alan bütüncül bir anlayışla yürütülecektir.

4.e-Devlet Ana Kapısından sunulan hizmetlerin sayısı artırılacaktır.

5.e-Devlete güveni tesis etmek üzere kişisel bilgilerin mahremiyeti ve bilgi güvenliğine yönelik hukuki altyapı çalışmaları yürütülecek ve e-Devlet hizmetlerinin kullanımı yaygınlaştırılacaktır.

“Kamu Mali Yönetimi ve Denetim” başlığı altında,

İdari ve mali sorumlulukların gereği gibi yerine getirilmesi için 5018 sayılı Kamu Mali Yönetimi ve Kontrol Kanunu ile kamuda oluşturulan yeni mali yönetim ve denetim anlayışının tüm unsurlarıyla hayata geçirilebilmesi için; iç kontrol sistemlerinin sağlıklı bir şekilde kurulması, iç ve dış denetimin etkin ve koordineli bir şekilde çalışması esastır.

1.5018 sayılı Kanunla uyum sağlayacak şekilde etkin bir dış denetimin sağlanması için Sayıştay ile ilgili gerekli yasal düzenlemeler yapılacaktır.

2.Sayıştay’ın denetim kapasitesinin artırılması için eğitim faaliyetlerine ağırlık verilecektir.

3.Mali disiplinin sağlanması ve kamu harcamalarının verimliliğinin artırılması amacıyla Sayıştay’ın uluslararası standartlarda denetim faaliyetlerinin kamuda yaygınlaştırılması sağlanacaktır.

4.Sayıştay’ın denetim faaliyetlerinden beklenen verimin sağlanabilmesi için tüm kamuda iç kontrol sistemlerinin uluslararası standartlarda kurulmuş ve iç denetimin de işlerlik kazanmış olması gerekmektedir. Bu çerçevede kamuda iç kontrol sistemleri ve iç denetimin sağlıklı bir şekilde çalışması yönünde Sayıştay tarafından gerekli girişimlerde bulunulacaktır.

5.Kamu kurum ve kuruluşlarında yönetimin sorumluluğunun güçlendirilmesi için gerekli mali yönetim, iç kontrol ve iç denetim faaliyetlerinin etkin bir şekilde uygulanmasına yönelik tedbirler güçlendirilecektir.

6.Kamuda atanabilecek iç denetçi sayısını artırabilmek amacıyla eğitim ve sertifika verme faaliyetlerine hız kazandırılacaktır.

III- FAALİYETLERE İLİŞKİN BİLGİ VE DEĞERLENDİRMELER

A- MALİ BİLGİLER

1- Bütçe Uygulama Sonuçları

1.1. Bütçe Giderleri

Tablo 40A: Gümüşhane Üniversitesi Bütçe Giderleri (2016)

		2016			
38.90	Gümüşhane Üniversitesi	K.B.Ö (Kesintili Başlangıç Ödeneği)	Yıl Sonu Ödeneği	Harcama	Oran
E.K.	Bütçe Giderleri				
1	Personel Giderleri	53.806.000,00	55.613.000,00	51.150.133,64	91,98
2	SGK Devlet Primi Giderleri	6.333.000,00	6.457.500,00	6.111.260,67	94,64
3	Mal ve Hizmet Alım Giderleri	16.009.000,00	20.997.761,46	17.835.701,38	84,94
5	Cari Transfer	1.372.000,00	1.454.000,00	1.063.281,23	73,13
6	Sermaye Giderleri	24.500.000,00	38.312.000,00	36.030.441,26	94,04
Toplam		102.020.000,00	122.834.261,46	112.190.818,18	91,34

*01.01.2016–31.12.2016 mali yılını kapsayan veriler e-bütçe sistemi üzerinden alınmıştır.

Tablo 40B: Ekonomik Sınıflandırmaya Göre Bütçe Giderleri (2016)

		2016				
		K.B.Ö	Yıl Sonu Ödenek	Harcama		
Ekonomik Kodlar	01 Personel Giderleri	01.1	Memurlar	53.007.000,00	54.473.000,00	50.381.654,73
		01.2	Sözleşmeli Personel	562.000,00	903.000,00	687.911,93
		01.4	Geçici Personel	170.000,00	170.000,00	64.890,00
		01.5	Diğer Personel	67.000,00	67.000,00	15.676,98
		Toplam		53.806.000,00	55.613.000,00	51.150.133,64
	02 SGK Devlet Primi Giderleri	02.1	Memurlar	6.148.000,00	6.175.500,00	5.886.640,25
		02.2	Sözleşmeli Personel	117.000,00	187.000,00	139.371,19
		02.4	Geçici Personel	68.000,00	95.000,00	85.249,23
		Toplam		6.333.000,00	6.457.500,00	6.111.260,67
	03 Mal ve Hizmet Alım Giderleri	03.1	Üretime Yönelik Mal ve Hizmet Alımları	10.000,00	10.000,00	-
		03.2	Tüketime Yönelik Mal ve Hizmet Alımları	7.890.000,00	9.021.300,00	7.329.650,72
		03.3	Yolluklar	408.000,00	650.300,00	571.820,42
		03.4	Görev Giderleri	10.000,00	12.500,00	10.870,68
		03.5	Hizmet Alımları	6.916.000,00	9.686.861,46	8.552.820,27
		03.6	Temsil Tanıtma Giderleri	25.000,00	25.000,00	19.819,98
		03.7	Menkul Mal, Gayri Maddi Hak Alımı, Bakım ve Onarım Giderleri	513.000,00	1.254.000,00	1.133.986,75
		03.8	Gayrimenkul Mal Bakım ve Onarım Giderleri	237.000,00	337.800,00	216.732,56
		03.9	Tedavi ve Cenaze Giderleri	-	-	-
	Toplam		16.009.000,00	20.997.761,46	17.835.701,38	
	05 Cari Transfer	05.1	Görev Zararları	1.098.000,00	1.098.000,00	749.000,00
		05.3	Kar Amacı Gütmeyen Kuruluşlara Yapılan Trans.	274.000,00	356.000,00	314.281,23
		05.4	Hane Halkına Yapılan Trans.	-	-	-
		Toplam		1.372.000,00	1.454.000,00	1.063.281,23
	06 Sermaye Giderleri	06.1	Mamul Mal Alımları	3.500.000,00	4.312.000,00	3.958.803,62
06.3		Gayri Maddi Hak Alımları	-	-	-	
06.4		Gayrimenkul Alımları ve Kamulaştırma	-	-	-	
06.5		Gayrimenkul Sermaye Üretim Giderleri	19.800.000,00	32.800.000,00	31.497.200,66	
06.7		Gayri Menkul Büyük Onarım Giderleri	1.200.000,00	1.200.000,00	574.436,98	
Toplam		24.500.000,00	38.312.000,00	36.030.441,26		
Genel Toplam		102.020.000,00	122.834.261,46	112.190.818,18		

Üniversitemizin 2016 Mali Yılı Personel Giderleri ve Sosyal Güvenlik Kurumlarına Devlet Primi Giderlerinin K.B.Ö (Kesintili Başlangıç Ödeneği), Yıl Sonu Ödenek ve Harcama bilgileri ikinci ekonomik düzeyde karşılaştırmalı olarak yukarıdaki tablo da gösterilmiştir. 2016 yılında Toplam Personel Giderleri **51.150.133,64**-TL SGK Devlet Primi Giderleri ise, **6.111.260,67**-TL olarak gerçekleşmiştir.

Üniversitemizin 2016 Mali Yılı Mal ve Hizmet Alım Giderlerinin K.B.Ö, Yıl Sonu Ödenek ve Harcama bilgileri ikinci ekonomik düzeyde karşılaştırmalı olarak yukarıdaki tablo da gösterilmiştir. 2016 yılında Mal ve Hizmet Alım Giderleri **17.835.701,38**-TL olarak gerçekleşmiştir.

Üniversitemizin 2016 Mali Yılı Cari Transferlerin K.B.Ö, Yıl Sonu Ödenek ve Harcama bilgileri ikinci ekonomik düzeyde karşılaştırmalı olarak yukarıdaki tablo da gösterilmiştir. 2016 yılında Cari Transferler **1.063.281,23**-TL olarak gerçekleşmiştir.

Üniversitemizin 2016 Mali Yılı Sermaye Giderleri K.B.Ö, Yıl Sonu Ödenek ve Harcama bilgileri ikinci ekonomik düzeyde karşılaştırmalı olarak yukarıdaki tablo da gösterilmiştir. 2016 yılında Sermaye Giderleri **36.030.441,26**- TL olarak gerçekleşmiştir.

1.2.Bütçe Gelirleri

Gümüşhane Üniversitesi 5018 Sayılı Kamu Mali Yönetimi ve Kontrol Kanununa ekli II Sayılı cetvelde özel bütçeli kurumlar arasında yer aldığından bütçe giderleri hazine yardımı olarak alınan gelirler ile kurumun öz gelirlerinden finanse edilmektedir. Üniversitemizin bütçe gelirine ilişkin ayrıntılı bilgi aşağıda gösterilmiştir.

Tablo 41: Gümüşhane Üniversitesi Ekonomik Ayrıma Göre Gerçekleşen Tahsilatların Karşılaştırılması (2014 - 2016)				Yıllar		
				2014	2015	2016
Ekonomik Kodlar (Üçlü Ekonomik Düzeyde)				Tahsilat	Tahsilat	Tahsilat
Kod	03.01.01	Açıklama	Mal Satış Gelirleri	11.272,05	26.119,06	1.850,00
	03.01.02		Hizmet Gelirleri	6.864.010,49	7.558.322,18	7.873.169,51
	03.06.01		Taşınmaz Kiraları	647.371,05	632.714,49	739.684,01
	03.06.02		Taşınır Kiraları	32.546,16	35.965,72	2.805,00
	04.02.01		Hazine Yardımı(Cari)	45.546.736,96	53.978.263,04	73.893.000,00
	04.02.02		Hazine Yar.(Sermaye)	19.198.925,99	14.982.740,70	25.183.298,04
	04.05.01		Proje Yardımları	198.976,11	224.587,94	29.283,51
	05.01.09		Diğer Faizler	350.576,74	735.418,49	365.926,20
	05.02.06		Diğer Paylar	17.530,52	30.701,74	10.614,31
	05.02.09		Diğer Paylar	-	-	-
	05.03.02		İdari Para Cezaları	349.063,84	65.180,55	873.306,50
	05.03.09		Diğer Para Cezaları	67.749,04	90.848,76	2.917,00
	05.09.01		Diğer Çeşitli Gelirler	2.290.602,44	3.062.115,94	2.471.800,98
	06.02.01		Taşınır Satış Gelirleri	-	-	765,85
	Genel Toplam				75.575.361,39	81.422.978,61

2- Mali Denetim Sonuçları

Üniversitemizde harcama sonrası dış denetim ise kamu idarelerinin hesap verme sorumluluğu çerçevesinde Sayıştay Başkanlığı tarafından yürütülmektedir. Üniversitemizin 2009 yılına ait ödeme evrakları Sayıştay'ın dış denetimine tabi tutulmuştur. 2010, 2011, 2012, 2013 ve 2014 yıllarına ait ödeme evrakları 2014 yılında Sayıştay Başkanlığınca incelenmiş olup 2014 yılı Sayıştay Denetim Raporu 01.10.2015 tarihinde (<http://www.sayistay.gov.tr/rapor/sayrapor2.asp?id=20157>) adresi üzerinden kamuoyuna açıklanmıştır. 2015 yılına ait ödeme evrakları Sayıştay'ca incelenmiş olup, İnceleme Raporu (<http://www.sayistay.gov.tr/tr/?p=2&ContentID=1879>) adresinden kamuoyuna açıklanmıştır. 2016 yılı ödeme evraklarına ve performansa dayalı denetim Sayıştay'ca yapılmış olup henüz İnceleme Raporu yayınlanmamıştır.

B- PERFORMANS BİLGİLERİ**1. Faaliyet ve Proje Bilgileri****1.1 - Faaliyet Bilgileri****Tablo 42: Faaliyet Bilgileri
(2014-2016)**

		Yıllar		
		2014	2015	2016
Faaliyet Türü	Sempozyum Kongre	161	162	133
	Konferans	46	68	87
	Panel	24	8	9
	Seminer	104	85	39
	Söyleşi	25	10	12
	Çalıştay	2	11	2
	Tiyatro	4	8	5
	Eğlence ve Konser	6	11	7
	Sergi	5	16	21
	Turnuva	13	181	192
	Teknik Gezi	12	21	35
	Eğitim Semineri	87	35	74
	Film Gösterim	32	43	28
	Etkinlik	7	25	29
	Diğer	27	29	12
Toplam		555	713	685
			Genel Toplam	1953

1.2 Yayınlarla İlgili Faaliyet Bilgileri

Tablo 43: Yayınlarla İlgili Faaliyet Bilgileri (2014-2016)

		Yıllar		
		2014	2015	2016
Yayın Türü	Uluslar Arası Makale	151	241	302
	Ulusal Makale	113	184	229
	Uluslar Arası Bildiri	124	217	537
	Ulusal Bildiri	82	183	296
	Kitap	47	37	68
Toplam		517	862	1432
			Genel Toplam	2811

Tablo 44: WOS'da İndekslenen / İndekslenmeyen Gümüşhane Üniversitesi Adresli Yayınlar (2016)

Wos'da İndekslenmeyen 2016 Yılına Ait İndekslerde Yer Alan Gümüşhane Üniversitesi Adresli Yayınlar (Adet)				2016 Yılına Wos'da İndekslenen Gümüşhane Üniversitesi Yayın Sayılarının İndekslere Göre Dağılımı			
İndekslenen	Tüm Dokümanlar	Makaleler	Toplam	SCI	SSCI	AHCI	Toplam
66	195	162	423	104	3	0	107

1.3 Editörlük ve Hakemlik Yapan Öğretim Üyesi Sayısı / Dergi Sayısı

Tablo 45: Editörlük / Hakemlik Yapan Öğretim Üyesi Sayısı / Dergi Sayısı (2014-2016)

	Yıllar		
	2014	2015	2016
Editörlük / Hakemlik Yapan Öğretim Üyesi Sayısı	131	91	121
Editörlük / Hakemlik Yapılan Kitap Sayısı	12	4	7
Dergi Hakemliği Yapan Öğretim Üyesi Sayısı	147	109	117
Hakemliği Yapılan Dergi Sayısı	171	178	237
	Toplam	461	382
		Genel Toplam	1325

1.4 Üniversiteler Arasında Yapılan İkili Anlaşmalar

Tablo 46A: Erasmus Programı Yurtdışında Üniversiteler Arasında Yapılan İkili Anlaşmalar (2014 - 2016)

2014	Üniversite Adı	Radom Academy Of Economics	Ülkesi	Polonya	Anlaşmanın İçeriği	Erasmus Programı	Anlaşma Sayısı	8
		Karkonezse College İn Jelenia Gora		Polonya		Erasmus Programı		2
		Üniversiy Of Sannio		Yunanistan		Erasmus Programı		6
		Üniversiy Of Ionnia		Yunanistan		Erasmus Programı		2
		University Of SS Cryil and Methodius		Slovakya		Erasmus Programı		2
Toplam							20	
2015	Üniversite Adı	Universty Of Dos Acores	Ülkesi	Portekiz	Anlaşmanın İçeriği	Erasmus Programı	Anlaşma Sayısı	1
		Universty Of Porto		Portekiz		Erasmus Programı		1
		Opole University Of Tecnology		Polonya		Erasmus Programı		3
		Katowice School Of Economics		Polonya		Erasmus Programı		2
		University Of Wroclawski		Polonya		Erasmus Programı		1
		Alexander Tecnologiial Educational Institution Of Thessaloniki		Yunanistan		Erasmus Programı		2
		National Sports Academy		Bulgaristan		Erasmus Programı		1
		University Of Salerno		İtalya		Erasmus Programı		1
		University Of Primorska		Slovenya		Erasmus Programı		1
		University Of Malta		Malta		Erasmus Programı		1
		Munster University		Almanya		Erasmus Programı		2
		Radom Academy of Economics		Polonya		Erasmus Programı		2
		University of Sannio		İtalya		Erasmus Programı		2
		University of WSG		Polonya		Erasmus Programı		2
		University of Ionnia		Yunanistan		Erasmus Programı		1
		Karkonosze College in Jelenia Gora		Polonya		Erasmus Programı		1
		University of Suor Orsala Benincasa		İtalya		Erasmus Programı		1
		University of SS Cyril and Methodius		Slovakya		Erasmus Programı		1
		University of Warmia		Polonya		Erasmus Programı		1
University of Economics in Bydgoszczy	Polonya	Erasmus Programı	2					
Toplam							29	
2016	Üniversite Adı	University of Aberta	Ülkesi	Portekiz	Anlaşma İçeriği	Erasmus Programı	Anlaşma Sayısı	1
		University of Evora		Portekiz		Erasmus Programı		1
Toplam							2	
Genel Toplam							51	

Tablo 46B: Mevlana Değişim Programı Kapsamında Üniversiteler Arasında Yapılan İkili Anlaşmalar (2016)

2016	Üniversite Adı	Ülkesi	Anlaşmanın İçeriği	Anlaşma Sayısı
	Bakü Biznes Üniversitesi	Azerbaycan	Mevlana Değişim Programı	2
	Batumi Shota Rustaveli State University	Gürcistan	Mevlana Değişim Programı	4
	Nahcivan Devlet Üniversitesi	Azerbaycan	Mevlana Değişim Programı	4
	Tetova Devlet Üniversitesi	Makedonya	Mevlana Değişim Programı	2
	Kırgızistan-Türkiye Manas Üniversitesi	Kırgızistan	Mevlana Değişim Programı	3
	Kostonay Devlet Üniversitesi	Kazakistan	Mevlana Değişim Programı	1
			Toplam	16

Tablo 46C: Yurtiçinde İkili Anlaşma Gerçekleştirilen Üniversiteler (2014 - 2016)

Sıra No	Üniversite Adı	Sıra No	Üniversite Adı	Sıra No	Üniversite Adı		
2014	1	Adıyaman Üniversitesi	1	Adıyaman Üniversitesi	2016	1	Abant İzzet Baysal Üni.
	2	Afyon Kocatepe Üniversitesi	2	Afyon Kocatepe Üniversitesi		2	Bandırma 17 Eylül Üni.
	3	Ağrı İbrahim Çeçen Üniversitesi	3	Ağrı İbrahim Çeçen Üniversitesi		3	Bayburt Üniversitesi
	4	Akdeniz Üniversitesi	4	Akdeniz Üniversitesi		4	Bülent Ecevit Üni.
	5	Anadolu Üniversitesi	5	Anadolu Üniversitesi		5	Bingöl Üniversitesi
	6	Ankara Üniversitesi	6	Ankara Üniversitesi		6	Erciyes Üniversitesi
	7	Ardahan Üniversitesi	7	Ardahan Üniversitesi		7	İnönü Üniversitesi
	8	Artvin Çoruh Üniversitesi	8	Artvin Çoruh Üniversitesi		8	Kafkas Üniversitesi
	9	Atatürk Üniversitesi	9	Atatürk Üniversitesi		9	Karabük Üniversitesi
	10	Bitlis Eren Üniversitesi	10	Bitlis Eren Üniversitesi		10	Kırıkkale Üniversitesi
	11	Celal Bayar Üniversitesi	11	Celal Bayar Üniversitesi		11	Mehmet Akif Ersoy Üni.
	12	Cumhuriyet Üniversitesi	12	Cumhuriyet Üniversitesi		12	Siirt Üniversitesi
	13	Çanakkale 18 Mart Üniversitesi	13	Çanakkale 18 Mart Üniversitesi			
	14	Çankırı Karatekin Üniversitesi	14	Çankırı Karatekin Üniversitesi			
	15	Çukurova Üniversitesi	15	Çukurova Üniversitesi			
	16	Dicle Üniversitesi	16	Dicle Üniversitesi			
	17	Dokuz Eylül Üniversitesi	17	Dokuz Eylül Üniversitesi			
	18	Dumlupınar Üniversitesi	18	Dumlupınar Üniversitesi			
	19	Eskişehir Osmangazi Üniversitesi	19	Eskişehir Osmangazi Üniversitesi			
	20	Gazi Üniversitesi	20	Gazi Üniversitesi			
	21	Gaziantep Üniversitesi	21	Gaziantep Üniversitesi			
	22	Gaziosmanpaşa Üniversitesi	22	Gaziosmanpaşa Üniversitesi			
	23	Gebze Yüksek Teknoloji Enstitüsü	23	Gebze Yüksek Teknoloji Enstitüsü			
	24	Hacettepe Üniversitesi	24	Hacettepe Üniversitesi			
	25	Hakkari Üniversitesi	25	Hakkari Üniversitesi			
	26	Harran Üniversitesi	26	Harran Üniversitesi			
	27	Hitit Üniversitesi	27	Hitit Üniversitesi			
	28	Iğdır Üniversitesi	28	Iğdır Üniversitesi			
	29	İnönü Üniversitesi	29	Karadeniz Teknik Üniversitesi			
	30	Kafkas Üniversitesi	30	Karamanoğlu Mehmetbey Üni.			
	31	Karadeniz Teknik Üniversitesi	31	Kastamonu Üniversitesi			
	32	Karamanoğlu Mehmetbey Üni.	32	Kırklareli Üniversitesi			
	33	Kastamonu Üniversitesi	33	Kilis 7 Aralık Üniversitesi			
	34	Kırklareli Üniversitesi	34	Kocaeli Üniversitesi			
	35	Kilis 7 Aralık Üniversitesi	35	Muğla Sıtkı Koçman Üniversitesi			
	36	Kocaeli Üniversitesi	36	Mustafa Kemal Üniversitesi			
	37	Muğla Sıtkı Koçman Üniversitesi	37	Muş Alparslan Üniversitesi			
	38	Mustafa Kemal Üniversitesi	38	Namık Kemal Üniversitesi			
	39	Muş Alparslan Üniversitesi	39	Nevşehir Üniversitesi			
	40	Namık Kemal Üniversitesi	40	Ordu Üniversitesi			
	41	Nevşehir Üniversitesi	41	Pamukkale Üniversitesi			
	42	Ordu Üniversitesi	42	Sakarya Üniversitesi			
	43	Pamukkale Üniversitesi	43	Samsun 19 Mayıs Üniversitesi			
	44	Sakarya Üniversitesi	44	Selçuk Üniversitesi			
	45	Samsun 19 Mayıs Üniversitesi	45	Süleyman Demirel Üniversitesi			
	46	Selçuk Üniversitesi	46	Şırnak Üniversitesi			
	47	Süleyman Demirel Üniversitesi	47	Trakya Üniversitesi			
	48	Şırnak Üniversitesi	48	Tunceli Üniversitesi			
	49	Trakya Üniversitesi	49	Uludağ Üniversitesi			
	50	Tunceli Üniversitesi	50	Yıldız Teknik Üniversitesi			
	51	Uludağ Üniversitesi					
	52	Yıldız Teknik Üniversitesi					

1.5 Proje Bilgileri

Tablo 47: Proje Bilgileri (2013 - 2015)

		Bilimsel Araştırma Projeleri		Kalkınma Bakanlığı Projeleri		TÜBİTAK Projeleri		Diğer Projeler	
		Proje Sayısı	Proje Tutarı	Proje Sayısı	Toplam Ödenek	Proje Sayısı	Proje Tutarı	Proje Sayısı	Proje Tutarı
Yıllar	2014	15	425.581,46	6	24.265.600,00	10	2.120.000,00	9	1.330.240,00
	2015	33	192.667,80	3	58.250.000,00	32	6.848.885,00	8	2.131.040,13
	2016	57	2.336.033,90	0	0,00	2	428.814,00	0	0,00

1.6 Yatırımlar

Üniversitemize 2016 Yılı Merkezi Yönetim Bütçe Kanunu ile yatırım harcamaları için 24.500.000,00 - TL başlangıç ödeneği verilmiştir. Yıl içinde yapılan eklenen ve düşülen tutarlar sonunda yıl sonu ödenek toplamı 38.312.000,00 - TL' ye ulaşmıştır. Harcamanın yıl sonu ödeneğine oranı %94,06'dir. Yatırım ödeneklerinin kullanılmasında gerek bütçe tertibi gerekse proje ödeneği bazında ödenek üstü harcama yapılmamıştır.

Tablo 48: 2016 Yılı Sektör Bazında Yatırım Harcamaları Gerçekleşme Raporu

	Sektör		Toplam
	Eğitim - Yüksek Öğretim	Diğer Kamu Hizmetleri Teknoloji Araştırma	
Proje Sayısı	5	1	6
Proje Bedeli	139.300.000,00	500.000,00	139.800.000,00
Program Yılı Ödeneği	24.000.000,00	500.000,00	24.500.000,00
Eklenen	13.882.000,00	0,00	13.882.000,00
Düşülen	70.000,00	0,00	70.000,00
Toplam Serbest Ödenek	37.812.000,00	500.000,00	38.312.000,00
Harcama	35.686.308,42	344.132,84	36.030.441,26
Nakdi Gerçekleşme Oranı(%)	94,38	68,83	94,04

2- Performans Sonuçları Tablosu

2.1. Performans bilgileri

Tablo 49: 2016 Yılı Performans Bilgileri Göstergesi Performans Sonuçlarının Değerlendirilmesi

		Performans Hedefi 1: Üniversitemizdeki bölüm/program sayısını arttırmak ve açılacak programlara öğrenci almak	Hedeflenen Gösterge Düzeyi	Yılsonu Gerçekleşme Düzeyi	Gerçekleşme Durumu	
2016	Performans göstergeleri	1	Toplam öğrenci sayısı	21.955	18.701	85%
		2	Toplam bölüm, anabilim dalı ve program sayısı	112	119	106%
		3	Fakülteye dönüştürülen birimlerde açılan bölüm, program, anabilim dalı sayısı	10	10	100%
		4	Fakülteye dönüştürülen birimlere alınan öğrenci sayısı	1.605	673	42%
		5	Çift Anadal yapan öğrenci sayısı	75	114	152%
		6	Yan dal yapan öğrenci sayısı	115	7	6%
		7	Yüksek lisans programı sayısı	12	13	108%
		8	Yüksek lisans yapan öğrenci sayısı	460	725	158%
		9	Doktora programı sayısı	2	4	200%
		10	Doktora yapan öğrenci sayısı	15	31	207%
	Değerlendirme	<p>Toplam öğrenci sayısının hedeflenenden düşük olmasının nedeni, ilan edilen Kontenjanlara yeterli tercihin olmamasıdır.</p> <p>Toplam bölüm, anabilim dalı ve program sayısında hedeflenen artış sağlanmış olup yeni bölüm, anabilim dalı ve program açılması için birimlerimizden teklif alınacaktır. Sağlık Yüksekokulu 2016 Yılı içerisinde Sağlık Bilimleri Fakültesine dönüştürülmüştür. Talebin her geçen gün daha da artması nedeniyle çift anadal yapan öğrenci sayısında hedeflenenin üzerinde artış gözlenmektedir.</p> <p>Yan dalda sadece sertifika verildiğinden, öğrenci tercihi hedeflenenin altında gerçekleşmiştir.</p> <p>Yüksek lisans programlarına talebin yoğun olması nedeniyle yeni programlar açılmış ve öğrenci artışı gerçekleşmiştir. Yüksek lisans programlarından mezun öğrenci sayısının çoğalması nedeniyle doktora programlarına talep artmış, buna bağlı olarak yeni programlar açılmış ve öğrenci sayısında artış gerçekleşmiştir.</p>				

Performans Hedefi 2: Üniversitemizin eğitim-öğretim kalitesini yükseltmek

			Hedeflenen Gösterge Düzeyi	Yılsonu Gerçekleşme Düzeyi	Gerçekleşme Durumu	
2016	Performans Göstergeleri	1	Yabancı uyruklu öğretim elemanı sayısı	7	8	114%
		2	Toplam derslik sayısı	195	195	100%
		3	Gerçekleştirilen sempozyum-kongre sayısı	10	3	30%
		4	Derslik Başına Düşen ortalama öğrenci Sayısı	113	95	119%
		5	Sunulu bildiri sayısı	410	333	81%
		6	Gidilen sempozyum-kongre sayısı	332	228	69%
		7	Katılan Akademik Personel sayısı	976	1467	150%
		8	AKTS (Avrupa Kredi Toplama ve Transfer Sistemi) kredi sistemine geçen birim sayısı	18	18	100%
		9	TYYYÇ. (Türkiye Yükseköğretim Yeterlilikler Çerçevesi) kapsamında güncellenen ders sayısı	4.350	4.350	100%
		10	Ankete katılan öğrenci sayısı	16.500	10.610	64%
		11	Girişimcilik dersine yer veren program sayısı	32	41	128%
	Değerlendirme	<p>Yabancı uyruklu öğretim elemanı ihtiyacına istinaden yeni alım yapılarak hedeflenen sayının üzerine çıkmıştır.</p> <p>Toplam derslik sayısında hedef yakalanmıştır. Üniversitemizin fiziki yapılaşması devam etmekte olup, izleyen yıllarda sayılarında derslik sayısında artış gerçekleşecektir. Gerçekleştirilen sempozyum-kongre sayısı hedeflenenin altında gerçekleşmiş olup iyileştirme için gerekli çalışmalar yapılacaktır.</p> <p>Derslik başına düşen ortalama öğrenci sayısı azalmıştır. Yeni eğitim binalarının tamamlanmasıyla birlikte bu sayı daha da azalacak ve daha nitelikli eğitim ortamının oluşması sağlanacaktır.</p> <p>Akademik teşvik kapsamında bilimsel nitelikteki toplantıların sayısının ve bu toplantılara katılımın artması planlanmaktadır.</p> <p>Birim sayısında herhangi bir değişiklik olmadığından, AKTS (Avrupa Kredi Toplama ve Transfer Sistemi) kredi sistemine geçen birim sayısı ve TYYYÇ. (Türkiye Yükseköğretim Yeterlilikler Çerçevesi) kapsamında güncellenen ders sayısı sabit kalmıştır.</p> <p>Yeni bölüm ve programların açılması nedeniyle girişimcilik dersine yer veren program sayısında artış sağlanmıştır.</p>				

Performans Hedefi 3: Üniversitemizin araştırma ve yayın sayısını arttırmak

			Hedeflenen Gösterge Düzeyi	Yılsonu Gerçekleşme Düzeyi	Gerçekleşme Durumu	
2016	Performans Göstergeleri	1	Ulusal dergilerdeki yayın sayısı	233	139	60%
		2	Uluslararası dergilerdeki yayın sayısı	211	233	110%
		3	SCI/SCI-Expanded / SSCI/ AHCI tarafından taranan dergi sayısı	37	27	73%
		4	Toplam atıf sayısı	2.475	1.118	45%
		5	Ulusal ve uluslararası SCI-SSCI kapsamında bilimsel araştırma makale sayısı	218	56	26%
	Değerlendirme	<p>Yeni doçentlik kriterleri ve akademik teşvik kapsamında ulusal dergideki yayınların puanının artırılması hedefin gerçekleşmemesinde etkili olmuştur.</p> <p>Akademik teşvik uygulamalarının, uluslararası dergilerdeki yayın sayısında artışa olumlu etkisi olmuştur.</p> <p>Atıf sayısı planlanan değer altında kalmıştır. Bunun nedeni gerçekleşmesi düşünülen atıf sayısı tahmininde ve gerçekleşen atıfların tespitinde bazı sıkıntıların yaşanmasıdır.</p>				

Performans Hedefi 4: Toplam kapalı alan miktarını arttırmak

			Hedeflenen Gösterge Düzeyi	Yılsonu Gerçekleşme Düzeyi	Gerçekleşme Durumu	
2016	Performans Göstergeleri	1	İlahiyat Fakültesi ve Edebiyat Fakültesi hizmet binası yatırım projesinin tamamlanma yüzdesi	100	100	100%
		2	Kelkit Sağlık Hizmetleri Meslek Yüksekokulu hizmet binası yatırım projesinin tamamlanma yüzdesi	100	85	85%
		3	Yeni kütüphane binası ve kültür- kongre merkezi yatırım projesinin tamamlanma yüzdesi	100	83	83%
		4	Onarımı yapılan birim sayısı	5	1	20%
	Değerlendirme	<p>İlahiyat-Edebiyat Fakültesi Hizmet Binasının geçici kabul işlemleri tamamlanmıştır. Kelkit Sağlık Hizmetleri Meslek Yüksekokulu Hizmet Binasının geçici kabul işlemleri devam etmektedir.</p> <p>Merkezi Kütüphane ve Kongre Merkezi Binası İnşaatı iş programının gerisinde gitmektedir. Proje kapsamında yürütülen işlerin iş programına uygun olarak yürütülmesi kapsamında yüklenicilerin yazılı olarak uyarılması, bu konularda kontrol teşkilatının denetimini artırması sağlanacaktır.</p> <p>Gümüşhane MYO önü açık anfi altı 1 adet Atölye ve Laboratuvar yapım işinin geçici kabul işlemleri tamamlanmıştır.</p>				

Performans Hedefi 5: Merkez yerleşkenin çevre düzenlemesini ve altyapısını tamamlamak

			Hedeflenen Gösterge Düzeyi	Yılsonu Gerçekleşme Düzeyi	Gerçekleşme Durumu	
2016	Performans Göstergeleri	1	Merkez kampüsün 4. etap çevre düzenlemesi ve alt yapı inşaatı yatırım projesinin tamamlanma yüzdesi	90	100	111%
	Değerlendirme	<p>Merkez kampüsün 4. etap çevre düzenlemesi ve alt yapı inşaatı yatırım projesi tamamlanmıştır. Merkez kampüsün 5. etap çevre düzenlemesi projesi 2017 Yılı Yatırım Programında yer almıştır.</p>				

Performans Hedefi 6: Kurumsal insan kaynaklarımızın sayısını ve niteliğini arttırmak

			Hedeflenen Gösterge Düzeyi	Yılsonu Gerçekleşme Düzeyi	Gerçekleşme Durumu	
2016	Performans Göstergeleri	1	Toplam öğretim elemanı sayısı	650	606	93%
		2	Toplam idari personel sayısı	340	287	84%
		3	Kurum tarafından hazırlanan hizmet içi eğitim programlarına katılan personel sayısı	1.000	155	16%
	Değerlendirme	<p>Öğretim elemanı sayısındaki azalışın nedeni öngörülmeleyen istifalar gerçekleşmiş olmasıdır.</p> <p>2016 yılı Merkezi Yönetim Bütçe Kanunu uyarınca ve 04.01.2016 tarihli Başbakanlık Oluru ile açıktan atama ve nakil için Üniversitemize 18 adet memur kadro kullanım izni verildiğinden ve Gümüşhane Üniversitesinden Diğer Kamu Kurumlarına Naklen Geçmek İsteyen İdari Personele Muvafakat Verilmesine İlişkin Usul Ve Esaslara istinaden 31 kişiye muvafakat verilmesi nedenlerinden dolayı idari personel sayısında hedeflenen sayıya ulaşılamamıştır.</p> <p>Üniversitemiz personelinin hizmet içi eğitimlere yeterince katılım sağlamadıkları anlaşılmaktadır. Eğitimlere katılımın artırılması gerekli çalışmalar yapılacaktır.</p>				

Performans Hedefi 7: Kurumsal mal, malzeme ve hizmet alımlarına ilişkin hizmetleri hızlı, etkili ve kaliteli bir şekilde yürütmek

			Hedeflenen Gösterge Düzeyi	Yılsonu Gerçekleşme Düzeyi	Gerçekleşme Durumu	
2016	Performans Göstergeleri	1	Toplam taşıt ve iş makinesi sayısı	20	20	100%
		2	İhtiyaçları (telefon, elektrik vb.) karşılanan birim sayısı	10	10	100%
		3	Metrekare başına düşen (kapalı alan) temizlik personeli sayısı	100	100	100%
	Değerlendirme	2016 yılında 1 adet 45 kişilik otobüs alımı gerçekleştirilerek , toplam taşıt ve iş makinesi sayısında yıl sonu hedefi olan 20 sayısına ulaşmıştır. İhtiyaçları karşılanan birim sayısında 2016 yılsonu itibariyle her hangi bir artış olmamıştır. Temizlik hizmetlerindeki toplam personel sayısı 4734 sayılı Kamu İhale Kanunu çerçevesinde yapılan hizmet alım ihalesi ile belirlenmekte olup 2016 yılı içerisinde değişiklik olmamıştır.				

Performans Hedefi 8: Kurumsal bilgi-belge yönetimini geliştirmek ve hukuk hizmetlerini yürütmek

			Hedeflenen Gösterge Düzeyi	Yılsonu Gerçekleşme Düzeyi	Gerçekleşme Durumu	
2016	Performans Göstergeleri	1	Evrak kayıt sistemi üzerinden yapılan işlem sayısı	90.000	59.692	66%
		Değerlendirme	EBYS sistemine geçilmesi ve tüm kurum tarafından aktif olarak kullanılma süreci yeni olduğundan, evrak kayıt sistemi üzerinden yapılan işlem sayısı tahmin edilenin altında gerçekleşmiştir.			

Performans Hedefi 9: Kurumsal bilgi teknolojilerini ve kütüphane kaynaklarını arttırmak ve hizmet kalitesini yükseltmek

			Hedeflenen Gösterge Düzeyi	Yılsonu Gerçekleşme Düzeyi	Gerçekleşme Durumu	
2016	Performans Göstergeleri	1	Kurumsal web ana sayfasının aldığı yıllık ziyaretçi sayısı	2.500.000	2.806.515	112%
		2	Toplam kitap sayısı	38.000	41.750	110%
		3	Abone olunan e-kitap sayısı	140.000	139.000	99%
		4	Abone olunan e-dergi sayısı	18.000	18.200	101%
		5	Ödünç alınan kitap sayısı	21.000	19.417	92%
	Değerlendirme	Kurumsal web ana sayfasının ziyaretçilerin ihtiyacını karşılayan ve görsel açıdan zengin hale getirilmesi için çalışmalara devam edilecektir. Bağışlanan kitap sayısındaki artış ve birimlerden gelen kitap talepleri doğrultusunda toplam kitap sayısında hedeflenen sayı geçilmiştir. Abone olunan EBSCO Hiperkitap veritabanı tarafından hedefe ulaşılmış ve geçilmiştir. Kütüphane Hizmet Binasının kullanıcıların kitap okuma tercihinde olumsuz bir etkisi olmuştur. Yeni kütüphane binasına taşındığımızda bu sorun giderilecektir.				

Performans Hedefi 10: Öğrencilerimize ve personelimize yönelik kurumsal hizmetlerin sayısını arttırmak ve hizmet kalitesini yükseltmek

		Hedeflenen Gösterge Düzeyi	Yılsonu Gerçekleşme Düzeyi	Gerçekleşme Durumu		
2016	Performans Göstergeleri	1	Yurt hizmetlerinden yararlanan öğrenci sayısı	290	311	107%
		2	Lojman hizmetlerinden yararlanan personel sayısı	205	201	98%
		3	Sosyal tesis hizmetlerinden yararlanan kişi sayısı	5.550	6.580	119%
		4	Gerçekleştirilen etkinlik sayısı	38	240	632%
		5	Öğrencilere verilen öğün sayısı	461.290	304.577	66%
		6	Personele verilen öğün sayısı	62.856	44.794	71%
		7	Ücretsiz yemek hizmeti verilen öğrenci sayısı	15.331	11.666	76%
		8	Kısmi zamanlı öğrenci sayısı	40	51	128%
		9	Kısmi ücretli (İktisadi işletme) öğrenci sayısı	10	15	150%
		10	Öğrenci toplulukları sayısı	35	33	94%
		11	Danışmanlık hizmeti alan personel sayısı	4	0	0%
		12	Danışmanlık hizmeti alan öğrenci sayısı	14	41	293%
		13	Toplam seans sayısı	80	172	215%
		14	Kiraya verilen taşınmaz sayısı	16	14	88%
	Değerlendirme	<p>Yurt hizmetlerinde öğrenci sirkülasyonunun fazla olması sebebiyle 2016 Yılsonu itibariyle hedeflenen rakamın üzerinde bir kullanım görülmektedir.</p> <p>Lojman hizmetlerinden yararlanan personel sayısında lojmana giriş çıkış talepleri doğrultusunda 2016 yılı içerisinde tahsis edilenlerle birlikte toplam 201 adet lojman tahsis edilmiş olup, ilçelerde yeterli talep olmamasından dolayı 12 adet, merkezde ise ayırım kararı doğrultusunda 3 adet lojman boş kalmıştır.</p> <p>Kulüplerimizin yaptığı etkinlikleri arttırması ve yapılan sportif faaliyet ve müsabakalara katılımın artması sebebiyle hedeflenenin üzerinde bir rakam gerçekleşmiştir.</p> <p>Öğrencilere ekonomik açıdan destek olmak ve öğrencilerin çalışma hayatına katılımlarını teşvik etmek amacı ile Kısmi zamanlı öğrenci çalıştırılması ile ilgili tanıtımların yapılması ile birlikte başvuru sayısının fazla olması dolayısı ile hedeflenenin üzerinde bir rakam gerçekleşmiştir.</p> <p>Kulüp başvuruları için talep olmadığından hedeflenen rakam gerçekleşmemiştir. Tanıtım çalışmalarının artmasından dolayı başvuru sayısında artış olmuştur.</p>				

Performans Hedefi 11: Kurumsal gelirlerimizi arttırmak ve çeşitlendirmek

			Hedeflenen Gösterge Düzeyi	Yılsonu Gerçekleşme Düzeyi	Gerçekleşme Durumu	
2016	Performans Göstergeleri	1	Öz gelirlerin bütçe içerisindeki oranı	16	12	75%
	Değerlendirme	Üniversitemizin öz gelirlerinin artırılması ve takibi için gerekli çalışmalar yapılacaktır.				

Performans Hedefi 12: Araştırma ve geliştirme projelerinin sayısını arttırmak

			Hedeflenen Gösterge Düzeyi	Yılsonu Gerçekleşme Düzeyi	Gerçekleşme Durumu	
2016	Performans Göstergeleri	1	Bilimsel araştırma projesi sayısı	80	57	71%
	Performans Göstergeleri	2	Tübitak destekli proje sayısı	12	12	100%
	Değerlendirme	Araştırmacıların projelerinde kullanılmayı düşündükleri makine-teçhizatlar, bölüm altyapı projelerinde sunulduğu için 2016 yılsonu bilimsel araştırma proje sayısı hedefine ulaşamamıştır. Araştırma ve geliştirme projelerinin sayısının ve kalitesinin artırılması için Üniversitemiz tarafından projelere sağlanan destek artarak devam edecektir.				

Performans Hedefi 13: Toplumsal hizmet odaklı sosyal, kültürel ekonomik ve bilimsel faaliyetlere destek vermek

			Hedeflenen Gösterge Düzeyi	Yılsonu Gerçekleşme Düzeyi	Gerçekleşme Durumu	
2016	Performans Göstergeleri	1	Sosyal sorumluluk faaliyetleri sayısı	5	1	20%
	Değerlendirme	Sosyal sorumluluk faaliyetleri öğrenci kulüplerimiz tarafından gerçekleştirilmekte olup kulüp çalışmalarında 2016 yılı hedeflenen rakama ulaşamamıştır. Sosyal sorumluluk faaliyetleri sayısının artırılması için öğrenci kulüpleri bu alanda daha etkin bir şekilde desteklenecektir.				

IV- KURUMSAL KABİLİYET VE KAPASİTENİN DEĞERLENDİRİLMESİ

A- ÜSTÜNLÜKLER

- Hizmet binalarındaki çalışma odaları ve dersliklerin çağdaş donanımına sahip olması
- Uygulamalı eğitimi destekleyen laboratuvarlar ve atölyelerin bulunması
- Yeni kurulmuş bir üniversite olmanın verdiği heyecan ve başarılı olma isteği
- Üniversitemizin akademik yükselme ve atamalar için boş kadro sayısının yeterli olması
- Akademik kariyerde yönlendirici ve motive edici yönetim anlayışı
- Bilimsel araştırma ve yayınların artırılması yönünde kararlılığın olması
- Öğretim elemanlarının ulusal ve uluslararası değişim ve gelişmelere açık olması ve yenilikleri izleme potansiyeline sahip olmaları
- İdari personelin yeni ve genç olmasının sonucu olarak iş dinamizminin yüksek olması
- Personelin eğitim, kurs ve kongre vb. etkinliklere katılımının teşvik edilmesi
- Teknolojik kaynakların yeni ve bilişim hizmet kalitesinin yüksek olması
- Üst yönetimin stratejik yönetim anlayışını benimsemesi
- Üniversiteye hızlı ve zamanında ulaşım için personele yönelik servis imkânının olması

B- ZAYIFLIKLAR

- Üniversitemizin yeni olması nedeniyle öğretim üyesi (profesör, doçent) sayısının yeterli olmaması
- Kurumsallaşmanın ve kurum kültürünün henüz oluşmamış olması
- Kurumsal aidiyet duygusunun yeterli düzeyde olmaması
- İdari personelin sayısal yetersizliği ve mevcut personelin tecrübe eksikliğinin olması
- Öğrencilere yönelik sosyal ve kültürel faaliyetlerin yetersizliği
- Mezunlar ile etkin iletişim ağının kurulamamış olması
- Fiziki yapıların üretim maliyetinin yüksek olması
- Üniversite personeline yönelik kamu konutu sayısının yetersiz olması
- Kurum bünyesinde sosyal tesislerin (kreş, park, okuma salonları, sinema ve tiyatro salonları vs.) yeterli seviyede olmaması
- Ar-Ge çalışmaları için şehirde yeterli imkânların olmaması
- Yabancı dil eğitimi için laboratuvar sayısının yeterli olmaması
- Bilgiye erişim ve uygun araştırma ortamı için yeterli bir kütüphane hizmet binasının olmaması
- Üniversite kantinlerinin fiziki ortamının ve kantin hizmetinin yetersiz olması
- Üniversite personeli arasındaki iletişimin zayıf olması
- Staj yapan öğrencilerin kontrol güçlükleri ve mesleki stajların etkin yapılamayışı

C- DEĞERLENDİRME

Yapılanma aşamasını henüz tamamlamamış olan üniversitemiz gerek personel, gerekse fiziksel ve teknolojik alt yapı bakımından yetersizdir. Söz konusu olumsuz koşullara rağmen 2016 yılında üniversitemizin yönetim, akademik ve idari faaliyetlerinin eksiksiz bir şekilde yerine getirilmesine çalışılmıştır.

Yeni kurulan bir üniversite olmanın getirdiği güçlüklerin yanında genç ve dinamik personele sahip olmak ve gelişime açık yönetim anlayışı üniversitemiz için büyük bir avantajdır. Personel ihtiyacımızın karşılanması, fiziksel ve teknolojik altyapı eksikliklerimizin giderilmesi durumunda üniversitemiz gelişim sürecini hızlı ve başarılı bir şekilde tamamlayacak ve gelecek yıllar içinde daha etkin bir eğitim ve öğretim yapılacaktır.

V- ÖNERİ ve TEDBİRLER

- ✓ Üniversitemizin hedeflerine ulaşabilmesi için akademik ve idari personel sayısı artırılmalı ve çalışma koşulları iyileştirilmelidir.
- ✓ Yeni kurulan bir üniversite olmamızdan kaynaklanan mevcut altyapı eksiklikleri ve çevre düzenlemeleri tamamlanmalıdır.
- ✓ Bilimsel açıdan ülkeye katkı sağlamak için Kalkınma Bakanlığı, TÜBİTAK ve Avrupa Birliği tarafından desteklenen ulusal ve uluslararası proje imkânları oluşturulmalıdır.
- ✓ Daha fazla sayıda panel, konferans, söyleşi, gezi ve benzeri etkinlikler düzenlenmelidir.
- ✓ Üniversitemizin uluslararası standartlarda ve tercih edilebilir üniversiteler arasında yer alabilmesi için hedefler belirler doğrultusunda çalışmalar yapılmalıdır.
- ✓ Akademik ve idari personelin çalışma koşulları iyileştirilmelidir.
- ✓ Üniversitemizde ilgili mevzuat kapsamında görev yapacak personele hizmet içi eğitim verilmesi gerekmektedir.
- ✓ Sportif ve kültürel faaliyetlerin aksamadan yürütülebilmesi için spor alanlarına ve kültür salonlarına ihtiyaç duyulmaktadır.
- ✓ Üniversitemiz çalışanlarının ve öğrencilerinin bilgiye erişimini kolaylaştırmak ve hızlandırmak için gerekli teknolojik donanımın sağlanması gerekmektedir.
- ✓ Tüm çalışmalarımız üniversitemizin uluslararası standartlarda, tercih edilebilir üniversiteler arasında yer alabilmesi ve hedeflerimize ulaşabilmemiz doğrultusundadır.

EK 1:

İÇ KONTROL GÜVENCE BEYANI

Üst yönetici olarak yetkim dahilinde ;

Ekli listede belirtilen tarih aralıklarında görev yaptığım süre boyunca bu raporda yer alan bilgilerin güvenilir, tam ve doğru olduğunu beyan ederim.

Bu raporda açıklanan faaliyetler için bütçe ile tahsis edilmiş kaynakların, planlanmış amaçlar doğrultusunda ve iyi mali yönetim ilkelerine uygun olarak kullanıldığını ve iç kontrol sisteminin işlemlerin yasallık ve düzenliliğine ilişkin yeterli güvenceyi sağladığını bildiririm.

Bu güvence, üst yönetici olarak sahip olduğum bilgi ve değerlendirmeler, iç kontroller, iç denetçi raporları ile Sayıştay raporları gibi bilgim dahilindeki hususlara dayanmaktadır.

Burada raporlanmayan, idarenin menfaatlerine zarar veren herhangi bir husus hakkında bilgim olmadığını beyan ederim. **(02/01/2017 - Gümüşhane)**

Prof. Dr. İhsan GÜNAYDIN

Rektör

İÇ KONTROL GÜVENCE BEYANI

Üst yönetici olarak yetkim dahilinde ;

Ekli listede belirtilen tarih aralıklarında görev yaptığım süre boyunca bu raporda yer alan bilgilerin güvenilir, tam ve doğru olduğunu beyan ederim.

Bu raporda açıklanan faaliyetler için bütçe ile tahsis edilmiş kaynakların, planlanmış amaçlar doğrultusunda ve iyi mali yönetim ilkelerine uygun olarak kullanıldığını ve iç kontrol sisteminin işlemlerin yasallık ve düzenliliğine ilişkin yeterli güvenceyi sağladığını bildiririm.

Bu güvence, üst yönetici olarak sahip olduğum bilgi ve değerlendirmeler, iç kontroller, iç denetçi raporları ile Sayıştay raporları gibi bilgim dahilindeki hususlara dayanmaktadır.

Burada raporlanmayan, idarenin menfaatlerine zarar veren herhangi bir husus hakkında bilgim olmadığını beyan ederim. **(02/01/2017 - Gümüşhane)**

Prof. Dr. Celalettin VATANDAŞ

Rektör V.

Tablo 50: İç Kontrol Güvence Beyanı Asil - Vekil Tablosu

ÜST YÖNETİCİNİN					
SIRA NO	ÜNVANI	ADI VE SOYADI	ASIL / VEKİL	GÖREVE BAŞLAMA TARİHİ	GÖREVDEN AYRILMA TARİHİ
1	Prof. Dr.	İhsan GÜNAYDIN	Asıl	01.01.2016	22.05.2016
2	Prof. Dr.	Celalettin VATANDAŞ	Vekil	23.05.2016	01.06.2016
3	Prof. Dr.	İhsan GÜNAYDIN	Asıl	02.06.2016	03.07.2016
4	Prof. Dr.	Celalettin VATANDAŞ	Vekil	04.07.2016	10.07.2016
5	Prof. Dr.	İhsan GÜNAYDIN	Asıl	11.07.2016	17.07.2016
6	Prof. Dr.	Celalettin VATANDAŞ	Vekil	18.07.2016	19.07.2016
7	Prof. Dr.	İhsan GÜNAYDIN	Asıl	20.07.2016	31.12.2016

EK 2 :**MALİ HİZMETLER BİRİM YÖNETİCİSİNİN BEYANI**

Mali hizmetler birim yöneticisi olarak yetkim dahilinde;

Bu idarede, faaliyetlerin mali yönetim ve kontrol mevzuatı ile diğer mevzuata uygun olarak yürütüldüğünü, kamu kaynaklarının etkili, ekonomik ve verimli bir şekilde kullanılmasını temin etmek üzere iç kontrol süreçlerinin işletildiğini, izlendiğini ve gerekli tedbirlerin alınması için düşünce ve önerilerimin zamanında üst yöneticiye raporlandığını beyan ederim.

İdaremizin 2016 yılı Faaliyet Raporunun “III/A- Mali Bilgiler” bölümünde yer alan bilgilerin güvenilir, tam ve doğru olduğunu teyit ederim. (02/01/2017 – Gümüşhane)

Onur KAYA

Strateji Geliştirme Daire Başkanı



GÜMÜŞHANE ÜNİVERSİTESİ

*Bağlarbaşı Mahallesi Gümüşhanevi Merkez
Kampüsü 29100 Merkez / Gümüşhane*

Tel: 0(456) 233 1000 pbx

Faks: 0(456) 233 1119