



EGE ÜNİVERSİTESİ

2012 YILI BÜTÇE PERFORMANS PROGRAMI

EKİM 2011

Strateji Geliştirme Daire Başkanlığı

İÇİNDEKİLER

SUNUŞ.....	3
I- GENEL BİLGİLER	4
A- Yetki, Görev ve Sorumlulukla.....	4
Rektör	6
Senato	7
Üniversite Yönetim Kurulu	8
B- Teşkilat Şeması.....	10
C- Fiziksel Kaynaklar	111
1- Kullanımda Bulunan Fiziksel Kaynaklar.....	111
2- Temin Edilmesi Düşünülen Fiziki Kaynaklar.....	113
D- İnsan Kaynakları.....	114
Personelinin Sayısı ve Dağılımı.....	114
Personelin Eğitim Düzeyi, Yetkinliği Ve Deneyimi.....	17
İhtiyaç Duyulan İnsan Kaynakları.....	18
E – Diğer Hususlar	119
II – PERFORMANS BİLGİLERİ	20
A – Temel Politika ve Öncelikler	20
B – Amaç ve Hedefler	20
1 - Misyon ve Vizyon	20
Misson	20
Vizyon	20
2 - Stratejik Amaç Ve Hedeflere İlişkin Bilgiler	21
C – Performans Hedef ve Göstergeleri İle Faaliyetler	27
Tablo 1 - Performans Hedefi Tabloları.....	28
Tablo 2 - Faaliyet Maliyetleri Tabloları.....	49
D – İdarenin Toplam Kaynak İhtiyacı:.....	67
Tablo 3 - İdare Performans Tabloları.....	68
Tablo 4 - Toplam Kaynak İhtiyacı Tablosu.....	89
E – Diğer Hususlar:.....	90

SUNUŞ

Türk Milli Eğitim Sistemi'nin temel kurumlarından olan üniversitelere Yükseköğretim Kanunu ile önemli görevler verilmiştir. Bu çerçevede üniversiteler; çağdaş uygarlık ve eğitim öğretim esaslarını temel alan, ülkenin bilimsel, kültürel, sosyal ve ekonomik yönlerden ilerlemesi açısından öncü kurumlar olarak kabul edilmiştir. Orta Vadeli Program ile de gerek eğitim gerekse araştırma-geliştirme alanlarında yükseköğretim kurumları için önemli hedefler belirlenmiştir.

Ege Üniversitesi, bu önemli sorumluluklarının bilinciyle hareket ederek kendi misyon ve vizyonunu belirlemiş; toplumun yaşam kalitesinin yükselmesi için çalışmayı görev edinirken, dünyadaki nitelikli üniversiteler ile eşdeğer bir eğitim ve araştırma kurumu olmayı amaçlamıştır.

Avrupa Birliğine uyum sürecinin yaşandığı son yıllarda bütün kurumlarda olduğu gibi üniversitelerde de yeni yaklaşımlar göze çarpmakta, eğitim-öğretim kalitesinin yükseltilmesi alanında önemli gelişmeler yaşanmaktadır. Bu sürecin yönetsel yaklaşımlar alanında en önemli yeniliği, 5018 Sayılı Kamu Mali Yönetimi ve Kontrol Kanunudur. Bu kanun ile kamuda; planlı, programlı, kaynakların etkin ve verimli kullanımına dayalı, şeffaf ve hesap verilebilir bir yönetim anlayışı benimsenmiştir.

Sınırlı kaynaklar ile sürekli artan beklenti ve ihtiyaçları karşılamaya çalışan üniversitelerin, kaynaklarını planlı ve programlı bir şekilde kullanmaları ile sonuçlarını izlemeleri hayati önem taşımaktadır.

Ege Üniversitesi de kaynaklarının etkin ve verimli kullanımını ve şeffaflığını sağlamak amacı ile 2008-2012 yıllarını kapsayan ilk stratejik planını hazırlamıştır. Bu planın yıllık uygulama dilimlerini gösteren performans programlarından dördüncüsü olan 2012 Yılı Performans Programı'nda, sınırlı kaynaklar maksimum verim alınabilecek şekilde hedef ve faaliyetler arasında paylaştırılmıştır.

Bu program ile Ege Üniversitesi'nin öncelikleri göz önünde bulundurularak, 18 faaliyet bütçelendirilmiş, sonuçları izlemek amacı ile performans göstergeleri saptanmıştır.

Ege Üniversitesi, belirlediği plan, program ve hedefler dahilinde yürüttüğü hizmet ve faaliyetlerini, bilgi yönetim sistemlerini kullanarak izleyen, değerlendiren, sonuçlarını kamuoyu ile paylaşan ve bu çerçevede mükemmelliği hedefleyen üniversite olma politikasını devam ettirecektir.



Prof. Dr. Candegir YILMAZ

Rektör

I- GENEL BİLGİLER

A- Yetki, Görev ve Sorumluluklar:

Ege Üniversitesi, 20 Mayıs 1955 tarihinde yayınlanan 6595 sayılı kanunla 9 Mart 1956 tarihinde, eğitim-öğretim hayatına başlamıştır.

Ege Üniversitesi'nin ilk fakülteleri, 1955 yılında kurulan Tıp ve Ziraat Fakülteleridir. Aynı öğretim yılı içinde Yüksek Hemşirelik Okulu açılmıştır.

Sonraki yıllarda hızlı bir gelişim gösteren Ege Üniversitesi 1961 yılında Fen Fakültesi'ni, 1968'de Mühendislik Fakültesi ve Diş Hekimliği Fakültesi'ni çağdaş bilimin hizmetine sunmuştur. Bu dönem içerisinde İktisadi ve Ticari İlimler Akademisi, "İktisadi ve Ticari Bilimler Fakültesi" adı altında Ege Üniversitesi'ne bağlanmıştır.

Güzel Sanatlar Fakültesi, Eczacılık Fakültesi ve Sosyal Bilimler Fakültesi 1976 yılında eğitime başlamıştır. 1977 yılında Gıda Fakültesi, Ege Üniversitesi'nin ikinci tıp fakültesi olarak İzmir Tıp Fakültesi ve Hukuk Fakültesi kurulmuştur. Bu dönemde İktisadi ve Ticari Bilimler Fakültesi ikiye ayrılarak "İşletme" ve "İktisat" Fakülteleri haline dönüşmüştür.

41 sayılı kanun hükmündeki kararname ile 1982 yılında, o güne kadar bölgenin tek üniversitesi olan Ege Üniversitesi'nin içinden, Dokuz Eylül Üniversitesi doğmuş, Ege Üniversitesi'nin kampüs alanı dışındaki fakülte ve yüksekokulları bu üniversiteye devredilmiştir. Ayrıca, 1992 yılında yeni üniversitelerin açılması ile birlikte, Ege Bölgesi'nin çeşitli il ve ilçelerine yayılan fakülte ve yüksekokulları, bu illerde kurulan (Pamukkale Üniversitesi, Celal Bayar Üniversitesi) üniversitelere devredilmiştir.

Halihazırda, Üniversitemizde; 11 Fakülte, 7 Yüksekokul, 6 Meslek Yüksekokulu, 1 Devlet Türk Musikisi Konservatuarı, 8 Enstitü, 5 Bölüm ve 26 Araştırma ve Uygulama Merkezi vardır. 2010–2011 öğretim yılı itibariyle, ön lisans, lisans, yüksek lisans ve doktora düzeyinde 48.359 öğrencisi olan Ege Üniversitesi'nde 3.170 akademik, 4.289 idari toplam 7.459 personel faaliyet göstermektedir.

Türkiye' de Yükseköğretim Sistemi, T.C Anayasası'nın 130. ve 131. maddelerinde ve 2547 sayılı Yükseköğretim Kanunu'nda düzenlenmiştir.

Anayasa' ya göre; Yükseköğretim Kurumlarının kuruluş ve organları ile işleyişleri ve bunların seçimleri, görev, yetki ve sorumlulukları üniversiteler üzerinde devletin gözetim ve denetim hakkını kullanma usulleri, öğretim elemanlarının görevleri, unvanları, atama, yükselme ve emeklilikleri, öğretim elemanı yetiştirme, üniversitelerin ve öğretim elemanlarının kamu kuruluşları ve diğer kurumlar ile ilişkileri, öğretim düzeyleri ve süreleri, yükseköğretime giriş, devam ve alınacak harçlar, Devletin yapacağı yardımlar ile ilgili ilkeler, disiplin ve ceza işleri, mali işler, özlük hakları, öğretim elemanlarının uyacakları koşullar, üniversitelerarası ihtiyaçlara göre öğretim elemanlarının görevlendirilmesi, öğrenimin ve öğretimin hürriyet ve teminat içinde ve çağdaş bilim ve teknoloji gereklerine göre yürütülmesi,

Yükseköğretim Kurulu'na ve üniversitelere devletin sağladığı mali kaynakların kullanılması kanunla düzenlenir.

Yasal yükümlülükler açısından bakıldığında üniversitemizin amaç ve ilkeleri 2547 sayılı yasanın 4. ve 5. Maddelerinde açıkça belirtilmiştir. Üniversitemiz tarafından sunulan hizmetin nitelik ve niceliği de yine aynı yasanın 12. maddesinde tarif edilmiştir. İlgili madde gereğince;

2547 sayılı kanunun, amaç ve ana ilkelere uygun olarak yükseköğretim kurumlarının görevleri;

- Çağdaş uygarlık ve eğitim-öğretim esaslarına dayanan bir düzen içinde, toplumun ihtiyaçları ve kalkınma planları ilke ve hedeflerine uygun ve ortaöğretime dayalı çeşitli düzeylerde eğitim-öğretim, bilimsel araştırma, yayım ve danışmanlık yapmak,
- Kendi ihtisas gücü maddi kaynaklarını rasyonel, verimli ve ekonomik şekilde kullanarak, milli eğitim politikası ve kalkınma planları ilke ve hedefleri ile Yükseköğretim Kurulu tarafından yapılan plan ve programlar doğrultusunda, ülkenin ihtiyacı olan dallarda ve sayıda insan gücü yetiştirmek,
- Türk toplumunun yaşam düzeyini yükseltici ve kamuoyunu aydınlatıcı bilim verilerini söz, yazı ve diğer araçlarla yaymak,
- Örgün, yaygın, sürekli ve açık eğitim yoluyla toplumun özellikle sanayileşme ve tarımda modernleşme alanlarında eğitilmesini sağlamak,
- Ülkenin bilimsel, kültürel, sosyal ve ekonomik yönlerde ilerlemesini ve gelişmesini ilgilendiren sorunlarını, diğer kuruluşlarla işbirliği yaparak, kamu kuruluşlarına önerilerde bulunmak suretiyle öğretim ve araştırma konusu yapmak, sonuçlarını toplumun yararına sunmak ve kamu kuruluşlarınca istenecek inceleme ve araştırmaları sonuçlandırarak düşüncelerini ve önerilerini bildirmek,
- Eğitim-öğretim seferberliği için de örgün, yaygın, sürekli ve açık eğitim hizmetini üstlenen kurumlara katkıda bulunacak önlemleri almak,
- Yörelerindeki tarım ve sanayinin gelişmesine ve ihtiyaçlarına uygun meslek elemanlarının yetişmesine ve bilgilerinin gelişmesine katkıda bulunmak, sanayi, tarım ve sağlık hizmetleri ile diğer hizmetleri ile hizmetlerde modernleşmeyi, üretimde artışı sağlayacak çalışma ve programlar yapmak, uygulamak ve yapılanlara katılmak, bununla ilgili kurumlarla işbirliği yapmak ve çevre sorunlarına çözüm getirici önerilerde bulunmak,
- Eğitim teknolojisini üretmek, geliştirmek, kullanmak, yaygınlaştırmak,
- Yükseköğretimin uygulamalı yapılmasına ait eğitim-öğretim esaslarını geliştirmek, döner sermaye işletmelerini kurmak, verimli çalıştırmak ve bu faaliyetlerin geliştirilmesine ilişkin gerekli düzenlemeleri yapmaktır.

Genel olarak yapılanma değerlendirildiğinde, üst yönetimden alt kademelere doğru kararların yayıldığı görülebilmektedir. Seçimle gelen senatörler sayesinde ise tabanın istekleri, görüşleri üst yönetime iletilebilmektedir. Kamu kurumlarının bürokratik yapılanması göz önünde bulundurulduğunda Üniversitemiz, mevcut sistem içerisinde mümkün olan iletişime en açık yapıyı kurmaya özen göstermiştir.

Üniversitemizde görev alan akademik personelin görev ve sorumlulukları 2914 sayılı Yükseköğretim Personel Kanunu'nda, idari personelin görev ve sorumlulukları ise 657 sayılı Devlet Memurları Kanunu'nda tanımlanmıştır.

10 Aralık 2003'de çıkarılan, tüm maddeleri ile birlikte 01.01.2006 tarihinde yürürlüğe giren 5018 sayılı Kamu Mali Yönetimi ve Kontrol Kanunu ile mali sistem ve yönetsel işleyişte önemli değişiklikler olmuştur. Bu kapsamda tüm kamu idarelerinde olduğu gibi Üniversitemizde de bütçe uygulaması ve sorumlulukları, giderler ve gelirlerin gerçekleştirilmesi ve sorumlulukları, ön mali kontrol ve iç denetim şekil ve uygulaması, stratejik plan, performans programı, bilgi yönetim sistemleri gibi alanlarda yeni yapılanma ve uygulamalar getirilmiştir.

Ayrıca, 29.05.2005 tarihinde 25942 sayılı Resmi Gazete' de yayınlanan Yükseköğretim Kurumlarında Akademik Değerlendirme ve Kalite Geliştirme Yönetmeliği ile; yükseköğretim kurumlarının eğitim, öğretim ve araştırma faaliyetleri ile idari hizmetlerinin değerlendirilmesi, kalitelerinin geliştirilmesi, bağımsız dış değerlendirme süreciyle kalite düzeylerinin onaylanması ve tanınması öngörülmüştür.

Bu kapsamda Ege Üniversitesi 2006 yılında, Avrupa Üniversiteler Birliği Kurumsal Değerlendirme Programı'na başvurmuş ve 2007 yılı Şubat ve Mayıs aylarında dış değerlendirmeden geçmiştir.

Ege Üniversitesinin yönetim ve organizasyonu 2547 sayılı Yükseköğretim Kanunu hükümlerine göre belirlenmiştir. Üniversitenin yönetim organları Rektör, Üniversite Senatosu ve Üniversite Yönetim Kurulu'ndan oluşmaktadır.

Rektör:

Devlet üniversitelerinde rektör, profesör akademik unvanına sahip kişiler arasından görevdeki rektörün çağrısı ile toplanacak üniversite öğretim üyeleri tarafından seçilecek adaylar arasından Cumhurbaşkanınca atanır. Rektörün süresi 4 yıldır. Süresi sona erenler aynı yöntemle yeniden atanabilirler. Ancak iki dönemden fazla rektörlük yapılamaz. Rektörlerin yaş haddi 67'dir. Ancak rektör olarak atanmış olanlara görev süreleri bitinceye kadar yaş haddi aranmaz.

Rektör, çalışmalarında kendisine yardım etmek üzere, üniversitesinin aylıklı profesörleri arasından en çok üç kişiyi rektör yardımcısı olarak seçer.

Rektör yardımcıları, rektör tarafından beş yıl için atanır.

Rektör, görevi başında olmadığı zaman yardımcılarında birisini yerine vekil bırakır. Rektör görevi başından iki haftadan fazla uzaklaştığında Yükseköğretim Kuruluna bilgi verir. Göreve vekâlet altı aydan fazla sürerse yeni bir rektör atanır.

Görev, yetki ve sorumlulukları:

- Üniversite kurullarına başkanlık etmek, yükseköğretim üst kuruluşlarının kararlarını uygulamak, üniversite kurullarının önerilerini inceleyerek karara bağlamak ve üniversiteye bağlı kuruluşlar arasında düzenli çalışmayı sağlamak,
- Her eğitim-öğretim yılı sonunda ve gerektiğinde üniversitesinin eğitim-öğretim, bilimsel araştırma ve yayım faaliyetleri hakkında Üniversitelerarası Kurula bilgi vermek,
- Üniversitenin yatırım programlarını, bütçesini ve kadro ihtiyaçlarını, bağlı birimlerinin ve üniversite yönetim kurulu ile senatonun görüş ve önerilerini aldıktan sonra hazırlamak ve Yükseköğretim Kuruluna sunmak,
- Gerekli gördüğü hallerde üniversiteyi oluşturan kuruluş ve birimlerde görevli öğretim elemanlarının ve diğer personelin görev yerlerini değiştirmek veya bunlara yeni görevler vermek,
- Üniversitenin birimleri ve her düzeydeki personeli üzerinde genel gözetim ve denetim görevini yapmak,
- Bu kanun ile kendisine verilen diğer görevleri yapmaktır.

Üniversitenin ve bağlı birimlerin öğretim kapasitesinin rasyonel bir şekilde kullanılmasında ve geliştirilmesinde, öğrencilere gerekli sosyal hizmetlerin sağlanmasında, gerektiği zaman güvenlik önlemlerinin alınmasında, eğitim-öğretim, bilimsel araştırma ve yayım faaliyetlerinin devlet kalkınma plan, ilke ve hedefleri doğrultusunda planlanıp yürütülmesinde, bilimsel ve idari gözetim ve denetimin yapılmasında ve bu görevlerin alt birimlere aktarılmasında, takip ve kontrol edilmesinde ve sonuçlarının alınmasında birinci derecede yetkili ve sorumludur.

Senato:

Ege Üniversitesi'nin en yüksek karar verme organı Üniversite Senatosu'dur. Üniversite'nin yapılışında Senato önemli bir görev üstlenmektedir.

Senato Rektör, Rektör Yardımcıları, Dekanları, Enstitü-Y.O.-M.Y.O Müdürleri, fakültelerce seçilen senato üyeleri ve raportör olarak Genel Sekreteri içerir. İlgili konuların tartışıldığı Senato toplantılarına Öğrenci Temsilcisi de katılır.

Rektör, üniversitenin genel şartları ve gelişiminden sorumlu olsa da ve üniversite içinde en fazla yetkiye sahip bulursa da Senato ve YÖK önünde nihai sorumluluk taşımaktadır. Üniversite Senatosu'na bağlı Bilimsel Araştırmalar, Mevzuat, Eğitim olmak üzere üç komisyon bulunmaktadır. Gerekli gördüğü alanlarda Senato'nun komisyon oluşturma yetkisi bulunmaktadır.

a) Kuruluş ve İşleyişi: Senato, rektörün başkanlığında, rektör yardımcıları, dekanlar ve her fakülteden fakülte kurullarınca üç yıl için seçilecek birer öğretim üyesi ile rektörlüğe bağlı enstitü ve yüksekokul müdürlerinden teşekkül eder.

Senato, her eğitim-öğretim yılı başında ve sonunda olmak üzere yılda en az iki defa toplanır.

Rektör gerekli gördüğü hallerde senatoyu toplantıya çağırır.

b) Görevleri: Senato, Üniversitenin akademik organı olup aşağıdaki görevleri yapar:

- Üniversitenin eğitim-öğretim, bilimsel araştırma ve yayım faaliyetlerinin esasları hakkında karar almak,
- Üniversitenin bütününe ilgilendiren kanun ve yönetmelik taslaklarını hazırlamak veya görüş bildirmek,
- Rektörün onayından sonra Resmi Gazete'de yayımlanarak yürürlüğe girecek olan üniversite veya üniversitenin birimleri ile ilgili yönetmelikleri hazırlamak,
- Üniversitenin yıllık eğitim-öğretim programını ve takvimini inceleyerek karar bağlamak,
- Bir sınava bağlı olmayan fahri akademik unvanlar vermek ve fakülte kurumlarının bu konudaki önerilerini karara bağlamak,
- Fakülte kurulları ile rektörlüğe bağlı enstitü ve yüksekokul kurullarının kararlarına yapılacak itirazları inceleyerek karara bağlamak,
- Üniversite yönetim kuruluna üye seçmek,
- Bu kanunla kendisine verilen diğer görevleri yapmaktır.

Üniversite Yönetim Kurulu:

Üniversite Senatosu ile yatay organizasyonda yer alan Üniversite Yönetim Kurulu, Üniversite'nin ikinci üst düzey karar organını oluşturmaktadır.

a) Kuruluş ve İşleyişi: Üniversite Yönetim Kurulunda Rektör, Rektör Yardımcıları, Fakülte Dekanlarını ve Sosyal Bilimler, Sağlık Bilimleri ve Fen Bilimlerini temsil eden üç seçilmiş üye ile raportör olarak Genel Sekreter bulunmaktadır. Yayın Komisyonu Üniversite Yönetim Kurulu'na bağlı olarak çalışmaktadır.

Rektör gerektiğinde yönetim kurulunu toplantıya çağırır.

Rektör yardımcıları oy hakkı olmaksızın yönetim kurulu toplantılarına katılabilirler.

b) Görevleri: Üniversite yönetim kurulu idari faaliyetlerde Rektöre yardımcı bir organ olup aşağıdaki görevleri yapar.

- Yükseköğretim üst kuruluşları ile senato kararlarının uygulanmasında belirlenen plan ve programlar doğrultusunda Rektöre yardım etmek,
- Faaliyet plan ve programlarının uygulanmasını sağlamak; üniversiteye bağlı birimlerin önerilerini dikkate alarak yatırım programını, bütçe tasarısı taslağını incelemek ve kendi önerileri ile birlikte rektörlüğe sunmak,
- Üniversite yönetimi ile ilgili Rektörün getireceği konularda karar almak,
- Fakülte, enstitü ve yüksekokul yönetim kurullarının kararlarına yapılacak itirazları inceleyerek kesin karara bağlamak.
- Bu kanun ile verilen diğer görevleri yapmaktır.

Fakülte Organları; Dekan, Fakülte Kurulu ve Fakülte Yönetim Kurulundan,

Enstitü Organları; Enstitü Müdürü, Enstitü Kurulu ve Enstitü Yönetim Kurulundan,

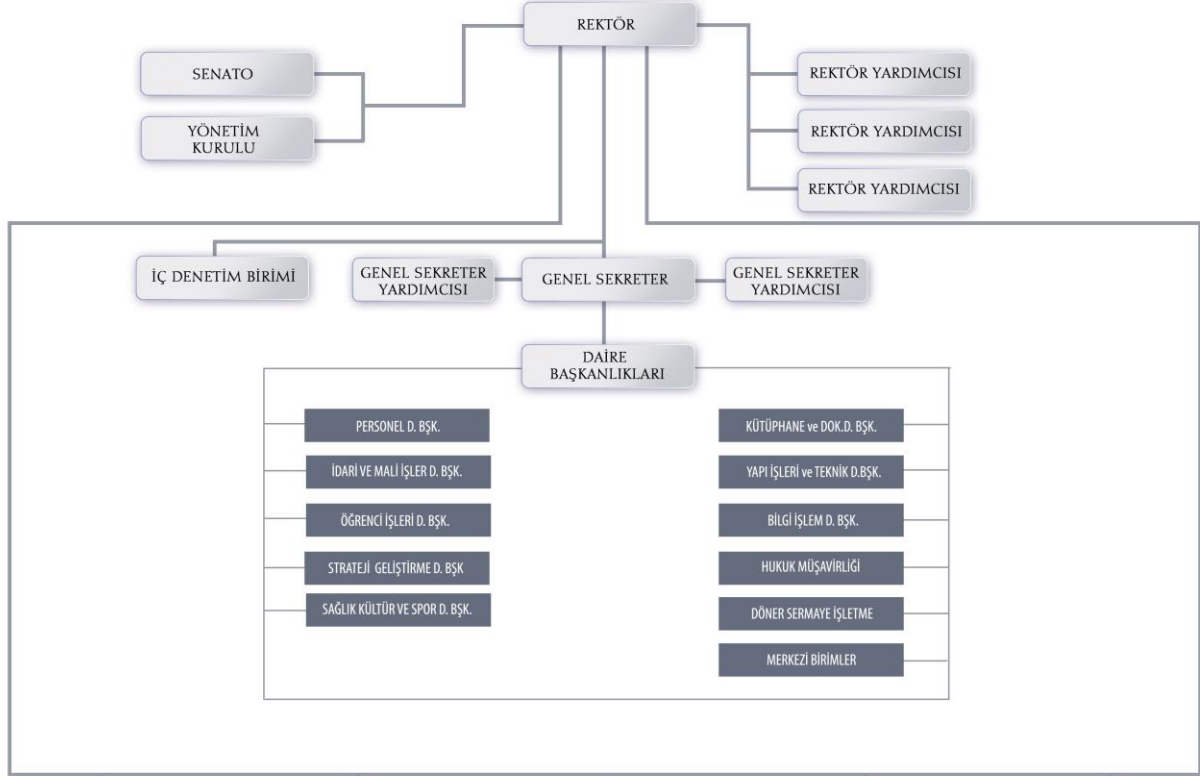
Yüksekokul Organları; Yüksekokul Müdürü, Yüksekokul Kurulu ve Yüksekokul Yönetim Kurulundan oluşur.

İdari yönetimin başında ise, rektöre bağlı bir genel sekreter bulunur. Hizmetlerin gerekli kıldığı kadrolar ise; daire başkanları, müdürler, danışmanlar, hukuk müşavirleri, uzmanlar ile, 657 sayılı Devlet Memurları Kanununa tabi memurlar ve diğer görevlilerdir.

Genel olarak yapılanma değerlendirildiğinde, üst yönetimden alt kademelere doğru kararların yayıldığı görülebilmektedir. Seçimle gelen senatörler sayesinde ise tabanın istekleri, görüşleri üst yönetime iletilebilmektedir. Kamu kurumlarının bürokratik yapılanması göz önünde bulundurulduğunda Üniversitemiz, mevcut sistem içerisinde mümkün olan iletişime en açık yapıyı kurmaya özen göstermiştir.



EGE ÜNİVERSİTESİ TEŞKİLAT ŞEMASI



FAKÜLTELER

- TIP FAKÜLTESİ
- ZIRAAT FAKÜLTESİ
- FEN FAKÜLTESİ
- MÜHENDİSLİK FAKÜLTESİ
- DİŞ HEKİMLİĞİ FAKÜLTESİ
- EDEBİYAT FAKÜLTESİ
- ECZACILIK FAKÜLTESİ
- İLETİŞİM FAKÜLTESİ
- SU ÜRÜNLERİ FAKÜLTESİ
- İKTİSADİ ve İD.BİL. FAKÜLTESİ
- EĞİTİM FAKÜLTESİ

ENSTİTÜLER

- FEN BİLİMLERİ ENSTİTÜSÜ
- SOSYAL BİLİMLER ENSTİTÜSÜ
- SAGLIK BİLİMLERİ ENSTİTÜSÜ
- GÜNEŞ ENERJİSİ ENSTİTÜSÜ
- NÜKLEER BİLİMLER ENSTİTÜSÜ
- TÜRK DÜNYASI ARŞ. ENSTİTÜSÜ
- ULUSLARARASI BİLG. ENS.
- MADDE BAĞIMLILIĞI, TOKSİKOLOJİ ve İLAÇ BİLİMLERİ ENSTİTÜSÜ

YÜKSEKOKULLAR

- HEMŞİRELİK YÜKSEKOKULU
- DEVLET TÜRK MÜSİKİSİ KONS.
- BEDEN EĞT. ve SPOR YO.
- ÇEŞME TURİZMİ ve OTELÇİLİK YO.
- İZMİR ATATÜRK SAĞ. YO.
- ÖDEMİŞ SAĞLIK YÜKSEKOKULU
- EGE MESLEK YÜKSEKOKULU
- YABANCI DİLLER YÜKSEKOKULU
- EMEL AKIN MESLEK YO.
- BERGAMA MESLEK YO.
- TIRE KUTSAN MESLEK YO.
- ÖDEMİŞ MESLEK YÜKSEKOKULU
- BAYINDIR MESLEK YO.
- ATATÜRK SAĞ. HİZ. MESLEK YO.

UYGULAMA ve ARAŞTIRMA MRK.

- SAGLIK UYG. ve ARŞ. MRK. (Hastane)
- TARIMSAL UYG. ve ARAŞTIRMA MRK.
- ATATÜRK İLKELERİ VE İNKILAP TARİHİ UYGULAMA ve ARŞ. MRK.
- BİLGİ VE İLTİŞ. TEK. UYG. ve ARŞ. MRK.
- TEKSTİL VE KON. UYG. ve ARŞ. MRK.
- ÇEVRE SORUNLARI UYG. ve ARŞ. MRK.
- ORGAN NAKLI UYG. ve ARŞ. MRK.
- SUALTI UYGULAMA ve ARŞ. MRK.
- AİLE PLANLAMASI ve KISIRLIK UYG. ve ARŞ. MRK.
- TABİAT TARİHİ UYG. ve ARŞ. MRK.
- BİLİM-TEKNOLOJİ UYG. ve ARŞ. MRK.
- KANSERLE SAVAŞ UYG. ve ARŞ. MRK.
- İZMİR ARAŞTIRMALARI UYGULAMA ve ARAŞTIRMA MRK.
- AVRUPA DİLLERİ ve KÜLTÜRLERİ UYG. ve ARŞ. MRK.
- İLAÇ GEL. ve FARMOKOKİNETİK UYG. ve ARŞ. MRK.
- BİYİN ARAŞTIRMALARI UYG. ve ARŞ. MRK.
- KADIN SORUNLARI UYG. ve ARŞ. MRK.
- BOTANİK BAHÇESİ ve HERBARYUM UYG. ve ARŞ. MRK.
- TOHUM TEK UYG. ve ARŞ. MRK.
- ÇOCUK VE ERGEN ALKOL MADDE BAĞ. UYG. ve ARŞ. MRK.
- ENGELLİ ÇOCUKLAR REHABİLİTASYON VE EĞİTİM PARKI UYG. ve ARŞ. MRK.
- KAYNAK TEKNOLOJİSİ EĞİTİM, MUAYENE UYG. ve ARŞ. MERKEZİ
- HIV / AIDS UYG. ve ARŞ. MERKEZİ
- GÖZLEMEVİ UYG. ve ARŞ. MERKEZİ
- SÜREKLİ EĞİTİM MERKEZİ (EGESEM)
- STRATEJİK ARAŞTIRMALAR MRK.

BÖLÜMLER

- TÜRK DİLİ BÖLÜMÜ
- ATATÜRK İLKELERİ ve İNKILAP TARİHİ BÖLÜMÜ
- GÜZEL SANATLAR BÖLÜMÜ
- BEDEN EĞİTİMİ BÖLÜMÜ
- ENFORMATİK BÖLÜMÜ

Prof. Dr. M. Bülent ÖZKAN
Genel Sekreter V.
Mek. İşleri Birimleri 2547 Sayılı Kanun ve 124 Sayılı
KHK Uyarınca İhtiyaz Duyulan İhtimellere
Göre Dizilenmiştir.
YT : Ağustos 2004
RT : Aralık 2010
Rev: 09

C - Fiziksel Kaynaklar

1- Kullanımda Bulunan Fiziksel Kaynaklar:

E.Ü. AÇIK ALANLARI								
E.Ü. BORNOVA KAMPÜSÜ YERLEŞİM SAHALARININ MÜLKİYET DURUMUNA GÖRE YÜZÖLÇÜMLERİ								
YERLEŞİM SAHALARI	E.Ü. MÜL. TOPLAM ALAN (M2)	MALİYE HAZİNESİ MÜL. TOPLAM ALAN (M2)	KARŞIYAKA BELEDİYESİ TARAFINDAN TAHSİS EDİLEN ALAN (M2)	ORMAN BAKANLIĞI TARAFINDAN TAHSİS EDİLEN ALAN (M2)	KREDİ YURTLAR KURUMU TARAFINDAN TAHSİS EDİLEN ALAN (M2)	E.Ü. MÜLKİYETİNDE OLUP KREDİ YURTLAR KURUMUNA TAHSİS EDİLEN ALAN (M2)	GAZİEMİR BELEDİYESİ TARAFINDAN TAHSİS EDİLEN ALAN (M2)	TOPLAM (M2)
BORNOVA- KAZIMDIRİK	583.011,92	240.768,00	-	-	-	-	-	823.779,92
BORNOVA-ERZENE	922.741,22	984.455,85	-	-	-	45.273,40	-	1.952.470,47
LOJMANLAR SAHASI (ERZENE)	536.838,35	-	-	-	-	-	-	536.838,35
BORNOVA-ERZENE	-	-	-	-	22.709,03	-	-	22.709,03
TOPLAM (A)	2.042.591,49	1.225.223,85	-	-	22.709,03	45.273,40	-	3.335.797,77
E.Ü. BORNOVA KAMPÜSÜ DIŞINDAKİ YERLEŞİM SAHALARININ MÜLKİYET DURUMUNA GÖRE YÜZÖLÇÜMLERİ								
ÇEŞME MESLEK YÜKSEKOKULU (DALYAN)	-	207.018,00	-	-	-	-	-	-
ÇEŞME ÇİFTLİK	-	3.434,00	-	-	-	-	-	-
MORDOĞAN	7.746,00	279.040,00	-	-	-	-	-	-
MENEMEN	3.375.412,00	19.428.603,00	-	-	-	-	-	-
URLA-İSKELE	8.840,00	4.489,09	-	-	-	-	-	-
URLA-ÖZBEK	-	57.800,00	-	-	-	-	-	-
ÖZDERE-KURUKEMER	-	30.000,00	-	-	-	-	-	-
BERGEME MESLEK YÜKSEKOKULU	-	139.662,00	-	-	-	-	-	-
TİRE KUTSAN MESLEK YÜKSEKOKULU	2.452,65	5.680,00	-	-	-	-	-	-
ÖDEMiŞ MESLEK YÜKSEKOKULU	4.708,00	203.138,00	-	-	-	-	-	-
ÖDEMiŞ BOZDAĞ	6.110,00	-	-	-	-	-	-	-
ALİAĞA	-	33.117,00	-	-	-	-	-	-
AKSARAY-EREĞLİ KAPI	-	4.281,00	-	-	-	-	-	-
ATATÜRK KÜLTÜR MERKEZİ	1.936,00	-	-	-	-	-	-	-
BAYINDIR MESLEK YÜKSEKOKULU	41.925,34	-	-	-	-	-	-	-
MANİSA TURGUTALP YAYLASI	1.720,00	-	-	-	-	-	-	-
EGEBAM	-	-	3.114,00	-	-	-	-	-
RASATHANE (PINARBAŞI)	-	-	-	86.545,00	-	-	-	-
GAZİEMİR (HAVACILIK)	-	-	-	-	-	-	3.620,00	-
TOPLAM (B)	3.450.849,99	20.396.262,09	3.114,00	86.545,00	0,00	45.273,40	3.620,00	23.940.391,08
GENEL TOPLAM (A+B)	5.493.441,48	21.621.485,94	3.114,00	86.545,00	22.709,03	45.273,40	3.620,00	27.276.188,85

ÜNİVERSİTEMİZDE KULLANILAN TAŞITLAR					
Taşıtın Cinsi	Diferansiyeli	Mevcut Taşıt Sayısı			Toplam
		Üniversite Adına Tescilli Taşıt	Döner Sermaye Adına Tescilli Taşıt	Hizmet Alımı Yöntemi İle Temin Edilen Taşıt	
Binek Otomobil (237 sayılı Taşıt Kanununa ekli (1) sayılı cetvelde yer alan Makamlar ile Devlet Protokol Hizmetlerinde kullanılmak üzere Dışişleri Bakanlığınca satın alınacak taşıtlar için).	4x2				
Binek Otomobil(237 sayılı Taşıt Kanununa ekli (1) sayılı cetvelde yer alan ilk üç sıradaki Makamlar için.)	4x2				
Binek Otomobil	4x2	12	2	31	45
Station-Wagon	4x2	4	1		5
Arazi Binek (En az 4, en çok 8 kişilik)	4x4	1			1
Minibüs (Sürücü dahil en fazla 15 kişilik)	4x2	4	1	5	10
Kaplı Kaçtı (Arazi)	4x4				
Pick-up (Kamyonet, şoför dahil 3 veya 6 kişilik)	4x2	4	1	6	11
Pick-up (Kamyonet, arazi hizmetleri için şoför dahil 3 veya 6 kişilik)	4x4	1			1
Panel	4x2	2			2
Midibüs (Sürücü dahil en fazla 26 kişilik)	4x2				
Otobüs (Sürücü dahil en az 27 kişilik)	4x2	5	1		6
Otobüs (Sürücü dahil en az 41 kişilik)					
Kamyon şasi-kabin tam yüklü ağırlığı en az 3.501 kg	4x2	5	2		7
Kamyon şasi-kabin tam yüklü ağırlığı en az 12.000 kg	4x2	2		1	3
Kamyon şasi-kabin tam yüklü ağırlığı en az 17.000 kg	6x2-6x4	1			1
Ambulans (Tıbbi donanımlı)	4x2	2			2
Ambulans arazi hizmetleri için	4x4				
Pick-up (Kamyonet) cenaze arabası yapılmak üzere	4x2				
Motorsiklet en az 45-250 cc.lik	-	6			6
Motorsiklet en az 600 cc.lik	-				
Bisiklet	-				
Güvenlik önlemleri biner otomobil					
Güvenlik önlemleri servis taşıtı					
Diğer taşıtlar					
Toplam		49	8	43	100

2- Temin Edilmesi Düşünülen Fiziki Kaynaklar:

Üniversitemiz stratejik planında öngörülen hedefler içerisinde, program dönemindeki öncelikler dikkate alınarak faaliyetler belirlenmiş, 2012 yılı Bütçe Kanun Tasarısındaki ödenekler çerçevesinde temin edilmesi, yapılması ve yaptırılması düşünülen fiziksel kaynaklar maliyetlendirilmiştir.

Bu kapsamda, 2012 yılında Üniversitemizin fiziksel kaynaklarına yönelik olarak planlanan ana faaliyetler aşağıda belirtilmiştir.

2012 yılında Yönetim Bilgi Sistemi'nin kurulması için mevcut teknolojik alt yapının yenilenmesi ve ihtiyaca cevap verecek duruma getirilmesi için server, bilgisayar, internet alt yapısı ve yazılım programları için 1.000.000 TL tutarında yatırım yapılacaktır.

Üniversitemiz öğretim elemanlarının yüksek lisans ve doktora çalışmaları ile diğer bilimsel ve araştırma geliştirme çalışmaları kapsamında yürütülen bilimsel araştırma projeleri için alınacak olan makine teçhizat ve diğer sermaye nitelikli giderleri karşılamak üzere 8.000.000 TL ödenek öngörülmüştür.

Üniversitemiz hastanesinin ihtiyacı olan merkezi ameliyathane binasının yapımı için 18.000.000 TL lik harcama yapılacaktır.

Öğrencilerin sportif faaliyetlerine yönelik olarak ileride doğabilecek harcamaları karşılamak amacıyla 2.000 TL ödenek öngörülmüştür.

Eğitim öğretim kapsamında yapılacak olan merkezi derslik inşaatlarının yapımı, genel alt yapı hizmetlerinin idame ve yenilemesi, çeşitli binaların bakım-onarımı, kütüphane hizmetleri için gerekli olan yayın alımları, eğitim öğretim için gerekli olan makine teçhizat ve taşıt alımları için 21.000.000 TL ödenek öngörülmüştür.

D- İnsan Kaynakları:

▪ Personelinin Sayısı ve Dağılımı

Üniversitemiz, akademik personeli 2914 sayılı Yüksek Öğretim Personel Kanunu, idari personeli 657 sayılı Devlet Memurları Kanunu, işçi statüsünde görev yapan personelimiz ise 4857 sayılı İş Kanunu hükümleri gereğince görev yapmaktadır. Bunun yanı sıra çeşitli hizmetlerimizi gerçekleştirmek için, ihale sureti ile hizmet alımı şeklinde personel de istihdam edilmektedir.

Üniversitemizde **3.170** akademik, **3333** idari, 657 Sayılı Kanunun ek 4/B maddesine göre **744**, 4/c maddesine göre **36**, geçici işçi kadrosunda **106** ve sürekli işçi kadrosunda **70** personel olmak üzere toplam **7.459** personel görev yapmaktadır.

Merkezi yapı ve sınav sistemi nedeni ile üniversiteler personel seçimi ve kontenjanları konusunda çeşitli güçlükler ve sınırlılıklar yaşamaktadır.

KADROLU AKADEMİK PERSONEL SAYISI					
	Akademik Personel Sayısı	Kadroların İstihdam Şekline Göre		Cinsiyete Göre	
		Tam Zamanlı	Yarı Zamanlı	K	E
Profesör	753	643	110	292	461
Doçent	316	315	1	157	159
Yrd. Doçent	455	455		226	229
Öğretim Görevlisi	187	187		87	100
Okutman	184	184		126	58
Çevirici					
Eğitim-Öğretim Planlamacısı					
Araştırma Görevlisi	1144	1144		632	512
Uzman	131	131		66	65
TOPLAM	3170	3059	111	1586	1584

**BAŞKA ÜNİVERSİTELERDEN, ÜNİVERSİTEMİZDE GÖREVLENDİRİLEN
AKADEMİK PERSONEL (35.MADDE)**

Unvan	Çalıştığı Bölüm	Sayı
Araştırma Görevlisi		
	Fen Bilimleri Enstitüsü	41
	Sosyal Bilimler Enstitüsü	36
	Sağlık Bilimleri Enstitüsü	13
Toplam		90

**ÜNİVERSİTELEMİZDEN DİĞER ÜNİVERSİTELERDE GÖREVLENDİRİLEN
AKADEMİK PERSONEL(35.MADDE)**

Unvan	Bağlı Olduğu Bölüm	Görevlendirildiği Üniversite	Toplam
Araştırma Görevlisi	Eğitim Fakültesi	Anadolu Üniversitesi	2
	İktisadi ve İdari Bilimler Fakültesi	Orta Doğu Teknik Üniversitesi	2
	Mühendislik Fakültesi	İstanbul Teknik Üniversitesi	1
			5

SÖZLEŞMELİ AKADEMİK PERSONEL

Unvan	Sayı
Profesör	-----
Doçent	-----
Yrd. Doçent	-----
Öğretim Görevlisi	-----
Uzman	-----
Okutman	-----
Sanatçı Öğrt. Elm.	13
Sahne Uygulamacısı	-----
Toplam	13

YABANCI UYUKLU ÖĞRETİM ELEMANLARI				
			Pozisyon	
Unvan	Geldiği Ülke	Çalıştığı Bölüm	Sözleşmeli	Kadrolu
Profesör	Azerbaycan	Fen Fakültesi	1	
Doçent	Özbekistan	Edebiyat Fakültesi	1	
Yrd. Doçent	Almanya	Edebiyat Fakültesi	1	
	İran	Nükleer Bil.Ens.	1	
Öğretim Görevlisi	A.B.D.	Kimya Mühendisliği	1	
Okutman				
Çevirici				
Eğitim-Öğretim Planlamacısı				
Araştırma Görevlisi	Almanya	Güneş Enerjisi Ens.	1	
Uzman	Türkmenistan	Sosyal Bilimler Ens.	1	
TOPLAM			7	

İDARİ PERSONEL SAYISI						
Sınıflara Göre	Kadroların Doluluk Oranına Göre		Toplam	Cinsiyete Göre		Toplam
	Dolu	Boş		K	E	
Genel İdari Hizmetler	1107	1019	2126	474	633	1107
Sağlık Hizmetleri Sınıfı	1427	557	1984	1157	270	1427
Teknik Hizmetleri Sınıfı	416	228	644	86	330	416
Eğitim ve Öğretim Hizmetleri Sınıfı			0			0
Avukatlık Hizmetleri Sınıfı	6	2	8	4	2	6
Din Hizmetleri Sınıfı	1		1		1	1
Yardımcı Hizmetli	376	635	1011	65	311	376
Toplam	3333	2441	5774	1786	1547	3333

* 657 S. Kanununun 4/b maddesine göre istihdam edilen toplam 703 personel tabloya dahil edilmemiştir.

- **Personelin Eğitim Düzeyi, Yetkinliği Ve Deneyimi**

EĞİTİM DURUMUNA GÖRE İDARİ ÇALIŞAN SAYISI	
Eğitim Durumu	Sayısı
İlkokul	99
Orta ve Dengi	205
Lise ve Dengi	706
2 Yıllık Y.O	876
3 Yıllık Y.O	5
4 Yıl ve Üstü	1305
Yüksek Lisans	94
Doktora	43
TOPLAM	3333

İDARİ PERSONELİN HİZMET YILI VE CİNSİYETE GÖRE DAĞILIMI (*)			
Hizmet Yılı	Kadın	Erkek	Toplam
1 Yıldan Az	44	5	49
1-5 Yıl Arası	210	104	314
6-10 Yıl Arası	234	89	323
11-15 Yıl Arası	348	304	652
16-20 Yıl Arası	428	398	826
21-25 Yıl Arası	340	376	716
26-30 Yıl Arası	114	161	275
31 Yıl Üzeri	68	110	178
TOPLAM	1786	1547	3333

İDARİ PERSONELİN YAŞ DİLİMLERİNE GÖRE DAĞILIMI		
Yaş	Sayı	%
18 - 20	3	0,09
21 - 25	108	3,24
26 - 30	255	7,65
31 - 35	490	14,71
36 - 40	672	20,17
41 - 45	857	25,72
46 - 50	589	17,68
51 - 55	249	7,47
56 +	110	3,27
TOPLAM	3333	100

- **İhtiyaç Duyulan İnsan Kaynakları**

PLANLANAN İNSAN KAYNAKLARI TABLOSU		2012
1.	MEMUR	3379
a)	GİH	1150
b)	THS	440
c)	SHS	1440
e)	AHS	8
f)	DHS	1
h)	YHS	340
2.	AKADEMİK PERSONEL	3205
3.	SÖZLEŞMELİ PERSONEL	50
4.	İŞÇİLER	140
a)	- Sürekli İşçi	60
b)	- Geçici İşçi	80
TOPLAM		6774

E – Diğ̈er Hususlar

II – PERFORMANS BİLGİLERİ

A – Temel Politika ve Öncelikler

Yarım asırlık deneyimi arkasına alarak oluşturulan Stratejik Plan ile bilimsel ve eğitsel alanlarda Üniversitemiz için önemli yapı taşları olabilecek konular ve bu stratejik amaçlarımızı gerçekleştirmeye yönelik hedef ve faaliyetler özenle belirlenmiştir. Kurumsal ilişkilerini geliştirmeyi, kurumsal gelişimini sürekli kılmayı ve alt yapısını bu doğrultuda geliştirmeyi amaçlayan Üniversitemiz bu alanlarda da önemli hedefler belirlemiştir.

Ege Üniversitesi, ülkemizin orta vadeli planı doğrultusunda, gelişmekte olan üniversitelere nitelikli öğretim elemanı yetiştirmek amacıyla, Öğretim Üyesi Yetiştirme Programı yürütmektedir. Bu program kapsamında araştırma görevlisi kadrosuna atanan kişilere, yüksek lisans ve doktora düzeyinde eğitim verilmekte ayrıca proje desteği sağlanmaktadır.

Akademik birimler, uzmanlık alanları doğrultusunda farklı öğretici yaklaşımları benimsemişlerdir. Teorik eğitimler yanında uygulamalı eğitime de ağırlık veren akademik birimler, laboratuvarlar, stüdyolar, klinikler vb yapılarla bu süreci desteklemektedir. Ege Üniversitesi, nitelikli üniversitelerle eşdeğer bir eğitim kurumu olarak programlarını bu doğrultuda oluşturmakta, akademik birimler çağa ayak uyduracak şekilde programlarını sürekli olarak geliştirmektedirler.

Ege Üniversitesi, çağdaş bilgi teknolojileri ile donatılmış alt yapı imkânlarına sahip olmanın gerekliliğini göz önünde bulundurarak bu alanda yatırımlarını sürdürmektedir. Fiziki altyapıyı personel kaynakları ile desteklemektedir.

B – Amaç ve Hedefler

1 - Misyon ve Vizyon

Misyon:

Evrensel ölçekte bilgi üreterek, bilim dünyasına katkıda bulunmak; ülke ve dünya gerçeklerine duyarlı, kültürel olarak donanımlı, araştırmacı ve üretici bireyler yetiştirmek; bölgesel, ulusal ihtiyaçlar temelinde toplumun yaşam kalitesinin yükselmesine çalışmak.

Vizyon:

Ulusal ve uluslar arası bilim ve teknoloji dünyası ile örgütsel bağları gelişmiş, kurumsal kültürü ve kimliği güçlü, dünyadaki nitelikli üniversiteler ile eşdeğer bir eğitim ve araştırma kurumu olmak.

2 - Stratejik Amaç Ve Hedeflere İlişkin Bilgiler

Ege Üniversitesi Stratejik Planı, 21 amaç ve 91 hedeften oluşmaktadır. Mevcut hedeflerden 16 tanesi 2011 yılı için performans programında öncelikle ele alınarak bütçelendirilmiştir.

Ege Üniversitesi Stratejik Planı'ndaki bütün amaç ve hedefler aşağıda belirtilmiştir.

EG.1. BİLİMSEL STRATEJİK AMAÇLAR

EG.1.1. Araştırma Faaliyetlerini Geliştirmek

- HEDEF 1: 2012 yılı sonuna kadar AB ve diğer yurtdışı kaynaklardan yararlanarak üretilen projelerin % 100 artırılması ve AB araştırma projelerinin kriterlerine entegre olunması.
- HEDEF 2: 2012 yılı sonuna kadar geliştirilen TÜBİTAK projelerinin sayısının % 50 artırılması
- HEDEF 3: 2012 yılı sonuna kadar DPT projeleri sayısının 3 katına çıkarılması

EG.1.2. Yayınların Sayısını ve Niteliğini Arttırmak

- HEDEF 1: 2012 yılı sonuna kadar ulusal ve uluslararası kurumların desteklediği projelerin yürütülmesi ve projelerden elde edilen bilimsel verilerin ulusal ve uluslararası kamuoyuna sunumunun her yıl % 30 oranında artırılması
- HEDEF 2: 2012 yılı sonuna kadar uluslararası bilimsel standartta yayınların her yıl %10 oranında artırılması

EG.1.3. Bilimsel Toplantılar Düzenlemek ve Katılımı Teşvik Etmek

- HEDEF 1: 2012 yılı sonuna kadar öğretim üyelerimizin ve öğretim yardımcılarımızın bilimsel aktivite katılımlarının % 30 oranında artırılması.
- HEDEF 2: Ulusal ve uluslararası düzeyde düzenlenen bilimsel toplantı sayısının 2012 yılı sonuna kadar % 30 artırılması.

EG.1.4. Interdisipliner Proje Sayısını Arttırmak

- HEDEF 1: 2012 yılı sonuna kadar teknoloji ve bilimdeki gelişmelerle uyumlu olarak her yıl 1 yeni çalışma alanının etkinleştirilmesi.
- HEDEF 2: 2012 yılı sonuna kadar diğer üniversiteler ve AR-GE çalışmaları yürüten kurumlarla yapılan disiplinler arası işbirliği sayısının % 30 oranında (100 adet) artırılması

EG.2. EĞİTSEL STRATEJİK AMAÇLAR:

EG.2.1. Lisans Eğitiminin Kalitesini Arttırmak

- HEDEF 1: 2012 yılı sonuna kadar Ege Üniversitesi'ndeki tüm dersler için değerlendirme kriterlerinin oluşturulması.
- HEDEF 2: Uygulamalı eğitime ağırlık verilmesi yönünde yapılan protokollerin 2012 yılı sonuna kadar 2 katına çıkarılması.
- HEDEF 3: 2012 yılı sonuna kadar tüm ders içeriklerinin uluslararası ve ulusal eğitim programlarına uygun olarak güncellenmesi.
- HEDEF 4: 2012 yılı sonuna kadar yabancı üniversitelerle ortak olarak yürütülen lisans eğitimi programı sayısının 5'e çıkarılması.
- HEDEF 5: 2012 yılı sonuna kadar tıp eğitiminde mezuniyet öncesi eğitim programının tamamının yenilenmesi.
- HEDEF 6: 2012 yılı sonuna kadar lisans eğitimi düzeyinde yan dal ve çift ana dal uygulamalarının sayısının % 40 arttırılması.
- HEDEF 7: 2012 yılı sonuna kadar lisans eğitimi için Uzaktan Eğitim Sistemi'nin kurulması ve geliştirilmesi.

EG.2.2. Lisans Üstü Eğitimin Sayısını ve Kalitesini Arttırmak

- HEDEF 1: 2012 yılı sonuna kadar lisansüstü program ve öğrenci sayısının %10 arttırılması.
- HEDEF 2: 2012 yılı sonuna kadar İkinci Öğretim çerçevesinde açılan Tezsiz Yüksek Lisans Programı sayısının % 60 arttırılması.
- HEDEF 3: 2012 yılı sonuna kadar tıpta uzmanlık eğitim programlarının anabilim dalları için yeniden yapılandırılması.
- HEDEF 4: Tez aşamasına gelen lisansüstü öğrencisine verilen proje desteğinin 2012 yılı sonuna kadar her yıl % 5 arttırılması.
- HEDEF 5: 2012 yılı sonuna kadar yabancı öğrenciler için açılan lisansüstü programların geliştirilmesi ve sayısının % 40 oranında arttırılması.
- HEDEF 6: 2012 yılı sonuna kadar lisansüstü eğitim programlarının tanıtılması amacıyla yapılan etkinliklerin iki katına çıkarılması
- HEDEF 7: 2012 yılı sonuna kadar lisansüstü eğitimi için Uzaktan Eğitim Sistemi'nin kurulması ve geliştirilmesi.

EG.2.3. Nitelikli Öğretim Üyesi Yetiştirmek

- HEDEF 1: 2012 yılı sonuna kadar öğretim elemanlarının araştırma konuları ile ilgili olarak, kısa süreli araştırma, kurs, kongre-seminer katılımı vb. amaçlarla yurt dışına gönderilmesi
- HEDEF 2: 2012 yılı sonuna kadar öğretim Üyesi Yetiştirme Programı (ÖYP)'na kayıtlanan ve başarı ile mezun olan öğrenci sayısının her yıl mevcut kontenjan sayısı kadar arttırılması
- HEDEF 3: 2012 yılı sonuna kadar akademik yükseltme kriterlerinin AB üniversiteleri kriterlerine %70 oranında uyumlaştırılması

EG.2.4. Meslek Yüksek Okulları Eğitim Programlarını, Toplum İhtiyaçlarına Göre Sürekli Yenilemek ve Geliştirmek

- HEDEF 1: 2012 yılı sonuna kadar sanayi ve ticaret kuruluşlarının ihtiyacına uygun öğrenci yetiştirilmesi için programların % 30'unun yenilenmesi
- HEDEF 2: 2012 yılı sonuna kadar Üniversite-sanayi işbirliği kapsamında MYO programlarının uygulama altyapılarının geliştirilmesi.
- HEDEF 3: MYO mezunlarının işe yerleştirilmelerinin takip edilmesi için izleme sistemi kurulması

EG.2.5. AB Eğitim Programlarına Entegre Olmak

- HEDEF 1: 2012 yılı sonuna kadar uluslararası değişim ya da araştırmacı yetiştirme programları çerçevesinde görevlendirilen araştırmacıların sayısının % 50 artırılması.
- HEDEF 2: 2012 yılı sonuna kadar lisans ve lisansüstü eğitim dahilinde Sokrates ve Erasmus programlarına yönelik üniversite sayısı ve öğrenci kontenjanlarında % 60 artış sağlanması.
- HEDEF 3: 2012 yılı sonuna kadar lisans ve lisansüstü ders içeriklerinin tümünün uluslararası ve ulusal eğitim programlarına uygun olarak güncellenmesi.
- HEDEF 4: 2012 yılı sonuna kadar AB normlarına uygun olarak dış değerlendirme ve akreditasyon için gerekli altyapının sağlanması.

E.G.3. KURUMSAL İLİŞKİLERE YÖNELİK STRATEJİK AMAÇLAR

EG.3.1. Yurt İçi Ve Yurt Dışı Üniversiteler İle İşbirliğini Geliştirmek

- HEDEF 1: 2012 yılı sonuna kadar Avrupa Birliği üye ülkeleriyle işbirliğinin % 50 artırılması.
- HEDEF 2: 2012 yılı sonuna kadar ulusal ve Uluslar arası üniversitelerle bilgi alışverişinin % 60 artırılması.
- HEDEF 3: 2012 yılı sonuna kadar Türkiye'nin gelişmiş üniversitelerinden ve yurtdışındaki üniversitelerden alanında uzmanlaşmış bilim adamları ile bilgi alışverişinin % 30 artırılması.
- HEDEF 4: 2012 yılı sonuna kadar öğretim elemanlarının yurtiçinde ve yurt dışında olmak üzere kısa veya uzun süreli eğitim ve araştırma faaliyetlerine katılımlarının % 60 artırılması

EG.3.2. Sanayi İle İşbirliğini Geliştirmek

- HEDEF 1: 2012 yılı sonuna kadar Ege Üniversitesi'nin araştırmacı veri tabanının kurulması.
- HEDEF 2: 2012 yılı sonuna kadar sanayi ile iletişim ağının güçlendirilmesi.
- HEDEF 3: 2012 yılı sonuna kadar sanayi kuruluşları ile ortak olarak düzenlenen seminer, kurs v.b. sayısının % 60 artırılması.

- HEDEF 4: 2012 yılı sonuna kadar ilgili sanayi kuruluşu veya firma desteği ile gerçekleştirilen patent ve faydalı model başvuru sayısının % 20 artırılması.
- HEDEF 5: 2012 yılı sonuna kadar Üniversitemiz laboratuvar alt yapısının bölgedeki sanayi kuruluşlarının analiz ihtiyacını tümüyle karşılayabilecek düzeye getirilmesi.
- HEDEF 6: Üniversite Sanayi İşbirliği kapsamında işbirliği yapılan kurum ve şirketlerde EDÖ (Endüstriye Dayalı Öğretim) çalışması yapan öğrenci ve EDA (Endüstriye Dayalı Araştırma) çalışması yapan Öğretim Elemanı sayısının 2012 yılı sonuna kadar her yıl % 20 artırılması.
- HEDEF 7: 2012 yılı sonuna kadar sağlık sektörüyle 10 farklı alanda işbirliğini geliştirici faaliyetlerin düzenlenmesi

EG.3.3. Mezuniyet Sonrası Öğrenci-Üniversite Bağlarını Geliştirmek

- HEDEF 1: Mezuniyet sonrası üniversite-mezun ilişkilerini güçlendirecek Mezunlar İletişim Ofisi'nin yapılandırılması ve 2012 yılı sonuna kadar mezunların % 50'sine ulaşılması.
- HEDEF 2: 2012 yılı sonuna kadar mezunlarımızın takip edilmesi ve geri besleme mekanizmalarının oluşturulması.
- HEDEF 3: 2012 yılı sonuna kadar mezuniyet sonrası öğrenci-üniversite bağlarını geliştirmek amacıyla düzenlenen "Mezunlar Günü" ne katılımın artırılması.

EG.3.4. Üniversite -Toplum İlişkilerini Güçlendirmek

- HEDEF 1: 2012 yılı sonuna kadar toplumun beden ve ruh sağlığının geliştirilmesine yönelik resmi, özel ve gönüllü kuruluşlarla geliştirilen ortak projelerin sayısının % 100 artırılması.
- HEDEF 2: 2012 yılı sonuna kadar İlk ve orta öğretim kurumlarının düzenlediği 25 bilimsel ve kültürel etkinliklerde Üniversitenin tanıtılması.
- HEDEF 3: 2012 yılı sonuna kadar meslek odaları, sivil toplum örgütleri ve yerel yönetimler ile gerçekleştirilen karşılıklı desteğin % 40 artırılması.
- HEDEF 4: 2009 yılı sonuna kadar yörenin ihtiyacına yönelik 20 adet etkinlik düzenlenmesi.
- HEDEF 5: 2012 yılı sonuna kadar Ege Üniversitesi dışına yönelik Türk kültürünü tanıtıcı olarak 4 farklı etkinlik düzenlenmesi
- HEDEF 6: 2012 yılı sonuna kadar Halkın Üniversitesi Çalışması alanında her yıl 8 adet destekleyici faaliyetin gerçekleştirilmesi.

EG.3.5. Halka Yönelik Ürün/Hizmetleri Nicelik Ve Nitelik Yönünden Geliştirmek

- HEDEF 1: 2012 yılı sonuna kadar Üniversite sanayi işbirliği kapsamında döner sermaye çalışmaları ile mal ve hizmet üretmeye yönelik çalışmalarda bulunulması
- HEDEF 2: 2012 yılı sonuna kadar halka yönelik eğitimler kapsamında verilen "Eğitmcilerin Eğitimi Sertifika Programları"nın her yıl 2 defa açılması.

- HEDEF 3: 2012 yılı sonuna kadar tüm sağlık uygulamaları alanlarında halka doğrudan hizmet götürülmesi.
- HEDEF 4: 2012 yılı sonuna kadar bölgedeki tarıma dayalı sanayinin beklenti ve ihtiyaç analizinin yapılması ve çiftçilerin eğitilmesi.
- HEDEF 5: 2012 yılı sonuna kadar Üniversitemiz Hastanesi'nden memnuniyet oranının % 90 olarak gerçekleşmesi.
- HEDEF 6: 2012 yılı sonuna kadar halka yönelik hizmet kapasitesinin % 30 arttırılması yönünde yeni kaynakların yaratılması.

EG.3.6. Bölgesel Kalkınmaya Katkıda Bulunacak Proje Ve Araştırmaları Teşvik Etmek

- HEDEF 1: 2012 yılı sonuna kadar ülke içindeki kurumlar ve sektörler ile olan ilişkilerin % 30 oranında arttırılması ve projelerin yürürlüğe konulması.
- HEDEF 2: 2012 yılı sonuna kadar bölge sanayicilerinin araştırma geliştirme potansiyelini geliştirmek için AB projeleri ile ilgili bir bilgi ağı oluşturulması.
- HEDEF 3: 2012 yılı sonuna kadar ulusal sanayinin öncelikli alanlarında bölgesel kalkınmaya katkıda bulunacak faaliyetlerin artırılması.
- HEDEF 4: 2012 yılı sonuna kadar denizel ve karasal ortamlarda radyoaktivite ölçümlerinin yapılacağı bölgelerin belirlenerek proje sayısının iki katına çıkarılması

EG.4. KURUMSAL GELİŞİME YÖNELİK STRATEJİK AMAÇLAR:

EG.4.1. Ege Üniversitesinin Kurum Kültürünü ve Kimliğini Geliştirmek

- HEDEF 1: 2012 yılı sonuna kadar öğrencilerin ders dışı faaliyetlere (seminer, konser, öğrenci toplulukları vb.) katılımının % 50 arttırılması.
- HEDEF 2 : 2012 yılı sonuna kadar çalışanların kuruma bağlılığına ve memnuniyetine katkı sağlayacak faaliyetlerin % 30 arttırılması
- HEDEF 3: 2012 yılı sonuna kadar kurum kültürüne katkı sağlayacak sosyal duyarlılık projelerinin sayısının % 40 arttırılması
- HEDEF 4: 2012 yılı sonuna kadar ulusal kültürümüzün yayılmasına ve Cumhuriyetimizin kazanımlarına Ege Üniversitesi'nin katkısının arttırılması amacıyla 25 adet etkinlik düzenlenmesi.
- HEDEF 5: 2012 yılı sonuna kadar evrensel müzik ve dans gösterilerinin bulunduğu uluslar arası bir festival düzenlenmesi.
- HEDEF 6: 2012 yılı sonuna kadar her yıl Üniversite Tanıtım Günleri düzenlenmesi ve bu amaçla düzenlenen fuarların 10 tanesine her yıl katılımın sağlanması.
- HEDEF 7: 2012 yılı sonuna kadar akademik birimler arası ortak çalışmaların arttırılması.

4.2 Eğitim Danışmanlığı ve rehberlik hizmetlerine ağırlık vermek.

- HEDEF 1: 2012 yılı sonuna kadar öğrencilerin ruh sağlığına yönelik rehberlik hizmetlerinin % 40 oranında artırılması.
- HEDEF 2: 2012 yılı sonuna kadar öğrencilere güvenli, temiz ve ekonomik koşullarda barınabilecekleri yurtların sağlanması
- HEDEF 3: 2012 yılı sonuna kadar ihtiyaç duyan öğrencilere burs imkânları yaratılması ve çalıştırılan kısmi zamanlı öğrenci sayısının % 30 oranında artırılması.
- HEDEF 4: 2012 yılı sonuna kadar Eğitim Danışmanlığı Sisteminin oluşturulması

EG.4.3. Etkin bir idari yapı kurmak

- HEDEF 1: 2012 yılı sonuna kadar iş süreçlerinin belirlenmesi ve süreç yazılımı ile ilk iyileştirmenin tamamlanması
- HEDEF 2: 2012 yılı sonuna kadar Üniversitemizde başlatılan ve başlatılacak olan koordinasyon uygulamalarının tümünün standartlaştırılması
- HEDEF 3: 2012 yılı sonuna kadar üniversitenin stratejik yönetime geçmesinin sağlanması
- HEDEF 4: 2012 yılı sonuna kadar Kalite Odağı Çalışması kapsamında destekleyici faaliyetin gerçekleşmesi
- HEDEF 5: 2012 yılı sonuna kadar akademik ve idari personel konusunda norm kadro uygulamasına geçilmesi.
- HEDEF 6: 2012 yılı sonuna kadar başarı ve performansı ödüllendirici mekanizmalar kurulması ve sürekliliğinin sağlanması

EG.5. ALTYAPIYA YÖNELİK STRATEJİK AMAÇLAR

EG.5.1. Üniversite Alt Yapısını Geliştirmek

- HEDEF 1: 2012 yılı sonuna kadar Kampüs Master Planı'nın hazırlanması.
- HEDEF 2: 2012 yılı sonuna kadar Coğrafi Bilgi Sistemi kurulması
- HEDEF 3: 2012 yılı sonuna kadar her yıl toplam kapalı alanların % 5'sinin iyileştirilmesi
- HEDEF 4: 2012 yılı sonuna kadar Üniversitemizin amaç ve hedeflerine uygun olarak teklif ve talep edilen yatırım projelerinin tümünün hazırlanması, uygunluğunun sağlanması, DPT'ye önerilmesi ve gerçekleştirilmesi

EG.5.2. Kampüsü 24 Saat Aktif Hale Getirmek

- HEDEF 1: 2012 yılı sonuna kadar kampus güvenlik sisteminin geliştirilmesi.
- HEDEF 2: 2012 yılı sonuna kadar Sivil Savunma Planının uygulanması ile ilgili birimlerin bilgilendirilmesi
- HEDEF 3: 2012 yılı sonuna kadar eğitim ve araştırma birimlerinin hizmet süresinin % 75 artırılması

EG.5.3. E-Üniversite Yapılarını Geliştirmek

- HEDEF 1: 2012 yılı sonuna kadar Domain (Kullanıcı Yönetim Sistemi) yapısının tüm üniversite bünyesine yaygınlaştırılması
- HEDEF 2: 2012 yılı sonuna kadar Network sistemlerinde Servis Kalitesi (QoS) uygulanmaya başlanması
- HEDEF 3: 2012 yılı sonuna kadar bir bilgisayar hastanesinin oluşturulması.
- HEDEF 4: 2012 yılı sonuna kadar Yönetim Bilgi Sisteminin (YBS) kurulması.

C – Performans Hedef ve Göstergeleri İle Faaliyetler:

Üniversitemizin 21 adet performans hedefi (Tablo-1) ve 18 adet faaliyeti (Tablo-2) aşağıdaki tablolarda belirtilmiştir.

PERFORMANS HEDEFİ TABLOSU

İdare Adı	38.12 - EGE ÜNİVERSİTESİ
------------------	--------------------------

Amaç	Araştırma Faaliyetlerini Geliştirmek
Hedef	2012 yılı sonuna kadar AB ve diğer yurtdışı kaynaklardan yararlanarak üretilen projelerin % 100 artırılması ve AB araştırma projelerinin kriterlerine entegre olunması.

Performans Hedefi	AB araştırma projelerinin yürütülmesi
--------------------------	--

Performans Göstergeleri		Ölçü Birim	2010	2011	2012
1	Yürütülen toplam AB projesi sayısı	Sayı	49	27	25

Faaliyetler		Kaynak İhtiyacı		
		Bütçe	Bütçe Dışı	Toplam
1	AB Fonları tarafından desteklenen projeler üretilmesine destek vermek	0	8.000.000	8.000.000
Genel Toplam		0	8.000.000	8.000.000

PERFORMANS HEDEFİ TABLOSU

İdare Adı	38.12 - EGE ÜNİVERSİTESİ
------------------	--------------------------

Amaç	Araştırma Faaliyetlerini Geliştirmek
Hedef	2012 yılı sonuna kadar geliştirilen TÜBİTAK projelerinin sayısının % 50 arttırılması

Performans Hedefi	TÜBİTAK projelerinin yürütülmesi
--------------------------	---

Performans Göstergeleri		Ölçü Birim	2010	2011	2012
1	Yürütülen toplam TÜBİTAK projesi sayısı	Sayı	182	197	135

Faaliyetler		Kaynak İhtiyacı		
		Bütçe	Bütçe Dışı	Toplam
1	TÜBİTAK AR – GE projelerine başvuruda bulunulmasını sağlamak	0	22.879.673	22.879.673
Genel Toplam		0	22.879.673	22.879.673

PERFORMANS HEDEFİ TABLOSU

İdare Adı	38.12 - EGE ÜNİVERSİTESİ
------------------	--------------------------

Amaç	Araştırma Faaliyetlerini Geliştirmek
Hedef	2012 yılı sonuna kadar DPT projeleri sayısının 3 katına çıkarılması

Performans Hedefi	DPT İleri Araştırma Proje sayısının artırılması
--------------------------	--

Performans Göstergeleri		Ölçü Birim	2010	2011	2012
1	Yürütülen toplam DPT projesi sayısı	Sayı	5	3	7

Faaliyetler		Kaynak İhtiyacı		
		Bütçe	Bütçe Dışı	Toplam
1	Kabul edilen DPT projelerinin etkin bir şekilde yürütülmesini sağlamak	10.309.000	0	10.309.000
Genel Toplam		10.309.000	0	10.309.000

PERFORMANS HEDEFİ TABLOSU

İdare Adı	38.12 - EGE ÜNİVERSİTESİ
------------------	--------------------------

Amaç	Lisans Eğitiminin Kalitesini Arttırmak
Hedef	2012 yılı sonuna kadar tüm derslerin yürütülmesi ve tüm ders içeriklerinin uluslar arası eğitim programlarına uygun olarak güncellenmesi

Performans Hedefi	Lisans derslerinin yürütülmesi
--------------------------	---------------------------------------

Performans Göstergeleri		Ölçü Birim	2010	2011	2012
1	Yürütülen lisans ders sayısı	Sayı	4.799	4.721	4.900

Faaliyetler		Kaynak İhtiyacı		
		Bütçe	Bütçe Dışı	Toplam
1	Lisans derslerini yürütmek için gerekli personeli ve fiziki alt yapıyı sağlamak	147.488.646	0	147.488.646
Genel Toplam		147.488.646	0	147.488.646

PERFORMANS HEDEFİ TABLOSU

İdare Adı	38.12 - EGE ÜNİVERSİTESİ
------------------	--------------------------

Amaç	Lisans Üstü Eğitimin Sayısını ve Kalitesini Artırmak
Hedef	2012 yılı sonuna kadar lisansüstü program ve öğrenci sayısının %10 artırılması

Performans Hedefi	Yeni lisansüstü programlar açılması ve öğrenci sayısının artırılması
--------------------------	---

Performans Göstergeleri		Ölçü Birim	2010	2011	2012
1	Yüksek lisans program sayısı	Sayı	106	100	105
2	Doktora program sayısı	Sayı	95	95	95
3	Yüksek lisans öğrenci sayısı	Sayı	2.100	2.100	2.100
4	Doktora öğrenci sayısı	Sayı	1.312	1.650	1.350

Faaliyetler		Kaynak İhtiyacı		
		Bütçe	Bütçe Dışı	Toplam
1	Yeni lisansüstü programlar açmak ve daha fazla sayıda öğrenciye eğitim vermek	30.880.000	0	30.880.000
Genel Toplam		30.880.000	0	30.880.000

PERFORMANS HEDEFİ TABLOSU

İdare Adı	38.12 - EGE ÜNİVERSİTESİ
------------------	--------------------------

Amaç	Meslek Yüksek Okulları Eğitim Programlarını, Toplum İhtiyaçlarına Göre Sürekli Yenilemek ve Geliştirmek
Hedef	2012 yılı sonuna kadar Sanayi ve ticaret kuruluşlarının ihtiyacına uygun öğrenci yetiştirilmesi için programların %30 unun yenilenmesi

Performans Hedefi	Önlisans programlarının toplum ihtiyaçlarına göre yenilenecek eğitim faaliyetlerini yürütmesi
--------------------------	--

Performans Göstergeleri		Ölçü Birim	2010	2011	2012
1	Önlisans için MYOlar bünyesinde mevcut program sayısı	Sayı	100	98	98
2	Son bir yıl içinde açılan önlisans programı sayısı	Sayı	3	2	1
3	Son bir yıl içinde kapatılan ön lisans programı sayısı	Sayı	0	1	1
4	Yürütülen önlisans ders sayısı	Sayı	3.312	2.582	3.300

Faaliyetler		Kaynak İhtiyacı		
		Bütçe	Bütçe Dışı	Toplam
1	Kuruluşların ihtiyaç alanlarını analiz ederek yeni programlar açmak ve önlisans derslerini yürütmek	11.280.017	0	11.280.017
Genel Toplam		11.280.017	0	11.280.017

PERFORMANS HEDEFİ TABLOSU

İdare Adı	38.12 - EGE ÜNİVERSİTESİ
------------------	--------------------------

Amaç	AB Eğitim Programlarına Entegre Olmak
Hedef	2012 yılı sonuna kadar uluslararası değişim ya da araştırmacı yetiştirme programları çerçevesinde görevlendirilen araştırmacıların sayısının % 50 arttırılması

Performans Hedefi	Uluslararası değişim ya da araştırmacı yetiştirme programları çerçevesinde araştırmacıların görevlendirilmesi
--------------------------	--

Performans Göstergeleri		Ölçü Birim	2010	2011	2012
1	LLP - Erasmus programı ile giden öğretim elemanı sayısı	Sayı	43	60	42

Faaliyetler		Kaynak İhtiyacı		
		Bütçe	Bütçe Dışı	Toplam
1	Anlaşma yapılan üniversiteler ile öğretim elemanı değişimini gerçekleştirmek	0	140.818	140.818
Genel Toplam		0	140.818	140.818

PERFORMANS HEDEFİ TABLOSU

İdare Adı	38.12 - EGE ÜNİVERSİTESİ
------------------	--------------------------

Amaç	AB Eğitim Programlarına Entegre Olmak
Hedef	2012 yılı sonuna kadar lisans ve lisansüstü eğitim dahilinde Sokrates ve Erasmus programlarına yönelik üniversite sayısı ve öğrenci kontenjanlarında % 60 artış sağlanması

Performans Hedefi	Lisans ve lisansüstü eğitim dahilinde LLP – Erasmus programlarına yönelik üniversiteler ile anlaşılması ve yurtdışına öğrenci gönderilmesi
--------------------------	---

Performans Göstergeleri		Ölçü Birim	2010	2011	2012
1	LLP - Erasmus programı ile giden öğrenci sayısı	Sayı	364	440	453
2	LLP - Erasmus programı kapsamında işbirliği yapılan üniversite sayısı	Sayı	328	168	380

Faaliyetler		Kaynak İhtiyacı		
		Bütçe	Bütçe Dışı	Toplam
1	Anlaşma yapılan üniversiteler ile öğrenci değişimini gerçekleştirmek	0	2.736.301	2.736.301
Genel Toplam		0	2.736.301	2.736.301

PERFORMANS HEDEFİ TABLOSU

İdare Adı	38.12 - EGE ÜNİVERSİTESİ
------------------	--------------------------

Amaç	Halka Yönelik Ürün/Hizmetleri Nicelik ve Nitelik Yönünden Geliştirmek
Hedef	2012 yılı sonuna kadar Üniversite sanayi işbirliği kapsamında döner sermaye çalışmaları ile mal ve hizmet üretmeye yönelik çalışmalarda bulunulması

Performans Hedefi	Döner sermaye kapsamında üretilen mal ve hizmet çeşidinin artırılması
--------------------------	--

Performans Göstergeleri		Ölçü Birim	2010	2011	2012
1	Döner sermaye çerçevesinde üretilip sunulan ürün (adet) çeşit sayısı	Sayı	1.081	506	750

Faaliyetler		Kaynak İhtiyacı		
		Bütçe	Bütçe Dışı	Toplam
1	Toplum ihtiyacına yönelik projeler yürüterek mal ve hizmet üretmek	0	23.788.387	23.788.387
Genel Toplam		0	23.788.387	23.788.387

PERFORMANS HEDEFİ TABLOSU

İdare Adı	38.12 - EGE ÜNİVERSİTESİ
------------------	--------------------------

Amaç	Halka Yönelik Ürün/Hizmetleri Nicelik ve Nitelik Yönünden Geliştirmek
Hedef	2012 yılı sonuna kadar tüm sağlık uygulamaları alanlarında halka doğrudan hizmet götürülmesi

Performans Hedefi	Tıp ve Diş Hekimliği Fakülteleri'nde hastalara hizmet verilmesi
--------------------------	--

Performans Göstergeleri		Ölçü Birim	2010	2011	2012
1	Tıp Fakültesi Hastanesi'nde tedavi gören hasta sayısı	Sayı	892.605	800.000	800.000
2	Diş Hekimliği Fakültesi'nde tedavi gören hasta sayısı	Sayı	87.415	76.000	77.000

Faaliyetler		Kaynak İhtiyacı		
		Bütçe	Bütçe Dışı	Toplam
1	Sağlık alanında halkın ihtiyaçlarına yönelik hizmetler yürütmek	17.100.692	385.350.341	402.451.033
Genel Toplam		17.100.692	385.350.341	402.451.033

PERFORMANS HEDEFİ TABLOSU

İdare Adı	38.12 - EGE ÜNİVERSİTESİ
Amaç	Halka Yönelik Ürün/Hizmetleri Nicelik ve Nitelik Yönünden Geliştirmek
Hedef	2012 yılı sonuna kadar halka yönelik hizmet kapasitesinin % 30 arttırılması yönünde yeni kaynakların yaratılması
Performans Hedefi	Makine teçhizat alt yapısının iyileştirilmesi

Performans Göstergeleri		Ölçü Birim	2010	2011	2012
1	Halka yönelik verilen hizmet kapasitesi (hastane yatak kapasitesi)	Sayı	1.816	1.819	1.816
2	EGESEM tarafından verilen eğitim sayısı	Sayı	41	32	45

Faaliyetler		Kaynak İhtiyacı		
		Bütçe	Bütçe Dışı	Toplam
1	Ürün, üretim ve hizmetlerde çeşitlendirme yapmak ve yeni üretim alanları tesis ederek gerekli teçhizatı sağlamak	51.077.000	35.791.387	86.868.387
Genel Toplam		51.077.000	35.791.387	86.868.387

PERFORMANS HEDEFİ TABLOSU

İdare Adı	38.12 - EGE ÜNİVERSİTESİ
------------------	--------------------------

Amaç	Eğitim Danışmanlığı ve Rehberlik Hizmetlerine Ağırlık Vermek
Hedef	2012 yılı sonuna kadar öğrencilere güvenli, temiz ve ekonomik koşullarda barınabilecekleri yurtların sağlanması

Performans Hedefi	Öğrencilere sağlanan yurt hizmetinin geliştirilmesi
--------------------------	--

Performans Göstergeleri		Ölçü Birim	2010	2011	2012
1	Üniversite yurdundan faydalanan öğrenci sayısı	Sayı	1.705	1.550	1.776

Faaliyetler		Kaynak İhtiyacı		
		Bütçe	Bütçe Dışı	Toplam
1	Yurt hizmetlerinin sorunsuz ve etkin bir şekilde yürütülmesini sağlamak	2.520.000	0	2.520.000
Genel Toplam		2.520.000	0	2.520.000

PERFORMANS HEDEFİ TABLOSU

İdare Adı	38.12 - EGE ÜNİVERSİTESİ
------------------	--------------------------

Amaç	Eğitim Danışmanlığı ve Rehberlik Hizmetlerine Ağırlık Vermek
Hedef	2012 yılı sonuna kadar ihtiyaç duyan öğrencilere burs imkânları yaratılması ve çalıştırılan kısmi zamanlı öğrenci sayısının % 30 oranında artırılması

Performans Hedefi	Kısmi zamanlı çalıştırılan öğrenci sayısının artırılması
--------------------------	---

Performans Göstergeleri		Ölçü Birim	2010	2011	2012
1	Kısmi zamanlı çalışan öğrenci sayısı	Sayı	751	450	750

Faaliyetler		Kaynak İhtiyacı		
		Bütçe	Bütçe Dışı	Toplam
1	Üniversite içerisinde çalıştırılan öğrencilerin sayısının artırılması için birimleri teşvik etmek ve öğrencilerin yasal işlemlerini yaparak çalıştırmak	1.474.000	0	1.474.000
Genel Toplam		1.474.000	0	1.474.000

PERFORMANS HEDEFİ TABLOSU

İdare Adı	38.12 - EGE ÜNİVERSİTESİ
------------------	--------------------------

Amaç	Üniversite Alt Yapısını Geliştirmek
Hedef	2012 yılı sonuna kadar her yıl toplam kapalı alanların % 5'inin iyileştirilmesi

Performans Hedefi	35.000 m2 alanın küçük onarımı, idamesi ve yenilenmesi
--------------------------	---

Performans Göstergeleri		Ölçü Birim	2010	2011	2012
1	İyileştirilmesi yapılan kapalı alanın toplam kapalı alana oranı (%)	Oran	5	5	5

Faaliyetler		Kaynak İhtiyacı		
		Bütçe	Bütçe Dışı	Toplam
1	Üniversitenin tüm birimlerinin onarım ihtiyaçlarını karşılamak	1.171.000	0	1.171.000
Genel Toplam		1.171.000	0	1.171.000

PERFORMANS HEDEFİ TABLOSU

İdare Adı	38.12 - EGE ÜNİVERSİTESİ
------------------	--------------------------

Amaç	Üniversite Alt Yapısını Geliştirmek
Hedef	2012 yılı sonuna kadar Üniversitemizin amaç ve hedeflerine uygun olarak teklif ve talep edilen yatırım projelerinin tümünün hazırlanması, uygunluğunun sağlanması ve DPT'ye önerilmesi ve gerçekleştirilmesi

Performans Hedefi	EÜ Merkezi Ameliyathane için yatırım projesi teklifinde bulunulması
--------------------------	--

Performans Göstergeleri		Ölçü Birim	2010	2011	2012
1	EÜ Merkezi Ameliyathanesinin tamamlanan alanı (m2)	Metrekare	0	10.000	40.000

Faaliyetler		Kaynak İhtiyacı		
		Bütçe	Bütçe Dışı	Toplam
1	Sağlık sektöründe 2 yatırım projesi yapmak	9.000.000	2.250.000	11.250.000
Genel Toplam		9.000.000	2.250.000	11.250.000

PERFORMANS HEDEFİ TABLOSU

İdare Adı	38.12 - EGE ÜNİVERSİTESİ
------------------	--------------------------

Amaç	Üniversite Alt Yapısını Geliştirmek
Hedef	2012 yılı sonuna kadar Üniversitemizin amaç ve hedeflerine uygun olarak teklif ve talep edilen yatırım projelerinin tümünün hazırlanması, uygunluğunun sağlanması ve DPT'ye önerilmesi ve gerçekleştirilmesi

Performans Hedefi	Sağlık büyük onarımlarının tamamlanması
--------------------------	--

Performans Göstergeleri		Ölçü Birim	2010	2011	2012
1	Sağlık büyük onarımın tamamlanan alanı (m2)	Metrekare	3.817	20.000	60.000

Faaliyetler		Kaynak İhtiyacı		
		Bütçe	Bütçe Dışı	Toplam
1	Sağlık sektöründe 2 yatırım projesi yapmak	9.000.000	2.250.000	11.250.000
Genel Toplam		9.000.000	2.250.000	11.250.000

PERFORMANS HEDEFİ TABLOSU

İdare Adı	38.12 - EGE ÜNİVERSİTESİ
------------------	--------------------------

Amaç	Üniversite Alt Yapısını Geliştirmek
Hedef	2012 yılı sonuna kadar Üniversitemizin amaç ve hedeflerine uygun olarak teklif ve talep edilen yatırım projelerinin tümünün hazırlanması, uygunluğunun sağlanması ve DPT'ye önerilmesi ve gerçekleştirilmesi

Performans Hedefi	Açık ve kapalı spor tesislerinin iyileştirilmesi
--------------------------	---

Performans Göstergeleri		Ölçü Birim	2010	2011	2012
1	Açık ve kapalı spor tesislerinde iyileştirme yapılan alan (m2)	Metrekare	14.900	7.000	30.000

Faaliyetler		Kaynak İhtiyacı		
		Bütçe	Bütçe Dışı	Toplam
1	Spor sektöründe 1 yatırım projesi yapmak	2.000	0	2.000
Genel Toplam		2.000	0	2.000

PERFORMANS HEDEFİ TABLOSU

İdare Adı	38.12 - EGE ÜNİVERSİTESİ
------------------	--------------------------

Amaç	Üniversite Alt Yapısını Geliştirmek
Hedef	2012 yılı sonuna kadar Üniversitemizin amaç ve hedeflerine uygun olarak teklif ve talep edilen yatırım projelerinin tümünün hazırlanması, uygunluğunun sağlanması ve DPT'ye önerilmesi ve gerçekleştirilmesi

Performans Hedefi	Derslik ve merkezi birimlerin iyileştirilmesi
--------------------------	--

Performans Göstergeleri		Ölçü Birim	2010	2011	2012
1	Derslik ve merkezi birimlerde iyileştirme yapılan alan (m2)	Metrekare	26.820	6.000	30.000

Faaliyetler		Kaynak İhtiyacı		
		Bütçe	Bütçe Dışı	Toplam
1	Eğitim sektöründe 3 yatırım projesi yapmak	7.140.000	0	7.140.000
Genel Toplam		7.140.000	0	7.140.000

PERFORMANS HEDEFİ TABLOSU

İdare Adı	38.12 - EGE ÜNİVERSİTESİ
------------------	--------------------------

Amaç	Üniversite Alt Yapısını Geliştirmek
Hedef	2012 yılı sonuna kadar Üniversitemizin amaç ve hedeflerine uygun olarak teklif ve talep edilen yatırım projelerinin tümünün hazırlanması, uygunluğunun sağlanması ve DPT'ye önerilmesi ve gerçekleştirilmesi

Performans Hedefi	Kampus altyapısının idame ve yenilenmesi
--------------------------	---

Performans Göstergeleri		Ölçü Birim	2010	2011	2012
1	Yenilenen kampüs altyapı alanı (dekar)	Metrekare	140	100	700

Faaliyetler		Kaynak İhtiyacı		
		Bütçe	Bütçe Dışı	Toplam
1	Eğitim sektöründe 3 yatırım projesi yapmak	6.930.000	0	6.930.000
Genel Toplam		6.930.000	0	6.930.000

PERFORMANS HEDEFİ TABLOSU

İdare Adı	38.12 - EGE ÜNİVERSİTESİ
------------------	--------------------------

Amaç	Üniversite Alt Yapısını Geliştirmek
Hedef	2012 yılı sonuna kadar Üniversitemizin amaç ve hedeflerine uygun olarak teklif ve talep edilen yatırım projelerinin tümünün hazırlanması, uygunluğunun sağlanması ve DPT'ye önerilmesi ve gerçekleştirilmesi

Performans Hedefi	Yatırım projelerinin hazırlanması
--------------------------	--

Performans Göstergeleri		Ölçü Birim	2010	2011	2012
1	Yatırım projeleri sayısı	Sayı	8	6	7

Faaliyetler		Kaynak İhtiyacı		
		Bütçe	Bütçe Dışı	Toplam
1	Eğitim sektöründe 3 yatırım projesi yapmak	6.930.000	0	6.930.000
Genel Toplam		6.930.000	0	6.930.000

PERFORMANS HEDEFİ TABLOSU

İdare Adı	38.12 - EGE ÜNİVERSİTESİ
------------------	--------------------------

Amaç	E-Üniversite Yapılarını Geliştirmek
Hedef	2012 yılı sonuna kadar Yönetim Bilgi Sisteminin (YBS) kurulması

Performans Hedefi	Yeni otomasyonların kurulması ve mevcut programlarla entegre edilmesi
--------------------------	--

Performans Göstergeleri		Ölçü Birim	2010	2011	2012
1	Yönetim Bilgi Sistemi kapsamında oluşturulan yeni otomasyon sayısı	Sayı	1	3	3

Faaliyetler		Kaynak İhtiyacı		
		Bütçe	Bütçe Dışı	Toplam
1	Mevcut otomasyon sistemlerini yeni yönetim sistemine uyumlu hale getirmek ve yeni otomasyon programlarını uygulamaya almak	1.000.000	0	1.000.000
Genel Toplam		1.000.000	0	1.000.000

FAALİYET MALİYETLERİ TABLOSU

İdare Adı	38.12 - EGE ÜNİVERSİTESİ
Performans Hedefi	1 - AB araştırma projelerinin yürütülmesi
Faaliyet Adı	AB Fonları tarafından desteklenen projeler üretilmesine destek vermek
Sorumlu Harcama Birimi veya Birimleri	38.12.00.01 - ÜST YÖNETİM, AKADEMİK VE İDARİ BİRİMLER

Ekonomik Kod		Ödenek
01	Personel Giderleri	0,00
02	SGK Devlet Primi Giderleri	0,00
03	Mal ve Hizmet Alım Giderleri	0,00
04	Faiz Giderleri	0,00
05	Cari Transferler	0,00
06	Sermaye Giderleri	0,00
07	Sermaye Transferleri	0,00
08	Borç verme	0,00
Toplam Bütçe Kaynak İhtiyacı		0,00
Bütçe Dışı Kaynak	Döner Sermaye	0,00
	Diğer Yurt İçi	0,00
	Yurt Dışı	8.000.000,00
Toplam Bütçe Dışı Kaynak İhtiyacı		8.000.000,00
Toplam Kaynak İhtiyacı		8.000.000,00

FAALİYET MALİYETLERİ TABLOSU

İdare Adı	38.12 - EGE ÜNİVERSİTESİ
Performans Hedefi	2 - TÜBİTAK projelerinin yürütülmesi
Faaliyet Adı	TÜBİTAK AR – GE projelerine başvuruda bulunulmasını sağlamak
Sorumlu Harcama Birimi veya Birimleri	38.12.00.01 - ÜST YÖNETİM, AKADEMİK VE İDARİ BİRİMLER

Ekonomik Kod		Ödenek
01	Personel Giderleri	0,00
02	SGK Devlet Primi Giderleri	0,00
03	Mal ve Hizmet Alım Giderleri	0,00
04	Faiz Giderleri	0,00
05	Cari Transferler	0,00
06	Sermaye Giderleri	0,00
07	Sermaye Transferleri	0,00
08	Borç verme	0,00
Toplam Bütçe Kaynak İhtiyacı		0,00
Bütçe Dışı Kaynak	Döner Sermaye	0,00
	Diğer Yurt İçi	22.879.673,00
	Yurt Dışı	0,00
Toplam Bütçe Dışı Kaynak İhtiyacı		22.879.673,00
Toplam Kaynak İhtiyacı		22.879.673,00

FAALİYET MALİYETLERİ TABLOSU

İdare Adı	38.12 - EGE ÜNİVERSİTESİ
Performans Hedefi	3 - DPT İleri Araştırma Proje sayısının artırılması
Faaliyet Adı	Kabul edilen DPT projelerinin etkin bir şekilde yürütülmesini sağlamak
Sorumlu Harcama Birimi veya Birimleri	38.12.00.01 - ÜST YÖNETİM, AKADEMİK VE İDARİ BİRİMLER

Ekonomik Kod		Ödenek
01	Personel Giderleri	0,00
02	SGK Devlet Primi Giderleri	0,00
03	Mal ve Hizmet Alım Giderleri	1.809.000,00
04	Faiz Giderleri	0,00
05	Cari Transferler	0,00
06	Sermaye Giderleri	8.500.000,00
07	Sermaye Transferleri	0,00
08	Borç verme	0,00
Toplam Bütçe Kaynak İhtiyacı		10.309.000,00
Bütçe Dışı Kaynak	Döner Sermaye	0,00
	Diğer Yurt İçi	0,00
	Yurt Dışı	0,00
Toplam Bütçe Dışı Kaynak İhtiyacı		0,00
Toplam Kaynak İhtiyacı		10.309.000,00

FAALİYET MALİYETLERİ TABLOSU

İdare Adı	38.12 - EGE ÜNİVERSİTESİ
Performans Hedefi	4 - Lisans derslerinin yürütülmesi
Faaliyet Adı	Lisans derslerini yürütmek için gerekli personeli ve fiziki alt yapıyı sağlamak
Sorumlu Harcama Birimi veya Birimleri	38.12.00.01 - ÜST YÖNETİM, AKADEMİK VE İDARİ BİRİMLER

Ekonomik Kod		Ödenek
01	Personel Giderleri	121.656.130,00
02	SGK Devlet Primi Giderleri	23.331.650,00
03	Mal ve Hizmet Alım Giderleri	2.500.866,00
04	Faiz Giderleri	0,00
05	Cari Transferler	0,00
06	Sermaye Giderleri	0,00
07	Sermaye Transferleri	0,00
08	Borç verme	0,00
Toplam Bütçe Kaynak İhtiyacı		147.488.646,00
Bütçe Dışı Kaynak	Döner Sermaye	0,00
	Diğer Yurt İçi	0,00
	Yurt Dışı	0,00
Toplam Bütçe Dışı Kaynak İhtiyacı		0,00
Toplam Kaynak İhtiyacı		147.488.646,00

FAALİYET MALİYETLERİ TABLOSU

İdare Adı	38.12 - EGE ÜNİVERSİTESİ
Performans Hedefi	5 - Yeni lisansüstü programlar açılması ve öğrenci sayısının artırılması
Faaliyet Adı	Yeni lisansüstü programlar açmak ve daha fazla sayıda öğrenciye eğitim vermek
Sorumlu Harcama Birimi veya Birimleri	38.12.00.01 - ÜST YÖNETİM, AKADEMİK VE İDARİ BİRİMLER

Ekonomik Kod		Ödenek
01	Personel Giderleri	19.737.000,00
02	SGK Devlet Primi Giderleri	2.270.000,00
03	Mal ve Hizmet Alım Giderleri	873.000,00
04	Faiz Giderleri	0,00
05	Cari Transferler	0,00
06	Sermaye Giderleri	8.000.000,00
07	Sermaye Transferleri	0,00
08	Borç verme	0,00
Toplam Bütçe Kaynak İhtiyacı		30.880.000,00
Bütçe Dışı Kaynak	Döner Sermaye	0,00
	Diğer Yurt İçi	0,00
	Yurt Dışı	0,00
Toplam Bütçe Dışı Kaynak İhtiyacı		0,00
Toplam Kaynak İhtiyacı		30.880.000,00

FAALİYET MALİYETLERİ TABLOSU

İdare Adı	38.12 - EGE ÜNİVERSİTESİ
Performans Hedefi	6 - Önlisans programlarının toplum ihtiyaçlarına göre yenilenecek eğitim faaliyetlerini yürütmesi
Faaliyet Adı	Kuruluşların ihtiyaç alanlarını analiz ederek yeni programlar açmak ve önlisans derslerini yürütmek
Sorumlu Harcama Birimi veya Birimleri	38.12.00.01 - ÜST YÖNETİM, AKADEMİK VE İDARİ BİRİMLER

Ekonomik Kod		Ödenek
01	Personel Giderleri	8.720.400,00
02	SGK Devlet Primi Giderleri	1.601.200,00
03	Mal ve Hizmet Alım Giderleri	958.417,00
04	Faiz Giderleri	0,00
05	Cari Transferler	0,00
06	Sermaye Giderleri	0,00
07	Sermaye Transferleri	0,00
08	Borç verme	0,00
Toplam Bütçe Kaynak İhtiyacı		11.280.017,00
Bütçe Dışı Kaynak	Döner Sermaye	0,00
	Diğer Yurt İçi	0,00
	Yurt Dışı	0,00
Toplam Bütçe Dışı Kaynak İhtiyacı		0,00
Toplam Kaynak İhtiyacı		11.280.017,00

FAALİYET MALİYETLERİ TABLOSU

İdare Adı	38.12 - EGE ÜNİVERSİTESİ
Performans Hedefi	7 - Uluslararası değişim ya da araştırmacı yetiştirme programları çerçevesinde araştırmacıların görevlendirilmesi
Faaliyet Adı	Anlaşma yapılan üniversiteler ile öğretim elemanı değişimini gerçekleştirmek
Sorumlu Harcama Birimi veya Birimleri	38.12.00.01 - ÜST YÖNETİM, AKADEMİK VE İDARİ BİRİMLER

Ekonomik Kod		Ödenek
01	Personel Giderleri	0,00
02	SGK Devlet Primi Giderleri	0,00
03	Mal ve Hizmet Alım Giderleri	0,00
04	Faiz Giderleri	0,00
05	Cari Transferler	0,00
06	Sermaye Giderleri	0,00
07	Sermaye Transferleri	0,00
08	Borç verme	0,00
Toplam Bütçe Kaynak İhtiyacı		0,00
Bütçe Dışı Kaynak	Döner Sermaye	0,00
	Diğer Yurt İçi	0,00
	Yurt Dışı	140.818,00
Toplam Bütçe Dışı Kaynak İhtiyacı		140.818,00
Toplam Kaynak İhtiyacı		140.818,00

FAALİYET MALİYETLERİ TABLOSU

İdare Adı	38.12 - EGE ÜNİVERSİTESİ
Performans Hedefi	8 - Lisans ve lisansüstü eğitim dahilinde LLP – Erasmus programlarına yönelik üniversiteler ile anlaşılması ve yurtdışına öğrenci gönderilmesi
Faaliyet Adı	Anlaşma yapılan üniversiteler ile öğrenci değişimini gerçekleştirmek
Sorumlu Harcama Birimi veya Birimleri	38.12.00.01 - ÜST YÖNETİM, AKADEMİK VE İDARİ BİRİMLER

Ekonomik Kod		Ödenek
01	Personel Giderleri	0,00
02	SGK Devlet Primi Giderleri	0,00
03	Mal ve Hizmet Alım Giderleri	0,00
04	Faiz Giderleri	0,00
05	Cari Transferler	0,00
06	Sermaye Giderleri	0,00
07	Sermaye Transferleri	0,00
08	Borç verme	0,00
Toplam Bütçe Kaynak İhtiyacı		0,00
Bütçe Dışı Kaynak	Döner Sermaye	0,00
	Diğer Yurt İçi	0,00
	Yurt Dışı	2.736.301,00
Toplam Bütçe Dışı Kaynak İhtiyacı		2.736.301,00
Toplam Kaynak İhtiyacı		2.736.301,00

FAALİYET MALİYETLERİ TABLOSU

İdare Adı	38.12 - EGE ÜNİVERSİTESİ
Performans Hedefi	9 - Döner sermaye kapsamında üretilen mal ve hizmet çeşidinin artırılması
Faaliyet Adı	Toplum ihtiyacına yönelik projeler yürüterek mal ve hizmet üretmek
Sorumlu Harcama Birimi veya Birimleri	38.12.00.01 - ÜST YÖNETİM, AKADEMİK VE İDARİ BİRİMLER

Ekonomik Kod		Ödenek
01	Personel Giderleri	0,00
02	SGK Devlet Primi Giderleri	0,00
03	Mal ve Hizmet Alım Giderleri	0,00
04	Faiz Giderleri	0,00
05	Cari Transferler	0,00
06	Sermaye Giderleri	0,00
07	Sermaye Transferleri	0,00
08	Borç verme	0,00
Toplam Bütçe Kaynak İhtiyacı		0,00
Bütçe Dışı Kaynak	Döner Sermaye	23.788.387,00
	Diğer Yurt İçi	0,00
	Yurt Dışı	0,00
Toplam Bütçe Dışı Kaynak İhtiyacı		23.788.387,00
Toplam Kaynak İhtiyacı		23.788.387,00

FAALİYET MALİYETLERİ TABLOSU

İdare Adı	38.12 - EGE ÜNİVERSİTESİ
Performans Hedefi	10 - Tıp ve Diş Hekimliği Fakülteleri'nde hastalara hizmet verilmesi
Faaliyet Adı	Sağlık alanında halkın ihtiyaçlarına yönelik hizmetler yürütmek
Sorumlu Harcama Birimi veya Birimleri	38.12.00.01 - ÜST YÖNETİM, AKADEMİK VE İDARİ BİRİMLER

Ekonomik Kod		Ödenek
01	Personel Giderleri	14.155.470,00
02	SGK Devlet Primi Giderleri	2.889.150,00
03	Mal ve Hizmet Alım Giderleri	56.072,00
04	Faiz Giderleri	0,00
05	Cari Transferler	0,00
06	Sermaye Giderleri	0,00
07	Sermaye Transferleri	0,00
08	Borç verme	0,00
Toplam Bütçe Kaynak İhtiyacı		17.100.692,00
Bütçe Dışı Kaynak	Döner Sermaye	385.350.341,00
	Diğer Yurt İçi	0,00
	Yurt Dışı	0,00
Toplam Bütçe Dışı Kaynak İhtiyacı		385.350.341,00
Toplam Kaynak İhtiyacı		402.451.033,00

FAALİYET MALİYETLERİ TABLOSU

İdare Adı	38.12 - EGE ÜNİVERSİTESİ
Performans Hedefi	11 - Makine teçhizat alt yapısının iyileştirilmesi
Faaliyet Adı	Ürün, üretim ve hizmetlerde çeşitlendirme yapmak ve yeni üretim alanları tesis ederek gerekli teçhizatı sağlamak
Sorumlu Harcama Birimi veya Birimleri	38.12.00.01 - ÜST YÖNETİM, AKADEMİK VE İDARİ BİRİMLER

Ekonomik Kod		Ödenek
01	Personel Giderleri	40.104.000,00
02	SGK Devlet Primi Giderleri	10.140.000,00
03	Mal ve Hizmet Alım Giderleri	833.000,00
04	Faiz Giderleri	0,00
05	Cari Transferler	0,00
06	Sermaye Giderleri	0,00
07	Sermaye Transferleri	0,00
08	Borç verme	0,00
Toplam Bütçe Kaynak İhtiyacı		51.077.000,00
Bütçe Dışı Kaynak	Döner Sermaye	35.791.387,00
	Diğer Yurt İçi	0,00
	Yurt Dışı	0,00
Toplam Bütçe Dışı Kaynak İhtiyacı		35.791.387,00
Toplam Kaynak İhtiyacı		86.868.387,00

FAALİYET MALİYETLERİ TABLOSU

İdare Adı	38.12 - EGE ÜNİVERSİTESİ
Performans Hedefi	12 - Öğrencilere sağlanan yurt hizmetinin geliştirilmesi
Faaliyet Adı	Yurt hizmetlerinin sorunsuz ve etkin bir şekilde yürütülmesini sağlamak
Sorumlu Harcama Birimi veya Birimleri	38.12.00.01 - ÜST YÖNETİM, AKADEMİK VE İDARİ BİRİMLER

Ekonomik Kod		Ödenek
01	Personel Giderleri	0,00
02	SGK Devlet Primi Giderleri	0,00
03	Mal ve Hizmet Alım Giderleri	2.520.000,00
04	Faiz Giderleri	0,00
05	Cari Transferler	0,00
06	Sermaye Giderleri	0,00
07	Sermaye Transferleri	0,00
08	Borç verme	0,00
Toplam Bütçe Kaynak İhtiyacı		2.520.000,00
Bütçe Dışı Kaynak	Döner Sermaye	0,00
	Diğer Yurt İçi	0,00
	Yurt Dışı	0,00
Toplam Bütçe Dışı Kaynak İhtiyacı		0,00
Toplam Kaynak İhtiyacı		2.520.000,00

FAALİYET MALİYETLERİ TABLOSU

İdare Adı	38.12 - EGE ÜNİVERSİTESİ
Performans Hedefi	13 - Kısmi zamanlı çalıştırılan öğrenci sayısının artırılması
Faaliyet Adı	Üniversite içerisinde çalıştırılan öğrencilerin sayısının artırılması için birimleri teşvik etmek ve öğrencilerin yasal işlemlerini yaparak çalıştırmak
Sorumlu Harcama Birimi veya Birimleri	38.12.00.01 - ÜST YÖNETİM, AKADEMİK VE İDARİ BİRİMLER

Ekonomik Kod		Ödenek
01	Personel Giderleri	1.300.000,00
02	SGK Devlet Primi Giderleri	174.000,00
03	Mal ve Hizmet Alım Giderleri	0,00
04	Faiz Giderleri	0,00
05	Cari Transferler	0,00
06	Sermaye Giderleri	0,00
07	Sermaye Transferleri	0,00
08	Borç verme	0,00
Toplam Bütçe Kaynak İhtiyacı		1.474.000,00
Bütçe Dışı Kaynak	Döner Sermaye	0,00
	Diğer Yurt İçi	0,00
	Yurt Dışı	0,00
Toplam Bütçe Dışı Kaynak İhtiyacı		0,00
Toplam Kaynak İhtiyacı		1.474.000,00

FAALİYET MALİYETLERİ TABLOSU

İdare Adı	38.12 - EGE ÜNİVERSİTESİ
Performans Hedefi	14 - 35.000 m2 alanın küçük onarımı, idamesi ve yenilenmesi
Faaliyet Adı	Üniversitenin tüm birimlerinin onarım ihtiyaçlarını karşılamak
Sorumlu Harcama Birimi veya Birimleri	38.12.00.01 - ÜST YÖNETİM, AKADEMİK VE İDARİ BİRİMLER

Ekonomik Kod		Ödenek
01	Personel Giderleri	0,00
02	SGK Devlet Primi Giderleri	0,00
03	Mal ve Hizmet Alım Giderleri	1.171.000,00
04	Faiz Giderleri	0,00
05	Cari Transferler	0,00
06	Sermaye Giderleri	0,00
07	Sermaye Transferleri	0,00
08	Borç verme	0,00
Toplam Bütçe Kaynak İhtiyacı		1.171.000,00
Bütçe Dışı Kaynak	Döner Sermaye	0,00
	Diğer Yurt İçi	0,00
	Yurt Dışı	0,00
Toplam Bütçe Dışı Kaynak İhtiyacı		0,00
Toplam Kaynak İhtiyacı		1.171.000,00

FAALİYET MALİYETLERİ TABLOSU

İdare Adı	38.12 - EGE ÜNİVERSİTESİ
Performans Hedefi	15 - EÜ Merkezi Ameliyathane için yatırım projesi teklifinde bulunulması, 16 - Sağlık büyük onarımlarının tamamlanması
Faaliyet Adı	Sağlık sektöründe 2 yatırım projesi yapmak
Sorumlu Harcama Birimi veya Birimleri	38.12.00.01 - ÜST YÖNETİM, AKADEMİK VE İDARİ BİRİMLER

Ekonomik Kod		Ödenek
01	Personel Giderleri	0,00
02	SGK Devlet Primi Giderleri	0,00
03	Mal ve Hizmet Alım Giderleri	0,00
04	Faiz Giderleri	0,00
05	Cari Transferler	0,00
06	Sermaye Giderleri	18.000.000,00
07	Sermaye Transferleri	0,00
08	Borç verme	0,00
Toplam Bütçe Kaynak İhtiyacı		18.000.000,00
Bütçe Dışı Kaynak	Döner Sermaye	4.500.000,00
	Diğer Yurt İçi	0,00
	Yurt Dışı	0,00
Toplam Bütçe Dışı Kaynak İhtiyacı		4.500.000,00
Toplam Kaynak İhtiyacı		22.500.000,00

FAALİYET MALİYETLERİ TABLOSU

İdare Adı	38.12 - EGE ÜNİVERSİTESİ
Performans Hedefi	17 - Açık ve kapalı spor tesislerinin iyileştirilmesi
Faaliyet Adı	Spor sektöründe 1 yatırım projesi yapmak
Sorumlu Harcama Birimi veya Birimleri	38.12.00.01 - ÜST YÖNETİM, AKADEMİK VE İDARİ BİRİMLER

Ekonomik Kod		Ödenek
01	Personel Giderleri	0,00
02	SGK Devlet Primi Giderleri	0,00
03	Mal ve Hizmet Alım Giderleri	0,00
04	Faiz Giderleri	0,00
05	Cari Transferler	0,00
06	Sermaye Giderleri	2.000,00
07	Sermaye Transferleri	0,00
08	Borç verme	0,00
Toplam Bütçe Kaynak İhtiyacı		2.000,00
Bütçe Dışı Kaynak	Döner Sermaye	0,00
	Diğer Yurt İçi	0,00
	Yurt Dışı	0,00
Toplam Bütçe Dışı Kaynak İhtiyacı		0,00
Toplam Kaynak İhtiyacı		2.000,00

FAALİYET MALİYETLERİ TABLOSU

İdare Adı	38.12 - EGE ÜNİVERSİTESİ
Performans Hedefi	18 - Derslik ve merkezi birimlerin iyileştirilmesi, 19 - Kampus altyapısının idame ve yenilenmesi, 20 - Yatırım projelerinin hazırlanması
Faaliyet Adı	Eğitim sektöründe 3 yatırım projesi yapmak
Sorumlu Harcama Birimi veya Birimleri	38.12.00.01 - ÜST YÖNETİM, AKADEMİK VE İDARİ BİRİMLER

Ekonomik Kod		Ödenek
01	Personel Giderleri	0,00
02	SGK Devlet Primi Giderleri	0,00
03	Mal ve Hizmet Alım Giderleri	0,00
04	Faiz Giderleri	0,00
05	Cari Transferler	0,00
06	Sermaye Giderleri	21.000.000,00
07	Sermaye Transferleri	0,00
08	Borç verme	0,00
Toplam Bütçe Kaynak İhtiyacı		21.000.000,00
Bütçe Dışı Kaynak	Döner Sermaye	0,00
	Diğer Yurt İçi	0,00
	Yurt Dışı	0,00
Toplam Bütçe Dışı Kaynak İhtiyacı		0,00
Toplam Kaynak İhtiyacı		21.000.000,00

FAALİYET MALİYETLERİ TABLOSU

İdare Adı	38.12 - EGE ÜNİVERSİTESİ
Performans Hedefi	21 - Yeni otomasyonların kurulması ve mevcut programlarla entegre edilmesi
Faaliyet Adı	Mevcut otomasyon sistemlerini yeni yönetim sistemine uyumlu hale getirmek ve yeni otomasyon programlarını uygulamaya almak
Sorumlu Harcama Birimi veya Birimleri	38.12.00.01 - ÜST YÖNETİM, AKADEMİK VE İDARİ BİRİMLER

Ekonomik Kod		Ödenek
01	Personel Giderleri	0,00
02	SGK Devlet Primi Giderleri	0,00
03	Mal ve Hizmet Alım Giderleri	0,00
04	Faiz Giderleri	0,00
05	Cari Transferler	0,00
06	Sermaye Giderleri	1.000.000,00
07	Sermaye Transferleri	0,00
08	Borç verme	0,00
Toplam Bütçe Kaynak İhtiyacı		1.000.000,00
Bütçe Dışı Kaynak	Döner Sermaye	0,00
	Diğer Yurt İçi	0,00
	Yurt Dışı	0,00
Toplam Bütçe Dışı Kaynak İhtiyacı		0,00
Toplam Kaynak İhtiyacı		1.000.000,00

D – İdarenin Toplam Kaynak İhtiyacı:

Üniversitemizin faaliyetlerini gerçekleştirmesi için gerekli olan toplam kaynak ihtiyacı, Tablo 3 – İdare Performans Tabloları ve Tablo 4 – Toplam Kaynak İhtiyacı Tablosu'nda belirtilmiştir.

İDARE PERFORMANS TABLOSU

İdare Adı	38.12 - EGE ÜNİVERSİTESİ
------------------	--------------------------

PERFORMANS HEDEFİ	FAALİYET	Açıklama	2012					
			Bütçe İçi		Bütçe Dışı		Toplam	
			(TL)	PAY(%)	(TL)	PAY(%)	(TL)	PAY(%)
1		AB araştırma projelerinin yürütülmesi	0,00	0,00	8.000.000,00	1,66	8.000.000,00	0,91
	1	AB Fonları tarafından desteklenen projeler üretilmesine destek vermek	0,00	0,00	8.000.000,00	1,66	8.000.000,00	0,91
Performans Hedefleri Maliyetleri Toplamı			313.302.355,00	79,58	483.186.907,00	100,00	796.489.262,00	90,83
Genel Yönetim Giderleri			80.394.645,00	20,42			80.394.645,00	9,17
Diğer İdarelere Transfer Edilecek Kaynaklar Toplamı							0,00	0,00
GENEL TOPLAM			393.697.000,00	100,00	483.186.907,00	100,00	876.883.907,00	100,00

İDARE PERFORMANS TABLOSU

İdare Adı	38.12 - EGE ÜNİVERSİTESİ
------------------	--------------------------

PERFORMANS HEDEFİ	FAALİYET	Açıklama	2012					
			Bütçe İçi		Bütçe Dışı		Toplam	
			(TL)	PAY(%)	(TL)	PAY(%)	(TL)	PAY(%)
2		TÜBİTAK projelerinin yürütülmesi	0,00	0,00	22.879.673,00	4,74	22.879.673,00	2,61
	2	TÜBİTAK AR – GE projelerine başvuruda bulunulmasını sağlamak	0,00	0,00	22.879.673,00	4,74	22.879.673,00	2,61
Performans Hedefleri Maliyetleri Toplamı			313.302.355,00	79,58	483.186.907,00	100,00	796.489.262,00	90,83
Genel Yönetim Giderleri			80.394.645,00	20,42			80.394.645,00	9,17
Diğer İdarelere Transfer Edilecek Kaynaklar Toplamı							0,00	0,00
GENEL TOPLAM			393.697.000,00	100,00	483.186.907,00	100,00	876.883.907,00	100,00

İDARE PERFORMANS TABLOSU

İdare Adı	38.12 - EGE ÜNİVERSİTESİ
------------------	--------------------------

PERFORMANS HEDEFİ	FAALİYET	Açıklama	2012					
			Bütçe İçi		Bütçe Dışı		Toplam	
			(TL)	PAY(%)	(TL)	PAY(%)	(TL)	PAY(%)
3		DPT İleri Araştırma Proje sayısının artırılması	10.309.000,00	2,62	0,00	0,00	10.309.000,00	1,18
	3	Kabul edilen DPT projelerinin etkin bir şekilde yürütölmelerini sağlamak	10.309.000,00	2,62	0,00	0,00	10.309.000,00	1,18
Performans Hedefleri Maliyetleri Toplamı			313.302.355,00	79,58	483.186.907,00	100,00	796.489.262,00	90,83
Genel Yönetim Giderleri			80.394.645,00	20,42			80.394.645,00	9,17
Diğer İdarelere Transfer Edilecek Kaynaklar Toplamı							0,00	0,00
GENEL TOPLAM			393.697.000,00	100,00	483.186.907,00	100,00	876.883.907,00	100,00

İDARE PERFORMANS TABLOSU

İdare Adı	38.12 - EGE ÜNİVERSİTESİ
------------------	--------------------------

PERFORMANS HEDEFİ	FAALİYET	Açıklama	2012					
			Bütçe İçi		Bütçe Dışı		Toplam	
			(TL)	PAY(%)	(TL)	PAY(%)	(TL)	PAY(%)
4		Lisans derslerinin yürütülmesi	147.488.646,00	37,46	0,00	0,00	147.488.646,00	16,82
	4	Lisans derslerini yürütmek için gerekli personeli ve fiziki alt yapıyı sağlamak	147.488.646,00	37,46	0,00	0,00	147.488.646,00	16,82
Performans Hedefleri Maliyetleri Toplamı			313.302.355,00	79,58	483.186.907,00	100,00	796.489.262,00	90,83
Genel Yönetim Giderleri			80.394.645,00	20,42			80.394.645,00	9,17
Diğer İdarelere Transfer Edilecek Kaynaklar Toplamı							0,00	0,00
GENEL TOPLAM			393.697.000,00	100,00	483.186.907,00	100,00	876.883.907,00	100,00

İDARE PERFORMANS TABLOSU

İdare Adı	38.12 - EGE ÜNİVERSİTESİ
------------------	--------------------------

PERFORMANS HEDEFİ	FAALİYET	Açıklama	2012					
			Bütçe İçi		Bütçe Dışı		Toplam	
			(TL)	PAY(%)	(TL)	PAY(%)	(TL)	PAY(%)
5		Yeni lisansüstü programlar açılması ve öğrenci sayısının arttırılması	30.880.000,00	7,84	0,00	0,00	30.880.000,00	3,52
	5	Yeni lisansüstü programlar açmak ve daha fazla sayıda öğrenciye eğitim vermek	30.880.000,00	7,84	0,00	0,00	30.880.000,00	3,52
Performans Hedefleri Maliyetleri Toplamı			313.302.355,00	79,58	483.186.907,00	100,00	796.489.262,00	90,83
Genel Yönetim Giderleri			80.394.645,00	20,42			80.394.645,00	9,17
Diğer İdarelere Transfer Edilecek Kaynaklar Toplamı							0,00	0,00
GENEL TOPLAM			393.697.000,00	100,00	483.186.907,00	100,00	876.883.907,00	100,00

İDARE PERFORMANS TABLOSU

İdare Adı	38.12 - EGE ÜNİVERSİTESİ
------------------	--------------------------

PERFORMANS HEDEFİ	FAALİYET	Açıklama	2012					
			Bütçe İçi		Bütçe Dışı		Toplam	
			(TL)	PAY(%)	(TL)	PAY(%)	(TL)	PAY(%)
6		Önlisans programlarının toplum ihtiyaçlarına göre yenilenerek eğitim	11.280.017,00	2,87	0,00	0,00	11.280.017,00	1,29
	6	Kuruluşların ihtiyaç alanlarını analiz ederek yeni programlar açmak ve önlisans derslerini yürütmek	11.280.017,00	2,87	0,00	0,00	11.280.017,00	1,29
Performans Hedefleri Maliyetleri Toplamı			313.302.355,00	79,58	483.186.907,00	100,00	796.489.262,00	90,83
Genel Yönetim Giderleri			80.394.645,00	20,42			80.394.645,00	9,17
Diğer İdarelere Transfer Edilecek Kaynaklar Toplamı							0,00	0,00
GENEL TOPLAM			393.697.000,00	100,00	483.186.907,00	100,00	876.883.907,00	100,00

İDARE PERFORMANS TABLOSU

İdare Adı	38.12 - EGE ÜNİVERSİTESİ
------------------	--------------------------

PERFORMANS HEDEFİ	FAALİYET	Açıklama	2012					
			Bütçe İçi		Bütçe Dışı		Toplam	
			(TL)	PAY(%)	(TL)	PAY(%)	(TL)	PAY(%)
7		Uluslararası değişim ya da araştırmacı yetiştirme programları çerçevesinde	0,00	0,00	140.818,00	0,03	140.818,00	0,02
	7	Anlaşma yapılan üniversiteler ile öğretim elemanı değişimini gerçekleştirmek	0,00	0,00	140.818,00	0,03	140.818,00	0,02
Performans Hedefleri Maliyetleri Toplamı			313.302.355,00	79,58	483.186.907,00	100,00	796.489.262,00	90,83
Genel Yönetim Giderleri			80.394.645,00	20,42			80.394.645,00	9,17
Diğer İdarelere Transfer Edilecek Kaynaklar Toplamı							0,00	0,00
GENEL TOPLAM			393.697.000,00	100,00	483.186.907,00	100,00	876.883.907,00	100,00

İDARE PERFORMANS TABLOSU

İdare Adı	38.12 - EGE ÜNİVERSİTESİ
------------------	--------------------------

PERFORMANS HEDEFİ	FAALİYET	Açıklama	2012					
			Bütçe İçi		Bütçe Dışı		Toplam	
			(TL)	PAY(%)	(TL)	PAY(%)	(TL)	PAY(%)
8		Lisans ve lisansüstü eğitim dahilinde LLP – Erasmus programlarına yönelik	0,00	0,00	2.736.301,00	0,57	2.736.301,00	0,31
	8	Anlaşma yapılan üniversiteler ile öğrenci değişimini gerçekleştirmek	0,00	0,00	2.736.301,00	0,57	2.736.301,00	0,31
Performans Hedefleri Maliyetleri Toplamı			313.302.355,00	79,58	483.186.907,00	100,00	796.489.262,00	90,83
Genel Yönetim Giderleri			80.394.645,00	20,42			80.394.645,00	9,17
Diğer İdarelere Transfer Edilecek Kaynaklar Toplamı							0,00	0,00
GENEL TOPLAM			393.697.000,00	100,00	483.186.907,00	100,00	876.883.907,00	100,00

İDARE PERFORMANS TABLOSU

İdare Adı	38.12 - EGE ÜNİVERSİTESİ
------------------	--------------------------

PERFORMANS HEDEFİ	FAALİYET	Açıklama	2012					
			Bütçe İçi		Bütçe Dışı		Toplam	
			(TL)	PAY(%)	(TL)	PAY(%)	(TL)	PAY(%)
9		Döner sermaye kapsamında üretilen mal ve hizmet çeşidinin artırılması	0,00	0,00	23.788.387,00	4,92	23.788.387,00	2,71
	9	Toplum ihtiyacına yönelik projeler yürüterek mal ve hizmet üretmek	0,00	0,00	23.788.387,00	4,92	23.788.387,00	2,71
Performans Hedefleri Maliyetleri Toplamı			313.302.355,00	79,58	483.186.907,00	100,00	796.489.262,00	90,83
Genel Yönetim Giderleri			80.394.645,00	20,42			80.394.645,00	9,17
Diğer İdarelere Transfer Edilecek Kaynaklar Toplamı							0,00	0,00
GENEL TOPLAM			393.697.000,00	100,00	483.186.907,00	100,00	876.883.907,00	100,00

İDARE PERFORMANS TABLOSU

İdare Adı	38.12 - EGE ÜNİVERSİTESİ
------------------	--------------------------

PERFORMANS HEDEFİ	FAALİYET	Açıklama	2012					
			Bütçe İçi		Bütçe Dışı		Toplam	
			(TL)	PAY(%)	(TL)	PAY(%)	(TL)	PAY(%)
10		Tıp ve Diş Hekimliği Fakülteleri'nde hastalara hizmet verilmesi	17.100.692,00	4,34	385.350.341,00	79,75	402.451.033,00	45,90
	10	Sağlık alanında halkın ihtiyaçlarına yönelik hizmetler yürütmek	17.100.692,00	4,34	385.350.341,00	79,75	402.451.033,00	45,90
Performans Hedefleri Maliyetleri Toplamı			313.302.355,00	79,58	483.186.907,00	100,00	796.489.262,00	90,83
Genel Yönetim Giderleri			80.394.645,00	20,42			80.394.645,00	9,17
Diğer İdarelere Transfer Edilecek Kaynaklar Toplamı							0,00	0,00
GENEL TOPLAM			393.697.000,00	100,00	483.186.907,00	100,00	876.883.907,00	100,00

İDARE PERFORMANS TABLOSU

İdare Adı	38.12 - EGE ÜNİVERSİTESİ
------------------	--------------------------

PERFORMANS HEDEFİ	FAALİYET	Açıklama	2012					
			Bütçe İçi		Bütçe Dışı		Toplam	
			(TL)	PAY(%)	(TL)	PAY(%)	(TL)	PAY(%)
11		Makine teçhizat alt yapısının iyileştirilmesi	51.077.000,00	12,97	35.791.387,00	7,41	86.868.387,00	9,91
	11	Ürün, üretim ve hizmetlerde çeşitlendirme yapmak ve yeni üretim alanları tesis ederek gerekli teçhizatı sağlamak	51.077.000,00	12,97	35.791.387,00	7,41	86.868.387,00	9,91
Performans Hedefleri Maliyetleri Toplamı			313.302.355,00	79,58	483.186.907,00	100,00	796.489.262,00	90,83
Genel Yönetim Giderleri			80.394.645,00	20,42			80.394.645,00	9,17
Diğer İdarelere Transfer Edilecek Kaynaklar Toplamı							0,00	0,00
GENEL TOPLAM			393.697.000,00	100,00	483.186.907,00	100,00	876.883.907,00	100,00

İDARE PERFORMANS TABLOSU

İdare Adı	38.12 - EGE ÜNİVERSİTESİ
------------------	--------------------------

PERFORMANS HEDEFİ	FAALİYET	Açıklama	2012					
			Bütçe İçi		Bütçe Dışı		Toplam	
			(TL)	PAY(%)	(TL)	PAY(%)	(TL)	PAY(%)
12		Öğrencilere sağlanan yurt hizmetinin geliştirilmesi	2.520.000,00	0,64	0,00	0,00	2.520.000,00	0,29
	12	Yurt hizmetlerinin sorunsuz ve etkin bir şekilde yürütülmesini sağlamak	2.520.000,00	0,64	0,00	0,00	2.520.000,00	0,29
Performans Hedefleri Maliyetleri Toplamı			313.302.355,00	79,58	483.186.907,00	100,00	796.489.262,00	90,83
Genel Yönetim Giderleri			80.394.645,00	20,42			80.394.645,00	9,17
Diğer İdarelere Transfer Edilecek Kaynaklar Toplamı							0,00	0,00
GENEL TOPLAM			393.697.000,00	100,00	483.186.907,00	100,00	876.883.907,00	100,00

İDARE PERFORMANS TABLOSU

İdare Adı	38.12 - EGE ÜNİVERSİTESİ
------------------	--------------------------

PERFORMANS HEDEFİ	FAALİYET	Açıklama	2012					
			Bütçe İçi		Bütçe Dışı		Toplam	
			(TL)	PAY(%)	(TL)	PAY(%)	(TL)	PAY(%)
13		Kısmi zamanlı çalıştırılan öğrenci sayısının artırılması	1.474.000,00	0,37	0,00	0,00	1.474.000,00	0,17
	13	Üniversite içerisinde çalıştırılan öğrencilerin sayısının artırılması için birimleri teşvik etmek ve öğrencilerin yasal işlemlerini yaparak çalıştırmak	1.474.000,00	0,37	0,00	0,00	1.474.000,00	0,17
Performans Hedefleri Maliyetleri Toplamı			313.302.355,00	79,58	483.186.907,00	100,00	796.489.262,00	90,83
Genel Yönetim Giderleri			80.394.645,00	20,42			80.394.645,00	9,17
Diğer İdarelere Transfer Edilecek Kaynaklar Toplamı							0,00	0,00
GENEL TOPLAM			393.697.000,00	100,00	483.186.907,00	100,00	876.883.907,00	100,00

İDARE PERFORMANS TABLOSU

İdare Adı	38.12 - EGE ÜNİVERSİTESİ
------------------	--------------------------

PERFORMANS HEDEFİ	FAALİYET	Açıklama	2012					
			Bütçe İçi		Bütçe Dışı		Toplam	
			(TL)	PAY(%)	(TL)	PAY(%)	(TL)	PAY(%)
14		35.000 m2 alanın küçük onarımı, idamesi ve yenilenmesi	1.171.000,00	0,30	0,00	0,00	1.171.000,00	0,13
	14	Üniversitenin tüm birimlerinin onarım ihtiyaçlarını karşılamak	1.171.000,00	0,30	0,00	0,00	1.171.000,00	0,13
Performans Hedefleri Maliyetleri Toplamı			313.302.355,00	79,58	483.186.907,00	100,00	796.489.262,00	90,83
Genel Yönetim Giderleri			80.394.645,00	20,42			80.394.645,00	9,17
Diğer İdarelere Transfer Edilecek Kaynaklar Toplamı							0,00	0,00
GENEL TOPLAM			393.697.000,00	100,00	483.186.907,00	100,00	876.883.907,00	100,00

İDARE PERFORMANS TABLOSU

İdare Adı	38.12 - EGE ÜNİVERSİTESİ
------------------	--------------------------

PERFORMANS HEDEFİ	FAALİYET	Açıklama	2012					
			Bütçe İçi		Bütçe Dışı		Toplam	
			(TL)	PAY(%)	(TL)	PAY(%)	(TL)	PAY(%)
15		EÜ Merkezi Ameliyathane için yatırım projesi teklifinde bulunulması	9.000.000,00	2,29	2.250.000,00	0,47	11.250.000,00	1,28
	15	Sağlık sektöründe 2 yatırım projesi yapmak	9.000.000,00	2,29	2.250.000,00	0,47	11.250.000,00	1,28
Performans Hedefleri Maliyetleri Toplamı			313.302.355,00	79,58	483.186.907,00	100,00	796.489.262,00	90,83
Genel Yönetim Giderleri			80.394.645,00	20,42			80.394.645,00	9,17
Diğer İdarelere Transfer Edilecek Kaynaklar Toplamı							0,00	0,00
GENEL TOPLAM			393.697.000,00	100,00	483.186.907,00	100,00	876.883.907,00	100,00

İDARE PERFORMANS TABLOSU

İdare Adı	38.12 - EGE ÜNİVERSİTESİ
------------------	--------------------------

PERFORMANS HEDEFİ	FAALİYET	Açıklama	2012					
			Bütçe İçi		Bütçe Dışı		Toplam	
			(TL)	PAY(%)	(TL)	PAY(%)	(TL)	PAY(%)
16		Sağlık büyük onarımlarının tamamlanması	9.000.000,00	2,29	2.250.000,00	0,47	11.250.000,00	1,28
	15	Sağlık sektöründe 2 yatırım projesi yapmak	9.000.000,00	2,29	2.250.000,00	0,47	11.250.000,00	1,28
Performans Hedefleri Maliyetleri Toplamı			313.302.355,00	79,58	483.186.907,00	100,00	796.489.262,00	90,83
Genel Yönetim Giderleri			80.394.645,00	20,42			80.394.645,00	9,17
Diğer İdarelere Transfer Edilecek Kaynaklar Toplamı							0,00	0,00
GENEL TOPLAM			393.697.000,00	100,00	483.186.907,00	100,00	876.883.907,00	100,00

İDARE PERFORMANS TABLOSU

İdare Adı	38.12 - EGE ÜNİVERSİTESİ
------------------	--------------------------

PERFORMANS HEDEFİ	FAALİYET	Açıklama	2012					
			Bütçe İçi		Bütçe Dışı		Toplam	
			(TL)	PAY(%)	(TL)	PAY(%)	(TL)	PAY(%)
17		Açık ve kapalı spor tesislerinin iyileştirilmesi	2.000,00	0,00	0,00	0,00	2.000,00	0,00
	16	Spor sektöründe 1 yatırım projesi yapmak	2.000,00	0,00	0,00	0,00	2.000,00	0,00
Performans Hedefleri Maliyetleri Toplamı			313.302.355,00	79,58	483.186.907,00	100,00	796.489.262,00	90,83
Genel Yönetim Giderleri			80.394.645,00	20,42			80.394.645,00	9,17
Diğer İdarelere Transfer Edilecek Kaynaklar Toplamı							0,00	0,00
GENEL TOPLAM			393.697.000,00	100,00	483.186.907,00	100,00	876.883.907,00	100,00

İDARE PERFORMANS TABLOSU

İdare Adı	38.12 - EGE ÜNİVERSİTESİ
------------------	--------------------------

PERFORMANS HEDEFİ	FAALİYET	Açıklama	2012					
			Bütçe İçi		Bütçe Dışı		Toplam	
			(TL)	PAY(%)	(TL)	PAY(%)	(TL)	PAY(%)
18		Derslik ve merkezi birimlerin iyileştirilmesi	7.140.000,00	1,81	0,00	0,00	7.140.000,00	0,81
	17	Eğitim sektöründe 3 yatırım projesi yapmak	7.140.000,00	1,81	0,00	0,00	7.140.000,00	0,81
Performans Hedefleri Maliyetleri Toplamı			313.302.355,00	79,58	483.186.907,00	100,00	796.489.262,00	90,83
Genel Yönetim Giderleri			80.394.645,00	20,42			80.394.645,00	9,17
Diğer İdarelere Transfer Edilecek Kaynaklar Toplamı							0,00	0,00
GENEL TOPLAM			393.697.000,00	100,00	483.186.907,00	100,00	876.883.907,00	100,00

İDARE PERFORMANS TABLOSU

İdare Adı	38.12 - EGE ÜNİVERSİTESİ
------------------	--------------------------

PERFORMANS HEDEFİ	FAALİYET	Açıklama	2012					
			Bütçe İçi		Bütçe Dışı		Toplam	
			(TL)	PAY(%)	(TL)	PAY(%)	(TL)	PAY(%)
19		Kampus altyapısının idame ve yenilenmesi	6.930.000,00	1,76	0,00	0,00	6.930.000,00	0,79
	17	Eğitim sektöründe 3 yatırım projesi yapmak	6.930.000,00	1,76	0,00	0,00	6.930.000,00	0,79
Performans Hedefleri Maliyetleri Toplamı			313.302.355,00	79,58	483.186.907,00	100,00	796.489.262,00	90,83
Genel Yönetim Giderleri			80.394.645,00	20,42			80.394.645,00	9,17
Diğer İdarelere Transfer Edilecek Kaynaklar Toplamı							0,00	0,00
GENEL TOPLAM			393.697.000,00	100,00	483.186.907,00	100,00	876.883.907,00	100,00

İDARE PERFORMANS TABLOSU

İdare Adı	38.12 - EGE ÜNİVERSİTESİ
-----------	--------------------------

PERFORMANS HEDEFİ	FAALİYET	Açıklama	2012					
			Bütçe İçi		Bütçe Dışı		Toplam	
			(TL)	PAY(%)	(TL)	PAY(%)	(TL)	PAY(%)
20		Yatırım projelerinin hazırlanması	6.930.000,00	1,76	0,00	0,00	6.930.000,00	0,79
	17	Eğitim sektöründe 3 yatırım projesi yapmak	6.930.000,00	1,76	0,00	0,00	6.930.000,00	0,79
Performans Hedefleri Maliyetleri Toplamı			313.302.355,00	79,58	483.186.907,00	100,00	796.489.262,00	90,83
Genel Yönetim Giderleri			80.394.645,00	20,42			80.394.645,00	9,17
Diğer İdarelere Transfer Edilecek Kaynaklar Toplamı							0,00	0,00
GENEL TOPLAM			393.697.000,00	100,00	483.186.907,00	100,00	876.883.907,00	100,00

İDARE PERFORMANS TABLOSU

İdare Adı	38.12 - EGE ÜNİVERSİTESİ
------------------	--------------------------

PERFORMANS HEDEFİ	FAALİYET	Açıklama	2012					
			Bütçe İçi		Bütçe Dışı		Toplam	
			(TL)	PAY(%)	(TL)	PAY(%)	(TL)	PAY(%)
21		Yeni otomasyonların kurulması ve mevcut programlarla entegre edilmesi	1.000.000,00	0,25	0,00	0,00	1.000.000,00	0,11
	18	Mevcut otomasyon sistemlerini yeni yönetim sistemine uyumlu hale getirmek ve yeni otomasyon programlarını uygulamaya almak	1.000.000,00	0,25	0,00	0,00	1.000.000,00	0,11
Performans Hedefleri Maliyetleri Toplamı			313.302.355,00	79,58	483.186.907,00	100,00	796.489.262,00	90,83
Genel Yönetim Giderleri			80.394.645,00	20,42			80.394.645,00	9,17
Diğer İdarelere Transfer Edilecek Kaynaklar Toplamı							0,00	0,00
GENEL TOPLAM			393.697.000,00	100,00	483.186.907,00	100,00	876.883.907,00	100,00

TOPLAM KAYNAK İHTİYACI TABLOSU

İdare Adı	38.12.00.01 - ÜST YÖNETİM, AKADEMİK VE İDARİ BİRİMLER
------------------	---

BÜTÇE KAYNAK İHTİYACI	Ekonomik Kodlar (I.Düzye)		FALİYET TOPLAMI	GENEL YÖNETİM GİDERLERİ TOPLAMI	DİĞER İDARELERE TRANSFER EDİLECEK KAYNAKLAR TOPLAMI	GENEL TOPLAM
	01	Personel Giderleri	205.673.000,00	31.116.000,00	0,00	236.789.000,00
02	SGK Devlet Primi Giderleri	40.406.000,00	5.053.000,00	0,00	45.459.000,00	
03	Mal ve Hizmet Alım Giderleri	10.721.355,00	35.155.645,00	0,00	45.877.000,00	
04	Faiz Giderleri	0,00	0,00	0,00	0,00	
05	Cari Transferler	0,00	9.070.000,00	0,00	9.070.000,00	
06	Sermaye Giderleri	56.502.000,00	0,00	0,00	56.502.000,00	
07	Sermaye Transferleri	0,00	0,00	0,00	0,00	
08	Borç verme	0,00	0,00	0,00	0,00	
09	Yedek Ödenek	0,00	0,00	0,00	0,00	
Bütçe Ödeneği Toplamı		313.302.355,00	80.394.645,00	0,00	393.697.000,00	
BÜTÇE DIŞI KAYNAK	Döner Sermaye	449.430.115,00	0,00		449.430.115,00	
	Diğer Yurt İçi Kaynaklar	22.879.673,00	0,00		22.879.673,00	
	Yurt Dışı Kaynaklar	10.877.119,00	0,00		10.877.119,00	
	Toplam Bütçe Dışı Kaynak İhtiyacı	483.186.907,00	0,00		483.186.907,00	
Toplam Kaynak İhtiyacı		796.489.262,00	80.394.645,00	0,00	876.883.907,00	

E-Diğer Hususlar:

Üniversitemizin bütün faaliyetleri “38.12.00.01 ÜST YÖNETİM, AKADEMİK VE İDARİ BİRİMLER” başlığı altında gösterildiği için faaliyetlerden sorumlu harcama birimlerinin gösterildiği Tablo 5’e yer verilmemiştir.