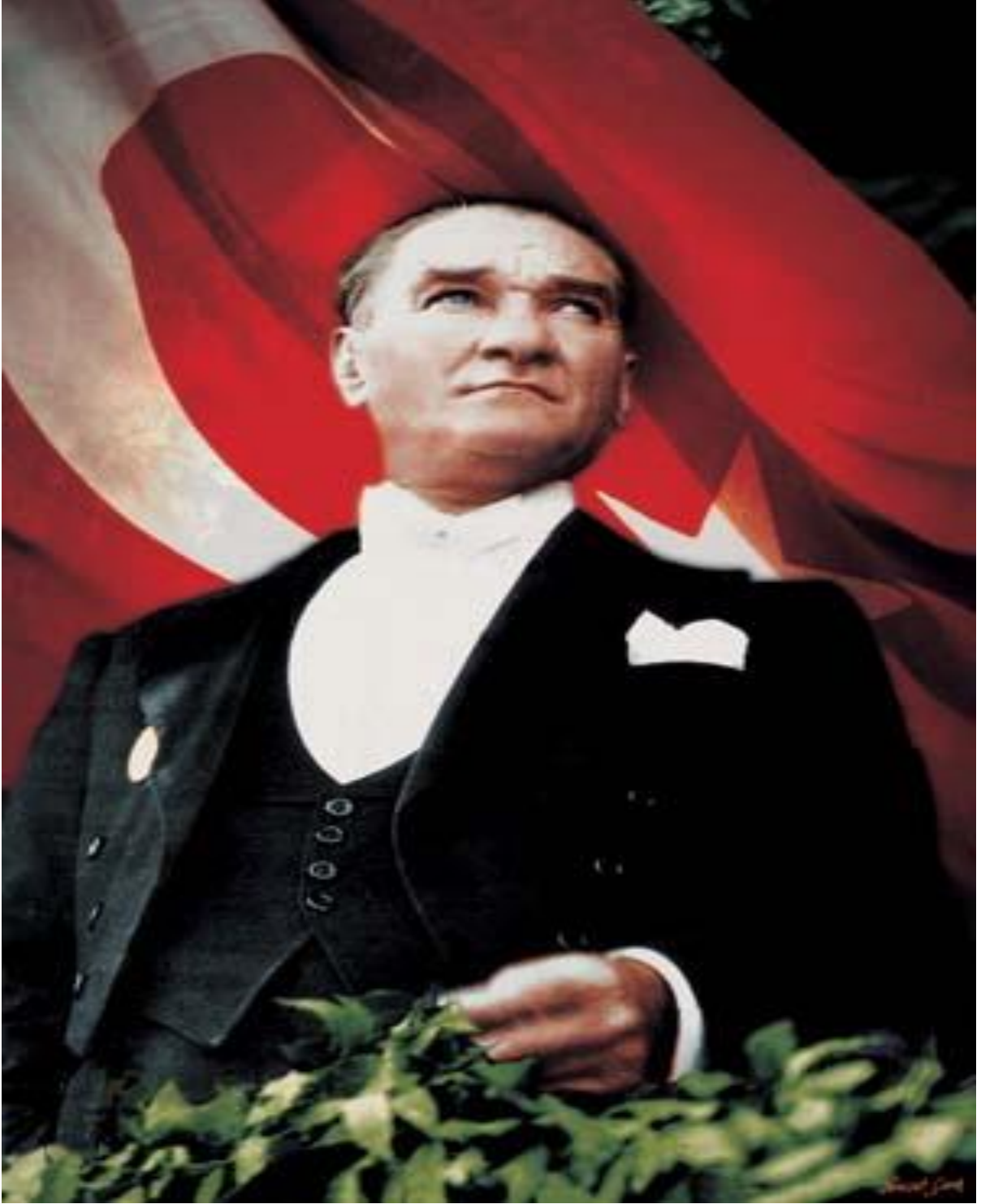


DÜZCE ÜNİVERSİTESİ

2014 YILI PERFORMANS PROGRAMI (NİHAİ)



Strateji Geliştirme Daire Başkanlığı



Bizim başka milletlerden hiç bir eksiğimiz yok. Cesuruz, zekiyiz, çalışkanız, Yüksek amaçlar uğrunda ölmesini biliriz.

K. Atatürk

SUNUŞ

5018 sayılı Kamu Mali Yönetimi ve Kontrol Kanunu ile kamu idarelerine çok yıllık bütçeleme, stratejik plan ve performans programı gibi yeni bütçe anlayışı getirilmiştir. Kanunun 9'uncu maddesinde "Kamu idareleri; bütçelerini stratejik planlarında yer alan misyon , vizyon, amaç ve hedeflerle uyumlu ve performans esasına dayalı olarak hazırlarlar" denilmektedir.

Performans esaslı bütçeleme, kamu kaynaklarının üniversitenin amaç ve hedefleri doğrultusunda tahsisini ve kullanılmasını sağlayan, performans ölçümü ve değerlendirmesi yaparak ulaşılmak istenen hedeflere ulaşıp ulaşılmadığını tespit eden ve sonuçları raporlayan bir bütçeleme sistemidir.

Bu sürecin temel bir dokümanı olan performans programı ise bir kamu idaresinin program dönemine ilişkin performans hedeflerini, bu hedeflere ulaşmak için yürütecekleri faaliyetler ile bunların kaynak ihtiyacını ve performans göstergelerini içeren programı ifade etmektedir. Performans programları aracılığı ile üniversitemizin temel politika hedefleri ile bu hedefleri yaşama geçirecek kaynak çerçevesi arasındaki bağ kurulmakta bu şekilde kaynaklarımızın stratejik önceliklere göre tahsisi ve kullanımı sağlanmaya çalışılmaktadır.

Üniversitemizin 2010-2014 dönemi stratejik planı hazırlanmış ve Kalkınma Bakanlığı (Devlet Planlama Teşkilatı Müsteşarlığı) ile Maliye Bakanlığına sunulmuştur.

Kanunun 9'uncu maddesi uyarınca Maliye Bakanlığınca hazırlanan Performans Programı Hazırlama Rehberinde belirtilen esaslar doğrultusunda hazırlanan üniversitemizin 2014 yılı Performans Programında; Stratejik Planımızın 2014 yılı amaç ve hedefleri doğrultusunda belirlenen performans hedeflerine ulaşmak için gerçekleştirilecek faaliyet ve projelerde kullanılmak üzere 30.783.000 TL ödenek yer almıştır.

Stratejik plan ile bütçe arasındaki ilişki performans programları ile gerçekleştirilmektedir. Üniversitemizin performans programı; 13 adet Stratejik Amaç, 70 adet Stratejik Hedef ve 25 adet Performans Hedefinden oluşmakta olup, Üniversitemizin akademik ve idari bütün birimlerinin katkısı ve somut sahiplenmesiyle hayata geçirilecek olan bu programın başarısı Üniversitemiz adına çok daha iyi işler yapmamıza yönelik adımlarımızın devamı olacağına inanmaktayım.

Üniversitemizin 2014 yılı Performans Programı, ilgili kurumların ve kamuoyunun bilgisine sunulur.

Saygılarımla

Prof.Dr. Funda SİVRİKAYA ŞERİFOĞLU
Rektör

İÇİNDEKİLER

I. GENEL BİLGİLER

A. Misyon ve Vizyon	6
B. Yetki Görev ve Sorumlulukları	7
C. Teşkilat Yapısı	8
1. Rektör	8-11
2. Senato	11
3. Üniversite Yönetim Kurulu	12
4. Fakülte Organları	12-13
5. Enstitü Organları	14
6. Yüksekokul Organları	14-16
DÜZCE ÜNİVERSİTESİ AKADEMİK VE İDARİ TEŞKİLAT YAPISI	17
D. Fiziksel Kaynaklar	18
1. Kampüs Alanları	19
2. Eğitim Alanları	20
3. Sosyal Alanlar	21
4. Hastane Alanları	22
5. Sosyal Tesis – Lojman Sayısı	22
6. Taşıt Sayısı	22
7. Bilgi ve Teknolojik Kaynaklar-Kütüphane Kaynakları	23-24
8. Bilişim Alt Yapısı	25-28
E. İnsan Kaynakları	29
1. Akademik Personel	29
2. İdari Personel	30
3. İdari Personelin Eğitim Durumu	31
4. Personelin Yaş Dağılımı	31-32
F. Diğer Hususlar	33
1. Öğrenci Sayıları	33
2. Sağlık Hizmetleri	34

II. PERFORMANS BİLGİLERİ

A. Temel Politikalar ve Öncelikleri	35-39
B. 2010-2014 DÖNEMİ STRATEJİK AMAÇLARI VE HEDEFLERİ	39
1. Eğitim ve Öğretime Yönelik Amaçlar	39
1.1. Eğitim ve Öğretimin Kalitesini Artırmak	39
1.2. Eğitim ve Öğretim Programlarının Avrupa Birliği Yüksek Öğrenim Normları ile Uyumunu Sağlamak	39
1.3. Yabancı Dil Hazırlık Sınıfı Açmak ve Sayılarını Artırmak	40
2. Bilimsel Araştırmaya Yönelik Amaçlar	40
2.1. Uluslararası Endeksli Dergilerde Yayın Sayısını Artırmak	41
2.2. Disiplinler Arası Proje Sayısını Artırmak	41
2.3. Bilimsel Toplantı Düzenlemek ve Bilimsel Toplantılara Katılımı Desteklemek	

3. Toplumsal Katkı Sağlamaya Yönelik Amaçlar	41
3.1. İlimizin ve Bölgemizin Sürdürülebilir Kalkınmasına Katkıda Bulunmak	41
3.2. İlimiz ve Bölgemiz İnsanına Verilen Sağlık Hizmetleri Standartlarını Yükseltmek	
4. Kurumsal Gelişmeye Yönelik Amaçlar	42
4.1. Kurumsallaşmayı Sağlamak	42
4.2. Kaynak Kullanım Verimliliğini Artırmak	43
4.3. Eğitim Öğretim ve Hizmet Binalarını Tamamlamak	43
4.4. Bilgi ve İletişim Teknolojilerinin Kullanımın Yaygınlaştırmak	43
4.5. Paydaşlarla Sağlıklı ve Sürekli İlişkiler Kurmak	44
C. PERFORMANS HEDEF VE GÖSTERGELERİ İLE KAYNAK İHTİYACI	45-58
D. FAALİYET MALİYETLERİ TABLOSU	59-82
E. İDARE PERFORMANS TABLOSU	83-85

III. MALİ BİLGİLER

1. Geçmiş Yıllar Bütçe Gerçekleşmeleri	86
2. Bütçe Gelirleri	86
3. İdarenin Toplam Kaynak İhtiyacı	86-87
4. Bütçe Giderleri	88
5. Program Dönemi Bütçesi	88
6. Bütçenin Analiz ve Değerlendirmesi	89

I.

GENEL BİLGİLER

A. Misyon ve Vizyon

MİSYON

Atatürk ilke ve devrimlerine bağlı, çağdaş ve demokratik bir üniversite olarak; ülkenin gelişmesine ve çağdaş uygarlık seviyesine ulaşmasına katkı sağlayacak meslek insanları yetiştirmek, araştırma ve topluma hizmet alanlarında evrensel değerler üretmek, ulusal ve uluslar arası düzeyde işbirlikleri kurmak, sürdürülebilir kalkınmaya öncülük etmektir.

VİZYON

Eğitim-öğretim, bilimsel gelişme ve toplumsal kalkınma alanlarında öncü, ulusal ve uluslar arası düzeyde tanınan, çağdaş, yenilikçi, güvenilir, saygın ve tercih edilen bir üniversite olmak.

B. Yetki Görev ve Sorumluluklar

Anayasası'nın 130. maddesinde "Çağdaş eğitim-öğretim esaslarına dayanan bir düzen içinde milletin ve ülkenin ihtiyaçlarına uygun insan gücü yetiştirmek amacı ile; ortaöğretime dayalı çeşitli düzeylerde eğitim-öğretim, bilimsel araştırma, yayın ve danışmanlık yapmak, ülkeye ve insanlığa hizmet etmek üzere çeşitli birimlerden oluşan kamu tüzel kişiliğine ve bilimsel özerkliğe sahip üniversiteler Devlet tarafından kanunla kurulur....." denilerek yükseköğretim bir kamu hizmeti olarak kabul edilmektedir.

Yükseköğretimle ilgili amaç ve ilkeleri belirlemek ve bütün yükseköğretim kurumlarının ve üst kuruluşlarının teşkilatlanma, işleyiş, görev, yetki ve sorumlulukları ile eğitim-öğretim, araştırma, yayım, öğretim elemanları, öğrenciler ve diğer personel ile ilgili esasları bir bütünlük içinde düzenlemek amacıyla 2547 sayılı Yükseköğretim Kanunu kabul edilmiştir. Bu kanuna göre üniversite "Bilimsel özerkliğe ve kamu tüzel kişiliğine sahip yüksek düzeyde eğitim - öğretim, bilimsel araştırma, yayın ve danışmanlık yapan; fakülte, enstitü, yüksekokul ve benzeri kuruluş ve birimlerden oluşan bir yükseköğretim kurumudur." şeklinde tarif edilmektedir.

Düzce Üniversitesi 2547 sayılı kanununun 4. maddesinde belirtilen amaçlar ve 5. maddesinde sayılan ilkeler doğrultusunda faaliyette bulunmak üzere; Yükseköğretim Kurumları Teşkilatı Hakkında 41 sayılı Kanun Hükmünde Kararnamenin değiştirilerek kabulüne dair 2809 sayılı kanun ile 78 ve 190 sayılı Kanun Hükmünde Kararnamelerde değişiklik yapılması hakkındaki 01.03.2006 tarih ve 5467 sayılı Kanununun Ek 58. maddesine göre kurulmuştur.

2547 sayılı kanunun 12. maddesinde belirtilen görevlerimiz;

- ✓ Çağdaş uygarlık ve eğitim - öğretim esaslarına dayanan bir düzen içinde, toplumun ihtiyaçları ve kalkınma planları, ilke ve hedeflerine uygun ve ortaöğretime dayalı çeşitli düzeylerde eğitim - öğretim, bilimsel araştırma, yayım ve danışmanlık yapmak,
- ✓ Kendi ihtisas gücü ve maddi kaynaklarını rasyonel, verimli ve ekonomik şekilde kullanarak, milli eğitim politikası ve kalkınma planları ilke ve hedefleri ile Yükseköğretim Kurulu tarafından yapılan plan ve programlar doğrultusunda, ülkenin ihtiyacı olan dallarda ve sayıda insan gücü yetiştirmek,
- ✓ Türk toplumunun yaşam düzeyini yükseltici ve kamuoyunu aydınlatıcı bilim verilerini söz, yazı ve diğer araçlarla yaymak,
- ✓ Örgün, yaygın, sürekli ve açık eğitim yoluyla toplumun özellikle sanayileşme ve tarımda modernleşme alanlarında eğitilmesini sağlamak,

- ✓ Ülkenin bilimsel, kültürel, sosyal ve ekonomik yönlerden ilerlemesini ve gelişmesini ilgilendiren sorunlarını, diğer kuruluşlarla işbirliği yaparak, kamu kuruluşlarına önerilerde bulunmak suretiyle öğretim ve araştırma konusu yapmak, sonuçlarını toplumun yararına sunmak ve kamu kuruluşlarınca istenecek inceleme ve araştırmaları sonuçlandırarak düşüncelerini ve önerilerini bildirmek,
- ✓ Eğitim - öğretim seferberliği içinde, örgün, yaygın, sürekli ve açık eğitim hizmetini üstlenen kurumlara katkıda bulunacak önlemleri almak,
- ✓ Yörelereindeki tarım ve sanayinin gelişmesine, ihtiyaçlarına uygun meslek elemanlarının yetişmesine ve bilgilerinin gelişmesine katkıda bulunmak, sanayi, tarım ve sağlık hizmetleri ile diğer hizmetlerde modernleşmeyi, üretimde artışı sağlayacak çalışma ve programlar yapmak, uygulamak ve yapılanlara katılmak, bununla ilgili kurumlara işbirliği yapmak ve çevre sorunlarına çözüm getirici önerilerde bulunmak,
- ✓ Eğitim teknolojisini üretmek, geliştirmek, kullanmak, yaygınlaştırmak, Yükseköğretimin uygulamalı yapılmasına ait eğitim - öğretim esaslarını geliştirmek, döner sermaye işletmelerini kurmak, verimli çalıştırmak ve bu faaliyetlerin geliştirilmesine ilişkin gerekli düzenlemeleri yapmak

C. Teşkilat Yapısı

Düzce Üniversitesi'nin örgüt yapısı, Yükseköğretim Kanunu ve Yükseköğretim Kurumları Teşkilat Kanunu'nun üniversitelerin akademik ve idari örgütlenmesine ilişkin maddeleri ve ilgili yönetmelikler doğrultusunda fakülte, enstitü, yüksekokul, meslek yüksekokulu, araştırma ve uygulama merkezi ile Rektörlüğe bağlı bölümlerden ve merkezlerden oluşmuştur. Akademik ve idari birimlerin yönetimi ile yöneticilerin yetki ve sorumlulukları da aynı Kanun çerçevesinde belirlenmiştir.

1. Rektör, profesör akademik unvanına sahip kişiler arasından görevdeki Rektörün çağrısı ile toplanacak üniversite öğretim üyeleri tarafından seçilecek altı aday arasından Yükseköğretim Kurulunca belirlenen üç aday içinden Cumhurbaşkanınca dört yıl süre ile atanır. İki dönemden fazla rektörlük yapılamaz. Rektörlerin yaş haddi 67 yaştır. Rektör, üniversitenin tüzel kişiliğini temsil eder ve üniversitenin en üst yöneticisidir.

Görev Yetki ve Sorumlulukları;

- Üniversite kurullarına başkanlık etmek, Yükseköğretim Üst Kuruluşlarının kararlarını uygulamak, üniversite kurullarının önerilerini inceleyerek karara bağlamak ve üniversiteye bağlı kuruluşlar arasında düzenli çalışmayı sağlamak,

- Her eğitim-öğretim yılı sonunda ve gerektiğinde üniversitesinin eğitim-öğretim, bilimsel araştırma ve yayım faaliyetleri hakkında Üniversitelerarası Kurula bilgi vermek,
- Üniversitenin yatırım programlarını, bütçesini ve kadro ihtiyaçlarını, bağlı birimlerinin ve üniversite yönetim kurulu ile senatonun görüş ve önerilerini aldıktan sonra hazırlamak ve Yükseköğretim Kuruluna sunmak,
- Gerekli gördüğü hallerde, üniversiteyi oluşturan kuruluş ve birimlerde görevli öğretim elemanlarının ve diğer personelin görev yerlerini değiştirmek veya bunlara yeni görevler vermek,
- Üniversitenin birimleri ve her düzeydeki personeli üzerinde genel gözetim ve denetim görevini yapmak,
- Bu kanun ile kendisine verilen diğer görevleri yapmaktır.

Üniversitenin ve bağlı birimlerinin öğretim kapasitesinin rasyonel bir şekilde kullanılmasında ve geliştirilmesinde, öğrencilere gerekli sosyal hizmetlerin sağlanmasında, gerektiği zaman güvenlik önlemlerinin alınmasında, eğitim-öğretim, bilimsel araştırma ve yayım faaliyetleri-nin Devlet kalkınma, plan, ilke ve hedefleri doğrultusunda planlanıp yürütülmesinde, bilimsel ve idari gözetim ve denetimin yapılmasında ve bu görevlerin alt birimlere aktarılmasında, takip ve kontrol edilmesinde ve sonuçlarının alınmasında birinci derecede yetkili ve sorumludur.

Ayrıca Üniversitemiz mali kaynaklarının plan, program, bütçe ilişkisini kuracak şekilde etkin, ekonomik ve verimli kullanımına yönelik olarak 5018 sayılı Kamu Mali Yönetim ve Kontrol Kanunu kapsamında üst yönetici sıfatı ile Rektöre verilen temel görev ve sorumluluklar aşağıda yer alan kutularda süreçler çerçevesinde belirtilmiştir.

STRATEJİK PLAN

- Üniversitenin Stratejik Plan hazırlık çalışmalarının başladığını iç genelge ile duyurur,
- Üniversitenin misyon ve vizyonu ile stratejik amaç ve hedeflerin belirlendiği Stratejik Planı onaylar.

BÜTÇE VE PERFORMANS PROGRAMI

- Üniversite çok yıllık bütçesinin, Ülkenin kalkınma planı, yıllık programları ile Üniversitenin Stratejik Plan, Performans Programı ve hizmet gereklerine uygun olarak hazırlanmasını sağlar ve uygulanmasını izler,
- Üniversite çok yıllık bütçe teklifini Maliye Bakanlığına, Performans Programını ise Maliye Bakanlığı ile Devlet Planlama Teşkilatına gönderilmek üzere Milli Eğitim Bakanı ile birlikte imzalar,
- Üniversite harcama birimlerine tahsis edilen ödeneklerin aylık ve üç aylık harcama tutarlarını gösteren ve yıllık olarak hazırlanan ayrıntılı finansman programını onaylar,
- 5018 sayılı Kanun ve Merkezi Yönetim Bütçe Kanunu uyarınca, Üniversite bütçesi içinde yapılacak aktarmaları onaylar,
- Üniversite bütçesinden açılmış akreditiflere ilişkin ertesi yıla devredilen kredi artıklarının karşılığını bütçenin ilgili tertibine ödenek kaydedilmesini onaylar,
- Üniversite bütçesinin gelirli ödenek kaydı, gelir fazlası karşılığı ödenek kaydı ve likit karşılığı ödenek kaydı işlemlerinin gerçekleştirilmesini sağlar,
- 5018 sayılı Kanununun 40.maddesi gereğince bağış ve yardımların ödenek kaydedilmesini onaylar.

İÇ KONTROL

- Üniversitemizde yürütülen mali karar ve işlemlerin Ön mali kontrole tabi tutulmasına yönelik Strateji Geliştirme Daire Başkanlığınca yapılacak düzenlemeleri onaylar,
- İç denetim birimi tarafından hazırlanan denetim programını onaylar,
- İç denetçiler tarafından hazırlanarak sunulan denetim raporlarını değerlendirmek suretiyle, gereği için Strateji Geliştirme Daire Başkanlığına ve ilgili birimlere göndererek, yapılan işlem sonuçlarını iki ay içinde İç Denetim Koordinasyon Kuruluna bildirir.

KESİN HESAP

- Üniversite bütçe kesin hesabını Milli Eğitim Bakanı ile birlikte onaylar.

FAALİYET RAPORU

- Üniversite İdare Faaliyet Raporunun düzenlenmesini ve kamuoyuna açıklanmasını sağlar,
- İç kontrol güvence beyanını düzenleyerek idare Faaliyet Raporuna eklenmesini sağlar,
- Üniversitenin yönetim ve hesap verme sorumluluğunun TBMM'nde görüşülmesine Milli Eğitim Bakanı ile katılır veya yardımcısının katılmasını sağlar.

Rektör, çalışmalarında kendisine yardım etmek üzere, üniversitenin aylıklı profesörleri arasından en çok üç kişiyi rektör yardımcısı olarak seçer.

- Rektör, çalışmalarında kendisine yardım etmek üzere, üniversitesinin aylıklı profesörleri arasından en çok üç kişiyi rektör yardımcısı olarak seçer. Ancak, merkezi açık öğretim yapmakla görevli üniversitelerde, gerekli hallerde rektör tarafından beş rektör yardımcısı seçilebilir.
- Rektör yardımcıları, rektör tarafından beş yıl için atanır.
- Rektör, görevi başında olmadığı zaman yardımcılarında birisini yerine vekil bırakır.
- Rektör görevi başından iki haftadan fazla uzaklaştığında Yükseköğretim Kuruluna bilgi verir. Göreve vekalet altı aydan fazla sürerse yeni bir rektör atanır.

2. Senato, Rektörün başkanlığında, rektör yardımcıları, dekanlar ve her fakülteden fakülte kurullarınca üç yıl için seçilecek birer öğretim üyesi ile rektörlüğe bağlı enstitü ve yüksekokul müdürlerinden oluşur. Senato, üniversitenin akademik organı olarak işlev görür. Bu kapsamda üniversitenin eğitim - öğretim, bilimsel araştırma ve yayım faaliyetlerinin esasları hakkında karar almak ve Üniversite Yönetim Kuruluna üye seçmek temel görevleri arasındadır.

Görevleri

- Üniversitenin eğitim-öğretim, bilimsel araştırma ve yayım faaliyetlerinin esasları hakkında karar almak,

- Üniversitenin bütününe ilgilendiren kanun ve yönetmelik taslaklarını hazırlamak veya görüş bildirmek,
- Rektörün onayın dan sonra Resmi Gazete'de yayımlanarak yürürlüğe girecek olan üniversite veya üniversitenin birimleri ile ilgili yönetmelikleri hazırlamak,
- Üniversitenin yıllık eğitim-öğretim programını ve takvimini inceleyerek karara bağlamak,
- Bir sınava bağlı olmayan fahri akademik unvanlar vermek ve fakülte kurullarının bu konudaki önerilerini karara bağlamak,
- Fakülte kurulları ile rektörlüğe bağlı enstitü ve yüksekokul kurullarının kararlarına yapılacak itirazları inceleyerek karara bağlamak
- Üniversite yönetim kuruluna üye seçmek, Bu kanunla kendisine verilen diğer görevleri yapmaktır.

3. Üniversite Yönetim Kurulu; Rektörün başkanlığında dekanlardan, üniversiteye bağlı değişik öğretim birim ve alanlarını temsil edecek şekilde senato tarafınca dört yıl için seçilecek üç profesörden oluşur. Üniversite Yönetim Kurulu idari faaliyetlerde Rektöre yardımcı bir organ olarak işlev görmektedir.

- Üniversite yönetim kurulu idari faaliyetlerde rektöre yardımcı bir organ olup aşağıdaki görevleri yapar,
- Yükseköğretim üst kuruluşları ile senato kararlarının uygulanmasında belirlenen plan ve programlar doğrultusunda rektöre yardım etmek,
- Faaliyet plan ve programlarının uygulanmasını sağlamak; üniversiteye bağlı birimlerin önerilerini dikkate alarak yatırım programını, bütçe tasarısı taslağını incelemek ve kendi önerileri ile birlikte rektörlüğe sunmak,
- Üniversite yönetimi ile ilgili rektörün getireceği konularda karar almak,
- Fakülte, enstitü ve yüksekokul yönetim kurullarının kararlarına yapılacak itirazları inceleyerek kesin karara bağlamak,
- Bu kanun ile kendisine verilen diğer görevleri yapmaktır.

Fakülte, Enstitü ve Yüksekokul düzeyinde yönetim organları aşağıdaki gibidir:

4. Fakülte Organları; Dekan, Fakülte Kurulu ve Fakülte Yönetim Kurulundan oluşur.

a) Dekan:

- Fakültenin ve birimlerinin temsilcisi olan dekan, rektörün önereceği, üniversite içinde veya dışında üç profesör arasından Yükseköğretim Kurulunca üç yıl süre ile seçilir ve normal usul ile atanır, süresi biten dekan yeniden atanabilir.
- Dekan kendisine çalışmalarında yardımcı olmak üzere fakültenin aylıklı öğretim üyeleri arasından en çok iki kişiyi dekan yardımcısı olarak seçer,
- Merkezi açık öğretim yapmakla görevli üniversitelerde, gerekli hallerde açık öğretim yapmakla görevli fakültenin dekanı tarafından dört dekan yardımcısı seçilebilir,
- Dekan yardımcıları, dekanca en çok üç yıl için atanır.
- Dekana, görevi başında olmadığı zaman yardımcılarından biri vekâlet eder. Göreve vekâlet altı aydan fazla sürerse yeni bir dekan atanır.

Görev, yetki ve sorumlulukları:

- Fakülte kurullarına başkanlık etmek, fakülte kurullarının kararlarını uygulamak ve fakülte birimleri arasında düzenli çalışmayı sağlamak,
- Her öğretim yılı sonunda ve istendiğinde fakültenin genel durumu ve işleyişi hakkında rektöre rapor vermek,
- Fakültenin ödenek ve kadro ihtiyaçlarını gerekçesi ile birlikte rektörlüğe bildirmek, fakülte bütçesi ile ilgili fakülte yönetim kurulunun da görüşünü aldıktan sonra rektörlüğe sunmak,
- Fakültenin birimleri ve her düzeydeki personel üzerinde genel gözetim ve denetim görevini yapmak,
- Bu kanun ile kendisine verilen diğer görevleri yapmaktır.

Fakültenin ve bağlı birimlerinin öğretim kapasitesinin rasyonel bir şekilde kullanılmasında ve geliştirilmesinde gerektiği zaman güvenlik önlemlerinin alınmasında, öğrencilerin gerekli sosyal hizmetlerinin sağlanmasında, eğitim-öğretim bilimsel araştırma ve yayım faaliyetlerinin düzenli bir şekilde yürütülmesinde, bütün faaliyetlerin gözetim ve denetiminin yapılmasında, takip ve kontrol edilmesinde ve sonuçlarının alınmasında rektöre karşı birinci derecede sorumludur.

b) Fakülte Kurulu**Kuruluş ve işleyişi:**

- Fakülte kurulu, dekanın başkanlığında fakülteye bağlı bölümlerin başkanları ile varsa fakülteye bağlı enstitü ve yüksekokul müdürlerinden ve üç yıl için fakülte'deki profesörlerin kendi aralarından seçecekleri üç doçentlerin kendi aralarından seçecekleri iki, yardımcı doçentlerin kendi aralarından seçecekleri bir öğretim üyesinden oluşur.
- Fakülte kurulu normal olarak her yarıyıl başında ve sonunda toplanır.

Görevleri:

- Fakültenin, eğitim-öğretim, bilimsel araştırma ve yayım faaliyetleri ve bu faaliyetlerle ilgili esasları, plan, program ve eğitim-öğretim takvimini kararlaştırmak,
- Fakülte yönetim kuruluna üye seçmek,
- Bu kanunla verilen diğer görevleri yapmaktır.

c) Fakülte Yönetim Kurulu**Kuruluş ve İşleyişi:**

- Fakülte yönetim kurulu, dekanın başkanlığında fakülte kurulunun üç yıl için seçeceği üç profesör, iki doçent ve bir yardımcı doçentten oluşur.
- Fakülte yönetim kurulu dekanın çağrısı üzerine toplanır.
- Yönetim kurulu gerekli gördüğü hallerde geçici çalışma grupları, eğitim-öğretim koordinatörlükleri kurabilir ve bunların görevlerini düzenler.

Görevleri:

- Fakülte kurulunun kararları ile tespit ettiği esasların uygulanmasında dekana yardım etmek,
- Fakültenin eğitim-öğretim, plan ve programları ile takviminin uygulanmasını sağlamak,

- Fakültenin yatırım, program ve bütçe tasarısını hazırlamak,
- Dekanın fakülte yönetimi ile ilgili getireceği bütün işlerde karar almak,
- Öğrencilerin kabulü, ders intibakları ve çıkarılmaları ile eğitim-öğretim ve sınavlara ait işlemleri hakkında karar vermek,
- Bu kanunla verilen diğer görevleri yapmaktır.

d) Fakülte İdari Teşkilat ve Görevleri:

- Fakülte idari teşkilatı, fakülte sekreteri ile sekreterlik bürosunda ve ihtiyaca göre kurulacak öğrenci işleri, personel, kütüphane, mali işler, yayın ve destek hizmetleri biriminden oluşur,
- Bir fakültede 1.fıkra da sayılan birimlerin kurulmasına ilgili üniversitenin önerisi üzerine Yükseköğretim Kurulunca karar verilir,
- Fakülte sekreteri ile sekreterlik bürosu ve varsa bağlı birimler, fakültenin idari hizmetlerinin yürütülmesinden sorumludur.

5. Enstitü Organları; Enstitü Müdürü, Enstitü Kurulu ve Enstitü Yönetim Kurulundan oluşur.

- Üç yıl için ilgili fakülte dekanının önerisi üzerine rektör tarafından atanır. Rektörlüğe bağlı enstitüler de bu atama doğrudan rektör tarafından yapılır, süresi biten müdür tekrar atanabilir,
- Müdürün, enstitüde görevli aylıklı öğretim elemanları arasından üç yıl için atayacağı en çok iki yardımcısı bulunur,
- Müdüre vekâlet etme veya müdürlüğün boşalması hallerinde yapılacak işlem, dekanlarda olduğu gibidir,
- Enstitü müdürü, bu kanun ile dekanlara verilmiş olan görevleri enstitü bakımından yerine getirir,
- Enstitü kurulu müdürün başkanlığında, müdür yardımcıları ve enstitüyü oluşturan ana bilim dalı başkanlarından oluşur,
- Enstitü yönetim kurulu, müdürün başkanlığın da müdür yardımcıları müdürce gösterilecek altı aday arasından enstitü kurulu tarafından üç yıl için seçilecek üç öğretim üyesinden oluşur,
- Enstitü kurulu ve enstitü yönetim kurulu, bu kanunla fakülte kurulu ve fakülte yönetim kuruluna verilmiş görevleri enstitü bakımından yerine getirirler.

6. Yüksekokul Organları; Yüksekokul Müdürü, Yüksekokul Kurulu ve Yüksekokul Yönetim Kurulundan oluşur.

- Üç yıl için ilgili fakülte dekanının önerisi üzerine rektör tarafından atanır, rektörlüğe bağlı yüksekokullarda bu atama doğrudan rektör tarafından yapılır. Süresi biten müdür tekrar atanabilir,
- Müdürün okulda görevli aylıklı öğretim elemanları arasından üç yıl için atayacağı en çok iki yardımcısı bulunur,
- Müdüre vekâlet etme veya müdürlüğün boşalması hallerinde yapılacak işlem, dekanlarda olduğu gibidir,
- Yüksekokul müdürü bu kanun ile dekanlara verilmiş olan görevleri yüksekokul bakımından yerine getirir.

Yüksekokul Kurulu:

- Müdürün başkanlığında, müdür yardımcıları ve okulu oluşturan bölüm veya ana bilim dalı başkanlarından oluşur.

Yüksekokul Yönetim Kurulu:

- Müdürün başkanlığında, müdür yardımcıları ile müdürce gösterilecek altı aday arasından yüksekokul kurulu tarafından üç yıl için seçilecek üç öğretim üyesinden oluşur.
- Yüksekokul kurulu ve yüksekokul yönetim kurulu bu kanunla fakülte kurulu ve fakülte yönetim kuruluna verilmiş görevleri yüksekokul bakımından yerine getirir.

Yüksekokul İdari Teşkilatı ve Görevleri:

- Yüksekokul idari teşkilatı, yüksekokul sekreteri ile sekreterlik bürosunda ve ihtiyaca göre kurulacak öğrenci işleri, personel, kütüphane, mali işler ve destek hizmetler biriminden oluşur,
- Bir yüksekokulda 1. fıkrada sayılan birimlerin kurulmasına, ilgili üniversitenin önerisi üzerine Yükseköğretim Kurulunca karar verilir,
- Yüksekokul sekreteri ile sekreterlik bürosu ve varsa bağlı birimler, yüksekokulun idari hizmetlerinin yürütülmesinden sorumludurlar.

Bölüm

Bir fakülte ya da yüksekokulda, aynı veya benzer nitelikte eğitim-öğretim yapan birden fazla bölüm bulunamaz.

Bölüm, bölüm başkanı tarafından yönetilir.

Bölüm Başkanı:

Bölümün aylıklı profesörleri, bulunmadığı takdirde doçentleri, doçent de bulunmadığı takdirde yardımcı doçentler arasından fakültelerde dekanca, fakülteye bağlı yüksekokullarda müdürün önerisi üzerine dekanca, rektörlüğe bağlı yüksekokullarda müdürün önerisi üzerine rektörce üç yıl için atanır. Süresi biten başkan tekrar atanabilir,

Bölüm başkanı, görevi başında bulunamayacağı süreler için öğretim üyelerinden birini vekil olarak bırakır,

Herhangi bir nedenle altı aydan fazla ayrılmalarda, kalan süreyi tamamlamak üzere aynı yöntemle yeni bir bölüm başkanı atanır,

Bölüm başkanı bölümün her düzeyde eğitim-öğretim ve araştırmalarından ve bölüme ait her türlü faaliyetin düzenli ve verimli bir şekilde yürütülmesinden sorumludur.

Bölüm İdari Teşkilatı ve Görevleri

- Bölüm idari teşkilatı bir büro şefinin yönetiminde yeter sayıda personelden oluşur.
- Bölüm bürosu, bölümün yazı, evrak ve benzeri işleri bölüm başkanının emirlerine göre yerine getirir.

Rektörlük idari yönetim örgütünün başında bir genel sekreter ve genel sekretere bağlı genel sekreter yardımcısı, daire başkanları, müdürler, hukuk müşavirleri, uzmanlar, 657 sayılı Devlet Memurları Kanununa tabi memurlar ve diğer görevliler bulunmaktadır.

Genel sekreter, üniversite idari teşkilatının başıdır ve bu teşkilatın çalışmasından, rektöre karşı sorumludur.

Genel sekreter, üniversite idari teşkilatının başı olarak yapacağı görevler dışında, kendisine bağlı birimler aracılığı ile görevleri yerine getirir.

Fakülte ve yüksekokullar bölüm, anabilim dalı ve bilim dalı olarak, enstitüler ise Fakülte ve lisans eğitimi veren Yüksekokullardaki anabilim dalları olarak yapılır.

Her fakültede dekana bağlı ve fakülte idari örgütünün başında bir fakülte sekreteri, enstitü veya yüksekokullarda ise müdüre bağlı yüksekokul sekreteri bulunur.

2012-2013 döneminde kurulan Akademik Birimlerimiz

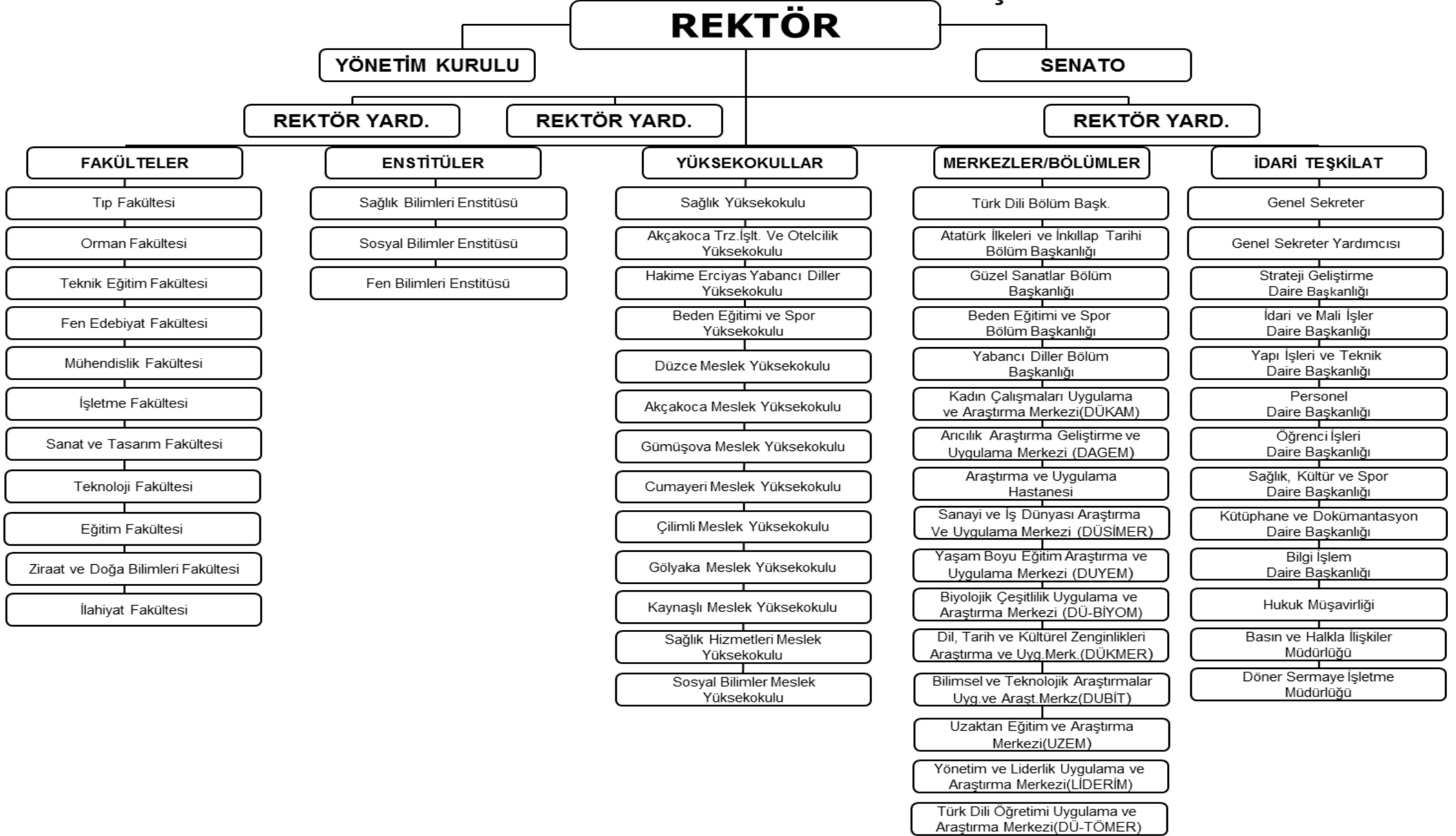
Birim Adı	K.Tarihi	Kuruluş Kararı
Ziraat ve Doğa Bilimleri Fakültesi	23.03.2012	28.03.1983 tarihli ve 2809 sayılı Kanun'un ek 30. maddesine göre Bakanlar Kurulu'nca 27.02.2012 tarihinde karar alınarak, 28242 sayılı Resmi Gazete'de yayınlanarak 28.03.2012 tarihinde kurulmuştur.
İlahiyat Fakültesi	31.05.2013	28.03.1983 tarihli ve 2809 sayılı Kanunun ek 30. maddesine göre, Bakanlar Kurulu'nca 29.04.2013 tarihinde karar alınarak 31.05.2013 tarihinde resmi gazetede yayımlanmıştır.

2012-2013 döneminde kurulan Merkezlerimiz

Birim Adı	Resmi Gazete Yayımlı Tarihi
Türk Dili Öğretimi Uygulama ve Araştırma Merkezi(DÜ-TÖMER)	06.09.2013
Kadın Çalışmaları Uygulama ve Araştırma Merkezi(DÜKAM)	30.01.2013
Yönetim ve Liderlik Uygulama ve Araştırma Merkezi(LİDERİM)	27.11.2012
Düzce Üniversitesi Sanayi ve İş Dünyası İşbirliği Uygulama ve Araştırma Merkezi(DÜSİMER)	25.01.2012
Bilimsel ve Teknolojik Araştırmalar Uygulama ve Araştırma Merkezi (DUBİT)	18.05.2012

Üniversitemizin Teşkilat Şeması **Şekil 1 de** gösterilmiştir.

DÜZCE ÜNİVERSİTESİ TESKİLAT ŞEMASI



D. Fiziksel Kaynaklar

Üniversitemiz 2006 yılında kurulmasına rağmen hızla gelişmekte olup her yıl fiziki yapısında da artış göstermektedir. Üniversitemiz Düzce merkez ve ilçeleri dahil 9 (dokuz) adet yerleşkesi bulunmaktadır. Bunlar:

Üniversitemiz Merkez Kampüs Yerleşkesinde Rektörlük, Teknik Eğitim Fakültesi, Teknoloji Fakültesi, Orman Fakültesi, Tıp Fakültesi, Mühendislik Fakültesi, İşletme Fakültesi, Fen-Edebiyat Fakültesi, İlahiyat Fakültesi, Sağlık Yüksekokulu, Hakime Erciyas Yabancı Diller Yüksekokulu, Sağlık Hizmetleri Meslek Yüksekokulu, Araştırma ve Uygulama Hastanesi, Merkezi Derslikler, Sosyal Tesisler, Kapalı Spor Salonu, Kapalı Yüzme Havuzu, Açık Spor Alanları, Tribünlü Futbol Sahası, Isı Merkezi, Atık Su Arıtma Tesisi, Lojmanlar (36 adet), Merkezi Araştırma Laboratuvarı, Kreş ve Teknopark alanları bulunmaktadır.

Üniversitemiz Konuralp Yerleşkesinde Sanat Tasarım Fakültesi ile Ziraat ve Doğa Bilimleri Fakültesi eğitim-öğretim hizmeti vermektedir.

Üniversitemiz Şehir Yerleşkesinde Düzce Meslek Yüksekokulu ve Sosyal Bilimler Meslek Yüksekokulu eğitim-öğretim hizmeti vermektedir.

Üniversitemiz Akçakoca Yerleşkesinde Akçakoca Turizm İşletmeciliği ve Otelcilik Yüksekokulu ve Akçakoca Meslek Yüksekokulu eğitim-öğretim hizmeti vermektedir. İşletme Fakültesi binasının inşaatı devam etmektedir.

Çilimli, Gölyaka, Gümüşova, Cumayeri ve Kaynaşlı yerleşkelerinde Meslek Yüksekokullarımız eğitim-öğretim hizmeti vermektedir.

Yığılca'da ise Düzce Üniversitesi Arıcılık Geliştirme Eğitim Merkezi (DAGEM) bulunmaktadır.

1. Kampüs Alanları

Yerleşke Adı	Birim Adı	Açık Alan	Kapalı Alan	Toplam Alan (m ²)
		(m ²)	(m ²)	
Merkez Kampüs Konuralp Yerleşkesi	Rektörlük (Terasla ile birlikte)	1.451.768	19.500	
	Teknik Eğitim Fakültesi		24.800	
	Orman Fakültesi		14.200	
	Tıp Fakültesi		12.000	
	Mühendislik Fakültesi		9.300	
	Fen Edebiyat Fakültesi		14.000	
	Sosyal Tesisler		8.350	
	Spor Salonları		4.266	
	Açık Spor Alanları		2.567	
	Futbol Sahası		22.000	
	Isı Merkezi		1.300	
	Atıksu Arıtma Tesisi		150	
	Lojmanlar (3 Blok)		4.117	
	Ortak Yaşam Alanı(Kafeterya)		508	
	Araştırma ve Uygulama Hastanesi		29.000	
	Merkezi Amfi ve Derslikler		6.000	
	Yüzme Havuzu		4.840	
	Merkezi Araştırma Laboratuvarı		1.760	
	Kreş		650	
	Teknopark		1.033	
Hakime Erciyas Yabancı Diller Yüksekokulu	5.576			
TOPLAM	1.451.768	185.917	1.637.685	
Konuralp Yerleşkesi	Sanat Tasarım Fakültesi ve Ziraat ve Doğa Bilimleri Fakültesi	26.620	9.000	35.620
Düzce Yerleşkesi	Düzce Meslek Yüksekokulu ve Sosyal Bilimler Yüksekokulu	1.714,74	8.250	9.964,74
Akçakoca Yerleşkesi	Akçakoca Meslek Yüksekokulu ve Akçakoca Trz.İşlt.ve Otel Y.O.	13.134	10.230	23.364
Çilimli Yerleşkesi	Çilimli Meslek Yüksekokulu	5.731	1.500	7.231
Gölyaka Yerleşkesi	Gölyaka Meslek Yüksekokulu		3.777	3.777
Gümüşova Yerleşkesi	Gümüşova Meslek Yüksekokulu		1.328	1.328
Cumayeri Yerleşkesi	Cumayeri Meslek Yüksekokulu		1.540	1.540
Kaynaşlı Yerleşkesi	Kaynaşlı Meslek Yüksekokulu		3.525	3.525
Yığılca	DAGEM	12.814,74	185	12.999,74
TOPLAM	TOPLAM	60.014	39.335	99.349
GENEL TOPLAM	GENEL TOPLAM	1.511.782	225.252	1.737.034

2. Eğitim Alanları

FİZİKSEL KAYNAKLAR											
Eğitim Alanları											
BİRİMLER	Toplam Alan m ²	Derslik (Sayı-Kapasite)				Laboratuvar(Sayı-Kapasite)					
		Amfi		Sınıf+Atölye		Bilgisayar Laboratuvarı		Araştırma Laboratuvarı		Diğer Laboratuvarı	
		Sayı	Kapasite	Sayı	Kapasite	Sayı	Kapasite	Sayı	Kapasite	Sayı	Kapasite
REKTÖRLÜK	19.500	-	-	-	-	-	-	-	-	-	-
Fen-Edebiyat Fakültesi	14.000	-	-	17	1.200	1	50	20	1.000	9	450
Tıp Fakültesi	12.000	1	100	17	850	1	50	8	400	2	100
Teknik Eğitim Fakültesi	24.800	-	-	-	-	-	-	-	-	-	-
Orman Fakültesi	14.200	3	150	12	600	2	100	-	-	24	1.200
Mühendislik Fakültesi	9.300	-	-	10	500	7	350	4	200	-	-
Teknoloji Fakültesi (*)	-	-	-	27	1.350	10	500	10	500	15	750
İşletme Fakültesi (*)	-	-	-	-	-	-	-	-	-	-	-
Eğitim Fakültesi (*)	-	-	-	5	250	-	-	-	-	-	-
Sanat ve Tasarım Fakültesi	9.000	-	-	-	-	-	-	-	-	-	-
Ziraat ve Doğa Bilimleri Fakültesi (*)	-	-	-	-	-	-	-	-	-	-	-
Akçakoca Tur.İşl.Y.O (*)	-	1	75	10	500	1	50	-	-	-	-
Sağlık Yüksekokulu (*)	-	-	-	-	-	-	-	1	75	-	-
Hakime Erciyas Yabancı Diller Y.Okulu	5.576	-	-	34	1.700	2	100	-	-	1	50
Beden Eğitimi Spor Yüksekokulu (*)	-	-	-	-	-	-	-	-	-	-	-
Düzce Meslek Yüksekokulu	8.250	1	100	29	1.400	5	300	-	-	-	-
Sosyal Bilimler Meslek Yüksekokulu (*)	-	-	-	5	300	1	50	-	-	-	-
Akçakoca Meslek Yüksekokulu	10.230	1	75	10	500	2	100	-	-	3	150
Gölyaka Meslek Yüksekokulu	3.777	-	-	14	700	3	150	-	-	-	-
Gümüşova Meslek Yüksekokulu	1.328	-	-	8	400	2	100	-	-	2	100
Cumayeri Meslek Yüksekokulu	1.540	-	-	7	350	2	100	1	50	-	-
Çilimli Meslek Yüksekokulu	1.500	-	-	6	300	1	50	1	50	-	-
Kaynaşlı Meslek Yüksekokulu	3.525	-	-	13	650	2	100	1	50	1	50
Sağlık Hizmetleri Meslek Yüksekokulu(*)	-	-	-	3	150	-	-	-	-	1	50
Araştırma ve Uygulama Hastanesi	29.000	-	-	14	420	-	-	-	-	4	200

(*) Fakülte ve Yüksekokulların mevcut binaları olmayıp diğer Fakülte ve Yüksekokullarda konuşlandırılmaktadır.

3. Sosyal Alanlar

SOSYAL ALANLAR														
BİRİMLER	SOSYAL ALANLAR										SPOR ALANLARI			
	KANTİN-KAFETERYA			YEMEKHANE			TOPLANTI SALONU		KONFERANS SALONU		AÇIK SPOR TESİSLERİ		KAPALI SPOR TESİSLERİ	
	Sayı	Kapasite	m ²	Sayı	Kapasite	m ²	Sayı	Kapasite	Sayı	Kapasite	Sayı	m ²	Sayı	m ²
REKTÖRLÜK	1	50	80				10	200	1	50	4	24567	2	7641
Merkezi Derslik ve Amfi	2	300	643						1	480				
Ortak Yaşam Alanı	2	250	508											
Fen-Edebiyat Fakültesi	1	30	68				1	50						
Teknik Eğitim Fakültesi	1	40	80				1	30						
Orman Fakültesi	1	100	150				1	35	1	50				
Tıp Fakültesi	1	50	128				1	50						
Mühendislik Fakültesi							2	100						
İşletme Fakültesi**														
Sanat ve Tasarım Fakültesi**														
Teknoloji Fakültesi**							1	50						
Eğitim Fakültesi **														
Ziraat ve Doğa Bilimleri Fakültesi														
Sağlık Yüksekokulu **														
Akçakoca Trz.İşlt.ve Otelcilik Y.Okulu **														
Hakime Erçiyas Yabancı Diller Y.Okulu	1	150	216				1	25	1	120				
Beden Eğitimi ve Spor Yüksekokulu **														
Düzce Meslek Yüksekokulu	1	200	200	2	400	420	1	100			1	850		
Akçakoca Meslek Yüksekokulu	1	120	231	1	180	384	1	50	1	198	1	470		
Gölyaka Meslek Yüksekokulu	1	60	116	1	80	176	1	25			2	584		
Gümüşova Meslek Yüksekokulu	1	50	81	1	60	91	1	16						
Cumayeri Meslek Yüksekokulu	1	20	12	1	50	60					1	200		
Çilimli Meslek Yüksekokulu	1	30	16	1	40	48					1	200		
Kaynaşlı Meslek Yüksekokulu	1	120	75	1	120	180	1	25						
Sağlık Hizmetleri Meslek Yüksekokulu **														
Sosyal Bilimler Meslek Yüksekokulu **														
Araştırma ve Uygulama Hastanesi	2	150	475	2	600	1.060	2	100	1	150				

(**) Fakülte ve Yüksekokulların mevcut binaları olmayıp diğer Fakülte ve Yüksekokullarda konuşlandırılmaktadır.

4. Hastane Alanları

Birim	Alan(m ²)
Acil Servis	450
Yoğun Bakım	1.000
Ameliyathane	1.500
Klinikler	5.500
Laboratuvarlar	500
Eczane	250
Radyoloji Alanı	700
Nükleer Tıp Alanı	600
Sterilizasyon Alanı	120
Mutfak	500
Yemekhane	800
Çamaşırhane	250
Teknik Servis	1.100
Poliklinikler	3.000
İdari, Hizmet, Teknik Alanlar	1.180
Diğer Alanlar	11.550
Hastane Toplam Kapalı Alanı	29.000

5. Sosyal Tesis-Lojman Sayısı

	Adet	Kapasite (Kişi)	Yararlanan Kişi Sayısı
Misafirhane	1	31	31
Kreş	1	100	33
Lojman	3	36	33

6. Taşıt Sayısı

TAŞITIN CİNSİ	BÜTÇE	DÖNER SERMAYE	HİBE	KİRALIK
Binek Otomobil	3	-	1	4
Minibüs(Sürücü dahil en fazla 15 kişilik)	1	-	-	-
Pick-up(Kamyonet, 3 veya 6 kişilik)	-	1	-	1
Midibüs(Sürücü dahil en fazla 26 kişilik)	1	-	-	-
Otobüs(Sürücü dahil en az 27 kişilik)	-	-	1	-
Otobüs(Sürücü dahil en az 41 kişilik)	-	-	2	-
Kamyon şasi Kabin tam yüklü ağırlığı en az 3.501 kg	1	-	-	-
Ambulans(Tıbbi Donanımlı)	1	3	-	-
Diğer Taşıtlar	1	-	-	-
TOPLAM	8	4	4	5

7. Bilgi ve Teknolojik Kaynaklar

BİLGİ VE TEKNOLOJİK KAYNAKLAR							
BİRİMLER	BİLGİSAYAR	DİZ ÜSTÜ BİLGİSAYAR	YAZICI-OKUYUCULAR	TARAYICI	FOTOKOPI	FAKS	PROJEKSİYON
İDARİ BİRİMLER	308	67	102	10	31	13	16
Özel Kalem	34	39	27	-	3	2	3
Genel Sekreterlik	29	6	21	4	5	2	2
Strateji Geliştirme Daire Başk.	20	1	7	-	2	1	1
İdari ve Mali İşler Daire Başk.	22	2	5	-	4	1	-
Personel Daire Başk.	19	1	4	1	2	1	1
Sağlık, Kültür ve Spor Dai. Bşk	46	6	15	-	5	1	6
Öğrenci İşleri Daire Başk.	27	1	10	2	1	1	2
Yapı İşleri Teknik Daire Bşk.	43	-	7	1	3	1	-
Bilgi İşlem Daire Başk.	24	8	2	-	1	1	1
Kütüphane ve Dok. Dai. Bşk.	31	1	4	-	2	1	-
Hukuk Müşavirliği	13	2	-	2	3	1	-
FAKÜLTELER	1.548	66	278	20	25	14	178
Tıp Fakültesi	225	3	39	-	4	2	34
Teknik Eğitim Fakültesi	-	-	-	-	-	-	-
Orman Fakültesi	292	17	59	14	7	1	36
Fen-Edebiyat Fakültesi	162	6	35	-	2	1	11
Mühendislik Fakültesi	272	12	14	-	1	1	27
İşletme Fakültesi	34	2	9	-	1	1	6
Sanat ve Tasarım Fakültesi	22	-	8	-	2	1	-
Teknoloji Fakültesi	500	18	84	5	7	2	52
Eğitim Fakültesi	41	8	30	1	1	1	12
Ziraat ve Doğa Bilimleri Fakültesi	-	-	-	-	-	-	-
YÜKSEKOKULLAR	308	17	55	3	3	4	69
Akçakoca Turizm İşl.O.Y.Ok.	105	10	34	1	1	1	21
Sağlık Yüksekokulu	34	4	7	-	1	2	8
Hakime Erciyas Yabancı Diller Y.Ok.	157	2	14	2	1	1	40
Beden Eğitimi ve Spor Y.Ok.	12	1	-	-	-	-	-
MESLEK YÜKSEKOKULLARI	1.049	36	190	12	17	11	151
Düzce Meslek Yüksekokulu	348	7	48	3	3	1	44
Akçakoca Meslek Yüksekokulu	145	3	43	1	5	3	14
Gölyaka Meslek Yüksekokulu	141	4	16	1	1	1	27
Gümüşova Meslek Yük.Ok.	99	5	17	2	2	1	16
Cumayeri Meslek Yüksekokulu	97	1	21	1	1	2	12
Çilimli Meslek Yüksekokulu	53	6	13	1	1	1	8
Kaynaşlı Meslek Yüksekokulu	131	7	23	1	2	1	23
Sağlık Hizmetleri Meslek Yüksekokulu	16	2	6	1	2	1	4
Sosyal Bilimler Meslek Yüksekokulu	19	1	3	1	-	-	2
ENSTİTÜLER	21	8	17	3	3	4	6
Sağlık Bilimleri Enstitüsü	5	3	5	1	1	1	1
Fen Bilimleri Enstitüsü	11	3	6	1	1	2	1
Sosyal Bilimler Enstitüsü	5	2	6	1	1	1	4
ARAŞ. UYGULAMA HAST.	327	16	343	4	20	15	22
Merkezler+Koordinatörlükler	10	2	5	-	1	-	5
TOPLAM	3.571	212	990	52	100	61	447

8. Bilişim Altyapısı

8.1. AĞ DONANIMI

- Yerleşke içinde ağ omurgası yönetilebilir anahtarlar kullanılarak oluşturulmuştur. Bu yapıda 1 adet (Enterasys N8), 2 adet (Enterasys N7),3 adet (Enterasys G3) kenar anahtar, ve 84 adet yönetilebilir anahtar (Enterasys B3-B5) yer almaktadır.
- Yerleşke içinden dış ağa veya dış ağdan iç ağa olabilecek saldırılara karşı güvenlik duvarı(Fortigate 1240B). ve anti-spam(Symantec Bright Mail) filtresi kullanılmıştır

8.2. MERKEZ YERLEŞKE ULAKNET BAĞLANTISI

- Üniversitemiz Konuralp Yerleşkesi'nin internet erişimi ULAKNET ağı üzerinden 200 Mbps kapasite ile Metro Ethernet teknolojisi kullanılarak gerçekleştirilmektedir.
- Omurga anahtarlardan birincisi Yerleşke ULAKNET girişinde, ikincisi, Rektörlük binasında, üçüncüsü Araştırma ve Uygulama Hastanesi girişinde konumlandırılmıştır.
- 5651 sayılı yasa ve Telekomünikasyon İletişim Başkanlığı tarafından uygulanan ilişkili yönergeler kapsamında log tutma işlemi yapılmaktadır (Forti Analyzer 100B)

8.3. ARKA UÇ BAĞLANTILARI

Merkez yerleşke dışında bulunan üniversitemiz birimlerinin internet erişimlerinin merkez yerleşke üzerinden sağlanması kapsamında;

- Akçakoca yerleşkesi 5 Mbps Metro Ethernet
- Konuralp Yerleşkesi 10 Mbps Metro Ethernet
- Düzce Meslek Yüksekokulu 10 Mbps Metro Ethernet
- Cumayeri Meslek Yüksekokulu 5 Mbps Metro Ethernet
- Çilimli Meslek Yüksekokulu 5 Mbps Metro Ethernet
- Gölyaka Meslek Yüksekokulu 5 Mbps Metro Ethernet
- Gümüşova Meslek Yüksekokulu 5 Mbps Metro Ethernet
- Kaynaşlı Meslek Yüksekokulu 5 Mbps G. Metro Ethernet

8.4. MERKEZ YERLEŞKEDEN FİBER BAĞLANTI İLE ULAKNET'E ÇIKAN BİRİMLER (100 Mbps)

• Akademik Birimler

- Fen Bilimleri Enstitüsü
- Sağlık Bilimleri Enstitüsü
- Sosyal Bilimler Enstitüsü
- Tıp Fakültesi
- Eğitim Fakültesi
- Fen-Edebiyat Fakültesi
- İşletme Fakültesi
- Mühendislik Fakültesi
- Orman Fakültesi

- Teknik Eğitim Fakültesi
- Teknoloji Fakültesi
- İlahiyat Fakültesi
- Beden Eğitimi ve Spor Yüksekokulu
- Hakime Erciyas Yabancı Diller Yüksekokulu
- Sağlık Yüksekokulu
- Sağlık Hizmetleri Meslek Yüksekokulu
- Araştırma ve Uygulama Merkezi Müdürlüğü
- Bölüm Başkanlıkları
- Yaşam Boyu Eğitim Araştırma ve Uygulama Merkezi (DÜYEM)
- Arıcılık Araştırma ve Geliştirme Merkezi (DAGEM)
- Biyolojik Çeşitlilik Uygulama ve Araştırma Merkezi(DÜ-BİYOM)
- Bilimsel ve Teknolojik Araştırmalar Uyg. ve Araştırma Merkezi (DÜBİT)
- Dil Tarih ve Kültürel Zenginlikleri Araştırma ve Uyg. Merkezi (DÜKMER)
- Sanayi ve İş Dünyası İşbirliği Uyg. ve Araştırma Merkezi (DÜSİMER)
- Kadın Çalışmaları Uygulama ve Araştırma Merkezi (DÜKAM)
- Yönetim ve Liderlik Uygulama ve Araştırma Merkezi (LİDERİM)
- Türk Dili Öğretimi Uygulama ve Araştırma Merkezi (TÖMER)
- Uzaktan Eğitim Merkezi (UZEM)
- Mehmet Zahid Kevseri Dini İlimler Uygulama ve Araştırma Merkezi
- Sürekli İyileştirme Koordinatörlüğü
- Dış İlişkiler Koordinatörlüğü
- Bilimsel Araştırma Ve Projeler Koordinatörlüğü
- Farabi Değişim Programı Koordinatörlüğü
- İletişim Ve Tanıtım Koordinatörlüğü
- Teknoloji Transfer Ofisi Koordinatörlüğü

• **Rektörlük idari birimleri**

- Genel Sekreterlik
- Bilgi İşlem Daire Başkanlığı
- İdari ve Mali İşler Daire Başkanlığı
- Kütüphane ve Dokümantasyon Daire Başkanlığı
- Öğrenci İşleri Daire Başkanlığı
- Personel Daire Başkanlığı
- Sağlık Kültür ve Spor Daire Başkanlığı
- Strateji Geliştirme Daire Başkanlığı
- Yapı İşleri ve Teknik Daire Başkanlığı
- Hukuk Müşavirliği

8.5. GENEL BİLGİ İŞLEM HİZMETLERİ

- Öğrenci Bilgi Sistemi
- Mezun Bilgi Sistemi
- Personel Bilgi Sistemi
- Evrak Takip Sistemi (yapımı devam ediyor)
- Yüzme Havuzu Randevu Takip Sistemi
- Akademik Personel Bilgi Bankası
- Laboratuvar Bilgi Bankası
- Evden Elektronik Veri Tabanlarına Erişim Sistemi
- Teknik Servis Arıza Programı

Bilgi İşlem Daire Başkanlığımız tarafından yürütülen hizmetler ana hatlarıyla aşağıdaki gibidir:

Sunucu ve Network Sistemi ile ilgili hizmetler

- DNS Sunucularının kurulumu ve işletimi
- e-posta Sunucularının kurulumu ve işletimi
- Web Sunucularının kurulumu ve işletimi
- Öğrenci Bilgi Sistemi Sunucularının kurulumu ve işletimi
- Uygulama Sunucularının kurulumu ve işletimi
- Sunucu Sanallaştırma İşlemleri (VMWare Sanallaştırma Sistemi ile)
- Sunucuların arkasında bulunan depolama sisteminin kurulumu ve işletimi
- Network Omurgasının kurulumu ve işletimi
- Network Güvenlik Duvarının Kurulumu ve İşletimi
- Sunucu ve Güvenlik Duvarlarının yedekli yapıda çalıştırılması
- Bina networklerinin kurulumu ve yönetimi
- Telefon Santrallerinin bakım ve işletimi
- Kampüsler arası telefon görüşmelerinin network üzerinden gerçekleştirilmesi için gerekli sistemin kurulum ve işletimi
- Yeni network kurulumlarının projelendirilmesi

Web ve Yazılımla ilgili hizmetler

- Üniversite web sitesinin hazırlanması ve sürdürülmesi
- Tüm birimlerin web sitelerinin hazırlanması
- Birim web sitelerinin birimlerin kendileri tarafından sürdürülmesi için gerekli sistemin kurulumu ve bakımı
- Üniversite bünyesinde kullanılan yazılımların hazırlanması
 - Akademik personel bilgi sistemi
 - İdari personel bilgi sistemi
 - Mezun bilgi sistemi
 - Spor tesisleri randevu sistemi
 - Stratejik yönetim yazılımı
 - Bilimsel Yayın veritabanı
 - AÖF Görevlendirme sistemi
- Lisanslı yazılımların temini
 - Microsoft Kampüs Anlaşması
 - Güvenlik duvarı yazılım lisansı
 - Antivirüs yazılım lisansı
 - Spam tespit ve önleme yazılımı
 - Sanallaştırma yazılımı
- Elektronik belge yönetim sistemi yazılımının işletilmesi ve eğitimlerinin verilmesi (yeni dönem işi)
- Öğrenci bilgi sistemi destek hizmeti

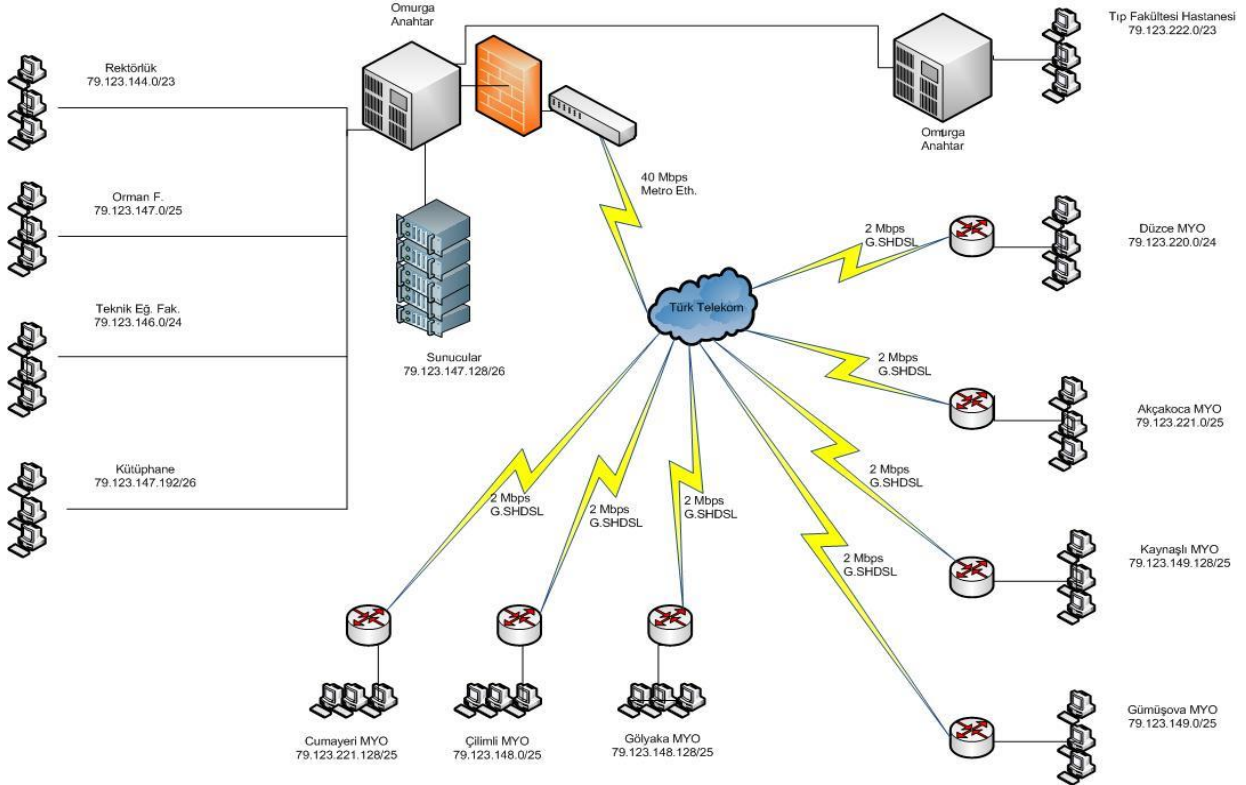
Teknik Servis hizmetleri

- Üniversite tarafından satın alınan tüm bilgisayarların ilk kurulumlarının yapılması
- Rektörlük binası bünyesinde yer alan birimlerin bilgisayar, yazıcı ve çevre birimlerinin kurulum, bakım ve diğer işlerinin yapılması

- Rektörlük binası dışında bulunan birimlerin bilgisayar ve çevre birimleri kurulum ve bakımına destek verilmesi
- Öğrenci bilgisayar laboratuvarlarının ilk kurulumlarına destek verilmesi
- Networkte yeni genişlemeler ve yer değiştirmeler durumunda yeni hat tesisleri
- Telefon sisteminde yeni genişlemeler ve yer değiştirmelerde yeni hat tesisi

Diğer Hizmetler

- Üniversite bünyesinde satın alınacak bilgisayar sistemlerinin belirlenmesi
- Birim stratejik planının hazırlanması ve aylık, 6 aylık, yıllık stratejik hedef gerçekleştirmelerinin takibi
- Taşınır mal kayıt ve kontrol sistemi işlemleri
- Kalite çalışmaları
- Mevzuatla ilgili işlemler
- Bilirkişilik işleri



E. İnsan Kaynakları
1. Akademik Personel

İNSAN KAYNAKLARI								
Akademik Personel								
Akademik Birim Bazında Unvanına Göre Akademik Personel Sayıları								
BİRİMLER	Öğretim üyeleri			Öğretim Görevlisi ve Okutman		Öğretim Üyesi Yardımcıları		Toplam
	Profesör	Doçent	Yardımcı Doçent	Öğretim Görevlisi	Okutman	Araş.Gör	Uzman	
Rektörlük Merkez Birimler	-	-	-	-	46	-	11	57
Tıp Fakültesi	45	27	45	-	-	153	1	271
Teknik Eğitim Fakültesi	1	1	-	5	-	10	-	17
Orman Fakültesi	7	10	20	3	-	16	2	58
Fen-Edebiyat Fakültesi	3	6	28	1	-	10	2	50
Mühendislik Fakültesi	2	7	12	-	-	11	-	32
Teknoloji Fakültesi	-	5	17	-	-	4	1	27
İşletme Fakültesi	1	5	10	-	-	7	-	23
Sanat ve Tasarım Fakültesi	-	-	7	2	-	5	1	15
Eğitim Fakültesi	-	2	18	-	-	5	-	25
Akçakoca Tur.İşl.O.Y.Ok.	-	-	6	2	-	7	-	15
Ziraat ve Doğa Bilimleri Fakültesi	-	-	1	-	-	-	-	1
Sağlık Yüksekokulu	-	1	7	7	-	5	-	20
Beden Eğitimi ve Spor Yüksekokulu	-	1	4	1	-	2	-	8
Hakime Erciyas Yabancı Diller Y.Okulu	-	-	-	-	6	-	-	6
Düzce Meslek Y.Ok.	-	1	4	40	-	-	-	45
Sosyal Bilimler Meslek Yüksekokulu	-	-	2	12	-	-	-	14
Akçakoca Meslek Yük.Ok	-	-	1	19	-	-	1	21
Gölyaka Meslek Y.Ok.	-	-	1	17	-	-	-	18
Gümüşova Meslek Yük.Ok	-	-	1	16	-	-	-	17
Cumayeri Meslek Y.Ok.	-	-	-	7	-	-	-	7
Çilimli Meslek Yüksekok.	-	-	3	4	-	-	-	7
Kaynaşlı Meslek Y.Ok.	-	-	2	14	-	-	2	18
Sağlık Hizmetleri M.Y.O.	-	-	1	7	-	-	-	8
Sağlık Bilimleri Enstitüsü	-	-	-	-	-	1	-	1
Fen Bilimleri Enstitüsü	-	-	-	-	-	7	-	7
Sosyal Bilimler Enstitüsü	-	-	-	-	-	2	-	2
T O P L A M	59	66	190	157	52	245	21	790

*Personel sayıları 31.12.2013 tarihi itibarı ile düzenlenmiştir.

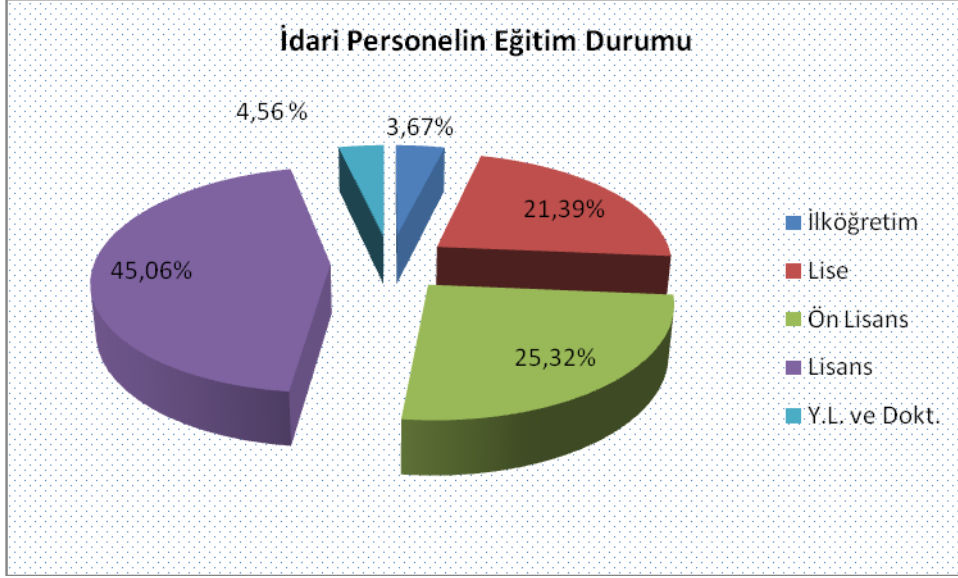
2. İdari Personel

DÜZCE ÜNİVERSİTESİ														
İDARİ PERSONEL														
BİRİMLER	GİH		THS		SHS		AHS		DHS		YHS		TOPLAM	
	Dolu	Boş	Dolu	Boş	Dolu	Boş	Dolu	Boş	Dolu	Boş	Dolu	Boş	Dolu	Boş
Rektörlük Merkez Birimler	129	62	43	14	3	8	2	2	-	-	5	7	182	93
Fen Edebiyat Fakültesi	8	2	2	-	-	-	-	-	-	-	-	1	10	3
Orman Fakültesi	10	5	3	1	-	-	-	-	-	-	1	1	14	7
Teknik Eğitim Fakültesi	8	-	4	-	-	-	-	-	-	-	1	-	13	-
Tıp Fakültesi	11	8	2	-	-	-	-	-	-	-	4	-	17	8
Mühendislik Fakültesi	4	1	2	-	-	-	-	-	-	-	-	-	6	1
İşletme Fakültesi	3	2	-	-	-	-	-	-	-	-	-	-	3	2
Sanat Tasarım Fakültesi	3	1	-	-	-	-	-	-	-	-	1	-	4	1
Teknoloji Fakültesi	3	1	1	-	-	-	-	-	-	-	-	-	4	1
Eğitim Fakültesi	5	-	-	-	-	-	-	-	-	-	-	-	5	-
Ziraat ve Doğa Bilimleri Fakültesi	-	3	-	-	-	-	-	-	-	-	-	-	-	3
Akçakoca Tur. ve İşletmeciliği ve Otelcilik Yüksekokulu	9	5	3	-	-	-	-	-	-	-	-	1	12	6
Sağlık Yüksekokulu	6	1	-	1	-	-	-	-	-	-	-	2	6	4
Hakime Erciyas Yabancı Diller Yüksekokulu	4	-	-	-	-	-	-	-	-	-	-	-	4	-
Beden Eğitimi ve Spor Yüksekokulu	3	1	-	-	-	-	-	-	-	-	-	-	3	1
Düzce Meslek Yüksekokulu	13	8	9	5	-	-	-	-	-	-	3	3	25	16
Sosyal Bilimler Meslek Yüksekokulu	4	-	-	-	-	-	-	-	-	-	-	-	4	-
Akçakoca Meslek Yüksekokulu	8	5	1	-	-	-	-	-	-	-	-	-	9	5
Çilimli Meslek Yüksekokulu	3	1	1	-	-	-	-	-	-	-	-	-	4	1
Gölyaka Meslek Yüksekokulu	2	-	1	-	-	-	-	-	-	-	2	-	5	-
Gümüşova Meslek Yüksekokulu	4	1	-	-	-	-	-	-	-	-	1	-	5	1
Kaynaşlı Meslek Yüksekokulu	6	-	1	-	-	-	-	-	-	-	-	-	7	-
Cumayeri Meslek Yüksekokulu	3	-	2	-	-	-	-	-	-	-	-	-	5	-
Sağlık Hizmetleri Meslek Yüksekokulu	2	-	-	-	-	-	-	-	-	-	-	-	2	-
Sağlık Bilimleri Enstitüsü	3	1	-	-	-	-	-	-	-	-	-	-	3	1
Sosyal Bilimler Enstitüsü	3	1	-	-	-	-	-	-	-	-	-	-	3	1
Fen Bilimleri Enstitüsü	3	1	-	-	-	-	-	-	-	-	-	-	3	1
Araştırma Ve Uygulama Hast.	61	33	9	9	257	153	-	-	-	2	20	57	347	254
Döner Sermaye İşletme Müdürlüğü	30	13	-	-	48	2	-	-	-	-	7	1	85	16
TOPLAM	351	156	84	30	308	163	2	2	-	2	45	73	790	426

*Personel sayıları 31.12.2013 tarihi itibarı ile düzenlenmiştir.

3. İdari Personelin Eğitim Durumu

İdari Personelin Eğitim Durumu					
	İlkokul-Ortaokul	Lise	Ön Lisans	Lisans	Y.L. ve Dokt.
Kişi Sayısı	29	169	200	356	36
Yüzde	3,67	21,39	25,32	45,06	4,56



Genel olarak idari personelin eğitim durumuna bakıldığında %4,56' sı Yüksek Lisans ve Doktora eğitimini, %45,06' sı Lisans eğitimini, %25,32' si Ön Lisans eğitimini, %21,39' u Lise eğitimini ve %3,67' si de İlköğretim eğitimini tamamladığı görülmektedir.

4. Personelin Yaş Dağılımı

• İdari Personel

İdari Personelin Yaş İtibariyle Dağılımı						
	18-25 Yaş	26-30 Yaş	31-35 Yaş	36-40 Yaş	41-50 Yaş	51- Üzeri
Kişi Sayısı	80	232	185	131	133	29
Yüzde	10,13	29,37	23,42	16,58	16,83	3,67

İDARİ PERSONELİN YAŞ İTİBARIYLA DAĞILIMI



• Akademik Personel

Akademik Personelin Yaş İtibariyle Dağılımı

	18-25 Yaş	26-30 Yaş	31-35 Yaş	36-40 Yaş	41-50 Yaş	51- Üzeri
Kişi Sayısı	24	211	202	155	146	52
Yüzde	3,04	26,71	25,57	19,62	18,48	6,58

Akademik Personelin Yaş Dağılımı



F. Diğer Hususlar
1. Öğrenci Sayıları

DÜZCE ÜNİVERSİTESİ		
2014 YILI PERFORMANS PROGRAMI		
ÖĞRENCİ SAYISI		
	2012	2013
	Aralık	Aralık
FAKÜLTELER	3.488	4.817
Fen Edebiyat Fakültesi	552	738
Orman Fakültesi	677	725
Teknik Eğitim Fakültesi	378	211
Tıp Fakültesi	483	537
Mühendislik Fakültesi	809	1.181
Sanat ve Tasarım Fakültesi	-	30
İşletme Fakültesi	300	676
Teknoloji Fakültesi	218	575
Eğitim Fakültesi	71	144
Ziraat ve Doğa Bilimleri Fakültesi	-	-
YÜKSEKOKULLAR	1.268	1.688
Akçakoca Turizm İşletmeciliği ve Otelcilik Yüksekokulu	773	968
Hakime Erciyas Yabancı Diller Yüksekokulu	-	-
Beden Eğitimi ve Spor Yüksekokulu	-	40
Sağlık Yüksekokulu	495	680
MESLEK YÜKSEKOKULLARI	8.240	9.113
Düzce Meslek Yüksekokulu	3.492	3.845
Sosyal Bilimler Meslek Yüksekokulu	963	1.124
Akçakoca Meslek Yüksekokulu	1.464	1.620
Çilimli Meslek Yüksekokulu	132	136
Gölyaka Meslek Yüksekokulu	442	428
Gümüşova Meslek Yüksekokulu	715	762
Kaynaşlı Meslek Yüksekokulu	615	713
Cumayeri Meslek Yüksekokulu	331	379
Sağlık Hizmetleri Meslek Yüksekokulu	86	106
ENSTİTÜLER	615	849
Sağlık Bilimleri Enstitüsü	42	75
Sosyal Bilimler Enstitüsü	233	275
Fen Bilimleri Enstitüsü	340	499
TOPLAM	13.611	16.467

31.12.2013 tarihi itibarı ile bilgiler hazırlanmıştır.

Yukarıdaki tabloya göre Üniversitemiz öğrenci sayısı bakımından Aralık-2013 döneminde; Aralık-2012 dönemine göre % 20,98 oranında artış görülmektedir.

2. Sağlık Hizmetleri

DÜZCE ÜNİVERSİTESİ

2014 YILI PERFORMANS PROGRAMI

31.12.2013 Tarihi İtibarı ile Muayene ve Tedavi Edilen Hastaların Bölümlere Göre Dağılımı

SERVİSLER	POLİKLİNİK HASTA SAYISI	SERVİSLER	YATAN HASTA SAYISI
Acil Servis(Erişkin+Çocuk)	65.073	Beyin Cerrahi Servisi	570
Adli Tıp Polikliniği	1.414	Beyin Cerrahi Yoğun Bakım Ünitesi	115
Aile Hekimliği Polikliniği	9.501	Çocuk Cerrahisi Servisi	768
Beyin Cerrahi Polikliniği	9.377	Çocuk Hastalıkları Servisi	1.231
Cildiye Polikliniği	17.141	Cildiye Servisi	87
Çocuk Cerrahisi Polikliniği	3.012	Dahili Yoğun Bakım Ünitesi	210
Çocuk Hastalıkları Polikliniği	13.441	Anestezi ve Reanimasyon Ünitesi	286
İç Hastalıkları Polikliniği	13.040	Enfeksiyon Hastalıkları Servisi	262
Endokrinoloji Polikliniği	14.447	FTR Servis	630
Enfeksiyon Hastalıkları Polikliniği	3.928	Genel Cerrahi Servisi	1.621
FTR Polikliniği	14.877	Göğüs Cerrahisi Servisi	49
Gastroenteroloji Polikliniği	7.600	Göğüs Hastalıkları Servisi	1.113
Genel Cerrahi Polikliniği	16.958	Göz Hastalıkları Servisi	808
Göğüs Cerrahisi Polikliniği	422	İç Hastalıkları Servisi	1.509
Göğüs Hastalıkları Polikliniği	11.927	Kadın Hastalıkları ve Doğum Servis	2.998
Göz Hastalıkları Polikliniği	18.356	Kalp Damar Cerrahisi Servisi	337
Kadın Hastalıkları Polikliniği	19.086	Kardiyoloji Servisi	1.345
Kalp Damar Cerrahisi Polikliniği	4.865	KBB Servis	958
Kardiyoloji Polikliniği	14.326	Koroner Yoğun Bakım Ünitesi	589
KBB Polikliniği	20.482	Nöroloji Servisi	676
Nefroloji Polikliniği	4.155	Ortopedi ve Travmatoloji Servisi	1.262
Nöroloji Polikliniği	14.168	Plastik Cerrahi Servisi	894
Ortopedi ve Travmatoloji Polikliniği	17.155	Psikiyatri Servisi	168
Plastik Cerrahi Polikliniği	6.415	Üroloji Servisi	1.475
Psikiyatri Polikliniği	9.809	Yenidoğan Yoğun Bakım Ünitesi	184
Üroloji Polikliniği	16.370		
TOPLAM	347.345	TOPLAM	20.145

II. PERFORMANS BİLGİLERİ

A. Temel Politika ve Öncelikleri

Kamu kaynaklarının ihtiyaçlar doğrultusunda etkili kullanımında beklenen; politika oluşturma, planlama ve bütçeleme arasındaki bağın iyi bir şekilde kurulmasıdır. Üniversitemiz kaynaklarının öncelikler çerçevesinde etkin, ekonomik ve verimli kullanılması ve şeffaflığın sağlanması ilkeleri gereği hazırlanan performans programı ile Üniversite faaliyetlerinin hedef ve göstergelere dayalı olarak izlenmesi ile kamuoyunun bilgilendirilmesi amaçlanmaktadır.

5018 sayılı Kamu Mali Yönetimi ve Kontrol Kanunu ile mali saydamlık ve hesap verilebilirlik kavramları ön plana çıkmaktadır. Bu değerlerin uygulanabilirlik aşamasında, Kamu Mali Yönetim sistemimize dahil edilen araçlarından bir tanesi de performans esaslı bütçeleme sistemidir. Performans esaslı bütçeleme kurumsal düzeyde temel unsurlarını; Stratejik Plan, Performans Programı ve Faaliyet Raporu oluşturmaktadır.

Üniversitemizin 2010-2014 dönemi Stratejik Planında yer alan misyon, vizyon, stratejik amaçlar ve hedefler doğrultusunda hazırlanan 2014 Mali Yılı Performans Programı; döneme ilişkin performans hedeflerini, bu hedeflere ulaşmak için yürütülecek faaliyetler ile faaliyetler için doğan kaynak ihtiyacını ve performans göstergelerini içeren programı ifade etmektedir. Buna göre önce 2014-2016 dönemine ilişkin makro politikalarla yükseköğretime ilişkin temel öncelikler izleyen bölümde ele alınmıştır.

Makro Mali Politika Belgeleri

ORTA VADELİ PROGRAM (2014-2016)

Onuncu Kalkınma Planının temel hedeflerine erişme yolunda, Orta Vadeli Programın temel amacı; "dünya ekonomisinde yaşanmakta olan belirsizlik ortamının ülkemize etkilerini asgari düzeyde tutarak, bir yandan cari açığı tedrici olarak düşürmek diğer yandan büyümeyi artırmak olduğu" ifade edilmektedir.

2014-2016 Dönemi Orta Vadeli Program çerçevesinde belirlenen Program Dönemi Hedef ve Göstergeleri;

1. Büyüme
 2. Kamu Maliyesi
 3. Ödemeler dengesi
 4. Enflasyon
 5. İstihdam
- şeklindedir.

İSTİHDAM

Eğitim sisteminde, bireylerin kişilik ve kabiliyetlerini geliştiren, hayat boyu öğrenme yaklaşımı çerçevesinde işgücü piyasasıyla uyumunu güçlendiren, fırsat eşitliğine dayalı, kalite odaklı dönüşümün sürdürüleceği;

Son dönemde işgücüne katılım, istihdam, işsizlik, kayıt dışı istihdam, işgücünün eğitim seviyesi ve verimliliği gibi göstergelerde olumlu gelişmeler sağlanmış olmakla birlikte gerek bu alanlarda daha fazla ilerleme kaydedilmesi ihtiyacı gerekse işgücü piyasasındaki katılıklar, kıdem tazminatı ve alt işverenlik gibi yapısal sorunlar önemini korumaktadır. Bu kapsamda, sürdürülebilir ve kapsayıcı büyüme anlayışıyla istihdam imkânlarının geliştirildiği, işgücü piyasasının etkinleştirildiği ve nitelikli işgücünün artırıldığı daha rekabetçi bir işgücü piyasasının oluşturulmasının temel olarak amaçlandığı belirtilmektedir.

SAĞLIK SİSTEMİ

Sağlık hizmetlerinin kalitesinden ödün verilmeksizin, gereksiz ilaç ve hizmet kullanımını önlemek üzere, ilaç ve tedavi harcamalarının daha akılcı hale getirileceği, sağlık hizmet sunucularının geçmiş davranışlarını dikkate alan denetim modelleri geliştirileceği, risk analizi ve veri madenciliği alanlarında yazılım, donanım ve eğitim altyapısının güçlendirileceği ve. Üniversite hastanelerinin yapısal sorunlarının giderilmesine yönelik tedbirlerin alınacağı belirtilmektedir.

KAMU HİZMETLERİ

Kamu kaynaklarının etkili, ekonomik ve verimli bir biçimde kullanılabilmesini temin etmek üzere yürürlüğe konulan, özünde saydamlık ve hesap verme sorumluluğunun güçlendirilmesi gibi temel esasları barındıran kamu mali yönetimi ve kontrolüne ilişkin temel reformların önemli ölçüde hayata geçirilmiş olduğu, bununla birlikte, reformlardan amaçlanan faydanın temin edilebilmesini sağlamak üzere uygulama etkinliğinin artırılması ile reformdan sapma olarak değerlendirilebilecek düzenleme, istisna hükümleri ve uygulamalardan kaçınılmasının önem arz ettiği, bu çerçevede, stratejik planların performans programları ve bütçelerle ilişkisinin güçlendirilmesi, çok yıllık bütçeleme anlayışının aygınlaştırılması, iç ve dış denetimin etkin ve koordineli bir şekilde çalışmasının sağlanması ve iç kontrol sistemlerinin sağlıklı bir şekilde işletilmesinin hedeflendiği belirtilmektedir. Kamu idarelerinin faaliyetlerinin, iç kontrol ve iç denetim standartlarına uyum düzeyinin artırılmasının sağlanacağı ve kamu mali yönetiminin insan kaynakları altyapısı nitelik ve nicelik olarak geliştirileceği, kamuda etkin bir dış denetimin sağlanması için Sayıştay'ın uygulama altyapısı güçlendirileceği belirtilmektedir.

Kurumsal Düzeyde Hazırlanan Stratejik Planlar (5 Yıllık) **Düzce Üniversitesi 2010-2014 Dönemi Stratejik Planı**

Üniversite çapında bir planlama bilinci ile tüm faaliyet alanlarının ile içselleştirme anlayışı içinde hazırlanmış bulunan Üniversitemiz 2010-2014 Stratejik Planı, katılımcı bir anlayışla gerçekleştirilen kurumsal dış değerlendirme ve öz değerlendirme etkinlikleriyle, kurumun mevcut durumu ile ulaşmak istediği konum arasındaki farkı ortaya koymuş, temel amaçlar ve performans hedefleri belirlenmiş, bu amaç ve hedeflere ulaşma yolunda kurumun gücü ve zayıflıkları ile sahip olduğu fırsatlar ve karşılaşılabileceği tehditleri değerlendirilmiştir.

Tüm kurumlar gibi Üniversitemiz yönetimi için de yol gösterici ve aydınlatıcı nitelikte olan stratejik planımız, zamana yayılmış öncelikli hedeflerimizin ortaya konulması ve bunlara ulaşılması bakımından kısa, orta ve uzun vadeli yönetsel yaklaşımlarımızın ve kaynaklarımızın saptanması için etkili bir yönetim aracı olarak kabul edilmektedir.

Düzce Üniversitesi'nin temel faaliyet alanları olan eğitim-öğretim, araştırma ve topluma hizmette benimsediği ve Düzce Üniversitesi 2010-2014 Stratejik Planında gösterilen politikalar aşağıdaki şekilde sıralanabilir:

- Üniversite yönetimince tüm unsurları şeffaf, katılımcı ve gelişmeyi teşvik etmek
- Önlisans, Lisans ve Lisansüstü düzeylerdeki eğitim-öğretim programlarını sürekli güncelleştirmek,
- Bilimsel araştırmalara kurum içi ve dışı, mümkün olan en fazla kaynağı ayırarak destek olmak,
- Bilimsel araştırma faaliyetlerinde üniversite-sanayi-kurum-kuruluş işbirliğine önem vermek,
- Teknoloji geliştirme merkezini bu bölge ile bütünleştirerek ulusal üretime kazandırmak,
- Öğrencilerin sosyal-kültürel-sanatsal ve sportif gelişim gereksinimlerini karşılayacak olanaklar yaratmak,
- Örgün ve yaygın eğitim türünde diploma programları yanı sıra sürekli eğitim, uzaktan eğitim gibi yollarla topluma ve kurum-kuruluşlara sertifika programları sunmak,
- Eğitim ve öğretimde kalite güvencesinin Bologna sürecine uygun olarak planlanması ve uygulanması sağlanacaktır.
- Eğitim birimlerimizin gerekli alt yapı ve donanım ihtiyaçları karşılanacaktır.
- Üniversitemiz Araştırma ve Uygulama Hastanesinin verimli ve tercih edilebilir olmasını sağlanacaktır.

B. 2010-2014 Dönemi Stratejik Amaç ve Hedefler

DÜZCE ÜNİVERSİTESİ 2010-2014 DÖNEMİ STRATEJİK AMAÇLARI VE HEDEFLERİ 1. EĞİTİM VE ÖĞRETİME YÖNELİK AMAÇLAR

AMAÇ 1. 1 EĞİTİM VE ÖĞRETİMİN KALİTESİNİ ARTIRMAK.

Hedef 1.1.1. 2011 yılına kadar Ön lisans/Lisans/Lisansüstü eğitimindeki öğretim programı ve ders içeriklerini güncellemek.

Hedef 1.1.2. Her yıl derslerde kullanılan öğretim yöntemlerini sürekli olarak geliştirmek.

Hedef 1.1.3. Her yıl en az bir defa öğretim elemanlarının ve idari personelin mesleki gelişimlerini destekleyecek faaliyet düzenlemek

Hedef 1.1.4. 2011 yılına kadar öğretim elemanları için performansa dayalı değerlendirme sistemini başlatmak

Hedef 1.1.5. Üniversitemiz kütüphanesinin kaynak(kitap, dergi, belge, online veri tabanları vb.) kapasitesini %100 artırmak.

Hedef 1.1.6. Her yıl akademik danışmanlık hizmetlerinin etkinliğini artırmak.

Hedef.1.1.7. Öğretim üyesi başına düşen haftalık ders saatini her yıl azaltmak.

Hedef 1.1.8. Lisansüstü tez jürilerine, tez konusu ile ilgili olarak kurum içinden ve kurum dışından katılan farklı üye sayısını arttırmak.

AMAÇ 1.2. EĞİTİM VE ÖĞRETİM PROGRAMLARININ AVRUPA BİRLİĞİ YÜKSEK ÖĞRENİM NORMLARI İLE UYUMUNU SAĞLAMAK.

Hedef 1.2.1. 2011 yılına kadar Üniversitede Ön lisans/Lisans/Lisansüstü düzeyde yürütülen tüm dersleri içerik ve kredi değerleri açısından Avrupa Birliği yüksek öğrenim normlarına uygun biçimde düzenlenmek.

Hedef 1.2.2. 2014 yılına kadar lisans ve lisansüstü düzeyde uluslar arası öğrenci hareketliliğini 2008-2009 akademik yılındakinin beş katına çıkarmak.

Hedef 1.2.3. Her yıl uluslar arası öğretim üyesi hareketliliğini %20 artırmak.

AMAÇ 1.3. YABANCI DİL HAZIRLIK SINIFI AÇMAK VE SAYILARINI ARTIRMAK.

Hedef 1.3.1. 2010 yılına kadar Akçakoca Turizm İşletmeciliği ve Otelcilik Yüksekokulu'nda ve Orman Fakültesi'nde yabancı dil hazırlık sınıfını açmak

Hedef 1.3.2. 2014 yılı sonuna kadar yabancı dil eğitimi süreçlerini daha güçlü bir temelde yürütebilecek kaynaklara sahip bir Yabancı Diller Yüksekokulu'nu kurmak

2.BİLİMSEL ARAŞTIRMAYA YÖNELİK AMAÇLAR

AMAÇ 2.1.ULUSLAR ARASI ENDEKSİLİ DERGİLERDE YAYIN SAYISINI ARTIRMAK.

Hedef 2.1.1. Üniversitenin, uluslararası endeksli dergilerde öğretim üyesi başına düşen yayın sayısı sıralamasındaki yerini her yıl iyileştirmek.

Hedef 2.1.2. 2014 yılı sonuna kadar AB, TÜBİTAK, DPT vb kurumların fonları ile üretilen proje sayısını %50 artırmak.

Hedef 2.1.3. AB, TÜBİTAK, DPT vb kurumların fonları ile yürütülen projelerden üretilen yayın sayısını artırmak.

Hedef 2.1.4. Diğer üniversiteler ve araştırma kurumları ile ilişkileri artırmak ve uluslararası bilgi ağlarına üye olmak.

Hedef 2.1.5. 2012 yılına kadar Üniversitemizde görev yapan öğretim elemanlarının faydalanabileceği proje geliştirme ve yayın yapma desteği verecek olan Akademik Destek Birimi'ni oluşturmak.

Hedef 2.1.6. 2014 yılı sonuna kadar Lisansüstü tezlere dayalı yayınları %50 artırmak.

Hedef 2.1.7. İkinci (ortak) danışmanlık sistemine işlerlik kazandırmak.

Hedef 2.1.8. 2012 yılına kadar Üniversite çapında lisansüstü tezlere yönelik ödül sistemi oluşturmak.

AMAÇ 2.2. DİSİPLİNLER ARASI PROJE SAYISINI ARTIRMAK.

Hedef 2.2.1. 2014 yılı sonuna kadar disiplinler arası yürütülen proje sayısını %50 artırmak

Hedef 2.2.2. Her bahar ve güz döneminde farklı disiplinlerin bir araya geldiği ve ortak proje olanaklarını tartıştıkları toplantılar düzenlemek.

AMAÇ 2.3. BİLİMSEL TOPLANTI DÜZENLEMELİK VE BİLİMSEL TOPLANTILARA KATILIMI DESTEKLEMELİK.

Hedef 2.3.1. 2014 yılı sonuna kadar öğretim üyelerinin katıldığı ulusal düzeyde bilimsel toplantı sayısını %50 arttırmak.

Hedef 2.3.2. 2014 yılı sonuna kadar öğretim üyelerinin katıldığı uluslararası düzeyde bilimsel toplantı sayısını %50 arttırmak.

Hedef 2.3.3. Her yıl Üniversitemiz önderliğinde ve/veya ortaklığında en az 1 adet ulusal /uluslararası kongre veya sempozyum düzenlemek.

Hedef 2.3.4. Her yıl lisansüstü öğrencilerin ulusal ve uluslar arası düzeydeki toplantılara katılmasını teşvik etmek.

3.TOPLUMSAL KATKI SAĞLAMAYA YÖNELİK AMAÇLAR

AMAÇ 3.1. İLİMİZİN VE BÖLGEMİZİN SÜRDÜRÜLEBİLİR KALKINMASINA KATKIDA BULUNMAK.

Hedef 3.1.1. Kamu, özel sektör ve sivil toplum kurum ve kuruluşlarıyla işbirliğini geliştirmek

Hedef 3.1.2. Bölgenin sürdürülebilir kalkınmasına katkıda bulunacak faaliyetler gerçekleştirmek.

AMAÇ 3.2. İLİMİZ VE BÖLGEMİZ İNSANINA VERİLEN SAĞLIK HİZMETLERİ STANDARTLARINI YÜKSELTMEK.

Hedef 3.2.1. Her yıl İlimiz ve bölgemizdeki ilgili sağlık personelinin davet edildiği en az bir toplantı düzenlemek.

Hedef 3.2.2. Her yıl Üniversitemizde uygulanan tıbbi işlem çeşitliliğini artırmak.

Hedef 3.2.3. İl sağlık müdürlüğü ile acil, poliklinik ve diğer tedavi hizmetlerinin koordinasyonunda işbirliği yapmak

Hedef 3.2.4. Her yıl İlde çalışan aile hekimlerine yönelik en az bir kurs düzenlemek

Hedef 3.2.5. Bölge insanını sağlık alanında bilgilendirecek faaliyetler düzenlemek

Hedef 3.2.6. Her yıl İl ve/veya bölgede Üniversite önderliğinde en az bir sağlık projesi yürütmek.

Hedef 3.2.7. Üniversitemiz Hastanesi'nden memnuniyet oranını 2012 yılı sonuna kadar ölçmek ve izlemek.

Hedef 3.2.8. 2011 yılına kadar hasta hakları birimini kurmak.

Hedef 3.2.9. Hastane çalışanlarına her yıl en az beş hizmet içi eğitim vermek.

4.KURUMSAL GELİŞMEYE YÖNELİK AMAÇLAR

AMAÇ 4.1. KURUMSALLAŞMAYI SAĞLAMAK.

Hedef 4.1.1. Her yıl en az beş defa Üniversite çalışanlarının ve öğrencilerin Üniversiteye aidiyet duygusunu ve memnuniyetini artıracak bilimsel, sosyal ve kültürel faaliyetler düzenlemek.

Hedef 4.1.2. Üniversite birimlerinde çalışan akademik ve idari personelin görev ve sorumluluklarını açık bir şekilde tanımlamak.

Hedef 4.1.3. 2011 yılına kadar mezunların istihdam durumunu izlemek, geliştirmek ve bu gelişimi kurumsal kimliğe yansıtmak üzere mezun iletişim ağı kurmak.

Hedef 4.1.4. Üniversitenin yasal ve idari süreçlerinde ve temel uygulamalarında şeffaflığı artırıcı bilgi akışı sistemini oluşturmak.

Hedef 4.1.5. 2014 yılına kadar Üniversitemizde ISO 9001 kalite yönetim sistemine yönelik çalışmalara başlamak.

Hedef 4.1.6. Her yıl Üniversitemizin tanıtımına katkıda bulunan yazılı, görsel ve işitsel etkinlikler düzenlemek.

Hedef 4.1.7. 2011 yılına kadar üniversitemiz bünyesinde Intranet kullanımını yaygınlaştırmak.

Hedef 4.1.8. 2014 yılı sonuna kadar üniversitenin stratejik yönetime geçmesinin sağlamak

Hedef 4.1.9. Her yıl (periyodik olarak) öğrenci memnuniyetini ölçmek ve değerlendirmek

Hedef 4.1.10. 2011 yılına kadar Üniversitemizde Psikolojik Danışmanlık ve Rehberlik birimini oluşturmak.

Hedef 4.1.11. 2012 yılına kadar öğrencilerin ve Üniversite personelinin faydalanabileceği Kariyer Planlama ve Geliştirme Merkezi'ni kurmak

Hedef 4.1.12. Personel ve öğrencilerin beslenme, barınma, temizlik, güvenlik ve kültürel faaliyetlerle ilgili temel yaşam koşullarını iyileştirmek.

Hedef 4.1.13. Üniversitemize bağlı tüm yerleşkelerin zorunlu giderlerinin(elektrik, ısınma vb) mali yönetimini etkili bir biçimde gerçekleştirmek

Hedef 4.1.14. Her yıl Üniversitemiz birimlerinin personel ihtiyacını belirlemek ve personel sayısını %10 artırmak.

AMAÇ 4.2. KAYNAK KULLANIM VERİMLİLİĞİNİ ARTIRMAK.

Hedef 4.2.1. 2014'e kadar ortak kullanılan derslik, atölye ve laboratuvarların oranını artırmak

Hedef 4.2.2. 2012 yılına kadar üniversite bünyesinde evrak akış ve yazışmaların elektronik ortamda paylaşımını sağlayacak altyapıyı geliştirmek.

Hedef 4.2.3. Her yıl kaynak kullanım verimliliğinin sağlanabilmesi için personele düzenli bilgilendirme toplantıları düzenlemek.

Hedef 4.2.4. 2011 yılına kadar üniversitenin sosyal, kültürel ve sportif kaynaklarının halka açılımını sağlamak.

AMAÇ 4.3. EĞİTİM ÖĞRETİM VE HİZMET BİNALARINI TAMAMLAMAK

Hedef 4.3.1. 2014 yılına kadar eğitim-öğretim ve hizmet binası olmayan Rektörlük, Mühendislik Fakültesi ve Fen-Edebiyat Fakültesi'nin bina yapımlarına başlamak.

Hedef 4.3.2. 2014 yılına kadar yapımı süren derslik, atölye ve laboratuvarların tamamlanmasını sağlamak

Hedef 4.3.3. 2014 yılına kadar sosyal, kültürel ve sportif gelişimi hızlandıracak yeni tesisleri tamamlamak.

Hedef 4.3.4. Araştırma ve uygulama hastanemizin 2014 yılına kadar makine-teçhizat ve iç donanımını tamamlamak.

Hedef 4.3.5. Üniversitemiz birimlerinin tüm demirbaş donanımlarını ve laboratuvar ihtiyaçlarını karşılamak.

AMAÇ 4.4. BİLGİ VE İLETİŞİM TEKNOLOJİLERİNİN KULLANIMINI YAYGINLAŞTIRMAK.

Hedef 4.4.1. Derslikler, kütüphane ve diğer kapalı alanların teknolojik donanımını iyileştirmek.

Hedef 4.4.2. 2014 yılına kadar Üniversitemizin tüm birimlerinde IEEE 802.1X protokolünü aktif hale getirmek.

Hedef 4.4.3. 2014 yılı sonuna kadar web destekli eğitim programları (alıştırma, simülasyon vb.) uygulamasını başlatmak.

Hedef 4.4.4. 2014 yılına kadar kütüphanedeki elektronik veri kaynaklarının kullanımını %100 artırmak

Hedef 4.4.5. Üniversitemiz birim bazında ihtiyaç duyulan bilişim imkânlarını %50 arttırmak

AMAÇ 4.5. PAYDAŞLARLA SAĞLIKLI VE SÜREKLİ İLİŞKİLER KURMAK.

Hedef 4.5.1. Her yıl iç ve dış paydaşların beklentileri ve bu beklentilerin gerçekleşmeleriyle ilgili aralıklı değerlendirmeler yapmak

Hedef 4.5.2. İç ve dış paydaşlarla iletişimi arttırmak amacıyla 2010 yılı sonuna kadar "Halkla İlişkiler Ofisi"ni kurmak.

Hedef 4.5.3. 2014 yılına kadar bilimsel ve/veya popüler yayın birimleri oluşturmak.

Hedef 4.5.4. 2014 yılı sonuna kadar İnsan kaynaklarının geliştirilmesini ve sürekliliğini sağlamak.

C. Performans Hedef ve Göstergeleri ile Kaynak İhtiyacı

PERFORMANS HEDEF VE GÖSTERGELERİ İLE KAYNAK İHTİYACI

TOPLAM KAYNAK İHTİYACI TABLOSU						
İdare Adı	38.57 - DÜZCE ÜNİVERSİTESİ					
BÜTÇE KAYNAK İHTİYACI	Ekonomik Kodlar (I. Düzey)	FAALİYET TOPLAMI	GENEL YÖNETİM GİDERLERİ TOPLAMI	DİĞER İDARELERE TRANSFER EDİLECEK KAYNAKLAR TOPLAMI	GENEL TOPLAM	
	01	Personel Giderleri	0,00	55.332.000,00	0,00	55.332.000,00
	02	SGK Devlet Primi Giderleri	0,00	9.587.000,00	0,00	9.587.000,00
	03	Mal ve Hizmet Alım Giderleri	6.246.000,00	7.170.000,00	0,00	13.416.000,00
	04	Faiz Giderleri	0,00	0,00	0,00	0,00
	05	Cari Transferler	0,00	0,00	2.072.000,00	2.072.000,00
	06	Sermaye Giderleri	21.823.000,00	1.388.000,00	0,00	23.211.000,00
	07	Sermaye Transferleri	0,00	0,00	0,00	0,00
	08	Borç verme	0,00	0,00	0,00	0,00
	09	Yedek Ödenek	0,00	0,00	0,00	0,00
	Bütçe Ödeneği Toplamı		28.069.000,00	73.477.000,00	2.072.000,00	103.618.000,00
BÜTÇE DIŞI KAYNAK	Döner Sermaye	2.214.000,00	0,00	0,00	2.214.000	
	Diğer Yurt İçi Kaynaklar	500.000,00	0,00	0,00	500.000	
	Yurt Dışı Kaynaklar	0,00	0,00	0,00	0,00	
	Toplam Bütçe Dışı Kaynak İhtiyacı	2.714.000,00	0,00	0,00	2.714.000,00	
Toplam Kaynak İhtiyacı		30.783.000,00	73.477.000,00	2.072.000,00	106.332.000,00	

PERFORMANS HEDEFİ TABLOSU

İdare Adı	38.57 - DÜZCE ÜNİVERSİTESİ				
Amaç	Eğitim ve öğretimin kalitesini artırmak				
Hedef	Üniversitemiz kütüphanesinin kaynak (kitap, dergi, belge, online veri tabanları vb.) kapasitesini %100 artırmak.				
Performans Hedefi	1-2014 Yılında Üniversitemiz Kütüphanesinin kaynak (kitap, dergi, kitapdışı materyal, veri tabanları vb.) kapasitesini % 10 artırmak.				
Kütüphanemizde 2014 Ocak ayı itibarı ile 25646 kaynak bulunurken 2014 yılında bu kaynakları yüzde 10 artırarak 28000 üzerinde kaynağı kullanıcıların (Öğrenci, İdari ve Akademik Personel) taleplerini karşılayabilmek , kütüphanenin kaynak zenginliğini ve çeşitliliğini artırmak, sosyal çevreye fayda sağlayacak fonksiyonel bir kütüphane oluşturmak, amaç ve hedeflerimizin temel içeriğini oluşturmaktadır. (Stratejik Hedef Kodu 1.1.5)					
Performans Göstergeleri		Ölçü Birimi	2012	2013	2014
1	Kütüphanedeki yayın (kitap, dergi, veritabanı vb.) sayısını artırmaya yönelik başış sayısı	Sayı	2.050	2.400	2.640
2	Kütüphanedeki yayın (kitap, dergi, veritabanı vb.) sayısını artırmaya yönelik sponsorluk sayısı	Sayı	5	6	7
Faaliyetler		Kaynak İhtiyacı			
		Bütçe	Bütçe Dışı	Toplam	
1	Kütüphane ihtiyaçlarını satın alma yoluyla temin etmek ve ihtiyaç duyulan veritabanı aboneliklerini gerçekleştirmek.	420.000	0	420.000	
Genel Toplam		420.000	0	420.000	

PERFORMANS HEDEFİ TABLOSU

İdare Adı	38.57 - DÜZCE ÜNİVERSİTESİ				
Amaç	Bilgi ve iletişim teknolojilerinin kullanımını yaygınlaştırmak.				
Hedef	2014 yılına kadar kütüphanedeki elektronik veri kaynaklarının kullanımını %100 artırmak.				
Performans Hedefi	2-Kütüphanedeki elektronik veri kaynaklarının kullanımını bir önceki yıla göre%10 arttırmak.				
Elektronik veri kaynaklarının kullanımını artırmak üzere personele düzenlenen eğitimlere önem verilerek kullanılan veri kaynak sayısını artırmak. (Stratejik Hedef Kodu 4.4.4)					
Performans Göstergeleri		Ölçü Birimi	2012	2013	2014
1	Kütüphanede faydalanılan elektronik kaynak sayısı	Adet	197	224	247
2	Kütüphanedeki bilgi teknolojilerinin kullanımına ilişkin düzenlenen eğitim sayısı	Adet	6	7	8
Faaliyetler		Kaynak İhtiyacı			
		Bütçe	Bütçe Dışı	Toplam	
1	Kütüphane Kaynaklarının kullanımını geliştirmek.	1.000	0	1.000	
Genel Toplam		1.000	0	1.000	

PERFORMANS HEDEFİ TABLOSU					
İdare Adı		38.57 - DÜZCE ÜNİVERSİTESİ			
Amaç		Eğitim-öğretim hizmet binalarını tamamlamak.			
Hedef		2014 yılına kadar eğitim-öğretim ve hizmet binası olmayan Rektörlük, Mühendislik Fakültesi ve Fen-Edebiyat Fakültesi'nin bina yapımlarına başlamak.			
Performans Hedefi		3-Yeni kurulan Fakülteler ile ek hastane binası için fiziksel mekanlar oluşturmak ve eğitim-öğretim hizmet kalitesini arttırmak.			
2014 yılında Akçakoca İşletme Fakültesi inşaatına devam edilmesi ve ek hastane binasının 2013 yılında ihalesi yapılarak 2014 yılında inşaatına başlanması hedeflenmektedir.(Stratejik Hedef Kodu 4.3.1)					
Performans Göstergeleri		Ölçü Birimi	2012	2013	2014
1	Yapımına başlanan bina sayısı	Sayı	1	2	2
2	Yıl içinde yapılan bakım-onarı sayısı	Sayı	35	45	21
Faaliyetler		Kaynak İhtiyacı			
		Bütçe	Bütçe Dışı	Toplam	
1	Fakülte ve idari binaların yapımına başlamak ve bulunan binaların bakım onarımını yapmak.	4.701.000	0	4.701.000	
Genel Toplam		4.701.000	0	4.701.000	

PERFORMANS HEDEFİ TABLOSU					
İdare Adı		38.57 - DÜZCE ÜNİVERSİTESİ			
Amaç		Eğitim-öğretim hizmet binalarını tamamlamak.			
Hedef		2014 yılına kadar yapımı süren derslik, atölye ve laboratuvarların tamamlanmasını sağlamak.			
Performans Hedefi		4-Öğrencilerin uygulama alanlarını ve derslik sayısını arttırmak.			
2014 yılında yeni Merkezi Amfi ve Derslikler Binasının tamamlanması, Akçakoca İşletme Fakültesi inşaatına devam edilmesi ve BESYO çok amaçlı hizmet binasının yapımına başlanması hedeflenmektedir. (Stratejik Hedef Kodu 4.3.2)					
Performans Göstergeleri		Ölçü Birimi	2012	2013	2014
1	Yapımı tamamlanan derslik sayısı	Sayı	63	12	25
2	Yapımı tamamlanan atölye/laboratuvar sayısı	Sayı	2	32	0
3	Yıl içinde tamamlanan derslik, atölye ve laboratuvar alanlarının toplam derslik, atölye ve laboratuvar alanlarına oranı	Yüzde	0,18	0,13	0,20
Faaliyetler		Kaynak İhtiyacı			
		Bütçe	Bütçe Dışı	Toplam	
1	Derslik ve Laboratuvar yapmak	8.000.000	0	8.000.000	
Genel Toplam		8.000.000	0	8.000.000	

PERFORMANS HEDEFİ TABLOSU					
İdare Adı		38.57 - DÜZCE ÜNİVERSİTESİ			
Amaç		Eğitim-öğretim hizmet binalarını tamamlamak.			
Hedef		2014 yılına kadar sosyal, kültürel ve sportif gelişimi hızlandıracak yeni tesisleri tamamlamak.			
Performans Hedefi		5-Öğrencilerin boş zamanlarını değerlendireceği sosyal ve spor alanlarını artırmak.			
2014 yılında spor alanları yanı yaşam alanının düzenlenmesi yapılacak olup mevcut spor alanlarında tadilatlar ve modernizasyonlar yapılacaktır. (Stratejik Hedef Kodu 4.3.3)					
Performans Göstergeleri		Ölçü Birimi	2012	2013	2014
1	Üniversiteye kazandırılan sosyal/kültürel alan (m2)	Metrekare	11.000	15.000	0
2	Üniversiteye kazandırılan spor alanı (m2)	Metrekare	935	0	0
Faaliyetler			Kaynak İhtiyacı		
			Bütçe	Bütçe Dışı	Toplam
1	Spor Alanları ve Altyapı kapsamında yapılan sosyal kültürel alanların tamamlanması		5.500.000	0	5.500.000
Genel Toplam			5.500.000	0	5.500.000

PERFORMANS HEDEFİ TABLOSU					
İdare Adı		38.57 - DÜZCE ÜNİVERSİTESİ			
Amaç		Eğitim-öğretim hizmet binalarını tamamlamak.			
Hedef		Üniversitemiz birimlerinin tüm demirbaş donanımlarını ve laboratuvar ihtiyaçlarını karşılamak.			
Performans Hedefi		6-Üniversitemizin mevcut ve yeni kurulan birimlerinin demirbaş, donanım ve laboratuvar malzemesi ihtiyaçlarının karşılanması.			
Üniversitemiz birimlerinde mevcut olan demirbaş donanım ve laboratuvar malzemesi miktarının 2014 yılında %5 oranında artırılması planlanmaktadır. (Stratejik Hedef Kodu 4.3.5)					
Performans Göstergeleri		Ölçü Birimi	2012	2013	2014
1	Demirbaş, donanım ve laboratuvar malzemesi ihtiyaçları karşılanan birimlerin tüm birimlere oranı	Yüzde	0	100	100
2	Yıl içinde alınan demirbaş, donanım ve laboratuvar malzemesi miktarının, tüm birimlerde mevcut demirbaş, donanım ve laboratuvar malzemesine oranı	Yüzde	3	5	5
Faaliyetler			Kaynak İhtiyacı		
			Bütçe	Bütçe Dışı	Toplam
1	Mevcut ve yeni açılan birimlerin demirbaş, donanım ve lab. malzeme ihtiyaçların karşılanması ve taşıt alımı		2.701.000	0	2.701.000
Genel Toplam			2.701.000	0	2.701.000

PERFORMANS HEDEFİ TABLOSU

İdare Adı	38.57 - DÜZCE ÜNİVERSİTESİ				
Amaç	Bilgi ve iletişim teknolojilerinin kullanımını yaygınlaştırmak.				
Hedef	Derslikler, kütüphane ve diğer kapalı alanların teknolojik donanımını iyileştirmek.				
Performans Hedefi	7-2014 yılında Üniversitemiz derslikler, kütüphane ve diğer eğitim alanlarını %30 unun teknolojik donanım ve eğitim araç gereçlerinin sağlanması.				
2014 yılında Üniversitemiz derslikler, kütüphane ve diğer eğitim alanlarının % 30'unda teknolojik değişimler dikkate alınarak bu alanların teknolojik donanım ve eğitim araç gereçlerinin satınalma,bağış ve kurumlararası devir girişi yöntemi ile sağlanması planlanmaktadır. (Stratejik Hedef Kodu 4.4.1)					
Performans Göstergeleri	Ölçü Birimi	2012	2013	2014	
1	Bağış yolu ile Üniversiteye kazandırılmış teknolojik araç sayısı	Adet	200	125	30
2	Teknolojik Donanımı Sağlanan Dersliklerin Tüm Dersliklere Oranı	Yüzde	20	30	30
Faaliyetler		Kaynak İhtiyacı			
		Bütçe	Bütçe Dışı	Toplam	
1	Derslikler, kütüphane ve diğer eğitim alanlarının teknolojik donanım ve eğitim araç gereçlerin alınması	150.000	0	150.000	
Genel Toplam		150.000	0	150.000	

PERFORMANS HEDEFİ TABLOSU

İdare Adı	38.57 - DÜZCE ÜNİVERSİTESİ				
Amaç	Bilgi ve iletişim teknolojilerinin kullanımını yaygınlaştırmak.				
Hedef	2014 yılına kadar Üniversitemizin tüm birimlerinde IEEE 802.1X protokolünü aktif hale getirmek.				
Performans Hedefi	8-Yönetilebilir olmayan anahtarların yönetilebilir anahtarlarla değiştirilmesi				
Bilgi İşlem Daire Başkanlığı kontrolünde İdari Mali İşler Daire Başkanlığı bütçesinden ödenekle Yönetilebilir anahtarların faaliyete geçirilmesi hedeflenmektedir. Stratejik Hedef Kodu 4.4.2					
Performans Göstergeleri	Ölçü Birimi	2012	2013	2014	
1	Üniversitemiz Network alt yapısındaki yönetilebilir anahtar sayısının tüm anahtar sayısına oranı	Yüzde	10	0	50
Faaliyetler		Kaynak İhtiyacı			
		Bütçe	Bütçe Dışı	Toplam	
1	Yönetilebilir anahtarların satın alınması	250.000	0	250.000	
Genel Toplam		250.000	0	250.000	

PERFORMANS HEDEFİ TABLOSU

İdare Adı	38.57 - DÜZCE ÜNİVERSİTESİ			
Amaç	Kurumsallaşmayı sağlamak.			
Hedef	Her yıl Üniversitemizin tanıtımına katkıda bulunan yazılı, görsel ve işitsel etkinlikler düzenlemek.			
Performans Hedefi	9-Üniversitemizin tanıtımında katkıda bulunacak etkinlikler düzenlemek.			
2012 yılında düzenlenen toplam 2 adet medya etkinliği sayısını 2013 yılı ve 2014 yılında da sabit tutmak amaçlanmaktadır. Üniversitemizin tanıtımına katkıda bulunması amacıyla fuarlara ve tanıtım organizasyonlarına katılmak ve bu etkinlikleri yazılı ve görsel basın aracılığıyla duyurmayı hedeflenmektedir. (Stratejik Hedef Kodu 4.1.6)				
Performans Göstergeleri	Ölçü Birimi	2012	2013	2014
1 Tanıtım amacı ile gerçekleştirilen medya etkinliği sayısı	Adet	2	2	3
Faaliyetler		Kaynak İhtiyacı		
		Bütçe	Bütçe Dışı	Toplam
1 Tanıtım fuarlarına katılma ve Medya etkinliği düzenleme		70.000	0	70.000
Genel Toplam		70.000	0	70.000

PERFORMANS HEDEFİ TABLOSU

İdare Adı	38.57 - DÜZCE ÜNİVERSİTESİ			
Amaç	Kurumsallaşmayı sağlamak.			
Hedef	Her yıl (periyodik olarak) öğrenci memnuniyetini ölçmek ve değerlendirmek.			
Performans Hedefi	10-Her yıl öğrenci memnuniyetini artırmak.			
Öğrenci memnuniyetini ölçebilmek için her yıl öğrencilere anket düzenlenerek memnuniyet durumunu belirlemek. Stratejik Hedef Kodu 4.1.9				
Performans Göstergeleri	Ölçü Birimi	2012	2013	2014
1 Öğrencilerle düzenlenen iletişim toplantılarının sayısı	Adet	2	3	3
2 Öğrenci memnuniyetini değerlendirmeye yönelik yürütülen anket çalışmasına katılan öğrenci sayısı	Sayı	6.582	15.218	25.000
Faaliyetler		Kaynak İhtiyacı		
		Bütçe	Bütçe Dışı	Toplam
1 Öğrencilere memnuniyet anketi yapmak.		1.000	0	1.000
Genel Toplam		1.000	0	1.000

PERFORMANS HEDEFİ TABLOSU

İdare Adı	38.57 - DÜZCE ÜNİVERSİTESİ			
Amaç	Kurumsallaşmayı sağlamak.			
Hedef	Personel ve öğrencilerin beslenme, barınma, temizlik, güvenlik ve kültürel faaliyetlerle ilgili temel yaşam koşullarını iyileştirmek.			
Performans Hedefi	11-Personel ve öğrencilerimizin beslenme, temizlik, güvenlik ve kültürel ihtiyaçlarını karşılamak ve her yıl daha fazla iyileştirmek.			
2013 yılında temizlik hizmeti 109 işçi, güvenlik hizmeti 90 işçi ile verilirken 2014 yılında temizlik hizmeti için %3 personel artışı sağlanarak 112 işçi, güvenlik hizmetinde ise %3 personel artışı sağlanarak 93 güvenlik personeli tarafından yerine getirilmesi planlanmaktadır. 2012 yılında kullanılmaya başlanan Pratik DIT Kart sisteminin yaygınlaştırarak yemekten faydalanan öğrenci ve personel sayısını artırmak. (Stratejik Hedef Kodu 4.1.12)				
Performans Göstergeleri	Ölçü Birimi	2012	2013	2014
1 Üniversitemizin temizlik faaliyeti yürütülen kapalı alanlarının toplam alana oranı	Yüzde	10	12	12
2 Personel ve öğrencilerin beslenme, barınma, temizlik, güvenlik ve kültürel faaliyetlerle ilgili temel yaşam koşullarını iyileştirmek için anket çalışması yapmak.	Sayı	10	12	14
3 Yıl içinde temizlik hizmetini yürüten personel sayısının bir önceki yılda temizlik hizmetini yürüten personel sayısına göre artış oranı	Yüzde	0	0	3
4 Yıl içinde güvenlik hizmetini yürüten personel sayısının bir önceki yılda güvenlik hizmetini yürüten personel sayısına göre artış oranı	Yüzde	0	0	3
5 Bir güvenlik görevlisince emniyet sağlanan alan	Metrekare	19.750	17.911	18.527
6 Yemek hizmetinden faydalanan personelin tüm personele oranı	Yüzde	63	6,24	7
7 Yemek hizmetinden faydalanan öğrencilerin tüm öğrencilere oranı.	Yüzde	26	6,62	7
Faaliyetler		Kaynak İhtiyacı		
		Bütçe	Bütçe Dışı	Toplam
1	Beslenme, temizlik, güvenlik ve kültürel faaliyetlerle ilgili hizmetleri daha iyi duruma getirmek.	6.054.000	0	6.054.000
Genel Toplam		6.054.000	0	6.054.000

PERFORMANS HEDEFİ TABLOSU					
İdare Adı		38.57 - DÜZCE ÜNİVERSİTESİ			
Amaç		İlimiz ve bölgemiz insanına verilen sağlık hizmetleri standartlarını yükseltmek.			
Hedef		Hastane çalışanlarına her yıl en az beş hizmet içi eğitim vermek.			
Performans Hedefi		12-Hastane çalışanlarına 2014 yılında verilecek hizmet içi eğitim sayısını bir önceki yıla göre %3 artırmak.			
2014 yılı eğitim hedeflerinde Hasta hakları, Hasta memnuniyeti, iletişim, el hijyeni, ISO 9001:2008 Kalite Yönetim Sistemi ve Şartları ISO 9001 2008 Kalite Yönetim Şartları, Atık Yönetimi, Hasta güvenliği İleri Uygulamalar, İsrاف Yönetimi, Diyabet ve Hemşirelik Uygulamaları, Yara bakımındır. Bu eğitimlerle ilgili yıllık eğitim planı hazırlanmıştır. Toplam hizmet içi eğitim sayısı 90 saat olarak planlanmıştır.(Stratejik Hedef Kodu 3.2.9)					
Performans Göstergeleri		Ölçü Birimi	2012	2013	2014
1	Hastane çalışanlarına verilen hizmet içi eğitim sayısı	Sayı	78	100	103
Faaliyetler			Kaynak İhtiyacı		
			Bütçe	Bütçe Dışı	Toplam
1	Hastane çalışanlarına eğitim vermek		0	10.000	10.000
Genel Toplam			0	10.000	10.000

PERFORMANS HEDEFİ TABLOSU					
İdare Adı		38.57 - DÜZCE ÜNİVERSİTESİ			
Amaç		İlimiz ve bölgemiz insanına verilen sağlık hizmetleri standartlarını yükseltmek.			
Hedef		Her yıl Üniversitemizde uygulanan tıbbi işlem çeşitliliğini artırmak.			
Performans Hedefi		13-Hastanede uygulanan tıbbi işlem sayısını bir önceki yıla göre %1, ve tıbbi işlem çeşidini de bir önceki yıla göre %1artırmak.			
2014 yılında tıbbi işlem çeşidi ve sayısını artırmak için gerekli donanımı sağlamak. Maliyet öngürüsün "4.3.4 Araştırma ve Uygulama Hastanesinin 2014 yılına kadar makine teçhizat ve iç donanımını tamalamak" stratejik hedefte yer almaktadır.2013 Yılı Performans Programı Nihai veri girişlerinde Performans Hedefi İzleme ve Değerlendirme formunda üniversitemizde uygulanan tıbbi işlem çeşidi sayısına sehven hatalı işlenmiş olup veri girişi 2085 yerine 13086 olarak girilmiştir.(Stratejik Hedef Kodu 3.2.2)					
Performans Göstergeleri		Ölçü Birimi	2012	2013	2014
1	Üniversitemizde uygulanan tıbbi işlem sayısı	Sayı	3.470.750	3.769.014	3.806.704
2	Üniversitemizde uygulanan tıbbi işlem çeşidi sayısı	Sayı	2.180	2.085	2.105
Faaliyetler			Kaynak İhtiyacı		
			Bütçe	Bütçe Dışı	Toplam
1	Tıbbi işlem sayısını artırmak		0	20.000	20.000
Genel Toplam			0	20.000	20.000

PERFORMANS HEDEFİ TABLOSU					
İdare Adı		38.57 - DÜZCE ÜNİVERSİTESİ			
Amaç		Eğitim-öğretim hizmet binalarını tamamlamak.			
Hedef		Araştırma ve Uygulama Hastanemizin 2014 yılına kadar makine-teçhizat ve iç donanımını tamamlamak			
Performans Hedefi		14-Araştırma ve Uygulama Hastanemizin makine-teçhizat ve iç donanımını tamamlamak			
2014 yılında bir adet T15 tam donanımlı bir ambulans alımı ile Hastaneye makine teçhizat alımını gerçekleştirmek.Stratejik Hedef 4.3.4					
Performans Göstergeleri		Ölçü Birimi	2012	2013	2014
1	Yıl içinde alınan makine-teçhizat sayısı	Sayı	0	1	1
Faaliyetler		Kaynak İhtiyacı			
		Bütçe	Bütçe Dışı	Toplam	
1	Makine Teçhizat ve Taşıt alımı	133.000	10.000	143.000	
Genel Toplam		133.000	10.000	143.000	

PERFORMANS HEDEFİ TABLOSU					
İdare Adı		38.57 - DÜZCE ÜNİVERSİTESİ			
Amaç		Eğitim ve öğretim programlarının Avrupa Birliği yüksek öğrenim normları ile uyumunu sağlamak			
Hedef		Üniversitenin, uluslararası endeksli dergilerde öğretim üyesi başına düşen yayın sıralamasındaki yerini her yıl iyileştirmek.			
Performans Hedefi		15-Üniversitemizin, uluslararası endeksli dergilerde öğretim üyesi başına düşen yayın sıralamasındaki yerini iyileştirmek.			
Üniversitemiz öğretimi üyelerinin uluslararası endeksli dergilerde yayın sayısını artırarak üniversite sıralamasında daha iyi yerlere ulaştırmayı hedeflenmektedir.(Stratejik Amaç 2.1.1)					
Performans Göstergeleri		Ölçü Birimi	2012	2013	2014
1	Öğretim üyesi başına düşen yayın sayısı (SCI, SSCI, AHCI)	Sayı	0,80	0,33	0,15
2	Öğretim üyesi başına düşen yayın sayısı (Diğer Uluslararası Endeksler)	Sayı	0,20	0,34	0,08
3	Öğretim üyesi başına düşen atıf sayısı (SCI, SSCI, AHCI)	Sayı	0,20	0,41	0,04

PERFORMANS HEDEFİ TABLOSU					
İdare Adı		38.57 - DÜZCE ÜNİVERSİTESİ			
Amaç		Eğitim ve öğretim programlarının Avrupa Birliği yüksek öğrenim normları ile uyumunu sağlamak			
Hedef		İkinci (ortak) danışmanlık sistemine işlerlik kazandırmak			
Performans Hedefi		16-TÜBİTAK, DPT vb.kurumların fonları ile üretilen proje sayısını artırmak			
2014 yılı sonuna kadar AB, TÜBİTAK, DPT vb. kurumların fonları ile üretilen proje sayısını bir önceki yıllara göre %10 artırmak.(Stratejik Amaç 2.1.2)					
Performans Göstergeleri		Ölçü Birimi	2012	2013	2014
1	AB, TÜBİTAK, DPT vb. kurumların fonları ile üretilen proje sayısı	Sayı	103	105	120
Faaliyetler		Kaynak İhtiyacı			
		Bütçe	Bütçe Dışı	Toplam	
1	Yayın sayısının artırılması	83.000	2.167.000	2.250.000	
Genel Toplam			83.000	2.167.000	2.250.000

PERFORMANS HEDEFİ TABLOSU					
İdare Adı		38.57 - DÜZCE ÜNİVERSİTESİ			
Amaç		Eğitim ve öğretim programlarının Avrupa Birliği yüksek öğrenim normları ile uyumunu sağlamak			
Hedef		AB, TÜBİTAK, DPT vb. kurumların fonları ile üretilen projelerden üretilen yayın sayısını artırmak.			
Performans Hedefi		17-AB, TÜBİTAK, DPT vb. kurumların fonları üretilen projelerden üretilen yayın sayısını artırmak			
Üniversitemizde yapılan Bilimsel Araştırma ve Projeler paralelinde üretilen yayın sayısını her yıl artırmak. (Stratejik Amaç 2.1.3)					
Performans Göstergeleri		Ölçü Birimi	2012	2013	2014
1	Proje kapsamında/sonucunda bilimsel toplantılarda sunulan poster, bildiri vb. sayısı	Sayı	76	83	85
2	Proje kapsamında/sonucunda dergilerde yayınlanan makale sayısı	Sayı	13	39	40
Faaliyetler		Kaynak İhtiyacı			
		Bütçe	Bütçe Dışı	Toplam	
1	Projelerin ihtiyaç malzemelerinin alımının takip edilmesi	0	5.000	5.000	
Genel Toplam			0	5.000	5.000

PERFORMANS HEDEFİ TABLOSU					
İdare Adı		38.57 - DÜZCE ÜNİVERSİTESİ			
Amaç		Uluslar arası endeksli dergilerde yayın sayısını artırmak.			
Hedef		2014 yılı sonuna kadar lisansüstü tezlere dayalı yayınları % 50 artırmak			
Performans Hedefi		18-Üniversitemiz Enstitülerde yürütülen tezlerin nitelikli dergilerde yayınlanması			
Lisansüstü tezlerin basımına yönelik alt yapı çalışmalarını başlatmak. Stratejik Hedef 2.1.6					
Performans Göstergeleri		Ölçü Birimi	2012	2013	2014
1	Lisansüstü tezlere dayalı yayın sayısı	Sayı	2	38	40
2	Lisansüstü tezlere maddi ve manevi destek sağlayan kurum ve kuruluş sayısı	Sayı	2	64	42
Faaliyetler			Kaynak İhtiyacı		
			Bütçe	Bütçe Dışı	Toplam
1	Lisansüstü tezlerin proje kapsamında desteklenmesi için çalışmalar yapmak.		1.500	0	1.500
Genel Toplam			1.500	0	1.500

PERFORMANS HEDEFİ TABLOSU					
İdare Adı		38.57 - DÜZCE ÜNİVERSİTESİ			
Amaç		Eğitim ve öğretim programlarının Avrupa Birliği yüksek öğrenim normları ile uyumunu sağlamak			
Hedef		İkinci (ortak) danışmanlık sistemine işlerlik kazandırmak			
Performans Hedefi		19-Lisansüstü tezlerin kalitesinin artırılması			
Öğretim planları Avrupa Birliği Yüksek Öğrenim normlarına uygun hale getirilmiştir. Tezlerin niteliği ve öğretim üyesi sayısı bakımından ikinci ortak danışmanlık sistemi işlerlik kazanmamıştır. Her yıl o yıl içerisinde tamamlanmış yüksek lisans ve doktora tezlerini ödüllendirmek.Stratejik Hedef 2.1.7					
Performans Göstergeleri		Ölçü Birimi	2012	2013	2014
1	Ortak danışmanlık yürütülen tez sayısı	Sayı	12	70	40
Faaliyetler			Kaynak İhtiyacı		
			Bütçe	Bütçe Dışı	Toplam
1	Ortak tez danışmanlık tezlerinin yürütülmesi		1.500	0	1.500
Genel Toplam			1.500	0	1.500

PERFORMANS HEDEFİ TABLOSU					
İdare Adı		38.57 - DÜZCE ÜNİVERSİTESİ			
Amaç		Bilimsel toplantı düzenlemek ve bilimsel toplantılara katılımı desteklemek.			
Hedef		Her yıl lisansüstü öğrencilerin ulusal ve uluslararası düzeydeki toplantılara katılımlarını teşvik etmek			
Performans Hedefi		20-Lisansüstü öğrencilerin ulusal ve uluslararası toplantılara katılımlarını artırmak			
Ulusal ve uluslararası düzeydeki toplantılara öğrencilerin katılımını sağlamak. Stratejik Hedef 2.3.4					
Performans Göstergeleri		Ölçü Birimi	2012	2013	2014
1	Ulusal ve uluslararası düzeydeki toplantılara katılan lisansüstü öğrenci sayısı	Sayı	7	47	55
Faaliyetler		Kaynak İhtiyacı			
		Bütçe	Bütçe Dışı	Toplam	
1	Lisansüstü öğrencilerin ulusal ve uluslararası toplantılara katılımı sağlanması	1.500	0	1.500	
Genel Toplam		1.500	0	1.500	

PERFORMANS HEDEFİ TABLOSU					
İdare Adı		38.57 - DÜZCE ÜNİVERSİTESİ			
Amaç		İlimizin ve bölgemizin sürdürülebilir kalkınmasına katkıda bulunmak.			
Hedef		Kamu, özel sektör ve sivil toplum kurum ve kuruluşlarıyla işbirliğini geliştirmek.			
Performans Hedefi		21-Kamu, özel sektör ve sivil toplum kurum ve kuruluşları ile işbirliğini geliştirmek			
Üniversitede örgün önlisans, lisans ve lisansüstü öğretim programları dışında eğitim ve sosyal etkinlik programları düzenleyen ve bu doğrultuda danışmanlık ve proje hizmetleri vererek Üniversitenin resmi veya özel sektör kurum ve kuruluşları ile işbirliğinin gelişmesine katkıda bulunmaktadır. (Stratejik Hedef 3.1.1)					
Performans Göstergeleri		Ölçü Birimi	2012	2013	2014
1	Kamu, özel sektör ve sivil toplum kuruluşları ile işbirliği içinde yürütülen proje sayısı	Sayı	4	1	2
2	Kamu, özel sektör ve sivil toplum kuruluşları ile yapılan toplantı sayısı	Sayı	2	3	5
3	Mevcut ulusal işbirliği protokolleri sayısı	Sayı	8	2	3
Faaliyetler		Kaynak İhtiyacı			
		Bütçe	Bütçe Dışı	Toplam	
1	Kamu özel sektör ve sivil toplum kurum ve kuruluşları ile proje geliştirmek.	0	1.000	1.000	
Genel Toplam		0	1.000	1.000	

PERFORMANS HEDEFİ TABLOSU					
İdare Adı		38.57 - DÜZCE ÜNİVERSİTESİ			
Amaç		İlimizin ve bölgemizin sürdürülebilir kalkınmasına katkıda bulunmak.			
Hedef		Bölgenin sürdürülebilir kalkınmasına katkıda bulunacak faaliyetler geliştirmek.			
Performans Hedefi		22-Bölgenin sürdürülebilir kalkınmasına katkıda bulunmak			
Üniversitede örgün önlisans, lisans ve lisansüstü öğretim programları dışında eğitim ve sosyal etkinlik programları düzenleyerek ve bu doğrultuda danışmanlık ve proje hizmetleri vererek Üniversitenin resmi veya özel sektör kurum ve kuruluşları ile iş birliğinin gelişmesine katkıda bulunmaktadır.(Stratejik Hedef 3.1.2)					
Performans Göstergeleri		Ölçü Birimi	2012	2013	2014
1	Bölgenin gelişime ihtiyaç duyduğu alanlara yönelik eğitim sayısı	Sayı	26	18	20
2	İstihdama yönelik olarak Üniversite birimlerinde düzenlenen meslek kursları sayısı	Sayı	15	5	7
Faaliyetler		Kaynak İhtiyacı			
		Bütçe	Bütçe Dışı	Toplam	
1	Eğitim ve sertifika programlarının düzenleme	0	1.000	1.000	
Genel Toplam		0	1.000	1.000	

PERFORMANS HEDEFİ TABLOSU					
İdare Adı		38.57 - DÜZCE ÜNİVERSİTESİ			
Amaç		Eğitim ve öğretim programlarının Avrupa Birliği yüksek öğrenim normları ile uyumunu sağlamak			
Hedef		2014 yılına kadar lisans ve lisansüstü düzeyde uluslararası öğrenci hareketliliğini 2008-2009 akademik yılındakinin beş katına çıkarmak			
Performans Hedefi		23-Erasmus süreciyle gerek e-posta gerek uluslararası fuarlara katılım yoluyla anlaşma ve gelen-giden öğrenci sayısını artırmak.			
2011/2012 döneminde 29, 2012/2013 Akademik yılında 51, olan Erasmus giden öğrenci sayısını 2013-2014 yılında 70 e çıkarmak. 2012/2013 yılında 9 olan ikili anlaşma sayısını 2013-2014 akademik yılında 40 a yükseltmek (Stratejik Hedef 1.2.2-1.2.3)					
Performans Göstergeleri		Ölçü Birimi	2012	2013	2014
1	Öğrenci hareketliliği kapsamında eğitim için gelen/gönderilen öğrenci sayısı	Sayı	29	51	70
2	Erasmus (Yaşam Boyu Öğrenme) kapsamında öğrenci değişimine yönelik ikili anlaşma sayısı	Sayı	25	9	40
Faaliyetler		Kaynak İhtiyacı			
		Bütçe	Bütçe Dışı	Toplam	
1	Anlaşması olmayan bölümlerin teşvik edilerek ikili anlaşmaların yaptırılması	0	370.000	370.000	
Genel Toplam		0	370.000	370.000	

PERFORMANS HEDEFİ TABLOSU					
İdare Adı		38.57 - DÜZCE ÜNİVERSİTESİ			
Amaç		Eğitim ve öğretim programlarının Avrupa Birliği yüksek öğrenim normları ile uyumunu sağlamak			
Hedef		Her yıl uluslararası öğretim üyesi hareketliliğini % 20 artırmak			
Performans Hedefi		24-2012/2013 akademik döneminde 18 olan görevli öğretim elemanı sayısını, 2013/2014 akademik yılında 30'a yükseltmek.			
Üniversitemizin 2010-2014 yılı Stratejik Planında yer alan Hedef 1.2.2 ve hedef 1.2.3 çerçevesinde gerçekleştirilmesi düşünülen birimimiz hedefini ifade etmektedir.(Stratejik Hedef 1.2.3)					
Performans Göstergeleri		Ölçü Birimi	2012	2013	2014
1	Erasmus (Yaşam Boyu Öğrenme) kapsamında öğretim elemanı değişimine yönelik ikili anlaşma sayısı	Sayı	25	7	40
2	Yurt dışındaki Üniversitelerle yapılan anlaşmalar kapsamında araştırmacı ve gözlemci olarak değişim amacıyla görevlendirilen öğretim elemanı sayısı	Sayı	22	18	30
Faaliyetler			Kaynak İhtiyacı		
			Bütçe	Bütçe Dışı	Toplam
1	Erasmus programı ile gelen giden personel sayısını artırmak.		0	130.000	130.000
Genel Toplam			0	130.000	130.000

PERFORMANS HEDEFİ TABLOSU					
İdare Adı		38.57 - DÜZCE ÜNİVERSİTESİ			
Amaç		Kurumsallaşmayı sağlamak.			
Hedef		2014 yılına kadar Üniversitemizde ISO 9001 kalite yönetim sistemine yönelik çalışmalara başlamak.			
Performans Hedefi		25-Üniversitemizde kalite ile ilgili çalışmalar yapmak			
Üniversitemizde kalite ile ilgili çalışmaların artırılması için gerekli çalışmaları gerçekleştirilmek. (Stratejik Hedef 4.1.5)					
Performans Göstergeleri		Ölçü Birimi	2012	2013	2014
1	Üniversitede düzenlenen "kalite" konulu etkinlik sayısı	Sayı	12	17	14
Faaliyetler			Kaynak İhtiyacı		
			Bütçe	Bütçe Dışı	Toplam
1	Kalite ödülü için eğitimler düzenlemek.		500	0	500
Genel Toplam			500	0	500

FAALİYET MALİYETLERİ TABLOSU

İdare Adı	38.57 - DÜZCE ÜNİVERSİTESİ	
Performans Hedefi	1 - 2014 Yılında Üniversitemiz Kütüphanesinin kaynak (kitap, dergi, kitapdışı materyal, veri tabanları vb.) kapasitesini % 10 artırmak.	
Faaliyet Adı	Kütüphane ihtiyaçlarını satın alma yoluyla temin etmek ve ihtiyaç duyulan veritabanı aboneliklerini gerçekleştirmek.	
Sorumlu Harcama Birimi veya Birimleri	38.57.09.06 - KÜTÜPHANE VE DOKÜMANTASYON DAİRE BAŞKANLIĞI	
Kütüphane ihtiyaçlarını satın alma yoluyla temin etmek ve ihtiyaç duyulan veritabanı aboneliklerini gerçekleştirmek.		
38.57.00.01-08.2.0.00-2-06 : 420.000 TL		
Ekonomik Kod		Ödenek
01	Personel Giderleri	0,00
02	SGK Devlet Primi Giderleri	0,00
03	Mal ve Hizmet Alım Giderleri	0,00
04	Faiz Giderleri	0,00
05	Cari Transferler	0,00
06	Sermaye Giderleri	420.000,00
07	Sermaye Transferleri	0,00
08	Borç verme	0,00
Toplam Bütçe Kaynak İhtiyacı		420.000,00
Bütçe Dışı Kaynak	Döner Sermaye	0,00
	Diğer Yurt İçi	0,00
	Yurt Dışı	0,00
Toplam Bütçe Dışı Kaynak İhtiyacı		0,00
Toplam Kaynak İhtiyacı		420.000,00

FAALİYET MALİYETLERİ TABLOSU

İdare Adı	38.57 - DÜZCE ÜNİVERSİTESİ	
Performans Hedefi	2 - Kütüphanedeki elektronik veri kaynaklarının kullanımını bir önceki yıla göre%10 arttırmak.	
Faaliyet Adı	Kütüphane Kaynaklarının kullanımını geliştirmek.	
Sorumlu Harcama Birimi veya Birimleri	38.57.09.06 - KÜTÜPHANE VE DOKÜMANTASYON DAİRE BAŞKANLIĞI	
<p>Kütüphane kaynaklarının kullanımını artırmak için gerekli malzemelerin alımları yapılarak elektronik kaynakları kullanımını artırmak.</p> <p>38.57.00.01-08.2.0.00-2.03 : 1.000</p>		
Ekonomik Kod		Ödenek
01	Personel Giderleri	0,00
02	SGK Devlet Primi Giderleri	0,00
03	Mal ve Hizmet Alım Giderleri	1.000,00
04	Faiz Giderleri	0,00
05	Cari Transferler	0,00
06	Sermaye Giderleri	0,00
07	Sermaye Transferleri	0,00
08	Borç verme	0,00
Toplam Bütçe Kaynak İhtiyacı		1.000,00
Bütçe Dışı Kaynak	Döner Sermaye	0,00
	Diğer Yurt İçi	0,00
	Yurt Dışı	0,00
Toplam Bütçe Dışı Kaynak İhtiyacı		0,00
Toplam Kaynak İhtiyacı		1.000,00

FAALİYET MALİYETLERİ TABLOSU

İdare Adı	38.57 - DÜZCE ÜNİVERSİTESİ	
Performans Hedefi	3 - Yeni kurulan Fakülteler ile ek hastane binası için fiziksel mekanlar oluşturmak ve eğitim-öğretim hizmet kalitesini arttırmak.	
Faaliyet Adı	Fakülte ve idari binaların yapımına başlamak ve bulunan binaların bakım onarımını yapmak.	
Sorumlu Harcama Birimi veya Birimleri	38.57.03.30 - UYGULAMA VE ARAŞTIRMA HASTANESİ, 38.57.09.09 - YAPI İŞLERİ VE TEKNİK DAİRE BAŞKANLIĞI	
<p>Yapı İşleri ve Teknik Daire Başkanlığı ile Araştırma ve Uygulama Hastanesi Ödeneklerinde bulunan bütçe ile 2014 yılında Hastane, Akçakoca İşletme Fakültesi binasının inşaatının yapımı planlanmaktadır. Ayrıca kampüs içerisinde bulunan binalarında ilgili bakım onarımı da bu faaliyetle yapılması hedeflenmektedir.</p> <p>38.57.00.01-01.3.9.00-2-03.8 : 17.000 Bakım Onarım Gideri 38.57.00.01-09.6.0.07-2-03.8 : 15.000 Bakım Onarım Gideri 38.57.00.01-09.4.1.00-2-06.7 : 1.250.000 Büyük Bakım Onarım Gideri 38.57.00.01-09.6.0.07-2-06.7 : 152.000 Büyük Bakım Onarım Gideri 38.57.00.01-09.4.1.00-2-06.5 : 2.900.000 Akçakoca İşletme Fak + BESYO 38.57.00.01-07.3.1.00-2-06.5 : 1.000 Ek Hastane Binası Yapımı 38.57.00.01-07.3.1.00-2-06.7 : 366.000 Hastane Büyük Bakım Onarım Gideri Toplam : 4.701.000</p>		
Ekonomik Kod		Ödenek
01	Personel Giderleri	0,00
02	SGK Devlet Primi Giderleri	0,00
03	Mal ve Hizmet Alım Giderleri	32.000,00
04	Faiz Giderleri	0,00
05	Cari Transferler	0,00
06	Sermaye Giderleri	4.669.000,00
07	Sermaye Transferleri	0,00
08	Borç verme	0,00
Toplam Bütçe Kaynak İhtiyacı		4.701.000,00
Bütçe Dışı Kaynak	Döner Sermaye	0,00
	Diğer Yurt İçi	0,00
	Yurt Dışı	0,00
Toplam Bütçe Dışı Kaynak İhtiyacı		0,00
Toplam Kaynak İhtiyacı		4.701.000,00

FAALİYET MALİYETLERİ TABLOSU

İdare Adı	38.57 - DÜZCE ÜNİVERSİTESİ	
Performans Hedefi	4 - Öğrencilerin uygulama alanlarını ve derslik sayısını arttırmak.	
Faaliyet Adı	Derslik ve Laboratuvar yapmak	
Sorumlu Harcama Birimi veya Birimleri	38.57.09.09 - YAPI İŞLERİ VE TEKNİK DAİRE BAŞKANLIĞI	
<p>Yeni Merkezi Amfi ve Derslik binasının yapımına başlanıp tamamlanması hedeflenmektedir.</p> <p>38.57.00.01-09.4.1.00-2-06.5 : 8.000.000 TL</p>		
Ekonomik Kod		Ödenek
01	Personel Giderleri	0,00
02	SGK Devlet Primi Giderleri	0,00
03	Mal ve Hizmet Alım Giderleri	0,00
04	Faiz Giderleri	0,00
05	Cari Transferler	0,00
06	Sermaye Giderleri	8.000.000,00
07	Sermaye Transferleri	0,00
08	Borç verme	0,00
Toplam Bütçe Kaynak İhtiyacı		8.000.000,00
Bütçe Dışı Kaynak	Döner Sermaye	0,00
	Diğer Yurt İçi	0,00
	Yurt Dışı	0,00
Toplam Bütçe Dışı Kaynak İhtiyacı		0,00
Toplam Kaynak İhtiyacı		8.000.000,00

FAALİYET MALİYETLERİ TABLOSU

İdare Adı	38.57 - DÜZCE ÜNİVERSİTESİ	
Performans Hedefi	5 - Öğrencilerin boş zamanlarını değerlendireceği sosyal ve spor alanlarını artırmak.	
Faaliyet Adı	Spor Alanları ve Altyapı kapsamında yapılan sosyal kültürel alanların tamamlanması	
Sorumlu Harcama Birimi veya Birimleri	38.57.09.09 - YAPI İŞLERİ VE TEKNİK DAİRE BAŞKANLIĞI	
<p>Kampüs içi çevre düzenlenmesi ve ilave yol yapımı işinin yapımına devam edilecektir. Ayrıca Futbol sahasının bulunan tribünü kapatılıp ek olarak tribün yapılması hedeflenmektedir.</p> <p>38.57.00.01-09.4.1.00-2-06.5 : 4.000.000 Kampüs içi çevre-İlave Yol 38.57.00.01-09.4.1.00-2-06.5 : 1.500.000 Futbol sahası tribün yapımı Toplam : 5.500.000</p>		
Ekonomik Kod		Ödenek
01	Personel Giderleri	0,00
02	SGK Devlet Primi Giderleri	0,00
03	Mal ve Hizmet Alım Giderleri	0,00
04	Faiz Giderleri	0,00
05	Cari Transferler	0,00
06	Sermaye Giderleri	5.500.000,00
07	Sermaye Transferleri	0,00
08	Borç verme	0,00
Toplam Bütçe Kaynak İhtiyacı		5.500.000,00
Bütçe Dışı Kaynak	Döner Sermaye	0,00
	Diğer Yurt İçi	0,00
	Yurt Dışı	0,00
Toplam Bütçe Dışı Kaynak İhtiyacı		0,00
Toplam Kaynak İhtiyacı		5.500.000,00

FAALİYET MALİYETLERİ TABLOSU

İdare Adı	38.57 - DÜZCE ÜNİVERSİTESİ		
Performans Hedefi	6 - Üniversitemizin mevcut ve yeni kurulan birimlerinin demirbaş, donanım ve laboratuvar malzemesi ihtiyaçlarının karşılamak ve Taahhüt alımını gerçekleştirmek.		
Faaliyet Adı	Mevcut ve yeni açılan birimlerin demirbaş, donanım ve lab. malzeme ihtiyaçların karşılanması		
Sorumlu Harcama Birimi veya Birimleri	38.57.09.04 - İDARİ VE MALİ İŞLER DAİRE BAŞKANLIĞI		
<p>Üniversitemizde mevcut olan, yeni açılan ve yeni açılacak olan birimlerin ihtiyacı olan demirbaş donanım ve laboratuvar malzemelerinin temin edilmesi faaliyetinin maliyetlerinin aşağıda belirtilen bütçe tertiplerinden giderleştirilmesi planlanmaktadır.</p> <p>38.57.00.01-09.4.1.00-06.1 : 2.701.000 TL Demirbaş, Donanım ve Lab. Malzeme alımı</p>			
Ekonomik Kod		Ödenek	
01	Personel Giderleri		0,00
02	SGK Devlet Primi Giderleri		0,00
03	Mal ve Hizmet Alım Giderleri		0,00
04	Faiz Giderleri		0,00
05	Cari Transferler		0,00
06	Sermaye Giderleri		2.701.000,00
07	Sermaye Transferleri		0,00
08	Borç verme		0,00
Toplam Bütçe Kaynak İhtiyacı			2.701.000,00
Bütçe Dışı Kaynak	Döner Sermaye		0,00
	Diğer Yurt İçi		0,00
	Yurt Dışı		0,00
Toplam Bütçe Dışı Kaynak İhtiyacı			0,00
Toplam Kaynak İhtiyacı			2.701.000,00

FAALİYET MALİYETLERİ TABLOSU

İdare Adı	38.57 - DÜZCE ÜNİVERSİTESİ
Performans Hedefi	7 - 2014 yılında Üniversitemiz derslikler, kütüphane ve diğer eğitim alanlarını %30 unun teknolojik donanım ve eğitim araç gereçlerinin sağlanması.
Faaliyet Adı	Derslikler, kütüphane ve diğer eğitim alanlarının teknolojik donanım ve eğitim araç gereçlerin alınması
Sorumlu Harcama Birimi veya Birimleri	38.57.09.04 - İDARİ VE MALİ İŞLER DAİRE BAŞKANLIĞI

2014 yılında Üniversitemiz derslikler, kütüphane ve diğer eğitim alanlarının %30 teknolojik değişimler dikkate alınarak bu alanların teknolojik donanım ve eğitim araç gereçlerin satınalma ve bağış yoluyla ile sağlanması planlanmaktadır.

38.57.00.01-09.4.1.00-2-06.1 : 150.000 TL

Ekonomik Kod		Ödenek
01	Personel Giderleri	0,00
02	SGK Devlet Primi Giderleri	0,00
03	Mal ve Hizmet Alım Giderleri	0,00
04	Faiz Giderleri	0,00
05	Cari Transferler	0,00
06	Sermaye Giderleri	150.000,00
07	Sermaye Transferleri	0,00
08	Borç verme	0,00
Toplam Bütçe Kaynak İhtiyacı		150.000,00
Bütçe Dışı Kaynak	Döner Sermaye	0,00
	Diğer Yurt İçi	0,00
	Yurt Dışı	0,00
Toplam Bütçe Dışı Kaynak İhtiyacı		0,00
Toplam Kaynak İhtiyacı		150.000,00

FAALİYET MALİYETLERİ TABLOSU

İdare Adı	38.57 - DÜZCE ÜNİVERSİTESİ	
Performans Hedefi	8 - Yönetilebilir olmayan anahtarların yönetilebilir anahtarlarla değiştirilmesi	
Faaliyet Adı	Yönetilebilir anahtarların satın alınması	
Sorumlu Harcama Birimi veya Birimleri	38.57.09.08 - BİLGİ İŞLEM DAİRE BAŞKANLIĞI, 38.57.09.04 - İDARİ VE MALİ İŞLER DAİRE BAŞKANLIĞI	
<p>Üniversitemizin ağ altyapısında kullanılan yönetilebilir olmayan anahtarların yönetilebilir anahtarlarla değiştirilmesi faaliyetinin maliyeti aşağıda belirtilen bütçe tertibinden gerçekleştirilmesi planlanmaktadır.</p> <p>38.57.00.01-09.4.1.00-2-06.3. : 250.000 TL</p>		
Ekonomik Kod		Ödenek
01	Personel Giderleri	0,00
02	SGK Devlet Primi Giderleri	0,00
03	Mal ve Hizmet Alım Giderleri	0,00
04	Faiz Giderleri	0,00
05	Cari Transferler	0,00
06	Sermaye Giderleri	250.000,00
07	Sermaye Transferleri	0,00
08	Borç verme	0,00
Toplam Bütçe Kaynak İhtiyacı		250.000,00
Bütçe Dışı Kaynak	Döner Sermaye	0,00
	Diğer Yurt İçi	0,00
	Yurt Dışı	0,00
Toplam Bütçe Dışı Kaynak İhtiyacı		0,00
Toplam Kaynak İhtiyacı		250.000,00

FAALİYET MALİYETLERİ TABLOSU

İdare Adı	38.57 - DÜZCE ÜNİVERSİTESİ	
Performans Hedefi	9 - Üniversitemizin tanıtımında katkıda bulunacak etkinlikler düzenlemek.	
Faaliyet Adı	Tanıtım fuarlarına katılma ve Medya etkinliği düzenleme	
Sorumlu Harcama Birimi veya Birimleri	38.57.09.07 - SAĞLIK, KÜLTÜR VE SPOR DAİRE BAŞKANLIĞI	
<p>Üniversitemizin tanıtımına katkıda bulunması amacıyla fuarlara ve tanıtım organizasyonlarına katılmak ve bu etkinlikleri yazılı ve görsel basın aracılığı ile duyurmak ve 2014 yılında en az 3 adet medya etkinliği düzenlenmesi planlanmaktadır.</p> <p>38.57.00.01-09.6.0.06-2-03.5 : 70.000 TL</p>		
Ekonomik Kod		Ödenek
01	Personel Giderleri	0,00
02	SGK Devlet Primi Giderleri	0,00
03	Mal ve Hizmet Alım Giderleri	70.000,00
04	Faiz Giderleri	0,00
05	Cari Transferler	0,00
06	Sermaye Giderleri	0,00
07	Sermaye Transferleri	0,00
08	Borç verme	0,00
Toplam Bütçe Kaynak İhtiyacı		70.000,00
Bütçe Dışı Kaynak	Döner Sermaye	0,00
	Diğer Yurt İçi	0,00
	Yurt Dışı	0,00
Toplam Bütçe Dışı Kaynak İhtiyacı		0,00
Toplam Kaynak İhtiyacı		70.000,00

FAALİYET MALİYETLERİ TABLOSU

İdare Adı	38.57 - DÜZCE ÜNİVERSİTESİ	
Performans Hedefi	10 - Her yıl öğrenci memnuniyetini artırmak.	
Faaliyet Adı	Öğrencilere memnuniyet anketi yapmak.	
Sorumlu Harcama Birimi veya Birimleri	38.57.09.10 - ÖĞRENCİ İŞLERİ DAİRE BAŞKANLIĞI	
Üniversite öğrencilerimize anketler düzenleyerek kurumumuzun paydaşlarının taleplerine ulaşmayı hedeflemek		
Ekonomik Kod		Ödenek
01	Personel Giderleri	0,00
02	SGK Devlet Primi Giderleri	0,00
03	Mal ve Hizmet Alım Giderleri	1.000,00
04	Faiz Giderleri	0,00
05	Cari Transferler	0,00
06	Sermaye Giderleri	0,00
07	Sermaye Transferleri	0,00
08	Borç verme	0,00
Toplam Bütçe Kaynak İhtiyacı		1.000,00
Bütçe Dışı Kaynak	Döner Sermaye	0,00
	Diğer Yurt İçi	0,00
	Yurt Dışı	0,00
Toplam Bütçe Dışı Kaynak İhtiyacı		0,00
Toplam Kaynak İhtiyacı		1.000,00

FAALİYET MALİYETLERİ TABLOSU

İdare Adı	38.57 - DÜZCE ÜNİVERSİTESİ
Performans Hedefi	11 - Personel ve öğrencilerimizin beslenme, temizlik, güvenlik ve kültürel ihtiyaçlarını karşılamak ve her yıl daha fazla iyileştirmek.
Faaliyet Adı	Beslenme, temizlik, güvenlik ve kültürel faaliyetlerle ilgili hizmetleri daha iyi duruma getirmek.
Sorumlu Harcama Birimi veya Birimleri	38.57.09.04 - İDARİ VE MALİ İŞLER DAİRE BAŞKANLIĞI, 38.57.09.07 - SAĞLIK, KÜLTÜR VE SPOR DAİRE BAŞKANLIĞI

Üniversitemizde açık ve kapalı alanlarda yürütülen genel temizlik hizmeti 2013 yılında 109 işçi ile sürdürülmekte iken 2014 yılında bu hizmetin, personel sayısında %3 artış sağlanarak 112 işçi ile sürdürülmesi planlanmaktadır.

38.57.00.01-01.3.9.06-2-03.5.1.08 : 42.000 TL

38.57.00.01-09.4.1.00-2-03.5.1.08 : 2.150.000 TL

38.57.00.01-09.4.1.07-2-03.5.1.08 : 205.000 TL

38.57.00.01-09.4.1.08-2-03.5.1.08 : 22.000 TL

Toplam : 2.419.000 TL

Merkez ve bağlı yerleşkelerde yürütülen özel güvenlik hizmeti 2013 yılında 90 güvenlik görevlisi ile sürdürülmekte iken 2014 yılında bu hizmetin, personel sayısında %3 artış sağlanarak 93 işçi ile sürdürülmesi planlanmaktadır.

38.57.00.01-03.1.4.00-03.5 : 2.100.000 TL

Yapılması düşünülen yemek ihalesi için öğrenci ve personel sayısında %10 un üzerinde artış da göz önünde bulundurulduğunda toplam 1.535.000 TL ile beslenme hizmetinin gerçekleştirilmesi öngörülmektedir. Bu faaliyete ait ödeneğin aşağıdaki bütçe tertibinde ödenmesi planlanmaktadır.

38.57.00.01-09.6.0.03-2-03.2 :1.535.000 TL

Ekonomik Kod		Ödenek
01	Personel Giderleri	0,00
02	SGK Devlet Primi Giderleri	0,00
03	Mal ve Hizmet Alım Giderleri	6.054.000,00
04	Faiz Giderleri	0,00
05	Cari Transferler	0,00
06	Sermaye Giderleri	0,00
07	Sermaye Transferleri	0,00
08	Borç verme	0,00
Toplam Bütçe Kaynak İhtiyacı		6.054.000,00
Bütçe Dışı Kaynak	Döner Sermaye	0,00
	Diğer Yurt İçi	0,00
	Yurt Dışı	0,00
Toplam Bütçe Dışı Kaynak İhtiyacı		0,00
Toplam Kaynak İhtiyacı		6.054.000,00

FAALİYET MALİYETLERİ TABLOSU

İdare Adı	38.57 - DÜZCE ÜNİVERSİTESİ	
Performans Hedefi	12 - Hastane çalışanlarına 2014 yılında verilecek hizmet içi eğitim sayısını bir önceki yıla göre %1 artırmak.	
Faaliyet Adı	Hastane çalışanlarına eğitim vermek	
Sorumlu Harcama Birimi veya Birimleri	38.57.03.30 - UYGULAMA VE ARAŞTIRMA HASTANESİ	
2014 yılında hastane çalışanlarına 2013 yılına göre %3 daha fazla hizmetiçi eğitim vererek kaliteyi, hasta ve çalışan memnuniyetini artırmak		
Ekonomik Kod		Ödenek
01	Personel Giderleri	0,00
02	SGK Devlet Primi Giderleri	0,00
03	Mal ve Hizmet Alım Giderleri	0,00
04	Faiz Giderleri	0,00
05	Cari Transferler	0,00
06	Sermaye Giderleri	0,00
07	Sermaye Transferleri	0,00
08	Borç verme	0,00
Toplam Bütçe Kaynak İhtiyacı		0,00
Bütçe Dışı Kaynak	Döner Sermaye	10.000,00
	Diğer Yurt İçi	0,00
	Yurt Dışı	0,00
Toplam Bütçe Dışı Kaynak İhtiyacı		10.000,00
Toplam Kaynak İhtiyacı		10.000,00

FAALİYET MALİYETLERİ TABLOSU

İdare Adı	38.57 - DÜZCE ÜNİVERSİTESİ	
Performans Hedefi	13 - Hastanede uygulanan tıbbi işlem sayısını bir önceki yıla göre %1, ve tıbbi işlem çeşidini de bir önceki yıla göre %1artırmak.	
Faaliyet Adı	Tıbbi işlem sayısını artırmak	
Sorumlu Harcama Birimi veya Birimleri	38.57.03.30 - UYGULAMA VE ARAŞTIRMA HASTANESİ	
<p>Üniversitemizde uygulanan tıbbi işlem sayısını bir önceki yıla göre artırmak için döner sermaye payından makine teçhizat alımı planlanmaktadır.</p>		
Ekonomik Kod		Ödenek
01	Personel Giderleri	0,00
02	SGK Devlet Primi Giderleri	0,00
03	Mal ve Hizmet Alım Giderleri	0,00
04	Faiz Giderleri	0,00
05	Cari Transferler	0,00
06	Sermaye Giderleri	0,00
07	Sermaye Transferleri	0,00
08	Borç verme	0,00
Toplam Bütçe Kaynak İhtiyacı		0,00
Bütçe Dışı Kaynak	Döner Sermaye	20.000,00
	Diğer Yurt İçi	0,00
	Yurt Dışı	0,00
Toplam Bütçe Dışı Kaynak İhtiyacı		20.000,00
Toplam Kaynak İhtiyacı		20.000,00

FAALİYET MALİYETLERİ TABLOSU

İdare Adı		38.57 - DÜZCE ÜNİVERSİTESİ
Performans Hedefi		14 - Araştırma ve Uygulama Hastanemizin makine-teçhizat ve iç donanımını tamamlamak
Faaliyet Adı		Makine Teçhizat ve Taşıt alımı
Sorumlu Harcama Birimi veya Birimleri		38.57.03.30 - UYGULAMA VE ARAŞTIRMA HASTANESİ
<p>2014 yılında bir adet T15 tam donanımlı ambulans alımı gerçekleştirmek. Ayrıca makine teçhizat alımında planlanmaktadır.</p> <p>38.57.00.01-07.3.1.00-2-06.1 : 133.000 TL</p>		
Ekonomik Kod		Ödenek
01	Personel Giderleri	0,00
02	SGK Devlet Primi Giderleri	0,00
03	Mal ve Hizmet Alım Giderleri	0,00
04	Faiz Giderleri	0,00
05	Cari Transferler	0,00
06	Sermaye Giderleri	133.000,00
07	Sermaye Transferleri	0,00
08	Borç verme	0,00
Toplam Bütçe Kaynak İhtiyacı		133.000,00
Bütçe Dışı Kaynak	Döner Sermaye	0,00
	Diğer Yurt İçi	0,00
	Yurt Dışı	0,00
Toplam Bütçe Dışı Kaynak İhtiyacı		0,00
Toplam Kaynak İhtiyacı		133.000,00

FAALİYET MALİYETLERİ TABLOSU

İdare Adı	38.57 - DÜZCE ÜNİVERSİTESİ
Performans Hedefi	16 - TÜBİTAK, DPT vb.kurumların fonları ile üretilen proje sayısını artırmak
Faaliyet Adı	Yayın sayısının artırılması
Sorumlu Harcama Birimi veya Birimleri	38.57.09.01 - ÖZEL KALEM (REKTÖRLÜK)

2014 yılı için toplam bütçesi yaklaşık olarak 2.250.000 TL olan projeye destek verilmesi planlanmaktadır.

Ekonomik Kod		Ödenek
01	Personel Giderleri	0,00
02	SGK Devlet Primi Giderleri	0,00
03	Mal ve Hizmet Alım Giderleri	83.000,00
04	Faiz Giderleri	0,00
05	Cari Transferler	0,00
06	Sermaye Giderleri	0,00
07	Sermaye Transferleri	0,00
08	Borç verme	0,00
Toplam Bütçe Kaynak İhtiyacı		83.000,00
Bütçe Dışı Kaynak	Döner Sermaye	2.167.000,00
	Diğer Yurt İçi	0,00
	Yurt Dışı	0,00
Toplam Bütçe Dışı Kaynak İhtiyacı		2.167.000,00
Toplam Kaynak İhtiyacı		2.250.000,00

FAALİYET MALİYETLERİ TABLOSU

İdare Adı	38.57 - DÜZCE ÜNİVERSİTESİ	
Performans Hedefi	17 - AB, TÜBİTAK, DPT vb. kurumların fonları üretilen projelerden üretilen yayın sayısını artırmak	
Faaliyet Adı	Projelerin ihtiyaç malzemelerinin alımının takip edilmesi	
Sorumlu Harcama Birimi veya Birimleri	38.57.09.01 - ÖZEL KALEM (REKTÖRLÜK)	
2014 yılında poster makale vb bunun gibi çalışmaların yapılması hedeflenmektedir.		
Ekonomik Kod		Ödenek
01	Personel Giderleri	0,00
02	SGK Devlet Primi Giderleri	0,00
03	Mal ve Hizmet Alım Giderleri	0,00
04	Faiz Giderleri	0,00
05	Cari Transferler	0,00
06	Sermaye Giderleri	0,00
07	Sermaye Transferleri	0,00
08	Borç verme	0,00
Toplam Bütçe Kaynak İhtiyacı		0,00
Bütçe Dışı Kaynak	Döner Sermaye	5.000,00
	Diğer Yurt İçi	0,00
	Yurt Dışı	0,00
Toplam Bütçe Dışı Kaynak İhtiyacı		5.000,00
Toplam Kaynak İhtiyacı		5.000,00

FAALİYET MALİYETLERİ TABLOSU

İdare Adı	38.57 - DÜZCE ÜNİVERSİTESİ	
Performans Hedefi	18 - Üniversitemiz Enstitülerde yürütülen tezlerin nitelikli dergilerde yayınlanması	
Faaliyet Adı	Lisansüstü tezlerin proje kapsamında desteklenmesi için çalışmalar yapmak.	
Sorumlu Harcama Birimi veya Birimleri	38.57.02.00 - SAĞLIK BİLİMLERİ ENSTİTÜSÜ, 38.57.04.00 - FEN BİLİMLERİ ENSTİTÜSÜ, 38.57.06.04 - SOSYAL BİLİMLER ENSTİTÜSÜ	
Stratejik Hedef 2.1.6.		
Ekonomik Kod		Ödenek
01	Personel Giderleri	0,00
02	SGK Devlet Primi Giderleri	0,00
03	Mal ve Hizmet Alım Giderleri	1.500,00
04	Faiz Giderleri	0,00
05	Cari Transferler	0,00
06	Sermaye Giderleri	0,00
07	Sermaye Transferleri	0,00
08	Borç verme	0,00
Toplam Bütçe Kaynak İhtiyacı		1.500,00
Bütçe Dışı Kaynak	Döner Sermaye	0,00
	Diğer Yurt İçi	0,00
	Yurt Dışı	0,00
Toplam Bütçe Dışı Kaynak İhtiyacı		0,00
Toplam Kaynak İhtiyacı		1.500,00

FAALİYET MALİYETLERİ TABLOSU

İdare Adı	38.57 - DÜZCE ÜNİVERSİTESİ	
Performans Hedefi	19 - Lisansüstü tezlerin kalitesinin artırılması	
Faaliyet Adı	Ortak tez danışmanlık tezlerinin yürütülmesi	
Sorumlu Harcama Birimi veya Birimleri	38.57.02.00 - SAĞLIK BİLİMLERİ ENSTİTÜSÜ, 38.57.04.00 - FEN BİLİMLERİ ENSTİTÜSÜ, 38.57.06.04 - SOSYAL BİLİMLER ENSTİTÜSÜ	
<p>Ortak tez danışmanlığı ile yürütülen tezler için diğer üniversitelerden görevlendirilen tez danışmanlarının giderleri karşılanması planlanmaktadır.</p> <p>38.57.00.01-09.4.2.00-2-03.3 : 1.500 TL</p>		
Ekonomik Kod		Ödenek
01	Personel Giderleri	0,00
02	SGK Devlet Primi Giderleri	0,00
03	Mal ve Hizmet Alım Giderleri	1.500,00
04	Faiz Giderleri	0,00
05	Cari Transferler	0,00
06	Sermaye Giderleri	0,00
07	Sermaye Transferleri	0,00
08	Borç verme	0,00
Toplam Bütçe Kaynak İhtiyacı		1.500,00
Bütçe Dışı Kaynak	Döner Sermaye	0,00
	Diğer Yurt İçi	0,00
	Yurt Dışı	0,00
Toplam Bütçe Dışı Kaynak İhtiyacı		0,00
Toplam Kaynak İhtiyacı		1.500,00

FAALİYET MALİYETLERİ TABLOSU

İdare Adı	38.57 - DÜZCE ÜNİVERSİTESİ	
Performans Hedefi	20 - Lisansüstü öğrencilerin ulusal ve uluslararası toplantılara katılımlarını artırmak	
Faaliyet Adı	Lisansüstü öğrencilerin ulusal ve uluslararası toplantılara katılımı sağlanması	
Sorumlu Harcama Birimi veya Birimleri	38.57.02.00 - SAĞLIK BİLİMLERİ ENSTİTÜSÜ, 38.57.04.00 - FEN BİLİMLERİ ENSTİTÜSÜ, 38.57.06.04 - SOSYAL BİLİMLER ENSTİTÜSÜ	
Ekonomik Kod		
		Ödenek
01	Personel Giderleri	0,00
02	SGK Devlet Primi Giderleri	0,00
03	Mal ve Hizmet Alım Giderleri	1.500,00
04	Faiz Giderleri	0,00
05	Cari Transferler	0,00
06	Sermaye Giderleri	0,00
07	Sermaye Transferleri	0,00
08	Borç verme	0,00
Toplam Bütçe Kaynak İhtiyacı		1.500,00
Bütçe Dışı Kaynak	Döner Sermaye	0,00
	Diğer Yurt İçi	0,00
	Yurt Dışı	0,00
Toplam Bütçe Dışı Kaynak İhtiyacı		0,00
Toplam Kaynak İhtiyacı		1.500,00

FAALİYET MALİYETLERİ TABLOSU

İdare Adı		38.57 - DÜZCE ÜNİVERSİTESİ
Performans Hedefi		21 - Kamu, özel sektör ve sivil toplum kurum ve kuruluşları ile işbirliğini geliştirmek
Faaliyet Adı		Kamu özel sektör ve sivil toplum kurum ve kuruluşlar ile proje geliştirmek.
Sorumlu Harcama Birimi veya Birimleri		38.57.09.01 - ÖZEL KALEM (REKTÖRLÜK)
Ekonomik Kod		Ödenek
01	Personel Giderleri	0,00
02	SGK Devlet Primi Giderleri	0,00
03	Mal ve Hizmet Alım Giderleri	0,00
04	Faiz Giderleri	0,00
05	Cari Transferler	0,00
06	Sermaye Giderleri	0,00
07	Sermaye Transferleri	0,00
08	Borç verme	0,00
Toplam Bütçe Kaynak İhtiyacı		0,00
Bütçe Dışı Kaynak	Döner Sermaye	1.000,00
	Diğer Yurt İçi	0,00
	Yurt Dışı	0,00
Toplam Bütçe Dışı Kaynak İhtiyacı		1.000,00
Toplam Kaynak İhtiyacı		1.000,00

FAALİYET MALİYETLERİ TABLOSU

İdare Adı	38.57 - DÜZCE ÜNİVERSİTESİ	
Performans Hedefi	22 - Bölgenin sürdürülebilir kalkınmasına katkıda bulunmak	
Faaliyet Adı	Eğitim ve sertifika programlarının düzenleme	
Sorumlu Harcama Birimi veya Birimleri	38.57.09.01 - ÖZEL KALEM (REKTÖRLÜK)	
Ekonomik Kod		
		Ödenek
01	Personel Giderleri	0,00
02	SGK Devlet Primi Giderleri	0,00
03	Mal ve Hizmet Alım Giderleri	0,00
04	Faiz Giderleri	0,00
05	Cari Transferler	0,00
06	Sermaye Giderleri	0,00
07	Sermaye Transferleri	0,00
08	Borç verme	0,00
Toplam Bütçe Kaynak İhtiyacı		0,00
Bütçe Dışı Kaynak	Döner Sermaye	1.000,00
	Diğer Yurt İçi	0,00
	Yurt Dışı	0,00
Toplam Bütçe Dışı Kaynak İhtiyacı		1.000,00
Toplam Kaynak İhtiyacı		1.000,00

FAALİYET MALİYETLERİ TABLOSU

İdare Adı	38.57 - DÜZCE ÜNİVERSİTESİ	
Performans Hedefi	23 - Erasmus süreciyle gerek e-posta gerek uluslararası fuarlara katılım yoluyla anlaşma ve gelen-giden öğrenci sayısını artırmak.	
Faaliyet Adı	Anlaşması olmayan bölümlerin teşvik edilerek ikili anlaşmaların yaptırılması	
Sorumlu Harcama Birimi veya Birimleri	38.57.09.01 - ÖZEL KALEM (REKTÖRLÜK)	
<p>Stratejik hedef çerçevesinde Dış İlişkiler Koordinatörlüğü ve ilgili alt birimler tarafında uluslararasılaşma yolunda yurtdışı üniversiteler ile ikili anlaşma sayılarının artırılması sayesinde yurtdışı üniversitelerine giden öğrenci sayımızı azami seviyeye çıkarmak ve gerekli altyapının sağlanması ile yurtdışından gelecek öğrenci sayılarında artış sağlamak. Dış İlişkiler Koordinatörlüğü ve ilgili alt birimler tarafında uluslararasılaşma yolunda yurtdışı üniversiteler ile ikili anlaşma sayılarının artırılması sayesinde yurtdışı üniversitelerine giden ve yurtdışı üniversitelerinden gelen öğretim elemanı ve araştırmacı sayısının artırılması hedeflenmektedir. bu sayede eğitim ve öğretim kalitemizin uluslararası boyut kazanmasına önemli katkı sağlanacaktır.</p>		
Ekonomik Kod		Ödenek
01	Personel Giderleri	0,00
02	SGK Devlet Primi Giderleri	0,00
03	Mal ve Hizmet Alım Giderleri	0,00
04	Faiz Giderleri	0,00
05	Cari Transferler	0,00
06	Sermaye Giderleri	0,00
07	Sermaye Transferleri	0,00
08	Borç verme	0,00
Toplam Bütçe Kaynak İhtiyacı		0,00
Bütçe Dışı Kaynak	Döner Sermaye	0,00
	Diğer Yurt İçi	370.000,00
	Yurt Dışı	0,00
Toplam Bütçe Dışı Kaynak İhtiyacı		370.000,00
Toplam Kaynak İhtiyacı		370.000,00

FAALİYET MALİYETLERİ TABLOSU

İdare Adı	38.57 - DÜZCE ÜNİVERSİTESİ	
Performans Hedefi	24 - 2012/2013 akademik döneminde 19 olan görevli öğretim elemanı sayısını, 2013/2014 akademik yılında 30'a yükseltmek.	
Faaliyet Adı	Erasmus programı ile gelen giden personel sayısını artırmak.	
Sorumlu Harcama Birimi veya Birimleri	38.57.09.01 - ÖZEL KALEM (REKTÖRLÜK)	
<p>Strarejik hedef çerçevesinde Dış İlişkiler Koordintörlüğü ve ilgili alt birimler tarafında uluslararasılaşma yolunda yurtdışı üniversiteler ile ikili anlaşma sayılarının artırılması sayesinde yurtdışı üniversitelerine giden ve yurtdışı üniversitelerinden gelen öğretim elemanı ve araştırmacı sayısının artırılması hedeflenmektedir. bu sayede eğitim ve öğretim kalitemizin uluslararası boyut kazanmasına önemli katkı sağlanacaktır.</p>		
Ekonomik Kod		Ödenek
01	Personel Giderleri	0,00
02	SGK Devlet Primi Giderleri	0,00
03	Mal ve Hizmet Alım Giderleri	0,00
04	Faiz Giderleri	0,00
05	Cari Transferler	0,00
06	Sermaye Giderleri	0,00
07	Sermaye Transferleri	0,00
08	Borç verme	0,00
Toplam Bütçe Kaynak İhtiyacı		0,00
Bütçe Dışı Kaynak	Döner Sermaye	0,00
	Diğer Yurt İçi	130.000,00
	Yurt Dışı	0,00
Toplam Bütçe Dışı Kaynak İhtiyacı		130.000,00
Toplam Kaynak İhtiyacı		130.000,00

FAALİYET MALİYETLERİ TABLOSU

İdare Adı	38.57 - DÜZCE ÜNİVERSİTESİ	
Performans Hedefi	25 - Üniversitemizde kalite ile ilgili çalışmalar yapmak	
Faaliyet Adı	Kalite ödülü için eğitimler düzenlemek.	
Sorumlu Harcama Birimi veya Birimleri	38.57.09.01 - ÖZEL KALEM (REKTÖRLÜK), 38.57.09.02 - ÖZEL KALEM (GENEL SEKRETERLİK)	
Ulusal kalite hareketinden mükemmeliyetlik ödülü için kurum personeline eğitim ve etkinlik düzenlenmesi planlanmaktadır.		
Ekonomik Kod		Ödenek
01	Personel Giderleri	0,00
02	SGK Devlet Primi Giderleri	0,00
03	Mal ve Hizmet Alım Giderleri	500,00
04	Faiz Giderleri	0,00
05	Cari Transferler	0,00
06	Sermaye Giderleri	0,00
07	Sermaye Transferleri	0,00
08	Borç verme	0,00
Toplam Bütçe Kaynak İhtiyacı		500,00
Bütçe Dışı Kaynak	Döner Sermaye	0,00
	Diğer Yurt İçi	0,00
	Yurt Dışı	0,00
Toplam Bütçe Dışı Kaynak İhtiyacı		0,00
Toplam Kaynak İhtiyacı		500,00

İDARE PERFORMANS TABLOSU

İdare Adı	38.57 - DÜZCE ÜNİVERSİTESİ
------------------	----------------------------

PERFORMANS HEDEFİ	FAALİYET	Açıklama	2014					
			Bütçe İçi		Bütçe Dışı		Toplam	
			(TL)	PAY(%)	(TL)	PAY(%)	(TL)	PAY(%)
1		2014 Yılında Üniversitemiz Kütüphanesinin kaynak (kitap, dergi, kitap dışı materyal, veri tabanları vb.) kapasitesini % 10 arttırmak.	420.000,00	0,41	0,00	0,00	420.000,00	0,39
	1	Kütüphane ihtiyaçlarını satın alma yoluyla temin etmek ve ihtiyaç duyulan veritabanı aboneliklerini gerçekleştirmek.	420.000,00	0,41	0,00	0,00	420.000,00	0,39
2		Kütüphanedeki elektronik veri kaynaklarının kullanımını bir önceki yıla göre%10 arttırmak.	1.000,00	0,00	0,00	0,00	1.000,00	0,00
	2	Kütüphane Kaynaklarının kullanımını geliştirmek.	1.000,00	0,00	0,00	0,00	1.000,00	0,00
3		Yeni kurulan Fakülteler ile ek hastane binası için fiziksel mekanlar oluşturmak ve eğitim-öğretim hizmet kalitesini arttırmak.	4.701.000,00	4,54	0,00	0,00	4.701.000,00	4,42
	3	Fakülte ve idari binaların yapımına başlamak ve bulunan binaların bakım onarımını yapmak.	4.701.000,00	4,54	0,00	0,00	4.701.000,00	4,42
4		Öğrencilerin uygulama alanlarını ve derslik sayısını arttırmak.	8.000.000,00	7,72	0,00	0,00	8.000.000,00	7,52
	4	Derslik ve Laboratuvar yapmak	8.000.000,00	7,72	0,00	0,00	8.000.000,00	7,52
5		Öğrencilerin boş zamanlarını değerlendireceği sosyal ve spor alanlarını arttırmak.	5.500.000,00	5,31	0,00	0,00	5.500.000,00	5,17
	5	Spor Alanları ve Altyapı kapsamında yapılan sosyal kültürel alanların tamamlanması	5.500.000,00	5,31	0,00	0,00	5.500.000,00	5,17
6		Üniversitemizin mevcut ve yeni kurulan birimlerinin demirbaş, donanım ve laboratuvar malzemesi ihtiyaçlarının karşılamak.	2.701.000,00	2,61	0,00	0,00	2.701.000,00	2,54
	6	Mevcut ve yeni açılan birimlerin demirbaş, donanım ve lab. malzeme ihtiyaçlarının karşılanması	2.701.000,00	2,61	0,00	0,00	2.701.000,00	2,54

7		2014 yılında Üniversitemiz derslikler, kütüphane ve diğer eğitim alanlarını %30 unun teknolojik donanım ve eğitim araç gereçlerinin sağlanması.	150.000,00	0,14	0,00	0,00	150.000,00	0,14
	7	Derslikler, kütüphane ve diğer eğitim alanlarının teknolojik donanım ve eğitim araç gereçlerin alınması	150.000,00	0,14	0,00	0,00	150.000,00	0,14
8		Yönetilebilir olmayan anahtarların yönetilebilir anahtarlarla değiştirilmesi	250.000,00	0,24	0,00	0,00	250.000,00	0,24
	8	Yönetilebilir anahtarların satın alınması	250.000,00	0,24	0,00	0,00	250.000,00	0,24
9		Üniversitemizin tanıtımında katkıda bulunacak etkinlikler düzenlemek.	70.000,00	0,07	0,00	0,00	70.000,00	0,07
	9	Tanıtım fuarlarına katılma ve Medya etkinliği düzenleme	70.000,00	0,07	0,00	0,00	70.000,00	0,07
10		Her yıl öğrenci memnuniyetini artırmak.	1.000,00	0,00	0,00	0,00	1.000,00	0,00
	10	Öğrencilere memnuniyet anketi yapmak.	1.000,00	0,00	0,00	0,00	1.000,00	0,00
11		Personel ve öğrencilerimizin beslenme, temizlik, güvenlik ve kültürel ihtiyaçlarını karşılamak ve her yıl daha fazla iyileştirmek.	6.054.000,00	5,84	0,00	0,00	6.054.000,00	5,69
	11	Beslenme, temizlik, güvenlik ve kültürel faaliyetlerle ilgili hizmetleri daha iyi duruma getirmek.	6.054.000,00	5,84	0,00	0,00	6.054.000,00	5,69
12		Hastane çalışanlarına 2014 yılında verilecek hizmet içi eğitim sayısını bir önceki yıla göre %3 artırmak.	0,00	0,00	10.000,00	0,37	10.000,00	0,01
	12	Hastane çalışanlarına eğitim vermek	0,00	0,00	10.000,00	0,37	10.000,00	0,01
13		Hastanede uygulanan tıbbi işlem sayısını bir önceki yıla göre %1, ve tıbbi işlem çeşidini de bir önceki yıla göre %1artırmak.	0,00	0,00	20.000,00	0,74	20.000,00	0,02
	13	Tıbbi işlem sayısını artırmak	0,00	0,00	20.000,00	0,74	20.000,00	0,02
14		Araştırma ve Uygulama Hastanemizin makine-teçhizat ve iç donanımını tamamlamak	133.000,00	0,13	10.000,00	0,37	143.000,00	0,13
	14	Makine Teçhizat ve Taşıt alımı	133.000,00	0,13	10.000,00	0,37	143.000,00	0,13
15		Üniversitemizin, uluslararası endeksli dergilerde öğretim üyesi başına düşen yayın sıralamasındaki yerini iyileştirmek.	0,00	0,00	0,00	0,00	0,00	0,00
	15	Yayın sıralamasındaki yeri yükseltmek	0,00	0,00	0,00	0,00	0,00	0,00
16		TÜBİTAK, DPT vb.kurumların fonları ile üretilen proje sayısını artırmak	83.000,00	0,08	2.167.000,00	79,85	2.250.000,00	2,12
	16	Yayın sayısının artırılması	83.000,00	0,08	2.167.000,00	79,85	2.250.000,00	2,12
17		AB, TÜBİTAK, DPT vb. kurumların fonları üretilen projelerden üretilen yayın sayısını artırmak	0,00	0,00	5.000,00	0,18	5.000,00	0,00
	17	Projelerin ihtiyaç malzemelerinin alımının takip edilmesi	0,00	0,00	5.000,00	0,18	5.000,00	0,00

18		Üniversitemiz Enstitülerde yürütülen tezlerin nitelikli dergilerde yayınlanması	1.500,00	0,00	0,00	0,00	1.500,00	0,00
	18	Lisansüstü tezlerin proje kapsamında desteklenmesi için çalışmalar yapmak.	1.500,00	0,00	0,00	0,00	1.500,00	0,00
19		Lisansüstü tezlerin kalitesinin artırılması	1.500,00	0,00	0,00	0,00	1.500,00	0,00
	19	Ortak tez danışmanlık tezlerinin yürütülmesi	1.500,00	0,00	0,00	0,00	1.500,00	0,00
20		Lisansüstü öğrencilerin ulusal ve uluslararası toplantılara katılımlarını artırmak	1.500,00	0,00	0,00	0,00	1.500,00	0,00
	20	Lisansüstü öğrencilerin ulusal ve uluslararası toplantılara katılımı sağlanması	1.500,00	0,00	0,00	0,00	1.500,00	0,00
21		Kamu, özel sektör ve sivil toplum kurum ve kuruluşları ile işbirliğini geliştirmek	0,00	0,00	1.000,00	0,04	1.000,00	0,00
	21	Kamu özel sektör ve sivil toplum kurum ve kuruluşlar ile proje geliştirmek.	0,00	0,00	1.000,00	0,04	1.000,00	0,00
22		Bölgenin sürdürülebilir kalkınmasına katkıda bulunmak	0,00	0,00	1.000,00	0,04	1.000,00	0,00
	22	Eğitim ve sertifika programlarının düzenleme	0,00	0,00	1.000,00	0,04	1.000,00	0,00
23		Erasmus süreciyle gerek e-posta gerek uluslararası fuarlara katılım yoluyla anlaşma ve gelen-giden öğrenci sayısını artırmak.	0,00	0,00	370.000,00	13,63	370.000,00	0,35
	23	Anlaşması olmayan bölümlerin teşvik edilerek ikili anlaşmaların yaptırılması	0,00	0,00	370.000,00	13,63	370.000,00	0,35
24		2012/2013 akademik döneminde 18 olan görevli öğretim elemanı sayısını, 2013/2014 akademik yılında 30'a yükseltmek.	0,00	0,00	130.000,00	4,79	130.000,00	0,12
	24	Erasmus programı ile gelen giden personel sayısını artırmak.	0,00	0,00	130.000,00	4,79	130.000,00	0,12
25		Üniversitemizde kalite ile ilgili çalışmalar yapmak	500,00	0,00	0,00	0,00	500,00	0,00
	25	Kalite ödülü için eğitimler düzenlemek.	500,00	0,00	0,00	0,00	500,00	0,00
Performans Hedefleri Maliyetleri Toplamı			28.069.000,00	27,09	2.714.000,00	100,00	30.783.000,00	28,95
Genel Yönetim Giderleri			73.477.000,00	70,91			73.477.000,00	69,10
Diğer İdarelere Transfer Edilecek Kaynaklar Toplamı			2.072.000,00	2,00			2.072.000,00	1,95
GENEL TOPLAM			103.618.000,00	100,00	2.714.000,00	100,00	106.332.000,00	100,00

III. MALİ BİLGİLER

1. Geçmiş Yıllar Bütçe Gerçekleşmeleri

Düzce Üniversitesinin mali kaynakları; hazineden alınan katkı dışında, döner sermaye, taşınmaz kira, ikinci öğretim, yaz okulu gelirleri ile öğrenci katkı payları, şartlı bağış ve yardımlardan oluşmaktadır. Üniversitenin amaçlarını gerçekleştirebilmesi için kaynaklarını ekonomik biçimde kullanması gerekmektedir. Bunun yanı sıra, üniversitelerin toplum içinde oynadıkları rol göz önüne alındığında, devlet bütçesinden gelen katkının da gelecekte artarak devam etmesi gerektiği inancındayız.

2. Bütçe Gelirleri

Üniversitemizin mali kaynaklarını hazineden alınan katkı dışında, bilimsel araştırma projelerine döner sermayeden aktarılan pay, taşınmaz kira, ikinci öğretim, yaz okulu, tezsiz yüksek lisans, tezli yüksek lisans ve doktora gelirleri ile öğrenci harçları, şartlı bağış ve yardımlar oluşturmaktadır.

2013 yılı Aralık sonu itibarı ile;

94.832.944 TL'si Hazine Yardımı,

565.147 TL'si Kurumlardan ve Kişilerden Alınan Yardım ve Bağışlar,

32.459 TL'si YÖK Öğretim üyesi Yetiştirme ve Yurtdışı Destekleri,

6.853.598 TL'si Teşebbüs ve Mülkiyet Gelirleri

8.759.732 TL'si Diğer Gelirler olmak üzere toplam 1

11.043.880 TL gelir gerçekleşmiş, gelirden;

121.390 TL tutarında red ve iade olmuş,

110.922.490 TL net gelir elde edilmiştir.

Üniversite araştırma projelerinin bütçe kaynakları arasında DPT, İç Kaynak (Döner Sermaye payı), TÜBİTAK ve diğer kamu kurumları ile gerçekleştiği takdirde özel firma destekli proje kaynakları sayılabilir.

3. İdarenin Toplam Kaynak İhtiyacı

2014 mali yılında performans programı kapsamında yer alan faaliyet ve projeler için genel yönetim giderleri ile birlikte öngörülen toplam kaynak tutarı 106.332.000 TL düzeyinde tahmin edilmiştir. Söz konusu kaynakların 103.618.000 TL bütçe kaynakları, 2.214.000 TL döner sermaye, kalan 500.000 TL ise diğer yurt içi ve yurt dışı kaynaklardan oluşmaktadır.

2014 yılı bütçe hazırlıkları aşamasında Üniversitemiz 2014 yılı bütçe tasarına göre bütçe ödeneği toplamda 103.618.000 TL olarak değerlendirilmiş ve bir önceki yıla göre % 0,04 oranında bir azalma olmuştur.

EKONOMİK AYIRIMA GÖRE BÜTÇE GELİRLERİ

(31.12.2013 TARİHİ İTİBARI İLE)

EKONOMİK AYIRIMA GÖRE BÜTÇE GELİRLERİ UYGULAMA SONUÇLARI			
81781 DÜZCE ÜNİVERSİTESİ			
Hesap Kodu	Ekonomik Kodlar	BÜTÇE GELİRİNİN TÜRÜ	Cari Yıl (2013)
800		BÜTÇE GELİRLERİ HESABI	111.043.880
800	03	TEŞEBBÜS VE MÜLKİYET GELİRLERİ	6.853.598
800	03 01 01 01	Şartname, Basılı Evrak, Form Satış Gelirleri	15.550
800	03 01 02 29	Örgün ve Yaygın Öğretimden Elde Edilen Gelirler	1.635.784
800	03 01 02 31	İkinci Öğretimden Elde Edilen Gelirler	2.774.120
800	03 01 02 32	Yaz Okulu Gelirleri	268.012
800	03 01 02 33	Tezsiz Yüksek Lisans Gelirleri	149.660
800	03 01 02 34	Tezli Yüksek Lisans Gelirleri	40.097
800	03 01 02 35	Doktora Gelirleri	9.159
800	03 01 02 41	Uluslararası Ortak Eğitim Öğretim Gelirleri	33.600
800	03 01 02 99	Diğer Hizmet Gelirleri	1.169.348
800	03 06 01 01	Lojman Kira Gelirleri	79.036
800	03 06 01 99	Diğer Taşınmaz Kira Gelirleri	679.232
800	04	ALINAN BAĞIŞ VE YARDIMLAR İLE ÖZEL GELİRLER	95.430.550
800	04 02 01 01	Hazine Yardımı (Cari)	65.367.902
800	04 02 02 01	Hazine Yardımı (Sermaye)	29.455.042
800	04 04 01 03	Kurumlardan Alınan Şartlı Bağış ve Yardımlar	565.147
800	04 05 01 10	YÖK Öğretim Üyesi Yetiştirme Programı Destekleri	26.004
800	04 05 01 11	YÖK Yurtdışı Destekleri	6.455
800	05	DİĞER GELİRLER	8.759.732
800	05 01 09 01	Kişilerden Alacaklar Faizleri	820
800	05 01 09 03	Mevduat Faizleri	585.809
800	05 02 06 16	Araştırma Projeleri Gelirleri Payı	5.722.505
800	05 03 02 99	Diğer İdari Para Cezaları	8.481
800	05 09 01 01	İrat Kaydedilecek Nakdi Teminatlar	3.500
800	05 09 01 06	Kişilerden Alacaklar	116.532
800	05 09 01 19	Öğrenci Katkı Payı Telafi Gelirleri	2.308.303
800	05 09 01 99	Yukarıda Tanımlanamayan Diğer Çeşitli Gelirler	13.782
810		BÜTÇE GELİRLERİNDEN RET VE İADELER HESABI	121.390
810	03	TEŞEBBÜS VE MÜLKİYET GELİRLERİ	120.831
810	03 01 02 29	Örgün ve Yaygın Öğretimden Elde Edilen Gelirler	26.219
810	03 01 02 31	İkinci Öğretimden Elde Edilen Gelirler	86.611
810	03 01 02 34	Tezli Yüksek Lisans Gelirleri	3.913
810	03 06 01 01	Lojman Kira Gelirleri	429
810	03 06 01 99	Diğer Taşınmaz Kira Gelirleri	3.359
810	05	DİĞER GELİRLER	559
		NET BÜTÇE GELİR TOPLAMI	110.922.490

4. Bütçe Giderleri

Üniversitemizin 2012 yılı bütçesi 95.375.378 TL olup, toplam harcama tutarı 86.076.840.TL olarak gerçekleşmiştir. 2013 yılı bütçemiz 104.014.000 TL olarak öngörülmüş, yıl içerisinde eklenen ödenek ile birlikte toplam 122.222.059 TL olup, Aralık sonu itibariyle harcama tutarı 99.499.039,73 TL olarak gerçekleşmiştir.

	2012		2013	
	Toplam Ödenek (TL)	Harcama (TL)	Toplam Ödenek (TL)	Harcama (TL) Aralık Sonu
Genel Kamu Hiz.	6.476.710	6.171.100,33	8.166.712,88	7.144.010,07
Savunma Hizmetleri	14.000	10.241,26	15.000,00	14.994,20
Kamu Düz. Güv. Hiz.	2.052.214	1.856.246,00	2.174.035,00	2.172.033,38
Sağlık Hizmetleri	16.286.335	8.714.593,88	21.873.295,18	9.553.994,15
Dinlenme, Kültür ve Din Hizmetleri	322.000	319.807,65	497.767,00	496.880,54
Eğitim Hizmetleri	70.224.119,16	69.004.850,68	89.495.248,95	80.117.127,39
GENEL TOPLAM	95.375.378,16	86.076.839,80	122.222.059,01	99.499.039,73

5. Program Dönemi Bütçesi

2014 yılları bütçe ödeneği ve 2015-2016 yılı bütçe tahminleri aşağıdaki tablolarda gösterilmiştir.

❖ 2014-2016 Dönemi Üniversitemiz Gelirleri (TL)

	2014	2015	2016
Hazine Yardımı	97.522.000	112.279.000	128.574.000
Öz Gelir	6.096.000	6.340.000	6.548.000
Finansman	0	0	0
GENEL TOPLAM	103.618.000	118.619.000	135.122.000

❖ 2014-2016 Dönemi Fonksiyonel Sınıflandırmaya Göre Ödenek İcmali (TL)

	Bütçe Ödeneği		
	2014	2015	2016
Genel Kamu Hizmetleri	8.360.000	9.041.000	9.710.000
Savunma Hizmetleri	17.000	19.000	19.000
Kamu Düz. Ve Güv. Hiz	2.311.000	2.585.000	2.704.000
Sağlık Hizmetleri	13.129.000	21.913.000	30.215.000
Dinlenme, Kültür, Din Hiz.	2.174.000	1.201.000	1.353.000
Eğitim Hizmetleri	77.627.000	83.860.000	91.121.000
GENEL TOPLAM	103.618.000	118.619.000	135.122.000

❖ 2014-2016 Dönemi Ekonomik Sınıflandırmaya Göre Ödenek İcmali (TL)

	Bütçe Ödeneği		
	2014	2015	2016
Personel Giderleri	55.332.000	59.647.000	64.861.000
Sos.Güv.Kurum.Dev.P.G.	9.587.000	10.335.000	11.239.000
Mal ve Hizmet Alımı Gid	13.416.000	14.087.000	14.833.000
Cari Transferler	2.072.000	2.176.000	2.291.000
Sermaye Giderleri	23.211.000	32.374.000	41.898.000
GENEL TOPLAM	103.618.000	118.619.000	135.122.000

6. Bütçenin Analiz ve Değerlendirmesi

2014 yılı bütçemizin;

% 53,40'ı Personel Giderleri,

% 9,25'i Sosyal Güvenlik Kurumuna Devlet Primi Giderleri,

% 12,95'i Mal ve Hizmet Alım Giderleri,

% 2'si Cari Transferler,

% 22,40'i Sermaye Giderleri oluşturmaktadır.

