



SINOP İL ÖZEL İDARESİ

2012 MALİ YILI

PERFORMANS PROGRAMI

Ait olduğu dönem

01.01.2012-31.12.2012

Adres

Gelincik Mahallesi Fatih Caddesi /SINOP

İletişim

Mali Hizmetler Müdürlüğü

Tel:0368 261 45 52 -261 18 41

Faks:0368 261 29 08

e-Posta: ozelidare@sinop.gov.tr

Sinop-2011

İÇİNDEKİLER

ÜST YÖNETİCİ SUNUŞU	3
YETKİ GÖREV VE SORUMLULUKLAR	4
MİSYON,VİZYON VE İLKELER	5
TEŞKİLAT ŞEMASI	9
PERFORMAS PROGRAMININ İÇERİĞİ	10
PERFORMAS GÖSTERGELERİ	11
MALİ HİZMETLER MÜDÜRLÜĞÜ	13
İNSAN KAYNAKLARI VE EĞİTİM MÜDÜRLÜĞÜ	20
YAZI İŞLERİ MÜDÜRLÜĞÜ	23
DESTEK HİZMETLERİ MÜDÜRLÜĞÜ	26
PLAN PROJE YATIRIM MÜDÜRLÜĞÜ	29
İŞLETME MÜDÜRLÜĞÜ	35
İMAR VE KENTSEL İYİLEŞTİRME MÜDÜRLÜĞÜ	40
YOL VE ULAŞIM HİZMETLERİ MÜDÜRLÜĞÜ	42
BİLGİ İŞLEM MÜDÜRLÜĞÜ	45
KÜLTÜR VE SOSYAL İŞLER MÜDÜRLÜĞÜ	46
SPOR HİZMETLERİ	54
KÜLTÜR VE TURİZM HİZMETLERİ	58
EĞİTİM HİZMETLERİ	60
SOSYAL YARDIM HİZMETLERİ	64
İL ACİL AFET DURUM MÜDÜRLÜĞÜ	67
BAYINDIRLIK HİZMETLERİ	70
EMNİYET HİZMETLERİ	72
TARIM HİZMETLERİ	73
SAĞLIK HİZMETLERİ	80
TOPLAM KAYNAK İTİYAÇ TABLOSU	81



Performans programı, bir mali yılda İl Özel İdaresi'nin stratejik planı doğrultusunda yürütülmesi gereken faaliyetleri, bu faaliyetlerin kaynak ihtiyacını, performans hedef ve göstergelerini içeren, idare bütçesinin ve idare faaliyet raporunun hazırlanmasına dayanak oluşturan programdır.

5018 sayılı Kamu Mali Yönetimi ve Kontrol Kanunu ile etkinlik ve verimliliğin temel alındığı yeni bir yönetim anlayışı ağırlık kazanarak, kamu hizmetlerinde katılımcılık, hesap verilebilirlik, şeffaflık kavramlarını içeren "Stratejik Yönetim" anlayışı benimsenmiştir. Stratejik Yönetim anlayışının ilk adımı stratejik plan hazırlamak, ikinci adımı da performans programı hazırlamaktır. Performans Esaslı Bütçe, kaynakların performans esasına göre dağıtılmasını temel alan ve hesap verebilirliğin sonuç üzerinde odaklandığı bir bütçe yaklaşımıdır. Performans Esaslı Bütçeleme, Performans Programı ile bütçenin tek bir doküman da birleşmesidir

2012 yılı Performans Programımız; İl Özel idaremiz Stratejik Planında yer alan amaç ve hedeflerden öncelik verilmesi kararlaştırılan yıllık amaç ve hedefler doğrultusunda, 2012 yılına ilişkin olarak belirlenen performans hedef ve göstergeleri ile bunların kaynak ihtiyacına yer verilerek hazırlanmış olup , planın yürütülmesine katkı sağlayacak Sinop İl Özel İdaresi tüm yöneticileri ve çalışanlarına teşekkürlerimi sunuyorum.

Dr. Ahmet CENGİZ
Vali

YETKİ GÖREV VE SORUMLULUKLAR

Bilindiği üzere 5302 sayılı İl Özel İdaresi Kanununun 6. maddesinde il özel idaresinin görev ve sorumlulukları şu şekilde düzenlenmiştir:

“İl özel idaresi mahallî müşterek nitelikte olmak şartıyla;

a) Sağlık, tarım, sanayi ve ticaret; ilin çevre düzeni plânı, bayındırlık ve iskân, toprağın korunması, erozyonun önlenmesi, sosyal hizmet ve yardımlar, yoksullara mikro kredi verilmesi, çocuk yuvaları ve yetiştirme yurtları; ilk ve orta öğretim kurumlarının arsa temini, binalarının yapım, bakım ve onarımı ile diğer ihtiyaçlarının karşılanmasına ilişkin hizmetleri il sınırları içinde,

b) İmar, yol, su, kanalizasyon, katı atık, çevre, acil yardım ve kurtarma, kültür, turizm, gençlik ve spor; orman köylerinin desteklenmesi, ağaçlandırma, park ve bahçe tesisine ilişkin hizmetleri belediye sınırları dışında,

Yapmakla görevli ve yetkilidir.

İl çevre düzeni plânı; valinin koordinasyonunda, Büyükşehirlerde Büyükşehir belediyeleri, diğer illerde il belediyesi ve il özel idaresi ile birlikte yapılır. İl çevre düzeni plânı belediye meclisi ile il genel meclisi tarafından onaylanır.

Hizmetlerin yerine getirilmesinde öncelik sırası, il özel idaresinin malî durumu, hizmetin ivediliği ve verildiği yerin gelişmişlik düzeyi dikkate alınarak belirlenir.

İl özel idaresi hizmetleri, vatandaşlara en yakın yerlerde ve en uygun yöntemlerle sunulur. Hizmet sunumunda özürlü, yaşlı, düşkün ve dar gelirlilerin durumuna uygun yöntemler uygulanır.

Hizmetlerin diğer mahallî idareler ve kamu kuruluşları arasında bütünlük ve uyum içinde yürütülmesine yönelik koordinasyon o ilin valisi tarafından sağlanır.

4562 sayılı Organize Sanayi Bölgeleri Kanunu ile Sanayi ve Ticaret Bakanlığına ve organize sanayi bölgelerine tanınan yetki ve sorumluluklar bu Kanun kapsamı dışındadır.”

Anılan Kanunun 7. maddesinde de il özel idaresinin yetki ve imtiyazları şu şekilde düzenlenmiştir:

“İl özel idaresinin yetkileri ve imtiyazları şunlardır:

a) Kanunlarla verilen görev ve hizmetleri yerine getirebilmek için her türlü faaliyette bulunmak, gerçek ve tüzel kişilerin faaliyetleri için kanunlarda belirtilen izin ve ruhsatları vermek ve denetlemek.

b) Kanunların il özel idaresine verdiği yetki çerçevesinde yönetmelik çıkarmak, emir vermek, yasak koymak ve uygulamak, kanunlarda belirtilen cezaları vermek.

c) Hizmetlerin yürütülmesi amacıyla, taşınır ve taşınmaz malları almak, satmak, kiralamak veya kiraya vermek, takas etmek, bunlar üzerinde sınırlı aynî hak tesis etmek.

d) Borç almak ve bağış kabul etmek.

e) Vergi, resim ve harçlar dışında kalan ve miktarı yirmibeşmilyar Türk Lirasına kadar olan dava konusu uyuşmazlıkların anlaşmayla tasfiyesine karar vermek.

f) Özel kanunları gereğince il özel idaresine ait vergi, resim ve harçların tarh, tahakkuk ve tahsilini yapmak.

g) Belediye sınırları dışındaki gayri sıhhî müesseseler ile umuma açık istirahat ve eğlence yerlerine ruhsat vermek ve denetlemek.

İl özel idaresi, hizmetleri ile ilgili olarak, halkın görüş ve düşüncelerini belirlemek amacıyla kamuoyu yoklaması ve araştırması yapabilir.

İl özel idaresinin mallarına karşı suç işleyenler Devlet malına karşı suç işlemiş sayılır.

İl özel idaresinin proje karşılığı borçlanma yoluyla elde edilen gelirleri, vergi, resim ve harçları, şartlı bağışlar ve kamu hizmetlerinde fiilen kullanılan malları haczedilemez.”

MİSYON,VİZYON VE İLKELER:

M İ S Y O N U M U Z:

“Hesap verebilir, demokratik, katılımcı ve şeffaf bir yönetim anlayışıyla; vatandaşlara en yakın yerlerde ve en uygun yöntemlerle, insan ve çevre odaklı, gerektiğinde sivil toplum örgüleri ve diğer kamu kuruluşlarıyla birlikte hareket ederek, mahalli, müşterek nitelikte olmak üzere, bütçe imkanları ve hizmet önceliklerini de dikkate alarak, kanunlarla verilen görev ve sorumluluklarını yerine getirmektedir.”

V İ Z Y O N U M U Z:

İnsanlarımızın yaşam kalitesi ve refah düzeyini yükseltmek, köyler ve kent arasındaki gelişmişlik farkını en aza indirmek, toplumun yaşadıkları yerden dolayı mutluluk duyduğu, sosyal, kültürel ve ekonomik anlamda bölgenin en gelişmiş ili olmak için;

“İhtiyaçlara duyarlı, kısır çekişmelerden ve politik kaygılardan uzak bir karar alma ve uygulama sistemine sahip, güler yüzlü personel ve yönetici kadrolar ile takım ruhunun oluşturulduğu bir hizmet kuruluşu olmaktadır.”

İLKELERİMİZ

- 1.Hizmetlerimizde verimlilik, etkinlik ve tutumluluğun dolayısıyla performansın artırılması,
- 2.Yapılacak hizmet ve yatırımlarda vatandaş katkısı ve memnuniyetinin esas alınması,
- 3.Yapılacak yatırımlarda mevzuatlara ve tasarruf tedbirlerine uyulması,
- 4.Nüfusun yoğun olduğu bölgelerde yatırımlara daha fazla ağırlık verilmesi,
- 5.Diğer kamu kurum, kuruluşları ve sivil toplum örgütleriyle gerekli ve yeterli koordinasyonun sağlanması,
- 6.Hizmetlerimizin sunumunda kalite anlayışından taviz verilmemesi,
- 7.Vatandaşlara karşı sorumlu, eşit ve adil davranılması,
- 8.Hizmet standartlarının yükseltilmesi,
- 9.Çalışanların bilgi ve becerilerini artırarak hizmetlerdeki kalitenin artırılması,
- 10.Tüm çalışmalarımızda şeffaflık, katılımcılık ve hesap verme sorumluluğu vazgeçilmez ilkelerimizdir.

KURUMSAL YAPININ TANITILMASI

İL ÖZEL İDARESİ

İl özel idaresi mahallî müşterek nitelikte olmak şartıyla;

a) Gençlik ve spor, sağlık, tarım, sanayi ve ticaret; ilin çevre düzeni plânı, bayındırlık ve iskân, toprağın korunması, erozyonun önlenmesi, kültür, sanat, turizm, sosyal hizmet ve yardımlar, yoksullara mikro kredi verilmesi, çocuk yuvaları ve yetiştirme yurtları; ilk ve orta öğretim kurumlarının arsa temini, binalarının yapım, bakım ve onarımı ile diğer ihtiyaçlarının karşılanmasına ilişkin hizmetleri il sınırları içinde,

b) İmar, yol, su, kanalizasyon, katı atık, çevre, acil yardım ve kurtarma; orman köylerinin desteklenmesi, ağaçlandırma, park ve bahçe tesisine ilişkin hizmetleri belediye sınırları dışında, Yapmakla görevli ve yetkilidir.

Merkezi idare tarafından yürütülen görev ve hizmetlere ait yatırımlardan ilgili bakanlıkça uygun görülenler, il özel idareleri eliyle de gerçekleştirilebilir. Bu yatırımlara ait ödenekler, ilgili kuruluş tarafından o il özel idaresi bütçesine aktarılır. İl özel idaresi bu yatırımların yüzde yirmibeşine kadar olan kısmı için kendi bütçesinden harcama yapabilir. Merkezi idare, ayrıca, desteklemek ve geliştirmek istediği hizmetleri proje bazında gerekli kaynaklarını ilgili il özel idaresine aktarmak suretiyle onlarla işbirliği içinde yürütebilir. Bu kaynak ve ödenekler özel idare bütçesi ile ilişkilendirilmez ve başka amaçla kullanılamaz.

İl çevre düzeni plânı; valinin koordinasyonunda, büyükşehirlerde büyükşehir belediyeleri, diğer illerde il belediyesi ve il özel idaresi ile birlikte yapılır. İl çevre düzeni plânı belediye meclisi ile il genel meclisi tarafından onaylanır.

Hizmetlerin yerine getirilmesinde öncelik sırası, il özel idaresinin malî durumu, hizmetin ivediliği ve verildiği yerin gelişmişlik düzeyi dikkate alınarak belirlenir.

İl özel idaresi hizmetleri, vatandaşlara en yakın yerlerde ve en uygun yöntemlerle sunulur. Hizmet sunumunda özür, yaşlı, düşkün ve dar gelirlilerin durumuna uygun yöntemler uygulanır.

Hizmetlerin diğer mahallî idareler ve kamu kuruluşları arasında bütünlük ve uyum içinde yürütülmesine yönelik koordinasyon o ilin valisi tarafından sağlanır.

4562 sayılı Organize Sanayi Bölgeleri Kanunu ile Sanayi ve Ticaret Bakanlığına ve organize sanayi bölgelerine tanınan yetki ve sorumluluklar bu Kanun kapsamı dışındadır.

VALİ

Valinin görev ve yetkileri şunlardır:

- a) İl özel idaresi teşkilâtının en üst amiri olarak il özel idaresi teşkilâtını sevk ve idare etmek, il özel idaresinin hak ve menfaatlerini korumak.
- b) İl özel idaresini stratejik plâna uygun olarak yönetmek, il özel idaresinin kurumsal stratejilerini oluşturmak, bu stratejilere uygun olarak bütçeyi, il özel idaresi faaliyetlerinin ve personelinin performans ölçütlerini hazırlamak ve uygulamak, izlemek ve değerlendirmek, bunlarla ilgili raporları meclise sunmak.
- c) İl özel idaresini Devlet dairelerinde ve törenlerde, davacı veya davalı olarak da yargı yerlerinde temsil etmek veya vekil tayin etmek.
- d) İl encümenine başkanlık etmek.
- e) İl özel idaresinin taşınır ve taşınmaz mallarını idare etmek.
- f) İl özel idaresinin gelir ve alacaklarını takip ve tahsil etmek.
- g) Yetkili organların kararını almak şartıyla sözleşme yapmak.
- h) İl genel meclisi ve encümen kararlarını uygulamak.
- i) Bütçeyi uygulamak, bütçede meclis ve encümenin yetkisi dışında kalan aktarmaları yapmak.
- j) İl özel idaresi personelini atamak.
- k) İl özel idaresi, bağlı kuruluşlarını ve işletmelerini denetlemek.
- l) Şartsız bağışları kabul etmek.
- m) İl halkının huzur, esenlik, sağlık ve mutluluğu için gereken önlemleri almak.
- n) Bütçede yoksul ve muhtaçlar için ayrılan ödeneği kullanmak.
- o) Kanunlarla il özel idaresine verilen ve il genel meclisi veya il encümeni kararını gerektirmeyen görevleri yapmak ve yetkileri kullanmak.

İL GENEL MECLİSİ

İl genel meclisinin görev ve yetkileri şunlardır:

- a) Stratejik plân ile yatırım ve çalışma programlarını, il özel idaresi faaliyetlerini ve personelinin performans ölçütlerini görüşmek ve karara bağlamak.
- b) Bütçe ve kesin hesabı kabul etmek, bütçede kurumsal kodlama yapılan birimler ile fonksiyonel sınıflandırmanın birinci düzeyleri arasında aktarma yapmak.
- c) İl çevre düzeni plânı ile belediye sınırları dışındaki alanların imar plânlarını görüşmek ve karara bağlamak.
- d) Borçlanmaya karar vermek.
- e) Bütçe içi işletmeler ile Türk Ticaret Kanununa tâbi ortaklıklar kurulmasına veya bu ortaklıklardan ayrılmaya, sermaye artışına ve gayrimenkul yatırım ortaklığı kurulmasına karar vermek.
- f) Taşınmaz mal alımına, satımına, trampa edilmesine, tahsisine, tahsis şeklinin değiştirilmesine veya tahsisli bir taşınmazın akar haline getirilmesine izin; üç yıldan fazla kiralanmasına ve süresi yirmibeş yılı geçmemek kaydıyla bunlar üzerinde sınırlı aynî hak tesisine karar vermek.
- g) Şartlı bağışları kabul etmek.
- h) Vergi, resim ve harç dışında kalan miktarı beşmilyar dan yirmibeşmilyar Türk Lirasına kadar ihtilaf konusu olan özel idare alacaklarının anlaşma ile tasfiyesine karar vermek.

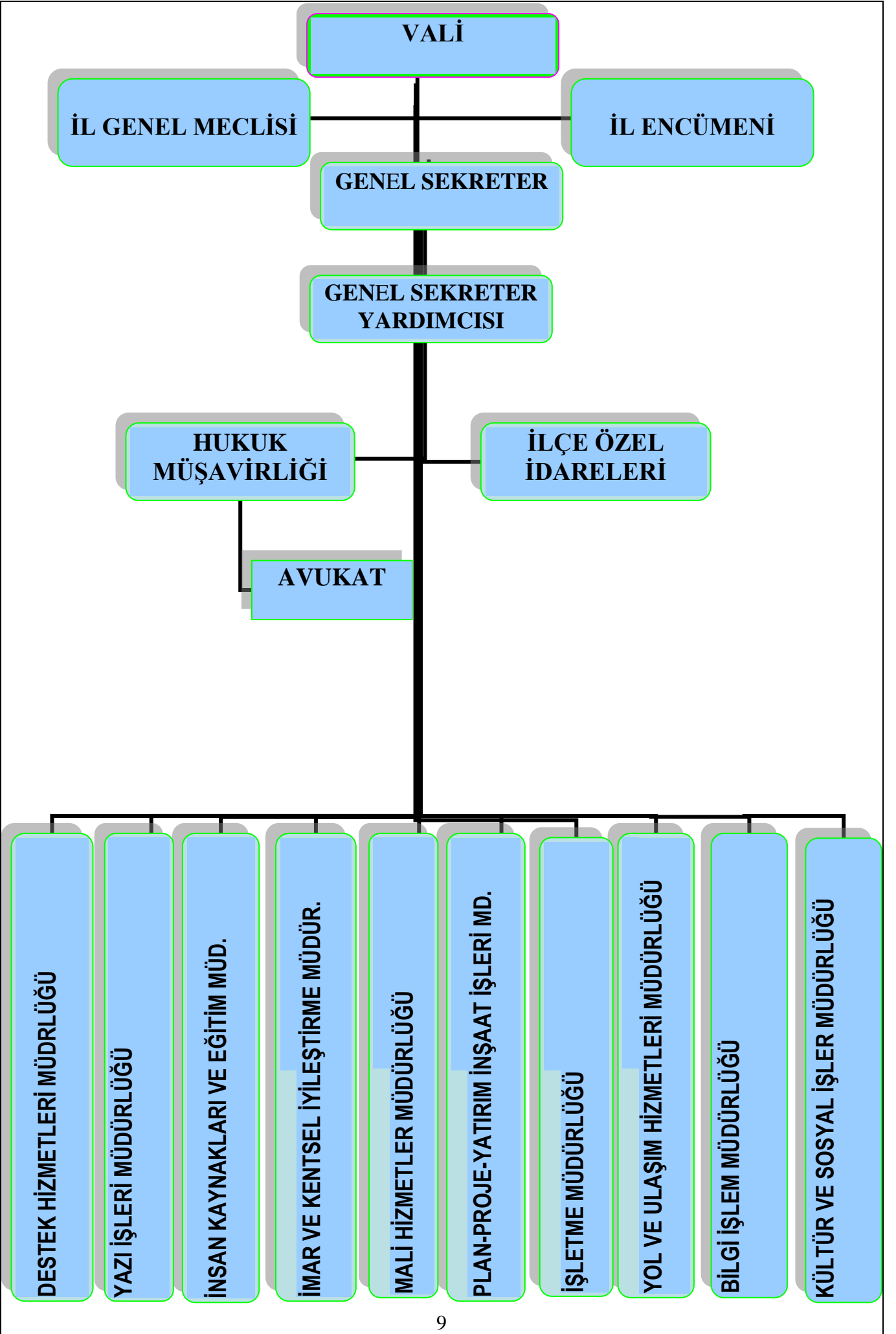
- i) İl özel idaresi adına imtiyaz verilmesine ve il özel idaresi yatırımlarının yap-işlet veya yap-işlet-devret modeli ile yapılmasına, il özel idaresine ait şirket, işletme ve iştiraklerin özelleştirilmesine karar vermek.
- j) Encümen üyeleri ile ihtisas komisyonları üyelerini seçmek.
- k) İl özel idaresi tarafından çıkarılacak yönetmelikleri kabul etmek.
- l) Norm kadro çerçevesinde il özel idaresinin ve bağlı kuruluşlarının kadrolarının ihdas, iptal ve değiştirilmesine karar vermek.
- m) Yurt içindeki ve yurt dışındaki mahallî idareler ve mahallî idare birlikleriyle karşılıklı işbirliği yapılmasına karar vermek.
- n) Diğer mahallî idarelerle birlik kurulmasına, kurulmuş birliklere katılmaya veya ayrılmaya karar vermek.
- o) İl özel idaresine kanunlarla verilen görev ve hizmetler dışında kalan ve ilgililerin isteğine bağlı hizmetler için uygulanacak ücret tarifesini belirlemek.

İL ENCÜMENİ

Encümenin görev ve yetkileri şunlardır:

- a) Stratejik plân ve yıllık çalışma programı ile bütçe ve kesin hesabı inceleyip il genel meclisine görüş bildirmek.
- b) Yıllık çalışma programına alınan işlerle ilgili kamulaştırma kararlarını almak ve uygulamak.
- c) Öngörülmeleyen giderler ödeneğinin harcama yerlerini belirlemek.
- d) Bütçede fonksiyonel sınıflandırmanın ikinci düzeyleri arasında aktarma yapmak.
- e) Kanunlarda öngörülen cezaları vermek.
- f) Vergi, resim ve harçlar dışında kalan ve miktarı beşmilyar Türk Lirasına kadar olan ihtilafların sulhen halline karar vermek.
- g) Taşınmaz mal satımına, trampa edilmesine ve tahsisine ilişkin kararları uygulamak, süresi üç yılı geçmemek üzere kiralanmasına karar vermek.
- h) Belediye sınırları dışındaki umuma açık yerlerin açılış ve kapanış saatlerini belirlemek.
- i) Vali tarafından havale edilen konularda görüş bildirmek.

5302 sayılı İl Özel İdaresi Kanunu'nun yürürlüğe girmesi nedeniyle mevcut örgüt yapısının incelenmesi ve analiz edilmesi sonucunda değişiklik yapılmış ve Sinop İl Özel İdaresinin örgüt şemasında yer alan ana birimler şu şekilde oluşturulmuştur:



PERFORMANS PROGRAMININ İÇERİĞİ

Performans planları; (a) yıllık performans hedeflerinden ve (b) sürekli takip edilecek olan performans göstergelerinden oluşur. Sinop İl Özel İdaresi performans planını iç hizmet birimleri ile dış hizmet birimlerinin bir yıllık süre içinde gerçekleştireceği faaliyet ve projelere göre belirlemiştir

1. Performans Hedefleri

Performans hedefleri, bir yıllık süre içinde gerçekleştirilecek faaliyetler neticesinde elde edilecek olan "sonuçları" tanımlar. Bu sonuçlar kurumu beş yıllık sonuç hedeflerine götürüyor olmalıdır. Performans hedefleri belirlenirken önce; (a) stratejik amaçlar ve daha sonra (b) stratejik sonuç hedefleri göz önünde bulundurulur. Performans hedefleri o yıl ayrılan bütçe büyüklükleri göz önünde bulundurulur. Performans hedeflerinde, ödenek gerektiren kalemlerin yanında, herhangi bir ödenek ayrılmasını gerektirmeyen kalemler de gösterilir.

Performans hedefleri bir taraftan bütçeden, bir taraftan da stratejik plandan etkilenir. Bunun yanında bütçe de, stratejik plan ve yıllık performans planından etkilenir ve çift yönlü bir etkileşim söz konusudur. Performans planı bütçeye temel teşkil etse de önceki yıllar temel alınarak belli oranda genişletilen bütçeye göre hazırlanır. Bu nedenle, bütçe ve performans planının her ikisi "stratejik plan" temel alınarak birlikte hazırlanmış olur. Eskiden sadece bütçe hazırlayan birimler, artık "gider kalemi içeren" ve "gider kalemi içermeyen" hedefleri birlikte kapsayan "performans planlarını da" hazırlamak durumundadırlar. Ödenek gerektiren performans hedefleri, doğrudan bütçeyle ilintili olmak durumundadır. Birimler kendilerine ayrılan bütçenin tamamını performans planlarında göstereceklerdir. Performans hedeflerindeki tüm kalemler aynı zamanda bütçeye de girecektir. Bu nedenle önce performans planı ve buna dayalı olarak da bütçe hazırlanır. (bk., Kamu İdarelerinde Stratejik Planlamaya İlişkin Usul ve Esaslar Hakkında Yönetmelik Taslağı). Performans hedefleri bütçeye aktarılırken duruma göre birleştirmeler, toplamalar yapılabilir veya duruma göre performans hedefleri kendi içinde ikiye üçe ayrılabilir

Bazı performans hedefleri, beş yıllık stratejik hedeflerle ilgili olmayabilir. Bu gibi durumlarda performans hedefinin hemen altında bu gibi istisnaların gerekçesi hakkında açıklama yapılır. Bunun yanında bazı stratejik hedeflere ilişkin performans hedefi de belirlenmemiş olabilir. Stratejik hedeflerle performans hedeflerinin bire bir örtüşmesi veya uyuşması gerekmez. Ancak performans hedefleri büyük ölçüde stratejik hedefleri temsil etmeli, uyuşmayan vakalar nadir istisnalar olarak kalmalıdır. Performans hedefleri belirlenirken, her bir hedefle ilgili olarak sorumlu olan birim ve hatta kişilerin saptanması gerekmektedir. Kişilerin değişeceği düşüncesiyle sadece pozisyon isimlerini yazmak yeterli etkinliği sağlamaz. İsim yazıldığında kişiler hedefleri daha etkili bir şekilde takip edebilmektedirler ve buradan bireysel performansa geçilmektedir. Bu nedenle isimler değişse bile bunları yazmakta yarar vardır. İlgili müdürlükler performans hedeflerini sadece yıl sonunda hesap verecekleri veya raporlama yapacakları kelimeler olarak görmemeli yıl içinde söz konusu hedeflerin tutturulması konusunda gelişmeleri aktif bir dosyayla takip etmelidirler. Bu dosyada şu konularda bilgiler bulunması gerekmektedir:

- hedeflerin ve göstergelerin gerçekleşmesini engelleyen faktörler,
- bu engellerin kaldırılması için yapılması gerekenler,
- bir sonraki yılda hedeflerde yapılması gereken değişiklikler,
- alınması gereken önemli kararlar, (d) tahsis edilmesi gereken kaynaklar.

2. Performans Göstergeleri

Sinop İl Özel idaresinin gerçekleştirdiği çeşitli yatırımların, projelerin ve etkinliklerin sari (birbirini izleyen) yıllar itibariyle ne ölçüde başarılı olduğu "performans göstergeleriyle" izlenmektedir. Herhangi bir kurum için çok sayıda performans göstergesi belirlenebilir. Önemli olan çok sayıda gösterge belirlemek değil, kurumun başarısı hakkında fikir verecek "anahtar başarı göstergelerini" tespit etmektir. Göstergeler altı grup içinde sınıflandırılmaktadır.

- Girdi göstergeleri (personel sayısını azaltma, girdiyi azaltma, daha az kaynak kullanma, kira gelirleri, bağışlar, sosyal yardımlar).
- Çıktı göstergeleri (hedefi gerçekleştirme, eğitilen kişi sayısı, üretim sayısı, okul sayısı, bina sayısı, öğrenci sayısı).
- Sonuç göstergeleri (toplum için net sonuçlar, yüzde kaç düştü, sorunlar ne ölçüde azaldı, ne ölçüde iyileşme oldu?).
- Verimlilik göstergeleri (birim maliyeti azaltma derecesi).
- Etkinlik göstergeleri (hedefe ulaşma derecesi).
- Kalite göstergeleri (tatmin, moral, rahatlık, kullanılabilirlik).

Performans göstergelerinin önemli bir bölümü sağlam ve güvenilir bir veri temeline dayandırılmak zorundadır. Performans göstergelerinin gerçekleşme oranına ilişkin, sağlıklı, doğru ve güvenilir bilgileri toplama gereği vardır. Yöneticiler belirlenen hedeflerin gerçekleşme oranını tuttukları aylık istatistiklerle, çizelgelerle kanıtlamalıdır. Eğer bu yapılmamışsa yıl sonunda performans göstergelerinin yüzde kaç oranında tutturulduğu güvenilir bir şekilde saptanamaz. Performans göstergelerinde hedef değerleri tutturmak için şu önlemlere başvurulmalıdır:

- a. Performans göstergelerini izlemek için excell ortamında veri tabanları açılmalıdır.
- b. Gerekiyorsa performans göstergeleri için hesaplama formülleri oluşturulmalıdır.
- c. Gerekiyorsa performans göstergeleri için izleme ve kontrol sistemleri oluşturulmalıdır.
- d. Performans göstergelerine ilişkin olarak gelişmeler her üç ayda bir raporlanmalıdır. Performans raporları (faaliyet raporları) aynı zamanda performans göstergeleri çerçevesinde belirleneceğinden ilgili müdürlüklerden söz konusu hedef değerlerin tuttuğuna ilişkin kanıt belgeler ve veri tabanı bilgileri istenebilecektir

PERFORMANS PROGRAMI HAZIRLAMA TAKVİMİ

Performans Planı hazırlama takvimi şu şekilde belirlenmiştir:

MAYIS:Dış ve iç hizmet birimlerine bir sonraki yıl performans hedeflerini belirlemeleri yazısının yazılması ve gönderilmesi.

HAZİRAN:Dış ve iç hizmet birimlerinden; performans göstergeleri tablolarının toplanması.

AĞUSTOS:Gelen performans hedefleri ve performans göstergelerinin değerlendirilmesi.

İl Genel Meclisince Performans Planının bütçenin kabulünden önce görüşülerek karara bağlamak.

PERFORMANS PROGRAMININ İZLENMESİ

Performans planının başarısı, bu planda yer alan proje ve faaliyetlerin yıl içinde yürürlüğe alınmasına ve etkili bir şekilde izlenmesine bağlıdır. Belirlenen tarihte faaliyete geçirilemeyen proje ve etkinlikler için il özel idare yönetiminin ilgili müdürlükleri en geç iki hafta içinde uyararak gerekli önlemleri alması, desteği veya kaynağı sağlaması gerekir.

Performans planının başarısı ilgili müdürlüklerden geri besleme almaya dayanır. Tüm müdürlükler performans planında belirledikleri hedeflerin ve göstergelerin gerçekleşme durumu hakkında Genel Sekretere her üç ayda bir sözlü ve yazılı brifing vermek suretiyle sürecin etkili bir şekilde çalışmasını sağlamak durumundadırlar.

Bu tür değerlendirmelerde sadece yatırım projelerinin, faaliyetlerin ve diğer etkinliklerin son durumu değil, genel olarak performans planının gerçekleşme seyri hakkında da yorum yapılmalıdır. Üst yönetim yapacağı tüm değerlendirmelerde hep performans planının gerçekleşme durumuna veya gerçekleşme oranına vurgu yapmalı ve tüm gelişmeleri performans planının başarısı açısından ele almalıdır. Böylece müdürler her türlü faaliyetlerini performans planına dayalı olarak düşünmeye ve değerlendirmeye başlayacaklardır. Bu amaçla Genel Sekreter müdürlüklerden üçüncü, altıncı ve dokuzuncu ayın sonunda hangi aşamada olduğuna ve yıl sonunda belirlenen performans hedeflerin gerçekleşme durumuna ilişkin bir rapor ve tahmin isteyebilir. Bu istek yöneticilere "performans planı" odaklı düşünme ve hareket etme davranışı kazandıracaktır.

PERFORMANS VERİLERİNİN DOĞRULANMASI

Yıl sonu geldiğinde performans-faaliyet raporu hazırlanacağından, söz konusu raporun veri ve kanıtlara dayanması gerekmektedir. İlgili müdürlükler performans hedefleri ve göstergelerinin her biri için veya uygun nitelikte olanları için düzenli olarak kayıt listeleri, bilgisayar raporları, icmal cetvelleri, duruma göre günlük, haftalık, aylık üç aylık raporlar tutarak başarıyı bu veri ve raporlara dayandırmak zorundadırlar. Tek başına veri çizelgelerinin oluşturulması veya raporların hazırlanması yeterli değildir. Bu veri ve raporların müdür tarafından kontrol edilerek doğrulanması ve onaylanması gerekir. İmza atılarak doğrulama ve onaylanması yapılmamış veriler geçersizdir. Güvenilir ve geçerli olmayan verilere dayalı olarak yıl sonu performans raporu hazırlanamaz. Bu nedenle performans planının İl Genel Meclisi tarafından kabul edilmesinden sonra ilgili müdürlükler kendilerini ilgilendiren performans hedefleriyle performans göstergelerinin hangi yöntemle, hangi çizelgelerle hangi veri tabanlarıyla takip edeceklerine, toplanan verileri en çok aylık olarak nasıl kontrol edip onay vereceklerine ilişkin bir sistem kurmalıdırlar.

Yıl sonu Faaliyet Raporu bu konuda toplanan verilere, istatistiklere veya çizelgelere dayalı olarak yapılacaktır. Tahmini değerlendirmeler, kanıt gösterilemeyen değerlendirmeler geçersiz olacaktır. Performans hedeflerine ulaşılma durumu kanıtlara dayalı olarak yapılacaktır. Bu nedenle her müdürlük performans göstergeleri konusunda uygun bir şekilde kendi sistemini kurmak ve bu sistemi stratejik plandan sorumlu birim yöneticileriyle görüşerek onaylatmak durumundadır. Stratejik plan birimi, tüm müdürlüklerde *performans göstergeleriyle ilgili gelişmelerin veri temelli olarak takip edilmesini* sağlamak yükümlülüğündedir.

PERFORMANSIN ÖLÇÜLMESİ

Performansın ölçülmesinde iki yaklaşım vardır. Birinci yaklaşımda performans göstergeleri dört temel ilke çerçevesinde belirlenir:

- program amaçlarına bağlı olarak yıllık performans hedeflerinin ne ölçüde gerçekleştirildiğine bakmak (Örneğin, bütçe ödeneklerinin gerçekleşme oranı gibi.)
- performansı, sadece önem verilen ve kritik sayılan az sayıda başarı göstergesiyle takip etmek,
- performansı "öncelikli sektörler" listesi çerçevesinde takip etmek.
- kurumsal performansı, sorumluluk verilen kişi veya pozisyonların performansı ile ilişkilendirmek.

İkinci yaklaşımda ise performans göstergeleri "gerçek hayattaki beklentilerle ilgili olarak" belirlenir. Bu yaklaşımda Sinop halkının görmek ve duymak isteği göstergeler ön plana çıkarılır. Sektörlere veya müdürlüklere göre bir sıralama değil Sinop halkının; ulaşım, su, altyapı, eğitim, sağlık, sosyal hizmetler, kültür, spor ve tarım gibi alanlarda arzuladığı başarılar değerlendirilir. Sinop İl Özel İdaresi performans planında performans göstergeleri şu ilkeler çerçevesinde belirlenmiştir:

- Performans göstergeleri belirlenirken "stratejik amaçlar" temel alınmıştır.
- İç hizmet birimleri için sadece kritik öneme sahip temel performans göstergeleri saptanmıştır.
- Dış hizmet birimleri için de sadece kritik öneme sahip temel performans göstergeleri saptanmıştır.

Bu planda, "performans hedeflerinin" veya "faaliyet ve projelerin" her biri için ayrı ayrı ve kapsamlı performans göstergeleri belirleme yoluna başvurulmamıştır. Sinop İl Özel İdaresinin performans göstergeleri "Anahtar Performans Göstergeleri" niteliğindedir. Bu göstergeler önümüzdeki yıllarda gözden geçirilecek ve gelişmelere göre yenileri ilave edilebileceği gibi çalışmayan veya yarar görülmeyen performans göstergeleri listeden çıkarılacaktır.

1-MALİ HİZMETLER MÜDÜRLÜĞÜ

HARCAMA BİRİMİ YÖNETİCİLERİ		
AD VE SOYADI	ÜNVANI	ÖNCEKİ GÖREVİ
Mehmet DEMİRCAN	Mali Hizmetler Müdürü v.	Muhasebe Müdürü

GÖREV VE SORUMLULUKLAR

- ✚ İl Özel İdaresi Bütçesini hazırlanması ile ilgili iş ve işlemlerin yürütmek, bütçenin uygulanmasını izlemek, Bütçeyi Bakanlığa göndermek,
- ✚ Yönetim Dönemi Hesabını çıkarmak ve Sayıştay Başkanlığına göndermek
- ✚ Kesin Hesabı Çıkararak İl Encümeni Meclis Başkanlığına ve Sayıştay Başkanlığına sunmak
- ✚ İl Özel idaresinin Faaliyet Raporunu Hazırlamak ve Meclise sunmak
- ✚ Yatırım Programını Hazırlamak ve Meclise sunmak
- ✚ Performans Programını hazırlamak ve Meclise sunmak Bakanlığımıza göndermek
- ✚ Merkez Muhasebe ve İlçe Muhasebelerin Hesaplarını Birleştirmek İlçe Sarf Evraklarını Muhafaza etmek ve Aylık hesapları çıkartmak
- ✚ Maliye Bakanlığının SAY 2000 Programına aylık hesapları girmek ve Maliye Bakanlığına göndermek
- ✚ Bakanlıklardan gelen ödeneklerle ilgili Valilik olurlarını almak ve bütçeleştirme işlemi yapmak,
- ✚ Bütçe içerisinde yapılması gereken ödenek aktarmalarını yapmak,
- ✚ İdarenin Aylık ve Yıllık Bilanço, Mizanını hazırlamak Nakit akışını takip etmek
- ✚ Merkez Muhasebe Birimi ve İlçe Özel İdare Müdürlüklerinden talep edilen ödenekleri göndermek
- ✚ Bütçe ile ilgili Ödenek ve aktarma taleplerini İl Encümeni veya İl Genel Meclisine sunmak.
- ✚ İl Özel İdaresinin Aylık hesap Cetvellerini çıkartmak
- ✚ Ödeneklerin Tenkis işlemlerini yapmak
- ✚ Yıl sonu Ödeneklerin devir ve iptal işlemlerini yapmak
- ✚ Gereğinde Ek Ödenek yapmak
- ✚ Tahsisi Mahiyetteki Ödeneklerin Gelir Gider kayıtlarını yapmak
- ✚ Muhtar Maaşlarının Ödeneklerini tahsis,kontrol etmek ve Defterdarlık Muhasebe Müdürlüğünden talep etmek İlçelere Ödeneklerini kesmek
- ✚ İhalelerin Ön Mali Kontrolünü yapmak
- ✚ Bütçe ile ilgili açılması gereken projeleri açmak,
- ✚ Bütçe gerçekleşmesi ile ilgili İstatistik raporlarını tanzim etmek,İdaremizde Görev Yapan Tüm Personel,İl Genel Meclisi, Muhtarlara ait Maaş,Ücret,Huzur hakkı Yolluk gibi alacaklarına ilişkin harcama Belgelerini süresi içerisinde Banka hesaplarına aktarmak ve Muhasebe kayıtlarını tutmak,
- ✚ Bordrolardan yapılan kesintiler Muhasebe İşlem Fişine bağlanarak ilgili Kurum Kuruluş ve Şahıs hesaplarına aktarmasını yapmak ve Muhasebe Kayıtlarına geçmek
- ✚ İdare hesabında bulunan Emanetleri takip etmek süresinde ilgili yerlere ödemek
- ✚ Tüm geçici ve kesin teminatların alınması ve iade işlemlerini yapmak
- ✚ Vadeli ve Vadesiz Banka Hesaplarını takip etmek
- ✚ Defterdarlığa Muhtasar ve KDV Beyannameleri vermek ve süresinde Ödemelerini yapmak
- ✚ Taşınır Mal Hesaplarını Konsolide etmek ve Sayıştay Başkanlığına göndermek
- ✚ Taşınır Mal Hesaplarıyla ilgili İlçe ve Merkez hesaplarında birlik sağlamak
- ✚ Temsil ağırlama, tören ve tanıtma giderleri: İşin niteliğine göre Devlet Harcama Belgeleri Yönetmeliğinin ilgili maddeleri gereğince istenilen belgeler bağlanarak ödemesini yapmak,
- ✚ Devlet Harcama Belgeleri Yönetmeliğinin 40. maddesi gereğince tekel niteliğindeki elektrik, su, doğalgaz ve benzeri tüketim giderlerinin ödenmesi. 4734 Sayılı Kamu İhale Kanununun 3.maddesi kapsamındaki alımlar: 4734 Sayılı Kamu İhale Kanununun 3. maddesinin (e) fıkrasında sayılan kuruluşlardan yapılan mal ve hizmet alımları,4734 sayılı K.İ.K. nun 19. maddesi,21. maddesi ve 22. maddesi gereğince alımı yapılan mal,hizmet ve Yapım işlerine ilişkin ilgili müdürlük tarafından tanzim olunan harcama belgesindeki tutarın ödemesini yapmak Muhasebe kayıtlarına geçmek.
- ✚ İdareimiz gelir servisinde düzenlenen tahakkukların muhasebe kayıtlarımıza geçirilerek

- ✚ tahsilâtlarının yapılmasını sağlamak,
- ✚ Alacaklar üzerine konulan Haciz ve kesintileri yapıp icra Müdürlüğüne ödemek
- ✚ İdaremiz ve diğer kurumların İhalelerine saymanlık üyesi vermek
- ✚ Arazi satışlarının Özel İdare Paylarının ayrıştırılıp Köy Payının iadesini sağlamak
- ✚ Yasal Payların Ödenmesi ve takip edilmesini sağlamak
- ✚ Afet Yardımı hesaplarının tutulması ve Ödemelerinin hak sahiplerine yapılması,
- ✚ Devlet Planlama Teşkilatınca Proje karşılığı gönderilen Ödenekleri ayrı bir hesapta takip etmek ve ödemelerini yapmak
- ✚ Tüm Gelirlerin Muhasebe kayıtlarını e Bakanlık Projesi kapsamında Bakanlık Programına girmek.
- ✚ İşyeri,Lojman,Gayrimenkul Kiralarının Tahakkuklarını Yapmak ve tahsil etmek
- ✚ İdarenin Banka nakdini takip edip Faiz Geliri elde etmek
- ✚ 6183 Sayılı Amme Alacaklarının Tahsil Usulü Hakkındaki Kanun uyarınca, İdaremiz alacaklarının tahakkuk ve tahsili ile icra ve benzeri hukuki işlemlerini yürütmek,
- ✚ İşyeri Yıllık Kira Sözleşmelerini yapmak

PERFORMANS HEDEFİ TABLOSU

Performans Göstergeleri	2011	2012	2013
İlçe Özel İdare Müdürlüklerinden talep edilen ödeneklerin gönderilme süresi (gün)	3	2	2
Ödenek aktarma taleplerinin karşılanma süresi (gün)	7	7	7
İlçe Özel İdare Müdürlüklerinde 5302 ve 5018 sayılı Kanunlar ile Tahakkuk esaslı İl Özel İdaresi Bütçe ve Muhasebe usulü yönetmeliği hakkında eğitim verilecek kişi sayısı	9	9	9
Tahsil edilen gelirlerin tahakkuk edilen gelirlere oranı (%)	99.45	96	99
Ödeme evrağının ödenme süresi (gün)	3	2	2
Gönderme Emri Belgesinin muhasebe kay. yapılma süresi (gün)	3	3	3
Emanet iadelerinin ödenme süresi (gün)	7	7	7
Tahsil olunan Gelirlerin Muhasebe Kaydı (gün)	3	2	2
Verilen Avansların kapatılma süresi (Gün olarak en geç)	30	30	30
Gelen evrakların yanıtlanma süresi (En geç)	15	15	15
İlçelerin nakit taleplerinin gönderilme süresi (gün)	3	3	3

PERFORMANS HEDEFİ TABLOSU

İdare Adı	SİNOP İL ÖZEL İDARESİ (Mali Hizmetler Müdürlüğü)
Amaç	Giderlerin hak sahiplerine ödenmesi, para ve parayla ifade edilebilen değerler ile emanetlerin alınması, saklanması, ilgililere verilmesi, gönderilmesi ve diğer tüm mali işlemlerin kayıtlarının yapılması ve raporlanmasını sağlayacak muhasebe kayıtlarının usulüne uygun, saydam ve erişebilir şekilde tutmak ve gereken bütün mali bilgi ve raporları idare yetkilileri ve ilgili kamu idarelerine vermek. Diğer taraftan Harcama dairelerinden birime gelen, ödeme emri belgesi ve eklerinde yetkililerin imzası ile ödemenin çeşidine göre ilgili mevzuatında belirlenen belgelerin tamam olması ve maddi hata bulunup bulunmadığının kontrol ederek hızlı, doğru ve bürokrasiye yol açmayacak şekilde ödemesini gerçekleştirmek ve süreci etkili bir şekilde takip etmek
Hedef	2014 yılının sonuna kadar, 5018 sayılı Kanun ve diğer mevzuatla muhasebe birime verilen bütün görevleri noksansız şekilde yerine getirmek.
Performans Hedefi	1- Muhasebe birimine gelen ödeme emirlerini en geç iki iş günü içinde inceleyerek uygun bulunanlar muhasebeleştirilerek tutarları hak sahiplerine ödemek. Eksik veya hatalı olan ödeme emri ve eki belgeleri düzeltmek veya tamamlanmak üzere hata ve eksikliğin tespit edildiği günü izleyen iş günü içinde gerekçeleriyle birlikte harcama yetkilisine yazılı olarak göndermek. Hata veya eksiklikleri tamamlanarak tekrar muhasebe birimine gönderilen ödeme emirlerini iki iş günü sonuna kadar inceleyerek muhasebe ve ödeme işlemini gerçekleştirmek 2- Ödeme emri ve muhasebe işlem fişi üzerinde bulunan hesapları muhasebe programına hatasız bir şekilde girilmesini sağlayarak hatasız muhasebe raporlarını almak.
Açıklamalar	

Performans Göstergeleri		2010	2011	2012
1	Ödeme İşlemleri(Yevmiye Sayısı)	8.335	8.650	9.000
Açıklama				
2	Muhasebe Kayıtları	100%	100%	100%
Açıklama				
Faaliyetler		Kaynak İhtiyacı (2011) (TL)		
		Bütçe	Bütçe Dışı	Toplam
1				
Genel Toplam				

PERFORMANS HEDEFİ TABLOSU

İdare Adı	SİNOP İL ÖZEL İDARESİ (Mali Hizmetler Müdürlüğü)
Amaç	Kurumun gelirlerinin etkili bir şekilde toplanmasını temin edecek sistemler geliştirmek.Yasal giderleri ve payları zamanında ödemek.
Hedef	Her yıl tahakkuk edecek gelirlerin en az % 95'ını yıl içinde gerçekleştirmek. Yasal giderleri ve payları zamanında ödemek
Performans Hedefi	Her yıl tahakkuk edecek gelirlerin en az % 95'ını yıl içinde gerçekleştirmek. . Yasal giderleri ve payları zamanında ödemek
Açıklamalar	

Performans Göstergeleri		2010	2011	2012
1	Tahakkuk ve Tahsilat Oranı	%99.45	%96	%99
Açıklama				
2	Yasal Giderler ve Pay Ödemeleri	%100	%100	%100
Açıklama				
3	Yedek Ödenek	700.000	100.000	850.000
Açıklama				

Faaliyetler		Kaynak İhtiyacı (2011) (TL)		
		Bütçe	Bütçe Dışı	Toplam
1	Yasal Giderler ve Pay Ödemeleri	846.000		846.000
2	Yedek Ödenek	850.000		850.000
3				
4				
Genel Toplam		1.696.000		1.696.000

PERFORMANS HEDEFİ TABLOSU

İdare Adı	SİNOP İL ÖZEL İDARESİ (Mali Hizmetler Müdürlüğü)
------------------	---

Amaç	Stratejik plan ve performans planları çerçevesinde cari ve yatırım harcamaları ile hizmet sektörleri arasında ilgili organlarca yapılacak düzenlemelere ışık tutmak üzere gerekli raporlamaları yapmak.
Hedef	Yıllık bütçe gelir tahminlerinin gerçekleşme oranlarını en fazla %2 sapma ile hesaplamak.

Performans Hedefi	2012 yılı bütçe gelir tahminlerinin gerçekleşme oranlarını en fazla %2 sapma ile hesaplamak.
--------------------------	--

Açıklamalar

Bütçe gelirleri kesin sonucu alınmış son üç yılın gelir artış oranları esas alınarak içinde bulunduğumuz yılın ilk altı aylık gelirleri ile merkezi idarenin ekonomik verileri ve ileriye yönelik öngörüler göz önüne alınarak tahmin edilmiştir.

Performans Göstergeleri		2010	2011	2012
1	Bütçe gelir tahminleri gerçekleşme oranları	99.45%	96%	%98
Açıklama				
2				
Açıklama				

Faaliyetler	Kaynak İhtiyacı (2012) (TL)		
	Bütçe	Bütçe Dışı	Toplam
1			
2			
3			
4			
5			
Genel Toplam			

FAALİYET MALİYETLERİ TABLOSU

TABLO 2

İdare Adı	Mali Hizmetler Müdürlüğü
Performans Hedefi	Yıllık Harcama tahminlerinin %98 gerçekleşmesi
Faaliyet Adı	
Sorumlu Harcama Birimi veya Birimleri	Mali Hizmetler Müdürlüğü

Açıklamalar

Harcama Birimimizce Özel İdare Bütçesinden 2012 yılında 1.696.000,00 TL harcama yapılması planlanmaktadır.

Ekonomik Kod		(2012)
01	Personel Giderleri	
02	SGK Devlet Primi Giderleri	
03	Mal ve Hizmet Alım Giderleri	
04	Faiz Giderleri	
05	Cari Transferler	846.000
06	Sermaye Giderleri	
09	Yedek Ödenek	850.000
Toplam Bütçe Kaynak İhtiyacı		1.696.000
Bütçe Dışı Kaynak	Döner Sermaye	0
	Diğer Yurt İçi	0
	Yurt Dışı	0
Toplam Kaynak İhtiyacı		1.696.000

2.İNSAN KAYNAKLARI VE EĞİTİM MÜDÜRLÜĞÜ

HARCAMA BİRİMİ YÖNETİCİLERİ

ADI VE SOYADI	ÜNVANI	ÖNCEKİ GÖREVİ
Şükrü AYDOĞDU	İnsan Kay. ve Eğitim Müdürü	İdari ve Mali İşl.Müd.

PERSONELİN BİRİM MÜDÜRLÜKLERİNE DAĞILIM CETVELİ

BİRİM MÜDÜRLÜĞÜ	MEMUR					TOP LAM	DAİMİ MÜLKÖY	DAİMİ ÖZEL IDR.	TOP.	TOP LAM
	GİH	AH	TH	YH	SM	MEMUR	HİZ İŞÇİ	İŞÇİ	İŞÇİ	
İNSAN KAY. VE EĞ. MÜD.	8	-	-	3	-	11	25	15	40	51
MALİ HİZMETLER MÜDÜRÜ	8	-	-	1	-	9	2	1	3	12
DESTEK HİZ. MÜD.	2	-	3	4	-	9	15	1	16	25
YOL VE ULAŞIM HİZ. MÜD.	-	-	6	-	2	8	129	5	134	142
PLAN PRO.YAT. İNŞ.MÜD.	-	-	6	-	-	6	28	-	28	34
İŞLETME MÜDÜRLÜĞÜ	1	-	4	-	1	6	68	2	70	76
YAZI İŞLERİ MÜDÜRLÜĞÜ	5	-	-	1	-	6	1	-	1	7
İMAR VE KENT. İYİ. MÜD.	1	-	9	-	-	10	2	2	4	14
BİLGİ İŞLEM MÜDÜRLÜĞÜ	3	-	1	-	2	6	2	-	2	8
KÜLTÜR VE SOS.İŞL.MÜD.	2	-	1	-	-	3	5	1	6	9
HUKUK MÜŞAVİRLİĞİ	-	1	-	-	1	2	-	-	-	2
DİĞER MÜDÜR PERSONEL	1	-	-	-	-	1	-	-	-	1
AYANCIK	1	-	-	-	-	1	-	-	-	1
BOYABAT	1	-	-	1	-	2	-	-	-	2
DİKMEN	2	-	-	-	-	2	-	-	-	2
DURAĞAN	1	-	-	1	-	2	-	-	-	2
ERFELEK	2	-	-	1	-	3	-	-	-	3
GERZE	1	-	-	1	-	2	-	-	-	2
SARAYDÜZÜ	1	-	-	1	-	2	-	-	-	2
TÜRKELİ	1	-	-	-	-	1	-	-	-	1
TOPLAM	41	1	30	14	6	92	277	27	304	396

PERFORMANS HEDEFİ TABLOSU

TABLO 1

İdare Adı	İnsan Kaynakları ve Eğitim Müdürlüğü
------------------	--------------------------------------

Amaç	Bütçenin aşağıda belirtilen ekonomik kod düzeylerinde zamanında gerçekleştirilmesinin sağlanması
Hedef	Bütçenin aşağıda belirtilen ekonomik kod düzeylerinde herhangi bir aksaklığa meydan vermeksizin gerçekleştirilmesi

Performans Hedefi	Bütçenin gerçekleştirilmesi
Açıklamalar	Harcama Birimimizce 2010 yılı bütçe gerçekleştirmesinin tamamı ile 2011 yılı 20/05/2011 tarihine kadarki bütçe gerçekleştirmesi aşağıda gösterilen ekonomik kod düzeylerinde yazılmış olup, 2012 yılında Özel İdare Bütçesinden 5.302.200,00 TL harcama yapılması planlanmaktadır.

Performans Göstergeleri		(2010)	(2011)	(2012)
1	Personel Giderleri	3.442.491,01	1.304.354,37	3.678.700,00
Açıklama				
2	SGK Devlet Primi Giderleri	531.895,04	223.857,47	578.500,00
Açıklama				
3	Mal ve Hizmet Alım Giderleri	355.695,63	137.955,79	647.000,00
Açıklama				
4	Cari Transferler	201.329,77	89.501,13	398.000,00
Açıklama				

Faaliyetler	Kaynak İhtiyacı (2012) (TL)			
	Bütçe	Bütçe Dışı	Toplam	
1	Personel Giderleri	3.678.700,00	0	3.678.700,00
2	SGK Devlet Primi Giderleri	578.500,00	0	578.500,00
3	Mal ve Hizmet Alım Giderleri	647.000,00	0	647.000,00
4	Cari Transferler	398.000,00	0	398.000,00
5				
Genel Toplam		5.302.200,00	0	5.302.200,00

FAALİYET MALİYETLERİ TABLOSU

TABLO 2

İdare Adı	İnsan Kaynakları ve Eğitim Müdürlüğü
Performans Hedefi	Bütçenin aşağıda belirtilen ekonomik kod düzeyinde gerçekleştirilmesi
Faaliyet Adı	Personel , SGK Devlet Primi , Mal ve Hizmet Alım ile Cari Transferler Giderleri
Sorumlu Harcama Birimi veya Birimleri	İnsan Kaynakları ve Eğitim Müdürlüğü

Açıklamalar

Harcama Birimimizce Özel İdare Bütçesinden 2012 yılında 5.302.200,00 TL harcama yapılması planlanmaktadır.

Ekonomik Kod		(2012)
01	Personel Giderleri	3.678.700,00
02	SGK Devlet Primi Giderleri	578.000,00
03	Mal ve Hizmet Alım Giderleri	647.000,00
04	Faiz Giderleri	0
05	Cari Transferler	398.000,00
06	Sermaye Giderleri	0
07	Sermaye Transferleri	0
Toplam Bütçe Kaynak İhtiyacı		5.302.200,00
Bütçe Dışı Kaynak	Döner Sermaye	0
	Diğer Yurt İçi	0
	Yurt Dışı	0
Toplam Kaynak İhtiyacı		5.302.200,00

3.YAZI İŞLERİ MÜDÜRLÜĞÜ

HARCAMA BİRİMİ YÖNETİCİLERİ

AD VE SOYADI	ÜNVANI	ÖNCEKİ GÖREVİ
Gülay SİPAHİ	Yazı İşleri. Müd.v	Personel Müdürü

PERFORMANS HEDEFİ TABLOSU

TABLO 1

İdare Adı	YAZI İŞLERİ MÜDÜRLÜĞÜ
------------------	-----------------------

Amaç	Karar ve Yürütme organlarımız ile Sinop ili, ilçeleri ve köylerimizin yaşam kalitesinin artırılması amacıyla eğitim, sağlık, tarım, imar ve mali olmak üzere çeşitli konularda karar alma sürecindeki iş ve işlemlerin yapılması.
Hedef	

Performans Hedefi	
--------------------------	--

İl Genel Meclisi toplantıları ile ilgili tüm iş ve işlemleri mevzuat hükümleri çerçevesinde yürütmek,

İl Encümeni toplantıları ile ilgili tüm iş ve işlemleri mevzuat hükümleri çerçevesinde yürütmek,

İl Encümeninin aynı zamanda 2886 sayılı kanuna göre ihale komisyonu olması sebebiyle, bu komisyonun sekretarya hizmetlerini yürütmek,

İl Özel İdaresine gelen her türlü evrakın kayıt, tasnif, Genel Sekretere sunulması ve ilgili birimlere havalesi sonrası dağıtımını ile ilgili iş ve işlemleri yürütmek,

İl Özel İdaresi ve bağlı birimler tarafından hazırlanan imzaları tamamlanmış olan her türlü evrakın kaydının yapılarak, ilgili yerlere gönderilmesini sağlamak,

Postalanması gereken evrakların ilgili birimlerden gelen talep doğrultusunda mahiyeti gereği taahhütlü, iadeli taahhütlü, APS, kargo vb. yollarla gönderilmesini sağlamak,

BİMER ilgili yazılı ve elektronik başvuruların takip ve cevaplanması iş ve işlemleri yürütmek,

4982 Sayılı Bilgi Edinme Kanunu ve 3071 sayılı Dilekçe Hakkının Kullanılması Hakkında Kanun kapsamındaki iş ve işlemleri yürütmek,

5233 sayılı Terör ve Terörle Mücadeleden Doğan Zararların Karşılanması Hakkında Kanun kapsamındaki iş ve işlemlerin sekreteryasını yürütmek.

Valilik ve Genel Sekterlik emirleri ile yönetmelik, yönerge, genelge ve talimatları ilgili birimlere bildirmek,

Kuruma ait arşiv iş ve işlemlerini yürütmek, birimlere ait arşiv iş ve işlemlerini koordine etmek, İl Özel İdaresi ve bağlı tüm birimlerin dosyalama sistemini koordine etmek,

İçişleri Bakanlığı Mülkiye Müfettişlerince yapılan teftiş sonucu düzenlenen Teftiş Raporu Layihası iş ve işlemlerini takip etmek

Birimi ile ilgili yıllık Faaliyet Raporunu, Performans Planını ve Yatırım programını hazırlamak ve konsolide edilmek üzere Mali Hizmetler Müdürlüğüne göndermek,

Amirlerin verdiği diğer iş ve işlemlerin yerine getirilmesini sağlamak.

Performans Göstergeleri		(2010)	(2011)	(2012)
1	İl Genel Meclisi Kararları	660	213	700
Açıklama				
2	İl Encümeni Kararları	311	201	350
Açıklama				
3	Bimer Başvuruları	223	100	250
Açıklama				
4	Bilgi Edinme Başvuruları	9	8	10
Açıklama				

Faaliyetler	Kaynak İhtiyacı (t+1) (TL)			
	Bütçe	Bütçe Dışı	Toplam	
1	Posta Pulu alımı	10.0000,00	-	10.000,00
2				
3				
4				
5				
Genel Toplam		10.0000,00	-	10.0000,00

İdare Adı	YAZI İŞLERİ MÜDÜRLÜĞÜ
Performans Hedefi	2012
Faaliyet Adı	
Sorumlu Harcama Birimi veya Birimleri	

Açıklamalar

Harcama Birimimizce Özel İdare Bütçesinden 2012 yılında 10.000,00 TL harcama yapılması planlanmaktadır.

Ekonomik Kod		(2012)
01	Personel Giderleri	00
02	SGK Devlet Primi Giderleri	0
03	Mal ve Hizmet Alım Giderleri	10.000,00
04	Faiz Giderleri	0
05	Cari Transferler	0
06	Sermaye Giderleri	0
07	Sermaye Transferleri	0
Toplam Bütçe Kaynak İhtiyacı		10.000,00
Bütçe Dışı Kaynak	Döner Sermaye	0
	Diğer Yurt İçi	0
	Yurt Dışı	0
Toplam Kaynak İhtiyacı		10.000,00

4.DESTEK HİZMETLERİ MÜDÜRLÜĞÜ

HARCAMA BİRİMİ YÖNETİCİLERİ

AD VE SOYADI	ÜNVANI	ÖNCEKİ GÖREVİ
Mustafa TURAÇ	Destek Hizm. Müd.v	Tekniker

PERFORMANS HEDEFİ TABLOSU

TABLO 1

İdare Adı	İL ÖZEL İDARESİ DESTEK HİZMETLERİ MÜDÜRLÜĞÜ
-----------	---

Amaç	İL Özel İdaresi Destek Hizmetleri Müdürlüğü Valilik Hizmetleri İle Encümen ve İl Genel Meclis faaliyetlerinin hizmetlerinin gerçekleştirilmesi
Hedef	Valilik Hizmetleri İle Encümen ve İl Genel Meclis Faaliyetlerinin Bütçe Hedefleri doğrultusunda hedeflerini %95 oranında gerçekleştirmek

Performans Hedefi	2012 Yılı Bütçe Performans hedeflerini %95 oranında gerçekleştirmek.
-------------------	--

Performans Göstergeleri		2010	2011	2012
1	Cari Harcamalar			187.500,00
Açıklama				
2	Temsil Ağırılama Giderleri			250.000,00
Açıklama				
3	Lojman Bakım ve Onarım Giderleri			40.000,00

Faaliyetler	Kaynak İhtiyacı (2012) (TL)			
	Bütçe	Bütçe Dışı	Toplam	
1	Cari Harcamalar	187,500,00		187,500,00
2	Temsil Ağırılama Giderleri	250.000,00		250,000,00
3	Lojman Bakım ve Onarım Giderleri	40.000,00		40.000,00
4				
Genel Toplam		477.500,00		477.500,00

PERFORMANS HEDEFİ TABLOSU

TABLO 1

İdare Adı	İL ÖZEL İDARESİ DESTEK HİZMETLERİ MÜDÜRLÜĞÜ
------------------	--

Amaç	İL Özel İdaresi Destek Hizmetleri Müdürlüğü Genel İdare Hizmetleri faaliyetlerinin gerçekleştirilmesi.
-------------	--

Hedef	İL Özel İdaresi Destek Hizmetleri Müdürlüğü Genel İdare Hizmetlerinin Bütçe Hedefleri doğrultusunda hedeflerini %95 oranında gerçekleştirmek
--------------	--

Performans Hedefi	2012 Yılı Performans hedeflerini %95 oranında gerçekleştirmek.
--------------------------	--

Performans Göstergeleri		2010	2011	2012
1	Cari Harcamalar			1.038.000,00
Açıklama				
2	Hizmet Binaları ve Lojman Bakım ve Onarımları.			130.000,00
Açıklama				
3	Uluslar arası Kuruluşlara Üyelik Aidatları			10.000,00
Açıklama				
4				
Açıklama				

Faaliyetler	Kaynak İhtiyacı (2012) (TL)			
	Bütçe	Bütçe Dışı	Toplam	
1	Cari Harcamalar	1.038.000,00		1.038.000,00
2	Hizmet Binaları ve Lojman Bakım ve Onarımları.	130.000,00		130.000,00
3	Uluslar arası Kuruluşlara Üyelik Aidatları	10.000,00		10.000,00
4				
5				
Genel Toplam		1.178.000,00		1.178.000,00

İdare Adı	İL ÖZEL İDARESİ DESTEK HİZMETLERİ MÜDÜRLÜĞÜ
Performans Hedefi	İL Özel İdaresi Destek Hizmetleri Müdürlüğünün 2012 Mali Yılı Bütçe Hedefleri doğrultusunda hedeflerini %95 oranında gerçekleştirmek
Faaliyet Adı	İL Özel İdaresi Destek Hizmetleri Müdürlüğü Valilik Hizmetleri İle Encümen ve İl Genel Meclis Faaliyetlerinin, Genel İdare Hizmetleri.
Sorumlu Harcama Birimi veya Birimleri	Destek Hizmetleri Müdürlüğü
İL Özel İdaresi Destek Hizmetleri Müdürlüğü Valilik Hizmetleri İle Encümen ve İl Genel Meclis Faaliyetlerinin, Genel İdare Hizmetlerinin Bütçe Hedefleri doğrultusunda hedeflerini %95 oranında gerçekleştirmek	

Ekonomik Kod		2012
01	Personel Giderleri	
02	SGK Devlet Primi Giderleri	
03	Mal ve Hizmet Alım Giderleri	1.655.500,00
04	Faiz Giderleri	
05	Cari Transferler	
06	Sermaye Giderleri	
Toplam Bütçe Kaynak İhtiyacı		1.655.500,00
Bütçe Dışı Kaynak	Döner Sermaye	
	Diğer Yurt İçi	
	Yurt Dışı	
Toplam Bütçe Dışı Kaynak İhtiyacı		
Toplam Kaynak İhtiyacı		1.655.500,00

5.PLAN PROJE YATIRIM VE İNŞAAT MÜDÜRLÜĞÜ

HARCAMA BİRİMİ YÖNETİCİLERİ

AD VE SOYADI	ÜNVANI	ÖNCEKİ GÖREVİ
Arif KÜÇÜKATALAY	Plan P.Yat.İnş.Müd.V.	İçme suları Şube Md.

PERFORMANS HEDEFİ TABLOSU

TABLO 1

İdare Adı	İl Özel İdaresi Plan Proje Yatırım ve İnşaat Müdürlüğü
-----------	--

Amaç	Kırsal kalkınma ve kentlerle olan gelişmişlik farkını azaltmak amacıyla yeterli ve sağlıklı içme suyu olmayan köy bırakılmayacak.
Hedef	Mevcut 457 olan şebekeli içme suyuna sahip köy sayısını 2012 yılına kadar 468'e çıkarılacaktır.

Performans Hedefi	2013 yılına kadar ilimizde şebekesiz köy bırakmamak.
Açıklamalar	

Performans Göstergeleri		2010	2011	2012
1	11 Köyümüze içme suyu tesisi yapılacaktır.		385.000	425.000
2	4 Adet Terfili içme suyu tesisinin motopomplarının yenilenmesi		13.000	13.000
Açıklama				
3	150 Ünitede İkmal onarım yenileme çalışması yapmak üzere malzeme yardımı yapılması.		240.000	263.000

Faaliyetler	Kaynak İhtiyacı (2012) (TL)			
	Bütçe	Bütçe Dışı	Toplam	
1	6 Köyümüze Şebekeli İçme suyu Tesisi yapmak	385.000		385.000
2	50 Üniteye İçme suyu Malzeme Yardımı yapmak	240.000		240.000
3	2 Ad. Grup içme suyu tesisinin motopomplarının yenilenmesi	13.000		13.000
Genel Toplam		638.000		638.000

FAALİYET MALİYETLERİ TABLOSU

TABLO 2

İdare Adı	İl Özel İdaresi Plan Proje Yat. ve İnşaat Müd.
Performans Hedefi	Mevcut 457 olan şebekeli içme suyuna sahip köy sayısını 2012 yılına kadar 468'e çıkarmak.
Faaliyet Adı	İçme suyu Tesis Yapımı
Sorumlu Harcama Birimi veya Birimleri	

Açıklamalar Çeşmeli sistemde bulunan 6 adet köyümüzü şebekeli sisteme dönüştürmek, 2 Adet Grup içme suyu tesisimizin eskiyen motopomplarının yenilenmesi, Köylü-Devlet işbirliği içerisinde 50 üniteye malzeme yardımı yapılması.

Ekonomik Kod		2012
01	Personel Giderleri	
02	SGK Devlet Primi Giderleri	
03	Mal ve Hizmet Alım Giderleri	
04	Faiz Giderleri	
05	Cari Transferler	
06	Sermaye Giderleri	638.000
07	Sermaye Transferleri	
Toplam Bütçe Kaynak İhtiyacı		638.000
Bütçe Dışı Kaynak	Döner Sermaye	
	Diğer Yurt İçi	
	Yurt Dışı	
Toplam Bütçe Dışı Kaynak İhtiyacı		
Toplam Kaynak İhtiyacı		638.000

PERFORMANS HEDEFİ TABLOSU

TABLO 1

İdare Adı	İl Özel İdaresi Plan Proje Yatırım ve İnşaat Müdürlüğü
------------------	--

Amaç	Kırsal kalkınma ve kentlerle olan gelişmişlik farkını azaltmak amacıyla, Kırsal kanalizasyon şebekeleri ile atık su tesislerini yaygınlaştırmak.
Hedef	Kapalı şebekeli ve fiziksel arıtmalı kanalizasyon tesisi köy sayısını 100'den 111 'e çıkartmak.

Performans Hedefi	Kanalizasyonu olan köy sayımızı % 11 seviyesinde artırmak.
Açıklamalar	

Performans Göstergeleri		2010	2011	2012
1	11 Köyümüze yeni kanalizasyon şebekesi ve fosseptik arıtma tesisi yapmak		207.000	214.000
Açıklama				
2	Köylü Devlet İşbirliği içerisinde 50 Köyümüze kanalizasyon borusu ve muayene bacası yardımı yapılması.		100.000	115.000
Açıklama				
3				
Açıklama				
4				
Açıklama				

Faaliyetler		Kaynak İhtiyacı (2011) (TL)		
		Bütçe	Bütçe Dışı	Toplam
1	6 Köyümüze kanalizasyon tesisi yapımı	207.000		207.000
2	25 adet Köyümüze Köylü-Devlet işbirliği içerisinde malzeme yardımı yapılması.	100.000		100.000
3				
4				
Genel Toplam		307.000		307.000

FAALİYET MALİYETLERİ TABLOSU

TABLO 2

İdare Adı	İl Özel İdaresi Plan Proje Yat. ve İnşaat Müd.
Performans Hedefi	Mevcut 100 adet olan kanalizasyonlu köy sayımızı 111'e çıkartmak
Faaliyet Adı	Kanalizasyon Tesis Yapımı
Sorumlu Harcama Birimi veya Birimleri	

Açıklamalar

Ekonomik Kod		2011
01	Personel Giderleri	
02	SGK Devlet Primi Giderleri	
03	Mal ve Hizmet Alım Giderleri	
04	Faiz Giderleri	
05	Cari Transferler	
06	Sermaye Giderleri	307.000
07	Sermaye Transferleri	
08	Borç verme	
Toplam Bütçe Kaynak İhtiyacı		307.000
Bütçe Dışı Kaynak	Döner Sermaye	
	Diğer Yurt İçi	
	Yurt Dışı	
Toplam Bütçe Dışı Kaynak İhtiyacı		
Toplam Kaynak İhtiyacı		307.000

PERFORMANS HEDEFİ TABLOSU

TABLO 1

İdare Adı	İl Özel İdaresi Plan Proje Yatırım ve İnşaat Müdürlüğü
------------------	--

Amaç	Kırsal kalkınma ve kentlerle olan gelişmişlik farkını azaltmak maksadıyla sulama Suyu Temini Hizmetlerini desteklemek.
Hedef	Sinop ilinde Toplam 14190 hektar alan olan sulanabilir araziler yapılacak Yer üstü sulamalar, Yer altı sulamalar, sulama göleti bakım onarım çalışmaları sonucu % 5 oranında artırılacaktır.

Performans Hedefi	Toplam sulanabilir arazi miktarını % 5 oranında artırmak.
Açıklamalar	

Performans Göstergeleri		2010	2011	2012
1	Gökırmak havzasında DSİ ile ortaklaşa yürütülen sulama tesislerinin ihtiyacı olan 6500 mt. sulama borusu satın alınması.		105.000	112.000
Açıklama				
2	Köylü Devlet İşbirliği içerisinde 11 adet sulama tesisimize malzeme yardımı yapılması.		57.000	64.000
Açıklama				
3				
Açıklama				
Açıklama				

Faaliyetler		Kaynak İhtiyacı (2011) (TL)		
		Bütçe	Bütçe Dışı	Toplam
1	3500 mt. Sulama suyu borusu alımı	105.000		105.000
2	6 Adet tesisimize malzeme yardımı yapılması.	57.000		57.000
3				
4				
5				
Genel Toplam		162.000		162.000

FAALİYET MALİYETLERİ TABLOSU

TABLO 2

İdare Adı	İl Özel İdaresi Plan Proje Yat. ve İnşaat Müd.
Performans Hedefi	Mevcut 14190 hektar alan olan sulanabilir arazileri % 5 oranında artırmak..
Faaliyet Adı	Sulama Suyu Tesis Yapımı
Sorumlu Harcama Birimi veya Birimleri	
Açıklamalar	
<i>Gökırmak Havzasında DSİ ile ortaklaşa yürütölen sulama tesislerinin ihtiyacı olan 6500 mt. Sulama borusu satın alınması, Köylü-Devlet işbirliği içerisinde 11 tesisimize malzeme yardımı yapılması.</i>	

Ekonomik Kod		2011
01	Personel Giderleri	
02	SGK Devlet Primi Giderleri	
03	Mal ve Hizmet Alım Giderleri	
04	Faiz Giderleri	
05	Cari Transferler	
06	Sermaye Giderleri	338.000
07	Sermaye Transferleri	
Toplam Bütçe Kaynak İhtiyacı		338.000
Bütçe Dışı Kaynak	Döner Sermaye	
	Diğer Yurt İçi	
	Yurt Dışı	
Toplam Kaynak İhtiyacı		338.000

6-İŞLETME MÜDÜRLÜĞÜ

HARCAMA BİRİMİ YÖNETİCİLERİ

AD VE SOYADI	ÜNVANI	ÖNCEKİ GÖREVİ
Hüseyin CAN	İşletme.Müd.V.	Mak. Mühendisi

PERFORMANS HEDEFİ TABLOSU

TABLO 1

İdare Adı	İşletme Müdürlüğü
-----------	-------------------

Amaç	Akaryakıt ve madeni yağ temin etmek ve depolamak
Hedef	Altyapı çalışmaları ve diğer hizmetlerde çalışan idaremiz makine parkına ait taşıt ve iş makinalarının akaryakıt ve madeni yağ ihtiyaçlarını çalışmalarda kesintiye yol açmayacak şekilde zamanında temin etmek.

Performans Hedefi 1	Altyapı çalışmaları ve diğer hizmetlerde çalışan idaremiz makine parkına ait taşıt ve iş makinalarının akaryakıt ve madeni yağ ihtiyaçlarını çalışmalarda kesintiye yol açmayacak şekilde zamanında temin etmek.
Açıklamalar	Merkez ve İlçelerdeki toplam 280.000 litrelik Akaryakıt depo kapasitemiz bütçe ve mali imkanlar ölçüsünde akaryakıt sıkıntısı yaşanmayacak ve program uygulamalarında aksaklığa meydan verilmeyecek şekilde partiler halinde temin edilerek çalışma yerlerine ikmal edilecektir.

Performans Göstergeleri	2010	2011	2012
1 Akaryakıt ve Madeni Yağ (Litre-Kg)	1.209.420	1.600.000	2.000.000

Açıklama:	Merkez ve İlçelerdeki toplam 280.000 litrelik Akaryakıt depo kapasitemiz bütçe ve mali imkanlar ölçüsünde akaryakıt sıkıntısı yaşanmayacak ve program uygulamalarında aksaklığa meydan verilmeyecek şekilde partiler halinde temin edilerek çalışma yerlerine ikmal edilecektir.
-----------	--

Faaliyetler	Kaynak İhtiyacı (t+1) (TL)		
	Bütçe	Bütçe Dışı	Toplam
1 Akaryakıt ve madeni yağ temini	2.000.000		2.000.000
Genel Toplam	2.000.000		2.000.000

PERFORMANS HEDEFİ TABLOSU

TABLO 1

İdare Adı	İşletme Müdürlüğü
------------------	-------------------

Amaç	Trafiğe çıkan taşıt ve iş makinelerinin sigorta ve fenni muayenelerini yaptırmak
Hedef	Makine parkımızda mevcut trafiğe çıkan tüm vasıta ve iş makinelerinin güvenle trafiğe çıkabilmelerini sağlamak.

Performans Hedefi 2	Makine parkımızda mevcut trafiğe çıkan tüm vasıta ve iş makinelerinin güvenle trafiğe çıkabilmelerini sağlamak.
----------------------------	---

Açıklamalar	
	Taşıt ve lastik tekerlekli olup trafiğe çıkan makinelerin trafiğe çıkabilmeleri için gerekli Trafik sigortaları, fenni muayeneleri ve emisyon ölçümlerinin süreleri geçirilmeden yaptırılması sağlanacaktır.

Performans Göstergeleri		2010	2011	2012
1	Z.M.M Sigortası ve fenni muayene yapılan taşıt- makine sayısı	128	132	135
Açıklama:				
2				
Açıklama				
3				
Açıklama				
4				
Açıklama				

Faaliyetler	Kaynak İhtiyacı (t+1) (TL)			
	Bütçe	Bütçe Dışı	Toplam	
1	Fenni muayene ve sigorta yaptırılması	70.000	---	70.000
2				
3				
4				
5				
Genel Toplam		70.000		70.000

PERFORMANS HEDEFİ TABLOSU

TABLO 1

İdare Adı	İşletme Müdürlüğü
------------------	--------------------------

Amaç	Makine parkının Lastik-yedek parça ihtiyaçlarını temin ederek bakım ve onarımlarını gerçekleştirmek.
Hedef	çalışırken arızalanan makinaların Lastik-yedek parça ikmalleri yapılarak en kısa sürede faal duruma getirilmesi ve iş ahenginin sürdürülmesi sağlanacaktır

Performans Hedefi 3	çalışırken arızalanan makinaların Lastik-yedek parça ikmalleri yapılarak en kısa sürede faal duruma getirilmesi ve iş ahenginin sürdürülmesi sağlanacaktır
----------------------------	--

Açıklamalar

Makina parkımızda bulunan 190 adet taşıt ve iş makinasından program uygulama bölgelerinde çalışırken arızalanan ve haftalık yağlama bakımları yapılması gereken makinalara seyyar tamir ve seyyar yağlama ekipleri ile müdahale edilerek arıza ve bakımların öncelikle yerinde yapılması sağlanacaktır. Arazide giderilmesi uzun zaman alabilecek arızalar ile kısmi revizyon gerektiren arızalar ve merkeze çok yakın olduğundan merkezde giderilmesi uygun görülebilecek arızalar atölyede iş emri açılmak suretiyle atölyemizde giderilecektir. Atölyemiz imkanlarıyla yapılması mümkün olmayan tamirler iç ve dış piyasada yaptırılacaktır.

Performans Göstergeleri		2010	2011	2012
1	Bakım Onarım Faaliyetleri			1.700.000
2				
3				
Açıklama				
4				
Açıklama				

Faaliyetler		Kaynak İhtiyacı (t+1) (TL)		
		Bütçe	Bütçe Dışı	Toplam
1	Bakım Onarım faaliyetleri	1.700.000		1.700.000
2				
3				
4				
Genel Toplam		1.700.000		1.700.000

PERFORMANS HEDEFİ TABLOSU

TABLO 1

İdare Adı	İşletme Müdürlüğü
------------------	--------------------------

Amaç	Araç kiralama yapılarak hizmetlerin yürütülmesinde birimlerin araç ihtiyacını karşılamak
Hedef	Yatırımcı birimlerin etüt,keşif, kontrollük ve şantiye ve kar mücadelesi servis hizmetleri için ihtiyaç duyacakları sayıda binek araç kiralanacaktır.

Performans Hedefi 3	Yatırımcı birimlerin etüt,keşif, kontrollük ve şantiye ve kar mücadelesi servis hizmetleri için ihtiyaç duyacakları sayıda binek araç kiralanacaktır.
----------------------------	---

Açıklamalar
 2010 yılında müdürlüğümüz bütçesinden araç kiralanmamıştır. 2011 yılında 12 adet sürücüsüz araç kiralanmıştır. 2012 yılında da birimlerin ihtiyaçları doğrultusunda 15 adet araç kiralanacağı öngörülmektedir.

Performans Göstergeleri		2010	2011	2012
1	Araç kiralama	---	12	15
Açıklama:				
2				
Açıklama				
3				
Açıklama				
4				
Açıklama				

Faaliyetler		Kaynak İhtiyacı (t+1) (TL)		
		Bütçe	Bütçe Dışı	Toplam
1	Sürücüsüz Araç Kiralama Faaliyeti	250.000	-----	250.000
2				
3				
4				
5				
Genel Toplam		250.000		250.000

TOPLAM KAYNAK İHTİYACI TABLOSU

TABLO 4

İdare Adı	İşletme Müdürlüğü
-----------	-------------------

	Ekonomik Kod		Faaliyet Toplamı	Genel Yönetim Giderleri Toplamı	Diğer İdarelere Transfer Edilecek Kaynaklar Toplamı	Genel Toplam
Bütçe Kaynak İhtiyacı	01	Personel Giderleri				
	02	SGK Devlet Primi Giderleri				
	03	Mal ve Hizmet Alım Giderleri				4.020.000
	04	Faiz Giderleri				
	05	Cari Transferler				
	06	Sermaye Giderleri				
	07	Sermaye Transferleri				
	08	Borç verme				
	09	Yedek Ödenek				
		Toplam Bütçe Kaynak İhtiyacı				
Bütçe Dışı Kaynak	Döner Sermaye					
	Diğer Yurt İçi					
	Yurt Dışı					
	Toplam Bütçe Dışı Kaynak İhtiyacı					
Toplam Kaynak İhtiyacı						4.020.000

7.İMAR VE KENTSEL İYİLEŞTİRME MÜDÜRLÜĞÜ

HARCAMA BİRİMİ YÖNETİCİLERİ

AD VE SOYADI	ÜNVANI	ÖNCEKİ GÖREVİ
Gürdal ERDAL	İmar ve Kentsel İyl.Müd.V.	Gelir Müd.

PERFORMANS HEDEFİ TABLOSU

TABLO 1

İdare Adı	İMAR VE KENTSEL İYİLEŞTİRME MÜDÜRLÜĞÜ
-----------	---------------------------------------

Amaç	3194 Sayılı İmar Kanunu ve İlgili diğer tüm mevzuat hükümleri çerçevesinde fen, sanat ve sağlık kurallarına uygun yapılaşma sağlamak.
Hedef	Vatandaşlarımızın taleplerini en kısa sürede sonuçlandırmak.

Performans Hedefi	
Müdürlüğümüzce yürütülen hizmetlerden talebe bağlı olanlar için hedef konulamamaktadır. Köy Yerleşik Alan tespitlerinin 2012 yılında bitirilmesi; kaçak yapı denetimlerinin aralıksız sürdürülerek, kaçak yapılaşmanın önüne geçilmesi hedeflenmektedir.	

Performans Göstergeleri		(2010)	(2011)	(2012)
1	YAPI RUHSATI	23	-	-
Talebe bağlı işlemlerden olduğundan sayısal hedef konulamamaktadır.				
2	YAPI KULLANMA İZİN BELGELERİ	4	-	-
Talebe bağlı işlemlerden olduğundan sayısal hedef konulamamaktadır.				
3	MUHTARLIK İZİNİNE TABİ YAPILARIN PROJE ONAYI	144	-	-
Talebe bağlı işlemlerden olduğundan sayısal hedef konulamamaktadır.				
4	HALİ HAZIR HARİTALAR	25	-	-
Faaliyetler		Kaynak İhtiyacı (t+1) (TL)		
		Bütçe	Bütçe Dışı	Toplam
5	Kaçak Yapı Yıkımı	750.000,00	-	750.000,00
Genel Toplam		750.000,00	-	750.000,00

PERFORMANS HEDEFİ TABLOSU

TABLO 1

İdare Adı	İMAR VE KENTSEL İYİLEŞTİRME MÜDÜRLÜĞÜ
------------------	--

Amaç	
Hedef	

Performans Hedefi	
--------------------------	--

--	--	--	--	--

Performans Göstergeleri		(2010)	(2011)	(2012)
5	İMAR PLANLARI	11	-	-

Talebe bağlı işlemlerden olduğundan sayısal hedef konulamamaktadır.

6	İFRAZ-TEVHİD-İHDAS-TERK-İRTİFAK HAKKI İŞLEMLERİ	34	-	-
---	---	----	---	---

Talebe bağlı işlemlerden olduğundan sayısal hedef konulamamaktadır.

7	KÖY YERLEŞİK ALANLARI	106	120	63
---	-----------------------	-----	-----	----

2011 yılında 120, 2012 yılında kalan 63 köyde yerleşik alan tespiti yapılarak, İlimizde sözkonusu işlemin tamamlanması hedeflenmektedir.

8	KAÇAK YAPI MÜHÜRLEME İŞLEMLERİ	99	150	150
---	--------------------------------	----	-----	-----

Kaçak yapı denetimlerine aralıksız devam edilecektir.

9	KAÇAK YAPI YIKIM ADEDİ	-	250	250
---	------------------------	---	-----	-----

İş makinesi yada gerekli ödenek temin edildiği takdirde İl Encümenince yıkım kararı alınan tüm yapıların yıkımı sağlanacaktır.

8.YOL VE ULAŞIM HİZMETLERİ MÜDÜRLÜĞÜ

HARCAMA BİRİMİ YÖNETİCİLERİ

AD VE SOYADI	ÜNVANI	ÖNCEKİ GÖREVİ
Hüseyin CAN	Yol ve Ulaşım Hizm.Müd.v.	Mühendis.

PERFORMANS HEDEFİ TABLOSU

TABLO 1

İdare Adı	İL ÖZEL İDARESİ YOL VE ULAŞIM HİZMETLERİ MÜDÜRLÜĞÜ
-----------	--

Amaç	Merkez ve İlçe Köy yollarının standardını yükselterek, ulaşımın rahat ve sağlıklı yapılmasını sağlamak.
Hedef	Yol standardının yükseltilmesi mevcut stabilizeli yolların bakım onarım işleri asfalt kaplama yapılması ve kış aylarında karla mücadele çalışmaları.

Performans Hedefi	Stabilize kaplamasız yol kalmaması, 1. ve 2. kat asfalt kaplama oranının yükseltilmesi.
Açıklamalar	

Performans Göstergeleri	(t-1)	(2011)	(2012)
1 Sanat Yapıları			200.000
Açıklama			
2 YOL BAKIM ONARIM		2.038.960	1.011.270
Açıklama			
3 Diğer Müşavir Firma kişilere Ödem.			150.000
Açıklama			
4 1. KAT ASFALT KAPLAMA (40KM)		4.268.286	5.632.560
Açıklama			
5 2. KAT ASFALT KAPLAMA (60 KM)		970.035	2.176.70

Açıklama				
6	ASFALT BAKIM ONARIM (5000 M3)		665.500	660.000
Açıklama				
7	Köy Trfaki Levhası Yapımı			100.000
8	Yakacak Alımı			70.000

Faaliyetler		Kaynak İhtiyacı (2012) (TL)		
		Bütçe	Bütçe Dışı	Toplam
1	1. KAT ASFALT KAPLAMA (40 KM)	5.632.560		5.632.560
2	2. KAT ASFALT KAPLAMA (60KM)	2.176.170		2.176.170
3	ASFALT BAKIM ONARIM (5000 M3)	660.000		660.000
4	SANAT YAPILARI	200.000		200.000
5	YOL BAKIM ONARIMI	1.011.270		1.011.270
6	DİĞER MÜŞ.FİR.KİŞ. ÖD	150.000		150.000
7	KÖY TRAFİK LEV. YAP	100.000		100.000
8	YAKACAK ALIMLARI	70.000		70.000
9				
Genel Toplam		10.000.000		10.000.000

İdare Adı	İL ÖZEL İDARESİ YOL VE ULAŞIM HİZMETLERİ MÜDÜRLÜĞÜ
Performans Hedefi	Tesviye, onarım, stabilize 1. ve 2. kat asfalt kap. bakım, onarım işleri
Faaliyet Adı	Yol yapım işleri
Sorumlu Harcama Birimi veya Birimleri	
Açıklamalar	
<p>1 ve 2. kat asfalt kaplama yapılarak standartlarını geliştirmek, asfalt kaplama yolların bakım ve onarım çalışmalarını yapmak, karla mücadele çalışmaları stabilize yolların malzemeli bakım ve reglajlarını yaparak yolların her mevsim ulaşımına açık halde bulundurmaktır.</p>	

Ekonomik Kod		(2012)
01	Personel Giderleri	
02	SGK Devlet Primi Giderleri	
03	Mal ve Hizmet Alım Giderleri	220.000
04	Faiz Giderleri	
05	Cari Transferler	
06	Sermaye Giderleri	9.780.000
07	Sermaye Transferleri	
08	Borç verme	
Toplam Bütçe Kaynak İhtiyacı		10.000.000
Bütçe Dışı Kaynak	Döner Sermaye	
	Diğer Yurt İçi	
	Yurt Dışı	
Toplam Bütçe Dışı Kaynak İhtiyacı		
Toplam Kaynak İhtiyacı		10.000.000

9.BİLGİ İŞLEM MÜDÜRLÜĞÜ

HARCAMA BİRİMİ YÖNETİCİLERİ

Hasan Bilgi İşlem Mühendis.
KANLI Hizm.Müd.v.

PERFORMANS HEDEFİ TABLOSU

TABLO 1

İdare Adı	SİNOP İL ÖZEL İDARESİ - BİLGİ İŞLEM MÜDÜRLÜĞÜ
------------------	--

Amaç	<p>5177 Sayılı Kanunla Değişik 3213 Sayılı Kanun' a göre I (a) Grubu madenlerinin Kamu Kurum ve Kuruluşlarında "Hammadde Üretim İzin Belgesi" olarak özel firma ve şahıslarda ise I (a) Grubu Maden Ruhsatı şeklinde düzenlenmesi için yapılan işlemleri yürütmek, Kaçak Maden (Kum-Çakıl-Ariyet) malzeme alımının önlenmesi hususunda gerekli denetim hizmetlerini yapmak, Ruhsat almadan üretim yapanlara Maden Kanunu gereği gerekli cezai müeyyidelerin uygulanması işlemlerini yürütmek, Madencilik faaliyetleri için Yönetmeliği kapsamında gerekli izinlerin alınmasını sağlamak, Belediye sınırları ve mücavir alan dışında kalan sıhhi, gayrisıhhi müesseseler ile Umuma Açık İstirahat ve Eğlence Yerlerine "İşyeri Açma ve Çalışma Ruhsatı" düzenlemek Söz konusu işyerlerinin denetimlerini yapmak,</p> <p>Ruhsat olmadan açılan işyerlerini Yönetmelik gereği kapatma işlemlerini düzenlemek ve ruhsat alınmasını sağlamak,</p>
Hedef	<p>Sinop ilinde, toplumun bütün kesimlerinin gözetildiği, ekonomik ve sosyal kalkınmanın hızlandırıldığı bir ortamda, insanımızın yaşam kalitesini yükseltmek amacı ve mahalli müşterek nitelikte olmak şartıyla İl Özel İdaresi-Bilgi İşlem Müdürlüğüne yasalarla verilen kamu hizmetlerini yerine getirmek.</p>

Performans Hedefi	<p>Kurumun, ekonomik ve insan kaynaklarının etkin ve verimli bir şekilde değerlendirilerek, istikrarlı bir ortamda ilin yer altı ve yerüstü kaynaklarının ekonomimize katkı sağlaması için çaba harcamak.</p>
--------------------------	---

Performans Göstergeleri		(2010)	(2011)	(2012)
1	I (a) Grubu Maden Ruhsat Sayısı	7	4	8
2	Hammadde Üretim İzin Sayısı	5	-	10
3	Kaçak Malzeme Denetim Sayısı	14	5	15
4	İşyeri Açma ve Çalışma Ruhsat Sayısı ve Ruhsatlandırma Hedefleri	15	6	10

Faaliyetler	Kaynak İhtiyacı (t+1) (TL)		
	Bütçe	Bütçe Dışı	Toplam
1	8.000,00		8.000,00
Genel Toplam	8.000,00		8.000,00

10.KÜLTÜR VE SOSYAL İŞLER MÜDÜRLÜĞÜ

HARCAMA BİRİMİ YÖNETİCİLERİ

Murat Kült.ve sosyal.
ÖZMEN İş.Müd

PERFORMANS HEDEFİ TABLOSU

TABLO 1

İdare Adı	Kültür ve Sosyal İşler Müdürlüğü
------------------	----------------------------------

Amaç	Kültür ve Turizmi Geliştirilmesi
Hedef	İlimizde yüksek turizm potansiyelini tanıtmak üzere alternatif turizm türlerini turizmin hizmetine sunmak

Performans Hedefi	İlimizin sahip olduğu turizm potansiyelini harekete geçirmek üzere altyapı eksikliklerini tamamlayıp, alternatif turizm türlerini de geliştirip, sahip olunan bu potansiyelin ulusal ve uluslar arası düzeyde tanıtımını yaparak sürdürülebilir bir kullanımla turizmin hizmetine sunmak suretiyle yerli ve yabancı turist sayısını artırmak
Açıklamalar	İlimizin tarihi ve doğal zenginliklerini tanıtan İngilizce, Almanca ve Türkçe olmak üzere broşür afiş harita bastırılması.

Performans Göstergeleri		(2010)	(2011)	(2012)
1	Basımı yapılarak dağıtımı yapılacak olan broşür ve tanıtım materyal sayısı	-	-	300.000
Açıklama				

Faaliyetler	Kaynak İhtiyacı (2012) (TL)			
	Bütçe	Bütçe Dışı	Toplam	
1	Broşür vb. tanıtım materyali basım ve dağıtımı.	70.000,00	-	70.000,00
2				
3				
4				
5				
Genel Toplam		70.000,00		70.000,00

PERFORMANS HEDEFİ TABLOSU

TABLO 1

İdare Adı	Kültür ve Sosyal İşler Müdürlüğü
------------------	----------------------------------

Amaç	Kültür ve Turizmin Geliştirilmesi
Hedef	Sinop ilinin Turistik ve doğal güzellikleri ile yöre mutfağının tanıtımını yaparak turist sayısını artırmak.

Performans Hedefi	Ulusal ve Uluslar arası turizm fuarlarına her yıl katılmak suretiyle İlimizin turizm ve kültürel değerlerinin tanıtımı ve pazarlamasını yapmak.
Açıklamalar	Ulusal ve Uluslar arası turizm fuarlarına katılmak.

Performans Göstergeleri		(2010)	(2011)	(2012)
1	Ulusal düzeyde yapılan turizm fuarlarına katılmak.			3
Açıklama				
2	Uluslar arası düzeyde yapılan turizm fuarına katılmak			1
Açıklama				
3	Alım yapılacak ve dağıtılacak kitap sayısı	-	-	4000
Açıklama İlimizde her yaştaki okuyucu kitlesini hedef almak üzere; kütüphanelerimize güncel kitaplar alımı yapmak.				
4				
Açıklama				

Faaliyetler	Kaynak İhtiyacı (2012) (TL)			
	Bütçe	Bütçe Dışı	Toplam	
1	Ulusal düzeyde yapılan en az 3 adet turizm fuarlarına katılmak	55.000,00		55.000,00
2	Uluslar arası düzeyde yapılan en az 1 adet turizm fuarına katılmak	45.000,00		45.000,00
3	Kitapların Alınması ve Dağıtılması .	70.000,00		70.000,00
4				
Genel Toplam		170.000,00		170.000,00

PERFORMANS HEDEFİ TABLOSU

TABLO 1

İdare Adı	Kültür ve Sosyal İşler Müdürlüğü
------------------	----------------------------------

Amaç	İl genelindeki sosyal ve kültürel faaliyetleri desteklemek.
Hedef	Turizm kenti olma yolunda, İlimiz ve İlçelerinde ki doğal kültürel tarihi ve turistik değerlerin öne çıkartılarak potansiyel kültür değerlerimizin sürdürülebilir kalkınma anlayışı ve toplum bilincinin sağlanması ve bu değerlerimizin ekonomiye katkısını sağlamak.

Performans Hedefi	
Açıklamalar	

Performans Göstergeleri	(2010)	(2011)	(2012)
1	-	-	
Açıklama			
2			
Açıklama			
3			
Açıklama			
4			
Açıklama			

Faaliyetler	Kaynak İhtiyacı (2012) (TL)		
	Bütçe	Bütçe Dışı	Toplam
1	50.000,00		50.000,00
2			
3			
4			
5			
Genel Toplam	50.000,00		50.000,00

PERFORMANS HEDEFİ TABLOSU

TABLO 1

İdare Adı	Kültür ve Sosyal İşler Müdürlüğü
------------------	----------------------------------

Amaç	Tarihi ve kültürel mirasımızı ortaya çıkarmak, tanıtmak, korumak ve ona sahip çıkarak gelecek kuşaklara aktarılmasını sağlamak.
Hedef	Kitap, Broşür, İl Planı, CD vb. materyallerden en az 30.000 adet yaptırarak İlin kültürel ve turistik anlamda tanıtımının yapılması.

Performans Hedefi	2012 Yılında 30.000 adet materyal basılması.
Açıklamalar	

Performans Göstergeleri		(2010)	(2011)	(2012)
1	Kitap Sayısı			2.000
Açıklama				
2	Broşür sayısı			9.000
Açıklama				
3	CD sayısı			10.000
Açıklama				
4	İl Haritası			9.000
Açıklama				

Faaliyetler		Kaynak İhtiyacı (t+1) (TL)		
		Bütçe	Bütçe Dışı	Toplam
1	İhtiyaç tespiti ve yaklaşık maliyet hazırlanması.	90.000,00		90.000,00
2	İhale süreci.	-		-
3	Dağıtımın yapılması.	-		-
4				
5				
Genel Toplam		90.000,00		90.000,00

PERFORMANS HEDEFİ TABLOSU

TABLO 1

İdare Adı	Kültür ve Sosyal İşler Müdürlüğü
------------------	----------------------------------

Amaç	İl Özel İdaresi'nin varlığını sürdürmesi, gelişmesi ve güçlenmesi için, paylaşımcı, yönlendirici, yenilikçi ve insan odaklı politikalar izleyerek, daha etkin ve verimli bir hizmet sunmasını sağlamak.
Hedef	İdaremiz personeline yönelik yılda en az bir defa sosyo-kültürel ve turistik nitelikte gezi düzenlenmesi.

Performans Hedefi	2012 yılında personele yönelik yılda 1 defa gezi düzenlenmesi.
Açıklamalar	

Performans Göstergeleri		(2010)	(2011)	(2012)
1	Düzenlenecek gezi sayısı.			1
Açıklama				
2	Yararlanacak kişi sayısı.			100
Açıklama				
3				
Açıklama				
4				
Açıklama				

Faaliyetler		Kaynak İhtiyacı (2012) (TL)		
		Bütçe	Bütçe Dışı	Toplam
1	Yerin ve katılacak personelin tespiti			
2	Maliyet Hesabının çıkartılması			
3	Organizasyonun düzenlenmesi	15.000,00	15.000,00	30.000,00

Genel Toplam	15.000,00	15.000,00	30.000,00
---------------------	------------------	------------------	------------------

PERFORMANS HEDEFİ TABLOSU

TABLO 1

İdare Adı	Kültür ve Sosyal İşler Müdürlüğü
------------------	---

Amaç	Sinop İl Özel İdaresi çalışanlarının birbirleriyle tanışmalarını sağlayarak, çalışma hayatında birlik ve beraberlik içinde çalışmayı sağlayarak başarıyı artırmak.
Hedef	Sinop İl Özel İdaresi personelinin koordinasyonunu ve uyumunu sağlamak için ortak hedef ve amaçlar belirleyerek “Kurum Kültürü”nün oluşturulmasına katkı sağlanması.

Performans Hedefi	2011 yılında 1 adet sosyal etkinliğin düzenlenmesi
--------------------------	--

Açıklamalar
Sinop İl Özel İdaresi'nin varlığını sürdürmesi, gelişmesi ve güçlenmesi için, paylaşımcı, yönlendirici, yenilikçi ve insan odaklı politikalar izleyerek, daha etkin ve verimli bir hizmet sunmasını sağlamak.Kurum çalışanlarının birbirleriyle tanışmalarını sağlayarak, çalışma hayatında birlik ve beraberlik içinde çalışmayı sağlayarak başarıyı artırmak.

Performans Göstergeleri		(2010)	(2011)	(2012)
1	Düzenlenecek etkinliği sayısı			1
Açıklama				
2	Yararlanacak kişi sayısı			200
Açıklama				
3				
Açıklama				

Faaliyetler		Kaynak İhtiyacı (2012) (TL)		
		Bütçe	Bütçe Dışı	Toplam
1	Kurum çalışanlarının arasındaki uyumu perçinlemek için piknik düzenlenmesi.	2.000,00	3.000,00	5.000,00
2				
3				
4				
5				
Genel Toplam		2.000,00	3.000,00	5.000,00

PERFORMANS HEDEFİ TABLOSU

TABLO 1

İdare Adı	Kültür ve Sosyal İşler Müdürlüğü
------------------	---

Amaç	Müdürlüğümüz sorumluluk alanında bulunan yoksullara mikro kredi verilmesi amacıyla Vakıf ve Dernekler ile yapılacak ortaklaşa hazırlanan hizmet projesi çerçevesinde muhtaç vatandaşlara yardımda bulunmak
-------------	--

Hedef	Aşırı yoksul bayanların, gelir getirici faaliyetlerde bulunmasını sağlamak amacıyla verilen küçük sermayeyi yaygınlaştırarak aile ve ülke ekonomisine katkı sağlanması.
--------------	---

Performans Hedefi	Kalkınma anlayışı ve toplum bilincinin sağlanması ile bu değerlerimizin pazar payını artırarak ekonomimize katma değer sağlamaktır.
--------------------------	---

Açıklamalar	İl Özel İdarelerinin yapmakla görevli ve sorumlu oldukları yoksullara mikro kredi verilmesi hizmetinin TİSVA (Türkiye İsrarı Önleme Vakfı) ile ortaklaşa hazırlanan hizmet projesi çerçevesinde yürütmektir.
--------------------	--

Performans Göstergeleri		(2010)	(2011)	(2012)
1	Yoksul bayanlara kredi verilmesi amacıyla vakıfa yardım.	18.000,00	30.000,00	50.000,00
Açıklama				
2				
Açıklama				
3				
Açıklama				
4				
Açıklama				

Faaliyetler		Kaynak İhtiyacı (2012) (TL)		
		Bütçe	Bütçe Dışı	Toplam
1	Mikro Kredi için yardım	50.000,00		50.000,00
2				
3				
4				
Genel Toplam		50.000,00		50.000,00

FAALİYET MALİYETLERİ TABLOSU

TABLO 2

İdare Adı	Kültür ve Sosyal İşler Müdürlüğü
Performans Hedefi	Aşırı yoksul bayanların, gelir getirici faaliyetlerde bulunmasını sağlamak amacıyla verilen küçük sermayeyi yaygınlaştırarak aile ve ülke ekonomisine katkı sağlanması.
Faaliyet Adı	
Sorumlu Harcama Birimi veya Birimleri	Kültür ve Sosyal İşler Müdürlüğü
Açıklamalar	

Ekonomik Kod		(2012)
01	Personel Giderleri	
02	SGK Devlet Primi Giderleri	
03	Mal ve Hizmet Alım Giderleri	415.000,00
04	Faiz Giderleri	
05	Cari Transferler	50.000,00
06	Sermaye Giderleri	
07	Sermaye Transferleri	
08	Borç verme	
Toplam Bütçe Kaynak İhtiyacı		465.000,00
Bütçe Dışı Kaynak	Döner Sermaye	
	Diğer Yurt İçi	
	Yurt Dışı	
Toplam Bütçe Dışı Kaynak İhtiyacı		
Toplam Kaynak İhtiyacı		465.000,00

11- SPOR HİZMETLERİ

PERFORMANS HEDEFİ TABLOSU

TABLO 1

İdare Adı	SİNOP GENÇLİK VE SPOR İL MÜDÜRLÜĞÜ			
Amaç	Spor hizmetlerinin ve gençlik faaliyetlerinin geniş kitlelere yaygınlaştırılıp, benimsetilmesi ve turizm sektörüne alternatif katkı sağlanması amacıyla fiziki ve teknik alt yapı desteklenerek geliştirilecektir.			
Hedef	İl ve İlçelerdeki mevcut spor tesislerinin standartları yükseltmek, İlimize yeni tesisler kazandırmak, yeni spor kulüplerinin kurularak lisanslı sporcu sayısını artırmak, müsabaka ve turnuva sayılarını artırılarak gençlere ve çocuklara spor bilincini aşılacak ve Gençlik Merkezi aracılığıyla çocuklarımızı ve gençlerimizi kötü ve zararlı alışkanlıklardan uzaklaştırarak açılacak olan sosyal, kültürel ve sanatsal kurslara yönlendirmek			
Performans Hedefi	Hazırlanan Faaliyet ve projeler yılı içerisinde ödenek imkanları doğrultusunda gerçekleştirilecektir.			
Açıklama				
Performans Göstergeleri				
		2010	2011	2012
1	Kayak Eğitim Merkezi Yapımı (Teleski Tesisi)- Merkez	-	% 25	% 75
<u>Açıklama</u> 2012 yılında tesis bitirilerek hizmete açılması planlanmaktadır.				
2	Olimpik Kapalı Yüzme Havuzu-Merkez	-	-	% 50
<u>Açıklama</u> 2012 yılında tesisin yapımına başlanarak % 50 seviyesine getirilmesi ve 2013 yılında bitirilerek hizmete açılması planlanmaktadır.				
3	Gençlik Merkezi Yapımı - Merkez	-	-	% 50
<u>Açıklama</u> 2012 yılında tesisin yapımına başlanarak % 50 seviyesine getirilmesi ve 2013 yılında bitirilerek hizmete açılması planlanmaktadır.				
4	Dokuzoğlu Stadı Açık Tribün onarımı - Merkez	-	-	% 100
<u>Açıklama</u> 2012 yılında iş bitirilerek hizmete açılması planlanmaktadır.				
5	Semt Sahası Yapımı (3 ad.) (Merkez-Boyabat-Gerze)	-	-	% 100
<u>Açıklama</u> 2012 yılında tesisler bitirilerek hizmete açılmaları planlanmaktadır.				
6	Daylı Stadı Soyunma Odaları ile Tribün Onarımı ve Saha Islahı ile Çimlendirme İşleri (Boyabat)	-	-	% 100
<u>Açıklama</u> 2012 yılında iş bitirilerek hizmete açılması planlanmaktadır.				
7	Spor Salonu Bakım Onarımı - Boyabat	-	% 100	-
<u>Açıklama</u> 2011 yılı sonu itibari ile iş bitirilerek hizmete açılması planlanmaktadır.				
8	Futbol Sahası Oyun Alanı Zeminin Çim Yüzeyinin Yenilenmesi-Boyabat	-	% 100	-

Açıklama

2011 yılı sonu itibari ile iş bitirilerek hizmete açılması planlanmaktadır.

9	Futbol Sahası Soyunma Odaları Onarımı, Tribün Çatı Kaplaması ile Yedek Oyuncu Kulübesi ve Sentetik Çim Yapımı - Durağan	-	-	% 100
---	---	---	---	-------

Açıklama

2012 yılında işler bitirilerek hizmete sunulması planlanmaktadır.

10	Soyunma Odaları Bakım ve Onarımı ile Tribün Yapımı - Erfelek	-	-	% 100
----	--	---	---	-------

Açıklama

2012 yılında iş bitirilerek hizmete açılması hedeflenmektedir.

11	Antrenör, Spor Lideri ve Gençlik Lideri İstihdamı – Merkez, İlçeler	80	65	90
----	---	----	----	----

Açıklama

2012 yılında 90 antrenör, spor lideri ve gençlik lideri istihdamı planlanmaktadır.

12	Amatör Spor Kulüplerine Malzeme Desteği ve Nakdi Yardım Yapılması Merkez ve İlçeler	-	5738 sporcuya destek	7478 sporcuya destek
----	---	---	----------------------	----------------------

Açıklama

13	Minibüs Alımı 29 Kişilik - Merkez	-	-	% 100
----	-----------------------------------	---	---	-------

Açıklama

2012 yılında İlimizdeki Sporcuların ve kulüp takımlarının taşınmasında kullanılmak üzere 29 kişilik minibüs alımı hedeflenmektedir.

14	Sporcu ve Organizasyon Sayılarını Artırmak	2638 Faal sp. 1218 org. sayısı	7000 Faal sp. 1700 org. sayısı	7200 Faal sp. 1800 org. sayısı
----	--	-----------------------------------	-----------------------------------	-----------------------------------

Açıklama

Faal sporcucu sayılarımızı ve organizasyon sayılarımızı 2012 yılında 7200 faal sporcucu sayısına ulaşmak, 1800 organizasyon yapılması hedeflerimiz arasındadır.

15	Sporcuların Ödüllendirilmesi	Muhtelif Branşlarda 527 sporcucu	Muhtelif Branşlarda 2500 sporcucu	Muhtelif Branşlarda 3000 sporcucu
----	------------------------------	-------------------------------------	--------------------------------------	--------------------------------------

Açıklama

2011 yılı sonu 2500 sporcucuya, 2012 yılı itibari ile 3000 sporcuculara spora teşvik ve özendirme için madalya ve kupa verilmesi planlanmaktadır.

16	Laser, Optimis ve Tekne Ekipmanları Alımı	-	-	% 100
----	---	---	---	-------

Açıklama

İlimiz öncelikli spor branşlarından olan ve her yıl milli takıma sporcucu gönderdiğimiz yelken branşında İlimiz Olimpik yelken sporcucu yetiştirme merkezinde kullanılmak üzere

17	Tarih Kültürel Geziler Uluslar arası Değişim Programı ve Eğitim Faal Katkı	-	-	% 100
----	--	---	---	-------

Açıklama

Gençlik Merkezi üyelerinin Ülkemizin muhtelif bölgelerindeki tarihi ve turistik yerlerine gezileri, yurt içi ve yurt dışı gençlik Değişimi programları ile İl müdürlüğümüzce açılan eğitim kurslarında kullanılmak üzere malzeme alımı

Faaliyetler		Kaynak İhtiyacı (2012) (TL)		
		Bütçe	Bütçe Dışı	Toplam
1	Kayak Eğitim Merkezi Yapımı (Teleski Tesisi)	400.000,00		400.000,00
2	Olimpik Kapalı Yüzme Havuzu	4.850.000,00		4.850.000,00
3	Gençlik Merkezi Yapımı	750.000,00		750.000,00
4	Dokuzoğlu Stadı Açık Tribün Onarımı	100.000,00		100.000,00
5	Semt Sahası Yapımı (3 adet)	500.000,00		500.000,00
6	Daylı Stadı Soyunma Odaları ile Tribün Onarımı ve Saha Islahı ile çimlendirme İşi	800.000,00		800.000,00
7	Spor Salonu Bakım Onarımı	150.000,00		150.000,00
8	Futbol Sahası Oyun Alanı Zeminin Çim Yüzeyinin Yenilenmesi	150.000,00		150.000,00
9	Futbol Sahası Soyunma Odaları Onarımı, tribün Çatı Kaplaması ile Yedek Oyuncu Kulübesi ve Sentetik Çim Yapımı	500.000,00		500.000,00
10	Soyunma Odaları Bakım Onarımı ile Tribün Yapımı	150.000,00		150.000,00
11	Antrenör, Spor Lideri ve Gençlik İstihdamı	400.000,00		400.000,00
12	Amatör Spor Kulüplerine Malzeme Desteği ve Nakdi Yardım Yapılması	400.000,00		400.000,00
13	Minibüs Alımı (29 Kişilik)	120.000,00		120.000,00
14	Olimpik Yelken Sporcu Merkezinde Kullanılmak Üzere Lazer, Optimus ve Tekne ekipmanları Alımı	100.000,00		100.000,00
15	Gençlik Merkezi Üyelerinin Ülkemizin Muhtelif bölgelerindeki Tarihi ve turistik Yerlerine gezileri, yurt İçi ve Yurt Dışı Gençlik Değişim Programları, İl müdürlüğümüzce açılan Eğitim Kurslarında Kullanılmak Üzere Malzeme Alımı	200.000,00		200.000,00
Genel Toplam		9.570.000,00		9.570.000,00

FAALİYET MALİYETLERİ TABLOSU

TABLO 2

İdare Adı Sinop Gençlik ve Spor İl Müdürlüğü
Performans Hedefi
Faaliyet Adı
Sorumlu Harcama Birimi veya Birimleri

Açıklamalar

Ekonomik Kod		2012
01	Personel Giderleri	
02	SGK Devlet Primi Giderleri	
03	Mal ve Hizmet Alım Giderleri	820.000,00
04	Faiz Giderleri	
05	Cari Transferler	
06	Sermaye Giderleri	8.350.000,00
07	Sermaye Transferleri	400.000,00
08	Borç verme	
Toplam Bütçe Kaynak İhtiyacı		9.570.000,00
Bütçe Dışı Kaynak	Döner Sermaye	
	Diğer Yurt İçi	
	Yurt Dışı	
Toplam Bütçe Dışı Kaynak İhtiyacı		
Toplam Kaynak İhtiyacı		9.570.000,00

12.KÜLTÜR VE TURİZM HİZMETLERİ

PERFORMANS HEDEFİ TABLOSU

TABLO 1

İdare Adı	SİNOP İL KÜLTÜR VE TURİZM MÜDÜRLÜĞÜ
Amaç	İlimizin tarihi, kültürel ve turistik alanlarının ulusal ve uluslar arası platformda ön plana çıkartarak, turizmde markalaşmayı sağlamak.
Hedef	İlimizin, Turizm sektöründe ve bölgesinde öncelikli kentler arasında yerini almasını sağlamak.
Performans Hedefi	Önümüzdeki yıl için belirlenecek bütçe ile belirlenecek ödeneklerle, yapılacak ulusal ve uluslar arası fuar, organizasyon katılımlarının daha etkin bir şekilde yürütülmesini sağlamak. Anılan etkinliklerde ilimizin tanıtımına katkı sağlayacak yazılı (broşür, kitap, harita)ve görsel (animasyon, fragman, sunum ve belgesel vb.) materyallerin temininin artırılması.
Açıklamalar	

Performans Göstergeleri		(t-1)	(t)	2012
1	Tanıtım Materyalleri Yaptırımı			75.000
2	Akar ve yağ giderleri, elektr. Alımları			18.500
3	Fuar, sergi ve organizasyon işleri			80.000
4	Hizmet Giderleri			7.500
5	Taşıt, Makine Bakım ve Onarım Gid			16.500
6	Hizmet Binaları Küçük Çaplı Bakım Onarım Giderleri			12.000
Faaliyetler		Kaynak İhtiyacı (2012) (TL)		
		Bütçe	Bütçe Dışı	Toplam
1		75.000	--	75.000
2		18.500		18.500
3		80.000		80.000
4		7.500		7.500
5		16.500		16.500
6		12.000		12.000
Genel Toplam				209.500

FAALİYET MALİYETLERİ TABLOSU

TABLO 2

İdare Adı	SİNOP İL KÜLTÜR VE TURİZM MÜDÜRLÜĞÜ
Performans Hedefi	Önümüzdeki yıl için belirlenecek bütçe ile belirlenecek ödeneklerle, yapılacak ulusal ve uluslar arası fuar, organizasyon katılımlarının daha etkin bir şekilde yürütülmesini sağlamak. Anılan etkinliklerde ilimizin tanıtımına katkı sağlayacak yazılı (broşür, kitap, harita)ve görsel (animasyon, fragman, sunum ve belgesel vb.) materyallerin temininin arttırılması.
Faaliyet Adı	Kültür, Turizm ve Tanıtım
Sorumlu Harcama Birimi veya Birimleri	İl Kültür ve Turizm Müdürlüğü
Açıklamalar	

Ekonomik Kod		(2012)
01	Personel Giderleri	
02	SGK Devlet Primi Giderleri	
03	Mal ve Hizmet Alım Giderleri	209.500
04	Faiz Giderleri	
05	Cari Transferler	
06	Sermaye Giderleri	
07	Sermaye Transferleri	
08	Borç verme	
Toplam Bütçe Kaynak İhtiyacı		209.500
Bütçe Dışı Kaynak	Döner Sermaye	
	Diğer Yurt İçi	
	Yurt Dışı	
Toplam Bütçe Dışı Kaynak İhtiyacı		--
Toplam Kaynak İhtiyacı		209.500

13.EĞİTİM HİZMETLERİ

PERFORMANS HEDEFİ TABLOSU

TABLO 1

İdare Adı	İL MİLLİ EĞİTİM MÜDÜRLÜĞÜ
------------------	----------------------------------

Amaç	İlimizde okullaşma oranının artırılması için; İlimize modern eğitim kurumları kazandırmak, derslik ihtiyacını sıfırlamak ve onarımlar için uzun vadeli planlamalar yapmak.
Hedef	Planlama dönemi sonuna kadar İlimizin İlköğretim Okulları, Ortaöğretim okulları, Öğrenci yurtları ve spor salonları ihtiyaçlarını karşılamak.

Performans Hedefi	Planlama dönemi sonuna kadar ihtiyaç duyulan eğitim yatırımlarını tamamlamak.
--------------------------	---

Açıklamalar

Performans Göstergeleri		(t-1)	(t)	(2012)
1	Dikmen Kapalı Spor Salonu İnşaatı	-	149.985 TL Harcanan	Ödenek İhtiyacı Yoktur.
Açıklama				
2	Merkez İlçe Anaokulu İnşaatı	69.329 TL Harcanan	161.219 TL Harcanan	Ödenek İhtiyacı Yoktur
Açıklama				
3	Erfelek Yunus Emre İlköğretim Okulu Kapalı Spor Salonu İnşaatı	-	475.500 TL Harcanan	
Açıklama: Yapılacak olan proje değişikliğe gidilip, 300 kişilik olduğu zaman 562.670 TL İhtiyac duyulacaktır.				
4	Merkez Korucuk İlköğretim Okulu 4 Ek Derslik İnşaatı	1.510 TL Harcanan	13.803 TL Harcanan	250.000 TL İhtiyac
Açıklama				

Faaliyetler	Kaynak İhtiyacı (2012) (TL)			
	Bütçe	Bütçe Dışı	Toplam	
1	Dikmen Kapalı Spor Salonu	-	-	-
2	Merkez İlçe Anaokulu	-	-	-
3	Erfelek Yunus Emre İlköğretim Okulu Kapalı Spor Salonu	-	-	-
4	Merkez Korucuk İlköğretim Okulu 4 Ek Derslik	250.000 TL	-	250.000 TL
Genel Toplam	250.000 TL			250.000 TL

PERFORMANS HEDEFİ TABLOSU

TABLO 1

İdare Adı	İL MİLLİ EĞİTİM MÜDÜRLÜĞÜ
------------------	----------------------------------

Amaç	İlimizde okullaşma oranının artırılması için; İlimize modern eğitim kurumları kazandırmak, derslik ihtiyacını sıfırlamak ve onarımlar için uzun vadeli planlamalar yapmak.
Hedef	Planlama dönemi sonuna kadar İlimizin İlköğretim Okulları, Ortaöğretim okulları, Öğrenci yurtları ve spor salonları ihtiyaçlarını karşılamak.

Performans Hedefi	Planlama dönemi sonuna kadar ihtiyaç duyulan eğitim yatırımlarını tamamlamak.
Açıklamalar	

Performans Göstergeleri		(t-1)	(t)	(2012)
5	Boyabat Yaşar Topçu YİBO Kapalı Spor Salonu İnşaatı	786.333 Harcanan	-	-
Açıklama :				
6	Saraydüzü Anaokulu 4 Derslik İnşaatı	-	-	610.000 TL
Açıklama				
7	Ayancık İlçesi 300 Kişilik Kapalı Spor Salonu İnşaatı	-	-	1.216.537 TL
Açıklama:				
8	Boyabat İlçesi Sariağaççayırı İlköğretim Okulu 12 Derslik İnşaatı	-	-	1.379.652 TL
Açıklama				

Faaliyetler	Kaynak İhtiyacı (2012) (TL)		
	Bütçe	Bütçe Dışı	Toplam
1	Boyabat Yaşar Topçu YİBO Kapalı Spor Salonu	-	-
2	Saraydüzü Anaokulu 4 Derslik	610.000 TL	-
3	Ayancık İlçesi 300 Kişilik Kapalı Spor Salonu	1.216.537 TL	-
4	Boyabat İlçesi Sariağaççayırı İlköğretim Okulu 12 Derslik	1.379.652 TL	-
Genel Toplam	3.206.189 TL		3.206.189 TL

PERFORMANS HEDEFİ TABLOSU

TABLO 1

İdare Adı	İL MİLLİ EĞİTİM MÜDÜRLÜĞÜ
------------------	----------------------------------

Amaç	İlimizde okullaşma oranının artırılması için; İlimize modern eğitim kurumları kazandırmak, derslik ihtiyacını sıfırlamak ve onarımlar için uzun vadeli planlamalar yapmak.
Hedef	Planlama dönemi sonuna kadar İlimizin İlköğretim Okulları, Ortaöğretim okulları, Öğrenci yurtları ve spor salonları ihtiyaçlarını karşılamak.

Performans Hedefi	Planlama dönemi sonuna kadar ihtiyaç duyulan eğitim yatırımlarını tamamlamak.
Açıklamalar	

Performans Göstergeleri		(t-1)	(t)	(2012)
9	Boyabat İlçesi Yıldız Mahallesi 12 Derslik İnşaatı	-	-	1.379.652
Açıklama				
10	Gerze İlçesi Haşim ve Zehra Tarı İlköğretim Okulu 12 Derslik İnşaatı	-	-	1.379.652
Açıklama				
11	Hizmet Alımı	-	-	600.000
Açıklama: Okullarımızda Hizmetli personel yetersizliğinden kaynaklanan sorunların giderilmesi açısından hizmet alımı yapılması gerekmektedir.				

Faaliyetler	Kaynak İhtiyacı (2012) (TL)			
	Bütçe	Bütçe Dışı	Toplam	
1	Boyabat İlçesi Yıldız Mahallesi 12 Derslik	1.379.652	-	1.379.652
2	Gerze İlçesi Haşim ve Zehra Tarı İlköğretim Okulu 12 Derslik	1.379.652	-	1.379.652
3	Hizmet Alımı	600.000	-	600.000
Genel Toplam		3.359.304		3.359.304

İdare Adı	İL MİLLİ EĞİTİM MÜDÜRLÜĞÜ
Performans Hedefi	Planlama dönemi sonuna kadar ihtiyaç duyulan eğitim yatırımlarını tamamlamak.
Faaliyet Adı	Dikmen Kapalı Spor Salonu Merkez İlçe Anaokulu Merkez Korucuk İlköğretim Okulu 4 Ek Derslik Erfelek Yunus Emre İlköğretim Okulu Kapalı Spor Salonu Boyabat Yaşar Topçu YİBO Kapalı Spor Salonu Saraydüzü Anaokulu 4 Derslik Ayancık İlçesi 300 Kişilik Kapalı Spor Salonu Boyabat İlçesi Sarıağaççayırı İlköğretim Okulu 12 Derslik Boyabat İlçesi Yıldız Mahallesi 12 Derslik Gerze İlçesi Haşim ve Zehra Tarı İlköğretim Okulu 12 Derslik Hizmet Alımı
Sorumlu Harcama Birimi veya Birimleri	Bütçe ve Yatırım Hizmetleri
Açıklamalar	

Ekonomik Kod		(2012)
01	Personel Giderleri	-
02	SGK Devlet Primi Giderleri	-
03	Mal ve Hizmet Alım Giderleri	600.000
04	Faiz Giderleri	-
05	Cari Transferler	-
06	Sermaye Giderleri	6.215.493
07	Sermaye Transferleri	-
08	Borç verme	-
Toplam Bütçe Kaynak İhtiyacı		6.815.493
Bütçe Dışı Kaynak	Döner Sermaye	-
	Diğer Yurt İçi	-
	Yurt Dışı	-
Toplam Bütçe Dışı Kaynak İhtiyacı		-
Toplam Kaynak İhtiyacı		6.815.493

14.SOSYAL HİZMETLER

PERFORMANS HEDEFİ TABLOSU

TABLO 1

İdare Adı	İL SOSYAL HİZMETLER MÜDÜRLÜĞÜ
------------------	--------------------------------------

Amaç	Sosyal Hizmetler ve Çocuk Esirgeme Kurumu olarak, köklü devlet tecrübemiz, engin kültür ve medeniyet birikimimiz ile evrensel hukuk ilkeleri ve Anayasa çerçevesinde, uluslararası sözleşmelere, ulusal plan ve politikalara, sosyal değişim ve gelişime göre, sosyal hizmetlerin temel ilke ve esasları ile model ve niteliğini belirlemek. Nitelikli bir yaşam sürdürmekte güçlük çeken birey ve grupların; maddi, manevi ve sosyal yoksunluklarının giderilmesinin ve ihtiyaçlarının karşılanmasının bir insan hakkı olduğu anlayışı içinde, sosyal sorunlarının önlenmesi ve çözümlenmesine yardımcı olmasını ve hayat standartlarının iyileştirilmesini amaçlayan sistemli ve programlı hizmetler bütünü, alanla ilgili olan kesimler ile işbirliği içerisinde yürütmek.
Hedef	2012Yılı İl Özel İdaresi Bütçesi ile verilen ödeneklerle hedeflere ulaşmak ve hizmetlerin %-100 oranında yerine getirilmesini sağlamak.

Performans Hedefi	2012 yılı bütçesi kapsamında verilen ödenekleri tam ve amacına uygun harcamak ve %-100 oranına ulaşmak.
Açıklamalar	

Performans Göstergeleri		(t-1)	(t)	(2012)
1	Hizmet Aracı Kiralanması			%-100
2	Hizmet Binası Kiralama			%-100
3	2 Adet Meslek Elemanı Alımı			%-90
4	Hayata Uyum Projesi			%-85
Açıklama				

Faaliyetler	Kaynak İhtiyacı (t+1) (TL)			
	Bütçe	Bütçe Dışı	Toplam	
1	Hizmet Aracı Kiralanması	30.000		30.000
2	Hizmet Binası Kiralama	36.000		36.000
3	2 Adet Meslek Elemanı Alımı	60.000		60.000
4	Hayata Uyum Projesi	10.000		10.000
Genel Toplam				

PERFORMANS HEDEFİ TABLOSU

TABLO 1

İdare Adı	İL SOSYAL HİZMETLER MÜDÜRLÜĞÜ
------------------	--------------------------------------

Amaç	Sosyal Hizmetler ve Çocuk Esirgeme Kurumu olarak, köklü devlet tecrübemiz, engin kültür ve medeniyet birikimimiz ile evrensel hukuk ilkeleri ve Anayasa çerçevesinde, uluslararası sözleşmelere, ulusal plan ve politikalara, sosyal değişim ve gelişime göre, sosyal hizmetlerin temel ilke ve esasları ile model ve niteliğini belirlemek. Nitelikli bir yaşam sürdürmekte güçlük çeken birey ve grupların; maddi, manevi ve sosyal yoksunluklarının giderilmesinin ve ihtiyaçlarının karşılanmasının bir insan hakkı olduğu anlayışı içinde, sosyal sorunlarının önlenmesi ve çözümlenmesine yardımcı olmasını ve hayat standartlarının iyileştirilmesini amaçlayan sistemli ve programlı hizmetler bütünü, alanla ilgili olan kesimler ile işbirliği içerisinde yürütmek.
Hedef	2012Yılı İl Özel İdaresi Bütçesi ile verilen ödeneklerle hedeflere ulaşmak ve hizmetlerin %-100 oranında yerine getirilmesini sağlamak.

Performans Hedefi	2012 yılı bütçesi kapsamında verilen ödenekleri tam ve amacına uygun harcamak ve %-100 oranına ulaşmak.
Açıklamalar	

Performans Göstergeleri		(t-1)	(t)	(2012)
5	Yemekhane Tadilatı			%-100
Açıklama				
6	Geleneksel Engelliler Yaz Kampı			%-100
Açıklama				
7	Engellilerin Toplumsal Hayata Adaptasyonu			%-90
Açıklama				
8	Güneş Enerjisi Sisteminin Yapımı			%-100
Açıklama				
Faaliyetler		Kaynak İhtiyacı (t+1) (TL)		
		Bütçe	Bütçe Dışı	Toplam
5	Yemekhane Tadilatı	50.000		50.000
6	Geleneksel Engelliler Yaz Kampı	25.000		25.000
7	Engellilerin Toplumsal Hayata Adaptasyonu	75.000		75.000
8	Güneş Enerjisi Sisteminin Yapımı	7.000		7.000
Genel Toplam				293.000

FAALİYET MALİYETLERİ TABLOSU

TABLO 2

İdare Adı	İL SOSYAL HİZMETLER MÜDÜRLÜĞÜ
Performans Hedefi	
Faaliyet Adı	İl Sosyal Hizmetler Müdürlüğü
Sorumlu Harcama Birimi veya Birimleri	

Açıklamalar

Sinop İl Sosyal Hizmetler Müdürlüğü olarak 2012 mali yılında İl Özel İdaresi Bütçesi ile tarafımıza tahsis edilen ödenekle,

1-Hizmet aracı kiralama, 2-Hizmet binası kiralama, 3-2 adet meslek elemanı alımı, 4-Hayata uyum projesi, 5-Yemekhane tadilatı, 6-Geleneksel Engelliler yaz kampı, 7-Engellilerin Toplumsal hayata katılımı, 8-Güneş enerjisi sisteminin yapılması faaliyetlerimiz gerçekleştirilecektir.

Ekonomik Kod		(2012)
01	Personel Giderleri	
02	SGK Devlet Primi Giderleri	
03	Mal ve Hizmet Alım Giderleri	293.000
04	Faiz Giderleri	
05	Cari Transferler	
06	Sermaye Giderleri	
Toplam Bütçe Kaynak İhtiyacı		293.000
Bütçe Dışı Kaynak	Döner Sermaye	
	Diğer Yurt İçi	
	Yurt Dışı	
Toplam Bütçe Dışı Kaynak İhtiyacı		
Toplam Kaynak İhtiyacı		293.000

15-İL ACIL AFET VE DURUM MÜDÜRLÜĞÜ

PERFORMANS HEDEFİ TABLOSU

TABLO 1

İdare Adı	İL AFET VE ACİL DURUM MÜDÜRLÜĞÜ
Amaç	Vatandaşlarımıza güvenli bir yaşam ortamı sağlamak ve olası doğal, teknolojik kaynaklı afetlere karşı toplumu bilinçlendirmek ve oluşabilecek tehlikeleri azaltmak ve ortadan kaldırmak amacı ile modern, toplum destekli ve entegre bir Afet Yönetim Sistemi oluşturmak.
Hedef	Sinop ili genelinde meydana gelebilecek afetlerle etkin mücadele.

Performans Hedefi	Sinop ili genelinde meydana gelebilecek afetlere zamanında ve etkin bir şekilde müdahale etmek.
Açıklamalar	<p>İ</p> <p>Sinop Afet ve Acil Durum Müdürlüğü olarak ilimizde meydana gelebilecek afetlerle etkin bir şekilde mücadele edebilmek için gerekli alt yapıyı sağlamak amacı ile gerekli araç, gereç ve donanımı sağlamak.</p>

Performans Göstergeleri		(t-1)	(t)	(2012)
1	Tam Donanımlı Kurtarma Aracı Alımı	-	-	%95
2	Bilgisayar ve Donanım Alımları	-	-	%95
3	Hizmet Aracı ve Hizmet Alımları	-	-	%95
Açıklama				
4	Otomasyon Programları Alımı	-	-	%95
Açıklama				

Faaliyetler	Kaynak İhtiyacı (2012) (TL)			
	Bütçe	Bütçe Dışı	Toplam	
1	Tam Donanımlı Kurtarma Aracı Alımı	180.000,00TL	-----	180.000,00
2	Bilgisayar ve Donanım Alımları	40.000,00TL	-----	40.000,00
3	Hizmet Aracı ve Hizmet Alımları	80.000,00TL	-----	80.000,00
4	Otomasyon Programları Alımı	80.000,00TL	-----	80.000,00
5			-----	
Genel Toplam		380.000,00TL	-----	

PERFORMANS HEDEFİ TABLOSU

TABLO 1

İdare Adı	İL AFET VE ACİL DURUM MÜDÜRLÜĞÜ
------------------	--

Amaç	Vatandaşlarımıza güvenli bir yaşam ortamı sağlamak ve olası doğal, teknolojik kaynaklı afetlere karşı toplumu bilinçlendirmek ve oluşabilecek tehlikeleri azaltmak ve ortadan kaldırmak amacı ile modern, toplum destekli ve entegre bir Afet Yönetim Sistemi oluşturmak.
Hedef	Sinop ili genelinde meydana gelebilecek afetlerle etkin mücadele.

Performans Hedefi	Sinop ili genelinde meydana gelebilecek afetlere zamanında ve etkin bir şekilde müdahale etmek.
<u>Açıklamalar</u>	
:	
Sinop Afet ve Acil Durum Müdürlüğü olarak ilimizde meydana gelebilecek afetlerle etkin bir şekilde mücadele edebilmek için gerekli alt yapıyı sağlamak amacı ile gerekli araç, gereç ve donanımı sağlamak.	

Performans Göstergeleri		(2012)	(2011)	(2012)
1	Arama Kurtarma Malzemeleri Alımı	-	-	%95
Açıklama				
2	Demirbaş Alımları	-	-	%95
Açıklama				
3				
Açıklama				
4				
Açıklama				

Faaliyetler		Kaynak İhtiyacı (2012) (TL)		
		Bütçe	Bütçe Dışı	Toplam
1	Arama Kurtarma Malzemeleri Alımı	80.000,00TL	-----	80.000,00TL
2	Demirbaş Alımları	40.000,00TL	-----	40.000,00TL
3				
4				
5				
Genel Toplam		120.000,00TL	-----	120.000,00TL

FAALİYET MALİYETLERİ TABLOSU

TABLO 2

İdare Adı	İL AFET VE ACİL DURUM MÜDÜRLÜĞÜ
Performans Hedefi	Afet Planlama Ekip ve ekipmanlarını oluşturarak gerekli çalışmalar yapılacaktır.
Faaliyet Adı	Afet planlaması yapmak, Kamu Kurum ve Kuruluşlarının personelleri için eğitim çalışmaları yapmak, ayrıca gerekli ekipmanları sağlamak için satın alma işlerini düzenlemek.
Sorumlu Harcama Birimi veya Birimleri	Yönetim Hizmetleri ve Sivil Savunma, Afet Yönetim Merkezi ve Müdahale ve Planlama, Zarar Azaltma ve İyileştirme Şube Müdürlükleri

Açıklamalar1-)Yapılacak olan planlama çalışmaları için ve Kamu Kurum ve Kuruluşlarının personelleri için verilecek eğitimlerle ilgili gerekli araç, gereç ve materyaller sağlamak .Oluşturulacak ekiplerin ihtiyacı olan araç, gereç ve malzemelerin alınması

Ekonomik Kod		(2012)
01	Personel Giderleri	
02	SGK Devlet Primi Giderleri	
03	Mal ve Hizmet Alım Giderleri	500.000,00TL
04	Faiz Giderleri	
05	Cari Transferler	
06	Sermaye Giderleri	
07	Sermaye Transferleri	
08	Borç verme	
Toplam Bütçe Kaynak İhtiyacı		500.000,00TL
Bütçe Dışı Kaynak	Döner Sermaye	
	Diğer Yurt İçi	
	Yurt Dışı	
Toplam Bütçe Dışı Kaynak İhtiyacı		
Toplam Kaynak İhtiyacı		500.000,00TL

16.BAYINDIRLIK HİZMETLERİ

PERFORMANS HEDEFİ TABLOSU

TABLO 1

İdare Adı	BAYINDIRLIK VE İSKAN MÜDÜRLÜĞÜ
------------------	--------------------------------

Amaç	Müdürlüğümüz görev ve yetkilerini zamanında ve eksiksiz olarak yerine getirebilmek.
Hedef	Daha hızlı, daha kaliteli, daha güvenli hizmet.

Performans Hedefi	
Açıklamalar	İlimiz merkez ve ilçelerindeki keşif ve kontrollük hizmetlerini gerçekleştirebilmek.

Performans Göstergeleri		2010	2011	2012
1	Bilgisayar+yazıcı alımı işi.	-	-	7.500
Açıklama Yeni atanan teknik personelin İl Özel İdaresince talep edilen kurumların keşif ve yaklaşık maliyet programlarının kullanımı için.				
2	Akaryakıt alımı	2.910,71	2.480	1.000
Açıklama İl Özel İdaresince talep edilen kurumların keşif ve kontrollük hizmeti için.				
3	Araç onarım+lastik alımı.	-	-	2.500
Açıklama İl Özel İdaresince talep edilen kurumların keşif ve kontrollük hizmeti için				
4	Halihazır harita yapımı işi.	-	-	10.000
Açıklama Kıyı kenar çizgisi tespiti için gerekli olan halihazır harita yapımı alımı işi için.				
5	Program güncellenmesi	2.399,94	-	-
Açıklama Yak.mal.programı				
Faaliyetler		Kaynak İhtiyacı (t+1) (TL)		
		Bütçe	Bütçe Dışı	Toplam
1	Bilgisayar+ yazıcı alımı	7.500		7.500
2	Akaryakıt alımı	1.000		1.000
3	Araç onarım+lastik alımı	2.500		2.500
4	Halihazır harita yapımı işi	10.000		10.000
Genel Toplam				21.000

FAALİYET MALİYETLERİ TABLOSU

TABLO 2

İdare Adı	BAYINDIRLIK VE İSKAN MÜDÜRLÜĞÜ
Performans Hedefi	Daha hızlı, daha kaliteli, daha güvenli hizmet.
Faaliyet Adı	
Sorumlu Harcama Birimi veya Birimleri	
Açıklamalar	

Ekonomik Kod		(2012)
01	Personel Giderleri	
02	SGK Devlet Primi Giderleri	
03	Mal ve Hizmet Alım Giderleri	21.000
04	Faiz Giderleri	
05	Cari Transferler	
06	Sermaye Giderleri	
07	Sermaye Transferleri	
Toplam Bütçe Kaynak İhtiyacı		
Bütçe Dışı Kaynak	Döner Sermaye	
	Diğer Yurt İçi	
	Yurt Dışı	
Toplam Bütçe Dışı Kaynak İhtiyacı		
Toplam Kaynak İhtiyacı		21.000

17-EMNİYET HİZMETLERİ

PERFORMANS HEDEFİ TABLOSU

TABLO 1

İdare Adı	İL EMNİYET MÜDÜRLÜĞÜ
------------------	-----------------------------

Amaç	Asayiş suçları ile etkin mücadele ederek kamu düzenini, toplumun huzur ve güvenliğini sağlamak; 2-)Uyuşturucu madde kaçakçılığı, silah kaçakçılığı, her türlü yolsuzluk suçları, göçmen ve insan kaçakçılığı, örgütlü mali suçlar, terörizm, bilişim suçları ve organize suçlarla mücadeleye devam etmek; 3-)Karayollarında trafik güvenliğini en üst seviyelere çıkarmak ve çağımızın gerektirdiği bilgi ve teknolojileri de kullanarak hızlı ve kaliteli hizmet sunmak
Hedef	Asayiş suçları ile etkin mücadele ederek kamu düzenini, toplumun huzur ve güvenliğini sağlamak; 2-)Uyuşturucu madde kaçakçılığı, silah kaçakçılığı, her türlü yolsuzluk suçları, göçmen ve insan kaçakçılığı, örgütlü mali suçlar, terörizm, bilişim suçları ve organize suçlarla mücadeleye devam etmek; 3-)Karayollarında trafik güvenliğini en üst seviyelere çıkarmak ve çağımızın gerektirdiği bilgi ve teknolojileri de kullanarak hızlı ve kaliteli hizmet sunmak.

Performans Hedefi	
Açıklamalar	

Performans Göstergeleri		(t-1)	(t)	(2012)
1	Asayiş suçlarının aydınlanma oranı	% 96	% 91,25	% 100
Açıklama				
2	Kontrol edilen taşıt sayısı	23.797	7.718	25.000
Açıklama				

Faaliyetler	Kaynak İhtiyacı (2012) (TL)		
	Bütçe	Bütçe Dışı	Toplam
1			
2			
3			
4			
5			
Genel Toplam			

18-TARIM HİZMETLERİ

PERFORMANS HEDEFİ TABLOSU

TABLO 1

İdare Adı	SİNOP TARIM İL MÜDÜRLÜĞÜ
------------------	---------------------------------

Amaç	Ekonomik koşullar ve ödenek durumları dikkate alınmak suretiyle stratejik planın “Stratejik amaç, hedef ve faaliyetler” başlığı “Ekonomik işler ve hizmetler alt başlığı altındaki “kırsal kalkınmayı hızlandırmak maksadıyla tarım sektörü sürekli desteklenecektir” stratejik amacına uygun olarak çalışılacaktır.
Hedef	BİTKİSEL ÜRETİMİN GELİŞTİRİLMESİ

Performans Hedefi	BİTKİSEL ÜRETİMİN GELİŞTİRİLMESİ
Açıklamalar	

Performans Göstergeleri		(2010)	(2011)	(2012)
1	Yüksek Tünel Alımı (320m2)	9 Adet	15 Adet	15 Adet

Açıklama

2010 yılında bütçe kaynağı yetersizliği nedeniyle 20 adet olarak planlanan yüksek tünel alımı ancak 9 adet olarak gerçekleştirilebilmiştir. 2011 yılında 15 adet yüksek tünel alımı için İl Genel Meclisine teklif sunulmuş, ödenek beklenmektedir. 2012 yılı için hedeflenen yüksek tünel sayısı 15 adettir.

2	Muhtelif Meyve Fidanı Alımı	39.520 Adet	36.000 Adet	36.500 Ad.
---	-----------------------------	-------------	-------------	------------

Açıklama

2010 yılında 9.400 Adet Kiraz, 15.000 Adet Armut, 14.500 Adet Ceviz, 400 Adet Şeftali, 220 Adet Kivi fidanı temin edilmiştir. 2011 yılında 14.100 Adet Elma, 4.400 Adet Armut fidanı İlkbahar döneminde alınmıştır. 4.500 Adet Kiraz ve 13.000 Adet Ceviz fidanının alımı da sonbahar döneminde planlanmaktadır. 2012 yılında 12.000 Adet Elma, 5.000 Adet Armut, 4.500 Adet Kiraz ve 15.000 Adet Ceviz fidanı alımı planlanmaktadır.

3	Damla Sulama Tesisi Kurulumu		150 Da.	150 Da.
---	------------------------------	--	---------	---------

Açıklama

2011 ve 2012 yıllarında 100 Da meyve bahçesi için, 50 Da sebze bahçesi için olmak üzere toplam 150 şer Dekar damla sulama tesisi kurulması düşünülmektedir.

Faaliyetler	Kaynak İhtiyacı (2012) (TL)			
	Bütçe	Bütçe Dışı	Toplam	
1	Yüksek tünel Alımı	247500	0	247500
2	Muhtelif Meyve Fidanı Alımı	244500	0	244500
3	Damla Sulama Tesisi Kurulması	39000	0	39000
Genel Toplam		531000	0	531000

PERFORMANS HEDEFİ TABLOSU

TABLO 1

İdare Adı	SİNOP TARIM İL MÜDÜRLÜĞÜ
------------------	--------------------------

Amaç	Ekonomik koşullar ve ödenek durumları dikkate alınmak suretiyle stratejik planın “Stratejik amaç, hedef ve faaliyetler” başlığı “Ekonomik işler ve hizmetler alt başlığı altındaki “kırsal kalkınmayı hızlandırmak maksadıyla tarım sektörü sürekli desteklenecektir” stratejik amacına uygun olarak çalışılacaktır.
Hedef	YEM BİTKİLERİ ÜRETİMİNİN GELİŞTİRİLMESİ

Performans Hedefi	YEM BİTKİLERİ ÜRETİMİNİN GELİŞTİRİLMESİ
Açıklamalar Kaliteli kaba yem açığının kapatılması için yem bitkileri ekim alanları artırılması.	

Performans Göstergeleri		(2010)	(2011)	(2012)
1	Silajlık Mısır Tohumu Alımı		3 Ton	3 Ton
Açıklama 2010 yılında bütçe kaynağı yetersizliği nedeniyle 3 ton olarak planlanan silajlık mısır tohumu alımı gerçekleştirilememiştir. 2011 yılında 3 ton silajlık mısır tohumu alımı yapılmıştır. 2012 yılı için hedeflenen silajlık mısır tohumu alımı 3 tondur.				
2				
Açıklama				
3				
Açıklama				

Faaliyetler	Kaynak İhtiyacı (2012) (TL)			
	Bütçe	Bütçe Dışı	Toplam	
1	Silajlık Mısır Tohumu Alımı	30000	0	30000
2				
3				
Genel Toplam		30000	0	30000

PERFORMANS HEDEFİ TABLOSU

TABLO 1

İdare Adı	SİNOP TARIM İL MÜDÜRLÜĞÜ
------------------	--------------------------

Amaç	Ekonomik koşullar ve ödenek durumları dikkate alınmak suretiyle stratejik planın “Stratejik amaç, hedef ve faaliyetler” başlığı “Ekonomik işler ve hizmetler alt başlığı altındaki “kırsal kalkınmayı hızlandırmak maksadıyla tarım sektörü sürekli desteklenecektir” stratejik amacına uygun olarak çalışılacaktır.
Hedef	BULAŞICI HAYVAN HASTALIKLARIYLA MÜCADELE EDİLMESİ

Performans Hedefi	BULAŞICI HAYVAN HASTALIKLARIYLA MÜCADELE EDİLMESİ
Açıklamalar	Hayvancılıkta et ve süt üretiminin artırılması ve insana bulaşan zoonoz hayvan hastalık ve zararlıları ile mücadele edilmesi

Performans Göstergeleri		(t-1)	(t)	(t+1)
1	Kene İlacı Alımı	250 Litre	200 Litre	500 Litre
Açıklama 2010 yılında bütçe kaynağı yetersizliği nedeniyle 500 litre olarak planlanan kene ilacı alımı 250 litre olarak gerçekleştirilmiştir. 2011 yılında 500 litre olarak planlanan kene ilacı alımı bütçe imkanlarının yetersizliği nedeniyle 200 litre olarak gerçekleştirilmektedir. İhale yapılmış alım aşamasındadır. 2012 yılı için hedeflenen kene ilacı alımı 500 litredir.				
2				
Açıklama				
3				
Açıklama				

Faaliyetler	Kaynak İhtiyacı (t+1) (TL)			
	Bütçe	Bütçe Dışı	Toplam	
1	Kene İlacı Alımı	11000	0	11000
2				
3				
Genel Toplam		11000	0	11000

PERFORMANS HEDEFİ TABLOSU

TABLO 1

İdare Adı	SİNOP TARIM İL MÜDÜRLÜĞÜ
------------------	--------------------------

Amaç	Ekonomik koşullar ve ödenek durumları dikkate alınmak suretiyle stratejik planın “Stratejik amaç, hedef ve faaliyetler” başlığı “Ekonomik işler ve hizmetler alt başlığı altındaki “kırsal kalkınmayı hızlandırmak amacıyla tarım sektörü sürekli desteklenecektir” stratejik amacına uygun olarak çalışılacaktır.
Hedef	BİTKİ HASTALIK VE ZARARLILARIYLA MÜCADELE EDİLMESİ

Performans Hedefi	BİTKİ HASTALIK VE ZARARLILARIYLA MÜCADELE EDİLMESİ
Açıklamalar Yöremizde ekili alanlara büyük zarar veren yaban domuzu ile mücadele için çiftçinin teşvik edilmesi.	

Performans Göstergeleri		(2010)	(2011)	(2012)
1	Av Fişeği Alımı		8000 Adet	8000 Adet
Açıklama 2011 yılında 8.000 adet av fişeği alımı planlanmaktadır. 2012 yılı için hedeflenen kene ilacı alımı 8.000 adettir.				
2				
Açıklama				
3				
Açıklama				

Faaliyetler	Kaynak İhtiyacı (2012) (TL)			
	Bütçe	Bütçe Dışı	Toplam	
1	Av Fişeği Alımı	5500	0	5500
2				
3				
Genel Toplam		5500	0	5500

PERFORMANS HEDEFİ TABLOSU

TABLO 1

İdare Adı	SİNOP TARIM İL MÜDÜRLÜĞÜ
------------------	---------------------------------

Amaç	Ekonomik koşullar ve ödenek durumları dikkate alınmak suretiyle stratejik planın “Stratejik amaç, hedef ve faaliyetler” başlığı “Ekonomik işler ve hizmetler alt başlığı altındaki “kırsal kalkınmayı hızlandırmak maksadıyla tarım sektörü sürekli desteklenecektir” stratejik amacına uygun olarak çalışılacaktır.
Hedef	GIDA DENETİMİNİN GELİŞTİRİLMESİ VE ETKİNLEŞTİRİLMESİ

Performans Hedefi	GIDA DENETİMİNİN GELİŞTİRİLMESİ VE ETKİNLEŞTİRİLMESİ
Açıklamalar Müdürlüğümüzce gerçekleştirilen gıda denetimlerinin hızının ve kalitesinin artırılması,	

Performans Göstergeleri		(2010)	(2011)	(2012)
1	Numune Nakil Aracı Alımı		2 Adet	2 Adet
Açıklama 2010 yılı programına da konulan numune nakil aracı alımı bütçe yetersizliği nedeniyle gerçekleştirilememiştir. 2011 yılında 2 adet numune nakil aracı alımı planlanmaktadır.				
2				
Açıklama				
3				
Açıklama				

Faaliyetler	Kaynak İhtiyacı (2012) (TL)			
	Bütçe	Bütçe Dışı	Toplam	
1	Numune Nakil Aracı Alımı	110000	0	110000
2				
3				
Genel Toplam		110000	0	110000

PERFORMANS HEDEFİ TABLOSU

TABLO 1

İdare Adı	SİNOP TARIM İL MÜDÜRLÜĞÜ
------------------	--------------------------

Amaç	Ekonomik koşullar ve ödenek durumları dikkate alınmak suretiyle stratejik planın “Stratejik amaç, hedef ve faaliyetler” başlığı “Ekonomik işler ve hizmetler alt başlığı altındaki “kırsal kalkınmayı hızlandırmak maksadıyla tarım sektörü sürekli desteklenecektir” stratejik amacına uygun olarak çalışılacaktır.
Hedef	TARIMSAL YAYIM HİZMETLERİNİN ARTTIRILMASI

Performans Hedefi	TARIMSAL YAYIM HİZMETLERİNİN ARTTIRILMASI
Açıklamalar Yöre çiftçilerimizin bilgi birikimlerinin artırılması	

Performans Göstergeleri		(2010)	(2011)	(2012)
1	Teknik gezi düzenlenmesi		2 Adet	2 Adet
Açıklama 2010 yılı programına da konulan teknik geziler bütçe yetersizliği nedeniyle gerçekleştirilememiştir. 2011 yılında 2 adet ve 2012 yılında 2 adet teknik gezi yapılması planlanmaktadır.				
2				
Açıklama				
3				
Açıklama				

Faaliyetler	Kaynak İhtiyacı (2012) (TL)			
	Bütçe	Bütçe Dışı	Toplam	
1	Teknik gezi düzenlenmesi	16500	0	16500
2				
3				
Genel Toplam		16500	0	16500

FAALİYET MALİYETLERİ TABLOSU

TABLO 2

İdare Adı	SİNOP TARIM İL MÜDÜRLÜĞÜ
Performans Hedefi	Bitkisel Üretim Geliştirilmesi
Faaliyet Adı	Yüksek Tünel Alımı
Sorumlu Harcama Birimi veya Birimleri	Tarım İl Müdürlüğü
Açıklamalar	
<p>Mevcut haliyle ev kenarlarında küçük ve basit seralarda yapılan örtü altı sebzeçiliğini, daha modern seralarda örtü altı sebzeçiliği halinde ekonomik bir sektör haline getirilmesi amacıyla 15 Adet 320 m²'lik plastik örtülü yüksek tünel alınması</p>	

Ekonomik Kod		(2012)
01	Personel Giderleri	
02	SGK Devlet Primi Giderleri	
03	Mal ve Hizmet Alım Giderleri	
04	Faiz Giderleri	
05	Cari Transferler	704.000
06	Sermaye Giderleri	
Toplam Bütçe Kaynak İhtiyacı		704.000
Bütçe Dışı Kaynak	Döner Sermaye	
	Diğer Yurt İçi	
	Yurt Dışı	
Toplam Bütçe Dışı Kaynak İhtiyacı		
Toplam Kaynak İhtiyacı		704.000

19-SAĞLIK HİZMETLERİ

PERFORMANS HEDEFİ TABLOSU

TABLO 1

İdare Adı	SİNOP SAĞLIK İL MÜDÜRLÜĞÜ
------------------	---------------------------

Amaç	
Hedef	

Performans Hedefi	
Açıklamalar	

Performans Göstergeleri		(2010)	(2011)	(2012)
1	Dikmen Saraydüzü ve Erfelek İlçelerine röntgen cihazı alım			250.000
Açıklama				
2	TMS lerin onarımı			150.000
Açıklama				
3	2 adet Ambulans alımı			250.000
Açıklama				

Faaliyetler	Kaynak İhtiyacı (2012) (TL)			
	Bütçe	Bütçe Dışı	Toplam	
1	Dikmen Saraydüzü ve Erfelek İlçelerine röntgen cihazı alım	250.000		250.000
2	TMS lerin onarımı	150.000		150.000
3	2 adet Ambulans alımı	250.000		250.000
Genel Toplam	650.000	0	650.000	

TOPLAM KAYNAK İHTİYACI TABLOSU

TABLO 4

İdare Adı	SİNOP İL ÖZEL İDARESİ
-----------	------------------------------

	Ekonomik Kod		Faaliyet Toplamı	Genel Yönetim Giderleri Toplamı	Diğer İdarelere Transfer Edilecek Kaynaklar Toplamı	Genel Toplam
Bütçe Kaynak İhtiyacı	01	Personel Giderleri	3.678.700			3.678.700
	02	SGK Devlet Primi Giderleri	578.000			578.000
	03	Mal ve Hizmet Alım Giderleri	10.169.000			10.169.000
	04	Faiz Giderleri				
	05	Cari Transferler	1.998.000			1.998.000
	06	Sermaye Giderleri	26.278.000			26.278.000
	07	Sermaye Transferleri	400.000			400.000
	08	Borç verme				
	09	Yedek Ödenek	850.000			850.000
	Toplam Bütçe Kaynak İhtiyacı		43.951.700			43.951.700
	Bütçe Dışı Kaynak	Döner Sermaye				
Diğer Yurt İçi						
Yurt Dışı						
Toplam Bütçe Dışı Kaynak İhtiyacı						
Toplam Kaynak İhtiyacı			43.951.700			43.951.700