

T.C. KONYA TEKNİK ÜNİVERSİTESİ

2023 YILI PERFORMANS PROGRAMI



STRATEJİ GELİŞTİRME DAİRE BAŞKANLIĞI

OCAK-2023





İÇİNDEKİLER

Üst Yönetici Sunuşu.....	5
1- GENEL BİLGİLER.....	6
A- Yetki, Görev ve Sorumluluklar.....	6
B-Teşkilat Yapısı.....	10
C- Fiziksel Kaynaklar.....	12
D- İnsan Kaynakları.....	25
2- PERFORMANS BİLGİLERİ.....	27
A- Temel Politika ve Öncelikler.....	27
B- Amaç ve Hedefler.....	30
C- Konya Teknik Üniversitesi Performans Bilgisi.....	33
D- İdarenin Toplam Kaynak İhtiyacı.....	65
3- EKLER.....	68
EK-1 Faaliyetlerden Sorumlu Harcama Birimleri.....	68
EK-2 Performans Göstergelerinin İzlenmesinden Sorumlu Birimler....	70

TABLolar DİZİNİ

Tablo 1: KTUN Kapalı Alanlarına İlişkin Veriler	13
Tablo 2: Eğitim Alanları / Derslikler	13
Tablo 3: Kantin ve Kafeteryalar	14
Tablo 4: Yemekhaneler	14
Tablo 5: Misafirhaneler	14
Tablo 6: Öğrenci Yurtları (2886 S.K. kapsamında işlettilen)	15
Tablo 7: Spor Tesisleri	15
Tablo 8: Üniversitemizde Geliştirilen Yazılımlar	17
Tablo 9: Üniversitemizde Kullanılan Lisanslı Yazılımlar	18-19
Tablo 10: Bilişim Alt Yapısında Kullanılan Donanımlar	20
Tablo 11: Bilişim Alt Yapısında Kullanılan Yazılımlar	21
Tablo 12: Kütüphane Kaynakları	22
Tablo 13: Öğrenci Sayıları	23
Tablo 14: Yabancı Uyruklu Öğrenci Sayıları	23
Tablo 15: Akademik Personel	25
Tablo 16: İdari Personel	25
Tablo 17: İşçiler ve Sözleşmeli Personel	26
Tablo 18: Engelli Personel	26



ÜST YÖNETİCİ SUNUŞU

Önemli bir sanayi şehri haline gelen Konya'da teknik bir üniversite olarak tarafımıza önemli görevler düştüğünün farkındalığıyla; ülkemizin yüksek teknoloji üssü haline gelmesine katkıda bulunacak nitelikli araştırmalar yapılması ve bu araştırmalarla elde edilen bilginin sanayide uygulamaya konularak üniversite-sanayi iş birliğinin geliştirilmesi ve "Araştırma Üniversitesi" olarak belirlenen üniversiteler arasında yer almak öncelikli hedeflerimiz arasındadır.

Üniversitemizi daha ileri seviyelere götürmek için hep birlikte çalışacağız. Geçmişimizi iyi anlatacak, tecrübelerden faydalanacak ve buradan alacağı güç ile geleceğe yön verecek, başarılı faaliyetlere imkân sağlayacak bir araştırma ve geliştirme ekosisteminin oluşturulması öncelikli amaçlarımız arasındadır.

Bu kararlılıkla, belirlenen amaç ve hedeflere ulaşmak üzere çalışmalarımızın devam edeceğini belirterek; hazırlanan Üniversitemiz 2023 Yılı Performans Programını kamuoyunun bilgisine sunar, emeği geçen çalışanlarımıza teşekkür ederim.

Prof. Dr. Osman Nuri ÇELİK
Rektör



1 - GENEL BİLGİLER

A- YETKİ, GÖREV VE SORUMLULUKLAR

Türkiye Cumhuriyeti Anayasasının 130. Maddesinde: “Çağdaş eğitim-öğretim esaslarına dayanan bir düzen içinde milletin ve ülkenin ihtiyaçlarına uygun insan gücü yetiştirmek amacı ile ortaöğretime dayalı çeşitli düzeylerde eğitim-öğretim, bilimsel araştırma, yayın ve danışmanlık yapmak, ülkeye ve insanlığa hizmet etmek üzere çeşitli birimlerden oluşan kamu tüzel kişiliğine ve bilimsel özerkliğe sahip üniversiteler Devlet tarafından kanunla kurulur.

2547 sayılı Yükseköğretim Kanun’unda 12. maddesinde bu Kanundaki amaç ve ana ilkelere uygun olarak yükseköğretim kurumlarının görevleri:

- Çağdaş uygarlık ve eğitim-öğretim esaslarına dayanan bir düzen içinde, toplumun ihtiyaçları ve kalkınma planları ilke ve hedeflerine uygun ve ortaöğretime dayalı çeşitli düzeylerde eğitim öğretim, bilimsel araştırma, yayım ve danışmanlık yapmak,
- Kendi ihtisas gücü ve maddi kaynaklarını rasyonel, verimli ve ekonomik şekilde kullanarak, milli eğitim politikası ve kalkınma planları ilke ve hedefleri ile Yükseköğretim Kurulu tarafından yapılan plan ve programlar doğrultusunda, ülkenin ihtiyacı olan dallarda ve sayıda insan gücü yetiştirmek,
- Türk toplumunun yaşam düzeyini yükseltici ve kamuoyunu aydınlatıcı bilim verilerini söz, yazı ve diğer araçlarla yaymak,
- Örgün, yaygın, sürekli ve açık eğitim yoluyla toplumun özellikle sanayileşme ve tarımda modernleşme alanlarında eğitilmesini sağlamak,
- Ülkenin bilimsel, kültürel, sosyal ve ekonomik yönlerden ilerlemesini ve gelişmesini ilgilendiren sorunlarını, diğer kuruluşlarla iş birliği yaparak, kamu kuruluşlarına önerilerde bulunmak suretiyle öğretim ve araştırma konusu yapmak, sonuçlarını toplumun yararına sunmak ve kamu kuruluşlarınca istenecek inceleme ve araştırmaları sonuçlandırarak düşüncelerini ve önerilerini bildirmek,
- Eğitim-öğretim ve seferberliği içinde, örgün, yaygın, sürekli ve açık eğitim hizmetini üstlenen kurumlara katkıda bulunacak önlemleri almak,

- Yörelereindeki tarım ve sanayinin gelişmesine ve ihtiyaçlarına uygun meslek elemanlarının yetişmesine ve bilgilerinin gelişmesine katkıda bulunmak, sanayi, tarım ve sağlık hizmetleri ile diğer hizmetlerde modernleşmeyi, üretimde artışı sağlayacak çalışma ve programlar yapmak, uygulamak ve yapılanlara katılmak, bununla ilgili kurumlarla iş birliği yapmak ve çevre sorunlarına çözüm getirici önerilerde bulunmak,
- Eğitim teknolojisini üretmek, geliştirmek, kullanmak, yaygınlaştırmak,
- Yükseköğretimin uygulamalı yapılmasına ait eğitim-öğretim esaslarını geliştirmek, döner sermaye işletmelerini kurmak, verimli çalıştırmak ve bu faaliyetlerin geliştirilmesine ilişkin gerekli düzenlemeleri yapmak” şeklinde tanımlanmaktadır.

Yukarıda ifade edilen görevler, Konya Teknik Üniversitesinin yönetim organları olan Rektör, Senato ve Üniversite Yönetim Kurulu tarafından yerine getirilir.



REKTÖR

2547 sayılı Yükseköğretim Kanununun 13. maddesi uyarınca:

- Üniversite kurullarına başkanlık etmek, yükseköğretim üst kuruluşlarının kararlarını uygulamak, üniversite kurullarının önerilerini inceleyerek karara bağlamak ve üniversiteye bağlı kuruluşlar arasında düzenli çalışmayı sağlamak,
- Her eğitim-öğretim yılı sonunda ve gerektiğinde üniversitenin eğitim öğretim, bilimsel araştırma ve yayım faaliyetleri hakkında Üniversitelerarası Kurula bilgi vermek, Üniversitenin yatırım programlarını, bütçesini ve kadro ihtiyaçlarını, bağlı birimlerinin ve üniversite yönetim kurulu ile senatonun görüş ve önerilerini aldıktan sonra hazırlamak ve Yükseköğretim Kuruluna sunmak,
- Gerekli gördüğü hallerde üniversiteyi oluşturan kuruluş ve birimlerde görevli öğretim elemanlarının ve diğer personelin görev yerlerini değiştirmek veya bunlara yeni görevler vermek,
- Üniversitenin birimleri ve her düzeydeki personeli üzerinde genel gözetim ve denetim görevini yapmak,
- Bu Kanun ile kendisine verilen diğer görevleri yapmaktır.

REKTÖR YARDIMCILARI

- Rektör, çalışmalarında kendisine yardım etmek üzere, üniversitenin aylıklı profesörleri arasından en çok üç kişiyi kendi rektörlük görev süresiyle sınırlı olmak kaydıyla rektör yardımcısı olarak seçer.
- Ancak, merkezi açık öğretim yapmakla görevli üniversitelerde, gerekli hallerde rektör tarafından beş rektör yardımcısı seçilebilir.
- Rektör yardımcıları, rektör tarafından atanır.
- Rektör, görevi başında olmadığı zaman yardımcılarında birisini yerine vekil bırakır. Rektör görevi başından iki haftadan fazla uzaklaştığında Yükseköğretim Kuruluna bilgi verir. Göreve vekâlet altı aydan fazla sürerse yeni bir rektör atanır.
- Rektör yardımcısının ders verme yükümlülüğü yoktur. Rektörün başkanlığında, rektör yardımcıları senatoya katılır. Ayrıca Rektör yardımcıları oy hakkı olmaksızın yönetim kurulu toplantılarına da katılabilirler.

SENATO

2547 sayılı Yükseköğretim Kanunu'nun 14. maddesi uyarınca:

Senato, rektörün başkanlığında, rektör yardımcıları, dekanlar ve her fakülteden fakülte kurullarınca üç yıl için seçilecek birer öğretim üyesi ile rektörlüğe bağlı enstitü ve yüksekokul müdürlerinden teşekkül eder. Senato, her eğitim-öğretim yılı başında ve sonunda olmak üzere yılda en az iki defa toplanır. Rektör gerekli gördüğü hallerde senatoyu toplantıya çağırır.

- Üniversitenin eğitim-öğretim, bilimsel araştırma ve yayım faaliyetlerinin esasları hakkında karar almak,
- Üniversitenin bütününe ilgilendiren kanun ve yönetmelik taslaklarını hazırlamak veya görüş bildirmek,
- Rektörün onayından sonra Resmi Gazete' de yayımlanarak yürürlüğe girecek olan üniversite veya üniversitenin birimleri ile ilgili yönetmelikleri hazırlamak,
- Üniversitenin yıllık eğitim-öğretim programını ve takvimini inceleyerek karara bağlamak,
- Bir sınava bağlı olmayan fahri akademik unvanlar vermek ve fakülte kurullarının bu konudaki önerilerini karara bağlamak,
- Fakülte kurulları ile rektörlüğe bağlı enstitü ve yüksekokul kurullarının kararlarına yapılacak itirazları inceleyerek karara bağlamak,
- Üniversite yönetim kuruluna üye seçmek,
- Bu Kanunla kendisine verilen diğer görevleri yapmaktır.

ÜNİVERSİTE YÖNETİM KURULU

2547 sayılı Yükseköğretim Kanunu'nun 15. maddesi uyarınca:

Üniversite yönetim kurulu; rektörün başkanlığında dekanlardan, üniversiteye bağlı değişik öğretim birim ve alanlarını temsil edecek şekilde senatoca dört yıl için seçilecek üç profesörden oluşur. Rektör gerektiğinde yönetim kurulunu toplantıya çağırır. Rektör yardımcıları oy hakkı olmaksızın yönetim kurulu toplantılarına katılabilirler.

- Yükseköğretim üst kuruluşları ile senato kararlarının uygulanmasında, belirlenen plan ve programlar doğrultusunda rektöre yardım etmek,
- Faaliyet plan ve programlarının uygulanmasını sağlamak; üniversiteye bağlı birimlerin önerilerini dikkate alarak yatırım programını, bütçe tasarısı taslağını incelemek ve kendi önerileri ile birlikte rektörlüğe, vakıf üniversitelerinde ise mütevelli heyetine sunmak
- Üniversite yönetimi ile ilgili rektörün getireceği konularda karar almak,
- Fakülte, enstitü ve yüksekokul yönetim kurullarının kararlarına yapılacak itirazları inceleyerek kesin karara bağlamak,
- Bu Kanun ile verilen diğer görevleri yapmaktır.

AKADEMİK VE İDARİ BİRİMLER

Bu birimler ise 2547 Sayılı Yükseköğretim Kanununun verdiği yetki ve sorumluluk çerçevesinde Rektörlük Makamına bağlı olarak hizmet vermektedir.

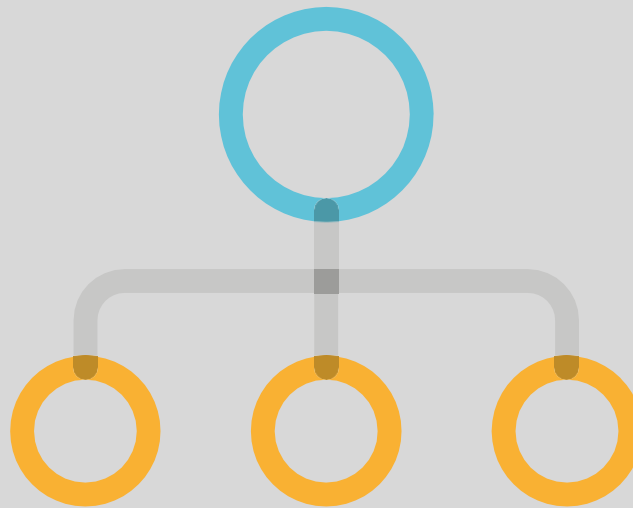


B- TEŞKİLAT YAPISI

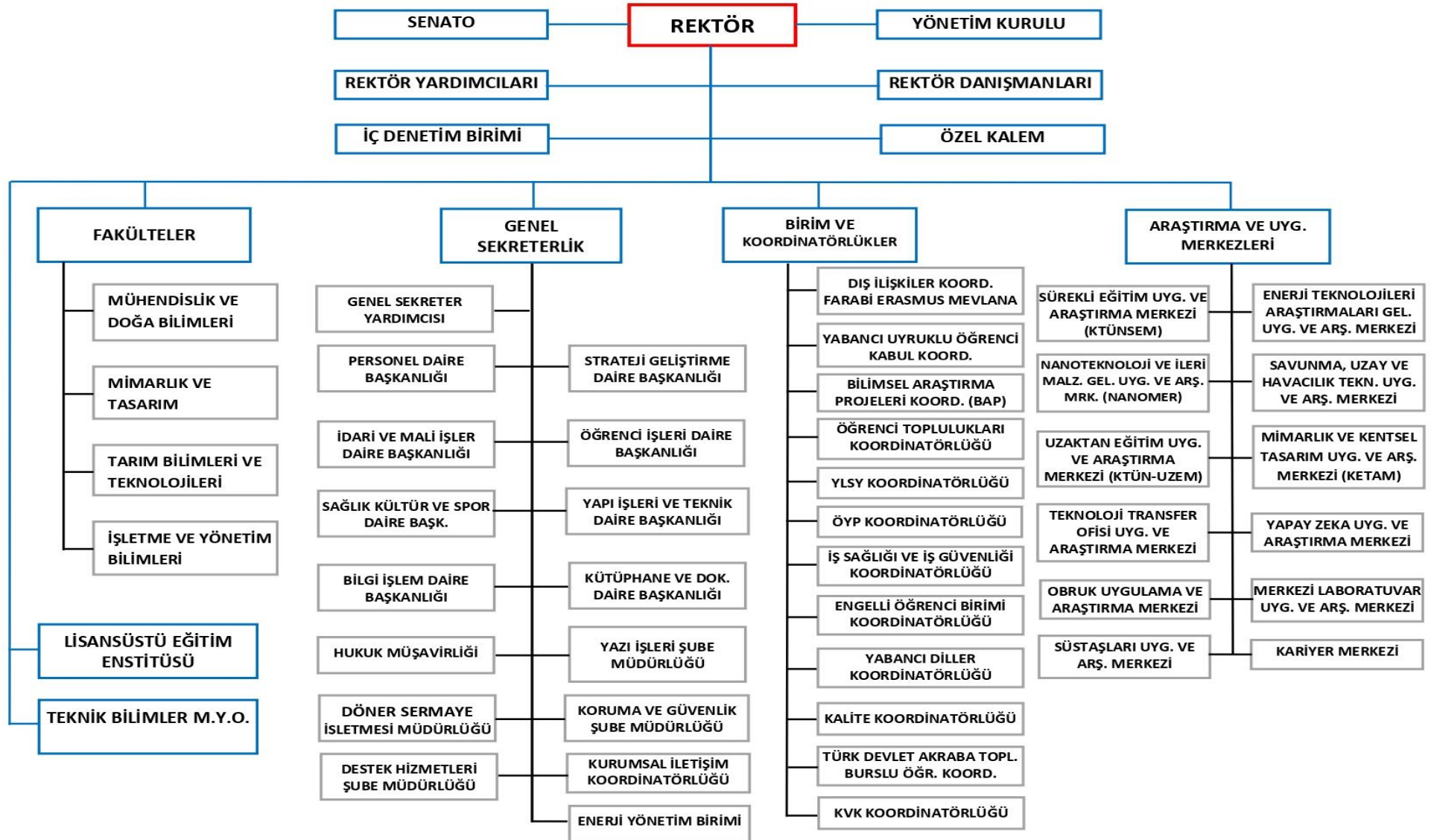
Konya Teknik Üniversitesi; 18.05.2018 tarih ve 30425 sayılı Resmi Gazete' de yayımlanmış olan 7141 sayılı Kanun'un yedinci maddesiyle 2809 sayılı Kanun'a eklenen Ek Madde-179 ile yeni bir üniversite olarak kurulmuştur.

Kuruluş Kanununa göre; Selçuk Üniversitesine bağlı iken Mühendislik Fakültesinin adı ve bağlantısı değiştirilerek Konya Teknik Üniversitesi Rektörlüğüne bağlanan "Mühendislik ve Doğa Bilimleri Fakültesi", Selçuk Üniversitesine bağlı iken Mimarlık Fakültesinin adı ve bağlantısı değiştirilerek Konya Teknik Üniversitesi Rektörlüğüne bağlanan "Mimarlık ve Tasarım Fakültesi", Rektörlüğe bağlı olarak yeni kurulan "İşletme ve Yönetim Bilimleri Fakültesi" ile "Tarım Bilimleri ve Teknolojileri Fakültesi", Selçuk Üniversitesine bağlı iken bağlantısı değiştirilerek Rektörlüğe bağlanan "Teknik Bilimler Meslek Yüksekokulu", Rektörlüğe bağlı olarak yeni kurulan Lisansüstü Eğitim Enstitüsünden oluşturulmuştur.

Konya Teknik Üniversitesi; Mühendislik ve Doğa Bilimleri Fakültesi ile Mimarlık ve Tasarım Fakültelerinin kuruluşu 1970 yılına, Teknik Bilimler Meslek Yüksekokulunun kuruluşu ise 1978 yılına kadar uzanan köklü ve ilkeli bir üniversitedir. Yarım asırdır eğitim ve öğretim faaliyetlerine devam eden yüksekokul ve fakültelele sahip olan Konya Teknik Üniversitesi KOP bölgesinin ilk ve tek Teknik Üniversitesi olma özelliğine de sahiptir.



Üniversitemizde teşekkül ettirilen idare organizasyon şemamız şu şekildedir:



C- FİZİKSEL KAYNAKLAR

1-Kurum Yapıları

Konya Teknik Üniversitesi, Türkiye Cumhuriyeti'nin önemli şehirlerinden biri olan, 1987 yılında büyükşehir statüsüne sahip olmuş, 40.838 km²'lik yüz ölçüme ve 2 milyon üzerinde nüfusa sahip olan Konya'nın en büyük nüfuslu, merkez ilçesi Selçuklu' da 50 yılı aşkın tecrübesiyle "Gelişimin Öncüsü" olma misyonu ve vizyonu ile KOP bölgesinin ilk ve tek "Teknik Üniversite" si olma sorumluluğu ve de "Araştırma Üniversitesi" olma hedefiyle eğitim-öğretim faaliyetlerini sürdürmektedir.

Konya Teknik Üniversitesi 18 Mayıs 2018 tarih ve 30425 sayılı resmi gazetede yayımlanan 7141 sayılı kanun ile kurulduktan sonra kuruluş kanunu gereği, kanun ile ayrıldığı Selçuk Üniversitesi ve Konya Teknik Üniversitesi arasında yapılan protokoller neticesinde, Konya Teknik Üniversitesi yeni yerleşkesine taşınmaya kadar alt yapı ve ortak kullanım alanları Selçuk Üniversitesi ile birlikte kullanılmaktadır. Mühendislik ve Doğa Bilimleri Fakültesi ile Teknik Bilimler Meslek Yüksekokulu bu alanlardandır. Ayrıca Rektörlük İdari Binası ile Mimarlık ve Tasarım Fakültesi tarafından kullanılan Gelişim Yerleşkesi Üniversitemiz fiziki yapısına kazandırılmış olup faaliyetlerini sürdürmektedir.

Alaeddin Keykubat Yerleşkesinde bulunan Mühendislik ve Doğa Bilimleri Fakültesi; 7 Blok içerisinde 66 bin metrekare, Selçuk Üniversitesine ait olup kullanım hakkı protokol gereği Üniversitemizde bulunmaktadır. Teknik Bilimler Meslek Yüksekokulu 2 Blok içerisinde 12 bin metrekarelik kapalı alanda öğretim faaliyetlerini yürütmektedir.

Gelişim Yerleşkesinde ise; Rektörlük Hizmet Binası, Mimarlık ve Tasarım Fakültesi, Merkezi Kütüphane, Koordinatörlükler, yemekhane ve spor salonu bulunmaktadır.

Ayrıca Üniversitemize devredilen 1660 metrekaresi kapalı olmak üzere toplam 2150 metrekarelik Konya Teknik Üniversitesi Ek Hizmet Binasının bir bölümü (Eski Gazi İlkokulu) Konya Teknik Üniversitesi Sürekli Eğitim Merkezi Uygulama ve Araştırma Merkezinin kullanımına tahsis edilmiştir.

KTÜN Kapalı Alanlarına İlişkin Veriler

TABLO 1

KTÜN Kapalı Alanları	Yüzölçümü (m ²)
Rektörlük - Mimarlık ve Tasarım Fakültesi (Gelişim Kampüsü)	35.363
Mühendislik ve Doğa Bilimleri Fakültesi	52.400
Teknik Bilimler Meslek Yüksekokulu	11.850
Rektörlük Ek Hizmet Binası ve Sürekli Eğitim Uygulama Araştırma Merkezi	1.383

Eğitim Alanları / Derslikler

Eğitim Alanları / Derslikler						
Eğitim Alanı	Kapasitesi					
	0-50	51-75	76-100	101-150	151-250	251 +
Amfi	-	-	-	3	3	1
Sınıf	43	73	8	8	3	2
Bilgisayar Lab.	7	6	1	-	-	-
Diğer Lab.	28	27	-	-	-	-
TOPLAM	78	106	9	11	6	3

TABLO 2

Kantin ve Kafeteryalar

TABLO 3

Kantin ve Kafeteryalar	Adet / Alan
Kantin Sayısı	2/1456,65
Kafeterya Sayısı	1/595 m ²
Kantin Alanı	1456,65 m ²
Kafeterya Alanı	595 m ²

Yemekhaneler

TABLO 4

Yemekhaneler	Adet / Alan
Öğrenci / Personel Yemekhane Sayısı	2\2
Öğrenci / Personel Yemekhane Alanı	1520 m ² /700 m ²
Öğrenci / Personel Yemekhane Kapasitesi	1500

Misafirhaneler

TABLO 5

Misafirhaneler	Adet / Alan
KTUN Misafirhanesi	1/200 m ²
Misafirhane Kapasitesi	12 Kişi
Misafirhane Alanı	200 m ²

Öğrenci Yurtları (2886 S.K. Kapsamında İşlettirilen)

Öğrenci Yurtları				
	Yatak Sayısı 1	Yatak Sayısı 2	Yatak Sayısı 3 – 4	Yatak Sayısı 5 – Üzeri
Oda Sayısı	15	40	58	2
Alan m ²	20 m ²	23,20 m ²	23,20 m ²	23,20 m ²

TABLO 6

Spor Tesisleri

Spor Tesisleri	Adet / Alan
Kapalı Spor Tesisleri Sayısı	1
Kapalı Spor Tesisleri Alanı	2660 m ²
Kapalı Spor Salonu Kapasitesi	1400
Açık Spor Tesisleri Sayısı	--
Açık Spor Tesisleri Alanı	--

TABLO 7

2-Bilgi ve Bilişim Kaynakları

Konya Teknik Üniversitesi yeni kurulmuş olmasına rağmen, fakültelerimizin köklü geçmişi ve bilişim teknolojileri tecrübesi neticesinde çok kısa sürede ağ, sistem ve yazılım altyapısı oluşturulmuş, bu kapsamda tüm bilişim altyapısı çalışmaları için planlamalar dâhilinde tamamen yeni teknolojiler kullanılmaya özen gösterilmektedir.

Üniversitemizde personel, öğrenci ve misafirlerin kullanımına sunulan uygulamalar incelendiğinde, yeni teknolojilerin kullanılmaya özen gösterildiği, esnek, ölçeklenebilir, kararlı, güvenli ve servis odaklı olarak gerçekleştirildiği görülecektir. Bu anlayış çerçevesinde, oluşturulan web ve mobil uygulama geliştirme ekibi çalışmalarına devam etmekte, mevcut uygulamaları planlamalar dâhilinde geliştirmektedir. Planlı yedekleme, güvenlik analizleri ve testler periyodik olarak gerçekleştirilmektedir. Ağ altyapısı ve sunulan ağ hizmetleri kapsamında yeni teknolojik cihazların kullanımı, elverişli ölçüde sağlanmaya çalışılmaktadır. YÖK, BTK ve ULAKBİM ve benzeri kurum/kuruluşların stratejileri ve planlamaları doğrultusunda güvenlik ve kararlılık açısından da güncelleştirmeler gerçekleştirilmektedir.

Nitelik açısından zengin bilimsel çıktıların elde edilmesinde ve yüksek seviyeli eğitim-öğretim faaliyetlerinin yerine getirilmesinde bilgi kaynaklarının ve sahip olunan teknolojik imkânların önemi büyüktür. Üniversitelerde bu imkânların en iyi şekilde sunulması ile hem akademik hem de idari işleyiş sağlıklı bir zeminde ilerleyecektir. Konya Teknik Üniversitesi barındırdığı teknolojik altyapı ile paydaşlarına elverişli teknolojik altyapı ve olanaklar sunmaktadır.

Konya Teknik Üniversitesi birimlerinin ihtiyacı olan programların geliştirilmesi Microsoft Visual Studio uygulama geliştirme ortamında C# dili ve MVC yazılım deseni kullanılarak gerçekleştirilmektedir. Daha çok servis tabanlı olarak geliştirilen yazılımlar gerekli birim ve güvenlik testleri gerçekleştirildikten sonra üniversitenin ilgili birimlerinin kullanımına sunulmaktadır.

Üniversitemizde Geliştirilen Yazılımlar

Üniversitemizde Geliştirilen Yazılımlar			
Yazılım Adı	Kullanım Amacı	Kullanım Yeri	Miktar
Akademik İlan Takip Sistemi	Akademik Personel Alımı ve Değerlendirme	Personel Daire Başkanlığı	1
Ders Bilgi Yönetim Sistemi	Ders Planlarının Yönetimi	Tüm Üniversite	1
Erişim Yönetim Sistemi	Kullanıcı Yetkilendirme ve Bilgilendirme	Tüm Üniversite	1
Kurumsal Web Sayfası	Üniversite Web Sayfası	Tüm Üniversite	1
Kütüphane Web Sayfası	Kütüphane Birim Web Sayfası	Kütüphane Daire Başkanlığı	1
LEE Başvuru Sistemi	Lisansüstü Öğrenci Başvuru Alımı ve Değerlendirme	Lisansüstü Eğitim Enstitüsü	1
Loglama Sistemi	Geliştirilen Yazılımların Loglarının Yönetimi	Bilgi İşlem Daire Bşk.	1
Mezun Takip Sistemi	Mezun Öğrenci Bilgi Sistemi	Öğrenciler, Kariyer Merkezi	1
Misafirhane Rezervasyon Sistemi	Misafirhane Kayıt Sistemi	Sağlık ve Kültür Dairesi Bşk.	1
Öğrenci Bilgi Sistemi	Öğrenci Bilgi Sistemi	Tüm Üniversite	1
SMS Yönetim Sistemi	Toplu veya Birim Bazlı SMS Gönderimi	Kurumsal İletişim	1
Web Yönetim Paneli	Kurumsal Web Sayfası Yönetimi	Tüm Üniversite	1
Enstitü Otomasyonu	Enstitü Öğrenci Bilgi Sistemi	Lisansüstü Eğitim Enstitüsü	1
Ek ders Otomasyonu	Ek ders İşlemlerinin Takibi	Tüm Üniversite	1
Yöksis Yönetim Sistemi	Yöksis Bilgi Sistemi	Bilgi İşlem Daire Bşk. Öğrenci İşleri Dairesi Bşk.	1
Anket Yönetim Sistemi	Anket Bilgi Sistemi	Kalite Koordinatörlüğü	1
AYÖK Yönetim Sistemi	AYÖK Değerlendirme Sistemi	Personel Daire Başkanlığı, AYÖK Kurulu	1
Aday Web Sayfası	Aday Öğrenci Bilgilendirme Web Sayfası	Öğrenci İşler Daire Bşk.	1

TABLO 8

Üniversitemizde Kullanılan Lisanslı Yazılımlar

Üniversitemizde Kullanılan Lisanslı Yazılımlar			
Cinsi	Kullanım Amacı	Kullanım Yeri (Birimi)	Miktar
Ansys	Eğitim ve Öğretim Faaliyetleri	Tüm Üniversite	500
Matlab Akademik Sınıf	Eğitim ve Öğretim Faaliyetleri	Tüm Üniversite	3
Matlab Akademik Yüzer	Eğitim ve Öğretim Faaliyetleri	Tüm Üniversite	25
Solidworks	Eğitim ve Öğretim Faaliyetleri	Tüm Üniversite	500
Abaqus	Eğitim ve Öğretim Faaliyetleri	Tüm Üniversite	1
Geomagic Design X	Eğitim ve Öğretim Faaliyetleri	Tüm Üniversite	1
NetCAD	Eğitim ve Öğretim Faaliyetleri	Tüm Üniversite	Sınırsız
ArcGIS	Eğitim ve Öğretim Faaliyetleri	Tüm Üniversite	100
SketchUp Pro 2021	Eğitim ve Öğretim Faaliyetleri	Tüm Üniversite	65
Ls-Dyna	Eğitim ve Öğretim Faaliyetleri	Tüm Üniversite	500
Proteus	Eğitim ve Öğretim Faaliyetleri	Tüm Üniversite	50
IBM SPSS Statistics	Eğitim ve Öğretim Faaliyetleri	Tüm Üniversite	50
IBM SPSS Statistics	Eğitim ve Öğretim Faaliyetleri	Tüm Üniversite	10
DeepFreeze	Eğitim ve Öğretim Faaliyetleri	Tüm Üniversite	300
iconarp OJS/PKP Açık Kaynak Dergi Yönetim Sistemi	Eğitim ve Öğretim Faaliyetleri	Tüm Üniversite	1
KVKK Süreç Yönetimi Yazılımı (BewareOn)	İdari Faaliyetler	Tüm Üniversite	60
Elektronik Belge Yönetim Sistemi	İdari Faaliyetler	Tüm Üniversite	1
Yemekhane ve Rezervasyon Sistemi	İdari Faaliyetler	Tüm Üniversite	1
Microsoft Lisans Anlaşması	Eğitim ve Öğretim Faaliyetleri	Tüm Üniversite	2
SSL Sertifika	İdari Faaliyetler	Tüm Üniversite	1

TABLO 9

TABLO 9
(devamı)

Adobe Stock	Eđitim ve Öğretim Faaliyetleri	Tüm Üniversite	40
Creative Cloud	Eđitim ve Öğretim Faaliyetleri	Tüm Üniversite	3
Freepik Premium Üyelik	İdari Faaliyetler	Kurumsal İletişim Koordinatörlüğü	1
Anyflip Platin Üyelik	İdari Faaliyetler	Kurumsal İletişim Koordinatörlüğü	1
Motion Array Üyelik	İdari Faaliyetler	Kurumsal İletişim Koordinatörlüğü	1
Envato Elements Üyelik	İdari Faaliyetler	Kurumsal İletişim Koordinatörlüğü	1
Netiket - Personel Özlük Sistemi	İdari Faaliyetler	Tüm Üniversite	1
Adobe Connect	Eđitim ve Öğretim Faaliyetleri	Tüm Üniversite	1
Öğrenim Yönetim Sistemi (Moodle-LMS)	İdari Faaliyetler	Tüm Üniversite	1
AutoCAD LT	Eđitim ve Öğretim Faaliyetleri	Tüm Üniversite	5
CorelDRAW	Eđitim ve Öğretim Faaliyetleri	Tüm Üniversite	2
Oska	Eđitim ve Öğretim Faaliyetleri	Tüm Üniversite	1
DevExpress	Eđitim ve Öğretim Faaliyetleri	Tüm Üniversite	1
Plaxis 2D	Eđitim ve Öğretim Faaliyetleri	Tüm Üniversite	1
Plaxis 3D	Eđitim ve Öğretim Faaliyetleri	Tüm Üniversite	1
Rocscience	Eđitim ve Öğretim Faaliyetleri	Tüm Üniversite	1
Minitab	Eđitim ve Öğretim Faaliyetleri	Tüm Üniversite	55
Global Mapper	Eđitim ve Öğretim Faaliyetleri	Tüm Üniversite	20
RF ve Micro Dalga	Eđitim ve Öğretim Faaliyetleri	Tüm Üniversite	51
Gear Trax	Eđitim ve Öğretim Faaliyetleri	Tüm Üniversite	100
Gams	Eđitim ve Öğretim Faaliyetleri	Tüm Üniversite	2
UBYS	İdari Faaliyetler	Tüm Üniversite	1
Terrasol Foxta	Eđitim ve Öğretim Faaliyetleri	Tüm Üniversite	25
ANSYS Academic Lumerical Research	Eđitim ve Öğretim Faaliyetleri	Tüm Üniversite	1
Etabs	Eđitim ve Öğretim Faaliyetleri	Tüm Üniversite	1
Fine Reader	İdari Faaliyetler	Tüm Üniversite	1
KamuTech	İdari Faaliyetler	İdari ve Mali İşler Daire Bşk.	1

Bilişim Alt Yapısında Kullanılan Donanımlar

Bilişim Alt Yapısında Kullanılan Donanımlar			
Sistem ve Ağ Donanım Adı	Kullanım Amacı	Kullanım Yeri (Birimi)	Miktar
Modüler Veri Merkezi	Veri Merkezindeki cihazların konumlandırıldığı kabin ve izleme sistemi	Gelişim Kampüsü Veri Merkezi	1
Firewall	Kurumdaki ağ trafiğini denetleyen kontrol cihazı	Gelişim Kampüsü Veri Merkezi	1
Router	Kurumun internete çıkışı için kullanılan cihaz	Gelişim Kampüsü Veri Merkezi	1
Wireless Controller	Kurumdaki kablosuz ağ cihazlarının kontrolü	Gelişim Kampüsü Veri Merkezi	2
Storage	Sanallaştırma, yedekleme ve ortak disk kullanımı için	Gelişim Kampüsü Veri Merkezi	3
Fiziksel Sunucu	Sanallaştırma altyapısında kullanılmak için	Gelişim Kampüsü Veri Merkezi	3
Kamera Kayıt Cihazı	Güvenlik kameralarının kayıt cihazı	Gelişim Kampüsü Veri Merkezi	1
Klima	Sistem Odası İklimlendirmesi	Gelişim Kampüsü Veri Merkezi	3
UPS	Elektrik kesintilerine karşı iş sürekliliği için	Gelişim Kampüsü Veri Merkezi	2
Kenar Anahtar Sayısı	Kurum içindeki internet altyapısı	Şaft Odaları	81
Toplama Anahtar Sayısı	Kurum içindeki internet altyapısı	Şaft Odaları	2
Kablosuz Erişim Noktası Sayısı	Kurum içindeki internet altyapısı	Tüm Üniversite	183
Kart Basım Cihazı	Personel Kimlik Kartları Basımı için	Tüm Üniversite	1

TABLO 10

Bilişim Alt Yapısında Kullanılan Yazılımlar

TABLO 11

Bilişim Alt Yapısında Kullanılan Yazılımlar			
Sistem ve Ağ Yazılım Adı	Kullanım Amacı	Kullanım Yeri (Birimi)	Miktar
Firewall Uygulaması	Kurumdaki ağ trafiğini denetleyen kontrol cihazı yazılımı	Gelişim Kampüsü Veri Merkezi	1
Sanallaştırma Uygulaması	Sanallaştırma Yazılımı	Gelişim Kampüsü Veri Merkezi	1
Yedekleme Uygulaması	Yedekleme Yazılımı	Gelişim Kampüsü Veri Merkezi	1
Ağ İzleme Uygulaması	Ağ İzleme	Gelişim Kampüsü Veri Merkezi	1
Loglama Uygulaması	Loglama Yazılımı	Gelişim Kampüsü Veri Merkezi	1
Antivirüs Uygulama Yönetim Konsolu	Zararlı Yazılımlara Karşı Koruma	Gelişim Kampüsü Veri Merkezi	1
Turnike Yönetim Yazılımı	Kartlı Geçiş Sistemi Yazılımı	Kampüs-Bina Giriş/Çıkış Noktaları	1
G-Suite Yönetici Konsolu	E-posta Altyapısının Kontrolü	Tüm Üniversite	1
Office 365 Yönetici Konsolu	Office 365 Hizmeti	Tüm Üniversite	1
Fusion Module Yazılımı	Sistem Odası İzleme	Gelişim Kampüsü Veri Merkezi	1
Sanal Sunucular	Sunucu Sanallaştırma yazılımı	Gelişim Kampüsü Veri Merkezi	113
HAProxy	Web sayfası için yük dengeleyici	Kurum Web Sayfası	1
Paket Yazılımlar (Office, Windows vb.)	Kurum Bilgisayarları ve Cihazları İçin	Tüm Üniversite	101
GLPI	Çağrı ve Envanter Sistemi	Tüm Üniversite	1

Kütüphane Kaynakları

Kütüphane Kaynakları	Adet
Kitap Sayısı	45.834
Basılı Periyodik Yayın Sayısı	140
Elektronik Periyodik Yayın Sayısı	85.217
Elektronik Yayın Sayısı (satın alma ve abonelik toplamı)	171.521
Tez sayısı	660

TABLO 12



3. Öğrenci Sayıları

Her şeyden önce bir eğitim kurumu olan Üniversitemizin temel taşları öğrencilerimizdir. Akademik birimlerimizde eğitim ve öğretim gören öğrenci sayılarımıza ilişkin istatistik veriler aşağıda tablolar halinde sunulmuştur.

TABLO 13

Öğrenci Sayıları									
Birim Adı	I. Öğretim			II. Öğretim			Toplam		Genel Toplam
	Erkek	Kız	Toplam	Erkek	Kız	Toplam	Erkek	Kız	
Mühendislik ve Doğa Bilimleri Fakültesi	2517	944	3461	1640	215	1855	4157	1159	5316
Mimarlık ve Tasarım Fakültesi	452	533	985	-	-	-	452	533	985
Lisansüstü Eğitim Enstitüsü	1081	501	1582	803	401	1204	1884	902	2786
Teknik Bilimler MYO	2317	752	3069	960	251	1211	3277	1003	4280
TOPLAM	6367	2730	9097	3403	867	4270	9770	3597	13367

Yabancı Uyruklu Öğrenci Sayıları

Yabancı Uyruklu Öğrenci Sayıları			
Birim Adı	Kız	Erkek	Toplam
Mühendislik ve Doğa Bilimleri Fakültesi	43	169	212
Mimarlık ve Tasarım Fakültesi	17	14	31
Teknik Bilimler MYO	-	-	-
Lisansüstü Eğitim Enstitüsü	34	148	182
TOPLAM	94	331	425

TABLO 14



D- İNSAN KAYNAKLARI

Üniversitelerin stratejik amaçlarına ulaşabilmesi için insan kaynaklarını en doğru, etkin ve verimli bir şekilde yönetebilmesi gerekir. Bunun için de gerekli bilgi, beceri ve yetenekleri haiz, uygun çalışanlara sahip olması; onları niteliklerine uygun alanlarda istihdam etmesi ve yükselmelerine olanak sağlaması son derece önemlidir.

Bu kapsamda; Üniversitemizde görev yapan akademik ve idari personele ilişkin istatistikî veriler aşağıda sunulmuştur.

Akademik Personel

Akademik Personel					
	Kadroların Doluluk Oranına Göre			Kadroların İstihdam Şekline Göre	
	Dolu	Boş	Toplam	Tam Zamanlı	Yarı Zamanlı
Profesör	91	24	115	91	0
Doçent	58	36	94	58	0
Dr. Öğr. Üyesi	118	65	183	118	0
Öğretim Görevlisi	76	41	117	76	0
Araştırma Görevlisi	137	93	230	137	0
TOPLAM	480	259	739	480	0

TABLO 15

İdari Personel

İdari Personel (Kadroların Doluluk Oranına Göre)			
	Dolu	Boş	Toplam
Genel İdari Hizmetler	102	204	306
Sağlık Hizmetleri Sınıfı	-	11	11
Teknik Hizmetler Sınıfı	47	31	78
Eğitim ve Öğretim Hizmetleri Sınıfı	-	-	-
Avukatlık Hizmetleri Sınıfı	1	1	2
Din Hizmetleri Sınıfı	-	-	-
Yardımcı Hizmetler Sınıfı	8	38	46
TOPLAM	158	285	443

TABLO 16

İşçiler ve Sözleşmeli Personel

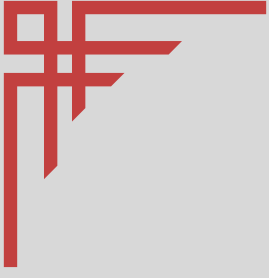
İşçiler ve Sözleşmeli Personel (Kadroların Doluluk Oranına Göre)			
	Dolu	Boş	Toplam
Sürekli İşçiler	81	1	82
4/B Sözleşmeli Personel	46	1	47
Bilişim Personeli	5	-	5
TOPLAM	132	2	134

TABLO 17

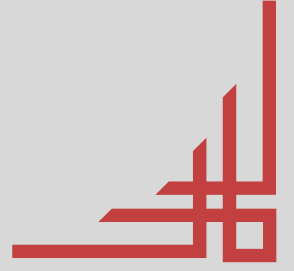
Engelli Personel

Engelli Personel				
Birim	Akademisyen	657 Sayılı Kanuna Tabi Memur	İşçi	Toplam
Mühendislik ve Doğa Bilimleri Fakültesi	1	2	1	4
Teknik Bilimler Meslek Yüksekokulu	-	-	1	1
Sürekli Eğitim Uygulama ve Araştırma Merkezi	-	1	-	1
Genel Sekreterlik	-	1	-	1
Öğrenci İşleri Daire Başkanlığı	-	-	1	1
TOPLAM	1	4	3	8

TABLO 18



2- PERFORMANS BİLGİLERİ



A.TEMEL POLİTİKA VE ÖNCELİKLER

KTÜN KALİTE GÜVENCESİ POLİTİKASI

- Üniversitenin misyonu, vizyonu ve amaçları ile uyumlu çalışmalar sürdürme
- Küresel ihtiyaçlar doğrultusunda yenilikçi bireyler yetiştirme, öncü araştırma faaliyetleri sürdürme
- İnsan kaynaklarının yetkinliğini ve motivasyonunu gözden geçirme ve artırma
- Uluslararası kabul görmüş standartlarda kalite yönetimi sağlama ve sürdürme
- Stratejik plan ile uyumlu akademik ve bunu destekleyen idari faaliyetler sürdürme
- GZFT analizlerini periyodik olarak gözden geçirme ve yenileme
- Tüm kaynakları stratejik plan ile uyumlu, verimli, etkin kullanma
- Değerlendirmede sürekliliği ve döngüsellliği sağlayan sistemi kurma ve işletme
- Kurum içi ve dışı değerlendirme, akreditasyon, gibi mekanizmalarla akademik ve idari faaliyetleri sürekli gözden geçirme ve iyileştirme
- Süreçlerde ilgili paydaş katılımını sağlama, onlarla etkili iletişim ve iş birliği içinde olma

KTÜN EĞİTİM ÖĞRETİM POLİTİKASI

- Öğrenme odaklı eğitim-öğretim süreçleri oluşturma, değişen küresel koşullara hızlı uyum sağlayabilecek öğrenme yetkinliğinde bireyler yetiştirme
- Güncel ve zengin bilgiye hızlı erişimi sağlayabilen kütüphane ve elektronik kaynak altyapısı oluşturma
- Ulusal ve uluslararası akreditasyon standartlarında eğitim-öğretim sistemi kurgulama ve kısa ve orta vadede akreditasyonu belgelendirme
- Eğitim-öğretimin güncel, çağdaş gerekliliklere uyum sağlayacak şekilde güncellenmesinde paydaş katkısını sağlama
- İhtiyaçlar doğrultusunda farklı yüz yüze veya uzaktan eğitim yöntemleriyle eğitimi değişken koşullarda sürdürme, bunun için gereken teknik altyapıyı ve teknolojileri kurma ve kullanma
- Kurum kültürünün oluşturulmasını ve 'engelsiz üniversite' hedefiyle eğitim-öğretimin sürdürülmesini sağlama
- Akademik kadronun araştırma ve geliştirme deneyimlerinin ve birikimlerinin sürekli yenilenen ve gelişen eğitim-öğretime entegre edilmesini sağlama

KTÜN ARAŞTIRMA POLİTİKASI

- Gelişime öncülük eden bilgi ve teknolojileri üreten bir araştırma üniversitesi olma yolunda çalışmalar sürdürme
- Çözümcü ve yenilikçi araştırmaları teşvik etme, özendirme
- Disiplinler arası iş birliğine ve paydaş görüşlerine önem verme
- Üniversite stratejik planında belirlenen öncelikli alanlarda araştırmaların artmasını sağlama
- Güncel araştırma alanlarında öncülük edecek çalışmaları arttıracak birimler kurma
- Kamu-Üniversite-Sektör iş birliğini arttırma, bunun için gereken altyapıyı oluşturma, motivasyonu arttırma
- Araştırma yetkinliğini geliştirecek kurum içi hizmetler ve eğitimler düzenleme
- Sektörle ve dış paydaşlarla lisansüstü eğitim iş birliklerini geliştirerek araştırma çalışmaları yürütme
- Araştırma performansını ve çıktıları sürekli gözden geçirerek performansı arttırma

KTÜN TOPLUMSAL KATKI POLİTİKASI

- Kamu-Üniversite iş birliğini güçlendirecek çalışmalar yapma
- Güncel ve önemli konularda yayımlanacak mesajlarla kamuoyunu bilgilendirme
- Toplum yaşamına etkisi veya katkısı olabilen araştırma çalışmaları ve çıktıları ile ilgili toplumu bilgilendirme
- Akademisyenlerin uzmanlık alanlarında bilirdişilik ve danışmanlık hizmeti verme
- Sürekli Eğitim Merkezi üzerinden topluma güncel teknik konularda eğitimler verme
- Yeni kurulacak yerleşkeyi çevreye duyarlı, enerji verimli ve örnek bir üniversite ortamı olarak planlama
- Sosyal koşulların elverişli olduğu dönemlerde çeşitli sosyal, kültürel etkinlikler düzenleme
- Öğrenci topluluklarının etkinlikleri ile topluma katkı yapacak çalışmalar düzenleme

KTÜN ULUSLARARASILAŞMA POLİTİKASI

- Mezunların aldığı eğitimin uluslararası tanınırlığını sağlama ve bunu belgelendirme
- Eğitim-öğretim müfredatlarında periyodik değerlendirmeler ile uluslararası uyumu sağlayacak güncellemeleri yapma ve akredite bölüm sayısını artırma
- Tanınırlığı sağlayacak şekilde İngilizce web sayfası yayınlama
- Öğrenci ve öğretim elemanı hareketliliğini arttıracak şekilde değişim programlarına katılımı arttırıcı çalışmalar yürütme
- Uluslararası proje desteği almayı özendirme ve sürdürülebilir olmasını sağlama
- Uluslararası iş birliklerini kolaylaştıracak mekanizmaları arttırma, etkinliklere ev sahipliği yapma
- Uluslararası paydaşların görüşlerine önem vererek politikaları düzenli olarak değerlendirme ve güncelleme

KTÜN YÖNETİM POLİTİKASI

- Şeffaf ve hesap verebilir olma
- Eğitim ve öğretimde sürekli güncellemeyi ve kalite arttırmayı hedef edinme
- Araştırma altyapısını, kapasitesini ve kalitesini arttırma
- Mevcut potansiyeli ülke kalkınması, rekabetçiliğinin arttırılması ve uluslararası tanınırlık için kullanma
- Yaşayan ve etkin kullanılabilen yerleşke ve üniversite ortamı sunma, fiziki altyapıyı güçlendirme
- Kurumsal kültür oluşturma ve sürdürme
- Kurumsal aidiyet duygusunu oluşturacak ve güçlendirerek motivasyonlar sağlama
- Mezun aidiyetini sağlayacak iş birliği ve mezun yönetim sistemi oluşturma
- Öğrencilerin kariyer planlarına destek verme
- Akademik ve idari personele yaşam boyu öğrenme bilinci aşılama ve hizmet içi eğitimler verme
- Bilgi yönetim sistemini kurma ve işletme
- Kalite yönetim ve güvence sistemini kurma ve sürekliliğini sağlama
- Üniversitenin uluslararasılaşmasını teşvik etme
- Üniversitenin öz gelirlerini arttırma, kamu gelirlerini israfı önleyici şekilde doğru ve verimli kullanma
- Üniversitenin ulusal ve uluslararası derecelendirme sistemlerindeki sıralamasını yükseltme
- Üniversitenin araştırma üniversitesi olabilmesi için çalışmalarını teşvik etme
- Kamu-Üniversite-Sektör iş birliği çalışmalarını arttırma
- Lisansüstü eğitim altyapısını ve kapasitesini arttırma
- Sektörün beyin gücü, işgücü, araştırmacı ve ara eleman ihtiyacına cevap verebilecek eğitim-öğretim faaliyetlerini sürdürme ve arttırma

B. AMAÇ VE HEDEFLER

MİSYON

- Etik değerlere bağlı, girişimci ve yetkin bireyler yetiştirmek; bilgi, tasarım ve teknoloji üretilmesine öncülük etmek; bilgi ve tecrübeyi bölgesel, ulusal ve küresel ölçekte toplum yararına sunmak

VİZYON

- Mezunları evrensel değerlere bağlı, araştırmacı, üretken, paylaşımcı, özgüvenli ve yetkin olan; sürdürülebilir ve yenilikçi araştırmalarla bilim ve teknolojiyi üreten; toplumun kalkınması ve refahı için insan ve çevre odaklı çözümler sunan; alanlarında öncü araştırma faaliyetlerini tasarlayan ve gerçekleştiren bir araştırma üniversitesi olmak.

TEMEL DEĞERLER

- Konya Teknik Üniversitesi ulusal ve uluslararası düzeyde stratejik amaç ve hedeflerini gerçekleştirirken;
 - Bilimsel özgürlük,
 - Bilinçli öz güven,
 - Doğal çevreye duyarlılık,
 - Özerklik
 - Şeffaflık ve liyakat,
 - Yenilikçilik ve öncülük,
 - Sorumluluk,
 - Yaşam boyu öğrenme bilinci,
 - Bilim, teknoloji ve eğitim-öğretimde topluma öncülük etme,
 - Rekabetçilik,
 - Kalite odaklı olmak,
 - Etik ilkelere bağlı kalmak, ilke ve değerlerine bağlıdır.

Stratejik Amaçlar ve Hedefler

AMAÇ 1

Bilimsel araştırma-geliştirme faaliyetlerini artırmak

- H.1- Öğretim üyesi başına düşen toplam nitelikli yayın sayısını artırmak
- H.2- Bilimsel araştırma projelerini artırmak
- H.3- Öğretim üyesi başına düşen patent, faydalı model ve tasarım sayısını artırmak
- H.4- Araştırma altyapısını geliştirmek

AMAÇ 2

Eğitim ve öğretim faaliyetlerini ulusal ve uluslararası standartlarda gerçekleştirmek

- H.1- Eğitim programlarının niteliğinin geliştirilmesi ve niceliğinin artırılması.
- H.2- Alternatif öğretimin imkânlarının geliştirilmesi
- H.3- Eğitim ve öğretimde uluslararasılaşma faaliyetlerinin artırılması
- H.4- Ulusal ve uluslararası görünürlüğümüzün artırılması
- H.5- Eğitim ve öğretim altyapısını geliştirmek

AMAÇ 3

Kamu-Üniversite-Sektör iş birliğini artırmak

- H.1- Üniversite-sanayi iş birliğini kurumsallaştırmak ve hizmet kapasitesinin artırılması
- H.2- Üniversite-sanayi arasında gerçekleştirilecek ar-ge proje/sözleşme kapasitesi ve etkinliğinin artırılması

AMAÇ 4

Topluma sunulan hizmet ve sosyal sorumluluk projelerini artırmak

- H.1- Sosyal sorumluluk projesi sayısının artırılması
- H.2- Üniversitemizde sunulan eğitim ve sertifika programlarından yararlanma düzeyinin artırılması
- H.3- Kültür, sanat, spor faaliyetleri ve sosyal faaliyetlerin artırılması
- H.4- Çevreci ve engelsiz üniversite sıralamasındaki yerimizin iyileştirilmesi

AMAÇ 5

Kurumsal kapasiteyi artırmak ve kurum kültürünü geliştirmek

- H.1- Mali kaynak yönetiminin güçlendirilmesi ve öz gelirlerin artırılması
- H.2- Fiziki altyapı ve kaynakların geliştirilmesi
- H.3- Personelin kişisel gelişiminin desteklenmesi
- H.4- Paydaşlarla iletişimin ve katılımcılığın artırılması

ALT PROGRAM HEDEFLERİ VE STRATEJİK PLAN İLİŞKİSİ

Kurum: KONYA TEKNİK ÜNİVERSİTESİ

Yıl: 2023

PROGRAM ADI	ALT PROGRAM ADI	ALT PROGRAM HEDEFLERİ	İLİŞKİLİ OLDUĞU STRATEJİK AMAÇ
ARAŞTIRMA, GELİŞTİRME VE YENİLİK	ARAŞTIRMA ALTYAPILARI	Ülkemizin bilgi birikiminin arttırılmasına ve teknolojik gelişimine katkıda bulunmak üzere yükseköğretim kurumlarında araştırma altyapılarının kurulması ve kapasitelerinin güçlendirilmesi	
	YÜKSEKÖĞRETİMDE BİLİMSEL ARAŞTIRMA VE GELİŞTİRME	Yükseköğretim kurumlarında inovasyon amaçlı bilimsel çalışmaların arttırılması	Bilimsel araştırma-geliştirme faaliyetlerini arttırmak Eğitim ve öğretim faaliyetlerini ulusal ve uluslararası standartlarda gerçekleştirmek Kamu-Üniversite-Sektör iş birliğini arttırmak
HAYAT BOYU ÖĞRENME	YÜKSEKÖĞRETİM KURUMLARI SÜREKLİ EĞİTİM FAALİYETLERİ	Toplumun tüm kesimlerine ihtiyaç duyduğu alanlarda eğitimler verilmesi, kamu kurum ve kuruluşları, özel sektör ve uluslararası kuruluşlarla işbirliğinin gelişmesine katkıda bulunulması	Kamu-Üniversite-Sektör iş birliğini arttırmak Topluma sunulan hizmet ve sosyal sorumluluk projelerini arttırmak Kurumsal kapasiteyi arttırmak ve kurum kültürünü geliştirmek
TEDAVİ EDİCİ SAĞLIK	TEDAVİ HİZMETLERİ	Tedavi edici sağlık hizmetinin erişilebilir ve etkili olarak sunulmasının sağlanması	
YÜKSEKÖĞRETİM	ÖĞRETİM ELEMANLARINA SAĞLANAN BURS VE DESTEKLER	Alanında yetkin, araştırmacı, bilgi üreten ve aktaran akademisyenler yetiştirilmesi	Bilimsel araştırma-geliştirme faaliyetlerini arttırmak Eğitim ve öğretim faaliyetlerini ulusal ve uluslararası standartlarda gerçekleştirmek Kamu-Üniversite-Sektör iş birliğini arttırmak Topluma sunulan hizmet ve sosyal sorumluluk projelerini arttırmak
	ÖN LİSANS EĞİTİMİ, LİSANS EĞİTİMİ VE LİSANSÜSTÜ EĞİTİM	Mesleki yeterlilik sahibi ve gelişime açık mezunlar yetiştirilmesi	Eğitim ve öğretim faaliyetlerini ulusal ve uluslararası standartlarda gerçekleştirmek Topluma sunulan hizmet ve sosyal sorumluluk projelerini arttırmak
	YÜKSEKÖĞRETİMDE ÖĞRENCİ YAŞAMI	Yükseköğretim öğrencilerine sunulan beslenme ve barınma hizmetlerinin kalitesinin artırılması; öğrencilerin kişisel ve sosyal gelişimi desteklenerek yaşam kalitesinin yükseltilmesi	Eğitim ve öğretim faaliyetlerini ulusal ve uluslararası standartlarda gerçekleştirmek Topluma sunulan hizmet ve sosyal sorumluluk projelerini arttırmak

C-KONYA TEKNİK ÜNİVERSİTESİ PERFORMANS BİLGİSİ



5018 sayılı Kamu Mali Yönetimi ve Kontrol Kanununun 9 uncu maddesine göre Kamu idareleri, program bütçeye uygun olarak yürütecekleri faaliyetler ile bunların kaynak ihtiyacını, amaç, hedef ve performans göstergelerini içeren performans programı hazırlar. Kurumumuzca merkezi yönetim Bütçe kanunuyla tahsis edilen ödeneklerin Cumhurbaşkanlığı yıllık programı, stratejik planları ile program yapısına uyumlu şekilde ve performans programı hazırlanmaktadır.

Bütçe ile stratejik plan ve performans programlarını izlemek ve değerlendirmek amacıyla nesnel, sistematik ve düzenli olarak her üç ayda bir veri toplanarak analiz edilerek izleme ve değerlendirmesi faaliyet raporunda gösterilmektedir.

Bütçe Yılı: 2023
Program Adı: ARAŞTIRMA, GELİŞTİRME VE YENİLİK

Alt Program Adı: YÜKSEKÖĞRETİMDE BİLİMSEL ARAŞTIRMA VE GELİŞTİRME
Gereke ve Açıklamalar

2547 Sayılı Yükseköğretim Kanunu ile Yükseköğretim Kurumları Bilimsel Araştırma Projeleri Hakkında Yönetmelik kapsamında faaliyetler gerçekleştirilmektedir. 2021-2025 dönemi Stratejik Planındaki amaç ve hedeflere ulaşılması planlanmaktadır.

Alt Program Hedefi:

Yükseköğretim kurumlarında inovasyon amaçlı bilimsel çalışmaların artırılması

Performans Göstergeleri

Performans Göstergesi	Ölçü Birimi	2021	2022 Planlanan	2022 YS Gerç. Tahmini	2023 Hedef	2024 Tahmin	2025 Tahmin
1- Ar-ge'ye harcanan bütçenin toplam bütçeye oranı	Oran	0,12	0,86	0,86	0,92	0,93	0,95

Göstergeye İlişkin Açıklama: Kuruma verilen toplam bütçeden ar-ge çalışmaları için ödenek ayrılmaktadır.

Hesaplama Yöntemi:

Performans göstergesi, ar-ge'ye harcanan bütçenin toplam bütçeye oranlanmasıyla hesaplanmaktadır. Performans göstergesinin hesaplanmasında kümülatif hesaplama yöntemi kullanılmaktadır.

Verinin Kaynağı:
Sorumlu İdare:

Bilimsel Araştırma Koordinatörlüğü

Performans Göstergesi	Ölçü Birimi	2021	2022 Planlanan	2022 YS Gerç. Tahmini	2023 Hedef	2024 Tahmin	2025 Tahmin
2- Ar-ge sonucu ortaya çıkan ürünlere ilişkin alınan patent sayısı	Sayı	4	3	3	5	7	9

Göstergeye İlişkin Açıklama: Üniversite de yürütülen araştırma geliştirme projelerinin sonucunda ortaya çıkacak olan patent, başvuru sayısı ölçülmektedir.

Hesaplama Yöntemi:

Teknoloji Transfer Ofisi Uygulama ve Araştırma Merkezinden elde edilen verilerin toplanması sonucu bulunmaktadır. (Toplanabilir değer)

Verinin Kaynağı:
Sorumlu İdare:

Teknoloji Transfer Ofisi Uygulama ve Araştırma Merkezi (TTO)

Performans Göstergesi	Ölçü Birimi	2021	2022 Planlanan	2022 YS Gerç. Tahmini	2023 Hedef	2024 Tahmin	2025 Tahmin
3- Ar-ge sonucu ticarileştirilen ürün sayısı	Sayı	0	24	24	7	8	9

Göstergeye İlişkin Açıklama: Üniversitede yürütülen araştırma geliştirme projelerinin sonucunda ticarileştirilen ürünlerin sayısı ölçülmektedir.

Hesaplama Yöntemi:

Teknoloji Transfer Ofisi Uygulama ve Araştırma Merkezinden elde edilen verilerin toplanması sonucu bulunmaktadır. (Toplanabilir değer)

Verinin Kaynağı:
Sorumlu İdare:

Teknoloji Transfer Ofisi Uygulama ve Araştırma Merkezi

Performans Göstergesi	Ölçü Birimi	2021	2022 Planlanan	2022 YS Gerç. Tahmini	2023 Hedef	2024 Tahmin	2025 Tahmin
4- Araştırma merkezleri gelir miktarı	TL	37.909,48	550.000	550.000	605.000	665.000	731.500

Göstergeye İlişkin Açıklama: Döner Sermaye kapsamında Üniversitede yürütülen araştırma projelerinin sonucunda oluşan gelirlerin % 5 lik kısmı Üniversitemiz bütçesine aktarılmaktadır.

Hesaplama Yöntemi:

Döner Sermaye İşletmesi Müdürlüğünden temin edilen verilerin toplanması sonucu bulunmaktadır. (Toplanabilir değer)

Verinin Kaynağı:
Sorumlu İdare:

Döner Sermaye İşletmesi Müdürlüğü

Performans Göstergesi	Ölçü Birimi	2021	2022 Planlanan	2022 YS Gerç. Tahmini	2023 Hedef	2024 Tahmin	2025 Tahmin
5- Araştırma merkezlerinin sanayi ile yaptığı proje sayısı	Sayı	2	5	5	7	8	10

Göstergeye İlişkin Açıklama: Üniversite ile sanayi arasında imzalanan uygulama ve araştırma merkezlerinin yürütmüş olduğu projelerin sayısı ölçülmektedir.

Hesaplama Yöntemi:

Sanayi ile yapılan proje sayılarının toplanması ile hesaplanır. (Kümülatif)

Verinin Kaynağı:
Sorumlu İdare:

Özel Kalem Müdürlüğü

Performans Göstergesi	Ölçü Birimi	2021	2022 Planlanan	2022 YS Gerç. Tahmini	2023 Hedef	2024 Tahmin	2025 Tahmin
6- BAP kapsamında desteklenen araştırma projeleri sayısı	Sayı	15	58	58	110	125	145

Göstergeye İlişkin Açıklama: Üniversite bütçesinden desteklenen BAP Koordinatörlüğünün belirlediği araştırma projelerinin sayısı ölçülmektedir.

Hesaplama Yöntemi: BAP Koordinatörlüğünden temin edilen veriler. (Kümülatif)

Verinin Kaynağı: Bilimsel Araştırma Projeleri Koordinatörlüğü

Sorumlu İdare:

Performans Göstergesi	Ölçü Birimi	2021	2022 Planlanan	2022 YS Gerç. Tahmini	2023 Hedef	2024 Tahmin	2025 Tahmin
7- Öğretim elemanı başına düşen ar-ge proje sayısı	Sayı	0,03	0,75	0,75	0,6	0,65	0,7

Göstergeye İlişkin Açıklama: Bu gösterge ile Ar-Ge projeleri kapsamında öğretim elemanı başına düşen proje sayısı ölçülmektedir.

Hesaplama Yöntemi: Bilimsel Araştırma Proje sayılarının toplanması ve öğretim elemanı sayısına bölünmesi sonucu bulunmaktadır. (Kümülatif)

Verinin Kaynağı: Bilimsel Araştırma Projeleri Koordinatörlüğü

Sorumlu İdare:

Performans Göstergesi	Ölçü Birimi	2021	2022 Planlanan	2022 YS Gerç. Tahmini	2023 Hedef	2024 Tahmin	2025 Tahmin
8- Patent, faydalı model ve endüstriyel tasarım başvuru sayısı	Sayı	9	15	15	15	16	17

Göstergeye İlişkin Açıklama: Üniversite bünyesinde yürütülen ar-ge projelerin sonucunda ortaya çıkacak olan patent, faydalı model ve endüstriyel tasarım başvuru sayısı ölçülmektedir.

Hesaplama Yöntemi: Teknoloji Transfer Ofisi Uygulama ve Araştırma Merkezi temin edilen verilerin toplanması sonucu bulunmaktadır. (Toplanabilir değer)

Verinin Kaynağı: Teknoloji Transfer Ofisi Uygulama ve Araştırma Merkezi

Sorumlu İdare:

Performans Göstergesi	Ölçü Birimi	2021	2022 Planlanan	2022 YS Gerç. Tahmini	2023 Hedef	2024 Tahmin	2025 Tahmin
9- Ulusal ve uluslararası kuruluşlar tarafından desteklenen ar-ge projesi sayısı	Sayı	1	12	12	15	15	15

Göstergeye İlişkin Açıklama: Gösterge ile ulusal ve uluslararası kuruluşlar tarafından desteklenen ar-ge proje sayısı ölçülmektedir.

Hesaplama Yöntemi: Bilimsel Araştırma Projeleri Koordinatörlüğünden temin edilen veriler ile hesaplanmaktadır. (Kümülatif)

Verinin Kaynağı: Bilimsel Araştırma Projeleri Koordinatörlüğü

Sorumlu İdare:

Performans Göstergesi	Ölçü Birimi	2021	2022 Planlanan	2022 YS Gerç. Tahmini	2023 Hedef	2024 Tahmin	2025 Tahmin
10- Uluslararası endekslerde yer alan bilimsel yayın sayısı	Sayı	765	776	776	816	848	532

Göstergeye İlişkin Açıklama: Öğretim elemanları tarafından uluslararası endekslerde yayımlanan bilimsel yayın sayıları ölçülmektedir.

Hesaplama Yöntemi: Tüm Akademik Birimlerden temin edilen verilerin toplanması sonucu bulunmaktadır. (Toplanabilir değer)

Verinin Kaynağı: Akademik Birimler

Sorumlu İdare:

Alt Program Kapsamında Yürütülecek Faaliyet Maliyetleri

Faaliyetler	2022 Bütçe	2022 Harcama Haziran	2023 Bütçe	2024 Tahmin	2025 Tahmin
Yükseköğretim Kurumlarının Bilimsel Araştırma Projeleri	807.000	683.250	1.698.000	2.004.000	2.221.000
Bütçe İçi	807.000	683.250	1.698.000	2.004.000	2.221.000
Bütçe Dışı	0	0	0	0	0
T O P L A M	807.000	683.250	1.698.000	2.004.000	2.221.000
Bütçe İçi	807.000	683.250	1.698.000	2.004.000	2.221.000
Bütçe Dışı	0	0	0	0	0

Faaliyetlere İlişkin Açıklamalar:

Yükseköğretim Kurumları Temel Araştırma Hizmetleri

Üniversitemizde ulusal ve uluslararası projelerin desteklenmesi giderlerin karşılanması sağlanması faaliyetleri

Yükseköğretim Kurumlarının Bilimsel Araştırma Projeleri

Doktoralı öğretim elemanlarının bilimsel araştırma projeleri ve lisansüstü öğrencilerinin Tez Projelerinin desteklenmesi

Alt Program Adı: ARAŞTIRMA ALTYAPILARI

Gereke ve Açıklamalar

Alt Program Hedefi:

Ülkemizin bilgi birikiminin artırılmasına ve teknolojik gelişimine katkıda bulunmak üzere yükseköğretim kurumlarında araştırma altyapılarının kurulması ve kapasitelerinin güçlendirilmesi

Performans Göstergeleri

Performans Göstergesi	Ölçü Birimi	0	2022 Planlanan	2022 YS Gerç. Tahmini	2023 Hedef	2024 Tahmin	2025 Tahmin
1- Araştırma altyapısı projesi tamamlanma oranı	Oran	0	0	0	0	0	0

Göstergeye İlişkin Açıklama:

Hesaplama Yöntemi:

Verinin Kaynağı:

Sorumlu İdare:

Alt Program Kapsamında Yürütülecek Faaliyet Maliyetleri

Faaliyetler	2022 Bütçe	2022 Harcama Haziran	2023 Bütçe	2024 Tahmin	2025 Tahmin
T O P L A M	0	0	0	0	0
Bütçe İçi	0	0	0	0	0
Bütçe Dışı	0	0	0	0	0

Faaliyetlere İlişkin Açıklamalar:

Yükseköğretim Kurumları Araştırma Altyapısı Kurulması ve Geliştirilmesi

Bütçe Yılı: 2023

Program Adı: HAYAT BOYU ÖĞRENME

Alt Program Adı: YÜKSEKÖĞRETİM KURUMLARI SÜREKLİ EĞİTİM FAALİYETLERİ

Gereke ve Açıklamalar

Alt Program Hedefi:

Toplumun tüm kesimlerine ihtiyaç duyduğu alanlarda eğitimler verilmesi, kamu kurum ve kuruluşları, özel sektör ve uluslararası kuruluşlarla işbirliğinin gelişmesine katkıda bulunulması

Performans Göstergeleri

Performans Göstergesi	Ölçü Birimi	2021	2022 Planlanan	2022 YS Gerç. Tahmini	2023 Hedef	2024 Tahmin	2025 Tahmin
1- Dezavantajlı gruplara yönelik sosyal entegrasyon ve kapsayıcılığa ilişkin yapılan faaliyet sayısı	Sayı	5	2	2	2	2	3

Göstergeye İlişkin Açıklama: Yıl içerisinde dezavantajlı gruplar yönelik yapılan tüm faaliyetleri kapsamaktadır.

Hesaplama Yöntemi: İlgili birimlerden temin edilen verilerin toplanması sonucu bulunmaktadır. (Toplanabilir değer)

Verinin Kaynağı: Sağlık Kültür ve Spor Daire Başkanlığı / Engelli Öğrenci Birimi Koordinatörlüğü

Sorumlu İdare:

Performans Göstergesi	Ölçü Birimi	2021	2022 Planlanan	2022 YS Gerç. Tahmini	2023 Hedef	2024 Tahmin	2025 Tahmin
2- Eğitim programlarına başvuran kişi sayısı	Sayı	108	120	120	120	120	140

Göstergeye İlişkin Açıklama: Eğitime yönelik düzenlenen programlara katılan kişi sayısı ile ölçülmektedir.
Hesaplama Yöntemi: Sürekli Eğitim Uygulama ve Araştırma Merkezinden temin edilen veriler ile hesaplanmaktadır. (Toplanabilir değer)
Verinin Kaynağı: Sürekli Eğitim Uygulama ve Araştırma Merkezi
Sorumlu İdare:

Performans Göstergesi	Ölçü Birimi	2021	2022 Planlanan	2022 YS Gerç. Tahmini	2023 Hedef	2024 Tahmin	2025 Tahmin
3- Mezunlara yönelik gerçekleştirilen faaliyet sayısı	Sayı	21	10	10	10	10	10

Göstergeye İlişkin Açıklama: Mezunlara yönelik düzenlenen faaliyet sayısı ile ölçülmektedir.
Hesaplama Yöntemi: Kariyer merkezinden temin edilen veriler ile hesaplanmaktadır. (Toplanabilir değer)
Verinin Kaynağı: Kariyer Merkezi
Sorumlu İdare:

Performans Göstergesi	Ölçü Birimi	2021	2022 Planlanan	2022 YS Gerç. Tahmini	2023 Hedef	2024 Tahmin	2025 Tahmin
4- Sürekli Eğitim Merkezi (SEM) ve Dil Merkezi (DİLMER) tarafından mesleki eğitime yönelik verilen sertifika sayısı	Sayı	40	340	340	500	600	700

Göstergeye İlişkin Açıklama: Üniversitemizde mesleki eğitim programlarına yönelik verilen sertifika sayısı ölçülmektedir.
Hesaplama Yöntemi: Sürekli Eğitim Uygulama ve Araştırma Merkezinden temin edilen verilerin toplanması sonucu bulunmaktadır. (Toplanabilir Değer)
Verinin Kaynağı: Sürekli Eğitim Uygulama ve Araştırma Merkezinden temin edilen verilerin toplanması sonucu bulunmaktadır. (Toplanabilir Değer)
Sorumlu İdare:

Performans Göstergesi	Ölçü Birimi	2021	2022 Planlanan	2022 YS Gerç. Tahmini	2023 Hedef	2024 Tahmin	2025 Tahmin
5- Tamamlanan sosyal sorumluluk projeleri sayısı	Sayı	13	2	2	4	5	6

Göstergeye İlişkin Açıklama: Öğrencilerimize yönelik sosyal sorumluluk çerçevesindeki çalışmalar konusunda yürütülen projeleri kapsamaktadır.
Hesaplama Yöntemi: İlgili birimlerden temin edilen verilerin toplanması sonucu bulunmaktadır. (Toplanabilir değer)
Verinin Kaynağı: Sağlık Kültür ve Spor Daire Başkanlığı ile Engelli Öğrenci Birimi Koordinatörlüğü
Sorumlu İdare:

Performans Göstergesi	Ölçü Birimi	2021	2022 Planlanan	2022 YS Gerç. Tahmini	2023 Hedef	2024 Tahmin	2025 Tahmin
6- Üniversitenin çevrecilik alanlarında aldığı ödül sayısı	Sayı	0	0	1	0	0	0

Göstergeye İlişkin Açıklama: Üniversitemizin çevrecilik alanında yaptığı çalışmalar neticesinde aldığı ödülleri ifade etmektedir.
Hesaplama Yöntemi: Yapı İşleri ve Teknik Daire Başkanlığından temin edilen verilerin toplanması sonucu bulunmaktadır. (Toplanabilir Değer)
Verinin Kaynağı: Yapı İşleri ve Teknik Daire Başkanlığı
Sorumlu İdare:

Alt Program Kapsamında Yürütülecek Faaliyet Maliyetleri

Faaliyetler	2022 Bütçe	2022 Harcama Haziran	2023 Bütçe	2024 Tahmin	2025 Tahmin
T O P L A M	0	0	0	0	0
Bütçe İçi	0	0	0	0	0
Bütçe Dışı	0	0	0	0	0

Faaliyetlere İlişkin Açıklamalar:

Toplum Hizmetine Sunulan Eğitim Programları, Kurs ve Seminerler

Yükseköğretim Kurumları Sosyal Sorumluluk Projeleri

Bütçe Yılı: 2023
Program Adı: YÜKSEKÖĞRETİM

Alt Program Adı: ÖN LİSANS EĞİTİMİ, LİSANS EĞİTİMİ VE LİSANSÜSTÜ EĞİTİM
Gereççe ve Açıklamalar

2547 sayılı Yükseköğretim Kanunu ve 3843 sayılı Yükseköğretim Kurumlarında İkili Eğitim Yapılması Hakkında Kanun ile yasal mevzuat kapsamında, idaremize verilen görevler yerine getirilmekte olup; 2021-2025 dönemi Stratejik Planında yer alan amaç ve hedeflere ulaşılması planlanmaktadır.

Alt Program Hedefi:

Mezleki yeterlilik sahibi ve gelişime açık mezunlar yetiştirilmesi

Performans Göstergeleri

Performans Göstergesi	Ölçü Birimi	2021	2022 Planlanan	2022 YS Gerç. Tahmini	2023 Hedef	2024 Tahmin	2025 Tahmin
1- Doktora eğitimini tamamlayanların sayısı	Sayı	468	50	50	50	50	60

Göstergeye İlişkin Açıklama: Bu gösterge ile Üniversitemizden mezun olan lisansüstü eğitim alan öğrenci sayısı ölçülmektedir.
Hesaplama Yöntemi: Öğrenci İşleri Daire Başkanlığından temin edilen verilerin toplanması sonucu bulunmaktadır. (Toplanabilir Değer)
Verinin Kaynağı: Öğrenci İşleri Daire Başkanlığı
Sorumlu İdare:

Performans Göstergesi	Ölçü Birimi	2020	2022 Planlanan	2022 YS Gerç. Tahmini	2023 Hedef	2024 Tahmin	2025 Tahmin
2- Eğitim bilimleri kontenjan doluluk oranı	Oran	0	0	0	0	0	0

Göstergeye İlişkin Açıklama:
Hesaplama Yöntemi:
Verinin Kaynağı:
Sorumlu İdare:

Performans Göstergesi	Ölçü Birimi	2021	2022 Planlanan	2022 YS Gerç. Tahmini	2023 Hedef	2024 Tahmin	2025 Tahmin
3- Eğitimin program süresinde bitirilme oranı	Oran	83	85	85	86	86	85

Göstergeye İlişkin Açıklama: Üniversitemize kayıt yaptıran öğrencilerin ilgili programlarını öğrenim süresi içerisinde bitirme oranı ölçülmektedir.
Hesaplama Yöntemi: Öğrenci İşleri Daire Başkanlığından alınan veriler ile oluşmaktadır. (Kümülatif)
Verinin Kaynağı: Öğrenci İşleri Daire Başkanlığı
Sorumlu İdare:

Performans Göstergesi	Ölçü Birimi	2021	2022 Planlanan	2022 YS Gerç. Tahmini	2023 Hedef	2024 Tahmin	2025 Tahmin
4- Fen bilimleri kontenjan doluluk oranı	Oran	100	100	100	100	100	100

Göstergeye İlişkin Açıklama: Üniversitemiz Fen Bilimleri: Mühendislik ve Doğa Bilimleri Fakültesi, Mimarlık ve Tasarım Fakültesi, Teknik Bilimler Meslek Yüksekokulunun ilgili bölümlerini kapsamaktadır.
Hesaplama Yöntemi: YÖK tarafından Üniversitemize tahsis edilen Fen Bilimleri kontenjan sayısının Üniversitemizin Fen Bilimlerine kayıt yaptıran öğrenci sayısına bölünüp 100 ile çarpılması ile hesaplanmıştır. (Kümülatif)
Verinin Kaynağı: Öğrenci İşleri Daire Başkanlığı
Sorumlu İdare:

Performans Göstergesi	Ölçü Birimi	2021	2022 Planlanan	2022 YS Gerç. Tahmini	2023 Hedef	2024 Tahmin	2025 Tahmin
5- Kütüphanede bulunan basılı ve elektronik kaynak sayısı	Sayı	41.901	59.124	59.124	75.000	95.000	115.000

Göstergeye İlişkin Açıklama: Üniversitemiz kütüphanesindeki basılı ve elektronik kaynak sayısı ölçülmektedir. Basılı ve elektronik kaynakların artırılması amaçlanmaktadır.
Hesaplama Yöntemi: Kütüphane ve Dokümantasyon Daire Başkanlığından alınan veriler ile oluşmaktadır. (Kümülatif)
Verinin Kaynağı: Kütüphane ve Dokümantasyon Daire Başkanlığı
Sorumlu İdare:

Performans Göstergesi	Ölçü Birimi	2021	2022 Planlanan	2022 YS Gerç. Tahmini	2023 Hedef	2024 Tahmin	2025 Tahmin
6- Kütüphanede bulunan öğrenci başına düşen basılı ve elektronik kaynak sayısı	Sayı	3,29	5,01	5,01	6,25	7,91	9,58

Göstergeye İlişkin Açıklama: Üniversitede bulunan basılı ve elektronik yayın sayısı ile öğrenci sayısını kapsamaktadır. Bu gösterge ile basılı ve elektronik kaynakların öğrenci sayısına olan oranı ölçülerek öğrencilerin daha fazla kaynağa ulaşması amaçlanmaktadır.

Hesaplama Yöntemi: Kütüphanede bulunan basılı ve elektronik kaynak sayısının öğrenci sayısına bölünmesiyle hesaplanmaktadır. (Kümülatif)

Verinin Kaynağı: Kütüphane ve Dokümantasyon Daire Başkanlığı
Sorumlu İdare:

Performans Göstergesi	Ölçü Birimi	2021	2022 Planlanan	2022 YS Gerç. Tahmini	2023 Hedef	2024 Tahmin	2025 Tahmin
7- Kütüphaneden yararlanan kişi sayısı	Sayı	19.631	5.000	5.000	5.000	6.000	7.000

Göstergeye İlişkin Açıklama: Kütüphaneden yararlanan öğrenci, idari personel ve akademik personel sayısı hem ayrı kategorilerde hem de tüm personel olmak üzere şekilde sistem üzerinden ölçülmektedir.

Hesaplama Yöntemi: Kütüphane ve Dokümantasyon Daire Başkanlığından alınan verilerin toplanması sonucu ile oluşmaktadır. (Kümülatif)

Verinin Kaynağı: Kütüphane ve Dokümantasyon Daire Başkanlığı
Sorumlu İdare:

Performans Göstergesi	Ölçü Birimi	2021	2022 Planlanan	2022 YS Gerç. Tahmini	2023 Hedef	2024 Tahmin	2025 Tahmin
8- Lisansüstü öğrencilerin toplam öğrenciler içindeki payı	Oran	15	20	20	22	24	26

Göstergeye İlişkin Açıklama: Üniversitemiz lisansüstü öğrenci sayısının toplam öğrenci sayısı içindeki payı ölçülmektedir.

Hesaplama Yöntemi: Lisansüstü öğrenci sayısının toplam öğrenci sayısına bölünmesi ile hesaplanmıştır. (Kümülatif)

Verinin Kaynağı: Öğrenci İşleri Daire Başkanlığı
Sorumlu İdare:

Performans Göstergesi	Ölçü Birimi	2021	2022 Planlanan	2022 YS Gerç. Tahmini	2023 Hedef	2024 Tahmin	2025 Tahmin
9- Öğrenci başına düşen eğitim alanı	Metrekare	3,01	4,3	4,3	5,6	7,4	7,4

Göstergeye İlişkin Açıklama: Üniversitemizde öğrenci başına düşen eğitim alanı ile üniversitemiz dersliklerinin fiziksel kapasitesi tespit edilmektedir.

Hesaplama Yöntemi: Üniversitemiz eğitim alanlarındaki toplam derslik alanlarının, toplam öğrenci sayısına bölünmesi ile hesaplanmaktadır. (Kümülatif)

Verinin Kaynağı: Yapı İşleri ve Teknik Daire Başkanlığı/ Öğrenci İşleri Daire Başkanlığı
Sorumlu İdare:

Performans Göstergesi	Ölçü Birimi	2021	2022 Planlanan	2022 YS Gerç. Tahmini	2023 Hedef	2024 Tahmin	2025 Tahmin
10- Öğrenci başına düşen kapalı alan	Metrekare	11,92	13,49	13,49	15,07	17,3	17,3

Göstergeye İlişkin Açıklama: Öğrenci başına düşen kapalı alanı ile üniversitemiz fiziksel kapasitesinin yeterliği tespit edilmektedir.

Hesaplama Yöntemi: Üniversitemiz kapalı alanların toplam öğrenci sayısına bölünmesi ile hesaplanmaktadır. (Kümülatif)

Verinin Kaynağı: Yapı İşleri ve Teknik Daire Başkanlığı, Öğrenci İşleri Daire Başkanlığı
Sorumlu İdare:

Performans Göstergesi	Ölçü Birimi	2021	2022 Planlanan	2022 YS Gerç. Tahmini	2023 Hedef	2024 Tahmin	2025 Tahmin
11- Öğrenci değişim programlarından yararlanan öğrencilerin oranı	Oran	0,02	0,3	0,3	0,28	0,32	0,36

Göstergeye İlişkin Açıklama: Değişim programlarından yararlanan öğrenci sayısı ölçülmektedir. Üniversitemiz öğrencileri ERASMUS programı kapsamında yurt dışı eğitiminden faydalanmaktadır.

Hesaplama Yöntemi: Değişim programlarından yararlanan öğrenci sayısının, toplam öğrenci sayısına bölünmesiyle hesaplanmaktadır. (Kümülatif)

Verinin Kaynağı: Dış İlişkiler Koordinatörlüğü
Sorumlu İdare:

Performans Göstergesi	Ölçü Birimi	2021	2022 Planlanan	2022 YS Gerç. Tahmini	2023 Hedef	2024 Tahmin	2025 Tahmin
12- Öğretim üyesi başına düşen öğrenci sayısı	Sayı	38	40	40	35	35	30

Göstergeye İlişkin Açıklama: Öğretim Üyesi başına düşen öğrenci sayısı ölçülmeye çalışılmıştır. Bu sayının düşürülmesi ve eğitim kalitesinin artırılması hedeflenmektedir.

Hesaplama Yöntemi: Toplam öğrenci sayısının, toplam Öğretim Üyesine bölünmesi ile hesaplanmıştır. (Kümülatif)

Verinin Kaynağı: Öğrenci İşleri Daire Başkanlığı

Sorumlu İdare:

Performans Göstergesi	Ölçü Birimi	2021	2022 Planlanan	2022 YS Gerç. Tahmini	2023 Hedef	2024 Tahmin	2025 Tahmin
13- Sağlık bilimleri kontenjan doluluk oranı	Oran	0	0	0	0	0	0

Göstergeye İlişkin Açıklama:

Hesaplama Yöntemi:

Verinin Kaynağı:

Sorumlu İdare:

Performans Göstergesi	Ölçü Birimi	2021	2022 Planlanan	2022 YS Gerç. Tahmini	2023 Hedef	2024 Tahmin	2025 Tahmin
14- Sosyal bilimler kontenjan doluluk oranı	Oran	0	0	0	0	0	0

Göstergeye İlişkin Açıklama:

Hesaplama Yöntemi:

Verinin Kaynağı:

Sorumlu İdare:

Performans Göstergesi	Ölçü Birimi	2021	2022 Planlanan	2022 YS Gerç. Tahmini	2023 Hedef	2024 Tahmin	2025 Tahmin
15- Teknokent veya Teknoloji Transfer Ofisi (TTO) projelerine katılan öğrenci sayısı	Sayı	0	23	23	30	32	35

Göstergeye İlişkin Açıklama: Bu gösterge ile Teknoloji Transfer Ofisi projelerine katılan öğrencilerin sayısını kapsamaktadır.

Hesaplama Yöntemi: Teknoloji Transfer Ofisi Uygulama ve Araştırma Merkezi tarafından yürütülen projelere katılan önlisans, lisans ve lisansüstü öğrencilerinin toplam sayısını oluşturmaktadır. (Kümülatif)

Verinin Kaynağı: Teknoloji Transfer Ofisi Uygulama ve Araştırma Merkezi

Sorumlu İdare:

Performans Göstergesi	Ölçü Birimi	2021	2022 Planlanan	2022 YS Gerç. Tahmini	2023 Hedef	2024 Tahmin	2025 Tahmin
16- Uluslararası kuruluşlarla ortak uygulanan eğitim programı sayısı	Sayı	0	0	0	0	0	0

Göstergeye İlişkin Açıklama:

Hesaplama Yöntemi:

Verinin Kaynağı:

Sorumlu İdare:

Performans Göstergesi	Ölçü Birimi	2021	2022 Planlanan	2022 YS Gerç. Tahmini	2023 Hedef	2024 Tahmin	2025 Tahmin
17- Yabancı dilde eğitim veren program sayısı	Sayı	0	0	0	0	0	0

Göstergeye İlişkin Açıklama:

Hesaplama Yöntemi:

Verinin Kaynağı:

Sorumlu İdare:

Performans Göstergesi	Ölçü Birimi	2021	2022 Planlanan	2022 YS Gerç. Tahmini	2023 Hedef	2024 Tahmin	2025 Tahmin
18- Yabancı uyruklu akademisyen sayısı	Sayı	0	0	0	0	0	0

Göstergeye İlişkin Açıklama:

Hesaplama Yöntemi:

Verinin Kaynağı:

Sorumlu İdare:

Performans Göstergesi	Ölçü Birimi	2021	2022 Planlanan	2022 YS Gerç. Tahmini	2023 Hedef	2024 Tahmin	2025 Tahmin
19- Yabancı uyruklu öğrenci sayısı	Sayı	34	70	70	85	100	130

Göstergeye İlişkin Açıklama: Üniversite bünyesindeki yabancı uyruklu öğrencilerin sayısı ölçülmektedir.
Hesaplama Yöntemi: Yabancı uyruklu öğrencilerin sayılarının toplamı. (Kümülatif)
Verinin Kaynağı: Öğrenci İşleri Daire Başkanlığı
Sorumlu İdare:

Performans Göstergesi	Ölçü Birimi	2021	2022 Planlanan	2022 YS Gerç. Tahmini	2023 Hedef	2024 Tahmin	2025 Tahmin
20- Yan dal ve çift ana dal programından mezun olanların toplam mezun sayısına oranı	Oran	0,04	0,01	0,01	0,01	0,01	0,01

Göstergeye İlişkin Açıklama: Yan dal ve çift ana dal programından mezun olan öğrenci sayıları izlenmektedir.
Hesaplama Yöntemi: Yan dal ve çift ana dal programından mezun olan öğrenci sayısının, toplam mezun öğrenci sayısına bölünmesi ile hesaplanmıştır. (Kümülatif)
Verinin Kaynağı: Öğrenci İşleri Daire Başkanlığı
Sorumlu İdare:

Performans Göstergesi	Ölçü Birimi	0	2022 Planlanan	2022 YS Gerç. Tahmini	2023 Hedef	2024 Tahmin	2025 Tahmin
21- Yükseköğretim kurumlarında öğretim elemanı ve öğrenci değişim programlarına katılanların sayısı	Sayı	0	0	0	0	0	0

Göstergeye İlişkin Açıklama:
Hesaplama Yöntemi:
Verinin Kaynağı:
Sorumlu İdare:

Alt Program Kapsamında Yürütülecek Faaliyet Maliyetleri

Faaliyetler	2022 Bütçe	2022 Harcama Haziran	2023 Bütçe	2024 Tahmin	2025 Tahmin
Doktora Öğrencilerine Yönelik Burs Hizmetleri	0	243.510	0	0	0
Bütçe İçi	0	243.510	0	0	0
Bütçe Dışı	0	0	0	0	0
Doktora ve Tıpta Uzmanlık Eğitimi	1.407.000	4.339.191	3.054.000	3.665.000	4.181.000
Bütçe İçi	1.407.000	4.339.191	3.054.000	3.665.000	4.181.000
Bütçe Dışı	0	0	0	0	0
Lisans Öğrencilerine Yönelik Burs Hizmetleri	0	4.550	0	0	0
Bütçe İçi	0	4.550	0	0	0
Bütçe Dışı	0	0	0	0	0
Yükseköğretim Kurumları Bilgi ve Kültürel Kaynaklar ile Sportif Altyapının Geliştirilmesi Hizmetleri	1.925.000	530.403	3.362.000	3.027.000	3.473.000
Bütçe İçi	1.925.000	530.403	3.362.000	3.027.000	3.473.000
Bütçe Dışı	0	0	0	0	0
Yükseköğretim Kurumları Birinci Öğretim	104.164.500	72.788.707	279.345.750	334.444.325	387.114.857
Bütçe İçi	101.371.000	67.497.173	270.590.000	324.813.000	376.521.000
Bütçe Dışı	2.793.500	5.291.534	8.755.750	9.631.325	10.593.857
Yükseköğretim Kurumları İkinci Öğretim	330.000	1.105.920	680.000	800.000	883.000
Bütçe İçi	330.000	1.105.920	680.000	800.000	883.000
Bütçe Dışı	0	0	0	0	0
Yükseköğretim Kurumları Tezsiz Yüksek Lisans	203.000	457.495	360.000	432.000	491.000
Bütçe İçi	203.000	457.495	360.000	432.000	491.000
Bütçe Dışı	0	0	0	0	0
T O P L A M	108.029.500	79.469.774	286.801.750	342.368.325	396.142.857
Bütçe İçi	105.236.000	74.178.240	278.046.000	332.737.000	385.549.000
Bütçe Dışı	2.793.500	5.291.534	8.755.750	9.631.325	10.593.857

Faaliyetlere İlişkin Açıklamalar:

Doktora Öğrencilerine Yönelik Burs Hizmetleri

Doktora ve Tıpta Uzmanlık Eğitimi

Doktora öğrencilerinin çağın gerektirdiği akademik gelişmeleri izlemelerinin kolaylaştırılması faaliyetleri

Fen ve Mühendislik Bilimleri Öğrencilerinin Uygulamalı Eğitimi

Galatasaray Üniversitesine Bağlı İlk ve Orta Öğretim Hizmetleri

Lisans Öğrencilerine Yönelik Burs Hizmetleri

Mimar Sinan Güzel Sanatlar Üniversitesi Resim ve Heykel Müzesi Faaliyetleri

OSB Meslek Yüksekokulları Eğitim Desteği

Yabancı Uyruklu Öğrenci Programı Kapsamında Yürütülen Hizmetler

Yükseköğretim Kurumları Açıköğretim

Yükseköğretim Kurumları Bilgi ve Kültürel Kaynaklar ile Sportif Altyapının Geliştirilmesi Hizmetleri

Üniversitemizin eğitim, öğretim, bilimsel araştırma ve geliştirme çalışmalarını desteklemek amacıyla lisans, lisansüstü ve akademik kadronun bilgi ihtiyacını karşılayabilmek amacıyla yapılan faaliyetler

Yükseköğretim Kurumları Birinci Öğretim

Üniversitemiz bünyesinde bulunan bölüm/programların birinci öğretiminde kayıtlı 6.453 öğrenciye eğitim-öğretim hizmetinin verilmesi faaliyetleri

Yükseköğretim Kurumları İkinci Öğretim

Üniversitemiz bünyesinde bulunan bölüm/programların ikinci öğretiminde kayıtlı 2.774 öğrenciye eğitim-öğretim hizmetinin verilmesi faaliyetleri

Yükseköğretim Kurumları Tezsiz Yüksek Lisans

Üniversitemiz bünyesinde kayıtlı 395 Tezsiz yüksek lisans öğrencisinin çağın gerektirdiği akademik gelişmeleri izlemelerinin kolaylaştırılması faaliyetleri

Yükseköğretim Kurumları Uluslararası Ortak Eğitim ve Öğretim Programı

Yükseköğretim Kurumları Uzaktan Eğitim

Yükseköğretim Kurumları Yaz Okulları

Alt Program Adı: ÖĞRETİM ELEMANLARINA SAĞLANAN BURS VE DESTEKLER**Gereç ve Açıklamalar**

Bilimsel araştırma-geliştirme faaliyetlerini ile kurumsal kapasiteyi artırmak amaç ve hedefi doğrultusunda; alanında yetkin, araştırmacı, bilgi üreten ve aktaran akademisyenler yetiştirilmesi planlanmaktadır.

Alt Program Hedefi:

Alanında yetkin, araştırmacı, bilgi üreten ve aktaran akademisyenler yetiştirilmesi

Performans Göstergeleri

Performans Göstergesi	Ölçü Birimi	2021	2022 Planlanan	2022 YS Gerç. Tahmini	2023 Hedef	2024 Tahmin	2025 Tahmin
1- SCI, SCI-Expanded, SSCI ve AHCI kapsamındaki dergilerde öğretim elemanı başına düşen yayın sayısı	Sayı	0,23	2,41	2,41	2,53	2,64	0,87

Göstergeye İlişkin Açıklama: Üniversitemiz bünyesinde görev yapan öğretim elemanlarının yayın sayılarını kapsamakta olup, elemanlarının yayımladığı bilimsel yayınların nitelik ve nicelik olarak artırılması amaçlanmaktadır.
Hesaplama Yöntemi: Birimlerimizde SCI, SCI-Expanded, SSCI ve AHCI kapsamındaki dergilerde öğretim elemanlarının yayımladığı toplam yayın sayısının Üniversitemiz Öğretim Elemanı sayısına bölümü ile hesaplanmaktadır. (Kümülatif)
Verinin Kaynağı: Akademik Birimler
Sorumlu İdare:

Performans Göstergesi	Ölçü Birimi	2021	2022 Planlanan	2022 YS Gerç. Tahmini	2023 Hedef	2024 Tahmin	2025 Tahmin
2- Yükseköğretim Kurulu tarafından belirlenecek öncelikli alanlarda sağlanan burslardan yararlanan doktora öğrenci sayısı	Sayı	3	3	3	4	5	6

Göstergeye İlişkin Açıklama: YÖK tarafından öncelikli alanlarda sağlanan burslardan yararlanan doktora öğrencilerini kapsamaktadır. Kurumumuzda da bu kapsamda burs alan doktora öğrencileri mevcuttur.
Hesaplama Yöntemi: Öğrenci İşleri Daire Başkanlığından alınan verilerin toplanması ile hesaplanır. (Kümülatif)
Verinin Kaynağı: Öğrenci İşleri Daire Başkanlığı
Sorumlu İdare:

Performans Göstergesi	Ölçü Birimi	2021	2022 Planlanan	2022 YS Gerç. Tahmini	2023 Hedef	2024 Tahmin	2025 Tahmin
3- Yükseköğretim Kurulu tarafından sağlanan araştırma desteklerinden yararlananların sayısı	Sayı	6	8	8	8	8	10

Göstergeye İlişkin Açıklama: YÖK tarafından sağlanan araştırma desteklerinden yararlanan kişi sayısını ifade etmektedir.
Hesaplama Yöntemi: Öğrenci İşleri Daire Başkanlığından alınan verilerin toplanması ile hesaplanır. (Kümülatif)
Verinin Kaynağı: Öğrenci İşleri Daire Başkanlığı
Sorumlu İdare:

Performans Göstergesi	Ölçü Birimi	2021	2022 Planlanan	2022 YS Gerç. Tahmini	2023 Hedef	2024 Tahmin	2025 Tahmin
4- Yükseköğretim Kurulu, Türkiye Bilimler Akademisi ve TÜBİTAK bilim, teşvik ve sanat ödülleri sayısı	Sayı	4	7	7	13	8	4

Göstergeye İlişkin Açıklama: Üniversitemize ait Yükseköğretim Kurulu, Türkiye Bilimler Akademisi ve TÜBİTAK bilim, teşvik ve sanat ödülleri sayısı ölçülmektedir.
Hesaplama Yöntemi: Yükseköğretim Kurulu, Türkiye Bilimler Akademisi ve TÜBİTAK bilim, teşvik ve sanat ödülleri sayısı aylık ödül sayısı toplamından oluşmaktadır. (Toplanabilir değer)
Verinin Kaynağı: Akademik Birimler
Sorumlu İdare:

Alt Program Kapsamında Yürütülecek Faaliyet Maliyetleri

Faaliyetler	2022 Bütçe	2022 Harcama Haziran	2023 Bütçe	2024 Tahmin	2025 Tahmin
Öğretim Üyesi Yetiştirme Programı ve Yurtdışı Destek Hizmetleri	0	22.675	0	0	0
Bütçe İçi	0	22.675	0	0	0
Bütçe Dışı	0	0	0	0	0
T O P L A M	0	22.675	0	0	0
Bütçe İçi	0	22.675	0	0	0
Bütçe Dışı	0	0	0	0	0

Faaliyetlere İlişkin Açıklamalar:

Araştırma Görevlileri Yurtdışı Araştırma Bursu Hizmetleri

Öğretim Elemanlarına Yönelik Yabancı Dil Kursu Hizmetleri

Öğretim Üyesi Yetiştirme Programı ve Yurtdışı Destek Hizmetleri

Öğretim Üyesi Yetiştirme Programı kapsamında alınan desteklerle yapılan faaliyetler

Alt Program Adı: YÜKSEKÖĞRETİMDE ÖĞRENCİ YAŞAMI

Gerekçe ve Açıklamalar

2547 sayılı Yükseköğretim Kanunu kapsamında öğrencilerine sunulan beslenme, kültür, spor, barınma hizmetlerinin kalitesinin artırılması; öğrencilerin kişisel ve sosyal gelişimi desteklenerek yaşam kalitesinin yükseltilmesi amaçlanmaktadır. Bu kapsamda 2021-2025 dönemini kapsayan stratejik planda yer alan amaç ve hedeflere ulaşılması planlanmaktadır.

Alt Program Hedefi:

Yükseköğretim öğrencilerine sunulan beslenme ve barınma hizmetlerinin kalitesinin artırılması; öğrencilerin kişisel ve sosyal gelişimi desteklenerek yaşam kalitesinin yükseltilmesi

Performans Göstergeleri

Performans Göstergesi	Ölçü Birimi	2021	2022 Planlanan	2022 YS Gerç. Tahmini	2023 Hedef	2024 Tahmin	2025 Tahmin
1- Barınma hizmetlerinden yararlanan öğrenci sayısı	Sayı	0	35	35	40	45	55

Göstergeye İlişkin Açıklama: Barınma hizmetlerinden yararlanan toplam öğrenci sayısı ölçülmektedir.
Hesaplama Yöntemi: Barınma hizmetlerinden yararlanan toplam öğrenci sayısı verileri (Kümülatif)
Verinin Kaynağı: Sağlık Kültür ve Spor Daire Başkanlığı
Sorumlu İdare:

Performans Göstergesi	Ölçü Birimi	2021	2022 Planlanan	2022 YS Gerç. Tahmini	2023 Hedef	2024 Tahmin	2025 Tahmin
2- Beslenme hizmetlerinden yararlanan öğrenci sayısı	Sayı	27.136	2.100	2.100	2.250	2.400	2.600

Göstergeye İlişkin Açıklama: Beslenme hizmetlerinden yararlanan öğrenci sayısı ölçülmekte olup, iki yemekhanede bu hizmet sağlanmaktadır.
Hesaplama Yöntemi: Beslenme hizmetlerinden yararlanan öğrenci sayısı verileri (Kümülatif)
Verinin Kaynağı: Sağlık Kültür ve Spor Daire Başkanlığı
Sorumlu İdare:

Performans Göstergesi	Ölçü Birimi	2021	2022 Planlanan	2022 YS Gerç. Tahmini	2023 Hedef	2024 Tahmin	2025 Tahmin
3- Öğrenci başına düşen sosyal donatı alanı	Metrekare	0,82	0,94	0,94	1,01	1,19	1,19

Göstergeye İlişkin Açıklama: Üniversitenin sosyal donatı alanları öğrenci sayısına oranlanarak, öğrenci başına düşen sosyal donatı alanı ölçülmektedir.
Hesaplama Yöntemi: Üniversitemiz sosyal donatı alanları toplamının, toplam öğrenci sayısına bölünmesiyle hesaplanmıştır. (Kümülatif)
Verinin Kaynağı: Sağlık Kültür ve Spor Daire Başkanlığı ve Yapı İşleri ve Teknik Daire Başkanlığı
Sorumlu İdare:

Performans Göstergesi	Ölçü Birimi	2021	2022 Planlanan	2022 YS Gerç. Tahmini	2023 Hedef	2024 Tahmin	2025 Tahmin
4- Öğrenci kulüp ve topluluk sayısı	Sayı	33	35	35	40	45	55

Göstergeye İlişkin Açıklama: Üniversite bünyesinde faaliyet gösteren aktif öğrenci kulüp ve topluluk sayısı ölçülmektedir.
Hesaplama Yöntemi: Öğrenci kulüp ve topluluk sayısının toplam verileri (Kümülatif)
Verinin Kaynağı: Sağlık Kültür ve Spor Daire Başkanlığı
Sorumlu İdare:

Performans Göstergesi	Ölçü Birimi	2021	2022 Planlanan	2022 YS Gerç. Tahmini	2023 Hedef	2024 Tahmin	2025 Tahmin
5- Sosyal, kültürel ve sportif faaliyet sayısı	Sayı	13	30	30	30	30	35

Göstergeye İlişkin Açıklama: Üniversitemiz bünyesinde gerçekleştirilen sosyal, kültürel ve sportif faaliyet sayısını kapsamaktadır.
Hesaplama Yöntemi: Sosyal, kültürel ve sportif faaliyet sayısı toplamı (Toplanabilir Değer)
Verinin Kaynağı: Sağlık Kültür ve Spor Daire Başkanlığı
Sorumlu İdare:

Performans Göstergesi	Ölçü Birimi	2021	2022 Planlanan	2022 YS Gerç. Tahmini	2023 Hedef	2024 Tahmin	2025 Tahmin
6- Yükseköğretimde öğrenci başına barınma harcaması	TL	3.890	30	30	45	50	70

Göstergeye İlişkin Açıklama: Öğrenci başına barınma harcaması ölçülmektedir.
Hesaplama Yöntemi: Öğrenci başına barınma harcamasının, öğrenci sayısına bölünmesiyle hesaplanmıştır. (Toplanabilir Değer)
Verinin Kaynağı: Sağlık Kültür ve Spor Daire Başkanlığı
Sorumlu İdare:

Performans Göstergesi	Ölçü Birimi	2021	2022 Planlanan	2022 YS Gerç. Tahmini	2023 Hedef	2024 Tahmin	2025 Tahmin
7- Yükseköğretimde öğrenci başına beslenme harcaması	TL	47.494,14	14,57	14,57	60	70	80

Göstergeye İlişkin Açıklama: Bu gösterge ile öğrenci başına düşen beslenme harcaması ölçülmektedir.
Hesaplama Yöntemi: Beslenme harcamasının, öğrenci sayısına bölünmesi ile hesaplanmıştır. (Toplanabilir Değer)
Verinin Kaynağı: Sağlık Kültür ve Spor Daire Başkanlığı
Sorumlu İdare:

Performans Göstergesi	Ölçü Birimi	2021	2022 Planlanan	2022 YS Gerç. Tahmini	2023 Hedef	2024 Tahmin	2025 Tahmin
8- Yükseköğretimde öğrenci yaşamından memnuniyet oranı	Oran	75	70	70	85	80	85

Göstergeye İlişkin Açıklama: Öğrencilere uygulanan anket sonuçları değerlendirmeleri dikkate alınarak hedef belirlenmiştir.
Hesaplama Yöntemi: Öğrenci memnuniyet oranı öğrencilere uygulanan anket sonuçlarının değerlendirilmesi sonucu bulunmaktadır. (Kümülatif)
Verinin Kaynağı: Sağlık Kültür ve Spor Daire Başkanlığı
Sorumlu İdare:

Performans Göstergesi	Ölçü Birimi	2021	2022 Planlanan	2022 YS Gerç. Tahmini	2023 Hedef	2024 Tahmin	2025 Tahmin
9- Yükseköğretimde öğrencilere sunulan sağlık hizmetinden yararlanan öğrenci sayısının toplam öğrenci sayısına oranı	Oran	0	0	0	0	0	0

Göstergeye İlişkin Açıklama:
Hesaplama Yöntemi:
Verinin Kaynağı:
Sorumlu İdare:

Alt Program Kapsamında Yürütülecek Faaliyet Maliyetleri

Faaliyetler	2022 Bütçe	2022 Harcama Haziran	2023 Bütçe	2024 Tahmin	2025 Tahmin
Yükseköğretimde Barınma Hizmetleri	0	13.311	0	0	0
Bütçe İçi	0	13.311	0	0	0
Bütçe Dışı	0	0	0	0	0
Yükseköğretimde Beslenme Hizmetleri	853.000	651.026	1.762.000	2.078.000	2.301.000
Bütçe İçi	853.000	651.026	1.762.000	2.078.000	2.301.000
Bütçe Dışı	0	0	0	0	0
Yükseköğretimde Kültür ve Spor Hizmetleri	30.000	9.857	62.000	73.000	81.000
Bütçe İçi	30.000	9.857	62.000	73.000	81.000
Bütçe Dışı	0	0	0	0	0
Yükseköğretimde Öğrenci Yaşamına İlişkin Diğer Hizmetler	348.000	78.117	2.937.000	3.449.000	3.816.000
Bütçe İçi	348.000	78.117	2.937.000	3.449.000	3.816.000
Bütçe Dışı	0	0	0	0	0
T O P L A M	1.231.000	752.312	4.761.000	5.600.000	6.198.000
Bütçe İçi	1.231.000	752.312	4.761.000	5.600.000	6.198.000
Bütçe Dışı	0	0	0	0	0

Faaliyetlere İlişkin Açıklamalar:**Yükseköğretimde Barınma Hizmetleri****Yükseköğretimde Beslenme Hizmetleri**

Universitemiz bünyesinde eğitim-öğretim gören öğrencilerinin beslenme ihtiyaçlarının karşılanması faaliyetleri

Yükseköğretimde Kültür ve Spor Hizmetleri

Öğrencilerimizin kültür-spor imkanlarının sağlanması ve kalitesinin artırılması faaliyetleri

Yükseköğretimde Öğrenci Yaşamına İlişkin Diğer Hizmetler

Öğrencilerimizin kişisel ve sosyal gelişiminin sağlanması ve kalitesinin artırılması hizmetlerine ilişkin faaliyetler

Yükseköğretimde Sağlık Hizmetleri

Bütçe Yılı: 2023

Program Adı: TEDAVİ EDİCİ SAĞLIK

Alt Program Adı: TEDAVİ HİZMETLERİ

Gerekçe ve Açıklamalar**Alt Program Hedefi:**

Tedavi edici sağlık hizmetinin erişilebilir ve etkili olarak sunulmasının sağlanması

Performans Göstergeleri

Performans Göstergesi	Ölçü Birimi	0	2022 Planlanan	2022 YS Gerç. Tahmini	2023 Hedef	2024 Tahmin	2025 Tahmin
1- Ameliyat sayısı	Sayı	0	0	0	0	0	0

Göstergeye İlişkin Açıklama:

Hesaplama Yöntemi:

Verinin Kaynağı:

Sorumlu İdare:

Performans Göstergesi	Ölçü Birimi	0	2022 Planlanan	2022 YS Gerç. Tahmini	2023 Hedef	2024 Tahmin	2025 Tahmin
2- Üniversite hastaneleri nitelikli yatak oranı	Oran	0	0	0	0	0	0

Göstergeye İlişkin Açıklama:

Hesaplama Yöntemi:

Verinin Kaynağı:

Sorumlu İdare:

Performans Göstergesi	Ölçü Birimi	0	2022 Planlanan	2022 YS Gerç. Tahmini	2023 Hedef	2024 Tahmin	2025 Tahmin
3- Üniversite hastaneleri yatak doluluk oranı	Oran	0	0	0	0	0	0

Göstergeye İlişkin Açıklama:

Hesaplama Yöntemi:

Verinin Kaynağı:

Sorumlu İdare:

Performans Göstergesi	Ölçü Birimi	0	2022 Planlanan	2022 YS Gerç. Tahmini	2023 Hedef	2024 Tahmin	2025 Tahmin
4- Yatan hasta sayısı	Sayı	0	0	0	0	0	0

Göstergeye İlişkin Açıklama:

Hesaplama Yöntemi:

Verinin Kaynağı:

Sorumlu İdare:

Alt Program Kapsamında Yürütülecek Faaliyet Maliyetleri

Faaliyetler	2022 Bütçe	2022 Harcama Haziran	2023 Bütçe	2024 Tahmin	2025 Tahmin
T O P L A M	0	0	0	0	0
Bütçe İçi	0	0	0	0	0
Bütçe Dışı	0	0	0	0	0

Faaliyetlere İlişkin Açıklamalar:

Ağız ve Diş Sağlığı Hizmetleri

Sağlık Hizmeti Sunumunda İhtiyaç Duyulan Tıbbî Cihaz, Malzeme ve İlaç Alımı

Üniversite Genel Hastane Hizmetleri

Üniversite İhtisas Hastanesi Hizmetleri

FAALİYET MALİYETLERİ TABLOSU

İdare Adı	KONYA TEKNİK ÜNİVERSİTESİ
Program Adı	ARAŞTIRMA, GELİŞTİRME VE YENİLİK
Alt Program Adı	YÜKSEKÖĞRETİMDE BİLİMSEL ARAŞTIRMA VE GELİŞTİRME
Alt Program Hedefi	Yükseköğretim kurumlarında inovasyon amaçlı bilimsel çalışmaların arttırılması
Faaliyet Adı	Yükseköğretim Kurumlarının Bilimsel Araştırma Projeleri
Açıklama	Doktoralı öğretim elemanlarının bilimsel araştırma projeleri ve lisansüstü öğrencilerinin Tez Projelerinin desteklenmesi

EKONOMİK KOD	2022 Bütçe	2022 Harcama (Haziran)	2023 Bütçe	2024 Tahmin	2025 Tahmin
<i>Personel Giderleri</i>					
<i>Sosyal Güvenlik Kurumuna Devlet Primi Giderleri</i>					
<i>Mal ve Hizmet Alım Giderleri</i>	807.000	683.250	1.698.000	2.004.000	2.221.000
<i>Faiz Giderleri</i>					
<i>Cari Transferler</i>					
<i>Sermaye Giderleri</i>					
<i>Sermaye Transferleri</i>					
<i>Borç Verme</i>					
BÜTÇE İÇİ TOPLAM KAYNAK	807.000	683.250	1.698.000	2.004.000	2.221.000
<i>Döner Sermaye</i>					
<i>Özel Hesap</i>					
<i>Diğer Bütçe Dışı Kaynak</i>					
BÜTÇE DIŞI TOPLAM KAYNAK					
FAALİYET MALİYETİ TOPLAMI	807.000	683.250	1.698.000	2.004.000	2.221.000

FAALİYET MALİYETLERİ TABLOSU

İdare Adı	KONYA TEKNİK ÜNİVERSİTESİ
Program Adı	YÜKSEKÖĞRETİM
Alt Program Adı	ÖN LİSANS EĞİTİMİ, LİSANS EĞİTİMİ VE LİSANSÜSTÜ EĞİTİM
Alt Program Hedefi	Mesleki yeterlilik sahibi ve gelişime açık mezunlar yetiştirilmesi
Faaliyet Adı	Doktora ve Tıpta Uzmanlık Eğitimi
Açıklama	Doktora öğrencilerinin çağın gerektirdiği akademik gelişmeleri izlemelerinin kolaylaştırılması faaliyetleri

EKONOMİK KOD	2022 Bütçe	2022 Harcama (Haziran)	2023 Bütçe	2024 Tahmin	2025 Tahmin
<i>Personel Giderleri</i>	1.027.000	4.197.263	2.268.000	2.737.000	3.154.000
<i>Sosyal Güvenlik Kurumuna Devlet Primi Giderleri</i>		119.230			
<i>Mal ve Hizmet Alım Giderleri</i>	380.000	22.698	786.000	928.000	1.027.000
<i>Faiz Giderleri</i>					
<i>Cari Transferler</i>					
<i>Sermaye Giderleri</i>					
<i>Sermaye Transferleri</i>					
<i>Borç Verme</i>					
BÜTÇE İÇİ TOPLAM KAYNAK	1.407.000	4.339.191	3.054.000	3.665.000	4.181.000
<i>Döner Sermaye</i>					
<i>Özel Hesap</i>					
<i>Diğer Bütçe Dışı Kaynak</i>					
BÜTÇE DIŞI TOPLAM KAYNAK					
FAALİYET MALİYETİ TOPLAMI	1.407.000	4.339.191	3.054.000	3.665.000	4.181.000

FAALİYET MALİYETLERİ TABLOSU

İdare Adı	KONYA TEKNİK ÜNİVERSİTESİ
Program Adı	YÜKSEKÖĞRETİM
Alt Program Adı	ÖN LİSANS EĞİTİMİ, LİSANS EĞİTİMİ VE LİSANSÜSTÜ EĞİTİM
Alt Program Hedefi	Mesleki yeterlilik sahibi ve gelişime açık mezunlar yetiştirilmesi
Faaliyet Adı	Yükseköğretim Kurumları Bilgi ve Kültürel Kaynaklar ile Sportif Altyapısının Geliştirilmesi Hizmetleri
Açıklama	Üniversitemizin eğitim, öğretim, bilimsel araştırma ve geliştirme çalışmalarını desteklemek amacıyla lisans, lisansüstü ve akademik kadronun bilgi ihtiyacını karşılayabilmek amacıyla yapılan faaliyetler

EKONOMİK KOD	2022 Bütçe	2022 Harcama (Haziran)	2023 Bütçe	2024 Tahmin	2025 Tahmin
<i>Personel Giderleri</i>					
<i>Sosyal Güvenlik Kurumuna Devlet Primi Giderleri</i>					
<i>Mal ve Hizmet Alım Giderleri</i>	175.000	63.040	362.000	427.000	473.000
<i>Faiz Giderleri</i>					
<i>Cari Transferler</i>					
<i>Sermaye Giderleri</i>	1.750.000	467.363	3.000.000	2.600.000	3.000.000
<i>Sermaye Transferleri</i>					
<i>Borç Verme</i>					
BÜTÇE İÇİ TOPLAM KAYNAK	1.925.000	530.403	3.362.000	3.027.000	3.473.000
<i>Döner Sermaye</i>					
<i>Özel Hesap</i>					
<i>Diğer Bütçe Dışı Kaynak</i>					
BÜTÇE DIŞI TOPLAM KAYNAK					
FAALİYET MALİYETİ TOPLAMI	1.925.000	530.403	3.362.000	3.027.000	3.473.000

FAALİYET MALİYETLERİ TABLOSU

İdare Adı	KONYA TEKNİK ÜNİVERSİTESİ
Program Adı	YÜKSEKÖĞRETİM
Alt Program Adı	ÖN LİSANS EĞİTİMİ, LİSANS EĞİTİMİ VE LİSANSÜSTÜ EĞİTİM
Alt Program Hedefi	Mesleki yeterlilik sahibi ve gelişime açık mezunlar yetiştirilmesi
Faaliyet Adı	Yükseköğretim Kurumları Birinci Öğretim
Açıklama	Üniversitemiz bünyesinde bulunan bölüm/programların birinci öğretiminde kayıtlı 6.453 öğrenciye eğitim-öğretim hizmetinin verilmesi faaliyetleri

EKONOMİK KOD	2022 Bütçe	2022 Harcama (Haziran)	2023 Bütçe	2024 Tahmin	2025 Tahmin
<i>Personel Giderleri</i>	71.975.000	49.149.284	155.255.000	187.379.000	215.741.000
<i>Sosyal Güvenlik Kurumuna Devlet Primi Giderleri</i>	9.726.000	7.421.399	22.334.000	26.952.000	31.026.000
<i>Mal ve Hizmet Alım Giderleri</i>	5.420.000	8.822.063	38.001.000	44.815.000	49.635.000
<i>Faiz Giderleri</i>					
<i>Cari Transferler</i>					
<i>Sermaye Giderleri</i>	14.250.000	2.104.428	55.000.000	65.667.000	80.119.000
<i>Sermaye Transferleri</i>					
<i>Borç Verme</i>					
BÜTÇE İÇİ TOPLAM KAYNAK	101.371.000	67.497.173	270.590.000	324.813.000	376.521.000
<i>Döner Sermaye</i>	632.500	1.233.199	695.750	765.325	841.857
<i>Özel Hesap</i>	2.161.000	4.058.335	8.060.000	8.866.000	9.752.000
<i>Diğer Bütçe Dışı Kaynak</i>					
BÜTÇE DIŞI TOPLAM KAYNAK	2.793.500	5.291.534	8.755.750	9.631.325	10.593.857
FAALİYET MALİYETİ TOPLAMI	104.164.500	72.788.707	279.345.750	334.444.325	387.114.857

FAALİYET MALİYETLERİ TABLOSU

İdare Adı	KONYA TEKNİK ÜNİVERSİTESİ
Program Adı	YÜKSEKÖĞRETİM
Alt Program Adı	ÖN LİSANS EĞİTİMİ, LİSANS EĞİTİMİ VE LİSANSÜSTÜ EĞİTİM
Alt Program Hedefi	Mesleki yeterlilik sahibi ve gelişime açık mezunlar yetiştirilmesi
Faaliyet Adı	Yükseköğretim Kurumları İkinci Öğretim
Açıklama	Üniversitemiz bünyesinde bulunan bölüm/programların ikinci öğretiminde kayıtlı 2.774 öğrenciye eğitim-öğretim hizmetinin verilmesi faaliyetleri

EKONOMİK KOD	2022 Bütçe	2022 Harcama (Haziran)	2023 Bütçe	2024 Tahmin	2025 Tahmin
<i>Personel Giderleri</i>	132.000	890.991	277.000	319.000	341.000
<i>Sosyal Güvenlik Kurumuna Devlet Primi Giderleri</i>	99.000		199.000	241.000	277.000
<i>Mal ve Hizmet Alım Giderleri</i>	99.000	214.929	204.000	240.000	265.000
<i>Faiz Giderleri</i>					
<i>Cari Transferler</i>					
<i>Sermaye Giderleri</i>					
<i>Sermaye Transferleri</i>					
<i>Borç Verme</i>					
BÜTÇE İÇİ TOPLAM KAYNAK	330.000	1.105.920	680.000	800.000	883.000
<i>Döner Sermaye</i>					
<i>Özel Hesap</i>					
<i>Diğer Bütçe Dışı Kaynak</i>					
BÜTÇE DIŞI TOPLAM KAYNAK					
FAALİYET MALİYETİ TOPLAMI	330.000	1.105.920	680.000	800.000	883.000

FAALİYET MALİYETLERİ TABLOSU

İdare Adı	KONYA TEKNİK ÜNİVERSİTESİ
Program Adı	YÜKSEKÖĞRETİM
Alt Program Adı	ÖN LİSANS EĞİTİMİ, LİSANS EĞİTİMİ VE LİSANSÜSTÜ EĞİTİM
Alt Program Hedefi	Mesleki yeterlilik sahibi ve gelişime açık mezunlar yetiştirilmesi
Faaliyet Adı	Yükseköğretim Kurumları Tezsiz Yüksek Lisans
Açıklama	Üniversitemiz bünyesinde kayıtlı 395 Tezsiz yüksek lisans öğrencisinin çağın gerektirdiği akademik gelişmeleri izlemelerinin kolaylaştırılması faaliyetleri

EKONOMİK KOD	2022 Bütçe	2022 Harcama (Haziran)	2023 Bütçe	2024 Tahmin	2025 Tahmin
<i>Personel Giderleri</i>	139.000	457.495	228.000	275.000	317.000
<i>Sosyal Güvenlik Kurumuna Devlet Primi Giderleri</i>					
<i>Mal ve Hizmet Alım Giderleri</i>	64.000		132.000	157.000	174.000
<i>Faiz Giderleri</i>					
<i>Cari Transferler</i>					
<i>Sermaye Giderleri</i>					
<i>Sermaye Transferleri</i>					
<i>Borç Verme</i>					
BÜTÇE İÇİ TOPLAM KAYNAK	203.000	457.495	360.000	432.000	491.000
<i>Döner Sermaye</i>					
<i>Özel Hesap</i>					
<i>Diğer Bütçe Dışı Kaynak</i>					
BÜTÇE DIŞI TOPLAM KAYNAK					
FAALİYET MALİYETİ TOPLAMI	203.000	457.495	360.000	432.000	491.000

FAALİYET MALİYETLERİ TABLOSU

İdare Adı	KONYA TEKNİK ÜNİVERSİTESİ
Program Adı	YÜKSEKÖĞRETİM
Alt Program Adı	YÜKSEKÖĞRETİMDE ÖĞRENCİ YAŞAMI
Alt Program Hedefi	Yükseköğretim öğrencilerine sunulan beslenme ve barınma hizmetlerinin kalitesinin artırılması; öğrencilerin kişisel ve sosyal gelişimi desteklenerek yaşam kalitesinin yükseltilmesi
Faaliyet Adı	Yükseköğretimde Beslenme Hizmetleri
Açıklama	Üniversitemiz bünyesinde eğitim-öğretim gören öğrencilerinin beslenme ihtiyaçlarının karşılanması faaliyetleri

EKONOMİK KOD	2022 Bütçe	2022 Harcama (Haziran)	2023 Bütçe	2024 Tahmin	2025 Tahmin
<i>Personel Giderleri</i>					
<i>Sosyal Güvenlik Kurumuna Devlet Primi Giderleri</i>					
<i>Mal ve Hizmet Alım Giderleri</i>	853.000	651.026	1.762.000	2.078.000	2.301.000
<i>Faiz Giderleri</i>					
<i>Cari Transferler</i>					
<i>Sermaye Giderleri</i>					
<i>Sermaye Transferleri</i>					
<i>Borç Verme</i>					
BÜTÇE İÇİ TOPLAM KAYNAK	853.000	651.026	1.762.000	2.078.000	2.301.000
<i>Döner Sermaye</i>					
<i>Özel Hesap</i>					
<i>Diğer Bütçe Dışı Kaynak</i>					
BÜTÇE DIŞI TOPLAM KAYNAK					
FAALİYET MALİYETİ TOPLAMI	853.000	651.026	1.762.000	2.078.000	2.301.000

FAALİYET MALİYETLERİ TABLOSU

İdare Adı	KONYA TEKNİK ÜNİVERSİTESİ
Program Adı	YÜKSEKÖĞRETİM
Alt Program Adı	YÜKSEKÖĞRETİMDE ÖĞRENCİ YAŞAMI
Alt Program Hedefi	Yükseköğretim öğrencilerine sunulan beslenme ve barınma hizmetlerinin kalitesinin artırılması; öğrencilerin kişisel ve sosyal gelişimi desteklenerek yaşam kalitesinin yükseltilmesi
Faaliyet Adı	Yükseköğretimde Kültür ve Spor Hizmetleri
Açıklama	Öğrencilerimizin kültür-spor imkanlarının sağlanması ve kalitesinin artırılması faaliyetleri

EKONOMİK KOD	2022 Bütçe	2022 Harcama (Haziran)	2023 Bütçe	2024 Tahmin	2025 Tahmin
<i>Personel Giderleri</i>					
<i>Sosyal Güvenlik Kurumuna Devlet Primi Giderleri</i>					
<i>Mal ve Hizmet Alım Giderleri</i>	30.000	9.857	62.000	73.000	81.000
<i>Faiz Giderleri</i>					
<i>Cari Transferler</i>					
<i>Sermaye Giderleri</i>					
<i>Sermaye Transferleri</i>					
<i>Borç Verme</i>					
BÜTÇE İÇİ TOPLAM KAYNAK	30.000	9.857	62.000	73.000	81.000
<i>Döner Sermaye</i>					
<i>Özel Hesap</i>					
<i>Diğer Bütçe Dışı Kaynak</i>					
BÜTÇE DIŞI TOPLAM KAYNAK					
FAALİYET MALİYETİ TOPLAMI	30.000	9.857	62.000	73.000	81.000

İdare Adı	KONYA TEKNİK ÜNİVERSİTESİ
Program Adı	YÜKSEKÖĞRETİM
Alt Program Adı	YÜKSEKÖĞRETİMDE ÖĞRENCİ YAŞAMI
Alt Program Hedefi	Yükseköğretim öğrencilerine sunulan beslenme ve barınma hizmetlerinin kalitesinin artırılması; öğrencilerin kişisel ve sosyal gelişimi desteklenerek yaşam kalitesinin yükseltilmesi
Faaliyet Adı	Yükseköğretimde Öğrenci Yaşamına İlişkin Diğer Hizmetler
Açıklama	Öğrencilerimizin kişisel ve sosyal gelişiminin sağlanması ve kalitesinin artırılması hizmetlerine ilişkin faaliyetler

EKONOMİK KOD	2022 Bütçe	2022 Harcama (Haziran)	2023 Bütçe	2024 Tahmin	2025 Tahmin
<i>Personel Giderleri</i>	137.000	50.883	500.000	575.000	633.000
<i>Sosyal Güvenlik Kurumuna Devlet Primi Giderleri</i>					
<i>Mal ve Hizmet Alım Giderleri</i>	211.000	27.234	2.437.000	2.874.000	3.183.000
<i>Faiz Giderleri</i>					
<i>Cari Transferler</i>					
<i>Sermaye Giderleri</i>					
<i>Sermaye Transferleri</i>					
<i>Borç Verme</i>					
BÜTÇE İÇİ TOPLAM KAYNAK	348.000	78.117	2.937.000	3.449.000	3.816.000
<i>Döner Sermaye</i>					
<i>Özel Hesap</i>					
<i>Diğer Bütçe Dışı Kaynak</i>					
BÜTÇE DIŞI TOPLAM KAYNAK					
FAALİYET MALİYETİ TOPLAMI	348.000	78.117	2.937.000	3.449.000	3.816.000

FAALİYET MALİYETLERİ TABLOSU

İdare Adı	KONYA TEKNİK ÜNİVERSİTESİ
Program Adı	YÖNETİM VE DESTEK PROGRAMI
Alt Program Adı	TEFTİŞ, DENETİM VE DANIŞMANLIK HİZMETLERİ
Alt Program Hedefi	
Faaliyet Adı	Hukuki Danışmanlık ve Muhakemat Hizmetleri
Açıklama	Hukuki işlerin yerine getirilmesi faaliyetleri

EKONOMİK KOD	2022 Bütçe	2022 Harcama (Haziran)	2023 Bütçe	2024 Tahmin	2025 Tahmin
<i>Personel Giderleri</i>					
<i>Sosyal Güvenlik Kurumuna Devlet Primi Giderleri</i>					
<i>Mal ve Hizmet Alım Giderleri</i>	3.000	514	6.000	7.000	8.000
<i>Faiz Giderleri</i>					
<i>Cari Transferler</i>					
<i>Sermaye Giderleri</i>					
<i>Sermaye Transferleri</i>					
<i>Borç Verme</i>					
BÜTÇE İÇİ TOPLAM KAYNAK	3.000	514	6.000	7.000	8.000
<i>Döner Sermaye</i>					
<i>Özel Hesap</i>					
<i>Diğer Bütçe Dışı Kaynak</i>					
BÜTÇE DIŞI TOPLAM KAYNAK					
FAALİYET MALİYETİ TOPLAMI	3.000	514	6.000	7.000	8.000

FAALİYET MALİYETLERİ TABLOSU

İdare Adı	KONYA TEKNİK ÜNİVERSİTESİ
Program Adı	YÖNETİM VE DESTEK PROGRAMI
Alt Program Adı	ÜST YÖNETİM, İDARİ VE MALİ HİZMETLER
Alt Program Hedefi	
Faaliyet Adı	Bilgi Teknolojilerine Yönelik Faaliyetler
Açıklama	Bilgi teknolojileri kapsamında yapılacak faaliyetler

EKONOMİK KOD	2022 Bütçe	2022 Harcama (Haziran)	2023 Bütçe	2024 Tahmin	2025 Tahmin
<i>Personel Giderleri</i>					
<i>Sosyal Güvenlik Kurumuna Devlet Primi Giderleri</i>					
<i>Mal ve Hizmet Alım Giderleri</i>	3.000	1.423	6.000	7.000	8.000
<i>Faiz Giderleri</i>					
<i>Cari Transferler</i>					
<i>Sermaye Giderleri</i>					
<i>Sermaye Transferleri</i>					
<i>Borç Verme</i>					
BÜTÇE İÇİ TOPLAM KAYNAK	3.000	1.423	6.000	7.000	8.000
<i>Döner Sermaye</i>					
<i>Özel Hesap</i>					
<i>Diğer Bütçe Dışı Kaynak</i>					
BÜTÇE DIŞI TOPLAM KAYNAK					
FAALİYET MALİYETİ TOPLAMI	3.000	1.423	6.000	7.000	8.000

FAALİYET MALİYETLERİ TABLOSU

İdare Adı	KONYA TEKNİK ÜNİVERSİTESİ
Program Adı	YÖNETİM VE DESTEK PROGRAMI
Alt Program Adı	ÜST YÖNETİM, İDARİ VE MALİ HİZMETLER
Alt Program Hedefi	
Faaliyet Adı	Genel Destek Hizmetleri
Açıklama	Üniversitemizde mevcut akademik ve idari birimlerin çağın gereklerine uygun şekilde hizmet vermesinin sağlanması faaliyetleri

EKONOMİK KOD	2022 Bütçe	2022 Harcama (Haziran)	2023 Bütçe	2024 Tahmin	2025 Tahmin
<i>Personel Giderleri</i>	17.970.000	7.781.307	41.520.000	49.937.000	57.489.000
<i>Sosyal Güvenlik Kurumuna Devlet Primi Giderleri</i>	3.481.000	1.468.095	7.883.000	9.480.000	10.913.000
<i>Mal ve Hizmet Alım Giderleri</i>	808.000	1.102.426	1.675.000	1.976.000	2.188.000
<i>Faiz Giderleri</i>					
<i>Cari Transferler</i>	415.000	139.691	981.000	1.169.000	1.298.000
<i>Sermaye Giderleri</i>					
<i>Sermaye Transferleri</i>					
<i>Borç Verme</i>					
BÜTÇE İÇİ TOPLAM KAYNAK	22.674.000	10.491.519	52.059.000	62.562.000	71.888.000
<i>Döner Sermaye</i>					
<i>Özel Hesap</i>					
<i>Diğer Bütçe Dışı Kaynak</i>					
BÜTÇE DIŞI TOPLAM KAYNAK					
FAALİYET MALİYETİ TOPLAMI	22.674.000	10.491.519	52.059.000	62.562.000	71.888.000

FAALİYET MALİYETLERİ TABLOSU

İdare Adı	KONYA TEKNİK ÜNİVERSİTESİ
Program Adı	YÖNETİM VE DESTEK PROGRAMI
Alt Program Adı	ÜST YÖNETİM, İDARİ VE MALİ HİZMETLER
Alt Program Hedefi	
Faaliyet Adı	İnşaat ve Yapı İşlerinin Yürütülmesi
Açıklama	Üniversitemiz yeni ana yerleşkesi ile sanayi yerleşkesine ait tamamlanan kentsel tasarım çalışmaları çerçevesinde, yerleşkelere ait harita etüt ve uygulama projelerinin hazırlanması ve müşavirlik hizmetleri kapsamında planlanan hizmet alımı ihalelerine ilişkin faaliyetler

EKONOMİK KOD	2022 Bütçe	2022 Harcama (Haziran)	2023 Bütçe	2024 Tahmin	2025 Tahmin
<i>Personel Giderleri</i>					
<i>Sosyal Güvenlik Kurumuna Devlet Primi Giderleri</i>					
<i>Mal ve Hizmet Alım Giderleri</i>	3.000	7.623	6.000	7.000	8.000
<i>Faiz Giderleri</i>					
<i>Cari Transferler</i>					
<i>Sermaye Giderleri</i>	1.000.000		2.000.000	7.000.000	5.000.000
<i>Sermaye Transferleri</i>					
<i>Borç Verme</i>					
BÜTÇE İÇİ TOPLAM KAYNAK	1.003.000	7.623	2.006.000	7.007.000	5.008.000
<i>Döner Sermaye</i>					
<i>Özel Hesap</i>					
<i>Diğer Bütçe Dışı Kaynak</i>					
BÜTÇE DIŞI TOPLAM KAYNAK					
FAALİYET MALİYETİ TOPLAMI	1.003.000	7.623	2.006.000	7.007.000	5.008.000

FAALİYET MALİYETLERİ TABLOSU

İdare Adı	KONYA TEKNİK ÜNİVERSİTESİ
Program Adı	YÖNETİM VE DESTEK PROGRAMI
Alt Program Adı	ÜST YÖNETİM, İDARİ VE MALİ HİZMETLER
Alt Program Hedefi	
Faaliyet Adı	İnsan Kaynakları Yönetimine İlişkin Faaliyetler
Açıklama	İdari personele ait özlük ödemeleri ve SGK MOSİP Ek Karşılık Primi ve Faturalı Alacaklara ilişkin faaliyetler

EKONOMİK KOD	2022 Bütçe	2022 Harcama (Haziran)	2023 Bütçe	2024 Tahmin	2025 Tahmin
<i>Personel Giderleri</i>	5.319.000	2.317.918	11.752.000	14.182.000	16.327.000
<i>Sosyal Güvenlik Kurumuna Devlet Primi Giderleri</i>	977.000	302.000	2.209.000	2.665.000	3.068.000
<i>Mal ve Hizmet Alım Giderleri</i>	142.000	66.608	296.000	350.000	388.000
<i>Faiz Giderleri</i>					
<i>Cari Transferler</i>	2.621.000	2.471.469	6.312.000	7.517.000	8.342.000
<i>Sermaye Giderleri</i>					
<i>Sermaye Transferleri</i>					
<i>Borç Verme</i>					
BÜTÇE İÇİ TOPLAM KAYNAK	9.059.000	5.157.995	20.569.000	24.714.000	28.125.000
<i>Döner Sermaye</i>					
<i>Özel Hesap</i>					
<i>Diğer Bütçe Dışı Kaynak</i>					
BÜTÇE DIŞI TOPLAM KAYNAK					
FAALİYET MALİYETİ TOPLAMI	9.059.000	5.157.995	20.569.000	24.714.000	28.125.000

FAALİYET MALİYETLERİ TABLOSU

İdare Adı	KONYA TEKNİK ÜNİVERSİTESİ
Program Adı	YÖNETİM VE DESTEK PROGRAMI
Alt Program Adı	ÜST YÖNETİM, İDARİ VE MALİ HİZMETLER
Alt Program Hedefi	
Faaliyet Adı	Özel Kalem Hizmetleri
Açıklama	Özel kalem hizmetlerinin sağlanması faaliyetleri

EKONOMİK KOD	2022 Bütçe	2022 Harcama (Haziran)	2023 Bütçe	2024 Tahmin	2025 Tahmin
<i>Personel Giderleri</i>	174.000	3.370	382.000	463.000	531.000
<i>Sosyal Güvenlik Kurumuna Devlet Primi Giderleri</i>	22.000		49.000	60.000	70.000
<i>Mal ve Hizmet Alım Giderleri</i>	34.000	14.837	88.000	103.000	114.000
<i>Faiz Giderleri</i>					
<i>Cari Transferler</i>					
<i>Sermaye Giderleri</i>					
<i>Sermaye Transferleri</i>					
<i>Borç Verme</i>					
BÜTÇE İÇİ TOPLAM KAYNAK	230.000	18.207	519.000	626.000	715.000
<i>Döner Sermaye</i>					
<i>Özel Hesap</i>					
<i>Diğer Bütçe Dışı Kaynak</i>					
BÜTÇE DIŞI TOPLAM KAYNAK					
FAALİYET MALİYETİ TOPLAMI	230.000	18.207	519.000	626.000	715.000

FAALİYET MALİYETLERİ TABLOSU

İdare Adı	KONYA TEKNİK ÜNİVERSİTESİ
Program Adı	YÖNETİM VE DESTEK PROGRAMI
Alt Program Adı	ÜST YÖNETİM, İDARİ VE MALİ HİZMETLER
Alt Program Hedefi	
Faaliyet Adı	Strateji Geliştirme ve Mali Hizmetler
Açıklama	Strateji Geliştirme Birimlerinin Çalışma Usul ve Esasları Hakkında Yönetmelik hükümlerinin yerine getirilmesine yönelik faaliyetler

EKONOMİK KOD	2022 Bütçe	2022 Harcama (Haziran)	2023 Bütçe	2024 Tahmin	2025 Tahmin
<i>Personel Giderleri</i>	3.910.000	354.108	8.638.000	10.425.000	12.001.000
<i>Sosyal Güvenlik Kurumuna Devlet Primi Giderleri</i>	320.000	43.878	724.000	873.000	1.005.000
<i>Mal ve Hizmet Alım Giderleri</i>	13.000	462	27.000	32.000	35.000
<i>Faiz Giderleri</i>					
<i>Cari Transferler</i>					
<i>Sermaye Giderleri</i>					
<i>Sermaye Transferleri</i>					
<i>Borç Verme</i>					
BÜTÇE İÇİ TOPLAM KAYNAK	4.243.000	398.448	9.389.000	11.330.000	13.041.000
<i>Döner Sermaye</i>					
<i>Özel Hesap</i>					
<i>Diğer Bütçe Dışı Kaynak</i>					
BÜTÇE DIŞI TOPLAM KAYNAK					
FAALİYET MALİYETİ TOPLAMI	4.243.000	398.448	9.389.000	11.330.000	13.041.000

FAALİYET MALİYETLERİ TABLOSU

İdare Adı	KONYA TEKNİK ÜNİVERSİTESİ
Program Adı	YÖNETİM VE DESTEK PROGRAMI
Alt Program Adı	ÜST YÖNETİM, İDARİ VE MALİ HİZMETLER
Alt Program Hedefi	
Faaliyet Adı	Yükseköğretimde Öğrencilere Yönelik İdari Hizmetler
Açıklama	Üniversitemiz Sağlık Kültür Spor Daire Başkanlığı ile Öğrenci İşleri Daire Başkanlıklarının öğrencilere ilişkin idari faaliyetleri

EKONOMİK KOD	2022 Bütçe	2022 Harcama (Haziran)	2023 Bütçe	2024 Tahmin	2025 Tahmin
<i>Personel Giderleri</i>	1.748.000	825.998	3.864.000	4.661.000	5.367.000
<i>Sosyal Güvenlik Kurumuna Devlet Primi Giderleri</i>	90.000	140.063	204.000	246.000	283.000
<i>Mal ve Hizmet Alım Giderleri</i>	163.000		336.000	396.000	438.000
<i>Faiz Giderleri</i>					
<i>Cari Transferler</i>					
<i>Sermaye Giderleri</i>					
<i>Sermaye Transferleri</i>					
<i>Borç Verme</i>					
BÜTÇE İÇİ TOPLAM KAYNAK	2.001.000	966.061	4.404.000	5.303.000	6.088.000
<i>Döner Sermaye</i>					
<i>Özel Hesap</i>					
<i>Diğer Bütçe Dışı Kaynak</i>					
BÜTÇE DIŞI TOPLAM KAYNAK					
FAALİYET MALİYETİ TOPLAMI	2.001.000	966.061	4.404.000	5.303.000	6.088.000

D- İDARENİN TOPLAM KAYNAK İHTİYACI

FAALİYETLER DÜZEYİNDE KONYA TEKNİK ÜNİVERSİTESİ PERFORMANS PROGRAMI MALİYETİ

PROGRAM SINIFLANDIRMASI	2023			2024			2025		
	BÜTÇE İÇİ	BÜTÇE DIŞI	TOPLAM	BÜTÇE İÇİ	BÜTÇE DIŞI	TOPLAM	BÜTÇE İÇİ	BÜTÇE DIŞI	TOPLAM
ARAŞTIRMA, GELİŞTİRME VE YENİLİK	1.698.000	0	1.698.000	2.004.000	0	2.004.000	2.221.000	0	2.221.000
YÜKSEKÖĞRETİMDE BİLİMSEL ARAŞTIRMA VE GELİŞTİRME	1.698.000	0	1.698.000	2.004.000	0	2.004.000	2.221.000	0	2.221.000
<i>Yükseköğretim Kurumlarının Bilimsel Araştırma Projeleri</i>	1.698.000	0	1.698.000	2.004.000	0	2.004.000	2.221.000	0	2.221.000
YÜKSEKÖĞRETİM	282.807.000	8.755.750	291.562.750	338.337.000	9.631.325	347.968.325	391.747.000	10.593.857	402.340.857
ÖN LİSANS EĞİTİMİ, LİSANS EĞİTİMİ VE LİSANSÜSTÜ EĞİTİM	278.046.000	8.755.750	286.801.750	332.737.000	9.631.325	342.368.325	385.549.000	10.593.857	396.142.857
<i>Doktora ve Tıpta Uzmanlık Eğitimi</i>	3.054.000	0	3.054.000	3.665.000	0	3.665.000	4.181.000	0	4.181.000
<i>Yükseköğretim Kurumları Bilgi ve Kültürel Kaynaklar ile Sportif Altyapının Geliştirilmesi Hizmetleri</i>	3.362.000	0	3.362.000	3.027.000	0	3.027.000	3.473.000	0	3.473.000
<i>Yükseköğretim Kurumları Birinci Öğretim</i>	270.590.000	8.755.750	279.345.750	324.813.000	9.631.325	334.444.325	376.521.000	10.593.857	387.114.857
<i>Yükseköğretim Kurumları İkinci Öğretim</i>	680.000	0	680.000	800.000	0	800.000	883.000	0	883.000
<i>Yükseköğretim Kurumları Tezsiz Yüksek Lisans</i>	360.000	0	360.000	432.000	0	432.000	491.000	0	491.000
YÜKSEKÖĞRETİMDE ÖĞRENCİ YAŞAMI	4.761.000	0	4.761.000	5.600.000	0	5.600.000	6.198.000	0	6.198.000

<i>Yükseköğretimde Beslenme Hizmetleri</i>	1.762.000	0	1.762.000	2.078.000	0	2.078.000	2.301.000	0	2.301.000
<i>Yükseköğretimde Kültür ve Spor Hizmetleri</i>	62.000	0	62.000	73.000	0	73.000	81.000	0	81.000
<i>Yükseköğretimde Öğrenci Yaşamına İlişkin Diğer Hizmetler</i>	2.937.000	0	2.937.000	3.449.000	0	3.449.000	3.816.000	0	3.816.000
YÖNETİM VE DESTEK PROGRAMI	88.958.000	0	88.958.000	111.556.000	0	111.556.000	124.881.000	0	124.881.000
TEFTİŞ, DENETİM VE DANIŞMANLIK HİZMETLERİ	6.000	0	6.000	7.000	0	7.000	8.000	0	8.000
<i>Hukuki Danışmanlık ve Muhakemat Hizmetleri</i>	6.000	0	6.000	7.000	0	7.000	8.000	0	8.000
ÜST YÖNETİM, İDARİ VE MALİ HİZMETLER	88.952.000	0	88.952.000	111.549.000	0	111.549.000	124.873.000	0	124.873.000
<i>Bilgi Teknolojilerine Yönelik Faaliyetler</i>	6.000	0	6.000	7.000	0	7.000	8.000	0	8.000
<i>Genel Destek Hizmetleri</i>	52.059.000	0	52.059.000	62.562.000	0	62.562.000	71.888.000	0	71.888.000
<i>İnşaat ve Yapı İşlerinin Yürütülmesi</i>	2.006.000	0	2.006.000	7.007.000	0	7.007.000	5.008.000	0	5.008.000
<i>İnsan Kaynakları Yönetimine İlişkin Faaliyetler</i>	20.569.000	0	20.569.000	24.714.000	0	24.714.000	28.125.000	0	28.125.000
<i>Özel Kalem Hizmetleri</i>	519.000	0	519.000	626.000	0	626.000	715.000	0	715.000
<i>Strateji Geliştirme ve Mali Hizmetler</i>	9.389.000	0	9.389.000	11.330.000	0	11.330.000	13.041.000	0	13.041.000
<i>Yükseköğretimde Öğrencilere Yönelik İdari Hizmetler</i>	4.404.000	0	4.404.000	5.303.000	0	5.303.000	6.088.000	0	6.088.000
GENEL TOPLAM	373.463.000	8.755.750	382.218.750	451.897.000	9.631.325	461.528.325	518.849.000	10.593.857	529.442.857

EKONOMİK SINIFLANDIRMA DÜZEYİNDE KONYA TEKNİK ÜNİVERSİTESİ PERFORMANS PROGRAMI MALİYETİ

EKONOMİK KOD	2023				2024				2025			
	HİZMET PROGRAMLARI TOPLAM	YÖNETİM VE DESTEK PROGRAMI	PROGRAM DIŞI GİDERLER	TOPLAM	HİZMET PROGRAMLARI TOPLAM	YÖNETİM VE DESTEK PROGRAMI	PROGRAM DIŞI GİDERLER	TOPLAM	HİZMET PROGRAMLARI TOPLAM	YÖNETİM VE DESTEK PROGRAMI	PROGRAM DIŞI GİDERLER	TOPLAM
<i>Personel Giderleri</i>	158.528.000	66.156.000		224.684.000	191.285.000	79.668.000		270.953.000	220.186.000	91.715.000		311.901.000
<i>Sosyal Güvenlik Kurumuna Devlet Primi Giderleri</i>	22.533.000	11.069.000		33.602.000	27.193.000	13.324.000		40.517.000	31.303.000	15.339.000		46.642.000
<i>Mal ve Hizmet Alım Giderleri</i>	45.444.000	2.440.000		47.884.000	53.596.000	2.878.000		56.474.000	59.360.000	3.187.000		62.547.000
<i>Faiz Giderleri</i>				0				0				0
<i>Cari Transferler</i>		7.293.000		7.293.000		8.686.000		8.686.000		9.640.000		9.640.000
<i>Sermaye Giderleri</i>	58.000.000	2.000.000		60.000.000	68.267.000	7.000.000		75.267.000	83.119.000	5.000.000		88.119.000
<i>Sermaye Transferleri</i>				0				0				0
<i>Borç Verme</i>				0				0				0
<i>Yedek Ödenekler</i>				0				0				0
BÜTÇE İÇİ TOPLAM KAYNAK	284.505.000	88.958.000	0	373.463.000	340.341.000	111.556.000	0	451.897.000	393.968.000	124.881.000	0	518.849.000
<i>Döner Sermaye</i>	695.750			695.750	765.325			765.325	841.857			841.857
<i>Özel Hesap</i>	8.060.000			8.060.000	8.866.000			8.866.000	9.752.000			9.752.000
<i>Diğer Bütçe Dışı Kaynak</i>	0			0	0			0	0			0
BÜTÇE DIŞI TOPLAM KAYNAK	8.755.750	0	0	8.755.750	9.631.325	0	0	9.631.325	10.593.857	0	0	10.593.857
GENEL TOPLAM	293.260.750	88.958.000	0	382.218.750	349.972.325	111.556.000	0	461.528.325	404.561.857	124.881.000	0	529.442.857

3-EKLER

EK-1 FAALİYETLERDEN SORUMLU HARCAMA BİRİMLERİ

İdare Adı KONYA TEKNİK ÜNİVERSİTESİ
Yıl 2023

PROGRAM	ALT PROGRAM	FAALİYET	SORUMLU HARCAMA BİRİMİ
ARAŞTIRMA, GELİŞTİRME VE YENİLİK	YÜKSEKÖĞRETİMDE BİLİMSEL ARAŞTIRMA VE GELİŞTİRME	Yükseköğretim Kurumlarının Bilimsel Araştırma Projeleri	ÖZEL KALEM (REKTÖRLÜK)
YÜKSEKÖĞRETİM	ÖN LİSANS EĞİTİMİ, LİSANS EĞİTİMİ VE LİSANSÜSTÜ EĞİTİM	Doktora ve Tıpta Uzmanlık Eğitimi	LİSANSÜSTÜ EĞİTİM ENSTİTÜSÜ
		Yükseköğretim Kurumları Bilgi ve Kültürel Kaynaklar ile Sportif Altyapının Geliştirilmesi Hizmetleri	KÜTÜPHANE VE DOKÜMANTASYON DAİRE BAŞKANLIĞI
		Yükseköğretim Kurumları Birinci Öğretim	İDARİ VE MALİ İŞLER DAİRE BAŞKANLIĞI, BİLGİ İŞLEM DAİRE BAŞKANLIĞI, YAPI İŞLERİ VE TEKNİK DAİRE BAŞKANLIĞI, MİMARLIK VE TASARIM FAKÜLTESİ, MÜHENDİSLİK VE DOĞA BİLİMLERİ FAKÜLTESİ, TARIM BİLİMLERİ VE TEKNOLOJİLERİ FAKÜLTESİ, TEKNİK BİLİMLER MESLEK YÜKSEKOKULU

		Yükseköğretim Kurumları İkinci Öğretim	MÜHENDİSLİK VE DOĞA BİLİMLERİ FAKÜLTESİ, TEKNİK BİLİMLER MESLEK YÜKSEKOKULU
		Yükseköğretim Kurumları Tezsiz Yüksek Lisans	LİSANSÜSTÜ EĞİTİM ENSTİTÜSÜ
	YÜKSEKÖĞRETİMDE ÖĞRENCİ YAŞAMI	Yükseköğretimde Beslenme Hizmetleri	SAĞLIK, KÜLTÜR VE SPOR DAİRE BAŞKANLIĞI
		Yükseköğretimde Kültür ve Spor Hizmetleri	SAĞLIK, KÜLTÜR VE SPOR DAİRE BAŞKANLIĞI
		Yükseköğretimde Öğrenci Yaşamına İlişkin Diğer Hizmetler	SAĞLIK, KÜLTÜR VE SPOR DAİRE BAŞKANLIĞI
YÖNETİM VE DESTEK PROGRAMI	TEFTİŞ, DENETİM VE DANIŞMANLIK HİZMETLERİ	Hukuki Danışmanlık ve Muhakemat Hizmetleri	HUKUK MÜŞAVİRLİĞİ
	ÜST YÖNETİM, İDARİ VE MALİ HİZMETLER	Bilgi Teknolojilerine Yönelik Faaliyetler	BİLGİ İŞLEM DAİRE BAŞKANLIĞI
		Genel Destek Hizmetleri	ÖZEL KALEM (GENEL SEKRETERLİK), İDARİ VE MALİ İŞLER DAİRE BAŞKANLIĞI, KÜTÜPHANE VE DOKÜMANTASYON DAİRE BAŞKANLIĞI, BİLGİ İŞLEM DAİRE BAŞKANLIĞI, YAPI İŞLERİ VE TEKNİK DAİRE BAŞKANLIĞI, HUKUK MÜŞAVİRLİĞİ
		İnsan Kaynakları Yönetimine İlişkin Faaliyetler	PERSONEL DAİRE BAŞKANLIĞI
		İnşaat ve Yapı İşlerinin Yürütülmesi	YAPI İŞLERİ VE TEKNİK DAİRE BAŞKANLIĞI
		Özel Kalem Hizmetleri	ÖZEL KALEM (REKTÖRLÜK)
		Strateji Geliştirme ve Mali Hizmetler	STRATEJİ GELİŞTİRME DAİRE BAŞKANLIĞI
		Yükseköğretimde Öğrencilere Yönelik İdari Hizmetler	SAĞLIK, KÜLTÜR VE SPOR DAİRE BAŞKANLIĞI, ÖĞRENCİ İŞLERİ DAİRE BAŞKANLIĞI

EK- 2 PERFORMANS GÖSTERGELERİNİN İZLENMESİNDEN SORUMLU BİRİMLER

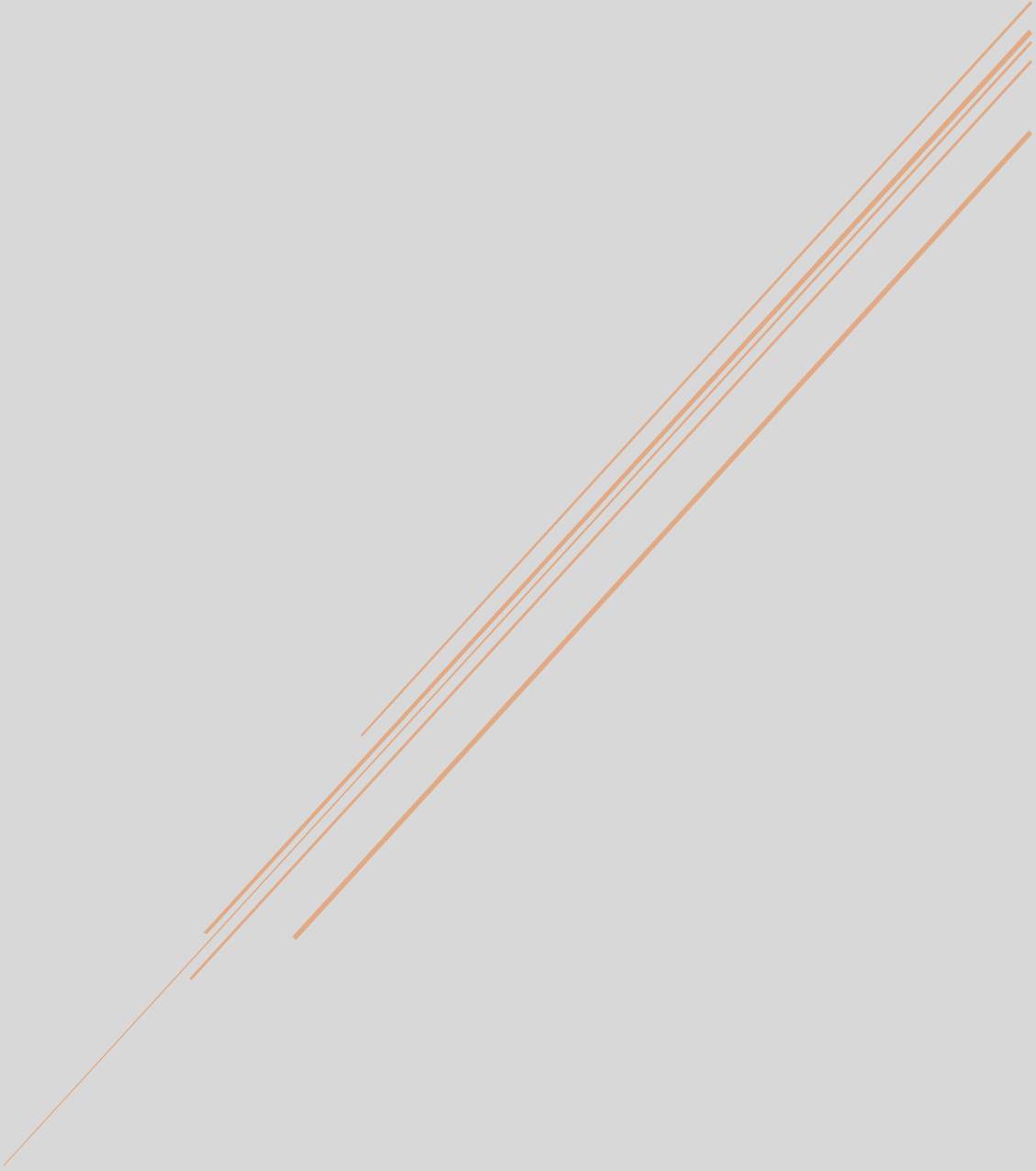
İdare Adı:

KONYA TEKNİK ÜNİVERSİTESİ

PROGRAM	ALT PROGRAM	PERFORMANS GÖSTERGELERİ	SORUMLU BİRİM
ARAŞTIRMA, GELİŞTİRME VE YENİLİK	ARAŞTIRMA ALTYAPILARI	Araştırma altyapısı projesi tamamlanma oranı	
	YÜKSEKÖĞRETİMDE BİLİMSEL ARAŞTIRMA VE GELİŞTİRME	Ar-ge'ye harcanan bütçenin toplam bütçeye oranı	ÖZEL KALEM (REKTÖRLÜK)
		Ar-ge sonucu ortaya çıkan ürünlere ilişkin alınan patent sayısı	ÖZEL KALEM (REKTÖRLÜK)
		Ar-ge sonucu ticarileştirilen ürün sayısı	ÖZEL KALEM (REKTÖRLÜK)
		Araştırma merkezleri gelir miktarı	ÖZEL KALEM (REKTÖRLÜK)
		Araştırma merkezlerinin sanayi ile yaptığı proje sayısı	ÖZEL KALEM (REKTÖRLÜK)
		BAP kapsamında desteklenen araştırma projeleri sayısı	ÖZEL KALEM (REKTÖRLÜK)
		Öğretim elemanı başına düşen ar-ge proje sayısı	ÖZEL KALEM (REKTÖRLÜK)
		Patent, faydalı model ve endüstriyel tasarım başvuru sayısı	ÖZEL KALEM (REKTÖRLÜK)
		Ulusal ve uluslararası kuruluşlar tarafından desteklenen ar-ge projesi sayısı	ÖZEL KALEM (REKTÖRLÜK)
		Uluslararası endekslerde yer alan bilimsel yayın sayısı	ÖZEL KALEM (REKTÖRLÜK)
HAYAT BOYU ÖĞRENME	YÜKSEKÖĞRETİM KURUMLARI SÜREKLİ EĞİTİM FAALİYETLERİ	Dezavantajlı gruplara yönelik sosyal entegrasyon ve kapsayıcılığa ilişkin yapılan faaliyet sayısı	
		Eğitim programlarına başvuran kişi sayısı	
		Mezunlara yönelik gerçekleştirilen faaliyet sayısı	
		Sürekli Eğitim Merkezi (SEM) ve Dil Merkezi (DİLMER) tarafından mesleki eğitime yönelik verilen sertifika sayısı	
		Tamamlanan sosyal sorumluluk projeleri sayısı	
		Üniversitenin çevrecilik alanlarında aldığı ödül sayısı	
TEDAVİ EDİCİ SAĞLIK	TEDAVİ HİZMETLERİ	Ameliyat sayısı	

		Üniversite hastaneleri nitelikli yatak oranı	
		Üniversite hastaneleri yatak doluluk oranı	
		Yatan hasta sayısı	
YÜKSEKÖĞRETİM	ÖĞRETİM ELEMANLARINA SAĞLANAN BURS VE DESTEKLER	SCI, SCI-Expanded, SSCI ve AHCI kapsamındaki dergilerde öğretim elemanı başına düşen yayın sayısı	ÖZEL KALEM (REKTÖRLÜK)
		Yükseköğretim Kurulu tarafından belirlenecek öncelikli alanlarda sağlanan burslardan yararlanan doktora öğrenci sayısı	ÖĞRENCİ İŞLERİ DAİRE BAŞKANLIĞI
		Yükseköğretim Kurulu tarafından sağlanan araştırma desteklerinden yararlananların sayısı	ÖĞRENCİ İŞLERİ DAİRE BAŞKANLIĞI
		Yükseköğretim Kurulu tarafından sağlanan yurt dışında yabancı dil yeterliliklerinin artırılmasına yönelik burslardan yararlanan sayısı	PERSONEL DAİRE BAŞKANLIĞI
		Yükseköğretim Kurulu, Türkiye Bilimler Akademisi ve TÜBİTAK bilim, teşvik ve sanat ödülleri sayısı	ÖZEL KALEM (REKTÖRLÜK)
	ÖN LİSANS EĞİTİMİ, LİSANS EĞİTİMİ VE LİSANSÜSTÜ EĞİTİM	Doktora eğitimini tamamlayanların sayısı	ÖĞRENCİ İŞLERİ DAİRE BAŞKANLIĞI
		Eğitim bilimleri kontenjan doluluk oranı	
		Eğitimin program süresinde bitirilme oranı	ÖĞRENCİ İŞLERİ DAİRE BAŞKANLIĞI
		Fen bilimleri kontenjan doluluk oranı	ÖĞRENCİ İŞLERİ DAİRE BAŞKANLIĞI
		Kütüphanede bulunan basılı ve elektronik kaynak sayısı	KÜTÜPHANE VE DOKÜMANTASYON DAİRE BAŞKANLIĞI
		Kütüphanede bulunan öğrenci başına düşen basılı ve elektronik kaynak sayısı	KÜTÜPHANE VE DOKÜMANTASYON DAİRE BAŞKANLIĞI
		Kütüphaneden yararlanan kişi sayısı	KÜTÜPHANE VE DOKÜMANTASYON DAİRE BAŞKANLIĞI
		Lisansüstü öğrencilerin toplam öğrenciler içindeki payı	ÖĞRENCİ İŞLERİ DAİRE BAŞKANLIĞI
		Öğrenci başına düşen eğitim alanı	YAPI İŞLERİ VE TEKNİK DAİRE BAŞKANLIĞI
		Öğrenci başına düşen kapalı alan	YAPI İŞLERİ VE TEKNİK DAİRE BAŞKANLIĞI
		Öğrenci değişim programlarından yararlanan öğrencilerin oranı	ÖĞRENCİ İŞLERİ DAİRE BAŞKANLIĞI
		Öğretim üyesi başına düşen öğrenci sayısı	ÖĞRENCİ İŞLERİ DAİRE BAŞKANLIĞI
		Sağlık bilimleri kontenjan doluluk oranı	
		Sosyal bilimler kontenjan doluluk oranı	

	Teknokent veya Teknoloji Transfer Ofisi (TTO) projelerine katılan öğrenci sayısı	ÖĞRENCİ İŞLERİ DAİRE BAŞKANLIĞI
	Uluslararası kuruluşlarla ortak uygulanan eğitim programı sayısı	ÖĞRENCİ İŞLERİ DAİRE BAŞKANLIĞI
	Yabancı dilde eğitim veren program sayısı	ÖĞRENCİ İŞLERİ DAİRE BAŞKANLIĞI
	Yabancı uyruklu akademisyen sayısı	PERSONEL DAİRE BAŞKANLIĞI
	Yabancı uyruklu öğrenci sayısı	ÖĞRENCİ İŞLERİ DAİRE BAŞKANLIĞI
	Yan dal ve çift ana dal programından mezun olanların toplam mezun sayısına oranı	ÖĞRENCİ İŞLERİ DAİRE BAŞKANLIĞI
YÜKSEKÖĞRETİMDE ÖĞRENCİ YAŞAMI	Barınma hizmetlerinden yararlanan öğrenci sayısı	SAĞLIK, KÜLTÜR VE SPOR DAİRE BAŞKANLIĞI
	Beslenme hizmetlerinden yararlanan öğrenci sayısı	SAĞLIK, KÜLTÜR VE SPOR DAİRE BAŞKANLIĞI
	Öğrenci başına düşen sosyal donatı alanı	YAPI İŞLERİ VE TEKNİK DAİRE BAŞKANLIĞI
	Öğrenci kulüp ve topluluk sayısı	SAĞLIK, KÜLTÜR VE SPOR DAİRE BAŞKANLIĞI
	Sosyal, kültürel ve sportif faaliyet sayısı	SAĞLIK, KÜLTÜR VE SPOR DAİRE BAŞKANLIĞI
	Yükseköğretimde öğrenci başına barınma harcaması	SAĞLIK, KÜLTÜR VE SPOR DAİRE BAŞKANLIĞI
	Yükseköğretimde öğrenci başına beslenme harcaması	SAĞLIK, KÜLTÜR VE SPOR DAİRE BAŞKANLIĞI
	Yükseköğretimde öğrenci yaşamından memnuniyet oranı	SAĞLIK, KÜLTÜR VE SPOR DAİRE BAŞKANLIĞI
	Yükseköğretimde öğrencilere sunulan sağlık hizmetinden yararlanan öğrenci sayısının toplam öğrenci sayısına oranı	



Konya Teknik Üniversitesi
Strateji Geliştirme Daire Başkanlığı

Telefon: 0 (332) 350 85 85

Fax: 0 (332) 354 00 12

E-posta: strateji@ktun.edu.tr