

65
YIL
MANİSA
CELAL BAYAR
ÜNİVERSİTESİ

2017 MALİ YILI
PERFORMANS PROGRAMI



SUNUŞ



Celal Bayar Üniversitesi, 1992 yılında, ülkemizin kadim şehirlerinden biri olan Manisa'da kurulmuştur. 10 fakülte, 5 yüksekokul, 3 enstitü, 15 meslek yüksekokulu, 23 araştırma ve uygulama merkezi ve 600 yataklı hastanesiyle eğitim, öğretim, araştırma ve tedavi hizmetlerini sürdürmektedir.

İleri ve yüksek teknolojinin baş döndürücü bir hızla geliştiği; sosyal, siyasal, ekonomik ve çevre sorunlarının da o oranda arttığı bir çağda yaşıyoruz. Mevcut bilgi ve teknoloji çok kısa sürede katlanarak artıyor ve gelişiyor. Üniversitelerimizin bu hızlı akışa uyum sağlaması şarttır. Bu hızlı akışın nabzını tutacak öngörümüz olmazsa, takip edilen bir üniversite konumuna yükselemeyiz. Ülkelerin kaderini takip edenler değil, takip edilenler değiştirebilir.

Celal Bayar Üniversitesi, eğitimde kaliteye önem veren yeniliklere açık bir üniversitedir. Farklı düşünce, inanç ve hayat biçimlerinin birlikte yaşadığı hoşgörü ortamında, gelişerek değişme ve değişerek gelişmeyi ilke edinmiştir. Ulusal ve uluslararası düzeyde öncelikle tercih ve takip edilme ve hayata değer katma gayesindedir. Uluslararası anlaşmalar ve değişim programlarıyla öğrenci ve akademik personelinin niteliğini artırma çabasıdadır. Fen bilimleri yanında, sosyal bilimler alanında da ödülleri vererek akademisyenlerimiz teşvik edilmekte, akreditasyona önem vererek de kalite standardı oluşturmaktayız.

“Uzaktan Eğitim Merkezi”miz ile teknolojinin sunduğu imkânları değerlendirip, yükseköğretimi yaşam boyu eğitimin bir parçası haline getirirken “Sürekli Eğitim Merkezi”miz ile de şehir, sanayi ve diğer kamu kurumları ile hizmet alışverişini gerçekleştiriyoruz. İnşaatı devam eden teknopark bittiğinde bu etkileşim ivme kazanacaktır.

Tıp Fakültesi ve Hafsa Sultan Araştırma ve Uygulama Hastanesi ile öncelikle nitelikli hekimler yetiştirmeyi hedefliyoruz. Sağlık hizmetlerinin niteliğini artırarak da bölgenin seçkin bir hastanesi olma yolunda çaba sarf ediyoruz.

“Sağlıklı Yaşam Merkezi”mize, açık ve kapalı havuzumuza, spor tesislerimize, alışveriş merkezimize ve diğer sosyal işletmelerimize yenilerini ekleyip, niteliksel olarak da geliştirerek yolumuza devam edeceğiz.

Üniversitemiz, “Engelsiz Bir Üniversite” olma hedefiyle kurulan Engelli Danışma ve Koordinasyon Birimi aracılığıyla engellilere yönelik olarak birçok çalışma gerçekleştirmekte; bu çalışmalarla, tüm üniversiteler içinde örnek teşkil etmektedir.

Bütün gayretimiz öğrencilerimizin rahat ve huzurlu bir ortamda eğitim öğretim görmeleri içindir. Öğrenci konseyi ve öğrenci kulüpleri vasıtasıyla öğrencilerimizi işin içine katarak sosyal sorumluluk projeleri, kültür, sanat, spor vb. etkinlikler ile de kendilerini ifade etmelerini sağlayacak ortamı hazırlıyoruz. Bunun yanında özgür, analitik ve eleştirel düşünebilen bireyler olmalarına katkıda bulunmak istiyoruz.

Hep birlikte daha özgürlükçü, yenilikçi, girişimci bir üniversite için, siz sevgili gençleri Celal Bayar Üniversitesi ailesine davet ediyorum. Sizleri aramızda görmek bizi mutlu edecektir.

Sevgilerimle...

İÇİNDEKİLER

I- CELAL BAYAR ÜNİVERSİTESİ HAKKINDA

A- TARİHÇE.....	5
-----------------	---

II – GENEL BİLGİLER

A- ÖZGÖREV(MİSYON).....	7
ÖZGÖRÜŞ(VİZYON).....	7
B- TANIMLAR,YETKİ,GÖREV VE SORUMLULUKLAR.....	8
C- İLKELER.....	10
D- İDAREYE İLİŞKİN BİLGİLER.....	11
1. Fiziksel Yapı.....	11
2. Örgüt Yapısı.....	17
3. Bilgi ve Teknolojik Kaynaklar.....	25
4. İnsan Kaynakları.....	31
5. Yönetim ve İç Kontrol Sistemi.....	42
6. Sunulan Hizmetler.....	45
7. Yatırım Hizmetleri.....	53

III – AMAÇ VE HEDEFLER

A- İdarenin Amaç ve Hedefleri.....	58
B- Temel Politikalar ve Öncelikler.....	61

IV – STRATEJİLER

I-CELAL BAYAR ÜNİVERSİTESİ HAKKINDA

A-TARİHÇE

Adını; Milli mücadele yıllarında Atatürk'ün silah arkadaşı, Son Osmanlı Mebusan Meclisi'nde Saruhan Mebusluğu da yapmış olan Celal Bayar'dan alan Üniversitemiz, simge olarak sevgi, bilgi ve gelişmeyi geçmişten geleceğe taşımayı temsil eden Manisa Lalesini (Anemon) seçmiştir.

Celal Bayar Üniversitesi kurulmadan önce Manisa merkezde ve birkaç ilçesinde yükseköğretim kurumları bulunmaktaydı. Bu kurumlar, Ege Üniversitesi ve Dokuz Eylül Üniversitesi'ne bağlı olarak Manisa'da yükseköğretimin temelini atmış durumdaydılar.

Celal Bayar Üniversitesi 11 Temmuz 1992 tarih ve 21281 sayılı resmi gazetede yayımlanan 3837 sayılı Kanunla kurulmuştur. Önce, 1975 yılında Ege Üniversitesi'ne bağlı Ege Üniversitesi İktisadi ve Ticari Bilimler Fakültesi Manisa Ön Lisans Yüksekokulu açılmış ve bu yüksekokul lisans düzeyinde eğitim vermeye başlayarak Manisa Maliye-Muhasebe Yüksekokulu adını almıştır. Sonra Dokuz Eylül Üniversitesi'ne bağlı Manisa İktisadi ve İdari Bilimler Fakültesi olan ilk yükseköğretim kurumu, daha sonra Celal Bayar Üniversitesi İktisadi ve İdari Bilimler Fakültesi'ne dönüşmüştür. Yine, Manisa merkezdeki ilk yükseköğretim kurumlarından biri olan Manisa Spor Akademisi, 1982 yılında Dokuz Eylül Üniversitesi'ne bağlı olarak Buca Eğitim Fakültesi Beden Eğitimi Bölümü olarak faaliyet gösterirken Üniversitemizin kuruluşuyla Celal Bayar Üniversitesi Beden Eğitimi ve Spor Yüksekokulu'na dönüşmüştür.

Manisa merkezdeki bu kurumlardan başka Demirci ilçesinde 1964 yılında açılan İlköğretmen Okulu, 1974 yılında iki yıllık Eğitim Enstitüsü'ne dönüşmüş, 1982 yılında Eğitim Yüksekokulu adıyla Dokuz Eylül Üniversitesi'ne, sonra 3837 sayılı yasayla Fakülteye dönüştürülüp Eğitim Fakültesi olarak Celal Bayar Üniversitesi'ne bağlanmıştır.

Bunlardan başka, Akhisar ilçesinde Ege Üniversitesi'ne bağlı olarak eğitim veren Tütün Eksperliği Yüksekokulu ve Alaşehir ilçesindeki Meslek Yüksekokulu Üniversitemize bağlanan ilk yüksekokullar olmuştur.

Manisa Merkezde, Sağlık Bakanlığı'na bağlı olarak eğitim veren Sağlık Meslek Lisesi 10 Eylül 1992 tarihinde Sağlık Bakanlığı ile Yükseköğretim Kurulu Başkanlığı arasında yapılan protokol ile Üniversitemize bağlanmış, Celal Bayar Üniversitesi Sağlık Hizmetleri Meslek Yüksekokulu adını almıştır.

Celal Bayar Üniversitesi, 1992 yılında kurulmasıyla birlikte çevresindeki yerleşik, yükseköğretim kurumlarını böylece bünyesinde toplamış ve aynı zamanda Üniversitenin temeli olan Fakülteleri açmıştır. Bunlar, Fen-Edebiyat Fakültesi, Mühendislik Fakültesi ve Tıp Fakültesi'dir. Tıp Fakültesi, 1994'deki kuruluşunun hemen ardından Celal Bayar Üniversitesi Tıp Fakültesi Moris Şinasi Araştırma ve Uygulama Hastanesi'ni kurarak Manisalıların ve Ege Bölgesi'ndeki pek çok ilin sağlık gereksinimlerini karşılamaya başlamış; bilimsel ve teknik donanımıyla da Ege Bölgesi'ndeki en büyük araştırma hastanelerinden biri olmaya aday olmuştur.

2012 yılında Üniversitemiz bünyesinde İlahiyat Fakültesi, İşletme Fakültesi, Dış Hekimliği Fakültesi, Hasan Ferdi Turgutlu Teknoloji Fakültesi, Güzel Sanatlar Tasarım ve Mimarlık Fakültesi ve Yabancı Diller Yüksek Okulu kurulmuştur.

Celal Bayar Üniversitesi'nin kuruluş kanununda yer alan ve Üniversitenin bilimsel gelişmesinde çok önemli bir yeri olan Fen Bilimleri Enstitüsü, Sosyal Bilimler Enstitüsü ve Sağlık Bilimleri Enstitüsü 1992 yılında kurulmuştur.

Manisa'nın hemen bütün ilçelerinde birer meslek yüksekokulu açan Celal Bayar Üniversitesi, bu okullarla ilçelerin ekonomik gereksinimlerine ve tarımsal eğilimlerine uygun eğitim yapmaktadır.

Türkiye'nin ve Ege Bölgesi'nin tarihi ve kültürel dokusu en zengin illerinden biri olan Manisa, Üniversitemiz ile ve Üniversitemizin bilimsel çalışma ve araştırmaları ile gelecekte de daima ön planda olacak ve bir Üniversite şehri olarak anılacaktır.

II-GENEL BİLGİLER

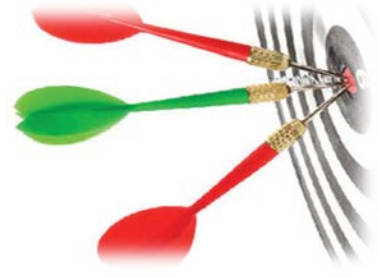
Ulusal kimliğini küresel değerlerle bağdaştırabilen, kendisini sürekli geliştirebilen, teknolojiye hakim, girişimci, çevreye ve topluma saygılı, eleştirel düşünme becerisine sahip, insan hakları, demokrasi, etik ve kültürel değerler konusunda duyarlı mezunlar yetiştirmek; bilime ve teknolojiye uluslar arası düzeyde katkıda bulunacak araştırmalar yapmak, bu araştırmaları yapacak kadroları yetiştirmek ve gerekli altyapıyı oluşturmak; araştırma, eğitim ve hizmet alanlarındaki üretimini toplum yararına sunmaktır.

Özgörev (Misyon)

Özgörüş (Vizyon)

Üniversitemizi bilimde, eğitimde ve hizmette uluslararası saygınlığı olan bir üniversite haline getirmektir.

VISION & MISSION



B-TANIMLAR, YETKİ, GÖREV VE SORUMLULUKLAR

Yükseköğretim kurumlarının kuruluşu, tanımları, yetki, görev ve sorumlulukları Türkiye Cumhuriyeti Anayasası'nın 130 uncu maddesi ve 2547 sayılı Yükseköğretim Kanunu ile düzenlenmiştir.

2547 Sayılı Yükseköğretim Kanunu Yükseköğretim Kurumlarını ve Üniversiteleri şu şekilde tanımlamıştır.

Yükseköğretim Kurumları: Üniversiteler ile yüksek teknoloji enstitüleri ve bunların bünyesinde yer alan fakülteler, enstitüler, yüksekokullar, konservatuarlar, meslek yüksekokulları ile uygulama ve araştırma merkezleridir.

Yüksek teknoloji enstitüsü, özellikle teknoloji alanlarında yüksek düzeyde araştırma, eğitim-öğretim, üretim, yayın ve danışmanlık yapan, kamu tüzel kişiliğine ve bilimsel özerkliğe sahip bir yükseköğretim kurumudur.

Üniversite: Bilimsel özerkliğe ve kamu tüzel kişiliğine sahip yüksek düzeyde eğitim-öğretim, bilimsel araştırma, yayın ve danışmanlık yapan; fakülte, enstitü, yüksekokul ve benzeri kuruluş ve birimlerden oluşan bir yükseköğretim kurumudur.

T.C. Anayasası ise Yükseköğretim Kurumlarını aşağıdaki şekilde maddeleştirmiştir.

MADDE 130. – Çağdaş eğitim-öğretim esaslarına dayanan bir düzen içinde milletin ve ülkenin ihtiyaçlarına uygun insan gücü yetiştirmek amacı ile ortaöğretime dayalı çeşitli düzeylerde eğitim-öğretim, bilimsel araştırma, yayın ve danışmanlık yapmak, ülkeye ve insanlığa hizmet etmek üzere çeşitli birimlerden oluşan kamu tüzelkişiliğine ve bilimsel özerkliğe sahip üniversiteler Devlet tarafından kanunla kurulur.

Yükseköğretimin Amaçları:

2547 sayılı Yükseköğretim Personel Kanunu'nun "Amaç" başlıklı 4 üncü maddesi kapsamında yükseköğretimin amacı;

a. Öğrencilerini;

- (1)** ATATÜRK İnkılabları ve ilkeleri doğrultusunda ATATÜRK milliyetçiliğine bağlı,
- (2)** Türk milletinin milli, ahlaki, insani, manevi ve kültürel değerlerini taşıyan, Türk olmanın şeref ve mutluluğunu duyan,
- (3)** Toplum yararını kişisel çıkarının üstünde tutan, aile, ülke ve millet sevgisi ile dolu,
- (4)** Türkiye Cumhuriyeti Devletine karşı görev ve sorumluluklarını bilen ve bunları davranış haline getiren,
- (5)** Hür ve bilimsel düşünce gücüne, geniş bir dünya görüşüne sahip, insan haklarına saygılı,
- (6)** Beden, zihin, ruh, ahlak ve duygu bakımından dengeli ve sağlıklı şekilde gelişmiş,
- (7)** İlgilili ve yetenekleri yönünde yurt kalkınmasına ve ihtiyaçlarına cevap verecek, aynı zamanda kendi geçim ve mutluluğunu sağlayacak bir mesleğin bilgi, beceri, davranış ve genel kültürüne sahip, vatandaşlar olarak yetiştirmek,

b. Türk Devletinin ülkesi ve milletiyle bölünmez bir bütün olarak, refah ve mutluluğunu artırmak amacıyla; ekonomik, sosyal ve kültürel kalkınmasına katkıda bulunacak ve hızlandıracak programlar uygulayarak, çağdaş uygarlığın yapıcı, yaratıcı ve seçkin bir ortağı haline gelmesini sağlamak,

c. Yükseköğretim kurumları olarak yüksek düzeyde bilimsel çalışma ve araştırma yapmak, bilgi ve teknoloji üretmek, bilim verilerini yaymak, ulusal alanda gelişme ve kalkınmaya destek olmak, yurt içi ve yurt dışı kurumlarla işbirliği yapmak suretiyle bilim dünyasının seçkin bir üyesi haline gelmek, evrensel ve çağdaş gelişmeye katkıda bulunmaktır.

Ana İlkeleri:

a. Öğrencilere, ATATÜRK inkılabları ve ilkeleri doğrultusunda ATATÜRK milliyetçiliğine bağlı hizmet bilincinin kazandırılması sağlanır.

- b.** Milli Kültürümüz, örf ve adetlerimize bağlı, kendimize has şekil ve özellikleri ile evrensel kültür içinde korunarak geliştirilir ve öğrencilere, milli birlik ve beraberliği kuvvetlendirici ruh ve irade gücü kazandırılır.
- c.** Yükseköğretim kurumlarının özellikleri, eğitim - öğretim dalları ile amaçları gözetilerek eğitim - öğretimde birlik ilkesi sağlanır.
- d.** Eğitim - öğretim plan ve programları, bilimsel ve teknolojik esaslara, ülke ve yöre ihtiyaçlarına göre kısa ve uzun vadeli olarak hazırlanıp sürekli olarak geliştirilir.
- e.** Yükseköğretimde imkan ve fırsat eşitliğini sağlayacak önlemler alınır.
- f)** Üniversiteler ile yüksek teknoloji enstitüleri ve bunlar içindeki fakülte, enstitü ve yüksekokullar, kalkınma plan ve programlarının ilke ve hedefleri doğrultusunda ve yükseköğretim planlaması çerçevesinde Yükseköğretim Kurulunun görüşü veya önerisi üzerine kanunla kurulur.
- g.** Meslek elemanı yetiştiren bakanlıklara bağlı yüksekokullar, Yükseköğretim Kurulunun tespit edeceği esaslara göre Bakanlar Kurulu kararı ile kurulur.
- h.** Yükseköğretim kurumlarının geliştirilmesi, verimlerinin artırılması, genişletilmesi ve bütün yurda yaygınlaştırılması amacına yönelik olarak yenilerinin açılması, öğretim elemanlarının yurt içinde ve dışında yetiştirilmeleri ve görevlendirilmeleri, üretim – insan gücü - eğitim unsurları arasında dengenin sağlanması, yükseköğretime ayrılan kaynakların ve ihtisas gücünün dağılımı, milli eğitim politikası ve kalkınma planları ilke ve hedefleri doğrultusunda ülke, çevre ve uygulama alanı ihtiyaçlarının karşılanması, örgün, yaygın, sürekli ve açık eğitim - öğretimi de kapsayacak şekilde planlanır ve gerçekleştirilir.
- ı.** Yükseköğretim kurumlarında, Atatürk İlkeleri ve İnkılap Tarihi, Türk dili, yabancı dil zorunlu derslerdendir. Ayrıca, zorunlu olmamak koşuluyla beden eğitimi veya güzel sanat allarındaki derslerden birisi okutulur. Bütün bu dersler en az iki yarıyıl olarak programlanır ve uygulanır.

C- İLKELERİMİZ

Yukarıdaki amaç ve ana ilkelere uygun Manisa Celal Bayar Üniversitemiz ilkeleri;

- ✓ Bilimsellik ve akademik liyakat
- ✓ Akademik özgürlük, insan hak ve özgürlüklerine saygı
- ✓ Katılımcılık ve demokratiklik
- ✓ Yerel ve küresel sorunlara duyarlılık
- ✓ Şeffaflık ve hesap verebilirlik

✓ Yenilikçilik

ve

girişimcilik

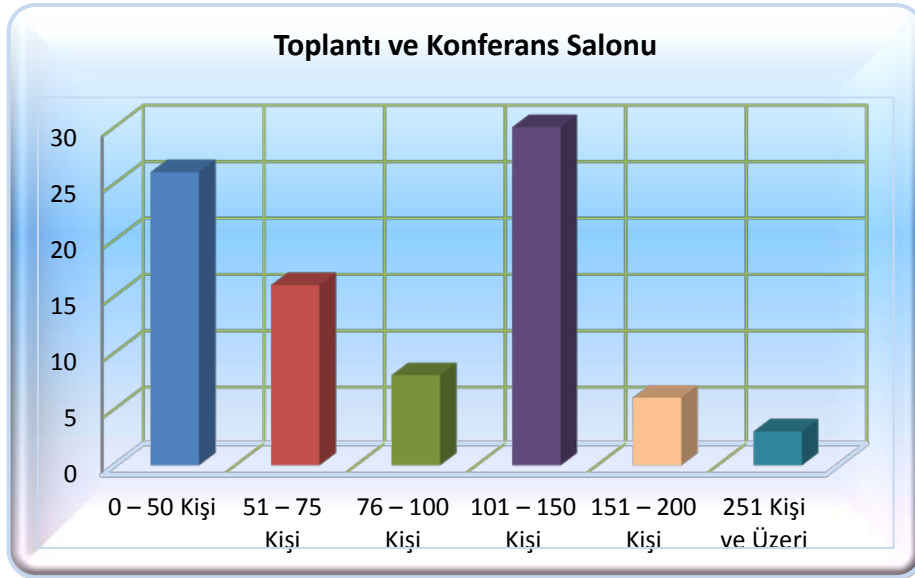
MCBÜ 2017 Yılı Performans Programı

Fiziksel Yapı

BİRİM ADI	PERSONEL ALANLARI				EĞİTİM ALANLARI								SOSYAL ALANLAR						SİRKÜLASYON ALANLARI		SPOR ALANLARI				KAPALI ALAN TOPLAMI		AÇIK ALAN TOPLAMI		GENEL TOPLAM AÇIK + KAPALI ALAN	
	Akademik		İdari		Derslik, Anfi, Seminer ve Konferans Salonu				Laboratuvar				Sinema Salonu, Kantin, Kafeterya, v.b.		Misafirhane, Lojman, Yurt, v.b.		Park, Bahçe ve Gezinti Alanları ve Arazi		Balkon, WC, Merdiven ve Merdiven Boşluğu		Açık Alan		Kapalı Alan		m2	m2	Adet	m2		
	Adet	Toplam m2	Adet	Toplam m2	Adet	Toplam m2	Adet	Toplam m2	Adet	Toplam m2	Adet	Toplam m2	Adet	Toplam m2	Adet	Toplam m2	Adet	Toplam m2	Adet	Toplam m2	Adet	Toplam m2								
Rektörlük MURADIYE			21	15.36											15	1.295.852	6	400		1	14.500			15.765		235	1.326.118			
Mühendislik Fakültesi A+B	80	1.400	8	480	37	5.962			3	450	10	3.600	2	500			16	2.400					14.792		156	14.792				
Uygulamalı Bilimler Y.O.+İŞLETME FAK.	69	690	9	270	18	2.780			4	260	6	1.430	1	284			1	1.650					7.364		108	7.364				
Fen Edebiyat Fakültesi	130	3.320	15	750	76	5.973			8	900	24	1.200	1	2.037			36	3.545					17.725		290	17.725				
PTT Binası			1	172																			172		1	172				
Merkezi kafeterya (YEMEKHANE) MURADIYE KAMPÜS			4	200									5	3.600			8	1.200					5.000		17	5.000				
Bilgi Erişim Merkezi	4	200	8	250	5	2.600											6	450					3.500	1.310.352	23	3.500				
Muradiye Kapalı Spor Salonu			4	300													6	1.060				1	2.500	3860	11	3.860				
Kapalı yüzme havuzu			3	40									1	48			2	50				1	3.943	4081	7	4.081				
Muradiye atölye			3	835													1	20					855		4	855				
Muradiye kreş			4	508																			508		4	508				
DEFAM	1	42	5	81											26	2.063	4	110					2296		36	2.296				
MURADIYE MİSAFİRHANE			1	20													1	40					1000		2	1.000				
Ümit Doğay Arınç kültür MERKEZİ	2	60			5	800																	2100		9	2.100				
MURADIYE.MERKEZİ.ÖĞR.K AFE																	6	78					1411		6	1.411				
Hafsa Sultan Arş.Uyg.Hastanesi	189	8.496	51	2.885	39	6.350	84	6.700			30	1.933	1	120	55	12.696	10	194.330	59	14.882	1	500		54062		519	248.892			
Tıp Fakültesi Dekanlığı	52	3.015	14	460	10	747	46	1.627	2	75	6	493	2	270					26	2.470			9157		158	9.157				
İ.İ.B.F.Eski Derslik B blok	20	607			36	2.800							2	350					18	850			4607		76	4.607				
İ.İ.B.F.Dekanlık (eski)A blok	22	1.068											1	200					8	200			1468	194830	31	1.468				
İ.İ.B.F.S.Demirel Kültür Merkezi.	8	350			1	1.350													12	400			2100		21	2.100				
İ.İ.B.F.Kafeterya (Altügen)													1	300					1	21			321		2	321				
İ.İ.B.F.Yeni DEKANLIK- D blok	24	1.100	20	300	23	2.100													6	610			4110		73	4.110				
Sağlık Hizmetleri MYO. C blok	20	900	22	340	26	2.450			1	96									8	850			4636		77	4.636				

Toplantı ve Konferans Salonları

Kapasite	Toplantı Salonu (Adet)	Konferans Salonu (Adet)	Toplam (Adet)
0 – 50 Kişi	26		26
51 – 75 Kişi	16		16
76 – 100 Kişi	8		8
101 – 150 Kişi	4	26	30
151 – 200 Kişi		6	6
201 – 250 Kişi			
251 Kişi ve Üzeri		3	3
TOPLAM	54	35	89



Eğitim Alanı Kapasiteleri :

Kapasitesi 0–50	Anfi	2
	Sınıf	166
	Bilgisayar Lab.	37
	Diğer Lab.	48
	Toplam	253
Kapasitesi 51–75	Anfi	2
	Sınıf	82
	Bilgisayar Lab.	8
	Diğer Lab.	0
	Toplam	92
Kapasitesi 76–100	Anfi	1
	Sınıf	27
	Bilgisayar Lab.	0
	Diğer Lab.	5
	Toplam	33
Kapasitesi 101–150	Anfi	4
	Sınıf	11
	Bilgisayar Lab.	0
	Diğer Lab.	0
	Toplam	15
Kapasitesi 151–250	Anfi	0
	Sınıf	0
	Bilgisayar Lab.	0
	Diğer Lab.	0
	Toplam	0
Kapasitesi 251-Üzeri	Anfi	1
	Sınıf	0
	Bilgisayar Lab.	0
	Diğer Lab.	0
	Toplam	1
GENEL TOPLAM		394

Spor Alanları :

Spor Tesisleri		
TESİS ADI	Kapalı Kullanım Alanı (m²)	Açık Kullanım Alanı (m²)
Muradiye Kampusu Futbol Sahası		8.505,00
Muradiye Kampusu Tenis Kortu		1.443,00
Muradiye Kampusu Çok Amaçlı Spor Tesisi		1.963,00
Muradiye Kampusu Kapalı Spor Salonu	4.000,00	
İktisadi ve İdari Bilimler Fak. Çok Amaçlı Spor Tesisi		1.280,00
Eğitim Fak. Futbol Sahası		5.152,00
Eğitim Fak. Çok Amaçlı Spor Tesisi		785,00
Eğitim Fak. Kapalı Spor Salonu	608,00	
Beden Eğitimi Spor YO Futbol Sahası		6.474,00
Beden Eğitimi Spor YO Futbol Sahası		2.296,00
Beden Eğitimi ve Spor YO Tenis Kortu (Okul içi-3'lü)		1.485,00
Beden Eğitimi Spor YO Tenis Kortu (Yemekhane arkası)		800,00
Beden Eğitimi Spor YO Tenis Kortu (Havuz Yanı)		1.140,00
Beden Eğitimi Spor YO Kapalı Spor Salonu	3.834,00	
Beden Eğitimi Spor YO Açık Yüzme Havuzu		2.960,00
Turgutlu M.Y. O. Çok Amaçlı Spor Tesisi		800,00
Turgutlu M.Y. O. Futbol Sahası		4.500,00
Ahmetli M.Y. O. Çok Amaçlı Spor Tesisi		400,00
Salihli M.Y. O. Çok Amaçlı Spor Tesisi		1.280,00
Alaşehir M.Y. O. Çok Amaçlı Spor Tesisi		1.280,00
Demirci M.Y. O. Çok Amaçlı Spor Tesisi		300,00
Kırkağaç M.Y. O. Çok Amaçlı Spor Tesisi		450,00
Akhisar M.Y. O. Çok Amaçlı Spor Tesisi		962,00
TOPLAM	8.442	44.255

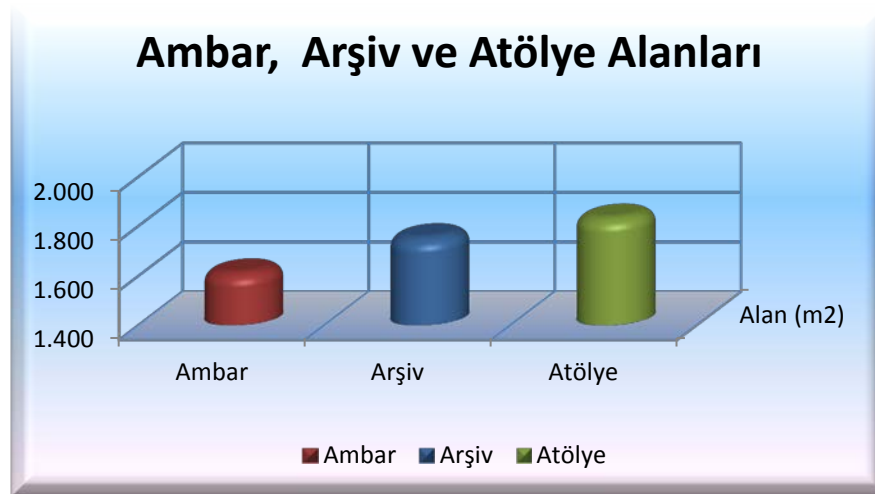
Kapalı Spor Tesisleri			Açık Spor Tesisleri		
Spor Dalı	Adet	Alan (m2)	Spor Dalı	Adet	Alan (m2)
Tenis Kortu			Tenis Kortu	5	3.150
Basketbol Salonu	3	1.530	Basketbol	23	11.730
Voleybol Salonu			Voleybol (Beton Saha)		
Hentbol Salonu	1	1.700	Voleybol (Toprak Saha)		
Badminton Salonu			Futbol (Çim Saha)	2	15.400
Masa Tenisi			Futbol (Toprak Saha)	2	15.400
Fitness Salonu	1	825	Tartan Pist		
Spor Salonu	1	900	Çok Amaçlı Çim Saha		
Kondisyon Salonu	1	500	Yüzme Havuzu	1	2.300
Yüzme Havuzu					
TOPLAM	7	5.455	TOPLAM	33	47.980

Sosyal Alanlar

TESİS ADI	Kapalı Alan (m ²)	Açık Alan (m ²)
Merkez Kampus Sosyal Tesisi	3.000	1.500
TOPLAM	3.000	1.500

Ambar, Arşiv,Atölye Alanları

	Sayı	Alan (m ²)
Ambar	2	1.610
Arşiv	49	1.750
Atölye	36	1.830
TOPLAM	87	5.190



Üniversitemizde halen 319 m² alanda hizmet vermekte olan 120 kişilik bir sinema salonu (sanat atölyesi) bulunmaktadır. Üniversitemiz toplantı ve konferanslarının gerçekleştirildiği, 2100 m² alana sahip Süleyman Demirel Kültür Merkezi, 194 m² alana sahip Fen-Edebiyat Fakültesi Mavi Salon, 94,5 m² alana sahip 50 kişilik Beden Eğitimi ve Spor Yüksekokulu Toplantı-Konferans Salonu, 100 m² alana sahip Demirci Eğitim Fakültesi Toplantı-Konferans Salonu bulunmaktadır.

2-ÖRGÜT YAPISI

Üniversitemizde;

- 10 Fakülte,
- 3 Enstitü
- 5 Yüksekokul,
- 15 Meslek Yüksekokulu
- 23 Araştırma ve Uygulama Merkezi

1.598 akademik, **1.490** idari personeli ile **49.155** öğrenciye eğitim hizmeti vermeyi sürdürmektedir.

Akademik Birimler

Fakülteler

- Tıp Fakültesi
- Fen Edebiyat Fakültesi
- Mühendislik Fakültesi
- İktisadi ve İdari Bilimler Fakültesi
- Eğitim Fakültesi
- İlahiyat Fakültesi
- İşletme Fakültesi
- Diş Hekimliği Fakültesi
- Güzel Sanatlar Tasarım ve Mimarlık Fakültesi
- Hasan Ferdi Turgutlu Teknoloji Fakültesi

Enstitüler

- Fen Bilimleri Enstitüsü
- Sağlık Bilimleri Enstitüsü
- Sosyal Bilimler Enstitüsü

Yüksekokullar

- Beden Eğitimi ve Spor Yüksekokulu
- Sağlık Yüksekokulu
- Tütün Ekspertiği Yüksekokulu
- Uygulamalı Bilimler Yüksekokulu
- Yabancı Diller Yüksekokulu

Meslek Yüksekokulları

- Ahmetli Meslek Yüksekokulu
- Akhisar Meslek Yüksekokulu
- Alaşehir Meslek Yüksekokulu
- Demirci Meslek Yüksekokulu
- Gördes Meslek Yüksekokulu
- Kırkağaç Meslek Yüksekokulu
- Köprübaşı Meslek Yüksekokulu
- Kula Meslek Yüksekokulu
- Salihli Meslek Yüksekokulu
- Sarıgöl Meslek Yüksekokulu
- Saruhanlı Meslek Yüksekokulu
- Sağlık Hizmetleri Meslek Yüksekokulu
- Soma Meslek Yüksekokulu
- Turgutlu Meslek Yüksekokulu
- Organize Sanayi Bölgesi Meslek Yüksekokulu

Araştırma ve Uygulama Merkezleri

- Sağlık Uygulama ve Araştırma Merkezi(Üniversite Hastanesi)
- Atatürk İlk.ve İnkılap Tarihi Araştırma ve Uygulama Merkezi
- Bilgisayar Araştırma ve Uygulama Merkezi
- Çevre Sorunları Araştırma ve Uygulama Merkezi
- Mahalli İdareler Araştırma ve Uygulama Merkezi
- Manisa ve Yöresi Türk El Sanatları Araştırma ve Uygulama Merkezi
- Manisa ve Yöresi Türk Tarihi ve Kültürünü Araştırma ve Uygulama Merkezi
- Yabancı Diller Araştırma ve Uygulama Merkezi (YADAM)
- Uygulamalı Matematik ve Hesaplama Uygulama Merkezi
- Kadın Çalışmaları Uygulama ve Araştırma Merkezi
- Alerji Astım Uygulama ve Araştırma Merkezi
- Sürekli Eğitim Uygulama ve Araştırma Merkezi
- Üniversite Sanayi İş Birliği Uygulama ve Araştırma Merkezi
- Aile Planlaması İnfertilite Uygulama ve Araştırma Merkezi
- Deney Hayvanları Uygulama ve Araştırma Merkezi
- Deneysel Fen Bilimleri Uygulama ve Araştırma Merkezi
- Kozmetoloji Uygulama ve Araştırma Merkezi
- Uzaktan Eğitim Uygulama ve Araştırma Merkezi
- Proje Koordinasyon Uygulama ve Araştırma Merkezi
- Rehberlik ve Psikolojik Danışma Uygulama ve Araştırma Merkezi

Yerleşkeler

- Manisa Merkez
- Uncubozköy
- Muradiye
- Ahmetli
- Akhisar
- Alaşehir
- Demirci
- Gördes
- Kırkağaç

- Köprübaşı
- Kula
- Salihli
- Sarıgöl
- Saruhanlı
- Soma
- Turgutlu

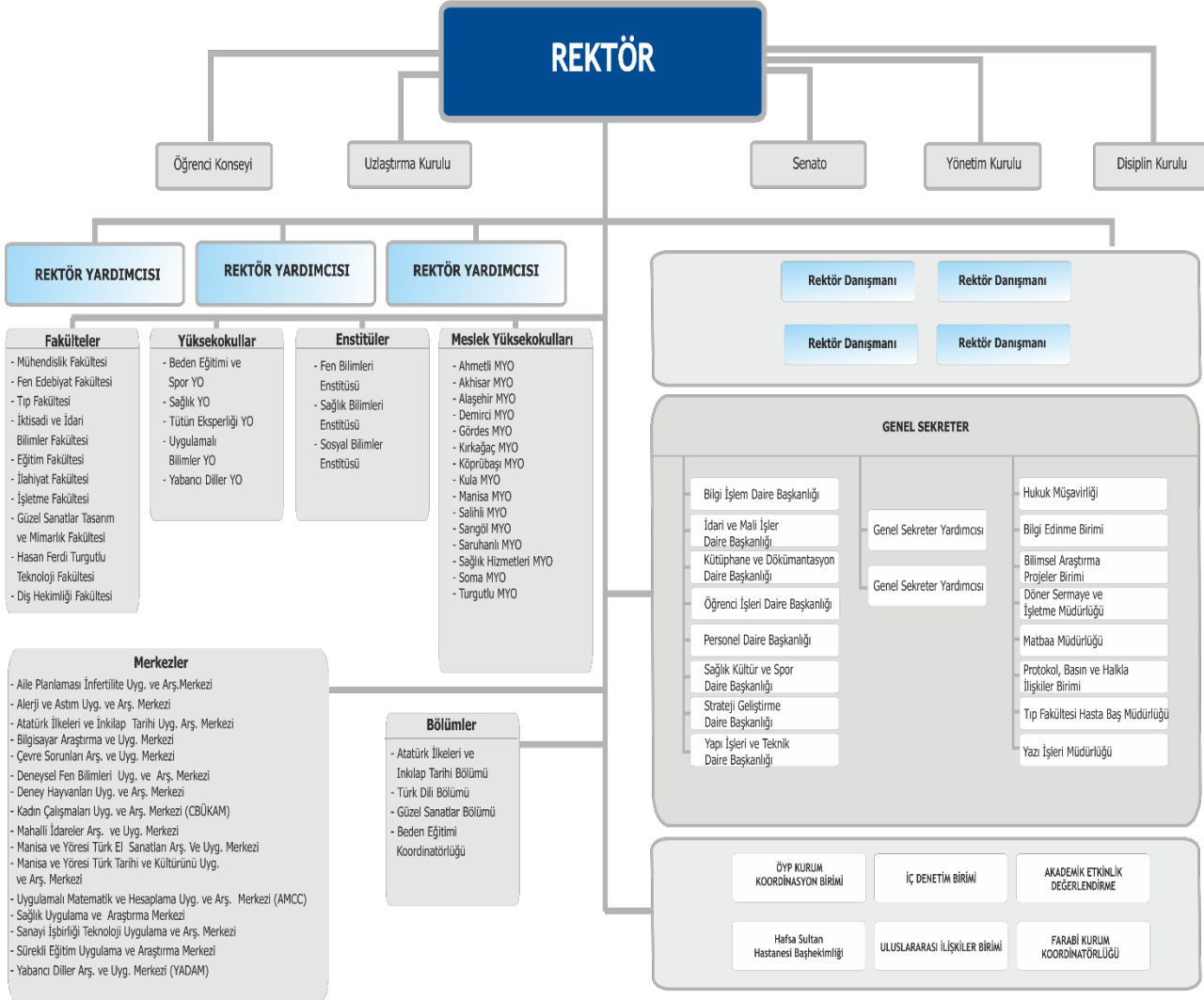
İdari Birimler

1. Genel Sekreterlik
2. Strateji Geliştirme Daire Başkanlığı
3. Personel Daire Başkanlığı
4. Öğrenci İşleri Daire Başkanlığı
5. İdari ve Mali İşler Daire Başkanlığı
6. Sağlık Kültür ve Spor Daire Başkanlığı
7. Kütüphane ve Dokümantasyon Daire Başkanlığı
8. Yapı İşleri Teknik Daire Başkanlığı
9. Bilgi İşlem Daire Başkanlığı

Genel Sekreterliğe Bağlı Birimler:

1. Bilgi Edindirme Birimi
2. Bilimsel Araştırma Projeleri Koordinatörlüğü
3. Döner Sermaye ve İşletme Müdürlüğü
4. Hukuk Müşavirliği
5. Koruma ve Güvenlik Müdürlüğü
6. Matbaa Müdürlüğü
7. Protokol Basın ve Halkla İlişkiler Koordinatörlüğü
8. Tıp Fakültesi Hastanesi
9. Yazı İşleri Müdürlüğü
10. Akademik Değerlendirme ve Kalite Geliştirme Koordinatörlüğü

Teşkilat Şeması



TIP FAKÜLTESİ



İKTİSADİ İDARİ BİLİMLER FAKÜLTESİ



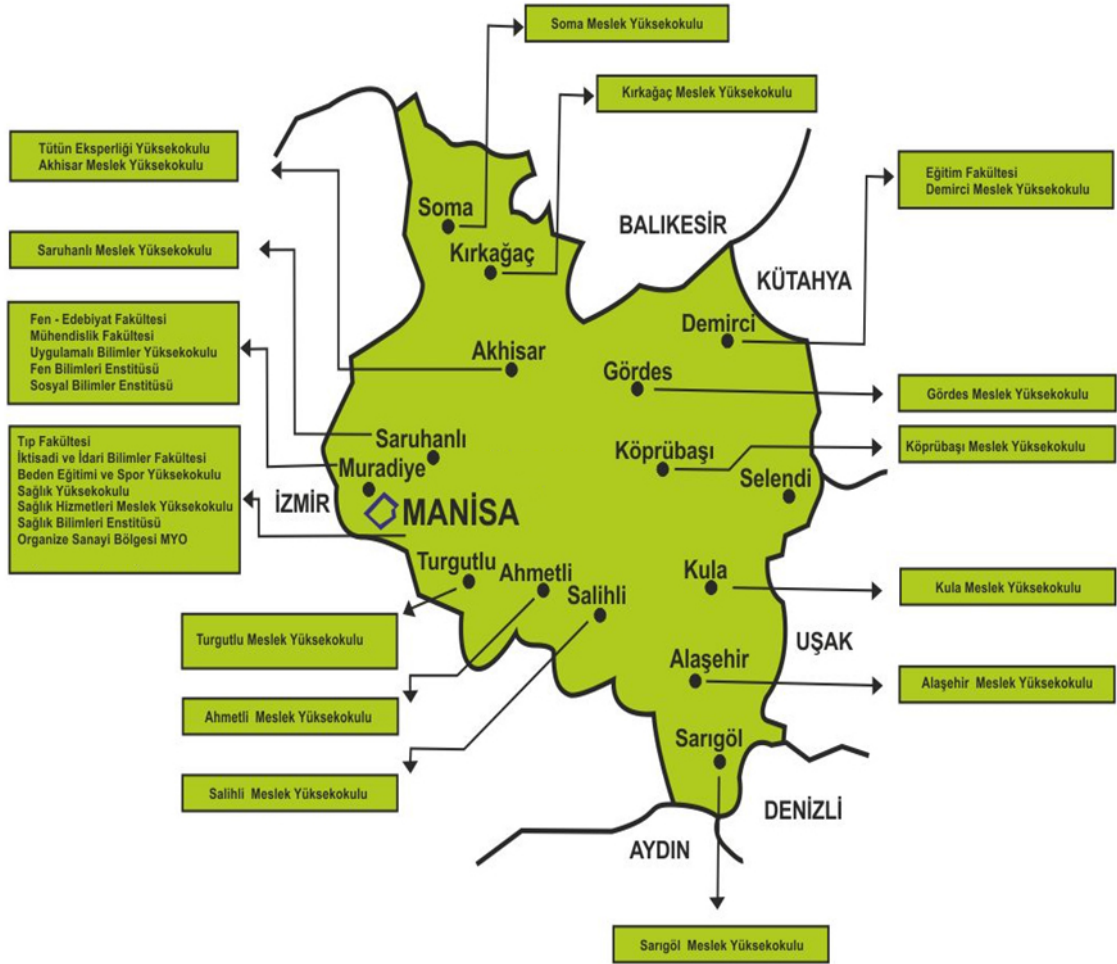
MÜHENDİSLİK FAKÜLTESİ



EĞİTİM FAKÜLTESİ



Celal Bayar Üniversitesi'nin Manisa ili ve ilçesinde bulunan fakülte ve yüksekokulları aşağıdaki haritada gösterilmiştir.



3- BİLGİ VE TEKNOLOJİ KAYNAKLARI



MEVZUAT

- 657 sayılı Devlet Memurları Kanunu
- 2547 sayılı Yükseköğretim Kanunu
- 2914 sayılı Yüksek Öğretim Personel Kanunu
- 2922 Sayılı Türkiye'de Öğrenim Gören Yabancı Uyruklu Öğrencilere İlişkin Kanun
- 4734 sayılı Kamu İhale Kanunu
- 5018 sayılı Kamu Mali Yönetimi ve Kontrol Kanunu
- 6245 sayılı Harcırah Kanunu
- 832 sayılı Sayıştay Kanunu
- 4735 sayılı Kamu İhale Sözleşmeleri Kanunu
- 5434 sayılı Emekli Sandığı Kanunu
- 5102 Sayılı Yükseköğretim Öğrencilerine Burs, Kredi Verilmesine İlişkin Kanun
- 5436 sayılı Kamu Malî Yönetimi Ve Kontrol Kanunu İle Bazı Kanun Ve Kanun Hükmünde Kararnamelerde Değişiklik Yapılması Hakkında Kanun.
- 193 sayılı Gelir Vergisi Kanunu
- 486 sayılı Damga Vergisi Kanunu
- 492 sayılı Harçlar Kanunu
- 5463 Sayılı Avrupa Bölgesinde Yükseköğretimle İlgili Belgelerin Tanınmasına İlişkin Sözleşmenin Onaylanmasının Uygun Bulunduğuna Dair Kanun
- 6183 sayılı Amme Alacaklarının Tahsili Usulü Hakkında Kanun
- 818 sayılı Borçlar Kanunu
- 4857 sayılı İş Kanunu
- 2942 sayılı Kamulaştırma Kanunu

- 7201 sayılı Tebliğat kanunu
- 5188 sayılı Özel Güvenlik Hizmetlerine Dair Kanun
- Yılları Merkezi Yönetim Bütçe Kanunu
- Üniversitelerde Akademik Teşkilat Yönetmeliği,
- 78, 124, 190, 289, 291, 294, 306, 375, 378, 450, 486, 496, 497, 498, ve 515 sayılı Kanun Hükmünde Kararname'ler

Bu Kanunlara dayalı yayımlanan ikincil mevzuattan oluşmaktadır.

Üniversitemiz mevzuatları;

- CBÜ Eğitim ve Öğretim Yönetmeliği
- CBÜ Lisansüstü Eğitim ve Öğretim Yönetmeliği
- CBÜ Yabancı Dil Hazırlık Sınıfları Eğitim ve Öğretim Yönetmeliği
- CBÜ Tıp Fakültesi Eğitim – Öğretim ve Sınav Çerçeve Yönetmeliği
- CBÜ Yaz Dönemi Eğitim – Öğretim Yönetmeliği
- CBÜ Meslek Yüksekokulları Staj Yönergesi
- CBÜ Öğrenci Konseyi Yönergesi
- CBÜ Öğrenci Kulüpleri Birliği Yönetmeliği
- CBÜ Sosyal Tesisler Kurma ve İşletme Yönergesi
- CBÜ Öğretim Elemanı Kadrolarına Başvurma, Atama ve Görev Süresi Uzatımı ile İlgili Yönetmelik
- CBÜ Üniversitesi Bilimsel Araştırma Projeleri Yönergesi

KÜTÜPHANE KAYNAKLARIMIZ :



2016 yılı itibariyle kütüphanemizde toplam basılı yayın sayısı 28.915, toplam elektronik dergi sayısı 21.791 ve toplam elektronik kitap sayısı 2.080.000'dir. Okuyuculara abone olduğumuz 23 elektronik veri tabanı ile üniversite içinden aldıkları şifre ile üniversite dışından okuyuculara hizmet verilmektedir. 2001 yılında Üniversitemiz ODTÜ-ANADOLU ÜNİVERSİTE KÜTÜPHANELERİ KONSORSİYUMU (ANKOS) üyesi olmuştur. Ayrıca Üniversitemiz TÜBİTAK EKUAL(Elektronik Kaynaklar Ulusal Akademik Lisansı) üyesidir. E-kütüphanecilik ve diğer çalışmalarımıza e-posta grubu oluşturarak öğretim elemanlarımızın doğrudan e-postayla katılımı sağlanmaktadır. Öğretim elemanları veri tabanına CBUVPN sistemi ile kampus dışından da ulaşabilmektedir.

CBU E-DERGİLERİ

SBE Dergisi

FBE Dergisi

SBE Sağlıkta Birikim Dergisi

İİBF Yönetim ve Ekonomi Dergisi

Soma MYO Teknik Bilimler Dergisi

Beden Eğitimi ve Spor Bilimleri Dergisi (BESYO)

CBU E-KİTAPLARI

ÇELEBİ, Kemal; Ramazan Gökbunar, Halit Yanıkkaya Asena Altın Gülova ve MESOB Koordinatörü Mustafa Pala (2009), Avrupa Birliği Yolunda Esnaf ve Sanatkârlar Araştırması, Celal Bayar Üniversitesi & Manisa Esnaf ve Sanatkârlar Odaları Birliği, Manisa Renk Ajans Basımevi.

SAKINÇ Süreyya; AY Canan; GÖKBUNAR Ramazan; KAYALI Cevdet; ÇİVİ Emin; ALTIN Asena (1997); Manisa İli'nde Kobilerin Sorunları ve Çözüm Önerileri, Celal Bayar Üniversitesi İ.İ.B.F. Manisa Ticaret ve Sanayi Odası, Manisa.

SAKINÇ, Süreyya; MUTER, Naci B.; ÇELEBİ A. Kemal (1993); Mükelleflerin Vergi Karşısındaki Tutum ve Davranışları Araştırması, Manisa İli Vergi Mükellefleri Üzerine Bir Anket Çalışması, Manisa.

ÜNİVERSİTEMİZ YAZILIMLARI:

Üniversitemiz BİDB üniversite genelinde hizmetlerin yürütülmesi için gerekli, olan Üniversitemiz birimlerinin ihtiyaç duyduğu yazılımların geliştirilmesi, uygulamaya konulması ve sürdürülmesi için destek vermektedir. Bu kapsamda gerçekleştirilen yazılımlar aşağıda sıralanmıştır.

Maaş Uygulama Yazılımı

Üniversite Web Mail Yazılımı

Üniversite Otomasyon Yazılımı

Taşınır Mal Uygulama Yazılımı

Üniversite Öğrenci İşleri Otomasyon Yazılımı



BESYO Sınav Değerlendirme Yazılımı
Kimlik Paylaşım Sistemi Web Yazılımı
Üniversite Mezunları Bilgi Sistemi Yazılımı

Öğrenci İşleri Otomasyon Sistemine (ÖBİS) Enstitülerin dahil edilmesi, Celal Bayar Üniversitesi ders geçme sisteminin değişmesi nedeniyle değişikliğin ÖBİS'e uyumunun sağlanması, ÖBİS program çıktılarının (belgelerinin) İngilizcesinin düzenlenmesi, Eğitim Fakültesinin ÖBİS programına geçirilerek adaptasyonunun yapılması, Rektörlük Matbaa Birimi için Diploma Basım Programının yapılması, Haber ve Duyuru Sistemi, Kimlik Paylaşım Sistemi Web Servisi, Mebis Sisteminin güncellenmesi, gerçekleştirilmiş,

CBUVPN alt yapısı hizmetleri geliştirilip yaygınlaştırılarak yaklaşık 760 IP telefon kullanıma sunulmuştur.

Kampus alt yapıları kablosuz erişim aracılığıyla güçlendirilmiştir.

BİLGİSAYARLAR VE DİĞER CİHAZLAR:

BİLGİSAYARLAR-DİĞER	Adet
Bilgisayarlar ve Sunucular	9.678
Teksir ve Çoğaltma makineleri	142
Haberleşme Cihazları	2.091
Ses, Görüntü ve Sunum Cihazları	1017

Diğer Cihazlar:

Cinsi	Adet
Barkot Okuyucu	95
Baskı makinesi	30
DVD	28
Episkop	3
Faks	43
Fotoğraf Makinesi	63
Fotokopi Makinesi	93
Kamera	456
Mikroskop	338
Müzik Seti	94
Optik Okuyucu	6
Projeksiyon	529
Slayt Makinesi	82
Tarayıcı	185
Televizyon	510
Tepegöz	85

4- İNSAN KAYNAKLARI:



Üniversitemizde 2017 yılı itibariyle 1.597 akademik personel, 1.205 idari personel olmak üzere toplam 2.887 personel görev yapmaktadır.

MCBÜ 2017 Yılı Performans Programı

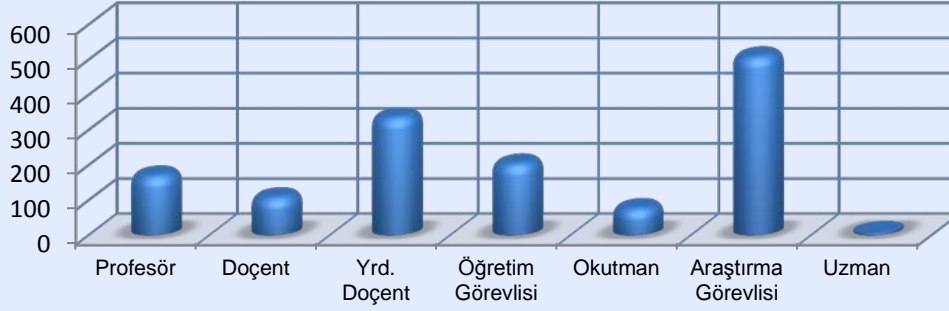
<u>İŞLETME FAKÜLTESİ</u>	<u>1</u>	<u>1</u>	<u>5</u>			<u>9</u>				<u>16</u>	<u>2</u>					<u>2</u>			<u>18</u>		
<u>KIRKAĞAÇ MESLEK YÜKSEKOKULU</u>				<u>11</u>						<u>11</u>	<u>8</u>	<u>1</u>				<u>9</u>		<u>3</u>	<u>23</u>		
<u>KÖPRÜBAŞ MESLEK YÜKSEKOKULU</u>			<u>1</u>	<u>9</u>						<u>10</u>	<u>4</u>			<u>1</u>		<u>5</u>			<u>15</u>		
<u>KULA MESLEK YÜKSEKOKULU</u>			<u>2</u>	<u>11</u>						<u>13</u>	<u>11</u>	<u>1</u>		<u>1</u>		<u>13</u>		<u>4</u>	<u>30</u>		
<u>KÜTÜPHANE VE DOKÜMANTASYON DAİRE BAŞKANLIĞI</u>											<u>8</u>	<u>4</u>				<u>12</u>			<u>12</u>		
<u>MANİSA MESLEK YÜKSEKOKULU</u>			<u>3</u>	<u>4</u>						<u>7</u>	<u>8</u>					<u>8</u>			<u>15</u>		
<u>MÜHENDİSLİK FAKÜLTESİ</u>	<u>14</u>	<u>18</u>	<u>61</u>			<u>58</u>	<u>1</u>			<u>152</u>	<u>19</u>	<u>2</u>		<u>4</u>		<u>25</u>		<u>1</u>	<u>178</u>		
<u>ÖĞRENCİ İŞLERİ DAİRE BAŞKANLIĞI</u>											<u>12</u>			<u>1</u>		<u>13</u>			<u>13</u>		
<u>PERSONEL DAİRE BAŞKANLIĞI</u>											<u>37</u>			<u>1</u>		<u>38</u>			<u>38</u>		
<u>SAĞLIK BİLİMLERİ ENSTİTÜSÜ</u>						<u>3</u>				<u>3</u>	<u>5</u>					<u>5</u>			<u>8</u>		
<u>MANİSA SAĞLIK YÜKSEKOKULU</u>	<u>1</u>	<u>7</u>	<u>21</u>	<u>2</u>		<u>37</u>				<u>68</u>	<u>13</u>			<u>2</u>		<u>15</u>			<u>83</u>		
<u>SALİHLİ MESLEK YÜKSEKOKULU</u>		<u>2</u>	<u>8</u>	<u>20</u>						<u>30</u>	<u>11</u>	<u>1</u>		<u>4</u>		<u>16</u>			<u>46</u>		
<u>SARIGÖL MESLEK YÜKSEKOKULU</u>				<u>7</u>						<u>7</u>	<u>6</u>	<u>1</u>				<u>7</u>		<u>1</u>	<u>15</u>		
<u>SARUHANLI MESLEK YÜKSEKOKULU</u>	<u>1</u>		<u>4</u>	<u>4</u>						<u>9</u>	<u>8</u>	<u>1</u>				<u>9</u>			<u>18</u>		
<u>MANİSA SAĞLIK HİZMETLERİ MESLEK YÜKSEKOKULU</u>	<u>3</u>	<u>1</u>	<u>8</u>	<u>4</u>						<u>16</u>	<u>6</u>					<u>6</u>			<u>22</u>		
<u>SAĞLIK KÜLTÜR VE SPOR DAİRE BAŞKANLIĞI</u>											<u>40</u>	<u>4</u>	<u>5</u>		<u>13</u>	<u>62</u>			<u>62</u>		
<u>SOMA MESLEK YÜKSEKOKULU</u>	<u>1</u>		<u>2</u>	<u>16</u>						<u>19</u>	<u>6</u>					<u>6</u>		<u>2</u>	<u>27</u>		
<u>SOSYAL BİLİMLER ENSTİTÜSÜ</u>											<u>7</u>					<u>7</u>			<u>7</u>		
<u>STRATEJİ GELİŞTİRME DAİRE BAŞKANLIĞI</u>											<u>20</u>					<u>20</u>			<u>20</u>		
<u>TIP FAKÜLTESİ</u>	<u>121</u>	<u>35</u>	<u>40</u>			<u>228</u>	<u>15</u>			<u>439</u>	<u>23</u>	<u>3</u>	<u>1</u>		<u>4</u>	<u>31</u>			<u>470</u>		
<u>TURGUTLU MESLEK YÜKSEKOKULU</u>	<u>2</u>	<u>2</u>	<u>12</u>	<u>19</u>						<u>35</u>	<u>15</u>	<u>1</u>				<u>16</u>		<u>1</u>	<u>52</u>		
<u>TÜTÜN EKS. Y.O.</u>	<u>1</u>		<u>3</u>	<u>1</u>						<u>5</u>	<u>10</u>	<u>1</u>		<u>3</u>		<u>14</u>			<u>19</u>		
<u>UYGULAMALI BİLİMLER YÜKSEKOKULU</u>	<u>1</u>	<u>5</u>	<u>11</u>			<u>11</u>				<u>28</u>	<u>11</u>	<u>1</u>		<u>1</u>		<u>13</u>			<u>41</u>		
<u>YABANCI DİLLER YÜKSEKOKULU</u>					<u>41</u>					<u>41</u>	<u>1</u>					<u>1</u>			<u>42</u>		
<u>YAPI İŞLERİ TEKNİK DAİRE BAŞKANLIĞI</u>											<u>12</u>	<u>56</u>			<u>3</u>	<u>71</u>		<u>1</u>	<u>72</u>		
GENEL TOPLAM	199	145	383	210	77	558	25			1597	580	115	415	3	1	91	0	1205	60	25	2887

AKADEMİK PERSONEL:

BİRİMLER	Profesör			Doçent			Yrd. Doçent			Öğretim Görevlisi			Okutman			Araştırma Görevlisi			Uzman			Çevirici			TOPLAM			
	Dolu	Boş	Toplam	Dolu	Boş	Toplam	Dolu	Boş	Toplam	Dolu	Boş	Toplam	Dolu	Boş	Toplam	Dolu	Boş	Toplam	Dolu	Boş	Toplam	Dolu	Boş	Toplam	Dolu	Boş	GENEL TOPLAM	
REKTÖRLÜK													36	16	52				9	9	18		2	2	45	28	73	
AHMETLİ MYO							5	1	6	13															18	1	19	
AKHİSAR MYO	1		1	1	1	2	8		8	11	3	14													21	4	25	
ALAŞEHİR MYO	2		2	1		1	10	1	11	9	2	11													22	3	25	
BEDEN EĞİTİMİ VE SPOR YO	3	2	5	6	2	8	19	4	23	12	7	19				11	2	13							51	17	68	
DEMİRCİ MYO							2	1	3	13	2	15													15	3	18	
DIŞ HEKİMLİĞİ FAKÜLTESİ		1	1																							1	1	
EĞİTİM FAKÜLTESİ	1	5	6	5	6	11	20	11	31	25	7	32				32	6	38							83	35	118	
FEN BİLİMLERİ ENSTİTÜSÜ																6	6									6		
FEN EDEBİYAT FAKÜLTESİ	29	5	34	39	11	50	83	7	90	6	3	9				91	13	104							248	39	287	
GÖRDES MYO							3			10															13		13	
GÜZEL SAN. TAS. VE MİM. FAK.							1		1							3									4		4	
HASAN FERDİ TURGUTLU TEK. FAK.	1		1	3	2	5	13	1	14							9	4	13							26	7	33	
İKTİSADİ VE İDARİ BİLİMLER FAK.	15			19	2	21	29	5	34	1						49	6	55							113	13	126	
İLAHİYAT FAKÜLTESİ	1		1				9	2	11	2	1	3				17	2	19							29	5	34	
İŞLETME FAKÜLTESİ	1	1	2	1			5	4	9							9	2	11							16	7	23	
KIRKAĞAÇ MYO										11	2	13														11	2	13
KÖPRÜBAŞI MYO							1		1	9	3	12													10	3	13	

Akademik Personel Kadrolarının Dağılımı			
Ünvanı	Dolu	Boş	TOPLAM
Profesör	199	58	257
Doçent	145	69	214
Yrd. Doç.	383	61	444
Öğretim Görevlisi	210	54	264
Okutman	77	22	99
Araştırma Görevlisi	558	167	725
Uzman	25	13	38
Çevirici	-	2	2
Eğit.Öğr.Planlamacı	-	1	1
TOPLAM	1597	447	2044

Akademik Personel Dağılımı



İDARİ PERSONEL:

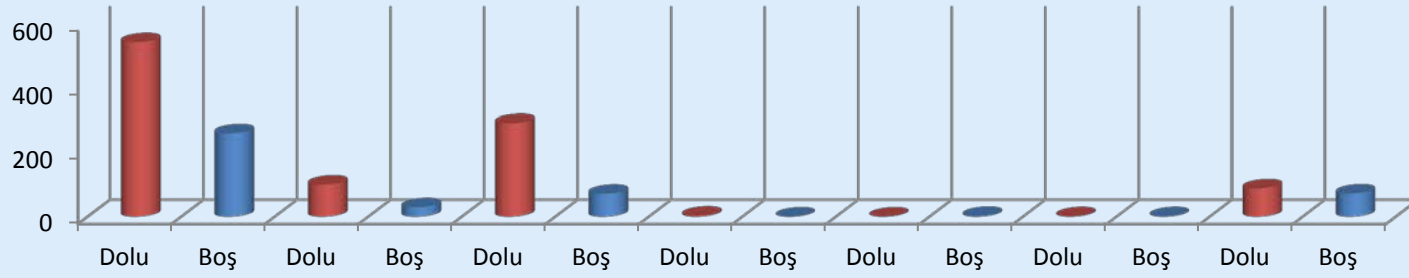
BİRİMLER	G	İ	H	T	H	S	S	H	S	A	H	S	E	Ö	H	D	H	S	Y	H	S	TOPLAM		GENEL TOPLAM
	Dolu	Boş	Toplam	Dolu	Boş	Toplam	Dolu	Boş	Toplam	Dolu	Boş	Toplam	Dolu	Boş	Toplam	Dolu	Boş	Toplam	Dolu	Boş	Toplam	Dolu	Boş	
GENEL SEKRETERLİK	23	9	32	0	0	0	0	0	0	0	0	0	0	0	0	0	0	0	4	0	4	27	9	36
AHMETLİ MESLEK YÜKSEK OKULU	8	1	9	1	0	1	0	0	0	0	0	0	0	0	0	0	0	0	0	1	1	9	2	11
AKHISAR MESLEK YÜKSEKOKULU	7	5	12	1	0	1	0	0	0	0	0	0	0	0	0	0	0	0	3	1	4	11	6	17
ALAŞEHİR MESLEK YÜKSEKOKULU	15	3	18	2	0	2	0	0	0	0	0	0	0	0	0	0	0	0	1	0	1	18	3	21
BEDEN EĞİTİMİ SPOR Y.O.	8	8	16	2	0	2	0	0	0	0	0	0	0	0	0	0	0	0	2	2	4	12	10	22
BİLGİ İŞLEM DAİRE BAŞKANLIĞI	16	7	23	14	8	22	0	0	0	0	0	0	0	0	0	0	0	0	0	0	0	30	15	45
DEMİRCİ MESLEK YÜKSEKOKULU	6	2	8	1	0	1	0	0	0	0	0	0	0	0	0	0	0	0	0	0	0	7	2	9
DIŞ HEKİMLİĞİ FAKÜLTESİ	0	2	2	0	0	0	0	0	0	0	0	0	0	0	0	0	0	0	0	0	0	0	2	2
DÖNER SERMAYE BİRİMİ	1	22	23	0	1	1	0	1	1	0	0	0	0	0	0	0	0	0	0	3	3	1	27	28
EĞİTİM FAKÜLTESİ	18	11	29	3	0	3	1	1	2	0	0	0	0	0	0	0	0	0	8	3	11	30	15	45
FEN BİLİMLERİ ENSTİTÜSÜ	5	2	7	0	0	0	0	0	0	0	0	0	0	0	0	0	0	0	0	0	0	5	2	7
FEN EDEBİYAT FAKÜLTESİ	30	8	38	3	1	4	0	0	0	0	0	0	0	0	0	0	0	0	5	3	8	38	12	50
GÖRDES MESLEK YÜKSEKOKULU	12	2	14	1	0	1	0	0	0	0	0	0	0	0	0	0	0	0	1	0	1	14	2	16
GÜZEL SAN. TASAR. VE MİM. FAK.	1	1	2	0	0	0	0	0	0	0	0	0	0	0	0	0	0	0	0	0	0	1	1	2
HASAN FERDİ TURG. TEKN. FAK.	4	3	7	0	0	0	0	0	0	0	0	0	0	0	0	0	0	0	0	0	0	4	3	7
HAFSA SULTAN HASTANESİ	33	18	51	6	3	9	408	97	505	0	0	0	0	0	0	1	1	2	12	3	15	460	122	582
İDARİ MALİ İŞLER DAİRE BAŞK.	53	19	72	0	0	0	0	0	0	0	0	0	0	0	0	0	0	0	11	2	13	64	21	85
İKTİSADİ VE İDARİ BİLİMLER FAK.	32	6	38	4	0	4	0	0	0	0	0	0	0	0	0	0	0	0	5	3	8	41	9	50
İLAHİYAT FAKÜLTESİ	2	2	4	0	0	0	0	0	0	0	0	0	0	0	0	0	0	0	1	0	1	3	2	5
İŞLETME FAKÜLTESİ	2	3	5	0	0	0	0	0	0	0	0	0	0	0	0	0	0	0	2	0	2	2	3	5
KIRKAĞAÇ MESLEK YÜKSEKOKULU	8	4	12	1	0	1	0	0	0	0	0	0	0	0	0	0	0	0	9	0	9	9	4	13

MCBÜ 2017 Yılı Performans Programı

KÖPRÜBAŞI M.Y.O.	4	3	7	0	1	1	0	0	0	0	0	0	0	0	0	0	0	0	1	0	1	5	4	9
KULA MESLEK YÜKSEKOKULU	11	5	16	1	3	4	0	0	0	0	0	0	0	0	0	0	0	0	1	0	1	13	5	18
KÜTÜPHANE VE DOK. DAİ. BAŞK.	8	2	10	4	0	4	0	0	0	0	0	0	0	0	0	0	0	0	0	0	0	12	5	17
MANISA MESLEK YÜKSEKOKULU	8	6	14	0	1	1	0	0	0	0	0	0	0	0	0	0	0	0	0	0	0	8	7	15
MÜHENDİSLİK FAKÜLTESİ	19	10	29	2	2	4	0	0	0	0	0	0	0	0	0	0	0	0	0	2	2	25	14	39
HUKUK MÜŞAVİRLİĞİ	3	2	5	0	0	0	0	0	0	3	1	4	0	0	0	0	0	0	0	0	0	6	3	9
ÖĞRENCİ İŞLERİ DAİRE BAŞK.	12	8	20	0	0	0	0	0	0	0	0	0	0	0	0	0	0	0	1	0	1	13	8	21
PERSONEL DAİRE BAŞKANLIĞI	37	11	48	0	0	0	0	0	0	0	0	0	0	0	0	0	0	0	1	0	1	38	11	49
SAĞLIK BİLİMLERİ ENSTİTÜSÜ	5	2	7	0	0	0	0	0	0	0	0	0	0	0	0	0	0	0	0	0	0	5	2	7
SAĞLIK YÜKSEK OKULU	13	2	15	0	1	1	0	0	0	0	0	0	0	0	0	0	0	0	2	0	2	15	3	18
SALİHLİ MESLEK YÜKSEKOKULU	11	2	13	1	0	1	0	0	0	0	0	0	0	0	0	0	0	0	4	1	5	16	3	19
SARUHANLI M.Y.O.	8	2	10	1	0	1	0	0	0	0	0	0	0	0	0	0	0	0	0	0	0	9	2	11
SAĞLIK HİZMETLERİ M.Y.O.	6	2	8	0	1	1	0	0	0	0	0	0	0	0	0	0	0	0	0	0	0	6	3	9
SAĞLIK KÜLTÜR SPOR DAİRE BAŞK.	40	13	53	4	0	4	5	17	22	0	0	0	0	2	2	0	0	0	13	4	17	62	36	98
SOMA MESLEK YÜKSEKOKULU	6	3	9	0	0	0	0	0	0	0	0	0	0	0	0	0	0	0	0	0	0	6	3	9
SOSYAL BİLİMLER ENSTİTÜSÜ	7	2	9	0	0	0	0	0	0	0	0	0	0	0	0	0	0	0	0	0	0	7	2	9
STRATEJİ GELİŞTİRME DAİ. BAŞK.	20	8	28	0	0	0	0	0	0	0	0	0	0	0	0	0	0	0	0	0	0	20	8	28
TIP FAKÜLTESİ	23	6	29	3	0	3	1	1	2	0	0	0	0	0	0	0	0	0	4	1	5	31	8	39
TURGUTLU M.Y.O.	15	5	20	1	0	1	0	0	0	0	0	0	0	0	0	0	0	0	1	1	1	16	6	22
UYGULAMALI BİLİMLER Y.O.	11	3	14	1	0	1	0	0	0	0	0	0	0	0	0	0	0	0	1	0	1	13	3	16
YAPI İŞLERİ TEKNİK DAİRE BAŞK.	12	1	13	56	13	69	0	0	0	0	0	0	0	0	0	0	0	0	3	1	4	71	15	86
YABANCI DİLLER Y.O.	1	0	1	0	0	0	0	0	0	0	0	0	0	0	0	0	0	0	0	0	0	1	0	1
TÜTÜN EKSPERLİĞİ YÜKSEKOKULU	10	0	10	1	0	1	0	0	0	0	0	0	0	0	0	0	0	0	3	0	3	14	0	14
SARIGÖL MESLEK YÜKSEKOKULU	6	1	7	1	0	1	0	0	0	0	0	0	0	0	0	0	0	0	0	0	0	7	1	8
TOPLAM	580	237	817	115	35	150	415	117	532	3	1	4	0	2	2	1	1	2	91	31	122	1205	424	1629

2016 yılı sonu itibarıyla idari personel sayısı 1205 olarak gerçekleşmiştir. Bu sayı toplam idari personel kadrosu sayısının %74'ünü oluşturmaktadır. Üniversitemizin kullanımına sunulmuş olup da kullanılmayan kadro oranı %26'dır. 2016 yılında ayrıca 26 geçici personel, 19 işçi ile 60 sözleşmeli personel istihdam edilmiştir. Toplam dolu kadronun %48'ini genel idari hizmetler sınıfı, %9'unu teknik hizmetler sınıfı, %35'ini sağlık hizmetleri sınıfı, %7'sini ise yardımcı hizmetler sınıfı personeli oluşturmuştur.

İdari Personel Kadrolarının Sınıflar İtibariyle Dağılımı



5- YÖNETİM VE İÇ KONTROL SİSTEMİ:



Üniversite Yönetimini oluşturan Rektör, Rektör Yardımcıları ve Genel Sekreter nitelik ve atama usulleri kapsamında 2547 Sayılı Yükseköğretim Kanunu ile düzenlenmiştir. *Buna göre:*

Rektör; üniversite öğretim üyelerince seçilecek profesör unvanına sahip adaylar arasından, 4 yıllık süre için Cumhurbaşkanı tarafından atanır.

Rektör Yardımcıları; üniversitenin aylıklı profesörleri arasından, 4 yıllık süre için Rektör tarafından atanır.

Genel Sekreter; lisans diplomasına sahip kişiler arasından, yönetim kurulunun görüşü alınarak Rektör tarafından atanır.

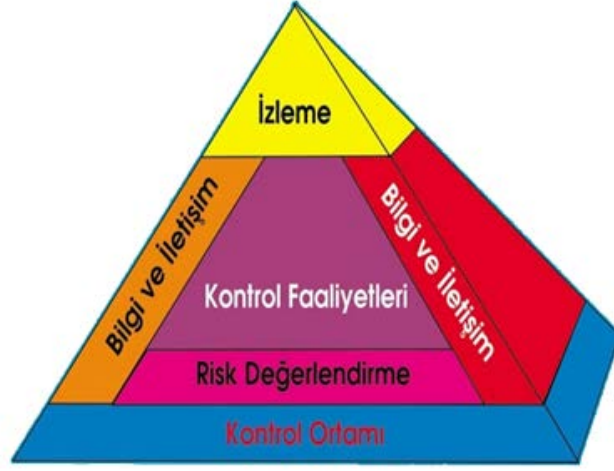
Üniversite yönetimimizin örgüt yapısı, 2547 sayılı Yükseköğretim Kanunu, 2809 sayılı Yükseköğretim Kurumları Teşkilat Kanunu ve 124 sayılı Yükseköğretim Üst Kuruluşları ile Yükseköğretim Kurumlarının İdari Teşkilatları Hakkında Kanun Hükmünde Kararname hükümlerine çerçevesinde düzenlenmiştir. Bu bağlamda, Üniversitemizin en üst yöneticisi Rektördür. Rektör Üniversite tüzel kişiliğinin temsilcisidir.

Üniversite Yönetiminde Rektör, Senato, Yönetim Kurulu, Rektör Yardımcıları, Genel Sekreterlik, Fakülteler, Enstitüler, Yüksekokullar, Merkezler bulunmaktadır.

Fakültelerde Fakülte Dekanı, Yüksekokullarda Yüksekokul Müdürü, Enstitülerde Enstitü Müdürü, Merkezlerde Merkez Müdürü, Daire Başkanlıklarında Daire Başkanı, Hukuk Müşavirliği'nde Hukuk Müşaviri harcama yetkilisidir.

Bütçeden harcama yapılabilmesi, harcama yetkilisinin harcama talimatı vermesiyle mümkündür. Harcama yetkilileri, harcama talimatlarının bütçe ilke ve esaslarına, Kanun, Tüzük ve Yönetmelikler ile diğer mevzuata uygun olmasından, ödeneklerin etkili, ekonomik ve verimli kullanılmasından sorumludur.

Üniversitemizde mali işlemler yönetim sorumluluğu çerçevesinde gerçekleştirilmektedir. Harcama sürecinde harcama evraklarının ön mali kontrolleri harcama birimlerince gerçekleştirilmektedir. Aynı şekilde harcama sürecinde mali işlemler Strateji Geliştirme Daire Başkanlığı tarafından ön mali kontrole tabi tutulmaktadır. Mali karar ve işlemlerin hazırlanmasının, yüklenmeye girişilmesinin, iş ve işlemlerin gerçekleştirilmesinin ve belgelendirilmesinin, mali mevzuatımıza uygunluğu titizlikle kontrol edilmektedir.



Atama Süreci :

Üniversitemiz idari ve akademik personelinin atama süreci akademik personelimiz için 2547 Sayılı Kanun, idari personelimiz için 657 Sayılı Kanun ile belirlenmiştir. Üniversitemiz Akademik Personeli ataması, sınav aşaması ve izleyen prosedür ile ilgili olarak "T.C. Celal Bayar Üniversitesi Öğretim Elemanı Kadrolarına Başvurma Atama Ve Görev Süresi Uzatımı İle İlgili Yönerge" esas alınmaktadır.

Üniversitemizde idari personelinin atanmasında, halen KPSS başvuru ve atama koşulları uygulanmaktadır.

Satın Alma ve İhale Süreci :

Kurumumuz Katma Bütçeli bir kamu kurumu olması sebebiyle satın alma ve ihale iş ve işlemlerinde, 4734 Sayılı Kamu İhale Kanunu ve Mevzuatı kapsamında hareket etmektedir. Nitekim, 4734 sayılı Kanun kapsamı;

MADDE 1.

Bu Kanunun amacı, kamu hukukuna tâbi olan veya kamunun denetimi altında bulunan veyahut kamu kaynağı kullanan kamu kurum ve kuruluşlarının yapacakları ihalelerde uygulanacak esas ve usulleri belirlemektir.

Kapsam :

MADDE 2.

Aşağıda belirtilen idarelerin kullanımında bulunan her türlü kaynaktan karşılanan mal veya hizmet alımları ile yapım işlerinin ihaleleri bu Kanun hükümlerine göre yürütülür: a) Genel bütçeye dahil daireler, katma bütçeli idareler, özel idareler ve belediyeler ile bunlara bağlı; döner sermayeli kuruluşlar, birlikler, tüzel kişiler.", maddesi ile, Üniversitemiz bu kapsama alınmıştır.

Harcama Öncesi Kontrol Süreci :

Harcama öncesi kontrol, Üniversitemiz görev ve sorumlulukları kapsamında oluşturulan, hiyerarşik yönetim teşkilatı çerçevesinde, belli bir düzen içerisinde yürütülmektedir. 26.12.2007 tarih ve 26738 sayılı İç Kontrol Standartları Tebliği kapsamında Üniversitemiz İç Kontrol çalışmalarına başlanmış, teşkilat şemaları ve görev tanımlarının yazılı olarak belirlenmesi ve personele duyurulması, mali ve mali olmayan iş akış şemalarının düzenlenerek iş ve işlemlerde iç ve dış paydaşlara yönelik, hizmette kaliteyi artırıcı yeniliklerle desteklenmesini ön plana çıkarma çalışmaları yapılmıştır. İç Kontrol komisyonlarının kurulması tüm üniversite akademik ve idari personelinin iç kontrol konusunda bilgilendirilmesi için eğitimler düzenlenmesi aşamaları başarı ile gerçekleştirilmiştir.

6 – SUNULAN HİZMETLER



Eğitim Hizmetleri :

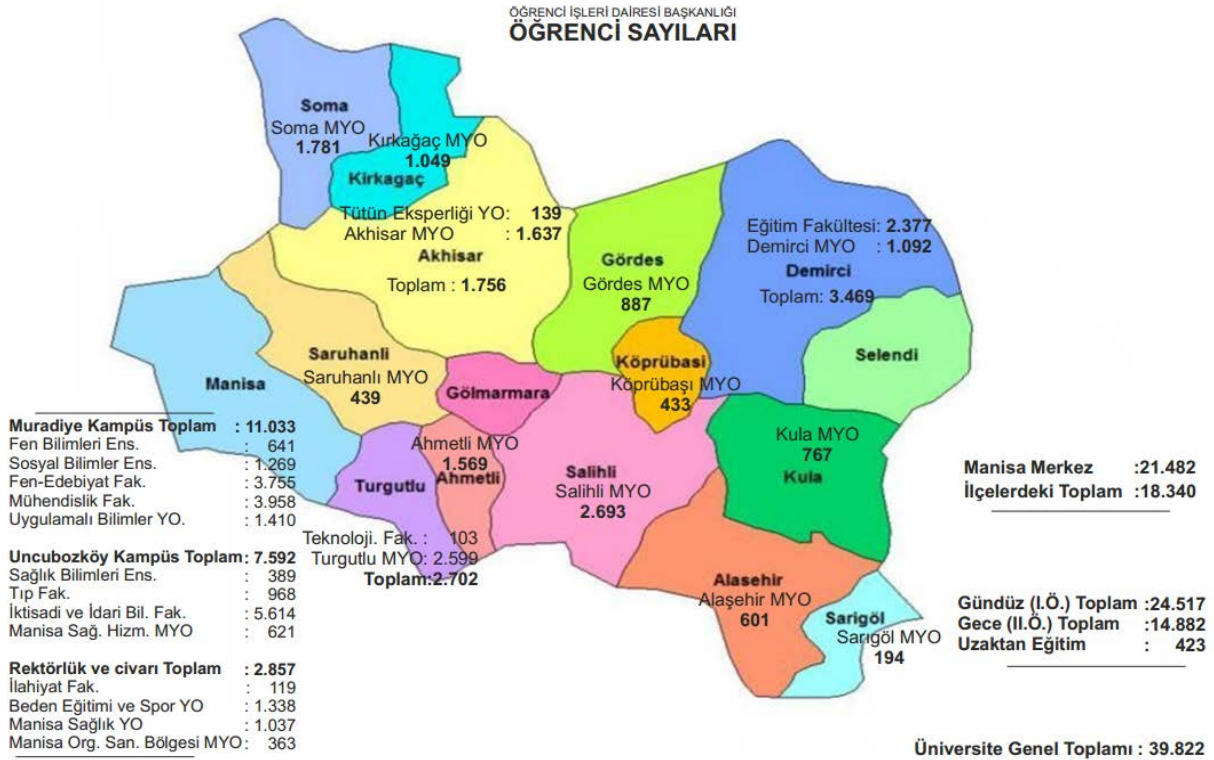
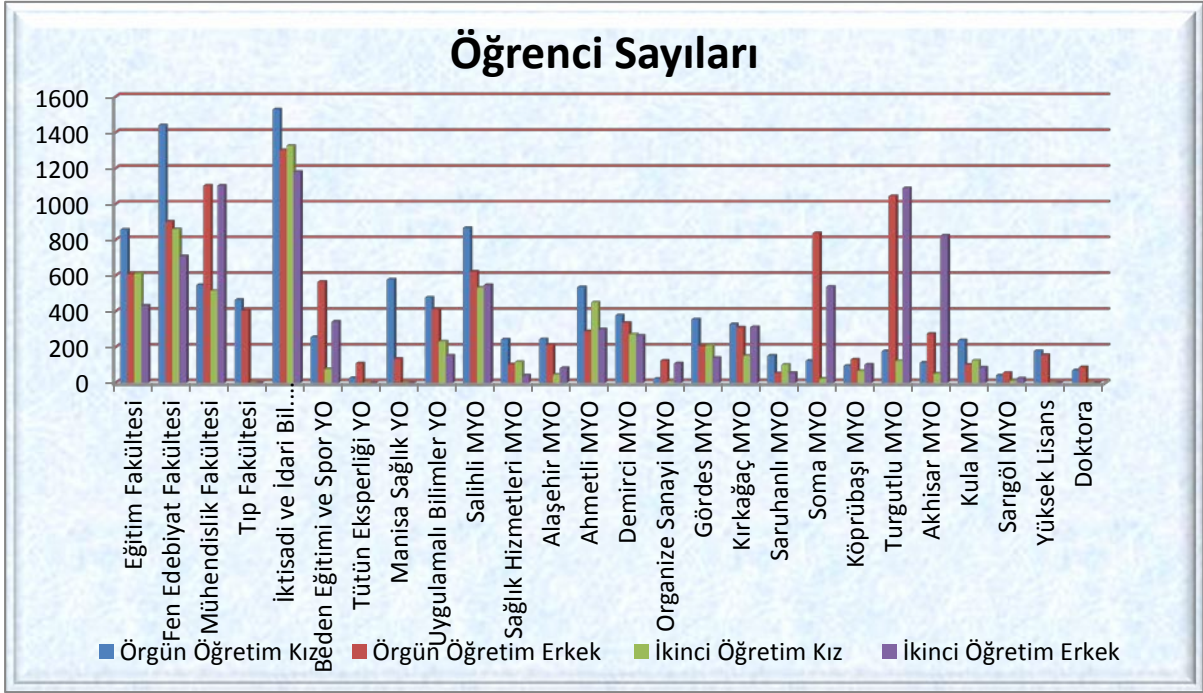
Üniversitemiz toplam 2.393.977 m2 kapalı ve açık alanda, 1.426'sı akademik, 1026'sı idari olmak üzere toplam 2.452 personeli ile 49.155 öğrenciyi eğitimi hizmeti vermektedir.

Öğrenci Sayıları :

ÖĞRENCİ SAYILARI	
Birimin Adı	Toplam
Fakülteler	21.471
Yüksekokullar	4.046
Enstitüler	2.675
MYO	20.963
Toplam	49.155

Okul Adı	Örgün Öğretim		Toplam	İkinci Öğretim		Toplam	Toplam	Toplam	Genel Toplam
	Kız	Erkek		Kız	Erkek				
Eğitim Fakültesi	907	640	1.547	420	318	738	1.327	958	2.285
Fen Edebiyat Fakültesi	1379	888	2.267	773	661	1.434	2.152	1.549	3.701
Mühendislik Fakültesi	672	1339	2.011	614	1313	1.927	1.286	2.652	3.938
Tıp Fakültesi	521	438	959			0	521	438	959
İktisadi ve İdari Bilimler Fakültesi	1511	1375	2.886	1410	1366	2.776	2.921	2.741	5.662
İlahiyat Fakültesi	33	30	63	25	36	61	58	66	124
Hasan Ferdi Turgutlu Teknoloji Fakültesi	8	44	52	13	39	52	21	83	104
Beden Eğitimi ve Spor Yüksekokulu	263	640	903	67	335	402	330	975	1.305
Salihli Meslek Yüksekokulu	888	679	1.567	647	569	1.216	1.535	1.248	2.783
Sağlık Hizmetleri Meslek Yüksekokulu	284	114	398	161	65	226	445	179	624
Tütün Ekserliği Yüksekokulu	16	107	123			0	16	107	123
Alaşehir Meslek Yüksekokulu	248	253	501	39	78	117	287	331	618
Ahmetli Meslek Yüksekokulu	596	307	903	444	292	736	1.040	599	1.639
Demirci Meslek Yüksekokulu	363	314	677	208	207	415	571	521	1.092
Manisa Organize Sanayi Bölgesi MYO	25	150	175	14	155	169	39	305	344
Gördes Meslek Yüksekokulu	382	224	606	194	138	332	576	362	938
Kırkağaç Meslek Yüksekokulu	282	329	611	129	313	442	411	642	1.053
Saruhanlı Meslek Yüksekokulu	151	68	219	114	67	181	265	135	400
Soma Meslek Yüksekokulu	142	861	1.003	102	699	801	244	1.560	1.804
Köprübaşı Meslek Yüksekokulu	93	133	226	54	91	145	147	224	371
Turgutlu Meslek Yüksekokulu	181	1074	1.255	143	1237	1.380	324	2.311	2.635
Manisa Sağlık Yüksekokulu	737	205	942	44	36	80	781	241	1.022
Uygulamalı Bilimler Yüksekokulu	524	431	955	242	174	416	766	605	1.371
Akhisar Meslek Yüksekokulu	125	470	595	46	897	943	171	1.367	1.538
Kula Meslek Yüksekokulu	335	156	491	207	152	359	542	308	850
Sarıgöl Meslek Yüksekokulu	38	93	131	24	52	76	62	145	207
TOPLAM	17.704	15.362	33.066	6.799	9.290	15.424			49.155

Üniversitemizde bulunan 3 Enstitümüzde toplam 2.332 öğrenci bulunmaktadır.



Yabancı Uyruklu Öğrenciler:

EĞİTİM BİRİMLERİ	ÖĞRENCİ SAYILARI
Sosyal Bilimler Enstitüsü	2
Tıp Fakültesi	27
Mühendislik Fakültesi	72
Fen Edebiyat Fakültesi	55
İktisadi ve İdari Bilimler Fakültesi	113
Eğitim Fakültesi	15
Uygulamalı Bilimler Yüksekokulu	37
Manisa Sağlık Yüksekokulu	16
Beden Eğitimi ve Spor Yüksekokulu	2
Ahmeti Meslek Yüksekokulu	4
Akhisar Meslek Yüksekokulu	1
Alaşehir Meslek Yüksekokulu	1
Demirci Meslek Yüksekokulu	1
Manisa Sağlık Hiz. Meslek Yüksekokulu	2
Soma Meslek Yüksekokulu	2
Turgutlu Meslek Yüksekokulu	1
TOPLAM	351

SAĞLIK HİZMETLERİ:

Üniversitemizde;

CBÜ Sağlık Uygulama ve Araştırma Merkezi (Üniversite Hastanesi)

Sağlık-Kültür ve Spor Daire Başkanlığı tarafından sağlık hizmetleri yürütülmektedir.

Kaliteli sağlık hizmeti sunmayı hedefleyen Celal Bayar Üniversitesi Sağlık Uygulama ve Araştırma Merkezi 1995 yılında hizmete açılmıştır. Hastanemiz A Bloкта ameliyathane, yoğun bakım, Cerrahi klinikler, laboratuvarlar ve acil servis hizmeti verilmektedir. B Bloкта Öğretim üyelerimiz, poliklinikler, özel muayene ve laboratuvarlar ile psikiyatri polikliniği ve kliniğinde hizmet sunulmaktadır. C Bloкта Başhekimlik, Hastane Müdürlüğü, Başhemşirelik, Döner Sermaye İşletme Müdürlüğü ile Dahili Klinikler yataklı servisleri bulunmaktadır. D Blok Kalp Merkezinde Kardiyoloji ve Kalp Damar Cerrahisi, Göğüs Cerrahisi, Koroner Yoğun Bakım ile Kalp Damar Cerrahisi Ameliyathanesi bulunmaktadır.

Celal Bayar Üniversitesi Hastanesi 585 hasta yatağı ve % 90'e varan yatak işgal oranı ile hizmet vermektedir. Hastanemizde toplam yatak sayısı olduğu kadar, günde ortalama 30-40 ameliyat gerçekleştirilmektedir. Celal Bayar Üniversitesi Hastanesi nitelikli sağlık hizmetinin sürekliliğini hedeflemektedir. Hastanemizin hasta yönetimi hedefi; kanıta dayalı tıp uygulamaları, hasta odaklı medikal bakım, akreditasyon kriterlerini karşılama ve tıbbi etiğe göre karar vermedir. Çağdaş hastane yönetimi standartlarında, hastaların istek ve beklentilerinin eksiksiz karşılanması için gerekli olan nitelikli insan gücü altyapısı da oluşturulmaktadır. Ayrıca hastane bilgi yönetimi sistemleri ile hastaların tüm tıbbi kayıtları güvenli ve hızlı erişilebilir bir şekilde kaydedilmektedir. Hastanemizde Kalite Yönetim Sistemi ve Akreditasyon çalışmalarımız devam etmektedir.

Kalite Politikamız

Kalite odaklı, hasta haklarını, etik değerleri önemseyen, tanı ve tedavide yüksek tıbbi teknolojisi ile ekip hizmeti sunan, sürekli gelişim ve yeniliğe odaklanan çalışanlarımızla, akretide medikal bakım hizmeti sunarak hastalarımızın memnuniyetinde sürekliliği sağlamak, güvenilir tercih edilen üniversite hastanesi olmaktır.

Temel Değerlerimiz

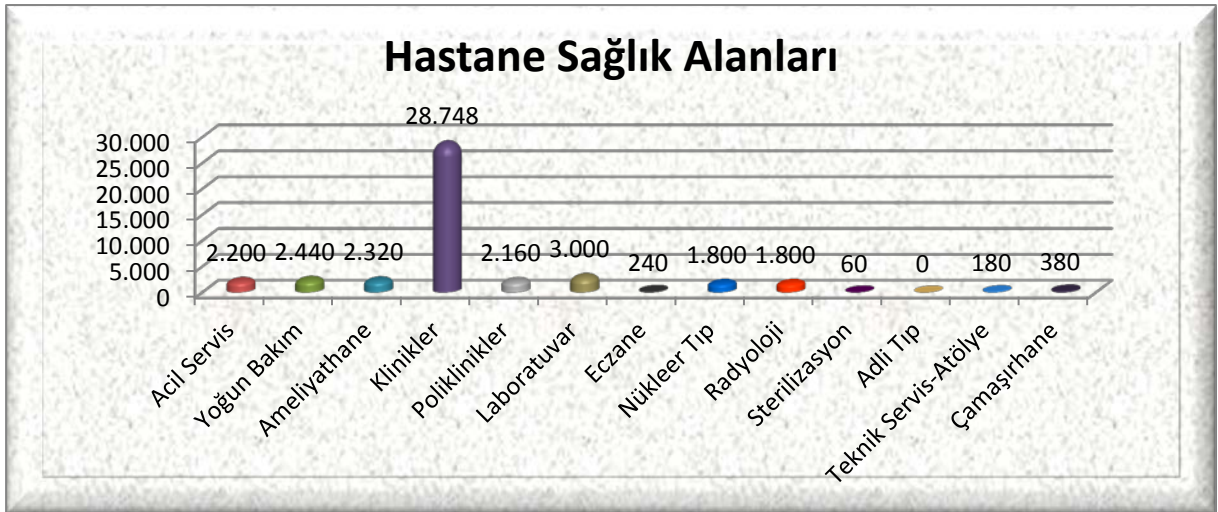
- Hasta ve çalışanlarımızın memnuniyeti
- Çalışanlarımıza değer vermek
- Kurumsal ve mesleki etik
- Yönetmelik açıklık ve saydamlık
- Sosyal sorumluluğu paylaşmak
- Hasta ve çalışanlarımızın güvenliği
- Çevresel değerleri korumak
- Sosyal paydaşlarımızla güvene dayalı ilişki
- Yüksek kurumsal imaj

Birimlere Göre Hasta Sayıları:

SAĞLIK BİRİMİ ADI	2014 YILI				2015 YILI			
	YATAK SAYISI	HASTA SAYISI (Yatan Hasta)	HASTA SAYISI (Ayakta Tedavi)	TETKİK SAYISI	YATAK SAYISI	HASTA SAYISI (Yatan Hasta)	HASTA SAYISI (Ayakta Tedavi)	TETKİK SAYISI
Acil Servis			40.901				49.858	
Yoğun Bakım	39	2.396			54	2.091		
Klinik	377	25.067			531	27.736		
Ameliyat Sayısı		8.353				10.511		
Poliklinik			360.342				376.875	
Laboratuvar				4.916.403				7.787.208
Radyoloji				134.656				150.387
Nükleer Tıp				5.453				6.312
Mediko-Sosyal			2.262	1.365			1.575	946
TOPLAM	416	35.816	403.505	5.057.877	585	40.338	428.308	7.944.853

Hastane Sağlık Alanları:

Alan Adı	UncuBozköy Yerleşkesi		Genel Adet	Toplam Alan (m2)
	Adet	Alan (m2)		
Acil Servis	1	2.200	1	2.200
Yoğun Bakım	5	2.200	7	2.440
Ameliyathane	13	2.200	14	2.320
Klinikler	23	28.408	25	28.748
Poliklinikler	59	2.100	61	2.160
Laboratuvar	4	3.000	4	3.000
Eczane	1	240	1	240
Nükleer Tıp	1	1.800	1	1.800
Radyoloji	1	1.800	1	1.800
Sterilizasyon	1	60	1	60
Adli Tıp			0	0
Teknik Servis-Atölye	1	180	1	180
Çamaşırhane	1	240	2	380
Toplam	111	31.894	119	45.328



MEDİKO SOSYAL POLİKLİNİK HİZMETLER :

Üniversitemize bağlı fakülte ve yüksekokullarda okuyan öğrencilerle, çalışan personel, eş ve çocuklarının sağlık problemlerinde ilk başvuru yeri Sağlık Kültür ve Spor Daire Başkanlığı'dır. Üniversitemiz sağlık hizmetleri, Sağlık-Kültür ve Spor Daire Başkanlığı'na bağlı Mediko Sosyal Başhekimliği'nin binası yanı sıra buraya bağlı Muradiye Kampüsü ve İktisadi ve İdari Bilimler Fakültesi birimlerinde gerçekleştirilmektedir. Üniversitemizin Manisa ilçe merkezlerinde bulunan yüksekokullarında öğrenim gören öğrencilerin muayene ve tedavileri ise sevk yetkili kişinin göndereceği o ilçedeki diğer resmi sağlık kuruluşlarında yapılır. Tüm birimlerde toplam 1 uzman doktor, 2 pratisyen hekim, 3 diş hekimi, 4 hemşire, 1 laborant, 1 memur 1 röntgen teknisyen yardımcısı görev yapmaktadır.

Merkez ve bağlı birimlere Üniversitemiz öğrenci ve personeli başvurmakta, başvuruda bulunan hastaların rutin fizik muayeneleri ve gerekiyor ise laboratuvar tetkikleri yapılmakta, tedavileri düzenlenmektedir. Uzmanlık gerektiren hastalığı bulunan kişiler, tetkik ve tedavi amacıyla Üniversite Hastanesine sevk edilmektedir.

Acil vakalarda, gelen hastaya ilk müdahale, acil müdahale odasında yapılarak gerekli görülenler Üniversite hastanesine sevk edilmektedir. Müdahale odasında, EKG çekimi, pansuman, tansiyon ölçümü ve enjeksiyon işlemleri yapılabilmekte, görevli hekimin isteğine bağlı olarak hastalar yine burada bir süre gözlem altında tutularak incelenebilmektedir.

Merkezde ve bağlı birimlerde hasta muayene, müdahale tetkik ve tedavi işlemleri sabah saat 8:00-12:00, öğleden sonra 13:00-17:00 saatleri arasında gerçekleştirilmektedir.

Herhangi bir sosyal güvenlik kuruluşundan yararlanma imkanı olan öğrenciler bu yönetmeliğin mali hükümleri kapsamı dışındadırlar. Bu öğrencilerin Mediko-Sosyal Başhekimliğinde muayeneleri yapılır, rapor ve reçeteleri yazılır, ancak ilaç ve hastane giderleri ödenmez.

Ancak;

Üniversite içi ve dışı sportif ve kültürel etkinliklerde görevlendirilen öğrencilerin, etkinlik içinde oluşacak her türlü hastalık, yaralanma ve sakatlanmaları dolayısıyla gereken tedavi ve ilaç giderleri, sosyal güvenceleri olup olmadığına bakılmaksızın Öğrenci-Sosyal Hizmetler Saymanlığı bütçesinden ödenir.

7 - YATIRIM HİZMETLERİ

1. Eğitim Sektörü

Çeşitli Ünitelerin Etüd Projeleri , Kampüs Altyapısı ile Derslik ve Merkezi Birimler projelerimize ilişkin Üniversitemizde yapılan ihale detayları ;

2015	İŞİN ADI	İHALE USULU/TÜRÜ/ KAYIT NO	İHALE TARİHİ	SÖZLEŞME TARİHİ	YAKLAŞIK MALİYETİ	İHALE BEDELİ	İŞ YERİ TESLİM TARİHİ
1	Açık ve Kapalı Spor Tesisleri	Açık/yapım 2013/20441	20.03.2013	24.05.2013	4.368.261,13	3.253.000,00	28.05.2013
2	Darüşşifa Binası Bakım ve Onarımı	Açık/yapım 2013/30762	22.03.2013	25.04.2013	73.623,37	62.900,00	29.04.2013
3	Muradiye Kampüs Alanına 4 Nolu Sondaj Kuyusu Açılması	Pazarlık /yapım 2013/17673	18.02.2013	11.03.2013	74.930,00	77.750,00	12.03.2013
4	İ.İ.B.Fakültesi Statik elektrik Makine Tesisat Projeleri ile Muradiye Uncubozköy Kampüs Giriş Kapılarının Projelerinin Hazırlanması	Pazarlık/Hizmet 2013/24173	04.03.2013	03.04.2013	85.000,00	60.000,00	03.04.2013
5	Muradiye Kampüsü Arıtma Tesisinin Dereye Bağlanması	Pazarlık/yapım 2013/26393	05.03.2013	19.03.2013	92.414,79	91.068,04	20.03.2013
6	Mühendislik Fakültesi Prefabrik Binasının Demontaj ve Yeni alana Montaj Yapılması	Açık/yapım 2013/30775	22.03.2013	15.04.2013	152.293,22	142.600,00	18.04.2013
7	154 KV Manisa-Aliağa II E.İ.Hattının 37-40 Nolu Direkleri Arasının Deplase Edilmesi	Pazarlık/yapım 2013/40910	04.04.2013	25.04.2013	424.902,80	424.000,00	25.04.2013
8	Derslik ve Merkezi Birimler İnşaatı	Açık/yapım 2013/56700	05.06.2013	06.08.2013	3.364.680,65	2.586.000,00	13.08.2013
9	Muradiye Kampüsü 1.Kısım Peyzaj Projelerinin Hazırlanması	Açık/Hizmet 2013/49625	06.05.2013	21.06.2013	118.333,33	45.000,00	
10	Muradiye Kampüsünde Bulunan Muhtelif Binaların Engellilere Açılması İçin Tadilat ve Onarımı	Açık/yapım 2013/65188	11.06.2013	10.07.2013	204.138,18	192.000,00	10.07.2013
11	Kampüs Altyapısı	Açık/yapım 2013/73871	08.07.2013	05.08.2013	2.012.467,04	1.572.000,00	12.08.2013
12	Muradiye Kampüsü Arıtma Tesisi Tevsi İnşaatı	Pazarlık/Yapım 2013/73857	13.06.2013	19.07.2013	298.183,33	285.000,00	19.07.2013
13	UncuBozköy Kampüsünde Bulunan Muhtelif Binaların Engellilere Açılması İçin Tadilat ve Onarımı	Açık/yapım 2013/65198	25.06.2013	30.07.2013	151.105,67	130.000,00	02.08.2013
14	Kırkağaç MYO Kazan Dairesi Bakım ve Onarımı	Açık/yapım 2013/93716	26.07.2013	26.08.2013	48.900,79	36.900,00	29.08.2013
15	Muradiye Kampüsü Garaj Alanı Tadilat ve Onarımı	Açık/yapım 2013/132422	02.10.2013	31.10.2013	63.493,88	66.500,00	04.11.2013
16	Muradiye Kampüsü Cami Çevre Duvarı Tadilat ve Onarımı	Açık/yapım 2013/176710	25.11.2013	11.12.2013	57.000,00	48.400,00	11.12.2013

MCBÜ 2017 Yılı Performans Programı

17	Merkezi Araştırma Laboratuvarı	Açık/yapım 2013/187948	03.01.2015	İHALE SÜRECİ DEVAM ETMEKTEDİR.
----	--------------------------------	---------------------------	------------	--------------------------------

Enstitü Binası : Muradiye Kampüs alanında 5.000 m² Rektörlük Binası inşaatı 26/08/2015 tarihinde ihale edilerek, 14/12/2015 tarihinde sözleşmeye bağlanmıştır. İhale bedeli 5.000.000 TL'dir. İnşaatın kaba inşaatı bitmiş olup 2.500.000 TL ödenek harcanmıştır.

Büyük Onarım : Rektörlük ve Bağlı Birimlerin Tadilat ve Onarımları kapsamında muhtelif iş ihale edilerek 928.127,00 TL ödenek harcanmıştır.

Muftelif İşler :

Makine teçhizat alımları	: 3.119.511,00
Mefruşat alımları	: 306.306,00
Yayın alımı	: 260.945,00
TOPLAM	: 3.686.762,00

Bilgisayar Donanım ve Yazılımına ilişkin Faaliyetler:

BİLGİ İŞLEM DAİRE BAŞKANLIĞI 2016 MALİ YILI HARCAMALARI		
CİNSİ	TUTARI	
Yazılım Alımları	96.324,44 TL	
Yazıcı, Bilgisayar Yedek Parçaları ve Sistem Yardımcı Ekipmanları	155.388,00 TL	
Bilgisayar Alımı (DMO)	1.065.007,63 TL	
Santral ve Telefon Alımı	56.935,00 TL	
Yapısal Kabloleme Hizmet Alımı	181.494,60 TL	
TOPLAM	1.555.149,67 TL	
CBÜ KÜTÜPHANE VE DOKÜMANTASYON DAİRE BAŞKANLIĞI 2016 YILI BASILI VE ELEKTRONİK YAYIN SATIN ALIM HARCAMA GİDERLERİ		
Temini Yapılan Yayınlar	Döviz	Türk Lirası
SWETS		40.101,87
SPRINGER		47.296,11
JSTOR	4.750,00 \$	8.557,13
INCITES	18.939,00 \$	34.018,23
EBRARY	5.400,00 \$	9.699,48
IOP	4.737,39 £	13.657,90
UPTODATE	11.424,00 \$	20.485,52

MCBÜ 2017 Yılı Performans Programı

WORLD EBOOK LIBRARY	7.220,00 \$	12.870,37
PROQUEST	3.000,00 \$	5.358,60
CAMBRIDGE	3.775,26 \$	6.743,37
SAGE	7.199,00 £	20.944,05
Yerli Kitap Alımı		21.256,51
Yabancı Kitap Alımı		3.206,23
TOPLAM		244.195,37

Eğitim Sektörü:Teknolojik Araştırma

Bilimsel Teknolojik Projelerimize ilişkin bilgiler:

Sıra No	Proje No	Ödenek Harcama
1	2011-069	10.832,40
2	2011-025	11.940,50
3	2011-049	17.098,20
4	2012-001	17.193,60
5	2011-073	17.379,04
6	2010-119	19.440,00
7	2012-002	22.172,20
8	2012-030	23.264,88
9	2012-008	24.300,00
10	2008-098	29.028,40
11	2011-067	26.786,00
12	2010-037	121.103,40
13	2011-039	29.766,09
14	2012-075	73.984,00
15	2012-052	131.415,77
16	2012-041	141.398,22
17	DPT2011K	7.735.835,44
	TOPLAM	8.452.938,14

2) SAĞLIK SEKTÖRÜ :

Muhtelif İşler : Üniversitemiz Hastanesine 2016 yılında alınan Muhtelif Makine Teçhizat, tıbbi cihaz ve mefruşatlar.

2016 YILI HASTANE MAKİNE TEÇHİZAT ALIMLARI			
S.NO	CİHAZ ADI	Ad.	FATURA BEDELİ
1	DİJİTAL LENSMETRE	1 Ad	
2	HİGH RESOLUTION WİDE LASER LENSİ	1 Ad	10.330,90 TL
3	90 DİOPTRİ MUAYENE LENSİ	5 Ad	
4	AREA CENTRALİS LASER LENSİ	1 Ad.	1.634,30 TL
5	ÜÇ AYNALI LENS	3 Ad	2.240,82 TL
6	SUPERFIELD MUAYENE LENSİ	1 Ad	746,94 TL
7	MASAÜSTÜ TİPTE -86 DERİN DONDURUCU	1 Ad	15.871,00 TL
8	İKİLİ EĞİTİM MİKROSKOBU	1 Ad	10.692,00 TL
9	GAZ KONTROL ÜNİTESİ	1 Ad	14.455,00 TL
10	ISITICILI ASPİRASYON POMPASI	1 Ad	14.040,00 TL
11	SAF SU CİHAZI	1 Ad	5.487,00 TL

MCBÜ 2017 Yılı Performans Programı

12	EPİLEPSİ VE UYKU BOZUKLARI BİRİMİ UZUN SÜRELİ VİDEO EEG MONİTORİZASYON SİSTEMİ	1 Ad	12.798,00 TL
13	OSMOMETRE CİHAZI	1 Ad	15.444,00 TL
14	ULTRASONİK NEBULİZATÖR	10 Ad	8.899,20 TL
15	UZUN SÜRELİ KAYIT ÖZELLİKLİ DİJİTAL SOĞUK ZİNCİR İZLEME CİHAZI	25 Ad	4.130,00 TL
16	SOĞUTMALI ETÜV	1 Ad	6.844,00 TL
17	(-86 C DİK TİP DERİN DONDURUCU	1 Ad	25.960,00 TL
18	ULTRA İNCE SEMİ RİJİT URETERO-RENOSKOP SETİ	1 Set	35.640,00 TL
19	OFTALMİK KRİO CİHAZI	1 Ad	24.840,00 TL
20	KULAK BURUN BOĞAZ CERRAHİ ALET SETİ	1 Set	116.640,00 TL
21	ÜNİTESİ	8 Ad	22.420,00 TL
22	KLİNİK ODYOMETRE	1 Ad	57.240,00 TL
23	TRİNOKÜLER MİKROSKOP	2 Ad	21.600,00 TL
24	HASTANE PERDESİ	1 Takım	38.762,00 TL
25	HEMODİYALİZ CİHAZI	4 Ad	87.523,20 TL
26	HİJYENİK KLİMA SANTRALİ	2 Ad	79.886,00 TL
27	12 KANALLI EKG EKOKARDİYOĞRAFİ CİHAZI	15 Ad	118.098,00 TL
28	VENTİLATÖRLÜ TRANSPORT KÜVÖZ	1 Ad	48.600,00 TL
29	ÇİFT KANALLI HASTA ISITMA SİSTEMİ	6 Ad	44.517,60 TL
30	CD VE DVD ROBOT VE KONTROL BİRİMİ	1 Ad	21.535,00 TL
31	KEMİK SETİ	1 Set	26.982,72 TL
32	HASTA ODASI KARYOLA TAKIMI	95 Ad	666.900,00 TL
33	YOĞUN BAKIM KÜVÖZÜ	6 Ad	149.040,00 TL
34	ANESTEZİ KLİNİĞİ İÇİN ENTÜBASYON FİBERSKOP GÖRÜNTÜLEME ÜNİTESİ	1 Ad	92.880,00 TL
35	YENİDOĞAN VENTİLATÖR CİHAZI	6 Ad	278.640,00 TL
36	ARTROSKOPİK GÖRÜNTÜLEME SİSTEMİ	1 Ad.	134.780,76 TL
37	UZAKTAN KUMANDALI FLAT PANEL DEDEKTÖRLÜ DİJİTAL FLOROSKOPI CİHAZI	1 Ad.	691.200,00 TL
38	RENKLİ DOPPLER EKOKARDİYOĞRAFİ CİHAZI	1 Ad.	232.200,00 TL
39	DMO	26 Ad.	111.969,57 TL
40	DMO	425 Ad.	206.428,37 TL
41	DMO	20 Ad.	13.515,72 TL
42	DMO	8 Ad.	110.436,84 TL
43	PORTABLE VENTİLATÖR CİHAZI	1 Ad	23.760,00 TL
44	ANTEPATUM FETAL MONİTÖR	1 Ad	8.478,00 TL
45	GÖZ HASTALIKLARI MİKRO CERRAHİ ALETLERİ	1 Ad	42.120,00 TL
46	VİDEODUODENOSKOP	1 Ad	89.964,00 TL
47	YÖNLENDİRME LEVHALARI	3 KALEM	62.540,00 TL
48	EKG (EVENT) KAYDEDİCİSİ	3 Ad	10.798,92 TL
49	KRİYOTERAPİ CİHAZI	1 Ad	8.732,00 TL
50	KAMERALI MİKROSKOP	1 Ad	15.120,00 TL
51	KOMBİNE ELEKTROTERAPİ-VAKUM VE ULTRASON CİHAZI	1 Ad	7.560,00 TL
52	PORTATİF TENS CİHAZI	1 Ad	1.663,20 TL
53	KOMBİNE ELEKTROTERAPİ-VAKUM VE ULTRASON CİHAZI	1 Ad	7.560,00 TL
54	PARAFİN CİHAZI	1 Ad	1.404,00 TL
55	BOOLWALTER BATIN EKARTÖRÜ	1 Ad	7.992,00 TL
56	YARI MOTORİZE ROTARY MİKROTOM CİHAZI	1 Ad	28.261,00 TL
57	HASTABAŞI MONİTÖRÜ	6 Ad	32.400,00 TL
58	PULSE OKSİMETRE CİHAZI	13 Ad	26.886,60 TL
59	FULLHD VİDEO KAMERA SİSTEMİ	1 Ad	16.520,00 TL
60	TONE-PEN	1 Ad	12.420,00 TL
61	YENİDOĞAN TOTAL VÜCUT SOĞUTMA (WBC)	1 Ad	13.824,00 TL
62	TANSİYON ALETİ ERİŞKİN SEYYAR - STETOSKOP TEK TARAFLI	1 Ad	147,34 TL
			4.000.000,00 TL

Kardiyoloji Merkezi: Toplam inşaat alanı 6.454 m2 olan Kardiyoloji Merkezi yapımı işinin 04.10.2012 tarihinde ihalesi yapılmıştır. 20.11.2012 tarihinde sözleşmesi imzalanmış olup ihale bedeli 6.210.000,00 TL olup inşaatı devam etmektedir.

3) SPOR SEKTÖRÜ :

Açık ve Kapalı Spor Tesisleri : Muradiye Kampüs alanında toplam inşaat alanı 3.860 m² spor salonu 04/07/2011 tarihinde ihale edilerek, 07/09/2011 tarihinde sözleşmeye bağlanmıştır. İhale bedeli 2.653.000 TL olup fiyat farkı ve KDV dahil 2.000.000 TL ödenek harcanmıştır. Söz konusu proje kalan ödenek verilmesi halinde 15 Aralık 2016 tarihinde tamamlanarak kullanıma hazır hale gelmiştir.



III- AMAÇ STRATEJİK AMAÇ VE HEDEFLERİ (2013-2018):



A- İDARENİN AMAÇ VE HEDEFLERİ:

Üniversitemiz Stratejik Planında, 6 adet Stratejik Amaç ve buna bağlı 19 Alt Amaç ile bunlara bağlı 53 adet Stratejik Hedef belirlenmiştir. Stratejik planda yer almasına rağmen Alt Amaçlar

Strateji Geliştirme Daire Başkanlığı Manisa- 2017

performans programında daha kapsamlı ele alınmış ve Stratejik hedefler, yeniden numaralandırılmıştır.

Stratejik Amaç 1 :

Eğitim - öğretim kalite ve kapasitesinin artırılması.

Stratejik Hedefler :

- Hedef 1.1:** Akreditasyon ve kalite güvence çalışmalarının artırılması
- Hedef 1.2:** Eğitimde Bologna sürecine tam uyumun sağlanması
- Hedef 1.3:** Yurt dışı öğrencileri ile değişim programlarına katılan öğrenci ve öğretim elemanı sayısının artırılması
- Hedef 1.4:** Toplumsal ve teknolojik gelişmelere uygun olarak ihtiyaç duyulan alanlarda yeni akademik birimlerin açılması
- Hedef 1.5:** Öğrencilerin kişisel ve sosyal gelişimlerinin desteklenmesi
- Hedef 1.6:** İç ve dış paydaşların eğitim kalitesine katkısının artırılması

Stratejik Amaç 2

Nitelikli bilimsel araştırmaların artırılması.

Stratejik Hedefler :

- Hedef 2.1:** Öğretim elemanı başına düşen yayın sayısının her yıl en az %10 artırılması
- Hedef 2.2:** Bilimsel araştırmalarla ilgili komisyonların etkinliğinin artırılması
- Hedef 2.3:** Diğer destek programlarına başvuruların özendirilmesi
- Hedef 2.4:** Bilimsel çalışma ve toplantılara etkin olarak katılan araştırmacı sayısının her yıl artırılması
- Hedef 2.5:** Yurtdışında düzenlenen bilimsel toplantılara etkin olarak katılan araştırmacı sayısının her yıl %10 artırılması

Stratejik Amaç 3

Dış paydaşlarla işbirliğinin artırılması

Stratejik Hedefler :

Hedef 3.1: Dış paydaşlarla ortak proje, bilimsel toplantı ve sosyal etkinlikler düzenlenmesi

Hedef 3.2: Üniversite sanayi işbirliğini artırılması

Hedef 3.3: Mezunların üniversite ile ilişkilerinin güçlendirilmesi

Stratejik Amaç 4

Kurumsal kalite ve kültürün geliştirilmesi

Stratejik Hedefler :

Hedef 4.1: Akademik ve idari personelin performansının belirlenmesi ve artırılması,

Hedef 4.2: Birimlerde yapılandırmanın tamamlanması,

Hedef 4.3: Üniversitenin imajının yönetilmesi,

Hedef 4.4: Üniversite hastanesinde hizmetin ve kalitenin artırılması,

Stratejik Amaç 5

Fiziksel ve teknolojik altyapının geliştirilmesi

Stratejik Hedefler :

Hedef 5.1: Fiziksel alt yapının artırılması

Hedef 5.2: Laboratuvarların güçlendirilmesi

Hedef 5.3: Teknoparkın kurulması ve geliştirilmesi

Hedef 5.4: Bilgi işlem altyapısının güçlendirilmesi **B-TEMEL POLİTİKALAR VE ÖNCELİKLER:**

Üniversitemiz Stratejik Planında yer alan amaç ve hedeflerden öncelikli olanlar; orta vadeli program, orta vadeli mali plan ve bütçe imkânları kapsamında aşağıdaki şekilde sıralanmıştır.

Teknolojik ve fiziksel altyapının geliştirilmesi

1- Eğitim ve öğretim alanlarının tamamının beş yıl içinde teknolojik araç ve gereçlerle donatılması.

2- Birimlerin ihtiyacı olan laboratuvar donanımının her yıl en az %10 artırılması

Dış paydaşlarla işbirliği ve ilişkilerin kapsam ve nitelik yönünden geliştirilmesi.

1- Ulusal ve uluslar arası düzeyde kurumsal işbirliği sayısının her yıl en az %10 artırılması.

Kurumsal gelişimin sağlanması.

1- Çalışan memnuniyet düzeyinde her yıl artış sağlanması.

2- Uluslar arası bilimsel, eğitsel, sanatsal araştırma ve tanıtım etkinliklerinin gerçekleştirilmesine yönelik işbirliklerini ve aktif katılımları %50 arttırmak

IV – STRATEJİLER

FAALİYET MALİYETLERİ TABLOSU

İdare Adı	38.41 - CELAL BAYAR ÜNİVERSİTESİ
Performans Hedefi	8 - Amaç 2 - Nitelikli bilimsel araştırmaların artırılması
Faaliyet Adı	2 - Nitelikli bilimsel araştırmaların artırılması
Sorumlu Harcama Birimi veya Birimleri	38.41.00.01 ÜST YÖNETİM, AKADEMİK ve İDARİ BİRİMLER
<i>2.2: Bilimsel araştırmalarla ilgili komisyonların etkinliğinin artırılması</i>	

Ekonomik Kod		Ödenek
01	Personel Giderleri	
02	SGK Devlet Primi Giderleri	
03	Mal ve Hizmet Alım Giderleri	2.491.000,00
04	Faiz Giderleri	
05	Cari Transferler	
06	Sermaye Giderleri	2.333.000,00
07	Sermaye Transferleri	
08	Borç verme	
Toplam Bütçe Kaynak İhtiyacı		4.824.000,00
Bütçe Dışı Kaynak	Döner Sermaye	
	Diğer Yurt İçi	
	Yurt Dışı	
Toplam Bütçe Dışı Kaynak İhtiyacı		
Toplam Kaynak İhtiyacı		4.824.000,00

FAALİYET MALİYETLERİ TABLOSU

İdare Adı	38.41 - CELAL BAYAR ÜNİVERSİTESİ
Performans Hedefi	14 - Amaç 4- Kurumsal kalite ve kültürün artırılması
Faaliyet Adı	4- Kurumsal kalite ve kültürün artırılması
Sorumlu Harcama Birimi veya Birimleri	38.41.00.01 ÜST YÖNETİM, AKADEMİK ve İDARİ BİRİMLER
<i>4.1: Akademik ve idari personelin performansının belirlenmesi ve artırılması</i>	

Ekonomik Kod		Ödenek
01	Personel Giderleri	168.339.000,00
02	SGK Devlet Primi Giderleri	26.481.000,00
03	Mal ve Hizmet Alım Giderleri	34.777.000,00
04	Faiz Giderleri	
05	Cari Transferler	7.671.000,00
06	Sermaye Giderleri	
07	Sermaye Transferleri	
08	Borç verme	
Toplam Bütçe Kaynak İhtiyacı		237.268.000,00
Bütçe Dışı Kaynak	Döner Sermaye	
	Diğer Yurt İçi	
	Yurt Dışı	
Toplam Bütçe Dışı Kaynak İhtiyacı		
Toplam Kaynak İhtiyacı		237.268.000,00

FAALİYET MALİYETLERİ TABLOSU

İdare Adı	38.41 - CELAL BAYAR ÜNİVERSİTESİ
Performans Hedefi	17 - Amaç 4- Kurumsal kalite ve kültürün artırılması
Faaliyet Adı	4- Kurumsal kalite ve kültürün artırılması
Sorumlu Harcama Birimi veya Birimleri	38.41.00.01 ÜST YÖNETİM, AKADEMİK ve İDARİ BİRİMLER
4.4: Hafsa Sultan Hastanesi hizmet kalitesinin artırılması	

Ekonomik Kod		Ödenek
01	Personel Giderleri	13.637.000,00
02	SGK Devlet Primi Giderleri	3.306.000,00
03	Mal ve Hizmet Alım Giderleri	171.000,00
04	Faiz Giderleri	
05	Cari Transferler	2.232.000,00
06	Sermaye Giderleri	10.800.000,00
07	Sermaye Transferleri	
08	Borç verme	0,00
Toplam Bütçe Kaynak İhtiyacı		30.146.000,00
Bütçe Dışı Kaynak	Döner Sermaye	
	Diğer Yurt İçi	
	Yurt Dışı	
Toplam Bütçe Dışı Kaynak İhtiyacı		
Toplam Kaynak İhtiyacı		30.146.000,00

FAALİYET MALİYETLERİ TABLOSU

İdare Adı	38.41 - CELAL BAYAR ÜNİVERSİTESİ
Performans Hedefi	18 - Amaç 5- Fiziksel ve teknolojik altyapının artırılması
Faaliyet Adı	5- Fiziksel ve teknolojik altyapının artırılması
Sorumlu Harcama Birimi veya Birimleri	38.41.00.01 ÜST YÖNETİM, AKADEMİK ve İDARİ BİRİMLER
5.1: Fiziksel alt yapının artırılması	

Ekonomik Kod		Ödenek
01	Personel Giderleri	
02	SGK Devlet Primi Giderleri	
03	Mal ve Hizmet Alım Giderleri	
04	Faiz Giderleri	
05	Cari Transferler	
06	Sermaye Giderleri	29.300.000,00
07	Sermaye Transferleri	
08	Borç verme	
Toplam Bütçe Kaynak İhtiyacı		29.300.000,00
Bütçe Dışı Kaynak	Döner Sermaye	
	Diğer Yurt İçi	
	Yurt Dışı	
Toplam Bütçe Dışı Kaynak İhtiyacı		
Toplam Kaynak İhtiyacı		29.300.000,00

FAALİYET MALİYETLERİ TABLOSU

İdare Adı	38.41 - CELAL BAYAR ÜNİVERSİTESİ
Performans Hedefi	20 - Amaç 5- Fiziksel ve teknolojik altyapının artırılması
Faaliyet Adı	5- Fiziksel ve teknolojik altyapının artırılması
Sorumlu Harcama Birimi veya Birimleri	38.41.00.01 ÜST YÖNETİM, AKADEMİK ve İDARİ BİRİMLER
<i>5.4: Bilgi işlem altyapısının güçlendirilmesi</i>	

Ekonomik Kod	Ödenek
--------------	--------

01	Personel Giderleri	
02	SGK Devlet Primi Giderleri	
03	Mal ve Hizmet Alım Giderleri	
04	Faiz Giderleri	
05	Cari Transferler	
06	Sermaye Giderleri	1.100.000,00
07	Sermaye Transferleri	
08	Borç verme	
Toplam Bütçe Kaynak İhtiyacı		1.100.000,00
Bütçe Dışı Kaynak	Döner Sermaye	
	Diğer Yurt İçi	
	Yurt Dışı	
Toplam Bütçe Dışı Kaynak İhtiyacı		
Toplam Kaynak İhtiyacı		1.100.000,00