



YOZGAT BOZOK ÜNİVERSİTESİ

2024 MALİ YILI

PERFORMANS PROGRAMI

YOZGAT BOZOK ÜNİVERSİTESİ

2024 MALİ YILI

PERFORMANS PROGRAMI



*Ekonomik kalkınma,
Türkiye'nin hür, bağımsız,
daima daha kuvvetli,
daima daha refahlı
Türkiye idealinin bel kemiğidir.*

K. Atatürk



SUNUŞ



Bilginin üretildiği, geliştirildiği ve yayıldığı yerler olan üniversiteler, bilim ve teknolojide yaşanan hızlı değişimlere ayak uydurabilmek için dinamik ve yenilikçi olmak zorundadırlar. Üniversitelerin yerel/bölgesel kalkınmayı sağlamak üzere hedeflerini ve stratejilerini bölgedeki paydaşlarıyla ilişki kurarak, vizyon ve misyonunu bölgenin ihtiyaçlarına göre belirlemesi ve bu doğrultuda Bölgesel Kalkınma Odaklı ihtisaslaşması beklenmektedir.

Üniversitemiz, eğitim-öğretim, araştırma-geliştirme ve topluma hizmet faaliyetlerini başarı ile gerçekleştirebilmek ve bunu sürdürülebilir hale getirebilmek için çaba sarf etmekte, kaynaklarını etkin, verimli ve ekonomik kullanılmasına büyük önem vermektedir.

Sürekli gelişme hedefinde olan üniversitemiz, tüm birimlerinde kalite ve akreditasyon çalışmalarına önem vererek kalite kültürünün tesisi, yaygınlaşması ve sürdürülebilirliğini sağlamak için tüm süreçlerinde “Planla, Uygula, Kontrol Et ve Önlem Al” döngüsünü uygulama yönünde özel bir çaba sarf etmektedir. Bu doğrultuda, Yükseköğretim Kalite Güvencesi ve Yükseköğretim Kalite Kurulu Yönetmeliği uyarınca Üniversitemizde Kalite Komisyonu Yönergesi hazırlanmış ve çalışmaları yürütmek üzere Kalite Komisyonu oluşturulmuştur.

2024 Mali Yılı Performans Programı ile Üniversitemizin stratejik amaç ve hedefleri doğrultusunda kaynaklarımızın tahsis ve kullanılması sağlanarak, performans göstergeleri ile varılmak istenilen hedeflere ulaşıp ulaşılmadığını tespit edip, sonuçları raporlanarak, üniversitemizde stratejik yönetim anlayışı sürdürülecektir. Hazırlanan performans programları ile kamu kurum ve kuruluşlarına getirilen mali saydamlık ve hesap verebilirlik koşulları doğrultusunda şeffaf bir yönetim anlayışı benimsenmiştir.

5018 sayılı Kamu Mali Yönetimi ve Kontrol Kanununun hesap verme sorumluluğu çerçevesinde Üniversitemizin tüm birimlerinin raporları esas alınarak oluşturulan 2024 Mali Yılı Performans Programı'nın hazırlanmasına ve bu sürecin tamamlanmasına katkıda bulunan tüm çalışma arkadaşlarıma teşekkür ederim.

Saygılarımla,

Prof. Dr. Evren YAŞAR
Rektör

1- GENEL BİLGİLER



MİSYON

Yozgat Bozok Üniversitesi; bölgesel kalkınma odaklı ihtisaslaşan yönüyle girişimci ve yenilikçi, ülkesine ve insanlığa değer katmada evrensel boyutta değişimleri öngören ve hayata geçiren eğitim anlayışı ile kaliteyi esas alan, bilgi üreten ve üretilen bilginin her düzeyde kullanımıyla değişim, dönüşüm ve gelişim süreçlerini yöneten bir üniversite olmayı görev edinmiştir.

VİZYON

Girişimci ve yenilikçi yüzü ile ürettiği bilgiyi paydaşlarıyla ekonomik değere dönüştüren ve insanlığın hizmetine sunan öncü üniversitelerden biri olmaktır.

KALİTE POLİTİKAMIZ



Kalite Politikamız;

Kalite güvence sistemini tüm paydaşların katılımıyla yapılandırmak,

Öğrenciyi bütün süreç ve faaliyetlerin odak noktası olarak görmek,

Bütün paydaşların en yüksek düzeyde memnuniyetini amaç edinmek,

Yaratıcılığı, yenilikçiliği ve özgür akademik ortamı desteklemek,

Uluslararası düzeyde başarı ve tanınırlığı amaç edinmek,

Millî kalkınmanın sürdürülebilirliği için güncel bilgi ve teknoloji üretme hedefini gütmek,

Toplumsal duyarlılığı önemsemek ve sosyal sorumluluk projeleri üretmek,

Düzenli gözden geçirme ve öğrenmeyi esas almak,

Yasal mevzuat ile uluslararası ve ulusal kalite standartlarını temel alarak sürekli iyileştirmeyi alışkanlık haline getirmek,

Bütün bu niteliklere ulaşmak için süreç ve sonuca eşit derecede önem vermektir.

Prof. Dr. Evren YAŞAR
Rektör

TARİHÇE



Yozgat Bozok Üniversitesi 01 Mart 2006 tarihinde 5467 sayılı Kanunla kurulmuştur. Kuruluş kanunu ile Erciyes Üniversitesi bünyesinde bulunan Fen-Edebiyat Fakültesi, İktisadî ve İdarî Bilimler Fakültesi, Mühendislik-Mimarlık Fakültesi, Ziraat Fakültesi, Sağlık Yüksekokulu, Meslek Yüksekokulu ve Cumhuriyet Üniversitesi bünyesinde bulunan Akdağmadeni Meslek Yüksekokulu, Yozgat Bozok Üniversitesi'ne bağlanmıştır. Ayrıca Fen Bilimleri ve Sosyal Bilimler Enstitüleri kurulmuştur.

Üniversitemiz Yerleşkesi

Üniversitemiz; Yozgat ili, Merkez ilçesi Atatürk Yolu üzerinde 4070 dekarlık bir alanda Erdoğan Akdağ Doğu Kampüsü ve Bilal Şahin Batı Kampüsünde yer almaktadır. Merkez Yerleşkesine ek olarak Yozgat merkezde Rektörlük Protokol Binası, Dış Hekimliği Fakültesi Binası ve Esentepe Mevkii'nde yerleşkeleri bulunmaktadır. Merkez dışında ise; Sorgun, Akdağmadeni, Yerköy, Boğazlıyan, Şefaati, Çekerek ve Sarıkaya ilçelerindeki yerleşkeleri ile birlikte 7632 dekarlık bir alanda, 14 Fakülte, 4 Yüksekokul, 8 Meslek Yüksekokulu, 2 Enstitü, 1 Araştırma ve Uygulama Hastanesi, 18 Uygulama ve Araştırma Merkezi, 1 Teknopark, 1 Teknoloji-Transfer Ofisi ve Rektörlüğe bağlı 3 bölüm ile eğitim- öğretim ve araştırma faaliyetlerini sürdürmektedir.

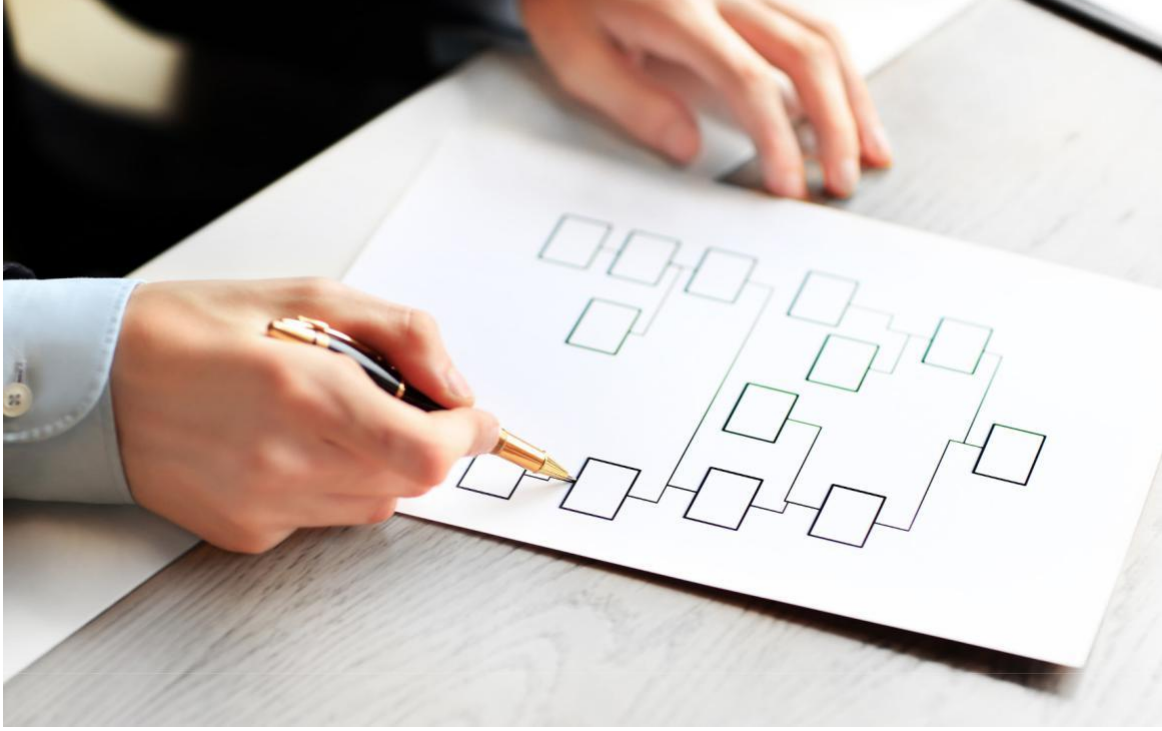
A-Yetki Görev ve Sorumluluklar

Türkiye'de Yükseköğretim, T.C. Anayasası'nın 130. maddesi ve 2547 sayılı Yükseköğretim Kanunu ile düzenlenmektedir. 2547 sayılı Yükseköğretim Kanununun 12. maddesi uyarınca; kanundaki amaç ve ana ilkelere uygun olarak yükseköğretim kurumlarının görevleri; çağdaş uygarlık ve eğitim-öğretim esaslarına dayanan bir düzen içinde, toplumun ihtiyaçları, kalkınma planları ilke ve hedeflerine uygun ve ortaöğretime dayalı çeşitli düzeylerde eğitim-öğretim, bilimsel araştırma, yayım ve danışmanlık yapmak, kendi ihtisas gücü ve maddi kaynaklarını rasyonel, verimli ve ekonomik şekilde kullanarak, milli eğitim politikası ve kalkınma planları

ilke ve hedefleri ile Yükseköğretim Kurulu tarafından yapılan plan ve programlar doğrultusunda ülkenin ihtiyacı olan dallarda ve sayıda insan gücü yetiştirmek, Türk toplumunun yaşam düzeyini yükseltici ve kamuoyunu aydınlatıcı bilim verilerini söz, yazı ve diğer araçlarla yaymak, örgün, yaygın, sürekli ve açık eğitim yoluyla toplumun özellikle sanayileşme ve tarımda modernleşme alanlarında eğitilmesini sağlamak, ülkenin bilimsel, kültürel, sosyal ve ekonomik yönlerden ilerlemesini ve gelişmesini ilgilendiren sorunlarını diğer kuruluşlarla işbirliği yaparak, kamu kuruluşlarına önerilerde bulunmak suretiyle öğretim ve araştırma konusu yapmak, sonuçlarını toplumun yararına sunmak ve kamu kuruluşlarınca istenecek inceleme ve araştırmaları sonuçlandırarak düşüncelerini ve önerilerini bildirmek, eğitim-öğretim seferberliği içinde örgün, yaygın, sürekli ve açık eğitim hizmetini üstlenen kurumlara katkıda bulunacak önlemleri almak, yörelerindeki tarım ve sanayinin gelişmesine ve yörelerin ihtiyaçlarına uygun meslek elemanlarının yetişmesine ve bilgilerinin gelişmesine katkıda bulunmak; sanayi, tarım ve sağlık hizmetleri ile diğer hizmetlerde modernleşmeyi, üretimde artışı sağlayacak çalışma ve programlar yapmak, uygulamak ve yapılanlara katılmak, bununla ilgili kurumlarla işbirliği yapmak ve çevre sorunlarına çözüm getirici önerilerde bulunmak, eğitim teknolojilerini üretmek, geliştirmek, kullanmak ve yaygınlaştırmak, yükseköğretimin uygulamalı yapılmasına ait eğitim-öğretim esaslarını geliştirmek, döner sermaye işletmelerini kurmak, verimli çalıştırmak ve bu faaliyetlerin geliştirilmesine ilişkin gerekli düzenlemeleri yapmaktır.

B - Teşkilat Yapısı

Yozgat Bozok Üniversitesi'nin yönetim ve organizasyonu 2547 sayılı Yasa hükümlerine göre belirlenmiştir. Üniversitenin yönetim organları Rektör, Üniversite Senatosu ve Üniversite Yönetim Kurulu'dur.



Rektör

Devlet üniversitelerinde Rektör, dört yıl süre ile Cumhurbaşkanınca atanır.

Senato

Rektörün başkanlığında, rektör yardımcıları, dekanlar ve her fakülteden fakülte kurullarınca üç yıl için birer öğretim üyesi ile rektörlüğe bağlı enstitü ve yükseköğretim müdürlüklerinden teşekkül eder. Senato, üniversitenin akademik organı olarak işlev görür. Bu kapsamda üniversitenin eğitim-öğretim, bilimsel araştırma ve yayım yapan faaliyetlerinin esasları hakkında karar almak ve Üniversite Yönetim Kuruluna üye seçmek temel görevleri arasındadır.



Üniversite Yönetim Kurulu

Rektörün başkanlığında dekanlardan, üniversiteye bağlı değişik öğretim birim ve alanlarını temsil edecek şekilde senato tarafınca dört yıl için seçilecek üç profesörden oluşur. Üniversite Yönetim Kurulu, idari faaliyetlerde Rektöre yardımcı bir organ olarak işlev görmektedir. Fakülte, Enstitü ve Yüksekokul düzeyinde yönetim organları aşağıdaki gibidir.

Fakülte Organları

Dekan, Fakülte Kurulu ve Fakülte Yönetim Kurulu'ndan oluşur.

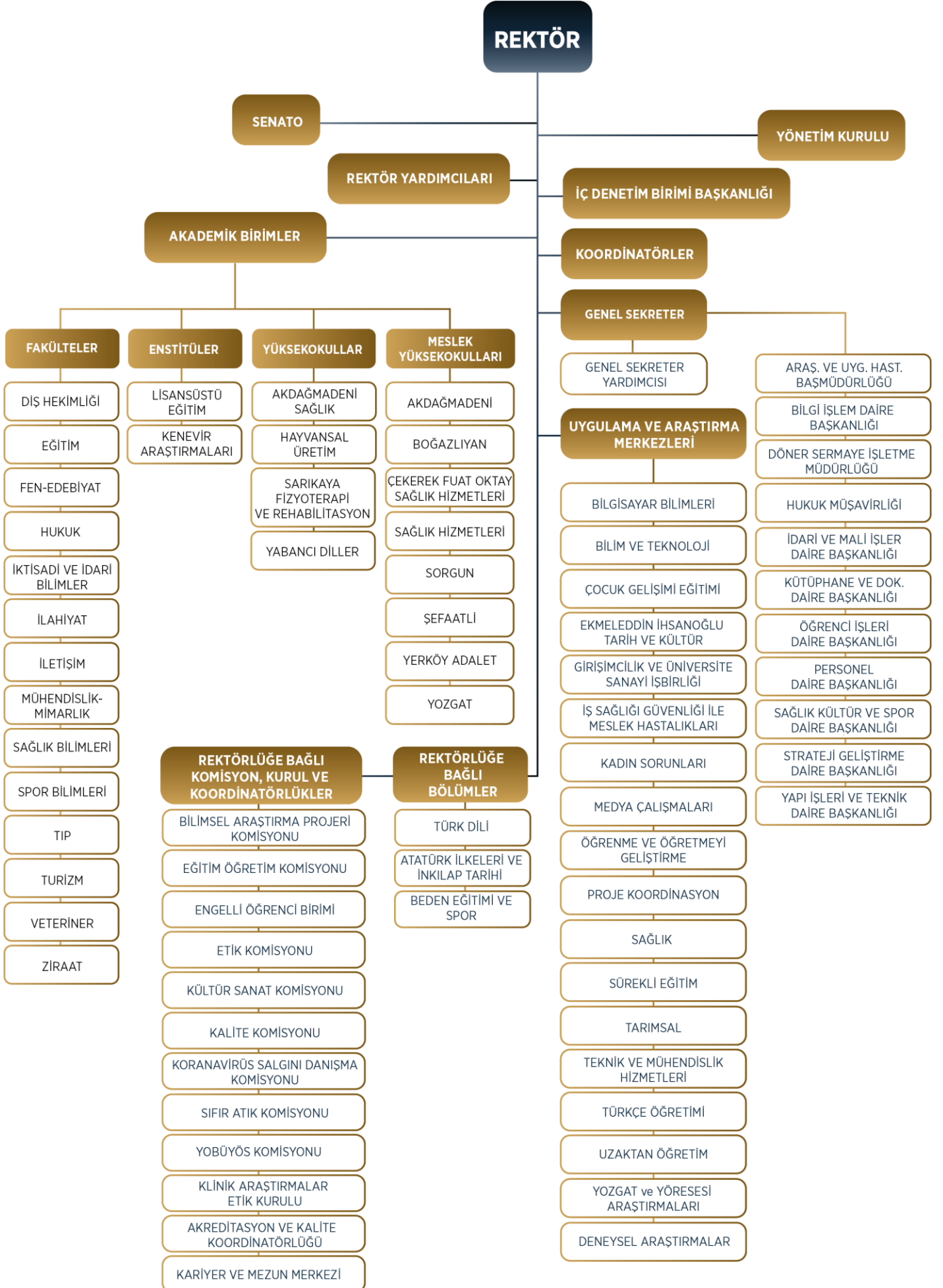
Enstitü Organları

Enstitü Müdürü, Enstitü Kurulu ve Enstitü Yönetim Kurulu'ndan oluşur.

Yüksekokul Organları

Yüksekokul Müdürü, Yüksekokul Kurulu ve Yüksekokul Yönetim Kurulu'ndan oluşur. Fakülte ve yüksekokullar bölüm, anabilim dalı ve bilim dalı olarak yapılıdır. 1982 yılında kabul edilen 2809 sayılı Yükseköğretim Kurumları Teşkilat Kanunu kapsamına göre oluşan Üniversitemiz bünyesinde; 14 Fakülte, 8 Meslek Yüksekokulu, 4 Yüksekokul, 1 Araştırma ve Uygulama Hastanesi, 2 Enstitü ve 18 Araştırma Merkezi bulunmaktadır. Daire başkanları, şube müdürleri, danışmanlar, hukuk müşavirleri, uzmanlar, iç denetçiler, 657 sayılı Devlet Memurları Kanunu'na tabi memurlar ve diğer görevliler bulunmaktadır. Her fakülte dekana bağlı ve fakülte yönetim örgütünün başında bir Fakülte Sekreteri, enstitü ve yüksekokullarda ise enstitü veya yüksekokul müdürüne bağlı Enstitü veya Yüksekokul Sekreteri bulunur. Üniversitenin, organizasyon yapısı Tablo da gösterilmiştir.

Organizasyon Şeması



C - Fiziksel Kaynaklar

1.Fiziksel Yapı

17.03.2006 tarih ve 26111 sayılı Resmi Gazetede yayımlanarak yürürlüğe giren 5467 sayılı Kanunla 2809 sayılı Yükseköğretim Kurumları Teşkilat Kanununa eklenen yeni ek maddelerle kurulan 15 yeni üniversiteden biri olan Yozgat Bozok Üniversitesi'nde yaklaşık 26 bin öğrenci eğitim görmektedir. Üniversitemiz bünyesinde; 14 Fakülte, 8 Meslek Yüksekokulu, 4 Yüksekokul, 1 Araştırma ve Uygulama Hastanesi, 2 Enstitü ve 18 Araştırma Merkezi bulunmaktadır.

Fakültelerden; Fen Edebiyat Fakültesi, Mühendislik-Mimarlık Fakültesi, Tıp Fakültesi, İktisadi ve İdari Bilimler Fakültesi, Ziraat Fakültesi, Eğitim Fakültesi, İlahiyat Fakültesi, İletişim Fakültesi, Veteriner Fakültesi, Sağlık Bilimleri Fakültesi, Spor Bilimleri Fakültesi ve Dış Hekimliği Fakültesi eğitim öğretime devam etmektedir. Turizm ve Hukuk Fakülteleri kurulmuş olup henüz eğitim öğretime başlamamıştır. Enstitülerimizden; Lisansüstü Eğitim Enstitüsü eğitimine devam etmektedir.

Meslek Yüksekokullarımızdan Yozgat Meslek Yüksekokulu, Akdağmadeni Meslek Yüksekokulu, Yerköy Adalet Meslek Yüksekokulu, Sağlık Hizmetleri Meslek Yüksekokulu, Şefaathli Meslek Yüksekokulu, Çekerek Fuat OKTAY Sağlık Hizmetleri Meslek Yüksekokulu, Boğazlıyan Meslek Yüksekokulu ve Sorgun Meslek Yüksekokulu eğitim öğretime devam etmektedir.

Yüksekokullarımızdan; Akdağmadeni Sağlık Yüksekokulu, Yabancı Diller Yüksekokulu ve Sarıkaya Fizyoterapi ve Rehabilitasyon Yüksekokulu eğitim öğretime devam etmektedir. Hayvansal Üretim Yüksekokulu ise henüz eğitim öğretime başlamamıştır.

Yozgat Bozok Üniversitesi Araştırma ve Uygulama Hastanesi 26 Ekim 2010 tarihinde hizmet vermeye başlamıştır. Şu an itibarıyla; 25 branşta Göz Hastalıkları Polikliniği, Kadın Hastalıkları ve Doğum Polikliniği (2), Adli Tıp Polikliniği, Ortopedi ve Travmatoloji Polikliniği (2), Anesteziyoloji ve Reanimasyon Polikliniği, Üroloji Polikliniği, Kalp ve Damar Cerrahisi Polikliniği, Genel Cerrahi Polikliniği, Aile Hekimliği Polikliniği, Göğüs Cerrahisi Polikliniği, Göğüs Hastalıkları Polikliniği, Dermatoloji (Cildiye) Polikliniği, Enfeksiyon Hastalıkları Polikliniği, Kardiyoloji Polikliniği, İç Hastalıkları Polikliniği(2), Nöroloji Polikliniği, Nöroloji Uyku Polikliniği, Kolaylık Polikliniği, Fiziksel Tıp ve Rehabilitasyon Polikliniği, Psikiyatri Polikliniği, Diyet Polikliniği, Çocuk Sağlığı ve Hastalıkları Polikliniği, Çocuk Cerrahisi Polikliniği, Acil Tıp Polikliniği olmak üzere 24 Profesör, 18 Doçent, 32 Doktor Öğretim Üyesi, 87 Araştırma Görevlisi Doktor, 230 Hemşire, 15 Ebe, 39 İdari ve Teknik Personel ile 190 İşçi ile hizmet vermektedir. 41'i yoğun bakım yatağı olmak üzere toplamda 210 yatak kapasitededir. Döner sermaye gelirleri ancak laboratuvar malzemesi, tıbbi sarf malzemesi, temizlik, yemek ve otomasyon hizmeti giderlerini karşılamaktadır.

2024 yılı içerisinde öğretim üyesi, fiziki alanlar ve tıbbi cihaz eksikliklerinin tamamen giderilerek bütün bölümlerde ameliyatlara yapılması böylelikle il dışına sevklerin önüne geçilmesi ve bu şekilde bölge için önemli bir eksikliğin giderilmesi hedeflerimiz arasındadır. Yeni yapılanma sürecinde bulunan üniversitemizin gerek idari gerekse akademik faaliyetlerini sağlıklı şekilde sürdürebilmesi için idari ve akademik personel alımı yapılmıştır. Önümüzdeki yıllarda da alım yapılması planlanmaktadır. Öğretim elemanı bulmakta güçlükler çekilmekte, ancak maddi olanakların artırılması ile bu güçlüğün ortadan kalkacağı düşünülmektedir.

2.Eđitim-Arařtırma Alanları

Üniversitemiz bünyesinde bulunan eđitim ve arařtırma alanları ařađıda belirtilmiřtir.

| Yerleřke Adı | Toplam (m ²) |
|---|-------------------------------|
| Rektörlük İdari Birimler Binası | 11.812 |
| Cumhuriyet Rektörlük Binası (Bozok Evi) | 1.620 |
| Turizm Fakültesi Uygulama Oteli | 2.160 |
| Mühendislik Mimarlık Fakültesi | 52.086 |
| Mühendislik Mimarlık Fakültesi Lab. | 2.038 |
| İletişim Fakültesi | 9.594 |
| İktisadi ve İdari Bilimler Fakültesi | 11.500 |
| Yabancı Diller Yüksekokulu | 6.140 |
| Fen Edebiyat Fakültesi | 6.750 |
| Fen Edebiyat Fak. Ek Bina | 9.069 |
| İlahiyat Fakültesi | 5.150 |
| İlahiyat Fakültesi Ek Bina | 7.767 |
| Ziraat Fakültesi | 10.000 |
| Eđitim Fakültesi | 8.500 |
| Tıp Fakültesi | 5.149 |
| Turizm Fakültesi | İletişim Fakültesi İçerisinde |
| Yapı İşleri ve Teknik Daire Başkanlığı Binası | 1.372 |
| Yozgat MYO İdari Bina | 3.148 |
| Yozgat MYO 2. Bina | 5.405 |
| Yozgat MYO Prefabrik Bina | 2.217 |
| Yozgat M.Y.O Atölye Binası | 890 |
| Akdađmadeni M.Y.O Yeni Bina | 9.330 |
| Akdađmadeni M.Y.O Atölye Binası | 405 |
| Akdađmadeni Sağlık Yüksekokulu | 7.120 |
| Boğazlıyan Meslek Yüksekokulu | 3.871 |
| Sađlık Hizmetleri MYO | 7.217 |
| Yerköy Adalet Meslek Yüksekokulu | 4.000 |
| Sorgun Meslek Yüksekokulu | 7.120 |
| Sađlık Bilimleri Fakültesi | 6.765 |
| Merkezi Kütüphane ve Bilgi İşlem Merkezi | 6.076 |
| Diř Hekimliği Fakültesi | 14.295 |
| Kapalı Spor Salonu | 6.313 |
| Bozok Çarşı Binası | 2.298 |
| Yemekhane ve Kafeterya Binası | 6.782 |
| Erdođan Akdađ Misafirhanesi | 680 |
| Mühendislik Mimarlık Fakültesi Konferans Salonu | 1.100 |
| Çekerek Bilim Merkezi Binası | 2.700 |
| Kenevir Serası | 1.477 |

| | |
|---|--|
| Kenevir Arařtırmaları Enstitüsü | İletişim Fakültesi İçerisinde |
| Şefaati MYO Lojman | 364 |
| Şefaati MYO İdari Bina | 1.590 |
| Çekerek Sağlık Hizmetleri MYO | 6.236 |
| Sarıkaya Fiz. Ted. ve Reh. Yüksekokulu | 3.600 |
| Hayvansal Üretim Yüksek Okulu | Eğitim-Öğretim Başlamadı |
| Veteriner Fakültesi | Sorgun MYO ve Müh.-Mim. Fak. içerisinde |
| Hukuk Fakültesi | İletişim Fakültesi İçerisinde |
| Spor Bilimleri Fakültesi | Mühendislik ve Mimarlık Fakültesi İçerisinde |
| Uygulama Cami | 500 |
| Merkezi Araştırma Laboratuvarı | 3.600 |
| Erdoğan Akdağ Kongre ve Kültür Merkezi | 8.100 |
| Prof. Dr. E. İhsanoğlu Tarih Kültür Araştırma Merkezi | 1.100 |
| Erdoğan Akdağ Cami | 1.970 |
| Kapalı Tenis Kortu | 1.090 |
| Rektörlük Cafe | 81 |
| Araştırma Uygulama Hastanesi | 41.486 |
| Teknopark | 2.000 |
| TÖMER ve Ek Binası | 2.095 |
| Bilal Şahin Türkçe Öğretimi Araştırma ve Uygulama Merkezi | 2.000 |
| TOPLAM | 313.916 |

3. Taşıtlarımız ve 2024 Yılı Taşıtlar Teklifimiz

| Taşıtların Cinsi | Mevcut Taşıtlar Göreve Tahsis Edilmiş, Kuruma Ait Taşıtlar | Göreve Tahsis Edilmiş Hizm. Alımı Yol. Edilmiş Taşıtlar | 2024 Yılında Edinilmesi Düşünülen Taşıtlar |
|------------------|--|---|--|
| Otobüs | 3 | | |
| Minibüs | 7 | | |
| Midibüs | 3 | | |
| Binek Araba | 8 | | |
| Kamyon | 1 | | |
| Kamyonet | 2 | | |
| Ambulans | 2 | | |
| Diğer | 6 | | |
| Toplam | 32 | | |

4. Bilgi ve Teknolojik Kaynaklar

Bilgi ve teknolojik kaynaklar Üniversitemiz hizmetlerini yerine getirirken günün teknolojik imkânlarından en üst seviyede yararlanmayı ve hizmet sunduğu kesimi de yararlandırmayı amaç edinmiştir. Bu ilkedен hareketle; Tüm birimlerin malzeme hareketleri, evrak hareketleri, kütüphane hizmetleri hareketleri, personel özlük işleri ve her türlü öğrenci hareketleri hizmetlerinin otomasyonu sağlanmaktadır. Bilgi İşlem Daire Başkanlığı tarafından sunulan hizmetler:

Web ve Yazılım Hizmetleri

Üniversitemizin ana sayfasının yapımı, güncelleştirilmesi. Üniversitemiz akademik birimlere ait web sayfalarının yayınlanması.

Öğrenci kulüplerine ait sayfaların yayınlanması. Üniversitemiz idari birimlerinin web sayfalarının güncelleştirilmesi. E-Devlet entegrasyonu, Öğrenci İlişik Kesme Sistemi, Öğrenci Hesap Sistemi, Personel Hesap Sistemi, Misafir Hesap Sistemi, Yabancı Uyruklu Öğrenci Başvuru Sistemi, Spor Bilimleri Fak. Online Kayıt Sistemi, Yapı İşleri Arıza Talep Sistemi, Basın Yayın Talep İstek Sistemi, Kısmi Zamanlı Öğrenci Başvuru Sistemi, YÖKSİS Veri Giriş Sistemi, Yemekhane Otomasyonu, Kariyer Sistemi, Verbis KVKK Sistemi hâlihazırda çalışmaktadır.

E-Posta Hizmetleri

Üniversitemiz personeline @bozok.edu.tr uzantılı posta adresi verilmektedir. Öğrencilerimiz için sunucu açılarak ogrencino@ogr.bozok.edu.tr uzantılı mail adresi verilmiştir. Kullanıcılara bu servis altında Web mail, Pop3-smtp, spam denetimi, şifre değiştirme hizmetleri verilmektedir

Proxy Hizmeti

Üniversitemiz personelinin üniversite ağı dışından kütüphane veri tabanlarına erişebilmeleri için bir Proxy hizmeti verilmektedir. Ayrıntılı bağlantı ayarları Bilgi İşlem Daire Başkanlığı tarafından sağlanmaktadır.

Sanal Özel (Vpn) Ağ Hizmeti

İlgili personelimize vpn hizmeti de verilmektedir. Ayrıntılı bağlantı ayarları, kullanıcı adı ve şifreler Bilgi İşlem Daire Başkanlığı tarafından sağlanmaktadır.

İnternet Bağlantı Hizmeti

Bilgi işlem merkezimizdeki omurga switch ve binalardaki mevcut Switch ve network alt yapısı kampüs binaları arası network hızı 10 Gbps'dir. Üniversitemiz bağlantı hızı 2021 yılı itibariyle meslek yüksek okullarında 50 Mbps, Akdağmadeni Meslek Yüksekokulunda 40 Mbps, Rektörlükte 60 Mbps, Yerköy Adalet Meslek Yüksekokulu'nda 30 Mbps, Sorgun Meslek Yüksekokulu'nda 60 Mbps, Boğazlıyan Meslek Yüksekokulu'nda 50 Mbps, Semt Polikliniği binası 40 Mbps, Üniversite Hastanesi 150 Mbps, Sarıkaya Fizyoterapi ve Rehabilitasyon Yüksekokulu (40 Mbps) ve üniversitemiz genelinde internet hızımız 1250 Mbps'dir.

Donanım Hizmetleri

Donanım grubumuz donanımsal arızaların tespiti ve giderilmesi hizmetlerini vermektedir. Bilgisayar, laptop vb. sistem kurulumu, anti virüs, ofis ve gerekli yazılımların kurulumu hizmeti vermektedir. İhtiyaç dahilinde ve arıza durumunda CAT6 ağ kablosu tesisatı ve data priz montajı hizmeti verilmektedir.



5. Taşınrlar

Üniversitemiz bünyesine 2023 yılı muhasebe kayıtlarında yer alan bazı taşınrlar aşağıda gösterilmektedir:

| Kaynaklar | Dizüstü | Bilgisayar | Projeksiyon | Tarayıcı | Fotokopi | Yazıcı | Faks |
|--|----------------|-------------------|--------------------|-----------------|-----------------|---------------|-------------|
| <u>FAKÜLTELER</u> | | | | | | | |
| Eğitim Fakültesi | 23 | 144 | 24 | 12 | 2 | 62 | 2 |
| Fen Edebiyat Fakültesi | 74 | 210 | 31 | 16 | 3 | 117 | 2 |
| Diş Hekimliği Fakültesi | 1 | 18 | 3 | 0 | 1 | 8 | 0 |
| Hukuk Fakültesi | 0 | 2 | 0 | 1 | 0 | 1 | 0 |
| İktisadi ve İdari Bilimler Fakültesi | 57 | 170 | 22 | 1 | 6 | 80 | 1 |
| İlahiyat Fakültesi | 47 | 122 | 13 | 3 | 4 | 0 | 1 |
| İletişim Fakültesi | 4 | 56 | 9 | 3 | 1 | 30 | 1 |
| Mühendislik-Mimarlık Fakültesi | 76 | 518 | 109 | 10 | 13 | 115 | 0 |
| Sağlık Bilimleri Fakültesi | 23 | 113 | 31 | 3 | 5 | 53 | 1 |
| Spor Bilimleri Fakültesi | 11 | 32 | 3 | 0 | 2 | 23 | 0 |
| Tıp Fakültesi | 114 | 68 | 39 | 1 | 2 | 70 | 3 |
| Turizm Fakültesi | 3 | 9 | 0 | 0 | 0 | 8 | 0 |
| Veteriner Fakültesi | 1 | 20 | 3 | 3 | 0 | 11 | 0 |
| Ziraat Fakültesi | 29 | 91 | 15 | 4 | 2 | 59 | 2 |
| <u>ENSTİTÜLER</u> | | | | | | | |
| Lisansüstü Eğitim Enstitüsü | 5 | 16 | 3 | 7 | 4 | 9 | 0 |
| Kenevir Araştırma Enstitüsü | 0 | 11 | 1 | 0 | 0 | 3 | 0 |
| <u>YÜKSEKOKULLAR</u> | | | | | | | |
| Akdağmadeni Sağlık Yüksekokulu | 2 | 57 | 10 | 6 | 1 | 8 | 2 |
| Hayvansal Üretim Yüksekokulu | 0 | 0 | 0 | 0 | 0 | 0 | 0 |
| Sarıkaya Fizyoterapi ve Rehabilitasyon | 0 | 13 | 3 | 0 | 3 | 6 | 0 |
| Yabancı Diller Yüksekokulu | 7 | 16 | 8 | 0 | 2 | 7 | 0 |
| <u>MESLEK YÜKSEKOKULLARI</u> | | | | | | | |
| Akdağmadeni MYO | 52 | 100 | 48 | 3 | 4 | 64 | 3 |
| Boğazlıyan MYO | 18 | 118 | 16 | 2 | 1 | 30 | 1 |
| Çekerek Fuat Oktay | 0 | 44 | 8 | 3 | 1 | 15 | 0 |

| | | | | | | | |
|--|------------|-------------|------------|------------|-----------|-------------|-----------|
| S.H.M.Y.O. | | | | | | | |
| Sağlık Hizmetleri MYO | 8 | 74 | 34 | 1 | 1 | 31 | 1 |
| Sorgun MYO | 13 | 124 | 19 | 2 | 2 | 28 | 2 |
| Şefahtli MYO | 0 | 48 | 9 | 1 | 1 | 12 | 1 |
| Yerköy Adalet MYO | 16 | 109 | 9 | 1 | 2 | 20 | 1 |
| Yozgat MYO | 59 | 251 | 60 | 5 | 5 | 87 | 0 |
| <u>HASTANE</u> | | | | | | | |
| Araştırma ve Uygulama Hastanesi (Sağlık Uygulama ve Araştırma Merkezi) | 23 | 372 | 3 | 21 | 6 | 189 | 3 |
| <u>GENEL SEKRETERLİĞE BAĞLI BİRİMLER</u> | | | | | | | |
| Bilgi İşlem Daire Başkanlığı | 5 | 22 | 24 | 2 | 1 | 25 | 1 |
| Döner Sermaye İşletme Müdürlüğü | 0 | 5 | 0 | 0 | 0 | 3 | 0 |
| Hukuk Müşavirliği | 0 | 5 | 0 | 0 | 2 | 3 | 1 |
| İdari ve Mali İşler Daire Başkanlığı | 16 | 77 | 21 | 8 | 3 | 60 | 2 |
| İletişim, Protokol ve Enformasyon Müdürlüğü | 2 | 12 | 0 | 0 | 2 | 5 | 0 |
| Kütüphane ve Dokümantasyon Daire Başkanlığı | 1 | 60 | 1 | 1 | 0 | 9 | 1 |
| Öğrenci İşleri Daire Başkanlığı | 1 | 14 | 1 | 4 | 2 | 5 | 1 |
| Personel Daire Başkanlığı | 3 | 15 | 0 | 4 | 1 | 12 | 1 |
| Sağlık Kültür ve Spor Daire başkanlığı | 14 | 34 | 24 | 5 | 2 | 17 | 1 |
| Strateji Geliştirme Daire Başkanlığı | 4 | 13 | 0 | 1 | 2 | 13 | 1 |
| Yapı İşleri ve Teknik Daire Başkanlığı | 4 | 44 | 0 | 4 | 3 | 22 | 1 |
| <u>TOPLAM</u> | 716 | 3227 | 604 | 138 | 92 | 1320 | 37 |

6.Eđitim Alanları

Eđitim Alanları (Derslikler)

| Kapasite | 0-50 (Kiři) | 51-75 (Kiři) | 76-100 (Kiři) | 101-150 (Kiři) | 151-250 (Kiři) | Toplam |
|----------------------|----------------|-----------------|------------------|-------------------|-------------------|------------|
| Amfi | 53 | 15 | 12 | 3 | 0 | 83 |
| Sınıf | 117 | 27 | 31 | 4 | 0 | 179 |
| Bilgisayar | 17 | 0 | 0 | 0 | 0 | 17 |
| Diđer Laboratuvar | 148 | | 0 | 0 | 0 | 148 |
| Toplam | 335 | 42 | 43 | 7 | 3 | 427 |

7. Sosyal Alanlar

Sosyal Alanlar

| Sosyal Alanlar | Alanı (m2) |
|---------------------------------|---------------|
| Merkezi Yemekhane | 6.782 |
| Merkezi Kütüphane | 6.076 |
| Turizm Fakóltesi Uygulama Oteli | 2.160 |
| Erdođan Akdađ Camii | 1.970 |
| Kafeterya Alanı | 7.103 |
| Açık Spor Tesisi | 9.896 |
| Kapalı Spor Tesisi | 4.078 |
| Toplam | 38.065 |

Üniversitemizin her geçen gün büyümesi ile birlikte her alanda olduđu gibi daha fazla eđitim alanı ve sosyal alana ihtiyaç duymaktadır. Bu ihtiyaçları karşılamak için yatırım programlarında altyapı ve üstyapı çalışmalarını hızla devam ettirmektedir.

8. Toplantı ve Konferans Salonları

| Salonlar | Alanı (m2) |
|---------------------------------|--------------|
| Kongre Merkezi/Konferans Salonu | 8.100 |
| Toplam | 8.100 |

9. Kütüphane Kaynakları

| | 2023 Yılında Kütüphane Kaynakları | | | Toplam Kütüphane Kaynakları | | |
|---------------------------------|-----------------------------------|------------|---------|-----------------------------|------------|---------|
| | Basılı | Elektronik | Toplam | Basılı | Elektronik | Toplam |
| Kitap Sayısı | 74.329 | 119.621 | 193.950 | 74.329 | 119.621 | 193.950 |
| Dergi Aboneliği Sayısı | 0 | 64.818 | 64.818 | 0 | 64.818 | 64.818 |
| Abone Olunan Veri Tabanı Sayısı | 0 | 13 | 13 | 0 | 13 | 13 |
| Toplam | 74.329 | 184.452 | 258.781 | 74.329 | 184.452 | 258.781 |

Elektronik Kitap Veri Tabanları

| | Konu |
|----------------------------|--------------------|
| World e-Book Library | Genel |
| Cambridge Books Online | Bilim, Teknik, Tıp |
| Turcademy | Genel |
| Sayısal Kitap | Genel |
| Springer Link | Genel |
| İdeal Online Din Bilimleri | Din |
| İdeal Online Tıp Kitapları | Tıp |

D - İnsan Kaynakları

Personel Sayıları

Üniversitemizin büyümesine paralel olarak personel sayımız sürekli artmaktadır. Üniversitemizin yıllar itibariyle personel sayılarının dağılımı aşağıda gösterilmektedir.

Personel Sayıları

| Personel Türü | 2020 | 2021 | 2022 | 2023 | 2023Yılı'nın Bir Önceki Yıla Göre Değişimi (%) |
|-------------------------|-------------|-------------|-------------|-------------|--|
| Akademik | 909 | 941 | 935 | 936 | % 0,11 |
| Yabancı Uruklu Akademik | 13 | 10 | 9 | 9 | % 0 |
| İdari | 428 | 423 | 414 | 687 | % 65,94 |
| 4/b Sözleşmeli Personel | 233 | 256 | 289 | 57 | % -80,28 |
| Sürekli İşçi | 467 | 462 | 453 | 446 | % -1,55 |
| Toplam | 2050 | 2092 | 2100 | 2135 | % -15,78 |

1-Akademik Personel Sayıları

| Personel Sınıfı | 2021 | | 2022 | | 2023 | |
|---------------------|------------|------------|------------|------------|------------|------------|
| | Dolu | Boş | Dolu | Boş | Dolu | Boş |
| Profesör | 64 | 39 | 69 | 47 | 89 | 27 |
| Doçent | 109 | 39 | 109 | 66 | 131 | 44 |
| Dr. Öğretim Üyesi | 242 | 130 | 265 | 108 | 268 | 106 |
| Öğretim Görevlisi | 274 | 68 | 278 | 64 | 264 | 78 |
| Araştırma Görevlisi | 252 | 79 | 214 | 78 | 184 | 106 |
| Toplam | 941 | 355 | 935 | 363 | 936 | 361 |

Toplam akademik personel sayısı 2022 yılında 935 iken 2023 yılında 936'ya yükselmiştir.

Üniversitemizde boş olan kadroların önümüzdeki yıllarda doluluk oranlarının, gerekli kaynaklar ve kadrolar sağlandıktan sonra artacağı tahmin edilmektedir.

Akademik Personelin Yaş'a Göre Dağılımı

| | Toplam |
|----------------|--------|
| 25 Yaş ve Altı | 5 |
| 26–30 Yaş | 118 |
| 31–35 Yaş | 213 |
| 36–40 Yaş | 244 |
| 41–50 Yaş | 244 |
| 51-Üzeri | 112 |

2- Yabancı Uyruklu Akademik Personel

Üniversitemizde 2547 sayılı Kanun'un 34. maddesine tabi 9 yabancı uyruklu öğretim elemanı çalıştırılmaktadır.

Yabancı Uyruklu Akademik Personelin Dağılımı

| Geldiği Ülke | Çalıştığı Birim | Unvan | Toplam |
|--------------|---------------------------------|-------------------|--------|
| Romanya | Fen - Edebiyat Fakültesi | Profesör | 1 |
| Azerbaycan | Mühendislik- Mim. Fakültesi | Doçent | 1 |
| Rusya | İlahiyat Fakültesi | Dr. Öğr. Üyesi | 2 |
| Irak | İlahiyat Fakültesi | Dr. Öğr. Üyesi | 1 |
| Suriye | İlahiyat Fakültesi | Dr. Öğr. Üyesi | 1 |
| Suriye | Kenevir Araştırmaları Enstitüsü | Dr. Öğr. Üyesi | 1 |
| Irak | Kenevir Araştırmaları Enstitüsü | Dr. Öğr. Üyesi | 1 |
| ABD | Yabancı Diller YO | Öğretim Görevlisi | 1 |
| Toplam | | | 9 |

3- İdari Personel

İdari Personel Sayıları

| Hizmet Sınıfı | 2020 | | 2021 | | 2022 | | 2023 | |
|---------------|------------|-----------|------------|-----------|------------|-----------|------------|-----------|
| | Dolu Kadro | Boş Kadro | Dolu Kadro | Boş Kadro | Dolu Kadro | Boş Kadro | Dolu Kadro | Boş Kadro |
| GİH | 214 | 246 | 212 | 248 | 214 | 239 | 224 | 250 |
| TH | 63 | 49 | 66 | 48 | 63 | 51 | 65 | 50 |
| SH | 129 | 264 | 122 | 267 | 112 | 279 | 360 | 281 |
| AH | 3 | 0 | 3 | 0 | 3 | 0 | 2 | 1 |
| DH | 2 | 0 | 2 | 0 | 2 | 0 | 2 | 0 |
| YH | 17 | 60 | 18 | 57 | 20 | 53 | 34 | 56 |
| Toplam | 428 | 619 | 423 | 620 | 414 | 622 | 687 | 638 |

E- Diğer Hususlar

Sunulan Hizmetler

1-Eğitim Hizmetleri (Öğrenci Bilgileri)

2023-2024 Eğitim-Öğretim Yılı Birim Bazında Öğrenci Sayıları

| ÜNİVERSİTE GENELİ TOPLAM ÖĞRENCİ SAYISI | |
|---|--------------|
| Üst Birim Adı | Toplam |
| AKDAĞMADENİ MESLEK YÜKSEKOKULU | 979 |
| AKDAĞMADENİ SAĞLIK YÜKSEKOKULU | 344 |
| BOĞAZLIYAN MESLEK YÜKSEKOKULU | 939 |
| ÇEKEREK FUAT OKTAY SAĞLIK HİZMETLERİ MESLEK YÜKSEKOKULU | 520 |
| | 150 |
| DİŞ HEKİMLİĞİ FAKÜLTESİ | |
| EĞİTİM FAKÜLTESİ | 1831 |
| FEN-EDEBİYAT FAKÜLTESİ | 2383 |
| İKTİSADİ VE İDARİ BİLİMLER FAKÜLTESİ | 1882 |
| İLÂHİYAT FAKÜLTESİ | 1193 |
| İLETİŞİM FAKÜLTESİ | 843 |
| MÜHENDİSLİK-MİMARLIK FAKÜLTESİ | 1520 |
| SAĞLIK BİLİMLERİ FAKÜLTESİ | 1237 |
| SAĞLIK HİZMETLERİ MESLEK YÜKSEKOKULU | 2366 |
| SARIKAYA FİZYOTERAPİ VE REHABİLİTASYON YÜKSEKOKULU | 253 |
| SORGUN MESLEK YÜKSEKOKULU | 803 |
| LİSANSÜSTÜ EĞİTİM ENSTİTÜSÜ | 1743 |
| YOZGAT MESLEK YÜKSEKOKULU | 3251 |
| SPOR BİLİMLERİ FAKÜLTESİ | 789 |
| ŞEFAATLİ MESLEK YÜKSEKOKULU | 318 |
| TIP FAKÜLTESİ | 695 |
| VETERİNER FAKÜLTESİ | 285 |
| YERKÖY ADALET MESLEK YÜKSEKOKULU | 1116 |
| ZİRAAT FAKÜLTESİ | 357 |
| TOPLAM | 25797 |

**2023-2024 EĞİTİM-ÖĞRETİM YILI YABANCI UYRUKLU TOPLAM
ÖĞRENCİ SAYISI**

| Üst Birim Adı | Toplam |
|--|---------------|
| AKDAĞMADENİ MESLEK YÜKSEKOKULU | 3 |
| AKDAĞMADENİ SAĞLIK YÜKSEKOKULU | 30 |
| BOĞAZLIYAN MESLEK YÜKSEKOKULU | 2 |
| ÇEKEREK FUAT OKTAY SAĞLIK HİZMETLERİ MESLEK YÜKSEKOKULU | 2 |
| DİŞ HEKİMLİĞİ FAKÜLTESİ | 4 |
| EĞİTİM FAKÜLTESİ | 92 |
| FEN-EDEBİYAT FAKÜLTESİ | 134 |
| İKTİSADİ VE İDARİ BİLİMLER FAKÜLTESİ | 571 |
| İLAHİYAT FAKÜLTESİ | 20 |
| İLETİŞİM FAKÜLTESİ | 102 |
| MÜHENDİSLİK-MİMARLIK FAKÜLTESİ | 257 |
| SAĞLIK BİLİMLERİ FAKÜLTESİ | 64 |
| SAĞLIK HİZMETLERİ MESLEK YÜKSEKOKULU | 37 |
| SARIKAYA FİZYOTERAPİ VE REHABİLİTASYON YÜKSEKOKULU | 32 |
| SORGUN MESLEK YÜKSEKOKULU | 3 |
| SPOR BİLİMLERİ FAKÜLTESİ | 56 |
| ŞEFAATLİ MESLEK YÜKSEKOKULU | 2 |
| TIP FAKÜLTESİ | 4 |
| VETERİNER FAKÜLTESİ | 11 |
| YOZGAT MESLEK YÜKSEKOKULU | 38 |
| ZİRAAT FAKÜLTESİ | 46 |
| TOPLAM | 1510 |

2-Sosyal ve Kltrel Hizmetler

niversitemizde eđitim–đretim faaliyetlerinin yanında, bu faaliyetleri destekler nitelikteki sosyal ve kltrel etkinlikler zengin bir program dhiline uygulanmaktadır. đrencilerin, bilimsel, kltrel ve sportif anlamda kendilerini geliřtirebilecekleri, mesleki anlamda gncel geliřmeleri takip edip, diđer niversitelerdeki akademisyenler ve đrenciler ile bilgiyi paylařabilecekleri ortamlar oluřturulmaktadır.

đrenci Kulpleri

niversitemiz bnyesindeki topluluklar đrencilerin toplumsal duyarlılık bilincini ve ekip ruhunu geliřtirmeye yardımcı olmaktadır. niversitemizde sosyal sorumluluk projeleri, spor faaliyetleri ve çeřitli etkinlikler dzenleyen 118 đrenci topluluđu bulunmaktadır ve aktif bir Őekilde faaliyet gstermektedir.

| Sıra No | Topluluk Adı | Üye Sayısı |
|----------------|---|-------------------|
| 1 | Ahşap El Sanatları Topluluğu | 24 |
| 2 | Akdağmadeni Kültür Sanat ve Spor Topluluğu | 63 |
| 3 | Akıncılar Geleneksel Türk Okçuluğu Topluluğu | 25 |
| 4 | Arama ve Kurtarma Topluluğu | 28 |
| 5 | AREN Bilgi Topluluğu | 20 |
| 6 | Badminton Topluluğu | 20 |
| 7 | Bağımlılıkla Mücadele Topluluğu | 20 |
| 8 | Belgesel ve Sinema Topluluğu | 25 |
| 9 | Bilim ve Medeniyet Topluluğu | 13 |
| 10 | Bilişim Topluluğu | 26 |
| 11 | Bir Çocuk Bir Dünya Topluluğu | 250 |
| 12 | Bir İz Bırak Topluluğu | 51 |
| 13 | Borsa ve Finans Topluluğu | 20 |
| 14 | Bozok Aşçılık Topluluğu | 38 |
| 15 | Bozok Geleceğin Mühendisleri Topluluğu | 20 |
| 16 | Bozok LÖSEV Fayda Topluluğu | 21 |
| 17 | Bozok Hayvan Dostları Topluluğu | 62 |
| 18 | Bozok İnşaat Topluluğu | 23 |
| 19 | Bozok Kuş Gözlem Topluluğu | 21 |
| 20 | Bozok Maliye Topluluğu | 40 |
| 21 | Bozok Müzik Edebiyat ve Spor Topluluğu | 20 |
| 22 | Bozok Okçuluk Topluluğu | 40 |
| 23 | Bozok Ormancılık Topluluğu | 50 |
| 24 | Bozok Satranç Topluluğu | 20 |
| 25 | Cami ve Gençlik Topluluğu | 30 |
| 26 | Çekerek Kültür Spor ve Sanat Topluluğu | 26 |
| 27 | Çevre Sağlığı Topluluğu | 20 |
| 28 | Çevre ve Doğa Topluluğu | 20 |
| 29 | Çocuk Gelişimciler Topluluğu | 20 |
| 30 | Çocuk ve Eğitim Topluluğu | 22 |
| 31 | Çocuk ve Yaşam Topluluğu | 47 |
| 32 | DAKİK Topluluğu | 20 |
| 33 | Dil Tarih Topluluğu | 20 |
| 34 | Diş Hekimliği Öğrencileri Araştırma Topluluğu | 39 |

| | | |
|----|--|----|
| 35 | Doğa ve Ekolojik Gözlem Topluluğu | |
| 36 | Doğa ve Yürüyüş Topluluğu | 32 |
| 37 | Doğada Yürüyüş Topluluğu | 20 |
| 38 | Doğal Afet Arama, Kurtarma ve İlk Yardım Topluluğu | 20 |
| 39 | Edebiyat Topluluğu | 20 |
| 40 | Erasmus Öğrenci Topluluğu | 20 |
| 41 | Fizoo Topluluğu | 20 |
| 42 | Fizyoart Sanat Topluluğu | 20 |
| 43 | FİZYOBAT Topluluğu | 86 |
| 44 | Geleneksel Türk Okçuluğu Topluluğu | 20 |
| 45 | Gelişen Gençler Topluluğu | 30 |
| 46 | Genç Girişimciler Topluluğu | 25 |
| 47 | Genç Kızılay Topluluğu | 20 |
| 48 | Genç Matematikçiler Topluluğu | 20 |
| 49 | Genç Spor Yöneticileri Topluluğu | 21 |
| 50 | Genç Tema Topluluğu | 20 |
| 51 | Genç Yeşilay Topluluğu | 20 |
| 52 | Gençlik Sahnesi Tiyatro Topluluğu | 27 |
| 53 | Girişimci Veteriner Hekimler Topluluğu | 20 |
| 54 | Gönüllü İtfaiyecilik Topluluğu | 21 |
| 55 | Görsel Sanatlar ve Kitap Topluluğu | 20 |
| 56 | Halk Oyunları Topluluğu | 35 |
| 57 | Hamle Topluluğu | 20 |
| 58 | IEEE Bozok Topluluğu | 20 |
| 59 | İ.İ.B.F. Sanat ve Tiyatro Topluluğu | 32 |
| 60 | İlim ve Ahlak Topluluğu | 30 |
| 61 | İngiliz Dili Eğitimi Topluluğu | 25 |
| 62 | İngilizce ve Edebiyat Topluluğu | 20 |
| 63 | İSG-Sanayi Topluluğu | 20 |
| 64 | Japon Kültür Topluluğu | 20 |
| 65 | Kabare Sanat Topluluğu | 20 |
| 66 | Kalite Topluluğu | 20 |
| 67 | Kişisel Gelişim ve Düşünce Topluluğu | 20 |
| 68 | Kültür Sanat Topluluğu | 20 |
| 69 | Kültür, Sanat ve Edebiyat Topluluğu | 20 |
| 70 | Matematik ve Zekâ Topluluğu | 20 |
| 71 | Medeniyet ve Kültür Topluluğu | 20 |
| 72 | Medya Topluluğu | 20 |

| | | |
|-----|---|----|
| 73 | Megaron Topluluğu | 22 |
| 74 | Mimarlık ve Güzel Sanatlar Topluluğu | 22 |
| 75 | Moleküler Biyoloji ve Genetik Topluluğu | 21 |
| 76 | Müzik ve Sanat Topluluğu | 20 |
| 77 | Proje Geliştirenler Topluluğu | 20 |
| 78 | Rehberlik ve Psikolojik Danışmanlık Topluluğu | 20 |
| 79 | Rekreasyon ve Spor Topluluğu | 30 |
| 80 | Robotik Kodlama Topluluğu | 20 |
| 81 | Sağlık Yönetimi Topluluğu | 20 |
| 82 | Sağlıklı Düşünce Topluluğu | 35 |
| 83 | Sağlıklı Yaşam Topluluğu | 20 |
| 84 | Sağlıklı Yaşam ve Spor Topluluğu | 41 |
| 85 | Sanat Tarihi Topluluğu | 20 |
| 86 | Sarıkaya Oryantiring Topluluğu | 20 |
| 87 | Sarıkaya Fizyoterapi ve Rehabilitasyon (FTR) Algoloji Topluluğu | 20 |
| 88 | İyilik ve Değerler Topluluğu | 20 |
| 89 | Siyaset Bilimi Topluluğu | 34 |
| 90 | Sorgun MYO Müzik ve Halkoyunları Topluluğu | 20 |
| 91 | Sorgun MYO Spor ve Sahne Sanatları ve Gösteri Topluluğu | 20 |
| 92 | Sosyal Gençlik Topluluğu | 20 |
| 93 | Sosyoloji Araştırma Topluluğu | 20 |
| 94 | Sportif Faaliyetler Topluluğu | 22 |
| 95 | Şefaati Meslek Yüksekokulu Sosyal ve Kültürel Etkinlikler Topluluğu | 27 |
| 96 | Tarım Eğitim ve Çevre Gönüllüleri Topluluğu | 20 |
| 97 | Tıbbi Sekreterler Topluluğu | 20 |
| 98 | Tıp Öğrencileri Birliği Topluluğu | 40 |
| 99 | Tiyatro Topluluğu | 35 |
| 100 | Toplum Gönüllüleri Topluluğu | 20 |
| 101 | Türk Dünyası ve Kültür Topluluğu | 20 |
| 102 | Türk ve Töresi Topluluğu | 20 |
| 103 | UltrAslan UNI Bozok | 20 |
| 104 | Uluslararası Dil Çeviri Topluluğu | 20 |
| 105 | Uluslararası İlişkiler Topluluğu | 30 |
| 106 | ÜNİBJK BOZOK Topluluğu | 25 |
| 107 | Üniversiteli Genç Fenerbahçeliler Topluluğu | 20 |
| 108 | Yapay Zekâ Topluluğu | 30 |

| | | |
|-----|---|----|
| 109 | Yarenler Topluluđu | 20 |
| 110 | Yeryüzü Doktorları Topluluđu | 20 |
| 111 | Yeşil Enerji Topluluđu | 34 |
| 112 | Fotoğraf Sanatı Topluluđu | 20 |
| 113 | Bozok Atçılık Topluluđu | 50 |
| 114 | Eđitimde Güvenlik Bilinci Topluluđu | 20 |
| 115 | Uluslararası Bilimsel Araştırma ve Projeler Topluluđu | 30 |
| 116 | Voleybol Topluluđu | 25 |
| 117 | Akdağmadeni Bisiklet Topluluđu | 20 |
| 118 | SiPiAr-Temel ve İleri Yaşam Desteđi Öğrenci Topluluđu | 25 |

3-Yönetim ve İç Kontrol Sistemi

Üniversitemizce 5018 sayılı Kamu Mali Yönetimi ve Kontrol Kanununun amacına uygun olarak belirlenen politika ve hedefler doğrultusunda kaynakların etkili, ekonomik ve verimli bir şekilde kullanılmasını, Üniversitemiz bütçesinin orta vadeli mali plan ve diğer mali mevzuata uygun olarak hazırlanmasını, tüm mali bilgi, yönetim ve işlemlerin zamanında doğru olarak yürütülmesini sağlamak üzere oluşturulan organizasyon, yöntem ve süreçle ilgili yönetim ve kontrol faaliyetleri uygulanmaktadır.

İç Kontrol Sistemi

Üniversitemiz Yönetim Kurulunun 22.11.2018 tarih ve 33 sayılı toplantısında İç Kontrol Sistemi İzleme ve Yönlendirme Usul ve Esasları belirlenerek yürürlüğe girmiştir. Söz konusu usul ve esaslar Üniversite Senatosunun 03.11.2022 tarihli 138 sayılı kararı ile İç Kontrol Sistemi İzleme ve Yönlendirme Kurulu Çalışma İlkelerine Dair Usul ve Esaslar olarak değiştirilmiştir. Bu kapsamda oluşturulan kurul çalışmalarına sürdürmektedir. Üniversitemize Kamu İç Kontrol Standartlarına uyum konusunda çalışmalar devam etmektedir. Bundan sonraki süreçlerde de raporlama işlemleri Üniversitemizde yapılacaktır.

Kalite Yönetimi Sistemi Çalışmaları

Üniversitemiz henüz 2006 yılında kurulmuş olmasına rağmen Yükseköğretimde Kalite çalışmalarında önemli mesafe kat etmiştir. Üniversitemizin kalite yolculuğu 23 Temmuz 2015 yılında Yükseköğretim Kalite Kurulunun (YÖKAK) kurulmasıyla hız kazanmıştır. Takip eden yıllar içerisinde Üniversite kalite komisyonunun kurulması, birim kalite komisyonlarının kurulması ve Akreditasyon ve Kalite Koordinatörlüğünün kurulmasıyla devam etmiştir. Bugün iç ve dış kalite güvencesini sağlamak için tüm birimleriyle (akademik ve idari) ISO 9001:2015 Kalite Yönetim Sistemi belgesini almış gerek akademik, gerek idari süreçlerini bu sistem kapsamında devam ettirmektedir.

Bu yolculuğumuz;

- 2016 yılı itibariyle YÖKAK tarafından ortaya konulan Kalite Değerlendirme Ölçütleri ile üniversitemizin eğitim-öğretim, araştırma-geliştirme, toplumsal katkı, uluslararasılaşma ve yönetim sistemi süreçleri takip edilmiş, her yıl *Kurum İç Değerlendirme Raporlarıyla* (KİDR) gözden geçirilerek sürekli iyileşme sağlanmıştır.
- 2017 yılında Üniversite Kalite Komisyonu ve birim Kalite Komisyonları oluşturularak tüm birimlerde kalite bilinci, yaygınlaştırılması ve içselleştirilmesi sağlanmıştır. 2017 yılında bizzat Rektör Yardımcısı Prof. Dr. Şenol AKIN tarafından Yükseköğretim kalite çalışmaları hakkında tüm birimler (akademik, idari ve öğrenci) bilgilendirilmiştir. Bu çalışmalara erişimin sürekli sağlanması amacıyla web sitesi oluşturulmuştur <https://bozok.edu.tr/kalite>.
- 2018 yılı ise Kalite çalışmaları her yönden önemli bir noktaya taşınmıştır. Bu yıl içinde üniversite Akreditasyon ve Kalite Koordinatörlüğü kurulmuş, üniversite Kalite Güvence Yönergesi hazırlanmış, YÖKAK tarafından da başarılı bir şekilde dış değerlendirme sürecinden geçmiştir.
- 2018 yılının ikinci yarısından itibaren *ISO 9001:2015 Kalite Yönetim Sistemi* standartlarını üniversitemizin tüm birimlerinde tesis edebilmek amacıyla yoğun bir çalışmaya başlanmıştır. Bu kapsamda farklı zamanlarda 11 eğitim alınmıştır. Başta Kalite El Kitabı olmak üzere tüm Kalite Yönetim Sistemi (KYS) dokümanları (Kalite Politikası, prosesler, prosedürler, planlar, listeler, formlar vb.) hazırlanmış, tüm birimlerde aynı anda uygulamaya konulmuştur.
- ISO 9001:2015 KYS kapsamında sadece 2018 yılında 11 farklı eğitim kurum dışı ve kurum içinden sağlanmıştır.

- PUKÖ (Planlama, Uygulama, Kontrol Etme ve Önlem Alma) döngüsünün sağlıklı bir şekilde çalışması için her boyutuyla liderlik oldukça önemlidir. 2019 yılında Üniversite yönetiminin değişmesine rağmen kurumsal süreçler ve kalite çalışmaları aynen devam etmiştir. Tüm paydaşların katılımıyla çalıştaylar yapılmış, üst yönetim tarafından da tüm birimleri kapsayan Yönetimin Gözden Geçirme toplantılarıyla izleme ve önlem alma faaliyetleri gerçekleştirilmiştir.
- Kalite Yönetim Sistemini üniversitemizin tüm paydaşlarının katılımıyla yapılandırmak, öğrenciyi bütün süreç ve faaliyetlerin odak noktası olarak gördüğümüz için birçok iyileştirici faaliyet yapılmıştır. Gerek öğrenci, akademik personel, idari personel memnuniyet anketleri, gerek web sayfasında yer alan öneri sistemi, gerekse de Rektörlük İletişim Merkezi (RİMER) üzerinden tüm paydaşların beklentileri toplanmıştır. 15 Ekim 2019 tarihinde ise tüm üniversitelere örnek olabilecek bir etkinlik yapılmıştır. Üniversitemizin tüm paydaşları (Valilik, Belediye, MEB vb.) ile öğrencilerimizi bir araya getirerek öğrencilerimizin beklenti, talep ve ihtiyaçlarının birinci elden karşılanmasına çalışılmıştır.
- Aynı yıl içerisinde Akreditasyon ve Kalite Koordinatörlüğüne Toplam Kalite Yönetimi uzmanı kazandırılmıştır.
- 2020 yılında Kalite Yönetim Sistemi üniversitemiz bilişim uzmanları tarafından kurulmuş, hedeflere ve süreçlere ilişkin gösterge değerleri ve ilgili bilgi, belge vb. kanıtlar bu sistem aracılığıyla izlenmiş, toplanmıştır.
- 2020 ve 2021 yıllarında üst yönetimin liderliğinde, ISO süreçleri kapsamında başarılı bir şekilde iç tetkikler yapılmış, tüm birimlerin PUKÖ süreçleri yerinde takip edilmiştir.
- 2020 yılında ortaya çıkan Covid-19 Pandemisi nedeniyle eğitim-öğretim faaliyetleri çevrimiçi yöntemlerle yapılmış, bu faaliyetler yine YÖKAK tarafından ortaya konulan “*Uzaktan Eğitim ve Kalite Güvencesi Sistemi*” ile başarılı bir şekilde izlenmiştir.
- 2021 yılında ise gerek aşılama gerek farkındalığın artması nedeniyle eğitim-öğretim faaliyetlerinin yüz yüze yapılması amacıyla tüm akademik ve idari birimler YÖK tarafından yayınlanan güvenli kampüs kılavuzuna göre hazırlıklarını yapmıştır.
- 2022 yılında ise tüm süreçleri Bütünleşik Kalite Yönetim Sistemi ile izlemeye almak için hazırlıklar yapılmış olup, Kurumsal Akreditasyon Programına dahil olmak amacıyla çalışmalar devam etmektedir.
- 2023 Yılında tüm süreçler (stratejik plan, ISO 9001:2015, YÖKAK, iç kontrol) Bütünleşik Kalite Yönetim Sistemi ile izlemeye başlanmıştır. Kurumsal Akreditasyon Programına (KAP) dahil olmak amacıyla çalışmalar devam etmektedir.
- 2023 Yılında Bütünleşik Kalite Yönetim Sistemi (BKYS) kullanılmaya başlanmıştır. KAP başvurusu yapılmış ve kabul edilmiştir. Yıl içerisinde tetkiklerimiz olacaktır.



2- PERFORMANS BİLGİLERİ

Yozgat Bozok Üniversitesi, 2023 yılı için 2022-2026 Stratejik Planında yer alan amaç ve hedeflere göre belirlediği performans hedefleri ile faaliyetlerini, 11. Kalkınma Planı ve Orta Vadeli Programda yer alan amaç, politika ve öncelikler ile mali çerçeve ve bütçe tahminlerine, bütçe ve yatırım programında yer alan politika ve önceliklere uygun olarak sürdürmüştür.

A- TEMEL POLİTİKA VE ÖNCELİKLER

Kamu kaynaklarının ihtiyaçlar doğrultusunda etkili kullanımda beklenen politika oluşturma planlama ve bütçeleme arasındaki bağı iyi bir şekilde kurulmasıdır. Üniversitemiz kaynaklarının öncelikler çerçevesinde etkin, ekonomik ve verimli kullanılması ve şeffaflığın sağlanması ilkeleri gereği hazırlanan performans programı ile Üniversite faaliyetlerinin hedef ve göstergelere dayalı olarak izlenmesi ile kamuoyunun bilgilendirilmesi amaçlanmaktadır.

Cumhuriyetin yeni yüzyılında, 2053 vizyonu çerçevesinde uzun vadeli bir perspektifle tasarlanan On İkinci Kalkınma Planı (2024-2028), milletimizin temel değerlerini ve beklentilerini esas alarak kalkınma hedeflerimize ulaşılmasını sağlayacak kapsamlı bir yol haritası olacak, ülkemizin muasır medeniyetler seviyesinin üzerine çıkarılması temel hedefimiz olmaya devam edecektir. Kalkınma Planı; toplumun tüm kesimleri için uzun vadeli bir perspektif ve hedef birliği sağlamaya hizmet edecektir. Kalkınma sürecinde insan odaklılık, katılımcılık, kapsayıcılık, hesap verebilirlik ve şeffaflık ilkelerini esas alan bütüncül bir yaklaşım izlenecektir.

Üniversitemiz belirlenen ilkeler doğrultusunda amaç, hedef ve stratejilerin geliştirilebilmesi için 2024 yılı faaliyetleri program bütçe esaslarını, Kalkınma Planı, orta vadeli programlar (OVP), Cumhurbaşkanlığı yıllık programları, bölgesel gelişme ve sektör stratejileri, kurumsal stratejik plan esas alınarak hazırlanmıştır. Üniversitemiz politikalarını, yatırım ve cari harcamalarını, kurumsal ve hukuki düzenlemelerini planda öngörülen hedef ve kaynaklara göre ortaya koyacaklardır.

| 12. KALKINMA PLANINDA YER ALAN ÜNİVERSİTEMİZLE İLGİLİ AMAÇLAR, GÖREVLER VE İHTİYAÇLAR | | |
|---|--------------------------|--|
| ÜST POLİTİKA BELGESİ | İLGİLİ BÖLÜM VE REFERANS | VERİLEN GÖREV/İHTİYAÇLAR |
| ONİKİNCİ KALKINMA PLANI | 658 | Tüm bireylerin kapsayıcılık ilkesi esasında nitelikli bir eğitime ve hayat boyu öğrenme imkânlarına eşit şartlarda erişimi sağlanarak akademik, sosyal ve mesleki becerilerinin uluslararası standartlara uygun bir şekilde geliştirilmesi, analitik düşünme, finansal okuryazarlık, işbirlikçi çalışma ve liderlik alanlarında yetkinlik sahibi olmalarının sağlanması, milli, manevi, ahlaki, insani ve toplumsal değerleri içselleştirmiş, ait olduğu aile ve topluma karşı sorumluluk sahibi olarak yetişmeleri temel amaçtır. |
| | 498 | Tarımsal araştırmalar ile eğitim ve yayım çalışmalarında kurumlar arası koordinasyon sağlanarak etkinlik artırılabilecek, tarımsal Ar-GE ve yayımın bağı güçlendirilecektir. |
| | 548.3 | 2547 sayılı Yükseköğretim Kanunu kapsamında yükseköğretim kurumları bünyesinde kurulan uygulama ve araştırma merkezleri, teknolojik araştırma merkezlerinin farklılaşan nitelikleri ve ihtiyaçları dikkate alınarak yeniden yapılandırılacaktır. |
| | 973.5 | Uluslararası kamuoyu üzerinde etkili olan ve Türkiye ile ilgili çalışmalar yapan kurum ve kuruluşlar, üniversiteler, STK'lar ve bireylerle iş birliği geliştirilecek ve Türkiye'nin tanıtımına yönelik çalışmalar yürütülecektir. |
| | 518.1 | Yükseköğretim programlarının yeni gelişen teknolojilerle uyumu sağlanacak, bu alanlarda lisansüstü dereceye sahip personel istihdamı artırılacaktır |
| | 552.4 | Yükseköğretim kurumlarında gerçekleştirilen buluşların ticarileştirilmesine yönelik mevzuat ve uygulamalar geliştirilecektir. |
| | 649 | Sürdürülebilir kalkınmanın sağlanmasında tüm bireylerin fırsat eşitliği temelinde nitelikli bir eğitime ve hayat boyu öğrenme imkânlarına erişimi sağlanarak milletimizin değerlerini özümsemiş, topluma yararlı birer vatandaş olarak yetişmeleri önem arz etmektedir. İnsan kaynağının nitelikli hale getirilebilmesi için ihtiyaç duyulan becerilerin mesleki eğitim ve yükseköğretim aracılığıyla işgücüne kazandırılması, değişen teknoloji, üretim yapısı ve hizmet sunum biçimleri doğrultusunda işgücü piyasaları arz ve talep dengesi göz önünde bulundurularak mesleki eğitimin geliştirilmesi hedeflenmektedir. |
| | 660 | Kalite ve sonuç odaklı bir yönetim anlayışıyla ülkemizin ihtiyaçları doğrultusunda evrensel bilgi üretimine katkı sunacak yetkinlikte akademik kadroların ve nitelikli insan gücünün yetiştirilmesini hedef alan, uluslararası öğrenciler ve alanında başarılı akademisyenler için üniversitemizi çekim merkezi haline getirecek yenilikçi ve rekabetçi bir yükseköğretim sisteminin oluşturulması amaçlanmaktadır. |
| | 545 | Üniversitelerin bilimsel araştırma kapasitesi artırılabilecek, Ar-GE ve yenilik faaliyetlerindeki rolleri güçlendirilecektir. |
| | 545.1 | Yüksek katma değerli üretimi destekleyecek nitelikte Ar-GE ve yenilik faaliyetlerinin gerçekleştirebilmesi için araştırma üniversitesi programı güçlendirilecek, bu programa dâhil üniversitelerin özel desteklerle kapasiteleri artırılabilecektir. |
| | 545.2 | Üniversitelerin misyon odaklı uzmanlaşma çalışmalarında, veriye dayalı analizler yapılabilecek alanlarındaki çıktı ve etkilerini artırmaya yönelik çalışmalar yürütülecektir. |
| | 545.3 | Üniversiteler bünyesinde Ar-GE projesi yürüten araştırmacıların projelerdeki idari ve mali süreçleri kolaylaştırılacaktır |
| | 545.4 | Başta araştırma üniversitelerinde olmak üzere doktora ve doktora sonrası araştırmacı istihdamı artırılabilecektir. |

| | |
|-------|--|
| 545.5 | Bilimsel araştırma projelerinin etkinliğinin artırılmasına yönelik çalışmalar yürütülecektir. |
| 682 | Üniversitelerin nitelik yönünden gelişmelerinin izlenmesi ve yönlendirilmeleri sağlanacaktır. |
| 682.1 | Yükseköğretim Kurulu (YÖK) ve üniversitelerde, veriye dayalı politika geliştirme süreçlerinin ve büyük verinin kullanımı yaygınlaştırılacak, üniversitelerin performans göstergeleri kapsamında güncel verileri takip edilerek performans değerlendirme raporları belirli aralıklarla paylaşılacaktır. |
| 682.2 | Alan bazlı eşleştirmeler aracılığıyla yükseköğretim kurumları arasında iş birliğini artırmaya yönelik modeller geliştirilecektir. |
| 682.3 | Yükseköğretim kontenjanlarının üniversitelerin kapasiteleri ölçüsünde, sektörel işgücü arz ve talebinin mevcut durum ve öngörülerle uyumlu olarak ve bölgesel ihtiyaçların dikkate alınarak belirlenmesi sağlanacaktır. |
| 682.4 | Üniversitelerin yönetişimi geliştirilecek, bu kapsamda, yerelde mütevellî heyet veya istişari mahiyette mekanizmalar oluşturularak üniversite- özel sektör- yerel yönetim - STK işbirliği güçlendirilecektir. |
| 682.5 | “Bölgesel Kalkınma Odaklı Misyona Farklılaşması ve İhtisaslaşma Projesi”nin etkinliği artırılacaktır. |
| 683 | Akademik personelin niteliği yükseltilecektir. |
| 683.1 | Üniversitelerin atama ve yükseltme kriterlerinin alt sınırı merkezi olarak belirlenecektir. |
| 683.2 | Akademisyenlere yönelik projeye dayalı esnek istihdam modelleri geliştirilecektir. |
| 683.3 | Akademisyenlere yönelik yurt içi ve yurt dışı üniversiteler arasındaki misafir öğretim üyesi uygulaması yaygınlaştırılacaktır. |
| 688 | Yükseköğretimde dijital dönüşüm sağlanacaktır. |
| 689 | Üniversitelerin öz gelirleri artırılarak finansal sürdürülebilirliği güçlendirilecektir. |
| 690 | Üniversitelerdeki idari ve teknik personel niteliği artırılacaktır. |
| 691 | Üniversitelerdeki TTO’lar güçlendirilecektir. |
| 693 | Yükseköğretim sisteminde kalite güvencesi kültürü yaygınlaştırılacak ve güçlendirilecektir |

B- Amaç ve Hedefler

Üniversitemiz, ülkemizin ihtiyacı olan nitelikli insan gücünü yetiştirmek ve kaliteli bir yükseköğretim seviyesine ulaşmak için yasalarla belirlenen amaç ve ilkeler doğrultusunda yüksek düzeyde bilimsel çalışma ve araştırmalar yapmak, bilgi ve teknolojiyi üretmek, bilim verilerini yaymak, ulusal alanda gelişme ve kalkınmaya destek olmak, yurtiçi ve yurtdışı kurumlarla işbirliği yapmak suretiyle bilim dünyasının seçkin bir üyesi haline gelmek, evrensel ve çağdaş gelişmeye katkıda bulunmak atılımlarına hızla devam etmektedir.

Üniversitemiz stratejik amaç ve hedeflerini belirlemiş olup bu amaç ve hedeflere aşağıda yer verilmiştir

Stratejik Amaçlarımız

- 1- Eğitim-öğretim kalitesini artırmak
- 2- Sonuçları toplumsal ve ekonomik faydaya dönüşebilen nitelikli bilimsel araştırma ve proje faaliyetlerini artırmak
- 3- Üniversite içinde yenilikçi ve girişimci bir atmosfer geliştirmek
- 4- Toplumsal katkı sağlamaya yönelik faaliyetleri, iş birliklerini ve sosyal sorumluluk hizmetlerini arttırmak
- 5- Kurumsal kapasiteyi geliştirmek ve sürdürülebilirliğini sağlamak

Stratejik Hedeflerimiz

- 1- Eğitim-öğretim programları iyileştirilecek ve geliştirilecektir
- 2- Öğrenme kaynakları zenginleştirilecek erişilebilirlik artırılacak ve karma eğitimle yürütülen ders oranı yükseltilecektir
- 3- Öğrenci motivasyon ve yetkinlikleri artırılacaktır
- 4- Üniversitenin ulusal ve uluslararası tanınırlığı artırılacaktır
- 5- Lisansüstü eğitim kapasitesi geliştirilecektir
- 6- Üniversitenin uluslararası indeksli dergilerdeki görünürlüğü artırılacaktır
- 7- Dış destekli proje kapasitesi artırılacaktır
- 8- Endüstriyel kenevir alanındaki ihtisaslaşma faaliyetleri artırılacaktır
- 9- Bilim insanı yetiştirilmesi ve araştırmacıların desteklenmesi kapsamında faaliyetler artırılacaktır
- 10- Üniversite adresli bilimsel yayınlara açık erişim oranı artırılacaktır
- 11- Bozok Teknopark'ta özel sektör öğretim elemanları ve öğrenciler tarafından yürütülen yenilikçi girişim ve Ar-Ge faaliyetleri artırılacaktır
- 12- Yenilikçilik ve girişimcilik farkındalığına yönelik eğitim-öğretim ve diğer etkinlikler artırılacaktır
- 13- Girişimciliğe yönelik Ar-Ge faaliyetlerinin sayısı ve niteliği artırılacaktır
- 14- Üniversite – sektör işbirliği ile gerçekleştirilen (yıllık yeni kabul edilen) proje sayısı artırılacaktır
- 15- Üniversite adresli yıllık patent, faydalı model ve tasarım sayısı artırılacaktır
- 16- Üniversite bünyesinde düzenlenen ulusal ve uluslararası bilimsel, sanatsal ve kültürel etkinliklerin sayısı artırılacaktır
- 17- İlimiz ve bölgemiz insanına verilen sağlık hizmetleri standartları yükseltilerek çeşitleri artırılacaktır
- 18- İlimizde bitkisel ve hayvansal üretim ile ilgili yenilikleri çiftçilere tanıtarak çiftçileri katma değeri yüksek olan ürünlere ve özgün yöntemlerle üretim yapmaya yönlendirecek ve bölgesel sorunların çözümüne yönelik paydaşlar ile ortak çalışmalar yapılacaktır
- 19- Medya okuryazarlığı kapsamında halkın kullanımına açık iletişim kanalları geliştirilecektir
- 20- Bölgesel ve ulusal bazda hayvan sağlığına ilişkin sorunlara çözüm üretmek amacıyla Hayvan Hastanesinin kurulum çalışmaları başlayacak ve klinik hizmetleri açılacaktır

- 21- İ Kontrol Sisteminin tm Őartlarının uygulanması saęlanacak ve izlenecektir
- 22- niversite insan kaynaklarının niteliksel yetkinlikleri ve memnuniyet dzeyleri artırılabacaktır
- 23- Srdrlebilir YeŐil niversite Ynetim Sistemi oluŐturulacaktır
- 24- niversitemizin kurumsal imajı artırılabacaktır
- 25- niversitenin fiziki alanları iyileŐtirilecektir.

ALT PROGRAM HEDEFLERİ VE STRATEJİK PLAN İLİŞKİSİ

Kurum: YOZGAT BOZOK ÜNİVERSİTESİ

Yıl: 2024

| PROGRAM ADI | ALT PROGRAM ADI | ALT PROGRAM HEDEFLERİ | İLİŞKİLİ OLDUĞU STRATEJİK AMAÇ |
|--|--|--|---|
| ARAŞTIRMA, GELİŞTİRME VE YENİLİK | ARAŞTIRMA ALTYAPILARI | Ülkemizin bilgi birikiminin artırılmasına ve teknolojik gelişimine katkıda bulunmak üzere yükseköğretim kurumlarında araştırma altyapılarının kurulması ve kapasitelerinin güçlendirilmesi | Üniversite içerisinde yenilikçi ve girişimci bir atmosfer geliştirmek |
| | YÜKSEKÖĞRETİMDE BİLİMSEL ARAŞTIRMA VE GELİŞTİRME | Yükseköğretim kurumlarında inovasyon amaçlı bilimsel çalışmaların artırılması | Sonuçları toplumsal ve ekonomik faydaya dönüşebilen nitelikli bilimsel araştırma ve proje sayısını artırmak |
| HAYAT BOYU ÖĞRENME | YÜKSEKÖĞRETİM KURUMLARI SÜREKLİ EĞİTİM FAALİYETLERİ | Toplumun tüm kesimlerine ihtiyaç duyduğu alanlarda eğitimler verilmesi, kamu kurum ve kuruluşları, özel sektör ve uluslararası kuruluşlarla iş birliğinin gelişmesine katkıda bulunulması | Toplumsal katkı sağlamaya yönelik faaliyetleri, iş birliklerini ve sosyal sorumluluk hizmetlerini artırmak |
| TEDAVİ EDİCİ SAĞLIK | TEDAVİ HİZMETLERİ | Tedavi edici sağlık hizmetinin erişilebilir ve etkili olarak sunulmasının sağlanması | Toplumsal katkı sağlamaya yönelik faaliyetleri, iş birliklerini ve sosyal sorumluluk hizmetlerini artırmak |
| YÜKSEKÖĞRETİM | ÖĞRETİM ELEMENLARINA SAĞLANAN BURS VE DESTEKLER | Alanında yetkin, araştırmacı, bilgi üreten ve aktaran akademisyenler yetiştirilmesi | Eğitim-öğretim kalitesini artırmak |
| | ÖN LİSANS EĞİTİMİ, LİSANS EĞİTİMİ VE LİSANSÜSTÜ EĞİTİM | Mesleki yeterlilik sahibi ve gelişime açık mezunlar yetiştirilmesi | Eğitim-öğretim kalitesini artırmak |
| | YÜKSEKÖĞRETİMDE ÖĞRENCİ YAŞAMI | Yükseköğretim öğrencilerine sunulan beslenme ve barınma hizmetlerinin kalitesinin artırılması; öğrencilerin kişisel ve sosyal gelişimi desteklenerek yaşam kalitesinin yükseltilmesi | Kurumsal kapasiteyi geliştirmek ve sürdürülebilirliğini sağlamak |

3–PERFORMANS BİLGİSİ TABLOLARI

YOZGAT BOZOK ÜNİVERSİTESİ PERFORMANS BİLGİSİ

Bütçe Yılı: 2024
Program Adı: ARAŞTIRMA, GELİŞTİRME VE YENİLİK

Alt Program Adı: YÜKSEKÖĞRETİMDE BİLİMSEL ARAŞTIRMA VE GELİŞTİRME

Gerekçe ve Açıklamalar

Sonuçları toplumsal ve ekonomik faydaya dönüştürülen nitelikli bilimsel araştırma proje sayısını artırabilmek amacı ile bilimsel araştırma ve geliştirme çalışmaları 2024 yılında da devam edecektir, bu çerçevede proje hazırlık çalışmalarında danışmanlık hizmeti verilmesi, proje koordinasyon merkezine nitelikli personel alımı yapılması ve deney hayvanları uygulama ve araştırma merkezi bünyesinde laboratuvarlar kurulma çalışmaları sürdürülmektedir.

Alt Program Hedefi:

Yükseköğretim kurumlarında inovasyon amaçlı bilimsel çalışmaların artırılması

Performans Göstergeleri

| Performans Göstergesi | Ölçü Birimi | 2022 | 2023 Planlanan | 2023 YS Gerç. Tahmini | 2024 Hedef | 2025 Tahmin | 2026 Tahmin |
|--|-------------|------|----------------|-----------------------|------------|-------------|-------------|
| 1- Ar-ge'ye harcanan bütçenin toplam bütçeye oranı | Oran | 0 | 1,1 | 1,02 | 1,1 | 1,2 | 1,3 |

Göstergeye İlişkin Açıklama: Bu gösterge ile kurumun ar-ge harcamalarının toplam bütçeye oranı belirlenmiş olacak ve ileriki yıllarda bu hedefi artırabilmek için neler yapabileceği noktasında yol gösterici işlevi olacaktır.

Hesaplama Yöntemi: Toplam bütçe/Ar-Ge harcanan tutar
Verinin Kaynağı: Strateji Geliştirme Daire Başkanlığı
Sorumlu İdare:

| Performans Göstergesi | Ölçü Birimi | 2022 | 2023 Planlanan | 2023 YS Gerç. Tahmini | 2024 Hedef | 2025 Tahmin | 2026 Tahmin |
|--|-------------|------|----------------|-----------------------|------------|-------------|-------------|
| 2- Ar-ge sonucu ortaya çıkan ürünlere ilişkin alınan patent sayısı | Sayı | 0 | 1 | 0 | 1 | 1 | 1 |

Göstergeye İlişkin Açıklama:
Hesaplama Yöntemi: -
Verinin Kaynağı:
Sorumlu İdare:

| Performans Göstergesi | Ölçü Birimi | 2022 | 2023 Planlanan | 2023 YS Gerç. Tahmini | 2024 Hedef | 2025 Tahmin | 2026 Tahmin |
|--|-------------|------|----------------|-----------------------|------------|-------------|-------------|
| 3- Ar-ge sonucu ticarileştirilen ürün sayısı | Sayı | 0 | 0 | 0 | 0 | 0 | 0 |

Göstergeye İlişkin Açıklama:
Hesaplama Yöntemi: -
Verinin Kaynağı:
Sorumlu İdare:

| Performans Göstergesi | Ölçü Birimi | 2022 | 2023 Planlanan | 2023 YS Gerç. Tahmini | 2024 Hedef | 2025 Tahmin | 2026 Tahmin |
|---------------------------------------|-------------|-----------|----------------|-----------------------|------------|-------------|-------------|
| 4- Araştırma merkezleri gelir miktarı | TL | 2.811.823 | 2.500.000 | 2.300.000 | 2.500.000 | 3.000.000 | 3.000.000 |

Göstergeye İlişkin Açıklama: Bu gösterge ile proje koordinasyon merkezinin ilgili gelir miktarı belirlenmiş olacak ve ileriki yıllarda daha iyi proje sonuçları için gelirlerinin ne miktarda artırılması hedefi ortaya konacaktır

Hesaplama Yöntemi: TL

Verinin Kaynağı: Proje Koordinasyon Uygulama ve Araştırma Merkezi

Sorumlu İdare:

| Performans Göstergesi | Ölçü Birimi | 2022 | 2023 Planlanan | 2023 YS Gerç. Tahmini | 2024 Hedef | 2025 Tahmin | 2026 Tahmin |
|--|-------------|------|----------------|-----------------------|------------|-------------|-------------|
| 5- Araştırma merkezlerinin sanayi ile yaptığı proje sayısı | Sayı | 0 | 3 | 2 | 3 | 4 | 5 |

Göstergeye İlişkin Açıklama: Bu gösterge hedefi kapsamında ilgili yıl için sanayi ile yapılan herhangi bir proje bulunmamaktadır ancak bu göstergede gelecek yıllar için bir hedef belirlenmiştir.

Hesaplama Yöntemi: Sayı

Verinin Kaynağı: Proje Koordinasyon Uygulama ve Araştırma Merkezi

Sorumlu İdare:

| Performans Göstergesi | Ölçü Birimi | 2022 | 2023 Planlanan | 2023 YS Gerç. Tahmini | 2024 Hedef | 2025 Tahmin | 2026 Tahmin |
|--|-------------|------|----------------|-----------------------|------------|-------------|-------------|
| 6- BAP kapsamında desteklenen araştırma projeleri sayısı | Sayı | 3 | 120 | 100 | 120 | 130 | 140 |

Göstergeye İlişkin Açıklama: Bu gösterge hedefi kapsamında ilgili yıl için bilimsel araştırma proje sayısı belirlenmiş ve üniversitenin ana amaçlarından birisi olan ar-ge ve proje alanında çalışmalara ilgili hedef kapsamında devam edilecektir.

Hesaplama Yöntemi: Sayı

Verinin Kaynağı: Proje Koordinasyon Uygulama ve Araştırma Merkezi

Sorumlu İdare:

| Performans Göstergesi | Ölçü Birimi | 2022 | 2023 Planlanan | 2023 YS Gerç. Tahmini | 2024 Hedef | 2025 Tahmin | 2026 Tahmin |
|--|-------------|------|----------------|-----------------------|------------|-------------|-------------|
| 7- Öğretim elemanı başına düşen ar-ge proje sayısı | Sayı | 0,12 | 0,15 | 0,12 | 0,15 | 0,2 | 0,2 |

Göstergeye İlişkin Açıklama: Bu gösterge hedefi ile öğretim elemanı başına düşen ar-ge proje sayısını ilgili yıl itibari ile belirleyip gelecek yıllarda bu oranı artırmak için neler yapılabileceği konusunda fikir elde edilmiş olacaktır

Hesaplama Yöntemi: Sayı

Verinin Kaynağı: Proje Koordinasyon Uygulama ve Araştırma Merkezi

Sorumlu İdare:

| Performans Göstergesi | Ölçü Birimi | 2022 | 2023 Planlanan | 2023 YS Gerç. Tahmini | 2024 Hedef | 2025 Tahmin | 2026 Tahmin |
|--|-------------|------|----------------|-----------------------|------------|-------------|-------------|
| 8- Patent, faydalı model ve endüstriyel tasarım başvuru sayısı | Sayı | 1 | 1 | 0 | 1 | 1 | 1 |

Göstergeye İlişkin Açıklama:
Hesaplama Yöntemi: -
Verinin Kaynağı:
Sorumlu İdare:

| Performans Göstergesi | Ölçü Birimi | 2022 | 2023 Planlanan | 2023 YS Gerç. Tahmini | 2024 Hedef | 2025 Tahmin | 2026 Tahmin |
|--|-------------|------|----------------|-----------------------|------------|-------------|-------------|
| 9- Ulusal ve uluslararası kuruluşlar tarafından desteklenen ar-ge projesi sayısı | Sayı | 3 | 5 | 4 | 5 | 5 | 5 |

Göstergeye İlişkin Açıklama: Bu gösterge hedefi ile ilgili yıl için ulusal ve uluslararası kuruluşlar tarafından desteklenen ar-ge proje sayısı belirlenmiş olacak ve gelecek yıllardaki hedefe ulaşabilmek için neler yapılabileceği konusunda fikir elde edilmiş olacaktır.
Hesaplama Yöntemi: Sayı
Verinin Kaynağı: Proje Koordinasyon Uygulama ve Araştırma Merkezi
Sorumlu İdare:

| Performans Göstergesi | Ölçü Birimi | 2022 | 2023 Planlanan | 2023 YS Gerç. Tahmini | 2024 Hedef | 2025 Tahmin | 2026 Tahmin |
|---|-------------|------|----------------|-----------------------|------------|-------------|-------------|
| 10- Uluslararası endekslerde yer alan bilimsel yayın sayısı | Sayı | 281 | 150 | 100 | 150 | 200 | 250 |

Göstergeye İlişkin Açıklama: Bu gösterge hedefi kapsamında öğretim elemanı başına düşen yayın sayısı ilgili yıl için belirlenmiş ve bu yayın sayısının gelecek yıllarda artırılması için neler yapılabileceği hakkında fikir elde edilmiştir.
Hesaplama Yöntemi: Sayı
Verinin Kaynağı: Proje Koordinasyon Uygulama ve Araştırma Merkezi
Sorumlu İdare:

Alt Program Kapsamında Yürütülecek Faaliyet Maliyetleri

| Faaliyetler | 2023 Bütçe | 2023 Harcama Haziran | 2024 Bütçe | 2025 Tahmin | 2026 Tahmin |
|--|------------|----------------------|------------|-------------|-------------|
| Yükseköğretim Kurumlarının Bilimsel Araştırma Projeleri | 3.292.000 | 1.844.236 | 5.714.000 | 7.034.000 | 7.975.000 |
| Bütçe İçi | 3.292.000 | 1.844.236 | 5.714.000 | 7.034.000 | 7.975.000 |
| Bütçe Dışı | 0 | 0 | 0 | 0 | 0 |
| T O P L A M | 3.292.000 | 1.844.236 | 5.714.000 | 7.034.000 | 7.975.000 |
| Bütçe İçi | 3.292.000 | 1.844.236 | 5.714.000 | 7.034.000 | 7.975.000 |
| Bütçe Dışı | 0 | 0 | 0 | 0 | 0 |

Faaliyetlere İlişkin Açıklamalar:

Yükseköğretim Kurumlarının Bilimsel Araştırma Projeleri

Bu faaliyet kapsamında proje hazırlık aşamasında danışmanlık hizmeti vermek için çalışmalar yapılması planlanmaktadır ayrıca PKM ye yabancı dil bilen proje konusunda deneyimli uzman alınması düşünülmektedir.

Alt Program Adı: ARAŞTIRMA ALTYAPILARI

Gereke ve Açıklamalar

Üniversitedeki bilimsel faaliyetlerin nitelik ve nicelik yönünden artırılması, üniversite-sanayi işbirliğinin güçlendirilmesi, bilimsel araştırmalarda ulusal ve uluslararası işbirliğinin teşvik edilmesi, diğer kamu kurum ve kuruluşları, üniversiteler ve özel kuruluşlarla işbirliği yapılarak problemlerinin çözümüne yönelik çalışmaların yapılmasına 2024 yılında da devam edecektir.

Alt Program Hedefi:

Ülkemizin bilgi birikiminin artırılmasına ve teknolojik gelişimine katkıda bulunmak üzere yükseköğretim kurumlarında araştırma altyapılarının kurulması ve kapasitelerinin güçlendirilmesi

Performans Göstergeleri

| Performans Göstergesi | Ölçü Birimi | 2021 | 2023 Planlanan | 2023 YS Gerç. Tahmini | 2024 Hedef | 2025 Tahmin | 2026 Tahmin |
|---|-------------|------|----------------|-----------------------|------------|-------------|-------------|
| 1- Araştırma altyapısı projesi tamamlanma oranı | Oran | 0 | 50 | 0 | 50 | 50 | 50 |

Göstergeye İlişkin Açıklama:

Hesaplama Yöntemi: Toplam Proje Sayısı/Tamamlanan Proje Sayısı
Verinin Kaynağı: Proje Koordinasyon Merkezi Müdürlüğü
Sorumlu İdare:

Alt Program Kapsamında Yürütülecek Faaliyet Maliyetleri

| Faaliyetler | 2023 Bütçe | 2023 Harcama Haziran | 2024 Bütçe | 2025 Tahmin | 2026 Tahmin |
|--|-------------------|----------------------|-------------------|-------------------|-------------------|
| Yükseköğretim Kurumları Araştırma Altyapısı Kurulması ve Geliştirilmesi | 10.451.000 | 1.132.923 | 15.790.000 | 19.376.000 | 21.948.000 |
| Bütçe İçi | 10.451.000 | 1.132.923 | 15.790.000 | 19.376.000 | 21.948.000 |
| Bütçe Dışı | 0 | 0 | 0 | 0 | 0 |
| T O P L A M | 10.451.000 | 1.132.923 | 15.790.000 | 19.376.000 | 21.948.000 |
| Bütçe İçi | 10.451.000 | 1.132.923 | 15.790.000 | 19.376.000 | 21.948.000 |
| Bütçe Dışı | 0 | 0 | 0 | 0 | 0 |

Faaliyetlere İlişkin Açıklamalar:

Yükseköğretim Kurumları Araştırma Altyapısı Kurulması ve Geliştirilmesi

Bu faaliyet kapsamında araştırma altyapı projelerinin yeni projeler ile geliştirilmesi düşünülmektedir.

YOZGAT BOZOK ÜNİVERSİTESİ PERFORMANS BİLGİSİ

Bütçe Yılı: 2024
Program Adı: HAYAT BOYU ÖĞRENME

Alt Program Adı: YÜKSEKÖĞRETİM KURUMLARI SÜREKLİ EĞİTİM FAALİYETLERİ

Gerekçe ve Açıklamalar

Eğitim öğretim kalitesini geliştirerek ülkenin ihtiyaç duyduğu nitelikli insan kaynağını yetiştirmek ve bu insan kaynağı ile birlikte sürekli eğitim faaliyetlerini gelişmiş eğitim teknolojileri ile desteklemek amacı kapsamında üniversitemizde sürekli eğitim faaliyetlerine devam edilmekte, yabancı dil okutman alımı çalışmaları, yabancı dil laboratuvarı kurulma çalışmaları ,sürekli eğitim verilen alanlar çeşitlendirilmesi, değişim programı kapsamında ayrılan kontenjan artışı için çalışmalar yapılması ve diğer sürekli eğitim faaliyetleri ile eğitim kalitesi artışı için çalışmalar sürdürülmektedir

Alt Program Hedefi:

Toplumun tüm kesimlerine ihtiyaç duyduğu alanlarda eğitimler verilmesi, kamu kurum ve kuruluşları, özel sektör ve uluslararası kuruluşlarla işbirliğinin gelişmesine katkıda bulunulması

Performans Göstergeleri

| Performans Göstergesi | Ölçü Birimi | 2022 | 2023 Planlanan | 2023 YS Gerç. Tahmini | 2024 Hedef | 2025 Tahmin | 2026 Tahmin |
|--|-------------|------|----------------|-----------------------|------------|-------------|-------------|
| 1- Dezavantajlı gruplara yönelik sosyal entegrasyon ve kapsayıcılığa ilişkin yapılan faaliyet sayısı | Sayı | 5 | 0 | 0 | 0 | 0 | 0 |

Göstergeye İlişkin Açıklama:

Hesaplama Yöntemi: -

Verinin Kaynağı:

Sorumlu İdare:

| Performans Göstergesi | Ölçü Birimi | 2020 | 2023 Planlanan | 2023 YS Gerç. Tahmini | 2024 Hedef | 2025 Tahmin | 2026 Tahmin |
|--|-------------|--------|----------------|-----------------------|------------|-------------|-------------|
| 2- Eğitim programlarına başvuran kişi sayısı | Sayı | 95.460 | 0 | 0 | 0 | 0 | 0 |

Göstergeye İlişkin Açıklama:

Hesaplama Yöntemi: -

Verinin Kaynağı: Öğrenci İşleri Daire Başkanlığı

Sorumlu İdare:

| Performans Göstergesi | Ölçü Birimi | 2022 | 2023 Planlanan | 2023 YS Gerç. Tahmini | 2024 Hedef | 2025 Tahmin | 2026 Tahmin |
|---|-------------|------|----------------|-----------------------|------------|-------------|-------------|
| 3- Mezunlara yönelik gerçekleştirilen faaliyet sayısı | Sayı | 0 | 0 | 0 | 0 | 0 | 0 |

Göstergeye İlişkin Açıklama:

Hesaplama Yöntemi: -

Verinin Kaynağı:

Sorumlu İdare:

| Performans Göstergesi | Ölçü Birimi | 2022 | 2023 Planlanan | 2023 YS Gerç. Tahmini | 2024 Hedef | 2025 Tahmin | 2026 Tahmin |
|---|-------------|------|----------------|-----------------------|------------|-------------|-------------|
| 4- Sürekli Eğitim Merkezi (SEM) ve Dil Merkezi (DİLMER) tarafından mesleki eğitime yönelik verilen sertifika sayısı | Sayı | 312 | 450 | 350 | 450 | 470 | 480 |

Göstergeye İlişkin Açıklama: Bu gösterge hedefi kapsamında ilgili yılda sürekli eğitim merkezi tarafından verilen sertifika sayısı belirlenmiş ve öğrencilerin gelişimine yönelik ileri ki yıllarda verilecek sertifika sayısına yönelik fikir elde edilmiş olacaktır.

Hesaplama Yöntemi: Sertifika verilmesine yönelik açılan kurslarda başarılı olanların toplam sayısı
Verinin Kaynağı: Sürekli Eğitim Uygulama ve Araştırma Merkezi
Sorumlu İdare:

| Performans Göstergesi | Ölçü Birimi | 2020 | 2023 Planlanan | 2023 YS Gerç. Tahmini | 2024 Hedef | 2025 Tahmin | 2026 Tahmin |
|--|-------------|------|----------------|-----------------------|------------|-------------|-------------|
| 5- Tamamlanan sosyal sorumluluk projeleri sayısı | Sayı | 0 | 0 | 0 | 0 | 0 | 0 |

Göstergeye İlişkin Açıklama:
Hesaplama Yöntemi: -
Verinin Kaynağı:
Sorumlu İdare:

| Performans Göstergesi | Ölçü Birimi | 0 | 2023 Planlanan | 2023 YS Gerç. Tahmini | 2024 Hedef | 2025 Tahmin | 2026 Tahmin |
|--|-------------|---|----------------|-----------------------|------------|-------------|-------------|
| 6- Üniversitenin çevrecilik alanlarında aldığı ödül sayısı | Sayı | 0 | 0 | 0 | 0 | 0 | 0 |

Göstergeye İlişkin Açıklama:
Hesaplama Yöntemi: -
Verinin Kaynağı:
Sorumlu İdare:

Alt Program Kapsamında Yürütülecek Faaliyet Maliyetleri

| Faaliyetler | 2023 Bütçe | 2023 Harcama Haziran | 2024 Bütçe | 2025 Tahmin | 2026 Tahmin |
|--|------------|----------------------|------------|-------------|-------------|
| Toplum Hizmetine Sunulan Eğitim Programları, Kurs ve Seminerler | 0 | 0 | 0 | 0 | 0 |
| Bütçe İçi | 0 | 0 | 0 | 0 | 0 |
| Bütçe Dışı | 0 | 0 | 0 | 0 | 0 |
| T O P L A M | 0 | 0 | 0 | 0 | 0 |
| Bütçe İçi | 0 | 0 | 0 | 0 | 0 |
| Bütçe Dışı | 0 | 0 | 0 | 0 | 0 |

YOZGAT BOZOK ÜNİVERSİTESİ PERFORMANS BİLGİSİ

Bütçe Yılı: 2024
Program Adı: TEDAVİ EDİCİ SAĞLIK

Alt Program Adı: TEDAVİ HİZMETLERİ

Gerekçe ve Açıklamalar

Üniversitemizde toplumsal katkı sağlamaya yönelik faaliyetleri ile birlikte sağlık hizmetleri standartlarını yükselterek çeşitlilik kazandırılması ve ihtiyaç duyulan poliklinik ve kliniklerin açılma çalışması, hasta memnuniyetini artırılması ve hekim başına düşen hasta sayısını standartlara uygun hale getirilmesi için çalışmalar devam etmektedir.

Alt Program Hedefi:

Tedavi edici sağlık hizmetinin erişilebilir ve etkili olarak sunulmasının sağlanması

Performans Göstergeleri

| Performans Göstergesi | Ölçü Birimi | 2022 | 2023 Planlanan | 2023 YS Gerç. Tahmini | 2024 Hedef | 2025 Tahmin | 2026 Tahmin |
|-----------------------|-------------|-------|----------------|-----------------------|------------|-------------|-------------|
| 1- Ameliyat sayısı | Sayı | 9.605 | 18.000 | 15.000 | 18.000 | 20.000 | 22.000 |

Göstergeye İlişkin Açıklama: Sağlık Araştırma ve Uygulama Hastanesi tarafından yıllık bazda girişler toplanarak veriye ulaşılmaktadır.

Hesaplama Yöntemi: Sayı
Verinin Kaynağı: Sağlık Araştırma ve Uygulama Merkezi
Sorumlu İdare:

| Performans Göstergesi | Ölçü Birimi | 2022 | 2023 Planlanan | 2023 YS Gerç. Tahmini | 2024 Hedef | 2025 Tahmin | 2026 Tahmin |
|---|-------------|------|----------------|-----------------------|------------|-------------|-------------|
| 2- Üniversite hastaneleri nitelikli yatak oranı | Oran | 100 | 230 | 230 | 230 | 240 | 250 |

Göstergeye İlişkin Açıklama: Sağlık Araştırma ve Uygulama Hastanesi tarafından yıllık bazda girişler toplanarak veriye ulaşılmaktadır.

Hesaplama Yöntemi: Sayı
Verinin Kaynağı: Sağlık Araştırma ve Uygulama Hastanesi
Sorumlu İdare:

| Performans Göstergesi | Ölçü Birimi | 2022 | 2023 Planlanan | 2023 YS Gerç. Tahmini | 2024 Hedef | 2025 Tahmin | 2026 Tahmin |
|---|-------------|------|----------------|-----------------------|------------|-------------|-------------|
| 3- Üniversite hastaneleri yatak doluluk oranı | Oran | 36 | 100 | 80 | 100 | 100 | 100 |

Göstergeye İlişkin Açıklama: Sağlık Araştırma ve Uygulama Hastanesi tarafından yıllık bazda girişler toplanarak veriye ulaşılmaktadır.

Hesaplama Yöntemi: Sayı
Verinin Kaynağı: Sağlık Araştırma ve Uygulama Hastanesi
Sorumlu İdare:

| Performans Göstergesi | Ölçü Birimi | 2022 | 2023 Planlanan | 2023 YS Gerç. Tahmini | 2024 Hedef | 2025 Tahmin | 2026 Tahmin |
|-----------------------|-------------|-------|----------------|-----------------------|------------|-------------|-------------|
| 4- Yatan hasta sayısı | Sayı | 9.735 | 18.000 | 15.000 | 18.000 | 20.000 | 2.000 |

Göstergeye İlişkin Açıklama: Sağlık Araştırma ve Uygulama Hastanesi tarafından yıllık bazda girişler toplanarak veriye ulaşılmaktadır.

Hesaplama Yöntemi: Sayı
Verinin Kaynağı: Sağlık Araştırma ve Uygulama Hastanesi
Sorumlu İdare:

Alt Program Kapsamında Yürütülecek Faaliyet Maliyetleri

| Faaliyetler | 2023 Bütçe | 2023 Harcama Haziran | 2024 Bütçe | 2025 Tahmin | 2026 Tahmin |
|---|-----------------------|-------------------------------------|-----------------------|------------------------|------------------------|
| Tıp Fakültesi Hastanesi Tarafından Yapılacak Taban Ödeme | 0 | 0 | 59.688.000 | 73.172.000 | 83.197.000 |
| Bütçe İçi | 0 | 0 | 59.688.000 | 73.172.000 | 83.197.000 |
| Bütçe Dışı | 0 | 0 | 0 | 0 | 0 |
| Üniversite Genel Hastane Hizmetleri | 130.058.000 | 69.750.001 | 284.072.000 | 353.831.000 | 406.104.000 |
| Bütçe İçi | 130.058.000 | 69.750.001 | 284.072.000 | 353.831.000 | 406.104.000 |
| Bütçe Dışı | 0 | 0 | 0 | 0 | 0 |
| T O P L A M | 130.058.000 | 69.750.001 | 343.760.000 | 427.003.000 | 489.301.000 |
| Bütçe İçi | 130.058.000 | 69.750.001 | 343.760.000 | 427.003.000 | 489.301.000 |
| Bütçe Dışı | 0 | 0 | 0 | 0 | 0 |

Faaliyetlere İlişkin Açıklamalar:**Tıp Fakültesi Hastanesi Tarafından Yapılacak Taban Ödeme****Üniversite Genel Hastane Hizmetleri**

Bu faaliyet kapsamında hasta memnuniyetini artırmak için çalışmalar yapılması, ihtiyaç duyulan poliklinik ve klinikler açılması, laboratuvarların kapasitelerinin artırılması ve sağlık hizmetlerinin çeşitliliği artırılması planlanmaktadır.

YOZGAT BOZOK ÜNİVERSİTESİ PERFORMANS BİLGİSİ

Bütçe Yılı: 2024

Program Adı: YÜKSEKÖĞRETİM

Alt Program Adı: ÖN LİSANS EĞİTİMİ, LİSANS EĞİTİMİ VE LİSANSÜSTÜ EĞİTİM

Gerekçe ve Açıklamalar

Eğitim-öğretim kalitesini geliştirerek ülkenin ihtiyaç duyduğu insan kaynağını yetiştirmek kapsamında öğrenci alamayan birimleri aktif hale getirmek ve öğretim görevlisi başına düşen öğrenci sayısını Türkiye ortalaması civarında kalmasını sağlayarak eğitim kalitesine destek sağlanması için çalışmalar sürdürülmektedir.

Alt Program Hedefi:

Mesleki yeterlilik sahibi ve gelişime açık mezunlar yetiştirilmesi

Performans Göstergeleri

| Performans Göstergesi | Ölçü Birimi | 2022 | 2023 Planlanan | 2023 YS Gerç. Tahmini | 2024 Hedef | 2025 Tahmin | 2026 Tahmin |
|---|-------------|------|----------------|-----------------------|------------|-------------|-------------|
| 1- Doktora eğitimini tamamlayanların sayısı | Sayı | 8 | 2 | 1 | 2 | 2 | 2 |

Göstergeye İlişkin Açıklama: Bu gösterge hedefi kapsamında ilgili yıl değeri belirlenmiş ve ileri ki yıllarda bu sayının artarak devam edeceği düşünülmüştür.

Hesaplama Yöntemi: Sayı

Verinin Kaynağı: Öğrenci İşleri Daire Başkanlığı

Sorumlu İdare:

| Performans Göstergesi | Ölçü Birimi | 2022 | 2023 Planlanan | 2023 YS Gerç. Tahmini | 2024 Hedef | 2025 Tahmin | 2026 Tahmin |
|---|-------------|------|----------------|-----------------------|------------|-------------|-------------|
| 2- Eğitim bilimleri kontenjan doluluk oranı | Oran | 99 | 100 | 100 | 100 | 100 | 100 |

Göstergeye İlişkin Açıklama: Bu gösterge hedefi kapsamında ilgili yıl değeri belirlenmiş ve ileri ki yıllarda bu sayının artarak devam edeceği düşünülmüştür.

Hesaplama Yöntemi: Oran

Verinin Kaynağı: Öğrenci İşleri Daire Başkanlığı

Sorumlu İdare:

| Performans Göstergesi | Ölçü Birimi | 2022 | 2023 Planlanan | 2023 YS Gerç. Tahmini | 2024 Hedef | 2025 Tahmin | 2026 Tahmin |
|---|-------------|------|----------------|-----------------------|------------|-------------|-------------|
| 3- Eğitimin program süresinde bitirilme oranı | Oran | 95 | 100 | 95 | 100 | 100 | 100 |

Göstergeye İlişkin Açıklama: Bu gösterge hedefi kapsamında ilgili yıl değeri belirlenmiş ve ileri ki yıllarda bu sayının artarak devam edeceği düşünülmüştür.

Hesaplama Yöntemi: Oran

Verinin Kaynağı: Öğrenci İşleri Daire Başkanlığı

Sorumlu İdare:

| Performans Göstergesi | Ölçü Birimi | 2022 | 2023 Planlanan | 2023 YS Gerç. Tahmini | 2024 Hedef | 2025 Tahmin | 2026 Tahmin |
|--|-------------|------|----------------|-----------------------|------------|-------------|-------------|
| 4- Fen bilimleri kontenjan doluluk oranı | Oran | 97 | 60 | 60 | 60 | 70 | 80 |

Göstergeye İlişkin Açıklama: Bu gösterge hedefi kapsamında ilgili yıl değeri belirlenmiş ve ileri ki yıllarda bu sayının artarak devam edeceği düşünülmüştür

Hesaplama Yöntemi: Oran

Verinin Kaynağı: Öğrenci İşleri Daire Başkanlığı

Sorumlu İdare:

| Performans Göstergesi | Ölçü Birimi | 2022 | 2023 Planlanan | 2023 YS Gerç. Tahmini | 2024 Hedef | 2025 Tahmin | 2026 Tahmin |
|---|-------------|-----------|----------------|-----------------------|------------|---------------|-------------|
| 5- Kütüphanede bulunan basılı ve elektronik kaynak sayısı | Sayı | 2.476.230 | 2.000.000 | 1.500.000 | 2.000.000 | 2.500.000.000 | 3.000.000 |

Göstergeye İlişkin Açıklama: Bu gösterge kapsamında Öğrenci başına düşen basılı ve elektronik kaynak sayısı ilgili yıl için belirlenmiş ve gelecek yıllar içinde gerçekleştirilebilir gerçekçi hedefler konulmuştur

Hesaplama Yöntemi: Sayı

Verinin Kaynağı: Kütüphane Ve Dokümantasyon Daire Başkanlığı

Sorumlu İdare:

| Performans Göstergesi | Ölçü Birimi | 2022 | 2023 Planlanan | 2023 YS Gerç. Tahmini | 2024 Hedef | 2025 Tahmin | 2026 Tahmin |
|--|-------------|--------|----------------|-----------------------|------------|-------------|-------------|
| 6- Kütüphanede bulunan öğrenci başına düşen basılı ve elektronik kaynak sayısı | Sayı | 103,57 | 200 | 120 | 200 | 250 | 300 |

Göstergeye İlişkin Açıklama: Bu gösterge kapsamında kütüphanede ilgili yıl için basılı ve elektronik kaynak sayısı belirlenmiş ve gelecek yıllarda bu kaynakların artırılması için her yıl artarak hedefler belirlenmiştir.

Hesaplama Yöntemi: Sayı

Verinin Kaynağı: Kütüphane ve Dokümantasyon Daire Başkanlığı

Sorumlu İdare:

| Performans Göstergesi | Ölçü Birimi | 2022 | 2023 Planlanan | 2023 YS Gerç. Tahmini | 2024 Hedef | 2025 Tahmin | 2026 Tahmin |
|--|-------------|--------|----------------|-----------------------|------------|-------------|-------------|
| 7- Kütüphaneden yararlanan kişi sayısı | Sayı | 42.512 | 40.000 | 35.000 | 40.000 | 45.000 | 48.000 |

Göstergeye İlişkin Açıklama: Bu gösterge kapsamında ilgili yılda kütüphaneden yararlanan öğrenci sayısı belirlenmiş ve gelecek yıllarda bu göstergenin artışı sağlamak amacı ile gerçekçi ulaşılabilir hedefler konulmuştur.

Hesaplama Yöntemi: Sayı

Verinin Kaynağı: Kütüphane ve Dokümantasyon Daire Başkanlığı

Sorumlu İdare:

| Performans Göstergesi | Ölçü Birimi | 2022 | 2023 Planlanan | 2023 YS Gerç. Tahmini | 2024 Hedef | 2025 Tahmin | 2026 Tahmin |
|--|-------------|------|----------------|-----------------------|------------|-------------|-------------|
| 8- Lisansüstü öğrencilerin toplam öğrenciler içindeki payı | Oran | 7 | 7 | 5 | 7 | 8 | 10 |

Göstergeye İlişkin Açıklama: Bu gösterge hedefi kapsamında ilgili yıl değeri belirlenmiş ve ileri ki yıllarda bu sayının artarak devam edeceği düşünülmüştür.

Hesaplama Yöntemi: Oran
Verinin Kaynağı: Öğrenci İşleri Daire Başkanlığı
Sorumlu İdare:

| Performans Göstergesi | Ölçü Birimi | 2022 | 2023 Planlanan | 2023 YS Gerç. Tahmini | 2024 Hedef | 2025 Tahmin | 2026 Tahmin |
|--------------------------------------|-------------|------|----------------|-----------------------|------------|-------------|-------------|
| 9- Öğrenci başına düşen eğitim alanı | Metrekare | 9,23 | 100 | 92 | 100 | 100 | 100 |

Göstergeye İlişkin Açıklama: Bu gösterge hedefi kapsamında öğrenci başına düşen öğretim alanı ilgili yıl için belirlenmiş ve gelecek yıllarda en verimli ve kaliteli eğitim için ne kadar eğitim alanına ihtiyaç duyacağımız konusunda hedef belirlenerek fikir edinilmiştir.

Hesaplama Yöntemi: Metrekare
Verinin Kaynağı: Yapı İşleri ve Teknik Daire Başkanlığı
Sorumlu İdare:

| Performans Göstergesi | Ölçü Birimi | 2022 | 2023 Planlanan | 2023 YS Gerç. Tahmini | 2024 Hedef | 2025 Tahmin | 2026 Tahmin |
|--------------------------------------|-------------|-------|----------------|-----------------------|------------|-------------|-------------|
| 10- Öğrenci başına düşen kapalı alan | Metrekare | 14,65 | 15 | 15 | 15 | 15 | 15 |

Göstergeye İlişkin Açıklama: Bu gösterge hedefi kapsamında öğrenci başına düşen öğretim alanı ilgili yıl için belirlenmiş ve gelecek yıllarda en verimli ve kaliteli eğitim için ne kadar eğitim alanına ihtiyaç duyacağımız konusunda hedef belirlenerek fikir edinilmiştir.

Hesaplama Yöntemi: Metrekare
Verinin Kaynağı: Yapı İşleri ve Teknik Daire Başkanlığı
Sorumlu İdare:

| Performans Göstergesi | Ölçü Birimi | 2022 | 2023 Planlanan | 2023 YS Gerç. Tahmini | 2024 Hedef | 2025 Tahmin | 2026 Tahmin |
|---|-------------|------|----------------|-----------------------|------------|-------------|-------------|
| 11- Öğrenci değişim programlarından yararlanan öğrencilerin oranı | Oran | 0,01 | 0,02 | 0 | 0,02 | 0,02 | 0,02 |

Göstergeye İlişkin Açıklama: Bu gösterge hedefi kapsamında ilgili yılda değişim programından faydalanan öğrenci sayısının toplam öğrenci sayısına oranı belirlenmiş ve ileri ki yıllarda hedeflenen öğrenci oranına nasıl ulaşılacağı konusunda fikir elde edilmiştir

Hesaplama Yöntemi: Oran
Verinin Kaynağı: Uluslararası İlişkiler Ofisi
Sorumlu İdare:

| Performans Göstergesi | Ölçü Birimi | 2022 | 2023 Planlanan | 2023 YS Gerç. Tahmini | 2024 Hedef | 2025 Tahmin | 2026 Tahmin |
|---|-------------|------|----------------|-----------------------|------------|-------------|-------------|
| 12- Öğretim üyesi başına düşen öğrenci sayısı | Sayı | 25 | 22 | 20 | 22 | 23 | 25 |

Göstergeye İlişkin Açıklama: Bu gösterge hedefi kapsamında ilgili yıl değeri belirlenmiş ve ileri ki yıllarda bu sayının Türkiye ortalamasında uygun seviyelere geleceği düşünülmüştür.

Hesaplama Yöntemi: Sayı

Verinin Kaynağı: Öğrenci İşleri Daire Başkanlığı

Sorumlu İdare:

| Performans Göstergesi | Ölçü Birimi | 2022 | 2023 Planlanan | 2023 YS Gerç. Tahmini | 2024 Hedef | 2025 Tahmin | 2026 Tahmin |
|--|-------------|------|----------------|-----------------------|------------|-------------|-------------|
| 13- Sağlık bilimleri kontenjan doluluk oranı | Oran | 100 | 100 | 100 | 100 | 100 | 100 |

Göstergeye İlişkin Açıklama: Bu gösterge hedefi kapsamında ilgili yıl değeri belirlenmiş ve ileri ki yıllarda bu sayının artarak devam edeceği düşünülmüştür.

Hesaplama Yöntemi: Oran

Verinin Kaynağı: Öğrenci İşleri Daire Başkanlığı

Sorumlu İdare:

| Performans Göstergesi | Ölçü Birimi | 2022 | 2023 Planlanan | 2023 YS Gerç. Tahmini | 2024 Hedef | 2025 Tahmin | 2026 Tahmin |
|---|-------------|------|----------------|-----------------------|------------|-------------|-------------|
| 14- Sosyal bilimler kontenjan doluluk oranı | Oran | 100 | 70 | 60 | 70 | 80 | 80 |

Göstergeye İlişkin Açıklama: Bu gösterge hedefi kapsamında ilgili yıl değeri belirlenmiş ve ileri ki yıllarda bu sayının artarak devam edeceği düşünülmüştür.

Hesaplama Yöntemi: Oran

Verinin Kaynağı: Öğrenci İşleri Daire Başkanlığı

Sorumlu İdare:

| Performans Göstergesi | Ölçü Birimi | 2022 | 2023 Planlanan | 2023 YS Gerç. Tahmini | 2024 Hedef | 2025 Tahmin | 2026 Tahmin |
|--|-------------|------|----------------|-----------------------|------------|-------------|-------------|
| 15- Teknokent veya Teknoloji Transfer Ofisi (TTO) projelerine katılan öğrenci sayısı | Sayı | 1 | 1 | 0 | 1 | 1 | 1 |

Göstergeye İlişkin Açıklama:

Hesaplama Yöntemi: -

Verinin Kaynağı: Teknoloji Transfer Ofisi

Sorumlu İdare:

| Performans Göstergesi | Ölçü Birimi | 2022 | 2023 Planlanan | 2023 YS Gerç. Tahmini | 2024 Hedef | 2025 Tahmin | 2026 Tahmin |
|--|-------------|------|----------------|-----------------------|------------|-------------|-------------|
| 16- Uluslararası kuruluşlarla ortak uygulanan eğitim programı sayısı | Sayı | 0 | 0 | 0 | 0 | 0 | 0 |

Göstergeye İlişkin Açıklama:

Hesaplama Yöntemi: -

Verinin Kaynağı:

Sorumlu İdare:

| Performans Göstergesi | Ölçü Birimi | 2022 | 2023 Planlanan | 2023 YS Gerç. Tahmini | 2024 Hedef | 2025 Tahmin | 2026 Tahmin |
|---|-------------|------|----------------|-----------------------|------------|-------------|-------------|
| 17- Yabancı dilde eğitim veren program sayısı | Sayı | 1 | 3 | 3 | 3 | 3 | 3 |

Göstergeye İlişkin Açıklama: Bu gösterge hedefi kapsamında ilgili yıl değeri belirlenmiş ve ileri ki yıllarda bu sayının artarak devam edeceği düşünülmüştür.

Hesaplama Yöntemi: Oran

Verinin Kaynağı: Öğrenci İşleri Daire Başkanlığı

Sorumlu İdare:

| Performans Göstergesi | Ölçü Birimi | 2022 | 2023 Planlanan | 2023 YS Gerç. Tahmini | 2024 Hedef | 2025 Tahmin | 2026 Tahmin |
|--|-------------|------|----------------|-----------------------|------------|-------------|-------------|
| 18- Yabancı uyruklu akademisyen sayısı | Sayı | 10 | 10 | 10 | 10 | 12 | 15 |

Göstergeye İlişkin Açıklama: Bu gösterge hedefi kapsamında ilgili yıl değeri belirlenmiş ve ileri ki yıllarda bu sayının artarak devam edeceği düşünülmüştür.

Hesaplama Yöntemi: Sayı

Verinin Kaynağı: Personel Daire Başkanlığı

Sorumlu İdare:

| Performans Göstergesi | Ölçü Birimi | 2022 | 2023 Planlanan | 2023 YS Gerç. Tahmini | 2024 Hedef | 2025 Tahmin | 2026 Tahmin |
|------------------------------------|-------------|-------|----------------|-----------------------|------------|-------------|-------------|
| 19- Yabancı uyruklu öğrenci sayısı | Sayı | 1.401 | 0 | 0 | 0 | 0 | 0 |

Göstergeye İlişkin Açıklama:

Hesaplama Yöntemi: Sayı

Verinin Kaynağı: Öğrenci İşleri Daire Başkanlığı

Sorumlu İdare:

| Performans Göstergesi | Ölçü Birimi | 2022 | 2023 Planlanan | 2023 YS Gerç. Tahmini | 2024 Hedef | 2025 Tahmin | 2026 Tahmin |
|--|-------------|------|----------------|-----------------------|------------|-------------|-------------|
| 20- Yan dal ve çift ana dal programından mezun olanların toplam mezun sayısına oranı | Oran | 0 | 0 | 0 | 0 | 0 | 0 |

Göstergeye İlişkin Açıklama:

Hesaplama Yöntemi: Oran

Verinin Kaynağı: Öğrenci İşleri Daire Başkanlığı

Sorumlu İdare:

Alt Program Kapsamında Yürütülecek Faaliyet Maliyetleri

| Faaliyetler | 2023 Bütçe | 2023 Harcama Haziran | 2024 Bütçe | 2025 Tahmin | 2026 Tahmin |
|--|------------|----------------------|------------|-------------|-------------|
| Doktora Öğrencilerine Yönelik Burs Hizmetleri | 0 | 38.940 | 0 | 0 | 0 |
| Bütçe İçi | 0 | 38.940 | 0 | 0 | 0 |
| Bütçe Dışı | 0 | 0 | 0 | 0 | 0 |
| Doktora ve Tıpta Uzmanlık Eğitimi | 11.605.000 | 11.168.742 | 28.105.000 | 35.094.000 | 40.391.000 |

| | | | | | |
|---|--------------------|--------------------|----------------------|----------------------|----------------------|
| Bütçe İçi | 11.605.000 | 11.168.742 | 28.105.000 | 35.094.000 | 40.391.000 |
| Bütçe Dışı | 0 | 0 | 0 | 0 | 0 |
| Lisans Öğrencilerine Yönelik Burs Hizmetleri | 0 | 229.838 | 0 | 0 | 0 |
| Bütçe İçi | 0 | 229.838 | 0 | 0 | 0 |
| Bütçe Dışı | 0 | 0 | 0 | 0 | 0 |
| Yükseköğretim Kurumları Bilgi ve Kültürel Kaynaklar ile Sportif Altyapının Geliştirilmesi Hizmetleri | 6.621.000 | 1.334.469 | 13.590.000 | 17.243.000 | 19.237.000 |
| Bütçe İçi | 6.621.000 | 1.334.469 | 13.590.000 | 17.243.000 | 19.237.000 |
| Bütçe Dışı | 0 | 0 | 0 | 0 | 0 |
| Yükseköğretim Kurumları Birinci Öğretim | 471.425.000 | 283.670.002 | 1.246.650.000 | 1.550.583.000 | 1.783.652.000 |
| Bütçe İçi | 471.425.000 | 283.670.002 | 1.246.650.000 | 1.550.583.000 | 1.783.652.000 |
| Bütçe Dışı | 0 | 0 | 0 | 0 | 0 |
| Yükseköğretim Kurumları İkinci Öğretim | 2.700.000 | 619.273 | 4.950.000 | 5.850.000 | 6.750.000 |
| Bütçe İçi | 2.700.000 | 619.273 | 4.950.000 | 5.850.000 | 6.750.000 |
| Bütçe Dışı | 0 | 0 | 0 | 0 | 0 |
| Yükseköğretim Kurumları Tezsiz Yüksek Lisans | 0 | 1.720 | 0 | 0 | 0 |
| Bütçe İçi | 0 | 1.720 | 0 | 0 | 0 |
| Bütçe Dışı | 0 | 0 | 0 | 0 | 0 |
| Yükseköğretim Kurumları Uzaktan Eğitim | 0 | 482.988 | 0 | 0 | 0 |
| Bütçe İçi | 0 | 482.988 | 0 | 0 | 0 |
| Bütçe Dışı | 0 | 0 | 0 | 0 | 0 |
| Yükseköğretim Kurumları Yaz Okulları | 1.030.000 | 0 | 500.000 | 600.000 | 700.000 |
| Bütçe İçi | 1.030.000 | 0 | 500.000 | 600.000 | 700.000 |
| Bütçe Dışı | 0 | 0 | 0 | 0 | 0 |
| T O P L A M | 493.381.000 | 297.545.972 | 1.293.795.000 | 1.609.370.000 | 1.850.730.000 |
| Bütçe İçi | 493.381.000 | 297.545.972 | 1.293.795.000 | 1.609.370.000 | 1.850.730.000 |
| Bütçe Dışı | 0 | 0 | 0 | 0 | 0 |

Faaliyetlere İlişkin Açıklamalar:

Doktora Öğrencilerine Yönelik Burs Hizmetleri

YÖK tarafından öncelikli alanlarında sağlanan burslardan yararlanan doktora öğrencilerine yönelik ödemeler bu faaliyette takip edilecektir.

Doktora ve Tıpta Uzmanlık Eğitimi

Lisansüstü eğitime yönelik faaliyetler bu kapsamda izlenecektir.

Lisans Öğrencilerine Yönelik Burs Hizmetleri

YÖK tarafından belirlenen Devlet Üniversitelerinde lisans programlarına ilk üç sırada yerleşen öğrencilere sağlanan burs hizmetleri bu faaliyet kapsamında yürütülecektir.

Yükseköğretim Kurumları Bilgi ve Kültürel Kaynaklar ile Sportif Altyapının Geliştirilmesi Hizmetleri

Yükseköğretim Kurumları Birinci Öğretim

Örgün öğretime yönelik personel giderleri bu faaliyet kapsamında yürütülecektir.

Yükseköğretim Kurumları İkinci Öğretim

İkinci öğretim bölümleri olan birimlerin ikinci öğretime yönelik personel giderleri bu faaliyet kapsamında yürütülecektir.

Yükseköğretim Kurumları Tezsiz Yüksek Lisans

Tezsiz Yüksek lisans eğitimine ilişkin giderler bu faaliyet kapsamında değerlendirilecektir.

Yükseköğretim Kurumları Uzaktan Eğitim

Üniversitemiz bünyesinde uzaktan eğitim programı bulunan birimlerin bu kapsamdaki giderlerine yönelik işlemler bu faaliyet kapsamında yürütülecektir.

Yükseköğretim Kurumları Yaz Okulları

Yaz okulu eğitimi veren birimleri ilişkin faaliyetler bu kapsamda yürütülecektir.

Alt Program Adı:

ÖĞRETİM ELEMANLARINA SAĞLANAN BURS VE DESTEKLER

Gereke ve Açıklamalar

Eğitim -öğretim kalitesini geliştirerek ülkenin ihtiyaç duyduğu insan kaynağını yetiştirmek bu kapsamda öğretim elemanlarının yabancı dil becerileri ve uzmanlık alanları ile ilgili bilgi düzeyleri geliştirilmesi, öğretim elemanlarının yurtiçi ve yurtdışı bilimsel toplantılara katılımının sağlanması, öğretim elemanlarının uluslararası yayın yapma yetkinliklerinin artırılması için çalışmalar sürdürülmektedir.

Alt Program Hedefi:

Alanında yetkin, araştırmacı, bilgi üreten ve aktaran akademisyenler yetiştirilmesi

Performans Göstergeleri

| Performans Göstergesi | Ölçü Birimi | 2022 | 2023 Planlanan | 2023 YS Gerç. Tahmini | 2024 Hedef | 2025 Tahmin | 2026 Tahmin |
|--|-------------|------|----------------|-----------------------|------------|-------------|-------------|
| 1- SCI, SCI-Expanded, SSCI ve AHCI kapsamındaki dergilerde öğretim elemanı başına düşen yayın sayısı | Sayı | 0,01 | 0,3 | 0,2 | 0,3 | 0,3 | 0,3 |

Göstergeye İlişkin Açıklama: Bu gösterge hedefi kapsamında öğretim elemanı başına düşen yayın sayısı ilgili yıl için belirlenmiş ve bu yayın sayısının gelecek yıllarda artırılması için neler yapılabileceği hakkında fikir elde edilmiştir

Hesaplama Yöntemi:

Verinin Kaynağı:

Sorumlu İdare:

Sayı

Kütüphane ve Dokümantasyon Daire Başkanlığı

| Performans Göstergesi | Ölçü Birimi | 2022 | 2023 Planlanan | 2023 YS Gerç. Tahmini | 2024 Hedef | 2025 Tahmin | 2026 Tahmin |
|---|-------------|------|----------------|-----------------------|------------|-------------|-------------|
| 2- Yükseköğretim Kurulu tarafından belirlenecek öncelikli alanlarda sağlanan burslardan yararlanan doktora öğrenci sayısı | Sayı | 2 | 1 | 1 | 1 | 2 | 2 |

Göstergeye İlişkin Açıklama: YÖK tarafından öncelikli alanlarında sağlanan burslardan yararlanan doktora öğrencileri bulunmaktadır.

Hesaplama Yöntemi:

Verinin Kaynağı:

Sorumlu İdare:

Sayı

Öğrenci İşleri Daire Başkanlığı

| Performans Göstergesi | Ölçü Birimi | 2022 | 2023 Planlanan | 2023 YS Gerç. Tahmini | 2024 Hedef | 2025 Tahmin | 2026 Tahmin |
|---|-------------|------|----------------|-----------------------|------------|-------------|-------------|
| 3- Yükseköğretim Kurulu tarafından sağlanan araştırma desteklerinden yararlananların sayısı | Sayı | 1 | 3 | 1 | 3 | 4 | 5 |

Göstergeye İlişkin Açıklama: Proje Koordinasyon Uygulama ve Araştırma Merkezi tarafından yürütülen öğrenci bursları bulunmaktadır.

Hesaplama Yöntemi: Sayı

Verinin Kaynağı: Proje Koordinasyon Uygulama ve Araştırma Merkezi

Sorumlu İdare:

| Performans Göstergesi | Ölçü Birimi | 0 | 2023 Planlanan | 2023 YS Gerç. Tahmini | 2024 Hedef | 2025 Tahmin | 2026 Tahmin |
|---|-------------|---|----------------|-----------------------|------------|-------------|-------------|
| 4- Yükseköğretim Kurulu, Türkiye Bilimler Akademisi ve TÜBİTAK bilim, teşvik ve sanat ödülleri sayısı | Sayı | 0 | 0 | 0 | 0 | 0 | 0 |

Göstergeye İlişkin Açıklama:

Hesaplama Yöntemi: -

Verinin Kaynağı: Proje Koordinasyon Uygulama ve Araştırma Merkezi

Sorumlu İdare:

Alt Program Kapsamında Yürütülecek Faaliyet Maliyetleri

| Faaliyetler | 2023 Bütçe | 2023 Harcama Haziran | 2024 Bütçe | 2025 Tahmin | 2026 Tahmin |
|--------------------|------------|----------------------|------------|-------------|-------------|
| T O P L A M | 0 | 0 | 0 | 0 | 0 |
| Bütçe İçi | 0 | 0 | 0 | 0 | 0 |
| Bütçe Dışı | 0 | 0 | 0 | 0 | 0 |

Faaliyetlere İlişkin Açıklamalar:

Alt Program Adı:

YÜKSEKÖĞRETİMDE ÖĞRENCİ YAŞAMI

Gerekçe ve Açıklamalar

Yerleşke altyapısının üniversite personeli ve öğrencilerin eğitim -öğretim, sosyal, kültürel sanatsal, sportif ve teknolojik ihtiyaçlarına cevap verebilecek nitelikte geliştirilmesini sağlamak kapsamında spor tesisleri, rekreasyon alanları, kapalı alanlar, spor uygulama tesisleri vb. hayata geçirme çalışmaları sürdürülmektedir.

Alt Program Hedefi:

Yükseköğretim öğrencilerine sunulan beslenme ve barınma hizmetlerinin kalitesinin artırılması; öğrencilerin kişisel ve sosyal gelişimi desteklenerek yaşam kalitesinin yükseltilmesi

Performans Göstergeleri

| Performans Göstergesi | Ölçü Birimi | 0 | 2023 Planlanan | 2023 YS Gerç. Tahmini | 2024 Hedef | 2025 Tahmin | 2026 Tahmin |
|---|-------------|---|----------------|-----------------------|------------|-------------|-------------|
| 1- Barınma hizmetlerinden yararlanan öğrenci sayısı | Sayı | 0 | 0 | 0 | 0 | 0 | 0 |

Göstergeye İlişkin Açıklama:**Hesaplama Yöntemi:** -**Verinin Kaynağı:****Sorumlu İdare:**

| Performans Göstergesi | Ölçü Birimi | 2022 | 2023 Planlanan | 2023 YS Gerç. Tahmini | 2024 Hedef | 2025 Tahmin | 2026 Tahmin |
|--|-------------|--------|----------------|-----------------------|------------|-------------|-------------|
| 2- Beslenme hizmetlerinden yararlanan öğrenci sayısı | Sayı | 70.291 | 500.000 | 500.000 | 500.000 | 550.000 | 600.000 |

Göstergeye İlişkin Açıklama: Bu gösterge hedefi kapsamında ilgili yıl değeri belirlenmiş ve ileri ki yıllarda bu sayının artarak devam edeceği düşünülmüştür

Hesaplama Yöntemi: Sayı**Verinin Kaynağı:** Sağlık Kültür ve Spor Daire Başkanlığı**Sorumlu İdare:**

| Performans Göstergesi | Ölçü Birimi | 2022 | 2023 Planlanan | 2023 YS Gerç. Tahmini | 2024 Hedef | 2025 Tahmin | 2026 Tahmin |
|---|-------------|------|----------------|-----------------------|------------|-------------|-------------|
| 3- Öğrenci başına düşen sosyal donatı alanı | Metrekare | 0,86 | 1,2 | 1 | 1,2 | 1,5 | 2 |

Göstergeye İlişkin Açıklama: Bu gösterge hedefi kapsamında öğrenci başına sosyal donatı alanı ilgili yıl için belirlenmiş ve gelecek yıllarda öğrencilerin sosyal faaliyetlerini arttırmasına ve kişisel gelişimlerine faydalı olabilecek sosyal donatı alanlarının ne kadar olması gerektiği konusunda fikir elde edilmiştir.

Hesaplama Yöntemi: Metrekare**Verinin Kaynağı:** Yapı İşleri ve Teknik Daire Başkanlığı**Sorumlu İdare:**

| Performans Göstergesi | Ölçü Birimi | 2022 | 2023 Planlanan | 2023 YS Gerç. Tahmini | 2024 Hedef | 2025 Tahmin | 2026 Tahmin |
|-------------------------------------|-------------|------|----------------|-----------------------|------------|-------------|-------------|
| 4- Öğrenci kulüp ve topluluk sayısı | Sayı | 118 | 95 | 90 | 95 | 100 | 110 |

Göstergeye İlişkin Açıklama: Bu gösterge hedefi ile ilgili yıldaki öğrenci kulüp ve topluluk sayısı belirlenmiş olacak ve ileri ki yıllarda öğrencilerin sosyalleşme düzeyini arttırabilmek amacı ile hedeflenen değerlere ulaşabilmek için neler yapılabileceği konusunda fikir elde edilmiş olacaktır.

Hesaplama Yöntemi: Sayı**Verinin Kaynağı:** Sağlık Kültür ve Spor Daire Başkanlığı**Sorumlu İdare:**

| Performans Göstergesi | Ölçü Birimi | 2022 | 2023 Planlanan | 2023 YS Gerç. Tahmini | 2024 Hedef | 2025 Tahmin | 2026 Tahmin |
|--|-------------|------|----------------|-----------------------|------------|-------------|-------------|
| 5- Sosyal, kültürel ve sportif faaliyet sayısı | Sayı | 140 | 50 | 40 | 50 | 60 | 70 |

Göstergeye İlişkin Açıklama: Bu gösterge hedefi ile ilgili yıldaki sosyal, kültürel ve sportif faaliyet sayısı belirlenmiş ve öğrencilerin gelişimini sağlayacak bu faaliyetlerin ileri ki yıllarda hedeflenen değerlere ulaşılabilmesi için neler yapılacağı konusunda fikir sunacaktır.

Hesaplama Yöntemi:

Verinin Kaynağı:

Sorumlu İdare:

Sayı

Sağlık Kültür ve Spor Daire Başkanlığı

| Performans Göstergesi | Ölçü Birimi | 2022 | 2023 Planlanan | 2023 YS Gerç. Tahmini | 2024 Hedef | 2025 Tahmin | 2026 Tahmin |
|---|-------------|------|----------------|-----------------------|------------|-------------|-------------|
| 6- Yükseköğretimde öğrenci başına barınma harcaması | TL | 0 | 0 | 0 | 0 | 0 | 0 |

Göstergeye İlişkin Açıklama:

Hesaplama Yöntemi:

Verinin Kaynağı:

Sorumlu İdare:

-

| Performans Göstergesi | Ölçü Birimi | 2022 | 2023 Planlanan | 2023 YS Gerç. Tahmini | 2024 Hedef | 2025 Tahmin | 2026 Tahmin |
|--|-------------|--------|----------------|-----------------------|------------|-------------|-------------|
| 7- Yükseköğretimde öğrenci başına beslenme harcaması | TL | 411,26 | 250 | 200 | 250 | 300 | 350 |

Göstergeye İlişkin Açıklama: Bu gösterge hedefi ile ilgili yıldaki öğrenci başına beslenme harcaması belirlenmiş olacak ve ileri ki yıllarda öğrencilerin daha sağlıklı beslenebilmesi için bu harcamanın ne düzeyde artırılacağı konusunda fikir elde edilmiş olacaktır.

Hesaplama Yöntemi:

Verinin Kaynağı:

Sorumlu İdare:

TL

Sağlık Kültür ve Spor Daire Başkanlığı

| Performans Göstergesi | Ölçü Birimi | 2022 | 2023 Planlanan | 2023 YS Gerç. Tahmini | 2024 Hedef | 2025 Tahmin | 2026 Tahmin |
|--|-------------|------|----------------|-----------------------|------------|-------------|-------------|
| 8- Yükseköğretimde öğrenci yaşamından memnuniyet oranı | Oran | 55,2 | 60 | 55 | 60 | 65 | 70 |

Göstergeye İlişkin Açıklama:

Hesaplama Yöntemi:

Verinin Kaynağı:

Sorumlu İdare:

-

| Performans Göstergesi | Ölçü Birimi | 2022 | 2023 Planlanan | 2023 YS Gerç. Tahmini | 2024 Hedef | 2025 Tahmin | 2026 Tahmin |
|--|-------------|------|----------------|-----------------------|------------|-------------|-------------|
| 9- Yükseköğretimde öğrencilere sunulan sağlık hizmetinden yararlanan öğrenci sayısının toplam öğrenci sayısına oranı | Oran | 0,01 | 0,03 | 0,02 | 0,03 | 0,04 | 0,04 |

Göstergeye İlişkin Açıklama: Bu gösterge hedefi ile ilgili yıldaki sağlık hizmetinden faydalanan öğrenci sayısı oranı belirlenecek ve gelecek yıllar için daha sağlıklı öğrenci potansiyeli hedefi ile hedeflenen değerlere ulaşılabilmesi noktasında neler yapılabileceği konusunda fikir elde edilmiş olacaktır.

Hesaplama Yöntemi:

Oran

Verinin Kaynağı:

Sağlık Kültür ve Spor Daire Başkanlığı

Sorumlu İdare:

Alt Program Kapsamında Yürütülecek Faaliyet Maliyetleri

| Faaliyetler | 2023 Bütçe | 2023 Harcama Haziran | 2024 Bütçe | 2025 Tahmin | 2026 Tahmin |
|---|-------------------|----------------------|-------------------|-------------------|-------------------|
| Yükseköğretimde Beslenme Hizmetleri | 4.661.000 | 4.262.767 | 44.305.000 | 54.539.000 | 61.836.000 |
| Bütçe İçi | 4.661.000 | 4.262.767 | 44.305.000 | 54.539.000 | 61.836.000 |
| Bütçe Dışı | 0 | 0 | 0 | 0 | 0 |
| Yükseköğretimde Kültür ve Spor Hizmetleri | 908.000 | 417.567 | 1.592.000 | 1.961.000 | 2.221.000 |
| Bütçe İçi | 908.000 | 417.567 | 1.592.000 | 1.961.000 | 2.221.000 |
| Bütçe Dışı | 0 | 0 | 0 | 0 | 0 |
| Yükseköğretimde Öğrenci Yaşamına İlişkin Diğer Hizmetler | 7.690.000 | 4.820.502 | 20.523.000 | 26.005.000 | 30.239.000 |
| Bütçe İçi | 7.690.000 | 4.820.502 | 20.523.000 | 26.005.000 | 30.239.000 |
| Bütçe Dışı | 0 | 0 | 0 | 0 | 0 |
| Yükseköğretimde Sağlık Hizmetleri | 25.000 | 0 | 44.000 | 55.000 | 62.000 |
| Bütçe İçi | 25.000 | 0 | 44.000 | 55.000 | 62.000 |
| Bütçe Dışı | 0 | 0 | 0 | 0 | 0 |
| T O P L A M | 13.284.000 | 9.500.836 | 66.464.000 | 82.560.000 | 94.358.000 |
| Bütçe İçi | 13.284.000 | 9.500.836 | 66.464.000 | 82.560.000 | 94.358.000 |
| Bütçe Dışı | 0 | 0 | 0 | 0 | 0 |

Faaliyetlere İlişkin Açıklamalar:

Yükseköğretimde Beslenme Hizmetleri

Bu faaliyet kapsamında öğrencilerin daha sağlıklı beslenebilmesi için yemeklerin takibi ve incelenmesine özen gösterilecektir.

Yükseköğretimde Kültür ve Spor Hizmetleri

Bu faaliyet kapsamında Üniversite personeli ve öğrencilerin kültürel ve sanatsal gelişimine destek sağlayacak tesislerin yapılması planlanmaktadır.

Yükseköğretimde Öğrenci Yaşamına İlişkin Diğer Hizmetler

Bu faaliyet kapsamında Üniversite personeli ve öğrencilerin kültürel ve sanatsal gelişimine destek sağlayacak tesislerin yapılması planlanmaktadır.

Yükseköğretimde Sağlık Hizmetleri

Bu faaliyet kapsamında üniversitemiz mediko sosyal ve üniversite hastanesinden öğrencilerin faydalanabilmesi için kolaylıklar sağlanacaktır.

FAALİYET MALİYETLERİ TABLOSU

İdare Adı YOZGAT BOZOK ÜNİVERSİTESİ

Program Adı ARAŞTIRMA, GELİŞTİRME VE YENİLİK

Alt Program Adı ARAŞTIRMA ALTYAPILARI

Alt Program Hedefi Ülkemizin bilgi birikiminin artırılmasına ve teknolojik gelişimine katkıda bulunmak üzere yükseköğretim kurumlarında araştırma altyapılarının kurulması ve kapasitelerinin güçlendirilmesi

Faaliyet Adı Yükseköğretim Kurumları Araştırma Altyapısı Kurulması ve Geliştirilmesi

Açıklama Bu faaliyet kapsamında araştırma altyapı projelerinin yeni projeler ile geliştirilmesi düşünülmektedir.

| EKONOMİK KOD | 2023 Bütçe | 2023 Harcama (Haziran) | 2024 Bütçe | 2025 Tahmin | 2026 Tahmin |
|--|------------|------------------------|------------|-------------|-------------|
| <i>Personel Giderleri</i> | | | | | |
| <i>Sosyal Güvenlik Kurumuna Devlet Primi Giderleri</i> | | | | | |
| <i>Mal ve Hizmet Alım Giderleri</i> | 451.000 | | 790.000 | 912.000 | 1.013.000 |
| <i>Faiz Giderleri</i> | | | | | |
| <i>Cari Transferler</i> | | | | | |
| <i>Sermaye Giderleri</i> | 10.000.000 | 1.132.923 | 15.000.000 | 18.464.000 | 20.935.000 |
| <i>Sermaye Transferleri</i> | | | | | |
| <i>Borç Verme</i> | | | | | |
| BÜTÇE İÇİ TOPLAM KAYNAK | 10.451.000 | 1.132.923 | 15.790.000 | 19.376.000 | 21.948.000 |
| <i>Döner Sermaye</i> | | | | | |
| <i>Özel Hesap</i> | | | | | |
| <i>Diğer Bütçe Dışı Kaynak</i> | | | | | |
| BÜTÇE DIŞI TOPLAM KAYNAK | | | | | |
| FAALİYET MALİYETİ TOPLAMI | 10.451.000 | 1.132.923 | 15.790.000 | 19.376.000 | 21.948.000 |

FAALİYET MALİYETLERİ TABLOSU

İdare Adı YOZGAT BOZOK ÜNİVERSİTESİ

Program Adı ARAŞTIRMA, GELİŞTİRME VE YENİLİK

Alt Program Adı YÜKSEKÖĞRETİMDE BİLİMSEL ARAŞTIRMA VE GELİŞTİRME

Alt Program Hedefi Yükseköğretim kurumlarında inovasyon amaçlı bilimsel çalışmaların artırılması

Faaliyet Adı Yükseköğretim Kurumlarının Bilimsel Araştırma Projeleri

Açıklama

Bu faaliyet kapsamında proje hazırlık aşamasında danışmanlık hizmeti vermek için çalışmalar yapılması planlanmaktadır ayrıca PKM ye yabancı dil bilen proje konusunda deneyimli uzman alınması düşünülmektedir.

| EKONOMİK KOD | 2023 Bütçe | 2023 Harcama (Haziran) | 2024 Bütçe | 2025 Tahmin | 2026 Tahmin |
|--|------------|------------------------|------------|-------------|-------------|
| <i>Personel Giderleri</i> | | | | | |
| <i>Sosyal Güvenlik Kurumuna Devlet Primi Giderleri</i> | | | | | |
| <i>Mal ve Hizmet Alım Giderleri</i> | 451.000 | | 790.000 | 912.000 | 1.013.000 |
| <i>Faiz Giderleri</i> | | | | | |
| <i>Cari Transferler</i> | | | | | |
| <i>Sermaye Giderleri</i> | 10.000.000 | 1.132.923 | 15.000.000 | 18.464.000 | 20.935.000 |
| <i>Sermaye Transferleri</i> | | | | | |
| <i>Borç Verme</i> | | | | | |
| BÜTÇE İÇİ TOPLAM KAYNAK | 10.451.000 | 1.132.923 | 15.790.000 | 19.376.000 | 21.948.000 |
| <i>Döner Sermaye</i> | | | | | |
| <i>Özel Hesap</i> | | | | | |
| <i>Diğer Bütçe Dışı Kaynak</i> | | | | | |
| BÜTÇE DIŞI TOPLAM KAYNAK | | | | | |
| FAALİYET MALİYETİ TOPLAMI | 10.451.000 | 1.132.923 | 15.790.000 | 19.376.000 | 21.948.000 |

İdare Adı YOZGAT BOZOK ÜNİVERSİTESİ

Program Adı HAYAT BOYU ÖĞRENME

Alt Program Adı YÜKSEKÖĞRETİM KURUMLARI SÜREKLİ EĞİTİM FAALİYETLERİ

Alt Program Hedefi Toplumun tüm kesimlerine ihtiyaç duyduğu alanlarda eğitimler verilmesi, kamu kurum ve kuruluşları, özel sektör ve uluslararası kuruluşlarla iş birliğinin gelişmesine katkıda bulunulması

Faaliyet Adı Toplum Hizmetine Sunulan Eğitim Programları, Kurs ve Seminerler

| EKONOMİK KOD | 2023 Bütçe | 2023 Harcama (Haziran) | 2024 Bütçe | 2025 Tahmin | 2026 Tahmin |
|--|------------|------------------------|------------|-------------|-------------|
| <i>Personel Giderleri</i> | | | | | |
| <i>Sosyal Güvenlik Kurumuna Devlet Primi Giderleri</i> | | | | | |
| <i>Mal ve Hizmet Alım Giderleri</i> | | | | | |
| <i>Faiz Giderleri</i> | | | | | |
| <i>Cari Transferler</i> | | | | | |
| <i>Sermaye Giderleri</i> | | | | | |
| <i>Sermaye Transferleri</i> | | | | | |
| <i>Borç Verme</i> | | | | | |
| BÜTÇE İÇİ TOPLAM KAYNAK | | | | | |
| <i>Döner Sermaye</i> | 0 | 0 | 0 | 0 | 0 |
| <i>Özel Hesap</i> | 0 | 0 | 0 | 0 | 0 |
| <i>Diğer Bütçe Dışı Kaynak</i> | 0 | 0 | 0 | 0 | 0 |
| BÜTÇE DIŞI TOPLAM KAYNAK | 0 | 0 | 0 | 0 | 0 |
| FAALİYET MALİYETİ TOPLAMI | 0 | 0 | 0 | 0 | 0 |

FAALİYET MALİYETLERİ TABLOSU

İdare Adı YOZGAT BOZOK ÜNİVERSİTESİ

Program Adı TEDAVİ EDİCİ SAĞLIK

Alt Program Adı TEDAVİ HİZMETLERİ

Alt Program Hedefi Tedavi edici sağlık hizmetinin erişilebilir ve etkili olarak sunulmasının sağlanması

Faaliyet Adı Tıp Fakültesi Hastanesi Tarafından Yapılacak Taban Ödeme

| EKONOMİK KOD | 2023 Bütçe | 2023 Harcama (Haziran) | 2024 Bütçe | 2025 Tahmin | 2026 Tahmin |
|--|------------|------------------------|------------|-------------|-------------|
| <i>Personel Giderleri</i> | | | | | |
| <i>Sosyal Güvenlik Kurumuna Devlet Primi Giderleri</i> | | | | | |
| <i>Mal ve Hizmet Alım Giderleri</i> | | | | | |
| <i>Faiz Giderleri</i> | | | | | |
| <i>Cari Transferler</i> | | | 59.688.000 | 73.172.000 | 83.197.000 |
| <i>Sermaye Giderleri</i> | | | | | |
| <i>Sermaye Transferleri</i> | | | | | |
| <i>Borç Verme</i> | | | | | |
| BÜTÇE İÇİ TOPLAM KAYNAK | | | 59.688.000 | 73.172.000 | 83.197.000 |
| <i>Döner Sermaye</i> | | | | | |
| <i>Özel Hesap</i> | | | | | |
| <i>Diğer Bütçe Dışı Kaynak</i> | | | | | |
| BÜTÇE DIŞI TOPLAM KAYNAK | | | | | |
| FAALİYET MALİYETİ TOPLAMI | | | 59.688.000 | 73.172.000 | 83.197.000 |

FAALİYET MALİYETLERİ TABLOSU

İdare Adı YOZGAT BOZOK ÜNİVERSİTESİ

Program Adı TEDAVİ EDİCİ SAĞLIK

Alt Program Adı TEDAVİ HİZMETLERİ

Alt Program Hedefi Tedavi edici sağlık hizmetinin erişilebilir ve etkili olarak sunulmasının sağlanması

Faaliyet Adı Üniversite Genel Hastane Hizmetleri

Açıklama Bu faaliyet kapsamında hasta memnuniyetini artırmak için çalışmalar yapılması, ihtiyaç duyulan poliklinik ve klinikler açılması, laboratuvarların kapasitelerinin artırılması ve sağlık hizmetlerinin çeşitliliği artırılması planlanmaktadır.

| EKONOMİK KOD | 2023 Bütçe | 2023 Harcama (Haziran) | 2024 Bütçe | 2025 Tahmin | 2026 Tahmin |
|--|-------------|------------------------|-------------|-------------|-------------|
| <i>Personel Giderleri</i> | 84.847.000 | 56.727.203 | 209.392.000 | 261.349.000 | 300.661.000 |
| <i>Sosyal Güvenlik Kurumuna Devlet Primi Giderleri</i> | 14.636.000 | 8.573.406 | 28.901.000 | 36.129.000 | 41.549.000 |
| <i>Mal ve Hizmet Alım Giderleri</i> | 496.000 | 22.552 | 871.000 | 1.073.000 | 1.217.000 |
| <i>Faiz Giderleri</i> | | | | | |
| <i>Cari Transferler</i> | 4.049.000 | 2.600.000 | 8.408.000 | 10.350.000 | 11.735.000 |
| <i>Sermaye Giderleri</i> | 26.030.000 | 1.826.839 | 36.500.000 | 44.930.000 | 50.942.000 |
| <i>Sermaye Transferleri</i> | | | | | |
| <i>Borç Verme</i> | | | | | |
| BÜTÇE İÇİ TOPLAM KAYNAK | 130.058.000 | 69.750.001 | 284.072.000 | 353.831.000 | 406.104.000 |
| <i>Döner Sermaye</i> | | | | | |
| <i>Özel Hesap</i> | | | | | |
| <i>Diğer Bütçe Dışı Kaynak</i> | | | | | |
| BÜTÇE DIŞI TOPLAM KAYNAK | | | | | |
| FAALİYET MALİYETİ TOPLAMI | 130.058.000 | 69.750.001 | 284.072.000 | 353.831.000 | 406.104.000 |

FAALİYET MALİYETLERİ TABLOSU

İdare Adı YOZGAT BOZOK ÜNİVERSİTESİ

Program Adı YÜKSEKÖĞRETİM

Alt Program Adı ÖN LİSANS EĞİTİMİ, LİSANS EĞİTİMİ VE LİSANSÜSTÜ EĞİTİM

Alt Program Hedefi Mesleki yeterlilik sahibi ve gelişime açık mezunlar yetiştirilmesi

Faaliyet Adı Doktora ve Tıpta Uzmanlık Eğitimi

Açıklama Lisansüstü eğitime yönelik faaliyetler bu kapsamda izlenecektir.

| EKONOMİK KOD | 2023 Bütçe | 2023 Harcama (Haziran) | 2024 Bütçe | 2025 Tahmin | 2026 Tahmin |
|--|------------|------------------------|------------|-------------|-------------|
| <i>Personel Giderleri</i> | 11.008.000 | 10.670.524 | 26.832.000 | 33.517.000 | 38.593.000 |
| <i>Sosyal Güvenlik Kurumuna Devlet Primi Giderleri</i> | 314.000 | 486.581 | 673.000 | 834.000 | 960.000 |
| <i>Mal ve Hizmet Alım Giderleri</i> | 283.000 | 11.637 | 600.000 | 743.000 | 838.000 |
| <i>Faiz Giderleri</i> | | | | | |
| <i>Cari Transferler</i> | | | | | |
| <i>Sermaye Giderleri</i> | | | | | |
| <i>Sermaye Transferleri</i> | | | | | |
| <i>Borç Verme</i> | | | | | |
| BÜTÇE İÇİ TOPLAM KAYNAK | 11.605.000 | 11.168.742 | 28.105.000 | 35.094.000 | 40.391.000 |
| <i>Döner Sermaye</i> | | | | | |
| <i>Özel Hesap</i> | | | | | |
| <i>Diğer Bütçe Dışı Kaynak</i> | | | | | |
| BÜTÇE DIŞI TOPLAM KAYNAK | | | | | |
| FAALİYET MALİYETİ TOPLAMI | 11.605.000 | 11.168.742 | 28.105.000 | 35.094.000 | 40.391.000 |

FAALİYET MALİYETLERİ TABLOSU

| | |
|---------------------------|--|
| İdare Adı | YOZGAT BOZOK ÜNİVERSİTESİ |
| Program Adı | YÜKSEKÖĞRETİM |
| Alt Program Adı | ÖN LİSANS EĞİTİMİ, LİSANS EĞİTİMİ VE LİSANSÜSTÜ EĞİTİM |
| Alt Program Hedefi | Mesleki yeterlilik sahibi ve gelişime açık mezunlar yetiştirilmesi |
| Faaliyet Adı | Yükseköğretim Kurumları Bilgi ve Kültürel Kaynaklar ile Sportif Altyapının Geliştirilmesi Hizmetleri |

| EKONOMİK KOD | 2023 Bütçe | 2023 Harcama (Haziran) | 2024 Bütçe | 2025 Tahmin | 2026 Tahmin |
|--|------------|------------------------|------------|-------------|-------------|
| <i>Personel Giderleri</i> | 3.114.000 | 870.243 | 9.531.000 | 11.828.000 | 13.626.000 |
| <i>Sosyal Güvenlik Kurumuna Devlet Primi Giderleri</i> | 438.000 | 152.528 | 937.000 | 1.163.000 | 1.340.000 |
| <i>Mal ve Hizmet Alım Giderleri</i> | 69.000 | 15.508 | 122.000 | 152.000 | 171.000 |
| <i>Faiz Giderleri</i> | | | | | |
| <i>Cari Transferler</i> | | | | | |
| <i>Sermaye Giderleri</i> | 3.000.000 | 296.191 | 3.000.000 | 4.100.000 | 4.100.000 |
| <i>Sermaye Transferleri</i> | | | | | |
| <i>Borç Verme</i> | | | | | |
| BÜTÇE İÇİ TOPLAM KAYNAK | 6.621.000 | 1.334.469 | 13.590.000 | 17.243.000 | 19.237.000 |
| <i>Döner Sermaye</i> | | | | | |
| <i>Özel Hesap</i> | | | | | |
| <i>Diğer Bütçe Dışı Kaynak</i> | | | | | |
| BÜTÇE DIŞI TOPLAM KAYNAK | | | | | |
| FAALİYET MALİYETİ TOPLAMI | 6.621.000 | 1.334.469 | 13.590.000 | 17.243.000 | 19.237.000 |

FAALİYET MALİYETLERİ TABLOSU

İdare Adı YOZGAT BOZOK ÜNİVERSİTESİ

Program Adı YÜKSEKÖĞRETİM

Alt Program Adı ÖN LİSANS EĞİTİMİ, LİSANS EĞİTİMİ VE LİSANSÜSTÜ EĞİTİM

Alt Program Hedefi Mesleki yeterlilik sahibi ve gelişime açık mezunlar yetiştirilmesi

Faaliyet Adı Yükseköğretim Kurumları Birinci Öğretim

Açıklama Örgün öğretime yönelik personel giderleri bu faaliyet kapsamında yürütülecektir.

| EKONOMİK KOD | 2023 Bütçe | 2023 Harcama (Haziran) | 2024 Bütçe | 2025 Tahmin | 2026 Tahmin |
|--|-------------|------------------------|---------------|---------------|---------------|
| <i>Personel Giderleri</i> | 377.632.000 | 234.937.264 | 1.042.443.000 | 1.297.542.000 | 1.493.683.000 |
| <i>Sosyal Güvenlik Kurumuna Devlet Primi Giderleri</i> | 52.129.000 | 35.065.133 | 119.738.000 | 149.427.000 | 171.908.000 |
| <i>Mal ve Hizmet Alım Giderleri</i> | 9.664.000 | 3.230.914 | 17.469.000 | 21.547.000 | 24.463.000 |
| <i>Faiz Giderleri</i> | | | | | |
| <i>Cari Transferler</i> | | | | | |
| <i>Sermaye Giderleri</i> | 32.000.000 | 10.436.691 | 67.000.000 | 82.067.000 | 93.598.000 |
| <i>Sermaye Transferleri</i> | | | | | |
| <i>Borç Verme</i> | | | | | |
| BÜTÇE İÇİ TOPLAM KAYNAK | 471.425.000 | 283.670.002 | 1.246.650.000 | 1.550.583.000 | 1.783.652.000 |
| <i>Döner Sermaye</i> | | | | | |
| <i>Özel Hesap</i> | | | | | |
| <i>Diğer Bütçe Dışı Kaynak</i> | | | | | |
| BÜTÇE DIŞI TOPLAM KAYNAK | | | | | |
| FAALİYET MALİYETİ TOPLAMI | 471.425.000 | 283.670.002 | 1.246.650.000 | 1.550.583.000 | 1.783.652.000 |

FAALİYET MALİYETLERİ TABLOSU

| | |
|---------------------------|--|
| İdare Adı | YOZGAT BOZOK ÜNİVERSİTESİ |
| Program Adı | YÜKSEKÖĞRETİM |
| Alt Program Adı | ÖN LİSANS EĞİTİMİ, LİSANS EĞİTİMİ VE LİSANSÜSTÜ EĞİTİM |
| Alt Program Hedefi | Mesleki yeterlilik sahibi ve gelişime açık mezunlar yetiştirilmesi |
| Faaliyet Adı | Yükseköğretim Kurumları İkinci Öğretim |
| Açıklama | İkinci öğretim bölümleri olan birimlerin ikinci öğretime yönelik personel giderleri bu faaliyet kapsamında yürütülecektir. |

| EKONOMİK KOD | 2023 Bütçe | 2023 Harcama (Haziran) | 2024 Bütçe | 2025 Tahmin | 2026 Tahmin |
|--|------------|------------------------|------------|-------------|-------------|
| <i>Personel Giderleri</i> | 1.890.000 | 584.411 | 3.465.000 | 4.095.000 | 4.725.000 |
| <i>Sosyal Güvenlik Kurumuna Devlet Primi Giderleri</i> | | | | | |
| <i>Mal ve Hizmet Alım Giderleri</i> | 810.000 | 34.862 | 1.485.000 | 1.755.000 | 2.025.000 |
| <i>Faiz Giderleri</i> | | | | | |
| <i>Cari Transferler</i> | | | | | |
| <i>Sermaye Giderleri</i> | | | | | |
| <i>Sermaye Transferleri</i> | | | | | |
| <i>Borç Verme</i> | | | | | |
| BÜTÇE İÇİ TOPLAM KAYNAK | 2.700.000 | 619.273 | 4.950.000 | 5.850.000 | 6.750.000 |
| <i>Döner Sermaye</i> | | | | | |
| <i>Özel Hesap</i> | | | | | |
| <i>Diğer Bütçe Dışı Kaynak</i> | | | | | |
| BÜTÇE DIŞI TOPLAM KAYNAK | | | | | |
| FAALİYET MALİYETİ TOPLAMI | 2.700.000 | 619.273 | 4.950.000 | 5.850.000 | 6.750.000 |

FAALİYET MALİYETLERİ TABLOSU

İdare Adı YOZGAT BOZOK ÜNİVERSİTESİ

Program Adı YÜKSEKÖĞRETİM

Alt Program Adı ÖN LİSANS EĞİTİMİ, LİSANS EĞİTİMİ VE LİSANSÜSTÜ EĞİTİM

Alt Program Hedefi Mesleki yeterlilik sahibi ve gelişime açık mezunlar yetiştirilmesi

Faaliyet Adı Yükseköğretim Kurumları Yaz Okulları

Açıklama Yaz Okulu eğitimi veren birimleri ilişkin faaliyetler bu kapsamda yürütülecektir.

| EKONOMİK KOD | 2023 Bütçe | 2023 Harcama (Haziran) | 2024 Bütçe | 2025 Tahmin | 2026 Tahmin |
|--|------------|------------------------|------------|-------------|-------------|
| <i>Personel Giderleri</i> | 721.000 | | 350.000 | 420.000 | 490.000 |
| <i>Sosyal Güvenlik Kurumuna Devlet Primi Giderleri</i> | | | | | |
| <i>Mal ve Hizmet Alım Giderleri</i> | 309.000 | | 150.000 | 180.000 | 210.000 |
| <i>Faiz Giderleri</i> | | | | | |
| <i>Cari Transferler</i> | | | | | |
| <i>Sermaye Giderleri</i> | | | | | |
| <i>Sermaye Transferleri</i> | | | | | |
| <i>Borç Verme</i> | | | | | |
| BÜTÇE İÇİ TOPLAM KAYNAK | 1.030.000 | | 500.000 | 600.000 | 700.000 |
| <i>Döner Sermaye</i> | | | | | |
| <i>Özel Hesap</i> | | | | | |
| <i>Diğer Bütçe Dışı Kaynak</i> | | | | | |
| BÜTÇE DIŞI TOPLAM KAYNAK | | | | | |
| FAALİYET MALİYETİ TOPLAMI | 1.030.000 | | 500.000 | 600.000 | 700.000 |

FAALİYET MALİYETLERİ TABLOSU

İdare Adı YOZGAT BOZOK ÜNİVERSİTESİ

Program Adı YÜKSEKÖĞRETİM

Alt Program Adı YÜKSEKÖĞRETİMDE ÖĞRENCİ YAŞAMI

Alt Program Hedefi Yükseköğretim öğrencilerine sunulan beslenme ve barınma hizmetlerinin kalitesinin artırılması; öğrencilerin kişisel ve sosyal gelişimi desteklenerek yaşam kalitesinin yükseltilmesi

Faaliyet Adı Yükseköğretimde Beslenme Hizmetleri

Açıklama Bu faaliyet kapsamında öğrencilerin daha sağlıklı beslenebilmesi için yemeklerin takibi ve incelenmesine özen gösterilecektir.

| EKONOMİK KOD | 2023 Bütçe | 2023 Harcama (Haziran) | 2024 Bütçe | 2025 Tahmin | 2026 Tahmin |
|--|------------|------------------------|------------|-------------|-------------|
| <i>Personel Giderleri</i> | | | | | |
| <i>Sosyal Güvenlik Kurumuna Devlet Primi Giderleri</i> | | | | | |
| <i>Mal ve Hizmet Alım Giderleri</i> | 4.661.000 | 4.262.767 | 44.305.000 | 54.539.000 | 61.836.000 |
| <i>Faiz Giderleri</i> | | | | | |
| <i>Cari Transferler</i> | | | | | |
| <i>Sermaye Giderleri</i> | | | | | |
| <i>Sermaye Transferleri</i> | | | | | |
| <i>Borç Verme</i> | | | | | |
| BÜTÇE İÇİ TOPLAM KAYNAK | 4.661.000 | 4.262.767 | 44.305.000 | 54.539.000 | 61.836.000 |
| <i>Döner Sermaye</i> | | | | | |
| <i>Özel Hesap</i> | | | | | |
| <i>Diğer Bütçe Dışı Kaynak</i> | | | | | |
| BÜTÇE DIŞI TOPLAM KAYNAK | | | | | |
| FAALİYET MALİYETİ TOPLAMI | 4.661.000 | 4.262.767 | 44.305.000 | 54.539.000 | 61.836.000 |

FAALİYET MALİYETLERİ TABLOSU

İdare Adı YOZGAT BOZOK ÜNİVERSİTESİ

Program Adı YÜKSEKÖĞRETİM

Alt Program Adı YÜKSEKÖĞRETİMDE ÖĞRENCİ YAŞAMI

Alt Program Hedefi Yükseköğretim öğrencilerine sunulan beslenme ve barınma hizmetlerinin kalitesinin artırılması; öğrencilerin kişisel ve sosyal gelişimi desteklenerek yaşam kalitesinin yükseltilmesi

Faaliyet Adı Yükseköğretimde Kültür ve Spor Hizmetleri

Açıklama Bu faaliyet kapsamında Üniversite personeli ve öğrencilerin kültürel ve sanatsal gelişimine destek sağlayacak tesislerin yapılması planlanmaktadır.

| EKONOMİK KOD | 2023 Bütçe | 2023 Harcama (Haziran) | 2024 Bütçe | 2025 Tahmin | 2026 Tahmin |
|--|------------|------------------------|------------|-------------|-------------|
| <i>Personel Giderleri</i> | | | | | |
| <i>Sosyal Güvenlik Kurumuna Devlet Primi Giderleri</i> | | | | | |
| <i>Mal ve Hizmet Alım Giderleri</i> | 908.000 | 417.567 | 1.592.000 | 1.961.000 | 2.221.000 |
| <i>Faiz Giderleri</i> | | | | | |
| <i>Cari Transferler</i> | | | | | |
| <i>Sermaye Giderleri</i> | | | | | |
| <i>Sermaye Transferleri</i> | | | | | |
| <i>Borç Verme</i> | | | | | |
| BÜTÇE İÇİ TOPLAM KAYNAK | 908.000 | 417.567 | 1.592.000 | 1.961.000 | 2.221.000 |
| <i>Döner Sermaye</i> | | | | | |
| <i>Özel Hesap</i> | | | | | |
| <i>Diğer Bütçe Dışı Kaynak</i> | | | | | |
| BÜTÇE DIŞI TOPLAM KAYNAK | | | | | |
| FAALİYET MALİYETİ TOPLAMI | 908.000 | 417.567 | 1.592.000 | 1.961.000 | 2.221.000 |

FAALİYET MALİYETLERİ TABLOSU

İdare Adı YOZGAT BOZOK ÜNİVERSİTESİ

Program Adı YÜKSEKÖĞRETİM

Alt Program Adı YÜKSEKÖĞRETİMDE ÖĞRENCİ YAŞAMI

Alt Program Hedefi Yükseköğretim öğrencilerine sunulan beslenme ve barınma hizmetlerinin kalitesinin artırılması; öğrencilerin kişisel ve sosyal gelişimi desteklenerek yaşam kalitesinin yükseltilmesi

Faaliyet Adı Yükseköğretimde Öğrenci Yaşamına İlişkin Diğer Hizmetler

Açıklama Bu faaliyet kapsamında Üniversite personeli ve öğrencilerin kültürel ve sanatsal gelişimine destek sağlayacak tesislerin yapılması planlanmaktadır.

| EKONOMİK KOD | 2023 Bütçe | 2023 Harcama (Haziran) | 2024 Bütçe | 2025 Tahmin | 2026 Tahmin |
|--|------------|------------------------|------------|-------------|-------------|
| <i>Personel Giderleri</i> | 5.523.000 | 3.741.763 | 14.862.000 | 18.903.000 | 22.111.000 |
| <i>Sosyal Güvenlik Kurumuna Devlet Primi Giderleri</i> | 1.480.000 | 879.266 | 4.454.000 | 5.615.000 | 6.446.000 |
| <i>Mal ve Hizmet Alım Giderleri</i> | 687.000 | 199.473 | 1.207.000 | 1.487.000 | 1.682.000 |
| <i>Faiz Giderleri</i> | | | | | |
| <i>Cari Transferler</i> | | | | | |
| <i>Sermaye Giderleri</i> | | | | | |
| <i>Sermaye Transferleri</i> | | | | | |
| <i>Borç Verme</i> | | | | | |
| BÜTÇE İÇİ TOPLAM KAYNAK | 7.690.000 | 4.820.502 | 20.523.000 | 26.005.000 | 30.239.000 |
| <i>Döner Sermaye</i> | | | | | |
| <i>Özel Hesap</i> | | | | | |
| <i>Diğer Bütçe Dışı Kaynak</i> | | | | | |
| BÜTÇE DIŞI TOPLAM KAYNAK | | | | | |
| FAALİYET MALİYETİ TOPLAMI | 7.690.000 | 4.820.502 | 20.523.000 | 26.005.000 | 30.239.000 |

FAALİYET MALİYETLERİ TABLOSU

İdare Adı YOZGAT BOZOK ÜNİVERSİTESİ

Program Adı YÜKSEKÖĞRETİM

Alt Program Adı YÜKSEKÖĞRETİMDE ÖĞRENCİ YAŞAMI

Alt Program Hedefi Yükseköğretim öğrencilerine sunulan beslenme ve barınma hizmetlerinin kalitesinin artırılması; öğrencilerin kişisel ve sosyal gelişimi desteklenerek yaşam kalitesinin yükseltilmesi

Faaliyet Adı Yükseköğretimde Sağlık Hizmetleri

Açıklama Bu faaliyet kapsamında üniversitemiz mediko sosyal ve üniversite hastanesinden öğrencilerin faydalanabilmesi için kolaylıklar sağlanacaktır.

| EKONOMİK KOD | 2023 Bütçe | 2023 Harcama (Haziran) | 2024 Bütçe | 2025 Tahmin | 2026 Tahmin |
|--|------------|------------------------|------------|-------------|-------------|
| <i>Personel Giderleri</i> | | | | | |
| <i>Sosyal Güvenlik Kurumuna Devlet Primi Giderleri</i> | | | | | |
| <i>Mal ve Hizmet Alım Giderleri</i> | 25.000 | | 44.000 | 55.000 | 62.000 |
| <i>Faiz Giderleri</i> | | | | | |
| <i>Cari Transferler</i> | | | | | |
| <i>Sermaye Giderleri</i> | | | | | |
| <i>Sermaye Transferleri</i> | | | | | |
| <i>Borç Verme</i> | | | | | |
| BÜTÇE İÇİ TOPLAM KAYNAK | 25.000 | | 44.000 | 55.000 | 62.000 |
| <i>Döner Sermaye</i> | | | | | |
| <i>Özel Hesap</i> | | | | | |
| <i>Diğer Bütçe Dışı Kaynak</i> | | | | | |
| BÜTÇE DIŞI TOPLAM KAYNAK | | | | | |
| FAALİYET MALİYETİ TOPLAMI | 25.000 | | 44.000 | 55.000 | 62.000 |

FAALİYET MALİYETLERİ TABLOSU

İdare Adı YOZGAT BOZOK ÜNİVERSİTESİ

Program Adı YÖNETİM VE DESTEK PROGRAMI

Alt Program Adı TEFTİŞ, DENETİM VE DANIŞMANLIK HİZMETLERİ

Faaliyet Adı Hukuki Danışmanlık ve Muhakemat Hizmetleri

Açıklama İdarelerin taraf olduğu adli ve idari davalarda, iç ve dış tahkim yargılamasında, icra işlemlerinde ve yargıya intikal eden diğer her türlü hukuki uyuşmazlıklarda temsil edilmesi; idarelerce hizmet satın alma yoluyla temsil ettirilecek dava ve icra takipleri ve tahkim ile ilgili işlemlerin koordine edilmesi, izlenmesi ve denetlenmesi; idare hizmetlerine ilişkin mevzuat, sözleşme, şartname ve uyuşmazlıklar ile ilgili hukuki mütalaa bildirilmesi; idarenin amaçlarının daha iyi gerçekleştirilmesi, mevzuata, plan ve programa uygun çalışmalarının temin edilmesi amacıyla gerekli hukuki tekliflerin hazırlanması gibi iş, işlem ve süreçlere yönelik giderleri bu faaliyet altında izlenecektir.

| EKONOMİK KOD | 2023 Bütçe | 2023 Harcama (Haziran) | 2024 Bütçe | 2025 Tahmin | 2026 Tahmin |
|--|------------|------------------------|------------|-------------|-------------|
| <i>Personel Giderleri</i> | 1.125.000 | 532.440 | 3.498.000 | 4.341.000 | 5.001.000 |
| <i>Sosyal Güvenlik Kurumuna Devlet Primi Giderleri</i> | 169.000 | 81.758 | 360.000 | 447.000 | 514.000 |
| <i>Mal ve Hizmet Alım Giderleri</i> | 64.000 | 236.692 | 116.000 | 144.000 | 162.000 |
| <i>Faiz Giderleri</i> | | | | | |
| <i>Cari Transferler</i> | | | | | |
| <i>Sermaye Giderleri</i> | | | | | |
| <i>Sermaye Transferleri</i> | | | | | |
| <i>Borç Verme</i> | | | | | |
| BÜTÇE İÇİ TOPLAM KAYNAK | 1.358.000 | 850.890 | 3.974.000 | 4.932.000 | 5.677.000 |
| <i>Döner Sermaye</i> | | | | | |
| <i>Özel Hesap</i> | | | | | |
| <i>Diğer Bütçe Dışı Kaynak</i> | | | | | |
| BÜTÇE DIŞI TOPLAM KAYNAK | | | | | |
| FAALİYET MALİYETİ TOPLAMI | 1.358.000 | 850.890 | 3.974.000 | 4.932.000 | 5.677.000 |

FAALİYET MALİYETLERİ TABLOSU

İdare Adı YOZGAT BOZOK ÜNİVERSİTESİ

Program Adı YÖNETİM VE DESTEK PROGRAMI

Alt Program Adı TEFTİŞ, DENETİM VE DANIŞMANLIK HİZMETLERİ

Faaliyet Adı İç Denetim

Açıklama İdarelerin yönetim ve kontrol yapılarının risk analizleri doğrultusunda değerlendirilmesi, kaynakların etkili, ekonomik ve verimli kullanılıp kullanılmadığı hususunda incelemeler yapılması ve önerilerde bulunulması, harcamaların ve mali işlemlerin mevzuat ve üst politika belgelerine uygunluğu ile mali yönetim ve kontrol süreçlerinin denetlenmesi ve raporlanması gibi iş, işlem ve süreçlere yönelik giderleri bu faaliyet altında izlenecektir.

| EKONOMİK KOD | 2023 Bütçe | 2023 Harcama (Haziran) | 2024 Bütçe | 2025 Tahmin | 2026 Tahmin |
|--|------------|------------------------|------------|-------------|-------------|
| <i>Personel Giderleri</i> | 11.000 | | 28.000 | 35.000 | 41.000 |
| <i>Sosyal Güvenlik Kurumuna Devlet Primi Giderleri</i> | 73.000 | | 156.000 | 194.000 | 223.000 |
| <i>Mal ve Hizmet Alım Giderleri</i> | | | | | |
| <i>Faiz Giderleri</i> | | | | | |
| <i>Cari Transferler</i> | | | | | |
| <i>Sermaye Giderleri</i> | | | | | |
| <i>Sermaye Transferleri</i> | | | | | |
| <i>Borç Verme</i> | | | | | |
| BÜTÇE İÇİ TOPLAM KAYNAK | 84.000 | | 184.000 | 229.000 | 264.000 |
| <i>Döner Sermaye</i> | | | | | |
| <i>Özel Hesap</i> | | | | | |
| <i>Diğer Bütçe Dışı Kaynak</i> | | | | | |
| BÜTÇE DIŞI TOPLAM KAYNAK | | | | | |
| FAALİYET MALİYETİ TOPLAMI | 84.000 | | 184.000 | 229.000 | 264.000 |

FAALİYET MALİYETLERİ TABLOSU

İdare Adı YOZGAT BOZOK ÜNİVERSİTESİ

Program Adı YÖNETİM VE DESTEK PROGRAMI

Alt Program Adı ÜST YÖNETİM, İDARİ VE MALİ HİZMETLER

Alt Program Hedefi

Faaliyet Adı Bilgi Teknolojilerine Yönelik Faaliyetler

Açıklama İdarelerin bilgi işlem sistemlerinin işletilmesi ve geliştirilmesi ile teknolojik kapasitelerinin artırılmasına yönelik iş, işlem ve süreçlere ilişkin giderleri bu faaliyet altında izlenecektir.

| EKONOMİK KOD | 2023 Bütçe | 2023 Harcama (Haziran) | 2024 Bütçe | 2025 Tahmin | 2026 Tahmin |
|--|------------|------------------------|------------|-------------|-------------|
| <i>Personel Giderleri</i> | 2.877.000 | 1.654.183 | 9.050.000 | 11.232.000 | 12.940.000 |
| <i>Sosyal Güvenlik Kurumuna Devlet Primi Giderleri</i> | 373.000 | 245.418 | 798.000 | 990.000 | 1.142.000 |
| <i>Mal ve Hizmet Alım Giderleri</i> | 46.000 | 10.355 | 81.000 | 101.000 | 114.000 |
| <i>Faiz Giderleri</i> | | | | | |
| <i>Cari Transferler</i> | | | | | |
| <i>Sermaye Giderleri</i> | | | | | |
| <i>Sermaye Transferleri</i> | | | | | |
| <i>Borç Verme</i> | | | | | |
| BÜTÇE İÇİ TOPLAM KAYNAK | 3.296.000 | 1.909.956 | 9.929.000 | 12.323.000 | 14.196.000 |
| <i>Döner Sermaye</i> | | | | | |
| <i>Özel Hesap</i> | | | | | |
| <i>Diğer Bütçe Dışı Kaynak</i> | | | | | |
| BÜTÇE DIŞI TOPLAM KAYNAK | | | | | |
| FAALİYET MALİYETİ TOPLAMI | 3.296.000 | 1.909.956 | 9.929.000 | 12.323.000 | 14.196.000 |

FAALİYET MALİYETLERİ TABLOSU

İdare Adı YOZGAT BOZOK ÜNİVERSİTESİ

Program Adı YÖNETİM VE DESTEK PROGRAMI

Alt Program Adı ÜST YÖNETİM, İDARİ VE MALİ HİZMETLER

Faaliyet Adı Genel Destek Hizmetleri

Açıklama İdarelerin tüm programlarına hizmet eder nitelikte olan temizlik, güvenlik, aydınlatma, ısıtma, onarım, taşıma ve benzeri mal ve hizmetlerin temini; fiziki çalışma ortamlarının düzenlenmesi, genel evrak ve arşiv hizmetlerinin yürütülmesi, sivil savunma ve seferberlik hizmetlerinin planlanması ve yürütülmesi gibi iş, işlem ve süreçlere yönelik giderleri bu faaliyet altında izlenecektir.

| EKONOMİK KOD | 2023 Bütçe | 2023 Harcama (Haziran) | 2024 Bütçe | 2025 Tahmin | 2026 Tahmin |
|--|------------|------------------------|-------------|-------------|-------------|
| <i>Personel Giderleri</i> | 22.793.000 | 8.943.264 | 66.835.000 | 82.943.000 | 95.558.000 |
| <i>Sosyal Güvenlik Kurumuna Devlet Primi Giderleri</i> | 2.880.000 | 1.293.440 | 6.162.000 | 7.648.000 | 8.810.000 |
| <i>Mal ve Hizmet Alım Giderleri</i> | 52.984.000 | 28.361.772 | 100.491.000 | 123.776.000 | 140.307.000 |
| <i>Faiz Giderleri</i> | | | | | |
| <i>Cari Transferler</i> | 2.683.000 | 647.395 | 4.596.000 | 5.658.000 | 6.415.000 |
| <i>Sermaye Giderleri</i> | | | | | |
| <i>Sermaye Transferleri</i> | | | | | |
| <i>Borç Verme</i> | | | | | |
| BÜTÇE İÇİ TOPLAM KAYNAK | 81.340.000 | 39.245.871 | 178.084.000 | 220.025.000 | 251.090.000 |
| <i>Döner Sermaye</i> | | | | | |
| <i>Özel Hesap</i> | | | | | |
| <i>Diğer Bütçe Dışı Kaynak</i> | | | | | |
| BÜTÇE DIŞI TOPLAM KAYNAK | | | | | |
| FAALİYET MALİYETİ TOPLAMI | 81.340.000 | 39.245.871 | 178.084.000 | 220.025.000 | 251.090.000 |

FAALİYET MALİYETLERİ TABLOSU

İdare Adı YOZGAT BOZOK ÜNİVERSİTESİ

Program Adı YÖNETİM VE DESTEK PROGRAMI

Alt Program Adı ÜST YÖNETİM, İDARİ VE MALİ HİZMETLER

Faaliyet Adı İnşaat ve Yapı İşlerinin Yürütülmesi

Açıklama Hazine adına kayıtlı olup idarelere tahsis edilen veya idareler adına kayıtlı olan taşınmazlara ilişkin her türlü yapım, kiralama, satım, işletme, bakım onarım ve benzeri iş, işlem ve süreçlerin yürütülmesine yönelik giderler bu faaliyet altında izlenecektir.

| EKONOMİK KOD | 2023 Bütçe | 2023 Harcama (Haziran) | 2024 Bütçe | 2025 Tahmin | 2026 Tahmin |
|--|------------|------------------------|------------|-------------|-------------|
| <i>Personel Giderleri</i> | 7.395.000 | 4.279.924 | 23.383.000 | 29.016.000 | 33.426.000 |
| <i>Sosyal Güvenlik Kurumuna Devlet Primi Giderleri</i> | 946.000 | 664.541 | 2.025.000 | 2.512.000 | 2.894.000 |
| <i>Mal ve Hizmet Alım Giderleri</i> | 244.000 | 270.077 | 429.000 | 530.000 | 600.000 |
| <i>Faiz Giderleri</i> | | | | | |
| <i>Cari Transferler</i> | | | | | |
| <i>Sermaye Giderleri</i> | | | | | |
| <i>Sermaye Transferleri</i> | | | | | |
| <i>Borç Verme</i> | | | | | |
| BÜTÇE İÇİ TOPLAM KAYNAK | 8.585.000 | 5.214.542 | 25.837.000 | 32.058.000 | 36.920.000 |
| <i>Döner Sermaye</i> | | | | | |
| <i>Özel Hesap</i> | | | | | |
| <i>Diğer Bütçe Dışı Kaynak</i> | | | | | |
| BÜTÇE DIŞI TOPLAM KAYNAK | | | | | |
| FAALİYET MALİYETİ TOPLAMI | 8.585.000 | 5.214.542 | 25.837.000 | 32.058.000 | 36.920.000 |

FAALİYET MALİYETLERİ TABLOSU

İdare Adı YOZGAT BOZOK ÜNİVERSİTESİ

Program Adı YÖNETİM VE DESTEK PROGRAMI

Alt Program Adı ÜST YÖNETİM, İDARİ VE MALİ HİZMETLER

Faaliyet Adı İnsan Kaynakları Yönetimine İlişkin Faaliyetler

Açıklama İdarelerin personel planlamasının yapılması; personel atama, nakil, terfi, emeklilik ve benzeri özlük işlemlerinin yürütülmesi; insan kaynağı kapasitesinin artırılmasına yönelik eğitimlerin planlanması ve düzenlenmesi gibi iş, işlem ve süreçlere yönelik giderleri bu faaliyet altında izlenecektir.

| EKONOMİK KOD | 2023 Bütçe | 2023 Harcama (Haziran) | 2024 Bütçe | 2025 Tahmin | 2026 Tahmin |
|--|-------------------|------------------------|-------------------|-------------------|-------------------|
| <i>Personel Giderleri</i> | 3.019.000 | 1.501.961 | 9.216.000 | 11.435.000 | 13.174.000 |
| <i>Sosyal Güvenlik Kurumuna Devlet Primi Giderleri</i> | 371.000 | 243.376 | 794.000 | 985.000 | 1.135.000 |
| <i>Mal ve Hizmet Alım Giderleri</i> | 33.000 | | 58.000 | 73.000 | 81.000 |
| <i>Faiz Giderleri</i> | | | | | |
| <i>Cari Transferler</i> | 13.152.000 | 13.152.000 | 30.684.000 | 37.791.000 | 42.848.000 |
| <i>Sermaye Giderleri</i> | | | | | |
| <i>Sermaye Transferleri</i> | | | | | |
| <i>Borç Verme</i> | | | | | |
| BÜTÇE İÇİ TOPLAM KAYNAK | 16.575.000 | 14.897.337 | 40.752.000 | 50.284.000 | 57.238.000 |
| <i>Döner Sermaye</i> | | | | | |
| <i>Özel Hesap</i> | | | | | |
| <i>Diğer Bütçe Dışı Kaynak</i> | | | | | |
| BÜTÇE DIŞI TOPLAM KAYNAK | | | | | |
| FAALİYET MALİYETİ TOPLAMI | 16.575.000 | 14.897.337 | 40.752.000 | 50.284.000 | 57.238.000 |

FAALİYET MALİYETLERİ TABLOSU

İdare Adı YOZGAT BOZOK ÜNİVERSİTESİ

Program Adı YÖNETİM VE DESTEK PROGRAMI

Alt Program Adı ÜST YÖNETİM, İDARİ VE MALİ HİZMETLER

Faaliyet Adı Özel Kalem Hizmetleri

Açıklama Üst yönetimin çalışma programının düzenlenmesi ile resmi ve özel yazışmalar, protokol, tören, ziyaret, davet, karşılama, ağırlama gibi hizmetlerin yürütülmesi amacıyla gerçekleştirilen iş, işlem ve süreçlere yönelik giderler bu faaliyet altında izlenecektir.

| EKONOMİK KOD | 2023 Bütçe | 2023 Harcama (Haziran) | 2024 Bütçe | 2025 Tahmin | 2026 Tahmin |
|--|------------|------------------------|------------|-------------|-------------|
| <i>Personel Giderleri</i> | 983.000 | | 2.180.000 | 2.704.000 | 3.117.000 |
| <i>Sosyal Güvenlik Kurumuna Devlet Primi Giderleri</i> | 4.000 | | 9.000 | 11.000 | 12.000 |
| <i>Mal ve Hizmet Alım Giderleri</i> | 249.000 | 101.184 | 443.000 | 546.000 | 619.000 |
| <i>Faiz Giderleri</i> | | | | | |
| <i>Cari Transferler</i> | | | | | |
| <i>Sermaye Giderleri</i> | | | | | |
| <i>Sermaye Transferleri</i> | | 810.000 | | | |
| <i>Borç Verme</i> | | | | | |
| BÜTÇE İÇİ TOPLAM KAYNAK | 1.236.000 | 911.184 | 2.632.000 | 3.261.000 | 3.748.000 |
| <i>Döner Sermaye</i> | | | | | |
| <i>Özel Hesap</i> | | | | | |
| <i>Diğer Bütçe Dışı Kaynak</i> | | | | | |
| BÜTÇE DIŞI TOPLAM KAYNAK | | | | | |
| FAALİYET MALİYETİ TOPLAMI | 1.236.000 | 911.184 | 2.632.000 | 3.261.000 | 3.748.000 |

FAALİYET MALİYETLERİ TABLOSU

İdare Adı YOZGAT BOZOK ÜNİVERSİTESİ

Program Adı YÖNETİM VE DESTEK PROGRAMI

Alt Program Adı ÜST YÖNETİM, İDARİ VE MALİ HİZMETLER

Faaliyet Adı Strateji Geliştirme ve Mali Hizmetler

Açıklama İdareler tarafından yürütülen ve idarelerin tüm programlarına hizmet eder nitelikte olan mali yönetim ve kontrole ilişkin iş, işlem ve süreçlere yönelik giderler bu faaliyet altında izlenecektir.

| EKONOMİK KOD | 2023 Bütçe | 2023 Harcama (Haziran) | 2024 Bütçe | 2025 Tahmin | 2026 Tahmin |
|--|------------|------------------------|------------|-------------|-------------|
| <i>Personel Giderleri</i> | 3.364.000 | 1.032.035 | 10.391.000 | 12.893.000 | 14.854.000 |
| <i>Sosyal Güvenlik Kurumuna Devlet Primi Giderleri</i> | 438.000 | 178.306 | 937.000 | 1.163.000 | 1.340.000 |
| <i>Mal ve Hizmet Alım Giderleri</i> | 34.000 | | 61.000 | 76.000 | 85.000 |
| <i>Faiz Giderleri</i> | | | | | |
| <i>Cari Transferler</i> | | | | | |
| <i>Sermaye Giderleri</i> | | | | | |
| <i>Sermaye Transferleri</i> | | | | | |
| <i>Borç Verme</i> | | | | | |
| BÜTÇE İÇİ TOPLAM KAYNAK | 3.836.000 | 1.210.340 | 11.389.000 | 14.132.000 | 16.279.000 |
| <i>Döner Sermaye</i> | | | | | |
| <i>Özel Hesap</i> | | | | | |
| <i>Diğer Bütçe Dışı Kaynak</i> | | | | | |
| BÜTÇE DIŞI TOPLAM KAYNAK | | | | | |
| FAALİYET MALİYETİ TOPLAMI | 3.836.000 | 1.210.340 | 11.389.000 | 14.132.000 | 16.279.000 |

FAALİYET MALİYETLERİ TABLOSU

İdare Adı YOZGAT BOZOK ÜNİVERSİTESİ

Program Adı YÖNETİM VE DESTEK PROGRAMI

Alt Program Adı ÜST YÖNETİM, İDARİ VE MALİ HİZMETLER

Faaliyet Adı Taşınmaz Mal Gelirleriyle Yürütülecek Hizmetler

| EKONOMİK KOD | 2023 Bütçe | 2023 Harcama (Haziran) | 2024 Bütçe | 2025 Tahmin | 2026 Tahmin |
|--|------------|------------------------|------------|-------------|-------------|
| <i>Personel Giderleri</i> | | | | | |
| <i>Sosyal Güvenlik Kurumuna Devlet Primi Giderleri</i> | | | | | |
| <i>Mal ve Hizmet Alım Giderleri</i> | 165.000 | 19.090 | 290.000 | 357.000 | 404.000 |
| <i>Faiz Giderleri</i> | | | | | |
| <i>Cari Transferler</i> | | | | | |
| <i>Sermaye Giderleri</i> | | | | | |
| <i>Sermaye Transferleri</i> | | | | | |
| <i>Borç Verme</i> | | | | | |
| BÜTÇE İÇİ TOPLAM KAYNAK | 165.000 | 19.090 | 290.000 | 357.000 | 404.000 |
| <i>Döner Sermaye</i> | | | | | |
| <i>Özel Hesap</i> | | | | | |
| <i>Diğer Bütçe Dışı Kaynak</i> | | | | | |
| BÜTÇE DIŞI TOPLAM KAYNAK | | | | | |
| FAALİYET MALİYETİ TOPLAMI | 165.000 | 19.090 | 290.000 | 357.000 | 404.000 |

FAALİYET MALİYETLERİ TABLOSU

İdare Adı YOZGAT BOZOK ÜNİVERSİTESİ

Program Adı YÖNETİM VE DESTEK PROGRAMI

Alt Program Adı ÜST YÖNETİM, İDARİ VE MALİ HİZMETLER

Faaliyet Adı Yükseköğretimde Öğrencilere Yönelik İdari Hizmetler

| EKONOMİK KOD | 2023 Bütçe | 2023 Harcama (Haziran) | 2024 Bütçe | 2025 Tahmin | 2026 Tahmin |
|--|------------|------------------------|------------|-------------|-------------|
| <i>Personel Giderleri</i> | 7.512.000 | 3.510.074 | 23.004.000 | 28.546.000 | 32.885.000 |
| <i>Sosyal Güvenlik Kurumuna Devlet Primi Giderleri</i> | 1.047.000 | 603.331 | 2.240.000 | 2.781.000 | 3.202.000 |
| <i>Mal ve Hizmet Alım Giderleri</i> | 24.000 | | 43.000 | 54.000 | 60.000 |
| <i>Faiz Giderleri</i> | | | | | |
| <i>Cari Transferler</i> | | | | | |
| <i>Sermaye Giderleri</i> | | | | | |
| <i>Sermaye Transferleri</i> | | | | | |
| <i>Borç Verme</i> | | | | | |
| BÜTÇE İÇİ TOPLAM KAYNAK | 8.583.000 | 4.113.404 | 25.287.000 | 31.381.000 | 36.147.000 |
| <i>Döner Sermaye</i> | | | | | |
| <i>Özel Hesap</i> | | | | | |
| <i>Diğer Bütçe Dışı Kaynak</i> | | | | | |
| BÜTÇE DIŞI TOPLAM KAYNAK | | | | | |
| FAALİYET MALİYETİ TOPLAMI | 8.583.000 | 4.113.404 | 25.287.000 | 31.381.000 | 36.147.000 |

D-İDARENİN TOPLAM KAYNAK İHTİYACI TABLOLARI

FAALİYETLER DÜZEYİNDE YOZGAT BOZOK ÜNİVERSİTESİ PERFORMANS PROGRAMI MALİYETİ

| PROGRAM SINIFLANDIRMASI | 2024 | | | 2025 | | | 2026 | | |
|--|----------------------|------------------|----------------------|----------------------|------------------|----------------------|----------------------|------------------|----------------------|
| | BÜTÇE İÇİ | BÜTÇE E DIŞI | TOPLAM | BÜTÇE İÇİ | BÜTÇE E DIŞI | TOPLAM | BÜTÇE İÇİ | BÜTÇE E DIŞI | TOPLAM |
| ARAŞTIRMA, GELİŞTİRME VE YENİLİK | 21.504.000 | 7.500.000 | 29.004.000 | 26.410.000 | 8.500.000 | 34.910.000 | 29.923.000 | 9.500.000 | 29.923.000 |
| ARAŞTIRMA ALTYAPILARI | 15.790.000 | 0 | 15.790.000 | 19.376.000 | 0 | 19.376.000 | 21.948.000 | 0 | 21.948.000 |
| Yükseköğretim Kurumları Araştırma Altyapısı Kurulması ve Geliştirilmesi | 15.790.000 | 0 | 15.790.000 | 19.376.000 | 0 | 19.376.000 | 21.948.000 | 0 | 21.948.000 |
| YÜKSEKÖĞRETİMDE BİLİMSEL ARAŞTIRMA VE GELİŞTİRME | 5.714.000 | 0 | 5.714.000 | 7.034.000 | 0 | 7.034.000 | 7.975.000 | 0 | 7.975.000 |
| Yükseköğretim Kurumlarının Bilimsel Araştırma Projeleri | 5.714.000 | 0 | 5.714.000 | 7.034.000 | 0 | 7.034.000 | 7.975.000 | 0 | 7.975.000 |
| HAYAT BOYU ÖĞRENME | 0 | 0 | 0 | 0 | 0 | 0 | 0 | 0 | 0 |
| YÜKSEKÖĞRETİM KURUMLARI SÜREKLİ EĞİTİM FAALİYETLERİ | 0 | 0 | 0 | 0 | 0 | 0 | 0 | 0 | 0 |
| Toplum Hizmetine Sunulan Eğitim Programları, Kurs ve Seminerler | 0 | 0 | 0 | 0 | 0 | 0 | 0 | 0 | 0 |
| TEDAVİ EDİCİ SAĞLIK | 343.760.000 | 0 | 343.760.000 | 427.003.000 | 0 | 427.003.000 | 489.301.000 | 0 | 489.301.000 |
| TEDAVİ HİZMETLERİ | 343.760.000 | 0 | 343.760.000 | 427.003.000 | 0 | 427.003.000 | 489.301.000 | 0 | 489.301.000 |
| Tıp Fakültesi Hastanesi Tarafından Yapılacak Taban Ödeme | 59.688.000 | 0 | 59.688.000 | 73.172.000 | 0 | 73.172.000 | 83.197.000 | 0 | 83.197.000 |
| Üniversite Genel Hastane Hizmetleri | 284.072.000 | 0 | 284.072.000 | 353.831.000 | 0 | 353.831.000 | 406.104.000 | 0 | 406.104.000 |
| YÜKSEKÖĞRETİM | 1.360.259.000 | 0 | 1.360.259.000 | 1.691.930.000 | 0 | 1.691.930.000 | 1.945.088.000 | 0 | 1.945.088.000 |
| ÖN LİSANS EĞİTİMİ, LİSANS EĞİTİMİ VE LİSANSÜSTÜ EĞİTİM | 1.293.795.000 | 0 | 1.293.795.000 | 1.609.370.000 | 0 | 1.609.370.000 | 1.850.730.000 | 0 | 1.850.730.000 |
| Doktora ve Tıpta Uzmanlık Eğitimi | 28.105.000 | 0 | 28.105.000 | 35.094.000 | 0 | 35.094.000 | 40.391.000 | 0 | 40.391.000 |
| Yükseköğretim Kurumları Bilgi ve Kültürel Kaynaklar ile Sportif Altyapının Geliştirilmesi Hizmetleri | 13.590.000 | 0 | 13.590.000 | 17.243.000 | 0 | 17.243.000 | 19.237.000 | 0 | 19.237.000 |
| Yükseköğretim Kurumları Birinci Öğretim | 1.246.650.000 | 0 | 1.246.650.000 | 1.550.583.000 | 0 | 1.550.583.000 | 1.783.652.000 | 0 | 1.783.652.000 |
| Yükseköğretim Kurumları İkinci Öğretim | 4.950.000 | 0 | 4.950.000 | 5.850.000 | 0 | 5.850.000 | 6.750.000 | 0 | 6.750.000 |
| Yükseköğretim Kurumları Yaz Okulları | 500.000 | 0 | 500.000 | 600.000 | 0 | 600.000 | 700.000 | 0 | 700.000 |
| YÜKSEKÖĞRETİMDE E ÖĞRENCİ | 66.464.000 | 0 | 66.464.000 | 82.560.000 | 0 | 82.560.000 | 94.358.000 | 0 | 94.358.000 |

| | | | | | | | | | |
|---|----------------------|--------------------|----------------------|----------------------|--------------------|----------------------|----------------------|--------------------|----------------------|
| YAŞAMI | | | | | | | | | |
| <i>Yükseköğretimde Beslenme Hizmetleri</i> | 44.305.000 | 0 | 44.305.000 | 54.539.000 | 0 | 54.539.000 | 61.836.000 | 0 | 61.836.000 |
| <i>Yükseköğretimde Kültür ve Spor Hizmetleri</i> | 1.592.000 | 0 | 1.592.000 | 1.961.000 | 0 | 1.961.000 | 2.221.000 | 0 | 2.221.000 |
| <i>Yükseköğretimde Öğrenci Yaşamına İlişkin Diğer Hizmetler</i> | 20.523.000 | 0 | 20.523.000 | 26.005.000 | 0 | 26.005.000 | 30.239.000 | 0 | 30.239.000 |
| <i>Yükseköğretimde Sağlık Hizmetleri</i> | 44.000 | 0 | 44.000 | 55.000 | 0 | 55.000 | 62.000 | 0 | 62.000 |
| YÖNETİM VE DESTEK PROGRAMI | 298.358.000 | 0 | 298.358.000 | 368.982.000 | 0 | 368.982.000 | 421.963.000 | 0 | 421.963.000 |
| TEFTİŞ, DENETİM VE DANIŞMANLIK HİZMETLERİ | | | | | | | | | |
| <i>Hukuki Danışmanlık ve Muhakemat Hizmetleri</i> | 4.158.000 | 0 | 4.158.000 | 5.161.000 | 0 | 5.161.000 | 5.941.000 | 0 | 5.941.000 |
| <i>İç Denetim</i> | 3.974.000 | 0 | 3.974.000 | 4.932.000 | 0 | 4.932.000 | 5.677.000 | 0 | 5.677.000 |
| <i>ÜST YÖNETİM, İDARİ VE MALİ HİZMETLER</i> | 184.000 | 0 | 184.000 | 229.000 | 0 | 229.000 | 264.000 | 0 | 264.000 |
| <i>Bilgi Teknolojilerine Yönelik Faaliyetler</i> | 294.200.000 | 0 | 294.200.000 | 363.821.000 | 0 | 363.821.000 | 416.022.000 | 0 | 416.022.000 |
| <i>Genel Destek Hizmetleri</i> | 9.929.000 | 0 | 9.929.000 | 12.323.000 | 0 | 12.323.000 | 14.196.000 | 0 | 14.196.000 |
| <i>İnşaat ve Yapı İşlerinin Yürütülmesi</i> | 178.084.000 | 0 | 178.084.000 | 220.025.000 | 0 | 220.025.000 | 251.090.000 | 0 | 251.090.000 |
| <i>İnsan Kaynakları Yönetimine İlişkin Faaliyetler</i> | 25.837.000 | 0 | 25.837.000 | 32.058.000 | 0 | 32.058.000 | 36.920.000 | 0 | 36.920.000 |
| <i>Özel Kalem Hizmetleri</i> | 40.752.000 | 0 | 40.752.000 | 50.284.000 | 0 | 50.284.000 | 57.238.000 | 0 | 57.238.000 |
| <i>Strateji Geliştirme ve Mali Hizmetler</i> | 2.632.000 | 0 | 2.632.000 | 3.261.000 | 0 | 3.261.000 | 3.748.000 | 0 | 3.748.000 |
| <i>Taşınmaz Mal Gelirleriyle Yürütülecek Hizmetler</i> | 11.389.000 | 0 | 11.389.000 | 14.132.000 | 0 | 14.132.000 | 16.279.000 | 0 | 16.279.000 |
| <i>Yükseköğretimde Öğrencilere Yönelik İdari Hizmetler</i> | 290.000 | 0 | 290.000 | 357.000 | 0 | 357.000 | 404.000 | 0 | 404.000 |
| <i>Yükseköğretimde Öğrencilere Yönelik İdari Hizmetler</i> | 25.287.000 | 0 | 25.287.000 | 31.381.000 | 0 | 31.381.000 | 36.147.000 | 0 | 36.147.000 |
| GENEL TOPLAM | 2.023.881.000 | 207.680.000 | 2.231.561.000 | 2.514.325.000 | 258.710.000 | 2.773.035.000 | 2.886.275.000 | 309.750.000 | 3.196.025.000 |

EKONOMİK SINIFLANDIRMA DÜZEYİNDE YOZGAT BOZOK ÜNİVERSİTESİ PERFORMANS PROGRAMI MALİYETİ

| EKONOMİK KOD | 2024 | | | | 2025 | | | | 2026 | | | |
|--|---------------------------|----------------------------|-----------------------|----------------------|---------------------------|----------------------------|-----------------------|----------------------|---------------------------|----------------------------|-----------------------|----------------------|
| | HİZMET PROGRAMLARI TOPLAM | YÖNETİM VE DESTEK PROGRAMI | PROGRAM DIŞI GİDERLER | TOPLAM | HİZMET PROGRAMLARI TOPLAM | YÖNETİM VE DESTEK PROGRAMI | PROGRAM DIŞI GİDERLER | TOPLAM | HİZMET PROGRAMLARI TOPLAM | YÖNETİM VE DESTEK PROGRAMI | PROGRAM DIŞI GİDERLER | TOPLAM |
| | <i>Personel Giderleri</i> | 1.306.875.000 | 147.585.000 | | 1.454.460.000 | 1.627.654.000 | 183.145.000 | | 1.810.799.000 | 1.873.889.000 | 210.996.000 | |
| <i>Sosyal Güvenlik Kurumuna Devlet Primi Giderleri</i> | 154.703.000 | 13.481.000 | | 168.184.000 | 193.168.000 | 16.731.000 | | 209.899.000 | 222.203.000 | 19.272.000 | | 241.475.000 |
| <i>Mal ve Hizmet Alım Giderleri</i> | 74.349.000 | 102.012.000 | | 176.361.000 | 91.438.000 | 125.657.000 | | 217.095.000 | 103.713.000 | 142.432.000 | | 246.145.000 |
| <i>Faiz Giderleri</i> | | | | 0 | | | | 0 | | | | 0 |
| <i>Cari Transferler</i> | 68.096.000 | 35.280.000 | | 103.376.000 | 83.522.000 | 43.449.000 | | 126.971.000 | 94.932.000 | 49.263.000 | | 144.195.000 |
| <i>Sermaye Giderleri</i> | 121.500.000 | | | 121.500.000 | 149.561.000 | | | 149.561.000 | 169.575.000 | | | 169.575.000 |
| <i>Sermaye Transferleri</i> | | | | 0 | | | | 0 | | | | 0 |
| <i>Borç Verme</i> | | | | 0 | | | | 0 | | | | 0 |
| <i>Yedek Ödenekler</i> | | | | 0 | | | | 0 | | | | 0 |
| BÜTÇE İÇİ TOPLAM KAYNAK | 1.725.523.000 | 298.358.000 | 0 | 2.023.881.000 | 2.145.343.000 | 368.982.000 | 0 | 2.514.325.000 | 2.464.312.000 | 421.963.000 | 0 | 2.886.275.000 |
| <i>Döner Sermaye</i> | | | | 0 | | | | 0 | | | | 0 |
| <i>Özel Hesap</i> | | | | 0 | | | | 0 | | | | 0 |
| <i>Diğer Bütçe Dışı Kaynak</i> | | | | 0 | | | | 0 | | | | 0 |
| BÜTÇE DIŞI TOPLAM KAYNAK | 0 | 0 | 0 | 0 | 0 | 0 | 0 | 0 | 0 | 0 | 0 | 0 |
| GENEL TOPLAM | 1.725.523.000 | 298.358.000 | 0 | 2.023.881.000 | 2.145.343.000 | 368.982.000 | 0 | 2.514.325.000 | 2.464.312.000 | 421.963.000 | 0 | 2.886.275.000 |

E- DİĞER HUSUSLAR

| FAALİYETLERDEN SORUMLU HARCAMA BİRİMLERİ | | | |
|--|--|--|--|
| İdare Adı | YOZGAT BOZOK ÜNİVERSİTESİ | | |
| Yıl | 2024 (Cumhurbaşkanı Teklifi) | | |
| PROGRAM | ALT PROGRAM | FAALİYET | SORUMLU HARCAMA BİRİMİ |
| ARAŞTIRMA, GELİŞTİRME VE YENİLİK | ARAŞTIRMA ALTYAPILARI | Yükseköğretim Kurumları Araştırma Altyapısı Kurulması ve Geliştirilmesi | ÖZEL KALEM (REKTÖRLÜK) |
| | YÜKSEKÖĞRETİMDE BİLİMSEL ARAŞTIRMA VE GELİŞTİRME | Yükseköğretim Kurumlarının Bilimsel Araştırma Projeleri | ÖZEL KALEM (REKTÖRLÜK) |
| TEDAVİ EDİCİ SAĞLIK | TEDAVİ HİZMETLERİ | Tıp Fakültesi Hastanesi Tarafından Yapılacak Taban Ödeme | TIP FAKÜLTESİ |
| | | Üniversite Genel Hastane Hizmetleri | ARAŞTIRMA VE UYGULAMA HASTANESİ |
| YÜKSEKÖĞRETİM | ÖN LİSANS EĞİTİMİ, LİSANS EĞİTİMİ VE LİSANSÜSTÜ EĞİTİM | Doktora ve Tıpta Uzmanlık Eğitimi | KENEVİR ARAŞTIRMALARI ENSTİTÜSÜ, LİSANSÜSTÜ EĞİTİM ENSTİTÜSÜ |
| | | Yükseköğretim Kurumları Bilgi ve Kültürel Kaynaklar ile Sportif Altyapının Geliştirilmesi Hizmetleri | KÜTÜPHANE VE DOKÜMANTASYON DAİRE BAŞKANLIĞI |
| | | Yükseköğretim Kurumları Birinci Öğretim | İDARİ VE MALİ İŞLER DAİRE BAŞKANLIĞI, SAĞLIK, KÜLTÜR VE SPOR DAİRE BAŞKANLIĞI, BİLGİ İŞLEM DAİRE BAŞKANLIĞI, YAPI İŞLERİ VE TEKNİK DAİRE BAŞKANLIĞI, TIP FAKÜLTESİ, SORGUN VETERİNER FAKÜLTESİ, SAĞLIK BİLİMLERİ FAKÜLTESİ, FİZYOTERAPİ VE REHABİLİTASYON YÜKSEKOKULU, AKDAĞMADENİ SAĞLIK YÜKSEKOKULU, SAĞLIK HİZMETLERİ MESLEK YÜKSEKOKULU, ÇEKEREK SAĞLIK HİZMETLERİ MESLEK YÜKSEKOKULU, BOĞAZLIYAN MESLEK YÜKSEKOKULU, FEN-EDEBİYAT FAKÜLTESİ, MÜHENDİSLİK MİMARLIK FAKÜLTESİ, ZİRAAT FAKÜLTESİ, HAYVANSAL ÜRETİM YÜKSEKOKULU, AKDAĞMADENİ MESLEK YÜKSEKOKULU, SORGUN MESLEK YÜKSEKOKULU, ŞEFAATLI MESLEK YÜKSEKOKULU, EĞİTİM FAKÜLTESİ, HUKUK FAKÜLTESİ, İKTİSADİ VE İDARİ BİLİMLER FAKÜLTESİ, İLETİŞİM FAKÜLTESİ, İLAHİYAT FAKÜLTESİ, TURİZM FAKÜLTESİ, YABANCI DİLLER YÜKSEKOKULU, YERKÖY ADALET MESLEK YÜKSEKOKULU, SPOR BİLİMLERİ FAKÜLTESİ, YOZGAT MESLEK YÜKSEKOKULU, DİŞ HEKİMİ İĞİ FAKÜLTESİ |
| | | Yükseköğretim Kurumları İkinci Öğretim | SAĞLIK HİZMETLERİ MESLEK YÜKSEKOKULU, FEN-EDEBİYAT FAKÜLTESİ, MÜHENDİSLİK MİMARLIK FAKÜLTESİ, AKDAĞMADENİ MESLEK YÜKSEKOKULU, EĞİTİM FAKÜLTESİ, İKTİSADİ VE İDARİ BİLİMLER FAKÜLTESİ, İLAHİYAT FAKÜLTESİ, YERKÖY ADALET MESLEK YÜKSEKOKULU, SPOR BİLİMLERİ FAKÜLTESİ, YOZGAT MESLEK YÜKSEKOKULU |
| | | Yükseköğretim Kurumları Yaz Okulları | ÖZEL KALEM (REKTÖRLÜK) |
| | YÜKSEKÖĞRETİMDE ÖĞRENCİ YAŞAMI | Yükseköğretimde Beslenme Hizmetleri | SAĞLIK, KÜLTÜR VE SPOR DAİRE BAŞKANLIĞI |
| | | Yükseköğretimde Kültür ve Spor Hizmetleri | SAĞLIK, KÜLTÜR VE SPOR DAİRE BAŞKANLIĞI |
| | | Yükseköğretimde Öğrenci Yaşamına İlişkin Diğer Hizmetler | SAĞLIK, KÜLTÜR VE SPOR DAİRE BAŞKANLIĞI |
| | | Yükseköğretimde Sağlık Hizmetleri | SAĞLIK, KÜLTÜR VE SPOR DAİRE BAŞKANLIĞI |
| YÖNETİM VE DESTEK PROGRAMI | TEFTİŞ, DENETİM VE DANIŞMANLIK HİZMETLERİ | Hukuki Danışmanlık ve Muhakemat Hizmetleri | HUKUK MÜŞAVİRLİĞİ |
| | | İç Denetim | ÖZEL KALEM (REKTÖRLÜK) |
| | ÜST YÖNETİM, İDARİ VE MALİ HİZMETLER | Bilgi Teknolojilerine Yönelik Faaliyetler | BİLGİ İŞLEM DAİRE BAŞKANLIĞI |
| | | Genel Destek Hizmetleri | ÖZEL KALEM (REKTÖRLÜK), ÖZEL KALEM (GENEL SEKRETERLİK), İDARİ VE MALİ İŞLER DAİRE BAŞKANLIĞI |
| | | İnsan Kaynakları Yönetimine İlişkin Faaliyetler | PERSONEL DAİRE BAŞKANLIĞI |
| | | İnşaat ve Yapı İşlerinin Yürütülmesi | YAPI İŞLERİ VE TEKNİK DAİRE BAŞKANLIĞI |
| | | Özel Kalem Hizmetleri | ÖZEL KALEM (REKTÖRLÜK), İDARİ VE MALİ İŞLER DAİRE BAŞKANLIĞI |
| | | Strateji Geliştirme ve Mali Hizmetler | STRATEJİ GELİŞTİRME DAİRE BAŞKANLIĞI |
| | | Taşınmaz Mal Gelirleriyle Yürütülecek Hizmetler | İDARİ VE MALİ İŞLER DAİRE BAŞKANLIĞI |
| | | Yükseköğretimde Öğrencilere Yönelik İdari Hizmetler | SAĞLIK, KÜLTÜR VE SPOR DAİRE BAŞKANLIĞI, ÖĞRENCİ İŞLERİ DAİRE BAŞKANLIĞI |

| PERFORMANS GÖSTERGELERİNİN İZLENMESİNDEN SORUMLU BİRİMLER | | | |
|---|---|--|---------------------------------|
| | | | |
| İdare Adı: | YOZGAT BOZOK ÜNİVERSİTESİ | | |
| | | | |
| PROGRAM | ALT PROGRAM | PERFORMANS GÖSTERGELERİ | SORUMLU BİRİM |
| ARAŞTIRMA, GELİŞTİRME VE YENİLİK | ARAŞTIRMA ALTYAPILARI | Araştırma altyapısı projesi tamamlanma oranı | YOZGAT BOZOK ÜNİVERSİTESİ |
| | YÜKSEKÖĞRETİMDE BİLİMSEL ARAŞTIRMA VE GELİŞTİRME | Ar-ge'ye harcanan bütçenin toplam bütçeye oranı | YOZGAT BOZOK ÜNİVERSİTESİ |
| | | Ar-ge sonucu ortaya çıkan ürünlere ilişkin alınan patent sayısı | YOZGAT BOZOK ÜNİVERSİTESİ |
| | | Ar-ge sonucu ticarileştirilen ürün sayısı | YOZGAT BOZOK ÜNİVERSİTESİ |
| | | Araştırma merkezleri gelir miktarı | YOZGAT BOZOK ÜNİVERSİTESİ |
| | | Araştırma merkezlerinin sanayi ile yaptığı proje sayısı | YOZGAT BOZOK ÜNİVERSİTESİ |
| | | BAP kapsamında desteklenen araştırma projeleri sayısı | YOZGAT BOZOK ÜNİVERSİTESİ |
| | | Öğretim elemanı başına düşen ar-ge proje sayısı | YOZGAT BOZOK ÜNİVERSİTESİ |
| | | Patent, faydalı model ve endüstriyel tasarım başvuru sayısı | YOZGAT BOZOK ÜNİVERSİTESİ |
| | | Ulusal ve uluslararası kuruluşlar tarafından desteklenen ar-ge projesi sayısı | YOZGAT BOZOK ÜNİVERSİTESİ |
| | | Uluslararası endekslerde yer alan bilimsel yayın sayısı | YOZGAT BOZOK ÜNİVERSİTESİ |
| HAYAT BOYU ÖĞRENME | YÜKSEKÖĞRETİM KURUMLARI SÜREKLİ EĞİTİM FAALİYETLERİ | Dezavantajlı gruplara yönelik sosyal entegrasyon ve kapsayıcılığa ilişkin yapılan faaliyet sayısı | YOZGAT BOZOK ÜNİVERSİTESİ |
| | | Eğitim programlarına başvuran kişi sayısı | ÖĞRENCİ İŞLERİ DAİRE BAŞKANLIĞI |
| | | Mezunlara yönelik gerçekleştirilen faaliyet sayısı | YOZGAT BOZOK ÜNİVERSİTESİ |
| | | Sürekli Eğitim Merkezi (SEM) ve Dil Merkezi (DİLMER) tarafından mesleki eğitime yönelik verilen sertifika sayısı | YOZGAT BOZOK ÜNİVERSİTESİ |
| | | Tamamlanan sosyal sorumluluk projeleri sayısı | YOZGAT BOZOK ÜNİVERSİTESİ |
| | | Üniversitenin çevrecilik alanlarında aldığı ödül sayısı | YOZGAT BOZOK ÜNİVERSİTESİ |
| TEDAVİ EDİCİ SAĞLIK | TEDAVİ HİZMETLERİ | Ameliyat sayısı | ARAŞTIRMA VE UYGULAMA HASTANESİ |
| | | Üniversite hastaneleri nitelikli yatak oranı | ARAŞTIRMA VE UYGULAMA HASTANESİ |
| | | Üniversite hastaneleri yatak doluluk oranı | ARAŞTIRMA VE UYGULAMA HASTANESİ |

