



CELAL BAYAR ÜNİVERSİTESİ

2009 MALİ YILI

PERFORMANS PROGRAMI

SUNUŞ



Yerellikten evrenselliğe uzanan çizgide uluslar arası ve ulusal eğitim-öğretim, bilim-teknoloji, sosyo-ekonomik alanlarda kalıcı ve derin değişimler yaşanmaktadır. Bilginin üretilmesi, nitelikli insan gücü yetiştirilmesi ve topluma hizmette önemli kurumlar olan üniversitelerin değişimlere uyum sağlaması kadar değişimlerin öncüsü, yöneticisi olması da gerekmektedir. Üniversitelerin işlevlerini yerine getirebilmeleri için bugünden geleceği görüp, buna göre stratejik kararlar alıp, planlamalar yapmaları ve uygulamaları önemlidir. Üniversiteler, sürekli değişen koşullar, özellikle de azalan finansal kaynaklar ve yükselen maliyetler nedeniyle değişime uyum sağlama, değişimi yönetme ve değişimde başlatıcı olmada ciddi stratejik planlamalar hazırlayıp, uygulayamazlarsa gittikçe uluslar arası hale gelen yükseköğretim alanında sıradan bir kurum konumunda kalabileceklerdir. Sürekli değişim hızı artan üniversitelerin geleceğini işin akışına bırakmadan, kendi inisiyatifimizle



biçimlendirmede stratejik yönetim yaklaşımına duyulan gereksinim de aynı hızla artış göstermektedir.

En büyük maliyetin hedefsizlik olduğu günümüzde, gerçekçi ve erişilebilir stratejik hedefleri belirlemenin ilk adımı “kendini bilmek” ve “yakın ve uzak çevreyi” tanımdır. Uzun dönemde gidilmek istenilen yeri, bu yere nasıl gidilebileceğini tanımlayan, kurumsallaşmanın en önemli kriteri olan ölçülebilirliği de sağlayan stratejik planlar ve yıllık faaliyet raporlarının hazırlanması önemli katkılar yapacaktır.

Bilimsel çalışmalarda, bilgi ve teknoloji üretiminde, kültürel, sosyal ve sanatsal, sportif etkinliklerde, Türkiye’de önde gelen ve dünyada saygın, mezunları tercih edilen ve aran uluslar arası nitelikte öğrenci ve öğretim elemanı yapısına sahip, paydaşlarının gereksinimlerini hızlı, kaliteli ve etkili çözümlerle karşılayan öncü bir üniversite olma hedefimize ulaşmada en önemli güç kaynağı hiç şüphesiz, Üniversitemiz akademik/idari tüm mensuplarımızın özverili çalışmaları ve üstün görev anlayışlarıdır. Daha iyi bir düşüncenin kullanılmadan geçirildiği her gün, bizim için yitirilen bir fırsat olacaktır.

Hedefimiz **Atatürk İlke ve Devrimleri**’nin rehberliğinde akılcı, aydınlanmacı ve demokrat bireylerin yetiştirilmesidir. Bu hedefin sadece öğretimle olmayacağını bilincindeyiz. Bu bilinçle, öğrencilerin geniş bir yelpazede faaliyetlerini sürdürdükleri sağlık, kültür ve spor birimi kapsamında **öğrenci kulüpleri** uygulaması, yine dış ilişkiler birimi kapsamında **Erasmus** öğrenci değişim programları ile kendilerini geliştirme süreçlerine katkı sağlayabilmek bizim en önemli hedeflerimizden biridir.

Avrupa Birliği Uyum Süreci kapsamında yürürlüğe konulan 5018 sayılı Kamu Mali Yönetimi ve Kontrol Kanunu ile kamu mali yönetiminde mali disiplin, hesap verilebilirlik ve mali saydamlık ilkeleri hedeflenerek kamu idarelerinin stratejik planlama ve performansa dayalı çok yıllık bütçelemeye geçmesi hükme bağlanmış olup, bu bağlamda Üniversitemizin 2008-2012 dönemi stratejik planı hazırlanarak 2007 yılı başında Devlet Planlama Teşkilatı Müsteşarlığına sunulmuştur.



Üniversitemiz tüm bu hizmetleri yerine getirirken aynı zamanda yeni mali sistemin saydamlık, güvenilirlik, hesap verilebilirlik ilkeleri doğrultusunda mali işlemlerinde de gerek kamuoyunu, gerekse hesap vermekle sorumlu olduğu kurum ve kuruluşları bilgilendirmeyi amaç edinmiştir.

Bu amaçla 5018 sayılı Kamu Mali Yönetimi Kontrol Kanunu ve Performans Esaslı Bütçe Hazırlama Rehberi uyarınca hazırlanan, 2008 yılı performans hedefleri ve bu hedeflere ilişkin sayısal veriler, tablo ve metin halinde düzenlenerek Üniversitemiz 2008 yılı Performans Program Bütçesi oluşturulmuştur.

Üniversitemiz performans hedeflerinin fiziksel, sayısal ve kalite yönünden daha da geliştirilmesi, çağdaş bilime dayalı eğitimle, Cumhuriyetimizin temel niteliklerine bağlı yüksek vasıflara sahip öğrencilerin yetiştirilmesi hususunda kanunlarla verilen görevlerin yerine getirilmesinde tüm personelimizle birlikte sorumluluklar paylaşarak çalışmalarımız devam edecektir.

Saygılarımla.

Prof. Dr. Semra ÖNCÜ
Rektör

İÇİNDEKİLER

I- CELAL BAYAR ÜNİVERSİTESİ HAKKINDA

A- TARİHÇE.....	2-3
-----------------	-----

II – GENEL BİLGİLER

A- ÖZGÖREV(MİSYON).....	4
ÖZGÖRÜŞ(VİZYON).....	4
B- TANIMLAR,YETKİ,GÖREV VE SORUMLULUKLAR.....	5
C- İLKELER.....	6-7
D- İDAREYE İLİŞKİN BİLGİLER.....	8
1. Fiziksel Yapı.....	8
2. Örgüt Yapısı.....	11
3. Bilgi ve Teknolojik Kaynaklar.....	24
4. İnsan Kaynakları.....	26
5. Yönetim ve İç Kontrol Sistemi.....	27
6. Sunulan Hizmetler.....	28

III – AMAÇ VE HEDEFLER

A- İdarenin Amaç ve Hedefleri.....	29
B- Temel Politikalar ve Öncelikler.....	31

IV – PERFORMANS VE BÜTÇE BİLGİLERİ

1. İdare Performans Hedefleri Tabloları.....	32-49
2. Geçmiş Yıllar Bütçe Gerçekleşmeleri.....	50
3. Fonksiyonel Sınıflandırmaya Göre Bütçe Ödenekleri.....	50
4. 2007 Mali Yılı Bütçe Dağılımı.....	53
5. Ekonomik ve Fonksiyonel Sınıflandırmaya Göre Harcamalar.....	54-59

I-CELAL BAYAR ÜNİVERSİTESİ HAKKINDA

A-TARİHÇE

Adını; Milli mücadele yıllarında Atatürk'ün silah arkadaşı, Son Osmanlı Mebusan Meclisi'nde Saruhan Mebusluğu da yapmış olan Celal Bayar'dan alan Üniversitemiz, simge olarak sevgi, bilgi ve gelişmeyi geçmişten geleceğe taşımayı temsil eden Manisa Lalesi'ni (Anemon) seçmiştir.

Celal Bayar Üniversitesi kurulmadan önce Manisa merkezde ve birkaç ilçesinde yükseköğretim kurumları bulunmaktaydı. Bu kurumlar, Ege Üniversitesi ve Dokuz Eylül Üniversitesi'ne bağlı olarak Manisa'da yükseköğretimin temelini atmış durumdaydılar.

Celal Bayar Üniversitesi 11 Temmuz 1992 tarih ve 21281 sayılı resmi gazetede yayımlanan 3837 sayılı Kanunla kurulmuştur. Önce, 1975 yılında Ege Üniversitesi'ne bağlı Ege Üniversitesi İktisadi ve Ticari Bilimler Fakültesi Manisa Ön Lisans Yüksekokulu açılmış ve bu yüksekokul lisans düzeyinde eğitim vermeye başlayarak Manisa Maliye-Muhasebe Yüksekokulu adını almıştır. Sonra Dokuz Eylül Üniversitesi'ne bağlı Manisa İktisadi ve İdari Bilimler Fakültesi olan ilk yüksek öğretim kurumu, daha sonra Celal Bayar Üniversitesi İktisadi ve İdari Bilimler Fakültesi'ne dönüşmüştür. Yine, Manisa merkezdeki ilk yükseköğretim kurumlarından biri olan Manisa Spor Akademisi, 1982 yılında Dokuz Eylül Üniversitesi'ne bağlı olarak Buca Eğitim Fakültesi Beden Eğitimi Bölümü olarak faaliyet gösterirken Üniversitemizin kuruluşuyla Celal Bayar Üniversitesi Beden Eğitimi ve Spor Yüksekokulu'na dönüşmüştür.

Manisa merkezdeki bu kurumlardan başka Demirci ilçesinde 1964 yılında açılan İlköğretmen okulu, 1974 yılında iki yıllık Eğitim Enstitüsü'ne dönüşmüş, 1982 yılında Eğitim Yüksekokulu adıyla Dokuz Eylül Üniversitesi'ne, sonra 3837 sayılı yasayla Fakülteye dönüştürülüp Eğitim Fakültesi olarak Celal Bayar Üniversitesi'ne bağlanmıştır.

Bunlardan başka, Akhisar ilçesinde Ege Üniversitesi'ne bağlı olarak eğitim veren Tütün Ekserliği Yüksekokulu ve Alaşehir ilçesindeki Meslek Yüksekokulu'da Üniversitemize bağlanan ilk yüksekokullar olmuştur.

Manisa Merkezde, Sağlık Bakanlığı'na bağlı olarak eğitim veren Sağlık Meslek Lisesi 10 Eylül 1992 tarihinde Sağlık Bakanlığı ile Yükseköğretim Kurulu Başkanlığı arasında yapılan protokol ile Üniversitemize bağlanmış, Celal Bayar Üniversitesi Sağlık Hizmetleri Meslek Yüksekokulu adını almıştır.

Celal Bayar Üniversitesi, 1992 yılında kurulmasıyla birlikte çevresindeki yerleşik, yükseköğretim kurumlarını böylece bünyesinde toplamış ve aynı zamanda Üniversitenin temeli olan Fakülteleri açmıştır. Bunlar, Fen-Edebiyat Fakültesi, Mühendislik Fakültesi ve Tıp Fakültesi'dir. Tıp Fakültesi, 1994'deki kuruluşunun hemen ardından Celal Bayar Üniversitesi Tıp Fakültesi Moris Şinasi Araştırma ve Uygulama Hastanesi'ni kurarak Manisalıların ve Ege Bölgesi'ndeki pek çok ilin sağlık gereksinimlerini karşılamaya başlamış; bilimsel ve teknik donanımıyla da Ege Bölgesi'ndeki en büyük araştırma hastanelerinden biri olmaya aday olmuştur.

Celal Bayar Üniversitesi'nin kuruluş kanununda yer alan ve Üniversitenin bilimsel gelişmesinde çok önemli bir yeri olan Fen Bilimleri Enstitüsü, Sosyal Bilimler Enstitüsü ve Sağlık Bilimleri Enstitüsü'de 1992 yılında kurulmuştur.

Manisa'nın hemen bütün ilçelerinde birer meslek yüksekokulu açan Celal Bayar Üniversitesi, bu okullarla ilçelerin ekonomik gereksinimlerine ve tarımsal eğilimlerine uygun eğitim yapmaktadır.

Türkiye'nin ve Ege Bölgesi'nin tarihi ve kültürel dokusu en zengin illerinden biri olan Manisa, Üniversitemiz ile ve Üniversitemizin bilimsel çalışma ve araştırmaları ile gelecekte de daima ön planda olacak ve bir Üniversite şehri olarak anılacaktır.

GENEL BİLGİLER

Özgörev(Misyon)

Evrensel bilgi üreterek, toplum ve insanlık yararına kullanmak; çağdaş anlayışta, sorumluluk sahibi bireyler yetiştirerek ülke kalkınmasına sosyo-kültürel, teknolojik ve bilimsel yönden katkı sağlamaktır.

Özgörüř(Vizyon)

Değişen ve gelişen bir Üniversite olarak özgörüřümüz, ulusal ve uluslar arası düzeyde yetkin, saygın, öncü ve işbirliğine açık bir eğitim ve araştırma kurumu olmaktır.

TANIMLAR, YETKİ, GÖREV VE SORUMLULUKLAR

Yükseköğretim kurumlarının kuruluşu, tanımları, yetki, görev ve sorumlulukları Türkiye Cumhuriyeti Anayasası'nın 130 uncu maddesi ve 2547 sayılı Yükseköğretim Kanunu ile düzenlenmiştir.

2547 Sayılı Yükseköğretim Kanunu Yükseköğretim Kurumlarını ve Üniversiteleri şu şekilde tanımlamıştır.

Yükseköğretim Kurumları: Üniversiteler ile yüksek teknoloji enstitüleri ve bunların bünyesinde yer alan fakülteler, enstitüler, yüksekokullar, konservatuvarlar, meslek yüksekokulları ile uygulama ve araştırma merkezleridir.

Yüksek teknoloji enstitüsü, özellikle teknoloji alanlarında yüksek düzeyde araştırma, eğitim-öğretim, üretim, yayın ve danışmanlık yapan, kamu tüzel kişiliğine ve bilimsel özerkliğe sahip bir yükseköğretim kurumudur.

Üniversite: Bilimsel özerkliğe ve kamu tüzel kişiliğine sahip yüksek düzeyde eğitim-öğretim, bilimsel araştırma, yayın ve danışmanlık yapan; fakülte, enstitü, yüksekokul ve benzeri kuruluş ve birimlerden oluşan bir yükseköğretim kurumudur.

T.C. Anayasası ise Yükseköğretim Kurumlarını aşağıdaki şekilde maddeleştirmiştir.

MADDE 130. – Çağdaş eğitim-öğretim esaslarına dayanan bir düzen içinde milletin ve ülkenin ihtiyaçlarına uygun insan gücü yetiştirmek amacı ile; ortaöğretime dayalı çeşitli düzeylerde eğitim-öğretim, bilimsel araştırma, yayın ve danışmanlık yapmak, ülkeye ve insanlığa hizmet etmek üzere çeşitli birimlerden oluşan kamu tüzelkişiliğine ve bilimsel özerkliğe sahip üniversiteler Devlet tarafından kanunla kurulur.

YÜKSEKÖĞRETİMİN AMAÇLARI

2547 sayılı Yükseköğretim Personel Kanunu'nun "Amaç" başlıklı 4 üncü maddesi kapsamında yükseköğretimin amacı;

a. Öğrencilerini;

(1) ATATÜRK İnkılâpları ve ilkeleri doğrultusunda ATATÜRK milliyetçiliğine bağlı,

(2) Türk milletinin milli, ahlaki, insani, manevi ve kültürel değerlerini taşıyan, Türk olmanın şeref ve mutluluğunu duyan,

(3) Toplum yararını kişisel çıkarının üstünde tutan, aile, ülke ve millet sevgisi ile dolu,

(4) Türkiye Cumhuriyeti Devletine karşı görev ve sorumluluklarını bilen ve bunları davranış haline getiren,

(5) Hür ve bilimsel düşünce gücüne, geniş bir dünya görüşüne sahip, insan haklarına saygılı,

(6) Beden, zihin, ruh, ahlak ve duygu bakımından dengeli ve sağlıklı şekilde gelişmiş,

(7) İlgil ve yetenekleri yönünde yurt kalkınmasına ve ihtiyaçlarına cevap verecek, aynı zamanda kendi geçim ve mutluluğunu sağlayacak bir mesleğin bilgi, beceri, davranış ve genel kültürüne sahip, vatandaşlar olarak yetiştirmek,

b. Türk Devletinin ülkesi ve milletiyle bölünmez bir bütün olarak, refah ve mutluluğunu artırmak amacıyla; ekonomik, sosyal ve kültürel kalkınmasına katkıda bulunacak ve hızlandıracak programlar uygulayarak, çağdaş uygarlığın yapıcı, yaratıcı ve seçkin bir ortağı haline gelmesini sağlamak,

c. Yükseköğretim kurumları olarak yüksek düzeyde bilimsel çalışma ve araştırma yapmak, bilgi ve teknoloji üretmek, bilim verilerini yaymak, ulusal alanda gelişme ve kalkınmaya destek olmak, yurt içi ve yurt dışı kurumlarla işbirliği yapmak suretiyle bilim dünyasının seçkin bir üyesi haline gelmek, evrensel ve çağdaş gelişmeye katkıda bulunmaktır.

ANA İLKELERİ

a. Öğrencilere, ATATÜRK inkılapları ve ilkeleri doğrultusunda ATATÜRK milliyetçiliğine bağlı hizmet bilincinin kazandırılması sağlanır.

b. Milli Kültürümüz, örf ve adetlerimize bağlı, kendimize has şekil ve özellikleri ile evrensel kültür içinde korunarak geliştirilir ve öğrencilere, milli birlik ve beraberliği kuvvetlendirici ruh ve irade gücü kazandırılır.

- c. Yükseköğretim kurumlarının özellikleri, eğitim - öğretim dalları ile amaçları gözetilerek eğitim - öğretimde birlik ilkesi sağlanır.
- d. Eğitim - öğretim plan ve programları, bilimsel ve teknolojik esaslara, ülke ve yöre ihtiyaçlarına göre kısa ve uzun vadeli olarak hazırlanıp sürekli olarak geliştirilir.
- e. Yükseköğretimde imkan ve fırsat eşitliğini sağlayacak önlemler alınır.
- f) Üniversiteler ile yüksek teknoloji enstitüleri ve bunlar içindeki fakülte, enstitü ve yüksekokullar, kalkınma plan ve programlarının ilke ve hedefleri doğrultusunda ve yükseköğretim planlaması çerçevesinde Yükseköğretim Kurulunun görüşü veya önerisi üzerine kanunla kurulur.
- g. Meslek elemanı yetiştiren bakanlıklara bağlı yüksekokullar, Yükseköğretim Kurulunun tespit edeceği esaslara göre Bakanlar Kurulu kararı ile kurulur.
- h. Yükseköğretim kurumlarının geliştirilmesi, verimlerinin artırılması, genişletilmesi ve bütün yurda yaygınlaştırılması amacına yönelik olarak yenilerinin açılması, öğretim elemanlarının yurt içinde ve dışında yetiştirilmeleri ve görevlendirilmeleri, üretim – insan gücü - eğitim unsurları arasında dengenin sağlanması, yükseköğretime ayrılan kaynakların ve ihtisas gücünün dağılımı, milli eğitim politikası ve kalkınma planları ilke ve hedefleri doğrultusunda ülke, çevre ve uygulama alanı ihtiyaçlarının karşılanması, örgün, yaygın, sürekli ve açık eğitim - öğretimi de kapsayacak şekilde planlanır ve gerçekleştirilir.
- ı. Yükseköğretim kurumlarında, Atatürk İlkeleri ve İnkılap Tarihi, Türk dili, yabancı dil zorunlu derslerdendir. Ayrıca, zorunlu olmamak koşuluyla beden eğitimi veya güzel sanat allarındaki derslerden birisi okutulur. Bütün bu dersler en az iki yarıyıl olarak programlanır ve uygulanır.

İLKELERİMİZ

Yukarıdaki amaç ve ana ilkelere uygun Celal Bayar Üniversitemiz ilkeleri;

- a. Atatürk ilkelerine bağlılık ve çağdaşlık,
- b. İnsan haklarına saygılı, demokratik ve işbirliğine açık bir yönetim anlayışına sahip olmak,
- c. Eğitimde kaliteyi ilke edinmek,
- d. Katılımcı, kararlı, tutarlı ve saydam olmak,
- e. Öğrenci ve kalite odaklı; ayrımcı olmayan bir hizmet sunmak,
- f. Yenilikçi, özgür ve disiplinli, etik değerlere bağlı, yaratıcı akademik kadro oluşturmak,
- g. Yerel ve bölgesel kurumlarla iletişim ve işbirliği kurma anlayışında olmak,
- h. Karşılaşılabilecek olgu ve olaylarda nesnel davranmak,

- ı. Ele alınan ve işlenen bilimsel konu va arařtırmalarda özgün ve yaratıcı olmaya özen göstermek,
- i. Kurumsal ilişkilerde hoşgörü ve saygı temeline dayalı hareket etmek,
- j. Kurum içi ilişkilerde takım ruhunu geliştirici ve başarıyı ödüllendirici, adil bir tutum sergilemek,
- k. Çevreye ve topluma karşı duyarlı olmak,

İDAREYE İLİSKİN BİLGİLER

FİZİKSEL YAPI

EĞİTİM ALANLARI	
	Alanı(m ²)
Kullanım Amacı (Tanım)	
İdari Bina	41.834
Sınıf	56.381
Laboratuar (Bilgisayar ve Diğer)	12.814
Toplam	111.029

YURT, SOSYAL TESİS VE LOJMANLAR		
Kullanım Amacı	Kapasitesi (Yatak)	Yer
Sosyal Tesis	30	Manisa(Merkez)
Sosyal Tesis	11	Manisa(Demirci)

SOSYAL ALANLAR					
		Kullanım Amacı	Sayısı	Alan (m²)	
Kafeterya	Kafeterya	Kantin	14	3264 m ²	
		Yemekhaneler	Öğrenci Yemekhanesi	14	
			Personel Yemekhanesi	14	
			Ortak Kullanılan	2	1350 m ²
SPOR ALANLARI					
		Kullanım Amacı	Alan (m²)	Yer ve Özellik	
Muradiye Kampüsü	Muradiye Kampüsü	Futbol sahası	8505	Muradiye(Çim saha)	
		Tenis Kortu	1443	Muradiye(Beton Zemin)	
		Çok amaçlı spor tesisi	1963	Muradiye(Beton Zemin)	
İkt. Bil. Fak.	İkt. Bil. Fak.	Çok amaçlı spor tesisi	1280	Uncubozköy (Beton Zemin)	
E. Fak.	E. Fak.	Futbol Sahası	5152	Demirci (Toprak Zemin)	
E. Fak.	E. Fak.	Çok amaçlı spor tesisi	785	Demirci (Beton Zemin)	
E. Fak.	E. Fak.	Kapalı Spor Salonu	608	Demirci (Parke Zemin)	
Beden Eğ. Y.Ok.	Beden Eğ. Y.Ok.	Futbol Sahası	6474	Manisa Merkez(Çim Nizami)	
Beden Eğ. Y.Ok.	Beden Eğ. Y.Ok.	Futbol Sahası	2296	Manisa Merkez(Çim Mini)	
Beden Eğ. Y.Ok.	Beden Eğ. Y.Ok.	Tenis Kortu	1485	Manisa Merkez(Asfalt Zemin)	
Beden Eğ. Y.Ok.	Beden Eğ. Y.Ok.	Tenis Kortu	800	Manisa Merkez(Beton Zemin)	
Beden Eğ. Y.Ok.	Beden Eğ. Y.Ok.	Tenis Kortu	1140	Manisa Merkez(Beton Zemin)	
Beden Eğ. Y.Ok.	Beden Eğ. Y.Ok.	Kapalı Spor Salonu	3834	Manisa Merkez(Lastik Zemin)	
Beden Eğ. Y.Ok.	Beden Eğ. Y.Ok.	Açık Yüzme Havuzu	2660	Manisa Merkez	
Turgutlu MYO	Turgutlu MYO	Çok Amaçlı Spor Tesisi	800	Turgutlu (Beton Zemin)	

Turgutlu MYO	Futbol Sahası	4500	Turgutlu(Çim Saha)
Ahmetli MYO	Çok amaçlı spor tesisi	400	Ahmetli(Çim Saha)
Sahilli MYO	Çok amaçlı spor tesisi	1280	Salihli (Çim Saha)
Alaşehir MYO	Çok amaçlı spor tesisi	1280	Alaşehir(Çim Saha)
Demirci MYO	Çok amaçlı spor tesisi	300	Demirci(Çim Saha)
Soma MYO	Çok amaçlı spor tesisi	600	Soma(Çim Saha)
Kırkağaç MYO	Çok amaçlı spor tesisi	450	Kırkağaç(Çim Saha)
Akhisar MYO	Çok amaçlı spor tesisi	962	Akhisar(Çim Saha)
	TOPLAM	49.297	

Sinema Salonu

Üniversitemizde halen 319 m² alanda hizmet vermekte olan 120 kişilik bir sinema salonu bulunmaktadır.

TOPLANTI-KONFERANS SALONLARI

Üniversitemiz toplantı ve konferanslarının gerçekleştirildiği, 2100 m² alana sahip Süleyman Demirel Kültür Merkezi, 194 m² alana sahip Fen-Edebiyat Fakültesi Mavi Salon, 94,5 m² alana sahip 50 kişilik Beden Eğitimi ve Spor Yüksekokulu Toplantı-Konferans Salonu, 100 m² alana sahip Demirci Eğitim Fakültesi Toplantı-Konferans Salonu, 319 m² alana sahip bir adet 120 kişilik sinema salonu, ve 319 m² alana sahip Sanat Atölyemiz bulunmaktadır.

Hastane Alanları

	Birim	Sayı(adet)	Alan (m ²)
1	Acil Servis	1	225
2	Yoğun Bakım	9	495
3	Ameliyathane	10	525
4	Klinik	20	2245
5	Laboratuvar	14	607
6	Eczane	1	125
7	Radyoloji Alanı	1	277
8	Nükleer Tıp Alanı	1	1089
9	Sterilizasyon Alanı	1	15
10	Mutfak	1	27
11	Çamaşırhane	1	81
12	Teknik Servis	1	52
13	Poliklinikler	45	1650
		TOPLAM	7413

ÖRGÜT YAPISI

11 Temmuz 1992'de kurulan Üniversitemiz,

- 5 Fakülte,
- 3 Enstitü
- 4 Yüksekokul,
- 15 Meslek Yüksekokulu
- 9 araştırma ve uygulama merkezi;

1127 akademik, **789** idari personeli ile **24.475** öğrenciye eğitim hizmeti vermeyi sürdürmektedir.

Akademik Birimler

Fakülteler

- Tıp Fakültesi (3837 Sayılı Kanunla kurulmuştur.)
- Fen Edebiyat Fakültesi (Dokuz Eylül Üniversitesi bağlı Demirci Eğitim Yüksekokulu Fakülteye dönüştürülerek, kuruluş kanunumuzla Üniversitemize bağlanmıştır.)
- Mühendislik Fakültesi (3837 Sayılı Kanunla kurulmuştur.)
- İktisadi ve İdari Bilimler Fakültesi (Dokuz Eylül Üniversitesi'ne bağlı Manisa İktisadi ve İdari Bilimler Fakültesi, kuruluş Kanunumuzla Üniversitemize bağlanmıştır.)
- Eğitim Fakültesi (Dokuz Eylül Üniversitesine bağlı Demirci Eğitim Yüksekokulu Fakülteye dönüştürülerek, kuruluş kanunumuzla Üniversitemize bağlanmıştır.)

Enstitüler

- Fen Bilimleri Enstitüsü (3837 Sayılı Kanunla kurulmuştur.)
- Sağlık Bilimleri Enstitüsü (3837 Sayılı Kanunla kurulmuştur.)
- Sosyal Bilimler Enstitüsü (3837 Sayılı Kanunla kurulmuştur.)

Yüksekokullar

- Beden Eğitimi ve Spor Yüksekokulu (Dokuz Eylül Üniversitesi Buca Eğitim Fakültesine bağlı Beden Eğitimi Bölümü iken kuruluş Kanunumuzla Üniversitemize bağlanmıştır.)
- Sağlık Yüksekokulu (02 Kasım 1996 gün ve 22805 Sayılı Resmî Gazete'de yayımlanan Bakanlar Kurulu kararıyla kurulmuştur.)
- Tütün Ekspertiği Yüksekokulu (İlk defa 1975'te İstanbul Tütün Ekspertiği Yüksekokulu olarak açılmış, 1983 yılında İstanbul Üniversitesi Oman Fakültesi'ne, 1987 yılında da Ege Üniversitesi Ziraat Fakültesi'ne bağlanmış olup, 1992 yılında kuruluş kanunumuzla Üniversitemize bağlanmıştır.)
- Uygulamalı Bilimler Yüksekokulu (Akhisar Uygulamalı Bilimler Yüksekokulu 04 Temmuz 1997 gün ve 23039 Sayılı Resmî Gazete'de yayımlanan Bakanlar Kurulu Kararıyla Yüksekokulun adı Uygulamalı Bilimler Yüksekokulu olarak değiştirilmiştir.)

Meslek Yüksekokulları

- Ahmetli Meslek Yüksekokulu (Yükseköğretim Yürütme Kurulu'nun 25.01.1994 tarihli kararıyla kurulmuştur.)
- Akhisar Meslek Yüksekokulu (Yükseköğretim Yürütme Kurulu'nun 26.05.2000 tarihli kararıyla kurulmuştur.)
- Alaşehir Meslek Yüksekokulu (Ege Üniversitesi'ne bağlı Alaşehir Meslek
- Demirci Meslek Yüksekokulu (Yükseköğretim Yürütme Kurulu'nun 25.01.1994 tarihli kararıyla kurulmuştur.)
- Gölarmara Meslek Yüksekokulu (Yükseköğretim Yürütme Kurulunun 25.01.1994 tarihli kararıyla kurulmuştur.)
- Gördes Meslek Yüksekokulu (Yükseköğretim Yürütme Kurulunun 25.01.1994 tarihli kararıyla kurulmuştur.)
- Kırkağaç Meslek Yüksekokulu (Yükseköğretim Yürütme Kurulunun 25.01.1994 tarihli kararıyla kurulmuştur.)
- Köprübaşı Meslek Yüksekokulu (Yükseköğretim Yürütme Kurulunun 07.03.1994 tarihli kararıyla kurulmuştur.)

- CBÜ 2009 Yılı Performans Programı -

- Kula Meslek Yüksekokulu (Yükseköğretim Yürütme Kurulu Başkanlığının 15.03.1999 tarihli kararıyla kurulmuştur.)
- Salihli Meslek Yüksekokulu (3837 Sayılı Kanunla kurulmuştur.)
- Sarıgöl Meslek Yüksekokulu (Yükseköğretim Kurulu Başkanlığının 07.07.2000 tarihli kararıyla kurulmuştur.)
- Saruhanlı Meslek Yüksekokulu (Yükseköğretim Yürütme Kurulu'nun 25.01.1994 tarihli kararıyla kurulmuştur.)
- Sağlık Hizmetleri Meslek Yüksekokulu (Sağlık Bakanlığı ile Yükseköğretim Kurulu Başkanlığı arasında 10 Eylül 1992 günü imzalanan protokol ile Üniversitemize bağlanmıştır.)
- Soma Meslek Yüksekokulu (Yükseköğretim Yürütme Kurulu'nun 25.01.1994 tarihli kararıyla kurulmuştur.)
- Turgutlu Meslek Yüksekokulu

Araştırma ve Uygulama Merkezleri

- Sağlık Uygulama ve Araştırma Merkezi(Üniversite Hastanesi)
- Atatürk İlk.ve İnkılap Tarihi Araştırma ve Uygulama Merkezi
- Bilgisayar Araştırma ve Uygulama Merkezi
- Çevre Sorunları Araştırma ve Uygulama Merkezi
- Mahalli İdareler Araştırma ve Uygulama Merkezi
- Manisa ve Yöresi Türk El Sanatları Araştırma ve Uygulama Merkezi
- Manisa ve Yöresi Türk Tarihi ve Kültürünü Araştırma ve Uygulama Merkezi
- Yabancı Diller Araştırma ve Uygulama Merkezi (YADAM)
- Lie Grubu Araştırma ve Uygulama Merkezi

Yerleşkeler

- Manisa Merkez
- Uncubozköy
- Muradiye
- Ahmetli
- Akhisar
- Alaşehir
- Demirci
- Gördes
- Kırkağaç
- Köprübaşı
- Kula
- Salihli
- Sarıgöl
- Saruhanlı
- Soma
- Turgutlu

İdari Birimler

1. Genel Sekreterlik
2. Strateji Geliştirme Daire Başkanlığı
3. Personel Daire Başkanlığı
4. Öğrenci İşleri Daire Başkanlığı
5. İdari ve Mali İşler Daire Başkanlığı
6. Sağlık Kültür ve Spor Daire Başkanlığı
7. Kütüphane ve Dokümantasyon Daire Başkanlığı
8. Yapı İşleri Teknik Daire Başkanlığı
9. Bilgi İşlem Daire Başkanlığı
10. Sivil Savunma Birimi

Genel Sekreterliğe Bağlı Birimler:

1. Basın Yayın ve Halkla İlişkiler
2. Genel Evrak Şube Müdürlüğü
3. Kurum Arşiv Hizmetleri
4. Matbaa Birimi
5. Araştırma Projeleri Birimi
6. Güvenlik Koordinatörlüğü

FOTOĞRAFLARLA OKULLARIMIZ

TIP FAKÜLTESİ



**İKTİSADİ VE İDARİ
BİLİMLER FAKÜLTESİ**



**MÜHENDİSLİK
FAKÜLTESİ**



**FEN-EDEBİYAT
FAKÜLTESİ**



EĞİTİM FAKÜLTESİ



**TÜTÜN EKSPERLİĞİ
YÜKSEKOKULU**

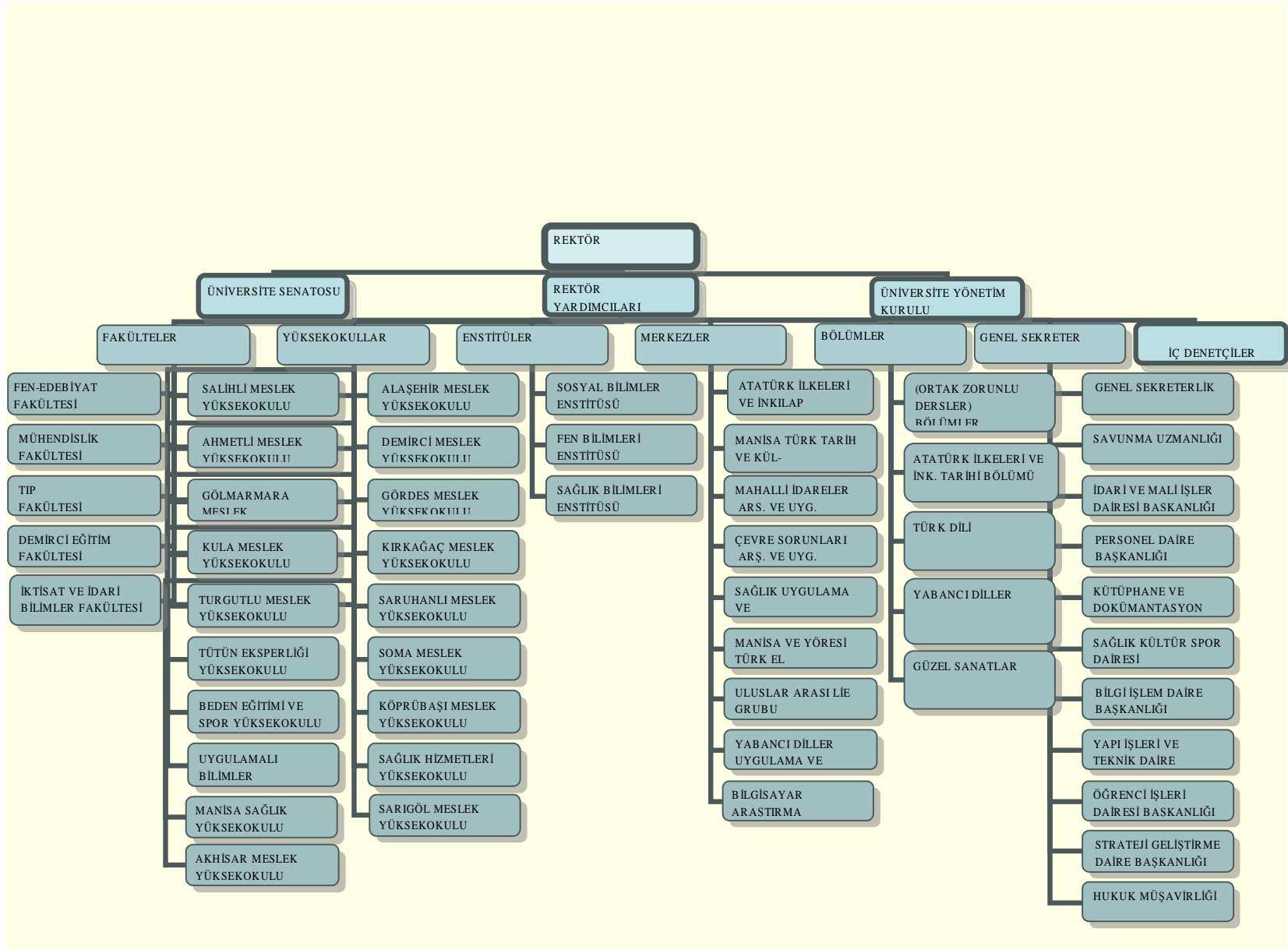


**UYGULAMALI
BİLİMLER
YÜKSEKOKULU**



**TURGUTLU MESLEK
YÜKSEKOKULU**





BİLGİ VE TEKNOLOJİK KAYNAKLAR

MEVZUAT

- 657 sayılı Devlet Memurları Kanunu
- 2547 sayılı Yükseköğretim Kanunu
- 2914 sayılı Yüksek Öğretim Personel Kanunu
- 2922 Sayılı Türkiye'de Öğrenim Gören Yabancı Uyruklu Öğrencilere İlişkin Kanun
- 4734 sayılı Kamu İhale Kanunu
- 5018 sayılı Kamu Mali Yönetimi ve Kontrol Kanunu
- 6245 sayılı Harcırah Kanunu
- 832 sayılı Sayıştay Kanunu
- 4735 sayılı Kamu İhale Sözleşmeleri Kanunu
- 5434 sayılı Emekli Sandığı Kanunu
- 5102 Sayılı Yükseköğretim Öğrencilerine Burs, Kredi Verilmesine İlişkin Kanun
- 5436 sayılı Kamu Malî Yönetimi Ve Kontrol Kanunu İle Bazı Kanun Ve Kanun Hükmünde Kararnamelerde Değişiklik Yapılması Hakkında Kanun.
- 193 sayılı Gelir Vergisi Kanunu
- 486 sayılı Damga Vergisi Kanunu
- 492 sayılı Harçlar Kanunu
- 5463 Sayılı Avrupa Bölgesinde Yükseköğretimle İlgili Belgelerin Tanınmasına İlişkin Sözleşmenin Onaylanmasının Uygun Bulunduğuna Dair Kanun
- 6183 sayılı Amme Alacaklarının Tahsili Usulü Hakkında Kanun
- 818 sayılı Borçlar Kanunu
- 4857 sayılı İş Kanunu
- 2942 sayılı Kamulaştırma Kanunu
- 7201 sayılı Tebliğat kanunu
- 5188 sayılı Özel Güvenlik Hizmetlerine Dair Kanun
- Yılları Merkezi Yönetim Bütçe Kanunu
- Üniversitelerde Akademik Teşkilat Yönetmeliği,
- 78, 124, 190, 289, 291, 294, 306, 375, 378, 450, 486, 496, 497, 498, ve 515 sayılı Kanun Hükmünde Kararname'ler

Bu Kanunlara dayalı yayımlanan ikincil mevzuattan oluşmaktadır.

Üniversitemiz mevzuatları;

- CBÜ Eğitim ve Öğretim Yönetmeliği
- CBÜ Lisansüstü Eğitim ve Öğretim Yönetmeliği
- CBÜ Yabancı Dil Hazırlık Sınıfları Eğitim ve Öğretim Yönetmeliği
- CBÜ Tıp Fakültesi Eğitim – Öğretim ve Sınav Çerçeve Yönetmeliği
- CBÜ Yaz Dönemi Eğitim – Öğretim Yönetmeliği
- CBÜ Meslek Yüksekokulları Staj Yönergesi
- CBÜ Öğrenci Konseyi Yönergesi
- CBÜ Öğrenci Kulüpleri Birliği Yönetmeliği
- CBÜ Sosyal Tesisler Kurma ve İşletme Yönergesi
- CBÜ Öğretim Elemanı Kadrolarına Başvurma, Atama ve Görev Süresi Uzatımı ile İlgili Yönetmelik
- CBÜ Üniversitesi Bilimsel Araştırma Projeleri Yönergesi

KÜTÜPHANE KAYNAKLARI

Üniversitemiz kütüphanesinde 74.833 adet kitap, 567 adet basılı periyodik yayın ve 39 adet elektronik yayın mevcuttur.

DİĞER BİLGİ VE TEKNOLOJİK KAYNAKLAR

Cinsi	(Adet)
Barkot Okuyucu	4
Baskı makinesi	19
DVD	24
Episkop	3
Faks	34
Fotoğraf Makinesi	29
Fotokopi Makinesi	77
Kamera	64
Mikroskop	216
Müzik Seti	49
Optik Okuyucu	2
Projeksiyon	189
Slayt Makinesi	8
Tarayıcı	13
Televizyon	85
Tepegöz	79

İNSAN KAYNAKLARI

Üniversitemizde 2008 Ağustos sonu itibariyle 1127 akademik personel, 789 idari personel olmak üzere toplam 1917 personel görev yapmaktadır. Toplam personel sayısının % 58,85'ini akademik personel, % 41,15'ini idari personel oluşturmaktadır.

Akademik Personel

Üniversitemizin toplam 1127 olan akademik personelin 1127'i kadrolu, 1'i Yabancı Uyruklu Sözleşmeli Personel olarak istihdam edilmektedir. 1127 adet kadrolu akademik personelin 102 adedi Profesör, 91 adedi Doçent, 246 adedi Yardımcı Doçent, 179 adedi Öğretim görevlisi, 67 adedi Okutman, 429 adedi Araştırma Görevlisi ve 14 adedi de Uzman kadrosundadır. 102 adet Profesör'ün 87 adedi devamlı statüde, 15 adedi de kısmi statüde görev yapmaktadır.

İdari Personel

Üniversitemizde toplam 789 adet idari personel görev yapmaktadır. 789 adet idari personelin 413'ü Genel İdari Hizmetler Sınıfı, 183'ü Sağlık Hizmetleri Sınıfı, 80'i Teknik Hizmetler Sınıfı, 1'i Avukatlık Hizmetleri Sınıfı, 1'i Din Hizmetleri Sınıfı, 1'i Eğitim-Öğretim Hizmetleri Sınıfı ve 110'u Yardımcı Hizmetler Sınıfında istihdam edilmektedir. Toplam idari kadronun % 52,34'ünü Genel İdari Hizmetler, % 23,20'sini Sağlık Hizmetleri, % 10,13'ü Teknik Hizmetler, % 00,13'ü Avukatlık Hizmetleri, % 00,13'ü Din Hizmetleri, %00,13 'ü Eğitim-Öğretim Hizmetleri Sınıfı ve % 13,94'ü Yardımcı Hizmetler Sınıflarına aittir.

YÖNETİM VE İÇ KONTROL SİSTEMİ

Üniversite Yönetimini oluşturan Rektör, Rektör Yardımcıları ve Genel Sekreter nitelik ve atama usulleri kapsamında 2547 Sayılı Yükseköğretim Kanunu ile düzenlenmiştir.

Buna göre:

Rektör; üniversite öğretim üyelerince seçilecek profesör unvanına sahip adaylar arasından, 4 yıllık süre için Cumhurbaşkanı tarafından atanır.

Rektör Yardımcıları; üniversitenin aylıklı profesörleri arasından, 5 yıllık süre için Rektör tarafından atanır.

Genel Sekreter; lisans diplomasına sahip kişiler arasından, yönetim kurulunun görüşü alınarak Rektör tarafından atanır.

Üniversite yönetimimizin örgüt yapısı, 2547 sayılı Yükseköğretim Kanunu, 2809 sayılı Yükseköğretim Kurumları Teşkilat Kanunu ve 124 sayılı Yükseköğretim Üst Kuruluşları ile Yükseköğretim Kurumlarının İdari Teşkilatları Hakkında Kanun Hükmünde Kararname hükümlerine çerçevesinde düzenlenmiştir. Bu bağlamda, Üniversitemizin en üst yöneticisi Rektördür. Rektör Üniversite tüzel kişiliğinin temsilcisidir.

Üniversite Yönetiminde Rektör, Senato, Yönetim Kurulu, Rektör Yardımcıları, Genel Sekreterlik, Fakülteler, Enstitüler, Yüksekokullar, Merkezler bulunmaktadır.

Fakültelerde Fakülte Dekanı, Yüksekokullarda Yüksekokul Müdürü, Enstitülerde Enstitü Müdürü, Merkezlerde Merkez Müdürü, Daire Başkanlıklarında Daire Başkanı, Hukuk Müşavirliği'nde Hukuk Müşaviri, Savunmak Uzmanlığında ise Savunma Uzmanı harcama yetkilisidir.

Bütçeden harcama yapılabilmesi, harcama yetkilisinin harcama talimatı vermesiyle mümkündür. Harcama yetkilileri, harcama talimatlarının bütçe ilke ve esaslarına, Kanun, Tüzük ve Yönetmelikler ile diğer mevzuata uygun olmasından, ödeneklerin etkili, ekonomik ve verimli kullanılmasından sorumludur.

Üniversitemizde mali işlemler yönetim sorumluluğu çerçevesinde gerçekleştirilmektedir. Harcama sürecinde harcama evraklarının ön mali kontrolleri harcama birimlerince gerçekleştirilmektedir. Aynı şekilde harcama sürecinde mali işlemler Strateji Geliştirme Daire Başkanlığı tarafından ön mali kontrole tabi tutulmaktadır. Mali karar ve işlemlerin hazırlanmasının, yüklenmeye girilmesinin, iş ve işlemlerin gerçekleştirilmesinin ve belgelendirilmesinin, mali mevzuatımıza uygunluğu titizlikle kontrol edilmektedir.

SUNULAN HİZMETLER

EĞİTİM

Üniversitemiz 41.834 m2 idari bina, 56.381 m2 Sınıf ve 12.814 m2 Laboratuar ve diğer olmak üzere toplam 111.029 m2 alanda, 1127'si akademik, 789'u idari olmak üzere toplam 1917 personeli ile 24.475 öğrenciye eğitim hizmeti vermektedir.

SAĞLIK

Üniversitemiz Uygulama ve Araştırma Hastanesi, 106 ayrı serviste 1650 m2 kapalı alanda Manisa halkına ve Üniversite personeline hizmet vermektedir. Hastanemizin uzun yıllardır ihtiyacı olan Kan Bankası kurulması gerçekleştirilmiş, böylelikle kurumumuz Kızılay'dan ücreti karşılığı temin ederek kullandığı kan ve kan ürünlerine kendi imkanları ile hazırlama imkanına kavuşmuştur.

Ayrıca Üniversitemiz Sağlık-Kültür ve Spor Daire Başkanlığı bünyesinde Üniversitemiz personeli ve öğrencilerine yönelik hizmet veren Mediko-Sosyal birimimiz bulunmaktadır.

AMAÇ VE HEDEFLER

Üniversitemiz Stratejik Planında, 6 adet Stratejik Amaç ve buna bağlı 19 Alt Amaç ile bunlara bağlı 53 adet Stratejik Hedef belirlenmiştir. Stratejik planda yer almasına rağmen Alt Amaçlar performans programında daha kapsamlı ele alınmış ve Stratejik hedefler, yeniden numaralandırılmıştır.

STRATEJİK AMAÇ 1

Eğitim ve öğretimin niteliğinin yükseltilmesi

STRATEJİK HEDEFLER

- 1.1 *Ders içeriklerinin ve ders programlarının en az her beş yılda bir güncellenmesi.*
- 1.2 *Toplumsal istemleri ve teknolojik gelişmeleri karşılayacak yeni akademik birimlerin açılması için her yıl değerlendirme yapılması.*
- 1.3 *Ulusal ve uluslar arası düzeyde akreditasyona başvuru sayısının beş yılda en az üç programa ulaşması.*
- 1.4 *Öğrenci memnuniyet düzeyinin artırılması.*
- 1.5 *Yurtdışı değişim programlarına katılan öğrenci ve öğretim elemanı sayısının her yıl %10 artırılması.*

STRATEJİK AMAÇ 2

Bilimsel çalışma ve teknolojik araştırmaların artırılması ve teşvik edilmesi.

STRATEJİK HEDEFLER

- 2.1 *Öğretim elemanı başına düşen yayın sayısının her yıl en az %10 artırılması.*
- 2.2 *Bilimsel ve teknolojik araştırmaların sayısının her yıl en az %10 artırılması.*

2.3 Üniversitemizin basılı ve elektronik yayın sayısının her yıl en az %10 artırılması.

STRATEJİK AMAÇ 3

Teknolojik ve fiziksel altyapının geliştirilmesi.

3.1 Eğitim ve Öğretim alanlarının tamamının beş yıl içinde teknolojik araç ve gereçlerle donatılması.

3.2 Birimlerin ihtiyacı olan laboratuvar donanımının her yıl en az %10 artırılması.

3.3 Üniversitenin farklı yerleşkelerinde projelendirilmiş binaların tümünün 5 yıl içinde tamamlanması.

STRATEJİK AMAÇ 4

Dış Paydaşlarla İşbirliği ve ilişkilerin kapsam ve nitelik yönünden geliştirilmesi.

STRATEJİK HEDEFLER

4.1 Beş yılda mezunların büyük çoğunluğuyla ilişki kurulması.

4.2 Ulusal ve uluslar arası düzeyde kurumsal işbirliği sayısının her yıl en az %10 artırılması.

4.3 Paydaş memnuniyetinin artırılması.

STRATEJİK AMAÇ 5

Kurumsal gelişimin sağlanması.

STRATEJİK HEDEFLER

5.1 Eğitim dışı ihtiyaç duyulan sosyo-kültürel mekanların sayısının beş yılda %30 artırılması.

5.2 Çalışan memnuniyet düzeyinde her yıl artış sağlanması.

5.3 Kurum içi ve kurum dışı eğitimlerin sayısının her yıl %20 artırılması.

5.4 Uluslar arası bilimsel, eğitsel, sanatsal araştırma ve tanıtım etkinliklerinin gerçekleştirilmesine yönelik işbirliklerini ve aktif katılımları %50 arttırmak.

STRATEJİK AMAÇ 6

Finansal kaynakların artırılması ve etkin kullanımı.

STRATEJİK HEDEFLER

6.1 Özgelirlerin her yıl %10 artırılması.

6.2 Üniversite yatırım ödenek kullanım oranının her yıl %80 gerçekleşmesi.

TEMEL POLİTİKA VE ÖNCELİKLER

Üniversitemiz Stratejik Planında yer alan amaç ve hedeflerden öncelikli olanlar; orta vadeli program, orta vadeli mali plan ve bütçe imkânları kapsamında aşağıdaki şekilde sıralanmıştır.

3- Teknolojik ve fiziksel altyapının geliştirilmesi

3.1- Eğitim ve öğretim alanlarının tamamının beş yıl içinde teknolojik araç ve gereçlerle donatılması.

3.2- Birimlerin ihtiyacı olan laboratuvar donanımının her yıl en az %10 artırılması.

4- Dış paydaşlarla işbirliği ve ilişkilerin kapsam ve nitelik yönünden geliştirilmesi.

4.2- Ulusal ve uluslar arası düzeyde kurumsal işbirliği sayısının her yıl en az %10 artırılması.

5- Kurumsal gelişimin sağlanması.

5.2- Çalışan memnuniyet düzeyinde her yıl artış sağlanması.

5.5- Uluslar arası bilimsel, eğitsel, sanatsal araştırma ve tanıtım etkinliklerinin gerçekleştirilmesine yönelik işbirliklerini ve aktif katılımları %50 arttırmak.

- CBÜ 2009 Yılı Performans Programı -

PERFORMANS HEDEFİ KAYNAK İHTİYACI TABLOSU

İdare Adı		CELAL BAYAR ÜNİVERSİTESİ				
Amaç		Eğitim ve Öğretimin Niteliğinin Yükseltilmesi.				
Hedef		Ders içeriklerinin ve ders programlarının en az her beş yılda bir güncellenmesi.				
Performans Hedefi		Ders içeriklerinin ve ders programlarının en az her beş yılda bir güncellenmesi.				
Birim Performans Hedefleri		Yıllar				
		2007	2008	2009	2010	2011
1	CBÜ Tütün Eks.Y.O.2008-2009 Eğit.Öğr.Döneminde 2940 saat ders gerçekleştirilecektir.	394.690,00	418.000,00	411.500,00	448.800,00	540.900,00
2	CBÜ İk.ve İd.Bil.Fak..2008-2009 Eğit.Öğr.Döneminde 10.024 saat ders gerçekleştirilecektir.			2.874.100,00	4.029.285,00	7.594.230,00
3	CBÜ Alaşehir MYO..2008-2009 Eğit.Öğr.Döneminde günde 95,4 saat ders gerçekleştirilecektir.	1.059.307,00	1.231.000	1.274.000,00	1.390.500,00	1.561.000,00
4	CBÜ Akhisar MYO.2008-2009 Eğit.Öğr.Döneminde 9600 saat ders gerçekleştirilecektir.	490.000,00	562.000,00	562.700,00	634.400,00	758.100,00
5	CBÜ Sağlık Y.O.2008-2009 Eğit.Öğr.Döneminde günde 92 saat ders gerçekleştirilecektir.	263.000,00	204.000,00	279.960,00	314.600,00	355.500,00
6	CBÜ Saruhanlı MYO.2008-2009 Eğit.Öğr.Döneminde günde 38.8 saat ders gerçekleştirilecektir.	276.454,00	318.000,00	434.500,00	474.000,00	542.000,00
7	CBÜ Köprübaşı MYO.2008-2009 Eğit.Öğr.Döneminde 2040 saat ders gerçekleştirilecektir.	347.110,00	402.000,00	477.400,00	521.600,00	587.700,00
8	CBÜ Salihli MYO.2008-2009 Eğit.Öğr.Döneminde günde 166 saat ders gerçekleştirilecektir.	196.640,00	203.290,00	234.760,00	262.110,00	285.140,00
9	CBÜ Eğitim Fakültesinde 2008-2009 Eğit.Öğr.Döneminde 15988 saat ders gerçekleştirilecektir.	979.534,00	1.203.333,00	1.118.300,00	1.200.667,00	1.447.000,00
10	CBÜ Sağ.Hiz. MYO.2008-2009 Eğit.Öğr.Döneminde günde 8 saat ders gerçekleştirilecektir.			164.030,00	175.830,00	210.173,00
11	CBÜ Diğer Bölümler 2008-2009 Eğit.Öğr.Döneminde 108 saat ders gerçekleştirilecektir.	1.336.688,00	1.501.000,00	1.744.000,00	1.910.500,00	2.094.000,00
12	CBÜ Fen-Ede.Fak.Ulusal ve uluslar arası standartlar çerçevesinde var olan ders programlarının ve içeriklerinin kurulacak komisyonlar tarafından gözden geçirilmesi.	662.535,00	550.590,00	442.500,00	520.151,00	689.746,00
13	Sağlık Bil.Ens. 2008-2009 Eğit.Öğr.Dön.6300 saat ders gerçekleştirilecektir.	263.200,00	225.300,00	229.100,00	246.200,00	292.000,00
14	Sangül MYO. 2008-2009 Eğit.Öğr.Dön.günde 6 saat ders gerçekleştirilecektir.	48.240,00	60.734,00	81.405,00	74.233,00	98.266,00
15	Bed.Eğit.ve Spor Y.O. 2008-2009 Eğit.Öğr.Dön. Günde 18 saat ders gerçekleştirilecektir.	472.359,00	477.333,00	560.767,00	602.600,00	696.533,00
16	Soma MYO. 2008-2009 Eğit.Öğr.Dön.Günde 110 saat ders gerçekleştirilecektir.	528.420,00	549.210,00	701.500,00	760.700,00	836.000,00
17	Gölmarmara MYO. Ders eğitimi gerçekleştirilecektir.	203.854,00	258.000,00	272.000,00	297.000,00	355.000,00
Toplam		7.522.031,00	8.163.790,00	11.862.522,00	13.863.176,00	18.943.288,00
İdare Düzeyinde Dağıtılan Giderler						
Danışma, Denetim ve Destek Birimlerinin İdare Düzeyinde Dağıtılan Giderleri						
Merkez Dışı Birimlerin İdare Düzeyinde Dağıtılan Giderleri						
Genel Toplam						
Kaynaklar	Bütçe Ödeneği	7.522.031,00	8.163.790,00	11.862.522,00	13.863.176,00	18.943.288,00
	Döner Sermaye					
	Diğer Yurt İçi Kaynaklar					
	Yurt Dışı Kaynaklar					
Genel Toplam		7.522.031,00	8.163.790,00	11.862.522,00	13.863.176,00	18.943.288,00

- CBÜ 2009 Yılı Performans Programı -

PERFORMANS HEDEFİ KAYNAK İHTİYACI TABLOSU

İdare Adı		CELAL BAYAR ÜNİVERSİTESİ				
Amaç		Eğitim ve Öğretimin Niteliğinin Yükseltilmesi.				
Hedef		Toplumsal istemleri ve teknolojik gelişmeleri karşılayacak yeni akademik birimlerin açılması için her yıl değerlendirme yapılması.				
Performans Hedefi		Bu birimlerde bilimsel ölçütlerde ders verebilecek ve araştırma yürütecek akademisyenlerin bulunması ve yetiştirilmesi için Enstitülerde öğrenci sayısının artırılması.				
Birim Performans Hedefleri		Yıllar				
		2007	2008	2009	2010	2011
1	Mühendislik Fak.Toplumsal istemleri ve teknolojik gelişmeleri karşılayacak yeni akademik birimlerin açılması için her yıl değerlendirme yapılması.	2.172.710,00	2.365.600,00	2.500.760,00	2.779.860,00	3.184.960,00
2	Sağ.Hiz.MYO."Yaşlı Bakımı ve hizmetleri programı"nı açmak.			137.400,00	151.140,00	166.254,00
3						
4						
5						
6						
7						
...						
Toplam		2.172.710,00	2.365.600,00	2.638.160,00	2.931.000,00	3.351.214,00
İdare Düzeyinde Dağıtılan Giderler						
Danışma, Denetim ve Destek Birimlerinin İdare Düzeyinde Dağıtılan Giderleri						
Merkez Dışı Birimlerin İdare Düzeyinde Dağıtılan Giderleri						
Genel Toplam						
Kaynaklar	Bütçe Ödeneği	2.172.710,00	2.365.600,00	2.638.160,00	2.931.000,00	3.351.214,00
	Döner Sermaye					
	Diğer Yurt İçi Kaynaklar					
	Yurt Dışı Kaynaklar					
Genel Toplam		2.172.710,00	2.365.600,00	2.638.160,00	2.931.000,00	3.351.214,00

- CBÜ 2009 Yılı Performans Programı -

PERFORMANS HEDEFİ KAYNAK İHTİYACI TABLOSU

İdare Adı		CELAL BAYAR ÜNİVERSİTESİ				
Amaç		Eğitim ve Öğretimin Niteliğinin Yükseltilmesi.				
Hedef		Öğrenci memnuniyet düzeyinin artırılması.				
Performans Hedefi		Öğrenci bilgi veri tabanlarının oluşturularak eğitim gören ve mezun olan bütün öğrencilerin kullanımına sunulması.				
Birim Performans Hedefleri		Yıllar				
		2007	2008	2009	2010	2011
2	İk.ve İd.Bil.Fak.Elektronik bilgilendirme ve ilan pano sayıları her yıl %10 arttırılacaktır.			240.200,00	268.400,00	290.250,00
3	İkt.ve İd.Bil.Fak.Tüm derslik ve laboratuvarların donanım envanterinin çıkartılması ve ihtiyaçların belirlenmesi.			3.526.250,00	2.629.225,00	932.420,00
4	İk.ve İd.Bil.Fak.Yurtdışındaki Üniversiteler ile işbirliği protokollerinin yapılması.			17.470,00	20.090,00	23.100,00
5	Ahmetli MYO2008-2009 eğitim-öğretim yılı için planlanan akademik faaliyetlerin gerçekleştirilmesi.	152.670,00	145.660,00	306.000,00	287.000,00	359.000,00
6	Ahmetli MYOÖğretim ekmanlarının ve öğrencilerin gerek teorik, gerekse de uygulamada yenilikçi, etkin, verimli ve toplam kalite yönetimi çerçevesinde roller üstlenmesi.	152.000,00	143.000,00	230.000,00	250.000,00	270.000,00
7	Ahmetli MYOÖğretim ekmanlarının, idari personelin ve öğrencilerin yemek, dinlenme, okuma ve diğer sosyal ihtiyaçlarının karşılanmasına yönelik ek binanın hayata geçirilmesi.	150.000,00	142.000,00	118.500,00	175.000,00	180.000,00
8	Demirci MYO.Akademik ve idari personelin ekonomik refah seviyesinin geliştirilmesi ve bilimsel çalışmalarının artırılması.	561.330,00	605.000,00	732.000,00	799.400,00	904.500,00
9	Kullanılan araçlarda ve iş makimelerinde gerekli bakım onarım ile SKS Başkanlığı hizmetlerinin devamında zorunlu ihtiyaçların giderilmesi ve diğer bakım, onarım.	430.000,00	620.000,00	769.760,00	775.000,00	821.000,00
10	Tophalıkların sosyal sorumluluk projeleri %5 arttırılacaktır.	40.000,00	50.000,00	51.220,00	56.340,00	62.000,00
11	Destek veren etkinlik sayısı %10 arttırılacaktır.	40.000,00	50.000,00	56.220,00	61.840,00	68.000,00
12	Organize edilecek etkinlik sayısı %2 arttırılacaktır.	140.000,00	500.000,00	600.440,00	660.485,00	726.530,00
13	Üniversite içi organize edilen turnuvalara katılan öğrenci ve personel sayısı %5 arttırılacaktır.	120.000,00	250.000,00	280.010,00	308.012,00	320.000,00
14	Üniversitelerarası spor organizasyonlarında en az 25 müsabakaya katılım sağlanacaktır.	150.000,00	245.000,00	256.220,00	276.717,00	310.000,00
15	Yemek yiyen öğrenci-personel sayısı %5 arttırılacaktır.	1.900.000,00	2.123.950,00	3.451.085,00	3.623.604,00	4.022.750,00
16	Kantin geliri %5 arttırılacaktır.	3.010.000,00	3.400.000,00	5.322.685,00	5.541.986,00	5.811.205,00
17	Öğrencilerimizin kısmi zamanlı olarak çalıştırılması için Bütçemizin en az %13'ü harcanacaktır.	917.000,00	1.074.000,00	1.405.300,00	1.517.724,00	1.753.290,00
18	SKS personelinin en az %60'ının eğitim faaliyetlerine katılımı sağlanacaktır.	1.500,00	2.050,00	3.000,00	3.450,00	3.960,00
19	Sağlık hizmetlerinde yapılan tekkik sayısı %5 arttırılacaktır.	70.074,00	100.000,00	129.330,00	135.796,00	168.077,00
20	Koruyucu sağlık hizmetleri %5 arttırılacaktır.	65.700,00	85.000,00	96.330,00	101.146,00	126.288,00
21	Fen Bil.Ens.2009-2011 yılları arasında öğrencilerimizin Araştırma ve Proje geliştirmeye yönelik çalışmalarını yapmalarını sağlamak.	845.000,00	1.004.000,00	981.400,00	1.075.200,00	1.193.500,00
22	Salıhli MYO.Anket sonuçlarını akademik kurula tartışıp idari ve akademik olarak gerekli düzenlemeleri yapmak.	197.000,00	203.290,00	204.250,00	236.000,00	259.140,00
23	Fen-Ede.Fak Öğrenci bilgi veri tabanlarının oluşturularak eğitim gören ve mezun olan bütün öğrencilerin kullanımına sunulması.	468.044,00	394.296,00	440.000,00	508.882,00	557.429,00
24	Kula MYO. İdari ve teknik program mezunlarının kendi alanlarında istihdam edilme oranlarının %65 olarak gerçekleştirilmesi hedeflenmektedir.	212.390,00	323.000,00	397.000,00	432.200,00	503.400,00
Toplam		9.622.708,00	11.460.246,00	19.614.670,00	19.743.497,00	19.665.839,00
İdare Düzeyinde Dağıtılan Giderler						
Danışma, Denetim ve Destek Birimlerinin İdare Düzeyinde Dağıtılan Giderleri						
Merkez Dışı Birimlerin İdare Düzeyinde Dağıtılan Giderleri						
Genel Toplam						
Kaynaklar	Bütçe Ödeneği	9.622.708,00	11.460.246,00	19.614.670,00	19.743.497,00	19.665.839,00
	Döner Sermaye					
	Diğer Yurt İçi Kaynaklar					
	Yurt Dışı Kaynaklar					
Genel Toplam		9.622.708,00	11.460.246,00	19.614.670,00	19.743.497,00	19.665.839,00

- CBÜ 2009 Yılı Performans Programı -

PERFORMANS HEDEFİ KAYNAK İHTİYACI TABLOSU

İdare Adı		CELAL BAYAR ÜNİVERSİTESİ				
Amaç		Eğitim ve Öğretimin Niteliğinin Yükseltilmesi.				
Hedef		Öğretimde kalitenin yükseltilmesi.				
Performans Hedefi		Altyapının geliştirilmesi				
Birim Performans Hedefleri		Yıllar				
		2007	2008	2009	2010	2011
1	Turgutlu MYO Eğitim-öğretimdeki niteliğin artırılması için, meslek yüksekokulumuzda yeni açılan, kontenjanı artırılan ve yeni teklif edilecek programlar ile mevcut programların alt yapısını iyileştirmek.	1.511.465,00	1.771.882,00	1.740.500,00	1.901.600,00	2.213.700,00
2	Göredes MYO 2009 yılında yeni hizmet binamızla birlikte fiziksel altyapı ve teknolojik donanımın tamamlanması.	368.895,00	370.000,00	609.850,00	656.800,00	723.200,00
3	Salihli MYO.Yüksekokulumuzda bilimsel ve tek.araş.ve yayın sayısını art. için pers.ve diğer gid.ile birlikte malzemet alınm. Her yıl %10 artırılabacaktır	197.000,00	203.290,00	209.250,00	236.000,00	259.140,00
4	Kırkağaç MYO.Yeni hizmet binasına 15 Temmuz 2008 itibari ile taşınmış olup, fiziksel ve teknolojik altyapı tamamlama çalışmaları devam edecektir.	394.250,00	423.000,00	543.000,00	588.500,00	646.500,00
5						
6						
7						
8						
Toplam		2.471.610,00	2.768.172,00	3.102.600,00	3.382.900,00	3.842.540,00
İdare Düzeyinde Dağıtılan Giderler						
Danışma, Denetim ve Destek Birimlerinin İdare Düzeyinde Dağıtılan Giderleri						
Merkez Dışı Birimlerin İdare Düzeyinde Dağıtılan Giderleri						
Genel Toplam						
Kaynaklar	Bütçe Ödeneği	2.471.610,00	2.768.172,00	3.102.600,00	3.382.900,00	3.842.540,00
	Döner Sermaye					
	Diğer Yurt İçi Kaynaklar					
	Yurt Dışı Kaynaklar					
Genel Toplam		2.471.610,00	2.768.172,00	3.102.600,00	3.382.900,00	3.842.540,00

- CBÜ 2009 Yılı Performans Programı -

PERFORMANS HEDEFİ KAYNAK İHTİYACI TABLOSU

İdare Adı		CELAL BAYAR ÜNİVERSİTESİ				
Amaç		Teknolojik ve Fiziksel altyapının geliştirilmesi.				
Hedef		Eğitim ve öğretim alanlarının tamamının teknolojik araç ve gereçlerle donatılması.				
Performans Hedefi		Tüm derslik ve laboratuvarların donanım envanterinin çıkartılması ve ihtiyaçların belirlenmesi.				
Birim Performans Hedefleri		Yıllar				
		2007	2008	2009	2010	2011
1	2008 yılında İd.Mali İşl.Daire Başkanlığı tarafından satın alınmaları ilişkin 120 adet ihale yapılacaktır.	5.714.330,00	4.653.150,00	6.451.460,00	6.829.000,00	7.423.000,00
2	Sağlık YO Birimlerin ihtiyacı olan laboratuvar ve eğitim donanımlarını her yıl (bilgisayar, projeksiyon cihazı vb.) %10 oranında arttırmak.)	526.165,00	400.000,00	619.940,00	668.900,00	740.000,00
3	Uyg.Bil.Y.O.Tüm derslik ve laboratuvarların donanım envanterinin çıkartılması ve ihtiyaçların belirlenmesi.	965.990,00	921.000,00	1.148.000,00	1.251.800,00	1.408.900,00
4	Sağ.Hiz.MYO.1 derslik laboratuvarı kurmak.			167.700,00	185.130,00	203.873,00
5	Eğit.Fak.derslikler ve fizik.kimya.biyoloji laboratuvarlarının malzeme envanteri çıkarılıp,eksiklerini giderilmesi.	1.959.068,00	2.406.667,00	2.359.200,00	2.591.333,00	2.848.000,00
6	Araştırma Hastanesine Yeni teknoloji ürünü cihazların hastaneye kazandırılması.	2.050.000,00	4.900.000,00	3.115.800,00	6.190.000,00	9.440.850,00
7	Araştırma Hastanesi otomasyon sistemi için gerekli bilgisayar ve teknik donanımın sağlanması.Bilgi teknolojileri kullanımının yaygınlaştırılması.	50.000,00	100.000,00	150.000,00	150.000,00	500.000,00
8	Mühendislik Fak.Laboratuvar donanımlarının her yıl %10 arttırılması.	543.177,00	591.400,00	812.740,00	840.740,00	863.740,00
9	Diğer Merkezlerin teknolojik ve fiziksel kapasitesinin geliştirilmesi.	9.896,00	18.000,00	23.000,00	23.000,00	36.000,00
10	Bilgi İşl.D.Bşk.ca Üniversite içinde önemli ders, kurs, toplantı ve seminer etkinliklerinden en az 6 yaygın Üniversite Web sitesinde yayımlanması sağlanacak.	320.920,00	849.000,00	1.078.000,00	1.420.800,00	1.818.800,00
11	Sağlık MYO.Beş yıl içinde iki yeni program açılarak öğrenci sayısı %30 arttırılacaktır.	197.000,00	203.290,00	219.250,00	235.810,00	259.140,00
12	Sağlık MYO.Beş yıl içinde her dersliğe bir bilgisayar,projeksiyon makinesinin konulması, tekstil ve deri atölyesinin ayrılmaması ve bilgisayar laboratuvarının ikinci dördü çıkarılması.	196.640,00	203.290,00	234.250,00	235.810,00	259.140,00
13	Yapı İşl.D.Bşk.Merkezi bir araştırma laboratuvarının kurulması.	890.000,00			1.303.000,00	3.333.000,00
14	Yapı İşl.D.Bşk.ca Üniversitemizin ihtiyaç duyduğu yeni yatırım projelerinin gerçekleştirilmesi.	1.172.418,00	2.143.506,00	5.300.300,00	4.754.800,00	4.004.000,00
15	Yapı İşl.D.Bşk.ca Uygulama ve araştırma hastanesinin projelendirilmiş binalarının tümünün tamamlanması.	304.000,00	345.000,00	344.200,00	289.000,00	
16	Bilgi İşlem Merkezi Laboratuvar Donanımlarının her yıl %10 arttırılması.	781,00	10.000,00	10.750,00	12.000,00	19.000,00
17	Akhisar MYO.Tüm derslik ve laboratuvarların menkul mal sayısını arttırılması.	248.070,00	282.000,00	318.300,00	329.100,00	385.400,00
18	Fen-Ede Fak.Bilgi teknolojilerinin kullanımının yaygınlaştırılması için tüm birimlerimizde hizmet içi eğitimlerin yapılması.	801.012,00	660.683,00	745.000,00	715.700,00	783.977,00
19	Fen-Ede.Fak.Mevcut donanım envanterinin çıkartılması ve ihtiyaçların belirlenmesi.	714.000,00	593.039,00	679.000,00	743.437,00	814.360,00
20	Sarıgöl MYO. Tüm derslik ve laboratuvarların donanım envanterlerinin çıkartılması ve ihtiyaçların belirlenmesi.	96.480,00	121.466,00	130.000,00	152.067,00	169.134,00
21	Bed.Eğit.ve Spor Y.O. Tüm derslik ve laboratuvarların donanım envanterlerinin çıkartılması ve ihtiyaçların belirlenmesi.	944.717,00	954.667,00	1.192.233,00	1.308.400,00	1.435.467,00
22	Tıp Fakültesi yeni derslik ve laboratuvarların ihtiyaçlarını temin etmek.	3.116.002,00	3.577.060,00	17.083.300,00	15.053.142,00	10.583.946,00
23	Tıp Fakültesi Öğr.Üyelerinin ulusal ve uluslar arası kongrelere katılmalarını arttırmak.	6.232.006,00	7.154.119,00	10.169.950,00	8.550.658,00	15.402.054,00
Toplam		27.052.672,00	31.087.337,00	52.352.373,00	53.833.627,00	62.731.781,00
İdare Düzeyinde Dağıtılan Giderler						
Danışma, Denetim ve Destek Birimlerinin İdare Düzeyinde Dağıtılan Giderleri						
Merkez Dışı Birimlerin İdare Düzeyinde Dağıtılan Giderleri						
Genel Toplam						
Kaynaklar	Bütçe Ödeneği	27.052.672,00	31.087.337,00	52.352.373,00	53.833.627,00	62.731.781,00
	Döner Sermaye					
	Diğer Yurt İçi Kaynaklar					
	Yurt Dışı Kaynaklar					
Genel Toplam		27.052.672,00	31.087.337,00	52.352.373,00	53.833.627,00	62.731.781,00

- CBÜ 2009 Yılı Performans Programı -

PERFORMANS HEDEFİ KAYNAK İHTİYACI TABLOSU

İdare Adı		CELAL BAYAR ÜNİVERSİTESİ				
Amaç		Bilimsel ve teknolojik araştırmaların artırılması ve teşvik edilmesi.				
Hedef		Bilimsel ve teknolojik araştırmaların sayısının her yıl en az %10 artırılması.				
Performans Hedefi		Üniversite içi ve dışından desteklenen projelere başvuru sayısının her yıl en az %5 artırılması.				
Birim Performans Hedefleri		Yıllar				
		2007	2008	2009	2010	2011
1	Özel Kalem Araştırma projeleri sayısının her yıl en az %10 artırılması.	1.307.150,00	1.816.000,00	1.770.450,00	1.852.000,00	2.116.500,00
2	Fen-Ede.Fak.Öğrenci ve öğretim elemanlarına kaynak kitap ve katalogların tanıtımı.	780.423,00	651.949,00	1.805.000,00	2.004.407,00	2.197.593,00
3	Fen-Ede.Fak. Ulusal ve ulusal arası bilimsel toplantılara katılımın her yıl en az %5 artırılması.	668.648,00	551.508,00	620.000,00	678.838,00	743.599,00
4	Fen-Ede.Fak.Basılı ve elektronik yayın sayısının %10 artırılması.	785.576,00	582.077,00	655.000,00	717.159,00	785.576,00
5						
6						
7						
8						
Toplam		3.541.797,00	3.601.534,00	4.850.450,00	5.252.404,00	5.843.268,00
İdare Düzeyinde Dağıtılan Giderler						
Danışma, Denetim ve Destek Birimlerinin İdare Düzeyinde Dağıtılan Giderleri						
Merkez Dışı Birimlerin İdare Düzeyinde Dağıtılan Giderleri						
Genel Toplam						
Kaynaklar	Bütçe Ödeneği	3.541.797,00	3.601.534,00	4.850.450,00	5.252.404,00	5.843.268,00
	Döner Sermaye					
	Diğer Yurt İçi Kaynaklar					
	Yurt Dışı Kaynaklar					
Genel Toplam		3.541.797,00	3.601.534,00	4.850.450,00	5.252.404,00	5.843.268,00

- CBÜ 2009 Yılı Performans Programı -

PERFORMANS HEDEFİ KAYNAK İHTİYACI TABLOSU

İdare Adı		CELAL BAYAR ÜNİVERSİTESİ				
Amaç		Dış paydaşlarla işbirliği ve ilişkilerin kapsam ve nitelik yönünden geliştirilmesi.				
Hedef		Ulusal ve uluslar arası düzeyde kurumsal işbirliği sayısının her yıl en az %10 arttırılması.				
Performans Hedefi		Yurtdışındaki üniversiteler ile işbirliği protokollerinin yapılması.				
Birim Performans Hedefleri		Yıllar				
		2007	2008	2009	2010	2011
1	(Özel Kalem)Yurtdışındaki üniversiteler ile işbirliği protokollerinin yapılması.	17.450,00	10.000,00	9.000,00	11.164,00	12.839,00
2	(Özel Kalem)Kamu ve özel sektör ile iletişimin ve işbirliğinin desteklenmesi.	16.691,00	9.565,00	8.500,00	10.620,00	12.213,00
3	(Özel Kalem)Ulusal ve uluslar arası indekslere yıl içinde en çok yayın yapan ve en çok atıf alan öğretim elemanlarının bir ören ile kamoyuna duyurulması.	14.578,00	8.355,00	7.500,00	9.540,00	10.971,00
4	Araş.Hast.Temel ve koruyucu sağlık hizmetinin kapsamını ve niteliğinin arttırılması.	3.565.200,00	4.231.000,00	4.926.200,00	5.383.500,00	5.884.800,00
5	Kütüphane D.Bşk.ANKOS ve ULAKBİM bağlantısıyla alınan veritabanı sayısını ve basılı yayın sayısını arttırarak bilimsel araştırma projelerine destek sağlamak.	361.300,00	307.500,00	472.500,00	488.800,00	636.000,00
6	Salıhli MYO.Paydaşların memnuniyeti için anket yapılması, okulun açılış ve mezuniyet törenlerine belirli makamlara gelmiş mezunların davet edilmesi sağlanacaktır.	196.640,00	203.290,00	214.250,00	235.810,00	259.140,00
7	Fen-Ede.Fak.Mezunlar ile iletişimi arttırmak için her bölümün mezunlar günü düzenlenmesi.	429.063,00	354.993,00	395.000,00	432.485,00	473.744,00
8	Fen-Ede.Fak.Dış paydaş memnuniyetinin anketlerle belirlenmesi.	481.804,00	397.397,00	455.000,00	498.179,00	545.705,00
Toplam		5.082.726,00	5.522.100,00	6.487.950,00	7.070.098,00	7.835.412,00
İdare Düzeyinde Dağıtılan Giderler						
Danışma, Denetim ve Destek Birimlerinin İdare Düzeyinde Dağıtılan Giderleri						
Merkez Dışı Birimlerin İdare Düzeyinde Dağıtılan Giderleri						
Genel Toplam						
Kaynaklar	Bütçe Ödeneği	5.082.726,00	5.522.100,00	6.487.950,00	7.070.098,00	7.835.412,00
	Döner Sermaye					
	Diğer Yurt İçi Kaynaklar					
	Yurt Dışı Kaynaklar					
Genel Toplam		5.082.726,00	5.522.100,00	6.487.950,00	7.070.098,00	7.835.412,00

- CBÜ 2009 Yılı Performans Programı -

PERFORMANS HEDEFİ KAYNAK İHTİYACI TABLOSU

İdare Adı		CELAL BAYAR ÜNİVERSİTESİ				
Amaç		Kurumsal gelişimin sağlanması.				
Hedef		Çalışan memnuniyet düzeyinde her yıl artış sağlanması.				
Performans Hedefi		Öğretim elemanı ve idari personel başına düşen oda sayısı ve çalışma alanının artırılması.				
Birim Performans Hedefleri		Yıllar				
		2007	2008	2009	2010	2011
1	Sosyal Bilimler Ens.Çalışma odalarının donanımlarının geliştirilmesi.	858.880,00	901.000,00	754.500,00	824.500,00	915.800,00
2	(Hukuk Müş.)Birimine intikal eden işleri Üniversitemizin menfaatleri, mevcut yasal düzenlemeler doğrultusunda izlemek, sonuçlandırmak.	85.331,00	108.500,00	128.000,00	138.100,00	159.200,00
3	Per.D.Bşk.hgınca 2009 yılında personel dairesince sunulan hizmetlerin erişim kolaylığı, kalitesi ve sürekliliğinin artırılması.	784.085,00	724.000,00	1.383.975,00	906.200,00	983.200,00
4	(Genel Sekreterlik)2009 yılında Üniversite Senatosu ve Yönetim Kurulu Kararlar Program ve prosedürlerle ilgili bilgiler internet ortamında tüm çalışanlara duyurulacaktır.	115.350,00	142.800,00	207.010,00	223.146,00	230.076,00
5	(Genel Sekreterlik)Her yıl çağdaş eğitim ortamlarını(smif, laboratuvar, personel oda sayısı vb.) yaratacak donanımları %10 iyileştirmek.	135.000,00	160.000,00	211.450,00	226.830,00	274.178,00
6	Öğrenci ve öğretim elemanı değişim programlarının tanıtımının yapılması ve katılımın sağlanması.	8.700,00	11.200,00	13.840,00	15.224,00	16.746,00
6	(Özel Kalem)Personelin motivasyon, hizmet kalitesinin artırılması.	66.451,00	38.080,00	34.400,00	38.676,00	46.477,00
7	Araş.Has.Çalışan odalarının donanımlarının geliştirilmesi.	20.000,00	22.000,00	24.500,00	32.500,00	38.500,00
8	Araş.Has.Mevcut hastane binamızın taşınma nedeni ile revizyonunun yapılması.	17.000,00	17.000,00	17.000,00	3.358.000,00	2.462.850,00
9	Oğr.İşl.Öğrencilerin yeni kayıt,kabul ve ders durumları ile ilgili işleri yapmak, alt yapıyı geliştirmek, öğrenci kayıtlarının internet ortamında yapılabilmesi için gerekli çalışmaları yapmak.	191.968,00	226.040,00	322.850,00	354.100,00	389.400,00
10	Str.D.Bşk.Eğitim araştırma,paydaşlara hizmet işlevlerinin daha etkin bir biçimde yerine getirilebilmesi ve ulusal-uluslar arası tanınmışlığın geliştirilmesine yönelik finansal kaynak yaratmak.	55.139,00	175.000,00	185.000,00	200.000,00	242.000,00
11	Sahihli MYO.Sosyo-kültürel mekanların sayısı iki katına çıkarılacak ve ders dışı etkinlikler arttırılacaktır.	196.640,00	203.290,00	224.250,00	235.460,00	259.160,00
12	Fen-Ede.Fak.Kampüstümüze sosyo-kültürel amaçlı bir tesisin kazandırılması	541.579,00	446.700,00	500.000,00	547.450,00	599.676,00
13	Fen-Ede.Fak.Personelin hizmet etkinliğini arttıracak hizmetçi eğitim seminerlerinin düzenlenmesi.	700.379,00	547.768,00	625.000,00	684.312,00	749.595,00
14	Sağ.Bil.Ens.çalışma odalarının donanımlarının geliştirilmesi.	220.300,00	188.700,00	202.900,00	224.100,00	247.300,00
15	Sivil Savunma uzmanlığının personel eğitimini sağlanması.	28.165,00	56.500,00	49.500,00	53.200,00	62.500,00
Toplam		4.024.967,00	3.968.578,00	4.884.175,00	8.061.798,00	7.676.658,00
İdare Düzeyinde Dağıtılan Giderler						
Danışma, Denetim ve Destek Birimlerinin İdare Düzeyinde Dağıtılan Giderleri						
Merkez Dışı Birimlerin İdare Düzeyinde Dağıtılan Giderleri						
Genel Toplam						
Kaynaklar	Bütçe Ödeneği	4.024.967,00	3.968.578,00	4.884.175,00	8.061.798,00	7.676.658,00
	Döner Sermaye					
	Diğer Yurt İçi Kaynaklar					
	Yurt Dışı Kaynaklar					
Genel Toplam		4.024.967,00	3.968.578,00	4.884.175,00	8.061.798,00	7.676.658,00

- CBÜ 2009 Yılı Performans Programı -

İDARE PERFORMANS HEDEFİ TABLOSU

İdare Adı	CELAL BAYAR ÜNİVERSİTESİ
-----------	--------------------------

Amaç	Eğitim ve Öğretimin niteliğinin yükseltilmesi.
Hedef	Ders içeriklerinin ve ders programlarının en az her beş yılda bir güncellenmesi

Performans Hedefi	Yıllar				
	Gerçekleşme	Tahmin	Hedef		
	2007	2008	2009	2010	2011
2008-2009 yılı ders saatlerinin, içerik ve programlarının güncellenmesi.	7.522.031,00	8.163.790,00	11.862.522,00	13.863.176,00	18.943.288,00
Açıklamalar					

Performans Göstergeleri	2007	2008	2009	2010	2011
1 Ders saati sayısı					
Açıklama					
2 Öğretim elemanı sayısı					
Açıklama					
3					
Açıklama					
4					
Açıklama					

İlgili harcama birimleri	Kaynak İhtiyacı				
	2007	2008	2009	2010	2011
1 İkt. Ve İd.Bil.Fakültesi			2.874.100,00	4.029.285,00	7.594.230,00
2 Fen-Edebiyat Fakültesi	662.535,00	550.590,00	442.500,00	520.151,00	689.746,00
3 Eğitim Fakültesi	979.534,00	1.203.333,00	1.118.300,00	1.200.667,00	1.447.000,00
4 Tütün Eksperliği Y.O.	394.690,00	418.000,00	411.500,00	448.800,00	540.900,00
5 Sağlık Y.O.	263.000,00	204.000,00	279.960,00	314.600,00	355.500,00
6 Akhisar MYO.	490.000,00	562.000,00	562.700,00	634.400,00	758.100,00
7 Saruhanlı MYO.	276.454,00	318.000,00	434.500,00	474.000,00	542.000,00
8 Salihli	196.640,00	203.290,00	234.760,00	262.110,00	285.140,00
9 Köprübaşı MYO.	347.110,00	402.000,00	477.400,00	521.600,00	587.700,00
10 Sağlık Hiz.MYO.			164.030,00	175.830,00	210.173,00
11 Alaşehir MYO.	1.059.307,00	1.231.000,00	1.274.000,00	1.390.500,00	1.561.000,00
12 Diğer Bölümler	1.336.688,00	1.501.000,00	1.744.000,00	1.910.500,00	2.094.000,00
13 Soma MYO.	528.420,00	549.210,00	701.500,00	760.700,00	836.000,00
14 Sağlık Bil.Enstitüsü	263.200,00	225.300,00	229.100,00	246.200,00	292.000,00
15 Sarıgöl MYO.	48.240,00	60.734,00	81.405,00	74.233,00	98.266,00
16 Bed.Eğt. Ve Spor Y.O.	472.359,00	477.333,00	560.767,00	602.600,00	696.533,00
17 Gölbaşı MYO.	203.854,00	258.000,00	272.000,00	297.000,00	355.000,00
İdare Düzeyinde Dağıtılan Giderler					
Genel Toplam	7.522.031,00	8.163.790,00	11.862.522,00	13.863.176,00	18.943.288,00

Kaynaklar	Bütçe Ödeneği	7.522.031,00	8.163.790,00	11.862.522,00	13.863.176,00	18.943.288,00
	Döner Sermaye					
	Diğer Yurt İçi Kaynaklar					
	Yurt Dışı Kaynaklar					
Genel Toplam	7.522.031,00	8.163.790,00	11.862.522,00	13.863.176,00	18.943.288,00	

İDARE PERFORMANS HEDEFİ TABLOSU

İdare Adı	CELAL BAYAR ÜNİVERSİTESİ
-----------	--------------------------

Amaç	Eğitim ve Öğretimin niteliğinin yükseltilmesi.
Hedef	Toplumsal istemleri ve teknolojik gelişmeleri karşılayacak yeni akademik birimlerin açılması için her yıl değerlendirme yapılması.

Performans Hedefi	Yıllar				
	Gerçekleşme	Tahmin	Hedef		
Bu birimlerde bilimsel ölçütlerde ders verebilecek ve araştırma yürütecek akademisyenlerin bulunması ve yetiştirilmesi için Enstitülerde öğrenci sayısının artırılması.	2007	2008	2009	2010	2011
	2.172.710,00	2.365.600,00	2.638.160,00	2.931.000,00	3.351.214,00
Açıklamalar					

Performans Göstergeleri	2007	2008	2009	2010	2011
1 Öğrenci sayısı					
Açıklama					
2 Akademik personel sayısı.					
Açıklama					
3					
Açıklama					
4					
Açıklama					

İlgili harcama birimleri	Kaynak İhtiyacı				
	2007	2008	2009	2010	2011
1 Mühendislik Fakültesi	2.172.710,00	2.365.600,00	2.500.760,00	2.779.860,00	3.184.960,00
2 Sağlık Hiz.MYO.			137.400,00	151.140,00	166.254,00
2					
3					
4					
5					
6					
7					
7					
8					
9					
10					
İdare Düzeyinde Dağıtılan Giderler					
Genel Toplam	2.172.710,00	2.365.600,00	2.638.160,00	2.931.000,00	3.351.214,00

Kaynaklar	Bütçe Ödeneği	2.172.710,00	2.365.600,00	2.638.160,00	2.931.000,00	3.351.214,00
	Döner Sermaye					
	Diğer Yurt İçi Kaynaklar					
	Yurt Dışı Kaynaklar					
Genel Toplam		2.172.710,00	2.365.600,00	2.638.160,00	2.931.000,00	3.351.214,00

- CBÜ 2009 Yılı Performans Programı -

İDARE PERFORMANS HEDEFİ TABLOSU

İdare Adı	CELAL BAYAR ÜNİVERSİTESİ
Amaç	Eğitim ve Öğretimin niteliğinin yükseltilmesi.
Hedef	Öğrenci memnuniyet düzeyinin artırılması.

Performans Hedefi	Yıllar				
	Gerçekleşme 2007	Tahmin 2008	Hedef		
			2009	2010	2011
Öğrenci bilgi veri tabanlarının oluşturularak eğitim gören ve mezun olan bütün öğrencilerin kullanımına sunulması.	9.622.708,00	11.460.246,00	19.614.670,00	19.743.497,00	19.665.839,00
Açıklamalar					

Performans Göstergeleri	2007	2008	2009	2010	2011
1 Elektronik bilgilendirme ve ilan pano sayısı					
Açıklama					
2					
Açıklama					
3					
Açıklama					
4					
Açıklama					

İlgili harcama birimleri	Kaynak İhtiyacı				
	2007	2008	2009	2010	2011
1 İktisadi ve İdari Bilimler Fakültesi			3.783.920,00	2.917.715,00	1.245.770,00
2 Ahmetli MYO.	454.670,00	430.660,00	654.500,00	712.000,00	809.000,00
3 Demirci MYO.	561.330,00	605.000,00	732.000,00	799.400,00	904.500,00
4 Sağlık-Kültür ve Spor D.Bşk.	6.884.274,00	8.500.000,00	12.421.600,00	13.062.100,00	14.193.100,00
5 Fen Bilimleri Enstitüsü	845.000,00	1.004.000,00	981.400,00	1.075.200,00	1.193.500,00
6 Salihli MYO.	197.000,00	203.290,00	204.250,00	236.000,00	259.140,00
7 Fen-Edebiyat Fakültesi	468.044,00	394.296,00	440.000,00	508.882,00	557.429,00
8 Kula MYO.	212.390,00	323.000,00	397.000,00	432.200,00	503.400,00
İdare Düzeyinde Dağıtılan Giderler					
Genel Toplam	9.622.708,00	11.460.246,00	19.614.670,00	19.743.497,00	19.665.839,00

Kaynaklar	İlgili harcama birimleri				
	2007	2008	2009	2010	2011
Bütçe Ödeneği	9.622.708,00	11.460.246,00	19.614.670,00	19.743.497,00	19.665.839,00
Döner Sermaye					
Diğer Yurt İçi Kaynaklar					
Yurt Dışı Kaynaklar					
Genel Toplam	9.622.708,00	11.460.246,00	19.614.670,00	19.743.497,00	19.665.839,00

- CBÜ 2009 Yılı Performans Programı -

İDARE PERFORMANS HEDEFİ TABLOSU

İdare Adı	CELAL BAYAR ÜNİVERSİTESİ
-----------	--------------------------

Amaç	Eğitim ve Öğretimin niteliğinin yükseltilmesi.
Hedef	Öğretimde kalitenin yükseltilmesi

Performans Hedefi	Yıllar				
	Gerçekleşme	Tahmin	Hedef		
	2007	2008	2009	2010	2011
Altyapının geliştirilmesi	2.471.610,00	2.768.172,00	3.102.600,00	3.382.900,00	3.842.540,00
Açıklamalar					

Performans Göstergeleri	2007	2008	2009	2010	2011
1 Öğrenci sayısı					
Açıklama					
2 Fiziki mekan					
Açıklama					
3 Demirbaş eşya sayısı					
Açıklama					
4					
Açıklama					

İlgili harcama birimleri	Kaynak İhtiyacı				
	2007	2008	2009	2010	2011
1 Turgutlu MYO.	1.511.465,00	1.771.882,00	1.740.500,00	1.901.600,00	2.213.700,00
2 Gördes MYO.	368.895,00	370.000,00	609.850,00	656.800,00	723.200,00
2 Salihlı MYO.	197.000,00	203.290,00	209.250,00	236.000,00	259.140,00
3 Kırkağaç MYO.	394.250,00	423.000,00	543.000,00	588.500,00	646.500,00
4					
5					
6					
7					
7					
8					
9					
10					
İdare Düzeyinde Dağıtılan Giderler					
Genel Toplam	2.471.610,00	2.768.172,00	3.102.600,00	3.382.900,00	3.842.540,00

Kaynaklar	Kaynak İhtiyacı				
	2007	2008	2009	2010	2011
Bütçe Ödeneği	2.471.610,00	2.768.172,00	3.102.600,00	3.382.900,00	3.842.540,00
Döner Sermaye					
Diğer Yurt İçi Kaynaklar					
Yurt Dışı Kaynaklar					
Genel Toplam	2.471.610,00	2.768.172,00	3.102.600,00	3.382.900,00	3.842.540,00

- CBÜ 2009 Yılı Performans Programı -

İDARE PERFORMANS HEDEFİ TABLOSU

İdare Adı	CELAL BAYAR ÜNİVERSİTESİ
Amaç	Teknolojik ve fiziksel altyapının geliştirilmesi.
Hedef	Eğitim ve öğretim alanlarının tamamının teknolojik araç ve gereçlerle donatılması.

Performans Hedefi	Yıllar				
	Gerçekleşme	Tahmin	Hedef		
	2007	2008	2009	2010	2011
Tüm derslik ve laboratuvarların donanım envanterinin çıkartılması ve ihtiyaçların belirlenmesi.	27.052.672,00	31.087.337,00	52.352.373,00	53.833.627,00	62.731.781,00
Açıklamalar					

Performans Göstergeleri	2007	2008	2009	2010	2011
1 Menkul mal sayısı(Derslik+Laboratuvar)					
Açıklama					
2 Derslik sayısı					
Açıklama					
3 Laboratuvar sayısı					
Açıklama					
4 Öğrenci Sayısı					
Açıklama					

İlgili harcama birimleri	Kaynak İhtiyacı				
	2007	2008	2009	2010	2011
1 İdari ve Mali İşler Daire Başkanlığı	5.714.330,00	4.653.150,00	6.451.460,00	6.829.000,00	7.423.000,00
2 Sağlık YO.	526.165,00	400.000,00	619.940,00	668.900,00	740.000,00
2 Uygulamalı Bilimler YO.	965.990,00	921.000,00	1.148.000,00	1.251.800,00	1.408.900,00
3 Sağlık Hiz.MYO.			167.700,00	185.130,00	203.873,00
4 Eğitim Fakültesi	1.959.068,00	2.406.667,00	2.359.200,00	2.591.333,00	2.848.000,00
5 CBÜ Uygulama ve Araştırma Hastanesi	2.100.000,00	5.000.000,00	3.265.800,00	6.340.000,00	9.940.850,00
6 Mühendislik Fakültesi	543.177,00	591.400,00	812.740,00	840.740,00	863.740,00
7 Diğer Merkezler	9.896,00	18.000,00	23.000,00	23.000,00	36.000,00
7 Bilgi İşlem Daire Başkanlığı	320.920,00	849.000,00	1.078.000,00	1.420.800,00	1.818.800,00
8 Salıhlı MYO.	393.640,00	406.580,00	453.500,00	471.620,00	518.280,00
9 Yapı İşleri Teknik Daire Başkanlığı	2.366.418,00	2.488.506,00	5.644.500,00	6.346.800,00	7.337.000,00
10 Bilgi İşlem Araştırma ve Uyg.Merkezi	781,00	10.000,00	10.750,00	12.000,00	19.000,00
11 Akhisar MYO.	248.070,00	282.000,00	318.300,00	329.100,00	385.400,00
12 Fen-Edebiyat Fakültesi	1.515.012,00	1.253.722,00	1.424.000,00	1.459.137,00	1.598.337,00
13 Sarıgöl MYO.	96.480,00	121.466,00	130.000,00	152.067,00	169.134,00
14 Bed.Eğit.ve Spor Y.O.	944.717,00	954.667,00	1.192.233,00	1.308.400,00	1.435.467,00
15 Tıp Fakültesi	9.348.008,00	10.731.179,00	27.253.250,00	23.603.800,00	25.986.000,00
İdare Düzeyinde Dağıtılan Giderler					
Genel Toplam	27.052.672,00	31.087.337,00	52.352.373,00	53.833.627,00	62.731.781,00

Kaynaklar	Bütçe Ödeneği	27.052.672,00	31.087.337,00	52.352.373,00	53.833.627,00	62.731.781,00
	Döner Sermaye					
	Diğer Yurt İçi Kaynaklar					
	Yurt Dışı Kaynaklar					
Genel Toplam	27.052.672,00	31.087.337,00	52.352.373,00	53.833.627,00	62.731.781,00	

- CBÜ 2009 Yılı Performans Programı -

İDARE PERFORMANS HEDEFİ TABLOSU

İdare Adı	CELAL BAYAR ÜNİVERSİTESİ
-----------	--------------------------

Amaç	Bilimsel ve teknolojik araştırmaların artırılması ve teşvik edilmesi.
Hedef	Bilimsel ve teknolojik araştırmaların sayısının her yıl en az %10 artırılması.

Performans Hedefi	Yıllar				
	Gerçekleşme	Tahmin	Hedef		
	2007	2008	2009	2010	2011
Üniversite içi ve dışından desteklenen projelere başvuru sayısının her yıl en az %5 artırılması.	3.541.797,00	3.601.534,00	4.850.450,00	5.252.404,00	5.843.268,00
Açıklamalar					

Performans Göstergeleri	2007	2008	2009	2010	2011
1 Proje sayısı					
Açıklama					
2 Yayın sayısı					
Açıklama					
3					
Açıklama					
4					
Açıklama					

İlgili harcama birimleri	Kaynak İhtiyacı				
	2007	2008	2009	2010	2011
1 Özel Kalem	1.307.150,00	1.816.000,00	1.770.450,00	1.852.000,00	2.116.500,00
2 Fen-Edebiyat Fakültesi	2.234.647,00	1.785.534,00	3.080.000,00	3.400.404,00	3.736.768,00
2					
3					
4					
5					
6					
7					
7					
8					
9					
10					
İdare Düzeyinde Dağıtılan Giderler					
Genel Toplam	3.541.797,00	3.601.534,00	4.850.450,00	5.252.404,00	5.853.268,00

Kaynaklar	Bütçe Ödeneği	3.541.797,00	3.601.534,00	4.850.450,00	5.252.404,00	5.853.268,00
	Döner Sermaye					
	Diğer Yurt İçi Kaynaklar					
	Yurt Dışı Kaynaklar					
Genel Toplam	3.541.797,00	3.601.534,00	4.850.450,00	5.252.404,00	5.853.268,00	

- CBÜ 2009 Yılı Performans Programı -

İDARE PERFORMANS HEDEFİ TABLOSU

İdare Adı	CELAL BAYAR ÜNİVERSİTESİ
-----------	--------------------------

Amaç	Dış paydaşlarla işbirliği ve ilişkilerin kapsam ve nitelik yönünden geliştirilmesi.
Hedef	Ulusal ve uluslar arası düzeyde kurumsal işbirliği sayısının her yıl en az %10 artırılması.

Performans Hedefi	Yıllar				
	Gerçekleşme	Tahmin	Hedef		
	2007	2008	2009	2010	2011
Yurtdışındaki Üniversiteler ile işbirliği protokollerinin yapılması.	4.915.826,00	5.700.548,00	6.479.750,00	7.070.098,00	7.835.412,00
Açıklamalar					

Performans Göstergeleri	2007	2008	2009	2010	2011
1 Protokol sayısı					
Açıklama					
2					
Açıklama					
3					
Açıklama					
4					
Açıklama					

İlgili harcama birimleri	Kaynak İhtiyacı				
	2007	2008	2009	2010	2011
1 Özel Kalem	48.719,00	27.920,00	25.000,00	31.324,00	36.023,00
2 CBÜ Uygulama ve Araştırma Hastanesi	3.565.200,00	4.231.000,00	4.926.200,00	5.383.500,00	5.884.800,00
2 Kütüphane ve Dokümantasyon Daire Bşk.	361.300,00	307.500,00	472.500,00	488.800,00	636.000,00
3 Salihli MYO.	196.640,00	203.290,00	214.250,00	235.810,00	259.140,00
4 Fen-Edebiyat Fakültesi	910.867,00	752.390,00	850.000,00	930.664,00	1.019.449,00
5					
6					
7					
7					
8					
9					
10					
11					
12					
İdare Düzeyinde Dağıtılan Giderler					
Genel Toplam	5.082.726,00	5.522.100,00	6.487.950,00	7.070.098,00	7.835.412,00

Kaynaklar	Bütçe Ödeneği	5.082.726,00	5.522.100,00	6.487.950,00	7.070.098,00	7.835.412,00
	Döner Sermaye					
	Diğer Yurt İçi Kaynaklar					
	Yurt Dışı Kaynaklar					
Genel Toplam	5.082.726,00	5.522.100,00	6.487.950,00	7.070.098,00	7.835.412,00	

- CBÜ 2009 Yılı Performans Programı -

İDARE PERFORMANS HEDEFİ TABLOSU

İdare Adı	CELAL BAYAR ÜNİVERSİTESİ
-----------	--------------------------

Amaç	Kurumsal gelişimin sağlanması
Hedef	Çalışan memnuniyet düzeyinde her yıl artış sağlanması.

Performans Hedefi	Yıllar				
	Gerçekleşme	Tahmin	Hedef		
	2007	2008	2009	2010	2011
Öğretim elemanı ve idari personeli başına düşen oda sayısı ve çalışma alanının artırılması.	4.024.967,00	3.968.578,00	4.884.175,00	8.061.798,00	7.676.658,00
Açıklamalar					

Performans Göstergeleri	2007	2008	2009	2010	2011
1 Çalışma odası sayısı (Akademik personel)					
Açıklama					
2 Çalışma odası sayısı (İdari personel)					
Açıklama					
3					
Açıklama					
4					
Açıklama					

İlgili harcama birimleri	Kaynak İhtiyacı				
	2007	2008	2009	2010	2011
1 Sosyal Bilimler Enstitüsü	858.880,00	901.000,00	754.500,00	824.500,00	915.800,00
2 Hukuk Müşavirliği	85.331,00	108.500,00	128.000,00	138.100,00	159.200,00
2 Personel Daire Başkanlığı	784.085,00	724.000,00	1.383.975,00	906.200,00	983.200,00
3 Genel Sekreterlik	259.050,00	314.000,00	432.300,00	465.200,00	521.000,00
4 Özel Kalem	66.451,00	38.080,00	34.400,00	38.676,00	46.477,00
5 CBÜ Uygulama ve Araştırma Hastanesi	37.000,00	39.000,00	41.500,00	3.390.500,00	2.501.350,00
6 Öğrenci İşleri	191.968,00	226.040,00	322.850,00	354.100,00	389.400,00
7 Strateji Geliştirme Daire Başkanlığı	55.139,00	175.000,00	185.000,00	200.000,00	242.000,00
7 Salihli MYO.	196.640,00	203.290,00	224.250,00	235.460,00	259.160,00
8 Fen-Edebiyat Fakültesi	1.241.958,00	994.468,00	1.125.000,00	1.231.762,00	1.349.271,00
9 Sağlık Bil.Enstitüsü	220.300,00	188.700,00	202.900,00	224.100,00	247.300,00
10 Sivil Savunma	28.165,00	56.500,00	49.500,00	53.200,00	62.500,00
İdare Düzeyinde Dağıtılan Giderler					
Genel Toplam	4.024.967,00	3.968.578,00	4.884.175,00	8.061.798,00	7.676.658,00

Kaynaklar	Bütçe Ödeneği	4.024.967,00	3.968.578,00	4.884.175,00	8.061.798,00	7.676.658,00
	Döner Sermaye					
	Diğer Yurt İçi Kaynaklar					
	Yurt Dışı Kaynaklar					
Genel Toplam	4.024.967,00	3.968.578,00	4.884.175,00	8.061.798,00	7.676.658,00	

- CBÜ 2009 Yılı Performans Programı -

STRATEJİK AMAÇLAR KAYNAK İHTİYACI TABLOSU

İdare Adı	CELAL BAYAR ÜNİVERSİTESİ
-----------	--------------------------

Amaçlar	Yıllar				
	2007	2008	2009	2010	2011
1 Eğitim ve öğretimin niteliğinin yükseltilmesi	21.789.059,00	24.757.808,00	37.217.952,00	39.920.573,00	45.802.881,00
2 Bilimsel çalışma ve teknolojik araştırmaların artırılması ve teşvik	3.541.797,00	3.601.534,00	4.850.450,00	5.252.404,00	5.843.268,00
3 Teknolojik ve fiziksel altyapının geliştirilmesi.	27.052.672,00	31.087.337,00	52.352.373,00	53.833.627,00	62.731.781,00
4 Dış Paydaşlarla İşbirliği ve ilişkilerin kapsam ve nitelik yönünden geliştirilmesi.	5.082.726,00	5.522.100,00	6.487.950,00	7.070.098,00	7.835.412,00
5 Kurumsal gelişimin sağlanması.	4.024.967,00	3.968.578,00	4.884.175,00	8.061.798,00	7.676.658,00
6					
7					
8					
9					
10					
...					
Toplam	61.491.221,00	68.937.357,00	105.792.900,00	114.138.500,00	129.890.000,00

Kaynaklar	Bütçe Ödenegi	61.491.221,00	68.937.357,00	105.792.900,00	114.138.500,00	129.890.000,00
	Döner Sermaye					
	Diğer Yurt İçi Kaynaklar					
	Yurt Dışı Kaynaklar					
Toplam	61.491.221,00	68.937.357,00	105.792.900,00	114.138.500,00	129.890.000,00	

- CBÜ 2009 Yılı Performans Programı -

İDARE PERFORMANS TABLOSU

İdare Adı		:CELAL BAYAR ÜNİVERSİTESİ																
Amir	Bünye	PH	Açıklama	Yıllar														
				2007			2008			2009			2010			2011		
				Bütçe İçi	Bütçe Dışı	Toplam	Bütçe İçi	Bütçe Dışı	Toplam	Bütçe İçi	Bütçe Dışı	Toplam	Bütçe İçi	Bütçe Dışı	Toplam	Bütçe İçi	Bütçe Dışı	Toplam
Eğitim ve öğretimin niteliğinin yükseltilmesi	Ders içeriklerinin ve ders programlarının en az her bir yılda bir güncellenmesi	CBÜ birimlerinden gerçekleştirilen ders saatleri	7.522.031		7.522.031	8.163.790		8.163.790	11.862.522		11.862.522	13.863.176		13.863.176	18.943.288		18.943.288	
			2.172.710		2.172.710	2.365.600		2.365.600	2.638.160		2.638.160	2.931.000		2.931.000	3.351.214		3.351.214	
Öğrenci memnuniyeti artırılması	Bu birimlerde bilimsel öğretimde öğrencilerin akademik başarıları için her yıl değerlendirilmesi yapılmıştır.	Öğrenci bilgi veri tabanlarının oluşturulması eğitim gören ve mezun olan bütün öğrencilerin kullanımına sunulması.	9.622.708		9.622.708	11.460.246		11.460.246	19.614.670		19.614.670	19.743.497		19.743.497	19.665.839		19.665.839	
Öğretimde kalitenin yükseltilmesi	Altyapının geliştirilmesi.		2.471.610		2.471.610	2.768.172		2.768.172	3.102.600		3.102.600	3.382.900		3.382.900	3.842.540		3.842.540	
İdare Dışında Yürütülen Hizmetlere İlişkin Giderler																		
Toplam			21.789.059	0	21.789.059	24.757.808	0	24.757.808	37.217.952	0	37.217.952	39.920.573	0	39.920.573	45.802.881	0	45.802.881	

İDARE PERFORMANS TABLOSU

İdare Adı		:CELAL BAYAR ÜNİVERSİTESİ																
Amir	Bünye	PH	Açıklama	Yıllar														
				2007			2008			2009			2010			2011		
				Bütçe İçi	Bütçe Dışı	Toplam	Bütçe İçi	Bütçe Dışı	Toplam	Bütçe İçi	Bütçe Dışı	Toplam	Bütçe İçi	Bütçe Dışı	Toplam	Bütçe İçi	Bütçe Dışı	Toplam
Teknolojik ve farklı altyapının geliştirilmesi.	Eğitim ve öğretim alanlarının teknolojik araç ve gereklere donatılması.	Tüm derslik ve laboratuvarların donatılmasının emvazininin çıkarılması ve ihtiyaçların belirlenmesi.	27.052.672		27.052.672	31.087.337		31.087.337	52.352.373		52.352.373	53.833.627		53.833.627	62.731.781		62.731.781	
Bilimsel ve teknolojik araştırmaların artırılması ve teşvik edilmesi.	Bilimsel ve teknolojik araştırmaların sayısının her yıl en az %10 artırılması.	Üniversite içi ve dışından desteklenen projelere bursuna sayısının her yıl en az %5 artırılması.	3.541.797		3.541.797	3.601.534		3.601.534	4.850.450		4.850.450	5.252.404		5.252.404	5.843.268		5.843.268	
Diğer paydaşlarla işbirliği ve ilişkilerin kapsam ve nitelik yönünden geliştirilmesi.	Ulusal ve uluslararası düzeyde kurumsal işbirliği sayısının her yıl en az %10 artırılması.	Yurt dışındaki Üniversiteler ile işbirliği projelerinin yapılması.	5.082.726		5.082.726	5.522.100		5.522.100	6.487.950		6.487.950	7.070.098		7.070.098	7.835.412		7.835.412	
Kurumsal gelişimin sağlanması.	Çalışan memnuniyeti artırılması.	Öğretim elemanları ve idari personel başına düşen oda sayısı ve çalışma alanının artırılması.	4.024.967		4.024.967	3.968.578		3.968.578	4.884.175		4.884.175	8.061.798		8.061.798	7.676.658		7.676.658	
İdare Dışında Yürütülen Hizmetlere İlişkin Giderler																		
Toplam			39.702.162	0	39.702.162	44.179.549	0	44.179.549	68.574.948	0	68.574.948	74.217.927	0	74.217.927	84.087.119	0	84.087.119	

BÜTÇE BİLGİLERİ

	GEÇMİŞ YILLAR BÜTÇE GERÇEKLEŞMELERİ								
	2005 (KBÖ)			2006 (KBÖ)			2007 (KBÖ)		
	BAŞLANGIÇ ÖDENEĞİ	YIL SONU ÖDENEĞİ	HARCAMA	BAŞLANGIÇ ÖDENEĞİ	YIL SONU ÖDENEĞİ	HARCAMA	BAŞLANGIÇ ÖDENEĞİ	YIL SONU ÖDENEĞİ	HARCAMA
PERSONEL HARCAMALARI	26.646.750	30.725.902	29.539.713	34.009.034	37.169.634	35.412.226	40.423.000	41.671.830	40.663.365
SOS.GÜV.KUR.DEV.PRİM.GD.	3.806.250	3.953.250	3.908.319	4.260.000	4.630.000	4.458.900	7.459.000	5.704.263	5.121.098
MAL VE HİZM. ALIM GİD.	4.590.000	6.535.142	5.746.662	16.046.966	15.725.316	10.485.609	14.225.000	18.137.907	12.614.020
TRANSFER HARCAMALARI	14.829.182	11.278.716	6.960.094	446.000	446.000	445.201	423.000	1.382.000	1.378.554
YATIRIM HARCAMALARI	13.094.924	13.167.542	13.119.377	14.832.000	16.303.700	9.332.029	16.922.000	19.312.000	15.954.448
TOPLAM	62.967.106	65.660.552	59.274.166	69.594.000	74.274.650	60.133.965	79.452.000	86.208.000	75.731.485

	FONKSİYONEL SINIFLANDIRMAYA GÖRE BÜTÇE ÖDENEĞİ					
	2005		2006		2007	
	ÖDENEK TOPLAMI	GİDER	ÖDENEK TOPLAMI	GİDER	ÖDENEK TOPLAMI	GİDER
01 GENEL KAMU HİZMETLERİ	3.877.840	3.372.937	4.342.340	4.062.922	4.695.175	4.753.152
02 SAVUNMA HİZMETLERİ	32.200	21.261	31.700	17.996	36.300	27.164
03 KAMU DÜZENİ VE GÜVENLİK HİZMETLERİ						
07 SAĞLIK HİZMETLERİ	4.195.787	4.264.490	4.234.300	3.960.341	5.702.200	6.233.360
08 DİNLENME, KÜLTÜR VE DİN HİZMETLERİ	325.084	327.545	293.000	230.481	361.300	194.400
09 EĞİTİM HİZMETLERİ	54.536.195	51.287.933	60.692.660	51.862.225	68.657.025	64.523.409
TOPLAM	62.967.106	59.274.166	69.594.000	60.133.965	79.452.000	75.731.485

EKONOMİK SINIFLANDIRMAYA GÖRE 2005 MALİ YILI BÜTÇE DAĞILIMI

KODU	AÇIKLAMA	2005		
		KANUN	YILSONU ÖDENEĞİ	YILSONU HARCAMA
01	PERSONEL GİDERLERİ	26.646.750	30.726.102	29.539.713
02	SOSYAL GÜVENLİK KURUMUNA DEVLET PRİMİ GİDERLERİ	3.806.250	3.953.250	3.908.319
03	MAL VE HİZMET ALIM GİDERLERİ	4.590.000	6.535.142	5.746.662
05	CARİ TRANSFERLER	14.847.000	11.278.716	6.960.094
06	SERMAYE GİDERLERİ	13.591.000	13.167.542	13.119.377
	GENEL TOPLAM	63.481.000	65.660.752	59.274.165

EKONOMİK SINIFLANDIRMAYA GÖRE 2006 MALİ YILI BÜTÇE DAĞILIMI

KODU	AÇIKLAMA	2006		
		KANUN	YILSONU ÖDENEĞİ	YILSONU HARCAMA
01	PERSONEL GİDERLERİ	34.009.034	37.169.634	35.412.226
02	SOSYAL GÜVENLİK KURUMUNA DEVLET PRİMİ GİDERLERİ	4.260.000	4.630.000	4.458.900
03	MAL VE HİZMET ALIM GİDERLERİ	16.046.966	15.725.316	10.485.609
05	CARİ TRANSFERLER	446.000	446.000	445.201
06	SERMAYE GİDERLERİ	14.832.000	16.303.700	9.332.029
	GENEL TOPLAM	69.594.000	74.274.650	60.133.965

EKONOMİK SINIFLANDIRMAYA GÖRE 2007 MALİ YILI BÜTÇE DAĞILIMI

KODU	AÇIKLAMA	2007		
		KANUN	YILSONU ÖDENEĞİ	YILSONU HARCAMA
01	PERSONEL GİDERLERİ	40.423.000	41.671.830	40.663.365
02	SOSYAL GÜVENLİK KURUMUNA DEVLET PRİMİ GİDERLERİ	7.459.000	5.704.263	5.121.098
03	MAL VE HİZMET ALIM GİDERLERİ	14.225.000	18.137.907	12.614.020
05	CARİ TRANSFERLER	423.000	1.382.000	1.378.554
06	SERMAYE GİDERLERİ	16.922.000	19.312.000	15.954.448
	GENEL TOPLAM	79.452.000	86.208.000	75.731.485

EKONOMİK SINIFLANDIRMAYA GÖRE BÜTÇE ÖDENEKLERİ				
		2008	2009	2010
		KANUN	TAHMİN	
01	PERSONEL GİDERLERİ	45.260.000	52.436.000	57.366.000
02	SOSYAL GÜVENLİK KURUMUNA DEVLET PRİMİ GİDERLERİ	5.587.000	9.254.000	10.086.000
03	MAL VE HİZMET ALIM GİDERLERİ	16.391.000	15.164.000	17.266.000
05	CARİ TRANSFERLER	443.000	478.000	515.000
06	SERMAYE GİDERLERİ	20.402.000	23.456.000	25.210.000
	GENEL TOPLAM	88.083.000	100.788.000	110.443.000

FONKSİYONEL SINIFLANDIRMAYA GÖRE BÜTÇE ÖDENEKLERİ				
		KANUN	TAHMİN	
		2008	2009	2010
01	GENEL KAMU HİZMETLERİ	5.488.700	5.925.300	6.567.600
02	SAVUNMA HİZMETLERİ	56.500	36.400	42.900
03	KAMU DÜZENİ VE GÜVENLİK HİZMETLERİ			
07	SAĞLIK HİZMETLERİ	4.270.000	4.967.700	5.434.000
08	DİNLENME, KÜLTÜR VE DİN HİZMETLERİ	307.500	464.300	582.600
09	EĞİTİM HİZMETLERİ	77.960.300	89.394.300	97.815.900
	GENEL TOPLAM	88.083.000	100.788.000	110.443.000

FONKSİYONEL VE EKONOMİK SINIFLANDIRMA DÜZEYİNDE

2008 YILI BÜTÇE ÖDENEKLERİ

(YTL)

KODU	A Ç I K L A M A	01	02	03	04	05	06	07	08	09	TOPLAM
		PERSONEL GİDERLERİ	SOS. GÜV. KUR. DEVLET PRİMİ GİD.	MAL VE HİZMET ALIM GİDERLERİ	FAİZ GİDERLERİ	CARİ TRANSFERLER	SERMAYE GİDERLERİ	SERMAYE TRANSFERLERİ	BORÇ VERME	YEDEK ÖDENEKLER	
01	GENEL KAMU HİZMETLERİ	3.888.500	525.000	1.075.200	0	0	0	0	0	0	5.488.700
02	SAVUNMA HİZMETLERİ	37.500	7.000	12.000	0	0	0	0	0	0	56.500
03	KAMU DÜZENİ VE GÜVENLİK HİZMETLERİ	0	0	0	0	0	0	0	0	0	0
04	EKONOMİK İŞ.HİZ.	0	0	0	0	0	0	0	0	0	0
05	ÇEVRE KORUMA HİZMETLERİ	0	0	0	0	0	0	0	0	0	0
06	İSKAN VE TOPLUM REFAHI HİZMETLERİ	0	0	0	0	0	0	0	0	0	0
07	SAĞLIK HİZMETLERİ	3.368.000	512.000	390.000	0	0	0	0	0	0	4.270.000
08	DİNLENME, KÜLTÜR VE DİN HİZMETLERİ	78.500	14.000	15.000	0	0	200.000	0	0	0	307.500
09	EĞİTİM HİZMETLERİ	37.887.500	4.529.000	14.898.800	0	443.000	20.202.000	0	0	0	77.960.300
10	SOSYAL GÜVENLİK VE SOSYAL YARDIM HİZMETLERİ	0	0	0	0	0	0	0	0	0	0
	GENEL TOPLAM	45.260.000	5.587.000	16.391.000	0	443.000	20.402.000	0	0	0	88.083.000

EKONOMİK SINIFLANDIRMAYA GÖRE BÜTÇE ÖDENEKLERİ				
KODU	AÇIKLAMA	2009	2010	2011
		BÜTÇE TEKLİFİ	BÜTÇE TAHMİNİ	BÜTÇE TAHMİNİ
01	PERSONEL GİDERLERİ	53.413.600	58.690.000	64.339.000
02	SOSYAL GÜVENLİK KURUMUNA DEVLET PRİMİ GİDERLERİ	6.127.300	6.607.500	7.126.000
03	MAL VE HİZMET ALIM GİDERLERİ	19.576.000	20.322.000	23.627.000
05	CARİ TRANSFERLER	1.226.000	637.000	697.000
06	SERMAYE GİDERLERİ	25.450.000	27.882.000	34.101.000
	GENEL TOPLAM	105.792.900	114.138.500	129.890.000

FONKSİYONEL SINIFLANDIRMAYA GÖRE ÖDENEK TEKLİFLERİ İÇMALI				
(TL)				
KODU	AÇIKLAMA	2009	2010	2011
		BÜTÇE TEKLİFİ	BÜTÇE TAHMİNİ	BÜTÇE TAHMİNİ
01	GENEL KAMU HİZMETLERİ	6.237.325	6.746.600	7.943.000
02	SAVUNMA HİZMETLERİ	49.500	53.200	62.500
03	KAMU DÜZENİ VE GÜVENLİK HİZMETLERİ	1.250.000	1.332.000	1.051.000
07	SAĞLIK HİZMETLERİ	5.233.500	5.722.000	6.327.000
08	DİNLENME, KÜLTÜR VE DİN HİZMETLERİ	472.500	488.800	636.000
09	EĞİTİM HİZMETLERİ	92.550.075	99.795.900	113.870.500
	GENEL TOPLAM	105.792.900	114.138.500	129.890.000

- CBÜ 2009 Yılı Performans Programı -

FONKSİYONEL VE EKONOMİK SINIFLANDIRMA DÜZEYİNDE											
2009 YILI BÜTÇE ÖDENEKLERİ											
KODU	AÇIKLAMA	01	02	03	04	05	06	07	08	09	TOPLAM
		PERSONEL GİDERLERİ	SOS. GÜV. KUR. DEVLET PRİMİ GİD.	MAL VE HİZMET ALIM GİDERLERİ	FAİZ GİDERLERİ	CARİ TRANSFERLER	SERMAYE GİDERLERİ	SERMAYE TRANSFERLERİ	BORÇ VERME	YEDEK ÖDENEKLER	
01	GENEL KAMU HİZMETLERİ	4.305.300	464.000	1.468.025	0	0	0	0	0	0	6.237.325
02	SAVUNMA HİZMETLERİ	31.000	4.000	14.500	0	0	0	0	0	0	49.500
03	KAMU DÜZENİ VE GÜVENLİK HİZMETLERİ	0	0	1.250.000	0	0	0	0	0	0	1.250.000
04	EKONOMİK İŞLER VE HİZMETLER	0	0	0	0	0	0	0	0	0	0
05	ÇEVRE KORUMA HİZMETLERİ	0	0	0	0	0	0	0	0	0	0
06	İSKAN VE TOPLUM REFAHI HİZMETLERİ	0	0	0	0	0	0	0	0	0	0
07	SAĞLIK HİZMETLERİ	4.268.000	593.000	372.500	0	0	0	0	0	0	5.233.500
08	DİNLENME, KÜLTÜR VE DİN HİZMETLERİ	139.000	19.000	14.500	0	0	300.000	0	0	0	472.500
09	EĞİTİM HİZMETLERİ	44.670.300	5.047.300	16.456.475	0	1.226.000	25.150.000	0	0	0	92.550.075
10	SOSYAL GÜVENLİK VE SOSYAL YARDIM HİZMETLERİ	0	0	0	0	0	0	0	0	0	0
GENEL TOPLAM		53.413.600	6.127.300	19.576.000	0	1.226.000	25.450.000	0	0	0	105.792.900