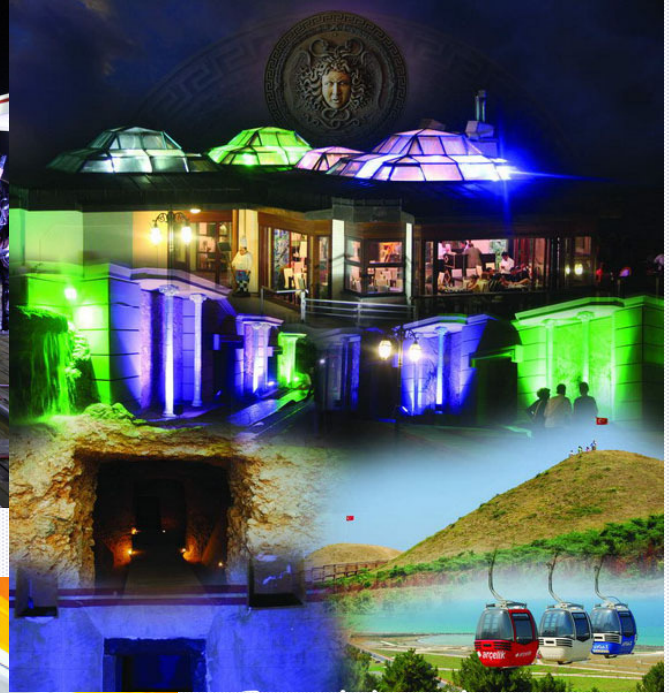




# SAMSUN BÜYÜKŞEHİR BELEDİYESİ



## 2009 YILI PERFORMANS PROGRAMI

## SUNUŞ

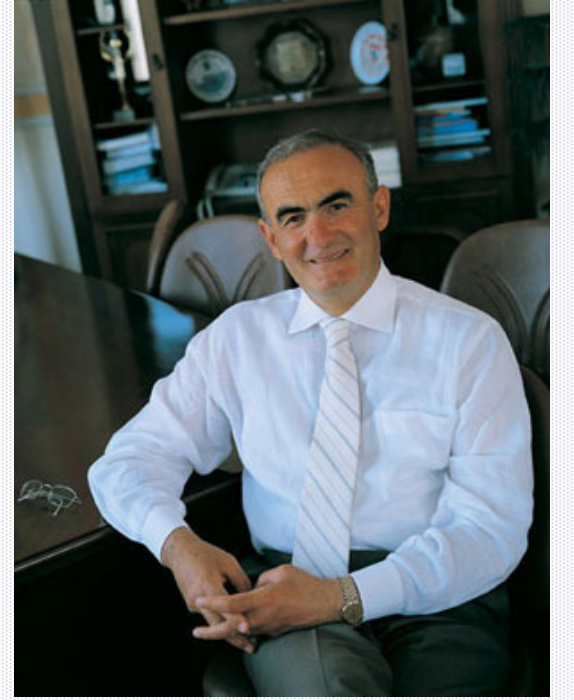
Belediyemizce planlı hizmet üreterek belirlenen politikaları somut iş programlarına ve bütçelere dayandırarak, uygulamayı etkili bir biçimde ortaya koymayı hedeflemekteyiz.

Performans programı, bir mali yılda kamu idaresinin stratejik planı doğrultusunda yürütmesi gereken faaliyetleri, bu faaliyetlerin kaynak ihtiyacını, performans hedef ve göstergelerini içeren, idare bütçesinin ve idare faaliyet raporunun hazırlanmasına dayanak oluşturan programdır. **Stratejik Plan'da öngörülen amaç ve hedeflerin bir yıllık dilimini kapsamaktadır.**

Performans Programı hazırlanırken belediyemiz stratejik planında yer alan amaç ve hedeflerden mali yıl için öncelikli olanlar belirlenmiştir. İdare Performans Programı, Birim Performans Programında yer alan bilgiler de dikkate alınarak oluşturulmuştur.

Bu plan uzun vadeli ve geleceğe dönük bakış açımızı ortaya koymaktadır. Stratejik Plan ve Performans Programı değişimin istenilen yönde olabilmesini sağlamaya gayret etmekte ve değişimi desteklemektedir. Temel hedefi disiplinli ve sistemli bir şekilde kaliteli yönetimi ortaya koymaktır.

2009 Mali Yılı Performans Programı'nın hazırlanmasında emeği geçen tüm çalışma arkadaşlarıma teşekkür eder, programın Samsunumuza hayırlı olmasını ve başarıyla uygulanmasını dilerim.



**Yusuf Ziya YILMAZ**  
**Samsun Büyükşehir Belediye Başkanı**

# İÇİNDEKİLER

BÜYÜKŞEHİR BELEDİYE BAŞKANI YUSUF ZİYA YILMAZ'IN SUNUŞU	
İÇİNDEKİLER.....	3
I-GENEL BİLGİLER.....	5
PERFORMANS PROGRAMI KAVRAMI.....	5
PERFORMANS PROGRAMI'NIN YASAL DAYANAĞI.....	5
A) MİSYON VE VİZYON.....	7
B) YETKİ, GÖREV VE SORUMLULUKLAR.....	7
C) TEŞKİLAT YAPISI.....	10
D) FİZİKSEL KAYNAKLAR.....	11
E) İNSAN KAYNAKLARI.....	11
F) DİĞER HUSUSLAR.....	14
II-PERFORMANS BİLGİLERİ.....	15
A) TEMEL POLİTİKA VE ÖNCELİKLER.....	15
B) AMAÇ VE HEDEFLER.....	16
C) PERFORMANS HEDEF VE GÖSTERGELERİ İLE KAYNAK İHTİYACI.....	18
STRATEJİK AMAÇLARIN MALİ KAYNAK İHTİYACI.....	18
ÖNCELİKLİ PROJELERİN MALİ KAYNAK İHTİYAÇLARI.....	19
ÖNCELİKLİ PROJELERİN PERFORMANS HEDEF VE GÖSTERGELERİ.....	19
D) FAALİYET-PROJELERE İLİŞKİN BİLGİ VE DEĞERLENDİRMELER.....	51
III-MALİ BİLGİLER.....	55
HARCAMA BİRİMLERİ BÜTÇE BİLGİLERİ TABLOLARI.....	55
• GENEL BÜTÇE BİLGİLERİ TABLOSU.....	56
• GENEL SEKRETERLİK.....	57
• ÖZEL KALEM MÜDÜRLÜĞÜ.....	57
• SİVİL SAVUNMA UZMANLIĞI.....	57
• DESTEK HİZMETLERİ DAİRESİ BAŞKANLIĞI.....	57
• İNSAN KAYNAKLARI VE EĞİTİM DAİRESİ BAŞKANLIĞI.....	58
• BASIN YAYIN VE HALKLA İLİŞKİLER DAİRESİ BAŞKANLIĞI.....	58
• BİLGİ İŞLEM DAİRESİ BAŞKANLIĞI.....	58
• M.İ.B. VE ONARIM DAİRESİ BAŞKANLIĞI.....	58
• SATINALMA ŞUBE MÜDÜRLÜĞÜ.....	59
• TEFTİŞ KURULU BAŞKANLIĞI.....	59
• STRATEJİ GELİŞTİRME ŞUBE MÜDÜRLÜĞÜ.....	59
• I.HUKUK MÜŞAVİRLİĞİ.....	59
• YAZI İŞLERİ VE KARARLAR DAİRESİ BAŞKANLIĞI.....	60
• ZABITA DAİRESİ BAŞKANLIĞI.....	60
• İTFAİYE DAİRESİ BAŞKANLIĞI.....	60
• MALİ HİZMETLER DAİRESİ BAŞKANLIĞI.....	60
• ÇEVRE KORUMA VE KONTROL DAİRESİ BAŞKANLIĞI.....	61
• SAĞLIK İŞLERİ ŞUBE MÜDÜRLÜĞÜ.....	61
• EMLAK VE İSTİMLAK DAİRESİ BAŞKANLIĞI.....	61
• İMAR VE ŞEHİRCİLİK DAİRESİ BAŞKANLIĞI.....	61
• FEN İŞLERİ DAİRESİ BAŞKANLIĞI.....	62

• OTOBÜS İŞLETME ŞUBE MÜDÜRLÜĞÜ.....	62
• PARK VE BAHÇELER ŞUBE MÜDÜRLÜĞÜ.....	62
• VETERİNER İŞLERİ ŞUBE MÜDÜRLÜĞÜ.....	62
• SEBZE VE MEYVE HALİ ŞUBE MÜDÜRLÜĞÜ.....	63
• BALIK HALİ ŞUBE MÜDÜRLÜĞÜ.....	63
• KÜLTÜR VE SOSYAL İŞLER DAİRESİ BAŞKANLIĞI.....	63
• HUZUREVİ ŞUBE MÜDÜRLÜĞÜ.....	63
• MEZARLIKLAR ŞUBE MÜDÜRLÜĞÜ.....	64
• ULAŞIM PLANLAMA VE RAYLI SİSTEM DAİRESİ BAŞKANLIĞI.....	64
SAMSUN BÜYÜKŞEHİR BELEDİYESİ CARİ VE YATIRIM HARCAMALARI.....	65
EKLER.....	66
EK 1 SAMSUN BÜYÜKŞEHİR BELEDİYESİ ORGANİZASYON ŞEMASI.....	67
EK 2 SAMSUN BÜYÜKŞEHİR BELEDİYESİ'NE AİT HİZMET BİNALARI.....	68
EK 3 SAMSUN BÜYÜKŞEHİR BELEDİYESİ'NE AİT TAŞINMAZLAR.....	68
EK 4 YEŞİL ALANLAR VE YÜZÖLÇÜMLERİ.....	69
EK 5 MEZARLIKLARIN ADLARI VE ALANLARI.....	69
EK 6 SAMSUN BÜYÜKŞEHİR BELEDİYESİ MAKİNA PARKI.....	70
EK 7 SAMSUN BÜYÜKŞEHİR BELEDİYESİ ALANI VE İMAR DURUMU.....	71
EK 8 PERFORMANS PROGRAMI 2008 İLK 4 AYLIK İZLEME VE DEĞERLENDİRME..	72
İLETİŞİM.....	73

# I-GENEL BİLGİLER

## Performans Programı Kavramı:

Performans programı, kamu idaresinin stratejik planı doğrultusunda bir mali yılda yürütmesi gereken faaliyetlerini, bu faaliyetlerin kaynak ihtiyacını, performans hedef ve göstergelerini içeren, idare bütçesinin ve idare faaliyet raporunun hazırlanmasına dayanak oluşturan programdır.

Performans programları, bir mali yılda yürütülecek faaliyetleri belirlediğinden detaylı bir ön çalışma ve değerlendirme gerektirir. Hedef ve göstergelerin doğru ve tam olarak oluşturulması, mali yıl sonunda hazırlanacak faaliyet raporu ile performans değerlendirmesine temel oluşturduğundan önemli bir aşamadır. Bu aşamada gösterilecek dikkat ve özen, performans esaslı bütçeleme sisteminin sağlıklı işleyişini ve kamu kaynaklarının etkili ekonomik ve verimli kullanımını sağlar. Bu nedenle,

faaliyet sonuçları üzerine yapılacak performans değerlendirmesi kadar, program hazırlığında yapılacak ön değerlendirmeler de büyük önem arz eder. Performans programının hazırlığı aşamasında kamu idareleri tarafından stratejik planlarında yer alan amaç ve hedeflerden mali yıl için öncelikli olanlar belirlenir. Daha sonra bu amaç ve hedefleri gerçekleştirmek üzere yürütülmesi gereken faaliyet ve proje alternatifleri ön değerlendirme yapılarak tespit edilir.

Performans programları, harcama birimleri ve idare düzeyinde hazırlanır.

İdare performans programı, birim performans programlarında yer alan bilgiler de dikkate alınarak oluşturulur. İdare performans programında, birim performans programlarında yer alan bilgilerden idare düzeyinde gerekli görülen bilgilere ve diğer hususlara yer verilir.

## Performans Programı'nın Yasal Dayanağı:

- 5018 Sayılı Kamu Mali Yönetimi ve Kontrol Kanunu
- 5216 Sayılı Büyükşehir Belediyesi Kanunu
- 5393 Sayılı Belediye Kanunu

### 5018 Sayılı Kamu Mali Yönetimi ve Kontrol Kanununa göre;

**MADDE 9.-** Kamu idareleri; kalkınma planları, programlar, ilgili mevzuat ve benimsedikleri temel ilkeler çerçevesinde geleceğe ilişkin misyon ve vizyonlarını oluşturmak, stratejik amaçlar ve ölçülebilir hedefler saptamak, performanslarını önceden belirlenmiş olan göstergeler doğrultusunda ölçmek ve bu sürecin izleme ve değerlendirmesini yapmak amacıyla katılımcı yöntemlerle stratejik plan hazırlarlar.

Kamu idareleri, kamu hizmetlerinin istenilen düzeyde ve kalitede sunulabilmesi için bütçeleri ile program ve proje bazında kaynak tahsislerini; stratejik planlarına, yıllık amaç ve hedefleri ile performans göstergelerine dayandırmak zorundadırlar.

Stratejik plan hazırlamakla yükümlü olacak kamu idarelerinin ve stratejik planlama sürecine ilişkin takvimin tespitine, stratejik planların kalkınma planı ve programlarla ilişkilendirilmesine yönelik usul ve esasların belirlenmesine Devlet Planlama Teşkilatı Müsteşarlığı yetkilidir.

Kamu idareleri bütçelerini, stratejik planlarında yer alan misyon, vizyon, stratejik amaç ve hedeflerle uyumlu ve performans esasına dayalı olarak hazırlarlar. Kamu idarelerinin bütçelerinin stratejik planlarda belirlenen performans göstergelerine uygunluğu ve idarelerin bu çerçevede yürütecekleri faaliyetler ile performans esaslı bütçelemeye ilişkin diğer hususları belirlemeye Maliye Bakanlığı yetkilidir.

Maliye Bakanlığı, Devlet Planlama Teşkilatı Müsteşarlığı ve ilgili kamu idaresi tarafından birlikte tespit edilecek olan performans göstergeleri, kuruluşların bütçelerinde yer alır. Performans denetimleri bu göstergeler çerçevesinde gerçekleştirilir.

### **5216 Sayılı Büyükşehir Belediyesi Kanununa göre;**

**MADDE 7.-** Büyükşehir belediyesinin görev, yetki ve sorumlulukları şunlardır:

a) İlçe ve ilk kademe belediyelerinin görüşlerini alarak büyükşehir belediyesinin stratejik planını, yıllık hedeflerini, yatırım programlarını ve bunlara uygun olarak bütçesini hazırlamak.

**MADDE 18.-** Büyükşehir belediye başkanının görev ve yetkileri şunlardır:

b) Belediyeyi stratejik plana uygun olarak yönetmek, belediye idaresinin kurumsal stratejilerini oluşturmak, bu stratejilere uygun olarak bütçeyi hazırlamak ve uygulamak, belediye faaliyetlerinin ve personelinin performans ölçütlerini belirlemek, izlemek ve değerlendirmek, bunlarla ilgili raporları meclise sunmak.

### **5393 Sayılı Belediye Kanunu'na göre;**

Stratejik plân ve performans programı bütçenin hazırlanmasına esas teşkil eder ve belediye meclisinde bütçeden önce görüşülerek kabul edilir.(Madde 41'den)

Performans Programı Stratejik Planı'nın yıllık uygulama dilimini oluşturur.

Ayrıca 5 Temmuz 2008 Tarih 26927 Sayılı Resmi Gazete'de yayımlanarak yürürlüğe giren "Kamu İdarelerince Hazırlanacak Performans Programları Hakkında Yönetmelik" hükümlerine göre 2009 Mali Yılı Performans Programı hazırlanmıştır.

## A-MİSYON VE VİZYON

### MİSYON

Büyükşehir Belediyesi sınırları içerisindeki kent halkına, ilgili kanunlar ve yönetmelikler çerçevesinde altyapı, planlı kentleşme, çevre, sosyal, kültürel ve diğer görev alanlarındaki hizmetleri çağdaş, şeffaf, eşit ve katılımcı bir anlayışla sunmaktır.

### VİZYON

Çağdaş yaşam kalitesi sunan, kentsel değişimi sürekli kılan, kaliteli hizmete öncülük eden ve etkin çözümler üreten; Türkiye'nin gözde kenti olmayı amaçlayan; değişen, gelişen ve yaşamaktan zevk alınan dünya ile bağlantılı bir metropol sahil kenti yönetimini oluşturmak.

## B-YETKİ GÖREV VE SORUMLULUKLAR

### Büyükşehir Belediyesinin Görev, Yetki ve Sorumlulukları

5216 Sayılı Büyükşehir Belediyesi Kanunu'nun 7,8,9,10 ve 11 inci maddeleri belediyenin görev, yetki ve sorumluluklarını tarif etmektedir.

**MADDE 7.-** Büyükşehir belediyesinin görev, yetki ve sorumlulukları şunlardır:

a) İlçe ve ilk kademe belediyelerinin görüşlerini alarak Büyükşehir belediyesinin stratejik plânını, yıllık hedeflerini, yatırım programlarını ve bunlara uygun olarak bütçesini hazırlamak.

b) Çevre düzeni plânına uygun olmak kaydıyla, Büyükşehir belediye ve mücavir alan sınırları içinde 1/5.000 ile 1/25.000 arasındaki her ölçekte nazım imar plânını yapmak, yaptırmak ve onaylayarak uygulamak; Büyükşehir içindeki belediyelerin nazım plâna uygun olarak hazırlayacakları uygulama imar plânlarını, bu plânlarda yapılacak değişiklikleri, parselasyon plânlarını ve imar ıslah plânlarını aynen veya değiştirerek onaylamak ve uygulanmasını denetlemek; nazım imar plânının yürürlüğe girdiği tarihten itibaren bir yıl içinde uygulama imar plânlarını ve parselasyon plânlarını yapmayan ilçe ve ilk kademe belediyelerinin uygulama imar plânlarını ve parselasyon plânlarını yapmak veya yaptırmak.

c) Kanunlarla Büyükşehir belediyesine verilmiş görev ve hizmetlerin gerektirdiği proje, yapım, bakım ve onarım işleriyle ilgili her ölçekteki imar plânlarını, parselasyon plânlarını ve her türlü imar uygulamasını yapmak ve ruhsatlandırmak, 20.7.1966 tarihli ve 775 sayılı Gecekondu Kanununda belediyelere verilen yetkileri kullanmak.

d) Büyükşehir belediyesi tarafından yapılan veya işletilen alanlardaki işyerlerine Büyükşehir belediyesinin sorumluluğunda bulunan alanlarda işletilecek yerlere ruhsat vermek ve denetlemek.

e) Belediye Kanununun 68 ve 72 nci maddelerindeki yetkileri kullanmak.

f) Büyükşehir ulaşım ana plânını yapmak veya yaptırmak ve uygulamak; ulaşım ve toplu taşıma hizmetlerini plânlamak ve koordinasyonu sağlamak; kara, deniz, su ve demiryolu üzerinde işletilen her türlü servis ve toplu taşıma araçları ile taksi

sayılarını, bilet ücret ve tarifelerini, zaman ve güzergâhlarını belirlemek; durak yerleri ile karayolu, yol, cadde, sokak, meydan ve benzeri yerler üzerinde araç park yerlerini tespit etmek ve işletmek, işlettirmek veya kiraya vermek; kanunların belediyelere verdiği trafik düzenlemesinin gerektirdiği bütün işleri yürütmek.

g) Büyükşehir belediyesinin yetki alanındaki meydan, bulvar, cadde ve ana yolları yapmak, yaptırmak, bakım ve onarımını sağlamak, kentsel tasarım projelerine uygun olarak bu yerlere cephesi bulunan yapılara ilişkin yükümlülükler koymak; ilân ve reklam asılacak yerleri ve bunların şekil ve ebadını belirlemek; meydan, bulvar, cadde, yol ve sokak ad ve numaraları ile bunlar üzerindeki binalara numara verilmesi işlerini gerçekleştirmek.

h) Coğrafi ve kent bilgi sistemlerini kurmak.

i) Sürdürülebilir kalkınma ilkesine uygun olarak çevrenin, tarım alanlarının ve su havzalarının korunmasını sağlamak; ağaçlandırma yapmak; hafriyat toprağı, moloz, kum ve çakıl depolama alanlarını, odun ve kömür satış ve depolama sahalarını belirlemek, bunların taşınmasında çevre kirliliğine meydan vermeyecek tedbirler almak; Büyükşehir katı atık yönetim plânını yapmak, yaptırmak; katı atıkların kaynakta toplanması ve aktarma istasyonuna kadar taşınması hariç katı atıkların ve hafriyatın yeniden değerlendirilmesi, depolanması ve bertaraf edilmesine ilişkin hizmetleri yerine getirmek, bu amaçla tesisler kurmak, kurdurmak, işletmek veya işlettirmek; sanayi ve tıbbî atıklara ilişkin hizmetleri yürütmek, bunun için gerekli tesisleri kurmak, kurdurmak, işletmek veya işlettirmek; deniz araçlarının atıklarını toplamak, toplatmak, arıtmak ve bununla ilgili gerekli düzenlemeleri yapmak.

j) Gıda ile ilgili olanlar dâhil birinci sınıf gayri sıhî müesseseleri ruhsatlandırmak ve denetlemek, yiyecek ve içecek maddelerinin tahlillerini yapmak üzere laboratuvarlar kurmak ve işletmek.

k) Büyükşehir belediyesinin yetkili olduğu veya işlettiği alanlarda zabıta hizmetlerini yerine getirmek.

l) Yolcu ve yük terminalleri, kapalı ve açık otoparklar yapmak, yaptırmak, işletmek, işlettirmek veya ruhsat vermek.

m) Büyükşehir'in bütünlüğüne hizmet eden sosyal donatılar, bölge parkları, hayvanat bahçeleri, hayvan barınakları, kütüphane, müze, spor, dinlenme, eğlence ve benzeri yerleri yapmak, yaptırmak, işletmek veya işlettirmek; gerektiğinde amatör spor kulüplerine malzeme vermek ve gerekli desteği sağlamak, amatör takımlar arasında spor müsabakaları düzenlemek, yurt içi ve yurt dışı müsabakalarda üstün başarı gösteren veya derece alan sporculara belediye meclis kararıyla ödül vermek.

n) Gerektiğinde sağlık, eğitim ve kültür hizmetleri için bina ve tesisler yapmak, kamu kurum ve kuruluşlarına ait bu hizmetlerle ilgili bina ve tesislerin her türlü bakımını, onarımını yapmak ve gerekli malzeme desteğini sağlamak.

o) Kültür ve tabiat varlıkları ile tarihî dokunun ve kent tarihi bakımından önem taşıyan mekânların ve işlevlerinin korunmasını sağlamak, bu amaçla bakım ve onarımını yapmak, korunması mümkün olmayanları aslına uygun olarak yeniden inşa etmek.

p) Büyükşehir içindeki toplu taşıma hizmetlerini yürütmek ve bu amaçla gerekli tesisleri kurmak, kurdurmak, işletmek veya işlettirmek, Büyükşehir sınırları



içindeki kara ve denizde taksi ve servis araçları dahil toplu taşıma araçlarına ruhsat vermek.

r) Su ve kanalizasyon hizmetlerini yürütmek, bunun için gerekli baraj ve diğer tesisleri kurmak, kurdurmak ve işletmek; derelerin ıslahını yapmak; kaynak suyu veya arıtma sonunda üretilen suları pazarlamak.

s) Mezarlık alanlarını tespit etmek, mezarlıklar tesis etmek, işletmek, işlettirmek, defin ile ilgili hizmetleri yürütmek.

t) Her çeşit toptancı hallerini ve mezbahaları yapmak, yaptırmak, işletmek veya işlettirmek, imar plânında gösterilen yerlerde yapılacak olan özel hal ve mezbahaları ruhsatlandırmak ve denetlemek.

u) İl düzeyinde yapılan plânlara uygun olarak, doğal afetlerle ilgili plânlamaları ve diğer hazırlıkları Büyükşehir ölçeğinde yapmak; gerektiğinde diğer afet bölgelerine araç, gereç ve malzeme desteği vermek; itfaiye ve acil yardım hizmetlerini yürütmek; patlayıcı ve yanıcı madde üretim ve depolama yerlerini tespit etmek, konut, işyeri, eğlence yeri, fabrika ve sanayi kuruluşları ile kamu kuruluşlarını yangına ve diğer afetlere karşı alınacak önlemler yönünden denetlemek, bu konuda mevzuatın gerektirdiği izin ve ruhsatları vermek.

v) Sağlık merkezleri, hastaneler, gezici sağlık üniteleri ile yetişkinler, yaşlılar, engelliler, kadınlar, gençler ve çocuklara yönelik her türlü sosyal ve kültürel hizmetleri yürütmek, geliştirmek ve bu amaçla sosyal tesisler kurmak, meslek ve beceri kazandırma kursları açmak, işletmek veya işlettirmek, bu hizmetleri yürütürken üniversiteler, yüksek okullar, meslek liseleri, kamu kuruluşları ve sivil toplum örgütleri ile işbirliği yapmak.

y) Merkezî ısıtma sistemleri kurmak, kurdurmak, işletmek veya işlettirmek.

z) Afet riski taşıyan veya can ve mal güvenliği açısından tehlike oluşturan binaları insandan tahliye etmek ve yıkmak.

Büyükşehir belediyeleri birinci fıkranın (c) bendinde belirtilen yetkilerini, imar plânlarına uygun olarak kullanmak ve ilgili belediyeye bildirmek zorundadır. Büyükşehir belediyeleri bu görevlerden uygun gördüklerini belediye meclisi kararı ile ilçe ve ilk kademe belediyelerine devredebilir, birlikte yapabilirler.

## C-TEŞKİLAT YAPISI

### Büyükşehir Belediyesi Kurumsal Yapısı

Şu anda Samsun Büyükşehir Belediyesi bir ilçe belediyesi ve 13 ilk kademe belediyeden oluşmaktadır. Belediye sınırları içerisinde 124 mahalle ve belediye mücavir alanında 77 orman köyü bulunmaktadır. Ancak 2009 yılında 5747 Sayılı Yasa ile Tekkeköy, Atakum, Canik ve İlkadım Merkez İlçe Belediyeleri oluşacaktır.

Büyükşehir Belediye Meclisi; 5216 Sayılı Büyükşehir Belediye Kanunu'nun 12. maddesine istinaden oluşturulan karar organı olup, ilgili kanunda gösterilen esas ve usullere göre seçilen üyelerden oluşur.

Büyükşehir Belediye Başkanı ve Büyükşehir içindeki diğer belediyelerin başkanları Büyükşehir Belediye Meclisi'nin doğal üyesidir.

Samsun Büyükşehir Belediye Meclisimiz belediye başkanlarıyla birlikte:

AKP	28 Üye
CHP	7 Üye
ANAP	5 Üye
DYP	5 Üye
Bağımsız	1 Üye
Toplam	46 Üyeden oluşmaktadır.

Büyükşehir Belediye Meclisi her ayın ikinci haftası önceden kararlaştırılan günde toplanır. Her yıl 1 ay tatil kararı alabilir.

Büyükşehir Belediye Meclisi'nin görev ve yetkilerini 5393 Sayılı Belediye Kanunu'nun ve 5216 Sayılı Büyükşehir Belediye Kanunu hükümlerine göre yürütmektedir.

Büyükşehir Belediye Encümeni; 5216 Sayılı Yasa'nın 16 ncı maddesine istinaden Belediye Başkanı'nın başkanlığında, Belediye Meclisi'nin kendi üyeleri arasından bir yıl için seçeceği 5 üye ile biri Genel Sekreter, biri Mali Hizmetler Birim Amiri olmak üzere Belediye Başkanı'nın her yıl birim amirleri arasından seçeceği 5 üyeden oluşur.

Belediye Encümeni haftada birden az olmamak üzere önceden belirlenen gün ve saatlerde toplanır.

Büyükşehir Belediye Encümeni 5393 Sayılı Belediye Kanunu'nun 34 üncü maddesi hükümlerine göre görev ve yetkilerini uygulamaktadır.

Büyükşehir Belediyesi görevlerine yerine getirmek için kanunlar çerçevesinde idari yapılanmasının oluşturmuştur.

Belediyemiz personeline, kadro, atama, terfi, emeklilik, disiplin, sicil, izin gibi konularda hizmet verilmekte, 5216 sayılı Büyükşehir Belediyesi Kanunu ve 5393 sayılı Belediye Kanununun verdiği yetki ile personel rejimi ve politikası belirlenmektedir.

17.08.2008 Tarih 1432 Sayılı Başkanlık Makamının 2008/96 Sayılı Genelgesi ile 22.02.2007 Tarih ve 26442 Sayılı Resmi Gazete’de yayımlanan Belediye ve bağlı kuruluşları ile Mahalli İdare Birlikleri Norm Kadro İlke ve Standartlarına dair yönetmelik hükümleri gereğince nüfus oranındaki artış nedeniyle belediyemizin norm kadro esaslarına göre teşkilat yapısı yeniden oluşturulmuştur. (EK 1)

## D-FİZİKİ KAYNAKLAR

Büyükşehir Belediyemize ait şehrimizin Muhtelif yerlerinde 12 adet hizmet binası, 591 adet taşınmaz, 27 adet park ve toplam 756 hektarlık yeşil alan, 30 adet toplam 626 hektarlık mezarlık alanı, 183 adet araç ve ekipman bulunmaktadır.(EK 2,3,4,5 VE 6)

## E-İNSAN KAYNAKLARI

### Büyükşehir Belediyesi Personel Yapısı

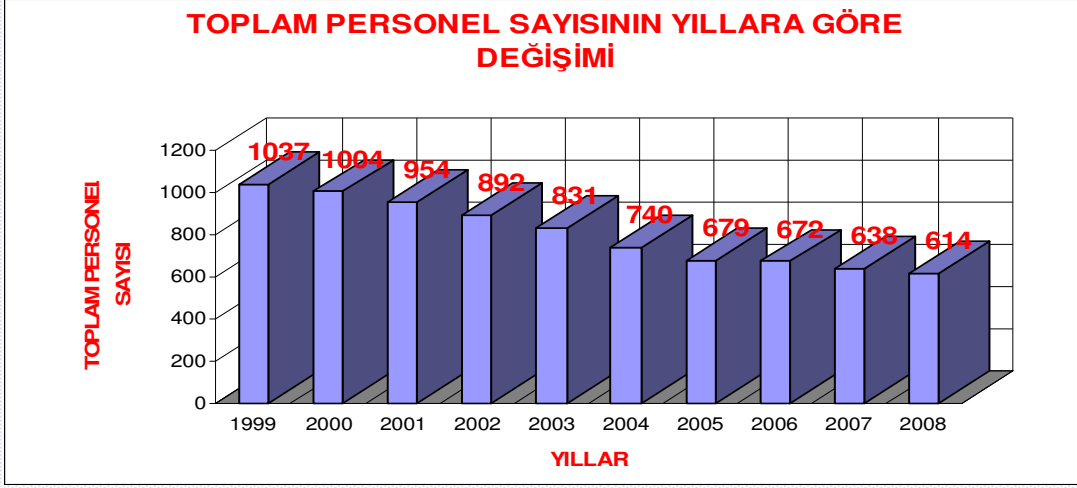
1 Eylül 2008 itibariyle Samsun Büyükşehir Belediyesi Personel Sayısı:

Memur:251  
Kadrolu İşçi:326  
Geçici İşçi:21  
Sözleşmeli Personel:16  
Toplam:614 kişi

**Tablo 1**

YILLAR	1999	2000	2001	2002	2003	2004	2005	2006	2007	2008
MEMUR	379	381	371	354	331	293	268	262	261	251
KADROLU İŞÇİ	408	378	344	304	277	235	204	172	352	326
GEÇİCİ İŞÇİ	250	245	239	234	223	212	207	237	21	21
SÖZ. PERSONEL	0	0	0	0	0	0	0	1	4	16
TOPLAM	1037	1004	954	892	831	740	679	672	638	614

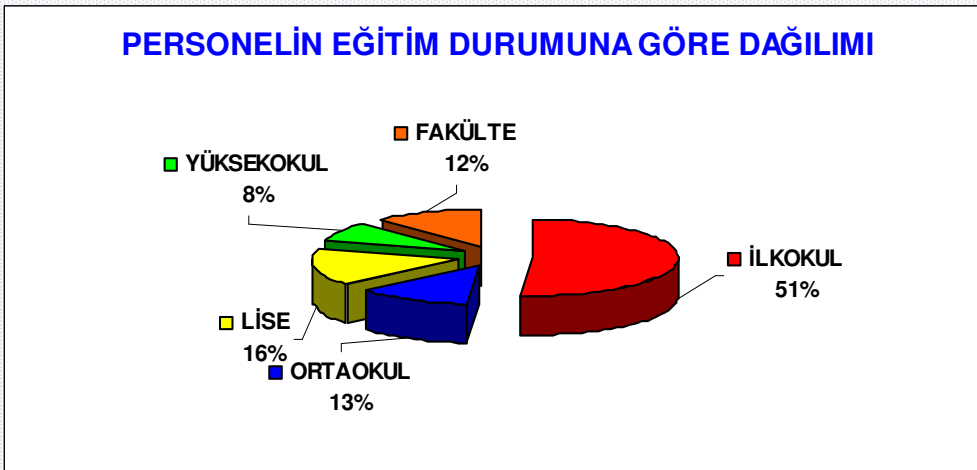
Grafik 1



Tablo 2

STATÜ VE EĞİTİM DURUMUNA GÖRE						01.09.2008
STATÜ	İLKOKUL	ORTAOKUL	LİSE	YÜKSEKOKUL	FAKÜLTE	TOPLAM
MEMUR	29	52	82	36	52	251
KADROLU İŞÇİ	276	25	16	8	1	326
GEÇİCİ İŞÇİ	10	0	0	3	8	21
SÖZLEŞMELİ PERSONEL	0	0	0	4	12	16
<b>TOPLAM</b>	<b>315</b>	<b>77</b>	<b>98</b>	<b>51</b>	<b>73</b>	<b>614</b>

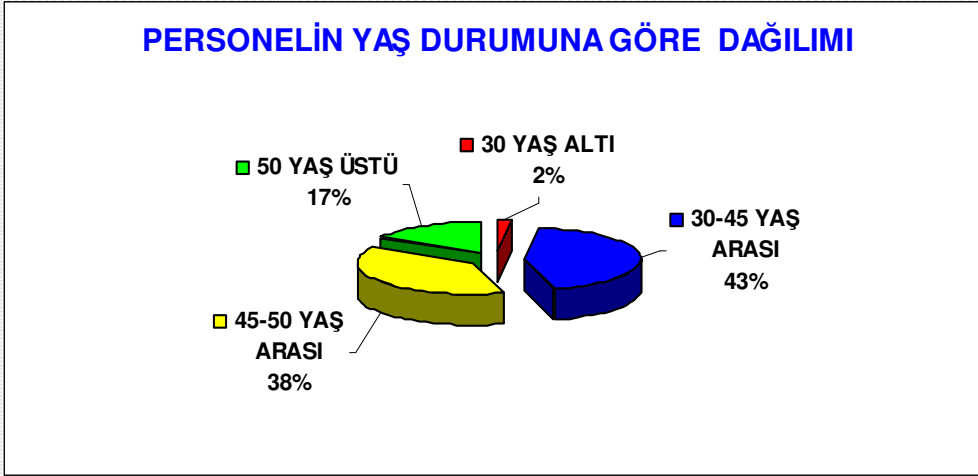
Grafik 2



Tablo 3

YAŞ DURUMUNA GÖRE PERSONEL DAĞILIMI					01.09.2008
STATÜ	30 YAŞ ALTI	30-45 YAŞ ARASI	45-50 YAŞ ARASI	50 YAŞ ÜSTÜ	TOPLAM
MEMUR	5	73	111	62	251
KADROLU İŞÇİ	2	169	116	39	326
GEÇİCİ İŞÇİ	0	17	3	1	21
SÖZLEŞMELİ PERSONEL	5	10	1	0	16
<b>TOPLAM</b>	<b>12</b>	<b>269</b>	<b>231</b>	<b>102</b>	<b>614</b>

Grafik 3



## F-DİĞER HUSUSLAR

### Büyükşehir Belediyesi Sınırları

Büyükşehir Belediyesinin 5216 sayılı öncesi alan hizmet alanı büyüklüğü yaklaşık 10.000 ha'dı (Bu alan belediye ve mücavir alan toplamıdır ). Yeni yasayla birlikte bu alan 79.679 ha'a ulaşmıştır. (Harita 1).

Harita 1 Samsun Büyükşehir Belediyesi Sınırları



## II-PERFORMANS BİLGİLERİ

### A-TEMEL POLİTİKALAR VE ÖNCELİKLER

#### Yerel Yönetimlerdeki Gelişmeler

##### *Dünya'daki Gelişmeler*

Dünyada yerel yönetimler hizmet sunumunda temel birim olarak öne çıkmaktadır. AB üyesi ülkeler içerisinde güçlü merkezi idare yapılanması yanında görev tanımları yapılmış güçlü yapılanmalar oluşturmuş yerel yönetimler görülmektedir. Gelişmiş ülkelerde 1990 öncesi başlayan ve sonrasında hız kazanan yeni kamu yönetimi anlayışıyla birlikte; kamu yönetimlerinin sürekli gelişim odaklı, etkin, verimli, kaliteli, şeffaf ve katılımcı bir yönetim anlayışına sahip olması yönünde adımlar atılmıştır. Bu yeniden yapılanma 1990'lardan sonra özel sektör yönetim anlayışına hakim olan toplam kalite, stratejik planlama, personel yönetimi yerine insan kaynakları yönetimi gibi yeni yönetim anlayışları kamu yönetimi uygulamalarında yerini bulmuştur.

Yerel yönetim anlayışında ise özerk yerel yönetim ilkesinin hayata geçirilmesine yönelik hukuksal birliktelikler oluşturulmaya çalışılmıştır. Avrupa Bakanlar Konseyi'nde imzalanan (1985) Avrupa Yerel Yönetimler Özerklik Şartı bunun yanısıra Avrupa Kentsel Şartı, Kentli Hakları gibi düzenlemeler de yerelleşme konusundaki önemli adımlardır.

##### *Türkiye'deki Gelişmeler*

Dünyadaki gelişmelere paralel bir seyir izlememekle beraber Türkiye'de de yerel yönetimlerin yapısı, işlevleri, kapasitelerinin artırılmasına yönelik bir çok adım atılmıştır. Türkiye 1993 yılında Avrupa Yerel Yönetimler Özerklik Şartını uygulamaya koymuştur. Bu şartta yerel özerklik ve güçlü yerel yönetimlerin oluşturulması ve yerel yönetimlerin birlikler oluşturması gibi konular ağırlıklı olarak işlenmiştir. Türkiye'nin AB adaylık süreci ve uyum çerçevesinde bu alanda bir çok yeni düzenlemelere imza atılmıştır. Bu paralelde 'yeni kamu yönetimi anlayışı' yaklaşımıyla bir dizi yeni kanun paketleri hazırlanmış ve bunun ilk nüvesi 5018 sayılı Kamu Mali Yönetimi ve Kontrol Kanunu'nun çıkartılması olmuştur. Bu kanunla birlikte kamuda stratejik planlama anlayışına geçişin ilk adımı atılmıştır. 5216 sayılı Büyükşehir Belediye Kanunu, 5393 sayılı Belediye Kanunu, 4982 sayılı Bilgi Edinme Hakkı Kanunu ile bu yaklaşım doğrultusunda, mevzuat değişiklikleri gerçekleştirilmiştir. Bu kanunlarla yerel yönetimlerin yetkileri artırılmaya başlanmıştır. Bundan sonra beklenen adım yerel yönetimlerin mali ve teknik donanım açısından güçlendirilmesi olacaktır.

9. Kalkınma Planı Stratejisinde; İnsan odaklı bir gelişme ve yönetim anlayışı sergilenmesi, toplumsal diyalog ve katılımcılık güçlendirilerek hizmet sunumunda;

şeffaflık, hesap verebilirlik, katılımcılık, verimlilik ve vatandaş memnuniyeti ilkeleri esas alınmıştır.

Doğal ve kültürel varlıklar ile çevrenin gelecek nesilleri de dikkate alan bir anlayış içinde korunması, kentlerimizde arazi kullanım ve ulaşım planlarına uygun, insana öncelik veren, kentin özgün yapısını ve farklı ulaşım türlerini dikkate alan, ekonomik, güvenli ve ihtiyaç düzeyi ile uyumlu ulaşım yapısı oluşturulması temel amaçlar arasında sayılmıştır. Çevresel altyapı başta olmak üzere, kentsel altyapının iş ve yaşam kalitesini yükseltici ve rekabet gücünü destekleyici şekilde bütüncül olarak tamamlanmasının sağlanması da yer almıştır.

Bu hizmetlerin sağlıklı bir şekilde yürütülebilmesi için yerel yönetimlerin teknik ve idari kapasitesinin artırılacağı, mali imkanlarının güçlendirileceği belirtilmektedir. Yerelde; uzmanlaşma düzeyi, proje hazırlama ve uygulama, izleme, değerlendirme ve koordinasyon kapasitesinin artırılacağı, beşeri kaynakların geliştirileceği ifade edilmiştir. Merkezi yönetimden yerel yönetimlere yetki ve görev aktarımı yapılacağı buna paralel olarak ta yerel yönetimlerin idari ve mali açıdan güçlendirilmesi amaçlanmaktadır.

## B-AMAÇ VE HEDEFLER

Belediyenin ilk stratejik amacı yaratılmak istenen kentsel yaşam ortamı ile ilgilidir. Bu ortamı oluşturan öğeler ve bunlarla ilgili belirlemeler aşağıda, Amaç 1 altında, verilmiştir. Bunu sağlayacak belediye yapısı ile ilgili amaçlanan gelişme Amaç 2 altında verilmiştir.

■ **Stratejik Amaç 1-** Çağdaş değerlerin yaşandığı bir kent yaşam ortamı oluşturmak: Böyle bir ortamın sağlanması için kentin fiziki ve sosyal çevresinin yüksek standartlar taşıması; kentte yaşayan insanlara kaliteli hizmet sunulması ve kentte bulunan ekonomik birimler için rekabetçi koşulların sağlanması gereklidir.

■ **Stratejik Amaç 2-** Kaynaklarını geliştiren ve etkin kullanan, halkıyla bütünleşmiş bir belediye yönetimi sunmak: Stratejik amaç 1'in altında tarif edilen kentsel yaşam ortamının oluşması kent yönetiminin etkinliğinin paralel olarak geliştirilmesini gerektirmektedir. İkinci stratejik amacımız bunu gerçekleştirecek şekilde Belediye personel kaynaklarının, yönetim uygulamalarının ve mali gücünün geliştirilmesini içermektedir.

■ **Stratejik Amaç 1-** Çağdaş değerlerin yaşandığı bir kent yaşam ortamı oluşturmak:

Bu stratejik amacımız kent dokusunun iyileştirilmesi, kentlilerin yaşamını kolaylaştıracak her türlü donanımın sosyal yaşam alanlarında yer alması, belediye hizmetlerinin sürekliliği, kalitesi ve sunumunda iyileşmeleri gerçekleştiren bir kent yaşamı yaratmaktır. Bu amaç, ayrıca, belediyeciliği klasik anlayıştan uzaklaştırıp şehrin ekonomik hayatını da desteklemeyi içermektedir.

Birinci stratejik amacımızı gerçekleştirmek için üç hedef belirlenmiştir:



**Hedef 1.1.** Yüksek yaşama standardı sunan bir kentsel çevre oluşturulmalı

**Hedef 1.2.** Güvenilir ve kaliteli belediye hizmetleri sunulması

**Hedef 1.3.** Ekonomik işletmelere rekabetçi bir üretim ortamı sağlanmalı

■ **Stratejik Amaç 2-** Kaynaklarını geliştiren ve etkin kullanan, halkıyla bütünleşmiş bir belediye yönetimi sunmak,

Bu stratejik amacımızda yapmayı hedeflediğimiz; Türkiye'nin AB sürecinde yönünü döndüğü çağdaş dünyanın belediyecilik anlayışının yansıtılacağı bir anlayışla belediyemizin insan kaynakları yönetimi ve bu anlayışla organize edilecek belediye hizmet anlayışının öncü bir anlayışla belediye hizmet sunumuna yansıtılmasıdır. Ayrıca belediye kaynaklarının en verimli şekilde kullanımı ve etkin kaynak yönetiminin yerleştiği bir kurumsal yapının oluşmasıdır. Diğer önemli bir değişim de çağdaş yerel yönetimlerin katılımcılık ilkesinin en etkin şekilde karar alma mekanizmalarında ve yönetim anlayışında uygulamanın hayata geçirilmesidir.

İkinci stratejik amacımızı gerçekleştirmek için üç hedef belirlenmiştir:

**Hedef 2.1.** Arzu edilen hizmeti sunacak kapasitede insan kaynaklarının ve yönetim uygulamalarının hayata geçirilmesi,

**Hedef 2.2.** Sürdürülebilir hizmet kalitesini sağlayan mali yapı; etkin hizmet sunan bir belediye yönetimi oluşturmalı,

**Hedef 2.3.** Yönetimi halka yakın, katılımcılığı teşvik eden, halkla bütünleşmiş bir belediyecilik anlayışı sunmak

## C-PERFORMANS HEDEF VE GÖSTERGELERİ İLE İLGİLİ KAYNAK İHTİYACI

STRATEJİK AMAÇLARIN MALİ KAYNAK İHTİYACI			YIL:2009
KOD	STRATEJİK AMAÇLAR	KAYNAK TÜRÜ	KAYNAK İHTİYACI (YTL)
1	Çağdaş değerlerin yaşandığı bir kent yaşam ortamı oluşturmak	SERMAYE GİDERİ	174.802.000,00
		MAL VE HİZMET ALIMI	1.005.000,00
		CARİ TRANSFERLER	1.480.000,00
2	Kaynaklarını geliştiren ve etkin kullanan, halkıyla bütünleşmiş bir belediye yönetimi sunmak	MAL VE HİZMET ALIMI	840.500,00
		SERMAYE GİDERİ	205.000,00
		CARİ TRANSFERLER	60.000,00
SERMAYE GİDERİ TOPLAMI			175.007.000,00
CARİ TRANSFERLER TOPLAMI			1.540.000,00
MAL VE HİZMET ALIMI TOPLAMI			1.845.500,00
GENEL TOPLAM			178.392.500,00

ÖNCELİKLİ PROJELERİN MALİ KAYNAK İHTİYAÇLARI, PERFORMANS HEDEFLERİ(PH) VE PERFORMANS GÖSTERGELERİ(PG)				YIL:2009
KOD	PROJE VE İŞLER	KAYNAK TÜRÜ	KAYNAK İHTİYACI (YTL)	UYGULAYICI BİRİM
1.1.1.1.1	Halihazır harita verisi eksik olan bölgelerin hali hazır haritasının elde edilmesi ve güncellenmesi	SERMAYE GİDERİ	10.000,00	EMLAK VE İSTİMLAK DAİRESİ BAŞKANLIĞI
PERFORMANS HEDEFLERİ(PH) VE PERFORMANS GÖSTERGELERİ(PG)				
PH 1	PG 1	BİRİM (HA)		
	Halihazır harita yapımı ve güncellenmesi her yıl devam edecek	Güncelleme yapılacak alan	50	
1.1.1.1.2	Jeolojik ve jeoteknik etütlerin yapılması	SERMAYE GİDERİ	300.000,00	FEN İŞLERİ DAİRESİ BAŞKANLIĞI
PERFORMANS HEDEFLERİ(PH) VE PERFORMANS GÖSTERGELERİ(PG)				
PH 1	PG 1	BİRİM (HA)		
	2009'da imar planlarına altlık teşkil edecek jeolojik ve jeoteknik etütler yapılacak	2009'da Jeolojik ve Jeoteknik Etütlerin gerçekleştirilmesi hedeflenen alan	1.000	
1.1.1.1.3	Planlamaya esas diğer verilerin elde edilmesi	BÜTÇE GEREKTİRMEZ	0,00	İMAR VE ŞEHİRCİLİK DAİRESİ BAŞKANLIĞI
PERFORMANS HEDEFLERİ(PH) VE PERFORMANS GÖSTERGELERİ(PG)				
PH 1	PG 1	BİRİM (YÜZDE)		
	İmar planına yansıtacak resmi kurum bilgileri (her yıl)	2009'da planlamaya esas verilerin elde edilmesinin hedef gerçekleşmesi	100	

1.1.1.1.4	1/50 000'lik Çevre Düzeni Planının güncellenmesi	<b>BÜTÇE GEREKTİRMEZ</b>	<b>0,00</b>	İMAR VE ŞEHİRCİLİK DAİRESİ BAŞKANLIĞI
<b>PERFORMANS HEDEFLERİ(PH) VE PERFORMANS GÖSTERGELERİ(PG)</b>				
<b>PH 1</b>	<b>PG 1</b>	<b>BİRİM (YÜZDE)</b>		
Yazışmaları yapılacak verilere göre revizyon (her yıl)	2009'da 1/50 000'lik Çevre Düzeni Planı'nın hedef gerçekleşmesi	100		
1.1.1.1.5	1/25 000'lik Nazım İmar Planının hazırlanması	<b>BÜTÇE GEREKTİRMEZ</b>	<b>0,00</b>	İMAR VE ŞEHİRCİLİK DAİRESİ BAŞKANLIĞI
<b>PERFORMANS HEDEFLERİ(PH) VE PERFORMANS GÖSTERGELERİ(PG)</b>				
<b>PH 1</b>	<b>NOT</b>			
2009'da yeni katılan belediyeleri de içine alan planlar yapılması	1/25 000'lik Nazım İmar Planı'nın hazırlanması, 1/50000 ve 1/100000 plan çalışmaları tamamlanınca başlatılacaktır.			
1.1.1.1.6	1/5 000'lik Nazım İmar Planlarının hazırlanması ve güncellenmesi	<b>SERMAYE GİDERİ</b>	<b>50.000,00</b>	İMAR VE ŞEHİRCİLİK DAİRESİ BAŞKANLIĞI
<b>PERFORMANS HEDEFLERİ(PH) VE PERFORMANS GÖSTERGELERİ(PG)</b>				
<b>PH 1</b>	<b>NOT</b>			
2009'da planların sayılaştırılmasının tamamlanması sağlanacak	Planlamaya esas Jeolojik Etüdlere Fen İşleri Daire Başkanlığınca tamamlandığında tamamlanacaktır.			
1.1.1.2.1	Kaçak yapıların denetlenmesi	<b>BÜTÇE GEREKTİRMEZ</b>	<b>0,00</b>	İMAR VE ŞEHİRCİLİK DAİRESİ BAŞKANLIĞI
<b>PERFORMANS HEDEFLERİ(PH) VE PERFORMANS GÖSTERGELERİ(PG)</b>				
<b>PH 1</b>	<b>NOT</b>			
Her yıl belediye sınırları içerisindeki imar mevzuatına aykırı yapılan yapıların sıkı takibiyle ve ilkkademe belediyeleriyle bu konuda iletişim sağlanarak kaçak yapı sayısı düşürülmesi sağlanacak.	Kaçak yapılar 2008 yılında yapılan denetimler ile ilçe ve ilkkademe Belediyesinin gayretleri ile büyük ölçüde azaltılmış %65 başarılı olunmuştur.			

1.1.1.2.2	Plan deęişikliklerinin sınırlandırılması	<b>BÜTÇE GEREKTİRMEZ</b>	<b>0,00</b>	İMAR VE ŞEHİRCİLİK DAİRESİ BAŞKANLIĞI
<b>PERFORMANS HEDEFLERİ(PH) VE PERFORMANS GÖSTERGELERİ(PG)</b>				
<b>PH 1</b>	<b>NOT</b>			
	2009 yılında yeni plan çalışmalarını tamamladıktan sonra yeni deęişikliklere izin verilmemesi sağlanacak.	Kısmen teklifler azalmakta birlikte, İlçe ve İlkkademe Belediyeleri tadilat teklifleri istenilen oranda azaltılamamıştır.		
1.1.1.2.3	İmar yönetmeliğinin planlama öncelikleri doğrutusunda hazırlanması ve uygulanması	<b>BÜTÇE GEREKTİRMEZ</b>	<b>0,00</b>	İMAR VE ŞEHİRCİLİK DAİRESİ BAŞKANLIĞI
<b>PERFORMANS HEDEFLERİ(PH) VE PERFORMANS GÖSTERGELERİ(PG)</b>				
<b>PH 1</b>	<b>NOT</b>			
	2009 yılında imar yönetmeliğinin planlama öncelikleri doğrutusunda hazırlanıp uygulanması sağlanacaktır.	Yönetmeliklerle yeni kıstasların belirlenmesi sağlanacaktır.		
1.1.1.2.4	Planlama kararlarında şeffaflığın sağlanması	<b>BÜTÇE GEREKTİRMEZ</b>	<b>0,00</b>	İMAR VE ŞEHİRCİLİK DAİRESİ BAŞKANLIĞI
<b>PERFORMANS HEDEFLERİ(PH) VE PERFORMANS GÖSTERGELERİ(PG)</b>				
<b>PH 1</b>	<b>PG 1</b>	<b>BİRİM (YÜZDE)</b>		
	Planlama kararlarının duyuruları her yıl titizlikle duyurulacaktır.	2009 yılında planlama kararlarının duyuru ve ilanlarının titizlikle sürdürülmesi hedefi	100	

1.1.2.2.1	Yeni ana arterlerin açılması ve düzenlenmesi	SERMAYE GİDERİ	24.950.000,00	FEN İŞLERİ DAİRESİ BAŞKANLIĞI
				EMLAK VE İSTİMLAK DAİRESİ BAŞKANLIĞI
İŞ 1	Yeni yolların açılması veya genişletilmesi	SERMAYE GİDERİ	17.000.000,00	
<b>PERFORMANS HEDEFLERİ(PH) VE PERFORMANS GÖSTERGELERİ(PG)</b>				
<b>PH 1</b>	<b>PG 1</b>	<b>BİRİM (M)</b>		
2009 yılı sonrasına kadar ve daha sonraki yıllarda yeni yolların açılması veya genişletilmesi çalışmaları yapılacak	2009 yılında tamamlanması hedeflenen yol uzunluğu	138.100		
	<b>PG 2</b>	<b>BİRİM (M³)</b>		
	2009 yılında yapılması hedeflenen kazı miktarı	133.250		
	<b>PG 3</b>	<b>BİRİM (M³)</b>		
	2009 yılında kullanılması hedeflenen dolgu miktarı	198.375		
	<b>PG 4</b>	<b>BİRİM (M³)</b>		
	2009 yılında kullanılması hedeflenen beton miktarı	4.100		
	<b>PG 5</b>	<b>BİRİM (M³)</b>		
	2009 yılında kullanılması hedeflenen temel malzeme miktarı	209.625		
	<b>PG 6</b>	<b>BİRİM (TON)</b>		
	2009 yılında beklenen binder miktarı	78.470		
	<b>PG 7</b>	<b>BİRİM (TON)</b>		
2009 yılında beklenen aşınma miktarı	84.132			
<b>PG 8</b>	<b>BİRİM (M²)</b>			
2009 yılında kullanılması hedeflenen sathi kaplama miktarı	626.000			
İŞ 2	Gerekli kamulaştırmaların yapılması	SERMAYE GİDERİ	7.950.000,00	
<b>PERFORMANS HEDEFLERİ(PH) VE PERFORMANS GÖSTERGELERİ(PG)</b>				
<b>PH 1</b>	<b>NOT</b>			
Yeni ana arterlerin açılması ve düzenlenmesi için gerekli kamulaştırmaların yapılması her yıl devam edecek.	2009 yılında kamulaştırma yapılması hedeflenen alanlar			
	1) 100.Yıl Bulvarı devamı (19 Mayıs Stad.karşı alanı)			
	2) Hafif Raylı Sistem güzergahı			
	3) Atakum İlçesi Alparslan Bulvarı			
				EMLAK VE İSTİMLAK DAİRESİ BAŞKANLIĞI

1.1.2.2.2	Hafif Raylı Ulaşım Sisteminin yapılması	SERMAYE GİDERİ	113.286.000,00	ULAŞIM VE RAYLI SİSTEM DAİRESİ BAŞKANLIĞI	
İŞ 1	Hazine garantili dış kredi temin edilmesi	BÜTÇE GEREKTİRMEZ	0,00	ULAŞIM VE RAYLI SİSTEM DAİRESİ BAŞKANLIĞI	
İŞ 2	Teknik donanımların sağlanması	BÜTÇE GEREKTİRMEZ	0,00		
İŞ 3	Hafif Raylı Ulaşım Sisteminin İnşaatı ve İhalesi	SERMAYE GİDERİ	113.286.000,00		
<b>PERFORMANS HEDEFLERİ(PH) VE PERFORMANS GÖSTERGELERİ(PG)</b>					
<b>PH 1</b>		<b>PG 1</b>	<b>BİRİM (YÜZDE)</b>	ULAŞIM VE RAYLI SİSTEM DAİRESİ BAŞKANLIĞI	
2008 yılında yapımına başlanan projenin, 2009 yılında devam edilerek 2010 yılında bitirilmesi hedeflenmektedir.		2009 yılı sonunda Hafif Raylı Ulaşım Sisteminin fiziksel gerçekleşme hedefi	50		
1.1.2.2.4	Mevcut ulaşım sisteminin iyileştirilmesi	MAL VE HİZMET ALIMI	215.000,00	M.I.B. VE ONARIM DAİRESİ BAŞKANLIĞI	
İŞ 1	Mevcut otobüslerin bakım ve onarımlarının yapılması	MAL VE HİZMET ALIMI	215.000,00	M.I.B. VE ONARIM DAİRESİ BAŞKANLIĞI	
<b>PERFORMANS HEDEFLERİ(PH) VE PERFORMANS GÖSTERGELERİ(PG)</b>					
<b>PH 1</b>		<b>PG 1</b>	<b>BİRİM (ADET)</b>		
Her yıl düzenli olarak mevcut otobüslerin bakım ve onarımlarının yapılmasının sağlanması.		2009 yılında mevcut araçların hedeflenen bakım sayısı	1.000		
İŞ 2	Toplu taşıma araçları için durak oluşturma ve bakımlarının yapılması	BÜTÇE GEREKTİRMEZ	0,00	M.I.B. VE ONARIM DAİRESİ BAŞKANLIĞI	
<b>PERFORMANS HEDEFLERİ(PH) VE PERFORMANS GÖSTERGELERİ(PG)</b>					
<b>PH 1</b>		<b>PG 1</b>	<b>BİRİM (ADET)</b>		
Her yıl düzenli olarak toplu taşıma araçları için durak oluşturulması ve bakımlarının yapılması sağlanacak.		2009 yılında toplu taşıma araçları için oluşturulması hedeflenen durak sayısı	70		

1.1.2.3.1	Araç trafiğine kapalı yaya alanı oluşturulması	SERMAYE GİDERİ	230.000,00	FEN İŞLERİ DAİRESİ BAŞKANLIĞI
		MAL VE HİZMET ALIMI	165.000,00	M.I.B. VE ONARIM DAİRESİ BAŞKANLIĞI
İŞ 1	Zeminin yürüyüşe uygun hale getirilmesi	SERMAYE GİDERİ	45.000,00	FEN İŞLERİ DAİRESİ BAŞKANLIĞI
İŞ 2	Aydınlatma sistemi kurulması	SERMAYE GİDERİ	140.000,00	
<b>PERFORMANS HEDEFLERİ(PH) VE PERFORMANS GÖSTERGELERİ(PG)</b>				
<b>PH 1</b>		<b>PG 1</b>		<b>BİRİM (M)</b>
Her yıl olduğu gibi 2009'da da aydınlatma sisteminin kurulması sağlanacak.		2009'da araç trafiğine kapalı ve açık olan yollarda kullanılması hedeflenen aydınlatma sisteminin toplam uzunluğu		21.400
İŞ 3	Oturma grupları oluşturulması	MAL VE HİZMET ALIMI	30.000,00	M.I.B. VE ONARIM DAİRESİ BAŞKANLIĞI
<b>PERFORMANS HEDEFLERİ(PH) VE PERFORMANS GÖSTERGELERİ(PG)</b>				
<b>PH 1</b>		<b>PG 1</b>		<b>BİRİM (ADET)</b>
2009'da araç trafiğine kapalı yaya alanlarında oturma grupları oluşturulacak.		2009'da oluşturulması hedeflenen oturma grupları sayısı		150
İŞ 4	Trafik düzenleme ve işaretlemelerin yapılması	SERMAYE GİDERİ	45.000,00	FEN İŞLERİ DAİRESİ BAŞKANLIĞI
<b>PERFORMANS HEDEFLERİ(PH) VE PERFORMANS GÖSTERGELERİ(PG)</b>				
<b>PH 1</b>		<b>NOT</b>		
Her yıl olduğu gibi 2009'da da araç trafiğine kapalı yaya alanlarında UKOME kararlarına uygun biçimde trafik işaretlemelerinin bir proje disiplini içinde yapılması sağlanacak.		2009'da trafik düzenleme ve işaretlemelerin yapılması ihtiyaca göre gerçekleştirilecektir.		



<b>İş 5</b>	Sanatsal yapıların oluşturulması	MAL VE HİZMET ALIMI	135.000,00	M.I.B. VE ONARIM DAİRESİ BAŞKANLIĞI	
<b>PERFORMANS HEDEFLERİ(PH) VE PERFORMANS GÖSTERGELERİ(PG)</b>					
<b>PH 1</b>		<b>PG 1</b>			<b>BİRİM (ADET)</b>
2009'da araç trafiğine kapalı yaya alanlarında sanatsal yapılar oluşturulacak.		2009'da oluşturulması hedeflenen sanatsal yapıların sayısı			25
<b>1.1.2.4.1</b>	Yeni otoparkların yapılması	<b>SERMAYE GİDERİ</b>	<b>210.000,00</b>	FEN İŞLERİ DAİRESİ BAŞKANLIĞI	
<b>İş 1</b>	Yeni otopark alanlarının tespiti ve harita çalışmalarının yapılması	SERMAYE GİDERİ	195.000,00	EMLAK VE İSTİMLAK DAİRESİ BAŞKANLIĞI	
			15.000,00	EMLAK VE İSTİMLAK DAİRESİ BAŞKANLIĞI	
<b>PERFORMANS HEDEFLERİ(PH) VE PERFORMANS GÖSTERGELERİ(PG)</b>					
<b>PH 1</b>		<b>PG 1</b>		<b>BİRİM (ARAÇ)</b>	
2009 yılında yapılacak rekreasyon ve park alanları eşliğinde yeni otopark alanlarının oluşumunu sağlayacak yer tespitini yapıp planlamak		2009 yılında hedeflenen yeni otopark alanı (araç sayısına göre)		500	
<b>1.1.2.7.1</b>	Katı Atık Düzenli Depolama Sahası Çalışmaları	<b>SERMAYE GİDERİ</b>	<b>3.780.000,00</b>	ÇEVRE KORUMA VE KONTROL DAİRESİ BAŞKANLIĞI	
<b>İş 1</b>	Sahada oluşacak olan sızıntı suları Atıksu Arıtma Tesisi açılana kadar yaklaşık yıl 3 boyunca Bafra atıksu arıtma tesisine taşınması	SERMAYE GİDERİ	2.180.000,00		
<b>PERFORMANS HEDEFLERİ(PH) VE PERFORMANS GÖSTERGELERİ(PG)</b>					
<b>PH 1</b>		<b>PG 1</b>		<b>BİRİM (YÜZDE)</b>	
2008, 2009 ve 2010'da sahada oluşacak olan sızıntı suları Atıksu Arıtma Tesisi açılana kadar Bafra atıksu arıtma tesisine taşınması		2009 yılında sahada oluşacak olan sızıntı sularının Bafra atıksu arıtma tesisine taşınmasının gerçekleşmesi		70	
				ÇEVRE KORUMA VE KONTROL DAİRESİ BAŞKANLIĞI	

İŞ 2	Düzenli depolama sahasında oluşacak olan gazların toplanması için gaz toplama sisteminin kurulması ve oluşacak gazın özelliğine göre değerlendirilmesi	SERMAYE GİDERİ	1.600.000,00	
<b>PERFORMANS HEDEFLERİ(PH) VE PERFORMANS GÖSTERGELERİ(PG)</b>				
<b>PH 1</b>		<b>NOT</b>		
2009 yılında düzenli depolama sahasında oluşacak olan gazların toplanması için gaz toplama sisteminin kurulması sağlanacak.				ÇEVRE KORUMA VE KONTROL DAİRESİ BAŞKANLIĞI
1.1.2.7.2	Yılanlıdere çöp istasyonunun rehabilitasyon işlemi yeni döküm sahası hizmete açıldıktan sonra mevcut yönetmelikler doğrultusunda tamamlanması	SERMAYE GİDERİ	1.000.000,00	ÇEVRE KORUMA VE KONTROL DAİRESİ BAŞKANLIĞI
İŞ 1	Mevcut döküm sahasının profili oluşturulması, bu profile göre çöpün serilmesinin gerçekleştirilmesi	SERMAYE GİDERİ	250.000,00	
İŞ 2	Sahaya serilen çöpler üzerleri toprak ile kapatılması ve alan yeşillendirilmesi	SERMAYE GİDERİ	250.000,00	
İŞ 3	Sahadaki belirli yerlere oluşan gazların toplanması amacıyla pasif bacaların yerleştirilmesi	SERMAYE GİDERİ	250.000,00	
İŞ 4	Sahaya yağışla veya çevreden gelen suların toplanması için yan kanallar ve servis yollarının yapılması	SERMAYE GİDERİ	250.000,00	ÇEVRE KORUMA VE KONTROL DAİRESİ BAŞKANLIĞI
<b>PERFORMANS HEDEFLERİ(PH) VE PERFORMANS GÖSTERGELERİ(PG)</b>				
<b>PH 1</b>		<b>NOT</b>		
2008-2009 yıllarında Yılanlıdere çöp istasyonunun rehabilitasyon işleminin gerçekleştirilmesini sağlamak.		Yılanlıdere çöp istasyonunun rehabilitasyon işlemi yeni döküm sahası hizmete açıldıktan sonra mevcut yönetmelikler doğrultusunda tamamlanacak		

1.1.2.7.4	Düzenli Deponi sahası hizmete açıldıktan sonra mevcut yönetmelikler çerçevesinde Katı Atık Yönetim Planı'nın yapılarak meclise sunulması	<b>BÜTÇE GEREKTİRMEZ</b>	<b>0,00</b>	ÇEVRE KORUMA VE KONTROL DAİRESİ BAŞKANLIĞI
İŞ 1	Tıbbi atıkların toplanıp taşınması ile ilgili yönetim planı hazırlanması ve bertaraf ücreti belirlenerek MCK ya sunulması	BÜTÇE GEREKTİRMEZ	0,00	ÇEVRE KORUMA VE KONTROL DAİRESİ BAŞKANLIĞI
İŞ 2	Hafriyat atıklarla ilgili olarak yönetmelik gereği esaslara göre atık sahası belirlenmesi ve ilk kademe belediyelerine söz konusu alanı bildirilmesi ve atıkların gelişi güzel etrafa dökülmesinin engellenmesi	BÜTÇE GEREKTİRMEZ	0,00	
İŞ 3	Geri kazanım konusunda ilk kademelerimizden çalışmaları konusunda bilgi alarak Büyükşehir sınırlarımız içerisinde ortak çalışma yapılması sağlanması ve yönetim planı oluşturularak meclise sunulması	BÜTÇE GEREKTİRMEZ	0,00	
<b>PERFORMANS HEDEFLERİ(PH) VE PERFORMANS GÖSTERGELERİ(PG)</b>				
<b>PH 1</b>		<b>NOT</b>		
2008-2009 yıllarında Düzenli Deponi sahası hizmete açılmasını sağlamak		Düzenli Deponi sahası hizmete açıldıktan sonra mevcut yönetmelikler çerçevesinde Katı Atık Yönetim Planı'nın yapılarak meclise sunulması sağlanacaktır.		
1.1.3.1.1	Yeni kentsel dönüşüm alanların oluşturulması	<b>SERMAYE GİDERİ</b>	<b>6.400.000,00</b>	EMLAK VE İSTİMLAK DAİRESİ BAŞKANLIĞI
İŞ 1	Alanların tespiti ve harita çalışmalarının yapılması	SERMAYE GİDERİ	200.000,00	EMLAK VE İSTİMLAK DAİRESİ BAŞKANLIĞI
İŞ 2	Alanların mülkiyet işlemlerinin yapılması	SERMAYE GİDERİ	6.000.000,00	
İŞ 3	Alanlar için projelerin yapılması	SERMAYE GİDERİ	200.000,00	
<b>PERFORMANS HEDEFLERİ(PH) VE PERFORMANS GÖSTERGELERİ(PG)</b>				
<b>PH 1</b>		<b>PG 1</b>	<b>BİRİM (HA)</b>	
2009 yılında Kentsel Dönüşüm Projeleri için yeni alanlar oluşturmak ve projenin devamlılığını sağlamak.		2009 ve sonrasında Kentsel Dönüşümü yapılması hedeflenen alan miktarı	300	EMLAK VE İSTİMLAK DAİRESİ BAŞKANLIĞI
		<b>NOT</b> Eylül 2008 itibariyle daha önce Odunpazarı bölgesi, Selahiye, Hastane, Adalet, Çay ve 200 Evler Mahallelerinde 83.717 m <sup>2</sup> lik alanda kentsel dönüşüm sağlanmıştı.2009 yılında kentsel dönüşüm planlama çalışmaları sürececek olan bölgeler Zeytinlik, Kökçüoğlu, Hastane, Anadolu, İlyasköy, Kadıköy ve Fatih Mahalleleridir.		

PERFORMANS HEDEFLERİ(PH) VE PERFORMANS GÖSTERGELERİ(PG)		
PH 2	NOT	
2009 yılında da Kentsel Dönüşüm alanlarının mülkiyet işlemlerinin yapılmasına devam edilecektir	Çay Mahallesi yerleşim alanının 8.334 m <sup>2</sup> si Gazi Belediyesi'ne, 5.155 m <sup>2</sup> si Büyükşehir Belediyesi'ne ve 17.022 metrekare vatandaşlarımıza ait olmak üzere toplam 30.511 m <sup>2</sup> lik 313 bina ve bunların kapsadığı 589 adet bağımsız bölümün oluşturduğu bir alan üzerinde; Kentsel Dönüşüm Projesinin yetkili kuruluşlarından birisi olan TOKİ ile protokol yapılmıştır.	EMLAK VE İSTİMLAK DAİRESİ BAŞKANLIĞI
PERFORMANS HEDEFLERİ(PH) VE PERFORMANS GÖSTERGELERİ(PG)		
PH 3	NOT	
2009 yılında 2.Bulvar Yolu Kentsel Dönüşüm 3.Etap çalışmaları ile devam edecektir.	<p><b>2.BULVAR YOLU KENTSEL DÖNÜŞÜM PROJESİ</b></p> <p>Gecekondu Dönüşüm ve Kentsel Yenileme Projelerinde nakli yapılacak hak sahiplerinin konut ihtiyacını karşılamak ve yapılması zorunlu olan kamulaştırma işlemlerinde kullanılmak amacıyla TOKİ-Büyükşehir Belediyesi işbirliği çerçevesinde konut üretimi ve takası amacı ile 05.04.2005 tarihinde protokol imzalanmıştır.Samsun Merkez, Hastanebaşı Pazar Yeri mevkiinde B tipi 176 konut (2+1), Samsun-Selahiye, Cedit Pazarı mevkiinde C tipi 80 konut (3+1) olmak üzere toplam 256 konut TOKİ tarafından yapılmış; TOKİ ile mahsuplaşarak bu konutların mülkiyeti Belediyemize geçmiştir. Birinci etapta 127 adet daire hak sahiplerine verilmiş olup kamulaştırma bedeli 5.815.000,00 YTL , İkinci etapta 103 adet daire hak sahiplerine verilmiş olup kamulaştırma bedeli 5.285.000 YTL dir.</p> <p>2. Bulvar Yolu projesinde Eylül 2008 itibariyle şu ana kadar 230 adet daire hak sahiplerine verilmiş olup toplam kamulaştırma bedeli 11.100.000,00 YTL dir.2009 yılında da 3.Etap konut üretimi için gerekli çalışmalar ihtiyaca göre devam edecektir.</p>	EMLAK VE İSTİMLAK DAİRESİ BAŞKANLIĞI

1.1.3.2.1	Bölge parkları, kent korulukları ve orman piknik alanları oluşturulması yapılması	SERMAYE GİDERİ	2.235.000,00	FEN İŞLERİ DAİRESİ BAŞKANLIĞI	
<b>PERFORMANS HEDEFLERİ(PH) VE PERFORMANS GÖSTERGELERİ(PG)</b>					
<b>PH 1</b>		<b>PG 1</b>			<b>BİRİM(YÜZDE)</b>
2009 yılında Bölge Kent Parkı oluşturulup düzenlenmesi sağlanacak.		Oluşturulacak alandan tahsis edilecek yerin belirlenip projelendirilmesi hedefi			100
1.1.3.2.2	Semt spor alanları yapılması	SERMAYE GİDERİ	950.000,00	FEN İŞLERİ DAİRESİ BAŞKANLIĞI	
İŞ 1	Atlı Binicilik Tesisi yapımı	SERMAYE GİDERİ	950.000,00	FEN İŞLERİ DAİRESİ BAŞKANLIĞI	
<b>PERFORMANS HEDEFLERİ(PH) VE PERFORMANS GÖSTERGELERİ(PG)</b>					
<b>PH 1</b>		<b>PG 1</b>			<b>BİRİM (YÜZDE)</b>
2009 yılında Atlı Binicilik Tesisi'nin yapımını tamamlamak		2009 yılında Atlı Binicilik Tesisinin fiziksel gerçekleşme hedefi			100
1.1.3.2.3	Batıpark Peyzaj çalışmasının tamamlanması	SERMAYE GİDERİ	1.950.000,00	FEN İŞLERİ DAİRESİ BAŞKANLIĞI	
<b>PERFORMANS HEDEFLERİ(PH) VE PERFORMANS GÖSTERGELERİ(PG)</b>					
<b>PH 1</b>		<b>PG 1</b>			<b>BİRİM (ADET)</b>
2009 yılında Batıpark'ta engelliler için park yapılması ve spor sahaları için planlamalar yapılarak halı sahaların yapılması.		2009 yılında yapılması hedeflenen halı saha sayısı			2
1.1.3.3.1	Muhtaç yetişkinlere yönelik hizmetlerin yapılması	SERMAYE GİDERİ	120.000,00	FEN İŞLERİ DAİRESİ BAŞKANLIĞI	
		CARİ TRASFERLER	500.000,00	KÜLTÜR VE SOSYAL İŞLER DAİRESİ BAŞKANLIĞI	
İŞ 1	Kadın sığınma evi kurulması	SERMAYE GİDERİ	120.000,00	FEN İŞLERİ DAİRESİ BAŞKANLIĞI	
<b>PERFORMANS HEDEFLERİ(PH) VE PERFORMANS GÖSTERGELERİ(PG)</b>					
<b>PH 1</b>		<b>PG 1</b>			<b>BİRİM (YÜZDE)</b>
2009 yılında AB kredi imkanlarıyla İçişleri Bakanlığı denetiminde planlanan Kadın Sığınma Evi projesinin hizmete girmesini sağlamak.		Kadın Sığınma Evi projesinin 2009 yılı fiziksel gerçekleşme hedefi			100

<b>İŞ 2</b>	Düşük gelirli vatandaşların aynı ve nakdi ihtiyacının giderilmesi ve 60 yaş üstü bakıma muhtaç vatandaşların evde bakılması	CARİ TRASFERLER	500.000,00	KÜLTÜR VE SOSYAL İŞLER DAİRESİ BAŞKANLIĞI	
<b>PERFORMANS HEDEFLERİ(PH) VE PERFORMANS GÖSTERGELERİ(PG)</b>					
<b>PH 1</b>	<b>PG 1</b>	<b>BİRİM (KİŞİ)</b>			
Her yıl ekonomik geliri düşük vatandaşlara aynı ve nakdi yardım yapılması ve 60 yaş üstü bakıma muhtaç vatandaşların evde bakılması sağlanacaktır.	2009 yılında evde bakımı yapılması hedeflenen 60 yaş üstü bakıma muhtaç vatandaşların toplam sayısı	700			
<b>1.1.3.3.2</b>	Gençlere yönelik meslek edindirme, eğitim ve diğer desteklerin verilmesi	<b>SERMAYE GİDERİ</b>	<b>2.400.000,00</b>	FEN İŞLERİ DAİRESİ BAŞKANLIĞI	
		<b>CARİ TRASFERLER</b>	<b>50.000,00</b>	KÜLTÜR VE SOSYAL İŞLER DAİRESİ BAŞKANLIĞI	
<b>İŞ 1</b>	Gençlik merkezi kurulması	CARİ TRASFERLER	50.000,00	KÜLTÜR VE SOSYAL İŞLER DAİRESİ BAŞKANLIĞI	
<b>PERFORMANS HEDEFLERİ(PH) VE PERFORMANS GÖSTERGELERİ(PG)</b>					
<b>PH 1</b>	<b>PG 1</b>	<b>BİRİM (KİŞİ)</b>			
2008-2009 yıllarında 16-26 yaş arası gençlerin eğitim, kültür, sanat ve spordan yararlanabilecekleri bir ortam oluşturulması sağlanacak.	2009 yılında bu proje çerçevesinde eğitim, kültür, sanat ve spordan yararlanması hedeflenen kişi sayısı	5.000			
	<b>NOT</b>				
	2008 yılında ilk 4 ayda bu projeden 2.400 kişi yararlanmıştır.				
<b>İŞ 2</b>	İlk ve Orta Öğretim için okul yapılması	SERMAYE GİDERİ	2.400.000,00	FEN İŞLERİ DAİRESİ BAŞKANLIĞI	
<b>PERFORMANS HEDEFLERİ(PH) VE PERFORMANS GÖSTERGELERİ(PG)</b>					
<b>PH 1</b>	<b>PG 1</b>	<b>BİRİM (ADET)</b>			
2009 yılında yeni İlköğretim Okullarının yapımına protokol çerçevesinde başlanıp tamamlanması.	2009 yılında tamamlanması hedeflenen İlköğretim Okulu sayısı	2			
	<b>PG 2</b>	<b>BİRİM (YÜZDE)</b>			
	2009 yılında 2 adet İlköğretim Okulunun hedef fiziksel gerçekleştirmeleri	100			

1.1.3.3.4	Engelli ve diğer özel grupların desteklenmesi	CARİ TRANSFERLER	50.000,00	KÜLTÜR VE SOSYAL İŞLER DAİRESİ BAŞKANLIĞI
İŞ 1	Engelliler için rehabilitasyon merkezi kurulması ve işletilmesi	CARİ TRANSFERLER	50.000,00	
<b>PERFORMANS HEDEFLERİ(PH) VE PERFORMANS GÖSTERGELERİ(PG)</b>				
<b>PH 1</b>		<b>NOT</b>		
2009 yılında engellilerle ilgili olarak rehabilitasyon çalışmaları ile kültür ve sanat faaliyetlerinin sürdürülmesini sağlamak.				KÜLTÜR VE SOSYAL İŞLER DAİRESİ BAŞKANLIĞI
1.1.3.4.2	Sağlık ve sosyal hizmetlerin mevcut yapılarının etkin yönetilmesi	MAL VE HİZMET ALIMI	380.000,00	MEZARLIKLAR ŞUBE MÜDÜRLÜĞÜ
İŞ 1	Mezarlık alanlarının ot biçme, bakım, onarım ve defin hizmetlerinin yapılması	MAL VE HİZMET ALIMI	380.000,00	
<b>PERFORMANS HEDEFLERİ(PH) VE PERFORMANS GÖSTERGELERİ(PG)</b>				
<b>PH 1</b>		<b>PG 1</b>		<b>BİRİM (M²)</b>
Her yıl mezarlık alanlarının ot biçme, bakım, onarım ve defin hizmetlerinin yapılması sağlanacak.		2009'da bakım ve onarımı yapılacak olan mezarlıkların alanı		626.000
1.1.3.5.1	İtfaiye, zabıta ve ilk yardım hizmetlerini genişleyen belediye alanına etkin sunmak için altyapı ve donanım sağlanması	SERMAYE GİDERİ	1.990.000,00	İTFAİYE DAİRESİ BAŞKANLIĞI ZABITA DAİRESİ BAŞKANLIĞI
İŞ 1	İtfaiye hizmet binası yapımı	SERMAYE GİDERİ	1.400.000,00	
<b>PERFORMANS HEDEFLERİ(PH) VE PERFORMANS GÖSTERGELERİ(PG)</b>				
<b>PH 1</b>		<b>PG 1</b>		<b>BİRİM (YÜZDE)</b>
2009 yılında Merkez İtfaiye Binasının yapılmasını sağlamak.		2009 yılında Merkez İtfaiye Binası inşaatının fiziksel gerçekleşme hedefi		100
İTFAİYE DAİRESİ BAŞKANLIĞI				

İŞ 2	Araç ve ekipman donanımlarının sağlanması	SERMAYE GİDERİ	559.000,00	İTFAİYE DAİRESİ BAŞKANLIĞI
			31.000,00	ZABITA DAİRESİ BAŞKANLIĞI
<b>PERFORMANS HEDEFLERİ(PH) VE PERFORMANS GÖSTERGELERİ(PG)</b>				
<b>PH 1</b>		<b>PG 1</b>	<b>BİRİM (ADET)</b>	İTFAİYE DAİRESİ BAŞKANLIĞI
2009 yılında kurulacak müfrezelere donanımlı itfaiye aracı alınması sağlanacak.		2009 yılında alınması hedeflenen itfaiye aracı sayısı	5	
<b>PERFORMANS HEDEFLERİ(PH) VE PERFORMANS GÖSTERGELERİ(PG)</b>				
<b>PH 2</b>		<b>PG 1</b>	<b>BİRİM (ADET)</b>	ZABITA DAİRESİ BAŞKANLIĞI
2009 yılında hizmet alanı genişlemiş olan belediyenin itfaiye ve zabıta hizmetleri için araç ve ekipman donanımlarının sağlanması.		2009 yılında Zabıta hizmetleri için alınacak araç sayısı	1	
1.1.3.5.2	Yangın önleme tedbirlerinin geliştirilmesi	SERMAYE GİDERİ	16.000,00	İTFAİYE DAİRESİ BAŞKANLIĞI
İŞ 1	Yangın yönetmeliklerine uygunluk denetimlerinin yapılması	SERMAYE GİDERİ	3.000,00	İTFAİYE DAİRESİ BAŞKANLIĞI
<b>PH 1</b>		<b>NOT</b>		İTFAİYE DAİRESİ BAŞKANLIĞI
2009 yılında işyerlerinin yangın yönetmeliklerine uygunluk denetimi yapılacaktır.		2009 yılında mevcut işyerlerinin denetimlerinin yapılması		
İŞ 2	Binaların yangın için uygun müdahale donanımlarının oluşturulması	SERMAYE GİDERİ	3.000,00	İTFAİYE DAİRESİ BAŞKANLIĞI
<b>PH 1</b>		<b>NOT</b>		İTFAİYE DAİRESİ BAŞKANLIĞI
2009 yılında binaların yangın için uygun müdahale donanımlarının oluşturulması sağlanacaktır.		2009 yılında binaların yangın güvenliğinin denetimlerinin yapılması		



<b>İŞ 3</b>	Bilgilendirici eğitimlerin yapılması	SERMAYE GİDERİ	10.000,00	
<b>PERFORMANS HEDEFLERİ(PH) VE PERFORMANS GÖSTERGELERİ(PG)</b>				
<b>PH 1</b>		<b>PG 1</b>	<b>BİRİM (ADET)</b>	
Her yıl yangınla ilgili halkın bilinçlendirilmesi, işyerlerinin denetimlerinin yapılması, binaların yangın güvenliğinin denetimlerinin yapılması, kurum ve kuruluşlarda seminer verilmesi sağlanacak.		2009 yılında hedeflenen seminer sayısı	50	İTFAİYE DAİRESİ BAŞKANLIĞI
<b>1.1.4.1.1</b>	Bandırma Plajı inşaatı ve sahil düzenleme çalışmalarının yapılması	SERMAYE GİDERİ	1.950.000,00	
<b>PERFORMANS HEDEFLERİ(PH) VE PERFORMANS GÖSTERGELERİ(PG)</b>				
<b>PH 1</b>		<b>PG 1</b>	<b>BİRİM (YÜZDE)</b>	
2009 yılında Bandırma Plajında yapay ada oluşturulup hizmete açılması ve alanın kürek sporu için düzenlenmesi yapılarak karavan parkının hizmete sunulmasını sağlamak.		2009 yılı Bandırma Plajı ve alanının hedef fiziksel gerçekleşmesi	100	FEN İŞLERİ DAİRESİ BAŞKANLIĞI
<b>1.1.4.1.4</b>	Mert Irmağının temizlenmesi ve rekreasyon amaçlı düzenlenmesi	SERMAYE GİDERİ	750.000,00	
<b>PERFORMANS HEDEFLERİ(PH) VE PERFORMANS GÖSTERGELERİ(PG)</b>				
<b>PH 1</b>		<b>PG 1</b>	<b>BİRİM (YÜZDE)</b>	
Her yıl periyodik olarak Mert Irmağı'nın temizlenmesini ve rekreasyon amaçlı olarak düzenlenmesini sağlamak		2009 yılında Mert Irmağı'nın temizlenmesinin gerçekleşmesi	100	FEN İŞLERİ DAİRESİ BAŞKANLIĞI
<b>1.1.4.1.5</b>	Kürtün Irmağının temizlenmesi ve rekreasyon amaçlı düzenlenmesi	SERMAYE GİDERİ	600.000,00	
<b>PERFORMANS HEDEFLERİ(PH) VE PERFORMANS GÖSTERGELERİ(PG)</b>				
<b>PH 1</b>		<b>PG 1</b>	<b>BİRİM (YÜZDE)</b>	
Her yıl periyodik olarak Kürtün Irmağı ile denizin birleştiği noktanın temizlenmesini ve rekreasyon amaçlı olarak düzenlenmesini sağlamak		2009 yılında Kürtün Irmağı'nın temizlenmesinin gerçekleşmesi	100	FEN İŞLERİ DAİRESİ BAŞKANLIĞI

1.1.4.1.6	Yeni yeşil alanların oluşturulması	SERMAYE GİDERİ	500.000,00	FEN İŞLERİ DAİRESİ BAŞKANLIĞI	
<b>PERFORMANS HEDEFLERİ(PH) VE PERFORMANS GÖSTERGELERİ(PG)</b>					
<b>PH 1</b>		<b>PG 1</b>			<b>BİRİM (M<sup>2</sup>)</b>
2009 yılında Kent Planlanması ile kazanılan yeni yerleşim alanları ve uygulamalar neticesinde oluşacak bölgelerde yeşil alan oluşturulması sağlanacaktır.		2009 yılında oluşturulması hedeflenen yeşil alan miktarı			3.000
1.1.4.2.2	Tekkeköy Mağaralarının restorasyonu ve turizme açılması	SERMAYE GİDERİ	200.000,00	FEN İŞLERİ DAİRESİ BAŞKANLIĞI	
<b>PERFORMANS HEDEFLERİ(PH) VE PERFORMANS GÖSTERGELERİ(PG)</b>					
<b>PH 1</b>		<b>PG 1</b>			<b>BİRİM (YÜZDE)</b>
2009 yılında Tekkeköy Mağaralarının restorasyonu ve turizme açılması sağlanacak.		Tekkeköy Mağaraları restorasyonu fiziksel gerçekleştirme hedefi			100
1.1.4.2.3	Kent müzesinin yapılması	SERMAYE GİDERİ	300.000,00	FEN İŞLERİ DAİRESİ BAŞKANLIĞI	
İŞ 1	Kent müzesi için içerik çalışmasının yapılması	SERMAYE GİDERİ	50.000,00	FEN İŞLERİ DAİRESİ BAŞKANLIĞI	
<b>PERFORMANS HEDEFLERİ(PH) VE PERFORMANS GÖSTERGELERİ(PG)</b>					
<b>PH 1</b>		<b>PG 1</b>			<b>BİRİM (YÜZDE)</b>
2009 yılında Kent Müzesi için içerik çalışmalarının araştırılıp yapılması sağlanacak.		2009 yılında Kent Müzesi yapılacak mekanın planlanması ile ihtiyaçlara cevap verecek şekilde yapılandırılması hedefi			100
İŞ 2	Kent müzesi yapılması	SERMAYE GİDERİ	250.000,00	FEN İŞLERİ DAİRESİ BAŞKANLIĞI	
<b>PERFORMANS HEDEFLERİ(PH) VE PERFORMANS GÖSTERGELERİ(PG)</b>					
<b>PH 1</b>		<b>PG 1</b>			<b>BİRİM (YÜZDE)</b>
2009 yılında şu an konservatuar hizmeti olarak hizmet veren binanın Kent Müzesi olarak hizmet verilmesinin sağlanması.		2009 yılında yapılacak Kent Müzesi'nin fiziksel gerçekleştirme hedefi			100

1.1.4.3.1	Tarihi ve kültürel envanterlerin çıkartılması	CARİ TRANSFERLER	100.000,00	KÜLTÜR VE SOSYAL İŞLER DAİRESİ BAŞKANLIĞI
<b>PERFORMANS HEDEFLERİ(PH) VE PERFORMANS GÖSTERGELERİ(PG)</b>				
<b>PH 1</b>		<b>PG 1</b>	<b>BİRİM (YÜZDE)</b>	
2009'da kent müzesi, tabiat ve kültür varlıklarının turizm alanlarının envanter çalışmalarının yapılması sağlanacak.		2009'da kent müzesi, tabiat ve kültür varlıklarının turizm alanlarının envanter çalışmalarının gerçekleştirilmesi	100	
1.1.4.3.5	Kültür ve sanat kurultayının yapılması	CARİ TRANSFERLER	125.000,00	KÜLTÜR VE SOSYAL İŞLER DAİRESİ BAŞKANLIĞI
<b>PERFORMANS HEDEFLERİ(PH) VE PERFORMANS GÖSTERGELERİ(PG)</b>				
<b>PH 1</b>		<b>PG 1</b>	<b>BİRİM (ADET)</b>	
Her yıl düzenli olarak sempozyum yapılması sağlanacak.		2009 yılında gerçekleşecek sempozyum sayısı	1	
1.1.4.3.6	Yerel el sanatları, hobi ve el becerileri kurslarının açılması	CARİ TRANSFERLER	100.000,00	KÜLTÜR VE SOSYAL İŞLER DAİRESİ BAŞKANLIĞI
<b>PERFORMANS HEDEFLERİ(PH) VE PERFORMANS GÖSTERGELERİ(PG)</b>				
<b>PH 1</b>		<b>PG 1</b>	<b>BİRİM (ADET)</b>	
2009'da yöresel el sanatları kurs çalışmaları, yöresel sanatçıların etkinlikleri, yerel halk kültürü ürünlerinin, yazarlarının, sanatkarlarının mutfak kültürünün tespiti, ilimize ait folklor haritasının yapımı ve sergi açılması sağlanacak.		2009'da yöresel sanatçıların yer alacağı etkinlik sayısı	25	
1.1.4.3.8	19 Mayıs Gençlik ve Sanat Festivallerinin düzenlenmesi	CARİ TRANSFERLER	230.000,00	KÜLTÜR VE SOSYAL İŞLER DAİRESİ BAŞKANLIĞI
<b>PERFORMANS HEDEFLERİ(PH) VE PERFORMANS GÖSTERGELERİ(PG)</b>				
<b>PH 1</b>				
Her yıl 19 Mayıs gençlik kültür ve sanat festivallerinin düzenlenmesi sağlanacak.				

1.1.4.3.9	Samsun'u tanıtıcı yayınlar, kültürel ve sanatsal etkinliklerin yapılması	CARİ TRANSFERLER	125.000,00	KÜLTÜR VE SOSYAL İŞLER DAİRESİ BAŞKANLIĞI
İŞ 1	Kent tarihi ve mimarisi konusunda etkinlikler	CARİ TRANSFERLER	25.000,00	
İŞ 2	Yaz konserleri, Ramazan Ayı etkinlikleri	CARİ TRANSFERLER	75.000,00	
İŞ 3	Değişik sahne sanatları etkinlikleri yapılması	CARİ TRANSFERLER	25.000,00	
<b>PERFORMANS HEDEFLERİ(PH) VE PERFORMANS GÖSTERGELERİ(PG)</b>				
<b>PH 1</b>		<b>BİRİM (ADET)</b>		
2009'da periyotlar halinde şehrimizi tanıtıcı görsel ve yazılı tanıtım araçlarının kullanılması, her STK lar, medya ve muhtarlarla tanıtım ve değerlendirme çalışmaları yapılması sempozyum bildirilerinin kitap haline getirilerek yayınlanması, Samsunlu ünlülerin anılarını anlattığı özel günlerin düzenlenmesi, açık oturum ve panellerin düzenlenmesi, samsunun doğal güzelliklerinin, resim yarışması düzenlenmesi, yöresel yemek ve kıyafet yarışması, Samsun'da edebiyat günleri düzenlenmesi sağlanacaktır.	2009'da Tarihi ve kültürel değerlerinin tanıtımı için bastırılması hedeflenen kitap ve cd sayısı		5.000	
	<b>PG 2</b>		<b>BİRİM (ADET)</b>	
	2009'da Samsunlu ünlülerin anılarını anlattığı özel günlerin düzenlenmesi hedefi		2	
	<b>PG 3</b>		<b>BİRİM (ADET)</b>	
	2009'da Türk Halk Oyunları ekibinin hazırlayacağı çeşitli yörelerin oyun sayısı		16	
	<b>PG 4</b>		<b>BİRİM (ADET)</b>	
Konservatuvarın resim bölümünün açacağı sergi sayısı		2		
<b>PG 5</b>		<b>BİRİM (ADET)</b>		
Tiyatro bölümünün hazırlayacağı oyun sayısı		1		
1.1.4.3.10	Milli Mücadele Açık Hava Müzesinin tamamlanması	CARİ TRANSFERLER	200.000,00	KÜLTÜR VE SOSYAL İŞLER DAİRESİ BAŞKANLIĞI
<b>PERFORMANS HEDEFLERİ(PH) VE PERFORMANS GÖSTERGELERİ(PG)</b>				
<b>PH 1</b>		<b>BİRİM (YÜZDE)</b>		
2009 yılında Bandırma Gemisi Müzesi ile tarihi ve kültürel bir bütünlük oluşturan Mili Mücadele Açık Hava Müzesi'nin tamamlanması sağlanacaktır.		2009'da Milli Mücadele Açık Hava Müzesinin tamamlanma hedefi		100

1.2.1.1.1	Sosyal, kültürel ve doğal ortak kullanımlarda AB normlarına yakınlaşmayı sağlayacak uygulamaların belirlenmesi ve tatbik edilmesi	SERMAYE GİDERİ	7.190.000,00	FEN İŞLERİ DAİRESİ BAŞKANLIĞI
		MAL VE HİZMET ALIMI	180.000,00	PARK VE BAHÇELER ŞUBE MÜDÜRLÜĞÜ
İŞ 1	Yol ve trotuarların yapılması	SERMAYE GİDERİ	5.670.000,00	M.I.B. VE ONARIM DAİRESİ BAŞKANLIĞI
<b>PERFORMANS HEDEFLERİ(PH) VE PERFORMANS GÖSTERGELERİ(PG)</b>				
<b>PH 1</b>		<b>PG 1</b>		<b>BİRİM (M)</b>
Her yıl 14 m'den büyük caddelerdeki trotuarların yapılması sağlanacak	2009 yılında 14 m'den büyük caddelerde yapılması hedeflenen bordürlerin uzunluğu		95.100	FEN İŞLERİ DAİRESİ BAŞKANLIĞI
	<b>PG 1</b>		<b>BİRİM (M<sup>2</sup>)</b>	
	2009 yılında 14 m'den büyük caddelerde yapılması hedeflenen parkelerin alanı		137.850	
İŞ 2	Aydınlatma sistemlerinin kurulması	SERMAYE GİDERİ	600.000,00	
<b>PERFORMANS HEDEFLERİ(PH) VE PERFORMANS GÖSTERGELERİ(PG)</b>				
<b>PH 1</b>		<b>PG 1</b>		<b>BİRİM (M)</b>
Kent içinde, saha, tesis ve yol aydınlatmasının standartlara uygun biçimde her yıl yapılması sağlanacak	2009'da araç trafiğine kapalı ve açık olan yollarda kullanılması hedeflenen aydınlatma sisteminin toplam uzunluğu		21.400	FEN İŞLERİ DAİRESİ BAŞKANLIĞI
İŞ 3	Peyzaj çalışmalarının yapılması	SERMAYE GİDERİ	230.000,00	
<b>PERFORMANS HEDEFLERİ(PH) VE PERFORMANS GÖSTERGELERİ(PG)</b>				
<b>PH 1</b>		<b>NOT</b>		
Peyzaj çalışmalarının her yıl yapılması sağlanacak	İhtiyaca göre sağlanacaktır.			FEN İŞLERİ DAİRESİ BAŞKANLIĞI

İŞ 4	Trafik düzenleme ve işaretlemelerinin yapılması	MAL VE HİZMET ALIMI	180.000,00	M.I.B. VE ONARIM DAİRESİ BAŞKANLIĞI
<b>PERFORMANS HEDEFLERİ(PH) VE PERFORMANS GÖSTERGELERİ(PG)</b>				
<b>PH 1</b>	<b>NOT</b>			
Her yıl trafik düzenleme ve işaretlemelerinin yapılmasını sağlamak..	İhtiyaca göre sağlanacaktır.			
İŞ 5	Yaya geçidi dışı geçişleri engelleyici bariyerlerin kurulması	SERMAYE GİDERİ	400.000,00 120.000,00	FEN İŞLERİ DAİRESİ BAŞKANLIĞI & M.I.B. VE ONARIM DAİRESİ BAŞKANLIĞI
<b>PERFORMANS HEDEFLERİ(PH) VE PERFORMANS GÖSTERGELERİ(PG)</b>				
<b>PH 1</b>	<b>NOT</b>			
Her yıl yaya geçidi dışı geçişleri engelleyici bariyerlerin kurulması sağlanacak	İhtiyaca göre sağlanacaktır.			
İŞ 6	Ortak kullanımlar için standartların tespiti ve uygulanması (yeşil alan, çocuk parkı vb.)	SERMAYE GİDERİ	170.000,00	PARK VE BAHÇELER ŞUBE MÜDÜRLÜĞÜ
<b>PERFORMANS HEDEFLERİ(PH) VE PERFORMANS GÖSTERGELERİ(PG)</b>				
<b>PH 1</b>	<b>PG 1</b>	<b>BİRİM (DA)</b>		
Her yıl ortak kullanımlar için yeni yeşil alanların tanzimi yapılacaktır.	2009 yılında tanzimi hedeflenen yeşil alan	200		
1.2.1.1.2	Mevcut yeşil alanların bakımı ve peyzajının yapılması	SERMAYE GİDERİ	1.400.000,00	PARK VE BAHÇELER ŞUBE MÜDÜRLÜĞÜ
İŞ 1	Ağaçlandırmaların yapılması	SERMAYE GİDERİ	600.000,00	PARK VE BAHÇELER ŞUBE MÜDÜRLÜĞÜ
<b>PERFORMANS HEDEFLERİ(PH) VE PERFORMANS GÖSTERGELERİ(PG)</b>				
<b>PH 1</b>	<b>PG 1</b>	<b>BİRİM (ADET)</b>		
Her yıl mevcut ve tanzim edilecek yeşil alanlara dikilmek üzere ağaç ve süs bitkisi alınacaktır.	2009 yılı ağaç dikimi hedef sayısı	25.000		

<b>İŞ 2</b>	Mevsimlik çiçeklerin dikilmesi	SERMAYE GİDERİ	500.000,00	PARK VE BAHÇELER ŞUBE MÜDÜRLÜĞÜ
<b>PERFORMANS HEDEFLERİ(PH) VE PERFORMANS GÖSTERGELERİ(PG)</b>				
<b>PH 1</b>	<b>PG 1</b>	<b>BİRİM (ADET)</b>		
Her yıl şehrin muhtelif yerlerindeki yeşil alan, bulvar ve parklarda çalı grubu, süs bitkisi ve mevsimlik çiçeklerin dikilmesi sağlanacak.	2009 yılında parklar ve yol refüjlerine, yazlık ve kışlık olmak üzere dikimi hedeflenen mevsimlik çiçek sayısı	700.000		
<b>İŞ 3</b>	Sulama ve bakımların yapılması	SERMAYE GİDERİ	300.000,00	PARK VE BAHÇELER ŞUBE MÜDÜRLÜĞÜ
<b>PERFORMANS HEDEFLERİ(PH) VE PERFORMANS GÖSTERGELERİ(PG)</b>				
<b>PH 1</b>	<b>PG 1</b>	<b>BİRİM (DA)</b>		
Her yıl şehrin muhtelif yerlerindeki yeşil alan, bulvar ve parkların sulama ve bakımlarının yapılması sağlanacak.	2009 yılında sulama ve bakımı yapılacak yeşil alan	1.500		
<b>1.2.1.1.3</b>	Mevcut şehir mobilyalarının bakımlarının yapılması	<b>BÜTÇE GEREKTİRMEZ</b>	<b>0,00</b>	M.I.B. VE ONARIM DAİRESİ BAŞKANLIĞI
<b>İŞ 1</b>	Park ve bahçelerdeki mobilyaların bakımlarının yapılması	<b>BÜTÇE GEREKTİRMEZ</b>	<b>0,00</b>	M.I.B. VE ONARIM DAİRESİ BAŞKANLIĞI
<b>PERFORMANS HEDEFLERİ(PH) VE PERFORMANS GÖSTERGELERİ(PG)</b>				
<b>PH 1</b>	<b>NOT</b>			
Her yıl park ve bahçelerdeki mobilyaların bakımlarının yapılması sağlanacak	İhtiyaca göre sağlanacaktır.			
<b>1.2.1.2.1</b>	Pazarlama donatılarının (Sebze ve meyve hali, balık hali, mezbaha ve balık pazarı) sağlanması	SERMAYE GİDERİ	2.000.000,00	FEN İŞLERİ DAİRESİ BAŞKANLIĞI
<b>PERFORMANS HEDEFLERİ(PH) VE PERFORMANS GÖSTERGELERİ(PG)</b>				
<b>PH 1</b>	<b>PG 1</b>	<b>BİRİM (YÜZDE)</b>		
2009 yılında Mezbahanın yeri değiştirilerek tamamlanması sağlanacaktır	2009 yılında yeni mezbaha binasının fiziksel gerçekleşmesi	100		

1.2.1.2.2	Gıda sağlığı denetimleri yapılması	<b>BÜTÇE GEREKTİRMEZ</b>	<b>0,00</b>	
<b>PERFORMANS HEDEFLERİ(PH) VE PERFORMANS GÖSTERGELERİ(PG)</b>				
<b>PH 1</b>		<b>NOT</b>		
Her yıl gıda sağlığı denetimlerinin yapılması sağlanacak.	Tarım ve Köyişleri Bakanlığının 05.03.2008 tarih vr 8 nolu tanzimi gereği Gıda Sicil Belgesi Tarım İl Müdürlüğü tarafından verilmektedir.			ÇEVRE KORUMA VE KONTROL DAİRESİ BAŞKANLIĞI
1.2.1.3.1	Çevreyi kirletici unsurların belirlenen sınırlar altında tutulması için denetimlerin yapılması	<b>BÜTÇE GEREKTİRMEZ</b>	<b>0,00</b>	
<b>PERFORMANS HEDEFLERİ(PH) VE PERFORMANS GÖSTERGELERİ(PG)</b>				
<b>PH 1</b>		<b>NOT</b>		
Her yıl temiz ve yaşanabilir bir çevre yaratmak için diğer kuruluşlarla işbirliği içinde denetimlerin yapılması sağlanacak.	Kömür Eleme ve Paketleme Tesislerinin sanayi alanlarına taşınması sağlanmıştır.			ÇEVRE KORUMA VE KONTROL DAİRESİ BAŞKANLIĞI
1.2.1.3.2	Gürültü haritalarının oluşturulması ve sınırı aşan yerler için önlem alınması	<b>SERMAYE GİDERİ</b>	<b>20.000,00</b>	
<b>PERFORMANS HEDEFLERİ(PH) VE PERFORMANS GÖSTERGELERİ(PG)</b>				
<b>PH 1</b>		<b>NOT</b>		
2009 ve devam eden yıllarda gürültü haritaları oluşturulacak ve sınırı aşan yerler için gerekli tedbirler alınacak.	07.03.2008 tarihli Resmi Gazete'de "Çevresel Gürültünün Değerlendirme ve Yönetimi Yönetmeliği yeniden düzenlenmiştir.Ayrıca 22.03.2008 tarihli Resmi Gazete'de yayımlanarak yürürlüğe giren "Büyükşehir Belediyesi sınırları içerisinde ilçe kurulması ve bazı kanunlarda değişik yapılması hakkında kanun" gereğince yeni Belediyeler oluşturulunca işlem yapılacaktır.			ÇEVRE KORUMA VE KONTROL DAİRESİ BAŞKANLIĞI
1.2.1.6.1	Sivil Savunma Planı'nın güncellenmesi	<b>BÜTÇE GEREKTİRMEZ</b>	<b>0,00</b>	
<b>PERFORMANS HEDEFLERİ(PH) VE PERFORMANS GÖSTERGELERİ(PG)</b>				
<b>PH 1</b>		<b>NOT</b>		
Her yıl Sivil Savunma Planı'nın güncellenmesi sağlanacaktır.				SİVİL SAVUNMA UZMANLIĞI



1.2.1.6.2	Sivil savunma konusunda eğitimlerin yapılması	<b>BÜTÇE GEREKTİRMEZ</b>	<b>0,00</b>	SİVİL SAVUNMA UZMANLIĞI	
İŞ 1	Belediye içerisinde sivil savunma eğitimlerinin yapılması	BÜTÇE GEREKTİRMEZ	0,00	SİVİL SAVUNMA UZMANLIĞI	
<b>PERFORMANS HEDEFLERİ(PH) VE PERFORMANS GÖSTERGELERİ(PG)</b>					
<b>PH 1</b>	<b>PG 1</b>	<b>BİRİM (DEFA)</b>			
Her yıl belediyede kurulan sivil savunma servislerinde görevli personel ile diğer personele eğitim ve tatbikat yaptırılması, personel ve bina güvenliğinin sağlanması ve yangın sistemlerinin kontrol edilerek eksikliklerin giderilmesi sağlanacaktır.	2009'da her hizmet binasında bulunan yangın cihazlarının kontrol sayısı	2			
1.2.2.1.2	Evcil ve sokak hayvanlarına hizmet sunulması	<b>MAL VE HİZMET ALIMI</b>	<b>65.000,00</b>	VETERİNER İŞLERİ ŞUBE MÜDÜRLÜĞÜ	
İŞ 1	Sokak hayvanları için geçici rehabilitasyonların yapılması	MAL VE HİZMET ALIMI	55.000,00	VETERİNER İŞLERİ ŞUBE MÜDÜRLÜĞÜ	
İŞ 2	Aşı ve küpeleme işleminin yapılması	MAL VE HİZMET ALIMI	10.000,00		
<b>PERFORMANS HEDEFLERİ(PH) VE PERFORMANS GÖSTERGELERİ(PG)</b>					
<b>PH 1</b>	<b>PG 1</b>	<b>BİRİM (ADET)</b>			
Her yıl bölgemizdeki mevcut rehabilitasyon merkezinde sokak hayvanlarının rutin kontrollerinin yapılması ve sokak hayvanlarının aşı ve küpeleme işlemlerinin kontrol altına alınarak takip edilmesi sağlanacaktır.	2009'da aşı ve küpeleme işlemlerinin kontrol altına alınarak takip edilmesi hedeflenen sokak hayvanı sayısı	600			
1.3.1.1.6	Hazine arazilerinin üretim faaliyetlerinde değerlendirilmesi	<b>SERMAYE GİDERİ</b>	<b>15.000,00</b>	EMLAK VE İSTİMLAK DAİRESİ BAŞKANLIĞI	
<b>PERFORMANS HEDEFLERİ(PH) VE PERFORMANS GÖSTERGELERİ(PG)</b>					
<b>PH 1</b>	<b>NOT</b>				
2009 yılında ihtiyaca göre hazine arazilerinin üretim faaliyetlerinde değerlendirilemesi sağlanacaktır.	İhtiyaca göre sağlanacaktır.				

1.3.2.1.1	İşyeri açmada ruhsatlandırma sürelerinin azaltılması projesi	<b>BÜTÇE GEREKTİRMEZ</b>	<b>0,00</b>	ÇEVRE KORUMA VE KONTROL DAİRESİ BAŞKANLIĞI
<b>PERFORMANS HEDEFLERİ(PH) VE PERFORMANS GÖSTERGELERİ(PG)</b>				
<b>PH 1</b>	<b>NOT</b>			
	Her yıl işyeri açmada ruhsatlandırma sürelerinin azaltılması sağlanacaktır.	İşyeri açmada ruhsatlandırma süreci mevzuatların belirlediği sürelerde azaltılacaktır.İşyerlerinin sınıflarına göre ruhsatlandırma süresi değişmektedir.Mümkün olan en kısa sürede ruhsat başvuruları değerlendirilmektedir.		
1.3.2.1.2	Ruhsatlandırılacak birimlerin envanterlerinin çıkarılması ve ruhsatların verilmesi projesi	<b>BÜTÇE GEREKTİRMEZ</b>	<b>0,00</b>	ÇEVRE KORUMA VE KONTROL DAİRESİ BAŞKANLIĞI
İş 1	1. sınıf GSM envanterlerinin çıkarılması	<b>BÜTÇE GEREKTİRMEZ</b>	0,00	ÇEVRE KORUMA VE KONTROL DAİRESİ BAŞKANLIĞI
<b>PERFORMANS HEDEFLERİ(PH) VE PERFORMANS GÖSTERGELERİ(PG)</b>				
<b>PH 1</b>	<b>PG 1</b>	<b>BİRİM (YÜZDE)</b>		
	Her yıl ruhsatlandırılacak birimlerin envanterleri çıkarılacak ve ruhsatları verilecek.	2009 yılında mevcut 1. sınıf GSM'lerin envanterlerinin çıkarılarak ruhsatlandırılıp denetlenmesi ve belli alanlara taşınmasının sağlanması gerçekleşme hedefi	40	
İş 2	Bu işletmelerin denetimlerinin yapılması	<b>BÜTÇE GEREKTİRMEZ</b>	0,00	ÇEVRE KORUMA VE KONTROL DAİRESİ BAŞKANLIĞI
<b>PERFORMANS HEDEFLERİ(PH) VE PERFORMANS GÖSTERGELERİ(PG)</b>				
<b>PH 1</b>	<b>PG 1</b>	<b>BİRİM (YÜZDE)</b>		
	2009 yılında işyeri denetimleri ile ilgili kontrol sistemi oluşturulacaktır.	2009 yılında denetimlerle ilgili kontrol sisteminin gerçekleşme hedefi	100	
2.1.1.1.1	Birimler için hizmet içi eğitimin yapılması	<b>MAL VE HİZMET ALIMI</b>	<b>3.000,00</b>	İNSAN KAYNAKLARI VE EĞİTİM DAİRESİ BAŞKANLIĞI
İş 1	Personelin bilgi ve donanımlarının tespitinin yapılması	MAL VE HİZMET ALIMI	1.500,00	
İş 2	İhtiyaç duyulan eğitim programlarının tespit edilmesi	MAL VE HİZMET ALIMI	1.500,00	
<b>PERFORMANS HEDEFLERİ(PH) VE PERFORMANS GÖSTERGELERİ(PG)</b>				
<b>PH 1</b>				
	Her yıl birimler için hizmet içi eğitim yapılacak.			

2.1.1.1.2	Personel alımında uygun kriterlerin oluşturulması	<b>BÜTÇE GEREKTİRMEZ</b>	<b>0,00</b>	İNSAN KAYNAKLARI VE EĞİTİM DAİRESİ BAŞKANLIĞI
<b>PERFORMANS HEDEFLERİ(PH) VE PERFORMANS GÖSTERGELERİ(PG)</b>				
<b>PH 1</b>				
Her yıl personel alımında uygun kriterlerin oluşturulması birimlerin talebine göre yapılacak.				
2.1.1.1.3	Personelin ulusal ve uluslararası seminerlere katılımının sağlanması	<b>BÜTÇE GEREKTİRMEZ</b>	<b>0,00</b>	İNSAN KAYNAKLARI VE EĞİTİM DAİRESİ BAŞKANLIĞI
<b>PERFORMANS HEDEFLERİ(PH) VE PERFORMANS GÖSTERGELERİ(PG)</b>				
<b>PH 1</b>				
Her yıl ihtiyaca göre personelin ulusal ve uluslar arası seminerlere katılımı sağlanacak				
2.1.1.3.1	Bilgi işlem merkezinin güçlendirilmesi	<b>SERMAYE GİDERİ</b>	<b>65.000,00</b>	BİLGİ İŞLEM DAİRESİ BAŞKANLIĞI
İŞ 1	Hizmet kapasitesini karşılayacak donanımlar ile gerekli personel ve bilişim donanımlarının tespiti ve alınması	SERMAYE GİDERİ	32.500,00	BİLGİ İŞLEM DAİRESİ BAŞKANLIĞI
<b>PERFORMANS HEDEFLERİ(PH) VE PERFORMANS GÖSTERGELERİ(PG)</b>				
<b>PH 1</b>	<b>PG 1</b>	<b>BİRİM (YÜZDE)</b>		
2009 yılında hizmet kapasitesini karşılayacak bilişim donanımların alınması sağlanacak.	2009 yılında alınacak bilişim materyallerinin satın alınarak hizmet kapasitesinin karşılanmasının hedef gerçekleşmesi	100		
İŞ 2	Yazılım ve diğer desteklerin alınarak birimlerle yapılacak görüşmeler neticesinde uygun olan yazılım tespit edilerek ihtiyacın giderilmesi	SERMAYE GİDERİ	32.500,00	BİLGİ İŞLEM DAİRESİ BAŞKANLIĞI
<b>PERFORMANS HEDEFLERİ(PH) VE PERFORMANS GÖSTERGELERİ(PG)</b>				
<b>PH 1</b>	<b>PG 1</b>	<b>BİRİM (YÜZDE)</b>		
2009 yılında hizmet kapasitesini karşılayacak uygun yazılım programının alınması sağlanacak.	2009 yılında alınacak yazılım programıyla hizmet kapasitesinin hedef gerçekleşmesi	100		

2.1.1.3.2	Birimler arası bilgi aktarımını sağlayacak ağ sisteminin kurulması	SERMAYE GİDERİ	80.000,00	BİLGİ İŞLEM DAİRESİ BAŞKANLIĞI
İŞ 1	Bina içi kablolanmanın yapılması ve hizmet binasında bilgisayar ağ yapısının yeniden düzenlenmesi	SERMAYE GİDERİ	80.000,00	BİLGİ İŞLEM DAİRESİ BAŞKANLIĞI
<b>PERFORMANS HEDEFLERİ(PH) VE PERFORMANS GÖSTERGELERİ(PG)</b>				
<b>PH 1</b>		<b>PG 1</b>	<b>BİRİM (YÜZDE)</b>	BİLGİ İŞLEM DAİRESİ BAŞKANLIĞI
2009 yılında kurumsal bina içi ağ kablolanmasının bitirilmesini sağlamak.		2009 yılında bina içi ağ kablolanmasının gerçekleşmesi	100	
2.1.1.3.4	Kayıt işlemlerinin bilgisayar ortamında yapılması ve Teknik donanımlı arşiv oluşturulması	MAL VE HİZMET ALIMI	166.000,00	YAZI İŞLERİ VE KARARLAR DAİRESİ BAŞKANLIĞI
<b>PERFORMANS HEDEFLERİ(PH) VE PERFORMANS GÖSTERGELERİ(PG)</b>				
<b>PH 1</b>		<b>PG 1</b>	<b>BİRİM(YÜZDE)</b>	YAZI İŞLERİ VE KARARLAR DAİRESİ BAŞKANLIĞI
2009 yılında Meclis ve Encümen toplantılarında alınan kararlar ile Yazı İşleri ve Kararlar Daire Başkanlığının yazışma evraklarının daha iyi muhafaza edilebilmesi için, kodlama sistemine geçilmesi ve Arşivdeki dosyaların bilgisayar ortamında yapılması sağlanacak.		2009 yılında kayıt işlemlerinin bilgisayar ortamında yapılmasının gerçekleşmesi	100	
2.1.3.1.1	Personel norm kadroların birimler bazında oluşturulması	BÜTÇE GEREKTİRMEZ	0,00	İNSAN KAYNAKLARI VE EĞİTİM DAİRESİ BAŞKANLIĞI
<b>PERFORMANS HEDEFLERİ(PH) VE PERFORMANS GÖSTERGELERİ(PG)</b>				
<b>PH 1</b>				İNSAN KAYNAKLARI VE EĞİTİM DAİRESİ BAŞKANLIĞI
Her yıl ihtiyaca göre personel norm kadroları birimler bazında oluşturulacak.				
2.1.3.1.2	Personel görev/iş tanımlarının yapılması	BÜTÇE GEREKTİRMEZ	0,00	İNSAN KAYNAKLARI VE EĞİTİM DAİRESİ BAŞKANLIĞI
<b>PERFORMANS HEDEFLERİ(PH) VE PERFORMANS GÖSTERGELERİ(PG)</b>				
<b>PH 1</b>				İNSAN KAYNAKLARI VE EĞİTİM DAİRESİ BAŞKANLIĞI
Her yıl ihtiyaca göre personel görev/iş tanımları birimler bazında oluşturulacak.				

2.1.3.1.3	Personel performans kriterlerinin oluşturulması	<b>BÜTÇE GEREKTİRMEZ</b>	<b>0,00</b>	İNSAN KAYNAKLARI VE EĞİTİM DAİRESİ BAŞKANLIĞI
<b>PERFORMANS HEDEFLERİ(PH) VE PERFORMANS GÖSTERGELERİ(PG)</b>				
<b>PH 1</b>				
Her yıl personel performans kriterleri birimler bazında oluşturulacak.				
2.1.3.1.4	İş süreçlerinin iyileştirilmesi ve yönetim kapasitesinin geliştirilmesi	<b>BÜTÇE GEREKTİRMEZ</b>	<b>0,00</b>	İNSAN KAYNAKLARI VE EĞİTİM DAİRESİ BAŞKANLIĞI
<b>PERFORMANS HEDEFLERİ(PH) VE PERFORMANS GÖSTERGELERİ(PG)</b>				
<b>PH 1</b>				
Her yıl iş süreçlerinin iyileştirilmesi ve yönetim kapasitesinin geliştirilmesi için birim bazında genel değerlendirmeler yapılacak.				
2.2.1.1.1	Gayrimenkul kiralamada etkin yöntemlerin belirlenmesi	<b>SERMAYE GİDERİ</b>	<b>25.000,00</b>	EMLAK VE İSTİMLAK DAİRESİ BAŞKANLIĞI
<b>PERFORMANS HEDEFLERİ(PH) VE PERFORMANS GÖSTERGELERİ(PG)</b>				
<b>PH 1</b>				
Her yıl gayrimenkullerin piyasa verilerine göre kiralanması sağlanacak.				
2.2.1.1.2	Ekonomik getirisi düşük olan gayri menkullerin tespiti ve değerlendirilmesi ve gayrimenkul varlıkları için değerlendirme yapılması ve kararın verilmesi	<b>SERMAYE GİDERİ</b>	<b>25.000,00</b>	EMLAK VE İSTİMLAK DAİRESİ BAŞKANLIĞI
<b>PERFORMANS HEDEFLERİ(PH) VE PERFORMANS GÖSTERGELERİ(PG)</b>				
<b>PH 1</b>				
Her yıl ekonomik getirisi düşük olan gayri menkullerin tespiti ve gelir artırıcı şekilde değerlendirilmesi sağlanacak				

2.2.1.1.4	Ekonomik değer taşıyacak büyüklükteki alanların yap işlet devret modeliyle dönüştürülmesi	SERMAYE GİDERİ	5.000,00	EMLAK VE İSTİMLAK DAİRESİ BAŞKANLIĞI
<b>PERFORMANS HEDEFLERİ(PH) VE PERFORMANS GÖSTERGELERİ(PG)</b>				
<b>PH 1</b>				
Her yıl ekonomik değer taşıyacak büyüklükteki alanlar tespit edilerek yap işlet devret modeliyle dönüştürülmesi sağlanacak.				
2.2.1.2.2	Belediyenin hisseli olduğu parsellerdeki paydaşlığın giderilmesi için gerekli girişimlerde bulunulması	SERMAYE GİDERİ	5.000,00	EMLAK VE İSTİMLAK DAİRESİ BAŞKANLIĞI
<b>PERFORMANS HEDEFLERİ(PH) VE PERFORMANS GÖSTERGELERİ(PG)</b>				
<b>PH 1</b>				
Her yıl belediyenin hisseli olduğu parsellerdeki paydaşlığın giderilmesi için gerekli girişimlerde bulunulacak.				
2.2.3.1.1	Samsun Büyükşehir Belediyesi 2010-2014 Stratejik Planı'nın yapılması	MAL VE HİZMET ALIMI	135.000,00	STRATEJİ GELİŞTİRME ŞUBE MÜDÜRLÜĞÜ
iş 1	Araştırma ve geliştirme giderleri	MAL VE HİZMET ALIMI	5.000,00	STRATEJİ GELİŞTİRME ŞUBE MÜDÜRLÜĞÜ
iş 2	Anket ve danışmanlık hizmetleri	MAL VE HİZMET ALIMI	130.000,00	
<b>PERFORMANS HEDEFLERİ(PH) VE PERFORMANS GÖSTERGELERİ(PG)</b>				
<b>PH 1</b>		<b>PG 1</b>	<b>BİRİM (YÜZDE)</b>	
2009 yılında Samsun Büyükşehir Belediyesi'nin 2010-2014 Stratejik Planının tamamlanması.		2009 yılında Samsun Büyükşehir Belediyesi'nin 2010-2014 Stratejik Planının tamamlanması hedefi	100	

2.2.3.1.2	Samsun Büyükşehir Belediyesi 2010 Mali Yılı Performans Programı'nın hazırlanması	MAL VE HİZMET ALIMI	10.000,00	STRATEJİ GELİŞTİRME ŞUBE MÜDÜRLÜĞÜ
PERFORMANS HEDEFLERİ(PH) VE PERFORMANS GÖSTERGELERİ(PG)				
PH 1	PG 1	BİRİM (YÜZDE)		
2009 yılında Samsun Büyükşehir Belediyesi'nin 2010-2014 Stratejik Planının yıllık dilimini oluşturan 2010 Mali Yılı Performans Programını tamamlamak.	2009 yılında 2010 Mali Yılı Performans Programının tamamlanması hedefi	100		
2.3.1.1.1	Belediye meclis toplantılarına halk katılımının özendirilmesi	MAL VE HİZMET ALIMI	25.000,00	YAZI İŞLERİ VE KARARLAR DAİRESİ BAŞKANLIĞI
PERFORMANS HEDEFLERİ(PH) VE PERFORMANS GÖSTERGELERİ(PG)				
PH 1	PG 1	BİRİM (YÜZDE)		
Her yıl Belediye meclis toplantılarına halk katılımının sağlanması için duyurular yapılacak.				
2.3.1.1.2	Meclis kararlarının bülten haline getirilmesi ve meclis toplantılarının canlı yayınlı duyurulması	MAL VE HİZMET ALIMI	20.000,00	YAZI İŞLERİ VE KARARLAR DAİRESİ BAŞKANLIĞI
PERFORMANS HEDEFLERİ(PH) VE PERFORMANS GÖSTERGELERİ(PG)				
PH 1	PG 1	BİRİM (YÜZDE)		
Her yıl Meclis kararlarının bülten haline getirilmesi ve meclis toplantılarının canlı yayınlı duyurulması sağlanacak	2009 yılında Meclis kararlarının bülten haline getirilmesi hedefi	100		
2.3.1.1.3	Meclis Salonunun teknik donanımının artırılması	MAL VE HİZMET ALIMI	200.000,00	YAZI İŞLERİ VE KARARLAR DAİRESİ BAŞKANLIĞI
PERFORMANS HEDEFLERİ(PH) VE PERFORMANS GÖSTERGELERİ(PG)				
PH 1	PG 1	BİRİM (YÜZDE)		
2009'da Meclis Salonunun teknik donanımının artırılması için satınalma yapılacak.	2009'da Meclis Salonu için teknik donanım satınalma hedefi	100		

2.3.1.3.1	Belediye hizmetleriyle ilgili anket çalışması yapılması	MAL VE HİZMET ALIMI	51.500,00	BASIN, YAYIN VE HALKLA İLİŞKİLER DAİRESİ BAŞKANLIĞI
<b>PERFORMANS HEDEFLERİ(PH) VE PERFORMANS GÖSTERGELERİ(PG)</b>				
<b>PH 1</b>		<b>BİRİM (ADET)</b>		
Her yıl belediye hizmetlerinin sürdürülebilir ve ihtiyaca cevap vermesi için halkın görüşlerini ve taleplerini içeren anketler yapılacak				
2.3.1.3.2	Belediye çalışmalarıyla ilgili halkı bilgilendirmek için tanıtım faaliyetlerin yapılması	MAL VE HİZMET ALIMI	230.000,00	BASIN, YAYIN VE HALKLA İLİŞKİLER DAİRESİ BAŞKANLIĞI
İŞ 1	Aylık bülten çıkarılması	MAL VE HİZMET ALIMI	40.000,00	BASIN, YAYIN VE HALKLA İLİŞKİLER DAİRESİ BAŞKANLIĞI
<b>PERFORMANS HEDEFLERİ(PH) VE PERFORMANS GÖSTERGELERİ(PG)</b>				
<b>PH 1</b>		<b>PG 1</b>	<b>BİRİM (ADET)</b>	
Her yıl, aylık bülten çıkararak belediyemizin çalışmalarını halka duyurmak		2009 yılında çıkarılacak toplam bülten sayısı	180.000	
İŞ 2	Afiş ve broşür basımı	MAL VE HİZMET ALIMI	65.000,00	BASIN, YAYIN VE HALKLA İLİŞKİLER DAİRESİ BAŞKANLIĞI
<b>PERFORMANS HEDEFLERİ(PH) VE PERFORMANS GÖSTERGELERİ(PG)</b>				
<b>PH 1</b>		<b>PG 1</b>	<b>BİRİM (ADET)</b>	
Her yıl , belediyemizin sosyal etkinlik ve faaliyetlerinin halka duyurulup katılımının sağlanması.		2009 yılında basılacak afiş ve broşür sayısı	100.000	
İŞ 3	Davetiye basımı ve hediye alımı	MAL VE HİZMET ALIMI	25.000,00	BASIN, YAYIN VE HALKLA İLİŞKİLER DAİRESİ BAŞKANLIĞI
İŞ 4	Tanıtım filmi yapımı	MAL VE HİZMET ALIMI	50.000,00	BASIN, YAYIN VE HALKLA İLİŞKİLER DAİRESİ BAŞKANLIĞI
<b>PERFORMANS HEDEFLERİ(PH) VE PERFORMANS GÖSTERGELERİ(PG)</b>				
<b>PH 1</b>		<b>PG 1</b>	<b>BİRİM (ADET)</b>	
2009 yılında belediyemiz hizmetlerinin halka doğru ve eksiksiz anlatılması amacıyla tanıtım filmi yapılması		2009 yılında yapılacak olan tanıtım filmi sayısı	3	



<b>İŞ 5</b>	TV programı satın alınması	MAL VE HİZMET ALIMI	50.000,00	BASIN, YAYIN VE HALKLA İLİŞKİLER DAİRESİ BAŞKANLIĞI
<b>PERFORMANS HEDEFLERİ(PH) VE PERFORMANS GÖSTERGELERİ(PG)</b>				
<b>PH 1</b>		<b>PG 1</b>	<b>BİRİM (ADET)</b>	
2009 yılında belediyemiz hizmetlerinin medya aracılığıyla halka duyurulmasını sağlamak.		2009 yılında satın alınacak olan TV programı sayısı	10	
<b>2.3.2.1.2</b>	Ortak spor etkinlikleri yapılması	CARİ TRANSFERLER	<b>10.000,00</b>	KÜLTÜR VE SOSYAL İŞLER DAİRESİ BAŞKANLIĞI
<b>PERFORMANS HEDEFLERİ(PH) VE PERFORMANS GÖSTERGELERİ(PG)</b>				
<b>PH 1</b>				
Her yıl çeşitli kamu kuruluşları, ilk kademe belediyeleri, STK lar vb.ile ortak spor etkinlikleri düzenlenmesi sağlanacak.				
<b>2.3.2.1.3</b>	Ortak kültür sanat etkinlikleri yapılması	CARİ TRANSFERLER	<b>50.000,00</b>	KÜLTÜR VE SOSYAL İŞLER DAİRESİ BAŞKANLIĞI
<b>PERFORMANS HEDEFLERİ(PH) VE PERFORMANS GÖSTERGELERİ(PG)</b>				
<b>PH 1</b>				
Her yıl kentte düzenlenecek olan kültür ve sanat faaliyetlerine etkin katılım sağlanacak.				

2.3.3.1.1	Belediyeler Birliđinin yapılanmasının sađlanması	BÜTÇE GEREKTİRMEZ	0,00	İNSAN KAYNAKLARI VE EĐİTİM DAİRESİ BAŞKANLIĐI
PERFORMANS HEDEFLERİ(PH) VE PERFORMANS GÖSTERGELERİ(PG)				
PH 1				
	Her yıl Belediyeler Birliđi öncülüğünde yerel yönetimler içineđitim seminerleri v.s. yapılmasını sađlamak.			
2.3.3.1.2	Belediye personelinin ortak eğitim programı ve etkin iletişimin sađlanması	BÜTÇE GEREKTİRMEZ	0,00	İNSAN KAYNAKLARI VE EĐİTİM DAİRESİ BAŞKANLIĐI
PERFORMANS HEDEFLERİ(PH) VE PERFORMANS GÖSTERGELERİ(PG)				
PH 1	PG 1	BİRİM (ADET)		
	Her yıl ihtiyaca göre belediye personelinin ortak eğitim programı ve etkin iletişimin sađlanması			
ÖNCELİKLİ PROJELER İÇİN SERMAYE GİDERİ TOPLAMI			175.007.000,00	
ÖNCELİKLİ PROJELER İÇİN CARİ TRANSFERLER TOPLAMI			1.540.000,00	
ÖNCELİKLİ PROJELER İÇİN MAL VE HİZMET ALIM TOPLAMI			1.845.500,00	
ÖNCELİKLİ PROJELER İÇİN GENEL KAYNAK İHTİYACI TOPLAMI			178.392.500,00	

# D-FAALİYET-PROJELERE İLİŞKİN BİLGİ VE DEĞERLENDİRMELER

Aşağıda Samsun Büyükşehir Belediyesi'nin 2009 yılında yürüteceği projelerden öncelikli ve önemli olanlar hakkında detaylı bilgiler verilmiştir.

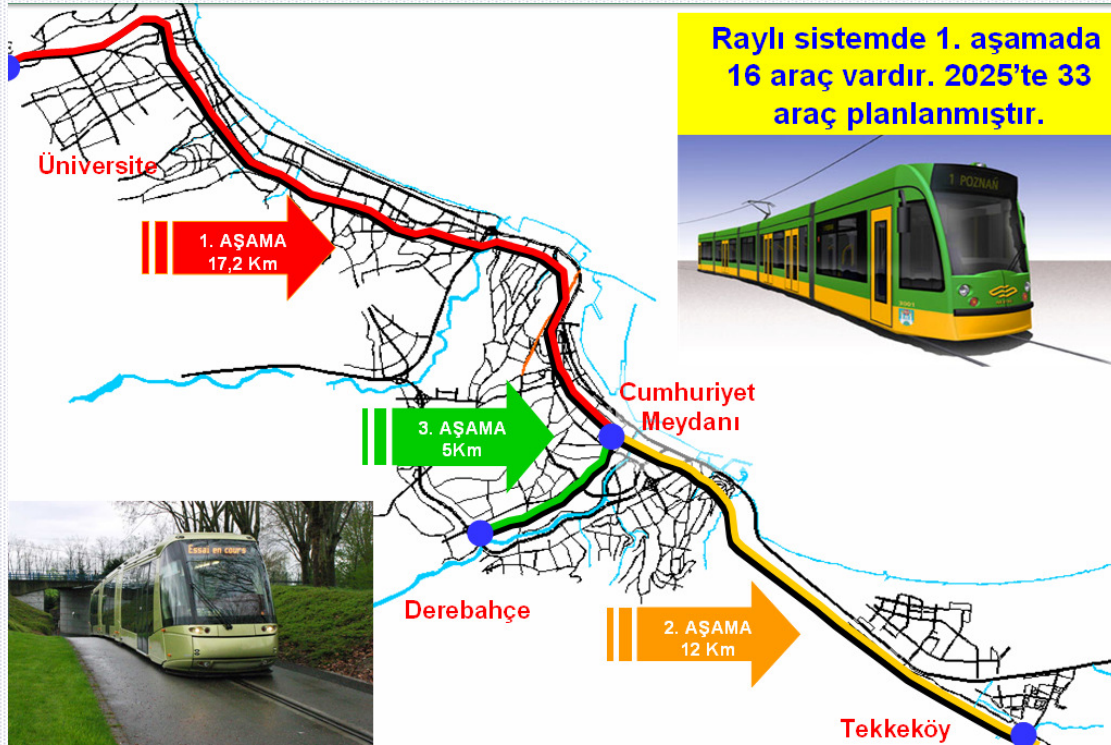
## 1-HAFİF RAYLI SİSTEM PROJESİ

Samsun kent merkezi ile Ondokuzmayıs Üniversitesi arasında bir raylı sistem yapımı için bir proje çalışması başlatılmıştır.



Yapım çalışmalarına kısa bir süre içinde başlanması planlanan projenin inşaatı 24 ay sürecek. Ardından müteahhidin 12 aylık işletme-bakım desteği süresi başlayacaktır.

Tamamlandığında, 16 araçlı çalışan, 21 istasyonlu, ideal kapasitesi günlük 90.000 yolcu taşıyabilen bir raylı sistemin işletilme olanağına kavuşulacaktır.



## 2-KENTSEL DÖNÜŞÜM PROJELERİ

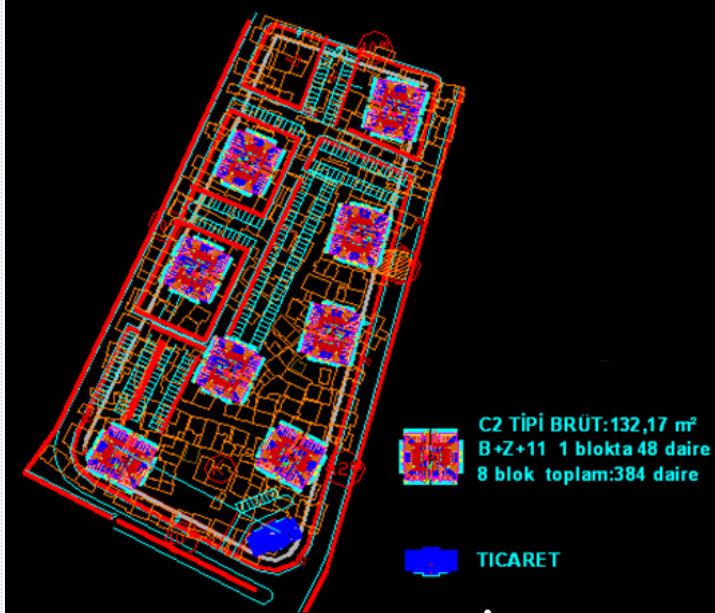
- Kentsel Dönüşüm Projesi Kapsamında 2008 Eylül ayı itibariyle;
- Selahiye Mahallesi : 4.430 m2
- Hastane Mahallesi : 6.787 m2
- Odunpazarı : 25.000 m2
- Adalet Mahallesi : 4.500 m2
- Çay Mahallesi : 29.000 m2
- 200 Evler Mahallesi :14.000 m2 olmak üzere toplam : 83.717 m2 lik alanda kentsel dönüşüm sağlanmıştır.

2009 yılında devam edecek olan projelerden,

- Zeytinlik, Kökçüoğlu, Hastane, Anadolu, İlyasköy, Kadıköy ve Fatih mahallerinde yaklaşık 300 Ha. lık alanda kentsel dönüşüm planlama çalışmaları devam edecektir.

### Samsun Çay Mahallesi Gecekondü Dönüşüm Projesi;

Çay Mahallesi yerleşim alanının 8.334 metrekaresi Gazi Belediye'sine, 5.155 metrekaresi Büyükşehir Belediyesi'ne ve 17.022 metrekaresi vatandaşlarımıza ait olmak üzere toplam 30.511 metrekarelik 313 bina ve bunların kapsadığı 589 adet bağımsız bölümün oluşturduğu bir alan üzerinde; Kentsel Dönüşüm Projesinin yetkili kuruluşlarından birisi olan TOKİ ile protokol yapılmıştır.



## 2. Bulvar Yolu Kentsel Dönüşüm Projesi;

Gecekondu Dönüşüm ve Kentsel Yenileme Projelerinde nakli yapılacak hak sahiplerinin konut ihtiyacını karşılamak ve yapılması zorunlu olan kamulaştırma işlemlerinde kullanılmak amacıyla TOKİ-Büyükşehir Belediyesi işbirliği çerçevesinde konut üretimi ve takası amacı ile 05.04.2005 tarihinde protokol imzalanmıştır. Samsun Büyükşehir Belediyesi mülkiyetindeki Samsun –Merkez, Hastanebaşı Pazar Yeri mevkiinde B tipi 176 konut (2+1), Samsun-Selahiye, Cedit Pazarı mevkiinde C tipi 80 konut (3+1) olmak üzere toplam 256 konut TOKİ tarafından yapılmış; TOKİ ile mahsuplaşarak bu konutların mülkiyeti Belediyemize geçmiştir.

Birinci etapta 127 adet daire hak sahiplerine verilmiş olup kamulaştırma bedeli 5.815.000 YTL , İkinci etapta 103 adet daire hak sahiplerine verilmiş olup kamulaştırma bedeli 5.285.000 YTL dir.

2. Bulvar Yolu projesinde Eylül 2008 itibariyle 230 adet daire hak sahiplerine verilmiş olup toplam kamulaştırma bedeli 11.100.000 YTL dir.

## 3-KATI ATIK YÖNETİMİ PROJESİ

Katı Atık Düzenli Depolama Sahası 15 Mayıs 2008 tarihinde hizmete girmiştir.



### Depolama Sahası İşletimi;

Halen Samsun Büyükşehir Belediyemize bağlı 14 belediyeden sahamıza çöp kabul edilmektedir.

5747 sayılı "Büyükşehir Belediye Sınırları İçerisinde İlçe Kurulması Ve Bazı Kanunlarda Değişiklik Yapılması Hakkında Kanun"a göre seçimlerden itibaren bu 4 ilçe belediyesi olacaktır.

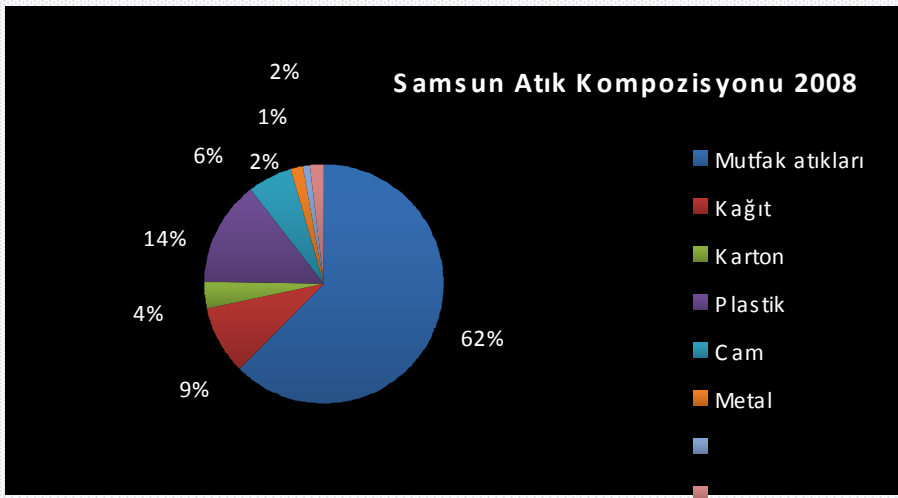
Düzenli Depolama Sahası hizmete girmeden önce eski depolama sahamıza 7 gün 24 saat çöp kabul edilmekteydi. Ancak Yeni depolama sahamız hizmete girmeden önce tüm belediyelere, sahaların işletiminde 24 saat çalışmanın hem ekonomik hem de işletim açısından sıkıntılara sebep

olmasından dolayı, 9:00-24:00 saatleri arasında araç kabul edileceği bildirilmiştir.

### Diğer Atıklar;

Belediyemize bağlı bulunmayan çevre belediyelerden ve anlaşmalı diğer kurum ve kuruluşlardan gelen;

- Evsel nitelikli sanayi atıkları, imhası istenen gıda atıkları, hafriyat ve inşaat atıkları v.b.'dir.
- Büyükşehir Belediye Meclisinin kararı belirlenen ücret tarifesi üzerinden ücretlendirilerek Katı Atık Depolama Sahasında bertaraf edilmektedir.



### Tıbbi Atık Sterilizasyon Tesisi;

Sterilizasyon ünitesinin yerleştirileceği binanın yapım işi 15.03.2008 tarihinde bitirilmiştir. Ünitenin tesis kapasitesi 450 kg/saat yaklaşık tıbbi atık miktarı 2500 kg/gün'dür



### III-MALİ BİLGİLER

#### Harcama Birimleri Bütçe Bilgileri Tabloları:

HARCAMA BİRİMLERİ BÜTÇE BİLGİLERİ				
SIRA NO	BİRİM ADI	2009	2010	2011
1	GENEL SEKRETERLİK	248.850,00	274.500,00	301.250,00
2	ÖZEL KALEM MÜDÜRLÜĞÜ	1.255.500,00	1.359.500,00	1.469.600,00
3	SİVİL SAVUNMA UZMANLIĞI	78.900,00	87.200,00	94.400,00
4	DESTEK HİZMETLERİ DAİRESİ BAŞKANLIĞI	2.661.450,00	2.960.920,00	3.270.000,00
5	İNSAN KAYNAKLARI VE EĞİTİM DAİRESİ BAŞKANLIĞI	316.100,00	347.900,00	386.100,00
6	BASIN YAYIN VE HALKLA İLİŞKİLER DAİRESİ BAŞKANLIĞI	359.800,00	396.550,00	433.100,00
7	BİLGİ İŞLEM DAİRESİ BAŞKANLIĞI	322.100,00	258.250,00	283.400,00
8	M.İ.B. VE ONARIM DAİRESİ BAŞKANLIĞI	6.343.800,00	6.999.650,00	7.562.700,00
9	SATINALMA ŞUBE MÜDÜRLÜĞÜ	216.500,00	235.400,00	258.300,00
10	TEFTİŞ KURULU BAŞKANLIĞI	83.100,00	93.500,00	103.550,00
11	STRATEJİ GELİŞTİRME ŞUBE MÜDÜRLÜĞÜ	257.550,00	163.100,00	175.500,00
12	I.HUKUK MÜŞAVİRLİĞİ	489.250,00	562.000,00	641.000,00
13	YAZI İŞLERİ VE KARARLAR DAİRESİ BAŞKANLIĞI	680.500,00	344.300,00	382.300,00
14	ZABITA DAİRESİ BAŞKANLIĞI	2.079.300,00	2.282.100,00	2.506.500,00
15	İTFAİYE DAİRESİ BAŞKANLIĞI	5.248.000,00	3.623.600,00	3.999.400,00
16	MALİ HİZMETLER DAİRESİ BAŞKANLIĞI	18.021.880,00	21.337.940,00	21.727.850,00
17	ÇEVRE KORUMA VE KONTROL DAİRESİ BAŞKANLIĞI	7.983.100,00	4.508.150,00	4.387.100,00
18	SAĞLIK İŞLERİ ŞUBE MÜDÜRLÜĞÜ	147.500,00	159.200,00	172.000,00
19	EMLAK VE İSTİMLAK DAİRESİ BAŞKANLIĞI	16.281.500,00	17.468.150,00	18.691.400,00
20	İMAR VE ŞEHİRCİLİK DAİRESİ BAŞKANLIĞI	852.500,00	942.750,00	1.048.200,00
21	FEN İŞLERİ DAİRESİ BAŞKANLIĞI	61.034.700,00	66.828.600,00	72.730.900,00
22	OTOBÜS İŞLETME ŞUBE MÜDÜRLÜĞÜ	2.900.450,00	3.212.650,00	3.495.400,00
23	PARK VE BAHÇELER ŞUBE MÜDÜRLÜĞÜ	6.754.050,00	7.506.650,00	8.044.650,00
24	VETERİNER İŞLERİ ŞUBE MÜDÜRLÜĞÜ	742.950,00	880.700,00	1.006.050,00
25	SEBZE VE MEYVE HALI ŞUBE MÜDÜRLÜĞÜ	170.900,00	190.750,00	212.900,00
26	BALIK HALI ŞUBE MÜDÜRLÜĞÜ	330.270,00	357.240,00	391.700,00
27	KÜLTÜR VE SOSYAL İŞLER DAİRESİ BAŞKANLIĞI	4.401.500,00	4.474.000,00	4.549.500,00
28	HUZUREVİ ŞUBE MÜDÜRLÜĞÜ	1.041.200,00	1.207.600,00	1.387.800,00
29	MEZARLIKLAR ŞUBE MÜDÜRLÜĞÜ	1.206.250,00	1.315.500,00	1.426.550,00
30	ULAŞIM PLANLAMA VE RAYLI SİSTEM DAİRESİ BAŞKANLIĞI	117.490.550,00	71.621.650,00	1.860.900,00
<b>TOPLAM</b>		<b>260.000.000,00</b>	<b>222.000.000,00</b>	<b>163.000.000,00</b>

## BÜTÇE BİLGİLERİ TABLOSU

İDARE ADI		SAMSUN BÜYÜKŞEHİR BELEDİYESİ					
EKONOMİK KODLAR (1.DÜZEY)		GERÇEKLEŞME			TAHMİN		
		2006	2007	2008 (İLK 6 AY)	2009	2010	2011
01	<b>Personel Giderleri</b>	15.376.909,32	16.963.240,99	7.821.458,14	17.754.900,00	19.415.200,00	21.157.550,00
02	<b>SGK Devlet Primi Giderleri</b>	2.500.006,78	2.592.010,43	1.167.342,48	2.866.200,00	3.156.600,00	3.473.400,00
03	<b>Mal ve Hizmet Alımı Giderleri</b>	28.096.742,47	33.949.158,72	17.566.739,63	45.522.020,00	49.161.060,00	50.110.400,00
04	<b>Faiz Giderleri</b>	1.400.161,79	877.416,02	434.474,43	1.250.000,00	1.375.000,00	1.500.000,00
05	<b>Cari Transferler</b>	3.515.127,10	5.302.971,91	5.841.713,71	7.977.010,00	8.288.000,00	8.674.000,00
06	<b>Sermaye Giderleri</b>	57.377.752,13	87.831.011,35	28.840.464,75	175.007.000,00	128.143.000,00	65.788.800,00
07	<b>Sermaye Transferleri</b>	0,00	0,00	0,00	0,00	0,00	0,00
08	<b>Borç Verme</b>	0,00	47.250,00	0,00	100.000,00	110.000,00	120.000,00
<b>Bütçe Ödeneği Toplam</b>		<b>108.266.699,59</b>	<b>147.563.059,42</b>	<b>61.672.193,14</b>	<b>250.477.130,00</b>	<b>209.648.860,00</b>	<b>150.824.150,00</b>
<b>Transfer Edilecek Ödenekler</b>		0,00	0,00	0,00	9.522.870,00	12.351.140,00	12.175.850,00
<b>Genel Toplam</b>		<b>108.266.699,59</b>	<b>147.563.059,42</b>	<b>61.672.193,14</b>	<b>260.000.000,00</b>	<b>222.000.000,00</b>	<b>163.000.000,00</b>
<b>Bütçe Ödeneği</b>							
<b>Döner Sermaye</b>							
<b>Diğer Yurt İçi Kaynaklar</b>		9.047.402,00	5.131.356,66		2.500.000,00	3.700.000,00	4.000.000,00
<b>Yurt Dışı Kaynaklar</b>		1.988.440,24	732.253,77		95.500.000,00	58.900.000,00	500.000,00
<b>Genel Toplam</b>		<b>11.035.842,24</b>	<b>5.863.610,43</b>		<b>98.000.000,00</b>	<b>62.600.000,00</b>	<b>4.500.000,00</b>



BÜTÇE BİLGİLERİ TABLOSU							
HARCAMA BİRİMİ ADI		GENEL SEKRETERLİK					
EKONOMİK KODLAR (1.DÜZEY)		GERÇEKLEŞME			TAHMİN		
		2006	2007	2008 (İLK 6 AY)	2009	2010	2011
01	Personel Giderleri	69.055,14	76.281,71	116.033,08	137.450,00	149.700,00	163.250,00
02	SGK Devlet Primi Giderleri	6.865,62	7.228,09	4.482,72	11.000,00	12.000,00	13.000,00
03	Mal ve Hizmet Alımı Giderleri	47.588,99	24.468,92	14.320,32	100.400,00	112.800,00	125.000,00
Bütçe Ödeneği Toplam		123.509,75	107.978,72	134.836,12	248.850,00	124.800,00	138.000,00
Transfer Edilecek Ödenekler		0,00	0,00	0,00	0,00	0,00	0,00
Genel Toplam		123.509,75	107.978,72	134.836,12	248.850,00	124.800,00	138.000,00
2009'DA ÖNCELİKLİ PROJELER İÇİN TOPLAM MALİ KAYNAK İHTİYACI					0,00		
2009'DA DİĞER FAALİYETLER VE GİDERLER İÇİN TOPLAM MALİ KAYNAK İHTİYACI					248.850,00		
TOPLAM					248.850,00		

BÜTÇE BİLGİLERİ TABLOSU							
HARCAMA BİRİMİ ADI		SİVİL SAVUNMA UZMANLIĞI					
EKONOMİK KODLAR (1.DÜZEY)		GERÇEKLEŞME			TAHMİN		
		2006	2007	2008 (İLK 6 AY)	2009	2010	2011
01	Personel Giderleri	26.517,00	31.079,48	17.866,31	43.100,00	47.500,00	51.000,00
02	SGK Devlet Primi Giderleri	4.191,98	4.846,11	2.772,60	7.000,00	8.000,00	9.000,00
03	Mal ve Hizmet Alımı Giderleri	2.763,86	1.460,46	2.223,32	28.800,00	31.700,00	34.400,00
Bütçe Ödeneği Toplam		33.472,84	37.386,05	22.862,23	78.900,00	87.200,00	94.400,00
Transfer Edilecek Ödenekler		0,00	0,00	0,00	0,00	0,00	0,00
Genel Toplam		33.472,84	37.386,05	22.862,23	78.900,00	87.200,00	94.400,00
2009'DA ÖNCELİKLİ PROJELER İÇİN TOPLAM MALİ KAYNAK İHTİYACI					0,00		
2009'DA DİĞER FAALİYETLER VE GİDERLER İÇİN TOPLAM MALİ KAYNAK İHTİYACI					78.900,00		
TOPLAM					78.900,00		

BÜTÇE BİLGİLERİ TABLOSU							
HARCAMA BİRİMİ ADI		ÖZEL KALEM MÜDÜRLÜĞÜ					
EKONOMİK KODLAR (1.DÜZEY)		GERÇEKLEŞME			TAHMİN		
		2006	2007	2008 (İLK 6 AY)	2009	2010	2011
01	Personel Giderleri	338.633,19	340.472,73	196.587,69	447.800,00	474.500,00	506.300,00
02	SGK Devlet Primi Giderleri	1.766,49	2.551,88	2.332,42	6.000,00	7.000,00	8.000,00
03	Mal ve Hizmet Alımı Giderleri	690.669,15	505.431,73	367.357,24	801.700,00	878.000,00	955.300,00
Bütçe Ödeneği Toplam		1.031.068,83	848.456,34	566.277,35	1.255.500,00	1.359.500,00	1.469.600,00
Transfer Edilecek Ödenekler		0,00	0,00	0,00	0,00	0,00	0,00
Genel Toplam		1.031.068,83	848.456,34	566.277,35	1.255.500,00	1.359.500,00	1.469.600,00
2009'DA ÖNCELİKLİ PROJELER İÇİN TOPLAM MALİ KAYNAK İHTİYACI					0,00		
2009'DA DİĞER FAALİYETLER VE GİDERLER İÇİN TOPLAM MALİ KAYNAK İHTİYACI					1.255.500,00		
TOPLAM					1.255.500,00		

BÜTÇE BİLGİLERİ TABLOSU							
HARCAMA BİRİMİ ADI		DESTEK HİZMETLERİ DAİRESİ BAŞKANLIĞI					
EKONOMİK KODLAR (1.DÜZEY)		GERÇEKLEŞME			TAHMİN		
		2006	2007	2008 (İLK 6 AY)	2009	2010	2011
01	Personel Giderleri	623.902,93	629.503,75	312.999,29	958.500,00	1.051.200,00	1.150.800,00
02	SGK Devlet Primi Giderleri	112.155,41	113.753,81	57.148,83	156.000,00	170.500,00	185.000,00
03	Mal ve Hizmet Alımı Giderleri	916.863,03	934.007,25	636.358,20	1.458.950,00	1.643.220,00	1.829.200,00
05	Cari Transferler	0,00	80.589,76	38.802,22	88.000,00	96.000,00	105.000,00
Bütçe Ödeneği Toplam		1.652.921,37	1.757.854,57	1.045.308,54	2.661.450,00	2.960.920,00	3.270.000,00
Transfer Edilecek Ödenekler		0,00	0,00	0,00	0,00	0,00	0,00
Genel Toplam		1.652.921,37	1.757.854,57	1.045.308,54	2.661.450,00	2.960.920,00	3.270.000,00
2009'DA ÖNCELİKLİ PROJELER İÇİN TOPLAM MALİ KAYNAK İHTİYACI					0,00		
2009'DA DİĞER FAALİYETLER VE GİDERLER İÇİN TOPLAM MALİ KAYNAK İHTİYACI					2.661.450,00		
TOPLAM					2.661.450,00		

BÜTÇE BİLGİLERİ TABLOSU							
HARCAMA BİRİMİ ADI		İNSAN KAYNAKLARI VE EĞİTİM DAİRESİ BAŞKANLIĞI					
EKONOMİK KODLAR (1.DÜZEY)		GERÇEKLEŞME			TAHMİN		
		2006	2007	2008 (İLK 6 AY)	2009	2010	2011
01	Personel Giderleri	156.161,42	175.350,57	104.223,38	224.200,00	246.900,00	276.600,00
02	SGK Devlet Primi Giderleri	21.515,88	25.021,48	14.386,14	30.000,00	32.000,00	34.000,00
03	Mal ve Hizmet Alımı Giderleri	38.132,11	47.958,63	26.994,22	61.900,00	69.000,00	75.500,00
Bütçe Ödeneği Toplam		215.809,41	248.330,68	145.603,74	316.100,00	347.900,00	386.100,00
Transfer Edilecek Ödenekler		0,00	0,00	0,00	0,00	0,00	0,00
Genel Toplam		215.809,41	248.330,68	145.603,74	316.100,00	347.900,00	386.100,00
2009'DA ÖNCELİKLİ PROJELER İÇİN TOPLAM MALİ KAYNAK İHTİYACI					3.000,00		
2009'DA DİĞER FAALİYETLER VE GİDERLER İÇİN TOPLAM MALİ KAYNAK İHTİYACI					313.100,00		
TOPLAM					316.100,00		

BÜTÇE BİLGİLERİ TABLOSU							
HARCAMA BİRİMİ ADI		BİLGİ İŞLEM DAİRESİ BAŞKANLIĞI					
EKONOMİK KODLAR (1.DÜZEY)		GERÇEKLEŞME			TAHMİN		
		2006	2007	2008 (İLK 6 AY)	2009	2010	2011
01	Personel Giderleri	35.180,40	46.042,23	27.397,52	68.500,00	75.200,00	81.800,00
02	SGK Devlet Primi Giderleri	4.279,57	7.284,02	4.318,68	10.000,00	11.000,00	12.000,00
03	Mal ve Hizmet Alımı Giderleri	52.412,48	46.428,29	20.287,47	98.600,00	108.550,00	117.600,00
06	Sermaye Giderleri	0,00	0,00	0,00	145.000,00	63.500,00	72.000,00
Bütçe Ödeneği Toplam		91.872,45	99.754,54	52.003,67	322.100,00	258.250,00	283.400,00
Transfer Edilecek Ödenekler		0,00	0,00	0,00	0,00	0,00	0,00
Genel Toplam		91.872,45	99.754,54	52.003,67	322.100,00	258.250,00	283.400,00
2009'DA ÖNCELİKLİ PROJELER İÇİN TOPLAM MALİ KAYNAK İHTİYACI					145.000,00		
2009'DA DİĞER FAALİYETLER VE GİDERLER İÇİN TOPLAM MALİ KAYNAK İHTİYACI					177.100,00		
TOPLAM					322.100,00		

BÜTÇE BİLGİLERİ TABLOSU							
HARCAMA BİRİMİ ADI		BASIN, YAYIN VE HALKLA İLİŞKİLER DAİRESİ BAŞKANLIĞI					
EKONOMİK KODLAR (1.DÜZEY)		GERÇEKLEŞME			TAHMİN		
		2006	2007	2008 (İLK 6 AY)	2009	2010	2011
01	Personel Giderleri	19.230,01	17.058,69	15.271,52	57.300,00	64.300,00	71.000,00
02	SGK Devlet Primi Giderleri	1.944,82	2.577,58	2.413,17	6.000,00	6.600,00	7.200,00
03	Mal ve Hizmet Alımı Giderleri	489.644,76	221.669,99	155.437,01	296.500,00	325.650,00	354.900,00
Bütçe Ödeneği Toplam		510.819,59	241.306,26	173.121,70	359.800,00	396.550,00	433.100,00
Transfer Edilecek Ödenekler		0,00	0,00	0,00	0,00	0,00	0,00
Genel Toplam		510.819,59	241.306,26	173.121,70	359.800,00	396.550,00	433.100,00
2009'DA ÖNCELİKLİ PROJELER İÇİN TOPLAM MALİ KAYNAK İHTİYACI					281.500,00		
2009'DA DİĞER FAALİYETLER VE GİDERLER İÇİN TOPLAM MALİ KAYNAK İHTİYACI					78.300,00		
TOPLAM					359.800,00		

BÜTÇE BİLGİLERİ TABLOSU							
HARCAMA BİRİMİ ADI		M.İ.B. VE ONARIM DAİRESİ BAŞKANLIĞI					
EKONOMİK KODLAR (1.DÜZEY)		GERÇEKLEŞME			TAHMİN		
		2006	2007	2008 (İLK 6 AY)	2009	2010	2011
01	Personel Giderleri	2.058.666,47	2.431.533,14	1.003.536,05	1.973.600,00	2.162.000,00	2.330.500,00
02	SGK Devlet Primi Giderleri	366.010,60	352.470,77	136.391,40	308.000,00	338.000,00	369.000,00
03	Mal ve Hizmet Alımı Giderleri	3.489.780,84	3.573.989,34	2.468.217,18	3.942.200,00	4.364.650,00	4.718.200,00
06	Sermaye Giderleri	656.848,92	1.259.621,05	62.596,80	120.000,00	135.000,00	145.000,00
Bütçe Ödeneği Toplam		6.571.306,83	7.617.614,30	3.670.741,43	6.343.800,00	6.999.650,00	7.562.700,00
Transfer Edilecek Ödenekler		0,00	0,00	0,00	0,00	0,00	0,00
Genel Toplam		6.571.306,83	7.617.614,30	3.670.741,43	6.343.800,00	6.999.650,00	7.562.700,00
2009'DA ÖNCELİKLİ PROJELER İÇİN TOPLAM MALİ KAYNAK İHTİYACI					680.000,00		
2009'DA DİĞER FAALİYETLER VE GİDERLER İÇİN TOPLAM MALİ KAYNAK İHTİYACI					5.663.800,00		
TOPLAM					6.343.800,00		

BÜTÇE BİLGİLERİ TABLOSU							
HARCAMA BİRİMİ ADI		SATINALMA ŞUBE MÜDÜRLÜĞÜ					
EKONOMİK KODLAR (1.DÜZEY)		GERÇEKLEŞME			TAHMİN		
		2006	2007	2008 (İLK 6 AY)	2009	2010	2011
01	Personel Giderleri	44.444,58	78.790,79	41.210,60	92.500,00	101.300,00	114.100,00
02	SGK Devlet Primi Giderleri	6.201,77	10.033,79	5.877,47	13.000,00	14.000,00	15.000,00
03	Mal ve Hizmet Alımı Giderleri	86.221,76	57.375,69	25.435,43	111.000,00	120.100,00	129.200,00
<b>Bütçe Ödeneği Toplam</b>		<b>136.868,11</b>	<b>146.200,27</b>	<b>72.523,50</b>	<b>216.500,00</b>	<b>235.400,00</b>	<b>258.300,00</b>
Transfer Edilecek Ödenekler		0,00	0,00	0,00	0,00	0,00	0,00
<b>Genel Toplam</b>		<b>136.868,11</b>	<b>146.200,27</b>	<b>72.523,50</b>	<b>216.500,00</b>	<b>235.400,00</b>	<b>258.300,00</b>
2009'DA ÖNCELİKLİ PROJELER İÇİN TOPLAM MALİ KAYNAK İHTİYACI					0,00		
2009'DA DİĞER FAALİYETLER VE GİDERLER İÇİN TOPLAM MALİ KAYNAK İHTİYACI					216.500,00		
<b>TOPLAM</b>					<b>216.500,00</b>		

BÜTÇE BİLGİLERİ TABLOSU							
HARCAMA BİRİMİ ADI		STRATEJİ GELİŞTİRME ŞUBE MÜDÜRLÜĞÜ					
EKONOMİK KODLAR (1.DÜZEY)		GERÇEKLEŞME			TAHMİN		
		2006	2007	2008 (İLK 6 AY)	2009	2010	2011
01	Personel Giderleri	65.352,14	67.363,17	29.520,82	66.550,00	72.400,00	78.600,00
02	SGK Devlet Primi Giderleri	8.172,16	8.943,91	3.897,29	9.500,00	11.000,00	12.000,00
03	Mal ve Hizmet Alımı Giderleri	118.252,08	11.192,89	4.229,14	181.500,00	79.700,00	84.900,00
<b>Bütçe Ödeneği Toplam</b>		<b>191.776,38</b>	<b>87.499,97</b>	<b>37.647,25</b>	<b>257.550,00</b>	<b>163.100,00</b>	<b>175.500,00</b>
Transfer Edilecek Ödenekler		0,00	0,00	0,00	0,00	0,00	0,00
<b>Genel Toplam</b>		<b>191.776,38</b>	<b>87.499,97</b>	<b>37.647,25</b>	<b>257.550,00</b>	<b>163.100,00</b>	<b>175.500,00</b>
2009'DA ÖNCELİKLİ PROJELER İÇİN TOPLAM MALİ KAYNAK İHTİYACI					145.000,00		
2009'DA DİĞER FAALİYETLER VE GİDERLER İÇİN TOPLAM MALİ KAYNAK İHTİYACI					112.550,00		
<b>TOPLAM</b>					<b>257.550,00</b>		

BÜTÇE BİLGİLERİ TABLOSU							
HARCAMA BİRİMİ ADI		TEFTİŞ KURULU BAŞKANLIĞI					
EKONOMİK KODLAR (1.DÜZEY)		GERÇEKLEŞME			TAHMİN		
		2006	2007	2008 (İLK 6 AY)	2009	2010	2011
01	Personel Giderleri	36.466,43	42.657,28	17.273,13	56.000,00	62.000,00	67.000,00
02	SGK Devlet Primi Giderleri	4.804,09	5.617,46	2.056,23	10.000,00	12.000,00	15.000,00
03	Mal ve Hizmet Alımı Giderleri	2.019,72	1.850,57	1.124,03	17.100,00	19.500,00	21.550,00
<b>Bütçe Ödeneği Toplam</b>		<b>43.290,24</b>	<b>50.125,31</b>	<b>20.453,39</b>	<b>83.100,00</b>	<b>93.500,00</b>	<b>103.550,00</b>
Transfer Edilecek Ödenekler		0,00	0,00	0,00	0,00	0,00	0,00
<b>Genel Toplam</b>		<b>43.290,24</b>	<b>50.125,31</b>	<b>20.453,39</b>	<b>83.100,00</b>	<b>93.500,00</b>	<b>103.550,00</b>
2009'DA ÖNCELİKLİ PROJELER İÇİN TOPLAM MALİ KAYNAK İHTİYACI					0,00		
2009'DA DİĞER FAALİYETLER VE GİDERLER İÇİN TOPLAM MALİ KAYNAK İHTİYACI					83.100,00		
<b>TOPLAM</b>					<b>83.100,00</b>		

BÜTÇE BİLGİLERİ TABLOSU							
HARCAMA BİRİMİ ADI		1.HUKUK MÜŞAVİRLİĞİ					
EKONOMİK KODLAR (1.DÜZEY)		GERÇEKLEŞME			TAHMİN		
		2006	2007	2008 (İLK 6 AY)	2009	2010	2011
01	Personel Giderleri	37.361,82	40.762,95	16.574,20	42.000,00	46.700,00	51.400,00
02	SGK Devlet Primi Giderleri	4.265,36	4.094,35	1.580,21	4.000,00	4.400,00	4.800,00
03	Mal ve Hizmet Alımı Giderleri	216.297,55	330.544,91	196.592,02	443.250,00	510.900,00	584.800,00
<b>Bütçe Ödeneği Toplam</b>		<b>257.924,73</b>	<b>375.402,21</b>	<b>214.746,43</b>	<b>489.250,00</b>	<b>562.000,00</b>	<b>641.000,00</b>
Transfer Edilecek Ödenekler		0,00	0,00	0,00	0,00	0,00	0,00
<b>Genel Toplam</b>		<b>257.924,73</b>	<b>375.402,21</b>	<b>214.746,43</b>	<b>489.250,00</b>	<b>562.000,00</b>	<b>641.000,00</b>
2009'DA ÖNCELİKLİ PROJELER İÇİN TOPLAM MALİ KAYNAK İHTİYACI					0,00		
2009'DA DİĞER FAALİYETLER VE GİDERLER İÇİN TOPLAM MALİ KAYNAK İHTİYACI					489.250,00		
<b>TOPLAM</b>					<b>489.250,00</b>		

BÜTÇE BİLGİLERİ TABLOSU							
HARCAMA BİRİMİ ADI		YAZI İŞLERİ VE KARARLAR DAİRESİ BAŞKANLIĞI					
EKONOMİK KODLAR (1.DÜZEY)		GERÇEKLEŞME			TAHMİN		
		2006	2007	2008 (İLK 6 AY)	2009	2010	2011
01	Personel Giderleri	79.162,12	111.865,44	62.730,28	143.000,00	156.500,00	172.000,00
02	SGK Devlet Primi Giderleri	11.458,57	14.796,88	8.391,49	21.000,00	23.000,00	24.000,00
03	Mal ve Hizmet Alımı Giderleri	26.047,42	29.973,89	38.233,47	516.500,00	164.800,00	186.300,00
Bütçe Ödeneği Toplam		116.668,11	156.636,21	109.355,24	680.500,00	344.300,00	382.300,00
Transfer Edilecek Ödenekler		0,00	0,00	0,00	0,00	0,00	0,00
Genel Toplam		116.668,11	156.636,21	109.355,24	680.500,00	344.300,00	382.300,00
2009'DA ÖNCELİKLİ PROJELER İÇİN TOPLAM MALİ KAYNAK İHTİYACI					411.000,00		
2009'DA DİĞER FAALİYETLER VE GİDERLER İÇİN TOPLAM MALİ KAYNAK İHTİYACI					269.500,00		
TOPLAM					680.500,00		

BÜTÇE BİLGİLERİ TABLOSU							
HARCAMA BİRİMİ ADI		ZABITA DAİRESİ BAŞKANLIĞI					
EKONOMİK KODLAR (1.DÜZEY)		GERÇEKLEŞME			TAHMİN		
		2006	2007	2008 (İLK 6 AY)	2009	2010	2011
01	Personel Giderleri	531.055,87	702.603,66	433.560,72	940.400,00	1.033.800,00	1.136.000,00
02	SGK Devlet Primi Giderleri	66.190,42	87.039,86	56.282,52	124.000,00	136.000,00	150.000,00
03	Mal ve Hizmet Alımı Giderleri	678.893,57	751.475,79	426.447,45	983.900,00	1.078.300,00	1.182.500,00
06	Sermaye Giderleri	197.328,46	42.007,99	14.018,00	31.000,00	34.000,00	38.000,00
Bütçe Ödeneği Toplam		1.473.468,32	1.583.127,30	930.308,69	2.079.300,00	2.282.100,00	2.506.500,00
Transfer Edilecek Ödenekler		0,00	0,00	0,00	0,00	0,00	0,00
Genel Toplam		1.473.468,32	1.583.127,30	930.308,69	2.079.300,00	2.282.100,00	2.506.500,00
2009'DA ÖNCELİKLİ PROJELER İÇİN TOPLAM MALİ KAYNAK İHTİYACI					31.000,00		
2009'DA DİĞER FAALİYETLER VE GİDERLER İÇİN TOPLAM MALİ KAYNAK İHTİYACI					2.048.300,00		
TOPLAM					2.079.300,00		

BÜTÇE BİLGİLERİ TABLOSU							
HARCAMA BİRİMİ ADI		İTFAİYE DAİRESİ BAŞKANLIĞI					
EKONOMİK KODLAR (1.DÜZEY)		GERÇEKLEŞME			TAHMİN		
		2006	2007	2008 (İLK 6 AY)	2009	2010	2011
01	Personel Giderleri	1.187.557,04	1.430.056,53	781.696,75	1.769.000,00	1.944.200,00	2.130.900,00
02	SGK Devlet Primi Giderleri	183.161,57	215.840,07	119.601,20	275.000,00	306.000,00	344.500,00
03	Mal ve Hizmet Alımı Giderleri	764.618,41	850.964,75	618.101,31	1.229.000,00	1.373.400,00	1.524.000,00
06	Sermaye Giderleri	1.287.812,50	1.025.886,70	0,00	1.975.000,00	0,00	0,00
Bütçe Ödeneği Toplam		3.423.149,52	3.522.748,05	1.519.399,26	5.248.000,00	3.623.600,00	3.999.400,00
Transfer Edilecek Ödenekler		0,00	0,00	0,00	0,00	0,00	0,00
Genel Toplam		3.423.149,52	3.522.748,05	1.519.399,26	5.248.000,00	3.623.600,00	3.999.400,00
2009'DA ÖNCELİKLİ PROJELER İÇİN TOPLAM MALİ KAYNAK İHTİYACI					1.975.000,00		
2009'DA DİĞER FAALİYETLER VE GİDERLER İÇİN TOPLAM MALİ KAYNAK İHTİYACI					3.273.000,00		
TOPLAM					5.248.000,00		

BÜTÇE BİLGİLERİ TABLOSU							
HARCAMA BİRİMİ ADI		MALİ HİZMETLER DAİRESİ BAŞKANLIĞI					
EKONOMİK KODLAR (1.DÜZEY)		GERÇEKLEŞME			TAHMİN		
		2006	2007	2008 (İLK 6 AY)	2009	2010	2011
01	Personel Giderleri	393.590,73	462.869,20	253.665,39	553.000,00	587.900,00	622.000,00
02	SGK Devlet Primi Giderleri	58.153,00	68.185,51	37.377,55	76.000,00	82.000,00	90.000,00
03	Mal ve Hizmet Alımı Giderleri	193.893,67	261.444,49	124.431,78	424.000,00	457.900,00	494.000,00
04	Faiz Giderleri	1.186.321,98	664.892,41	313.029,09	1.000.000,00	1.100.000,00	1.200.000,00
05	Cari Transferler	2.939.584,55	4.111.507,09	5.139.218,60	6.346.010,00	6.649.000,00	7.026.000,00
07	Sermaye Transferleri	0,00	0,00	0,00	0,00	0,00	0,00
08	Borç Verme	0,00	47.250,00	0,00	100.000,00	110.000,00	120.000,00
Bütçe Ödeneği Toplam		4.771.543,93	5.616.148,70	5.867.722,41	8.499.010,00	8.986.800,00	9.552.000,00
Transfer Edilecek Ödenekler		0,00	0,00	0,00	9.522.870,00	12.351.140,00	12.175.850,00
Genel Toplam		4.771.543,93	5.616.148,70	5.867.722,41	18.021.880,00	21.337.940,00	21.727.850,00
2009'DA ÖNCELİKLİ PROJELER İÇİN TOPLAM MALİ KAYNAK İHTİYACI					0,00		
2009'DA DİĞER FAALİYETLER VE GİDERLER İÇİN TOPLAM MALİ KAYNAK İHTİYACI					18.021.880,00		
TOPLAM					18.021.880,00		

BÜTÇE BİLGİLERİ TABLOSU							
HARCAMA BİRİMİ ADI		ÇEVRE KORUMA VE KONTROL DAİRESİ BAŞKANLIĞI					
EKONOMİK KODLAR (1.DÜZEY)		GERÇEKLEŞME			TAHMİN		
		2006	2007	2008 (İLK 6 AY)	2009	2010	2011
01	Personel Giderleri	641.728,30	911.889,93	316.418,92	953.000,00	1.037.800,00	1.125.600,00
02	SGK Devlet Primi Giderleri	111.999,60	125.830,14	58.303,30	136.000,00	144.100,00	152.200,00
03	Mal ve Hizmet Alımı Giderleri	292.605,30	445.266,75	381.315,40	1.844.100,00	2.023.750,00	2.204.300,00
04	Faiz Giderleri	213.839,80	212.523,61	121.445,34	250.000,00	275.000,00	300.000,00
06	Sermaye Giderleri	2.128.422,80	836.805,12	665.632,43	4.800.000,00	1.027.500,00	605.000,00
Bütçe Ödeneği Toplam		3.388.595,80	2.532.315,55	1.543.115,39	7.983.100,00	4.508.150,00	4.387.100,00
Transfer Edilecek Ödenekler		0,00	0,00	0,00	0,00	0,00	0,00
Genel Toplam		3.388.595,80	2.532.315,55	1.543.115,39	7.983.100,00	4.508.150,00	4.387.100,00
2009'DA ÖNCELİKLİ PROJELER İÇİN TOPLAM MALİ KAYNAK İHTİYACI					4.800.000,00		
2009'DA DİĞER FAALİYETLER VE GİDERLER İÇİN TOPLAM MALİ KAYNAK İHTİYACI					3.183.100,00		
TOPLAM					7.983.100,00		

BÜTÇE BİLGİLERİ TABLOSU							
HARCAMA BİRİMİ ADI		SAĞLIK İŞLERİ ŞUBE MÜDÜRLÜĞÜ					
EKONOMİK KODLAR (1.DÜZEY)		GERÇEKLEŞME			TAHMİN		
		2006	2007	2008 (İLK 6 AY)	2009	2010	2011
01	Personel Giderleri	40.344,71	45.566,36	21.478,00	88.000,00	96.000,00	105.000,00
02	SGK Devlet Primi Giderleri	0,00	348,62	0,00	7.000,00	7.700,00	8.500,00
03	Mal ve Hizmet Alımı Giderleri	61.205,00	103.941,37	60,00	49.500,00	52.500,00	55.500,00
05	Cari Transferler	575.542,55	1.004.675,06	441,00	3.000,00	3.000,00	3.000,00
Bütçe Ödeneği Toplam		677.092,26	1.154.531,41	21.979,00	147.500,00	159.200,00	172.000,00
Transfer Edilecek Ödenekler		0,00	0,00	0,00	0,00	0,00	0,00
Genel Toplam		677.092,26	1.154.531,41	21.979,00	147.500,00	159.200,00	172.000,00
2009'DA ÖNCELİKLİ PROJELER İÇİN TOPLAM MALİ KAYNAK İHTİYACI					0,00		
2009'DA DİĞER FAALİYETLER VE GİDERLER İÇİN TOPLAM MALİ KAYNAK İHTİYACI					147.500,00		
TOPLAM					147.500,00		

BÜTÇE BİLGİLERİ TABLOSU							
HARCAMA BİRİMİ ADI		EMLAK VE İSTİMLAK DAİRESİ BAŞKANLIĞI					
EKONOMİK KODLAR (1.DÜZEY)		GERÇEKLEŞME			TAHMİN		
		2006	2007	2008 (İLK 6 AY)	2009	2010	2011
01	Personel Giderleri	85.285,62	176.537,40	105.007,01	242.000,00	264.200,00	286.500,00
02	SGK Devlet Primi Giderleri	10.973,92	23.428,47	13.658,06	30.000,00	33.000,00	36.000,00
03	Mal ve Hizmet Alımı Giderleri	679.168,68	798.845,92	212.714,77	1.559.500,00	1.715.950,00	1.883.400,00
05	Cari Transferler	0,00	106.200,00	0,00	0,00	0,00	0,00
06	Sermaye Giderleri	14.384.258,21	24.929.642,09	5.401.988,78	14.450.000,00	15.455.000,00	16.485.500,00
Bütçe Ödeneği Toplam		15.159.686,43	26.034.653,88	5.733.368,62	16.281.500,00	17.468.150,00	18.691.400,00
Transfer Edilecek Ödenekler		0,00	0,00	0,00	0,00	0,00	0,00
Genel Toplam		15.159.686,43	26.034.653,88	5.733.368,62	16.281.500,00	17.468.150,00	18.691.400,00
2009'DA ÖNCELİKLİ PROJELER İÇİN TOPLAM MALİ KAYNAK İHTİYACI					14.450.000,00		
2009'DA DİĞER FAALİYETLER VE GİDERLER İÇİN TOPLAM MALİ KAYNAK İHTİYACI					1.831.500,00		
TOPLAM					16.281.500,00		

BÜTÇE BİLGİLERİ TABLOSU							
HARCAMA BİRİMİ ADI		İMAR VE ŞEHİRCİLİK DAİRESİ BAŞKANLIĞI					
EKONOMİK KODLAR (1.DÜZEY)		GERÇEKLEŞME			TAHMİN		
		2006	2007	2008 (İLK 6 AY)	2009	2010	2011
01	Personel Giderleri	451.365,98	414.532,37	179.869,02	537.000,00	579.000,00	636.200,00
02	SGK Devlet Primi Giderleri	81.581,08	74.544,24	32.254,03	78.500,00	87.500,00	96.500,00
03	Mal ve Hizmet Alımı Giderleri	295.380,31	99.565,79	26.770,79	187.000,00	221.250,00	255.500,00
06	Sermaye Giderleri	24.190,00	0,00	0,00	50.000,00	55.000,00	60.000,00
Bütçe Ödeneği Toplam		852.517,37	588.642,40	238.893,84	852.500,00	942.750,00	1.048.200,00
Transfer Edilecek Ödenekler		0,00	0,00	0,00	0,00	0,00	0,00
Genel Toplam		852.517,37	588.642,40	238.893,84	852.500,00	942.750,00	1.048.200,00
2009'DA ÖNCELİKLİ PROJELER İÇİN TOPLAM MALİ KAYNAK İHTİYACI					50.000,00		
2009'DA DİĞER FAALİYETLER VE GİDERLER İÇİN TOPLAM MALİ KAYNAK İHTİYACI					802.500,00		
TOPLAM					852.500,00		

BÜTÇE BİLGİLERİ TABLOSU							
HARCAMA BİRİMİ ADI		FEN İŞLERİ DAİRESİ BAŞKANLIĞI					
EKONOMİK KODLAR (1.DÜZEY)		GERÇEKLEŞME			TAHMİN		
		2006	2007	2008 (İLK 6 AY)	2009	2010	2011
01	Personel Giderleri	3.597.660,19	3.994.219,97	1.813.797,50	3.918.000,00	4.268.400,00	4.669.700,00
02	SGK Devlet Primi Giderleri	665.525,32	705.761,46	310.894,67	744.000,00	812.000,00	892.700,00
03	Mal ve Hizmet Alımı Giderleri	12.517.345,01	18.670.703,59	8.478.176,51	17.792.700,00	19.514.200,00	21.212.400,00
06	Sermaye Giderleri	32.022.354,95	56.468.512,80	21.213.077,43	38.580.000,00	42.234.000,00	45.956.100,00
Bütçe Ödeneği Toplam		48.802.885,47	79.839.197,82	31.815.946,11	61.034.700,00	66.828.600,00	72.730.900,00
Transfer Edilecek Ödenekler		0,00	0,00	0,00	0,00	0,00	0,00
Genel Toplam		48.802.885,47	79.839.197,82	31.815.946,11	61.034.700,00	66.828.600,00	72.730.900,00
2009'DA ÖNCELİKLİ PROJELER İÇİN TOPLAM MALİ KAYNAK İHTİYACI					38.580.000,00		
2009'DA DİĞER FAALİYETLER VE GİDERLER İÇİN TOPLAM MALİ KAYNAK İHTİYACI					22.454.700,00		
TOPLAM					61.034.700,00		

BÜTÇE BİLGİLERİ TABLOSU							
HARCAMA BİRİMİ ADI		PARK VE BAĞÇELER ŞUBE MÜDÜRLÜĞÜ					
EKONOMİK KODLAR (1.DÜZEY)		GERÇEKLEŞME			TAHMİN		
		2006	2007	2008 (İLK 6 AY)	2009	2010	2011
01	Personel Giderleri	1.249.475,72	1.452.857,75	668.325,95	1.756.400,00	1.932.400,00	2.101.500,00
02	SGK Devlet Primi Giderleri	207.985,62	225.934,53	92.735,54	258.200,00	282.000,00	306.200,00
03	Mal ve Hizmet Alımı Giderleri	2.970.752,05	3.148.598,71	1.361.628,47	3.169.450,00	3.465.250,00	3.552.950,00
06	Sermaye Giderleri	2.563.833,59	2.056.156,49	0,00	1.570.000,00	1.827.000,00	2.084.000,00
Bütçe Ödeneği Toplam		6.992.046,98	6.883.547,48	2.122.689,96	6.754.050,00	7.506.650,00	8.044.650,00
Transfer Edilecek Ödenekler		0,00	0,00	0,00	0,00	0,00	0,00
Genel Toplam		6.992.046,98	6.883.547,48	2.122.689,96	6.754.050,00	7.506.650,00	8.044.650,00
2009'DA ÖNCELİKLİ PROJELER İÇİN TOPLAM MALİ KAYNAK İHTİYACI					1.570.000,00		
2009'DA DİĞER FAALİYETLER VE GİDERLER İÇİN TOPLAM MALİ KAYNAK İHTİYACI					5.184.050,00		
TOPLAM					6.754.050,00		

BÜTÇE BİLGİLERİ TABLOSU							
HARCAMA BİRİMİ ADI		OTOBÜS İŞLETME ŞUBE MÜDÜRLÜĞÜ					
EKONOMİK KODLAR (1.DÜZEY)		GERÇEKLEŞME			TAHMİN		
		2006	2007	2008 (İLK 6 AY)	2009	2010	2011
01	Personel Giderleri	2.572.978,09	2.366.562,21	821.200,74	1.357.000,00	1.481.000,00	1.594.500,00
02	SGK Devlet Primi Giderleri	405.820,24	364.269,61	137.543,93	350.000,00	401.000,00	452.000,00
03	Mal ve Hizmet Alımı Giderleri	1.248.217,89	875.410,95	269.649,20	1.193.450,00	1.330.650,00	1.448.900,00
Bütçe Ödeneği Toplam		4.227.016,22	3.606.242,77	1.228.393,87	2.900.450,00	3.212.650,00	3.495.400,00
Transfer Edilecek Ödenekler		0,00	0,00	0,00	0,00	0,00	0,00
Genel Toplam		4.227.016,22	3.606.242,77	1.228.393,87	2.900.450,00	3.212.650,00	3.495.400,00
2009'DA ÖNCELİKLİ PROJELER İÇİN TOPLAM MALİ KAYNAK İHTİYACI					0,00		
2009'DA DİĞER FAALİYETLER VE GİDERLER İÇİN TOPLAM MALİ KAYNAK İHTİYACI					2.900.450,00		
TOPLAM					2.900.450,00		

BÜTÇE BİLGİLERİ TABLOSU							
HARCAMA BİRİMİ ADI		VETERİNER İŞLERİ ŞUBE MÜDÜRLÜĞÜ					
EKONOMİK KODLAR (1.DÜZEY)		GERÇEKLEŞME			TAHMİN		
		2006	2007	2008 (İLK 6 AY)	2009	2010	2011
01	Personel Giderleri	8.912,54	109.516,67	89.747,52	184.100,00	208.200,00	230.000,00
02	SGK Devlet Primi Giderleri	1.493,78	20.351,81	4.798,05	24.000,00	26.700,00	29.600,00
03	Mal ve Hizmet Alımı Giderleri	125.022,40	174.046,78	150.075,68	534.850,00	645.800,00	746.450,00
Bütçe Ödeneği Toplam		135.428,72	303.915,26	244.621,25	742.950,00	880.700,00	1.006.050,00
Transfer Edilecek Ödenekler		0,00	0,00	0,00	0,00	0,00	0,00
Genel Toplam		135.428,72	303.915,26	244.621,25	742.950,00	880.700,00	1.006.050,00
2009'DA ÖNCELİKLİ PROJELER İÇİN TOPLAM MALİ KAYNAK İHTİYACI					65.000,00		
2009'DA DİĞER FAALİYETLER VE GİDERLER İÇİN TOPLAM MALİ KAYNAK İHTİYACI					677.950,00		
TOPLAM					742.950,00		

BÜTÇE BİLGİLERİ TABLOSU							
HARCAMA BİRİMİ ADI		SEBZE VE MEYVE HALI ŞUBE MÜDÜRLÜĞÜ					
EKONOMİK KODLAR (1.DÜZEY)		GERÇEKLEŞME			TAHMİN		
		2006	2007	2008 (İLK 6 AY)	2009	2010	2011
01	Personel Giderleri	104.345,91	131.079,57	53.904,81	110.500,00	121.700,00	134.000,00
02	SGK Devlet Primi Giderleri	17.315,51	21.066,20	8.368,12	20.000,00	22.000,00	24.000,00
03	Mal ve Hizmet Alımı Giderleri	41.667,19	117.491,04	11.491,83	40.400,00	47.050,00	54.900,00
<b>Bütçe Ödeneği Toplam</b>		<b>163.328,61</b>	<b>269.636,81</b>	<b>73.764,76</b>	<b>170.900,00</b>	<b>190.750,00</b>	<b>212.900,00</b>
Transfer Edilecek Ödenekler		0,00	0,00	0,00	0,00	0,00	0,00
<b>Genel Toplam</b>		<b>163.328,61</b>	<b>269.636,81</b>	<b>73.764,76</b>	<b>170.900,00</b>	<b>190.750,00</b>	<b>212.900,00</b>
2009'DA ÖNCELİKLİ PROJELER İÇİN TOPLAM MALİ KAYNAK İHTİYACI					0,00		
2009'DA DİĞER FAALİYETLER VE GİDERLER İÇİN TOPLAM MALİ KAYNAK İHTİYACI					170.900,00		
<b>TOPLAM</b>					<b>170.900,00</b>		

BÜTÇE BİLGİLERİ TABLOSU							
HARCAMA BİRİMİ ADI		BALIK HALI ŞUBE MÜDÜRLÜĞÜ					
EKONOMİK KODLAR (1.DÜZEY)		GERÇEKLEŞME			TAHMİN		
		2006	2007	2008 (İLK 6 AY)	2009	2010	2011
01	Personel Giderleri	71.874,57	34.032,14	18.153,70	53.500,00	59.000,00	64.500,00
02	SGK Devlet Primi Giderleri	7.509,42	4.815,41	2.717,40	8.000,00	9.000,00	10.000,00
03	Mal ve Hizmet Alımı Giderleri	25.170,21	12.022,95	6.642,02	268.770,00	289.240,00	317.200,00
<b>Bütçe Ödeneği Toplam</b>		<b>104.554,20</b>	<b>50.870,50</b>	<b>27.513,12</b>	<b>330.270,00</b>	<b>357.240,00</b>	<b>391.700,00</b>
Transfer Edilecek Ödenekler		0,00	0,00	0,00	0,00	0,00	0,00
<b>Genel Toplam</b>		<b>104.554,20</b>	<b>50.870,50</b>	<b>27.513,12</b>	<b>330.270,00</b>	<b>357.240,00</b>	<b>391.700,00</b>
2009'DA ÖNCELİKLİ PROJELER İÇİN TOPLAM MALİ KAYNAK İHTİYACI					0,00		
2009'DA DİĞER FAALİYETLER VE GİDERLER İÇİN TOPLAM MALİ KAYNAK İHTİYACI					330.270,00		
<b>TOPLAM</b>					<b>330.270,00</b>		

BÜTÇE BİLGİLERİ TABLOSU							
HARCAMA BİRİMİ ADI		KÜLTÜR VE SOSYAL İŞLER DAİRESİ BAŞKANLIĞI					
EKONOMİK KODLAR (1.DÜZEY)		GERÇEKLEŞME			TAHMİN		
		2006	2007	2008 (İLK 6 AY)	2009	2010	2011
01	Personel Giderleri	117.849,93	162.817,66	90.936,59	235.000,00	255.500,00	277.000,00
02	SGK Devlet Primi Giderleri	16.004,77	19.750,45	9.791,43	26.000,00	28.000,00	30.000,00
03	Mal ve Hizmet Alımı Giderleri	1.275.359,43	1.074.991,33	1.043.451,47	2.600.500,00	2.650.500,00	2.702.500,00
05	Cari Transferler	0,00	0,00	663.251,89	1.540.000,00	1.540.000,00	1.540.000,00
<b>Bütçe Ödeneği Toplam</b>		<b>1.409.214,13</b>	<b>1.257.559,44</b>	<b>1.807.431,38</b>	<b>4.401.500,00</b>	<b>4.474.000,00</b>	<b>4.549.500,00</b>
Transfer Edilecek Ödenekler		0,00	0,00	0,00	0,00	0,00	0,00
<b>Genel Toplam</b>		<b>1.409.214,13</b>	<b>1.257.559,44</b>	<b>1.807.431,38</b>	<b>4.401.500,00</b>	<b>4.474.000,00</b>	<b>4.549.500,00</b>
2009'DA ÖNCELİKLİ PROJELER İÇİN TOPLAM MALİ KAYNAK İHTİYACI					1.540.000,00		
2009'DA DİĞER FAALİYETLER VE GİDERLER İÇİN TOPLAM MALİ KAYNAK İHTİYACI					2.861.500,00		
<b>TOPLAM</b>					<b>4.401.500,00</b>		

BÜTÇE BİLGİLERİ TABLOSU							
HARCAMA BİRİMİ ADI		HUZUREVİ ŞUBE MÜDÜRLÜĞÜ					
EKONOMİK KODLAR (1.DÜZEY)		GERÇEKLEŞME			TAHMİN		
		2006	2007	2008 (İLK 6 AY)	2009	2010	2011
01	Personel Giderleri	229.441,08	184.137,41	92.231,72	329.000,00	376.700,00	426.500,00
02	SGK Devlet Primi Giderleri	37.791,65	33.077,11	16.402,66	47.000,00	53.200,00	59.500,00
03	Mal ve Hizmet Alımı Giderleri	201.581,28	233.340,75	162.941,03	665.200,00	777.700,00	901.800,00
06	Sermaye Giderleri	0,00	1.212.379,11	1.288.459,32	0,00	0,00	0,00
<b>Bütçe Ödeneği Toplam</b>		<b>468.814,01</b>	<b>1.662.934,38</b>	<b>1.560.034,73</b>	<b>1.041.200,00</b>	<b>1.207.600,00</b>	<b>1.387.800,00</b>
Transfer Edilecek Ödenekler		0,00	0,00	0,00	0,00	0,00	0,00
<b>Genel Toplam</b>		<b>468.814,01</b>	<b>1.662.934,38</b>	<b>1.560.034,73</b>	<b>1.041.200,00</b>	<b>1.207.600,00</b>	<b>1.387.800,00</b>
2009'DA ÖNCELİKLİ PROJELER İÇİN TOPLAM MALİ KAYNAK İHTİYACI					0,00		
2009'DA DİĞER FAALİYETLER VE GİDERLER İÇİN TOPLAM MALİ KAYNAK İHTİYACI					1.041.200,00		
<b>TOPLAM</b>					<b>1.041.200,00</b>		

BÜTÇE BİLGİLERİ TABLOSU							
HARCAMA BİRİMİ ADI		MEZARLIKLAR ŞUBE MÜDÜRLÜĞÜ					
EKONOMİK KODLAR (1.DÜZEY)		GERÇEKLEŞME			TAHMİN		
		2006	2007	2008 (İLK 6 AY)	2009	2010	2011
01	Personel Giderleri	260.807,35	295.200,23	111.155,36	320.000,00	349.800,00	381.900,00
02	SGK Devlet Primi Giderleri	48.242,28	42.546,81	19.081,23	55.000,00	59.300,00	64.600,00
03	Mal ve Hizmet Alımı Giderleri	477.613,61	544.695,20	287.313,17	831.250,00	906.400,00	980.050,00
Bütçe Ödeneği Toplam		786.663,24	882.442,24	417.549,76	1.206.250,00	1.315.500,00	1.426.550,00
Transfer Edilecek Ödenekler		0,00	0,00	0,00	0,00	0,00	0,00
Genel Toplam		786.663,24	882.442,24	417.549,76	1.206.250,00	1.315.500,00	1.426.550,00
2009'DA ÖNCELİKLİ PROJELER İÇİN TOPLAM MALİ KAYNAK İHTİYACI					380.000,00		
2009'DA DİĞER FAALİYETLER VE GİDERLER İÇİN TOPLAM MALİ KAYNAK İHTİYACI					826.250,00		
TOPLAM					1.206.250,00		

BÜTÇE BİLGİLERİ TABLOSU							
HARCAMA BİRİMİ ADI		ULAŞIM PLANLAMA VE RAYLI SİSTEM DAİRESİ BAŞKANLIĞI					
EKONOMİK KODLAR (1.DÜZEY)		GERÇEKLEŞME			TAHMİN		
		2006	2007	2008 (İLK 6 AY)	2009	2010	2011
01	Personel Giderleri	0,00	0,00	9.084,57	98.500,00	109.400,00	121.400,00
02	SGK Devlet Primi Giderleri	0,00	0,00	1.484,14	16.000,00	17.600,00	19.100,00
03	Mal ve Hizmet Alımı Giderleri	0,00	0,00	48.719,70	4.090.050,00	4.182.650,00	1.377.200,00
06	Sermaye Giderleri	0,00	0,00	194.691,99	113.286.000,00	67.312.000,00	343.200,00
Bütçe Ödeneği Toplam		0,00	0,00	253.980,40	117.490.550,00	71.621.650,00	1.860.900,00
Transfer Edilecek Ödenekler		0,00	0,00	0,00	0,00	0,00	0,00
Genel Toplam		0,00	0,00	253.980,40	117.490.550,00	71.621.650,00	1.860.900,00
2009'DA ÖNCELİKLİ PROJELER İÇİN TOPLAM MALİ KAYNAK İHTİYACI					113.286.000,00		
2009'DA DİĞER FAALİYETLER VE GİDERLER İÇİN TOPLAM MALİ KAYNAK İHTİYACI					4.204.550,00		
TOPLAM					117.490.550,00		



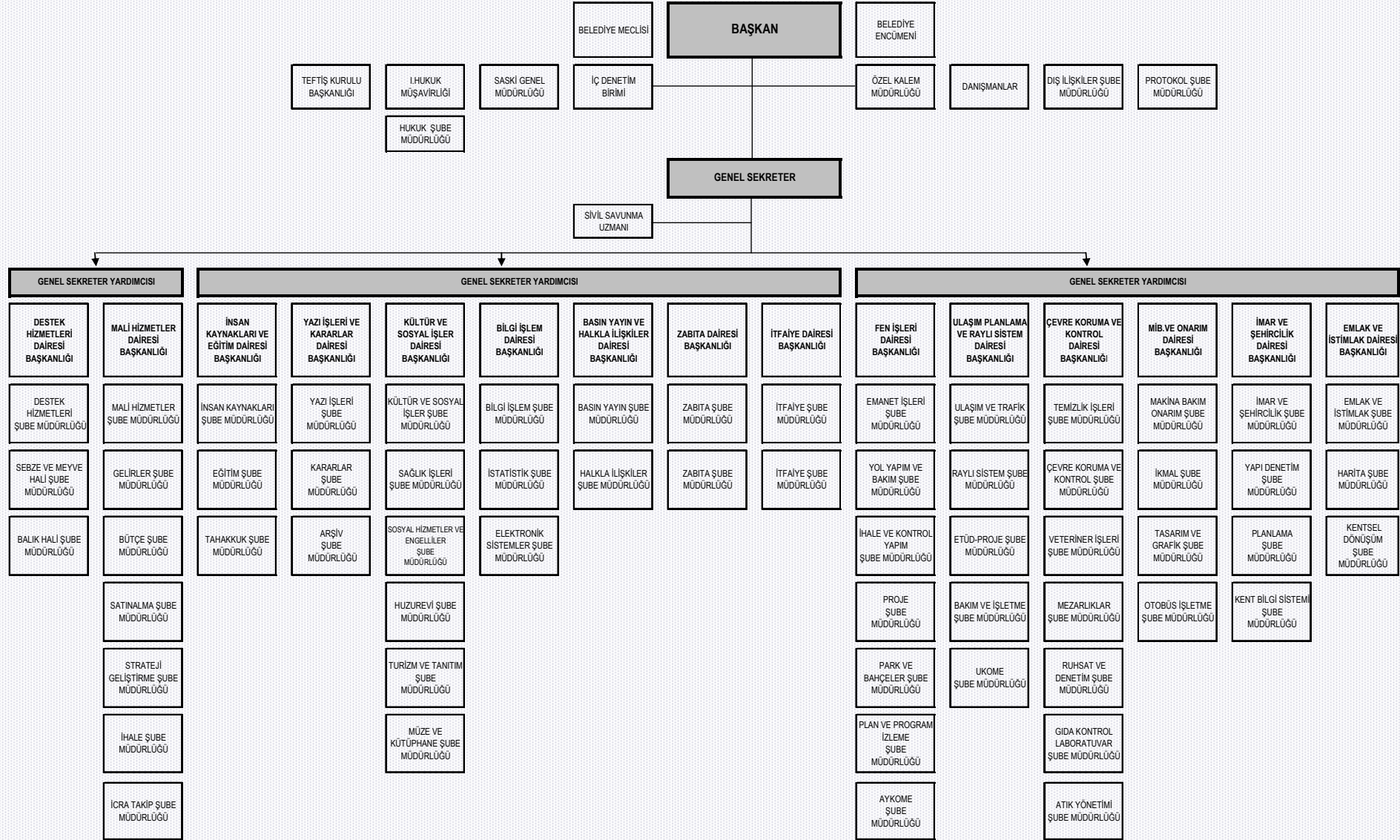
Tablo 4

SAMSUN BÜYÜKŞEHİR BELEDİYESİ YILLARA GÖRE CARİ VE YATIRIM HARCAMALARI ( YTL )										30.09.2008
	2000	2001	2002	2003	2004	2005	2006	2007	2008 BÜTÇE	2008 HARCAMA
A) PERSONEL GİDERLERİ	7.143.338,00	8.717.809,00	12.760.581,00	14.475.254,00	17.583.020,00	17.631.104,00	17.876.916,00	19.555.251,42	23.591.100,00	16.254.715,71
B) DİĞER CARİ GİDERLER	2.554.910,00	4.916.787,00	7.853.509,00	10.398.424,00	11.566.055,00	18.011.240,00	33.012.031,00	40.129.546,65	42.170.370,00	42.636.856,85
C) CARİ HARCAMALAR (A+B)	9.698.248,00	13.634.596,00	20.614.090,00	24.873.678,00	29.149.075,00	35.642.344,00	50.888.947,00	59.684.798,07	65.761.470,00	58.891.572,56
D) YATIRIM HARCAMALARI	4.476.698,00	7.561.790,00	13.038.386,00	15.717.087,00	21.773.734,00	39.976.080,00	57.377.752,00	87.831.011,35	78.345.000,00	41.550.759,84
BORÇ VERME	0,00	0,00	0,00	0,00	0,00	0,00	0,00	47.250,00	250.000,00	0,00
YEDEK ÖDENEK	0	0	0	0	0	0	0	0	11143530	0
E) TOPLAM (C+D)	14.174.946,00	21.196.386,00	33.652.476,00	40.590.765,00	50.922.809,00	75.618.424,00	108.266.699,00	147.563.059,42	155.500.000,00	100.442.332,40

# EKLER

# EK 1 SAMSUN BÜYÜKŞEHİR BELEDİYESİ ORGANİZASYON ŞEMASI

## SAMSUN BÜYÜKŞEHİR BELEDİYESİ Teşkilat Şeması



## EK 2

SAMSUN BÜYÜKŞEHİR BELEDİYESİ'NE AİT HİZMET BİNALARI	
SIRA NO	BİNA
1	BÜYÜKŞEHİR BELEDİYESİ HİZMET BİNASI (BELEDİYE SARAYI)
2	GAZİ BELEDİYESİ HİZMET BİNASI
3	UNKAPANI KÜLTÜR MERKEZİ
4	BELEDİYE KONSERVATUARI BİNASI
5	ATOLYE
6	HUZUR EVİ
7	MEZBAHANE
8	YENİ BALIK HALİ
9	YENİ SEBZE HALİ
10	KÜLTÜR VE SANAT DAİRE BŞK. HİZMET BİNASI
11	İTFAIYE HİZMET BİNASI
12	MEZARLIKLAR MÜDÜRLÜĞÜ HİZMET BİNASI

## EK 3

10 HAZİRAN 2008 İTİBARIYLA			
SAMSUN BÜYÜKŞEHİR BELEDİYESİNE AİT TAŞINMAZLAR			
TAŞINMAZ TÜRÜ	DOLU	BOŞ	TOPLAM
SPOR TESİSLERİ	6	0	6
SOSYAL TESİSLER	15	0	15
LOJMANLAR	9	0	9
KÜLTÜR AMAÇLI TESİSLER	3	0	3
İŞYERLERİ	316	37	353
SEBZE HALİ DÜKKANLARI	60	0	60
DAİRELER (TOKİ)	2	133	135
DİĞER DAİRELER	4	6	10
<b>GENEL TOPLAM</b>	<b>415</b>	<b>176</b>	<b>591</b>

## EK 4

YEŞİL ALANLAR VE YÜZÖLÇÜMLERİ (m <sup>2</sup> )			01.09.2008
SIRA NO	YEŞİL ALAN İSİMLERİ	YEŞİL ALAN	TOPLAM ALAN
1	Sevgi Gölü Kenarı Yeşil Alan	9.750	18.000
2	Hayvanat Bahçesi	8.500	29.100
3	Batı Park ve Atatürk ve Silah Ark. Parkı	255.322	512.953
4	Cumhuriyet Parkı	10.000	25.000
5	Gar Park	7.145	12.280
6	Sahil Park (Eski Kömürcüler Alanı)	8.500	17.300
7	Sahil Park (Eski Fuar Alanı İçi)	6.000	10.000
8	Doğu Park	160.000	288.125
9	Mert Park	16.000	22.890
10	Sevgi Park	47.522	90.295
11	Sahil Yolu Kenarı Yeşil Alanı	4.000	4.000
12	Emine - İhsan Kefeli Parkı	17.867	30.000
13	Adnan Kahveci Parkı	7.500	11.500
14	Anneler Parkı	5.350	15.000
15	Yeni Vilayet Yanı (Müze önü) Yeşil Alanı	6.000	22.000
16	Kadıköy Koruluğu ve Eğitim Parkı	65.916	84.184
17	Esentepe Parkı	5.500	7.500
18	Fatih Parkı	6.500	8.000
19	Atakum Sahil Düzenlemeleri	5.750	20.000
20	Amisos Tepe Çevresi Yeşil Alan	23.000	25.600
21	Fuar Caddesi Yeşil Alan	16.800	18.000
22	Mert Plaj Yeşil Alan	6.000	8.000
23	Büyük Cami Önü Yeşil Alan	2.000	4.000
24	Sahil Yolu	11.000	90.000
25	Adnan Menderes Bulvarı Yeşil Alan	10.000	70.000
26	Protokol Yolu	2.200	19.200
27	İhlamur Park	32.000	45.000
<b>TOPLAM</b>		<b>756.122</b>	<b>1.507.927</b>

## EK 5

MEZARLIKLARIN ADLARI VE ALANLARI					
SIRA NO	MEZARLIK ADI	ALANI (m <sup>2</sup> )	SIRA NO	MEZARLIK ADI	ALANI (m <sup>2</sup> )
1	Asri Mezarlık	186.000	16	Tepecik	2.500
2	Kıranköy	340.000	17	Hacı İsmail	5.000
3	Hasköy	956	18	Ataköy	12.000
4	Kalkanca	7860	19	Güzeldere	8.000
5	Derebahçe	4619	20	Çorak	7.500
6	Seydi Kutbiddin	37.520	21	Beypınar	4.500
7	Çatalarmut	5.000	22	Balaç	18.800
8	Toraman	980	23	Çobanözü	10.000
9	Karasamsun	1.800	24	Çobanlı	9.250
10	Karşıyaka	1.500	25	Yeşilkent Derecik	7.300
11	İlyasköy	8.460	26	Kıran Mh.	4.800
12	Esenevler	6.958	27	Toybelen	2.000
13	Uzgur	10.900	28	K.Kolpınar	2.000
14	Kavacık	3.500	29	Asarağaç	3.500
15	Kuşçulu	3.000	30	Derecik Yeni Mh.	100.000
<b>TOPLAM ALAN (m<sup>2</sup>)</b>			<b>816.203</b>		

<b>SAMSUN BÜYÜKŞEHİR BELEDİYESİ MAKİNA PARKI</b>	
<b>CİNSİ</b>	<b>ADEDİ</b>
OTOBÜS	7
OTOMOBİL	5
MINİBÜS	8
PİKAP	8
MOTORSİKLET	16
KAMYON	15
DAMPERLİ KAMYON	30
DOZER	4
GRAYDER	4
CONNET	3
TANKER	1
KURTARICI	1
FORKLİFT	1
JENERATÖR	16
TRAKTÖR	1
SİLİNDİR	9
YÜKLEYİCİ	25
SÜPÜRGE ARACI	5
ASFALT KESME MAKİNASI	2
ÇİZGİ MAKİNASI	2
AYIRMA MAKASI	1
PANCAR MOTOR	1
KOMPROSER	4
ÇEKİCİ	5
EKSKAVATÖR	4
ASFALT ROLY TANKI	1
AĞAÇ KESME MAKİNASI	1
KAYNAK MAKİNASI	3
<b>TOPLAM</b>	<b>183</b>

EK 7 SAMSUN BÜYÜKŞEHİR BELEDİYESİ ALANI VE İMAR DURUMU (HA)

Samsun Büyükşehir Belediyesi Alanı ve İmar Durumu (ha)						
Sıra No	Yer	Belediye Sınırı	Mücvir Alan	Toplam	İmar Planı Sınırı*	İmar Planı Yapılan Alanın Yüzdesi
1	Aşağıcinik	3.840,25	0	3.840,25	300	7,8
2	Altinkum	1.519,75	583,29	2.103,04	820	39
3	Atakent	1.179,49	1.975,72	3.155,21	850	26,9
4	Atakum	1.890,92	7.330,97	9.221,89	1.250	13,6
5	Büyükülü	2.455,61	1.700,82	4.156,43	250	6
6	Canik	903,78	21.238,52	22.142,30	1.765	8
7	Çatalçam	1.363,73	1.085,75	2.449,48	500	20,4
8	Gazi	2.049,11	4.617,91	6.667,02	1.550	23,2
9	İlkadım	1.324,20	6.080,24	7.404,44	1.400	18,9
10	Kurupelit	1.803,62	1.528,48	3.332,10	1.880	56,4
11	Kutlukent	2.574,85	3.567,77	6.142,62	1.255	20,4
12	Taflan	1.360,61	0	1.360,61	950	69,8
13	Tekkeköy	4.054,03	1.542,81	5.596,84	1.650	29,5
14	Yeşilkent	1.623,53	483,03	2.106,61	1.280	60,8
<b>Toplam</b>	<b>Büyükşehir Belediyesi</b>	<b>27.943,53</b>	<b>51.735,31</b>	<b>79.678,84</b>	<b>15.700</b>	<b>19,7</b>

EK 8 PERFORMANS PROGRAMI 2008 İLK 4 AYLIK İZLEME VE DEĞERLENDİRME TABLOSU

MALİ HİZMETLER DAİRESİ BAŞKANLIĞI STRATEJİ GELİŞTİRME ŞUBE MÜDÜRLÜĞÜ							
PERFORMANS PROGRAMI İZLEME VE DEĞERLENDİRME							
2008 YILI PERFORMANS PROGRAMI OCAK-ŞUBAT-MART-NİSAN AYLARI ÖNCELİKLİ PROJE HARCAMALARI							
ÖNCELİKLİ PROJELERİ OLAN HARCAMA BİRİMLERİ	ÖNCELİKLİ PROJELER İÇİN KULLANILAN (YTL)	SERMAYE GİDER BÜTÇESİ		SERMAYE TRANSFERLERİ BÜTÇESİ		MAL VE HİZMET ALIMI GİDER BÜTÇESİ	
		KULLANILAN (%)	KAYNAK (YTL)	KULLANILAN (%)	KAYNAK (YTL)	KULLANILAN (%)	KAYNAK (YTL)
ÇEVRE KORUMA VE KONTROL DAİ.BŞK.	0,00	0,0	700.000,00	0,0	0,00	0,0	1.135.800,00
MEZARLIKLAR ŞUBE MÜDÜRLÜĞÜ	70.000,00	0,0	0,00	0,0	0,00	10,1	695.800,00
VETERİNER İŞLERİ ŞUBE MÜDÜRLÜĞÜ	11.936,00	0,0	0,00	0,0	0,00	3,1	380.000,00
EMLAK VE İSTİMLAK DAİ.BŞK.	6.172.300,31	0,0	0,00	61,7	9.990.000,00	0,0	1.308.000,00
FEN İŞLERİ DAİ.BŞK.	8.763.446,00	23,6	37.160.000,00	0,0	0,00	0,0	11.607.000,00
PARK VE BAHÇELER ŞUBE MÜDÜRLÜĞÜ	1.691.450,00	65,6	2.580.000,00	0,0	0,00	0,0	2.850.050,00
İMAR VE ŞEHİRCİLİK DAİ.BŞK.	0,00	0,0	50.000,00	0,0	0,00	0,0	326.500,00
İNSAN KAYNAKLARI VE EĞİTİM DAİ.BŞK.	0,00	0,0	0,00	0,0	0,00	0,0	73.000,00
KÜLTÜR VE SOSYAL İŞLER DAİ.BŞK.	240.439,00	0,0	0,00	0,0	0,00	8,9	2.701.000,00
HUZUREVİ ŞUBE MÜDÜRLÜĞÜ	981.393,89	100,0	600000+EK ÖDENEK	0,0	0,00	0,0	289.200,00
YAZI İŞLERİ VE KARARLAR DAİ.BŞK.	8.000,00	0,0	0,00	0,0	0,00	1,5	542.700,00
BİLGİ İŞLEM DAİ.BŞK.	0,00	0,0	155.000,00	0,0	0,00	0,0	114.500,00
MİB VE ONARIM DAİ.BŞK.	262.864,69	41,1	640.000,00	0,0	0,00	0,0	2.824.300,00
ZABITA DAİ.BŞK.	0,00	0,0	60.000,00	0,0	0,00	0,0	779.700,00
İTFAİYE DAİ.BŞK.	0,00	0,0	1.650.000,00	0,0	0,00	0,0	1.014.500,00
ULAŞIM PLANLAMA VE RAYLI SİSTEM DAİ.BŞK.	160.126,74	5,0	3.059.000,00	0,0	0,00	0,0	3.028.500,00
<b>TOPLAM</b>	<b>18.361.956,63</b>		<b>47.035.393,89</b>		<b>9.990.000,00</b>		<b>29.670.550,00</b>



# İLETİŞİM



**SAMSUN BÜYÜKŞEHİR BELEDİYESİ  
MALİ HİZMETLER DAİRESİ BAŞKANLIĞI  
STRATEJİ GELİŞTİRME ŞUBE MÜDÜRLÜĞÜ**

**Tel:** (362) 431 60 90/1434

**Fax:** (362) 435 26 55

**Web:** [www.samsun.bel.tr](http://www.samsun.bel.tr)

**E-mail:** [stratejigelistirme@windowslive.com](mailto:stratejigelistirme@windowslive.com)

[alierhaneren@hotmail.com](mailto:alierhaneren@hotmail.com)