



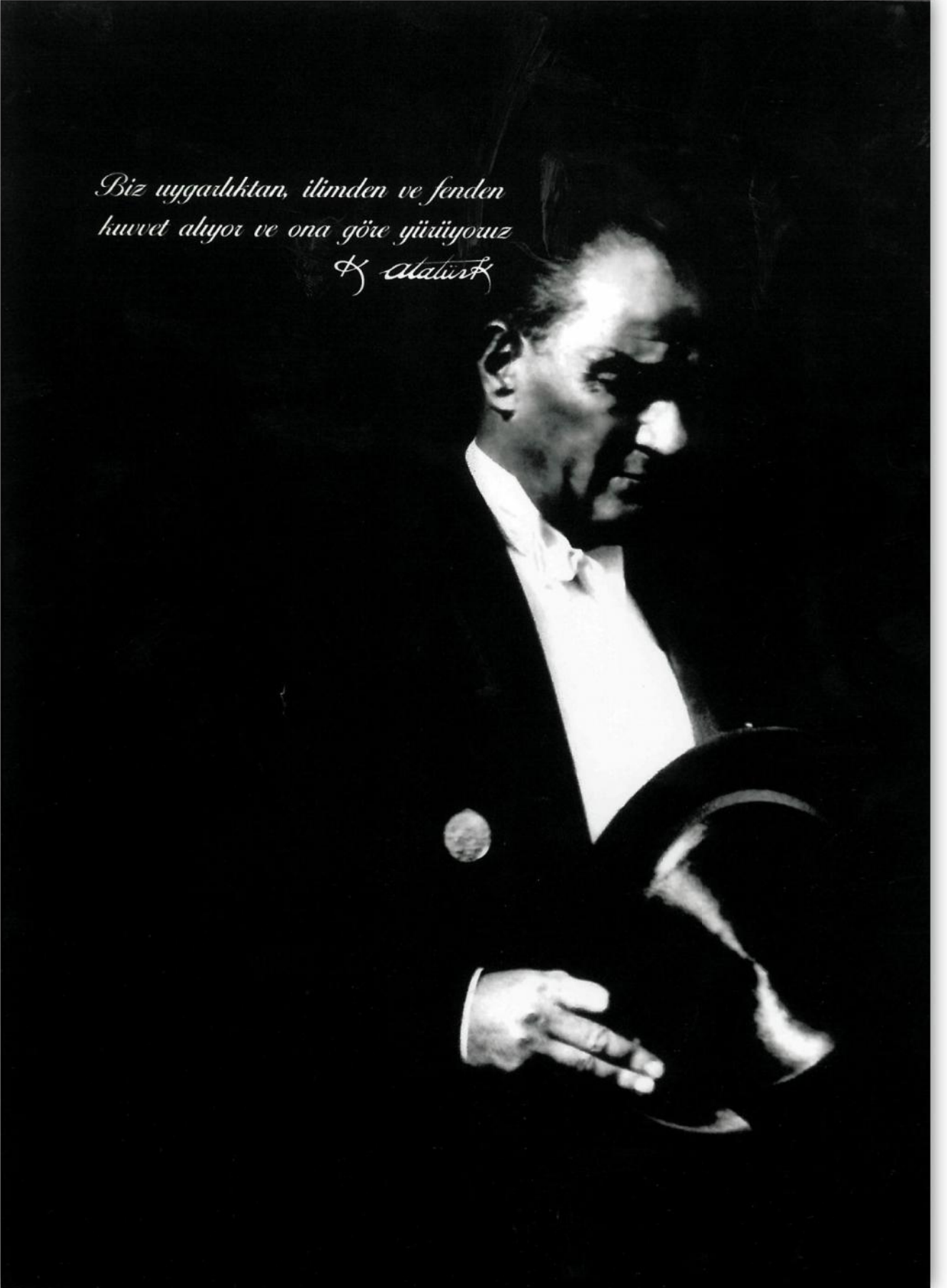
***NEVŞEHİR  
HACI BEKTAŞ VELİ  
ÜNİVERSİTESİ***

*Yerelden Evrensele Yeniliğin Merkezi*

**2014 YILI PERFORMANS PROGRAMI**



*Biz uygarlıktan, ilimden ve fenden  
kuvvet alıyor ve ona göre yürüyoruz*  
*K Atatürk*









## **SUNUŞ**

*Nevşehir Hacı Bektaş Veli Üniversitesi olarak kurulduğumuz 17 Mayıs 2007 tarihinden itibaren yeniliklere açık, kaliteyi doğru bilgi ile harmanlayıp ilke edinen bir üniversite olma gayreti içinde olduk. Kurulduğu günden bugüne hızlı ve dengeli bir şekilde gelişen, kendini sürekli yenileyen üniversitemiz, öğrencilerine, akademik ve idari personeline en iyi imkânları sunmaya çalışmış ve tercih edilirliliğini her yıl arttırmıştır.*

*Türkiye'nin ve Nevşehir'in yükselen değeri olan ve bu değere lâyık müreffeh yarınlar inşa etmek adına Nevşehir Hacı Bektaş Veli Üniversitesi olarak 5018 sayılı kanunla getirilen kaynakların kamu idarelerinin amaç ve hedefleri doğrultusunda*

*tahsisini ve kullanılmasını sağlayan; performans ölçümü ve değerlendirmesi yaparak ulaşılmak istenen hedeflere ulaşıp ulaşılmadığını tespit eden ve sonuçları raporlayan performans esaslı bütçeleme sistemine uygun hareket etmek en asli vazifemizdir.*

*Nevşehir Hacı Bektaş Veli Üniversitesi olarak ulusal ve uluslararası alanda yaptığımız kültürel ve bilimsel etkinlikler, hızla büyüyen fiziki yapısı ve öğretim kalitesini arttırmak adına 2013-2017 dönemi birinci Stratejik Planı esas alınarak, 05.07.2008 tarih ve 26927 sayılı Resmi Gazetede yayımlanan "Kamu İdarelerince Hazırlanacak Performans Programları Hakkında Yönetmelik" çerçevesinde Üniversitemizin 2014 yılı Performans Programı hazırlanmıştır.*

*Günümüzün gelişen ve değişen koşullarında stratejik amaçlara ulaşmak, orada tutunmak ve yeni stratejik amaçları yakalayabilmek, ancak üst düzey performansla gerçekleştirilebilir. Stratejik Planımızın sürekliliği ve tutarlılığının ölçümünü sağlayacak olan Performans Programımızın, Üniversitemizin ulusal ve uluslararası alandaki gelişimine daha büyük bir ivme kazandırmasını umuyoruz.*

*2014 yılı Performans Programının tam olarak amacına ulaşması temennisiyle tüm kamuoyunun bilgisine sunar, programın hazırlanmasında emeği geçenlere teşekkür ederim.*

*Prof. Dr. Filiz KILIÇ*

**REKTÖR**



**İÇİNDEKİLER**

|   |           |
|---|-----------|
| <b>TABLolar LİSTESİ</b> .....   | <b>9</b>  |
| <b>ŞEKİLLER LİSTESİ</b> .....   | <b>10</b> |
| <b>GENEL BİLGİLER</b> .....   | <b>11</b> |
| <b>A. YETKİ GÖREV VE SORUMLULUKLAR</b> .....                              | <b>13</b> |
| 1. Rektör .....   | 13        |
| 2. Senato .....   | 14        |
| 3. Üniversite Yönetim Kurulu .....  | 15        |
| 4. Akademik Birimler .....  | 15        |
| 4.1. Dekan.....   | 15        |
| 4.2. Fakülte Kurulu.....  | 16        |
| 4.3. Fakülte Yönetim Kurulu.....  | 16        |
| 4.4. Enstitüler.....  | 16        |
| 4.5. Yüksekokul ve Yüksekokul Organları .....                             | 17        |
| 5. İdari Birimler .....   | 17        |
| 5.1- Genel Sekreter:.....   | 17        |
| 5.2- Yapı İşleri ve Teknik Daire Başkanlığı.....                          | 18        |
| 5.3- Personel Daire Başkanlığı .....                                      | 18        |
| 5.4-Öğrenci İşleri Daire Başkanlığı.....                                  | 19        |
| 5.5-Sağlık, Kültür ve Spor Daire Başkanlığı .....                         | 19        |
| 5.6- Kütüphane ve Dokümantasyon Daire Başkanlığı .....                    | 19        |
| 5.7-Bilgi İşlem Daire Başkanlığı.....                                     | 19        |
| 5.8- Hukuk Müşavirliği .....  | 19        |
| 5.9- İdari ve Mali İşler Daire Başkanlığı.....                            | 20        |
| 5.10-Strateji Geliştirme Daire Başkanlığı .....                           | 20        |
| <b>B. NEVŞEHİR HACI BEKTAŞ VELİ ÜNİVERSİTESİNE İLİŞKİN BİLGİLER</b> ..... | <b>22</b> |

|   |           |
|---|-----------|
| 1. ÖRGÜT YAPISI .....                                     | 27        |
| 2. FİZİKSEL YAPI .....                                    | 29        |
| 3. BİLGİ VE TEKNOLOJİK KAYNAKLAR .....                    | 33        |
| 4. İNSAN KAYNAKLARI .....                                 | 36        |
| 5. DİĞER HUSUSLAR .....                                   | 40        |
| <b>PERFORMANS BİLGİLERİ .....</b>                         | <b>45</b> |
| A. TEMEL POLİTİKALAR VE ÖNCELİKLER .....                  | 47        |
| B. AMAÇ VE HEDEFLER .....                                 | 48        |
| MİSYONUMUZ .....  | 48        |
| VİZYONUMUZ .....  | 48        |
| C. PERFORMANS HEDEF VE GÖSTERGELERİ İLE FAALİYETLER ..... | 54        |
| D. İDARENİN TOPLAM KAYNAK İHTİYACI .....                  | 74        |
| E. EKLER .....  | 79        |



**TABLolar LİSTESİ****Sayfa No:**

|   |    |
|---|----|
| Tablo 1: Nevşehir Hacı Bektaş Veli Üniversitesi Taşınmazlarının Dağılımı – (m2).....                        | 29 |
| Tablo 2: Nevşehir Hacı Bektaş Veli Üniversitesi Yeşil Alan ve Spor Tesisleri Alan Dağılımı– (m2).....       | 29 |
| Tablo 3 : Üniversitemiz Lojmanları .....  | 30 |
| Tablo 4 : Nevşehir Hacı Bektaş Veli Üniversitesi Mevcut Kapalı Alanların Hizmet Durumuna Göre Dağılımı..... | 30 |
| Tablo 5 : Nevşehir Hacı Bektaş Veli Üniversitesi Kapalı Mekânlarının Dağılımı– (m <sup>2</sup> ).           | 31 |
| Tablo 6 : 2014 Yılında Bitirilmesi Planlanan Hizmet Binalarımız .....                                       | 32 |
| Tablo 7 : Üniversitemiz Hizmetlerinde Kullanılan Mevcut Taşıtlar .....                                      | 32 |
| Tablo 8 : 2014 Yılında Edinilmesi Planlanan Taşıtlar .....  | 32 |
| Tablo 9: Birim Bazında Bilgisayar Sayıları .....  | 33 |
| Tablo 10: Üniversitemizin Bilgi Teknolojilerinde Kullanılan Makine ve Teçhizat Sayıları .....               | 34 |
| Tablo 11: Üniversitemizde Kullanılan Yazılımlar .....   | 34 |
| Tablo 12: Üniversitemiz İnternet Bağlantı Hızları .....   | 34 |
| Tablo 13: 2013 Yılı Ağ Trafikği .....   | 35 |
| Tablo 14: Unvan Bazında Akademik Personel Bilgileri .....   | 36 |
| Tablo 15: Akademik Personelin Yaş Gruplarına Göre Dağılımı .....  | 36 |
| Tablo 16: Akademik Personel Hizmet Süreleri.....  | 36 |
| Tablo 17: Birimler İtibariyle Öğretim Elemanı Sayısı .....  | 37 |
| Tablo 18: Fakülte ve Enstitüler İtibariyle Akademik Personel Sayısı .....                                   | 37 |
| Tablo 19: Yüksekokullarda Görev Yapan Akademik Personel Sayısı.....   | 37 |
| Tablo 20 : Unvan Bazında İdari Personel Bilgileri .....   | 38 |
| Tablo 21: İdari Personel Yaş Gruplarına Göre Dağılım.....   | 39 |
| Tablo 22: İdari Personel Hizmet Süreleri .....  | 39 |
| Tablo 23: İdari Personel Hizmet Sınıfına Göre Dağılım.....  | 39 |

|   |    |
|---|----|
| Tablo 24: Birimler İtibariyle İdari Personel Sayısı .....                             | 39 |
| Tablo 25 : Öğrenci Sayıları .....   | 40 |
| Tablo 26: Fakülteler İtibariyle Öğrenci Sayıları .....                                | 40 |
| Tablo 27: Enstitüler İtibariyle Öğrenci Sayıları .....                                | 40 |
| Tablo 28: Yüksekokullar İtibariyle Öğrenci Sayıları .....                             | 40 |
| Tablo 29 : Lisansüstü Öğrenim Gören Öğrencilerimizin Bölümler İtibariyle Dağılım .... | 41 |
| Tablo 30: Bilimsel Araştırma Projelerine İlişkin Bilgiler .....                       | 42 |

## ŞEKİLLER LİSTESİ

Sayfa No:

|  |    |
|--|----|
| Şekil 1 Nevşehir Hacı Bektaş Veli Üniversitesi Organizasyon Şeması ..... | 28 |
| Şekil 2 Neü/Net Yeni Topoloji.....                                       | 35 |



# GENEL BİLGİLER

GENEL BİLGİLER

GENEL BİLGİLER

GENEL BİLGİLER

GENEL BİLGİLER

GENEL BİLGİLER

GENEL BİLGİLER

GENEL BİLGİLER

GENEL BİLGİLER

GENEL BİLGİLER

GENEL BİLGİLER

GENEL BİLGİLER

GENEL BİLGİLER

GENEL BİLGİLER

GENEL BİLGİLER

GENEL BİLGİLER

GENEL BİLGİLER

GENEL BİLGİLER

GENEL BİLGİLER

GENEL BİLGİLER

GENEL BİLGİLER



## A. YETKİ GÖREV VE SORUMLULUKLAR

Türkiye’de yükseköğretim T.C. Anayasası’nın 130. ve 131. maddeleri ve 2547 sayılı Yükseköğretim Kanunu ile düzenlenmektedir. 2547 sayılı Yükseköğretim Kanununun 12. Maddesinde Yükseköğretim kurumlarının görevleri belirtilmiştir.

Nevşehir Hacı Bektaş Veli Üniversitesi 29 Mayıs 2007 tarih ve 26536 sayılı Resmi Gazetede yayımlanarak yürürlüğe giren 17.05.2007 tarih ve 5662 Sayılı Yükseköğretim Kurumları Teşkilatı Kanunu ile kurulduğu 17 Mayıs 2007 tarihinden bu güne kadar birisi ana yerleşke olmak üzere toplam 6 farklı yerleşkede öğrenci ve bilim insanlarının hizmetindedir.

### 1. Rektör

Devlet üniversitelerinde rektör, profesör akademik unvanına sahip kişiler arasından görevdeki rektörün çağrısı ile toplanacak üniversite öğretim üyeleri tarafından seçilecek adaylar arasından Cumhurbaşkanınca atanır. Rektörün görev süresi 4 yıldır. Süresi sona erenler aynı yöntemle yeniden atanabilirler. Ancak iki dönemden fazla rektörlük yapılamaz. Rektör, üniversite veya yüksek teknoloji enstitüsü tüzelkişiliğini temsil eder. Rektör adayı seçimleri gizli oyla yapılır. Oy veren her öğretim üyesi oy pusulasına yalnız bir isim yazabilir. Birinci toplantıda öğretim üyelerinin en az yarısının hazır bulunması şarttır. Bu sağlanamadığı takdirde toplantı 48 saat ertelenir ve nisap aranmaksızın seçime geçilir. Bu toplantıda en çok oy alan 6 kişi aday olarak seçilmiş sayılır, bunlardan Yükseköğretim Kurulu’nun seçeceği üç kişi atanmak üzere Cumhurbaşkanına sunulur. Vakıflarca kurulan üniversitelerde rektör adaylarının seçimi ve rektörün atanması ilgili mütevelli heyet tarafından yapılır.

Rektörlerin yaş haddi 67 yaşdır. Ancak rektör olarak atanmış olanlara görev süreleri bitinceye kadar yaş haddi aranmaz. Rektör, çalışmalarında kendisine yardım etmek üzere, üniversitesinin aylıklı profesörleri arasından en çok üç kişiyi rektör yardımcısı olarak seçer. Ancak, merkezi açıköğretim yapmakla görevli üniversitelerde, gerekli hallerde rektör tarafından beş rektör yardımcısı seçilebilir. Rektör yardımcıları, Rektör tarafından beş yıl için atanır. Rektör, görevi başında olmadığı zaman yardımcılarında birisini yerine vekil bırakır. Rektör görevi başından iki haftadan fazla uzaklaştığında Yükseköğretim Kurulu’na bilgi verir. Göreve vekâlet altı aydan fazla sürerse yeni bir rektör atanır.

#### ***Görev, yetki ve sorumlulukları:***

- ✓ Üniversite kurullarına başkanlık etmek, yükseköğretim üst kuruluşlarının kararlarını uygulamak, üniversite kurullarının önerilerini inceleyerek karara bağlamak ve üniversiteye bağlı kuruluşlar arasında düzenli çalışmayı sağlamak,
- ✓ Her eğitim-öğretim yılı sonunda ve gerektiğinde üniversitesinin eğitim-öğretim, bilimsel araştırma ve yayım faaliyetleri hakkında Üniversitelerarası Kurula bilgi vermek,
- ✓ Üniversitenin yatırım programlarını, bütçesini ve kadro ihtiyaçlarını, bağlı birimlerinin ve üniversite yönetim kurulu ile senatonun görüş ve önerilerini aldıktan sonra hazırlamak ve Yükseköğretim Kurulu’na sunmak,
- ✓ Gerekli gördüğü hallerde üniversiteyi oluşturan kuruluş ve birimlerde görevli öğretim elemanlarının ve diğer personelin görev yerlerini değiştirmek veya bunlara yeni görevler vermek,



- ✓ Üniversitenin birimleri ve her düzeydeki personeli üzerinde genel gözetim ve denetim görevini yapmak,
- ✓ Üniversitenin ve bağılı birimlerin öğretim kapasitesinin rasyonel bir şekilde kullanılmasında ve geliştirilmesinde,
- ✓ Öğrencilere gerekli sosyal hizmetlerin sağlanmasında, gerektiği zaman güvenlik önlemlerinin alınmasında,
- ✓ Eğitim-öğretim, bilimsel araştırma ve yayım faaliyetlerinin devlet kalkınma plan, ilke ve hedefleri doğrultusunda planlanıp yürütülmesinde,
- ✓ Bilimsel ve idari gözetim ve denetimin yapılmasında ve bu görevlerin alt birimlere aktarılmasında, takip ve kontrol edilmesinde ve sonuçlarının alınmasında birinci derecede yetkili ve sorumludur.

## 2. Senato

Senato, rektörün başkanlığında, rektör yardımcıları, dekanlar ve her fakülteden fakülte kurullarınca üç yıl için seçilecek birer öğretim üyesi ile rektörlüğe bağılı enstitü ve yüksekokul müdürlerinden oluşur. Senato, her eğitim-öğretim yılı başında ve sonunda olmak üzere yılda en az iki defa toplanır. Rektör gerekli gördüğü hallerde senatoyu toplantıya çağırır. Senato, üniversitenin akademik organıdır.

### ***Görev, yetki ve sorumlulukları:***

- ✓ Üniversitenin eğitim-öğretim, bilimsel araştırma ve yayım faaliyetlerinin esasları hakkında karar almak,
- ✓ Üniversitenin bütününe ilgilendiren kanun ve yönetmelik taslaklarını hazırlamak veya görüş bildirmek,
- ✓ Rektörün onayından sonra Resmi Gazete' de yayımlanarak yürürlüğe girecek olan üniversite veya üniversitenin birimleri ile ilgili yönetmelikleri hazırlamak,
- ✓ Üniversitenin yıllık eğitim-öğretim programını ve takvimini inceleyerek karara bağlamak,
- ✓ Bir sınava bağılı olmayan fahri akademik unvanlar vermek ve fakülte kurullarının bu konudaki önerilerini karara bağlamak,
- ✓ Fakülte kurulları ile rektörlüğe bağılı enstitü ve yüksekokul kurullarının kararlarına yapılacak itirazları inceleyerek karara bağlamak,
- ✓ Üniversite yönetim kuruluna üye seçmek,
- ✓ İlgili kanun ve yönetmeliklerle verilen diğere görevleri yapmaktır

### 3. Üniversite Yönetim Kurulu

Üniversite yönetim kurulu; rektörün başkanlığında dekanlardan, üniversiteye bağlı değişik öğretim birim ve alanlarını temsil edecek şekilde senatoca dört yıl için seçilecek üç profesörden oluşur. Üniversite yönetim kurulu idari faaliyetlerde rektöre yardımcı bir organdır.

#### **Görev, yetki ve sorumlulukları:**

- ✓ Yükseköğretim üst kuruluşları ile senato kararlarının uygulanmasında, belirlenen plan ve programlar doğrultusunda rektöre yardım etmek,
- ✓ Faaliyet plan ve programlarının uygulanmasını sağlamak, üniversiteye bağlı birimlerin önerilerini dikkate alarak yatırım programını, bütçe tasarısı taslağını incelemek ve kendi önerileri ile birlikte rektörlüğe sunmak,
- ✓ Üniversite yönetimi ile ilgili rektörün getireceği konularda karar almak,
- ✓ Fakülte, enstitü ve yüksekokul yönetim kurullarının kararlarına yapılacak itirazları inceleyerek kesin karara bağlamak,
- ✓ İlgili kanun ve yönetmeliklerle verilen diğer görevleri yapmak.

### 4. Akademik Birimler

#### 4.1. Dekan

Fakültenin ve birimlerinin sorumlusu olan dekan, rektörün önereceği, üniversite içinden veya dışından üç profesör arasından Yükseköğretim Kurulu'na, üç yıl süre için seçilir ve normal usul ile atanır. Süresi biten dekan yeniden atanabilir. Dekan; Fakültenin ve bağlı birimlerinin öğretim kapasitesinin rasyonel şekilde kullanılmasında ve geliştirilmesinde, gerektiğinde güvenlik önlemlerinin alınmasında, öğrencilerin gerekli sosyal hizmetlerinin sağlanmasında, eğitim-öğretim, bilimsel araştırma ve yayım faaliyetlerinin düzenli şekilde yürütülmesinde, bütün faaliyetlerin gözetim ve denetiminin yapılmasında, takip ve kontrol edilmesinde ve sonuçlarının alınmasında, rektöre karşı birinci derecede sorumludur.

#### **Görev, Yetki ve Sorumlulukları:**

- ✓ Fakülte kurullarına başkanlık etmek, fakülte kurullarının kararlarını uygulamak ve fakülte birimleri arasında düzenli çalışmayı sağlamak,
- ✓ Her öğretim yılı sonunda ve istendiğinde fakültenin genel durumu ve işleyişi hakkında rektöre rapor vermek,
- ✓ Fakültenin ödenek kadro ihtiyaçlarını, gerekçesi ile birlikte rektörlüğe bildirmek,
- ✓ Fakültenin birimleri ve her düzeydeki personeli üzerinde genel gözetim ve denetim görevini yapmak,
- ✓ İlgili kanun ve yönetmeliklerle verilen diğer görevleri yapmaktır.

## 4.2. Fakülte Kurulu

Akademik bir organ olan fakülte kurulu, dekanın başkanlığında fakülteye bağlı bölümlerin başkanları ve fakülteye bağlı enstitü müdürleri ile üç yıl için fakülte'deki profesörlerin kendi aralarından seçecekleri üç, doçentlerin kendi aralarından seçecekleri iki, yardımcı doçentlerin kendi aralarından seçecekleri bir öğretim üyesinden oluşur.

Fakülte kurulu, her yarıyılın başında ve sonunda toplanır. Dekan, gerekli gördüğü hallerde fakülte kurulunu toplantıya çağırır.

### ***Görev, Yetki ve Sorumlulukları:***

- ✓ Fakültenin, eğitim-öğretim, bilimsel araştırma ve yayın faaliyetleri ve bu faaliyetlerle ilgili esasları, plan, program ve eğitim-öğretim takvimini kararlaştırmak,
- ✓ Fakülte yönetim kuruluna üye seçmek,
- ✓ İlgili kanun ve yönetmeliklerle verilen diğer görevleri yapmaktır.

## 4.3. Fakülte Yönetim Kurulu

İdari faaliyetlerde dekana yardımcı bir organ olan Fakülte yönetim kurulu, dekanın başkanlığında fakülte kurulunun üç yıl içinde seçeceği üç profesör, iki doçent ve bir yardımcı doçentten oluşur. Fakülte yönetim kurulu dekanın çağrısı üzerine toplanır. Yönetim kurulu, gerekli gördüğü hallerde geçici çalışma grupları, eğitim-öğretim koordinatörlükleri kurabilir ve bunların görevlerini düzenler.

### ***Görev, Yetki ve Sorumlulukları:***

- ✓ Fakülte kurulunun kararları ile tespit ettiği esasların uygulanmasında dekana yardım etmek,
- ✓ Fakültenin eğitim-öğretim, plan ve programları ile takviminin uygulanmasını sağlamak,
- ✓ Fakültenin yatırım, program ve bütçe tasarısını hazırlamak,
- ✓ Dekanın fakülte yönetimi ile ilgili getireceği bütün işlerde karar almak,
- ✓ Öğrencilerin kabulü, ders intibakları ve çıkarılmaları ile eğitim-öğretim ve sınavlara ait işlemleri hakkında karar vermek,
- ✓ İlgili kanun ve yönetmeliklerle verilen diğer görevleri yapmaktır.

## 4.4. Enstitüler

Üniversite ve fakültelerde kurulan enstitüler, birden fazla benzer ve ilgili bilim dallarında lisansüstü eğitim-öğretim, bilimsel araştırma ve uygulama yapan birimlerdir ve kanunla kurulur. 2547 sayılı Yükseköğretim Kanununun 19/a maddesi uyarınca enstitülerin organları: Enstitü Müdürü, Enstitü Kurulu ve Enstitü Yönetim Kuruludur.

***Enstitü müdürü,*** üç yıl için ilgili fakülte dekanın önerisi üzerine rektör tarafından atanır. Rektörlüğe bağlı enstitülerde bu atama doğrudan rektör tarafından yapılır. Süresi biten müdür tekrar atanabilir. Müdürün, enstitüde görevli aylıklı öğretim elemanları arasından üç yıl için

atayacağı en çok iki yardımcısı bulunur. Müdüre vekâlet etme veya müdürlüğün boşalması hallerinde yapılacak işlem, Dekanlarda olduğu gibidir. Enstitü müdürü, yükseköğretim kanunu ile dekanlara verilmiş olan görevleri enstitü bakımından yerine getirir.

**Enstitü kurulu**, müdürün başkanlığında, müdür yardımcıları ve enstitüyü oluşturan ana bilim dalı başkanlarından oluşur.

**Enstitü yönetim kurulu**, müdürün başkanlığında, müdür yardımcıları, müdürce gösterilecek altı aday arasından enstitü kurulu tarafından üç yıl içinde seçilecek üç öğretim üyesinden oluşur.

Enstitü kurulu ve enstitü yönetim kurulu, yükseköğretim kanunu ile fakülte kurulu ve fakülte yönetim kuruluna verilmiş görevleri enstitü bakımından yerine getirirler.

#### 4.5. Yüksekokul ve Yüksekokul Organları

Yüksekokullar; ön lisans veya lisans düzeyinde belirli bir mesleğe yönelik eğitim-öğretime ağırlık veren yükseköğretim kurumlarıdır. Yüksekokullar her biri ayrı bir eğitim-öğretim programı yürüten bölümlerden veya anabilim veya ana sanat dallarından oluşur ve kanunla kurulur. 2547 sayılı Yükseköğretim Kanununun 20/a maddesi uyarınca yüksekokulların organları: Yüksekokul Müdürü, Yüksekokul Kurulu ve Yüksekokul Yönetim Kuruludur.

**Yüksekokul müdürü**, üç yıl için ilgili fakülte dekanının önerisi üzerine rektör tarafından atanır. Rektörlüğe bağlı yüksekokullarda bu atama doğrudan rektör tarafından yapılır. Süresi biten müdür tekrar atanabilir. Müdürün okulda görevli aylıklı öğretim elemanları arasından üç yıl içinde atayacağı en çok iki yardımcısı bulunur.

Müdüre vekâlet etme veya müdürlüğün boşalması hallerinde yapılacak işlem, dekanlarda olduğu gibidir. Yüksekokul müdürü, yükseköğretim kanunu ile dekanlara verilmiş olan görevleri yüksekokul bakımından yerine getirir.

**Yüksekokul kurulu**, müdürün başkanlığında müdür yardımcıları ve okulu oluşturan bölüm veya ana bilim dalı başkanlarından oluşur.

**Yüksekokul yönetim kurulu**; müdürün başkanlığında, müdür yardımcıları ile müdürce gösterilecek altı aday arasında yüksekokul kurulu tarafından üç yıl için seçilecek üç öğretim üyesinden oluşur.

Yüksekokul kurulu ve yüksekokul yönetim kurulu, yükseköğretim kanunu ile fakülte kurulu ve fakülte yönetim kuruluna verilmiş görevleri yüksekokul bakımından yerine getirirler.

### 5. İdari Birimler

#### 5.1- Genel Sekreter:

Genel Sekreterlik, bir Genel Sekreter ile en çok iki Genel Sekreter Yardımcısından ve bağlı birimlerden oluşur.

Genel Sekreter, üniversite idari teşkilatının başıdır ve bu teşkilatın çalışmasından Rektöre karşı sorumludur.

Genel Sekreter, üniversite idari teşkilatının başı olarak yapacağı görevler dışında, kendisi ve kendisine bağlı birimler aracılığı ile aşağıdaki görevleri yerine getirir.

- ✓ Üniversite idari teşkilatında bulunan birimlerin verimli, düzenli ve uyumlu şekilde çalışmasını sağlamak,
- ✓ Üniversite Senatosu ile Üniversite Yönetim Kurulunda oya katılmaksızın raportörlük görevi yapmak; bu kurullarda alınan kararların yazılması, korunması ve saklanması sağlamak,
- ✓ Üniversite Senatosu ile Üniversite Yönetim Kurulunun kararlarını üniversiteye bağlı birimlere iletme,
- ✓ Üniversite idari teşkilatında görevlendirilecek personel hakkında rektöre öneride bulunmak,
- ✓ Basın ve halkla ilişkiler hizmetinin yürütülmesini sağlamak,
- ✓ Rektörlüğün yazışmalarını yürütmek,
- ✓ Rektörlüğün protokol, ziyaret ve tören işlerini düzenlemek,
- ✓ Rektör tarafından verilecek benzeri görevleri yapmak.

### 5.2- Yapı İşleri ve Teknik Daire Başkanlığı

Üniversitelerin Yapı İşleri ve Teknik Daire Başkanlıklarının görev, yetki ve sorumlulukları aşağıda belirtildiği şekilde düzenlenmiştir.

- ✓ Üniversite bina ve tesislerinin projelerini yapmak, ihale dosyalarını hazırlamak, yapı ve onarımla ilgili ihaleleri yürütmek, inşaatları kontrol etmek ve teslim almak, bakım ve onarım işlerini yapmak
- ✓ Kalorifer, kazan dairesi, soğuk oda, jeneratör, havalandırma sistemleri ile telefon santrali, çevre düzenleme ve araç işletme, asansör bakım ve onarımı ile benzer işleri yürütmek.

### 5.3- Personel Daire Başkanlığı

Üniversitelerin Personel Daire Başkanlıklarının görev, yetki ve sorumlulukları aşağıda belirtildiği şekilde düzenlenmiştir.

- ✓ Üniversitenin insan gücü planlaması ve personel politikasıyla ilgili çalışmalar yapmak,
- ✓ Personel sisteminin geliştirilmesiyle ilgili önerilerde bulunmak,
- ✓ Üniversite personelinin atama, özlük ve emeklilik işleriyle ilgili işlemleri yapmak,
- ✓ İdari personelin hizmet öncesi ve hizmet içi eğitimi programlarını düzenlemek ve uygulamak
- ✓ Verilecek benzeri görevleri yapmak.



#### 5.4-Öğrenci İşleri Daire Başkanlığı

Üniversitelerin Öğrenci İşleri Daire Başkanlıklarının görev, yetki ve sorumlulukları aşağıda belirtildiği şekilde düzenlenmiştir.

- ✓ Öğrencilerin yeni kayıt, kabul ve ders durumları ile ilgili gerekli işleri yapmak,
- ✓ Mezuniyet, kimlik, burs, mezunların izlenmesi işlemlerini yürütmek,
- ✓ Verilecek diğer benzeri görevleri yerine getirmek.

#### 5.5-Sağlık, Kültür ve Spor Daire Başkanlığı

Üniversitelerin Sağlık, Kültür ve Spor Daire Başkanlıklarının görev, yetki ve sorumlulukları aşağıda belirtildiği şekilde düzenlenmiştir.

- ✓ Öğrencilerin ve personelin, sağlık işleri ve tedavileri ile ilgili hizmetleri yürütmek,
- ✓ Öğrencilerin ve personelin barınma, yemek ve benzeri ihtiyaçlarını karşılamak,
- ✓ Öğrencilerin ve personelin, spor, kültürel ve sosyal ihtiyaçlarını karşılayacak faaliyetleri düzenlemek.
- ✓ Verilecek diğer benzeri görevleri yerine getirmek.

#### 5.6- Kütüphane ve Dokümantasyon Daire Başkanlığı

Üniversitelerin Kütüphane ve Dokümantasyon Daire Başkanlıklarının görev, yetki ve sorumlulukları aşağıda belirtildiği şekilde düzenlenmiştir.

- ✓ Üniversite kütüphanelerinin gerekli her türlü hizmetlerini karşılamak,
- ✓ Baskı, film, videobant, mikrofilm gibi kayıt katalogları ve hizmete sunma işlemleri ile bibliyografik tarama çalışmalarını yapmak,
- ✓ Verilecek benzeri diğer görevleri yerine getirmek.

#### 5.7-Bilgi İşlem Daire Başkanlığı

Üniversitelerin Bilgi İşlem Daire Başkanlıklarının görev, yetki ve sorumlulukları aşağıda belirtildiği şekilde düzenlenmiştir.

- ✓ Üniversitedeki bilgi işlem sistemini işletmek; eğitim, öğretim ve araştırmalara destek olmak,
- ✓ Üniversitenin ihtiyaç duyacağı diğer bilgi işlem hizmetlerini yerine getirmek.

#### 5.8- Hukuk Müşavirliği

Üniversitelerde Hukuk Müşavirliklerinin görev, yetki ve sorumlulukları aşağıda belirtildiği şekilde düzenlenmiştir.

- ✓ Üniversitenin öğrencileri, diğer kişi ve kurumlarla olan anlaşmazlık ve uyuşmazlıklarında adli ve idari mercilerde üniversitenin haklarını savunmak,
- ✓ Üniversitenin tasarruflarının yürürlükteki kanunlara uygun olarak icrasında, idareye yardımcı olmak,
- ✓ Verilecek benzeri diğer görevleri yerine getirmek.

### 5.9- İdari ve Mali İşler Daire Başkanlığı

Üniversitelerin İdari ve Mali İşler Daire Başkanlıklarının görev, yetki ve sorumlulukları aşağıda belirtildiği şekilde düzenlenmiştir.

- ✓ Araç, gereç ve malzemenin temini ile ilgili hizmetleri yürütmek,
- ✓ Temizlik, aydınlatma, ısıtma, bakım, onarım ve benzeri hizmetleri yapmak,
- ✓ Sivil Savunma, güvenlik ve çevre kontrolü işlerini yürütmek,
- ✓ Verilecek benzeri görevleri yapmak,

### 5.10-Strateji Geliştirme Daire Başkanlığı

Üniversitelerin Strateji Geliştirme Daire Başkanlıklarının görev, yetki ve sorumlulukları aşağıda belirtildiği şekilde düzenlenmiştir.

- ✓ Ulusal kalkınma strateji ve politikaları, yıllık program ve hükümet programı çerçevesinde idarenin orta ve uzun vadeli strateji ve politikalarını belirlemek, amaçlarını oluşturmak üzere gerekli çalışmaları yapmak.
- ✓ İdarenin görev alanına giren konularda performans ve kalite ölçütleri geliştirmek ve bu kapsamda verilecek diğer görevleri yerine getirmek.
- ✓ İdarenin yönetimi ile hizmetlerin geliştirilmesi ve performansla ilgili bilgi ve verileri toplamak, analiz etmek ve yorumlamak.
- ✓ İdarenin görev alanına giren konularda, hizmetleri etkileyecek dış faktörleri incelemek, kurum içi kapasite araştırması yapmak, hizmetlerin etkililiğini ve tatmin düzeyini analiz etmek ve genel araştırmalar yapmak.
- ✓ Yönetim bilgi sistemlerine ilişkin hizmetleri yerine getirmek.
- ✓ İdarede kurulmuşsa Strateji Geliştirme Kurulunun sekretarya hizmetlerini yürütmek.
- ✓ İdarenin stratejik plan ve performans programının hazırlanmasını koordine etmek ve sonuçlarının konsolide edilmesi çalışmalarını yürütmek.
- ✓ İzleyen iki yılın bütçe tahminlerini de içeren idare bütçesini, stratejik plan ve yıllık performans programına uygun olarak hazırlamak ve idare faaliyetlerinin bunlara uygunluğunu izlemek ve değerlendirmek.

- ✓ Mevzuatı uyarınca belirlenecek bütçe ilke ve esasları çerçevesinde, ayrıntılı harcama programı hazırlamak ve hizmet gereksinimleri dikkate alınarak ödeneğin ilgili birimlere gönderilmesini sağlamak.
- ✓ Bütçe kayıtlarını tutmak, bütçe uygulama sonuçlarına ilişkin verileri toplamak, değerlendirmek ve bütçe kesin hesabı ile malî istatistikleri hazırlamak.
- ✓ İlgili mevzuatı çerçevesinde idare gelirlerini tahakkuk ettirmek, gelir ve alacaklarının takip ve tahsil işlemlerini yürütmek.
- ✓ Üniversitenin muhasebe hizmetlerini yürütmek
- ✓ Harcama birimleri tarafından hazırlanan birim faaliyet raporlarını da esas alarak idarenin faaliyet raporunu hazırlamak.
- ✓ İdarenin mülkiyetinde veya kullanımında bulunan taşınır ve taşınmazlara ilişkin icmal cetvellerini düzenlemek.
- ✓ İdarenin yatırım programının hazırlanmasını koordine etmek, uygulama sonuçlarını izlemek ve yıllık yatırım değerlendirme raporunu hazırlamak.
- ✓ İdarenin, diğer idareler nezdinde takibi gereken malî iş ve işlemlerini yürütmek ve sonuçlandırmak.
- ✓ Malî kanunlarla ilgili diğer mevzuatın uygulanması konusunda üst yöneticiye ve harcama yetkililerine gerekli bilgileri sağlamak ve danışmanlık yapmak.
- ✓ Ön malî kontrol faaliyetini yürütmek.
- ✓ İç kontrol sisteminin kurulması, standartlarının uygulanması ve geliştirilmesi konularında çalışmalar yapmak;
- ✓ Üst yönetimin iç denetime yönelik işlevinin etkililiğini ve verimliliğini artırmak için gerekli hazırlıkları yapmak.
- ✓ Üst yönetici tarafından verilecek diğer görevleri yapmak.

## B. NEVŞEHİR HACI BEKTAŞ VELİ ÜNİVERSİTESİNE İLİŞKİN BİLGİLER

Üniversitemiz; 29 Mayıs 2007 tarih ve 26536 sayılı Resmi Gazetede yayımlanarak yürürlüğe giren 17.05.2007 tarih ve 5662 Sayılı Yükseköğretim Kurumları Teşkilatı Kanunu gereğince kurulan 17 yeni üniversiteden biridir. 30 Ekim 2013 tarih ve 6501 sayılı Bakanlar Kurulu Kararı ile ismi Nevşehir Hacı Bektaş Veli Üniversitesi olarak değiştirilmiştir. Birisi ana yerleşke olmak üzere toplam 6 farklı yerleşkede öğrenci ve bilim insanlarının hizmetindedir. Türkiye'nin en önemli turizm merkezlerinden biri olan Kapadokya Bölgesinde yer alan, adını bulunduğu ilimizden alan Nevşehir Hacı Bektaş Veli Üniversitesi, 8 fakülte, 4 yüksekokul, 6 meslek yüksekokulu, 2 Enstitü ve 5 Araştırma Merkezi ile eğitim-öğretim faaliyetlerini sürdürmekte olup, bilimden sanata, sağlıktan spora kadar her alanda düzenlediği kongreler, sempozyumlar, çalıştaylar, paneller, konferanslar ve seminerler ile bölgenin kültürel faaliyetlerinde önemli bir rol üstlenmekte ve her alanda gelişme göstermektedir.

### FAKÜLTELER:

Üniversitemiz bünyesinde 7 fakülte yer almaktadır.

**Turizm Fakültesi**'nin kuruluşu Erciyes Üniversitesi'ne bağlı Nevşehir Turizm İşletmeciliği ve Otelcilik Yüksekokulu'nun kurulduğu 1984 yılına dayanmaktadır. Bu bakımdan üniversite bünyesindeki en eski birimdir. Fakülte 1984 yılında Erciyes Üniversitesi İktisadi ve İdari Bilimler Fakültesi'ne bağlı bir yüksekokul olarak kurulmuş, 2000 yılında doğrudan Erciyes Üniversitesine bağlı bir yüksekokul statüsüne kavuşmuştur. 2007 yılında Nevşehir Hacı Bektaş Veli Üniversitesi Ticaret ve Turizm Eğitim Fakültesine ve 13 Kasım 2009 yılında ise Bakanlar Kurulu kararıyla ilgili Turizm Fakültesine dönüştürülmüştür. Fakülte bünyesinde Turizm İşletmeciliği, Turizm İşletmeciliği (İ.Ö.), Gastronomi ve Mutfak Sanatları, Turizm Rehberliği ve Rekreasyon Yönetimi programlarında öğrenciler eğitim görmekte olup; ayrıca fakültenin öğretim üyeleri Sosyal Bilimler Enstitüsü bünyesindeki Turizm İşletmeciliği Ana Bilim Dalı yüksek lisans doktora programlarını da yürütmektedir.

**İktisadi ve İdari Bilimler Fakültesi**, Erciyes Üniversitesine bağlı olarak Bakanlar Kurulu'nun 01.09.1997 tarihli kararıyla kurulmuştur. 29.05.2007 tarih ve 26536 sayılı Resmi Gazete'de yayımlanarak yürürlüğe giren 5662 sayılı kanun ile kurulan Nevşehir Hacı Bektaş Veli Üniversitesi Rektörlüğü'ne bağlanmıştır. Fakültede halen İşletme, İşletme (İ.Ö.), İktisat, İktisat (İ.Ö.), Turizm İşletmeciliği ve Otelcilik, Turizm İşletmeciliği ve Otelcilik (İ.Ö.) ve Kamu Yönetimi programlarında öğrencilerimiz öğrenim görmekte olup; Uluslararası İlişkiler programına önümüzdeki dönemlerde öğrenci alınması planlanmaktadır.

**Fen Edebiyat Fakültesi** 17 Mayıs 2007 tarih ve 5662 sayılı kanunla kurulmuştur. Türk Dili ve Edebiyatı, Arkeoloji, Fizik, Kimya, Matematik, Tarih, Biyoloji, Türk Dili ve Edebiyatı (İ.Ö.), Fizik (İ.Ö.), Kimya (İ.Ö.), Matematik (İ.Ö.), Tarih (İ.Ö.), Biyoloji (İ.Ö.), Arkeoloji ve Sosyoloji programlarında eğitim-öğretim vermekte olup; Psikoloji, Fars Dili ve Edebiyatı, Ermeni Dili ve Edebiyatı, İbrani Dili ve Edebiyatı, Yunan Dili ve Edebiyatı, Arap Dili ve Edebiyatı, Batı Dilleri ve Edebiyatı, Doğu Dilleri ve Edebiyatı, Çağdaş Türk Lehçeleri ve Edebiyatları, Astronomi ve Uzay Bilimleri, Sanat Tarihi, Felsefe, Sosyoloji ve İstatistik programlarına önümüzdeki dönemlerde öğrenci alınması planlanmaktadır.

**Mühendislik-Mimarlık Fakültesi**, 25.12.2009 tarihli Bakanlar Kurulu kararıyla Nevşehir Hacı Bektaş Veli Üniversitesi Rektörlüğü bünyesinde kurulmuştur. Fakülte bünyesinde Bilgisayar, Çevre, Elektrik-Elektronik, Gıda, İnşaat, Jeodezi ve Fotogrametri, Jeofizik, Jeoloji, Kimya, Makine, Metalurji, Malzeme ve Endüstri Mühendisliği, Endüstri Ürünleri Tasarımı, Mimarlık, İç Mimarlık, Şehir Bölge Planlama Peyzaj Mimarlığı olmak üzere 17 bölüm açılmıştır. Ayrıca 2547 Sayılı Kanunun 2880 Sayılı Kanunla değişik 7/d-2 maddesi uyarınca adı geçen fakülte bünyesinde Kontrol ve Otomasyon Mühendisliği bölümü, Enerji Sistemleri Mühendisliği Bölümü, Biyomedikal Mühendisliği Bölümü ve Biyosistem Mühendisliği Bölümünün de açılması uygun görülmüştür. Adı geçen bölümlerden Jeofizik Mühendisliği 2011-2012 Eğitim-Öğretim yılında 109 öğrenci ile eğitime başlamıştır. Buna ek olarak Jeoloji Mühendisliği Bölümüne 2012-2013 Eğitim-Öğretim yılında 40 öğrenci alınması YÖK tarafından uygun bulunmuştur. Gıda ve Çevre Mühendisliği Bölümlerine 2012-2013 Eğitim-Öğretim yılında YÖK tarafından 41 öğrenci yerleştirilmiştir. Metalurji-Malzeme Mühendisliği Bölümü için asgari akademik ve alt yapı koşulları sağlanmıştır. Bu bölüme 2013-2014 Eğitim- Öğretim yılında öğrenci alınması planlanmaktadır. Elektrik-Elektronik Mühendisliği Bölümüne de öğrenci alınabilecek konuma gelebilmek için çalışmalar devam etmektedir. Yüksek öğretim Kurumunun öngördüğü yeterli alt yapı sağlandıkça ve öğrenci talep etme kriterlerine ulaşıldıkça ülkemizin ihtiyaç duyduğu diğer bölümlere de öğrenci alınacaktır.

**Güzel Sanatlar Fakültesi**, 2008 tarih ve 26848 sayılı Resmi Gazetede yayımlanan 31.03.2008 tarih ve 2008/13467 sayılı Bakanlar Kurulu kararıyla kurulmuştur. Fakülte bünyesinde halen Resim ve Resim (İ.Ö.) programlarında halen 110 öğrenci ile eğitim-öğretime devam edilmektedir. Önümüzdeki dönemler itibarıyla Görsel İletişim Tasarımı, Müzik ve Sahne Sanatları, Geleneksel Türk El Sanatları, Fotoğraf, Moda ve Tekstil Tasarım, Seramik Cam, Canlandırma Film, Baskı Sanatları, Endüstri Ürünleri Tasarımı, Heykel, Sinema ve Televizyon, İç Mimarlık ve Temel Sanat Bilimleri programlarına öğrenci alınması planlanmaktadır.

**Eğitim Fakültesi**, 28.03.1983 tarihli ve 2809 sayılı Kanunun ek 30'uncu maddesine göre Bakanlar Kurulu'nca 15.06.2011 tarihinde kararlaştırılmış olup, 03.07.2011 tarih ve 27983 sayılı Resmi Gazete'de yayımlanarak Nevşehir Hacı Bektaş Veli Üniversitesi Rektörlüğü bünyesinde kurulmuştur. Fakülte bünyesinde Bilgisayar ve Öğretim Teknolojileri Eğitimi, Eğitim Yönetimi Denetimi Planlaması ve Ekonomisi, Eğitim Programları ve Öğretim, Rehberlik ve Psikolojik Danışmanlık, Zihin Engelliler Eğitimi, Görme Engelliler Eğitimi, Türkçe Eğitimi, Alman Dili Eğitimi, Fransız Dili Eğitimi, İngiliz Dili Eğitimi, İlköğretim Din Kültürü ve Ahlak Bilgisi Eğitimi, Müzik Eğitimi, Resim-İş Eğitimi, Beden Eğitimi ve Spor Eğitimi, Okul Öncesi Eğitimi, Sınıf Öğretmenliği, Fen Bilgisi Eğitimi, Matematik Eğitimi ve Sosyal Bilgiler Eğitimi programları bulunmakta olup İlköğretim Sınıf Öğretmenliği ve Fen Bilgisi Öğretmenliği Anabilim Dallarına ek kontenjanla 80 öğrenci alınmıştır.

**İlahiyat Fakültesi**, Bakanlar Kurulunun 29.03.2012 tarih ve 2012/3055 sayılı kararının Resmi Gazetede yayınlanmasıyla Nevşehir Hacı Bektaş Veli Üniversitesi Rektörlüğü bünyesinde kurulmuştur. Akademik kadrosu tamamlanmış olan fakültemize 2013-2014 Eğitim Öğretim döneminde ek kontenjandan öğrenci alınması planlanmaktadır.



**ENSTİTÜLER:**

Üniversitemiz bünyesinde 2 enstitü bulunmaktadır.

***Fen Bilimleri Enstitüsü***, 29.05.2007 tarih ve 26536 sayılı Resmi Gazetede yayımlanan 5662 sayılı Kanunun Ek 76. maddesi ile kurularak 2008-2009 eğitim öğretim yılından itibaren eğitime başlamıştır. Enstitü kapsamında Fizik, Kimya, Biyoloji, Matematik ve Jeofizik anabilim dallarında yüksek lisans ve Matematik ve Jeoloji Anabilim Dalında ise doktora programı ile lisansüstü eğitim verilmektedir. Enstitü halen 312 öğrenci ile lisansüstü eğitim-öğretim faaliyetlerine devam etmektedir. Ayrıca Erciyes Üniversitesi ile yapılan protokol gereğince Ortak Hemşirelik Yüksek Lisans Programı ve Aksaray Üniversitesi ile yapılan protokol gereğince Ortak Mühendislik Programı için Yüksek Öğretim Kuruluna gerekli müracaat yapılmış ve açılması uygun bulunmuştur.

***Sosyal Bilimler Enstitüsü***, 29.05.2007 tarih ve 26536 sayılı Resmi Gazetede yayımlanan 5662 sayılı Kanunun Ek 76. maddesi ile kurularak 2008-2009 eğitim öğretim yılından itibaren eğitime başlamıştır. Soysal Bilimler Enstitüsü kapsamında Türk Dili ve Edebiyatı, Tarih, Sosyoloji, İşletme, İktisat, Turizm İşletmeciliği anabilim dallarında yüksek lisans programları ve Üretim Yönetimi ve Pazarlama, Turizm İşletmeciliği ve Tarih anabilim dallarında ise doktora programları mevcut olup; toplam 718 öğrenci ile lisansüstü eğitim-öğretim vermektedir. Bu bölümlere ilave olarak Türk Dili ve Edebiyatı Doktora Programlarının açılması Yüksek Öğretim Kurulu tarafından uygun görülmüştür. 2013 yılında Sağlık Kurumları İşletmeciliği Tezsiz İkinci Öğretim, Tarih Tezsiz İkinci Öğretim programlarına öğrenci alınacaktır. Nuh Naci Yazgan Üniversitesi ile yapılan protokol gereğince Ortak İktisat Doktora Programı için Yüksek Öğretim Kuruluna gerekli müracaat yapılmış, Ortak İktisat Doktora Programımızın açılması uygun bulunmuştur.

**YÜKSEKOKULLAR:**

Üniversitemiz bünyesinde 1 yüksekokul bulunmaktadır.

***Semra ve Vefa Küçük Sağlık Yüksekokulu*** Erciyes Üniversitesi'ne bağlı olarak 1997-1998 eğitim-öğretim yılında öğrenci almaya başlamış olup, Nevşehir Hacı Bektaş Veli Üniversitesi'nin kurulmasıyla birlikte üniversiteye bağlanmıştır. Yüksekokul bünyesinde bulunan Hemşirelik programında 355 öğrenci bulunmaktadır.

***Spor Bilimleri ve Teknolojisi Yüksekokulu***, Milli Eğitim Bakanlığının 09.05.2013 tarih ve 906498 sayılı yazısı üzerine 06.06.2013 tarih ve 2013/4947 sayılı Bakanlar Kurulu kararı ile kurulmuştur.

***Yabancı Diller Yüksekokulu***, Milli Eğitim Bakanlığının 06.05.2013 tarih ve 847940 sayılı yazısı üzerine 06.06.2013 tarih ve 2013/4960 sayılı Bakanlar Kurulu kararı ile kurulmuştur.

**MESLEK YÜKSEKOKULLARI:**

Üniversitemiz bünyesinde 7 meslek yüksekokulu bulunmaktadır.

***Incekara Sağlık Hizmetleri Meslek Yüksekokulu***, 1992-1993 eğitim öğretim yılında Erciyes Üniversitesi'ne bağlı olarak kurulmuş, 2007 yılında Nevşehir Hacı Bektaş Veli Üniversitesi bünyesine katılmıştır. Meslek Yüksekokulunda Yaşlı Bakımı, Tıbbi Dokümantasyon ve Sekreterlik, Tıbbi Tanıtım ve Pazarlama ile Sağlık Kurumları İşletmeciliği Programları mevcut olup 373 öğrenci öğrenim görmektedir.

***Nevşehir Meslek Yüksekokulu***, 2547 sayılı kanunun 2880 sayılı kanunla değişik 7/d-2 maddesi uyarınca Erciyes Üniversitesi'ne bağlı olarak kurulmuş olup, 2007'de Nevşehir Hacı Bektaş Veli Üniversitesi bünyesine katılmıştır. Halen meslek yüksekokulu bünyesinde Büro Yönetimi ve Yöneticiliği Asistanlığı, Büro Yönetimi ve Yöneticiliği Asistanlığı (İ.Ö.), Pazarlama, Pazarlama (İ.Ö.), Turizm ve Otel İşletmeciliği, Turizm ve Otel İşletmeciliği (İ.Ö.), Bilgisayar Programcılığı, Bilgisayar Programcılığı (İ.Ö.), Muhasebe ve Vergi Uygulamaları, Muhasebe ve Vergi Uygulamaları (İ.Ö.), Grafik Tasarımı, Grafik Tasarımı (İ.Ö.), Turizm ve Seyahat Hizmetleri Turizm ve Seyahat Hizmetleri (İ.Ö.) Elektrik (İ.Ö.) ve Elektronik Teknolojisi (İ.Ö.) programlarına toplam 1.534 öğrenci öğrenim görmektedir. Ayrıca, Elektronik ve Enerji Bölümü Yenilenebilir Enerji Kaynakları Programı ve Enerji Tesisleri İşletmeciliği Programı ile Elektronik ve Otomasyon Bölümü Biyomedikal Cihaz Teknolojisi Programlarının açılması ve 2013-2014 Eğitim-Öğretim yılında her bir programa 40 öğrenci alınması planlanmaktadır.

***Hacı Bektaş Veli Meslek Yüksekokulu***, 2003-2004 yılında Gazi Üniversitesi'ne bağlı olarak eğitim-öğretime başlamış, 2007 yılında Nevşehir Hacı Bektaş Veli Üniversitesi'ne bağlanmış olup Bilgisayar Programcılığı, Bilgisayar Programcılığı (İ.Ö.), Biyomedikal Cihaz Teknolojisi, Biyomedikal Cihaz Teknolojisi (İ.Ö.), Elektronik Haberleşme Teknolojisi, Elektronik Teknolojisi, Grafik Tasarımı ve Mekatronik Grafik Tasarımı ve Elektrik Enerjisi Üretim İletim ve Dağıtım programlarında öğrenim görmekte olan 955 öğrencisi bulunmaktadır.

***Ürgüp Sebhat ve Erol Toksöz Meslek Yüksekokulu***, 10 Mart 2007 tarihinde Ürgüplü hayırsever işadamı Eczacı Erol TOKSÖZ tarafından yaptırılan okulumuz önce Hacettepe Üniversitesi'ne; 17 Mayıs 2007 tarih ve 5662 sayılı Kanunla "Ürgüp Sebhat ve Erol Toksöz Meslek Yüksekokulu (ÜSET MYO)" olarak Nevşehir Hacı Bektaş Veli Üniversitesi'ne bağlanmıştır. İkrâm Hizmetleri, Turizm Rehberliği, Turizm Animasyonu, Turizm ve Otel İşletmeciliği (İ.Ö.), Turizm ve Otel İşletmeciliği (İ.Ö.), Turizm ve Seyahat Hizmetleri ve Aşçılık programlarında toplam 713 öğrenci önlisans öğrenimine devam etmektedir. Önümüzdeki dönemler itibariyle Mimari Restorasyon ve Şarap Üretim Teknolojisi programlarına öğrenci alınması planlanmaktadır.

**Gölşehir Meslek Yüksekokulu**, 02 Kasım 2009 tarihinde kurulmuştur. Bünyesinde Lojistik, Yerel Yönetimler, Bankacılık ve Sigortacılık, Dış Ticaret, Lojistik (İ.Ö.), Yerel Yönetimler (İ.Ö.), Bankacılık ve Sigortacılık (İ.Ö.) ile Dış Ticaret (İ.Ö.) programları mevcut olup 2012-2013 Eğitim Öğretim yılında açılan Çağrı Merkezi Hizmetleri ve İnsan Kaynakları Yönetimi programları ile toplam 825 öğrenci önlisans öğrenimine devam etmektedir.

**Avanos Meslek Yüksekokulu**, 2009-2010 eğitim-öğretim yılında Elektronik Haberleşme, Bilgisayar Teknolojisi ile Seramik Cam ve Çinicilik programlarında eğitim öğretime başlamıştır. 2012-2013 eğitim-öğretim yılında açılan Organik Tarım, Mimari Restorasyon Güvenlik ve Koruma ile Tıbbi ve Aromatik Bitkiler programları ile toplam 480 öğrenci öğrenim görmektedir.

**Kozaklı Meslek Yüksekokulu**, 10.09.2009 tarihli Yükseköğretim Genel Kurulu Kararı ile açılmış olup hali hazırda eğitim-öğretim faaliyetlerine başlamamıştır. Önümüzdeki dönemler itibariyle meslek yüksekokulu bünyesinde Fizyoterapi programına öğrenci alınması planlanmaktadır.

**ARAŞTIRMA MERKEZLERİ :**

Üniversitemiz bünyesinde 5 araştırma merkezi bulunmaktadır.

*Sürekli Eğitim Uygulama ve Araştırma Merkezi (NEVSEM),*

*Kapadokya Araştırma ve Uygulama Merkezi (NEVKAM),*

*Kadın Çalışmaları Uygulama ve Araştırma Merkezi (NÜKÇAM),*

*Türkçe ve Yabancı Dil Öğretimi Uygulama ve Araştırma Merkezi,*

*Uzaktan Eğitim Uygulama ve Araştırma Merkezi,*

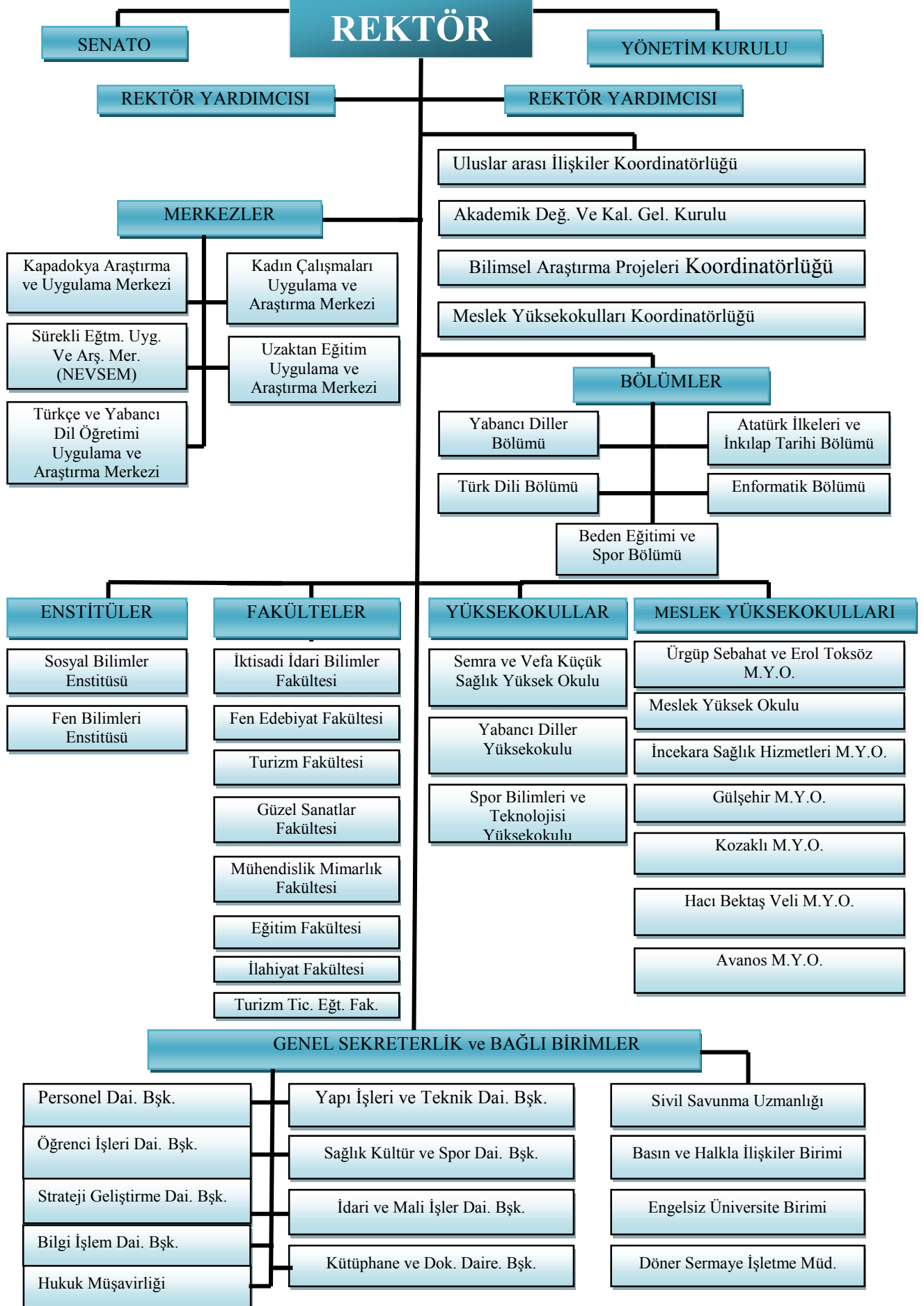
Üniversitemiz, bilimsel faaliyetleri esas alan güçlü ve dinamik kadrosu, fiziksel ve sosyal imkânlarıyla Türkiye'nin en önemli üniversitelerinden birisi olma yolunda hızla ilerlemektedir.

Fakülteleri, yüksekokul, meslek yüksekokul ve diğer bilimsel araştırma kurumları ile büyümekte ve gelişmekte olan üniversitemiz, doğanın eşsiz eseri peribacaları ile iç içe bir üniversite hayatı, değişik dil ve kültürden insanlar ile iletişim kurmak imkanlarını da sunmaktadır.

**1. ÖRGÜT YAPISI**

2547 Sayılı Yükseköğretim Kanunu'nun üniversitelerin akademik ve idari örgütlenmesine ilişkin maddeleri ve ilgili yönetmelikler doğrultusunda oluşturulan Nevşehir Hacı Bektaş Veli Üniversitesi organizasyon şeması Şekil 1'de yer almaktadır.

Şekil 1 Nevşehir Hacı Bektaş Veli Üniversitesi Organizasyon Şeması



## 2. FİZİKSEL YAPI

Üniversitemiz Merkez Yerleşkesi içerisinde 1 Rektörlük, 7 Fakülte, 3 Yüksekokul, 1 Meslek Yüksekokulu ve 1 Cami, Gülşehir ilçesinde Gülşehir MYO, Ürgüp ilçesinde Ürgüp Sebhat ve Erol Toksöz MYO ile Uygulama Otel, Avanos ilçesinde Avanos MYO ve Hacıbektaş ilçesinde Hacıbektaş Veli MYO ile Güzel Sanatlar Fakülte binaları olmak üzere toplam 131.500 m<sup>2</sup> kapalı alanda hizmet vermektedir.

**Tablo 1: Nevşehir Hacı Bektaş Veli Üniversitesi Taşınmazlarının Dağılımı – (m2)**

| Yerleşke Adı         | Mülkiyet Durumu          | Kapalı Alan (m <sup>2</sup> ) |
|----------------------|--------------------------|-------------------------------|
|                      | Tahsis (m <sup>2</sup> ) |                               |
| Merkez Yerleşkesi    | 3.946.112                | 104.400                       |
| Ürgüp Yerleşkesi     | 100.871                  | 9.300                         |
| Avanos Yerleşkesi    | 166.704                  | 3.600                         |
| GülşehirYerleşkesi   | 17.550                   | 3.100                         |
| HacıbektaşYerleşkesi | 103.663                  | 11.100                        |
| Derinkuyu Yerleşkesi | 36.684                   | 0                             |
| <b>TOPLAM</b>        | <b>4.371.584</b>         | <b>131.500</b>                |

**Tablo 2: Nevşehir Hacı Bektaş Veli Üniversitesi Yeşil Alan ve Spor Tesisleri Alan Dağılımı– (m2)**

| Taşınmazlar                             | Park ve Yeşil Alanların Toplam alanı | Spor ve Sağlıklı Yaşam Alanlarının Toplam Alanı |
|---|--------------------------------------|---|
| Rektörlük ve Merkezî Yerleşke üniteleri | 11.000                               | 10.000  |
| Ürgüp Yerleşkesi                        | 2.923                                | -   |
| Gülşehir Yerleşkesi                     | 1.609                                | -   |
| Hacıbektaş Yerleşkesi                   | 200                                  | 60  |
| <b>Toplam</b>                           | <b>15.732</b>                        | <b>10.060</b>                                   |

**Tablo 3 : Üniversitemiz Lojmanları**

| Lojman Tipi             | Lojman Sayısı | Sayısı (Adet) |          | Kapalı Alanı (m <sup>2</sup> ) |
|-------------------------|---------------|---------------|----------|--------------------------------|
|                         |               | Dolu          | Boş      |                                |
| <b>Kiralanmış Daire</b> | 1             | 1             | -        | 196                            |
| <b>Diğer</b>            | 2             | 2             | -        | 240                            |
| <b>TOPLAM</b>           | <b>3</b>      | <b>3</b>      | <b>-</b> | <b>436</b>                     |

Üniversitemiz ve TOKİ Başkanlığı işbirliğiyle yapılan 84 Adet lojmanımızın da 2014 yılında kullanılmaya başlanması planlanmaktadır.

**Tablo 4 : Nevşehir Hacı Bektaş Veli Üniversitesi Mevcut Kapalı Alanların Hizmet Durumuna Göre Dağılımı**

| YERLEŞKE ADI          | HİZMET ALANLARI ( m <sup>2</sup> ) |        |         |               |              |               |       |                |
|-----------------------|------------------------------------|--------|---------|---------------|--------------|---------------|-------|----------------|
|                       | Eğitim                             | Sağlık | Barınma | Beslenme      | Kültür       | Spor          | Diğer | Toplam         |
| Merkez Yerleşkesi     | 82.200                             |        |         | 10.000        | 2.200        | 10.000        |       | <b>104.400</b> |
| Ürgüp Yerleşkesi      | 4.300                              |        |         |               | 5.000        |               |       | <b>9.300</b>   |
| Avanos Yerleşkesi     | 3.600                              |        |         |               |              |               |       | <b>3.600</b>   |
| GülşehirYerleşkesi    | 3.100                              |        |         |               |              |               |       | <b>3.100</b>   |
| Hacıbektaş Yerleşkesi | 11.100                             |        |         |               |              |               |       | <b>11.100</b>  |
| <b>TOPLAM</b>         | <b>104.300</b>                     |        |         | <b>10.000</b> | <b>7.200</b> | <b>10.000</b> |       | <b>131.500</b> |



**Tablo 5 : Nevşehir Hacı Bektaş Veli Üniversitesi Kapalı Mekânlarının Dağılımı– (m<sup>2</sup>)**

|        | Taşınmazlar                                | Metrekare     |                |
|--------|--|---------------|----------------|
| MEVCUT | Rektörlük                                  | 7.200         |                |
|        | Fen Edebiyat Fakültesi                     | 6.600         |                |
|        | İktisadi ve İdari Bilimler Fakültesi       | 5.500         |                |
|        | Eğitim Fakültesi                           | 7.000         |                |
|        | Güzel Sanatlar Fakültesi                   | 7.500         |                |
|        | Turizm Fakültesi                           | 4.000         |                |
|        | İlahiyat Fakültesi                         | 5.000         |                |
|        | Semra ve Vefa Küçük Sağlık Yüksekokulu     | 3.600         |                |
|        | Nevşehir Meslek Yüksekokulu                | 7.500         |                |
|        | Avanos Meslek Yüksekokulu                  | 3.600         |                |
|        | Gülşehir Meslek Yüksekokulu                | 3.100         |                |
|        | Hacıbektaş Veli Meslek Yüksekokulu         | 3.600         |                |
|        | Ürgüp Sebhat ve Erol TOKSÖZ MYO            | 4.300         |                |
|        | Ürgüp Sebhat ve Erol TOKSÖZ Uygulama Oteli | 5.000         |                |
|        | Cami                                       | 600           |                |
|        | Yeni Rektörlük Binası                      | 13.000        |                |
|        | Yemekhane                                  | 10.000        |                |
|        | Kapalı Spor Salonu                         | 8.500         |                |
|        | Eğitim Fak. C-D Bloklar                    | 7.700         |                |
|        | Fakülte Binası E Blok                      | 5.000         |                |
|        | Fakülte Binası F Blok                      | 3.300         |                |
|        | Merkezi Araştırma Laboratuvarı             | 5.000         |                |
|        | Kapalı Halı Saha                           | 1.500         |                |
|        | Anaokulu                                   | 1.800         |                |
|        | Sosyal Prefabrik Bina                      | 1.000         |                |
|        | Merkezi Kafeterya                          | 600           |                |
|        |  | <b>TOPLAM</b> | <b>131.500</b> |

**Tablo 6 : 2014 Yılında Bitirilmesi Planlanan Hizmet Binalarımız**

| Taşınmazlar           | Metrekare     |
|-----------------------|---------------|
| Fakülte Binası G Blok | 10.000        |
| Suvermez MYO          | 14.000        |
| <b>Toplam</b>         | <b>24.000</b> |

**Tablo 7 : Üniversitemiz Hizmetlerinde Kullanılan Mevcut Taşıtlar**

| SIRA | CİNSİ | ADET |
|------|-------|------|
| 1    | T-2   | 6    |
| 2    | T-5   | 2    |
| 3    | T-7   | 1    |
| 4    | T-10  | 1    |
| 5    | T-11b | 1    |
| 6    | T-13  | 1    |
| 7    | T-15  | 1    |

**Tablo 8 : 2014 Yılında Edinilmesi Planlanan Taşıtlar**

| SIRA | CİNSİ | ADET     |
|------|-------|----------|
| 1    | T-2   | 1 (Hibe) |

**3. BİLGİ VE TEKNOLOJİK KAYNAKLAR****Tablo 9: Birim Bazında Bilgisayar Sayıları**

| Birimler                                 | Masaüstü Bilgisayar | Dizüstü Bilgisayar | Sunucu    |
|--|---------------------|--------------------|-----------|
| Fen Bilimleri Enstitüsü                  | 11                  | 1                  | -         |
| Sosyal Bilimler Enstitüsü                | 13                  | 1                  | -         |
| İktisadi ve İdari Bilimler Fakültesi     | 160                 | 21                 | -         |
| Fen Edebiyat Fakültesi                   | 210                 | 6                  | -         |
| Turizm Fakültesi                         | 124                 | 11                 | 1         |
| Güzel Sanatlar Fakültesi                 | 35                  | -                  | -         |
| Mühendislik-Mimarlık Fakültesi           | 46                  | 2                  | 1         |
| Semra ve Vefa Küçük Sağlık YO            | 62                  | 2                  | 1         |
| Nevşehir Meslek Yüksekokulu              | 253                 | 17                 | 1         |
| Ürgüp Sebahat Ve Erol Toksöz MYO         | 93                  | 5                  | -         |
| Gülşehir MYO                             | 75                  | 6                  | -         |
| Hacı Bektaş Veli MYO                     | 94                  | 15                 | -         |
| İncekara Sağlık Hizmetleri MYO           | 15                  | 2                  | -         |
| Avanos MYO                               | 97                  | 2                  | -         |
| Özel Kalem (Genel Sekreterlik)           | 73                  | 26                 | -         |
| Kütüphane ve Dok. Daire Başkanlığı       | 10                  | 1                  | -         |
| İdari Ve Mali İşler Daire Başkanlığı     | 10                  | 2                  | 1         |
| Bilgi İşlem Daire Başkanlığı             | 65                  | 35                 | 11        |
| Öğrenci İşleri Daire Başkanlığı          | 15                  | 2                  | -         |
| Strateji Geliştirme Daire Başkanlığı     | 12                  | 1                  | -         |
| Personel Daire Başkanlığı                | 17                  | 4                  | -         |
| Sağlık Kültür ve Spor Dairesi Başkanlığı | 34                  | 6                  | 1         |
| Yapı İşleri ve Teknik Daire Başkanlığı   | 21                  | 5                  | -         |
| Hukuk Müşavirliği                        | 1                   | 2                  | -         |
| <b>TOPLAM</b>                            | <b>1.546</b>        | <b>175</b>         | <b>17</b> |

Tablo 10: Üniversitemizin Bilgi Teknolojilerinde Kullanılan Makine ve Teçhizat Sayıları

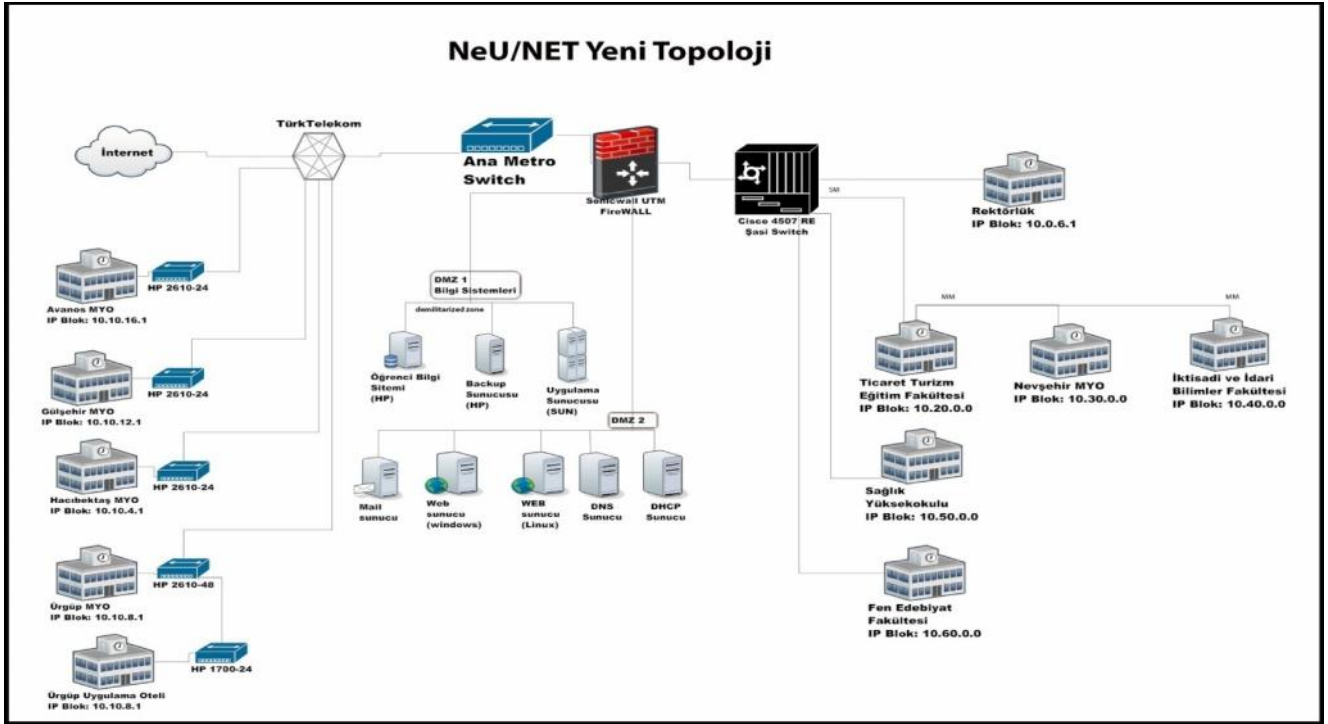
|   |       |
|---|-------|
| <b>Sunucu (Server) Bilgisayar</b>                 | 17    |
| <b>İş İstasyonu</b>                               | 10    |
| <b>Masaüstü Bilgisayar + İş İstasyonu</b>         | 1.546 |
| <b>Dizüstü Bilgisayar</b>                         | 175   |
| <b>Ağ Cihazları (Switch, Modem, Wireless Vb.)</b> | 140   |
| <b>IP Telefon</b>                                 | 134   |
| <b>Fotokopi Makinesi</b>                          | 52    |
| <b>Projeksiyon</b>                                | 205   |
| <b>Yazıcı</b>                                     | 308   |
| <b>Video Konferans Sistemleri</b>                 | 3     |
| <b>Kamera ve Fotoğraf Makinesi</b>                | 64    |
| <b>Doküman Kamera</b>                             | 1     |
| <b>Slayt Makinesi</b>                             | 6     |
| <b>Güç Kaynağı (UPS)</b>                          | 46    |

Tablo 11: Üniversitemizde Kullanılan Yazılımlar

|  |
|--|
| Nevşehir Hacı Bektaş Veli Üniversitesi İç Ağı (Portal) |
| Obisis (Öğrenci Bilgi Sistemi)                         |
| Obisis Web (Öğrenci Bilgi Sistemi Öğrenci Kullanımı)   |
| AKTS   |
| Peyosis (Personel Bilgi Sistemi )                      |
| Akademik Bilgi Bankası                                 |
| Bordro ve Ek Ders Programı                             |
| Eğitmen Programı                                       |
| Danışman Programı                                      |
| BAP Otomasyonu   |
| Öğrenci Kulüp ve Toplulukları Sistemi                  |

Tablo 12: Üniversitemiz İnternet Bağlantı Hızları

| Bağlantı Merkezleri  | 2012     | 2013(Haziran Sonu) | Artış |
|----------------------|----------|--------------------|-------|
| Merkez Yerleşke      | 100 Mbit | 150 Mbit           | 0     |
| Avanos MYO           | 10 Mbit  | 10 Mbit            | 0     |
| Gülşehir MYO         | 10 Mbit  | 10 Mbit            | 0     |
| Hacı Bektaş Veli MYO | 10 Mbit  | 10 Mbit            | 0     |
| Ürgüp MYO            | 10 Mbit  | 10 Mbit            | 0     |



Şekil 2 Neü/Net Yeni Topoloji

ULAKNET; Türkiye'deki tüm üniversiteler ile bunların fakülte ve diğer alt birimleri, TÜBİTAK birimleri, Askeri Okullar, Harp Akademileri ve Polis Akademileri, Türk Tarih Kurumu, Milli Kütüphane, YÖK, ÖSYM, Türkiye Atom Enerjisi Kurumu ve Türk Silahlı Kuvvetleri'nin Ar-Ge birimlerinden oluşan toplam 176 birime Türk Telekom'dan kiralanan frame relay, ATM, Metro Ethernet, G.SHDSL ve kiralık hatlar kullanılarak ücretsiz hizmet sağlamaktadır. Üniversitemizde bu kapsamda internet hizmetini ücretsiz kullanılmaktadır.

Tablo 13: 2013 Yılı Ağ Trafiği

| Aylar   | Giriş (Tb) | Çıkış (Tb) | Toplam (Tb) |
|---------|------------|------------|-------------|
| Ocak    | 6,4        | 1,32       | 7,72        |
| Şubat   | 7,18       | 1,43       | 8,61        |
| Mart    | 9,8        | 2,07       | 11,87       |
| Nisan   | 8,76       | 2,57       | 11,33       |
| Mayıs   | 9,28       | 2,06       | 11,34       |
| Haziran | 6,1        | 1,71       | 7,81        |
| Temmuz  | 7,25       | 1,61       | 8,86        |
| Ağustos | 5,12       | 1,23       | 6,35        |
| Eylül   | 5,2        | 1,01       | 6,21        |
| Ekim    | -          | -          | -           |
| Kasım   | -          | -          | -           |
| Aralık  | -          | -          | -           |

#### 4. İNSAN KAYNAKLARI

##### 4.1. Akademik Personel

2012 yılı sonunda 454 olan akademik personel sayısı, 2013 yılı Eylül ayı sonunda 526'ya ulaşmıştır. 2013 yılı Eylül ayı sonu itibariyle akademik personel bilgileri aşağıda gösterilmiştir.

**Tablo 14: Unvan Bazında Akademik Personel Bilgileri**

| Unvan                   | 2012       | 2013       |
|-------------------------|------------|------------|
| Profesör Doktor         | 11         | 12         |
| Doçent Doktor           | 18         | 21         |
| Yardımcı Doçent Doktor. | 127        | 137        |
| Öğretim Görevlisi       | 87         | 105        |
| Okutman                 | 57         | 62         |
| Araştırma Görevlisi     | 142        | 175        |
| Uzman                   | 11         | 13         |
| Çevirici                | 1          | 1          |
| <b>Toplam</b>           | <b>454</b> | <b>526</b> |

**Tablo 15: Akademik Personelin Yaş Gruplarına Göre Dağılımı**

| Yaş Grupları | 21-25 | 26-30 | 31-365 | 36-40 | 41-50 | 51 ve Üzeri | Toplam |
|--------------|-------|-------|--------|-------|-------|-------------|--------|
| Kişi Sayısı  | 64    | 151   | 128    | 82    | 84    | 17          | 526    |
| Yüzde        | 12,16 | 28,70 | 24,33  | 15,58 | 15,36 | 3,27        |        |

**Tablo 16: Akademik Personel Hizmet Süreleri**

| Hizmet Süresi (Yıl) | 1-3   | 4-6  | 7-10  | 11-15 | 16-20 | 21 ve üzeri | Toplam |
|---------------------|-------|------|-------|-------|-------|-------------|--------|
| Kişi Sayısı         | 286   | 44   | 70    | 60    | 36    | 30          | 526    |
| Yüzde               | 54,37 | 8,36 | 13,30 | 11,40 | 6,84  | 5,73        |        |

**Tablo 17: Birimler İtibariyle Öğretim Elemanı Sayısı**

| BİRİMLER              | 2012       | 2013       |
|-----------------------|------------|------------|
| Fakülteler            | 280        | 334        |
| Enstitüler            | 13         | 10         |
| Yüksekokullar         | 15         | 21         |
| Meslek Yüksekokulları | 110        | 114        |
| Rektörlük             | 36         | 47         |
| <b>Toplam</b>         | <b>454</b> | <b>526</b> |

**Tablo 18: Fakülte ve Enstitüler İtibariyle Akademik Personel Sayısı**

| BİRİMLER                       | 2013       |
|--------------------------------|------------|
| Fen Bilimleri Enstitüsü        | 4          |
| Sosyal Bilimler Enstitüsü      | 6          |
| İ.İ.B.F.                       | 65         |
| Eğitim Fakültesi               | 43         |
| Fen Edebiyat Fakültesi         | 131        |
| Mühendislik Mimarlık Fakültesi | 42         |
| Güzel Sanatlar Fakültesi       | 23         |
| Turizm Fakültesi               | 25         |
| İlahiyat Fakültesi             | 5          |
| Rektörlük                      | 47         |
| <b>Toplam</b>                  | <b>391</b> |

**Tablo 19: Yüksekokullarda Görev Yapan Akademik Personel Sayısı**

| BİRİMLER  | 2013       |
|---|------------|
| Semra ve Vefa Küçük Sağlık Yüksekokulu          | 21         |
| Nevşehir Meslek Yüksekokulu                     | 34         |
| Avanos Meslek Yüksekokulu                       | 21         |
| Gülşehir Meslek Yüksekokulu.                    | 11         |
| Ürgüp Sebahat ve Erol Toksöz Meslek Yüksekokulu | 21         |
| İncekara Meslek Yüksekokulu                     | 9          |
| Hacı Bektaş Veli Meslek Yüksekokulu.            | 18         |
| <b>Toplam</b>                                   | <b>135</b> |



#### 4.2. İdari Personel

Üniversitemiz bünyesinde 2013 yılı itibariyle 269 idari personel görev yapmaktadır. İdari personelin pozisyonlara göre dağılımı Tablo 20 'de sunulmuştur.

**Tablo 20 : Unvan Bazında İdari Personel Bilgileri**

| Unvan                           | 2012       | 2013 (25 Ekim 2013) |
|---------------------------------|------------|---------------------|
| Genel Sekreter Yardımcısı       | 1          | 0                   |
| Daire Başkanı                   | 4          | 4                   |
| İşletme Müdürü (Döner Sermaye)  | 0          | 1                   |
| Fakülte Sekreteri               | 6          | 6                   |
| Yükseköğretim Sekreteri         | 6          | 7                   |
| Enstitü Sekreteri               | 2          | 2                   |
| Şube Müdürü                     | 14         | 14                  |
| Avukat                          | 3          | 2                   |
| Şef                             | 3          | 3                   |
| Bilgisayar İşletmeni            | 61         | 92                  |
| Kütüphaneci                     | 2          | 2                   |
| Programcı                       | 0          | 2                   |
| Memur                           | 46         | 50                  |
| Sekreter                        | 11         | 13                  |
| Şoför                           | 13         | 16                  |
| Tabip                           | 1          | 1                   |
| Psikolog                        | 1          | 1                   |
| Diyetisyen                      | 0          | 1                   |
| Hemşire                         | 2          | 3                   |
| Sağlık Teknikeri                | 0          | 2                   |
| Mali Hizmetler Uzman Yardımcısı | 2          | 2                   |
| Mimar                           | 2          | 2                   |
| Mühendis                        | 10         | 11                  |
| Tekniker                        | 11         | 12                  |
| Teknisyen                       | 7          | 11                  |
| Aşçı                            | 3          | 3                   |
| Hizmetli                        | 5          | 6                   |
| Bekçi                           | 8          | 0                   |
| <b>Toplam</b>                   | <b>224</b> | <b>269</b>          |

**Tablo 21: İdari Personel Yaş Gruplarına Göre Dağılım**

| Yaş Grupları | 21-25 | 26-30 | 31-35 | 36-40 | 41-50 | 50 ve üzeri | Toplam |
|--------------|-------|-------|-------|-------|-------|-------------|--------|
| Kişi Sayısı  | 46    | 90    | 48    | 38    | 40    | 7           | 269    |
| Yüzde        | 17,10 | 33,46 | 17,84 | 14,13 | 14,87 | 2,60        |        |

**Tablo 22: İdari Personel Hizmet Süreleri**

| Hizmet Süresi (Yıl) | 1-3   | 4-6   | 7-10 | 11-15 | 16-20 | 21 ve üzeri | Toplam |
|---------------------|-------|-------|------|-------|-------|-------------|--------|
| Kişi Sayısı         | 118   | 52    | 11   | 45    | 16    | 27          | 269    |
| Yüzde               | 43,87 | 19,33 | 4,09 | 16,73 | 5,95  | 10,03       |        |

**Tablo 23: İdari Personel Hizmet Sınıfına Göre Dağılım**

| Hizmet Sınıfı | GİH   | SHS  | THS   | AHS  | YHS  | Toplam |
|---------------|-------|------|-------|------|------|--------|
| Kişi Sayısı   | 210   | 8    | 40    | 2    | 9    | 269    |
| Yüzde         | 78,07 | 2,97 | 14,87 | 0,74 | 3,35 |        |

**Tablo 24: Birimler İtibariyle İdari Personel Sayısı**

| BİRİMLER  | 2013 (Haziran Sonu) |
|---|---------------------|
| Rektörlük                                       | 168                 |
| İktisadi ve İdari Bilimler Fakültesi            | 9                   |
| Fen Edebiyat Fakültesi                          | 8                   |
| Güzel Sanatlar Fakültesi                        | 9                   |
| Mühendislik Mimarlık Fakültesi                  | 5                   |
| Turizm Fakültesi                                | 7                   |
| Eğitim Fakültesi                                | 8                   |
| Sosyal Bilimler Enstitüsü                       | 5                   |
| Fen Bilimleri Enstitüsü                         | 5                   |
| Semra ve Vefa Küçük Sağlık Yüksekokulu          | 6                   |
| Avanos Meslek Yüksekokulu                       | 5                   |
| Gülşehir Meslek Yüksekokulu                     | 5                   |
| Hacı Bektaş Veli Meslek Yüksekokulu             | 4                   |
| İncekara Sağlık Hizmetleri Meslek Yüksekokulu   | 3                   |
| Nevşehir Meslek Yüksekokulu                     | 11                  |
| Ürgüp Sebahat ve Erol Toksöz Meslek Yüksekokulu | 11                  |
| <b>Toplam</b>                                   | <b>269</b>          |

**5. DİĞER HUSUSLAR****Tablo 25 : Öğrenci Sayıları**

| Birimler              | 2013          |
|-----------------------|---------------|
| Fakülteler            | 5.020         |
| Enstitüler            | 1.030         |
| Yüksekokullar         | 367           |
| Meslek Yüksekokulları | 4.880         |
| <b>TOPLAM</b>         | <b>11.297</b> |

**Tablo 26: Fakülteler İtibariyle Öğrenci Sayıları**

| Birimler                           | 2013         |
|------------------------------------|--------------|
| İ.İ.B.F.                           | 2.039        |
| Fen Edebiyat Fakültesi             | 1.676        |
| Mühendislik Mimarlık Fakültesi     | 231          |
| Güzel Sanatlar Fakültesi           | 224          |
| Turizm Fakültesi                   | 638          |
| Eğitim Fakültesi                   | 209          |
| Ticaret ve Turizm Eğitim Fakültesi | 3            |
| <b>TOPLAM</b>                      | <b>5.020</b> |

**Tablo 27: Enstitüler İtibariyle Öğrenci Sayıları**

| Birimler                  | 2013         |
|---------------------------|--------------|
| Fen Bilimleri Enstitüsü   | 312          |
| Sosyal Bilimler Enstitüsü | 718          |
| <b>TOPLAM</b>             | <b>1.030</b> |

**Tablo 28: Yüksekokullar İtibariyle Öğrenci Sayıları**

| Birimler  | 2013         |
|---|--------------|
| Semra ve Vefa Küçük Sağlık Yüksekokulu          | 355          |
| Turizm İşletmeciliği ve Otelcilik Yüksekokulu   | 12           |
| Nevşehir Meslek Yüksekokulu                     | 1.534        |
| Avanos Meslek Yüksekokulu                       | 480          |
| Gülşehir Meslek Yüksekokulu                     | 825          |
| Ürgüp Sebahat ve Erol Toksöz Meslek Yüksekokulu | 713          |
| İncekara Meslek Yüksekokulu                     | 373          |
| Hacı Bektaş Veli Meslek Yüksekokulu.            | 955          |
| <b>TOPLAM</b>                                   | <b>5.247</b> |

Tablo 29 : Lisansüstü Öğrenim Gören Öğrencilerimizin Bölümler İtibariyle Dağılım

| Birim                     | Anabilim Dalı                         | Yüksek Lisans/Doktora Yapan Öğrenci Sayısı |           | Toplam      |
|---------------------------|---------------------------------------|--|-----------|-------------|
|                           |                                       | Tezli                                      | Tezsiz    |             |
| Fen Bilimleri Enstitüsü   | Fizik                                 | 56   |           | 56          |
|                           | Kimya                                 | 47   |           | 47          |
|                           | Matematik                             | 54   |           | 54          |
|                           | Biyoloji                              | 76   |           | 76          |
|                           | Çevre Mühendisliği                    | 6  |           | 6           |
|                           | Hemşirelik                            | 20   |           | 20          |
|                           | Jeofizik Müh.                         | 17   |           | 17          |
|                           | Jeoloji Mühendisliği                  | 20   |           | 20          |
|                           | Matematik Doktora                     | 16   |           | 16          |
| Sosyal Bilimler Enstitüsü | İşletme                               | 135  | 15        | 150         |
|                           | İktisat                               | 71   |           | 71          |
|                           | Tarih                                 | 99   | 51        | 150         |
|                           | Türk Dili ve Edebiyatı                | 126  |           | 126         |
|                           | Sosyoloji                             | 19   |           | 19          |
|                           | Sağlık Kurumları İşl.                 | 73   |           | 73          |
|                           | Turizm İşletmeciliği                  | 85   |           | 85          |
|                           | Üretim Yönetim ve Pazarlama (Doktora) | 9  |           | 9           |
|                           | Turizm İşletmeciliği (Doktora)        | 13   |           | 13          |
|                           | Tarih (Doktora)                       | 9  |           | 9           |
|                           | İktisat (Doktora)                     | 4  |           | 4           |
|                           | Türk Dili ve Edebiyatı (Doktora)      | 9  |           | 9           |
| <b>TOPLAM</b>             |                                       | <b>964</b>                                 | <b>66</b> | <b>1030</b> |

**Tablo 30: Bilimsel Araştırma Projelerine İlişkin Bilgiler**

| Proje No               | Proje Adı   | Destekleyen Kuruluş  |
|------------------------|---|--|
| 112T131                | Türkiye'de Yayılış Gösteren Lamium L. (Lamiaceae) Cinsinin Sistematik Revizyonu   | TÜBİTAK  |
| 109Y345                | Avrupa-Akdeniz Bölgesinin Altındaki Üst-Manto Anizotropik Sismik Hız Yapısının Yüzey Dalgaları, Alıcı Fonksiyon ve Sks Ayrışma Verilerinin Ortak Kullanımı ile Yorumu                                 | TÜBİTAK  |
| 111Y289                | Topuk Plütunu ile İlişkili Skarn Yataklarının (Bursa, Batı Anadolu) Mineralojik, Jeokimyasal ve Kökensel İncelenmesi  | TÜBİTAK  |
| 111Y190                | Yüzey Dalgası, P ve S Alıcı Fonksiyonları, Telesismik P ve S Seyahat Zamanı Rezidüelleri ve SKS Ayrışma Verilerinden Anadolu Plakasının Kabuksal, Litosferik ve Astenosferik Hız Yapısının Anizotropi | TÜBİTAK  |
| 112K300                | Sınıf-İçi Etkileşim Çözümlemesi ile Türkçe ve İngilizce Öğretmenlerinde Frkındalık Yaratma  | TÜBİTAK  |
| 2011-1-TR1-LEO05-27996 | İproving Hydrogen Energy Knowledge Around Europe Union- KNOWLEDGEH2   | T.C. Avrupa Birliği Bak. Avrupa Birliği Eğitim ve Gençlik Prog. Mer. Başk. |

| Proje No    | Proje Adı   |
|-------------|---|
| 2012/2      | Kapadokya Bölgesinde Dağılım Gösteren Bazı Salvia L. (Adaçayı) Türlerinin Çiçek ve Polinasyon Biyolojileri Üzerine Bir Çalışma      |
| 2012/3      | Kapadokya Bölgesi Plütonik Kayaçların Minarolojik, Petrografik ve Jeokimyasal Özelliklerinin İncelenmesi                            |
| 2012/8      | Yüksek Borlu Dökme Demirlerin Mikroyapı ve Mekanik Özellikler Üzerine Isıl İşlem ve Plastik Deformasyonun Etkisi                    |
| 2012/9      | Nevşehir ve Yöresindeki Anadolu Selçuklu Dönemi Tarihi Eserleri   |
| 2012/14     | ZnO İnce Filmlerinin Büyütülmesi ve Karakterizasyonu  |
| NEÜBAP13F1  | Grafların En Büyük Laplasyon Sınırları İçin Otomatik Konjektür Sınırlar   |
| NEÜBAP13S3  | Tanzimattan Cumhuriyete Modern Öykü   |
| NEÜBAP13F4  | Soğuk İş Takım Elbiselerinin Termo Reaktif Difüzyon Tekniği Kullanılarak Takım Ömürlerinin Uzatılması                               |
| NEÜBAP13F5  | Lityum Alümina Silikat Fazlarının Porselen Karo Bünyelerde Spodümen İlavesi İncelenmesi   |
| NEÜBAP13F6  | Modifiye Fenton Projesi ile Nevşehir Atık Su Arıtma Tesisinden Kaynaklanan Atık Aktif Çamurunun Dezentegrasyonu ve Çürütülmesi      |
| NEÜBAP13F8  | Tekstil Endüstrisindeki Boyar Maddelerin Nevşehir Yöresine Özgü Kil ile Sulardan Giderimi   |
| NEÜBAP13S9  | Somut Olmayan Kültürel Mirasın Korunması Çerçevesinde Nevşehir'de Yaşayan Geleneksel Mesleklerin Tespiti, Derlenmesi ve İncelenmesi |
| NEÜBAP13F10 | Nevşehir İli Örümcek Faunasının Sitogenetik Yapısının Belirlenmesi  |
| NEÜBAP13F11 | Nevşehir ve Haymana Bölgesi Eosen Sedimanlarının Bentik Foraminifer Biyostratigrafisi ve Ortamsal Yorumu                            |
| NEÜBAP13F12 | Tatların (Nevşehir)Yer altı Şehrini ve Çevresini Etkileyen Kaya Düşmelerinin Değerlendirilmesi                                      |
| NEÜBAP13S13 | Celal-zade Salih Çelebi ve Kıssa-i Firuz Şah Tercümesi  |
| NEÜBAP13F14 | Yozgat İlinin Çevresel Radyoaktivitesinin Belirlenmesi ve Doğal Fon Haritasının Çıkartılması  |
| NEÜADP13F15 | İkili Organik Malzemelerin Isı İletiminin Sıcaklıkla Değişimi   |
| NEÜBAP13S17 | Anadolu Selçukluları Döneminde Nevşehir, Niğde, Kayseri ve Aksaray Çevresinin Siyasi, Sosyal, Ekonomik ve Kültürel Tarihi           |
| NEÜBAP13S18 | Çalışan Sadander Bireylerde Egzersiz, Refleksoloji ve Kromun Metabolik Sendrom Bileşenlerine Etkisi                                 |
| NEÜBAP13S20 | Kalite Güvencesi Sistemi ve Stratejik Planlama Uygulamalarında Akademik Liderliğin Rolü   |

|             |   |
|-------------|---|
| NEÜBAP13F21 | Enzim Uygulaması ve Pastörizasyon İşleminin Kozan Misket Portakalından Elde Edilen Meyve suyunun Aroması Üzerine Etkileri                                     |
| NEÜBAP13F22 | Nevşehir İli Sınırları Arasında Kızılırmak Neğrinin Su Kalitesi ve Limnofaunası'nın Belirlenmesi  |
| NEÜBAP13S23 | Avanos'ta Çömlek İşçilerinde Kronik Hava Yolu Hastalıkları Görülme Sıklığının Belirlenmesi  |
| NEÜBAP13F24 | Adana'da önemli Yeni Çilek Çeşitlerinin Meyvelerinde Önemli Kalite Bileşenlerinin Kromatografik Tekniklerle Belirlenmesi                                      |
| NEÜADP13F25 | Nevşehir'de Hasadı Yapılan Ekmeklik Buğday Çeşitlerinin ve Unlarının Fiziksel ve Kimyasal Bazı Özelliklerinin Tespiti   |
| NEÜBAP13F26 | Kontrollü Atmosfer Koşullarında Depolanan Taze Siyah İncirlerdeki Bazı Fiziksel, Kimyasal ve Mikrobiyolojik Değişimlerinin Belirlenmesi Üzerine Bir Araştırma |
| NEÜBAP13F27 | Türkiye'de Dağılım Gösteren Marrubium L. (Lamiaceae) Cinsi Türlerinin ITS (Internal Transcribed Spacer) Tabanlı Filogenetik İlişkileri                        |
| NEÜBAP13F28 | Kayseri'nin Yahyalı İlçesinde Serpantin İçeren Alanlarda Yetişen Bazı Bitkilerin Nikel (Ni) İçerikleri  |
| NEÜBAP13F29 | Nevşehir Yöresi İgnimbitlerinin Doğal Yapı Malzemesi Olarak Kullanılabilirliğinin Değerlendirilmesi   |
| NEÜBAP13S30 | Basketbol'da Bazı Temel Beceriler Sırasındaki Sağ-Sol El Asimetrisinin Belirlenmesi   |
| NEÜBAP13S32 | Kapadokya Bölgesi'nden Yunanistan'a Göç Eden Karamanlı Ortodoks Türklerin Sözlü ve Yazılı Kültür Ürünlerinin Tespiti, Derlenmesi ve İncelenmesi.              |
| NEÜBAP13F34 | Seyhan,Ceyhan, Asi ve Aşağı Fırat Neğir Havzalarındaki Alburnus Rafinesque, 1820 (Teleostei: Cypiriniidae)Türlerinin Morfolojik ve Filogenetik Analizi        |
| NEÜBAP13S36 | Biyografik Kaynaklara ve Sicill-i Ahval Kayıtlarına Göre Osmanlı Yönetim ve Aydınlanmasında Nevşehir  |
| NEÜBAP13F37 | Küresel Karbondioksit Emisyonu ve Ekonomik Büyümenin Hiyerarşik Yapı Yöntemleri Kullanılarak Topolojik Analizi  |
| NEÜBAP13S38 | Nevşehir Hacı Bektaş Veli Üniversitesi Öğrencilerinin Çağrışım Dünyası  |
| NEÜBAP13F40 | Ayhanlar ve Tatların Baraj Göllerindeki Su Kirliliğinin Tatlısu Balıklarına Genotoksik Etkisinin Mikronukleus Testi ile Araştırılması                         |
| NEÜBAP13S41 | Bağımsızlık Sonrası Yazılan Kırgız Hikayelerinin Türkiye Tügrkçesine Aktarılması  |
| NEÜBAP13S42 | 19. Yüzyılda Nevşehir'de Giyim Kuşam  |
| NEÜBAP13F43 | Kızılırmak'tan İzole Edilen Mikroalglerin Toksin profili  |
| NEÜBAP13S44 | Osmanlıdan Cumhuriyete Nevşehir Mezar Taşları   |
| NEÜBAP13F45 | Avanos Çömlekleri için Uygun Sır Kompozisyonlarının Geliştirilmesi  |
| NEÜBAP13S46 | Nevşehir Hacı Bektaş Veli Üniversitesinin Nevşehir İle Etkileşimi ve Şehrin Nevşehir Hacı Bektaş Veli Üniversitesini Algılayışı                               |





# PERFORMANS BİLGİLERİ

PERFORMANS BİLGİLERİ

PERFORMANS BİLGİLERİ

PERFORMANS BİLGİLERİ

PERFORMANS BİLGİLERİ

PERFORMANS BİLGİLERİ

PERFORM

PERFORMANS BİLGİLERİ

PERFORMANS BİLGİLERİ

PERFORMANS BİLGİLERİ

PERFORMANS BİLGİLERİ

PERFORMANS BİLGİLERİ

PERF

PERFORMANS BİLGİLERİ

PERFORMANS BİLGİLERİ

PERFORMAN

PERFORMANS BİLGİLERİ



**A. TEMEL POLİTİKALAR VE ÖNCELİKLER**

- ✓ Üniversite kaynaklarının etkili, ekonomik ve verimli kullanılmasını sağlamak,
- ✓ Eğitim- öğretimde kaliteden ödün vermemek, evrensel standartları dikkate almak,
- ✓ Bilimsel arařtırmaları desteklemek, teşvik etmek,
- ✓ Katılımcı, tutarlı ve adaletli bir yönetim politikası izlemek,
- ✓ Kültürel değerlerimizi gözetmek,
- ✓ Topluma ve çevreye karşı duyarlı olmak,
- ✓ Çağın gereklerine ve teknolojik gelişime açık olmak,
- ✓ Nitelikli bilim insanları yetiřtirmek,
- ✓ Akademik ve idari personelimizin çalışma ortamlarını iyileřtirmek,
- ✓ Üniversitemiz ile özel sektör arasındaki iş birliğini geliřtirmek,
- ✓ Bölgemizin kalkınmasına katkıda bulunmak,
- ✓ Yaratıcı ve yeniliklere açık bir kurum olmak,

**B. AMAÇ VE HEDEFLER***MİSYONUMUZ*

*Ulusal değerlerle birlikte Kapadokya bölgesinin doğal ve kültürel değerlerine sahip çıkarak ulusal ve uluslararası alandaki kimliğine değer katmak, nitelikli kadrosu ile çağdaş, yenilikçi, rekabetçi, topluma hizmet etme bilinç ve sorumluluğuna sahip bireyler yetiştirmek, evrensel ölçütlere göre bilimsel bilgi üretmek, bilgiyi etkin bir biçimde yaymak ve insanlık yararına kullanmaktır.*

*VİZYONUMUZ*

*Dünyanın kültürel ve doğal miraslarından biri olan Kapadokya Bölgesinde eğitim, araştırma ve entelektüel liderliğiyle turizm, ekonomi, sanat ve teknoloji alanlarında topluma hizmet sunan yerelden kopmadan evrensel değerlere katkıda bulunan öncü bir üniversite olmaktır.*

**Stratejik Amaç 1: Kurumsal Yönetim Uygulamalarının İyileştirilmesi**

**Amaç 1.1:** Stratejiler ve süreçlerle öğretici ve yapıcı sürdürülebilir bir kurum kültürü geliştirerek, kaynaklarını etkin kullanan şeffaf ve hesap verebilen bir yönetim anlayışını benimsemek

**Hedef 1.1.1.** 2017 yılına kadar Nevşehir Hacı Bektaş Veli Üniversitesinin tüm idari ve akademik birimlerinde kurumsal yönetim anlayışının benimsenmesi

**Hedef 1.1.2.** 2017 yılı sonuna kadar Nevşehir Hacı Bektaş Veli Üniversitesinin tüm birimlerinde akademik ve idari personelinin kaynak kullanım ve geliştirmesine yönelik bir Kurumsal Performans Ölçüm ve Değerlendirme sisteminin geliştirilmesi

**Amaç 1.2:** Üniversite bünyesinde Kalite Yönetim Sistemi kurarak idari yapının uygulama ve hizmet süreçlerini iyileştirmek

**Hedef 1.2.1.** 2017 yılı sonuna kadar tüm idari personelin mesleki gelişim seminer ve faaliyetlere katılımının sağlanması

**Hedef 1.2.2.** 2017 yılı sonuna kadar kalite geliştirme faaliyetlerinin etkinliğinin artırılması

**Hedef 1.2.3.** 2017 yılı sonuna kadar birimlerin ISO 9000 kalite belgesi alacak düzeye gelmesi

**Hedef 1.2.4.** 2017 yılı sonuna kadar birimlerin akreditasyon alacak düzeye gelmesi

**Hedef 1.2.5.** 2017 yılı sonuna kadar akademik ve idari birimlerdeki idari personel ihtiyacının karşılanması.

**Hedef 1.2.6.** 2015 yılı sonuna kadar tüm akademik ve idari birimlerin örgüt şeması, iş tanımları ve iş gereklerinin hazırlanması

**Amaç 1.3:** Üniversitenin stratejik amaçlarına ulaşması için idari, mali ve destek hizmetlerinin etkin ve verimli bir şekilde kullanılmasını sağlamak

**Hedef 1.3.1.** 2017 yılı sonuna kadar kütüphane hizmetlerini iyileştirmeye yönelik faaliyetlerinin artırılması

**Hedef 1.3.2.** 2017 yılına kadar öğrenci işleri biriminde verilen hizmetlerin yeterliğinin artırılması

**Hedef 1.3.3.** 2017 yılı sonuna kadar verilen bilgi işlem hizmetlerinin etkinliğinin artırılması

**Hedef 1.3.4.** Stratejik plan dönemi boyunca hukuk destek hizmetleri alanında personel ve öğrencilerin bütün taleplerinin karşılanması

**Hedef 1.3.5.** 2017 yılı sonuna kadar Üniversitemiz basın ve halkla ilişkiler hizmetlerinin etkinliğinin artırılması

**Hedef 1.3.6.** 2017 yılına kadar Üniversitemiz sağlık, kültür, spor ve sosyal hizmetlerinin yeterliliğinin artırılması

**Amaç 1.4:** İdari (ihale, temizlik, güvenlik vb.) işler ile ilgili hizmetlerin yeterliliğini artırmak

**Hedef 1.4.1.** 2017 yılı sonuna kadar Güvenlik Hizmetlerinin memnuniyetinin artırılması

**Hedef 1.4.2.** 2017 yılı sonuna kadar temizlik hizmetlerinin memnuniyetinin artırılması

**Stratejik Amaç 2: Eğitim-Öğretimin Kalitesinin İyileştirilmesi ve Geliştirilmesi**

**Amaç 2.1:** Öğrenci sayısını artırmak

**Hedef 2.1.1.** 2017 yılı sonuna kadar önlisans öğrenci sayısının %10 artırılması

|   |
|---|
| <b>Hedef 2.1.2.</b> 2017 yılı sonuna kadar lisans öğrenci sayısının %25.5 artırılması   |
| <b>Hedef. 2.1.3.</b> 2016 yılı sonuna kadar 2 Meslek Yüksekokulu açılması   |
| <b>Hedef 2.1.4.</b> 2017 yılı sonuna kadar 2 iki fakülte açılması   |
| <b>Amaç 2.2:</b> Öğrenci niteliğini artırmak  |
| <b>Hedef 2.2.1.</b> 2017 yılı sonuna kadar Üniversitenin lisans ve önlisans programlarının her yıl yurtiçi ve yurtdışı fuarlarda tanıtımının sağlanması                             |
| <b>Hedef 2.2.2.</b> 2017 yılı sonuna kadar İngilizce hazırlık sınıflarının açılması   |
| <b>Hedef 2.2.3.</b> Lisans ve önlisans programlarında öğretim elemanı başına düşen öğrenci sayısının düşürülmesi  |
| <b>Amaç 2.3:</b> Yükseköğretim alanındaki gelişmelere, bölgesel ihtiyaçlara ve beklentilere paralel olarak genişleme ve dikey büyümeyi sağlamak                                     |
| <b>Hedef 2.3.1.</b> Küresel ve bölgesel açıdan yükseköğretim alanındaki gelişmelere, bölgesel ihtiyaçlara ve beklentilere paralel olarak Üniversitenin dikey büyümesinin sağlanması |
| <b>Amaç 2.4:</b> Öğrencilerin uygulama deneyimlerini artırmak   |
| <b>Hedef 2.4.1.</b> Öğrencilere staj ve uygulama olanağı sağlanması   |
| <b>Hedef 2.4.2.</b> Kariyer Planlama Merkezinin kurulması ve kariyer etkinliklerinin artırılması  |
| <b>Amaç 2.5:</b> Araştırma eğitimini desteklemek ve güçlendirmek  |
| <b>Hedef 2.5.1.</b> Lisansüstü program sayısının artırılması  |
| <b>Hedef 2.5.2.</b> Yüksek lisans üstü öğrencisi sayısının artırılması  |
| <b>Hedef 2.5.3.</b> Laboratuvar olanaklarının ve sayısının artırılması  |
| <b>Amaç 2.6:</b> Önlisans, lisans ve lisansüstü programlarda tercih edilen üniversiteler arasında olmak   |
| <b>Hedef 2.6.1.</b> Üniversitedeki öğretim üyesi sayısının artırılması  |
| <b>Hedef 2.6.2.</b> Uzaktan eğitim ile okutulan ders verilmeye başlanması   |
| <b>Amaç 2.7:</b> Üniversitede Bologna sürecine uyumunu sağlamak   |
| <b>Hedef 2.7.1.</b> Diploma Eki Etiket ve AKTS Etiket alınması  |
| <b>Amaç 2.8:</b> Üniversitedeki lisans programlarında disiplinler arası etkileşimi artırmak.  |
| <b>Hedef 2.8.1.</b> Çift ana dal ve yan dal program sayısının artırılması   |
| <b>Hedef 2.8.2.</b> Önlisans, lisans ve lisansüstü programlardaki öğrencilerin diğer bölüm ve fakültelerin koduyla seçmeli dersler almalarının sağlanması                           |

|   |
|---|
| <b>Amaç 2.9:</b> Öğrencilere sunulan eğitimin etkinliğini artıracak eğitsel destek hizmetlerinin yeterliliğini (IT ve bilgisayar donanımı vb.) sağlamak   |
| <b>Hedef 2.9.1.</b> Öğrencilere sunulan bilişim teknolojilerinin etkinliğinin artırılması   |
| <b>Amaç 2.10:</b> Yaşam boyu öğrenmenin desteklenmesi adına, informal ve/veya yaygın (nonformal) öğrenimi tanımak   |
| <b>Hedef 2.10.1.</b> 2017 yılı sonuna kadar Üniversitemiz çalışanları, öğrenciler ve topluma yönelik yaşam boyu öğrenme faaliyetlerinin artırılması   |
| <b>Amaç 2.11:</b> Ders Materyali Geliştirmek  |
| <b>Hedef 2.11.1:</b> Öğretim araç ve materyallerinin geliştirilmesi/ sağlanması   |
| <b>Amaç 2.12.</b> Öğrencilerin akademik birimlerde verilen eğitim-öğretim hizmetlerinin kalitesinden duydukları memnuniyet düzeyini artırmak  |
| <b>Hedef 2.12.1.</b> Öğrencilerin akademik birimlerde verilen eğitim-öğretim hizmetlerinin kalitesinden duydukları memnuniyetin artırılması   |
| <b>Stratejik Amaç 3: Fiziki Altyapının Geliştirilmesi</b>   |
| <b>Amaç 3.1:</b> Üniversite yerleşkesini yerel dokuya uygun olarak inşa etmek   |
| <b>Hedef 3.1.1.</b> Nevşehir Hacı Bektaş Veli Üniversitesi Master Planı çerçevesinde yapılaşmanın yapılması   |
| <b>Hedef 3.1.2.</b> Yerleşke çevre düzenlemesinin yapılması   |
| <b>Amaç 3.2:</b> Üniversitemizdeki birimlerin fiziki alt yapı projelerini tamamlamak ve mevcut altyapıyı iyileştirmek   |
| <b>Hedef 3.2.1.</b> Teknik altyapıya ilişkin projeleri tamamlamak ve mevcut teknik altyapıyı geliştirmek  |
| <b>Hedef 3.2.2.</b> Mevcut birimlerin makine ve teçhizat ihtiyacının giderilmesi  |
| <b>Hedef 3.2.3.</b> 2017 yılı sonuna kadar mevcut binaların iyileştirilmesi   |
| <b>Hedef 3.2.4.</b> Tüm yerleşkede engelli öğrenci ve personele yönelik fiziki altyapı eksikliklerinin tamamlanması ve engelli öğrencilerin tüm yerleşke imkânlarından faydalanması             |
| <b>Amaç 3.3:</b> Nevşehir Hacı Bektaş Veli Üniversitesi Yerleşkesindeki sosyal, kültürel, spor ve sanat etkinliklerinin gerçekleştirilebileceği alanları artırmak                               |
| <b>Hedef 3.3.1.</b> 2017 yılı sonuna kadar Nevşehir Hacı Bektaş Veli Üniversitesi Yerleşkesindeki sosyal, kültürel, spor ve sanat etkinliklerinin gerçekleştirilebileceği alanların artırılması |
| <b>Stratejik Amaç 4: Bilimsel Araştırma ve Yayınların Artırılması</b>   |
| <b>Amaç 4.1:</b> Bilimsel yayınların ve projelerin sayısını artırmak  |
| <b>Hedef 4.1.1:</b> Öğretim üyesi başına düşen yayın ve atıf sayısının artırılması  |
| <b>Hedef 4.1.2.</b> Kalkınma Bakanlığı, TÜBİTAK, AB, Kalkınma Ajansı ve Uluslararası kuruluşlarla ilişkili bilimsel projelerin sayısının artırılması  |
| <b>Hedef 4.1.3.</b> Bölgenin ekonomik, sosyal ve kültürel yapısına yönelik projeler üretilmesi  |
| <b>Hedef 4.1.4.</b> Üniversitemiz öğretim elemanlarının, endüstri, kamu kurumları, sivil toplum gibi paydaşlarla ve geliştirme projesi geliştirmelerine olanak sağlanması                       |



|  |
|--|
| <b>Amaç 4.2:</b> Üniversitenin araştırma altyapısını yeterli düzeye getirmek   |
| <b>Hedef 4.2.1.</b> Merkezi Laboratuvarın tamamlanması   |
| <b>Hedef 4.2.2.</b> BAP projelerinin genişletilerek, sayısının ve destek miktarının artırılması  |
| <b>Stratejik Amaç 5: İnsan Kaynaklarının Geliştirilmesi ve Memnuniyetin Artırılması</b>  |
| <b>Amaç 5.1:</b> Üniversitenin tüm birimlerinde idari ve akademik personeline yönelik insan kaynakları planlamasını yapmak, kariyer geliştirme olanakları ve desteklerini belirlemek |
| <b>Hedef 5.1.1.</b> Akademik ve idari süreçlerini destekleyecek NEÜ bilgi portalının tamamlanması ve ihtiyaca göre geliştirilmeye devam edilmesi                                     |
| <b>Hedef 5.1.2.</b> Birimlerin nitelikli idari personel ihtiyaçlarının karşılanması  |
| <b>Hedef 5.1.3.</b> Görevde yükselme sınavlarının liyakat esasına dayalı şekilde yapılması   |
| <b>Hedef 5.1.4.</b> İdari personelin sosyal ve kişisel gelişiminin sağlanması  |
| <b>Hedef 5.1.5.</b> Akademik ve idari personelin niteliğinin artırılması   |
| <b>Amaç 5.2:</b> İdari personelin memnuniyetini artırmak   |
| <b>Hedef 5.2.1.</b> Üniversitemizin tüm birimlerinde her yıl 2 kez olmak üzere idari personelin memnuniyetinin ölçülmesi   |
| <b>Amaç 5.3:</b> Akademik personelin memnuniyetini artırmak  |
| <b>Hedef 5.3.1.</b> 2017 yılı sonuna kadar Üniversitemizin tüm birimlerinde her yıl 2 kez olmak üzere akademik personelin memnuniyetinin ölçülmesi                                   |
| <b>Stratejik Amaç 6: Finansal Kaynakların Geliştirilmesi</b>   |
| <b>Amaç 6.1:</b> Döner sermaye gelirlerini artırmak  |
| <b>Hedef 6.1.1.</b> 2017 yılına kadar döner sermaye gelirlerinin artırılması   |
| <b>Amaç 6.2:</b> Üniversiteye yönelik hayırseverlerin sağladığı bursları artırmak  |
| <b>Hedef 6.2.1.</b> Nevşehir Hacı Bektaş Veli Üniversitesi öğrencilerine yönelik hayırseverlerden yeni bursların sağlanması  |
| <b>Stratejik Amaç 7: Paydaşlarla İlişkilerin Geliştirilmesi</b>  |
| <b>Amaç 7.1:</b> Öğrencilerle etkin iletişim kurmak ve işbirliğini artırmaya yönelik projeler veya etkinlikler yapmak  |
| <b>Hedef 7.1.1.</b> Öğrencilerin sosyal yönlerinin geliştirilmesi  |
| <b>Hedef 7.1.2.</b> Öğrencilerin mezuniyet sonrasına hazırlanması  |
| <b>Hedef 7.1.3.</b> Öğrencilerin becerilerinin geliştirilmesi  |
| <b>Amaç 7.2:</b> Mezunların Üniversite ile bağlarını güçlendirme ve işbirliğini geliştirmeye yönelik çalışmalar yapmak   |
| <b>Hedef 7.2.1.</b> Mezunların Üniversite ile bağlarını güçlendirmek   |

**Amaç 7.3:** Akademik birimlerin üniversite-sanayii işbirliğine yönelik altyapı çalışmalarını veya etkinliklerini artırmak

**Hedef 7.3.1.** Üniversite-sanayii işbirliğini geliştirmek

**Amaç 7.4:** Yerel toplumun ve kamu kurumlarının eğitimine ve gelişimine katkı sağlamak ve onlarla işbirliğini artırmak

**Hedef 7.4.1.** Üniversite halk bütünleşmesini sağlamak

**Amaç 7.5:** Nevşehir Hacı Bektaş Veli Üniversitesinin Türkiye’deki diğer üniversiteler, eğitim ve araştırma kuruluşları ile işbirliğini artırmaya yönelik faaliyetler düzenlemek ve projeler üretmek

**Hedef 7.5.1.** Diğer üniversitelerle her alanda işbirliğini geliştirmek

**Amaç 7.6:** Uluslararası kuruluşlar ve üniversitelerle işbirliğini artırmak

**Hedef 7.6.1.** Erasmus ve öğretim üyesi değişim programlarının etkili duyurulması ve katılımın teşvik edilmesi

**Amaç 7.7:** Sivil toplum kuruluşları ile ilişkileri geliştirmek ve ortaklı veya işbirliğine dayalı projeler üretmek

**Hedef 7.7.1.** Sivil toplumla ilişkilerin geliştirilmesi

**Amaç 7.8:** Paydaş memnuniyet düzeyinde her yıl artış sağlamak

**Hedef 7.8.1.** Paydaşlarla işbirliğinin geliştirilmesi

## **Stratejik Amaç 8: Sosyal Sorumluluk Projelerinin Geliştirilmesi ve Desteklenmesi**

**Amaç 8.1:** Öğrencilerin, akademik ve idari personelin sosyal sorumluluk bilincini geliştirmek

**Hedef 8.1.1.** Öğrenci ve personelde sosyal sorumluluk bilinci oluşturmak

## **Stratejik Amaç 9: Üniversitenin Uluslararasılaştırılması**

**Amaç 9.1:** Uluslararası düzey işbirliğini artırmaya yönelik faaliyet ve ortak araştırma projelerini artırmak

**Hedef 9.1.1.** Yurtdışındaki üniversitelerle işbirliğinin geliştirilmesi

**Amaç 9.2:** Üniversitedeki lisans ve lisansüstü programlardaki yabancı öğrenci sayısını artırmak ve bu öğrencilere sağlanan hizmet ve destekleri iyileştirmek

**Hedef 9.2.1.** Üniversitenin önlisans, lisans ve lisansüstü programlarındaki yabancı öğrenci sayısını artırmak

**Amaç 9.3:** Nevşehir Hacı Bektaş Veli Üniversitesi öğrencilerinin ve personelinin uluslararası değişim programlarına katılımını sağlamak ve yaygınlaştırmak

**Hedef 9.3.1.** Değişimden faydalanan öğrenci ve personel sayısının artırılması

## C. PERFORMANS HEDEF VE GÖSTERGELERİ İLE FAALİYETLER

## PERFORMANS HEDEFİ TABLOSU

|           |  |
|-----------|--|
| İdare Adı | 38.74 - NEVŞEHİR HACI BEKTAŞ VELİ ÜNİVERSİTESİ |
|-----------|--|

|       |  |
|-------|--|
| Amaç  | Stratejik Amaç 1: Kurumsal Yönetim Uygulamalarının İyileştirilmesi<br>Stratejik Amaç 5: İnsan Kaynaklarının Geliştirilmesi ve Memnuniyetin Artırılması   |
| Hedef | 2017 yılı sonuna kadar tüm idari personelin mesleki gelişim seminer ve faaliyetlere katılımının sağlanması<br>2017 yılı sonuna kadar akademik ve idari birimlerdeki idari personel ihtiyacının karşılanması<br>Akademik ve idari süreçlerini destekleyecek NEÜ bilgi portalının tamamlanması ve ihtiyaca göre geliştirilmeye devam edilmesi<br>Birimlerin nitelikli idari personel ihtiyaçlarının karşılanması<br>Görevde yükselme sınavlarının liyakat esasına dayalı şekilde yapılması<br>İdari personelin sosyal ve kişisel gelişiminin sağlanması<br>Akademik ve idari personelin niteliğinin artırılması<br>Üniversitemizin tüm birimlerinde her yıl 2 kez olmak üzere idari personelin memnuniyetinin ölçülmesi<br>2017 yılı sonuna kadar Üniversitemizin tüm birimlerinde her yıl 2 kez olmak üzere akademik personelin memnuniyetinin ölçülmesi<br>2017 yılı sonuna kadar Nevşehir Hacı Bektaş Veli Üniversitesinin tüm birimlerinde akademik ve idari personelinin kaynak kullanım ve geliştirilmesine yönelik bir Kurumsal Performans Ölçüm ve Değerlendirme sisteminin geliştirilmesi |

|                   |  |
|-------------------|--|
| Performans Hedefi | İnsan kaynaklarının niteliğini ve niceliğini artırmak. |
|-------------------|--|

| Performans Göstergeleri |  | Ölçü Birim | 2012 | 2013 | 2014 |
|-------------------------|--|------------|------|------|------|
| 1                       | Kurumsal performans ölçüm ve değerlendirme sistemine ilişkin bilgilendirme toplantı sayısı | Sayı       | 0    | 1    | 1    |
| 2                       | Personellere yönelik mesleki gelişim semineri sayısı                                       | Sayı       | 0    | 2    | 4    |
| 3                       | Personel ihtiyacının karşılanma oranı.   | Oran       | 0    | 60   | 65   |
| 4                       | Görevde yükselme sınavı sayısı   | Sayı       | 0    | 1    | 1    |
| 5                       | Personelin sosyal ve kişisel gelişimine yönelik faaliyet sayısı                            | Sayı       | 0    | 2    | 2    |
| 6                       | İdari personel memnuniyet oranı  | Oran       | 0    | 70   | 80   |
| 7                       | Akademik personel memnuniyet oranı   | Yüzde      | 0    | 70   | 80   |

| Faaliyetler  | Kaynak İhtiyacı  |            |                  |
|--|------------------|------------|------------------|
|  | Bütçe            | Bütçe Dışı | Toplam           |
| 1 İnsan kaynaklarının geliştirilmesine ilişkin faaliyetler | 6.327.000        | 0          | 6.327.000        |
| <b>Genel Toplam</b>  | <b>6.327.000</b> | <b>0</b>   | <b>6.327.000</b> |

## PERFORMANS HEDEFİ TABLOSU

|                  |  |
|------------------|--|
| <b>İdare Adı</b> | 38.74 - NEVŞEHİR HACI BEKTAŞ VELİ ÜNİVERSİTESİ |
|------------------|--|

|              |  |
|--------------|--|
| <b>Amaç</b>  | Stratejik Amaç 1: Kurumsal Yönetim Uygulamalarının İyileştirilmesi   |
| <b>Hedef</b> | 2017 yılı sonuna kadar kalite geliştirme faaliyetlerinin etkinliğinin artırılması<br>2017 yılı sonuna kadar birimlerin akreditasyon alacak düzeye gelmesi<br>2015 yılı sonuna kadar tüm akademik ve idari birimlerin örgüt şeması, iş tanımları ve iş gereklerinin hazırlanması<br>2017 yılı sonuna kadar kütüphane hizmetlerini iyileştirmeye yönelik faaliyetlerinin artırılması<br>2017 yılına kadar öğrenci işleri biriminde verilen hizmetlerin yeterliğinin artırılması<br>2017 yılı sonuna kadar verilen bilgi işlem hizmetlerinin etkinliğinin artırılması<br>Stratejik plan dönemi boyunca hukuk destek hizmetleri alanında personel ve öğrencilerin bütün taleplerinin karşılanması<br>2017 yılı sonuna kadar Üniversitemiz basın ve halkla ilişkiler hizmetlerinin etkinliğinin artırılması<br>2017 yılına kadar Üniversitemiz sağlık, kültür, spor ve sosyal hizmetlerinin yeterliliğinin artırılması<br>2017 yılı sonuna kadar Güvenlik Hizmetlerinin memnuniyetinin artırılması<br>2017 yılı sonuna kadar temizlik hizmetlerinin memnuniyetinin artırılması<br>2017 yılına kadar Nevşehir Hacı Bektaş Veli Üniversitesinin tüm idari ve akademik birimlerinde kurumsal yönetim anlayışının benimsenmesi<br>2017 yılı sonuna kadar birimlerin ISO 9000 kalite belgesi alacak düzeye gelmesi |

|                          |  |
|--------------------------|--|
| <b>Performans Hedefi</b> | <b>Tüm birimlerin hizmetlerinin etkinliğini, verimliliğini artırmak ve kurum kültürünü oluşturmak.</b> |
|--------------------------|--|

| Performans Göstergeleri |   | Ölçü Birim | 2012 | 2013 | 2014 |
|-------------------------|---|------------|------|------|------|
| 1                       | İdari ve Akademik personele Yönelik Süreklilik arz eden etkinlik sayısı.                            | Sayı       | 0    | 1    | 3    |
| 2                       | Süreklilik arz eden etkinliklere katılım oranı.   | Oran       | 0    | 90   | 95   |
| 3                       | Kalite yönetimi sistemine dâhil birimlerdeki idari personele yapılan bilgilendirme toplantı sayısı. | Sayı       | 0    | 1    | 3    |
| 4                       | Tüm birimlerdeki idari ve akademik personele YBS konusunda yapılan bilgilendirme toplantı sayısı.   | Sayı       | 0    | 1    | 1    |
| 5                       | Kütüphane elektronik veritabanı ve süreli yayın sayısındaki artış oranı                             | Oran       | 0    | 10   | 13   |
| 6                       | Kütüphane hizmetlerinden öğrencilerin duyduğu memnuniyet oranı.                                     | Oran       | 0    | 50   | 60   |
| 7                       | Kütüphane kitap sayısındaki artış oranı   | Oran       | 0    | 10   | 14   |
| 8                       | Engellilerin kütüphane hizmetleri memnuniyet oranı  | Oran       | 0    | 1    | 3    |
| 9                       | Öğrenci işleri biriminden duyulan memnuniyet oranı.   | Oran       | 0    | 90   | 100  |
| 10                      | Üniversitemizle ilgili ulusal basında çıkan haber sayısı  | Sayı       | 0    | 200  | 326  |
| 11                      | Öğrencilere ve personele sunulan sağlık hizmeti (vizite) memnuniyet oranı                           | Oran       | 0    | 90   | 100  |
| 12                      | Kültürel, sosyal ve sportif faaliyet sayısı   | Sayı       | 0    | 25   | 40   |
| 13                      | Hukuki görüş taleplerinin cevaplanma oranı  | Oran       | 0    | 90   | 100  |
| 14                      | Güvenlik hizmetlerinden duyulan memnuniyet oranı  | Oran       | 0    | 90   | 100  |
| 15                      | Temizlik hizmetlerinden duyulan memnuniyet oranı  | Oran       | 0    | 90   | 100  |

| Faaliyetler         |  | Kaynak İhtiyacı |            |                |
|---------------------|--|-----------------|------------|----------------|
|                     |  | Bütçe           | Bütçe Dışı | Toplam         |
| 1                   | Hizmet kalitesinin artırılmasına yönelik faaliyetler | 800.000         | 0          | 800.000        |
| <b>Genel Toplam</b> |  | <b>800.000</b>  | <b>0</b>   | <b>800.000</b> |

## PERFORMANS HEDEFİ TABLOSU

|                  |  |
|------------------|--|
| <b>İdare Adı</b> | 38.74 - NEVŞEHİR HACI BEKTAŞ VELİ ÜNİVERSİTESİ |
|------------------|--|

|              |   |
|--------------|---|
| <b>Amaç</b>  | Stratejik Amaç 2: Eğitim-Öğretimin Kalitesinin İyileştirilmesi ve Geliştirilmesi  |
| <b>Hedef</b> | 2017 yılı sonuna kadar önlisans öğrenci sayısının %10 artırılması<br>2017 yılı sonuna kadar lisans öğrenci sayısının %25.5 artırılması<br>2016 yılı sonuna kadar 2 Meslek Yüksekokulu açılması<br>2017 yılı sonuna kadar 2 iki fakülte açılması<br>2017 yılı sonuna kadar Üniversitenin lisans ve önlisans programlarının her yıl yurtiçi ve yurtdışı fuarlarda tanıtımının sağlanması<br>2017 yılı sonuna kadar İngilizce hazırlık sınıflarının açılması<br>Lisans ve önlisans programlarında öğretim elemanı başına düşen öğrenci sayısının düşürülmesi<br>Öğrencilere staj ve uygulama olanağı sağlanması<br>Kariyer Planlama Merkezinin kurulması ve kariyer etkinliklerinin artırılması<br>Lisansüstü program sayısının artırılması<br>Yüksek lisans üstü öğrencisi sayısının artırılması<br>Laboratuar olanaklarının ve sayısının artırılması |

|                          |   |
|--------------------------|---|
| <b>Performans Hedefi</b> | <b>Öğrenci niteliği ve niceliğini artırmak.</b> |
|--------------------------|---|

| Performans Göstergeleri |   | Ölçü Birim | 2012 | 2013 | 2014 |
|-------------------------|---|------------|------|------|------|
| 1                       | Önlisans öğrencisi sayısındaki artış.                               | Yüzde      | 0    | 4    | 5    |
| 2                       | Lisans öğrencisi sayısındaki artış oranı                            | Yüzde      | 0    | 8    | 10   |
| 3                       | Önlisans eğitimi verecek yeni akademik birim sayısı                 | Sayı       | 0    | 0    | 4    |
| 4                       | Lisans eğitimi verecek yeni akademik birim sayısı                   | Sayı       | 0    | 0    | 7    |
| 5                       | Yurtiçi ve yurtdışı tanıtım fuarlarında tanıtım sayısı              | Sayı       | 0    | 0    | 2    |
| 6                       | Akademik personel başına düşen öğrenci sayısı                       | Sayı       | 0    | 20   | 10   |
| 7                       | Büyük ölçekli ulusal firma/çok uluslu firmalarda staj yapan öğrenci | Yüzde      | 0    | 0    | 50   |
| 8                       | Kariyer günleri kapsamında düzenlenen etkinlik sayısı               | Sayı       | 0    | 0    | 10   |
| 9                       | Lisansüstü öğrenci sayısındaki artış oranı                          | Oran       | 0    | 0    | 40   |
| 10                      | Yeni kurulan veya iyileştirilen laboratuar sayısı                   | Sayı       | 0    | 0    | 10   |

| Faaliyetler         |                              | Kaynak İhtiyacı   |            |                   |
|---------------------|------------------------------|-------------------|------------|-------------------|
|                     |                              | Bütçe             | Bütçe Dışı | Toplam            |
| 1                   | Öğrenci gelişim faaliyetleri | 19.012.000        | 0          | 19.012.000        |
| <b>Genel Toplam</b> |                              | <b>19.012.000</b> | <b>0</b>   | <b>19.012.000</b> |

## PERFORMANS HEDEFİ TABLOSU

|                  |  |
|------------------|--|
| <b>İdare Adı</b> | 38.74 - NEVŞEHİR HACI BEKTAŞ VELİ ÜNİVERSİTESİ |
|------------------|--|

|              |   |
|--------------|---|
| <b>Amaç</b>  | Stratejik Amaç 2: Eğitim-Öğretimin Kalitesinin İyileştirilmesi ve Geliştirilmesi  |
| <b>Hedef</b> | Küresel ve bölgesel açıdan yükseköğretim alanındaki gelişmelere, bölgesel ihtiyaçlara ve beklentilere paralel olarak Üniversitemizin dikey büyümesinin sağlanması<br>Üniversitedeki öğretim üyesi sayısının artırılması<br>Uzaktan eğitim ile okutulan ders verilmeye başlanması<br>Diploma Eki Etiket ve AKTS Etiketinin alınması<br>Çift ana dal ve yan dal program sayısının artırılması<br>Önlisans, lisans ve lisansüstü programlardaki öğrencilerin diğer bölüm ve fakültelerin koduyla seçmeli dersler almalarının sağlanması<br>Öğrencilere sunulan bilişim teknolojilerinin etkinliğinin artırılması<br>2017 yılı sonuna kadar Üniversitemiz çalışanları, öğrenciler ve topluma yönelik yaşam boyu öğrenme faaliyetlerinin artırılması<br>Öğretim araç ve materyallerinin geliştirilmesi/ sağlanması<br>Öğrencilerin akademik birimlerde verilen eğitim-öğretim hizmetlerinin kalitesinden duydukları memnuniyetin artırılması |

|                          |  |
|--------------------------|--|
| <b>Performans Hedefi</b> | <b>Eğitim öğretimin kalitesini artırmak.</b> |
|--------------------------|--|

| Performans Göstergeleri |  | Ölçü Birim | 2012 | 2013 | 2014 |
|-------------------------|--|------------|------|------|------|
| 1                       | Nevşehir Üniversitesi Stratejik Araştırmalar Raporu sayısı                                   | Sayı       | 0    | 0    | 1    |
| 2                       | Öğretim üyesi sayısındaki artış  | Oran       | 0    | 20   | 20   |
| 3                       | Uzaktan eğitimde açılacak akademik birim ve program sayısı                                   | Sayı       | 0    | 0    | 1    |
| 4                       | Çift ana dal ve yandal programındaki artış oranı   | Oran       | 0    | 0    | 2    |
| 5                       | Çift ana dal ve yan dal öğrenci sayısı   | Sayı       | 0    | 0    | 1    |
| 6                       | Bilgisayar laboratuvarı sayısı   | Sayı       | 0    | 0    | 0    |
| 7                       | Uzaktan eğitim yoluyla verilen ders sayısı   | Sayı       | 0    | 0    | 1    |
| 8                       | Teknik donanımlı derslik sayısının toplam derslik sayısına oranı                             | Oran       | 0    | 70   | 75   |
| 9                       | Çalışanlara yönelik yaşam boyu öğrenme ile ilgili program sayısı                             | Sayı       | 0    | 0    | 1    |
| 10                      | Öğrencilere yönelik yaşam boyu öğrenme ile ilgili seminer sayısı                             | Sayı       | 0    | 1    | 3    |
| 11                      | Düşük gelirli gruplara yönelik beceri kazandırma ve meslek eğitimi projelerinin tasarlanması | Sayı       | 0    | 0    | 1    |
| 12                      | Hobi kursu sayısı  | Sayı       | 0    | 1    | 2    |
| 13                      | Dersler için sağlanan yazılı materyal, ders kitabı vb. sayısı                                | Sayı       | 0    | 0    | 50   |
| 14                      | Dersler için sağlanan eğitici ve belgesel film sayısı  | Sayı       | 0    | 0    | 5    |
| 15                      | Öğrencilerin eğitim-öğretim hizmetlerinin kalitesinden duydukları memnuniyet oranı           | Yüzde      | 0    | 70   | 80   |

| Faaliyetler                   | Kaynak İhtiyacı  |            |                  |
|-------------------------------|------------------|------------|------------------|
|                               | Bütçe            | Bütçe Dışı | Toplam           |
| 1 Eğitim-Öğretim Faaliyetleri | 9.310.000        | 0          | 9.310.000        |
| <b>Genel Toplam</b>           | <b>9.310.000</b> | <b>0</b>   | <b>9.310.000</b> |

## PERFORMANS HEDEFİ TABLOSU

|                  |  |
|------------------|--|
| <b>İdare Adı</b> | 38.74 - NEVŞEHİR HACI BEKTAŞ VELİ ÜNİVERSİTESİ |
|------------------|--|

|              |   |
|--------------|---|
| <b>Amaç</b>  | Stratejik Amaç 3: Fiziki Altyapının Geliştirilmesi  |
| <b>Hedef</b> | Yerleşke çevre düzenlemesinin yapılması<br>Teknik altyapıya ilişkin projeleri tamamlamak ve mevcut teknik altyapıyı geliştirmek<br>Mevcut birimlerin makine ve teçhizat ihtiyacının giderilmesi<br>2017 yılı sonuna kadar mevcut binaların iyileştirilmesi<br>Tüm yerleşkede engelli öğrenci ve personele yönelik fiziki altyapı eksikliklerinin tamamlanması ve engelli öğrencilerin tüm yerleşke imkânlarından faydalanması<br>Nevşehir Hacı Bektaş Veli Üniversitesi Master Planı çerçevesinde yapılaşmanın yapılması<br>2017 yılı sonuna kadar Nevşehir Hacı Bektaş Veli Üniversitesi Yerleşkesindeki sosyal, kültürel, spor ve sanat etkinliklerinin gerçekleştirilebileceği alanların artırılması |

|                          |  |
|--------------------------|--|
| <b>Performans Hedefi</b> | <b>Eğitim ve sosyal faaliyetlerin gerçekleştiği alanların niteliğini ve niceliğini artırmak.</b> |
|--------------------------|--|

| Performans Göstergeleri |   | Ölçü Birim | 2012 | 2013 | 2014 |
|-------------------------|---|------------|------|------|------|
| 1                       | Toplam kapalı alandaki artış oranı  | Yüzde      | 0    | 45   | 60   |
| 2                       | Toplam sınıf sayısı   | Sayı       | 0    | 150  | 175  |
| 3                       | Toplam atölye ve laboratuvar sayısı   | Sayı       | 0    | 10   | 15   |
| 4                       | Yeşil alan çalışmalarının tamamlanma oranı                                  | Oran       | 0    | 50   | 63   |
| 5                       | Teknolojik altyapı ile ilgili şikâyetlerdeki azalma oranı                   | Oran       | 0    | 3    | 4    |
| 6                       | Makine ve teçhizat sayısındaki artış oranı                                  | Oran       | 0    | 7    | 10   |
| 7                       | Tesisatı iyileştirilen bina sayısı  | Sayı       | 0    | 0    | 2    |
| 8                       | Engellilere yönelik fiziki altyapısı tamamlanan bina sayısı                 | Yüzde      | 0    | 60   | 80   |
| 9                       | Engelli öğrenci ve personelin fiziki altyapıdan duydukları memnuniyet oranı | Oran       | 0    | 0    | 1    |

| Faaliyetler         |                      | Kaynak İhtiyacı   |            |                   |
|---------------------|----------------------|-------------------|------------|-------------------|
|                     |                      | Bütçe             | Bütçe Dışı | Toplam            |
| 1                   | Yatırım Faaliyetleri | 22.790.000        | 0          | 22.790.000        |
| <b>Genel Toplam</b> |                      | <b>22.790.000</b> | <b>0</b>   | <b>22.790.000</b> |

## PERFORMANS HEDEFİ TABLOSU

|                  |  |
|------------------|--|
| <b>İdare Adı</b> | 38.74 - NEVŞEHİR HACI BEKTAŞ VELİ ÜNİVERSİTESİ |
|------------------|--|

|              |  |
|--------------|--|
| <b>Amaç</b>  | Stratejik Amaç 4: Bilimsel Araştırma ve Yayınların Artırılması   |
| <b>Hedef</b> | Öğretim üyesi başına düşen yayın ve atıf sayısının artırılması<br>Kalkınma Bakanlığı, TÜBİTAK, AB, Kalkınma Ajansı ve Uluslararası kuruluşlarla ilişkili bilimsel projelerin sayısının artırılması<br>Bölgenin ekonomik, sosyal ve kültürel yapısına yönelik projeler üretilmesi<br>Üniversitemiz öğretim elemanlarının, endüstri, kamu kurumları, sivil toplum gibi paydaşlarla ve geliştirme projesi geliştirmelerine olanak sağlanması<br>Merkezi Laboratuvarın tamamlanması<br>BAP projelerinin genişletilerek, sayısının ve destek miktarının artırılması |

|                          |  |
|--------------------------|--|
| <b>Performans Hedefi</b> | <b>Üniversitemizin araştırma altyapısını yeteri düzeye getirerek bilimsel araştırma ve yayınları artırmak.</b> |
|--------------------------|--|

| Performans Göstergeleri |  | Ölçü Birim | 2012 | 2013 | 2014 |
|-------------------------|--|------------|------|------|------|
| 1                       | SCI-expanded, SSCI, AHCI gibi uluslararası indekslere giren hakemli dergilerde yayımlanan tam metin makale sayısındaki artış oranı | Oran       | 0    | 20   | 25   |
| 2                       | AB, Tubitak vb. destek programları ile yürütülen proje sayısı  | Sayı       | 0    | 10   | 15   |
| 3                       | Bölgenin ihtiyaçlarına yönelik yapılan araştırma projesi sayısı  | Sayı       | 0    | 0    | 2    |
| 4                       | Diğer kuruluşlarla ortak yürütülen proje sayısı  | Sayı       | 0    | 5    | 10   |

| Faaliyetler         |  | Kaynak İhtiyacı  |            |                  |
|---------------------|--|------------------|------------|------------------|
|                     |  | Bütçe            | Bütçe Dışı | Toplam           |
| 1                   | Bilimsel araştırma ve yayın faaliyetleri | 2.050.000        | 0          | 2.050.000        |
| <b>Genel Toplam</b> |  | <b>2.050.000</b> | <b>0</b>   | <b>2.050.000</b> |



## PERFORMANS HEDEFİ TABLOSU

|                  |  |
|------------------|--|
| <b>İdare Adı</b> | 38.74 - NEVŞEHİR HACI BEKTAŞ VELİ ÜNİVERSİTESİ |
|------------------|--|

|              |   |
|--------------|---|
| <b>Amaç</b>  | Stratejik Amaç 6: Finansal Kaynakların Geliştirilmesi   |
| <b>Hedef</b> | 2017 yılına kadar döner sermaye gelirlerinin artırılması<br>Nevşehir Hacı Bektaş Veli Üniversitesi öğrencilerine yönelik hayırseverlerden yeni bursların sağlanması |

|                          |  |
|--------------------------|--|
| <b>Performans Hedefi</b> | <b>Bütçe dışı kaynakların artırılması.</b> |
|--------------------------|--|

| Performans Göstergeleri |  | Ölçü Birim | 2012 | 2013 | 2014 |
|-------------------------|--|------------|------|------|------|
| 1                       | Döner sermaye gelirlerindeki artış oranı                         | Oran       | 0    | 0    | 50   |
| 2                       | Hayırseverler tarafından burs sağlanan öğrenci sayısı            | Sayı       | 0    | 0    | 100  |
| 3                       | Hayırseverler tarafından burs sağlanan öğrenci sayısındaki artış | Oran       | 0    | 0    | 50   |
| 4                       | Hayırseverler tarafından yaptırılan bina sayısı                  | Sayı       | 0    | 1    | 1    |

| Faaliyetler         |                                    | Kaynak İhtiyacı |            |                |
|---------------------|------------------------------------|-----------------|------------|----------------|
|                     |                                    | Bütçe           | Bütçe Dışı | Toplam         |
| 1                   | Bütçe dışı kaynakların artırılması | 190.000         | 0          | 190.000        |
| <b>Genel Toplam</b> |                                    | <b>190.000</b>  | <b>0</b>   | <b>190.000</b> |

## PERFORMANS HEDEFİ TABLOSU

|                  |  |
|------------------|--|
| <b>İdare Adı</b> | 38.74 - NEVŞEHİR HACI BEKTAŞ VELİ ÜNİVERSİTESİ   |
| <b>Amaç</b>      | Stratejik Amaç 7: Paydaşlarla İlişkilerin Geliştirilmesi   |
| <b>Hedef</b>     | Öğrencilerin sosyal yönlerinin geliştirilmesi<br>Öğrencilerin mezuniyet sonrasına hazırlanması<br>Öğrencilerin becerilerinin geliştirilmesi<br>Üniversite-sanayii işbirliğini geliştirmek<br>Üniversite halk bütünüleşmesini sağlamak<br>Diğer üniversitelerle her alanda işbirliğini geliştirmek<br>Erasmus ve öğretim üyesi değişim programlarının etkili duyurulması ve katılımın teşvik edilmesi<br>Sivil toplumla ilişkilerin geliştirilmesi<br>Paydaşlarla işbirliğinin geliştirilmesi<br>Mezunların Üniversite ile bağlarını güçlendirmek |

|                          |  |
|--------------------------|--|
| <b>Performans Hedefi</b> | <b>İç ve dış paydaşlarımız ile ilişkileri geliştirmek.</b> |
|--------------------------|--|

| Performans Göstergeleri |  | Ölçü Birim | 2012 | 2013 | 2014 |
|-------------------------|--|------------|------|------|------|
| 1                       | Öğrencilere yönelik etkinlik Sayısı  | Sayı       | 0    | 0    | 16   |
| 2                       | Kariyer planlamaya yönelik düzenlenen öğrenci etkinliği sayısı   | Sayı       | 0    | 0    | 5    |
| 3                       | Organize sanayii bölgesine yönelik yapılan teknik gezi sayısı  | Sayı       | 0    | 0    | 2    |
| 4                       | Öğrenciler için açılan yabancı dil kursu sayısı  | Sayı       | 0    | 0    | 2    |
| 5                       | Özel sektörle ortaklaşa düzenlenecek kariyer günü sayısı   | Sayı       | 0    | 0    | 1    |
| 6                       | Özel sektörle ortaklaşa veya işbirliği şeklinde yapılan proje sayısı                                     | Sayı       | 0    | 0    | 2    |
| 7                       | Özel sektör firmalarında staj yapan öğrenci sayısı/ Toplam öğrenci sayısı                                | Yüzde      | 0    | 0    | 60   |
| 8                       | Turizmin Kalitesinin Geliştirilmesine yönelik eğitim semineri sayısı                                     | Sayı       | 0    | 0    | 1    |
| 9                       | Turizm fuarlarına katılıma yönelik bilgilendirme ve yönlendirme toplantı sayısı                          | Sayı       | 0    | 0    | 1    |
| 10                      | Üniversitenin Nevşehir ilinin ekonomik gelişmesine yaptığı katkının ölçülmesine yönelik araştırma sayısı | Sayı       | 0    | 0    | 1    |
| 11                      | Halka açık olarak yapılacak sportif ve sanatsal faaliyet sayısı  | Sayı       | 0    | 0    | 7    |
| 12                      | Mesleki ve kişisel gelişime yönelik kurs ve sertifika programı sayısı                                    | Sayı       | 0    | 0    | 10   |
| 13                      | Üniversitelerle ortak yapılacak sosyal, sportif ve kültürel faaliyet sayısı                              | Sayı       | 0    | 0    | 2    |
| 14                      | Farabi değişim programı kapsamında işbirliği yapılacak üniversite sayısındaki artış                      | Oran       | 0    | 57   | 60   |
| 15                      | Farabi Değişim Programı kapsamında diğer üniversitelere giden öğrenci sayısı                             | Sayı       | 0    | 20   | 22   |
| 16                      | Farabi Değişim Programı kapsamında diğer üniversitelerden gelen öğrenci sayısı                           | Sayı       | 0    | 5    | 8    |
| 17                      | Uluslararası değişim programlarından yararlanan öğrenci sayısı   | Sayı       | 0    | 0    | 5    |
| 18                      | Uluslararası değişim programlarından yararlanan öğretim elemanı sayısı                                   | Sayı       | 0    | 0    | 2    |
| 19                      | Sivil toplum kuruluşları ile yapılan faaliyet sayısı   | Sayı       | 0    | 0    | 4    |
| 20                      | Paydaşların memnuniyet düzeyindeki artış   | Oran       | 0    | 65   | 70   |

| Faaliyetler         |                                | Kaynak İhtiyacı  |            |                  |
|---------------------|--------------------------------|------------------|------------|------------------|
|                     |                                | Bütçe            | Bütçe Dışı | Toplam           |
| 1                   | Paydaşlara ilişkin faaliyetler | 2.895.000        | 0          | 2.895.000        |
| <b>Genel Toplam</b> |                                | <b>2.895.000</b> | <b>0</b>   | <b>2.895.000</b> |

## PERFORMANS HEDEFİ TABLOSU

|                          |  |
|--------------------------|--|
| <b>İdare Adı</b>         | 38.74 - NEVŞEHİR HACI BEKTAŞ VELİ ÜNİVERSİTESİ                                   |
| <b>Amaç</b>              | Stratejik Amaç 8: Sosyal Sorumluluk Projelerinin Geliştirilmesi Ve Desteklenmesi |
| <b>Hedef</b>             | Öğrenci ve personelde sosyal sorumluluk bilinci oluşturmak                       |
| <b>Performans Hedefi</b> | <b>Öğrenci ve personelin sosyal sorumluluk bilincini geliştirmek.</b>            |

| Performans Göstergeleri |   | Ölçü Birim | 2012 | 2013 | 2014 |
|-------------------------|---|------------|------|------|------|
| 1                       | Sosyal sorumluluk bilincini yaratmaya yönelik faaliyet sayısı | Sayı       | 0    | 1    | 4    |

| Faaliyetler                      | Kaynak İhtiyacı |            |                |
|----------------------------------|-----------------|------------|----------------|
|                                  | Bütçe           | Bütçe Dışı | Toplam         |
| 1 Sosyal sorumluluk faaliyetleri | 160.000         | 0          | 160.000        |
| <b>Genel Toplam</b>              | <b>160.000</b>  | <b>0</b>   | <b>160.000</b> |

## PERFORMANS HEDEFİ TABLOSU

|                  |  |
|------------------|--|
| <b>İdare Adı</b> | 38.74 - NEVŞEHİR HACI BEKTAŞ VELİ ÜNİVERSİTESİ |
|------------------|--|

|              |   |
|--------------|---|
| <b>Amaç</b>  | Stratejik Amaç 9: Üniversitenin Uluslararasılaştırılması  |
| <b>Hedef</b> | Yurtdışındaki üniversitelerle işbirliğinin geliştirilmesi<br>Üniversitenin önlisans, lisans ve lisansüstü programlarındaki yabancı öğrenci sayısını artırmak<br>Değişimden faydalanan öğrenci ve personel sayısının artırılması |

|                          |   |
|--------------------------|---|
| <b>Performans Hedefi</b> | <b>Uluslararası düzeyde işbirliğini geliştirmeye yönelik faaliyetleri artırmak.</b> |
|--------------------------|---|

| Performans Göstergeleri |  | Ölçü Birim | 2012 | 2013 | 2014 |
|-------------------------|--|------------|------|------|------|
| 1                       | Bir akademik yıl içinde yapılacak olan kurumsal işbirliği protokolü sayısı                       | Sayı       | 0    | 1    | 4    |
| 2                       | Öğretim elemanlarının yurtdışındaki üniversitelerle ortaklaşa yürüttüğü araştırma projesi sayısı | Sayı       | 0    | 1    | 4    |
| 3                       | Uluslararası araştırmalarda yer alacak öğretim üyesi ve araştırma görevlisi sayısı               | Sayı       | 0    | 1    | 6    |
| 4                       | Yurtdışı üniversitelerle ortaklaşa düzenlenen uluslararası bilimsel konferans sayısı             | Sayı       | 0    | 2    | 4    |
| 5                       | Üniversitemizde öğrenim gören yabancı öğrenci sayısı   | Sayı       | 0    | 105  | 135  |
| 6                       | Uluslararası değişim programları çerçevesinde anlaşma yapılan üniversite sayısı                  | Sayı       | 0    | 0    | 1    |
| 7                       | Uluslararası değişim programlarından faydalanan öğrenci sayısı                                   | Sayı       | 0    | 0    | 1    |
| 8                       | Uluslararası değişim programlarından faydalanan personel sayısı                                  | Sayı       | 0    | 0    | 1    |

| Faaliyetler         |                                   | Kaynak İhtiyacı  |            |                  |
|---------------------|-----------------------------------|------------------|------------|------------------|
|                     |                                   | Bütçe            | Bütçe Dışı | Toplam           |
| 1                   | Uluslararasılaştırma faaliyetleri | 2.790.000        | 0          | 2.790.000        |
| <b>Genel Toplam</b> |                                   | <b>2.790.000</b> | <b>0</b>   | <b>2.790.000</b> |

## FAALİYET MALİYETLERİ TABLOSU

|   |  |
|---|--|
| İdare Adı   | 38.74 - NEVŞEHİR HACI BEKTAŞ VELİ ÜNİVERSİTESİ             |
| Performans Hedefi   | 1 - İnsan kaynaklarının niteliğini ve niceliğini artırmak. |
| Faaliyet Adı  | İnsan kaynaklarının geliştirilmesine ilişkin faaliyetler   |
| Sorumlu Harcama Birimi veya Birimleri   | 38.74.00.01 - ÜST YÖNETİM, AKADEMİK VE İDARİ BİRİMLER      |
| <p><i>Üniversitemizin idari ve akademik personel ihtiyacının karşılanması hedeflenmekte olup, tüm çalışanlarına yönelik işe alıştırma, hazırlık vb. eğitim faaliyetlerinin yanı sıra, kişisel ve mesleki gelişime ilişkin eğitim ve seminer faaliyetleri düzenlenecektir. Ayrıca, mevcut personelin en verimli şekilde değerlendirilmesini sağlamak amacıyla personel beceri envanteri oluşturulacak, tüm üniversite çalışanlarına aidiyet duygusunu benimsetecek faaliyetler yapılacaktır.</i></p> |  |

| Ekonomik Kod                             |                              | Ödenek              |
|--|------------------------------|---------------------|
| 01                                       | Personel Giderleri           | 4.050.000,00        |
| 02                                       | SGK Devlet Primi Giderleri   | 430.000,00          |
| 03                                       | Mal ve Hizmet Alım Giderleri | 1.847.000,00        |
| 04                                       | Faiz Giderleri               | 0,00                |
| 05                                       | Cari Transferler             | 0,00                |
| 06                                       | Sermaye Giderleri            | 0,00                |
| 07                                       | Sermaye Transferleri         | 0,00                |
| 08                                       | Borç verme                   | 0,00                |
| <b>Toplam Bütçe Kaynak İhtiyacı</b>      |                              | <b>6.327.000,00</b> |
| <b>Bütçe Dışı Kaynak</b>                 | Döner Sermaye                | 0,00                |
|  | Diğer Yurt İçi               | 0,00                |
|  | Yurt Dışı                    | 0,00                |
| <b>Toplam Bütçe Dışı Kaynak İhtiyacı</b> |                              | <b>0,00</b>         |
| <b>Toplam Kaynak İhtiyacı</b>            |                              | <b>6.327.000,00</b> |

## FAALİYET MALİYETLERİ TABLOSU

|  |  |
|--|--|
| İdare Adı  | 38.74 - NEVŞEHİR HACI BEKTAŞ VELİ ÜNİVERSİTESİ   |
| Performans Hedefi  | 2 - Tüm birimlerin hizmetlerinin etkinliğini, verimliliğini artırmak ve kurum kültürünü oluşturmaktır. |
| Faaliyet Adı   | Hizmet kalitesinin artırılmasına yönelik faaliyetler   |
| Sorumlu Harcama Birimi veya Birimleri  | 38.74.00.01 - ÜST YÖNETİM, AKADEMİK VE İDARİ BİRİMLER  |
| <p><i>Kurum çalışanları tarafından benimsenen ve paylaşılan bir kurum kültürünün oluşturulabilmesi için öncelikle kurum içi iletişime önem vermek gerekmektedir. Kuruma yeni katılanlara kurumsal değer ve inançların aktarılması ve değerlerin benimsetilmesinde kurum içi iletişim kanallarının açık olması ve etkin biçimde kullanılması da önemlidir. Tüm birimlerimizde iş tanımları, iş analizleri ve iş gereklerinin hazırlanarak birimlerimizde hizmetlerin etkinliğini artırılması önem arz etmektedir.</i></p> |  |

| Ekonomik Kod                             |                              | Ödenek            |
|--|------------------------------|-------------------|
| 01                                       | Personel Giderleri           | 0,00              |
| 02                                       | SGK Devlet Primi Giderleri   | 0,00              |
| 03                                       | Mal ve Hizmet Alım Giderleri | 590.000,00        |
| 04                                       | Faiz Giderleri               | 0,00              |
| 05                                       | Cari Transferler             | 0,00              |
| 06                                       | Sermaye Giderleri            | 210.000,00        |
| 07                                       | Sermaye Transferleri         | 0,00              |
| 08                                       | Borç verme                   | 0,00              |
| <b>Toplam Bütçe Kaynak İhtiyacı</b>      |                              | <b>800.000,00</b> |
| <b>Bütçe Dışı Kaynak</b>                 | Döner Sermaye                | 0,00              |
|  | Diğer Yurt İçi               | 0,00              |
|  | Yurt Dışı                    | 0,00              |
| <b>Toplam Bütçe Dışı Kaynak İhtiyacı</b> |                              | <b>0,00</b>       |
| <b>Toplam Kaynak İhtiyacı</b>            |                              | <b>800.000,00</b> |

## FAALİYET MALİYETLERİ TABLOSU

|  |   |
|--|---|
| İdare Adı  | 38.74 - NEVŞEHİR HACI BEKTAŞ VELİ ÜNİVERSİTESİ        |
| Performans Hedefi  | 3 - Öğrenci niteliği ve niceliğini artırmak.          |
| Faaliyet Adı   | Öğrenci gelişim faaliyetleri                          |
| Sorumlu Harcama Birimi veya Birimleri  | 38.74.00.01 - ÜST YÖNETİM, AKADEMİK VE İDARİ BİRİMLER |
| <p><i>Öğrenci sayımızdaki artışın yanı sıra Üniversitemiz bünyesindeki öğretim elemanı sayısının artırılması, yeni akademik birimlerin açılması, öğrencilerin büyük ölçekli ulusal firmaların yanı sıra çokuluslu firmalarda staj yapabilme olanaklarının sağlanması, öğrencilerin araştırma eğitimine yönelik mevcut laboratuvarların iyileştirilmesi ve yeni laboratuvarların açılması hedeflenmektedir.</i></p> |   |

| Ekonomik Kod                             |                              | Ödenek               |
|--|------------------------------|----------------------|
| 01                                       | Personel Giderleri           | 15.887.000,00        |
| 02                                       | SGK Devlet Primi Giderleri   | 2.660.000,00         |
| 03                                       | Mal ve Hizmet Alım Giderleri | 465.000,00           |
| 04                                       | Faiz Giderleri               | 0,00                 |
| 05                                       | Cari Transferler             | 0,00                 |
| 06                                       | Sermaye Giderleri            | 0,00                 |
| 07                                       | Sermaye Transferleri         | 0,00                 |
| 08                                       | Borç verme                   | 0,00                 |
| <b>Toplam Bütçe Kaynak İhtiyacı</b>      |                              | <b>19.012.000,00</b> |
| <b>Bütçe Dışı Kaynak</b>                 | Döner Sermaye                | 0,00                 |
|  | Diğer Yurt İçi               | 0,00                 |
|  | Yurt Dışı                    | 0,00                 |
| <b>Toplam Bütçe Dışı Kaynak İhtiyacı</b> |                              | <b>0,00</b>          |
| <b>Toplam Kaynak İhtiyacı</b>            |                              | <b>19.012.000,00</b> |

## FAALİYET MALİYETLERİ TABLOSU

|  |   |
|--|---|
| İdare Adı  | 38.74 - NEVŞEHİR HACI BEKTAŞ VELİ ÜNİVERSİTESİ        |
| Performans Hedefi  | 4 - Eğitim öğretimin kalitesini artırmak.             |
| Faaliyet Adı   | Eğitim-Öğretim Faaliyetleri                           |
| Sorumlu Harcama Birimi veya Birimleri  | 38.74.00.01 - ÜST YÖNETİM, AKADEMİK VE İDARİ BİRİMLER |
| <p><i>Küresel ve bölgesel düzeydeki ekonomik, sosyal, kültürel, teknolojik ve eğitsel alanlardaki değişme ve gelişmeleri proaktif bir şekilde tahmin etmek için Stratejik Araştırmalar Merkezinin kurulması, yeni uzmanlık alanları ve iş sahalarına bağlı olarak akademik birim ve bölümlerin açılması, nitelikli öğretim üyelerini Üniversiteye çekebilmek için imkânların artırılması (Lojman, ek gelir vs.), Uzaktan Eğitim Koordinatörlüğünün kurulması, ortak zorunlu derslerin uzaktan eğitim yoluyla verilmesi, Materyal Merkezi oluşturulması hedeflenmektedir.</i></p> |   |

| Ekonomik Kod                             |                              | Ödenek              |
|--|------------------------------|---------------------|
| 01                                       | Personel Giderleri           | 6.850.000,00        |
| 02                                       | SGK Devlet Primi Giderleri   | 1.145.000,00        |
| 03                                       | Mal ve Hizmet Alım Giderleri | 1.315.000,00        |
| 04                                       | Faiz Giderleri               | 0,00                |
| 05                                       | Cari Transferler             | 0,00                |
| 06                                       | Sermaye Giderleri            | 0,00                |
| 07                                       | Sermaye Transferleri         | 0,00                |
| 08                                       | Borç verme                   | 0,00                |
| <b>Toplam Bütçe Kaynak İhtiyacı</b>      |                              | <b>9.310.000,00</b> |
| <b>Bütçe Dışı Kaynak</b>                 | Döner Sermaye                | 0,00                |
|  | Diğer Yurt İçi               | 0,00                |
|  | Yurt Dışı                    | 0,00                |
| <b>Toplam Bütçe Dışı Kaynak İhtiyacı</b> |                              | <b>0,00</b>         |
| <b>Toplam Kaynak İhtiyacı</b>            |                              | <b>9.310.000,00</b> |



## FAALİYET MALİYETLERİ TABLOSU

|  |   |
|--|---|
| İdare Adı  | 38.74 - NEVŞEHİR HACI BEKTAŞ VELİ ÜNİVERSİTESİ  |
| Performans Hedefi  | 5 - Eğitim ve sosyal faaliyetlerin gerçekleştiği alanların niteliğini ve niceliğini artırmak. |
| Faaliyet Adı   | Yatırım Faaliyetleri  |
| Sorumlu Harcama Birimi veya Birimleri  | 38.74.00.01 - ÜST YÖNETİM, AKADEMİK VE İDARİ BİRİMLER   |
| <p><i>Üniversitemiz master planı çerçevesinde kapalı ve açık alanların inşa edilmesi, çevre düzenlemesinin yapılması, teknik altyapı çalışmalarının yapılması, mevcut binalarımızın bakım onarımlarının yapılması, makine ve teçhizat eksikliklerinin giderilmesi.</i></p> |   |

| Ekonomik Kod                             |                              | Ödenek               |
|--|------------------------------|----------------------|
| 01                                       | Personel Giderleri           | 0,00                 |
| 02                                       | SGK Devlet Primi Giderleri   | 0,00                 |
| 03                                       | Mal ve Hizmet Alım Giderleri | 0,00                 |
| 04                                       | Faiz Giderleri               | 0,00                 |
| 05                                       | Cari Transferler             | 0,00                 |
| 06                                       | Sermaye Giderleri            | 22.790.000,00        |
| 07                                       | Sermaye Transferleri         | 0,00                 |
| 08                                       | Borç verme                   | 0,00                 |
| <b>Toplam Bütçe Kaynak İhtiyacı</b>      |                              | <b>22.790.000,00</b> |
| <b>Bütçe Dışı Kaynak</b>                 | Döner Sermaye                | 0,00                 |
|  | Diğer Yurt İçi               | 0,00                 |
|  | Yurt Dışı                    | 0,00                 |
| <b>Toplam Bütçe Dışı Kaynak İhtiyacı</b> |                              | <b>0,00</b>          |
| <b>Toplam Kaynak İhtiyacı</b>            |                              | <b>22.790.000,00</b> |

## FAALİYET MALİYETLERİ TABLOSU

|  |   |
|--|---|
| İdare Adı  | 38.74 - NEVŞEHİR HACI BEKTAŞ VELİ ÜNİVERSİTESİ  |
| Performans Hedefi  | 6 - Üniversitemizin araştırma altyapısını yeteri düzeye getirerek bilimsel araştırma ve yayınları artırmak. |
| Faaliyet Adı   | Bilimsel araştırma ve yayın faaliyetleri  |
| Sorumlu Harcama Birimi veya Birimleri  | 38.74.00.01 - ÜST YÖNETİM, AKADEMİK VE İDARİ BİRİMLER   |
| <p><i>Araştırma faaliyetlerinin teşvik edilmesi ve geliştirilmesine yönelik bütçe imkanları doğrultusunda mali destek verilmesi, ödüllendirme sisteminin oluşturulması, Proje hazırlama ofisinin kurulması, Bilimsel araştırma projelerinin destek miktarlarının artırılması, Öğretim elemanlarının yurtdışı bilimsel faaliyetlere katılımının desteklenmesi</i></p> |   |

| Ekonomik Kod                             |                              | Ödenek              |
|--|------------------------------|---------------------|
| 01                                       | Personel Giderleri           | 0,00                |
| 02                                       | SGK Devlet Primi Giderleri   | 0,00                |
| 03                                       | Mal ve Hizmet Alım Giderleri | 2.050.000,00        |
| 04                                       | Faiz Giderleri               | 0,00                |
| 05                                       | Cari Transferler             | 0,00                |
| 06                                       | Sermaye Giderleri            | 0,00                |
| 07                                       | Sermaye Transferleri         | 0,00                |
| 08                                       | Borç verme                   | 0,00                |
| <b>Toplam Bütçe Kaynak İhtiyacı</b>      |                              | <b>2.050.000,00</b> |
| <b>Bütçe Dışı Kaynak</b>                 | Döner Sermaye                | 0,00                |
|  | Diğer Yurt İçi               | 0,00                |
|  | Yurt Dışı                    | 0,00                |
| <b>Toplam Bütçe Dışı Kaynak İhtiyacı</b> |                              | <b>0,00</b>         |
| <b>Toplam Kaynak İhtiyacı</b>            |                              | <b>2.050.000,00</b> |

## FAALİYET MALİYETLERİ TABLOSU

|  |   |
|--|---|
| İdare Adı  | 38.74 - NEVŞEHİR HACI BEKTAŞ VELİ ÜNİVERSİTESİ  |
| Performans Hedefi  | 7 - Bütçe dışı kaynakların artırılması.   |
| Faaliyet Adı   | Bütçe dışı kaynakların artırılması  |
| Sorumlu Harcama Birimi veya Birimleri  | 38.74.00.01 - ÜST YÖNETİM, AKADEMİK VE İDARİ BİRİMLER, 38.74.09.01 - ÖZEL KALEM (REKTÖRLÜK), 38.74.09.02 - ÖZEL KALEM (GENEL SEKRETERLİK) |
| <p><i>Döner sermaye gelirlerinin artırılması, hayırseverler tarafından öğrencilere sağlanan bursların artırılması.</i></p> |   |

| Ekonomik Kod                             |                              | Ödenek            |
|--|------------------------------|-------------------|
| 01                                       | Personel Giderleri           | 0,00              |
| 02                                       | SGK Devlet Primi Giderleri   | 0,00              |
| 03                                       | Mal ve Hizmet Alım Giderleri | 190.000,00        |
| 04                                       | Faiz Giderleri               | 0,00              |
| 05                                       | Cari Transferler             | 0,00              |
| 06                                       | Sermaye Giderleri            | 0,00              |
| 07                                       | Sermaye Transferleri         | 0,00              |
| 08                                       | Borç verme                   | 0,00              |
| <b>Toplam Bütçe Kaynak İhtiyacı</b>      |                              | <b>190.000,00</b> |
| <b>Bütçe Dışı Kaynak</b>                 | Döner Sermaye                | 0,00              |
|  | Diğer Yurt İçi               | 0,00              |
|  | Yurt Dışı                    | 0,00              |
| <b>Toplam Bütçe Dışı Kaynak İhtiyacı</b> |                              | <b>0,00</b>       |
| <b>Toplam Kaynak İhtiyacı</b>            |                              | <b>190.000,00</b> |

## FAALİYET MALİYETLERİ TABLOSU

|   |   |
|---|---|
| İdare Adı   | 38.74 - NEVŞEHİR HACI BEKTAŞ VELİ ÜNİVERSİTESİ          |
| Performans Hedefi   | 8 - İç ve dış paydaşlarımız ile ilişkileri geliştirmek. |
| Faaliyet Adı  | Paydaşlara ilişkin faaliyetler                          |
| Sorumlu Harcama Birimi veya Birimleri   | 38.74.00.01 - ÜST YÖNETİM, AKADEMİK VE İDARİ BİRİMLER   |
| <p><i>öğrenci kulüpleri tarafından organize edilen kültürel faaliyetlerin desteklenmesi, özel sektör ile ortaklaşa kariyer günleri düzenlenmesi, üniversite-sanayi işbirliğinin geliştirilmesi, NEVKAM-NÜKÇAM-NEVSEM-NEDİM gibi araştırma merkezlerinin daha etkin çalışmasının sağlanması, halka yönelik kurs ve sertifika programlarının belirlenmesi, ÜNİP oluşumunun daha etkin hale getirilmesi, öğrenci ve öğretim elemanlarının uluslararası değişim programlarından yararlanması, sivil toplum kuruluşları ile ilişkilerin geliştirilmesi paydaş memnuniyet envanterinin oluşturulması.</i></p> |   |

| Ekonomik Kod                             |                              | Ödenek              |
|--|------------------------------|---------------------|
| 01                                       | Personel Giderleri           | 1.245.000,00        |
| 02                                       | SGK Devlet Primi Giderleri   | 160.000,00          |
| 03                                       | Mal ve Hizmet Alım Giderleri | 1.490.000,00        |
| 04                                       | Faiz Giderleri               | 0,00                |
| 05                                       | Cari Transferler             | 0,00                |
| 06                                       | Sermaye Giderleri            | 0,00                |
| 07                                       | Sermaye Transferleri         | 0,00                |
| 08                                       | Borç verme                   | 0,00                |
| <b>Toplam Bütçe Kaynak İhtiyacı</b>      |                              | <b>2.895.000,00</b> |
| <b>Bütçe Dışı Kaynak</b>                 | Döner Sermaye                | 0,00                |
|  | Diğer Yurt İçi               | 0,00                |
|  | Yurt Dışı                    | 0,00                |
| <b>Toplam Bütçe Dışı Kaynak İhtiyacı</b> |                              | <b>0,00</b>         |
| <b>Toplam Kaynak İhtiyacı</b>            |                              | <b>2.895.000,00</b> |

## FAALİYET MALİYETLERİ TABLOSU

|   |  |
|---|--|
| İdare Adı   | 38.74 - NEVŞEHİR HACI BEKTAŞ VELİ ÜNİVERSİTESİ                     |
| Performans Hedefi   | 9 - Öğrenci ve personelin sosyal sorumluluk bilincini geliştirmek. |
| Faaliyet Adı  | Sosyal sorumluluk faaliyetleri                                     |
| Sorumlu Harcama Birimi veya Birimleri   | 38.74.00.01 - ÜST YÖNETİM, AKADEMİK VE İDARİ BİRİMLER              |
| <p><i>Sosyal sorumluluk faaliyet alanlarının belirlenerek öğrenci ve personelin etkin katılımının sağlanması. Öğrencilerin sosyal sorumluluk bilincini geliştirmeye yönelik kulüp faaliyetlerinin desteklenmesi, Sivil toplum kuruluşları ile ortak faaliyetlerin düzenlenmesi, Üniversitemiz bünyesindeki araştırma merkezlerinin bu kapsamda yapacakları projelerin desteklenmesi</i></p> |  |

| Ekonomik Kod                             |                              | Ödenek            |
|--|------------------------------|-------------------|
| 01                                       | Personel Giderleri           | 0,00              |
| 02                                       | SGK Devlet Primi Giderleri   | 0,00              |
| 03                                       | Mal ve Hizmet Alım Giderleri | 160.000,00        |
| 04                                       | Faiz Giderleri               | 0,00              |
| 05                                       | Cari Transferler             | 0,00              |
| 06                                       | Sermaye Giderleri            | 0,00              |
| 07                                       | Sermaye Transferleri         | 0,00              |
| 08                                       | Borç verme                   | 0,00              |
| <b>Toplam Bütçe Kaynak İhtiyacı</b>      |                              | <b>160.000,00</b> |
| <b>Bütçe Dışı Kaynak</b>                 | Döner Sermaye                | 0,00              |
|  | Diğer Yurt İçi               | 0,00              |
|  | Yurt Dışı                    | 0,00              |
| <b>Toplam Bütçe Dışı Kaynak İhtiyacı</b> |                              | <b>0,00</b>       |
| <b>Toplam Kaynak İhtiyacı</b>            |                              | <b>160.000,00</b> |

## FAALİYET MALİYETLERİ TABLOSU

|   |   |
|---|---|
| İdare Adı   | 38.74 - NEVŞEHİR HACI BEKTAŞ VELİ ÜNİVERSİTESİ  |
| Performans Hedefi   | 10 - Uluslararası düzeyde işbirliğini geliştirmeye yönelik faaliyetleri artırmak.   |
| Faaliyet Adı  | Uluslararasılaştırma faaliyetleri   |
| Sorumlu Harcama Birimi veya Birimleri   | 38.74.00.01 - ÜST YÖNETİM, AKADEMİK VE İDARİ BİRİMLER, 38.74.09.01 - ÖZEL KALEM (REKTÖRLÜK), 38.74.09.02 - ÖZEL KALEM (GENEL SEKRETERLİK) |
| <p><i>Yurtdışındaki üniversitelerle ortaklaşa yürütülen projelerin artırılması ve öğretim elemanlarının bu konuda desteklenmesi, yabancı öğrenci sayısının artırılması, değişim programından faydalanan öğrenci ve personel sayısının artırılması. Yabancı öğrenciler bürosu kurmak ve yabancı öğrencilere yönelik burs ve sosyal destekleri artırmak, Uluslararası ofis imkanlarını geliştirmek ve yurtdışı tanıtım faaliyetlerini yapmak.</i></p> |   |

| Ekonomik Kod                             |                              | Ödenek              |
|--|------------------------------|---------------------|
| 01                                       | Personel Giderleri           | 2.000.000,00        |
| 02                                       | SGK Devlet Primi Giderleri   | 190.000,00          |
| 03                                       | Mal ve Hizmet Alım Giderleri | 600.000,00          |
| 04                                       | Faiz Giderleri               | 0,00                |
| 05                                       | Cari Transferler             | 0,00                |
| 06                                       | Sermaye Giderleri            | 0,00                |
| 07                                       | Sermaye Transferleri         | 0,00                |
| 08                                       | Borç verme                   | 0,00                |
| <b>Toplam Bütçe Kaynak İhtiyacı</b>      |                              | <b>2.790.000,00</b> |
| <b>Bütçe Dışı Kaynak</b>                 | Döner Sermaye                | 0,00                |
|  | Diğer Yurt İçi               | 0,00                |
|  | Yurt Dışı                    | 0,00                |
| <b>Toplam Bütçe Dışı Kaynak İhtiyacı</b> |                              | <b>0,00</b>         |
| <b>Toplam Kaynak İhtiyacı</b>            |                              | <b>2.790.000,00</b> |

**D. İDARENİN TOPLAM KAYNAK İHTİYACI****İDARE PERFORMANS TABLOSU**

|           |  |
|-----------|--|
| İdare Adı | 38.74 - NEVŞEHİR HACI BEKTAŞ VELİ ÜNİVERSİTESİ |
|-----------|--|

| PERFORMANS HEDEFİ  | FAALİYET | Açıklama   | 2014                 |               |             |               |                      |               |
|--|----------|--|----------------------|---------------|-------------|---------------|----------------------|---------------|
|  |          |  | Bütçe İçi            |               | Bütçe Dışı  |               | Toplam               |               |
|  |          |  | (TL)                 | PAY(%)        | (TL)        | PAY(%)        | (TL)                 | PAY(%)        |
| <b>1</b>   |          | <b>İnsan kaynaklarının niteliğini ve niceliğini artırmak.</b>  | <b>6.327.000,00</b>  | <b>9,36</b>   | <b>0,00</b> |               | <b>6.327.000,00</b>  | <b>9,36</b>   |
|  | 1        | İnsan kaynaklarının geliştirilmesine ilişkin faaliyetler   | 6.327.000,00         | 9,36          | 0,00        |               | 6.327.000,00         | 9,36          |
| <b>2</b>   |          | <b>Tüm birimlerin hizmetlerinin etkinliğini, verimliliğini artırmak ve kurum kültürünü oluşturmak.</b>         | <b>800.000,00</b>    | <b>1,18</b>   | <b>0,00</b> |               | <b>800.000,00</b>    | <b>1,18</b>   |
|  | 2        | Hizmet kalitesinin artırılmasına yönelik faaliyetler   | 800.000,00           | 1,18          | 0,00        |               | 800.000,00           | 1,18          |
| <b>3</b>   |          | <b>Öğrenci niteliği ve niceliğini artırmak.</b>  | <b>19.012.000,00</b> | <b>28,14</b>  | <b>0,00</b> |               | <b>19.012.000,00</b> | <b>28,14</b>  |
|  | 3        | Öğrenci gelişim faaliyetleri   | 19.012.000,00        | 28,14         | 0,00        |               | 19.012.000,00        | 28,14         |
| <b>4</b>   |          | <b>Eğitim öğretimin kalitesini artırmak.</b>   | <b>9.310.000,00</b>  | <b>13,78</b>  | <b>0,00</b> |               | <b>9.310.000,00</b>  | <b>13,78</b>  |
|  | 4        | Eğitim-Öğretim Faaliyetleri  | 9.310.000,00         | 13,78         | 0,00        |               | 9.310.000,00         | 13,78         |
| <b>5</b>   |          | <b>Eğitim ve sosyal faaliyetlerin gerçekleştirildiği alanların niteliğini ve niceliğini artırmak.</b>          | <b>22.790.000,00</b> | <b>33,73</b>  | <b>0,00</b> |               | <b>22.790.000,00</b> | <b>33,73</b>  |
|  | 5        | Yatırım Faaliyetleri   | 22.790.000,00        | 33,73         | 0,00        |               | 22.790.000,00        | 33,73         |
| <b>6</b>   |          | <b>Üniversitemizin araştırma altyapısını yeteri düzeye getirerek bilimsel araştırma ve yayınları artırmak.</b> | <b>2.050.000,00</b>  | <b>3,03</b>   | <b>0,00</b> |               | <b>2.050.000,00</b>  | <b>3,03</b>   |
|  | 6        | Bilimsel araştırma ve yayın faaliyetleri   | 2.050.000,00         | 3,03          | 0,00        |               | 2.050.000,00         | 3,03          |
| <b>7</b>   |          | <b>Bütçe dışı kaynakların artırılması.</b>   | <b>190.000,00</b>    | <b>0,28</b>   | <b>0,00</b> |               | <b>190.000,00</b>    | <b>0,28</b>   |
|  | 7        | Bütçe dışı kaynakların artırılması   | 190.000,00           | 0,28          | 0,00        |               | 190.000,00           | 0,28          |
| <b>8</b>   |          | <b>İç ve dış paydaşlarımız ile ilişkileri geliştirmek.</b>   | <b>2.895.000,00</b>  | <b>4,28</b>   | <b>0,00</b> |               | <b>2.895.000,00</b>  | <b>4,28</b>   |
|  | 8        | Paydaşlara ilişkin faaliyetler   | 2.895.000,00         | 4,28          | 0,00        |               | 2.895.000,00         | 4,28          |
| <b>9</b>   |          | <b>Öğrenci ve personelin sosyal sorumluluk bilincini geliştirmek.</b>  | <b>160.000,00</b>    | <b>0,24</b>   | <b>0,00</b> |               | <b>160.000,00</b>    | <b>0,24</b>   |
|  | 9        | Sosyal sorumluluk faaliyetleri   | 160.000,00           | 0,24          | 0,00        |               | 160.000,00           | 0,24          |
| <b>10</b>  |          | <b>Uluslararası düzeyde işbirliğini geliştirmeye yönelik faaliyetleri artırmak.</b>                            | <b>2.790.000,00</b>  | <b>4,13</b>   | <b>0,00</b> |               | <b>2.790.000,00</b>  | <b>4,13</b>   |
|  | 10       | Uluslararasılaştırma faaliyetleri  | 2.790.000,00         | 4,13          | 0,00        |               | 2.790.000,00         | 4,13          |
| <b>Performans Hedefleri Maliyetleri Toplamı</b>            |          |  | <b>66.324.000,00</b> | <b>98,16</b>  |             |               | <b>66.324.000,00</b> | <b>98,16</b>  |
| <b>Genel Yönetim Giderleri</b>                             |          |  | <b>1.244.000,00</b>  | <b>1,84</b>   |             |               | <b>1.244.000,00</b>  | <b>1,84</b>   |
| <b>Diğer İdarelere Transfer Edilecek Kaynaklar Toplamı</b> |          |  |                      |               |             |               | <b>0,00</b>          | <b>0,00</b>   |
| <b>GENEL TOPLAM</b>  |          |  | <b>67.568.000,00</b> | <b>100,00</b> | <b>0,00</b> | <b>100,00</b> | <b>67.568.000,00</b> | <b>100,00</b> |

## TOPLAM KAYNAK İHTİYACI TABLOSU

| İdare Adı                     |  | 38.74.00.01 -NEVŞEHİR HACI BEKTAŞ VELİ ÜNİVERSİTESİ/ÜST YÖNETİM, AKADEMİK VE İDARİ BİRİMLER |                      |                                 |   |                      |
|-------------------------------|--|---|----------------------|---------------------------------|---|----------------------|
| BÜTÇE KAYNAK İHTİYACI         | Ekonomik Kodlar (I.Düzye)                |   | FALİYET TOPLAMI      | GENEL YÖNETİM GİDERLERİ TOPLAMI | DİĞER İDARELERE TRANSFER EDİLECEK KAYNAKLAR TOPLAMI | GENEL TOPLAM         |
|                               | 01                                       | Personel Giderleri  | 30.032.000,00        | 0,00                            | 0,00  | 30.032.000,00        |
|                               | 02                                       | SGK Devlet Primi Giderleri  | 4.585.000,00         | 0,00                            | 0,00  | 4.585.000,00         |
|                               | 03                                       | Mal ve Hizmet Alım Giderleri  | 8.707.000,00         | 50.000,00                       | 0,00  | 8.757.000,00         |
|                               | 04                                       | Faiz Giderleri  | 0,00                 | 0,00                            | 0,00  | 0,00                 |
|                               | 05                                       | Cari Transferler  | 0,00                 | 1.194.000,00                    | 0,00  | 1.194.000,00         |
|                               | 06                                       | Sermaye Giderleri   | 23.000.000,00        | 0,00                            | 0,00  | 23.000.000,00        |
|                               | 07                                       | Sermaye Transferleri  | 0,00                 | 0,00                            | 0,00  | 0,00                 |
|                               | 08                                       | Borç verme  | 0,00                 | 0,00                            | 0,00  | 0,00                 |
|                               | 09                                       | Yedek Ödenek  | 0,00                 | 0,00                            | 0,00  | 0,00                 |
|                               | <b>Bütçe Ödeneği Toplamı</b>             |   | <b>66.324.000,00</b> | <b>1.244.000,00</b>             | <b>0,00</b>   | <b>67.568.000,00</b> |
| BÜTÇE DIŞI KAYNAK             | Döner Sermaye                            |   | 0,00                 | 0,00                            |   | 0,00                 |
|                               | Diğer Yurt İçi Kaynaklar                 |   | 0,00                 | 0,00                            |   | 0,00                 |
|                               | Yurt Dışı Kaynaklar                      |   | 0,00                 | 0,00                            |   | 0,00                 |
|                               | <b>Toplam Bütçe Dışı Kaynak İhtiyacı</b> |   | <b>0,00</b>          | <b>0,00</b>                     |   | <b>0,00</b>          |
| <b>Toplam Kaynak İhtiyacı</b> |  | <b>66.324.000,00</b>  | <b>1.244.000,00</b>  | <b>0,00</b>                     | <b>67.568.000,00</b>                                |                      |









## E. EKLER

FAALİYETLERDEN SORUMLU HARCAMA BİRİMLERİNE İLİŞKİN TABLO

| İdare Adı  |  | 38.74 - NEVŞEHİR HACI BEKTAŞ VELİ ÜNİVERSİTESİ |  |
|--|--|--|--|
| PERFORMANS HEDEFİ  | FAALİYETLER  | SORUMLU BİRİMLER                               |  |
| İnsan kaynaklarının niteliğini ve niceliğini artırmak.   | İnsan kaynaklarının geliştirilmesine ilişkin faaliyetler | ÜST YÖNETİM, AKADEMİK VE İDARİ BİRİMLER        |  |
|  |  |  |  |
| Tüm birimlerin hizmetlerinin etkinliğini, verimliliğini artırmak ve kurum kültürünü oluşturmak.          | Hizmet kalitesinin artırılmasına yönelik faaliyetler     | ÜST YÖNETİM, AKADEMİK VE İDARİ BİRİMLER        |  |
|  |  |  |  |
| Öğrenci niteliği ve niceliğini artırmak.   | Öğrenci gelişim faaliyetleri                             | ÜST YÖNETİM, AKADEMİK VE İDARİ BİRİMLER        |  |
|  |  |  |  |
| Eğitim öğretimin kalitesini artırmak.  | Eğitim-Öğretim Faaliyetleri                              | ÜST YÖNETİM, AKADEMİK VE İDARİ BİRİMLER        |  |
|  |  |  |  |
| Eğitim ve sosyal faaliyetlerin gerçekleştiği alanların niteliğini ve niceliğini artırmak.                | Yatırım Faaliyetleri                                     | ÜST YÖNETİM, AKADEMİK VE İDARİ BİRİMLER        |  |
|  |  |  |  |
| Üniversitemizin araştırma altyapısını yeterli düzeye getirerek bilimsel araştırma ve yayınları artırmak. | Bilimsel araştırma ve yayın faaliyetleri                 | ÜST YÖNETİM, AKADEMİK VE İDARİ BİRİMLER        |  |
|  |  |  |  |
| Bütçe dışı kaynakların artırılması.  | Bütçe dışı kaynakların artırılması                       | ÜST YÖNETİM, AKADEMİK VE İDARİ BİRİMLER        |  |
|  |  | ÖZEL KALEM (REKTÖRLÜK)                         |  |
|  |  | ÖZEL KALEM (GENEL SEKRETERLİK)                 |  |
| İç ve dış paydaşlarımız ile ilişkileri geliştirmek.  | Paydaşlara ilişkin faaliyetler                           | ÜST YÖNETİM, AKADEMİK VE İDARİ BİRİMLER        |  |
|  |  |  |  |
| Öğrenci ve personelin sosyal sorumluluk bilincini geliştirmek.   | Sosyal sorumluluk faaliyetleri                           | ÜST YÖNETİM, AKADEMİK VE İDARİ BİRİMLER        |  |
|  |  |  |  |
| Uluslararası düzeyde işbirliğini geliştirmeye yönelik faaliyetleri artırmak.                             | Uluslararasılaştırma faaliyetleri                        | ÜST YÖNETİM, AKADEMİK VE İDARİ BİRİMLER        |  |
|  |  | ÖZEL KALEM (REKTÖRLÜK)                         |  |
|  |  | ÖZEL KALEM (GENEL SEKRETERLİK)                 |  |

