



Kırıkkale Üniversitesi

2012 Mali Yılı Performans Programı

Strateji Geliştirme Dairesi Başkanlığı

Üst Yönetici Sunuşu



Kırıkkale Üniversitesi 1992 yılında kurulmuş genç bir üniversitedir. Üniversitemiz bünyesinde 10 fakülte, 1 yüksekokul, 6 meslek yüksekokulu, 3 enstitü, Rektörlüğe bağlı 12 araştırma ve uygulama merkezi ile 9 bölüm ve birim bulunmaktadır. Toplam 21.329 öğrencinin eğitim-öğretim gördüğü üniversitemizde, 890 akademik, 758 idari ve 1 sözleşmeli olmak üzere 1.649 personel görev yapmaktadır.

Üniversite olarak misyonumuz, bilimin evrensel değerleri çerçevesinde, toplum ihtiyaçlarına, kalkınma hedeflerine uygun bireyler yetiştirilmesine katkıda bulunmak ve bu bireylerin yeteneklerini uluslararası standartlarda geliştirerek ülkenin kalkınmasını sağlayacak; 21. yüzyılın değişen ihtiyaçlarını karşılayabilecek meslekler edinmesini sağlamak ve kamuoyunu aydınlatmaya yönelik çalışmalar yapmaktır.

Vizyonumuz, bilimsel rekabet ortamında temel akademik standartları sağlayarak takım çalışmalarını destekleyen, katılımcı ve paylaşımcı bir yönetim ile başta ilimiz ve bölgemiz olmak üzere ülkemizin sorunlarına çözüm bulmaya yönelik çalışmalar yapmak, Türk kültür ve sanatının özünü koruyarak çağdaş, kalıcı özgün eserler ortaya koyan, evrensel değerlere saygılı, toplam kalite yönetimi ilkelerini benimsemiş, büyüyen bir dünya üniversitesi olmaktır.

Üniversitemiz, bölgesel, ulusal ve uluslararası bütünleşme çabası içinde, sahip olduğu beşeri, mali ve fiziki kaynaklarını rasyonel bir şekilde kullanarak 2011 yılında da hedefe koşan bir kurum olmuştur.

Bütçe kaynaklarımızı, etkili, ekonomik ve verimli kullanarak; evrensel eğitim-öğretim ilkeleri doğrultusunda bilimsel araştırmaya önem vererek ülkemizin ihtiyaç duyduğu insan gücünü yetiştirmek için 2011 yılı faaliyet döneminde de büyüme ve gelişmede önemli atılımlarımız olmuştur. Söz konusu gelişmeleri faaliyet raporlarımız göstermektedir.

Üniversite çapında bir katılımcılıkla 2012 yılı Performans Programı; Üniversitemizin misyonunu sağlamada vizyona ulaşma yolunda ilke ve değerlerimizi de gözeterek stratejik alanlarımız özenle belirlenerek Üniversitemiz eğitim-öğretim ortamlarının ve fiziki mekan ihtiyaçlarının hızla tamamlanmasına öncelik verilmiştir. Bu kapsamda 2012 yılı bütçemizin %37'sini yatırımlar oluşturmaktadır.

Üniversitemiz Performans Programının hazırlanmasında her türlü özveriye gösteren ve sürecin tamamlanmasına katkıda bulunan çalışanlarımıza teşekkür ediyor, benimsemiş olduğumuz misyona öngörülen vizyonumuz ile ulaşacağımıza olan inancımı belirtirken, tüm akademik, idari personelimize ve öğrencilerimize başarılar diliyorum.

Prof. Dr. Ekrem YILDIZ

Rektör

İÇİNDEKİLER

I - GENEL BİLGİLER.....	1
A. YETKİ, GÖREV VE SORUMLULUKLAR.....	1
B. TEŞKİLAT YAPISI	2
C. FİZİKSEL KAYNAKLAR.....	5
D. İNSAN KAYNAKLARI.....	8
E. DİĞER HUSUSLAR	11
II- PERFORMANS BİLGİLERİ	12
A. TEMEL POLİTİKA VE ÖNCELİKLER	12
1. KIRIKKALE ÜNİVERSİTESİNİN KALİTE POLİTİKASI:	12
2. KIRIKKALE ÜNİVERSİTESİNİN EĞİTİM VE ARAŞTIRMA POLİTİKASI:	13
3. KIRIKKALE ÜNİVERSİTESİNİN İNSAN KAYNAKLARI POLİTİKASI:.....	13
4. KIRIKKALE ÜNİVERSİTESİNİN ÇEVRE POLİTİKASI:.....	14
5. KIRIKKALE ÜNİVERSİTESİNİN DİSİPLİNLER ARASI ÇALIŞMA POLİTİKASI :	14
6. KIRIKKALE ÜNİVERSİTESİNİN TANITIM POLİTİKASI:	14
B. AMAÇ VE HEDEFLER	15
C. PERFORMANS HEDEF VE GÖSTERGELERİ İLE FAALİYETLER.....	24
D. İDARENİN TOPLAM KAYNAK İHTİYACI.....	68
E. DİĞER HUSUSLAR.....	72
III- EKLER.....	78

I - GENEL BİLGİLER

A. YETKİ, GÖREV VE SORUMLULUKLAR

Kırıkkale Üniversitesi, 3 Temmuz 1992 tarihinde, 3837 sayılı kanunla kurulmuştur. Kırıkkale Üniversitesi hızla gelişen bir Üniversite olarak, 10 fakülte, 3 enstitü, 1 yüksekokul 6 meslek yüksekokulu, 12 uygulama ve araştırma merkezi ve 9 bölüm ve birim ile hizmetlerini sürdürmektedir.

Yasal yükümlülükler açısından üniversitemizin amaç ve ilkeleri 2547 sayılı yasanın 4. ve 5. maddelerinde açıkça belirtilmiştir. Üniversitemiz tarafından sunulan hizmetin nitelik ve niceliği de yine aynı yasanın 12. maddesinde tarif edilmiştir. İlgili madde gereğince; 2547 sayılı kanunun amaç ve ana ilkelerine uygun olarak yükseköğretim kurumlarının görevleri;

Çağdaş uygarlık ve eğitim-öğretim esaslarına dayanan bir düzen içinde, toplumun ihtiyaçları ve kalkınma planları ilke ve hedeflerine uygun ve ortaöğretime dayalı çeşitli düzeylerde eğitim-öğretim, bilimsel araştırma, yayım ve danışmanlık yapmak,

Kendi ihtisas gücü ile maddi kaynaklarını gerçekçi, verimli ve ekonomik şekilde kullanarak, milli eğitim politikası ve kalkınma planları ilke ve hedefleri ile Yükseköğretim Kurulu tarafından yapılan plan ve programlar doğrultusunda, ülkenin ihtiyacı olan dallarda ve sayıda insan gücü yetiştirmek,

Türk toplumunun yaşam düzeyini yükseltici ve kamuoyunu aydınlatıcı bilim verilerini söz, yazı ve diğer araçlarla yaymak,

Örgün, yaygın, sürekli ve açık eğitim yoluyla toplumun özellikle sanayileşme ve tarımda modernleşme alanlarında eğitilmesini sağlamak,

Ülkenin bilimsel, kültürel, sosyal ve ekonomik yönlerden ilerlemesini ve gelişmesini ilgilendiren sorunlarını, diğer kuruluşlarla işbirliği yaparak, kamu kuruluşlarına önerilerde bulunmak suretiyle öğretim ve araştırma konusu yapmak, sonuçlarını toplumun yararına sunmak ve kamu kuruluşlarınca istenecek inceleme ve araştırmaları sonuçlandırarak düşüncelerini ve önerilerini bildirmek,

Eğitim-öğretim seferberliği için de örgün, yaygın, sürekli ve açık eğitim hizmetini üstlenen kurumlara katkıda bulunacak önlemleri almak,

Yörelerindeki tarım ve sanayinin gelişmesine ve ihtiyaçlarına uygun meslek elemanlarının yetişmesine ve bilgilerinin gelişmesine katkıda bulunmak, sanayi, tarım ve sağlık hizmetleri ile diğer hizmetlerde modernleşmeyi, üretimde artışı sağlayacak çalışma ve

programlar yapmak, uygulamak ve yapılanlara katılmak, bununla ilgili kurumlarla işbirliği yapmak ve çevre sorunlarına çözüm getirici önerilerde bulunmak,

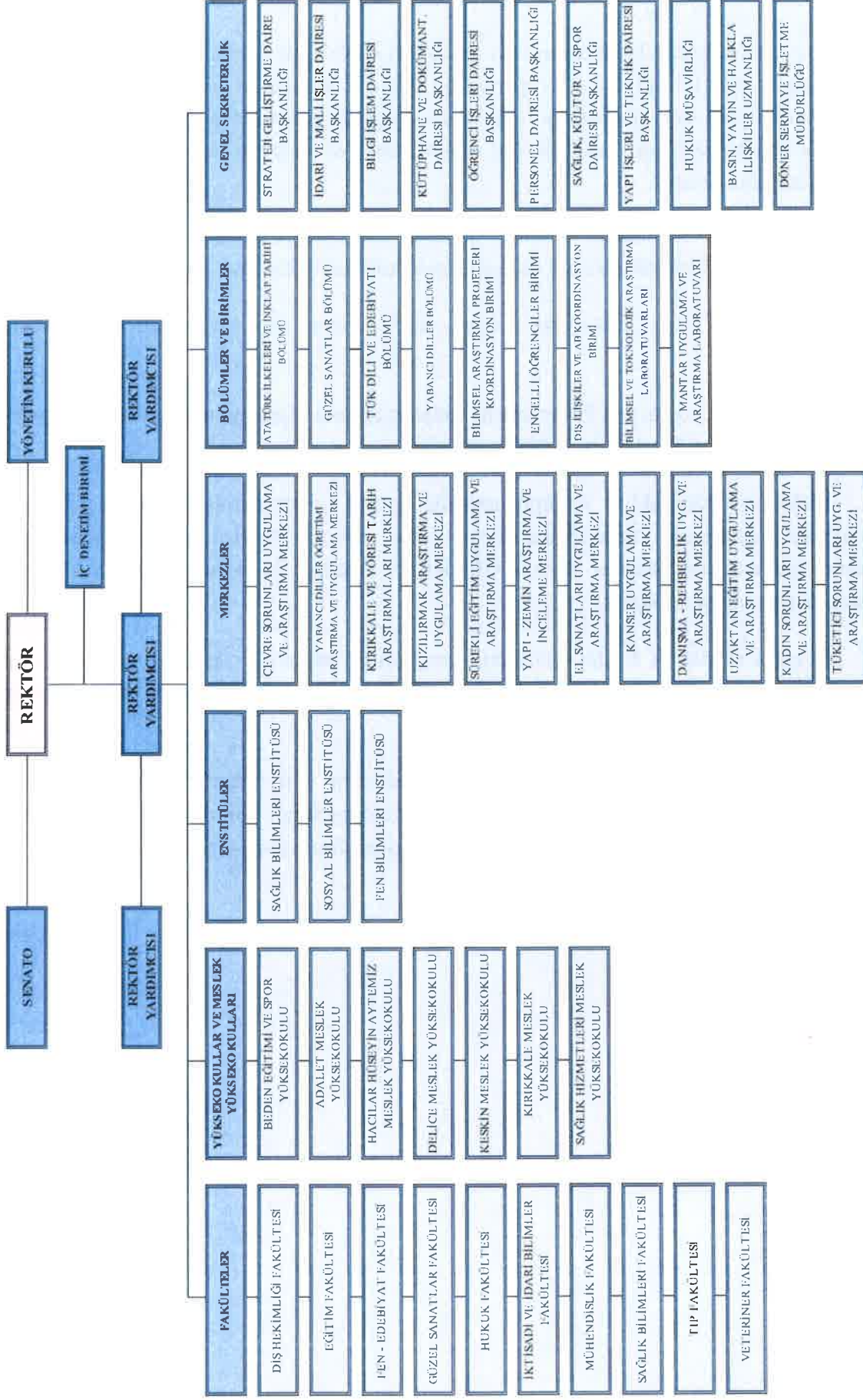
Eğitim teknolojisini üretmek, geliştirmek, kullanmak, yaygınlaştırmak,

Yükseköğretimin uygulamalı yapılmasına ait eğitim-öğretim esaslarını geliştirmek, döner sermaye işletmelerini kurmak, verimli çalıştırmak ve bu faaliyetlerin geliştirilmesine ilişkin gerekli düzenlemeleri yapmaktır.

B. TEŞKİLAT YAPISI

Kırıkkale Üniversitesinin yönetim ve organizasyonu, 2547 sayılı Yükseköğretim Kurulu Kanunu hükümlerine göre belirlenmiştir. Üniversitenin yönetim organları Rektör, Üniversite Senatosu ve Üniversite Yönetim Kurulundan oluşmaktadır. İdari yönetimin başında ise, rektöre bağlı bir genel sekreter bulunur. Hizmetlerin gerekli kıldığı kadrolar ise; daire başkanları, müdürler, hukuk müşavirleri, uzmanlar ile büro ve iç hizmet görevlerini yapmak üzere 657 sayılı Devlet Memurları Kanunu'na tabi memurlar ve diğer görevlilerdir. Genel olarak yapılanma değerlendirildiğinde, üst yönetimden alt kademelere doğru kararların yayıldığı görülebilmektedir. Akademik birim yöneticileri ve Fakültelerin seçtiği senato üyeleri sayesinde ise tabanın istekleri, görüşleri üst yönetime iletilebilmekte, Üniversite Senatosu, akademik konularla ilgili üst karar organı olarak işlev görmektedir. Kamu kurumlarının bürokratik yapılanması göz önünde bulundurulduğunda üniversitemiz, mevcut sistem içerisinde mümkün olan iletişime en açık yapıyı kurmaya özen göstermiştir. Üniversitemizde görev alan akademik personelin görev ve sorumlulukları 2547 sayılı yasada, idari personelin görev ve yetkileri ise 657 sayılı Devlet Memurları Kanunu'nda tanımlanmıştır.

ORGANİZASYON ŞEMASI



Teknolojiyi Kullanma Düzeyi

Üniversitemizin bilgi teknolojileri imkânları sürekli bir gelişme göstermektedir. 2011 yılında toplam 4.091 bilgisayar ve internet ağ bağlantı kapasitesi ile iç paydaşlara yönelik olarak sunulmuştur. Üniversitemizin rektörlük ve bağlı birimlerinin web sayfası hazırlanması için düzenlemeler yapılmış, çalışanlarına, öğrencilerine ve mezunlarına mail adresi verilmesi çalışması tamamlanmıştır.

Kütüphanede Kullanılan Yazılım: Yordam Bilgi Belge 8.5s1 Kütüphane Otomasyon Programı faal olarak kütüphanecilik hizmetlerinde kullanılmaktadır.

Kütüphane Veri Tabanları: Kitap, süreli yayın ve sorgulama veri tabanları oluşturulmuştur.

Kütüphane Otomasyon Programı ile katalog tarama hizmetinin yanı sıra ödünç verme hizmetleri de elektronik ortamda yürütülmektedir.

Elektronik Kaynaklar: Kütüphanemizde eğitim ve öğretimin kalitesini uluslararası standartlara ulaştırmada vazgeçilmez öneme sahip mevcut 35 adet veri tabanı aboneliğini yapılarak hizmete sunulmuştur. Ayrıca ULAKBİM aracılığı ile toplam 8 adet veri tabanına ücretsiz erişim sağlanmaktadır.

Bunlara ek olarak 8 adet elektronik derginin de aboneliği yapılarak koleksiyonumuz zenginleştirilmiştir. Bu elektronik yayınlara Onelog Uzaktan Erişim sistemi aracılığıyla kampüs dışından ulaşım imkanı sağlanmıştır.

Ayrıca; öğretim elemanları ve öğrencilerin tüm veri tabanlarımızı daha kolay ve verimli kullanabilmeleri amacıyla Federe Arama Motoru (Serial Solution) ile veri tabanları ve elektronik dergilerimizi tek linkten arayıp ilgili bilgiye ulaşım sağlanmaktadır.

C. FİZİKSEL KAYNAKLAR

ALANLAR	MİKTAR
ARAZİLER:	23.679.200 m ²
Yahşihan, Keskin, Hacılar, Sağlık, Delice Yerleşkeleri Toplamı	
EĞİTİM – ÖĞRETİM BİNALARI:	282.039 m ²
Derslikler, Laboratuvarlar, Amfiler	
HİZMET BİNALARI:	35.799 m ²
Kütüphane, Isıtma Merkezi, Mediko – Sosyal ve Sosyal Tesisler, Kafeterya-Yemekhane, Atölyeler, Su Deposu, Kreş, Kırıkkale MYO Kafeterya, Delice Yurtları, diğer hizmet binaları	
GENEL HİZMET ALANLARI:	1.623.886 m ²
Gölet, Atatürk Anıtı Alanı, Oto Park, Ormanlık Alan, Ağaçlandırma Alanı, Su Kuyuları ve Bahçeler	
İDARİ BİNALAR:	898 m ²
KAPALI SPOR SALONU:	3.940 m ²
SPOR AMAÇLI BİNALAR:	363 m ²
SPOR SAHALARI (Açık):	10.444 m ²
OLİMPİK STADYUM:	18.000 m ²
SU KUYULARI:	3 Adet
HAYVAN BARINAĞI:	36 m ²
KÖPRÜ VE GEÇİTLER (1 Adet):	15.000 m ²

Taşıtın Cinsi	Göreve Tahsis Edilmiş Taşıtlar	Göreve Tahsis Edilmiş Hizmet Alımı Yoluyla Edinilmiş Taşıtlar	Toplam
Otomobiller	5	7	12
Yolcu Taşıma Araçları	9		9
Yük Taşıma Araçları	2		2
Özel Amaçlı Taşıtlar	5		5
Hasta Nakil Araçları	3		3
TOPLAM	24	7	31

Birim Taşınır Mal ve Malzemeler Listesi	Adet / Takım / Ünite
Makineler Grubu	
Tarım ve Ormancılık Makineleri ve Aletleri	130
İnşaat Makineleri ve Aletleri	263
Atölye Makineleri ve Aletleri	910
İş Makineleri ve Aletleri	16
Güç Elektroniği ve Basınçlı Makineler ile Aletleri	635
Posta, Paketleme, Etiketleme, Ayırma, Sınıflandırma Makineleri	6
Matbaacılıkta Kullanılan Makine ve Aletler	73
Cihazlar ve Aletler Grubu	
Yıkama, Temizleme ve Ütüleme Cihazlar ve Araçları	54
Beslenme, Gıda ve Mutfak Cihazları ve Aletleri	263
Kurtarma Amaçlı Cihaz ve Aletler	3
Ölçüm, Tartı, Çizim Cihazları ve Aletleri	1.956
Tıbbi ve Biyolojik Amaçlı Kullanılan Cihaz ve Aletler	14.605
Araştırma ve Üretim Amaçlı Laboratuar Cihazları ve Aletleri	4.878
Müzik Aletleri ve Aksesuarları	125
Spor Amaçlı Kullanılan Cihazlar ve Aletler	94
Döşeme ve Mefruşat Grubu	
Döşeme Demirbaşları	4.240
Temsil ve Tören Demirbaşları	1.718
Koruyucu Giysi ve Malzemeler	99
Seyahat, Muhafaza ve Taşıma Amaçlı Demirbaş Niteliğindeki Taşınırlar	44
Hastanede Kullanılan Demirbaş Niteliğindeki Taşınırlar	1.306
Büro Makineleri Grubu	
Bilgisayar ve Sunucular	4.091
Bilgisayar Çevre Birimleri	1.010
Teksir ve Çoğaltma Makineleri	84
Haberleşme Cihazları	1.452
Ses, Görüntü ve Sunum Cihazları	1.136

Aydınlatma Cihazları	49
Diğer Büro Makineleri ve Aletleri Gurubu	709
Mobilyalar Grubu	
Büro Mobilyaları	18.389
Misafirhane, Konaklama ve Barınma Amaçlı Mobilyalar	586
Kafeterya ve Yemekhane Mobilyaları	2.315
Bebek ve Çocuk Mobilyası ve Aksesuarı	35
Seminer ve Sunum Amaçlı Ürünler	416
Beslenme/Gıda ve Mutfak Demirbaşları Grubu	
Yemek Hazırlama Ekipmanları	333
Canlı Demirbaşlar Grubu	
Deney Amaçlı Canlı Hayvanlar	0
Tarihi veya Sanat Değeri Olan Demirbaşlar Grubu	
Tarihi veya Sanat Değeri Olan Demirbaşlar	1
Kitap, Belge, El Yazmaları ve Nadir Eserler	34
Mühür ve Mühür Baskıları	3
Kütüphane Demirbaşları Grubu	
Kütüphane Mobilyaları	56
Basılı Yayınlar	79.635
Görsel ve İşitsel Kaynaklar	1.256
Eğitim Demirbaşları Grubu	
Eğitim Mobilyaları ve Donanımları	6.124
Öğrenmeyi Kolaylaştırıcı Ekipmanlar	403
Derslik Süslemeleri	45
Spor Amaçlı Kullanılan Demirbaşlar Grubu	
Doğa Sporlarında Kullanılan Demirbaşlar	53
Salon Sporlarında Kullanılan Demirbaşlar	299
Saha Sporlarında Kullanılan Demirbaşlar	147
Diğer Spor Amaçlı Kullanılan Demirbaşlar	46
Güvenlik, Kontrol ve Tedbir Amaçlı Demirbaşlar Grubu	
Güvenlik Koruma Amaçlı Araçlar	40
Kontrol ve Güvenlik Sistemleri	121
Yangın Söndürme ve Tedbir Cihaz ve Araçları	452
Demirbaş Niteliğindeki Süs Eşyaları	
Vitrinde Sergilenen Eşyaları	1
Duvarda Sergilenen Süs Eşyaları	157
Diğer Demirbaşlar Grubu	
Seyyar Kulübe, Kabin, Büfe, Sandık ve Kafesler	117
Seyyar Tanklar ve Tüpler	6

D. İNSAN KAYNAKLARI

Akademik Personel Durumu			
Kadro Unvanı	Dolu	Boş	Toplam
Profesör	93	84	177
Doçent	98	74	172
Yardımcı Doçent	228	63	291
Öğretim Görevlisi	81	50	131
Okutman	57	33	90
Çevirici	-	-	-
Eğitim-Öğretim Planlamacısı	-	-	-
Araştırma Görevlisi	318	238	556
Uzman	15	26	41
Toplam	890	568	1458

Birimimizden Diğer Üniversiteler ile Diğer Kamu Kurum ve Kuruluşlarında Görevlendirilen Öğretim Elemanları					
Unvanı	Bağlı Olduğu Bölüm	Görevlendirildiği Üniversite veya Kurum	38. Madde Kapsamında Gör. (2547)	39. Madde Kapsamında Gör. (2547)	Toplam
Profesör	Tıp Fak.	Sağlık Bakanlığı, Refik Saydam Hıfzısıhha Merk.	4	90	94
Doçent	Hukuk Fak.	BOTAŞ, Gençlik ve Spor Genel Müdürlüğü	1	45	46
Yrd. Doçent	Tıp, Hukuk, Eğitim Fak., B.E.S.Y.O.	Adli Tıp Kurumu, YÖK, Gençlik ve Spor Genel Müdürlüğü	3	92	95
Öğretim Gör.	İ.İ.B.F.	BOTAŞ	1	9	10
Okutman	Rektörlük	Bocce-Bowling Federasyonu Başkanlığı	1	19	20
Çevirici	-	-	-	-	-
Eğitim Öğretim Planlamacısı	-	-	-	-	-
Araştırma Gör.	-	-	-	48	48
Uzman	Rektörlük	YÖK Başkanlığı	1	5	6
Toplam			11	308	319

Diğer Üniversitelerde Görevlendirilen Üniversitemiz Akademik Personeli (35. Madde Kapsamında)			
Unvan	Bağlı Olduğu Bölüm	Görevlendirildiği Üniversite	Sayı
Araştırma Görevlisi	Fen-Edebiyat Fak.	Ankara Üniversitesi	5
Araştırma Görevlisi	Fen-Edebiyat Fak.	Gazi Üniversitesi	2
Araştırma Görevlisi	Fen-Edebiyat Fak.	Hacettepe Üniversitesi	1
Araştırma Görevlisi	Fen-Edebiyat Fak.	Çukurova Üniversitesi	1
Araştırma Görevlisi	Fen-Edebiyat Fak.	Sakarya Üniversitesi	1
Araştırma Görevlisi	Fen-Edebiyat Fak.	Orta Doğu Teknik Üniv.	1
Araştırma Görevlisi	Hukuk Fakültesi	Selçuk Üniversitesi	5
Araştırma Görevlisi	Hukuk Fakültesi	Gazi Üniversitesi	4
Araştırma Görevlisi	Hukuk Fakültesi	Ankara Üniversitesi	1
Araştırma Görevlisi	Hukuk Fakültesi	Marmara Üniversitesi	1
Araştırma Görevlisi	İktisadi ve İdr. Bil. Fak.	Gazi Üniversitesi	4
Araştırma Görevlisi	İktisadi ve İdr. Bil. Fak.	İstanbul Üniversitesi	2
Araştırma Görevlisi	İktisadi ve İdr. Bil. Fak.	Sakarya Üniversitesi	1
Araştırma Görevlisi	Mühendislik Fak.	Gazi Üniversitesi	3
Araştırma Görevlisi	Eğitim Fakültesi	Gazi Üniversitesi	4
Araştırma Görevlisi	Eğitim Fakültesi	Hacettepe Üniversitesi	1
Araştırma Görevlisi	Veteriner Fakültesi	Ankara Üniversitesi	3
Araştırma Görevlisi	Veteriner Fakültesi	Adnan Menderes Üniv.	1
Araştırma Görevlisi	Beden Eğt. Spor Y.O.	Hacettepe Üniversitesi	1
Toplam			42

İdari Personel Sayıları			
Hizmet Sınıfı	Dolu	Boş	Toplam
Genel İdari Hizmetler	373	239	612
Sağlık Hizmetleri Sınıfı	175	108	283
Teknik Hizmetleri Sınıfı	78	50	128
Eğitim ve Öğretim Hiz.Sınıfı	-	-	-
Avukatlık Hizmetleri Sınıfı	3	0	3
Din Hizmetleri Sınıfı	-	1	1
Yardımcı Hizmetli	129	57	186
Sözleşmeli	1	44	45
Toplam	759	499	1.258

Eđitim Durumuna Gre İdari alıřan Sayıları	
İlkokul	7
Orta ve Dengi	57
Lise ve Dengi	276
n Lisans	213
3 Yıllık Yksekokul	-
Lisans	199
Yksek Lisans	6
Doktora	-
Toplam	758

İdari Personelin Hizmet Yıllarına Gre Cinsiyet Dađılımı		
	Kadın	Erkek
1 Yıldan Az	32	19
1-5 Yıl Arası	102	92
6-10 Yıl Arası	14	20
11-15 Yıl Arası	51	75
16-20 Yıl Arası	17	184
21-25 Yıl Arası	3	75
26-30 Yıl Arası	1	63
31 Yıl zeri		10
Toplam	220	538

İdari Personel Yař Dađılımı		
Yař	Sayı	Oran %
18-25	86	11,35
26-30	88	11,61
31-35	116	15,30
36-40	143	18,87
41-45	158	20,84
46-50	109	14,38
51-55	46	6,07
56 ve zeri	12	1,58
TOPLAM	758	100,00

E. DİĞER HUSUSLAR

ÖĞRENCİ SAYILARI			
Birimin Adı	I.Öğretim		
	Erkek	Kız	Toplam
FAKÜLTE	3.610	4.399	8.009
YÜKSEKOKUL	215	94	309
MESLEK YÜKSEKOKULU	2.566	1.217	3.783
ENSTİTÜLER	832	447	1.279
Toplam	7.223	6.257	13.380
Birimin Adı	II.Öğretim		
	Erkek	Kız	Toplam
FAKÜLTE	2.679	2.802	5.481
YÜKSEKOKUL	37	2	39
MESLEK YÜKSEKOKULU	1.761	486	2.247
ENSTİTÜLER	0	0	0
Toplam	4.477	3.290	7.767
Birimin Adı	Uzaktan Eğitim		
	Erkek	Kız	Toplam
FAKÜLTE	0	0	0
YÜKSEKOKUL	0	0	0
MESLEK YÜKSEKOKULU	138	44	182
ENSTİTÜLER	0	0	0
Toplam	138	44	182

II- PERFORMANS BİLGİLERİ

A. TEMEL POLİTİKA VE ÖNCELİKLER

Üniversitenin politikaları aşağıda listelendiği gibi farklı açılardan belirlenmiştir.

- Kalite politikası,
- Eğitim ve araştırma politikası,
- İnsan kaynakları politikası,
- Çevre politikası,
- Disiplinler arası çalışma politikası,
- Tanıtım politikası

1. KIRIKKALE ÜNİVERSİTESİNİN KALİTE POLİTİKASI:

- Katılımcı ve paylaşımcı yönetim anlayışı ile motivasyonu artırmak ve performansı yükseltmek,
- Bilişim teknolojileri kullanılarak personel ve öğrencilere daha hızlı hizmet sunmak,
- İstenen hedefleri gerçekleştirme sürecinde kaynakları, zamanı etkin ve verimli kullanarak, uygulanabilir ve somut çıktıları olan bir kalite yönetim sistemi geliştirmek,
- Paydaşlar ve hizmetten yararlananların memnuniyetlerini ölçerek şikâyetleri azaltmak ve memnuniyetlerin yükseltilmesini sağlamak,
- Kalite yönetim sisteminin şartlarına uyarak hizmet ve faaliyetleri sürekli iyileştirecek kalitede önder olmak ve bu önderliği sürdürmek,
- Sürekli gelişimi sağlamak amacıyla her alanda performans değerlendirmeleri yapmak.

2. KIRIKKALE ÜNİVERSİTESİNİN EĞİTİM VE ARAŞTIRMA POLİTİKASI:

- Bilim ve sanat çalışmalarını desteklemek ve öğretim elemanlarının çağdaş gelişmeleri takip edebilecekleri bir ortam oluşturmak,
- Eğitim, öğretim müfredatını çağın gerekleri ve evrensel bilim anlayışına uygun olarak sürekli yenilemek, Üniversitede sunulan eğitimi, pratik uygulamalar ile bütünleştirmek,
- Meslekî açıdan yetkin özgür düşünceli toplumsal değerlere saygılı bireyler yetiştirmek,
- Bilgi ve bilişim teknolojilerini eğitimde etkin olarak kullanmak ve yaygınlaştırmak,
- Disiplinler arası çalışmaları desteklemek ve bunları belli merkezlerde yoğunlaştırmak,
- Öğrenci-öğretim üyesi ilişkisini güçlendirmek,
- Araştırma Üniversitesi özelliğini sürekli canlı tutarak araştırmalara öncelik vermek,
- Eğitimin kalitesini sürekli ölçmek,
- Öğretim programlarının sayısını artırmak,
- Üniversite-sektör, üniversite-şehir ve bölge ilişkisini sürekli dinamik tutmak.

3. KIRIKKALE ÜNİVERSİTESİNİN İNSAN KAYNAKLARI POLİTİKASI:

- Katılımcı bir yönetim anlayışını benimsemek,
- Çalışma ortamlarını insan sağlığına ve ergonomik koşullara uygun hale getirmek,
- Üniversitenin tüm çalışanlarını ortak hedeflere yönlendirmek ve motivasyonu yüksek tutmaya çalışmak,
- Üniversitenin misyon ve vizyonuna paralel misyon ve vizyon taşıyan kişileri seçmek ve doğru kişiyi doğru yerde istihdam etmek,
- Motivasyonu artırıcı sosyal ihtiyaçların tamamını üniversite yerleşkesinde karşılayabilmek, kültürel çalışmaları ve sanat aktivitelerini desteklemek,
- Kurumsal aidiyet ve sorumluluk bilincini oluşturmak,
- Öğretim elemanlarının araştırma, eğitim ve öğretim niteliklerini artırmak.

4. KIRIKKALE ÜNİVERSİTESİNİN ÇEVRE POLİTİKASI:

- Çevre bilincini ve kültürünü geliştirmek, çevre gönüllüleri oluşturmak,
- Doğal zenginliklerin korunmasını ve geliştirilmesini sağlamak,
- Çevre sağlığına yönelik bilimsel çalışmalar yapmak ve desteklemek,
- Kırıkkale ve çevresinde toplumsal çevre bilincine katkıda bulunmak,
- Düzenli şehirleşme ve yapılanmada şehre öncülük etmek.

5. KIRIKKALE ÜNİVERSİTESİNİN DİSİPLİNLER ARASI ÇALIŞMA POLİTİKASI :

- Merkezi araştırma laboratuvarını kurmak,
- Çeşitli disiplinlerdeki araştırmacıların bu çatı altında çalışmasına olanak sağlamak,
- Disiplinler arası çalışmaları teşvik etmek,
- Yeni alınan laboratuvar cihazlarını merkezi araştırma laboratuvarına yönlendirmek,
- Birimlerde özgün araştırma laboratuvarları kurmak.

6. KIRIKKALE ÜNİVERSİTESİNİN TANITIM POLİTİKASI:

- Tanıtım ve basın günleri düzenlemek,
- Ulusal ve uluslararası düzeyde bilimsel, sanatsal ve kültürel etkinlikleri desteklemek,
- Yazılı ve görsel basın ile ilişkileri geliştirmek,
- Üniversitenin tanıtımında internetin etkin olarak kullanılmasını sağlamak,
- Sosyal etkinliklerde toplumsal değerlere önem vermek,
- Kamu kurum ve kuruluşları ile bilgi paylaşım çalışmaları yapmak,
- Sağlık alanında halka yönelik bilgilendirme toplantıları yapmak.

B. AMAÇ VE HEDEFLER

MİSYON

Kırıkkale Üniversitesi, Türkiye Cumhuriyetinin temel ilkelerine ve bilimin evrensel değerlerine uygun bir eğitim ve öğretim anlayışı ile;

- Bilgi ve teknolojinin gelişmesini sağlayarak, ülkenin ve bölgenin kalkınmasına katkıda bulunmayı,
- Çağdaş bir öğretim ve bilimsel kültürü oluşturmayı,
- Bilim, sanat ve spor alanlarında araştıran, sorgulayan, katılımcı, dinamik ve mesleki açıdan yetkin, ulusal ve evrensel değerlere bağlı insan gücünü yetiştirmeyi görev edinmiştir.

VİZYON

- Bilimsel ortamda temel akademik standartları sağlayarak, bilim ve teknoloji üretmede rekabet gücüne sahip, Türkiye ve dünyada tercih edilen,
- Takım çalışmasını teşvik eden, katılımcı ve paylaşımcı bir yönetime sahip,
- İlimiz ve bölgemizde yerel kalkınmaya katkı sağlayan, ülkemizin sorunlarını çözmeye yönelik çalışmalar yapan, üniversite- sanayi- toplum işbirliğini sağlamada öncü,
- Her alanda Türk kültür ve sanatının özünü koruyarak çağdaş kalıcı ve özgün eserler ortaya koyan,
- Evrensel değerlere saygılı, toplam kalite yönetimi ilkelerini benimsemiş, sürekli büyüyen ve gelişen; bir “ dünya üniversitesi ” olmaktır.

Kırıkkale Üniversitesi bünyesindeki tüm birimlerin katılımı ile yapılan SWOT analizleri neticesinde değerlendirilen zayıf/kuvvetli yönleri, önündeki fırsatlar/tehditler dikkate alınarak üniversitenin uyguladığı stratejiler değerlendirilmiştir. Bu stratejiler kapsamında yapılan çalışmalar gözden geçirilmiş ve stratejilerin devam edip etmemesi konusunda bir karar

alınmıştır. Bu kapsamda 2009–2013 Stratejik Plan Döneminde uygulanması düşünülen stratejik amaçlar ve bunları gerçekleştirebilecek hedefler belirlenmiştir.

STRATEJİK ALAN 1: EĞİTİM ÖĞRETİM SÜREÇLERİNİN İYİLEŞTİRİLMESİ

Stratejik Amaç 1: Eğitim öğretim süreçlerini ve programlarını çağdaş normlara uygun hale getirmek. Ders içeriklerinin AKTS çalışmalarını tamamlamak. Bu çalışmalar 2007 yılında tamamlanmış ancak öğrencilere ve uygulamalara yansımaları henüz tam olarak gerçekleştirilememiştir. 2010 yılına kadar ders içeriklerinin bilgisayar ortamında herkesin ulaşabileceği ve uygulanabilir şekilde öğretim elemanlarına yansıtılması amaçlanmaktadır.

Hedef 1.1: Ders program ve içerikleri geliştirilerek Avrupa Birliği ülkelerindeki asgari yeterlilikleri sağlayacak şekilde düzenlenecektir.

Hedef 1.2: 2009 yılından itibaren geliştirilen ve güncellenen ders programlarından başlamak üzere ders kitabı, ders notu yazımı ve bazılarının basımı gerçekleştirilecektir.

Hedef 1.3: Öğrencilerin öğretim elemanlarını değerlendirmesine imkân sağlanacaktır.

Hedef 1.4: 2013 yılı sonuna kadar birimler bünyesinde yeni bölümlerin, anabilim/ana sanat dallarının açılması sağlanacaktır. Fiziki altyapısı tam olan İktisadi ve İdari Bilimler, Mühendislik fakülteleri ile yeni kurulan diğer fakülte ve yüksekokullarda bu açılımların yapılması hedeflenmektedir.

Hedef 1.5: 2013 yılı sonuna kadar lisansüstü eğitim programlarında öğretim üyelerinin sayıca artmasına bağlı olarak yeni yüksek lisans ve doktora programları açılacaktır.

Hedef 1.6: 2009 yılından başlamak üzere staj eğitimlerinin daha verimli olması sağlanacaktır.

Hedef 1.7: Akreditasyon çalışmaları için ön çalışmalar yapılacak ve bazı birim ve alt birimlerinin akredite edilmesi gerçekleştirilecektir.

Hedef 1.8: Ölçme ve değerlendirme değerlendirme sağlanacaktır.

Hedef 1.9: Öğrencilerin tutum, davranış ve algılarına yönelik teknikler geliştirilecektir.

Hedef 1.10: Sürekli eğitim programlarının çeşitliliği sağlanacak ve bazı sertifika programları uzaktan eğitimle gerçekleştirilecektir.

Hedef 1.11: Öğretim üyesi başına düşen öğrenci sayısının gelişmiş ülkeler değerlerine çekilmesi. Bu sayı bugün itibariyle üniversitemizde 50 civarında iken Avrupa birliği ülkelerinde bunun yarısı civarındadır.

Stratejik Amaç 2: Eğitim öğretim ortamlarının çağdaş normlara uygun hale getirmek.

Hedef 2.1: 2013 yılı sonuna kadar üniversitemiz yeni derslik ve laboratuvar mekan ihtiyacı giderilecektir.

Hedef 2.2: 2013 yılı sonuna kadar eğitim öğretim ortamlarının alt yapısı iyileştirilecek ve çağdaş eğitim teknolojileriyle donatılacaktır. Dersliklerin görsel cihazlarla donatılması ve eğitim öğretimin daha etkin yapılması sağlanacaktır.

Hedef 2.3: Engelli iç paydaşların eğitim öğretim ortamlarında yaşamını kolaylaştıracak düzenlemeler yapılacaktır.

Hedef 2.4: Mesleki eğitime yönelik kurumlarla işbirliği projeleri kapsamında eğitim ortamlarının donanımına katkı sağlanacaktır.

STRATEJİK ALAN 2: İNSAN KAYNAKLARI VE YÖNETİM

Stratejik Amaç 1: İdari personel yeterliliği ve Öğretim elemanları kadro sayılarının 2013 yılı sonuna kadar eğitim, öğretim ve araştırma faaliyetlerinin bütün birimlerde aksamadan yürüyecek şekilde düzenlenmesi.

Hedef 1.1: 2013 yılı sonuna kadar idari birimlerin görev tanımları yapılacaktır. Bu görev tanımlarına uyumları değerlendirilecektir.

Hedef 1.2: 2013 yılı sonuna kadar görev tanımlarına göre birimlerin ihtiyaç duyduğu idari personelin nitelik ve niceliği belirlenecektir.

Hedef 1.3: 2013 yılı sonuna kadar birimlerin öğretim elemanı ihtiyacının asgari düzeyde belirlenmesi ve bu taleplerin birim yöneticilerinden gerekçeleriyle alınması sağlanacaktır.

Hedef 1.4: Beş yıllık plan sonunda birimlerin ihtiyacının en az %80 oranında giderilmesi. Akademik birimlerde bölüm bazında öğrenci işleri, mali işler ve iç hizmetler birimlerinin en az birer çalışanıyla hizmet vermesi hedeflenmektedir.

Stratejik Amaç 2: Kurum mensubu iç paydaşların kurum aidiyet duygusunun geliştirilmesi.

Hedef 2.1: Akademik ve idari personelin aidiyet duygusunu geliştirmeye yönelik çalışmalar yürütülecektir.

Hedef 2.2: Öğrencilerin aidiyet duygusunu geliştirmeye yönelik çalışmalar yürütülecektir.

Hedef 2.3: İdari ve teknik personele yönelik etkili hizmet içi eğitim düzenlenecektir.

Hedef 2.4: Akademik ve idari personelin kadronun iş ile ilgili moral ve motivasyonlarını yüksek tutacak çalışmalar yapılacaktır.

Stratejik Amaç 3: İnsan kaynaklarını nicelik ve nitelik yönünden uluslar arası standartlara ulaştırmak

Hedef 3.1: Üniversitenin bir araştırma üniversitesi olma yolunda araştırma laboratuvarlarını, disiplinler arası çalışmaları ve araştırma projelerini destekleyerek yurtiçi ve yurtdışı yayın sayısında artış sağlanacak tedbirler alınacaktır.

Hedef 3.2: Lisansüstü öğretimde danışman ve öğrencinin ortak gerçekleştirdiği bilimsel yayınlar teşvik edilecektir.

Hedef 3.3: Öğretim elemanları tarafından BAP, DPT, TÜBİTAK ve AB fonlarının desteklediği bilimsel araştırma projelerini almayı destekleyici faaliyetlerde bulunulacaktır.

Hedef 3.4: Yurtdışı kongre, sempozyum, çalıştay gibi etkinliklere destek verilecek ve teşvik edilecektir.

Hedef 3.5: Bölümlerde öğrenci beklentileri ve öğretim elemanlarının uzmanlık alanlarına göre seçmeli ders sayısı artırılacaktır.

Hedef 3.6: Yurtdışı dergilerde yayın yapan öğretim elemanları teşvik edilecektir.

Hedef 3.7: Akademik ve idari personelin çalışma ofisleri çağdaş normlara getirilecektir.

STRATEJİK ALAN 3: FİZİKİ ALTYAPIYI İYİLEŞTİRME

Stratejik Amaç 1: Fiziki altyapıyı iyileştirerek tam bir eğitim öğretim ortamını sağlamak. Fiziki alt yapıyı iyileştirirken şu an itibariyle de çok kötü olmayan bu yapının bir birlerine yakın birimlerce kullanımını desteklemek, ders programlarını bu çerçevede yapmak. Bir derslik için haftalık kullanım saatini 35 saat/hafta ve laboratuvarın haftalık kullanım saatini 20 saat civarına çekmektir.

Hedef 1.1: Binaları olmayan fakülte ve diğer birimlerin yapımı için projeler üretmek ve projeleri tamamlanmış olan Tıp, Veteriner ve Fen Edebiyat Fakültelerinin fiziki altyapı ihtiyaçlarını gidermek.

Hedef 1.2: Yeni yapılan fakülte binalarındaki amfilerin görsel cihazlarla donatılarak çok amaçlı kullanımı sağlanacaktır.

Hedef 1.3: Alınacak laboratuvar cihazlarının mümkün olduğunca Merkezi laboratuvarda toplanması ve bütün araştırmacılara açık olması temin edilecektir.

Hedef 1.4: Eğitim, öğretim ve sosyal faaliyetlerinin daha iyi yapılabilmesi için konferans salonu sayısı artırılacaktır.

Hedef 1.5: Eğitimin ve hizmetin kalitesini artırmak için bilgisayar kullanımına önem verilecektir.

Hedef 1.6: Yeni atölyelerle ve mevcut atölyelerin daha fonksiyonel hale getirilmesi ile meslek yüksek okulları ve teknik bölümlere ilave kaynak sağlanacaktır.

Hedef 1.7: Atölye, laboratuvar donanımları yenilenecektir.

Hedef 1.8: Tüm akademik ve idari birimlerin web sayfaların etkin ve güncel kalmasına özen gösterilecektir.

Hedef 1.9: Yerleşkenin yeşillendirme çalışmaları tamamlanacaktır. Yerleşke ana ve ara yollarının, gezi alanlarının yeşillendirilmesi 2010 yılı itibariyle tamamlanmış olacaktır.

Hedef 1.10: Kuraklık ve sulama sorunlarının yaşandığı bölgemizde su tasarrufunu sağlayacak tedbirleri almak. Bu çerçevede salma sulama ve elle sulama yerine daha az

su kullanılan ve etkin sulama tekniklerini kullanmak. Bu çerçevede yaklaşık her yıl en az 30.000 ila 50.000 m² arasında alanı bu şekilde sulamaya dönüştürmek.

Hedef 1.11: Merkez yerleşkede içme suyu ve sulama suyu bağlantılarının ayrılması 2011 yılı sonunda tamamlanacaktır.

STRATEJİK ALAN 4: YURTIÇİ VE YURTDIŞI AKADEMİK İLİŞKİLER

Stratejik Amaç 1: Yurtiçi ve yurtdışı üniversiteler ve araştırma merkezleri ile işbirliği faaliyetlerini artırarak evrensel değerlere ulaşmak.

Hedef 1.1: Etkinliklere diğer üniversitelerin öğretim elemanlarının katılımlarını sağlayarak üniversiteler arası etkileşim sağlanacaktır. Diğer Üniversite öğretim üyeleri veya ilgili bölümlerinin katılımıyla kongre, sempozyum ve paneller düzenlemek.

Hedef 1.2: Yurtiçi üniversitelerle sosyal, kültürel ve sanatsal faaliyetlerde bulunulacaktır. Öğrencilerin diğer üniversitelerdeki etkinliklere katılımını sağlamak ve diğer üniversite öğrencilerinin katılımıyla etkinlikler düzenlemek.

Hedef 1.3: Yurtiçi ve yurtdışı üniversitelerle öğrenci ve öğretim elemanı değişimi, staj çalışması ve karşılıklı program geliştirme çalışmaları yapılacaktır.

Hedef 1.4: Yabancı uyruklu öğrenci kabulü ile ilgili çalışmalar başlatmak ve bu öğrencilerin zaman içerisinde kontenjanlarının artımını gerçekleştirmek.

Hedef 1.5: Çevre üniversitelerle işbirliğini geliştirerek lisansüstü çalışmalarda öncü rol üstlenmek ve bazı anabilim dallarında öğrenci kabulünü başlatmak. Bu konuda istekli üniversitelerle işbirliği anlaşmaları yapmak.

Hedef 1.6: Başta öğrenciler olmak üzere öğretim elemanlarının da katıldığı yurtiçi yurtdışı kurum ve kuruluşlar ortaklığında araştırma projeleri yapmak. Bu tür proje çalışması yapacaklara teknik ve mali destekler sağlamak.

STRATEJİK ALAN 5: BÖLGENİN SOSYO-EKONOMİK VE KÜLTÜREL GELİŞMESİNE KATKI

Stratejik Amaç 1: Bölgenin sosyo-ekonomik ve kültürel gelişmesine katkı sağlamak.

Hedef 1.1: Araştırma projeleri kapsamında gerçekleştirilecek projelere katkı sağlanacaktır. TÜBİTAK, Sanayi Bakanlığı, Meslek Odaları, Makine ve Kimya Endüstrisi Kurumu gibi kurum ve kuruluşlarla mevcut işbirliklerini geliştirmek, Yüksek Lisans ve Doktora çalışmalarının gerçek problemlere ve çevre kuruluşlarının istekleri doğrultusunda yönlendirilmesi ve bu çalışmalara işbirliği yapılan kurum ve kuruluşlardan destek sağlanması.

Hedef 1.2: Meslek odaları ile mesleki eğitim programları uygulanacaktır. Sürekli Eğitim Araştırma ve Uygulama Merkezi veya ilgili birimler aracılığı ile eğitim programları düzenlenecek, kurum ve kuruluşların talepleri doğrultusunda günün gelişen mesleklerine yönelik öncü çalışmalar yapılacaktır.

Hedef 1.3: Aile planlaması, ana çocuk sağlığı ve halk sağlığı alanında halkın bilinçlendirilmesi için seminer, panel ve yerel kitle iletişim programları hazırlanacaktır.

Hedef 1.4: Engellilerin yaşadıkları zorlukların topluma hissettirilmesi amacıyla programlar yapılacaktır.

Hedef 1.5: Bölgenin ihtiyaç duyduğu yeni bölümler ve merkezler açılacaktır. Bölgede tarım ve hayvancılığın ağırlıklı olduğu düşünülerek Organik tarım ve hayvancılıkla ilgili programlar açılmıştır. Bu programların geliştirilerek uygulama alanlarının büyütülmesi ve en geç beş(5) yıl içerisinde bir uygulama çiftliği ve uygulama sahaları oluşturulması hedeflenmiştir.

Hedef 1.6: Bölge insanının daha sağlıklı olabilmesi için zaman zaman sağlık taraması yapılacaktır. Bu taramaların genel taramalar dışında özel konulara yönelik çeşitliliği zamanla artırılabilecektir.

Hedef 1.7: Bölge insanında çevre bilincini geliştirici faaliyetlerde bulunulacaktır.

Hedef 1.8: Bölge halkına yönelik kurs, seminer ve eğitim programları düzenlenecektir. Özellikle gençlere, mezunlara ve çalışanlara yeni teknolojik gelişmeler konusunda yeni sertifika programları planlamak. Şu anda devam etmekte olan sertifika programlarının çeşitliliğini artırmak.

STRATEJİK ALAN 6: TANITIM FAALİYETİ

Stratejik Amaç 1: Üniversitenin tanıtım faaliyeti süreçlerini hızlandırıp bütün paydaşlarına Kırıkkale Üniversitesi ile ilgili gelişmeleri duyurmak.

Hedef 1.1: Üniversitemizde yapılan etkinlikler, bilimsel toplantılar kamuoyu ile paylaşılacaktır. Bu paylaşım yöneticiler dışına taşırılarak zaman zaman ilgili grupların ve halkın daha fazla katılımıyla gerçekleştirilecektir.

Hedef 1.2: Akademik ve İdari birimlerin web sayfaları güncelleştirilecektir. Bu sayfaların daha zengin ve etkin kullanımı için çalışmalar yapılacaktır.

Hedef 1.3: Ortaöğretim öğrencilerine üniversitemizin tanıtımı amaçlı etkinlikler gerçekleştirilecektir.

STRATEJİK ALAN 7: ÖĞRENCİ VE MEZUNLARA YÖNELİK KARIYER ÇALIŞMALARI

Stratejik Amaç 1: Öğrenci ve mezunların iş hayatına hazırlanmasında uygun programlar yapmak. İş dünyasındaki gelişmeleri takip ederek bu gelişmeleri müfredat programlarına küçük eklerle yansıtmak. Öğrencilere ve mezunlara ilave yeterlilikler kazandıracak sertifika programlarını teşvik etmek.

Hedef 1.1: Öğrencilerin mezuniyet sonrası takip edilmesi, iş bulmalarında öncülük edilmesi, iş hayatındaki zorluklar konusunda bilgilendirilmesi ve iş başvurularında nasıl davranacakları konusunda rehberlik hizmetlerini yürütmek üzere Kariyer Merkezi kurulacaktır.

Hedef 1.2: Yeni öğrencilere uyum amaçlı tanıtım toplantıları yapılacaktır.

Hedef 1.3: Öğrenci ve mezunlara yönelik kariyer günleri toplantıları yapılacaktır.

Hedef 1.4: İş hayatına yönelik genç girişimci geliştirme projesine öğrencilerin katılması sağlanacaktır. Çevre kurum ve kuruluşlara yapılacak günü birlik ziyaretlerle çalışma hayatı hakkında öğrencilerin ön bilgi edinmesi sağlanacaktır.

Hedef 1.5: Burs, eğitim yardımı, yemek yardımı ve öğrenci çalışma programlarından öğrencileri faydalanmaları sağlanacaktır. Bu tür duyuruların ilgili öğrencilere etkin duyurulması için çözümler üretilecektir. Örneğin öğrencilere bilgisayar aracılığı ile ileti gönderimini geliştirerek öğrencinin ilgili birimlere ve ilgili birimlerin öğrenciye ulaşması kolaylaştırılacaktır.

ÖNCELİKLİ STRATEJİK HEDEFLER

S. No	Kod No	Hedefler
1	02.2	2013 yılı sonuna kadar eğitim öğretim ortamlarının alt yapısı iyileştirilecek ve çağdaş eğitim teknolojileriyle donatılacaktır. Dersliklerin görsel cihazlarla donatılması ve eğitim öğretimin daha etkin yapılması sağlanacaktır.
2	02.3	Engelli iç paydaşların eğitim öğretim ortamlarında yaşamını kolaylaştıracak düzenlemeler yapılacaktır.
3	03.4	Beş yıllık plan sonunda birimlerin ihtiyacının en az %80 oranında giderilmesi. Akademik birimlerde bölüm bazında öğrenci işleri, mali işler ve iç hizmetler birimlerinin en az birer çalışanıyla hizmet vermesi hedeflenmektedir.
4	04.1	Akademik ve idari personelin aidiyet duygusunu geliştirmeye yönelik çalışmalar yürütülecektir.
5	04.2	Öğrencilerin aidiyet duygusunu geliştirmeye yönelik çalışmalar yürütülecektir.
6	05.3	Öğretim elemanları tarafından BAP, DPT, TÜBİTAK ve AB fonlarının desteklediği bilimsel araştırma projelerini almayı destekleyici faaliyetlerde bulunulacaktır.
7	05.4	Yurtdışı kongre, sempozyum, çalıştay gibi etkinliklere destek verilecek ve teşvik edilecektir.
8	05.7	Akademik ve idari personelin çalışma ofisleri çağdaş normlara getirilecektir.
9	06.1	Binaları olmayan fakülte ve diğer birimlerin yapımı için projeler üretmek ve projeleri tamamlanmış olan Tıp, Veteriner ve Fen Edebiyat Fakültelerinin fiziki altyapı ihtiyaçlarını gidermek.
10	06.3	Alınacak laboratuvar cihazlarının mümkün olduğunca Merkezi laboratuvarlarda toplanması ve bütün araştırmacılara açık olması temin edilecektir.
11	06.5	Eğitimin ve hizmetin kalitesini artırmak için bilgisayar kullanımına önem verilecektir.
12	06.7	Atölye, laboratuvar donanımları yenilenecektir.
13	06.9	Yerleşkenin yeşillendirme çalışmaları tamamlanacaktır. Yerleşke ana ve ara yollarının, gezi alanlarının yeşillendirilmesi 2010 yılı itibariyle tamamlanmış olacaktır.
14	06.10	Kuraklık ve sulama sorunlarının yaşandığı bölgemizde su tasarrufunu sağlayacak tedbirleri almak.
15	07.2	Yurtiçi üniversitelerle sosyal, kültürel ve sanatsal faaliyetlerde bulunulacaktır. Öğrencilerin diğer üniversitelerdeki etkinliklere katılımını sağlamak ve diğer üniversite öğrencilerinin katılımıyla etkinlikler düzenlemek.
16	07.6	Başta öğrenciler olmak üzere öğretim elemanlarının da katıldığı yurtiçi yurtdışı kurum ve kuruluşlar ortaklığında araştırma projeleri yapmak. Bu tür proje çalışması yapacaklara teknik ve mali destekler sağlamak.
17	08.6	Bölge insanının daha sağlıklı olabilmesi için zaman zaman sağlık taraması yapılacaktır. Bu taramaların genel taramalar dışında özel konulara yönelik çeşitliliği zamanla artırılabilecektir.
18	09.1	Üniversitemizde yapılan etkinlikler, bilimsel toplantılar kamuoyu ile paylaşılacaktır. Bu paylaşım yöneticiler dışına taşınarak zaman zaman ilgili grupların ve halkın daha fazla katılımıyla gerçekleştirilecektir.
19	10.5	Burs, eğitim yardımı, yemek yardımı ve öğrenci çalışma programlarından öğrencileri faydalanmaları sağlanacaktır.

C. PERFORMANS HEDEF VE GÖSTERGELERİ İLE FAALİYETLER

- Performans Hedef ve Göstergeleri

Üniversitemiz 2009-2013 Stratejik Planında yer alan amaç ve hedefler arasından 2012 yılı için öncelikli 19 hedef belirlenmiştir. Üniversitemiz 2012 yılı öncelikli hedeflerini gerçekleştirmek üzere belirlediği 26 adet performans hedefini, 30 faaliyet çerçevesinde gerçekleştirmeye çalışacaktır.

Aşağıda önce performans hedeflerine ilişkin tablolara, sonra da bunlara ilişkin faaliyetler ve faaliyet maliyetlerine ilişkin tablolara yer verilmiştir.

PERFORMANS HEDEFİ TABLOSU 1

İdare Adı	38.52 - KIRIKKALE ÜNİVERSİTESİ
Amaç	Eğitim öğretim ortamlarının çağdaş normlara uygun hale getirmek.
Hedef	2013 yılı sonuna kadar eğitim öğretim ortamlarının alt yapısı iyileştirilecek ve çağdaş eğitim teknolojileriyle donatılacaktır. Dersliklerin görsel cihazlarla donatılması ve eğitim öğretimin daha etkin yapılması sağlanacaktır.
Performans Hedefi	Üniversitemiz Kütüphane kaynakları geliştirilmeye devam edilecektir.

Performans Göstergeleri		Ölçü Birim	2010	2011	2012
1	Yeni abone olunacak veri tabanı sayısı.	Adet	4	7	5
2	Temin edilecek kitap ve kitap dışı materyal sayısı.	Adet	5.746	5.979	6.000
3	Abone olunacak basılı süreli yayın sayısı.	Adet	49	68	43

Faaliyetler		Kaynak İhtiyacı		
		Bütçe	Bütçe Dışı	Toplam
1	Veri tabanı alımı.	492.200	0	492.200
2	Yayınların satın alınması.	207.800	0	207.800
Genel Toplam		700.000	0	700.000

PERFORMANS HEDEFİ TABLOSU 2

İdare Adı	38.52 - KIRIKKALE ÜNİVERSİTESİ
Amaç	Eğitim öğretim ortamlarının çağdaş normlara uygun hale getirmek.
Hedef	2013 yılı sonuna kadar eğitim öğretim ortamlarının alt yapısı iyileştirilecek ve çağdaş eğitim teknolojileriyle donatılacaktır. Dersliklerin görsel cihazlarla donatılması ve eğitim öğretimin daha etkin yapılması sağlanacaktır.
Performans Hedefi	Çağdaş teknoloji imkanına sahip derslik alanları arttırılacaktır.

Performans Göstergeleri		Ölçü Birim	2010	2011	2012
1	Alınacak görüntü sistemi sayısı.	Adet	2	2	16

Faaliyetler		Kaynak İhtiyacı		
		Bütçe	Bütçe Dışı	Toplam
1	Görüntü sistemi alınacaktır.	34.300	0	34.300
Genel Toplam		34.300	0	34.300

PERFORMANS HEDEFİ TABLOSU 3

İdare Adı	38.52 - KIRIKKALE ÜNİVERSİTESİ
------------------	--------------------------------

Amaç	İdari personel yeterliliği ve Öğretim elemanları kadro sayılarının 2013 yılı sonuna kadar eğitim, öğretim ve araştırma faaliyetlerinin bütün birimlerde aksamadan yürüyecek şekilde düzenlenmesi.
Hedef	Beş yıllık plan sonunda birimlerin ihtiyacının en az %80 oranında giderilmesi. Akademik birimlerde bölüm bazında öğrenci işleri, mali işler ve iç hizmetler birimlerinin en az birer çalışanıyla hizmet vermesi hedeflenmektedir.

Performans Hedefi	Personelin mesleki gelişimi arttırılacaktır.
--------------------------	---

Performans Göstergeleri	Ölçü Birim	2010	2011	2012
1 Eğitimde gönderilecek personel sayısı.	Adet	14	18	23

Faaliyetler	Kaynak İhtiyacı		
	Bütçe	Bütçe Dışı	Toplam
1 Personelin mesleki eğitim ve seminerlere katılımı sağlanacaktır.	18.000	0	18.000
Genel Toplam	18.000	0	18.000

PERFORMANS HEDEFİ TABLOSU 4

İdare Adı	38.52 - KIRIKKALE ÜNİVERSİTESİ
------------------	--------------------------------

Amaç	İnsan kaynaklarını nicelik ve nitelik yönünden uluslar arası standartlara ulaştırmak
Hedef	Akademik ve idari personelin çalışma ofisleri çağdaş normlara getirilecektir.

Performans Hedefi	Çalışma ofislerinin düzenlenmesine devam edilecektir.
--------------------------	--

Performans Göstergeleri	Ölçü Birim	2010	2011	2012
1 Alınacak iç tefrişat sayısı.	Adet	31	50	62

Faaliyetler	Kaynak İhtiyacı		
	Bütçe	Bütçe Dışı	Toplam
1 Çalışma ofisleri düzenlenecektir.	36.749	0	36.749
Genel Toplam	36.749	0	36.749

PERFORMANS HEDEFİ TABLOSU 5

İdare Adı	38.52 - KIRIKKALE ÜNİVERSİTESİ
Amaç	Kurum mensubu iç paydaşların kurum aidiyet duygusunun geliştirilmek.
Hedef	Akademik ve idari personelin aidiyet duygusunu geliştirmeye yönelik çalışmalar yürütülecektir.
Performans Hedefi	Akademik ve idari personelin kaliteli ve uygun fiyatla yemek hizmetlerinden yararlanmasını sağlamak.

Performans Göstergeleri		Ölçü Birim	2010	2011	2012
1	Sunulan yemek birim ölçün miktarı.	Adet	30.937	33.756	35.000

Faaliyetler		Kaynak İhtiyacı		
		Bütçe	Bütçe Dışı	Toplam
1	Yemek hizmeti alımı yapılacaktır.	500.000	0	500.000
Genel Toplam		500.000	0	500.000

PERFORMANS HEDEFİ TABLOSU 6

İdare Adı	38.52 - KIRIKKALE ÜNİVERSİTESİ
Amaç	Fiziki altyapıyı iyileştirerek tam bir eğitim öğretim ortamını sağlamak. Fiziki alt yapıyı iyileştirirken şu an itibarıyla de çok kötü olmayan bu yapının bir birlerine yakın birimlerce kullanımını desteklemek, ders programlarını bu çerçevede yapmak. Bir derslik için haftalık kullanım saatini 35 saat/hafta ve laboratuvarın haftalık kullanım saatini 20 saat civarına çekmektir.
Hedef	Binaları olmayan fakülte ve diğer birimlerin yapımı için projeler üretmek ve projeleri tamamlanmış olan Tıp, Veteriner ve Fen Edebiyat Fakültelerinin fiziki altyapı ihtiyaçlarını gidermek.
Performans Hedefi	Binaları olmayan fakülte ve diğer birimlerin yapımı için projeler üretilecektir.

Performans Göstergeleri		Ölçü Birim	2010	2011	2012
1	Üretilecek proje sayısı.	Adet	1	1	3

Faaliyetler		Kaynak İhtiyacı		
		Bütçe	Bütçe Dışı	Toplam
1	Projelendirme çalışmaları yapılacaktır.	100.000	0	100.000
Genel Toplam		100.000	0	100.000

PERFORMANS HEDEFİ TABLOSU 7

İdare Adı	38.52 - KIRIKKALE ÜNİVERSİTESİ
------------------	--------------------------------

Amaç	Fiziki altyapıyı iyileştirerek tam bir eğitim öğretim ortamını sağlamak. Fiziki alt yapıyı iyileştirirken şu an itibarıyla de çok kötü olmayan bu yapının bir birlerine yakın birimlerce kullanımını desteklemek, ders programlarını bu çerçevede yapmak. Bir derslik için haftalık kullanım saatini 35 saat/hafta ve laboratuvarın haftalık kullanım saatini 20 saat civarına çekmektir.
Hedef	Binaları olmayan fakülte ve diğer birimlerin yapımı için projeler üretmek ve projeleri tamamlanmış olan Tıp, Veteriner ve Fen Edebiyat Fakültelerinin fiziki altyapı ihtiyaçlarını gidermek.

Performans Hedefi	Faaliyete sunulan eğitim alanları arttırılacaktır.
--------------------------	---

Performans Göstergeleri	Ölçü Birim	2010	2011	2012
1 Faaliyete sunulan derslik, anfi ve laboratuvar alanı.	Metrekare	0	16.000	107.075

Faaliyetler	Kaynak İhtiyacı		
	Bütçe	Bütçe Dışı	Toplam
1 Rektörlük Binası ve Fen-Edebiyat Fakültesi İnşaatı Projesi.	7.500.000	0	7.500.000
2 Derslikler ve Merkezi Birimler Projesi. (Morfoloji Binası İnşaatı)	10.000.000	0	10.000.000
3 Derslikler ve Merkezi Birimler Projesi. (Veteriner Fakültesi Binası İnşaatı)	1.898.000	0	1.898.000
Genel Toplam	19.398.000	0	19.398.000

PERFORMANS HEDEFİ TABLOSU 8

İdare Adı	38.52 - KIRIKKALE ÜNİVERSİTESİ
------------------	--------------------------------

Amaç	Fiziki altyapıyı iyileştirerek tam bir eğitim öğretim ortamını sağlamak. Fiziki alt yapıyı iyileştirirken şu an itibarıyla de çok kötü olmayan bu yapının bir birlerine yakın birimlerce kullanımını desteklemek, ders programlarını bu çerçevede yapmak. Bir derslik için haftalık kullanım saatini 35 saat/hafta ve laboratuvarın haftalık kullanım saatini 20 saat civarına çekmektir.
Hedef	Atölye, laboratuvar donanımları yenilenecektir.

Performans Hedefi	Eğitim öğretim alanları ile idari binaların büyük onarım ihtiyaçları karşılanacaktır.
--------------------------	--

Performans Göstergeleri	Ölçü Birim	2010	2011	2012
1 Bakım yapılacak bina sayısı.	Adet	10	13	13

Faaliyetler	Kaynak İhtiyacı		
	Bütçe	Bütçe Dışı	Toplam
1 Eğitim öğretim alanları ve idari binaların büyük onarımlarının yapılması.	1.000.000	0	1.000.000
Genel Toplam	1.000.000	0	1.000.000

PERFORMANS HEDEFİ TABLOSU 9

İdare Adı	38.52 - KIRIKKALE ÜNİVERSİTESİ
Amaç	Fiziki altyapıyı iyileştirerek tam bir eğitim öğretim ortamını sağlamak. Fiziki alt yapıyı iyileştirirken şu an itibarıyla de çok kötü olmayan bu yapının bir birlerine yakın birimlerce kullanımını desteklemek, ders programlarını bu çerçevede yapmak. Bir derslik için haftalık kullanım saatini 35 saat/hafta ve laboratuvarın haftalık kullanım saatini 20 saat civarına çekmektir.
Hedef	Atölye, laboratuvar donanımları yenilenecektir.
Performans Hedefi	Atölye, laboratuvar donanımlarını yenileme çalışmalarına devam edilecektir.

Performans Göstergeleri		Ölçü Birim	2010	2011	2012
1	Donanımı yenilenecek atölye, laboratuvar ve klinik sayısı.	Adet	20	51	40

Faaliyetler		Kaynak İhtiyacı		
		Bütçe	Bütçe Dışı	Toplam
1	Laboratuvar donanımı alınacak.	869.471	0	869.471
Genel Toplam		869.471	0	869.471

PERFORMANS HEDEFİ TABLOSU 10

İdare Adı	38.52 - KIRIKKALE ÜNİVERSİTESİ
Amaç	Fiziki altyapıyı iyileştirerek tam bir eğitim öğretim ortamını sağlamak. Fiziki alt yapıyı iyileştirirken şu an itibarıyla de çok kötü olmayan bu yapının bir birlerine yakın birimlerce kullanımını desteklemek, ders programlarını bu çerçevede yapmak. Bir derslik için haftalık kullanım saatini 35 saat/hafta ve laboratuvarın haftalık kullanım saatini 20 saat civarına çekmektir.
Hedef	Yerleşkenin yeşillendirme çalışmaları tamamlanacaktır. Yerleşke ana ve ara yollarının, gezi alanlarının yeşillendirilmesi 2010 yılı itibarıyla tamamlanmış olacaktır.
Performans Hedefi	Kampüs ana ve ara yolları ile ring yolu yapılacaktır.

Performans Göstergeleri		Ölçü Birim	2010	2011	2012
1	Kampüs ring yolunun yapılması (1.600 x 25)	Metrekare	0	0	40.000

Faaliyetler		Kaynak İhtiyacı		
		Bütçe	Bütçe Dışı	Toplam
1	Kampüs altyapı projeleri.	1.000.000	0	1.000.000
Genel Toplam		1.000.000	0	1.000.000

PERFORMANS HEDEFİ TABLOSU 11

İdare Adı	38.52 - KIRIKKALE ÜNİVERSİTESİ
------------------	--------------------------------

Amaç	Fiziki altyapıyı iyileştirerek tam bir eğitim öğretim ortamını sağlamak. Fiziki alt yapıyı iyileştirirken şu an itibarıyla de çok kötü olmayan bu yapının bir birlerine yakın birimlerde kullanımını desteklemek, ders programlarını bu çerçevede yapmak. Bir derslik için haftalık kullanım saatini 35 saat/hafta ve laboratuvarın haftalık kullanım saatini 20 saat civarına çekmektir.
Hedef	Yerleşkenin yeşillendirme çalışmaları tamamlanacaktır. Yerleşke ana ve ara yollarının, gezi alanlarının yeşillendirilmesi 2010 yılı itibarıyla tamamlanmış olacaktır.

Performans Hedefi	Yerleşke yeşil alanları arttırılacaktır.
--------------------------	---

Performans Göstergeleri	Ölçü Birim	2010	2011	2012
1 Dikimi yapılan fidan sayısı.	Adet	6.997	39.600	10.400
2 Korunğa ekilmek suretiyle yeşillendirilecek alan miktarı.	Metrekare	0	0	10.000

Faaliyetler	Kaynak İhtiyacı		
	Bütçe	Bütçe Dışı	Toplam
1 Ağaç dikimi yapılacaktır.	30.000	0	30.000
2 Korunğa ekimi yapılacaktır.	500	0	500
Genel Toplam	30.500	0	30.500

PERFORMANS HEDEFİ TABLOSU 12

İdare Adı	38.52 - KIRIKKALE ÜNİVERSİTESİ
------------------	--------------------------------

Amaç	Fiziki altyapıyı iyileştirerek tam bir eğitim öğretim ortamını sağlamak. Fiziki alt yapıyı iyileştirirken şu an itibarıyla de çok kötü olmayan bu yapının bir birlerine yakın birimlerde kullanımını desteklemek, ders programlarını bu çerçevede yapmak. Bir derslik için haftalık kullanım saatini 35 saat/hafta ve laboratuvarın haftalık kullanım saatini 20 saat civarına çekmektir.
Hedef	Kuraklık ve sulama sorunlarının yaşandığı bölgemizde su tasarrufunu sağlayacak tedbirleri almak.

Performans Hedefi	Yeni damla sulama sistemleri tesis edilecektir.
--------------------------	--

Performans Göstergeleri	Ölçü Birim	2010	2011	2012
1 Damla sulama sistemi ile sulanan alan.	Metrekare	0	0	6.000

Faaliyetler	Kaynak İhtiyacı		
	Bütçe	Bütçe Dışı	Toplam
1 Damla sulama sistemi kurulacaktır.	8.500	0	8.500
Genel Toplam	8.500	0	8.500

PERFORMANS HEDEFİ TABLOSU 13

İdare Adı	38.52 - KIRIKKALE ÜNİVERSİTESİ
-----------	--------------------------------

Amaç	Yurtiçi ve yurtdışı üniversiteler ve araştırma merkezleri ile işbirliği faaliyetlerini artırarak evrensel değerlere ulaşmak.
Hedef	Başta öğrenciler olmak üzere öğretim elemanlarının da katıldığı yurtiçi yurtdışı kurum ve kuruluşlar ortaklığında araştırma projeleri yapmak. Bu tür proje çalışması yapacaklara teknik ve mali destekler sağlamak.

Performans Hedefi	Öğrenciler tarafından gerçekleştirilen araştırma projelerine katkı sağlanacaktır.
-------------------	---

Performans Göstergeleri		Ölçü Birim	2010	2011	2012
1	Desteklenecek ulusal öğrenci projesi sayısı.	Adet	1	1	1

Faaliyetler		Kaynak İhtiyacı		
		Bütçe	Bütçe Dışı	Toplam
1	Ulusal öğrenci projeleri desteklenecektir.	0	30.000	30.000
Genel Toplam		0	30.000	30.000

PERFORMANS HEDEFİ TABLOSU 14

İdare Adı	38.52 - KIRIKKALE ÜNİVERSİTESİ
-----------	--------------------------------

Amaç	Yurtiçi ve yurtdışı üniversiteler ve araştırma merkezleri ile işbirliği faaliyetlerini artırarak evrensel değerlere ulaşmak.
Hedef	Yurtiçi üniversitelerle sosyal, kültürel ve sanatsal faaliyetlerde bulunulacaktır. Öğrencilerin diğer üniversitelerdeki etkinliklere katılımını sağlamak ve diğer üniversite öğrencilerinin katılımıyla etkinlikler düzenlemek.

Performans Hedefi	Diğer üniversitelerde sanatsal faaliyetlerde bulunmak.
-------------------	--

Performans Göstergeleri		Ölçü Birim	2010	2011	2012
1	Yapılan etkinlik sayısı.	Adet	0	0	1

Faaliyetler		Kaynak İhtiyacı		
		Bütçe	Bütçe Dışı	Toplam
1	Sanatsal faaliyetlerde bulunmak.	1.200	0	1.200
Genel Toplam		1.200	0	1.200

PERFORMANS HEDEFİ TABLOSU 15

İdare Adı	38.52 - KIRIKKALE ÜNİVERSİTESİ
Amaç	Bölgenin sosyo-ekonomik ve kültürel gelişmesine katkı sağlamak.
Hedef	Bölge insanının daha sağlıklı olabilmesi için zaman zaman sağlık taraması yapılacaktır. Bu taramaların genel taramalar dışında özel konulara yönelik çeşitliliği zamanla artırılabilecektir.
Performans Hedefi	Bölge halkına yönelik Toplum Ağız ve Diş Sağlığı eğitim programları düzenlenecektir.

Performans Göstergeleri	Ölçü Birim	2010	2011	2012
1 Düzenlenen toplum ağız ve diş sağlığı programları.	Adet	0	0	10

Faaliyetler	Kaynak İhtiyacı		
	Bütçe	Bütçe Dışı	Toplam
1 Toplum ağız ve diş sağlığı eğitim programları düzenlemek.	0	30.000	30.000
Genel Toplam	0	30.000	30.000

PERFORMANS HEDEFİ TABLOSU 16

İdare Adı	38.52 - KIRIKKALE ÜNİVERSİTESİ
Amaç	Üniversitenin tanıtım faaliyeti süreçlerini hızlandırıp bütün paydaşlarına Kırıkkale Üniversitesi ile ilgili gelişmeleri duyurmak.
Hedef	Üniversitemizde yapılan etkinlikler, bilimsel toplantılar kamuoyu ile paylaşılacaktır. Bu paylaşım yöneticiler dışına taşınarak zaman zaman ilgili grupların ve halkın daha fazla katılımıyla gerçekleştirilecektir.
Performans Hedefi	Akademik çalışmaların kamuoyu ile paylaşılmasına yönelik çalışmalar yapılacaktır.

Performans Göstergeleri	Ölçü Birim	2010	2011	2012
1 Yayımlanacak dergi sayısı.	Adet	0	0	2

Faaliyetler	Kaynak İhtiyacı		
	Bütçe	Bütçe Dışı	Toplam
1 Fen Edebiyat Fakültesi Dergisi yayınlanacaktır.	3.000	0	3.000
Genel Toplam	3.000	0	3.000

PERFORMANS HEDEFİ TABLOSU 17

İdare Adı	38.52 - KIRIKKALE ÜNİVERSİTESİ
Amaç	Kurum mensubu iç paydaşların kurum aidiyet duygusunun geliştirilmek.
Hedef	Öğrencilerin aidiyet duygusunu geliştirmeye yönelik çalışmalar yürütülecektir.
Performans Hedefi	Öğrencilerin kaliteli ve uygun fiyatla yemek hizmetlerinden yararlanmasını sağlamak.

Performans Göstergeleri		Ölçü Birim	2010	2011	2012
1	Sunulan yemek birim öğün miktarı.	Adet	244.621	279.493	292.129

Faaliyetler		Kaynak İhtiyacı		
		Bütçe	Bütçe Dışı	Toplam
1	Yemek hizmeti alımı yapılacaktır.	1.310.000	0	1.310.000
Genel Toplam		1.310.000	0	1.310.000

PERFORMANS HEDEFİ TABLOSU 18

İdare Adı	38.52 - KIRIKKALE ÜNİVERSİTESİ
Amaç	Öğrenci ve mezunların iş hayatına hazırlanmasında uygun programlar yapmak. İş dünyasındaki gelişmeleri takip ederek bu gelişmeleri müfredat programlarına küçük eklerle yansıtmak. Öğrencilere ve mezunlara ilave yeterlilikler kazandıracak sertifika programlarını teşvik etmek.
Hedef	Burs, eğitim yardımı, yemek yardımı ve öğrenci çalışma programlarından öğrencileri faydalanmalarını sağlanacaktır.
Performans Hedefi	Kontenjan dahilinde kısmi zamanlı statüde öğrencilerin çalışmalarına imkan tanınarak öğrencilerimizin hem maddi destek hem de tecrübe edinmeleri sağlanacaktır.

Performans Göstergeleri		Ölçü Birim	2010	2011	2012
1	Kısmi zamanlı çalışan öğrenci sayısı.	Adet	100	108	116
2	Yemek yardımından faydalanan öğrenci sayısı.	Adet	100	150	160

Faaliyetler		Kaynak İhtiyacı		
		Bütçe	Bütçe Dışı	Toplam
1	Kısmi zamanlı öğrenci çalıştırılacaktır.	260.000	0	260.000
Genel Toplam		260.000	0	260.000

PERFORMANS HEDEFİ TABLOSU 19

İdare Adı	38.52 - KIRIKKALE ÜNİVERSİTESİ
Amaç	Eğitim öğretim ortamlarının çağdaş normlara uygun hale getirmek.
Hedef	Engelli iç paydaşların eğitim öğretim ortamlarında yaşamını kolaylaştıracak düzenlemeler yapılacaktır.
Performans Hedefi	Engelli iç paydaşlara yönelik ortam düzenlemesi yapılacaktır.

Performans Göstergeleri		Ölçü Birim	2010	2011	2012
1	Yapılacak ortam düzenlemesi sayısı.	Adet	0	0	1

Faaliyetler		Kaynak İhtiyacı		
		Bütçe	Bütçe Dışı	Toplam
1	Engelli iç paydaşlara yönelik ortam düzenlemesi yapılacaktır.	1.900	0	1.900
Genel Toplam		1.900	0	1.900

PERFORMANS HEDEFİ TABLOSU 20

İdare Adı	38.52 - KIRIKKALE ÜNİVERSİTESİ
Amaç	Fiziki altyapıyı iyileştirerek tam bir eğitim öğretim ortamını sağlamak. Fiziki alt yapıyı iyileştirirken şu an itibarıyla de çok kötü olmayan bu yapının bir birlerine yakın birimlerce kullanımını desteklemek, ders programlarını bu çerçevede yapmak. Bir derslik için haftalık kullanım saatini 35 saat/hafta ve laboratuvarın haftalık kullanım saatini 20 saat rivanna çekmektir.
Hedef	Binaları olmayan fakülte ve diğer birimlerin yapımı için projeler üretmek ve projeleri tamamlanmış olan Tıp, Veteriner ve Fen Edebiyat Fakültelerinin fiziki altyapı ihtiyaçlarını gidermek.
Performans Hedefi	Açık ve kapalı spor tesis alanları arttırılacaktır.

Performans Göstergeleri		Ölçü Birim	2010	2011	2012
1	Faaliyete geçen spor alanları.	Metrekare	1.540	0	2.400

Faaliyetler		Kaynak İhtiyacı		
		Bütçe	Bütçe Dışı	Toplam
1	Açık ve kapalı spor tesis alanları yapılacaktır.	200.000	0	200.000
Genel Toplam		200.000	0	200.000

PERFORMANS HEDEFİ TABLOSU 21

İdare Adı	38.52 - KIRIKKALE ÜNİVERSİTESİ
------------------	--------------------------------

Amaç	Bölgenin sosyo-ekonomik ve kültürel gelişmesine katkı sağlamak.
Hedef	Bölge insanının daha sağlıklı olabilmesi için zaman zaman sağlık taraması yapılacaktır. Bu taramaların genel taramalar dışında özel konulara yönelik çeşitliliği zamanla artırılabilecektir.

Performans Hedefi	Üniversitemizde sunulan sağlık hizmetinin etkinlik, verimlilik ve kalitesini arttırmak.
--------------------------	--

Performans Göstergeleri		Ölçü Birim	2010	2011	2012
1	Sağlık hizmeti sunulan hasta sayısı.	Adet	149.312	152.000	194.165

Faaliyetler		Kaynak İhtiyacı		
		Bütçe	Bütçe Dışı	Toplam
1	Sağlık hizmeti sunulacaktır.	0	22.850.000	22.850.000
Genel Toplam		0	22.850.000	22.850.000

PERFORMANS HEDEFİ TABLOSU 22

İdare Adı	38.52 - KIRIKKALE ÜNİVERSİTESİ
------------------	--------------------------------

Amaç	Fiziki altyapıyı iyileştirerek tam bir eğitim öğretim ortamını sağlamak. Fiziki alt yapıyı iyileştirirken şu an itibarıyla de çok kötü olmayan bu yapının bir birlerine yakın birimlerce kullanımını desteklemek, ders programlarını bu çerçevede yapmak. Bir derslik için haftalık kullanım saatini 35 saat/hafta ve laboratuvarın haftalık kullanım saatini 20 saat civarına çekmektir.
Hedef	Eğitimin ve hizmetin kalitesini artırmak için bilgisayar kullanımına önem verilecektir.

Performans Hedefi	Bilgisayar kullanımını arttırmak amacıyla bilgisayar sayısı arttırılacaktır.
--------------------------	---

Performans Göstergeleri		Ölçü Birim	2010	2011	2012
1	Alınan bilgisayar sayısı.	Adet	0	12	30

Faaliyetler		Kaynak İhtiyacı		
		Bütçe	Bütçe Dışı	Toplam
1	Bilgisayar alımı gerçekleştirilecektir.	45.000	0	45.000
Genel Toplam		45.000	0	45.000

PERFORMANS HEDEFİ TABLOSU 23

İdare Adı	38.52 - KIRIKKALE ÜNİVERSİTESİ
------------------	--------------------------------

Amaç	İnsan kaynaklarını nicelik ve nitelik yönünden uluslar arası standartlara ulaştırmak
Hedef	Yurtdışı kongre, sempozyum, çalıştay gibi etkinliklere destek verilecek ve teşvik edilecektir.

Performans Hedefi	Öğretim elemanlarının yurtdışı kongre, sempozyum gibi etkinliklere katılımı sağlanacaktır.
--------------------------	---

Performans Göstergeleri		Ölçü Birim	2010	2011	2012
1	Katılınması planlanan etkinlik sayısı.	Adet	0	0	1

Faaliyetler		Kaynak İhtiyacı		
		Bütçe	Bütçe Dışı	Toplam
1	Öğretim elemanları yurtdışı programlara katılacaktır.	2.000	0	2.000
Genel Toplam		2.000	0	2.000

PERFORMANS HEDEFİ TABLOSU 24

İdare Adı	38.52 - KIRIKKALE ÜNİVERSİTESİ
------------------	--------------------------------

Amaç	Fiziki altyapıyı iyileştirerek tam bir eğitim öğretim ortamını sağlamak. Fiziki alt yapıyı iyileştirirken şu an itibarıyla de çok kötü olmayan bu yapının bir birlerine yakın birimlerde kullanımını desteklemek, ders programlarını bu çerçevede yapmak. Bir derslik için haftalık kullanım saatini 35 saat/hafta ve laboratuvarın haftalık kullanım saatini 20 saat civarına çekmektir.
Hedef	Atölye, laboratuvar donanımları yenilenecektir.

Performans Hedefi	Yeni yapılan Uygulama ve Araştırma Hastanesinin makine-teçhizat ihtiyacı karşılanacaktır.
--------------------------	--

Performans Göstergeleri		Ölçü Birim	2010	2011	2012
1	Alınan makine-teçhizat miktarının toplam makine-teçhizat ihtiyacı miktarına oranı.	Yüzde	0	0	35

Faaliyetler		Kaynak İhtiyacı		
		Bütçe	Bütçe Dışı	Toplam
1	Muhtelif İşler Projesi (Makine - Teçhizat Alımı)	19.150.000	0	19.150.000
Genel Toplam		19.150.000	0	19.150.000

PERFORMANS HEDEFİ TABLOSU 25

İdare Adı	38.52 - KIRIKKALE ÜNİVERSİTESİ
Amaç	İnsan kaynaklarını nicelik ve nitelik yönünden uluslar arası standartlara ulaştırmak
Hedef	Öğretim elemanları tarafından BAB, DPT, TÜBİTAK ve AB fonlarının desteklediği bilimsel araştırma projelerini almayı destekleyici faaliyetlerde bulunulacaktır.
Performans Hedefi	Bilimsel araştırma projelerinin desteklenmesine devam edilecektir.

Performans Göstergeleri		Ölçü Birim	2010	2011	2012
1	Desteklenen bilimsel araştırma projeleri sayısı.	Adet	32	84	80

Faaliyetler		Kaynak İhtiyacı		
		Bütçe	Bütçe Dışı	Toplam
1	Bilimsel araştırma projeleri desteklenecektir.	1.010.000	0	1.010.000
Genel Toplam		1.010.000	0	1.010.000

PERFORMANS HEDEFİ TABLOSU 26

İdare Adı	38.52 - KIRIKKALE ÜNİVERSİTESİ
Amaç	Fiziki altyapıyı iyileştirerek tam bir eğitim öğretim ortamını sağlamak. Fiziki alt yapıyı iyileştirirken şu an itibarıyla de çok kötü olmayan bu yapının bir birlerine yakın birimlerce kullanımını desteklemek, ders programlarını bu çerçevede yapmak. Bir derslik için haftalık kullanım saatini 35 saat/hafta ve laboratuvarın haftalık kullanım saatini 20 saat civarına çekmektir.
Hedef	Alınacak laboratuvar cihazlarının mümkün olduğunca Merkezi laboratuvarlarda toplanması ve bütün araştırmacılara açık olması temin edilecektir.
Performans Hedefi	Merkezi Araştırma Laboratuvarları cihaz sayıları arttırılacaktır.

Performans Göstergeleri		Ölçü Birim	2010	2011	2012
1	Alınan cihaz sayısı.	Adet	26	57	30

Faaliyetler		Kaynak İhtiyacı		
		Bütçe	Bütçe Dışı	Toplam
1	Merkezi Araştırma Laboratuvarlarına cihaz alımı.	300.000	0	300.000
Genel Toplam		300.000	0	300.000

FAALİYET MALİYETLERİ TABLOSU 1

İdare Adı	38.52 - KIRIKKALE ÜNİVERSİTESİ
Performans Hedefi	1 - Üniversitemiz Kütüphane kaynakları geliştirilmeye devam edilecektir.
Faaliyet Adı	Veri tabanı alımı.
Sorumlu Harcama Birimi veya Birimleri	38.52.09.06 - KÜTÜPHANE VE DOKÜMANTASYON DAİRE BAŞKANLIĞI

Ekonomik Kod		Ödenek
01	Personel Giderleri	0,00
02	SGK Devlet Primi Giderleri	0,00
03	Mal ve Hizmet Alım Giderleri	0,00
04	Faiz Giderleri	0,00
05	Cari Transferler	0,00
06	Sermaye Giderleri	492.200,00
07	Sermaye Transferleri	0,00
08	Borç verme	0,00
Toplam Bütçe Kaynak İhtiyacı		492.200,00
Bütçe Dışı Kaynak	Döner Sermaye	0,00
	Diğer Yurt İçi	0,00
	Yurt Dışı	0,00
Toplam Bütçe Dışı Kaynak İhtiyacı		0,00
Toplam Kaynak İhtiyacı		492.200,00

FAALİYET MALİYETLERİ TABLOSU 2

İdare Adı	38.52 - KIRIKKALE ÜNİVERSİTESİ
Performans Hedefi	1 - Üniversitemiz Kütüphane kaynakları geliştirilmeye devam edilecektir.
Faaliyet Adı	Yayınların satın alınması.
Sorumlu Harcama Birimi veya Birimleri	38.52.09.06 - KÜTÜPHANE VE DOKÜMANTASYON DAİRE BAŞKANLIĞI

Ekonomik Kod		Ödenek
01	Personel Giderleri	0,00
02	SGK Devlet Primi Giderleri	0,00
03	Mal ve Hizmet Alım Giderleri	0,00
04	Faiz Giderleri	0,00
05	Cari Transferler	0,00
06	Sermaye Giderleri	207.800,00
07	Sermaye Transferleri	0,00
08	Borç verme	0,00
Toplam Bütçe Kaynak İhtiyacı		207.800,00
Bütçe Dışı Kaynak	Döner Sermaye	0,00
	Diğer Yurt İçi	0,00
	Yurt Dışı	0,00
Toplam Bütçe Dışı Kaynak İhtiyacı		0,00
Toplam Kaynak İhtiyacı		207.800,00

FAALİYET MALİYETLERİ TABLOSU 3

İdare Adı	38.52 - KIRIKKALE ÜNİVERSİTESİ
Performans Hedefi	2 - Çağdaş teknoloji imkanına sahip derslik alanları arttırılacaktır.
Faaliyet Adı	Görüntü sistemi alacaktır.
Sorumlu Harcama Birimi veya Birimleri	38.52.06.47 - GÜZEL SANATLAR FAKÜLTESİ, 38.52.06.43 - İKTİSADİ VE İDARİ BİLİMLER FAKÜLTESİ, 38.52.02.39 - VETERİNER FAKÜLTESİ

Ekonomik Kod		Ödenek
01	Personel Giderleri	0,00
02	SGK Devlet Primi Giderleri	0,00
03	Mal ve Hizmet Alım Giderleri	34.300,00
04	Faiz Giderleri	0,00
05	Cari Transferler	0,00
06	Sermaye Giderleri	0,00
07	Sermaye Transferleri	0,00
08	Borç verme	0,00
Toplam Bütçe Kaynak İhtiyacı		34.300,00
Bütçe Dışı Kaynak	Döner Sermaye	0,00
	Diğer Yurt İçi	0,00
	Yurt Dışı	0,00
Toplam Bütçe Dışı Kaynak İhtiyacı		0,00
Toplam Kaynak İhtiyacı		34.300,00

FAALİYET MALİYETLERİ TABLOSU 4

İdare Adı	38.52 - KIRIKKALE ÜNİVERSİTESİ
Performans Hedefi	3 - Personelin mesleki gelişimi arttırılacaktır.
Faaliyet Adı	Personelin mesleki eğitim ve seminerlere katılımı sağlanacaktır.
Sorumlu Harcama Birimi veya Birimleri	38.52.07.00 - KESKİN MESLEK YÜKSEKOKULU, 38.52.09.06 - KÜTÜPHANE VE DOKÜMANTASYON DAİRE BAŞKANLIĞI, 38.52.09.09 - YAPI İŞLERİ VE TEKNİK DAİRE BAŞKANLIĞI, 38.52.09.11 - STRATEJİ GELİŞTİRME DAİRE BAŞKANLIĞI

Ekonomik Kod		Ödenek
01	Personel Giderleri	0,00
02	SGK Devlet Primi Giderleri	0,00
03	Mal ve Hizmet Alım Giderleri	18.000,00
04	Faiz Giderleri	0,00
05	Cari Transferler	0,00
06	Sermaye Giderleri	0,00
07	Sermaye Transferleri	0,00
08	Borç verme	0,00
Toplam Bütçe Kaynak İhtiyacı		18.000,00
Bütçe Dışı Kaynak	Döner Sermaye	0,00
	Diğer Yurt İçi	0,00
	Yurt Dışı	0,00
Toplam Bütçe Dışı Kaynak İhtiyacı		0,00
Toplam Kaynak İhtiyacı		18.000,00

FAALİYET MALİYETLERİ TABLOSU 5

İdare Adı	38.52 - KIRIKKALE ÜNİVERSİTESİ
Performans Hedefi	4 - Çalışma ofislerinin düzenlenmesine devam edilecektir.
Faaliyet Adı	Çalışma ofisleri düzenlenecektir.
Sorumlu Harcama Birimi veya Birimleri	38.52.02.34 - DIŞ HEKİMLİĞİ FAKÜLTESİ, 38.52.06.47 - GÜZEL SANATLAR FAKÜLTESİ, 38.52.06.43 - İKTİSADİ VE İDARİ BİLİMLER FAKÜLTESİ, 38.52.02.39 - VETERİNER FAKÜLTESİ

Ekonomik Kod		Ödenek
01	Personel Giderleri	0,00
02	SGK Devlet Primi Giderleri	0,00
03	Mal ve Hizmet Alım Giderleri	36.749,00
04	Faiz Giderleri	0,00
05	Cari Transferler	0,00
06	Sermaye Giderleri	0,00
07	Sermaye Transferleri	0,00
08	Borç verme	0,00
Toplam Bütçe Kaynak İhtiyacı		36.749,00
Bütçe Dışı Kaynak	Döner Sermaye	0,00
	Diğer Yurt İçi	0,00
	Yurt Dışı	0,00
Toplam Bütçe Dışı Kaynak İhtiyacı		0,00
Toplam Kaynak İhtiyacı		36.749,00

FAALİYET MALİYETLERİ TABLOSU 6

İdare Adı	38.52 - KIRIKKALE ÜNİVERSİTESİ
Performans Hedefi	5 - Akademik ve idari personelin kaliteli ve uygun fiyatla yemek hizmetlerinden yararlanmasını sağlamak.
Faaliyet Adı	Yemek hizmeti alımı yapılacaktır.
Sorumlu Harcama Birimi veya Birimleri	38.52.09.07 - SAĞLIK, KÜLTÜR VE SPOR DAİRE BAŞKANLIĞI

Ekonomik Kod		Ödenek
01	Personel Giderleri	0,00
02	SGK Devlet Primi Giderleri	0,00
03	Mal ve Hizmet Alım Giderleri	0,00
04	Faiz Giderleri	0,00
05	Cari Transferler	500.000,00
06	Sermaye Giderleri	0,00
07	Sermaye Transferleri	0,00
08	Borç verme	0,00
Toplam Bütçe Kaynak İhtiyacı		500.000,00
Bütçe Dışı Kaynak	Döner Sermaye	0,00
	Diğer Yurt İçi	0,00
	Yurt Dışı	0,00
Toplam Bütçe Dışı Kaynak İhtiyacı		0,00
Toplam Kaynak İhtiyacı		500.000,00

FAALİYET MALİYETLERİ TABLOSU 7

İdare Adı	38.52 - KIRIKKALE ÜNİVERSİTESİ
Performans Hedefi	6 - Binaları olmayan fakülte ve diğer birimlerin yapımı için projeler üretilecektir.
Faaliyet Adı	Projelendirme çalışmaları yapılacaktır.
Sorumlu Harcama Birimi veya Birimleri	38.52.00.01 - ÜST YÖNETİM, AKADEMİK VE İDARİ BİRİMLER, 38.52.09.09 - YAPI İŞLERİ VE TEKNİK DAİRE BAŞKANLIĞI

Ekonomik Kod		Ödenek
01	Personel Giderleri	0,00
02	SGK Devlet Primi Giderleri	0,00
03	Mal ve Hizmet Alım Giderleri	0,00
04	Faiz Giderleri	0,00
05	Cari Transferler	0,00
06	Sermaye Giderleri	100.000,00
07	Sermaye Transferleri	0,00
08	Borç verme	0,00
Toplam Bütçe Kaynak İhtiyacı		100.000,00
Bütçe Dışı Kaynak	Döner Sermaye	0,00
	Diğer Yurt İçi	0,00
	Yurt Dışı	0,00
Toplam Bütçe Dışı Kaynak İhtiyacı		0,00
Toplam Kaynak İhtiyacı		100.000,00

FAALİYET MALİYETLERİ TABLOSU 8

İdare Adı	38.52 - KIRIKKALE ÜNİVERSİTESİ
Performans Hedefi	7 - Faaliyete sunulan eğitim alanları arttırılacaktır.
Faaliyet Adı	Rektörlük Binası ve Fen-Edebiyat Fakültesi İnşaatı Projesi.
Sorumlu Harcama Birimi veya Birimleri	38.52.00.01 - ÜST YÖNETİM, AKADEMİK VE İDARİ BİRİMLER, 38.52.09.09 - YAPI İŞLERİ VE TEKNİK DAİRE BAŞKANLIĞI

Ekonomik Kod		Ödenek
01	Personel Giderleri	0,00
02	SGK Devlet Primi Giderleri	0,00
03	Mal ve Hizmet Alım Giderleri	0,00
04	Faiz Giderleri	0,00
05	Cari Transferler	0,00
06	Sermaye Giderleri	7.500.000,00
07	Sermaye Transferleri	0,00
08	Borç verme	0,00
Toplam Bütçe Kaynak İhtiyacı		7.500.000,00
Bütçe Dışı Kaynak	Döner Sermaye	0,00
	Diğer Yurt İçi	0,00
	Yurt Dışı	0,00
Toplam Bütçe Dışı Kaynak İhtiyacı		0,00
Toplam Kaynak İhtiyacı		7.500.000,00

FAALİYET MALİYETLERİ TABLOSU 9

İdare Adı	38.52 - KIRIKKALE ÜNİVERSİTESİ
Performans Hedefi	7 - Faaliyete sunulan eğitim alanları arttırılacaktır.
Faaliyet Adı	Derslikler ve Merkezi Birimler Projesi. (Morfoloji Binası İnşaatı)
Sorumlu Harcama Birimi veya Birimleri	38.52.00.01 - ÜST YÖNETİM, AKADEMİK VE İDARİ BİRİMLER, 38.52.09.09 - YAPI İŞLERİ VE TEKNİK DAİRE BAŞKANLIĞI

Ekonomik Kod		Ödenek
01	Personel Giderleri	0,00
02	SGK Devlet Primi Giderleri	0,00
03	Mal ve Hizmet Alım Giderleri	0,00
04	Faiz Giderleri	0,00
05	Cari Transferler	0,00
06	Sermaye Giderleri	10.000.000,00
07	Sermaye Transferleri	0,00
08	Borç verme	0,00
Toplam Bütçe Kaynak İhtiyacı		10.000.000,00
Bütçe Dışı Kaynak	Döner Sermaye	0,00
	Diğer Yurt İçi	0,00
	Yurt Dışı	0,00
Toplam Bütçe Dışı Kaynak İhtiyacı		0,00
Toplam Kaynak İhtiyacı		10.000.000,00

FAALİYET MALİYETLERİ TABLOSU 10

İdare Adı	38.52 - KIRIKKALE ÜNİVERSİTESİ
Performans Hedefi	7 - Faaliyete sunulan eğitim alanları arttırılacaktır.
Faaliyet Adı	Derslikler ve Merkezi Birimler Projesi. (Veteriner Fakültesi Binası İnşaatı)
Sorumlu Harcama Birimi veya Birimleri	38.52.00.01 - ÜST YÖNETİM, AKADEMİK VE İDARİ BİRİMLER, 38.52.09.09 - YAPI İŞLERİ VE TEKNİK DAİRE BAŞKANLIĞI

Ekonomik Kod		Ödenek
01	Personel Giderleri	0,00
02	SGK Devlet Primi Giderleri	0,00
03	Mal ve Hizmet Alım Giderleri	0,00
04	Faiz Giderleri	0,00
05	Cari Transferler	0,00
06	Sermaye Giderleri	1.898.000,00
07	Sermaye Transferleri	0,00
08	Borç verme	0,00
Toplam Bütçe Kaynak İhtiyacı		1.898.000,00
Bütçe Dışı Kaynak	Döner Sermaye	0,00
	Diğer Yurt İçi	0,00
	Yurt Dışı	0,00
Toplam Bütçe Dışı Kaynak İhtiyacı		0,00
Toplam Kaynak İhtiyacı		1.898.000,00

FAALİYET MALİYETLERİ TABLOSU 11

İdare Adı	38.52 - KIRIKKALE ÜNİVERSİTESİ
Performans Hedefi	8 - Eğitim öğretim alanları ile idari binaların büyük onarım ihtiyaçları karşılanacaktır.
Faaliyet Adı	Eğitim öğretim alanları ve idari binaların büyük onarımlarının yapılması.
Sorumlu Harcama Birimi veya Birimleri	38.52.00.01 - ÜST YÖNETİM, AKADEMİK VE İDARİ BİRİMLER, 38.52.09.09 - YAPI İŞLERİ VE TEKNİK DAİRE BAŞKANLIĞI

Ekonomik Kod		Ödenek
01	Personel Giderleri	0,00
02	SGK Devlet Primi Giderleri	0,00
03	Mal ve Hizmet Alım Giderleri	0,00
04	Faiz Giderleri	0,00
05	Cari Transferler	0,00
06	Sermaye Giderleri	1.000.000,00
07	Sermaye Transferleri	0,00
08	Borç verme	0,00
Toplam Bütçe Kaynak İhtiyacı		1.000.000,00
Bütçe Dışı Kaynak	Döner Sermaye	0,00
	Diğer Yurt İçi	0,00
	Yurt Dışı	0,00
Toplam Bütçe Dışı Kaynak İhtiyacı		0,00
Toplam Kaynak İhtiyacı		1.000.000,00

FAALİYET MALİYETLERİ TABLOSU 12

İdare Adı	38.52 - KIRIKKALE ÜNİVERSİTESİ
Performans Hedefi	9 - Atölye, laboratuvar donanımlarını yenileme çalışmalarına devam edilecektir.
Faaliyet Adı	Laboratuvar donanımı alınacak.
Sorumlu Harcama Birimi veya Birimleri	38.52.00.01 - ÜST YÖNETİM, AKADEMİK VE İDARİ BİRİMLER, 38.52.02.34 - DIŞ HEKİMLİĞİ FAKÜLTESİ, 38.52.02.39 - VETERİNER FAKÜLTESİ

Ekonomik Kod		Ödenek
01	Personel Giderleri	0,00
02	SGK Devlet Primi Giderleri	0,00
03	Mal ve Hizmet Alım Giderleri	64.471,00
04	Faiz Giderleri	0,00
05	Cari Transferler	0,00
06	Sermaye Giderleri	805.000,00
07	Sermaye Transferleri	0,00
08	Borç verme	0,00
Toplam Bütçe Kaynak İhtiyacı		869.471,00
Bütçe Dışı Kaynak	Döner Sermaye	0,00
	Diğer Yurt İçi	0,00
	Yurt Dışı	0,00
Toplam Bütçe Dışı Kaynak İhtiyacı		0,00
Toplam Kaynak İhtiyacı		869.471,00

FAALİYET MALİYETLERİ TABLOSU 13

İdare Adı	38.52 - KIRIKKALE ÜNİVERSİTESİ
Performans Hedefi	10 - Kampüs ana ve ara yolları ile ring yolu yapılacaktır.
Faaliyet Adı	Kampüs altyapı projeleri.
Sorumlu Harcama Birimi veya Birimleri	38.52.00.01 - ÜST YÖNETİM, AKADEMİK VE İDARİ BİRİMLER, 38.52.09.09 - YAPI İŞLERİ VE TEKNİK DAİRE BAŞKANLIĞI

Ekonomik Kod		Ödenek
01	Personel Giderleri	0,00
02	SGK Devlet Primi Giderleri	0,00
03	Mal ve Hizmet Alım Giderleri	0,00
04	Faiz Giderleri	0,00
05	Cari Transferler	0,00
06	Sermaye Giderleri	1.000.000,00
07	Sermaye Transferleri	0,00
08	Borç verme	0,00
Toplam Bütçe Kaynak İhtiyacı		1.000.000,00
Bütçe Dışı Kaynak	Döner Sermaye	0,00
	Diğer Yurt İçi	0,00
	Yurt Dışı	0,00
Toplam Bütçe Dışı Kaynak İhtiyacı		0,00
Toplam Kaynak İhtiyacı		1.000.000,00

FAALİYET MALİYETLERİ TABLOSU 14

İdare Adı	38.52 - KIRIKKALE ÜNİVERSİTESİ
Performans Hedefi	11 - Yerleşke yeşil alanları arttırılacaktır.
Faaliyet Adı	Ağaç dikimi yapılacaktır.
Sorumlu Harcama Birimi veya Birimleri	38.52.00.01 - ÜST YÖNETİM, AKADEMİK VE İDARİ BİRİMLER, 38.52.05.03 - DELİCE MESLEK YÜKSEKOKULU, 38.52.09.09 - YAPI İŞLERİ VE TEKNİK DAİRE BAŞKANLIĞI

Ekonomik Kod		Ödenek
01	Personel Giderleri	0,00
02	SGK Devlet Primi Giderleri	0,00
03	Mal ve Hizmet Alım Giderleri	30.000,00
04	Faiz Giderleri	0,00
05	Cari Transferler	0,00
06	Sermaye Giderleri	0,00
07	Sermaye Transferleri	0,00
08	Borç verme	0,00
Toplam Bütçe Kaynak İhtiyacı		30.000,00
Bütçe Dışı Kaynak	Döner Sermaye	0,00
	Diğer Yurt İçi	0,00
	Yurt Dışı	0,00
Toplam Bütçe Dışı Kaynak İhtiyacı		0,00
Toplam Kaynak İhtiyacı		30.000,00

FAALİYET MALİYETLERİ TABLOSU 15

İdare Adı	38.52 - KIRIKKALE ÜNİVERSİTESİ
Performans Hedefi	11 - Yerleşke yeşil alanları arttırılacaktır.
Faaliyet Adı	Korunga ekimi yapılacaktır.
Sorumlu Harcama Birimi veya Birimleri	38.52.00.01 - ÜST YÖNETİM, AKADEMİK VE İDARİ BİRİMLER, 38.52.05.03 - DELİCE MESLEK YÜKSEKOKULU

Ekonomik Kod		Ödenek
01	Personel Giderleri	0,00
02	SGK Devlet Primi Giderleri	0,00
03	Mal ve Hizmet Alım Giderleri	500,00
04	Faiz Giderleri	0,00
05	Cari Transferler	0,00
06	Sermaye Giderleri	0,00
07	Sermaye Transferleri	0,00
08	Borç verme	0,00
Toplam Bütçe Kaynak İhtiyacı		500,00
Bütçe Dışı Kaynak	Döner Sermaye	0,00
	Diğer Yurt İçi	0,00
	Yurt Dışı	0,00
Toplam Bütçe Dışı Kaynak İhtiyacı		0,00
Toplam Kaynak İhtiyacı		500,00

FAALİYET MALİYETLERİ TABLOSU 16

İdare Adı	38.52 - KIRIKKALE ÜNİVERSİTESİ
Performans Hedefi	12 - Yeni damla sulama sistemleri tesis edilecektir.
Faaliyet Adı	Damla sulama sistemi kurulacaktır.
Sorumlu Harcama Birimi veya Birimleri	38.52.00.01 - ÜST YÖNETİM, AKADEMİK VE İDARİ BİRİMLER, 38.52.05.03 - DELİCE MESLEK YÜKSEKOKULU

Ekonomik Kod		Ödenek
01	Personel Giderleri	0,00
02	SGK Devlet Primi Giderleri	0,00
03	Mal ve Hizmet Alım Giderleri	8.500,00
04	Faiz Giderleri	0,00
05	Cari Transferler	0,00
06	Sermaye Giderleri	0,00
07	Sermaye Transferleri	0,00
08	Borç verme	0,00
Toplam Bütçe Kaynak İhtiyacı		8.500,00
Bütçe Dışı Kaynak	Döner Sermaye	0,00
	Diğer Yurt İçi	0,00
	Yurt Dışı	0,00
Toplam Bütçe Dışı Kaynak İhtiyacı		0,00
Toplam Kaynak İhtiyacı		8.500,00

FAALİYET MALİYETLERİ TABLOSU 17

İdare Adı	38.52 - KIRIKKALE ÜNİVERSİTESİ
Performans Hedefi	13 - Öğrenciler tarafından gerçekleştirilen araştırma projelerine katkı sağlanacaktır.
Faaliyet Adı	Ulusal öğrenci projeleri desteklenecektir.
Sorumlu Harcama Birimi veya Birimleri	38.52.04.43 - MÜHENDİSLİK FAKÜLTESİ

Ekonomik Kod		Ödenek
01	Personel Giderleri	0,00
02	SGK Devlet Primi Giderleri	0,00
03	Mal ve Hizmet Alım Giderleri	0,00
04	Faiz Giderleri	0,00
05	Cari Transferler	0,00
06	Sermaye Giderleri	0,00
07	Sermaye Transferleri	0,00
08	Borç verme	0,00
Toplam Bütçe Kaynak İhtiyacı		0,00
Bütçe Dışı Kaynak	Döner Sermaye	30.000,00
	Diğer Yurt İçi	0,00
	Yurt Dışı	0,00
Toplam Bütçe Dışı Kaynak İhtiyacı		30.000,00
Toplam Kaynak İhtiyacı		30.000,00

FAALİYET MALİYETLERİ TABLOSU 18

İdare Adı	38.52 - KIRIKKALE ÜNİVERSİTESİ
Performans Hedefi	14 - Diğer üniversitelerde sanatsal faaliyetlerde bulunmak.
Faaliyet Adı	Sanatsal faaliyetlerde bulunmak.
Sorumlu Harcama Birimi veya Birimleri	38.52.06.47 - GÜZEL SANATLAR FAKÜLTESİ

Ekonomik Kod		Ödenek
01	Personel Giderleri	0,00
02	SGK Devlet Primi Giderleri	0,00
03	Mal ve Hizmet Alım Giderleri	1.200,00
04	Faiz Giderleri	0,00
05	Cari Transferler	0,00
06	Sermaye Giderleri	0,00
07	Sermaye Transferleri	0,00
08	Borç verme	0,00
Toplam Bütçe Kaynak İhtiyacı		1.200,00
Bütçe Dışı Kaynak	Döner Sermaye	0,00
	Diğer Yurt İçi	0,00
	Yurt Dışı	0,00
Toplam Bütçe Dışı Kaynak İhtiyacı		0,00
Toplam Kaynak İhtiyacı		1.200,00

FAALİYET MALİYETLERİ TABLOSU 19

İdare Adı	38.52 - KIRIKKALE ÜNİVERSİTESİ
Performans Hedefi	15 - Bölge halkına yönelik Toplum Ağız ve Diş Sağlığı eğitim programları düzenlenecektir.
Faaliyet Adı	Toplum ağız ve diş sağlığı eğitim programları düzenlemek.
Sorumlu Harcama Birimi veya Birimleri	38.52.02.34 - DIŞ HEKİMLİĞİ FAKÜLTESİ

Ekonomik Kod		Ödenek
01	Personel Giderleri	0,00
02	SGK Devlet Primi Giderleri	0,00
03	Mal ve Hizmet Alım Giderleri	0,00
04	Faiz Giderleri	0,00
05	Cari Transferler	0,00
06	Sermaye Giderleri	0,00
07	Sermaye Transferleri	0,00
08	Borç verme	0,00
Toplam Bütçe Kaynak İhtiyacı		0,00
Bütçe Dışı Kaynak	Döner Sermaye	30.000,00
	Diğer Yurt İçi	0,00
	Yurt Dışı	0,00
Toplam Bütçe Dışı Kaynak İhtiyacı		30.000,00
Toplam Kaynak İhtiyacı		30.000,00

FAALİYET MALİYETLERİ TABLOSU 20

İdare Adı	38.52 - KIRIKKALE ÜNİVERSİTESİ
Performans Hedefi	16 - Akademik çalışmaların kamuoyu ile paylaşılmasına yönelik çalışmalar yapılacaktır.
Faaliyet Adı	Fen Edebiyat Fakültesi Dergisi yayınlanacaktır.
Sorumlu Harcama Birimi veya Birimleri	38.52.04.32 - FEN-EDEBİYAT FAKÜLTESİ

Ekonomik Kod		Ödenek
01	Personel Giderleri	0,00
02	SGK Devlet Primi Giderleri	0,00
03	Mal ve Hizmet Alım Giderleri	3.000,00
04	Faiz Giderleri	0,00
05	Cari Transferler	0,00
06	Sermaye Giderleri	0,00
07	Sermaye Transferleri	0,00
08	Borç verme	0,00
Toplam Bütçe Kaynak İhtiyacı		3.000,00
Bütçe Dışı Kaynak	Döner Sermaye	0,00
	Diğer Yurt İçi	0,00
	Yurt Dışı	0,00
Toplam Bütçe Dışı Kaynak İhtiyacı		0,00
Toplam Kaynak İhtiyacı		3.000,00

FAALİYET MALİYETLERİ TABLOSU 21

İdare Adı	38.52 - KIRIKKALE ÜNİVERSİTESİ
Performans Hedefi	17 - Öğrencilerin kaliteli ve uygun fiyatla yemek hizmetlerinden yararlanmasını sağlamak.
Faaliyet Adı	Yemek hizmeti alımı yapılacaktır.
Sorumlu Harcama Birimi veya Birimleri	38.52.00.01 - ÜST YÖNETİM, AKADEMİK VE İDARİ BİRİMLER, 38.52.09.07 - SAĞLIK, KÜLTÜR VE SPOR DAİRE BAŞKANLIĞI

Ekonomik Kod		Ödenek
01	Personel Giderleri	0,00
02	SGK Devlet Primi Giderleri	0,00
03	Mal ve Hizmet Alım Giderleri	1.310.000,00
04	Faiz Giderleri	0,00
05	Cari Transferler	0,00
06	Sermaye Giderleri	0,00
07	Sermaye Transferleri	0,00
08	Borç verme	0,00
Toplam Bütçe Kaynak İhtiyacı		1.310.000,00
Bütçe Dışı Kaynak	Döner Sermaye	0,00
	Diğer Yurt İçi	0,00
	Yurt Dışı	0,00
Toplam Bütçe Dışı Kaynak İhtiyacı		0,00
Toplam Kaynak İhtiyacı		1.310.000,00

FAALİYET MALİYETLERİ TABLOSU 22

İdare Adı	38.52 - KIRIKKALE ÜNİVERSİTESİ
Performans Hedefi	18 - Kontenjan dahilinde kısmi zamanlı statüde öğrencilerin çalışmalarına imkan tanınarak öğrencilerimizin hem maddi destek hem de tecrübe edinmeleri sağlanacaktır.
Faaliyet Adı	Kısmi zamanlı öğrenci çalıştırılacaktır.
Sorumlu Harcama Birimi veya Birimleri	38.52.00.01 - ÜST YÖNETİM, AKADEMİK VE İDARİ BİRİMLER, 38.52.09.07 - SAĞLIK, KÜLTÜR VE SPOR DAİRE BAŞKANLIĞI

Ekonomik Kod		Ödenek
01	Personel Giderleri	260.000,00
02	SGK Devlet Primi Giderleri	0,00
03	Mal ve Hizmet Alım Giderleri	0,00
04	Faiz Giderleri	0,00
05	Cari Transferler	0,00
06	Sermaye Giderleri	0,00
07	Sermaye Transferleri	0,00
08	Borç verme	0,00
Toplam Bütçe Kaynak İhtiyacı		260.000,00
Bütçe Dışı Kaynak	Döner Sermaye	0,00
	Diğer Yurt İçi	0,00
	Yurt Dışı	0,00
Toplam Bütçe Dışı Kaynak İhtiyacı		0,00
Toplam Kaynak İhtiyacı		260.000,00

FAALİYET MALİYETLERİ TABLOSU 23

İdare Adı	38.52 - KIRIKKALE ÜNİVERSİTESİ
Performans Hedefi	19 - Engelli iç paydaşlara yönelik ortam düzenlemesi yapılacaktır.
Faaliyet Adı	Engelli iç paydaşlara yönelik ortam düzenlemesi yapılacaktır.
Sorumlu Harcama Birimi veya Birimleri	38.52.00.01 - ÜST YÖNETİM, AKADEMİK VE İDARİ BİRİMLER, 38.52.06.72 - BEDEN EĞİTİMİ VE SPOR YÜKSEKOKULU

Ekonomik Kod		Ödenek
01	Personel Giderleri	0,00
02	SGK Devlet Primi Giderleri	0,00
03	Mal ve Hizmet Alım Giderleri	1.900,00
04	Faiz Giderleri	0,00
05	Cari Transferler	0,00
06	Sermaye Giderleri	0,00
07	Sermaye Transferleri	0,00
08	Borç verme	0,00
Toplam Bütçe Kaynak İhtiyacı		1.900,00
Bütçe Dışı Kaynak	Döner Sermaye	0,00
	Diğer Yurt İçi	0,00
	Yurt Dışı	0,00
Toplam Bütçe Dışı Kaynak İhtiyacı		0,00
Toplam Kaynak İhtiyacı		1.900,00

FAALİYET MALİYETLERİ TABLOSU 24

İdare Adı	38.52 - KIRIKKALE ÜNİVERSİTESİ
Performans Hedefi	21 - Üniversitemizde sunulan sağlık hizmetinin etkinlik, verimlilik ve kalitesini arttırmak.
Faaliyet Adı	Sağlık hizmeti sunulacaktır.
Sorumlu Harcama Birimi veya Birimleri	38.52.03.30 - UYGULAMA VE ARAŞTIRMA HASTANESİ, 38.52.02.30 - TIP FAKÜLTESİ, 38.52.00.01 - ÜST YÖNETİM, AKADEMİK VE İDARİ BİRİMLER

Ekonomik Kod		Ödenek
01	Personel Giderleri	0,00
02	SGK Devlet Primi Giderleri	0,00
03	Mal ve Hizmet Alım Giderleri	0,00
04	Faiz Giderleri	0,00
05	Cari Transferler	0,00
06	Sermaye Giderleri	0,00
07	Sermaye Transferleri	0,00
08	Borç verme	0,00
Toplam Bütçe Kaynak İhtiyacı		0,00
Bütçe Dışı Kaynak	Döner Sermaye	22.850.000,00
	Diğer Yurt İçi	0,00
	Yurt Dışı	0,00
Toplam Bütçe Dışı Kaynak İhtiyacı		22.850.000,00
Toplam Kaynak İhtiyacı		22.850.000,00

FAALİYET MALİYETLERİ TABLOSU 25

İdare Adı	38.52 - KIRIKKALE ÜNİVERSİTESİ
Performans Hedefi	20 - Açık ve kapalı spor tesis alanları arttırılacaktır.
Faaliyet Adı	Açık ve kapalı spor tesis alanları yapılacaktır.
Sorumlu Harcama Birimi veya Birimleri	38.52.09.09 - YAPI İŞLERİ VE TEKNİK DAİRE BAŞKANLIĞI

Ekonomik Kod		Ödenek
01	Personel Giderleri	0,00
02	SGK Devlet Primi Giderleri	0,00
03	Mal ve Hizmet Alım Giderleri	0,00
04	Faiz Giderleri	0,00
05	Cari Transferler	0,00
06	Sermaye Giderleri	200.000,00
07	Sermaye Transferleri	0,00
08	Borç verme	0,00
Toplam Bütçe Kaynak İhtiyacı		200.000,00
Bütçe Dışı Kaynak	Döner Sermaye	0,00
	Diğer Yurt İçi	0,00
	Yurt Dışı	0,00
Toplam Bütçe Dışı Kaynak İhtiyacı		0,00
Toplam Kaynak İhtiyacı		200.000,00

FAALİYET MALİYETLERİ TABLOSU 26

İdare Adı	38.52 - KIRIKKALE ÜNİVERSİTESİ
Performans Hedefi	22 - Bilgisayar kullanımını arttırmak amacıyla bilgisayar sayısı arttırılacaktır.
Faaliyet Adı	Bilgisayar alımı gerçekleştirilecektir.
Sorumlu Harcama Birimi veya Birimleri	38.52.00.01 - ÜST YÖNETİM, AKADEMİK VE İDARİ BİRİMLER, 38.52.02.34 - DIŞ HEKİMLİĞİ FAKÜLTESİ

Ekonomik Kod		Ödenek
01	Personel Giderleri	0,00
02	SGK Devlet Primi Giderleri	0,00
03	Mal ve Hizmet Alım Giderleri	0,00
04	Faiz Giderleri	0,00
05	Cari Transferler	0,00
06	Sermaye Giderleri	45.000,00
07	Sermaye Transferleri	0,00
08	Borç verme	0,00
Toplam Bütçe Kaynak İhtiyacı		45.000,00
Bütçe Dışı Kaynak	Döner Sermaye	0,00
	Diğer Yurt İçi	0,00
	Yurt Dışı	0,00
Toplam Bütçe Dışı Kaynak İhtiyacı		0,00
Toplam Kaynak İhtiyacı		45.000,00

FAALİYET MALİYETLERİ TABLOSU 27

İdare Adı	38.52 - KIRIKKALE ÜNİVERSİTESİ
Performans Hedefi	23 - Öğretim elemanlarının yurtdışı kongre, sempozyum gibi etkinliklere katılımı sağlanacaktır.
Faaliyet Adı	Öğretim elemanları yurtdışı programlara katılacaktır.
Sorumlu Harcama Birimi veya Birimleri	38.52.06.47 - GÜZEL SANATLAR FAKÜLTESİ

Ekonomik Kod		Ödenek
01	Personel Giderleri	0,00
02	SGK Devlet Primi Giderleri	0,00
03	Mal ve Hizmet Alım Giderleri	2.000,00
04	Faiz Giderleri	0,00
05	Cari Transferler	0,00
06	Sermaye Giderleri	0,00
07	Sermaye Transferleri	0,00
08	Borç verme	0,00
Toplam Bütçe Kaynak İhtiyacı		2.000,00
Bütçe Dışı Kaynak	Döner Sermaye	0,00
	Diğer Yurt İçi	0,00
	Yurt Dışı	0,00
Toplam Bütçe Dışı Kaynak İhtiyacı		0,00
Toplam Kaynak İhtiyacı		2.000,00

FAALİYET MALİYETLERİ TABLOSU 28

İdare Adı	38.52 - KIRIKKALE ÜNİVERSİTESİ
Performans Hedefi	24 - Yeni yapılan Uygulama ve Araştırma Hastanesinin makine-teçhizat ihtiyacı karşılanacaktır.
Faaliyet Adı	Muhtelif İşler Projesi (Makine - Teçhizat Alımı)
Sorumlu Harcama Birimi veya Birimleri	38.52.03.30 - UYGULAMA VE ARAŞTIRMA HASTANESİ

Ekonomik Kod		Ödenek
01	Personel Giderleri	0,00
02	SGK Devlet Primi Giderleri	0,00
03	Mal ve Hizmet Alım Giderleri	0,00
04	Faiz Giderleri	0,00
05	Cari Transferler	0,00
06	Sermaye Giderleri	19.150.000,00
07	Sermaye Transferleri	0,00
08	Borç verme	0,00
Toplam Bütçe Kaynak İhtiyacı		19.150.000,00
Bütçe Dışı Kaynak	Döner Sermaye	0,00
	Diğer Yurt İçi	0,00
	Yurt Dışı	0,00
Toplam Bütçe Dışı Kaynak İhtiyacı		0,00
Toplam Kaynak İhtiyacı		19.150.000,00

FAALİYET MALİYETLERİ TABLOSU 29

İdare Adı	38.52 - KIRIKKALE ÜNİVERSİTESİ
Performans Hedefi	25 - Bilimsel araştırma projelerinin desteklenmesine devam edilecektir.
Faaliyet Adı	Bilimsel araştırma projeleri desteklenecektir.
Sorumlu Harcama Birimi veya Birimleri	38.52.00.01 - ÜST YÖNETİM, AKADEMİK VE İDARİ BİRİMLER, 38.52.09.01 - ÖZEL KALEM (REKTÖRLÜK)

Ekonomik Kod		Ödenek
01	Personel Giderleri	0,00
02	SGK Devlet Primi Giderleri	0,00
03	Mal ve Hizmet Alım Giderleri	0,00
04	Faiz Giderleri	0,00
05	Cari Transferler	0,00
06	Sermaye Giderleri	1.010.000,00
07	Sermaye Transferleri	0,00
08	Borç verme	0,00
Toplam Bütçe Kaynak İhtiyacı		1.010.000,00
Bütçe Dışı Kaynak	Döner Sermaye	0,00
	Diğer Yurt İçi	0,00
	Yurt Dışı	0,00
Toplam Bütçe Dışı Kaynak İhtiyacı		0,00
Toplam Kaynak İhtiyacı		1.010.000,00

FAALİYET MALİYETLERİ TABLOSU 30

İdare Adı	38.52 - KIRIKKALE ÜNİVERSİTESİ
Performans Hedefi	26 - Merkezi Araştırma Laboratuvarları cihaz sayıları arttırılacaktır.
Faaliyet Adı	Merkezi Araştırma Laboratuvarlarına cihaz alımı.
Sorumlu Harcama Birimi veya Birimleri	38.52.00.01 - ÜST YÖNETİM, AKADEMİK VE İDARİ BİRİMLER, 38.52.09.01 - ÖZEL KALEM (REKTÖRLÜK)

Ekonomik Kod		Ödenek
01	Personel Giderleri	0,00
02	SGK Devlet Primi Giderleri	0,00
03	Mal ve Hizmet Alım Giderleri	0,00
04	Faiz Giderleri	0,00
05	Cari Transferler	0,00
06	Sermaye Giderleri	300.000,00
07	Sermaye Transferleri	0,00
08	Borç verme	0,00
Toplam Bütçe Kaynak İhtiyacı		300.000,00
Bütçe Dışı Kaynak	Döner Sermaye	0,00
	Diğer Yurt İçi	0,00
	Yurt Dışı	0,00
Toplam Bütçe Dışı Kaynak İhtiyacı		0,00
Toplam Kaynak İhtiyacı		300.000,00

D. İDARENİN TOPLAM KAYNAK İHTİYACI

- GELİRLER

Bir kurumun amaçlarını gerçekleştirebilmesi, o kurumun hangi kaynaklara sahip olduğu ile yakından ilgilidir. Üniversitemizin mali kaynaklarını; hazineden alınan katkı dışında, döner sermaye, ikinci öğretim ile öğrenci harçları, şartlı bağış ve yardımlar oluşturmaktadır.

Üniversitenin gelir kaynakları bir bütün olarak düşünüldüğünde 2012 yılında % 79,14'ü hazine yardımı, % 15,63'ü döner sermaye, % 5,23'ü de öz gelir kaynaklarından olacağı öngörülmektedir.

Üniversite araştırma projelerinin bütçe kaynakları arasında hazine yardımı, iç kaynak (döner sermaye payı), TÜBİTAK, AB ve diğer kamu kurumları ile özel firma destekli proje kaynakları sayılabilir.

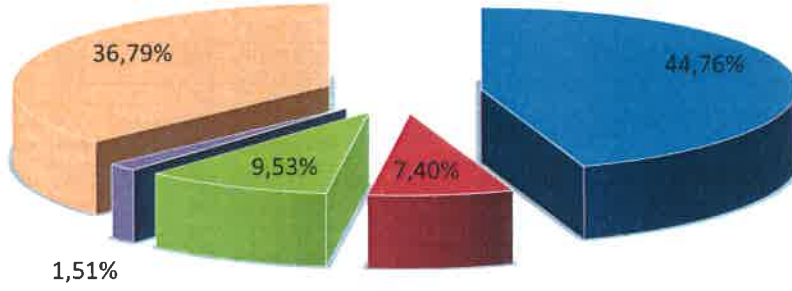
Üniversitemizin öz gelirleri; Bilimsel Araştırmalar Döner Sermaye payı, SKS gelirleri, ikinci öğretim ve diğer öz gelirlerden oluşmaktadır.



GİDERLER

2012 yılı Bütçe Kanunu ile uyumlu olarak hazırlanan performans programımızın %44,76'sı personel giderleri, %7,40'ı sosyal güvenlik kurumuna devlet primi giderleri, %9,53'ü mal ve hizmet alım giderleri, %1,51'i cari transferler ve %36,79'u ise sermaye giderlerinden oluşturmaktadır.

Ekonomik Sınıflandırmaya Göre Bütçe Giderleri 2012



İDARE PERFORMANS TABLOSU

İdare Adı	38.52 - KIRIKKALE ÜNİVERSİTESİ
-----------	--------------------------------

PERFORMANS HEDEFİ	FAALİYET	Açıklama	2012					
			Bütçe İçi		Bütçe Dışı		Toplam	
			(TL)	PAY(%)	(TL)	PAY(%)	(TL)	PAY(%)
1		Üniversitemiz Kütüphane kaynakları geliştirilmeye devam edilecektir.	700.000,00	0,57	0,00	0,00	700.000,00	0,48
1	1	Veri tabanı alımı.	492.200,00	0,40	0,00	0,00	492.200,00	0,34
2	2	Yayınların satın alınması.	207.800,00	0,17	0,00	0,00	207.800,00	0,14
2		Cağdas teknoloji imkanına sahip derslik alanları arttıracaktır.	34.300,00	0,03	0,00	0,00	34.300,00	0,02
3	3	Görüntü sistemi alacaktır.	34.300,00	0,03	0,00	0,00	34.300,00	0,02
3		Personelin mesleki gelişimi arttıracaktır.	18.000,00	0,01	0,00	0,00	18.000,00	0,01
4	4	Personelin mesleki eğitim ve seminerlere katılımı sağlanacaktır.	18.000,00	0,01	0,00	0,00	18.000,00	0,01
4		Çalışma ofislerinin düzenlenmesine devam edilecektir.	36.749,00	0,03	0,00	0,00	36.749,00	0,03
5	5	Çalışma ofisleri düzenlenecektir.	36.749,00	0,03	0,00	0,00	36.749,00	0,03
5		Akademik ve idari personelin kaliteli ve uygun fiyatla yemek hizmetlerinden yararlanmasını sağlamak.	500.000,00	0,40	0,00	0,00	500.000,00	0,34
6	6	Yemek hizmeti alımı yapılacaktır.	500.000,00	0,40	0,00	0,00	500.000,00	0,34
6		Binaları olmayan fakülte ve diğer birimlerin yapımı için projeler üretilecektir.	100.000,00	0,08	0,00	0,00	100.000,00	0,07
7	7	Projeleme çalışmaları yapılacaktır.	100.000,00	0,08	0,00	0,00	100.000,00	0,07
7		Faaliyete sunulan eğitim alanları arttıracaktır.	19.398.000,00	15,68	0,00	0,00	19.398.000,00	13,23
8	8	Rektörlük Binası ve Fen-Edebiyat Fakültesi İnşa Projesi	7.500.000,00	6,06	0,00	0,00	7.500.000,00	5,12
9	9	Derslikler ve Merkezi Birimler Projesi. (Morfoloji Binası İnşa)	10.000.000,00	8,08	0,00	0,00	10.000.000,00	6,82
10	10	Derslikler ve Merkezi Birimler Projesi. (Veteriner Fakültesi Binası İnşa)	1.898.000,00	1,53	0,00	0,00	1.898.000,00	1,29
8		Eğitim öğretim alanları ile idari binaların büyük onarım ihtiyaçları karşılanacaktır.	1.000.000,00	0,81	0,00	0,00	1.000.000,00	0,68
11	11	Eğitim öğretim alanları ve idari binaların büyük onarımlarının yapılması.	1.000.000,00	0,81	0,00	0,00	1.000.000,00	0,68
9		Atölye, laboratuvar donanımlarını yenileme çalışmalarına devam edilecektir.	869.471,00	0,70	0,00	0,00	869.471,00	0,59
12	12	Laboratuvar donanımı alınacak.	869.471,00	0,70	0,00	0,00	869.471,00	0,59
10		Kampüs ana ve ara yolları ile ring yolu yapılacaktır.	1.000.000,00	0,81	0,00	0,00	1.000.000,00	0,68
13	13	Kampüs alt yapı projeleri.	1.000.000,00	0,81	0,00	0,00	1.000.000,00	0,68
11		Yerleşke yeşil alanları arttıracaktır.	30.500,00	0,02	0,00	0,00	30.500,00	0,02
14	14	Ağaç dikimi yapılacaktır.	30.000,00	0,02	0,00	0,00	30.000,00	0,02
15	15	Korunma ekimi yapılacaktır.	500,00	0,00	0,00	0,00	500,00	0,00
12		Yeni damla sulama sistemleri tesis edilecektir.	8.500,00	0,01	0,00	0,00	8.500,00	0,01
16	16	Damla sulama sistemi kurulacaktır.	8.500,00	0,01	0,00	0,00	8.500,00	0,01
13		Öğrenciler tarafından gerçekleştirilen araştırma projelerine katkı sağlanacaktır.	0,00	0,00	30.000,00	0,13	30.000,00	0,02
17	17	Ulusal öğrenci projeleri desteklenecektir.	0,00	0,00	30.000,00	0,13	30.000,00	0,02
14		Diğer üniversitelerde sanatsal faaliyetlerde bulunmak.	1.200,00	0,00	0,00	0,00	1.200,00	0,00
18	18	Sanatsal faaliyetlerde bulunmak.	1.200,00	0,00	0,00	0,00	1.200,00	0,00
15		Bölge halkına yönelik Toplum Ağız ve Dış Sağlığı eğitim programları düzenlenecektir.	0,00	0,00	30.000,00	0,13	30.000,00	0,02
19	19	Toplum ağız ve dış sağlığı eğitim programları düzenlemek.	0,00	0,00	30.000,00	0,13	30.000,00	0,02
16		Akademik çalışmaların kamuoyu ile paylaşılmasına yönelik çalışmalar yapılacaktır.	3.000,00	0,00	0,00	0,00	3.000,00	0,00
20	20	Fen Edebiyat Fakültesi Dergisi yayınlanacaktır.	3.000,00	0,00	0,00	0,00	3.000,00	0,00
17		Öğrencilerin kaliteli ve uygun fiyatla yemek hizmetlerinden yararlanmasını sağlamak.	1.310.000,00	1,06	0,00	0,00	1.310.000,00	0,89
21	21	Yemek hizmeti alımı yapılacaktır.	1.310.000,00	1,06	0,00	0,00	1.310.000,00	0,89
18		Kontenjan dahilinde kısmi zamanlı statüde öğrencilerin çalışmalarına imkan tanınarak öğrencilerimizin hem maddi destek hem de tecrübe edinmeleri sağlanacaktır.	260.000,00	0,21	0,00	0,00	260.000,00	0,18
22	22	Kısmi zamanlı öğrenci çalıştırılacaktır.	260.000,00	0,21	0,00	0,00	260.000,00	0,18
19		Engelli ic paydaşlara yönelik ortam düzenlemesi yapılacaktır.	1.900,00	0,00	0,00	0,00	1.900,00	0,00
23	23	Engelli ic paydaşlara yönelik ortam düzenlemesi yapılacaktır.	1.900,00	0,00	0,00	0,00	1.900,00	0,00
20		Acık ve kapalı spor tesis alanları arttıracaktır.	200.000,00	0,16	0,00	0,00	200.000,00	0,14
25	25	Acık ve kapalı spor tesis alanları yapılacaktır.	200.000,00	0,16	0,00	0,00	200.000,00	0,14
21		Üniversitemizde sunulan sağlık hizmetinin etkinlik, verimlilik ve kalitesini arttırmak.	0,00	0,00	22.850.000,00	99,74	22.850.000,00	15,58
24	24	Sağlık hizmeti sunulacaktır.	0,00	0,00	22.850.000,00	99,74	22.850.000,00	15,58
22		Bilgisayar kullanımını arttırmak amacıyla bilgisayar sayısı arttırılacaktır.	45.000,00	0,04	0,00	0,00	45.000,00	0,03
26	26	Bilgisayar alımı gerçekleştirilecektir.	45.000,00	0,04	0,00	0,00	45.000,00	0,03
23		Öğretim elemanlarının yurtdışı kongre, sempozyum gibi etkinliklere katılımı sağlanacaktır.	2.000,00	0,00	0,00	0,00	2.000,00	0,00
27	27	Öğretim elemanları yurtdışı programlara katılacaktır.	2.000,00	0,00	0,00	0,00	2.000,00	0,00
24		Yeni yapılan Uygulama ve Araştırma Hastanesinin makine-teçhizat ihtiyacı karşılanacaktır.	19.150.000,00	15,48	0,00	0,00	19.150.000,00	13,06
28	28	Muhtelif İşler Projesi (Makine - Teçhizat Alımı)	19.150.000,00	15,48	0,00	0,00	19.150.000,00	13,06
25		Bilimsel araştırma projelerinin desteklenmesine devam edilecektir.	1.010.000,00	0,82	0,00	0,00	1.010.000,00	0,69
29	29	Bilimsel araştırma projeleri desteklenecektir.	1.010.000,00	0,82	0,00	0,00	1.010.000,00	0,69
26		Merkezi Araştırma Laboratuvarları cihaz sayıları arttırılacaktır.	300.000,00	0,24	0,00	0,00	300.000,00	0,20
30	30	Merkezi Araştırma Laboratuvarlarına cihaz alımı.	300.000,00	0,24	0,00	0,00	300.000,00	0,20
Performans Hedefleri Maliyetleri Toplamı			45.978.620,00	37,17	22.910.000,00	100,00	68.888.620,00	46,98
Genel Yönetim Giderleri			77.730.380,00	62,83			77.730.380,00	53,02
Diğer İdarelere Transfer Edilecek Kaynaklar Toplamı							0,00	0,00
GENEL TOPLAM			123.709.000,00	100,00	22.910.000,00	100,00	146.619.000,00	100,00

TOPLAM KAYNAK İHTİYACI TABLOSU

İdare Adı		38.52 - KIRIKKALE ÜNİVERSİTESİ				
	Ekonomik Kodlar (I.Düzey)	FALİYET TOPLAMI	GENEL YÖNETİM GİDERLERİ TOPLAMI	DİĞER İDARELERE TRANSFER EDİLECEK KAYNAKLAR TOPLAMI	GENEL TOPLAM	
						BÜTÇE KAYNAK İHTİYACI
02	SGK Devlet Primi Giderleri	0,00	9.160.000,00	0,00	9.160.000,00	
03	Mal ve Hizmet Alım Giderleri	1.510.620,00	10.282.380,00	0,00	11.793.000,00	
04	Faiz Giderleri	0,00	0,00	0,00	0,00	
05	Cari Transferler	500.000,00	1.371.000,00	0,00	1.871.000,00	
06	Sermaye Giderleri	43.708.000,00	1.802.000,00	0,00	45.510.000,00	
07	Sermaye Transferleri	0,00	0,00	0,00	0,00	
08	Borç verme	0,00	0,00	0,00	0,00	
09	Yedek Ödenek	0,00	0,00	0,00	0,00	
	Bütçe Ödeneği Toplamı	45.978.620,00	77.730.380,00	0,00	123.709.000,00	
BÜTÇE DIŞI KAYNAK		Döner Sermaye	22.910.000,00	0,00		22.910.000,00
		Diğer Yurt İçi Kaynaklar	0,00	0,00		0,00
		Yurt Dışı Kaynaklar	0,00	0,00		0,00
		Toplam Bütçe Dışı Kaynak İhtiyacı	22.910.000,00	0,00		22.910.000,00
Toplam Kaynak İhtiyacı		68.888.620,00	77.730.380,00	0,00	146.619.000,00	

E. DİĞER HUSUSLAR

FAALİYET-PROJELERE İLİŞKİN BİLGİ VE DEĞERLENDİRMELER

Genç bir cumhuriyet üniversitesi olan Kırıkkale Üniversitesi 19 yıllık deneyimi ile ulusal ve evrensel ölçekte bilgi üreten, ürettiği bilgi çıktılarını toplumsal ve ekonomik değere dönüştüren bir yükseköğretim kurumu olarak; Türkiye'nin saygın üniversiteleri arasında yerini alma çabasıdadır. Kırıkkale Üniversitesi eğitim-öğretim, araştırma-yayın faaliyetlerinin yanı sıra, üretim ve hizmet faaliyetlerini de toplumsal ihtiyaçları göz önünde bulundurarak kaliteden taviz vermeden sürdürme çabasıdadır.

Bu süreçte, belirlenen misyonu yerine getirmek ve vizyona ulaşabilmek için hizmetlerimizin sürekli, erişimi kolay, kişi haklarına saygılı ve güvenli olmasını sağlamak amacıyla performansların sürekli izlenip değerlendirilmesi yaklaşımı esas alınmaktadır.

Üniversitemizin ürün ve hizmetleri;

Ürünler;

- Meslek Sahibi Birey (Öğrenci)
- Bilgi (Yazılı veya Görsel)
- Yayın Ürünleri
- Sanatsal Ürünler

Hizmetler;

- Akademik Eğitim
- Sağlık Hizmetleri
- Araştırma-Geliştirme
- Danışmanlık
- Teknik Analiz
- Sürekli Eğitim
- Sosyal Etkinlik
- Spor Etkinlikleri
- Sanatsal Etkinlikler
- Kütüphanecilik
- Toplumsal Kültüre Katkı

gibi alanlardan oluşmaktadır.

PROJELER;

Eđitim Sektörü:

1-Çeşitli Ünitelerin Etüt Projeleri:

Çeşitli Ünitelerin Etüt Projeleri kapsamında 4 adet proje düşünülmüştür.

i. Diş Hekimliği Fakültesi Etüt Projesi İşi:

Akademik kadrosu ile güncel bilgiler ışığında eğitim öğretim yapan, dinamik yapısı ile kendini sürekli yenileyen, Özellikle Avrupa'daki Diş Hekimliği Fakülteleri ile Erasmus kapsamında işbirliğini geliştiren ve ortak projeler yürüten, İlimiz ve bölgemiz başta olmak üzere ülkemiz ağız ve diş sağlığı sorunlarının çözümüne yönelik çalışmalar yapan, Teknoloji geliştiren, Avrupa Birliği kriterlerini sağlayarak akredite edilmiş ve ülkenin ihtiyaç duyduğu araştırma faaliyetlerini yürütebilecek altyapıda insan gücüne sahip saygın bir kurum olmayı amaçlayan Üniversitemiz Diş Hekimliği Fakültesi, faaliyetlerini kısa bir süre önce taşındığı ve kiralama yoluyla sağlanan binada devam ettirmektedir.

Diş Hekimliği Fakültesinin hedeflerine emin adımlarla yürüyebilmesi için öncelikle amaç ve hedeflerine olanak sağlayacak şekilde inşa edilmiş fiziki mekan şartlarına sahip olması sağlanmalıdır.

ii. Sağlık Bilimleri Fakültesi Etüt Projesi İşi:

Diğer fakültelerden farklı olarak insana sağlık hizmeti sunan çeşitli meslek mensuplarını yetiştirmek olan Sağlık Bilimleri Fakültemiz çatısı altında, Çocuk gelişimi, Fizyoterapi ve Rehabilitasyon, Hemşirelik, Sağlık Yönetimi ve Sosyal Hizmet Bölümü olmak üzere eğitim veren beş bölümümüz mevcut olmasına rağmen eğitimini Mühendislik Fakülte Binasında sürdürmektedir. Bu öğretim yılında sınıf sayısının her bir bölüm için 3'e çıkması sebebiyle Mühendislik Fakültesine sığmama durumuna gelinmiştir. Bu nedenle bazı bölümleri üniversitenin diğer binalarındaki dersliklere taşıma ihtiyacı doğmuştur.

Sağlık hizmetlerinin niteliği, sunumu ve dağılımı ülkelerin refah seviyesinin en önemli göstergesidir. Fakültemiz çatısı altında sağlığı geliştirmek amacıyla çalışan birbirinden farklı meslek elamanlarının eğitimi dünya standartlarıyla yarışacak düzeylerde olması için Fakültemize yaraşır bir binasının olması kaçınılmazdır.

iii. **Kültür Kongre Merkezi Etüt Proje İşi:**

Projenin öncelikli amacı yükseköğretim kademesindeki gençlerimizin eğitiminde barınma, sosyal ve kültürel ihtiyaçlarının karşılanması için, çağdaş ülkelerdeki standartlarına uygun, konforlu bir eğitim ve kültür merkezi kurmaktır. Bu çerçevede, yıllarca büyük eksikliğini hissettiğimiz Kültür Merkezi de bu proje kapsamına dahil edilmiştir. Burada sunulacak hizmetlerle başta öğrencilerimiz olmak üzere Kırıkkale’de faaliyet gösteren sivil toplum kuruluşlarına ve Ülkemiz insanına ortak bir buluşma noktası sağlamak temel hedefimizdir. Değişen dünyada, bağımsız sivil toplum kurumlarının ve akademik dünyanın da kendi üzerine düşen görevi yerine getirerek, kamuoyunu ve karar alma kademelerini, oluşturacakları platformlar aracılığı ile geleceğin dünyasına hazırlamaları, gelecek öngörü ve hedeflerinin tüm insanlığın yararına olacak şekilde belirlenmesine ve uygulanmasına katkı sağlamaları kaçınılmaz bir gereklilik haline gelmiştir. Diğer yandan, bilimsel temelli gelecek öngörülerini tartışılırken, dünyadaki önemli politik ve ekonomik aktörlerin görüş ve deneyimlerinin de öğrenilmesi gerekmektedir.

Üniversitemizin gerek akademik ve gerekse sosyal aktiviteleri için kullanabileceği kapalı alanlara ihtiyacı vardır. Bugüne kadar Fakülte ve Yüksekokullar bünyesindeki küçük boyutlu derslikler, amfiler bu amaçla kullanılmakta idi. Büyüyen üniversitemizin artık bu yolla karşılanamayan mekan ihtiyaçları başlı başına Kültür merkezi binasını yaparak karşılanabilecektir. Üniversitemizde gerek bilimsel gerekse idari toplantılarda kullanılacak mekanlar yetersizdir. En büyük kapalı toplantı salonumuz 300 kişi kapasitelidir. Sadece öğretim üyesi sayısının 400 ü aştığı (akademik personel 873) bir üniversitede bu salonun üniversitenin kendi toplantıları için bile yetersiz kaldığı görülmektedir. Üniversitemizin ulusal ve uluslararası bilimsel toplantı ve kongrelere ev sahipliği yapması halinde mevcut salonumuzun çok yetersiz olacağı aşikârdır.

iv. **Eğitim Fakültesi Etüt Projesi İşi:**

Üniversitemizin faal halde 10 adet Fakültesi vardır. Bu Fakültelerden yalnızca 3’ünün (İktisadi ve İdari Bilimler Fakültesi, Mühendislik Fakültesi, Fen-Edebiyat Fakültesi) kendilerine ait binaları mevcuttur, bunlardan Fen-Edebiyat Fakültesi binası da tamamlanmış değildir. Bunların dışında kalan fakülte birimlerimiz mevcut bina ve tesislerinde geçici olmak üzere bugüne kadar iskan edilmişlerdir. Gerek öğrenci kapasitesinin artması ve gerekse geçici iskan edilen birimlerin kendileri için yapılmamış bu binalarda hizmet vermesi, ihtiyaçları olan mekanlar için sürekli tadilat ve yeni tesisat değişiklikleri istemeleri, ileride tekrar demontajlarla bozulacak işler için masraflara yol açmaktadır. Bu birimlerden biri olan Eğitim Fakültesi için artık kendilerine ait yeni bir binanın yapılmasını zorunlu hale gelmiştir.

2-Kampüs Altyapısı:

1993H031840 Proje Numaralı Kırıkkale Üniversitesi Kampüs Altyapı İnşaatı işinde binalarımızın alt yapı eksikliklerinin yapılabilmesi, mevcut ısı merkezi, su deposu vb. tesislere ilave ünitelerin yapılması işleri, kanalizasyon altyapısı, pis su arıtma tesisi, kampüs içi ring ulaşım yolunun bitirilmesi ile kampüsün çevre düzenlemesi imalatlarının yapılması düşünülmektedir. Neredeyse yirmi yıl önce kurulan Üniversitemizin çevre düzenlemesiyle, Peyzaj planlamasıyla, altyapısıyla ve biten binalarıyla büyük bir Kampüs olması gerekirken altyapısı dahi bitmemiş bir Kampüs olması sebebiyle altyapıya daha fazla kaynak aktarmamız gerekmektedir.

3-Rektörlük Binası Ve Fen-Edebiyat Fakültesi İnşaatı: (54.100 m²)

11993H031850 Proje Numaralı Rektörlük Binası ve Fen-Edebiyat Fakültesi inşaatına 1993'te proje olarak başlanmış ama şimdiye kadar tamamlanamamış durumdadır. Üniversitemiz Rektörlüğü, İktisadi ve İdari Bilimler Fakültesinin Dekanlık kısmında hizmet vermektedir. Yer yetersizliği nedeniyle Rektörlüğe bağlı daire başkanlıklarından, İdari ve Mali İşler Daire Başkanlığı ve Personel Daire Başkanlığı dışındaki daireler (Yapı İşleri ve Teknik Dairesi Başkanlığı, Öğrenci İşleri Dairesi Başkanlığı, Bilgi İşlem Dairesi Başkanlığı, Sağlık Kültür ve Spor Dairesi Başkanlığı, Strateji Geliştirme Dairesi Başkanlığı) Üniversitemizin diğer birimlerinde diğer birimlerinde sonuçlandırılmak zorunda kalmıştır. Fen - Edebiyat Fakültesi Binasının İnşaatının 1993 yılında atılan ve henüz tamamlanamayan kısımlarının ise temelleri çözülmek üzeredir. Bu durum zaman ve iş gücü kayıplarına yol açmaktadır. Ayrıca binaların asıl kullanıcılarının hizmet alanlarını daraltarak hizmetlerini sınırlamaktadır. Üniversitemizin ilk kurulan fakültelerinden biri olan Fen-Edebiyat Fakültesinin bina ve tesis ihtiyacı had safhalarda hissedilmektedir. Rektörlük ve bağlı idari birimlerin dağınıklığından kurtulması, rasyonel verimli hizmet verebilmesi için bu proje kapsamında düşünülmüş olan mekanlarının inşa edilip bitirilmesi gerekmektedir.

4-Derslikler Ve Merkezi Birimler:

2009H031640 Proje Numaralı Derslikler ve Merkezi Birimler İnşaatımız adı altında iki adet projemiz vardır.

i. Veteriner Fakültesi İnşaatı İşi:

Veteriner Fakültesi inşaatlarımızın 16.000 m²'si 2009 yılında temin edilen ödenek ile ihalesi yapılarak inşaatına başlanmış 2012 yılında sözleşmesi tamamlanacak şekilde sürmektedir. Poliklinikler kısmını oluşturan biten kısmın Kullanıcılarına hizmet verebilmesine yeterli birtakım mekanları mevcut değildir. Binanın atıl kalmaması ve hizmete alınabilmesi için 2012 yılında talep edilen ödeneğin temin ve kullanılması ile derslikler ve laboratuvarların tamamlanması sağlanmaya çalışılacaktır.

ii. Morfoloji Binası İnşaatı İşi:

2009 yılında ihale edilerek inşaatına başlanılan Tıp Fakültesi (200 yataklı) Araştırma ve Uygulama Hastanesi binamızın sağlık sektörü bütçesinden temin edilen ödeneği ile 2011 yılında geçici kabulü yapılmıştır. Tıp Fakültesine bitişik ve onun tamamlayan kısmı olan morfoloji bloklarının yapılması Tıp Fakültesinin faaliyete alınması açısından zorunludur. Bu kısım yapılmaz ise Tıp Fakültemizin önceki kısmının inşaatı tamamlanmış olsa da hizmete alınamayacaktır. Çünkü; ısıtma, aydınlatma, enerji vs. Morfoloji binasında yer almaktadır. Bu nedenle Morfoloji Binası İnşaatının, 2012 yılında tamamlanması amaçlanmaktadır.

5-Muhtelif İşler:

Muhtelif işler kapsamında büyük onarım, makine ve teçhizat alımları, bilgisayar donanım ve yazılım alımları, yayım alımları makine teçhizat bakım onarım işleri ve 2 adet T2(binek) ile 1 adet T8 (Pick-up kamyonet) araç alımında kullanılacaktır. (4 adet araç hurdaya ayrıldı, 8 adette hurdaya ayrılacaktır.)

Sağlık Sektörü:

Muhtelif İşler:

200 Yataklı Tıp Fakültesi binamız 2012 yılında biteceği için büyük bölümü Hastanemizin ihtiyacı olan makine teçhizat alımında kullanılmak üzere, Dış Hekimliği Makine Teçhizat alımı, Üniversite hastanesi büyük onarımı işi ve 3 adet ambulans alımı yapılması planlanmaktadır.

Spor Sektörü:

Açık Ve Kapalı Spor Tesisleri:

1997H050180 Proje Numaralı Açık ve Kapalı Spor Tesisleri İnşaatı işinde Kampüs alanında bulunan açık ve kapalı spor tesislerinin bakım onarımı ile ilave tesis ihtiyacının giderilmesi düşünülmüştür.

Teknoloji Sektörü:

Teknoloji Sektöründe biri devam eden projeler diğer ikisi Yeni Proje kapsamında 3 proje düşünülmüştür.

1-K.Ü. Merkezi Araştırma Laboratuvarları (KÜMAL)

2009K120910 Proje Numaralı K.Ü. Merkezi Araştırma Laboratuvarlar (KÜMAL) Proje kapsamında Teknolojinin hızla ilerlemesinden kaynaklanan ve yeni teknolojilerin bilim dünyasına kazandırılmasından dolayı bilimsel faaliyetler hızla şekil değiştirmekte ve bilim insanları ve yeni nesil genç araştırmacılar bu teknolojik sistemleri kullanarak daha verimli çalışmalar yaparak direk sonuca ulaşabilmektedir.

2009 yılı itibariyle DPT Müsteşarlığı'na, desteklenmesi amacıyla hazırladığımız bu proje kapsamında gerek öngörülememiş, gerekse o dönemde bulunmayan ancak aradan geçen yaklaşık 3 yıllık süre içerisinde ülkemiz bilimine kazandırılan araştırma amaçlı cihazların temini 2009K120910 Numaralı Kırıkkale Üniversitesi Merkezi Araştırma Laboratuvarları adlı DPT projesi kapsamında Kırıkkale Üniversitesi Bilimsel ve Teknolojik Araştırmalar Laboratuvarları bünyesine, Kırıkkale Üniversitesi Bilimsel Araştırma Projeleri (BAP) Koordinasyon Birimi kararıyla kazandırılmıştır.

Ayrıca, gerek yeni açılması ön görülen Hüseyin Aytemiz Deneysel Araştırma ve Uygulama Laboratuvarları'nda, gerekse kurulmuş olan KÜBTAL bünyesinde ileri düzey araştırmaların yapılabilmesi amacıyla, bir adet *invivo* bioimage analiz sistemleri ve bir adet de TOF-TOF cihazının bünyemize kazandırılması uygun görülmüştür. Bu iki cihazın alınması ile birlikte tıbbi ve beşeri bilimlerinde ve hayvan deneylerinde ileri düzey analizler daha rahat yapılabilecek ve hatta kanser araştırmalarında, gerek hayvan deneyleri, gerekse enstrümantal

ve kimyasal analizler yapılarak bir adım daha ileri gidilecektir. Bu amaç doğrultusunda, alınan ya da değiştirilen ve alınması elzem olan ve projeye eklenmiş olan cihazlar ile Aytemiz Şirketler Grubu tarafından bünyemize hibe edilen, Hüseyin Aytemiz Deneysel Araştırma ve Uygulama Laboratuvarları'nda, laboratuvar alt yapılarının olmaması, hayvan deneyleri için havalandırma sistemlerinin yapılmamış olması ve Üniversitemiz Mühendislik Fakültesi'ne kurulan ve yaklaşık 1.500 m² kullanım alanına sahip laboratuvarların alt yapılarının tamamlanmasının döviz kurlarının değişimi sebebiyle taahhüt edilen bütçeden fazla olması nedeniyle mevcut plan ve bütçede, en az bir yıl zaman ve 2.512.138 TL bütçeye gereksinim duyulmuştur.

Yukarıdaki açıklamalarda da ifade edildiği üzere, Kırıkkale Üniversitesi Bilimsel Araştırma Projeleri (BAP) Koordinasyon Birimi kararları ile 2009K120910 Numaralı Kırıkkale Üniversitesi Merkezi Araştırma Laboratuvarları adlı DPT projesine eklenmiş, alınması elzem olan cihazların alınabilmesi, tarafımıza hibe edilen Hüseyin Aytemiz Deneysel Araştırma ve Uygulama Laboratuvarları'nın kullanılabilir hale getirilmesi için gerekli alt yapı ve havalandırma sistemlerinin tarafımızca yapılabilmesi, bu süre zarfında çalışacak personel giderlerinin karşılanmasının kaynaklar doğrultusunda gerçekleştirilmesi planlanmaktadır.

2-Rektörlük Bilimsel Araştırma Projeleri

Bilimsel Araştırma Projeleri geliştirilmeye devam edilecektir.

III- EKLER

FAALİYETLERDEN SORUMLU HARCAMA BİRİMLERİNE İLİŞKİN TABLO

İdare Adı	38.52 - KIRIKKALE ÜNİVERSİTESİ	
PERFORMANS HEDEFİ	FAALİYETLER	SORUMLU BİRİMLER
Üniversitemiz Kütüphane kaynakları geliştirilmeye devam edilecektir.	Veri tabanı alımı.	KÜTÜPHANE VE DOKÜMANTASYON DAİRE BAŞKANLIĞI
	Yayınların satın alınması.	KÜTÜPHANE VE DOKÜMANTASYON DAİRE BAŞKANLIĞI
Çağdaş teknoloji imkanına sahip derslik alanları arttırılacaktır.	Görüntü sistemi alacaktır.	GÜZEL SANATLAR FAKÜLTESİ İKTİSADİ VE İDARİ BİLİMLER FAKÜLTESİ VETERİNER FAKÜLTESİ
	Personelin mesleki gelişimi arttırılacaktır.	KESKİN MESLEK YÜKSEKOKULU KÜTÜPHANE VE DOKÜMANTASYON DAİRE BAŞKANLIĞI YAPI İŞLERİ VE TEKNİK DAİRE BAŞKANLIĞI STRATEJİ GELİŞTİRME DAİRE BAŞKANLIĞI
	Çalışma ofislerinin düzenlenmesine devam edilecektir.	Çalışma ofisleri düzenlenecektir.
Akademik ve idari personelin kaliteli ve uygun fiyatla yemek hizmetlerinden yararlanmasını sağlamak.	Yemek hizmeti alımı yapılacaktır.	SAĞLIK, KÜLTÜR VE SPOR DAİRE BAŞKANLIĞI
	Binaları olmayan fakülte ve diğer birimlerin yapımı için projeler üretilecektir.	Projelendirme çalışmaları yapılacaktır.
Faaliyete sunulan eğitim alanları	Rektörlük Binası ve Fen-Edebiyat Fakültesi İnşaatı Projesi.	ÜST YÖNETİM, AKADEMİK VE İDARİ BİRİMLER YAPI İŞLERİ VE TEKNİK DAİRE BAŞKANLIĞI

	Derslikler ve Merkezi Birimler Projesi. (Morfoloji Binası İnşaatı)	
		ÜST YÖNETİM, AKADEMİK VE İDARİ BİRİMLER
		YAPI İŞLERİ VE TEKNİK DAİRE BAŞKANLIĞI
	Derslikler ve Merkezi Birimler Projesi. (Veteriner Fakültesi Binası İnşaatı)	
		ÜST YÖNETİM, AKADEMİK VE İDARİ BİRİMLER
		YAPI İŞLERİ VE TEKNİK DAİRE BAŞKANLIĞI
Eğitim öğretim alanları ile idari binaların büyük onarım ihtiyaçları karşılanacaktır.		
	Eğitim öğretim alanları ve idari binaların büyük onarımlarının yapılması.	
		ÜST YÖNETİM, AKADEMİK VE İDARİ BİRİMLER
		YAPI İŞLERİ VE TEKNİK DAİRE BAŞKANLIĞI
Atölye, laboratuvar donanımlarını yenileme çalışmalarına devam edilecektir.		
	Laboratuvar donanımı alınacak.	
		ÜST YÖNETİM, AKADEMİK VE İDARİ BİRİMLER
		DİŞ HEKİMLİĞİ FAKÜLTESİ
		VETERİNER FAKÜLTESİ
Kampüs ana ve ara yolları ile ring yolu yapılacaktır.		
	Kampüs altyapı projeleri.	
		ÜST YÖNETİM, AKADEMİK VE İDARİ BİRİMLER
		YAPI İŞLERİ VE TEKNİK DAİRE BAŞKANLIĞI
Yerleşke yeşil alanları arttırılacaktır.		
	Ağaç dikimi yapılacaktır.	
		ÜST YÖNETİM, AKADEMİK VE İDARİ BİRİMLER
		DELİCE MESLEK YÜKSEKOKULU
		YAPI İŞLERİ VE TEKNİK DAİRE BAŞKANLIĞI
	Korunga ekimi yapılacaktır.	
		ÜST YÖNETİM, AKADEMİK VE İDARİ BİRİMLER
		DELİCE MESLEK YÜKSEKOKULU
Yeni damla sulama sistemleri tesis		
	Damla sulama sistemi kurulacaktır.	
		ÜST YÖNETİM, AKADEMİK VE İDARİ BİRİMLER
		DELİCE MESLEK YÜKSEKOKULU
Öğrenciler tarafından gerçekleştirilen araştırma projelerine katkı sağlanacaktır.		
	Ulusal öğrenci projeleri desteklenecektir.	
		MÜHENDİSLİK FAKÜLTESİ
Diğer üniversitelerde sanatsal faaliyetlerde bulunmak.		
	Sanatsal faaliyetlerde bulunmak.	
		GÜZEL SANATLAR FAKÜLTESİ

Bölge halkına yönelik Toplum Ağız ve Diş Sağlığı eğitim programları düzenlenecektir.		
	Toplum ağız ve diş sağlığı eğitim programları düzenlemek.	
		DİŞ HEKİMLİĞİ FAKÜLTESİ
Akademik çalışmaların kamuoyu ile paylaşılmasına yönelik çalışmalar		
	Fen Edebiyat Fakültesi Dergisi	
		FEN-EDEBİYAT FAKÜLTESİ
Öğrencilerin kaliteli ve uygun fiyatla yemek hizmetlerinden yararlanmasını sağlamak.		
	Yemek hizmeti alımı yapılacaktır.	
		ÜST YÖNETİM, AKADEMİK VE İDARİ BİRİMLER
		SAĞLIK, KÜLTÜR VE SPOR DAİRE BAŞKANLIĞI
Kontenjan dahilinde kısmi zamanlı statüde öğrencilerin çalışmalarına imkan tanınarak öğrencilerimizin hem maddi destek hem de tecrübe edinmeleri sağlanacaktır.		
	Kısmi zamanlı öğrenci çalıştırılacaktır.	
		ÜST YÖNETİM, AKADEMİK VE İDARİ BİRİMLER
		SAĞLIK, KÜLTÜR VE SPOR DAİRE BAŞKANLIĞI
Engelli iç paydaşlara yönelik ortam düzenlemesi yapılacaktır.		
	Engelli iç paydaşlara yönelik ortam düzenlemesi yapılacaktır.	
		ÜST YÖNETİM, AKADEMİK VE İDARİ BİRİMLER
		BEDEN EĞİTİMİ VE SPOR YÜKSEKOKULU
Açık ve kapalı spor tesis alanları		
	Açık ve kapalı spor tesis alanları yapılacaktır.	
		YAPI İŞLERİ VE TEKNİK DAİRE BAŞKANLIĞI
Üniversitemizce sunulan sağlık hizmetinin etkinlik, verimlilik ve kalitesini arttırmak.		
	Sağlık hizmeti sunulacaktır.	
		UYGULAMA VE ARAŞTIRMA HASTANESİ
		TIP FAKÜLTESİ
		ÜST YÖNETİM, AKADEMİK VE İDARİ BİRİMLER
Bilgisayar kullanımını arttırmak amacıyla bilgisayar sayısı arttırılacaktır.		
	Bilgisayar alımı gerçekleştirilecektir.	
		ÜST YÖNETİM, AKADEMİK VE İDARİ BİRİMLER
		DİŞ HEKİMLİĞİ FAKÜLTESİ
Öğretim elemanlarının yurtdışı kongre, sempozyum gibi etkinliklere katılımı sağlanacaktır.		
	Öğretim elemanları yurtdışı programlara katılacaktır.	
		GÜZEL SANATLAR FAKÜLTESİ

Yeni yapılan Uygulama ve Araştırma Hastanesinin makine-teçhizat ihtiyacı karşılanacaktır.		
	Muhtelif İşler Projesi (Makine - Teçhizat	
		UYGULAMA VE ARAŞTIRMA HASTANESİ
Bilimsel araştırma projelerinin desteklenmesine devam edilecektir.		
	Bilimsel araştırma projeleri desteklenecektir.	
		ÜST YÖNETİM, AKADEMİK VE İDARİ BİRİMLER
		ÖZEL KALEM (REKTÖRLÜK)
Merkezi Araştırma Laboratuvarları cihaz sayıları arttırılacaktır.		
	Merkezi Araştırma Laboratuvarlarına cihaz alımı.	
		ÜST YÖNETİM, AKADEMİK VE İDARİ BİRİMLER
		ÖZEL KALEM (REKTÖRLÜK)







