



SAKARYA  
UYGULAMALI BİLİMLER  
ÜNİVERSİTESİ

2023  
PERFORMANS  
PROGRAMI

## İçindekiler

REKTÖR SUNUŞU .....	iii
I. GENEL BİLGİLER.....	1
A. GELECEĞE BAKIŞ .....	1
A.1. Misyon .....	1
A.2. Vizyon.....	1
A.3. TEMEL DEĞERLER .....	1
B. YETKİ, GÖREV VE SORUMLULUKLAR.....	2
B.1. Üniversitenin Görevleri .....	2
B. 2. Rektör.....	3
B. 3. Üniversite Senatosu.....	3
B. 4. Üniversite Yönetim Kurulu .....	4
B. 5. Dekan.....	5
B. 6. Enstitü.....	5
B. 7. Yüksekokul .....	5
B. 8. Genel Sekreter .....	5
C. TEŞKİLAT YAPISI .....	6
D. FİZİKSEL KAYNAKLAR .....	8
D. 1. Fiziksel Altyapı .....	9
D. 2. Teknoloji ve Bilişim Altyapısı .....	10
E. İNSAN KAYNAKLARI .....	13
E.1. Akademik Personel .....	13
E.1. İdari Personel.....	13
E.3. Öğrenci Sayıları.....	14
F. DİĞER HUSUSLAR.....	15
II. PERFORMANS BİLGİLERİ .....	16
A. TEMEL POLİTİKA VE ÖNCELİKLER.....	16
A.1. Politikalar.....	16
A.1.1. Eğitim Öğretim Politikası .....	16
A.1.2. Araştırma Geliştirme Politikası .....	16
A.1.3. Topluma Hizmet Politikası .....	16
A.1.4. Yönetim Politikası.....	17
A.1.5. Kalite Politikası.....	17
A.1.6 İnsan Kaynakları Politikası.....	17
B. AMAÇ VE HEDEFLER .....	18
C. İDARE PERFORMANS BİLGİSİ.....	20
D. İDARENİN TOPLAM KAYNAK İHTİYACI.....	31
E. DİĞER HUSUSLAR .....	52



*Bilgiyi beceriyle  
bütünleştiriyoruz*





## REKTÖR SUNUŞU

“Bilgiyi beceri ile bütünleştiriyoruz” mottosu ile emin adımlarla ilerleyen Sakarya Uygulamalı Bilimler Üniversitesi'nin 2023 yılı Performans Programı “Merkezi Yönetim Kapsamındaki Kamu İdarelerinin Performans Programlarının Program Bütçe Esaslarına Uygun Şekilde Hazırlanması Hakkında Usul Ve Esaslar” doğrultusunda hazırlanmıştır.

Üniversitemiz, hükümet programları ve 2023 hedeflerini benimsemenin yanında, uygulamalı eğitim ile yetkinliği ve özgüveni yüksek mezunlar vermeyi, ulusal ve uluslararası sıralamalarda ilerlemeyi, alanında etkin, toplumun ve iş dünyasının ihtiyaçlarına yönelik bilimsel faaliyetleri ile öne çıkan, bilim, teknoloji ve hizmet üreten bir üniversite olmayı amaç edinmiştir.

Sakarya Uygulamalı Bilimler Üniversitesi, öğrencilerinin kazanımlarını geliştirmelerini sağlarken “+1 Uygulamalı Eğitim Modeli” ile teorik bilginin yanı sıra uygulama becerisi kazanma fırsatı sunmaktadır. Üniversitemiz, doğaya ve sosyal çevreye sahip çıkan ve onu koruyan, çalışanlarının ihtiyaçlarına cevap veren, sürekli kendini geliştirme yönünde adımlar atarken aynı zamanda şehrin, bölgenin ve ülkenin gelişmesine de katkı sağlayan bir kurum olmayı hedeflemektedir.

Performans esaslı bütçeleme nin amacına ulaşabilmesi önemli ölçüde planlı bir bütçe çalışması ile hedeflerimizin gerçekleştirilebilmesine bağlı olup, 2023 yılı Performans Programı ile hedeflediğimiz temel faaliyetlerin ve projelerin hayata geçmesi yolunda büyük ilerleme kaydedeceğimize inanıyorum. Bu bağlamda Performans Programı'mızın hazırlanmasında emeği geçen tüm çalışma arkadaşlarıma, ayrıca görüş ve önerilerini paylaşan tüm paydaşlarımıza teşekkür eder, üniversitemize hayırlı olmasını dilerim.

Prof. Dr. Mehmet SARIBIYIK

**Rektör**

## BİRLİKTE GÜÇLÜYÜZ...



## I. GENEL BİLGİLER

### A. GELECEĞE BAKIŞ

SUBÜ, akademik mükemmellik geleneğini benimseyen, gerçekleştirdiği uygulamalarıyla rol model olan ve sürekli iyileştirmeye inanan, yeniliklere açık, değişimi takip eden ve yöneten bilimsel bir kurumdur. SUBÜ, bölgesel, ulusal ve küresel alanda topluma hizmetin önemini bilincindedir.

#### A.1. Misyon

İnsanlığa değer katan, analitik düşünebilen, mesleki açıdan yetkin, iletişim becerisine sahip, bilgiyi beceri ile bütünleştiren bireyler yetiştirmek ve evrensel nitelikte bilim, teknoloji ve hizmet üretmektir.

#### A.2. Vizyon

Uygulamalı eğitim ve araştırmada öncü, yenilikçi yaklaşımlarla öğrenciyi merkeze alan, ürettiği bilim ve teknoloji ile paydaşlarının sorunlarına çözüm üreten, uluslararası tanınırlığa sahip bir üniversite olmaktır.

#### A.3. TEMEL DEĞERLER

SUBÜ misyonunun sürdürülebilirliğini destekleyen ve örnek teşkil edecek çalışmalarına yeni yaklaşımlar kazandıracak olan temel değerleri şunlardır.



## B. YETKİ, GÖREV VE SORUMLULUKLAR

---

Üniversitelerin görev ve yetkileri Türkiye Cumhuriyeti Anayasası'nın 130. ve 131. Maddeleri çerçevesinde 2547 Sayılı Yükseköğretim Kanunu'nda belirtilmiştir. Kanun, yükseköğretimle ilgili amaç ve ilkeleri belirlemek ve yükseköğretim kurumları ile üst kuruluşlarının teşkilatlanma, işleyiş, görev, yetki ve sorumlulukları ile eğitim-öğretim, araştırma, yayın, öğretim elemanları, öğrenciler ve diğer personel ile ilgili esasları bir bütünlük içinde düzenlemektedir.

### B.1. Üniversitenin Görevleri

2547 sayılı Yüksek Öğretim Kanununa göre üniversitemizin görevleri;

- a.** Çağdaş uygarlık ve eğitim-öğretim esaslarına dayanan bir düzen içinde, toplumun ihtiyaçları ve kalkınma planları ilke ve hedeflerine uygun ve ortaöğretime dayalı çeşitli düzeylerde eğitim-öğretim, bilimsel araştırma, yayım ve danışmanlık yapmak,
- b.** Kendi ihtisas gücü ve maddi kaynaklarını rasyonel, verimli ve ekonomik şekilde kullanarak, milli eğitim politikası ve kalkınma planları ilke ve hedefleri ile Yükseköğretim Kurulu tarafından yapılan plan ve programlar doğrultusunda, ülkenin ihtiyacı olan dallarda ve sayıda insan gücü yetiştirmek,
- c.** Türk toplumunun yaşam düzeyini yükseltici ve kamuoyunu aydınlatıcı bilim verilerini söz, yazı ve diğer araçlarla yaymak,
- d.** Örgün, yaygın, sürekli ve açık eğitim yoluyla toplumun özellikle sanayileşme ve tarımda modernleşme alanlarında eğitilmesini sağlamak,
- e.** Ülkenin bilimsel, kültürel, sosyal ve ekonomik yönlerden ilerlemesini ve gelişmesini ilgilendiren sorunlarını, diğer kuruluşlarla iş birliği yaparak, kamu kuruluşlarına önerilerde bulunmak suretiyle öğretim ve araştırma konusu yapmak, sonuçlarını toplumun yararına sunmak ve kamu kuruluşlarınca istenecek inceleme ve araştırmaları sonuçlandırarak düşüncelerini ve önerilerini bildirmek,
- f.** Eğitim-öğretim ve seferberliği içinde, örgün, yaygın, sürekli ve açık eğitim hizmetini üstlenen kurumlara katkıda bulunacak önlemleri almak,
- g.** Yörelereindeki tarım ve sanayinin gelişmesine ve ihtiyaçlarına uygun meslek elemanlarının yetişmesine ve bilgilerinin gelişmesine katkıda bulunmak, sanayi, tarım ve sağlık hizmetleri ile diğer hizmetlerde modernleşmeyi, üretimde artışı sağlayacak çalışma ve programlar yapmak, uygulamak ve yapılanlara katılmak, bununla ilgili kurumlarla iş birliği yapmak ve çevre sorunlarına çözüm getirici önerilerde bulunmak,



**h.** Eğitim teknolojisini üretmek, geliştirmek, kullanmak, yaygınlaştırmak,

**i.** Yükseköğretimin uygulamalı yapılmasına ait eğitim-öğretim esaslarını geliştirmek, döner sermaye işletmelerini kurmak, verimli çalıştırmak ve bu faaliyetlerin geliştirilmesine ilişkin gerekli düzenlemeleri yapmaktır.

## **B. 2. Rektör**

Günümüz yükseköğretim sistemi içinde üniversitedeki en üst düzeydeki yönetici ve atamaya yetkili amir rektördür. Rektör akademik ve idari konularda üniversitedeki tüm üst kurulların başkanlığını yapar. Rektörün görevleri;

**a.** Üniversite kurullarına başkanlık etmek, yükseköğretim üst kuruluşlarının kararlarını uygulamak, üniversite kurullarının önerilerini inceleyerek karara bağlamak ve üniversiteye bağlı kuruluşlar arasında düzenli çalışmayı sağlamak,

**b.** Her eğitim-öğretim yılı sonunda ve gerektiğinde üniversitenin eğitim-öğretim, bilimsel araştırma ve yayım faaliyetleri hakkında Üniversitelerarası Kurul'a bilgi vermek,

**c.** Üniversitenin yatırım programlarını, bütçesini ve kadro ihtiyaçlarını, bağlı birimlerinin ve üniversite yönetim kurulu ile senatonun görüş ve önerilerini aldıktan sonra hazırlamak ve Yükseköğretim Kuruluna sunmak,

**d.** Gerekli gördüğü hallerde üniversiteyi oluşturan kuruluş ve birimlerde görevli öğretim elemanlarının ve diğer personelin görev yerlerini değiştirmek veya bunlara yeni görevler vermek,

**e.** Üniversitenin birimleri ve her düzeydeki personeli üzerinde genel gözetim ve denetim görevini yapmaktır.

Ayrıca üniversitenin ve bağlı birimlerinin öğretim kapasitesinin rasyonel bir şekilde kullanılmasında ve geliştirilmesinde, öğrencilere gerekli sosyal hizmetlerin sağlanmasında, gerektiği zaman güvenlik önlemlerinin alınmasında, eğitim öğretim, bilimsel araştırma ve yayım faaliyetlerinin devlet kalkınma plan, ilke ve hedefleri doğrultusunda planlanıp yürütülmesinde, bilimsel-idari gözetim ve denetimin yapılmasında ve bu görevlerin alt birimlere aktarılmasında, takip ve kontrol edilmesinde ve sonuçlarının alınmasında birinci derecede yetkili ve sorumludur.

## **B. 3. Üniversite Senatosu**

Senato, rektörün başkanlığında, rektör yardımcıları, dekanlar ve her fakülteden fakülte kurullarınca üç yıl için seçilecek birer öğretim üyesi ile rektörlüğe bağlı enstitü ve yüksekokul müdürlerinden teşekkül eder.

Senato, her eğitim -öğretim yılı başında ve sonunda olmak üzere yılda en az iki defa toplanır. Rektör gerekli gördüğü hallerde senatoyu toplantıya çağırır.

Senato, üniversitenin akademik organı olup, aşağıdaki görevleri yapar:

- a. Üniversitenin eğitim-öğretim, bilimsel araştırma ve yayım faaliyetlerinin esasları hakkında karar almak,
- b. Üniversitenin bütününe ilgilendiren kanun ve yönetmelik taslaklarını hazırlamak veya görüş bildirmek,
- c. Rektörün onayından sonra Resmi Gazetede yayınlanarak yürürlüğe girecek olan üniversite veya üniversitenin birimleri ile ilgili yönetmelikleri hazırlamak,
- d. Üniversitenin yıllık eğitim-öğretim programını ve takvimini inceleyerek karara bağlamak,
- e. Bir sınava bağlı olmayan fahri akademik unvanlar vermek ve fakülte kurullarının bu konudaki önerilerini karara bağlamak,
- f. Fakülte kurulları ile rektörlüğe bağlı enstitü ve yüksekokul kurullarının kararlarına yapılacak itirazları inceleyerek karara bağlamak,
- g. Üniversite yönetim kuruluna üye seçmek,

#### **B. 4. Üniversite Yönetim Kurulu**

Üniversite yönetim kurulu; rektörün başkanlığında dekanlardan, üniversiteye bağlı değişik öğretim birim ve alanlarını temsil edecek şekilde senatoca dört yıl için seçilecek üç profesörden oluşur. Rektör gerektiğinde yönetim kurulunu toplantıya çağırır. Rektör yardımcıları oy hakkı olmaksızın yönetim kurulu toplantılarına katılabilirler. Üniversite yönetim kurulu idari faaliyetlerde rektöre yardımcı bir organ olup aşağıdaki görevleri yapar:

- a. Yükseköğretim üst kuruluşları ile senato kararlarının uygulanmasında, belirlenen plan ve programlar doğrultusunda rektöre yardım etmek,
- b. Faaliyet plan ve programlarının uygulanmasını sağlamak; üniversiteye bağlı birimlerin önerilerini dikkate alarak yatırım programını, bütçe tasarısı taslağını incelemek ve kendi önerileri ile birlikte rektörlüğe sunmak,
- c. Üniversite yönetimi ile ilgili rektörün getireceği konularda karar almak,
- d. Fakülte, enstitü ve yüksekokul yönetim kurullarının kararlarına yapılacak itirazları inceleyerek kesin karara bağlamak,

## B. 5. Dekan

Fakültenin ve birimlerinin temsilcisi olan dekan, rektörün önereceği, üniversite içinden veya dışından üç profesör arasından Yükseköğretim Kurulunca üç yıl süre ile seçilir ve normal usul ile atanır. Dekanın görev, yetki ve sorumlulukları:

- a. Fakülte kurullarına başkanlık etmek, fakülte kurullarının kararlarını uygulamak ve fakülte birimleri arasında düzenli çalışmayı sağlamak,
- b. Her öğretim yılı sonunda ve istendiğinde fakültenin genel durumu ve işleyişi hakkında rektöre rapor vermek,
- c. Fakültenin ödenek ve kadro ihtiyaçlarını gerekçesi ile birlikte rektörlüğe bildirmek, fakülte bütçesi ile ilgili öneriyi fakülte yönetim kurulunun da görüşünü aldıktan sonra rektörlüğe sunmak,
- d. Fakültenin birimleri ve her düzeydeki personeli üzerinde genel gözetim ve denetim görevini yapmaktır.

Fakültenin ve bağlı birimlerinin öğretim kapasitesinin rasyonel bir şekilde kullanılmasında ve geliştirilmesinde gerektiği zaman güvenlik önlemlerinin alınmasında, öğrencilere gerekli sosyal hizmetlerin sağlanmasında, eğitim - öğretim, bilimsel araştırma ve yayını faaliyetlerinin düzenli bir şekilde yürütülmesinde, bütün faaliyetlerin gözetim ve denetiminin yapılmasında, takip ve kontrol edilmesinde ve sonuçlarının alınmasında rektöre karşı birinci derecede sorumludur.

## B. 6. Enstitü

Enstitünün organları, enstitü müdürü, enstitü kurulu ve enstitü yönetim kuruludur. Enstitü müdürü, rektör tarafından üç yıl için atanır. Enstitü müdürü, 2547 sayılı Kanun ile dekanlara verilmiş olan görevleri enstitü bakımından yerine getirir.

## B. 7. Yüksekokul

Yüksekokulların organları; yüksekokul müdürü, yüksekokul kurulu ve yüksekokul yönetim kuruludur. Yüksekokul müdürü, rektör tarafından üç yıl için atanır. Yüksekokul müdürü, 2547 sayılı Kanun ile dekanlara verilmiş olan görevleri yüksekokul bakımından yerine getirir.

## B. 8. Genel Sekreter

Genel Sekreterlik, bir Genel Sekreter ile en çok iki Genel Sekreter Yardımcısından ve bağlı birimlerden oluşur. Genel Sekreter, üniversite İdari teşkilatının başıdır ve bu teşkilatın çalışmasından Rektöre karşı sorumludur. Genel Sekreter, üniversite idari teşkilatının başı olarak yapacağı görevler dışında, kendisi ve kendisine bağlı birimler aracılığı ile aşağıdaki görevleri yerine getirir.

- a. Üniversite İdari teşkilatında bulunan birimlerin verimli, düzenli ve uyumlu şekilde çalışmasını sağlamak,
- b. Üniversite Senatosu ile Üniversite Yönetim Kurulunda oya katılmaksızın raportörlük görevi yapmak; bu kurullarda alınan kararların yazılması, korunması ve saklanmasını sağlamak,
- c. Üniversite Senatosu ile Üniversite Yönetim Kurulunun kararlarını üniversiteye bağlı birimlere iletme,
- d. Üniversite idari teşkilatında görevlendirilecek personel hakkında rektöre öneride bulunmak,
- e. Basın ve halkla ilişkiler hizmetinin yürütülmesini sağlamak,
- f. Rektörlüğün yazışmalarını yürütmek,
- g. Rektörlüğün protokol, ziyaret ve tören işlerini düzenlemek,
- h. Rektör tarafından verilecek benzeri görevleri yapmak.

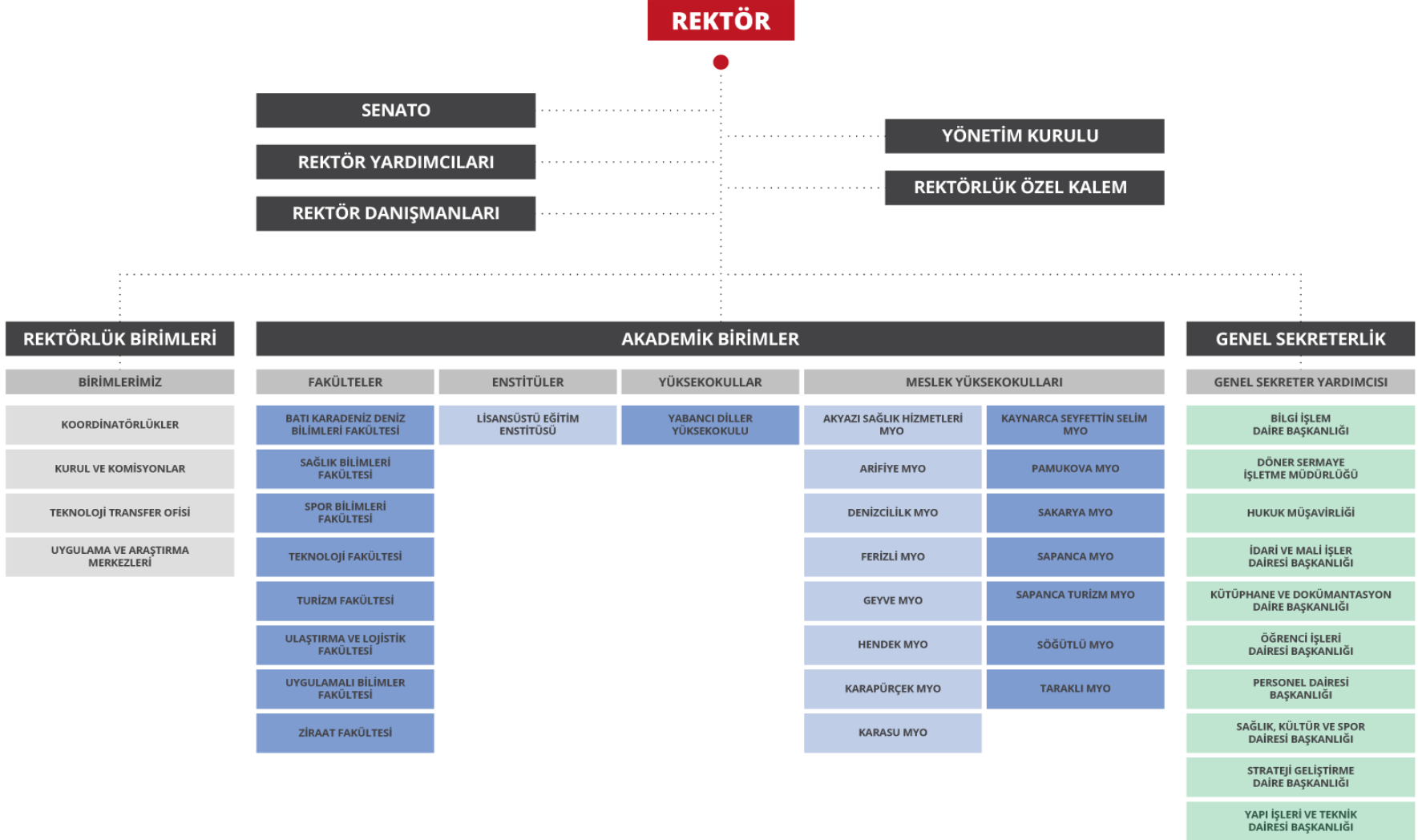
### **C. TEŞKİLAT YAPISI**

---

Sosyal, demografik ve teknolojik değişimin hızlı olduğu bir ortamda, birimlerin ve personelin değişen çevreye uyum sağlaması ve alanında uzmanlaşması için hem bireysel hem de toplu olarak çabaların desteklenmesi çok önemlidir. Bu çerçevede SUBÜ, dinamik öğrenme ve yaşam ortamının sağlanması ve sürdürülmesi için gerekli olan platformlara ve işlevlere katılmalıdır. Bu ihtiyaçların giderilmesi, SUBÜ'nün gelirleri ve fon sağlama hedeflerini karşılaması, kaynakları kurumsal ihtiyaçlara karşı verimli bir şekilde dağıtması ve varlıklarını etkin bir şekilde yönetmesi ile mümkün olmaktadır.

Üniversitelerin teşkilat yapısı akademik birimlerde 2547 sayılı Yükseköğretim Kanunu ile Üniversitelerde Akademik Teşkilat Yönetmeliği, idari birimlerde ise Yükseköğretim Üst Kuruluşları ile Yükseköğretim Kurumlarının İdari Teşkilatı Hakkında Kanun Hükmünde Kararname'yle belirlenmektedir. Üniversitemizin teşkilat şeması ilgili mevzuatlar dikkate alınarak kurum kültürü, teknoloji ve bilişim altyapısı, fiziki ve mali kaynak analizleri sonucu belirlenmiştir. SUBÜ'nün teşkilat yapısı Şekil: 1'de görülmektedir.

## SAKARYA UYGULAMALI BİLİMLER ÜNİVERSİTESİ ORGANİZASYON ŞEMASI



Şekil 1: Sakarya Uygulamalı Bilimler Üniversitesi Teşkilat Yapısı

## D. FİZİKSEL KAYNAKLAR

Türkiye’de “Uygulamalı Bilimler Üniversitesi” modeline sahip iki devlet üniversitesinden biri olan Sakarya Uygulamalı Bilimler Üniversitesi, 18 Mayıs 2018 tarihli 30245 Sayılı Resmi Gazete’de yayımlanan 7141 Sayılı “Yükseköğretim Kanunu ile Bazı Kanun ve Kanun Hükmünde Kararnamelerde Değişiklik Yapılmasına Dair Kanun kapsamında kurulmuştur. Sakarya Uygulamalı Bilimler Üniversitesi aşağıda isimleri verilen 1 enstitü, 6’sı aktif 8 fakülte, 1 Yüksekokul ve 12’ si aktif 15 Meslek Yüksekokulu’ndan oluşmaktadır.



- Lisansüstü Eğitim Enstitüsü,
- Spor Bilimleri Fakültesi,
- Teknoloji Fakültesi,
- Turizm Fakültesi,
- Uygulamalı Bilimler Fakültesi
- *Ziraat Fakültesi,*
- *Sağlık Bilimleri Fakültesi,*
- *Batı Karadeniz Deniz Bilimleri Fakültesi,*
- *Ulaştırma ve Lojistik Fakültesi,*
- Yabancı Diller Yüksekokulu,
- Akyazı MYO,
- Arifiye MYO,
- Ferizli MYO,
- Geyve MYO,
- Hendek MYO,
- Karasu MYO,
- Kaynarca Seyfettin Selim MYO,
- Pamukova MYO,
- Sakarya MYO,
- Sapanca MYO,
- Sapanca Turizm MYO,
- Denizcilik MYO
- *Karapürçek MYO,*
- *Söğütlü MYO,*
- *Taraklı MYO*

SUBÜ'de TABTEM, SAYEM, SADEM, TTO, Sakarya Uygulamalı Bilimler Üniversitesi Malzeme Üretim Teknolojileri Araştırma ve Uygulama Merkezi, SAKUM, ROTASAM, SUBÜ-DAMER ve Sakarya Uygulamalı Bilimler Üniversitesi Egzersiz ve Spor Bilimleri Araştırma ve Uygulama Merkezi, Deprem Çalışmaları Uygulama ve Araştırma Merkezi, Sakarya Uygulamalı Bilimler Üniversitesi Otomotiv Teknolojileri Araştırma Merkezi, Sakarya Uygulamalı Bilimler Üniversitesi Güç Elektroniği Teknolojileri Araştırma ve Uygulama Merkezi ve Otizm Araştırmaları Uygulama ve Araştırma Merkezi olmak üzere 12 adet Uygulama ve Araştırma Merkezi bulunmaktadır.

#### **D. 1. Fiziksel Altyapı**

SUBÜ yeni kurulan bir üniversite olması sebebiyle kendisine ait bir merkezi kampüs alanı bulunmayıp, SUBÜ Rektörlüğü ve Daire Başkanlıkları Esentepe Kampüsü içerisinde Teknoloji Fakültesi Dekanlığı ile ortak bir binada hizmet vermektedir.

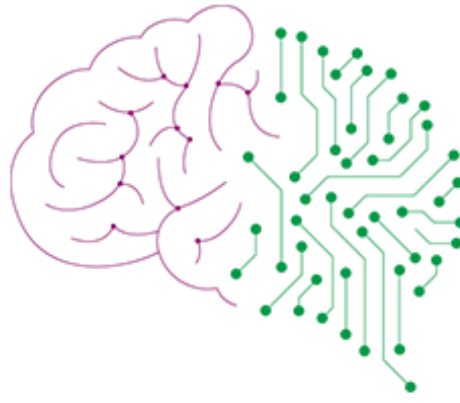
SUBÜ'nün açık ve kapalı alanı toplam 198.000 m<sup>2</sup>'dir. Üniversitemizin içerisinde 75 adet bilgisayar laboratuvarı ve diğer laboratuvarlar, 65 adet ambar, arşiv ve atölye, 1 adet eğitim ve dinlenme tesisi, 15 adet öğrenci kulübü ile 9 adet toplantı ve konferans salonu bulunmaktadır.

SUBÜ genelinde toplam 13 adet açık ve kapalı çok amaçlı spor kompleksinde modern aletlerden oluşan fitness center'ın yanı sıra basketbol, voleybol, futbol, hentbol, tenis, futsal, dağcılık, tekvando, karate, güreş, okçuluk, boks, aikido müsabakaları gerçekleştirilebilecek alanları ile dans salonları bulunmaktadır.

## D. 2. Teknoloji ve Bilişim Altyapısı

SUBÜ Merkez Kampüsü'nde internet hizmeti 1500 Mbps Metro hattı ile Ulusal Akademik Ağ ve Bilgi Merkezi (ULAKNET) omurgasına bağlıdır. Yan kampüsleri ile merkez kampüs arasında 5-100 Mbps arasında değişik kapasitede metro ethernet bağlantıları bulunmaktadır. SUBÜ çalışanları ve öğrencileri bu bağlantılar üzerinden internet teknolojilerini yoğun olarak kullanmaktadır. SUBÜ'deki iş süreçleri büyük ölçüde elektronik ortamda yapılmaktadır. "Öğrenci İşleri Otomasyonu", "Elektronik Belge Yönetim Sistemi", "Not Değerlendirme Sistemi", "Öğrenci Bilgi Sistemi" örnek olarak verilebilir.

Üniversitemizin sahip olduğu teknolojik ve bilişim kaynakları Tablo: 1, 2 ve 3'de gösterilmiştir.



Tablo 1: Yazılımlar

Yazılım	Açıklama
<b>Elektronik Belge Yönetim Sistemi (EBYS)</b>	Tüm birimler tarafından resmi yazışmalarda kullanılmaktadır.
<b>Bütçe Yönetim Enformasyon Sistemi (e-Bütçe/Program Bütçe)</b>	Tüm birimlerin ödenek aktarma ekleme ve bütçe hazırlık süreçlerinde kullanılmaktadır.
<b>Yeni Harcama Yönetim Bilişim Sistemi (MYS)</b>	Tüm birimlerin ödeme işlemleri bu sistem üzerinden yapılmaktadır.
<b>Kamu Harcamaları ve Muhasebe Bilişim Sistemi (KBS)</b>	Harcamayı tahakkuk ettiren harcama birimleri ile ödemeyi gerçekleştiren muhasebe birimleri arasında güvenli, hızlı ve elektronik ortamda bilgi akışı sağlanmaktadır.
<b>Taşınır Kayıt ve Yönetim Sistemi (TKYS)</b>	Tüm birimler tarafından taşınır işlemlerinin takip edildiği sistemdir.
<b>Kamu Yatırımları Bilgi Sistemi (KAYA)</b>	Yatırım projelerinin ve yatırım programının girişi bu sistem üzerinden yapılmaktadır.
<b>Elektronik Kamu Bilgi Yönetim Sistemi (KAYSİS)</b>	KAYSİS, kamu kurumlarının teşkilat yapısından, sunulan hizmetlere, hizmetlerde kullanılan belgelerden, belgelerde bulunan bilgilere kadar kamu yönetiminde yer alan unsurların mevzuat dayanaklarıyla birlikte tespit edilerek elektronik ortamda tanımlandığı, geliştirilen e-Devlet uygulamalarının birbirine tek merkezden entegre edilerek e-Devlete (Akıllı Devlet) geçilmesini sağlayacak temel bir bilgi sistemidir.



<b>Ulusal Yargı Ağı Bilişim Sistemi (UYAP)</b>	Hukuk Müşavirliği tarafından kullanılmaktadır.
<b>Sakarya Bilgi Sistemi (SABİS)</b>	Tüm birimler ve öğrenciler tarafından kullanılmaktadır.
<b>Analitik Mühendislik Programı (AMP)</b>	Yapı İşleri Teknik Daire Başkanlığı tarafından kullanılmaktadır.
<b>Stajyer Öğrenci Takip Sigorta Programı (Niyan)</b>	Tüm Fakülte ve MYO' lar tarafından kullanılmaktadır.
<b>SQL Database Yedekleme Programı (SQL Backup and FTP)</b>	Yazılım Şube Müdürlüğü tarafından veri tabanı yedeklemesi için kullanılmaktadır.
<b>Bilgisayarlı Kalıp Hazırlama Programı (Assyst)</b>	Ferizli MYO tarafından kullanılmaktadır.
<b>Comsol Multiphysics</b>	Akışkanlar Mekaniği, ısı transferi, AC/DC elektrik manyetik modülleri satın alınmıştır. Bütün disiplinlerde çözüm yapabilen sonlu elemanlar yazılımıdır. Versiyon 5.5'tir. Teknoloji Fakültesi tarafından kullanılmaktadır.
<b>Solidworks</b>	Laboratuvarlarda kullanılmaktadır.
<b>Office 365</b>	Tüm birimler tarafından kullanılmaktadır.
<b>Adobe Acrobat Pro DC</b>	Tüm birimler tarafından kullanılmaktadır.
<b>Bandicam</b>	Windows için bilgisayar ekranında herhangi bir şeyi yüksek kaliteli video olarak yakalayabilen hafif bir ekran kaydedicisidir. Tüm dersliklerde kullanılmaktadır.
<b>Kyspersky</b>	Antivirüs yazılımı tüm birimler tarafından kullanılmaktadır.
<b>CorelDraw</b>	Grafik tasarımı için İletişim Koordinatörlüğü tarafından kullanılmaktadır.
<b>Teamviewer</b>	Uzak masaüstü bağlantısı için tüm birimler tarafından kullanılmaktadır.
<b>PTC</b>	Laboratuvarlarda kullanılmaktadır.
<b>Turnitin</b>	Benzerlik tespit programı tüm akademik birimler tarafından kullanılmaktadır.
<b>İntial</b>	Birçok intihal tipini tespit etmek için özelleşmiş internet tabanlı bir intihal tespit ve raporlama yazılımıdır. Tüm akademik birimler tarafından kullanılmaktadır.
<b>HEV Tasarım Takımı Yazılımı</b>	Teknoloji Fakültesi'nde kullanılmaktadır.
<b>YORDAM</b>	Kütüphane Dokümantasyon Daire Başkanlığı'nda kullanılmaktadır.
<b>Online Sınav Sistemi Yazılımı</b>	Tüm birimler tarafından kullanılmaktadır.
<b>LMS</b>	UZEM tarafından kullanılmaktadır.
<b>Sınav Merkezi Otomasyonu</b>	Sınav Koordinasyon Merkezi tarafından kullanılmaktadır.
<b>Ağ Performansı Yönetim ve İzleme Otomasyonu</b>	Bilgi İşlem Daire Bşk. tarafından kullanılmaktadır.
<b>IPM Uygulaması</b>	Bilgi İşlem Daire Bşk. tarafından kullanılmaktadır.
<b>Demirbaş Takip Yazılımı</b>	Bilgi İşlem Daire Bşk. ve İdari ve Mali İşler Dairesi Bşk. tarafından kullanılmaktadır.
<b>Sabre</b>	Turizm Fakültesi

Tablo 2: Bilgisayarlar

Bilgisayarlar*	Adet
Masa Üstü	2.208
Dizüstü	267
Toplam	2.475

Tablo 3: Diğer Bilgi ve Teknolojik Kaynaklar

Teknolojik Kaynaklar*	İdari Amaçlı (Adet)	Eğitim Amaçlı (Adet)	Araştırma Amaçlı (Adet)
Projeksiyon	24	288	18
Slayt Makinesi	0	6	0
Tepegöz	0	8	0
Barkot Okuyucu	35	8	0
Baskı Makinesi	2	3	0
Fotokopi Makinesi	26	17	0
Faks	14	2	0
Fotoğraf Makinesi	4	10	0
Kameralar	87	37	0
Televizyonlar	22	8	0
Yazıcı	500	132	0
Tarayıcılar	44	13	0
Müzik Setleri	0	2	0
Mikroskoplar	0	7	0
DVD Oynatıcı	0	0	0
Laboratuvar Cihazı	0	837	0
Grafik Çizim Tableti	6	0	0
Mikrofon	25	8	0

## E. İNSAN KAYNAKLARI

### E.1. Akademik Personel

Tüm devlet üniversitelerinde olduğu gibi SUBÜ'de de Yükseköğretim Kurulu'nun oluşturduğu çerçevede alımlar ve atamalar yapılmaktadır. Öğretim elemanı kadrolarının işe alınması, atanması ve görevde yükseltilmeleri ilgili mevzuat uyarınca öğretim üyeleri için gazetelerde ve resmi gazetede; öğretim görevlileri için Yükseköğretim Kurulu Başkanlığı'nca yayımlanan ilanlar yoluyla olmaktadır. SUBÜ akademik kadrosu, 2914 Sayılı Kanun kapsamında istihdam edilmekte olup akademik personel sayısı 609'dur. Akademik personelin unvanlara ve kadroların doluluk oranına göre dağılımı tablo 4'de gösterilmektedir.

Tablo 4: Akademik Personelin Kadroların Doluluk Oranına Göre Dağılımı

Unvan	Kadroların Doluluk Oranına Göre			
	Dolu	Boş	Doluluk Oranı	Toplam
Profesör	56	12	%82	68
Doçent	57	44	%56	101
Doktor Öğretim Üyesi	167	85	%66	252
Öğretim Görevlisi	253	65	%79	318
Araştırma Görevlisi	76	24	%76	100
<b>Toplam</b>	<b>609</b>	<b>230</b>	<b>%72</b>	<b>839</b>

SUBÜ'nün akademik birimlerinde 56 profesör, 57 doçent, 167 doktor öğretim üyesi, 253 öğretim görevlisi ve 76 araştırma görevlisi olmak üzere toplam 609 akademik personel bulunmaktadır.

SUBÜ'de 3 adet yabancı uyruklu akademik personel sözleşmeli olarak görev yapmaktadır.

### E.1. İdari Personel

SUBÜ'de yeni birimlerin açılmasına devam edilmektedir. İhdas edilen idari kadro sayısı toplamı 480'dir. Bu kadroların 180'i çeşitli idari birimlerde görev yapmaktadır. SUBÜ'de idari personel ihtiyacı önem arz etmekte olup, kadro sayısının ivedi bir şekilde artırılması gerekmektedir. İdari personel kadrolarının doluluk oranı tablo 5'de gösterilmektedir.

Tablo 5: İdari Personelin Kadroların Doluluk Oranına Göre Dağılımı

İdari Kadro Türü	Dolu	Boş	Doluluk Oranı	Toplam
Genel İdari Hizmetler	150	204	% 41	354
Sağlık Hizmetleri Sınıfı	2	15	%5	17
Teknik Hizmetleri Sınıfı	37	53	% 31	90
Avukatlık Hizmetleri Sınıfı	1	3	-	4
Yardımcı Hizmetler Sınıfı	2	33	% 5,8	16
<b>Toplam</b>	<b>180</b>	<b>300</b>	<b>% 37,3</b>	<b>480</b>

### E.3. Öğrenci Sayıları

Öğrenci sayılarının yüksek olması ve bu sayının her geçen yıl artması üniversitelerin büyüme hızını gösteren en önemli göstergelerden birisidir. SUBÜ'nün 2022 Temmuz itibariyle toplam öğrenci sayısı 21.830'dur. Bu öğrencilerin 17.214'ü I. öğretimde, 4.616'sı II. öğretimde öğrenim görmektedir. Tablo 6'da öğrenci sayıları gösterilmektedir.

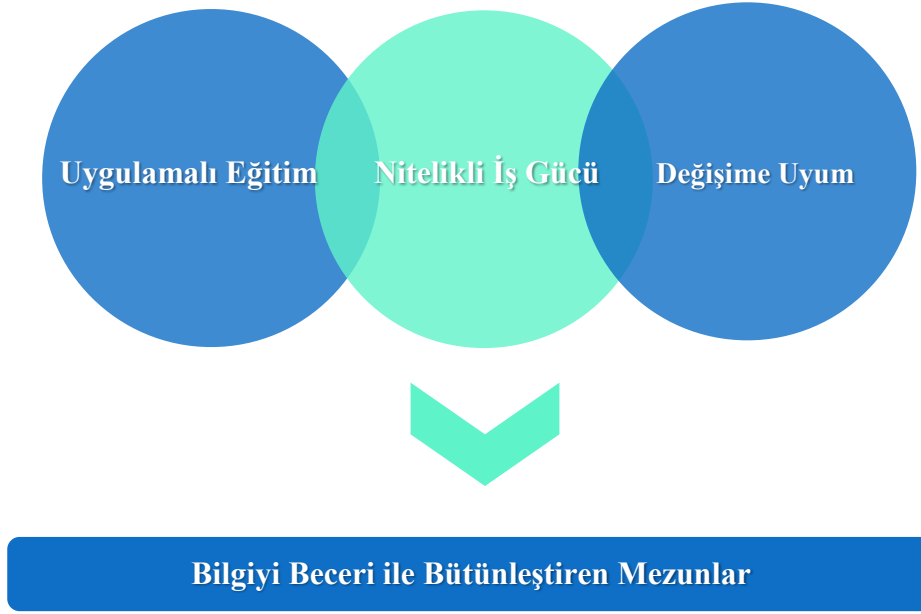
**Tablo 6: Bölümlerine Göre Öğrenci Sayısı**

Bölüm	Öğrenim Türü	Ön Lisans	Lisans	Y. Lisans	Doktora	Toplam
Fen Bilimleri	Örgün	5208	2338	695	144	8385
Fen Bilimleri	II. Öğretim	1364	1632	0	0	2996
Sosyal Bilimler	Örgün	4983	2430	232	95	7740
Sosyal Bilimler	II. Öğretim	1195	332	93	0	1620
Sağlık Bilimleri	Örgün	499	561	29	0	1089
<b>TOPLAM</b>		<b>13249</b>	<b>7293</b>	<b>1049</b>	<b>239</b>	<b>21830</b>

## F. DİĞER HUSUSLAR

SUBÜ belirlemiş olduğu misyon, vizyon, temel değerler çerçevesinde şehrin, bölgenin, ülkenin gelişme ve kalkınmasını takip ederek eğitim-öğretim, araştırma-geliştirme ve toplumsal katkı/hizmet faaliyetlerini gerçekleştirmek üzere stratejilerini belirlemiştir. Oluşumunun, uygulamalı bilimler temeli ile belirlenmesi ve “+1 Uygulamalı Eğitim Modeli”, çözüm odaklı Ar-Ge ve tezler ile örnek olması göz önünde bulundurularak farklılaşma stratejilerini geliştirmiştir. Farklılaşma stratejisini uygulamalı eğitim, nitelikli iş gücü ve değişime uyum unsurlarıyla bütünleştirerek oluşturmuştur.

Şekil 2’de üniversitemizin farklılaştırma stratejisini oluşturan unsurlar görülmektedir. Üniversitemiz uygulamalı eğitim, nitelikli iş gücü ve değişime uyum nitelikleriyle ön plana çıkmaktadır.



Şekil 2: Farklılaştırma Stratejisini Oluşturan Unsurlar

## II. PERFORMANS BİLGİLERİ

---

### A. TEMEL POLİTİKA VE ÖNCELİKLER

#### A.1. Politikalar

Üniversitemizdeki çalışmalarda uyulması gereken politikalar “eğitim–öğretim politikası, araştırma–geliştirme politikası, topluma hizmet politikası, yönetim politikası ve kalite politikası” başlıkları altında toplanmıştır.

##### A.1.1. Eğitim Öğretim Politikası

SUBÜ, geliştirdiği uygulamalı eğitim modeli ile Türkiye’de rol model bir Üniversite olup, misyonunda evrensel nitelikte bilim, teknoloji ve hizmet üretmeyi hedeflemektedir.

Paydaş beklentileri doğrultusunda şekillendirilen, aynı zamanda Yükseköğretim Kurulu’nun başlatmış olduğu “Yükseköğretimde Dijital Dönüşüm Projesi” kapsamında desteklenen ve sürekli güncellenen eğitim–öğretim programları yine paydaşlarının desteği ile uygulama imkânına kavuşmaktadır.

SUBÜ’nün eğitim öğretim politikası; “Evrensel ölçütlere bağlı eğitim–öğretim hizmetlerinde sürdürülebilirliğin sağlanmasıdır”.

##### A.1.2. Araştırma Geliştirme Politikası

SUBÜ; akademik personeli, lisans, yüksek lisans ve doktora öğrencileri, misafir ve doktora sonrası araştırmacıları ile araştırma geliştirme faaliyetlerinde bulunarak bilime katkı sağlamaktadır.

SUBÜ’nün araştırma geliştirme politikası, “sektör ile işbirliği içerisinde iş dünyasının sorunlarına çözüm üreterek, ulusal ve uluslararası ölçekte bilimsel çalışmalar gerçekleştirmektir”.

##### A.1.3. Topluma Hizmet Politikası

SUBÜ, çağın ve toplumun gerektirdiği nitelikte bilgi ve beceriye dayalı insan gücü yetiştirmeyi aynı zamanda gerçekleştirdiği çözüm odaklı Ar-Ge hizmetleriyle topluma değer katmayı hedefleyen bir üniversitedir.

SUBÜ’nün topluma hizmet politikası; “sosyal, kültürel ve ekonomik yönlerden topluma değer katan çalışmalar gerçekleştirmek, tüm paydaşları ile birlikte bütün süreç ve faaliyetlerinin topluma faydalı olmasına özen göstermek, paydaşlarını sosyal sorumluluk faaliyetlerine özendirmek ve gerçekleştirdiği faaliyetlerinde çevre ile ilgili yasa ve yönetmeliklere uygun bir şekilde hareket etmektir”.

#### **A.1.4. Yönetim Politikası**

SUBÜ; misyonu, vizyonu, temel değerleri ve stratejik hedefleriyle ilişkili olarak, katılımcı yönetim anlayışı ile paydaşlarının ve toplumun beklentilerini karşılamaya çalışmaktadır. SUBÜ, öğrenci ve süreç merkezli bir sistem kurarak tüm faaliyetlerini çevre, bilgi güvenliği, öğrenci ve paydaş memnuniyeti yönetim sistemleri ile birlikte bir bütün olarak yönetmeyi hedeflemekte olup, çağın ve toplumun gerektirdiği nitelikte insan gücünü yetiştirerek, bilgiye, beceriye dayalı işgücü ortamına uygun bakış açısını yansıtan, tüm çalışanların ekip ve takım çalışması ile paylaşımını ve katılımını destekleyen kurum kültürünü oluşturma çabasıdadır.

SUBÜ'de çalışanların gelişimleri takip edilerek performans değerlendirme, terfi, yetkilendirme ve kişisel takdir-tanıma uygulamaları ile kurum kültürünün güçlenmesi sağlanmaktadır.

SUBÜ'nün yönetim politikası; "şeffaf ve hesap verebilir bir yönetim anlayışında, kararlarını paydaşlarının etkin katılımı ile hassas, eleştirel düşünebilen ve etik değerlere bağlı bir şekilde vermektir".

#### **A.1.5. Kalite Politikası**

SUBÜ, toplam kalite yönetimi anlayışına sahip, öğrenmeyi ve dijital dönüşümü ön planda tutan bir üniversitedir.

SUBÜ'nün kalite politikası; "Toplam kalite yönetimi yaklaşımıyla paydaşlarının memnuniyetini gözeterek ve tüm süreçlerini sürekli iyileştiren bir kurum olmaktır".

#### **A.1.6 İnsan Kaynakları Politikası**

Üniversitemiz misyonu, vizyonu, değerleri ve stratejik hedefleriyle ilişkili olarak yetkin insan gücünü kurumumuza kazandırmayı ve ulusal ve uluslararası alanda çalışmak için tercih edilen bir üniversite olmayı hedeflemektedir.

SUBÜ'nün insan kaynakları politikası; "Çağın ve toplumun gerektirdiği nitelikte insan gücünü yetiştirerek, bilgiye, beceriye dayalı işgücü ortamına uygun bakış açısını yansıtan, tüm çalışanların ekip çalışması ile katılımını destekleyen, çalışanların gelişmelerini takip ederek performans değerlendirme, terfi, yetkilendirme, kişisel takdir-tanıma uygulamalarını hayata geçiren, eğitim-araştırmanın yanı sıra toplumsal duyarlıklar konusunda hassas, eleştirel, etik değerlere bağlı insan kaynağı istihdamına önem veren bir üniversite olmaktır".

## B. AMAÇ VE HEDEFLER

SUBÜ'nün 2020-2024 yıllarını kapsayan Stratejik Planı; 5 stratejik amaç, 8 stratejik hedeften oluşmaktadır.

### ❖ **Amaç 1- Eğitim-öğretim süreçlerinde etkin, verimli ve sürdürülebilir başarı sağlamak.**

**Hedef 1.1.** *Ön lisans, lisans ve lisansüstü eğitimde tercih edilen bir üniversite olmak.*

**Hedef 1.2.** *Programları ulusal ve uluslararası yeterlikler çerçevesinde ve paydaş beklentilerini dikkate alarak güncellemek.*

**Hedef 1.3.** *Bilgiyi beceri ile bütünleştiren bir üniversite olarak sektörün ihtiyaçları doğrultusunda +1 Uygulamalı Eğitim Modelini sürekli iyileştirmek.*

### ❖ **Amaç 2- Bölgesel, ulusal ve uluslararası ihtiyaçlar doğrultusunda araştırmalar yapıp, teknoloji geliştirerek nitelikli ve ticarileşebilir Ar-Ge çalışmaları yapmak.**

**Hedef 2.1.** *Paydaş ihtiyaçlarını dikkate alarak Ar-Ge çalışmalarını arttırmak.*

**Hedef 2.2.** *Ar-Ge çalışmalarına yönelik üniversite laboratuvar alt yapısını kurmak ve güçlendirmek.*

### ❖ **Amaç 3- Topluma değer katan ve değer üreten toplumsal sorunların çözüm merkezi olmak.**

**Hedef 3.1.** *Kurumsal olarak düzenlenen Yaşam boyu öğrenim faaliyetlerini ve toplumsal faaliyet sayısını arttırmak.*

### ❖ **Amaç 4- İdari destek süreçlerinin etkinliğini ve verimliliğini arttırmak.**

**Hedef 4.1.** *İdari destek süreçlerinde operasyonel çevikliği artırarak hizmet kalitesini sürekli iyileştirmek.*

### ❖ **Amaç 5- Katılımcı, şeffaf ve değişime açık bir yönetim anlayışıyla kurumsal kültürü geliştirmek.**

**Hedef 5.1.** *Kurumsal amaç ve hedeflerin gerçekleşmesi için marka imajını güçlendirmek ve bilinirliği arttırmak.*



**ALT PROGRAM HEDEFLERİ VE STRATEJİK PLAN İLİŞKİSİ****Kurum: SAKARYA UYGULAMALI BİLİMLER ÜNİVERSİTESİ****Yıl: 2023**

PROGRAM ADI	ALT PROGRAM ADI	ALT PROGRAM HEDEFLERİ	İLİŞKİLİ OLDUĞU STRATEJİK AMAÇ
ARAŞTIRMA, GELİŞTİRME VE YENİLİK	ARAŞTIRMA ALTYAPILARI	Ülkemizin bilgi birikiminin artırılmasına ve teknolojik gelişimine katkıda bulunmak üzere yükseköğretim kurumlarında araştırma altyapılarının kurulması ve kapasitelerinin güçlendirilmesi	Bölgesel, ulusal ve uluslararası ihtiyaçlar doğrultusunda araştırmalar yapıp, teknoloji geliştirerek nitelikli ve ticarileşebilir Ar-Ge çalışmaları yapmak.
	YÜKSEKÖĞRETİMDE BİLİMSEL ARAŞTIRMA VE GELİŞTİRME	Yükseköğretim kurumlarında inovasyon amaçlı bilimsel çalışmaların artırılması	Bölgesel, ulusal ve uluslararası ihtiyaçlar doğrultusunda araştırmalar yapıp, teknoloji geliştirerek nitelikli ve ticarileşebilir Ar-Ge çalışmaları yapmak.
HAYAT BOYU ÖĞRENME	YÜKSEKÖĞRETİM KURUMLARI SÜREKLİ EĞİTİM FAALİYETLERİ	Toplumun tüm kesimlerine ihtiyaç duyduğu alanlarda eğitimler verilmesi, kamu kurum ve kuruluşları, özel sektör ve uluslararası kuruluşlarla işbirliğinin gelişmesine katkıda bulunulması	Topluma değer katan ve değer üreten toplumsal sorunların çözüm merkezi olmak.
TEDAVİ EDİCİ SAĞLIK	TEDAVİ HİZMETLERİ	Tedavi edici sağlık hizmetinin erişilebilir ve etkili olarak sunulmasının sağlanması	
YÜKSEKÖĞRETİM	ÖĞRETİM ELEMANLARINA SAĞLANAN BURS VE DESTEKLER	Alanında yetkin, araştırmacı, bilgi üreten ve aktaran akademisyenler yetiştirilmesi	Eğitim-Öğretim süreçlerinde etkin, verimli ve sürdürülebilir başarı sağlamak. Topluma değer katan ve değer üreten toplumsal sorunların çözüm merkezi olmak.
	ÖN LİSANS EĞİTİMİ, LİSANS EĞİTİMİ VE LİSANSÜSTÜ EĞİTİM	Mesleki yeterlilik sahibi ve gelişime açık mezunlar yetiştirilmesi	Eğitim-Öğretim süreçlerinde etkin, verimli ve sürdürülebilir başarı sağlamak.
	YÜKSEKÖĞRETİMDE ÖĞRENCİ YAŞAMI	Yükseköğretim öğrencilerine sunulan beslenme ve barınma hizmetlerinin kalitesinin artırılması; öğrencilerin kişisel ve sosyal gelişimi desteklenerek yaşam kalitesinin yükseltilmesi	Eğitim-Öğretim süreçlerinde etkin, verimli ve sürdürülebilir başarı sağlamak. İdari destek süreçlerinin etkinliğini ve verimliliğini arttırmak. Katılımcı, şeffaf ve değişime açık bir yönetim anlayışıyla kurumsal kültürü geliştirmek.

## C. İDARE PERFORMANS BİLGİSİ

**Bütçe Yılı:** 2023  
**Program Adı:** ARAŞTIRMA, GELİŞTİRME VE YENİLİK

**Alt Program Adı:** YÜKSEKÖĞRETİMDE BİLİMSEL ARAŞTIRMA VE GELİŞTİRME  
**Gereke ve Açıklamalar**

Ar-Ge çalışmalarını arttırmak

**Alt Program Hedefi:**

Yükseköğretim kurumlarında inovasyon amaçlı bilimsel çalışmaların artırılması

**Performans Göstergeleri**

Performans Göstergesi	Ölçü Birimi	2021	2022 Planlanan	2022 YS Gerç. Tahmini	2023 Hedef	2024 Tahmin	2025 Tahmin
1- Ar-ge'ye harcanan bütçenin toplam bütçeye oranı	Oran	0,01	0,04	0,03	0,35	0,37	0,38

**Göstergeye İlişkin Açıklama:****Hesaplama Yöntemi:**

BAP harcama biriminin harcamasının ilgili yılın bütçesine oranı hesaplanmıştır

**Verinin Kaynağı:**

BAP Koordinatörlüğü

**Sorumlu İdare:**

Performans Göstergesi	Ölçü Birimi	2021	2022 Planlanan	2022 YS Gerç. Tahmini	2023 Hedef	2024 Tahmin	2025 Tahmin
2- Ar-ge sonucu ortaya çıkan ürünlere ilişkin alınan patent sayısı	Sayı	0	0	0	0	0	0

**Göstergeye İlişkin Açıklama:****Hesaplama Yöntemi:****Verinin Kaynağı:****Sorumlu İdare:**

Performans Göstergesi	Ölçü Birimi	2021	2022 Planlanan	2022 YS Gerç. Tahmini	2023 Hedef	2024 Tahmin	2025 Tahmin
3- Ar-ge sonucu ticarileştirilen ürün sayısı	Sayı	0	0	0	0	0	0

**Göstergeye İlişkin Açıklama:****Hesaplama Yöntemi:****Verinin Kaynağı:****Sorumlu İdare:**

Performans Göstergesi	Ölçü Birimi	2021	2022 Planlanan	2022 YS Gerç. Tahmini	2023 Hedef	2024 Tahmin	2025 Tahmin
4- Araştırma merkezleri gelir miktarı	TL	20.092.439	43.450.000	14.000	14.500.000	14.500.000	14.500.000

**Göstergeye İlişkin Açıklama:**

Üniversitemize bağlı araştırma merkezleri yeni kurulduğundan veriler döner sermaye tarafından tahmini olarak arttırılmıştır.

**Hesaplama Yöntemi:**

İlgili müdürlükten alınmıştır

**Verinin Kaynağı:**

Döner Sermaye İşletmesi Müdürlüğü

**Sorumlu İdare:**

Performans Göstergesi	Ölçü Birimi	2021	2022 Planlanan	2022 YS Gerç. Tahmini	2023 Hedef	2024 Tahmin	2025 Tahmin
5- Araştırma merkezlerinin sanayi ile yaptığı proje sayısı	Sayı	4	3	4	0	0	0

**Göstergeye İlişkin Açıklama:**

Üniversite sanayi iş birliği kapsamında bilimsel araştırma, eğitim öğretim, mühendislik uygulama alanlarında ortak çalışmalar ve projeler yapılması hedeflenmektedir.

**Hesaplama Yöntemi:**

İlgili birimden alınmıştır

**Verinin Kaynağı:**

TTO ofisi

**Sorumlu İdare:**

Performans Göstergesi	Ölçü Birimi	2021	2022 Planlanan	2022 YS Gerç. Tahmini	2023 Hedef	2024 Tahmin	2025 Tahmin
6- BAP kapsamında desteklenen araştırma projeleri sayısı	Sayı	35	50	41	40	40	40

**Göstergeye İlişkin Açıklama:**

"Bilimsel Araştırma Projeleri Koordinatörlüğü" aracılığıyla kaynaklar hem araştırma ve geliştirme projelerini hem de bilimsel yayınların sayısı ve niteliğini arttırmak için kullanılması öngörülmektedir.

**Hesaplama Yöntemi:**

İlgili birimden alınmıştır.

**Verinin Kaynağı:**

Bilimsel Araştırma Projeleri Koordinatörlüğü

**Sorumlu İdare:**

Performans Göstergesi	Ölçü Birimi	2021	2022 Planlanan	2022 YS Gerç. Tahmini	2023 Hedef	2024 Tahmin	2025 Tahmin
7- Öğretim elemanı başına düşen ar-ge proje sayısı	Sayı	0,19	0,18	0,13	0,11	0,11	0,11

**Göstergeye İlişkin Açıklama:** Ar-Ge için ayrılan bütçenin yetersiz olması sebebiyle oran düşük kalmıştır.  
**Hesaplama Yöntemi:** Toplam proje sayısının öğretim elemanı sayısına oranı alınmıştır  
**Verinin Kaynağı:** BAP Koordinatörlüğü ve İzleme Değerlendirme raporundan alınmıştır.  
**Sorumlu İdare:**

Performans Göstergesi	Ölçü Birimi	2021	2022 Planlanan	2022 YS Gerç. Tahmini	2023 Hedef	2024 Tahmin	2025 Tahmin
8- Patent, faydalı model ve endüstriyel tasarım başvuru sayısı	Sayı	7	0	0	0	0	0

**Göstergeye İlişkin Açıklama:**  
**Hesaplama Yöntemi:**  
**Verinin Kaynağı:**  
**Sorumlu İdare:**

Performans Göstergesi	Ölçü Birimi	2021	2022 Planlanan	2022 YS Gerç. Tahmini	2023 Hedef	2024 Tahmin	2025 Tahmin
9- Ulusal ve uluslararası kuruluşlar tarafından desteklenen ar-ge projesi sayısı	Sayı	28	35	29	0	0	0

**Göstergeye İlişkin Açıklama:** Ulusal ve Uluslararası kuruluşlar tarafından desteklenmek üzere proje sayılarında artış beklenmektedir.  
**Hesaplama Yöntemi:** İlgili birimden alınmıştır.  
**Verinin Kaynağı:** Proje ödemeleri servisinden alınmıştır.  
**Sorumlu İdare:**

Performans Göstergesi	Ölçü Birimi	2021	2022 Planlanan	2022 YS Gerç. Tahmini	2023 Hedef	2024 Tahmin	2025 Tahmin
10- Uluslararası endekslerde yer alan bilimsel yayın sayısı	Sayı	359	414	200	97	97	97

**Göstergeye İlişkin Açıklama:** Bilimsel yayınların artırılması için teşvik edici yöntemler belirlenerek destek verilmesi sağlanacaktır.  
**Hesaplama Yöntemi:** veriler tümleşik olarak girilmiştir.  
**Verinin Kaynağı:** Stratejik Plan çalışmaları kapsamında KYBS sistemi ve üniversite izleme kriterlerinden alınmıştır.  
**Sorumlu İdare:**

### Alt Program Kapsamında Yürütülecek Faaliyet Maliyetleri

Faaliyetler	2022 Bütçe	2022 Harcama Haziran	2023 Bütçe	2024 Tahmin	2025 Tahmin
<b>Yükseköğretim Kurumlarının Bilimsel Araştırma Projeleri</b>	<b>1.746.445</b>	<b>2.489.218</b>	<b>163.000</b>	<b>193.000</b>	<b>214.000</b>
Bütçe İçi	74.000	816.773	163.000	193.000	214.000
Bütçe Dışı	1.672.445	1.672.445	0	0	0
<b>T O P L A M</b>	<b>1.746.445</b>	<b>2.489.218</b>	<b>163.000</b>	<b>193.000</b>	<b>214.000</b>
Bütçe İçi	74.000	816.773	163.000	193.000	214.000
Bütçe Dışı	1.672.445	1.672.445	0	0	0

### Faaliyetlere İlişkin Açıklamalar:

#### Yükseköğretim Kurumları Temel Araştırma Hizmetleri

#### Yükseköğretim Kurumlarının Bilimsel Araştırma Projeleri

Öğretim üyeleri ve doktora, tıpta uzmanlık, ya da sanatta yeterlik eğitimini tamamlamış araştırmacılar tarafından yönetilen bilimsel araştırma proje tekliflerinin değerlendirilmesi, kabulü, desteklenmesi, bunlara ilişkin hizmetlerin yürütülmesi, izlenmesi, sonuçlarının değerlendirilmesi ve kamuoyuna duyurulması

**Bütçe Yılı:** 2023  
**Program Adı:** HAYAT BOYU ÖĞRENME

**Alt Program Adı:** YÜKSEKÖĞRETİM KURUMLARI SÜREKLİ EĞİTİM FAALİYETLERİ  
**Gerekçe ve Açıklamalar**

Kurumsal olarak düzenlenen yaşam boyu öğrenim faaliyetlerini ve toplumsal faaliyet sayısını arttırmak.

### Alt Program Hedefi:

Toplumun tüm kesimlerine ihtiyaç duyduğu alanlarda eğitimler verilmesi, kamu kurum ve kuruluşları, özel sektör ve uluslararası kuruluşlarla işbirliğinin gelişmesine katkıda bulunulması

### Performans Göstergeleri

Performans Göstergesi	Ölçü Birimi	2021	2022 Planlanan	2022 YS Gerç. Tahmini	2023 Hedef	2024 Tahmin	2025 Tahmin
1- Dezavantajlı gruplara yönelik sosyal entegrasyon ve kapsayıcılığa ilişkin yapılan faaliyet sayısı	Sayı	9	5	0	0	0	0

#### Göstergeye İlişkin Açıklama:

Ders materyalleri, tanıtım, bilgilendirme ve rehberlik araçları dezavantajlı öğrencilerin kullanabileceği hale getirilecek ve dezavantajlı bireylere yönelik eğitimler, ürünler ve/veya projeler gerçekleştirilecektir.

#### Hesaplama Yöntemi:

#### Verinin Kaynağı:

#### Sorumlu İdare:

Sağlık Kültür ve Spor Dairesi

Performans Göstergesi	Ölçü Birimi	2021	2022 Planlanan	2022 YS Gerç. Tahmini	2023 Hedef	2024 Tahmin	2025 Tahmin
2- Eğitim programlarına başvuran kişi sayısı	Sayı	4.821	800	1.834	900	900	900

#### Göstergeye İlişkin Açıklama:

Hayat boyu öğrenme kapsamında açık öğrenme ortamları oluşturulacak ve Hayat boyu öğrenme özendirilecektir.

#### Hesaplama Yöntemi:

#### Verinin Kaynağı:

#### Sorumlu İdare:

İlgili birimden alınmıştır  
SAYEM

Performans Göstergesi	Ölçü Birimi	2021	2022 Planlanan	2022 YS Gerç. Tahmini	2023 Hedef	2024 Tahmin	2025 Tahmin
3- Mezunlara yönelik gerçekleştirilen faaliyet sayısı	Sayı	2	14	0	0	0	0

#### Göstergeye İlişkin Açıklama:

Mezun bilgi sistemi kurulması ve mezun öğrencilerle iletişimi arttırmaya yönelik faaliyetler düzenlenecektir.

#### Hesaplama Yöntemi:

#### Verinin Kaynağı:

#### Sorumlu İdare:

Veriler tümleşik olarak girilmiştir  
Öğrenci İşleri Daire Başkanlığı, SKS Daire Başkanlığı

Performans Göstergesi	Ölçü Birimi	2021	2022 Planlanan	2022 YS Gerç. Tahmini	2023 Hedef	2024 Tahmin	2025 Tahmin
4- Sürekli Eğitim Merkezi (SEM) ve Dil Merkezi (DİLMER) tarafından mesleki eğitime yönelik verilen sertifika sayısı	Sayı	2.360	400	234	300	300	300

#### Göstergeye İlişkin Açıklama:

Araştırma merkezlerimiz 2019 yılında kurulmuş olup sertifika verecek eğitim programları sayısı üzerinden hedef değer girişleri yapılmıştır.

#### Hesaplama Yöntemi:

#### Verinin Kaynağı:

#### Sorumlu İdare:

Veriler tümleşik olarak girilmiştir.  
SAYEM, SADEM

Performans Göstergesi	Ölçü Birimi	2021	2022 Planlanan	2022 YS Gerç. Tahmini	2023 Hedef	2024 Tahmin	2025 Tahmin
5- Tamamlanan sosyal sorumluluk projeleri sayısı	Sayı	14	23	0	0	0	0

#### Göstergeye İlişkin Açıklama:

#### Hesaplama Yöntemi:

#### Verinin Kaynağı:

#### Sorumlu İdare:

Kurumsal sosyal sorumluluk projeleri için iş birlikleri kurulacaktır.  
Veriler tümleşik olarak girilmiştir.  
Stratejik Plan çalışmaları kapsamında KYBS sistemi ve SKS Daire Başkanlığı

Performans Göstergesi	Ölçü Birimi	2021	2022 Planlanan	2022 YS Gerç. Tahmini	2023 Hedef	2024 Tahmin	2025 Tahmin
6- Üniversitenin çevrecilik alanlarında aldığı ödül sayısı	Sayı	0	0	0	0	0	0

**Göstergeye İlişkin Açıklama:****Hesaplama Yöntemi:** -**Verinin Kaynağı:****Sorumlu İdare:****Alt Program Kapsamında Yürütülecek Faaliyet Maliyetleri**

Faaliyetler	2022 Bütçe	2022 Harcama Haziran	2023 Bütçe	2024 Tahmin	2025 Tahmin
<b>T O P L A M</b>	<b>0</b>	<b>0</b>	<b>0</b>	<b>0</b>	<b>0</b>
Bütçe İçi	0	0	0	0	0
Bütçe Dışı	0	0	0	0	0

**Faaliyetlere İlişkin Açıklamalar:****Toplum Hizmetine Sunulan Eğitim Programları, Kurs ve Seminerler**

Bölgenin ihtiyaçları doğrultusunda topluma hizmete yönelik gereksinim duyulan eğitim faaliyetlerinin akademik veya mesleki anlamda kendini geliştirmek isteyen kişilerin de eğitim almalarına, kendilerini geliştirmelerine imkan sunulması.

**Yükseköğretim Kurumları Sosyal Sorumluluk Projeleri**

Toplumsal duyarlılıkları ve dayanışmayı yansıtan etkinlikler gerçekleştirilerek , toplumsal gereksinimlere cevap vermek ve toplumsal yarar sağlamak.

**Bütçe Yılı:** 2023  
**Program Adı:** YÜKSEKÖĞRETİM

**Alt Program Adı:** ÖN LİSANS EĞİTİMİ, LİSANS EĞİTİMİ VE LİSANSÜSTÜ EĞİTİM  
**Gereke ve Açıklamalar**

Üniversitemiz istihdam ve kariyer odaklı bir eğitim önceliği ile çağın gerekliliklerine ve iş dünyasının insan kaynakları ihtiyaçlarını karşılamaya yönelik olarak, bilgi ve uygulama becerisine sahip nitelikli insan yetiştirmek.

**Alt Program Hedefi:**

Mesleki yeterlilik sahibi ve gelişime açık mezunlar yetiştirilmesi

**Performans Göstergeleri**

Performans Göstergesi	Ölçü Birimi	2021	2022 Planlanan	2022 YS Gerç. Tahmini	2023 Hedef	2024 Tahmin	2025 Tahmin
1- Doktora eğitimini tamamlayanların sayısı	Sayı	14	20	7	12	15	15

**Göstergeye İlişkin Açıklama:****Hesaplama Yöntemi:** İlgili daire başkanlığından alınmıştır.**Verinin Kaynağı:** Öğrenci İşleri Daire Başkanlığı**Sorumlu İdare:**

Performans Göstergesi	Ölçü Birimi	2021	2022 Planlanan	2022 YS Gerç. Tahmini	2023 Hedef	2024 Tahmin	2025 Tahmin
2- Eğitim bilimleri kontenjan doluluk oranı	Oran	95	0	0	0	0	0

**Göstergeye İlişkin Açıklama:****Hesaplama Yöntemi:** -**Verinin Kaynağı:** Lütfen detay ekranından kaynak ve yayınlama sıklığı bilgilerini giriniz!**Sorumlu İdare:**

Performans Göstergesi	Ölçü Birimi	2021	2022 Planlanan	2022 YS Gerç. Tahmini	2023 Hedef	2024 Tahmin	2025 Tahmin
3- Eğitimin program süresinde bitirilme oranı	Oran	70	80	90	90	90	90

**Göstergeye İlişkin Açıklama:****Hesaplama Yöntemi:** Azami süre zorunluluğu getirildiği için zamanında mezuniyet oranının artacağı öngörülmektedir.**Verinin Kaynağı:** Eğitim süresi dolan öğrencilerin mezun öğrencilere oranı hesaplanmıştır.**Sorumlu İdare:** Öğrenci İşleri Daire Başkanlığı

Performans Göstergesi	Ölçü Birimi	2021	2022 Planlanan	2022 YS Gerç. Tahmini	2023 Hedef	2024 Tahmin	2025 Tahmin
4- Fen bilimleri kontenjan doluluk oranı	Oran	92,98	95	91	90	90	90

**Göstergeye İlişkin Açıklama:****Hesaplama Yöntemi:**

Fen bilimlerine kayıt yaptıran öğrenci sayısının kontenjan sayısına oranı hesaplanmıştır.

**Verinin Kaynağı:**

Öğrenci İşleri Daire Başkanlığı

**Sorumlu İdare:**

Performans Göstergesi	Ölçü Birimi	2021	2022 Planlanan	2022 YS Gerç. Tahmini	2023 Hedef	2024 Tahmin	2025 Tahmin
5- Kütüphanede bulunan basılı ve elektronik kaynak sayısı	Sayı	2.521.005	2.521.000	2.521.725	2.522.500	2.522.500	2.522.500

**Göstergeye İlişkin Açıklama:****Hesaplama Yöntemi:**

Birimden alınan veriler girilmiştir.

**Verinin Kaynağı:**

Kütüphane ve Dokümantasyon Daire Başkanlığı

**Sorumlu İdare:**

Performans Göstergesi	Ölçü Birimi	2021	2022 Planlanan	2022 YS Gerç. Tahmini	2023 Hedef	2024 Tahmin	2025 Tahmin
6- Kütüphanede bulunan öğrenci başına düşen basılı ve elektronik kaynak sayısı	Sayı	93.654,98	96,96	101,13	101,16	101,16	101,16

**Göstergeye İlişkin Açıklama:****Hesaplama Yöntemi:**

Toplam öğrenci sayısını kütüphanede bulunan kaynak sayısına oranlayarak bulunmuştur.

**Verinin Kaynağı:**

Kütüphane ve Dokümantasyon Daire Başkanlığı

**Sorumlu İdare:**

Performans Göstergesi	Ölçü Birimi	2021	2022 Planlanan	2022 YS Gerç. Tahmini	2023 Hedef	2024 Tahmin	2025 Tahmin
7- Kütüphaneden yararlanan kişi sayısı	Sayı	2.252	1.000	1.597	800	1.000	1.000

**Göstergeye İlişkin Açıklama:****Hesaplama Yöntemi:**

Birimden alınan veriler girilmiştir.

**Verinin Kaynağı:**

Kütüphane ve Dokümantasyon Daire Başkanlığı

**Sorumlu İdare:**

Performans Göstergesi	Ölçü Birimi	2021	2022 Planlanan	2022 YS Gerç. Tahmini	2023 Hedef	2024 Tahmin	2025 Tahmin
8- Lisansüstü öğrencilerin toplam öğrenciler içindeki payı	Oran	0,06	0,09	0,06	0,07	0,07	0,07

**Göstergeye İlişkin Açıklama:****Hesaplama Yöntemi:**

Toplam öğrenci sayısını lisansüstü öğrenci sayısına oranlayarak bulunmuştur

**Verinin Kaynağı:**

Öğrenci İşleri Dairesi Başkanlığı, Lisansüstü Eğitim Enstitüsü

**Sorumlu İdare:**

Performans Göstergesi	Ölçü Birimi	2021	2022 Planlanan	2022 YS Gerç. Tahmini	2023 Hedef	2024 Tahmin	2025 Tahmin
9- Öğrenci başına düşen eğitim alanı	Metrekare	1	1,26	1,23	1,1	1,1	1,1

**Göstergeye İlişkin Açıklama:**

Kendimize ait kampüs alanı bulunmadığından 2022-2023-2024 yılları için hedef tahminimizdeki artış oranları minimum düzeyde tutulmuştur.

**Hesaplama Yöntemi:**

Öğrenci sayısının eğitim alanına oranı alınmıştır

**Verinin Kaynağı:**

Yapı İşleri Dairesi Başkanlığı, Öğrenci İşleri Dairesi Başkanlığı

**Sorumlu İdare:**

Performans Göstergesi	Ölçü Birimi	2021	2022 Planlanan	2022 YS Gerç. Tahmini	2023 Hedef	2024 Tahmin	2025 Tahmin
10- Öğrenci başına düşen kapalı alan	Metrekare	3,53	4,24	4,36	3,96	3,96	3,96

**Göstergeye İlişkin Açıklama:**

Kendimize ait kampüs alanı bulunmamakta olup yeni açılmış olan Sağlık Bilimleri Fakültesi, Kocaeli

**Hesaplama Yöntemi:**

Denizcilik Meslek Yüksekokulu, Ziraat Fakültesi, SADEM yeni açıldığından kapalı alan metrekaremizde artış olmuştur

**Verinin Kaynağı:**

Öğrenci sayısının kapalı alana oranı hesaplanmıştır

**Sorumlu İdare:**

Yapı İşleri Dairesi Başkanlığı, Öğrenci İşleri Dairesi Başkanlığı

Performans Göstergesi	Ölçü Birimi	2021	2022 Planlanan	2022 YS Gerç. Tahmini	2023 Hedef	2024 Tahmin	2025 Tahmin
11- Öğrenci değişim programlarından yararlanan öğrencilerin oranı	Oran	0	0,01	0	0	0	0

**Göstergeye İlişkin Açıklama:****Hesaplama Yöntemi:**

Öğrenci değişim programlarına katılan öğrencilerin tüm öğrenci sayısına oranı

**Verinin Kaynağı:**

Öğrenci İşleri Daire Başkanlığı

**Sorumlu İdare:**

Performans Göstergesi	Ölçü Birimi	2021	2022 Planlanan	2022 YS Gerç. Tahmini	2023 Hedef	2024 Tahmin	2025 Tahmin
12- Öğretim üyesi başına düşen öğrenci sayısı	Sayı	103,53	85,24	77,85	79,36	79,36	79,36

**Göstergeye İlişkin Açıklama:****Hesaplama Yöntemi:**

Öğrenci sayısı, öğretim üyesi sayısına oranlayarak bulundu.

**Verinin Kaynağı:**

Öğrenci İşleri Daire Başkanlığı, Personel Daire Başkanlığı

**Sorumlu İdare:**

Performans Göstergesi	Ölçü Birimi	2021	2022 Planlanan	2022 YS Gerç. Tahmini	2023 Hedef	2024 Tahmin	2025 Tahmin
13- Sağlık bilimleri kontenjan doluluk oranı	Oran	96,31	100	96	98	98	98

**Göstergeye İlişkin Açıklama:****Hesaplama Yöntemi:**

Birimden alınan bilgiler girilmiştir.

**Verinin Kaynağı:**

Öğrenci İşleri Daire Başkanlığı

**Sorumlu İdare:**

Performans Göstergesi	Ölçü Birimi	2021	2022 Planlanan	2022 YS Gerç. Tahmini	2023 Hedef	2024 Tahmin	2025 Tahmin
14- Sosyal bilimler kontenjan doluluk oranı	Oran	91,67	95	90	90	90	90

**Göstergeye İlişkin Açıklama:****Hesaplama Yöntemi:**

Birimden alınan bilgiler girilmiştir.

**Verinin Kaynağı:**

Öğrenci İşleri Daire Başkanlığı

**Sorumlu İdare:**

Performans Göstergesi	Ölçü Birimi	2021	2022 Planlanan	2022 YS Gerç. Tahmini	2023 Hedef	2024 Tahmin	2025 Tahmin
15- Teknokent veya Teknoloji Transfer Ofisi (TTO) projelerine katılan öğrenci sayısı	Sayı	4	37	7	1	1	1

**Göstergeye İlişkin Açıklama:****Hesaplama Yöntemi:**

Birimlerden alınan bilgiler toplanarak girilmiştir.

**Verinin Kaynağı:**

Tüm eğitim-öğretim birimleri

**Sorumlu İdare:**

Performans Göstergesi	Ölçü Birimi	2021	2022 Planlanan	2022 YS Gerç. Tahmini	2023 Hedef	2024 Tahmin	2025 Tahmin
16- Uluslararası kuruluşlarla ortak uygulanan eğitim programı sayısı	Sayı	0	0	0	0	0	0

**Göstergeye İlişkin Açıklama:****Hesaplama Yöntemi:**

Birimden alınan bilgiler girilmiştir.

**Verinin Kaynağı:**

Öğrenci İşleri Daire Başkanlığı

**Sorumlu İdare:**

Performans Göstergesi	Ölçü Birimi	2021	2022 Planlanan	2022 YS Gerç. Tahmini	2023 Hedef	2024 Tahmin	2025 Tahmin
17- Yabancı dilde eğitim veren program sayısı	Sayı	1	0	0	0	0	0

**Göstergeye İlişkin Açıklama:****Hesaplama Yöntemi:**

Birimden alınan bilgiler girilmiştir.

**Verinin Kaynağı:**

Öğrenci İşleri Daire Başkanlığı

**Sorumlu İdare:**

Performans Göstergesi	Ölçü Birimi	2021	2022 Planlanan	2022 YS Gerç. Tahmini	2023 Hedef	2024 Tahmin	2025 Tahmin
18- Yabancı uyruklu akademisyen sayısı	Sayı	3	2	4	5	5	5

**Göstergeye İlişkin Açıklama:****Hesaplama Yöntemi:**

Birimden alınan bilgiler girilmiştir.

**Verinin Kaynağı:**

Personel Daire Başkanlığı

**Sorumlu İdare:**

Performans Göstergesi	Ölçü Birimi	2021	2022 Planlanan	2022 YS Gerç. Tahmini	2023 Hedef	2024 Tahmin	2025 Tahmin
19- Yabancı uyruklu öğrenci sayısı	Sayı	2.778	2.500	2.731	3.000	3.000	3.000

**Göstergeye İlişkin Açıklama:****Hesaplama Yöntemi:**

Birimden alınan bilgiler girilmiştir.

**Verinin Kaynağı:**

Öğrenci İşleri Daire Başkanlığı

**Sorumlu İdare:**

Performans Göstergesi	Ölçü Birimi	2021	2022 Planlanan	2022 YS Gerç. Tahmini	2023 Hedef	2024 Tahmin	2025 Tahmin
20- Yan dal ve çift ana dal programından mezun olanların toplam mezun sayısına oranı	Oran	0	0,01	0	0	0	0

**Göstergeye İlişkin Açıklama:****Hesaplama Yöntemi:**

Birimden alınan bilgiler girilmiştir.

**Verinin Kaynağı:**

Öğrenci İşleri Daire Başkanlığı

**Sorumlu İdare:**

Performans Göstergesi	Ölçü Birimi	2021	2022 Planlanan	2022 YS Gerç. Tahmini	2023 Hedef	2024 Tahmin	2025 Tahmin
21- Yükseköğretim kurumlarında öğretim elemanı ve öğrenci değişim programlarına katılanların sayısı	Sayı	0	0	0	0	0	0

**Göstergeye İlişkin Açıklama:****Hesaplama Yöntemi:****Verinin Kaynağı:****Sorumlu İdare:****Alt Program Kapsamında Yürütülecek Faaliyet Maliyetleri**

Faaliyetler	2021 Bütçe	2021 Harcama Haziran	2022 Bütçe	2023 Tahmin	2024 Tahmin
<b>Doktora Öğrencilerine Yönelik Burs Hizmetleri</b>	<b>0</b>	<b>69.354</b>	<b>0</b>	<b>0</b>	<b>0</b>
Bütçe İçi	0	69.354	0	0	0
Bütçe Dışı	0	0	0	0	0
<b>Fen ve Mühendislik Bilimleri Öğrencilerinin Uygulamalı Eğitimi</b>	<b>0</b>	<b>806.720</b>	<b>0</b>	<b>0</b>	<b>0</b>
Bütçe İçi	0	806.720	0	0	0
Bütçe Dışı	0	0	0	0	0
<b>Lisans Öğrencilerine Yönelik Burs Hizmetleri</b>	<b>0</b>	<b>38.850</b>	<b>0</b>	<b>0</b>	<b>0</b>
Bütçe İçi	0	38.850	0	0	0
Bütçe Dışı	0	0	0	0	0
<b>Yabancı Uyruklu Öğrenci Programı Kapsamında Yürütülen Hizmetler</b>	<b>0</b>	<b>19.200</b>	<b>0</b>	<b>0</b>	<b>0</b>
Bütçe İçi	0	19.200	0	0	0
Bütçe Dışı	0	0	0	0	0
<b>Yükseköğretim Kurumları Bilgi ve Kültürel Kaynaklar ile Sportif Altyapının Geliştirilmesi Hizmetleri</b>	<b>1.442.000</b>	<b>0</b>	<b>2.506.000</b>	<b>1.811.000</b>	<b>2.073.000</b>
Bütçe İçi	1.442.000	0	2.506.000	1.811.000	2.073.000
Bütçe Dışı	0	0	0	0	0
<b>Yükseköğretim Kurumları Birinci Öğretim</b>	<b>152.289.000</b>	<b>98.343.885</b>	<b>352.274.000</b>	<b>437.230.000</b>	<b>503.518.000</b>
Bütçe İçi	152.289.000	98.343.885	352.274.000	437.230.000	503.518.000
Bütçe Dışı	0	0	0	0	0
<b>Yükseköğretim Kurumları İkinci Öğretim</b>	<b>2.780.000</b>	<b>1.836.173</b>	<b>5.673.000</b>	<b>6.683.000</b>	<b>7.400.000</b>
Bütçe İçi	2.780.000	1.836.173	5.673.000	6.683.000	7.400.000
Bütçe Dışı	0	0	0	0	0
<b>Yükseköğretim Kurumları Uluslararası Ortak Eğitim ve Öğretim Programı</b>	<b>2.539.113</b>	<b>2.106.929</b>	<b>0</b>	<b>0</b>	<b>0</b>
Bütçe İçi	0	0	0	0	0
Bütçe Dışı	2.539.113	2.106.929	0	0	0
<b>Yükseköğretim Kurumları Yaz Okulları</b>	<b>10.000</b>	<b>0</b>	<b>947.000</b>	<b>1.117.000</b>	<b>1.237.000</b>
Bütçe İçi	10.000	0	947.000	1.117.000	1.237.000
Bütçe Dışı	0	0	0	0	0
<b>T O P L A M</b>	<b>159.060.113</b>	<b>103.221.112</b>	<b>361.400.000</b>	<b>446.841.000</b>	<b>514.228.000</b>
Bütçe İçi	156.521.000	101.114.183	361.400.000	446.841.000	514.228.000
Bütçe Dışı	2.539.113	2.106.929	0	0	0

**Faaliyetlere İlişkin Açıklamalar:****Doktora Öğrencilerine Yönelik Burs Hizmetleri**

Yükseköğretim Kurulu tarafından belirlenen öncelikli alanlarda ülkemizin doktoralı insan kaynağına olan ihtiyacını karşılamak



**Doktora ve Tıpta Uzmanlık Eğitimi****Fen ve Mühendislik Bilimleri Öğrencilerinin Uygulamalı Eğitimi**

Lisans düzeyinde fen ve mühendislik bilimleri ile sınırlı olmak üzere, öğrencilerin öğrenimlerinin son yılında bir yarıyılı özel sektör işletmelerinde, teknoparklarda, araştırma altyapılarında, Ar-Ge merkezlerinde ya da sanayi kuruluşlarında uygulamalı eğitimle tamamlanmasının zorunlu olması

**Lisans Öğrencilerine Yönelik Burs Hizmetleri**

Yükseköğretim Kurulu tarafından ülkenin ekonomik ve sosyal gelişimi ile refahı için önemli olan alanlara öncelik tanınmak suretiyle belirlenen Devlet yükseköğretim kurumlarındaki lisans programlarına ilk üç sırada yerleşen ve kayıt yaptıran öğrencilere verilecek destek bursları

**Yabancı Uyruklu Öğrenci Programı Kapsamında Yürütülen Hizmetler****Yükseköğretim Kurumları Bilgi ve Kültürel Kaynaklar ile Sportif Altyapının Geliştirilmesi Hizmetleri**

Bilimsel yayın, dergi, basılı kitap temini ile elektronik ortamda bulunan bilimsel kaynaklara ulaşımın sağlanması

**Yükseköğretim Kurumları Birinci Öğretim**

Birinci öğretim faaliyetlerinin yürütülmesi için oluşacak giderlerin karşılanması

**Yükseköğretim Kurumları İkinci Öğretim**

İkinci öğretim faaliyetlerinin yürütülmesi için oluşacak giderlerin karşılanması

**Yükseköğretim Kurumları Tezsiz Yüksek Lisans**

### Alt Program Adı: ÖĞRETİM ELEMANLARINA SAĞLANAN BURS VE DESTEKLER

#### Gereke ve Açıklamalar

Üniversitede bilim, yaratıcılık ve yenilikçiliğin görünür kılınması, araştırma sonuçlarının nitelikli yayınlar yanında, diğer yöntemlerle de topluma paylaşılması ve eğitimde araştırmacılığın teşvik edilmesi ile araştırma kültürünün yaygınlaştırılması.

**Alt Program Hedefi:**

Alanında yetkin, araştırmacı, bilgi üreten ve aktaran akademisyenler yetiştirilmesi

**Performans Göstergeleri**

Performans Göstergesi	Ölçü Birimi	2021	2022 Planlanan	2022 YS Gerç. Tahmini	2023 Hedef	2024 Tahmin	2025 Tahmin
1- SCI, SCI-Expanded, SSCI ve AHCI kapsamındaki dergilerde öğretim elemanı başına düşen yayın sayısı	Sayı	0,12	136,47	85	56	56	56

**Göstergeye İlişkin Açıklama:****Hesaplama Yöntemi:**

Kümülatif olarak girilmiştir.

**Verinin Kaynağı:**

Bütün Birimler

**Sorumlu İdare:**

Performans Göstergesi	Ölçü Birimi	2021	2022 Planlanan	2022 YS Gerç. Tahmini	2023 Hedef	2024 Tahmin	2025 Tahmin
2- Araştırma bursundan yararlanan öğrenci sayısı	Sayı	13	0	0	0	0	0

**Göstergeye İlişkin Açıklama:****Hesaplama Yöntemi:****Verinin Kaynağı:****Sorumlu İdare:**

Performans Göstergesi	Ölçü Birimi	2021	2022 Planlanan	2022 YS Gerç. Tahmini	2023 Hedef	2024 Tahmin	2025 Tahmin
3- YÖK tarafından öncelikli alanlarında sağlanan burslardan yararlanan doktora öğrenci sayısı	Sayı	3	0	0	0	0	0

**Göstergeye İlişkin Açıklama:****Hesaplama Yöntemi:****Verinin Kaynağı:****Sorumlu İdare:**

Performans Göstergesi	Ölçü Birimi	2021	2022 Planlanan	2022 YS Gerç. Tahmini	2023 Hedef	2024 Tahmin	2025 Tahmin
4- YÖK tarafından sağlanan yurt dışında yabancı dil yeterliliklerinin artırılmasına yönelik burslardan yararlanan sayısı	Sayı	3	0	0	0	0	0

**Göstergeye İlişkin Açıklama:****Hesaplama Yöntemi:****Verinin Kaynağı:****Sorumlu İdare:****Alt Program Kapsamında Yürütülecek Faaliyet Maliyetleri**

Faaliyetler	2022 Bütçe	2022 Harcama Haziran	2023 Bütçe	2024 Tahmin	2025 Tahmin
Öğretim Üyesi Yetiştirme Programı ve Yurtdışı Destek Hizmetleri	0	11.865	0	0	0
Bütçe İçi	0	11.865	0	0	0
Bütçe Dışı	0	0	0	0	0
<b>T O P L A M</b>	<b>0</b>	<b>11.865</b>	<b>0</b>	<b>0</b>	<b>0</b>
Bütçe İçi	0	11.865	0	0	0
Bütçe Dışı	0	0	0	0	0

**Faaliyetlere İlişkin Açıklamalar:****Araştırma Görevlileri Yurtdışı Araştırma Bursu Hizmetleri**

Universitemizde görev yapmakta ve doktora tez aşamasında olan araştırma görevlilerinin mecburi hizmet yükümlülüğüne ilişkin hükümler uygulanmaksızın en az altı ay veya en fazla bir yıl süreyle yurtdışına burslu ve yol giderleri karşılanarak gönderilmesi

**Öğretim Elemanları Yurtdışı Yabancı Dil Bursu Hizmetleri**

Doktora derecesine sahip araştırma görevlisi, öğretim görevlisi veya Dr. öğretim üyesi kadrolarında görev yapmakta olan öğretim elemanlarının, yabancı dil seviyesini yükseltmek

**Öğretim Üyesi Yetiştirme Programı ve Yurtdışı Destek Hizmetleri**

Öğretim Üyesi Yetiştirme Programı kapsamında öğretim üyesi yetiştirilmesi ve yurt dışı destek hizmetleri

**Alt Program Adı:** YÜKSEKÖĞRETİMDE ÖĞRENCİ YAŞAMI**Gerekçe ve Açıklamalar**

Artan öğrenci sayıları ile birlikte öğrencilerimizin ortaya çıkan barınma ve sağlık gereksinimlerini karşılamak, kulüplerimizin çeşitlenmesi ile ortaya çıkan yeni gereksinimleri karşılamak, yeni açılacak kampüsümüz ve mevcut yerleşkelerimizde öğrencilerin üniversite deneyimini bütüncül olarak yaşayabilmesini sağlayacak mekân ve faaliyetleri geliştirmek

**Alt Program Hedefi:**

Yükseköğretim öğrencilerine sunulan beslenme ve barınma hizmetlerinin kalitesinin artırılması; öğrencilerin kişisel ve sosyal gelişimi desteklenerek yaşam kalitesinin yükseltilmesi

**Performans Göstergeleri**

Performans Göstergesi	Ölçü Birimi	2021	2022 Planlanan	2022 YS Gerç. Tahmini	2023 Hedef	2024 Tahmin	2025 Tahmin
1- Barınma hizmetlerinden yararlanan öğrenci sayısı	Sayı	0	0	0	0	0	0

**Göstergeye İlişkin Açıklama:****Hesaplama Yöntemi:****Verinin Kaynağı:**

Birimden alınan bilgiler girilmiştir.

Sağlık ,Kültür ve Spor Daire Başkanlığı

Sorumlu İdare: Performans Göstergesi	Ölçü Birimi	2021	2022 Planlanan	2022 YS Gerç. Tahmini	2023 Hedef	2024 Tahmin	2025 Tahmin
2- Beslenme hizmetlerinden yararlanan öğrenci sayısı	Sayı	164.029	420.000	104,09	450.000	450.000	450.000

**Göstergeye İlişkin Açıklama:****Hesaplama Yöntemi:****Verinin Kaynağı:****Sorumlu İdare:**

Birimlerden alınan bilgiler girilmiştir.

Sağlık, Kültür ve Spor Daire Başkanlığı

Performans Göstergesi	Ölçü Birimi	2021	2022 Planlanan	2022 YS Gerç. Tahmini	2023 Hedef	2024 Tahmin	2025 Tahmin
3- Öğrenci başına düşen sosyal donatı alanı	Metrekare	0,75	1	0,93	0,82	0,82	0,82

**Göstergeye İlişkin Açıklama:****Hesaplama Yöntemi:**

Birimden alınan bilgiler girilmiştir.

**Verinin Kaynağı:**

Sağlık, Kültür ve Spor Daire Başkanlığı

**Sorumlu İdare:**

Performans Göstergesi	Ölçü Birimi	2021	2022 Planlanan	2022 YS Gerç. Tahmini	2023 Hedef	2024 Tahmin	2025 Tahmin
4- Öğrenci kulüp ve topluluk sayısı	Sayı	42	45	50	55	55	55

**Göstergeye İlişkin Açıklama:****Hesaplama Yöntemi:**

Birimden alınan bilgiler girilmiştir.

**Verinin Kaynağı:**

Sağlık, Kültür ve Spor Daire Başkanlığı

**Sorumlu İdare:**

Performans Göstergesi	Ölçü Birimi	2021	2022 Planlanan	2022 YS Gerç. Tahmini	2023 Hedef	2024 Tahmin	2025 Tahmin
5- Sosyal, kültürel ve sportif faaliyet sayısı	Sayı	140	120	84	150	150	150

**Göstergeye İlişkin Açıklama:****Hesaplama Yöntemi:**

Birimden alınan bilgiler girilmiştir.

**Verinin Kaynağı:**

Sağlık, Kültür ve Spor Daire Başkanlığı

**Sorumlu İdare:**

Sorumlu İdare: Performans Göstergesi	Ölçü Birimi	2021	2022 Planlanan	2022 YS Gerç. Tahmini	2023 Hedef	2024 Tahmin	2025 Tahmin
6- Yükseköğretimde öğrenci başına barınma harcaması	TL	0	0	0	0	0	0

**Göstergeye İlişkin Açıklama:****Hesaplama Yöntemi:**

Birimden alınan bilgiler girilmiştir.

**Verinin Kaynağı:**

Sağlık, Kültür ve Spor Daire Başkanlığı

**Sorumlu İdare:**

Performans Göstergesi	Ölçü Birimi	2021	2022 Planlanan	2022 YS Gerç. Tahmini	2023 Hedef	2024 Tahmin	2025 Tahmin
7- Yükseköğretimde öğrenci başına beslenme harcaması	TL	124,21	1,5	216,57	150	150	150

**Göstergeye İlişkin Açıklama:****Hesaplama Yöntemi:**

Birimden alınan bilgiler girilmiştir.

**Verinin Kaynağı:**

Sağlık, Kültür ve Spor Daire Başkanlığı

**Sorumlu İdare:**

Performans Göstergesi	Ölçü Birimi	2021	2022 Planlanan	2022 YS Gerç. Tahmini	2023 Hedef	2024 Tahmin	2025 Tahmin
8- Yükseköğretimde öğrenci yaşamından memnuniyet oranı	Oran	83,32	0	0	0	0	0

**Göstergeye İlişkin Açıklama:****Hesaplama Yöntemi:**

Birimden alınan bilgiler girilmiştir.

**Verinin Kaynağı:**

Sağlık, Kültür ve Spor Daire Başkanlığı

**Sorumlu İdare:**

Performans Göstergesi	Ölçü Birimi	2021	2022 Planlanan	2022 YS Gerç. Tahmini	2023 Hedef	2024 Tahmin	2025 Tahmin
9- Yükseköğretimde öğrencilere sunulan sağlık hizmetinden yararlanan öğrenci sayısının toplam öğrenci sayısına oranı	Oran	0	0	0	0	0	0

**Göstergeye İlişkin Açıklama:****Hesaplama Yöntemi:**

-

**Verinin Kaynağı:**

Lütfen detay ekranından kaynak ve yayınlama sıklığı bilgilerini giriniz!

**Sorumlu İdare:****Alt Program Kapsamında Yürütülecek Faaliyet Maliyetleri**

Faaliyetler	2022 Bütçe	2022 Harcama Haziran	2023 Bütçe	2024 Tahmin	2025 Tahmin
<b>Yükseköğretimde Beslenme Hizmetleri</b>	<b>2.825.000</b>	<b>4.559.791</b>	<b>5.843.000</b>	<b>6.891.000</b>	<b>7.632.000</b>
Bütçe İçi	2.825.000	4.559.791	5.843.000	6.891.000	7.632.000
Bütçe Dışı	0	0	0	0	0
<b>Yükseköğretimde Kültür ve Spor Hizmetleri</b>	<b>669.000</b>	<b>258.328</b>	<b>1.398.000</b>	<b>1.621.000</b>	<b>1.790.000</b>

Bütçe İçi	669.000	258.328	1.398.000	1.621.000	1.790.000
Bütçe Dışı	0	0	0	0	0
<b>Yükseköğretimde Öğrenci Yaşamına İlişkin Diğer Hizmetler</b>	<b>1.633.000</b>	<b>656.064</b>	<b>2.057.000</b>	<b>2.471.000</b>	<b>2.823.000</b>
Bütçe İçi	1.633.000	656.064	2.057.000	2.471.000	2.823.000
Bütçe Dışı	0	0	0	0	0
<b>T O P L A M</b>	<b>5.127.000</b>	<b>5.474.183</b>	<b>9.298.000</b>	<b>10.983.000</b>	<b>12.245.000</b>
Bütçe İçi	5.127.000	5.474.183	9.298.000	10.983.000	12.245.000
Bütçe Dışı	0	0	0	0	0

**Faaliyetlere İlişkin Açıklamalar:****Yükseköğretimde Barınma Hizmetleri****Yükseköğretimde Beslenme Hizmetleri**

Öğrencilere verilen yemek hizmetlerine ait giderlerin karşılanması

**Yükseköğretimde Kültür ve Spor Hizmetleri**

Öğrencilerin beden ve ruh sağlığının korunması, dinlenme ve boş zamanlarını değerlendirme gibi sosyal ihtiyaçlarını karşılama amacıyla bütçe im-kanları nispetinde kültür ve spor hizmetlerinin yürütülmesi

**Yükseköğretimde Öğrenci Yaşamına İlişkin Diğer Hizmetler**

Üniversite içerisinde öğrenci yaşamına ilişkin diğer hizmetleri yürütmek

**Yükseköğretimde Sağlık Hizmetleri**

Öğrencilere yönelik sağlık hizmetlerinin sağlanması

**D. İDARENİN TOPLAM KAYNAK İHTİYACI****FAALİYET MALİYETLERİ TABLOSU**

<b>İdare Adı</b>	SAKARYA UYGULAMALI BİLİMLER ÜNİVERSİTESİ
<b>Program Adı</b>	ARAŞTIRMA, GELİŞTİRME VE YENİLİK
<b>Alt Program Adı</b>	YÜKSEKÖĞRETİMDE BİLİMSEL ARAŞTIRMA VE GELİŞTİRME
<b>Alt Program Hedefi</b>	Yükseköğretim kurumlarında inovasyon amaçlı bilimsel çalışmaların artırılması
<b>Faaliyet Adı</b>	Yükseköğretim Kurumlarının Bilimsel Araştırma Projeleri
<b>Açıklama</b>	Öğretim üyeleri ve doktora, tıpta uzmanlık, ya da sanatta yeterlik eğitimini tamamlamış araştırmacılar tarafından yönetilen bilimsel araştırma proje tekliflerinin değerlendirilmesi, kabulü, desteklenmesi, bunlara ilişkin hizmetlerin yürütülmesi, izlenmesi, sonuçlarının değerlendirilmesi ve kamuoyuna duyurulması

EKONOMİK KOD	2022 Bütçe	2022 Harcama (Haziran)	2023 Bütçe	2024 Tahmin	2025 Tahmin
<i>Personel Giderleri</i>					
<i>Sosyal Güvenlik Kurumuna Devlet Primi Giderleri</i>					
<i>Mal ve Hizmet Alım Giderleri</i>	74.000	816.773	163.000	193.000	214.000
<i>Faiz Giderleri</i>					
<i>Cari Transferler</i>					
<i>Sermaye Giderleri</i>					
<i>Sermaye Transferleri</i>					
<i>Borç Verme</i>					
<b>BÜTÇE İÇİ TOPLAM KAYNAK</b>	74.000	816.773	163.000	193.000	214.000
<i>Döner Sermaye</i>					
<i>Özel Hesap</i>	722.329	2.514.895			
<i>Diğer Bütçe Dışı Kaynak</i>					
<b>BÜTÇE DIŞI TOPLAM KAYNAK</b>	722.329	2.514.895			
<b>FAALİYET MALİYETİ TOPLAMI</b>	796.329	3.331.668	163.000	193.000	214.000

**FAALİYET MALİYETLERİ TABLOSU**

<b>İdare Adı</b>	SAKARYA UYGULAMALI BİLİMLER ÜNİVERSİTESİ
<b>Program Adı</b>	YÜKSEKÖĞRETİM
<b>Alt Program Adı</b>	ÖN LİSANS EĞİTİMİ, LİSANS EĞİTİMİ VE LİSANSÜSTÜ EĞİTİM
<b>Alt Program Hedefi</b>	Mesleki yeterlilik sahibi ve gelişime açık mezunlar yetiştirilmesi
<b>Faaliyet Adı</b>	Yükseköğretim Kurumları Bilgi ve Kültürel Kaynaklar ile Sportif Altyapısının Geliştirilmesi Hizmetleri
<b>Açıklama</b>	Bilimsel yayın, dergi, basılı kitap temini ile elektronik ortamda bulunan bilimsel kaynaklara ulaşımın sağlanması.

EKONOMİK KOD	2022 Bütçe	2022 Harcama (Haziran)	2023 Bütçe	2024 Tahmin	2025 Tahmin
<i>Personel Giderleri</i>	502.000		1.097.000	1.323.000	1.522.000
<i>Sosyal Güvenlik Kurumuna Devlet Primi Giderleri</i>	85.000		192.000	232.000	267.000
<i>Mal ve Hizmet Alım Giderleri</i>	105.000		217.000	256.000	284.000
<i>Faiz Giderleri</i>					
<i>Cari Transferler</i>					
<i>Sermaye Giderleri</i>	750.000		1.000.000		
<i>Sermaye Transferleri</i>					
<i>Borç Verme</i>					
<b>BÜTÇE İÇİ TOPLAM KAYNAK</b>	1.442.000		2.506.000	1.811.000	2.073.000
<i>Döner Sermaye</i>					
<i>Özel Hesap</i>					
<i>Diğer Bütçe Dışı Kaynak</i>					
<b>BÜTÇE DIŞI TOPLAM KAYNAK</b>					
<b>FAALİYET MALİYETİ TOPLAMI</b>	1.442.000		2.506.000	1.811.000	2.073.000

**FAALİYET MALİYETLERİ TABLOSU**

<b>İdare Adı</b>	SAKARYA UYGULAMALI BİLİMLER ÜNİVERSİTESİ
<b>Program Adı</b>	YÜKSEKÖĞRETİM
<b>Alt Program Adı</b>	ÖN LİSANS EĞİTİMİ, LİSANS EĞİTİMİ VE LİSANSÜSTÜ EĞİTİM
<b>Alt Program Hedefi</b>	Mesleki yeterlilik sahibi ve gelişime açık mezunlar yetiştirilmesi
<b>Faaliyet Adı</b>	Yükseköğretim Kurumları Birinci Öğretim
<b>Açıklama</b>	Birinci öğretim faaliyetlerinin yürütülmesi için oluşacak giderlerin karşılanması

EKONOMİK KOD	2022 Bütçe	2022 Harcama (Haziran)	2023 Bütçe	2024 Tahmin	2025 Tahmin
<i>Personel Giderleri</i>	112.806.000	76.145.752	248.330.000	299.326.000	344.828.000
<i>Sosyal Güvenlik Kurumuna Devlet Primi Giderleri</i>	16.535.000	11.765.956	37.961.000	45.715.000	52.629.000
<i>Mal ve Hizmet Alım Giderleri</i>	5.746.000	5.390.224	24.983.000	29.466.000	32.628.000
<i>Faiz Giderleri</i>					
<i>Cari Transferler</i>					
<i>Sermaye Giderleri</i>	17.202.000	5.041.953	41.000.000	62.723.000	73.433.000
<i>Sermaye Transferleri</i>					
<i>Borç Verme</i>					
<b>BÜTÇE İÇİ TOPLAM KAYNAK</b>	152.289.000	98.343.885	352.274.000	437.230.000	503.518.000
<i>Döner Sermaye</i>					
<i>Özel Hesap</i>					
<i>Diğer Bütçe Dışı Kaynak</i>					
<b>BÜTÇE DIŞI TOPLAM KAYNAK</b>					
<b>FAALİYET MALİYETİ TOPLAMI</b>	152.289.000	98.343.885	352.274.000	437.230.000	503.518.000

**FAALİYET MALİYETLERİ TABLOSU**

<b>İdare Adı</b>	SAKARYA UYGULAMALI BİLİMLER ÜNİVERSİTESİ
<b>Program Adı</b>	YÜKSEKÖĞRETİM
<b>Alt Program Adı</b>	ÖN LİSANS EĞİTİMİ, LİSANS EĞİTİMİ VE LİSANSÜSTÜ EĞİTİM
<b>Alt Program Hedefi</b>	Mesleki yeterlilik sahibi ve gelişime açık mezunlar yetiştirilmesi
<b>Faaliyet Adı</b>	Yükseköğretim Kurumları İkinci Öğretim
<b>Açıklama</b>	İkinci öğretim faaliyetlerinin yürütülmesi için oluşacak giderlerin karşılanması

EKONOMİK KOD	2022 Bütçe	2022 Harcama (Haziran)	2023 Bütçe	2024 Tahmin	2025 Tahmin
<i>Personel Giderleri</i>	1.743.000	1.429.990	3.741.000	4.402.000	4.864.000
<i>Sosyal Güvenlik Kurumuna Devlet Primi Giderleri</i>	203.000	1.105	230.000	276.000	316.000
<i>Mal ve Hizmet Alım Giderleri</i>	834.000	405.078	1.702.000	2.005.000	2.220.000
<i>Faiz Giderleri</i>					
<i>Cari Transferler</i>					
<i>Sermaye Giderleri</i>					
<i>Sermaye Transferleri</i>					
<i>Borç Verme</i>					
<b>BÜTÇE İÇİ TOPLAM KAYNAK</b>	2.780.000	1.836.173	5.673.000	6.683.000	7.400.000
<i>Döner Sermaye</i>					
<i>Özel Hesap</i>					
<i>Diğer Bütçe Dışı Kaynak</i>					
<b>BÜTÇE DIŞI TOPLAM KAYNAK</b>					
<b>FAALİYET MALİYETİ TOPLAMI</b>	2.780.000	1.836.173	5.673.000	6.683.000	7.400.000



**FAALİYET MALİYETLERİ TABLOSU**

<b>İdare Adı</b>	SAKARYA UYGULAMALI BİLİMLER ÜNİVERSİTESİ
<b>Program Adı</b>	YÜKSEKÖĞRETİM
<b>Alt Program Adı</b>	ÖN LİSANS EĞİTİMİ, LİSANS EĞİTİMİ VE LİSANSÜSTÜ EĞİTİM
<b>Alt Program Hedefi</b>	Mesleki yeterlilik sahibi ve gelişime açık mezunlar yetiştirilmesi
<b>Faaliyet Adı</b>	Yükseköğretim Kurumları Yaz Okulları
<b>Açıklama</b>	Yaz okulu faaliyetlerinin yürütülmesi ( Personel giderleri, elektrik, su , yakacak vs. )

EKONOMİK KOD	2022 Bütçe	2022 Harcama (Haziran)	2023 Bütçe	2024 Tahmin	2025 Tahmin
<i>Personel Giderleri</i>	7.000		663.000	782.000	866.000
<i>Sosyal Güvenlik Kurumuna Devlet Primi Giderleri</i>					
<i>Mal ve Hizmet Alım Giderleri</i>	3.000		284.000	335.000	371.000
<i>Faiz Giderleri</i>					
<i>Cari Transferler</i>					
<i>Sermaye Giderleri</i>					
<i>Sermaye Transferleri</i>					
<i>Borç Verme</i>					
<b>BÜTÇE İÇİ TOPLAM KAYNAK</b>	10.000		947.000	1.117.000	1.237.000
<i>Döner Sermaye</i>					
<i>Özel Hesap</i>					
<i>Diğer Bütçe Dışı Kaynak</i>					
<b>BÜTÇE DIŞI TOPLAM KAYNAK</b>					
<b>FAALİYET MALİYETİ TOPLAMI</b>	10.000		947.000	1.117.000	1.237.000

**FAALİYET MALİYETLERİ TABLOSU**

<b>İdare Adı</b>	SAKARYA UYGULAMALI BİLİMLER ÜNİVERSİTESİ
<b>Program Adı</b>	YÜKSEKÖĞRETİM
<b>Alt Program Adı</b>	YÜKSEKÖĞRETİMDE ÖĞRENCİ YAŞAMI
<b>Alt Program Hedefi</b>	Yükseköğretim öğrencilerine sunulan beslenme ve barınma hizmetlerinin kalitesinin artırılması; öğrencilerin kişisel ve sosyal gelişimi desteklenerek yaşam kalitesinin yükseltilmesi
<b>Faaliyet Adı</b>	Yükseköğretimde Beslenme Hizmetleri
<b>Açıklama</b>	Öğrencilere verilen yemek hizmetlerine ait giderlerin karşılanması

EKONOMİK KOD	2022 Bütçe	2022 Harcama (Haziran)	2023 Bütçe	2024 Tahmin	2025 Tahmin
<i>Personel Giderleri</i>					
<i>Sosyal Güvenlik Kurumuna Devlet Primi Giderleri</i>					
<i>Mal ve Hizmet Alım Giderleri</i>	2.825.000	4.559.791	5.843.000	6.891.000	7.632.000
<i>Faiz Giderleri</i>					
<i>Cari Transferler</i>					
<i>Sermaye Giderleri</i>					
<i>Sermaye Transferleri</i>					
<i>Borç Verme</i>					
<b>BÜTÇE İÇİ TOPLAM KAYNAK</b>	2.825.000	4.559.791	5.843.000	6.891.000	7.632.000
<i>Döner Sermaye</i>					
<i>Özel Hesap</i>					
<i>Diğer Bütçe Dışı Kaynak</i>					
<b>BÜTÇE DIŞI TOPLAM KAYNAK</b>					
<b>FAALİYET MALİYETİ TOPLAMI</b>	2.825.000	4.559.791	5.843.000	6.891.000	7.632.000

**FAALİYET MALİYETLERİ TABLOSU**

<b>İdare Adı</b>	SAKARYA UYGULAMALI BİLİMLER ÜNİVERSİTESİ
<b>Program Adı</b>	YÜKSEKÖĞRETİM
<b>Alt Program Adı</b>	YÜKSEKÖĞRETİMDE ÖĞRENCİ YAŞAMI
<b>Alt Program Hedefi</b>	Yükseköğretim öğrencilerine sunulan beslenme ve barınma hizmetlerinin kalitesinin artırılması; öğrencilerin kişisel ve sosyal gelişimi desteklenerek yaşam kalitesinin yükseltilmesi
<b>Faaliyet Adı</b>	Yükseköğretimde Kültür ve Spor Hizmetleri
<b>Açıklama</b>	Öğrencilerin beden ve ruh sağlığının korunması, dinlenme ve boş zamanlarını değerlendirme gibi sosyal ihtiyaçlarını karşılama amacıyla bütçe im-kanları nispetinde kültür ve spor hizmetlerinin yürütülmesi

EKONOMİK KOD	2021 Bütçe	2021 Harcama (Haziran)	2022 Bütçe	2023 Tahmin	2024 Tahmin
<i>Personel Giderleri</i>	435.000	144.744	932.000	1.072.000	1.180.000
<i>Sosyal Güvenlik Kurumuna Devlet Primi Giderleri</i>	18.000		20.000	24.000	27.000
<i>Mal ve Hizmet Alım Giderleri</i>	216.000	113.584	446.000	525.000	583.000
<i>Faiz Giderleri</i>					
<i>Cari Transferler</i>					
<i>Sermaye Giderleri</i>					
<i>Sermaye Transferleri</i>					
<i>Borç Verme</i>					
<b>BÜTÇE İÇİ TOPLAM KAYNAK</b>	669.000	258.328	1.398.000	1.621.000	1.790.000
<i>Döner Sermaye</i>					
<i>Özel Hesap</i>					
<i>Diğer Bütçe Dışı Kaynak</i>					
<b>BÜTÇE DIŞI TOPLAM KAYNAK</b>					
<b>FAALİYET MALİYETİ TOPLAMI</b>	669.000	258.328	1.398.000	1.621.000	1.790.000

**FAALİYET MALİYETLERİ TABLOSU**

<b>İdare Adı</b>	SAKARYA UYGULAMALI BİLİMLER ÜNİVERSİTESİ
<b>Program Adı</b>	YÜKSEKÖĞRETİM
<b>Alt Program Adı</b>	YÜKSEKÖĞRETİMDE ÖĞRENCİ YAŞAMI
<b>Alt Program Hedefi</b>	Yükseköğretim öğrencilerine sunulan beslenme ve barınma hizmetlerinin kalitesinin artırılması; öğrencilerin kişisel ve sosyal gelişimi desteklenerek yaşam kalitesinin yükseltilmesi
<b>Faaliyet Adı</b>	Yükseköğretimde Öğrenci Yaşamına İlişkin Diğer Hizmetler
<b>Açıklama</b>	Üniversite içerisinde öğrenci yaşamına ilişkin diğer hizmetleri yürütmek

EKONOMİK KOD	2022 Bütçe	2022 Harcama (Haziran)	2023 Bütçe	2024 Tahmin	2025 Tahmin
<i>Personel Giderleri</i>					
<i>Sosyal Güvenlik Kurumuna Devlet Primi Giderleri</i>	1.418.000	602.872	1.613.000	1.947.000	2.241.000
<i>Mal ve Hizmet Alım Giderleri</i>	215.000	53.193	444.000	524.000	582.000
<i>Faiz Giderleri</i>					
<i>Cari Transferler</i>					
<i>Sermaye Giderleri</i>					
<i>Sermaye Transferleri</i>					
<i>Borç Verme</i>					
<b>BÜTÇE İÇİ TOPLAM KAYNAK</b>	1.633.000	656.064	2.057.000	2.471.000	2.823.000
<i>Döner Sermaye</i>					
<i>Özel Hesap</i>					
<i>Diğer Bütçe Dışı Kaynak</i>					
<b>BÜTÇE DIŞI TOPLAM KAYNAK</b>					
<b>FAALİYET MALİYETİ TOPLAMI</b>	1.633.000	656.064	2.057.000	2.471.000	2.823.000

**FAALİYET MALİYETLERİ TABLOSU**

<b>İdare Adı</b>	SAKARYA UYGULAMALI BİLİMLER ÜNİVERSİTESİ
<b>Program Adı</b>	YÖNETİM VE DESTEK PROGRAMI
<b>Alt Program Adı</b>	TEFTİŞ, DENETİM VE DANIŞMANLIK HİZMETLERİ
<b>Alt Program Hedefi</b>	
<b>Faaliyet Adı</b>	Hukuki Danışmanlık ve Muhakemat Hizmetleri
<b>Açıklama</b>	Üniversitenin Hukuki Danışmanlık ve Muhakemat hizmetlerinin yürütülmesi

EKONOMİK KOD	2022 Bütçe	2022 Harcama (Haziran)	2023 Bütçe	2024 Tahmin	2025 Tahmin
<i>Personel Giderleri</i>	92.000		200.000	243.000	279.000
<i>Sosyal Güvenlik Kurumuna Devlet Primi Giderleri</i>	10.000		23.000	27.000	31.000
<i>Mal ve Hizmet Alım Giderleri</i>	19.000		39.000	46.000	51.000
<i>Faiz Giderleri</i>					
<i>Cari Transferler</i>					
<i>Sermaye Giderleri</i>					
<i>Sermaye Transferleri</i>					
<i>Borç Verme</i>					
<b>BÜTÇE İÇİ TOPLAM KAYNAK</b>	121.000		262.000	316.000	361.000
<i>Döner Sermaye</i>					
<i>Özel Hesap</i>					
<i>Diğer Bütçe Dışı Kaynak</i>					
<b>BÜTÇE DIŞI TOPLAM KAYNAK</b>					
<b>FAALİYET MALİYETİ TOPLAMI</b>	361.000	361.000	361.000	361.000	361.000

**FAALİYET MALİYETLERİ TABLOSU**

<b>İdare Adı</b>	SAKARYA UYGULAMALI BİLİMLER ÜNİVERSİTESİ
<b>Program Adı</b>	YÖNETİM VE DESTEK PROGRAMI
<b>Alt Program Adı</b>	TEFTİŞ, DENETİM VE DANIŞMANLIK HİZMETLERİ
<b>Alt Program Hedefi</b>	
<b>Faaliyet Adı</b>	İç Denetim
<b>Açıklama</b>	Kurumun iç denetim faaliyetlerinin yürütülmesi

<b>EKONOMİK KOD</b>	<b>2022 Bütçe</b>	<b>2022 Harcama (Haziran)</b>	<b>2023 Bütçe</b>	<b>2024 Tahmin</b>	<b>2025 Tahmin</b>
<i>Personel Giderleri</i>	125.000		271.000	327.000	377.000
<i>Sosyal Güvenlik Kurumuna Devlet Primi Giderleri</i>	20.000		45.000	55.000	63.000
<i>Mal ve Hizmet Alım Giderleri</i>	2.000		4.000	5.000	6.000
<i>Faiz Giderleri</i>					
<i>Cari Transferler</i>					
<i>Sermaye Giderleri</i>					
<i>Sermaye Transferleri</i>					
<i>Borç Verme</i>					
<b>BÜTÇE İÇİ TOPLAM KAYNAK</b>	147.000		320.000	387.000	446.000
<i>Döner Sermaye</i>					
<i>Özel Hesap</i>					
<i>Diğer Bütçe Dışı Kaynak</i>					
<b>BÜTÇE DIŞI TOPLAM KAYNAK</b>					
<b>FAALİYET MALİYETİ TOPLAMI</b>	147.000		320.000	387.000	446.000

**FAALİYET MALİYETLERİ TABLOSU**

<b>İdare Adı</b>	SAKARYA UYGULAMALI BİLİMLER ÜNİVERSİTESİ
<b>Program Adı</b>	YÖNETİM VE DESTEK PROGRAMI
<b>Alt Program Adı</b>	ÜST YÖNETİM, İDARİ VE MALİ HİZMETLER
<b>Alt Program Hedefi</b>	
<b>Faaliyet Adı</b>	Bilgi Teknolojilerine Yönelik Faaliyetler
<b>Açıklama</b>	Bilgi Teknolojilerine yönelik faaliyetlerin yürütülmesi

EKONOMİK KOD	2022 Bütçe	2022 Harcama (Haziran)	2023 Bütçe	2024 Tahmin	2025 Tahmin
<i>Personel Giderleri</i>	705.000	195.126	1.538.000	1.859.000	2.139.000
<i>Sosyal Güvenlik Kurumuna Devlet Primi Giderleri</i>	142.000	25.109	321.000	387.000	446.000
<i>Mal ve Hizmet Alım Giderleri</i>	77.000	23.315	160.000	188.000	208.000
<i>Faiz Giderleri</i>					
<i>Cari Transferler</i>					
<i>Sermaye Giderleri</i>	1.000.000	206.251	8.000.000		
<i>Sermaye Transferleri</i>					
<i>Borç Verme</i>					
<b>BÜTÇE İÇİ TOPLAM KAYNAK</b>	1.924.000	449.800	10.019.000	2.434.000	2.793.000
<i>Döner Sermaye</i>					
<i>Özel Hesap</i>					
<i>Diğer Bütçe Dışı Kaynak</i>					
<b>BÜTÇE DIŞI TOPLAM KAYNAK</b>					
<b>FAALİYET MALİYETİ TOPLAMI</b>	1.924.000	449.800	10.019.000	2.434.000	2.793.000

**FAALİYET MALİYETLERİ TABLOSU****İdare Adı** SAKARYA UYGULAMALI BİLİMLER ÜNİVERSİTESİ**Program Adı** YÖNETİM VE DESTEK PROGRAMI**Alt Program Adı** ÜST YÖNETİM, İDARİ VE MALİ HİZMETLER**Alt Program Hedefi****Faaliyet Adı** Genel Destek Hizmetleri**Açıklama** Araç, gereç ve malzemenin temini ,temizlik, aydınlatma, ısıtma,bakım, onarım ve benzeri hizmetlerin yürütülmesi, basım ve grafik işleri ile evrak ve yazı hizmetlerinin yerine getirilmesi, Sivil Savunma, güvenlik ve çevre kontrolü işlerinin yürütülmesi

EKONOMİK KOD	2022 Bütçe	2022 Harcama (Haziran)	2023 Bütçe	2024 Tahmin	2025 Tahmin
<i>Personel Giderleri</i>	4.911.000	1.279.298	10.705.000	12.918.000	14.869.000
<i>Sosyal Güvenlik Kurumuna Devlet Primi Giderleri</i>	937.000	198.837	2.120.000	2.556.000	2.944.000
<i>Mal ve Hizmet Alım Giderleri</i>	1.023.000	910.757	2.340.000	2.762.000	3.061.000
<i>Faiz Giderleri</i>					
<i>Cari Transferler</i>	515.000	156.470	1.221.000	1.455.000	1.615.000
<i>Sermaye Giderleri</i>					
<i>Sermaye Transferleri</i>					
<i>Borç Verme</i>					
<b>BÜTÇE İÇİ TOPLAM KAYNAK</b>	7.386.000	2.545.363	16.386.000	19.691.000	22.489.000
<i>Döner Sermaye</i>					
<i>Özel Hesap</i>					
<i>Diğer Bütçe Dışı Kaynak</i>					
<b>BÜTÇE DIŞI TOPLAM KAYNAK</b>					
<b>FAALİYET MALİYETİ TOPLAMI</b>	7.386.000	2.545.363	16.386.000	19.691.000	22.489.000



**FAALİYET MALİYETLERİ TABLOSU****İdare Adı** SAKARYA UYGULAMALI BİLİMLER ÜNİVERSİTESİ**Program Adı** YÖNETİM VE DESTEK PROGRAMI**Alt Program Adı** ÜST YÖNETİM, İDARİ VE MALİ HİZMETLER**Alt Program Hedefi****Faaliyet Adı** İnşaat ve Yapı İşlerinin Yürütülmesi**Açıklama** Üniversite bünyesinde bulunan bina ve tesislere yönelik her türlü inşaat, yapım işi ve bakım onarım faaliyetlerinin yürütülmesi

EKONOMİK KOD	2022 Bütçe	2022 Harcama (Haziran)	2023 Bütçe	2024 Tahmin	2025 Tahmin
<i>Personel Giderleri</i>	909.000	776.677	1.986.000	2.396.000	2.758.000
<i>Sosyal Güvenlik Kurumuna Devlet Primi Giderleri</i>	130.000	120.490	294.000	355.000	408.000
<i>Mal ve Hizmet Alım Giderleri</i>	2.000		4.000	4.000	4.000
<i>Faiz Giderleri</i>					
<i>Cari Transferler</i>					
<i>Sermaye Giderleri</i>					
<i>Sermaye Transferleri</i>					
<i>Borç Verme</i>					
<b>BÜTÇE İÇİ TOPLAM KAYNAK</b>	1.041.000	897.167	2.284.000	2.755.000	3.170.000
<i>Döner Sermaye</i>					
<i>Özel Hesap</i>					
<i>Diğer Bütçe Dışı Kaynak</i>					
<b>BÜTÇE DIŞI TOPLAM KAYNAK</b>					
<b>FAALİYET MALİYETİ TOPLAMI</b>	1.041.000	897.167	2.284.000	2.755.000	3.170.000

**FAALİYET MALİYETLERİ TABLOSU**

<b>İdare Adı</b>	SAKARYA UYGULAMALI BİLİMLER ÜNİVERSİTESİ
<b>Program Adı</b>	YÖNETİM VE DESTEK PROGRAMI
<b>Alt Program Adı</b>	ÜST YÖNETİM, İDARİ VE MALİ HİZMETLER
<b>Alt Program Hedefi</b>	
<b>Faaliyet Adı</b>	İnsan Kaynakları Yönetimine İlişkin Faaliyetler
<b>Açıklama</b>	Üniversitenin İnsan Kaynakları Yönetimine İlişkin Faaliyetlerin yürütülmesi

EKONOMİK KOD	2022 Bütçe	2022 Harcama (Haziran)	2023 Bütçe	2024 Tahmin	2025 Tahmin
<i>Personel Giderleri</i>	875.000	1.903.456	1.950.000	2.353.000	2.709.000
<i>Sosyal Güvenlik Kurumuna Devlet Primi Giderleri</i>	138.000	281.816	312.000	376.000	433.000
<i>Mal ve Hizmet Alım Giderleri</i>	43.000	19.125	89.000	105.000	117.000
<i>Faiz Giderleri</i>					
<i>Cari Transferler</i>	3.291.000	2.800.354	7.926.000	9.440.000	10.476.000
<i>Sermaye Giderleri</i>					
<i>Sermaye Transferleri</i>					
<i>Borç Verme</i>					
<b>BÜTÇE İÇİ TOPLAM KAYNAK</b>	4.347.000	5.004.751	10.277.000	12.274.000	13.735.000
<i>Döner Sermaye</i>					
<i>Özel Hesap</i>					
<i>Diğer Bütçe Dışı Kaynak</i>					
<b>BÜTÇE DIŞI TOPLAM KAYNAK</b>					
<b>FAALİYET MALİYETİ TOPLAMI</b>	4.347.000	5.004.751	10.277.000	12.274.000	13.735.000

**FAALİYET MALİYETLERİ TABLOSU**

<b>İdare Adı</b>	SAKARYA UYGULAMALI BİLİMLER ÜNİVERSİTESİ
<b>Program Adı</b>	YÖNETİM VE DESTEK PROGRAMI
<b>Alt Program Adı</b>	ÜST YÖNETİM, İDARİ VE MALİ HİZMETLER
<b>Alt Program Hedefi</b>	
<b>Faaliyet Adı</b>	Özel Kalem Hizmetleri
<b>Açıklama</b>	Özel Kalemin faaliyet alanına giren hizmetlerin yürütülmesi

EKONOMİK KOD	2022 Bütçe	2022 Harcama (Haziran)	2023 Bütçe	2024 Tahmin	2025 Tahmin
<i>Personel Giderleri</i>	5.270.000	1.917.209	11.489.000	13.865.000	15.959.000
<i>Sosyal Güvenlik Kurumuna Devlet Primi Giderleri</i>	836.000	236.280	1.890.000	2.282.000	2.627.000
<i>Mal ve Hizmet Alım Giderleri</i>	56.000	24.414	125.000	147.000	163.000
<i>Faiz Giderleri</i>					
<i>Cari Transferler</i>					
<i>Sermaye Giderleri</i>					
<i>Sermaye Transferleri</i>					
<i>Borç Verme</i>					
<b>BÜTÇE İÇİ TOPLAM KAYNAK</b>	6.162.000	2.177.903	13.504.000	16.294.000	18.749.000
<i>Döner Sermaye</i>					
<i>Özel Hesap</i>					
<i>Diğer Bütçe Dışı Kaynak</i>					
<b>BÜTÇE DIŞI TOPLAM KAYNAK</b>					
<b>FAALİYET MALİYETİ TOPLAMI</b>	6.162.000	2.177.903	13.504.000	16.294.000	18.749.000

**FAALİYET MALİYETLERİ TABLOSU**

<b>İdare Adı</b>	SAKARYA UYGULAMALI BİLİMLER ÜNİVERSİTESİ
<b>Program Adı</b>	YÖNETİM VE DESTEK PROGRAMI
<b>Alt Program Adı</b>	ÜST YÖNETİM, İDARİ VE MALİ HİZMETLER
<b>Alt Program Hedefi</b>	
<b>Faaliyet Adı</b>	Strateji Geliştirme ve Mali Hizmetler
<b>Açıklama</b>	Strateji Geliştirme ve Mali Hizmetlerin faaliyet alanı kapsamında yürütülen hizmetler

EKONOMİK KOD	2022 Bütçe	2022 Harcama (Haziran)	2023 Bütçe	2024 Tahmin	2025 Tahmin
<i>Personel Giderleri</i>	614.000	618.038	1.340.000	1.618.000	1.860.000
<i>Sosyal Güvenlik Kurumuna Devlet Primi Giderleri</i>	97.000	92.741	219.000	265.000	304.000
<i>Mal ve Hizmet Alım Giderleri</i>	14.000		28.000	33.000	37.000
<i>Faiz Giderleri</i>					
<i>Cari Transferler</i>					
<i>Sermaye Giderleri</i>					
<i>Sermaye Transferleri</i>					
<i>Borç Verme</i>					
<b>BÜTÇE İÇİ TOPLAM KAYNAK</b>	725.000	710.779	1.587.000	1.916.000	2.201.000
<i>Döner Sermaye</i>					
<i>Özel Hesap</i>					
<i>Diğer Bütçe Dışı Kaynak</i>					
<b>BÜTÇE DIŞI TOPLAM KAYNAK</b>					
<b>FAALİYET MALİYETİ TOPLAMI</b>	725.000	710.779	1.587.000	1.916.000	2.201.000

**FAALİYET MALİYETLERİ TABLOSU**

<b>İdare Adı</b>	SAKARYA UYGULAMALI BİLİMLER ÜNİVERSİTESİ
<b>Program Adı</b>	YÖNETİM VE DESTEK PROGRAMI
<b>Alt Program Adı</b>	ÜST YÖNETİM, İDARİ VE MALİ HİZMETLER
<b>Alt Program Hedefi</b>	
<b>Faaliyet Adı</b>	Taşınmaz Mal Gelirleriyle Yürütülecek Hizmetler
<b>Açıklama</b>	Üniversitemiz Taşınmaz Mal Gelirleri ile ihtiyaç duyulan alanlarda destek hizmetlerinin sağlanması

EKONOMİK KOD	2022 Bütçe	2022 Harcama (Haziran)	2023 Bütçe	2024 Tahmin	2025 Tahmin
<i>Personel Giderleri</i>					
<i>Sosyal Güvenlik Kurumuna Devlet Primi Giderleri</i>					
<i>Mal ve Hizmet Alım Giderleri</i>	269.000		557.000	657.000	728.000
<i>Faiz Giderleri</i>					
<i>Cari Transferler</i>					
<i>Sermaye Giderleri</i>					
<i>Sermaye Transferleri</i>					
<i>Borç Verme</i>					
<b>BÜTÇE İÇİ TOPLAM KAYNAK</b>	269.000		557.000	657.000	728.000
<i>Döner Sermaye</i>					
<i>Özel Hesap</i>					
<i>Diğer Bütçe Dışı Kaynak</i>					
<b>BÜTÇE DIŞI TOPLAM KAYNAK</b>					
<b>FAALİYET MALİYETİ TOPLAMI</b>	269.000		557.000	657.000	728.000

**FAALİYET MALİYETLERİ TABLOSU**

<b>İdare Adı</b>	SAKARYA UYGULAMALI BİLİMLER ÜNİVERSİTESİ
<b>Program Adı</b>	YÖNETİM VE DESTEK PROGRAMI
<b>Alt Program Adı</b>	ÜST YÖNETİM, İDARİ VE MALİ HİZMETLER
<b>Alt Program Hedefi</b>	
<b>Faaliyet Adı</b>	Yükseköğretimde Öğrencilere Yönelik İdari Hizmetler
<b>Açıklama</b>	Öğrencilere yönelik idari hizmetlerin yürütülmesi

EKONOMİK KOD	2022 Bütçe	2022 Harcama (Haziran)	2023 Bütçe	2024 Tahmin	2025 Tahmin
<i>Personel Giderleri</i>	2.036.000	911.254	4.613.000	5.567.000	6.410.000
<i>Sosyal Güvenlik Kurumuna Devlet Primi Giderleri</i>	367.000	144.377	2.336.000	2.820.000	3.246.000
<i>Mal ve Hizmet Alım Giderleri</i>	10.000	6.000	25.000	30.000	33.000
<i>Faiz Giderleri</i>					
<i>Cari Transferler</i>					
<i>Sermaye Giderleri</i>					
<i>Sermaye Transferleri</i>					
<i>Borç Verme</i>					
<b>BÜTÇE İÇİ TOPLAM KAYNAK</b>	2.413.000	1.061.631	6.974.000	8.417.000	9.689.000
<i>Döner Sermaye</i>					
<i>Özel Hesap</i>					
<i>Diğer Bütçe Dışı Kaynak</i>					
<b>BÜTÇE DIŞI TOPLAM KAYNAK</b>					
<b>FAALİYET MALİYETİ TOPLAMI</b>	2.413.000	1.061.631	6.974.000	8.417.000	9.689.000

**FAALİYET MALİYETLERİ TABLOSU**

<b>İdare Adı</b>	SAKARYA UYGULAMALI BİLİMLER ÜNİVERSİTESİ
<b>Program Adı</b>	YÖNETİM VE DESTEK PROGRAMI
<b>Alt Program Adı</b>	ÖN LİSANS EĞİTİMİ, LİSANS EĞİTİMİ VE LİSANSÜSTÜ EĞİTİM
<b>Alt Program Hedefi</b>	<b>Mesleki yeterlilik sahibi ve gelişime açık mezunlar yetiştirilmesi</b>
<b>Faaliyet Adı</b>	Yükseköğretim Kurumları Uluslararası Ortak Eğitim ve Öğretim Programı
<b>Açıklama</b>	

EKONOMİK KOD	2022 Bütçe	2022 Harcama (Haziran)	2023 Bütçe	2024 Tahmin	2025 Tahmin
<i>Personel Giderleri</i>					
<i>Sosyal Güvenlik Kurumuna Devlet Primi Giderleri</i>					
<i>Mal ve Hizmet Alım Giderleri</i>					
<i>Faiz Giderleri</i>					
<i>Cari Transferler</i>					
<i>Sermaye Giderleri</i>					
<i>Sermaye Transferleri</i>					
<i>Borç Verme</i>					
<b>BÜTÇE İÇİ TOPLAM KAYNAK</b>					
<i>Döner Sermaye</i>					
<i>Özel Hesap</i>	2.539.113	2.106.929			
<i>Diğer Bütçe Dışı Kaynak</i>					
<b>BÜTÇE DIŞI TOPLAM KAYNAK</b>	2.539.113	2.106.929			
<b>FAALİYET MALİYETİ TOPLAMI</b>	2.539.113	2.106.929			

**FAALİYETLER DÜZEYİNDE SAKARYA UYGULAMALI BİLİMLER ÜNİVERSİTESİ PERFORMANS PROGRAMI MALİYETİ**

PROGRAM SINIFLANDIRMASI	2023			2024			2025		
	BÜTÇE İÇİ	BÜTÇE DIŞI	TOPLAM	BÜTÇE İÇİ	BÜTÇE DIŞI	TOPLAM	BÜTÇE İÇİ	BÜTÇE DIŞI	TOPLAM
<b>ARAŞTIRMA, GELİŞTİRME VE YENİLİK</b>	<b>163.000</b>	<b>0</b>	<b>163.000</b>	<b>193.000</b>	<b>0</b>	<b>193.000</b>	<b>214.000</b>	<b>0</b>	<b>214.000</b>
<b>YÜKSEKÖĞRETİMDE BİLİMSSEL ARAŞTIRMA VE GELİŞTİRME</b>	163.000	0	163.000	193.000	0	193.000	214.000	0	214.000
Yükseköğretim Kurumlarının Bilimsel Araştırma Projeleri	163.000	0	163.000	193.000	0	193.000	214.000	0	214.000
<b>YÜKSEKÖĞRETİM</b>	<b>370.698.000</b>	<b>0</b>	<b>370.698.000</b>	<b>457.824.000</b>	<b>0</b>	<b>457.824.000</b>	<b>526.473.000</b>	<b>0</b>	<b>526.473.000</b>
<b>ÖN LİSANS EĞİTİMİ, LİSANS EĞİTİMİ VE LİSANSÜSTÜ EĞİTİM</b>	361.400.000	0	361.400.000	446.841.000	0	446.841.000	514.228.000	0	514.228.000
Yükseköğretim Kurumları Bilgi ve Kültürel Kayn. ile Sportif Altyapının Geli. Hizm.	2.506.000	0	2.506.000	1.811.000	0	1.811.000	2.073.000	0	2.073.000
Yükseköğretim Kurumları Birinci Öğretim	352.274.000	0	352.274.000	437.230.000	0	437.230.000	503.518.000	0	503.518.000
Yükseköğretim Kurumları İkinci Öğretim	5.673.000	0	5.673.000	6.683.000	0	6.683.000	7.400.000	0	7.400.000
Yükseköğretim Kurumları Uluslararası Ortak Eğitim ve Öğretim Programı	0	0	0	0	0	0	0	0	0
Yükseköğretim Kurumları Yaz Okulları	947.000	0	947.000	1.117.000	0	1.117.000	1.237.000	0	1.237.000
<b>YÜKSEKÖĞRETİMDE ÖĞRENCİ YAŞAMI</b>	9.298.000	0	9.298.000	10.983.000	0	10.983.000	12.245.000	0	12.245.000
Yükseköğretimde Beslenme Hizmetleri	5.843.000	0	5.843.000	6.891.000	0	6.891.000	7.632.000	0	7.632.000
Yükseköğretimde Kültür ve Spor Hizmetleri	1.398.000	0	1.398.000	1.621.000	0	1.621.000	1.790.000	0	1.790.000
Yükseköğretimde Öğrenci Yaşamına İlişkin Diğer Hizmetler	2.057.000	0	2.057.000	2.471.000	0	2.471.000	2.823.000	0	2.823.000
<b>YÖNETİM VE DESTEK PROGRAMI</b>	<b>62.170.000</b>	<b>0</b>	<b>62.170.000</b>	<b>65.141.000</b>	<b>0</b>	<b>65.141.000</b>	<b>74.361.000</b>	<b>0</b>	<b>74.361.000</b>
<b>TEFTİŞ, DENETİM VE DANIŞMANLIK HİZMETLERİ</b>	582.000	0	582.000	703.000	0	703.000	807.000	0	807.000
Hukuki Danışmanlık ve Muhakemat Hizmetleri	262.000	0	262.000	316.000	0	316.000	361.000	0	361.000
İç Denetim	320.000	0	320.000	387.000	0	387.000	446.000	0	446.000
<b>ÜST YÖNETİM, İDARİ VE MALİ HİZMETLER</b>	61.588.000	0	61.588.000	64.438.000	0	64.438.000	73.554.000	0	73.554.000
Bilgi Teknolojilerine Yönelik Faaliyetler	10.019.000	0	10.019.000	2.434.000	0	2.434.000	2.793.000	0	2.793.000
Genel Destek Hizmetleri	16.386.000	0	16.386.000	19.691.000	0	19.691.000	22.489.000	0	22.489.000
İnşaat ve Yapı İşlerinin Yürütülmesi	2.284.000	0	2.284.000	2.755.000	0	2.755.000	3.170.000	0	3.170.000
İnsan Kaynakları Yönetimine İlişkin Faaliyetler	10.277.000	0	10.277.000	12.274.000	0	12.274.000	13.735.000	0	13.735.000
Özel Kalem Hizmetleri	13.504.000	0	13.504.000	16.294.000	0	16.294.000	18.749.000	0	18.749.000
Strateji Geliştirme ve Mali Hizmetler	1.587.000	0	1.587.000	1.916.000	0	1.916.000	2.201.000	0	2.201.000
Taşınmaz Mal Gelirleriyle Yürütülecek Hizmetler	557.000	0	557.000	657.000	0	657.000	728.000	0	728.000
Yükseköğretimde Öğrencilere Yönelik İdari Hizmetler	6.974.000	0	6.974.000	8.417.000	0	8.417.000	9.689.000	0	9.689.000
<b>GENEL TOPLAM</b>	<b>433.031.000</b>	<b>0</b>	<b>433.031.000</b>	<b>523.158.000</b>	<b>0</b>	<b>523.158.000</b>	<b>601.048.000</b>	<b>0</b>	<b>601.048.000</b>



## EKONOMİK SINIFLANDIRMA DÜZEYİNDE SAKARYA UYGULAMALI BİLİMLER ÜNİVERSİTESİ PERFORMANS PROGRAMI MALİYETİ

EKONOMİK KOD	2023				2024				2025			
	HİZMET PROGRAMLARI TOPLAM	YÖNETİM VE DESTEK PROGRAMI	PROGRAM DIŞI GİDERLER	TOPLAM	HİZMET PROGRAMLARI TOPLAM	YÖNETİM VE DESTEK PROGRAMI	PROGRAM DIŞI GİDERLER	TOPLAM	HİZMET PROGRAMLARI TOPLAM	YÖNETİM VE DESTEK PROGRAMI	PROGRAM DIŞI GİDERLER	TOPLAM
<i>Personel Giderleri</i>	254.763.000	34.092.000		288.855.000	306.905.000	41.146.000		348.051.000	353.260.000	47.360.000		400.620.000
<i>Sosyal Güvenlik Kurumuna Devlet Primi Giderleri</i>	40.016.000	7.560.000		47.576.000	48.194.000	9.123.000		57.317.000	55.480.000	10.502.000		65.982.000
<i>Mal ve Hizmet Alım Giderleri</i>	34.082.000	3.371.000		37.453.000	40.195.000	3.977.000		44.172.000	44.514.000	4.408.000		48.922.000
<i>Faiz Giderleri</i>				0				0				0
<i>Cari Transferler</i>		9.147.000		9.147.000		10.895.000		10.895.000		12.091.000		12.091.000
<i>Sermaye Giderleri</i>	42.000.000	8.000.000		50.000.000	62.723.000	0		62.723.000	73.433.000	0		73.433.000
<i>Sermaye Transferleri</i>				0				0				0
<i>Borç Verme</i>				0				0				0
<i>Yedek Ödenekler</i>				0				0				0
<b>BÜTÇE İÇİ TOPLAM KAYNAK</b>	<b>370.861.000</b>	<b>62.170.000</b>	<b>0</b>	<b>433.031.000</b>	<b>458.017.000</b>	<b>65.141.000</b>	<b>0</b>	<b>523.158.000</b>	<b>526.687.000</b>	<b>74.361.000</b>	<b>0</b>	<b>601.048.000</b>
<i>Döner Sermaye</i>				0				0				0
<i>Özel Hesap</i>	0			0	0			0	0			0
<i>Diğer Bütçe Dışı Kaynak</i>				0				0				0
<b>BÜTÇE DIŞI TOPLAM KAYNAK</b>	<b>0</b>	<b>0</b>	<b>0</b>	<b>0</b>	<b>0</b>	<b>0</b>	<b>0</b>	<b>0</b>	<b>0</b>	<b>0</b>	<b>0</b>	<b>0</b>
<b>GENEL TOPLAM</b>	<b>370.861.000</b>	<b>62.170.000</b>	<b>0</b>	<b>433.031.000</b>	<b>458.017.000</b>	<b>65.141.000</b>	<b>0</b>	<b>523.158.000</b>	<b>526.687.000</b>	<b>74.361.000</b>	<b>0</b>	<b>601.048.000</b>

**E. DİĞER HUSUSLAR****FAALİYETLERDEN SORUMLU HARCAMA BİRİMLERİ****İdare Adı**

SAKARYA UYGULAMALI BİLİMLER ÜNİVERSİTESİ

**Yıl**

2023 (İdare Teklifi)

PROGRAM	ALT PROGRAM	FAALİYET	SORUMLU HARCAMA BİRİMİ
ARAŞTIRMA, GELİŞTİRME VE YENİLİK	YÜKSEKÖĞRETİMDE BİLİMSEL ARAŞTIRMA VE GELİŞTİRME	Yükseköğretim Kurumlarının Bilimsel Araştırma Projeleri	ÖZEL KALEM (REKTÖRLÜK)
YÜKSEKÖĞRETİM	ÖN LİSANS EĞİTİMİ, LİSANS EĞİTİMİ VE LİSANSÜSTÜ EĞİTİM	Yükseköğretim Kurumları Bilgi ve Kültürel Kaynaklar ile Sportif Altyapının Geliştirilmesi Hizmetleri	KÜTÜPHANE VE DOKÜMANTASYON DAİRE BAŞKANLIĞI
		Yükseköğretim Kurumları Birinci Öğretim	İDARİ VE MALİ İŞLER DAİRE BAŞKANLIĞI, BİLGİ İŞLEM DAİRE BAŞKANLIĞI, YAPI İŞLERİ VE TEKNİK DAİRE BAŞKANLIĞI, SAĞLIK BİLİMLERİ FAKÜLTESİ, LİSANSÜSTÜ EĞİTİM ENSTİTÜSÜ, BATI KARADENİZ DENİZ BİLİMLERİ FAKÜLTESİ, TEKNOLOJİ FAKÜLTESİ, ULAŞTIRMA VE LOJİSTİK FAKÜLTESİ, ZİRAAT FAKÜLTESİ, HENDEK MESLEK YÜKSEKOKULU, SAKARYA MESLEK YÜKSEKOKULU, ARİFİYE MESLEK YÜKSEKOKULU, SÖĞÜTLÜ MESLEK YÜKSEKOKULU, TURİZM FAKÜLTESİ, SPOR BİLİMLERİ FAKÜLTESİ, YABANCI DİLLER YÜKSEKOKULU, AKYAZI SAĞLIK HİZMETLERİ MESLEK YÜKSEKOKULU, GEYVE MESLEK YÜKSEKOKULU, SAPANCA MESLEK YÜKSEKOKULU, KARASU MESLEK YÜKSEKOKULU, PAMUKOVA MESLEK YÜKSEKOKULU, FERİZLİ MESLEK YÜKSEKOKULU, KAYNARCA SEYFETTİN SELİM MESLEK YÜKSEKOKULU, SAPANCA TURİZM MESLEK YÜKSEKOKULU, DENİZCİLİK MESLEK YÜKSEKOKULU, KARAPÜRÇEK MESLEK YÜKSEKOKULU, UYGULAMALI BİLİMLER FAKÜLTESİ

		Yükseköğretim Kurumları İkinci Öğretim	İDARİ VE MALİ İŞLER DAİRE BAŞKANLIĞI, YAPI İŞLERİ VE TEKNİK DAİRE BAŞKANLIĞI, LİSANSÜSTÜ EĞİTİM ENSTİTÜSÜ, TEKNOLOJİ FAKÜLTESİ, HENDEK MESLEK YÜKSEKOKULU, SAKARYA MESLEK YÜKSEKOKULU, ARİFİYE MESLEK YÜKSEKOKULU, TURİZM FAKÜLTESİ, SPOR BİLİMLERİ FAKÜLTESİ, AKYAZI SAĞLIK HİZMETLERİ MESLEK YÜKSEKOKULU, GEYVE MESLEK YÜKSEKOKULU, SAPANCA MESLEK YÜKSEKOKULU, KARASU MESLEK YÜKSEKOKULU, PAMUKOVA MESLEK YÜKSEKOKULU, FERİZLİ MESLEK YÜKSEKOKULU, KAYNARCA SEYFETTİN SELİM MESLEK YÜKSEKOKULU, SAPANCA TURİZM MESLEK YÜKSEKOKULU
		Yükseköğretim Kurumları Yaz Okulları	TEKNOLOJİ FAKÜLTESİ
YÜKSEKÖĞRETİMDE ÖĞRENCİ YAŞAMI	Yükseköğretimde Beslenme Hizmetleri		SAĞLIK, KÜLTÜR VE SPOR DAİRE BAŞKANLIĞI
	Yükseköğretimde Kültür ve Spor Hizmetleri		SAĞLIK, KÜLTÜR VE SPOR DAİRE BAŞKANLIĞI, ÖĞRENCİ İŞLERİ DAİRE BAŞKANLIĞI
	Yükseköğretimde Öğrenci Yaşamına İlişkin Diğer Hizmetler		SAĞLIK, KÜLTÜR VE SPOR DAİRE BAŞKANLIĞI
TEFTİŞ, DENETİM VE DANIŞMANLIK HİZMETLERİ	Hukuki Danışmanlık ve Muhakemat Hizmetleri		HUKUK MÜŞAVİRLİĞİ
	İç Denetim		ÖZEL KALEM (REKTÖRLÜK)
YÖNETİM VE DESTEK PROGRAMI	ÜST YÖNETİM, İDARİ VE MALİ HİZMETLER	Bilgi Teknolojilerine Yönelik Faaliyetler	BİLGİ İŞLEM DAİRE BAŞKANLIĞI
		Engellilerin Erişilebilirliğinin Sağlanması	İDARİ VE MALİ İŞLER DAİRE BAŞKANLIĞI, YAPI İŞLERİ VE TEKNİK DAİRE BAŞKANLIĞI
		Genel Destek Hizmetleri	ÖZEL KALEM (GENEL SEKRETERLİK), İDARİ VE MALİ İŞLER DAİRE BAŞKANLIĞI
		İnsan Kaynakları Yönetimine İlişkin Faaliyetler	PERSONEL DAİRE BAŞKANLIĞI
		İnşaat ve Yapı İşlerinin Yürütülmesi	YAPI İŞLERİ VE TEKNİK DAİRE BAŞKANLIĞI

	Özel Kalem Hizmetleri	ÖZEL KALEM (REKTÖRLÜK)
	Strateji Geliştirme ve Mali Hizmetler	STRATEJİ GELİŞTİRME DAİRE BAŞKANLIĞI
	Taşınmaz Mal Gelirleriyle Yürütülecek Hizmetler	İDARİ VE MALİ İŞLER DAİRE BAŞKANLIĞI, YAPI İŞLERİ VE TEKNİK DAİRE BAŞKANLIĞI
	Yükseköğretimde Öğrencilere Yönelik İdari Hizmetler	SAĞLIK, KÜLTÜR VE SPOR DAİRE BAŞKANLIĞI, ÖĞRENCİ İŞLERİ DAİRE BAŞKANLIĞI