

GEBZE YÜKSEK TEKNOLOJİ ENSTİTÜSÜ



2009 YILI PERFORMANS PROGRAMI

“Yükselen Yeni Nesil, İstikbal Sizensiz!”

Gençler!

Cesaretimizi takviye ve idame eden sizlersiniz...

*Siz, almakta olduğunuz terbiye ve irfan ile insanlık ve medeniyetin,
vatan sevgisinin, fikir hürriyetinin
en kıymetli timsali olacaksınız...*

Sizler, yani yeni Türkiye'nin genç evlatları!..

Yorulsanız dahi beni takip edeceksiniz...

Dinlenmemek üzere yürümeye karar verenler, asla ve asla yorulmazlar.

Türk Gençliği gayeye, bizim yüksek idealimize durmadan, yorulmadan yürüyecektir...

Yükselen yeni nesil, istikbal sizsiniz!..

Cumhuriyeti

biz kurduk, onu yükseltecek ve yaşatacak sizsiniz...

Mustafa Kemal ATATÜRK

REKTÖRÜN SUNUŞU

Tarım ve sanayi devriminden sonra yaşanan insanlık tarihinin üçüncü büyük dönüşümü olarak tanımlanabilecek iletişim, bilgi teknolojisi ve ekonomik rekabetin gerçekleştiği bu dönemde üniversitelerin rolü eskisine göre farklılaşmış ama azalmamıştır. Dünya, günümüzde büyük bir alt-üst oluş sürecinden geçerken bilimin ve üniversitelerin önemi de bir o kadar ön plana çıkmaktadır. Üniversiteler hızla dönüşmekte, düşün-felsefe-bilim-sanat yerine günlük teknolojilerin oluşturulması ve rekabet koşullarına uyarlanmaları beklenmektedir.



Üniversiteler, çağdaşlaşmada öncü kurumlarıdır. Özgür düşüncelerin yaratıcı düşüncelere dönüştürüldüğü, insanlık yararına olan bilgi ve deneyimlerin paylaşıldığı, evrensel değerlerin, ulusal değerlerle bütünleştirilerek genç kuşaklara aktarıldığı kurumlardır.

Ürettikleri bilgi ve teknoloji, verdikleri eğitim, barındırdığı insan öğelerinin dinamik düşünce yapısı, yönetim ve işleyiş biçimlerinin birer sonucu olarak çağı ve toplumları etkileyen ve yönlendiren üniversiteler, kendilerinden beklenilene verebilmek için ileri eğitim teknolojileri geliştirmek, bunları kullanmak ve yaygınlaştırmak zorundadır. Üniversitelerin bilgi üretimini gerçekleştirebilmeleri öncelikle bilimsel temellerine dayanan eğitim-öğretimin biçimlendirdiği insan gücü ile mümkündür. Gelişen ve değişen bilginin derlenmesi, denenmesi, analizi ve aktarılması aşamasında üniversiteler ülkemiz için de yegâne kaynaktır.

Bilindiği üzere, üniversitelerin mevcut durumlarıyla yetinerek günümüz dünyasının baş döndürücü gelişmelerine kayıtsız kalmaları artık mümkün değildir. Dünyadaki her türlü teknolojik ve sosyal gelişmeleri takip ederek, araştırma yeteneklerimizin geliştirilmesi, bunların uygulama alanlarına aktarılması ve bu gelişmelerin yeni lisans ve lisansüstü programlarla desteklenmesi ana hedefimizdir. Bunlar yapılırken eğitim-öğretim ve araştırma alt yapısının evrensel standartlara çıkarılması, fiziki alt yapının ve akademisyenlerimizin çalışma ortamlarının kaliteli olması kaçınılmazdır.



Bu bağlamda GYTE, bir yandan sürekli kendini yenileyerek nitelikli eğitim sürecine ivme kazandırırken, diğer yandan toplumun gereksinimlerini de dikkate alan bir yaklaşımı benimsemiştir. Günümüzün gereksinimleri ve geleceğe dair doğru öngörüler doğrultusunda lisans ve lisansüstü düzeylerde eğitim-öğretim programlarımız düzenlenmekte ve sürekli güncelleştirilmektedir.

GYTE; AB normlarına uygun, yarının Türkiye'sinin gençlerini yetiştirerek bölgenin ve ülkenin kalkınmasında önemli bir görevi yerine getirmektedir. Türkiye'nin, Büyük Önder, Eşsiz Devlet Adamı Gazi Mustafa Kemal ATATÜRK 'ün gösterdiği çağdaş uygarlık seviyesine ulaşma gayretlerinde Enstitümüzün bugün olduğu gibi yarınlarda da üzerine düşen görevleri en iyi şekilde yerine getirecektir.

Avrupa Birliği Uyum Süreci içerisinde kamunun yeniden yapılandırılması çerçevesinde uygulamaya konulan önemli reform girişimlerinin başında gelen 5018 sayılı Kamu Mali Yönetimi ve Kontrol Kanununun 9 uncu maddesi gereğince; mali saydamlık ve hesap verebilirliği sağlamak için stratejik planlama ve performansa dayalı çok yıllık bütçelemeye geçilmesi hükme bağlanmış olup, bu bağlamda Enstitümüzün 2009–2013 dönemi stratejik planı hazırlanmış ve uygulamaya konulmuştur.

5018 sayılı Kamu Mali Yönetimi Kontrol Kanunu, Kamu İdarelerince Hazırlanacak Performans Programları Hakkında Yönetmelik ile Performans Programı Hazırlama Rehberi çerçevesinde hazırlanan ve program dönemine ilişkin performans hedeflerinin, hedeflere ulaşmak için yürütülecek faaliyet – projelerin, bunların kaynak ihtiyacının ve performans göstergelerinin belirtildiği Enstitümüz 2009 Yılı Performans Programı ekte sunulmuştur.

Saygılarımla,

Prof. Dr. Alinur BÜYÜKAKSOY

Rektör



İÇİNDEKİLER

I – GENEL BİLGİLER.....	1 - 19
A- Misyon ve Vizyon.....	2
B- Yetki, Görev ve Sorumluluklar.....	3-11
C- Teşkilat Yapısı.....	11-12
D- Fiziksel Kaynaklar.....	13-15
E- İnsan Kaynakları.....	16-17
F- Diğer Hususlar	18-19
II – PERFORMANS BİLGİLERİ.....	20 - 100
A- Temel Politika ve Öncelikler.....	21
B- Amaç ve Hedefler.....	21-24
C- Performans Hedef ve Göstergeleri ile Kaynak İhtiyacı.....	25-66
D- Faaliyet – Projelere İlişkin Bilgi ve Değerlendirmeler.....	67-72
E- Performans Verilerinin Kaynakları ve Güvenilirliği.....	73-83
F- Diğer Hususlar	84-100
III – MALİ BİLGİLER.....	101-110



I – GENEL BİLGİLER



A- Misyon ve Vizyon

MİSYON

- Cumhuriyetin temel ilkelerine ve evrensel etik değerlere sahip çıkan,
 - Bağımsız ve eleştirel düşünen,
 - Bilgiye erişmeyi bilen, bilgiyi kullanan,
 - Üreten, geliştiren ve yaygınlaştıran,
 - Araştırmacı,
 - Bağımsız çalışma yetkinliğinde ancak ekip çalışmasında da başarılı,
 - Toplumsal sorumluluğu ve çevre bilinci gelişmiş,
 - Lisans düzeyinde mesleğinin temel kavramlarını bilen,
 - Lisansüstü düzeyde ilgili alt disiplinde uzmanlaşan,
 - Çağdaş teknolojileri üreten ve uygulayan bireyler yetiştirmek;
- ve
- Sanayi ile işbirliğine dayalı Ar-Ge çalışmaları yaparak
 - Ülke sanayinin uluslararası rekabet gücünün yükseltilmesine katkıda bulunmaktır.

VİZYON

- Dünyadaki örnekleri ile rekabet edebilecek nitelikte alt yapı olanakları ve insan gücüne sahip olarak,
- Bilim ve teknolojide ileri düzeyde araştırma, eğitim, öğretim, yayın ve danışmanlık yapmaktır.

B- Yetki, Görev ve Sorumluluklar

Yükseköğretim kurumlarının yetki, görev ve sorumlulukları Türkiye Cumhuriyeti Anayasası'nın 130 uncu maddesi ve 2547 sayılı Yükseköğretim Kanunu ile düzenlenmiştir.

Anayasada yer aldığı üzere; Yükseköğretim kurumları, Çağdaş eğitim-öğretim esaslarına dayanan bir düzen içinde milletin ve ülkenin ihtiyaçlarına uygun insan gücü yetiştirmek amacı ile; ortaöğretime dayalı çeşitli düzeylerde eğitim-öğretim, bilimsel araştırma, yayın ve danışmanlık yapmak, ülkeye ve insanlığa hizmet etmek üzere çeşitli birimlerden oluşan kamu tüzel kişiliğine ve bilimsel özerkliğe sahip kurumlar olarak tanımlanmıştır.

2547 sayılı Yükseköğretim Kanununda ise, Üniversite; Bilimsel özerkliğe ve kamu tüzel kişiliğine sahip yüksek düzeyde eğitim - öğretim, bilimsel araştırma, yayın ve danışmanlık yapan; fakülte, enstitü, yüksekokul ve benzeri kuruluş ve birimlerden oluşan bir yükseköğretim kurumu olarak tanımlanmış ve yükseköğretim kurumlarının görevleri aşağıda belirtildiği şekilde belirlenmiştir.

- a. Çağdaş uygarlık ve eğitim - öğretim esaslarına dayanan bir düzen içinde, toplumun ihtiyaçları ve kalkınma planları ilke ve hedeflerine uygun ve ortaöğretime dayalı çeşitli düzeylerde eğitim - öğretim, bilimsel araştırma, yayım ve danışmanlık yapmak,
- b. Kendi ihtisas gücü ve maddi kaynaklarını rasyonel, verimli ve ekonomik şekilde kullanarak, milli eğitim politikası ve kalkınma planları ilke ve hedefleri ile Yükseköğretim Kurulu tarafından yapılan plan ve programlar doğrultusunda, ülkenin ihtiyacı olan dallarda ve sayıda insan gücü yetiştirmek,
- c. Türk toplumunun yaşam düzeyini yükseltici ve kamu oyunu aydınlatıcı bilim verilerini söz, yazı ve diğer araçlarla yaymak,
- d. Örgün, yaygın, sürekli ve açık eğitim yoluyla toplumun özellikle sanayileşme ve tarımda modernleşme alanlarında eğitilmesini sağlamak,

- e. Ülkenin bilimsel, kültürel, sosyal ve ekonomik yönlerden ilerlemesini ve gelişmesini ilgilendiren sorunlarını, diğer kuruluşlarla işbirliği yaparak, kamu kuruluşlarına önerilerde bulunmak suretiyle öğretim ve araştırma konusu yapmak, sonuçlarını toplumun yararına sunmak ve kamu kuruluşlarınca istenecek inceleme ve araştırmaları sonuçlandırarak düşüncelerini ve önerilerini bildirmek,
- f. Eğitim - öğretim ve seferberliği içinde, örgün, yaygın, sürekli ve açık eğitim hizmetini üstlenen kurumlara katkıda bulunacak önlemleri almak,
- g. Yörelendeki tarım ve sanayinin gelişmesine ve ihtiyaçlarına uygun meslek elemanlarının yetişmesine ve bilgilerinin gelişmesine katkıda bulunmak, sanayi, tarım ve sağlık hizmetleri ile diğer hizmetlerde modernleşmeyi, üretimde artışı sağlayacak çalışma ve programlar yapmak, uygulamak ve yapılanlara katılmak, bununla ilgili kurumlarla işbirliği yapmak ve çevre sorunlarına çözüm getirici önerilerde bulunmak,
- h. Eğitim teknolojisini üretmek, geliştirmek, kullanmak, yaygınlaştırmak,
- ı. Yükseköğretimin uygulamalı yapılmasına ait eğitim - öğretim esaslarını geliştirmek, döner sermaye işletmelerini kurmak, verimli çalıştırmak ve bu faaliyetlerin geliştirilmesine ilişkin gerekli düzenlemeleri yapmak olarak 2547 sayılı Yükseköğretim Kanunu'nun 12 nci maddesinde hükme bağlanmıştır.

2547 sayılı Yükseköğretim Kanununa göre Enstitümüz üst yönetim görev, yetki ve sorumlulukları şunlardır,

ÜNİVERSİTE ORGANLARI

Rektör

Madde 13-

- a) Devlet üniversitelerinde rektör, profesör akademik unvanına sahip kişiler arasından görevdeki rektörün çağrısı ile toplanacak üniversite öğretim üyeleri tarafından seçilecek adaylar arasından Cumhurbaşkanınca atanır. Rektörün süresi 4 yıldır. Süresi sona erenler aynı yöntemle yeniden atanabilirler. Ancak iki dönemden fazla rektörlük yapılamaz. Rektör, üniversite veya yüksek teknoloji enstitüsü



tüzelkişiliğini temsil eder. Rektör adayı seçimleri gizli oyla yapılır. Oy veren her öğretim üyesi oy pusulasına yalnız bir isim yazabilir. Birinci toplantıda öğretim üyelerinin en az yarısının hazır bulunması şarttır. Bu sağlanamadığı takdirde toplantı 48 saat ertelenir ve nisap aranmaksızın seçime geçilir. Bu toplantıda en çok oy alan 6 kişi aday olarak seçilmiş sayılır, bunlardan Yükseköğretim Kurulu'nun seçeceği üç kişi atanmak üzere Cumhurbaşkanına sunulur-Vakıflarca kurulan üniversitelerde rektör adaylarının seçimi ve rektörün atanması ilgili mütevelli heyet tarafından yapılır.

Rektörlerin yaş haddi 67 yaştır. Ancak rektör olarak atanmış olanlara görev süreleri bitinceye kadar yaş haddi aranmaz.

Rektör, çalışmalarında kendisine yardım etmek üzere, üniversitesinin aylıklı profesörleri arasından en çok üç kişiyi rektör yardımcısı olarak seçer.

Ancak, merkezi açık öğretim yapmakla görevli üniversitelerde, gerekli hallerde rektör tarafından beş rektör yardımcısı seçilebilir.

Rektör yardımcıları, rektör tarafından beş yıl için atanır.

Rektör, görevi başında olmadığı zaman yardımcılarında birisini yerine vekil bırakır-Rektör görevi başından iki haftadan fazla uzaklaştığında Yükseköğretim Kuruluna bilgi verir. Göreve vekâlet altı aydan fazla sürerse yeni bir rektör atanır.

b) Görev, yetki ve sorumlulukları:

(1) Üniversite kurullarına başkanlık etmek, yükseköğretim üst kuruluşlarının kararlarını uygulamak, üniversite kurullarının önerilerini inceleyerek karara bağlamak ve üniversiteye bağlı kuruluşlar arasında düzenli çalışmayı sağlamak,

(2) Her eğitim-öğretim yılı sonunda ve gerektiğinde üniversitesinin eğitim-öğretim, bilimsel araştırma ve yayım faaliyetleri hakkında Üniversitelerarası Kurula bilgi vermek,

(3) Üniversitenin yatırım programlarını, bütçesini ve kadro ihtiyaçlarını, bağlı birimlerinin ve üniversite yönetim kurulu ile senatonun görüş ve önerilerini aldıktan sonra hazırlamak ve Yükseköğretim Kuruluna sunmak,



(4) Gerekli gördüğü hallerde üniversiteyi oluşturan kuruluş ve birimlerde görevli öğretim elemanlarının ve diğer personelin görev yerlerini değiştirmek veya bunlara yeni görevler vermek,

(5) Üniversitenin birimleri ve her düzeydeki personeli üzerinde genel gözetim ve denetim görevini yapmak,

(6) Bu kanun ile kendisine verilen diğer görevleri yapmaktır.

Üniversitenin ve bağlı birimlerin öğretim kapasitesinin rasyonel bir şekilde kullanılmasında ve geliştirilmesinde, öğrencilere gerekli sosyal hizmetlerin sağlanmasında, gerektiği zaman güvenlik önlemlerinin alınmasında, eğitim-öğretim, bilimsel araştırma ve yayım faaliyetlerinin devlet kalkınma plan, ilke ve hedefleri doğrultusunda planlanıp yürütülmesinde, bilimsel ve idari gözetim ve denetimin yapılmasında ve bu görevlerin alt birimlere aktarılmasında, takip ve kontrol edilmesinde ve sonuçlarının alınmasında birinci derecede yetkili ve sorumludur.

Senato

Madde 14-

a) Kuruluş ve işleyişi: Senato, rektörün başkanlığında, rektör yardımcıları, dekanlar ve her fakülteden fakülte kurullarınca üç yıl için seçilecek birer öğretim üyesi ile rektörlüğe bağlı enstitü ve yüksekokul müdürlerinden teşekkül eder.

Senato, her eğitim-öğretim yılı başında ve sonunda olmak üzere yılda en az iki defa toplanır.

Rektör gerekli gördüğü hallerde senatoyu toplantıya çağırır

b) Görevleri: Senato, Üniversitenin akademik organı olup aşağıdaki görevleri yapar:

(1) Üniversitenin eğitim-öğretim, bilimsel araştırma ve yayım faaliyetlerinin esasları hakkında karar almak,

(2) Üniversitenin bütününe ilgilendiren kanun ve yönetmelik taslaklarını hazırlamak veya görüş bildirmek,



- (3) Rektörün onayından sonra Resmi Gazete'de yayımlanarak yürürlüğe girecek olan üniversite veya üniversitenin birimleri ile ilgili yönetmelikleri hazırlamak,
- (4) Üniversitenin yıllık eğitim-öğretim programını ve takvimini inceleyerek karar bağlamak,
- (5) Bir sınava bağlı olmayan fahri akademik ünvanlar vermek ve fakülte kurumlarının bu konudaki önerilerini karara bağlamak,
- (6) Fakülte kurulları ile rektörlüğe bağlı enstitü ve yüksekokul kurullarının kararlarına yapılacak itirazları inceleyerek karara bağlamak,
- (7) Üniversite yönetim kuruluna üye seçmek,
- (8) Bu kanunla kendisine verilen diğer görevleri yapmaktır.

Üniversite Yönetim Kurulu

Madde 15-

a) Kuruluş ve işleyişi: Üniversite yönetim kurulu; rektörün başkanlığında dekanlardan, üniversiteye bağlı değişik öğretim birim ve alanlarını temsil edecek şekilde senatoca dört yıl için seçilecek üç profesörden oluşur.

Rektör gerektiğinde yönetim kurulunu toplantıya çağırır.

Rektör yardımcıları oy hakkı olmaksızın yönetim kurulu toplantılarına katılabilirler.

b) Görevleri: Üniversite yönetim kurulu idari faaliyetlerde rektöre yardımcı bir organ olup aşağıdaki görevleri yapar.

- 1) Yükseköğretim üst kuruluşları ile senato kararlarının uygulanmasında belirlenen plan ve programlar doğrultusunda rektöre yardım etmek,
- 2) Faaliyet plan ve programlarının uygulanmasını sağlamak; üniversiteye bağlı birimlerin önerilerini dikkate alarak yatırım programını, bütçe tasarısı taslağını incelemek ve kendi önerileri ile birlikte rektörlüğe sunmak,
- 3) Üniversite yönetimi ile ilgili Rektörün getireceği konularda karar almak,



4) Fakülte, enstitü ve yüksekokul yönetim kurullarının kararlarına yapılacak itirazları inceleyerek kesin karara bağlamak,

5) Bu kanun ile verilen diğer görevleri yapmaktır.

FAKÜLTE ORGANLARI

Dekan

Madde 16-

a) **Atanması:** Fakültenin ve birimlerinin temsilcisi olan dekan, rektörün önereceği, üniversite içinde veya dışında üç profesör arasından Yükseköğretim Kurulunca üç yıl süre ile seçilir ve normal usul ile atanır. Süresi biten dekan yeniden atanabilir.

Dekan kendisine çalışmalarında yardımcı olmak üzere fakültenin aylıklı öğretim üyeleri arasından en çok iki kişiyi dekan yardımcısı olarak seçer.

Ancak merkezi açık öğretim yapmakla görevli üniversitelerde, gerekli hallerde açık öğretim yapmakla görevli fakültenin dekanı tarafından dört dekan yardımcısı seçilebilir.

Dekan yardımcıları, dekanca en çok üç yıl için atanır.

Dekana, görevi başında olmadığı zaman yardımcılarında biri vekâlet eder. Göreve vekâlet altı aydan fazla sürerse yeni bir dekan atanır.

b) **Görev, yetki ve sorumlulukları:**

(1) Fakülte kurullarına başkanlık etmek, fakülte kurullarının kararlarını uygulamak ve fakülte birimleri arasında düzenli çalışmayı sağlamak,

(2) Her öğretim yılı sonunda ve istendiğinde fakültenin genel durumu ve işleyişi hakkında rektöre rapor vermek,

(3) Fakültenin ödenek ve kadro ihtiyaçlarını gerekçesi ile birlikte rektörlüğe bildirmek, fakülte bütçesi ile ilgili fakülte yönetim kurulunun da görüşünü aldıktan sonra rektörlüğe sunmak,



(4) Fakültenin birimleri ve her düzeydeki personel üzerinde genel gözetim ve denetim görevini yapmak,

(5) Bu kanun ile kendisine verilen diğer görevleri yapmaktır.

Fakültenin ve bağlı birimlerinin öğretim kapasitesinin rasyonel bir şekilde kullanılmasında ve geliştirilmesinde gerektiği zaman güvenlik önlemlerinin alınmasında, öğrencilerin gerekli sosyal hizmetlerinin sağlanmasında, eğitim-öğretim bilimsel araştırma ve yayım faaliyetlerinin düzenli bir şekilde yürütülmesinde, bütün faaliyetlerin gözetim ve denetiminin yapılmasında, takip ve kontrol edilmesinde ve sonuçlarının alınmasında rektöre karşı birinci derecede sorumludur.

Fakülte Kurulu

Madde 17-

a) Kuruluş ve işleyişi: Fakülte kurulu, dekanın başkanlığında fakülteye bağlı bölümlerin başkanları ile varsa fakülteye bağlı enstitü ve yüksekokul müdürlerinden ve üç yıl için fakülte'deki profesörlerin kendi aralarından seçecekleri üç doçentlerin kendi aralarından seçecekleri iki, yardımcı doçentlerin kendi aralarından seçecekleri bir öğretim üyesinden oluşur.

Fakülte kurulu normal olarak her yarıyıl başında ve sonunda toplanır.

b-Görevleri: Fakülte kurulu akademik bir organ olup aşağıdaki görevleri yapar.

(1) Fakültenin, eğitim-öğretim, bilimsel araştırma ve yayım faaliyetleri ve bu faaliyetlerle ilgili esasları, plan, program ve eğitim-öğretim takvimini kararlaştırmak,

(2) Fakülte yönetim kuruluna üye seçmek,

(3) Bu kanunla verilen diğer görevleri yapmaktır.



Fakülte Yönetim Kurulu

Madde 18-

a-Kuruluş ve İşleyişi: Fakülte yönetim kurulu, dekanın başkanlığında fakülte kurulunun üç yıl için seçeceği üç profesör, iki doçent ve bir yardımcı doçentten oluşur.

Fakülte yönetim kurulu dekanın çağrısı üzerine toplanır.

Yönetim kurulu gerekli gördüğü hallerde geçici çalışma grupları, eğitim-öğretim koordinatörlükleri kurabilir ve bunların görevlerini düzenler.

b-Görevleri: Fakülte yönetim kurulu, idari faaliyetlerde dekana yardımcı bir organ olup aşağıdaki görevleri yapar.

- (1) Fakülte kurulunun kararları ile tespit ettiği esasların uygulanmasında dekana yardım etmek,
- (2) Fakültenin eğitim-öğretim, plan ve programları ile takviminin uygulanmasını sağlamak,
- (3) Fakültenin yatırım, program ve bütçe tasarısını hazırlamak,
- (4) Dekanın fakülte yönetimi ile ilgili getireceği bütün işlerde karar almak,
- (5) Öğrencilerin kabulü, ders intibakları ve çıkarılmaları ile eğitim-öğretim ve sınavlara ait işlemleri hakkında karar vermek,
- (6) Bu kanunla verilen diğer görevleri yapmaktır.

ENSTİTÜLER

Organlar

Madde 19-

a-Enstitünün organları, enstitü müdürü, enstitü kurulu ve enstitü yönetim kuruludur.



b-Enstitü müdürü, üç yıl için ilgili fakülte dekanının önerisi üzerine rektör tarafından atanır. Rektörlüğe bağlı enstitüler bu atama doğrudan rektör tarafından yapılır. Süresi biten müdür tekrar atanabilir.

Müdürün, enstitüde görevli aylıklı öğretim elemanları arasından üç yıl için atayacağı en çok iki yardımcı bulunur.

Müdüre vekâlet etme veya müdürlüğün boşalması hallerinde yapılacak işlem, dekanlarda olduğu gibidir.

Enstitü müdürü, bu kanun ile dekanlara verilmiş olan görevleri enstitü bakımından yerine getirir.

c-Enstitü kurulu müdürün başkanlığında, müdür yardımcıları ve enstitüyü oluşturan ana bilim dalı başkanlarından oluşur.

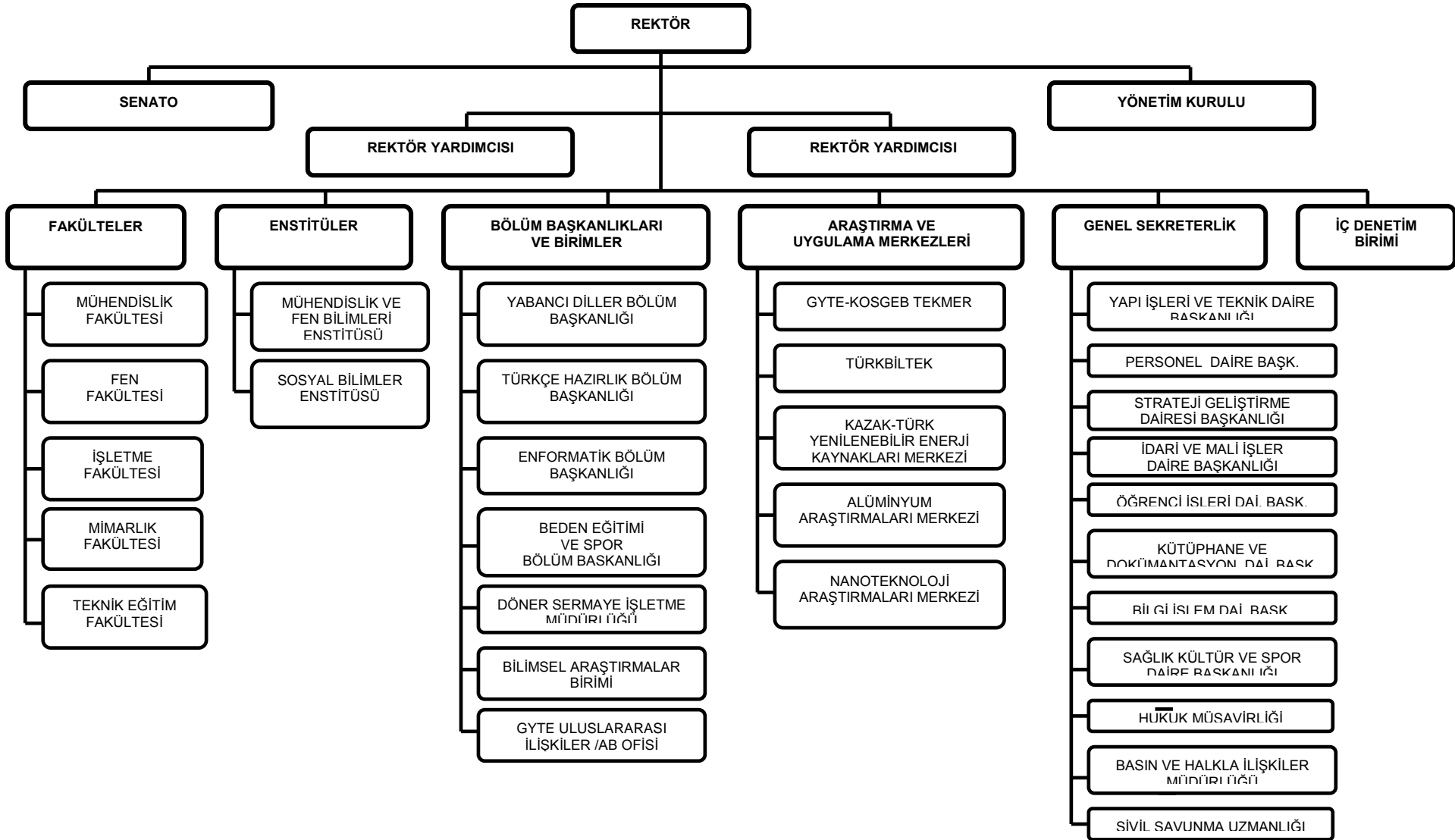
d-Enstitü yönetim kurulu, müdürün başkanlığında, müdür yardımcıları, müdürce gösterilecek altı aday arasından enstitü kurulu tarafından üç yıl için seçilecek üç öğretim üyesinden oluşur.

e-Enstitü kurulu ve enstitü yönetim kurulu, bu kanunla fakülte kurulu ve fakülte kuruluna verilmiş görevleri enstitü bakımından yerine getirirler.

C- Teşkilat Yapısı

Temmuz 1992'de kurulan Enstitümüz bugün 2 farklı yerleşim biriminde,

- 5 Fakülte,
- 2 Enstitü
- 5 Araştırma ve uygulama merkezinde hizmet vermektedir.



D- Fiziksel Kaynaklar

Gebze Yüksek Teknoloji Enstitüsü Kapalı Alan İcmali

	BİNA ADI	m ²
ÇAYIROVA YERLEŞKESİ	A BLOK - REKTÖRLÜK (Makam + İdari Birimler + Konferans Salonu)	1.833
	B BLOK -DEKANLIK BİNASI	1.468
	C BLOK - LABORATUAR BİNASI (MALZEME BİLİMİ)	624
	D BLOK - FİZİK BÖLÜM BİNASI	540
	E BLOK - FİZİK BÖLÜMÜ (DERSLİK 1 + LAB.) + İŞLETME LAB.	1.110
	F BLOK - TASARIM İMALAT BÖLÜM BİNASI	535
	G BLOK - TASARIM İMALAT BÖLÜM LABORATUARI	389
	H BLOK - DERSLİK (2)	855
	I BLOK - MATEMATİK BÖLÜM BİNASI	675
	J BLOK - YEMEKHANE BİNASI	800
	K BLOK - KÜTÜPHANE BİNASI	355
	L BLOK - FEN FAKÜLTESİ LAB. (FİZİK LAB.) VE OFİS BİNASI	700
	M BLOK - MİMARLIK FAKÜLTESİ BİNASI	828
	N BLOK - SAĞLIK KÜLTÜR BİNASI	334
	O BLOK - AKADEMİK KÜLTÜR BİNASI	300
	P BLOK - YENİLİK MERKEZİ (1)	1.214
	R BLOK - YENİLİK MERKEZİ (2) ÖĞRENCİ İŞLERİ+MALZEME LAB.	976
	S BLOK - ISI TESHİN MERKEZİ	325
	T BLOK - KAPALI SPOR TESİSİ	1.170
	U BLOK - DERSLİK (3)	585
	ATÖLYE (DEPO)	245
	PREFABRİK BİNALAR	244
	DANIŞMA BİNASI	120
	V BLOK -YABANCI DİLLER BÖLÜM BİNASI	2.047
MÜH. FAK.KİMYA MÜHENDİSLİĞİ BÖLÜM BİNASI	2.192	
MÜH.FAK.BİLGİSAYAR MÜHENDİSLİĞİ BÖLÜM BİNASI	5.570	
	TOPLAM	26.034

	BİNA ADI	m ²
KÜLTÜR MERKEZİ BİNASI	KÜLTÜR MERKEZİ BİNASI	1.084
	TOPLAM	1.084
ŞEHİR YERLEŞKESİ	EK HİZMET BİNASI	2.900
	TOPLAM	2.900
MUALLİMKÖY YERLEŞKESİ	MUALLİMKÖY FEN FAKÜLTESİ KİMYA VE BİYOLOJİ BÖLÜM BİNASI	12.410
	MUALLİMKÖY MÜHENDİSLİK FAKÜLTESİ ÇEVRE BÖLÜMÜ, JEODEZİ VE FOTOĞROMETRİ, ENERJİ SİSTEMLERİ BÖLÜMÜ BİNASI	9.340
	TOPLAM	21.750
	GENEL TOPLAM	51.768

Diğer Fiziksel Kaynaklar

	2007	2008	2009 TAHMİN	2010 TAHMİN	2011 TAHMİN
I. HİZMET ALIMLARI VE BAKIM ONARIM GİDERLERİ					
1. Üçüncü şahıslara temizliği ihale edilen hizmet yerlerinin alanı (m ²)	56.364	66.888	74.109	79.500	85.000
2. Telefon hattı sayısı	81	88	89	93	93
3. Faks sayısı	21	22	22	26	27
4. Cep telefonu hattı sayısı	1	1	1	1	1
5. Onarım ihtiyacı olan taşıt sayısı	3	6	7	7	7
6. Diğer makine, teçhizat sayısı	42	45	47	49	52
7. Sözleşme ile bakım onarımı yaptırılan makine teçhizata ilişkin sözleşme bedelleri	90.000	43.550	120.350	125.500	136.000

	2007	2008	2009 TAHMİN	2010 TAHMİN	2011 TAHMİN
8. Bütün hizmet binalarının toplam kapalı mekân alanı (m ²)	39.572	51.768	54.580	60.000	61.000
II. MAMUL MAL ALIMLARI					
1. Bilgisayar (PC) sayısı	820	832	897	933	975
Masaüstü bilgisayar sayısı	780	787	845	877	913
Taşınabilir bilgisayar sayısı	40	45	52	56	62
2. Yazıcı sayısı	242	253	268	279	294
3. Fotokopi makinesi sayısı	21	21	27	27	28
4. Yangın söndürme cihazı sayısı	57	67	77	92	104
5. Diğer büro makineleri ile büro malzemeleri cins ve adet itibarıyla bu formdaki düzenlemeye uygun olarak bir liste halinde ayrıca bildirilecektir.	76	79	83	91	98
III. KURUMA İLİŞKİN ÖZELLİK ARZEDEN DİĞER BİLGİLER					
1. Posta Ücret Ödeme Cihazı	1	1	1	1	1
2. Terazi	1	1	1	1	1
3. Tarayıcı	2	2	2	2	2
4. Faks Cihazı	1	1	1	1	1
5. El Telsizi	9	9	9	9	9
6. Telsiz İstasyonu	1	1	1	1	1
7. Güvenlik Kapısı ve Sistemleri	1	1	2	2	2
8. Kondisyon Merkezi Aletleri	12	15	16	18	20

E- İnsan Kaynakları

İdari Personel

İdari Personel (Kadroların Dolu-Boş Durumuna Göre)			
	Dolu	Boş	Toplam
Genel İdare Hizmetleri Sınıfı	168	251	419
Sağlık Hizmetleri Sınıfı	9	10	19
Teknik Hizmetler Sınıfı	38	24	62
Eğitim ve Öğretim Hizmetleri Sınıfı	----	----	----
Avukatlık Hizmetleri Sınıfı	1	3	4
Din Hizmetleri Sınıfı	----	----	----
Yardımcı Hizmetler Sınıfı	20	57	77
Toplam	236	345	581

Akademik Personel

Akademik Personel					
	Kadroların Dolu-Boş Durumuna Göre			Kadroların İstihdam Şekline Göre	
	Dolu	Boş	Toplam	Tam Zamanlı	Yarı Zamanlı
Profesör	28	77	105	105	----
Doçent	32	198	230	230	----
Yrd. Doçent	87	243	330	330	----
Öğretim Görevlisi	12	103	115	115	----
Okutman	19	51	70	70	----
Çevirici	0	5	5	5	----
Eğitim- Öğretim Planlamacısı	0	5	5	5	----
Araştırma Görevlisi	160	520	680	680	----
Uzman	25	49	74	74	----

Yabancı Uyruklu Sözleşmeli Akademik Personel

Yabancı Uyruklu Öğretim Elemanları		
Unvan	Geldiği Ülke	Çalıştığı Bölüm
Profesör	AZERBAYCAN	FEN FAKÜLTESİ
	MOLDOVA	MÜHENDİSLİK FAK.
	UKRAYNA	MÜHENDİSLİK FAK.
	UKRAYNA	MÜHENDİSLİK FAK.
Doçent	AZERBAYCAN	FEN FAKÜLTESİ
	AZERBAYCAN	FEN FAKÜLTESİ
	AZERBAYCAN	FEN FAKÜLTESİ
	TATARİSTAN	FEN FAKÜLTESİ
Yrd. Doç. Dr.	FRANSA	FEN FAKÜLTESİ
	FRANSA	FEN FAKÜLTESİ
Öğretim Görevlisi	TATARİSTAN	FEN FAKÜLTESİ
	UKRAYNA	MÜHENDİSLİK FAK.
Toplam	12	12

İşçiler

İşçiler (Çalıştıkları Pozisyonlara Göre)			
	Dolu	Boş	Toplam
Sürekli İşçiler	9	-	9
Toplam	9	-	9

Sözleşmeli Personel

Sözleşmeli Personel (Çalıştıkları Pozisyonlara Göre)			
	Dolu	Boş	Toplam
Sözleşmeli Personel (4/B)	2	-	2
Kısmi Zamanlı Personel(Öğrenci)	4	-	4
Toplam	6	-	6

F- Diğer Hususlar

Yıllar İtibari ile Lisans Öğrencilerinin Dağılımları

BÖLÜMÜ	LİSANS ÖĞRENCİLERİN DAĞILIMLARI								TOPLAM
	2001-2002	2002-2003	2003-2004	2004-2005	2005-2006	2006-2007	2007-2008	2008-2009	
Bilgisayar Müh.	22	21	32	33	36	42	32	32	250
Elektronik Müh.	22	20	22	23	23	32	22	22	186
Malzeme Bil.ve Müh.		32	41	42	43	42	32	32	264
Fizik		28	29	32	33	32	33	33	220
Matematik		32	31	32	31	41	30	30	227
Mimarlık							0	31	31
İşletme								31	31
TOPLAM	44	133	155	162	166	189	149	211	1209

Yıllar İtibari ile Lisansüstü Öğrencilerinin Dağılımları

B= Bahar Yarıyılı İtibari İle Bölümlerin Öğrenci Dağılımları

G= Güz Yarıyılı İtibari İle Bölümlerin Öğrenci Dağılımları



BÖLÜMÜ	ÖĞRENCİ DAĞILIMLARI																	
	2000-2001		2001-2002		2002-2003		2003-2004		2004-2005		2005-2006		2006-2007		2007-2008		2008-2009	
	G	B	G	B	G	B	G	B	G	B	G	B	G	B	G	B	G	B
İşletme	95	91	79	63	70	49	68	53	76	90	92	105	135	125	125	98	118	95
İşletme II. Öğretim	81	80	59	77	88	53	91	71	77	85	77	82	51	38	71	101	161	135
İşletme Doktora	67	76	92	77	81	66	76	71	66	65	64	63	69	73	91	85	100	94
Strateji Bilimi	105	146	150	130	127	115	137	132	124	125	151	152	148	130	106	99	119	112
Elektronik	92	99	106	100	85	75	75	65	59	56	53	64	72	62	76	60	85	69
Elektronik Doktora	27	31	38	35	36	39	42	48	23	23	21	24	30	30	26	23	33	30
Bilgisayar	101	83	85	61	81	59	68	57	71	56	62	52	60	38	49	33	68	52
Bilgisayar Doktora	-	-	-	-	-	-	-	-	28	28	30	27	26	25	27	29	75	77
Tasarım ve İmalat	-	32	58	76	82	89	89	76	78	84	86	87	90	88	88	76	96	88
Tasarım ve İmalat Doktora	-	-	-	-	-	-	-	-	-	-	-	-	1	4	4	4	9	8
Çevre	67	78	95	86	67	55	72	68	72	86	83	80	84	81	74	66	91	83
Çevre Doktora	-	-	-	-	-	-	7	12	19	26	40	44	43	37	39	44	54	59
Kimya Mühendisliği	-	-	-	-	-	-	-	-	-	6	23	33	38	34	34	38	62	66
Kimya Müh.Doktora	-	-	-	-	-	-	-	-	-	-	-	-	6	7	7	10	23	26
Biyoloji	60	71	74	70	67	60	58	50	50	46	32	31	31	27	20	21	41	42
Biyoloji Doktora	-	-	-	-	-	-	-	-	11	12	12	14	13	15	18	17	22	21
Enerji Sistemleri	53	64	68	79	77	79	91	74	69	53	43	44	47	39	35	30	45	40
Matematik	48	47	50	44	43	30	23	26	27	33	28	21	21	13	20	12	22	14
Matematik Doktora	-	-	3	8	9	10	7	5	11	11	15	19	20	21	20	20	23	22
Malzeme Bilimi	31	36	44	39	36	37	40	30	29	29	32	35	32	25	40	56	86	98
Malzeme Bil. Dok.	-	-	-	-	3	3	4	3	7	8	7	11	12	12	10	8	18	16
Mimarlık	26	28	30	25	24	31	25	18	15	12	15	15	17	10	14	19	34	39
Şehir ve Böl. Pl.	17	26	25	31	33	28	27	30	38	49	26	26	26	25	29	34	54	70
Deprem ve Yapı Bilgisi	27	39	49	46	45	39	33	28	22	19	7	12	17	21	29	38	63	83
Jeodezi ve Fotog.	37	48	49	46	39	38	39	34	35	30	29	38	27	28	30	27	42	38
Fizik	70	73	78	71	65	51	50	40	41	43	33	33	36	41	44	40	60	56
Fizik Doktora	30	28	30	29	30	18	23	17	23	22	24	26	33	38	40	40	55	54
Kimya	30	32	38	42	47	50	47	37	30	37	35	36	29	34	33	30	65	60
Kimya Doktora	21	20	21	19	20	20	24	24	14	16	15	21	29	34	34	36	59	61
Girişimcilik ve Yenilik Yön. II.Öğ.																	20	40
T O P L A M	1.085	1.228	1.321	1.254	1.255	1.094	1.216	1.069	1.115	1.150	1.135	1.195	1.243	1.155	1.233	1.194	1.803	1.748



II – PERFORMANS BİLGİLERİ

A- Temel Politika ve Öncelikler

GYTE, temel bilimsel ve stratejik arařtırmaların yanı sıra, kısa sürede toplumsal faydaya dönüşebilecek ve yakın çevremizden başlayarak, sanayi sektörünün sorunlarına çözüm üretebilecek nitelikteki uygulamalı arařtırmaları ve disiplinler arası çalışmayı özendirilmeyi; evrensel bilimin üretilmesine zemin hazırlayacak alt yapıyı oluşturmayı; öğrencileri ile birlikte genç ve nitelikli öğretim elemanlarına gerekli destekleri sağlamayı; spora ve sosyal etkinliklere yönelik olanakları yaratmayı ve iyileştirmeyi görev edinmiştir. Enstitümüzde, öğretim elemanları ve öğrencileri sürekli öğrenmeye, arařtırmaya, arařtırma sonuçlarını yayınlamaya ve kendilerini yenilemeye teşvik eden; bilginin üretilmesi ve paylaşımına hiçbir kısıt getirmeksizin, öğretim ve arařtırma programlarındaki özerkliği kabul eden ve koruyan; öğretim elemanları ve öğrencilerine düşüncelerini özgürce ifade edebilecekleri, arařtırma programlarını bağımsız hazırlayabilecekleri ortamı sunan; şeffaf, hoşgörölü ve demokratik bir yönetim modeli benimsenmiştir. GYTE'nin bilim ve teknolojiye ileri düzeyde arařtırma, eğitim, öğretim, üretim, yayın ve danışmanlık yapmayı hedefleyen bir yükseköğretim kurumu olduđu gözetilmekte ve Kalite Yönetim Sistemi ilkeleri özenli bir seçicilikle yerleştirilerek, uygulanmaktadır.

B- Amaç ve Hedefler

1- Eğitim – Öğretim Faaliyetleri İçin

Stratejik Amaç 1: Sunulan Eğitim Öğretim Programlarının Kalitesini Artırmak Ve Güvence Altına Almak

Hedef 1: Eğitimde Kurumsallaşmayı Sağlamak

Hedef 2: Kurum İçi ve Dışı Uzmanların Ders İçeriklerini İyileştirme ve Program Kalitesini Artırma Konusunda Katkı Yapmalarını Sağlamak

Hedef 3: Çok Disiplinli Programlar Oluşturmak

Hedef 4: Öğretim Üyeleri, Arařtırma Görevlileri ve Öğrencilerin Yurt Dışındaki Üniversitelerde Bilgi, Görgü Ve Becerilerini Artırmalarını Sağlamak

Hedef 5: Lisansüstü Programlarında En Son Bilimsel Literatürü Yakından Takip Etmek

Hedef 6: Genç ve Alanında Başarılı Öğretim Üyelerini Kuruma Çekmek ve Mevcut Olanların GYTE 'de Kalmalarını Özendirmek

Hedef 7: Saha Çalışmalarının Etkinliğini Artırmak

Hedef 8: Öğrencilere Türkçe ve İngilizce Dil Becerileri Konusunda Sunulan Eğitim Hizmetini İyileştirmek

Stratejik Amaç 2: Öğrenci / Öğretim Üyesi ve Lisans Öğrenci Sayısı / Lisansüstü Öğrenci Sayısı Oranlarını Koruyarak ve Öğrenci Kalitesini Artırarak Dengeli Bir Şekilde Büyümek ve Öğrenci Kalitesini Artırarak Dengeli Bir Şekilde Büyümek

Hedef 1: Lisans Programlarına Kabul Edilen Öğrencilerin ÖSS'deki Yüzdelik Dilimini Yükseltmek

Hedef 2: Lisansüstü Programlarına Kabul Edilen Öğrencilerin Nitelikleri İle İlgili Sayısal Göstergeleri İyileştirmek

Hedef 3: Öğretim Üyesi Sayısını Artırmak

Hedef 4: Öğrenci Sayısını Mevcut Oranları Bozmadan Artırmak

Hedef 5: Mezun Olan Lisansüstü Öğrenci Oranını Artırmak

Hedef 6: Sanayi İle İşbirliğini Geliştirerek Mezunların İş Bulmasına Yardımcı Olmak

Hedef 7: Öğrencilere Yönelik Burs Olanaklarını Artırmak

2- Bilimsel Araştırma Faaliyetleri İçin

Stratejik Amaç 1: Araştırma Alt Yapısı ve Ortamını Geliştirmek

Hedef 1: Bölümlerde Proje Faaliyetlerini Artırmak

Hedef 2: Öğretim Üyelerince Sunulan Lisansüstü Tez Danışmanlığı Hizmetinin Kalitesini Artırmak

Hedef 3: Tez Kalitesini Değerlendirme Sürecini Daha Şeffaf ve Etkin Hale Getirmek

Hedef 4: Araştırma Alanlarını Belirlemek

Stratejik Amaç 2: Bilimsel Yayın Sayı ve Kalitesini Artırmak

Hedef 1: Akademisyenlerin İşe Alma ve Terfi Kararlarında Yayın Sayı ve Kalitelerini En Önemli Kriter Olarak Dikkate Almak

Hedef 2: Bilimsel Yayın Yapımını Teşvik Etmek

3- İdari Faaliyetler ve Alt Yapı Hizmetleri İçin

Stratejik Amaç 1: İdari ve Akademik Faaliyetlerle İlgili İş Süreçlerini Daha Etkili ve Verimli Hale Getirmek

Hedef 1: Etkin Bir Yönetim Bilgi Sisteminin Oluşturulması

Hedef 2: İş Gereklere Doğrultusunda İhtiyaç Duyulan Miktarda İdari Personel Temin Edilmesi

Hedef 3: İdari Personelin Gelişimini Sağlamak Amacıyla Hizmet İçi Eğitim Seminerlerinin Düzenli Olarak Yapılması

Hedef 4: Personel Memnuniyetinin Artırılması

Stratejik Amaç 2: Öğrencilere ve Çalışanlara Verilen Destek Hizmetlerini İyileştirmek

Hedef 1: Öğrenci İşleri Hizmetlerini İyileştirmek

Hedef 2: Kütüphane Hizmetlerini İyileştirmek

Hedef 3: Bilgi İşlem Hizmetlerini İyileştirmek

Hedef 4: Sağlık Kültür ve Spor Hizmetlerini İyileştirmek

Hedef 5: Öğrencilere Kampüs İçinde Barınma İmkânları Sunmak

Stratejik Amaç 3: Kullanılan Kapalı Alanları Artırmak ve Yerleşkelerdeki Çevre Düzenlemesi Tamamlamak

Hedef 1: Çayırova Yerleşkesinde Yeni Eğitim ve Araştırma Binaları İnşaa Ederek Bu Yerleşkede Büyümek

Hedef 2: Çayırova Yerleşkesinde Yeni Hizmet Binaları İnşaa Ederek Bu Yerleşkede Büyümek



Hedef 3: Yerleşkelerdeki Çevre Düzenlemesini ve Altyapı İmalatlarını Tamamlamak

Hedef 4: Çayırova ve Muallimköy Yerleşkelerindeki Bina Bakım-Onarım Çalışmalarını Yürütmek

4- SOSYAL FAALİYETLER İÇİN

Stratejik Amaç 1: Öğretim Üyelerinin Kamu ve Özel Sektöre Yönelik Faaliyetlerini Artırmak

Hedef 1: Kamu Yararına Yönelik Proje Almak

Hedef 2: Bölümlerin Endüstriye Yönelik Hizmetlerini Geliştirmek

Stratejik Amaç 2: Gebze Yüksek Teknoloji Enstitüsü'nü Tanıtmak

Hedef 1: Enstitü İnternet Sayfalarını Geliştirmek

Hedef 2: Enstitünün Tanıtımına Yönelik Afiş ve Broşürler Hazırlamak

Hedef 3: Basın Yayın Organları Aracılığıyla Enstitüyü Tanıtmak

Hedef 4: Mezunlar Derneğinin Etkinliğini Artırmak ve Mezun Olan Öğrencilerle Mezuniyetlerinden Sonra da İletişime Devam Etmek

C- PERFORMANS HEDEF VE GÖSTERGELERİ İLE KAYNAK İHTİYACI

İdare Performans Hedefi Tablosu – 1

İdare Adı	38.31 - GEBZE YÜKSEK TEKNOLOJİ ENSTİTÜSÜ			
Amaç	SUNULAN EĞİTİM ÖĞRETİM PROGRAMLARININ KALİTESİNİ ARTIRMAK VE GÜVENCE ALTINA ALMAK			
Hedef	EĞİTİMDE KURUMSALLAŞMAYI SAĞLAMAK			
Performans Hedefi	Hedef			
2009 Yılı sonunda yeni ders bilgi formlarının tüm dersler için % 80 oranında doldurulması	2009	2010	2011	
	6.979,00	7.509,00	8.242,00	
Enstitümüzün dört fakültesinde eğitim gören lisans öğrencilerinin ders bilgi formlarının doldurulması hedeflenmektedir.				
Performans Göstergeleri		2009	2010	2011
1	Ders bilgi formlarının AKTS'ne uygun olarak doldurulma oranı	80	93	96
TÜM AKADEMİK BÖLÜMLER				
İlgili Harcama Birimleri		Kaynak İhtiyacı		
		2009	2010	2011
1	FEN FAKÜLTESİ	1.009,00	1.107,00	1.209,00
2	MİMARLIK FAKÜLTESİ	366,00	400,00	437,00
3	MÜHENDİSLİK FAKÜLTESİ	4.511,00	4.942,00	5.408,00
4	İŞLETME FAKÜLTESİ	590,00	649,00	710,00
İdare Düzeyinde Dağıtılan Giderler		503,00	411,00	478,00
Genel Toplam		6.979,00	7.509,00	8.242,00
Kaynaklar	Bütçe Ödeneği	6.979,00	7.509,00	8.242,00
	Döner Sermaye	0,00	0,00	0,00
	Diğer Yurt İçi Kaynaklar	0,00	0,00	0,00
	Yurt Dışı Kaynaklar	0,00	0,00	0,00
Genel Toplam		6.979,00	7.509,00	8.242,00

İdare Performans Hedefi Tablosu – 2

İdare Adı	38.31 - GEBZE YÜKSEK TEKNOLOJİ ENSTİTÜSÜ			
Amaç	SUNULAN EĞİTİM ÖĞRETİM PROGRAMLARININ KALİTESİNİ ARTIRMAK VE GÜVENCE ALTINA ALMAK			
Hedef	EĞİTİMDE KURUMSALLAŞMAYI SAĞLAMAK			
Performans Hedefi	Hedef			
2009 Yılı sonunda tüm ders notları, ödev ve sınav soru çözümlerinin ders internet sayfalarına konulması	2009	2010	2011	
	4.601,00	4.974,00	5.453,00	
Eğitimde kurumsallaşma kapsamında tüm ders notları, ödev ve sınav soru çözümlerinin ders internet sayfalarına konulması hedeflenmektedir.				
Performans Göstergeleri	2009	2010	2011	
1 Aktif internet sayfası hazırlanmış olan derslerin tüm derslere oranı	40	80	90	
İlgili Harcama Birimleri	Kaynak İhtiyacı			
	2009	2010	2011	
1 FEN FAKÜLTESİ	761,00	834,00	911,00	
2 MÜHENDİSLİK FAKÜLTESİ	3.001,00	3.289,00	3.597,00	
3 İŞLETME FAKÜLTESİ	587,00	646,00	706,00	
İdare Düzeyinde Dağıtılan Giderler	252,00	205,00	239,00	
Genel Toplam	4.601,00	4.974,00	5.453,00	
Kaynaklar	Bütçe Ödeneği	4.601,00	4.974,00	5.453,00
	Döner Sermaye	0,00	0,00	0,00
	Diğer Yurt İçi Kaynaklar	0,00	0,00	0,00
	Yurt Dışı Kaynaklar	0,00	0,00	0,00
Genel Toplam	4.601,00	4.974,00	5.453,00	

İdare Performans Hedefi Tablosu – 3

İdare Adı	38.31 - GEBZE YÜKSEK TEKNOLOJİ ENSTİTÜSÜ			
Amaç	SUNULAN EĞİTİM ÖĞRETİM PROGRAMLARININ KALİTESİNİ ARTIRMAK VE GÜVENCE ALTINA ALMAK			
Hedef	EĞİTİMDE KURUMSALLAŞMAYI SAĞLAMAK			
Performans Hedefi	Hedef			
2009 Yılında lisans ve lisansüstü olmak üzere toplam 3012 öğrencimize ders ve danışmanlık hizmeti verilmesi.	2009	2010	2011	
	9.008.436,00	9.748.230,00	10.719.134,00	
Enstitümüz lisans ve yüksek lisans öğrencileri olmak üzere 3012 öğrenciye ders ve danışmanlık hizmeti vermektedir.				
Performans Göstergeleri	2009	2010	2011	
1 Lisans öğrenci sayısı	1209	1442	1672	
2 Lisansüstü öğrenci sayısı	1803	1850	1900	
3 Öğretim Üyesi sayısı	363	391	412	
İlgili Harcama Birimleri	Kaynak İhtiyacı			
	2009	2010	2011	
1 ÖĞRENCİ İŞLER DAİRESİ BAŞKANLIĞI	107.109,00	116.977,00	129.175,00	
2 MÜHENDİSLİK VE FEN BİLİMLERİ ENSTİTÜSÜ	1.527.260,00	1.672.778,00	1.829.272,00	
3 FEN FAKÜLTESİ	2.322.987,00	2.543.533,00	2.785.030,00	
4 MİMARLIK FAKÜLTESİ	440.749,00	482.278,00	528.784,00	
5 MÜHENDİSLİK FAKÜLTESİ	2.520.759,00	2.777.925,00	3.060.236,00	
6 TEKNİK EĞİTİM FAKÜLTESİ	130.650,00	143.000,00	156.325,00	
7 SOSYAL BİLİMLER ENSTİTÜSÜ	418.929,00	459.391,00	503.351,00	
8 İŞLETME FAKÜLTESİ	982.649,00	1.076.618,00	1.178.486,00	
İdare Düzeyinde Dağıtılan Giderler	557.344,00	475.730,00	548.475,00	
Genel Toplam	9.008.436,00	9.748.230,00	10.719.134,00	
Kaynaklar	Bütçe Ödeneği	9.008.436,00	9.748.230,00	10.719.134,00
	Döner Sermaye	0,00	0,00	0,00
	Diğer Yurt İçi Kaynaklar	0,00	0,00	0,00
	Yurt Dışı Kaynaklar	0,00	0,00	0,00
Genel Toplam	9.008.436,00	9.748.230,00	10.719.134,00	

İdare Performans Hedefi Tablosu – 4

İdare Adı	38.31 - GEBZE YÜKSEK TEKNOLOJİ ENSTİTÜSÜ			
Amaç	SUNULAN EĞİTİM ÖĞRETİM PROGRAMLARININ KALİTESİNİ ARTIRMAK VE GÜVENCE ALTINA ALMAK			
Hedef	KURUM İÇİ VE DIŞI UZMANLARIN DERS İÇERİKLERİNİ İYİLEŞTİRME VE PROGRAM KALİTESİNİ ARTIRMA KONUSUNDA KATKI YAPMALARINI SAĞLAMAK			
Performans Hedefi	Hedef			
Ders içeriklerini iyileştirmek ve program kalitesini artırmak için, öğrencilere seminer vermek üzere 2009 yılında en az 5 uzmanın misafir konuşmacı olarak çağrılması.	2009	2010	2011	
	18.402,00	20.286,00	22.604,00	
Enstitümüz öğrencilerine verilen eğitimde kaliteyi artırmak için konusu dalında uzman kişilerin kurumumuza davet edilmesi hedeflenmektedir.				
Performans Göstergeleri		2009	2010	2011
1	Gelen misafir konuşmacı sayısı	30	33	35
İlgili Harcama Birimleri		Kaynak İhtiyacı		
		2009	2010	2011
1	FEN FAKÜLTESİ	5.625,00	6.329,00	7.050,00
2	MİMARLIK FAKÜLTESİ	1.430,00	1.494,00	1.567,00
3	MÜHENDİSLİK FAKÜLTESİ	7.464,00	8.348,00	9.257,00
4	İŞLETME FAKÜLTESİ	2.796,00	3.089,00	3.534,00
İdare Düzeyinde Dağıtılan Giderler		1.087,00	1.026,00	1.196,00
Genel Toplam		18.402,00	20.286,00	22.604,00
Kaynaklar	Bütçe Ödeneği	18.402,00	20.286,00	22.604,00
	Döner Sermaye	0,00	0,00	0,00
	Diğer Yurt İçi Kaynaklar	0,00	0,00	0,00
	Yurt Dışı Kaynaklar	0,00	0,00	0,00
Genel Toplam		18.402,00	20.286,00	22.604,00

İdare Performans Hedefi Tablosu – 5

İdare Adı	38.31 - GEBZE YÜKSEK TEKNOLOJİ ENSTİTÜSÜ			
Amaç	SUNULAN EĞİTİM ÖĞRETİM PROGRAMLARININ KALİTESİNİ ARTIRMAK VE GÜVENCE ALTINA ALMAK			
Hedef	ÖĞRETİM ÜYELERİ, ARAŞTIRMA GÖREVLİLERİ VE ÖĞRENCİLERİN YURTDIŞINDAKİ ÜNİVERSİTELERDE BİLGİ, GÖRGÜ VE BECERİLERİNİ ARTIRMALARINI SAĞLAMAK			
Performans Hedefi		Hedef		
2009 Yılında Fakülte bazında en az 1 akademik personelin bilgi, görgü ve becerilerini artırmak amacıyla yurtdışına gönderilmesi.		2009	2010	2011
		64.760,00	69.798,00	76.208,00
Performans Göstergeleri		2009	2010	2011
1	Yurtdışındaki okullara görevlendirmeye giden akademisyen sayısı	5	5	5
İlgili Harcama Birimleri		Kaynak İhtiyacı		
		2009	2010	2011
1	FEN FAKÜLTESİ	19.001,00	20.759,00	22.645,00
2	MİMARLIK FAKÜLTESİ	16.400,00	17.907,00	19.523,00
3	MÜHENDİSLİK FAKÜLTESİ	19.001,00	20.762,00	22.646,00
4	İŞLETME FAKÜLTESİ	6.263,00	6.881,00	7.561,00
İdare Düzeyinde Dağıtılan Giderler		4.095,00	3.489,00	3.833,00
Genel Toplam		64.760,00	69.798,00	76.208,00
Kaynaklar	Bütçe Ödeneği	64.760,00	69.798,00	76.208,00
	Döner Sermaye	0,00	0,00	0,00
	Diğer Yurt İçi Kaynaklar	0,00	0,00	0,00
	Yurt Dışı Kaynaklar	0,00	0,00	0,00
Genel Toplam		64.760,00	69.798,00	76.208,00

İdare Performans Hedefi Tablosu – 6

İdare Adı	38.31 - GEBZE YÜKSEK TEKNOLOJİ ENSTİTÜSÜ			
Amaç	SUNULAN EĞİTİM ÖĞRETİM PROGRAMLARININ KALİTESİNİ ARTIRMAK VE GÜVENCE ALTINA ALMAK			
Hedef	ÖĞRETİM ÜYELERİ, ARAŞTIRMA GÖREVLİLERİ VE ÖĞRENCİLERİN YURTDIŞINDAKİ ÜNİVERSİTELERDE BİLGİ, GÖRGÜ VE BECERİLERİNİ ARTIRMALARINI SAĞLAMAK			
Performans Hedefi	Hedef			
2009 Yılı sonunda 2 öğretim elemanının Değişim Programları kapsamında yurtdışına gönderilmesi	2009	2010	2011	
	8.450,00	21.125,00	42.250,00	
Performans Göstergeleri				
	2009	2010	2011	
1	Yurtdışına gönderilen öğretim elemanı sayısı	2	5	10
İlgili Harcama Birimleri				
Kaynak İhtiyacı				
	2009	2010	2011	
1	ÖZEL KALEM	8.450,00	21.125,00	42.250,00
İdare Düzeyinde Dağıtılan Giderler		0,00	0,00	0,00
Genel Toplam		8.450,00	21.125,00	42.250,00
Kaynaklar	Bütçe Ödeneği	0,00	0,00	0,00
	Döner Sermaye	0,00	0,00	0,00
	Diğer Yurt İçi Kaynaklar	0,00	0,00	0,00
	Yurt Dışı Kaynaklar	8.450,00	21.125,00	42.250,00
Genel Toplam		8.450,00	21.125,00	42.250,00

İdare Performans Hedefi Tablosu – 7

İdare Adı	38.31 - GEBZE YÜKSEK TEKNOLOJİ ENSTİTÜSÜ			
Amaç	SUNULAN EĞİTİM ÖĞRETİM PROGRAMLARININ KALİTESİNİ ARTIRMAK VE GÜVENCE ALTINA ALMAK			
Hedef	ÖĞRETİM ÜYELERİ, ARAŞTIRMA GÖREVLİLERİ VE ÖĞRENCİLERİN YURTDIŞINDAKİ ÜNİVERSİTELERDE BİLGİ, GÖRGÜ VE BECERİLERİNİ ARTIRMALARINI SAĞLAMAK			
Performans Hedefi		Hedef		
2009 yılında Değişim Programları aracılığı ile 20 öğrencimizin yurtdışına gönderilmesi		2009	2010	2011
		92.728,00	111.535,00	138.767,00
Performans Göstergeleri		2009	2010	2011
1	Yurtdışına gönderilen öğrenci sayısı	23	26	30
İlgili Harcama Birimleri		Kaynak İhtiyacı		
1		2009	2010	2011
		SAĞLIK KÜLTÜR VE SPOR DAİRESİ BAŞKANLIĞI	91.906,00	110.916,00
İdare Düzeyinde Dağıtılan Giderler		822,00	619,00	972,00
Genel Toplam		92.728,00	111.535,00	138.767,00
Kaynaklar	Bütçe Ödeneği	13.822,00	14.419,00	17.372,00
	Döner Sermaye	0,00	0,00	0,00
	Diğer Yurt İçi Kaynaklar	0,00	0,00	0,00
	Yurt Dışı Kaynaklar	78.906,00	97.116,00	121.395,00
Genel Toplam		92.728,00	111.535,00	138.767,00

İdare Performans Hedefi Tablosu – 8

İdare Adı	38.31 - GEBZE YÜKSEK TEKNOLOJİ ENSTİTÜSÜ			
Amaç	SUNULAN EĞİTİM ÖĞRETİM PROGRAMLARININ KALİTESİNİ ARTIRMAK VE GÜVENCE ALTINA ALMAK			
Hedef	GENÇ VE ALANINDA BAŞARILI ÖĞRETİM ÜYELERİNİ KURUMA ÇEKMEK VE MEVCUT OLANLARIN GYTE'DE KALMALARINI ÖZENDİRMEK			
Performans Hedefi		Hedef		
Başarılı Öğretim Üyelerini kuruma çekmek amacıyla 2009 yılında fakülte bazında en az bir Yrd. Doç. ve Doç. Statüsündeki öğretim elemanının, seminer vermek üzere GYTE'ye davet edilmesi veya yürütülen projelere dâhil edilmesi		2009	2010	2011
		3.502,00	3.576,00	3.750,00
Performans Göstergeleri		2009	2010	2011
1	Seminer veren misafir öğretim elemanı sayısı	7	7	8
2	Projelere dâhil edilen misafir öğretim elemanı sayısı	3	3	3
İlgili Harcama Birimleri		Kaynak İhtiyacı		
		2009	2010	2011
1	FEN FAKÜLTESİ	1.000,00	1.027,00	1.056,00
2	MİMARLIK FAKÜLTESİ	1.250,00	1.317,00	1.399,00
3	MÜHENDİSLİK FAKÜLTESİ	1.000,00	1.027,00	1.056,00
İdare Düzeyinde Dağıtılan Giderler		252,00	205,00	239,00
Genel Toplam		3.502,00	3.576,00	3.750,00
Kaynaklar	Bütçe Ödeneği	3.502,00	3.576,00	3.750,00
	Döner Sermaye	0,00	0,00	0,00
	Diğer Yurt İçi Kaynaklar	0,00	0,00	0,00
	Yurt Dışı Kaynaklar	0,00	0,00	0,00
Genel Toplam		3.502,00	3.576,00	3.750,00

İdare Performans Hedefi Tablosu – 9

İdare Adı	38.31 - GEBZE YÜKSEK TEKNOLOJİ ENSTİTÜSÜ			
Amaç	SUNULAN EĞİTİM ÖĞRETİM PROGRAMLARININ KALİTESİNİ ARTIRMAK VE GÜVENCE ALTINA ALMAK			
Hedef	ÖĞRENCİLERE TÜRKÇE VE İNGİLİZCE DİL BECERİLERİ KONUSUNDA SUNULAN EĞİTİM HİZMETİNİ İYİLEŞTİRMEK			
Performans Hedefi		Hedef		
2009 Yılında Öğrenci Memnuniyet Anketlerinin Yabancı Diller ve Türk Dili derslerini de içermesinin sağlanması		2009	2010	2011
		220.454,00	238.549,00	262.131,00
Performans Göstergeleri		2009	2010	2011
1	Anketlerin doldurulma oranı	80	90	100
İlgili Harcama Birimleri		Kaynak İhtiyacı		
1		2009	2010	2011
		206.893,00	226.831,00	248.706,00
İdare Düzeyinde Dağıtılan Giderler		13.561,00	11.718,00	13.425,00
Genel Toplam		220.454,00	238.549,00	262.131,00
Kaynaklar	Bütçe Ödeneği	220.454,00	238.549,00	262.131,00
	Döner Sermaye	0,00	0,00	0,00
	Diğer Yurt İçi Kaynaklar	0,00	0,00	0,00
	Yurt Dışı Kaynaklar	0,00	0,00	0,00
Genel Toplam		220.454,00	238.549,00	262.131,00

İdare Performans Hedefi Tablosu – 10

İdare Adı	38.31 - GEBZE YÜKSEK TEKNOLOJİ ENSTİTÜSÜ			
Amaç	SUNULAN EĞİTİM ÖĞRETİM PROGRAMLARININ KALİTESİNİ ARTIRMAK VE GÜVENCE ALTINA ALMAK			
Hedef	ÖĞRENCİLERE TÜRKÇE VE İNGİLİZCE DİL BECERİLERİ KONUSUNDA SUNULAN EĞİTİM HİZMETİNİ İYİLEŞTİRMEK			
Performans Hedefi	Hedef			
Öğrencilere verilen Türkçe derslerinin etkinliğini artırarak, 2009 yılı sonunda memnuniyet düzeyinin % 70 e çıkarılması	2009	2010	2011	
	227.871,00	246.509,00	271.389,00	
Enstitümüz Türkçe Bölümü tarafından öğrencilerimize verilen Türkçe derslerinin etkinliğinin anket verileri dikkate alınarak artırılması hedeflenmektedir.				
Performans Göstergeleri	2009	2010	2011	
1	Anketlerin doldurulma oranı	80	90	100
2	Türkçe derslerinden memnuniyet düzeyi	70	80	90
İlgili Harcama Birimleri	Kaynak İhtiyacı			
	2009	2010	2011	
1	ÖZEL KALEM	213.807,00	234.566,00	257.478,00
İdare Düzeyinde Dağıtılan Giderler		14.064,00	11.943,00	13.911,00
Genel Toplam		227.871,00	246.509,00	271.389,00
Kaynaklar	Bütçe Ödeneği	227.871,00	246.509,00	271.389,00
	Döner Sermaye	0,00	0,00	0,00
	Diğer Yurt İçi Kaynaklar	0,00	0,00	0,00
	Yurt Dışı Kaynaklar	0,00	0,00	0,00
Genel Toplam		227.871,00	246.509,00	271.389,00

İdare Performans Hedefi Tablosu – 11

İdare Adı	38.31 - GEBZE YÜKSEK TEKNOLOJİ ENSTİTÜSÜ			
Amaç	SUNULAN EĞİTİM ÖĞRETİM PROGRAMLARININ KALİTESİNİ ARTIRMAK VE GÜVENCE ALTINA ALMAK			
Hedef	ÖĞRENCİLERE TÜRKÇE VE İNGİLİZCE DİL BECERİLERİ KONUSUNDA SUNULAN EĞİTİM HİZMETİNİ İYİLEŞTİRMEK			
Performans Hedefi	Hedef			
Öğrencilere verilen İngilizce derslerinin etkinliğini artırarak, 2009 yılı sonunda İngilizce Hazırlık Programından memnuniyet düzeyini % 70 e çıkarılması.	2009	2010	2011	
	625.953,00	677.317,00	745.036,00	
Öğrencilere alanlarında gerekli literatür taraması yapabilecek düzeyde İngilizce öğretmek hedeflenmiştir.				
Performans Göstergeleri	2009	2010	2011	
1 Anketlerin doldurulma oranı	80	90	100	
2 İngilizce derslerinden memnuniyet düzeyi	70	80	90	
İlgili Harcama Birimleri	Kaynak İhtiyacı			
	2009	2010	2011	
1 ÖZEL KALEM	587.300,00	644.203,00	706.916,00	
İdare Düzeyinde Dağıtılan Giderler	38.653,00	33.114,00	38.120,00	
Genel Toplam	625.953,00	677.317,00	745.036,00	
Kaynaklar	Bütçe Ödeneği	625.953,00	677.317,00	745.036,00
	Döner Sermaye	0,00	0,00	0,00
	Diğer Yurt İçi Kaynaklar	0,00	0,00	0,00
	Yurt Dışı Kaynaklar	0,00	0,00	0,00
Genel Toplam	625.953,00	677.317,00	745.036,00	

İdare Performans Hedefi Tablosu – 12

İdare Adı	38.31 - GEBZE YÜKSEK TEKNOLOJİ ENSTİTÜSÜ			
Amaç	ÖĞRENCİ / ÖĞRETİM ÜYESİ VE LİSANS ÖĞRENCİ SAYISI / LİSANSÜSTÜ ÖĞRENCİ SAYISI ORANLARINI KORUYARAK VE ÖĞRENCİ KALİTESİNİ ARTIRARAK DENGELİ BİR ŞEKİLDE BÜYÜMEK			
Hedef	ÖĞRETİM ÜYESİ SAYISINI ARTIRMAK			
Performans Hedefi		Hedef		
Fen Fakültesi ve Mühendislik Fakültesindeki öğretim üyesi sayısının 2009 yılında artırılması		2009	2010	2011
		62.895,00	70.422,00	78.814,00
Performans Göstergeleri		2009	2010	2011
1	Öğretim üyesi sayısındaki artış oranı	5	5	5
İlgili Harcama Birimleri		Kaynak İhtiyacı		
		2009	2010	2011
1	FEN FAKÜLTESİ	27.996,00	30.229,00	33.172,00
2	MÜHENDİSLİK FAKÜLTESİ	31.054,00	36.698,00	41.570,00
İdare Düzeyinde Dağıtılan Giderler		3.845,00	3.495,00	4.072,00
Genel Toplam		62.895,00	70.422,00	78.814,00
Kaynaklar	Bütçe Ödeneği	62.895,00	70.422,00	78.814,00
	Döner Sermaye	0,00	0,00	0,00
	Diğer Yurt İçi Kaynaklar	0,00	0,00	0,00
	Yurt Dışı Kaynaklar	0,00	0,00	0,00
Genel Toplam		62.895,00	70.422,00	78.814,00

İdare Performans Hedefi Tablosu – 13

İdare Adı	38.31 - GEBZE YÜKSEK TEKNOLOJİ ENSTİTÜSÜ			
Amaç	ÖĞRENCİ / ÖĞRETİM ÜYESİ VE LİSANS ÖĞRENCİ SAYISI / LİSANSÜSTÜ ÖĞRENCİ SAYISI ORANLARINI KORUYARAK VE ÖĞRENCİ KALİTESİNİ ARTIRARAK DENGELİ BİR ŞEKİLDE BÜYÜMEK			
Hedef	ÖĞRENCİ SAYISINI MEVCUT ORANLARI BOZMADAN ARTIRMAK			
Performans Hedefi		Hedef		
		2009	2010	2011
2009 Yılında öğrenci sayısının % 5 artırılması		41.446,00	44.115,00	48.393,00
Performans Göstergeleri		2009	2010	2011
1	Öğrenci sayısı artış oranı	5	5	5
İlgili Harcama Birimleri		Kaynak İhtiyacı		
		2009	2010	2011
1	ÖĞRENCİ İŞLER DAİRESİ BAŞKANLIĞI	28.083,00	30.645,00	33.761,00
2	MÜHENDİSLİK VE FEN BİLİMLERİ ENSTİTÜSÜ	4.241,00	4.457,00	4.756,00
3	FEN FAKÜLTESİ	1.500,00	1.575,00	1.655,00
4	MİMARLIK FAKÜLTESİ	1.195,00	1.281,00	1.384,00
5	MÜHENDİSLİK FAKÜLTESİ	1.922,00	2.037,00	2.159,00
6	SOSYAL BİLİMLER ENSTİTÜSÜ	1.920,00	2.047,00	2.280,00
İdare Düzeyinde Dağıtılan Giderler		2.585,00	2.073,00	2.398,00
Genel Toplam		41.446,00	44.115,00	48.393,00
Kaynaklar	Bütçe Ödeneği	41.446,00	44.115,00	48.393,00
	Döner Sermaye	0,00	0,00	0,00
	Diğer Yurt İçi Kaynaklar	0,00	0,00	0,00
	Yurt Dışı Kaynaklar	0,00	0,00	0,00
Genel Toplam		41.446,00	44.115,00	48.393,00



İdare Performans Hedefi Tablosu – 14

İdare Adı	38.31 - GEBZE YÜKSEK TEKNOLOJİ ENSTİTÜSÜ			
Amaç	ÖĞRENCİ / ÖĞRETİM ÜYESİ VE LİSANS ÖĞRENCİ SAYISI / LİSANSÜSTÜ ÖĞRENCİ SAYISI ORANLARINI KORUYARAK VE ÖĞRENCİ KALİTESİNİ ARTIRARAK DENGELİ BİR ŞEKİLDE BÜYÜMEK			
Hedef	BURS OLANAKLARINI ARTIRMAK			
Performans Hedefi	Hedef			
2009 Yılında burs desteği sağlayan kurum sayısını ve burs desteği sağlanan öğrenci sayısını artırmak	2009	2010	2011	
	700.000,00	750.000,00	800.000,00	
Bu hedef ile TÜBİTAK, Sanayi Bakanlığı ve diğer kamu kurumu ile özel kuruluşlardan sağlanan burs olanaklarının artırılması hedeflenmektedir.				
Performans Göstergeleri	2009	2010	2011	
1	Burs desteği alan öğrenci sayısı	85	90	95
2	Burs desteği sağlayan kurum sayısı	2	3	4
İlgili Harcama Birimleri	Kaynak İhtiyacı			
	2009	2010	2011	
1	İDARİ VE MALİ İŞLER DAİRESİ BAŞKANLIĞI	700.000,00	750.000,00	800.000,00
İdare Düzeyinde Dağıtılan Giderler		0,00	0,00	0,00
Genel Toplam		700.000,00	750.000,00	800.000,00
Kaynaklar	Bütçe Ödeneği	0,00	0,00	0,00
	Döner Sermaye	0,00	0,00	0,00
	Diğer Yurt İçi Kaynaklar	700.000,00	750.000,00	800.000,00
	Yurt Dışı Kaynaklar	0,00	0,00	0,00
Genel Toplam		700.000,00	750.000,00	800.000,00

İdare Performans Hedefi Tablosu – 15

İdare Adı	38.31 - GEBZE YÜKSEK TEKNOLOJİ ENSTİTÜSÜ			
Amaç	ARAŞTIRMA ALT YAPISI VE ORTAMINI GELİŞTİRMEK			
Hedef	BÖLÜMLERDE PROJE FAALİYETLERİNİ ARTIRMAK			
Performans Hedefi		Hedef		
2009 Yılında en az 1 adet DPT projesine başlanması ve yürütülmesi		2009	2010	2011
		3.464.362,00	3.679.626,00	4.452.959,00
<p>Özellikle yatırım kökenli olan DPT projelerinden sağlanan kaynak yüksek miktarda olduğu için, hem bilimsel içerikli maliyeti yüksek projelerin yapılabilmesine olanak sağlamaktadır hem de bu çalışmalar kapsamında alınan makine, teçhizat ve diğer malzemeler laboratuvar alt yapımızı güçlendirmektedir.</p>				
Performans Göstergeleri		2009	2010	2011
1	Her yıl alınan yeni DPT projesi sayısı	1	1	1
İlgili Harcama Birimleri		Kaynak İhtiyacı		
1		2009	2010	2011
		3.250.000,00	3.500.000,00	4.225.000,00
İdare Düzeyinde Dağıtılan Giderler		214.362,00	179.626,00	227.959,00
Genel Toplam		3.464.362,00	3.679.626,00	4.452.959,00
Kaynaklar	Bütçe Ödeneği	3.464.362,00	3.679.626,00	4.452.959,00
	Döner Sermaye	0,00	0,00	0,00
	Diğer Yurt İçi Kaynaklar	0,00	0,00	0,00
	Yurt Dışı Kaynaklar	0,00	0,00	0,00
Genel Toplam		3.464.362,00	3.679.626,00	4.452.959,00

İdare Performans Hedefi Tablosu – 16

İdare Adı	38.31 - GEBZE YÜKSEK TEKNOLOJİ ENSTİTÜSÜ			
Amaç	ARAŞTIRMA ALT YAPISI VE ORTAMINI GELİŞTİRMEK			
Hedef	BÖLÜMLERDE PROJE FAALİYETLERİNİ ARTIRMAK			
Performans Hedefi		Hedef		
2009 Yılında en az 20 adet BAP projesine başlanması ve yürütülmesi		2009	2010	2011
		269.149,00	283.491,00	334.427,00
Özellikle Yüksek Lisans ve Doktora öğrencileri için büyük önem arz eden BAP Projeleri beraberinde münferit araştırmalarda imkan sağlamaktadır. Yapılan harcamalar birden çok öğrencinin ve öğretim üyesinin çalışmasına kaynak oluşturmaktadır.				
Performans Göstergeleri		2009	2010	2011
1	Her yıl alınan yeni BAP projesi sayısı	20	22	25
2	BAP bütçesi artış oranı	5	7	19
İlgili Harcama Birimleri		Kaynak İhtiyacı		
		2009	2010	2011
1	ÖZEL KALEM	252.500,00	269.700,00	317.400,00
İdare Düzeyinde Dağıtılan Giderler		16.649,00	13.791,00	17.027,00
Genel Toplam		269.149,00	283.491,00	334.427,00
Kaynaklar	Bütçe Ödeneği	269.149,00	283.491,00	334.427,00
	Döner Sermaye	0,00	0,00	0,00
	Diğer Yurt İçi Kaynaklar	0,00	0,00	0,00
	Yurt Dışı Kaynaklar	0,00	0,00	0,00
Genel Toplam		269.149,00	283.491,00	334.427,00

İdare Performans Hedefi Tablosu – 17

İdare Adı	38.31 - GEBZE YÜKSEK TEKNOLOJİ ENSTİTÜSÜ			
Amaç	ARAŞTIRMA ALT YAPISI VE ORTAMINI GELİŞTİRMEK			
Hedef	BÖLÜMLERDE PROJE FAALİYETLERİNİ ARTIRMAK			
Performans Hedefi		Hedef		
2009 Yılında en az 10 adet TÜBİTAK projesine başlanılması ve yürütülmesi		2009	2010	2011
		3.000.000,00	3.500.000,00	4.000.000,00
Performans Göstergeleri		2009	2010	2011
1	Her yıl alınan yeni TÜBİTAK projesi sayısı.	60	70	80
İlgili Harcama Birimleri		Kaynak İhtiyacı		
1		2009	2010	2011
		3.000.000,00	3.500.000,00	4.000.000,00
İdare Düzeyinde Dağıtılan Giderler		0,00	0,00	0,00
Genel Toplam		3.000.000,00	3.500.000,00	4.000.000,00
Kaynaklar	Bütçe Ödeneği	0,00	0,00	0,00
	Döner Sermaye	0,00	0,00	0,00
	Diğer Yurt İçi Kaynaklar	3.000.000,00	3.500.000,00	4.000.000,00
	Yurt Dışı Kaynaklar	0,00	0,00	0,00
Genel Toplam		3.000.000,00	3.500.000,00	4.000.000,00

İdare Performans Hedefi Tablosu – 18

İdare Adı	38.31 - GEBZE YÜKSEK TEKNOLOJİ ENSTİTÜSÜ			
Amaç	ARAŞTIRMA ALT YAPISI VE ORTAMINI GELİŞTİRMEK			
Hedef	ARAŞTIRMA ALANLARINI BELİRLEMEK			
Performans Hedefi		Hedef		
2009 Yılında yeni araştırma alanları için gerekli cihazların ve donanımın sağlanması		2009	2010	2011
		2.021.041,00	2.174.566,00	2.216.177,00
Enstitümüz araştırma alanları çerçevesinde mevcut ve inşaatı bitmiş laboratuvarlar için cihazların yurtiçi ve yurtdışından alınması hedeflenmektedir.				
Performans Göstergeleri		2009	2010	2011
1	Kurulan laboratuvar sayısı	2	3	4
İlgili Harcama Birimleri		Kaynak İhtiyacı		
		2009	2010	2011
1	İDARİ VE MALİ İŞLER DAİRESİ BAŞKANLIĞI	1.907.491,00	2.078.254,00	2.114.050,00
İdare Düzeyinde Dağıtılan Giderler		113.550,00	96.312,00	102.127,00
Genel Toplam		2.021.041,00	2.174.566,00	2.216.177,00
Kaynaklar	Bütçe Ödeneği	1.836.041,00	1.974.566,00	1.996.177,00
	Döner Sermaye	185.000,00	200.000,00	220.000,00
	Diğer Yurt İçi Kaynaklar	0,00	0,00	0,00
	Yurt Dışı Kaynaklar	0,00	0,00	0,00
Genel Toplam		2.021.041,00	2.174.566,00	2.216.177,00

İdare Performans Hedefi Tablosu – 19

İdare Adı	38.31 - GEBZE YÜKSEK TEKNOLOJİ ENSTİTÜSÜ			
Amaç	ARAŞTIRMA ALT YAPISI VE ORTAMINI GELİŞTİRMEK			
Hedef	ARAŞTIRMA ALANLARINI BELİRLEMEK			
Performans Hedefi	Hedef			
2009 Yılında Enstitümüz araştırma alanları için gerekli insan kaynağının sağlanması	2009	2010	2011	
	4.766.113,00	5.138.870,00	5.633.932,00	
Enstitümüz eğitim ve araştırmaya öncelik veren kuruluşlar içerisinde yer aldığından personelimizin zamanının % 50 sini eğitime, % 50 sini de araştırmaya ayrılması hedeflenmektedir. Bu kapsamda personel, sosyal güvenlik giderleri ve buna bağlı diğer giderlerin de bu oranlarda dağıtılmasına öncelik verilmektedir.				
Performans Göstergeleri	2009	2010	2011	
1 Akademik personel sayısı	363	391	412	
İlgili Harcama Birimleri	Kaynak İhtiyacı			
	2009	2010	2011	
1 FEN FAKÜLTESİ	1.629.299,00	1.781.647,00	1.949.258,00	
2 MİMARLIK FAKÜLTESİ	457.325,00	500.235,00	548.527,00	
3 MÜHENDİSLİK FAKÜLTESİ	1.926.804,00	2.106.371,00	2.300.932,00	
4 TEKNİK EĞİTİM FAKÜLTESİ	70.350,00	77.000,00	84.175,00	
5 İŞLETME FAKÜLTESİ	387.458,00	422.790,00	462.674,00	
İdare Düzeyinde Dağıtılan Giderler	294.877,00	250.827,00	288.366,00	
Genel Toplam	4.766.113,00	5.138.870,00	5.633.932,00	
Kaynaklar	Bütçe Ödeneği	4.766.113,00	5.138.870,00	5.633.932,00
	Döner Sermaye	0,00	0,00	0,00
	Diğer Yurt İçi Kaynaklar	0,00	0,00	0,00
	Yurt Dışı Kaynaklar	0,00	0,00	0,00
Genel Toplam	4.766.113,00	5.138.870,00	5.633.932,00	

İdare Performans Hedefi Tablosu – 20

İdare Adı	38.31 - GEBZE YÜKSEK TEKNOLOJİ ENSTİTÜSÜ			
Amaç	İDARİ VE AKADEMİK FAALİYETLERLE İLGİLİ İŞ SÜREÇLERİNİ DAHA ETKİLİ VE VERİMLİ HALE GETİRMEK			
Hedef	ETKİN BİR YÖNETİM BİLGİ SİSTEMİNİN OLUŞTURULMASI			
Performans Hedefi	Hedef			
2009 Yılında Etkin Bir Yönetim Bilgi Sistemi oluşturulması için gerekli veritabanının % 50 oranında hazırlanması	2009	2010	2011	
	452.331,00	479.878,00	521.735,00	
Enstitümüz İdari ve Akademik Personeline yönelik Maaş Programı, Ders Programları, Anket Çalışmaları, İç Kontrol vb. veritabanının oluşturulması amacıyla yazılım ve yazılıma ilişkin donanımların sağlanmasına yönelik mal ve hizmet alımlarının yapılması faaliyetlerini içermektedir.				
Performans Göstergeleri		2009	2010	2011
1	YBS nin tamamlanma oranı	50	65	80
İlgili Harcama Birimleri		Kaynak İhtiyacı		
		2009	2010	2011
1	ÖZEL KALEM	100.500,00	109.700,00	120.300,00
2	PERSONEL DAİRESİ BAŞKANLIĞI	99.666,00	108.417,00	118.667,00
3	ÖĞRENCİ İŞLER DAİRESİ BAŞKANLIĞI	23.405,00	25.542,00	28.130,00
4	MÜHENDİSLİK VE FEN BİLİMLERİ ENSTİTÜSÜ	21.700,00	23.715,00	25.985,00
5	FEN FAKÜLTESİ	179.295,00	189.489,00	202.270,00
6	MİMARLIK FAKÜLTESİ	371,00	405,00	442,00
7	MÜHENDİSLİK FAKÜLTESİ	620,00	676,00	740,00
8	İŞLETME FAKÜLTESİ	62,00	68,00	75,00
İdare Düzeyinde Dağıtılan Giderler		26.712,00	21.866,00	25.126,00
Genel Toplam		452.331,00	479.878,00	521.735,00
Kaynaklar	Bütçe Ödeneği	452.331,00	479.878,00	521.735,00
	Döner Sermaye	0,00	0,00	0,00
	Diğer Yurt İçi Kaynaklar	0,00	0,00	0,00
	Yurt Dışı Kaynaklar	0,00	0,00	0,00
Genel Toplam		452.331,00	479.878,00	521.735,00



İdare Performans Hedefi Tablosu – 21

İdare Adı	38.31 - GEBZE YÜKSEK TEKNOLOJİ ENSTİTÜSÜ			
Amaç	İDARİ VE AKADEMİK FAALİYETLERLE İLGİLİ İŞ SÜREÇLERİNİ DAHA ETKİLİ VE VERİMLİ HALE GETİRMEK			
Hedef	İDARİ PERSONELİN GELİŞİMİNİ SAĞLAMAK AMACIYLA HİZMET İÇİ EĞİTİM SEMİNERLERİNİN DÜZENLİ OLARAK YAPILMASI.			
Performans Hedefi	Hedef			
Personelin gelişiminin sağlanması amacıyla 2009 yılında en az 5 hizmet içi eğitim seminerinin düzenlenmesi	2009	2010	2011	
	91.831,00	99.508,00	109.058,00	
Yükselme Eğitimi, Mevzuatlar Hakkında Eğitim vb. konularda Enstitümüz personelinin gelişimini sağlamak amacıyla eğitim verilmesi faaliyetlerini içermektedir.				
Performans Göstergeleri		2009	2010	2011
1	Hizmet içi eğitim programı sayısı	5	5	5
2	Hizmet içi eğitim programına katılan birim sayısı	19	19	19
3	Hizmet içi eğitimine katılan personel sayısı	95	115	125
İlgili Harcama Birimleri		Kaynak İhtiyacı		
		2009	2010	2011
1	PERSONEL DAİRESİ BAŞKANLIĞI	84.666,00	92.867,00	101.667,00
2	FEN FAKÜLTESİ	421,00	461,00	501,00
3	MİMARLIK FAKÜLTESİ	490,00	537,00	585,00
4	MÜHENDİSLİK FAKÜLTESİ	518,00	568,00	620,00
5	İŞLETME FAKÜLTESİ	129,00	143,00	156,00
İdare Düzeyinde Dağıtılan Giderler		5.607,00	4.932,00	5.529,00
Genel Toplam		91.831,00	99.508,00	109.058,00
Kaynaklar	Bütçe Ödeneği	91.831,00	99.508,00	109.058,00
	Döner Sermaye	0,00	0,00	0,00
	Diğer Yurt İçi Kaynaklar	0,00	0,00	0,00
	Yurt Dışı Kaynaklar	0,00	0,00	0,00
Genel Toplam		91.831,00	99.508,00	109.058,00

İdare Performans Hedefi Tablosu – 22

İdare Adı	38.31 - GEBZE YÜKSEK TEKNOLOJİ ENSTİTÜSÜ			
Amaç	İDARİ VE AKADEMİK FAALİYETLERLE İLGİLİ İŞ SÜREÇLERİNİ DAHA ETKİLİ VE VERİMLİ HALE GETİRMEK			
Hedef	PERSONEL MEMNUNİYETİNİN ARTIRILMASI			
Performans Hedefi		Hedef		
Çalışanın verimliliğinin artırılması amacıyla 2009 yılında donanım eksikliklerinin ve ihtiyaç duyulan güncellemelerin % 50 oranında tamamlanması		2009	2010	2011
		549.033,00	587.636,00	658.761,00
Performans Göstergeleri		2009	2010	2011
1	Çalışanın memnuniyet düzeyi	50	55	60
İlgili Harcama Birimleri		Kaynak İhtiyacı		
		2009	2010	2011
1	ÖZEL KALEM	100.500,00	109.700,00	120.300,00
2	İDARİ VE MALİ İŞLER DAİRESİ BAŞKANLIĞI	163.313,00	176.996,00	200.733,00
3	PERSONEL DAİRESİ BAŞKANLIĞI	123.071,00	133.952,00	146.800,00
4	SAĞLIK KÜLTÜR VE SPOR DAİRESİ BAŞKANLIĞI	97.778,00	105.258,00	120.869,00
5	FEN FAKÜLTESİ	12.820,00	14.019,00	15.306,00
6	MİMARLIK FAKÜLTESİ	708,00	763,00	823,00
7	MÜHENDİSLİK FAKÜLTESİ	3.346,00	3.657,00	3.979,00
8	SOSYAL BİLİMLER ENSTİTÜSÜ	12.701,00	13.780,00	15.170,00
9	İŞLETME FAKÜLTESİ	821,00	904,00	995,00
İdare Düzeyinde Dağıtılan Giderler		33.975,00	28.607,00	33.786,00
Genel Toplam		549.033,00	587.636,00	658.761,00
Kaynaklar	Bütçe Ödeneği	549.033,00	587.636,00	658.761,00
	Döner Sermaye	0,00	0,00	0,00
	Diğer Yurt İçi Kaynaklar	0,00	0,00	0,00
	Yurt Dışı Kaynaklar	0,00	0,00	0,00
Genel Toplam		549.033,00	587.636,00	658.761,00

İdare Performans Hedefi Tablosu – 23

İdare Adı	38.31 - GEBZE YÜKSEK TEKNOLOJİ ENSTİTÜSÜ			
Amaç	İDARİ VE AKADEMİK FAALİYETLERLE İLGİLİ İŞ SÜREÇLERİNİ DAHA ETKİLİ VE VERİMLİ HALE GETİRMEK			
Hedef	PERSONEL MEMNUNİYETİNİN ARTIRILMASI			
Performans Hedefi		Hedef		
Personelin çalıştığı fiziki ortamın 2009 yılında temizlik hizmetinin sağlanması		2009	2010	2011
		734.518,00	778.669,00	926.590,00
Gebze Yüksek Teknoloji Enstitüsünün Çayırova, Muallimköy Kampüsleri, Gebze Ek Hizmet Binası ve Sahil Tesislerinin açık ve kapalı alanlarının temizlik hizmetinin 40 kişi ile yapılması planlanmaktadır.				
Performans Göstergeleri		2009	2010	2011
1	Temizliği yapılan kapalı ve açık alanlar	92.250	94.067	95.612
Temizliği yapılan kapalı ve açık alanların toplamına 2009–2011 yılları arasında yıllar itibariyle kamulaştırılması planlanan alanlar da eklenmiştir.				
İlgili Harcama Birimleri		Kaynak İhtiyacı		
		2009	2010	2011
1	İDARİ VE MALİ İŞLER DAİRESİ BAŞKANLIĞI	688.997,00	740.609,00	879.132,00
İdare Düzeyinde Dağıtılan Giderler		45.521,00	38.060,00	47.458,00
Genel Toplam		734.518,00	778.669,00	926.590,00
Kaynaklar	Bütçe Ödeneği	734.518,00	778.669,00	926.590,00
	Döner Sermaye	0,00	0,00	0,00
	Diğer Yurt İçi Kaynaklar	0,00	0,00	0,00
	Yurt Dışı Kaynaklar	0,00	0,00	0,00
Genel Toplam		734.518,00	778.669,00	926.590,00

İdare Performans Hedefi Tablosu – 24

İdare Adı	38.31 - GEBZE YÜKSEK TEKNOLOJİ ENSTİTÜSÜ			
Amaç	İDARİ VE AKADEMİK FAALİYETLERLE İLGİLİ İŞ SÜREÇLERİNİ DAHA ETKİLİ VE VERİMLİ HALE GETİRMEK			
Hedef	PERSONEL MEMNUNİYETİNİN ARTIRILMASI			
Performans Hedefi	Hedef			
Enstitümüz yerleşkelerinin 2009 Yılında daha güvenli hale getirilmesi	2009	2010	2011	
	2.495.458,00	2.685.667,00	2.958.997,00	
Bu hedef, Enstitümüz öğrenci ve personelinin güvenliğinin sağlanması amacıyla açık ve kapalı alanlardaki tüm güvenlik hizmetleri aracılığıyla sağlanmaktadır.				
Performans Göstergeleri		2009	2010	2011
1	Güvenliği sağlayan personel sayısı	72	80	90
İlgili Harcama Birimleri		Kaynak İhtiyacı		
		2009	2010	2011
1	ÖZEL KALEM	2.341.000,00	2.554.600,00	2.807.500,00
İdare Düzeyinde Dağıtılan Giderler		154.458,00	131.067,00	151.497,00
Genel Toplam		2.495.458,00	2.685.667,00	2.958.997,00
Kaynaklar	Bütçe Ödeneği	2.495.458,00	2.685.667,00	2.958.997,00
	Döner Sermaye	0,00	0,00	0,00
	Diğer Yurt İçi Kaynaklar	0,00	0,00	0,00
	Yurt Dışı Kaynaklar	0,00	0,00	0,00
Genel Toplam		2.495.458,00	2.685.667,00	2.958.997,00

İdare Performans Hedefi Tablosu – 25

İdare Adı	38.31 - GEBZE YÜKSEK TEKNOLOJİ ENSTİTÜSÜ			
Amaç	İDARİ VE AKADEMİK FAALİYETLERLE İLGİLİ İŞ SÜREÇLERİNİ DAHA ETKİLİ VE VERİMLİ HALE GETİRMEK			
Hedef	PERSONEL MEMNUNİYETİNİN ARTIRILMASI			
Performans Hedefi	Hedef			
Personelin çalışma yerlerine rahatlıkla ve zamanında ulaşabilmelerinin sağlanması	2009	2010	2011	
	749.691,00	794.948,00	945.905,00	
Enstitümüz personelinin mesailerine zamanında gelmeleri için ihale suretiyle servis ve kurum araçları kullanılacaktır.				
Performans Göstergeleri		2009	2010	2011
1	Taşıma imkânlarından faydalanan personel sayısı	360	375	390
İlgili Harcama Birimleri	Kaynak İhtiyacı			
		2009	2010	2011
1	İDARİ VE MALİ İŞLER DAİRESİ BAŞKANLIĞI	703.349,00	756.067,00	897.490,00
İdare Düzeyinde Dağıtılan Giderler		46.342,00	38.881,00	48.415,00
Genel Toplam		749.691,00	794.948,00	945.905,00
Kaynaklar	Bütçe Ödeneği	749.691,00	794.948,00	945.905,00
	Döner Sermaye	0,00	0,00	0,00
	Diğer Yurt İçi Kaynaklar	0,00	0,00	0,00
	Yurt Dışı Kaynaklar	0,00	0,00	0,00
Genel Toplam		749.691,00	794.948,00	945.905,00

İdare Performans Hedefi Tablosu – 26

İdare Adı	38.31 - GEBZE YÜKSEK TEKNOLOJİ ENSTİTÜSÜ			
Amaç	ÖĞRENCİLERE VE ÇALIŞANLARA VERİLEN DESTEK HİZMETLERİNİ İYİLEŞTİRMEK			
Hedef	KÜTÜPHANE HİZMETLERİNİ İYİLEŞTİRMEK			
Performans Hedefi	Hedef			
2009 Yılında tüm elektronik kaynaklara erişimi sağlayan ve tarama olanağı sunan araştırma portalının oluşturulması	2009	2010	2011	
	17.735,00	17.634,00	18.965,00	
Enstitünün tüm elektronik kaynaklarına (Abone olunan çevrimiçi veritabanları, seçilmiş İnternet kaynakları, elektronik kitaplar, kütüphane katalogları vb.) erişim sağlayan ve tek bir noktadan tarama olanağı sunan bir araştırma portalının sağlanması amacıyla gerekli yazılımın alınması.				
Performans Göstergeleri		2009	2010	2011
1	Portalın oluşturulma oranı	80	85	90
İlgili Harcama Birimleri		Kaynak İhtiyacı		
		2009	2010	2011
1	KÜTÜPHANE VE DÖKÜMANTASYON DAİRESİ BAŞKANLIĞI	16.660,00	16.814,00	18.008,00
İdare Düzeyinde Dağıtılan Giderler		1.075,00	820,00	957,00
Genel Toplam		17.735,00	17.634,00	18.965,00
Kaynaklar	Bütçe Ödeneği	17.735,00	17.634,00	18.965,00
	Döner Sermaye	0,00	0,00	0,00
	Diğer Yurt İçi Kaynaklar	0,00	0,00	0,00
	Yurt Dışı Kaynaklar	0,00	0,00	0,00
Genel Toplam		17.735,00	17.634,00	18.965,00

İdare Performans Hedefi Tablosu – 27

İdare Adı	38.31 - GEBZE YÜKSEK TEKNOLOJİ ENSTİTÜSÜ			
Amaç	ÖĞRENCİLERE VE ÇALIŞANLARA VERİLEN DESTEK HİZMETLERİNİ İYİLEŞTİRMEK			
Hedef	KÜTÜPHANE HİZMETLERİNİ İYİLEŞTİRMEK			
Performans Hedefi	Hedef			
Enstitümüz Kütüphanesindeki basılı kitap sayısının 16.013 âdete çıkartılması için 2009 yılında 500 adet basılı kitap satın alınması	2009	2010	2011	
	173.285,00	186.844,00	210.872,00	
Bir adet basılı kitabın ortalama maliyeti 334,65 TL olarak hesaplanmıştır.				
Performans Göstergeleri	2009	2010	2011	
1 Kütüphanedeki basılı kitap sayısı	14813	15363	16013	
2 Her yıl satın alınan kitap sayısı	500	550	650	
3 Satın alınan basılı kitap sayısının toplam kitap sayısına oranı	3	3	4	
4 Kullanıcı sayısı	2200	2300	2400	
5 Ödünç verilen yayın sayısı	16000	17000	18000	
İlgili Harcama Birimleri	Kaynak İhtiyacı			
1 KÜTÜPHANE VE DÖKÜMANTASYON DAİRESİ BAŞKANLIĞI	2009	2010	2011	
	162.575,00	177.780,00	200.075,00	
İdare Düzeyinde Dağıtılan Giderler	10.710,00	9.064,00	10.797,00	
Genel Toplam	173.285,00	186.844,00	210.872,00	
Kaynaklar	Bütçe Ödeneği	173.285,00	186.844,00	210.872,00
	Döner Sermaye	0,00	0,00	0,00
	Diğer Yurt İçi Kaynaklar	0,00	0,00	0,00
	Yurt Dışı Kaynaklar	0,00	0,00	0,00
Genel Toplam	173.285,00	186.844,00	210.872,00	

İdare Performans Hedefi Tablosu – 28

İdare Adı	38.31 - GEBZE YÜKSEK TEKNOLOJİ ENSTİTÜSÜ			
Amaç	ÖĞRENCİLERE VE ÇALIŞANLARA VERİLEN DESTEK HİZMETLERİNİ İYİLEŞTİRMEK			
Hedef	KÜTÜPHANE HİZMETLERİNİ İYİLEŞTİRMEK			
Performans Hedefi	Hedef			
Enstitümüz Kütüphanesi koleksiyonundaki 31.258 adet e-dergi sayısının 32.158 adete çıkarılması için 2009 yılında 200 adet e-dergi satın alınması	2009	2010	2011	
	26.571,00	37.267,00	52.595,00	
Bir adet e-derginin ortalama maliyeti 124.90 TL olarak hesaplanmıştır.				
Performans Göstergeleri	2009	2010	2011	
1	Koleksiyondaki e-dergi sayısı	31458	31758	32158
Ulakbim EKUAL kapsamında 21.395 adet dergi aboneliği sağlanmıştır.				
2	Abone olunan e-dergi sayısı	200	300	400
3	Kullanıcı sayısı	2200	2300	2400
İlgili Harcama Birimleri	Kaynak İhtiyacı			
		2009	2010	2011
1	KÜTÜPHANE VE DÖKÜMANTASYON DAİRESİ BAŞKANLIĞI	24.981,00	35.421,00	49.958,00
İdare Düzeyinde Dağıtılan Giderler		1.590,00	1.846,00	2.637,00
Genel Toplam		26.571,00	37.267,00	52.595,00
Kaynaklar	Bütçe Ödeneği	26.571,00	37.267,00	52.595,00
	Döner Sermaye	0,00	0,00	0,00
	Diğer Yurt İçi Kaynaklar	0,00	0,00	0,00
	Yurt Dışı Kaynaklar	0,00	0,00	0,00
Genel Toplam		26.571,00	37.267,00	52.595,00

İdare Performans Hedefi Tablosu – 29

İdare Adı	38.31 - GEBZE YÜKSEK TEKNOLOJİ ENSTİTÜSÜ			
Amaç	ÖĞRENCİLERE VE ÇALIŞANLARA VERİLEN DESTEK HİZMETLERİNİ İYİLEŞTİRMEK			
Hedef	KÜTÜPHANE HİZMETLERİNİ İYİLEŞTİRMEK			
Performans Hedefi	Hedef			
Enstitümüz kütüphanesinde 1625 adete çıkarılması hedeflenen görsel-ışitsel kaynaklardan 350 adetinin 2009 yılında alınması	2009	2010	2011	
	19.808,00	21.486,00	23.796,00	
Bir adet görsel-ışitsel kaynağın ortalama maliyeti 53 TL'dir.				
Performans Göstergeleri		2009	2010	2011
1	Kütüphanedeki DVD ve VCD sayısı	850	1255	1625
2	Satın alınan DVD ve VCD sayısı	350	375	400
3	DVD ve VCD alımları ile koleksiyondaki görsel-ışitsel kaynakları sayısındaki artış oranı	70	44	33
4	Satın alınan görsel-ışitsel kaynakların toplam kaynaklara oranı	5	8	10
5	Kullanıcı sayısı	200	2300	2400
İlgili Harcama Birimleri		Kaynak İhtiyacı		
		2009	2010	2011
1	KÜTÜPHANE VE DÖKÜMANTASYON DAİRESİ BAŞKANLIĞI	18.549,00	20.460,00	22.600,00
İdare Düzeyinde Dağıtılan Giderler		1.259,00	1.026,00	1.196,00
Genel Toplam		19.808,00	21.486,00	23.796,00
Kaynaklar	Bütçe Ödeneği	19.808,00	21.486,00	23.796,00
	Döner Sermaye	0,00	0,00	0,00
	Diğer Yurt İçi Kaynaklar	0,00	0,00	0,00
	Yurt Dışı Kaynaklar	0,00	0,00	0,00
Genel Toplam		19.808,00	21.486,00	23.796,00

İdare Performans Hedefi Tablosu – 30

İdare Adı	38.31 - GEBZE YÜKSEK TEKNOLOJİ ENSTİTÜSÜ			
Amaç	ÖĞRENCİLERE VE ÇALIŞANLARA VERİLEN DESTEK HİZMETLERİNİ İYİLEŞTİRMEK			
Hedef	KÜTÜPHANE HİZMETLERİNİ İYİLEŞTİRMEK			
Performans Hedefi	Hedef			
Enstitümüz kütüphanesinde 39.880 adete çıkarılması hedeflenen e-kitaplardan 150 adetinin 2009 yılında alınması	2009	2010	2011	
	17.402,00	33.396,00	112.566,00	
Bir adet e-kitabın ortalama maliyeti 111 TL'dir.				
Performans Göstergeleri	2009	2010	2011	
1 Koleksiyondaki e-kitap sayısı	38430	38830	39880	
Abone olduğumuz EBRARY Veritabanından 2008 yılında 5098 adet e-kitap eklenmiştir.				
2 Koleksiyona eklenen e-kitap sayısı	150	400	1050	
3 Koleksiyona eklenen e-kitap sayısı artış oranı	0	1	2	
4 Kullanıcı sayısı	2200	2300	2400	
İlgili Harcama Birimleri	Kaynak İhtiyacı			
	2009	2010	2011	
1 KÜTÜPHANE VE DÖKÜMANTASYON DAİRESİ BAŞKANLIĞI	16.660,00	31.808,00	107.008,00	
İdare Düzeyinde Dağıtılan Giderler	742,00	1.588,00	5.558,00	
Genel Toplam	17.402,00	33.396,00	112.566,00	
Kaynaklar	Bütçe Ödeneği	17.402,00	33.396,00	112.566,00
	Döner Sermaye	0,00	0,00	0,00
	Diğer Yurt İçi Kaynaklar	0,00	0,00	0,00
	Yurt Dışı Kaynaklar	0,00	0,00	0,00
Genel Toplam	17.402,00	33.396,00	112.566,00	

İdare Performans Hedefi Tablosu – 31

İdare Adı	38.31 - GEBZE YÜKSEK TEKNOLOJİ ENSTİTÜSÜ			
Amaç	ÖĞRENCİLERE VE ÇALIŞANLARA VERİLEN DESTEK HİZMETLERİNİ İYİLEŞTİRMEK			
Hedef	KÜTÜPHANE HİZMETLERİNİ İYİLEŞTİRMEK			
Performans Hedefi	Hedef			
Her yıl yenilenen Ankos (Anadolu Üniversiteleri Konsorsiyumu) Üyeliğinin sürdürülmesi	2009	2010	2011	
	121.133,00	91.382,00	146.045,00	
Elektronik yayınlara abonelik maliyeti				
Performans Göstergeleri		2009	2010	2011
1	ANKOS ile sağlanan veritabanı sayısı	20	21	22
İlgili Harcama Birimleri		Kaynak İhtiyacı		
		2009	2010	2011
1	KÜTÜPHANE VE DÖKÜMANTASYON DAİRESİ BAŞKANLIĞI	115.575,00	87.017,00	138.851,00
İdare Düzeyinde Dağıtılan Giderler		5.558,00	4.365,00	7.194,00
Genel Toplam		121.133,00	91.382,00	146.045,00
Kaynaklar	Bütçe Ödeneği	121.133,00	91.382,00	146.045,00
	Döner Sermaye	0,00	0,00	0,00
	Diğer Yurt İçi Kaynaklar	0,00	0,00	0,00
	Yurt Dışı Kaynaklar	0,00	0,00	0,00
Genel Toplam		121.133,00	91.382,00	146.045,00

İdare Performans Hedefi Tablosu – 32

İdare Adı	38.31 - GEBZE YÜKSEK TEKNOLOJİ ENSTİTÜSÜ			
Amaç	ÖĞRENCİLERE VE ÇALIŞANLARA VERİLEN DESTEK HİZMETLERİNİ İYİLEŞTİRMEK			
Hedef	BİLGİ İŞLEM HİZMETLERİNİ İYİLEŞTİRMEK			
Performans Hedefi	Hedef			
Bilgiye erişim memnuniyet oranının 2009 yılında % 60'a çıkarılması	2009	2010	2011	
	167.711,00	192.203,00	203.876,00	
Performans Göstergeleri				
	2009	2010	2011	
1	Erişim memnuniyet düzeyi	60	63	65
İlgili Harcama Birimleri				
Kaynak İhtiyacı				
	2009	2010	2011	
1	İDARİ VE MALİ İŞLER DAİRESİ BAŞKANLIĞI	160.104,00	183.075,00	193.686,00
İdare Düzeyinde Dağıtılan Giderler				
Genel Toplam				
167.711,00				
192.203,00				
203.876,00				
Kaynaklar	Bütçe Ödeneği	167.711,00	192.203,00	203.876,00
	Döner Sermaye	0,00	0,00	0,00
	Diğer Yurt İçi Kaynaklar	0,00	0,00	0,00
	Yurt Dışı Kaynaklar	0,00	0,00	0,00
Genel Toplam				
167.711,00				
192.203,00				
203.876,00				

İdare Performans Hedefi Tablosu – 33

İdare Adı	38.31 - GEBZE YÜKSEK TEKNOLOJİ ENSTİTÜSÜ			
Amaç	ÖĞRENCİLERE VE ÇALIŞANLARA VERİLEN DESTEK HİZMETLERİNİ İYİLEŞTİRMEK			
Hedef	SAĞLIK KÜLTÜR VE SPOR HİZMETLERİNİ İYİLEŞTİRMEK			
Performans Hedefi	Hedef			
2009 Yılında öğrencilerin ve personelin beslenme ihtiyacının etkili bir şekilde giderilmesi	2009	2010	2011	
	1.606.658,00	1.700.430,00	1.935.014,00	
<p>Yemek ihalesi şartname hazırlanması, işçilik ve yemek üretiminde kullanılan malzemenin fiyatlandırılarak maliyetinin çıkartılması ve ihale başlangıcından sonuna kadar bu işle ilgilenen kişilerin hizmet maliyetleri de hesaplanarak söz konusu hedefin maliyeti belirlenmiştir. Not: Bu hedefin gerçekleşmesi için İdari ve Mali İşler Dairesi Başkanlığına verilen maliyet rakamları enstitümüz personelinin yemek ihtiyacının karşılanması amacıyla devlet katkısı olarak verilen tutarlardır.</p>				
Performans Göstergeleri	2009	2010	2011	
1	Yemek hizmetinden yararlanan öğrenci sayısı	375	425	476
2	Yemek hizmetinden yararlanan personel sayısı	210	240	365
İlgili Harcama Birimleri	Kaynak İhtiyacı			
	2009	2010	2011	
1	İDARİ VE MALİ İŞLER DAİRESİ BAŞKANLIĞI	1.533.421,00	1.620.204,00	1.839.078,00
İdare Düzeyinde Dağıtılan Giderler		73.237,00	80.226,00	95.936,00
Genel Toplam		1.606.658,00	1.700.430,00	1.935.014,00
Kaynaklar	Bütçe Ödeneği	1.606.658,00	1.700.430,00	1.935.014,00
	Döner Sermaye	0,00	0,00	0,00
	Diğer Yurt İçi Kaynaklar	0,00	0,00	0,00
	Yurt Dışı Kaynaklar	0,00	0,00	0,00
Genel Toplam		1.606.658,00	1.700.430,00	1.935.014,00

İdare Performans Hedefi Tablosu – 34

İdare Adı	38.31 - GEBZE YÜKSEK TEKNOLOJİ ENSTİTÜSÜ			
Amaç	ÖĞRENCİLERE VE ÇALIŞANLARA VERİLEN DESTEK HİZMETLERİNİ İYİLEŞTİRMEK			
Hedef	SAĞLIK KÜLTÜR VE SPOR HİZMETLERİNİ İYİLEŞTİRMEK			
Performans Hedefi	Hedef			
2009 Yılında en az 25 adet kültürel etkinlik ve sportif turnuva düzenlenmesi	2009	2010	2011	
	218.679,00	235.866,00	270.267,00	
<p>Öğrenci ve Personelin sosyal ve sportif etkinlikler çerçevesinde spor yapması, kültürel gezilere katılarak bilgi ve görgülerini artırması çalışan ve öğrenci memnuniyeti açısından büyük önem arz etmektedir. Turnuvaya katılacak kişi ve takımlara verilecek ödüller, alınacak spor malzemeleri, kültürel geziler için araç kiralama bedelleri ve yolluklar söz konusu hedefin maliyetini oluşturmaktadır.</p>				
Performans Göstergeleri		2009	2010	2011
1	Her yıl gerçekleştirilen kültürel etkinlik ve sportif turnuva sayısı	25	30	40
İlgili Harcama Birimleri		Kaynak İhtiyacı		
		2009	2010	2011
1	SAĞLIK KÜLTÜR VE SPOR DAİRESİ BAŞKANLIĞI	208.675,00	224.741,00	256.836,00
İdare Düzeyinde Dağıtılan Giderler		10.004,00	11.125,00	13.431,00
Genel Toplam		218.679,00	235.866,00	270.267,00
Kaynaklar	Bütçe Ödeneği	218.679,00	235.866,00	270.267,00
	Döner Sermaye	0,00	0,00	0,00
	Diğer Yurt İçi Kaynaklar	0,00	0,00	0,00
	Yurt Dışı Kaynaklar	0,00	0,00	0,00
Genel Toplam		218.679,00	235.866,00	270.267,00

İdare Performans Hedefi Tablosu – 35

İdare Adı	38.31 - GEBZE YÜKSEK TEKNOLOJİ ENSTİTÜSÜ			
Amaç	ÖĞRENCİLERE VE ÇALIŞANLARA VERİLEN DESTEK HİZMETLERİNİ İYİLEŞTİRMEK			
Hedef	SAĞLIK KÜLTÜR VE SPOR HİZMETLERİNİ İYİLEŞTİRMEK			
Performans Hedefi	Hedef			
2009 Yılında en az 5 adet spor dalında yarışmalara iştirak edilmesi	2009	2010	2011	
	35.413,00	37.761,00	44.286,00	
Bu hedefe ulaşmak için yapılacak olan yolluk, araç kiralama, personel giderleri hedefin maliyet kalemlerini oluşturmaktadır.				
Performans Göstergeleri	2009	2010	2011	
1 Yarışmalara iştirak edilen spor dalı sayısı	5	5	6	
İlgili Harcama Birimleri	Kaynak İhtiyacı			
	2009	2010	2011	
1 SAĞLIK KÜLTÜR VE SPOR DAİRESİ BAŞKANLIĞI	33.745,00	35.976,00	42.186,00	
İdare Düzeyinde Dağıtılan Giderler	1.668,00	1.785,00	2.100,00	
Genel Toplam	35.413,00	37.761,00	44.286,00	
Kaynaklar	Bütçe Ödeneği	35.413,00	37.761,00	44.286,00
	Döner Sermaye	0,00	0,00	0,00
	Diğer Yurt İçi Kaynaklar	0,00	0,00	0,00
	Yurt Dışı Kaynaklar	0,00	0,00	0,00
Genel Toplam	35.413,00	37.761,00	44.286,00	

İdare Performans Hedefi Tablosu – 36

İdare Adı	38.31 - GEBZE YÜKSEK TEKNOLOJİ ENSTİTÜSÜ			
Amaç	ÖĞRENCİLERE VE ÇALIŞANLARA VERİLEN DESTEK HİZMETLERİNİ İYİLEŞTİRMEK			
Hedef	SAĞLIK KÜLTÜR VE SPOR HİZMETLERİNİ İYİLEŞTİRMEK			
Performans Hedefi	Hedef			
2009 Yılında Kuruma bağlı spor takımları sayısının 5'e çıkarılması	2009	2010	2011	
	16.228,00	17.409,00	20.095,00	
Bu hedefin maliyetinin ana kalemlerini spor malzemeleri, diğer tüketim mal ve malzemeleri, diğer kiralama giderleri oluşturmaktadır.				
Performans Göstergeleri		2009	2010	2011
1	Toplam takım sayısı	5	5	6
İlgili Harcama Birimleri		Kaynak İhtiyacı		
		2009	2010	2011
1	SAĞLIK KÜLTÜR VE SPOR DAİRESİ BAŞKANLIĞI	15.486,00	16.616,00	19.168,00
İdare Düzeyinde Dağıtılan Giderler		742,00	793,00	927,00
Genel Toplam		16.228,00	17.409,00	20.095,00
Kaynaklar	Bütçe Ödeneği	16.228,00	17.409,00	20.095,00
	Döner Sermaye	0,00	0,00	0,00
	Diğer Yurt İçi Kaynaklar	0,00	0,00	0,00
	Yurt Dışı Kaynaklar	0,00	0,00	0,00
Genel Toplam		16.228,00	17.409,00	20.095,00

İdare Performans Hedefi Tablosu – 37

İdare Adı	38.31 - GEBZE YÜKSEK TEKNOLOJİ ENSTİTÜSÜ			
Amaç	KULLANILAN KAPALI ALANLARI ARTIRMAK VE YERLEŞKELERDEKİ ÇEVRE DÜZENLEMESİ TAMAMLAMAK			
Hedef	ÇAYIROVA YERLEŞKESİNDE YENİ EĞİTİM VE ARAŞTIRMA BİNALARI İNŞAA EDEREK BU YERLEŞKEDE BÜYÜMEK			
Performans Hedefi	Hedef			
2009-2011 Yılları arasında yapılması planlanan toplam 25.221 m ² alana sahip yeni Eğitim ve Araştırma binalarının 2009 yılında 7.221 m ² lik kısmının ve 9.000 m ² lik alanın kaba inşaatının tamamlanması	2009	2010	2011	
	6.201.522,00	6.864.049,00	7.583.156,00	
<p>Derslik ve Merkezi Birimler Yatırım Projesi (Fen Fakültesi) kapsamında 7.221 m² kapalı alana sahip Biyoloji Bölümü Gen Teknolojileri Bilimsel Araştırma Binası İnşaatı işi 29.06.2007 tarihinde ihale edilmiş, 25.09.2007 tarihinde 6.843.000 YTL (Kdv hariç) bedelle sözleşme imzalanmış, 16.10.2007 tarihinde inşaatına başlanmıştır. 2008 yılsonu itibarıyla %75'lik kısmının bitirilmesi hedeflenen inşaatın 2009 yılında tamamlanarak eğitim-öğretime açılması planlanmıştır.</p> <p>Derslik ve Merkezi Birimler Yatırım Projesi (Mühendislik Fakültesi) kapsamında 2009 yılında proje ve ihale dosyası tamamlanarak açık ihale usulü ile ihale edilecek olan 9.000 m² kapalı alana sahip Malzeme Bilimi ve Mühendisliği Bölümünün 2009 yılında kaba inşaatının tamamlanması planlanmaktadır.</p> <p>YAPININ İHALE BEDELİ (KDV DAHİL) : 6.843.000 x 1,18 = 8.074.740 TL 2008 MALİ YILI SONUNA KADAR YAPILACAK: 6.304.583 TL. TAHMİNİ ÖDEME TUTARI (Fiyat Farkı Dâhil) TOPLAM FİYAT FARKLARI (TAHMİNİ) : 500.000 TL KEŞİF ARTIŞI (TAHMİNİ) : 400.000 TL 2009 YILI TAHMİNİ BÜTÇE: 8.074.740 TL + 500.000 TL+ 400.000 TL -6.304.583TL = 2.670.157 TL</p>				
Performans Göstergeleri	2009	2010	2011	
1 Tamamlanma oranı	29	64	100	
İlgili Harcama Birimleri	Kaynak İhtiyacı			
	2009	2010	2011	
1 YAPI İŞLERİ VE TEKNİK DAİRE BAŞKANLIĞI	5.817.871,00	6.529.058,00	7.195.062,00	
İdare Düzeyinde Dağıtılan Giderler	383.651,00	334.991,00	388.094,00	
Genel Toplam	6.201.522,00	6.864.049,00	7.583.156,00	
Kaynaklar	Bütçe Ödeneği	6.201.522,00	6.864.049,00	7.583.156,00
	Döner Sermaye	0,00	0,00	0,00
	Diğer Yurt İçi Kaynaklar	0,00	0,00	0,00
	Yurt Dışı Kaynaklar	0,00	0,00	0,00
Genel Toplam	6.201.522,00	6.864.049,00	7.583.156,00	

İdare Performans Hedefi Tablosu – 38

İdare Adı	38.31 - GEBZE YÜKSEK TEKNOLOJİ ENSTİTÜSÜ			
Amaç	KULLANILAN KAPALI ALANLARI ARTIRMAK VE YERLEŞKELERDEKİ ÇEVRE DÜZENLEMESİ TAMAMLAMAK			
Hedef	ÇAYIROVA YERLEŞKESİNDE YENİ HİZMET BİNALARI İNŞAA EDEREK BU YERLEŞKEDE BÜYÜMEK			
Performans Hedefi	Hedef			
2009 Yılı sonunda 14448 m ² lik Sosyal ve Kültürel Hizmet Binalarının 2762 m ² lik kısmının tamamlanması.	2009	2010	2011	
	4.172.961,00	2.210.402,00	2.508.173,00	
<p>Enstitümüz yatırım programında yer alan Açık ve Kapalı Spor Tesisleri yatırım projesi kapsamında 2.762 m² kapalı alana sahip 500 Kişilik Kapalı Spor Salonu İnşaatı İşi 07.08.2007 tarihinde ihale edilmiş, 01.10.2007 tarihinde sözleşmeye bağlanmış ve 04.10.2007 tarihinde inşaatına başlanmıştır. 2008 mali yılında %47' lik, 2009 yılında da % 53'lük kısmının yapılarak hizmete açılması planlanmaktadır.</p> <p>YAPININ İHALE BEDELİ (KDV DÂHİL) : 2.297.460 TL.</p> <p>2008 MALİ YILI SONUNA KADAR YAPILACAK: 1.181.495 TL</p> <p>TAHMİNİ ÖDEME TUTARI (Fiyat Farkı Dahil)</p> <p>TOPLAM FİYAT FARKLARI (TAHMİNİ) : 350.000 TL</p> <p>KEŞİF ARTIŞI (TAHMİNİ) : 194.700 TL</p> <p>2009 YILI TAHMİNİ BÜTÇE: 2.297.460 TL+350.000 TL+194.700 TL – 1.181.495 TL = 1.660.665 TL</p> <p>2009 yılında inşaatın bitirilmesi için 1.700 BİN TL ödenek gerekmektedir.</p> <p>Çayırova Yerleşkesinde 2007 yılında yapımına başlanan ve %30 oranında tamamlanan Merkezi Kütüphane Binasının 2009 mali yılında ihaleye çıkılarak ilk etapta %37' lik kısmının, geriye kalan %33'lük kısmının ise 2010 yılında bitirilerek hizmete açılması planlanmaktadır.</p>				
Performans Göstergeleri		2009	2010	2011
1	Tamamlanma oranı.	19	48	72
İlgili Harcama Birimleri		Kaynak İhtiyacı		
		2009	2010	2011
1	SAĞLIK KÜLTÜR VE SPOR DAİRESİ BAŞKANLIĞI	1.700.000,00	200.000,00	200.000,00
2	YAPI İŞLERİ VE TEKNİK DAİRE BAŞKANLIĞI	2.214.829,00	1.902.578,00	2.179.903,00
İdare Düzeyinde Dağıtılan Giderler		258.132,00	107.824,00	128.270,00
Genel Toplam		4.172.961,00	2.210.402,00	2.508.173,00
Kaynaklar	Bütçe Ödeneği	4.172.961,00	2.210.402,00	2.508.173,00
	Döner Sermaye	0,00	0,00	0,00
	Diğer Yurt İçi Kaynaklar	0,00	0,00	0,00
	Yurt Dışı Kaynaklar	0,00	0,00	0,00
Genel Toplam		4.172.961,00	2.210.402,00	2.508.173,00

İdare Performans Hedefi Tablosu – 39

İdare Adı	38.31 - GEBZE YÜKSEK TEKNOLOJİ ENSTİTÜSÜ			
Amaç	KULLANILAN KAPALI ALANLARI ARTIRMAK VE YERLEŞKELERDEKİ ÇEVRE DÜZENLEMESİ TAMAMLAMAK			
Hedef	YERLEŞKELERDEKİ ÇEVRE DÜZENLEMESİNİ VE ALTYAPI İMALATLARINI TAMAMLAMAK			
Performans Hedefi	Hedef			
Çayırova ve Muallimköy Yerleşkelerinde Çevre ve Altyapı ile ilgili işlerin 2009 yılında % 22'lik kısmının tamamlanması	2009	2010	2011	
	1.738.790,00	1.721.758,00	1.726.708,00	
<p>Çayırova Yerleşkesi'nde yapılan yatırımların ve ileriki yıllarda ihtiyaç programı çerçevesinde yapılması planlanan yatırımların altyapı çalışmaları başlatılmış, hazırlanan altyapı projeleri (içme suyu, enerji, doğal gaz, telefon, sinyalizasyon, yol, kanalizasyon ve yağmur suyu, vb.) karakteristiğine sahip projenin yapımı tümü yerine mevcut ödenek imkanları doğrultusunda ihtiyaca göre belli bir plan doğrultusunda yapılmaktadır. Bu kapsamda 2008 yılı temmuz ayında 2.400 m² alana sahip 3.000 ton' luk su deposu inşaatına başlanmış ve 2009 yılında bitirilmesi planlanmıştır. Yol İmalatı olarak, Yabancı Diller Bölüm Binasının arkasına (1.350 m²) otopark yapılması, Yapı İşleri ve Teknik Daire Başkanlığının Çayırova Yerleşkesindeki yeni binası ile Deprem ve Yapı Ana Bilim Dalına ait binaların önündeki yolların ve kaldırımın Tohum Sertifikasyon Binasına kadar bağlanıp otoparklarının yapılması, Kapalı Spor Salonu Önündeki yol inşaatınının Trafo Merkezinin önündeki yola bağlanarak ring yolunun tamamlanması planlanmaktadır. Demiryolu altı güzergâhından başlayıp, Biyoloji Bölümü Gen Teknolojileri Bilimsel Araştırma Binası İnşaatı, 500 Kişilik Kapalı Spor Salonu İnşaatı, AsemLab, ring yolunda, Yapı İşleri ve Deprem Yapı Ana Bilim Dalı Binalarında, PTT ve Data aktarım imalatları, İçme ve yangın suyu şebeke imalatları, AG-OG imalatları, Kanalizasyon imalatlarının yapılması Anadolu Hastanesi sınırı İhata Duvarı ve Himaye Çiti yapılması planlanmaktadır. 2009-2011 yılları arasında yapılması planlanan imalatların yaklaşık maliyetleri:</p> <p>1. YOL İMALATLARI 1.150.000 2. İÇME VE YANGIN SUYU ŞEBEKELERİ İMALATLARI 600.000 3. TRAFİKO MERKEZİ VE ELEKTRİK ORTA GERİLİM İMALATLARI 700.000 4. PTT VE DATA AKTARIM İMALATLARI 475.000 5. DOĞALGAZ, ISI MERKEZİ VE DAĞITIM KANALLARI İMALATLARI 550.000 6. KANALİZASYON, ARITMA VE YAĞMURSUYU İMALATLARI 750.000 7. BETONARME İHATA, HİMAYE ÇİTİ VE GÜVENLİK KAPISI İMALATLARI 700.000 8. SU DEPOSU İNŞAATI 1.550.000 9. ÇEVRE DÜZENLEME, PEYZAJ İŞLERİ 365.000 TOPLAM: 6.840.000 YTL 2009 Mali Yılı için 1500 TL ödenek gerekmektedir.</p>				
Performans Göstergeleri	2009	2010	2011	
1 Tamamlanma oranı.	22	56	100	
İlgili Harcama Birimleri	Kaynak İhtiyacı			
	2009	2010	2011	
1 YAPI İŞLERİ VE TEKNİK DAİRE BAŞKANLIĞI	1.631.180,00	1.637.799,00	1.638.262,00	
İdare Düzeyinde Dağıtılan Giderler	107.610,00	83.959,00	88.446,00	
Genel Toplam	1.738.790,00	1.721.758,00	1.726.708,00	
Kaynaklar	Bütçe Ödeneği	1.738.790,00	1.721.758,00	1.726.708,00
	Döner Sermaye	0,00	0,00	0,00
	Diğer Yurt İçi Kaynaklar	0,00	0,00	0,00
	Yurt Dışı Kaynaklar	0,00	0,00	0,00
Genel Toplam	1.738.790,00	1.721.758,00	1.726.708,00	

İdare Performans Hedefi Tablosu – 40

İdare Adı	38.31 - GEBZE YÜKSEK TEKNOLOJİ ENSTİTÜSÜ			
Amaç	KULLANILAN KAPALI ALANLARI ARTIRMAK VE YERLEŞKELERDEKİ ÇEVRE DÜZENLEMESİ TAMAMLAMAK			
Hedef	YERLEŞKELERDEKİ ÇEVRE DÜZENLEMESİNİ VE ALTYAPI İMALATLARINI TAMAMLAMAK			
Performans Hedefi	Hedef			
Muallimköy Yerleşkesinde kamulaştırılması planlanan 4.272 m ² 'lik alanın 2009 yılında 910 m ² lik kısmının kamulaştırılması	2009	2010	2011	
	182.578,00	184.828,00	188.922,00	
<p>Muallimköy Kampus sahası içindeki özel mülkiyetlerin fazla olması sebebiyle kamulaştırma işlemleri günümüze kadar sağlıklı olarak yapılamamıştır. Kampus alanı içinde 1.483.745 m² özel mülkiyet bulunmaktadır. 1993 yılından günümüze kadar 413.752 m² lik özel mülkiyetin kamulaştırılması tamamlanabilmiştir. Geriye kalan 1.069.993 m²'lik özel mülkiyetin kamulaştırılması ise halen beklenmektedir. Kamulaştırılması beklenen alanların günümüz fiyatları ile maliyeti, Ticaret odalarından gelen bilirkişi tespitine göre 110 TL/m² olduğu düşünülerek, 1.069.993 x 110=117.699.230 TL gibi bir kamulaştırma bedeli ortaya çıkmaktadır.</p> <p>Kampus ring yolu altında kalan yaklaşık 20 dönümlük alanın öncelikli olarak kamulaştırılmasına karar verilmiş olup yaklaşık değeri 20.000 m² x 110 TL/m² = 2.200.000 TL' dir.</p> <p>Not: 2009 yılı için 910 m², 2010 yılı için 1817 m², 2011 yılı için 1545 m² olmak üzere toplam 4272 m² lik alan kamulaştırılacaktır.</p>				
Performans Göstergeleri	2009	2010	2011	
1 Kamulaştırılan alan	910	1817	1545	
2 Kamulaştırılan alanın kamulaştırılması planlanan alana oranı	21	64	100	
İlgili Harcama Birimleri	Kaynak İhtiyacı			
	2009	2010	2011	
1 İDARİ VE MALİ İŞLER DAİRESİ BAŞKANLIĞI	162.537,00	165.122,00	168.627,00	
2 YAPI İŞLERİ VE TEKNİK DAİRE BAŞKANLIĞI	8.747,00	10.663,00	10.694,00	
İdare Düzeyinde Dağıtılan Giderler	11.294,00	9.043,00	9.601,00	
Genel Toplam	182.578,00	184.828,00	188.922,00	
Kaynaklar	Bütçe Ödeneği	182.578,00	184.828,00	188.922,00
	Döner Sermaye	0,00	0,00	0,00
	Diğer Yurt İçi Kaynaklar	0,00	0,00	0,00
	Yurt Dışı Kaynaklar	0,00	0,00	0,00
Genel Toplam	182.578,00	184.828,00	188.922,00	

İdare Performans Hedefi Tablosu – 41

İdare Adı	38.31 - GEBZE YÜKSEK TEKNOLOJİ ENSTİTÜSÜ			
Amaç	KULLANILAN KAPALI ALANLARI ARTIRMAK VE YERLEŞKELERDEKİ ÇEVRE DÜZENLEMESİ TAMAMLAMAK			
Hedef	ÇAYIROVA VE MUALLİMKÖY YERLEŞKELERİNDEKİ BİNA BAKIM-ONARIM ÇALIŞMALARINI YÜRÜTMEK			
Performans Hedefi		Hedef		
		2009	2010	2011
Çayırova ve Muallimköy Yerleşkelerinde yapılması planlanan bakım- onarım çalışmalarının gerçekleştirilmesi		879.878,00	953.722,00	991.597,00
Muallimköy Yerleşkesinde bulunan Kimya Bölümünün Atrium Çelik Çatısında meydana gelen yalıtımla ilgili problemlerin 2009 yılında tespit edilerek 2010 yılına kadar yapılması planlanmaktadır.				
Performans Göstergeleri		2009	2010	2011
1	Yapılan bakım- onarım sayısının planlanan bakım- onarım sayısına oranı	100	100	100
İlgili Harcama Birimleri		Kaynak İhtiyacı		
		2009	2010	2011
1	YAPI İŞLERİ VE TEKNİK DAİRE BAŞKANLIĞI	825.373,00	907.202,00	940.779,00
İdare Düzeyinde Dağıtılan Giderler		54.505,00	46.520,00	50.818,00
Genel Toplam		879.878,00	953.722,00	991.597,00
Kaynaklar	Bütçe Ödeneği	879.878,00	953.722,00	991.597,00
	Döner Sermaye	0,00	0,00	0,00
	Diğer Yurt İçi Kaynaklar	0,00	0,00	0,00
	Yurt Dışı Kaynaklar	0,00	0,00	0,00
Genel Toplam		879.878,00	953.722,00	991.597,00

İdare Performans Hedefi Tablosu – 42

İdare Adı	38.31 - GEBZE YÜKSEK TEKNOLOJİ ENSTİTÜSÜ			
Amaç	ÖĞRETİM ÜYELERİNİN KAMU VE ÖZEL SEKTÖRE YÖNELİK FAALİYETLERİNİ ARTIRMAK			
Hedef	BÖLÜMLERİN ENDÜSTRİYE YÖNELİK HİZMETLERİNİ GELİŞTİRMEK			
Performans Hedefi	Hedef			
Bölmelerde Döner Sermaye çerçevesinde verilen hizmetlerin geliştirilmesi ve yeni hizmetler eklenmesi	2009	2010	2011	
	520.000,00	530.000,00	550.000,00	
Performans Göstergeleri				
	2009	2010	2011	
1	Döner Sermaye gelirlerindeki yıllık artış oranı	1	2	4
İlgili Harcama Birimleri				
		Kaynak İhtiyacı		
		2009	2010	2011
1	İDARİ VE MALİ İŞLER DAİRESİ BAŞKANLIĞI	520.000,00	530.000,00	550.000,00
İdare Düzeyinde Dağıtılan Giderler		0,00	0,00	0,00
Genel Toplam		520.000,00	530.000,00	550.000,00
Kaynaklar	Bütçe Ödeneği	0,00	0,00	0,00
	Döner Sermaye	520.000,00	530.000,00	550.000,00
	Diğer Yurt İçi Kaynaklar	0,00	0,00	0,00
	Yurt Dışı Kaynaklar	0,00	0,00	0,00
Genel Toplam		520.000,00	530.000,00	550.000,00

D- FAALİYET – PROJELERE İLİŞKİN BİLGİ VE DEĞERLENDİRMELER

İdare Adı				38.31 - GEBZE YÜKSEK TEKNOLOJİ ENSTİTÜSÜ
SA	SH	PH	Faaliyet Proje	Açıklama
1				SUNULAN EĞİTİM ÖĞRETİM PROGRAMLARININ KALİTESİNİ ARTIRMAK VE GÜVENCE ALTINA ALMAK
	1			EĞİTİMDE KURUMSALLAŞMAYI SAĞLAMAK
		1		2009 Yılı sonunda yeni ders bilgi formlarının tüm dersler için % 80 oranında doldurulması.
			1	Ders Bilgi Formlarının Doldurulması
		2		2009 Yılı sonunda tüm ders notları, ödev ve sınav soru çözümlerinin ders internet sayfalarına konulması.
			1	Eğitim Notlarının İnternet Sayfalarına Konulması
		3		2009 Yılında lisans ve lisansüstü olmak üzere toplam 3012 öğrencimize ders ve danışmanlık hizmeti verilmesi.
			1	Ders ve Danışmanlık Hizmeti
			2	Kayıt ve Kayıt Sonrası Hizmetler
2				KURUM İÇİ VE DIŞI UZMANLARIN DERS İÇERİKLERİNİ İYİLEŞTİRME VE PROGRAM KALİTESİNİ ARTIRMA KONUSUNDA KATKI YAPMALARINI SAĞLAMAK
		1		Ders içeriklerini iyileştirmek ve program kalitesini artırmak için, öğrencilere seminer vermek üzere 2009 yılında en az 5 uzmanın misafir konuşmacı olarak çağırılması.
			1	Derslerin içeriklerinin iyileştirilmesi ve program kalitesini artırılması
4				ÖĞRETİM ÜYELERİ, ARAŞTIRMA GÖREVLİLERİ VE ÖĞRENCİLERİN YURTDIŞINDAKİ ÜNİVERSİTELERDE BİLGİ, GÖRGÜ VE BECERİLERİNİ ARTIRMALARINI SAĞLAMAK
		1		2009 Yılında Fakülte bazında en az 1 akademik personelin bilgi, görgü ve becerilerini artırmak amacıyla yurtdışına gönderilmesi.
			1	Yurt dışındaki okullara görevlendirmeyeyle akademisyen gönderilmesi
		2		2009 Yılı sonunda 2 öğretim elemanının Değişim Programları kapsamında yurtdışına gönderilmesi.
			1	Değişim Programı Faaliyeti
		3		2009 yılında Değişim Programları aracılığı ile 20 öğrencimizin yurtdışına gönderilmesi.
			1	Eğitim - Öğretim Faaliyeti

SA	SH	PH	Faaliyet Proje	Açıklama
	6			GENÇ VE ALANINDA BAŞARILI ÖĞRETİM ÜYELERİNİ KURUMA ÇEKMEK VE MEVCUT OLANLARIN GYTE'DE KALMALARINI ÖZENDİRMEK
		1		Başarılı Öğretim Üyelerini kuruma çekmek amacıyla 2009 yılında fakülte bazında en az bir Yrd. Doç. ve Doç.Statüsündeki öğretim elemanının, seminer vermek üzere GYTE' ye davet edilmesi veya yürütülen projelere dahil edilmesi.
			1	Öğretim Üyesi davet edilmesi
	8			ÖĞRENCİLERE TÜRKÇE VE İNGİLİZCE DİL BECERİLERİ KONUSUNDA SUNULAN EĞİTİM HİZMETİNİ İYİLEŞTİRMEK
		1		2009 Yılında Öğrenci Memnuniyet Anketlerinin Yabancı Diller ve Türk Dili derslerini de içermesinin sağlanması.
			1	Anketlerin Düzenlenmesi
		2		Öğrencilere verilen Türkçe derslerinin etkinliğini artırarak, 2009 yılı sonunda memnuniyet düzeyinin % 70 e çıkarılması.
			1	Türkçe Derslerinin etkinliğini artırmak
		3		Öğrencilere verilen İngilizce derslerinin etkinliğini arttırarak, 2009 yılı sonunda İngilizce Hazırlık Programından memnuniyet düzeyini % 70 e çıkarılması.
			1	İngilizce derslerinin etkinliğini artırmak
2				ÖĞRENCİ / ÖĞRETİM ÜYESİ VE LİSANS ÖĞRENCİ SAYISI / LİSANSÜSTÜ ÖĞRENCİ SAYISI ORANLARINI KORUYARAK VE ÖĞRENCİ KALİTESİNİ ARTIRARAK DENGELİ BİR ŞEKİLDE BÜYÜMEK
	3			ÖĞRETİM ÜYESİ SAYISINI ARTIRMAK
		1		Fen Fakültesi ve Mühendislik Fakültesindeki öğretim üyesi sayısının 2009 yılında artırılması.
			1	Öğretim Üyesi sayısının artırılması
	4			ÖĞRENCİ SAYISINI MEVCUT ORANLARI BOZMADAN ARTIRMAK
		1		2009 Yılında öğrenci sayısının % 5 artırılması.
			1	Öğrenci Sayısının Artırılması
	7			BURS OLANAKLARINI ARTIRMAK
		1		2009 Yılında burs desteği sağlayan kurum sayısını ve burs desteği sağlanan öğrenci sayısını artırmak.
			1	Burs yardımı

SA	SH	PH	Faaliyet Proje	Açıklama
3				ARAŞTIRMA ALT YAPISI VE ORTAMINI GELİŞTİRMEK
	1			BÖLÜMLERDE PROJE FAALİYETLERİNİ ARTIRMAK
		1		2009 Yılında en az 1 adet DPT projesine başlanması ve yürütülmesi.
			1	DPT Projelerinin yürütülmesi
		2		2009 Yılında en az 20 adet BAP projesine başlanması ve yürütülmesi.
			1	Bap projelerinin yürütülmesi
		3		2009 Yılında en az 10 adet Tübitak projesine başlanması ve yürütülmesi.
			1	Tübitak Faaliyeti
4				ARAŞTIRMA ALANLARINI BELİRLEMEK
		1		2009 Yılında yeni araştırma alanları için gerekli cihazların ve donanımın sağlanması.
			1	Laboratuar cihazı ve donanımı alımı
		2		2009 Yılında Enstitümüz araştırma alanları için gerekli insan kaynağının sağlanması.
			1	Araştırma yapan personel sayısı
5				İDARİ VE AKADEMİK FAALİYETLERLE İLGİLİ İŞ SÜREÇLERİNİ DAHA ETKİLİ VE VERİMLİ HALE GETİRMEK
	1			ETKİN BİR YÖNETİM BİLGİ SİSTEMİNİN OLUŞTURULMASI
		1		2009 Yılında Etkin Bir Yönetim Bilgi Sistemi oluşturulması için gerekli veritabanının % 50 oranında hazırlanması.
			1	Veritabanının Oluşturulması
	3			İDARİ PERSONELİN GELİŞİMİNİ SAĞLAMAK AMACIYLA HİZMET İÇİ EĞİTİM SEMİNERLERİNİN DÜZENLİ OLARAK YAPILMASI.
		1		Personelin gelişiminin sağlanması amacıyla 2009 yılında en az 5 hizmet içi eğitim seminerinin düzenlenmesi.
			1	Hizmetiçi Eğitim
	4			PERSONEL MEMNUNİYETİNİN ARTIRILMASI
		1		Çalışanın verimliliğinin artırılması amacıyla 2009 yılında donanım eksikliklerinin ve ihtiyaç duyulan güncellemelerin % 50 oranında tamamlanması.
			1	Donanım eksikliklerin giderilmesi ve güncellemelerin yapılması

SA	SH	PH	Faaliyet Proje	Açıklama
		2		Personelin çalıştığı fiziki ortamın 2009 yılında temizlik hizmetinin sağlanması
			1	Temizlik hizmeti
		3		Enstitümüz yerleşkelerinin 2009 Yılında daha güvenli hale getirilmesi.
			1	Güvenlik hizmeti
		4		Personelin çalışma yerlerine rahatlıkla ve zamanında ulaşabilmelerinin sağlanması.
			1	Personel taşıma hizmeti
6				ÖĞRENCİLERE VE ÇALIŞANLARA VERİLEN DESTEK HİZMETLERİNİ İYİLEŞTİRMEK
	2			KÜTÜPHANE HİZMETLERİNİ İYİLEŞTİRMEK
		1		2009 Yılında tüm elektronik kaynaklara erişimi sağlayan ve tarama olanağı sunan araştırma portalının oluşturulması.
			1	Portal aboneliği - bilgi kaynaklarına erişim
		2		Enstitümüz Kütüphanesindeki basılı kitap sayısının 16.013 adete çıkartılması için 2009 yılında 500 adet basılı kitap satın alınması.
			1	Basılı yayın alımı
		3		Enstitümüz Kütüphanesi koleksiyonundaki 31.258 adet e-dergi sayısının 32.158 adete çıkarılması için 2009 yılında 200 adet e-dergi satın alınması.
			1	Elektronik yayın aboneliği
		4		Enstitümüz kütüphanesinde 1625 adete çıkarılması hedeflenen görsel-işitsel kaynaklardan 350 adetinin 2009 yılında alınması.
			1	Görsel - işitsel yayın alımı
		5		Enstitümüz kütüphanesinde 39.880 adete çıkarılması hedeflenen e-kitaplardan 150 adetinin 2009 yılında alınması.
			1	Elektronik yayın aboneliği
		6		Her yıl yenilenen Ankos (Anadolu Üniversiteleri Konsorsiyumu) Üyeliğinin sürdürülmesi.
			1	Elektronik yayınlara abonelik

SA	SH	PH	Faaliyet Proje	Açıklama
	3			BİLGİ İŞLEM HİZMETLERİNİ İYİLEŞTİRMEK
		1		Bilgiye erişim memnuniyet oranının 2009 yılında % 60'a çıkarılması.
			1	Bilgi işlem hizmetleri
	4			SAĞLIK KÜLTÜR VE SPOR HİZMETLERİNİ İYİLEŞTİRMEK
		1		2009 Yılında öğrencilerin ve personelin beslenme ihtiyacının etkili bir şekilde giderilmesi.
			1	Yemek hizmeti
		2		2009 Yılında en az 25 adet kültürel etkinlik ve sportif turnuva düzenlenmesi.
			1	Kültür ve spor hizmeti
		3		2009 Yılında en az 5 adet spor dalında yarışmalara iştirak edilmesi.
			1	Yarışmalara katılım
		4		2009 Yılında Kuruma bağlı spor takımları sayısının 5'e çıkarılması.
			1	Takım sayısının artırılması
7				KULLANILAN KAPALI ALANLARI ARTIRMAK VE YERLEŞKELERDEKİ ÇEVRE DÜZENLEMESİ TAMAMLAMAK
	1			ÇAYIROVA YERLEŞKESİNDE YENİ EĞİTİM VE ARAŞTIRMA BİNALARI İNŞAA EDEREK BU YERLEŞKEDE BÜYÜMEK
		1		2009-2011 Yılları arasında yapılması planlanan toplam 25.221 m ² alana sahip yeni Eğitim ve Araştırma binalarının 2009 yılında 7.221 m ² lik kısmının ve 9.000 m ² lik alanın kaba inşaatının tamamlanması.
			1	Eğitim ve araştırma binalarının inşaatı
	2			ÇAYIROVA YERLEŞKESİNDE YENİ HİZMET BİNALARI İNŞAA EDEREK BU YERLEŞKEDE BÜYÜMEK
		1		2009 Yılı sonunda 14448 m ² lik Sosyal ve Kültürel Hizmet Binalarının 2762 m ² lik kısmının tamamlanması.
			1	Sosyal ve kültürel hizmet binalarının tamamlanması
	3			YERLEŞKELERDEKİ ÇEVRE DÜZENLEMESİNİ VE ALTYAPI İMALATLARINI TAMAMLAMAK.
		1		Çayırova ve Muallimköy Yerleşkelerinde Çevre ve Altyapı ile ilgili işlerin 2009 yılında % 22'lik kısmının tamamlanması.

SA	SH	PH	Faaliyet Proje	Açıklama
			1	Kampüs altyapı çalışmaları
		2		Muallimköy Yerleşkesinde kamulaştırılması planlanan 4.272 m ² 'lik alanın 2009 yılında 910 m ² lik kısmının kamulaştırılması.
			1	Kamulaştırma
	4			ÇAYIROVA VE MUALLİMKÖY YERLEŞKELERİNDEKİ BİNA BAKIM-ONARIM ÇALIŞMALARINI YÜRÜTMEK
		1		Çayırova ve Muallimköy Yerleşkelerinde yapılması planlanan bakım- onarım çalışmalarının gerçekleştirilmesi.
			1	Bakım - onarım çalışmaları
8				ÖĞRETİM ÜYELERİNİN KAMU VE ÖZEL SEKTÖRE YÖNELİK FAALİYETLERİNİ ARTIRMAK
	2			BÖLÜMLERİN ENDÜSTRİYE YÖNELİK HİZMETLERİNİ GELİŞTİRMEK
		1		Bölgelerde Döner Sermaye çerçevesinde verilen hizmetlerin geliştirilmesi ve yeni hizmetler eklenmesi.
			1	Döner sermaye hizmetleri
		2		Yabancı Diller Bölümünün kamuya yönelik verdiği yabancı dil kurslarının program çeşitliliğinin artırılması ve hedef kitlenin genişletilmesi.
			1	Döner sermaye hizmetleri

SA: Stratejik Amaç

SH: Stratejik Hedef

PH: Performans Hedefi

E- PERFORMANS VERİLERİNİN KAYNAKLARI VE GÜVENİLİRLİĞİ

Performans Verileri Değerlendirme Tablosu

İdare Adı	38.31 - GEBZE YÜKSEK TEKNOLOJİ ENSTİTÜSÜ			
Harcama Birimi Adı	Kurum Geneli			
Performans Hedefi	Performans göstergesi	Verilerin kaynağı ve elde edilme şekli	Elde edilme maliyeti	Güvenilir olmasının dayanağı
2009 Yılı sonunda yeni ders bilgi formlarının tüm dersler için % 80 oranında doldurulması.	Ders bilgi formlarının AKTS'ne uygun olarak doldurulma oranı	Anket bilgi formları	Düşük	Kayıtlara dayanması
2009 Yılı sonunda tüm ders notları, ödev ve sınav soru çözümlerinin ders internet sayfalarına konulması.	Aktif internet sayfası hazırlanmış olan derslerin tüm derslere oranı.	Akademik birimlerin internet sayfası	Düşük	Sistemden alınması
2009 Yılında lisans ve lisansüstü olmak üzere toplam 3012 öğrencimize ders ve danışmanlık hizmeti verilmesi.	Lisans öğrenci sayısı	Excel kayıtları	Düşük	Resmi belgelerde yer alması
2009 Yılında lisans ve lisansüstü olmak üzere toplam 3012 öğrencimize ders ve danışmanlık hizmeti verilmesi.	Lisansüstü öğrenci sayısı	Excel kayıtları	Düşük	Resmi belgelerde yer alması
2009 Yılında lisans ve lisansüstü olmak üzere toplam 3012 öğrencimize ders ve danışmanlık hizmeti verilmesi.	Öğretim üyesi sayısı	Excel kayıtları	Düşük	Resmi belgelerde yer alması
Ders içeriklerini iyileştirmek ve program kalitesini artırmak için, öğrencilere seminer vermek üzere 2009 yılında en az 5 uzmanın misafir konuşmacı olarak çağırılması.	Gelen misafir konuşmacı sayısı	Sistem kayıtları	Düşük	Kayıtlara dayanması

Performans Hedefi	Performans göstergesi	Verilerin kaynağı ve elde edilme şekli	Elde edilme maliyeti	Güvenilir olmasının dayanağı
2009 Yılında Fakülte bazında en az 1 akademik personelin bilgi, görgü ve becerilerini artırmak amacıyla yurtdışına gönderilmesi.	Yurtdışındaki okullara görevlendirmeye giden akademisyen sayısı.	Sistem kayıtları	Düşük	Sistemden alınması
2009 Yılı sonunda 2 öğretim elemanının Değişim Programları kapsamında yurtdışına gönderilmesi.	Yurtdışına gönderilen öğretim elemanı sayısı.	Sistem kayıtları	Düşük	Kayıtlara dayanması
2009 yılında Değişim Programları aracılığı ile 20 öğrencimizin yurtdışına gönderilmesi.	Yurtdışına gönderilen öğrenci sayısı.	Excel kayıtları	Düşük	Yazılı belge olması
Başarılı Öğretim Üyelerini kuruma çekmek amacıyla 2009 yılında fakülte bazında en az bir Yrd. Doç. ve Doç.Statüsündeki öğretim elemanının, seminer vermek üzere GYTE' ye davet edilmesi veya yürütülen projelere dahil edilmesi.	Seminer veren misafir öğretim elemanı sayısı.	Sistem kayıtları	Düşük	Sistemden alınması
Başarılı Öğretim Üyelerini kuruma çekmek amacıyla 2009 yılında fakülte bazında en az bir Yrd. Doç. ve Doç.Statüsündeki öğretim elemanının, seminer vermek üzere GYTE' ye davet edilmesi veya yürütülen projelere dahil edilmesi.	Projelere dahil edilen misafir öğretim elemanı sayısı.	Sistem kayıtları	Düşük	Sistemden alınması

Performans Hedefi	Performans göstergesi	Verilerin kaynağı ve elde edilme şekli	Elde edilme maliyeti	Güvenilir olmasının dayanağı
2009 Yılında Öğrenci Memnuniyet Anketlerinin Yabancı Diller ve Türk Dili derslerini de içermesinin sağlanması.	Anketlerin doldurulma oranı.	Anket bilgi formları	Düşük	Basılı doküman olması
Öğrencilere verilen Türkçe derslerinin etkinliğini artırarak, 2009 yılı sonunda memnuniyet düzeyinin % 70 e çıkarılması.	Anketlerin doldurulma oranı.	Anket bilgi formları	Düşük	Basılı doküman olması
Öğrencilere verilen Türkçe derslerinin etkinliğini artırarak, 2009 yılı sonunda memnuniyet düzeyinin % 70 e çıkarılması.	Türkçe derslerinden memnuniyet düzeyi.	Anket formları	Orta	Basılı doküman olması
Öğrencilere verilen İngilizce derslerinin etkinliğini arttırarak, 2009 yılı sonunda İngilizce Hazırlık Programından memnuniyet düzeyini % 70 e çıkarılması.	Anketlerin doldurulma oranı.	Anket bilgi formları	Düşük	Basılı doküman olması
Öğrencilere verilen İngilizce derslerinin etkinliğini arttırarak, 2009 yılı sonunda İngilizce Hazırlık Programından memnuniyet düzeyini % 70 e çıkarılması.	Türkçe derslerinden memnuniyet düzeyi.	Anket formları	Orta	Basılı doküman olması
Fen Fakültesi ve Mühendislik Fakültesindeki öğretim üyesi sayısının 2009 yılında artırılması.	Öğretim üyesi sayısındaki artış oranı	Excel kayıtları	Düşük	Kayıtlara dayanması

Performans Hedefi	Performans göstergesi	Verilerin kaynağı ve elde edilme şekli	Elde edilme maliyeti	Güvenilir olmasının dayanağı
2009 Yılında Öğrenci sayısının % 5 artırılması.	Öğrenci sayısı artış oranı	Açılan bölümlere alınacak öğrenci kontenjanları	Düşük	Resmi belgelerden alınması
2009 Yılında burs desteği sağlayan kurum sayısını ve burs desteği sağlanan öğrenci sayısını artırmak.	Burs desteği alan öğrenci sayısı.	İMİD	Düşük	Kayıtlara dayanması
2009 Yılında burs desteği sağlayan kurum sayısını ve burs desteği sağlanan öğrenci sayısını artırmak.	Burs desteği sağlayan kurum sayısı.	İMİD	Düşük	Kayıtlara dayanması
2009 Yılında en az 1 adet DPT projesine başlanması ve yürütülmesi.	Her yıl alınan yeni DPT projesi sayısı.	İMİD	Düşük	Kayıtlara dayanması
2009 Yılında en az 20 adet BAP projesine başlanması ve yürütülmesi.	Heryıl alınan yeni BAP projesi sayısı.	İMİD	Düşük	Kayıtlara dayanması
2009 Yılında en az 20 adet BAP projesine başlanması ve yürütülmesi.	BAP bütçesi artış oranı.	İMİD	Düşük	Kayıtlara dayanması
2009 Yılında en az 10 adet Tübitak projesine başlanması ve yürütülmesi.	Her yıl alınan yeni TÜBİTAK projesi sayısı.	İMİD	Düşük	Kayıtlara dayanması
2009 Yılında yeni araştırma alanları için gerekli cihazların ve donanımın sağlanması.	Kurulan laboratuvar sayısı.	Yapı İşleri T.D.Bşk.	Düşük	Resmi belgelere dayanması
2009 Yılında Enstitümüz araştırma alanları için gerekli insan kaynağının sağlanması.	Akademik personel sayısı.	E-Bütçe formları	Düşük	Sistemden alınması

Performans Hedefi	Performans göstergesi	Verilerin kaynağı ve elde edilme şekli	Elde edilme maliyeti	Güvenilir olmasının dayanağı
2009 Yılında Etkin Bir Yönetim Bilgi Sistemi oluşturulması için gerekli veritabanının % 50 oranında hazırlanması.	YBS nin tamamlanma oranı.	Excel kayıtları	Düşük	Kayıtlara dayanması
Personelin gelişiminin sağlanması amacıyla 2009 yılında en az 5 hizmet içi eğitim seminerinin düzenlenmesi.	Hizmet içi eğitim programı sayısı.	Birim kayıtları, resmi yazışmalar	Orta	Resmi belgelere dayanması
Personelin gelişiminin sağlanması amacıyla 2009 yılında en az 5 hizmet içi eğitim seminerinin düzenlenmesi.	Hizmet içi eğitim programına katılan birim sayısı.	Birim kayıtları, resmi yazışmalar	Orta	Resmi belgelere dayanması
Personelin gelişiminin sağlanması amacıyla 2009 yılında en az 5 hizmet içi eğitim seminerinin düzenlenmesi.	Hizmet içi eğitime katılan personel sayısı.	Birim kayıtları, resmi yazışmalar	Orta	Resmi belgelere dayanması
Çalışanın verimliliğinin artırılması amacıyla 2009 yılında donanım eksikliklerinin ve ihtiyaç duyulan güncellemelerin % 50 oranında tamamlanması.	Çalışanın memnuniyet düzeyi.	Anket formları	Orta	Basılı döküman olması
Personelin çalıştığı fiziki ortamın 2009 yılında temizlik hizmetinin sağlanması	Temizliği yapılan kapalı ve açık alanlar	İhale dokümanları	Düşük	Yazılı belge olması
Enstitümüz yerleşkelerinin 2009 Yılında daha güvenli hale getirilmesi.	Güvenliği sağlayan personel sayısı.	İMİD, Program kayıtları	Düşük	kayıtlara dayanması

Performans Hedefi	Performans göstergesi	Verilerin kaynağı ve elde edilme şekli	Elde edilme maliyeti	Güvenilir olmasının dayanağı
Personelin çalışma yerlerine rahatlıkla ve zamanında ulaşabilmelerinin sağlanması.	Taşıma imkanlarından faydalanan personel sayısı.	İhale dokümanları	Düşük	Yazılı belge olması
2009 Yılında tüm elektronik kaynaklara erişimi sağlayan ve tarama olanağı sunan araştırma portalının oluşturulması.	Portalın oluşturulma oranı.	Excel kayıtları	Düşük	Yazılı belge olması
Enstitümüz Kütüphanesindeki basılı kitap sayısının 16.013 adete çıkartılması için 2009 yılında 500 adet basılı kitap satın alınması.	Kütüphanedeki basılı kitap sayısı.	Birim bilgisayar kayıtları	Düşük	Kayıtlara dayanması
Enstitümüz Kütüphanesindeki basılı kitap sayısının 16.013 adete çıkartılması için 2009 yılında 500 adet basılı kitap satın alınması.	Her yıl satın alınan kitap sayısı.	Birim bilgisayar kayıtları	Düşük	Kayıtlara dayanması
Enstitümüz Kütüphanesindeki basılı kitap sayısının 16.013 adete çıkartılması için 2009 yılında 500 adet basılı kitap satın alınması.	Satın alınan basılı kitap sayısının toplam kitap sayısına oranı.	Birim bilgisayar kayıtları	Düşük	Kayıtlara dayanması
Enstitümüz Kütüphanesindeki basılı kitap sayısının 16.013 adete çıkartılması için 2009 yılında 500 adet basılı kitap satın alınması.	Kullanıcı sayısı.	Birim bilgisayar kayıtları	Düşük	Kayıtlara dayanması

Performans Hedefi	Performans göstergesi	Verilerin kaynağı ve elde edilme şekli	Elde edilme maliyeti	Güvenilir olmasının dayanağı
Enstitümüz Kütüphanesindeki basılı kitap sayısının 16.013 adete çıkartılması için 2009 yılında 500 adet basılı kitap satın alınması.	Ödünç verilen yayın sayısı.	Birim bilgisayar kayıtları	Düşük	Kayıtlara dayanması
Enstitümüz Kütüphanesi koleksiyonundaki 31.258 adet e-dergi sayısının 32.158 adete çıkarılması için 2009 yılında 200 adet e-dergi satın alınması.	Koleksiyondaki e-dergi sayısı.	Birim bilgisayar kayıtları	Düşük	Yazılı belge olması
Enstitümüz Kütüphanesi koleksiyonundaki 31.258 adet e-dergi sayısının 32.158 adete çıkarılması için 2009 yılında 200 adet e-dergi satın alınması.	Abone olunan e-dergi sayısı.	Birim bilgisayar kayıtları	Düşük	Yazılı belge olması
Enstitümüz Kütüphanesi koleksiyonundaki 31.258 adet e-dergi sayısının 32.158 adete çıkarılması için 2009 yılında 200 adet e-dergi satın alınması.	Kullanıcı sayısı	Birim bilgisayar kayıtları	Düşük	Yazılı belge olması
Enstitümüz kütüphanesinde 1625 adete çıkarılması hedeflenen görsel-işitsel kaynaklardan 350 adetinin 2009 yılında alınması.	Kütüphanedeki DVD ve VCD sayısı.	Birim bilgisayar kayıtları	Düşük	Yazılı belge olması

Performans Hedefi	Performans göstergesi	Verilerin kaynağı ve elde edilme şekli	Elde edilme maliyeti	Güvenilir olmasının dayanağı
Enstitümüz kütüphanesinde 1625 adete çıkarılması hedeflenen görsel-işitsel kaynaklardan 350 adetinin 2009 yılında alınması.	Satın alınan DVD ve VCD sayısı.	Birim bilgisayar kayıtları	Düşük	Yazılı belge olması
Enstitümüz kütüphanesinde 1625 adete çıkarılması hedeflenen görsel-işitsel kaynaklardan 350 adetinin 2009 yılında alınması.	DVD ve VCD alımları ile koleksiyondaki görsel-işitsel kaynakları sayısındaki artış oranı.	Birim bilgisayar kayıtları	Düşük	Yazılı belge olması
Enstitümüz kütüphanesinde 1625 adete çıkarılması hedeflenen görsel-işitsel kaynaklardan 350 adetinin 2009 yılında alınması.	Satın alınan görsel-işitsel kaynakların toplam kaynaklara oranı.	Birim bilgisayar kayıtları	Düşük	Yazılı belge olması
Enstitümüz kütüphanesinde 1625 adete çıkarılması hedeflenen görsel-işitsel kaynaklardan 350 adetinin 2009 yılında alınması.	Kullanıcı sayısı.	Birim bilgisayar kayıtları	Düşük	Yazılı belge olması
Enstitümüz kütüphanesinde 39.880 adete çıkarılması hedeflenen e-kitaplardan 150 adetinin 2009 yılında alınması.	Koleksiyondaki e-kitap sayısı.	Birim bilgisayar kayıtları	Düşük	Yazılı belge olması
Enstitümüz kütüphanesinde 39.880 adete çıkarılması hedeflenen e-kitaplardan 150 adetinin 2009 yılında alınması.	Koleksiyona eklenen e-kitap sayısı.	Birim bilgisayar kayıtları	Düşük	Yazılı belge olması

Performans Hedefi	Performans göstergesi	Verilerin kaynağı ve elde edilme şekli	Elde edilme maliyeti	Güvenilir olmasının dayanağı
Enstitümüz kütüphanesinde 39.880 adete çıkarılması hedeflenen e-kitaplardan 150 adetinin 2009 yılında alınması.	Koleksiyona eklenen e-kitap sayısı artış oranı.	Birim bilgisayar kayıtları	Düşük	Yazılı belge olması
Enstitümüz kütüphanesinde 39.880 adete çıkarılması hedeflenen e-kitaplardan 150 adetinin 2009 yılında alınması.	Kullanıcı sayısı.	Birim bilgisayar kayıtları	Düşük	Yazılı belge olması
Her yıl yenilenen Ankos (Anadolu Üniversiteleri Konsorsiyumu) Üyeliğinin sürdürülmesi.	ANKOS ile sağlanan veritabanı sayısı.	Birim bilgisayar kayıtları	Düşük	Yazılı belge olması
Bilgiye erişim memnuniyet oranının 2009 yılında % 60'a çıkarılması.	Erişim memnuniyet düzeyi.	Anket formları	Orta	Basılı döküman olması
2009 Yılında öğrencilerin ve personelin beslenme ihtiyacının etkili bir şekilde giderilmesi.	Yemek hizmetinden yararlanan öğrenci sayısı.	İhale dokümanları, yemek fişi tutanakları	Düşük	Kayıtlara dayanması
2009 Yılında öğrencilerin ve personelin beslenme ihtiyacının etkili bir şekilde giderilmesi.	Yemek hizmetinden yararlanan personel sayısı.	İhale dokümanları, yemek fişi tutanakları	Düşük	Yazılı belge olması
2009 Yılında en az 25 adet kültürel etkinlik ve sportif turnuva düzenlenmesi.	Her yıl gerçekleştirilen Kültürel etkinlik ve sportif turnuva sayısı.	Birim kayıtları	Düşük	Yazılı belge olması

Performans Hedefi	Performans göstergesi	Verilerin kaynağı ve elde edilme şekli	Elde edilme maliyeti	Güvenilir olmasının dayanağı
2009 Yılında en az 5 adet spor dalında yarışmalara iştirak edilmesi.	Yarışmalara iştirak edilen spor dalı sayısı.	Birim kayıtları	Düşük	Kayıtlara dayanması
2009 Yılında Kuruma bağlı spor takımları sayısının 5'e çıkarılması.	Toplam takım sayısı.	Birim kayıtları	Düşük	Kayıtlara dayanması
2009-2011 Yılları arasında yapılması planlanan toplam 25.221 m ² alana sahip yeni Eğitim ve Araştırma binalarının 2009 yılında 7.221 m ² lik kısmının ve 9.000 m ² lik alanın kaba inşaatının tamamlanması.	Tamamlanma oranı.	Birim kayıtları, ödeme belgeleri	Orta	Kayıtlara dayanması
2009 Yılı sonunda 14448 m ² lik Sosyal ve Kültürel Hizmet Binalarının 2762 m ² lik kısmının tamamlanması.	Tamamlanma oranı.	Birim kayıtları, ödeme belgeleri	Orta	Kayıtlara dayanması
Çayırova ve Muallimköy Yerleşkelerinde Çevre ve Altyapı ile ilgili işlerin 2009 yılında % 22'lik kısmının tamamlanması.	Tamamlanma oranı.	Birim kayıtları, ödeme belgeleri	Orta	Kayıtlara dayanması
Muallimköy Yerleşkesinde kamulaştırılması planlanan 4.272 m ² lik alanın 2009 yılında 910 m ² lik kısmının kamulaştırılması.	Kamulaştırılan alan.	Birim kayıtları, ödeme belgeleri	Orta	Kayıtlara dayanması

Performans Hedefi	Performans göstergesi	Verilerin kaynağı ve elde edilme şekli	Elde edilme maliyeti	Güvenilir olmasının dayanağı
Muallimköy Yerleşkesinde kamulaştırılması planlanan 4.272 m ² 'lik alanın 2009 yılında 910 m ² lik kısmının kamulaştırılması.	Kamulaştırılan alanın kamulaştırılması planlanan alana oranı.	Birim kayıtları, ödeme belgeleri	Orta	Kayıtlara dayanması
Çayırova ve Muallimköy Yerleşkelerinde yapılması planlanan bakım- onarım çalışmalarının gerçekleştirilmesi.	Yapılan bakım- onarım sayısının planlanan bakım- onarım sayısına oranı.	Birim kayıtları, resmi yazışmalar	Düşük	Kayıtlara dayanması
Bölgelerde Döner Sermaye çerçevesinde verilen hizmetlerin geliştirilmesi ve yeni hizmetler eklenmesi.	Döner Sermaye gelirlerindeki yıllık artış oranı.	Döner Sermaye İşl. Müd.	Düşük	Kayıtlara dayanması

F- DİĞER HUSUSLAR

İdare Düzeyinde Yürütülen Hizmetler Tablosu – 1

İdare Adı	38.31 - GEBZE YÜKSEK TEKNOLOJİ ENSTİTÜSÜ					
Harcama Birimi Adı	38.31.00.02 - ÖZEL KALEM					
Hizmet Adı	İç Denetçi Giderlerinin İdare Düzeyinde Dağıtımı					
Performans Göstergeleri						
		2009	2010	2011		
Ekonomik Kod (I.Düzye)	Bütçe Ödeneği	Bütçe Dışı kaynaklar			Toplam	
		Döner Sermaye	Diğer Yurt İçi	Yurt Dışı		
01	Personel Giderleri	103.000,00			103.000,00	
02	SGK Devlet Primi Giderleri	11.000,00			11.000,00	
03	Mal ve Hizmet Alım Giderleri	12.500,00			12.500,00	
04	Faiz Giderleri				0,00	
05	Cari Transferler				0,00	
06	Sermaye Giderleri				0,00	
07	Sermaye Transferleri				0,00	
08	Borç verme				0,00	
Toplam Kaynak İhtiyacı		126.500,00	0,00	0,00	0,00	126.500,00



İdare Düzeyinde Yürütülen Hizmetler Tablosu – 2

İdare Adı	38.31 - GEBZE YÜKSEK TEKNOLOJİ ENSTİTÜSÜ				
Harcama Birimi Adı	38.31.02.04 - İDARİ VE MALİ İŞLER DAİRESİ BAŞKANLIĞI				
Hizmet Adı	ELEKTRİK-SU-YAKAÇAK ALIMLARI GİDERLERİNİN İDARE DÜZEYİNDE DAĞITILMASI				
Performans Göstergeleri					
		2009	2010	2011	
Ekonomik Kod (I.Düzye)	Bütçe Ödeneği	Bütçe Dışı kaynaklar			Toplam
		Döner Sermaye	Diğer Yurt İçi	Yurt Dışı	
01	Personel Giderleri				0,00
02	SGK Devlet Primi Giderleri				0,00
03	Mal ve Hizmet Alım Giderleri	1.602.000,00			1.602.000,00
04	Faiz Giderleri				0,00
05	Cari Transferler				0,00
06	Sermaye Giderleri				0,00
07	Sermaye Transferleri				0,00
08	Borç verme				0,00
Toplam Kaynak İhtiyacı	1.602.000,00	0,00	0,00	0,00	1.602.000,00



İdare Düzeyinde Yürütülen Hizmetler Tablosu – 3

İdare Adı	38.31 - GEBZE YÜKSEK TEKNOLOJİ ENSTİTÜSÜ				
Harcama Birimi Adı	38.31.02.05 - PERSONEL DAİRESİ BAŞKANLIĞI				
Hizmet Adı	CARİ TRANSFERLER ÖDENEĞİNİN İDARE DÜZEYİNDE DAĞITILMASI				
Performans Göstergeleri					
		2009	2010	2011	
Ekonomik Kod (I.Düzye)	Bütçe Ödeneği	Bütçe Dışı kaynaklar			Toplam
		Döner Sermaye	Diğer Yurt İçi	Yurt Dışı	
01	Personel Giderleri				0,00
02	SGK Devlet Primi Giderleri				0,00
03	Mal ve Hizmet Alım Giderleri				0,00
04	Faiz Giderleri				0,00
05	Cari Transferler	666.000,00			666.000,00
06	Sermaye Giderleri				0,00
07	Sermaye Transferleri				0,00
08	Borç verme				0,00
Toplam Kaynak İhtiyacı		666.000,00			666.000,00



İdare Düzeyinde Yürütülen Hizmetler Tablosu – 4

İdare Adı	38.31 - GEBZE YÜKSEK TEKNOLOJİ ENSTİTÜSÜ				
Harcama Birimi Adı	38.31.02.23 - STRATEJİ GELİŞTİRME DAİRE BAŞKANLIĞI				
Hizmet Adı	DESTEK VE DANIŞMANLIK HİZMET GİDERLERİ				
Performans Göstergeleri					
		2009	2010	2011	
Ekonomik Kod (I.Düzey)	Bütçe Ödeneği	Bütçe Dışı kaynaklar			Toplam
		Döner Sermaye	Diğer Yurt İçi	Yurt Dışı	
01	Personel Giderleri	83.000,00			83.000,00
02	SGK Devlet Primi Giderleri	11.000,00			11.000,00
03	Mal ve Hizmet Alım Giderleri	30.000,00			30.000,00
04	Faiz Giderleri				0,00
05	Cari Transferler				0,00
06	Sermaye Giderleri				0,00
07	Sermaye Transferleri				0,00
08	Borç verme				0,00
Toplam Kaynak İhtiyacı		124.000,00	0,00	0,00	124.000,00

İdare Performans Tablosu

SA	S H	P H	Açıklama	Yıllar								
				2009			2010			2011		
				Bütçe İçi	Bütçe Dışı	Toplam	Bütçe İçi	Bütçe Dışı	Toplam	Bütçe İçi	Bütçe Dışı	Toplam
1			SUNULAN EĞİTİM ÖĞRETİM PROGRAMLARININ KALİTESİNİ ARTIRMAK VE GÜVENCE ALTINA ALMAK	10.194.780,00	87.356,00	10.282.136,00	11.031.167,00	118.241,00	11.149.408,00	12.131.319,00	163.645,00	12.294.964,00
	1		EĞİTİMDE KURUMSALLAŞMAYI SAĞLAMAK	9.020.016,00	0,00	9.020.016,00	9.760.713,00	0,00	9.760.713,00	10.732.829,00	0,00	10.732.829,00
		1	2009 Yılı sonunda yeni ders bilgi formlarının tüm dersler için % 80 oranında doldurulması.	6.979,00	0,00	6.979,00	7.509,00	0,00	7.509,00	8.242,00	0,00	8.242,00
		2	2009 Yılı sonunda tüm ders notları, ödev ve sınav soru çözümlerinin ders internet sayfalarına konulması.	4.601,00	0,00	4.601,00	4.974,00	0,00	4.974,00	5.453,00	0,00	5.453,00
		3	2009 Yılında lisans ve lisansüstü olmak üzere toplam 3012 öğrencimize ders ve danışmanlık hizmeti verilmesi.	9.008.436,00	0,00	9.008.436,00	9.748.230,00	0,00	9.748.230,00	10.719.134,00	0,00	10.719.134,00



SA	SH	PH	Açıklama	Yıllar								
				2009			2010			2011		
				Bütçe İçi	Bütçe Dışı	Toplam	Bütçe İçi	Bütçe Dışı	Toplam	Bütçe İçi	Bütçe Dışı	Toplam
	2		KURUM İÇİ VE DIŞI UZMANLARIN DERS İÇERİKLERİNİ İYİLEŞTİRME VE PROGRAM KALİTESİNİ ARTIRMA KONUSUNDA KATKI YAPMALARINI SAĞLAMAK	18.402,00	0,00	18.402,00	20.286,00	0,00	20.286,00	22.604,00	0,00	22.604,00
		1	Ders içeriklerini iyileştirmek ve program kalitesini artırmak için, öğrencilere seminer vermek üzere 2009 yılında en az 5 uzmanın misafir konuşmacı olarak çağırılması.	18.402,00	0,00	18.402,00	20.286,00	0,00	20.286,00	22.604,00	0,00	22.604,00
	4		ÖĞRETİM ÜYELERİ, ARAŞTIRMA GÖREVLİLERİ VE ÖĞRENCİLERİN YURTDIŞINDAKİ ÜNİVERSİTELERDE BİLGİ, GÖRGÜ VE BECERİLERİNİ ARTIRMALARINI SAĞLAMAK	78.582,00	87.356,00	165.938,00	84.217,00	118.241,00	202.458,00	93.580,00	163.645,00	257.225,00
		1	2009 Yılında Fakülte bazında en az 1 akademik personelin bilgi, görgü ve becerilerini artırmak amacıyla yurtdışına gönderilmesi.	64.760,00	0,00	64.760,00	69.798,00	0,00	69.798,00	76.208,00	0,00	76.208,00
		2	2009 Yılı sonunda 2 öğretim elemanının Değişim Programları kapsamında yurtdışına gönderilmesi.	0,00	8.450,00	8.450,00	0,00	21.125,00	21.125,00	0,00	42.250,00	42.250,00



SA	SH	PH	Açıklama	Yıllar								
				2009			2010			2011		
				Bütçe İçi	Bütçe Dışı	Toplam	Bütçe İçi	Bütçe Dışı	Toplam	Bütçe İçi	Bütçe Dışı	Toplam
		3	2009 yılında Değişim Programları aracılığı ile 20 öğrencimizin yurtdışına gönderilmesi.	13.822,00	78.906,00	92.728,00	14.419,00	97.116,00	111.535,00	17.372,00	121.395,00	138.767,00
	6		GENÇ VE ALANINDA BAŞARILI ÖĞRETİM ÜYELERİNİ KURUMA ÇEKMEK VE MEVCUT OLANLARIN GYTE'DE KALMALARINI ÖZENDİRMEK	3.502,00	0,00	3.502,00	3.576,00	0,00	3.576,00	3.750,00	0,00	3.750,00
		1	Başarılı Öğretim Üyelerini kuruma çekmek amacıyla 2009 yılında fakülte bazında en az bir Yrd. Doç. ve Doç.Statüsündeki öğretim elemanının, seminer vermek üzere GYTE'ye davet edilmesi veya yürütülen projelere dahil edilmesi.	3.502,00	0,00	3.502,00	3.576,00	0,00	3.576,00	3.750,00	0,00	3.750,00
	8		ÖĞRENCİLERE TÜRKÇE VE İNGİLİZCE DİL BECERİLERİ KONUSUNDA SUNULAN EĞİTİM HİZMETİNİ İYİLEŞTİRMEK	1.074.278,00	0,00	1.074.278,00	1.162.375,00	0,00	1.162.375,00	1.278.556,00	0,00	1.278.556,00
		1	2009 Yılında Öğrenci Memnuniyet Anketlerinin Yabancı Diller ve Türk Dili derslerini de içermesinin sağlanması.	220.454,00	0,00	220.454,00	238.549,00	0,00	238.549,00	262.131,00	0,00	262.131,00

SA	SH	PH	Açıklama	Yıllar								
				2009			2010			2011		
				Bütçe İçi	Bütçe Dışı	Toplam	Bütçe İçi	Bütçe Dışı	Toplam	Bütçe İçi	Bütçe Dışı	Toplam
		2	Öğrencilere verilen Türkçe derslerinin etkinliğini artırarak, 2009 yılı sonunda memnuniyet düzeyinin % 70 e çıkarılması.	227.871,00	0,00	227.871,00	246.509,00	0,00	246.509,00	271.389,00	0,00	271.389,00
		3	Öğrencilere verilen İngilizce derslerinin etkinliğini arttırarak, 2009 yılı sonunda İngilizce Hazırlık Programından memnuniyet düzeyini % 70 e çıkarılması.	625.953,00	0,00	625.953,00	677.317,00	0,00	677.317,00	745.036,00	0,00	745.036,00
2			ÖĞRENCİ / ÖĞRETİM ÜYESİ VE LİSANS ÖĞRENCİ SAYISI / LİSANSÜSTÜ ÖĞRENCİ SAYISI ORANLARINI KORUYARAK VE ÖĞRENCİ KALİTESİNİ ARTIRARAK DENGELİ BİR ŞEKİLDE BÜYÜMEK	104.341,00	700.000,00	804.341,00	114.537,00	750.000,00	864.537,00	127.207,00	800.000,00	927.207,00
	3		ÖĞRETİM ÜYESİ SAYISINI ARTIRMAK	62.895,00	0,00	62.895,00	70.422,00	0,00	70.422,00	78.814,00	0,00	78.814,00
		1	Fen Fakültesi ve Mühendislik Fakültesindeki öğretim üyesi sayısının 2009 yılında artırılması.	62.895,00	0,00	62.895,00	70.422,00	0,00	70.422,00	78.814,00	0,00	78.814,00

SA	SH	PH	Açıklama	Yıllar								
				2009			2010			2011		
				Bütçe İçi	Bütçe Dışı	Toplam	Bütçe İçi	Bütçe Dışı	Toplam	Bütçe İçi	Bütçe Dışı	Toplam
	4		ÖĞRENCİ SAYISINI MEVCUT ORANLARI BOZMADAN ARTIRMAK	41.446,00	0,00	41.446,00	44.115,00	0,00	44.115,00	48.393,00	0,00	48.393,00
		1	2009 Yılında Öğrenci sayısının % 5 artırılması.	41.446,00	0,00	41.446,00	44.115,00	0,00	44.115,00	48.393,00	0,00	48.393,00
	7		BURS OLANAKLARINI ARTIRMAK	0,00	700.000,00	700.000,00	0,00	750.000,00	750.000,00	0,00	800.000,00	800.000,00
		1	2009 Yılında burs desteği sağlayan kurum sayısını ve burs desteği sağlanan öğrenci sayısını artırmak.	0,00	700.000,00	700.000,00	0,00	750.000,00	750.000,00	0,00	800.000,00	800.000,00
3			ARAŞTIRMA ALT YAPISI VE ORTAMINI GELİŞTİRMEK	10.335.665,00	3.185.000,00	13.520.665,00	11.076.553,00	3.700.000,00	14.776.553,00	12.417.495,00	4.220.000,00	16.637.495,00
	1		BÖLÜMLERDE PROJE FAALİYETLERİNİ ARTIRMAK	3.733.511,00	3.000.000,00	6.733.511,00	3.963.117,00	3.500.000,00	7.463.117,00	4.787.386,00	4.000.000,00	8.787.386,00



SA	SH	PH	Açıklama	Yıllar								
				2009			2010			2011		
				Bütçe İçi	Bütçe Dışı	Toplam	Bütçe İçi	Bütçe Dışı	Toplam	Bütçe İçi	Bütçe Dışı	Toplam
		1	2009 Yılında en az 1 adet DPT projesine başlanması ve yürütülmesi.	3.464.362,00	0,00	3.464.362,00	3.679.626,00	0,00	3.679.626,00	4.452.959,00	0,00	4.452.959,00
		2	2009 Yılında en az 20 adet BAP projesine başlanması ve yürütülmesi.	269.149,00	0,00	269.149,00	283.491,00	0,00	283.491,00	334.427,00	0,00	334.427,00
		3	2009 Yılında en az 10 adet Tübitak projesine başlanması ve yürütülmesi.	0,00	3.000.000,00	3.000.000,00	0,00	3.500.000,00	3.500.000,00	0,00	4.000.000,00	4.000.000,00
	4		ARAŞTIRMA ALANLARINI BELİRLEMEK	6.602.154,00	185.000,00	6.787.154,00	7.113.436,00	200.000,00	7.313.436,00	7.630.109,00	220.000,00	7.850.109,00
		1	2009 Yılında yeni araştırma alanları için gerekli cihazların ve donanımın sağlanması.	1.836.041,00	185.000,00	2.021.041,00	1.974.566,00	200.000,00	2.174.566,00	1.996.177,00	220.000,00	2.216.177,00
		2	2009 Yılında Enstitümüz araştırma alanları için gerekli insan kaynağının sağlanması.	4.766.113,00	0,00	4.766.113,00	5.138.870,00	0,00	5.138.870,00	5.633.932,00	0,00	5.633.932,00
5			İDARİ VE AKADEMİK FAALİYETLERLE İLGİLİ İŞ SÜREÇLERİNİ DAHA ETKİLİ VE VERİMLİ HALE GETİRMEK	5.072.862,00	0,00	5.072.862,00	5.426.306,00	0,00	5.426.306,00	6.121.046,00	0,00	6.121.046,00



SA	SH	PH	Açıklama	Yıllar								
				2009			2010			2011		
				Bütçe İçi	Bütçe Dışı	Toplam	Bütçe İçi	Bütçe Dışı	Toplam	Bütçe İçi	Bütçe Dışı	Toplam
	1		ETKİN BİR YÖNETİM BİLGİ SİSTEMİNİN OLUŞTURULMASI	452.331,00	0,00	452.331,00	479.878,00	0,00	479.878,00	521.735,00	0,00	521.735,00
		1	2009 Yılında Etkin Bir Yönetim Bilgi Sistemi oluşturulması için gerekli veritabanının % 50 oranında hazırlanması.	452.331,00	0,00	452.331,00	479.878,00	0,00	479.878,00	521.735,00	0,00	521.735,00
	3		İDARİ PERSONELİN GELİŞİMİNİ SAĞLAMAK AMACIYLA HİZMET İÇİ EĞİTİM SEMİNERLERİNİN DÜZENLİ OLARAK YAPILMASI.	91.831,00	0,00	91.831,00	99.508,00	0,00	99.508,00	109.058,00	0,00	109.058,00
		1	Personelin gelişiminin sağlanması amacıyla 2009 yılında en az 5 hizmet içi eğitim seminerinin düzenlenmesi.	91.831,00	0,00	91.831,00	99.508,00	0,00	99.508,00	109.058,00	0,00	109.058,00
	4		PERSONEL MEMNUNİYETİNİN ARTIRILMASI	4.528.700,00	0,00	4.528.700,00	4.846.920,00	0,00	4.846.920,00	5.490.253,00	0,00	5.490.253,00
		1	Çalışanın verimliliğinin artırılması amacıyla 2009 yılında donanım eksikliklerinin ve ihtiyaç duyulan güncellemelerin % 50 oranında tamamlanması.	549.033,00	0,00	549.033,00	587.636,00	0,00	587.636,00	658.761,00	0,00	658.761,00



SA	SH	PH	Açıklama	Yıllar								
				2009			2010			2011		
				Bütçe İçi	Bütçe Dışı	Toplam	Bütçe İçi	Bütçe Dışı	Toplam	Bütçe İçi	Bütçe Dışı	Toplam
		2	Personelin çalıştığı fiziki ortamın 2009 yılında temizlik hizmetinin sağlanması	734.518,00	0,00	734.518,00	778.669,00	0,00	778.669,00	926.590,00	0,00	926.590,00
		3	Enstitümüz yerleşkelerinin 2009 Yılında daha güvenli hale getirilmesi.	2.495.458,00	0,00	2.495.458,00	2.685.667,00	0,00	2.685.667,00	2.958.997,00	0,00	2.958.997,00
		4	Personelin çalışma yerlerine rahatlıkla ve zamanında ulaşabilmelerinin sağlanması.	749.691,00	0,00	749.691,00	794.948,00	0,00	794.948,00	945.905,00	0,00	945.905,00
6			ÖĞRENCİLERE VE ÇALIŞANLARA VERİLEN DESTEK HİZMETLERİNİ İYİLEŞTİRMEK	2.420.623,00	0,00	2.420.623,00	2.571.678,00	0,00	2.571.678,00	3.038.377,00	0,00	3.038.377,00
	2		KÜTÜPHANE HİZMETLERİNİ İYİLEŞTİRMEK	375.934,00	0,00	375.934,00	388.009,00	0,00	388.009,00	564.839,00	0,00	564.839,00
		1	2009 Yılında tüm elektronik kaynaklara erişimi sağlayan ve tarama olanağı sunan araştırma portalının oluşturulması.	17.735,00	0,00	17.735,00	17.634,00	0,00	17.634,00	18.965,00	0,00	18.965,00
		2	Enstitümüz Kütüphanesindeki basılı kitap sayısının 16.013 adete çıkartılması için 2009 yılında 500 adet basılı kitap satın alınması.	173.285,00	0,00	173.285,00	186.844,00	0,00	186.844,00	210.872,00	0,00	210.872,00

SA	SH	PH	Açıklama	Yıllar								
				2009			2010			2011		
				Bütçe İçi	Bütçe Dışı	Toplam	Bütçe İçi	Bütçe Dışı	Toplam	Bütçe İçi	Bütçe Dışı	Toplam
		3	Enstitümüz Kütüphanesi koleksiyonundaki 31.258 adet e-dergi sayısının 32.158 adete çıkarılması için 2009 yılında 200 adet e-dergi satın alınması.	26.571,00	0,00	26.571,00	37.267,00	0,00	37.267,00	52.595,00	0,00	52.595,00
		4	Enstitümüz kütüphanesinde 1625 adete çıkarılması hedeflenen görsel-işitsel kaynaklardan 350 adetinin 2009 yılında alınması.	19.808,00	0,00	19.808,00	21.486,00	0,00	21.486,00	23.796,00	0,00	23.796,00
		5	Enstitümüz kütüphanesinde 39.880 adete çıkarılması hedeflenen e-kitaplardan 150 adetinin 2009 yılında alınması.	17.402,00	0,00	17.402,00	33.396,00	0,00	33.396,00	112.566,00	0,00	112.566,00
		6	Her yıl yenilenen Ankos (Anadolu Üniversiteleri Konsorsiyumu) Üyeliğinin sürdürülmesi.	121.133,00	0,00	121.133,00	91.382,00	0,00	91.382,00	146.045,00	0,00	146.045,00
	3		BİLGİ İŞLEM HİZMETLERİNİ İYİLEŞTİRMEK	167.711,00	0,00	167.711,00	192.203,00	0,00	192.203,00	203.876,00	0,00	203.876,00
		1	Bilgiye erişim memnuniyet oranının 2009 yılında % 60'a çıkarılması.	167.711,00	0,00	167.711,00	192.203,00	0,00	192.203,00	203.876,00	0,00	203.876,00



SA	SH	PH	Açıklama	Yıllar								
				2009			2010			2011		
				Bütçe İçi	Bütçe Dışı	Toplam	Bütçe İçi	Bütçe Dışı	Toplam	Bütçe İçi	Bütçe Dışı	Toplam
	4		SAĞLIK KÜLTÜR VE SPOR HİZMETLERİNİ İYİLEŞTİRMEK	1.876.978,00	0,00	1.876.978,00	1.991.466,00	0,00	1.991.466,00	2.269.662,00	0,00	2.269.662,00
		1	2009 Yılında öğrencilerin ve personelin beslenme ihtiyacının etkili bir şekilde giderilmesi.	1.606.658,00	0,00	1.606.658,00	1.700.430,00	0,00	1.700.430,00	1.935.014,00	0,00	1.935.014,00
		2	2009 Yılında en az 25 adet kültürel etkinlik ve sportif turnuva düzenlenmesi.	218.679,00	0,00	218.679,00	235.866,00	0,00	235.866,00	270.267,00	0,00	270.267,00
		3	2009 Yılında en az 5 adet spor dalında yarışmalara iştirak edilmesi.	35.413,00	0,00	35.413,00	37.761,00	0,00	37.761,00	44.286,00	0,00	44.286,00
		4	2009 Yılında Kuruma bağlı spor takımları sayısının 5'e çıkarılması.	16.228,00	0,00	16.228,00	17.409,00	0,00	17.409,00	20.095,00	0,00	20.095,00
7			KULLANILAN KAPALI ALANLARI ARTIRMAK VE YERLEŞKELERDEKİ ÇEVRE DÜZENLEMESİ TAMAMLAMAK	13.175.729,00	0,00	13.175.729,00	11.934.759,00	0,00	11.934.759,00	12.998.556,00	0,00	12.998.556,00

SA	SH	PH	Açıklama	Yıllar								
				2009			2010			2011		
				Bütçe İçi	Bütçe Dışı	Toplam	Bütçe İçi	Bütçe Dışı	Toplam	Bütçe İçi	Bütçe Dışı	Toplam
	1		ÇAYIROVA YERLEŞKESİNDE YENİ EĞİTİM VE ARAŞTIRMA BİNALARI İNŞAA EDEREK BU YERLEŞKEDE BÜYÜMEK	6.201.522,00	0,00	6.201.522,00	6.864.049,00	0,00	6.864.049,00	7.583.156,00	0,00	7.583.156,00
	1		2009-2011 Yılları arasında yapılması planlanan toplam 25.221 m ² alana sahip yeni Eğitim ve Araştırma binalarının 2009 yılında 7.221 m ² lik kısmının ve 9.000 m ² lik alanın kaba inşaatının tamamlanması.	6.201.522,00	0,00	6.201.522,00	6.864.049,00	0,00	6.864.049,00	7.583.156,00	0,00	7.583.156,00
	2		ÇAYIROVA YERLEŞKESİNDE YENİ HİZMET BİNALARI İNŞAA EDEREK BU YERLEŞKEDE BÜYÜMEK	4.172.961,00	0,00	4.172.961,00	2.210.402,00	0,00	2.210.402,00	2.508.173,00	0,00	2.508.173,00
	1		2009 Yılı sonunda 14448 m ² lik Sosyal ve Kültürel Hizmet Binalarının 2762 m ² lik kısmının tamamlanması.	4.172.961,00	0,00	4.172.961,00	2.210.402,00	0,00	2.210.402,00	2.508.173,00	0,00	2.508.173,00
	3		YERLEŞKELERDEKİ ÇEVRE DÜZENLEMESİNİ VE ALTYAPI İMALATLARINI TAMAMLAMAK.	1.921.368,00	0,00	1.921.368,00	1.906.586,00	0,00	1.906.586,00	1.915.630,00	0,00	1.915.630,00

SA	SH	PH	Açıklama	Yıllar								
				2009			2010			2011		
				Bütçe İçi	Bütçe Dışı	Toplam	Bütçe İçi	Bütçe Dışı	Toplam	Bütçe İçi	Bütçe Dışı	Toplam
		1	Çayırova ve Muallimköy Yerleşkelerinde Çevre ve Altyapı ile ilgili işlerin 2009 yılında % 22'lik kısmının tamamlanması.	1.738.790,00	0,00	1.738.790,00	1.721.758,00	0,00	1.721.758,00	1.726.708,00	0,00	1.726.708,00
		2	Muallimköy Yerleşkesinde kamulaştırılması planlanan 4.272 m ² 'lik alanın 2009 yılında 910 m ² lik kısmının kamulaştırılması.	182.578,00	0,00	182.578,00	184.828,00	0,00	184.828,00	188.922,00	0,00	188.922,00
	4		ÇAYIROVA VE MUALLİMKÖY YERLEŞKELERİNDEKİ BİNA BAKIM-ONARIM ÇALIŞMALARINI YÜRÜTMEK	879.878,00	0,00	879.878,00	953.722,00	0,00	953.722,00	991.597,00	0,00	991.597,00
		1	Çayırova ve Muallimköy Yerleşkelerinde yapılması planlanan bakım- onarım çalışmalarının gerçekleştirilmesi.	879.878,00	0,00	879.878,00	953.722,00	0,00	953.722,00	991.597,00	0,00	991.597,00
8			ÖĞRETİM ÜYELERİNİN KAMU VE ÖZEL SEKTÖRE YÖNELİK FAALİYETLERİNİ ARTIRMAK	0,00	520.000,00	520.000,00	0,00	530.000,00	530.000,00	0,00	550.000,00	550.000,00



SA	SH	PH	Açıklama	Yıllar								
				2009			2010			2011		
				Bütçe İçi	Bütçe Dışı	Toplam	Bütçe İçi	Bütçe Dışı	Toplam	Bütçe İçi	Bütçe Dışı	Toplam
	2		BÖLÜMLERİN ENDÜSTRİYE YÖNELİK HİZMETLERİNİ GELİŞTİRMEK	0,00	520.000,00	520.000,00	0,00	530.000,00	530.000,00	0,00	550.000,00	550.000,00
		1	Bölmelerde Döner Sermaye çerçevesinde verilen hizmetlerin geliştirilmesi ve yeni hizmetler eklenmesi.	0,00	520.000,00	520.000,00	0,00	530.000,00	530.000,00	0,00	550.000,00	550.000,00
GENEL TOPLAM				41.304.000,00	4.492.356,00	45.796.356,00	42.155.000,00	5.098.241,00	47.253.241,00	46.834.000,00	5.733.645,00	52.567.645,00



III – MALİ BİLGİLER

Stratejik Amaçlar Kaynak İhtiyacı Tablosu

İdare Adı		38.31 - GEBZE YÜKSEK TEKNOLOJİ ENSTİTÜSÜ		
Amaçlar		Yıllar		
		2009	2010	2011
1	SUNULAN EĞİTİM ÖĞRETİM PROGRAMLARININ KALİTESİNİ ARTIRMAK VE GÜVENCE ALTINA ALMAK	10.282.136,00	11.149.408,00	12.294.964,00
2	ÖĞRENCİ / ÖĞRETİM ÜYESİ VE LİSANS ÖĞRENCİ SAYISI / LİSANSÜSTÜ ÖĞRENCİ SAYISI ORANLARINI KORUYARAK VE ÖĞRENCİ KALİTESİNİ ARTIRARAK DENGELİ BİR ŞEKİLDE BÜYÜMEK	804.341,00	864.537,00	927.207,00
3	ARAŞTIRMA ALT YAPISI VE ORTAMINI GELİŞTİRMEK	13.520.665,00	14.776.553,00	16.637.495,00
4	BİLİMSEL YAYIN SAYI VE KALİTESİNİ ARTIRMAK	0,00	0,00	0,00
5	İDARİ VE AKADEMİK FAALİYETLERLE İLGİLİ İŞ SÜREÇLERİNİ DAHA ETKİLİ VE VERİMLİ HALE GETİRMEK	5.072.862,00	5.426.306,00	6.121.046,00
6	ÖĞRENCİLERE VE ÇALIŞANLARA VERİLEN DESTEK HİZMETLERİNİ İYİLEŞTİRMEK	2.420.623,00	2.571.678,00	3.038.377,00
7	KULLANILAN KAPALI ALANLARI ARTIRMAK VE YERLEŞKELERDEKİ ÇEVRE DÜZENLEMESİ TAMAMLAMAK	13.175.729,00	11.934.759,00	12.998.556,00
8	ÖĞRETİM ÜYELERİNİN KAMU VE ÖZEL SEKTÖRE YÖNELİK FAALİYETLERİNİ ARTIRMAK	520.000,00	530.000,00	550.000,00
Toplam		45.796.356,00	47.253.241,00	52.567.645,00
Kaynaklar	Bütçe Ödeneği	41.304.000,00	42.155.000,00	46.834.000,00
	Döner Sermaye	705.000,00	730.000,00	770.000,00
	Diğer Yurt İçi Kaynaklar	3.700.000,00	4.250.000,00	4.800.000,00
	Yurt Dışı Kaynaklar	87.356,00	118.241,00	163.645,00
Toplam		45.796.356,00	47.253.241,00	52.567.645,00

Bütçe Bilgileri Tablosu

İdare Adı		38.31 - GEBZE YÜKSEK TEKNOLOJİ ENSTİTÜSÜ		
Ekonomik Kodlar (I.Düzey)		Yıllar		
		2009	2010	2011
01	Personel Giderleri	16.983.000,00	18.660.000,00	20.455.000,00
02	SGK Devlet Primi Giderleri	2.053.000,00	2.214.000,00	2.387.000,00
03	Mal ve Hizmet Alım Giderleri	5.344.000,00	5.705.000,00	6.656.000,00
04	Faiz Giderleri	0,00	0,00	0,00
05	Cari Transferler	974.000,00	376.000,00	411.000,00
06	Sermaye Giderleri	15.950.000,00	15.200.000,00	16.925.000,00
07	Sermaye Transferleri	0,00	0,00	0,00
08	Borç verme	0,00	0,00	0,00
Bütçe Ödeneği Toplamı		41.304.000,00	42.155.000,00	46.834.000,00
Transfer edilecek ödenekler		0,00	0,00	0,00
Genel Toplam		41.304.000,00	42.155.000,00	46.834.000,00
Bütçe Ödeneği		41.304.000,00	42.155.000,00	46.834.000,00
Döner Sermaye		705.000,00	730.000,00	770.000,00
Diğer Yurt İçi Kaynaklar		3.700.000,00	4.250.000,00	4.800.000,00
Yurt Dışı Kaynaklar		87.356,00	118.241,00	163.645,00
Genel Toplam		45.796.356,00	47.253.241,00	52.567.645,00



Fonksiyonel ve Ekonomik Sınıflandırma Düzeyinde

2009 Yılı Bütçesi

KODU	AÇIKLAMA	01	02	03	05	06	TOPLAM
		PERSONEL GİDERLERİ	SOS. GÜV. KUR. DEVLET PRİMİ GİD.	MAL VE HİZMET ALIM GİDERLERİ	CARİ TRANSFERLER	SERMAYE GİDERLERİ	
01	GENEL KAMU HİZMETLERİ	2.371.000	286.000	1.418.000	816.000	0	4.891.000
03	KAMU DÜZENİ VE GÜVENLİK HİZMETLERİ	1.852.000	210.000	279.000	0	0	2.341.000
08	DİNLENME, KÜLTÜR VE DİN HİZMETLERİ	123.000	16.000	16.000	0	200.000	355.000
09	EĞİTİM HİZMETLERİ	12.637.000	1.541.000	3.631.000	158.000	15.750.000	33.717.000
	GENEL TOPLAM	16.983.000	2.053.000	5.344.000	974.000	15.950.000	41.304.000



Fonksiyonel ve Ekonomik Sınıflandırma Düzeyinde
2010 Yılı Bütçe Teklifi

KODU	AÇIKLAMA	01	02	03	05	06	TOPLAM
		PERSONEL GİDERLERİ	SOS. GÜV. KUR. DEVLET PRİMİ GİD.	MAL VE HİZMET ALIM GİDERLERİ	CARİ TRANSFERLER	SERMAYE GİDERLERİ	
01	GENEL KAMU HİZMETLERİ	2.605.000	308.400	1.508.500	218.000	0	4.639.900
03	KAMU DÜZENİ VE GÜVENLİK HİZMETLERİ	2.035.000	226.500	293.100	0	0	2.554.600
08	DİNLENME, KÜLTÜR VE DİN HİZMETLERİ	135.100	17.300	16.900	0	200.000	369.300
09	EĞİTİM HİZMETLERİ	13.884.900	1.661.800	3.886.500	158.000	15.000.000	34.591.200
	GENEL TOPLAM	18.660.000	2.214.000	5.705.000	376.000	15.200.000	42.155.000



Fonksiyonel ve Ekonomik Sınıflandırma Düzeyinde

2011 Yılı Bütçe Teklifi

KODU	AÇIKLAMA	01	02	03	05	06	TOPLAM
		PERSONEL GİDERLERİ	SOS. GÜV. KUR. DEVLET PRİMİ GİD.	MAL VE HİZMET ALIM GİDERLERİ	CARİ TRANSFERLER	SERMAYE GİDERLERİ	
01	GENEL KAMU HİZMETLERİ	2.855.000	332.500	1.762.300	243.000	0	5.192.800
03	KAMU DÜZENİ VE GÜVENLİK HİZMETLERİ	2.231.000	244.200	332.300	0	0	2.807.500
08	DİNLENME, KÜLTÜR VE DİN HİZMETLERİ	148.100	18.700	19.700	0	350.000	536.500
09	EĞİTİM HİZMETLERİ	15.220.900	1.791.600	4.541.700	168.000	16.575.000	38.297.200
	GENEL TOPLAM	20.455.000	2.387.000	6.656.000	411.000	16.925.000	46.834.000

G.Y.T.E. Performans Programı Gelir İcmali

GELİRLER				AÇIKLAMA	2007	2008	2009	2010	2011
I	II	III	IV		GERÇEKLEŞME	GERÇEKLEŞME	BÜTÇE TEKLİFİ	BÜTÇE TAHMİNİ	BÜTÇE TAHMİNİ
03				Teşebbüs ve Mülkiyet Gelirleri	1.059.292	1.611.303	1.417.000	1.523.200	1.758.200
	1			Mal ve Hizmet Satış Gelirleri	1.047.644	1.585.281	1.402.000	1.507.200	1.739.300
		1		Mal Satış Gelirleri	15.060	5.735	12.000	13.000	14.000
			01	Şartname, Basılı Evrak, Form Satış Gelirleri	15.060	5.735	12.000	13.000	14.000
		2		Hizmet Gelirleri	1.032.584	1.579.546	1.390.000	1.494.200	1.725.300
			29	Örgün ve Yaygın Öğretimden Elde Edilen Gelirler	562.257	657.803	623.000	626.650	743.350
			32	Yaz Okulu Gelirleri	19.350	27.155	27.000	29.400	33.100
			33	Tezsiz Yüksek Lisans Gelirleri	163.097	469.746	328.000	358.400	398.600
			36	Sosyal Tesis İşletme Gelirleri	287.880	424.842	412.000	479.750	550.250
	6			Kira Gelirleri	11.648	26.022	15.000	16.000	18.900
		1		Taşınmaz Kiraları	11.648	26.022	15.000	16.000	18.900
			01	Lojman Kira Gelirleri	11.648	6.028	5.000	5.000	5.650
			99	Diğer Taşınmaz Kira Gelirleri	0	19.994	10.000	11.000	13.250
04				Alınan Bağış ve Yardımlar ile Özel Gelirler	31.337.928	36.235.740	39.789.500	40.523.600	44.950.700
	2			Merkezi Yönetim Bütçesine Dahil İdarelerden Alınan Bağış ve Yardımlar	30.305.000	35.325.000	39.789.500	40.523.600	44.950.700
		1		Cari	18.745.000	19.610.000	23.839.500	25.323.600	28.025.700
			01	Hazine yardımı	18.745.000	19.610.000	23.839.500	25.323.600	28.025.700
		2		Sermaye	11.560.000	15.715.000	15.950.000	15.200.000	16.925.000
			01	Hazine yardımı	11.560.000	15.715.000	15.950.000	15.200.000	16.925.000
	4			Kurumlardan ve Kişilerden Alınan Yardım ve Bağışlar	4.870	86.850	0	0	0
		1		Cari	4.622	86.850	0	0	0
			01	Kurumlardan alınan Bağış ve Yardımlar	0	86.850	0	0	0

GELİRLER				AÇIKLAMA	2007	2008	2009	2010	2011
I	II	III	IV		GERÇEKLEŞME	GERÇEKLEŞME	BÜTÇE TEKLİFİ	BÜTÇE TAHMİNİ	BÜTÇE TAHMİNİ
			02	Kişilerden alınan Bağış ve Yardımlar	4.622	0	0	0	0
		2		Sermaye	248	0	0	0	0
			02	Kişilerden alınan Bağış ve Yardımlar	248	0	0	0	0
	5			Proje Yardımları	1.028.058	823.890	0	0	0
		1		Cari	1.028.058	823.890	0	0	0
			02	Özel Bütçeli İdarelerden Alınan Proje Yardımları	1.022.658	823.890	0	0	0
			09	Diğerlerinden Alınan Proje Yardımları	5.400	0	0	0	0
05				Diğer Gelirler	206.290	410.095	97.500	108.200	125.100
	1			Faiz Gelirleri	60.226	27.433	20.000	24.500	28.000
		9		Diğer Faizler	60.226	27.433	20.000	24.500	28.000
			01	Kişilerden Alacaklar Faizleri	47.215	14.551	5.000	7.500	8.000
			03	Mevduat Faizleri	13.012	12.882	15.000	17.000	20.000
	2			Kişi ve Kurumlardan Alınan Paylar	40.000	91.608	55.000	58.700	69.100
		6		Özel Bütçeli İdarelere Ait Paylar	40.000	91.608	55.000	58.700	69.100
			16	Araştırma Projeleri Gelirleri Payı	40.000	91.608	55.000	58.700	69.100
	3			Para Cezaları	1.272	30.342	2.000	3.000	3.500
		2		İdari Para Cezaları	1.272	30.342	2.000	3.000	3.500
			99	Diğer İdari Para Cezaları	1.272	30.342	2.000	3.000	3.500
	9			Diğer Çeşitli Gelirler	104.792	260.711	20.500	22.000	24.500
		1		Diğer Çeşitli Gelirler	104.792	260.711	20.500	22.000	24.500
			06	Kişilerden Alacaklar	102.458	51.325	15.000	16.000	18.000
			99	Yukarıda Tanımlanmayan Diğer Çeşitli Gelirler	2.334	209.387	5.500	6.000	6.500
GENEL TOPLAM					32.603.510	38.257.137	41.304.000	42.155.000	46.834.000

Döner Sermaye Gelir – Gider Cetveli

AÇIKLAMALAR		2007	2008		2009	2010	2011
		GERÇEKLEŞME	ÖDENEK	HARCAMA (31.12.2008)			
	GİDERLER TOPLAMI (I+II+III)	1.251.690	1.250.000	791.232	1.300.000	1.350.000	1.415.000
I	CARİ GİDERLER TOPLAMI	633.895	690.000	414.195	720.000	740.000	770.000
	PERSONEL GİDERLERİ	498.985	500.000	337.120	520.000	530.000	550.000
	DİĞER CARİ GİDERLER	134.910	190.000	77.075	200.000	210.000	220.000
II	YATIRIM GİDERLERİ	179.542	175.000	121.138	185.000	200.000	220.000
III	TRANSFER GİDERLERİ	438.253	385.000	255.899	395.000	410.000	425.000
	GELİRLER TOPLAMI (I+II)	1.113.746		1.018.221	1.300.000	1.350.000	1.415.000
I	FAALİYET ALANI İLE İLGİLİ İŞ VE HİZMETLER KARŞILIĞI ELDE EDİLEN GELİRLER	1.110.594		1.016.284	1.297.250	1.347.000	1.411.500
II	DİĞER GELİRLER	3.152		1.937	2.750	3.000	3.500
	KASA-BANKA	343.991		453.720	370.000	390.000	425.000



Özel Bütçeli İdarelerin Gelir Dayanaklarına İlişkin Form

Kurum Adı: 38.31 - GEBZE YÜKSEK TEKNOLOJİ ENSTİTÜSÜ		Ö Z E T İ
Vergi, Resim ve Diğer Gelirlerin Dayanakları		
Çeşidi	Tarihi	
Kanun	06.11.1982	2547/Madde 46-Cari Hizmet Maliyetine Öğrenci Katkısı
Kanun	06.11.1982	2547/Madde 58-Araştırma Proje Gelirleri Payı
Kanun	06.11.1982	2547/Ek Madde-25 Taşınmaz Kira Gelirleri
Kanun	06.11.1982	2547/Ek Madde-26 Yaz Okulu Gelirleri
Kanun	26.11.1982	2547/Ek Madde-27 Tezsiz Yüksek Lisans Gelirleri
Kanun	24.12.2003	5018/Madde-40 Bağış ve Yardımlar