

**T.C.**  
**İNEGÖL BELEDİYESİ**



**2009 YILI**  
**İDARİ FAALİYET RAPORU**

**2010**

**BAŞKANIN SUNUŞU**

Sevgili İnegöllüleri,

Kentimize ve sizlere hizmette bir yılı daha geride bıraktık. Bu süreçte sizlere verdiğimiz sözleri, projeleri bitirerek yerine getirmiş olmanın gururu ve mutluluğunu yaşıyoruz.

İnegöl Belediyesi olarak şehrimiz için “365 gün 24 saat” prensibi ile çalışmaya ve İnegöl’de yaşayan her vatandaşımıza hizmet vermeye devam ediyoruz. Stratejik bir bakış açısıyla yatırım ve hizmetlerimizi planlıyor ve hızla hayata geçiriyoruz.

Sizlerin teveccühü ile hizmette 6. yılı geride bıraktık. Bu süreçte geriye dönüp baktığımızda terminal binasından modern kapalı semt pazarına, sahipsiz hayvanlar barınağından itfaiye binaları ve araç gereçlerinin modernizasyonuna, yaşam alanlarında sıkışan sanayi işletmelerinin şehir dışına alınmasından kamyoncular garajına, hal ve tahıl binalarına, fuar alanının ve arıtma tesisinin kapasitesinin arttırılmasına, Umuteli sosyal hizmet merkezimizden şantiye binalarına, Ahmet Türkel Çevre Yolundan Yeni İnegöl projesine, Toplu Konutlara, Kent Müzesinden Oylat’ta yapılan yenileme çalışmalarına kadar ve daha birçok projeyi hayata geçirdik. Tüm bunları yaparken bugün borçsuz bir belediye olmamızın da gururunu yaşıyoruz. Bu alt yapı ve üst yapı çalışmalarına yaparken şehrimizin sosyal-kültürel ve sportif hayatını geliştirmeyi de asla ihmal etmedik. Her yıl daha fazla coşkuyla kutlanan festivallerimiz, ramazan sokağımız ve daha nice coşku ve heyecanı birlikte başardık ve yaşadık.

İnegöl’e hizmet etmekten mutluluk duyuyoruz. İnegöl’ü bizim için anlamlı kılan; sevinçlerimizle, acılarımızla bu şehirde paylaştıklarımızdır. Burada yaşadıklarımızla biz bu kenti seviyor, buradaki anılarımızla biz bu kente bağlanıyoruz.

Elinizdeki İnegöl Belediyesi İdari Faaliyet Raporu; 2009 yılında hayata geçirdiğimiz projelerimiz ve faaliyetlerimizi ortaya koymaktadır.

İnegöl Belediyesi olarak İdari Faaliyet Raporunu, yasal bir zorunluluktan öte, çağdaş belediyeciliğin bir gereği olarak, mali ve idari saydamlık, hesap verebilirlik ilkeleri çerçevesinde hazırladık. Sizlerin; yüksek bir kentlilik bilinciyle İnegöl’e sahip çıkan değerli hemşerilerimizin bilgi ve dikkatine sunduk.

Faaliyet Raporunda okuyacağınız projelerin ve faaliyetlerin gerçekleşmesinde emeği geçen çalışma arkadaşlarıma ve herkese çok teşekkür ediyor **“Yüreğimizde insan sevgisi hayalinizdeki İnegöl olma”** yolunda sağlam adımlarla ilerleyen İnegöl’e hayırlı olmasını diliyorum.

Alinur AKTAŞ  
Belediye Başkanı

**İÇİNDEKİLER**

BAŞKANIN SUNUŞU .....	2
İÇİNDEKİLER .....	3
I.GENEL BİLGİLER .....	4
A. Misyon ve Vizyon .....	4
B. Yetki Görev ve Sorumluluklar .....	5
C. İdareye İlişkin Bilgiler .....	9
1. Fiziksel Yapı .....	9
2. Örgüt Yapısı .....	13
3. Bilgi ve Teknolojik Kaynaklar .....	14
4. İnsan Kaynakları .....	15
5. Sunulan Hizmetler .....	17
6. Yönetim ve İç Kontrol Yöntemi .....	23
D. Diğer Hususlar .....	27
II. AMAÇ ve HEDEFLER .....	29
A. İdarenin Amaç ve Hedefleri .....	29
B. Temel Politikalar ve Öncelikler .....	32
III. FAALİYETLERE İLİŞKİN BİLGİ VE DEĞERLENDİRMELER .....	34
A. Mali Bilgiler .....	34
1. Bütçe Uygulama Sonuçları .....	34
2. Temel Mali Tablolara İlişkin Açıklamalar .....	35
3. Mali Denetim Sonuçları .....	47
B. Performans Bilgileri .....	50
1. Faaliyet ve proje Bilgileri .....	50
IV. KURUMSAL KABİLİYET ve KAPASİTENİN DEĞERLENDİRİLMESİ .....	86
A. Üstünlükler .....	86
B. Zayıflıklar .....	87
C. Değerlendirme .....	89
EKLER .....	90

## I. GENEL BİLGİLER

## A. Misyon ve VİZYON

**MİSYON**

**Yasalar Çerçevesinde,  
İnegöl'de Yaşayanların Hayat Kalitesini  
Yükseltmek Ve  
İnegöl'ümüzü Geleceğe Taşımak.**

**VİZYON**

**Yüreğimizde İnsan Sevgisi  
Ve Bu Topraklarda Yeşermiş Medeniyetin  
Yönetim Anlayışıyla  
Hayalimizdeki İnegöl'ü Kurmak.**

**B. Yetki Görev ve Sorumluluklar**

“Belediye Kanunu”nun amacı, belediyenin kuruluşunu, organlarını, yönetimini, görev, yetki ve sorumlulukları ile çalışma usul ve esaslarını düzenlemektir.

Türkiye’de belediyeler, 03.07.2005 tarihinde kabul edilen 5393 sayılı ‘Belediye Kanunu’ ile faaliyetlerini sürdürmektedirler.

5393 sayılı Belediye Kanunu, bütün belediyeleri kapsayan temel Belediye Kanunu niteliğine sahiptir. Büyükşehir Belediyeleri ile ilgili olan 10.07.2004 tarihli 5216 sayılı Büyükşehir Belediyesi Kanun’u Büyükşehir Belediyesi yönetiminin hukuki statüsünü düzenlemek, hizmetlerin planlı, programlı, etkin, verimli ve uyum içinde yürütülmesi amacı ile uygulanmaktadır.

Belediye Kanununun üçüncü maddesinde belediye: “Belde sakinlerinin mahallî müşterek nitelikteki ihtiyaçlarını karşılamak üzere kurulan ve karar organı seçmenler tarafından seçilerek oluşturulan, idarî ve malî özerliğe sahip kamu tüzel kişisi” olarak tanımlanmaktadır. Aynı madde içerisinde ‘Belediye Meclisi’, ‘Belediye Encümeni’ ve ‘Belediye Başkanı’ belediyenin organları olarak ifade edilmiştir.

***Madde 14 - Belediye, mahallî müşterek nitelikte olmak şartıyla;***

- İmar, su ve kanalizasyon, ulaşım gibi kentsel alt yapı;
- Coğrafi ve kent bilgi sistemleri;
- Çevre ve çevre sağlığı, temizlik ve katı atık
- Zabıta, itfaiye, acil yardım, kurtarma ve ambulans
- Şehir içi trafik; defin ve mezarlıklar; ağaçlandırma, park ve yeşil alanlar
- Konut; kültür ve sanat, turizm ve tanıtım
- Gençlik ve spor; sosyal hizmet ve yardım, nikâh, meslek ve beceri kazandırma
- Ekonomi ve ticaretin geliştirilmesi hizmetlerini yapar veya yaptırır.
- Büyükşehir belediyeleri ile nüfusu 50.000’i geçen belediyeler, kadınlar ve çocuklar için koruma evleri açar.
- Devlete ait her derecedeki okul binalarının inşaatı ile bakım ve onarımını yapabilir veya yaptırabilir, her türlü araç, gereç ve malzeme ihtiyaçlarını karşılayabilir
- Sağlıkla ilgili her türlü tesisi açabilir ve işletebilir
- Kültür ve tabiat varlıkları ile tarihî dokunun ve kent tarihi bakımından önem taşıyan mekânların ve işlevlerinin korunmasını sağlayabilir, bu amaçla bakım ve onarımını yapabilir, korunması mümkün olmayanları aslına uygun olarak yeniden inşa edebilir.

- Gerektiğinde, öğrencilere, amatör spor kulüplerine malzeme verir ve gerekli desteği sağlar, her türlü amatör spor karşılaşmaları düzenler, yurt içi ve yurt dışı müsabakalarda üstün başarı gösteren veya derece alan sporculara belediye meclisi kararıyla ödül verebilir.
- Gıda bankacılığı yapabilir.

Hizmetlerin yerine getirilmesinde öncelik sırası, belediyenin malî durumu ve hizmetin ivediliği dikkate alınarak belirlenir.

Belediye hizmetleri, vatandaşlara en yakın yerlerde ve en uygun yöntemlerle sunulur. Hizmet sunumunda özürlü, yaşlı, düşkün ve dar gelirlilerin durumuna uygun yöntemler uygulanır.

Belediyenin görev, sorumluluk ve yetki alanı belediye sınırlarını kapsar.

Belediye meclisinin kararı ile mücavir alanlara da belediye hizmetleri götürülebilir.

4562 sayılı Organize Sanayi Bölgeleri Kanunu hükümleri saklıdır.

(Ek fıkra: 01.07.2006 – 5538 S.K/29/a.mad) Sivil hava ulaşımına açık havaalanları ile bu havaalanları bünyesinde yer alan tüm tesisler bu Kanunun kapsamı dışındadır.

Yasada belediyenin görev ve yetkileri sayılmakla birlikte 77. maddede, belediye hizmetlerine gönüllü katılımın da önü açılmaktadır. Buna göre Belediye;

- Sağlık,
- Eğitim,
- Spor,
- Çevre,
- Sosyal hizmet ve yardım,
- Kütüphane,
- Park,
- Trafik,
- Ve kültür hizmetleriyle,
- Yaşlılara, kadın ve çocuklara,
- Özürlülere, yoksul ve düşkünlere,

Yönelik hizmetlerin yapılmasında **beldede dayanışma ve katılımı sağlamak, hizmetlerde etkinlik, tasarruf ve verimliliği artırmak amacıyla** gönüllü kişilerin katılımına yönelik programlar uygulayabilecektir. Gönüllülerin nitelikleri ve çalıştırılmalarına ilişkin usul ve esaslar bilahare İçişleri Bakanlığı tarafından çıkarılacak yönetmelikle belirlenecektir.

**Madde 15 - Belediyenin yetkileri ve imtiyazları şunlardır:**

a) Belde sakinlerinin mahallî müşterek nitelikteki ihtiyaçlarını karşılamak amacıyla her türlü faaliyet ve girişimde bulunmak.

b) Kanunların belediyeye verdiği yetki çerçevesinde yönetmelik çıkarmak, belediye yasakları koymak ve uygulamak, kanunlarda belirtilen cezaları vermek.

c) Gerçek ve tüzel kişilerin faaliyetleri ile ilgili olarak kanunlarda belirtilen izin veya ruhsatı vermek.

d) Özel kanunları gereğince belediyeye ait vergi, resim, harç, katkı ve katılma paylarının tarh, tahakkuk ve tahsilini yapmak; vergi, resim ve harç dışındaki özel hukuk hükümlerine göre tahsili gereken doğal gaz, su, atık su ve hizmet karşılığı alacakların tahsilini yapmak veya yaptırmak.

e) Müktesep haklar saklı kalmak üzere; içme, kullanma ve endüstri suyu sağlamak; atık su ve yağmur suyunun uzaklaştırılmasını sağlamak; bunlar için gerekli tesisleri kurmak, kurdurmak, işletmek ve işlettmek; kaynak sularını işletmek veya işlettmek.

f) Toplu taşıma yapmak; bu amaçla otobüs, deniz ve su ulaşım araçları, tünel, raylı sistem dâhil her türlü toplu taşıma sistemlerini kurmak, kurdurmak, işletmek ve işlettmek.

g) Katı atıkların toplanması, taşınması, ayrıştırılması, geri kazanımı, ortadan kaldırılması ve depolanması ile ilgili bütün hizmetleri yapmak ve yaptırmak.

h) Mahallî müşterek nitelikteki hizmetlerin yerine getirilmesi amacıyla, belediye ve mücavir alan sınırları içerisinde taşınmaz almak, kamulaştırmak, satmak, kiralamak veya kiraya vermek, trampa etmek, tahsis etmek, bunlar üzerinde sınırlı aynî hak tesis etmek.

i) Borç almak, bağış kabul etmek.

j) Toptancı ve perakendeci hâlleri, otobüs terminali, fuar alanı, mezbaha, ilgili mevzuata göre yat limanı ve iskele kurmak, kurdurmak, işletmek, işlettmek veya bu yerlerin gerçek ve tüzel kişilerce açılmasına izin vermek.

k) Vergi, resim ve harçlar dışında kalan dava konusu uyuşmazlıkların anlaşmayla tasfiyesine karar vermek.

l) Gayrisihhî müesseseler ile umuma açık istirahat ve eğlence yerlerini ruhsatlandırmak ve denetlemek.

m) Beldede ekonomi ve ticaretin geliştirilmesi ve kayıt altına alınması amacıyla izinsiz satış yapan seyyar satıcıları faaliyetten men etmek, izinsiz satış yapan seyyar satıcıların faaliyetten men edilmesi sonucu, cezası ödenmeyerek iki gün içinde geri alınmayan gıda maddelerini gıda bankalarına, cezası ödenmeyerek otuz gün içinde geri alınmayan gıda dışı malları yoksullara vermek.

n) Reklam panoları ve tanıtıcı tabelalar konusunda standartlar getirmek.

o) Gayrisihhî işyerlerini, eğlence yerlerini, halk sağlığına ve çevreye etkisi olan diğer işyerlerini kentin belirli yerlerinde toplamak; hafriyat toprağı ve moloz döküm alanlarını; sıvılaştırılmış petrol gazı (LPG) depolama sahalarını; inşaat malzemeleri, odun, kömür ve hurda depolama alanları ve satış yerlerini belirlemek; bu alan ve yerler ile taşımalarda çevre kirliliğı oluşmaması için gereken tedbirleri almak.

p) Kara, deniz, su ve demiryolu üzerinde işletilen her türlü servis ve toplu taşıma araçları ile taksi sayılarını, bilet ücret ve tarifelerini, zaman ve güzergâhlarını belirlemek; durak yerleri ile karayolu, yol, cadde, sokak, meydan ve benzeri yerler üzerinde araç park yerlerini tespit etmek ve işletmek, işlettirmek veya kiraya vermek; kanunların belediyelere verdiği trafik düzenlemesinin gerektirdiğı bütün işleri yürütmek.

(l) bendinde belirtilen gayrisihhî müesseselerden birinci sınıf olanların ruhsatlandırılması ve denetlenmesi, Büyükşehir ve il merkez belediyeleri dışındaki yerlerde il özel idaresi tarafından yapılır.

Belediye, (e), (f) ve (g) bentlerinde belirtilen hizmetleri Danıştay'ın görüşü ve İçişleri Bakanlığının kararıyla süresi kırk dokuz yılı geçmemek üzere imtiyaz yoluyla devredebilir; toplu taşıma hizmetlerini imtiyaz veya tekel oluşturmayacak şekilde ruhsat vermek suretiyle yerine getirebileceğı gibi toplu taşıma hatlarını kiraya verme veya 67 nci maddedeki esaslara göre hizmet satın alma yoluyla yerine getirebilir.

İl sınırları içinde Büyükşehir belediyeleri, belediye ve mücavir alan sınırları içinde il belediyeleri ile nüfusu 10.000'i geçen belediyeler, meclis kararıyla; turizm, sağlık, sanayi ve ticaret yatırımlarının ve eğitim kurumlarının su, termal su, kanalizasyon, doğal gaz, yol ve aydınlatma gibi alt yapı çalışmalarını faiz almaksızın on yıla kadar geri ödemeli veya ücretsiz olarak yapabilir veya yaptırabilir, bunun karşılığında yapılan tesislere ortak olabilir; sağlık, eğitim, sosyal hizmet ve turizmi geliştirecek projelere İçişleri Bakanlığının onayı ile ücretsiz veya düşük bir bedelle amacı dışında kullanılmamak kaydıyla arsa tahsis edebilir.

Belediye, belde sakinlerinin belediye hizmetleriyle ilgili görüş ve düşüncelerini tespit etmek amacıyla kamuoyu yoklaması ve araştırması yapabilir.

Belediye mallarına karşı suç işleyenler Devlet malına karşı suç işlemiş sayılır. 2886 sayılı Devlet İhale Kanununun 75 inci maddesi hükümleri belediye taşınmazları hakkında da uygulanır.

Belediyenin proje karşılığı borçlanma yoluyla elde ettiği gelirleri, şartlı bağışlar ve kamu hizmetlerinde fiilen kullanılan malları ile belediye tarafından tahsil edilen vergi, resim ve harç gelirleri haczedilemez.



## C. İdareye İlişkin Bilgiler

## 1. Fiziksel Yapı

Dükkânlar	Semt	Adet	M <sup>2</sup>
1. Blok	Sanayi	36	1008
2. Blok	Sanayi	30	1080
3. Blok	Sanayi	42	1988
4. Blok	Sanayi	26	1950
5. Blok	Sanayi	46	3518
Uğur Sk.	Sanayi	57	1545
Kapalı Çarşı	Cuma Mh.	14	248
Saray Çarşısı	Cuma Mh.	25	1012
Kültür Sarayı	Cuma Mh.	14	420
Çardak Tesisleri	Orhaniye Mh.	12	970
Terminal	Osmaniye Mh.	36	1150
Lastikçiler Sitesi	Sanayi	15	690
Lpg Depoları	Sanayi	7	1540
Sosyal Tesisler	Osmaniye Mh.	21	1375
Kültür Park Tesisleri	Kemalpaşa Mh.	10	23.400
Muhtelif İşyerleri	Muhtelif	45	8700
Hal	Sinanbey Mah.	27	4320
Tahl	Sinanbey Mah.	16	1120
Muhtelif İşyerleri	Akhisar Mah.	10	370
Aile Hekimliği Binaları	Muhtelif	4	2000
<b>Toplam İşyeri Sayısı</b>		<b>489</b>	<b>54.084 M2</b>

TİYATRO VE SİNEMALAR	SEMT	KOLTUK SAYISI	AÇIKLAMA
Belediye Kültür Merkezi	Cuma Mah.	458	İşletmecisi Var
Açık Hava Gösteri Merkezi	Kemalpaşa Mah.	2500	Belediye Kont.
S.Konukoğlu Konferans Salonu	Osmaniye Mah.	250	Belediye Kont.

OKUL BİNALARI (ANAOKULU VB)	SEMT	M <sup>2</sup>	AÇIKLAMA
Belediye Kreşi	Sinanbey Mah.	458	İşletmecisi Var

ÇOK KATLI OTOYERLER	SEMT	M <sup>2</sup>	AÇIKLAMA
Ek Hizmet Binası Altı	Cuma Mah.	2471	İşletmecisi Var
Sani Konukoğlu Camii Altı	Osmaniye Mah.	2395	İşletmecisi Var

ARAÇ SAYISI	ADET	ORTALAMA YAŞ
Fen İşleri Müdürlüğü	18	17,66
Temizlik İşleri Müdürlüğü	12	16
Başkanlık	4	7
Zabıta Müdürlüğü	6	8
Su İşleri Müdürlüğü	7	17,42
İtfaiye Müdürlüğü	13	12,61
İmar Ve Şehircilik Müdürlüğü	1	2
Destek Hizmetleri Müdürlüğü	2	10,5
Park Bahçeler Müdürlüğü	4	10,5
Hizmet Masası	1	1
Kent Müzesi	1	1
<b>TOPLAM</b>	<b>69</b>	<b>9,42</b>

BÜRO MAKİNE/EKİPMANLARI	ADET
Fotokopi Makinesi	8
Projeksiyon Makinesi	2
Araç Telsizi	4
El Telsizi	85
Cep Telefonu	4

MEZARLIKLAR	SEMT	ALAN (metre kare)	AÇIKLAMA
Kavaklaraltı Mezarlığı	Turgutalp Mahallesi	27.057	Tamamen Dolu
Hastane Mezarlığı	Kemalpaşa Mahallesi	24.950	% 80 dolu
Orhaniye Mezarlığı	Mahmudiye mahallesi	21.119	Tamamen Dolu
Mahmudiye Mezarlığı	Mahmudiye mahallesi	35.415	% 40 Dolu
Mesudiye Mezarlığı	Mesudiye Mahallesi	6.052	% 50 Dolu
İstanbullu Hasan Mezarlığı	Turgutalp Mahallesi	11.474	Yeni İlavelerle %30 Dolu
Akhisar Mezarlığı	Akhisar Mahallesi	20.589	Tamamen Dolu fakat % 90 kaybolmuş
Huzur Mahallesi Mezarlığı	Huzur Mahallesi	2.669	% 90 Dolu
Alanyurt Mezarlığı	Cumhuriyet Mahallesi	7.851	% 80 Dolu

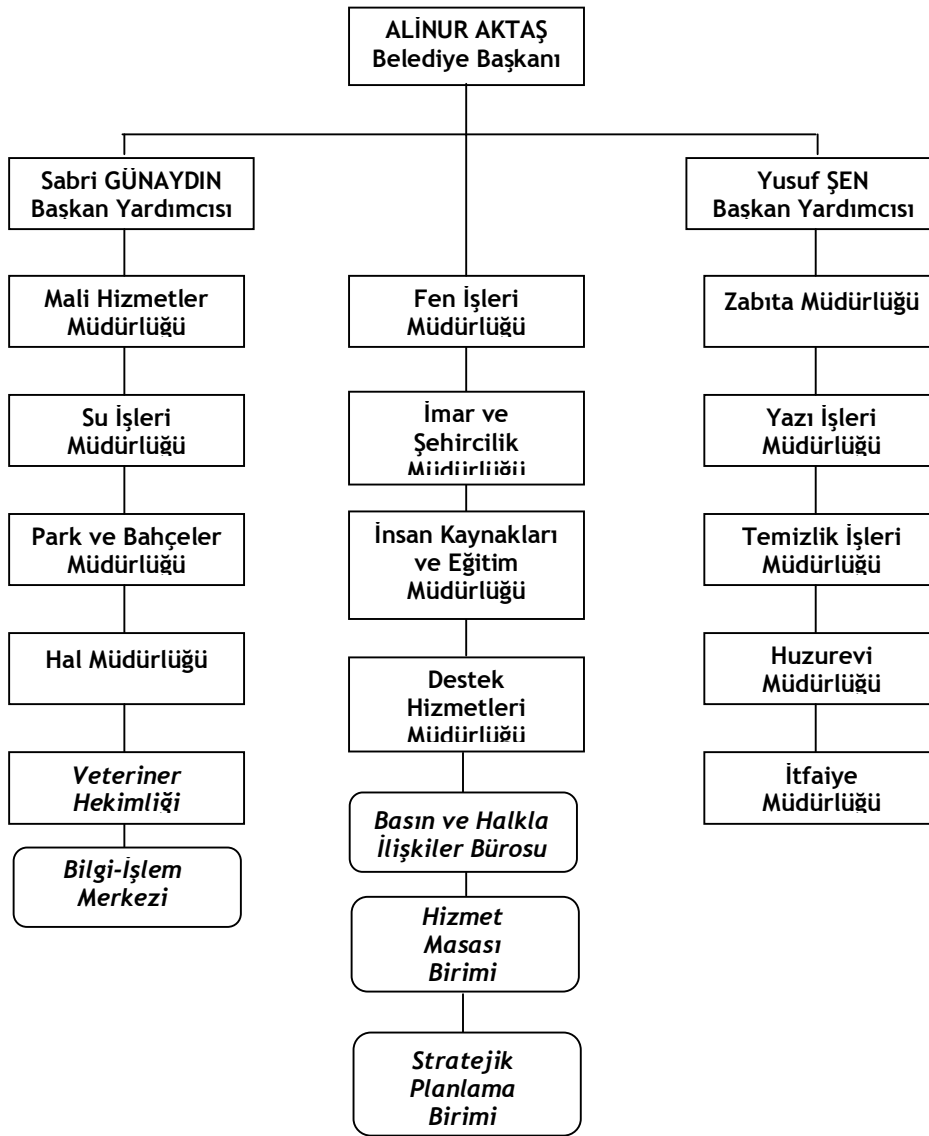
TAŞINMAZLAR			
CİNSİ	ALANI (m2)	CİNSİ	ALANI (m2)
1kat 2 Daire	167	Elma Bah.	4.422
3 İmalat Beton Bina	118	Gazhane	1.268
Ahşap Depo	89	Kanal	469
Ahşap Dükkân	265	Karg. Ev	104
Ahşap Ev	1.255	Karg.2ev	485
Ahşap Ev Dükkân	62	Karg. Dükkân	1.033
Ahşap Yagane	69	Karg. Düşkünler Evi	5.444
Al. Otopark Ol. Bina	3.737	Karg. Ev	34
Arsa	952.026	Karg. Trafo Binası	52
Arsa, Trafobinası	149	Kerpiç Ev	192
Bah. Ahşap 2 Ev	148	Metruk Mezarlık	8.028
Bah. Ahşap Ev	1.546	Misafirhane	13.048
Bah. Aile Gazinosu	3.918	Pasaj	598
Bah. Karg. Ev	80	Sağlık Ocağı	204
Bah. Kerpiç Ev	299	Sinama Binası	1.357
Belediye Mezbahası	7.768	Su Depolu Tarla	11.379
Belediye Aile Bahçesi	8.209	Su Deposu	8.000
Belediye Hizmet Binası	480	Tahıl Pazarı Binası	2.081
Betonarme Bina	272	Tarla	276.257
Bina Ahır Dükkân	587	Trafo Bin. Tahta	132
Bina Ve Arsa	22.606	Trafo Binası	62
Çay Bahçesi	33.470	Umumi Helâ	156
Çayır	17.298	Yeşil Alan	1.341
Dükkân Ve Depo	64	Yol	2.037
<b>Genel Toplam</b>			<b>1.392.868</b>

İŞ MAKİNESİ/TAŞITLARI/ EKİPMANLARI	ADET	AÇIKLAMA
4500 Volvo Yükleyici Kepçe	1	1986 Model
L-90 Volvo Yükleyici Kepçe	1	1987 Model
Galion Greyder	1	1987 Model
Caterpillar Greyder	1	1997 Model
Dynapac Silindir	1	1996 Model
M.K.E. Silindir	1	1987 Model
Kompresör	1	2004 Model
J-C-B Kazıcı Yükleyici Kepçe	1	1993 Model
Asfalt Kesme Makinesi	1	1993 Model
Asfalt Freze Makinesi	1	2006 Model
J-C-B Kazıcı Yükleyici Kepçe	1	2004 Model
Bob-Cad Fonksiyonel Araç	1	2006 Model
J-C-B Kazıcı Yükleyici Kepçe	1	1997 Model
Motopomp Su Tahliyesi	1	1992 Model
Motopomp Su Tahliyesi	1	1990 Model
Araçlı Kompresör	1	1995 Model

Su Tankeri Lombardini Motorlu	1	2003 Model
Çim Biçme Makinesi (Traktör Tipi)	1	2001 Model
Çim Biçme Makinesi (Traktör Tipi)	1	2002 Model
Çim Biçme Makinesi (Elle Kullanılan)	1	2003 Model
Çim Biçme makinesi(Elle Kullanılan)	1	2003 Model
Kesim Motoru	4	2000 Model
Çapa Traktörü	1	2001 Model
1CXJCB Kazıcı Yükleyici	1	2007 Model
URL Soğuk Sisleme İlaç Makinesi	1	2003 Model
Sıcak Sisleme Makinesi	1	1993 Model
Sırt Motor İlaç Makinesi	1	1995 Model
Mercedes Yol Süpürme Makinesi	1	1985 Model

## 2. Örgüt Yapısı

İnegöl Belediyesi kurumsal yapısı, örgüt yapısı anlamında direkt Başkan'a bağlı birimler ve Başkan Yardımcılarına bağlı müdürlükler olmak üzere toplam 15 müdürlük ve 6 birimden şekillendirilmiştir. Müdürlükler genelde ihtiyaca yönelik operasyonel manada yapılandırılmış olup; 15 müdürlüğün 4 tanesi direkt Belediye Başkan'ına, 11 tanesi ise 2 Belediye Başkan Yardımcısı'na bağlanmış durumdadır. İnegöl Belediyesi Kurumsal yapısına yönelik organizasyon şeması aşağıda ifade edildiği gibidir.



Operasyonel anlamda bir örgütlenmeye sahip olan İnegöl Belediyesi'nde iş akışı büyük ölçüde hiyerarşik anlamda gerçekleşmektedir. Kurumda işler genelde aşağıda ifade edilen ana bölgelerden tetiklenmektedir.

- İş Programı
- Başkanlık
- İlişkide Olunan Diğer İl ve İlçe Kurumları
- Vatandaş

Öncelikle değişken işler, projeler, programlar Başkanlıkta şekillenmekte, daha sonra yine hiyerarşik olarak Başkan ya da Başkan Yardımcıları vasıtasıyla ilgili müdürlüğe, akabinde ilgili şefe, mühendise veya personele aktarılmaktadır. Doğal olarak işlerin raporlandırılması da aynı yolu izleyerek yukarıya doğru çıkmaktadır. Bu arada işler yapılırken kurum içerisinde müdürlükler arasında iş paylaşımı ve/veya iş teslimi (süreç etkileşimi) söz konusudur. Yapılan iş bilgi alışverişi gerektiriyorsa bu işler de Müdürler vasıtasıyla aynı yolu izlemektedir. Öncelikle ilgili personel talep yazısını yazar, müdür, Başkan Yardımcısını takip ederek aynı hiyerarşi yoluyla gönderildiği müdürlüğe gider. Bilginin geri dönüşü de aynı hiyerarşiyi takip etmektedir. Projeler ve bilgi alışverişi Başkan Yardımcıları ile müdürlükler arası toplantılar, Başkanlık ile müdürler arası toplantılar ile sağlanmaktadır.

Vatandaşların direk gelerek başvuru yaptığı işlemler müdürlüklerden başlamakta, ardından Gelirler Müdürlüğüne ödeme yapılarak ilgili memura veya mühendise ulaşmaktadır. Bir diğer akış biçimi direk Hizmet Masasına gelen işlerdir. Hizmet Masasına gelen işler direk ilgili müdürlüğe ulaştırılmaktadır. Müdür ve şefin akabinde ilgili memura veya mühendise ulaşan evrak veya iş talebi bundan böyle kurum içerisindeki hiyerarşik yapıyı takip etmektedir. İlgili memur veya mühendis işi aldıktan sonra dosya ile ilgili gerekli işlemleri yapmakta iş kendisinde başlayıp bitiyorsa üzerinde çalışılan konu ile ilgili imza yetkisi kimdeyse o onaylamakta ve şef ve müdür parafından sonra Hizmet Masasına dönmektedir. Yine kurum içinde diğer müdürlüklerden bilgi ve iş talebi yukarıda anlatıldığı biçimde gerçekleşmektedir.

### 3. Bilgi ve Teknolojik Kaynaklar

İnegöl belediyesi [www.inegol.bel.tr](http://www.inegol.bel.tr) internet sitesi aracılığıyla vatandaşa, belediyeye gelmeden birçok resmi işlemi internet üzerinden, interaktif olarak yapabilme (Borç Sorgulama Kent Bilgi Sistemi vb), bununla birlikte belediyenin yaptığı faaliyetlerden (Festivaller, projeler vb) haberdar olma fırsatını sunmaktadır.

Bilişim hizmetleri belediye dâhilinde bulunan Bilgi İşlem Müdürlüğü/Birimi tarafından gerçekleştirilmektedir. Belediyenin yazılım ve donanım altyapısı aşağıda listelenmiştir.

### Yazılım Altyapısı

Terminal makinelerde Windows XP Profesyonel İşletim Sistemi Kuruludur.

Terminal Makine Üzerinde Standart olarak Kullanılan Programlar: Excel, Word, Acrobat Reader, Winzip, Winpopup ( Network İç i Mesajlaş ma Sistemi )

Her makinede Kurulu Bulunan Belediyenin Tüm İş lerinin Takibinde Kullanılan, BELSİS Belediye Bilgi Sistemi Paket Programı ile aşağıda listelenmiş modüller üzerinden belediye faaliyetlerini gerçekleştirmektedir.

MODÜLLER	
Demirbaş	İmar Ruhsat Takip Sistemi
Evlendirme Takip Sistemi	İstek Takip Sistemi
Evrak Takip Sistemi	Kimlik Paylaşım Sistemi
Genel Tahakkuk Tahsilat Takip Sistemi	Meclis Kararları Sistemi
Hal Takip Sistemi	Numarataj Takip Sistemi
Sağlık Sistemi	Su/Atık Su Takip Sistemi
Satın Alma Takip Sistemi	Zabıta Ruhsat Takip Sistemi
Sosyal Yardımlaş ma Sistemi	

BILGISAYAR	ADET	AÇIKLAMA
Server (Sunucu) Bilgisayar	9	Web+Application+Database+Security
Bilgisayar	140	
Laptop	20	
Yazıcı	124	
Plother	1	

### 4. İnsan Kaynakları

#### a) Personelin Yıllar Bazında Dağılımı

Yıllara Göre Personel Sayısı	2005	2006	2007	2008	2009
Memur	160	148	145	164	163
İşçi	185	173	166	143	152
Toplam	345	321	311	307	315

**b) Personelin Cinsiyete Göre Dağılımı**

2009 Yılı Personelin Cinsiyete Göre Dağılımı		
Kadro Durumu	Bayan	Bay
Memur	26	137
İşçi	11	132
Geçici İşçi	1	8
<b>Toplam</b>	<b>38</b>	<b>277</b>

**c) Personelin Birimler Bazında Dağılımı**

2009 Yılı Verileri									
Müdürlükler	Memur		Kadrolu İşçi		Geçici İşçi		Sözleşmeli İşçi		
	Erkek	Bayan	Erkek	Bayan	Erkek	Bayan	Erkek	Bayan	
Fen İşleri Müdürlüğü	6	----	44	5	5	1	11	1	
Mali Hizmetler Müdürlüğü	7	3	1	----	----	----	----	----	
Su İşleri Müdürlüğü	5	5	13	----	----	----	1	----	
Park ve Bahçeler Müdürlüğü	1	----	16	----	----	----	----	----	
Hal Müdürlüğü	5	----	1	----	----	----	----	----	
Veteriner Hekimliği	2	----	----	----	----	----	----	----	
Gelir Müdürlüğü	18	7	----	----	----	----	----	----	
İnsan Kaynaklar ve Eğit. Müd.	----	2	----	----	----	----	----	----	
İmar ve Şehircilik Müdürlüğü	7	1	3	----	----	----	3	4	
Destek Hizmetleri Müdürlüğü	4	----	3	----	----	----	----	----	
Basın ve Halkla İlişkiler Birimi	----	----	4	----	3	----	----	----	
Zabıta Müdürlüğü	36	4	3	----	----	----	----	----	
Yazı İşleri Müdürlüğü	----	4	2	----	----	----	----	----	
Temizlik İşleri Müdürlüğü	4	----	12	----	----	----	----	----	
Huzurevi Müdürlüğü	1	----	9	1	----	----	1	----	
İtfaiye Müdürlüğü	41	----	5	----	----	----	----	----	
<b>TOPLAM</b>	<b>137</b>	<b>26</b>	<b>115</b>	<b>6</b>	<b>8</b>	<b>1</b>	<b>17</b>	<b>5</b>	

**d) Personelin Eğitim Durumuna Göre Dağılımı****Memur Personel Eğitim Durumu**

Eğitim Durumu	Memur
İlk Öğretim	20
Lise:	76
M.Y.O.	41
Üniversite	26
<b>Genel Toplam</b>	<b>163</b>



**İşçi Personel Eğitim Durumu**

2009 Yılı Personelin Eğitim Durumuna Göre Dağılımı			
Eğitim Durumu	Geçici İşçi	Kadrolu İşçi	Toplam
İlk Öğretim	1	104	105
Lise	2	10	12
M.Y. O.	---	15	15
Üniversite	6	14	20
<b>Genel Toplam</b>	<b>9</b>	<b>143</b>	<b>152</b>

**5. Sunulan Hizmetler****➤ Hesap İşleri Müdürlüğü**

Mali Hizmetler Müdürlüğü Süreçleri arasında; İnegöl Belediyesinin bütçesini hazırlamak, gelir gider kalemlerini muhasebeleştirmek, Mali Hizmetlere Destek Hizmetleri Müdürlüğü'nden gelen faturaların ayniyat girişleri, fatura girişleri ve ödemelerini yapmak, ilgili müdürlüklerden gelen bilgiler doğrultusunda memur personel ve işçi personel için bağlı kanunlar çerçevesinde ücret hesaplarını yapmak ve ödemek, tahakkuk kayıtlarını bütçe hesaplarına işlemek ve gelir izlemek, askerlik yardımı yapmak, burs yardımı yapmak yer almaktadır. Müdürlük bu süreçleri yürütürken gerekli yazışma ve raporlama işlemlerini yapmaktadır.

**➤ Fen İşleri Müdürlüğü**

Operasyonel birimlerin başında gelen Fen İşleri Müdürlüğü 1 Müdür ve 7 Bürodan oluşmaktadır. Müdürlüğün altında Yapım Bürosu, Makine Bakım ve İkmal Bürosu, Kanalizasyon Bürosu, Elektrik Bürosu, Teknik Resim Boya Bürosu, Etüt-Proje ve Planlama Bürosu ve Yazı İşleri Bürosu bulunmaktadır. Tüm bürolar, Yapım Bürosu tarafından hazırlanan ve müdürlük tarafından onaylanan bir iş programı çerçevesinde çalışmaktadır. Yapılan faaliyetlerin ise tüm bürolardan Yazı İşleri Bürosuna raporlandırılması, akabinde ertesi günün iş programı tekrar çıkarılmaktadır. Fen İşleri Müdürlüğü süreçleri Başkanlık (Hizmet Masası), İmar İşleri, Park Bahçeler ve Temizlik İşleri süreçleri ile çok sık etkileşmektedir.

Fen İşleri Müdürlüğü süreçleri, şefliklere göre dağılmış durumdadır. Yapım Bürosu; günlük iş programının hazırlanması, asfaltlama ve tamir işlemleri, bina bakım ve onarımları, bina ve çevre düzenleme işleri yapımı veya ihale takibi, yürüyüş yollarını yeniden yapılandırma ve tamirati gibi süreçleri yürütmektedir.

**Makine Bakım ve İkmal Bürosu;** Belediyeye ait araçların ve iş makinelerinin bakımı ve onarımı, kaynak ve kaporta işlemleri, çelik konstrüksiyon yapım işleri, trafik levhası ve bariyer yapımı süreçlerini yürütmektedir.

**Kanalizasyon Bürosu;** İmara açılan yeni bölgelerin kanalizasyon hatlarının döşenmesi, mevcut kanalizasyon hatlarının iyileştirilmesi, yağmur suyu menfezi imalatı ve ana kolektörlerin bakımı süreçlerini yürütmektedir.

**Teknik Resim ve Boyama Bürosu;** Boya ve badana işleri, tabela ve pankartların yapılması, yol çizgi çalışmalarının yapılması süreçlerini yürütmektedir.

**Etüt- Proje ve Planlama Bürosu;** Fen İşleri Müdürlüğü'ne ait ihaleli işlerin teknik ve idari alt yapısının oluşturulması, planlanması ve takibi, kesin hesap işlemleri ve projelendirme süreçlerini yürütmektedir.

**Elektrik Bürosu;** İhaleler için projelendirme, elektrik tesisatı bakım onarımı, abonelik işlemleri ve tesisat takip işleri süreçlerini yürütmektedir.

**Yazı İşleri Bürosu;** Gelen-giden evrak kayıtları, Fen İşleri Müdürlüğü ile birlikte Temizlik ve Park Bahçeler Müdürlüğü'ne ait günlük-aylık-yıllık faaliyet raporlarının hazırlanması, personel sevk ve izinlerinin takibi ve puantajların tutulması ve raporlandırılması süreçlerini yürütmekte ve gerekli yazışma faaliyetlerini gerçekleştirmektedir.

➤ **İmar ve Şehircilik Müdürlüğü**

**İmar İşleri Müdürlüğü;** Planlama, Harita Kadastro, Evrak Kayıt, Ruhsat ve Denetim olmak üzere 4 alt birimden oluşmaktadır. İmar İşlerinin süreçleri Başkanlık, Fen İşleri, Gelir Müdürlükleri ile yakından etkileşimlidir.

Planlama Biriminde süreçler birimler bazında yürütülmektedir. Planlama Birimi; İmar planlarının hazırlanması ve onaylanması, yeni ve ilave plan revizyon işlemleri, planda kısmi değişikliklerin değerlendirilmesi, tüm planlara gelen itirazların değerlendirilmesi süreçlerini yürütmektedir.

**Harita ve Kamulaştırma Birimi;** Kamulaştırma çalışmaları, ifraz ve parselasyon işlemleri, hâlihazır harita kontrolleri, belediyeye ait taşınmazların ifrazı veya imar düzenlemesi, inşaat ruhsatı aplikasyon belgesi, imar durumunun hazırlanması süreçlerini yürütmektedir.

**Ruhsat ve Denetim Birimi;** Ruhsatlandırma ve ruhsat yenileme, yapı denetim firması hak edişlerinin onaylanması, kat irtifakı ve kat mülkiyeti tesis işlemleri, yapı kullanım izinlerinin verilmesi, asansör ruhsatlandırma, kaçak yapı kontrolleri ve cezai işlemler gibi süreçleri yürütmektedir.

**Evrak Kayıt Birimi;** Müdürlüğe gelen başvuruların evrak girişi ve Müdürlükten çıkan evrakların evrak çıkışı süreçlerini yürütmekte, gerekli yazışma ve raporlama işlemlerini gerçekleştirmektedir.

➤ **İnsan Kaynakları ve Eğitim Müdürlüğü**

İnsan Kaynakları ve Eğitim Müdürlüğünde müdürle beraber 4 personel görev yapmaktadır. İnsan Kaynakları ve Eğitim Müdürlüğü 657 Sayılı Devlet Memurlar Kanunu hakkında çıkan

tüzük ve yönetmeliklere uygun bir şekilde İnegöl Belediyesi'nden maaş alan personel ile ilgili olan süreçleri yürütmektedir.

Müdürlük; ilk sicil işlemleri, memur izin takip işlemleri, emeklilik veya işten ayrılma işlemleri, terfi ve görev yeri değişiklik işlemleri, disiplin işlemleri, sağlık karnesi işlemleri süreçlerini yürütmekte, gerekli yazışma ve raporlama işlemlerini yapmaktadır.

➤ **Yazı İşleri Müdürlüğü**

5393 Sayılı Kanununun 48.nci maddesinde açıklanan, bu Müdürlüğün Belediye Organlarını teşkil eden Meclis ve Encümen toplantılarını bu organlarca alınan kararların yazımı, ilgili yerlere tevdi ile birlikte genel evrak kayıt Belediye'ye intikal eden tüm evrakların ilgili yerlere gönderilmesini temin eder.

Başkanlığın sekreterlik hizmetlerini yerine getirdiği gibi Başkanlıkça verilen çeşitli araştırma ve incelemeleri yerine getirir. Kurum ve kişilerin Belediye Hizmetleri ile ilgili istemlerini veya Belediye'yi ilgilendiren şikayetleri not ederek anında ilgili dairelere bildirir, sonuçlandırılması ile ilgili neticeden Başkana haber verir.

➤ **Destek Hizmetleri Müdürlüğü**

Destek Hizmetleri Müdürlüğü İnegöl Belediyesinin tüm birimleri ile etkileşim halindedir ve lojistik destek veren bir müdürlüktür. Müdürlükte; bütçe ödenek imkanları nispetinde azami tasarruf ve standardizasyon dikkate alınarak Belediye birimlerinin hizmet ve çalışmalarını gerçekleştirirken ihtiyaç duyduğu malzeme, ekipman, teknoloji, araç-gereç, hizmet temini için doğrudan alım süreci veya ihale yoluyla alım süreci yürütülmekte, gerekli yazışma ve raporlama işlemleri gerçekleştirilmektedir.

➤ **Su İşleri Müdürlüğü**

Müdürlük bünyesinde Sayaç Şube Abone Bürosu, Tahsilât Bürosu, Tahakkuk Bürosu, Su Yapım Bürosu, Su Kesim Bürosu birimleri bulunmaktadır.

Süreçler birimler tarafından yürütülmekte olup Su Yapım Bürosu; yerleşim birimlerine içme suyu hattının çekilmesi, mevcut abone arıza onarımları, isale hattı arızalarının onarımı süreçlerini yürütmektedir.

Sayaç Şube Abone Bürosu; abonelik işlemleri, haberli – habersiz tartı kontrolleri, arızalı sayaç bakımı, sayaçların değiştirilmesi süreçlerini yürütmektedir.

Su Kesim Bürosu; abonelik iptali sonucu veya kaçak su tespiti sonucu su kesimi süreçlerini yürütmektedir.

Tahakkuk Bürosu tahakkuk sürecini, Tahsilât Bürosu; temerrüt takipleri ve tahsilât süreçlerini yürütmektedir.

Tüm birimler süreçleri yürütürken gerekli yazışma ve raporlama işlemlerini gerçekleştirmekte özellikle Gelir Müdürlüğü süreçleri ile etkileşim göstermektedirler.

İlçe Halkı Belediyenin web sitesinden fatura sorgulama, kaçak su bildirimi, arıza bildirimi, öneri ve şikâyet bildirimi yapabilmektedir. Aynı zamanda bu site vatandaşlara Su İşleri Müdürlüğü'nün iş süreçleri hakkında gerekli bilgileri vermektedir.

➤ **Park ve Bahçeler Müdürlüğü**

Müdürlük bünyesindeki işler, Fen İşleri Müdürlüğü ve İmar İşleri Müdürlüğü süreçleri ile etkileşimde olup yapım - bakım ve düzenleme süreçleri olarak ikiye ayrılmaktadır.

Bakım süreçleri olarak parklardaki çimlerin periyodik olarak biçilmesi, parklardaki kurumuş bitkilerin yerine uygun bitkilendirme yapımı, parkların temizliği, oyun ve oturma gruplarının onarımı ve tamiri, sert zeminde bozulan yerlerin tamiri, parkların gübrelenmesi, mevsimlik çiçek parterlerin yenilenmesi, çocuk oyun alanlarına kum takviyesi yapılması, budama ve sulama süreçleridir.

Yapım süreçleri olarak oyun grupları, park ve bahçelerin yapımı, yol ağaçlandırılması süreçleridir. Müdürlük tüm bu süreçleri yürütürken gerekli yazışma ve raporlama faaliyetlerini Fen İşleri Müdürlüğü'ne bağlı Yazı İşleri Bürosu aracılığı ile gerçekleştirmektedir.

➤ **Hal Müdürlüğü**

Müdürlük; İnegöl Belediyesi sınırları içerisinde vuku bulan yaş sebze ve meyve ticaretinin kalite, standart ve sağlık kurallarına uygunluğunu sağlamak ve yaş sebze ve meyve ticaretini meslek edinenlerin çıkarlarını korumak adına hale giren ürünlerin kontrolü ve hal işgali tahsilâtları süreçlerini yürütmekte olup, gerekli yazışma ve raporlama işlemlerini gerçekleştirmektedir.

➤ **Zabıta Müdürlüğü**

Müdüre bağlı Amir ve Baş Komiser nezaretinde süreçlerini yürüten müdürlükte Trafik Bürosu da bulunmaktadır.

Müdürlük bünyesinde; ilçenin düzeni, vatandaşın sağlık ve huzurunu yetkili organların bu amaçla alacakları kararların yürütülmesini sağlamak ve korumak amacıyla belirli süreçleri yürütmektedir. Bu süreçler inşaat ruhsatı denetim ve onayı, inşaat işleri denetimi, sıhhi müesseselerin denetimi, hafta sonu çalışma ruhsatının verilmesi, pazaryeri düzenlemeleri ve denetimleri, işyeri denetimleri, afiş ve ilan denetimleri, seyyar satış denetimleri, hal ve terminal denetimleri, hava ve çevre kirliliği denetimleri ile asker aile yardım tahkikatlarını gerçekleştirilmesidir.

Trafik Bürosu; Güzergâh belirleme, yaya yolu denetimleri, devir ve temlik işlemleri, halk otobüsü ve dolmuş ruhsatlandırılması süreçleri yürütülmektedir.

Müdürlük tüm süreçleri yürütürken gerekli yazışma ve raporlama işlemlerini yapmaktadır. Ağırlıklı olarak Belediye birimleri, vatandaş talebi ve iş programı ile harekete geçen müdürlük süreçleri kontrol ve denetim gerektiren tüm Belediye süreçleri ile etkileşimdedir.

➤ **Temizlik İşleri Müdürlüğü**

Müdürlük bünyesinde; Kamusal alanların temizliği, süpürme ve yıkama işlemleri, katı atıkların toplanması, kamu binalarının temizliği, çöplerin toplanması, tehlikeli hayvanlar ve haşere ile mücadele, defin için mezar oluşturma, geri dönüşüm sağlama süreçleri yürütülmekte olup, gerekli yazışma ve raporlama işlemleri Fen İşleri Müdürlüğü'ne bağlı Yazı İşleri Bürosu aracılığı ile gerçekleştirilmektedir. Müdürlük süreçleri Sağlık İşleri, Veterinerlik, Fen İşleri, Park ve Bahçeler Müdürlükleri ile etkileşmektedir.

➤ **Huzurevi Müdürlüğü**

Huzurevi kimsesi olmayan yaşlılara yönelik kurulmuş bir birim olup vatandaşın özel isteği ile kabul yaparak yaşlıların sağlıklı ve sosyal bir ortamda bakım görmelerini sağlamaktadır. Huzurevi Müdürlüğü bünyesinde; yaşlının kabul ve kayıt işlemleri, yaşlılara yönelik muayene ve ön sağlık müdahalesi, ölüm veya ayrılma sebebi ile ilişik kesme, aşevi yardımı süreçleri yürütülmekte olup, gerekli yazışma ve raporlama işlemleri yapılmaktadır.

➤ **İtfaiye Müdürlüğü**

İlçede iki istasyon ile görev yapan Müdürlükte süreçler Müdür ve vardiya amirleri koordinasyonunda yürütülmektedir. İtfaiye Müdürlüğü; yangına müdahale ve söndürme, kurtarma, yol yıkama, su nakli, ihtiyaca göre merdivenli araç hizmeti, su baskınlarına müdahale, cenaze nakli, işyeri açma ruhsatı onaylama, trafik kazalarına müdahale, intihar girişimine müdahale, evcil hayvan kurtarma, yangın ve temel yangın güvenliği eğitimleri ile ilçe halkına yönelik yangın tatbikatları süreçlerini yürütmekte olup gerekli yazışma ve raporlama işlemlerini yapmaktadır. İtfaiye Müdürlüğü aynı zamanda gönüllü itfaiyecilik faaliyetleri ile vatandaşın itfaiye süreçlerine destek olması anlamında çalışmalar yapmaktadır.

➤ **Veteriner Hekimliği**

Veteriner Hekimliği; Mezbaha kesim ve sevkiyat kontrolleri, kasapların kontrolleri, pazarlarda balık tezgâhlarının kontrolleri, hayvan pazarının kontrolü, evsiz hayvanlar ile mücadele, hastalıklı hayvanların imhası, dezenfektasyon işlemleri süreçlerini yürütmekte ve gerekli yazışma ve raporlama işlemlerini yapmaktadır. Müdürlük süreçleri kontrol anlamında Zabıta, Sağlık İşleri, Temizlik İşleri Müdürlükleri ile yakından etkileşim halindedir.

➤ **Basın ve Halkla İlişkiler Müdürlüğü**

Birim bünyesinde; Başkan ile halk ve diğer kurum görüşmelerinin kaydı, basın toplantıları, açılış gerçekleştirme, basın toplantısı organizasyonu, genel medya organizasyonları, davetiye hazırlama, Belediye hizmetlerinin CD şeklinde halka duyurulması, billboard reklâmları hazırlama, dergi hazırlama, kültürel organizasyonların hazırlanması, festivallerin hazırlık ve uygulanması süreçleri yürütülmektedir. Birim tüm süreçlerde direkt Başkanlık ile etkileşimde olup gerekli yazışma ve raporlama işlemlerini yapmaktadır.

Birim bir müdürlük statüsünde olmayıp direkt olarak Belediye Başkanı'na bağlı olarak süreçlerini yürütmektedir. Birim; Belediye faaliyetleri ve projelerin halka duyurulması ile halkta sosyal-kültürel alanın güçlenmesi adına Başkanlık programı doğrultusunda süreçler yürütmektedir.

➤ **Hizmet Masası**

Hizmet Masası ise halktan gelen talep, öneri, başvuru ve şikâyetleri ilgili Belediye birimlerine ulaştırmakta taleplerin gerçekleşmesi ve şikâyetlerin giderilmesi gibi faaliyetlerin sonuçlarını raporlamaktadır. Ayrıca Başbakanlık İletişim Merkezi (BİMER) başvuruları ve cevaplandırılması işlemi ile anons ve cenaze işlemleri başvuruları birim tarafından yapılmaktadır.

➤ **Bilgi İşlem Merkezi**

İnegöl Belediyesinde mevcut olan iç ve dış müdürlüklerin yazılım, donanım, program ihtiyaçları ile ilgili teknik destek de bulunmak, bilgisayar, yazıcılar ve kesintisiz güç kaynaklarının bakım ve onarımlarını yapmak. İç ve dış müdürlükler ile diğer ilgili kurumlar arasında Network veri hatlarını kurarak bilgi alışverişini sağlamak, belediyenin iç ve dış müdürlüklerle bağlı kuruluşların tüm bilgisayar ve bilgisayar yan ürünlerinin, gelişen bilişim teknolojileri doğrultusunda donanım ve yazılımların bilgi işlem ihtiyaçlarının değerlendirilmesini yapmak. Gerekli teknik desteği sağlanmak ve ilgili birimlerin koordineli çalışmasının teminine yardımcı olmak. Gelecekteki ihtiyaçları analiz etmek ve teminini sağlamak, sistemlerin sürekliliğini sağlamak üzere, gerekli emniyet tedbirlerini almak ve uygulamaktır.

➤ **Stratejik Planlama Birimi**

5393 sayılı Belediyeler Kanunu ve 5018 sayılı Kamu Mali Yönetimi ve Kontrol Kanunu'nda belirtildiği üzere; Belediyenin orta ve uzun vadeli strateji ve politikalarını belirlemek, amaçlarını oluşturmak üzere gerekli çalışmaları yapmak.

Belediyenin görev alanına giren konularda performans ve kalite ölçütleri geliştirmek ve bu kapsamda verilecek diğer görevleri yerine getirmek.

Belediyenin yönetimi ile hizmetlerin geliştirilmesi ve performansla ilgili bilgi ve verileri toplamak, analiz etmek ve yorumlamak.

Belediyenin görev alanına giren konularda, hizmetleri etkileyecek dış faktörleri incelemek, kurum içi kapasite araştırması yapmak, hizmetlerin etkililiğini ve tatmin düzeyini analiz etmek ve genel araştırmalar yapmak.

Belediyenin stratejik plan, idari performans programını ve harcama birimleri tarafından hazırlanan birim faaliyet raporlarını da esas alarak idarenin faaliyet raporunu hazırlamak.

AB adaylık sürecinde Ülke içinde ve dışında kurulacak olan çalışma komisyonları, platform veya diğer oluşumlardan Başkanlıkça onaylanan girişimlerde kurumu temsil etmek ve gerekli katkıyı sağlamak.

Belediyenin kurum felsefesinin (misyon, vizyon ve çalışma ilkeleri) belirlenmesi ve güncellenmesi çalışmalarını yürütür.

## **6. Yönetim ve iç Kontrol Sistemi**

### **a) Belediye Başkanı**

Belediye başkanı, belediye idaresinin başı olup belediye tüzel kişiliğinin temsilcisidir. Mahalli idare seçimleriyle belirlenir.

Belediye başkanı, görevinin devamı süresince;

- Siyasî partilerin yönetim ve denetim organlarında görev alamaz;
- Profesyonel spor kulüplerinin başkanlığını yapamaz ve yönetiminde bulunamaz.

### ***Belediye Başkanının Görev ve Yetkileri***

Belediye başkanının Belediye Yasası'nda belirlenen görev ve yetkileri şöyle sıralanabilir;

- Belediye teşkilâtının en üst amiri olarak belediye teşkilâtını sevk ve idare etmek, belediyenin hak ve menfaatlerini korumak,
- Belediyeyi stratejik plâna uygun olarak yönetmek, belediye idaresinin kurumsal stratejilerini oluşturmak, bu stratejilere uygun olarak bütçeyi, belediye faaliyetlerinin ve personelinin performans ölçütlerini hazırlamak ve uygulamak, izlemek ve değerlendirmek, bunlarla ilgili raporları meclise sunmak,
- Belediyeyi Devlet dairelerinde ve törenlerde, davacı veya davalı olarak da yargı yerlerinde temsil etmek veya vekil tayin etmek,
- Meclise ve encümene başkanlık etmek,
- Belediyenin taşınır ve taşınmaz mallarını idare etmek.
- Belediyenin gelir ve alacaklarını takip ve tahsil etmek.
- Yetkili organların kararını almak şartıyla sözleşme yapmak.

- Meclis ve encümen kararlarını uygulamak,
- Bütçeyi uygulamak, bütçede meclis ve encümenin yetkisi dışındaki aktarmalara onay vermek,
- Belediye personelini atamak,
- Belediye ve bağlı kuruluşları ile işletmelerini denetlemek.
- Şartsız bağışları kabul etmek,
- Belde halkının huzur, esenlik, sağlık ve mutluluğu için gereken önlemleri almak.
- Bütçede yoksul ve muhtaçlar için ayrılan ödeneği kullanmak, özörlölere yönelik hizmetleri yürütmek ve özörlölüler merkezini oluşturmak.
- Temsil ve ağırlama giderleri için ayrılan ödeneği kullanmak.
- Kanunlarla belediyeye verilen ve belediye meclisi veya belediye encümeni kararını gerektirmeyen görevleri yapmak ve yetkileri kullanmak

### **Faaliyet Raporu**

Belediye Yasası'nın 56. maddesinde; 5018 sayılı Kamu Malî Yönetimi ve Kontrol Kanununun 41. maddesinin dördüncü fıkrasında belirtilen biçimde; stratejik plân ve performans programına göre yürütölen faaliyetleri, belirlenmiş performans ölçütlerine göre hedef ve gerçekleşme durumu ile meydana gelen sapmaların nedenlerini ve belediye borçlarının durumunu açıklayan faaliyet raporunu hazırlamak belediye başkanının yükümlölüğü olarak belirlenmiştir.

Bu faaliyet raporunda, bağlı kuruluş ve işletmeler ile belediye ortaklıklarına ilişkin söz konusu bilgi ve değerlendirmelere de yer verilecektir.

Faaliyet raporu nisan ayı toplantısında belediye başkanı tarafından meclise sunulacak raporun bir örneği İçişleri Bakanlığına gönderilmekle beraber kamuoyuna da açıklanacaktır. Yasaya göre; Belediye başkanlığı, ölüm ve istifa hâllerinde kendiliğinden sona erer.

### **b) Belediye Meclisi**

Bir belediyenin karar organı Belediye Meclisi'dir. İlgili yasalarda gösterilen esas ve usullere göre seçilmiş üyelerden oluşur. Meclis çalışmalarında düzeni sağlamak meclis başkanının yükümlölüğündedir.

Belediye meclisi her ayın ilk haftası önceden kararlaştırılan günde toplanır. Toplantıların açıklığı esas ilke olarak benimsenmiştir. Üye tam sayısının salt çoğunluğu ile toplanan meclis toplantıya katılanların salt çoğunluğuyla karar verir. Alınan kararları belediye başkanı hukuka aykırı bulursa gerekçesiyle yeniden görüşölmek üzere meclise iade edebilir.

Meclis üyeleri kendi aralarında ihtisas komisyonları kurabilirler.



İnegöl Belediye Meclisi'nde 31 üye bulunmaktadır. Bu üyelerin 21'i AK Parti, 8 tanesi Saadet Partisi, 1 tanesi de Milliyetçi Hareket Partisi ve 1 tanesi de Demokrat Partisi mensubudur.

### ***Belediye Meclisinin Görev Ve Yetkileri***

Belediye'nin organları arasında yer alan Belediye Meclisi'nin görev ve yetkileri 5393 sayılı Belediye Kanunu'nun 17 ve 18. maddesi ile belirlenmiştir.

- Stratejik plân ile yatırım ve çalışma programlarını, belediye faaliyetlerinin ve personelinin performans ölçütlerini görüşmek ve kabul etmek,
- Bütçe ve kesin hesabı kabul etmek, bütçede kurumsal kodlama yapılan birimler ile fonksiyonel sınıflandırmanın birinci düzeyleri arasında aktarma yapmak,
- Belediyenin imar plânlarını görüşmek ve onaylamak, Büyükşehir ve il belediyelerinde il çevre düzeni plânını kabul etmek. Belediye sınırları il sınırı olan Büyükşehir Belediyelerinde il çevre düzeni planı ilgili Büyükşehir Belediyeleri tarafından yapılır veya yaptırır ve doğrudan Belediye Meclisi tarafından onaylanır.
- Borçlanmaya karar vermek,
- Taşınmaz mal alımına, satımına, takasına, tahsisine, tahsis şeklinin değiştirilmesine veya tahsisli bir taşınmazın kamu hizmetinde ihtiyaç duyulmaması hâlinde tahsisin kaldırılmasına; üç yıldan fazla kiralanmasına ve süresi otuz yılı geçmemek kaydıyla bunlar üzerinde sınırlı aynî hak tesisine karar vermek,
- Kanunlarda vergi, resim, harç ve katılma payı konusu yapılmayan ve ilgililerin isteğine bağlı hizmetler için uygulanacak ücret tarifesini belirlemek,
- Şartlı bağışları kabul etmek,
- Vergi, resim ve harçlar dışında kalan ve miktarı beş bin YTL'den fazla dava konusu olan belediye uyuşmazlıklarını sulh ile tasfiyeye, kabul ve feragat karar vermek,
- Bütçe içi işletme ile 6762 sayılı Türk Ticaret Kanununa tâbi ortaklıklar kurulmasına veya bu ortaklıklardan ayrılmaya, sermaye artışına ve gayrimenkul yatırım ortaklığı kurulmasına karar vermek,
- Belediye adına imtiyaz verilmesine ve belediye yatırımlarının yap-işlet veya yap-işlet-devret modeli ile yapılmasına; belediyeye ait şirket, işletme ve iştiraklerin özelleştirilmesine karar vermek,
- Meclis başkanlık divanını ve encümen üyeleri ile ihtisas komisyonları üyelerini seçmek,
- Norm kadro çerçevesinde belediyenin ve bağlı kuruluşlarının kadrolarının ihdas, iptal ve değiştirilmesine karar vermek,

- Belediye tarafından çıkarılacak yönetmelikleri kabul etmek,
- Meydan, cadde, sokak, park, tesis ve benzerlerine ad vermek; mahalle kurulması, kaldırılması, birleştirilmesi, adlarıyla sınırlarının tespiti ve değiştirilmesine karar vermek; beldeyi tanıtıcı amblem, flama ve benzerlerini kabul etmek,
- Diğer mahallî idarelerle birlik kurulmasına, kurulmuş birliklere katılmaya veya ayrılmaya karar vermek,
- Yurt içindeki ve İçişleri Bakanlığının izniyle yurt dışındaki belediyeler ve mahallî idare birlikleriyle karşılıklı iş birliği yapılmasına; kardeş kent ilişkileri kurulmasına; ekonomik ve sosyal ilişkileri geliştirmek amacıyla kültür, sanat ve spor gibi alanlarda faaliyet ve projeler gerçekleştirilmesine; bu çerçevede arsa, bina ve benzeri tesisleri yapma, yaptırma, kiralama veya tahsis etmeye karar vermek,
- Fahrî hemşerilik payesi ve beratı vermek,
- Belediye başkanıyla encümen arasındaki anlaşmazlıkları karara bağlamak,
- Mücavir alanlara belediye hizmetlerinin götürülmesine karar vermek,
- İmar plânlarına uygun şekilde hazırlanmış belediye imar programlarını görüşerek kabul etmek.

### **c) Belediye Encümeni**

İl belediyelerinde ve nüfusu 100.000'in üzerindeki belediyelerde, belediye meclisinin her yıl kendi üyeleri arasından bir yıl için gizli oyla seçeceği üç üye, malî hizmetler birim amiri ve belediye başkanının birim amirleri arasından bir yıl için seçeceği iki üye olmak üzere yedi kişiden oluşmaktadır.

Belediye başkanının katılmadığı toplantılarda, belediye başkanının görevlendireceği başkan yardımcısı veya encümen üyesi, encümene başkanlık eder.

Encümen toplantılarına gündemdeki konularla ilgili birim amirleri, belediye başkanı tarafından oy hakkı olmaksızın görüşleri alınmak üzere çağrılabilir. (5393 sayılı Belediye Kanunu madde 33)

### **Encümenin Görev Ve Yetkileri**

- Stratejik plân ve yıllık çalışma programı ile bütçe ve kesin hesabı inceleyip belediye meclisine görüş bildirmek,
- Yıllık çalışma programına alınan işlerle ilgili kamulaştırma kararlarını almak ve uygulamak,
- Öngörülme-yen giderler ödeneğinin harcama yerlerini belirlemek,

- Bütçede fonksiyonel sınıflandırmanın ikinci düzeyleri arasında aktarma yapmak,
- Kanunlarda öngörülen cezaları vermek,
- Vergi, resim ve harçlar dışında kalan dava konusu olan belediye uyuşmazlıklarının anlaşma ile tasfiyesine karar vermek,
- Taşınmaz mal satımına, trampasına ve tahsisine ilişkin meclis kararlarını uygulamak; süresi üç yılı geçmemek üzere kiralanmasına karar vermek,
- Umuma açık yerlerin açılış ve kapanış saatlerini belirlemek,
- Diğer kanunlarda belediye encümenine verilen görevleri yerine getirmek.

Belediye encümeni, haftada birden az olmamak üzere önceden belirlenen gün ve saatte toplanır. Belediye başkanı acil durumlarda encümeni toplantıya çağırabilir.

Encümen üye tam sayısının salt çoğunluğuyla toplanır ve katılanların salt çoğunluğuyla karar verir. Encümen gündemi belediye başkanı tarafından hazırlanır. Encümene üyeleri başkanın uygun görüşü ile gündem maddesi teklif edebilir.

#### D. Diğer Hususlar

### İŞTİRAKLER

#### 1. Belediye Ekmek Fabrikası A.Ş

Şirketimiz 1979 yılında ilçemizdeki fırınların kooperatif çatısı altında birleşerek keyfi ekmek fiyatları belirlemesi ve kalitesiz ekmek üreterek halkın mağdur edilmesi nedeniyle, İnegöl halkının bu mağduriyetini gidermek, kaliteli, ucuz ve güvenli ekmek yemesini ve piyasa dengelerini sağlamak amacıyla, İnegöl Belediyesinin öncülüğünde % 51 hissesi İnegöl Belediyesi kalan % 49 hisse çevre belediyelerimiz, esnaf derneklerimiz, esnaflarımız ve girişimci iştirakçilerimizin de katkılarıyla yaklaşık 250 ortakla 1979 yılında kurularak 1980 yılında faaliyete geçmiştir.

Şirketimiz kuruluşunda 10 Milyon TL sermaye ile kurulmuşken sonra kanun gereği sermayesini 5 Milyar TL. ye, daha sonra ekonomik sebeplerle 75 Milyar TL ye çıkarmıştır. Sermaye artışlarında diğer ortaklarımızın katılımının düşük olması nedeniyle rüçhan haklarının Belediyemizce kullanılması sonucu 75 Milyarlık şirket sermayesinin % 98,8'i İnegöl Belediyesine aittir.

### **Üretim Pazarlama ve Hizmet**

Şu anda ortalama günlük 10.000 ekmek üreten şirketimiz, dönem dönem ihtiyaç halinde bu sayıyı 22.000 adede kadar çıkartmış, fakat son dönemlerde ilçemizdeki fırın sayısının çok olması, fiyat farklarının düşük olması ve varlığımız nedeniyle diğer fırınlarında kaliteli ekmek üretmeye başlamaları sebebiyle şu andaki ekmek kapasitesiyle ekmek üretmekteyiz.

Üretmiş olduğumuz ekmeğin % 10'unun şirket satış reyonumuzda, % 40'ını ilçemizin değişik mahallerine kurulmuş bulunan 20 adet Halk Ekmek satış büfelerimizde, % 20'sini ilçemizdeki market, bakkal ve lokantalara, kalan % 30'unu ise muhtelif fabrika ve resmi kuruluşlara pazarlamaktayız. Standart ekmeğimizin yanında fabrika satış reyonumuzda; kepekli, susamlı, tava, cevizli, haşhaşlı, sodalı, zeytinli ekmek çeşitleri ayrıca poğaçaya ve simit gibi unlu mamullerde satılmaktadır. Ramazan ayında pide üretimimiz yine aynı zihniyetle en iyiyi en ucuza İnegöl halkına temin ederek devam etmektedir.

### **2. Oylat A.Ş**

Maden Tetkik Arama Enstitüsü, ülkemizin tabii servetlerinden olan ılıca ve maden sularının tahlilini daha modern cihazlarla yapıyor. Profesör Dr. Kerim ÇAĞLAR'ın son tahliline göre Oylat Kaplıca suyunda kalsiyum, sodyum, magnezyum, potasyum, demir, alüminyum katyonları, sülfat, hidrokarbonat, klorür, nitrat, hidrofosfat, hidroarsenat, meta silikat asidi, serbest karbondioksit gibi anyonlar bulunmakta. Radyoaktivitesi 10, eman reaksiyonu (PH) 7,3 olan suda bir miktarda krom bulunur. Bu özellikleri itibarıyla Oylat Kaplıcası sıcak (Hipertermal) oligometalik kalsiyum sülfatlı ve radyoaktif sular grubuna giriyor.

Oylat'ın kaplıca suları, özellikle banyo, cilt ve kürleri konusunda dünyaca kabul edilen özelliklere sahiptir. İklimi, yörenin güzelliği ve suların bolluğu bu kaplıcanın sıhhi ve turistik değerini her geçen gün arttırmaktadır. Kaplıca; sülfatlı suların bütün özelliklerine sahiptir. Yani nefriti romatizma, siyatik, felçler, ağrılı sinir hastalıkları, böbrek rahatsızlıkları, stres, cilt hastalıkları ve selüloit gibi rahatsızlıkları olan hastaların dertlerine deva bir sudur.

Oylat Kaplıcası'nın akan suları radyoaktivite ve diğer şifalı unsurları ile radyum emanasyonu (rodon) halinde ormanın temiz havasına yayılıyor. Böylece kaplıca yalnız banyo olarak değil teneffüs yoluyla da vücudumuza giriyor. Yarım saatte kandaki seviyesi teneffüs edilen havadaki miktarla eşitleniyor.

Suyla olduğu kadar iklim tedavisi de gösteren Oylat Kaplıcası; nevralsi, nevrit, siyatik, meralji, parestetik interkostal nevralsi ve oksipital nevralsilere iyi geliyor. Ağrılı sinir hastalıkları, romatizma, çocuk felcinin yanı sıra pek çok hastalık da, banyo ve su içi masajlarla şifa bulabiliyor. Vücut hücrelerinin faaliyetini kamçılayıcı su, iç ifrazatı artırıcı etkilerle üç haftalık tedavilerde kişiye enerji ve zindelik kazandırıyor. Bu kapsamda bölgede dört tesis aktif hizmet vermektedir.

## II. AMAÇ ve HEDEFLER

## A. İdarenin Amaç ve Hedefleri

## 1. İdarenin Amaçları

1	Sanayinin gelişimi ve nüfusun artışıyla ulaşımın paralel gelişimini sağlamak amacıyla şehir içi ulaşımın ve şehre ulaşımın çeşitlendirilmesi
2	Vatandaşlarımızın rahat ulaşımını sağlamak amacıyla, şehir içinde trafiğin akıcılığını sağlamak
3	İmar planlarının ve uygulamalarının 25 yıllık master planlar doğrultusunda tamamlanması
4	Kısa vadede ihtiyaç duyulan altyapı, üstyapı ve çevre düzenlemelerinin tamamlanması
5	Çarpık şehirleşme ve gecekondulaşmayla mücadele
6	Şehri güzelleştirmek ve cazibesini artırmak amacıyla prestijli konut bölgeleri ve alanlar oluşturmak
7	Şehrin nefes alabileceği ve çevresinde gelişeceği şehir meydanları oluşturmak
8	Şehrimizin gelişen dünyaya ve teknolojiye ayak uydurmasını sağlamak ve AB sürecinde bilinçli ve donanımlı gençler yetiştirmek için eğitime destek vermek
9	Sosyal belediyeçilik kapsamında ihtiyaç sahiplerini mağdur etmeden şehrin sosyal ve kültürel yapısının da gelişmesine katkıda bulunabilecek şekilde ihtiyaç sahiplerine çeşitli yardımlarda bulunmak
10	AB sürecinde yeni bir belediyeçilik modeli ile hareket ederek vatandaşlarımızın ve şehrin ileri gelenlerinin alınan kararlarda söz sahibi olacağı katılımcı bir belediyeçilik anlayışı geliştirmek
11	Vatandaşlarımızın ailesiyle birlikte güvenli bir şekilde yaşayabilmesi için asayiş ve güvenliğin artırılmasına katkıda bulunmak
12	Vatandaşın gerek içinde bulunduğu çevre konusunda bilinçlenmesini sağlamak gerekse güncel konular hakkında bilgi sahibi olmasını sağlamanın yanında şehirlilik bilincini artırıcı eğitim ve bilinçlendirme faaliyetleri yürütmek
13	İlçemizde sosyal aile yapısının korunması ve güçlendirilmesi amacıyla aile danışma merkezi kurmak,
14	Çağdaş bir toplum için kültür, sanat ve sporu desteklemek, düzenlenecek olan etkinliklere öncülük etmek
15	İnegöl'de yaşayan her vatandaşın rahatça faydalanabileceği yeşil alanlar, parklar, gezi alanlarının yanında her türlü sosyal ve kültürel ihtiyacını karşılayabileceği sosyal ve kültürel tesisler oluşturmak
16	Vatandaşın sağlığını her türlü tehlikeden korumak için koruyucu önleyici çalışmalar yapmak ve yapılmasına öncülük etmek
17	İnegöl'de ekolojik dengenin bozulmasına sebep olan etkenlere yönelik önlemler alınması
18	Vatandaşlarımızın sağlıklı bir ortamda yaşamasını sağlamak için çevreyi her türlü kirlilikten arındırmak ve temizliğini sağlamak
19	Sağlık turizmini geliştirmek
20	Kentin ticaret hacmini genişletmek ve işsizlikle mücadeleye katkıda bulunmak amacıyla toplumun her kesimini içeren etkinlikler düzenlemek ve gençlerimizi iş hayatına hazırlamak
21	Ticaretin niteliğini yükseltecek çeşitli faaliyetlerde ve yatırımlarda bulunmak
22	Vatandaşın müşterek ihtiyaçlarını zamanında ve etkin biçimde sağlamak için belediye gelirlerini artırmak
23	Belediyede yürütülen faaliyetlerin planlı kontrol edilebilir ve izlenebilir hale getirmek amacıyla bilgiye dayalı bir yönetim düzeni kurmak
24	Hizmetlerin verimliliğini sağlamak, mevcut kaynakla daha fazla hizmet üretebilmek için etkin ve verimli çalışmak
25	Hizmetlerde verimliliği sağlamak ve hizmet kalitesini artırmak amacıyla belediye personelinin nitelik ve donanımsal olarak gelişimini sağlamak
26	Vatandaşın belediyeyi tanıması, faaliyetleri hakkında bilinçlenmesi ve bir İnegöllü Kimliği oluşturmak amacıyla belediye hizmetlerinin ve İnegöl'ün tanıtımını yapmak

**2. İdarenin Hedefleri**

1.	Sokaklarda çevre kirliliğinin önüne geçilebilmesi için gerekli yerlere çöp toplama konteynırlarının yerleştirilmesi
2.	İlçemizde temizliğin sağlanabilmesi için her yıl tüm temizlik işlerini ihale ederek kurum dışından tedarik etmek
3.	Yeni ve düzenli katı atık alanı mevzi imar planlarının hazırlanması ve depolama sahasının yapımına başlanması
4.	Vahşi depolama sahasının çevreyi olumsuz etkilemesi dolayısıyla düzenli depolamaya geçiş akabinde vahşi depolama sahasının terki ve rehabilitasyonunun sağlanması
5.	Yeni İnegöl içme suyu şebeke hattının döşenmesi
6.	Terfi merkezinin bakımı
7.	Su işleri müdürlüğü için müteahhit personel hizmet alımı
8.	İnegöl içme ve kullanma suyu için d.s.i. genel müdürlüğü tarafından planlamanın yapılması
9.	Akhisar ve huzur mahallesi için içme suyu, yağmur suyu ve kanalizasyon şebeke projelerinin çizilmesi
10.	İmar planlarının yapılacak olan yeni uygulamalara göre revize edilmesi ve nazım imar planı dışında kalan alanların imar planlarının tamamlanması ve uygulamalarının yapılması
11.	İlçemizde ekonomik gücün bir getirisi olarak araç sayısının fazlalığı ve bu durumun ortadan orta vadede trafik sıkışıklığına neden olabileceği sebebiyle yeni otopark alanlarının oluşturulması
12.	İmar planlarının yapılacak olan yeni uygulamalara göre revize edilmesi ve nazım imar planı dışında kalan alanların imar planlarının tamamlanması ve uygulamalarının yapılması
13.	Yeni ve düzenli katı atık alanı mevzi imar planlarının hazırlanması ve depolama sahasının yapımına başlanması
14.	Şehrin planlı bir biçimde büyümesine sağlamak amacıyla göçü de dikkate alarak 25 yıllık dönem için temel ihtiyaçlar ile ilgili master planları tamamlamak
15.	İlgili yönetmeliğin konuya yönelik olarak yaptığı düzenlemeler ile sucuk imalatçısı ve kasapların kontrol altına alınması
16.	Tüm sıhhi ve gayri sıhhi müesseselerin envanterlerinin oluşturulması ve denetim planlarının hazırlanması
17.	Mevcut olan tüm sıhhi ve gayri sıhhi müesseseleri kanun ölçüsünde ruhsatlandırmak
18.	İlçemizde faaliyet gösteren yemek fabrikaları, lokanta, cafe vb. yerlerin yılda en az iki kez denetimlerinin yapılması
19.	İlçemizde faaliyet gösteren bütün pasta, börek, tatlı, yufka vb. imalat yerlerinin yılda en az 3 defa denetimlerinin yapılması
20.	Gıda güvenliğinin sağlanmasına yönelik gıda işletmelerine toplu hijyen eğitimi verilmesi
21.	İlçemizi güzelleştirmek ve vatandaşın ihtiyacını karşılamak amacıyla yeşil alanların yapılması
22.	Özdilek - OSB arası 60 mt. genişliğinde 80.000 m2 yeşil alan yapılması
23.	Yeni oyun aletleri alımı ve bu aletlerin yeni parklara veya modernize edilecek parklara monte edilmesi
24.	İlçemiz ana arterlerinde yapılan çalışmaların akabinde görsel imajı kuvvetlendirmek için ağaçlandırma çalışmalarının yapılması
25.	Kavşak ve parkları her daha fazla çiçekle donatmak
26.	Belediye mülklerinin güvenliğini arttırmak için 5188 sayılı kanun kapsamında özel güvenlik hizmeti alımı
27.	Yeşil alanların bakımı için hizmet alımı
28.	Sebze meyve ve tahıl ürünlerinin tüketicilere sağlıklı biçimde ulaştırılması ve hal resmi gelirlerinin arttırılması için gerekli tedbirlerin alınması
29.	Gıda ürünleri ve meyve sebze fuarı düzenleyerek ilçe çiftçisine ekonomik fayda sağlanması
30.	Huzurevinde yaşayan vatandaşların değişik ortamlar görerek memnuniyetlerinin arttırılması amacı ile huzur veren mekânlara geziler düzenlenmesi
31.	Huzurevinde var olan sağlık odasının potansiyeli karşılamakta yetersiz kalması nedeniyle yeni sağlık odasının düzenlenmesi
32.	Huzurevi müdürlüğüne araç alımı

33.	Belediye gelirlerinin arttırılması için alacakların yasal süresinde tahsilini sağlayarak tahsilat oranlarını her yıl en az % 5 oranında yükseltmek, para ve imar cezasını ödemeyenlerin takibini hızlandırarak tahsilatını yapmak
34.	Belediye gelirlerinin arttırılması, tebliğ ve tahsilat hızlarının yükseltilmesi için vergi mükelleflerimizin eksik sicil bilgilerinin güncellenmesi ve sicil bürosunun kurulması
35.	Emlak gelirlerini arttırmak için Akhisar ve huzur mahallelerinde bulunan gayri menkullerin emlak bildirimlerinin alınmasının sağlanması
36.	Düzenli ödeme yapan mükelleflere ödül vb onurlandırıcı çalışmalar yapmak
37.	Belediyemiz ç.t.v ve ilan ve reklam gelirlerini arttırmak için beyanname vermeyen bütün mükelleflerden vergi beyan alımlarının sağlanması
38.	İnegöl ve Yeni İnegöl (toki dâhil) kanalizasyon şebeke çalışmaları
39.	Vatandaşın ailesi ile birlikte rahatça yürüyebileceği kaldırımlar oluşturmak ve bu kaldırımları planlı bir şekilde yapmak
40.	Amatör futbol kulüplerinin kullanımı için 2 adet futbol sahasının müştemilatı ile birlikte yapımı
41.	Akhisar mahallesinde dinlenme ve çocuk oyun parklarının yapılması
42.	Şehir içinde deforme olan cadde ve sokakların asfalt kaplama ve yama çalışması
43.	2009 yılı hedef yatırımlarının sonuçlanmasında ve olağanüstü durumlarda iş makinesi kiralınması
44.	Sanayi itfaiye istasyonunun yapılması
45.	Personel hizmet alımı (fen işleri müdürlüğü için)
46.	İnegöl'ün hızla gelişmesi ve sayısal olarak (kişi-firma-fabrika-hane-araç) yangına muhtemel kaynakların artması sebebiyle halkın tedbirli olmasının sağlanması
47.	Mevcut kaynaklar ve rutin kontrollerle ilçe içindeki başıboş hayvanların çoğalmasının önlenmesi
48.	İlgili yönetmeliğin konuya yönelik yaptığı düzenlemeler ile sucuk imalatçısı ve kasapların kontrol altına alınması
49.	Hayvan pazarının ruhsatlandırılması için gerekli iyileştirme çalışmalarının yapılması
50.	Toplu sünnet şöleni düzenlemek
51.	Belediyemiz öncülüğünde kitap fuarı, imza günleri ve söyleşiler düzenlemek
52.	İlçemizin kültür sanat hayatını canlı tutmak için etkinlikler düzenlemek. (resim ve fotoğraf yarışmaları, sergiler, tiyatro ve sinema etkinlikleri vb.)
53.	Eğitim ve öğretim faaliyetlerini dikkate alarak yarışmalar ve seminerler düzenlemek. (bilgi yarışması, satranç, OKS ve ÖSS seminerleri vb.)
54.	belediyenin faaliyetlerinin duyurulması amacı ile belirli periyotlarda vizyon dergisinin hazırlanması
55.	Toplu Nikah törenleri düzenlemek
56.	İlçemizde nostaljik değerlerimizi korumak amacıyla ramazan sokağı etkinliklerini düzenlemek
57.	İlçemizde kültürel bilinci arttırmak amacıyla uluslar arası düzeyde kültür sanat festivali düzenlemek
58.	İnegöl ilçesini tanıtmak için Avrupa ve Asya ülkeleri ve kültürel bağ olan ülkelerden kardeş belediyeler seçmek, öğrenciler ve heyetler misafir etmek, mukabilinde öğrenci ve heyetler göndermek
59.	İlgili birim kurum/kuruluş ve vatandaşların belediye faaliyetlerinden haberdar edilmesi için yıllık faaliyet raporlarının basılarak yayınlanması
60.	Vatandaşın güncel konular ile ilgili bilinçlenmesini sağlamak amacıyla konferanslar düzenlemek
61.	Aile yapısını güçlendirmek için mutlu aile eğitimleri düzenlemek çevre bilincine yönelik eğitimler verilmesi
62.	İnegöl'de kentlilik bilincini artıracak çeşitli etkinlikler ve kampanyalar düzenlenmesi
63.	Sağlık turizmini geliştirmek amacıyla ilçemizde mevcut olan kaplıcaların değerlendirilmesi için lobi faaliyetlerinin yürütülmesi
64.	Kentimizde sporu teşvik etmek ve hemşerilik bilincini geliştirmek amacıyla her yıl planlı olarak spor turnuvaları düzenlenmesi
65.	İlçemizdeki eğitim kurumlarına destek olmak

66.	Bursa-Ankara otoyolu ve duble yolun hızla tamamlanması için lobi faaliyetleri yürütmek
67.	İkinci organize sanayi bölgesinin mobilya ihtisas sanayi bölgesi (İMİOS) olarak düzenlenmesi
68.	Mezarlık bilgi sistemini oluşturmak
69.	Belediye hizmetlerinin daha etkin yürütülmesi ve takip edilmesi amacıyla tüm iş ve işlemlerin bilgisayar ortamında takip edilmesi, raporlanması, denetlenmesi, arşivlenmesi ve veri otomasyonunun web tabanlı hale dönüştürülmesini sağlamak
70.	İlçemizin muhtelif yerlerinin bilgisayar ortamından izlenmesi için kamera sistemini tamamlamak
71.	Her mahallede yoksul ve ihtiyaç sahiplerinin belirlenmesi ve yardım edilmesi
72.	İlçemizde okullarda mağdur ve fakir ilköğretim öğrencisine kırtasiye yardımı yapmak
73.	İnegöllü başarılı öğrencileri desteklemeye eğitim yardımında bulunmak
74.	Şehit ve gazilerin belirlenmesi ve muhtaç olana yardım edilmesi
75.	İlçemizde yüksek nitelikli eleman yetiştirmek üzere eylül ayında lise öğrencilerine haziran ayında yüksekokul öğrencilerine meslekleriyle ilgili belediyemizde staj yaptırılması
76.	Mevcut personelin etkinliğinin ve belediyemizin hizmet kalitesinin yükseltilmesi için genel hizmet ve kişisel gelişim konularında eğitimlerin düzenlenmesi
77.	Bilgisayarın daha etkin ve verimli kullanılabilmesi için kurum personeline gerekli eğitimin verilmesi
78.	Belediye faaliyetlerinin geliştirilmesi ve hizmet çeşitliliğinin artırılması amacıyla belediye yöneticilerinin eğitim, seminer, ziyaret vb. faaliyetlerde bulunmak amacıyla yurt içine gönderilmesi
79.	Belediyedeki tüm menkul ve gayrimenkullerin kayıt altına alınması

## B. Temel Politikalar ve Öncelikler

### 1. Şehirleşme ve Kentsel Dönüşüm

İnegöl oldukça hızlı büyüyen bir ilçedir. Hızlı büyüme bir takım kentsel sorunları da beraberinde getirmiştir. Hızlı göç, plansız şehirleşmeye ve büyümeye neden olmuştur. İnegöl, öncelikle altyapı ve üstyapı sorunlarından arındırılmalı, ilçenin gelişme trendine paralel olarak gelecek ile ilgili master planlar hazırlanmalı, gecekondulaşmayı önlemek ve şehrin planlı gelişimini sağlamak için konut projelerine hız verilmelidir. Bütün bu faaliyetler doğal afet riskleri de dikkate alınarak yapılmalıdır.

### 2. Sosyal – Kültürel Hayat ve Kentlilik

Hızla gelişen İnegöl'de gelecek projeksiyonu da dikkate alınarak eğitim, sağlık, spor, kent yaşamı, eğlence, kültürel ve sanatsal etkinlikler gibi kent yaşamını geliştirecek, yaşayanlara bir İnegöllülük bilincinin yanında kentlilik bilinci aşılacak sosyal ve kültürel faaliyetler gerçekleştirmek ve bu faaliyetlerin gerçekleştirilebileceği sosyal ve kültürel tesisler inşa etmek gerekmektedir. Gelecek 25 yıl düşünüldüğünde Kent Yaşamı ve Kent Kültürü önemli bir alan haline gelmektedir.



### **3. Çevre ve Ekolojik Denge**

İnegöl İlçesi ve çevresi ülkemizde sanayileşmenin en hızlı geliştiği bölgelerin başında gelmektedir. Aynı zamanda İnegöl'de yaşayanların önemli bir kesimi de tarım ile uğraşmaktadır. Birinci sınıf tarım arazilerinin bulunduğu İnegöl 1970'li yıllardan itibaren hızla sanayileşmeye başlamış ve bugün 1000 civarında kayıtlı sanayi kuruluşuna sahip bir ilçe haline gelmiştir. Sanayi kuruluşları daha çok tekstil, yem, metal, deri ve plastik gibi çevre açısından tehdit oluşturan sanayi kolları etrafında toplanmıştır. Bölgenin tarıma elverişli olması ve yoğun şekilde zirai ilaçların kullanılması ile birlikte sanayinin atıkları çevrede ciddi tehditler oluşturmaya başlamıştır. Sanayi atıklarının yeterince arıtılmıyor olması ve özellikle sanayinin ve tarımın yoğun su kullanımı bölgede su kaynakları başta olmak üzere çeşitli alanlarda tehdit unsuru haline gelmiştir. Bölgenin arazi yapısı dikkate alındığında İnegöl Bölgesinin Çevresi ve Ekolojik Dengesinin korunması oldukça önemli bir stratejik alan haline gelmektedir.

### **4. Kent Ekonomisi**

İlçede bir ekonomik denge oluşturmak kentin ve bölgenin geleceği açısından önemlidir. Bunun için tarımın katma değerinin artırılmasına yönelik faaliyetler yapılmalı, kentin ticari hayatını destekleyecek ve özellikle küçük sanayinin rekabet gücünü artıracak çalışmalar yapılması gerekmektedir. Toplumun daha üretken hale gelebilmesi ve kent ekonomisine katkı sağlar hale gelmesi için gerekli çalışmalar yapılmalıdır.

### **5. Kurumsal Yapının Geliştirilmesi**

Özellikle son 20 yılda dünyada ve paralelinde Türkiye'de değişen ve gelişen yerel yönetim anlayışına uyum sağlamak ve çeşitlenen vatandaş ihtiyaçlarına zamanında doğru çözümler üretebilmek için belediyenin yeniden yapılandırılması gerekmektedir. İnegöl Belediyesi vatandaşa daha etkin hizmet üretebilmek için gelirlerini artırmalı, yeni yönetim teknolojilerine adapte olmalı, personelinin her türlü gelişimini sağlayabilmek için gerekli faaliyetleri yapmalıdır. Belediyenin Kurumsal yapısı ilçe ile birlikte gelişmeli, binası ve kullandığı araç gerecinden tutun personeline kadar ihtiyaca cevap verebilecek niteliğe sahip hale getirilmeli ve yürütülen faaliyetlere vatandaşın da katılımını ve memnuniyetini sağlamak amacıyla etkin bir tanıtım yapılmalıdır.

## III. FAALİYETLERE İLİŞKİN DEĞERLENDİRMELER

## A. Mali Bilgiler

## 1. Bütçe Uygulama Sonuçları

2009 Yılı Harcama Kalemlerine Göre Bütçe Ödenekleri (TL)	
Personel Giderleri	10.413.717,46
Hizmet Alımları	17.623.548,27
Faiz Giderleri	787.454,35
Cari Transferler	5.470.873,10
Sermaye Giderleri	16.602.853,61
<b>TOPLAM</b>	<b>50.898.446,79</b>

2009 Ödenek ve Harcamaların Programlara Göre Bütçe Ödenekleri ve Gerçekleşmeleri		
	Bütçe Ödeneği	Bütçe Gerçekleşmesi
Özel Kalem (Başkanlık)	2.548.000,00	2.477.399,32
İnsan Kaynakları ve Eğitim Müdürlüğü	64.000,00	39.208,26
Yazı İşleri Müdürlüğü	238.000,00	143.949,90
Veteriner İşleri Müdürlüğü	94.000,00	47,75
Fen İşleri Müdürlüğü	14.778.000,00	20.232.982,06
Gelir Müdürlüğü	687.000,00	756.355,11
Hal Müdürlüğü	229.000,00	111.432,98
Hesap İşleri Müdürlüğü	6.350.000,00	4.383.643,23
Huzurevi Müdürlüğü	956.000,00	842.282,41
İmar ve Şehircilik Müdürlüğü	2.356.000,00	2.381.327,35
İtfaiye Müdürlüğü	1.373.000,00	1.204.995,73
Park ve Bahçeler Müdürlüğü	4.217.000,00	4.310.084,70
Sağlık İşleri Müdürlüğü		98.304,83
Destek Hizmetleri Müdürlüğü	87.000,00	55.536,16
Temizlik İşleri Müdürlüğü	8.408.000,00	5.136.400,75
Zabıta Müdürlüğü	1.299.000,00	1.261.763,87
Su İşleri Müdürlüğü	7.316.000,00	7.462.732,38
<b>TOPLAM</b>	<b>51.000.000,00</b>	<b>50.898.446,79</b>

## 2. Temel Mali Tablolara İlişkin Açıklamalar

## Özel Kalem (Başkanlık)

BÜTÇE GİDER KESİN HESAP CETVELİ														
Kurumsal Sınıflandırma				Fonksiyonel Sınıflandırma				F. Tipi	Ekonomik Sınıflandırma			Açıklama	Bütçe İle Verilen Ödenek	Bütçe Gideri Toplamı
I	II	III	IV	I	II	III	IV	I	I	II				
			2									ÖZEL KALEM (BAŞKANLIK)	2.548.000,00	2.477.399,32
				1								GENEL KAMU HİZMETLERİ	2.548.000,00	2.477.399,32
					1							Yasama ve Yürütme Organları, Finansal ve Mali İşler, Dışişleri Hizmetleri	2.548.000,00	2.477.399,32
						1						Yasama ve yürütme organları hizmetleri	2.548.000,00	2.477.399,32
							0					Yasama ve yürütme organları hizmetleri	2.548.000,00	2.477.399,32
								5				MAHALLİ İDARELER	2.548.000,00	2.477.399,32
									1			PERSONEL GİDERLERİ	751.000,00	895.216,10
										1		MEMURLAR	29.000,00	27.075,14
										2		SÖZLEŞMELİ PERSONEL	11.000,00	9.525,60
										3		İŞÇİLER	616.000,00	727.141,27
										5		DiĞER PERSONEL	95.000,00	131.474,09
									2			<u>SOSYAL GÜVENLİK KURUMLARINA DEVLET PRİMİ GİDERLERİ</u>	126.000,00	152.614,36
										1		MEMURLAR	25.000,00	15.702,57
										2		SÖZLEŞMELİ PERSONEL	1.000,00	
										3		İŞÇİLER	100.000,00	136.911,79
										4		GEÇİCİ PERSONEL		
										5		DiĞER PERSONEL		
									3			MAL VE HİZMET ALIM GİDERLERİ	1.021.000,00	1.405.192,30
										2		TÜKETİME YÖNELİK MAL VE MALZEME ALIMLARI	372.000,00	708.862,91
										3		YOLLUKLAR	7.000,00	6.246,03
										4		GÖREV GİDERLERİ	5.000,00	310
										5		HİZMET ALIMLARI	235.000,00	322.518,94
										6		TEMSİL VE TANITMA GİDERLERİ	300.000,00	296.068,89
										7		MENKUL MAL, GAYRİMADDİ HAK ALIM, BAKIM VE ONARIM GİDERLERİ	86.000,00	61.552,85
										8		GAYRİMENKUL MAL BAKIM VE ONARIM GİDERLERİ		
										9		TEDAVİ VE CENAZE GİDERLERİ	16.000,00	9.632,68
									6			SERMAYE GİDERLERİ	650.000,00	24.376,56
										1		MAMUL MAL ALIMLARI	639.000,00	24.376,56
										6		MENKUL MALLARIN BÜYÜK ONARIM GİDERLERİ	11.000,00	

## İnsan Kaynakları ve Eğitim Müdürlüğü

BÜTÇE GİDER KESİN HESAP CETVELİ													Bütçe ile Verilen Ödenek	Bütçe Gideri Toplamı
Kurumsal Sınıflandırma				Fonksiyonel Sınıflandırma				F. Tipi	Ekonomik Sınıflandırma		Açıklama			
I	II	III	IV	I	II	III	IV	I	I	II				
			5								İNSAN KAYNAKLARI(PERSONEL MÜD.)	64.000,00	39.208,26	
				1							GENEL KAMU HİZMETLERİ	64.000,00	39.208,26	
					3						Genel Hizmetler	64.000,00	39.208,26	
						1					Genel personel hizmetleri	64.000,00	39.208,26	
							0				Genel personel hizmetleri	64.000,00	39.208,26	
								5			MAHALLİ İDARELER	64.000,00	39.208,26	
									1		PERSONEL GİDERLERİ	39.000,00	32.824,08	
										1	MEMURLAR	39.000,00	32.824,08	
									2		SOSYAL GÜVENLİK KURUMLARINA DEVLET PRİMİ GİDERLERİ	6.000,00	4.988,87	
										1	MEMURLAR	6.000,00	4.988,87	
									3		MAL VE HİZMET ALIM GİDERLERİ	16.000,00	1.395,31	
										2	TÜKETİME YÖNELİK MAL VE MALZEME ALIMLARI	9.000,00	1.159,80	
										5	HİZMET ALIMLARI	3.000,00	66,55	
										9	TEDAVİ VE CENAZE GİDERLERİ	4.000,00	168,96	
									6		SERMAYE GİDERLERİ	3.000,00		
										1	MAMUL MAL ALIMLARI	3.000,00		

## Yazı İşleri Müdürlüğü

BÜTÇE GİDER KESİN HESAP CETVELİ													Bütçe ile Verilen Ödenek	Bütçe Gideri Toplamı
Kurumsal Sınıflandırma				Fonksiyonel Sınıflandırma				F. Tipi	Ekonomik Sınıflandırma		Açıklama			
I	II	III	IV	I	II	III	IV	I	I	II				
			18								YAZI İŞLERİ MÜD.	238.000,00	143.949,90	
				1							GENEL KAMU HİZMETLERİ	238.000,00	143.949,90	
					1						Yasama ve Yürütme Organları, Finansal ve Mali İşler, Dışişleri Hizmetleri	238.000,00	143.949,90	
						1					Yasama ve yürütme organları hizmetleri	238.000,00	143.949,90	
							0				Yasama ve yürütme organları hizmetleri	238.000,00	143.949,90	
								5			MAHALLİ İDARELER	238.000,00	143.949,90	
									1		PERSONEL GİDERLERİ	108.000,00	112.271,38	
										1	MEMURLAR	108.000,00	112.271,38	
									2		SOSYAL GÜVENLİK KURUMLARINA DEVLET PRİMİ GİDERLERİ	17.000,00	16.349,44	
										1	MEMURLAR	17.000,00	16.349,44	
										3	İŞÇİLER			
									3		MAL VE HİZMET ALIM GİDERLERİ	105.000,00	15.010,48	
										2	TÜKETİME YÖNELİK MAL VE MALZEME ALIMLARI	82.000,00	4.399,15	
										3	YOLLUKLAR	3.000,00	79,33	
										5	HİZMET ALIMLARI	14.000,00	7.349,83	
										9	TEDAVİ VE CENAZE GİDERLERİ	6.000,00	3.182,17	
									6		SERMAYE GİDERLERİ	8.000,00	318,6	
										1	MAMUL MAL ALIMLARI	8.000,00	318,6	

**Veteriner İşleri Müdürlüğü**

BÜTÇE GİDER KESİN HESAP CETVELİ														
Kurumsal Sınıflandırma				Fonksiyonel Sınıflandırma				F. Tipi	Ekonomik Sınıflandırma			Açıklama	Bütçe ile Verilen Ödenek	Bütçe Gideri Toplamı
I	II	III	IV	I	II	III	IV	I	I	II				
			27									VETERİNER İŞLERİ MÜD.	94.000,00	47,75
				4								EKONOMİK İŞLER VE HİZMETLER	94.000,00	47,75
					2							Tarım, Ormancılık, Balıkçılık ve Avcılık Hizmetleri	94.000,00	47,75
						1						Tarım hizmetleri	94.000,00	47,75
							0					Tarım hizmetleri	94.000,00	47,75
								5				MAHALLİ İDARELER	94.000,00	47,75
									1			PERSONEL GİDERLERİ	27.000,00	
										1		MEMURLAR	27.000,00	
									2			SOSYAL GÜVENLİK KURUMLARINA DEVLET PRİMİ GİDERLERİ	4.000,00	
										1		MEMURLAR	4.000,00	
									3			MAL VE HİZMET ALIM GİDERLERİ	63.000,00	47,75
										3		YOLLUKLAR	1.000,00	
										8		GAYRİMENKUL MAL BAKIM VE ONARIM GİDERLERİ	50.000,00	
										9		TEDAVİ VE CENAZE GİDERLERİ	12.000,00	47,75

**Fen İşleri Müdürlüğü**

BÜTÇE GİDER KESİN HESAP CETVELİ														
Kurumsal Sınıflandırma				Fonksiyonel Sınıflandırma				F. Tipi	Ekonomik Sınıflandırma			Açıklama	Bütçe ile Verilen Ödenek	Bütçe Gideri Toplamı
I	II	III	IV	I	II	III	IV	I	I	II				
			30									FEN İŞLERİ MÜD.	14.778.000,00	20.232.982,06
				6								İSKAN VE TOPLUM REFAHI HİZMETLERİ	14.778.000,00	20.232.982,06
					2							Toplum Refahı Hizmetleri	14.778.000,00	20.232.982,06
						0						Toplum refahı hizmetleri	14.778.000,00	20.232.982,06
							0					Toplum refahı hizmetleri	14.778.000,00	20.232.982,06
								5				MAHALLİ İDARELER	14.778.000,00	20.232.982,06
									1			PERSONEL GİDERLERİ	2.951.000,00	2.601.758,98
										1		MEMURLAR	131.000,00	145.472,31
										3		İŞÇİLER	2.820.000,00	2.456.286,67
									2			SOSYAL GÜVENLİK KURUMLARINA DEVLET PRİMİ GİDERLERİ	494.000,00	459.225,82
										1		MEMURLAR	18.000,00	19.221,05
										3		İŞÇİLER	476.000,00	440.004,77
									3			MAL VE HİZMET ALIM GİDERLERİ	4.797.000,00	4.631.384,57
										1		ÜRETİME YÖNELİK MAL VE MALZEME ALIMLARI	290.000,00	367.746,90
										2		TÜKETİME YÖNELİK MAL VE MALZEME ALIMLARI	1.217.000,00	957.393,93
										3		YOLLUKLAR	2.000,00	1.349,23
										4		GÖREV GİDERLERİ	7.000,00	3.381,50

										5	HİZMET ALIMLARI	1.738.000,00	2.095.708,06
										7	MENKUL MAL, GAYRİMADDİ HAK ALIM, BAKIM VE ONARIM GİDERLERİ	735.000,00	683.022,26
										8	GAYRİMENKUL MAL BAKIM VE ONARIM GİDERLERİ	800.000,00	514.179,47
										9	TEDAVİ VE CENAZE GİDERLERİ	8.000,00	8.603,22
									6	SERMAYE GİDERLERİ	6.536.000,00	12.540.612,69	
										1	MAMUL MAL ALIMLARI	37.000,00	106.052,45
										2	MENKUL SERMAYE ÜRETİM GİDERLERİ	215.000,00	75.733,97
										5	GAYRİMENKUL SERMAYE ÜRETİM GİDERLERİ	6.094.000,00	12.322.122,81
										7	GAYRİMENKUL BÜYÜK ONARIM GİDERLERİ	190.000,00	36.703,46

**Gelir Müdürlüğü**

BÜTÇE GİDER KEŞİN HESAP CETVELİ														
Kurumsal Sınıflandırma				Fonksiyonel Sınıflandırma				F. Tipi	Ekonomik Sınıflandırma			Açıklama	Bütçe İle Verilen Ödenek	Bütçe Gideri Toplamı
I	II	III	IV	I	II	III	IV	I	I	II				
			31									GELİR MÜD.	687.000,00	756.355,11
				1								GENEL KAMU HİZMETLERİ	687.000,00	756.355,11
					1							Yasama ve Yürütme Organları, Finansal ve Mali İşler, Dışişleri Hizmetleri	687.000,00	756.355,11
						2						Finansal ve mali işler ve hizmetler	687.000,00	756.355,11
							0					Finansal ve mali işler ve hizmetler	687.000,00	756.355,11
								5				MAHALLİ İDARELER	687.000,00	756.355,11
									1			PERSONEL GİDERLERİ	357.000,00	445.768,31
										1		MEMURLAR	357.000,00	445.768,31
									2			SOSYAL GÜVENLİK KURUMLARINA DEVLET PRİMİ GİDERLERİ	55.000,00	61.958,82
										1		MEMURLAR	55.000,00	61.958,82
									3			MAL VE HİZMET ALIM GİDERLERİ	269.000,00	247.983,11
										2		TÜKETİME YÖNELİK MAL VE MALZEME ALIMLARI	110.000,00	70.156,67
										3		YOLLUKLAR	1.000,00	78
										4		GÖREV GİDERLERİ	23.000,00	45.289,33
										5		HİZMET ALIMLARI	8.000,00	20.971,92
										7		MENKUL MAL, GAYRİMADDİ HAK ALIM, BAKIM VE ONARIM GİDERLERİ	61.000,00	91.605,43
										8		GAYRİMENKUL MAL BAKIM VE ONARIM GİDERLERİ	30.000,00	1.646,10
										9		TEDAVİ VE CENAZE GİDERLERİ	36.000,00	18.235,66
								6				SERMAYE GİDERLERİ	6.000,00	644,87
										1		MAMUL MAL ALIMLARI	6.000,00	644,87

**Hal Müdürlüğü**

BÜTÇE GİDER KESİN HESAP CETVELİ														
Kurumsal Sınıflandırma				Fonksiyonel Sınıflandırma				F. Tipi	Ekonomik Sınıflandırma			Açıklama	Bütçe ile Verilen Ödenek	Bütçe Gideri Toplamı
I	II	III	IV	I	II	III	IV	I	I	II				
			32									HAL MÜD.	229.000,00	111.432,98
				4								EKONOMİK İŞLER VE HİZMETLER	229.000,00	111.432,98
					7							Diğer Endüstriler	229.000,00	111.432,98
						1						Dağıtım ticareti, ambar ve depolama hizmetleri	229.000,00	111.432,98
							0					Dağıtım ticareti, ambar ve depolama hizmetleri	229.000,00	111.432,98
								5				MAHALLİ İDARELER	229.000,00	111.432,98
									1			PERSONEL GİDERLERİ	121.000,00	65.343,60
										1		MEMURLAR	121.000,00	65.343,60
										2		SOSYAL GÜVENLİK KURUMLARINA DEVLET PRİMİ GİDERLERİ	12.000,00	9.402,83
										1		MEMURLAR	12.000,00	9.402,83
										3		MAL VE HİZMET ALIM GİDERLERİ	96.000,00	36.686,55
										2		TÜKETİME YÖNELİK MAL VE MALZEME ALIMLARI	34.000,00	15.313,52
										3		YOLLUKLAR	1.000,00	
										4		GÖREV GİDERLERİ	1.000,00	
										5		HİZMET ALIMLARI	4.000,00	616,36
										7		MENKUL MAL, GAYRİMADDİ HAK ALIM, BAKIM VE ONARIM GİDERLERİ	13.000,00	2.620,78
										8		GAYRİMENKUL MAL BAKIM VE ONARIM GİDERLERİ	41.000,00	14.887,47
										9		TEDAVİ VE CENAZE GİDERLERİ	2.000,00	3.248,42

## Mali Hizmetler Müdürlüğü

BÜTÇE GİDER KESİN HESAP CETVELİ														
Kurumsal Sınıflandırma				Fonksiyonel Sınıflandırma				F. Tipi	Ekonomik Sınıflandırma			Açıklama	Bütçe İle Verilen Ödenek	Bütçe Gideri Toplamı
I	II	III	IV	I	II	III	IV	I	I	II				
			33									HESAP İŞLERİ MÜD.	6.350.000,00	4.383.643,23
				1								GENEL KAMU HİZMETLERİ	6.350.000,00	4.383.643,23
					1							Yasama ve Yürütme Organları, Finansal ve Mali İşler, Dışişleri Hizmetleri	6.350.000,00	4.383.643,23
						2						Finansal ve mali işler ve hizmetler	6.350.000,00	4.383.643,23
							0					Finansal ve mali işler ve hizmetler	6.350.000,00	4.383.643,23
								5				MAHALLİ İDARELER	6.350.000,00	4.383.643,23
									1			PERSONEL GİDERLERİ	203.000,00	229.375,11
										1		MEMURLAR	173.000,00	198.358,66
										4		GEÇİCİ PERSONEL	30.000,00	31.016,45
										2		SOSYAL GÜVENLİK KURUMLARINA DEVLET PRİMİ GİDERLERİ	30.000,00	26.956,91
										1		MEMURLAR	30.000,00	26.956,91
										3		MAL VE HİZMET ALIM GİDERLERİ	97.000,00	63.217,93
										2		TÜKETİME YÖNELİK MAL VE MALZEME ALIMLARI	47.000,00	22.692,32
										3		YOLLUKLAR	3.000,00	650,81
										4		GÖREV GİDERLERİ	6.000,00	679,61
										5		HİZMET ALIMLARI	14.000,00	18.090,31
										7		MENKUL MAL, GAYRİMADDİ HAK ALIM, BAKIM VE ONARIM GİDERLERİ	16.000,00	4.508,37
										9		TEDAVİ VE CENAZE GİDERLERİ	11.000,00	16.596,51
										4		FAİZ GİDERLERİ	300.000,00	787.454,35
										2		DİĞER İÇ BORÇ FAİZ GİDERLERİ	300.000,00	787.454,35
										5		CARİ TRANSFERLER	2.798.000,00	3.275.356,53
										1		GÖREV ZARARLARI	114.000,00	89.423,19
										3		KAR AMACI GÜTMİYEN KURULUŞLARA YAPILAN TRANSFERLER	352.000,00	714.730,09
										4		HANE HALKINA YAPILAN TRANSFERLER	852.000,00	895.501,68
										7		DİĞER İDARELERE TRANSFERLER	1.200.000,00	1.575.701,57
										8		GELİRLERDEN AYRILAN PAYLAR	280.000,00	
										6		SERMAYE GİDERLERİ	22.000,00	1.282,40
										1		MAMUL MAL ALIMLARI	12.000,00	1.282,40
										3		GAYRİ MADDİ HAK ALIMLARI	10.000,00	
										9		YEDEK ÖDENEKLER	2.900.000,00	
										3		YATIRIMLARI HIZLANDIRMA ÖDENEĞİ	300.000,00	
										4		ÖNGÖRÜLEMİYEN GİDERLER ÖDENEĞİ	400.000,00	
										6		YEDEK ÖDENEK	2.200.000,00	



**Huzurevi Müdürlüğü**

BÜTÇE GİDER KESİN HESAP CETVELİ														
Kurumsal Sınıflandırma				Fonksiyonel Sınıflandırma				F. Tipi	Ekonomik Sınıflandırma			Açıklama	Bütçe ile Verilen Ödenek	Bütçe Gideri Toplamı
I	II	III	IV	I	II	III	IV	I	I	II				
			34									HUZUR EVİ MÜD.	956.000,00	842.282,41
				10								SOSYAL GÜVENLİK VE SOSYAL YARDIM HİZMETLERİ	956.000,00	842.282,41
					7							Sosyal Güvenliği Bulunmayanlara Sağlanan Hizmetler	956.000,00	842.282,41
						0						Sosyal güvenliği bulunmayanlara sağlanan hizmetler	956.000,00	842.282,41
							0					Sosyal güvenliği bulunmayanlara sağlanan hizmetler	956.000,00	842.282,41
								5				MAHALLİ İDARELER	956.000,00	842.282,41
									1			PERSONEL GİDERLERİ	494.000,00	555.697,72
										1		MEMURLAR	24.000,00	24.730,66
										3		İŞÇİLER	470.000,00	530.967,06
										2		SOSYAL GÜVENLİK KURUMLARINA DEVLET PRİMİ GİDERLERİ	86.000,00	79.516,96
										1		MEMURLAR		3.193,66
										3		İŞÇİLER	86.000,00	76.323,30
										4		GEÇİCİ PERSONEL		
										3		MAL VE HİZMET ALIM GİDERLERİ	346.000,00	207.067,73
										2		TÜKETİME YÖNELİK MAL VE MALZEME ALIMLARI	282.000,00	195.174,56
										3		YOLLUKLAR	1.000,00	
										4		GÖREV GİDERLERİ	3.000,00	140
										5		HİZMET ALIMLARI	16.000,00	2.889,57
										7		MENKUL MAL, GAYRİMADDİ HAK ALIM, BAKIM VE ONARIM GİDERLERİ	32.000,00	7.145,80
										8		GAYRİMENKUL MAL BAKIM VE ONARIM GİDERLERİ	5.000,00	466,1
										9		TEDAVİ VE CENAZE GİDERLERİ	7.000,00	1.251,70
									6			SERMAYE GİDERLERİ	30.000,00	
										1		MAMUL MAL ALIMLARI	30.000,00	

**İmar ve Şehircilik Müdürlüğü**

BÜTÇE GİDER KESİN HESAP CETVELİ														
Kurumsal Sınıflandırma				Fonksiyonel Sınıflandırma				F. Tipi	Ekonomik Sınıflandırma			Açıklama	Bütçe ile Verilen Ödenek	Bütçe Gideri Toplamı
I	II	III	IV	I	II	III	IV	I	I	II				
			35									İMAR İŞLERİ MÜDÜRLÜĞÜ	2.356.000,00	2.381.327,35
				6								İSKAN VE TOPLUM REFAHI HİZMETLERİ	2.356.000,00	2.381.327,35
					2							Toplum Refahı Hizmetleri	2.356.000,00	2.381.327,35
						0						Toplum refahı hizmetleri	2.356.000,00	2.381.327,35
							0					Toplum refahı hizmetleri	2.356.000,00	2.381.327,35
								5				MAHALLİ İDARELER	2.356.000,00	2.381.327,35
									1			PERSONEL GİDERLERİ	179.000,00	195.095,57
										1		MEMURLAR	179.000,00	195.095,57
										2		SOSYAL GÜVENLİK KURUMLARINA DEVLET PRİMİ GİDERLERİ	25.000,00	26.719,00
											1	MEMURLAR	25.000,00	26.719,00
											3	İŞÇİLER		
										3		MAL VE HİZMET ALIM GİDERLERİ	375.000,00	312.063,00
											2	TÜKETİME YÖNELİK MAL VE MALZEME ALIMLARI	41.000,00	34.002,40
											3	YOLLUKLAR	2.000,00	1.994,83
											4	GÖREV GİDERLERİ	50.000,00	24.597,80
											5	HİZMET ALIMLARI	260.000,00	236.035,29
											7	MENKUL MAL, GAYRİMADDİ HAK ALIM, BAKIM VE ONARIM GİDERLERİ	17.000,00	6.998,59
											9	TEDAVİ VE CENAZE GİDERLERİ	5.000,00	8.434,09
										6		SERMAYE GİDERLERİ	1.777.000,00	1.847.449,78
											1	MAMUL MAL ALIMLARI	1.000,00	
											3	GAYRİ MADDİ HAK ALIMLARI	5.000,00	
											4	GAYRİMENKUL ALIMLARI VE KAMULAŞTIRMASI	1.771.000,00	1.847.449,78

**İtfaiye Müdürlüğü**

BÜTÇE GİDER KESİN HESAP CETVELİ														
Kurumsal Sınıflandırma				Fonksiyonel Sınıflandırma				F. Tipi	Ekonomik Sınıflandırma			Açıklama	Bütçe ile Verilen Ödenek	Bütçe Gideri Toplamı
I	II	III	IV	I	II	III	IV	I	I	II				
			36									İTFAİYE MÜD.	1.373.000,00	1.204.995,73
				3								KAMU DÜZENİ VE GÜVENLİK HİZMETLERİ	1.373.000,00	1.204.995,73
					2							Yangından Korunma Hizmetleri	1.373.000,00	1.204.995,73
						0						Yangından korunma hizmetleri	1.373.000,00	1.204.995,73
							0					Yangından korunma hizmetleri	1.373.000,00	1.204.995,73
								5				MAHALLİ İDARELER	1.373.000,00	1.204.995,73
									1			PERSONEL GİDERLERİ	788.000,00	726.380,85
										1		MEMURLAR	788.000,00	726.380,85

										2		SOSYAL GÜVENLİK KURUMLARINA DEVLET PRİMİ GİDERLERİ	100.000,00	92.876,72
											1	MEMURLAR	70.500,00	92.876,72
											3	İŞÇİLER	29.500,00	
										3		MAL VE HİZMET ALIM GİDERLERİ	385.000,00	349.711,24
											2	TÜKETİME YÖNELİK MAL VE MALZEME ALIMLARI	177.000,00	177.582,04
											3	YOLLUKLAR	3.000,00	97,5
											4	GÖREV GİDERLERİ	5.000,00	1.998,30
											5	HİZMET ALIMLARI	34.000,00	10.576,08
											7	MENKUL MAL, GAYRİMADDİ HAK ALIM, BAKIM VE ONARIM GİDERLERİ	110.000,00	104.316,59
											8	GAYRİMENKUL MAL BAKIM VE ONARIM GİDERLERİ	5.000,00	16.503,92
											9	TEDAVİ VE CENAZE GİDERLERİ	51.000,00	38.636,81
										6		SERMAYE GİDERLERİ	100.000,00	36.026,92
											1	MAMUL MAL ALIMLARI	100.000,00	36.026,92

**Park ve Bahçeler Müdürlüğü**

BÜTÇE GİDER KESİN HESAP CETVELİ														
Kurumsal Sınıflandırma				Fonksiyonel Sınıflandırma				F. Tipi	Ekonomik Sınıflandırma			Açıklama	Bütçe İle Verilen Ödenek	Bütçe Gideri Toplamı
I	II	III	IV	I	II	III	IV	I	I	II				
			37									PARK BAHÇELER MÜD.	4.217.000,00	4.310.084,70
				8								DİNLENME, KÜLTÜR VE DİN HİZMETLERİ	4.217.000,00	4.310.084,70
					1							Dinlenme ve spor Hizmetleri	4.217.000,00	4.310.084,70
						0						Dinlenme ve spor hizmetleri	4.217.000,00	4.310.084,70
							0					Dinlenme ve spor hizmetleri	4.217.000,00	4.310.084,70
								5				MAHALLİ İDARELER	4.217.000,00	4.310.084,70
									1			PERSONEL GİDERLERİ	719.000,00	601.218,72
										1		MEMURLAR	12.000,00	
										3		İŞÇİLER	707.000,00	601.218,72
										2		SOSYAL GÜVENLİK KURUMLARINA DEVLET PRİMİ GİDERLERİ	134.000,00	96.456,04
										3		İŞÇİLER	134.000,00	96.456,04
										3		MAL VE HİZMET ALIM GİDERLERİ	3.354.000,00	3.611.985,14
										2		TÜKETİME YÖNELİK MAL VE MALZEME ALIMLARI	746.000,00	814.147,73
										3		YOLLUKLAR	1.000,00	
										5		HİZMET ALIMLARI	2.409.000,00	2.718.877,71
										7		MENKUL MAL, GAYRİMADDİ HAK ALIM, BAKIM VE ONARIM GİDERLERİ	94.000,00	65.588,96
										8		GAYRİMENKUL MAL BAKIM VE ONARIM GİDERLERİ	100.000,00	13.370,74
										9		TEDAVİ VE CENAZE GİDERLERİ	4.000,00	
										6		SERMAYE GİDERLERİ	10.000,00	424,8
										1		MAMUL MAL ALIMLARI	10.000,00	424,8

**Destek Hizmetleri Müdürlüğü**

BÜTÇE GİDER KESİN HESAP CETVELİ														
Kurumsal Sınıflandırma				Fonksiyonel Sınıflandırma				F. Tipi	Ekonomik Sınıflandırma			Açıklama	Bütçe İle Verilen Ödenek	Bütçe Gideri Toplamı
I	II	III	IV	I	II	III	IV	I	I	II				
			39									SATIN ALMA MÜD.	87.000,00	55.536,16
				1								GENEL KAMU HİZMETLERİ	87.000,00	55.536,16
					3							Genel Hizmetler	87.000,00	55.536,16
						9						Diğer genel hizmetler	87.000,00	55.536,16
							0					Diğer genel hizmetler	87.000,00	55.536,16
								5				MAHALLİ İDARELER	87.000,00	55.536,16
									1			PERSONEL GİDERLERİ	26.000,00	
										1		MEMURLAR	26.000,00	
									2			SOSYAL GÜVENLİK KURUMLARINA DEVLET PRİMİ GİDERLERİ	2.000,00	
										1		MEMURLAR	2.000,00	
									3			MAL VE HİZMET ALIM GİDERLERİ	56.000,00	54.775,65
									2			TÜKETİME YÖNELİK MAL VE MALZEME ALIMLARI	23.000,00	23.083,62
									3			YOLLUKLAR	3.000,00	5.696,32
									4			GÖREV GİDERLERİ	1.000,00	
									5			HİZMET ALIMLARI	9.000,00	2.601,37
									7			MENKUL MAL, GAYRIMADDİ HAK ALIM, BAKIM VE ONARIM GİDERLERİ	18.000,00	19.742,80
									9			TEDAVİ VE CENAZE GİDERLERİ	2.000,00	3.651,54
								6				SERMAYE GİDERLERİ	3.000,00	760,51
										1		MAMUL MAL ALIMLARI	3.000,00	760,51

**Temizlik İşleri Müdürlüğü**

BÜTÇE GİDER KESİN HESAP CETVELİ														
Kurumsal Sınıflandırma				Fonksiyonel Sınıflandırma				F. Tipi	Ekonomik Sınıflandırma			Açıklama	Bütçe İle Verilen Ödenek	Bütçe Gideri Toplamı
I	II	III	IV	I	II	III	IV	I	I	II				
			40									TEMİZLİK İŞLERİ MÜD.	8.408.000,00	5.136.400,75
				5								ÇEVRE KORUMA HİZMETLERİ	8.408.000,00	5.136.400,75
					1							Atık Yönetimi Hizmetleri	8.408.000,00	5.136.400,75
						0						Atık yönetimi hizmetleri	8.408.000,00	5.136.400,75
							0					Atık yönetimi hizmetleri	8.408.000,00	5.136.400,75
								5				MAHALLİ İDARELER	8.408.000,00	5.136.400,75
									1			PERSONEL GİDERLERİ	738.000,00	789.904,48
										1		MEMURLAR	28.000,00	60.778,58
										3		İŞÇİLER	710.000,00	729.125,90
									2			SOSYAL GÜVENLİK KURUMLARINA DEVLET PRİMİ GİDERLERİ	137.000,00	140.046,12
										1		MEMURLAR	8.500,00	8.368,14
										3		İŞÇİLER	128.500,00	131.677,98

										3		MAL VE HİZMET ALIM GİDERLERİ	4.033.000,00	3.978.342,53
											2	TÜKETİME YÖNELİK MAL VE MALZEME ALIMLARI	177.000,00	139.864,93
											3	YOLLUKLAR	1.000,00	
											4	GÖREV GİDERLERİ	3.000,00	435
											5	HİZMET ALIMLARI	3.748.000,00	3.716.892,43
											7	MENKUL MAL, GAYRİMADDİ HAK ALIM, BAKIM VE ONARIM GİDERLERİ	102.000,00	118.985,61
											9	TEDAVİ VE CENAZE GİDERLERİ	2.000,00	2.164,56
										6		SERMAYE GİDERLERİ	3.500.000,00	228.107,62
											4	GAYRİMENKUL ALIMLARI VE KAMULAŞTIRMASI	400.000,00	
											5	GAYRİMENKUL SERMAYE ÜRETİM GİDERLERİ	3.000.000,00	228.107,62
											6	MENKUL MALLARIN BÜYÜK ONARIM GİDERLERİ	100.000,00	

**Zabıta Müdürlüğü**

BÜTÇE GİDER KESİN HESAP CETVELİ														
Kurumsal Sınıflandırma				Fonksiyonel Sınıflandırma				F. Tipi	Ekonomik Sınıflandırma			Açıklama	Bütçe ile Verilen Ödenek	Bütçe Gideri Toplamı
I	II	III	IV	I	II	III	IV	I	I	II				
			41									ZABITA MÜD.	1.299.000,00	1.261.763,87
				3								KAMU DÜZENİ VE GÜVENLİK HİZMETLERİ	1.299.000,00	1.261.763,87
					9							Sınıflandırmaya Girmeyen Kamu Düzeni ve Güvenlik Hizmetleri	1.299.000,00	1.261.763,87
						9						Sınıflandırmaya girmeyen kamu düzeni ve güvenlik hizmetleri	1.299.000,00	1.261.763,87
							0					Sınıflandırmaya girmeyen kamu düzeni ve güvenlik hizmetleri	1.299.000,00	1.261.763,87
								5				MAHALLİ İDARELER	1.299.000,00	1.261.763,87
									1			PERSONEL GİDERLERİ	804.000,00	852.034,02
										1		MEMURLAR	804.000,00	852.034,02
										2		SOSYAL GÜVENLİK KURUMLARINA DEVLET PRİMİ GİDERLERİ	104.000,00	110.100,64
										1		MEMURLAR	104.000,00	110.100,64
										3		MAL VE HİZMET ALIM GİDERLERİ	341.000,00	298.272,21
											2	TÜKETİME YÖNELİK MAL VE MALZEME ALIMLARI	128.000,00	98.326,04
											3	YOLLUKLAR	7.000,00	910
											4	GÖREV GİDERLERİ	21.000,00	14.664,00
											5	HİZMET ALIMLARI	67.000,00	49.049,07
											7	MENKUL MAL, GAYRİMADDİ HAK ALIM, BAKIM VE ONARIM GİDERLERİ	60.000,00	75.152,27
											8	GAYRİMENKUL MAL BAKIM VE ONARIM GİDERLERİ	5.000,00	
											9	TEDAVİ VE CENAZE GİDERLERİ	53.000,00	60.170,83
									6			SERMAYE GİDERLERİ	50.000,00	1.357,00
										1		MAMUL MAL ALIMLARI	50.000,00	1.357,00

## Su İşleri Müdürlüğü

BÜTÇE GİDER KESİN HESAP CETVELİ														
Kurumsal Sınıflandırma				Fonksiyonel Sınıflandırma				F. Tipi	Ekonomik Sınıflandırma			Açıklama	Bütçe İle Verilen Ödenek	Bütçe Gideri Toplamı
I	II	III	IV	I	II	III	IV	I	I	II				
			42									BOSKİ MÜDÜRLÜĞÜ	7.316.000,00	7.462.732,38
				6								İSKAN VE TOPLUM REFAHI HİZMETLERİ	7.316.000,00	7.462.732,38
					3							Su Temini İşleri ve Hizmetleri	7.316.000,00	7.462.732,38
						0						Su temini işleri ve hizmetleri	7.316.000,00	7.462.732,38
							0					Su temini işleri ve hizmetleri	7.316.000,00	7.462.732,38
								5				MAHALLİ İDARELER	7.316.000,00	7.462.732,38
									1			PERSONEL GİDERLERİ	816.000,00	796.721,02
										1		MEMURLAR	227.000,00	253.578,75
										3		İŞÇİLER	589.000,00	543.142,27
									2			SOSYAL GÜVENLİK KURUMLARINA DEVLET PRİMİ GİDERLERİ	121.000,00	138.590,16
										1		MEMURLAR	35.000,00	35.709,49
										3		İŞÇİLER	86.000,00	102.880,67
										3		MAL VE HİZMET ALIM GİDERLERİ	1.813.000,00	2.410.412,77
										1		ÜRETİME YÖNELİK MAL VE MALZEME ALIMLARI	60.000,00	135.642,34
										2		TÜKETİME YÖNELİK MAL VE MALZEME ALIMLARI	493.000,00	813.465,38
										3		YOLLUKLAR	1.000,00	
										4		GÖREV GİDERLERİ	2.000,00	60
										5		HİZMET ALIMLARI	1.087.000,00	1.155.436,55
										7		MENKUL MAL, GAYRİMADDİ HAK ALIM, BAKIM VE ONARIM GİDERLERİ	146.000,00	295.198,79
										8		GAYRİMENKUL MAL BAKIM VE ONARIM GİDERLERİ	7.000,00	
										9		TEDAVİ VE CENAZE GİDERLERİ	17.000,00	10.609,71
									4			FAİZ GİDERLERİ	1.000,00	
										2		DİĞER İÇ BORÇ FAİZ GİDERLERİ	1.000,00	
										5		CARİ TRANSFERLER	1.500.000,00	2.195.516,57
										2		MAHALLİ İDARELELER YARDIMLARI (il özel idare belediye birbirine yardım)	1.500.000,00	2.195.516,57
										6		SERMAYE GİDERLERİ	3.065.000,00	1.921.491,86
										1		MAMUL MAL ALIMLARI	55.000,00	
										5		GAYRİMENKUL SERMAYE ÜRETİM GİDERLERİ	3.000.000,00	1.921.491,86
										7		GAYRİMENKUL BÜYÜK ONARIM GİDERLERİ	10.000,00	

### 3. Mali Denetim Sonuçları

5393 Sayılı Belediye Kanunu'nun 25 inci maddesi gereği oluşturulan komisyonumuz çalışmasını mart ayı içerisinde tamamlamış olup, tespit etmiş olduğu hususları rapor halinde tanzim ederek Meclis Başkanlığına sunmuştur.

#### **Bütçe Gideri Olarak;**

2009 mali yılı bütçesi ile toplam 51.000.000.TL. ödenek verildiği, bunun 9.121.000,00.TL. Personel gideri, 1.453.000.00.TL. sosyal güvenlik kurumlarına devlet primi,17.167.000,00.TL. mal ve hizmet alımı,301.000,00 TL faiz gideri 4.298.000,00.-TL cari transferler 15.760.000,00.-TL sermaye giderleri,2.900.000,00TL yedek ödenek olduğu,

2009 mali yılı bütçesine Ek Ödenek alınmadığı, toplam 2009 mali yılı bütçesinin 51.000.000,00 TL olduğu,

2009 Yılı içinde verilen ödeneklerle personel giderleri toplam harcaması 8.985.467,14.TL sosyal güvenlik kurumlarına devlet primi giderleri toplam harcaması 1.428.250,32. TL., mal ve hizmet alım giderleri toplam harcaması 17.623.548,27.TL. Faiz giderleri toplam harcaması 787.454,35.-TL cari transferler toplam harcaması 5.470.873,10.-TL,sermaye giderleri toplam harcaması 16.602.853,61.TL olduğu ve toplam Net: 50.898.446,79.TL. net ödenek harcaması bulunduğu,

Bütçe ödenek toplamalarında sene içerisinde Meclis Kararıyla 8.834.646,81.-TL. Encümen kararıyla 2.177.457,22.- TL olmak üzere toplam:11.012.104,03.-TL aktarma yapıldığı,

2009 mali yılı gider bütçesinde 50.898.446,79.-TL. harcama gerçekleştiği,

2009 mali yılında net bütçe ödeneklerinden harcanamayan 101.553,21.-TL ödeneğin Encümen kararıyla imha edildiği görülmüştür.

#### **Harcamaların Tablosal Dökümü**

Harcama Kalemi	Bütçe Ödeneği	Eklene	Düşülen	Net Ödenek	Gerçekleşen Harcama	Bütçe Gerçekleşme
Personel Giderleri	9.121.000,00	571.679,00	707.211,86	8.985.467,14	8.985.467,14	98,51 %
Sosyal Güvenlik Kurumlarına Devlet Primi Giderleri	1.453.000,0	111.702,00	136.451,68	1.428.250,32	1.428.250,32	98,29 %
Mal Ve Hizmet Alımı Giderleri	17.167.000	1.990.190,22	1.533.641,95	17.623.548,27	17.623.548,27	100 %
Faiz Giderleri	301.000	487.455,00	1.000,65	787.454,35	787.454,35	100 %

Cari Transferler	4.298.000,0	1.477.452,0	304.578,90	5.470.873,10	5.470.873,10	100
Sermaye Giderleri	15.760.000	6.373.625,81	5.530.772,20	16.602.853,61	16.602.853,61	100
Yedek Ödenek	2.900.000	0,00	2.900.000,00	0,00	0,00	
<b>TOPLAM</b>	<b>51.000.000,</b>	<b>11.012.104,03</b>	<b>11.113.657,24</b>	<b>50.898.446,79</b>	<b>50.898.446,79</b>	<b>99,80</b>

Tablo incelemesinden anlaşılacağı üzere gider harcama toplamının gerçekleşme yüzdesi 50.898.446,79: 51.000.000 % 99,80 dir sapma (100-99,80=0,20)

### **Bütçe Geliri Olarak;**

2009 mali yılı bütçesi ile 8.750.000 TL. Vergi Gelirleri,10.751.000,00 TL. Teşebbüs ve Mülkiyet Gelirleri, : 158.000,00 TL Alınan Bağış ve Yardımlar 27.491.000,00 TL Diğer Gelirler, 3.850.000,00 TL Sermaye Gelirleri olmak üzere Toplam:51.000.000 TL Gelir tahmininde bulunulduğu,

2009 mali yılı içinde toplam 47.662.634,02 TL Gelir tahakkuku yapıldığı, 2008 yılından devreden 11.507.151,52 TL gelir tahakkukları(Bakaya) ile toplam 59.169.785,54 TL toplam tahakkuk gerçekleştiği, toplam net tahsilatının 43.843.299,40 TL olduğu, 2009 yılına, 15.326.486,14 TL tahakkuk artışının devrettiği görülmüştür.

### **Gelirlerin Tablosal Dökümü**

Gelirin Çeşidi	Bütçe İle Tahmin Edilen	2009 Yılı Tahakkuk	2008 Yılı Devir Tahakkuk	Toplam Tahakkuk	2009 Yılı Tahsilâtı	Gelecek Yıla Devir	Tah. Ort.
<b>Vergi Gelirleri</b>	8.750.000	8.008.934,80	3.537.127,25	11.546.062,05	6.432.804,23	5.113.257,82	55,71
<b>Teşebbüs Ve Mülkiyeti Gelirler</b>	10.751.000	10.695.932,33	2.348.897,51	13.044.829,84	9.435.941,84	3.608.888,00	72,33
<b>Alınan Bağış Ve Yardımlar</b>	158.000	511.512,84	-----	511.512,84	511.512,84	-----	100
<b>Diğer Gelirler</b>	27.491.000	29.205.593,19	2.552.096,76	31.757.689,95	25.523.792,53	6.233.897,42	80,37
<b>Sermaye Gelirleri</b>	3.850.000	-759.339,14	3.069.030,00	2.309.690,86	1.939.247,96	370.442,90	83,96
<b>TOPLAM:</b>	<b>51.000.000</b>	<b>47.662.634,02</b>	<b>11.507.151,52</b>	<b>59.169.785,54</b>	<b>43.843.299,40</b>	<b>15.326.486,14</b>	



Gelir tahakkuklarının tahsil oranı 43.843.299,40: 59.169.785,54=%74 dır. bütçeye göre sapma % 26 dır.

Gelir ve Gider kalemleri birlikte ele alındığında 2009 mali yılı bütçesinde toplam **43.843.299,40 TL** gelire karşılık **50.898.446,79TL.** gider olduğu, 31.12.2009 yıl devri olarak T.C. Ziraat Bankası'nda **310.955,23 TL.** Vakıf Bank' ta **21.101,10 TL.** Halkbank' ta **45.672,03 TL** olmak üzere Belediyenin toplam (310.955,23 + 21.101,10+45.672,03= 377.728,36) **TL.** banka mevcudunun bulunduđu, görülmüştür.

2009 Yılı Yıl Sonu Banka Devri: 377.728,36.-TL

### ***Diđer Uygulamalar;***

1. Belediyemizin diđer mali iş ve işlemlerinin incelenmesinde 2009 yılı içinde 3400 Adet Muhasebe Fişi, 3405 Adet Ödeme Emri, gerçekleştirildiđi görülmüştür.
2. Tahsilat işlemlerinin yasa hükümlerine uygun şekilde gerçekleştirildiđi, Belediye Başkanlığının 24/.02./2010 tarihli oluru ile görevlendirilen personel marifetiyle makbuz denetimlerinin yapıldıđı 24./.03/2010 tarihli rapordan anlaşılmıştır. Gelir tahakkuklarından 2009 yılında toplam (Önceki sene dahil) 15.326.486,14.-TL. devir yapıldıđı, devir eden alacaklarla ilgili yasal takibatların yapıldıđı görülmüştür.
3. Belediyemizin gelir tarifeleri içerisinde yer alan gelir kalemleriyle ilgili yasal hükümlere uygun düzenleme yapıldıđı(İlan ve Reklam, Çeşitli Harçlar, İşgaliye... v.s.) izlenmiştir.
4. 4734 sayılı Kamu İhale Kanunu hükümleri çerçevesince 2009 yılında 19 Adet mal alımı,16 adet hizmet alımı, 11 adet yapım işi olmak üzere toplam 46 ihale gerçekleştirildiđi, ihale dosyalarının incelenmesinde Kanun hükümlerine uygun iş ve işlemlerin yürütüldüđu görülmüştür.

**B. Performans Bilgileri****1. İNSAN KAYNAKLARI VE EĞİTİM MÜDÜRLÜĞÜ**

- Memur personelin her türlü özlük işleri zamanında ve hak kaybına meydan verilmeden yerine getirilmiştir.
- Memur personelden emeklilik hakkı kazanlara talepleri üzerine işlemleri hazırlanarak Başkanlık Makamından onay alınmasına müteakip Emekli Sandığına bildirilmiştir.
- Aday memurların eğitimi yapılmıştır.
- Geleneksel hale getirilen personel pikniği düzenlenmiştir.
- Ramazan ayında personel iftarı düzenlenmiştir.
- Toplu İş Sözleşme görüşmeleri neticelendirildi.
- Genel Sağlık Sigortası uygulaması için, tüm Memur personelin bakmakla yükümlü oldukları kişilerin Belsis-Net programına kayıtlarının yapıldı.
- İnegöl Kaymakamlık Makamına MİA projesi ile ilgili çizelgelerin hazırlandı.
- 3'er aylık, Kamu istihdamı ile ilgili çizelgelere hazırlanarak İnegöl Kaymakamlık Makamına gönderildi.
- 3'er aylık memur kadro durumunu gösterir çizelge hazırlanarak, İnegöl Kaymakamlık Makamına gönderildi.
- Toplum Yararına Çalışma programı ile ilgili işlemler yapıldı.
- Memur personelin Mal Beyannameleri ve Tedavi Yardım Beyannameleri alındı.

**2. YAZI İŞLERİ MÜDÜRLÜĞÜ****Gelen Evrak Çalışmaları**

2009 yılı içerisinde dairemize dış dairelerden 2778 adet yazı gelmiş olup bazı evrakların ilgili dairelere havaleleri yapılarak ilgili servislere gönderilmiştir. 2009 yılı içerisinde dairemizden Belediye Müdürlüklerine ve dış dairelere 289 adet yazı çıkartılmış ve bu yazılar evrak kayıt defterine işlenerek ilgili dairelere ve yerlere gönderilmiştir.

2009 yılı içerisinde 632 adet dilekçe alınarak ilgili birimlere gönderilmiştir.

**Evlendirme Memurluğu Çalışmaları**

Evlenme İsteği ile Memurluğumuza başvuran 1336 çiftin müracaattı alınmış ve evrakları yasaya uygun olarak hazırlanarak, Belediye Başkanının verdiği yetkiye dayanarak 1336 çiftin nikâh akitleri yapılmıştır. Evlenme akitleri icra edilen çiftlere ait evlenme bildirimleri (Mernis) tanzim edilerek İnegöl Nüfus Müdürlüğüne yazılarak gönderilmiştir.

2009 yılı içinde evlenen 1336 çiftte Uluslararası evlenme cüzdanı tanzim edilerek imza karşılığı ilgililere verilmiştir.

**Meclis Çalışmaları**

Meclis Toplantısı Sayısı :13

Meclis Karar Sayısı :147

Belediye Meclisimizin toplantıları ile ilgili olarak gündem tanzimi ve ilanı, toplantı zabıt ve alınan kararları usulüne uygun olarak yazılması ve yasa gereği tasdiki gereken kararların yetkili makamlara tasdik ettirilmesi sağlanmış ve gereği yapılmak üzere ilgili dairelere gönderilmiş ve karar özetleri Meclis karar özet defterine işlenmiştir.

**Encümen Toplantıları**

Encümen Toplantı Sayısı :48

Encümence Alınan Karar Sayısı :1445

Toplam 1493 adet Encümen kararı usulüne uygun olarak yazılmış ve gereği yapılmak üzere ilgili dairelere gönderilmiştir. Alınan encümen ve ceza kararları karar özet defterlerine işlenmiştir.

**3. VETERİNER HEKİMLİĞİ**

Veteriner Hekimliğimizce 2009 yıl içerisinde aşağıdaki faaliyetler gerçekleştirilmiştir.

- Mezbahada kesim öncesi ve kesim sonrası hayvan kontrolleri yapıldı.
- Çeşitli günlerde kurulan pazaryerlerinde zabıta ile birlikte balık kontrolleri yapıldı.
- İlçe sağlık komisyonu, ilçe tarım müdürlüğü, zabıta ile birlikte İnegöl'deki tüm okul
- Kantinleri, camiler, pastane satış ve imalathaneleri ve tüm lokantalar denetlenmiştir.
- Zabıta ile birlikte ruhsatlandırılacak işyerlerinin denetimleri yapılmıştır.
- Kurban Bayramı'nda hayvan pazarında dişi kurbanlık büyük baş hayvanlara gebelik
- Kontrolü yapılmıştır.
- Kurban etlerinin kullanımı ve sağlıklı saklanması hakkında seminer düzenlendi.
- İlçe tarım, müftülük ve İlçe milli eğitim müdürlüğü ile birlikte kurban kesim kursu düzenlenmiştir.

- Hayvan pazarına internet bağlantısı kuruldu.
- 21 Mayıs Dünya Süt Günü ile ilgili etkinlikler düzenlenmiştir.
- 5 Ekim Hayvanları Koruma Günü ile ilgili etkinlik düzenlenmiştir.
- Sahipsiz Hayvanlar Bakım ve Tedavi Merkezi'nde hayvanlara kısırlaştırma, aşılama ve
- Sahiplendirme çalışmaları yapılmıştır.
- Perşembe günleri açılan hayvan pazarında pazara gelen hayvanların kontrolleri yapıldı.

#### **4.FEN İŞLERİ MÜDÜRLÜĞÜ**

- Alanyurt bölgesi kolektör inşaatı.
- Yeni İnegöl, Akhisar ve Huzur Mahallesi yağmur suyu, kanalizasyon kolektör hatları yapıldı.
- İmar sınırları içerisindeki alt yapı çalışmaları yapıldı.
- Akhisar Mahallesi dinlenme parkı yapımı.
- Alanyurt hizmet binası ve ofis tadilat düzenlemeleri.
- Alanyurt bilgi ve kültür evi düzenlemesi.
- Alanyurt mezarlık düzenlemesi.
- Alanyurt pazaryeri tadilat ve düzenlemesi.
- Yenişehir yolu alt yapı, yürüyüş yolları, aydınlatma, sinyalizasyon düzenlemeleri.

- Muhtelif ana cadde ve sokaklarda yürüyüş yolları tanzimi.
- Ana Cadde ve sokaklarda asfalt kaplama çalışmaları.
- TOKİ konutları yol yapım çalışmaları.
- Hizmet Masası ve Başkanlık makamından gelen vatandaş talepleri giderildi.

**5. GELİR MÜDÜRLÜĞÜ**

<b>2009 Yılı Gelirlerin Dağılımı</b>	
İller Bankası	22.409.389,00
Vergiler	3.789.047,00
Harçlar	2.632.532,00
Kira Gelirleri	1.414.050,00
Su Satış Gelirleri	8.555.273,00
Arsa Satış Gelirleri	1.127.408,00
Hizmet ve Diğer Gelirler	3.811.192,00
<b>TOPLAM</b>	<b>43.738.891,00</b>

<b>2009 Yılı Vergi Gelir Dağılımı</b>	
Emlak Vergisi	2.540.000,00
Vergiler	1.249.047,00
Harçlar	2.632.532,00
Kira Gelirleri	1.414.050,00
Su Satış Gelirleri	8.555.273,00
Arsa Satış Gelirleri	1.127.408,00
Hizmet ve Diğer Gelirler	3.811.192,00
<b>TOPLAM</b>	<b>21.329.502,00</b>

<b>2009 Yılı Harç Gelir Dağılımı</b>	
Bina İnşaat Harcı	494.674,00
Hayvan Kes.Mu.Den. Harcı	45.577,00
İşgal Harcı	1.377.218,00
İşyeri Açma İzni Harcı	40.774,00
Ölçü ve Tartı Alma Mu.Harcı	10.210,00
Tatil Günlerinde Çal. Ruh. Harcı	22.840,00
Tellallık Harcı	113.239,00
Toptancı Hal Harcı	316.933,00
Yapı Kul. İzin Harcı	20.689,00
Diğer Harçlar	190.374,00
<b>TOPLAM</b>	<b>2.632.528,00</b>

**Tahakkuk Servisi****İlan Reklâm Vergisi:**

Eskiden devam eden ve 2009 Yılı içinde de alınan Beyanlarla ilgili Tahakkuk Ettirilen Toplam Bilgiler;

1354 Beyan, 4.185 m<sup>2</sup> Işıklı Reklâm Beyanı tahakkuk ettirilmiştir. ( 209.000,00.-TL )

3874 Beyan, 12.650 m<sup>2</sup> Işıksız Reklâm Beyanı tahakkuk ettirilmiştir. ( 379.500,00.-TL)

1460 Beyan, 2.292 m<sup>2</sup> Motorlu Araç Reklâm Beyanı tahakkuk ettirilmiştir.(34.380,00.-TL)

İlan Reklam Vergisi 2009 Yılı içindeki Toplam Tahakkuk ; 622.880.00.-TL.'dir.

**Sadece 2009 Yılı içinde yapılan çalışma sonucunda alınan Beyan Sayısı, m<sup>2</sup>'si ve tahakkuk bilgisi aşağıda belirtildiği gibidir.**

209 Beyan, 898 m<sup>2</sup> Işıklı Reklâm Beyanı tahakkuk ettirilmiştir. ( 44.900,00.-TL. )

386 Beyan, 2.060 m<sup>2</sup> Işıksız Reklâm Beyanı tahakkuk ettirilmiştir.( 61.800,00.-TL. )

256 Beyan, 357 m<sup>2</sup> Motorlu Araç Reklâm Beyanı tahakkuk ettirilmiştir.(5.355,00.-TL. )

Yoklama memurlarımızın 2009 yılı içindeki kontrolleri ile 851 adet İlan ve Reklâm Vergi beyan girişi yapılarak, 112.055,00.-TL. Yeni Tahakkuk gerçekleştirilmiştir.

#### ***Çevre Temizlik Vergisi:***

Eskiden devam eden ve 2009 yılı içinde alınan beyanlarla ilgili tahakkuk ettirilen toplam bilgiler;

8893 Adet Toplam İşyeri Beyanı mevcuttur. Toplam Tahakkuk Tutarı ; ( 218.000,00.-TL.)

Sadece 2009 Yılı içinde yapılan çalışma sonucunda alınan Beyan Sayısı ve tahakkuk bilgisi aşağıda belirtildiği gibidir.

1110 Adet Yeni Beyan alınmıştır. Toplam Tahakkuk Tutarı ; ( 17.760,00.-TL.)

Çevre Temizlik Vergisi, İlan Reklam Vergisi, HKP, Kira, İşgaliye vb. konularla ilgili birimize gelen her türlü istek ve şikayetler ilgili adrese gidilerek yapılan araştırma sonucuna göre gerekli düzenlemeler zaman geçirmeksizin yapılmıştır.

#### ***Yangın Sigorta Vergisi:***

124 Adet Yangın Sigorta Vergisi Beyanı alınarak, Toplam 34.295,00.-TL. Yangın Sigorta Vergisi Tahakkuk ve Tahsilâtı gerçekleştirilmiştir.

#### ***Haberleşme Vergisi:***

11 Adet Haberleşme Vergisi Beyanı alınarak, Toplam; 77.611,00.-TL. Haberleşme Vergisi Tahakkuk ve Tahsilâtı gerçekleştirilmiştir.

#### ***Kiralar:***

460 Adet İşyeri için Toplam; 1.160.600,00.-TL. Kira Bedeli Tahakkuk ettirilmiştir. Yıl içinde devir olan işyerlerinin işlemleri, bütün işyerlerinin tahakkukları gerçekleştirilmiştir. Boşalan bazı işyerleri için de tekrar kiraya verme ihalesi yapılmıştır. 1 Adet işyerinin Tahliyesi için çalışmalar yapılmış ve sonuçlandırılmıştır.

#### ***İşgaliyeler:***

150 Adet İşgal Alanı için Toplam; 234.800,00.-TL. İşgaliye Bedeli Tahakkuk ettirilmiştir. Yıl içinde devir olan işgal alanlarının işlemleri, sözleşmeleri ve tahakkukları gerçekleştirilmiştir.

**2009 Yılı İşyerlerinin Kira ve İşgaliye İşlemleri:**

- a ) 41 Adet Kira ve İşgaliye Devir İşlemi Gerçekleştirilmiştir.
- b ) 1 Adet Yer Tahsis İşlemi Yapılmıştır.
- c ) 7 Adet İşyeri Terk İşlemi Yapılmıştır.
- d ) 1 Adet İşyeri Takas İşlemi Yapılmıştır.
- e ) 1 Adet İşyeri İhale İşlemi Yapılmıştır.
- f ) 1 Adet İşyeri Tahliye İşlemi Yapılmıştır.

**Emlak Servisi**

*2009 Yılı içinde Emlak Servisince yapılan çalışmalar aşağıda belirtildiği gibidir.*

- Yıl içinde girilen Emlak Beyanı 16300 adettir. Bu Emlak Beyanlarına karşılık 2009 yılı için gerçekleştirilen Emlak Beyan Tahakkuku ; 135.000,00.-TL.' dir.
- Köylerden, 8500 adet Emlak Beyanı alınmıştır.
- Yeniden Değerleme ile yapılan Emlak Beyan Sayısı; 72007 adettir. Bunlar için gerçekleştirilen
- 2009 Yılı Tahakkuku ; 2.979.000,00.-TL.'dir.
- Yıl içinde girilen cezalı beyanlara ait Ceza tahakkuk miktarı; 26.000,00.-TL. dir.
- 2009 Yılı Toplam Tahakkuk miktarı; 3.115.000,00.-TL. dir.
- Satın aldıkları Gayrimenkuller için Emlak Beyanı vermeyen 1700 kişi tespit edilerek "Beyana Davet" yazısı gönderilmiştir. 1300 kişisine Cezai işlem yapılmıştır. Kalan 400 kişinin Gayrimenkülü için de "İdarece Tarhiyat" yapılmıştır.
- Bina olarak kullandığı halde, Belediyemize Arsa Beyanı vermiş olan 600 kişinin durumu tespit edilmiş, beyanları "Bina Beyanı" na çevrilmiştir.
- 2004, 2005, 2006 ve 2007 Yılı HKP. Konusu için Gayrimenkullerin Emlak Beyanlarını gösterir tablo hazırlanarak Tahakkukları için Tahakkuk Servisine verilmiştir.
- Yıl içinde Yeşil Kart Müracaatları, Rayiç Değer bilgi istekleri, İcra ve Mahkemelerden gelen Adres ve bilgi istekleri vb. konulara da gerekli yazılı cevaplar verilmiştir.

**Tahsilât Servisi**

*2009 Yılı içinde Tahsilât Servisince yapılan çalışmalar aşağıda belirtildiği gibidir.*

- Vergi borcu olan 7400 mükellefimize ödeme tebligat, 6240 mükellefimize ödeme emri tanzim edilerek elden tebliği sağlanmıştır.
- Ödeme Tebliği ve Ödeme Emrine cevap veren 475 mükellefimize taksitlendirme yapılmıştır.
- Per-pa ve Cum-pa pazaryerinde pazarcı esnafı için Tahsilât Bürosu kurulmuştur.



- Belediyemiz Avukatına verilip de takibi devam eden; 109 adet Kira Takibi konulu dosya, 98 adet Encümen Zabıt ve İmar Cezası konulu dosya, 582 adet Genel Vergi konulu dosya ve 35 adet de pazaryerleri borçları konulu dosya mevcuttur. Bu Dosyalarla ilgili Hukuki süreç ve icra-i işlemler Belediye Avukatı tarafından devam ettirilmekte ve takip edilmektedir. Yine bu takipli dosyalardan 2009 yılı içinde 157 adedi ödeme ile sonuçlandırılmıştır.
- 11.06.2009 Tarihinde bütün Tahsilât Bürolarımıza POS cihazı kurularak bu güne kadar kredi kartları ile 5204 adet işlem yapılarak 692.100,00.-TL. Tahsil edilmiştir.
- Yıl içinde Bütün Pazaryerlerine, Haftanın her günü Tahsildar gönderilmiştir. Özellikle Kurban Bayramı dönemlerinde Hayvan Pazarındaki yer tahsis işlemleri ve ücretlerinin tahsiliyle ilgili sürekli çalışmalar devam ettirilmiştir. Garaj çıkış noktasında sürekli ve düzenli eleman bulundurulmaktadır. Garaj çıkış ücretleri tahsil edilmektedir.

**2009 Yılı içinde Yapılan Tahsilatlar Konularına Göre Aşağıda Belirtildiği Gibidir.**

KONU	2009 YILI TAHSİLÂTI
Emlak Vergisi	2.540.000,00
Çevre Temizlik Vergisi	764.329,00
İlan Reklam Vergisi	361.326,00
İşgal Harcı	1.377.218,00
Kira Gelirleri	1.414.050,00
Su Hizmetleri	8.555.273,00
Diğer Harçlar	1.218.482,00
Arsa Satış Gelirleri	1.127.408,00
Hizmet ve diğer Gelirler	3.811.192,00

**Sicil Servisi**

- Müdürlüğümüz Sicil Servisinde 2009 yılında yapılan çalışmalar aşağıda belirtildiği gibidir.
- 66857 sicil üzerinde yapılan inceleme sonucu 175 adet mükerrer sicil tespit edilmiş ve gerekli düzeltmeler yapılmıştır.
- 12811 adet Alanyurt sicilinin incelenmesi sonucunda 5140 adet sicil İnegöl sicilleriyle birleştirilmiştir.
- 1 – 18021 arasındaki sicillerin Türkçeleştirilmesi ve TUİK adres bilgilerinin Bilgisayara işlenmesi sağlandı.
- Kimlik Paylaşım Sisteminden de yararlanılarak 34118 sicilin TC. Kimlik numaraları ve adres bilgileri güncellenmiştir.
- Belediye Avukatı tarafından Hukuki süreçlerin takibi ve güncel adresinin öğrenilmesi amacıyla istenilen 366 mükellefin kimlik ve adres bilgileriyle ilgili liste tanzim edilerek gönderilmiştir.

Son 5 Yılın Ç.T.V. Tahsilat Oranları				
Yıl	Tahakkuk	Tahsilat	Kalan	Tahsilat Oranları
2005	538.373,00	472.093,00	66.280,00	87,70%
2006	632.901,00	539.792,00	93.109,00	85,30%
2007	658.995,00	560.293,00	98.702,00	85,00%
2008	689.268,00	491.781,00	197.487,00	71,30%
2009	856.092,00	639.092,00	217.000,00	74,65%

Son 5 Yılın Emlak Vergisi Tahsilat Oranları				
Yıl	Tahakkuk	Tahsilat	Kalan	Tahsilat Oranları
2005	1.393.104,00	1.305.874,00	87.230,00	93,70%
2006	1.825.858,00	1.647.641,00	178.217,00	90,20%
2007	2.083.224,00	1.760.811,00	322.413,00	84,50%
2008	2.253.550,00	1.649.215,00	604.335,00	73,20%
2009	3.117.630,00	2.051.319,00	1.066.311,00	65,80%

Son 5 Yılın Kira Tahsilat Oranları				
Yıl	Tahakkuk	Tahsilat	Kalan	Tahsilat Oranları
2005	827.464,00	795.138,00	32.326,00	96,10%
2006	918.965,00	841.704,00	77.261,00	91,60%
2007	1.063.357,00	863.518,00	199.839,00	84,50%
2008	1.160.874,00	556.539,00	604.335,00	48,00%
2009	1.390.845,00	850.000,00	540.845,00	61,11%

## **6. HAL MÜDÜRLÜĞÜ**

### ***Teknik ve Sıhhi Faaliyetler***

Yıl boyunca Hal-Tahıl genel müstemilatı ile işyerlerinin rutin temizlikleri ve müstemilat içerisindeki rögar, çatı olukları, wc-mescit gibi umuma açık ve sair alanlar düzenli olarak temizlenmiş ve dezenfekte edilmiştir. Hal'e giriş – çıkış yapan araçların İnegöl – Yenişehir yoluna kestirme ulaşabilmeleri için 500 mt. Uzunluğunda,6 mt. genişliğinde tali çevre yolu yapılmıştır. Hal çevresindeki istinat duvarlarının üzerine hırsızlık vb. olayları önlemek amacıyla; 350 mt uzunluğunda ve 1,5 mt yüksekliğinde demir kafes ördürülmüştür.

### ***Rutin Mali uygulamalar***

Hal bünyesindeki esnafın faturaları ile rüsum ödemeleri ve bunlarla ilgili tahakkuk / tahsilât kayıtları düzenli olarak muhasebe edilmiş ve günlük fiyatlar listesine uygunlukları denetlenmiştir.

Şehir içerisindeki manav ve marketler ile orta ve büyük ölçekli alışveriş merkezlerinde satışa sunulan meyve-sebze ürünlerine ilişkin irsaliyeler ve faturalar düzenli olarak denetlenmiştir. Şehir içerisinde sokak araları ile ana arterlerde kayıt dışı mal satışı yapan araçlar düzenli olarak denetlenmiştir.

Sanayi ve Ticaret Bakanlığının Hallerin işleyişleri hakkındaki yasal düzenlemelerine göre; 2009 yılında mücavir alanlarımızda kalmak kaydıyla, Bursa-Ankara karayolu üzerinde, Akıncılar mevkiinde, Kulaca-Bilal mevkiinde ve Yenişehir yolunda Hamzabey mevkiinde denetleme noktası oluşturulmuştur. Bu noktalarda transit geçiş yapan sebze-meyve yüklü araçlara sevk irsaliyesi, fatura, üretici-esnaf belgesi sorgusu ve denetlemesi yapılmıştır.

### **Mali Uygulama Sonuçları**

Yıl boyunca Hal içindeki işyerlerinden 21.980 Ton meyve-sebze girişi yapılmıştır. Yıl boyunca toplam 412.000 TL. Gelir elde edilmiştir.

### **7.MALİ HİZMETLER MÜDÜRLÜĞÜ**

- 2008 yılı denetim komisyonu raporu hazırlandı.
- 2010 yılı bütçesi hazırlandı.
- 3400 adet muhasebe fişi yapıldı.
- 3405 adet ödeme emri yapıldı.
- 173 adet ailenin asker yardımları hesaplanıp hesaplarına yatırıldı.
- 750 kişiye tahsil yardımı verildi.
- Belediyenin tahsil ettiği ödemelere ait teslimatların entegrasyonları yapıldı. Bankalara yatan Belediyemize ait gelirler muhasebeleştirilip teslimatları kesildi.
- Gelen mutabakat formları onaylanıp fakslandı.
- Personelin sağlık giderlerinin kesintileri muhasebeleştirildi.
- Encümen ve Meclis Üyelerinin katılım payları hesaplanıp ödendi.
- Günlük işlemler yapıldı. (Banka hesabının tutturulması, çek mahsubunun yapılması, ödeme dekontlarının dosyalanması ve emanete alınan faturaların ödenmesi.)

### **2009 Yılı Giderleri Analizi:**

#### **Personel Giderleri**

Memur	3.225.569,11
İşçi	5.587.881,89
Sözleşmeli işçi	9.525,60
Diğer	162.490,54
<b>Toplam</b>	<b>8.985.467,14</b>

#### **Mal ve Hizmet Alımları**

Hizmet Alımları	10.357.680,04
Mal Alımları	6.676.507,14
<b>Toplam</b>	<b>17.034.187,18</b>

Cari Transferler	5.470.873,10
Sermaye Giderleri	16.602.853,61
<b>Gerçekleşen Gider</b>	<b>50.898.446,79</b>
<b>Gerçekleşme Oranı</b>	<b>%98</b>

Asker Aile Yardımı (104 Aile)	348.705,00
Eğitim Yardımı (750 Kişi)	96.655,00
Kırtasiye Yardımı	108.524,00
Yakacak Yardımı	233.387,00
Gıda Yardımı	102.556,00

**2009 Yılı Gelirleri Analizi:**

Vergi Gelirleri	6.427.715,78
Teşebbüs ve Mülkiyet Gelirleri	9.435.346,84
Diğer Gelirler	25.522.834,81
Bağış ve Yardımlar	511.515,84
İller Bankası	22.409.389,39
Sermaye Gelirleri	1.938.917,84
<b>TOPLAM GELİR</b>	<b>66.245.720,5</b>

- Gelir ve gider arasındaki fark **7.062.118,68 TL.**'dir
- 2010 yılına devreden alacaklarımız **15.326.486,14 TL.**'dir.

**8.HUZUREVİ MÜDÜRLÜĞÜ**

- Bahçenin sulanması için derin kuyu dalgıç sistemi devreye sokulmuştur.
- 380 yemek pişirme kapasiteli mutfağımız ve yemekhanemiz komple tadilatın geçirilmiştir.
- Huzurevi ek hizmet binamızda son derece modern bir muayene ve sağlık odası faaliyete geçirilmiştir.
- Huzurevine 2009 yılında 2 bayan, 8 bay yeni misafir kabul edilmiştir.

Yıllara Göre Misafir Sayımız	2007	2008	2009
Bay	32	40	39
Bayan	7	8	7
<b>TOPLAM</b>	<b>39</b>	<b>48</b>	<b>46</b>

- Huzurevi Müdürlüğüne 2009 yılı içerisinde 15.218.00 YTL bağış yapılmıştır.
- 119 koyun ve 2 büyükbaş hayvan canlı olarak bağış yapılmıştır.
- Ayrıca 48 koyun yüzülmüş olarak müdürlüğümüze bağış yapılmıştır.
- Kurban derilerinde elde edilen bağış 365,00 YTL dir.
- Huzurevi misafirleri için Oylat, Kocayayla ve Karacabey Bayram dere mesire alanlarına piknik yapmak ve değişik ortamlar görmelerini sağlamak amacıyla gezi düzenlenmiştir.

Yıllara Göre Bağış Miktarı	2007	2008	2009
Maddi	12.969.00 YTL	18.454.00YTL	15.583.00 YTL
Küçükbaş	312	244	119
Büyükbaş	6	3	2

**9.İMAR ve ŞEHİRCİLİK MÜDÜRLÜĞÜ**

- Yeni Yörük Köyü Katı Atık Düzenli Depolama Alanında 250.000 m2 lik yerin 220.000 m2 si kamulaştırılmıştır.
- Katı Atık Düzenli Depolama Sahasına giden yolun Orman Müdürlüğünden izinleri alınmıştır.
- Alanyurt hali hazır haritaları yapılmıştır.

- Mail-i İnhidam durumunda olan 32 adet binanın rölevesi alındı. 17 tanesi koruma kurulundan izin alınarak yıkıldı.
- Avcılar sokak da yapılan kamulaştırma sonucu otopark ve yol kullanıma açıldı.
- Akhisar- Karalar imar yolunun 18. madde uygulaması tamamlandı.
- Belediyemiz mücavir alan sınırında bulunan 12 tane köyün yerleşik alan tespitli haritaları hazırlandı onandı ve numarataj çalışmaları tamamlandı.
- Yeni Hastane yeri ile ilgili tapulama çalışmaları bitirildi.
- Su İşletmesinin kullanımı için terfi merkezi yapılmak üzere 3 noktada yer tahsis edildi.
- Çeltikçi Köyünde yeni su kuyusu yeri belirlendi.
- Huzur Mahallesinde Sağlık Ocağı yeri tahsis edildi.
- Çatı vizesi alınması için uygulama başlatıldı.
- Yapı denetim Şirketlerine ait 200 adet yılsonu seviye tespit tutanağı düzenlendi.
- Alanyurt yolunun duble yol olması için parselasyon, yol genişletme ve yıkım işleri tamamlandı.

- Mahalle hudutları güncellenerek renkli baskılar muhtarlara verildi.
- Şehitlerde mezarlık yeri için Orman Müdürlüğünden izin alındı.
- Alanyurt da emniyet Müdürlüğü için yer tahsisi yapıldı.
- Balgöç ve Müsiad Derneklerine yer tahsisi yapıldı.
- Esen Koop. Yanında Camii yeri için arsa üretildi.
- Eski Tekel Binası kaldırılarak ücretsiz otopark alanı olarak vatandaşın kullanımına açıldı.
- Kent Müzesi restorasyon projesi tamamlandı ve halka açıldı.
- 250 adet imara aykırı yapı tespit edildi ve tutanak tutuldu.

- TOKİ aracılığı ile yaklaşık 1686 konutluk projenin 686 tanesi bitirildi. 1. etap TOKİ konutlarının yapımı sona erdi.
- 249 adet yapı kullanma izni verildi.
- 1091 adet imar durum belgesi düzenlendi.
- Alanyurt sınırlarında 30.000 m2 alan mezarlık yapılması için tahsisi yapıldı.
- İmar ve Şehircilik Müdürlüğü olarak 2.311,012 TL gelir sağlanmıştır.

## **10. İTFAİYE MÜDÜRLÜĞÜ**

2009 Yılında toplam 870 yangın ihbarı alındı. Bu yangınların 770'i başlangıçta söndürüldü, 69 tanesi kısmen yandı, 31 tanesi ise tamamen yandı. Tutmuş olduğumuz kayıtlar doğrultusunda ilçemizde günlük yangın ortalaması; 2.38 dir.

### ***İtfaiye Eğitim Çalışmaları:***

Yıl içersinde itfaiye personelinin itfaiye olaylarına müdahalesi konularında özellikle pratik eğitimler yapıldı.

2006 yılında başlatılan ilköğretim okulları 8. sınıf yangın eğitim çalışmaları bu yıl 16.02. – 14.04.2009 tarihleri arasında yapıldı. 2706 öğrenci kardeşimize Yangın nedir, Yangın tedbirleri, Yangın anında yapılması gerekenler hakkında bilgiler verildi.

Çeşitli kamu ve özel kuruluşlarda da yürütülen tatbikat çalışmaları ile 6506 kişiye uygulamalı eğitim verildi.

Yangına müdahale konusunda uygulamalı olarak 18 kez Kamu ve Özel İşletmelere Yangın tatbikatı gerçekleştirildi.



**İtfaiye Yatırım Çalışmaları:**

Sanayi istasyonumuz 01 Mart 2009 tarihinde Devlet Bakanımız Sayın Faruk Çelik tarafından açılışı yapılan modern binamıza taşındı.

Alanyurt Beldemizin İnegöl ilçe sınırlarına katılması dolayısı ile 06 Nisan 2009 tarihinde Ek hizmet binası bünyesinde itfaiye istasyonumuz faaliyete geçirildi.

Şehir içi cenaze taşıma işlerinde kullanılan aracın oluşan talebe yetersiz kalması nedeni ile aynı anda 4 cenaze naklini yapabilecek soğutma kapasiteli, çift kabinli modern cenaze nakil aracı 07 Ağustos 2009 tarihinde hizmete sunuldu.

**2004 – 2009 Yılları Arası Söndürme Çalışmaları Grafikleri**

2004 yılında müdahale edilen 498 yangının; (1.36 Günlük ortalama)  
270 'ü Başlangıçta söndürüldü (% 54) 192 'si Kismen yandı (% 39) 36 'sı Tamamen yandı (% 7)

2005 yılında müdahale edilen 321 yangının; (0.87 Günlük ortalama)  
258 'si Başlangıçta söndürüldü (% 80) 42 'si Kismen yandı (% 13) 21 'i Tamamen yandı (% 7)

2006 yılında müdahale edilen 448 yangının; (1.22 Günlük ortalama)  
380 'i Başlangıçta söndürüldü (% 85) 47 'si Kismen yandı (% 10) 21 'i Tamamen yandı (% 5)

2007 yılında müdahale edilen 716 yangının; (1.96 Günlük ortalama)  
614 'ü Başlangıçta söndürüldü (% 86) 92 'si Kismen yandı (% 13) 10 'u Tamamen yandı (% 1)

2008 yılında müdahale edilen 645 yangının; (1.77 Günlük ortalama)  
576 'ü Başlangıçta söndürüldü (% 89) 54 'si Kismen yandı (% 9) 15 'u Tamamen yandı (% 2)

2009 yılında müdahale edilen 870 yangının; (2.38 Günlük ortalama)  
770 'i Başlangıçta söndürüldü (% 89) 69 'u Kismen yandı (% 8) 31 'u Tamamen yandı (% 3)

**11. PARK ve BAHÇELER MÜDÜRLÜĞÜ**

- İlçemiz genelindeki parklara ve yeşil alanlara yazlık olmak üzere yaklaşık 75.000 adet mevsimlik çiçek dikimleri gerçekleştirildi.
- İlçemiz genelindeki yeşil alanlara 15.000 kg çim bakım gübreleri ile uygulama yapılması işlemi tamamlandı.
- Kemalpaşa, Mesudiye, Huzur, Akhisar ve Cumhuriyet Mahallelerimizde toplam 7 adet çocuk oyun grupları, dinlenme alanları ve spor aletlerinin bulunduğu yeşil alanların çalışmaları yapıldı.
- İlçemiz de bulunan aynı zamanda mesire yeri olarak ta kullanılan yaklaşık 35.000m2 olan Kuğulu Park'ta yeni yürüme yolları, dinlenme alanları, piknik alanları, çocuk oyun grupları ve engelli oyun gruplarının da içinde bulunduğu yenileme çalışmaları yapılmış olup %90 oranında tamamlanmıştır.
- Atatürk Heykeli önündeki yeşil alanda yaklaşık 6.000 adet Hercai Menekşe, 300 adet Gül, 50 adet Yayılıcı Ardiç ve 14 adet Porsuk kullanılarak Peyzaj düzenlemesi yapıldı.

- Alanyurt İnegöl arasında Karayolu orta refüjünde yaklaşık 12.000m<sup>3</sup> toprak dolgu ve kaba tesviye çalışmaları yapıldı.
- Alanyurt İnegöl arasında Karayolunda yol kenarına yaklaşık 350 adet süs eriği dikildi.
- İnegöl'e bağlı okulların bahçesinde otomatik sulama sistemi kurulması ve yaklaşık 7.500m<sup>2</sup> yeşil alan çalışması; toplamda yaklaşık 650 adet Leylandi Top akasya, çınar ve dişbudak fidanları dikimi yapıldı.
- Burhaniye mah. Barbaros Cad. Örnek Sok. kesişimin de bulunan yeşil alan tesviye yapılarak 45 adet Toros Sediri ağacı dikilerek mahalle korusu oluşturulmaya devam edildi.
- Süleymaniye mah. Şehit Sadri Akcan sok.' ta bulunan yeşil alan tesviye yapılarak 45 adet Toros Sediri ağacı dikilerek mahalle korusu oluşturulmaya devam edildi.
- Uludağ Üniversitesi İnegöl Meslek Yüksek Okulu Çevre Koruma Kulübü Korusu adı altında yaklaşık 70 adet Toros Sediri ağacı dikildi. Bununla birlikte İlçemiz genelinde toplamda 16 adet mahalle korusuna ulaşıldı.
- Belediyemiz mülk ve müşterilâtlarının koruması için yapılan özel güvenlik ihalesi 28 ay süreli olarak yapılarak 81 personel ile çalışma devam etmektedir.
- İlçemizdeki Yeşil alanların bakımı için yapılan yeşil alanların bakımı ihalesi 29 ay süreli olarak yapıldı.

**12. DESTEK HİZMETLERİ MÜDÜRLÜĞÜ****Doğrudan Temin ile Gerçekleştirilen Mal ve Hizmet Alımlarının Birimlere Göre Dağılımı:**

Fen İşleri Müdürlüğü	612 adet	1.280.715,74
Su İşleri Müdürlüğü	247 adet	719.359,90
Başkanlık Makamı	490 adet	787.951,03
İtfaiye Müdürlüğü	139 adet	203.954,43
Zabıta Müdürlüğü	101 adet	120.009,67
Huzurevi Müdürlüğü	137 adet	163.647,57
Temizlik İşleri Müdürlüğü	105 adet	173.332,30
Mali Hizmetler Müdürlüğü	32 adet	21.679,02
Gelirler Müdürlüğü	77 adet	128.105,71
İmar ve Şehircilik Müdürlüğü	42 adet	62.981,27
İnsan Kayn. Eğt. Müdürlüğü	8 adet	9.515,85
Destek Hizmetleri Müdürlüğü	41 adet	43.465,29
Yazı İşleri Müdürlüğü	11 adet	8.773,72
Park Bahçeler Müdürlüğü	156 adet	508.070,89
Hal Müdürlüğü	10 adet	17.571,00
<b>Toplam</b>	<b>2208 adet</b>	<b>4.249.133,39</b>

01.01.200 – 31.12.200 tarihleri arasında 2208 adet onay belgesi hazırlanarak 34.249.133,39 TL tutarında Doğrudan Temin yöntemi ile Mal ve Hizmet alımı gerçekleştirilmiştir.

**Doğrudan Temin ile Gerçekleştirilen Mal Alımlarının İhalesi Sonuçları**

İŞİN ADI	İLGİLİ MÜDÜRLÜK	İHALE KAYIT NO	İHALE TUTARI	İHALE KALAN FİRMA
Pompa Vana Demontaj mlz. Alımı 19. Md.	Su İşleri Müdürlüğü	2009/49911	99.250,00 TL	Hak Su Teknik Ltd. Şti.
PVC Boru ve Ek prç Alımı 19. Md.	Su İşleri Müdürlüğü	2009/65388	61.796,00 TL	Mar-Esen Plastik Ltd. Şti.
Lastik Alımı 19. Md.	Fen İşleri Müdürlüğü	2009/68859	38.979,00 TL	Kılıç Ticaret
Elektrik Malz. Alımı 19. Md.	Fen İşleri Müdürlüğü	2009/76152	43.584,00 TL	Mehmet DÖNGEL

Yol Çizgi boyası Alımı 19. Md.	Fen İşleri Müdürlüğü	2009/76168	23.500,00 TL	Signa Tekma Boya San.
Boya Alımı 19. Md.	Başkanlık	2009/94504	38.620,00 TL	Bedri HUY
Çocuk oyun Grubu Alımı 19. Md.	Park Bahçeler Md.	2009/94823	106.700,00 TL	Birplast Plas Mak. Ltd. Şt.
PVC Boru alımı 19. Md.	Fen İşleri Müdürlüğü	2009/98020	22.776,00 TL	Kaynakçılar Ltd. Şti.
Su Sayacı Alımı 19. Md.	Su İşleri Müdürlüğü	2009/116165	59.500,00 TL	Baylan Ölçü Alt. Ltd. Şti.
Beton Bordür ve parke taşı Alımı 19. Md.	Park Bahçeler Md.	2009/122516	58.738,14 TL	sfk İnş. Taah. Ltd. Şt.i
Kömür Alımı 19. Md.	Başkanlık	2009/131550	153.993,00 TL	Somalılar Kömür Ltd. Şti.
Kauçuk Zemin Kaplama Alımı 19. Md.	Park Bahçeler Md.	2009/176179	39.875,00 TL	Selçuk Kauçuk Tic. A.Ş.
Tuz Alımı 19. Md. 2010 YILI İÇİN	Su İşleri Müdürlüğü	2009/169314	120.000,00 TL	Koyuncu Nak. Paz. Tic. A.Ş.
Yeşil Alan Sulama Malzemesi Alımı 19. Md.	Park Bahçeler Md	2009/153865	51.297,75 TL	İlkay GÜLENCÖZCAN Tarım
Pompa, Vana ve Montaj Mal. Alımı 19. Md.	Su İşleri Müdürlüğü	2009/150102	197.500,00 TL	Hak Su Teknik Ltd. Şti.
Su Yumuşatma Cihazı ve Ekipmanları Alımı 19. Md.	Su İşleri Müdürlüğü	2009/153411	248.045,00 TL	Katar Arıtma Tic. Ltd. Şti.
Bank Alımı 19. Md.	Park Bahçeler Md	2009/143835	51.002,00 TL	Suat Mutafoğulları Ltd. Şti
Akaryakıt Alımı 2010 YILI İÇİN	Fen İşleri Müdürlüğü	2009/138559	1.165.850,00 TL	Tayip Saman ve Ort.
<b>TOPLAM ALIM TUTARI</b>			<b>2.585.005,89TL</b>	

### 2009 Yılı Hizmet Alım İhaleleri

İŞİN ADI	İLGİLİ MÜDÜRLÜK	İHALE KAYIT NO	İHALE TUTARI	İHALE KALAN FİRMA
Yemek Hizmeti Alımı	İnsan Kay.	2009/47677	4.388.280,00 TL	Accor Servisleri İnt.A.Ş
Karayolları Mali Zorunlu Trafik Sigorta Hizmeti Alımı 19. Md.	Fen İşleri Müdürlüğü	2009/181290	22.498,00 TL	Reel Sigorta Osman BALKAN
Stratejik Plan hazırlanması 21.Md.	Başkanlık	2009/77812	87.000,00 TL	Anka İletişim Ltd. Şti.
<b>TOPLAM</b>			<b>4.497.778,00 TL</b>	

### 2009 Yılı Araç Alım İhaleleri

İŞİN ADI	İLGİLİ MÜDÜRLÜK	İHALE USULÜ	İHALE TUTARI	İHALE KALAN FİRMA
Ford Transit Kamyonet (Cenaze Aracı için)	İtfaiye Müd.	4734 19/e	30.531,29 TL	DMO
Ford Cargo (Otomatik Süpürge için)	Temizlik İşl.	4734 19/e	94.947,24 TL	DMO
<b>TOPLAM ALIM TUTARI</b>			<b>125.478,53 TL</b>	

### **13. TEMİZLİK İŞLERİ MÜDÜRLÜĞÜ**

#### ***Evsel Katı Atıkların Toplanması ve Çevre Temizliği***

İlçemizde Müdürlüğümüz tarafından günlük yaklaşık 200 ton çöp toplanmaktadır. İlçemizde her noktadan (Sanayi Bölgeleri dahil) haftanın 3 günü ana caddelerimizden ve merkezden her gün çöp toplama işlemi yapılmaktadır.

#### ***Ambalaj Atıkların Kaynağında Ayrı Toplanması***

Belediyemiz Çevko, Er-Ka Kâğıt ve Ambalaj San. Tic. A.Ş. ile anlaşarak ambalaj atıklarını kaynakta ayrı toplama çalışmalarına devam etmektedir. 2009 Nisan ayında İnegöl Belediyesi Ambalaj Atıkları Yönetim Planı onaylandı. Onaylanan Ambalaj Atıkları Yönetim Planı doğrultusunda, uygulama yapılan hanelerden aylık **210 ton** ambalaj atığı toplanmaktadır.

Okullarda yapılan Geri Kazanım Yarışması ile öğrencilerin bilgilendirmesi ve aileleriyle birlikte projeye katılımları sağlanmıştır. Ana caddelerden ve sitelerden geri kazanım kumbaraları ile ambalaj atıkları toplanmaktadır. Belediyemizce yapılan ambalaj atıklarını toplama çalışmalarımızda 2009 yılında elde edilen atık miktarı 1971,970 Ton dur. 2009 yılında İnegöl Belediyesi ve endüstrilerden elde edilen toplam ambalaj atığı miktarımız ise 9516,733 Ton dur

**14. ZABITA MÜDÜRLÜĞÜ****Zabıta Müdürlüğünün 2009 Yılı Faaliyet Tablosu**

	Denetlenen İşyeri Sayısı	Değerlendirilen Şikâyetlerin Sayısı	Toplam Zabıt Sayısı	Verilen İşyeri Ruhsatı Sayısı	Hafta Tatili Ruhsatı Sayısı	Kaçak İnşaat Zabıtı Sayısı	Çeşitli Konularda Yazışma Sayısı
<b>OCAK</b>	383	652	46	27	95	34	294
<b>ŞUBAT</b>	339	546	49	31	56	30	257
<b>MART</b>	298	600	108	42	58	92	324
<b>NİSAN</b>	194	722	116	26	114	38	347
<b>MAYIS</b>	224	657	83	28	101	17	257
<b>HAZİRAN</b>	136	769	106	38	60	18	364
<b>TEMMUZ</b>	224	813	137	28	26	17	246
<b>AĞUSTOS</b>	205	905	86	18	18	12	315
<b>EYLÜL</b>	151	704	66	29	22	9	194
<b>EKİM</b>	165	576	55	28	22	5	191
<b>KASIM</b>	105	452	46	27	3	9	147
<b>ARALIK</b>	358	592	51	31	-	5	188
<b>TOPLAM</b>	2782	7988	949	352	575	286	3124

**Seyyar Satış ve Yaya Yolu İşgallerinde Alınan Ürünler**

5393 sayılı Belediye Kanununun 15.maddesinin "m" bendi doğrultusunda açıkta satılan gıda maddeleri tutanakla imha edilmektedir:

<b>OCAK</b>	Miadı geçmiş olduğu anlaşılan 6 paket kuruyemiş + 49 adet bisküvi + 1 adet (250 gr.) kangal sucuk müsadere edildi.
<b>ŞUBAT</b>	-
<b>MART</b>	4 adet terkedilmiş bisiklet müsadere edilerek Şibali Şantiyesindeki Zabıta Deposuna bırakıldı.
<b>NİSAN</b>	-
<b>MAYIS</b>	-
<b>HAZİRAN</b>	Yaya yolunun işgal edildiği gerekçesiyle Mobilya Sanayii'nde 3 adet iş makinesi müsadere edilerek Şibali Şantiyesine teslim edildi. 317 adet etiketsiz ekmek müsadere edilerek hayır kurumuna bağışlandı.
<b>TEMMUZ</b>	Açıkta satışa sunulan 247 adet simit + 14 adet poğaçaya müsadere edilerek hayır kurumlarına bağışlandı.
<b>AĞUSTOS</b>	Bir alışveriş merkezinden miadı geçmiş olduğu anlaşılan 31 adet meyve suyu + 3 adet margarin + 1 adet kraker müsadere edildi. Bir bakkaldan satışı yasak olan 7 kutu patlayıcı madde müsadere edilerek imha edildi.
<b>EYLÜL</b>	-
<b>EKİM</b>	Bir marketten 136 adet (42 gr.lık) Pak-Maya miadı geçmiş olduğundan müsadere edildi. 258 adet muhtelif miadı geçmiş gıda maddesi müsadere edildi.
<b>KASIM</b>	-
<b>ARALIK</b>	Etiketsiz ve eksik gramajlı olduğu anlaşılan 44 adet ekmek müsadere edilerek Huzurevine teslim edildi.

***Halk Sağlığı ile İlgili Yapılan Çalışmalar***

5727 sayılı Kanunla değişik 4207 sayılı “Tütün Ürünlerinin Zararlarının Önlenmesi ve Kontrolü Hakkında Kanun” gereği Ulusal Tütün Kontrol Programı 2008-2012 Eylem Planı uygulanmaktadır. Konuyla ilgili kahvehane vb. işyerlerinde denetim, uyarı levhaları dağıtımı ve tebliği yapıldı. Müdürlüğümüzce yapılan “Dumansız Hava Sahası” çalışmaları periyodik olarak üç aylık rapor halinde Valilik Makamına gönderilmektedir.

Belediyemiz bünyesinde oluşturulan İlçe Çevre Sağlık ve Denetim Komisyonu nezaretinde gıda üretim yerleri denetlendi.

4077 sayılı Tüketicinin Korunması Hakkında Kanun kapsamında satışa sunulan gıda maddelerine fiyat belirtir etiket konulması hususunda ilçemizde faaliyet gösteren Bakkal/Market vb. işyerleri denetlendi.

***Hava-Çevre ve Gürültü Kirliliğini Önleme Çalışmaları***

Küçük Sanayi Sitesi, Metal İşleri Bölümündeki yeşil alan, park, yol ve otopark olarak belirlenen alanlardaki hurda ve atıl durumda terkedilmiş, çevre ve görüntü kirliliğine yol açan araçların kaldırılması sağlandı.

Geçimini tarımdan temin eden ve yaygın olarak tek katlı binalarda yaşamını sürdüren ilçe halkımız günümüze gelindiğinde geçimini kısmen tarım, ciddi anlamda sanayiden temin etmekte ve çok katlı binalarda yaşamını sürdürmektedir. Şehirleşen ilçemizde tarıma bağlı olarak hayvancılık ve at arabalarının şehir yaşamında çevre ve halk sağlığı, trafik akışı açısından olumsuz etkileri gözlenmiştir. 07.11.2007 tarih ve 166 sayılı Belediye Meclis Kararı ile: At arabalarının şehir içerisinde taşıma ve seyahat amaçlı kullanımının yasaklanmasına, 2002 yılına kadar at arabalarına verilen 155 adet plakanın iptaline, meskûn mahalde kalan ve yoğun şikayet alınan hayvan ahırlarının kapatılmasına karar verilmiştir. Meclis Kararı doğrultusunda ilçemizdeki 37 adet büyükbaş hayvan ahır kapatılmış olup at arabalarının şehir içinde kullanımı yasaklanmıştır.

İlçemiz Orhaniye Mahallesi, meskûn mahalde faaliyet gösteren 53 adet sanayi türü işletmelerin çevre sakinlerinin şikayetlerine neden olduğu gerekçesiyle 10.10.2008 tarih ve 133 sayılı Meclis Kararı ile tahliye edilmesi sağlandı.

### 2009 Yılında İşyeri Açma Ve Çalışma Ruhsatı Verilen İşyerleri

<b>SIHHİ MÜESSESELER</b>	81 Büfe + 4 Çay Ocağı + 10 Kantin + 19 Bakkal + 6 Market İşletmeciliği + 2 Gözlükçü + 1 Manav + 2 Baharatçı + 1 Zahiracı + 4 Nalburiye + 4 Odun-Kömür Tic.İrtibat Bürosu + 3 Kitap/Kırtasiye Ticareti + 7 Döner Salonu + 4 Pide Salonu + 5 Lokanta + 2 Köfte Salonu + 1 Tatlıcı + 1 Emlak Bürosu + 1 Oto Galeri + 6 Sigorta Acenteliği + 2 Dayanıklı Tüketim Malları Ticareti + 1 Servis Otobüsleri İrtibat Bürosu +6 Otobüs Yazıhanesi + 1 Minibüs Yazıhanesi + 1 Taksi Yazıhanesi + 1 PTT Hizmetleri Bürosu + 1 Döviz Bürosu + 3 Müh./Müteahhitlik Bürosu + 6 Berber + 10 Bayan Kuaförü + 4 Sürücü Kursu + 1 Dershane + 4 Su Satışı + 1 Çiçekçi + 1 Kargo Taşımacılık + 8 Kasap + 1 Sakatçı + 1 Şarküteri + 1 Eczane + 2 Ayakkabı/Çanta Satışı + 4 Mobilya Satış Mağazası + 7 Konfeksiyon Satış Mağazası + 1 Tuhafiyeci + 1 Pasta Malzemeleri Satış Yeri + 1 Temizlik Malz.Satışı + 1 Piliç Ürünleri/Yumurta Satışı + 1 Bisiklet/Motosiklet Yedek Parça Satışı + 1 Çeyiz Eşya Satışı + 3 Ev Tekstil Ürünleri Satışı + 1 Masaj Yatakları/Medikal Ür.Satışı + 1 Seramik Satışı + 1 Otopark İşletmeciliği + 3 Rehabilitasyon Merkezi + 1 Elektronik Kartlı Su-Doğalgaz-Elektrik Sayacı Satışı olmak üzere toplam <b>247 adet</b> sıhhi müesseseye işyeri açma ve çalışma ruhsatı verilmiştir.
<b>GAYRİSIHHİ MÜESSESELER</b>	4 Mobilya İmalat ve Ticareti + 1 Haşere ile Mücadele + 1 Demir Doğrama + 4 Akaryakıt ve LPG Satış İstasyonu + 1 Otogaz Satış İstasyonu + 1 Yakıt Tankı + 1 Oto Kiralama/Oto Kuaför + 1 Araç Muayene Hizmetleri + 1 Beton, Bordür, Parke Üretimi + 1 Açık Ocak Kalker ve Kırma-Elleme Tesisi + 4 Elektrik Tesisatçılığı + 1 Kablo Makarası Üretimi + 1 Kuru Temizleme + 11 Ekmek Fırını + 1 Simit Fırını + 2 Börek İmalat ve Satışı + 1 Yufka İmalatı + 1 Yemek Üretim Tesisi + 1 Bakliyat Paketleme Yeri olmak üzere toplam <b>39 adet</b> gayrisihhi müesseseye işyeri açma ve çalışma ruhsatı verildi.
<b>UMUMA AÇIK İSTİRAHAT VE EĞLENCE YERİ</b>	45 Kahvehane + 1 Çay Bahçesi + 9 İnternet Salonu + 9 Playstation Oyun Salonu + 2 Otel olmak üzere toplam <b>66 adet</b> umuma açık istirahat ve eğlence yerine işyeri açma ve çalışma ruhsatı verildi.

### Umuma Açık İstirahat Ve Eğlence Yerleri İle İlgili Çalışmalar

<b>2009</b>	8 İnternet Salonu 8 Oyun Yeri 34 Kahvehane 2 Düğün Salonu 1 Otel <b>Toplam: 53 adet işyerine işyeri Açma ve Çalışma Ruhsatı verildi.</b>	<b>1 İnternet Salonu:</b> Ruhsatsız faaliyet gösterdiği gerekçesiyle süresiz kapatıldı.
-------------	---	---



**Kapatma İşlemi Uygulanan Sıhhi/Gayrisıhhi Müesseseler**

<b>2009</b>	1 Ekmek Fırını	Ruhsatsız faaliyet gösterdiğinden ruhsat alıncaya kadar geçici olarak faaliyetten men edildi.
	1 Oto Yıkama-Yağlama Tesisi	Ruhsatsız faaliyet gösterdiğinden süresiz olarak kapatıldı.
	1 Süthane	Çevreye verdiği rahatsızlıktan dolayı İşyeri Açma ve Çalışma Ruhsatı iptal edildi.
	<b>Toplam: 3 İşyerine kapatma işlemi uygulandı.</b>	

**Trafik –Ulaşım Şefliği Çalışmaları**

28 Ağustos 2007 Tarih ve 26627 sayılı resmi Gazetede yayınlanarak yürürlüğe giren “Okul Servis Araçları Yönetmeliği”ne uygun olarak Okul Servis Araçları Güzergah Belgesi;

S serisinden Servis araçlarına 102 adet güzergah ve ruhsat, servis hattı kiralaması için 106 adet güzergah ve ruhsatlar, sözleşmeye uymayan ve hakkı iptal edilen 7 adet servis ruhsatı, işyeri mülkiyetinde bulunan, kendi personelini taşıyan 134 adet araca güzergah verilmiştir.

İlçemizde Toplu Taşımacılık yapan şehir merkezi, Akhisar, Huzur mahalleleri ile 29 Mart 2009 tarihinde bağlanan Alanyurt ve Hocaköy ile birlikte **120 Adet** araca çalışma ruhsatı verilmiştir.

**15. SU İŞLERİ MÜDÜRLÜĞÜ****Yapım İşleri**

- Cerrah su deposu ile Akhisar Mh. 2500 tonluk depo arası yapılan 9400 mt. isale hattının yapım işi bitirilip işletmeye açıldı.
- Yeni İmar Bölgesi 2400 mt Ø 160 PVC içme suyu depoları arası iletim hattı tamamlanıp. Akhisar ve Huzur Mahallesi depolarına su verildi.
- Depolarımızın klorlanması düzenli olarak yapılmış olup, belirli aralıklarla laboratuara gönderilip analizleri yaptırıldı.
- 2009 yılı içme suyu elektrik sistemlerinin mekanik ve benzeri işlerinin bakımı, çalıştırılması ve işletilmesi hizmet alımı işi devam etmektedir.
- Sanayi itfaiyesinin boşalttığı binaya Su İşleri arıza servisi taşındı.
- Çeltikçi terfi merkezine iki adet derin su kuyusu çakıldı.
- Yeni İnegöl ve TOKİ binalarına hizmet vermek üzere 2 adet terfi merkezinin yapımı tamamlandı.
- Mahmut Esatbey Caddesinde hat yenileme çalışması tamamlandı.
- Çeltikçi Terfi merkezindeki 2 adet yatay milli pompası yenilendi.

**Abone Sayaç Servisi**

- Müdürlüğümüzde 09.11.2009 tarihinde itibaren akıllı sayaç uygulamasına geçilmiştir. 31.12.2009 tarihi itibarı ile 285 Adet kartlı sayaç aboneliği verilmiş olup, bunların 17 adedi eski aboneden kartlı sayaca geçme, 268 Adedi yeni abone ve kartlı sayaca geçmiştir.
- 1797 adet yeni abone verildi.

- 2173 adet bozuk sayacın sökümü yapılarak yerine yenisi takıldı.
- 1012 adet abone tip değişikliği yapıldı.
- 7671 isim değişikliği yapıldı.
- 672 adet adres tespiti yapıldı.
- 680 adet endeks ve sayaç kontrolü yapıldı.
- 520 adet yere kaçak su kullanım nedeni ile tutanak tutuldu.
- 84 adet yere kör tapa takıldı.
- 1477 adet terazi beyanı alındı ve damgaları yerinde yapıldı.
- Beldelerde 200 adet terazi ve damga beyanı yapıldı.
- Toki evlerinin su şebeke ölçümü yapıldı.
- Alanyurt'tan gelen 10 bin abonenin uyarlaması ve arşive taşınması gerçekleşti.

### ***Tahakkuk Servisi***

- Yıl boyunca ilçemizde yapılan endeks okumaları neticesinde 301.303 adet abonenin endeks okuması yapılarak 8.555.984,43 TL. su tahakkuk ettirildi.
- 2009 yılı içerisinde normal okuma zamanları dışında ödeme yapmak isteyen mükelleflerin okumaları yapılarak tahakkukları girildi.
- 2009 yılı içinde Fakir olduğu tespit edilen 68 kişiye fakir aboneliği verildi.
- Belediyemize müracaat ederek özürü olduğunu beyan eden 174 kişiye özel abone yapıldı.

- Su tahakkuk servisinde yapılan Endeks okumalarına vatandaşlar tarafından yapılan itirazlar incelenerek gerekli tenzil işlemleri yapıldı.
- Endeks okuma görevlileri tarafından okuma esnasında tespit edilen 1841 adet arızalı sayaç abone servisine bildirildi.
- Abone servisi tarafından değiştirilen 2172 adet su sayacı sisteme işlendi.
- 2009 yılı boyunca tespit edilen 1013 adet abonelik su kullanımı kaçak ekibine bildirildi.
- Yıl içerisinde Belediyemize mahalle olarak bağlanan Alanyurt Beldesine ait yaklaşık 8000 adet su abonelinin adres güncellemeleri yapılarak sisteme girildi.
- Belediyemiz İmar Müdürlüğü'nün numarataj çalışmaları doğrultusunda yeni açılan cadde ve sokak isimleri sisteme tanımlandı. Ayrıca değiştirilen cadde ve sokak isimleri de yine değişiklik doğrultusunda sisteme girildi.
- Sayaçları okunabilir konumda olmadığı için 3 dönem veya daha fazla okunamayan su aboneleri tespit edilerek sayaçların okunabilir konuma getirilmeleri için ikaz yazıları yazıldı.
- Yukarıdaki çalışma neticesinde okunabilir konumda olmayan abonelerin bir kısmı okunabilir konuma getirildi. Diğer kullanılmayan veya muhatabı bulunamayan bir kısmı ise iptal edildi. Bununla ilgili çalışmalar muhtelif zamanlarda devam etmektedir.

#### **Abone Çeşit ve Sayıları:**

<b>Abone Çeşitleri</b>	<b>2009 Yılı Yeni Abone Sayısı</b>	<b>Toplam Abone Sayısı</b>
Ticarethane	54	6529
Fakir Abone	67	438
Geçici Abone	---	2
Hayır Çeşmesi	---	12
Hizmet Binaları	1	91
İnşaat	954	4751
Kahvehane	---	593
Mesken	476	42.519
Otel	---	4
Özel Abone	174	348
İptal Abone	1	1014
Süthane	---	22
Jandarma Hizmet Binası	---	3
Köy	11	383
Kartlı Sayaç	287	840
<b>TOPLAM</b>	<b>1797</b>	<b>57.549</b>

**Abone Sayısı ve Yıllara Göre Seyri:**

	2005	2006	2007	2008	2009
<b>ABONE SAYISI</b>	40.536	44.447	45.776	48.341	57.323
<b>ARTIŞ %</b>	%1	%10	%3	%5.8	%15,6

**Yıllara Göre Hane Sayısı Seyri:**

	2005	2006	2007	2008	2009
<b>HANE SAYISI</b>	30.000	31.173	34.826	35.896	38.927
<b>ARTIŞ %</b>	%7	%6.6	%9	%3	%7,7

**2005-2009 Aralığı Gelir Bütçesi:**

	2005(YTL)	2006(YTL)	2007(YTL)	2008(YTL)	2009(TL)
<b>Su Satış Gelirleri</b>	3.180.530	4.000.000,00	7.500,00	7.800.000	7.800.000

**2005-2009 Aralığında Gerçekleşen Gelir Seyri:**

	2005(YTL)	2006(YTL)	2007(YTL)	2008(YTL)	2009(TL)
<b>Su Satış Gelirleri</b>	2.723.526	3.487.498,89	4.501.634.31	5.112.969,66	6.091.816
<b>TOPLAM</b>					<b>6.091.816</b>

**2005-2009 Aralığında Gelir Bütçelerinin Gerçekleşme Oranları:**

	2005	2006	2007	2008	2009
<b>Su Satış Gelirleri</b>	%86	%83	%60	%66	%75,74
<b>TOPLAM</b>				-----	<b>%75,74</b>

**16. BASIN ve HALKLA İLİŞKİLER MÜDÜRLÜĞÜ**

- Basına Yansıtılan Faaliyet Sayısı 420' dir.
- 2009 yılında 420 basın açıklaması yapılmıştır
- Basına yansıtılan aylık ortalama faaliyet sayısı: 35
- Yerel basında haber servisi yaptığımız kişi ve kurum sayısı toplam:10'dur.
- Yerel basında yer alan tüm faaliyetlerimiz aynı zamanda ulusal basına servis edilmiştir.
- Ulusal basında haber servisi yaptığımız kişi ve kurum sayısı toplam 250'dür. (Yazar, gazete, internet haber sitesi vb)

**Aylık basın açıklaması dağılımı**

OCAK	25	TEMMUZ	45
ŞUBAT	23	AĞUSTOS	45
MART	20	EYLÜL	35
NİSAN	40	EKİM	41
MAYIS	46	KASIM	40
HAZİRAN	40	ARALIK	30

**Yıl içinde içerisinde organizasyonlarda yer aldığımız başlıca etkinlikler**

- İstiklal Marşını güzel okuma yarışması
- Kandil kutlama, Aşure günü ve helva dağıtım programları
- İnegöl konulu Fotoğraf ve şiir yarışması
- Engelliler yürüyüşü
- MODEF, MODEF EXPO, MOYAF, açılış organizasyonları
- Belirli gün ve haftaların kutlanması

- Hıdrellez şenliği
- Şehitler günü
- İnegöl'ün kurtuluşu
- Süt günü
- Okullar arası bilgi yarışmaları
- Avrasya maratonu organizasyon
- Uçurtma şenliği
- Yaz spor okulu hazırlık ve açılış organizasyonu
- Tatil Okulu projesi
- Sünnet şöleni
- Nikah töreni
- Evlendirme cemiyeti
- Alanyurt Bilgi Kültür evi kurulum ve açılış organizasyonu
- Ramazan sokağı etkinlikleri
- Uluslar arası Festival etkinliği

- Geri kazanım projeleri
- İnegöl Kent Müzesinin sergi organizasyonları
- Yeni İnegöl altyapı çalışmalarının kamuoyu ile paylaşılması
- Avrasya sirki organizasyon
- Çanakkale gezisi
- 21 Aylık acil eylem planı açıklaması
- Başkandan mektup var projesi
- Öğrenci seminerleri
- Kutlu doğum konferansları
- Sağlık seminerleri
- Tiyatro etkinliği
- Turizm ve Müzeler haftasının kutlanması
- Ahmet Türkel Çevre yolunun açılışı
- Kent Müzesinin açılışı

- TSM Konseri
- Öğretmenlere ajanda dağıtımı
- Belediye spor Kulübü tanıtım organizasyonu
- Belediye Türk Müziği korusu Tanıtım organizasyonu
- Öğretmenler Gecesi
- Öğrencilere SBS testleri ve ortak sınavı
- İnegöl Sanayi İtfaiyesinin açılışı
- Tematik Havuzların açılışı
- Diş Hastanesi ve Huzur Sağlık Ocağı Açılış Organizasyonu
- Kardeş Şehir ziyaret ve organizasyonları
- Fotoğraf sergisi
- HEM yılsonu sergisi
- Duyarlı Vatandaşa Plaket
- Halk günü uygulaması
- Öğrencilere Tatil Hediyesi (Ücretsiz online İngilizce eğitimi)



## **17. BİLGİ İŞLEM MERKEZİ**

İnegöl Belediyesi, Bilgi İşlem Merkezi kontrolü altında toplamda 150 'nin üzerinde bilgisayar ile güçlü bir sistem alt yapısına sahiptir.

İnegöl Belediyesi Geniş Alan Network yapısı içerisinde merkezi sisteme bağlı 11 şube arasında online erişim sağlamaktadır.

### **E-Dönüşüm**

E-Dönüşüm ile vatandaş odaklı hizmet dönüşümü için, yüksek standartlarda kamu hizmeti sunulması, kamu yönetiminin "Bilgi ve İletişim" teknolojileriyle desteklenmesi ve modernizasyonu amaçlandı.

- E-belediye
- Kent rehberi
- 3 Boyutlu kent bilgi sistemi
- E-çap

### **Web portalı ve e-Belediye**

Kurumsal Portal, İnegöl hakkında bilgiler ve e-belediye servisleri ile donatıldı. İnegöl'le ilgili her şeyi vatandaşımızın eli altında topladık. Geliştirilen e-belediyecilik uygulamaları ile vatandaşların belediye hizmetlerine hızlı ve kolay erişimi sağlandı. Vatandaşımızın online olarak belediyemiz ile ilgili işlemler yapabilmesini sağladık.

### **Kiosk Cihazları**

Belediye faaliyetlerimizin tanıtımı ve e-belediye hizmetlerinin yaygınlaştırılması için kiosklar (dokunmatik ekranlı erişim noktaları) kullanıldı. Kiosklarda:

- Haberler / Duyurular
- Kültürel Etkinlikler
- Projeler
- Tarihi Mekanlar
- Kent Haritası (adres, imar, zemin durumu sorguları)
- Vergi borcu öğrenme (e-belediye)
- Öneri-şikayet bildirimini gibi çeşitli bölümler sunuluyor

### **Bilgi ve Kültür Evleri**

Belediyemizin Türk Telekom` la ortaklaşa yürüttüğü çalışmalar sonucunda,, 20 adet tam donanımlı bilgisayar temin edilerek "İnegöl Bilgi ve Kültür Evi" projemiz hayat buldu.

Binamız güvenlik kameraları ile gözetim altında tutulduğu gibi, bilgisayarlarımız ve internet faaliyetleri güvenlik yazılımları ile korunmaktadır.

Ayrıca belediyemizin tamamen kendi imkanları doğrultusunda yürüttüğü çalışmalar sonucunda, 10 adet tam donanımlı bilgisayar temin edilerek “Alanyurt Bilgi ve Kültür Evi” projemiz hayat buldu.

#### ***Mahalle muhtarlıklarımıza Bilgisayar Temini***

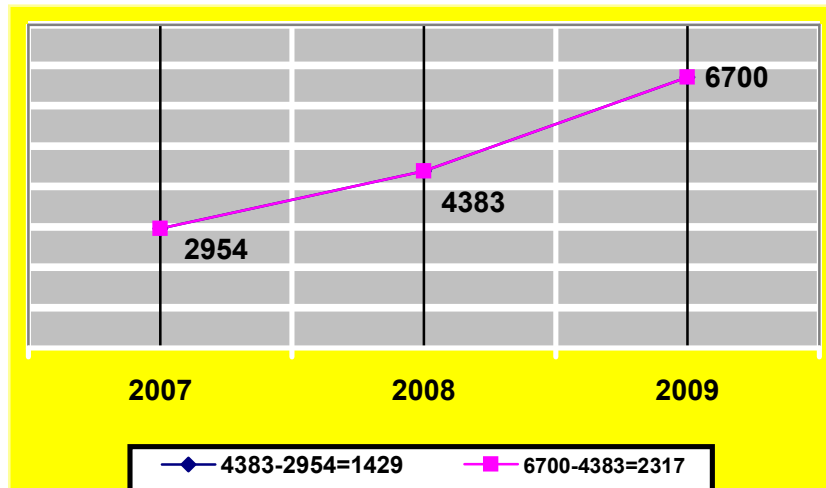
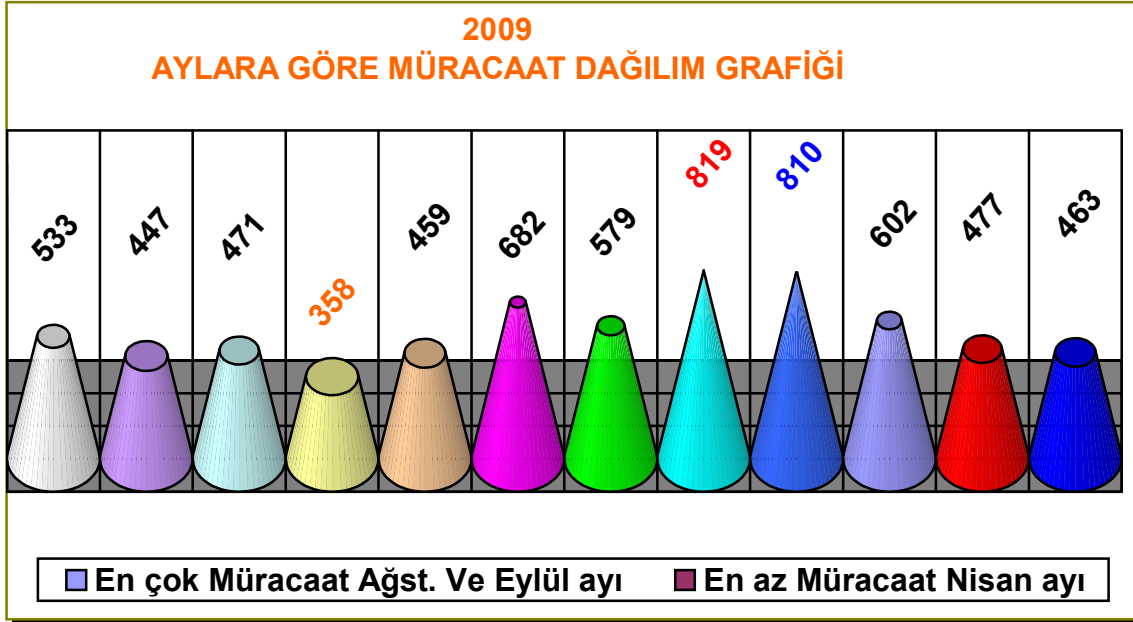
İnegöl'ümüzün tüm mahalle muhtarlıklarına tam donanımlı 20 Adet bilgisayar ve yazıcı temin edildi. Böylelikle “Kimlik Paylaşım Sistemi” üzerinden muhtarlıklarımızın On-line işlem yapabilmelerini kolaylaştırdık.

#### ***Post Cihazları ile Tahsilat***

Vatandaşlarımıza kredi kartları ile ödeme kolaylığı sunabilmek için post cihazları ile entegreli tahsilat sistemini devreye aldık.

### 18. HİZMET MASASI

Hizmet Masası Birimine yıl içerisinde toplam **6700** adet müracaat yapılmıştır. Bu Müracaatlar hızlı bir şekilde ilgili birim ve müdürlüklere aktarılarak gerekli takip ve işlem için sürecin başlatılması sağlanmıştır.



Müracaatlar ALO 185, e-mail, dilekçe, şahsen başvuru ve ilçemizin çeşitli yerlerine koymuş olduğumuz teklif ve öneri kutularımızdan yapılmaktadır.

**Müracaatların Belediye Birimlerimize dağılışı şu şekildedir.**

MÜDÜRLÜK / BİRİM	Toplam
Başkanlık	107
Basın-Halkla İlişkiler Müdürlüğü	32
Bilgi İşlem Birimi	34
Destek Hizmetleri	5
Fen İşleri Müdürlüğü	1864
Gelir Müdürlüğü	15
İmar ve Şehircilik Müdürlüğü	38
İnsan Kaynakları ve Eğitim Müdürlüğü	17
Mali Hizmetler Müdürlüğü	5
Park ve Bahçeler Müdürlüğü	253
Su İşleri Müdürlüğü	568
Sosyal Yardım Merkezi	2332
Temizlik İşleri Müdürlüğü	776
Zabıta Müdürlüğü	654
<b>Genel Toplam</b>	<b>6700</b>

## 19. STRATEJİK PLANLAMA

- 2009 yılı Faaliyet Raporu hazırlandı.
- 2010 yılı İdari Performans Programı Raporu hazırlandı.
- İnegöl Belediyesi 2010–2014 yılı Stratejik Planı hazırlandı.
- Birimler Arası Futbol Turnuvası 14 takım, yaklaşık 200 belediye personelinin katılımı ile Mayıs – Haziran aylarında düzenlendi.
- Yaz Spor Okulu ise 22 Haziran- 14 Ağustos tarihlerinde 2 ayrı dönemde, 3 farklı branşta açıldı. Yüzmede 198, basketbolda 46 ve teniste 59 öğrencinin katıldığı Yaz Spor Okulu ile toplam 303 öğrenciye spor eğitimi verdik.
- Sabah Sporu 25 Mayıs- 14 Ağustos tarihleri arasında ilçe halkını spor için buluşturdu. Bu sene sabah sporu yapılan alan sayısını 2 ye çıkardık. Daha önceleri bildiğimiz gibi sadece Kültür Park içinde yapılıyordu, bu sene İlçe Stadyumunu da halkımızın kullanımına açtık.

- Uluslararası Kültür Sanat Festivali kapsamında düzenlenen ve geleneksel hale gelen turnuvalar bu yıl futbol, voleybol ve basketbol branşlarında düzenlendi. Futbola 14, voleybola 12 takım katılırken basketbolda farklı yaş kategorilerinde yaklaşık 50 takım mücadele etti.
- 13 Temmuz – 14 Ağustos tarihleri arasında düzenlenen ve toplam 8 hafta süren Tatil Okulu projemizde 30 öğrenciye gezerken öğrenme fırsatı sunuldu. Tatil Okulu projemiz bu yıl pilot uygulama olarak ele alındı.
- Amatör Kulüpler kategorisinde, 6 – 10 Eylül tarihlerinde 4'lü Futbol Turnuvası düzenlendi.
- 18 Eylül de bu yıl 31.ncisi düzenlenen Avrasya Maratonuna 75 kişi ile katıldık
- 18 Ekim tarihinde düzenlenen Tor-ay Fights Müsabakalarına ev sahipliği yapıldı.
- Bu yıl ilki düzenlenen ve gelenekselleşmesi planlanan Bisiklet Yarışı 25 Ekim tarihinde düzenlendi. Yarışa 3 farklı kategoride 154 yarışmacı katıldı.
- Yüzme, Masa Tenisi, Voleybol ve Atletizm branşlarında faaliyet gösterecek olan İnegöl Belediye Spor Kulübü 16 Kasım tarihinde düzenlenen kokteyl ile kuruldu.
- Okullar arası Kros İlçe Müsabakaları gerçekleştirildi.

## IV. KURUMSAL KABİLİYET ve KAPASİTENİN DEĞERLENDİRİLMESİ

## A. Üstünlükler

2009 yılında yapılan İnegöl Belediyesinin 2010–2014 yılları Stratejik Planı saha araştırmalarında hem kurum içinde yapılan mülakatlarda hem de vatandaşlar ve ilçe protokolü ile yapılan mülakatlarda şehrin üstün ve zayıf yönleri ile kurumun üstün ve zayıf yönleri izlenmiştir.

**Şehrin Üstün Yönleri**

İnegöl güçlü bir nüfus potansiyeline sahiptir. İnegöl, merkez ilçeler hariç Türkiye'nin en büyük ilçesidir. Ayrıca sahip olduğu coğrafi konum ticaret ve sanayi alanında ilçeye avantaj sağlamaktadır. Önemli ticaret merkezlerine ve ulaşım ağı merkezlerine yakın olması şehrin güçlü yönü olarak belirlemektedir.

İnegöl'de ticaret ve sanayi alanında gerçekleştirilen başlıca ekonomik faaliyetler tekstil, mobilya ve orman ürünleridir. Bu alanlarda güçlü bir sanayiye sahip olan İnegöl, ihracatta birçok ili gerisinde bırakarak 18. İhracatçı il olmuştur. 2008 yılında bölgede faaliyet gösteren 320 ihracatçı firmanın toplam ihracat değeri yaklaşık 550 Milyon \$ civarındadır. Türkiye'nin toplam ihracatının %1'i; mobilya ihracatının %10'u; Türkiye mobilya ihtiyacının %40'unu karşılamaktadır. Tekstil sektörü ihracatının ise %6'sını karşılamaktadır.

İnegöl sahip olduğu 271.000 dekar tarım alanı ile Türkiye'nin en verimli tarım arazilerine sahiptir.

Turizm alanında ise Oylat kaplıcaları, Kıran ve Alaçam yaylaları şehrin güçlü yönleri arasında yer almaktadır.

Şehrin Güçlü Yönleri			
MÜDÜRLER	PROTOKOL	STK	MUHTAR
Mobilya	Mobilya	Sanayi	Tarım
Tarım	Tarım	Turizm	Sanayi
Turizm	Turizm	Tarım	Turizm

Kurum yöneticileri ile yapılan mülakatlarda İnegöl'de özellikle mobilya sektörü ile ilgili güçlü bir sanayileşmenin olduğu ifade edilmiştir. Tarım ve Turizm açısından da güçlü bir kent olduğu ifade edilen İnegöl'ün bunlara bağlı olarak ekonomisinin de güçlü olduğu ifade edilmiştir.

İnegöl'ün bu şekilde gelişmesine neden olarak büyük şehirlerin geçiş noktasında oluşu; liman, karayolları vb. lojistik açıdan önemli noktada bulunması gösterilmiştir. Bütün bu güçlü alanlar

için ciddi anlamda tanıtım çalışmaları yapılarak; İnegöl'ün sanayisi, turizmi ve tarımı başta olmak üzere güçlü olduğu bütün alanlardaki bilinirliğinin arttırılması gerektiği ifade edilmiştir. İlçenin kanaat önderleri ile gerçekleştirilen protokol mülakatlarında ise mobilya, tarım ve turizm alanları güçlü yön olarak öne çıkmıştır. Mobilya alanında İnegöl'ün sahip olduğu gücün korunarak geliştirilmesi gerektiği; bunun yanında tarım ve turizm alanlarında da ilçenin güçlü olduğu ifade edilerek çalışmalar yapılması gerektiği ifade edilmiştir.

### ***Kurumun Güçlü Yönleri***

Yöneticilerle yapılan mülakatlarda genel olarak personelin belediyeçilik hizmetlerinde tecrübeli olduğu ifade edilmiştir. Bunun yanı sıra belediye birim yöneticileri, belediyenin sahip olduğu araç ve gereçleri güçlü yön olarak belirtmişlerdir. Modern ve genel olarak yeterli seviyede sahip olunan teknik donanımın hizmet götürme konusunda belediyeye güç kattığı belirtilmiştir. Kurumun ekonomik anlamda güçlü oluşu ve eski bir belediye olmaları sebebiyle kurumsallaşma sürecinin büyük ölçüde tamamlanmış oluşu, yönetici mülakatlarında ifade edilen diğer hususlardır.

Belediye personeli ise belediyenin en güçlü hizmet alanı olarak itfaiye, sosyal yardım ve temizlik hizmetlerini ifade etmiştir. Yönetici mülakatlarındaki araç ve gereç bakımında iyi durumda olduğunun belirtilmesi ile personel anketleri sonucunda ortaya çıkan en güçlü yönün itfaiye olarak çıkması birbiri ile örtüşen sonuçlardır. İlçe vatandaşları ise yapılan anketlerde belediyenin en güçlü olduğu alanlar olarak temizlik hizmetleri, kültür hizmetleri ve itfaiye hizmetlerini ifade etmişlerdir.

Güçlü Yönleri	
MÜDÜRLER	PROTOKOL
Başkan	Yeni İnegöl
Tecrübeli Personel	Kültür Faaliyetleri
Maddi Rahatlık	Çevre Düzenlemeleri

## **B. Zayıflıklar**

### ***Şehrin Zayıf Yönleri***

Şehrin sahip olduğu güçlü yönlerinin sağladığı avantajların yanı sıra dezavantajları da bulunmaktadır. İnegöl sahip olduğu sanayi potansiyeli ile cazip bir merkez haline gelmekte ve ilçe hızla büyüyen nüfusun ihtiyaçlarına karşılama noktasında zaman zaman yetersiz kalabilmektedir. Dengesiz göç, şehrin dar bir alana sıkışmış olması, çarpık kentleşme, altyapı problemleri, çevre ve hava kirliliği İnegöl'ün zayıf yönleridir.

Şehrin Zayıf Yönleri			
MÜDÜRLER	PROTOKOL	STK	MUHTAR
Altyapı	Hava Su Kirliliği	Çevre Kirliliği	Ulaşım
Hava Su Kirliliği	Altyapı	Ulaşım	Altyapı
Trafik	Trafik	Trafik	Otopark

Kurum yöneticileri mülakatlarda; sanayileşmenin ve de sanayi-yerleşim alanı ayrımının iyi yapılamamış olmasının doğal sonucu olarak kentte hava ve su kirliliği problemlerinin yaşanmaya başlanmasını zayıf yön olarak belirtmişlerdir. Şehir yerleşiminin bulunduğu bölgenin çok eskiye dayanması nedeni ile ortaya çıkan altyapı, dar sokak kaynaklı trafik ve otopark problemleri şehrin zayıf yönleri olarak ifade edilmiştir. Ayrıca mülakatlarda sosyal yaşam konusunda sıkıntılar yaşandığı ve bunun sonucu olarak ilerleyen zamanlarda hemşericilik bilincinin zayıflayacağı ifade edilmiştir.

Kanaat önderleri ile yapılan protokol mülakatlarında ise hava-su kirliliği konusunda çalışmalar yapılması gerektiği, bu noktada şehrin zayıf kaldığını ifade etmişlerdir. Mülakatlarda bahsedilen diğer bir zayıf yön ise şehirdeki altyapı sistemidir. Hava ve su kirliliği, altyapı haricinde trafik probleminin yaşanması da şehir açısından zayıf yön olarak gösterilmiştir.

Sivil Toplum Kuruluşları ile yapılan görüşmelerde de kurum müdürleri ve protokol mülakatlarına benzer görüşler alınmıştır. Sivil Toplum Kuruluşları yetkilileri ile yapılan görüşmelerde en çok çevre kirliliği, ulaşım, trafik başlıklarından bahsedilmiştir. Aynı şekilde ilçe mahalle muhtarları ile yapılan görüşmelerde de muhtarlar, en çok ulaşım, altyapı ve mahallelerinde yaşanan otopark sorunlarından bahsederek, bu maddeleri zayıflık olarak göstermişlerdir.

### ***Kurumun Zayıf Yönleri***

Kurum yöneticileri ile yapılan mülakatlar sırasında belediyenin zayıf olduğu alan olarak personelin teknik eksikliği konusu öne çıkmaktadır. Ayrıca kurum faaliyetlerinde yaşanan koordinasyon problemi de zayıf yön olarak belirtilmiştir. Belediye personeli ise kurumun en zayıf yönü olarak altyapı hizmetleri ve otopark hizmetlerini ifade etmişlerdir. Başta ilçenin kanaat önderleri ile yapılan mülakatlarda olmak üzere genel olarak, ilçe altyapısının mevcut nüfus için yetersiz kaldığı ifade edilmiştir. Bu durum kurum personelinin ifade ettiği altyapı zayıflığı tespiti ile örtüşmektedir. Diğer yandan şehrin geçmişinin uzun yıllara dayanıyor olmasının sonucunda dar sokaklar, trafik, otopark sorunlarının yaşanıyor olması zayıf yön olarak ifade edilen diğer hususlardır.

İlçede yaşayan vatandaşlar ise altyapı hizmetleri ve işsizlikle mücadele konularında belediyenin zayıf kaldığını belirtmişlerdir. Diğer yandan temizlik hizmetleri hem belediyenin güçlü olduğu hizmet alanlarında hem de zayıf olduğu hizmet alanlarında ilk 3'te vatandaşlar tarafından belirtilmiştir.



Zayıf Yönleri	
MÜDÜRLER	PROTOKOL
Teknik Ekip Eksikliği	Projelerin Kısa Vadeli Planlanması
Personel Kalitesi	Teknik Personel Yetersizliği
Fen İşlerinin Teknik Eksikliği	Projelerdeki Hatalar

### C. DEĞERLENDİRME

Kurum müdürleri ve ilçenin önde gelen kanaat önderleri ile yapılan mülakatlarda kentin mevcut durumda öne çıkan sanayinin yanında turizm alanında da ilçe adının öne çıkması gerektiği ifade edilmiştir. Ayrıca üniversiteler başta olmak üzere ilçe genelinde birçok eğitim kurumunun olması hayal edilmektedir. Yürütülmekte olan yeni İnegöl projesi ve 2.OSB kent geleceği açısından olumlu bulunan projeler olarak belirtilmiştir. İnegöl'ün gerek yerleşim alanları ile gerekse sanayisi ile gelecekte daha iyi konumda olmasının beklendiği ifade edilmiştir. Turizm alanında da başta Oylat kaplıcaları olmak üzere bir çok önemli turizm alanının olması, gelecekte yakın yerleşim yerlerine göre daha iyi konumda olacağı yönünde görüşler bildirilmiştir.

Kurum personeline yapılan anketlerde "İnegöl'ün geleceği" sorusuna %39,8 oranında "Eğitim, Bilim ve Teknoloji şehri olmalıdır" yanıtı elde edilmiştir. %21 oranında "Ticaret şehri" verilen diğer yüksek cevaptır.

İlçe genelinde yapılan anketler sonucunda "Gelecekte İnegöl" sorusuna en çok (%28,7) oranında Ticaret Şehri Olmalıdır yanıtı verilmiştir. İlçe vatandaşları tarafından 4 seçenek için birbirine yakın oranlarda cevap verilmiştir.

## EKLER

**Ek-1: Üst Yöneticinin İç Kontrol Güvence Beyanı**

### İÇ KONTROL GÜVENCE BEYANI

Üst yönetici olarak yetkim dahilinde;

Bu raporda yer alan bilgilerin güvenilir, tam ve doğru olduğunu beyan ederim.

Bu raporda açıklanan faaliyetler için bütçe ile tahsis edilmiş kaynakların, planlanmış amaçlar doğrultusunda ve iyi mali yönetim ilkelerine uygun olarak kullanıldığını ve iç kontrol sisteminin işlemlerin yasallık ve düzenliliğine ilişkin yeterli güvenceyi sağladığını bildiririm.

Bu güvence, üst yönetici olarak sahip olduğum bilgi ve değerlendirmeler, iç kontroller, iç denetçi raporları ile Sayıştay raporları gibi bilgim dahilindeki hususlara dayanmaktadır.

Burada raporlanmayan, idarenin menfaatlerine zarar veren herhangi bir husus hakkında bilgim olmadığını beyan ederim.  
(Yer-Tarih)

İmza  
Ad-Soyadı  
Alinur AKTAŞ  
Unvan  
Belediye Başkanı

**Ek-2: Mali Hizmetler Birim Yöneticisinin Beyanı**

**MALİ HİZMETLER BİRİM YÖNETİCİSİNİN BEYANI**

Mali hizmetler birim yöneticisi olarak yetkim dahilinde;

Bu idarede, faaliyetlerin mali yönetim ve kontrol mevzuatı ile diğer mevzuata uygun olarak yürütüldüğünü, kamu kaynaklarının etkili, ekonomik ve verimli bir şekilde kullanılmasını temin etmek üzere iç kontrol süreçlerinin işletildiğini, izlendiğini ve gerekli tedbirlerin alınması için düşünce ve önerilerimin zamanında üst yöneticiye raporlandığımı beyan ederim.

İdaremizin ..... yılı Faaliyet Raporunun “III/A- Mali Bilgiler” bölümünde yer alan bilgilerin güvenilir, tam ve doğru olduğunu teyit ederim. (Yer-Tarih)

İmza  
Ad-Soyadı  
Fezayi GARTEL  
Unvan  
Mali Hizmetler Müdürü