

# TÜRKİYE KÖMÜR İŞLETMELERİ KURUMU

2019 - 2023  
STRATEJİK PLANI

PERFORMANS  
PROGRAMI  
2023



STRATEJİ GELİŞTİRME DAİRESİ BAŞKANLIĞI

**T.C.**  
**ENERJİ VE TABİİ KAYNAKLAR**  
**BAKANLIĞI**



**TÜRKİYE KÖMÜR İŞLETMELERİ KURUMU**

**2019-2023 STRATEJİK PLANI**  
**PERFORMANS PROGRAMI**  
**2023**

**STRATEJİ GELİŞTİRME DAİRESİ BAŞKANLIĞI**

Temmuz, 2022



**“KÖMÜR, BÜTÜN TÜRKİYE’Yİ İHYA EDECEK BİR  
SERVETTİR!”**

*M. Atatürk*



**T.C. Enerji ve Tabii Kaynaklar Bakanı**

**Fatih DÖNMEZ**

## GENEL MÜDÜR SUNUŞU



1957 yılında kurulan ve ülkemizin ekonomik, sosyal açıdan daha gelişmiş bir düzeye ulaşması için 65 yıldır faaliyetlerini sürdürmekte olan Kurumumuz, Ülkemizin enerji ihtiyacını karşılamak üzere; linyit, asfaltit, bitümlü şeyl, turba gibi enerji hammaddelerini etkin ve verimli bir şekilde aramak, üretmek, temiz kömür teknolojilerine uygun olarak kullanımlarını sağlamak ve stratejik öneme sahip ikincil ürünleri elde etmek çerçevesinde faaliyetlerini yürütmekte olup gelecek yıllarda da hizmetlerini aynı kararlılıkla yerine getirmeye devam edecektir.

Kömür sektöründe Türkiye’de lider ve öncü bir Kurum olarak, ülkemizin milli serveti olan yerli kömürümüzü ekonomimize kazandırıp, enerjide dışa bağımlılığı azaltmak her daim ana hedefimizdir. Hedefimize, 4 bin 33 kişilik personelimizle birlikte, özel sektörden hizmet alım ve rodövan sahalarında istihdam edilen 20 bin 586 kişi olmak üzere yaklaşık 25 bin kişiye istihdam sağlayarak çalışmalarımızı kararlılık ve büyük bir azimle sürdürerek sağlam adımlarla yürülmekteyiz.

2019-2023 Stratejik Planımızın gerçekleştirilmesindeki kilometre taşlarından biri olan 2023 Yılı Performans Programının hazırlanmasında emeği geçen mesai arkadaşlarıma teşekkür eder, Performans Programının Stratejik Plan hedeflerinin gerçekleştirilmesi doğrultusunda yapacağımız çalışmalara ışık tutacak bir kaynak olmasını temenni ederim.

**Dr. Hasan Hüseyin ERDOĞAN**  
**Yönetim Kurulu Başkanı**  
**Genel Müdür**



## İÇİNDEKİLER

I. GENEL BİLGİLER .....	1
A- YETKİ, GÖREV VE SORUMLULUKLAR.....	3
B- TEŞKİLAT YAPISI.....	4
C- FİZİKSEL KAYNAKLAR.....	5
C.1. KURUMUMUZUN BİLİŞİM SİSTEMİ.....	5
C.2. LABORATUVARLAR .....	6
Merkez Laboratuvarı .....	9
ELİ Laboratuvar Şube Müdürlüğü .....	10
ÇLİ Laboratuvar Şube Müdürlüğü .....	10
GLİ Laboratuvar Şube Müdürlüğü .....	10
2023 Yılında Laboratuvarlarda Yapılması Planlanan Değişiklikler .....	10
C.3. MAKİNA PARKI.....	11
C.4. AR-GE FAALİYETLERİ .....	12
Biyokütle ve Kömür Karışımlarından Sıvı Yakıt Üretimi (TRIJEN) Projesi.....	12
20 kg/saat ve 250 kg/saat Kapasiteli Kömür Gazlaştırma Tesislerinin İşletilmesi, Gazın Temizlenmesi ve Metanol Üretimi .....	13
Hümk Asit Üretimi ve Satışı İle İlgili Faaliyetler .....	14
D- İNSAN KAYNAKLARI.....	15
II- PERFORMANS BİLGİLERİ.....	18
A- TEMEL POLİTİKA VE ÖNCELİKLER.....	18
A.1. 11. KALKINMA PLANI .....	18
A.2. 2022 YILI CUMHURBAŞKANLIĞI YILLIK PROGRAMI .....	19
A.3. ETKB 2019-2023 STRATEJİK PLANI.....	20
B- AMAÇ VE HEDEFLER.....	21
B.1. MİSYON.....	21
B.2. VİZYON.....	21
B.3. TEMEL DEĞERLER .....	21
C- PERFORMANS GÖSTERGELERİ, PERFORMANS HEDEFLERİ VE FAALİYETLER .....	23
Ç- TEŞEBBÜSÜN TOPLAM KAYNAK İHTİYACI .....	67
III. EKLER .....	68

## TABLO/ŞEKİL DİZİNİ

Tablo 1: Bilgi ve Teknolojik Kaynaklar .....	5
Tablo 2: Laboratuvarlarımızın Akreditasyon Kapsamı .....	6
Tablo 3: Laboratuvarlarımızın Personel Durumu .....	8
Tablo 4: Laboratuvarlarımızın Cihaz Durumu .....	8
Tablo 5: Merkez Laboratuvarı Analiz Hizmetleri .....	9
Tablo 6: TKİ Makina Parkı, Nisan 2022 .....	11
Tablo 7: Personel Durumu, Nisan 2022 .....	16
Tablo 8: 11.Kalkınma Planı Politika Tedbirleri .....	18
Tablo 9: 2022 Yılı Cumhurbaşkanlığı Yıllık Programı .....	19
Tablo 10: ETKB 2019-2023 Stratejik Planı .....	20
Tablo 11: TKİ Amaç ve Hedefleri .....	22
Tablo 12: Performans Hedefi Tablosu 1 .....	23
Tablo 13: Performans Hedefi Tablosu 2 .....	26
Tablo 14: Performans Hedefi Tablosu 3 .....	35
Tablo 15: Performans Hedefi Tablosu 4 .....	40
Tablo 16: Performans Hedefi Tablosu 5 .....	42
Tablo 17: Performans Hedefi Tablosu 6 .....	47
Tablo 18: Performans Hedefi Tablosu 7 .....	52
Tablo 19: Performans Hedefi Tablosu 8 .....	58
Tablo 20: Teşebbüsün Toplam Kaynak İhtiyacı, TL.....	67
Tablo 21: Faaliyetlerden Sorumlu Birimler.....	68
Şekil 1: TKİ Laboratuvarları Numune ve Analiz Adetleri, 2021 .....	7
Şekil 2: Personelin Öğrenim Durumu, Nisan 2022 .....	16
Şekil 3: Personelin Hizmet Yılı, Nisan 2022.....	17
Şekil 4: Personelin Cinsiyet Dağılımı, Nisan 2022 .....	17
Şekil 5: Personelin Yaş Dağılımı, Nisan 2022 .....	17

## I. GENEL BİLGİLER

TKİ Kurumu 22 Mayıs 1957 tarih ve 6974 sayılı TKİ Kurumu Teşkilat Kanunu'nun 31 Mayıs 1957 tarih ve 9621 sayılı Resmi Gazete'de ilanı ile kurulmuş 1982 yılında Türkiye Taşkömürü Kurumunun (TTK) kurulmasıyla, Zonguldak Kömür Havzası'ndaki işletmeler TKİ bünyesinden ayrılarak TTK bünyesine geçmiştir.

1978 yılına kadar Garp Linyitleri İşletmesi Müessesesi 'ne (GLİ) bağlı olarak faaliyetlerini sürdüren Soma havzasındaki maden kömür sahalarının işletilmeye başlanması 1913 yıllarına kadar uzanmaktadır. 1939 yılına kadar özel sektör tarafından işletilen sahalar, 1939 yılında Etibank'a, 1957 yılında da TKİ'ye devredilmiş ve 1978 yılına kadar GLİ tarafından işletilmiştir. 27.07.1978 tarihinde Ege Linyitleri İşletmesi (ELİ) kurulmuş ve bu tarihten itibaren ocaklar ELİ tarafından işletilmeye başlanmıştır.

TKİ'nin faaliyetleri, özellikle 1970'li yılların sonlarından itibaren hız kazanmıştır. 04.10.1978 tarih ve 2172 sayılı "Devletçe İşletilecek Madenler Hakkında Kanun" ile termik santrallerin ihtiyacının teminat altına alınması ve zamanında sağlanması, belirli bir plana göre üretim yapılarak enerji konusunda sıkıntıya meydan vermemek için santral bölgelerine yakın ve bu amaca uygun bulunan kömür sahalarının ilgili devlet kuruluşu eliyle işletilmesi kabul edilmiştir. Bu düzenleme sonrasında, TKİ; Orhaneli, Keles, Tunçbilek, Ömerler, Seyitömer, Işıklar, Eynez, Darkale, Tınaz-Bağyaka, Sivas-Kangal, Beypazarı-Çayırhan, Afşin-Elbistan ve Bingöl-Karlıova gibi önemli yatırım projelerini hızla devreye sokmuştur.

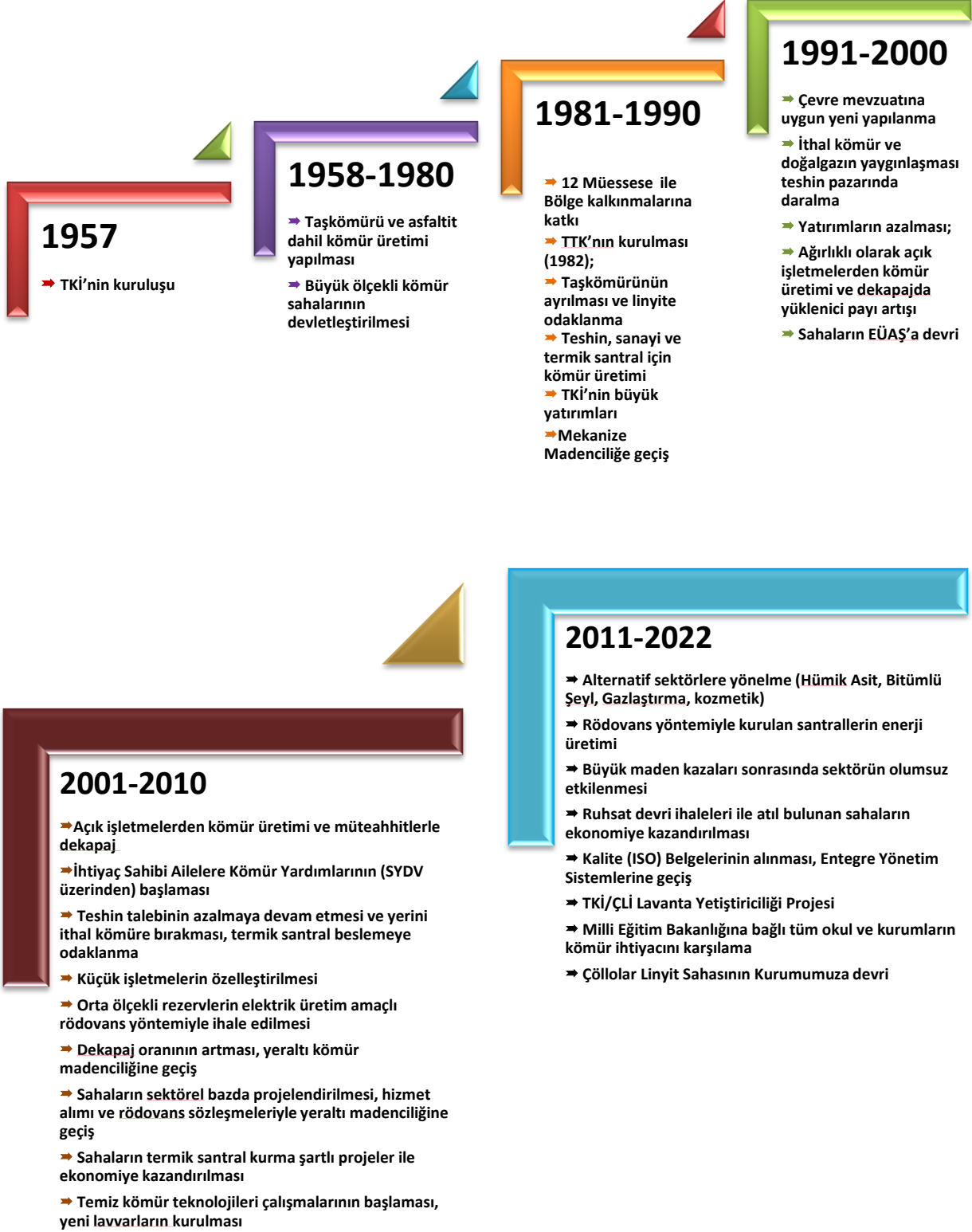
Bu gelişmeler sonucunda TKİ, 1990'lı yılların başında yıllık 60 milyon ton üretim yapabilecek kapasiteye ulaşmıştır. TKİ'nin gerçekleştirmiş olduğu projelerden 4,2 milyon ton/yıl kapasiteli Sivas-Kangal 1989 yılında, 20 milyon ton/yıl kapasiteli Afşin-Elbistan 1995 yılında ve 4,3 milyon ton/yıl kapasiteli Beypazarı-Çayırhan ise 2000 yılında Elektrik Üretim Anonim Şirketi'ne (EÜAŞ) devredilmiştir. Ülke genelinde ısınma ve sanayinin kömür talebini karşılamak amacıyla kurulmuş olan, merkezi Ankara'daki Kömür Satış ve Tevzii Müessesesi ve buna bağlı 18 il ve 4 ilçedeki Kömür Satış Şubeleri ise 1991 yılında kapatılmıştır.

Son olarak; 2012 Ekim ayında Kütahya Seyitömer'deki, 2013 Ağustos ayında Muğla Yatağan ve Milas'daki, 2014 yılı Aralık ayında ise Bursa Orhaneli'ndeki kömür işletmeleri özelleştirilerek TKİ bünyesinden ayrılmıştır.

Son olarak; 14 Mart 2022 tarihinde Kahramanmaraş ili Afşin ilçesi sınırları içerisinde yer alan Çöllolar Linyit Sahasının Elektrik Üretim Anonim Şirketi (EÜAŞ) uhdesinden Kurumumuza devri gerçekleşmiştir.



Kurulduğu tarih olan 1957'den günümüze TKİ'nin önemli geçiş dönemleri alttaki grafiklerde verilmiştir:

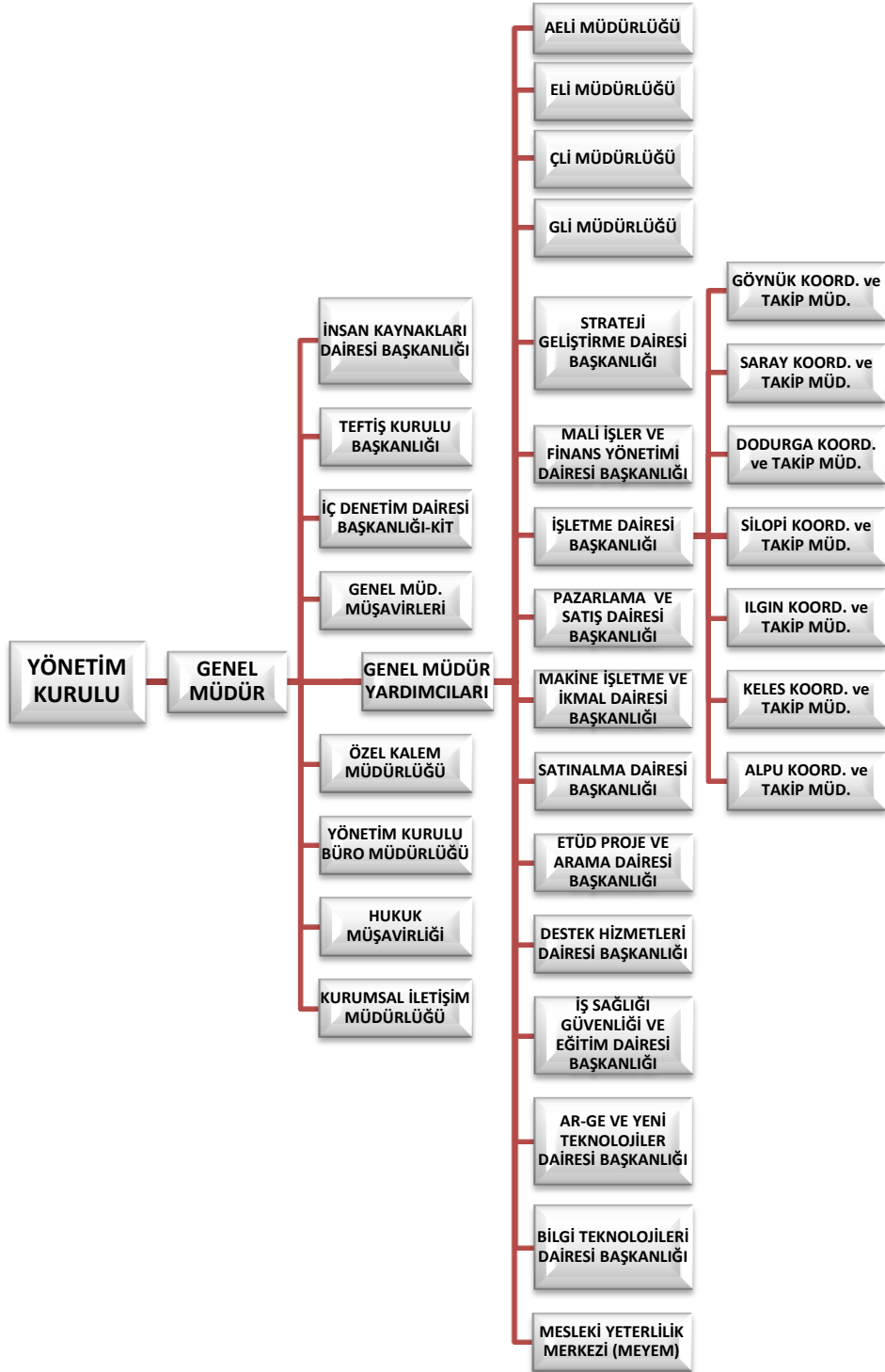


## A- YETKİ, GÖREV VE SORUMLULUKLAR

Kurumumuz, Devletin genel madencilik, sanayi ve enerji politikalarına uygun olarak ülkemizin enerji ihtiyacını karşılamak üzere; linyit, asfaltit, bitümlü şeyl, turba gibi enerji hammaddelerini etkin ve verimli bir şekilde aramak, üretmek, temiz kömür teknolojilerine uygun olarak kullanımını sağlamak ve stratejik öneme sahip ikincil ürünleri elde etmek amacı ile 22.05.1957 tarihinde 6974 sayılı Yasa ile kurulmuş bir iktisadi devlet teşekkülü olup, faaliyetlerini 08.06.1984 tarihli ve 233 sayılı KHK ile 27.11.1984 tarihli ve 18588 sayılı Resmi Gazete 'de yayımlanmış olan, (Değişik 31.12.1987 tarihli ve 19681 sayılı Resmi Gazete' de yayımlanan 304 sayılı K.H.K. 27.11.1994 tarihli ve 22124 sayılı Resmi Gazete 'de yayımlanan 4046 s.Y.m.34, 03.02.2010 tarihli ve 7493 sayılı Türkiye Ticaret Sicil Gazetesinde yayımlanan 29.12.2009 tarihli ve 2009/T- 29 sayılı YPK kararı ve 03.12.2021 tarihli 31678 Sayılı Resmi Gazete 'de yayımlanarak yürürlüğe giren 4876 Sayılı Cumhurbaşkanlığı Kararı) Ana Statüsü hükümlerine göre yürütmektedir.

TKİ'nin organları, Yönetim Kurulu ve Genel Müdürlüktür. Yönetim Kurulu, TKİ'nin amaç ve faaliyetlerini gerçekleştirme ve yönetimi ile ilgili gerekli her türlü kararı almakla yükümlüdür. TKİ Genel Müdürlüğü; Genel Müdür, Genel Müdür Yardımcıları ve bağlı birimlerden oluşmaktadır. Genel Müdürlük Merkezinde; 12 Daire Başkanlığı, Hukuk Müşavirliği, Teftiş Kurulu Başkanlığı, İç Denetim Dairesi Başkanlığı, 3 müstakil müdürlük ve MEYEM bulunmaktadır. Taşrada ise; 4 İşletme Müdürlüğü ve doğrudan Genel Müdürlüğe bağlı 7 Koordinasyon ve Takip Müdürlüğü bulunmaktadır. Koordinasyon ve Takip Müdürlükleri doğrudan Genel Müdürlüğe bağlı olup, rödovans karşılığı özel sektöre işlettirilen sahalardaki çalışmaların, sözleşme hükümlerine uygunluğunun kontrolünü yapmakta ve faaliyet istatistiklerini tutarak Genel Müdürlüğü bilgilendirmektedirler.

## B- TEŞKİLAT YAPISI



Afşin Elbistan Linyitleri Müdürlüğü (AELİ), Mart 2022’de TKİ’ye devredilmiştir.

## C- FİZİKSEL KAYNAKLAR

### C.1. KURUMUMUZUN BİLİŞİM SİSTEMİ

Kurumumuz teknoloji sistemleri açısından her türlü altyapıyı sağlayabilecek kapasitede ve yeterliliktedir. Tüm sistemler veri merkezi konteyneri içerisinde yer almaktadır. Ayrıca bir felaket karşısında sistemlerin sürekliliği açısından ELİ de FKM(Felaket kurtarma merkezi) bulunmaktadır.

2021 yılı ve sonraki yıllarda bilişim sisteminde merkezi değişiklikler yapılması planlandığından dolayı Enerji ve Tabii Kaynaklar Bakanlığı ile koordineli bir şekilde çalışılmaktadır.

Tablo 1: Bilgi ve Teknolojik Kaynaklar

GEREÇ TÜRÜ	DONANIM ARAÇLARI	MERKEZ (adet)	TAŞRA (adet)	TOPLAM (adet)
BİLGİSAYARLAR	Masaüstü	800	1417	2217
	Dizüstü	105	100	205
ÇEVRE BİRİMLERİ	Access Point	40	50	90
	Faks	5	7	12
	Plotter	2	9	11
	Switch	55	75	130
	Tarayıcı	10	15	25
	Tepegöz	4	8	12
	Yazıcı	80	450	530
	SİSTEM ODASI	Ağ Anahtarları	20	25
	Güç Kaynağı	8	20	28
	İklîmlendirme Cihazı	4	3	7
	Kabinler	15	7	22
	Sunucular	30	15	45
	Yedekleme Ünitesi	1		1
	Yönlendirmeler	5		5
	Yük Dengeleme ve Dağıtıcı	2		2
DİĞER	Dijital fotoğraf makinası		1	1
	Video kamera	2	3	5
2023 YILINDA TEMİN EDİLMESİ DÜŞÜNÜLEN DONANIM ARAÇLARI	Masa üstü Bilgisayar	100	120	220
	Diz üstü Bilgisayar	20	35	55
	Tarayıcı		19	19
	Projeksiyon		2	2
	Güvenlik duvarı	1		1
	Nac Cihazı	1		1

## C.2. LABORATUVARLAR

Laboratuvar Müdürlüğü Makamın 18.10.2006 tarihli olurları çerçevesinde 07/08.2007 tarih ve 19/396 sayılı Yönetim Kurulu Kararı ile kurulmuştur.

Laboratuvar Müdürlüğümüzün kadrosunda Laboratuvar Müdürü, 2 Başmühendis, 2 Kimya Mühendisi, 1 Maden Mühendisi, 1 Biyolog, 5 Tekniker bulunmaktadır.

Kurumumuz bünyesinde mevcut durumda Ege Linyitleri İşletmesi (ELİ) Laboratuvar Şube Müdürlüğü, Garp Linyitleri İşletmesi (GLİ) Laboratuvar Şube Müdürlüğü, Çan Linyitleri İşletmesi (ÇLİ) Laboratuvar Şube Müdürlüğü ve Genel Müdürlüğümüz çatısı altında faaliyete geçen Merkez Laboratuvarı olmak üzere 4 adet laboratuvarımız bulunmaktadır. Tüm laboratuvarımız TÜRKAK tarafından TS EN ISO 17025 standardına göre akredite edilmiştir.

Laboratuvarlarımız, uzman ve eğitimli personeli ile üretilen 25 milyon ton tüvenan kömürden, satılan 20 milyon ton kömürün kalitesini belirlemek ve dışarıdan gelen analiz taleplerine cevap vermek üzere her yıl ortalama 35.000 adet kömür numunesi analizi yaparak hizmetlerini sürdürmektedir.

**Tablo 2: Laboratuvarlarımızın Akreditasyon Kapsamı**

	Numune Alma	Numune Hazırlama	Toplam Nem Miktarı Tayini	Nem Miktarı Tayini	Kül Miktarı tayini	Üst Isıl Değer Tayini	Uçucu Madde Miktarı Tayini	Toplam Kükürt Tayini	Karbon (C), Hidrojen (H) ve Azot (N) Miktarı Tayini	Nem, Uçucu Madde ve Kül Tayini ile birlikte Sabit Karbon Miktarının Hesaplanması	Serbest Kabarma İndisi Tayini	Alt Isıl Değerin Hesaplanması
	TS 5125	TS 4744/ASTM D 2013	ISO 589-YÖNTEM B2 /ASTM D 3302	ASTM D3173	ASTM D3174	ASTM D5865	ASTM D3175	ASTM D4239	ASTM D5373	ASTM D7582	ASTM D720/720M	ASTMD 5865/TS ISO 1928
<b>Merkez Lab.</b>	-	+	+	+	+	+	+	+	+	+	-	+
<b>ELİ</b>	+	+	+	+	+	+	+	+	+	+	-	+
<b>GLİ</b>	+	+	+	-	+	+	+	+	+	+	+	+
<b>ÇLİ</b>	-	+	+	-	-	+	-	+	-	+	-	+

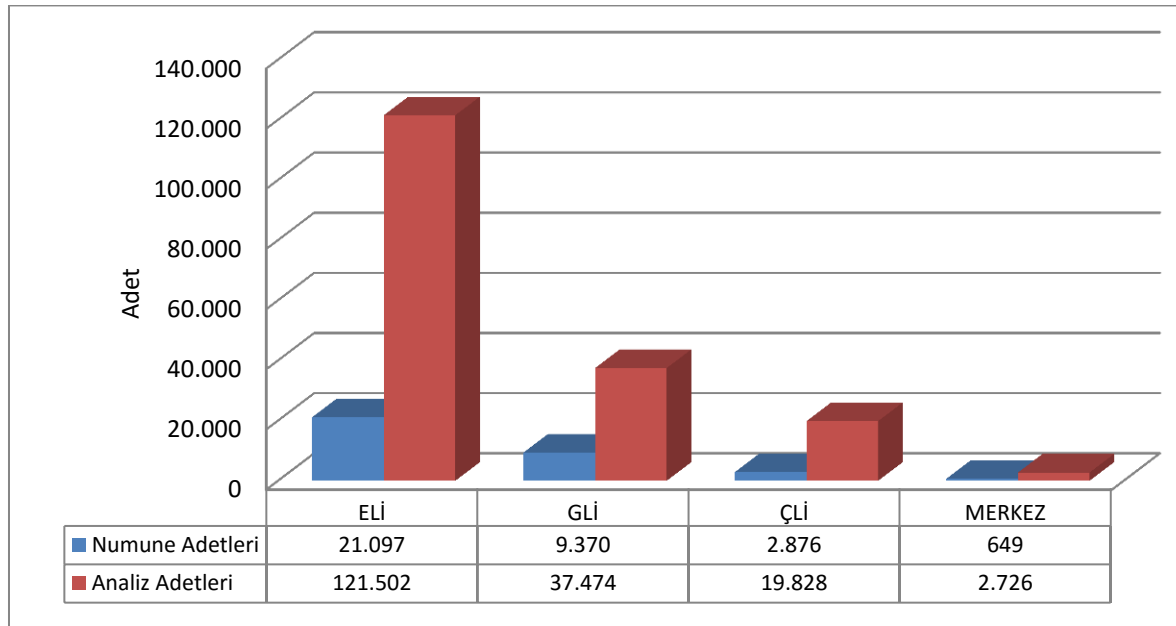
Laboratuvar Müdürlüğümüz, özellikle ülkemiz kömür deney laboratuvarlarının yeterlilik deneyi ihtiyaçlarına cevap verebilmek amacıyla 2008 yılından başlayarak karşılaştırma deneyleri düzenlemektedir. Laboratuvarlar arası karşılaştırma (LAK) testleri , önceden belirlenmiş şartlara göre birden fazla laboratuvarın aynı ya da benzer bir madde üzerinde yapılan testlerin ya da ölçümlerin organizasyonu ve değerlendirilmesidir. Laboratuvarlar arası karşılaştırma katılımcı laboratuvarların yetkinliğinin bağımsız bir şekilde değerlendirilmesini

amaçlamaktadır. Geçerliliği sağlanmış metotlarla kullanıldıklarında yeterlilik testleri laboratuvar kalite güvencesinin vazgeçilmez bir unsurudur. “Laboratuvarlar Arası Karşılaştırma” (LAK) testleri, deney ve kalibrasyon laboratuvarlarının teknik yeterliliklerinin ve verdikleri hizmet kalitesinin değerlendirilmesi için önemli bir araçtır ve bu durum TS EN ISO/IEC 17025 standardı ve TÜRKAK dokümanlarında da ayrıntılı olarak belirtilmektedir.

Bu kapsamda düzenlenen Kömür Analizleri Laboratuvarlar Arası Karşılaştırma Testi çalışmalarına 2017 yılından itibaren, TÜRKAK tarafından belirlenen TS EN ISO/IEC 17043 standardı esas alınarak devam edilmektedir.

Yeterlilik Testi çalışmalarımız kurumumuza bağlı 4 laboratuvarımız ve zincire eklenen kurum, kuruluş, üniversite laboratuvarları ve özel sektör laboratuvarları olmak üzere ücretsiz olarak devam etmektedir.

Laboratuvarlarımızda analizlerde görevli personel istatistiksel metotlar kullanılarak ilgili metotlar için yetkilendirilmiştir. İç kalite kontrol faaliyetleri ve kontrol kartları ile hem analiz cihazları hem de personel yetkinlikleri düzenli olarak izlenmektedir.



Şekil 1: TKİ Laboratuvarları Numune ve Analiz Adetleri, 2021



**Tablo 3: Laboratuvarlarımızın Personel Durumu**

	ÇLi	ELİ	GLİ	MERKEZ LABORATUVARI	TOPLAM
Laboratuvar Müdürü	1	1	1	1	4
Baş Müh.	1	3	-	2	6
Kimya Mühendisi	2	2	3	2	9
Maden Mühendisi	-	-	1	1	2
Biyolog	-	-	-	1	1
Kimya Teknikeri	-	8	4	4	16
Maden Teknikeri	-	1	3	1	5
Kimya Teknisyeni	5	-	-	-	5
Şef	-	4	1	-	5
Memur	-	3	1	-	4
Bilgisayar Operatörü	-	1	1	-	2
Laborant	1	9	4	-	14
Numuneci	8	64	33	-	105
<b>TOPLAM</b>	<b>18</b>	<b>96</b>	<b>52</b>	<b>12</b>	<b>178</b>

**Tablo 4: Laboratuvarlarımızın Cihaz Durumu**

	ÇLi	ELİ	GLİ	MERKEZ LABORATUVARI
Nem, Uçucu Madde, Kül Tayin Cihazı	2	6	5	2
Kükürt Tayin Cihazı	2	3	3	1
Kalorimetre	2	7	7	3
Elementel Analiz Cihazı	-	1	2	1
Etüv	2	5	4	2
Kül Fırını	-	4	2	2
Şişme Sayısı Tayin Cihazı	-	1	1	-
Öğütülebilirlik Test Cihazı	-	1	1	-
Icp-Oes	-	-	1	-
Grafit Fırını Aas	-	-	1	-
Alevli Aas	-	-	1	-
Toplam Civa Analizörü	-	-	1	-
Helyum Piknometresi	-	-	1	-
Xrf	-	1	1	-
Ft-Ir	-	-	1	-
Uv Visible	-	-	1	-
Sıvı Yoğunluk Ölçer	-	-	1	-
Kül Ergime Cihazı	-	1	1	1
Eritiş Cihazı	-	1	-	-
Uçucu Madde Cihazı	-	1	-	-
Gaz Kromatografisi Cihazı	-	-	-	3
Hplc Cihazı	-	-	-	1
Baca Gazı Ölçüm Cihazı	-	1	-	-

## Merkez Laboratuvarı

Merkez Laboratuvarımız, 30 Nisan 2019 tarihinde Kurumumuzda gerçekleştiren açılış töreniyle, kömür ve hümik asit analizleri konularında sektördeki analiz ihtiyaçlarını karşılamak üzere faaliyetlerine başlamıştır.

Kömür kalitesini belirlemede önemli bir fonksiyona sahip olan laboratuvarların etkin hizmet veren bir yapıya kavuşturulması son derece önemlidir. Merkez Laboratuvarın kurulması ve laboratuvar sisteminin etkinleştirilmesi, hem sektörde kömür analizleri konusunda söz sahibi olmamızı sağlamış hem de Kurumumuza maddi ve manevi anlamda destek sağlamıştır.

Merkez Laboratuvarımız, hem Kurumumuz bünyesindeki analiz ihtiyaçlarını karşılamayı hem de ülkemizdeki kamu kurumlarına ve özel kuruluşlara hizmet vererek, öncelikle kömür ve hümik analizleri konusunda akredite olmayı sonrasında da Türkiye’de konusunda bir referans laboratuvar haline gelmeyi hedeflemektedir.

**Tablo 5: Merkez Laboratuvarı Analiz Hizmetleri**

DENEYİN ADI	DENEY METODU
Numune Hazırlama	TS4744/ASTM D 2013
Toplam Rutubet Tayini	ISO589/ASTM D 3302
Nem Miktarı Tayini	ASTM D 3173
Kül Miktarı Tayini	ASTM D 3174
Uçucu Madde Miktarı Tayini	ASTM D 3175
Üst Isıl Değer Tayini	ASTM D 5865
Toplam Kükürt (S) Miktarı Tayini	ASTM D 4239
Nem, Uçucu Madde ve Kül Tayini ile birlikte Sabit Karbon Miktarının Hesaplanması	ASTM D 7582
Enstrümantal Yöntem ile Karbon(C), Hidrojen (H) ve Azot (N) Miktarı Tayini	ASTM D 5373
Üst Isıl Değer Tayini ve Alt Isıl Değerin Hesaplanması	ASTM D 5865
Hümik Analizi (Katı)	TS 5869 ISO 5073
Hümik Analizi (Sıvı)	Kaliforniya Metodu (CDFA 2009)
Organik Madde Tayini(katı)	
Organik Madde Tayini(sıvı)	
LOI Analizi	GOST 5382-91, EVS-EN 13039

19.04.2021 tarihinde AB-1590 T kodu ile katı yakıt analizlerinden TÜRKAK tarafından akredite edilmiş olup; numune hazırlama işlemleri, toplam nem, bünye nemi, kül, uçucu madde, kükürt, üst ve alt ısıl değer tayini ve elementel analizler (karbon, hidrojen ve azot) akreditasyon kapsamında gerçekleştirilmekte, bunun yanı sıra hümik asit ve LOI analizleri de yapılmaktadır.

TS EN ISO/IEC 17025 standardı uyarınca deney hizmetinin gerçekleştirilmesini ve kalite yönetim sistemi etkinliğinin sürekli geliştirilmesini sağlamayı politika ve amaç edinen laboratuvarımız 11 çalışanıyla faaliyetlerini sürdürmektedir.

### ELİ Laboratuvar Şube Müdürlüğü

21.11.2007 tarihinde AB-0116 T kodu ile katı yakıt analizlerinden TÜRKAK tarafından akredite edilmiş olup; numune alma ve hazırlama işlemleri, toplam nem, bünye nemi, kül, uçucu madde, kükürt, üst ve alt ısıl değer tayini ve elemental analizler (karbon, hidrojen ve azot) akreditasyon kapsamında gerçekleştirilmekte, bunun yanında kül ergime derecesi tayini, HGI-öğütülebilirlik testi, şişme indeksi tayini, XRF analizleri, elek analizleri, yüzdürme-batırma analizleri de yapılmaktadır.

### ÇLİ Laboratuvar Şube Müdürlüğü

21.11.2007 tarihinde AB-0128-T kodu ile katı yakıt analizlerinden TÜRKAK tarafından akredite edilmiş olup; numune alma ve hazırlama işlemleri, toplam nem, bünye nemi, kül, uçucu madde, sabit karbon, kükürt, üst ve alt ısıl değer tayini analizleri akreditasyon kapsamında gerçekleştirilmektedir.

### GLİ Laboratuvar Şube Müdürlüğü

GLİ Laboratuvar Şube Müdürlüğü; toplam 11 adet standart test metodu için TÜRKAK Akreditasyon Sertifikasına sahiptir. Bunun yanı sıra Şube Müdürlüğümüze, T.C. Çevre, Şehircilik ve İklim Değişikliği Bakanlığı tarafından numune alma ve serbest kabarma indisi hariç 9 adet standart test metodu için Yeterlik Belgesi verilmiştir. Bu belge dolayısıyla Bakanlığın “Çevre Ölçüm ve Analiz Laboratuvarları Yeterlik Yönetmeliği” şartlarına uygun şekilde laboratuvar faaliyetleri yürütülmektedir.

### 2023 Yılında Laboratuvarlarda Yapılması Planlanan Değişiklikler

- ➔ Çalışanların eğitim ihtiyaçlarının belirlenmesi, personelin iletişim, teknik ve yönetsel yetkinliklerinin artırılmasına yönelik eğitimlerin düzenlenmesini sağlamak,
- ➔ İç ve dış müşterilerimizin taleplerini doğrultusunda ve uygun görülen bütçe çerçevesinde, teknolojik değişikliklere uygun yeni cihaz ve ekipmanların laboratuvarımıza kazandırılmasını sağlamak,
- ➔ Müşterinin laboratuvar hizmetinin kalitesinden memnuniyet oranını ölçmek üzere hizmet alan müşterilerimize Müşteri Memnuniyet Anketleri göndermek ve müşteri memnuniyetini artırmak,
- ➔ Çalışanların konusuyla ilgili etkinliklere (kongre, çalıştay vb.) katılımını sağlamak,
- ➔ İş hacminin artışı doğrultusunda uzman ve teknik personel istihdamının artırılması için gerekli girişimlerde bulunmak,
- ➔ Analiz raporlarının müşteriye bildirim sürelerinin kısaltılması planlanmaktadır.

## C.3. MAKİNA PARKI

Tablo 6: TKİ Makina Parkı, Nisan 2022

MAKİNANIN CİNSİ	ELİ	ÇLİ	GLİ	KOORDİNASYON VE TAKİP MÜD.	GENEL MÜD.	TOPLAM
DRAGLİNE	0	0	1	0	0	1
ELEKTRİKLİ EKSKAVATÖR	8	5	9	0	0	22
HİDROLİK EKSKAVATÖR	11	9	7	0	0	27
AĞIR KAMYON	73	44	41	0	0	158
DELİK DELME MAKİNASI	11	5	8	0	0	24
SONDAJ MAKİNASI	0	0	2	0	0	2
BULDOZER	36	13	17	0	0	66
PAYDOZER	4	2	4	0	0	10
GRAYDER	12	4	6	0	0	22
YÜKLEYİCİ	11	8	9	0	0	28
İSTİF MAKİNASI	13	6	8	0	0	27
VİNÇ	11	3	12	0	0	26
ÇEKİCİ	5	3	3	0	0	8
DORSE	9	3	6	0	0	18
TRAKTÖR	5	1	4	0	0	10
YOL SİLİNDİRİ	4	1	3	0	0	8
DAMPERLİ KAMYON	22	12	19	0	0	53
TAHTA KASALI KAMYON	1	2	1	0	1	5
TAMİR-ÇÖP-FİLTRE-ANFO KAMY.	2	0	2	0	0	4
YAĞLAMA KAMYONU	6	1	0	0	0	7
AKARYAKIT TANKERİ	8	3	3	0	0	14
İÇME SUYU TANKERİ	6	1	1	0	0	8
SULAMA KAMYONU	12	5	1	0	0	16
İTFAİYE - ARASÖZ	3	1	3	1	0	8
VİDANJÖR	0	0	1	0	0	1
OTOBÜS - MİDİBÜS	0	0	1	0	2	3
MİNİBÜS	2	3	2	1	1	9
KAMYONET – PİKAP ARAZİ	12	3	11	7	7	40
OTOMOBİL - STATION WAGON	6	8	7	5	16	42
AMBULANS-HASTA NAKİL ARACI	0	0	1	0	1	2
YERALTI KESİCİ	0	0	2	0	0	2
YERALTI YÜKLEYİCİ	0	0	4	0	0	4
TROLEY LOKOMOTİF	0	0	0	0	0	0
DİZEL LOKOMOTİF	0	0	3	0	0	3
KOMPRESÖR (SEYYAR - DİZEL)	18	0	7	0	0	25
JENARATÖR	19	15	12	0	0	46
<b>TOPLAM</b>	<b>330</b>	<b>161</b>	<b>221</b>	<b>14</b>	<b>28</b>	<b>749</b>

#### C.4. AR-GE FAALİYETLERİ

Kurum, günümüzün değişen ve gelişen şartları açısından linyit üretimi ve sonraki aşamalarında çevre mevzuatlarına ve AB'ye uyum politikalarına uygun olarak ekonomiklik, verimlilik ve yenilikçilik esaslarına bağlı olmak kaydıyla, kömür kalitesinin yükseltilebilmesi ve çevre dostu olarak kullanılabilmesi yönünde gelişmiş kömür hazırlama, zenginleştirme ve diğer temiz kömür teknolojilerine büyük önem vermektedir.

Araştırma-Geliştirme (Ar-Ge), Ürün-Geliştirme (Ür- Ge), ve Proses-Geliştirme çalışmalarının belirlenip aktif hale getirilmesi için çeşitli ulusal ve uluslararası araştırma kurumları ve üniversiteler ile sürekli işbirliği içinde bulunan Kurum, dünyada gelişen temiz kömür teknolojilerinden yararlanmak için bir dizi Ar-Ge faaliyetlerini ve projelerini yürütmektedir. Bunlar arasında; ince taneli kömürlerin geri kazanımı projesi, biyokütle ve kömür karışımlarından sıvı yakıt üretimi, kömürün gazlaştırılması, gazın temizlenmesi ve metanol üretimi, kömür karakterizasyonunun ve yanma davranışlarının incelenmesi, kömürden organomineral gübre ve hümitik asit esaslı maddelerin üretimi önemli görülenlerdir.

#### **Biyokütle ve Kömür Karışımlarından Sıvı Yakıt Üretimi (TRİJEN) Projesi**

**Amaç:** Ülkenin sürdürülebilir kalkınmasının ve enerji güvenliğinin sağlanabilmesi için yaygın ve yerli kaynaklarımızdan olan kömür ve biyokütle karışımlarından temiz ve çevre dostu teknolojiler ile sıvı yakıt üretimi, yüksek verimlilikte ayrıklaştırılmış ve merkezi santraller için uygulanabilir teknolojilerin geliştirilmesi ve sonuçların pilot ölçekte demonstrasyonu.

**Yapılan Çalışmalar:** TÜBİTAK 1007 Kamu Kurumları Araştırma ve Geliştirme Projelerini Destekleme Programı kapsamında müşteri kuruluşun Türkiye Kömür İşletmeleri Kurumu (TKİ) olduğu TÜBİTAK Marmara Araştırma Merkezi (MAM) yürütücülüğünde “Biyokütle ve Kömür Karışımlarından Sıvı Yakıt Üretimi (TRİJEN)” adıyla 48 ay süreli bir proje başlatılmıştır. Proje; TÜBİTAK 1007 programı kapsamında TÜBİTAK tarafından finanse edilmiştir.

Proje kapsamında öncelikle 250 kg/saat kapasiteli linyit ve biyokütle karışımı kullanılarak sentez gazı üretilmesi, gazın temizlenmesi, FT (Fischer Tropsch) teknolojisi ile sıvı yakıt üretimi ve karbondioksitin tutulması aşamalarının uygulandığı bir pilot tesis kurulması çalışmaları başlatılmış ve pilot tesis ELİ Soma'da kurularak sistemin devreye alınma çalışmaları tamamlanmıştır.

Pilot tesiste Kurumumuz muhtelif sahalarından alınan kömür numuneleri gazlaştırılarak sentez gazı elde edilmiş, sentez gazı zararlı gazlardan temizlenmiş, şartlandırılmış, ortaya çıkan CO<sub>2</sub> tutulmuş ve uygun Fischer Trosch katalizörleri geliştirilerek sentetik sıvı yakıtın üretilmesi sağlanmıştır. Ayrıca oldukça değerli bir yan ürün olan vaks (sentetik balmumu) üretimi de gerçekleştirilmiştir.

Aynı zamanda PSUP kapsamında kurulması öngörülen bir demonstrasyon tesisinin kurulabilmesi için ön fizibilite çalışmaları gerçekleştirilmiştir. Bu kapsamda TÜBİTAK MAM ile 16.03.2017 tarihli “Kömürden Sıvı Yakıt Üretim Sistemi Öncü Tesis Ön Tasarımı” adlı sözleşme imzalanmıştır. Sözleşme kapsamında tesisi entegre olarak devreye alma ve entegre test çalışmaları ile sıvı yakıt rafinasyon çalışmaları yürütülmüştür. Entegre test çalışmaları esnasında 1200 lt ham sıvı yakıt üretilmiştir. Öngörülen öncü tesis ile ilgili ön tasarım ve fizibilite çalışmaları tamamlanarak proje sonuç raporu Kurumumuza gönderilmiştir. Ayrıca pilot tesiste düşük kalorili kömürlerin gazlaştırılabilmesi ve entegre olarak tesisin çalıştırılabilmesine yönelik çalışmalar yapılması planlanmıştır. Bu kapsamda TÜBİTAK MAM ile 14.03.2019 tarihinde “Kömürden Sıvı Yakıt Üretim Sistemi Öncü Tesis Ön Tasarımı” adlı proje sözleşmesi imzalanmıştır. Bu kapsamda temin edilen düşük kalorili linyit (Soma-Deniş, Afşin-Elbistan) numuneleriyle gazlaştırma ve sıvı yakıt elde edilmesi şeklinde çalışmalar yürütülmüştür. TÜBİTAK MAM tarafından hazırlanan ön fizibilite raporu 17.07.2020 tarihinde Kurumumuza gönderilmiştir. Proje Sonuç Raporu detaylı bir şekilde incelenerek “Proje Sonuçları Uygulama Planı (PSUP)” açısından değerlendirilmesi yapılarak TÜBİTAK Başkanlığına gönderilmiştir.

Bu kapsamında “Kömür, Biyokütle ve Atıkların Enerji Üretiminde Kullanılmasına Yönelik Teknolojilerin Ticarileştirilmesi” isimli çalıştay 19 Şubat 2020 tarihinde ELİ’de gerçekleştirilmiştir. Kamu, üniversiteler ve özel sektörün geniş katılım sağlandığı çalıştayda pilot ölçekli entegre sisteme saha ziyareti gerçekleştirilerek karşılıklı fikir ve görüşler paylaşılmıştır.

Proje ile gazlaştırma, gaz temizleme, gaz şartlandırma ve sıvı yakıt üretimi teknolojilerine yönelik endüstriyel tesis kurulumu öncesi gerekli olan tasarım, imalat, montaj, devreye alma, işletme ve tekno-ekonomik uygulanabilirlik hakkında büyük bir teknolojik birikim oluşturulmuştur. Gerçekleştirilen bu çalışmalar sonucunda, ilgili teknolojilerin geliştirilmesi ve ticarileştirilmesi sürecinde önemli bir aşama geçilmiş ve 50 MW ısı kapasiteli öncü bir tesisin ön tasarım çalışmaları tamamlanmıştır. Mevcut TRİJEN tesisinde, laboratuvar ölçekli hidrojen üretimine yönelik ön hazırlık çalışmalarına 2022 yılı içerisinde başlanması planlanmaktadır.

### **20 kg/saat ve 250 kg/saat Kapasiteli Kömür Gazlaştırma Tesislerinin İşletilmesi, Gazın Temizlenmesi ve Metanol Üretimi**

**Amaç:** Temiz kömür teknolojileri kapsamında sentez gazı eldesi, sentez gazının CO<sub>2</sub> gibi kirleticilerden arındırılması, elde edilen temiz sentez gazından tamamı ithalat ile karşılanan metanolün üretilmesi.

**Yapılan Çalışmalar:** Kömürün gazlaştırılması konusunda GLİ Tunçbilek sahasında 250 kg/saat kapasiteli sürüklemeli ve 20 kg/saat kapasiteli akışkan yataklı olmak üzere 2 farklı tip ve özellikte pilot tesis kurularak, TÜBİTAK-MAM Enerji Enstitüsü ile 04.08.2011 tarihinde 24 ay süreli olarak imzalanan “Tunçbilek Gazlaştırma Sistemleri Optimizasyonu” adlı sözleşme çerçevesinde 2012 yılında tesis



devreye alınmıştır. 2012 yılından itibaren 250 kg/saat kapasiteli sürüklemeli tip gazlaştırıcıda TKİ'ye ait muhtelif sahalardan alınan kömür numuneleri üzerinde gazlaştırma çalışmaları yürütülerek sonuçları raporlanmış ve değerlendirilmiştir.

Bu çalışmalarda üretilen gazların temizlenmesi ve devamında da ülkemiz ihtiyacının ithalatla karşılanabildiği metanolün yerli olarak üretilebilmesi konularını kapsayan bir sözleşme 13 Eylül 2013 tarihinde TÜBİTAK MAM Enerji Enstitüsü ile imzalanmıştır. Bu sözleşme kapsamında Tunçbilek'te kurulan 250 kg/saat kapasiteli sürüklemeli yatak gazlaştırma pilot tesislerinde muhtelif sahalara ait kömürlerin gazlaştırılması ve elde edilen gazın temizlenmesi yönünde çalışmalar yürütülmüştür. Metanol üretimi ile ilgili olarak ise pilot tesisin tasarım, detay projelendirme ve teknik şartname çalışmaları tamamlanmıştır. Bunun yanısıra elde edilen gazın elektrik üretiminde değerlendirilmesi ve açığa çıkan atık ısıdan yararlanılması amacıyla 20 Mart 2018 tarihinde TÜBİTAK MAM Enerji Enstitüsü ile "Tunçbilek Metanol Üretimi" konulu ek sözleşme imzalanmıştır. Sözleşme kapsamında sentez gazından elektrik üreten ve açığa çıkan atık ısıyı değerlendiren bir sistemin kavramsal tasarımının yapılması ile ilgili çalışmalar tamamlanarak imalatı yurt dışında tamamlanan ekipmanların Ülkemize nakli sağlanmış, gaz motoru tesise entegre edilmiş ve çalışmaya hazır hale getirilmiştir. Yapılan deneyler sonucunda sentez gazından elektrik üretimi mümkün olmuştur. Test çalışmaları 12.03.2020 tarihi itibarıyla tamamlanarak deney sonuç ve proje sonuç raporu 22.04.2020 tarihinde Kurumumuza ulaşmıştır. Konuyla ilgili değerlendirme çalışmaları devam etmektedir.

### Hümk Asit Üretimi ve Satışı İle İlgili Faaliyetler

Kurumumuz linyit sahalarında bulunan leonarditlerin (düşük kalorili genç kömürler) değerlendirilmesi amacıyla 2007 yılında Gazi Üniversitesi Kimya Mühendisliği Bölümü ile "TKİ Sahalarında Hümk ve Fülvik Asit Üretimi Projesi" sözleşmesi kapsamında hümk asit faaliyetlerine başlanılmıştır. Bu tarihten günümüze kadar hümk asit ile ilgili Ar-Ge, üretim ve pazarlama çalışmaları devam etmektedir. Konya Ilgın'da faaliyet gösteren hümk asit tesisi Kütahya Tunçbilek GLİ Müdürlüğüne taşınmış olup montaj ve devreye alma çalışmaları tamamlanmıştır. Taşınan tesiste üretim miktarı ve ürün kalitesinin artması amacıyla revizyonlar gerçekleştirilmiştir. Bu kapsamda reaktör ve dekantör değiştirilerek yıllık **1.500.000 litre** üretim kapasitesine çıkmıştır. Ayrıca hümk asit üretim tesisi dışına leonardit eleme tesisi yapılması planlanmaktadır. GLİ Bozbelen Sahalarında yapılan saha çalışmaları neticesinde yeni leonardit rezervleri bulunmuştur ve bulunan leonardit Hümk Asit Üretim Tesisinde hammadde olarak değerlendirilecektir. TKİ-Hümas adlı hümk asit ürünümüzün tarım topraklarında kullanımının artırılması amacıyla Kurumumuz ile Gübre Fabrikaları Türk A.Ş (GÜBRETAŞ) firması arasında 07.02.2020 tarihinde imzalanan sözleşme kapsamında TKİ-Hümas markalı sıvı toprak düzenleyicisi

ürünümüzün yurt içi ve yurt dışında toptan/perakende dağıtım ve pazarlaması işi Gübretaş firması tarafından gerçekleştirilmektedir.

Hüyük asitin tarımda kullanımına yönelik olarak 2009'dan bu yana ticari ürünümüz TKİ Hüyük'ün üretimi yapılmaktadır. 2009 yılından 2021 yılı Aralık ayı sonu itibarı ile toplamda 2.509.472 lt ürün üretilmiş olup 2.457.872 lt'si satılmıştır.

## D- İNSAN KAYNAKLARI

İnsan kaynaklarına ilişkin politika, strateji ve planların oluşturulması sürecinde ilgili birim yöneticilerinin talep ve görüşleri değerlendirilmektedir. Personelin işe alınması ile işe ve kuruma adaptasyonunu sağlamaya yönelik oryantasyon eğitimi ile başlayan eğitim faaliyetleri, hizmet içi eğitim programları kapsamında personelin çalışma hayatı boyunca mesleki, bilimsel ve teknik gelişimini sağlamaya yönelik olarak aldığı teorik ve pratik eğitimler ile devam etmektedir. Eğitim faaliyetleri ile ilgili olarak gerektiğinde uzmanlık alanlarına bağlı olarak üniversitelerden, firmalardan ve sivil toplum kuruluşlarından da destek alınmaktadır.

### ➔ Sözleşmeli Personel Pozisyonlarına Açıktan Atanma:

“Kamu Görevlerine İlk Defa Atanacaklar İçin Yapılacak Sınavlar Hakkında Genel Yönetmelik” hükümleri çerçevesince;

(A) Grubu kadrolar olarak tanımlanan “Özel yarışma sınavına tabi tutulmak suretiyle girilen ve belirli bir yetiştirme programı sonrası yeterlik sınavına tabi tutulan mesleklere ilişkin kadrolara, Kamu Personel Seçme Sınavı (KPSS) sonucuna göre yapılacak sıralamaya giren adaylar arasından Kurumumuzca gerçekleştirilecek olan Özel Yarışma Sınavına tabi tutulmak suretiyle açıktan atama yapılmaktadır.

(B) Grubu kadrolarına Genel Yatırım ve Finansman Programları gereği açıktan atama işlemleri Hazine Müsteşarlığının müsaadelerine istinaden Devlet Personel Başkanlığı kanalı ile KPSS sınavında başarılı olan adayların Kurumumuza ait boş kadrolarına ÖSYM Başkanlığı tarafından internet yoluyla alınan tercihler ve puanlar dikkate alınarak yerleştirilmek suretiyle açıktan atama yapılmaktadır.

### ➔ İşçi Kadrolarına Atanma:

“Kamu Kurum ve Kuruluşlarına İşçi Alınmasında Uygulanacak Usul ve Esaslar Hakkında Yönetmelik” ile “Kamu Görevlerine İlk Defa Atanacaklar İçin Yapılacak Sınavlar Hakkında Genel Yönetmelik” hükümleri çerçevesinde yürütülür.

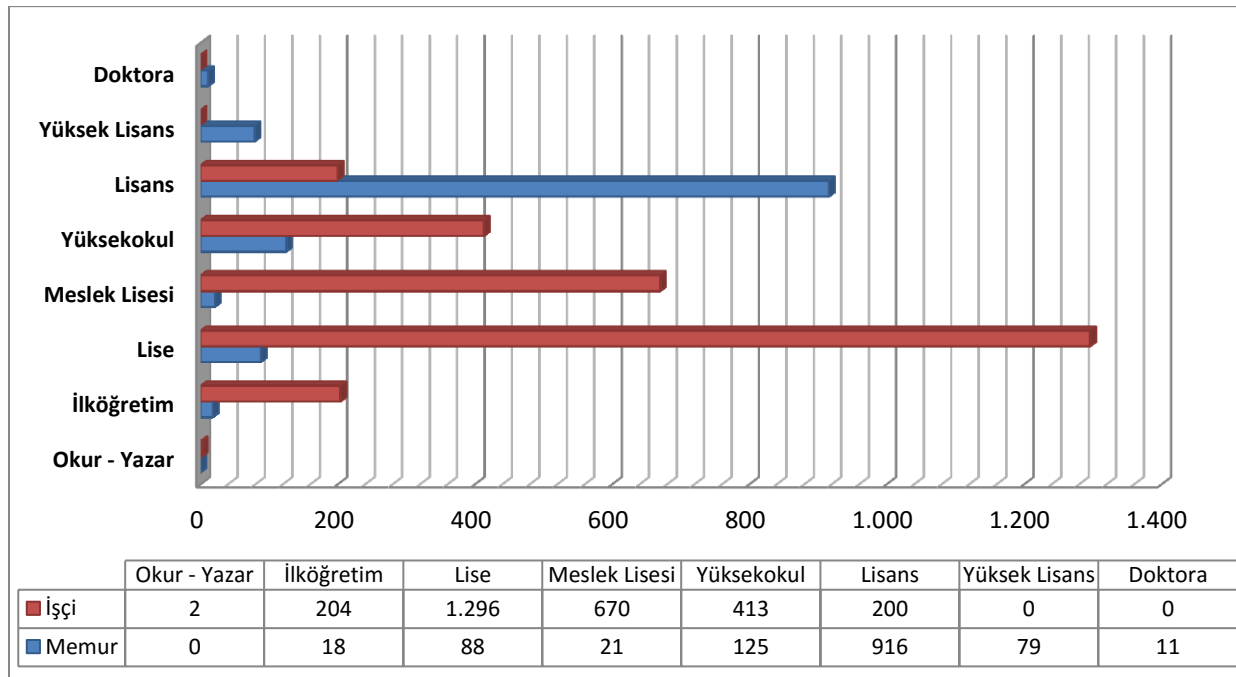
Bu çerçevede; Kurumumuzca işe yerleştirilecek kişilerin unvan, adet ve nitelikleri Türkiye İş Kurumu tarafından ilan edilerek başvurular anılan kurum tarafından kabul edilir ve sınava katılmaya hak kazanan adayların listesi Kurumumuza bildirilir.

Ön lisans ve Lisans düzeyindeki işçi taleplerinin, Türkiye İş Kurumu tarafından KPSS veya EKPSŞ puanına göre oluşturulan sıralama neticesine göre Kurumumuza gönderilen listelerdeki adaylar arasından yapılacak yazılı ve/veya sözlü sınav sonucuna göre işe yerleştirilir.

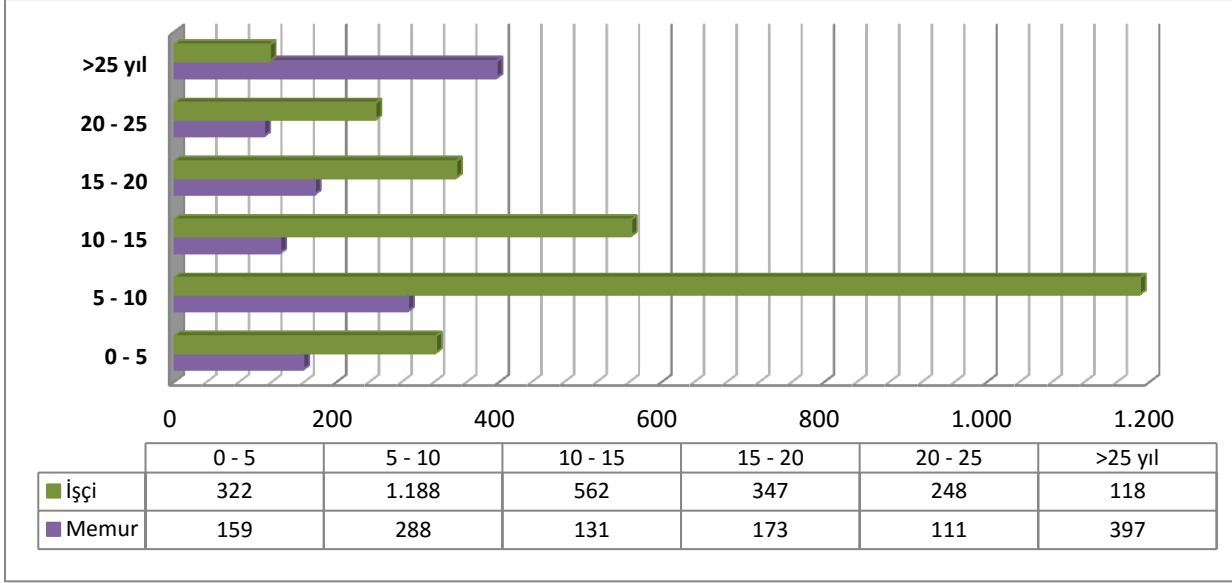
Ortaöğretim ve daha alt eğitim düzeyindekiler ise Türkiye İş Kurumu tarafından kabul edilen müracaatlar neticesinde Kurumumuza gönderilen listelerdeki adaylar arasından noter huzurunda çekilecek kura sonucuna göre işe yerleştirilir.

**Tablo 7: Personel Durumu, Nisan 2022**

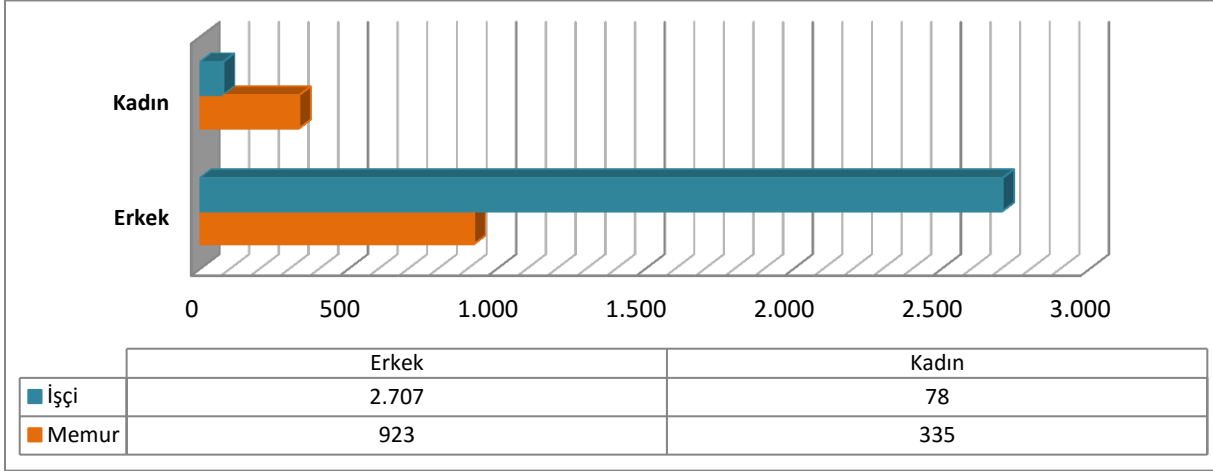
	Memur		İşçi	TOPLAM
	I Sayılı Cetvel	II Sayılı Cetvel		
Genel Müdürlük	113	432	63	<b>608</b>
Ege Linyitleri İşletmesi	9	253	1178	<b>1.440</b>
Çan Linyitleri İşletmesi	6	92	206	<b>304</b>
Garp Linyitleri İşletmesi	18	253	1303	<b>1.574</b>
Silopi Koordinasyon ve Takip Müdürlüğü	1	38	11	<b>50</b>
Dodurga Koordinasyon ve Takip Müdürlüğü	1	5	2	<b>8</b>
Keles Koordinasyon ve Takip Müdürlüğü	1	4	1	<b>6</b>
Göynük Koordinasyon ve Takip Müdürlüğü		5		<b>5</b>
İlgin Koordinasyon ve Takip Müdürlüğü	1	9	18	<b>28</b>
Saray Koordinasyon ve Takip Müdürlüğü	1	8	1	<b>10</b>
Alpu Koordinasyon ve Takip Müdürlüğü	1	4		<b>5</b>
Diğer (Dinlenme Tesisleri, Misafirhane vb.)		3	2	<b>5</b>
<b>TKİ TOPLAMI</b>	<b>152</b>	<b>1.106</b>	<b>2.785</b>	<b>4.043</b>



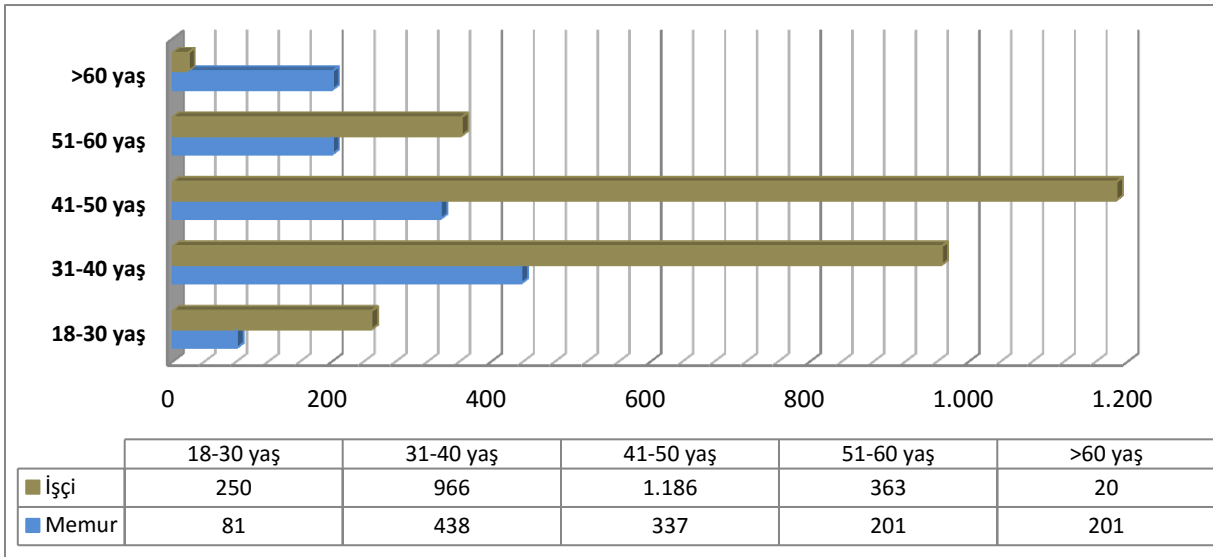
**Şekil 2: Personelin Öğrenim Durumu, Nisan 2022**



Şekil 3: Personelin Hizmet Yılı, Nisan 2022



Şekil 4: Personelin Cinsiyet Dağılımı, Nisan 2022



Şekil 5: Personelin Yaş Dağılımı, Nisan 2022

## II- PERFORMANS BİLGİLERİ

### A- TEMEL POLİTİKA VE ÖNCELİKLER

Üst politika belgeleri; Kurumumuzun yıllık iş programlarının belirlenmesinde, amaç ve hedeflerinin oluşturulmasında yol gösterici olup Kurumumuzun yürüttüğü tüm faaliyetler üst politika belgeleriyile uyumlu ve üst politikaları destekleyici niteliktedir.

#### A.1. 11. KALKINMA PLANI

- 11. Kalkınma Planı'nda yer alan Kurumumuzun sorumlu olduğu ve/veya işbirliği yapılacak kurum olduğu temel politika ve öncelikler;

Tablo 8: 11.Kalkınma Planı Politika Tedbirleri

Politika Tedbirleri	Sorumlu Kuruluş	İşbirliği Yapılacak Kuruluş	Politika Tedbirinin Gerçekleştirilmesine İlişkin Yapılacak İş ve İşlemler	Eylemin Bitiş Yılı ve Çeyrek Dönemi
<b>489.1:</b> Kamu elindeki linyit sahalarının elektrik üretimi suretiyle ekonomiye kazandırılması sağlanarak, elektrik üretiminde ithal kaynaklara bağımlılık azaltılacak ve istihdama katkı sağlanacaktır.	ETKB	EÜAŞ, TKİ	1. Yerli linyit kaynaklarımızdan elektrik üretiminin artırılmasına yönelik mevcut sahalarımızda yapılan yıllık ortalama 27 milyon ton olan tüvenan kömür üretiminin 30 milyon ton seviyesine çıkartılması.	2023 4. Çeyrek
			2. TKİ uhdesinde bulunan 1 Adet Sahanın projelendirilerek ruhsat devri yöntemiyle ekonomiye kazandırılması	2020 4. Çeyrek
<b>489.3:</b> Temiz kömür teknolojilerine ilişkin Ar-Ge projeleri desteklenecektir.	TKİ	TKİ	1. Kömürün gazlaştırılması sonucu elde edilen sentez gazından pilot ölçekte elektrik ve ısı üretimi çalışmalarının (Kojenerasyon) tamamlanması	2019 4. Çeyrek
			2. Kömürün gazlaştırılması sonucu sıvı yakıt elde edilmesi ve sıvı yakıtın iyileştirilmesi projesinin (TRİJEN) Türkiye kömürlerine uygulanması ve bu konudaki işbirliği imkânlarının geliştirilmesine yönelik çalışmaların tamamlanması	2020 4. Çeyrek
			3. Lavvarlarda zenginleştirme düzeylerinin optimum seviyelere çıkartılması çalışmalarının tamamlanması	2021 4. Çeyrek
			4. Kömürün kendiliğinden yanmasının (yeraltı, yerüstü ocak ve stoklarda) izlenmesi ve kontrolü projesinin tamamlanması	2023 4. Çeyrek
			5. Organik toprak düzenleyiciler ve organomineral gübre üretim çalışmalarının tamamlanması	2023 4. Çeyrek
<b>498.1:</b> Linyit rezervlerimizin etütleri tamamlanarak santral kurulum ihalesine hazır hale getirilecektir.	ETKB	EÜAŞ, TKİ	1. TKİ uhdesinde bulunan Eskişehir Alpu sahası E Sektörünün ekonomiye kazandırılması için yol haritasının belirlenerek fizibilite çalışmalarının tamamlanması	2021 4. Çeyrek
			2. Adana Tufanbeyli Açık ocak Linyit Sahasının Elektrik Üretimine Yönelik Yeniden Değerlendirilmesi	2022 4. Çeyrek
			3. Bursa Keles Sahalarının Elektrik üretimine yönelik yeniden değerlendirilmesi	2021 4. Çeyrek
			4. Bingöl- Karlıova Linyit Sahasının Elektrik Üretimine Yönelik Yeniden Değerlendirilmesi	2023 4. Çeyrek
<b>498.3:</b> Bitümlü şeylden sentetik petrol üretimine yönelik çalışmalar başlatılacaktır.	ETKB	TPAO, TKİ	1. TKİ-TPAO ortak yatırıma yönelik bitümlü şeyl etüt ve araştırma projesinin ön fizibilite sürecinin tamamlanması	2023 4. Çeyrek

**A.2. 2022 YILI CUMHURBAŞKANLIĞI YILLIK PROGRAMI**

- 2022 Yılı Cumhurbaşkanlığı Yıllık Programı'nda yer alan Kurumumuzun sorumlu olduğu ve/veya işbirliği yapılacak kurum olduğu temel politika ve öncelikler;

**Tablo 9: 2022 Yılı Cumhurbaşkanlığı Yıllık Programı**

<b>POLİTİKA:</b> Linyit rezervlerimizin çevre standartlarına uygun şekilde elektrik enerjisi üretiminde kullanımı artırılabacaktır. (Kalkınma Planı p.489)			
<b>Politika / Tedbir</b>	<b>Sorumlu / İşbirliği Yapılacak Kuruluşlar</b>	<b>Yürütülecek Faaliyetler ve Projeler</b>	<b>İlgili Daire Başkanlığı</b>
<b>Tedbir 489.1.</b> Kamu elindeki linyit sahalarının elektrik üretimi suretiyle ekonomiye kazandırılması sağlanarak, elektrik üretiminde ithal kaynaklara bağımlılık azaltılacak ve istihdama katkı sağlanacaktır.	Enerji ve Tabii Kaynaklar Bakanlığı (S), TKİ	1. TKİ uhdesinde bulunan bir linyit sahası ekonomiye kazandırılmak amacıyla projelendirilecektir.	İşletme Dairesi Başkanlığı
<b>POLİTİKA:</b> Enerjide dışa bağımlılığın ve cari açığın azaltılmasını teminen, yerli kaynakların daha fazla kullanılması amacıyla, başta linyit olmak üzere, jeotermal ve kaya gazı gibi yüksek potansiyeli bulunan yerli kaynaklara yönelik arama, üretim ve Ar-Ge faaliyetleri artırılabacaktır. (Kalkınma Planı P.498)			
<b>Politika / Tedbir</b>	<b>Sorumlu / İşbirliği Yapılacak Kuruluşlar</b>	<b>Yürütülecek Faaliyetler ve Projeler</b>	<b>İlgili Daire Başkanlığı</b>
<b>Tedbir 498.3:</b> Bitümlü şeylden sentetik petrol üretimine yönelik çalışmalar başlatılacaktır.	Enerji ve Tabii Kaynaklar Bakanlığı (S), TPAO, TKİ	1. TKİ-TPAO Bitümlü Şeyl Sahalarında Ortak Yatırıma Yönelik Etüt ve Araştırma Projesinin fizibilite süreci tamamlanacaktır. 2. Proje kapsamında sahada yapılacak sondajlar sonrası gerekli analizler tamamlanacaktır.	Etüt Proje ve Arama Dairesi Başkanlığı



### A.3. ETKB 2019-2023 STRATEJİK PLANI

Enerji ve Tabii Kaynaklar Bakanlığının 2019-2023 Stratejik Planında Türkiye Kömür İşletmeleri Kurumu'nun işbirliği yapılacak kurum olarak belirlendiği Performans Göstergeleri;

Tablo 10: ETKB 2019-2023 Stratejik Planı

<b>Amaç (A1): Sürdürülebilir Enerji Arz Güvenliğini Sağlamak.</b>	
Hedef (H1.1): Yerli ve yenilenebilir enerji kaynaklarına dayalı elektrik kurulu gücünün toplam kurulu güce oranının %59'dan %65 seviyesine yükseltilmesi sağlanacaktır.	PG1.1.5:Yerli kömüre dayalı elektrik kurulu gücü (MW) (kümülatif)
<b>Amaç (A2): Enerji Verimliliğini Önceliklendirmek ve Artırmak.</b>	
Hedef (H2.1): Enerji verimliliğinin artırılmasına yönelik çalışmalar sürdürülecektir.	PG2.1.2:Yeni yapılacak genel aydınlatma tesislerinde yerli üretim politikası kapsamında kullanılacak olan LED armatür sayısı (adet) (kümülatif)
<b>Amaç (A3): Kurumsal ve Sektörel Kapasiteyi Güçlendirmek.</b>	
Hedef (H3.2): Bulut, dijitalleşme ve yönetim sistemleri altyapıları tümleşik olarak geliştirilecektir.	PG3.2.4:Siber saldırılara karşı güvenlik altyapılarının sıkılaştırılarak, politika ve prosedürlerin belirlenmesi (tamamlanma oranı) PG3.2.5:Kurumsal veri üretimi depolanması ve paylaşımını sağlayacak "Bilgi Yönetimi Sistemi" kurulması (tamamlanma oranı)
Hedef (H3.3): Madencilik, yerli kömür ve nükleer enerji faaliyetlerine ilişkin toplumun bilgilendirilmesi amacıyla stratejik iletişim yöntemleri uygulanacaktır.	PG3.3.1:Madenciliğin ülke kalkınmasındaki önemini ele alındığı Bakanlık, Bağlı ve İlgili Kuruluşlar tarafından düzenlenen, himaye edilen ya da desteklenen etkinlik yönetimi sayısı (kümülatif) PG3.3.2:Yerli ve yenilenebilir enerjinin ülke ekonomisindeki önemine ilişkin dijital ve konvansiyonel medya üzerinden bilgilendirme faaliyeti sayısı (kümülatif)
<b>Amaç (A4): Enerji ve Tabii Kaynaklarda Bölgesel ve Küresel Etkinliği Artırmak.</b>	
Hedef (H4.2): Öncelikli alanlarda, hedef ülkelerle iş birliğini ve yatırım fırsatlarını geliştirmeye yönelik stratejiler hayata geçirilecektir.	PG4.2.1:Bağlı ve İlgili Kuruluşlarımızın yurt dışında iş yapmasına yönelik ikili iş birliği yapılacak ülke sayısı (kümülatif) PG4.2.2:Yurt dışında hammadde aramalarına yönelik oluşturulan proje sayısı (kümülatif)
<b>Amaç (A5): Enerji ve Tabii Kaynaklar Alanında Teknoloji Geliştirme ve Yerileştirme.</b>	
Hedef (H5.2): Enerji ve tabii kaynaklar alanında stratejik önem arz eden Ar-Ge projelerinin artırılması sağlanacaktır.	PG5.2.2:Kömür kaynaklı elektrik üretim değer zincirinde kullanılacak yerli kömür kalitesini artırmaya yönelik ticarileşme potansiyeli olan Ar-Ge proje sayısı (kümülatif)
Hedef (H5.5): Madencilik alanında dijital dönüşüme yönelik altyapı oluşturulacaktır.	PG5.5.2:Madencilik faaliyetlerinin daha etkin ve güvenli şekilde yapılması için sanal gerçeklik uygulamasının madencilik ile ilgili eğitimlerde kullanılmasına başlanması (tamamlanma oranı) PG5.5.3:Sektör ile yazışmaların yapılacağı kurumsal elektronik tebligat sisteminin kurulması (tamamlanma oranı)
<b>Amaç (A7): Sürdürülebilir Madencilik ile Üretim Kapasitesini Artırmak.</b>	
Hedef (H7.2): Sanayi hammaddeleri ile kritik ve stratejik madenlerimizin ekonomiye kazandırılması sağlanacaktır.	PG7.2.2:Kamu tarafından yapılan yerli kömür üretim miktarı (milyon ton) (kümülatif) PG7.2.4:Maden zenginleştirme tesislerinin atık/artıklarındaki kıymetli minerallerin tespit edilmesine yönelik projenin tamamlanması (kömür dahildir) (tamamlanma oranı)
Hedef (H7.3): Madenlerin yurt içinde işlenerek uç ürünlere dönüştürülmesini sağlayacak projeler hayata geçirilecektir.	PG7.3.3:Madencilik sektörünün GSYH içerisindeki payı (%) (kümülatif)
Hedef (H7.5): Madenciliğin uluslararası standartlarda etkin, verimli ve güvenli bir şekilde sürdürülmesi sağlanacaktır.	PG7.5.4:Kamu tarafından madencilik sonrası yeniden doğaya kazandırılma çalışmaları kapsamında dikilen ağaç sayısı (kümülatif)

## B- AMAÇ VE HEDEFLER

Kurumumuz “Misyon” ve “Vizyon” ifadeleri “2019-2023 Stratejik Planı”nda aşağıdaki şekilde belirlenmiştir.

### B.1. MİSYON

*“Ülkemizin enerji ihtiyacını karşılamak üzere; linyit, asfaltit, bitümlü şeyl, turba gibi enerji hammaddelerini etkin ve verimli bir şekilde aramak, üretmek, temiz kömür teknolojilerine uygun olarak kullanımlarını sağlamak ve stratejik öneme sahip ikincil ürünleri elde etmektir.”*

### B.2. VİZYON

*“Kömür endüstrisinde uluslararası rekabet edebilirliği olan bir kuruluş”  
olmak.*

### B.3. TEMEL DEĞERLER

*İnsana ve çevreye duyarlı*

*Ulusal stratejilere odaklı*

*Kaliteli, etkin ve verimli*

*Yeniliklere açık*

*Güvenilir*

*Şeffaf*

Yukarıda açıklanan Misyonumuzu gerçekleştirebilmek ve Vizyonumuza ulaşabilmek amacıyla 2019-2023 Stratejik Planımızda aşağıdaki tabloda gösterilen Amaç ve Hedefler belirlenmiştir.

Tablo 11: TKİ Amaç ve Hedefleri

AMAÇLAR	HEDEFLER
<b>Amaç 1: Milli enerji ve maden politikaları kapsamında yerli kömür üretimini arttırarak, elektrik enerjisi, ısınma ve sanayi amaçlı tüketim paylarını yükselterek, pazarda kalıcı ve etkin olmak.</b>	<b>Hedef 1.1.</b> Kurumun sahip olduğu kömür, asfaltit ve bitümlü şeyl kaynaklarının arttırılması için çalışmalar yapılacak, mevcut kaynaklara/rezervlere yönelik belirsizlikler giderilecektir.
	<b>Hedef 1.2.</b> Üretimin fayda-maliyet analizi yapılarak, en uygun seviyelerin belirlenmesi ve Kurumumuz uhdesinde bulunan üretimi henüz yapılmamış ruhsat sahalarının ekonomiye kazandırılması ile yerli kömür üretiminin arttırılmasına katkıda bulunulacaktır.
	<b>Hedef 1.3.</b> Pazar analizleri yapılarak yerli kömürün kalitesinin ve pazar payının arttırılmasına yönelik altyapı çalışmaları yapılacaktır.
<b>Amaç 2: Kurumun tüm faaliyetlerinde verimliliği arttırmak.</b>	<b>Hedef 2.1.</b> Verimlilik projesi kapsamında verimlilik göstergeleri, ölçüm ve değerlendirme yöntemleri belirlenerek; maliyet kalemleri düşürülecek, karlılık arttırılacak.
	<b>Hedef 2.2.</b> Maliyet kalemlerinin düşürülmesi, dışa bağımlılığın azaltılması amacıyla randımanı düşük makineler hizmet dışına alınacak ve makine ekipman parçalarında yerlileştirme yapılacaktır.
	<b>Hedef 2.3.</b> Tüm faaliyetlere ait veri ve hedef izlemelerinin elektronik ortamda geliştirilerek, analiz ve izleme sistemlerinin kurulması sağlanacaktır.
<b>Amaç 3: Yerli kömür teknolojilerinin geliştirilmesi ile ekonomik değeri yüksek ve/veya stratejik öneme sahip ürünlerin elde edilmesine yönelik Ar-Ge faaliyetlerine devam etmek.</b>	<b>Hedef 3.1.</b> Yerli teknolojilerin geliştirilmesi ile katma değeri yüksek ve/veya stratejik önem arz eden Ar-Ge projelerine devam edilecektir.
	<b>Hedef 3.2.</b> Mevcut ve ileri teknolojiler ile kömür hazırlama ve zenginleştirme çalışmaları yapılacak, kalitenin ve verimin yükseltilmesi ile kömürün farklı alanlarda kullanımı araştırılacaktır.
	<b>Hedef 3.3.</b> Kömür üretiminin sürdürülebilir bir şekilde sağlanmasına yönelik çevre ve sosyal algı ile ilgili bilimsel ve yenilikçi çalışmalar yapılacaktır.
<b>Amaç 4: Kurumsal yapıyı geliştirmek, güçlendirmek ve sürekliliğini sağlamak.</b>	<b>Hedef 4.1.</b> Kurumsal yapının sürekli iyileştirme esaslı stratejik hedef ve eylemleri kapsayacak şekilde geliştirilmesi ve güçlendirilmesi sağlanacaktır.
	<b>Hedef 4.2.</b> Kurumun faaliyet alanı ile ilgili başta iş sağlığı ve güvenliği olmak üzere, yönetim sistem ve standartlarına uyum sağlanması ve/veya geliştirilmesi sağlanacaktır.
	<b>Hedef 4.3.</b> Kurumun yurtdışında kömür arama, üretim ve ülkeye getirilebilmesine ilişkin detaylı çalışmalar yapılarak yol haritası belirlenecektir.

## C- PERFORMANS GÖSTERGELERİ, PERFORMANS HEDEFLERİ VE FAALİYETLER

Tablo 12: Performans Hedefi Tablosu 1

<b>Kuruluş Adı</b>	Türkiye Kömür İşletmeleri Kurumu
<b>Amaç</b>	A.1. Milli enerji ve maden politikaları kapsamında yerli kömür üretimini arttırarak, elektrik enerjisi, ısınma ve sanayi amaçlı tüketim paylarını yükselterek, pazarda kalıcı ve etkin olmak.
<b>Hedef</b>	H.1.1. Kurumun sahip olduğu kömür, asfaltit ve bitümlü şeyl kaynaklarının arttırılması için çalışmalar yapılacak, mevcut kaynaklara/rezervlere yönelik belirsizlikler giderilecektir.

Performans Göstergeleri		Performans Hedefi
1	PG1.1.1: TKİ-TPAO ortak yatırıma yönelik bitümlü şeyl etüt ve araştırma projesinin ön fizibilite sürecinin tamamlanma oranı (%)	100
Açıklamalar: Bitümlü şeyl etüt ve araştırma projesinin ön fizibilite süreci tamamlanmıştır.		
2	PG1.1.2: İşletme ve arama ruhsatlı sahalarımızda yapılacak jeolojik, jeofizik, sondajlı etüt miktarı (x1000 m) (Kümülatif)	27
Açıklamalar: Ruhsatlı sahalarımızda 2023 yılı için sondajlı etüt çalışması planlanmamıştır.		

Faaliyetler	İlgili Olduğu Performans Göstergesi	Kaynak İhtiyacı (TL)		
		Özkaynak	Dış Kaynak	Toplam
1	Faaliyet planlanmamaktadır.	0	0	0
2	Faaliyet planlanmamaktadır.	0	0	0
<b>Genel Toplam</b>		0	0	0

## Faaliyet Maliyetleri Tablosu

<b>Kuruluş Adı</b>	Türkiye Kömür İşletmeleri Kurumu
<b>Amaç</b>	A.1. Milli enerji ve maden politikaları kapsamında yerli kömür üretimini arttırarak, elektrik enerjisi, ısınma ve sanayi amaçlı tüketim paylarını yükselterek, pazarda kalıcı ve etkin olmak.
<b>Hedef</b>	H.1.1. Kurumun sahip olduğu kömür, asfaltit ve bitümlü şeyl kaynaklarının arttırılması için çalışmalar yapılacak, mevcut kaynaklara/rezervlere yönelik belirsizlikler giderilecektir.
<b>Performans Göstergesi</b>	PG1.1.1: TKİ-TPAO ortak yatırıma yönelik bitümlü şeyl etüt ve araştırma projesinin ön fizibilite sürecinin tamamlanma oranı (%)
<b>Performans Hedefi</b>	100
<b>Faaliyet Adı</b>	Faaliyet planlanmamaktadır.
<b>Sorumlu Birim veya Birimler</b>	Etüd Proje ve Arama Dairesi Başkanlığı
<b>Açıklamalar:</b> Bitümlü şeyl etüt ve araştırma projesinin ön fizibilite süreci tamamlanmıştır.	

<b>Özkaynaklar</b>	
Özkaynak	0
Bütçeden Sermaye Transferi	0
Diğer	0
<b>Dış Kaynaklar</b>	
Dış Proje Kredisi	0
Ticari Kredi	0
Diğer	0
<b>TOPLAM KAYNAK İHTİYACI</b>	0

## Faaliyet Maliyetleri Tablosu

<b>Kuruluş Adı</b>	Türkiye Kömür İşletmeleri Kurumu
<b>Amaç</b>	A.1. Milli enerji ve maden politikaları kapsamında yerli kömür üretimini arttırarak, elektrik enerjisi, ısınma ve sanayi amaçlı tüketim paylarını yükselterek, pazarda kalıcı ve etkin olmak.
<b>Hedef</b>	H.1.1. Kurumun sahip olduğu kömür, asfaltit ve bitümlü şeyl kaynaklarının arttırılması için çalışmalar yapılacak, mevcut kaynaklara/rezervlere yönelik belirsizlikler giderilecektir.
<b>Performans Göstergesi</b>	PG1.1.1: TKİ-TPAO ortak yatırıma yönelik bitümlü şeyl etüt ve araştırma projesinin ön fizibilite sürecinin tamamlanma oranı (%)
<b>Performans Hedefi</b>	27
<b>Faaliyet Adı</b>	Faaliyet planlanmamaktadır.
<b>Sorumlu Birim veya Birimler</b>	Etüd Proje ve Arama Dairesi Başkanlığı
<b>Açıklamalar:</b> Ruhsatlı sahalarımızda 2023 yılı için sondajlı etüt çalışması planlanmamıştır.	

<b>Özkaynaklar</b>	
Özkaynak	0
Bütçeden Sermaye Transferi	0
Diğer	0
<b>Dış Kaynaklar</b>	
Dış Proje Kredisi	0
Ticari Kredi	0
Diğer	0
<b>TOPLAM KAYNAK İHTİYACI</b>	0

Tablo 13: Performans Hedefi Tablosu 2

<b>Kuruluş Adı</b>	Türkiye Kömür İşletmeleri Kurumu	
<b>Amaç</b>	A.1. Milli enerji ve maden politikaları kapsamında yerli kömür üretimini arttırarak, elektrik enerjisi, ısınma ve sanayi amaçlı tüketim paylarını yükselterek, pazarda kalıcı ve etkin olmak.	
<b>Hedef</b>	H.1.2. Üretim fayda-maliyet analizi yapılarak, en uygun seviyelerin belirlenmesi ve Kurumumuz uhdesinde bulunan üretimi henüz yapılmamış ruhsat sahalarının ekonomiye kazandırılması ile yerli kömür üretiminin arttırılmasına katkıda bulunulacaktır.	
<b>Performans Göstergeleri</b>		<b>Performans Hedefi</b>
1	PG1.2.1: Mevcut sahalarımızda yapılan tüvenan kömür üretiminin arttırılması (Milyon Ton) (Kümülatif)	141
Açıklamalar: 2023 yılında 32,4 Milyon ton tüvenan kömür üretimi planlanmaktadır.		
2	PG1.2.2: ELİ şlamlarının değerlendirilmesi (milyon ton) (Kümülatif)	15
Açıklamalar: Şlamların piyasaya satışları ile ilgili çalışmalar devam etmektedir.		
3	PG1.2.3: GLİ şlamlarının değerlendirilmesi (milyon ton) (Kümülatif)	17,5
Açıklamalar: Şlamların piyasaya satışları ile ilgili çalışmalar devam etmektedir.		
4	PG1.2.4: Bolu - Göynük santrali elektrik üretim miktarı (x milyar Kwh) (Kümülatif)	10,2
Açıklamalar: Söz konusu rödovans karşılığı Aksa Göynük Elektrik Üretim AŞ. tarafından çalıştırılmaktadır. 2023 yılı asgari üretilen enerji miktarı 1.250.000.000 kwh'dır.		
5	PG1.2.5: Manisa – Soma-Deniş santrali elektrik üretim miktarı (x milyar Kwh) (Kümülatif)	12,8
Açıklamalar: Söz konusu rödovans karşılığı Kolin firması tarafından çalıştırılmaktadır. 2023 yılı asgari üretilen enerji miktarı 2.700.000.000 kwh'dır.		

Faaliyetler	İlgili Olduğu Performans Göstergesi	Kaynak İhtiyacı (TL)		
		Özkaynak	Dış Kaynak	Toplam
1	ELİ'de 13,75 Milyon ton üretim yapılması	0	0	0
2	GLİ'de 4,87 Milyon ton üretim yapılması	0	0	0
3	ÇLİ'de 3,77 Milyon ton üretim yapılması	0	0	0
4	Kontrol Müdürlüklerinde 10 Milyon ton üretim yapılması	0	0	0
5	Şlamların piyasaya arz edilmesine yönelik çalışmaların devam edilmesi	0	0	0
6	Şlamların piyasaya arz edilmesine yönelik çalışmaların devam edilmesi	0	0	0
7	1,25 milyar Kwh üretim yapılması	0	0	0
8	2,7 milyar Kwh üretim yapılması	0	0	0
<b>Genel Toplam</b>		0	0	0



## Faaliyet Maliyetleri Tablosu

<b>Kuruluş Adı</b>	Türkiye Kömür İşletmeleri Kurumu
<b>Amaç</b>	A.1. Milli enerji ve maden politikaları kapsamında yerli kömür üretimini arttırarak, elektrik enerjisi, ısınma ve sanayi amaçlı tüketim paylarını yükselterek, pazarda kalıcı ve etkin olmak.
<b>Hedef</b>	H.1.2. Üretimin fayda-maliyet analizi yapılarak, en uygun seviyelerin belirlenmesi ve Kurumumuz uhdesinde bulunan üretimi henüz yapılmamış ruhsat sahalarının ekonomiye kazandırılması ile yerli kömür üretiminin arttırılmasına katkıda bulunulacaktır.
<b>Performans Göstergesi</b>	PG1.2.1: Mevcut sahalarımızda yapılan tüvenan kömür üretiminin arttırılması (Milyon Ton) (Kümülatif)
<b>Performans Hedefi</b>	141
<b>Faaliyet Adı</b>	ELİ'de 13,75 milyon ton üretim yapılması
<b>Sorumlu Birim veya Birimler</b>	İşletme Dairesi Başkanlığı
<b>Açıklamalar:</b> ELİ'de 13,75 milyon ton üretim yapılması planlanmaktadır.	

<b>Özkaynaklar</b>	
Özkaynak	0
Bütçeden Sermaye Transferi	0
Diğer	0
<b>Dış Kaynaklar</b>	
Dış Proje Kredisi	0
Ticari Kredi	0
Diğer	0
<b>TOPLAM KAYNAK İHTİYACI</b>	0

**Faaliyet Maliyetleri Tablosu**

<b>Kuruluş Adı</b>	Türkiye Kömür İşletmeleri Kurumu
<b>Amaç</b>	A.1. Milli enerji ve maden politikaları kapsamında yerli kömür üretimini arttırarak, elektrik enerjisi, ısınma ve sanayi amaçlı tüketim paylarını yükselterek, pazarda kalıcı ve etkin olmak.
<b>Hedef</b>	H.1.2. Üretimin fayda-maliyet analizi yapılarak, en uygun seviyelerin belirlenmesi ve Kurumumuz uhdesinde bulunan üretimi henüz yapılmamış ruhsat sahalarının ekonomiye kazandırılması ile yerli kömür üretiminin arttırılmasına katkıda bulunulacaktır.
<b>Performans Göstergesi</b>	PG1.2.1: Mevcut sahalarımızda yapılan tüvenan kömür üretiminin arttırılması (Milyon Ton) (Kümülatif)
<b>Performans Hedefi</b>	141
<b>Faaliyet Adı</b>	GLİ'de 4,87 milyon ton üretim yapılması
<b>Sorumlu Birim veya Birimler</b>	İşletme Dairesi Başkanlığı
<b>Açıklamalar:</b> GLİ'de 4,87 milyon ton üretim yapılması planlanmaktadır.	

<b>Özkaynaklar</b>	
Özkaynak	0
Bütçeden Sermaye Transferi	0
Diğer	0
<b>Dış Kaynaklar</b>	
Dış Proje Kredisi	0
Ticari Kredi	0
Diğer	0
<b>TOPLAM KAYNAK İHTİYACI</b>	0

## Faaliyet Maliyetleri Tablosu

<b>Kuruluş Adı</b>	Türkiye Kömür İşletmeleri Kurumu
<b>Amaç</b>	A.1. Milli enerji ve maden politikaları kapsamında yerli kömür üretimini arttırarak, elektrik enerjisi, ısınma ve sanayi amaçlı tüketim paylarını yükselterek, pazarda kalıcı ve etkin olmak.
<b>Hedef</b>	H.1.2. Üretimin fayda-maliyet analizi yapılarak, en uygun seviyelerin belirlenmesi ve Kurumumuz uhdesinde bulunan üretimi henüz yapılmamış ruhsat sahalarının ekonomiye kazandırılması ile yerli kömür üretiminin arttırılmasına katkıda bulunulacaktır.
<b>Performans Göstergesi</b>	PG1.2.1: Mevcut sahalarımızda yapılan tüvenan kömür üretiminin arttırılması (Milyon Ton) (Kümülatif)
<b>Performans Hedefi</b>	141
<b>Faaliyet Adı</b>	ÇLI'de 3,77 milyon ton üretim yapılması
<b>Sorumlu Birim veya Birimler</b>	İşletme Dairesi Başkanlığı
<b>Açıklamalar:</b> ÇLI'de 3,77 milyon ton üretim yapılması planlanmaktadır.	

<b>Özkaynaklar</b>	
Özkaynak	0
Bütçeden Sermaye Transferi	0
Diğer	0
<b>Dış Kaynaklar</b>	
Dış Proje Kredisi	0
Ticari Kredi	0
Diğer	0
<b>TOPLAM KAYNAK İHTİYACI</b>	0

## Faaliyet Maliyetleri Tablosu

<b>Kuruluş Adı</b>	Türkiye Kömür İşletmeleri Kurumu
<b>Amaç</b>	A.1. Milli enerji ve maden politikaları kapsamında yerli kömür üretimini arttırarak, elektrik enerjisi, ısınma ve sanayi amaçlı tüketim paylarını yükselterek, pazarda kalıcı ve etkin olmak.
<b>Hedef</b>	H.1.2. Üretimin fayda-maliyet analizi yapılarak, en uygun seviyelerin belirlenmesi ve Kurumumuz uhdesinde bulunan üretimi henüz yapılmamış ruhsat sahalarının ekonomiye kazandırılması ile yerli kömür üretiminin arttırılmasına katkıda bulunulacaktır.
<b>Performans Göstergesi</b>	PG1.2.1: Mevcut sahalarımızda yapılan tüvenan kömür üretiminin arttırılması (Milyon Ton) (Kümülatif)
<b>Performans Hedefi</b>	141
<b>Faaliyet Adı</b>	Koordinasyon ve Takip Müdürlüklerinde 10 milyon ton üretim yapılması
<b>Sorumlu Birim veya Birimler</b>	İşletme Dairesi Başkanlığı
<b>Açıklamalar:</b> Ruhsatı TKİ'ye ait olan rödovanslı sahalarda toplam üretimin 10 Milyon ton düzeyinde gerçekleştirilmesi hedeflenmektedir.	

<b>Özkaynaklar</b>	
Özkaynak	0
Bütçeden Sermaye Transferi	0
Diğer	0
<b>Dış Kaynaklar</b>	
Dış Proje Kredisi	0
Ticari Kredi	0
Diğer	0
<b>TOPLAM KAYNAK İHTİYACI</b>	0

## Faaliyet Maliyetleri Tablosu

<b>Kuruluş Adı</b>	Türkiye Kömür İşletmeleri Kurumu
<b>Amaç</b>	A.1. Milli enerji ve maden politikaları kapsamında yerli kömür üretimini arttırarak, elektrik enerjisi, ısınma ve sanayi amaçlı tüketim paylarını yükselterek, pazarda kalıcı ve etkin olmak.
<b>Hedef</b>	H.1.2. Üretim fayda-maliyet analizi yapılarak, en uygun seviyelerin belirlenmesi ve Kurumumuz uhdesinde bulunan üretimi henüz yapılmamış ruhsat sahalarının ekonomiye kazandırılması ile yerli kömür üretiminin arttırılmasına katkıda bulunulacaktır.
<b>Performans Göstergesi</b>	PG1.2.2: ELİ şamlarının değerlendirilmesi (milyon ton) (Kümülatif)
<b>Performans Hedefi</b>	15
<b>Faaliyet Adı</b>	Şamların piyasaya arz edilmesine yönelik çalışmaların devam edilmesi
<b>Sorumlu Birim veya Birimler</b>	Pazarlama ve Satış Dairesi Başkanlığı
<b>Açıklamalar:</b> Hermaksan A.Ş. ile yapılan sözleşme kapsamında şlam satışları devam edecektir.	

<b>Özkaynaklar</b>	
Özkaynak	0
Bütçeden Sermaye Transferi	0
Diğer	0
<b>Dış Kaynaklar</b>	
Dış Proje Kredisi	0
Ticari Kredi	0
Diğer	0
<b>TOPLAM KAYNAK İHTİYACI</b>	0

## Faaliyet Maliyetleri Tablosu

<b>Kuruluş Adı</b>	Türkiye Kömür İşletmeleri Kurumu
<b>Amaç</b>	A.1. Milli enerji ve maden politikaları kapsamında yerli kömür üretimini arttırarak, elektrik enerjisi, ısınma ve sanayi amaçlı tüketim paylarını yükselterek, pazarda kalıcı ve etkin olmak.
<b>Hedef</b>	H.1.2. Üretimin fayda-maliyet analizi yapılarak, en uygun seviyelerin belirlenmesi ve Kurumumuz uhdesinde bulunan üretimi henüz yapılmamış ruhsat sahalarının ekonomiye kazandırılması ile yerli kömür üretiminin arttırılmasına katkıda bulunulacaktır.
<b>Performans Göstergesi</b>	PG1.2.3: GLİ şamlarının değerlendirilmesi (milyon ton) (Kümülatif)
<b>Performans Hedefi</b>	17,5
<b>Faaliyet Adı</b>	Şamların piyasaya arz edilmesine yönelik çalışmaların devam edilmesi
<b>Sorumlu Birim veya Birimler</b>	Pazarlama ve Satış Dairesi Başkanlığı
<b>Açıklamalar:</b> Şamların piyasaya satışları ile ilgili çalışmalar devam edecektir.	

<b>Özkaynaklar</b>	
Özkaynak	0
Bütçeden Sermaye Transferi	0
Diğer	0
<b>Dış Kaynaklar</b>	
Dış Proje Kredisi	0
Ticari Kredi	0
Diğer	0
<b>TOPLAM KAYNAK İHTİYACI</b>	0

## Faaliyet Maliyetleri Tablosu

<b>Kuruluş Adı</b>	Türkiye Kömür İşletmeleri Kurumu
<b>Amaç</b>	A.1. Milli enerji ve maden politikaları kapsamında yerli kömür üretimini arttırarak, elektrik enerjisi, ısınma ve sanayi amaçlı tüketim paylarını yükselterek, pazarda kalıcı ve etkin olmak.
<b>Hedef</b>	H.1.2. Üretimin fayda-maliyet analizi yapılarak, en uygun seviyelerin belirlenmesi ve Kurumumuz uhdesinde bulunan üretimi henüz yapılmamış ruhsat sahalarının ekonomiye kazandırılması ile yerli kömür üretiminin arttırılmasına katkıda bulunulacaktır.
<b>Performans Göstergesi</b>	PG1.2.4: Bolu - Göynük santrali elektrik üretim miktarı (x milyar Kwh) (Kümülatif)
<b>Performans Hedefi</b>	10,2
<b>Faaliyet Adı</b>	1,25 milyar Kwh üretim yapılması
<b>Sorumlu Birim veya Birimler</b>	İşletme Dairesi Başkanlığı
<b>Açıklamalar:</b> 2023 yılında Bolu-Göynük Termik Santralinden 1,25 milyar Kwh üretim yapılması hedeflenmektedir.	

<b>Özkaynaklar</b>	
Özkaynak	0
Bütçeden Sermaye Transferi	0
Diğer	0
<b>Dış Kaynaklar</b>	
Dış Proje Kredisi	0
Ticari Kredi	0
Diğer	0
<b>TOPLAM KAYNAK İHTİYACI</b>	0



**Faaliyet Maliyetleri Tablosu**

<b>Kuruluş Adı</b>	Türkiye Kömür İşletmeleri Kurumu
<b>Amaç</b>	A.1. Milli enerji ve maden politikaları kapsamında yerli kömür üretimini arttırarak, elektrik enerjisi, ısınma ve sanayi amaçlı tüketim paylarını yükselterek, pazarda kalıcı ve etkin olmak.
<b>Hedef</b>	H.1.2. Üretimin fayda-maliyet analizi yapılarak, en uygun seviyelerin belirlenmesi ve Kurumumuz uhdesinde bulunan üretimi henüz yapılmamış ruhsat sahalarının ekonomiye kazandırılması ile yerli kömür üretiminin arttırılmasına katkıda bulunulacaktır.
<b>Performans Göstergesi</b>	PG1.2.5: Manisa – Soma-Deniş santrali elektrik üretim miktarı (x milyar Kwh) (Kümülatif)
<b>Performans Hedefi</b>	12,8
<b>Faaliyet Adı</b>	2,7 milyar Kwh üretim yapılması
<b>Sorumlu Birim veya Birimler</b>	İşletme Dairesi Başkanlığı
<b>Açıklamalar:</b> 2023 yılında Manisa - Soma Deniş Santralinden 2,7 milyar Kwh üretim yapılması planlanmıştır.	

<b>Özkaynaklar</b>	
Özkaynak	0
Bütçeden Sermaye Transferi	0
Diğer	0
<b>Dış Kaynaklar</b>	
Dış Proje Kredisi	0
Ticari Kredi	0
Diğer	0
<b>TOPLAM KAYNAK İHTİYACI</b>	0

Tablo 14: Performans Hedefi Tablosu 3

<b>Kuruluş Adı</b>	Türkiye Kömür İşletmeleri Kurumu
<b>Amaç</b>	A.1. Milli enerji ve maden politikaları kapsamında yerli kömür üretimini arttırarak, elektrik enerjisi, ısınma ve sanayi amaçlı tüketim paylarını yükselterek, pazarda kalıcı ve etkin olmak.
<b>Hedef</b>	H.1.3. Pazar analizleri yapılarak yerli kömürün kalitesinin ve pazar payının arttırılmasına yönelik altyapı çalışmaları yapılacaktır.

Performans Göstergeleri		Performans Hedefi
1	PG1.3.2: Laboratuvarlarda yapılacak olan analiz sayısı (x1000 Adet) (Kümülatif)	199
Açıklamalar: Merkez ve İşletme Laboratuvarlarımızda analiz sayılarını arttırmak için gerekli tüm teknik imkanlar geliştirilerek müşterilere gereken hizmetin en hızlı ve güvenilir şekilde sunulması hedeflenmektedir.		
2	PG1.3.4: Uluslararası düzeyde laboratuvarlar arası karşılaştırma testleri için katılım sağlanacak program sayısı (Adet) (Kümülatif)	5
Açıklamalar: Faaliyet alanımızda bulunan parametrelerde YT/LAK düzenleyen uluslararası test sağlayıcılarına başvuruda bulunulacaktır.		
3	PG1.3.5: Uluslararası düzeyde karşılaştırma testlerine katılacak laboratuvarların testlere katılım sayısı (Adet) (Kümülatif)	13
Açıklamalar: Akredite laboratuvarlarımızın TS EN ISO IEC 17025 standardının gereği olarak YT ve LAK testlerine katılım sağlanacaktır.		

Faaliyetler	İlgili Olduğu Performans Göstergesi	Kaynak İhtiyacı (TL)		
		Özkaynak	Dış Kaynak	Toplam
1	Laboratuvar cihaz ve ekipmanlarının bakım sözleşmelerinin yaptırılması	700.000	0	700.000
2	Laboratuvar cihaz ve ekipmanlarının kalibrasyonlarının yaptırılması	25.000	0	25.000
3	YT testlerine katılım sağlanması	30.000	-	30.000
4	LAK testlerine katılım sağlanması	-	-	-
<b>Genel Toplam</b>		755.000	-	755.000

## Faaliyet Maliyetleri Tablosu

<b>Kuruluş Adı</b>	Türkiye Kömür İşletmeleri Kurumu
<b>Amaç</b>	A.1. Milli enerji ve maden politikaları kapsamında yerli kömür üretimini arttırarak, elektrik enerjisi, ısınma ve sanayi amaçlı tüketim paylarını yükselterek, pazarda kalıcı ve etkin olmak.
<b>Hedef</b>	H.1.3. Pazar analizleri yapılarak yerli kömürün kalitesinin ve pazar payının arttırılmasına yönelik altyapı çalışmaları yapılacaktır.
<b>Performans Göstergesi</b>	PG1.3.2: Laboratuvarlarda yapılacak olan analiz sayısı (x1000 Adet) (Kümülatif)
<b>Performans Hedefi</b>	199
<b>Faaliyet Adı</b>	Laboratuvar cihaz ve ekipmanlarının bakım sözleşmelerinin yaptırılması
<b>Sorumlu Birim veya Birimler</b>	Pazarlama ve Satış Dairesi Başkanlığı
<b>Açıklamalar:</b> Cihaz arızalarından kaynaklanan beklmeleri önlemek için yıllık bakım sözleşmesi yaptırılacaktır.	

<b>Özkaynaklar</b>	
Özkaynak	700.000
Bütçeden Sermaye Transferi	0
Diğer	0
<b>Dış Kaynaklar</b>	
Dış Proje Kredisi	0
Ticari Kredi	0
Diğer	0
<b>TOPLAM KAYNAK İHTİYACI</b>	<b>700.000</b>

## Faaliyet Maliyetleri Tablosu

<b>Kuruluş Adı</b>	Türkiye Kömür İşletmeleri Kurumu
<b>Amaç</b>	A.1. Milli enerji ve maden politikaları kapsamında yerli kömür üretimini arttırarak, elektrik enerjisi, ısınma ve sanayi amaçlı tüketim paylarını yükselterek, pazarda kalıcı ve etkin olmak.
<b>Hedef</b>	H.1.3. Pazar analizleri yapılarak yerli kömürün kalitesinin ve pazar payının arttırılmasına yönelik altyapı çalışmaları yapılacaktır.
<b>Performans Göstergesi</b>	PG1.3.2: Laboratuvarlarda yapılacak olan analiz sayısı (x1000 Adet) (Kümülatif)
<b>Performans Hedefi</b>	199
<b>Faaliyet Adı</b>	Laboratuvar cihaz ve ekipmanlarının kalibrasyonlarının yaptırılması
<b>Sorumlu Birim veya Birimler</b>	Pazarlama ve Satış Dairesi Başkanlığı
<b>Açıklamalar:</b> Güvenilir deney sonuçları elde etmek için analiz faaliyetlerinde kullanılan cihaz ve ekipmanların yıllık kalibrasyonları yaptırılacaktır.	

<b>Özkaynaklar</b>	
Özkaynak	25.000
Bütçeden Sermaye Transferi	0
Diğer	0
<b>Dış Kaynaklar</b>	
Dış Proje Kredisi	0
Ticari Kredi	0
Diğer	0
<b>TOPLAM KAYNAK İHTİYACI</b>	25.000

## Faaliyet Maliyetleri Tablosu

<b>Kuruluş Adı</b>	Türkiye Kömür İşletmeleri Kurumu
<b>Amaç</b>	A.1. Milli enerji ve maden politikaları kapsamında yerli kömür üretimini arttırarak, elektrik enerjisi, ısınma ve sanayi amaçlı tüketim paylarını yükselterek, pazarda kalıcı ve etkin olmak.
<b>Hedef</b>	H.1.3. Pazar analizleri yapılarak yerli kömürün kalitesinin ve pazar payının arttırılmasına yönelik altyapı çalışmaları yapılacaktır.
<b>Performans Göstergesi</b>	PG1.3.4: Uluslararası düzeyde laboratuvarlar arası karşılaştırma testleri için katılım sağlanacak program sayısı (Adet) (Kümülatif)
<b>Performans Hedefi</b>	5
<b>Faaliyet Adı</b>	YT testlerine katılım sağlanması
<b>Sorumlu Birim veya Birimler</b>	Pazarlama ve Satış Dairesi Başkanlığı
<b>Açıklamalar:</b> Akredite olan veya olacak laboratuvarlarımızın TS EN ISO IEC 17025 standardının gereği olarak YT testlerine katılım sağlanacaktır.	

<b>Özkaynaklar</b>	
Özkaynak	30.000
Bütçeden Sermaye Transferi	0
Diğer	0
<b>Dış Kaynaklar</b>	
Dış Proje Kredisi	0
Ticari Kredi	0
Diğer	0
<b>TOPLAM KAYNAK İHTİYACI</b>	30.000

## Faaliyet Maliyetleri Tablosu

<b>Kuruluş Adı</b>	Türkiye Kömür İşletmeleri Kurumu
<b>Amaç</b>	A.1. Milli enerji ve maden politikaları kapsamında yerli kömür üretimini arttırarak, elektrik enerjisi, ısınma ve sanayi amaçlı tüketim paylarını yükselterek, pazarda kalıcı ve etkin olmak.
<b>Hedef</b>	H.1.3. Pazar analizleri yapılarak yerli kömürün kalitesinin ve pazar payının arttırılmasına yönelik altyapı çalışmaları yapılacaktır.
<b>Performans Göstergesi</b>	PG1.3.5: Uluslararası düzeyde karşılaştırma testlerine katılacak laboratuvarların testlere katılım sayısı (Adet) (Kümülatif)
<b>Performans Hedefi</b>	13
<b>Faaliyet Adı</b>	LAK testlerine katılım sağlanması
<b>Sorumlu Birim veya Birimler</b>	Pazarlama ve Satış Dairesi Başkanlığı
<b>Açıklamalar:</b> Akredite olan veya olacak laboratuvarlarımızın TS EN ISO IEC 17025 standardının gereği olarak LAK testlerine katılım sağlanacaktır.	

<b>Özkaynaklar</b>	
Özkaynak	0
Bütçeden Sermaye Transferi	0
Diğer	0
<b>Dış Kaynaklar</b>	
Dış Proje Kredisi	0
Ticari Kredi	0
Diğer	0
<b>TOPLAM KAYNAK İHTİYACI</b>	0

Tablo 15: Performans Hedefi Tablosu 4

<b>Kuruluş Adı</b>	Türkiye Kömür İşletmeleri Kurumu				
<b>Amaç</b>	A.2. Kurumun tüm faaliyetlerinde verimliliği arttırmak.				
<b>Hedef</b>	H.2.1. Verimlilik projesi kapsamında verimlilik göstergeleri, ölçüm ve değerlendirme yöntemleri belirlenerek; maliyet kalemleri düşürülecek, karlılık arttırılacaktır.				
<b>Performans Göstergeleri</b>			<b>Performans Hedefi</b>		
1	PG2.1.3 Enerji tüketiminin azaltılmasına yönelik eylem planının tamamlanma oranı (%)			100	
Açıklamalar: Enerji tüketiminin azaltılmasına yönelik yapılabilecek çalışmaların tespitini, takibini, hazırlıklarını ve uygulanmasını kapsar.					
<b>Faaliyetler</b>		<b>İlgili Olduğu Performans Göstergesi</b>	<b>Kaynak İhtiyacı (TL)</b>		
			<b>Özkaynak</b>	<b>Dış Kaynak</b>	<b>Toplam</b>
1	Enerji Tüketim Analizlerinin Yapılması	1	0	0	0
<b>Genel Toplam</b>			0	0	0



## Faaliyet Maliyetleri Tablosu

<b>Kuruluş Adı</b>	Türkiye Kömür İşletmeleri Kurumu
<b>Amaç</b>	A.2. Kurumun tüm faaliyetlerinde verimliliği arttırmak.
<b>Hedef</b>	H.2.1. Verimlilik projesi kapsamında verimlilik göstergeleri, ölçüm ve değerlendirme yöntemleri belirlenerek; maliyet kalemleri düşürülecek, karlılık arttırılacaktır.
<b>Performans Göstergesi</b>	PG2.1.3 Enerji tüketiminin azaltılmasına yönelik eylem planının tamamlanma oranı (%)
<b>Performans Hedefi</b>	100
<b>Faaliyet Adı</b>	Enerji Tüketim Analizlerinin Yapılması
<b>Sorumlu Birim veya Birimler</b>	Makine İşletme ve İkmal Dairesi Başkanlığı
<b>Açıklamalar:</b> Genel Müdürlüğümüz ve bağlı işletmelerinin enerji tüketimleri tespit edilerek analizleri yapılacaktır.	

<b>Özkaynaklar</b>	
Özkaynak	0
Bütçeden Sermaye Transferi	0
Diğer	0
<b>Dış Kaynaklar</b>	
Dış Proje Kredisi	0
Ticari Kredi	0
Diğer	0
<b>TOPLAM KAYNAK İHTİYACI</b>	0

Tablo 16: Performans Hedefi Tablosu 5

<b>Kuruluş Adı</b>	Türkiye Kömür İşletmeleri Kurumu
<b>Amaç</b>	A.2. Kurumun tüm faaliyetlerinde verimliliği arttırmak.
<b>Hedef</b>	H.2.2. Maliyet kalemlerinin düşürülmesi, dışa bağımlılığın azaltılması amacıyla randımanı düşük makineler hizmet dışına alınacak ve makine ekipman parçalarında yerleştirme yapılacaktır.

Performans Göstergeleri		Performans Hedefi
1	PG2.2.1 Üretim maliyetlerinin azaltılması için makine parkındaki belirlenen randımanı düşük makinaların hizmet dışına alınma oranı (%)	100
Açıklamalar: Üretim maliyetlerinin azaltılması için makine parkındaki belirlenen randımanı düşük makinelerin hizmet dışına alınması sağlanacaktır.		
2	PG2.2.2 Makine ve ekipman giderleri bakımından dışa bağımlılığın azaltılması için orijinal yedek parça alımlarında yerlilik oranı(%)	12,5
Açıklamalar: Kurum ihtiyacı olan makine ve ekipmanların yedeklerinin orijinal yedekler yerine en az belirlenen hedef oranında yerli üretim yedekler ile karşılanması sağlanacaktır.		

Faaliyetler	İlgili Olduğu Performans Göstergesi	Kaynak İhtiyacı (TL)		
		Özkaynak	Dış Kaynak	Toplam
1	İşletme Müdürlüklerinden taleplerin alınması	0	0	0
2	Makinelerin hizmet dışına alınması işlemlerinin yapılması	0	0	0
3	Yedek parça alımlarında yerlilik oranının arttırılması için çalışma yapılması	0	0	0
4	Kurum imalat atölyelerinde üretilen yedek parça miktarının arttırılması için çalışma yapılması	0	0	0
<b>Genel Toplam</b>		0	0	0

## Faaliyet Maliyetleri Tablosu

<b>Kuruluş Adı</b>	Türkiye Kömür İşletmeleri Kurumu
<b>Amaç</b>	A.2. Kurumun tüm faaliyetlerinde verimliliği arttırmak.
<b>Hedef</b>	H.2.2. Maliyet kalemlerinin düşürülmesi, dışa bağımlılığın azaltılması amacıyla randımanı düşük makineler hizmet dışına alınacak ve makine ekipman parçalarında yerleştirme yapılacaktır.
<b>Performans Göstergesi</b>	PG2.2.1 Üretim maliyetlerinin azaltılması için makine parkındaki belirlenen randımanı düşük makinelerin hizmet dışına alınma oranı (%)
<b>Performans Hedefi</b>	100
<b>Faaliyet Adı</b>	İşletme Müdürlüklerinden taleplerin alınması
<b>Sorumlu Birim veya Birimler</b>	Makine İşletme ve İkmal Dairesi Başkanlığı
<b>Açıklamalar:</b> İşletme Müdürlüklerince hizmet dışına alınacak makinelerin belirlenerek taleplerinin yapılmasını içermektedir.	

<b>Özkaynaklar</b>	
Özkaynak	0
Bütçeden Sermaye Transferi	0
Diğer	0
<b>Dış Kaynaklar</b>	
Dış Proje Kredisi	0
Ticari Kredi	0
Diğer	0
<b>TOPLAM KAYNAK İHTİYACI</b>	0

## Faaliyet Maliyetleri Tablosu

<b>Kuruluş Adı</b>	Türkiye Kömür İşletmeleri Kurumu
<b>Amaç</b>	A.2. Kurumun tüm faaliyetlerinde verimliliği arttırmak.
<b>Hedef</b>	H.2.2. Maliyet kalemlerinin düşürülmesi, dışa bağımlılığın azaltılması amacıyla randımanı düşük makineler hizmet dışına alınacak ve makine ekipman parçalarında yerleştirme yapılacaktır.
<b>Performans Göstergesi</b>	PG2.2.1 Üretim maliyetlerinin azaltılması için makine parkındaki belirlenen randımanı düşük makinelerin hizmet dışına alınma oranı (%)
<b>Performans Hedefi</b>	100
<b>Faaliyet Adı</b>	Makinelerin hizmet dışına alınması işlemlerinin yapılması
<b>Sorumlu Birim veya Birimler</b>	Makine İşletme ve İkmal Dairesi Başkanlığı
<b>Açıklamalar:</b>	Hizmet dışına alınmasına karar verilen araçlarla ilgili işlemlerin yapılması ve sonuçlandırılmasını içermektedir. İşletme Müdürlüklerince hizmet dışına alınması talep edilen araçların Makine İşletme ve İkmal Dairesi Başkanlığınca ilgili yönetmeliğe göre Yönetim Kurulu onayına sunulması akabinde Bakanlık onayına sunulması, kayıtlardan düşürülmesi bunun sonucunda hurda olan araçların bedeli karşılığında MKE A.Ş.'ye devredilmesi, ekonomik ömrünü doldurmuş ve ihtiyaç fazlası olan araçların ise satış işlemlerinin tamamlanmasıdır.

<b>Özkaynaklar</b>	
Özkaynak	0
Bütçeden Sermaye Transferi	0
Diğer	0
<b>Dış Kaynaklar</b>	
Dış Proje Kredisi	0
Ticari Kredi	0
Diğer	0
<b>TOPLAM KAYNAK İHTİYACI</b>	0

## Faaliyet Maliyetleri Tablosu

<b>Kuruluş Adı</b>	Türkiye Kömür İşletmeleri Kurumu
<b>Amaç</b>	A.2. Kurumun tüm faaliyetlerinde verimliliği arttırmak.
<b>Hedef</b>	H.2.2. Maliyet kalemlerinin düşürülmesi, dışa bağımlılığın azaltılması amacıyla randımanı düşük makineler hizmet dışına alınacak ve makine ekipman parçalarında yerlileştirme yapılacaktır.
<b>Performans Göstergesi</b>	PG2.2.2 Makine ve ekipman giderleri bakımından dışa bağımlılığın azaltılması için orijinal yedek parça alımlarında yerlilik oranı(%)
<b>Performans Hedefi</b>	12,5
<b>Faaliyet Adı</b>	Yedek parça alımlarında yerlilik oranının artırılması için çalışma yapılması
<b>Sorumlu Birim veya Birimler</b>	Makine İşletme ve İkmal Dairesi Başkanlığı
<b>Açıklamalar:</b> Bir önceki yılda yapılan çalışmaların takibi yapılarak, yerli üretim yedek parça tercihinin artırılmasına yönelik çalışma yapılacaktır.	

<b>Özkaynaklar</b>	
Özkaynak	0
Bütçeden Sermaye Transferi	0
Diğer	0
<b>Dış Kaynaklar</b>	
Dış Proje Kredisi	0
Ticari Kredi	0
Diğer	0
<b>TOPLAM KAYNAK İHTİYACI</b>	0

**Faaliyet Maliyetleri Tablosu**

<b>Kuruluş Adı</b>	Türkiye Kömür İşletmeleri Kurumu
<b>Amaç</b>	A.2. Kurumun tüm faaliyetlerinde verimliliği arttırmak.
<b>Hedef</b>	H.2.2. Maliyet kalemlerinin düşürülmesi, dışa bağımlılığın azaltılması amacıyla randımanı düşük makineler hizmet dışına alınacak ve makine ekipman parçalarında yerleştirme yapılacaktır.
<b>Performans Göstergesi</b>	PG2.2.2 Makine ve ekipman giderleri bakımından dışa bağımlılığın azaltılması için orijinal yedek parça alımlarında yerlilik oranı(%)
<b>Performans Hedefi</b>	12,5
<b>Faaliyet Adı</b>	Kurum imalat atölyelerinde üretilen yedek parça miktarının artırılması için çalışma yapılması
<b>Sorumlu Birim veya Birimler</b>	Makine İşletme ve İkmal Dairesi Başkanlığı
<b>Açıklamalar:</b> İşletme Müdürlüklerindeki imalat atölyelerinde üretilen yedek parça miktarlarının belirlenmesi ve artırılması için çalışmalar yapılacaktır.	

<b>Özkaynaklar</b>	
Özkaynak	0
Bütçeden Sermaye Transferi	0
Diğer	0
<b>Dış Kaynaklar</b>	
Dış Proje Kredisi	0
Ticari Kredi	0
Diğer	0
<b>TOPLAM KAYNAK İHTİYACI</b>	<b>0</b>

Tablo 17: Performans Hedefi Tablosu 6

<b>Kuruluş Adı</b>	Türkiye Kömür İşletmeleri Kurumu
<b>Amaç</b>	A.3. Yerli kömür teknolojilerinin geliştirilmesi ile ekonomik değeri yüksek ve/veya stratejik öneme sahip ürünlerin elde edilmesine yönelik Ar-Ge faaliyetlerine devam etmek.
<b>Hedef</b>	H.3.2. Mevcut ve ileri teknolojiler ile kömür hazırlama ve zenginleştirme çalışmaları yapılacak, kalitenin ve verimin yükseltilmesi ile kömürün farklı alanlarda kullanımı araştırılacaktır.

Performans Göstergeleri		Performans Hedefi
1	PG3.2.2: Kömürün kendiliğinden yanmasının (yeraltı, yerüstü ocak ve stoklarda) izlenmesi ve kontrolü projesinin tamamlanması (%)	100
Açıklamalar: Proje kapsamında ÇLİ Müdürlüğü açık ocaklarında üretilen kömürlerin stoklanması sırasında meydana gelen kendiliğinden yanma olayının araştırılması ve stoklama kriterlerinin belirlenmesi projesi sonuçlanmıştır. 2023 yılı faaliyetleri kapsamında yeraltı ocaklarında kömürün kendiliğinden yanması ile ilgili olarak MASİS tarafından bir AB projesi yürütülmekte olup Kurumumuz, MASİS tarafından düzenlenen farkındalık eğitimlerine katılmaktadır.		
2	PG3.2.3: Organik toprak düzenleyiciler ve organomineral gübre üretim çalışmalarının tamamlanması (%)	100
Açıklamalar: Kurumumuz uhdesinde bulunan linyit sahalarındaki leonardit kaynaklarının ekonomiye kazandırılması, tarıma fayda sağlaması ve istihdamı artırması amaçlanmaktadır.		

Faaliyetler	İlgili Olduğu Performans Göstergesi	Kaynak İhtiyacı (TL)		
		Özkaynak	Dış Kaynak	Toplam
1	Farkındalık eğitimlerine katılım sağlanması	-	-	-
2	Organomineral Gübre Üretim Tesisi İhale Dosyası Hazırlama	500.000	-	500.000
3	Organomineral Gübre Üretim Tesisi İnşaat Yapım İşİ	77.109.714	-	77.109.714
4	Organomineral Gübre Üretim Tesisi üretim faaliyetlerine başlanması	-	-	-
<b>Genel Toplam</b>		77.609.714	-	77.609.714



**Faaliyet Maliyetleri Tablosu**

<b>Kuruluş Adı</b>	Türkiye Kömür İşletmeleri Kurumu
<b>Amaç</b>	A.3. Yerli kömür teknolojilerinin geliştirilmesi ile ekonomik değeri yüksek ve/veya stratejik öneme sahip ürünlerin elde edilmesine yönelik Ar-Ge faaliyetlerine devam etmek.
<b>Hedef</b>	H.3.2. Mevcut ve ileri teknolojiler ile kömür hazırlama ve zenginleştirme çalışmaları yapılacak, kalitenin ve verimin yükseltilmesi ile kömürün farklı alanlarda kullanımı araştırılacaktır.
<b>Performans Göstergesi</b>	PG3.2.2: Kömürün kendiliğinden yanmasının (yeraltı, yerüstü ocak ve stoklarda) izlenmesi ve kontrolü projesinin tamamlanması (%)
<b>Performans Hedefi</b>	100
<b>Faaliyet Adı</b>	Farkındalık eğitimlerine katılım sağlanması
<b>Sorumlu Birim veya Birimler</b>	Ar-Ge ve Yeni Teknolojiler Dairesi Başkanlığı
<b>Açıklamalar:</b> 2023 yılı faaliyetleri kapsamında yeraltı ocaklarında kömürün kendiliğinden yanması ile ilgili olarak MASİS tarafından bir AB projesi yürütülmekte olup Kurumumuz, MASİS tarafından düzenlenen farkındalık eğitimlerine katılmaktadır.	

<b>Özkaynaklar</b>	
Özkaynak	0
Bütçeden Sermaye Transferi	0
Diğer	0
<b>Dış Kaynaklar</b>	
Dış Proje Kredisi	0
Ticari Kredi	0
Diğer	0
<b>TOPLAM KAYNAK İHTİYACI</b>	0

**Faaliyet Maliyetleri Tablosu**

<b>Kuruluş Adı</b>	Türkiye Kömür İşletmeleri Kurumu
<b>Amaç</b>	A.3. Yerli kömür teknolojilerinin geliştirilmesi ile ekonomik değeri yüksek ve/veya stratejik öneme sahip ürünlerin elde edilmesine yönelik Ar-Ge faaliyetlerine devam etmek.
<b>Hedef</b>	H.3.2. Mevcut ve ileri teknolojiler ile kömür hazırlama ve zenginleştirme çalışmaları yapılacak, kalitenin ve verimin yükseltilmesi ile kömürün farklı alanlarda kullanımı araştırılacaktır.
<b>Performans Göstergesi</b>	PG3.2.3: Organik toprak düzenleyiciler ve organomineral gübre üretim çalışmalarının tamamlanması (%)
<b>Performans Hedefi</b>	100
<b>Faaliyet Adı</b>	Organomineral Gübre Üretim Tesisi İhale Dosyası Hazırlama
<b>Sorumlu Birim veya Birimler</b>	Ar-Ge ve Yeni Teknolojiler Dairesi Başkanlığı
<b>Açıklamalar:</b> 19.500 ton/yıl üretim kapasiteli tesisinin ihalesi yapılması planmaktadır.	

<b>Özkaynaklar</b>	
<b>Özkaynak</b>	500.000
<b>Bütçeden Sermaye Transferi</b>	0
<b>Diğer</b>	0
<b>Dış Kaynaklar</b>	
<b>Dış Proje Kredisi</b>	0
<b>Ticari Kredi</b>	0
<b>Diğer</b>	0
<b>TOPLAM KAYNAK İHTİYACI</b>	500.000

## Faaliyet Maliyetleri Tablosu

<b>Kuruluş Adı</b>	Türkiye Kömür İşletmeleri Kurumu
<b>Amaç</b>	A.3. Yerli kömür teknolojilerinin geliştirilmesi ile ekonomik değeri yüksek ve/veya stratejik öneme sahip ürünlerin elde edilmesine yönelik Ar-Ge faaliyetlerine devam etmek.
<b>Hedef</b>	H.3.2. Mevcut ve ileri teknolojiler ile kömür hazırlama ve zenginleştirme çalışmaları yapılacak, kalitenin ve verimin yükseltilmesi ile kömürün farklı alanlarda kullanımı araştırılacaktır.
<b>Performans Göstergesi</b>	PG3.2.3: Organik toprak düzenleyiciler ve organomineral gübre üretim çalışmalarının tamamlanması (%)
<b>Performans Hedefi</b>	100
<b>Faaliyet Adı</b>	Organomineral Gübre Üretim Tesisi İnşaat Yapım İşi
<b>Sorumlu Birim veya Birimler</b>	Ar-Ge ve Yeni Teknolojiler Dairesi Başkanlığı
<b>Açıklamalar:</b> Üretim tesisi için 2 dönümlük, hammadde ve nihai ürün depolama alanları için 8 dönümlük inşaat yapımı	

<b>Özkaynaklar</b>	
<b>Özkaynak</b>	77.109.714
<b>Bütçeden Sermaye Transferi</b>	0
<b>Diğer</b>	0
<b>Dış Kaynaklar</b>	
<b>Dış Proje Kredisi</b>	0
<b>Ticari Kredi</b>	0
<b>Diğer</b>	0
<b>TOPLAM KAYNAK İHTİYACI</b>	77.109.714

## Faaliyet Maliyetleri Tablosu

<b>Kuruluş Adı</b>	Türkiye Kömür İşletmeleri Kurumu
<b>Amaç</b>	A.3. Yerli kömür teknolojilerinin geliştirilmesi ile ekonomik değeri yüksek ve/veya stratejik öneme sahip ürünlerin elde edilmesine yönelik Ar-Ge faaliyetlerine devam etmek.
<b>Hedef</b>	H.3.2. Mevcut ve ileri teknolojiler ile kömür hazırlama ve zenginleştirme çalışmaları yapılacak, kalitenin ve verimin yükseltilmesi ile kömürün farklı alanlarda kullanımı araştırılacaktır.
<b>Performans Göstergesi</b>	PG3.2.3: Organik toprak düzenleyiciler ve organomineral gübre üretim çalışmalarının tamamlanması (%)
<b>Performans Hedefi</b>	100
<b>Faaliyet Adı</b>	Organomineral Gübre Üretim Tesisi üretim faaliyetlerine başlanması
<b>Sorumlu Birim veya Birimler</b>	Ar-Ge ve Yeni Teknolojiler Dairesi Başkanlığı
<b>Açıklamalar:</b> Türkiye çapında yaygın olarak kullanılan gübre çeşitlerinin tercih edilerek 5 farklı ürünün üretilmesi.	

<b>Özkaynaklar</b>	
Özkaynak	0
Bütçeden Sermaye Transferi	0
Diğer	0
<b>Dış Kaynaklar</b>	
Dış Proje Kredisi	0
Ticari Kredi	0
Diğer	0
<b>TOPLAM KAYNAK İHTİYACI</b>	0

Tablo 18: Performans Hedefi Tablosu 7

<b>Kuruluş Adı</b>	Türkiye Kömür İşletmeleri Kurumu
<b>Amaç</b>	A.3. Yerli kömür teknolojilerinin geliştirilmesi ile ekonomik değeri yüksek ve/veya stratejik öneme sahip ürünlerin elde edilmesine yönelik Ar-Ge faaliyetlerine devam etmek.
<b>Hedef</b>	H.3.3. Kömür üretiminin sürdürülebilir bir şekilde sağlanmasına yönelik çevre ve sosyal algı ile ilgili bilimsel ve yenilikçi çalışmalar yapılacaktır.

Performans Göstergeleri		Performans Hedefi
1	PG3.3.1. Üretimi tamamlanmış sahalarda bilimsel ve teknolojik rehabilitasyon çalışmalarının tamamlanma oranı (%)	100
Açıklamalar: Maden Sahalarının Rehabilitasyonu Projesi, TKİ ve MTA Kurumları arasında 04.07.2018 tarihinde imzalanan 5 yıl süreli işbirliği protokolu çerçevesinde ve Ankara Üniversitesinden öğretim elemanlarının katkısı ile hayata geçirilmiştir. Projede çalışma alanı olarak ELİ Müdürlüğü Işıklar A panosu ile Güney Kısrakdere arasında kalan bölge seçilmiştir. Ağustos 2020 tarihi itibarıyla proje kapsamında MTA tarafından projede gerçekleştirilen çalışmaları içeren ayrıca ileride uygulama projesi olarak da kullanılacak sonuç raporu Kurumumuza gönderilmiştir. Bitki seçimi ve peyzaj onarımına ilişkin arazi etüdü ve değerlendirme yapılmıştır. Bahse konu rehabilitasyon projesi kapsamında elde edilen veriler doğrultusunda ELİ Müdürlüğü bünyesinde terkedilmiş bir maden sahasında seçilen bitki türleri uygulanarak rehabilitasyon faaliyeti tamamlanmıştır.		
2	PG3.3.2. Madencilik sonrası sahalanın yeniden doğaya kazandırma çalışmaları kapsamında dikilen ağaç sayısı (x 1000 Adet) (Kümülatif)	10.615
Açıklamalar: Kurumumuz üretim faaliyeti tamamlanmış kömür sahalalarının yeniden düzenlenip çevreye kazandırılması çalışmalarını uzun yıllardan beri faaliyetlerinin bir parçası olarak sürdürmektedir.		
3	PG.3.3.3. Yerli kömürün ülke ekonomisi ve kalkınması açısından önemiyle ilgili yapılacak faaliyet sayısı (Adet) (Kümülatif)	3
Açıklamalar: 2019 ve 2020 yılları içerisinde GLİ ve ÇLİ Müdürlüklerimiz bünyesinde gerçekleştirilen Sosyal Etki Analiz çalışmalarının 2021 yılı içerisinde ELİ Müdürlüğümüz bünyesinde de hayata geçirilmesi planlanmakta olup, bahse konu çalışmanın tüm işletme müdürlüklerimizde tamamlanmasının ardından elde edilen/edilecek sonuç ve öneriler doğrultusunda 2022 yılı içerisinde İşletme Müdürlüklerimiz bünyesinde yapılabilecek iş ve işlemler belirlenerek aksiyon planları oluşturulacaktır.		

Faaliyetler	İlgili Olduğu Performans Göstergesi	Kaynak İhtiyacı (TL)		
		Özkaynak	Dış Kaynak	Toplam
1	Faaliyet planlanmamaktadır.	0	0	0
2	GLİ Müdürlüğünde ağaç dikilmesi ve gerekli tesfiye çalışmaları	500.000	0	500.000
3	ELİ Müdürlüğünde tamamlama çalışmaları	500.000	0	500.000
4	ÇLİ Müdürlüğü ağaç dikim çalışmaları	500.000	0	500.000
5	Faaliyet planlanmamaktadır.	0	0	0
<b>Genel Toplam</b>		1.500.000	0	1.500.000

## Faaliyet Maliyetleri Tablosu

<b>Kuruluş Adı</b>	Türkiye Kömür İşletmeleri Kurumu
<b>Amaç</b>	A.3. Yerli kömür teknolojilerinin geliştirilmesi ile ekonomik değeri yüksek ve/veya stratejik öneme sahip ürünlerin elde edilmesine yönelik Ar-Ge faaliyetlerine devam etmek.
<b>Hedef</b>	H.3.3. Kömür üretiminin sürdürülebilir bir şekilde sağlanmasına yönelik çevre ve sosyal algı ile ilgili bilimsel ve yenilikçi çalışmalar yapılacaktır.
<b>Performans Göstergesi</b>	PG3.3.1. Üretimi tamamlanmış sahalarda bilimsel ve teknolojik rehabilitasyon çalışmalarının tamamlanma oranı (%)
<b>Performans Hedefi</b>	100
<b>Faaliyet Adı</b>	Faaliyet planlanmamaktadır.
<b>Sorumlu Birim veya Birimler</b>	Etüd Proje ve Arama Dairesi Başkanlığı
<b>Açıklamalar:</b> Faaliyet planlanmamaktadır.	

<b>Özkaynaklar</b>	
Özkaynak	0
Bütçeden Sermaye Transferi	0
Diğer	0
<b>Dış Kaynaklar</b>	
Dış Proje Kredisi	0
Ticari Kredi	0
Diğer	0
<b>TOPLAM KAYNAK İHTİYACI</b>	0

**Faaliyet Maliyetleri Tablosu**

<b>Kuruluş Adı</b>	Türkiye Kömür İşletmeleri Kurumu
<b>Amaç</b>	A.3. Yerli kömür teknolojilerinin geliştirilmesi ile ekonomik değeri yüksek ve/veya stratejik öneme sahip ürünlerin elde edilmesine yönelik Ar-Ge faaliyetlerine devam etmek.
<b>Hedef</b>	H.3.3. Kömür üretiminin sürdürülebilir bir şekilde sağlanmasına yönelik çevre ve sosyal algı ile ilgili bilimsel ve yenilikçi çalışmalar yapılacaktır.
<b>Performans Göstergesi</b>	PG3.3.2. Madencilik sonrası sahaların yeniden doğaya kazandırma çalışmaları kapsamında dikilen ağaç sayısı (x 1000 Adet) (Kümülatif)
<b>Performans Hedefi</b>	10.615
<b>Faaliyet Adı</b>	GLİ Müdürlüğünde ağaç dikilmesi ve gerekli tesfiye çalışmaları
<b>Sorumlu Birim veya Birimler</b>	Etüd Proje ve Arama Dairesi Başkanlığı
<b>Açıklamalar:</b> GLİ'de üretimi tamamlanmış sahalarda ağaç dikimi hedeflenmektedir. Tesfiye çalışmaları gerçekleştirilerek, Orman Bölge Fidanlığından ağaç temini yapılacaktır.	

<b>Özkaynaklar</b>	
Özkaynak	500.000
Bütçeden Sermaye Transferi	0
Diğer	0
<b>Dış Kaynaklar</b>	
Dış Proje Kredisi	0
Ticari Kredi	0
Diğer	0
<b>TOPLAM KAYNAK İHTİYACI</b>	500.000

## Faaliyet Maliyetleri Tablosu

<b>Kuruluş Adı</b>	Türkiye Kömür İşletmeleri Kurumu
<b>Amaç</b>	A.3. Yerli kömür teknolojilerinin geliştirilmesi ile ekonomik değeri yüksek ve/veya stratejik öneme sahip ürünlerin elde edilmesine yönelik Ar-Ge faaliyetlerine devam etmek.
<b>Hedef</b>	H.3.3. Kömür üretiminin sürdürülebilir bir şekilde sağlanmasına yönelik çevre ve sosyal algı ile ilgili bilimsel ve yenilikçi çalışmalar yapılacaktır.
<b>Performans Göstergesi</b>	PG3.3.2. Madencilik sonrası sahaların yeniden doğaya kazandırma çalışmaları kapsamında dikilen ağaç sayısı (x 1000 Adet) (Kümülatif)
<b>Performans Hedefi</b>	10.615
<b>Faaliyet Adı</b>	ELİ Müdürlüğünde tamamlama çalışmaları
<b>Sorumlu Birim veya Birimler</b>	Etüd Proje ve Arama Dairesi Başkanlığı
<b>Açıklamalar:</b> ELİ'de ağaç dikimi yapılan yerlerde tamamlama çalışmaları yapılacaktır.	

<b>Özkaynaklar</b>	
Özkaynak	500.000
Bütçeden Sermaye Transferi	0
Diğer	0
<b>Dış Kaynaklar</b>	
Dış Proje Kredisi	0
Ticari Kredi	0
Diğer	0
<b>TOPLAM KAYNAK İHTİYACI</b>	500.000



## Faaliyet Maliyetleri Tablosu

<b>Kuruluş Adı</b>	Türkiye Kömür İşletmeleri Kurumu
<b>Amaç</b>	A.3. Yerli kömür teknolojilerinin geliştirilmesi ile ekonomik değeri yüksek ve/veya stratejik öneme sahip ürünlerin elde edilmesine yönelik Ar-Ge faaliyetlerine devam etmek.
<b>Hedef</b>	H.3.3. Kömür üretiminin sürdürülebilir bir şekilde sağlanmasına yönelik çevre ve sosyal algı ile ilgili bilimsel ve yenilikçi çalışmalar yapılacaktır.
<b>Performans Göstergesi</b>	PG3.3.2. Madencilik sonrası sahaların yeniden doğaya kazandırma çalışmaları kapsamında dikilen ağaç sayısı (x 1000 Adet) (Kümülatif)
<b>Performans Hedefi</b>	10.615
<b>Faaliyet Adı</b>	ÇLİ Müdürlüğü ağaç dikim çalışmaları
<b>Sorumlu Birim veya Birimler</b>	Etüd Proje ve Arama Dairesi Başkanlığı
<b>Açıklamalar:</b> ÇLİ'de üretimi tamamlanmış açık ocak sahasında tesfiye çalışmaları yapılacak, çeşitli türde ağaç dikimi yapılacaktır. Tesfiye çalışmaları gerçekleştirilerek, Orman Bölge Fidanlığından ağaç temini yapılacaktır.	

<b>Özkaynaklar</b>	
<b>Özkaynak</b>	500.000
<b>Bütçeden Sermaye Transferi</b>	0
<b>Diğer</b>	0
<b>Dış Kaynaklar</b>	
<b>Dış Proje Kredisi</b>	0
<b>Ticari Kredi</b>	0
<b>Diğer</b>	0
<b>TOPLAM KAYNAK İHTİYACI</b>	500.000

## Faaliyet Maliyetleri Tablosu

<b>Kuruluş Adı</b>	Türkiye Kömür İşletmeleri Kurumu
<b>Amaç</b>	A.3. Yerli kömür teknolojilerinin geliştirilmesi ile ekonomik değeri yüksek ve/veya stratejik öneme sahip ürünlerin elde edilmesine yönelik Ar-Ge faaliyetlerine devam etmek.
<b>Hedef</b>	H.3.3. Kömür üretiminin sürdürülebilir bir şekilde sağlanmasına yönelik çevre ve sosyal algı ile ilgili bilimsel ve yenilikçi çalışmalar yapılacaktır.
<b>Performans Göstergesi</b>	PG.3.3.3. Yerli kömürün ülke ekonomisi ve kalkınması açısından önemiyle ilgili yapılacak faaliyet sayısı (Adet) (Kümülatif)
<b>Performans Hedefi</b>	3
<b>Faaliyet Adı</b>	Faaliyet planlanmamaktadır.
<b>Sorumlu Birim veya Birimler</b>	Etüd Proje ve Arama Dairesi Başkanlığı
<b>Açıklamalar:</b> Faaliyet planlanmamaktadır.	

<b>Özkaynaklar</b>	
Özkaynak	0
Bütçeden Sermaye Transferi	0
Diğer	0
<b>Dış Kaynaklar</b>	
Dış Proje Kredisi	0
Ticari Kredi	0
Diğer	0
<b>TOPLAM KAYNAK İHTİYACI</b>	0

Tablo 19: Performans Hedefi Tablosu 8

<b>Kuruluş Adı</b>	Türkiye Kömür İşletmeleri Kurumu	
<b>Amaç</b>	A.4. Kurumsal yapıyı geliştirmek, güçlendirmek ve sürekliliğini sağlamak.	
<b>Hedef</b>	H.4.2. Kurumun faaliyet alanı ile ilgili başta iş sağlığı ve güvenliği olmak üzere, yönetim sistem ve standartlarına uyum sağlanması ve/veya geliştirilmesi sağlanacaktır.	
<b>Performans Göstergeleri</b>		
1	PG4.2.1. İş güvenliği konularında yürütülen faaliyetlerin işyeri bazında izlenme sayısı (Adet) (Kümülatif)	90
Açıklamalar: 6331 sayılı Kanun gereği iş sağlığı ve güvenliği ile ilgili alınan önlemlere uyulup uyulmadığını izlemek amacıyla yapılan ziyaretleri kapsar.		
2	PG4.2.2. Güvenlik kültürü olgunluk seviyesinin artırılması çalışmalarının tamamlanma oranı (%)	100
Açıklamalar: İşletme Müdürlüklerinde GAP analizlerinin yapılması, iş sağlığı ve güvenliğine ilişkin yapılan eğitim anketlerinin değerlendirilmesi ve iş güvenliği afişlerinin hazırlanması işlerini kapsar.		
3	PG4.2.3. Çalışanların bireysel, mesleki ve teknik gelişimlerine yönelik kurs, seminer vb. hizmet içi eğitim sayısı (Adam*Saat) (Kümülatif)	164
Açıklamalar: Yetiştirme eğitimleri (İSG. İlk Yardım, Acil Tahliye, Yangın Söndürme, Arama/Kurtarma ve Tahliye Eğitimleri), geliştirme eğitimleri ve düzenlenecek seminer, çalıştay vb. işlerini kapsar.		
4	PG4.2.4. ISO 45001, ISO 9001, ISO 14001 ve ISO 50001 yönetim sistemleri kurulumu tamamlanma oranı (%)	100
Açıklamalar: ISO Yönetim Sistemleri kurulumu 2022 yılında tamamlanmıştır.		

Faaliyetler	İlgili Olduğu Performans Göstergesi	Kaynak İhtiyacı (TL)		
		Özkaynak	Dış Kaynak	Toplam
1	En az 15 adet işyeri temelli İSG izlemesi yapılması	0	0	0
2	İşletme Müdürlüklerinde GAP analizleri yapılması	0	0	0
3	ÇASGEM Uzmanlarından alınan eğitimler sonrası yapılan anketlerin değerlendirilmesi ve yeni içeriklerin belirlenmesi	0	0	0
4	İş güvenliği farkındalık afişleri hazırlanması ve bastırılması	0	0	0
5	Yetiştirme eğitimleri (İSG. İlk Yardım, Acil Tahliye, Yangın Söndürme, Arama/Kurtarma ve Tahliye Eğitimleri) yapılması	300.000	0	300.000
6	Geliştirme eğitimleri yapılması	150.000	0	150.000
7	Seminer, çalıştay vb. düzenlenmesi	1.050.000	0	1.050.000
8	Faaliyet planlanmamaktadır.	0	0	0
<b>Genel Toplam</b>		1.500.000	0	1.500.000

## Faaliyet Maliyetleri Tablosu

<b>Kuruluş Adı</b>	Türkiye Kömür İşletmeleri Kurumu
<b>Amaç</b>	A.4. Kurumsal yapıyı geliştirmek, güçlendirmek ve sürekliliğini sağlamak.
<b>Hedef</b>	H.4.2. Kurumun faaliyet alanı ile ilgili başta iş sağlığı ve güvenliği olmak üzere, yönetim sistem ve standartlarına uyum sağlanması ve/veya geliştirilmesi sağlanacaktır.
<b>Performans Göstergesi</b>	PG4.2.1. İş güvenliği konularında yürütülen faaliyetlerin işyeri bazında izlenme sayısı (Adet) (Kümülatif)
<b>Performans Hedefi</b>	90
<b>Faaliyet Adı</b>	En az 15 adet işyeri temelli İSG izlemesi yapılması
<b>Sorumlu Birim veya Birimler</b>	İş Sağlığı Güvenliği ve Eğitim Dairesi Başkanlığı
<b>Açıklamalar:</b> 2023 yılında en az 15 adet işyeri temelli iş sağlığı ve güvenliği izlemesi yapılması planlanmıştır.	

<b>Özkaynaklar</b>	
Özkaynak	0
Bütçeden Sermaye Transferi	0
Diğer	0
<b>Dış Kaynaklar</b>	
Dış Proje Kredisi	0
Ticari Kredi	0
Diğer	0
<b>TOPLAM KAYNAK İHTİYACI</b>	0

**Faaliyet Maliyetleri Tablosu**

<b>Kuruluş Adı</b>	Türkiye Kömür İşletmeleri Kurumu
<b>Amaç</b>	A.4. Kurumsal yapıyı geliştirmek, güçlendirmek ve sürekliliğini sağlamak.
<b>Hedef</b>	H.4.2. Kurumun faaliyet alanı ile ilgili başta iş sağlığı ve güvenliği olmak üzere, yönetim sistem ve standartlarına uyum sağlanması ve/veya geliştirilmesi sağlanacaktır.
<b>Performans Göstergesi</b>	PG4.2.2. Güvenlik kültürü olgunluk seviyesinin artırılması çalışmalarının tamamlanma oranı (%)
<b>Performans Hedefi</b>	100
<b>Faaliyet Adı</b>	İşletme Müdürlüklerinde GAP analizleri yapılması
<b>Sorumlu Birim veya Birimler</b>	İş Sağlığı Güvenliği ve Eğitim Dairesi Başkanlığı
<b>Açıklamalar: -</b>	

<b>Özkaynaklar</b>	
Özkaynak	0
Bütçeden Sermaye Transferi	0
Diğer	0
<b>Dış Kaynaklar</b>	
Dış Proje Kredisi	0
Ticari Kredi	0
Diğer	0
<b>TOPLAM KAYNAK İHTİYACI</b>	0

## Faaliyet Maliyetleri Tablosu

<b>Kuruluş Adı</b>	Türkiye Kömür İşletmeleri Kurumu
<b>Amaç</b>	A.4. Kurumsal yapıyı geliştirmek, güçlendirmek ve sürekliliğini sağlamak.
<b>Hedef</b>	H.4.2. Kurumun faaliyet alanı ile ilgili başta iş sağlığı ve güvenliği olmak üzere, yönetim sistem ve standartlarına uyum sağlanması ve/veya geliştirilmesi sağlanacaktır.
<b>Performans Göstergesi</b>	PG4.2.2. Güvenlik kültürü olgunluk seviyesinin artırılması çalışmalarının tamamlanma oranı (%)
<b>Performans Hedefi</b>	100
<b>Faaliyet Adı</b>	ÇASGEM Uzmanlarından alınan eğitimler sonrası yapılan anketlerin değerlendirilmesi ve yeni içeriklerin belirlenmesi
<b>Sorumlu Birim veya Birimler</b>	İş Sağlığı Güvenliği ve Eğitim Dairesi Başkanlığı
<b>Açıklamalar:</b> ÇASGEM Uzmanlarından alınan eğitimler sonrası yapılan anketler değerlendirilecektir.	

<b>Özkaynaklar</b>	
Özkaynak	0
Bütçeden Sermaye Transferi	0
Diğer	0
<b>Dış Kaynaklar</b>	
Dış Proje Kredisi	0
Ticari Kredi	0
Diğer	0
<b>TOPLAM KAYNAK İHTİYACI</b>	0

**Faaliyet Maliyetleri Tablosu**

<b>Kuruluş Adı</b>	Türkiye Kömür İşletmeleri Kurumu
<b>Amaç</b>	A.4. Kurumsal yapıyı geliştirmek, güçlendirmek ve sürekliliğini sağlamak.
<b>Hedef</b>	H.4.2. Kurumun faaliyet alanı ile ilgili başta iş sağlığı ve güvenliği olmak üzere, yönetim sistem ve standartlarına uyum sağlanması ve/veya geliştirilmesi sağlanacaktır.
<b>Performans Göstergesi</b>	PG4.2.2. Güvenlik kültürü olgunluk seviyesinin artırılması çalışmalarının tamamlanma oranı (%)
<b>Performans Hedefi</b>	100
<b>Faaliyet Adı</b>	İş güvenliği farkındalık afişleri hazırlanması ve bastırılması
<b>Sorumlu Birim veya Birimler</b>	İş Sağlığı Güvenliği ve Eğitim Dairesi Başkanlığı
<b>Açıklamalar:</b> İlyardımlar yönetmeliği gereğince kurumumuzda sertifikalı ilkyardımcı yetiştirilmek üzere eğitimler düzenlenecektir.	

<b>Özkaynaklar</b>	
Özkaynak	0
Bütçeden Sermaye Transferi	0
Diğer	0
<b>Dış Kaynaklar</b>	
Dış Proje Kredisi	0
Ticari Kredi	0
Diğer	0
<b>TOPLAM KAYNAK İHTİYACI</b>	<b>0</b>

## Faaliyet Maliyetleri Tablosu

<b>Kuruluş Adı</b>	Türkiye Kömür İşletmeleri Kurumu
<b>Amaç</b>	A.4. Kurumsal yapıyı geliştirmek, güçlendirmek ve sürekliliğini sağlamak.
<b>Hedef</b>	H.4.2. Kurumun faaliyet alanı ile ilgili başta iş sağlığı ve güvenliği olmak üzere, yönetim sistem ve standartlarına uyum sağlanması ve/veya geliştirilmesi sağlanacaktır.
<b>Performans Göstergesi</b>	PG4.2.3. Çalışanların bireysel, mesleki ve teknik gelişimlerine yönelik kurs, seminer vb. hizmet içi eğitim sayısı (Adam*Saat) (Kümülatif)
<b>Performans Hedefi</b>	164
<b>Faaliyet Adı</b>	Yetiştirme eğitimleri (İSG. İlk Yardım, Acil Tahliye, Yangın Söndürme, Arama/Kurtarma ve Tahlisiye Eğitimleri) yapılması
<b>Sorumlu Birim veya Birimler</b>	İş Sağlığı Güvenliği ve Eğitim Dairesi Başkanlığı
<b>Açıklamalar:</b> Genel Müdürlük ve bağlı işletmelerimizde düzenlenecek olan Yetiştirme Eğitimleri ile 5000 personelimizin eğitim alması planlanmakta olup Kurumumuzun kendi öz kaynaklarından sağlanmak üzere 300.000 liralık harcama düşünülmektedir.	

<b>Özkaynaklar</b>	
Özkaynak	300.000
Bütçeden Sermaye Transferi	0
Diğer	0
<b>Dış Kaynaklar</b>	
Dış Proje Kredisi	0
Ticari Kredi	0
Diğer	0
<b>TOPLAM KAYNAK İHTİYACI</b>	300.000



## Faaliyet Maliyetleri Tablosu

<b>Kuruluş Adı</b>	Türkiye Kömür İşletmeleri Kurumu
<b>Amaç</b>	A.4. Kurumsal yapıyı geliştirmek, güçlendirmek ve sürekliliğini sağlamak.
<b>Hedef</b>	H.4.2. Kurumun faaliyet alanı ile ilgili başta iş sağlığı ve güvenliği olmak üzere, yönetim sistem ve standartlarına uyum sağlanması ve/veya geliştirilmesi sağlanacaktır.
<b>Performans Göstergesi</b>	PG4.2.3. Çalışanların bireysel, mesleki ve teknik gelişimlerine yönelik kurs, seminer vb. hizmet içi eğitim sayısı (Adam*Saat) (Kümülatif)
<b>Performans Hedefi</b>	164
<b>Faaliyet Adı</b>	Geliştirme eğitimleri yapılması
<b>Sorumlu Birim veya Birimler</b>	İş Sağlığı Güvenliği ve Eğitim Dairesi Başkanlığı
<b>Açıklamalar:</b> Bağlı İşletmelerimizde yapılması planlanan Geliştirme Eğitimleri ile ilgili olarak 150.000 TL harcama planlanmakta olup bu eğitimlerin neticesinde 700 personelimizin eğitim alması düşünülmektedir.	

<b>Özkaynaklar</b>	
<b>Özkaynak</b>	150.000
<b>Bütçeden Sermaye Transferi</b>	0
<b>Diğer</b>	0
<b>Dış Kaynaklar</b>	
<b>Dış Proje Kredisi</b>	0
<b>Ticari Kredi</b>	0
<b>Diğer</b>	0
<b>TOPLAM KAYNAK İHTİYACI</b>	150.000

## Faaliyet Maliyetleri Tablosu

<b>Kuruluş Adı</b>	Türkiye Kömür İşletmeleri Kurumu
<b>Amaç</b>	A.4. Kurumsal yapıyı geliştirmek, güçlendirmek ve sürekliliğini sağlamak.
<b>Hedef</b>	H.4.2. Kurumun faaliyet alanı ile ilgili başta iş sağlığı ve güvenliği olmak üzere, yönetim sistem ve standartlarına uyum sağlanması ve/veya geliştirilmesi sağlanacaktır.
<b>Performans Göstergesi</b>	PG4.2.3. Çalışanların bireysel, mesleki ve teknik gelişimlerine yönelik kurs, seminer vb. hizmet içi eğitim sayısı (Adam*Saat) (Kümülatif)
<b>Performans Hedefi</b>	164
<b>Faaliyet Adı</b>	Seminer, çalıştay vb. düzenlenmesi
<b>Sorumlu Birim veya Birimler</b>	İş Sağlığı Güvenliği ve Eğitim Dairesi Başkanlığı
<b>Açıklamalar:</b> Kurumumuz Genel Müdürlük ve Bağlı İşletmelerinde görev yapmakta olan personelimizin katılması planlanan eğitim, kurs, çalıştay ve seminerler için 1.050.000 TL' lik öz kaynak ayrılması planlanmış olup toplam 2800 personelin katılım sağlanması düşünülmektedir.	

<b>Özkaynaklar</b>	
Özkaynak	1.050.000
Bütçeden Sermaye Transferi	0
Diğer	0
<b>Dış Kaynaklar</b>	
Dış Proje Kredisi	0
Ticari Kredi	0
Diğer	0
<b>TOPLAM KAYNAK İHTİYACI</b>	1.050.000

## Faaliyet Maliyetleri Tablosu

<b>Kuruluş Adı</b>	Türkiye Kömür İşletmeleri Kurumu
<b>Amaç</b>	A.4. Kurumsal yapıyı geliştirmek, güçlendirmek ve sürekliliğini sağlamak.
<b>Hedef</b>	H.4.2. Kurumun faaliyet alanı ile ilgili başta iş sağlığı ve güvenliği olmak üzere, yönetim sistem ve standartlarına uyum sağlanması ve/veya geliştirilmesi sağlanacaktır.
<b>Performans Göstergesi</b>	PG4.2.4. İSO 45001, İSO 9001, İSO 14001 ve İSO 50001 yönetim sistemleri kurulumu tamamlanma oranı (%)
<b>Performans Hedefi</b>	100
<b>Faaliyet Adı</b>	Faaliyet planlanmamaktadır.
<b>Sorumlu Birim veya Birimler</b>	Strateji Geliştirme Dairesi Başkanlığı
<b>Açıklamalar:</b> İSO Yönetim Sistemleri kurulumu 2022 yılında tamamlanmıştır.	

<b>Özkaynaklar</b>	
Özkaynak	0
Bütçeden Sermaye Transferi	0
Diğer	0
<b>Dış Kaynaklar</b>	
Dış Proje Kredisi	0
Ticari Kredi	0
Diğer	0
<b>TOPLAM KAYNAK İHTİYACI</b>	0

## Ç- TEŞEBBÜSÜN TOPLAM KAYNAK İHTİYACI

Tablo 20: Teşebbüsün Toplam Kaynak İhtiyacı, TL

PERFORMANS GÖSTERGESİ	KAYNAK İHTİYACI(TL)
PG1.1.1: TKİ-TPAO ortak yatırıma yönelik bitümlü şeyl etüt ve araştırma projesinin ön fizibilite sürecinin tamamlanma oranı	0
PG1.1.2: İşletme ve arama ruhsatlı sahalarımızda yapılacak jeolojik, jeofizik, sondajlı etüt miktarı (x1000 m) (Kümülatif)	0
PG1.2.1: Mevcut sahalarımızda yapılan tüvenan kömür üretiminin artırılması	0
PG1.2.2: ELİ şamlarının değerlendirilmesi	0
PG1.2.3: GLİ şamlarının değerlendirilmesi	0
PG1.2.4: Bolu - Göynük santrali elektrik üretim miktarı	0
PG1.2.5: Manisa - Soma-Deniş santrali elektrik üretim miktarı	0
PG1.3.2: Laboratuvarlarda yapılacak olan analiz sayısı (x1000 Adet) (Kümülatif)	725.000
PG1.3.4: Uluslararası düzeyde laboratuvarlar arası karşılaştırma testleri için katılım sağlanacak program sayısı	30.000
PG1.3.5: Uluslararası düzeyde karşılaştırma testlerine katılacak laboratuvarların testlere katılım sayısı (Adet) (Kümülatif)	0
PG2.1.3: Enerji tüketiminin azaltılmasına yönelik eylem planının tamamlanma oranı	0
PG2.2.1: Üretim maliyetlerinin azaltılması için makine parkındaki belirlenen randımanı düşük makinelerin hizmet dışına alınma oranı	0
PG2.2.2: Makine ve ekipman giderleri bakımından dışa bağımlılığın azaltılması için orijinal yedek parça alımlarında yerlilik oranı	0
PG3.2.2: Kömürün kendiliğinden yanmasının (yeraltı, yerüstü ocak ve stoklarda) izlenmesi ve kontrolü projesinin tamamlanması	0
PG3.2.3: Organik toprak düzenleyiciler ve organomineral gübre üretim çalışmalarının tamamlanması	77.609.714
PG3.3.1: Üretimi tamamlanmış sahalarda bilimsel ve teknolojik rehabilitasyon çalışmalarının tamamlanma oranı	0
PG3.3.2: Madencilik sonrası sahaların yeniden doğaya kazandırma çalışmaları kapsamında dikilen ağaç sayısı	1.500.000
PG.3.3.3: Yerli kömürün ülke ekonomisi ve kalkınması açısından önemiyle ilgili yapılacak faaliyet sayısı (Adet)	0
PG4.2.1: İş güvenliği konularında yürütülen faaliyetlerin işyeri bazında izlenme sayısı	0
PG4.2.2: Güvenlik kültürü olgunluk seviyesinin artırılması çalışmalarının tamamlanma oranı	0
PG4.2.3: Çalışanların bireysel, mesleki ve teknik gelişimlerine yönelik kurs, seminer vb. hizmet içi eğitimler sayısı	1.500.000
PG4.2.4: ISO 45001, ISO 9001, ISO 14001 ve ISO 50001 yönetim sistemleri kurulumu tamamlanma oranı	0
<b>TOPLAM KAYNAK İHTİYACI (Öz Kaynak)</b>	<b>81.364.714</b>

### III. EKLER

**Tablo 21: Faaliyetlerden Sorumlu Birimler**

KURULUŞ ADI	Türkiye Kömür İşletmeleri Kurumu	
PERFORMANS GÖSTERGESİ	FAALİYET	SORUMLU BİRİM
<b>PG1.1.1:</b> TKİ-TPAO ortak yatırıma yönelik bitümlü şeyl etüt ve araştırma projesinin ön fizibilite sürecinin tamamlanma oranı	Proje tamamlanmıştır.	Etüd Proje ve Arama Dairesi Başkanlığı
<b>PG1.1.2:</b> İşletme ve arama ruhsatlı sahalarımızda yapılacak jeolojik, jeofizik, sondajlı etüt miktarı (x1000 m) (Kümülatif)	Sondaj faaliyetleri tamamlanmıştır.	
<b>PG1.2.1:</b> Mevcut sahalarımızda yapılan tüvenan kömür üretiminin artırılması	ELİ'de 13,75 Milyon ton üretim yapılması	İşletme Dairesi Başkanlığı
	GLİ'de 4,87 Milyon ton üretim yapılması	
	ÇLİ'de 3,77 Milyon ton üretim yapılması	
	Koordinasyon ve Takip Müdürlüklerinde 10 Milyon ton üretim yapılması	
<b>PG1.2.2:</b> ELİ şlamlarının değerlendirilmesi	Şlamların piyasaya arz edilmesine yönelik çalışmaların devam edilmesi	Pazarlama ve Satış Dairesi Başkanlığı
<b>PG1.2.3:</b> GLİ şlamlarının değerlendirilmesi	Şlamların piyasaya arz edilmesine yönelik çalışmaların devam edilmesi	
<b>PG1.2.4:</b> Bolu - Göynük santrali elektrik üretim miktarı	1,25 milyar Kwh üretim yapılması	İşletme Dairesi Başkanlığı
<b>PG1.2.5:</b> Manisa - Soma-Deniş santrali elektrik üretim miktarı	2,7 milyar Kwh üretim yapılması	
<b>PG1.3.2:</b> Laboratuvarlarda yapılacak olan analiz sayısı (x1000 Adet) (Kümülatif)	Laboratuvar cihaz ve ekipmanlarının bakım sözleşmelerinin yaptırılması	Pazarlama ve Satış Dairesi Başkanlığı
	Laboratuvar cihaz ve ekipmanların kalibrasyonlarının yaptırılması	
<b>PG1.3.4:</b> Uluslararası düzeyde laboratuvarlar arası karşılaştırma testleri için katılım sağlanacak program sayısı	Laboratuvarlar arası karşılaştırma testlerine katılım sağlanmıştır.	
	YT testlerine katılım sağlanması	
<b>PG1.3.5:</b> Uluslararası düzeyde karşılaştırma testlerine katılacak laboratuvarların testlere katılım sayısı (Adet) (Kümülatif)	LAK testlerine katılım sağlanması	
<b>PG2.1.3:</b> Enerji tüketiminin azaltılmasına yönelik eylem planının tamamlanma oranı	Enerji Tüketim Analizlerinin Yapılması	Makine İşletme ve İkmal Dairesi Başkanlığı
<b>PG2.2.1:</b> Üretim maliyetlerinin azaltılması için makine parkındaki belirlenen randımanı düşük makinelerin hizmet dışına alınma oranı	İşletme Müdürlüklerinden taleplerin alınması	
	Makinelerin hizmet dışına alınması işlemlerinin yapılması	

<b>PG2.2.2:</b> Makine ve ekipman giderleri bakımından dışa bağımlılığın azaltılması için orijinal yedek parça alımlarında yerlilik oranı	Yedek parça alımlarında yerlilik oranının arttırılması için çalışma yapılması	
	Kurum imalat atölyelerinde üretilen yedek parça miktarının arttırılması için çalışma yapılması	
<b>PG3.2.2:</b> Kömürün kendiliğinden yanmasının (yeraltı, yerüstü ocak ve stoklarda) izlenmesi ve kontrolü projesinin tamamlanması	Farkındalık eğitimlerine katılım sağlanması	Ar-Ge ve Yeni Teknolojiler Dairesi Başkanlığı
<b>PG3.2.3:</b> Organik toprak düzenleyiciler ve organomineral gübre üretim çalışmalarının tamamlanması	Organomineral Gübre Üretim Tesisi İhale Dosyası Hazırlama	
	Organomineral Gübre Üretim Tesisi İnşaat Yapım İşi	
	Organomineral Gübre Üretim Tesisi üretim faaliyetlerine başlanması	
<b>PG3.3.1.</b> Üretimi tamamlanmış sahalarda bilimsel ve teknolojik rehabilitasyon çalışmalarının tamamlanma oranı	Rehabilitasyon çalışmaları tamamlanmıştır.	Etüd Proje ve Arama Dairesi Başkanlığı
<b>PG3.3.2.</b> Madencilik sonrası sahalardan yeniden doğaya kazandırma çalışmaları kapsamında dikilen ağaç sayısı	GLİ Müdürlüğünde ağaç dikilmesi ve gerekli tesfiye çalışmaları	
	ELİ Müdürlüğünde tamamlama çalışmaları	
	ÇLİ Müdürlüğü ağaç dikim çalışmaları	
<b>PG4.2.1.</b> İş güvenliği konularında yürütülen faaliyetlerin işyeri bazında izlenme sayısı	En az 15 adet işyeri temelli İSG izlemesi yapılması	İş Sağlığı Güvenliği ve Eğitim Dairesi Başkanlığı
<b>PG4.2.2.</b> Güvenlik kültürü olgunluk seviyesinin arttırılması çalışmalarının tamamlanma oranı	İşletme Müdürlüklerinde GAP analizleri yapılması	
	ÇASGEM Uzmanlarından alınan eğitimler sonrası yapılan anketlerin değerlendirilmesi ve yeni içeriklerin belirlenmesi	
	İş güvenliği farkındalık afişleri hazırlanması ve bastırılması	
<b>PG4.2.3.</b> Çalışanların bireysel, mesleki ve teknik gelişimlerine yönelik kurs, seminer vb. hizmet içi eğitimler sayısı	Yetiştirme eğitimleri (İSG. İlk Yardım, Acil Tahliye, Yangın Söndürme, Arama/Kurtarma ve Tahliye Eğitimleri) yapılması	
	Geliştirme eğitimleri yapılması	
	Seminer, çalıştay vb. düzenlenmesi	
<b>PG4.2.4.</b> ISO 45001, ISO 9001, ISO 14001 ve ISO 50001 yönetim sistemleri kurulumu tamamlanma oranı	ISO 45001, ISO 9001, ISO 14001 ve ISO 50001 yönetim sistemleri kurulumu tamamlanmıştır.	Strateji Geliştirme Dairesi Başkanlığı