



ANKARA SOSYAL BİLİMLER ÜNİVERSİTESİ

# 2023 YILI PERFORMANS PROGRAMI



f@[asbuedu](#)

[asbu.edu.tr](http://asbu.edu.tr)

**T.C.**  
**ANKARA SOSYAL BİLİMLER**  
**ÜNİVERSİTESİ**



**2023 YILI PERFORMANS PROGRAMI**





# İÇİNDEKİLER

SUNUŞ.....	10
GENEL BİLGİLER.....	12
A.YETKİ, GÖREV VE SORUMLULUKLAR.....	13
B.ÖRGÜT YAPISI.....	17
C. EĞİTİM-ÖĞRETİM, BİLİMSEL ARAŞTIRMALAR VE TOPLUMA HİZMET.....	20
C.1. EĞİTİM-ÖĞRETİM FAALİYETLERİ.....	20
C.2. BİLİMSEL ARAŞTIRMA PROJELERİ.....	20
C.3. TOPLUMA HİZMET.....	22
D. İNSAN KAYNAKLARI.....	22
D.1. AKADEMİK PERSONEL.....	23
D.2. İDARİ PERSONEL.....	24
E. FİZİKSEL KAYNAKLAR.....	26
E.1. FİZİKSEL YAPI.....	26
E.1.A Taşınmazlar.....	26
E.2. KÜTÜPHANE VE TEKNOLOJİK KAYNAKLAR.....	29
E.2.A Teknolojik Kaynaklar.....	29
E.2.B Kütüphane Kaynakları.....	30
II. PERFORMANS BİLGİLERİ.....	32
A.TEMEL POLİTİKALAR VE ÖNCELİKLER.....	32
B.KURUMSAL AMAÇ VE HEDEFLER.....	33
B.1. ANKARA SOSYAL BİLİMLER ÜNİVERSİTESİ 2020-2024 DÖNEMİ STRATEJİK PLANI.....	33
C. PERFORMANS HEDEF VE GÖSTERGELERİ İLE FAALİYETLER.....	44
C.1. PERFORMANS HEDEF VE GÖSTERGELERİ.....	44
C.1.A PERFORMANS HEDEFİ TABLOLARI.....	45
D. İDARENİN TOPLAM KAYNAK İHTİYACI.....	84
D.1. FAALİYETLER DÜZEYİNDE PERFORMANS PROGRAMI MALİYETİ.....	84
D.2. EKONOMİK SINIFLANDIRMA DÜZEYİNDE PERFORMANS PROGRAMI MALİYETİ.....	85

# TABLolar LİSTESİ

Tablo 1 :Öğrenci Sayıları (2022-2023 Eğitim Öğretim Dönemi) .....	20
<b>Tablo 2: 2019-2022 Yılı TÜBİTAK Proje Sayıları.....</b>	<b>20</b>
<b>Tablo 3: 2019-2022 Yılı AB Proje Sayıları .....</b>	<b>21</b>
<b>Tablo 4: 2019-2022 Yılı Kalkınma Ajansı Proje Sayıları.....</b>	<b>21</b>
<b>Tablo 5: 2019-2022 Yılı Rektörlük Bilimsel Araştırma Proje Sayıları.....</b>	<b>21</b>
Tablo 6: 2019-2022 Yılları Personel Sayıları .....	22
Tablo 7: Akademik Personelin Kadro ve İstihdam Şekline Göre Dağılımı (2019-2022).....	23
Tablo 8: İdari Personelin Yıllar İtibariyle Kadro Dağılımı (2019-2022).....	24
Tablo 9: İşçilerin Kadro Dağılımı (2019-2022) .....	25
Tablo 10: Kapalı-Açık Alanların Dağılımı .....	27
Tablo 11: Kapalı-Açık Alanların Dağılımı (Devamı) .....	28
Tablo 12: Teknolojik Kaynakları.....	29
Tablo 13: Kütüphane Kaynakları.....	30
Tablo 14: Alt Program Hedefleri Ve Stratejik Plan İlişkisi Tablosu .....	40
Tablo 15: Stratejik Amaç ve Hedefler .....	41
Tablo 16: Ankara Sosyal Bilimler Üniversitesi Temel Politika ve Bütçe Belgeleri.....	43
<b>Tablo 17: Faaliyetlerden Sorumlu Harcama Birimlerine İlişkin Tablo.....</b>	<b>88</b>
Tablo 18: Faaliyetlerden Sorumlu Harcama Birimlerine İlişkin Tablo (Devamı).....	89
Tablo 19:Performans Göstergelerinin İzlenmesinden Sorumlu Birimler .....	90
Tablo 20: Performans Göstergelerinin İzlenmesinden Sorumlu Birimler (Devamı).....	91
Tablo 21:Performans Göstergelerinin İzlenmesinden Sorumlu Birimler (Devamı).....	92
<b>Tablo 22:Performans Göstergelerinin İzlenmesinden Sorumlu Birimler (Devamı).....</b>	<b>93</b>
Tablo 23:Performans Göstergelerinin İzlenmesinden Sorumlu Birimler (Devamı).....	94

# ŞEKİLLER LİSTESİ

Şekil 1: Yıllar İtibari İle Personel Sayıları.....	22
Şekil 2: Yıllar İtibari İle Akademik Personel Sayıları.....	23
Şekil 3: Yıllar İtibari İle İdari Personel Sayıları.....	24
Şekil 4: İşçilerin Kadro Dağılımı.....	25

### SUNUŞ

Türkiye'nin sosyal bilimler alanında ilk ve tek ihtisas devlet üniversitesi olarak 2013 yılında kurulan Ankara Sosyal Bilimler Üniversitesi sosyal bilimler alanında eğitim, araştırma, sosyal girişimcilik ve sosyal sorumluluk hususlarında standartları belirleme, öncü çalışmalar yapma ve gelişimlerine liderlik yapma



misyon ve vizyonu ile hareket etmektedir. Alanında ilk ve tek olmanın verdiği iddialı misyon ve vizyonunu gerçekleştirebilmesi, şüphesiz, doğaçlama değil, uzun vadeli ve planlı bir yönetim yaklaşımını gerektirmektedir. Bu doğrultuda, ASBÜ' nün ilk stratejik planı standart bir planın ötesine geçerek arka planda rol oynayan uzun vadeli mastır gelişim ve rekabet stratejilerinin de yönlendirici etkisiyle şekillenmiştir. Bu bakımdan söz konusu 5 yıllık stratejik plan, kurucu niyeti ve iradeyi yansıtan ve uzun yıllar referans alınarak uygulamaya aktarılacak tercihler, öncelikler ve perspektifler içeren bir metin olarak ortaya çıkmıştır.

2013 yılından bu yana geçen süre içerisinde ASBÜ kuruluş aşamasını büyük ölçüde tamamlamış ve kurumsallaşma aşamasının sorunları üzerinde çalışmaya başlamıştır. Kurumsallaşma aşamasında söz konusu iddialı misyon ve vizyonunu gerçekleştirmeye götürecek sistem ve süreçleri tasarlama ve etkinleştirme, kurumsal mimarisini belirleme ve inşa etme, kurumsal kapasitesini tanımlama ve çevikleştirme, performans ve kalite standartlarını belirleme ve gerçekleştirme, akademik ve idari insan kaynağını tamamlama ve yetkinleştirme, kurum kültürünü, çalışma felsefesi ve ilkelerini yerleşik hale getirme gibi çalışmalara öncelik verecektir. Kurumsallaşma aşamasını izleyecek sonraki iki gelişim aşamasını uluslararasılaşma ve küresel rekabette saygın bir konuma ulaşma şeklinde belirleyen ASBÜ 20 yıllık bir zaman diliminde sosyal bilimler alanında Türkiye'de varlığından gurur duyulan, dünyada saygın bir üniversite olmayı hedeflemektedir.

Bu programda kurumsallaşma çalışmalarına ağırlıklı vermekle beraber bir yandan eksik kalan kuruluş çalışmalarını tamamlamak, diğer yandan uluslararasılaşma ve küresel rekabette saygın bir konuma yükselebilenin altyapısını oluşturmak ana çalışmalar olarak öngörülmektedir. Program döneminde, piyasa standartlarına göre uzman yetiştirmenin ötesinde toplumun çeşitli kesimlerinin (kamu, özel ve sivil alan) ihtiyaç duyduğu yüksek nitelikli araştırmacılar yetiştirmeyi, bir araştırma üniversitesi olarak lisansüstü programlara ağırlık vermeyi, sosyal olguların karmaşıklığının gerektirdiği disiplinler arası yaklaşımı derinleştirerek



yaygınlaştırmayı, çok sayıda araştırma merkezi kurarak araştırma yönelimli olmayı ve belirli alanlarda uzmanlaşmayı, sahip olduğu farklı enstitüler ile ulusal/ yerel sınırların ötesinde Doğu ve Batı dünyasının sosyal olgularını keşfetmeyi, iş birliği ve destekler ile uzun vadeli ve büyük ölçekli araştırma projeleri gerçekleştirmeyi, bilimsel ilerlemeler için ampirik olduğu kadar kuramsal bilgi üretimini teşvik etmeyi, çok dilli ve çok kültürlü bir eğitim ortamı oluşturmayı, ilk sosyal inovasyon teknoloji geliştirme bölgesini kurarak sosyal girişimciliği teşvik etmeyi ve bölgesel kalkınmaya katkı sunmayı, toplumun farklı kesimlerine yönelik sosyal sorumluluk projeler geliştirerek sosyal sorunlara çözüm sunmayı ve bütün bunların da etkisiyle kurumsallaşma sürecini hızlı bir şekilde tamamlayarak alanında ulusal ve uluslararası rekabetçi bir konuma gelmeyi hedeflemektedir.

2020-2024 dönemini kapsayan kurumsal stratejik planımızın üçüncü yılı olan 2023 yılı performans programında eğitim, araştırma, topluma ve öğrenciye yönelik alanlarda beş adet stratejik amaç altında söz konusu Stratejik Planımızda yer alan 21 adet stratejik hedefle uyumlu 4 adet program, 33 adet performans göstergesi belirlenmiştir. Bu hedeflere ulaşmak amacıyla 22 adet faaliyet ve proje öngörülmüştür.

Üniversitemizin akademik ve idari bütün birimlerinin katkısı ve somut sahiplenmesiyle hayata geçirilecek olan bu programın başarısı izleyen dönemde Üniversitemiz adına çok daha iyi işler yapmamıza yönelik adımlarımızın yolunu açacağına inanmaktayım. Bu vesile ile çalışmaya katkıda bulunan bütün birimlerinizin emekleri için teşekkür ederim.

Prof. Dr. Musa Kazım ARICAN  
Rektör



### GENEL BİLGİLER



Ankara Sosyal Bilimler Üniversitesi (ASBÜ), 22.01.2013 tarihinde kabul edilen ve 31.01.2013 tarihli Resmî Gazete 'de yayımlanarak yürürlüğe giren 6410 sayılı Kanun ile kurulmuş olup Ankara Ulus'ta tarihî bir binada faaliyet göstermektedir.

Üniversitemiz Hukuk Fakültesi, Siyasal Bilgiler Fakültesi, İslami İlimler Fakültesi, Sosyal ve Beşeri Bilimler Fakültesi, Yabancı Diller Fakültesi, Sanat Fakültesi ve İletişim Fakültesi gibi ülkemizin ihtiyaç duyacağı lisans düzeyinde okullar ile yabancı dillere verilen önemi ifade eden Yabancı Diller Yüksekokulu ve İslami Araştırmalar Enstitüsü, Sosyal Bilimler Enstitüsü ile Bölge Çalışmaları Enstitüsü gibi Doğu ve Batı araştırmalarını temsil eden birimlerden oluşmaktadır. Üniversitemiz sosyal bilimler alanlarındaki araştırmalarla, inovatif düşüncede öncü, faaliyet göstereceği alanda araştırmacı yetiştirmek, araştırma ve proje sonuçlarıyla topluma ve sosyal bilimlere katkı sağlamak hedefiyle kurulmuştur. ASBÜ'nün hem yürüttüğü araştırmalar hem de lisans ve lisansüstü programları ile alanında etkin bir rol üstlenmesi çok sayıda araştırma ve uygulama merkezinin bu amaç doğrultusunda desteklenmesi ile mümkün bulunmaktadır. Üniversitemiz güncel konularda araştırmalara öncelik vererek ülkemizin toplumsal yapısını, değerlerini, kurumlarını ve bunların değişim seyrini ortaya koymaya yönelik düzenli araştırmalar yapmayı, sosyokent oluşumuyla araştırma odaklılıktan girişimci odaklılığa geçişi sağlayarak yükseköğretim sektörüne katkı sağlamayı planlamaktadır.

### A.YETKİ, GÖREV VE SORUMLULUKLAR

Türkiye Cumhuriyeti Anayasası'nın 130. ve 131. maddesi ile 2547 sayılı Yükseköğretim Kanunu'nun 12. Maddesinde sayılan görevlerin yerine getirilmesi için 22.01.2013 tarihinde kabul edilen ve 31.01.2013 tarihli Resmî Gazete'de yayımlanarak yürürlüğe giren 6410 sayılı Kanun ile kurulmuş Üniversitemiz, teşkilat yapısı tamamlanarak, 2809 sayılı Kanun'un 7. maddesi ile öğrenime açılmıştır.

Anayasanın 130. maddesinde yer aldığı üzere Yükseköğretim Kurumları “Çağdaş eğitim-öğretim esaslarına dayanan bir düzen içinde milletin ve ülkenin ihtiyaçlarına uygun insan gücü yetiştirmek amacı ile; ortaöğretime dayalı çeşitli düzeylerde eğitim-öğretim, bilimsel araştırma, yayın ve danışmanlık yapmak, ülkeye ve insanlığa hizmet etmek üzere çeşitli birimlerden oluşan kamu tüzel kişiliğine ve bilimsel özerkliğe sahip Devlet tarafından kanunla kurulan kurumlar” olarak tanımlanmıştır.

Anayasanın, Yükseköğretim Kurumlarının kuruluş ve organları ile işleyişleri ve bunların seçimleri, görev, yetki ve sorumlulukları ile mali kaynakların kullanılması kanunla düzenlenir hükmü gereğince hazırlanan ve yürürlükte bulunan 2547 sayılı Yükseköğretim Kanun'unun 12. maddesinde Yükseköğretim Kurumlarının görevleri aşağıdaki şekilde sıralanmıştır.

Çağdaş uygarlık ve eğitim-öğretim esaslarına dayanan bir düzen içinde, toplumun ihtiyaçları ve kalkınma planları ilke ve hedeflerine uygun ve ortaöğretime dayalı çeşitli düzeylerde eğitim-öğretim, bilimsel araştırma, yayım ve danışmanlık yapmak,

Kendi ihtisas gücü ve maddi kaynaklarını rasyonel, verimli ve ekonomik şekilde kullanarak, milli eğitim politikası ve kalkınma planları ilke ve hedefleri ile Yükseköğretim Kurulu tarafından yapılan ve programlar doğrultusunda, ülkenin ihtiyacı olan dallarda ve sayıda insan gücü yetiştirmek,

Türk toplumunun yaşam düzeyini yükseltici ve kamuoyunu aydınlatıcı bilim verilerini söz, yazı ve diğer araçlarla yaymak,

Örgün, yaygın, sürekli ve açık eğitim yoluyla toplumun özellikle sanayileşme ve tarımda modernleşme alanlarında eğitilmesini sağlamak,

Ülkenin bilimsel, kültürel, sosyal ve ekonomik yönlerden ilerlemesini ve gelişmesini ilgilendiren sorunlarını, diğer kuruluşlarla işbirliği yaparak, kamu kuruluşlarına önerilerde bulunmak suretiyle öğretim ve araştırma konusu yapmak, sonuçlarını toplumun yararına sunmak ve kamu kuruluşlarınca istenecek inceleme ve araştırmaları sonuçlandırarak düşüncelerini ve önerilerini bildirmek,

Eğitim-öğretim seferberliği içinde, örgün, yaygın, sürekli ve açık eğitim hizmetini üstlenen kurumlara katkıda bulunacak önlemleri almak,

## 2023 YILI PERFORMANS PROGRAMI TEKLİFİ

Yörelereindeki tarım ve sanayinin gelişmesine ve ihtiyaçlarına uygun meslek elemanlarının yetişmesine ve bilgilerinin gelişmesine katkıda bulunmak, sanayi, tarım ve sağlık hizmetleri ile diğer hizmetlerde modernleşmeyi, üretimde artışı sağlayacak çalışma ve programlar yapmak, uygulamak ve yapılanlara katılmak, bununla ilgili kurumlarla işbirliği yapmak ve çevre sorunlarına çözüm getirici önerilerde bulunmak,

Eğitim teknolojisini üretmek, geliştirmek, kullanmak, yaygınlaştırmak,

Yükseköğretimin uygulamalı yapılmasına ait eğitim-öğretim esaslarını geliştirmek, döner sermaye işletmelerini kurmak, verimli çalıştırmak ve bu faaliyetlerin geliştirilmesine ilişkin gerekli düzenlemeleri yapmak.



Üniversitemiz mali kaynaklarının plan, program, bütçe ilişkisini kuracak şekilde etkin, ekonomik ve verimli kullanımına yönelik olarak 5018 sayılı Kamu Mali Yönetim ve Kontrol Kanunu kapsamında üst yönetici sıfatı ile Rektöre verilen temel görev ve sorumluluklar diğer sayfada süreçler çerçevesinde belirtilmiştir.

## Temel Görev ve Sorumluluklar

<b>STRATEJİK PLAN</b>	<p>Üniversitenin Stratejik Plan hazırlık çalışmalarının başladığını iç genelge ile duyurur,</p> <p>Üniversitenin misyon ve vizyonu ile stratejik amaç ve hedeflerin belirlendiği Stratejik Planı onaylar.</p>
<b>BÜTÇE VE PERFORMANS PROGRAMI</b>	<p>Üniversite çok yıllık bütçesinin, Ülkenin kalkınma planı, yıllık programları ile Üniversitenin Stratejik Plan, Performans Programı ve hizmet gereklerine uygun olarak hazırlanmasını sağlar ve uygulanmasını izler,</p> <p>Üniversite çok yıllık bütçe teklifini Hazine ve Maliye Bakanlığına, Performans Programını ise Hazine ve Maliye Bakanlığı ile Kalkınma Bakanlığına gönderilmek üzere Milli Eğitim Bakanı ile birlikte imzalar,</p> <p>Üniversite harcama birimlerine tahsis edilen ödeneklerin aylık ve üç aylık harcama tutarlarını gösteren ve yıllık olarak hazırlanan ayrıntılı finansman programını onaylar,</p> <p>5018 sayılı Kanun ve Merkezi Yönetim Bütçe Kanunu uyarınca, Üniversite bütçesi içinde yapılacak aktarmaları onaylar.</p> <p>Üniversite bütçesinden açılmış akreditiflere ilişkin ertesi yıla devredilen kredi artıklarının karşılığını bütçenin ilgili tertibine ödenek kaydedilmesini onaylar,</p> <p>Üniversite bütçesinden yapılacak harcamalara ilişkin yüklenme tutarının %30'unu aşmamak üzere bütçe dışı avans verilmesine karar verir,</p> <p>Üniversite bütçesinin bütçe kanununda izin verilen kalemlerine gelirli ödenek kaydı, gelir fazlası karşılığı ödenek kaydı ve likit karşılığı ödenek kaydı işlemlerinin gerçekleştirilmesini sağlar,</p> <p>5018 sayılı Kanununun 40.maddesi gereğince bağış ve yardımların ödenek kaydedilmesini onaylar.</p>



### Temel Görev ve Sorumluluklar (Devamı)

<b>İÇ KONTROL</b>	<p>Üniversitemizde etkili bir kontrol sisteminin oluşturulabilmesi için, mali hizmetlerin yürütülmesi görevini; mesleki değerlere ve dürüst yönetim anlayışına sahip, bilgili ve yeterli yöneticiler ile nitelikli personele verilmesi, belirlenen standartlara uyulması, kapsamlı bir yönetim anlayışı, uygun bir çalışma ortamının ve saydamlığın sağlanması ile hesap verilebilirlik bakımından mevzuatla verilen görev, yetki ve sorumluluklarını da göz önünde bulundurarak gerekli önlemleri alarak yerine getirir.</p> <p>Üniversitemizde yürütülen mali karar ve işlemlerin Ön mali kontrole tabi tutulmasına yönelik Strateji Geliştirme Daire Başkanlığınca yapılacak düzenlemeleri onaylar,</p> <p>İç denetim birimi tarafından hazırlanan denetim programını onaylar,</p> <p>İç denetçiler tarafından hazırlanarak sunulan denetim raporlarını değerlendirmek suretiyle, gereği için Strateji Geliştirme Daire Başkanlığına ve ilgili birimlere göndererek, yapılan işlem sonuçlarını iki ay içinde İç Denetim Koordinasyon Kuruluna bildirir.</p>
<b>KESİN HESAP</b>	<p>Üniversite bütçe kesin hesabını Milli Eğitim Bakanı ile birlikte onaylar.</p>
<b>İDARE FAALİYET RAPORU</b>	<p>Üniversite İdare Faaliyet Raporunun düzenlenmesini ve kamuoyuna açıklanmasını sağlar,</p> <p>İç kontrol güvence beyanını düzenleyerek idare Faaliyet Raporuna eklenmesini sağlar,</p> <p>Üniversitenin yönetim ve hesap verme sorumluluğunun TBMM'nde görüşülmesine Milli Eğitim Bakanı ile katılır veya yardımcısının katılmasını sağlar.</p>

### B.ÖRGÜT YAPISI

Ankara Sosyal Bilimler Üniversitesinin örgüt yapısı, Yükseköğretim Kanunu ve Yükseköğretim Kurumları Teşkilat Kanunu'nun üniversitelerin akademik ve idari örgütlenmesine ilişkin maddeleri ve ilgili yönetmelikler doğrultusunda fakülte, enstitü, yüksekokul, araştırma ve uygulama merkezi ile Rektörlüğe bağlı bölümlerden oluşmuştur. Akademik ve idari birimlerin yönetimi ile yöneticilerin yetki ve sorumlulukları da aynı Kanun çerçevesinde belirlenmiştir.

Üniversitenin örgütlenmesinde; eğitim-öğretim, bilimsel araştırma ve topluma hizmet alanlarında, ulusal ve uluslararası gelişmelere bağlı olarak yeni gereksinimler ortaya çıkmakta ve bu gereksinimlerin belirleyiciliğinde akademik ve idari örgütlenme yapısı geliştirilmektedir. Üniversitemiz son dönemde dünyada yaşanan değişimlere, bölgesel gelişmelere ve yerel koşulların getirdiği dinamiklere bağlı olarak Üniversitemiz tarafından teklif edilerek kurulan birimler aşağıda yer almaktadır.

#### **Kurulan Fakülteler**

- 1- *İslami İlimler Fakültesi*
- 2- *Hukuk Fakültesi*
- 3- *Siyasal Bilgiler Fakültesi*
- 4- *Sosyal ve Beşeri Bilimler Fakültesi*
- 5- *Sanat ve Tasarım Fakültesi*
- 6- *Yabancı Diller Fakültesi*
- 7- *İletişim Fakültesi*

#### **Kurulan Yüksekokul**

- 1- *Yabancı Diller Yüksekokulu*

#### **Kurulan Enstitüler**

- 1- *Sosyal Bilimler Enstitüsü*
- 2- *İslami Araştırmalar Enstitüsü*
- 3- *Bölge Çalışmaları Enstitüsü*

#### **Kurulan Uygulama ve Araştırma Merkezleri**

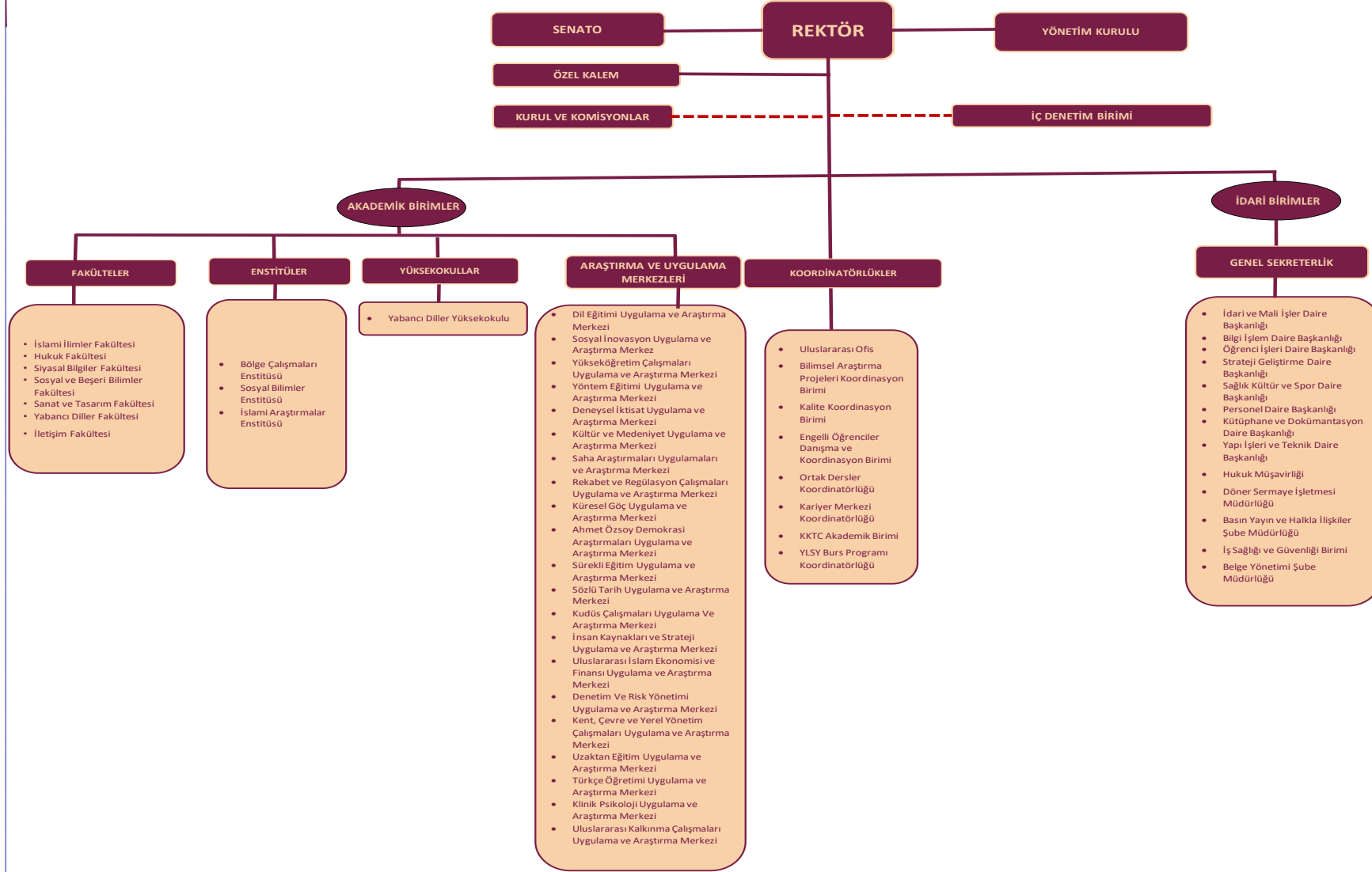
- 1- *Dil Eğitimi Uygulama ve Araştırma Merkezi*

- 2- Sosyal İnovasyon Uygulama ve Araştırma Merkezi
- 3- Yükseköğretim Çalışmaları Uygulama ve Araştırma Merkezi
- 4- Yöntem Eğitimi Uygulama ve Araştırma Merkezi
- 5- Deneysel İktisat Uygulama ve Araştırma Merkezi
- 6- Kültür ve Medeniyet Uygulama ve Araştırma Merkezi
- 7- Saha Araştırmaları Uygulamaları ve Araştırma Merkezi
- 8- Rekabet ve Regülasyon Çalışmaları Uygulama ve Araştırma Merkezi
- 9- Küresel Göç Uygulama ve Araştırma Merkezi
- 10- Ahmet Özsoy Demokrasi Araştırmaları Uygulama ve Araştırma Merkezi
- 11- Sürekli Eğitim Uygulama ve Araştırma Merkezi
- 12- Sözlü Tarih Uygulama ve Araştırma Merkezi
- 13- Kudüs Çalışmaları Uygulama Ve Araştırma Merkezi
- 14- İnsan Kaynakları ve Strateji Uygulama ve Araştırma Merkezi
- 15- Uluslararası İslam Ekonomisi ve Finansı Uygulama ve Araştırma Merkezi
- 16- Denetim Ve Risk Yönetimi Uygulama Ve Araştırma Merkezi
- 17- Kent, Çevre ve Yerel Yönetim Çalışmaları Uygulama ve Araştırma Merkezi
- 18- Uzaktan Eğitim Uygulama ve Araştırma Merkezi
- 19- Türkçe Öğretimi Uygulama ve Araştırma Merkezi
- 20- Klinik Psikoloji Uygulama ve Araştırma Merkezi
- 21- Uluslararası Kalkınma Çalışmaları Uygulama ve Araştırma Merkezi



Üniversitemizin yönetim yapısını gösteren teşkilat şeması 124 sayılı Yükseköğretim Üst Kuruluşları ile Yükseköğretim Kurumlarının İdari Teşkilatı Hakkında Kanun Hükmünde Kararname çerçevesinde diğer sayfada gösterilmiştir.

## ANKARA SOSYAL BİLİMLER ÜNİVERSİTESİ TEŞKİLAT ŞEMASI





## C. EĞİTİM-ÖĞRETİM, BİLİMSEL ARAŞTIRMALAR VE TOPLUMA HİZMET

### C.1. EĞİTİM-ÖĞRETİM FAALİYETLERİ

Ankara Sosyal Bilimler Üniversitesi ulusal ve bölgesel rekabet ile yerel ihtiyaçlar doğrultusunda;

Lisans ve lisansüstü düzeylerde eğitim-öğretim programları düzenlemeyi ve bunları sürekli güncelleştirmeyi;

Araştırmaya dayalı öğrenmeyi gözetten eğitim-öğretim yöntemleri uygulamayı,

Eğitim ve öğretimde uluslararası yükseköğretim platformunda etkili, dinamik ve geniş katılımı saygın bir yer almayı,

Öğrencinin sosyal-kültürel-sanatsal ve sportif gelişim gereksinimlerini karşılayacak olanaklar yaratmayı,

Örgün eğitim türünde diploma programlarının yanı sıra hayat boyu öğrenme, konferans, seminer, çalıştay ve benzeri aktiviteler düzenleyerek toplumsal hizmeti hedeflemektedir.

Bu hedefler çerçevesinde: 2022-2023 eğitim öğretim döneminde 7 fakülte, 1 yüksekokul ile lisans düzeyinde; 3 enstitü ile de lisansüstü düzeyde eğitim öğretim faaliyetlerini yürütmektedir.

**Tablo 1 :Öğrenci Sayıları (2022-2023 Eğitim Öğretim Dönemi)**

ÖĞRENİM TÜRÜ	ÖĞRENCİ SAYISI
LİSANS	4.005
YÜKSEKLİSANS-DOKTORA	1.602
<b>Genel Toplam</b>	<b>5.607</b>

Ankara Sosyal Bilimler Üniversitesi geleneksel yapısı ile eğitim ve araştırma alanında Türkiye'deki birçok üniversiteden farklı olarak sahip olduğu enstitüler ile yüksek lisans ve doktora eğitimi ağırlıklı eğitim ve araştırma hizmeti sunan bir yükseköğretim kurumudur.

### C.2. BİLİMSEL ARAŞTIRMA PROJELERİ

**TÜBİTAK Projeleri:** 2022 yılında TÜBİTAK projelerine 1 proje yıl içerisinde eklenmiş ve 2 proje halen devam etmektedir.

**Tablo 2: 2019-2022 Yılı TÜBİTAK Proje Sayıları**

Yılı	Önceki Yılda Devreden Proje Sayısı (Adet)	Yıl İçinde Eklenen Proje Sayısı (Adet)	Yıl İçinde Tamamlanan Proje Sayısı (Adet)	Toplam Proje Sayısı (Adet)	Toplam Projelerin Tutarı (TL)	Projelerin Toplam Harcaması (TL)
2019	3	1	2	2	489.657,29	182.744,01
2020	2	1	0	3	670.032,29	351.578,20
2021	3	1	2	2	387.904,56	212.613,80
2022	2	1	0	3	543.349,36	351.676,82

Kaynak: Strateji Geliştirme Daire Başkanlığı

**AB Projeleri:** 2022 yılında AB destekli projelere önceki yıldan 1 proje devredilmiş olup; yıl içerisinde eklenen proje bulunmamaktadır.

**Tablo 3: 2019-2022 Yılı AB Proje Sayıları**

Yılı	Önceki Yıldan Devreden Proje Sayısı (Adet)	Yıl İçinde Eklenen Proje Sayısı (Adet)	Yıl İçinde Tamamlanan Proje Sayısı (Adet)	Toplam Proje Sayısı (Adet)	Projelerin Tutarı Kümülatif Toplam (€)	Projelerin Harcaması Kümülatif Toplam (€)
2019	2	0	0	2	137.456,28 €	110.860,69 €
2020	2	0	1	1	137.456,28 €	110.860,73 €
2021	1	0	0	1	110.975,16 €	110.860,73 €
2022	1	0	0	1	110.975,16 €	110.860,73 €

Kaynak: Strateji Geliştirme Daire Başkanlığı

**Kalkınma Ajansı Tarafından Desteklenen Projeler:** 2022 yılında Kalkınma Ajansı destekli projelere önceki yıldan 1 proje devretmiş olup; yıl içerisinde eklenen proje bulunmamaktadır.

**Tablo 4: 2019-2022 Yılı Kalkınma Ajansı Proje Sayıları**

Yılı	Önceki Yıldan Devreden Proje Sayısı (Adet)	Yıl İçinde Eklenen Proje Sayısı (Adet)	Yıl İçinde Tamamlanan Proje Sayısı (Adet)	Toplam Proje Sayısı (Adet)	Projelerin Tutarı Kümülatif Toplam (TL)	Projelerin Harcaması Kümülatif Toplam (TL)
2019	0	1	0	1	233.541,27	233.471,27
2020	1	1	1	1	457.283,01	400.375,37
2021	1	0	0	1	412.860,34	412.860,10
2022	1	0	0	1	412.860,34	412.860,10

Kaynak: Strateji Geliştirme Daire Başkanlığı

### Üniversitemizde Desteklenen Projeler:

2022 yılında Bilimsel Araştırma Projelerine (BAP) önceki yıldan 7 proje devretmiş, yıl içerisinde ise 6 proje eklenmiş ve 12 proje ise tamamlanmıştır. Toplam 13 proje devam etmektedir.

**Tablo 5: 2019-2022 Yılı Rektörlük Bilimsel Araştırma Proje Sayıları**

Yılı	Önceki Yıldan Devreden Proje Sayısı (Adet)	Yıl İçinde Eklenen Proje Sayısı (Adet)	Yıl İçinde Tamamlanan Proje Sayısı (Adet)	Toplam Proje Sayısı (Adet)	Projelerin Tutarı Kümülatif Toplam (TL)	Projelerin Harcaması Kümülatif Toplam (TL)
2019	26	3	14	15	3.203.493,54	2.027.330,79
2020	15	3	0	18	3.327.425,89	2.163.703,29
2021	19	5	5	19	1.524.229,95	327.646,91
2022	7	6	12	13	1.441.860,75	131.067,92

Kaynak: Strateji Geliştirme Daire Başkanlığı

## C.3. TOPLUMA HİZMET

Sürekli eğitim merkezi kapsamında seminer, konferans ve çalıştay faaliyetleri verilmektedir.

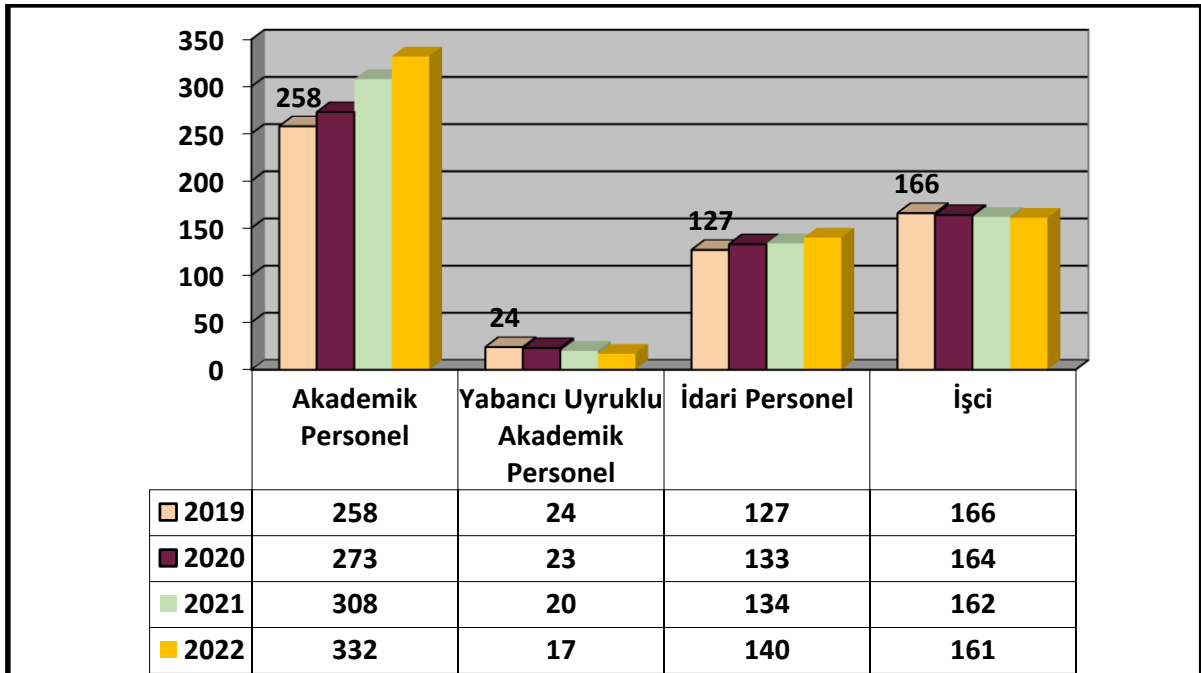
## D. İNSAN KAYNAKLARI

Ankara Sosyal Bilimler Üniversitesinde 2022 yılında 332 akademik, 17 yabancı uyruklu akademik, 140 idari, 161 işçi olmak üzere toplam 650 personel bulunmaktadır. Toplam personelin %51,07'si akademik, %2,61'ı yabancı uyruklu akademik, %21,53'ü idari, personel ve %24,79'u da işçilerden oluşmaktadır.

**Tablo 6: 2019-2022 Yılları Personel Sayıları**

Personel Sınıfı	2019 Yılı	2020 Yılı	2021 Yılı	2022 Yılı	2022 Yılı'nın Öneki Yıla Göre Artış-Azalışı
Akademik Personel	258	273	308	332	0,08
Yabancı Uyruklu Akademik Personel	24	23	20	17	-0,15
İdari Personel	127	133	134	140	0,04
İşçi	166	164	162	161	0,01
<b>Toplam</b>	<b>575</b>	<b>593</b>	<b>624</b>	<b>650</b>	

Kaynak: Personel Daire Başkanlığı



**Şekil 1: Yıllar İtibari İle Personel Sayıları**

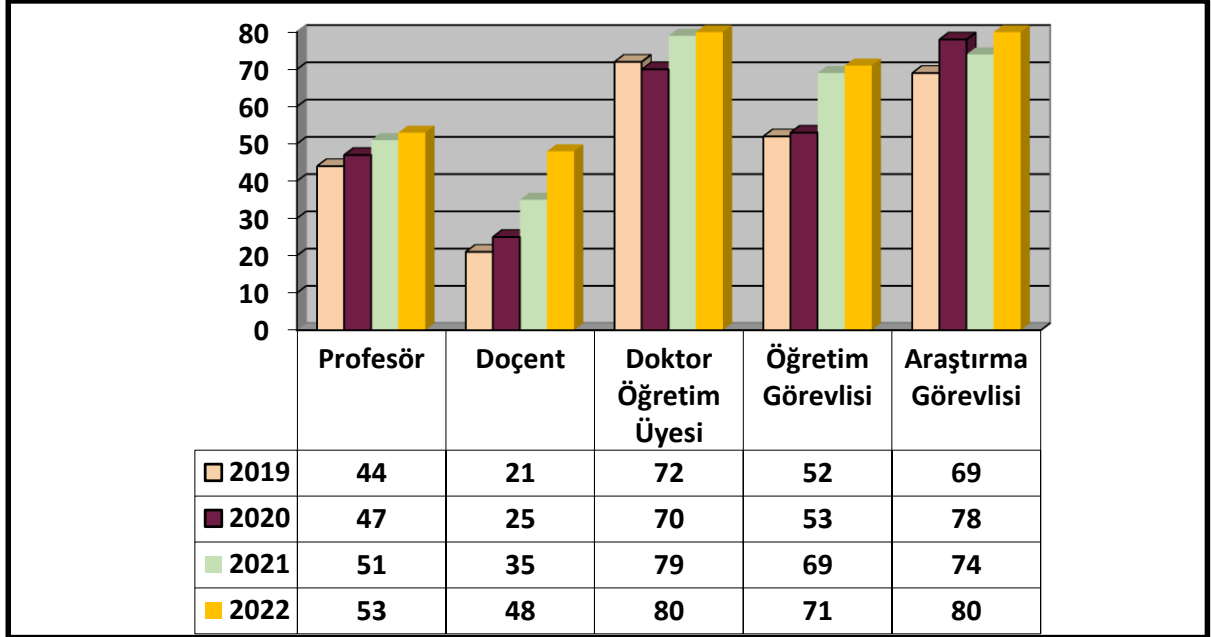
## D.1. AKADEMİK PERSONEL

Akademik personel kadrolarının 2019-2022 yılları itibariyle dağılımı Tablo-7’de gösterilmiştir.

**Tablo 7: Akademik Personelin Kadro ve İstihdam Şekline Göre Dağılımı (2019-2022)**

Akademik Personel	2019 Yılı	2020 Yılı	2021 Yılı	2022 Yılı	2022 Yılı'nın Önceki Yıla Göre Artış Azalışı %
Profesör	44	47	51	53	0,04
Doçent	21	25	35	48	0,37
Doktora Öğretim Üyesi	72	70	79	80	0,01
Öğretim Görevlisi	52	53	69	71	0,03
Araştırma Görevlisi	69	78	74	80	0,08
<b>Toplam</b>	<b>258</b>	<b>273</b>	<b>308</b>	<b>332</b>	

Kaynak: Personel Daire Başkanlığı



**Şekil 2: Yıllar İtibari İle Akademik Personel Sayıları**

Akademik personelin 2022 yılı kadro dağılımlarına göre gruplandırıldığında; %15,96’sını Profesör, %14,47’sini Doçent, %24,09’unu Doktora Öğretim Üyesi, %21,38’ini Öğretim Görevlisi, %24,10’u Araştırma Görevlisi kadrosu oluşturmaktadır.

2021 yılına göre 2022 yılında akademik personel sayısında en büyük artış, %37 ile Doçent kadrosunda gerçekleşmiştir.



## D.2. İDARİ PERSONEL

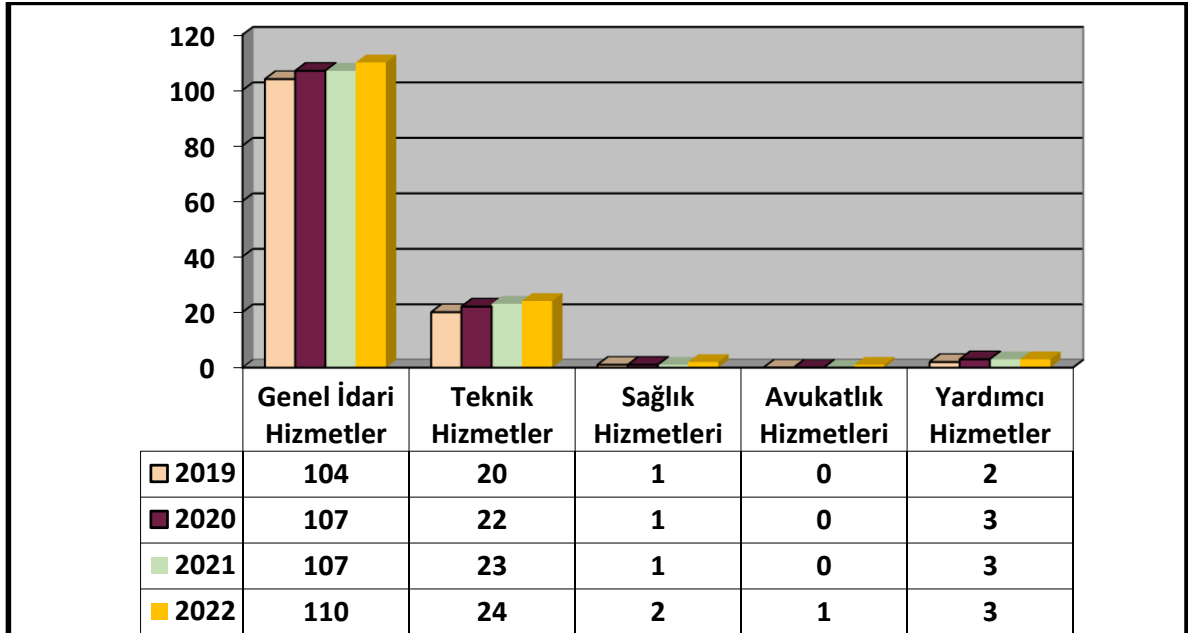
İdari personel kadrolarının 2019-2022 yıllar itibariyle dağılımı Tablo-8’de gösterilmiştir.

**Tablo 8: İdari Personelin Yıllar İtibariyle Kadro Dağılımı (2019-2022)**

Hizmet Sınıfı	2019 Yılı	2020 Yılı	2021 Yılı	2022 Yılı	2022 Yılı'nın Önceki Yıla Göre Değişimi (%)
Genel İdari Hizmetler	104	107	107	110	0,03
Teknik Hizmetler	20	22	23	24	0,04
Sağlık Hizmetleri	1	1	1	2	1,00
Eğitim ve Öğretim Hizmetleri	0	0	0	0	0,00
Avukatlık Hizmetleri	0	0	0	1	1,00
Din Hizmetleri	0	0	0	0	0,00
Yardımcı Hizmetler	2	3	3	3	0,00
<b>Toplam</b>	<b>127</b>	<b>133</b>	<b>134</b>	<b>140</b>	

Kaynak: Personel Daire Başkanlığı

**Şekil 3: Yıllar İtibari İle İdari Personel Sayıları**



İdari personelin 2022 yılı kadro dağılımlarına göre gruplandırıldığında; %78,57’sini Genel İdari Hizmetler sınıfı, % 17,14’ünü Teknik Hizmetler Sınıfı, % 1,43’ünü Sağlık Hizmetleri

## 2023 YILI PERFORMANS PROGRAMI TEKLİFİ

Sınıfı, %0,72'sini Avukatlık Hizmetleri, % 2,14'ünü Yardımcı Hizmetler Sınıfı kadrosu oluşturmaktadır.

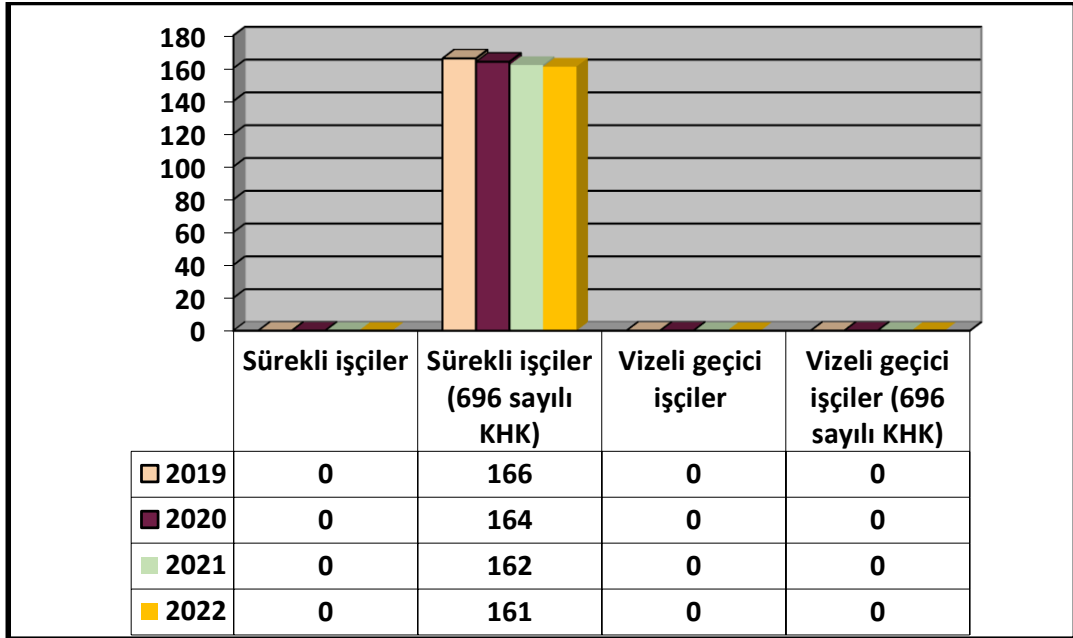
2021 yılına göre 2022 yılında idari personel sayısında en büyük artış, Sağlık Hizmetleri ve Avukatlık Hizmetleri kadrosunda, gerçekleşmiştir.

**Tablo 9: İşçilerin Kadro Dağılımı (2019-2022)**

İşçiler (Çalıştıkları Pozisyonlara Göre)	2019 Yılı	2020 Yılı	2021 Yılı	2022 Yılı	2022 Yılı'nın Önceki Yıla Göre Değişimi (%)
Sürekli işçiler	0	0	0	0	0,00
Sürekli işçiler (696 sayılı KHK)	166	164	162	161	-0,01
Vizeli geçici işçiler	0	0	0	0	0,00
Vizeli geçici işçiler (696 sayılı KHK)	0	0	0	0	0,00
<b>Toplam</b>	<b>166</b>	<b>164</b>	<b>162</b>	<b>161</b>	

Kaynak: Personel Daire Başkanlığı

**Şekil 4: İşçilerin Kadro Dağılımı**



Üniversitemizde kadrolu olarak görev yapan temizlik, güvenlik ve büro İşçilerinden 2022 Mali Yılına göre 2021 Mali Yılında emekliye ayrılan 1 işçimiz bulunmakta olup 2022 Mali Yıl içerisinde tablodanda anlaşılacağı üzere İşçi sayısında geçen yıla oranla %1 azalış olmuştur

### E. FİZİKSEL KAYNAKLAR

#### E.1. FİZİKSEL YAPI

Ankara Sosyal Bilimler Üniversitesi Sosyal Bilimler alanında bir şehir üniversitesi niteliğindedir. Üniversitemiz, Ankara tarihi Ulus şehir merkezinde tarihi binalardan oluşan yerleşkeye yayılmış 7 fakülte, 1 yüksekokul, 3 enstitü ve 21 araştırma ve uygulama merkezi olarak hizmeti vermektedir.



#### E.1.A Taşınmazlar

Üniversitemizin başkent merkezinde sosyal bilimler alanındaki araştırmalara öncü olmak amacıyla kurulmuş, Türkiye'nin ilk ve tek devlet üniversitesidir. Ankara Sosyal Bilimler Üniversitemiz kullanımında bulunan arsa alanı toplam 35.718 m<sup>2</sup> alanda hizmetlerini sürdürmekte olup, kapalı alanı toplamı 52.094 m<sup>2</sup> ve açık alan toplamı ise 18.610 m<sup>2</sup> dir. Üniversitemiz, Tablo 10'da ayrıntılı olarak Açık Kapalı alanlar dağılımına yer vermiştir.

## 2023 YILI PERFORMANS PROGRAMI TEKLİFİ

**Tablo 10: Kapalı-Açık Alanların Dağılımı**

Yerleşke Adı	Mülkiyetin Durumuna Göre Taşınmaz Alanı			ASBÜ Adına Kullanılan Alan	Kapalı Alan (m <sup>2</sup> )	Açık Alan m <sup>2</sup>
	Ada/Parsel	Yüzölçüm (m <sup>2</sup> )	Kullanım Durumu			
Eski Defterdarlık ve Muhasebe Müdürlüğü Binaları (I ve L Bloklar)	2576 / 3	7.090 m <sup>2</sup>	Bir kısmı aktif olarak kullanılmaktadır. Bir kısmının restorasyonu devam etmektedir.	3.677 m <sup>2</sup>	10.475 m <sup>2</sup>	4.300 m <sup>2</sup>
Hacı Bayram mh.(Lale Palas Yanı eski Garaj)	6099/18	1.006 m <sup>2</sup>	Yapı İşleri ve Teknik Daire Başkanlığı tarafından kullanılmaktadır.	922 m <sup>2</sup>	922 m <sup>2</sup>	620 m <sup>2</sup>
Hacı Bayram Fevzipaşa (Lale Palas Yanı Garaj)	6099/19		Yapı İşleri ve Teknik Daire Başkanlığı tarafından kullanılmaktadır.			
Hacı Bayram Fevzipaşa (Lale Palas Yanı Garaj)	6099/20		Yapı İşleri ve Teknik Daire Başkanlığı tarafından kullanılmaktadır.			
Demirfirka Mahallesi (Konak)	484/6	303 m <sup>2</sup>	Usturlab ile işbirliği protokolü gereğince eğitim deneyim merkezi olarak kullanılmaktadır.	***	565 m <sup>2</sup>	58 m <sup>2</sup>
M Blok (Eski MAYEM)	2720/52	3.725 m <sup>2</sup>	Yabancı Diller Yüksek Okulu tarafından kullanılmaktadır.	***	3319 m <sup>2</sup>	2.950 m <sup>2</sup>
Rektörlük Ana Hizmet Binası	796/4	7.706 m <sup>2</sup>	Restorasyon yapıldı. Rektörlük Ana Hizmet Binası olarak kullanılmaktadır.	***	8117 m <sup>2</sup>	4500 m <sup>2</sup>
S Blok (Eski Sümerbank Binası)	6101/1	1.980 m <sup>2</sup>	Restorasyon yapıldı. Bina Fakülteler Tarafından kullanılmaktadır.	***	10.140 m <sup>2</sup>	***
Eski Valilik Binası	798/1	8467 m <sup>2</sup>	İslami İlimler Fakültesi tarafından kullanılmaktadır.		3216 m <sup>2</sup>	5251 m <sup>2</sup>
Eski SGK Binası	2636/4	245 m <sup>2</sup>	Bina henüz kullanılmamaktadır. Projelendirme çalışması devam etmektedir.		1960 m <sup>2</sup>	
D Blok (Eski DÖSiMM)	2720/52	1477 m <sup>2</sup>	Üniversitemize ait İdari ve Akademik birimleri tarafından kullanılmaktadır.	2602 m <sup>2</sup>	2602 m <sup>2</sup>	***
Valilik Arkasındaki Arazi	39/3	226 m <sup>2</sup>				
Valilik Arkasındaki Arazi	48/1	99 m <sup>2</sup>				
Valilik Arkasındaki Arazi	22270/4	90 m <sup>2</sup>				
Valilik Arkasındaki Arazi	22270/8	30 m <sup>2</sup>				

Kaynak: Yapı İşleri ve Teknik Daire Başkanlığı



## 2023 YILI PERFORMANS PROGRAMI TEKLİFİ

**Tablo 11: Kapalı-Açık Alanların Dağılımı (Devamı)**

Yerleşke Adı	Mülkiyetin Durumuna Göre Taşınmaz Alanı			ASBÜ Adına Kullanılan Alan	Kapalı Alan (m <sup>2</sup> )	Açık Alan m <sup>2</sup>
	Ada/Parsel	Yüzölçüm (m <sup>2</sup> )	Kullanım Durumu			
Tarihi Tescilli Bina, Çankırı Cad. No:10	6099/6	265 m <sup>2</sup>	10.12.2015 Tarihinde teslim alındı, Adanın tümü için planlama olduğundan bu parselde ait yapılan bir çalışma bulunmamaktadır.	***	926 m <sup>2</sup>	***
Çankırı Cad. No:10 (Eski Fatih Otel)	6099/7	231 m <sup>2</sup>	Teslim alındı, Adanın tümü için planlama olduğundan, bu parselde ait yapılan bir çalışma bulunmamaktadır.	***	886 m <sup>2</sup>	***
Eski Çiçin Minibüs Durağı	6099/21	538 m <sup>2</sup>	Teslim alındı, Adanın tümü için planlama olduğundan, yapılan bir çalışma bulunmamaktadır.	***		538 m <sup>2</sup>
Kıraner İşhanı (Çankırı cad. No:14)	6099/16	128 m <sup>2</sup>	1 Bağımsız bölüm kamulaştırıldı. Kalan bölümlerin mahkeme süreci devam etmektedir.	***	128 m <sup>2</sup>	***
Eski Ziraat Bankası Binası	2720/26	392 m <sup>2</sup>	Üniversitemize ait İdari ve Akademik birimleri tarafından kullanılmaktadır.	***	2352 m <sup>2</sup>	***
	2720/27	314,25 m <sup>2</sup>	Bina henüz kullanılamamaktadır. Projelendirme çalışması devam etmektedir.	***	1448 m <sup>2</sup>	***
Türkiye Cumhuriyet Merkez Bankası tarafından bağış yoluyla edinilen bina .(Çankırı cd. No:38)	2637/3	444 m <sup>2</sup>	Bina henüz kullanılamamaktadır. Projelendirme çalışması devam etmektedir.	***	1776 m <sup>2</sup>	***
Eski Lale Otel Binası	6099/11	321 m <sup>2</sup>	Teslim alındı, Adanın tümü için planlama olduğundan bu parselde ait yapılan bir çalışma bulunmamaktadır.	***	1482 m <sup>2</sup>	***
Urfalı Restoran Binası	2720/25	248 m <sup>2</sup>	Bina henüz boşaltılmamıştır.		1780 m <sup>2</sup>	
Arsa Altındağ Beld. Gelen	39/25	163 m <sup>2</sup>	Arsa	***	***	163 m <sup>2</sup>
Arsa Altındağ Beld. Gelen	39/26	127 m <sup>2</sup>	Arsa	***	***	127 m <sup>2</sup>
Arsa Altındağ Beld. Gelen	39/27	103 m <sup>2</sup>	Arsa	***	***	103 m <sup>2</sup>

Kaynak: Yapı İşleri ve Teknik Daire Başkanlığı

**E.2. KÜTÜPHANE VE TEKNOLOJİK KAYNAKLAR**

**E.2.A Teknolojik Kaynaklar**

**Tablo 12: Teknolojik Kaynakları**

<b>Teknolojik Kaynaklar</b>	<b>2019 Yılı (Adet)</b>	<b>2020 Yılı (Adet)</b>	<b>2021 Yılı (Adet)</b>	<b>2022 Yılı (Adet)</b>
Masaüstü Bilgisayar	610	612	633	653
Dizüstü Bilgisayar	327	363	398	408
Tablet	30	30	46	46
Cep Telefonu	2	2	2	2
Projeksiyon	40	40	40	40
Barkot Yazıcı	5	8	8	8
Barkot Okuyucu	1	1	1	1
Yazıcı	174	182	182	182
Fotokopi Makinesi	35	35	36	36
Faks	8	8	8	8
Kameralar	78	150	216	216
Televizyonlar	43	43	43	43
Tarayıcılar	51	52	52	52
Evrak İmha makinası	42	42	42	42
Engelli Taşıma Aracı	4	4	4	4
Akıllı Tahta	33	59	83	89
Telefon	452	512	582	582
Buzdolabı	46	53	53	53
<b>TOPLAM</b>	<b>1.981</b>	<b>2.196</b>	<b>2.429</b>	<b>2465</b>

Kaynak: İdari ve Mali İşler Daire Başkanlığı

# 2023 YILI PERFORMANS PROGRAMI TEKLİFİ

## E.2.B Kütüphane Kaynakları

Tablo 13: Kütüphane Kaynakları

	2021 Yılında Mevcut Kütüphane Kaynakları			2022 Yılında Mevcut Kütüphane Kaynakları		
	Basılı	Elektronik	Toplam	Basılı	Elektronik	Toplam
Kitap Sayısı	49.835	8.449	58.284	53435	8456	61891
CD/DVD		797	797		797	797
Abone Olunan Veri Tabanı Sayısı		3	3		6	6
<b>TOPLAM</b>	<b>49.835</b>	<b>9.249</b>	<b>59.084</b>	<b>53435</b>	<b>9259</b>	<b>62694</b>

Kaynak: Kütüphane ve Dokümantasyon Daire Başkanlığı



### Ağ Altyapısı

Üniversitemiz bünyesinde hizmet veren ana sistem odamız ve felaketten kurtarma merkezi olarak planlanan ve yedekli bir yapı sunan sistem odalarımız ISO 27001 standardında belirtilen sistem odası gerekliliklerine uygun şekilde dizayn edilmiştir. Sistem odaları kapalı devre fiber hat ile birbirleriyle haberleşmektedirler.

İnternet çıkış kapasitemiz, 2022 yılı itibariyle 700Mbps olarak güncellenmiştir. Bu sayede öğrenci ve personel ihtiyaçlarına rahat bir şekilde cevap verilebilmektedir.

Tüm binalarımızın açık ve kapalı alanlarında mümkün olan en hızlı ve güvenli şekilde internet erişilebilirliğinin sağlanması için kablolu ve kablosuz ortamlarda düzenli olarak kontroller ve iyileştirmeler yapılmaktadır. Kuruma özel erişim ortamlarının yanı sıra Eduroam gibi dünya genelinde kullanılan erişim ortamları ile de kullanıcılarımızın uluslararası düzeyde bir erişime sahip olması sağlanmaktadır.



## II. PERFORMANS BİLGİLERİ

### A. TEMEL POLİTİKALAR VE ÖNCELİKLER

Üniversitemizin Temel Politikası; Yükseköğretim Kurulu Başkanlığı tarafından hazırlanan “Türkiye’nin Yükseköğretim Stratejisi”, Kalkınma Planları ve Yılı Programı, Orta Vadeli Program, Orta Vadeli Mali Plan ve Bilgi Toplumu Stratejisi ve eki Eylem Planında sayılan politika ve önceliklere ilave olarak kendi stratejik planında sunulan hedeflerine ulaşma sürecini hızlandırmaktır. ASBÜ’ nün konum tercihi araştırma, eğitim, girişimcilik ve toplumsal katkı eksenlerinde başarıya ulaşmak amacıyla topluma dokunan araştırmalar yapmak şeklinde tanımlanabilir. Bu tanımlamaya uygun olacak şekilde ASBÜ’ nün amacı; Türkiye’deki sosyal bilim araştırmalarında öncü rol üstlenen, sosyal bilimler alanında evrensel değerler ışığında yapacağı araştırmalarla ülkenin ve bölgenin geleceğine yön veren ve bu bağlamda araştırma çıktılarını eğitim ve diğer yaygınlaştırma süreçleri aracılığıyla toplum yararına sunan bir üniversite olmaktır. ASBÜ, yukarıda sıralanan eksenler ışığında yenilikçi yaklaşımlar izleyen “araştırma odaklı” ve “araştırma altyapısına dayalı” bir üniversitedir. Örneğin, eğer bir üniversite uluslararası ölçekte tanınan bir araştırma üniversitesi olma tercihinde bulunmuşsa, o zaman, lisanstan daha çok lisansüstü programlara öncelik ve ağırlık vermesi beklenir. Bu minvalde ASBÜ, lisansüstü programlara ağırlık vermekte, bu programlar aracılığı ile yürütülen araştırmaları teşvik etmekte ve destek vermektedir. Bu teşvik ve desteklere ilişkin olarak ASBÜ bünyesinde kurulan araştırma ve uygulama merkezleri de yoğun bir şekilde iç ya da dış kaynaklı destek sunmaktadır. ASBÜ, bu eksenler ile ilgili tüm faaliyetlerini ve süreçlerini yönetirken finansal yönetim, iç operasyonlar, paydaş ilişkileri, kurumsal öğrenme ve ilerlemeye yönelik işlemlerini de eşgüdümlü olarak organize etme yöntemini tercih eder.

Ülkemizin 2024 hedefleri doğrultusunda hazırlanan Onbirinci Kalkınma Planı; yüksek, istikrarlı ve kapsayıcı ekonomik büyümenin yanı sıra hukukun üstünlüğü, bilgi toplumu, uluslararası rekabet gücü, insani gelişmişlik, çevre korunması ve kaynakların sürdürülebilir kullanımı gibi unsurları kapsayacak şekilde tasarlanmıştır. Planda toplumun ve ekonominin ihtiyaçlarına duyarlı, paydaşlarıyla etkileşim içerisinde olan, ürettiği bilgiyi ürüne, teknolojiye ve hizmete dönüştüren, akademik, idari ve mali açıdan özerk üniversite modeli çerçevesinde küresel ölçekte rekabetçi bir yükseköğretim sistemine ulaşılması hedeflenmektedir.

Bu kapsamda Üniversitemiz 2023 Yılı Performans Programı hazırlanırken başta On birinci Kalkınma Planı, 2023-2025 Orta Vadeli Program, 2023-2025 Orta Vadeli Mali Plan, Yıllık Program, Üniversitemiz 2020-2024 Stratejik Planı ve 2023-2025 Dönemi Bütçesi dikkate alınarak hazırlanmıştır.

Kamu kaynaklarının ihtiyaçlar doğrultusunda tahsisi ve etkili kullanımında bütçesel süreçten beklenen; politika oluşturma, planlama ve bütçeleme arasındaki bağın iyi bir şekilde kurulmasıdır. Üniversitemiz kaynaklarının öncelikler çerçevesinde etkin, ekonomik ve verimli kullanılması ve şeffaflığın sağlanması ilkeleri gereği hazırlanan performans programı ile Üniversite faaliyetlerinin hedef ve göstergelere dayalı olarak izlenmesi ile kamuoyunun bilgilendirilmesi amaçlanmaktadır.

5018 sayılı Kamu Mali Yönetimi ve Kontrol Kanunu ile mali saydamlık ve hesap verilebilirlik kavramları ön plana çıkmaktadır. Bu değerlerin uygulanabilirlik aşamasında, Kamu Mali Yönetim sistemimize dâhil edilen araçlarından bir tanesi de performans esaslı bütçeleme sistemidir. Performans esaslı bütçelemenin kurumsal düzeyde temel unsurlarını; Stratejik Plan, Performans Programı ve Faaliyet Raporu oluşturmaktadır.

Üniversitemizin 2020-2024 dönemi Stratejik Planında yer alan misyon, vizyon, stratejik amaçlar ve hedefler doğrultusunda hazırlanan 2023 Mali Yılı Performans Programı; döneme ilişkin performans hedeflerini, bu hedeflere ulaşmak için yürütülecek faaliyetler ile faaliyetler için doğan kaynak ihtiyacını ve performans göstergelerini içeren programı ifade etmektedir.

### **B.KURUMSAL AMAÇ VE HEDEFLER**

#### **B.1. ANKARA SOSYAL BİLİMLER ÜNİVERSİTESİ 2020-2024 DÖNEMİ STRATEJİK PLANI**

Üniversite çapında tematik bir planlama ve bilinç, kalite kültürünü kurum değerleri ve bünyesindeki tüm faaliyet alanları ile içselleştirme anlayışı içinde hazırlanmış bulunan Üniversitemiz 2020-2024 Stratejik Planı, katılımcı bir anlayışla gerçekleştirilen kurumsal dış değerlendirme ve öz değerlendirme etkinlikleriyle, kurumun mevcut durumu ile ulaşmak istediği konum arasındaki farkı ortaya koymuş, temel amaçlar ve hedefleri belirlenmiş, bu amaç ve hedeflere ulaşma yolunda kurumun gücü ve zayıflıkları ile sahip olduğu fırsatlar ve karşılaşılabileceği tehditleri değerlendirilmiştir.

Tüm kurumlar gibi Üniversitemiz yönetimi için de yol gösterici ve aydınlatıcı nitelikte olan stratejik planımız, zamana yayılmış öncelikli hedeflerimizin ortaya konulması ve bunlara ulaşılması bakımından kısa, orta ve uzun vadeli yönetsel yaklaşımlarımızın ve kaynaklarımızın saptanması için etkili bir yönetim aracı olarak kabul edilmektedir.



Ankara Sosyal Bilimler Üniversitesi 2020-2024 dönemi kurumsal düzeyde stratejik planında kurumsal Misyon, Vizyon ve ilkeler ile amaç ve hedefler diğer sayfalarda belirlenmiştir.



### Misyon



Misyonumuz, sosyal bilimler alanında eğitim, araştırma, girişimcilik ve toplumsal sorumluluk faaliyetleriyle bilimin, toplumun ve insanlığın ilerlemesine katkı sağlamaktır.

### Misyonumuzun Bileşenleri

Üniversitelerin Misyonları tarihsel olarak evrilmektedir. Bu dinamizmin bilincinde olan ASBÜ, Misyonunu belirlerken günümüz üniversitelerinden öne çıkan beklentileri dikkate almıştır. Bu bağlamda, geleneksel olarak eğitim ve araştırmaya önem veren üniversite modelinden toplumsal katkı sağlayan ve girişimcilik faaliyetlerine de önem veren üniversite anlayışına geçişi dikkate alarak Misyonu zenginleştirmiştir.

ASBÜ' nün Misyonunun dört bileşeni bulunmaktadır:

**Araştırma:** Yeni ufuklar açan araştırmalar yapmayı teşvik eder ve yürütür.

**Eğitim:** Eleştirel ve yenilikçi düşünmeyi teşvik eden eğitimler verir.

**Girişimcilik:** Bilimsel fikirleri ürünlere dönüştüren ve ticarileştiren girişimleri teşvik eder.

**Toplumsal Sorumluluk:** Bireysel aydınlanma ve toplumsal gelişime yardımcı olan faaliyetleri destekler.

ASBÜ, stratejik planı kapsamında yukarıdaki misyon bileşenlerinin başarıyla gerçekleştirilebilmesi için kurumsal kapasite geliştirecektir.

### Vizyon



Vizyonumuz, bir ihtisas üniversitesi olarak gerçekleştirdiğimiz öncü çalışmalar ile sosyal bilimler alanının ilerlemesine liderlik yapmaktır.

#### Vizyon İfadelerimiz

ASBÜ' yü Sosyal bilimler alanının ilerlemesinde lider konumuna taşıyacak Vizyoner öncü çalışmalar şunlar olacaktır:

**Örnek oluşturacak şekilde sosyal bilimler ihtisas üniversitesini yapılandırmak:** İhtisas üniversiteleri, kuruluş amaçları gereği kapsamlı üniversitelerden farklı olarak spesifik alanlarda derinlik sağlamak, yenilikler yapmak ve öncü çalışmalar yapmak için var olmaları beklenir. Bunları gerçekleştirebilmek için kurumsal yapının “genel” değil uzmanlık derinliğine imkan verecek şekilde olması gerekir. Bu bağlamda kapsamlı üniversitelerde ana bilim ve bölüm düzeyinde örgütlenen disiplinlerin fakülte düzeyinde örgütlenmesi bir ihtiyaç olarak görülebilir. Örneğin işletme bölümü yerine işletme fakültesi uluslararası ilişkiler bölümü yerine uluslararası ilişkiler fakültesi örnekleri verilebilir. Böylece bilgi yayılımına odaklanan yapılar yerine bilgi üretimine ve faydaya dönüşümüne imkan sağlayacak kurumsal kapasitenin oluşması uzmanlaşmanın mümkün olması ve söz konusu alanlarda gelecek trendlerin belirlenmesi gibi vizyoner çalışmaların yapılabilmesi için kurumsal yapı oluşmuş olacaktır.

**Araştırma yönelimli olmak:** ASBÜ yükseköğrenim sektörü içerisinde kendini bir araştırma olarak konumlandırır. İhtisas üniversiteleri doğal olarak araştırma yönelimli olmak zorundadır. Araştırma yönelimlilik kaynak ve kabiliyetlerin ağırlıklı olarak bilgi üretimini tahsis etmeyi gerektirir. Kurumsal başarısının temel kriteri bilgi üretimine yaptığı katkı ile ölçülür. Araştırma

yönelimli üniversitelerden beklenen lisansüstü programlara devam eden araştırmacıların lisans programlarına devam eden öğrencilerden daha fazla olması veya birbirine yakın olması beklenir. Araştırma üniversitelerin var oluş amacı bilimsel bilginin ilerlemesine katkı sağlamak, akademisyen ve araştırmacı yetiştirmek ve araştırmalar yoluyla topluma katkı sağlamaktır. Bu bağlamda ASBÜ başlangıçtan itibaren araştırma yönelimliliği Vizyon er bir strateji tercihi olarak benimsenmiş ve bu doğrultuda süreç, sistem, kurumsal kültür, insan kaynağı, araştırma altyapısı, üniversite modellemesi vb. başarıya temel oluşturacak unsurlar geliştirmektedir.

**Bağlam bağımlı sosyal bilimleri geliştirme ve teşvik etme :** ASBÜ sosyal bilimlerde bilgi ithalinin sadece yetersiz kalacağını düşünmez aynı zamanda tehlikelide bulur. Sosyal bilimlerde üretilen bilginin neredeyse tamamını avro- Amerikan dünyasında üretilmesi ve bunu soyutlanarak genelleştirilmesi söz konusu yetersizliğe ve tehlikeye yol açmaktadır. Söz konusu coğrafyanın dünyanın toplam nüfusunun yaklaşık 7 de 1'ini oluşturmasına rağmen bilginin neredeyse tamamını üretmesi sosyal bilim disiplinlerini dengeli gelişmesi ve açıklama gücünün yüksek olmasına engel oluşturmaktadır. Diğer bir ifadeyle sosyal bilimlerde batı merkezli taraflı bir bilgi üretimi egemenliği yaşanmaktadır. Sosyal olgular doğaları gereği ortaya çıktıkları bağlamlardan bağımsız ele alınamazlar. Bu çerçevede ASBÜ olarak bağlam bağımlı araştırmaları teşvik etmeyi, desteklemeyi, geliştirmeyi kurumsal araştırma stratejisi olarak benimsemiştir.

**Uygulamalı Sosyal Bilimler:** Günümüzde bilimsel disiplinlerin değeri büyük ölçüde uygulamaya sağladıkları katkı ile ölçülmektedir. Özellikle ülkemizde sosyal bilimlerin entelektüel disiplinler olarak algılanması, bu disiplinlerin yeterince takdir edilememesine ve hak ettikleri önemde yada değerde görülememesine yol açmaktadır. ASBÜ sosyal bilimlerin sadece entelektüel birer disiplin olarak görmez aynı zamanda hayata dokunan çözüm sunan, değer üreten disiplinler olarak görür. Bu çerçevede, sosyal bilim disiplinlerinin uygulama yönlerini geliştirilmesine, farklı bağlamlarda denenerek ilerletilmesine ve bireysel ve kurumsal yetkinlikler inşa etmesine özel önem arz etmektedir.

**Girişimci Üniversite olmak :** Üçüncü kuşak üniversite olarak adlandırılan girişimci üniversiteler geleceğin üniversite türü olarak görülebilir. Başta mühendislik olmak üzere sağlık ve doğa bilimlerinde girişimci üniversite örnekleri hızla yayılmaktadır. Buna karşılık sosyal bilimlerde girişimcilik kar amacı gütmeyen “sosyal girişimcilik” olarak anlaşılmaktadır. Bu

durum sosyal bilimlerin oldukça marjinal bir katkı sunmaya mahkum etmektedir. ASBÜ üretilen bilginin ekonomik faydaya da dönüşmesini ve böylece sosyal bilimlerin toplumsal hayatın her alanına nüfus etmesini Vizyon er bir bakış olarak değerlendirmektedir. Bu çerçevede ASBÜ dünyada ilk örneğini oluşturacak sosyal İnovasyon teknoloji geliştirme bölgesini kurarak kar amaçlı sosyal girişimciliğe öncülük yapmayı hedeflemektedir.

**Önceliklendirilmiş araştırma alanları belirleme ve uzmanlıklarını geliştirme :** Bilgi açığı ve ihtiyacı göz önüne alındığında önceliklendirilmiş araştırma alanları belirleyerek spesifik alanlarda bilgi üretimine katkıda bulunmak gerekli görülmektedir. Bir yanıla bilgi açığını gidermeye diğ er yanıla üniversiteyi farklılaştırmaya ve böylece belirli alanlarda bir merkez haline getirmeye götürecekt stratejik yaklaşım sergilemiş olacaktır. Bu çerçevede ASBÜ ülke ve bölge araştırmaları, sosyal yenilik ve girişimcilik, islam ekonomisi ve finans gibi bilgi açığı ve talebinin yüksek olduğu bazı alanları belirleyerek, destekleyerek, geliştirerek farklılaşmayı ve katkısını arttırmayı amaçlamaktadır.

**Sosyal bilimlerde disiplinlerarası yaklaşımlar geliştirme:** Sosyal olgular tek boyuta indirgenemeyecek ve dolayısıyla bağımsız çalıştırılmayacak niteliktedir. Sosyal bilimlerde aşırı uzmanlaşma bir aşamadan sonra öngörülebilir ve öngörülemez sorunlara yol açmaktadır. Sosyal olguları açıklama ve tahmin etme gücünü arttırmak için çoklu disiplinler bakışlar geliştirmek bir ihtiyaç olarak karşımızda durmaktadır. ASBÜ tematik bir üniversite olmanın da avantajını değerlendirerek disiplinler arası yaklaşımları nasıl olabileceğinin örneklerini geliştirmek, bunları her düzeyde vurgulamak ve bu doğrultuda bir kurumsal yapılar ve akademik insan kaynağı kapasitesi oluşturmayı amaçlar. Bu amaç doğrultusunda uluslar ve uluslararası çevreler ile işbirliği yapmayı önemser.

**Sosyal bilimler araştırma ve eğitim ekosistemini geliştirme:** ASBÜ'nün sosyal bilimlerde öncü üniversite olma vizyonunun tamamlayıcı son unsuru bir eğitim ve araştırma ekosistemini geliştirmesidir. Bu ekosistemde ASBÜ'nün araştırma ve eğitim faaliyetlerine destek sağlayacak sosyal bileşenlerle birlikte yararlanıcıların bir araya gelmeleri ve etkileşim içinde olmaları öngörülmektedir. Ulus merkezli olması öngörülen söz konusu ekosistemin gelişimini üniversitenin eğitim ve araştırma birimlerini müzeler avlusuyla desteklemek, araştırma kuruluşları ve şirketlerine bu ekosistemde yer vermek, ekosistem içinde canlı bir sosyal hayatın

gelişmesi için etkileşimi kolaylaştırıcı mekan ve imkanları (kütüphane, kafeler, sergi salonları gibi) yaratmak öngörülmektedir.

### Kurumsal Değerler ve Çalışma İlkeleri

#### Kurumsal Değerlerimiz

**Sosyal sorumluluk ve duyarlılık:** ASBÜ, ülkemizin ve bölgemizin önemli toplumsal sorunlarına duyarlıdır ve bu sorunların çözümü ve toplumsal barış ve refahın artırılması için çalışmayı görev olarak benimser.

**Liyakat ve hakkaniyet:** ASBÜ, mensuplarının görev ve sorumluluklarıyla taltiflerini liyakate dayalı olarak yapar. ASBÜ, mensupları arasında kuvvetli bir hakkaniyet duygusunun gelişmesini bu temelde sağlar.

**Toplumsal adalet ve erdemlilik:** ASBÜ, toplumsal düzenin temelini adalet olduğunu düşünür. Erdemli bir toplumun adalet temelinde yükseleceğini, erdemliliğin ise hem toplumumuzu hem de insanlığı yücelteceğine inanır.

**Bilimsel ahlak ve özgürlük:** ASBÜ, bilimin insanlığı yüceltmek için bir araç olduğuna, her ne şekilde olursa olsun insanları egemenlik altına almak için kullanılmayacağına inanır. ASBÜ'ye göre bilim bu ahlakla özgürleşir ve öyle olduğu ölçüde özgürleştirir.



### Çalışma İlkelerimiz

**Performans odaklılık:** Bir dünya üniversitesi olmak amacıyla hedef ve önceliklerini rekabetçi bir temelde belirlemeyi, gerçekleştirmeyi ve rekabetçiliği üniversite içerisinde kurumsallaştırmayı hedefler.

**Etik değerlere bağlılık:** ASBÜ, ulaşmak istediğimiz hedeflere varma şeklimizin bunları elde etmek kadar önemli olduğuna inanır.

**Şeffaflık ve hesap verebilirlik:** ASBÜ, toplumun taleplerine karşı duyarlı, hesap veren, şeffaf, anlaşılır ve açık bir örgüt yapısına sahip bir kurum olmayı hedefler.

**Katılımcılık:** ASBÜ, çalışanlarının bireysel özellik ve idealizmlerini koruyarak her kademedeki yönetim süreçlerini kapsar.





## ALT PROGRAM HEDEFLERİ VE STRATEJİK PLAN İLİŞKİSİ

Tablo 14: Alt Program Hedefleri Ve Stratejik Plan İlişkisi Tablosu

PROGRAM ADI	ALT PROGRAM ADI	ALT PROGRAM HEDEFLERİ	İLİŞKİLİ OLDUĞU STRATEJİK AMAÇ
HAYAT BOYU ÖĞRENME	YÜKSEKÖĞRETİM KURUMLARI SÜREKLİ EĞİTİM FAALİYETLERİ	Toplumun tüm kesimlerine ihtiyaç duyduğu alanlarda eğitimler verilmesi, kamu kurum ve kuruluşları, özel sektör ve uluslararası kuruluşlarla işbirliğinin gelişmesine katkıda bulunulması	Sosyal Bilimler Alanında Bir Araştırma Üniversitesi Yetkinliği Kazanmak. Tüm Paydaşlarla İşbirliği İçerisinde Çevresel, Kültürel ve Sosyal Gelişmeye Destek Vererek Toplumsal Sorumluluk Anlayışını Güçlendirmek.
ARAŞTIRMA, GELİŞTİRME VE YENİLİK	YÜKSEKÖĞRETİMDE BİLİMSEL ARAŞTIRMA VE GELİŞTİRME	Yükseköğretim kurumlarında inovasyon amaçlı bilimsel çalışmaların artırılması	Araştırmaları ve Üretilen Bilginin Faydaya Dönüşümünü Teşvik Etmek Üzere Sosyal Yenilik ve Girişimciliği Desteklemek. Sosyal Bilimler Alanında Bir Araştırma Üniversitesi Yetkinliği Kazanmak. Tüm Paydaşlarla İşbirliği İçerisinde Çevresel, Kültürel ve Sosyal Gelişmeye Destek Vererek Toplumsal Sorumluluk Anlayışını Güçlendirmek.
	ARAŞTIRMA ALTYAPILARI	Ülkemizin bilgi birikiminin artırılmasına ve teknolojik gelişimine katkıda bulunmak üzere yükseköğretim kurumlarında araştırma altyapılarının kurulması ve kapasitelerinin güçlendirilmesi	Araştırmaları ve Üretilen Bilginin Faydaya Dönüşümünü Teşvik Etmek Üzere Sosyal Yenilik ve Girişimciliği Desteklemek. Sosyal Bilimler Alanında Bir Araştırma Üniversitesi Yetkinliği Kazanmak.
YÜKSEKÖĞRETİM HİZMETLERİ	ÖN LİSANS EĞİTİMİ, LİSANS EĞİTİMİ VE LİSANSÜSTÜ EĞİTİM	Mesleki yeterlilik sahibi ve gelişime açık mezunlar yetiştirilmesi	ASBÜ Eğitim Felsefesi Doğrultusunda Nitelikli İnsan Kaynağı Yetiştirmek.
	ÖĞRETİM ELEMANLARININ MESLEKİ GELİŞİMİ	Alanında yetkin, araştırmacı, bilgi üreten ve aktaran akademisyenler yetiştirilmesi	ASBÜ Eğitim Felsefesi Doğrultusunda Nitelikli İnsan Kaynağı Yetiştirmek. Sosyal Bilimler Alanında Bir Araştırma Üniversitesi Yetkinliği Kazanmak.
	YÜKSEKÖĞRETİMDE ÖĞRENCİ YAŞAMI	Yükseköğretim öğrencilerine sunulan beslenme ve barınma hizmetlerinin kalitesinin artırılması; öğrencilerin kişisel ve sosyal gelişimi desteklenerek yaşam kalitesinin yükseltilmesi	Misyonunu Etkin Bir Şekilde Yerine Getirebilmek İçin Kurumsal Kapasitesini Oluşturmak ve Geliştirmek.

**Tablo 15: Stratejik Amaç ve Hedefler**

## **ARAŞTIRMA**

### **AMAÇ -1 SOSYAL BİLİMLER ALANINDA BİR ARAŞTIRMA ÜNİVERSİTESİ YETKİNLİĞİ KAZANMAK**

H.1.1	Araştırma performansı bakımından sosyal bilimler alanında Türkiye’de ilk 10 üniversite arasına yerleşmek
H.1.2	Öncelikli kurumsal araştırma alanlarını belirlemek, bu alanlarda kurumsal kapasite geliştirmek, uzmanlaşmayı sağlayacak merkezler kurmak ve lisansüstü programlar açmak.
H.1.3	Sosyal bilimler alanında öncü ve disiplinlerarası araştırmaları tasarlamak, desteklemek ve yürütmek
H.1.4	Sosyal bilimlerde araştırma altyapısını tanımlamak, geliştirmek ve yetkinliğini artırmak
H.1.5	Araştırma odaklı proje sayısını artırmak ve bunları bilimsel yayına dönüştürmek

## **EĞİTİM**

### **AMAÇ -2 ASBÜ EĞİTİM FELSEFESİ DOĞRULTUSUNDA NİTELİKLİ İNSAN KAYNAĞI YETİŞTİRMEK**

H.2.1	Öğrencilere ASBÜ eğitim ve öğretim çerçevesinde belirlenen bilgi, beceri ve yetkinlikleri kazandırmak
H.2.2	ASBÜ’ nün eğitim felsefesi doğrultusunda kurumsal kültür, yapı, altyapı ve yöntemler geliştirmek
H.2.3	Çok dilli ve çok kültürlü uluslararası bir üniversite olmak
H.2.4	Disiplinlerarası bir yaklaşımla eğitim programları tasarlamak ve uygulamak
H.2.5	Akademisyen ve araştırmacı yetiştirmeye yönelik ulusal ve uluslararası bilinirliği olan bir üniversite olmak

## **GİRİŞİMCİLİK**

### **AMAÇ -3 ARAŞTIRMALARI VE ÜRETİLEN BİLGİNİN FAYDAYA DÖNÜŞÜMÜNÜ TEŞVİK ETMEK ÜZERE SOSYAL YENİLİK VE GİRİŞİMCİLİĞİ DESTEKLEMELİK**

H.3.1	Sosyal yeniliği teşvik etmek amacıyla Sosyokent kurmak, büyütmek ve yetkinleştirmek
H.3.2	Sosyal yeniliği ve girişimciliği destekleyecek kültür ve motivasyon sistemleri geliştirmek
H.3.3	Toplumun çeşitli kesimlerinin (kamu, özel sektör ve sivil toplum kuruluşları) bilgi ihtiyacını karşılayan eğitim, danışmanlık ve araştırma merkezi olmak

## TOPLUMSAL KATKI

### AMAÇ -4 TOPLUMSAL SORUMLULUK ANLAYIŞINI VE BU YÖNDEKİ FAALİYETLERİ YAYGINLAŞTIRMAK

- H.4.1 Üniversiteye tahsisli mekanlarda yaşanmışlıkları yansıtan müzeler kurmak
- H.4.2 Ulus'un bilim, kültür, sanat ve irfan merkezine dönüşmesine katkı sağlayacak çalışmalar yapmak
- H.4.3 Toplumsal sorumluluk çerçevesinde farklı kesimlere yönelik çalışmalar yapmak

## KURUMSAL KAPASİTE VE YÖNETİM

### AMAÇ-5 MİSYONUNU ETKİN BİR ŞEKİLDE YERİNE GETİREBİLMEK İÇİN KURUMSAL KAPASİTESİNİ OLUŞTURMAK VE GELİŞTİRMEK

- H.5.1 ASBÜ şehir kampüsünü gelişim stratejisi çerçevesinde tasarlamak, gerçekleştirmek ve geliştirmek
- H.5.2 Akademik ve idari birimlerin sistem ve süreç altyapısını tanımlamak, gerçekleştirmek ve geliştirmek
- H.5.3 Kurumsallaşma doğrultusunda yönetim sistemlerini ( iç kontrol, iç denetim ve kalite güvence sistemi vb.) belirlemek, kurmak ve etkinleştirmek
- H.5.4 Eğitim-öğretim ve araştırma ihtiyaçlarını karşılayacak şekilde kütüphaneyi güçlendirmek ve hizmet kalitesini artırmak
- H.5.5 Akademik ve idari birimlerin personel ihtiyacını nicelik ve nitelik olarak karşılamak ve gelişimlerini sağlamak



Makro mali politika ve plan belgelerinin belirleyiciliğinde kurumsal düzeyde 5018 sayılı Kanunla Ankara Sosyal Bilimler Üniversitesinin temel politika, plan ve bütçe belgeleri

## 2023 YILI PERFORMANS PROGRAMI TEKLİFİ

izleyen tabloda süreçler itibarıyla özet olarak verilmektedir.

Tablo 16: Ankara Sosyal Bilimler Üniversitesi Temel Politika ve Bütçe Belgeleri

		YASAL DAYANAĞI	RAPORLAMA SÜRESİ	
<b>A.PLAN/PROGRAM BELGELERİ/ BEYANLARI</b>	1- Stratejik Plan	5018 Sayılı Kamu Mali Yönetim ve Kontrol Kanunu 9. madde	5 YILLIK	
	2- Performans Programı	5018 Sayılı Kamu Mali Yönetim ve Kontrol Kanunu 9. madde	YILLIK	
	3- İç Kontrol Uyum Eylem Planı	5018 Sayılı Kamu Mali Yönetim ve Kontrol Kanunu 55. madde	YILLIK	
<b>B.BÜTÇE HAZIRLIK VE UYGULAMA BELGELERİ/ BEYANLARI</b>	4- Kurum Bütçesi (Çok Yıllı)	5018 Sayılı Kamu Mali Yönetim ve Kontrol Kanunu 17. madde	YILLIK	
	5- Yatırım Programı İzleme ve Değerlendirme Raporu	5018 Sayılı Kamu Mali Yönetim ve Kontrol Kanunu 25. madde	YILLIK	
	6- Yıl Ortası Mali Durum ve Beklentiler Raporu	5018 Sayılı Kamu Mali Yönetim ve Kontrol Kanunu 30. madde	YILLIK	
<b>D. DÖNEM SONU BELGELERİ /BEYANLAR</b>	7- Kesin Hesap	7.1- Bütçe Kesin Hesabı	5018 Sayılı Kamu Mali Yönetim ve Kontrol Kanunu 42. madde	YILLIK
		7.2- Taşınır Kesin Hesabı	5018 Sayılı Kamu Mali Yönetim ve Kontrol Kanunu 42. madde	YILLIK
	8- Yönetim Dönemi Hesabı	5018 Sayılı Kamu Mali Yönetim ve Kontrol Kanununa bağlı çıkartılan Merkezi Yönetim Muhasebe Yönetmeliğinin 510. madde	YILLIK	
	9- İdare Faaliyet Raporu ve Birim Faaliyet Raporları	5018 Sayılı Kamu Mali Yönetim ve Kontrol Kanunu 41. madde	YILLIK	

### C. PERFORMANS HEDEF VE GÖSTERGELERİ İLE FAALİYETLER

#### C.1. PERFORMANS HEDEF VE GÖSTERGELERİ

Ankara Sosyal Bilimler Üniversitesi 2023 yılı performans programında eğitim, bilimsel araştırma ve topluma hizmet sunumu alanlarında 2020-2024 Stratejik Planında yer alan 21 adet stratejik hedefle uyumlu 4 adet program, 33 adet performans göstergesi belirlenmiştir. Bu hedeflere ulaşmak amacıyla 22 adet faaliyet ve proje öngörülmüştür.

Performans programının hazırlanmasında sadece bütçe kaynakları değil başta döner sermaye işletmesi olmak üzere bütçe dışı kaynaklarda hedef ve faaliyetlerle ilişkilendirilmek suretiyle dikkate alınmıştır.

2023 yılında toplam kaynakların %1,54 ü Araştırma, Geliştirme ve Yenilik faaliyetleri için, %0,15 i Hayat Boyu Öğrenme Programı için, %84,22 si Yükseköğretim faaliyetleri için, %14,09 u Yönetim ve Destek Programı hizmetleri için ayrılmıştır.

Toplam bütçe içi kaynaklar açısından bakıldığında, ilk sırada %84,43 ile Yükseköğretim Hizmetleri faaliyetleri gelmektedir. Yönetim ve Destek Programı hizmetleri faaliyetleri ise %14,15 ile bir sonraki sırada yer almaktadır.



# 2023 YILI PERFORMANS PROGRAMI TEKLİFİ

## C.1.A PERFORMANS HEDEFİ TABLOLARI

**Bütçe Yılı:** 2022

**Program Adı:** ARAŞTIRMA, GELİŞTİRME VE YENİLİK

**Alt Program Adı:** YÜKSEKÖĞRETİMDE BİLİMSEL ARAŞTIRMA VE GELİŞTİRME

### Gerekçe ve Açıklamalar

Üniversitemiz sosyal bilimler alanında faaliyet göstermek için kurulmuş olup temel ve sosyal bilimlerde yetkin araştırmacılar yetiştirilmesi, Kamu ve Özel sektöre yönelik bilimsel araştırma projelerinin öğretim elemanları tarafından yapılmasını esas almıştır.

### Alt Program Hedefi:

Yükseköğretim kurumlarında inovasyon amaçlı bilimsel çalışmaların artırılması

### Performans Göstergeleri

Performans Göstergesi	Ölçü Birimi	2021	2022 Planlanan	2022 YS Gerç. Tahmini	2023 Hedef	2024 Tahmin	2025 Tahmin
1- Ar-ge'ye harcanan bütçenin toplam bütçeye oranı	Oran	0,01	0,06	0,05	0,06	0,06	0,07

**Göstergeye İlişkin Açıklama:** Toplam Proje Harcamalarının Toplam Bütçeye oranıdır.

**Hesaplama Yöntemi:** Toplam Proje Harcaması/Toplam Bütçe

**Verinin Kaynağı:** SGDB ve Bilimsel Araştırma Projeleri Koordinasyon Birimi

Performans Göstergesi	Ölçü Birimi	2021	2022 Planlanan	2022 YS Gerç. Tahmini	2023 Hedef	2024 Tahmin	2025 Tahmin
6- BAP kapsamında desteklenen araştırma projeleri sayısı	Sayı	9	16	15	18	20	22

**Göstergeye İlişkin Açıklama:** Bilimsel Araştırma Projeleri Koordinatörlüğünden alınan BAP proje sayısı.

**Hesaplama Yöntemi:** BAP proje sayısı.

**Verinin Kaynağı:** Bilimsel Araştırma Projeleri Koordinatörlüğü

**Sorumlu İdare:**

Performans Göstergesi	Ölçü Birimi	2021	2022 Planlanan	2022 YS Gerç. Tahmini	2023 Hedef	2024 Tahmin	2025 Tahmin
7- Öğretim elemanı başına düşen ar-ge proje sayısı	Sayı	0,07	0,1	0,09	0,1	0,12	0,14

**Göstergeye İlişkin Açıklama:** ARGE faaliyetlerini yerine getiren personellerin çıktıları dikkate alınmıştır

**Hesaplama Yöntemi:** ARGE yapan toplam personelin tüm personele oranı

**Verinin Kaynağı:** Bap özel bütçe, döner sermaye gelirleri



## 2023 YILI PERFORMANS PROGRAMI TEKLİFİ

Performans Göstergesi	Ölçü Birimi	2021	2022 Planlanan	2022 YS Gerç. Tahmini	2023 Hedef	2024 Tahmin	2025 Tahmin
9- Ulusal ve uluslararası kuruluşlar tarafından desteklenen ar-ge projesi sayısı	Sayı	1	2	1	2	3	4

**Göstergeye İlişkin Açıklama:** Öğretim elamanlarının uluslararası STK ve diğer kuruluşlar ile yaptıkları iş birliği kapsamında yaptığı faaliyetler dikkate alınmıştır

**Hesaplama Yöntemi:** Ulusal ve Uluslararası kuruluşlar tarafından desteklenen proje sayısı

**Verinin Kaynağı:** Uluslararası kuruluşlar ve ulusal ajans, Uluslararası STK'lar ve Diğer kuruluşlar ile yaptıkları işbirliği kapsamındaki faaliyetler dikkate alınmıştır.

Performans Göstergesi	Ölçü Birimi	2021	2022 Planlanan	2022 YS Gerç. Tahmini	2023 Hedef	2024 Tahmin	2025 Tahmin
10- Uluslararası endekslerde yer alan bilimsel yayın sayısı	Sayı	110	150	140	160	170	180

**Göstergeye İlişkin Açıklama:** Üniversite genelinde tüm öğretim elemanlarının yayın makale ve bilimsel çalışmaları desteklemek üzere kişi başı bilimsel araştırmalar yapmaları desteklenmektedir.

**Hesaplama Yöntemi:** Üniversitemiz Akademik personelinin uluslararası endekslerde yer alan yayın sayıları toplamı

**Verinin Kaynağı:** Akademik Birimler, Uluslararası endekslerde yer alan Üniversitemiz akademik personeline ait bilimsel yayın sayıları esas alınmıştır.

### Alt Program Kapsamında Yürütülecek Faaliyet Maliyetleri

Faaliyetler	2022 Bütçe	2022 Harcama Haziran	2023 Bütçe	2024 Tahmin	2025 Tahmin
<b>Yükseköğretim Kurumlarının Bilimsel Araştırma Projeleri</b>	<b>2.068.000</b>	<b>120.000</b>	<b>4.038.000</b>	<b>4.729.000</b>	<b>5.217.000</b>
Bütçe İçi	1.783.000	0	3.688.000	4.349.000	4.817.000
Bütçe Dışı	285.000	120.000	350.000	380.000	400.000
<b>T O P L A M</b>	<b>2.068.000</b>	<b>120.000</b>	<b>4.038.000</b>	<b>4.729.000</b>	<b>5.217.000</b>
Bütçe İçi	1.783.000	0	3.688.000	4.349.000	4.817.000
Bütçe Dışı	285.000	120.000	350.000	380.000	400.000

### Faaliyetlere İlişkin Açıklamalar:

#### **Yükseköğretim Kurumları Temel Araştırma Hizmetleri**

2547 sayılı Kanununun 2880 sayılı Kanun ile değişik 7/d-2 maddesi uyarınca Üniversitelerimiz, kamu kuruluşlarında ve sanayide çalışan araştırmacılar için modern analiz cihazlarının yer aldığı bir bilimsel araştırma, eğitim ve ölçüm merkezi oluşturmayı, ulusal ve uluslararası proje yürütme potansiyelini arttırmayı, özel ve kamu kuruluşlarının araştırma, ürün geliştirme ve üretim aşamalarında ihtiyaç duydukları analiz isteklerini karşılamayı, bilimsel araştırmada hem üniversitemizin hem de diğer üniversitelerin araştırmalarına yardımcı ve öncü olarak uluslararası düzeyde ülkemizin bilimsel verimliliğini arttırmayı hedeflemektedir.

#### **Yükseköğretim Kurumlarının Bilimsel Araştırma Projeleri**

2547 sayılı Yükseköğretim Kanununun 4'üncü maddesinin birinci fıkrasının (c) bendi, 58'inci maddesinin (b) fıkrası ile Ek 28'inci maddesine dayanılarak hazırlanan yönetmelik kapsamında Üniversitemiz, öğretim üyelerimize sağlayacağı proje destekleri ile Üniversitemiz araştırma kapasite ve becerisinin gelişmesi ve iyileşmesine katkıda bulunarak, bilim literatürüne özgün katkılar sağlamak, ülkemizin öncelikli araştırma alanlarında araştırmalar yaparak teknoloji üretimine ve dolayısıyla rekabet gücüne katkıda bulunmak ve ülkemizin sosyo-ekonomik ve kültürel gelişimine katkılar sağlamak amaçlanmıştır

#### **Yükseköğretim Kurumlarının Bilimsel Araştırma Projeleri**

**Alt Program Adı:** ARAŞTIRMA ALTYAPILARI

**Gereke ve**

**Açıklamalar**

ASBÜ bünyesinde interdisipliner bir araştırma altyapısı gerçekleştirilmek istenmektedir. ASBÜ İNTERDİSİPLİNER ARAŞTIRMA ALTYAPISI PROJESİ (ASBÜ İNALP) ile ülkemizin hedeflerine uygun olarak geliştirilmesi öngörülen araştırma altyapısı, sürdürülebilir bir kalkınma vizyonu için sosyal bilimlerde araştırma geliştirme kapasitesini güçlendirmeyi ve faaliyetleri arttırmayı amaçlamaktadır. Proje ile birbirleriyle etkileşim halinde çeşitli araştırma laboratuvarların yanı sıra, ortak insan kaynakları havuzu, ortak sosyal alanlar, araştırma merkezleri ve paydaşların (kamu, özel sektör ve STK'lar) birlikte yer alacağı bütüncül ve ülke genelini kapsayıcı bir yapının geliştirilmesi hedeflenmektedir. Buna ek olarak ülkemiz sınırları dışında da gelişmiş ve gelişmekte olan ülkelerle ikili ve çoklu iş birliği mekanizmaları geliştirilecek ve bu iş birlikleri ile hem dünya genelindeki güncel gelişmelerin takip edilmesi sağlanacak hem de bu entegre yapı sayesinde ülkemizin sosyo-politik gelişimine katkı sunulacaktır. Bu yapıda sosyal fayda gözetilerek, toplumsal sorunların çözüm yollarına ilişkin yenilikçi çözümler üretilecek, bu çözüm yolları test edilecek ve geleceğe ilişkin modellemeler yapılarak, politika yapıcılara karar alma bilimsel süreçlerinde danışmanlık sağlanacaktır.

## 2023 YILI PERFORMANS PROGRAMI TEKLİFİ

### Alt Program Hedefi:

Ülkemizin bilgi birikiminin arttırılmasına ve teknolojik gelişimine katkıda bulunmak üzere yükseköğretim kurumlarında araştırma altyapılarının kurulması ve kapasitelerinin güçlendirilmesi

### Performans Göstergeleri

Performans Göstergesi	Ölçü Birimi	2021	2022 Planlanan	2022 YS Gerç. Tahmini	2023 Hedef	2024 Tahmin	2025 Tahmin
1- Araştırma altyapısı projesi tamamlanma oranı	Oran	0	0,3	0,3	0,35	0,4	0,45

**Göstergeye İlişkin Açıklama:** ASBUSİM projelerin harcama ve ödeneklerin oranlamasıdır.

**Hesaplama Yöntemi:** Yıl içinde proje harcamaları/Yıl içi proje ödeneği

**Verinin Kaynağı:** ASBUSİM

### Alt Program Kapsamında Yürütülecek Faaliyet Maliyetleri

Faaliyetler	2022 Bütçe	2022 Harcama Haziran	2023 Bütçe	2024 Tahmin	2025 Tahmin
<b>Yükseköğretim Kurumlarının Araştırma Altyapısı Kurulması ve Geliştirilmesi</b>	<b>1.498.000</b>	<b>0</b>	<b>2.000</b>	<b>3.000</b>	<b>4.000</b>
Bütçe İçi	1.498.000	0	2.000	3.000	4.000
Bütçe Dışı	0	0	0	0	0
<b>T O P L A M</b>	<b>1.498.000</b>	<b>0</b>	<b>2.000</b>	<b>3.000</b>	<b>4.000</b>
Bütçe İçi	1.498.000	0	2.000	3.000	4.000
Bütçe Dışı	0	0	0	0	0

### Faaliyetlere İlişkin Açıklamalar:

#### Yükseköğretim Kurumları Araştırma Altyapısı Kurulması ve Geliştirilmesi

Üniversitemiz İnterdisipliner Sosyal Bilimler Araştırma Altyapısı kapsamında yapılacak faaliyetlere ilişkin verileri kapsamaktadır

## 2023 YILI PERFORMANS PROGRAMI TEKLİFİ

**Bütçe Yılı:** 2022  
**Program Adı:** HAYAT BOYU ÖĞRENME

**Alt Program Adı:** YÜKSEKÖĞRETİM KURUMLARI SÜREKLİ EĞİTİM FAALİYETLERİ

### Gerekçe ve Açıklamalar

Üniversite mensupları ve mezunları ile toplumun her kesiminin yaşam boyu öğrenim süreçlerinde, ihtiyaç duyulan tüm alanlara ilişkin her türlü eğitim, öğretim, kurs, seminer, sertifika programı ve etkinlik yapmak veya yapılması için ortam sağlamaktadır.

Üniversitemizde engelliler, şehit yakınları, gaziler, yaşlılar ve yoksullar gibi dezavantajlı gruplara yönelik olarak etkinlikler düzenlenmektedir. Ayrıca, birçok alanda sosyal sorumluluk proje/etkinlikler yürütülmektedir.

2020-2024 Stratejik Plan Döneminde dezavantajlı gruplara yönelik olarak düzenlenen etkinlik ve projeler ile araştırma merkezlerimizce yürütülen eğitim programlarının artırılması ve sosyal sorumluluk projelerinin yürütülmesi hedeflenmektedir.

### Alt Program Hedefi:

Toplumun tüm kesimlerine ihtiyaç duyduğu alanlarda eğitimler verilmesi, kamu kurum ve kuruluşları, özel sektör ve uluslararası kuruluşlarla işbirliğinin gelişmesine katkıda bulunulması

### Performans Göstergeleri

Performans Göstergesi	Ölçü Birimi	2021	2022 Planlanan	2022 YS Gerç. Tahmini	2023 Hedef	2024 Tahmin	2025 Tahmin
3- Mezunlara yönelik gerçekleştirilen faaliyet sayısı	Sayı	1	2	1	2	3	4

**Göstergeye İlişkin Açıklama:** Üniversitemiz tarafından mezunlara yönelik yapılan etkinlikler.

**Hesaplama Yöntemi:** Üniversitemiz tarafından mezunlara yönelik düzenlenen faaliyetlerin sayısı.

**Verinin Kaynağı:** Üniversitemiz tarafından SKS ye bildirilen mezunlara yönelik yapılan etkinlik sayısıdır.

Performans Göstergesi	Ölçü Birimi	2021	2022 Planlanan	2022 YS Gerç. Tahmini	2023 Hedef	2024 Tahmin	2025 Tahmin
4- Sürekli Eğitim Merkezi (SEM) ve Dil Merkezi (DİLMER) tarafından mesleki eğitime yönelik verilen sertifika sayısı	Sayı	164	150	140	200	220	240

**Göstergeye İlişkin Açıklama:** Toplumsal sorumluluk ve hayat boyu öğrenme özel ve kamu sektöründe yönelik ikili ilişkilerle eğitim seminer ve sertifikasyon programları yapılmaktadır.

**Hesaplama Yöntemi:** Sürekli eğitim merkezi tarafından düzenlenen eğitimler sonucu verilen sertifikası sayısı esas alınmıştır

**Verinin Kaynağı:** Döner Sermaye, Üniversitemiz Sürekli Eğitim Merkezi

## 2023 YILI PERFORMANS PROGRAMI TEKLİFİ

Performans Göstergesi	Ölçü Birimi	2021	2022 Planlanan	2022 YS Gerç. Tahmini	2023 Hedef	2024 Tahmin	2025 Tahmin
5- Tamamlanan sosyal sorumluluk projeleri sayısı	Sayı	6	7	8	9	10	11

**Göstergeye İlişkin Açıklama:** Üniversitemiz tarafından yapılan sosyal sorumluluk proje sayısı

**Hesaplama Yöntemi:** Tamamlanan proje sayısı

**Verinin Kaynağı:** Rektörlük (Özel Kalem)

Performans Göstergesi	Ölçü Birimi	2021	2022 Planlanan	2022 YS Gerç. Tahmini	2023 Hedef	2024 Tahmin	2025 Tahmin
6- Üniversitenin çevrecilik alanlarında aldığı ödül sayısı	Sayı	0	1	1	1	2	3

**Göstergeye İlişkin Açıklama:** Basın Halkla İlişkiler Müdürlüğü ve Üniversitemiz Birimlerinin Çevrecilik alanında göstermekte olan faaliyetleri kapsamaktadır.

**Hesaplama Yöntemi:** Çevrecilik alanında alınan ödül sayısı

**Verinin Kaynağı:** Basın Halkla İlişkiler Müdürlüğü ve Üniversitemiz Birimlerinden alınan verilerdir.

### Alt Program Kapsamında Yürütülecek Faaliyet Maliyetleri

Faaliyetler	2022 Bütçe	2022 Harcama Haziran	2023 Bütçe	2024 Tahmin	2025 Tahmin
<b>Toplum Hizmetine Sunulan Eğitim Programları, Kurs ve Seminerler</b>	<b>400.000</b>	<b>21.000</b>	<b>400.000</b>	<b>420.000</b>	<b>440.000</b>
Bütçe İçi	0	0	0	0	0
Bütçe Dışı	400.000	21.000	400.000	420.000	440.000
<b>T O P L A M</b>	<b>400.000</b>	<b>21.000</b>	<b>400.000</b>	<b>420.000</b>	<b>440.000</b>
Bütçe İçi	0	0	0	0	0
Bütçe Dışı	400.000	21.000	400.000	420.000	440.000

### Faaliyetlere İlişkin Açıklamalar:

#### Toplum Hizmetine Sunulan Eğitim Programları, Kurs ve Seminerler

Ankara Sosyal Bilimler Üniversitesi Sürekli Eğitim Merkezi (ASBÜSEM) Üniversitemiz Yerleşkesi içerisinde kurulmuştur. Merkezimiz, sürekli eğitim programlarını düzenlemek ve bu yolla Üniversitemizin kamu, özel sektör ve uluslararası kuruluşlarla işbirliğini geliştirerek, ülke kalkınmasına katkıda bulunmak amacını taşımaktadır. Bu kapsamda değişen piyasa koşullarını dikkate alarak, kurumların ve bireylerin ihtiyaç duydukları alanlarda eğitim ve sertifika programları düzenlemektedir

#### Yükseköğretim Kurumları Sosyal Sorumluluk Projeleri

Ankara Sosyal Bilimler Üniversitesi Hayat Boyu Öğrenme Programları bünyesinde Üniversitemizce özellikle öğrenci kulüplerimiz tarafından çeşitli alanlarda sosyal sorumluluk projeleri yürütülmekte olup Erasmus+ ve diğer ilişkili kuruluşlardan sağlanan projeler projeler ile yeni öğretim metotları sunarak yükseköğretim kurumları ve işyerleri arasında yaratıcılık, yenilik ve girişimciliği artırmaya yönelik büyük ölçekli ortaklıklar (Bilgi Ortaklıkları) ve sektörlere yönelik yenilikçi mesleki eğitim-öğretim metotları yoluyla istihdam edilebilirliği artırabilmek için eğitim ve öğretim kurum/kuruluşları arasında ortaklıklar (Sektörel Beceri Ortaklıkları) oluşturulması hedeflenmektedir.

## 2023 YILI PERFORMANS PROGRAMI TEKLİFİ

**Program Adı:** YÜKSEKÖĞRETİM

**Alt Program Adı:** ÖN LİSANS EĞİTİMİ, LİSANS EĞİTİMİ VE LİSANSÜSTÜ EĞİTİM

### **Gerekçe ve Açıklamalar**

Üniversitemiz bünyesinde 7 fakülte, 3 enstitü, 1 yüksekokul ve 21 uygulama ve araştırma merkezi faaliyet göstermektedir. Üniversitemizde örgün öğretim, tezsiz yüksek lisans ve tezsiz yüksek lisans eğitim programları yürütülmektedir.

Üniversitemiz eğitim politikasının temel amacı, “düşünme, algılama ve problem çözme yeteneği gelişmiş, demokratik değerleri ve milli kültürü özümsemiş, paylaşma ve iletişime açık, sanat ve estetik duyguları güçlü, özgüven ve sorumluluk duygusu ile girişimcilik ve yenilikçilik özelliklerine sahip, bilim ve teknoloji kullanımına ve üretimine yatkın, bilgi toplumunun gerektirdiği temel bilgi ve becerilerle donanmış, üretken ve mutlu bireyleri yetiştirmek” olarak belirlenmiştir.

Toplumun ve ekonominin ihtiyaçlarına duyarlı, paydaşlarıyla etkileşim içerisinde olan, ürettiği bilgiyi ürüne, teknolojiye ve hizmete dönüştüren, akademik, idari ve mali açıdan özerk üniversite modeli çerçevesinde küresel ölçekte rekabetçi bir sisteme ulaşılması hedeflenmektedir.

Üniversitemizde ulusal ve uluslararası literatür ile bilimsel ilerlemeye katkı amacıyla hem akademik personelin hem de öğrencilerin yayın yapmaları teşvik edilmektedir.

Sosyal Bilimler alanında ülkemizde yapılmayan araştırma faaliyetlerini yaygınlaştırarak bilimsel sonuç elde etme, yayın üretmek, uygun nitelikli insan gücü yetiştirmek üzere kurulmuş olan üniversitemiz bu misyonu tamamlamak için lisans, lisansüstü ve doktora programlarıyla bu işlevleri yerine getirmektedir.

### **Alt Program Hedefi:**

Mesleki yeterlilik sahibi ve gelişime açık mezunlar yetiştirilmesi

### **Performans Göstergeleri**

Performans Göstergesi	Ölçü Birimi	2021	2022 Planlanan	2022 YS Gerç. Tahmini	2023 Hedef	2024 Tahmin	2025 Tahmin
1- Doktora eğitimini tamamlayanların sayısı	Sayı	2	7	4	10	15	20

**Göstergeye İlişkin Açıklama:** Üniversitemizde Lisansüstü eğitimin yaygınlaştırılması hedeflenmektedir.

**Hesaplama Yöntemi:** Doktora Programından Mezun Olan Öğrenci Sayısı

**Verinin Kaynağı:** Enstitüler

Performans Göstergesi	Ölçü Birimi	2021	2022 Planlanan	2022 YS Gerç. Tahmini	2023 Hedef	2024 Tahmin	2025 Tahmin
5- Kütüphanede bulunan basılı ve elektronik kaynak sayısı	Sayı	59.933	60.000	62.000	65.000	68.000	70.000

**Göstergeye İlişkin Açıklama:** Üniversite personel ve öğrencilerinin eğitim-öğretim, araştırma ihtiyaçlarına yönelik çalışmalar yapılarak hizmetlerin yürütülmesi sağlanacaktır.

**Hesaplama Yöntemi:** Üniversitemiz kütüphanesinde yer alan toplam basılı ve elektronik kaynak sayısı

**Verinin Kaynağı:** Kütüphane ve Dokümantasyon Daire Başkanlığı



## 2023 YILI PERFORMANS PROGRAMI TEKLİFİ

Performans Göstergesi	Ölçü Birimi	2021	2022 Planlanan	2022 YS Gerç. Tahmini	2023 Hedef	2024 Tahmin	2025 Tahmin
6- Kütüphanede bulunan öğrenci başına düşen basılı ve elektronik kaynak sayısı	Sayı	12,99	20	21	23	25	27

**Göstergeye İlişkin Açıklama:** Üniversitemizde eğitim öğretim gören öğrencilere sunulan Kütüphane hizmetleri

**Hesaplama Yöntemi:** Üniversitemiz toplam öğrenci sayısının, Üniversitemiz kütüphanesinde yer alan basılı ve elektronik kaynak sayısına oranı

**Verinin Kaynağı:** Kütüphane ve Dokümantasyon Daire Başkanlığı

Performans Göstergesi	Ölçü Birimi	2021	2022 Planlanan	2022 YS Gerç. Tahmini	2023 Hedef	2024 Tahmin	2025 Tahmin
7- Kütüphaneden yararlanan kişi sayısı	Sayı	100.641	8.500	9.000	20.000	22.000	24.000

**Göstergeye İlişkin Açıklama:** Üniversitemiz Kütüphane ve Dokümantasyon Daire başkanlığı tarafından kullanılan yazılım sistemi tarafından elde edilen veriler

**Hesaplama Yöntemi:** Üniversitemiz Kütüphanesinden yararlanan, öğrenci, akademik ve idari personel ile üniversitemiz dışından gelen misafirlerin sayısı

**Verinin Kaynağı:** Kütüphane ve Dokümantasyon Daire başkanlığı

Performans Göstergesi	Ölçü Birimi	2021	2022 Planlanan	2022 YS Gerç. Tahmini	2023 Hedef	2024 Tahmin	2025 Tahmin
8- Lisansüstü öğrencilerin toplam öğrenciler içindeki payı	Oran	0,33	0,38	0,38	0,4	0,42	0,44

**Göstergeye İlişkin Açıklama:** Üniversitemizde eğitim ve öğretim gören öğrenci içerisinde Lisansüstü öğrencilerin oranı

**Hesaplama Yöntemi:** Lisansüstü öğrencilerin toplam öğrenci sayısına oranı

**Verinin Kaynağı:** Öğrenci İşleri Daire Başkanlığı

Performans Göstergesi	Ölçü Birimi	2021	2022 Planlanan	2022 YS Gerç. Tahmini	2023 Hedef	2024 Tahmin	2025 Tahmin
9- Öğrenci başına düşen eğitim alanı	Metrekare	1,01	1,45	1,5	2	2,5	2,7

**Göstergeye İlişkin Açıklama:** Eğitim hizmeti verilen alanların metre kare cinsinden öğrenci sayısına oranı

**Hesaplama Yöntemi:** Üniversitemiz de bulunan toplam öğrenci sayısının derslik sayısına oranı

**Verinin Kaynağı:** Yapı İşleri ve Teknik Daire Başkanlığı

## 2023 YILI PERFORMANS PROGRAMI TEKLİFİ

Performans Göstergesi	Ölçü Birimi	2021	2022 Planlanan	2022 YS Gerç. Tahmini	2023 Hedef	2024 Tahmin	2025 Tahmin
10- Öğrenci başına düşen kapalı alan	Metrekare	7,52	15	14	15	16	17

**Göstergeye İlişkin Açıklama:** Üniversitemiz tüm kapalı alanlarının öğrenci başına düşen metrekare cinsinden oranı

**Hesaplama Yöntemi:** Toplam öğrenci sayısının toplam kapalı alana oranı

**Verinin Kaynağı:** Yapı İşleri ve Teknik Daire Başkanlığı

Performans Göstergesi	Ölçü Birimi	2021	2022 Planlanan	2022 YS Gerç. Tahmini	2023 Hedef	2024 Tahmin	2025 Tahmin
11- Öğrenci değişim programlarından yararlanan öğrencilerin oranı	Oran	0	0,01	0,01	0,01	0,01	0,01

**Göstergeye İlişkin Açıklama:** Değişim programlarında yararlanan öğrenci sayısının toplam öğrenci sayısına oranıdır.

**Hesaplama Yöntemi:** Değişim programlarında yararlanan öğrenci sayısı (gelen öğrenci sayısı + giden öğrenci sayısı)/toplam öğrenci sayısı

**Verinin Kaynağı:** Uluslararası Ofis

Performans Göstergesi	Ölçü Birimi	2021	2022 Planlanan	2022 YS Gerç. Tahmini	2023 Hedef	2024 Tahmin	2025 Tahmin
12- Öğretim üyesi başına düşen öğrenci sayısı	Sayı	12,4	13	13	14	15	16

**Göstergeye İlişkin Açıklama:** Personel Daire Başkanlığı ve Öğrenci İşleri daire Başkanlığından alınan veriler ışığında öğretim üyesi başına düzen öğrenci sayısı.

**Hesaplama Yöntemi:** Toplam öğretim üyesinin toplam öğrenci sayısına oranı

**Verinin Kaynağı:** Personel Daire Başkanlığı ve Öğrenci İşleri Daire Başkanlığı

Performans Göstergesi	Ölçü Birimi	2021	2022 Planlanan	2022 YS Gerç. Tahmini	2023 Hedef	2024 Tahmin	2025 Tahmin
14- Sosyal bilimler kontenjan doluluk oranı	Oran	100	100	100	100	100	100

**Göstergeye İlişkin Açıklama:** Üniversite yerleştirme sonuçları ve ÖSYM verileri neticesinde elde edilen veriler

**Hesaplama Yöntemi:** Üniversitemizde tercih ve ilana çıkılan bölümlerin doluluk oranı

**Verinin Kaynağı:** Öğrenci İşleri Daire Başkanlığı

## 2023 YILI PERFORMANS PROGRAMI TEKLİFİ

Performans Göstergesi	Ölçü Birimi	2021	2022 Planlanan	2022 YS Gerç. Tahmini	2023 Hedef	2024 Tahmin	2025 Tahmin
17- Yabancı dilde eğitim veren program sayısı	Sayı	31	41	42	43	46	50

**Göstergeye İlişkin Açıklama:** Üniversitemizde yabancı dilde eğitimi verilen program sayısı

**Hesaplama Yöntemi:** Eğitimi yabancı dilde verilen tüm program sayıları toplamı

**Verinin Kaynağı:** Akademik Birimler, Öğrenci İşleri Dair Başkanlığı

Performans Göstergesi	Ölçü Birimi	2021	2022 Planlanan	2022 YS Gerç. Tahmini	2023 Hedef	2024 Tahmin	2025 Tahmin
18- Yabancı uyruklu akademisyen sayısı	Sayı	20	30	28	32	34	36

**Göstergeye İlişkin Açıklama:** Üniversitemizde eğitim veren yabancı uyruklu personel sayıları

**Hesaplama Yöntemi:** Üniversitemizde görev yapan tüm yabancı uyruklu akademik personel sayısının toplamı esas alınmıştır.

**Verinin Kaynağı:** Personel Daire Başkanlığı

Performans Göstergesi	Ölçü Birimi	2021	2022 Planlanan	2022 YS Gerç. Tahmini	2023 Hedef	2024 Tahmin	2025 Tahmin
19- Yabancı uyruklu öğrenci sayısı	Sayı	259	270	280	300	340	380

**Göstergeye İlişkin Açıklama:** Üniversitemiz de eğitim ve öğretim gören yabancı uyruklu öğrenci sayısı

**Hesaplama Yöntemi:** Üniversitemiz bünyesinde eğitim alan tüm yabancı uyruklu öğrenci sayısı toplamı

**Verinin Kaynağı:** Üniversitemiz Öğrenci İşleri Daire Başkanlığı ve Uluslararası Ofis

Performans Göstergesi	Ölçü Birimi	2021	2022 Planlanan	2022 YS Gerç. Tahmini	2023 Hedef	2024 Tahmin	2025 Tahmin
20- Yan dal ve çift ana dal programından mezun olanların toplam mezun sayısına oranı	Oran	0	0,01	0,01	0,01	0,02	0,03

**Göstergeye İlişkin Açıklama:** Üniversitemizde yürütülen yan dal ve çift ana dal programından mezun olanların toplam mezun sayısına oranı

**Hesaplama Yöntemi:** Yan dal ve çift ana dal programından mezun olanların/toplam mezun sayısı

**Verinin Kaynağı:** Öğrenci İşleri Daire Başkanlığı

## 2023 YILI PERFORMANS PROGRAMI TEKLİFİ

### Alt Program Kapsamında Yürütülecek Faaliyet Maliyetleri

Faaliyetler	2022 Bütçe	2022 Harcama Haziran	2023 Bütçe	2024 Tahmin	2025 Tahmin
<b>Doktora ve Tıpta Uzmanlık Eğitimi</b>	<b>6.719.000</b>	<b>3.530.622</b>	<b>7.498.000</b>	<b>9.018.000</b>	<b>10.321.000</b>
Bütçe İçi	6.719.000	3.530.622	7.498.000	9.018.000	10.321.000
Bütçe Dışı	0	0	0	0	0
<b>Yabancı Uyruklu Öğrenci Programı Kapsamında Yürütülen Hizmetler</b>	<b>0</b>	<b>19.839</b>	<b>0</b>	<b>0</b>	<b>0</b>
Bütçe İçi	0	19.839	0	0	0
Bütçe Dışı	0	0	0	0	0
<b>Yükseköğretim Kurumları Bilgi ve Kültürel Kaynaklar ile Sportif Altyapının Geliştirilmesi Hizmetleri</b>	<b>60.302.000</b>	<b>57.722.606</b>	<b>8.521.000</b>	<b>9.072.000</b>	<b>10.566.000</b>
Bütçe İçi	60.302.000	57.722.606	8.521.000	9.072.000	10.566.000
Bütçe Dışı	0	0	0	0	0
<b>Yükseköğretim Kurumları Birinci Öğretim</b>	<b>66.322.000</b>	<b>50.930.097</b>	<b>201.744.000</b>	<b>245.270.000</b>	<b>282.141.000</b>
Bütçe İçi	66.322.000	50.930.097	201.744.000	245.270.000	282.141.000
Bütçe Dışı	0	0	0	0	0
<b>Yükseköğretim Kurumları İkinci Öğretim</b>	<b>203.000</b>	<b>108.578</b>	<b>423.000</b>	<b>500.000</b>	<b>553.000</b>
Bütçe İçi	203.000	108.578	423.000	500.000	553.000
Bütçe Dışı	0	0	0	0	0
<b>Yükseköğretim Kurumları Tezsiz Yüksek Lisans</b>	<b>316.000</b>	<b>279.175</b>	<b>655.000</b>	<b>773.000</b>	<b>856.000</b>
Bütçe İçi	316.000	279.175	655.000	773.000	856.000
Bütçe Dışı	0	0	0	0	0
<b>Yükseköğretim Kurumları Uluslararası Ortak Eğitim ve Öğretim Programı</b>	<b>350.000</b>	<b>1.100.000</b>	<b>400.000</b>	<b>425.000</b>	<b>450.000</b>
Bütçe İçi	0	0	0	0	0
Bütçe Dışı	350.000	1.100.000	400.000	425.000	450.000
<b>T O P L A M</b>	<b>134.212.000</b>	<b>113.690.917</b>	<b>219.241.000</b>	<b>265.58.000</b>	<b>304.887.000</b>
Bütçe İçi	133.862.000	112.590.917	218.841.000	264.633.000	304.437.000
Bütçe Dışı	350.000	1.100.000	400.000	425.000	450.000

### Faaliyetlere İlişkin Açıklamalar:

#### **Doktora Öğrencilerine Yönelik Burs Hizmetleri**

2547 sayılı Yükseköğretim Kanununun ilgili hükümleri doğrultusunda doktora öğrencilerine 100/2000 doktora bursu verilmektedir.

#### **Doktora ve Tıpta Uzmanlık Eğitimi**

2547 sayılı Yükseköğretim Kanununun 44 üncü maddesinin (c) fıkrasına dayanılarak hazırlanan LİSANSÜSTÜ EĞİTİM VE ÖĞRETİM YÖNETMELİĞİ hükümleri uyarınca üniversitemizde yürütülen yüksek lisans, doktora programlarından oluşan lisansüstü eğitim ve öğretime ilişkin tüm faaliyetleri kapsamaktadır.

#### **Lisans Öğrencilerine Yönelik Burs Hizmetleri**

"Yükseköğretim Kurumlarındaki Lisans Programlarına Kayıtlı Öğrencilere Verilecek Burslara İlişkin Usul ve Esaslar" kapsamında YÖK tarafından verilmektedir.

#### **Yabancı Uyruklu Öğrenci Programı Kapsamında Yürütülen Hizmetler**

2547 sayılı kanun ve ilgili hükümler çerçevesinde Üniversitemizde Uluslararası ofis kurulmuş olup yabancı öğrenci kapsamında tüm faaliyetler söz konusu ofis tarafından koordine edilmekte ve yabancı uyruklu öğrencilerin Üniversitemize entegrasyonu sağlanmaktadır. Uluslararası işbirliği kapsamında gelen öğrencilerden elde edilen gelirler yine bu öğrencilerin eğitim, beslenme ve kültürel faaliyetleri için kullanılmaktadır.

#### **Yükseköğretim Kurumları Bilgi ve Kültürel Kaynaklar ile Sportif Altyapının Geliştirilmesi Hizmetleri**

Bu kapsamda Üniversitemize tahsis edilen Tarihi Binaların restorasyon faaliyetleri yürütülmekte olup aynı zamanda 124 sayılı Yükseköğretim Üst Kuruluşları ile Yükseköğretim Kurumlarının İdari Teşkilatı Hakkında Kanun Hükmünde Kararnamenin 33'üncü maddesi ile 2547 sayılı Yükseköğretim Kanununun 14'üncü maddesi doğrultusunda kurulan Kütüphane ve Dokümantasyon Daire Başkanlığı tarafından da kütüphane faaliyetleri yürütülmektedir.

#### **Yükseköğretim Kurumları Birinci Öğretim**

2547 sayılı Yükseköğretim Kanunu ile öğrenci yetiştirme amacıyla ilgili amaç ve ilkeleri belirlenen hükümler çerçevesinde birinci öğretim öğrencilerinin eğitim ve öğretim süreçlerine ilişkin tüm faaliyetleri kapsamaktadır.

#### **Yükseköğretim Kurumları İkinci Öğretim**

Üniversitemizde örgün öğretim (ikinci öğretim) kapsamında yürütülen eğitim faaliyetlerinin her türlü ihtiyaçlarının temin edilmesi. 3843 sayılı Kanunun 7 nci maddesi gereğince elde edilen ikinci öğretim gelirleri, (B) işaretli cetvelde "İkinci Öğretimden Elde Edilen Gelirler" gelir kodunda, buna ilişkin giderler ise (A) işaretli cetvelde " İkinci Öğretim Gelirleri İle Yürütülecek Hizmetler" faaliyetinde, Yükseköğretim kurumlarında ikinci öğrenim gören öğrencilerden alınan öğrenim ücretlerinin, bu öğrencilerin beslenme, sağlık, spor, kültür ve diğer sosyal hizmetlerinde kullanılması için 2547 sayılı Kanunun 46 ncı maddesi gereği ayrılması gereken tutarlarda dâhil olmak üzere, tamamı bu gelir kodunda takip edilmektedir. Ancak, söz konusu tutarların ödenekleştirilmesinde sağlık, kültür ve spor faaliyetlerine ilişkin alt program faaliyetleri dikkate alınmaktadır. İkinci öğretim kapsamında ödenecek ek ders ve sınav ücretleri ile fazla çalışma ücretlerinin bütçeleştirilmesi ve ödenmesinde, sözü edilen tutarlar düşüldükten sonra kalan miktarın yüzde 70'i geçmeyecek şekilde harcamalar planlanmaktadır.

### Yükseköğretim Kurumları Tezsiz Yüksek Lisans

Üniversitemizce, 2547 sayılı yasa kapsamında öğrenci kabul edilen öğrencilerden alınan gelirler yine öğrencilerin eğitim, kültür ve beslenme giderlerinde %30 kısmı ise Bilimsel Araştırma Projelerinde kullanılmakta olup, Tezsiz yüksek lisansla göre yapılan personellerin yetkinliklerini geliştirmeye yönelik program ve faaliyetler takip edilmektedir.

**Alt Program Adı:** ÖĞRETİM ELEMANLARINA SAĞLANAN BURS VE DESTEKLER

#### Gereke ve Açıklamalar

Eğiticilerin eğitimi kapsamında akademik personelimize belirli periyotlarda; teknik (temel düzey bilgisayar kullanımı, ileri düzey bilgisayar kullanımı, EBYS vb.), mesleki (yabancı dil sınavlara hazırlık destekleme eğitimleri, akademik konuşma, yazma, sunum becerilerine yönelik eğitimler, sağlık hukuku vb.) ve kişisel gelişim eğitim programları düzenlenmektedir. Üniversitemiz araştırma bileşeni kapsamındaki hedeflere ulaşmayı sağlayacak araştırma kadrosunun nitelik ve nicelik olarak sürdürülebilirliğini etkin denetimlerle güvence altına almaktadır. Araştırma kadrosunun atama ve yükseltmelerinde üniversitemiz Akademik Yükseltme ve Atama Kriterleri Yönergesi'nde belirtilen süreler içerisinde başarı düzeyleri ölçülmektedir. Aynı zamanda Akademik Teşvik ve Bilimsel Yayın Ödülleri için araştırma kadrosunun yetkinlikleri ölçülmektedir.

#### Alt Program Hedefi:

Alanında yetkin, araştırmacı, bilgi üreten ve aktaran akademisyenler yetiştirilmesi

#### Performans Göstergeleri

Performans Göstergesi	Ölçü Birimi	2021	2022 Planlanan	2022 YS Gerç. Tahmini	2023 Hedef	2024 Tahmin	2025 Tahmin
1- SCI, SCI-Expanded, SSCI ve AHCI kapsamındaki dergilerde öğretim elemanı başına düşen yayın sayısı	Sayı	0,31	0,29	0,3	0,35	0,40	0,45

**Göstergeye İlişkin Açıklama:** Öğretim elemanlarının yıl içerisinde yaptıkları SCI, SSCI ve AHCI vb. kapsamındaki dergilerde yaptıkları yayın sayıları esas alınmıştır

**Hesaplama Yöntemi:** Yayın sayısının tüm üniversite öğretim elemanına oranı

**Verinin Kaynağı:** Akademik Birimler, BAP Koordinatörlüğü



## 2023 YILI PERFORMANS PROGRAMI TEKLİFİ

Performans Göstergesi	Ölçü Birimi	2021	2022 Planlanan	2022 YS Gerç. Tahmini	2023 Hedef	2024 Tahmin	2025 Tahmin
2- Yüksek Öğretim Kurulu tarafından sağlanan araştırma desteklerinden yararlananların sayısı	Sayı	10	9	10	11	12	14

**Göstergeye İlişkin Açıklama:** Üniversitemiz 2020-2024 Stratejik Planında Araştırma Üniversitesi olarak konumlandırılan ve öğrencilerine de bu kapsamında eğitim öğretim vermeyi amaç edinen ASBÜ öğrencilerini projelere aktif katılmayı desteklemektedir.

**Hesaplama Yöntemi:** Üniversitemizde Bilimsel Araştırma Projelerinden toplam öğrenci sayısı

**Verinin Kaynağı:** Özel Kalem, Bilimsel Araştırma Projeleri Koordinatörlüğü

Performans Göstergesi	Ölçü Birimi	2021	2022 Planlanan	2022 YS Gerç. Tahmini	2023 Hedef	2024 Tahmin	2025 Tahmin
3- Yüksek Öğretim Kurulu tarafından öncelikli alanlarında sağlanan burslardan yararlanan doktora öğrenci sayısı	Sayı	0	2	2	2	3	4

**Göstergeye İlişkin Açıklama:** YÖK tarafından sağlanan doktora bursundan yararlanan öğrenci sayısı

**Hesaplama Yöntemi:** Araştırma bursundan yararlanan öğrenci sayısı

**Verinin Kaynağı:** Personel Daire Başkanlığı

### Alt Program Kapsamında Yürütülecek Faaliyet Maliyetleri

Faaliyetler	2022 Bütçe	2022 Harcama Haziran	2023 Bütçe	2024 Tahmin	2025 Tahmin
<b>Araştırma Görevlileri Yurtdışı Araştırma Bursu Hizmetleri</b>	<b>0</b>	<b>0</b>	<b>0</b>	<b>0</b>	<b>0</b>
Bütçe İçi	0	0	0	0	0
Bütçe Dışı	0	0	0	0	0
<b>T O P L A M</b>	<b>0</b>	<b>0</b>	<b>0</b>	<b>0</b>	<b>0</b>
Bütçe İçi	0	0	0	0	0
Bütçe Dışı	0	0	0	0	0

### Faaliyetlere İlişkin Açıklamalar:

#### Araştırma Görevlileri Yurtdışı Araştırma Bursu Hizmetleri

2547 sayılı Yükseköğretim Kanunu kapsamında, Öncelikli Alanlarda Doktora Eğitimi Yapan Araştırma Görevlilerinin Yurt Dışına Gönderilmesi Halinde Verilecek Desteklere İlişkin Usul ve Esasların 11 inci maddesinin ikinci fıkrasına göre yürütülecek faaliyetleri kapsamaktadır.

## 2023 YILI PERFORMANS PROGRAMI TEKLİFİ

**Alt Program Adı:** YÜKSEKÖĞRETİMDE ÖĞRENCİ YAŞAMI

### Gereke ve Açıklamalar

Öğrencilerimizin yaşam düzeylerini artırmak amacıyla beden ve ruh sağlığının korunması, beslenme, çalışma ve dinlenme ortamlarının sağlanması kapsamında okuma salonları, öğrenci kantin ve yemekhaneleri, toplantı, öğrencilerimizin hizmetine sunulmaktadır.

Öğrencilerimizin ekonomik sorunlarını en aza indirmek amacıyla çeşitli burs olanakları sağlanmakta olup öğrencilerimiz kütüphane, yemekhane ve fakültelerde yarı zamanlı çalışma ve yemek bursu imkanından da yararlanabilmektedirler.

Üniversitemize yeni başlayan öğrenciler için oryantasyon programları düzenlemektedir. Yabancı uyruklu öğrencilerimizin üniversiteye ve çevreye uyumunu sağlamak ve bütün öğrencilerin eğitsel, mesleki, ve kişisel alandaki yaşadığı problemleri çözmek amacıyla ihtiyaç duydukları konularda bireysel görüşmeler, seminer, konferans, eğitim ve grup çalışmaları yapılmaktadır.

### Alt Program Hedefi:

Yükseköğretim öğrencilerine sunulan beslenme ve barınma hizmetlerinin kalitesinin artırılması; öğrencilerin kişisel ve sosyal gelişimi desteklenerek yaşam kalitesinin yükseltilmesi

### Performans Göstergeleri

Performans Göstergesi	Ölçü Birimi	2021	2022 Planlanan	2022 YS Gerç. Tahmini	2023 Hedef	2024 Tahmin	2025 Tahmin
2- Beslenme hizmetlerinden yararlanan öğrenci sayısı	Sayı	807	3.500	4.200	5.500	5.700	6.000

**Göstergeye İlişkin Açıklama:** Üniversitemizde eğitim ve öğretim gören ve yemekhane hizmetinden faydalanan öğrenci sayısı

**Hesaplama Yöntemi:** Üniversitemiz öğrenci yemekhaneleri turnikelerinden geçen öğrenci sayısıdır.

**Verinin Kaynağı:** Sağlık Kültür Spor Daire Başkanlığı

Performans Göstergesi	Ölçü Birimi	2021	2022 Planlanan	2022 YS Gerç. Tahmini	2023 Hedef	2024 Tahmin	2025 Tahmin
3- Öğrenci başına düşen sosyal donatı alanı	Metrekare	0,13	1,8	1,9	2	2,4	2,8

**Göstergeye İlişkin Açıklama:** Öğrencilere hizmet veren Üniversitemiz sosyal alanlar dikkate alınmıştır.

**Hesaplama Yöntemi:** Tüm öğrenci sayısının tüm sosyal alanlara oranı

**Verinin Kaynağı:** Yapı İşleri ve Teknik Daire Başkanlığı

## 2023 YILI PERFORMANS PROGRAMI TEKLİFİ

Performans Göstergesi	Ölçü Birimi	2021	2022 Planlanan	2022 YS Gerç. Tahmini	2023 Hedef	2024 Tahmin	2025 Tahmin
4- Öğrenci kulüp ve topluluk sayısı	Sayı	40	31	40	42	46	50

**Göstergeye İlişkin Açıklama:** Üniversitemiz Sağlık Kültür ve Spor Daire Başkanlığı koordinesinde oluşturulan kulüp ve topluluk sayıları esas alınmıştır.

**Hesaplama Yöntemi:** Üniversitemiz bünyesinde yer alan kulüp ve topluluk sayılarının toplamı

**Verinin Kaynağı:** Sağlık Kültür ve Spor Daire Başkanlığı

Performans Göstergesi	Ölçü Birimi	2021	2022 Planlanan	2022 YS Gerç. Tahmini	2023 Hedef	2024 Tahmin	2025 Tahmin
5- Sosyal, kültürel ve sportif faaliyet sayısı	Sayı	139	70	70	75	80	90

**Göstergeye İlişkin Açıklama:** Üniversitemiz Sağlık Kültür ve Spor Daire başkanlığı koordinesinde yürütülen kültürel ve sportif faaliyetler

**Hesaplama Yöntemi:** Üniversitemiz bünyesinde gerçekleştirilen sosyal, kültürel ve sportif faaliyet sayısının toplamı

**Verinin Kaynağı:** Sağlık Kültür ve Spor Daire Başkanlığı

Performans Göstergesi	Ölçü Birimi	2021	2022 Planlanan	2022 YS Gerç. Tahmini	2023 Hedef	2024 Tahmin	2025 Tahmin
7- Yükseköğretimde öğrenci başına beslenme harcaması	TL	286,68	480	800	900	950	1.000

**Göstergeye İlişkin Açıklama:** Üniversitemiz de eğitim-öğretim gören öğrencilerimizin beslenme giderlerine ilişkin giderlerdir

**Hesaplama Yöntemi:** Öğrenci yemek giderlerinin toplam öğrenci sayısına oranı

**Verinin Kaynağı:** Sağlık Kültür ve Spor Daire Başkanlığı

Performans Göstergesi	Ölçü Birimi	2021	2022 Planlanan	2022 YS Gerç. Tahmini	2023 Hedef	2024 Tahmin	2025 Tahmin
8- Yükseköğretimde öğrenci yaşamından memnuniyet oranı	Oran	0,4	0,42	0,55	0,57	0,6	0,65

**Göstergeye İlişkin Açıklama:** Sağlık Kültür ve Spor Daire Başkanlığı ve Öğrenci İşleri daire başkanlığı koordinesinde üniversitemizde eğitim öğretime katılan tüm öğrencilere yapılan anket sonuçları baz alınmıştır

**Hesaplama Yöntemi:** Memnuniyet bildiren cevaplar/tüm cevaplar

**Verinin Kaynağı:** Sağlık Kültür ve Spor Daire Başkanlığı, Öğrenci İşleri Daire Başkanlığı

## 2023 YILI PERFORMANS PROGRAMI TEKLİFİ

### Alt Program Kapsamında Yürütülecek Faaliyet Maliyetleri

Faaliyetler	2022 Bütçe	2022 Harcama Haziran	2023 Bütçe	2024 Tahmin	2025 Tahmin
<b>Yükseköğretimde Beslenme Hizmetleri</b>	<b>272.000</b>	<b>1.413.990</b>	<b>1.563.000</b>	<b>1.843.000</b>	<b>2.041.000</b>
Bütçe İçi	272.000	1.413.990	1.563.000	1.843.000	2.041.000
Bütçe Dışı	0	0	0	0	0
<b>Yükseköğretimde Kültür ve Spor Hizmetleri</b>	<b>5.000</b>	<b>0</b>	<b>10.000</b>	<b>11.000</b>	<b>12.000</b>
Bütçe İçi	5.000	0	10.000	11.000	12.000
Bütçe Dışı	0	0	0	0	0
<b>Yükseköğretimde Öğrenci Yaşamına İlişkin Diğer Hizmetler</b>	<b>202.000</b>	<b>98.043</b>	<b>418.000</b>	<b>494.000</b>	<b>548.000</b>
Bütçe İçi	202.000	98.043	418.000	494.000	548.000
Bütçe Dışı	0	0	0	0	0
<b>T O P L A M</b>	<b>479.000</b>	<b>1.512.033</b>	<b>1.991.000</b>	<b>2.348.000</b>	<b>2.601.000</b>
Bütçe İçi	479.000	1.512.033	1.991.000	2.348.000	2.601.000
Bütçe Dışı	0	0	0	0	0

### Faaliyetlere İlişkin Açıklamalar:

#### Yükseköğretimde Beslenme Hizmetleri

2547 sayılı Yüksek Öğretim Kanununun 46. ve 47 inci maddeleri uyarınca öğrencilerimizin yeterli ve dengeli beslenmeleri amacıyla Üniversitemizin yerleşkelerinde bulunan yemekhanelerde günlük ihtiyaç duydukları protein, karbonhidrat, yağ, vitamin, mineral ve kalori miktarları dikkate alınarak diyetisyen tarafından aylık yemek menüleri hazırlanmaktadır. Bu faaliyet Sağlık Kültür ve Spor Daire Başkanlığı tarafından yürütülmektedir

#### Yükseköğretimde Kültür ve Spor Hizmetleri

2547 sayılı Yüksek Öğretim Kanunun ilgili hükümleri çerçevesinde, Yükseköğretim Kurulu ve üniversitemizin yapacağı plan ve programlar dâhilinde; öğrencilerimizin beden ve ruh sağlıklarını korumak ve topluma yararlı bireyler haline getirmek amacıyla kültür, sanat ve spor alanlarında başarılı olmaları için gerekli alt yapıyı hazırlamak, sunulan hizmetlerle öğrencilerimizin, personelimizin ve hizmet alanlarımızın memnuniyetini en üst seviyeye çıkarmak, hizmet alanları açısından öğrenci/personel odaklı olmak, hizmetleri üstün fiziki ortam ve teknolojik donanımlarla sunma faaliyetlerini içermektedir.

#### Yükseköğretimde Öğrenci Yaşamına İlişkin Diğer Hizmetler

2547 sayılı Yükseköğretim Kanunu hükümleri çerçevesinde, Yükseköğretim Kurulu ve üniversitemizin yapacağı plan ve programlar dâhilinde; öğrencilerimizin beden ve ruh sağlıklarını korumak ve topluma yararlı bireyler haline getirmek amacıyla gerekli alt yapıyı hazırlamak, sunulan hizmetlerle öğrencilerimizin, personelimizin ve hizmet alanlarımızın memnuniyetini en üst seviyeye çıkarmak, hizmet alanları açısından öğrenci/personel odaklı olmak, hizmetleri üstün fiziki ortam ve teknolojik donanımlarla sunma faaliyetlerini içermektedir.

## 2023 YILI PERFORMANS PROGRAMI TEKLİFİ

<b>İdare Adı</b>	ANKARA SOSYAL BİLİMLER ÜNİVERSİTESİ
<b>Program Adı</b>	ARAŞTIRMA, GELİŞTİRME VE YENİLİK
<b>Alt Program Adı</b>	ARAŞTIRMA ALTYAPILARI
<b>Alt Program Hedefi</b>	Ülkemizin bilgi birikiminin artırılmasına ve teknolojik gelişimine katkıda bulunmak üzere yükseköğretim kurumlarında araştırma altyapılarının kurulması ve kapasitelerinin güçlendirilmesi
<b>Faaliyet Adı</b>	Yükseköğretim Kurumları Araştırma Altyapısı Kurulması ve Geliştirilmesi
<b>Açıklama</b>	Üniversitemiz İnterdisipliner Sosyal Bilimler Araştırma Altyapısı kapsamında yapılacak faaliyetlere ilişkin giderler

EKONOMİK KOD	2022 Bütçe	2022 Harcama (Haziran)	2023 Bütçe	2024 Tahmin	2025 Tahmin
Personel Giderleri					
Sosyal Güvenlik Kurumuna Devlet Primi Giderleri					
Mal ve Hizmet Alım Giderleri					
Faiz Giderleri					
Cari Transferler					
Sermaye Giderleri	1.498.000		2.000	3.000	4.000
Sermaye Transferleri					
Borç Verme					
<b>BÜTÇE İÇİ TOPLAM KAYNAK</b>	<b>1.498.000</b>		<b>2.000</b>	<b>3.000</b>	<b>4.000</b>
Döner Sermaye					
Özel Hesap					
Diğer Bütçe Dışı Kaynak					
<b>BÜTÇE DIŞI TOPLAM KAYNAK</b>					
<b>FAALİYET MALİYETİ TOPLAMI</b>	<b>1.498.000</b>		<b>2.000</b>	<b>3.000</b>	<b>4.000</b>

## 2023 YILI PERFORMANS PROGRAMI TEKLİFİ

<b>İdare Adı</b>	ANKARA SOSYAL BİLİMLER ÜNİVERSİTESİ
<b>Program Adı</b>	ARAŞTIRMA, GELİŞTİRME VE YENİLİK
<b>Alt Program Adı</b>	YÜKSEKÖĞRETİMDE BİLİMSEL ARAŞTIRMA VE GELİŞTİRME
<b>Alt Program Hedefi</b>	Yükseköğretim kurumlarında inovasyon amaçlı bilimsel çalışmaların arttırılması
<b>Faaliyet Adı</b>	Yükseköğretim Kurumlarının Bilimsel Araştırma Projeleri
<b>Açıklama</b>	2547 sayılı Yükseköğretim Kanununun 4'üncü maddesinin birinci fıkrasının (c) bendi, 58'inci maddesinin (b) fıkrası ile Ek 28'inci maddesine dayanılarak hazırlanan yönetmelik kapsamında Üniversitemiz, öğretim üyelerimize sağlayacağı proje destekleri ile Üniversitemiz araştırma kapasite ve becerisinin gelişmesi ve iyileşmesine katkıda bulunarak, bilim literatürüne özgün katkılar sağlamak, ülkemizin öncelikli araştırma alanlarında araştırmalar yaparak teknoloji üretimine ve dolayısıyla rekabet gücüne katkıda bulunmak ve ülkemizin sosyo-ekonomik ve kültürel gelişimine katkılar sağlamak amaçlanmıştır

EKONOMİK KOD	2022 Bütçe	2022 Harcama (Haziran)	2023 Bütçe	2024 Tahmin	2025 Tahmin
Personel Giderleri					
Sosyal Güvenlik Kurumuna Devlet Primi Giderleri					
Mal ve Hizmet Alım Giderleri	1.783.000		3.688.000	4.349.000	4.817.000
Faiz Giderleri					
Cari Transferler					
Sermaye Giderleri					
Sermaye Transferleri					
Borç Verme					
<b>BÜTÇE İÇİ TOPLAM KAYNAK</b>	<b>1.783.000</b>		<b>3.688.000</b>	<b>4.349.000</b>	<b>4.817.000</b>
Döner Sermaye					
Özel Hesap					
Diğer Bütçe Dışı Kaynak	285.000	120.000	350.000	380.000	400.000
<b>BÜTÇE DIŞI TOPLAM KAYNAK</b>	<b>285.000</b>	<b>120.000</b>	<b>350.000</b>	<b>380.000</b>	<b>400.000</b>
<b>FAALİYET MALİYETİ TOPLAMI</b>	<b>2.068.000</b>	<b>120.000</b>	<b>4.038.000</b>	<b>4.729.000</b>	<b>5.217.000</b>



## 2023 YILI PERFORMANS PROGRAMI TEKLİFİ

<b>İdare Adı</b>	ANKARA SOSYAL BİLİMLER ÜNİVERSİTESİ
<b>Program Adı</b>	HAYAT BOYU ÖĞRENME
<b>Alt Program Adı</b>	YÜKSEKÖĞRETİM KURUMLARI SÜREKLİ EĞİTİM FAALİYETLERİ
<b>Alt Program Hedefi</b>	Toplumun tüm kesimlerine ihtiyaç duyduğu alanlarda eğitimler verilmesi, kamu kurum ve kuruluşları, özel sektör ve uluslararası kuruluşlarla işbirliğinin gelişmesine katkıda bulunulması
<b>Faaliyet Adı</b>	Toplum Hizmetine Sunulan Eğitim Programları, Kurs ve Seminerler
<b>Açıklama</b>	Ankara Sosyal Bilimler Üniversitesi Sürekli Eğitim Merkezi (ASBÜSEM) Üniversitemiz Yerleşkesi içerisinde kurulmuştur. Merkezimiz, sürekli eğitim programlarını düzenlemek ve bu yolla Üniversitemizin kamu, özel sektör ve uluslararası kuruluşlarla işbirliğini geliştirerek, ülke kalkınmasına katkıda bulunmak amacını taşımaktadır. Bu kapsamda değişen piyasa koşullarını dikkate alarak, kurumların ve bireylerin ihtiyaç duydukları alanlarda eğitim ve sertifika programları düzenlemektedir

EKONOMİK KOD	2022 Bütçe	2022 Harcama (Haziran)	2023 Bütçe	2024 Tahmin	2025 Tahmin
Personel Giderleri					
Sosyal Güvenlik Kurumuna Devlet Primi Giderleri					
Mal ve Hizmet Alım Giderleri					
Faiz Giderleri					
Cari Transferler					
Sermaye Giderleri					
Sermaye Transferleri					
Borç Verme					
<b>BÜTÇE İÇİ TOPLAM KAYNAK</b>					
Döner Sermaye	400.000	21.000	400.000	420.000	440.000
Özel Hesap					
Diğer Bütçe Dışı Kaynak					
<b>BÜTÇE DIŞI TOPLAM KAYNAK</b>	400.000	21.000	400.000	420.000	440.000
<b>FAALİYET MALİYETİ TOPLAMI</b>	<b>400.000</b>	<b>21.000</b>	<b>400.000</b>	<b>420.000</b>	<b>440.000</b>

## 2023 YILI PERFORMANS PROGRAMI TEKLİFİ

<b>İdare Adı</b>	ANKARA SOSYAL BİLİMLER ÜNİVERSİTESİ
<b>Program Adı</b>	YÜKSEKÖĞRETİM
<b>Alt Program Adı</b>	ÖN LİSANS EĞİTİMİ, LİSANS EĞİTİMİ VE LİSANSÜSTÜ EĞİTİM
<b>Alt Program Hedefi</b>	Mesleki yeterlilik sahibi ve gelişime açık mezunlar yetiştirilmesi
<b>Faaliyet Adı</b>	Doktora ve Tıpta Uzmanlık Eğitimi
<b>Açıklama</b>	2547 sayılı Yükseköğretim Kanununun 44 üncü maddesinin (c) fıkrasına dayanılarak hazırlanan LİSANSÜSTÜ EĞİTİM VE ÖĞRETİM YÖNETMELİĞİ hükümleri uyarınca üniversitemizde yürütülen yüksek lisans, doktora programlarından oluşan lisansüstü eğitim ve öğretime ilişkin tüm faaliyetleri kapsamaktadır.

EKONOMİK KOD	2022 Bütçe	2022 Harcama (Haziran)	2023 Bütçe	2024 Tahmin	2025 Tahmin
Personel Giderleri	5.911.000	3.013.359	5.573.000	6.726.000	7.744.000
Sosyal Güvenlik Kurumuna Devlet Primi Giderleri	227.000	207.854	724.000	875.000	1.006.000
Mal ve Hizmet Alım Giderleri	581.000	309.409	1.201.000	1.417.000	1.571.000
Faiz Giderleri					
Cari Transferler					
Sermaye Giderleri					
Sermaye Transferleri					
Borç Verme					
<b>BÜTÇE İÇİ TOPLAM KAYNAK</b>	<b>6.719.000</b>	<b>3.530.622</b>	<b>7.498.000</b>	<b>9.018.000</b>	<b>10.321.000</b>
Döner Sermaye					
Özel Hesap					
Diğer Bütçe Dışı Kaynak					
<b>BÜTÇE DIŞI TOPLAM KAYNAK</b>					
<b>FAALİYET MALİYETİ TOPLAMI</b>	<b>6.719.000</b>	<b>3.530.622</b>	<b>7.498.000</b>	<b>9.018.000</b>	<b>10.321.000</b>

## 2023 YILI PERFORMANS PROGRAMI TEKLİFİ

<b>İdare Adı</b>	ANKARA SOSYAL BİLİMLER ÜNİVERSİTESİ
<b>Program Adı</b>	YÜKSEKÖĞRETİM
<b>Alt Program Adı</b>	ÖN LİSANS EĞİTİMİ, LİSANS EĞİTİMİ VE LİSANSÜSTÜ EĞİTİM
<b>Alt Program Hedefi</b>	Mesleki yeterlilik sahibi ve gelişime açık mezunlar yetiştirilmesi
<b>Faaliyet Adı</b>	Yükseköğretim Kurumları Bilgi ve Kültürel Kaynaklar ile Sportif Altyapının Geliştirilmesi Hizmetleri
<b>Açıklama</b>	Bu kapsamda Üniversitemize tahsis edilen Tarihi Binaların restorasyon faaliyetleri yürütülmekte olup aynı zamanda 124 sayılı Yükseköğretim Üst Kuruluşları ile Yükseköğretim Kurumlarının İdari Teşkilatı Hakkında Kanun Hükmünde Kararnamenin 33'üncü maddesi ile 2547 sayılı Yükseköğretim Kanununun 14'üncü maddesi doğrultusunda kurulan Kütüphane ve Dokümantasyon Daire Başkanlığı tarafından da kütüphane faaliyetleri yürütülmektedir.

EKONOMİK KOD	2022 Bütçe	2022 Harcama (Haziran)	2023 Bütçe	2024 Tahmin	2025 Tahmin
Personel Giderleri	1.428.000	607.928	1.960.000	2.365.000	2.724.000
Sosyal Güvenlik Kurumuna Devlet Primi Giderleri	349.000	89.947	310.000	375.000	432.000
Mal ve Hizmet Alım Giderleri	25.000	8.964	51.000	60.000	67.000
Faiz Giderleri					
Cari Transferler					
Sermaye Giderleri	58.500.000	57.015.768	6.200.000	6.272.000	7.343.000
Sermaye Transferleri					
Borç Verme					
<b>BÜTÇE İÇİ TOPLAM KAYNAK</b>	<b>60.302.000</b>	<b>57.722.606</b>	<b>8.521.000</b>	<b>9.072.000</b>	<b>10.566.000</b>
Döner Sermaye					
Özel Hesap					
Diğer Bütçe Dışı Kaynak					
<b>BÜTÇE DIŞI TOPLAM KAYNAK</b>					
<b>FAALİYET MALİYETİ TOPLAMI</b>	<b>60.302.000</b>	<b>57.722.606</b>	<b>8.521.000</b>	<b>9.072.000</b>	<b>10.566.000</b>

## 2023 YILI PERFORMANS PROGRAMI TEKLİFİ

<b>İdare Adı</b>	ANKARA SOSYAL BİLİMLER ÜNİVERSİTESİ
<b>Program Adı</b>	YÜKSEKÖĞRETİM
<b>Alt Program Adı</b>	ÖN LİSANS EĞİTİMİ, LİSANS EĞİTİMİ VE LİSANSÜSTÜ EĞİTİM
<b>Alt Program Hedefi</b>	Mesleki yeterlilik sahibi ve gelişime açık mezunlar yetiştirilmesi
<b>Faaliyet Adı</b>	Yükseköğretim Kurumları Birinci Öğretim
<b>Açıklama</b>	2547 sayılı Yükseköğretim Kanunu ile öğrenci yetiştirme amacıyla ilgili amaç ve ilkeleri belirlenen hükümler çerçevesinde birinci öğretim öğrencilerinin eğitim ve öğretim süreçlerine ilişkin tüm faaliyetleri kapsamaktadır.

EKONOMİK KOD	2022 Bütçe	2022 Harcama (Haziran)	2023 Bütçe	2024 Tahmin	2025 Tahmin
Personel Giderleri	46.173.000	38.408.974	138.191.000	166.476.000	191.682.000
Sosyal Güvenlik Kurumuna Devlet Primi Giderleri	6.193.000	6.129.165	23.171.000	27.881.000	32.094.000
Mal ve Hizmet Alım Giderleri	3.354.000	5.029.468	16.582.000	19.552.000	21.649.000
Faiz Giderleri					
Cari Transferler					
Sermaye Giderleri	10.602.000	1.362.490	23.800.000	31.361.000	36.716.000
Sermaye Transferleri					
Borç Verme					
<b>BÜTÇE İÇİ TOPLAM KAYNAK</b>	<b>66.322.000</b>	<b>50.930.097</b>	<b>201.744.000</b>	<b>245.270.000</b>	<b>282.141.000</b>
Döner Sermaye					
Özel Hesap					
Diğer Bütçe Dışı Kaynak					
<b>BÜTÇE DIŞI TOPLAM KAYNAK</b>					
<b>FAALİYET MALİYETİ TOPLAMI</b>	<b>66.322.000</b>	<b>50.930.097</b>	<b>201.744.000</b>	<b>245.270.000</b>	<b>282.141.000</b>

## 2023 YILI PERFORMANS PROGRAMI TEKLİFİ

**İdare Adı** ANKARA SOSYAL BİLİMLER ÜNİVERSİTESİ  
**Program Adı** YÜKSEKÖĞRETİM  
**Alt Program Adı** ÖN LİSANS EĞİTİMİ, LİSANS EĞİTİMİ VE LİSANSÜSTÜ EĞİTİM  
**Alt Program Hedefi** Mesleki yeterlilik sahibi ve gelişime açık mezunlar yetiştirilmesi  
**Faaliyet Adı** Yükseköğretim Kurumları İkinci Öğretim

### Açıklama

Üniversitemizde örgün öğretim (ikinci öğretim) kapsamında yürütülen eğitim faaliyetlerinin her türlü ihtiyaçlarının temin edilmesi. 3843 sayılı Kanunun 7 nci maddesi gereğince elde edilen ikinci öğretim gelirleri, (B) işaretli cetvelde “İkinci Öğretimden Elde Edilen Gelirler” gelir kodunda, buna ilişkin giderler ise (A) işaretli cetvelde “ İkinci Öğretim Gelirleri İle Yürütülecek Hizmetler” faaliyetinde, Yükseköğretim kurumlarında ikinci öğrenim gören öğrencilerden alınan öğrenim ücretlerinin, bu öğrencilerin beslenme, sağlık, spor, kültür ve diğer sosyal hizmetlerinde kullanılması için 2547 sayılı Kanunun 46 ncı maddesi gereği ayrılması gereken tutarlarda dâhil olmak üzere, tamamı bu gelir kodunda takip edilmektedir. Ancak, söz konusu tutarların ödenekleştirilmesinde sağlık, kültür ve spor faaliyetlerine ilişkin alt program faaliyetleri dikkate alınmaktadır. İkinci öğretim kapsamında ödenecek ek ders ve sınav ücretleri ile fazla çalışma ücretlerinin bütçeleştirilmesi ve ödenmesinde, sözü edilen tutarlar düşüldükten sonra kalan miktarın yüzde 70’i geçmeyecek şekilde harcamalar planlanmaktadır.

EKONOMİK KOD	2022 Bütçe	2022 Harcama (Haziran)	2023 Bütçe	2024 Tahmin	2025 Tahmin
Personel Giderleri	142.000	108.578	296.000	350.000	387.000
Sosyal Güvenlik Kurumuna Devlet Primi Giderleri					
Mal ve Hizmet Alım Giderleri	61.000		127.000	150.000	166.000
Faiz Giderleri					
Cari Transferler					
Sermaye Giderleri					
Sermaye Transferleri					
Borç Verme					
<b>BÜTÇE İÇİ TOPLAM KAYNAK</b>	<b>203.000</b>	<b>108.578</b>	<b>423.000</b>	<b>500.000</b>	<b>553.000</b>
Döner Sermaye					
Özel Hesap					
Diğer Bütçe Dışı Kaynak					
<b>BÜTÇE DIŞI TOPLAM KAYNAK</b>					
<b>FAALİYET MALİYETİ TOPLAMI</b>	<b>203.000</b>	<b>108.578</b>	<b>423.000</b>	<b>500.000</b>	<b>553.000</b>

## 2023 YILI PERFORMANS PROGRAMI TEKLİFİ

<b>İdare Adı</b>	ANKARA SOSYAL BİLİMLER ÜNİVERSİTESİ
<b>Program Adı</b>	YÜKSEKÖĞRETİM
<b>Alt Program Adı</b>	ÖN LİSANS EĞİTİMİ, LİSANS EĞİTİMİ VE LİSANSÜSTÜ EĞİTİM
<b>Alt Program Hedefi</b>	Mesleki yeterlilik sahibi ve gelişime açık mezunlar yetiştirilmesi
<b>Faaliyet Adı</b>	Yükseköğretim Kurumları Tezsiz Yüksek Lisans
<b>Açıklama</b>	Üniversitemizce, 2547 sayılı yasa kapsamında öğrenci kabul edilen öğrencilerden alınan gelirler yine öğrencilerin eğitim, kültür ve beslenme giderlerinde %30 kısmı ise Bilimsel Araştırma Projelerinde kullanılmakta olup, Tezsiz yüksek lisansta görev yapan personellerin yetkinliklerini geliştirmeye yönelik program ve faaliyetler takip edilmektedir.

EKONOMİK KOD	2022 Bütçe	2022 Harcama (Haziran)	2023 Bütçe	2024 Tahmin	2025 Tahmin
Personel Giderleri	221.000	279.175	459.000	542.000	600.000
Sosyal Güvenlik Kurumuna Devlet Primi Giderleri					
Mal ve Hizmet Alım Giderleri	95.000		196.000	231.000	256.000
Faiz Giderleri					
Cari Transferler					
Sermaye Giderleri					
Sermaye Transferleri					
Borç Verme					
<b>BÜTÇE İÇİ TOPLAM KAYNAK</b>	<b>316.000</b>	<b>279.175</b>	<b>655.000</b>	<b>773.000</b>	<b>856.000</b>
Döner Sermaye					
Özel Hesap					
Diğer Bütçe Dışı Kaynak					
<b>BÜTÇE DIŞI TOPLAM KAYNAK</b>					
<b>FAALİYET MALİYETİ TOPLAMI</b>	<b>316.000</b>	<b>279.175</b>	<b>655.000</b>	<b>773.000</b>	<b>856.000</b>



## 2023 YILI PERFORMANS PROGRAMI TEKLİFİ

<b>İdare Adı</b>	ANKARA SOSYAL BİLİMLER ÜNİVERSİTESİ
<b>Program Adı</b>	YÜKSEKÖĞRETİM
<b>Alt Program Adı</b>	ÖN LİSANS EĞİTİMİ, LİSANS EĞİTİMİ VE LİSANSÜSTÜ EĞİTİM
<b>Alt Program Hedefi</b>	Mesleki yeterlilik sahibi ve gelişime açık mezunlar yetiştirilmesi
<b>Faaliyet Adı</b>	Yükseköğretim Kurumları Uluslararası Ortak Eğitim ve Öğretim Programı
<b>Açıklama</b>	

EKONOMİK KOD	2022 Bütçe	2022 Harcama (Haziran)	2023 Bütçe	2024 Tahmin	2025 Tahmin
<i>Personel Giderleri</i>					
<i>Sosyal Güvenlik Kurumuna Devlet Primi Giderleri</i>					
<i>Mal ve Hizmet Alım Giderleri</i>					
<i>Faiz Giderleri</i>					
<i>Cari Transferler</i>					
<i>Sermaye Giderleri</i>					
<i>Sermaye Transferleri</i>					
<i>Borç Verme</i>					
<b>BÜTÇE İÇİ TOPLAM KAYNAK</b>					
<i>Döner Sermaye</i>					
<i>Özel Hesap</i>					
<i>Diğer Bütçe Dışı Kaynak</i>	350.000	1.100.00	400.000	425.000	450.000
<b>BÜTÇE DIŞI TOPLAM KAYNAK</b>	350.000	1.100.000	400.000	425.000	450.000
<b>FAALİYET MALİYETİ TOPLAMI</b>	<b>350.000</b>	<b>1.100.000</b>	<b>400.000</b>	<b>425.000</b>	<b>450.000</b>

## 2023 YILI PERFORMANS PROGRAMI TEKLİFİ

<b>İdare Adı</b>	ANKARA SOSYAL BİLİMLER ÜNİVERSİTESİ
<b>Program Adı</b>	YÜKSEKÖĞRETİM
<b>Alt Program Adı</b>	YÜKSEKÖĞRETİMDE ÖĞRENCİ YAŞAMI
<b>Alt Program Hedefi</b>	Yükseköğretim öğrencilerine sunulan beslenme ve barınma hizmetlerinin kalitesinin artırılması; öğrencilerin kişisel ve sosyal gelişimi desteklenerek yaşam kalitesinin yükseltilmesi
<b>Faaliyet Adı</b>	Yükseköğretimde Beslenme Hizmetleri
<b>Açıklama</b>	2547 sayılı Yüksek Öğretim Kanununun 46. ve 47 inci maddeleri uyarınca öğrencilerimizin yeterli ve dengeli beslenmeleri amacıyla Üniversitemizin yerleşkelerinde bulunan yemekhanelerde günlük ihtiyaç duydukları protein, karbonhidrat, yağ, vitamin, mineral ve kalori miktarları dikkate alınarak diyetisyen tarafından aylık yemek menüleri hazırlanmaktadır. Bu faaliyet Sağlık Kültür ve Spor Daire Başkanlığı tarafından yürütülmektedir

EKONOMİK KOD	2022 Bütçe	2022 Harcama (Haziran)	2023 Bütçe	2024 Tahmin	2025 Tahmin
Personel Giderleri					
Sosyal Güvenlik Kurumuna Devlet Primi Giderleri					
Mal ve Hizmet Alım Giderleri	272.000	1.413.990	1.563.000	1.843.000	2.041.000
Faiz Giderleri					
Cari Transferler					
Sermaye Giderleri					
Sermaye Transferleri					
Borç Verme					
<b>BÜTÇE İÇİ TOPLAM KAYNAK</b>	<b>272.000</b>	<b>1.413.990</b>	<b>1.563.000</b>	<b>1.843.000</b>	<b>2.041.000</b>
Döner Sermaye					
Özel Hesap					
Diğer Bütçe Dışı Kaynak					
<b>BÜTÇE DIŞI TOPLAM KAYNAK</b>					
<b>FAALİYET MALİYETİ TOPLAMI</b>	<b>272.000</b>	<b>1.413.990</b>	<b>1.563.000</b>	<b>1.843.000</b>	<b>2.041.000</b>

## 2023 YILI PERFORMANS PROGRAMI TEKLİFİ

<b>İdare Adı</b>	ANKARA SOSYAL BİLİMLER ÜNİVERSİTESİ
<b>Program Adı</b>	YÜKSEKÖĞRETİM
<b>Alt Program Adı</b>	YÜKSEKÖĞRETİMDE ÖĞRENCİ YAŞAMI
<b>Alt Program Hedefi</b>	Yükseköğretim öğrencilerine sunulan beslenme ve barınma hizmetlerinin kalitesinin artırılması; öğrencilerin kişisel ve sosyal gelişimi desteklenerek yaşam kalitesinin yükseltilmesi
<b>Faaliyet Adı</b>	Yükseköğretimde Kültür ve Spor Hizmetleri
<b>Açıklama</b>	2547 sayılı Yüksek Öğretim Kanununun ilgili hükümleri çerçevesinde, Yükseköğretim Kurulu ve üniversitemizin yapacağı plan ve programlar dâhilinde; öğrencilerimizin beden ve ruh sağlıklarını korumak ve topluma yararlı bireyler haline getirmek amacıyla kültür, sanat ve spor alanlarında başarılı olmaları için gerekli alt yapıyı hazırlamak, sunulan hizmetlerle öğrencilerimizin, personelimizin ve hizmet alanlarımızın memnuniyetini en üst seviyeye çıkarmak, hizmet alanları açısından öğrenci/personel odaklı olmak, hizmetleri üstün fiziki ortam ve teknolojik donanımlarla sunma faaliyetlerini içermektedir.

EKONOMİK KOD	2022 Bütçe	2022 Harcama (Haziran)	2023 Bütçe	2024 Tahmin	2025 Tahmin
Personel Giderleri					
Sosyal Güvenlik Kurumuna Devlet Primi Giderleri					
Mal ve Hizmet Alım Giderleri	5.000		10.000	11.000	12.000
Faiz Giderleri					
Cari Transferler					
Sermaye Giderleri					
Sermaye Transferleri					
Borç Verme					
<b>BÜTÇE İÇİ TOPLAM KAYNAK</b>	<b>5.000</b>		<b>10.000</b>	<b>11.000</b>	<b>12.000</b>
Döner Sermaye					
Özel Hesap					
Diğer Bütçe Dışı Kaynak					
<b>BÜTÇE DIŞI TOPLAM KAYNAK</b>					
<b>FAALİYET MALİYETİ TOPLAMI</b>	<b>5.000</b>		<b>10.000</b>	<b>11.000</b>	<b>12.000</b>

## 2023 YILI PERFORMANS PROGRAMI TEKLİFİ

<b>İdare Adı</b>	ANKARA SOSYAL BİLİMLER ÜNİVERSİTESİ
<b>Program Adı</b>	YÜKSEKÖĞRETİM
<b>Alt Program Adı</b>	YÜKSEKÖĞRETİMDE ÖĞRENCİ YAŞAMI
<b>Alt Program Hedefi</b>	Yükseköğretim öğrencilerine sunulan beslenme ve barınma hizmetlerinin kalitesinin artırılması; öğrencilerin kişisel ve sosyal gelişimi desteklenerek yaşam kalitesinin yükseltilmesi
<b>Faaliyet Adı</b>	Yükseköğretimde Öğrenci Yaşamına İlişkin Diğer Hizmetler
<b>Açıklama</b>	2547 sayılı Yükseköğretim Kanunu hükümleri çerçevesinde, Yükseköğretim Kurulu ve üniversitemizin yapacağı plan ve programlar dâhilinde; öğrencilerimizin beden ve ruh sağlıklarını korumak ve topluma yararlı bireyler haline getirmek amacıyla gerekli alt yapıyı hazırlamak, sunulan hizmetlerle öğrencilerimizin, personelimizin ve hizmet alanlarımızın memnuniyetini en üst seviyeye çıkarmak, hizmet alanları açısından öğrenci/personel odaklı olmak, hizmetleri üstün fiziki ortam ve teknolojik donanımlarla sunma faaliyetlerini içermektedir.

EKONOMİK KOD	2022 Bütçe	2022 Harcama (Haziran)	2023 Bütçe	2024 Tahmin	2025 Tahmin
Personel Giderleri					
Sosyal Güvenlik Kurumuna Devlet Primi Giderleri					
Mal ve Hizmet Alım Giderleri	202.000	98.043	418.000	494.000	548.000
Faiz Giderleri					
Cari Transferler					
Sermaye Giderleri					
Sermaye Transferleri					
Borç Verme					
<b>BÜTÇE İÇİ TOPLAM KAYNAK</b>	<b>202.000</b>	<b>98.043</b>	<b>418.000</b>	<b>494.000</b>	<b>548.000</b>
Döner Sermaye					
Özel Hesap					
Diğer Bütçe Dışı Kaynak					
<b>BÜTÇE DIŞI TOPLAM KAYNAK</b>					
<b>FAALİYET MALİYETİ TOPLAMI</b>	<b>202.000</b>	<b>98.043</b>	<b>418.000</b>	<b>494.000</b>	<b>548.000</b>

## 2023 YILI PERFORMANS PROGRAMI TEKLİFİ

**İdare Adı** ANKARA SOSYAL BİLİMLER ÜNİVERSİTESİ  
**Program Adı** YÖNETİM VE DESTEK PROGRAMI  
**Alt Program Adı** TEFTİŞ, DENETİM VE DANIŞMANLIK HİZMETLERİ  
**Alt Program Hedefi**  
**Faaliyet Adı** Hukuki Danışmanlık ve Muhakemat Hizmetleri

### Açıklama

1.01.2013 tarih ve 28545 sayılı Resmi Gazetede yayımlanan 22.01.2013 tarih ve 6410 sayılı Yükseköğretim Kurumları Teşkilat Kanunu ile Bazı Kanun ve Kanun Hükmünde Kararnemelerde Değişiklik Yapılmasına Dair Kanun'un 2. maddesi ile 2809 sayılı Yükseköğretim Kurumları Teşkilatı Kanununa eklenen Ek MADDE 148 ile kurulan Üniversitemiz birimlerinden olan Hukuk Müşavirliğinin 124 sayılı Yükseköğretim Üst Kuruluşları ile Yükseköğretim Kurumlarının İdari Teşkilatı Hakkında Kanun Hükmünde Kararnemenin 35 inci maddesinde yer alan hükümlere ilişkin faaliyetler izlenmektedir.

EKONOMİK KOD	2022 Bütçe	2022 Harcama (Haziran)	2023 Bütçe	2024 Tahmin	2025 Tahmin
Personel Giderleri	131.000	87.493	318.000	384.000	442.000
Sosyal Güvenlik Kurumuna Devlet Primi Giderleri	56.000	11.106	39.000	47.000	55.000
Mal ve Hizmet Alım Giderleri	53.000	57.418	109.000	130.000	144.000
Faiz Giderleri					
Cari Transferler					
Sermaye Giderleri					
Sermaye Transferleri					
Borç Verme					
<b>BÜTÇE İÇİ TOPLAM KAYNAK</b>	<b>240.000</b>	<b>156.017</b>	<b>466.000</b>	<b>561.000</b>	<b>641.000</b>
Döner Sermaye					
Özel Hesap					
Diğer Bütçe Dışı Kaynak					
<b>BÜTÇE DIŞI TOPLAM KAYNAK</b>					
<b>FAALİYET MALİYETİ TOPLAMI</b>	<b>240.000</b>	<b>156.017</b>	<b>466.000</b>	<b>561.000</b>	<b>641.000</b>

## 2023 YILI PERFORMANS PROGRAMI TEKLİFİ

**İdare Adı** ANKARA SOSYAL BİLİMLER ÜNİVERSİTESİ

**Program Adı** YÖNETİM VE DESTEK PROGRAMI

**Alt Program Adı** TEFTİŞ, DENETİM VE DANIŞMANLIK HİZMETLERİ

**Alt Program Hedefi**

**Faaliyet Adı** İç Denetim

**Açıklama** 22/12/2005 tarihli ve 5436 sayılı Kanunla ihdas edilen iç denetçi kadrolarına istinaden Üniversitemizde iç denetim faaliyetlerinin planlanması, yürütülmesi, raporlanması ve sonuçlarının izlenmesine ilişkin tüm faaliyetleri kapsamaktadır.

EKONOMİK KOD	2022 Bütçe	2022 Harcama (Haziran)	2023 Bütçe	2024 Tahmin	2025 Tahmin
Personel Giderleri	414.000	210.962	666.000	805.000	926.000
Sosyal Güvenlik Kurumuna Devlet Primi Giderleri	75.000	33.626	117.000	142.000	163.000
Mal ve Hizmet Alım Giderleri	4.000		8.000	10.000	12.000
Faiz Giderleri					
Cari Transferler					
Sermaye Giderleri					
Sermaye Transferleri					
Borç Verme					
<b>BÜTÇE İÇİ TOPLAM KAYNAK</b>	<b>493.000</b>	<b>244.588</b>	<b>791.000</b>	<b>957.000</b>	<b>1.101.000</b>
Döner Sermaye					
Özel Hesap					
Diğer Bütçe Dışı Kaynak					
<b>BÜTÇE DIŞI TOPLAM KAYNAK</b>					
<b>FAALİYET MALİYETİ TOPLAMI</b>	<b>493.000</b>	<b>244.588</b>	<b>791.000</b>	<b>957.000</b>	<b>1.101.000</b>



## 2023 YILI PERFORMANS PROGRAMI TEKLİFİ

<b>İdare Adı</b>	ANKARA SOSYAL BİLİMLER ÜNİVERSİTESİ
<b>Program Adı</b>	YÖNETİM VE DESTEK PROGRAMI
<b>Alt Program Adı</b>	ÜST YÖNETİM, İDARI VE MALİ HİZMETLER
<b>Alt Program Hedefi</b>	
<b>Faaliyet Adı</b>	Bilgi Teknolojilerine Yönelik Faaliyetler
<b>Açıklama</b>	Üniversitemiz bilgi işlem sistemlerinin işletilmesi ve geliştirilmesi ile teknolojik kapasitelerinin artırılmasına yönelik iş, işlem ve süreçlere ilişkin giderleri bu faaliyet altında izlenmektedir.

EKONOMİK KOD	2022 Bütçe	2022 Harcama (Haziran)	2023 Bütçe	2024 Tahmin	2025 Tahmin
Personel Giderleri	1.417.000	802.357	2.580.000	3.114.000	3.585.000
Sosyal Güvenlik Kurumuna Devlet Primi Giderleri	433.000	119.805	415.000	501.000	577.000
Mal ve Hizmet Alım Giderleri	66.000	61.994	129.000	153.000	170.000
Faiz Giderleri					
Cari Transferler					
Sermaye Giderleri					
Sermaye Transferleri					
Borç Verme					
<b>BÜTÇE İÇİ TOPLAM KAYNAK</b>	<b>1.916.000</b>	<b>984.156</b>	<b>3.124.000</b>	<b>3.768.000</b>	<b>4.332.000</b>
Döner Sermaye					
Özel Hesap					
Diğer Bütçe Dışı Kaynak					
<b>BÜTÇE DIŞI TOPLAM KAYNAK</b>					
<b>FAALİYET MALİYETİ TOPLAMI</b>	<b>1.916.000</b>	<b>984.156</b>	<b>3.124.000</b>	<b>3.768.000</b>	<b>4.332.000</b>

## 2023 YILI PERFORMANS PROGRAMI TEKLİFİ

<b>İdare Adı</b>	ANKARA SOSYAL BİLİMLER ÜNİVERSİTESİ
<b>Program Adı</b>	YÖNETİM VE DESTEK PROGRAMI
<b>Alt Program Adı</b>	ÜST YÖNETİM, İDARİ VE MALİ HİZMETLER
<b>Alt Program Hedefi</b>	
<b>Faaliyet Adı</b>	Engellilerin Erişilebilirliğinin Sağlanması
<b>Açıklama</b>	5378 sayılı Engelliler Hakkında Kanun kapsamında engellilerin erişilebilirliğinin sağlanması amacıyla yapılacak giderler bu faaliyet altında izlenmektedir.

EKONOMİK KOD	2022 Bütçe	2022 Harcama (Haziran)	2023 Bütçe	2024 Tahmin	2025 Tahmin
Personel Giderleri					
Sosyal Güvenlik Kurumuna Devlet Primi Giderleri					
Mal ve Hizmet Alım Giderleri			10.000	12.000	14.000
Faiz Giderleri					
Cari Transferler					
Sermaye Giderleri					
Sermaye Transferleri					
Borç Verme					
<b>BÜTÇE İÇİ TOPLAM KAYNAK</b>			<b>10.000</b>	<b>12.000</b>	<b>14.000</b>
Döner Sermaye					
Özel Hesap					
Diğer Bütçe Dışı Kaynak					
<b>BÜTÇE DIŞI TOPLAM KAYNAK</b>					
<b>FAALİYET MALİYETİ TOPLAMI</b>			<b>10.000</b>	<b>12.000</b>	<b>14.000</b>

## 2023 YILI PERFORMANS PROGRAMI TEKLİFİ

<b>İdare Adı</b>	ANKARA SOSYAL BİLİMLER ÜNİVERSİTESİ
<b>Program Adı</b>	YÖNETİM VE DESTEK PROGRAMI
<b>Alt Program Adı</b>	ÜST YÖNETİM, İDARİ VE MALİ HİZMETLER
<b>Alt Program Hedefi</b>	
<b>Faaliyet Adı</b>	Genel Destek Hizmetleri
<b>Açıklama</b>	2547 sayılı kanun ve diğer ilgili mevzuat hükümleri gereğince ; Eğitim – öğretim kalitesinin yükseltilmesi ve sürekliliğinin sağlanmasında, gereken hizmetlerin ve faaliyetlerin ekonomik ve etkin bir şekilde yerine getirilmesi için insan, para ve malzeme gibi mevcut kaynakları en verimli şekilde kullanılmasını için yürütülen faaliyetleri kapsamaktadır.

EKONOMİK KOD	2022 Bütçe	2022 Harcama (Haziran)	2023 Bütçe	2024 Tahmin	2025 Tahmin
Personel Giderleri	3.797.000	1.222.109	4.188.000	5.055.000	5.819.000
Sosyal Güvenlik Kurumuna Devlet Primi Giderleri	697.000	203.835	705.000	851.000	980.000
Mal ve Hizmet Alım Giderleri	188.000	72.984	390.000	459.000	508.000
Faiz Giderleri					
Cari Transferler	319.000	200.494	776.000	925.000	1.027.000
Sermaye Giderleri					
Sermaye Transferleri					
Borç Verme					
<b>BÜTÇE İÇİ TOPLAM KAYNAK</b>	<b>5.001.000</b>	<b>1.699.422</b>	<b>6.059.000</b>	<b>7.290.000</b>	<b>8.334.000</b>
Döner Sermaye					
Özel Hesap					
Diğer Bütçe Dışı Kaynak					
<b>BÜTÇE DIŞI TOPLAM KAYNAK</b>					
<b>FAALİYET MALİYETİ TOPLAMI</b>	<b>5.001.000</b>	<b>1.699.422</b>	<b>6.059.000</b>	<b>7.290.000</b>	<b>8.334.000</b>

## 2023 YILI PERFORMANS PROGRAMI TEKLİFİ

**İdare Adı** ANKARA SOSYAL BİLİMLER ÜNİVERSİTESİ  
**Program Adı** YÖNETİM VE DESTEK PROGRAMI  
**Alt Program Adı** ÜST YÖNETİM, İDARİ VE MALİ HİZMETLER  
**Alt Program Hedefi**  
**Faaliyet Adı** İnşaat ve Yapı İşlerinin Yürütülmesi

**Açıklama** 5018 sayılı Kamu Mali Kontrol Kanunu ve ilgili mali bütçe kanunu hükümleri ve diğer ilgili hükümler çerçevesinde, Hazine adına kayıtlı olup idarelere tahsis edilen veya idareler adına kayıtlı olan taşınmazlara ilişkin her türlü yapım, kiralama, satım, işletme, bakım onarım ve benzeri iş, işlem ve süreçlerin yürütülmesine yönelik giderler bu faaliyet altında izlenmektedir.

EKONOMİK KOD	2022 Bütçe	2022 Harcama (Haziran)	2023 Bütçe	2024 Tahmin	2025 Tahmin
Personel Giderleri	2.621.000	1.227.946	4.142.000	4.998.000	5.754.000
Sosyal Güvenlik Kurumuna Devlet Primi Giderleri	571.000	186.994	647.000	782.000	899.000
Mal ve Hizmet Alım Giderleri	396.000	36.234	818.000	965.000	1.068.000
Faiz Giderleri					
Cari Transferler					
Sermaye Giderleri					
Sermaye Transferleri					
Borç Verme					
<b>BÜTÇE İÇİ TOPLAM KAYNAK</b>	<b>3.588.000</b>	<b>1.451.174</b>	<b>5.607.000</b>	<b>6.745.000</b>	<b>7.721.000</b>
Döner Sermaye					
Özel Hesap					
Diğer Bütçe Dışı Kaynak					
<b>BÜTÇE DIŞI TOPLAM KAYNAK</b>					
<b>FAALİYET MALİYETİ TOPLAMI</b>	<b>3.588.000</b>	<b>1.451.174</b>	<b>5.607.000</b>	<b>6.745.000</b>	<b>7.721.000</b>

## 2023 YILI PERFORMANS PROGRAMI TEKLİFİ

<b>İdare Adı</b>	ANKARA SOSYAL BİLİMLER ÜNİVERSİTESİ
<b>Program Adı</b>	YÖNETİM VE DESTEK PROGRAMI
<b>Alt Program Adı</b>	ÜST YÖNETİM, İDARI VE MALİ HİZMETLER
<b>Alt Program Hedefi</b>	
<b>Faaliyet Adı</b>	İnsan Kaynakları Yönetimine İlişkin Faaliyetler

### Açıklama

İdarelerin tüm programlarına hizmet eder nitelikte olan temizlik, güvenlik, aydınlatma, ısıtma, onarım, taşıma ve benzeri mal ve hizmetlerin temini; fiziki çalışma ortamlarının düzenlenmesi, genel evrak ve arşiv hizmetlerinin yürütülmesi, sivilsavunma ve seferberlik hizmetlerinin planlanması ve yürütülmesi gibi iş, işlem ve süreçlere yönelik giderleri bu faaliyet altında izlenmektedir.

EKONOMİK KOD	2022 Bütçe	2022 Harcama (Haziran)	2023 Bütçe	2024 Tahmin	2025 Tahmin
Personel Giderleri	1.637.000	685.394	2.296.000	2.772.000	3.190.000
Sosyal Güvenlik Kurumuna Devlet Primi Giderleri	340.000	95.682	331.000	399.000	460.000
Mal ve Hizmet Alım Giderleri	57.000	9.180	117.000	139.000	155.000
Faiz Giderleri					
Cari Transferler	2.088.000	1.547.841	5.029.000	5.989.000	6.647.000
Sermaye Giderleri					
Sermaye Transferleri					
Borç Verme					
<b>BÜTÇE İÇİ TOPLAM KAYNAK</b>	<b>4.122.000</b>	<b>2.338.096</b>	<b>7.773.000</b>	<b>9.299.000</b>	<b>10.452.000</b>
Döner Sermaye					
Özel Hesap					
Diğer Bütçe Dışı Kaynak					
<b>BÜTÇE DIŞI TOPLAM KAYNAK</b>					
<b>FAALİYET MALİYETİ TOPLAMI</b>	<b>4.122.000</b>	<b>2.338.096</b>	<b>7.773.000</b>	<b>9.299.000</b>	<b>10.452.000</b>

## 2023 YILI PERFORMANS PROGRAMI TEKLİFİ

<b>İdare Adı</b>	ANKARA SOSYAL BİLİMLER ÜNİVERSİTESİ
<b>Program Adı</b>	YÖNETİM VE DESTEK PROGRAMI
<b>Alt Program Adı</b>	ÜST YÖNETİM, İDARI VE MALİ HİZMETLER
<b>Alt Program Hedefi</b>	
<b>Faaliyet Adı</b>	Özel Kalem Hizmetleri
<b>Açıklama</b>	Üst yönetimin çalışma programının düzenlenmesi ile resmi ve özel yazışmalar, protokol, tören, ziyaret, davet, karşılama, ağırlama gibi hizmetlerin yürütülmesi amacıyla gerçekleştirilen iş, işlem ve süreçlere yönelik giderler bu faaliyet altında izlenmektedir.

EKONOMİK KOD	2022 Bütçe	2022 Harcama (Haziran)	2023 Bütçe	2024 Tahmin	2025 Tahmin
Personel Giderleri	7.451.000	1.186.800	5.065.000	6.111.000	7.036.000
Sosyal Güvenlik Kurumuna Devlet Primi Giderleri	1.845.000	139.871	484.000	584.000	672.000
Mal ve Hizmet Alım Giderleri	174.000	21.635	403.000	475.000	526.000
Faiz Giderleri					
Cari Transferler					
Sermaye Giderleri					
Sermaye Transferleri					
Borç Verme					
<b>BÜTÇE İÇİ TOPLAM KAYNAK</b>	<b>9.470.000</b>	<b>1.348.306</b>	<b>5.952.000</b>	<b>7.170.000</b>	<b>8.234.000</b>
Döner Sermaye					
Özel Hesap					
Diğer Bütçe Dışı Kaynak					
<b>BÜTÇE DIŞI TOPLAM KAYNAK</b>					
<b>FAALİYET MALİYETİ TOPLAMI</b>	<b>9.470.000</b>	<b>1.348.306</b>	<b>5.952.000</b>	<b>7.170.000</b>	<b>8.234.000</b>

## 2023 YILI PERFORMANS PROGRAMI TEKLİFİ

<b>İdare Adı</b>	ANKARA SOSYAL BİLİMLER ÜNİVERSİTESİ
<b>Program Adı</b>	YÖNETİM VE DESTEK PROGRAMI
<b>Alt Program Adı</b>	ÜST YÖNETİM, İDARİ VE MALİ HİZMETLER
<b>Alt Program Hedefi</b>	
<b>Faaliyet Adı</b>	Strateji Geliştirme ve Mali Hizmetler
<b>Açıklama</b>	İdareler tarafından yürütülen ve idarelerin tüm programlarına hizmet eder nitelikte olan mali yönetim ve kontrole ilişkin iş, işlem ve süreçlere yönelik giderler bu faaliyet altında izlenmektedir.

<b>EKONOMİK KOD</b>	<b>2022 Bütçe</b>	<b>2022 Harcama (Haziran)</b>	<b>2023 Bütçe</b>	<b>2024 Tahmin</b>	<b>2025 Tahmin</b>
<i>Personel Giderleri</i>	1.595.000	517.351	1.727.000	2.084.000	2.401.000
<i>Sosyal Güvenlik Kurumuna Devlet Primi Giderleri</i>	288.000	77.847	270.000	326.000	375.000
<i>Mal ve Hizmet Alım Giderleri</i>	10.000		20.000	24.000	27.000
<i>Faiz Giderleri</i>					
<i>Cari Transferler</i>					
<i>Sermaye Giderleri</i>					
<i>Sermaye Transferleri</i>					
<i>Borç Verme</i>					
<b>BÜTÇE İÇİ TOPLAM KAYNAK</b>	<b>1.893.000</b>	<b>595.198</b>	<b>2.017.000</b>	<b>2.434.000</b>	<b>2.803.000</b>
<i>Döner Sermaye</i>					
<i>Özel Hesap</i>					
<i>Diğer Bütçe Dışı Kaynak</i>					
<b>BÜTÇE DIŞI TOPLAM KAYNAK</b>					
<b>FAALİYET MALİYETİ TOPLAMI</b>	<b>1.893.000</b>	<b>595.198</b>	<b>2.017.000</b>	<b>2.434.000</b>	<b>2.803.000</b>



## 2023 YILI PERFORMANS PROGRAMI TEKLİFİ

<b>İdare Adı</b>	ANKARA SOSYAL BİLİMLER ÜNİVERSİTESİ
<b>Program Adı</b>	YÖNETİM VE DESTEK PROGRAMI
<b>Alt Program Adı</b>	ÜST YÖNETİM, İDARİ VE MALİ HİZMETLER
<b>Alt Program Hedefi</b>	
<b>Faaliyet Adı</b>	Yükseköğretimde Öğrencilere Yönelik İdari Hizmetler
<b>Açıklama</b>	Rektörlüğe bağlı birimlerin mal ve hizmet alımları ile birlikte yapım işleri bu faaliyet altında yürütülmektedir.

EKONOMİK KOD	2022 Bütçe	2022 Harcama (Haziran)	2023 Bütçe	2024 Tahmin	2025 Tahmin
<i>Personel Giderleri</i>	3.232.000	1.234.395	3.947.000	4.759.000	5.468.000
<i>Sosyal Güvenlik Kurumuna Devlet Primi Giderleri</i>	613.000	192.577	663.000	800.000	923.000
<i>Mal ve Hizmet Alım Giderleri</i>	296.000	27.507	611.000	722.000	800.000
<i>Faiz Giderleri</i>					
<i>Cari Transferler</i>					
<i>Sermaye Giderleri</i>					
<i>Sermaye Transferleri</i>					
<i>Borç Verme</i>					
<b>BÜTÇE İÇİ TOPLAM KAYNAK</b>	<b>4.141.000</b>	<b>1.454.480</b>	<b>5.221.000</b>	<b>6.281.000</b>	<b>7.191.000</b>
<i>Döner Sermaye</i>					
<i>Özel Hesap</i>					
<i>Diğer Bütçe Dışı Kaynak</i>					
<b>BÜTÇE DIŞI TOPLAM KAYNAK</b>					
<b>FAALİYET MALİYETİ TOPLAMI</b>	<b>4.141.000</b>	<b>1.454.480</b>	<b>5.221.000</b>	<b>6.281.000</b>	<b>7.191.000</b>

### D. İDARENİN TOPLAM KAYNAK İHTİYACI

#### D.1. FAALİYETLER DÜZEYİNDE PERFORMANS PROGRAMI MALİYETİ

2023 mali yılında performans programı kapsamında yer alan faaliyet ve projeler için öngörülen toplam kaynak tutarı 262.692.000 TL düzeyinde tahmin edilmiştir.

2023 yılı Üniversitemiz bütçe ödenekleri ekonomik düzeyde incelediğinde bir önceki seneye göre artış oranının en fazla olduğu gider personel giderleri olarak gerçekleşmiş olup bu miktarı 2023 Mali Yılı Bütçesinin yarısından fazlasını oluşturmaktadır. Bütçe ödeneklerinin dağılımı %65,25 i personel giderleri, %10,6' i sosyal güvenlik kurumlarına devlet primi giderleri olmak üzere toplamda bütçenin %75,86 sı personele ilişkin ödemelere ayrılmıştır. %11,42'si sermaye giderleri, %10,07'si mal ve hizmet alım giderleri, %2,21' i cari transferlere ve %0,44'ü ise Bütçe Dışı Kaynak olarak olarak gerçekleşmiştir.

2023 yılında toplam kaynakların %1,54 ü Araştırma, Geliştirme ve Yenilik faaliyetleri için, %0,15 i Hayat Boyu Öğrenme Programı için, %84,22 si Yükseköğretim faaliyetleri için, %14,09 u Yönetim ve Destek Programı hizmetleri için ayrılmıştır.



## 2023 YILI PERFORMANS PROGRAMI TEKLİFİ

PROGRAM SINIFLANDIRMASI	2023			2024			2025		
	BÜTÇE İÇİ	BÜTÇE DIŞI	TOPLAM	BÜTÇE İÇİ	BÜTÇE DIŞI	TOPLAM	BÜTÇE İÇİ	BÜTÇE DIŞI	TOPLAM
<b>ARAŞTIRMA, GELİŞTİRME VE YENİLİK</b>	<b>3.690.000</b>	<b>350.000</b>	<b>4.040.000</b>	<b>4.352.000</b>	<b>380.000</b>	<b>4.732.000</b>	<b>4.821.000</b>	<b>400.000</b>	<b>5.221.000</b>
<b>ARAŞTIRMA ALTYAPILARI</b>	2.000	0	2.000	3.000	0	3.000	4.000	0	4.000
<i>Yükseköğretim Kurumları Araştırma Altyapısı Kurulması ve Geliştirilmesi</i>	2.000	0	2.000	3.000	0	3.000	4.000	0	4.000
<b>YÜKSEKÖĞRETİMDE BİLİMSEL ARAŞTIRMA VE GELİŞTİRME</b>	3.688.000	350.000	4.038.000	4.349.000	380.000	4.729.000	4.817.000	400.000	5.217.000
<i>Yükseköğretim Kurumlarının Bilimsel Araştırma Projeleri</i>	3.688.000	350.000	4.038.000	4.349.000	380.000	4.729.000	4.817.000	400.000	5.217.000
<b>HAYAT BOYU ÖĞRENME</b>	<b>0</b>	<b>400.000</b>	<b>400.000</b>	<b>0</b>	<b>420.000</b>	<b>420.000</b>	<b>0</b>	<b>440.000</b>	<b>440.000</b>
<b>YÜKSEKÖĞRETİM KURUMLARI SÜREKLİ EĞİTİM FAALİYETLERİ</b>	0	400.000	400.000	0	420.000	420.000	0	440.000	440.000
<i>Toplum Hizmetine Sunulan Eğitim Programları, Kurs ve Seninerler</i>	0	400.000	400.000	0	420.000	420.000	0	440.000	440.000
<b>YÜKSEKÖĞRETİM</b>	<b>220.832.000</b>	<b>400.000</b>	<b>221.232.000</b>	<b>266.981.000</b>	<b>425.000</b>	<b>267.406.000</b>	<b>307.038.000</b>	<b>450.000</b>	<b>307.488.000</b>
<b>ÖN LİSANS EĞİTİMİ, LİSANS EĞİTİMİ VE LİSANSÜSTÜ EĞİTİM</b>	218.841.000	400.000	219.241.000	264.633.000	425.000	265.058.000	304.437.000	450.000	304.887.000
<i>Doktora ve Tıpta Uzmanlık Eğitimi</i>	7.498.000	0	7.498.000	9.018.000	0	9.018.000	10.321.000	0	10.321.000
<i>Yükseköğretim Kurumları Bilgi ve Kültürel Kaynaklar ile Sportif Altyapısının Geliştirilmesi Hizmetleri</i>	8.521.000	0	8.521.000	9.072.000	0	9.072.000	10.566.000	0	10.566.000
<i>Yükseköğretim Kurumları Birinci Öğretim</i>	201.744.000	0	201.744.000	245.270.000	0	245.270.000	282.141.000	0	282.141.000
<i>Yükseköğretim Kurumları İkinci Öğretim</i>	423.000	0	423.000	500.000	0	500.000	553.000	0	553.000
<i>Yükseköğretim Kurumları Tezsiz Yüksek Lisans</i>	655.000	0	655.000	773.000	0	773.000	856.000	0	856.000

## 2023 YILI PERFORMANS PROGRAMI TEKLİFİ

<i>Yükseköğretim Kurumları Uluslararası Ortak Eğitim ve Öğretim Programı</i>	0	400.000	400.000	0	425.000	425.000	0	450.000	450.000
<b>YÜKSEKÖĞRETİMDE ÖĞRENCİ YAŞAMI</b>	1.991.000	0	1.991.000	2.348.000	0	2.348.000	2.601.000	0	2.601.000
<i>Yükseköğretimde Beslenme Hizmetleri</i>	1.563.000	0	1.563.000	1.843.000	0	1.843.000	2.041.000	0	2.041.000
<i>Yükseköğretimde Kültür ve Spor Hizmetleri</i>	10.000	0	10.000	11.000	0	11.000	12.000	0	12.000
<i>Yükseköğretimde Öğrenci Yaşamına İlişkin Diğer Hizmetler</i>	418.000	0	418.000	494.000	0	494.000	548.000	0	548.000
<b>YÖNETİM VE DESTEK PROGRAMI</b>	<b>37.020.000</b>	<b>0</b>	<b>37.020.000</b>	<b>44.517.000</b>	<b>0</b>	<b>44.517.000</b>	<b>50.823.000</b>	<b>0</b>	<b>50.823.000</b>
<b>TEFTİŞ, DENETİM VE DANIŞMANLIK HİZMETLERİ</b>	1.257.000	0	1.257.000	1.518.000	0	1.518.000	1.742.000	0	1.742.000
<i>Hukuki Danışmanlık ve Muhakemat Hizmetleri</i>	466.000	0	466.000	561.000	0	561.000	641.000	0	641.000
<i>İç Denetim</i>	791.000	0	791.000	957.000	0	957.000	1.101.000	0	1.101.000
<b>ÜST YÖNETİM, İDARİ VE MALİ HİZMETLER</b>	35.763.000	0	35.763.000	42.999.000	0	42.999.000	49.081.000	0	49.081.000
<i>Bilgi Teknolojilerine Yönelik Faaliyetler</i>	3.124.000	0	3.124.000	3.768.000	0	3.768.000	4.332.000	0	4.332.000
<i>Engellilerin Erişilebilirliğinin Sağlanması</i>	10.000		10.000	12.000		12.000	14.000		14.000
<i>Genel Destek Hizmetleri</i>	6.059.000	0	6.059.000	7.290.000	0	7.290.000	8.334.000	0	8.334.000
<i>İnşaat ve Yapı İşlerinin Yürütülmesi</i>	5.607.000	0	5.607.000	6.745.000	0	6.745.000	7.721.000	0	7.721.000
<i>İnsan Kaynakları Yönetimine İlişkin Faaliyetler</i>	7.773.000	0	7.773.000	9.299.000	0	9.299.000	10.452.000	0	10.452.000
<i>Özel Kalem Hizmetleri</i>	5.952.000	0	5.952.000	7.170.000	0	7.170.000	8.234.000	0	8.234.000
<i>Strateji Geliştirme ve Mali Hizmetler</i>	2.017.000	0	2.017.000	2.434.000	0	2.434.000	2.803.000	0	2.803.000
<i>Yükseköğretimde Öğrencilere Yönelik İdari Hizmetler</i>	5.221.000	0	5.221.000	6.281.000	0	6.281.000	7.191.000	0	7.191.000
<b>GENEL TOPLAM</b>	<b>261.542.000</b>	<b>1.150.000</b>	<b>262.692.000</b>	<b>315.850.000</b>	<b>1.225.000</b>	<b>317.075.000</b>	<b>362.682.000</b>	<b>1.290.000</b>	<b>363.972.000</b>

## 2023 YILI PERFORMANS PROGRAMI TEKLİFİ

### D.2. EKONOMİK SINIFLANDIRMA DÜZEYİNDE PERFORMANS PROGRAMI MALİYETİ

EKONOMİK KOD	2023				2024				2025			
	HİZMET PROGRAMLARI TOPLAM	YÖNETİM VE DESTEK PROGRAMI	PROGRAM DIŞI GİDERLER	TOPLAM	HİZMET PROGRAMLARI TOPLAM	YÖNETİM VE DESTEK PROGRAMI	PROGRAM DIŞI GİDERLER	TOPLAM	HİZMET PROGRAMLARI TOPLAM	YÖNETİM VE DESTEK PROGRAMI	PROGRAM DIŞI GİDERLER	TOPLAM
<i>Personel Giderleri</i>	146.479.000	24.929.000		171.408.000	176.459.000	30.082.000		206.541.000	203.137.000	34.621.000		237.758.000
<i>Sosyal Güvenlik Kurumuna Devlet Primi Giderleri</i>	24.205.000	3.671.000		27.876.000	29.131.000	4.432.000		33.563.000	33.532.000	5.104.000		38.636.000
<i>Mal ve Hizmet Alım Giderleri</i>	23.836.000	2.615.000		26.451.000	28.107.000	3.089.000		31.196.000	31.127.000	3.424.000		34.551.000
<i>Faiz Giderleri</i>				0				0				0
<i>Cari Transferler</i>		5.805.000		5.805.000		6.914.000		6.914.000		7.674.000		7.674.000
<i>Sermaye Giderleri</i>	30.002.000			30.002.000	37.636.000			37.636.000	44.063.000			44.063.000
<i>Sermaye Transferleri</i>				0				0				0
<i>Borç Verme</i>				0				0				0
<i>Yedek Ödenekler</i>				0				0				0
<b>BÜTÇE İÇİ TOPLAM KAYNAK</b>	<b>224.522.000</b>	<b>37.020.000</b>	<b>0</b>	<b>261.542.000</b>	<b>271.333.000</b>	<b>44.517.000</b>	<b>0</b>	<b>315.850.000</b>	<b>311.859.000</b>	<b>50.823.000</b>	<b>0</b>	<b>362.682.000</b>
<i>Döner Sermaye</i>	400.000			400.000	420.000			420.000	440.000			440.000
<i>Özel Hesap</i>				0	0			0				0
<i>Diğer Bütçe Dışı Kaynak</i>	750.000			750.000	805.000			805.000	850.000			850.000
<b>BÜTÇE DIŞI TOPLAM KAYNAK</b>	<b>1.150.000</b>	<b>0</b>	<b>0</b>	<b>1.150.000</b>	<b>1.225.000</b>	<b>0</b>	<b>0</b>	<b>1.225.000</b>	<b>1.290.000</b>	<b>0</b>	<b>0</b>	<b>1.290.000</b>
<b>GENEL TOPLAM</b>	<b>225.672.000</b>	<b>37.020.000</b>	<b>0</b>	<b>262.692.000</b>	<b>272.558.000</b>	<b>44.517.000</b>	<b>0</b>	<b>317.075.000</b>	<b>313.149.000</b>	<b>50.823.000</b>	<b>0</b>	<b>363.972.000</b>

## FAALİYETLERDEN SORUMLU HARCAMA BİRİMLERİ

Tablo 17: Faaliyetlerden Sorumlu Harcama Birimlerine İlişkin Tablo

PROGRAM	ALT PROGRAM	FAALİYET	SORUMLU HARCAMA BİRİMİ
ARAŞTIRMA, GELİŞTİRME VE YENİLİK	ARAŞTIRMA ALTYAPILARI	Yükseköğretim Kurumları Araştırma Altyapısı Kurulması ve Geliştirilmesi	Özel Kalem (Rektörlük)
	YÜKSEKÖĞRETİMDE BİLİMSEL ARAŞTIRMA VE GELİŞTİRME	Yükseköğretim Kurumlarının Bilimsel Araştırma Projeleri	Özel Kalem (Rektörlük)
YÜKSEKÖĞRETİM HİZMETLERİ	ÖN LİSANS EĞİTİMİ, LİSANS EĞİTİMİ VE LİSANSÜSTÜ EĞİTİM	Doktora ve Tıpta Uzmanlık Eğitimi	İdari ve Mali İşler Daire Başkanlığı, Personel Daire Başkanlığı, Enstitüsüler
		Yükseköğretim Kurumları Bilgi ve Kültürel Kaynaklar ile Sportif Altyapının Geliştirilmesi Hizmetleri	Kütüphane ve Dokümantasyon Daire Başkanlığı, Yapı İşleri ve Teknik Daire Başkanlığı
		Yükseköğretim Kurumları Birinci Öğretim	Özel Kalem (Rektörlük), İdari ve Mali İşler Daire Başkanlığı, Personel Daire Başkanlığı, Bilgi İşlem Daire Başkanlığı, Yapı İşleri ve Teknik Daire Başkanlığı, Fakülteler, Yabancı Diller Yüksekokulu
		Yükseköğretim Kurumları İkinci Öğretim	Sosyal Bilimler Enstitüsü
		Yükseköğretim Kurumları Tezsiz Yüksek Lisans	Sosyal Bilimler Enstitüsü
	YÜKSEKÖĞRETİMDE ÖĞRENCİ YAŞAMI	Yükseköğretimde Beslenme Hizmetleri	Sağlık, Kültür ve Spor Daire Başkanlığı
		Yükseköğretimde Kültür ve Spor Hizmetleri	Sağlık, Kültür ve Spor Daire Başkanlığı
		Yükseköğretimde Öğrenci Yaşamına İlişkin Diğer Hizmetler	Sağlık, Kültür ve Spor Daire Başkanlığı

## 2023 YILI PERFORMANS PROGRAMI TEKLİFİ

Tablo 18: Faaliyetlerden Sorumlu Harcama Birimlerine İlişkin Tablo (Devamı)

PROGRAM	ALT PROGRAM	FAALİYET	SORUMLU HARCAMA BİRİMİ
YÖNETİM VE DESTEK PROGRAMI	TEFTİŞ, DENETİM VE DANIŞMANLIK HİZMETLERİ	Hukuki Danışmanlık ve Muhakemat Hizmetleri	Hukuk Müşavirliği
		İç Denetim	Özel Kalem (Rektörlük)
	ÜST YÖNETİM, İDARİ VE MALİ HİZMETLER	Bilgi Teknolojilerine Yönelik Faaliyetler	Bilgi İşlem Daire Başkanlığı
		Engellilerin Erişilebilirliğinin Sağlanması	Sağlık, Kültür ve Spor Daire Başkanlığı
		Genel Destek Hizmetleri	Özel Kalem (Sekreterlik), İdari ve Mali İşler Daire Başkanlığı
		İnsan Kaynakları Yönetimine İlişkin Faaliyetler	Personel Daire Başkanlığı
		İnşaat ve Yapı İşlerinin Yürütülmesi	Yapı İşleri ve Teknik Daire Başkanlığı
		Özel Kalem Hizmetleri	Özel Kalem (Rektörlük)
		Strateji Geliştirme ve Mali Hizmetler	Strateji Geliştirme Daire Başkanlığı
		Yükseköğretimde Öğrencilere Yönelik İdari Hizmetler	Sağlık, Kültür ve Spor Daire Başkanlığı, Öğrenci İşleri Daire Başkanlığı



### PERFORMANS GÖSTERGELERİNİN İZLENMESİNDEN SORUMLU BİRİMLER

Tablo 19:Performans Göstergelerinin İzlenmesinden Sorumlu Birimler

PROGRAM	ALT PROGRAM HEDEFİ	PERFORMANS GÖSTERGELERİ	SORUMLU BİRİM
ARAŞTIRMA, GELİŞTİRME VE YENİLİK	ARAŞTIRMA ALTYAPILARI	Araştırma altyapısı projesi tamamlanma oranı	Özel Kalem (Rektörlük)
	YÜKSEKÖĞRETİMDE BİLİMSEL ARAŞTIRMA VE GELİŞTİRME	Ar-ge'ye harcanan bütçenin toplam bütçeye oranı	Özel Kalem (Rektörlük)
		BAP kapsamında desteklenen araştırma projeleri sayısı	Özel Kalem (Rektörlük)
		Öğretim elemanı başına düşen ar-ge proje sayısı	Özel Kalem (Rektörlük)
		Ulusal ve uluslararası kuruluşlar tarafından desteklenen ar-ge projesi sayısı	Özel Kalem (Rektörlük)
		Uluslararası endekslerde yer alan bilimsel yayın sayısı	Özel Kalem (Rektörlük)

Tablo 20: Performans Göstergelerinin İzlenmesinden Sorumlu Birimler (Devamı)

PROGRAM	ALT PROGRAM HEDEFİ	PERFORMANS GÖSTERGELERİ	SORUMLU BİRİM
HAYAT BOYU ÖĞRENME	YÜKSEKÖĞRETİM KURUMLARI SÜREKLİ EĞİTİM FAALİYETLERİ	Sürekli Eğitim Merkezi (SEM) ve Dil Merkezi (DİLMER) tarafından mesleki eğitime yönelik verilen sertifika sayısı	Özel Kalem (Rektörlük)
		Tamamlanan sosyal sorumluluk projeleri sayısı	Özel Kalem (Rektörlük)
		Üniversitenin çevrecilik alanlarında aldığı ödül sayısı	Özel Kalem (Rektörlük)

## 2023 YILI PERFORMANS PROGRAMI TEKLİFİ

Tablo 21:Performans Göstergelerinin İzlenmesinden Sorumlu Birimler (Devamı)

PROGRAM	ALT PROGRAM HEDEFİ	PERFORMANS GÖSTERGELERİ	SORUMLU BİRİM
YÜKSEKÖĞRETİM HİZMETLERİ	ÖĞRETİM ELEMANLARINA SAĞLANAN BURS VE DESTEKLER MESLEKİ GELİŞİMİ	SCI, SCI-Expanded, SSCI ve AHCI kapsamındaki dergilerde öğretim elemanı başına düşen yayın sayısı	Özel Kalem (Rektörlük)
		Yükseköğretim Kurulu tarafından belirlenecek öncelikli alanlarda sağlanan burslardan yararlanan doktora öğrenci sayısı	Özel Kalem (Rektörlük)
		Yükseköğretim Kurulu tarafından sağlanan araştırma desteklerinden yararlananların sayısı	Özel Kalem (Rektörlük)
		Yükseköğretim Kurulu tarafından sağlanan yurt dışında yabancı dil yeterliliklerinin artırılmasına yönelik burslardan yararlanan sayısı	Özel Kalem (Rektörlük)
		Yükseköğretim Kurulu, Türkiye Bilimler Akademisi ve TÜBİTAK bilim, teşvik ve sanat ödülleri sayısı	Özel Kalem (Rektörlük)

## 2023 YILI PERFORMANS PROGRAMI TEKLİFİ

Tablo 22:Performans Göstergelerinin İzlenmesinden Sorumlu Birimler (Devamı)

PROGRAM	ALT PROGRAM HEDEFİ	PERFORMANS GÖSTERGELERİ	SORUMLU BİRİM
YÜKSEKÖĞRETİM HİZMETLERİ	ÖN LİSANS EĞİTİMİ, LİSANS EĞİTİMİ VE LİSANSÜSTÜ EĞİTİM	Doktora eğitimini tamamlayanların sayısı	Öğrenci İşleri Daire Başkanlığı
		Kütüphanede bulunan basılı ve elektronik kaynak sayısı	Kütüphane ve Dokümantasyon Daire Başkanlığı
		Kütüphanede bulunan öğrenci başına düşen basılı ve elektronik kaynak sayısı	Kütüphane ve Dokümantasyon Daire Başkanlığı
		Kütüphaneden yararlanan kişi sayısı	Kütüphane ve Dokümantasyon Daire Başkanlığı
		Lisansüstü öğrencilerin toplam öğrenciler içindeki payı	Öğrenci İşleri Daire Başkanlığı
		Öğrenci başına düşen eğitim alanı	Yapı İşleri ve Teknik Daire Başkanlığı
		Öğrenci başına düşen kapalı alan	Yapı İşleri ve Teknik Daire Başkanlığı
		Öğrenci değişim programlarından yararlanan öğrencilerin oranı	Öğrenci İşleri Daire Başkanlığı
		Öğretim üyesi başına düşen öğrenci sayısı	Öğrenci İşleri Daire Başkanlığı
		Sosyal bilimler kontenjan doluluk oranı	Öğrenci İşleri Daire Başkanlığı
		Teknokent veya Teknoloji Transfer Ofisi (TTO) projelerine katılan öğrenci sayısı	Öğrenci İşleri Daire Başkanlığı
		Uluslararası kuruluşlarla ortak uygulanan eğitim programı sayısı	Öğrenci İşleri Daire Başkanlığı
		Yabancı dilde eğitim veren program sayısı	Öğrenci İşleri Daire Başkanlığı
		Yabancı uyruklu akademisyen sayısı	Personel Daire Başkanlığı
		Yabancı uyruklu öğrenci sayısı	Öğrenci İşleri Daire Başkanlığı
Yan dal ve çift ana dal programından mezun olanların toplam mezun sayısına oranı	Öğrenci İşleri Daire Başkanlığı		

## 2023 YILI PERFORMANS PROGRAMI TEKLİFİ

Tablo 23:Performans Göstergelerinin İzlenmesinden Sorumlu Birimler (Devamı)

PROGRAM	ALT PROGRAM HEDEFİ	PERFORMANS GÖSTERGELERİ	SORUMLU BİRİM
YÜKSEKÖĞRETİM HİZMETLERİ	YÜKSEKÖĞRETİMDE ÖĞRENCİ YAŞAMI	Beslenme hizmetlerinden yararlanan öğrenci sayısı	Sağlık, Kültür ve Spor Daire Başkanlığı
		Öğrenci başına düşen sosyal donatı alanı	Sağlık, Kültür ve Spor Daire Başkanlığı
		Öğrenci kulüp ve topluluk sayısı	Sağlık, Kültür ve Spor Daire Başkanlığı
		Sosyal, kültürel ve sportif faaliyet sayısı	Sağlık, Kültür ve Spor Daire Başkanlığı
		Yükseköğretimde öğrenci başına beslenme harcaması	Sağlık, Kültür ve Spor Daire Başkanlığı
		Yükseköğretimde öğrenci yaşamından memnuniyet oranı	Sağlık, Kültür ve Spor Daire Başkanlığı



**ASBÜ**

[www.asbu.edu.tr](http://www.asbu.edu.tr)

Hükümet Meydanı No:2 Ulus/ANKARA

Tel. 0312 596 44 44

